



N° 71-001-X au catalogue

Information sur la population active

Ne pas publier avant 7 heures (HNE)

vendredi 4 avril 2008



Du 9 au 15 mars 2008



Statistique
Canada

Statistics
Canada

Canada

Comment obtenir d'autres renseignements

Toute demande de renseignements au sujet du présent produit ou au sujet de statistiques ou de services connexes doit être adressée à : Programme de l'Enquête sur la population active, Division de la statistique du travail, Statistique Canada, Ottawa, Ontario, K1A 0T6 (téléphone : 613-951-4090, numéro de téléphone sans frais : 1-866-873-8788, télécopieur : 613-951-2869 ou par courriel : travail@statcan.ca).

Pour toute demande de renseignements au sujet de ce produit ou sur l'ensemble des données et des services de Statistique Canada, visiter notre site Web à www.statcan.ca. Vous pouvez également communiquer avec nous par courriel à infostats@statcan.ca ou par téléphone entre 8h30 et 16h30 du lundi au vendredi aux numéros suivants :

Numéros sans frais (Canada et États-Unis) :

Service de renseignements **1-800-263-1136**

Service national d'appareils de télécommunications pour les malentendants **1-800-363-7629**

Télécopieur **1-877-287-4369**

Renseignements concernant le Programme des services de dépôt **1-800-635-7943**

Télécopieur pour le Programme des services de dépôt **1-800-565-7757**

Centre de renseignements de Statistique Canada : 1-613-951-8116

Télécopieur **1-613-951-0581**

Renseignements pour accéder au produit

Le produit n° 71-001-X au catalogue est disponible gratuitement sous format électronique. Pour obtenir un exemplaire, il suffit de visiter notre site Web à www.statcan.ca et de choisir la rubrique Publications.

Normes de service à la clientèle

Statistique Canada s'engage à fournir à ses clients des services rapides, fiables et courtois. À cet égard, notre organisme s'est doté de normes de *service à la clientèle* qui doivent être observées par les employés lorsqu'ils offrent des services à la clientèle.

Pour obtenir une copie de ces normes de service, veuillez communiquer avec Statistique Canada au numéro sans frais 1-800-263-1136. Les normes de service sont aussi publiées sur le site www.statcan.ca sous À propos de nous > Offrir des services aux Canadiens.



Statistique Canada
Division de la statistique du travail
Programme de l'Enquête sur la population active

Information sur la population active

Ne pas publier avant 7 heures (HNE)

vendredi 4 avril 2008

Du 9 au 15 mars 2008

Publication autorisée par le ministre responsable de Statistique Canada

© Ministre de l'Industrie, 2008

Tous droits réservés. Le contenu de la présente publication électronique peut être reproduit en tout ou en partie, et par quelque moyen que ce soit, sans autre permission de Statistique Canada, sous réserve que la reproduction soit effectuée uniquement à des fins d'étude privée, de recherche, de critique, de compte rendu ou en vue d'en préparer un résumé destiné aux journaux et/ou à des fins non commerciales. Statistique Canada doit être cité comme suit : Source (ou « Adapté de », s'il y a lieu) : Statistique Canada, année de publication, nom du produit, numéro au catalogue, volume et numéro, période de référence et page(s). Autrement, il est interdit de reproduire le contenu de la présente publication, ou de l'emmagasiner dans un système d'extraction, ou de le transmettre sous quelque forme ou par quelque moyen que ce soit, reproduction électronique, mécanique, photographique, pour quelque fin que ce soit, sans l'autorisation écrite préalable des Services d'octroi de licences, Division des services à la clientèle, Statistique Canada, Ottawa, Ontario, Canada K1A 0T6.

Avril 2008

Nº 71-001-X au catalogue

ISSN 1703-8308

Périodicité : mensuelle

Ottawa

This publication is available in English upon request (catalogue no. 71-001-X).

Note de reconnaissance

Le succès du système statistique du Canada repose sur un partenariat bien établi entre Statistique Canada et la population, les entreprises, les administrations canadiennes et les autres organismes. Sans cette collaboration et cette bonne volonté, il serait impossible de produire des statistiques précises et actuelles.

Informations pour l'utilisateur

Signes conventionnels

Les signes conventionnels suivants sont employés uniformément dans les publications de Statistique Canada :

- . indisponible pour toute période de référence
- .. indisponible pour une période de référence précise
- ... n'ayant pas lieu de figurer
- 0 zéro absolu ou valeur arrondie à zéro
- 0^s valeur arrondie à 0 (zéro) là où il y a une distinction importante entre le zéro absolu et la valeur arrondie
- P provisoire
- r révisé
- x confidentiel en vertu des dispositions de la *Loi sur la statistique*
- E à utiliser avec prudence
- F trop peu fiable pour être publié

Demandes spéciales (\$)

Il est possible de demander des totalisations spéciales de façon ponctuelle ou régulière. Ce service vous permet de préciser les tableaux et les séries chronologiques qui répondent à vos exigences particulières. Le coût de ce service varie selon la demande. Pour obtenir plus de renseignements sur ce service, veuillez composer notre numéro de téléphone sans frais (1 866-873-8788) ou communiquez par courriel à l'adresse suivante : travail@statcan.ca.

Calendrier de diffusion pour l'EPA

Période de référence - Semaine se terminant	Date de diffusion
19 janvier 2008	8 février 2008
16 février 2008	7 mars 2008
15 mars 2008	4 avril 2008
19 avril 2008	9 mai 2008
17 mai 2008	6 juin 2008
21 juin 2008	11 juillet 2008
19 juillet 2008	8 août 2008
16 août 2008	5 septembre 2008
20 septembre 2008	10 octobre 2008
18 octobre 2008	7 novembre 2008
15 novembre 2008	5 décembre 2008
13 décembre 2008	9 janvier 2009

Dernier communiqué de l'EPA dans *le Quotidien* (gratuit)

Table des matières

Faits saillants	5
Analyse — Mars 2008	6
Graphiques	
1. Indicateurs de l'emploi et du chômage, Canada, données désaisonnalisées	9
2. Indicateurs de l'emploi et du chômage, Canada, données désaisonnalisées	10
3. Indice de l'emploi selon la branche d'activité, Canada, données désaisonnalisées, janvier 2005=100	11
4. Indice de l'emploi selon la branche d'activité, Canada, données désaisonnalisées, janvier 2005=100	12
5. Indice de l'emploi selon la branche d'activité, Canada, données désaisonnalisées, janvier 2005=100	13
6. Indice de l'emploi selon la province, données désaisonnalisées, janvier 2005=100	14
7. Indice de l'emploi selon la province, données désaisonnalisées, janvier 2005=100	15
Produits connexes	16
Tableaux statistiques	
1 Caractéristiques de la population active selon l'âge et le sexe, Canada, données désaisonnalisées	25
2 Emploi selon la catégorie de travailleurs et la branche d'activité, Canada, données désaisonnalisées	26
3 Caractéristiques de la population active selon la province, données désaisonnalisées	27
4 Certaines caractéristiques de la population active (données désaisonnalisées)	29
4-1 Terre-Neuve-et-Labrador	29
4-2 Île-du-Prince-Édouard	30
4-3 Nouvelle-Écosse	31
4-4 Nouveau-Brunswick	32
4-5 Québec	33
4-6 Ontario	34
4-7 Manitoba	35
4-8 Saskatchewan	36
4-9 Alberta	37
4-10 Colombie-Britannique	38
5 Caractéristiques de la population active selon la région métropolitaine de recensement (données désaisonnalisées)	39
5-1 Moyennes mobiles de trois mois	39
5-2 Données mensuelles	44

Table des matières – suite

6	Caractéristiques de la population active	45
6-1	selon la province et la région économique, données non désaisonnalisées, moyennes mobiles de trois mois se terminant en Mars 2007 et Mars 2008	45
6-2	selon les territoires, données non désaisonnalisées, moyennes mobiles de trois mois se terminant en Mars 2007 et Mars 2008	50
7	Heures habituelles et salaires moyens des employés selon certaines caractéristiques, Canada, données non désaisonnalisées	51
8	Taux de chômage selon la région utilisée par le régime d'assurance-emploi, données désaisonnalisées, moyennes mobiles de trois mois	52
Qualité des données, concepts et méthodologie		
	Qualité des données	54

Faits saillants

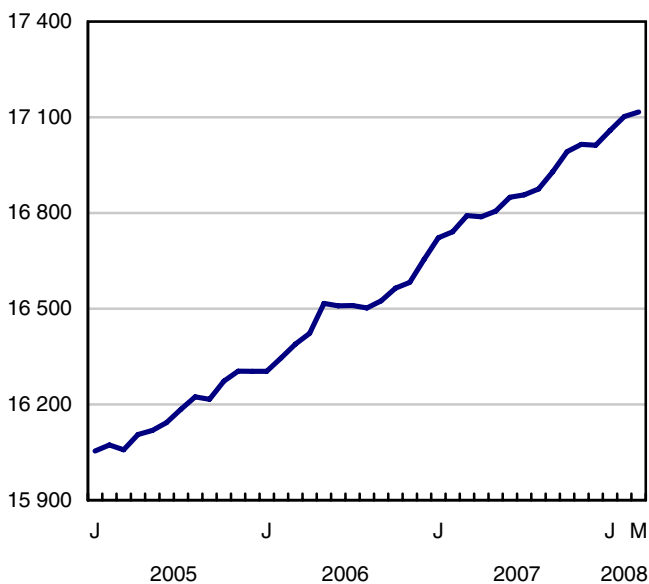
Mars 2008

Après deux mois de fortes hausses, l'emploi a légèrement progressé en mars (+15 000). L'entrée massive de nouveaux venus sur le marché du travail a fait monter le taux de chômage de 0,2 point pour le porter à 6,0 %. En mars, le taux d'activité au Canada a atteint un nouveau sommet de 68,0 %.

Graphique 1
Emploi et taux de chômage, Canada, séries désaisonnalisées

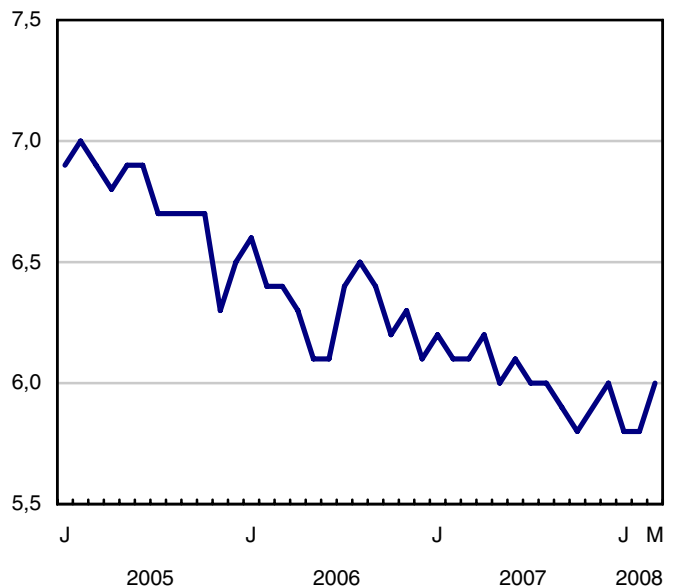
Emploi

milliers



Taux de chômage

pourcentage



Analyse — Mars 2008

Après deux mois de fortes hausses, l'emploi a légèrement progressé en mars (+15 000). L'entrée massive de nouveaux venus sur le marché du travail a fait monter le taux de chômage de 0,2 point pour le porter à 6,0 %. En mars, le taux d'activité au Canada a atteint un nouveau sommet de 68,0 %.

Au cours des 12 derniers mois, la croissance estimative de l'emploi s'est chiffrée à 325 000 (+1,9 %).

Le travail à temps partiel a grimpé de 34 000 en mars; il s'agit de la plus forte hausse depuis novembre 2006. Au cours des 12 derniers mois, le travail à temps plein a progressé près de deux fois plus vite (+2,1 %) que le travail à temps partiel (+1,1 %).

Les employés du secteur privé ont animé la croissance globale de l'emploi au premier trimestre de 2008, à la suite de la bonne performance du secteur public en 2007.

Seules l'Alberta et la Colombie-Britannique ont enregistré des hausses appréciables de l'emploi en mars. Ces deux provinces ont également établi de nouveaux sommets : le taux d'emploi en Colombie-Britannique a atteint 64,0 %, et le taux d'activité en Alberta s'est élevé à 74,7 %, soit le taux le plus haut au pays.

En mars, l'emploi a gagné du terrain dans le transport et l'entreposage ainsi que dans les ressources naturelles, et a fléchi dans le secteur de l'information, de la culture et des loisirs.

L'augmentation sur 12 mois des salaires horaires moyens est restée vigoureuse en mars et s'est fixée à 4,7 %, soit une croissance nettement supérieure à la hausse la plus récente de l'Indice des prix à la consommation (+1,8 %).

Il y a eu une diminution de l'estimation du nombre total d'heures effectivement travaillées en mars (-0,9 %), baisse qui peut être attribuée à un certain nombre de facteurs, incluant le temps inclément dans le Centre et l'Est du Canada, un nombre plus élevé qu'à l'habitude de personnes rapportant une absence du travail pour des vacances, de même qu'un déplacement de l'emploi du temps plein vers le temps partiel dans plusieurs industries. L'estimation du nombre d'heures effectivement travaillées fournit un instantané du nombre d'heures travaillées pendant la semaine de référence de l'enquête (9 au 15 mars), et ne reflète pas les heures du mois en entier.

En mars, l'emploi augmente dans le transport et l'entreposage ainsi que dans les ressources naturelles

L'augmentation estimative de l'emploi en mars dans le transport et l'entreposage (+20 000) a été effacée par le repli de l'emploi dans le secteur de l'information, de la culture et des loisirs (-24 000). Au cours des 12 derniers mois, l'emploi dans le transport et l'entreposage s'est accru de 5,1 % (+42 000), principalement en Ontario et au Québec.

L'emploi a légèrement progressé dans les ressources naturelles en mars (+7 000), après avoir fléchi les deux mois précédents, de sorte que l'emploi dans ce secteur d'activité se retrouve au niveau observé il y a un an.

Entre mars 2007 et mars 2008, l'emploi a peu bougé dans le secteur de production des biens, la montée dans la construction ayant été contrebalancée par le recul de l'emploi dans le secteur de la fabrication. Durant cette période, l'emploi dans le secteur des services a augmenté de 2,4 %, et les hausses les plus fortes ont été notées dans les administrations publiques, dans les services professionnels, scientifiques et techniques, dans les soins de santé et l'assistance sociale, ainsi que dans le transport et l'entreposage.

Le secteur privé anime la croissance trimestrielle de l'emploi

Au premier trimestre de 2008, la croissance de l'emploi a été plus marquée chez les employés du secteur privé (+1,2 %) que dans le secteur public (+0,3 %). La progression chez les employés du secteur privé s'est surtout manifestée dans les services professionnels, scientifiques et techniques et dans la construction. Le travail indépendant a cédé du terrain (-1,3 %) au premier trimestre de 2008.

Montée de l'emploi dans l'Ouest du pays

En mars, la Colombie-Britannique s'est classée au premier rang quant à la croissance de l'emploi grâce à une hausse estimative de 15 000 (+0,6 %), laquelle a poussé le taux d'emploi vers un nouveau sommet de 64,0 %. Les hausses de l'emploi se sont réparties dans plusieurs branches d'activité. L'intensification de l'activité sur le marché du travail a fait monter le taux de chômage dans la province de 0,2 point pour le porter à 4,3 % en mars. Au cours des 12 derniers mois, l'emploi en Colombie-Britannique a augmenté de 55 000 (+2,4 %), et la moitié de cette progression est survenue dans la construction.

En mars, 10 000 travailleurs (+0,5 %) se sont ajoutés à la main-d'oeuvre de l'Alberta, ce qui a permis à la province de franchir la barre des 2 millions de travailleurs pour la première fois. L'Alberta a mené la croissance sur 12 mois de l'emploi au pays (+3,4 %), croissance qui s'est révélée vigoureuse tant dans le secteur des biens (+2,8 %) que dans celui des services (+3,6 %). Le taux de chômage, qui s'est fixé à 3,4 % en mars, reste le plus bas au Canada.

L'emploi marque une pause en Ontario après la poussée de février

Après la poussée de février, l'emploi en Ontario est resté inchangé en mars, la progression du travail à temps partiel (+23 000) ayant été neutralisée par le recul du travail à temps plein (-25 000). En mars, le taux de chômage dans la province a légèrement augmenté (+0,3 point) pour s'établir à 6,4 %, en raison d'une intensification de l'activité sur le marché du travail. Durant la dernière année, l'emploi a enregistré une progression de 1,8 % (+119 000), qui s'est surtout manifestée dans les services d'enseignement, les administrations publiques et les services aux entreprises, les services relatifs aux bâtiments et les autres services de soutien.

Au Québec, l'emploi a également peu varié en mars, alors que le taux de chômage augmentait de 0,3 point pour s'établir à 7,3 %. Au cours de la dernière année, l'emploi a progressé de 1,5 % (+58 000) dans la province, et les hausses les plus importantes ont été observées dans la construction et dans le secteur des services professionnels, scientifiques et techniques.

Les travailleurs âgés enregistrent le taux de croissance le plus élevé

En mars, le nombre de travailleurs âgés (55 ans et plus) a augmenté de 24 000, cette hausse faisant suite à la forte croissance observée au cours de la dernière année. Les travailleurs âgés ont enregistré le taux de croissance de l'emploi le plus élevé de tous les groupes d'âge au cours des 12 derniers mois, soit un taux annuel de 7,8 %, nettement supérieur à celui de 0,9 % relevé chez les travailleurs du principal groupe d'âge actif (25 à 54 ans).

Bilan trimestriel de l'emploi dans les territoires et chez les Autochtones vivant hors réserve dans les provinces de l'Ouest

L'Enquête sur la population active recueille aussi des renseignements sur le marché du travail dans les territoires et sur les Autochtones vivant hors réserve dans les quatre provinces de l'Ouest. Ces données ne sont pas désaisonnalisées et sont produites sur une base mensuelle sous la forme de moyennes mobiles de trois mois. Les comparaisons ne doivent être faites que d'une année sur l'autre.

Les territoires

Au Yukon, grâce au dynamisme du marché du travail, le taux d'emploi a atteint 71,1 % au premier trimestre de 2008, en hausse de 3,6 points de pourcentage selon les estimations par rapport à la même période l'an dernier.

En revanche, dans les Territoires du Nord-Ouest, le taux d'emploi a chuté de 4,9 points au cours de la dernière année pour se fixer à 70,1 % au premier trimestre de 2008.

Dans les dix communautés les plus grandes du Nunavut, le taux d'emploi s'est établi à 62,7 % au premier trimestre de 2008, soit à peu près au niveau enregistré à la même période l'an dernier.

Les Autochtones

Le taux d'emploi des Autochtones vivant hors réserve dans les quatre provinces de l'Ouest s'est élevé à 61,2 % au premier trimestre de 2008, en hausse de 1,1 point de pourcentage par rapport à ce qu'il était un an plus tôt. Au cours de la même période, le taux d'emploi des non-Autochtones a légèrement augmenté (+0,4 point) pour s'établir à 66,7 %.

Entre le premier trimestre de 2007 et le premier trimestre de 2008, le taux d'emploi des Autochtones vivant hors réserve a grimpé de 2,0 points pour atteindre 67,5 % en Alberta, il a augmenté de 2,9 points pour s'établir à 61,0 % en Colombie-Britannique, il a peu bougé au Manitoba (58,6%), et il a fléchi de 2,4 points pour se fixer à 54,4 % en Saskatchewan.

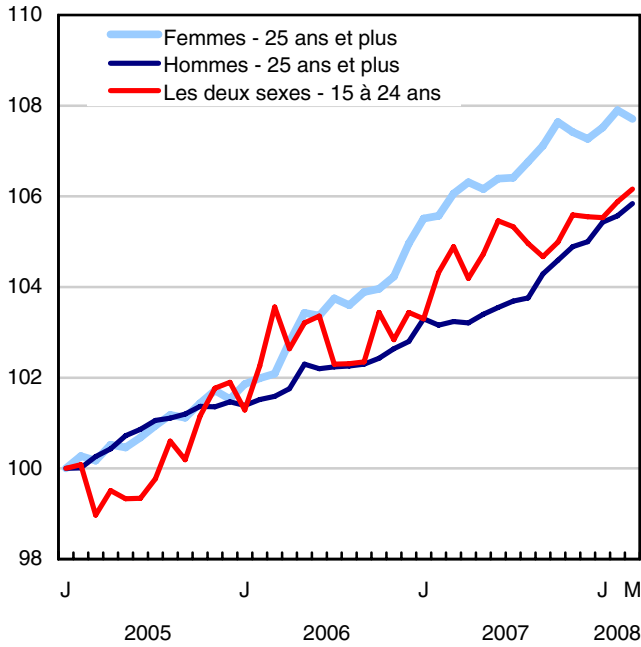
Note aux lecteurs

Les estimations tirées de l'Enquête sur la population active sont fondées sur un échantillon et sont donc sujettes à la variabilité d'échantillonnage. Les estimations visant de petites régions géographiques ou de petites branches d'activité seront associées à une variabilité plus importante. Pour une explication de la variabilité d'échantillonnage des estimations et de la méthode d'évaluation de cette variabilité à l'aide de l'erreur-type, veuillez consulter la section traitant de la *qualité des données* dans cette publication.

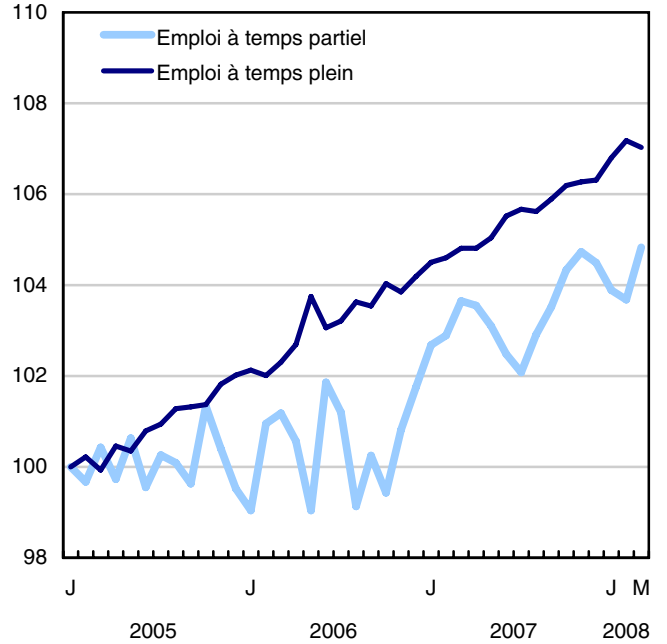
Le CD-ROM de la *Revue chronologique de la population active* de 2007 (71F0004XCB, 209 \$) est maintenant en vente.

Graphique 1
Indicateurs de l'emploi et du chômage, Canada, données désaisonnalisées

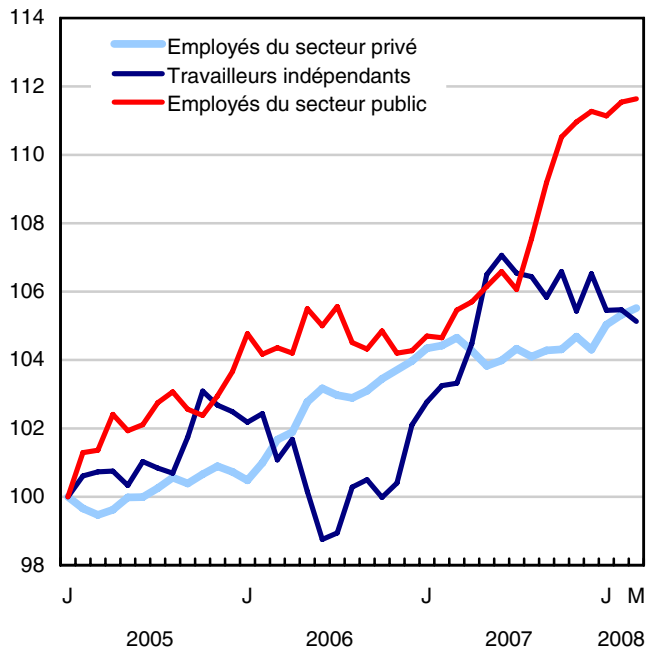
Indice de l'emploi, janvier 2005=100



Indice de l'emploi, janvier 2005=100

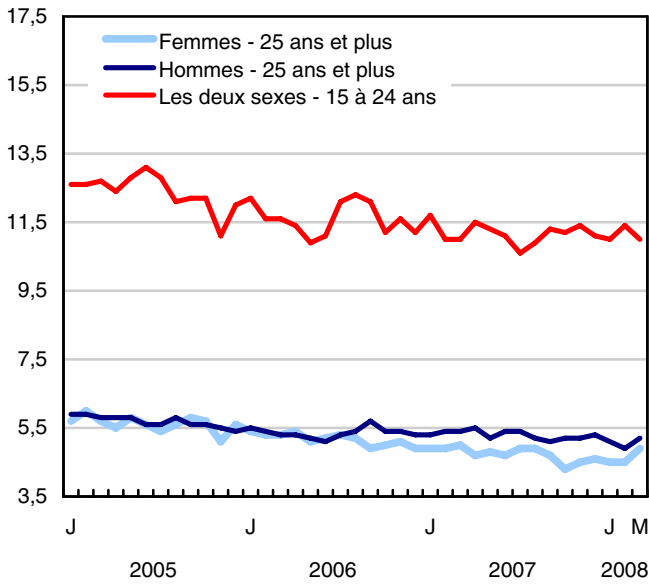


Indice de l'emploi, janvier 2005=100

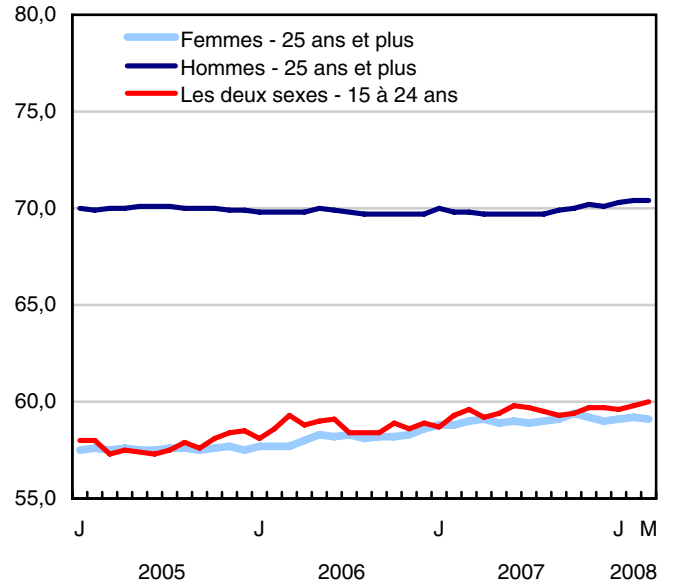


Graphique 2
Indicateurs de l'emploi et du chômage, Canada, données désaisonnalisées

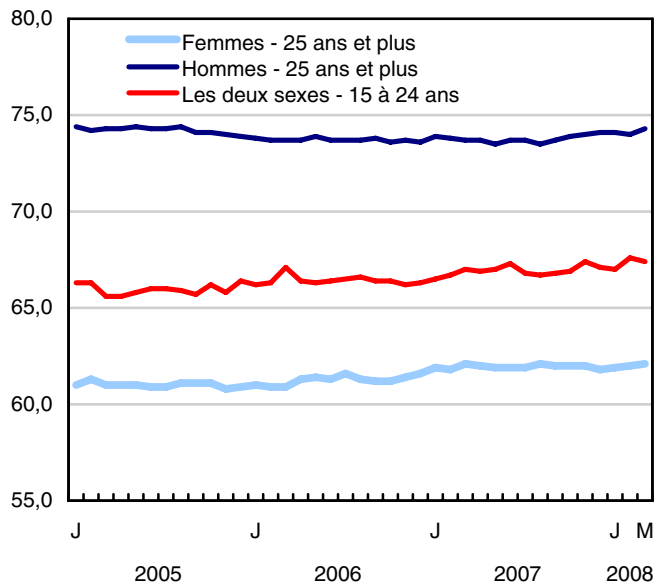
Taux de chômage (%)



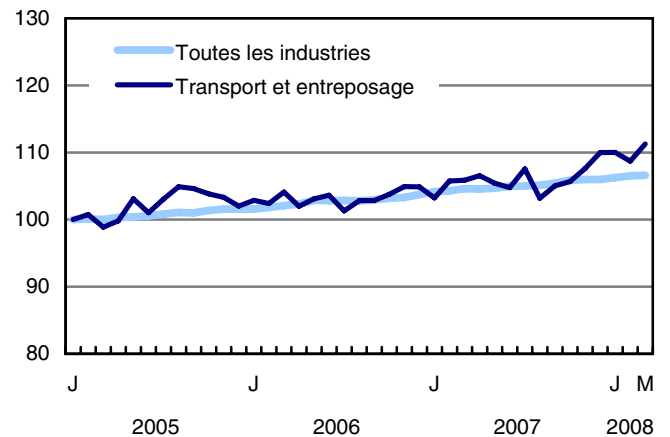
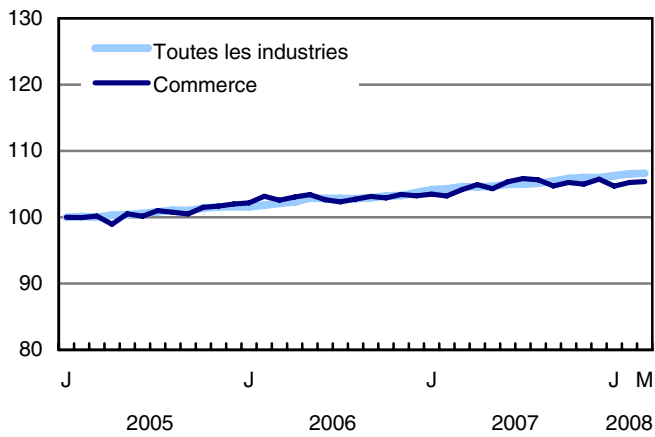
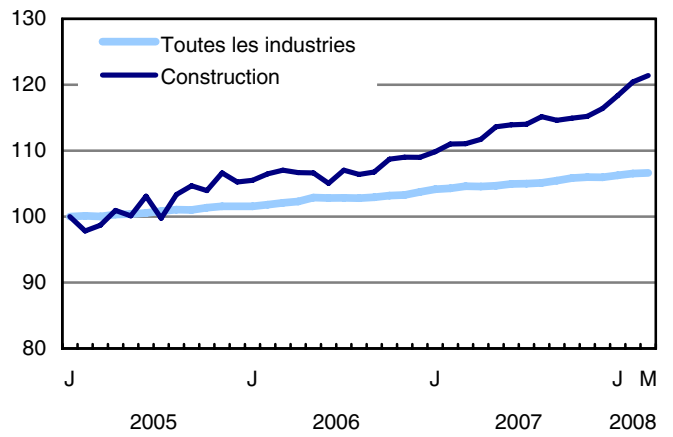
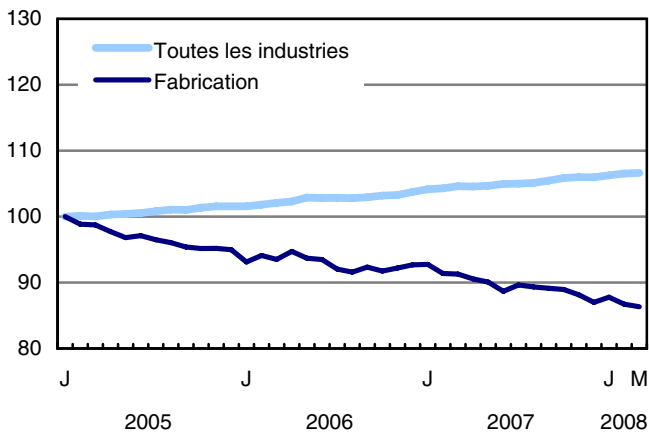
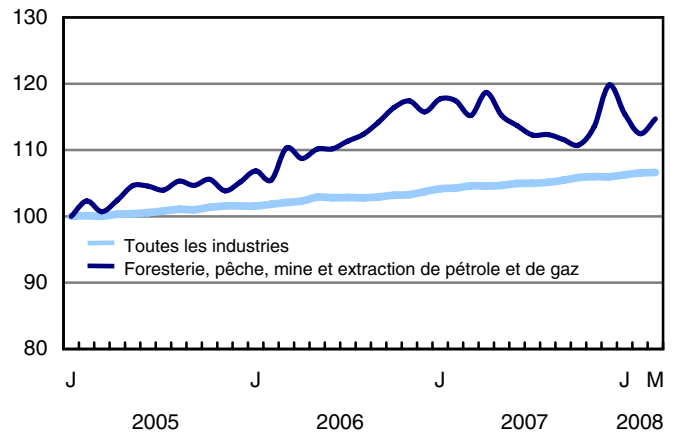
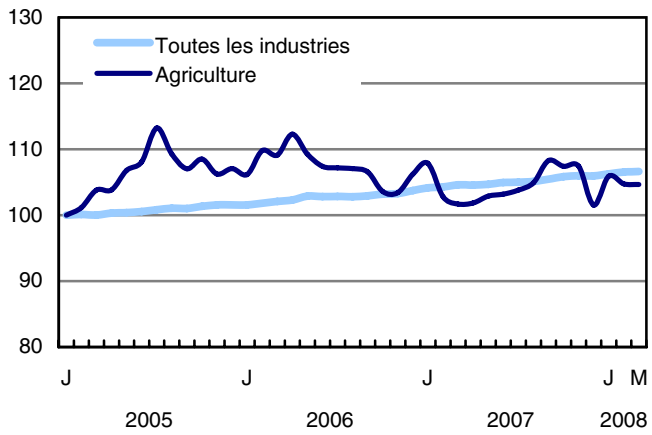
Taux d'emploi (%)



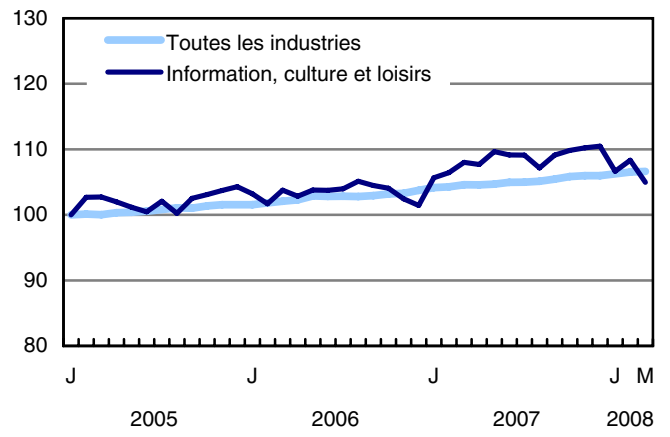
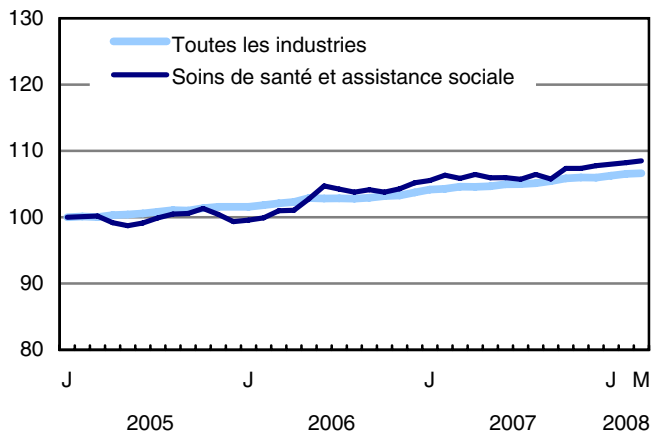
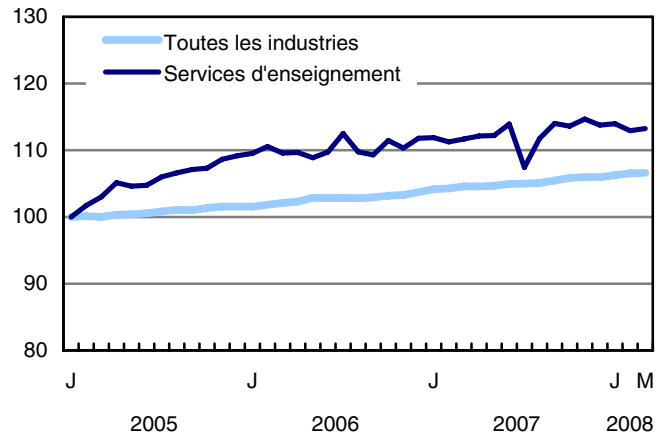
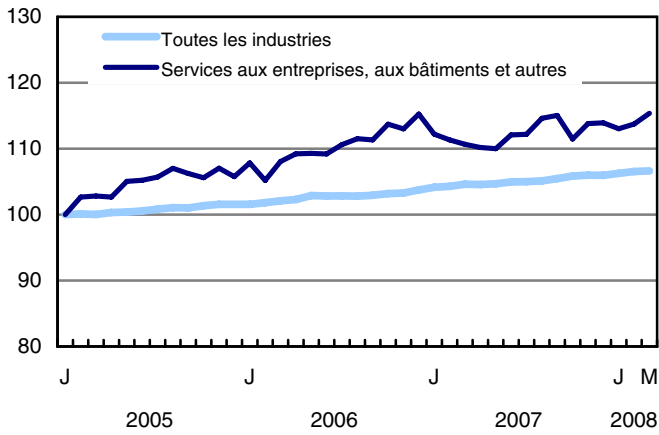
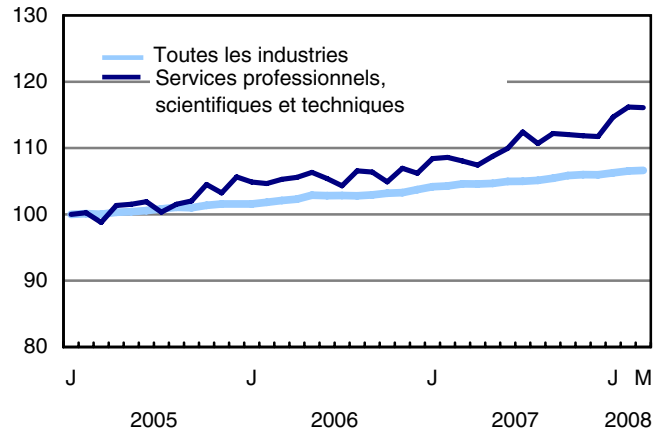
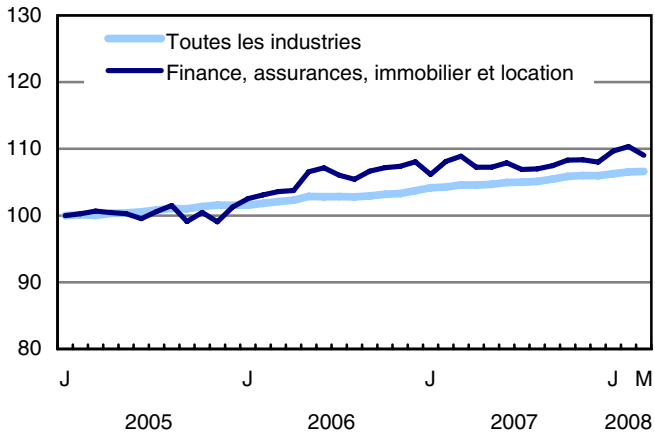
Taux d'activité (%)



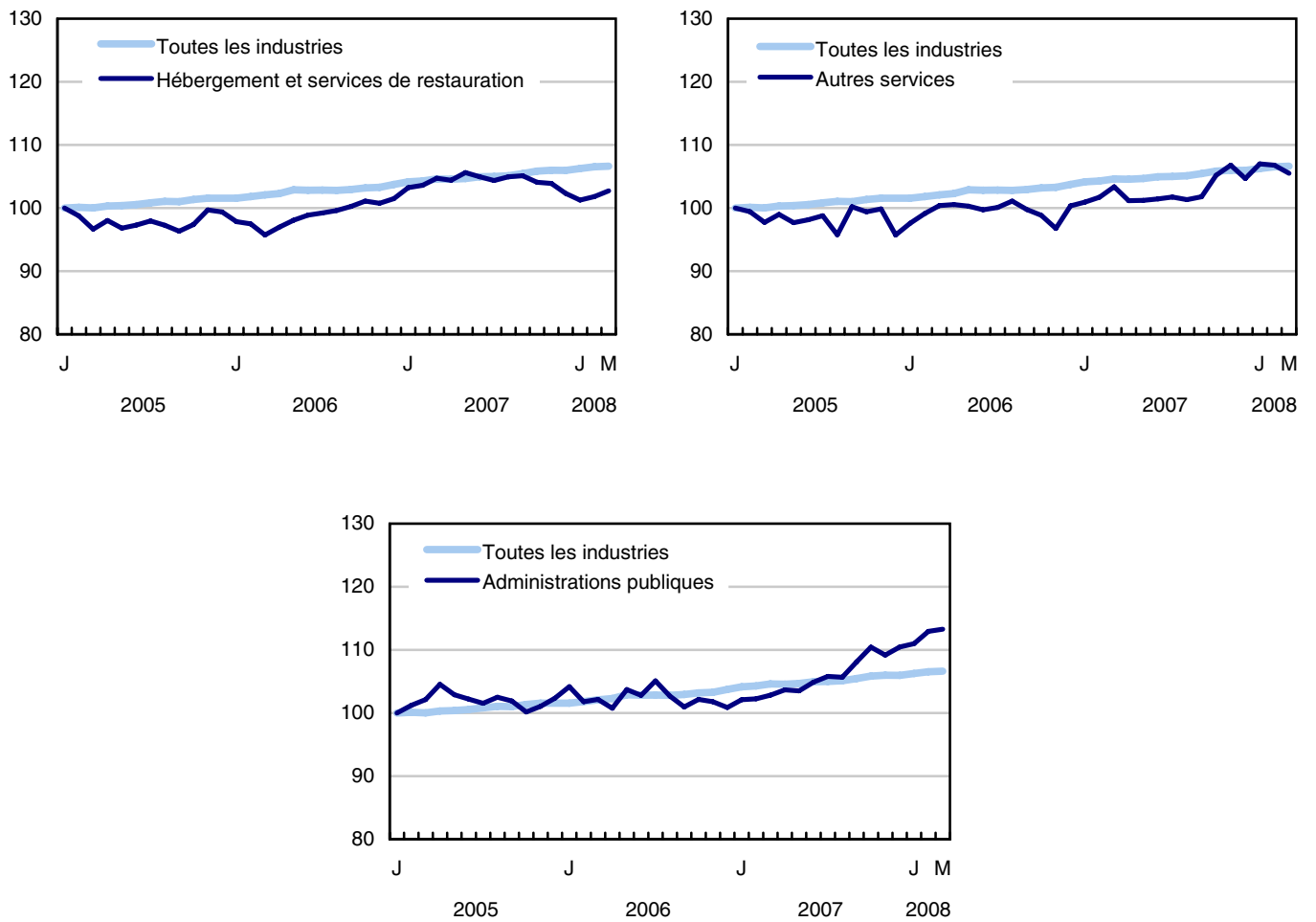
Graphique 3
Indice de l'emploi selon la branche d'activité, Canada, données désaisonnalisées, janvier 2005=100



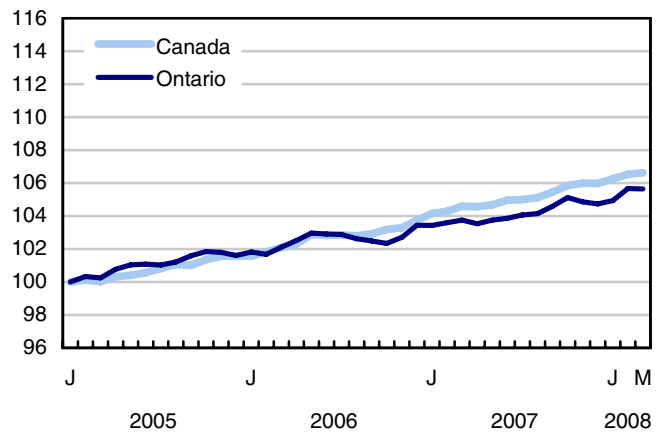
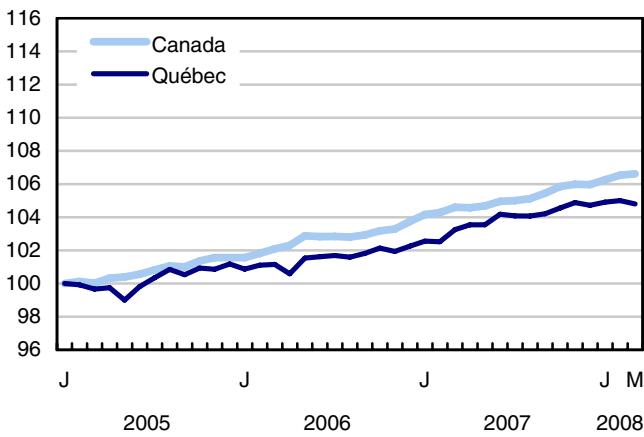
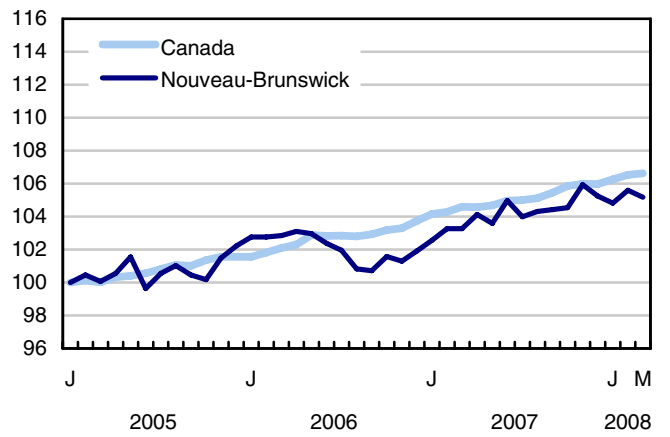
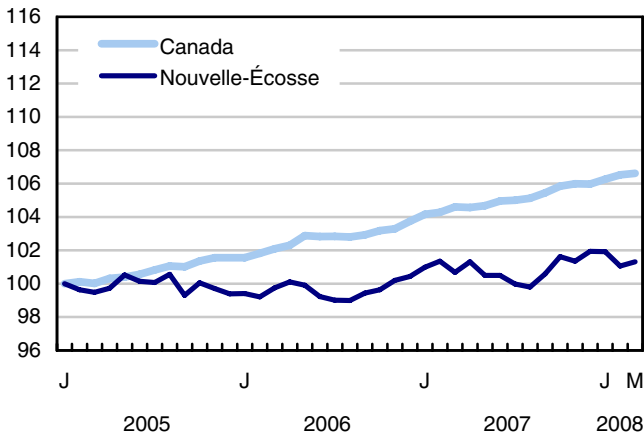
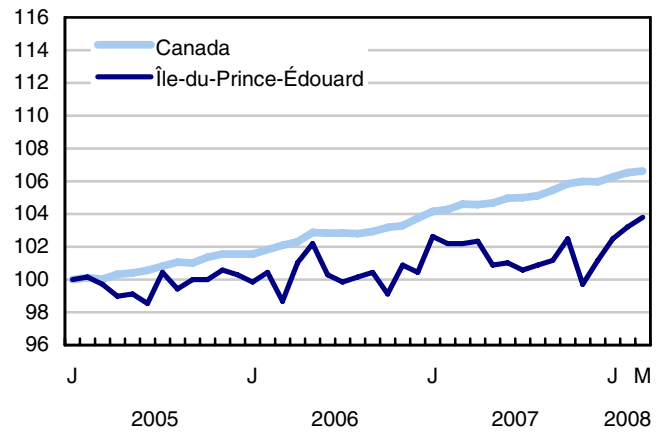
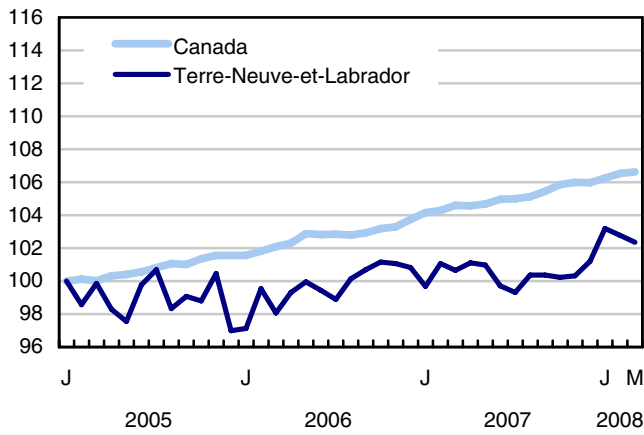
Graphique 4
Indice de l'emploi selon la branche d'activité, Canada, données désaisonnalisées, janvier 2005=100



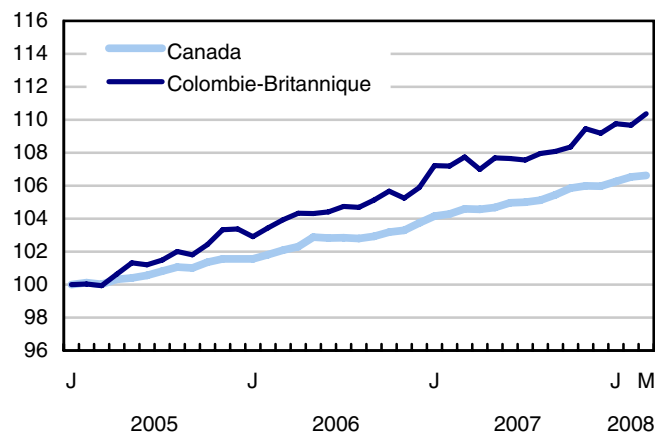
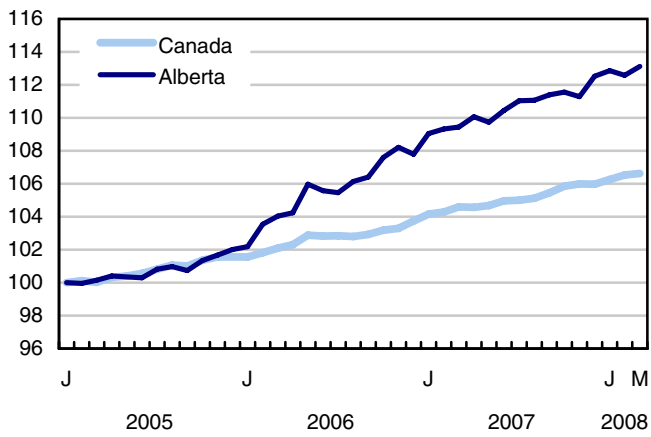
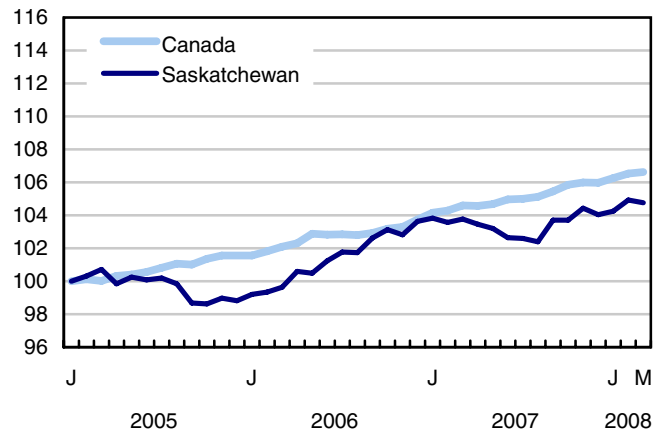
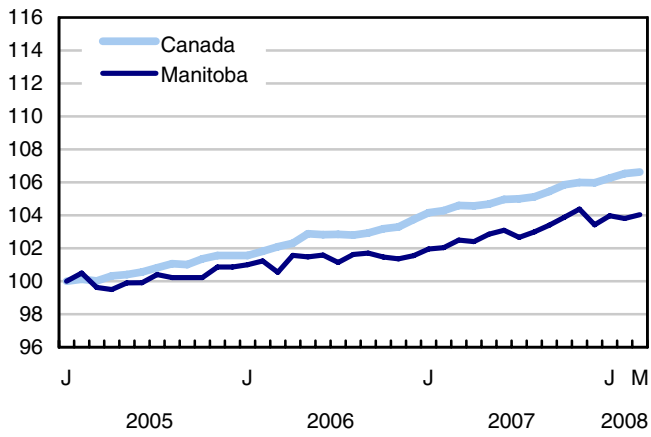
Graphique 5
Indice de l'emploi selon la branche d'activité, Canada, données désaisonnalisées, janvier 2005=100



Graphique 6
Indice de l'emploi selon la province, données désaisonnalisées, janvier 2005=100



Graphique 7
Indice de l'emploi selon la province, données désaisonnalisées, janvier 2005=100



Produits connexes

Choisis parmi les publications de Statistique Canada

71-222-X	Regard sur le marché du travail canadien
71-526-X	Méthodologie de l'Enquête sur la population active du Canada
71-543-G	Guide de l'Enquête sur la population active
71-544-X	Produits et services de l'Enquête sur la population active
71-587-X	Les peuples autochtones demeurant hors réserve dans l'Ouest canadien : estimations de l'Enquête sur la population active
71-606-X	Série d'analyses de la population active immigrante
71F0004X	Revue chronologique de la population active
71F0031X	Améliorations apportées à l'Enquête sur la population active (EPA)
71M0001X	Enquête sur la population active - Fichier de microdonnées
75-001-X	L'emploi et le revenu en perspective

Choisis parmi les tableaux de CANSIM de Statistique Canada

282-0001	Enquête sur la population active (EPA), estimations selon le sexe et le groupe d'âge détaillé
282-0002	Enquête sur la population active (EPA), estimations selon le sexe et le groupe d'âge détaillé
282-0003	Enquête sur la population active (EPA), estimations selon le niveau de scolarité atteint, le sexe et le groupe d'âge
282-0004	Enquête sur la population active (EPA), estimations selon le niveau de scolarité atteint, le sexe et le groupe d'âge
282-0005	Enquête sur la population active (EPA), estimations pour les étudiants à temps plein et à temps partiel durant les mois d'étude, le sexe et le groupe d'âge
282-0006	Enquête sur la population active (EPA), estimations selon les étudiants au cours des mois d'été, le sexe et le groupe d'âge
282-0007	Enquête sur la population active (EPA), estimations selon le Système de classification des industries de l'Amérique du Nord (SCIAN), le sexe et le groupe d'âge

282-0008	Enquête sur la population active (EPA), estimations selon le Système de classification des industries de l'Amérique du Nord (SCIAN), le sexe et le groupe d'âge
282-0009	Enquête sur la population active (EPA), estimations selon la Classification nationale des professions pour statistiques (CNP-S) et le sexe
282-0010	Enquête sur la population active (EPA), estimations selon la Classification nationale des professions pour statistiques (CNP-S) et le sexe
282-0011	Enquête sur la population active (EPA), estimations de l'emploi selon la catégorie de travailleur, le Système de classification des industries de l'Amérique du Nord (SCIAN) et le sexe
282-0012	Enquête sur la population active (EPA), estimations de l'emploi selon la catégorie de travailleur, le Système de classification des industries de l'Amérique du Nord (SCIAN) et le sexe
282-0013	Enquête sur la population active (EPA), estimations de l'emploi à temps partiel selon la raison pour le travail à temps partiel, le sexe et le groupe d'âge
282-0014	Enquête sur la population active (EPA), estimations de l'emploi à temps partiel selon la raison pour le travail à temps partiel, le sexe et le groupe d'âge
282-0015	Enquête sur la population active (EPA), estimations selon les heures habituellement travaillées, l'emploi principal ou tous les emplois, le sexe et le groupe d'âge
282-0016	Enquête sur la population active (EPA), estimations selon les heures habituellement travaillées, l'emploi principal ou tous les emplois, le sexe et le groupe d'âge
282-0017	Enquête sur la population active (EPA), estimations selon les heures effectivement travaillées, l'emploi principal ou tous les emplois, le sexe et le groupe d'âge
282-0018	Enquête sur la population active (EPA), estimations selon les heures effectivement travaillées, l'emploi principal ou tous les emplois, le sexe et le groupe d'âge
282-0019	Enquête sur la population active (EPA), estimations selon les heures habituellement travaillées, la catégorie de travailleur, le Système de classification des industries de l'Amérique du Nord (SCIAN) et le sexe
282-0020	Enquête sur la population active (EPA), estimations selon les heures habituellement travaillées, la catégorie de travailleur, le Système de classification des industries de l'Amérique du Nord (SCIAN) et le sexe
282-0021	Enquête sur la population active (EPA), estimations selon les heures effectivement travaillées, la catégorie de travailleur, le Système de classification des industries de l'Amérique du Nord (SCIAN) et le sexe
282-0022	Enquête sur la population active (EPA), estimations selon les heures effectivement travaillées, la catégorie de travailleur, le Système de classification des industries de l'Amérique du Nord (SCIAN) et le sexe
282-0023	Enquête sur la population active (EPA), estimations selon les heures habituellement travaillées, la catégorie de travailleur, la Classification nationale des professions pour statistiques (CNP-S), et le sexe

282-0024	Enquête sur la population active (EPA), estimations selon les heures habituellement travaillées, la catégorie de travailleur, la Classification nationale des professions pour statistiques (CNP-S) et le sexe
282-0025	Enquête sur la population active (EPA), estimations selon les heures effectivement travaillées, la catégorie de travailleur, la Classification nationale des professions pour statistiques (CNP-S) et le sexe
282-0026	Enquête sur la population active (EPA), estimations selon les heures effectivement travaillées, la catégorie de travailleur, la Classification nationale des professions pour statistiques (CNP-S) et le sexe
282-0027	Enquête sur la population active (EPA), estimations selon le total et la moyenne des heures habituellement et effectivement travaillées, emploi principal ou tous les emplois, le genre de travail, le sexe et le groupe d'âge
282-0028	Enquête sur la population active (EPA), estimations selon le total et la moyenne des heures habituellement et effectivement travaillées, l'emploi principal ou tous les emplois, le genre de travail, le sexe et le groupe d'âge
282-0029	Enquête sur la population active (EPA), estimations moyennes des journées perdues pour des raisons personnelles par employé à temps plein selon le Système de classification des industries de l'Amérique du Nord (SCIAN), le sexe et le groupe d'âge
282-0030	Enquête sur la population active (EPA), estimations moyennes des journées perdues pour des raisons personnelles par employé à temps plein selon Classification nationale des professions pour statistiques (CNP-S), le sexe et le groupe d'âge
282-0031	Enquête sur la population active (EPA), estimations des personnes ayant plus d'un emploi selon le Système de classification des industries de l'Amérique du Nord (SCIAN), le sexe et le groupe d'âge
282-0032	Enquête sur la population active (EPA), estimations des personnes ayant plus d'un emploi selon le Système de classification des industries de l'Amérique du Nord (SCIAN), le sexe et le groupe d'âge, non désaisonnalisées
282-0033	Enquête sur la population active (EPA), estimations des personnes ayant plus d'un emploi selon la Classification nationale des professions pour statistiques (CNP-S), le sexe, et le groupe d'âge
282-0034	Enquête sur la population active (EPA), estimations des personnes ayant plus d'un emploi selon la Classification nationale des professions pour statistiques (CNP-S), le sexe, et le groupe d'âge
282-0035	Enquête sur la population active (EPA), estimations des personnes ayant plus d'un emploi selon le nombre d'heures habituellement travaillées à l'emploi principal et à tous les emplois
282-0036	Enquête sur la population active (EPA), estimations des personnes ayant plus d'un emploi selon le nombre d'heures habituellement travaillées à l'emploi principal et à tous les emplois
282-0037	Enquête sur la population active (EPA), estimations de la durée de l'emploi selon le genre de travail, le sexe et le groupe d'âge
282-0038	Enquête sur la population active (EPA), estimations de la durée de l'emploi selon le genre de travail, le sexe et le groupe d'âge

282-0039	Enquête sur la population active (EPA), estimations de la durée de l'emploi selon la Classification nationale des professions pour statistiques (CNP-S) et le sexe
282-0040	Enquête sur la population active (EPA), estimations de la durée de l'emploi selon la Classification nationale des professions pour statistiques (CNP-S) et le sexe
282-0041	Enquête sur la population active (EPA), estimations de la durée de l'emploi selon le Système de classification des industries de l'Amérique du Nord (SCIAN) et le sexe
282-0042	Enquête sur la population active (EPA), estimations de la durée de l'emploi selon le Système de classification des industries de l'Amérique du Nord (SCIAN) et le sexe
282-0047	Enquête sur la population active (EPA), estimations de la durée du chômage selon le sexe et le groupe d'âge
282-0048	Enquête sur la population active (EPA), estimations de la durée du chômage selon le sexe et le groupe d'âge
282-0049	Enquête sur la population active (EPA), estimations de chômeurs selon le genre de travail recherché et la méthode de recherche d'emploi utilisée, le sexe et le groupe d'âge
282-0050	Enquête sur la population active (EPA), estimations de chômeurs selon le genre de travail recherché et la méthode de recherche d'emploi utilisée
282-0051	Enquête sur la population active (EPA), estimations de l'âge de la retraite selon la catégorie de travailleur et le sexe
282-0052	Enquête sur la population active (EPA), estimations selon la région métropolitaine de recensement, le sexe et le groupe d'âge, moyennes mobiles de 3 mois
282-0053	Enquête sur la population active (EPA), estimations selon la région métropolitaine de recensement, le sexe et le groupe d'âge
282-0054	Enquête sur la population active (EPA), estimations selon les provinces, les territoires et les régions économiques, moyennes mobiles de 3 mois
282-0055	Enquête sur la population active (EPA), estimations selon les provinces, les territoires et les régions économiques
282-0056	Enquête sur la population active (EPA), estimations de l'emploi selon la région métropolitaine de recensement et le Système de classification des industries de l'Amérique du Nord (SCIAN), moyennes mobiles de 3 mois
282-0057	Enquête sur la population active (EPA), estimations de l'emploi selon la région métropolitaine de recensement et le Système de classification des industries de l'Amérique du Nord (SCIAN)
282-0058	Enquête sur la population active (EPA), estimations de l'emploi selon la région métropolitaine de recensement et la Classification nationale des professions pour statistiques (CNP-S), moyennes mobiles de 3 mois
282-0059	Enquête sur la population active (EPA), estimations de l'emploi selon la région métropolitaine de recensement et la Classification nationale des professions pour statistiques (CNP-S)

282-0060	Enquête sur la population active (EPA), estimations de l'emploi selon la région économique et le Système de classification des industries de l'Amérique du Nord (SCIAN), moyennes mobiles de 3 mois
282-0061	Enquête sur la population active (EPA), estimations de l'emploi selon la région économique et le Système de classification des industries de l'Amérique du Nord (SCIAN)
282-0062	Enquête sur la population active (EPA), estimations de l'emploi selon la région économique et la Classification nationale des professions pour statistiques (CNP-S), moyennes mobiles de 3 mois
282-0063	Enquête sur la population active (EPA), estimations de l'emploi selon la région économique et la Classification nationale des professions pour statistiques (CNP-S)
282-0064	Enquête sur la population active (EPA), estimations selon les villes sélectionnées de taille moyenne
282-0069	Enquête sur la population active (EPA), estimations du salaire des employés selon le genre de travail, la Classification nationale des professions pour statistiques (CNP-S), le sexe et le groupe d'âge
282-0070	Enquête sur la population active (EPA), estimations du salaire des employés selon le genre de travail, la Classification nationale des professions pour statistiques (CNP-S), le sexe et le groupe d'âge
282-0071	Enquête sur la population active (EPA), estimations du salaire des employés selon le genre de travail, le Système de classification des industries de l'Amérique du Nord (SCIAN), le sexe et le groupe d'âge
282-0072	Enquête sur la population active (EPA), estimations du salaire des employés selon le genre de travail, le Système de classification des industries de l'Amérique du Nord (SCIAN), le sexe et le groupe d'âge
282-0073	Enquête sur la population active (EPA), estimations du salaire des employés selon la permanence de l'emploi, la couverture syndicale, le sexe et le groupe d'âge
282-0074	Enquête sur la population active (EPA), estimations du salaire des employés selon la permanence de l'emploi, la couverture syndicale, le sexe et le groupe d'âge
282-0075	Enquête sur la population active (EPA), estimations du nombre d'employés selon la taille de l'établissement, le Système de classification des industries de l'Amérique du Nord (SCIAN), le sexe et le groupe d'âge
282-0076	Enquête sur la population active (EPA), estimations du nombre d'employés selon la taille de l'établissement, le Système de classification des industries de l'Amérique du Nord (SCIAN), le sexe et le groupe d'âge
282-0077	Enquête sur la population active (EPA), estimations du nombre d'employés selon la couverture syndicale, le Système de classification des industries de l'Amérique du Nord (SCIAN), le sexe et le groupe d'âge
282-0078	Enquête sur la population active (EPA), estimations du nombre d'employés selon la couverture syndicale, le Système de classification des industries de l'Amérique du Nord (SCIAN), le sexe et le groupe d'âge

282-0079	Enquête sur la population active (EPA), estimations du nombre d'employés selon la permanence de l'emploi, le Système de classification des industries de l'Amérique du Nord (SCIAN), le sexe et le groupe d'âge
282-0080	Enquête sur la population active (EPA), estimations du nombre d'employés selon la permanence de l'emploi, le Système de classification des industries de l'Amérique du Nord (SCIAN), le sexe et le groupe d'âge
282-0081	Enquête sur la population active (EPA), estimations des employés travaillant à temps supplémentaire (hebdomadaire) selon la Classification nationale des professions pour statistiques (CNP-S), le sexe et le groupe d'âge
282-0082	Enquête sur la population active (EPA), estimations des employés travaillant à temps supplémentaire (hebdomadaire) selon la Classification nationale des professions pour statistiques (CNP-S), le sexe et le groupe d'âge
282-0083	Enquête sur la population active (EPA), estimations des employés travaillant à temps supplémentaire (hebdomadaire) selon le Système de classification des industries de l'Amérique du Nord (SCIAN), le sexe et le groupe d'âge, non désaisonnalisées
282-0084	Enquête sur la population active (EPA), estimations des employés travaillant à temps supplémentaire (hebdomadaire) selon le Système de classification des industries de l'Amérique du Nord (SCIAN), le sexe et le groupe d'âge
282-0085	Enquête sur la population active (EPA), estimations des taux supplémentaires du chômage selon le sexe et le groupe d'âge
282-0086	Enquête sur la population active (EPA), estimations des taux supplémentaires du chômage selon le sexe et le groupe d'âge
282-0087	Enquête sur la population active (EPA), estimations selon le sexe et le groupe d'âge, désaisonnalisées et non désaisonnalisées
282-0088	Enquête sur la population active (EPA), estimations de l'emploi selon le Système de classification des industries de l'Amérique du Nord (SCIAN), désaisonnalisées et non désaisonnalisées
282-0089	Enquête sur la population active (EPA), estimations de l'emploi selon la catégorie de travailleur et le sexe, désaisonnalisées et non désaisonnalisées
282-0090	Enquête sur la population active (EPA), estimations selon la région métropolitaine de recensement, moyennes mobiles de 3 mois, désaisonnalisées et non désaisonnalisées
282-0091	Enquête sur la population active (EPA), estimations selon les régions métropolitaines de recensement de Montréal, Toronto et Vancouver, désaisonnalisées et non désaisonnalisées
282-0092	Enquête sur la population active (EPA), estimations des heures effectivement travaillées selon le Système de classification des industries de l'Amérique du Nord (SCIAN), désaisonnalisées
282-0093	Enquête sur la population active (EPA), estimations de l'emploi selon la Classification nationale des professions pour statistiques (CNP-S), désaisonnalisées
282-0094	Enquête sur la population active (EPA), estimations selon le Système de classification des industries de l'Amérique du Nord (SCIAN), Canada, désaisonnalisées

282-0095	Enquête sur la population active (EPA), estimations pour les étudiants à temps plein et à temps partiel durant les mois d'étude, le sexe et le groupe d'âge
282-0096	Enquête sur la population active (EPA), estimations selon les régions urbaines et rurales basées sur les limites du recensement de 2001, le sexe et le groupe d'âge
282-0097	Enquête sur la population active (EPA), estimations selon les régions urbaines et rurales basées sur les limites du recensement de 2001, le sexe et le groupe d'âge
282-0098	Enquête sur la population active (EPA), estimations de l'emploi selon les régions urbaines et rurales basées sur les limites du recensement de 2001, la catégorie de travailleur et le Système de classification des industries de l'Amérique du Nord (SCIAN)
282-0099	Enquête sur la population active (EPA), estimations de l'emploi selon les régions urbaines et rurales basées sur les limites du recensement de 2001, la catégorie de travailleur et le Système de classification des industries de l'Amérique du Nord (SCIAN)

Choisis parmi les enquêtes de Statistique Canada

3701 Enquête sur la population active

Choisis parmi les tableaux sommaires de Statistique Canada

- *Caractéristiques de la population active*
- *Emploi selon la branche d'activité*
- *Certains indicateurs économiques, Canada et États-Unis (mensuel et trimestriel)*
- *Jours perdus par travailleur pour cause de maladie ou d'incapacité, selon le sexe, par provinces*
- *Indicateurs économiques, par province et territoire (mensuel et trimestriel)*
- *Population active et taux d'activité selon le sexe et l'âge*
- *Population active, occupée et en chômage, et taux d'activité et de chômage, provinces*
- *Emploi selon la branche d'activité et le sexe*
- *Emploi à temps plein et à temps partiel selon le sexe et l'âge*
- *Caractéristiques de la population active selon l'âge et le sexe*
- *Distribution des personnes occupées selon la branche d'activité, par province*
- *Caractéristiques de la population active, population de 15 ans et plus, par région métropolitaine de recensement*
- *Caractéristiques de la population active, population de 15 ans et plus, par région économique, par province*

- *Jours perdus par travailleur selon la cause, provinces*
- *Jours perdus par travailleur selon la branche d'activité et le sexe*
- *Population occupée selon le niveau de scolarité*
- *Raisons du travail à temps partiel selon le sexe et l'âge*
- *Travail autonome, aperçu historique*
- *L'emploi selon le groupe d'âge, sexe, genre de travail, catégorie de travailleur, désaisonnalisées, par provinces (mensuel)*
- *Emploi selon la branche d'activité, données désaisonnalisées, par provinces (mensuel)*
- *Estimations des heures effectivement travaillées par semaine, par industries, désaisonnalisées (mensuel)*
- *Salaires horaires moyens des employés selon certaines caractéristiques et professions, données non désaisonnalisées, par provinces (mensuel)*
- *Caractéristiques de la population active, données désaisonnalisées, par province (mensuel)*
- *Caractéristiques de la population active, données non désaisonnalisées, par province (mensuel)*
- *Caractéristiques de la population active, désaisonnalisées, par région métropolitaine de recensement (moyennes mobiles de trois mois)*
- *Caractéristiques de la population active, non désaisonnalisées, par région métropolitaine de recensement (moyennes mobiles de trois mois)*
- *Caractéristiques de la population active, non désaisonnalisées, par régions économique (moyennes mobiles de trois mois)*

Tableaux statistiques

Tableau 1
Caractéristiques de la population active selon l'âge et le sexe, Canada, données désaisonnalisées

	Février 2008	Mars 2008	E.-T. ¹	Variation depuis			Variation en pourcentage depuis		
				le mois dernier	décembre dernier	douze mois	le mois dernier	décembre dernier	douze mois
Les deux sexes, 15 ans et plus									
Population	26 774,8	26 803,4	...	28,6	83,9	361,9	0,1	0,3	1,4
Population active	18 158,9	18 216,0	27,0	57,1	125,8	326,9	0,3	0,7	1,8
Emploi	17 102,2	17 116,8	27,4	14,6	104,3	325,0	0,1	0,6	1,9
Emploi à temps plein	14 028,4	14 008,8	35,7	-19,6	94,2	289,9	-0,1	0,7	2,1
Emploi à temps partiel	3 073,8	3 108,0	32,4	34,2	10,1	35,1	1,1	0,3	1,1
Chômage	1 056,6	1 099,2	22,8	42,6	21,6	2,0	4,0	2,0	0,2
Taux d'activité	67,8	68,0	0,1	0,2	0,3	0,3
Taux de chômage	5,8	6,0	0,1	0,2	0,0	-0,1
Taux d'emploi	63,9	63,9	0,1	0,0	0,2	0,4
Taux de temps partiel	18,0	18,2	0,2	0,2	-0,1	-0,1
Les deux sexes, 15 à 24 ans									
Population	4 368,3	4 369,8	...	1,5	3,0	25,3	0,0	0,1	0,6
Population active	2 951,3	2 943,7	16,2	-7,6	12,1	33,4	-0,3	0,4	1,1
Emploi	2 613,7	2 620,7	15,8	7,0	15,2	31,5	0,3	0,6	1,2
Emploi à temps plein	1 468,1	1 443,9	17,9	-24,2	22,0	13,2	-1,6	1,5	0,9
Emploi à temps partiel	1 145,7	1 176,8	18,5	31,1	-6,9	18,3	2,7	-0,6	1,6
Chômage	337,5	323,0	13,5	-14,5	-3,0	2,0	-4,3	-0,9	0,6
Taux d'activité	67,6	67,4	0,4	-0,2	0,3	0,4
Taux de chômage	11,4	11,0	0,4	-0,4	-0,1	0,0
Taux d'emploi	59,8	60,0	0,4	0,2	0,3	0,4
Taux de temps partiel	43,8	44,9	0,6	1,1	-0,5	0,2
Hommes, 25 ans et plus									
Population	10 947,8	10 961,5	...	13,7	40,8	168,2	0,1	0,4	1,6
Population active	8 098,3	8 149,4	13,9	51,1	61,3	190,0	0,6	0,8	2,4
Emploi	7 702,3	7 721,8	15,0	19,5	61,6	189,9	0,3	0,8	2,5
Emploi à temps plein	7 219,0	7 227,6	19,2	8,6	62,3	193,6	0,1	0,9	2,8
Emploi à temps partiel	483,2	494,2	15,1	11,0	-0,7	-3,6	2,3	-0,1	-0,7
Chômage	396,0	427,7	13,4	31,7	-0,2	0,2	8,0	0,0	0,0
Taux d'activité	74,0	74,3	0,1	0,3	0,2	0,6
Taux de chômage	4,9	5,2	0,2	0,3	-0,1	-0,2
Taux d'emploi	70,4	70,4	0,1	0,0	0,3	0,6
Taux de temps partiel	6,3	6,4	0,2	0,1	-0,1	-0,2
Femmes, 25 ans et plus									
Population	11 458,6	11 472,1	...	13,5	40,1	168,4	0,1	0,4	1,5
Population active	7 109,3	7 122,9	15,5	13,6	52,4	103,4	0,2	0,7	1,5
Emploi	6 786,2	6 774,3	15,5	-11,9	27,5	103,6	-0,2	0,4	1,6
Emploi à temps plein	5 341,3	5 337,4	23,0	-3,9	10,0	83,2	-0,1	0,2	1,6
Emploi à temps partiel	1 444,9	1 437,0	21,1	-7,9	17,6	20,4	-0,5	1,2	1,4
Chômage	323,1	348,6	12,1	25,5	24,9	-0,1	7,9	7,7	0,0
Taux d'activité	62,0	62,1	0,1	0,1	0,3	0,0
Taux de chômage	4,5	4,9	0,2	0,4	0,3	-0,1
Taux d'emploi	59,2	59,1	0,1	-0,1	0,1	0,1
Taux de temps partiel	21,3	21,2	0,3	-0,1	0,2	0,0
Les deux sexes, 25 à 54 ans									
Population	14 381,4	14 389,9	...	8,5	18,2	91,1	0,1	0,1	0,6
Population active	12 469,7	12 497,0	20,4	27,3	44,8	98,1	0,2	0,4	0,8
Emploi	11 874,9	11 858,1	21,9	-16,8	31,0	102,1	-0,1	0,3	0,9
Chômage	594,9	638,9	16,9	44,0	13,8	-4,0	7,4	2,2	-0,6
Taux d'activité	86,7	86,8	0,1	0,1	0,2	0,1
Taux de chômage	4,8	5,1	0,1	0,3	0,1	-0,1
Taux d'emploi	82,6	82,4	0,2	-0,2	0,1	0,2

1. Erreur-type moyenne du changement entre deux mois (voir « Erreur d'échantillonnage » dans Qualité des données pour plus d'explications).

Note(s) : Tableau CANSIM connexe 282-0087

Tableau 2
Emploi selon la catégorie de travailleurs et la branche d'activité, Canada, données désaisonnalisées

	Février 2008	Mars 2008	E.-T. ¹	Variation depuis			Variation en pourcentage depuis		
				le mois dernier	décembre dernier	douze mois	le mois dernier	décembre dernier	douze mois
en milliers									
Catégorie de travailleurs									
Employés	14 485,4	14 508,6	32,1	23,2	138,8	280,1	0,2	1,0	2,0
Travailleurs indépendants ²	2 616,8	2 608,2	21,1	-8,6	-34,5	44,9	-0,3	-1,3	1,8
Employés du secteur privé/public									
Employés du secteur public	3 408,8	3 411,7	20,3	2,9	11,2	188,6	0,1	0,3	5,9
Employés du secteur privé	11 076,7	11 097,0	33,1	20,3	127,7	91,6	0,2	1,2	0,8
Branche d'activité									
Secteur de la production de biens	4 000,3	4 008,1	23,3	7,8	39,4	17,8	0,2	1,0	0,4
Agriculture	338,0	337,7	6,9	-0,3	10,1	9,5	-0,1	3,1	2,9
Foresterie, pêche, mine et extraction de gaz	332,7	339,3	6,5	6,6	-15,1	-1,5	2,0	-4,3	-0,4
Services publics	149,7	150,9	4,1	1,2	10,1	19,8	0,8	7,2	15,1
Construction	1 203,7	1 213,3	14,3	9,6	49,9	103,3	0,8	4,3	9,3
Fabrication	1 976,3	1 966,9	17,9	-9,4	-15,6	-113,3	-0,5	-0,8	-5,4
Secteur des services	13 101,9	13 108,7	31,1	6,8	64,9	307,2	0,1	0,5	2,4
Commerce	2 694,0	2 697,0	20,4	3,0	-9,4	30,6	0,1	-0,3	1,1
Transport et entreposage	844,9	864,8	11,8	19,9	9,9	42,0	2,4	1,2	5,1
Finance, assurances, immobilier et location	1 087,2	1 074,3	13,0	-12,9	10,0	1,3	-1,2	0,9	0,1
Services professionnels, scientifiques et techniques	1 199,1	1 198,3	14,8	-0,8	45,0	83,2	-0,1	3,9	7,5
Services aux entreprises, services relatifs aux bâtiments et autres services de soutien	710,9	721,1	12,7	10,2	8,9	29,3	1,4	1,2	4,2
Services d'enseignement	1 187,4	1 190,8	13,8	3,4	-5,5	16,6	0,3	-0,5	1,4
Soins de santé et assistance sociale	1 878,3	1 883,1	15,0	4,8	12,5	45,8	0,3	0,7	2,5
Information, culture et loisirs	780,5	756,2	12,5	-24,3	-39,7	-21,9	-3,1	-5,0	-2,8
Hébergement et services de restauration	1 044,2	1 053,7	14,3	9,5	4,3	-20,4	0,9	0,4	-1,9
Autres services	752,1	743,1	11,0	-9,0	5,8	15,1	-1,2	0,8	2,1
Administrations publiques	923,4	926,3	10,2	2,9	23,1	85,5	0,3	2,6	10,2

1. Erreur-type moyenne du changement entre deux mois (voir « Erreur d'échantillonnage » dans Qualité des données pour plus d'explications).

2. Comprend les propriétaires d'entreprises constituées ou non-constituées en société, les travailleurs indépendants qui n'ont pas d'entreprise et les travailleurs familiaux non rémunérés.

Note(s) : Tableaux CANSIM connexes 282-0088, 282-0089

Tableau 3
Caractéristiques de la population active selon la province, données désaisonnalisées

	Février 2008	Mars 2008	E.-T. ¹	Variation depuis			Variation en pourcentage depuis		
				le mois dernier	décembre dernier	douze mois	le mois dernier	décembre dernier	douze mois
Terre-Neuve-et-Labrador									
Population	425,2	425,4	...	0,2	0,9	-0,3	0,0	0,2	-0,1
Population active	255,7	253,1	2,2	-2,6	2,9	-0,3	-1,0	1,2	-0,1
Emploi	222,2	221,3	2,2	-0,9	2,5	3,7	-0,4	1,1	1,7
Emploi à temps plein	188,2	187,4	2,6	-0,8	-1,2	-0,3	-0,4	-0,6	-0,2
Emploi à temps partiel	34,0	34,0	1,8	0,0	3,8	4,1	0,0	12,6	13,7
Chômage	33,5	31,8	2,1	-1,7	0,4	-4,0	-5,1	1,3	-11,2
Taux d'activité	60,1	59,5	0,5	-0,6	0,6	0,0
Taux de chômage	13,1	12,6	0,8	-0,5	0,1	-1,5
Taux d'emploi	52,3	52,0	0,5	-0,3	0,5	0,9
Île-du-Prince-Édouard									
Population	113,9	113,8	...	-0,1	0,0	1,0	-0,1	0,0	0,9
Population active	78,3	79,1	0,6	0,8	1,6	1,1	1,0	2,1	1,4
Emploi	70,6	71,0	0,7	0,4	1,8	1,1	0,6	2,6	1,6
Emploi à temps plein	59,7	58,8	0,8	-0,9	0,9	1,8	-1,5	1,6	3,2
Emploi à temps partiel	10,9	12,1	0,6	1,2	0,8	-0,7	11,0	7,1	-5,5
Chômage	7,8	8,2	0,6	0,4	-0,1	0,1	5,1	-1,2	1,2
Taux d'activité	68,7	69,5	0,5	0,8	1,4	0,4
Taux de chômage	10,0	10,4	0,8	0,4	-0,3	0,0
Taux d'emploi	62,0	62,4	0,6	0,4	1,6	0,4
Nouvelle-Écosse									
Population	766,6	767,0	...	0,4	1,2	3,3	0,1	0,2	0,4
Population active	485,6	487,7	2,8	2,1	-2,5	2,0	0,4	-0,5	0,4
Emploi	448,4	449,5	2,9	1,1	-2,8	2,8	0,2	-0,6	0,6
Emploi à temps plein	364,1	365,3	3,6	1,2	-1,4	1,3	0,3	-0,4	0,4
Emploi à temps partiel	84,3	84,1	3,1	-0,2	-1,5	1,3	-0,2	-1,8	1,6
Chômage	37,3	38,3	2,6	1,0	0,3	-0,7	2,7	0,8	-1,8
Taux d'activité	63,3	63,6	0,4	0,3	-0,4	0,0
Taux de chômage	7,7	7,9	0,5	0,2	0,1	-0,1
Taux d'emploi	58,5	58,6	0,4	0,1	-0,5	0,1
Nouveau-Brunswick									
Population	616,1	616,6	...	0,5	1,3	4,5	0,1	0,2	0,7
Population active	400,3	400,2	2,3	-0,1	2,4	11,4	0,0	0,6	2,9
Emploi	367,8	366,3	2,4	-1,5	-0,3	6,6	-0,4	-0,1	1,8
Emploi à temps plein	313,7	310,3	2,8	-3,4	-0,8	8,0	-1,1	-0,3	2,6
Emploi à temps partiel	54,1	56,1	2,4	2,0	0,6	-1,4	3,7	1,1	-2,4
Chômage	32,5	33,9	2,1	1,4	2,7	4,8	4,3	8,7	16,5
Taux d'activité	65,0	64,9	0,4	-0,1	0,2	1,4
Taux de chômage	8,1	8,5	0,5	0,4	0,7	1,0
Taux d'emploi	59,7	59,4	0,4	-0,3	-0,2	0,6
Québec									
Population	6 348,9	6 353,5	...	4,6	13,3	56,2	0,1	0,2	0,9
Population active	4 186,2	4 191,4	14,2	5,2	16,6	49,6	0,1	0,4	1,2
Emploi	3 894,8	3 887,3	14,5	-7,5	3,0	57,7	-0,2	0,1	1,5
Emploi à temps plein	3 186,3	3 164,0	19,1	-22,3	14,8	45,6	-0,7	0,5	1,5
Emploi à temps partiel	708,5	723,3	17,5	14,8	-11,8	12,1	2,1	-1,6	1,7
Chômage	291,4	304,1	12,7	12,7	13,6	-8,1	4,4	4,7	-2,6
Taux d'activité	65,9	66,0	0,2	0,1	0,2	0,2
Taux de chômage	7,0	7,3	0,3	0,3	0,3	-0,2
Taux d'emploi	61,3	61,2	0,2	-0,1	-0,1	0,4

Voir les notes à la fin du tableau.

Tableau 3 – suite

Caractéristiques de la population active selon la province, données désaisonnalisées

	Février 2008	Mars 2008	E.-T. ¹	Variation depuis			Variation en pourcentage depuis		
				le mois dernier	décembre dernier	douze mois	le mois dernier	décembre dernier	douze mois
en milliers (sauf les taux)									
Ontario									
Population	10 448,3	10 459,9	...	11,6	33,5	141,3	0,1	0,3	1,4
Population active	7 124,4	7 146,3	18,4	21,9	51,1	116,1	0,3	0,7	1,7
Emploi	6 690,0	6 688,2	18,5	-1,8	57,3	119,2	0,0	0,9	1,8
Emploi à temps plein	5 495,1	5 470,6	23,4	-24,5	25,0	81,4	-0,4	0,5	1,5
Emploi à temps partiel	1 194,9	1 217,6	20,9	22,7	32,3	37,8	1,9	2,7	3,2
Chômage	434,4	458,0	15,9	23,6	-6,3	-3,2	5,4	-1,4	-0,7
Taux d'activité	68,2	68,3	0,2	0,1	0,2	0,2
Taux de chômage	6,1	6,4	0,2	0,3	-0,1	-0,2
Taux d'emploi	64,0	63,9	0,2	-0,1	0,3	0,2
Manitoba									
Population	905,1	905,9	...	0,8	2,7	10,3	0,1	0,3	1,2
Population active	627,8	630,1	2,7	2,3	4,8	9,5	0,4	0,8	1,5
Emploi	601,4	602,7	2,7	1,3	3,6	8,9	0,2	0,6	1,5
Emploi à temps plein	489,1	494,0	3,9	4,9	6,0	21,4	1,0	1,2	4,5
Emploi à temps partiel	112,3	108,7	3,6	-3,6	-2,4	-12,5	-3,2	-2,2	-10,3
Chômage	26,4	27,4	2,1	1,0	1,2	0,7	3,8	4,6	2,6
Taux d'activité	69,4	69,6	0,3	0,2	0,4	0,3
Taux de chômage	4,2	4,3	0,3	0,1	0,1	0,0
Taux d'emploi	66,4	66,5	0,3	0,1	0,2	0,2
Saskatchewan									
Population	760,7	762,2	...	1,5	4,2	14,0	0,2	0,6	1,9
Population active	530,6	529,9	2,3	-0,7	4,0	6,1	-0,1	0,8	1,2
Emploi	509,0	508,2	2,4	-0,8	3,5	4,8	-0,2	0,7	1,0
Emploi à temps plein	418,4	418,4	3,1	0,0	5,7	13,4	0,0	1,4	3,3
Emploi à temps partiel	90,6	89,8	2,9	-0,8	-2,1	-8,6	-0,9	-2,3	-8,7
Chômage	21,6	21,8	1,8	0,2	0,6	1,4	0,9	2,8	6,9
Taux d'activité	69,8	69,5	0,3	-0,3	0,1	-0,5
Taux de chômage	4,1	4,1	0,3	0,0	0,1	0,2
Taux d'emploi	66,9	66,7	0,3	-0,2	0,1	-0,6
Alberta									
Population	2 775,8	2 779,2	...	3,4	9,7	63,3	0,1	0,4	2,3
Population active	2 067,5	2 075,9	7,9	8,4	16,1	64,3	0,4	0,8	3,2
Emploi	1 994,9	2 004,5	8,2	9,6	10,7	65,2	0,5	0,5	3,4
Emploi à temps plein	1 677,8	1 695,7	11,2	17,9	17,8	64,3	1,1	1,1	3,9
Emploi à temps partiel	317,1	308,8	10,0	-8,3	-7,1	0,9	-2,6	-2,2	0,3
Chômage	72,6	71,4	5,8	-1,2	5,4	-0,9	-1,7	8,2	-1,2
Taux d'activité	74,5	74,7	0,3	0,2	0,3	0,6
Taux de chômage	3,5	3,4	0,3	-0,1	0,2	-0,2
Taux d'emploi	71,9	72,1	0,3	0,2	0,1	0,7
Colombie-Britannique									
Population	3 614,1	3 619,9	...	5,8	17,2	68,2	0,2	0,5	1,9
Population active	2 402,5	2 422,2	9,8	19,7	28,7	67,1	0,8	1,2	2,8
Emploi	2 303,2	2 317,9	9,8	14,7	25,0	55,2	0,6	1,1	2,4
Emploi à temps plein	1 835,0	1 843,7	13,5	8,7	27,2	52,3	0,5	1,5	2,9
Emploi à temps partiel	468,2	474,2	12,7	6,0	-2,3	2,9	1,3	-0,5	0,6
Chômage	99,3	104,4	7,0	5,1	3,8	12,0	5,1	3,8	13,0
Taux d'activité	66,5	66,9	0,3	0,4	0,5	0,6
Taux de chômage	4,1	4,3	0,3	0,2	0,1	0,4
Taux d'emploi	63,7	64,0	0,3	0,3	0,4	0,3

1. Erreur-type moyenne du changement entre deux mois (voir « Erreur d'échantillonnage » dans Qualité des données pour plus d'explications).

Note(s) : Tableau CANSIM connexe 282-0087

Tableau 4-1
Certaines caractéristiques de la population active (données désaisonnalisées) — Terre-Neuve-et-Labrador

	Février 2008	Mars 2008	E.-T. ¹	Variation depuis			Variation en pourcentage depuis		
				le mois dernier	décembre dernier	douze mois	le mois dernier	décembre dernier	douze mois
Les deux sexes, 15 ans et plus									
Population	425,2	425,4	...	0,2	0,9	-0,3	0,0	0,2	-0,1
Population active	255,7	253,1	2,2	-2,6	2,9	-0,3	-1,0	1,2	-0,1
Emploi	222,2	221,3	2,2	-0,9	2,5	3,7	-0,4	1,1	1,7
Emploi à temps plein	188,2	187,4	2,6	-0,8	-1,2	-0,3	-0,4	-0,6	-0,2
Chômage	33,5	31,8	2,1	-1,7	0,4	-4,0	-5,1	1,3	-11,2
Taux d'activité	60,1	59,5	0,5	-0,6	0,6	0,0
Taux de chômage	13,1	12,6	0,8	-0,5	0,1	-1,5
Taux d'emploi	52,3	52,0	0,5	-0,3	0,5	0,9
Taux de temps partiel	15,3	15,4	0,8	0,1	1,6	1,6
Les deux sexes, 15 à 24 ans									
Population	62,9	62,9	...	0,0	0,0	-1,9	0,0	0,0	-2,9
Population active	34,2	33,5	1,1	-0,7	0,1	-1,9	-2,0	0,3	-5,4
Emploi	27,7	27,6	1,1	-0,1	0,4	-0,9	-0,4	1,5	-3,2
Chômage	6,6	5,9	1,0	-0,7	-0,3	-1,0	-10,6	-4,8	-14,5
Taux d'activité	54,4	53,3	1,7	-1,1	0,2	-1,3
Taux de chômage	19,3	17,6	2,7	-1,7	-1,0	-1,9
Taux d'emploi	44,0	43,9	1,7	-0,1	0,7	-0,1
Taux de temps partiel	44,8	43,8	3,5	-0,9	4,1	2,1
Hommes, 25 ans et plus									
Population	175,1	175,2	...	0,1	0,4	0,7	0,1	0,2	0,4
Population active	118,0	117,4	1,3	-0,6	3,0	3,3	-0,5	2,6	2,9
Emploi	102,8	100,9	1,4	-1,9	-0,6	4,0	-1,8	-0,6	4,1
Chômage	15,2	16,5	1,3	1,3	3,6	-0,6	8,6	27,9	-3,5
Taux d'activité	67,4	67,0	0,7	-0,4	1,6	1,6
Taux de chômage	12,9	14,1	1,1	1,2	2,8	-0,9
Taux d'emploi	58,7	57,6	0,8	-1,1	-0,5	2,1
Taux de temps partiel	4,5	4,8	0,9	0,3	0,4	-0,2
Femmes, 25 ans et plus									
Population	187,2	187,4	...	0,2	0,7	1,1	0,1	0,4	0,6
Population active	103,4	102,2	1,2	-1,2	-0,2	-1,7	-1,2	-0,2	-1,6
Emploi	91,7	92,8	1,2	1,1	2,7	0,7	1,2	3,0	0,8
Chômage	11,7	9,4	1,2	-2,3	-2,9	-2,3	-19,7	-23,6	-19,7
Taux d'activité	55,2	54,5	0,6	-0,7	-0,3	-1,3
Taux de chômage	11,3	9,2	1,1	-2,1	-2,8	-2,1
Taux d'emploi	49,0	49,5	0,6	0,5	1,2	0,1
Taux de temps partiel	18,5	18,4	1,3	-0,1	1,8	4,1
Branche d'activité									
	222,2	221,3	2,2	-0,9	2,5	3,7	-0,4	1,1	1,7
Secteur de la production de biens									
Agriculture	50,9	49,5	1,8	-1,4	-0,1	1,6	-2,8	-0,2	3,3
Forêt, pêche, mine et extraction de gaz	1,5	1,6	0,3	0,1	0,2	0,4	6,7	14,3	33,3
Services publics	16,1	15,7	1,0	-0,4	-1,3	-0,8	-2,5	-7,6	-4,8
Construction	1,4	1,4	0,2	0,0	-0,5	-0,2	0,0	-26,3	-12,5
Fabrication	16,3	15,9	1,0	-0,4	1,7	2,8	-2,5	12,0	21,4
	15,7	14,9	1,1	-0,8	-0,3	-0,5	-5,1	-2,0	-3,2
Secteur des services									
Commerce	171,3	171,8	2,0	0,5	2,6	2,1	0,3	1,5	1,2
Transport et entreposage	38,7	37,9	1,2	-0,8	1,4	-0,7	-2,1	3,8	-1,8
Finance, assurances, immobilier et location	10,7	11,4	0,8	0,7	1,3	0,8	6,5	12,9	7,5
Services professionnels, scientifiques et techniques	8,1	7,5	0,5	-0,6	-0,8	0,3	-7,4	-9,6	4,2
Services aux entreprises, services relatifs aux bâtiments et autres services de soutien	8,6	8,4	0,6	-0,2	0,5	0,8	-2,3	6,3	10,5
Services d'enseignement	8,7	8,6	0,8	-0,1	-0,4	0,0	-1,1	-4,4	0,0
Soins de santé et assistance sociale	15,6	15,7	0,8	0,1	0,4	-2,6	0,6	2,6	-14,2
Information, culture et loisirs	31,2	31,5	1,0	0,3	-0,9	1,2	1,0	-2,8	4,0
Hébergement et services de restauration	8,2	7,7	0,7	-0,5	-1,6	-0,4	-6,1	-17,2	-4,9
Autres services	13,3	13,4	0,9	0,1	-1,8	-0,5	0,8	-11,8	-3,6
Administrations publiques	10,5	10,4	0,7	-0,1	1,5	0,4	-1,0	16,9	4,0
	17,6	19,3	0,9	1,7	3,1	2,8	9,7	19,1	17,0

1. Erreur-type moyenne du changement entre deux mois (voir « Erreur d'échantillonnage » dans Qualité des données pour plus d'explications).

Note(s) : Tableaux CANSIM connexes 282-0087, 282-0088

Tableau 4-2
Certaines caractéristiques de la population active (données désaisonnalisées) — Île-du-Prince-Édouard

	Février 2008	Mars 2008	E.-T. ¹	Variation depuis			Variation en pourcentage depuis		
				le mois dernier	décembre dernier	douze mois	le mois dernier	décembre dernier	douze mois
en milliers (sauf les taux)									
Les deux sexes, 15 ans et plus									
Population	113,9	113,8	...	-0,1	0,0	1,0	-0,1	0,0	0,9
Population active	78,3	79,1	0,6	0,8	1,6	1,1	1,0	2,1	1,4
Emploi	70,6	71,0	0,7	0,4	1,8	1,1	0,6	2,6	1,6
Emploi à temps plein	59,7	58,8	0,8	-0,9	0,9	1,8	-1,5	1,6	3,2
Chômage	7,8	8,2	0,6	0,4	-0,1	0,1	5,1	-1,2	1,2
Taux d'activité	68,7	69,5	0,5	0,8	1,4	0,4
Taux de chômage	10,0	10,4	0,8	0,4	-0,3	0,0
Taux d'emploi	62,0	62,4	0,6	0,4	1,6	0,4
Taux de temps partiel	15,4	17,0	0,9	1,6	0,7	-1,3
Les deux sexes, 15 à 24 ans									
Population	19,6	19,6	...	0,0	0,0	-0,2	0,0	0,0	-1,0
Population active	13,8	14,2	0,3	0,4	0,2	0,0	2,9	1,4	0,0
Emploi	11,4	11,9	0,4	0,5	0,3	-0,7	4,4	2,6	-5,6
Chômage	2,4	2,3	0,3	-0,1	-0,1	0,6	-4,2	-4,2	35,3
Taux d'activité	70,4	72,4	1,8	2,0	1,0	0,7
Taux de chômage	17,4	16,2	2,2	-1,2	-0,9	4,2
Taux d'emploi	58,2	60,7	1,8	2,5	1,5	-2,9
Taux de temps partiel	37,7	43,7	3,2	6,0	3,2	1,6
Hommes, 25 ans et plus									
Population	45,2	45,2	...	0,0	0,1	0,6	0,0	0,2	1,3
Population active	32,7	33,0	0,3	0,3	0,8	0,1	0,9	2,5	0,3
Emploi	30,0	30,1	0,4	0,1	1,0	0,8	0,3	3,4	2,7
Chômage	2,6	2,9	0,4	0,3	-0,2	-0,7	11,5	-6,5	-19,4
Taux d'activité	72,3	73,0	0,7	0,7	1,6	-0,8
Taux de chômage	8,0	8,8	1,1	0,8	-0,8	-2,1
Taux d'emploi	66,4	66,6	0,8	0,2	2,1	0,9
Taux de temps partiel	6,3	6,6	1,0	0,3	0,8	0,5
Femmes, 25 ans et plus									
Population	49,1	49,0	...	-0,1	-0,1	0,5	-0,2	-0,2	1,0
Population active	31,8	31,9	0,3	0,1	0,6	1,0	0,3	1,9	3,2
Emploi	29,2	28,9	0,4	-0,3	0,4	0,8	-1,0	1,4	2,8
Chômage	2,7	3,0	0,3	0,3	0,2	0,2	11,1	7,1	7,1
Taux d'activité	64,8	65,1	0,7	0,3	1,4	1,4
Taux de chômage	8,5	9,4	1,1	0,9	0,5	0,3
Taux d'emploi	59,5	59,0	0,8	-0,5	1,0	1,1
Taux de temps partiel	16,1	17,3	1,4	1,2	0,5	-3,0
Branche d'activité									
	70,6	71,0	0,7	0,4	1,8	1,1	0,6	2,6	1,6
Secteur de la production de biens									
Agriculture	18,6	18,4	0,6	-0,2	1,2	-0,4	-1,1	7,0	-2,1
Forêt, pêche, mine et extraction de gaz	3,5	3,3	0,3	-0,2	0,0	-0,7	-5,7	0,0	-17,5
Services publics	2,5	2,8	0,3	0,3	0,4	0,4	12,0	16,7	16,7
Construction	0,3	0,2	0,1	-0,1	-0,1	0,0	-33,3	-33,3	0,0
Fabrication	5,7	5,4	0,3	-0,3	0,8	-0,1	-5,3	17,4	-1,8
	6,6	6,7	0,3	0,1	0,0	0,0	1,5	0,0	0,0
Secteur des services									
Commerce	52,0	52,5	0,7	0,5	0,5	1,4	1,0	1,0	2,7
Transport et entreposage	10,6	10,4	0,4	-0,2	-0,3	0,1	-1,9	-2,8	1,0
Finance, assurances, immobilier et location	2,9	2,8	0,2	-0,1	0,4	0,6	-3,4	16,7	27,3
Services professionnels, scientifiques et techniques	2,9	3,0	0,2	0,1	0,1	0,6	3,4	3,4	25,0
Services aux entreprises, services relatifs aux bâtiments et autres services de soutien	2,5	2,7	0,2	0,2	0,4	0,4	8,0	17,4	17,4
Services d'enseignement	3,0	2,9	0,2	-0,1	0,1	-0,1	-3,3	3,6	-3,3
Soins de santé et assistance sociale	4,9	5,2	0,3	0,3	0,5	0,4	6,1	10,6	8,3
Information, culture et loisirs	7,8	7,9	0,3	0,1	-0,3	-0,4	1,3	-3,7	-4,8
Hébergement et services de restauration	2,0	2,0	0,2	0,0	-0,6	-0,8	0,0	-23,1	-28,6
Autres services	5,4	5,6	0,3	0,2	0,2	-0,4	3,7	3,7	-6,7
Administrations publiques	3,2	2,9	0,2	-0,3	-0,1	0,3	-9,4	-3,3	11,5
	6,8	7,1	0,3	0,3	0,1	0,6	4,4	1,4	9,2

1. Erreur-type moyenne du changement entre deux mois (voir « Erreur d'échantillonnage » dans Qualité des données pour plus d'explications).

Note(s) : Tableaux CANSIM connexes 282-0087, 282-0088

Tableau 4-3
Certaines caractéristiques de la population active (données désaisonnalisées) — Nouvelle-Écosse

	Février 2008	Mars 2008	E.-T. ¹	Variation depuis			Variation en pourcentage depuis		
				le mois dernier	décembre dernier	douze mois	le mois dernier	décembre dernier	douze mois
en milliers (sauf les taux)									
Les deux sexes, 15 ans et plus									
Population	766,6	767,0	...	0,4	1,2	3,3	0,1	0,2	0,4
Population active	485,6	487,7	2,8	2,1	-2,5	2,0	0,4	-0,5	0,4
Emploi	448,4	449,5	2,9	1,1	-2,8	2,8	0,2	-0,6	0,6
Emploi à temps plein	364,1	365,3	3,6	1,2	-1,4	1,3	0,3	-0,4	0,4
Chômage	37,3	38,3	2,6	1,0	0,3	-0,7	2,7	0,8	-1,8
Taux d'activité	63,3	63,6	0,4	0,3	-0,4	0,0
Taux de chômage	7,7	7,9	0,5	0,2	0,1	-0,1
Taux d'emploi	58,5	58,6	0,4	0,1	-0,5	0,1
Taux de temps partiel	18,8	18,7	0,7	-0,1	-0,2	0,2
Les deux sexes, 15 à 24 ans									
Population	121,8	121,8	...	0,0	-0,2	-0,8	0,0	-0,2	-0,7
Population active	81,0	79,7	1,6	-1,3	-3,6	-0,5	-1,6	-4,3	-0,6
Emploi	69,2	68,8	1,6	-0,4	-2,1	-0,7	-0,6	-3,0	-1,0
Chômage	11,8	10,9	1,5	-0,9	-1,5	0,2	-7,6	-12,1	1,9
Taux d'activité	66,5	65,4	1,3	-1,1	-2,9	0,0
Taux de chômage	14,6	13,7	1,7	-0,9	-1,2	0,4
Taux d'emploi	56,8	56,5	1,3	-0,3	-1,6	-0,2
Taux de temps partiel	46,1	45,8	2,4	-0,3	0,4	0,5
Hommes, 25 ans et plus									
Population	307,6	307,7	...	0,1	0,5	1,7	0,0	0,2	0,6
Population active	209,8	211,1	1,5	1,3	0,4	1,6	0,6	0,2	0,8
Emploi	193,5	194,5	1,7	1,0	-1,5	2,2	0,5	-0,8	1,1
Chômage	16,3	16,6	1,6	0,3	1,9	-0,6	1,8	12,9	-3,5
Taux d'activité	68,2	68,6	0,5	0,4	0,0	0,1
Taux de chômage	7,8	7,9	0,7	0,1	0,9	-0,3
Taux d'emploi	62,9	63,2	0,6	0,3	-0,6	0,4
Taux de temps partiel	5,6	6,4	0,7	0,8	-0,9	-1,3
Femmes, 25 ans et plus									
Population	337,2	337,5	...	0,3	0,8	2,4	0,1	0,2	0,7
Population active	194,9	196,9	1,5	2,0	0,7	0,9	1,0	0,4	0,5
Emploi	185,7	186,2	1,5	0,5	0,8	1,3	0,3	0,4	0,7
Chômage	9,2	10,7	1,3	1,5	-0,2	-0,4	16,3	-1,8	-3,6
Taux d'activité	57,8	58,3	0,4	0,5	0,0	-0,2
Taux de chômage	4,7	5,4	0,6	0,7	-0,2	-0,3
Taux d'emploi	55,1	55,2	0,4	0,1	0,1	0,0
Taux de temps partiel	22,4	21,6	1,0	-0,8	0,6	1,8
Branche d'activité									
	448,4	449,5	2,9	1,1	-2,8	2,8	0,2	-0,6	0,6
Secteur de la production de biens									
Agriculture	92,0	90,7	2,3	-1,3	-1,3	3,5	-1,4	-1,4	4,0
Foresterie, pêche, mine et extraction de gaz	6,0	5,8	0,7	-0,2	0,1	0,3	-3,3	1,8	5,5
Services publics	12,5	12,5	1,0	0,0	-1,2	-0,3	0,0	-8,8	-2,3
Construction	2,9	3,0	0,3	0,1	0,4	1,4	3,4	15,4	87,5
Fabrication	29,3	30,7	1,4	1,4	2,7	5,0	4,8	9,6	19,5
	41,3	38,7	1,5	-2,6	-3,3	-2,8	-6,3	-7,9	-6,7
Secteur des services									
Commerce	356,4	358,8	3,0	2,4	-1,5	-0,8	0,7	-0,4	-0,2
Transport et entreposage	77,7	79,5	1,9	1,8	4,6	0,1	2,3	6,1	0,1
Finance, assurances, immobilier et location	19,0	18,9	0,9	-0,1	-0,5	0,5	-0,5	-2,6	2,7
Services professionnels, scientifiques et techniques	22,1	22,1	1,0	0,0	0,6	-1,9	0,0	2,8	-7,9
Services aux entreprises, services relatifs aux bâtiments et autres services de soutien	19,6	19,3	1,0	-0,3	0,5	3,6	-1,5	2,7	22,9
Services d'enseignement	27,9	28,6	1,4	0,7	-2,5	3,9	2,5	-8,0	15,8
Soins de santé et assistance sociale	33,6	33,3	1,3	-0,3	-1,1	-2,1	-0,9	-3,2	-5,9
Information, culture et loisirs	59,2	59,0	1,5	-0,2	-2,4	-3,7	-0,3	-3,9	-5,9
Hébergement et services de restauration	19,8	19,3	1,0	-0,5	-1,9	1,2	-2,5	-9,0	6,6
Autres services	29,0	29,2	1,5	0,2	0,3	-2,6	0,7	1,0	-8,2
Administrations publiques	19,2	19,7	1,1	0,5	0,6	-1,6	2,6	3,1	-7,5
	29,3	29,8	1,1	0,5	0,1	1,7	1,7	0,3	6,0

1. Erreur-type moyenne du changement entre deux mois (voir « Erreur d'échantillonnage » dans Qualité des données pour plus d'explications).

Note(s) : Tableaux CANSIM connexes 282-0087, 282-0088

Tableau 4-4
Certaines caractéristiques de la population active (données désaisonnalisées) — Nouveau-Brunswick

	Février 2008	Mars 2008	E.-T. ¹	Variation depuis			Variation en pourcentage depuis		
				le mois dernier	décembre dernier	douze mois	le mois dernier	décembre dernier	douze mois
en milliers (sauf les taux)									
Les deux sexes, 15 ans et plus									
Population	616,1	616,6	...	0,5	1,3	4,5	0,1	0,2	0,7
Population active	400,3	400,2	2,3	-0,1	2,4	11,4	0,0	0,6	2,9
Emploi	367,8	366,3	2,4	-1,5	-0,3	6,6	-0,4	-0,1	1,8
Emploi à temps plein	313,7	310,3	2,8	-3,4	-0,8	8,0	-1,1	-0,3	2,6
Chômage	32,5	33,9	2,1	1,4	2,7	4,8	4,3	8,7	16,5
Taux d'activité	65,0	64,9	0,4	-0,1	0,2	1,4
Taux de chômage	8,1	8,5	0,5	0,4	0,7	1,0
Taux d'emploi	59,7	59,4	0,4	-0,3	-0,2	0,6
Taux de temps partiel	14,7	15,3	0,6	0,6	0,2	-0,7
Les deux sexes, 15 à 24 ans									
Population	94,9	94,9	...	0,0	0,1	-0,2	0,0	0,1	-0,2
Population active	63,5	63,3	1,3	-0,2	0,8	1,3	-0,3	1,3	2,1
Emploi	54,8	54,1	1,3	-0,7	-1,0	-0,8	-1,3	-1,8	-1,5
Chômage	8,7	9,1	1,1	0,4	1,7	2,1	4,6	23,0	30,0
Taux d'activité	66,9	66,7	1,4	-0,2	0,8	1,5
Taux de chômage	13,7	14,4	1,7	0,7	2,6	3,1
Taux d'emploi	57,7	57,0	1,4	-0,7	-1,1	-0,7
Taux de temps partiel	38,7	41,6	2,4	2,9	1,7	1,9
Hommes, 25 ans et plus									
Population	251,9	252,0	...	0,1	0,4	2,0	0,0	0,2	0,8
Population active	175,2	175,4	1,3	0,2	-0,8	3,7	0,1	-0,5	2,2
Emploi	160,8	159,8	1,4	-1,0	-1,5	2,3	-0,6	-0,9	1,5
Chômage	14,4	15,6	1,4	1,2	0,7	1,4	8,3	4,7	9,9
Taux d'activité	69,6	69,6	0,5	0,0	-0,4	0,9
Taux de chômage	8,2	8,9	0,8	0,7	0,4	0,6
Taux d'emploi	63,8	63,4	0,6	-0,4	-0,7	0,4
Taux de temps partiel	4,3	4,1	0,7	-0,2	-0,6	-0,9
Femmes, 25 ans et plus									
Population	269,4	269,6	...	0,2	0,7	2,6	0,1	0,3	1,0
Population active	161,6	161,5	1,3	-0,1	2,5	6,4	-0,1	1,6	4,1
Emploi	152,2	152,4	1,3	0,2	2,2	5,1	0,1	1,5	3,5
Chômage	9,4	9,1	1,1	-0,3	0,2	1,3	-3,2	2,2	16,7
Taux d'activité	60,0	59,9	0,5	-0,1	0,8	1,8
Taux de chômage	5,8	5,6	0,7	-0,2	0,0	0,6
Taux d'emploi	56,5	56,5	0,5	0,0	0,6	1,3
Taux de temps partiel	17,1	17,7	1,0	0,5	0,5	-1,2
Branche d'activité									
	367,8	366,3	2,4	-1,5	-0,3	6,6	-0,4	-0,1	1,8
Secteur de la production de biens									
	82,9	80,0	1,9	-2,9	-3,7	-4,9	-3,5	-4,4	-5,8
Agriculture	5,5	7,4	0,6	1,9	1,3	0,6	34,5	21,3	8,8
Foresterie, pêche, mine et extraction de gaz	11,4	11,7	0,8	0,3	0,1	0,5	2,6	0,9	4,5
Services publics	4,1	4,1	0,4	0,0	0,1	0,1	0,0	2,5	2,5
Construction	25,9	23,5	1,1	-2,4	-1,8	-0,2	-9,3	-7,1	-0,8
Fabrication	36,0	33,3	1,3	-2,7	-3,4	-5,9	-7,5	-9,3	-15,1
Secteur des services									
	284,8	286,3	2,4	1,5	3,4	11,5	0,5	1,2	4,2
Commerce	57,1	57,1	1,5	0,0	0,2	0,8	0,0	0,4	1,4
Transport et entreposage	20,6	19,9	0,9	-0,7	-0,1	0,6	-3,4	-0,5	3,1
Finance, assurances, immobilier et location	15,5	16,4	0,8	0,9	-0,7	0,2	5,8	-4,1	1,2
Services professionnels, scientifiques et techniques	18,6	18,6	0,8	0,0	0,5	5,2	0,0	2,8	38,8
Services aux entreprises, services relatifs aux bâtiments et autres services de soutien	18,9	19,5	1,2	0,6	0,1	-0,3	3,2	0,5	-1,5
Services d'enseignement	26,2	25,7	1,1	-0,5	0,0	-1,1	-1,9	0,0	-4,1
Soins de santé et assistance sociale	50,0	49,5	1,2	-0,5	-0,3	2,2	-1,0	-0,6	4,7
Information, culture et loisirs	12,6	12,8	0,8	0,2	0,8	-0,1	1,6	6,7	-0,8
Hébergement et services de restauration	25,2	26,0	1,1	0,8	2,8	0,1	3,2	12,1	0,4
Autres services	16,7	16,2	0,9	-0,5	-1,4	0,0	-3,0	-8,0	0,0
Administrations publiques	23,3	24,6	0,9	1,3	1,3	3,9	5,6	5,6	18,8

1. Erreur-type moyenne du changement entre deux mois (voir « Erreur d'échantillonnage » dans Qualité des données pour plus d'explications).

Note(s) : Tableaux CANSIM connexes 282-0087, 282-0088

Tableau 4-5
Certaines caractéristiques de la population active (données désaisonnalisées) — Québec

	Février 2008	Mars 2008	E.-T. ¹	Variation depuis			Variation en pourcentage depuis		
				le mois dernier	décembre dernier	douze mois	le mois dernier	décembre dernier	douze mois
en milliers (sauf les taux)									
Les deux sexes, 15 ans et plus									
Population	6 348,9	6 353,5	...	4,6	13,3	56,2	0,1	0,2	0,9
Population active	4 186,2	4 191,4	14,2	5,2	16,6	49,6	0,1	0,4	1,2
Emploi	3 894,8	3 887,3	14,5	-7,5	3,0	57,7	-0,2	0,1	1,5
Emploi à temps plein	3 186,3	3 164,0	19,1	-22,3	14,8	45,6	-0,7	0,5	1,5
Chômage	291,4	304,1	12,7	12,7	13,6	-8,1	4,4	4,7	-2,6
Taux d'activité	65,9	66,0	0,2	0,1	0,2	0,2
Taux de chômage	7,0	7,3	0,3	0,3	0,3	-0,2
Taux d'emploi	61,3	61,2	0,2	-0,1	-0,1	0,4
Taux de temps partiel	18,2	18,6	0,4	0,4	-0,3	0,0
Les deux sexes, 15 à 24 ans									
Population	957,7	958,2	...	0,5	1,3	4,8	0,1	0,1	0,5
Population active	648,7	652,6	8,3	3,9	12,6	16,0	0,6	2,0	2,5
Emploi	571,6	576,2	8,2	4,6	11,4	16,1	0,8	2,0	2,9
Chômage	77,1	76,4	7,3	-0,7	1,2	-0,1	-0,9	1,6	-0,1
Taux d'activité	67,7	68,1	0,9	0,4	1,2	1,3
Taux de chômage	11,9	11,7	1,1	-0,2	-0,1	-0,3
Taux d'emploi	59,7	60,1	0,9	0,4	1,1	1,4
Taux de temps partiel	45,4	47,3	1,5	1,9	-0,7	-0,9
Hommes, 25 ans et plus									
Population	2 633,8	2 635,8	...	2,0	6,0	25,8	0,1	0,2	1,0
Population active	1 880,6	1 882,5	7,9	1,9	-0,2	19,1	0,1	0,0	1,0
Emploi	1 752,7	1 748,4	8,2	-4,3	-1,3	22,7	-0,2	-0,1	1,3
Chômage	127,9	134,2	7,9	6,3	1,2	-3,5	4,9	0,9	-2,5
Taux d'activité	71,4	71,4	0,3	0,0	-0,2	0,0
Taux de chômage	6,8	7,1	0,4	0,3	0,0	-0,3
Taux d'emploi	66,5	66,3	0,3	-0,2	-0,2	0,2
Taux de temps partiel	6,8	7,0	0,5	0,2	-0,2	-0,3
Femmes, 25 ans et plus									
Population	2 757,5	2 759,4	...	1,9	5,9	25,5	0,1	0,2	0,9
Population active	1 657,0	1 656,3	7,9	-0,7	4,2	14,5	0,0	0,3	0,9
Emploi	1 570,5	1 562,7	8,1	-7,8	-7,1	18,9	-0,5	-0,5	1,2
Chômage	86,5	93,6	6,5	7,1	11,3	-4,4	8,2	13,7	-4,5
Taux d'activité	60,1	60,0	0,3	-0,1	0,0	-0,1
Taux de chômage	5,2	5,7	0,4	0,5	0,7	-0,3
Taux d'emploi	57,0	56,6	0,3	-0,4	-0,4	0,1
Taux de temps partiel	21,0	21,1	0,7	0,0	-0,6	0,5
Branche d'activité									
	3 894,8	3 887,3	14,5	-7,5	3,0	57,7	-0,2	0,1	1,5
Secteur de la production de biens									
	881,3	880,8	12,0	-0,5	1,2	15,9	-0,1	0,1	1,8
Agriculture	71,8	75,2	3,4	3,4	4,3	15,0	4,7	6,1	24,9
Foresterie, pêche, mine et extraction de gaz	32,3	32,2	2,2	-0,1	-2,8	-4,7	-0,3	-8,0	-12,7
Services publics	35,9	34,2	2,0	-1,7	2,5	3,7	-4,7	7,9	12,1
Construction	212,9	210,2	6,5	-2,7	0,6	24,2	-1,3	0,3	13,0
Fabrication	528,3	529,0	9,8	0,7	-3,3	-22,3	0,1	-0,6	-4,0
Secteur des services									
	3 013,5	3 006,5	16,1	-7,0	1,8	41,8	-0,2	0,1	1,4
Commerce	642,8	629,3	10,9	-13,5	-12,1	-16,4	-2,1	-1,9	-2,5
Transport et entreposage	189,7	191,9	6,0	2,2	3,3	19,6	1,2	1,7	11,4
Finance, assurances, immobilier et location	229,9	236,5	6,3	6,6	3,0	0,9	2,9	1,3	0,4
Services professionnels, scientifiques et techniques	271,8	275,8	7,6	4,0	8,9	23,4	1,5	3,3	9,3
Services aux entreprises, services relatifs aux bâtiments et autres services de soutien	130,8	134,6	6,3	3,8	-0,3	-25,1	2,9	-0,2	-15,7
Services d'enseignement	266,5	261,0	6,8	-5,5	-1,7	3,0	-2,1	-0,6	1,2
Soins de santé et assistance sociale	461,7	464,5	7,9	2,8	3,5	7,7	0,6	0,8	1,7
Information, culture et loisirs	167,7	168,3	6,6	0,6	3,7	-4,2	0,4	2,2	-2,4
Hébergement et services de restauration	241,1	240,8	7,5	-0,3	-5,2	13,4	-0,1	-2,1	5,9
Autres services	187,7	180,9	5,8	-6,8	-1,6	12,6	-3,6	-0,9	7,5
Administrations publiques	223,6	222,9	5,5	-0,7	0,4	6,9	-0,3	0,2	3,2

1. Erreur-type moyenne du changement entre deux mois (voir « Erreur d'échantillonnage » dans Qualité des données pour plus d'explications).

Note(s) : Tableaux CANSIM connexes 282-0087, 282-0088

Tableau 4-6
Certaines caractéristiques de la population active (données désaisonnalisées) — Ontario

	Février 2008	Mars 2008	E.-T. ¹	Variation depuis			Variation en pourcentage depuis		
				le mois dernier	décembre dernier	douze mois	le mois dernier	décembre dernier	douze mois
en milliers (sauf les taux)									
Les deux sexes, 15 ans et plus									
Population	10 448,3	10 459,9	...	11,6	33,5	141,3	0,1	0,3	1,4
Population active	7 124,4	7 146,3	18,4	21,9	51,1	116,1	0,3	0,7	1,7
Emploi	6 690,0	6 688,2	18,5	-1,8	57,3	119,2	0,0	0,9	1,8
Emploi à temps plein	5 495,1	5 470,6	23,4	-24,5	25,0	81,4	-0,4	0,5	1,5
Chômage	434,4	458,0	15,9	23,6	-6,3	-3,2	5,4	-1,4	-0,7
Taux d'activité	68,2	68,3	0,2	0,1	0,2	0,2
Taux de chômage	6,1	6,4	0,2	0,3	-0,1	-0,2
Taux d'emploi	64,0	63,9	0,2	-0,1	0,3	0,2
Taux de temps partiel	17,9	18,2	0,3	0,3	0,3	0,2
Les deux sexes, 15 à 24 ans									
Population	1 729,1	1 729,7	...	0,6	1,5	14,1	0,0	0,1	0,8
Population active	1 128,5	1 113,2	11,3	-15,3	-8,4	-9,3	-1,4	-0,7	-0,8
Emploi	973,0	965,6	10,8	-7,4	-3,9	-12,5	-0,8	-0,4	-1,3
Chômage	155,5	147,6	9,5	-7,9	-4,5	3,2	-5,1	-3,0	2,2
Taux d'activité	65,3	64,4	0,7	-0,9	-0,5	-1,0
Taux de chômage	13,8	13,3	0,8	-0,5	-0,3	0,4
Taux d'emploi	56,3	55,8	0,6	-0,5	-0,3	-1,2
Taux de temps partiel	48,3	50,1	1,1	1,8	0,1	1,4
Hommes, 25 ans et plus									
Population	4 238,5	4 243,5	...	5,0	14,8	59,5	0,1	0,3	1,4
Population active	3 153,6	3 179,8	9,1	26,2	32,0	75,2	0,8	1,0	2,4
Emploi	3 011,2	3 018,3	9,9	7,1	42,8	80,6	0,2	1,4	2,7
Chômage	142,4	161,5	9,0	19,1	-10,8	-5,4	13,4	-6,3	-3,2
Taux d'activité	74,4	74,9	0,2	0,5	0,5	0,7
Taux de chômage	4,5	5,1	0,3	0,6	-0,4	-0,3
Taux d'emploi	71,0	71,1	0,2	0,1	0,7	0,9
Taux de temps partiel	6,1	6,3	0,3	0,2	0,1	0,1
Femmes, 25 ans et plus									
Population	4 480,8	4 486,7	...	5,9	17,2	67,7	0,1	0,4	1,5
Population active	2 842,3	2 853,3	10,5	11,0	27,5	50,2	0,4	1,0	1,8
Emploi	2 705,8	2 704,4	10,3	-1,4	18,4	51,2	-0,1	0,7	1,9
Chômage	136,5	148,9	8,4	12,4	9,1	-1,1	9,1	6,5	-0,7
Taux d'activité	63,4	63,6	0,2	0,2	0,4	0,2
Taux de chômage	4,8	5,2	0,3	0,4	0,3	-0,2
Taux d'emploi	60,4	60,3	0,2	-0,1	0,2	0,3
Taux de temps partiel	20,0	20,1	0,5	0,1	0,8	0,4
Branche d'activité									
	6 690,0	6 688,2	18,5	-1,8	57,3	119,2	0,0	0,9	1,8
Secteur de la production de biens									
	1 540,5	1 531,0	15,4	-9,5	22,9	-38,3	-0,6	1,5	-2,4
Agriculture	87,6	78,1	4,0	-9,5	-9,9	-22,6	-10,8	-11,2	-22,4
Foresterie, pêche, mine et extraction de gaz	35,5	38,5	2,2	3,0	3,9	4,1	8,5	11,3	11,9
Services publics	63,1	64,9	2,7	1,8	5,2	7,5	2,9	8,7	13,1
Construction	440,6	434,3	9,5	-6,3	29,1	23,6	-1,4	7,2	5,7
Fabrication	913,6	915,1	12,6	1,5	-5,4	-51,0	0,2	-0,6	-5,3
Secteur des services									
	5 149,5	5 157,2	21,0	7,7	34,3	157,6	0,1	0,7	3,2
Commerce	1 029,6	1 032,7	13,4	3,1	-7,8	7,7	0,3	-0,7	0,8
Transport et entreposage	309,3	322,0	7,7	12,7	15,1	11,9	4,1	4,9	3,8
Finance, assurances, immobilier et location	475,0	466,7	9,2	-8,3	-3,9	-18,6	-1,7	-0,8	-3,8
Services professionnels, scientifiques et techniques	499,5	486,2	10,2	-13,3	6,0	17,3	-2,7	1,2	3,7
Services aux entreprises, services relatifs aux bâtiments et autres services de soutien	318,2	321,2	9,0	3,0	18,1	42,9	0,9	6,0	15,4
Services d'enseignement	482,2	491,4	9,5	9,2	-3,2	46,3	1,9	-0,6	10,4
Soins de santé et assistance sociale	691,3	698,3	9,8	7,0	15,7	40,1	1,0	2,3	6,1
Information, culture et loisirs	321,6	314,3	8,4	-7,3	-24,8	-7,2	-2,3	-7,3	-2,2
Hébergement et services de restauration	374,0	381,2	9,1	7,2	2,6	-23,0	1,9	0,7	-5,7
Autres services	282,9	276,3	7,2	-6,6	-1,0	-6,1	-2,3	-0,4	-2,2
Administrations publiques	366,0	366,8	6,8	0,8	17,4	46,1	0,2	5,0	14,4

1. Erreur-type moyenne du changement entre deux mois (voir « Erreur d'échantillonnage » dans Qualité des données pour plus d'explications).

Note(s) : Tableaux CANSIM connexes 282-0087, 282-0088

Tableau 4-7
Certaines caractéristiques de la population active (données désaisonnalisées) — Manitoba

	Février 2008	Mars 2008	E.-T. ¹	Variation depuis			Variation en pourcentage depuis		
				le mois dernier	décembre dernier	douze mois	le mois dernier	décembre dernier	douze mois
en milliers (sauf les taux)									
Les deux sexes, 15 ans et plus									
Population	905,1	905,9	...	0,8	2,7	10,3	0,1	0,3	1,2
Population active	627,8	630,1	2,7	2,3	4,8	9,5	0,4	0,8	1,5
Emploi	601,4	602,7	2,7	1,3	3,6	8,9	0,2	0,6	1,5
Emploi à temps plein	489,1	494,0	3,9	4,9	6,0	21,4	1,0	1,2	4,5
Chômage	26,4	27,4	2,1	1,0	1,2	0,7	3,8	4,6	2,6
Taux d'activité	69,4	69,6	0,3	0,2	0,4	0,3
Taux de chômage	4,2	4,3	0,3	0,1	0,1	0,0
Taux d'emploi	66,4	66,5	0,3	0,1	0,2	0,2
Taux de temps partiel	18,7	18,0	0,6	-0,6	-0,5	-2,4
Les deux sexes, 15 à 24 ans									
Population	157,8	157,9	...	0,1	0,4	1,7	0,1	0,3	1,1
Population active	112,0	114,2	1,7	2,2	0,4	1,9	2,0	0,4	1,7
Emploi	100,9	103,8	1,6	2,9	0,6	0,4	2,9	0,6	0,4
Chômage	11,0	10,4	1,4	-0,6	-0,1	1,5	-5,5	-1,0	16,9
Taux d'activité	71,0	72,3	1,1	1,3	0,0	0,4
Taux de chômage	9,8	9,1	1,2	-0,7	-0,1	1,2
Taux d'emploi	63,9	65,7	1,0	1,8	0,2	-0,5
Taux de temps partiel	43,2	41,1	2,0	-2,1	-1,4	-4,7
Hommes, 25 ans et plus									
Population	365,4	365,7	...	0,3	1,1	4,5	0,1	0,3	1,2
Population active	279,5	279,8	1,4	0,3	4,2	6,2	0,1	1,5	2,3
Emploi	271,5	270,0	1,5	-1,5	2,1	6,3	-0,6	0,8	2,4
Chômage	8,0	9,8	1,1	1,8	2,1	0,0	22,5	27,3	0,0
Taux d'activité	76,5	76,5	0,4	0,0	0,9	0,8
Taux de chômage	2,9	3,5	0,4	0,6	0,7	-0,1
Taux d'emploi	74,3	73,8	0,4	-0,5	0,3	0,8
Taux de temps partiel	6,0	5,4	0,6	-0,6	0,3	-1,0
Femmes, 25 ans et plus									
Population	382,0	382,3	...	0,3	1,2	4,1	0,1	0,3	1,1
Population active	236,2	236,1	1,6	-0,1	0,2	1,4	0,0	0,1	0,6
Emploi	228,9	229,0	1,6	0,1	1,1	2,3	0,0	0,5	1,0
Chômage	7,3	7,2	1,2	-0,1	-0,7	-0,8	-1,4	-8,9	-10,0
Taux d'activité	61,8	61,8	0,4	0,0	-0,1	-0,3
Taux de chômage	3,1	3,0	0,5	-0,1	-0,3	-0,4
Taux d'emploi	59,9	59,9	0,4	0,0	0,1	0,0
Taux de temps partiel	22,9	22,4	1,0	-0,5	-1,0	-2,8
Branche d'activité									
	601,4	602,7	2,7	1,3	3,6	8,9	0,2	0,6	1,5
Secteur de la production de biens									
Agriculture	145,7	146,7	2,5	1,0	-0,4	1,1	0,7	-0,3	0,8
Foresterie, pêche, mine et extraction de gaz	26,9	27,7	1,2	0,8	1,2	-2,0	3,0	4,5	-6,7
Services publics	6,1	6,4	0,5	0,3	-0,3	-0,2	4,9	-4,5	-3,0
Construction	5,5	6,1	0,5	0,6	1,0	-0,5	10,9	19,6	-7,6
Fabrication	35,3	36,0	1,5	0,7	-0,2	3,8	2,0	-0,6	11,8
	71,8	70,6	1,8	-1,2	-2,0	0,1	-1,7	-2,8	0,1
Secteur des services									
Commerce	455,7	456,0	3,2	0,3	4,0	7,7	0,1	0,9	1,7
Transport et entreposage	86,8	90,3	2,1	3,5	2,6	0,7	4,0	3,0	0,8
Finance, assurances, immobilier et location	35,9	37,9	1,2	2,0	3,4	3,9	5,6	9,9	11,5
Services professionnels, scientifiques et techniques	38,1	37,7	1,3	-0,4	-1,2	6,5	-1,0	-3,1	20,8
Services aux entreprises, services relatifs aux bâtiments et autres services de soutien	28,2	27,3	1,2	-0,9	1,4	3,9	-3,2	5,4	16,7
Services d'enseignement	18,7	18,5	1,1	-0,2	-0,7	1,9	-1,1	-3,6	11,4
Soins de santé et assistance sociale	44,5	47,2	1,5	2,7	1,7	0,9	6,1	3,7	1,9
Information, culture et loisirs	75,3	77,1	1,9	1,8	1,5	-6,5	2,4	2,0	-7,8
Hébergement et services de restauration	25,7	22,3	1,2	-3,4	-2,1	-1,2	-13,2	-8,6	-5,1
Autres services	38,4	37,9	1,6	-0,5	-0,7	-0,9	-1,3	-1,8	-2,3
Administrations publiques	26,7	25,2	1,2	-1,5	-0,3	1,1	-5,6	-1,2	4,6
	37,3	34,6	1,3	-2,7	-1,6	-2,6	-7,2	-4,4	-7,0

1. Erreur-type moyenne du changement entre deux mois (voir « Erreur d'échantillonnage » dans Qualité des données pour plus d'explications).

Note(s) : Tableaux CANSIM connexes 282-0087, 282-0088

Tableau 4-8
Certaines caractéristiques de la population active (données désaisonnalisées) — Saskatchewan

	Février 2008	Mars 2008	E.-T. ¹	Variation depuis			Variation en pourcentage depuis		
				le mois dernier	décembre dernier	douze mois	le mois dernier	décembre dernier	douze mois
en milliers (sauf les taux)									
Les deux sexes, 15 ans et plus									
Population	760,7	762,2	...	1,5	4,2	14,0	0,2	0,6	1,9
Population active	530,6	529,9	2,3	-0,7	4,0	6,1	-0,1	0,8	1,2
Emploi	509,0	508,2	2,4	-0,8	3,5	4,8	-0,2	0,7	1,0
Emploi à temps plein	418,4	418,4	3,1	0,0	5,7	13,4	0,0	1,4	3,3
Chômage	21,6	21,8	1,8	0,2	0,6	1,4	0,9	2,8	6,9
Taux d'activité	69,8	69,5	0,3	-0,3	0,1	-0,5
Taux de chômage	4,1	4,1	0,3	0,0	0,1	0,2
Taux d'emploi	66,9	66,7	0,3	-0,2	0,1	-0,6
Taux de temps partiel	17,8	17,7	0,6	-0,1	-0,5	-1,9
Les deux sexes, 15 à 24 ans									
Population	138,9	139,1	...	0,2	0,5	1,7	0,1	0,4	1,2
Population active	100,7	99,9	1,4	-0,8	1,3	-0,8	-0,8	1,3	-0,8
Emploi	94,3	93,0	1,5	-1,3	2,1	-1,0	-1,4	2,3	-1,1
Chômage	6,4	7,0	1,2	0,6	-0,7	0,3	9,4	-9,1	4,5
Taux d'activité	72,5	71,8	1,0	-0,7	0,7	-1,5
Taux de chômage	6,4	7,0	1,2	0,6	-0,8	0,3
Taux d'emploi	67,9	66,9	1,1	-1,0	1,3	-1,5
Taux de temps partiel	36,2	36,3	1,7	0,2	-3,0	-3,8
Hommes, 25 ans et plus									
Population	303,9	304,5	...	0,6	1,7	6,3	0,2	0,6	2,1
Population active	234,8	233,3	1,1	-1,5	1,8	5,6	-0,6	0,8	2,5
Emploi	226,7	225,6	1,2	-1,1	1,5	5,5	-0,5	0,7	2,5
Chômage	8,2	7,6	1,0	-0,6	0,1	0,0	-7,3	1,3	0,0
Taux d'activité	77,3	76,6	0,4	-0,7	0,1	0,2
Taux de chômage	3,5	3,3	0,4	-0,2	0,1	0,0
Taux d'emploi	74,6	74,1	0,4	-0,5	0,1	0,3
Taux de temps partiel	6,4	6,3	0,6	-0,1	0,0	-0,1
Femmes, 25 ans et plus									
Population	317,9	318,6	...	0,7	2,0	6,0	0,2	0,6	1,9
Population active	195,1	196,7	1,3	1,6	1,0	1,3	0,8	0,5	0,7
Emploi	188,1	189,6	1,4	1,5	0,0	0,3	0,8	0,0	0,2
Chômage	7,0	7,2	0,9	0,2	1,1	1,1	2,9	18,0	18,0
Taux d'activité	61,4	61,7	0,4	0,3	-0,1	-0,8
Taux de chômage	3,6	3,7	0,5	0,1	0,6	0,6
Taux d'emploi	59,2	59,5	0,4	0,3	-0,4	-1,1
Taux de temps partiel	22,3	22,0	1,0	-0,2	-0,2	-2,7
Branche d'activité									
	509,0	508,2	2,4	-0,8	3,5	4,8	-0,2	0,7	1,0
Secteur de la production de biens									
	135,4	133,8	2,2	-1,6	1,5	2,6	-1,2	1,1	2,0
Agriculture	40,4	38,6	1,5	-1,8	-2,6	-4,5	-4,5	-6,3	-10,4
Foresterie, pêche, mine et extraction de gaz	23,9	24,6	1,0	0,7	2,0	2,0	2,9	8,8	8,8
Services publics	4,8	5,1	0,4	0,3	0,0	1,4	6,2	0,0	37,8
Construction	34,9	34,8	1,3	-0,1	2,4	3,0	-0,3	7,4	9,4
Fabrication	31,5	30,7	1,2	-0,8	-0,3	0,7	-2,5	-1,0	2,3
Secteur des services									
	373,6	374,4	2,8	0,8	2,0	2,2	0,2	0,5	0,6
Commerce	83,6	84,8	1,9	1,2	1,4	-1,3	1,4	1,7	-1,5
Transport et entreposage	26,6	25,5	1,0	-1,1	0,5	0,8	-4,1	2,0	3,2
Finance, assurances, immobilier et location	26,6	28,0	1,0	1,4	0,5	2,2	5,3	1,8	8,5
Services professionnels, scientifiques et techniques	19,6	21,4	0,9	1,8	0,1	1,0	9,2	0,5	4,9
Services aux entreprises, services relatifs aux bâtiments et autres services de soutien	11,4	11,7	0,8	0,3	0,4	1,1	2,6	3,5	10,4
Services d'enseignement	39,0	37,7	1,3	-1,3	-1,6	-5,4	-3,3	-4,1	-12,5
Soins de santé et assistance sociale	60,8	61,7	1,4	0,9	-0,2	1,1	1,5	-0,3	1,8
Information, culture et loisirs	21,6	21,2	1,0	-0,4	0,1	1,4	-1,9	0,5	7,1
Hébergement et services de restauration	32,9	31,7	1,3	-1,2	0,8	0,9	-3,6	2,6	2,9
Autres services	22,8	22,2	1,0	-0,6	0,3	-0,6	-2,6	1,4	-2,6
Administrations publiques	28,6	28,5	1,0	-0,1	-0,2	1,0	-0,3	-0,7	3,6

1. Erreur-type moyenne du changement entre deux mois (voir « Erreur d'échantillonnage » dans Qualité des données pour plus d'explications).

Note(s) : Tableaux CANSIM connexes 282-0087, 282-0088

Tableau 4-9
Certaines caractéristiques de la population active (données désaisonnalisées) — Alberta

	Février 2008	Mars 2008	E.-T. ¹	Variation depuis			Variation en pourcentage depuis		
				le mois dernier	décembre dernier	douze mois	le mois dernier	décembre dernier	douze mois
en milliers (sauf les taux)									
Les deux sexes, 15 ans et plus									
Population	2 775,8	2 779,2	...	3,4	9,7	63,3	0,1	0,4	2,3
Population active	2 067,5	2 075,9	7,9	8,4	16,1	64,3	0,4	0,8	3,2
Emploi	1 994,9	2 004,5	8,2	9,6	10,7	65,2	0,5	0,5	3,4
Emploi à temps plein	1 677,8	1 695,7	11,2	17,9	17,8	64,3	1,1	1,1	3,9
Chômage	72,6	71,4	5,8	-1,2	5,4	-0,9	-1,7	8,2	-1,2
Taux d'activité	74,5	74,7	0,3	0,2	0,3	0,6
Taux de chômage	3,5	3,4	0,3	-0,1	0,2	-0,2
Taux d'emploi	71,9	72,1	0,3	0,2	0,1	0,7
Taux de temps partiel	15,9	15,4	0,5	-0,5	-0,4	-0,5
Les deux sexes, 15 à 24 ans									
Population	504,1	503,7	...	-0,4	-1,6	1,9	-0,1	-0,3	0,4
Population active	368,6	372,1	4,9	3,5	5,6	13,7	0,9	1,5	3,8
Emploi	342,1	346,1	5,0	4,0	0,4	17,4	1,2	0,1	5,3
Chômage	26,5	26,0	3,7	-0,5	5,2	-3,7	-1,9	25,0	-12,5
Taux d'activité	73,1	73,9	1,0	0,8	1,4	2,5
Taux de chômage	7,2	7,0	1,0	-0,2	1,3	-1,3
Taux d'emploi	67,9	68,7	1,0	0,8	0,3	3,2
Taux de temps partiel	32,3	31,2	1,6	-1,1	-1,2	-0,4
Hommes, 25 ans et plus									
Population	1 143,1	1 145,6	...	2,5	7,6	34,6	0,2	0,7	3,1
Population active	939,8	947,4	3,8	7,6	7,7	34,4	0,8	0,8	3,8
Emploi	914,9	924,9	4,3	10,0	8,6	31,6	1,1	0,9	3,5
Chômage	24,9	22,5	3,3	-2,4	-0,9	2,8	-9,6	-3,8	14,2
Taux d'activité	82,2	82,7	0,3	0,5	0,1	0,5
Taux de chômage	2,6	2,4	0,4	-0,2	-0,1	0,2
Taux d'emploi	80,0	80,7	0,4	0,7	0,2	0,3
Taux de temps partiel	5,0	5,3	0,5	0,3	0,1	-0,2
Femmes, 25 ans et plus									
Population	1 128,6	1 129,9	...	1,3	3,7	26,8	0,1	0,3	2,4
Population active	759,1	756,4	4,6	-2,7	2,8	16,2	-0,4	0,4	2,2
Emploi	737,9	733,5	4,8	-4,4	1,8	16,1	-0,6	0,2	2,2
Chômage	21,2	22,9	3,1	1,7	1,0	0,1	8,0	4,6	0,4
Taux d'activité	67,3	66,9	0,4	-0,4	0,0	-0,2
Taux de chômage	2,8	3,0	0,4	0,2	0,1	-0,1
Taux d'emploi	65,4	64,9	0,4	-0,5	-0,1	-0,1
Taux de temps partiel	21,8	20,7	0,9	-1,1	-0,7	-0,9
Branche d'activité									
	1 994,9	2 004,5	8,2	9,6	10,7	65,2	0,5	0,5	3,4
Secteur de la production de biens									
Agriculture	557,1	563,3	7,9	6,2	5,0	15,2	1,1	0,9	2,8
Forêt, pêche, mine et extraction de gaz	57,5	60,8	2,8	3,3	8,8	16,2	5,7	16,9	36,3
Services publics	144,2	148,7	4,5	4,5	-7,4	-0,6	3,1	-4,7	-0,4
Construction	17,2	16,2	1,7	-1,0	-1,0	-1,1	-5,8	-5,8	-6,4
Fabrication	195,8	203,6	5,3	7,8	5,0	13,5	4,0	2,5	7,1
	142,4	134,0	4,8	-8,4	-0,4	-12,8	-5,9	-0,3	-8,7
Secteur des services									
Commerce	1 437,8	1 441,2	9,9	3,4	5,7	50,0	0,2	0,4	3,6
Transport et entreposage	311,2	312,4	6,6	1,2	2,3	31,3	0,4	0,7	11,1
Finance, assurances, immobilier et location	104,0	105,1	3,8	1,1	-5,2	-0,3	1,1	-4,7	-0,3
Services professionnels, scientifiques et techniques	116,7	117,9	3,9	1,2	13,9	20,9	1,0	13,4	21,5
Services aux entreprises, services relatifs aux bâtiments et autres services de soutien	161,5	161,1	4,7	-0,4	15,5	15,3	-0,2	10,6	10,5
Services d'enseignement	70,2	70,1	3,8	-0,1	-6,2	-2,7	-0,1	-8,1	-3,7
Soins de santé et assistance sociale	120,5	122,7	4,2	2,2	0,8	-14,7	1,8	0,7	-10,7
Information, culture et loisirs	190,9	188,9	4,8	-2,0	-7,1	7,0	-1,0	-3,6	3,8
Hébergement et services de restauration	76,5	73,5	3,6	-3,0	-6,1	-2,8	-3,9	-7,7	-3,7
Autres services	106,3	107,5	4,7	1,2	-4,7	-12,6	1,1	-4,2	-10,5
Administrations publiques	89,9	92,5	3,9	2,6	2,0	-5,1	2,9	2,2	-5,2
	90,2	89,6	3,2	-0,6	0,6	13,6	-0,7	0,7	17,9

1. Erreur-type moyenne du changement entre deux mois (voir « Erreur d'échantillonnage » dans Qualité des données pour plus d'explications).

Note(s) : Tableaux CANSIM connexes 282-0087, 282-0088

Tableau 4-10
Certaines caractéristiques de la population active (données désaisonnalisées) — Colombie-Britannique

	Février 2008	Mars 2008	E.-T. ¹	Variation depuis			Variation en pourcentage depuis		
				le mois dernier	décembre dernier	douze mois	le mois dernier	décembre dernier	douze mois
en milliers (sauf les taux)									
Les deux sexes, 15 ans et plus									
Population	3 614,1	3 619,9	...	5,8	17,2	68,2	0,2	0,5	1,9
Population active	2 402,5	2 422,2	9,8	19,7	28,7	67,1	0,8	1,2	2,8
Emploi	2 303,2	2 317,9	9,8	14,7	25,0	55,2	0,6	1,1	2,4
Emploi à temps plein	1 835,0	1 843,7	13,5	8,7	27,2	52,3	0,5	1,5	2,9
Chômage	99,3	104,4	7,0	5,1	3,8	12,0	5,1	3,8	13,0
Taux d'activité	66,5	66,9	0,3	0,4	0,5	0,6
Taux de chômage	4,1	4,3	0,3	0,2	0,1	0,4
Taux d'emploi	63,7	64,0	0,3	0,3	0,4	0,3
Taux de temps partiel	20,3	20,5	0,5	0,1	-0,3	-0,4
Les deux sexes, 15 à 24 ans									
Population	581,6	582,0	...	0,4	1,0	4,1	0,1	0,2	0,7
Population active	400,4	401,0	5,7	0,6	3,1	13,2	0,1	0,8	3,4
Emploi	368,8	373,7	5,6	4,9	7,2	14,3	1,3	2,0	4,0
Chômage	31,5	27,3	4,1	-4,2	-4,1	-1,1	-13,3	-13,1	-3,9
Taux d'activité	68,8	68,9	1,0	0,1	0,4	1,8
Taux de chômage	7,9	6,8	1,0	-1,1	-1,1	-0,5
Taux d'emploi	63,4	64,2	1,0	0,8	1,1	2,0
Taux de temps partiel	43,2	44,3	1,8	1,0	-1,3	1,6
Hommes, 25 ans et plus									
Population	1 483,6	1 486,3	...	2,7	8,2	32,5	0,2	0,6	2,2
Population active	1 074,2	1 089,6	5,0	15,4	12,5	40,6	1,4	1,2	3,9
Emploi	1 038,2	1 049,3	5,2	11,1	10,5	33,9	1,1	1,0	3,3
Chômage	36,0	40,4	3,8	4,4	2,0	6,8	12,2	5,2	20,2
Taux d'activité	72,4	73,3	0,3	0,9	0,4	1,1
Taux de chômage	3,4	3,7	0,4	0,3	0,1	0,5
Taux d'emploi	70,0	70,6	0,4	0,6	0,3	0,8
Taux de temps partiel	7,6	7,4	0,6	-0,2	-0,6	-0,6
Femmes, 25 ans et plus									
Population	1 548,9	1 551,7	...	2,8	8,1	31,7	0,2	0,5	2,1
Population active	927,9	931,6	6,0	3,7	13,2	13,3	0,4	1,4	1,4
Emploi	896,2	894,9	5,9	-1,3	7,3	7,1	-0,1	0,8	0,8
Chômage	31,7	36,7	4,0	5,0	5,9	6,2	15,8	19,2	20,3
Taux d'activité	59,9	60,0	0,4	0,1	0,5	-0,4
Taux de chômage	3,4	3,9	0,4	0,5	0,5	0,6
Taux d'emploi	57,9	57,7	0,4	-0,2	0,2	-0,7
Taux de temps partiel	25,6	25,8	0,9	0,2	0,2	-0,8
Branche d'activité									
	2 303,2	2 317,9	9,8	14,7	25,0	55,2	0,6	1,1	2,4
Secteur de la production de biens									
Agriculture	499,2	511,5	8,6	12,3	8,0	20,0	2,5	1,6	4,1
Forêt, pêche, mine et extraction de gaz	38,4	38,7	2,6	0,3	-1,0	5,1	0,8	-2,5	15,2
Services publics	46,7	46,9	2,7	0,2	-3,7	1,5	0,4	-7,3	3,3
Construction	14,4	15,7	1,2	1,3	2,5	7,5	9,0	18,9	91,5
Fabrication	214,5	219,4	5,9	4,9	9,4	27,9	2,3	4,5	14,6
	185,2	190,8	5,9	5,6	0,6	-21,9	3,0	0,3	-10,3
Secteur des services									
Commerce	1 804,0	1 806,3	11,5	2,3	16,9	35,1	0,1	0,9	2,0
Transport et entreposage	359,9	364,4	7,5	4,5	-1,3	7,3	1,3	-0,4	2,0
Finance, assurances, immobilier et location	128,4	130,2	4,8	1,8	-5,8	5,2	1,4	-4,3	4,2
Services professionnels, scientifiques et techniques	147,9	134,1	4,8	-13,8	-7,8	-15,1	-9,3	-5,5	-10,1
Services aux entreprises, services relatifs aux bâtiments et autres services de soutien	175,0	174,1	5,4	-0,9	14,0	13,0	-0,5	8,7	8,1
Services d'enseignement	102,2	106,0	4,5	3,8	0,2	10,7	3,7	0,2	11,2
Soins de santé et assistance sociale	156,7	154,8	5,3	-1,9	-4,6	-7,0	-1,2	-2,9	-4,3
Information, culture et loisirs	240,9	240,6	5,6	-0,3	4,7	-7,9	-0,1	2,0	-3,2
Hébergement et services de restauration	122,4	118,0	4,8	-4,4	-5,7	-4,7	-3,6	-4,6	-3,8
Autres services	176,8	178,9	5,8	2,1	9,7	5,9	1,2	5,7	3,4
Administrations publiques	91,9	100,9	4,0	9,0	12,7	15,8	9,8	14,4	18,6
	101,8	104,1	3,4	2,3	0,6	11,6	2,3	0,6	12,5

1. Erreur-type moyenne du changement entre deux mois (voir « Erreur d'échantillonnage » dans Qualité des données pour plus d'explications).

Note(s) : Tableaux CANSIM connexes 282-0087, 282-0088

Tableau 5-1

Caractéristiques de la population active selon la région métropolitaine de recensement (données désaisonnalisées) — Moyennes mobiles de trois mois

	Février 2008	Mars 2008	E.-T. ¹	Variation depuis			Variation en pourcentage depuis		
				le mois dernier	décembre dernier	douze mois	le mois dernier	décembre dernier	douze mois
en milliers (sauf les taux)									
St. John's, Terre-Neuve-et-Labrador									
Population	153,0	153,3	...	0,3	0,9	1,3	0,2	0,6	0,9
Population active	103,4	104,1	0,7	0,7	1,7	4,7	0,7	1,7	4,7
Emploi	95,5	95,7	0,7	0,2	0,4	3,9	0,2	0,4	4,2
Chômage	7,9	8,4	0,4	0,5	1,3	0,9	6,3	18,3	12,0
Taux d'activité	67,6	67,9	0,5	0,3	0,7	2,5
Taux de chômage	7,6	8,1	0,4	0,5	1,2	0,6
Taux d'emploi	62,4	62,4	0,5	0,0	-0,1	2,0
Halifax, Nouvelle-Écosse									
Population	314,9	315,3	...	0,4	1,0	2,8	0,1	0,3	0,9
Population active	220,1	219,5	1,1	-0,6	-1,7	1,8	-0,3	-0,8	0,8
Emploi	210,4	208,9	1,2	-1,5	-2,4	1,3	-0,7	-1,1	0,6
Chômage	9,7	10,6	0,6	0,9	0,7	0,5	9,3	7,1	5,0
Taux d'activité	69,9	69,6	0,3	-0,3	-0,8	-0,1
Taux de chômage	4,4	4,8	0,3	0,4	0,3	0,2
Taux d'emploi	66,8	66,3	0,4	-0,5	-0,9	-0,1
Saint John, Nouveau-Brunswick									
Population	104,3	104,4	...	0,1	0,3	0,8	0,1	0,3	0,8
Population active	69,6	69,2	0,7	-0,4	-2,0	2,6	-0,6	-2,8	3,9
Emploi	66,2	65,4	0,7	-0,8	-2,3	2,1	-1,2	-3,4	3,3
Chômage	3,5	3,8	0,3	0,3	0,3	0,5	8,6	8,6	15,2
Taux d'activité	66,7	66,3	0,6	-0,4	-2,1	2,0
Taux de chômage	5,0	5,5	0,4	0,5	0,6	0,5
Taux d'emploi	63,5	62,6	0,6	-0,9	-2,4	1,5
Saguenay, Québec									
Population	125,2	125,2	...	0,0	-0,1	-0,6	0,0	-0,1	-0,5
Population active	75,0	75,2	0,8	0,2	-0,7	-1,8	0,3	-0,9	-2,3
Emploi	68,2	68,1	0,8	-0,1	-1,8	-1,2	-0,1	-2,6	-1,7
Chômage	6,8	7,1	0,4	0,3	1,1	-0,6	4,4	18,3	-7,8
Taux d'activité	59,9	60,1	0,6	0,2	-0,5	-1,1
Taux de chômage	9,1	9,4	0,5	0,3	1,5	-0,6
Taux d'emploi	54,5	54,4	0,6	-0,1	-1,4	-0,7
Québec, Québec									
Population	607,9	608,3	...	0,4	1,3	4,5	0,1	0,2	0,7
Population active	410,2	407,8	3,4	-2,4	-7,5	12,4	-0,6	-1,8	3,1
Emploi	390,4	388,2	3,4	-2,2	-4,4	11,7	-0,6	-1,1	3,1
Chômage	19,9	19,6	1,4	-0,3	-3,2	0,7	-1,5	-14,0	3,7
Taux d'activité	67,5	67,0	0,6	-0,5	-1,4	1,5
Taux de chômage	4,9	4,8	0,4	-0,1	-0,7	0,0
Taux d'emploi	64,2	63,8	0,6	-0,4	-0,9	1,4
Trois-Rivières, Québec									
Population	121,0	121,1	...	0,1	0,2	0,9	0,1	0,2	0,7
Population active	78,4	78,5	0,7	0,1	0,9	1,8	0,1	1,2	2,3
Emploi	71,7	71,2	0,7	-0,5	-0,9	1,1	-0,7	-1,2	1,6
Chômage	6,7	7,3	0,3	0,6	1,9	0,8	9,0	35,2	12,3
Taux d'activité	64,8	64,8	0,6	0,0	0,6	1,0
Taux de chômage	8,5	9,3	0,4	0,8	2,3	0,8
Taux d'emploi	59,3	58,8	0,6	-0,5	-0,8	0,5

Voir les notes à la fin du tableau.

Tableau 5-1 – suite

Caractéristiques de la population active selon la région métropolitaine de recensement (données désaisonnalisées) — Moyennes mobiles de trois mois

	Février 2008	Mars 2008	E.-T. ¹	Variation depuis			Variation en pourcentage depuis		
				le mois dernier	décembre dernier	douze mois	le mois dernier	décembre dernier	douze mois
en milliers (sauf les taux)									
Sherbrooke, Québec									
Population	137,7	137,8	...	0,1	0,4	1,6	0,1	0,3	1,2
Population active	90,3	89,6	0,8	-0,7	-1,9	0,8	-0,8	-2,1	0,9
Emploi	85,0	84,3	0,8	-0,7	-1,3	1,3	-0,8	-1,5	1,6
Chômage	5,3	5,3	0,3	0,0	-0,7	-0,5	0,0	-11,7	-8,6
Taux d'activité	65,6	65,0	0,6	-0,6	-1,6	-0,2
Taux de chômage	5,9	5,9	0,4	0,0	-0,7	-0,6
Taux d'emploi	61,7	61,2	0,6	-0,5	-1,1	0,3
Montréal, Québec									
Population	3 052,1	3 054,5	...	2,4	7,3	28,2	0,1	0,2	0,9
Population active	2 061,4	2 059,7	7,2	-1,7	0,7	29,4	-0,1	0,0	1,4
Emploi	1 914,9	1 911,7	7,5	-3,2	-4,2	30,6	-0,2	-0,2	1,6
Chômage	146,5	148,0	4,5	1,5	4,9	-1,2	1,0	3,4	-0,8
Taux d'activité	67,5	67,4	0,2	-0,1	-0,2	0,3
Taux de chômage	7,1	7,2	0,2	0,1	0,3	-0,1
Taux d'emploi	62,7	62,6	0,2	-0,1	-0,3	0,4
Ottawa-Gatineau, Ontario/Québec									
Population	957,0	957,9	...	0,9	2,8	9,4	0,1	0,3	1,0
Population active	695,9	696,1	3,4	0,2	-1,2	23,4	0,0	-0,2	3,5
Emploi	664,4	664,4	3,5	0,0	-1,7	28,8	0,0	-0,3	4,5
Chômage	31,6	31,7	1,7	0,1	0,5	-5,3	0,3	1,6	-14,3
Taux d'activité	72,7	72,7	0,4	0,0	-0,3	1,8
Taux de chômage	4,5	4,6	0,2	0,1	0,1	-0,9
Taux d'emploi	69,4	69,4	0,4	0,0	-0,3	2,4
Ottawa-Gatineau, partie québécoise, Ontario/Québec									
Population	242,5	242,8	...	0,3	1,0	4,5	0,1	0,4	1,9
Population active	177,8	179,0	1,2	1,2	3,5	5,6	0,7	2,0	3,2
Emploi	170,2	171,3	1,2	1,1	3,6	8,9	0,6	2,1	5,5
Chômage	7,6	7,7	0,6	0,1	-0,1	-3,3	1,3	-1,3	-30,0
Taux d'activité	73,3	73,7	0,5	0,4	1,1	0,9
Taux de chômage	4,3	4,3	0,3	0,0	-0,1	-2,0
Taux d'emploi	70,2	70,6	0,5	0,4	1,2	2,5
Ottawa-Gatineau, partie ontarienne, Ontario/Québec									
Population	714,5	715,2	...	0,7	1,9	5,0	0,1	0,3	0,7
Population active	518,1	517,1	3,2	-1,0	-4,6	17,8	-0,2	-0,9	3,6
Emploi	494,1	493,2	3,2	-0,9	-5,1	20,0	-0,2	-1,0	4,2
Chômage	24,0	24,0	1,6	0,0	0,6	-2,0	0,0	2,6	-7,7
Taux d'activité	72,5	72,3	0,5	-0,2	-0,8	2,0
Taux de chômage	4,6	4,6	0,3	0,0	0,1	-0,6
Taux d'emploi	69,2	69,0	0,5	-0,2	-0,9	2,4
Kingston, Ontario									
Population	125,9	125,9	...	0,0	0,0	0,0	0,0	0,0	0,0
Population active	82,1	83,4	0,8	1,3	2,5	-0,9	1,6	3,1	-1,1
Emploi	77,7	78,7	0,8	1,0	1,9	-2,0	1,3	2,5	-2,5
Chômage	4,4	4,7	0,3	0,3	0,6	1,0	6,8	14,6	27,0
Taux d'activité	65,2	66,2	0,6	1,0	1,9	-0,8
Taux de chômage	5,4	5,6	0,4	0,2	0,5	1,2
Taux d'emploi	61,7	62,5	0,6	0,8	1,5	-1,6

Voir les notes à la fin du tableau.

Tableau 5-1 – suite

Caractéristiques de la population active selon la région métropolitaine de recensement (données désaisonnalisées) — Moyennes mobiles de trois mois

	Février 2008	Mars 2008	E.-T. ¹	Variation depuis			Variation en pourcentage depuis		
				le mois dernier	décembre dernier	douze mois	le mois dernier	décembre dernier	douze mois
en milliers (sauf les taux)									
Toronto, Ontario									
Population	4 500,7	4 509,0	...	8,3	24,1	85,0	0,2	0,5	1,9
Population active	3 106,8	3 122,6	9,2	15,8	29,6	51,0	0,5	1,0	1,7
Emploi	2 903,9	2 920,9	9,5	17,0	35,7	57,1	0,6	1,2	2,0
Chômage	202,8	201,8	5,6	-1,0	-6,0	-6,0	-0,5	-2,9	-2,9
Taux d'activité	69,0	69,3	0,2	0,3	0,3	-0,1
Taux de chômage	6,5	6,5	0,2	0,0	-0,2	-0,3
Taux d'emploi	64,5	64,8	0,2	0,3	0,5	0,1
Hamilton, Ontario									
Population	594,8	595,1	...	0,3	0,9	4,0	0,1	0,2	0,7
Population active	397,8	400,4	2,9	2,6	3,9	4,8	0,7	1,0	1,2
Emploi	374,1	375,7	2,9	1,6	2,7	5,9	0,4	0,7	1,6
Chômage	23,6	24,7	1,4	1,1	1,3	-1,1	4,7	5,6	-4,3
Taux d'activité	66,9	67,3	0,5	0,4	0,6	0,4
Taux de chômage	5,9	6,2	0,3	0,3	0,3	-0,3
Taux d'emploi	62,9	63,1	0,5	0,2	0,3	0,5
Kitchener, Ontario									
Population	380,3	380,7	...	0,4	1,3	5,7	0,1	0,3	1,5
Population active	268,5	266,7	2,2	-1,8	-3,1	0,7	-0,7	-1,1	0,3
Emploi	254,6	252,9	2,2	-1,7	-2,5	2,0	-0,7	-1,0	0,8
Chômage	13,9	13,7	0,9	-0,2	-0,6	-1,4	-1,4	-4,2	-9,3
Taux d'activité	70,6	70,1	0,6	-0,5	-1,0	-0,8
Taux de chômage	5,2	5,1	0,3	-0,1	-0,2	-0,6
Taux d'emploi	66,9	66,4	0,6	-0,5	-0,9	-0,5
London, Ontario									
Population	383,1	383,4	...	0,3	0,9	3,1	0,1	0,2	0,8
Population active	261,5	261,3	1,9	-0,2	-2,7	-3,1	-0,1	-1,0	-1,2
Emploi	243,8	244,3	1,9	0,5	-2,5	-4,6	0,2	-1,0	-1,8
Chômage	17,7	17,0	0,9	-0,7	-0,2	1,5	-4,0	-1,2	9,7
Taux d'activité	68,3	68,2	0,5	-0,1	-0,8	-1,3
Taux de chômage	6,8	6,5	0,3	-0,3	0,0	0,6
Taux d'emploi	63,6	63,7	0,5	0,1	-0,8	-1,7
Oshawa, Ontario									
Population	285,6	286,0	...	0,4	1,4	6,5	0,1	0,5	2,3
Population active	196,4	195,6	1,4	-0,8	-0,4	5,7	-0,4	-0,2	3,0
Emploi	184,1	183,0	1,5	-1,1	-1,2	4,7	-0,6	-0,7	2,6
Chômage	12,3	12,6	0,7	0,3	0,9	1,1	2,4	7,7	9,6
Taux d'activité	68,8	68,4	0,5	-0,4	-0,5	0,5
Taux de chômage	6,3	6,4	0,3	0,1	0,4	0,3
Taux d'emploi	64,5	64,0	0,5	-0,5	-0,7	0,2
St. Catharines-Niagara, Ontario									
Population	328,7	328,8	...	0,1	0,2	1,0	0,0	0,1	0,3
Population active	213,7	214,6	1,6	0,9	2,9	11,0	0,4	1,4	5,4
Emploi	200,3	201,3	1,6	1,0	3,3	10,5	0,5	1,7	5,5
Chômage	13,4	13,3	0,8	-0,1	-0,5	0,5	-0,7	-3,6	3,9
Taux d'activité	65,0	65,3	0,5	0,3	0,9	3,2
Taux de chômage	6,3	6,2	0,4	-0,1	-0,3	-0,1
Taux d'emploi	60,9	61,2	0,5	0,3	0,9	3,0

Voir les notes à la fin du tableau.

Tableau 5-1 – suite

Caractéristiques de la population active selon la région métropolitaine de recensement (données désaisonnalisées) — Moyennes mobiles de trois mois

	Février 2008	Mars 2008	E.-T. ¹	Variation depuis			Variation en pourcentage depuis		
				le mois dernier	décembre dernier	douze mois	le mois dernier	décembre dernier	douze mois
en milliers (sauf les taux)									
Greater Sudbury / Grand Sudbury, Ontario									
Population	133,2	133,2	...	0,0	0,1	0,5	0,0	0,1	0,4
Population active	85,1	85,2	0,7	0,1	0,4	0,4	0,1	0,5	0,5
Emploi	80,5	80,4	0,7	-0,1	-0,4	0,5	-0,1	-0,5	0,6
Chômage	4,6	4,9	0,3	0,3	0,9	0,0	6,5	22,5	0,0
Taux d'activité	63,9	64,0	0,6	0,1	0,3	0,1
Taux de chômage	5,4	5,8	0,4	0,4	1,1	0,0
Taux d'emploi	60,4	60,4	0,6	0,0	-0,3	0,2
Thunder Bay, Ontario									
Population	104,0	103,9	...	-0,1	-0,2	-0,3	-0,1	-0,2	-0,3
Population active	67,7	67,9	0,6	0,2	-1,1	1,7	0,3	-1,6	2,6
Emploi	64,1	64,3	0,6	0,2	0,0	2,6	0,3	0,0	4,2
Chômage	3,6	3,6	0,3	0,0	-1,1	-1,0	0,0	-23,4	-21,7
Taux d'activité	65,1	65,4	0,6	0,3	-0,9	1,9
Taux de chômage	5,3	5,3	0,4	0,0	-1,5	-1,6
Taux d'emploi	61,6	61,9	0,6	0,3	0,1	2,7
Windsor, Ontario									
Population	272,3	272,3	...	0,0	0,0	0,9	0,0	0,0	0,3
Population active	178,8	179,4	1,5	0,6	2,2	5,8	0,3	1,2	3,3
Emploi	163,2	163,8	1,6	0,6	1,8	7,0	0,4	1,1	4,5
Chômage	15,6	15,7	0,8	0,1	0,4	-1,1	0,6	2,6	-6,5
Taux d'activité	65,7	65,9	0,6	0,2	0,8	1,9
Taux de chômage	8,7	8,8	0,5	0,1	0,2	-0,9
Taux d'emploi	59,9	60,2	0,6	0,3	0,7	2,4
Winnipeg, Manitoba									
Population	580,1	580,8	...	0,7	1,9	7,0	0,1	0,3	1,2
Population active	412,7	412,9	1,4	0,2	-0,6	6,4	0,0	-0,1	1,6
Emploi	394,7	395,8	1,4	1,1	1,8	8,6	0,3	0,5	2,2
Chômage	18,0	17,1	0,8	-0,9	-2,4	-2,2	-5,0	-12,3	-11,4
Taux d'activité	71,1	71,1	0,2	0,0	-0,3	0,3
Taux de chômage	4,4	4,1	0,2	-0,3	-0,6	-0,6
Taux d'emploi	68,0	68,1	0,2	0,1	0,0	0,6
Regina, Saskatchewan									
Population	165,4	165,8	...	0,4	1,2	3,9	0,2	0,7	2,4
Population active	116,3	117,2	0,7	0,9	2,0	0,4	0,8	1,7	0,3
Emploi	111,7	112,2	0,7	0,5	2,1	0,3	0,4	1,9	0,3
Chômage	4,6	5,0	0,3	0,4	0,0	0,1	8,7	0,0	2,0
Taux d'activité	70,3	70,7	0,4	0,4	0,7	-1,4
Taux de chômage	4,0	4,3	0,3	0,3	0,0	0,1
Taux d'emploi	67,5	67,7	0,4	0,2	0,8	-1,4
Saskatoon, Saskatchewan									
Population	193,9	194,5	...	0,6	1,7	5,0	0,3	0,9	2,6
Population active	142,8	142,6	0,8	-0,2	-0,8	2,8	-0,1	-0,6	2,0
Emploi	138,1	138,0	0,9	-0,1	0,0	3,4	-0,1	0,0	2,5
Chômage	4,7	4,6	0,4	-0,1	-0,8	-0,5	-2,1	-14,8	-9,8
Taux d'activité	73,6	73,3	0,4	-0,3	-1,1	-0,5
Taux de chômage	3,3	3,2	0,3	-0,1	-0,6	-0,4
Taux d'emploi	71,2	71,0	0,4	-0,2	-0,6	0,0

Voir les notes à la fin du tableau.

Tableau 5-1 – suite

Caractéristiques de la population active selon la région métropolitaine de recensement (données désaisonnalisées) — Moyennes mobiles de trois mois

	Février 2008	Mars 2008	E.-T. ¹	Variation depuis			Variation en pourcentage depuis		
				le mois dernier	décembre dernier	douze mois	le mois dernier	décembre dernier	douze mois
en milliers (sauf les taux)									
Calgary, Alberta									
Population	937,2	938,4	...	1,2	3,9	26,4	0,1	0,4	2,9
Population active	708,7	710,5	3,1	1,8	5,3	14,9	0,3	0,8	2,1
Emploi	689,0	689,5	3,3	0,5	5,0	17,6	0,1	0,7	2,6
Chômage	19,7	21,0	1,4	1,3	0,2	-2,7	6,6	1,0	-11,4
Taux d'activité	75,6	75,7	0,3	0,1	0,2	-0,6
Taux de chômage	2,8	3,0	0,2	0,2	0,1	-0,4
Taux d'emploi	73,5	73,5	0,4	0,0	0,3	-0,2
Edmonton, Alberta									
Population	875,8	876,8	...	1,0	2,8	18,8	0,1	0,3	2,2
Population active	646,2	647,9	3,1	1,7	10,5	34,8	0,3	1,6	5,7
Emploi	622,5	623,2	3,1	0,7	10,1	31,9	0,1	1,6	5,4
Chômage	23,7	24,7	1,4	1,0	0,4	2,9	4,2	1,6	13,3
Taux d'activité	73,8	73,9	0,4	0,1	1,0	2,4
Taux de chômage	3,7	3,8	0,2	0,1	0,0	0,2
Taux d'emploi	71,1	71,1	0,4	0,0	1,0	2,2
Abbotsford, Colombie-Britannique									
Population	132,7	132,9	...	0,2	0,6	2,3	0,2	0,5	1,8
Population active	89,1	90,0	0,7	0,9	1,8	2,2	1,0	2,0	2,5
Emploi	85,0	85,4	0,7	0,4	0,5	1,5	0,5	0,6	1,8
Chômage	4,0	4,5	0,3	0,5	1,2	0,6	12,5	36,4	15,4
Taux d'activité	67,1	67,7	0,5	0,6	1,0	0,5
Taux de chômage	4,5	5,0	0,3	0,5	1,3	0,6
Taux d'emploi	64,1	64,3	0,5	0,2	0,1	0,1
Vancouver, Colombie-Britannique									
Population	1 921,6	1 925,4	...	3,8	11,3	42,0	0,2	0,6	2,2
Population active	1 296,1	1 297,3	4,7	1,2	3,5	32,1	0,1	0,3	2,5
Emploi	1 246,3	1 248,8	4,7	2,5	9,6	28,6	0,2	0,8	2,3
Chômage	49,8	48,6	2,2	-1,2	-6,0	3,6	-2,4	-11,0	8,0
Taux d'activité	67,4	67,4	0,2	0,0	-0,2	0,2
Taux de chômage	3,8	3,7	0,2	-0,1	-0,5	0,1
Taux d'emploi	64,9	64,9	0,2	0,0	0,2	0,1
Victoria, Colombie-Britannique									
Population	285,0	285,3	...	0,3	0,8	3,5	0,1	0,3	1,2
Population active	194,5	196,0	1,5	1,5	2,7	12,8	0,8	1,4	7,0
Emploi	187,8	189,7	1,5	1,9	2,0	12,4	1,0	1,1	7,0
Chômage	6,7	6,4	0,5	-0,3	0,8	0,5	-4,5	14,3	8,5
Taux d'activité	68,2	68,7	0,5	0,5	0,8	3,7
Taux de chômage	3,4	3,3	0,3	-0,1	0,4	0,1
Taux d'emploi	65,9	66,5	0,5	0,6	0,5	3,6

1. Erreur-type moyenne du changement entre deux mois (voir « Erreur d'échantillonnage » dans Qualité des données pour plus d'explications).

Note(s) : Tableau CANSIM connexe 282-0090

Tableau 5-2
Caractéristiques de la population active selon la région métropolitaine de recensement (données désaisonnalisées)
— Données mensuelles

	Février 2008	Mars 2008	E.-T. ¹	Variation depuis			Variation en pourcentage depuis		
				le mois dernier	décembre dernier	douze mois	le mois dernier	décembre dernier	douze mois
en milliers (sauf les taux)									
Montréal, Québec									
Population	3 054,3	3 056,8	...	2,5	7,1	28,5	0,1	0,2	0,9
Population active	2 074,5	2 058,4	14,7	-16,1	-4,9	21,9	-0,8	-0,2	1,1
Emploi	1 921,7	1 905,8	15,0	-15,9	-9,6	14,5	-0,8	-0,5	0,8
Chômage	152,8	152,6	10,9	-0,2	4,7	7,4	-0,1	3,2	5,1
Taux d'activité	67,9	67,3	0,5	-0,6	-0,4	0,1
Taux de chômage	7,4	7,4	0,5	0,0	0,2	0,3
Taux d'emploi	62,9	62,3	0,5	-0,6	-0,5	-0,2
Toronto, Ontario									
Population	4 508,6	4 516,7	...	8,1	24,9	88,2	0,2	0,6	2,0
Population active	3 122,9	3 148,5	19,2	25,6	47,7	78,4	0,8	1,5	2,6
Emploi	2 927,3	2 941,1	19,4	13,8	50,8	88,8	0,5	1,8	3,1
Chômage	195,6	207,4	13,7	11,8	-3,2	-10,5	6,0	-1,5	-4,8
Taux d'activité	69,3	69,7	0,4	0,4	0,7	0,4
Taux de chômage	6,3	6,6	0,4	0,3	-0,2	-0,5
Taux d'emploi	64,9	65,1	0,4	0,2	0,8	0,7
Vancouver, Colombie-Britannique									
Population	1 925,1	1 928,9	...	3,8	11,4	43,1	0,2	0,6	2,3
Population active	1 292,7	1 296,8	10,0	4,1	3,8	31,3	0,3	0,3	2,5
Emploi	1 247,2	1 246,1	9,7	-1,1	7,4	22,8	-0,1	0,6	1,9
Chômage	45,6	50,7	5,6	5,1	-3,7	8,5	11,2	-6,8	20,1
Taux d'activité	67,1	67,2	0,5	0,1	-0,2	0,1
Taux de chômage	3,5	3,9	0,4	0,4	-0,3	0,6
Taux d'emploi	64,8	64,6	0,5	-0,2	0,0	-0,3

1. Erreur-type moyenne du changement entre deux mois (voir « Erreur d'échantillonnage » dans Qualité des données pour plus d'explications).

Note(s) : Tableau CANSIM connexe 282-0091

Tableau 6-1

 Caractéristiques de la population active selon la province et la région économique¹, données non désaisonnalisées, moyennes mobiles de trois mois se terminant en Mars 2007 et Mars 2008

	Population	Population active			Taux d'activité	Taux de chômage	Taux d'emploi
		Population active	Emploi	Chômage			
en milliers							
Canada²							
2007	26 416,2	17 595,0	16 438,9	1 156,0	66,6	6,6	62,2
2008	26 776,7	17 914,3	16 788,8	1 125,5	66,9	6,3	62,7
Terre-Neuve-et-Labrador							
2007	425,9	242,2	201,8	40,4	56,9	16,7	47,4
2008	425,2	242,4	207,2	35,2	57,0	14,5	48,7
Avalon Peninsula [1010]							
2007	210,1	126,8	110,2	16,6	60,4	13,1	52,5
2008	211,1	131,4	116,7	14,7	62,2	11,2	55,3
Côte-sud-Burin Peninsula [1020]							
2007	33,2	16,8	12,4	4,4	50,6	26,2	37,3
2008	32,6	16,1	12,8	3,2	49,4	19,9	39,3
Côte-ouest-Northern Peninsula-Labrador [1030]							
2007	87,8	50,3	40,6	9,7	57,3	19,3	46,2
2008	87,7	47,3	39,1	8,2	53,9	17,3	44,6
Notre Dame-Central Bonavista Bay [1040]							
2007	94,7	48,3	38,6	9,7	51,0	20,1	40,8
2008	93,7	47,7	38,6	9,1	50,9	19,1	41,2
Île-du-Prince-Édouard							
2007	112,8	74,9	65,0	9,9	66,4	13,2	57,6
2008	113,8	75,5	65,8	9,7	66,3	12,8	57,8
Nouvelle-Écosse							
2007	763,6	475,0	433,1	42,0	62,2	8,8	56,7
2008	766,6	475,8	435,0	40,8	62,1	8,6	56,7
Cape Breton [1210]							
2007	116,6	62,4	52,3	10,1	53,5	16,2	44,9
2008	115,8	64,1	54,5	9,6	55,4	15,0	47,1
Côte-nord [1220]							
2007	130,9	76,3	67,4	8,9	58,3	11,7	51,5
2008	131,2	75,4	68,2	7,3	57,5	9,7	52,0
Annapolis Valley [1230]							
2007	100,0	62,9	57,7	5,2	62,9	8,3	57,7
2008	100,7	60,0	53,0	7,0	59,6	11,7	52,6
Sud [1240]							
2007	103,6	59,2	52,0	7,2	57,1	12,2	50,2
2008	103,5	60,8	54,7	6,0	58,7	9,9	52,9
Halifax [1250]							
2007	312,5	214,3	203,7	10,6	68,6	4,9	65,2
2008	315,3	215,6	204,6	11,0	68,4	5,1	64,9
Nouveau-Brunswick							
2007	611,8	374,7	344,1	30,6	61,2	8,2	56,2
2008	616,1	387,7	352,0	35,7	62,9	9,2	57,1
Campbellton-Miramichi [1310]							
2007	135,8	75,6	65,7	9,9	55,7	13,1	48,4
2008	135,8	77,5	65,4	12,1	57,1	15,6	48,2
Moncton-Richibucto [1320]							
2007	162,3	100,0	91,3	8,8	61,6	8,8	56,3
2008	164,7	107,5	98,8	8,7	65,3	8,1	60,0
Saint John-St. Stephen [1330]							
2007	141,6	86,3	81,6	4,7	60,9	5,4	57,6
2008	142,6	93,6	87,0	6,6	65,6	7,1	61,0

Voir les notes à la fin du tableau.

Tableau 6-1 – suite

Caractéristiques de la population active selon la province et la région économique¹, données non désaisonnalisées, moyennes mobiles de trois mois se terminant en Mars 2007 et Mars 2008

	Population	Population active			Taux d'activité	Taux de chômage	Taux d'emploi
		Population active	Emploi	Chômage			
en milliers							
Fredericton-Oromocto [1340]							
2007	104,0	69,8	65,9	3,8	67,1	5,4	63,4
2008	104,8	68,9	64,5	4,4	65,7	6,4	61,5
Edmundston-Woodstock [1350]							
2007	68,0	43,0	39,6	3,4	63,2	7,9	58,2
2008	68,2	40,2	36,2	4,0	58,9	10,0	53,1
Québec							
2007	6 293,1	4 073,1	3 725,0	348,1	64,7	8,5	59,2
2008	6 349,3	4 126,1	3 803,0	323,2	65,0	7,8	59,9
Gaspésie-Îles-de-la-Madeleine [2410]							
2007	80,9	40,3	31,9	8,4	49,8	20,8	39,4
2008	80,8	37,5	29,8	7,7	46,4	20,5	36,9
Bas-Saint-Laurent [2415]							
2007	167,3	96,3	85,1	11,2	57,6	11,6	50,9
2008	167,4	98,0	88,4	9,5	58,5	9,7	52,8
Capitale-Nationale [2420]							
2007	562,9	356,0	332,6	23,4	63,2	6,6	59,1
2008	566,2	368,5	348,6	19,8	65,1	5,4	61,6
Chaudière-Appalaches [2425]							
2007	326,7	222,5	204,6	17,8	68,1	8,0	62,6
2008	328,9	216,2	202,6	13,7	65,7	6,3	61,6
Etrie [2430]							
2007	247,8	159,6	145,4	14,2	64,4	8,9	58,7
2008	250,2	158,0	148,5	9,5	63,1	6,0	59,4
Centre-du-Québec [2433]							
2007	184,8	131,4	118,8	12,5	71,1	9,5	64,3
2008	186,0	125,1	113,7	11,4	67,3	9,1	61,1
Montérégie [2435]							
2007	1 118,8	743,4	692,9	50,5	66,4	6,8	61,9
2008	1 135,6	738,6	693,0	45,6	65,0	6,2	61,0
Montréal [2440]							
2007	1 591,5	1 014,3	919,6	94,7	63,7	9,3	57,8
2008	1 591,8	1 038,8	940,4	98,4	65,3	9,5	59,1
Laval [2445]							
2007	307,3	206,4	191,8	14,6	67,2	7,1	62,4
2008	312,1	215,2	198,7	16,4	69,0	7,6	63,7
Lanaudière [2450]							
2007	349,1	235,0	220,9	14,1	67,3	6,0	63,3
2008	359,5	243,0	221,6	21,4	67,6	8,8	61,6
Laurentides [2455]							
2007	421,7	278,3	252,0	26,3	66,0	9,5	59,8
2008	431,6	297,6	275,1	22,5	69,0	7,6	63,7
Outaouais [2460]							
2007	288,1	196,8	180,9	15,9	68,3	8,1	62,8
2008	293,1	205,1	193,5	11,6	70,0	5,7	66,0
Abitibi-Témiscamingue [2465]							
2007	115,5	75,2	68,1	7,1	65,1	9,4	59,0
2008	115,6	70,8	65,1	5,7	61,2	8,1	56,3

Voir les notes à la fin du tableau.

Tableau 6-1 – suite

Caractéristiques de la population active selon la province et la région économique¹, données non désaisonnalisées, moyennes mobiles de trois mois se terminant en Mars 2007 et Mars 2008

	Population	Population active			Taux d'activité	Taux de chômage	Taux d'emploi
		Population active	Emploi	Chômage			
en milliers							
Mauricie [2470]							
2007	217,1	128,8	114,2	14,7	59,3	11,4	52,6
2008	217,8	125,6	115,2	10,4	57,7	8,3	52,9
Saguenay-Lac-Saint-Jean [2475]							
2007	224,2	136,2	119,5	16,7	60,7	12,3	53,3
2008	223,3	134,5	121,3	13,2	60,2	9,8	54,3
Côte-Nord et Nord-du-Québec [2480, 2490]							
2007	89,5	52,5	46,5	5,9	58,7	11,2	52,0
2008	89,1	53,6	47,4	6,3	60,2	11,8	53,2
Ontario							
2007	10 309,8	6 914,4	6 453,7	460,8	67,1	6,7	62,6
2008	10 449,2	7 026,2	6 572,0	454,3	67,2	6,5	62,9
Ottawa [3510]							
2007	981,9	666,6	627,1	39,5	67,9	5,9	63,9
2008	989,7	695,9	663,6	32,3	70,3	4,6	67,1
Kingston-Pembroke [3515]							
2007	358,5	213,8	201,8	11,9	59,6	5,6	56,3
2008	359,6	223,8	208,5	15,4	62,2	6,9	58,0
Muskoka-Kawarths [3520]							
2007	307,9	192,3	176,2	16,1	62,5	8,4	57,2
2008	310,5	189,4	171,7	17,8	61,0	9,4	55,3
Toronto [3530]							
2007	4 662,4	3 189,5	2 975,7	213,9	68,4	6,7	63,8
2008	4 756,4	3 255,6	3 044,5	211,2	68,4	6,5	64,0
Kitchener-Waterloo-Barrie [3540]							
2007	960,7	686,4	649,2	37,1	71,4	5,4	67,6
2008	978,3	681,7	644,7	36,9	69,7	5,4	65,9
Hamilton-Niagara Peninsula [3550]							
2007	1 128,9	727,3	675,9	51,4	64,4	7,1	59,9
2008	1 138,6	747,8	694,5	53,3	65,7	7,1	61,0
London [3560]							
2007	508,8	350,7	330,0	20,7	68,9	5,9	64,9
2008	513,6	348,9	326,2	22,7	67,9	6,5	63,5
Windsor-Sarnia [3570]							
2007	523,8	335,9	303,6	32,3	64,1	9,6	58,0
2008	525,6	340,8	311,4	29,3	64,8	8,6	59,2
Stratford-Bruce Peninsula [3580]							
2007	247,2	157,6	150,1	7,5	63,8	4,8	60,7
2008	247,7	157,5	149,8	7,6	63,6	4,8	60,5
Nord-est [3590]							
2007	453,2	277,3	256,2	21,0	61,2	7,6	56,5
2008	454,0	274,5	255,6	18,9	60,5	6,9	56,3
Nord-ouest [3595]							
2007	176,5	117,2	107,8	9,3	66,4	7,9	61,1
2008	175,2	110,4	101,5	8,9	63,0	8,1	57,9
Manitoba							
2007	894,9	611,9	582,7	29,1	68,4	4,8	65,1
2008	905,1	620,4	593,0	27,4	68,5	4,4	65,5
Sud-est [4610]							
2007	75,7	49,2	46,4	2,8	65,0	5,7	61,3
2008	77,8	50,9	48,3	2,6	65,4	5,1	62,1

Voir les notes à la fin du tableau.

Tableau 6-1 – suite

Caractéristiques de la population active selon la province et la région économique¹, données non désaisonnalisées, moyennes mobiles de trois mois se terminant en Mars 2007 et Mars 2008

	Population	Population active			Taux d'activité	Taux de chômage	Taux d'emploi
		Population active	Emploi	Chômage			
en milliers							
Centre sud [4620]							
2007	42,7	28,4	27,1	1,3	66,5	4,6	63,5
2008	43,6	29,5	28,6	0,9	67,7	3,1	65,6
Sud-ouest [4630]							
2007	81,8	54,7	52,6	2,1	66,9	3,8	64,3
2008	82,5	54,9	52,8	2,1	66,5	3,8	64,0
Centre nord [4640]							
2007	35,6	22,4	21,7	0,7	62,9	3,1	61,0
2008	35,7	24,3	22,8	1,4	68,1	5,8	63,9
Winnipeg [4650]							
2007	530,6	371,0	352,5	18,5	69,9	5,0	66,4
2008	536,3	375,9	359,5	16,4	70,1	4,4	67,0
Interlake [4660]							
2007	69,1	45,7	44,3	1,4	66,1	3,1	64,1
2008	70,4	45,5	43,2	2,3	64,6	5,1	61,4
Parklands et Nord [4670, 4680]							
2007	59,4	40,4	38,2	2,2	68,0	5,4	64,3
2008	58,9	39,5	37,9	1,6	67,1	4,1	64,3
Saskatchewan							
2007	747,5	516,0	493,5	22,5	69,0	4,4	66,0
2008	760,9	521,5	498,6	22,9	68,5	4,4	65,5
Regina-Moose Mountain [4710]							
2007	219,7	155,7	149,3	6,4	70,9	4,1	68,0
2008	224,3	158,2	151,9	6,3	70,5	4,0	67,7
Swift Current-Moose Jaw [4720]							
2007	82,4	56,6	54,4	2,2	68,7	3,9	66,0
2008	83,3	53,6	51,1	2,5	64,3	4,7	61,3
Saskatoon-Biggar [4730]							
2007	231,9	166,4	160,2	6,2	71,8	3,7	69,1
2008	237,3	167,7	161,9	5,9	70,7	3,5	68,2
Yorkton-Melville [4740]							
2007	64,1	41,8	39,4	2,4	65,2	5,7	61,5
2008	64,3	41,6	39,8	1,7	64,7	4,1	61,9
Prince Albert et Nord [4750, 4760]							
2007	149,3	95,6	90,4	5,2	64,0	5,4	60,5
2008	151,8	100,5	93,8	6,6	66,2	6,6	61,8
Alberta							
2007	2 709,4	1 984,1	1 913,3	70,8	73,2	3,6	70,6
2008	2 776,0	2 048,7	1 977,3	71,4	73,8	3,5	71,2
Lethbridge-Medicine Hat [4810]							
2007	204,9	140,1	133,5	6,6	68,4	4,7	65,2
2008	208,2	144,9	137,7	7,2	69,6	5,0	66,1
Camrose-Drumheller [4820]							
2007	153,7	110,7	106,8	3,8	72,0	3,4	69,5
2008	155,4	113,9	110,6	3,3	73,3	2,9	71,2
Calgary [4830]							
2007	981,5	744,2	719,0	25,2	75,8	3,4	73,3
2008	1 011,7	756,5	733,6	22,9	74,8	3,0	72,5
Banff-Jasper-Rocky Mountain House [4840]							
2007	67,3	54,7	53,0	1,7	81,3	3,1	78,8
2008	68,2	53,6	52,0	1,6	78,6	3,0	76,2

Voir les notes à la fin du tableau.

Tableau 6-1 – suite

Caractéristiques de la population active selon la province et la région économique¹, données non désaisonnalisées, moyennes mobiles de trois mois se terminant en Mars 2007 et Mars 2008

	Population	Population active			Taux d'activité	Taux de chômage	Taux d'emploi
		Population active	Emploi	Chômage			
en milliers							
Red Deer [4850]							
2007	140,1	104,2	101,0	3,2	74,4	3,1	72,1
2008	144,8	105,6	101,9	3,7	72,9	3,5	70,4
Edmonton [4860]							
2007	890,6	626,8	604,2	22,6	70,4	3,6	67,8
2008	910,5	665,2	640,2	25,0	73,1	3,8	70,3
Athabasca-Grande Prairie-Peace River [4870]							
2007	181,4	135,7	130,8	4,9	74,8	3,6	72,1
2008	185,1	135,9	130,2	5,6	73,4	4,1	70,3
Wood Buffalo-Cold Lake [4880]							
2007	89,9	67,7	64,9	2,8	75,3	4,1	72,2
2008	92,2	73,2	71,1	2,2	79,4	3,0	77,1
Colombie-Britannique							
2007	3 547,6	2 328,7	2 226,8	101,9	65,6	4,4	62,8
2008	3 614,5	2 389,9	2 284,9	105,0	66,1	4,4	63,2
Île de Vancouver et la Côte [5910]							
2007	619,0	388,7	367,7	21,0	62,8	5,4	59,4
2008	629,3	401,2	380,4	20,7	63,8	5,2	60,4
Lower Mainland-Sud-ouest [5920]							
2007	2 144,4	1 426,2	1 372,6	53,6	66,5	3,8	64,0
2008	2 191,5	1 467,7	1 412,7	55,0	67,0	3,7	64,5
Thompson-Okanagan [5930]							
2007	420,0	266,2	252,9	13,3	63,4	5,0	60,2
2008	428,0	273,5	257,6	16,0	63,9	5,9	60,2
Kootenay [5940]							
2007	121,9	80,7	75,9	4,8	66,2	5,9	62,3
2008	122,5	73,6	71,2	2,5	60,1	3,4	58,1
Cariboo [5950]							
2007	124,8	85,3	80,9	4,4	68,3	5,2	64,8
2008	125,7	90,2	84,0	6,1	71,8	6,8	66,8
Côte-nord et Nechako [5960, 5970]							
2007	66,4	44,7	41,1	3,7	67,3	8,3	61,9
2008	65,7	46,7	43,3	3,3	71,1	7,1	65,9
Nord-est [5980]							
2007	51,1	37,0	35,8	x	72,4	x	70,1
2008	51,8	37,0	35,6	x	71,4	x	68,7

1. Pour une description géographique des régions économiques, voir le Guide de l'Enquête sur la population active (numéro 71-543-GIF au catalogue).
2. Les estimations pour le Canada sont une somme des totaux provinciaux et excluent les estimations de territoire du Yukon, des territoires du Nord-ouest et de Nunavut.

Note(s) : Tableau CANSIM connexe 282-0054.

Tableau 6-2
Caractéristiques de la population active selon les territoires, données non désaisonnalisées, moyennes mobiles de trois mois se terminant en Mars 2007 et Mars 2008

	Population	Population active			Taux d'activité	Taux de chômage	Taux d'emploi
		Population active	Emploi	Chômage			
en milliers							
Territoire du Yukon ¹							
2007	23,4	16,5	15,8	0,7	70,5	4,2	67,5
2008	23,5	17,5	16,7	0,8	74,5	4,6	71,1
Territoires du Nord-Ouest ²							
2007	30,8	24,1	23,1	1,0	78,2	4,1	75,0
2008	31,1	23,2	21,8	1,5	74,6	6,5	70,1
Nunavut - 10 communautés les plus grandes ³							
2007	14,0	9,7	8,9	0,8	69,5	8,0	63,9
2008	14,3	9,8	9,0	0,8	68,5	8,5	62,7

1. Depuis 1992, l'Enquête sur la population active (EPA) est réalisée dans le Territoire du Yukon au moyen d'une méthodologie différente adaptée à certaines difficultés opérationnelles associées aux régions éloignées. Ces estimations ne sont pas incluses dans les totaux nationaux. En 1995, on a remanié l'échantillon de l'EPA du Yukon. Ce remaniement a entre autres eu pour effet d'accroître la population visée de 85 % à 92 %, ce qui s'est traduit par la hausse marquée des estimations trimestrielles des moyennes mobiles de janvier, de février et de mars 1995 pour toutes les estimations de niveaux. Par conséquent, on avertit les utilisateurs d'être prudents lorsqu'ils comparent les estimations qui remontent avant janvier 1995 aux estimations subséquentes.

2. Depuis 2001, on réalise l'Enquête sur la population active au territoires du Nord-Ouest en appliquant une autre méthodologie qui remédie à certaines des difficultés d'ordre opérationnel inhérentes aux collectivités éloignées. Ces estimations ne sont pas incluses dans les totaux nationaux.

3. Depuis 2004, on réalise l'Enquête sur la population active au Nunavut en appliquant une autre méthodologie qui remédie à certaines des difficultés d'ordre opérationnel inhérentes aux collectivités éloignées. Ces estimations ne sont pas incluses dans les totaux nationaux. Les 10 communautés les plus grandes sont Iqaluit, Cambridge Bay, Baker Lake, Arviat, Rankin Inlet, Kugluktuk, Pond Inlet, Cape Dorset, Pangnirtung, Igloodik.

Note(s) : Tableau CANSIM connexe 282-0054.

Tableau 7

Heures habituelles et salaires moyens des employés selon certaines caractéristiques, Canada, données non désaisonnalisées

	Employés				Temps plein			Temps partiel		
	Nombre	Heures hebdomadaires moyennes	Salaires hebdomadaires moyens	Salaires horaires moyens	Nombre	Heures hebdomadaires moyennes	Salaires hebdomadaires moyens	Nombre	Heures hebdomadaires moyennes	Salaires hebdomadaires moyens
	milliers		dollars		milliers		dollars	milliers		dollars
Mars 2008										
15 ans et plus	14 253,0	35,0	767,70	21,08	11 510,3	39,4	888,89	2 742,7	16,9	259,09
15 à 24 ans	2 387,1	26,4	345,86	12,12	1 161,2	38,8	552,50	1 225,9	14,6	150,11
25 ans et plus	11 865,9	36,8	852,56	22,89	10 349,0	39,4	926,63	1 516,8	18,7	347,17
Hommes	7 117,9	37,6	888,62	22,99	6 263,1	40,5	978,83	854,8	16,0	227,61
Femmes	7 135,2	32,5	647,06	19,19	5 247,2	38,0	781,53	1 888,0	17,3	273,34
Couverture syndicale										
Couvert par un syndicat	4 503,4	35,7	877,86	24,26	3 848,8	38,6	960,05	654,6	18,8	394,68
Non couvert par un syndicat	9 749,6	34,7	716,81	19,62	7 661,5	39,7	853,14	2 088,1	16,3	216,58
Permanence de l'emploi										
Permanent	12 680,9	36,0	800,76	21,58	10 679,7	39,4	898,97	2 001,2	17,8	276,63
Temporaire	1 572,1	27,5	501,03	17,08	830,6	39,2	759,27	741,5	14,3	211,76
Profession										
Gestion	1 008,0	39,8	1 278,64	32,17	973,2	40,5	1 306,17	34,8	20,5	508,38
Affaires, finance et administration	2 808,9	35,0	718,37	20,11	2 362,0	38,2	798,91	446,9	17,7	292,67
Sciences naturelles et appliquées	1 056,7	38,5	1 147,39	29,69	1 017,0	39,3	1 177,30	39,7	18,0	381,72
Secteur de la santé	878,2	33,5	806,67	23,99	674,2	37,7	911,43	204,0	19,5	460,54
Sciences sociales, enseignement, administration publique et religion	1 357,5	33,8	926,06	27,24	1 077,9	38,2	1 051,38	279,6	17,2	442,87
Arts, culture, sports et loisirs	339,6	30,5	708,59	21,53	237,0	38,5	930,02	102,6	12,0	196,81
Ventes et services	3 666,9	29,9	454,00	14,08	2 235,7	38,5	629,50	1 431,2	16,3	179,84
Métiers, transport et machinerie	2 057,0	40,0	851,05	21,04	1 923,0	41,5	891,33	134,0	18,1	273,19
Professions propres au secteur primaire	222,0	41,8	822,47	19,19	193,9	45,9	915,52	28,2	14,0	182,79
Transformation, fabrication et services d'utilité publique	858,2	39,0	720,92	18,27	816,4	40,1	745,69	41,7	18,1	236,25
Mars 2007										
15 ans et plus	13 961,4	35,1	735,11	20,14	11 274,6	39,5	850,55	2 686,8	17,1	250,65
15 à 24 ans	2 334,1	26,6	333,25	11,58	1 149,4	38,8	526,19	1 184,7	14,8	146,06
25 ans et plus	11 627,2	36,9	815,78	21,86	10 125,2	39,5	887,37	1 502,1	18,8	333,14
Hommes	6 937,9	37,8	850,91	21,91	6 113,7	40,7	935,68	824,3	16,2	222,18
Femmes	7 023,4	32,6	620,71	18,39	5 160,9	38,0	749,71	1 862,5	17,4	263,24
Couverture syndicale										
Couvert par un syndicat	4 491,8	35,8	837,18	23,11	3 831,2	38,7	916,41	660,6	18,9	377,65
Non couvert par un syndicat	9 469,5	34,8	686,69	18,73	7 443,4	39,9	816,65	2 026,1	16,4	209,24
Permanence de l'emploi										
Permanent	12 336,9	36,1	767,87	20,62	10 405,9	39,5	860,66	1 930,9	18,1	267,83
Temporaire	1 624,5	27,7	486,27	16,48	868,7	39,2	729,48	755,8	14,5	206,75
Profession										
Gestion	977,4	39,8	1 250,23	31,46	956,1	40,3	1 269,61	21,3	18,2	379,48
Affaires, finance et administration	2 696,2	35,3	692,26	19,15	2 289,3	38,4	767,30	406,9	17,9	270,03
Sciences naturelles et appliquées	1 019,0	38,6	1 092,82	28,29	985,9	39,3	1 112,66	33,0	18,1	500,68
Secteur de la santé	870,1	33,4	798,39	23,93	654,8	37,8	904,44	215,3	20,0	475,90
Sciences sociales, enseignement, administration publique et religion	1 292,2	33,6	880,58	25,98	1 012,5	38,2	1 008,06	279,7	16,7	419,15
Arts, culture, sports et loisirs	301,8	30,0	643,44	20,23	202,6	38,5	859,62	99,2	12,6	202,15
Ventes et services	3 687,7	30,3	434,73	13,36	2 256,5	38,8	597,97	1 431,2	16,8	177,37
Métiers, transport et machinerie	1 950,1	40,0	815,91	20,20	1 820,9	41,6	856,91	129,3	17,1	238,39
Professions propres au secteur primaire	224,2	41,0	817,79	18,75	190,2	45,7	932,68	34,0	14,4	175,63
Transformation, fabrication et services d'utilité publique	942,6	39,3	696,62	17,60	905,9	40,2	715,47	36,7	16,9	231,60

Note(s) : Tableaux CANSIM connexes 282-0023, 282-0069, 282-0073

Tableau 8

Taux de chômage selon la région utilisée par le régime d'assurance-emploi¹, données désaisonnalisées, moyennes mobiles de trois mois

Région	En vigueur du 6 avril 2008 au 10 mai 2008
	Pourcentage
Terre-Neuve-et-Labrador	
01. St. John's	8,0
02. Terre-Neuve-et-Labrador	15,8
Île-du-Prince-Édouard	
03. Île-du-Prince-Édouard	10,2
Nouvelle-Écosse	
04. Est de la Nouvelle-Écosse	13,5
05. Ouest de la Nouvelle-Écosse	8,8
06. Halifax	4,8
Nouveau-Brunswick	
07. Fredericton-Moncton-Saint John	5,8
08. Madawaska-Charlotte ²	10,0
09. Restigouche-Albert	13,4
Québec	
10. Gaspésie-Îles-de-la-Madeleine	17,5
11. Québec	4,9
12. Trois-Rivières	8,4
13. Québec Centre-Sud	5,0
14. Sherbrooke	5,9
15. Montérégie	6,4
16. Montréal	7,3
17. Québec Centre	7,8
18. Nord-Ouest du Québec	10,1
19. Bas-Saint-Laurent-Côte-Nord ³	10,5
20. Gatineau	4,3
21. Saguenay	9,4
Ontario	
22. Ottawa	4,6
23. Est de l'Ontario	5,8
24. Kingston	5,8
25. Centre de l'Ontario	7,1
26. Oshawa	6,5
27. Toronto	6,5
28. Hamilton	6,2
29. St. Catharines	6,2
30. London	6,4
31. Niagara	9,5
32. Windsor	8,4
33. Kitchener	5,1
34. Huron	7,6
35. Centre-Sud de l'Ontario	4,9
36. Sudbury	5,7
37. Thunder Bay	5,3
38. Nord de l'Ontario	10,7
Manitoba	
39. Winnipeg	4,2
40. Sud du Manitoba	5,4
41. Nord du Manitoba	25,2

Voir les notes à la fin du tableau.

Tableau 8 – suite

Taux de chômage selon la région utilisée par le régime d'assurance-emploi¹, données désaisonnalisées, moyennes mobiles de trois mois

Région	En vigueur du 6 avril 2008 au 10 mai 2008
	Pourcentage
Saskatchewan	
42. Regina	4,2
43. Saskatoon	3,4
44. Sud de la Saskatchewan	5,9
45. Nord de la Saskatchewan	15,1
Alberta	
46. Calgary	3,0
47. Edmonton	3,9
48. Nord de l'Alberta	7,2
49. Sud de l'Alberta	4,8
Colombie-Britannique	
50. Sud intérieur de la Colombie-Britannique	6,1
51. Abbotsford	5,0
52. Vancouver	3,9
53. Victoria	4,0
54. Sud côtier de la Colombie-Britannique	5,1
55. Nord de la Colombie-Britannique	8,6
Territoires	
56. Territoire du Yukon ⁴	25,0
57. Territoires du Nord-Ouest ⁴	25,0
58. Nunavut ⁴	25,0

1. Les limites des régions d'assurance-emploi sont déterminées par Ressources humaines et Développement Social Canada (RHSC). Pour les cartes de ces régions, voir le site web de RHSC au http://www.rhdsc.gc.ca/asp/passereille.asp?hr=fr/ae/regions/informations_region_economique.shtml&hs=eza.
2. Ce taux de chômage est déterminé en utilisant une formule de transition prescrite dans les Règlements sur l'Assurance-emploi. Pour plus d'informations, voir : http://www.rhdcc.gc.ca/fr/sm/comm/nouvelles/2000/000913a_f.shtml.
3. Ce taux de chômage est déterminé en utilisant une formule de transition prescrite dans les Règlements sur l'Assurance-emploi. Pour plus d'informations, voir : http://www.rhdcc.gc.ca/fr/sm/comm/nouvelles/2000/000913b_f.shtml.
4. Ce taux est fourni par Ressources humaines et Développement des compétences Canada.

Qualité des données

À propos de l'Enquête sur la population active

Les statistiques publiées ici sont fondées sur une enquête mensuelle menée auprès d'environ 53 000 ménages représentatifs d'un bout à l'autre du Canada. L'enquête sur la population active, lancée en novembre 1945, a eu lieu tous les trois mois jusqu'à novembre 1952. Depuis lors, elle a lieu tous les mois. L'information générée par l'enquête s'est considérablement accrue au cours des années grâce à un remaniement majeur de l'enquête en 1976, suivi d'un autre en 1997, et fournit une image riche et détaillée du marché du travail canadien.

L'échantillon retenu aux fins de l'enquête sur la population active représente toutes les personnes de 15 ans et plus résidant dans les provinces du Canada, à l'exception des personnes vivant dans des réserves indiennes, des membres à plein temps des Forces armées et des pensionnaires d'institutions (par exemple les détenus de prison et les malades séjournant à l'hôpital ou dans une maison de repos pour plus de 6 mois). Les estimations mensuelles de l'emploi, du chômage et des inactifs se rapportent à une semaine bien précise chaque mois, soit normalement celle où tombe le quinzième jour du mois.

Définitions et explications

La **population active** comprend les membres de la population civile hors institution âgés de 15 ans et plus qui avaient un emploi (personnes occupées) ou étaient en chômage pendant la semaine de référence.

Les personnes occupées sont celles qui, au cours de la semaine de référence :

- (a) ont fait un travail quelconque
- (b) avaient un emploi mais n'étaient pas au travail

Une personne est considérée à **temps plein** si elle travaille habituellement 30 heures ou plus par semaine à son emploi principal. Une personne est considérée à **temps partiel** si elle travaille habituellement moins de 30 heures par semaine à son emploi principal.

Les **chômeurs** sont les personnes qui, au cours de la semaine de référence :

- (a) étaient sans emploi, avaient activement cherché du travail au cours des quatre dernières semaines (y compris la semaine de référence) et étaient prêtes à travailler;
- (b) n'avaient pas activement cherché de travail au cours des quatre dernières semaines, mais étaient temporairement mises à pied et étaient prêtes à travailler;
- (c) n'avaient pas activement cherché de travail au cours des quatre dernières semaines, mais devaient commencer un nouvel emploi dans quatre semaines ou moins à compter de la semaine de référence, et étaient prêtes à travailler.

La partie de la population civile hors institution âgée de 15 ans et plus qui était ni occupée ni en chômage pendant la semaine de référence est classée **comme inactive**.

Le **taux de chômage** représente le nombre de chômeurs exprimé en pourcentage de la population active. Le taux de chômage d'un groupe particulier (âge, sexe, etc.) est le nombre de chômeurs dans ce groupe, exprimé en pourcentage de la population active dans le même groupe.

Le **taux d'activité** représente la population active exprimée en pourcentage de la population de 15 ans et plus. Le taux d'activité d'un groupe particulier (âge, sexe, etc.) est la population active dans ce groupe exprimée en pourcentage de la population dans le même groupe.

Le **taux d'emploi (antérieurement nommé rapport emploi-population)** représente le nombre de personnes occupées exprimé en pourcentage de la population de 15 ans et plus. Le taux d'emploi d'un groupe particulier (âge, sexe, etc.) est le nombre de personnes occupées dans ce groupe, exprimé en pourcentage de la population dans le même groupe.

Le **taux de temps partiel** représente le nombre de personnes occupées à temps partiel exprimé en pourcentage du nombre de personnes occupées. Le taux de temps partiel d'un groupe particulier (âge, sexe, etc.) est le nombre de personnes occupées à temps partiel dans ce groupe, exprimé en pourcentage du nombre de personnes occupées dans le même groupe.

Toutes les régions géographiques sont basées sur les limites du Recensement de 2001.

Désaisonnalisation

Les fluctuations des séries chronologiques économiques sont causées par des mouvements saisonniers, cycliques et irréguliers. Une série désaisonnalisée est une série dont on a éliminé les effets des mouvements saisonniers. Ces derniers sont causés par des événements annuels réguliers comme les changements de température, les vacances, les cycles agricoles, de productions et de ventes au détail durant la période de Noël et de Pâques. La série désaisonnalisée contient à la fois des fluctuations irrégulières et des fluctuations cycliques à long terme.

Les données désaisonnalisées sont révisées chaque année afin de tenir compte des données courantes et produire des coefficients d'extrapolation prospective pour les 12 prochains mois. Les données d'extrapolation prospective seront l'objet de légères révisions dans les éditions ultérieures de la présente publication.

Variabilité d'échantillonnage des estimations

Les estimations apparaissant dans la présente publication sont fondées sur les données de l'Enquête sur la population active, une enquête mensuelle menée auprès de quelque 53 000 ménages à travers le Canada. Dans la mesure où toute la population n'est pas interviewée, les estimations sont sujettes à l'erreur d'échantillonnage. Si l'estimation publiée est le meilleur indicateur disponible de la valeur réelle, la variation du niveau d'une estimation d'un mois à l'autre peut refléter une variation véritable ou la variabilité d'échantillonnage. On peut estimer l'erreur d'échantillonnage en calculant l'erreur-type de l'estimation ou de la statistique publiée. On a indiqué ces erreurs-types dans les tableaux de la publication pour aider les utilisateurs à interpréter les données.

Interprétation fondée sur l'erreur-type

Dans les deux tiers des cas (68 %), une variation supérieure à l'erreur d'échantillonnage indique une variation réelle. Plus la variation est importante relativement à l'erreur-type, plus la probabilité qu'elle indique une variation réelle, plutôt qu'une variation attribuable à la variabilité d'échantillonnage, est grande. À un niveau de 95 %, la variation de l'estimation doit être supérieure au double de l'erreur d'échantillonnage pour indiquer une variation réelle.

Les variations des estimations qui sont inférieures à l'erreur d'échantillonnage sont moins susceptibles d'indiquer une variation réelle et plus susceptibles de refléter la variabilité d'échantillonnage. Si ces observations s'appliquent aux variations mensuelles, une série de variations consécutives dans la même direction est plus digne de confiance, même si certaines des variations mensuelles sont inférieures à l'erreur d'échantillonnage.

Interprétation fondée sur l'intervalle de confiance

On peut aussi examiner la variabilité inhérente aux estimations tirées d'enquêtes-échantillons sous l'angle des intervalles de confiance. Supposons pour illustrer le calcul d'un intervalle de confiance que, au cours d'un mois donné, l'estimation publiée du nombre total d'emplois augmente de 16 000 pour atteindre 16 500 000. L'erreur-type associée à l'estimation de la variation se chiffre à 27 200. L'erreur-type servant à interpréter l'estimation de la variation indique ce qui suit.

- Dans environ deux cas sur trois (68 %), la valeur réelle de la variation d'un mois à l'autre se situera dans la fourchette allant de -11 200 à +43 200 (c'est-à-dire 16 000 + ou – une erreur-type).
- Dans environ neuf cas sur dix (90 %), la valeur réelle de la variation d'un mois à l'autre se situera dans la fourchette allant de -27 520 à +59 520 (c'est-à-dire 16 000 + ou – 1,6 fois l'erreur-type).
- Dans environ dix-neuf cas sur vingt (95 %), la valeur réelle de la variation d'un mois à l'autre se situera dans la fourchette allant de -38 400 à +70 400 (16 000 + ou – deux fois l'erreur-type).

Pour des explications plus détaillées de la variabilité d'échantillonnage des estimations et, plus particulièrement, pour des renseignements sur la méthode d'évaluation de la variabilité des estimations de niveaux, veuillez consulter la section du *Guide de l'Enquête sur la population active (71-543-G)* traitant de la qualité des données, page 27.

Documentation

Pour des renseignements plus détaillés concernant l'Enquête sur la population active, voir les documents suivants :

- Aperçu de l'Enquête sur la population active
- Guide de l'Enquête sur la population active (71-543-G)
- Énoncés de qualité
- Méthodologie de l'enquête sur la population active du Canada (71-526-X)
- *Cartes géographiques* de l'EPA