



N° 71-001-X au catalogue

Information sur la population active

Ne pas publier avant 7 heures (HNE)

vendredi 7 décembre 2007



Du 4 au 10 novembre 2007



Statistique
Canada

Statistics
Canada

Canada

Comment obtenir d'autres renseignements

Toute demande de renseignements au sujet du présent produit ou au sujet de statistiques ou de services connexes doit être adressée à : Programme de l'Enquête sur la population active, Division de la statistique du travail, Statistique Canada, Ottawa, Ontario, K1A 0T6 (téléphone : 613-951-4090, numéro de téléphone sans frais : 1-866-873-8788, télécopieur : 613-951-2869 ou par courriel : travail@statcan.ca).

Numéros sans frais (Canada et États-Unis) :

Service de renseignements **1-800-263-1136**

Service national d'appareils de télécommunications pour les malentendants **1-800-363-7629**

Télécopieur **1-877-287-4369**

Renseignements concernant le Programme des services de dépôt **1-800-635-7943**

Télécopieur pour le Programme des services de dépôt **1-800-565-7757**

Centre de renseignements de Statistique Canada : 1-613-951-8116

Télécopieur **1-613-951-0581**

Renseignements pour accéder au produit

Le produit n° 71-001-X au catalogue est disponible gratuitement sous format électronique. Pour obtenir un exemplaire, il suffit de visiter notre site Web à www.statcan.ca et de choisir la rubrique Publications.

Normes de service à la clientèle

Statistique Canada s'engage à fournir à ses clients des services rapides, fiables et courtois. À cet égard, notre organisme s'est doté de normes de *service à la clientèle* qui doivent être observées par les employés lorsqu'ils offrent des services à la clientèle.

Pour obtenir une copie de ces normes de service, veuillez communiquer avec Statistique Canada au numéro sans frais 1-800-263-1136. Les normes de service sont aussi publiées sur le site www.statcan.ca sous À propos de nous > Offrir des services aux Canadiens.



Statistique Canada
Division de la statistique du travail
Programme de l'Enquête sur la population active

Information sur la population active

Ne pas publier avant 7 heures (HNE)

vendredi 7 décembre 2007

Du 4 au 10 novembre 2007

Publication autorisée par le ministre responsable de Statistique Canada

© Ministre de l'Industrie, 2007

Tous droits réservés. Le contenu de la présente publication électronique peut être reproduit en tout ou en partie, et par quelque moyen que ce soit, sans autre permission de Statistique Canada, sous réserve que la reproduction soit effectuée uniquement à des fins d'étude privée, de recherche, de critique, de compte rendu ou en vue d'en préparer un résumé destiné aux journaux et/ou à des fins non commerciales. Statistique Canada doit être cité comme suit : Source (ou « Adapté de », s'il y a lieu) : Statistique Canada, année de publication, nom du produit, numéro au catalogue, volume et numéro, période de référence et page(s). Autrement, il est interdit de reproduire le contenu de la présente publication, ou de l'emmagasiner dans un système d'extraction, ou de le transmettre sous quelque forme ou par quelque moyen que ce soit, reproduction électronique, mécanique, photographique, pour quelque fin que ce soit, sans l'autorisation écrite préalable des Services d'octroi de licences, Division des services à la clientèle, Statistique Canada, Ottawa, Ontario, Canada K1A 0T6.

Décembre 2007

Nº 71-001-X au catalogue

ISSN 1703-8308

Périodicité : mensuelle

Ottawa

This publication is available in English upon request (catalogue no. 71-001-X).

Note de reconnaissance

Le succès du système statistique du Canada repose sur un partenariat bien établi entre Statistique Canada et la population, les entreprises, les administrations canadiennes et les autres organismes. Sans cette collaboration et cette bonne volonté, il serait impossible de produire des statistiques précises et actuelles.

Informations pour l'utilisateur

Signes conventionnels

Les signes conventionnels suivants sont employés uniformément dans les publications de Statistique Canada :

- . indisponible pour toute période de référence
- .. indisponible pour une période de référence précise
- ... n'ayant pas lieu de figurer
- 0 zéro absolu ou valeur arrondie à zéro
- 0^s valeur arrondie à 0 (zéro) là où il y a une distinction importante entre le zéro absolu et la valeur arrondie
- P provisoire
- r révisé
- x confidentiel en vertu des dispositions de la *Loi sur la statistique*
- E à utiliser avec prudence
- F trop peu fiable pour être publié

Demandes spéciales (\$)

Il est possible de demander des totalisations spéciales de façon ponctuelle ou régulière. Ce service vous permet de préciser les tableaux et les séries chronologiques qui répondent à vos exigences particulières. Le coût de ce service varie selon la demande. Pour obtenir plus de renseignements sur ce service, veuillez composer notre numéro de téléphone sans frais (1 866-873-8788) ou communiquez par courriel à l'adresse suivante : travail@statcan.ca.

Calendrier de diffusion pour l'EPA

Période de référence - Semaine se terminant	Date de diffusion
20 janvier 2007	9 février 2007
17 février 2007	9 mars 2007
17 mars 2007	5 avril 2007
21 avril 2007	11 mai 2007
19 mai 2007	8 juin 2007
16 juin 2007	6 juillet 2007
21 juillet 2007	10 août 2007
18 août 2007	7 septembre 2007
15 septembre 2007	5 octobre 2007
13 octobre 2007	2 novembre 2007
10 novembre 2007	7 décembre 2007
8 décembre 2007	11 janvier 2008

Dernier communiqué de l'EPA dans *le Quotidien* (gratuit)

Table des matières

Faits saillants	5
Analyse — Novembre 2007	6
Graphiques	
1. Indicateurs de l'emploi et du chômage, Canada, données désaisonnalisées	9
2. Indicateurs de l'emploi et du chômage, Canada, données désaisonnalisées	10
3. Indice de l'emploi selon la branche d'activité, Canada, données désaisonnalisées, janvier 2004=100	11
4. Indice de l'emploi selon la branche d'activité, Canada, données désaisonnalisées, janvier 2004=100	12
5. Indice de l'emploi selon la branche d'activité, Canada, données désaisonnalisées, janvier 2004=100	13
6. Indice de l'emploi selon la province, données désaisonnalisées, janvier 2004=100	14
7. Indice de l'emploi selon la province, données désaisonnalisées, janvier 2004=100	15
Produits connexes	16
Tableaux statistiques	
1 Caractéristiques de la population active selon l'âge et le sexe, Canada, données désaisonnalisées	25
2 Emploi selon la catégorie de travailleurs et la branche d'activité, Canada, données désaisonnalisées	26
3 Caractéristiques de la population active selon la province, données désaisonnalisées	27
4 Certaines caractéristiques de la population active (données désaisonnalisées)	29
4-1 Terre-Neuve-et-Labrador	29
4-2 Île-du-Prince-Édouard	30
4-3 Nouvelle-Écosse	31
4-4 Nouveau-Brunswick	32
4-5 Québec	33
4-6 Ontario	34
4-7 Manitoba	35
4-8 Saskatchewan	36
4-9 Alberta	37
4-10 Colombie-Britannique	38
5 Caractéristiques de la population active selon la région métropolitaine de recensement (données désaisonnalisées)	39
5-1 Moyennes mobiles de trois mois	39
5-2 Données mensuelles	44

Table des matières – suite

6	Caractéristiques de la population active	45
6-1	selon la province et la région économique, données non désaisonnalisées, moyennes mobiles de trois mois se terminant en Novembre 2006 et Novembre 2007	45
6-2	selon les territoires, données non désaisonnalisées, moyennes mobiles de trois mois se terminant en Novembre 2006 et Novembre 2007	50
7	Heures habituelles et salaires moyens des employés selon certaines caractéristiques, Canada, données non désaisonnalisées	51
8	Taux de chômage selon la région utilisée par le régime d'assurance-emploi, données désaisonnalisées, moyennes mobiles de trois mois	52
Qualité des données, concepts et méthodologie		
	Qualité des données	54

Faits saillants

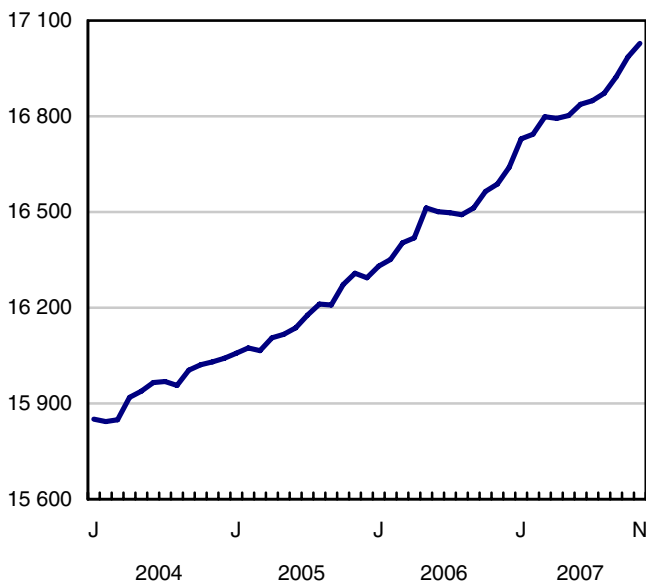
Novembre 2007

L'emploi a connu une hausse estimative de 43 000 en novembre, ce qui a permis au taux d'emploi d'atteindre un autre sommet sans précédent, à 63,8 %. Depuis le début de l'année, l'emploi a augmenté de 2,3 % (+388 000), soit plus que le taux de croissance de 1,8 % observé au cours de la même période l'an dernier. Alors qu'un plus grand nombre de personnes intégraient la population active en novembre, le taux de chômage est monté de 0,1 point pour s'établir à 5,9 %.

Graphique 1
Emploi et taux de chômage, Canada, séries désaisonnalisées

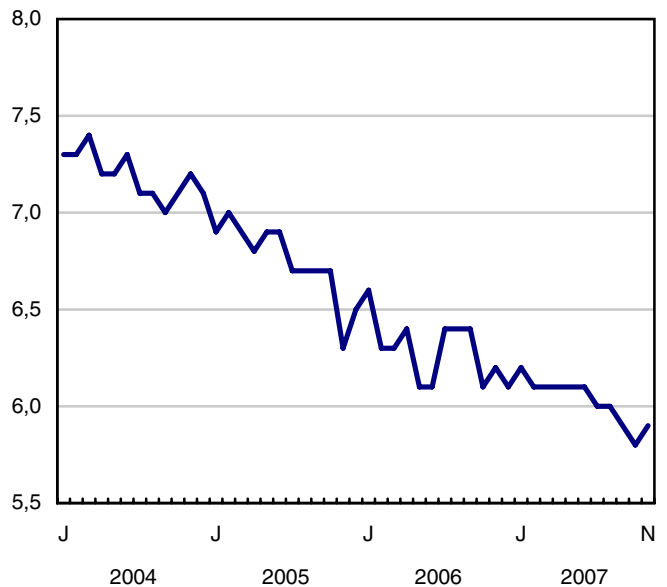
Emploi

milliers



Taux de chômage

pourcentage



Analyse — Novembre 2007

L'emploi a connu une hausse estimative de 43 000 en novembre, ce qui a permis au taux d'emploi d'atteindre un autre sommet sans précédent, à 63,8 %. Depuis le début de l'année, l'emploi a augmenté de 2,3 % (+388 000), soit plus que le taux de croissance de 1,8 % observé au cours de la même période l'an dernier. Alors qu'un plus grand nombre de personnes intégraient la population active en novembre, le taux de chômage est monté de 0,1 point pour s'établir à 5,9 %.

La progression de l'emploi en novembre s'est répartie entre le travail à temps plein et le travail à temps partiel, des hausses appréciables ayant été observées en Colombie-Britannique, au Québec, en Saskatchewan et au Nouveau-Brunswick.

Après trois mois de forte poussée de l'emploi dans le secteur public, c'est le secteur privé qui a accaparé la majeure partie des hausses en novembre. Cependant, la croissance dans le secteur public (+6,3 %) continue de surpasser celle relevée chez les employés du secteur privé (+0,9 %) pour les 12 derniers mois.

Quatre secteurs d'activité ont enregistré une avancée de l'emploi en novembre : le transport et l'entreposage; les services aux entreprises, les services relatifs aux bâtiments et les autres services de soutien; les services d'enseignement; et les ressources naturelles. La croissance de l'emploi a surtout profité aux hommes âgés de 25 à 54 ans.

Le secteur de la fabrication a poursuivi sa glissade en novembre. Depuis le début de 2007, le repli de l'emploi manufacturier est estimé à 98 000, un recul qui s'est manifesté principalement au Québec et en Ontario.

L'augmentation des salaires horaires moyens est restée vigoureuse en novembre, la croissance sur 12 mois étant estimée à 4,2 %, bien plus que la dernière hausse de l'Indice des prix à la consommation (+2,4 %).

Selon les données internationales les plus récentes, le Canada devançait, au deuxième trimestre de 2007, les États-Unis et la plupart des pays européens quant au taux d'emploi. Parmi les pays d'Europe, seuls le Danemark, les Pays-Bas et la Suède surpassaient le Canada à ce chapitre.

Hausse de l'emploi dans le secteur privé en novembre

En novembre, l'emploi a gagné du terrain dans le transport et l'entreposage (+17 000); les services aux entreprises, les services relatifs aux bâtiments et les autres services de soutien (+15 000); les services d'enseignement (+14 000); et les ressources naturelles (+6 000).

L'emploi dans le secteur de la fabrication a poursuivi sa glissade en novembre, en baisse de 16 000. Jusqu'à présent cette année, le repli de l'emploi manufacturier est estimé à 98 000, un recul qui s'est manifesté principalement dans les industries des produits en bois; des produits métalliques; des meubles; ainsi que dans celle des véhicules automobiles et des pièces.

L'emploi a surtout progressé chez les employés du secteur privé en novembre (+49 000). Il a poursuivi son ascension dans le secteur public (+19 000) en novembre, tandis que le travail indépendant a fléchi (-25 000). Au cours des 12 derniers mois, toutefois, la progression de l'emploi s'est principalement manifestée dans le secteur public (+6,3 %), lequel est suivi du travail indépendant (+5,6 %), alors que l'emploi du secteur privé n'a augmenté que de 0,9 %.

Au cours de la dernière année, le nombre d'employés dans le secteur public a augmenté dans les branches d'activité suivantes : administrations publiques (municipales et fédérale); soins de santé et assistance sociale (établissements de soins infirmiers et hôpitaux); services d'enseignement (écoles primaires et secondaires);

services publics (production, transport et distribution d'électricité). La majeure partie de cette croissance de l'emploi est survenue en Ontario, au Québec et en Alberta.

La Colombie-Britannique et le Québec accaparent l'essentiel de la croissance

Après plusieurs mois de faible croissance, l'emploi en Colombie-Britannique a enregistré une hausse estimative de 26 000 en novembre, exclusivement dans le travail à temps plein, ce qui a permis au taux d'emploi de la province d'atteindre un nouveau sommet de 63,9 %. Près de la moitié de la croissance est attribuable au secteur de la construction. Depuis le début de 2007, l'emploi est en hausse de 80 000 (+3,6 %) dans cette province, hausse dominée par les secteurs du commerce; de la construction; de l'information, de la culture et des loisirs; ainsi que du transport et de l'entreposage.

Malgré le repli de la fabrication, l'emploi au Québec a connu une augmentation de 19 000 en novembre, entièrement dans le travail à temps partiel, et répartie dans les diverses branches du secteur des services. Jusqu'à maintenant cette année, le taux d'emploi au Québec a suivi une tendance à la hausse et a atteint, en novembre, un sommet inégalé de 61,4 %.

L'emploi au Nouveau-Brunswick a grimpé de 5 000 en novembre. Depuis le début de 2007, l'emploi a enregistré un taux de croissance de 4,2 %, ce qui représente le taux le plus élevé de toutes les provinces, les gains se répartissant principalement dans le travail à temps plein. Le Nouveau-Brunswick a aussi connu une forte poussée de son taux d'emploi, celui-ci ayant gagné deux points de pourcentage depuis le début de l'année pour atteindre un sommet sans précédent de 60,0 % en novembre.

Après avoir connu un repli plus tôt cette année, l'emploi en Saskatchewan a augmenté pour un troisième mois consécutif, en hausse de 5 000 en novembre. Malgré cette avancée récente, l'emploi n'a progressé que de 0,9 % depuis le début de l'année. Le taux de chômage de la Saskatchewan en novembre demeure, à 4,0%, l'un des plus bas au pays, uniquement derrière l'Alberta (3,6 %).

Après deux mois de forte hausse, l'emploi a peu bougé en Ontario au mois de novembre. Sous l'effet de l'augmentation du nombre de personnes participant au marché du travail, le taux de chômage dans la province s'est haussé de 0,2 point en novembre pour se fixer à 6,2 %.

En Alberta, l'emploi est demeuré inchangé pour un troisième mois consécutif, la progression pour l'année s'établissant à 3,2 % (+62 000). Il s'agit là d'un taux de croissance nettement inférieur à celui de 5,8 % observé au cours de la même période l'an dernier.

Forte hausse de l'emploi chez les hommes en novembre

En novembre, le nombre de travailleurs de sexe masculin âgés de 25 à 54 ans s'est accru de 33 000 selon les estimations. Malgré cette hausse, la croissance de l'emploi a été légèrement plus marquée chez les femmes (+1,6 %) que chez les hommes (+1,2 %) de ce groupe d'âge jusqu'à présent cette année. La poussée appréciable de l'emploi au cours des trois derniers mois tant chez les hommes que chez les femmes a fait grimper le taux d'emploi de ce groupe d'âge à un niveau record de 82,6 % en novembre.

Les jeunes ont aussi connu une hausse de l'emploi en novembre (+15 000), tous des emplois à temps partiel. Grâce à cette hausse, la croissance chez les jeunes s'élève à 2,2 % (+55 000) depuis le début de l'année. Malgré la hausse de l'emploi en novembre, le taux de chômage de ce groupe a augmenté de 0,4 point pour se fixer à 11,5 %, un plus grand nombre de jeunes s'étant lancés à la recherche d'un emploi.

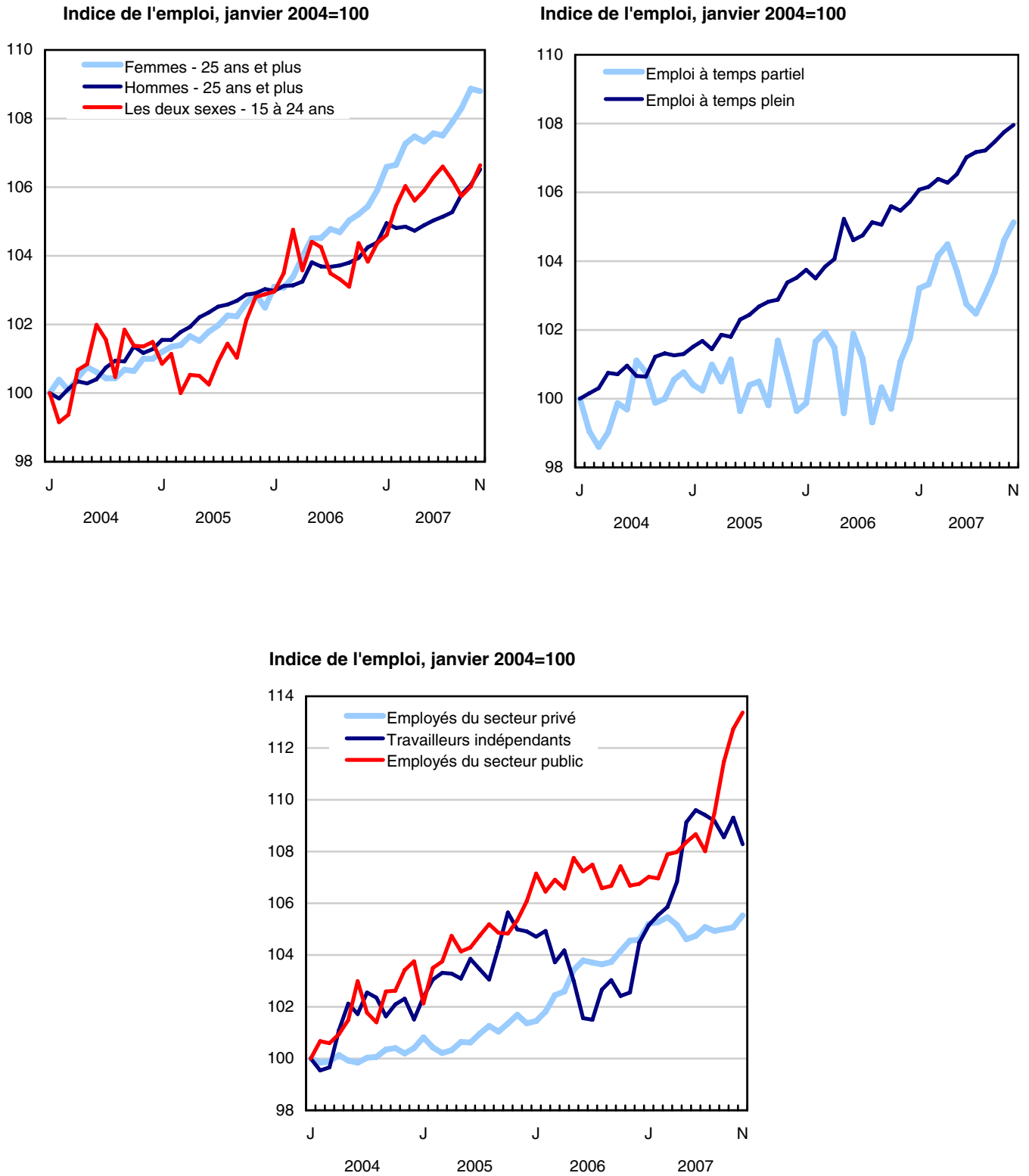
Note aux lecteurs

Les estimations tirées de l'Enquête sur la population active sont fondées sur un échantillon et sont donc sujettes à la variabilité d'échantillonnage. Les estimations visant de petites régions géographiques ou de petites branches d'activité seront associées à une variabilité plus importante. Pour une explication de la variabilité d'échantillonnage

des estimations et de la méthode d'évaluation de cette variabilité à l'aide de l'erreur-type, veuillez consulter la section traitant de la *qualité des données* dans cette publication.

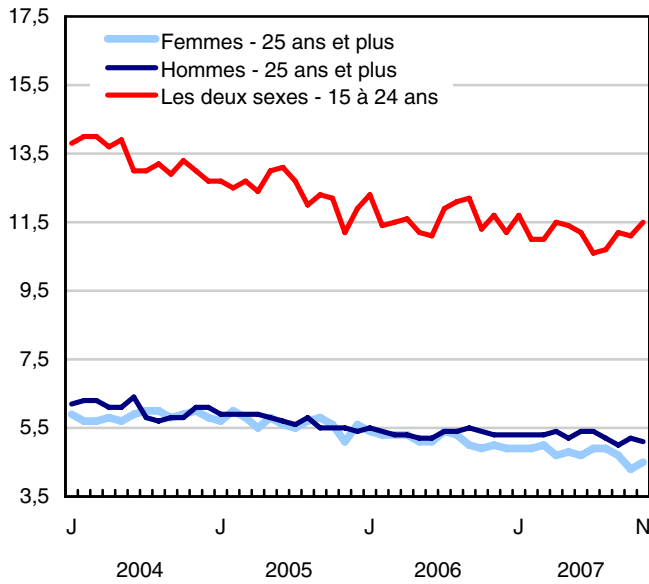
Le CD-ROM de la *Revue chronologique de la population active* de 2006 (71F0004XCB, 209 \$) est maintenant disponible.

Graphique 1
Indicateurs de l'emploi et du chômage, Canada, données désaisonnalisées

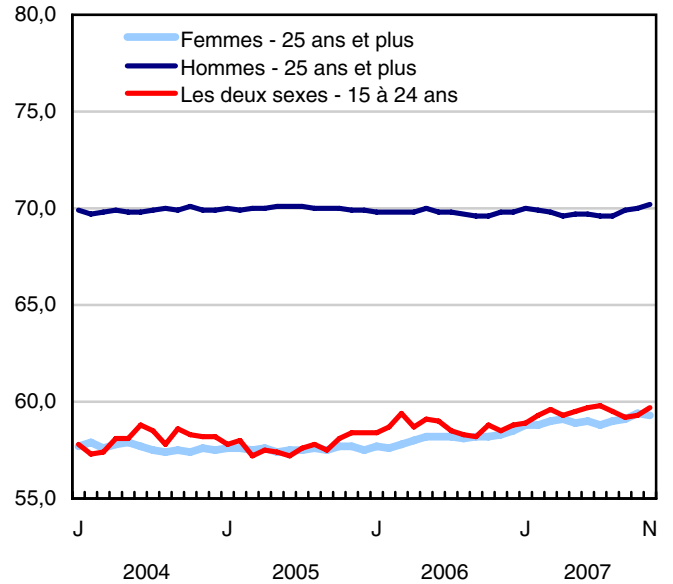


Graphique 2
Indicateurs de l'emploi et du chômage, Canada, données désaisonnalisées

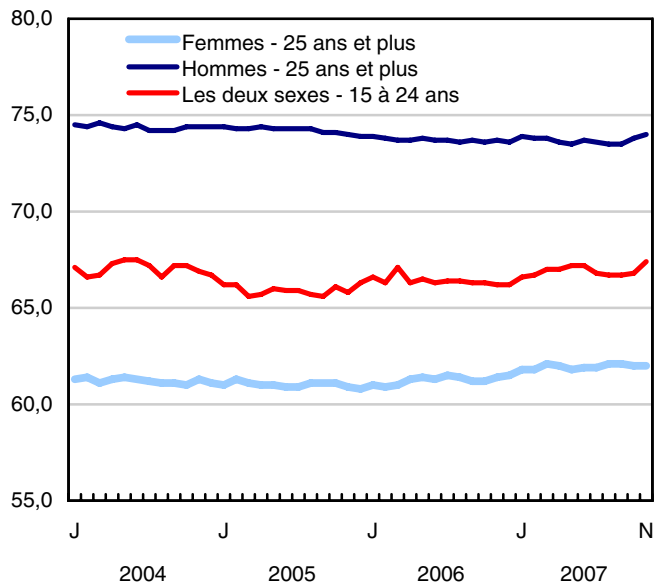
Taux de chômage (%)



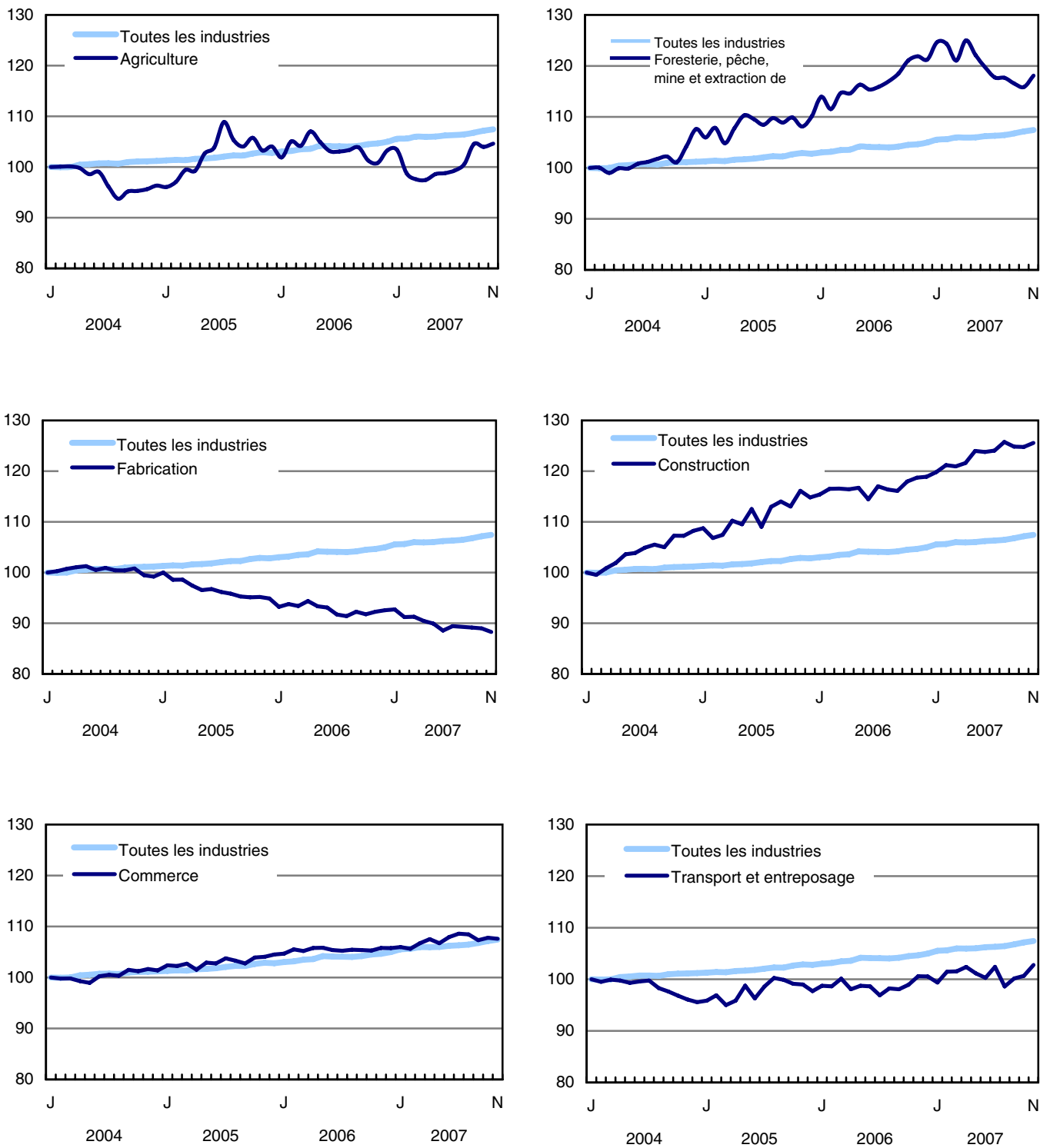
Taux d'emploi (%)



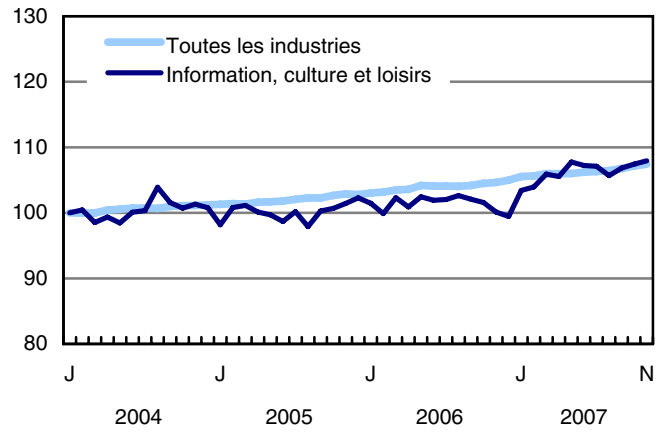
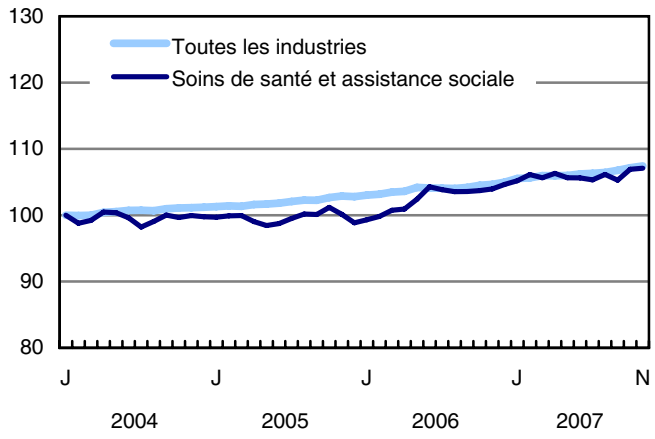
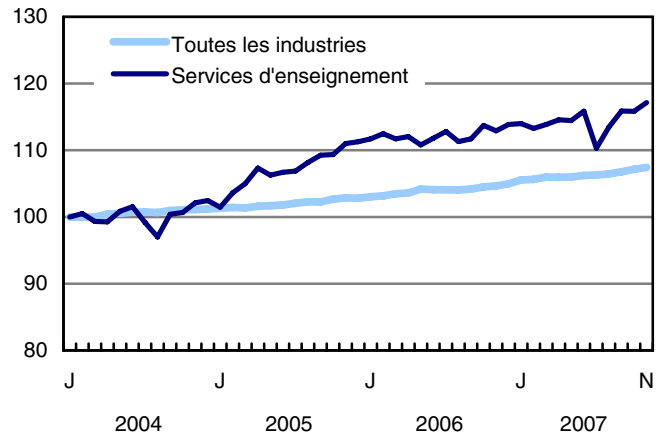
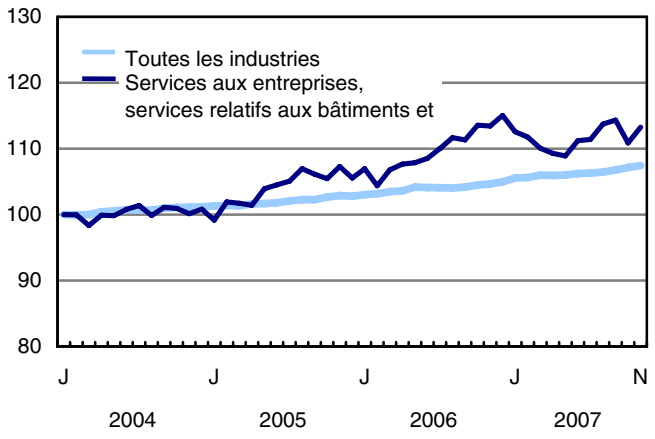
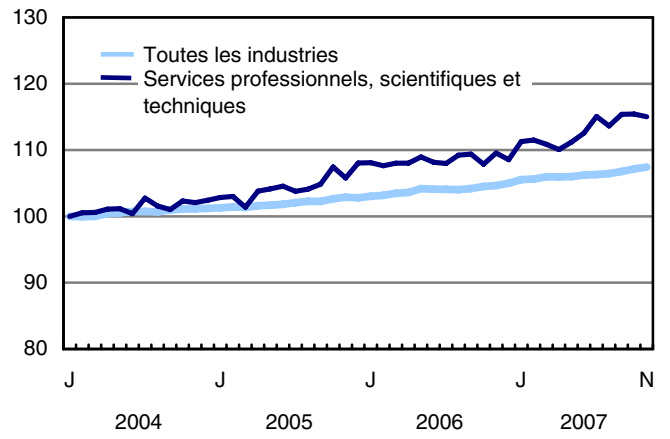
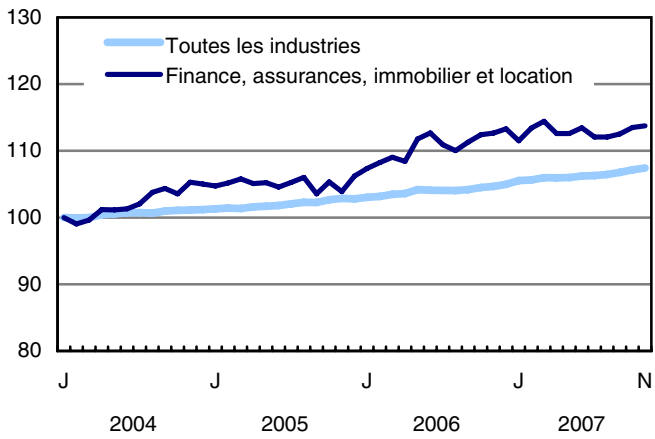
Taux d'activité (%)



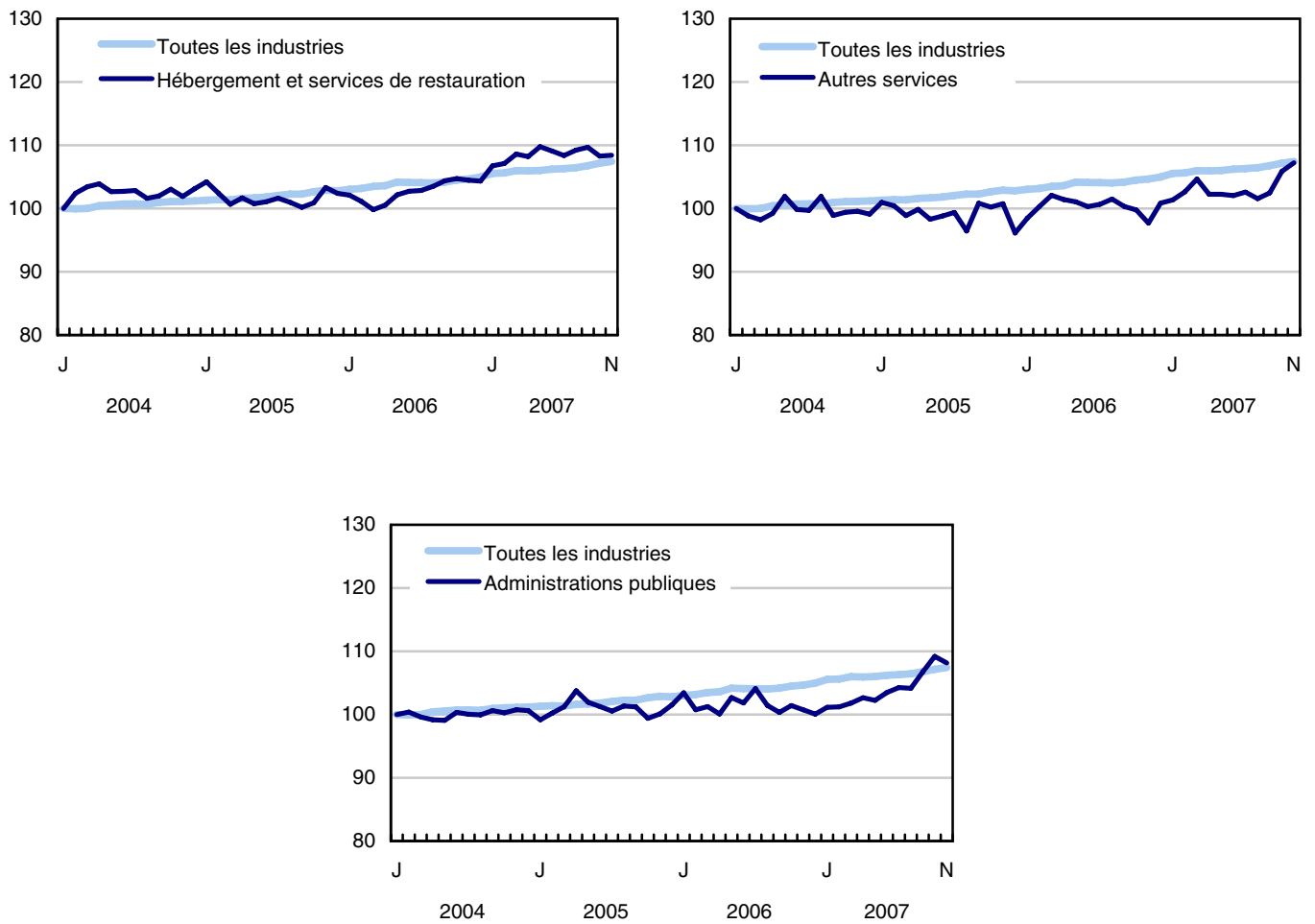
Graphique 3
Indice de l'emploi selon la branche d'activité, Canada, données désaisonnalisées, janvier 2004=100



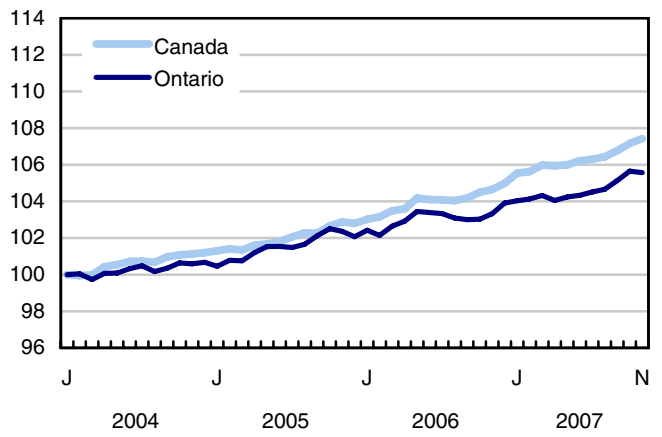
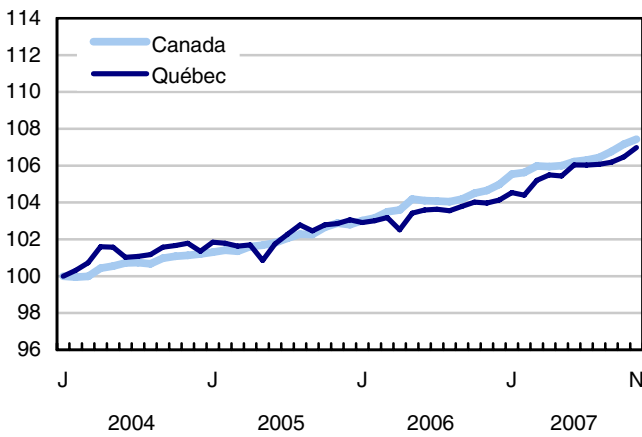
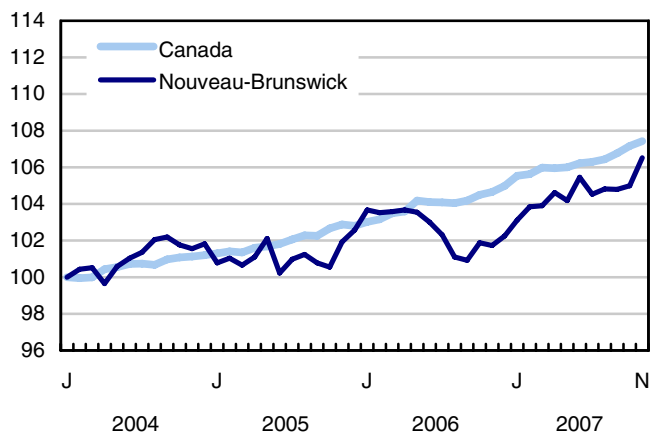
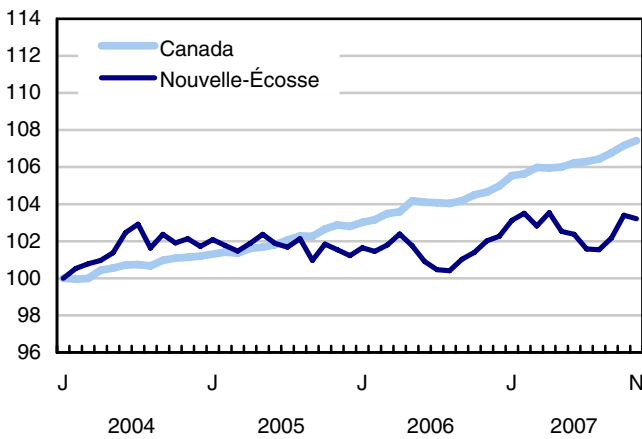
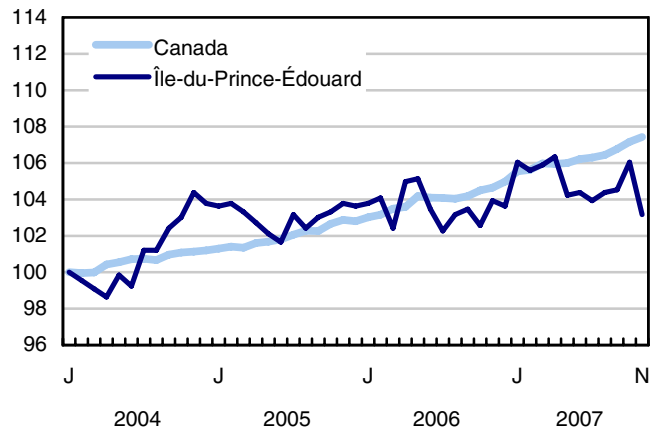
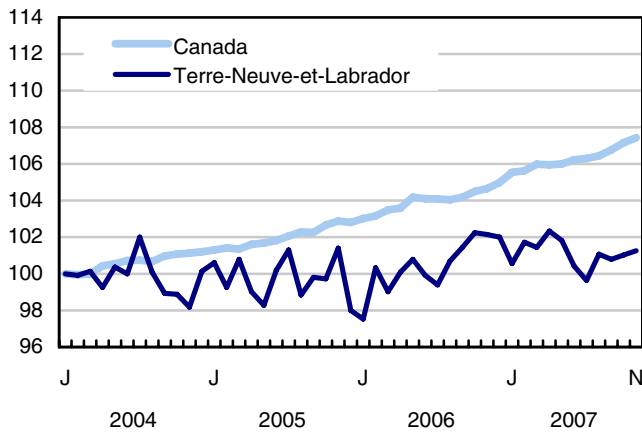
Graphique 4
Indice de l'emploi selon la branche d'activité, Canada, données désaisonnalisées, janvier 2004=100



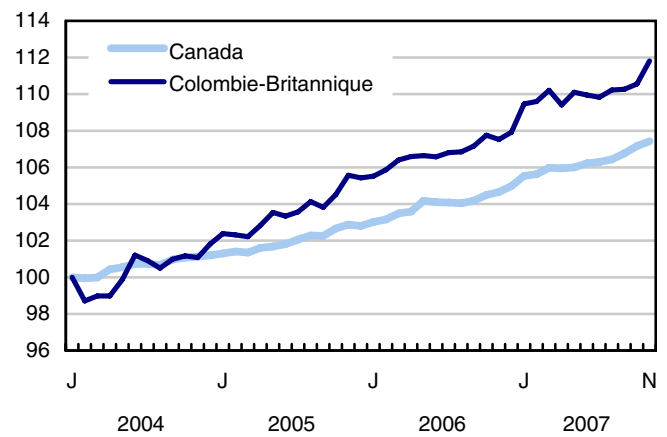
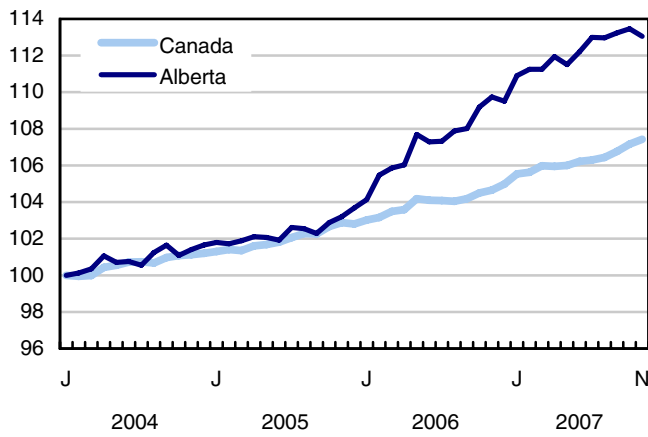
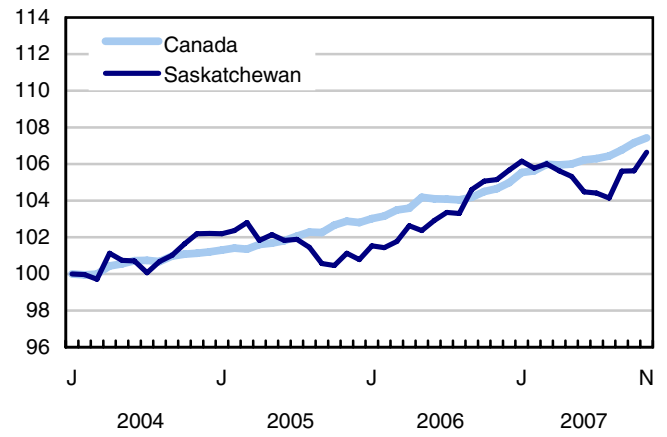
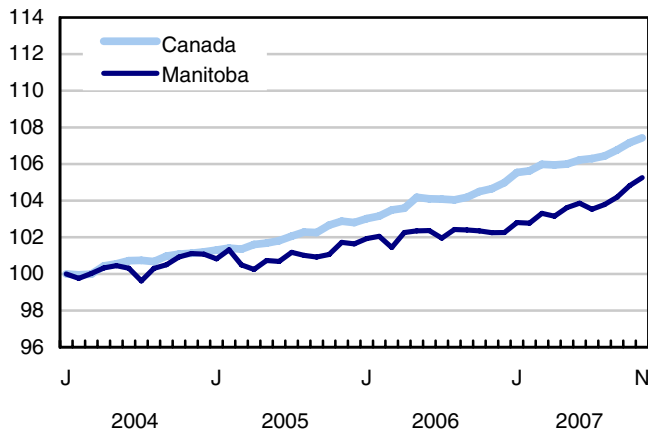
Graphique 5
Indice de l'emploi selon la branche d'activité, Canada, données désaisonnalisées, janvier 2004=100



Graphique 6
Indice de l'emploi selon la province, données désaisonnalisées, janvier 2004=100



Graphique 7
Indice de l'emploi selon la province, données désaisonnalisées, janvier 2004=100



Produits connexes

Choisis parmi les publications de Statistique Canada

71-222-X	Regard sur le marché du travail canadien
71-526-X	Méthodologie de l'Enquête sur la population active du Canada
71-543-G	Guide de l'Enquête sur la population active
71-544-X	Produits et services de l'Enquête sur la population active
71-587-X	Les peuples autochtones demeurant hors réserve dans l'Ouest canadien : estimations de l'Enquête sur la population active
71-606-X	Série d'analyses de la population active immigrante
71F0004X	Revue chronologique de la population active
71F0031X	Améliorations apportées à l'Enquête sur la population active (EPA)
71M0001X	Enquête sur la population active - Fichier de microdonnées
75-001-X	L'emploi et le revenu en perspective

Choisis parmi les tableaux de CANSIM de Statistique Canada

282-0001	Enquête sur la population active (EPA), estimations selon le sexe et le groupe d'âge détaillé
282-0002	Enquête sur la population active (EPA), estimations selon le sexe et le groupe d'âge détaillé
282-0003	Enquête sur la population active (EPA), estimations selon le niveau de scolarité atteint, le sexe et le groupe d'âge
282-0004	Enquête sur la population active (EPA), estimations selon le niveau de scolarité atteint, le sexe et le groupe d'âge
282-0005	Enquête sur la population active (EPA), estimations pour les étudiants à temps plein et à temps partiel durant les mois d'étude, le sexe et le groupe d'âge
282-0006	Enquête sur la population active (EPA), estimations selon les étudiants au cours des mois d'été, le sexe et le groupe d'âge
282-0007	Enquête sur la population active (EPA), estimations selon le Système de classification des industries de l'Amérique du Nord (SCIAN), le sexe et le groupe d'âge

282-0008	Enquête sur la population active (EPA), estimations selon le Système de classification des industries de l'Amérique du Nord (SCIAN), le sexe et le groupe d'âge
282-0009	Enquête sur la population active (EPA), estimations selon la Classification nationale des professions pour statistiques (CNP-S) et le sexe
282-0010	Enquête sur la population active (EPA), estimations selon la Classification nationale des professions pour statistiques (CNP-S) et le sexe
282-0011	Enquête sur la population active (EPA), estimations de l'emploi selon la catégorie de travailleur, le Système de classification des industries de l'Amérique du Nord (SCIAN) et le sexe
282-0012	Enquête sur la population active (EPA), estimations de l'emploi selon la catégorie de travailleur, le Système de classification des industries de l'Amérique du Nord (SCIAN) et le sexe
282-0013	Enquête sur la population active (EPA), estimations de l'emploi à temps partiel selon la raison pour le travail à temps partiel, le sexe et le groupe d'âge
282-0014	Enquête sur la population active (EPA), estimations de l'emploi à temps partiel selon la raison pour le travail à temps partiel, le sexe et le groupe d'âge
282-0015	Enquête sur la population active (EPA), estimations selon les heures habituellement travaillées, l'emploi principal ou tous les emplois, le sexe et le groupe d'âge
282-0016	Enquête sur la population active (EPA), estimations selon les heures habituellement travaillées, l'emploi principal ou tous les emplois, le sexe et le groupe d'âge
282-0017	Enquête sur la population active (EPA), estimations selon les heures effectivement travaillées, l'emploi principal ou tous les emplois, le sexe et le groupe d'âge
282-0018	Enquête sur la population active (EPA), estimations selon les heures effectivement travaillées, l'emploi principal ou tous les emplois, le sexe et le groupe d'âge
282-0019	Enquête sur la population active (EPA), estimations selon les heures habituellement travaillées, la catégorie de travailleur, le Système de classification des industries de l'Amérique du Nord (SCIAN) et le sexe
282-0020	Enquête sur la population active (EPA), estimations selon les heures habituellement travaillées, la catégorie de travailleur, le Système de classification des industries de l'Amérique du Nord (SCIAN) et le sexe
282-0021	Enquête sur la population active (EPA), estimations selon les heures effectivement travaillées, la catégorie de travailleur, le Système de classification des industries de l'Amérique du Nord (SCIAN) et le sexe
282-0022	Enquête sur la population active (EPA), estimations selon les heures effectivement travaillées, la catégorie de travailleur, le Système de classification des industries de l'Amérique du Nord (SCIAN) et le sexe
282-0023	Enquête sur la population active (EPA), estimations selon les heures habituellement travaillées, la catégorie de travailleur, la Classification nationale des professions pour statistiques (CNP-S), et le sexe

282-0024	Enquête sur la population active (EPA), estimations selon les heures habituellement travaillées, la catégorie de travailleur, la Classification nationale des professions pour statistiques (CNP-S) et le sexe
282-0025	Enquête sur la population active (EPA), estimations selon les heures effectivement travaillées, la catégorie de travailleur, la Classification nationale des professions pour statistiques (CNP-S) et le sexe
282-0026	Enquête sur la population active (EPA), estimations selon les heures effectivement travaillées, la catégorie de travailleur, la Classification nationale des professions pour statistiques (CNP-S) et le sexe
282-0027	Enquête sur la population active (EPA), estimations selon le total et la moyenne des heures habituellement et effectivement travaillées, emploi principal ou tous les emplois, le genre de travail, le sexe et le groupe d'âge
282-0028	Enquête sur la population active (EPA), estimations selon le total et la moyenne des heures habituellement et effectivement travaillées, l'emploi principal ou tous les emplois, le genre de travail, le sexe et le groupe d'âge
282-0029	Enquête sur la population active (EPA), estimations moyennes des journées perdues pour des raisons personnelles par employé à temps plein selon le Système de classification des industries de l'Amérique du Nord (SCIAN), le sexe et le groupe d'âge
282-0030	Enquête sur la population active (EPA), estimations moyennes des journées perdues pour des raisons personnelles par employé à temps plein selon Classification nationale des professions pour statistiques (CNP-S), le sexe et le groupe d'âge
282-0031	Enquête sur la population active (EPA), estimations des personnes ayant plus d'un emploi selon le Système de classification des industries de l'Amérique du Nord (SCIAN), le sexe et le groupe d'âge
282-0032	Enquête sur la population active (EPA), estimations des personnes ayant plus d'un emploi selon le Système de classification des industries de l'Amérique du Nord (SCIAN), le sexe et le groupe d'âge, non désaisonnalisées
282-0033	Enquête sur la population active (EPA), estimations des personnes ayant plus d'un emploi selon la Classification nationale des professions pour statistiques (CNP-S), le sexe, et le groupe d'âge
282-0034	Enquête sur la population active (EPA), estimations des personnes ayant plus d'un emploi selon la Classification nationale des professions pour statistiques (CNP-S), le sexe, et le groupe d'âge
282-0035	Enquête sur la population active (EPA), estimations des personnes ayant plus d'un emploi selon le nombre d'heures habituellement travaillées à l'emploi principal et à tous les emplois
282-0036	Enquête sur la population active (EPA), estimations des personnes ayant plus d'un emploi selon le nombre d'heures habituellement travaillées à l'emploi principal et à tous les emplois
282-0037	Enquête sur la population active (EPA), estimations de la durée de l'emploi selon le genre de travail, le sexe et le groupe d'âge
282-0038	Enquête sur la population active (EPA), estimations de la durée de l'emploi selon le genre de travail, le sexe et le groupe d'âge

282-0039	Enquête sur la population active (EPA), estimations de la durée de l'emploi selon la Classification nationale des professions pour statistiques (CNP-S) et le sexe
282-0040	Enquête sur la population active (EPA), estimations de la durée de l'emploi selon la Classification nationale des professions pour statistiques (CNP-S) et le sexe
282-0041	Enquête sur la population active (EPA), estimations de la durée de l'emploi selon le Système de classification des industries de l'Amérique du Nord (SCIAN) et le sexe
282-0042	Enquête sur la population active (EPA), estimations de la durée de l'emploi selon le Système de classification des industries de l'Amérique du Nord (SCIAN) et le sexe
282-0047	Enquête sur la population active (EPA), estimations de la durée du chômage selon le sexe et le groupe d'âge
282-0048	Enquête sur la population active (EPA), estimations de la durée du chômage selon le sexe et le groupe d'âge
282-0049	Enquête sur la population active (EPA), estimations de chômeurs selon le genre de travail recherché et la méthode de recherche d'emploi utilisée, le sexe et le groupe d'âge
282-0050	Enquête sur la population active (EPA), estimations de chômeurs selon le genre de travail recherché et la méthode de recherche d'emploi utilisée
282-0051	Enquête sur la population active (EPA), estimations de l'âge de la retraite selon la catégorie de travailleur et le sexe
282-0052	Enquête sur la population active (EPA), estimations selon la région métropolitaine de recensement, le sexe et le groupe d'âge, moyennes mobiles de 3 mois
282-0053	Enquête sur la population active (EPA), estimations selon la région métropolitaine de recensement, le sexe et le groupe d'âge
282-0054	Enquête sur la population active (EPA), estimations selon les provinces, les territoires et les régions économiques, moyennes mobiles de 3 mois
282-0055	Enquête sur la population active (EPA), estimations selon les provinces, les territoires et les régions économiques
282-0056	Enquête sur la population active (EPA), estimations de l'emploi selon la région métropolitaine de recensement et le Système de classification des industries de l'Amérique du Nord (SCIAN), moyennes mobiles de 3 mois
282-0057	Enquête sur la population active (EPA), estimations de l'emploi selon la région métropolitaine de recensement et le Système de classification des industries de l'Amérique du Nord (SCIAN)
282-0058	Enquête sur la population active (EPA), estimations de l'emploi selon la région métropolitaine de recensement et la Classification nationale des professions pour statistiques (CNP-S), moyennes mobiles de 3 mois
282-0059	Enquête sur la population active (EPA), estimations de l'emploi selon la région métropolitaine de recensement et la Classification nationale des professions pour statistiques (CNP-S)

282-0060	Enquête sur la population active (EPA), estimations de l'emploi selon la région économique et le Système de classification des industries de l'Amérique du Nord (SCIAN), moyennes mobiles de 3 mois
282-0061	Enquête sur la population active (EPA), estimations de l'emploi selon la région économique et le Système de classification des industries de l'Amérique du Nord (SCIAN)
282-0062	Enquête sur la population active (EPA), estimations de l'emploi selon la région économique et la Classification nationale des professions pour statistiques (CNP-S), moyennes mobiles de 3 mois
282-0063	Enquête sur la population active (EPA), estimations de l'emploi selon la région économique et la Classification nationale des professions pour statistiques (CNP-S)
282-0064	Enquête sur la population active (EPA), estimations selon les villes sélectionnées de taille moyenne
282-0069	Enquête sur la population active (EPA), estimations du salaire des employés selon le genre de travail, la Classification nationale des professions pour statistiques (CNP-S), le sexe et le groupe d'âge
282-0070	Enquête sur la population active (EPA), estimations du salaire des employés selon le genre de travail, la Classification nationale des professions pour statistiques (CNP-S), le sexe et le groupe d'âge
282-0071	Enquête sur la population active (EPA), estimations du salaire des employés selon le genre de travail, le Système de classification des industries de l'Amérique du Nord (SCIAN), le sexe et le groupe d'âge
282-0072	Enquête sur la population active (EPA), estimations du salaire des employés selon le genre de travail, le Système de classification des industries de l'Amérique du Nord (SCIAN), le sexe et le groupe d'âge
282-0073	Enquête sur la population active (EPA), estimations du salaire des employés selon la permanence de l'emploi, la couverture syndicale, le sexe et le groupe d'âge
282-0074	Enquête sur la population active (EPA), estimations du salaire des employés selon la permanence de l'emploi, la couverture syndicale, le sexe et le groupe d'âge
282-0075	Enquête sur la population active (EPA), estimations du nombre d'employés selon la taille de l'établissement, le Système de classification des industries de l'Amérique du Nord (SCIAN), le sexe et le groupe d'âge
282-0076	Enquête sur la population active (EPA), estimations du nombre d'employés selon la taille de l'établissement, le Système de classification des industries de l'Amérique du Nord (SCIAN), le sexe et le groupe d'âge
282-0077	Enquête sur la population active (EPA), estimations du nombre d'employés selon la couverture syndicale, le Système de classification des industries de l'Amérique du Nord (SCIAN), le sexe et le groupe d'âge
282-0078	Enquête sur la population active (EPA), estimations du nombre d'employés selon la couverture syndicale, le Système de classification des industries de l'Amérique du Nord (SCIAN), le sexe et le groupe d'âge

282-0079	Enquête sur la population active (EPA), estimations du nombre d'employés selon la permanence de l'emploi, le Système de classification des industries de l'Amérique du Nord (SCIAN), le sexe et le groupe d'âge
282-0080	Enquête sur la population active (EPA), estimations du nombre d'employés selon la permanence de l'emploi, le Système de classification des industries de l'Amérique du Nord (SCIAN), le sexe et le groupe d'âge
282-0081	Enquête sur la population active (EPA), estimations des employés travaillant à temps supplémentaire (hebdomadaire) selon la Classification nationale des professions pour statistiques (CNP-S), le sexe et le groupe d'âge
282-0082	Enquête sur la population active (EPA), estimations des employés travaillant à temps supplémentaire (hebdomadaire) selon la Classification nationale des professions pour statistiques (CNP-S), le sexe et le groupe d'âge
282-0083	Enquête sur la population active (EPA), estimations des employés travaillant à temps supplémentaire (hebdomadaire) selon le Système de classification des industries de l'Amérique du Nord (SCIAN), le sexe et le groupe d'âge, non désaisonnalisées
282-0084	Enquête sur la population active (EPA), estimations des employés travaillant à temps supplémentaire (hebdomadaire) selon le Système de classification des industries de l'Amérique du Nord (SCIAN), le sexe et le groupe d'âge
282-0085	Enquête sur la population active (EPA), estimations des taux supplémentaires du chômage selon le sexe et le groupe d'âge
282-0086	Enquête sur la population active (EPA), estimations des taux supplémentaires du chômage selon le sexe et le groupe d'âge
282-0087	Enquête sur la population active (EPA), estimations selon le sexe et le groupe d'âge, désaisonnalisées et non désaisonnalisées
282-0088	Enquête sur la population active (EPA), estimations de l'emploi selon le Système de classification des industries de l'Amérique du Nord (SCIAN), désaisonnalisées et non désaisonnalisées
282-0089	Enquête sur la population active (EPA), estimations de l'emploi selon la catégorie de travailleur et le sexe, désaisonnalisées et non désaisonnalisées
282-0090	Enquête sur la population active (EPA), estimations selon la région métropolitaine de recensement, moyennes mobiles de 3 mois, désaisonnalisées et non désaisonnalisées
282-0091	Enquête sur la population active (EPA), estimations selon les régions métropolitaines de recensement de Montréal, Toronto et Vancouver, désaisonnalisées et non désaisonnalisées
282-0092	Enquête sur la population active (EPA), estimations des heures effectivement travaillées selon le Système de classification des industries de l'Amérique du Nord (SCIAN), désaisonnalisées
282-0093	Enquête sur la population active (EPA), estimations de l'emploi selon la Classification nationale des professions pour statistiques (CNP-S), désaisonnalisées
282-0094	Enquête sur la population active (EPA), estimations selon le Système de classification des industries de l'Amérique du Nord (SCIAN), Canada, désaisonnalisées

282-0095	Enquête sur la population active (EPA), estimations pour les étudiants à temps plein et à temps partiel durant les mois d'étude, le sexe et le groupe d'âge
282-0096	Enquête sur la population active (EPA), estimations selon les régions urbaines et rurales basées sur les limites du recensement de 2001, le sexe et le groupe d'âge
282-0097	Enquête sur la population active (EPA), estimations selon les régions urbaines et rurales basées sur les limites du recensement de 2001, le sexe et le groupe d'âge
282-0098	Enquête sur la population active (EPA), estimations de l'emploi selon les régions urbaines et rurales basées sur les limites du recensement de 2001, la catégorie de travailleur et le Système de classification des industries de l'Amérique du Nord (SCIAN)
282-0099	Enquête sur la population active (EPA), estimations de l'emploi selon les régions urbaines et rurales basées sur les limites du recensement de 2001, la catégorie de travailleur et le Système de classification des industries de l'Amérique du Nord (SCIAN)

Choisis parmi les enquêtes de Statistique Canada

3701 Enquête sur la population active

Choisis parmi les tableaux sommaires de Statistique Canada

- *Caractéristiques de la population active*
- *Emploi selon la branche d'activité*
- *Certains indicateurs économiques, Canada et États-Unis (mensuel et trimestriel)*
- *Jours perdus par travailleur pour cause de maladie ou d'incapacité, selon le sexe, par provinces*
- *Indicateurs économiques, par province et territoire (mensuel et trimestriel)*
- *Population active et taux d'activité selon le sexe et l'âge*
- *Population active, occupée et en chômage, et taux d'activité et de chômage, provinces*
- *Emploi selon la branche d'activité et le sexe*
- *Emploi à temps plein et à temps partiel selon le sexe et l'âge*
- *Caractéristiques de la population active selon l'âge et le sexe*
- *Distribution des personnes occupées selon la branche d'activité, par province*
- *Caractéristiques de la population active, population de 15 ans et plus, par région métropolitaine de recensement*
- *Caractéristiques de la population active, population de 15 ans et plus, par région économique, par province*

- *Jours perdus par travailleur selon la cause, provinces*
- *Jours perdus par travailleur selon la branche d'activité et le sexe*
- *Population occupée selon le niveau de scolarité*
- *Raisons du travail à temps partiel selon le sexe et l'âge*
- *Travail autonome, aperçu historique*
- *L'emploi selon le groupe d'âge, sexe, genre de travail, catégorie de travailleur, désaisonnalisées, par provinces (mensuel)*
- *Emploi selon la branche d'activité, données désaisonnalisées, par provinces (mensuel)*
- *Estimations des heures effectivement travaillées par semaine, par industries, désaisonnalisées (mensuel)*
- *Salaires horaires moyens des employés selon certaines caractéristiques et professions, données non désaisonnalisées, par provinces (mensuel)*
- *Caractéristiques de la population active, données désaisonnalisées, par province (mensuel)*
- *Caractéristiques de la population active, données non désaisonnalisées, par province (mensuel)*
- *Caractéristiques de la population active, désaisonnalisées, par région métropolitaine de recensement (moyennes mobiles de trois mois)*
- *Caractéristiques de la population active, non désaisonnalisées, par région métropolitaine de recensement (moyennes mobiles de trois mois)*
- *Caractéristiques de la population active, non désaisonnalisées, par régions économique (moyennes mobiles de trois mois)*

Tableaux statistiques

Tableau 1
Caractéristiques de la population active selon l'âge et le sexe, Canada, données désaisonnalisées

	Octobre 2007	Novembre 2007	E.-T. ¹	Variation depuis			Variation en pourcentage depuis		
				le mois dernier	décembre dernier	douze mois	le mois dernier	décembre dernier	douze mois
Les deux sexes, 15 ans et plus									
Population	26 663,2	26 693,5	...	30,3	335,9	363,7	0,1	1,3	1,4
Population active	18 029,2	18 096,8	27,1	67,6	381,1	403,9	0,4	2,2	2,3
Emploi	16 986,0	17 028,6	27,4	42,6	388,2	440,7	0,3	2,3	2,7
Emploi à temps plein	13 898,7	13 925,8	35,2	27,1	288,6	321,4	0,2	2,1	2,4
Emploi à temps partiel	3 087,4	3 102,8	32,0	15,4	99,6	119,3	0,5	3,3	4,0
Chômage	1 043,1	1 068,2	23,1	25,1	-7,1	-36,8	2,4	-0,7	-3,3
Taux d'activité	67,6	67,8	0,1	0,2	0,6	0,6
Taux de chômage	5,8	5,9	0,1	0,1	-0,2	-0,3
Taux d'emploi	63,7	63,8	0,1	0,1	0,7	0,8
Taux de temps partiel	18,2	18,2	0,2	0,0	0,2	0,2
Les deux sexes, 15 à 24 ans									
Population	4 363,1	4 365,6	...	2,5	27,6	30,2	0,1	0,6	0,7
Population active	2 912,9	2 941,4	16,3	28,5	71,0	70,0	1,0	2,5	2,4
Emploi	2 589,1	2 604,3	15,7	15,2	55,4	68,5	0,6	2,2	2,7
Emploi à temps plein	1 422,8	1 422,1	17,8	-0,7	-4,7	-3,2	0,0	-0,3	-0,2
Emploi à temps partiel	1 166,3	1 182,2	18,2	15,9	60,1	71,7	1,4	5,4	6,5
Chômage	323,9	337,1	13,7	13,2	15,6	1,5	4,1	4,9	0,4
Taux d'activité	66,8	67,4	0,4	0,6	1,2	1,2
Taux de chômage	11,1	11,5	0,4	0,4	0,3	-0,2
Taux d'emploi	59,3	59,7	0,4	0,4	0,9	1,2
Taux de temps partiel	45,0	45,4	0,6	0,3	1,4	1,6
Hommes, 25 ans et plus									
Population	10 894,1	10 908,2	...	14,1	153,2	165,5	0,1	1,4	1,5
Population active	8 041,1	8 069,6	13,9	28,5	149,9	155,3	0,4	1,9	2,0
Emploi	7 624,6	7 656,3	15,0	31,7	152,6	163,0	0,4	2,0	2,2
Emploi à temps plein	7 137,6	7 155,0	19,1	17,4	137,5	157,6	0,2	2,0	2,3
Emploi à temps partiel	487,0	501,2	15,1	14,2	15,0	5,3	2,9	3,1	1,1
Chômage	416,5	413,4	13,3	-3,1	-2,7	-7,6	-0,7	-0,6	-1,8
Taux d'activité	73,8	74,0	0,1	0,2	0,4	0,3
Taux de chômage	5,2	5,1	0,2	-0,1	-0,2	-0,2
Taux d'emploi	70,0	70,2	0,1	0,2	0,4	0,4
Taux de temps partiel	6,4	6,5	0,2	0,2	0,1	-0,1
Femmes, 25 ans et plus									
Population	11 406,0	11 419,6	...	13,6	155,0	167,9	0,1	1,4	1,5
Population active	7 075,1	7 085,8	15,3	10,7	160,2	178,5	0,2	2,3	2,6
Emploi	6 772,3	6 768,1	15,5	-4,2	180,2	209,3	-0,1	2,7	3,2
Emploi à temps plein	5 338,3	5 348,7	22,4	10,4	155,8	167,0	0,2	3,0	3,2
Emploi à temps partiel	1 434,1	1 419,4	20,8	-14,7	24,5	42,3	-1,0	1,8	3,1
Chômage	302,8	317,7	12,2	14,9	-20,0	-30,8	4,9	-5,9	-8,8
Taux d'activité	62,0	62,0	0,1	0,0	0,5	0,6
Taux de chômage	4,3	4,5	0,2	0,2	-0,4	-0,5
Taux d'emploi	59,4	59,3	0,1	-0,1	0,8	1,0
Taux de temps partiel	21,2	21,0	0,3	-0,2	-0,2	0,0
Les deux sexes, 25 à 54 ans									
Population	14 358,0	14 365,7	...	7,7	84,6	92,4	0,1	0,6	0,6
Population active	12 430,5	12 471,2	20,4	40,7	142,7	163,3	0,3	1,2	1,3
Emploi	11 835,6	11 861,2	21,8	25,6	165,4	196,0	0,2	1,4	1,7
Chômage	594,9	610,0	16,9	15,1	-22,7	-32,6	2,5	-3,6	-5,1
Taux d'activité	86,6	86,8	0,1	0,2	0,5	0,6
Taux de chômage	4,8	4,9	0,1	0,1	-0,2	-0,3
Taux d'emploi	82,4	82,6	0,2	0,2	0,7	0,9

1. Erreur-type moyenne du changement entre deux mois (voir « Erreur d'échantillonnage » dans Qualité des données pour plus d'explications).

Note(s) : Tableau CANSIM connexe 282-0087

Tableau 2
Emploi selon la catégorie de travailleurs et la branche d'activité, Canada, données désaisonnalisées

	Octobre 2007	Novembre 2007	E.-T. ¹	Variation depuis			Variation en pourcentage depuis		
				le mois dernier	décembre dernier	douze mois	le mois dernier	décembre dernier	douze mois
en milliers									
Catégorie de travailleurs									
Employés	14 340,5	14 408,1	31,4	67,6	296,2	301,9	0,5	2,1	2,1
Travailleurs indépendants ²	2 645,5	2 620,5	20,6	-25,0	92,0	138,8	-0,9	3,6	5,6
Employés du secteur privé/public									
Employés du secteur public	3 370,5	3 389,2	19,3	18,7	197,7	199,9	0,6	6,2	6,3
Employés du secteur privé	10 970,0	11 018,9	32,4	48,9	98,4	102,0	0,4	0,9	0,9
Branche d'activité									
Secteur de la production de biens									
Agriculture	3 996,5	3 991,9	22,4	-4,6	-23,8	-8,5	-0,1	-0,6	-0,2
Foresterie, pêche, mine et extraction de gaz	348,1	350,2	6,7	2,1	4,4	12,7	0,6	1,3	3,8
Services publics	327,2	333,5	6,3	6,3	-8,9	-10,7	1,9	-2,6	-3,1
Construction	146,6	142,5	3,7	-4,1	17,9	18,2	-2,8	14,4	14,6
Fabrication	1 143,0	1 150,4	13,6	7,4	61,1	62,8	0,6	5,6	5,8
	2 031,6	2 015,2	17,4	-16,4	-98,4	-91,6	-0,8	-4,7	-4,3
Secteur des services									
Commerce	12 989,5	13 036,7	30,3	47,2	412,0	449,2	0,4	3,3	3,6
Transport et entreposage	2 692,8	2 687,2	19,5	-5,6	45,4	44,9	-0,2	1,7	1,7
Finance, assurances, immobilier et location	816,9	834,0	11,4	17,1	18,1	17,7	2,1	2,2	2,2
Services professionnels, scientifiques et techniques	1 067,1	1 069,6	12,5	2,5	4,4	10,5	0,2	0,4	1,0
Services aux entreprises, services relatifs aux bâtiments et autres services de soutien	1 160,3	1 156,2	14,2	-4,1	65,3	55,2	-0,4	6,0	5,0
Services d'enseignement	696,9	711,9	12,4	15,0	-11,3	-1,2	2,2	-1,6	-0,2
Soins de santé et assistance sociale	1 195,7	1 209,3	13,0	13,6	33,8	43,8	1,1	2,9	3,8
Information, culture et loisirs	1 861,2	1 863,8	14,5	2,6	42,2	54,2	0,1	2,3	3,0
Hébergement et services de restauration	789,0	792,8	12,1	3,8	62,4	57,5	0,5	8,5	7,8
Autres services	1 069,6	1 071,0	13,7	1,4	40,3	38,9	0,1	3,9	3,8
Administrations publiques	739,3	748,8	10,8	9,5	44,6	66,7	1,3	6,3	9,8
	900,8	892,2	9,6	-8,6	66,8	61,0	-1,0	8,1	7,3

1. Erreur-type moyenne du changement entre deux mois (voir « Erreur d'échantillonnage » dans Qualité des données pour plus d'explications).

2. Comprend les propriétaires d'entreprises constituées ou non-constituées en société, les travailleurs indépendants qui n'ont pas d'entreprise et les travailleurs familiaux non rémunérés.

Note(s) : Tableaux CANSIM connexes 282-0088, 282-0089

Tableau 3
Caractéristiques de la population active selon la province, données désaisonnalisées

	Octobre 2007	Novembre 2007	E.-T. ¹	Variation depuis			Variation en pourcentage depuis		
				le mois dernier	décembre dernier	douze mois	le mois dernier	décembre dernier	douze mois
Terre-Neuve-et-Labrador									
Population	423,6	424,1	...	0,5	-2,3	-2,5	0,1	-0,5	-0,6
Population active	250,7	250,2	2,2	-0,5	-3,7	-3,4	-0,2	-1,5	-1,3
Emploi	216,8	217,3	2,3	0,5	-1,6	-1,9	0,2	-0,7	-0,9
Emploi à temps plein	187,5	185,8	2,6	-1,7	1,1	1,7	-0,9	0,6	0,9
Emploi à temps partiel	29,3	31,4	1,8	2,1	-2,8	-3,7	7,2	-8,2	-10,5
Chômage	33,9	33,0	2,2	-0,9	-2,0	-1,4	-2,7	-5,7	-4,1
Taux d'activité	59,2	59,0	0,5	-0,2	-0,5	-0,4
Taux de chômage	13,5	13,2	0,8	-0,3	-0,6	-0,4
Taux d'emploi	51,2	51,2	0,5	0,0	-0,1	-0,2
Île-du-Prince-Édouard									
Population	113,7	113,7	...	0,0	1,0	1,1	0,0	0,9	1,0
Population active	77,0	76,9	0,6	-0,1	-1,4	-0,6	-0,1	-1,8	-0,8
Emploi	70,2	68,3	0,6	-1,9	-0,3	-0,5	-2,7	-0,4	-0,7
Emploi à temps plein	57,9	56,7	0,8	-1,2	0,1	-0,9	-2,1	0,2	-1,6
Emploi à temps partiel	12,3	11,6	0,6	-0,7	-0,4	0,4	-5,7	-3,3	3,6
Chômage	6,8	8,6	0,6	1,8	-1,1	-0,1	26,5	-11,3	-1,1
Taux d'activité	67,7	67,6	0,5	-0,1	-1,9	-1,2
Taux de chômage	8,8	11,2	0,7	2,4	-1,2	0,0
Taux d'emploi	61,7	60,1	0,6	-1,6	-0,8	-1,0
Nouvelle-Écosse									
Population	765,0	765,4	...	0,4	1,9	2,1	0,1	0,2	0,3
Population active	487,5	488,8	2,7	1,3	8,3	9,2	0,3	1,7	1,9
Emploi	450,3	449,5	2,9	-0,8	4,1	5,2	-0,2	0,9	1,2
Emploi à temps plein	364,8	364,7	3,6	-0,1	0,7	3,0	0,0	0,2	0,8
Emploi à temps partiel	85,5	84,8	3,1	-0,7	3,4	2,2	-0,8	4,2	2,7
Chômage	37,2	39,3	2,5	2,1	4,2	4,0	5,6	12,0	11,3
Taux d'activité	63,7	63,9	0,4	0,2	1,0	1,1
Taux de chômage	7,6	8,0	0,5	0,4	0,7	0,6
Taux d'emploi	58,9	58,7	0,4	-0,2	0,4	0,5
Nouveau-Brunswick									
Population	614,5	615,0	...	0,5	3,8	4,0	0,1	0,6	0,7
Population active	393,6	397,7	2,4	4,1	10,6	12,6	1,0	2,7	3,3
Emploi	363,8	369,1	2,4	5,3	14,8	16,6	1,5	4,2	4,7
Emploi à temps plein	307,0	309,3	2,8	2,3	11,5	11,7	0,7	3,9	3,9
Emploi à temps partiel	56,9	59,8	2,4	2,9	3,3	4,9	5,1	5,8	8,9
Chômage	29,8	28,6	2,1	-1,2	-4,2	-4,1	-4,0	-12,8	-12,5
Taux d'activité	64,1	64,7	0,4	0,6	1,4	1,7
Taux de chômage	7,6	7,2	0,5	-0,4	-1,3	-1,3
Taux d'emploi	59,2	60,0	0,4	0,8	2,0	2,3
Québec									
Population	6 330,3	6 335,6	...	5,3	52,8	57,8	0,1	0,8	0,9
Population active	4 163,3	4 186,1	14,2	22,8	90,4	77,1	0,5	2,2	1,9
Emploi	3 874,3	3 892,9	14,8	18,6	103,5	109,5	0,5	2,7	2,9
Emploi à temps plein	3 158,5	3 150,6	18,9	-7,9	40,1	40,1	-0,3	1,3	1,3
Emploi à temps partiel	715,8	742,3	17,5	26,5	63,4	69,4	3,7	9,3	10,3
Chômage	289,0	293,2	13,2	4,2	-13,1	-32,4	1,5	-4,3	-10,0
Taux d'activité	65,8	66,1	0,2	0,3	0,9	0,6
Taux de chômage	6,9	7,0	0,3	0,1	-0,5	-0,9
Taux d'emploi	61,2	61,4	0,2	0,2	1,1	1,1

Voir les notes à la fin du tableau.

Tableau 3 – suite

Caractéristiques de la population active selon la province, données désaisonnalisées

	Octobre 2007	Novembre 2007	E.-T. ¹	Variation depuis			Variation en pourcentage depuis		
				le mois dernier	décembre dernier	douze mois	le mois dernier	décembre dernier	douze mois
en milliers (sauf les taux)									
Ontario									
Population	10 403,9	10 416,5	...	12,6	125,6	135,2	0,1	1,2	1,3
Population active	7 082,2	7 094,0	18,5	11,8	125,4	142,9	0,2	1,8	2,1
Emploi	6 656,0	6 651,1	18,1	-4,9	104,5	141,9	-0,1	1,6	2,2
Emploi à temps plein	5 447,2	5 445,2	22,8	-2,0	90,6	102,4	0,0	1,7	1,9
Emploi à temps partiel	1 208,8	1 205,9	20,7	-2,9	14,0	39,5	-0,2	1,2	3,4
Chômage	426,1	442,9	15,9	16,8	20,9	1,0	3,9	5,0	0,2
Taux d'activité	68,1	68,1	0,2	0,0	0,4	0,5
Taux de chômage	6,0	6,2	0,2	0,2	0,1	-0,2
Taux d'emploi	64,0	63,9	0,2	-0,1	0,3	0,6
Manitoba									
Population	901,5	902,4	...	0,9	8,6	9,1	0,1	1,0	1,0
Population active	627,7	631,1	2,9	3,4	18,5	15,4	0,5	3,0	2,5
Emploi	602,3	604,8	2,8	2,5	17,2	17,3	0,4	2,9	2,9
Emploi à temps plein	486,9	489,1	3,8	2,2	16,7	16,4	0,5	3,5	3,5
Emploi à temps partiel	115,3	115,6	3,7	0,3	0,4	0,9	0,3	0,3	0,8
Chômage	25,4	26,3	2,1	0,9	1,3	-1,9	3,5	5,2	-6,7
Taux d'activité	69,6	69,9	0,3	0,3	1,4	1,0
Taux de chômage	4,0	4,2	0,3	0,2	0,1	-0,4
Taux d'emploi	66,8	67,0	0,3	0,2	1,3	1,2
Saskatchewan									
Population	755,1	756,7	...	1,6	10,4	10,6	0,2	1,4	1,4
Population active	525,1	528,8	2,4	3,7	4,8	8,0	0,7	0,9	1,5
Emploi	502,6	507,4	2,4	4,8	4,6	7,1	1,0	0,9	1,4
Emploi à temps plein	416,3	413,7	3,2	-2,6	6,0	6,5	-0,6	1,5	1,6
Emploi à temps partiel	86,3	93,7	2,9	7,4	-1,4	0,6	8,6	-1,5	0,6
Chômage	22,5	21,4	1,8	-1,1	0,2	0,9	-4,9	0,9	4,4
Taux d'activité	69,5	69,9	0,3	0,4	-0,3	0,1
Taux de chômage	4,3	4,0	0,3	-0,3	0,0	0,1
Taux d'emploi	66,6	67,1	0,3	0,5	-0,3	0,0
Alberta									
Population	2 764,1	2 766,5	...	2,4	74,4	82,5	0,1	2,8	3,1
Population active	2 045,9	2 044,6	7,7	-1,3	70,2	70,2	-0,1	3,6	3,6
Emploi	1 977,1	1 970,0	8,0	-7,1	61,6	57,7	-0,4	3,2	3,0
Emploi à temps plein	1 656,6	1 660,8	11,0	4,2	45,3	45,0	0,3	2,8	2,8
Emploi à temps partiel	320,5	309,2	9,9	-11,3	16,3	12,7	-3,5	5,6	4,3
Chômage	68,9	74,6	5,6	5,7	8,6	12,5	8,3	13,0	20,1
Taux d'activité	74,0	73,9	0,3	-0,1	0,6	0,3
Taux de chômage	3,4	3,6	0,3	0,2	0,3	0,5
Taux d'emploi	71,5	71,2	0,3	-0,3	0,3	0,0
Colombie-Britannique									
Population	3 591,4	3 597,6	...	6,2	59,6	63,9	0,2	1,7	1,8
Population active	2 376,2	2 398,6	10,0	22,4	57,9	72,6	0,9	2,5	3,1
Emploi	2 272,6	2 298,4	10,1	25,8	79,9	88,0	1,1	3,6	4,0
Emploi à temps plein	1 816,0	1 849,5	13,5	33,5	76,3	95,8	1,8	4,3	5,5
Emploi à temps partiel	456,6	448,9	12,3	-7,7	3,6	-7,8	-1,7	0,8	-1,7
Chômage	103,6	100,2	7,2	-3,4	-22,0	-15,4	-3,3	-18,0	-13,3
Taux d'activité	66,2	66,7	0,3	0,5	0,5	0,9
Taux de chômage	4,4	4,2	0,3	-0,2	-1,0	-0,8
Taux d'emploi	63,3	63,9	0,3	0,6	1,2	1,3

1. Erreur-type moyenne du changement entre deux mois (voir « Erreur d'échantillonnage » dans Qualité des données pour plus d'explications).

Note(s) : Tableau CANSIM connexe 282-0087

Tableau 4-1
Certaines caractéristiques de la population active (données désaisonnalisées) — Terre-Neuve-et-Labrador

	Octobre 2007	Novembre 2007	E.-T. ¹	Variation depuis			Variation en pourcentage depuis		
				le mois dernier	décembre dernier	douze mois	le mois dernier	décembre dernier	douze mois
en milliers (sauf les taux)									
Les deux sexes, 15 ans et plus									
Population	423,6	424,1	...	0,5	-2,3	-2,5	0,1	-0,5	-0,6
Population active	250,7	250,2	2,2	-0,5	-3,7	-3,4	-0,2	-1,5	-1,3
Emploi	216,8	217,3	2,3	0,5	-1,6	-1,9	0,2	-0,7	-0,9
Emploi à temps plein	187,5	185,8	2,6	-1,7	1,1	1,7	-0,9	0,6	0,9
Chômage	33,9	33,0	2,2	-0,9	-2,0	-1,4	-2,7	-5,7	-4,1
Taux d'activité	59,2	59,0	0,5	-0,2	-0,5	-0,4
Taux de chômage	13,5	13,2	0,8	-0,3	-0,6	-0,4
Taux d'emploi	51,2	51,2	0,5	0,0	-0,1	-0,2
Taux de temps partiel	13,5	14,5	0,8	0,9	-1,2	-1,6
Les deux sexes, 15 à 24 ans									
Population	63,0	63,0	...	0,0	-2,4	-2,5	0,0	-3,7	-3,8
Population active	34,3	34,7	1,1	0,4	-1,7	-0,9	1,2	-4,7	-2,5
Emploi	27,6	27,3	1,1	-0,3	-1,1	-1,4	-1,1	-3,9	-4,9
Chômage	6,7	7,4	1,0	0,7	-0,5	0,5	10,4	-6,3	7,2
Taux d'activité	54,4	55,1	1,6	0,7	-0,6	0,7
Taux de chômage	19,5	21,3	2,7	1,8	-0,4	1,9
Taux d'emploi	43,8	43,3	1,6	-0,5	-0,1	-0,5
Taux de temps partiel	34,8	43,2	3,5	8,4	1,7	-0,3
Hommes, 25 ans et plus									
Population	174,4	174,6	...	0,2	-0,1	-0,1	0,1	-0,1	-0,1
Population active	113,9	112,6	1,2	-1,3	-2,4	-1,1	-1,1	-2,1	-1,0
Emploi	98,5	101,3	1,4	2,8	2,5	3,3	2,8	2,5	3,4
Chômage	15,4	11,3	1,4	-4,1	-4,9	-4,4	-26,6	-30,2	-28,0
Taux d'activité	65,3	64,5	0,7	-0,8	-1,3	-0,6
Taux de chômage	13,5	10,0	1,2	-3,5	-4,1	-3,8
Taux d'emploi	56,5	58,0	0,8	1,5	1,4	1,9
Taux de temps partiel	4,8	5,0	0,8	0,3	-0,1	0,4
Femmes, 25 ans et plus									
Population	186,2	186,5	...	0,3	0,2	0,2	0,2	0,1	0,1
Population active	102,5	102,9	1,2	0,4	0,4	-1,5	0,4	0,4	-1,4
Emploi	90,7	88,7	1,2	-2,0	-3,0	-3,9	-2,2	-3,3	-4,2
Chômage	11,7	14,2	1,2	2,5	3,3	2,4	21,4	30,3	20,3
Taux d'activité	55,0	55,2	0,6	0,2	0,2	-0,8
Taux de chômage	11,4	13,8	1,1	2,4	3,2	2,5
Taux d'emploi	48,7	47,6	0,7	-1,1	-1,6	-2,1
Taux de temps partiel	16,5	16,5	1,3	-0,1	-2,3	-3,1
Branche d'activité									
	216,8	217,3	2,3	0,5	-1,6	-1,9	0,2	-0,7	-0,9
Secteur de la production de biens									
Agriculture	49,1	48,7	1,8	-0,4	-1,7	-4,1	-0,8	-3,4	-7,8
Forêt, pêche, mine et extraction de gaz	0,9	1,2	0,3	0,3	-0,5	-0,6	33,3	-29,4	-33,3
Services publics	16,2	17,7	1,1	1,5	-0,2	-1,9	9,3	-1,1	-9,7
Construction	2,2	1,4	0,2	-0,8	0,0	-0,1	-36,4	0,0	-6,7
Fabrication	13,4	14,0	1,0	0,6	0,4	0,6	4,5	2,9	4,5
	16,4	14,3	1,1	-2,1	-1,5	-2,0	-12,8	-9,5	-12,3
Secteur des services									
Commerce	167,7	168,6	2,0	0,9	0,1	2,2	0,5	0,1	1,3
Transport et entreposage	34,5	37,2	1,2	2,7	-0,9	-0,5	7,8	-2,4	-1,3
Finance, assurances, immobilier et location	9,6	10,5	0,7	0,9	-0,8	-0,9	9,4	-7,1	-7,9
Services professionnels, scientifiques et techniques	7,3	7,4	0,4	0,1	1,0	1,2	1,4	15,6	19,4
Services aux entreprises, services relatifs aux bâtiments et autres services de soutien	8,1	8,9	0,5	0,8	3,1	2,9	9,9	53,4	48,3
Services d'enseignement	9,4	9,2	0,7	-0,2	-0,1	0,2	-2,1	-1,1	2,2
Soins de santé et assistance sociale	15,5	15,3	0,8	-0,2	-3,3	-2,0	-1,3	-17,7	-11,6
Information, culture et loisirs	33,3	32,3	0,9	-1,0	2,6	2,2	-3,0	8,8	7,3
Hébergement et services de restauration	7,7	8,5	0,7	0,8	-0,6	-1,2	10,4	-6,6	-12,4
Autres services	15,9	14,8	0,9	-1,1	2,4	2,4	-6,9	19,4	19,4
Administrations publiques	9,2	8,6	0,7	-0,6	-2,8	-2,1	-6,5	-24,6	-19,6
	17,4	15,9	0,8	-1,5	-0,4	-0,1	-8,6	-2,5	-0,6

1. Erreur-type moyenne du changement entre deux mois (voir « Erreur d'échantillonnage » dans Qualité des données pour plus d'explications).

Note(s) : Tableaux CANSIM connexes 282-0087, 282-0088

Tableau 4-2
Certaines caractéristiques de la population active (données désaisonnalisées) — Île-du-Prince-Édouard

	Octobre 2007	Novembre 2007	E.-T. ¹	Variation depuis			Variation en pourcentage depuis		
				le mois dernier	décembre dernier	douze mois	le mois dernier	décembre dernier	douze mois
en milliers (sauf les taux)									
Les deux sexes, 15 ans et plus									
Population	113,7	113,7	...	0,0	1,0	1,1	0,0	0,9	1,0
Population active	77,0	76,9	0,6	-0,1	-1,4	-0,6	-0,1	-1,8	-0,8
Emploi	70,2	68,3	0,6	-1,9	-0,3	-0,5	-2,7	-0,4	-0,7
Emploi à temps plein	57,9	56,7	0,8	-1,2	0,1	-0,9	-2,1	0,2	-1,6
Chômage	6,8	8,6	0,6	1,8	-1,1	-0,1	26,5	-11,3	-1,1
Taux d'activité	67,7	67,6	0,5	-0,1	-1,9	-1,2
Taux de chômage	8,8	11,2	0,7	2,4	-1,2	0,0
Taux d'emploi	61,7	60,1	0,6	-1,6	-0,8	-1,0
Taux de temps partiel	17,5	17,0	0,9	-0,5	-0,5	0,7
Les deux sexes, 15 à 24 ans									
Population	19,6	19,6	...	0,0	-0,2	-0,2	0,0	-1,0	-1,0
Population active	14,1	13,7	0,3	-0,4	-0,6	-0,2	-2,8	-4,2	-1,4
Emploi	12,4	11,4	0,3	-1,0	-0,4	-0,4	-8,1	-3,4	-3,4
Chômage	1,7	2,3	0,3	0,6	-0,2	0,2	35,3	-8,0	9,5
Taux d'activité	71,9	69,9	1,7	-2,0	-2,3	-0,3
Taux de chômage	12,1	16,8	2,1	4,7	-0,7	1,7
Taux d'emploi	63,3	58,2	1,7	-5,1	-1,4	-1,4
Taux de temps partiel	45,2	44,7	3,0	-0,4	3,2	6,6
Hommes, 25 ans et plus									
Population	44,9	45,0	...	0,1	0,5	0,5	0,2	1,1	1,1
Population active	31,6	32,0	0,3	0,4	-1,1	-0,7	1,3	-3,3	-2,1
Emploi	29,2	28,5	0,4	-0,7	-0,2	-0,7	-2,4	-0,7	-2,4
Chômage	2,4	3,4	0,4	1,0	-0,9	-0,1	41,7	-20,9	-2,9
Taux d'activité	70,4	71,1	0,8	0,7	-3,3	-2,4
Taux de chômage	7,6	10,6	1,1	3,0	-2,4	-0,1
Taux d'emploi	65,0	63,3	0,9	-1,7	-1,2	-2,3
Taux de temps partiel	6,2	6,0	1,0	-0,2	0,0	0,1
Femmes, 25 ans et plus									
Population	49,1	49,1	...	0,0	0,7	0,8	0,0	1,4	1,7
Population active	31,3	31,3	0,3	0,0	0,3	0,4	0,0	1,0	1,3
Emploi	28,6	28,4	0,4	-0,2	0,3	0,6	-0,7	1,1	2,2
Chômage	2,7	2,9	0,3	0,2	0,0	-0,2	7,4	0,0	-6,5
Taux d'activité	63,7	63,7	0,7	0,0	-0,3	-0,3
Taux de chômage	8,6	9,3	1,0	0,7	-0,1	-0,7
Taux d'emploi	58,2	57,8	0,8	-0,4	-0,3	0,2
Taux de temps partiel	16,8	16,5	1,5	-0,2	-2,7	-1,4
Branche d'activité									
	70,2	68,3	0,6	-1,9	-0,3	-0,5	-2,7	-0,4	-0,7
Secteur de la production de biens									
	17,9	16,7	0,6	-1,2	-1,8	-2,1	-6,7	-9,7	-11,2
Agriculture	3,4	3,1	0,3	-0,3	-0,9	-0,6	-8,8	-22,5	-16,2
Foresterie, pêche, mine et extraction de gaz	2,7	2,4	0,2	-0,3	0,2	-0,3	-11,1	9,1	-11,1
Services publics	0,2	0,4	0,0	0,2	0,2	0,0	100,0	100,0	0,0
Construction	4,9	4,6	0,3	-0,3	-1,1	-0,9	-6,1	-19,3	-16,4
Fabrication	6,7	6,2	0,3	-0,5	-0,3	-0,3	-7,5	-4,6	-4,6
Secteur des services									
	52,3	51,6	0,6	-0,7	1,5	1,6	-1,3	3,0	3,2
Commerce	10,7	10,4	0,3	-0,3	0,6	0,6	-2,8	6,1	6,1
Transport et entreposage	2,5	2,3	0,2	-0,2	-0,1	-0,3	-8,0	-4,2	-11,5
Finance, assurances, immobilier et location	3,0	2,8	0,1	-0,2	0,4	0,6	-6,7	16,7	27,3
Services professionnels, scientifiques et techniques	2,3	2,3	0,2	0,0	-0,2	0,0	0,0	-8,0	0,0
Services aux entreprises, services relatifs aux bâtiments et autres services de soutien	2,7	2,6	0,2	-0,1	0,0	-0,4	-3,7	0,0	-13,3
Services d'enseignement	5,0	4,6	0,3	-0,4	-0,2	-0,1	-8,0	-4,2	-2,1
Soins de santé et assistance sociale	8,2	8,3	0,3	0,1	0,4	0,6	1,2	5,1	7,8
Information, culture et loisirs	2,6	2,6	0,2	0,0	0,1	-0,2	0,0	4,0	-7,1
Hébergement et services de restauration	5,6	5,5	0,3	-0,1	-0,3	-0,4	-1,8	-5,2	-6,8
Autres services	3,2	3,1	0,2	-0,1	0,5	0,5	-3,1	19,2	19,2
Administrations publiques	6,5	7,0	0,3	0,5	0,2	0,6	7,7	2,9	9,4

1. Erreur-type moyenne du changement entre deux mois (voir « Erreur d'échantillonnage » dans Qualité des données pour plus d'explications).

Note(s) : Tableaux CANSIM connexes 282-0087, 282-0088

Tableau 4-3
Certaines caractéristiques de la population active (données désaisonnalisées) — Nouvelle-Écosse

	Octobre 2007	Novembre 2007	E.-T. ¹	Variation depuis			Variation en pourcentage depuis		
				le mois dernier	décembre dernier	douze mois	le mois dernier	décembre dernier	douze mois
en milliers (sauf les taux)									
Les deux sexes, 15 ans et plus									
Population	765,0	765,4	...	0,4	1,9	2,1	0,1	0,2	0,3
Population active	487,5	488,8	2,7	1,3	8,3	9,2	0,3	1,7	1,9
Emploi	450,3	449,5	2,9	-0,8	4,1	5,2	-0,2	0,9	1,2
Emploi à temps plein	364,8	364,7	3,6	-0,1	0,7	3,0	0,0	0,2	0,8
Chômage	37,2	39,3	2,5	2,1	4,2	4,0	5,6	12,0	11,3
Taux d'activité	63,7	63,9	0,4	0,2	1,0	1,1
Taux de chômage	7,6	8,0	0,5	0,4	0,7	0,6
Taux d'emploi	58,9	58,7	0,4	-0,2	0,4	0,5
Taux de temps partiel	19,0	18,9	0,7	-0,1	0,6	0,3
Les deux sexes, 15 à 24 ans									
Population	122,2	122,1	...	-0,1	-0,7	-0,7	-0,1	-0,6	-0,6
Population active	82,8	82,5	1,6	-0,3	1,5	2,2	-0,4	1,9	2,7
Emploi	74,2	71,6	1,6	-2,6	0,6	2,3	-3,5	0,8	3,3
Chômage	8,7	10,9	1,4	2,2	0,9	-0,1	25,3	9,0	-0,9
Taux d'activité	67,8	67,6	1,3	-0,2	1,6	2,2
Taux de chômage	10,5	13,2	1,7	2,7	0,9	-0,5
Taux d'emploi	60,7	58,6	1,3	-2,1	0,8	2,2
Taux de temps partiel	46,4	46,8	2,4	0,4	0,9	0,8
Hommes, 25 ans et plus									
Population	306,7	307,0	...	0,3	1,2	1,2	0,1	0,4	0,4
Population active	209,9	210,5	1,5	0,6	3,6	4,6	0,3	1,7	2,2
Emploi	193,7	193,9	1,7	0,2	3,0	2,9	0,1	1,6	1,5
Chômage	16,2	16,6	1,5	0,4	0,6	1,7	2,5	3,8	11,4
Taux d'activité	68,4	68,6	0,5	0,2	0,9	1,3
Taux de chômage	7,7	7,9	0,7	0,2	0,2	0,7
Taux d'emploi	63,2	63,2	0,5	0,0	0,8	0,7
Taux de temps partiel	7,1	6,5	0,7	-0,6	-0,6	-0,7
Femmes, 25 ans et plus									
Population	336,1	336,4	...	0,3	1,5	1,7	0,1	0,4	0,5
Population active	194,7	195,7	1,4	1,0	3,1	2,3	0,5	1,6	1,2
Emploi	182,5	184,0	1,5	1,5	0,4	0,0	0,8	0,2	0,0
Chômage	12,3	11,8	1,2	-0,5	2,7	2,4	-4,1	29,7	25,5
Taux d'activité	57,9	58,2	0,4	0,3	0,7	0,4
Taux de chômage	6,3	6,0	0,6	-0,3	1,3	1,1
Taux d'emploi	54,3	54,7	0,4	0,4	-0,1	-0,3
Taux de temps partiel	20,4	21,0	1,1	0,6	1,8	1,0
Branche d'activité									
	450,3	449,5	2,9	-0,8	4,1	5,2	-0,2	0,9	1,2
Secteur de la production de biens									
	87,7	89,2	2,2	1,5	2,9	1,8	1,7	3,4	2,1
Agriculture	5,3	5,2	0,6	-0,1	0,7	0,5	-1,9	15,6	10,6
Foresterie, pêche, mine et extraction de gaz	10,4	11,8	1,0	1,4	0,1	-0,7	13,5	0,9	-5,6
Services publics	2,1	2,1	0,2	0,0	-0,1	-0,1	0,0	-4,5	-4,5
Construction	28,4	27,5	1,4	-0,9	-0,4	-2,6	-3,2	-1,4	-8,6
Fabrication	41,5	42,5	1,4	1,0	2,5	4,5	2,4	6,2	11,8
Secteur des services									
	362,6	360,2	2,9	-2,4	1,1	3,3	-0,7	0,3	0,9
Commerce	76,9	73,1	1,9	-3,8	-5,7	-3,7	-4,9	-7,2	-4,8
Transport et entreposage	19,1	19,9	1,0	0,8	1,8	1,4	4,2	9,9	7,6
Finance, assurances, immobilier et location	22,8	21,9	0,9	-0,9	-2,6	-2,3	-3,9	-10,6	-9,5
Services professionnels, scientifiques et techniques	18,2	18,9	1,0	0,7	2,1	0,7	3,8	12,5	3,8
Services aux entreprises, services relatifs aux bâtiments et autres services de soutien	28,7	29,7	1,3	1,0	0,7	0,8	3,5	2,4	2,8
Services d'enseignement	35,4	35,3	1,4	-0,1	0,4	0,7	-0,3	1,1	2,0
Soins de santé et assistance sociale	63,5	62,4	1,3	-1,1	1,6	2,3	-1,7	2,6	3,8
Information, culture et loisirs	21,0	21,7	1,0	0,7	5,4	6,2	3,3	33,1	40,0
Hébergement et services de restauration	28,8	29,1	1,4	0,3	-2,4	-2,7	1,0	-7,6	-8,5
Autres services	20,1	19,0	1,1	-1,1	-1,0	-0,9	-5,5	-5,0	-4,5
Administrations publiques	28,0	29,1	1,1	1,1	0,5	0,7	3,9	1,7	2,5

1. Erreur-type moyenne du changement entre deux mois (voir « Erreur d'échantillonnage » dans Qualité des données pour plus d'explications).

Note(s) : Tableaux CANSIM connexes 282-0087, 282-0088

Tableau 4-4
Certaines caractéristiques de la population active (données désaisonnalisées) — Nouveau-Brunswick

	Octobre 2007	Novembre 2007	E.-T. ¹	Variation depuis			Variation en pourcentage depuis		
				le mois dernier	décembre dernier	douze mois	le mois dernier	décembre dernier	douze mois
Les deux sexes, 15 ans et plus									
Population	614,5	615,0	...	0,5	3,8	4,0	0,1	0,6	0,7
Population active	393,6	397,7	2,4	4,1	10,6	12,6	1,0	2,7	3,3
Emploi	363,8	369,1	2,4	5,3	14,8	16,6	1,5	4,2	4,7
Emploi à temps plein	307,0	309,3	2,8	2,3	11,5	11,7	0,7	3,9	3,9
Chômage	29,8	28,6	2,1	-1,2	-4,2	-4,1	-4,0	-12,8	-12,5
Taux d'activité	64,1	64,7	0,4	0,6	1,4	1,7
Taux de chômage	7,6	7,2	0,5	-0,4	-1,3	-1,3
Taux d'emploi	59,2	60,0	0,4	0,8	2,0	2,3
Taux de temps partiel	15,6	16,2	0,6	0,6	0,3	0,6
Les deux sexes, 15 à 24 ans									
Population	94,8	94,8	...	0,0	-0,4	-0,4	0,0	-0,4	-0,4
Population active	63,5	63,1	1,3	-0,4	2,2	3,6	-0,6	3,6	6,1
Emploi	54,9	57,2	1,4	2,3	4,3	5,6	4,2	8,1	10,9
Chômage	8,6	6,0	1,1	-2,6	-2,0	-1,9	-30,2	-25,0	-24,1
Taux d'activité	67,0	66,6	1,4	-0,4	2,6	4,1
Taux de chômage	13,5	9,5	1,7	-4,0	-3,6	-3,8
Taux d'emploi	57,9	60,3	1,4	2,4	4,7	6,1
Taux de temps partiel	39,9	43,7	2,3	3,8	8,4	7,9
Hommes, 25 ans et plus									
Population	251,2	251,4	...	0,2	1,9	2,0	0,1	0,8	0,8
Population active	171,6	175,8	1,3	4,2	6,2	6,0	2,4	3,7	3,5
Emploi	158,5	162,0	1,4	3,5	7,1	7,2	2,2	4,6	4,7
Chômage	13,2	13,8	1,4	0,6	-0,9	-1,1	4,5	-6,1	-7,4
Taux d'activité	68,3	69,9	0,5	1,6	1,9	1,8
Taux de chômage	7,7	7,8	0,8	0,1	-0,9	-1,0
Taux d'emploi	63,1	64,4	0,6	1,3	2,3	2,3
Taux de temps partiel	4,9	5,4	0,7	0,5	-0,5	-0,4
Femmes, 25 ans et plus									
Population	268,4	268,7	...	0,3	2,2	2,3	0,1	0,8	0,9
Population active	158,5	158,8	1,3	0,3	2,2	3,0	0,2	1,4	1,9
Emploi	150,5	149,9	1,3	-0,6	3,4	3,8	-0,4	2,3	2,6
Chômage	8,0	8,9	1,1	0,9	-1,2	-0,9	11,2	-11,9	-9,2
Taux d'activité	59,1	59,1	0,5	0,0	0,3	0,6
Taux de chômage	5,0	5,6	0,7	0,6	-0,8	-0,7
Taux d'emploi	56,1	55,8	0,5	-0,3	0,8	1,0
Taux de temps partiel	18,1	17,4	1,1	-0,7	-2,1	-1,4
Branche d'activité									
	363,8	369,1	2,4	5,3	14,8	16,6	1,5	4,2	4,7
Secteur de la production de biens									
Agriculture	82,0	82,9	1,8	0,9	2,8	4,3	1,1	3,5	5,5
Forêt, pêche, mine et extraction de gaz	5,7	5,9	0,6	0,2	-0,1	0,2	3,5	-1,7	3,5
Services publics	11,3	11,6	0,8	0,3	1,6	2,9	2,7	16,0	33,3
Construction	3,8	3,8	0,3	0,0	0,7	0,8	0,0	22,6	26,7
Fabrication	24,3	24,8	1,2	0,5	2,1	4,5	2,1	9,3	22,2
	36,8	36,8	1,3	0,0	-1,5	-4,1	0,0	-3,9	-10,0
Secteur des services									
Commerce	281,8	286,2	2,3	4,4	12,0	12,3	1,6	4,4	4,5
Transport et entreposage	58,6	58,5	1,4	-0,1	0,5	3,0	-0,2	0,9	5,4
Finance, assurances, immobilier et location	18,7	19,5	0,8	0,8	-0,7	0,0	4,3	-3,5	0,0
Services professionnels, scientifiques et techniques	16,0	16,4	0,8	0,4	-1,3	-1,7	2,5	-7,3	-9,4
Services aux entreprises, services relatifs aux bâtiments et autres services de soutien	16,3	18,4	0,8	2,1	4,5	4,8	12,9	32,4	35,3
Services d'enseignement	20,5	19,2	1,1	-1,3	-0,5	-2,7	-6,3	-2,5	-12,3
Soins de santé et assistance sociale	25,8	26,7	1,0	0,9	0,7	1,0	3,5	2,7	3,9
Information, culture et loisirs	49,0	48,7	1,1	-0,3	2,5	1,2	-0,6	5,4	2,5
Hébergement et services de restauration	14,4	14,3	0,7	-0,1	2,9	3,0	-0,7	25,4	26,5
Autres services	21,9	23,4	1,1	1,5	0,2	0,9	6,8	0,9	4,0
Administrations publiques	18,9	18,3	0,9	-0,6	0,9	0,5	-3,2	5,2	2,8
	21,7	22,9	0,8	1,2	2,5	2,3	5,5	12,3	11,2

1. Erreur-type moyenne du changement entre deux mois (voir « Erreur d'échantillonnage » dans Qualité des données pour plus d'explications).

Note(s) : Tableaux CANSIM connexes 282-0087, 282-0088

Tableau 4-5
Certaines caractéristiques de la population active (données désaisonnalisées) — Québec

	Octobre 2007	Novembre 2007	E.-T. ¹	Variation depuis			Variation en pourcentage depuis		
				le mois dernier	décembre dernier	douze mois	le mois dernier	décembre dernier	douze mois
en milliers (sauf les taux)									
Les deux sexes, 15 ans et plus									
Population	6 330,3	6 335,6	...	5,3	52,8	57,8	0,1	0,8	0,9
Population active	4 163,3	4 186,1	14,2	22,8	90,4	77,1	0,5	2,2	1,9
Emploi	3 874,3	3 892,9	14,8	18,6	103,5	109,5	0,5	2,7	2,9
Emploi à temps plein	3 158,5	3 150,6	18,9	-7,9	40,1	40,1	-0,3	1,3	1,3
Chômage	289,0	293,2	13,2	4,2	-13,1	-32,4	1,5	-4,3	-10,0
Taux d'activité	65,8	66,1	0,2	0,3	0,9	0,6
Taux de chômage	6,9	7,0	0,3	0,1	-0,5	-0,9
Taux d'emploi	61,2	61,4	0,2	0,2	1,1	1,1
Taux de temps partiel	18,5	19,1	0,4	0,6	1,2	1,3
Les deux sexes, 15 à 24 ans									
Population	955,8	956,5	...	0,7	4,2	4,6	0,1	0,4	0,5
Population active	636,3	642,0	8,4	5,7	15,0	15,3	0,9	2,4	2,4
Emploi	553,1	559,1	8,3	6,0	9,0	18,0	1,1	1,6	3,3
Chômage	83,2	82,9	7,6	-0,3	6,0	-2,7	-0,4	7,8	-3,2
Taux d'activité	66,6	67,1	0,9	0,5	1,3	1,3
Taux de chômage	13,1	12,9	1,1	-0,2	0,6	-0,8
Taux d'emploi	57,9	58,5	0,9	0,6	0,7	1,7
Taux de temps partiel	49,6	49,8	1,6	0,1	2,7	2,6
Hommes, 25 ans et plus									
Population	2 625,5	2 627,7	...	2,2	24,5	26,7	0,1	0,9	1,0
Population active	1 866,1	1 876,4	7,9	10,3	16,2	11,0	0,6	0,9	0,6
Emploi	1 741,1	1 747,1	8,5	6,0	25,9	22,3	0,3	1,5	1,3
Chômage	125,0	129,2	8,1	4,2	-9,8	-11,5	3,4	-7,1	-8,2
Taux d'activité	71,1	71,4	0,3	0,3	-0,1	-0,3
Taux de chômage	6,7	6,9	0,4	0,2	-0,6	-0,6
Taux d'emploi	66,3	66,5	0,3	0,2	0,4	0,2
Taux de temps partiel	6,7	7,4	0,5	0,6	0,6	0,5
Femmes, 25 ans et plus									
Population	2 749,1	2 751,4	...	2,3	24,1	26,5	0,1	0,9	1,0
Population active	1 660,8	1 667,7	7,7	6,9	59,2	50,9	0,4	3,7	3,1
Emploi	1 580,0	1 586,6	8,1	6,6	68,4	69,1	0,4	4,5	4,6
Chômage	80,8	81,1	6,8	0,3	-9,2	-18,2	0,4	-10,2	-18,3
Taux d'activité	60,4	60,6	0,3	0,2	1,6	1,3
Taux de chômage	4,9	4,9	0,4	0,0	-0,7	-1,2
Taux d'emploi	57,5	57,7	0,3	0,2	2,0	2,0
Taux de temps partiel	20,5	21,1	0,7	0,6	1,1	1,4
Branche d'activité									
	3 874,3	3 892,9	14,8	18,6	103,5	109,5	0,5	2,7	2,9
Secteur de la production de biens									
	880,6	872,0	11,9	-8,6	-8,2	-19,3	-1,0	-0,9	-2,2
Agriculture	70,9	76,5	3,5	5,6	10,0	14,9	7,9	15,0	24,2
Foresterie, pêche, mine et extraction de gaz	34,4	33,3	2,2	-1,1	-1,3	-0,2	-3,2	-3,8	-0,6
Services publics	36,6	34,2	1,8	-2,4	8,7	6,8	-6,6	34,1	24,8
Construction	201,3	202,6	6,4	1,3	24,4	12,1	0,6	13,7	6,4
Fabrication	537,2	525,5	9,7	-11,7	-49,8	-52,8	-2,2	-8,7	-9,1
Secteur des services									
	2 993,7	3 020,8	16,0	27,1	111,5	128,7	0,9	3,8	4,5
Commerce	640,8	647,9	10,4	7,1	11,6	19,7	1,1	1,8	3,1
Transport et entreposage	183,1	188,8	5,7	5,7	14,9	14,9	3,1	8,6	8,6
Finance, assurances, immobilier et location	236,1	231,9	6,1	-4,2	1,0	5,5	-1,8	0,4	2,4
Services professionnels, scientifiques et techniques	259,3	261,5	7,5	2,2	7,1	5,7	0,8	2,8	2,2
Services aux entreprises, services relatifs aux bâtiments et autres services de soutien	138,9	137,9	6,3	-1,0	-12,1	-9,4	-0,7	-8,1	-6,4
Services d'enseignement	254,9	265,4	6,8	10,5	8,4	10,5	4,1	3,3	4,1
Soins de santé et assistance sociale	454,1	460,3	7,9	6,2	6,0	0,0	1,4	1,3	0,0
Information, culture et loisirs	167,5	163,1	6,4	-4,4	2,8	0,8	-2,6	1,7	0,5
Hébergement et services de restauration	243,4	247,6	7,2	4,2	27,5	33,9	1,7	12,5	15,9
Autres services	188,4	190,4	5,6	2,0	31,1	32,6	1,1	19,5	20,7
Administrations publiques	227,2	226,1	5,3	-1,1	13,4	14,5	-0,5	6,3	6,9

1. Erreur-type moyenne du changement entre deux mois (voir « Erreur d'échantillonnage » dans Qualité des données pour plus d'explications).

Note(s) : Tableaux CANSIM connexes 282-0087, 282-0088

Tableau 4-6
Certaines caractéristiques de la population active (données désaisonnalisées) — Ontario

	Octobre 2007	Novembre 2007	E.-T. ¹	Variation depuis			Variation en pourcentage depuis		
				le mois dernier	décembre dernier	douze mois	le mois dernier	décembre dernier	douze mois
en milliers (sauf les taux)									
Les deux sexes, 15 ans et plus									
Population	10 403,9	10 416,5	...	12,6	125,6	135,2	0,1	1,2	1,3
Population active	7 082,2	7 094,0	18,5	11,8	125,4	142,9	0,2	1,8	2,1
Emploi	6 656,0	6 651,1	18,1	-4,9	104,5	141,9	-0,1	1,6	2,2
Emploi à temps plein	5 447,2	5 445,2	22,8	-2,0	90,6	102,4	0,0	1,7	1,9
Chômage	426,1	442,9	15,9	16,8	20,9	1,0	3,9	5,0	0,2
Taux d'activité	68,1	68,1	0,2	0,0	0,4	0,5
Taux de chômage	6,0	6,2	0,2	0,2	0,1	-0,2
Taux d'emploi	64,0	63,9	0,2	-0,1	0,3	0,6
Taux de temps partiel	18,2	18,1	0,3	0,0	-0,1	0,2
Les deux sexes, 15 à 24 ans									
Population	1 726,4	1 727,6	...	1,2	15,1	16,4	0,1	0,9	1,0
Population active	1 116,3	1 125,4	11,2	9,1	27,4	23,2	0,8	2,5	2,1
Emploi	973,4	973,6	10,5	0,2	15,7	19,4	0,0	1,6	2,0
Chômage	142,9	151,8	9,5	8,9	11,7	3,7	6,2	8,4	2,5
Taux d'activité	64,7	65,1	0,7	0,4	1,0	0,7
Taux de chômage	12,8	13,5	0,8	0,7	0,7	0,1
Taux d'emploi	56,4	56,4	0,6	0,0	0,5	0,6
Taux de temps partiel	49,8	49,8	1,1	-0,1	-0,1	0,7
Hommes, 25 ans et plus									
Population	4 219,0	4 224,4	...	5,4	51,5	55,3	0,1	1,2	1,3
Population active	3 143,5	3 149,8	9,2	6,3	48,1	51,5	0,2	1,6	1,7
Emploi	2 981,6	2 987,5	9,8	5,9	35,0	43,3	0,2	1,2	1,5
Chômage	161,9	162,3	8,8	0,4	13,0	8,2	0,2	8,7	5,3
Taux d'activité	74,5	74,6	0,2	0,1	0,3	0,3
Taux de chômage	5,2	5,2	0,3	0,0	0,4	0,2
Taux d'emploi	70,7	70,7	0,2	0,0	-0,1	0,1
Taux de temps partiel	6,3	6,7	0,3	0,3	0,5	0,5
Femmes, 25 ans et plus									
Population	4 458,5	4 464,5	...	6,0	59,0	63,5	0,1	1,3	1,4
Population active	2 822,4	2 818,8	10,4	-3,6	49,9	68,2	-0,1	1,8	2,5
Emploi	2 701,1	2 690,0	10,3	-11,1	53,7	79,1	-0,4	2,0	3,0
Chômage	121,3	128,8	8,4	7,5	-3,9	-10,9	6,2	-2,9	-7,8
Taux d'activité	63,3	63,1	0,2	-0,2	0,2	0,6
Taux de chômage	4,3	4,6	0,3	0,3	-0,2	-0,5
Taux d'emploi	60,6	60,3	0,2	-0,3	0,5	1,0
Taux de temps partiel	19,8	19,4	0,5	-0,4	-0,8	-0,4
Branche d'activité									
	6 656,0	6 651,1	18,1	-4,9	104,5	141,9	-0,1	1,6	2,2
Secteur de la production de biens									
	1 538,3	1 531,5	14,7	-6,8	-66,5	-53,1	-0,4	-4,2	-3,4
Agriculture	94,9	90,8	3,8	-4,1	-14,0	-10,6	-4,3	-13,4	-10,5
Foresterie, pêche, mine et extraction de gaz	31,4	31,2	2,3	-0,2	-11,6	-12,0	-0,6	-27,1	-27,8
Services publics	57,2	57,9	2,5	0,7	5,1	5,3	1,2	9,7	10,1
Construction	412,6	405,4	9,0	-7,2	-6,5	-0,1	-1,7	-1,6	0,0
Fabrication	942,3	946,1	12,2	3,8	-39,6	-35,8	0,4	-4,0	-3,6
Secteur des services									
	5 117,8	5 119,6	20,2	1,8	171,0	195,0	0,0	3,5	4,0
Commerce	1 028,0	1 025,0	13,0	-3,0	-1,6	-8,3	-0,3	-0,2	-0,8
Transport et entreposage	297,0	300,8	7,7	3,8	-4,5	-11,2	1,3	-1,5	-3,6
Finance, assurances, immobilier et location	476,7	483,3	8,9	6,6	8,6	5,0	1,4	1,8	1,0
Services professionnels, scientifiques et techniques	496,0	475,1	9,6	-20,9	25,3	25,4	-4,2	5,6	5,6
Services aux entreprises, services relatifs aux bâtiments et autres services de soutien	288,7	302,0	8,7	13,3	-1,7	3,0	4,6	-0,6	1,0
Services d'enseignement	491,2	498,3	8,7	7,1	47,8	57,8	1,4	10,6	13,1
Soins de santé et assistance sociale	673,2	676,5	9,5	3,3	17,7	29,0	0,5	2,7	4,5
Information, culture et loisirs	342,6	340,0	8,2	-2,6	23,6	30,9	-0,8	7,5	10,0
Hébergement et services de restauration	396,8	392,0	8,7	-4,8	8,9	11,0	-1,2	2,3	2,9
Autres services	269,6	285,2	7,2	15,6	18,5	26,3	5,8	6,9	10,2
Administrations publiques	358,1	341,5	6,3	-16,6	28,4	26,2	-4,6	9,1	8,3

1. Erreur-type moyenne du changement entre deux mois (voir « Erreur d'échantillonnage » dans Qualité des données pour plus d'explications).

Note(s) : Tableaux CANSIM connexes 282-0087, 282-0088

Tableau 4-7
Certaines caractéristiques de la population active (données désaisonnalisées) — Manitoba

	Octobre 2007	Novembre 2007	E.-T. ¹	Variation depuis			Variation en pourcentage depuis		
				le mois dernier	décembre dernier	douze mois	le mois dernier	décembre dernier	douze mois
en milliers (sauf les taux)									
Les deux sexes, 15 ans et plus									
Population	901,5	902,4	...	0,9	8,6	9,1	0,1	1,0	1,0
Population active	627,7	631,1	2,9	3,4	18,5	15,4	0,5	3,0	2,5
Emploi	602,3	604,8	2,8	2,5	17,2	17,3	0,4	2,9	2,9
Emploi à temps plein	486,9	489,1	3,8	2,2	16,7	16,4	0,5	3,5	3,5
Chômage	25,4	26,3	2,1	0,9	1,3	-1,9	3,5	5,2	-6,7
Taux d'activité	69,6	69,9	0,3	0,3	1,4	1,0
Taux de chômage	4,0	4,2	0,3	0,2	0,1	-0,4
Taux d'emploi	66,8	67,0	0,3	0,2	1,3	1,2
Taux de temps partiel	19,1	19,1	0,6	0,0	-0,5	-0,4
Les deux sexes, 15 à 24 ans									
Population	157,2	157,3	...	0,1	1,5	1,5	0,1	1,0	1,0
Population active	115,7	117,2	1,8	1,5	7,6	5,2	1,3	6,9	4,6
Emploi	104,7	107,9	1,7	3,2	6,5	7,4	3,1	6,4	7,4
Chômage	11,0	9,2	1,4	-1,8	1,0	-2,3	-16,4	12,2	-20,0
Taux d'activité	73,6	74,5	1,1	0,9	4,2	2,6
Taux de chômage	9,5	7,8	1,2	-1,7	0,3	-2,5
Taux d'emploi	66,6	68,6	1,1	2,0	3,5	4,1
Taux de temps partiel	44,9	43,4	1,9	-1,5	1,4	0,7
Hommes, 25 ans et plus									
Population	364,0	364,3	...	0,3	3,9	4,1	0,1	1,1	1,1
Population active	275,9	276,4	1,4	0,5	6,1	6,7	0,2	2,3	2,5
Emploi	268,5	268,7	1,4	0,2	7,1	7,2	0,1	2,7	2,8
Chômage	7,4	7,7	1,2	0,3	-0,9	-0,4	4,1	-10,5	-4,9
Taux d'activité	75,8	75,9	0,4	0,1	0,9	1,0
Taux de chômage	2,7	2,8	0,4	0,1	-0,4	-0,2
Taux d'emploi	73,8	73,8	0,4	0,0	1,2	1,2
Taux de temps partiel	6,7	5,9	0,6	-0,8	-0,5	-0,2
Femmes, 25 ans et plus									
Population	380,4	380,8	...	0,4	3,2	3,4	0,1	0,8	0,9
Population active	236,1	237,5	1,7	1,4	4,7	3,4	0,6	2,0	1,5
Emploi	229,1	228,1	1,6	-1,0	3,5	2,6	-0,4	1,6	1,2
Chômage	7,0	9,3	1,1	2,3	1,1	0,7	32,9	13,4	8,1
Taux d'activité	62,1	62,4	0,4	0,3	0,7	0,4
Taux de chômage	3,0	3,9	0,5	0,9	0,4	0,2
Taux d'emploi	60,2	59,9	0,4	-0,3	0,4	0,1
Taux de temps partiel	22,0	23,2	1,0	1,2	-1,7	-1,6
Branche d'activité									
	602,3	604,8	2,8	2,5	17,2	17,3	0,4	2,9	2,9
Secteur de la production de biens									
	144,4	147,9	2,4	3,5	6,6	8,2	2,4	4,7	5,9
Agriculture	27,1	28,3	1,2	1,2	-1,2	-0,7	4,4	-4,1	-2,4
Foresterie, pêche, mine et extraction de gaz	6,1	6,4	0,6	0,3	-0,3	0,1	4,9	-4,5	1,6
Services publics	5,4	5,3	0,4	-0,1	0,3	0,5	-1,9	6,0	10,4
Construction	35,2	36,1	1,4	0,9	5,6	6,3	2,6	18,4	21,1
Fabrication	70,7	71,9	1,7	1,2	2,3	2,2	1,7	3,3	3,2
Secteur des services									
	457,9	456,9	3,2	-1,0	10,6	9,1	-0,2	2,4	2,0
Commerce	87,7	85,4	2,1	-2,3	-7,4	-6,7	-2,6	-8,0	-7,3
Transport et entreposage	34,6	34,8	1,2	0,2	-0,3	-0,6	0,6	-0,9	-1,7
Finance, assurances, immobilier et location	37,3	38,3	1,2	1,0	5,9	5,8	2,7	18,2	17,8
Services professionnels, scientifiques et techniques	27,3	28,8	1,1	1,5	7,7	6,1	5,5	36,5	26,9
Services aux entreprises, services relatifs aux bâtiments et autres services de soutien	19,2	18,7	1,1	-0,5	0,2	2,6	-2,6	1,1	16,1
Services d'enseignement	45,9	46,5	1,5	0,6	-1,0	-1,9	1,3	-2,1	-3,9
Soins de santé et assistance sociale	78,8	75,2	1,8	-3,6	-6,9	-8,9	-4,6	-8,4	-10,6
Information, culture et loisirs	24,6	25,6	1,1	1,0	3,2	2,9	4,1	14,3	12,8
Hébergement et services de restauration	40,2	38,5	1,5	-1,7	3,5	2,8	-4,2	10,0	7,8
Autres services	24,5	27,5	1,2	3,0	2,6	4,5	12,2	10,4	19,6
Administrations publiques	37,7	37,6	1,3	-0,1	3,1	2,6	-0,3	9,0	7,4

1. Erreur-type moyenne du changement entre deux mois (voir « Erreur d'échantillonnage » dans Qualité des données pour plus d'explications).

Note(s) : Tableaux CANSIM connexes 282-0087, 282-0088

Tableau 4-8
Certaines caractéristiques de la population active (données désaisonnalisées) — Saskatchewan

	Octobre 2007	Novembre 2007	E.-T. ¹	Variation depuis			Variation en pourcentage depuis		
				le mois dernier	décembre dernier	douze mois	le mois dernier	décembre dernier	douze mois
en milliers (sauf les taux)									
Les deux sexes, 15 ans et plus									
Population	755,1	756,7	...	1,6	10,4	10,6	0,2	1,4	1,4
Population active	525,1	528,8	2,4	3,7	4,8	8,0	0,7	0,9	1,5
Emploi	502,6	507,4	2,4	4,8	4,6	7,1	1,0	0,9	1,4
Emploi à temps plein	416,3	413,7	3,2	-2,6	6,0	6,5	-0,6	1,5	1,6
Chômage	22,5	21,4	1,8	-1,1	0,2	0,9	-4,9	0,9	4,4
Taux d'activité	69,5	69,9	0,3	0,4	-0,3	0,1
Taux de chômage	4,3	4,0	0,3	-0,3	0,0	0,1
Taux d'emploi	66,6	67,1	0,3	0,5	-0,3	0,0
Taux de temps partiel	17,2	18,5	0,6	1,3	-0,4	-0,1
Les deux sexes, 15 à 24 ans									
Population	138,3	138,5	...	0,2	1,2	1,2	0,1	0,9	0,9
Population active	98,1	99,6	1,5	1,5	-2,7	-0,6	1,5	-2,6	-0,6
Emploi	89,8	91,4	1,5	1,6	-2,8	-1,7	1,8	-3,0	-1,8
Chômage	8,3	8,2	1,2	-0,1	0,1	1,1	-1,2	1,2	15,5
Taux d'activité	70,9	71,9	1,1	1,0	-2,6	-1,1
Taux de chômage	8,5	8,2	1,1	-0,3	0,3	1,1
Taux d'emploi	64,9	66,0	1,1	1,1	-2,6	-1,8
Taux de temps partiel	36,2	38,0	1,7	1,8	0,6	0,5
Hommes, 25 ans et plus									
Population	301,5	302,2	...	0,7	5,0	5,2	0,2	1,7	1,8
Population active	231,5	232,1	1,1	0,6	4,4	6,0	0,3	1,9	2,7
Emploi	223,4	225,2	1,3	1,8	4,7	6,6	0,8	2,1	3,0
Chômage	8,2	7,0	1,0	-1,2	-0,3	-0,4	-14,6	-4,1	-5,4
Taux d'activité	76,8	76,8	0,4	0,0	0,2	0,7
Taux de chômage	3,5	3,0	0,4	-0,5	-0,2	-0,3
Taux d'emploi	74,1	74,5	0,4	0,4	0,3	0,9
Taux de temps partiel	6,0	6,2	0,6	0,1	-0,8	-0,5
Femmes, 25 ans et plus									
Population	315,3	316,0	...	0,7	4,2	4,2	0,2	1,3	1,3
Population active	195,5	197,1	1,3	1,6	3,2	2,6	0,8	1,7	1,3
Emploi	189,4	190,9	1,3	1,5	2,8	2,4	0,8	1,5	1,3
Chômage	6,0	6,2	0,9	0,2	0,4	0,2	3,3	6,9	3,3
Taux d'activité	62,0	62,4	0,4	0,4	0,2	0,0
Taux de chômage	3,1	3,1	0,5	0,0	0,1	0,0
Taux d'emploi	60,1	60,4	0,4	0,3	0,1	-0,1
Taux de temps partiel	21,3	23,7	1,0	2,4	0,1	0,5
Branche d'activité									
	502,6	507,4	2,4	4,8	4,6	7,1	1,0	0,9	1,4
Secteur de la production de biens									
Agriculture	134,7	137,2	2,2	2,5	3,8	4,9	1,9	2,8	3,7
Foresterie, pêche, mine et extraction de gaz	42,4	43,5	1,5	1,1	-4,0	-2,9	2,6	-8,4	-6,2
Services publics	22,7	22,9	1,0	0,2	0,4	-0,3	0,9	1,8	-1,3
Construction	4,9	5,0	0,4	0,1	1,0	0,9	2,0	25,0	22,0
Fabrication	33,9	33,7	1,3	-0,2	3,0	4,2	-0,6	9,8	14,2
	30,8	32,1	1,1	1,3	3,5	3,0	4,2	12,2	10,3
Secteur des services									
Commerce	368,0	370,2	2,7	2,2	0,8	2,2	0,6	0,2	0,6
Transport et entreposage	82,1	80,7	1,8	-1,4	-5,2	-2,6	-1,7	-6,1	-3,1
Finance, assurances, immobilier et location	23,7	23,8	1,0	0,1	-1,4	-2,1	0,4	-5,6	-8,1
Services professionnels, scientifiques et techniques	27,7	28,2	0,9	0,5	1,1	1,5	1,8	4,1	5,6
Services aux entreprises, services relatifs aux bâtiments et autres services de soutien	21,7	21,7	0,9	0,0	1,8	1,1	0,0	9,0	5,3
Services d'enseignement	11,8	12,5	0,8	0,7	0,7	1,7	5,9	5,9	15,7
Soins de santé et assistance sociale	40,9	39,7	1,3	-1,2	0,9	-0,4	-2,9	2,3	-1,0
Information, culture et loisirs	60,1	61,9	1,4	1,8	0,8	1,3	3,0	1,3	2,1
Hébergement et services de restauration	19,6	20,7	0,9	1,1	0,3	0,2	5,6	1,5	1,0
Autres services	31,0	31,6	1,2	0,6	0,8	-0,5	1,9	2,6	-1,6
Administrations publiques	21,6	21,4	1,1	-0,2	-0,3	1,1	-0,9	-1,4	5,4
	27,9	27,9	0,9	0,0	1,2	0,6	0,0	4,5	2,2

1. Erreur-type moyenne du changement entre deux mois (voir « Erreur d'échantillonnage » dans Qualité des données pour plus d'explications).

Note(s) : Tableaux CANSIM connexes 282-0087, 282-0088

Tableau 4-9
Certaines caractéristiques de la population active (données désaisonnalisées) — Alberta

	Octobre 2007	Novembre 2007	E.-T. ¹	Variation depuis			Variation en pourcentage depuis		
				le mois dernier	décembre dernier	douze mois	le mois dernier	décembre dernier	douze mois
en milliers (sauf les taux)									
Les deux sexes, 15 ans et plus									
Population	2 764,1	2 766,5	...	2,4	74,4	82,5	0,1	2,8	3,1
Population active	2 045,9	2 044,6	7,7	-1,3	70,2	70,2	-0,1	3,6	3,6
Emploi	1 977,1	1 970,0	8,0	-7,1	61,6	57,7	-0,4	3,2	3,0
Emploi à temps plein	1 656,6	1 660,8	11,0	4,2	45,3	45,0	0,3	2,8	2,8
Chômage	68,9	74,6	5,6	5,7	8,6	12,5	8,3	13,0	20,1
Taux d'activité	74,0	73,9	0,3	-0,1	0,6	0,3
Taux de chômage	3,4	3,6	0,3	0,2	0,3	0,5
Taux d'emploi	71,5	71,2	0,3	-0,3	0,3	0,0
Taux de temps partiel	16,2	15,7	0,5	-0,5	0,3	0,2
Les deux sexes, 15 à 24 ans									
Population	505,7	505,6	...	-0,1	6,1	7,1	0,0	1,2	1,4
Population active	359,6	360,0	4,9	0,4	3,7	1,3	0,1	1,0	0,4
Emploi	336,0	334,4	5,0	-1,6	0,7	-4,8	-0,5	0,2	-1,4
Chômage	23,6	25,6	3,8	2,0	3,0	6,1	8,5	13,3	31,3
Taux d'activité	71,1	71,2	1,0	0,1	-0,1	-0,8
Taux de chômage	6,6	7,1	1,0	0,5	0,8	1,7
Taux d'emploi	66,4	66,1	1,0	-0,3	-0,7	-1,9
Taux de temps partiel	32,3	31,4	1,7	-0,9	-0,5	-1,1
Hommes, 25 ans et plus									
Population	1 134,0	1 135,9	...	1,9	36,1	39,8	0,2	3,3	3,6
Population active	928,6	932,5	3,5	3,9	40,1	40,4	0,4	4,5	4,5
Emploi	900,7	906,3	4,0	5,6	35,9	35,7	0,6	4,1	4,1
Chômage	27,9	26,2	3,0	-1,7	4,2	4,7	-6,1	19,1	21,9
Taux d'activité	81,9	82,1	0,3	0,2	1,0	0,7
Taux de chômage	3,0	2,8	0,3	-0,2	0,3	0,4
Taux d'emploi	79,4	79,8	0,4	0,4	0,7	0,4
Taux de temps partiel	5,0	4,9	0,5	-0,1	0,6	0,2
Femmes, 25 ans et plus									
Population	1 124,3	1 125,1	...	0,8	32,3	35,7	0,1	3,0	3,3
Population active	757,7	752,1	4,6	-5,6	26,4	28,6	-0,7	3,6	4,0
Emploi	740,3	729,3	4,7	-11,0	24,9	26,9	-1,5	3,5	3,8
Chômage	17,4	22,8	3,0	5,4	1,4	1,7	31,0	6,5	8,1
Taux d'activité	67,4	66,8	0,4	-0,6	0,4	0,4
Taux de chômage	2,3	3,0	0,4	0,7	0,1	0,1
Taux d'emploi	65,8	64,8	0,4	-1,0	0,3	0,3
Taux de temps partiel	22,5	21,9	0,9	-0,6	0,8	1,2
Branche d'activité									
	1 977,1	1 970,0	8,0	-7,1	61,6	57,7	-0,4	3,2	3,0
Secteur de la production de biens									
Agriculture	564,3	562,0	7,5	-2,3	18,7	23,0	-0,4	3,4	4,3
Forêt, pêche, mine et extraction de gaz	58,6	57,3	2,5	-1,3	9,4	8,6	-2,2	19,6	17,7
Services publics	145,6	149,3	4,1	3,7	5,9	6,1	2,5	4,1	4,3
Construction	21,3	19,9	1,4	-1,4	-1,1	1,4	-6,6	-5,2	7,6
Fabrication	195,6	197,6	5,0	2,0	15,9	17,9	1,0	8,8	10,0
	143,1	137,8	4,5	-5,3	-11,6	-11,1	-3,7	-7,8	-7,5
Secteur des services									
Commerce	1 412,8	1 408,0	9,5	-4,8	42,9	34,7	-0,3	3,1	2,5
Transport et entreposage	301,3	296,3	6,2	-5,0	25,0	19,7	-1,7	9,2	7,1
Finance, assurances, immobilier et location	107,8	104,8	3,6	-3,0	-1,3	3,6	-2,8	-1,2	3,6
Services professionnels, scientifiques et techniques	98,6	97,4	3,5	-1,2	-7,0	-0,6	-1,2	-6,7	-0,6
Services aux entreprises, services relatifs aux bâtiments et autres services de soutien	145,7	150,1	4,5	4,4	7,5	4,9	3,0	5,3	3,4
Services d'enseignement	76,5	75,7	3,5	-0,8	5,4	6,5	-1,0	7,7	9,4
Soins de santé et assistance sociale	123,0	118,3	3,9	-4,7	-20,6	-22,9	-3,8	-14,8	-16,2
Information, culture et loisirs	193,0	193,7	4,4	0,7	12,8	13,0	0,4	7,1	7,2
Hébergement et services de restauration	75,5	75,7	3,6	0,2	9,0	1,0	0,3	13,5	1,3
Autres services	114,0	113,0	4,5	-1,0	-5,2	-7,6	-0,9	-4,4	-6,3
Administrations publiques	93,2	94,9	3,5	1,7	5,9	7,1	1,8	6,6	8,1
	84,3	88,0	3,0	3,7	11,3	10,0	4,4	14,7	12,8

1. Erreur-type moyenne du changement entre deux mois (voir « Erreur d'échantillonnage » dans Qualité des données pour plus d'explications).

Note(s) : Tableaux CANSIM connexes 282-0087, 282-0088

Tableau 4-10
Certaines caractéristiques de la population active (données désaisonnalisées) — Colombie-Britannique

	Octobre 2007	Novembre 2007	E.-T. ¹	Variation depuis			Variation en pourcentage depuis		
				le mois dernier	décembre dernier	douze mois	le mois dernier	décembre dernier	douze mois
en milliers (sauf les taux)									
Les deux sexes, 15 ans et plus									
Population	3 591,4	3 597,6	...	6,2	59,6	63,9	0,2	1,7	1,8
Population active	2 376,2	2 398,6	10,0	22,4	57,9	72,6	0,9	2,5	3,1
Emploi	2 272,6	2 298,4	10,1	25,8	79,9	88,0	1,1	3,6	4,0
Emploi à temps plein	1 816,0	1 849,5	13,5	33,5	76,3	95,8	1,8	4,3	5,5
Chômage	103,6	100,2	7,2	-3,4	-22,0	-15,4	-3,3	-18,0	-13,3
Taux d'activité	66,2	66,7	0,3	0,5	0,5	0,9
Taux de chômage	4,4	4,2	0,3	-0,2	-1,0	-0,8
Taux d'emploi	63,3	63,9	0,3	0,6	1,2	1,3
Taux de temps partiel	20,1	19,5	0,5	-0,6	-0,5	-1,1
Les deux sexes, 15 à 24 ans									
Population	580,1	580,7	...	0,6	3,3	3,4	0,1	0,6	0,6
Population active	392,2	403,2	5,7	11,0	18,6	20,9	2,8	4,8	5,5
Emploi	363,0	370,3	5,7	7,3	22,7	24,0	2,0	6,5	6,9
Chômage	29,3	32,8	4,2	3,5	-4,2	-3,2	11,9	-11,4	-8,9
Taux d'activité	67,6	69,4	1,0	1,8	2,8	3,2
Taux de chômage	7,5	8,1	1,0	0,6	-1,5	-1,3
Taux d'emploi	62,6	63,8	1,0	1,2	3,6	3,8
Taux de temps partiel	40,4	42,6	1,8	2,1	4,4	4,3
Hommes, 25 ans et plus									
Population	1 472,8	1 475,7	...	2,9	28,6	30,7	0,2	2,0	2,1
Population active	1 068,4	1 071,5	5,0	3,1	28,5	31,0	0,3	2,7	3,0
Emploi	1 029,4	1 035,7	5,4	6,3	31,3	35,2	0,6	3,1	3,5
Chômage	38,9	35,7	4,1	-3,2	-2,9	-4,4	-8,2	-7,5	-11,0
Taux d'activité	72,5	72,6	0,3	0,1	0,5	0,6
Taux de chômage	3,6	3,3	0,4	-0,3	-0,4	-0,6
Taux d'emploi	69,9	70,2	0,4	0,3	0,8	1,0
Taux de temps partiel	7,4	6,9	0,6	-0,5	-2,1	-2,8
Femmes, 25 ans et plus									
Population	1 538,5	1 541,2	...	2,7	27,7	29,7	0,2	1,8	2,0
Population active	915,6	924,0	6,0	8,4	10,9	20,8	0,9	1,2	2,3
Emploi	880,2	892,3	5,8	12,1	25,8	28,7	1,4	3,0	3,3
Chômage	35,4	31,7	4,1	-3,7	-14,9	-7,9	-10,5	-32,0	-19,9
Taux d'activité	59,5	60,0	0,4	0,5	-0,3	0,2
Taux de chômage	3,9	3,4	0,4	-0,5	-1,7	-1,0
Taux d'emploi	57,2	57,9	0,4	0,7	0,6	0,8
Taux de temps partiel	26,5	24,6	0,9	-1,9	-1,0	-1,7
Branche d'activité									
	2 272,6	2 298,4	10,1	25,8	79,9	88,0	1,1	3,6	4,0
Secteur de la production de biens									
Agriculture	499,6	509,2	8,0	9,6	25,9	30,0	1,9	5,4	6,3
Forêt, pêche, mine et extraction de gaz	40,7	39,9	2,6	-0,8	3,9	4,3	-2,0	10,8	12,1
Services publics	46,8	46,8	2,8	0,0	-1,4	-5,7	0,0	-2,9	-10,9
Construction	12,7	12,5	1,0	-0,2	3,2	2,7	-1,6	34,4	27,6
Fabrication	194,6	207,0	5,5	12,4	20,5	24,3	6,4	11,0	13,3
	204,7	203,0	5,4	-1,7	-0,2	4,4	-0,8	-0,1	2,2
Secteur des services									
Commerce	1 772,9	1 789,2	11,2	16,3	53,9	58,0	0,9	3,1	3,4
Transport et entreposage	373,6	370,5	7,1	-3,1	30,1	25,2	-0,8	8,8	7,3
Finance, assurances, immobilier et location	122,3	128,2	4,5	5,9	11,0	13,4	4,8	9,4	11,7
Services professionnels, scientifiques et techniques	142,6	142,7	4,6	0,1	-5,0	-6,1	0,1	-3,4	-4,1
Services aux entreprises, services relatifs aux bâtiments et autres services de soutien	161,8	163,2	5,3	1,4	-1,3	-1,4	0,9	-0,8	-0,9
Services d'enseignement	100,1	103,8	4,5	3,7	-4,7	-3,0	3,7	-4,3	-2,8
Soins de santé et assistance sociale	157,9	159,6	5,0	1,7	-2,7	-0,1	1,1	-1,7	-0,1
Information, culture et loisirs	243,7	241,9	5,4	-1,8	2,7	12,8	-0,7	1,1	5,6
Hébergement et services de restauration	112,2	120,6	4,6	8,4	15,0	14,5	7,5	14,2	13,7
Autres services	171,6	172,0	5,6	0,4	1,2	-0,9	0,2	0,7	-0,5
Administrations publiques	90,3	88,8	4,0	-1,5	-0,2	0,7	-1,7	-0,2	0,8
	96,6	97,8	3,3	1,2	7,8	2,9	1,2	8,7	3,1

1. Erreur-type moyenne du changement entre deux mois (voir « Erreur d'échantillonnage » dans Qualité des données pour plus d'explications).

Note(s) : Tableaux CANSIM connexes 282-0087, 282-0088

Tableau 5-1

Caractéristiques de la population active selon la région métropolitaine de recensement (données désaisonnalisées) — Moyennes mobiles de trois mois

	Octobre 2007	Novembre 2007	E.-T. ¹	Variation depuis			Variation en pourcentage depuis		
				le mois dernier	décembre dernier	douze mois	le mois dernier	décembre dernier	douze mois
en milliers (sauf les taux)									
St. John's, Terre-Neuve-et-Labrador									
Population	151,9	152,1	...	0,2	0,3	0,4	0,1	0,2	0,3
Population active	103,4	103,2	0,7	-0,2	0,9	-0,3	-0,2	0,9	-0,3
Emploi	96,7	96,2	0,7	-0,5	1,6	0,6	-0,5	1,7	0,6
Chômage	6,7	6,9	0,4	0,2	-0,8	-1,0	3,0	-10,4	-12,7
Taux d'activité	68,1	67,9	0,5	-0,2	0,5	-0,3
Taux de chômage	6,5	6,7	0,4	0,2	-0,8	-0,9
Taux d'emploi	63,7	63,2	0,5	-0,5	0,9	0,2
Halifax, Nouvelle-Écosse									
Population	313,8	314,1	...	0,3	2,1	2,2	0,1	0,7	0,7
Population active	222,4	221,9	1,1	-0,5	4,5	5,7	-0,2	2,1	2,6
Emploi	210,1	210,5	1,1	0,4	2,9	4,7	0,2	1,4	2,3
Chômage	12,3	11,4	0,6	-0,9	1,5	1,0	-7,3	15,2	9,6
Taux d'activité	70,9	70,6	0,4	-0,3	0,9	1,3
Taux de chômage	5,5	5,1	0,3	-0,4	0,5	0,3
Taux d'emploi	67,0	67,0	0,4	0,0	0,5	1,0
Saint John, Nouveau-Brunswick									
Population	104,0	104,1	...	0,1	0,7	0,7	0,1	0,7	0,7
Population active	71,8	72,2	0,7	0,4	6,7	7,1	0,6	10,2	10,9
Emploi	68,1	68,3	0,7	0,2	6,5	7,0	0,3	10,5	11,4
Chômage	3,7	3,8	0,3	0,1	0,1	0,0	2,7	2,7	0,0
Taux d'activité	69,0	69,4	0,6	0,4	6,1	6,4
Taux de chômage	5,2	5,3	0,5	0,1	-0,3	-0,5
Taux d'emploi	65,5	65,6	0,6	0,1	5,8	6,3
Saguenay, Québec									
Population	125,4	125,4	...	0,0	-0,6	-0,6	0,0	-0,5	-0,5
Population active	76,1	76,4	0,7	0,3	2,0	2,1	0,4	2,7	2,8
Emploi	69,7	70,3	0,7	0,6	2,4	2,5	0,9	3,5	3,7
Chômage	6,4	6,1	0,4	-0,3	-0,5	-0,4	-4,7	-7,6	-6,2
Taux d'activité	60,7	60,9	0,6	0,2	1,9	1,9
Taux de chômage	8,4	8,0	0,5	-0,4	-0,9	-0,7
Taux d'emploi	55,6	56,1	0,6	0,5	2,2	2,3
Québec, Québec									
Population	606,3	606,7	...	0,4	4,5	5,0	0,1	0,7	0,8
Population active	414,6	415,3	3,3	0,7	19,8	18,4	0,2	5,0	4,6
Emploi	393,7	392,6	3,4	-1,1	20,7	19,9	-0,3	5,6	5,3
Chômage	21,0	22,8	1,4	1,8	-0,8	-1,5	8,6	-3,4	-6,2
Taux d'activité	68,4	68,5	0,5	0,1	2,8	2,5
Taux de chômage	5,1	5,5	0,4	0,4	-0,5	-0,6
Taux d'emploi	64,9	64,7	0,6	-0,2	2,9	2,8
Trois-Rivières, Québec									
Population	120,7	120,8	...	0,1	0,9	1,1	0,1	0,8	0,9
Population active	78,0	77,7	0,7	-0,3	5,1	5,3	-0,4	7,0	7,3
Emploi	72,2	72,5	0,7	0,3	4,9	5,3	0,4	7,2	7,9
Chômage	5,7	5,2	0,3	-0,5	0,3	0,0	-8,8	6,1	0,0
Taux d'activité	64,6	64,3	0,6	-0,3	3,7	3,8
Taux de chômage	7,3	6,7	0,4	-0,6	0,0	-0,5
Taux d'emploi	59,8	60,0	0,6	0,2	3,6	3,9

Voir les notes à la fin du tableau.

Tableau 5-1 – suite

Caractéristiques de la population active selon la région métropolitaine de recensement (données désaisonnalisées) — Moyennes mobiles de trois mois

	Octobre 2007	Novembre 2007	E.-T. ¹	Variation depuis			Variation en pourcentage depuis		
				le mois dernier	décembre dernier	douze mois	le mois dernier	décembre dernier	douze mois
en milliers (sauf les taux)									
Sherbrooke, Québec									
Population	137,1	137,2	...	0,1	1,4	1,5	0,1	1,0	1,1
Population active	89,9	91,3	0,8	1,4	2,4	2,8	1,6	2,7	3,2
Emploi	84,5	85,5	0,8	1,0	3,3	3,8	1,2	4,0	4,7
Chômage	5,3	5,8	0,3	0,5	-0,9	-1,1	9,4	-13,4	-15,9
Taux d'activité	65,6	66,5	0,6	0,9	1,0	1,3
Taux de chômage	5,9	6,4	0,4	0,5	-1,1	-1,4
Taux d'emploi	61,6	62,3	0,6	0,7	1,8	2,1
Montréal, Québec									
Population	3 042,1	3 044,7	...	2,6	26,5	29,4	0,1	0,9	1,0
Population active	2 056,6	2 057,9	7,1	1,3	17,3	10,2	0,1	0,8	0,5
Emploi	1 909,5	1 916,1	7,5	6,6	30,7	29,0	0,3	1,6	1,5
Chômage	147,1	141,8	4,6	-5,3	-13,4	-18,8	-3,6	-8,6	-11,7
Taux d'activité	67,6	67,6	0,2	0,0	0,0	-0,3
Taux de chômage	7,2	6,9	0,2	-0,3	-0,7	-0,9
Taux d'emploi	62,8	62,9	0,2	0,1	0,4	0,3
Ottawa-Gatineau, Ontario/Québec									
Population	953,2	954,2	...	1,0	7,3	8,0	0,1	0,8	0,8
Population active	697,3	699,8	3,3	2,5	33,9	31,7	0,4	5,1	4,7
Emploi	662,4	667,1	3,4	4,7	38,9	36,5	0,7	6,2	5,8
Chômage	34,9	32,7	1,6	-2,2	-5,0	-4,7	-6,3	-13,3	-12,6
Taux d'activité	73,2	73,3	0,3	0,1	3,0	2,7
Taux de chômage	5,0	4,7	0,2	-0,3	-1,0	-0,9
Taux d'emploi	69,5	69,9	0,4	0,4	3,6	3,3
Ottawa-Gatineau, partie québécoise, Ontario/Québec									
Population	241,0	241,4	...	0,4	4,2	4,5	0,2	1,8	1,9
Population active	172,2	173,7	1,2	1,5	1,4	3,2	0,9	0,8	1,9
Emploi	163,0	165,1	1,2	2,1	3,6	4,5	1,3	2,2	2,8
Chômage	9,1	8,6	0,6	-0,5	-2,2	-1,3	-5,5	-20,4	-13,1
Taux d'activité	71,5	72,0	0,5	0,5	-0,6	0,0
Taux de chômage	5,3	5,0	0,3	-0,3	-1,3	-0,8
Taux d'emploi	67,6	68,4	0,5	0,8	0,3	0,6
Ottawa-Gatineau, partie ontarienne, Ontario/Québec									
Population	712,2	712,8	...	0,6	3,2	3,5	0,1	0,5	0,5
Population active	525,2	526,0	3,0	0,8	32,3	28,4	0,2	6,5	5,7
Emploi	499,4	502,0	3,1	2,6	35,3	31,9	0,5	7,6	6,8
Chômage	25,8	24,0	1,5	-1,8	-3,0	-3,5	-7,0	-11,1	-12,7
Taux d'activité	73,7	73,8	0,4	0,1	4,2	3,6
Taux de chômage	4,9	4,6	0,3	-0,3	-0,9	-0,9
Taux d'emploi	70,1	70,4	0,4	0,3	4,6	4,1
Kingston, Ontario									
Population	126,0	125,9	...	-0,1	0,0	0,0	-0,1	0,0	0,0
Population active	81,6	80,8	0,7	-0,8	-0,2	0,5	-1,0	-0,2	0,6
Emploi	76,8	76,6	0,8	-0,2	-0,2	0,4	-0,3	-0,3	0,5
Chômage	4,9	4,1	0,3	-0,8	-0,1	0,0	-16,3	-2,4	0,0
Taux d'activité	64,8	64,2	0,6	-0,6	-0,1	0,4
Taux de chômage	6,0	5,1	0,4	-0,9	-0,1	0,0
Taux d'emploi	61,0	60,8	0,6	-0,2	-0,2	0,3

Voir les notes à la fin du tableau.

Tableau 5-1 – suite

Caractéristiques de la population active selon la région métropolitaine de recensement (données désaisonnalisées) — Moyennes mobiles de trois mois

	Octobre 2007	Novembre 2007	E.-T. ¹	Variation depuis			Variation en pourcentage depuis		
				le mois dernier	décembre dernier	douze mois	le mois dernier	décembre dernier	douze mois
en milliers (sauf les taux)									
Toronto, Ontario									
Population	4 469,7	4 477,6	...	7,9	72,1	78,5	0,2	1,6	1,8
Population active	3 073,9	3 077,1	9,1	3,2	53,6	68,1	0,1	1,8	2,3
Emploi	2 870,3	2 873,2	9,3	2,9	50,7	69,3	0,1	1,8	2,5
Chômage	203,6	203,9	5,5	0,3	2,9	-1,2	0,1	1,4	-0,6
Taux d'activité	68,8	68,7	0,2	-0,1	0,1	0,3
Taux de chômage	6,6	6,6	0,2	0,0	0,0	-0,2
Taux d'emploi	64,2	64,2	0,2	0,0	0,1	0,5
Hamilton, Ontario									
Population	593,3	593,8	...	0,5	3,7	4,1	0,1	0,6	0,7
Population active	399,4	396,9	2,8	-2,5	7,8	6,7	-0,6	2,0	1,7
Emploi	376,9	373,2	2,8	-3,7	7,8	7,8	-1,0	2,1	2,1
Chômage	22,5	23,7	1,3	1,2	-0,1	-1,1	5,3	-0,4	-4,4
Taux d'activité	67,3	66,8	0,5	-0,5	0,9	0,6
Taux de chômage	5,6	6,0	0,3	0,4	-0,1	-0,4
Taux d'emploi	63,5	62,8	0,5	-0,7	0,9	0,8
Kitchener, Ontario									
Population	378,3	378,9	...	0,6	5,3	5,8	0,2	1,4	1,6
Population active	264,1	266,9	2,0	2,8	-5,1	-2,6	1,1	-1,9	-1,0
Emploi	249,4	252,7	2,2	3,3	-4,6	-2,6	1,3	-1,8	-1,0
Chômage	14,6	14,2	0,9	-0,4	-0,5	0,0	-2,7	-3,4	0,0
Taux d'activité	69,8	70,4	0,5	0,6	-2,4	-1,8
Taux de chômage	5,5	5,3	0,3	-0,2	-0,1	0,0
Taux d'emploi	65,9	66,7	0,6	0,8	-2,2	-1,7
London, Ontario									
Population	381,9	382,3	...	0,4	2,7	3,0	0,1	0,7	0,8
Population active	266,9	266,0	1,8	-0,9	-1,6	-0,8	-0,3	-0,6	-0,3
Emploi	250,9	249,9	1,8	-1,0	-1,1	-0,3	-0,4	-0,4	-0,1
Chômage	16,0	16,1	0,9	0,1	-0,5	-0,5	0,6	-3,0	-3,0
Taux d'activité	69,9	69,6	0,5	-0,3	-0,9	-0,7
Taux de chômage	6,0	6,1	0,3	0,1	-0,1	-0,1
Taux d'emploi	65,7	65,4	0,5	-0,3	-0,7	-0,6
Oshawa, Ontario									
Population	283,5	284,0	...	0,5	6,5	7,1	0,2	2,3	2,6
Population active	194,7	195,1	1,4	0,4	5,0	5,2	0,2	2,6	2,7
Emploi	182,1	184,0	1,5	1,9	6,6	7,2	1,0	3,7	4,1
Chômage	12,6	11,1	0,7	-1,5	-1,6	-2,0	-11,9	-12,6	-15,3
Taux d'activité	68,7	68,7	0,5	0,0	0,2	0,1
Taux de chômage	6,5	5,7	0,4	-0,8	-1,0	-1,2
Taux d'emploi	64,2	64,8	0,5	0,6	0,9	1,0
St. Catharines-Niagara, Ontario									
Population	328,4	328,5	...	0,1	0,9	1,0	0,0	0,3	0,3
Population active	210,4	212,2	1,7	1,8	11,3	9,5	0,9	5,6	4,7
Emploi	193,7	197,3	1,7	3,6	9,2	8,2	1,9	4,9	4,3
Chômage	16,7	14,9	0,7	-1,8	2,2	1,4	-10,8	17,3	10,4
Taux d'activité	64,1	64,6	0,5	0,5	3,3	2,7
Taux de chômage	7,9	7,0	0,3	-0,9	0,7	0,3
Taux d'emploi	59,0	60,1	0,5	1,1	2,7	2,4

Voir les notes à la fin du tableau.

Tableau 5-1 – suite

Caractéristiques de la population active selon la région métropolitaine de recensement (données désaisonnalisées) — Moyennes mobiles de trois mois

	Octobre 2007	Novembre 2007	E.-T. ¹	Variation depuis			Variation en pourcentage depuis		
				le mois dernier	décembre dernier	douze mois	le mois dernier	décembre dernier	douze mois
en milliers (sauf les taux)									
Greater Sudbury / Grand Sudbury, Ontario									
Population	133,0	133,0	...	0,0	0,3	0,3	0,0	0,2	0,2
Population active	87,1	85,6	0,7	-1,5	1,3	1,4	-1,7	1,5	1,7
Emploi	82,1	81,2	0,7	-0,9	2,1	2,7	-1,1	2,7	3,4
Chômage	4,9	4,4	0,3	-0,5	-0,8	-1,3	-10,2	-15,4	-22,8
Taux d'activité	65,5	64,4	0,6	-1,1	0,9	0,9
Taux de chômage	5,6	5,1	0,4	-0,5	-1,1	-1,7
Taux d'emploi	61,7	61,1	0,6	-0,6	1,5	1,9
Thunder Bay, Ontario									
Population	104,1	104,1	...	0,0	-0,2	-0,2	0,0	-0,2	-0,2
Population active	68,5	68,8	0,6	0,3	3,5	3,1	0,4	5,4	4,7
Emploi	63,7	63,9	0,6	0,2	3,1	2,8	0,3	5,1	4,6
Chômage	4,8	4,8	0,3	0,0	0,4	0,1	0,0	9,1	2,1
Taux d'activité	65,8	66,1	0,6	0,3	3,5	3,1
Taux de chômage	7,0	7,0	0,4	0,0	0,3	-0,2
Taux d'emploi	61,2	61,4	0,6	0,2	3,1	2,8
Windsor, Ontario									
Population	272,0	272,2	...	0,2	1,0	1,2	0,1	0,4	0,4
Population active	175,3	176,9	1,5	1,6	-2,9	-5,6	0,9	-1,6	-3,1
Emploi	158,5	160,8	1,5	2,3	-2,8	-5,6	1,5	-1,7	-3,4
Chômage	16,8	16,0	0,8	-0,8	-0,2	-0,1	-4,8	-1,2	-0,6
Taux d'activité	64,4	65,0	0,6	0,6	-1,3	-2,3
Taux de chômage	9,6	9,0	0,4	-0,6	0,0	0,2
Taux d'emploi	58,3	59,1	0,6	0,8	-1,2	-2,3
Winnipeg, Manitoba									
Population	577,7	578,3	...	0,6	5,7	5,9	0,1	1,0	1,0
Population active	409,0	411,7	1,4	2,7	10,0	9,7	0,7	2,5	2,4
Emploi	391,2	393,0	1,4	1,8	10,4	9,4	0,5	2,7	2,5
Chômage	17,8	18,7	0,8	0,9	-0,4	0,3	5,1	-2,1	1,6
Taux d'activité	70,8	71,2	0,2	0,4	1,0	1,0
Taux de chômage	4,4	4,5	0,2	0,1	-0,3	-0,1
Taux d'emploi	67,7	68,0	0,2	0,3	1,2	1,0
Regina, Saskatchewan									
Population	163,8	164,2	...	0,4	2,9	3,0	0,2	1,8	1,9
Population active	114,0	114,8	0,7	0,8	-2,6	-3,0	0,7	-2,2	-2,5
Emploi	108,1	109,0	0,7	0,9	-3,2	-3,2	0,8	-2,9	-2,9
Chômage	5,9	5,7	0,3	-0,2	0,5	0,1	-3,4	9,6	1,8
Taux d'activité	69,6	69,9	0,4	0,3	-2,9	-3,2
Taux de chômage	5,2	5,0	0,3	-0,2	0,6	0,2
Taux d'emploi	66,0	66,4	0,4	0,4	-3,2	-3,2
Saskatoon, Saskatchewan									
Population	191,8	192,3	...	0,5	3,5	3,7	0,3	1,9	2,0
Population active	142,1	143,1	0,8	1,0	4,9	6,3	0,7	3,5	4,6
Emploi	136,3	137,7	0,9	1,4	4,1	5,2	1,0	3,1	3,9
Chômage	5,8	5,4	0,4	-0,4	0,9	1,0	-6,9	20,0	22,7
Taux d'activité	74,1	74,4	0,4	0,3	1,2	1,9
Taux de chômage	4,1	3,8	0,3	-0,3	0,5	0,6
Taux d'emploi	71,1	71,6	0,5	0,5	0,8	1,3

Voir les notes à la fin du tableau.

Tableau 5-1 – suite

Caractéristiques de la population active selon la région métropolitaine de recensement (données désaisonnalisées) — Moyennes mobiles de trois mois

	Octobre 2007	Novembre 2007	E.-T. ¹	Variation depuis			Variation en pourcentage depuis		
				le mois dernier	décembre dernier	douze mois	le mois dernier	décembre dernier	douze mois
en milliers (sauf les taux)									
Calgary, Alberta									
Population	931,1	932,9	...	1,8	30,5	34,1	0,2	3,4	3,8
Population active	708,2	705,3	3,2	-2,9	12,4	14,2	-0,4	1,8	2,1
Emploi	686,6	684,0	3,3	-2,6	9,1	11,8	-0,4	1,3	1,8
Chômage	21,6	21,3	1,4	-0,3	3,3	2,3	-1,4	18,3	12,1
Taux d'activité	76,1	75,6	0,4	-0,5	-1,2	-1,3
Taux de chômage	3,0	3,0	0,2	0,0	0,4	0,3
Taux d'emploi	73,7	73,3	0,4	-0,4	-1,5	-1,5
Edmonton, Alberta									
Population	872,1	873,2	...	1,1	22,8	25,8	0,1	2,7	3,0
Population active	625,8	629,3	3,1	3,5	32,4	35,6	0,6	5,4	6,0
Emploi	599,1	602,5	3,2	3,4	27,8	31,1	0,6	4,8	5,4
Chômage	26,7	26,9	1,4	0,2	4,7	4,6	0,7	21,2	20,6
Taux d'activité	71,8	72,1	0,4	0,3	1,9	2,0
Taux de chômage	4,3	4,3	0,2	0,0	0,6	0,5
Taux d'emploi	68,7	69,0	0,4	0,3	1,4	1,6
Abbotsford, Colombie-Britannique									
Population	131,9	132,1	...	0,2	2,5	2,8	0,2	1,9	2,2
Population active	88,0	87,2	0,7	-0,8	-1,0	0,1	-0,9	-1,1	0,1
Emploi	83,9	83,6	0,7	-0,3	-0,7	0,1	-0,4	-0,8	0,1
Chômage	4,1	3,6	0,3	-0,5	-0,3	0,1	-12,2	-7,7	2,9
Taux d'activité	66,7	66,0	0,5	-0,7	-2,1	-1,4
Taux de chômage	4,7	4,1	0,3	-0,6	-0,3	0,1
Taux d'emploi	63,6	63,3	0,5	-0,3	-1,7	-1,3
Vancouver, Colombie-Britannique									
Population	1 906,6	1 910,5	...	3,9	35,3	38,0	0,2	1,9	2,0
Population active	1 269,2	1 283,2	4,8	14,0	24,4	25,3	1,1	1,9	2,0
Emploi	1 217,7	1 228,9	4,8	11,2	28,7	26,8	0,9	2,4	2,2
Chômage	51,5	54,3	2,2	2,8	-4,3	-1,5	5,4	-7,3	-2,7
Taux d'activité	66,6	67,2	0,3	0,6	0,1	0,0
Taux de chômage	4,1	4,2	0,2	0,1	-0,5	-0,2
Taux d'emploi	63,9	64,3	0,3	0,4	0,3	0,1
Victoria, Colombie-Britannique									
Population	283,8	284,2	...	0,4	3,7	4,1	0,1	1,3	1,5
Population active	192,5	194,2	1,4	1,7	8,8	9,6	0,9	4,7	5,2
Emploi	186,3	188,8	1,5	2,5	10,0	11,2	1,3	5,6	6,3
Chômage	6,2	5,4	0,5	-0,8	-1,2	-1,6	-12,9	-18,2	-22,9
Taux d'activité	67,8	68,3	0,5	0,5	2,2	2,4
Taux de chômage	3,2	2,8	0,3	-0,4	-0,8	-1,0
Taux d'emploi	65,6	66,4	0,5	0,8	2,7	3,0

1. Erreur-type moyenne du changement entre deux mois (voir « Erreur d'échantillonnage » dans Qualité des données pour plus d'explications).

Note(s) : Tableau CANSIM connexe 282-0090

Tableau 5-2
Caractéristiques de la population active selon la région métropolitaine de recensement (données désaisonnalisées)
— Données mensuelles

	Octobre 2007	Novembre 2007	E.-T. ¹	Variation depuis			Variation en pourcentage depuis		
				le mois dernier	décembre dernier	douze mois	le mois dernier	décembre dernier	douze mois
en milliers (sauf les taux)									
Montréal, Québec									
Population	3 044,6	3 047,3	...	2,7	26,3	29,0	0,1	0,9	1,0
Population active	2 045,6	2 065,3	14,7	19,7	38,0	18,2	1,0	1,9	0,9
Emploi	1 902,1	1 928,9	15,2	26,8	49,1	42,2	1,4	2,6	2,2
Chômage	143,5	136,5	11,2	-7,0	-10,9	-23,9	-4,9	-7,4	-14,9
Taux d'activité	67,2	67,8	0,5	0,6	0,7	0,0
Taux de chômage	7,0	6,6	0,5	-0,4	-0,7	-1,2
Taux d'emploi	62,5	63,3	0,5	0,8	1,1	0,8
Toronto, Ontario									
Population	4 477,6	4 485,4	...	7,8	73,7	79,6	0,2	1,7	1,8
Population active	3 088,9	3 089,5	19,6	0,6	40,3	80,1	0,0	1,3	2,7
Emploi	2 889,7	2 877,2	19,2	-12,5	20,6	76,5	-0,4	0,7	2,7
Chômage	199,2	212,3	13,8	13,1	19,7	3,6	6,6	10,2	1,7
Taux d'activité	69,0	68,9	0,4	-0,1	-0,2	0,6
Taux de chômage	6,4	6,9	0,4	0,5	0,6	0,0
Taux d'emploi	64,5	64,1	0,4	-0,4	-0,7	0,5
Vancouver, Colombie-Britannique									
Population	1 910,4	1 914,3	...	3,9	36,6	39,0	0,2	1,9	2,1
Population active	1 275,3	1 308,6	10,1	33,3	51,3	54,2	2,6	4,1	4,3
Emploi	1 217,8	1 256,7	10,1	38,9	64,6	61,2	3,2	5,4	5,1
Chômage	57,5	52,0	5,7	-5,5	-13,1	-6,8	-9,6	-20,1	-11,6
Taux d'activité	66,8	68,4	0,5	1,6	1,4	1,5
Taux de chômage	4,5	4,0	0,4	-0,5	-1,2	-0,7
Taux d'emploi	63,7	65,6	0,5	1,9	2,1	1,9

1. Erreur-type moyenne du changement entre deux mois (voir « Erreur d'échantillonnage » dans Qualité des données pour plus d'explications).

Note(s) : Tableau CANSIM connexe 282-0091

Tableau 6-1

 Caractéristiques de la population active selon la province et la région économique¹, données non désaisonnalisées, moyennes mobiles de trois mois se terminant en Novembre 2006 et Novembre 2007

	Population	Population active			Taux d'activité	Taux de chômage	Taux d'emploi
		Population active	Emploi	Chômage			
en milliers							
Canada²							
2006	26 298,1	17 613,3	16 588,2	1 025,1	67,0	5,8	63,1
2007	26 662,8	17 988,7	17 009,0	979,7	67,5	5,4	63,8
Terre-Neuve-et-Labrador							
2006	426,9	252,8	220,9	31,8	59,2	12,6	51,7
2007	423,7	250,1	219,8	30,3	59,0	12,1	51,9
Avalon Peninsula [1010]							
2006	210,0	132,6	119,5	13,2	63,1	10,0	56,9
2007	209,8	130,7	119,2	11,4	62,3	8,7	56,8
Côte-sud-Burin Peninsula [1020]							
2006	33,5	17,5	14,2	3,3	52,2	18,9	42,4
2007	32,7	16,0	13,2	2,8	48,9	17,5	40,4
Côte-ouest-Northern Peninsula-Labrador [1030]							
2006	88,2	54,5	46,8	7,6	61,8	13,9	53,1
2007	87,5	52,3	44,9	7,5	59,8	14,3	51,3
Notre Dame-Central Bonavista Bay [1040]							
2006	95,2	48,1	40,4	7,7	50,5	16,0	42,4
2007	93,7	51,2	42,5	8,6	54,6	16,8	45,4
Île-du-Prince-Édouard							
2006	112,5	76,5	69,2	7,2	68,0	9,4	61,5
2007	113,6	76,9	70,0	6,9	67,7	9,0	61,6
Nouvelle-Écosse							
2006	763,2	478,0	443,9	34,1	62,6	7,1	58,2
2007	765,1	485,5	450,2	35,3	63,5	7,3	58,8
Cape Breton [1210]							
2006	116,8	63,9	56,6	7,3	54,7	11,4	48,5
2007	116,0	61,0	53,8	7,2	52,6	11,8	46,4
Côte-nord [1220]							
2006	131,0	78,8	71,7	7,2	60,2	9,1	54,7
2007	131,0	79,6	72,2	7,4	60,8	9,3	55,1
Annapolis Valley [1230]							
2006	99,9	59,5	55,8	3,7	59,6	6,2	55,9
2007	100,5	63,1	57,9	5,2	62,8	8,2	57,6
Sud [1240]							
2006	103,6	61,0	54,2	6,8	58,9	11,1	52,3
2007	103,5	61,1	55,6	5,5	59,0	9,0	53,7
Halifax [1250]							
2006	311,9	214,8	205,6	9,2	68,9	4,3	65,9
2007	314,1	220,7	210,7	10,0	70,3	4,5	67,1
Nouveau-Brunswick							
2006	611,1	382,9	354,5	28,4	62,7	7,4	58,0
2007	614,5	394,5	367,3	27,2	64,2	6,9	59,8
Campbellton-Miramichi [1310]							
2006	136,2	77,8	68,3	9,5	57,1	12,2	50,1
2007	135,8	76,8	69,3	7,5	56,6	9,8	51,0
Moncton-Richibucto [1320]							
2006	161,7	104,1	96,4	7,6	64,4	7,3	59,6
2007	163,8	108,5	101,9	6,6	66,2	6,1	62,2
Saint John-St. Stephen [1330]							
2006	141,4	86,7	81,9	4,8	61,3	5,5	57,9
2007	142,2	95,9	90,4	5,6	67,4	5,8	63,6

Voir les notes à la fin du tableau.

Tableau 6-1 – suite

Caractéristiques de la population active selon la province et la région économique¹, données non désaisonnalisées, moyennes mobiles de trois mois se terminant en Novembre 2006 et Novembre 2007

	Population	Population active			Taux d'activité	Taux de chômage	Taux d'emploi
		Population active	Emploi	Chômage			
en milliers							
Fredericton-Oromocto [1340]							
2006	103,7	69,6	65,4	4,2	67,1	6,0	63,1
2007	104,4	71,3	66,9	4,4	68,3	6,2	64,1
Edmundston-Woodstock [1350]							
2006	68,1	44,6	42,4	2,2	65,5	4,9	62,3
2007	68,2	41,9	38,8	3,1	61,4	7,4	56,9
Québec							
2006	6 272,3	4 100,4	3 797,1	303,3	65,4	7,4	60,5
2007	6 330,6	4 166,2	3 892,7	273,5	65,8	6,6	61,5
Gaspésie-Îles-de-la-Madeleine [2410]							
2006	80,8	40,1	33,2	6,9	49,6	17,2	41,1
2007	80,9	41,3	35,0	6,3	51,1	15,3	43,3
Bas-Saint-Laurent [2415]							
2006	167,2	101,3	94,1	7,2	60,6	7,1	56,3
2007	167,5	97,8	90,5	7,2	58,4	7,4	54,0
Capitale-Nationale [2420]							
2006	561,5	354,8	335,2	19,6	63,2	5,5	59,7
2007	565,1	374,6	358,2	16,4	66,3	4,4	63,4
Chaudière-Appalaches [2425]							
2006	325,9	219,6	209,0	10,6	67,4	4,8	64,1
2007	328,2	216,9	206,2	10,7	66,1	4,9	62,8
Estrie [2430]							
2006	247,1	157,6	143,3	14,3	63,8	9,1	58,0
2007	249,4	159,5	150,1	9,4	64,0	5,9	60,2
Centre-du-Québec [2433]							
2006	184,3	126,5	119,2	7,3	68,6	5,8	64,7
2007	185,6	121,1	114,9	6,1	65,2	5,0	61,9
Montréal [2435]							
2006	1 114,0	759,7	704,3	55,5	68,2	7,3	63,2
2007	1 129,4	745,4	700,1	45,3	66,0	6,1	62,0
Montréal [2440]							
2006	1 587,8	1 056,4	962,1	94,2	66,5	8,9	60,6
2007	1 592,4	1 057,6	971,2	86,4	66,4	8,2	61,0
Laval [2445]							
2006	305,9	203,9	191,4	12,5	66,7	6,1	62,6
2007	310,5	219,4	208,9	10,5	70,7	4,8	67,3
Lanaudière [2450]							
2006	346,4	234,6	222,2	12,4	67,7	5,3	64,1
2007	355,9	240,1	220,2	19,9	67,5	8,3	61,9
Laurentides [2455]							
2006	418,7	262,5	245,7	16,8	62,7	6,4	58,7
2007	428,3	300,9	285,4	15,5	70,3	5,2	66,6
Outaouais [2460]							
2006	286,6	198,1	186,9	11,2	69,1	5,7	65,2
2007	291,5	203,1	192,7	10,4	69,7	5,1	66,1
Abitibi-Témiscamingue [2465]							
2006	115,5	75,2	68,9	6,3	65,1	8,4	59,7
2007	115,6	71,9	66,4	5,5	62,2	7,6	57,4

Voir les notes à la fin du tableau.

Tableau 6-1 – suite

 Caractéristiques de la population active selon la province et la région économique¹, données non désaisonnalisées, moyennes mobiles de trois mois se terminant en Novembre 2006 et Novembre 2007

	Population	Population active			Taux d'activité	Taux de chômage	Taux d'emploi
		Population active	Emploi	Chômage			
en milliers							
Mauricie [2470]							
2006	216,8	122,4	112,7	9,7	56,5	7,9	52,0
2007	217,6	126,4	116,9	9,5	58,1	7,5	53,7
Saguenay-Lac-Saint-Jean [2475]							
2006	224,4	132,5	117,7	14,8	59,0	11,2	52,5
2007	223,5	137,6	127,4	10,2	61,6	7,4	57,0
Côte-Nord et Nord-du-Québec [2480, 2490]							
2006	89,6	55,2	51,0	4,2	61,6	7,6	56,9
2007	89,2	52,7	48,6	4,1	59,1	7,8	54,5
Ontario							
2006	10 270,7	6 914,1	6 498,9	415,2	67,3	6,0	63,3
2007	10 403,8	7 047,6	6 647,2	400,4	67,7	5,7	63,9
Ottawa [3510]							
2006	980,5	659,6	622,8	36,8	67,3	5,6	63,5
2007	986,9	699,6	667,2	32,5	70,9	4,6	67,6
Kingston-Pembroke [3515]							
2006	358,1	211,9	200,4	11,5	59,2	5,4	56,0
2007	359,4	231,2	221,8	9,4	64,3	4,1	61,7
Muskoka-Kawarths [3520]							
2006	307,1	195,4	184,1	11,2	63,6	5,7	59,9
2007	309,8	188,5	178,8	9,6	60,8	5,1	57,7
Toronto [3530]							
2006	4 635,5	3 149,4	2 943,6	205,8	67,9	6,5	63,5
2007	4 724,1	3 231,2	3 028,9	202,3	68,4	6,3	64,1
Kitchener-Waterloo-Barrie [3540]							
2006	955,2	693,5	663,0	30,5	72,6	4,4	69,4
2007	973,0	697,4	664,8	32,5	71,7	4,7	68,3
Hamilton-Niagara Peninsula [3550]							
2006	1 125,9	733,4	689,8	43,6	65,1	5,9	61,3
2007	1 135,8	754,4	711,1	43,3	66,4	5,7	62,6
London [3560]							
2006	507,5	356,3	337,0	19,2	70,2	5,4	66,4
2007	512,1	356,5	335,6	20,9	69,6	5,9	65,5
Windsor-Sarnia [3570]							
2006	523,5	355,0	330,6	24,4	67,8	6,9	63,2
2007	525,4	343,7	322,1	21,6	65,4	6,3	61,3
Stratford-Bruce Peninsula [3580]							
2006	246,9	168,2	162,1	6,1	68,1	3,6	65,7
2007	247,6	162,3	157,1	5,2	65,5	3,2	63,4
Nord-est [3590]							
2006	453,5	277,1	257,6	19,6	61,1	7,1	56,8
2007	453,9	273,0	257,5	15,5	60,1	5,7	56,7
Nord-ouest [3595]							
2006	177,0	114,3	107,8	6,5	64,6	5,7	60,9
2007	175,8	109,9	102,3	7,6	62,5	6,9	58,2
Manitoba							
2006	893,1	613,6	588,9	24,7	68,7	4,0	65,9
2007	901,5	626,2	602,5	23,7	69,5	3,8	66,8
Sud-est [4610]							
2006	75,1	52,2	50,3	1,9	69,5	3,6	67,0
2007	77,0	53,2	51,9	1,4	69,1	2,6	67,4

Voir les notes à la fin du tableau.

Tableau 6-1 – suite

Caractéristiques de la population active selon la province et la région économique¹, données non désaisonnalisées, moyennes mobiles de trois mois se terminant en Novembre 2006 et Novembre 2007

	Population	Population active			Taux d'activité	Taux de chômage	Taux d'emploi
		Population active	Emploi	Chômage			
en milliers							
Centre sud [4620]							
2006	42,5	27,6	26,9	0,6	64,9	2,2	63,3
2007	43,3	29,7	29,3	x	68,6	x	67,7
Sud-ouest [4630]							
2006	81,8	53,3	51,5	1,8	65,2	3,4	63,0
2007	82,3	52,4	51,0	1,4	63,7	2,7	62,0
Centre nord [4640]							
2006	35,5	22,4	22,1	x	63,1	x	62,3
2007	35,7	23,4	22,6	0,8	65,5	3,4	63,3
Winnipeg [4650]							
2006	529,5	370,9	353,9	17,0	70,0	4,6	66,8
2007	534,2	378,9	361,7	17,2	70,9	4,5	67,7
Interlake [4660]							
2006	68,8	45,9	44,7	1,3	66,7	2,8	65,0
2007	70,0	48,2	46,8	1,3	68,9	2,7	66,9
Parklands et Nord [4670, 4680]							
2006	59,8	41,3	39,6	1,8	69,1	4,4	66,2
2007	59,0	40,4	39,2	1,2	68,5	3,0	66,4
Saskatchewan							
2006	746,1	518,2	499,6	18,6	69,5	3,6	67,0
2007	755,1	523,8	504,9	18,8	69,4	3,6	66,9
Regina-Moose Mountain [4710]							
2006	219,1	157,7	151,4	6,3	72,0	4,0	69,1
2007	222,4	155,9	149,7	6,3	70,1	4,0	67,3
Swift Current-Moose Jaw [4720]							
2006	82,4	56,4	54,6	1,8	68,4	3,2	66,3
2007	82,9	56,6	54,8	1,8	68,3	3,2	66,1
Saskatoon-Biggar [4730]							
2006	231,1	164,8	160,2	4,5	71,3	2,7	69,3
2007	234,9	171,1	166,3	4,8	72,8	2,8	70,8
Yorkton-Melville [4740]							
2006	64,3	41,3	39,9	1,4	64,2	3,4	62,1
2007	64,2	43,3	42,0	1,3	67,4	3,0	65,4
Prince Albert et Nord [4750, 4760]							
2006	149,1	98,0	93,4	4,6	65,7	4,7	62,6
2007	150,7	96,9	92,2	4,7	64,3	4,9	61,2
Alberta							
2006	2 673,3	1 959,6	1 899,2	60,4	73,3	3,1	71,0
2007	2 763,5	2 039,3	1 969,6	69,7	73,8	3,4	71,3
Lethbridge-Medicine Hat [4810]							
2006	202,5	141,5	137,3	4,2	69,9	3,0	67,8
2007	207,9	141,5	135,7	5,8	68,1	4,1	65,3
Camrose-Drumheller [4820]							
2006	152,2	109,4	106,3	3,1	71,9	2,8	69,8
2007	155,4	115,5	112,6	2,9	74,3	2,5	72,5
Calgary [4830]							
2006	966,9	741,6	721,4	20,2	76,7	2,7	74,6
2007	1 005,3	757,5	734,0	23,6	75,4	3,1	73,0
Banff-Jasper-Rocky Mountain House [4840]							
2006	66,6	52,4	50,8	1,6	78,7	3,1	76,3
2007	68,1	53,2	52,1	x	78,1	x	76,5

Voir les notes à la fin du tableau.

Tableau 6-1 – suite

Caractéristiques de la population active selon la province et la région économique¹, données non désaisonnalisées, moyennes mobiles de trois mois se terminant en Novembre 2006 et Novembre 2007

	Population	Population active			Taux d'activité	Taux de chômage	Taux d'emploi
		Population active	Emploi	Chômage			
en milliers							
Red Deer [4850]							
2006	137,9	101,9	98,6	3,3	73,9	3,2	71,5
2007	143,8	110,0	106,5	3,5	76,5	3,2	74,1
Edmonton [4860]							
2006	879,6	615,7	594,5	21,2	70,0	3,4	67,6
2007	906,8	652,3	626,9	25,4	71,9	3,9	69,1
Athabasca-Grande Prairie-Peace River [4870]							
2006	179,2	132,1	127,8	4,3	73,7	3,3	71,3
2007	184,5	136,1	131,0	5,0	73,8	3,7	71,0
Wood Buffalo-Cold Lake [4880]							
2006	88,4	65,0	62,5	2,5	73,5	3,8	70,7
2007	91,8	73,3	70,7	2,6	79,8	3,5	77,0
Colombie-Britannique							
2006	3 528,9	2 317,3	2 216,1	101,2	65,7	4,4	62,8
2007	3 591,4	2 378,6	2 284,7	93,9	66,2	3,9	63,6
Île de Vancouver et la Côte [5910]							
2006	615,5	389,3	371,1	18,2	63,2	4,7	60,3
2007	626,0	398,1	384,5	13,6	63,6	3,4	61,4
Lower Mainland-Sud-ouest [5920]							
2006	2 131,4	1 414,3	1 356,9	57,4	66,4	4,1	63,7
2007	2 174,9	1 453,1	1 396,1	57,1	66,8	3,9	64,2
Thompson-Okanagan [5930]							
2006	416,8	269,0	258,0	11,1	64,5	4,1	61,9
2007	425,4	271,3	261,1	10,2	63,8	3,8	61,4
Kootenay [5940]							
2006	122,1	75,3	70,3	5,0	61,7	6,6	57,6
2007	122,3	81,0	76,4	4,6	66,2	5,7	62,5
Cariboo [5950]							
2006	125,3	87,0	82,2	4,8	69,4	5,5	65,6
2007	125,3	92,0	88,0	3,9	73,4	4,2	70,2
Côte-nord et Nechako [5960, 5970]							
2006	67,0	45,5	42,7	2,8	67,9	6,2	63,7
2007	65,9	45,5	41,8	3,7	69,0	8,1	63,4
Nord-est [5980]							
2006	50,8	36,8	35,0	1,8	72,4	4,9	68,9
2007	51,5	37,5	36,9	x	72,8	x	71,7

1. Pour une description géographique des régions économiques, voir le Guide de l'Enquête sur la population active (numéro 71-543-GIF au catalogue).
2. Les estimations pour le Canada sont une somme des totaux provinciaux et excluent les estimations de territoire du Yukon, des territoires du Nord-ouest et de Nunavut.

Note(s) : Tableau CANSIM connexe 282-0054.

Tableau 6-2
Caractéristiques de la population active selon les territoires, données non désaisonnalisées, moyennes mobiles de trois mois se terminant en Novembre 2006 et Novembre 2007

	Population	Population active			Taux d'activité	Taux de chômage	Taux d'emploi
		Population active	Emploi	Chômage			
en milliers							
Territoire du Yukon ¹							
2006	21,5	15,7	15,1	0,6	73,0	3,8	70,2
2007	21,4	16,0	15,1	0,9	74,8	5,6	70,6
Territoires du Nord-Ouest ²							
2006	30,9	23,8	22,5	1,3	77,0	5,5	72,8
2007	30,8	23,7	22,3	1,4	76,9	5,9	72,4
Nunavut - 10 communautés les plus grandes ³							
2006	13,9	9,5	8,4	1,2	68,6	12,1	60,2
2007	14,2	10,1	9,4	0,6	70,9	6,4	66,3

1. Depuis 1992, on réalise l'Enquête sur la population active au territoire du Yukon en appliquant une autre méthodologie qui remédie à certaines des difficultés d'ordre opérationnel inhérentes aux collectivités éloignées. Ces estimations ne sont pas incluses dans les totaux nationaux.
2. Depuis 2001, on réalise l'Enquête sur la population active au territoires du Nord-Ouest en appliquant une autre méthodologie qui remédie à certaines des difficultés d'ordre opérationnel inhérentes aux collectivités éloignées. Ces estimations ne sont pas incluses dans les totaux nationaux.
3. Depuis 2004, on réalise l'Enquête sur la population active au Nunavut en appliquant une autre méthodologie qui remédie à certaines des difficultés d'ordre opérationnel inhérentes aux collectivités éloignées. Ces estimations ne sont pas incluses dans les totaux nationaux. Les 10 communautés les plus grandes sont Iqaluit, Cambridge Bay, Baker Lake, Arviat, Rankin Inlet, Kugluktuk, Pond Inlet, Cape Dorset, Pangnirtung, Igloodik.

Note(s) : Tableau CANSIM connexe 282-0054.

Tableau 7

Heures habituelles et salaires moyens des employés selon certaines caractéristiques, Canada, données non désaisonnalisées

	Employés				Temps plein			Temps partiel		
	Nombre	Heures hebdomadaires moyennes	Salaires hebdomadaires moyens	Salaires horaires moyens	Nombre	Heures hebdomadaires moyennes	Salaires hebdomadaires moyens	Nombre	Heures hebdomadaires moyennes	Salaires hebdomadaires moyens
	milliers		dollars		milliers		dollars	milliers		dollars
Novembre 2007										
15 ans et plus	14 393,4	35,3	764,36	20,86	11 691,2	39,5	882,18	2 702,2	16,9	254,60
15 à 24 ans	2 458,1	26,8	352,41	12,11	1 224,9	39,1	557,40	1 233,2	14,7	148,79
25 ans et plus	11 935,3	37,0	849,20	22,66	10 466,3	39,6	920,18	1 469,0	18,8	343,43
Hommes	7 256,1	37,9	883,76	22,71	6 409,4	40,8	971,52	846,7	15,9	219,43
Femmes	7 137,3	32,6	642,96	18,97	5 281,8	38,0	773,75	1 855,5	17,4	270,65
Couverture syndicale										
Couvert par un syndicat	4 551,0	35,8	866,18	23,87	3 880,1	38,7	950,16	670,9	18,7	380,54
Non couvert par un syndicat	9 842,4	35,1	717,27	19,46	7 811,1	39,9	848,40	2 031,3	16,3	213,01
Permanence de l'emploi										
Permanent	12 690,3	36,2	799,50	21,40	10 778,5	39,5	892,87	1 911,8	17,9	273,07
Temporaire	1 703,1	28,0	502,47	16,77	912,7	39,7	755,84	790,4	14,5	209,93
Profession										
Gestion	1 042,9	39,9	1 298,87	32,83	1 011,0	40,5	1 323,72	31,9	19,3	511,29
Affaires, finance et administration	2 839,3	35,1	715,09	19,89	2 410,9	38,2	791,51	428,4	17,8	285,08
Sciences naturelles et appliquées	1 041,2	38,5	1 134,28	29,40	1 005,8	39,3	1 160,58	35,4	16,7	387,39
Secteur de la santé	865,6	33,4	815,17	24,23	646,4	37,8	927,73	219,2	20,4	483,27
Sciences sociales, enseignement, administration publique et religion	1 333,7	34,1	910,15	26,49	1 054,5	38,6	1 042,45	279,1	16,9	410,33
Arts, culture, sports et loisirs	339,6	29,9	677,98	20,86	225,3	38,5	908,75	114,4	13,0	223,31
Ventes et services	3 686,0	30,2	454,84	13,93	2 287,4	38,6	625,13	1 398,6	16,5	176,35
Métiers, transport et machinerie	2 105,6	40,3	840,91	20,65	1 977,4	41,8	880,15	128,1	16,9	235,18
Professions propres au secteur primaire	259,8	41,5	812,37	18,70	226,1	45,5	908,61	33,7	14,2	166,57
Transformation, fabrication et services d'utilité publique	879,9	39,4	713,67	17,98	846,5	40,3	733,02	33,4	16,3	222,47
Novembre 2006										
15 ans et plus	14 080,8	35,4	734,49	20,02	11 472,7	39,5	844,80	2 608,1	17,0	249,25
15 à 24 ans	2 388,5	27,4	344,71	11,67	1 231,4	39,1	529,76	1 157,1	15,0	147,78
25 ans et plus	11 692,3	37,0	814,12	21,73	10 241,3	39,6	882,68	1 451,0	18,7	330,17
Hommes	7 136,2	38,0	849,43	21,75	6 338,6	40,8	929,40	797,6	16,2	213,89
Femmes	6 944,5	32,6	616,38	18,25	5 134,1	38,0	740,35	1 810,5	17,4	264,83
Couverture syndicale										
Couvert par un syndicat	4 462,5	35,8	835,93	23,07	3 809,3	38,7	915,74	653,2	18,7	370,49
Non couvert par un syndicat	9 618,3	35,2	687,43	18,61	7 663,4	39,9	809,54	1 954,9	16,5	208,74
Permanence de l'emploi										
Permanent	12 360,3	36,3	769,04	20,56	10 508,2	39,5	857,63	1 852,1	18,0	266,42
Temporaire	1 720,4	28,5	486,26	16,15	964,5	39,3	705,00	756,0	14,6	207,19
Profession										
Gestion	971,7	40,1	1 259,21	31,44	940,0	40,8	1 288,38	31,7	17,8	394,56
Affaires, finance et administration	2 771,6	35,1	686,19	19,08	2 344,4	38,2	761,79	427,2	17,7	271,34
Sciences naturelles et appliquées	1 026,3	38,7	1 092,08	28,19	989,2	39,4	1 117,67	37,1	17,9	408,92
Secteur de la santé	864,5	33,1	785,96	23,57	644,2	37,6	896,92	220,3	19,8	461,53
Sciences sociales, enseignement, administration publique et religion	1 264,6	33,0	866,51	25,93	980,4	37,8	1 002,14	284,2	16,5	398,72
Arts, culture, sports et loisirs	295,1	30,5	701,86	21,21	207,8	38,4	918,89	87,3	11,8	185,32
Ventes et services	3 612,9	30,6	441,43	13,39	2 277,2	38,7	597,50	1 335,8	16,8	175,34
Métiers, transport et machinerie	2 034,6	40,6	812,32	19,83	1 923,6	41,9	846,03	111,0	17,3	228,04
Professions propres au secteur primaire	271,1	42,2	751,75	17,40	240,6	45,6	823,39	30,5	15,2	186,39
Transformation, fabrication et services d'utilité publique	968,4	39,3	683,91	17,25	925,4	40,3	704,80	43,0	17,5	234,39

Note(s) : Tableaux CANSIM connexes 282-0023, 282-0069, 282-0073

Tableau 8

Taux de chômage selon la région utilisée par le régime d'assurance-emploi¹, données désaisonnalisées, moyennes mobiles de trois mois

Région	En vigueur du 9 décembre 2007 au 12 janvier 2008
	Pourcentage
Terre-Neuve-et-Labrador	
01. St. John's	6,7
02. Terre-Neuve-et-Labrador	18,6
Île-du-Prince-Édouard	
03. Île-du-Prince-Édouard	10,4
Nouvelle-Écosse	
04. Est de la Nouvelle-Écosse	13,1
05. Ouest de la Nouvelle-Écosse	9,6
06. Halifax	5,2
Nouveau-Brunswick	
07. Fredericton-Moncton-Saint John	5,7
08. Madawaska-Charlotte ²	10,2
09. Restigouche-Albert	12,7
Québec	
10. Gaspésie-Îles-de-la-Madeleine	17,1
11. Québec	5,6
12. Trois-Rivières	7,3
13. Québec Centre-Sud	5,0
14. Sherbrooke	6,4
15. Montérégie	8,1
16. Montréal	7,0
17. Québec Centre	7,5
18. Nord-Ouest du Québec	11,3
19. Bas-Saint-Laurent-Côte-Nord ³	11,0
20. Gatineau	5,0
21. Saguenay	8,0
Ontario	
22. Ottawa	4,7
23. Est de l'Ontario	6,6
24. Kingston	5,9
25. Centre de l'Ontario	5,5
26. Oshawa	5,7
27. Toronto	6,6
28. Hamilton	6,0
29. St. Catharines	7,0
30. London	6,0
31. Niagara	7,5
32. Windsor	8,7
33. Kitchener	5,3
34. Huron	6,0
35. Centre-Sud de l'Ontario	4,7
36. Sudbury	5,4
37. Thunder Bay	7,1
38. Nord de l'Ontario	10,4
Manitoba	
39. Winnipeg	4,6
40. Sud du Manitoba	4,4
41. Nord du Manitoba	25,1

Voir les notes à la fin du tableau.

Tableau 8 – suite

Taux de chômage selon la région utilisée par le régime d'assurance-emploi¹, données désaisonnalisées, moyennes mobiles de trois mois

Région	En vigueur du 9 décembre 2007 au 12 janvier 2008
	Pourcentage
Saskatchewan	
42. Regina	5,0
43. Saskatoon	3,9
44. Sud de la Saskatchewan	5,8
45. Nord de la Saskatchewan	14,8
Alberta	
46. Calgary	3,1
47. Edmonton	4,4
48. Nord de l'Alberta	7,4
49. Sud de l'Alberta	4,5
Colombie-Britannique	
50. Sud intérieur de la Colombie-Britannique	6,2
51. Abbotsford	4,1
52. Vancouver	4,3
53. Victoria	3,4
54. Sud côtier de la Colombie-Britannique	5,3
55. Nord de la Colombie-Britannique	8,7
Territoires	
56. Territoire du Yukon ⁴	25,0
57. Territoires du Nord-Ouest ⁴	25,0
58. Nunavut ⁴	25,0

1. Les limites des régions d'assurance-emploi sont déterminées par Ressources humaines et Développement Social Canada (RHSC). Pour les cartes de ces régions, voir le site web de RHSC au http://www.rhdsc.gc.ca/asp/passereille.asp?hr=fr/ae/regions/informations_region_economique.shtml&hs=eza.
2. Ce taux de chômage est déterminé en utilisant une formule de transition prescrite dans les Règlements sur l'Assurance-emploi. Pour plus d'informations, voir : http://www.rhdcc.gc.ca/fr/sm/comm/nouvelles/2000/000913a_f.shtml.
3. Ce taux de chômage est déterminé en utilisant une formule de transition prescrite dans les Règlements sur l'Assurance-emploi. Pour plus d'informations, voir : http://www.rhdcc.gc.ca/fr/sm/comm/nouvelles/2000/000913b_f.shtml.
4. Ce taux est fourni par Ressources humaines et Développement des compétences Canada.

Qualité des données

À propos de l'Enquête sur la population active

Les statistiques publiées ici sont fondées sur une enquête mensuelle menée auprès d'environ 53 000 ménages représentatifs d'un bout à l'autre du Canada. L'enquête sur la population active, lancée en novembre 1945, a eu lieu tous les trois mois jusqu'à novembre 1952. Depuis lors, elle a lieu tous les mois. L'information générée par l'enquête s'est considérablement accrue au cours des années grâce à un remaniement majeur de l'enquête en 1976, suivi d'un autre en 1997, et fournit une image riche et détaillée du marché du travail canadien.

L'échantillon retenu aux fins de l'enquête sur la population active représente toutes les personnes de 15 ans et plus résidant dans les provinces du Canada, à l'exception des personnes vivant dans des réserves indiennes, des membres à plein temps des Forces armées et des pensionnaires d'institutions (par exemple les détenus de prison et les malades séjournant à l'hôpital ou dans une maison de repos pour plus de 6 mois). Les estimations mensuelles de l'emploi, du chômage et des inactifs se rapportent à une semaine bien précise chaque mois, soit normalement celle où tombe le quinzième jour du mois.

Définitions et explications

La **population active** comprend les membres de la population civile hors institution âgés de 15 ans et plus qui avaient un emploi (personnes occupées) ou étaient en chômage pendant la semaine de référence.

Les personnes occupées sont celles qui, au cours de la semaine de référence :

- (a) ont fait un travail quelconque
- (b) avaient un emploi mais n'étaient pas au travail

Une personne est considérée à **temps plein** si elle travaille habituellement 30 heures ou plus par semaine à son emploi principal. Une personne est considérée à **temps partiel** si elle travaille habituellement moins de 30 heures par semaine à son emploi principal.

Les **chômeurs** sont les personnes qui, au cours de la semaine de référence :

- (a) étaient sans emploi, avaient activement cherché du travail au cours des quatre dernières semaines (y compris la semaine de référence) et étaient prêtes à travailler;
- (b) n'avaient pas activement cherché de travail au cours des quatre dernières semaines, mais étaient temporairement mises à pied et étaient prêtes à travailler;
- (c) n'avaient pas activement cherché de travail au cours des quatre dernières semaines, mais devaient commencer un nouvel emploi dans quatre semaines ou moins à compter de la semaine de référence, et étaient prêtes à travailler.

La partie de la population civile hors institution âgée de 15 ans et plus qui était ni occupée ni en chômage pendant la semaine de référence est classée **comme inactive**.

Le **taux de chômage** représente le nombre de chômeurs exprimé en pourcentage de la population active. Le taux de chômage d'un groupe particulier (âge, sexe, etc.) est le nombre de chômeurs dans ce groupe, exprimé en pourcentage de la population active dans le même groupe.

Le **taux d'activité** représente la population active exprimée en pourcentage de la population de 15 ans et plus. Le taux d'activité d'un groupe particulier (âge, sexe, etc.) est la population active dans ce groupe exprimée en pourcentage de la population dans le même groupe.

Le **taux d'emploi (antérieurement nommé rapport emploi-population)** représente le nombre de personnes occupées exprimé en pourcentage de la population de 15 ans et plus. Le taux d'emploi d'un groupe particulier (âge, sexe, etc.) est le nombre de personnes occupées dans ce groupe, exprimé en pourcentage de la population dans le même groupe.

Le **taux de temps partiel** représente le nombre de personnes occupées à temps partiel exprimé en pourcentage du nombre de personnes occupées. Le taux de temps partiel d'un groupe particulier (âge, sexe, etc.) est le nombre de personnes occupées à temps partiel dans ce groupe, exprimé en pourcentage du nombre de personnes occupées dans le même groupe.

Toutes les régions géographiques sont basées sur les limites du Recensement de 2001.

Désaisonnalisation

Les fluctuations des séries chronologiques économiques sont causées par des mouvements saisonniers, cycliques et irréguliers. Une série désaisonnalisée est une série dont on a éliminé les effets des mouvements saisonniers. Ces derniers sont causés par des événements annuels réguliers comme les changements de température, les vacances, les cycles agricoles, de productions et de ventes au détail durant la période de Noël et de Pâques. La série désaisonnalisée contient à la fois des fluctuations irrégulières et des fluctuations cycliques à long terme.

Les données désaisonnalisées sont révisées chaque année afin de tenir compte des données courantes et produire des coefficients d'extrapolation prospective pour les 12 prochains mois. Les données d'extrapolation prospective seront l'objet de légères révisions dans les éditions ultérieures de la présente publication.

Variabilité d'échantillonnage des estimations

Les estimations apparaissant dans la présente publication sont fondées sur les données de l'Enquête sur la population active, une enquête mensuelle menée auprès de quelque 53 000 ménages à travers le Canada. Dans la mesure où toute la population n'est pas interviewée, les estimations sont sujettes à l'erreur d'échantillonnage. Si l'estimation publiée est le meilleur indicateur disponible de la valeur réelle, la variation du niveau d'une estimation d'un mois à l'autre peut refléter une variation véritable ou la variabilité d'échantillonnage. On peut estimer l'erreur d'échantillonnage en calculant l'erreur-type de l'estimation ou de la statistique publiée. On a indiqué ces erreurs-types dans les tableaux de la publication pour aider les utilisateurs à interpréter les données.

Interprétation fondée sur l'erreur-type

Dans les deux tiers des cas (68 %), une variation supérieure à l'erreur d'échantillonnage indique une variation réelle. Plus la variation est importante relativement à l'erreur-type, plus la probabilité qu'elle indique une variation réelle, plutôt qu'une variation attribuable à la variabilité d'échantillonnage, est grande. À un niveau de 95 %, la variation de l'estimation doit être supérieure au double de l'erreur d'échantillonnage pour indiquer une variation réelle.

Les variations des estimations qui sont inférieures à l'erreur d'échantillonnage sont moins susceptibles d'indiquer une variation réelle et plus susceptibles de refléter la variabilité d'échantillonnage. Si ces observations s'appliquent aux variations mensuelles, une série de variations consécutives dans la même direction est plus digne de confiance, même si certaines des variations mensuelles sont inférieures à l'erreur d'échantillonnage.

Interprétation fondée sur l'intervalle de confiance

On peut aussi examiner la variabilité inhérente aux estimations tirées d'enquêtes-échantillons sous l'angle des intervalles de confiance. Supposons pour illustrer le calcul d'un intervalle de confiance que, au cours d'un mois donné, l'estimation publiée du nombre total d'emplois augmente de 16 000 pour atteindre 16 500 000. L'erreur-type associée à l'estimation de la variation se chiffre à 27 200. L'erreur-type servant à interpréter l'estimation de la variation indique ce qui suit.

- Dans environ deux cas sur trois (68 %), la valeur réelle de la variation d'un mois à l'autre se situera dans la fourchette allant de -11 200 à +43 200 (c'est-à-dire 16 000 + ou – une erreur-type).
- Dans environ neuf cas sur dix (90 %), la valeur réelle de la variation d'un mois à l'autre se situera dans la fourchette allant de -27 520 à +59 520 (c'est-à-dire 16 000 + ou – 1,6 fois l'erreur-type).
- Dans environ dix-neuf cas sur vingt (95 %), la valeur réelle de la variation d'un mois à l'autre se situera dans la fourchette allant de -38 400 à +70 400 (16 000 + ou – deux fois l'erreur-type).

Pour des explications plus détaillées de la variabilité d'échantillonnage des estimations et, plus particulièrement, pour des renseignements sur la méthode d'évaluation de la variabilité des estimations de niveaux, veuillez consulter la section du *Guide de l'Enquête sur la population active (71-543-G)* traitant de la qualité des données, page 27.

Documentation

Pour des renseignements plus détaillés concernant l'Enquête sur la population active, voir les documents suivants :

- Aperçu de l'Enquête sur la population active
- Guide de l'Enquête sur la population active (71-543-G)
- Énoncés de qualité
- Méthodologie de l'enquête sur la population active du Canada (71-526-X)
- *Cartes géographiques* de l'EPA