



N° 71-001-X au catalogue

Information sur la population active

Ne pas publier avant 7 heures HAE

vendredi 2 novembre 2007



Du 7 au 13 octobre 2007



Statistique
Canada

Statistics
Canada

Canada

Comment obtenir d'autres renseignements

Toute demande de renseignements au sujet du présent produit ou au sujet de statistiques ou de services connexes doit être adressée à : Programme de l'Enquête sur la population active, Division de la statistique du travail, Statistique Canada, Ottawa, Ontario, K1A 0T6 (téléphone : 613-951-4090, numéro de téléphone sans frais : 1-866-873-8788, télécopieur : 613-951-2869 ou par courriel : travail@statcan.ca).

Pour toute demande de renseignements au sujet de ce produit ou sur l'ensemble des données et des services de Statistique Canada, visiter notre site Web à www.statcan.ca. Vous pouvez également communiquer avec nous par courriel à infostats@statcan.ca ou par téléphone entre 8h30 et 16h30 du lundi au vendredi aux numéros suivants :

Numéros sans frais (Canada et États-Unis) :

Service de renseignements **1-800-263-1136**

Service national d'appareils de télécommunications pour les malentendants **1-800-363-7629**

Télécopieur **1-877-287-4369**

Renseignements concernant le Programme des services de dépôt **1-800-635-7943**

Télécopieur pour le Programme des services de dépôt **1-800-565-7757**

Centre de renseignements de Statistique Canada : 1-613-951-8116

Télécopieur **1-613-951-0581**

Renseignements pour accéder au produit

Le produit n° 71-001-X au catalogue est disponible gratuitement sous format électronique. Pour obtenir un exemplaire, il suffit de visiter notre site Web à www.statcan.ca et de choisir la rubrique Publications.

Normes de service à la clientèle

Statistique Canada s'engage à fournir à ses clients des services rapides, fiables et courtois. À cet égard, notre organisme s'est doté de normes de *service à la clientèle* qui doivent être observées par les employés lorsqu'ils offrent des services à la clientèle.

Pour obtenir une copie de ces normes de service, veuillez communiquer avec Statistique Canada au numéro sans frais 1-800-263-1136. Les normes de service sont aussi publiées sur le site www.statcan.ca sous À propos de nous > Offrir des services aux Canadiens.



Statistique Canada
Division de la statistique du travail
Programme de l'Enquête sur la population active

Information sur la population active

Ne pas publier avant 7 heures HAE

vendredi 2 novembre 2007

Du 7 au 13 octobre 2007

Publication autorisée par le ministre responsable de Statistique Canada

© Ministre de l'Industrie, 2007

Tous droits réservés. Le contenu de la présente publication électronique peut être reproduit en tout ou en partie, et par quelque moyen que ce soit, sans autre permission de Statistique Canada, sous réserve que la reproduction soit effectuée uniquement à des fins d'étude privée, de recherche, de critique, de compte rendu ou en vue d'en préparer un résumé destiné aux journaux et/ou à des fins non commerciales. Statistique Canada doit être cité comme suit : Source (ou « Adapté de », s'il y a lieu) : Statistique Canada, année de publication, nom du produit, numéro au catalogue, volume et numéro, période de référence et page(s). Autrement, il est interdit de reproduire le contenu de la présente publication, ou de l'emmagasiner dans un système d'extraction, ou de le transmettre sous quelque forme ou par quelque moyen que ce soit, reproduction électronique, mécanique, photographique, pour quelque fin que ce soit, sans l'autorisation écrite préalable des Services d'octroi de licences, Division des services à la clientèle, Statistique Canada, Ottawa, Ontario, Canada K1A 0T6.

Novembre 2007

N° 71-001-X au catalogue

ISSN 1703-8308

Périodicité : mensuelle

Ottawa

This publication is available in English upon request (catalogue no. 71-001-X).

Note de reconnaissance

Le succès du système statistique du Canada repose sur un partenariat bien établi entre Statistique Canada et la population, les entreprises, les administrations canadiennes et les autres organismes. Sans cette collaboration et cette bonne volonté, il serait impossible de produire des statistiques précises et actuelles.

Informations pour l'utilisateur

Signes conventionnels

Les signes conventionnels suivants sont employés uniformément dans les publications de Statistique Canada :

- . indisponible pour toute période de référence
- .. indisponible pour une période de référence précise
- ... n'ayant pas lieu de figurer
- 0 zéro absolu ou valeur arrondie à zéro
- 0^s valeur arrondie à 0 (zéro) là où il y a une distinction importante entre le zéro absolu et la valeur arrondie
- P provisoire
- r révisé
- x confidentiel en vertu des dispositions de la *Loi sur la statistique*
- E à utiliser avec prudence
- F trop peu fiable pour être publié

Demandes spéciales (\$)

Il est possible de demander des totalisations spéciales de façon ponctuelle ou régulière. Ce service vous permet de préciser les tableaux et les séries chronologiques qui répondent à vos exigences particulières. Le coût de ce service varie selon la demande. Pour obtenir plus de renseignements sur ce service, veuillez composer notre numéro de téléphone sans frais (1 866-873-8788) ou communiquez par courriel à l'adresse suivante : travail@statcan.ca.

Calendrier de diffusion pour l'EPA

Période de référence - Semaine se terminant	Date de diffusion
20 janvier 2007	9 février 2007
17 février 2007	9 mars 2007
17 mars 2007	5 avril 2007
21 avril 2007	11 mai 2007
19 mai 2007	8 juin 2007
16 juin 2007	6 juillet 2007
21 juillet 2007	10 août 2007
18 août 2007	7 septembre 2007
15 septembre 2007	5 octobre 2007
13 octobre 2007	2 novembre 2007
10 novembre 2007	7 décembre 2007
8 décembre 2007	11 janvier 2008

Dernier communiqué de l'EPA dans *le Quotidien* (gratuit)

Table des matières

Faits saillants	5
Analyse — Octobre 2007	6
Graphiques	
1. Indicateurs de l'emploi et du chômage, Canada, données désaisonnalisées	9
2. Indicateurs de l'emploi et du chômage, Canada, données désaisonnalisées	10
3. Indice de l'emploi selon la branche d'activité, Canada, données désaisonnalisées, janvier 2004=100	11
4. Indice de l'emploi selon la branche d'activité, Canada, données désaisonnalisées, janvier 2004=100	12
5. Indice de l'emploi selon la branche d'activité, Canada, données désaisonnalisées, janvier 2004=100	13
6. Indice de l'emploi selon la province, données désaisonnalisées, janvier 2004=100	14
7. Indice de l'emploi selon la province, données désaisonnalisées, janvier 2004=100	15
Produits connexes	16
Tableaux statistiques	
1 Caractéristiques de la population active selon l'âge et le sexe, Canada, données désaisonnalisées	25
2 Emploi selon la catégorie de travailleurs et la branche d'activité, Canada, données désaisonnalisées	26
3 Caractéristiques de la population active selon la province, données désaisonnalisées	27
4 Certaines caractéristiques de la population active (données désaisonnalisées)	29
4-1 Terre-Neuve-et-Labrador	29
4-2 Île-du-Prince-Édouard	30
4-3 Nouvelle-Écosse	31
4-4 Nouveau-Brunswick	32
4-5 Québec	33
4-6 Ontario	34
4-7 Manitoba	35
4-8 Saskatchewan	36
4-9 Alberta	37
4-10 Colombie-Britannique	38
5 Caractéristiques de la population active selon la région métropolitaine de recensement (données désaisonnalisées)	39
5-1 Moyennes mobiles de trois mois	39
5-2 Données mensuelles	44

Table des matières – suite

6	Caractéristiques de la population active	45
6-1	selon la province et la région économique, données non désaisonnalisées, moyennes mobiles de trois mois se terminant en Octobre 2006 et Octobre 2007	45
6-2	selon les territoires, données non désaisonnalisées, moyennes mobiles de trois mois se terminant en Octobre 2006 et Octobre 2007	50
7	Heures habituelles et salaires moyens des employés selon certaines caractéristiques, Canada, données non désaisonnalisées	51
8	Taux de chômage selon la région utilisée par le régime d'assurance-emploi, données désaisonnalisées, moyennes mobiles de trois mois	52
Qualité des données, concepts et méthodologie		
	Qualité des données	54

Faits saillants

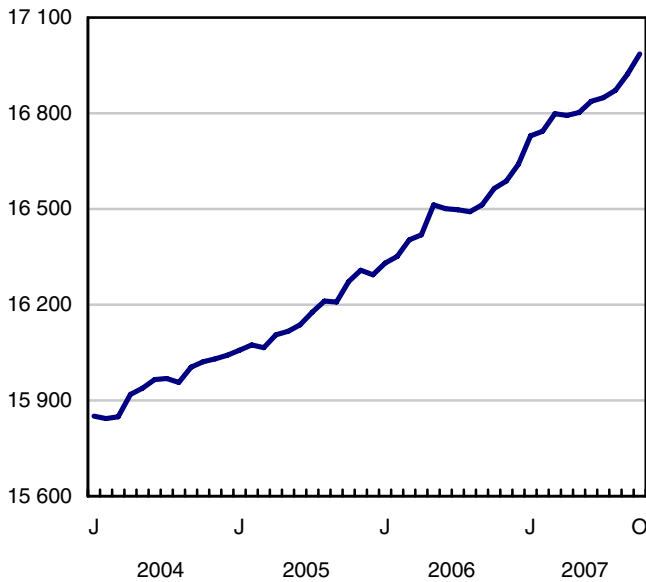
Octobre 2007

En octobre, l'emploi a poursuivi son ascension grâce à un bond estimatif de 63 000, réparti entre le travail à temps plein et à temps partiel. Le taux de chômage a fléchi au même moment pour s'établir à 5,8 %, un creux inégalé en 33 ans, soit 0,1 point de moins qu'en septembre.

Graphique 1
Emploi et taux de chômage, Canada, séries désaisonnalisées

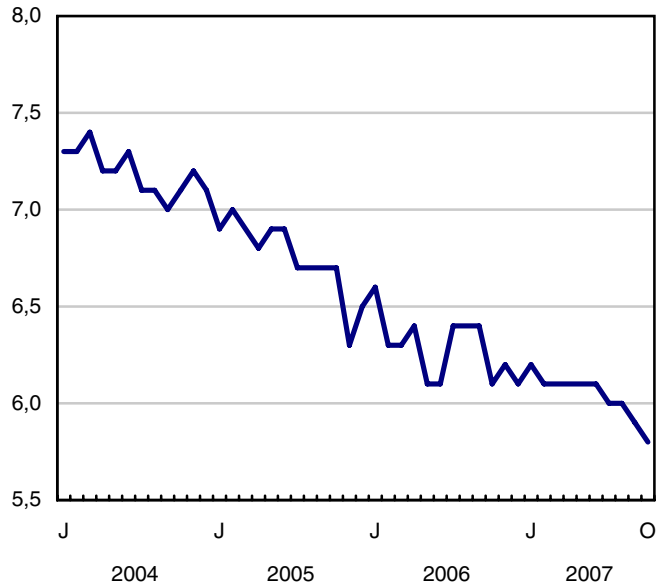
Emploi

milliers



Taux de chômage

pourcentage



Analyse — Octobre 2007

En octobre, l'emploi a poursuivi son ascension grâce à un bond estimatif de 63 000, réparti entre le travail à temps plein et à temps partiel. Le taux de chômage a fléchi au même moment pour s'établir à 5,8 %, un creux inégalé en 33 ans, soit 0,1 point de moins qu'en septembre.

L'emploi a progressé de 2,1 % (+ 346 000) depuis le début de l'année, soit le taux de croissance le plus fort pour la période de janvier à octobre au cours des cinq dernières années. Le taux d'emploi en octobre a atteint le niveau record de 63,7 %.

En octobre, les femmes âgées de 25 ans et plus ont enregistré leur taux d'emploi le plus élevé (59,4 %) et leur taux de chômage le plus bas (4,3 %) depuis plus de 30 ans.

Toujours en octobre, les travailleurs âgés de 55 ans et plus ont généré la majeure partie de la croissance de l'emploi. Grâce à ces gains, la proportion des personnes de 55 ans et plus occupant un emploi a atteint un sommet sans précédent de 32,2 %. L'emploi pour ces travailleurs plus âgés a augmenté de 6,9 % depuis le début de l'année 2007, comparativement à 1,2 % pour ceux âgés de 25 à 54 ans.

Pour le deuxième mois consécutif, plus de la moitié de la hausse de l'emploi a été attribuable à l'Ontario. En octobre, l'emploi y a augmenté de 32 000, alors que le taux de chômage a fléchi pour s'établir à 6,0 %.

À l'échelon du pays, la croissance de l'emploi en octobre s'est manifestée dans le secteur des services, tout particulièrement dans les soins de santé et l'assistance sociale, les « autres services » et les administrations publiques. Toutefois, cette progression a été freinée par le repli de l'emploi dans le secteur des services aux entreprises, des services relatifs aux bâtiments et des autres services de soutien, ainsi que dans celui de l'hébergement et des services de restauration.

Stimulée par les hausses dans les soins de santé et les administrations publiques, la croissance de l'emploi en octobre est principalement concentrée parmi les employés du secteur public. Grâce à la plus forte croissance des derniers mois, l'emploi dans le secteur public a grimpé de 5,6 % depuis le début de l'année.

Les pressions salariales ont continué de s'intensifier en octobre, la hausse sur 12 mois du salaire horaire moyen étant estimée à 4,1 %, soit bien plus que ce qu'affiche la dernière hausse sur 12 mois de l'Indice des prix à la consommation (+2,5 %). Octobre marque le troisième mois consécutif de hausses salariales sur 12 mois supérieures à 4 %.

La croissance de l'emploi continue d'être animée par le secteur des services

La croissance de l'emploi au Canada continue d'être animée par le secteur des services. En octobre, l'emploi dans ce secteur a augmenté de 66 000, ce qui a porté sa croissance depuis 12 mois à 3,2 %. Selon les statistiques les plus récentes, le produit intérieur brut du secteur des services a crû de 3,2 % en 12 mois, alors que celui du secteur des biens augmentait de 0,8 %.

De toutes les industries, celle des soins de santé et de l'assistance sociale affichait en octobre la plus forte hausse estimative de l'emploi (+29 000). Des augmentations ont aussi été observées dans les « autres services » (+24 000), une branche qui regroupe diverses activités comme les services de nettoyage à sec et de blanchissage; la réparation et l'entretien de matériel électronique et de matériel de précision; ainsi que les fondations et organismes de charité. Enfin, selon les estimations, les administrations publiques comptaient 20 000 travailleurs de plus en octobre, tous en Ontario.

Contrairement au secteur des services qui prend de l'expansion, le secteur des biens a globalement montré des signes de faiblesse, l'emploi ayant fléchi de 0,5 % depuis le début de l'année. Jusqu'à présent en 2007, les pertes significatives constatées dans le secteur de la fabrication ont été presque totalement contrebalancées par une

progression marquée de l'emploi dans les secteurs de la construction et des services publics. En octobre, les services publics ont été la seule branche d'activité du secteur des biens à montrer des signes de vigueur. Les services publics comprennent la production, le transport et la distribution d'électricité; la distribution du gaz naturel; et les réseaux d'aqueduc et d'égout.

Hausses mensuelles consécutives en Ontario

Après une faible croissance durant la majeure partie de l'année, l'emploi a fortement augmenté en Ontario pour un deuxième mois d'affilée, en hausse de 32 000 en octobre, principalement dans le travail à temps partiel. Depuis le début de 2007, l'emploi en Ontario a connu une croissance estimative de 1,7 %, un taux qui reste inférieur à la moyenne nationale de 2,1 %.

En octobre, la poussée de l'emploi en Ontario s'est principalement manifestée dans les administrations publiques et dans les « autres services ». La hausse de l'emploi dans les administrations publiques s'explique en partie par la tenue des élections provinciales, laquelle a coïncidé avec la semaine de référence de l'Enquête sur la population active.

Le taux de chômage au Québec s'est maintenu à 6,9 % en octobre, son plus bas niveau en 33 ans. Jusqu'à présent en 2007, l'emploi a augmenté de 2,2 %, sous l'effet des hausses observées dans la construction, dans le secteur de l'hébergement et des services de restauration et dans les « autres services ». Ces hausses ont fait grimper le taux d'emploi, celui-ci s'élevant à un nouveau sommet de 61,2 % en octobre.

Vigueur du marché du travail partout dans l'Ouest

Au Manitoba, l'emploi a augmenté de 0,6 % (+3 600) en octobre, ce qui porte le taux de croissance depuis le début de 2007 à 2,5 %. Toujours en octobre, le Manitoba a atteint un taux d'emploi inégalé de 66,8 %. Par ailleurs, cette province enregistrait le deuxième taux de chômage le plus bas au pays (4,0 %).

Bien qu'en octobre il y ait eu peu de mouvement dans l'emploi en Colombie-Britannique, la hausse depuis le début de l'année s'est établie à 2,4 %, principalement en raison de la forte croissance du commerce. En octobre, le taux de chômage s'est fixé à 4,4 %, soit l'un des taux les plus bas au Canada.

En Alberta, l'emploi a peu varié en octobre. Cependant, cette province continue de présenter le taux de chômage le plus bas au pays (3,4 %) et le taux d'emploi le plus élevé (71,5 %).

En Nouvelle-Écosse, la hausse de 5 300 emplois en octobre a été principalement attribuable au travail à temps plein. Au cours des dix premiers mois de 2007, la croissance de l'emploi s'est concentrée dans le secteur de l'information, de la culture et des loisirs, dans celui des soins de santé et de l'assistance sociale, ainsi que dans les services professionnels, scientifiques et techniques.

Les travailleurs âgés mènent le bal

L'emploi du groupe des 55 ans et plus a progressé de 32 000, ces gains se répartissant également entre les hommes et les femmes. Jusqu'à présent en 2007, l'emploi au sein de ce groupe d'âge a augmenté de 6,9 %, soit un taux de croissance nettement supérieur à celui du principal groupe d'âge actif, les 25 à 54 ans (+1,2 %).

En octobre, le taux d'activité des Canadiens âgés de 55 ans et plus a atteint un sommet sans précédent de 33,8 %. Cette hausse est largement attribuable aux travailleuses âgées qui, en octobre, présentaient des taux d'emploi et d'activité inégalés depuis au moins trois décennies.

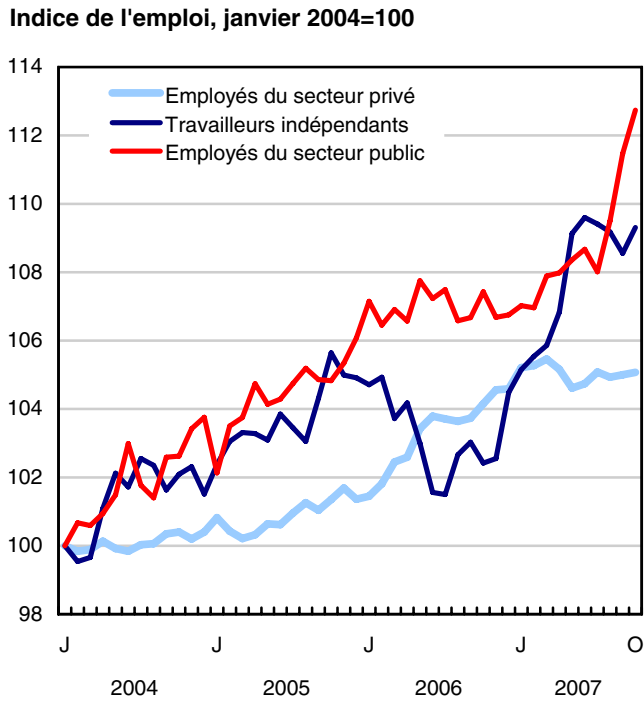
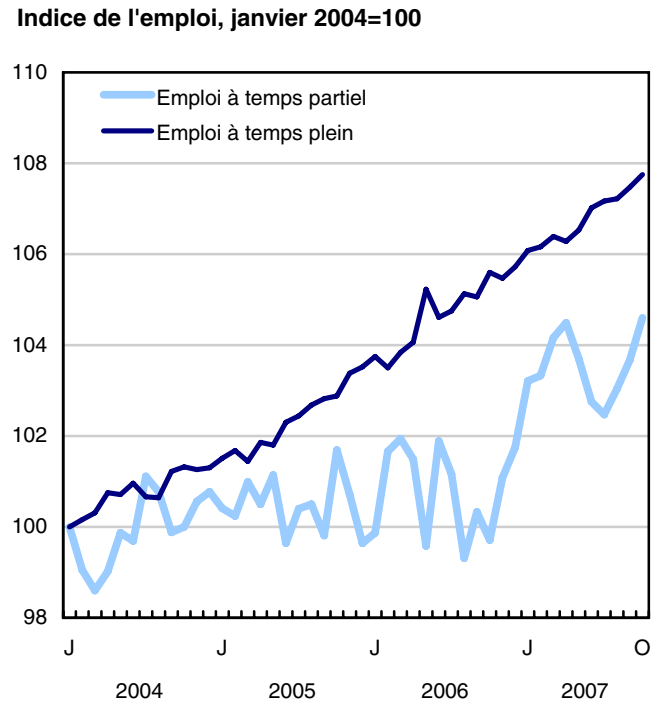
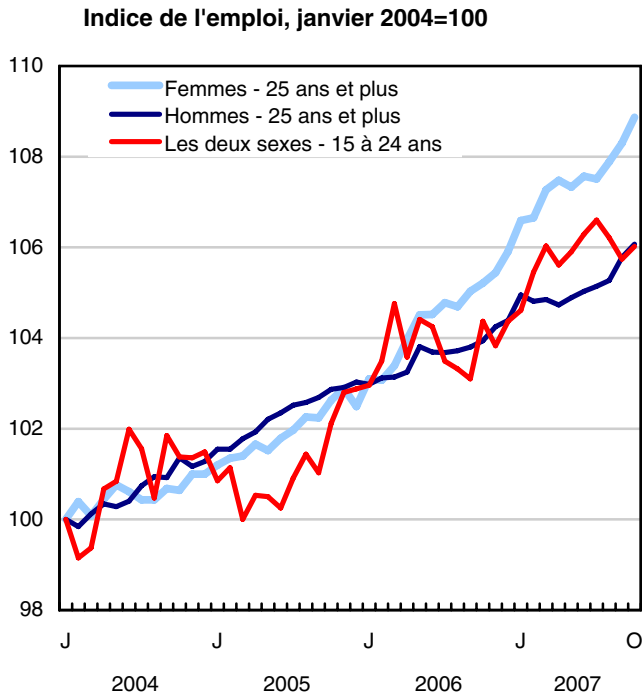
L'emploi chez les hommes et les femmes du principal groupe d'âge actif a crû de 24 000 en octobre, selon les estimations. Depuis le début de l'année, les travailleuses ont accaparé 70 % de la progression de l'emploi pour ce groupe d'âge. Grâce à la croissance de l'emploi chez ces femmes, leur taux de chômage a fléchi pour s'établir à 4,2 % en octobre, plus d'un point de pourcentage en dessous de celui des hommes (5,4 %).

Note aux lecteurs

Les estimations tirées de l'Enquête sur la population active sont fondées sur un échantillon et sont donc sujettes à la variabilité d'échantillonnage. Les estimations visant de petites régions géographiques ou de petites branches d'activité seront associées à une variabilité plus importante. Pour une explication de la variabilité d'échantillonnage des estimations et de la méthode d'évaluation de cette variabilité à l'aide de l'erreur-type, veuillez consulter la section traitant de la *qualité des données* dans cette publication.

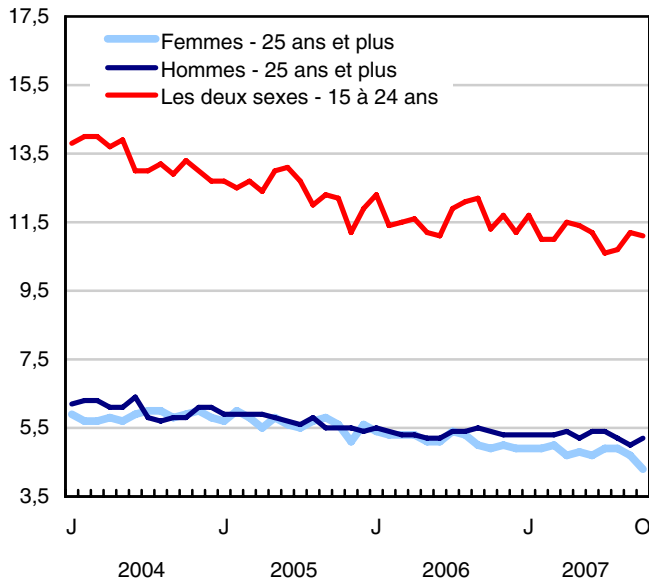
Le CD-ROM de la *Revue chronologique de la population active* de 2006 (71F0004XCB, 209 \$) est maintenant disponible.

Graphique 1
Indicateurs de l'emploi et du chômage, Canada, données désaisonnalisées

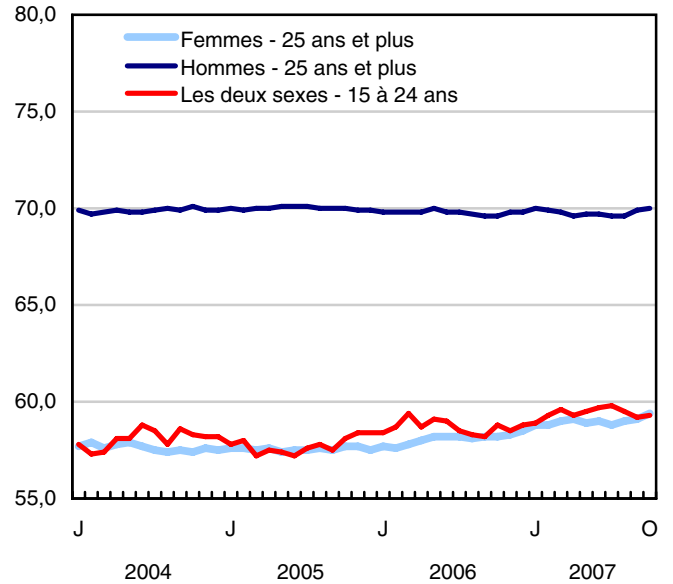


Graphique 2
Indicateurs de l'emploi et du chômage, Canada, données désaisonnalisées

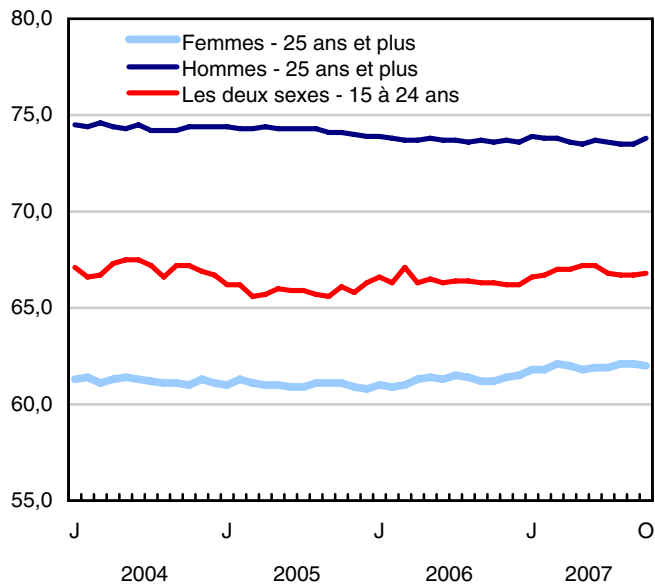
Taux de chômage (%)



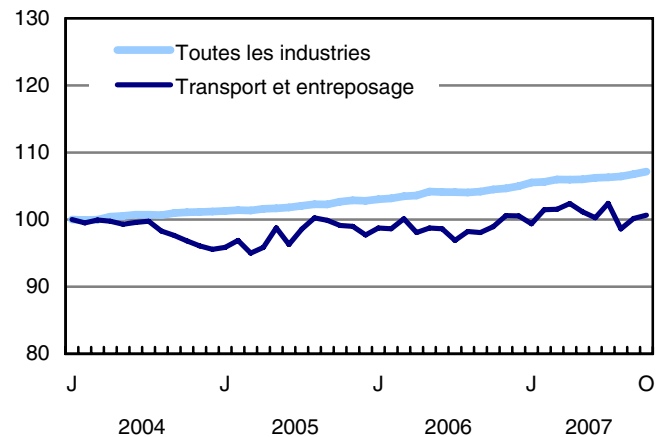
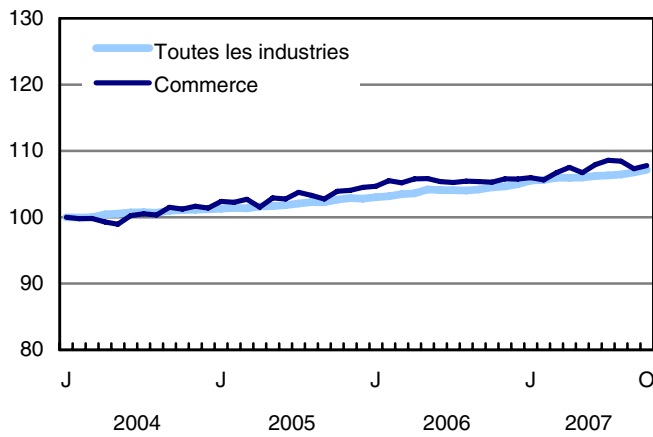
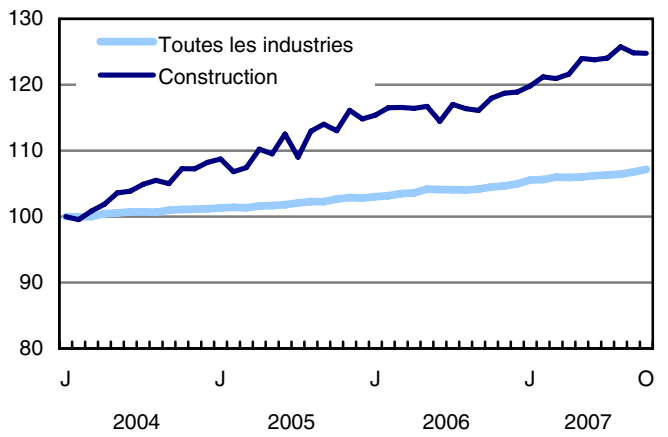
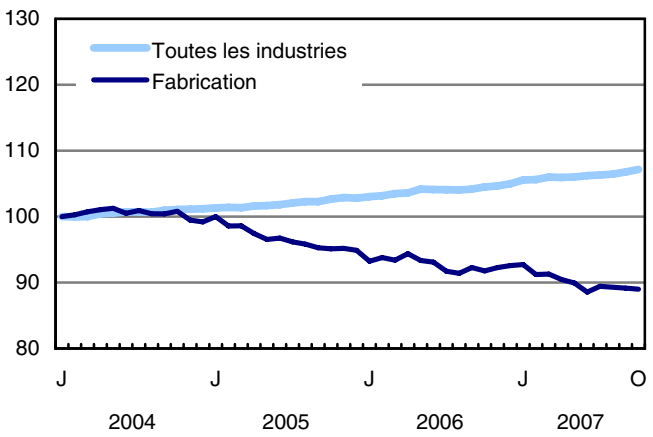
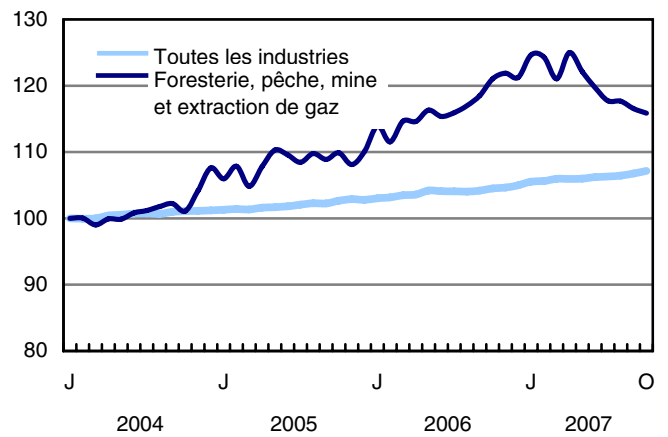
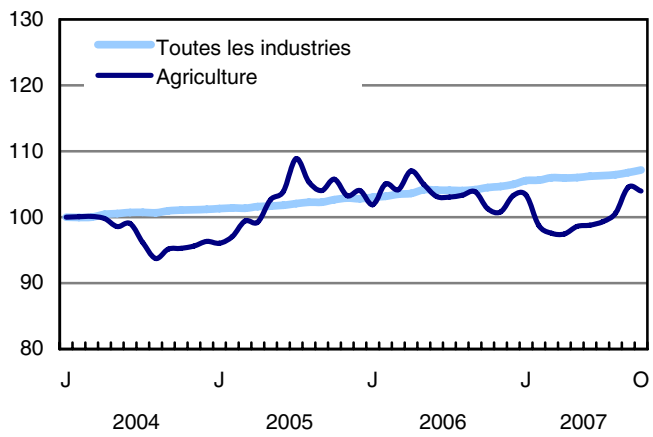
Taux d'emploi (%)



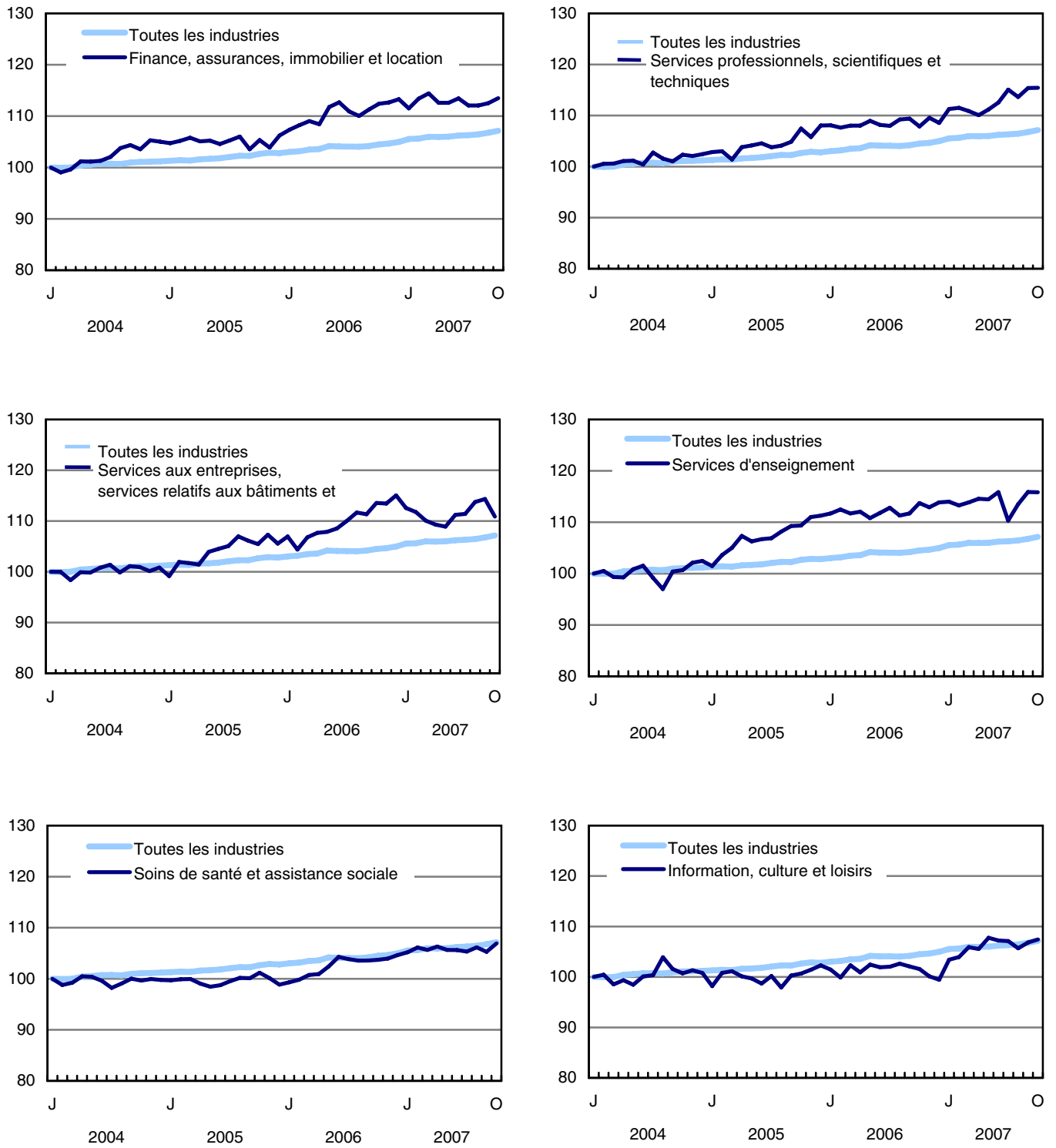
Taux d'activité (%)



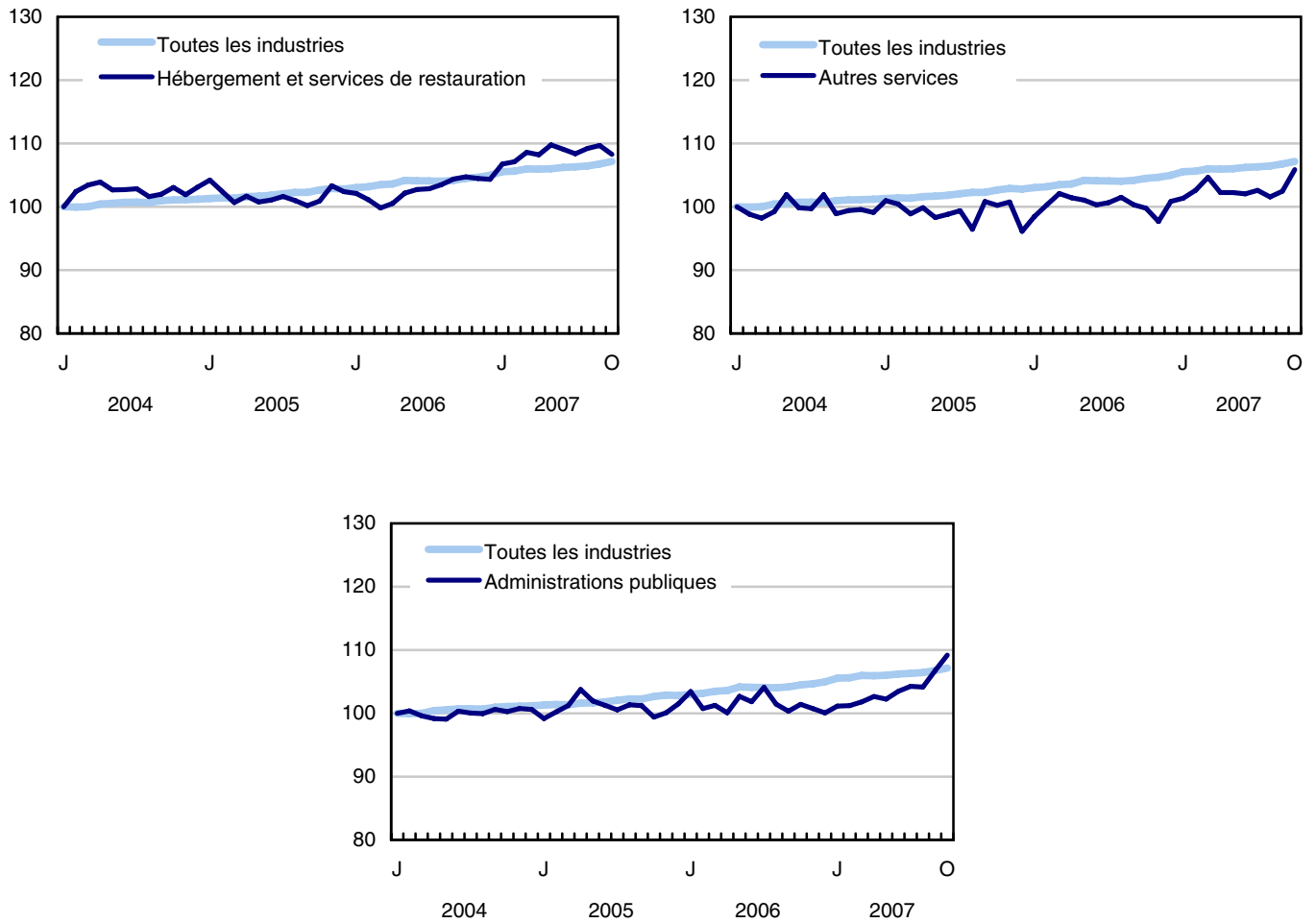
Graphique 3
Indice de l'emploi selon la branche d'activité, Canada, données désaisonnalisées, janvier 2004=100



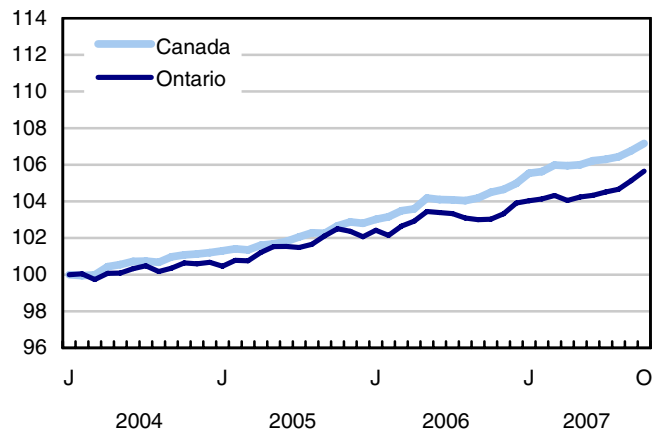
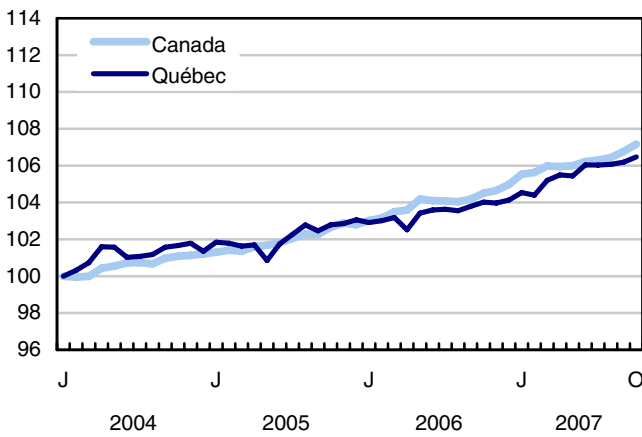
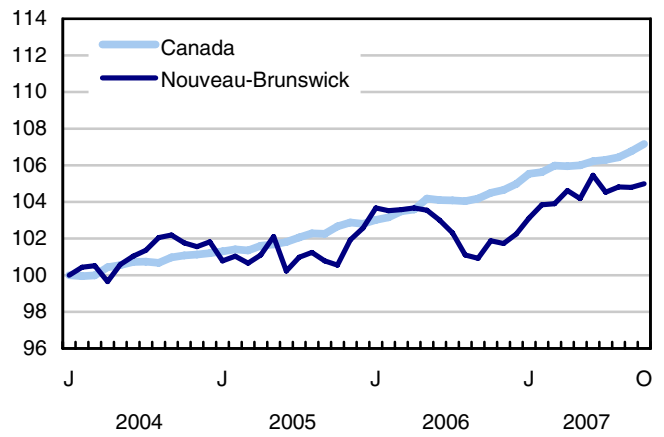
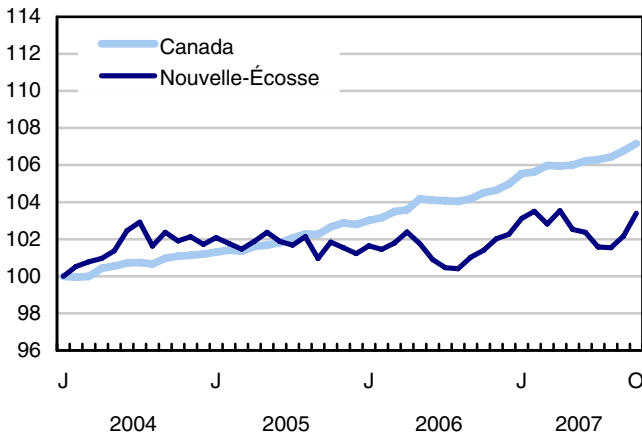
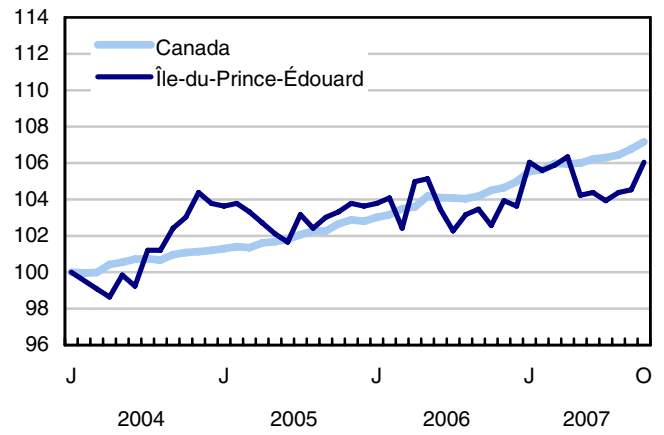
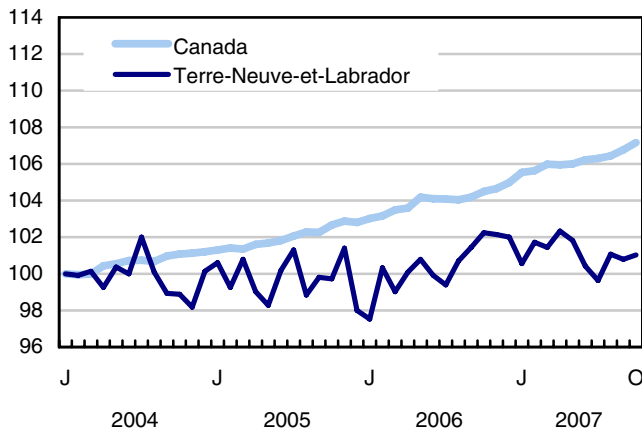
Graphique 4
Indice de l'emploi selon la branche d'activité, Canada, données désaisonnalisées, janvier 2004=100



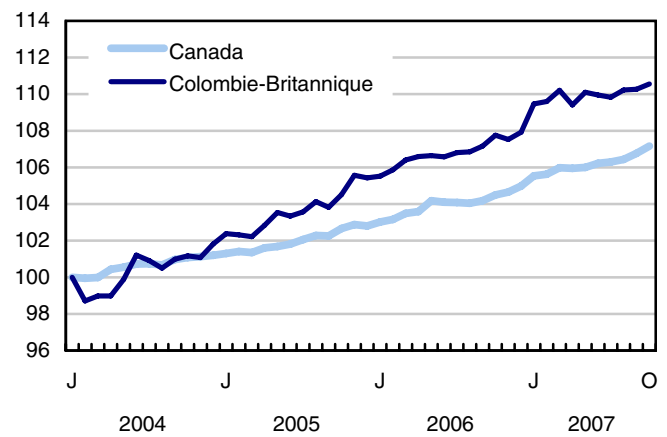
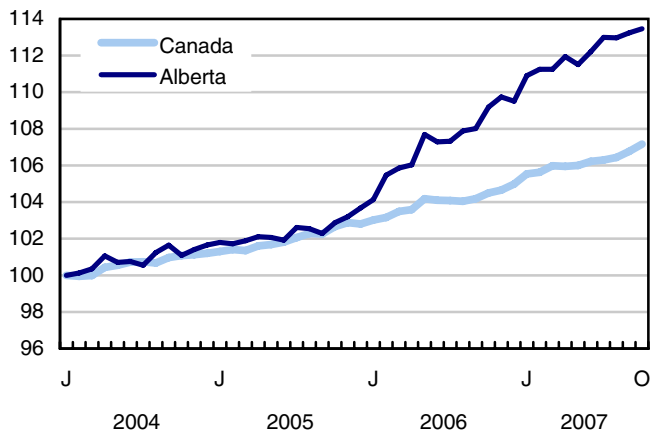
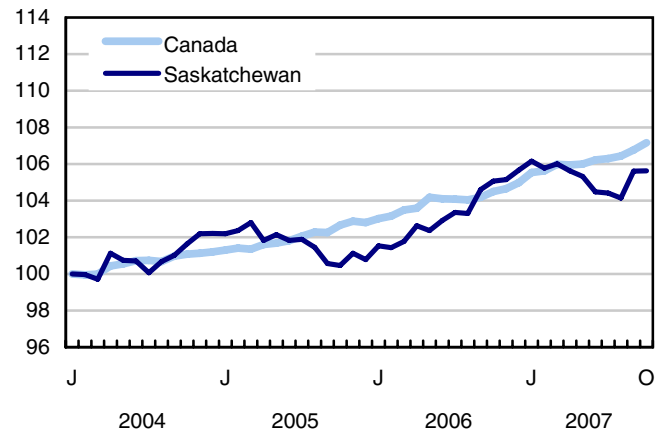
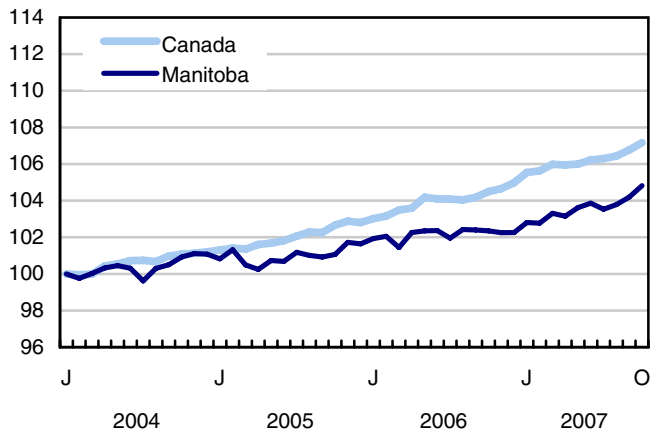
Graphique 5
Indice de l'emploi selon la branche d'activité, Canada, données désaisonnalisées, janvier 2004=100



Graphique 6
Indice de l'emploi selon la province, données désaisonnalisées, janvier 2004=100



Graphique 7
Indice de l'emploi selon la province, données désaisonnalisées, janvier 2004=100



Produits connexes

Choisis parmi les publications de Statistique Canada

71-222-X	Regard sur le marché du travail canadien
71-526-X	Méthodologie de l'Enquête sur la population active du Canada
71-543-G	Guide de l'Enquête sur la population active
71-544-X	Produits et services de l'Enquête sur la population active
71-587-X	Les peuples autochtones demeurant hors réserve dans l'Ouest canadien : estimations de l'Enquête sur la population active
71F0004X	Revue chronologique de la population active
71F0031X	Améliorations apportées à l'Enquête sur la population active (EPA)
71M0001X	Enquête sur la population active - Fichier de microdonnées
75-001-X	L'emploi et le revenu en perspective

Choisis parmi les tableaux de CANSIM de Statistique Canada

282-0001	Enquête sur la population active (EPA), estimations selon le sexe et le groupe d'âge détaillé
282-0002	Enquête sur la population active (EPA), estimations selon le sexe et le groupe d'âge détaillé
282-0003	Enquête sur la population active (EPA), estimations selon le niveau de scolarité atteint, le sexe et le groupe d'âge
282-0004	Enquête sur la population active (EPA), estimations selon le niveau de scolarité atteint, le sexe et le groupe d'âge
282-0005	Enquête sur la population active (EPA), estimations pour les étudiants à temps plein et à temps partiel durant les mois d'étude, le sexe et le groupe d'âge
282-0006	Enquête sur la population active (EPA), estimations selon les étudiants au cours des mois d'été, le sexe et le groupe d'âge
282-0007	Enquête sur la population active (EPA), estimations selon le Système de classification des industries de l'Amérique du Nord (SCIAN), le sexe et le groupe d'âge
282-0008	Enquête sur la population active (EPA), estimations selon le Système de classification des industries de l'Amérique du Nord (SCIAN), le sexe et le groupe d'âge

282-0009	Enquête sur la population active (EPA), estimations selon la Classification nationale des professions pour statistiques (CNP-S) et le sexe
282-0010	Enquête sur la population active (EPA), estimations selon la Classification nationale des professions pour statistiques (CNP-S) et le sexe
282-0011	Enquête sur la population active (EPA), estimations de l'emploi selon la catégorie de travailleur, le Système de classification des industries de l'Amérique du Nord (SCIAN) et le sexe
282-0012	Enquête sur la population active (EPA), estimations de l'emploi selon la catégorie de travailleur, le Système de classification des industries de l'Amérique du Nord (SCIAN) et le sexe
282-0013	Enquête sur la population active (EPA), estimations de l'emploi à temps partiel selon la raison pour le travail à temps partiel, le sexe et le groupe d'âge
282-0014	Enquête sur la population active (EPA), estimations de l'emploi à temps partiel selon la raison pour le travail à temps partiel, le sexe et le groupe d'âge
282-0015	Enquête sur la population active (EPA), estimations selon les heures habituellement travaillées, l'emploi principal ou tous les emplois, le sexe et le groupe d'âge
282-0016	Enquête sur la population active (EPA), estimations selon les heures habituellement travaillées, l'emploi principal ou tous les emplois, le sexe et le groupe d'âge
282-0017	Enquête sur la population active (EPA), estimations selon les heures effectivement travaillées, l'emploi principal ou tous les emplois, le sexe et le groupe d'âge
282-0018	Enquête sur la population active (EPA), estimations selon les heures effectivement travaillées, l'emploi principal ou tous les emplois, le sexe et le groupe d'âge
282-0019	Enquête sur la population active (EPA), estimations selon les heures habituellement travaillées, la catégorie de travailleur, le Système de classification des industries de l'Amérique du Nord (SCIAN) et le sexe
282-0020	Enquête sur la population active (EPA), estimations selon les heures habituellement travaillées, la catégorie de travailleur, le Système de classification des industries de l'Amérique du Nord (SCIAN) et le sexe
282-0021	Enquête sur la population active (EPA), estimations selon les heures effectivement travaillées, la catégorie de travailleur, le Système de classification des industries de l'Amérique du Nord (SCIAN) et le sexe
282-0022	Enquête sur la population active (EPA), estimations selon les heures effectivement travaillées, la catégorie de travailleur, le Système de classification des industries de l'Amérique du Nord (SCIAN) et le sexe
282-0023	Enquête sur la population active (EPA), estimations selon les heures habituellement travaillées, la catégorie de travailleur, la Classification nationale des professions pour statistiques (CNP-S), et le sexe
282-0024	Enquête sur la population active (EPA), estimations selon les heures habituellement travaillées, la catégorie de travailleur, la Classification nationale des professions pour statistiques (CNP-S) et le sexe

282-0025	Enquête sur la population active (EPA), estimations selon les heures effectivement travaillées, la catégorie de travailleur, la Classification nationale des professions pour statistiques (CNP-S) et le sexe
282-0026	Enquête sur la population active (EPA), estimations selon les heures effectivement travaillées, la catégorie de travailleur, la Classification nationale des professions pour statistiques (CNP-S) et le sexe
282-0027	Enquête sur la population active (EPA), estimations selon le total et la moyenne des heures habituellement et effectivement travaillées, emploi principal ou tous les emplois, le genre de travail, le sexe et le groupe d'âge
282-0028	Enquête sur la population active (EPA), estimations selon le total et la moyenne des heures habituellement et effectivement travaillées, l'emploi principal ou tous les emplois, le genre de travail, le sexe et le groupe d'âge
282-0029	Enquête sur la population active (EPA), estimations moyennes des journées perdues pour des raisons personnelles par employé à temps plein selon le Système de classification des industries de l'Amérique du Nord (SCIAN), le sexe et le groupe d'âge
282-0030	Enquête sur la population active (EPA), estimations moyennes des journées perdues pour des raisons personnelles par employé à temps plein selon Classification nationale des professions pour statistiques (CNP-S), le sexe et le groupe d'âge
282-0031	Enquête sur la population active (EPA), estimations des personnes ayant plus d'un emploi selon le Système de classification des industries de l'Amérique du Nord (SCIAN), le sexe et le groupe d'âge
282-0032	Enquête sur la population active (EPA), estimations des personnes ayant plus d'un emploi selon le Système de classification des industries de l'Amérique du Nord (SCIAN), le sexe et le groupe d'âge, non désaisonnalisées
282-0033	Enquête sur la population active (EPA), estimations des personnes ayant plus d'un emploi selon la Classification nationale des professions pour statistiques (CNP-S), le sexe, et le groupe d'âge
282-0034	Enquête sur la population active (EPA), estimations des personnes ayant plus d'un emploi selon la Classification nationale des professions pour statistiques (CNP-S), le sexe, et le groupe d'âge
282-0035	Enquête sur la population active (EPA), estimations des personnes ayant plus d'un emploi selon le nombre d'heures habituellement travaillées à l'emploi principal et à tous les emplois
282-0036	Enquête sur la population active (EPA), estimations des personnes ayant plus d'un emploi selon le nombre d'heures habituellement travaillées à l'emploi principal et à tous les emplois
282-0037	Enquête sur la population active (EPA), estimations de la durée de l'emploi selon le genre de travail, le sexe et le groupe d'âge
282-0038	Enquête sur la population active (EPA), estimations de la durée de l'emploi selon le genre de travail, le sexe et le groupe d'âge
282-0039	Enquête sur la population active (EPA), estimations de la durée de l'emploi selon la Classification nationale des professions pour statistiques (CNP-S) et le sexe
282-0040	Enquête sur la population active (EPA), estimations de la durée de l'emploi selon la Classification nationale des professions pour statistiques (CNP-S) et le sexe

282-0041	Enquête sur la population active (EPA), estimations de la durée de l'emploi selon le Système de classification des industries de l'Amérique du Nord (SCIAN) et le sexe
282-0042	Enquête sur la population active (EPA), estimations de la durée de l'emploi selon le Système de classification des industries de l'Amérique du Nord (SCIAN) et le sexe
282-0047	Enquête sur la population active (EPA), estimations de la durée du chômage selon le sexe et le groupe d'âge
282-0048	Enquête sur la population active (EPA), estimations de la durée du chômage selon le sexe et le groupe d'âge
282-0049	Enquête sur la population active (EPA), estimations de chômeurs selon le genre de travail recherché et la méthode de recherche d'emploi utilisée, le sexe et le groupe d'âge
282-0050	Enquête sur la population active (EPA), estimations de chômeurs selon le genre de travail recherché et la méthode de recherche d'emploi utilisée
282-0051	Enquête sur la population active (EPA), estimations de l'âge de la retraite selon la catégorie de travailleur et le sexe
282-0052	Enquête sur la population active (EPA), estimations selon la région métropolitaine de recensement, le sexe et le groupe d'âge, moyennes mobiles de 3 mois
282-0053	Enquête sur la population active (EPA), estimations selon la région métropolitaine de recensement, le sexe et le groupe d'âge
282-0054	Enquête sur la population active (EPA), estimations selon les provinces, les territoires et les régions économiques, moyennes mobiles de 3 mois
282-0055	Enquête sur la population active (EPA), estimations selon les provinces, les territoires et les régions économiques
282-0056	Enquête sur la population active (EPA), estimations de l'emploi selon la région métropolitaine de recensement et le Système de classification des industries de l'Amérique du Nord (SCIAN), moyennes mobiles de 3 mois
282-0057	Enquête sur la population active (EPA), estimations de l'emploi selon la région métropolitaine de recensement et le Système de classification des industries de l'Amérique du Nord (SCIAN)
282-0058	Enquête sur la population active (EPA), estimations de l'emploi selon la région métropolitaine de recensement et la Classification nationale des professions pour statistiques (CNP-S), moyennes mobiles de 3 mois
282-0059	Enquête sur la population active (EPA), estimations de l'emploi selon la région métropolitaine de recensement et la Classification nationale des professions pour statistiques (CNP-S)
282-0060	Enquête sur la population active (EPA), estimations de l'emploi selon la région économique et le Système de classification des industries de l'Amérique du Nord (SCIAN), moyennes mobiles de 3 mois
282-0061	Enquête sur la population active (EPA), estimations de l'emploi selon la région économique et le Système de classification des industries de l'Amérique du Nord (SCIAN)

282-0062	Enquête sur la population active (EPA), estimations de l'emploi selon la région économique et la Classification nationale des professions pour statistiques (CNP-S), moyennes mobiles de 3 mois
282-0063	Enquête sur la population active (EPA), estimations de l'emploi selon la région économique et la Classification nationale des professions pour statistiques (CNP-S)
282-0064	Enquête sur la population active (EPA), estimations selon les villes sélectionnées de taille moyenne
282-0069	Enquête sur la population active (EPA), estimations du salaire des employés selon le genre de travail, la Classification nationale des professions pour statistiques (CNP-S), le sexe et le groupe d'âge
282-0070	Enquête sur la population active (EPA), estimations du salaire des employés selon le genre de travail, la Classification nationale des professions pour statistiques (CNP-S), le sexe et le groupe d'âge
282-0071	Enquête sur la population active (EPA), estimations du salaire des employés selon le genre de travail, le Système de classification des industries de l'Amérique du Nord (SCIAN), le sexe et le groupe d'âge
282-0072	Enquête sur la population active (EPA), estimations du salaire des employés selon le genre de travail, le Système de classification des industries de l'Amérique du Nord (SCIAN), le sexe et le groupe d'âge
282-0073	Enquête sur la population active (EPA), estimations du salaire des employés selon la permanence de l'emploi, la couverture syndicale, le sexe et le groupe d'âge
282-0074	Enquête sur la population active (EPA), estimations du salaire des employés selon la permanence de l'emploi, la couverture syndicale, le sexe et le groupe d'âge
282-0075	Enquête sur la population active (EPA), estimations du nombre d'employés selon la taille de l'établissement, le Système de classification des industries de l'Amérique du Nord (SCIAN), le sexe et le groupe d'âge
282-0076	Enquête sur la population active (EPA), estimations du nombre d'employés selon la taille de l'établissement, le Système de classification des industries de l'Amérique du Nord (SCIAN), le sexe et le groupe d'âge
282-0077	Enquête sur la population active (EPA), estimations du nombre d'employés selon la couverture syndicale, le Système de classification des industries de l'Amérique du Nord (SCIAN), le sexe et le groupe d'âge
282-0078	Enquête sur la population active (EPA), estimations du nombre d'employés selon la couverture syndicale, le Système de classification des industries de l'Amérique du Nord (SCIAN), le sexe et le groupe d'âge
282-0079	Enquête sur la population active (EPA), estimations du nombre d'employés selon la permanence de l'emploi, le Système de classification des industries de l'Amérique du Nord (SCIAN), le sexe et le groupe d'âge
282-0080	Enquête sur la population active (EPA), estimations du nombre d'employés selon la permanence de l'emploi, le Système de classification des industries de l'Amérique du Nord (SCIAN), le sexe et le groupe d'âge

282-0081	Enquête sur la population active (EPA), estimations des employés travaillant à temps supplémentaire (hebdomadaire) selon la Classification nationale des professions pour statistiques (CNP-S), le sexe et le groupe d'âge
282-0082	Enquête sur la population active (EPA), estimations des employés travaillant à temps supplémentaire (hebdomadaire) selon la Classification nationale des professions pour statistiques (CNP-S), le sexe et le groupe d'âge
282-0083	Enquête sur la population active (EPA), estimations des employés travaillant à temps supplémentaire (hebdomadaire) selon le Système de classification des industries de l'Amérique du Nord (SCIAN), le sexe et le groupe d'âge, non désaisonnalisées
282-0084	Enquête sur la population active (EPA), estimations des employés travaillant à temps supplémentaire (hebdomadaire) selon le Système de classification des industries de l'Amérique du Nord (SCIAN), le sexe et le groupe d'âge
282-0085	Enquête sur la population active (EPA), estimations des taux supplémentaires du chômage selon le sexe et le groupe d'âge
282-0086	Enquête sur la population active (EPA), estimations des taux supplémentaires du chômage selon le sexe et le groupe d'âge
282-0087	Enquête sur la population active (EPA), estimations selon le sexe et le groupe d'âge, désaisonnalisées et non désaisonnalisées
282-0088	Enquête sur la population active (EPA), estimations de l'emploi selon le Système de classification des industries de l'Amérique du Nord (SCIAN), désaisonnalisées et non désaisonnalisées
282-0089	Enquête sur la population active (EPA), estimations de l'emploi selon la catégorie de travailleur et le sexe, désaisonnalisées et non désaisonnalisées
282-0090	Enquête sur la population active (EPA), estimations selon la région métropolitaine de recensement, moyennes mobiles de 3 mois, désaisonnalisées et non désaisonnalisées
282-0091	Enquête sur la population active (EPA), estimations selon les régions métropolitaines de recensement de Montréal, Toronto et Vancouver, désaisonnalisées et non désaisonnalisées
282-0092	Enquête sur la population active (EPA), estimations des heures effectivement travaillées selon le Système de classification des industries de l'Amérique du Nord (SCIAN), désaisonnalisées
282-0093	Enquête sur la population active (EPA), estimations de l'emploi selon la Classification nationale des professions pour statistiques (CNP-S), désaisonnalisées
282-0094	Enquête sur la population active (EPA), estimations selon le Système de classification des industries de l'Amérique du Nord (SCIAN), Canada, désaisonnalisées
282-0095	Enquête sur la population active (EPA), estimations pour les étudiants à temps plein et à temps partiel durant les mois d'étude, le sexe et le groupe d'âge
282-0096	Enquête sur la population active (EPA), estimations selon les régions urbaines et rurales basées sur les limites du recensement de 2001, le sexe et le groupe d'âge
282-0097	Enquête sur la population active (EPA), estimations selon les régions urbaines et rurales basées sur les limites du recensement de 2001, le sexe et le groupe d'âge

282-0098 Enquête sur la population active (EPA), estimations de l'emploi selon les régions urbaines et rurales basées sur les limites du recensement de 2001, la catégorie de travailleur et le Système de classification des industries de l'Amérique du Nord (SCIAN)

282-0099 Enquête sur la population active (EPA), estimations de l'emploi selon les régions urbaines et rurales basées sur les limites du recensement de 2001, la catégorie de travailleur et le Système de classification des industries de l'Amérique du Nord (SCIAN)

Choisis parmi les enquêtes de Statistique Canada

3701 Enquête sur la population active

Choisis parmi les tableaux sommaires de Statistique Canada

- *Caractéristiques de la population active*
- *Emploi selon la branche d'activité*
- *Certains indicateurs économiques, Canada et États-Unis (mensuel et trimestriel)*
- *Jours perdus par travailleur pour cause de maladie ou d'incapacité, selon le sexe, par provinces*
- *Indicateurs économiques, par province et territoire (mensuel et trimestriel)*
- *Population active et taux d'activité selon le sexe et l'âge*
- *Population active, occupée et en chômage, et taux d'activité et de chômage, provinces*
- *Emploi selon la branche d'activité et le sexe*
- *Emploi à temps plein et à temps partiel selon le sexe et l'âge*
- *Caractéristiques de la population active selon l'âge et le sexe*
- *Distribution des personnes occupées selon la branche d'activité, par province*
- *Caractéristiques de la population active, population de 15 ans et plus, par région métropolitaine de recensement*
- *Caractéristiques de la population active, population de 15 ans et plus, par région économique, par province*
- *Jours perdus par travailleur selon la cause, provinces*
- *Jours perdus par travailleur selon la branche d'activité et le sexe*
- *Population occupée selon le niveau de scolarité*
- *Raisons du travail à temps partiel selon le sexe et l'âge*
- *Travail autonome, aperçu historique*

- *L'emploi selon le groupe d'âge, sexe, genre de travail, catégorie de travailleur, désaisonnalisées, par provinces (mensuel)*
- *Emploi selon la branche d'activité, données désaisonnalisées, par provinces (mensuel)*
- *Estimations des heures effectivement travaillées par semaine, par industries, désaisonnalisées (mensuel)*
- *Salaires horaires moyens des employés selon certaines caractéristiques et professions, données non désaisonnalisées, par provinces (mensuel)*
- *Caractéristiques de la population active, données désaisonnalisées, par province (mensuel)*
- *Caractéristiques de la population active, données non désaisonnalisées, par province (mensuel)*
- *Caractéristiques de la population active, désaisonnalisées, par région métropolitaine de recensement (moyennes mobiles de trois mois)*
- *Caractéristiques de la population active, non désaisonnalisées, par région métropolitaine de recensement (moyennes mobiles de trois mois)*
- *Caractéristiques de la population active, non désaisonnalisées, par régions économique (moyennes mobiles de trois mois)*

Tableaux statistiques

Tableau 1
Caractéristiques de la population active selon l'âge et le sexe, Canada, données désaisonnalisées

	Septembre 2007	Octobre 2007	E.-T. ¹	Variation depuis			Variation en pourcentage depuis		
				le mois dernier	décembre dernier	douze mois	le mois dernier	décembre dernier	douze mois
en milliers (sauf les taux)									
Les deux sexes, 15 ans et plus									
Population	26 631,8	26 663,2	...	31,4	305,6	364,3	0,1	1,2	1,4
Population active	17 976,7	18 029,2	27,1	52,5	313,5	380,5	0,3	1,8	2,2
Emploi	16 923,0	16 986,0	27,4	63,0	345,6	421,6	0,4	2,1	2,5
Emploi à temps plein	13 863,2	13 898,7	35,2	35,5	261,5	277,2	0,3	1,9	2,0
Emploi à temps partiel	3 059,9	3 087,4	32,0	27,5	84,2	144,5	0,9	2,8	4,9
Chômage	1 053,6	1 043,1	23,1	-10,5	-32,2	-41,2	-1,0	-3,0	-3,8
Taux d'activité	67,5	67,6	0,1	0,1	0,4	0,5
Taux de chômage	5,9	5,8	0,1	-0,1	-0,3	-0,3
Taux d'emploi	63,5	63,7	0,1	0,2	0,6	0,7
Taux de temps partiel	18,1	18,2	0,2	0,1	0,1	0,4
Les deux sexes, 15 à 24 ans									
Population	4 359,8	4 363,1	...	3,3	25,1	31,0	0,1	0,6	0,7
Population active	2 907,0	2 912,9	16,3	5,9	42,5	40,7	0,2	1,5	1,4
Emploi	2 582,5	2 589,1	15,7	6,6	40,2	40,2	0,3	1,6	1,6
Emploi à temps plein	1 426,2	1 422,8	17,8	-3,4	-4,0	-35,4	-0,2	-0,3	-2,4
Emploi à temps partiel	1 156,3	1 166,3	18,2	10,0	44,2	75,6	0,9	3,9	6,9
Chômage	324,5	323,9	13,7	-0,6	2,4	0,6	-0,2	0,7	0,2
Taux d'activité	66,7	66,8	0,4	0,1	0,6	0,5
Taux de chômage	11,2	11,1	0,4	-0,1	-0,1	-0,2
Taux d'emploi	59,2	59,3	0,4	0,1	0,5	0,5
Taux de temps partiel	44,8	45,0	0,6	0,3	1,0	2,3
Hommes, 25 ans et plus									
Population	10 880,2	10 894,1	...	13,9	139,1	165,4	0,1	1,3	1,5
Population active	8 000,8	8 041,1	13,9	40,3	121,4	147,8	0,5	1,5	1,9
Emploi	7 603,8	7 624,6	15,0	20,8	120,9	153,6	0,3	1,6	2,1
Emploi à temps plein	7 118,7	7 137,6	19,1	18,9	120,1	143,0	0,3	1,7	2,0
Emploi à temps partiel	485,2	487,0	15,1	1,8	0,8	10,6	0,4	0,2	2,2
Chômage	397,0	416,5	13,3	19,5	0,4	-5,9	4,9	0,1	-1,4
Taux d'activité	73,5	73,8	0,1	0,3	0,2	0,2
Taux de chômage	5,0	5,2	0,2	0,2	-0,1	-0,2
Taux d'emploi	69,9	70,0	0,1	0,1	0,2	0,4
Taux de temps partiel	6,4	6,4	0,2	0,0	-0,1	0,0
Femmes, 25 ans et plus									
Population	11 391,9	11 406,0	...	14,1	141,4	167,9	0,1	1,3	1,5
Population active	7 068,9	7 075,1	15,3	6,2	149,5	191,9	0,1	2,2	2,8
Emploi	6 736,7	6 772,3	15,5	35,6	184,4	227,8	0,5	2,8	3,5
Emploi à temps plein	5 318,3	5 338,3	22,4	20,0	145,4	169,6	0,4	2,8	3,3
Emploi à temps partiel	1 418,4	1 434,1	20,8	15,7	39,2	58,3	1,1	2,8	4,2
Chômage	332,1	302,8	12,2	-29,3	-34,9	-35,9	-8,8	-10,3	-10,6
Taux d'activité	62,1	62,0	0,1	-0,1	0,5	0,8
Taux de chômage	4,7	4,3	0,2	-0,4	-0,6	-0,6
Taux d'emploi	59,1	59,4	0,1	0,3	0,9	1,2
Taux de temps partiel	21,1	21,2	0,3	0,1	0,0	0,2
Les deux sexes, 25 à 54 ans									
Population	14 349,3	14 358,0	...	8,7	76,9	93,4	0,1	0,5	0,7
Population active	12 422,6	12 430,5	20,4	7,9	102,0	141,8	0,1	0,8	1,2
Emploi	11 811,6	11 835,6	21,8	24,0	139,8	183,2	0,2	1,2	1,6
Chômage	611,0	594,9	16,9	-16,1	-37,8	-41,3	-2,6	-6,0	-6,5
Taux d'activité	86,6	86,6	0,1	0,0	0,3	0,5
Taux de chômage	4,9	4,8	0,1	-0,1	-0,3	-0,4
Taux d'emploi	82,3	82,4	0,2	0,1	0,5	0,7

1. Erreur-type moyenne du changement entre deux mois (voir « Erreur d'échantillonnage » dans Qualité des données pour plus d'explications).

Note(s) : Tableau CANSIM connexe 282-0087

Tableau 2
Emploi selon la catégorie de travailleurs et la branche d'activité, Canada, données désaisonnalisées

	Septembre 2007	Octobre 2007	E.-T. ¹	Variation depuis			Variation en pourcentage depuis		
				le mois dernier	décembre dernier	douze mois	le mois dernier	décembre dernier	douze mois
en milliers									
Catégorie de travailleurs									
Employés	14 295,9	14 340,5	31,4	44,6	228,6	254,8	0,3	1,6	1,8
Travailleurs indépendants ²	2 627,1	2 645,5	20,6	18,4	117,0	166,8	0,7	4,6	6,7
Employés du secteur privé/public									
Employés du secteur public	3 332,5	3 370,5	19,3	38,0	179,0	158,9	1,1	5,6	4,9
Employés du secteur privé	10 963,5	10 970,0	32,4	6,5	49,5	95,9	0,1	0,5	0,9
Branche d'activité									
Secteur de la production de biens	3 999,8	3 996,5	22,4	-3,3	-19,2	13,0	-0,1	-0,5	0,3
Agriculture	350,0	348,1	6,7	-1,9	2,3	9,0	-0,5	0,7	2,7
Foresterie, pêche, mine et extraction de gaz	329,1	327,2	6,3	-1,9	-15,2	-14,6	-0,6	-4,4	-4,3
Services publics	141,9	146,6	3,7	4,7	22,0	19,5	3,3	17,7	15,3
Construction	1 143,7	1 143,0	13,6	-0,7	53,7	62,4	-0,1	4,9	5,8
Fabrication	2 035,1	2 031,6	17,4	-3,5	-82,0	-63,3	-0,2	-3,9	-3,0
Secteur des services	12 923,3	12 989,5	30,3	66,2	364,8	408,6	0,5	2,9	3,2
Commerce	2 680,8	2 692,8	19,5	12,0	51,0	63,0	0,4	1,9	2,4
Transport et entreposage	812,9	816,9	11,4	4,0	1,0	13,8	0,5	0,1	1,7
Finance, assurances, immobilier et location	1 057,9	1 067,1	12,5	9,2	1,9	10,1	0,9	0,2	1,0
Services professionnels, scientifiques et techniques	1 159,8	1 160,3	14,2	0,5	69,4	76,2	0,0	6,4	7,0
Services aux entreprises, services relatifs aux bâtiments et autres services de soutien	718,7	696,9	12,4	-21,8	-26,3	-16,9	-3,0	-3,6	-2,4
Services d'enseignement	1 196,2	1 195,7	13,0	-0,5	20,2	21,8	0,0	1,7	1,9
Soins de santé et assistance sociale	1 832,6	1 861,2	14,5	28,6	39,6	55,8	1,6	2,2	3,1
Information, culture et loisirs	784,6	789,0	12,1	4,4	58,6	43,1	0,6	8,0	5,8
Hébergement et services de restauration	1 083,5	1 069,6	13,7	-13,9	38,9	35,1	-1,3	3,8	3,4
Autres services	715,5	739,3	10,8	23,8	35,1	42,6	3,3	5,0	6,1
Administrations publiques	880,6	900,8	9,6	20,2	75,4	64,1	2,3	9,1	7,7

1. Erreur-type moyenne du changement entre deux mois (voir « Erreur d'échantillonnage » dans Qualité des données pour plus d'explications).

2. Comprend les propriétaires d'entreprises constituées ou non-constituées en société, les travailleurs indépendants qui n'ont pas d'entreprise et les travailleurs familiaux non rémunérés.

Note(s) : Tableaux CANSIM connexes 282-0088, 282-0089

Tableau 3
Caractéristiques de la population active selon la province, données désaisonnalisées

	Septembre 2007	Octobre 2007	E.-T. ¹	Variation depuis			Variation en pourcentage depuis		
				le mois dernier	décembre dernier	douze mois	le mois dernier	décembre dernier	douze mois
Terre-Neuve-et-Labrador									
Population	423,3	423,6	...	0,3	-2,8	-3,3	0,1	-0,7	-0,8
Population active	250,4	250,7	2,2	0,3	-3,2	-4,9	0,1	-1,3	-1,9
Emploi	216,3	216,8	2,3	0,5	-2,1	-2,6	0,2	-1,0	-1,2
Emploi à temps plein	187,3	187,5	2,6	0,2	2,8	1,1	0,1	1,5	0,6
Emploi à temps partiel	29,0	29,3	1,8	0,3	-4,9	-3,7	1,0	-14,3	-11,2
Chômage	34,0	33,9	2,2	-0,1	-1,1	-2,3	-0,3	-3,1	-6,4
Taux d'activité	59,2	59,2	0,5	0,0	-0,3	-0,7
Taux de chômage	13,6	13,5	0,8	-0,1	-0,3	-0,7
Taux d'emploi	51,1	51,2	0,5	0,1	-0,1	-0,2
Île-du-Prince-Édouard									
Population	113,6	113,7	...	0,1	1,0	1,2	0,1	0,9	1,1
Population active	77,4	77,0	0,6	-0,4	-1,3	0,6	-0,5	-1,7	0,8
Emploi	69,2	70,2	0,6	1,0	1,6	2,3	1,4	2,3	3,4
Emploi à temps plein	57,9	57,9	0,8	0,0	1,3	1,1	0,0	2,3	1,9
Emploi à temps partiel	11,3	12,3	0,6	1,0	0,3	1,2	8,8	2,5	10,8
Chômage	8,1	6,8	0,6	-1,3	-2,9	-1,7	-16,0	-29,9	-20,0
Taux d'activité	68,1	67,7	0,5	-0,4	-1,8	-0,2
Taux de chômage	10,5	8,8	0,7	-1,7	-3,6	-2,3
Taux d'emploi	60,9	61,7	0,6	0,8	0,8	1,3
Nouvelle-Écosse									
Population	764,9	765,0	...	0,1	1,5	1,8	0,0	0,2	0,2
Population active	483,6	487,5	2,7	3,9	7,0	7,2	0,8	1,5	1,5
Emploi	445,0	450,3	2,9	5,3	4,9	8,7	1,2	1,1	2,0
Emploi à temps plein	360,1	364,8	3,6	4,7	0,8	5,9	1,3	0,2	1,6
Emploi à temps partiel	84,9	85,5	3,1	0,6	4,1	2,8	0,7	5,0	3,4
Chômage	38,6	37,2	2,5	-1,4	2,1	-1,5	-3,6	6,0	-3,9
Taux d'activité	63,2	63,7	0,4	0,5	0,8	0,8
Taux de chômage	8,0	7,6	0,5	-0,4	0,3	-0,5
Taux d'emploi	58,2	58,9	0,4	0,7	0,6	1,0
Nouveau-Brunswick									
Population	614,0	614,5	...	0,5	3,3	3,5	0,1	0,5	0,6
Population active	395,7	393,6	2,4	-2,1	6,5	9,5	-0,5	1,7	2,5
Emploi	363,1	363,8	2,4	0,7	9,5	10,8	0,2	2,7	3,1
Emploi à temps plein	305,4	307,0	2,8	1,6	9,2	8,8	0,5	3,1	3,0
Emploi à temps partiel	57,7	56,9	2,4	-0,8	0,4	2,0	-1,4	0,7	3,6
Chômage	32,6	29,8	2,1	-2,8	-3,0	-1,3	-8,6	-9,1	-4,2
Taux d'activité	64,4	64,1	0,4	-0,3	0,8	1,2
Taux de chômage	8,2	7,6	0,5	-0,6	-0,9	-0,5
Taux d'emploi	59,1	59,2	0,4	0,1	1,2	1,4
Québec									
Population	6 325,8	6 330,3	...	4,5	47,5	57,7	0,1	0,8	0,9
Population active	4 148,5	4 163,3	14,2	14,8	67,6	61,3	0,4	1,7	1,5
Emploi	3 864,2	3 874,3	14,8	10,1	84,9	89,0	0,3	2,2	2,4
Emploi à temps plein	3 131,3	3 158,5	18,9	27,2	48,0	41,9	0,9	1,5	1,3
Emploi à temps partiel	732,9	715,8	17,5	-17,1	36,9	47,1	-2,3	5,4	7,0
Chômage	284,3	289,0	13,2	4,7	-17,3	-27,7	1,7	-5,6	-8,7
Taux d'activité	65,6	65,8	0,2	0,2	0,6	0,4
Taux de chômage	6,9	6,9	0,3	0,0	-0,6	-0,8
Taux d'emploi	61,1	61,2	0,2	0,1	0,9	0,9

Voir les notes à la fin du tableau.

Tableau 3 – suite

Caractéristiques de la population active selon la province, données désaisonnalisées

	Septembre 2007	Octobre 2007	E.-T. ¹	Variation depuis			Variation en pourcentage depuis		
				le mois dernier	décembre dernier	douze mois	le mois dernier	décembre dernier	douze mois
en milliers (sauf les taux)									
Ontario									
Population	10 391,0	10 403,9	...	12,9	113,0	133,2	0,1	1,1	1,3
Population active	7 058,1	7 082,2	18,5	24,1	113,6	151,9	0,3	1,6	2,2
Emploi	6 623,7	6 656,0	18,1	32,3	109,4	164,7	0,5	1,7	2,5
Emploi à temps plein	5 440,8	5 447,2	22,8	6,4	92,6	98,6	0,1	1,7	1,8
Emploi à temps partiel	1 182,9	1 208,8	20,7	25,9	16,9	66,1	2,2	1,4	5,8
Chômage	434,4	426,1	15,9	-8,3	4,1	-12,9	-1,9	1,0	-2,9
Taux d'activité	67,9	68,1	0,2	0,2	0,4	0,6
Taux de chômage	6,2	6,0	0,2	-0,2	-0,1	-0,3
Taux d'emploi	63,7	64,0	0,2	0,3	0,4	0,8
Manitoba									
Population	900,6	901,5	...	0,9	7,7	8,4	0,1	0,9	0,9
Population active	624,7	627,7	2,9	3,0	15,1	14,0	0,5	2,5	2,3
Emploi	598,7	602,3	2,8	3,6	14,7	14,2	0,6	2,5	2,4
Emploi à temps plein	488,4	486,9	3,8	-1,5	14,5	18,5	-0,3	3,1	3,9
Emploi à temps partiel	110,3	115,3	3,7	5,0	0,1	-4,3	4,5	0,1	-3,6
Chômage	26,0	25,4	2,1	-0,6	0,4	-0,2	-2,3	1,6	-0,8
Taux d'activité	69,4	69,6	0,3	0,2	1,1	0,9
Taux de chômage	4,2	4,0	0,3	-0,2	-0,1	-0,2
Taux d'emploi	66,5	66,8	0,3	0,3	1,1	1,0
Saskatchewan									
Population	753,6	755,1	...	1,5	8,8	9,0	0,2	1,2	1,2
Population active	522,6	525,1	2,4	2,5	1,1	5,0	0,5	0,2	1,0
Emploi	502,5	502,6	2,4	0,1	-0,2	2,7	0,0	0,0	0,5
Emploi à temps plein	411,6	416,3	3,2	4,7	8,6	9,8	1,1	2,1	2,4
Emploi à temps partiel	90,9	86,3	2,9	-4,6	-8,8	-7,1	-5,1	-9,3	-7,6
Chômage	20,0	22,5	1,8	2,5	1,3	2,4	12,5	6,1	11,9
Taux d'activité	69,3	69,5	0,3	0,2	-0,7	-0,2
Taux de chômage	3,8	4,3	0,3	0,5	0,3	0,4
Taux d'emploi	66,7	66,6	0,3	-0,1	-0,8	-0,4
Alberta									
Population	2 759,9	2 764,1	...	4,2	72,0	90,2	0,2	2,7	3,4
Population active	2 046,2	2 045,9	7,7	-0,3	71,5	84,7	0,0	3,6	4,3
Emploi	1 973,3	1 977,1	8,0	3,8	68,7	74,4	0,2	3,6	3,9
Emploi à temps plein	1 660,1	1 656,6	11,0	-3,5	41,1	42,0	-0,2	2,5	2,6
Emploi à temps partiel	313,2	320,5	9,9	7,3	27,6	32,5	2,3	9,4	11,3
Chômage	72,9	68,9	5,6	-4,0	2,9	10,4	-5,5	4,4	17,8
Taux d'activité	74,1	74,0	0,3	-0,1	0,7	0,7
Taux de chômage	3,6	3,4	0,3	-0,2	0,1	0,4
Taux d'emploi	71,5	71,5	0,3	0,0	0,6	0,3
Colombie-Britannique									
Population	3 585,2	3 591,4	...	6,2	53,4	62,5	0,2	1,5	1,8
Population active	2 369,5	2 376,2	10,0	6,7	35,5	51,1	0,3	1,5	2,2
Emploi	2 266,8	2 272,6	10,1	5,8	54,1	57,4	0,3	2,4	2,6
Emploi à temps plein	1 820,0	1 816,0	13,5	-4,0	42,8	49,7	-0,2	2,4	2,8
Emploi à temps partiel	446,8	456,6	12,3	9,8	11,3	7,6	2,2	2,5	1,7
Chômage	102,6	103,6	7,2	1,0	-18,6	-6,3	1,0	-15,2	-5,7
Taux d'activité	66,1	66,2	0,3	0,1	0,0	0,3
Taux de chômage	4,3	4,4	0,3	0,1	-0,8	-0,3
Taux d'emploi	63,2	63,3	0,3	0,1	0,6	0,5

1. Erreur-type moyenne du changement entre deux mois (voir « Erreur d'échantillonnage » dans Qualité des données pour plus d'explications).

Note(s) : Tableau CANSIM connexe 282-0087

Tableau 4-1
Certaines caractéristiques de la population active (données désaisonnalisées) — Terre-Neuve-et-Labrador

	Septembre 2007	Octobre 2007	E.-T. ¹	Variation depuis			Variation en pourcentage depuis		
				le mois dernier	décembre dernier	douze mois	le mois dernier	décembre dernier	douze mois
en milliers (sauf les taux)									
Les deux sexes, 15 ans et plus									
Population	423,3	423,6	...	0,3	-2,8	-3,3	0,1	-0,7	-0,8
Population active	250,4	250,7	2,2	0,3	-3,2	-4,9	0,1	-1,3	-1,9
Emploi	216,3	216,8	2,3	0,5	-2,1	-2,6	0,2	-1,0	-1,2
Emploi à temps plein	187,3	187,5	2,6	0,2	2,8	1,1	0,1	1,5	0,6
Chômage	34,0	33,9	2,2	-0,1	-1,1	-2,3	-0,3	-3,1	-6,4
Taux d'activité	59,2	59,2	0,5	0,0	-0,3	-0,7
Taux de chômage	13,6	13,5	0,8	-0,1	-0,3	-0,7
Taux d'emploi	51,1	51,2	0,5	0,1	-0,1	-0,2
Taux de temps partiel	13,4	13,5	0,8	0,1	-2,1	-1,5
Les deux sexes, 15 à 24 ans									
Population	63,1	63,0	...	-0,1	-2,4	-2,8	-0,2	-3,7	-4,3
Population active	34,1	34,3	1,1	0,2	-2,1	-1,5	0,6	-5,8	-4,2
Emploi	27,3	27,6	1,1	0,3	-0,8	-1,4	1,1	-2,8	-4,8
Chômage	6,7	6,7	1,0	0,0	-1,2	-0,1	0,0	-15,2	-1,5
Taux d'activité	54,0	54,4	1,6	0,4	-1,3	0,0
Taux de chômage	19,6	19,5	2,7	-0,1	-2,2	0,5
Taux d'emploi	43,3	43,8	1,6	0,5	0,4	-0,3
Taux de temps partiel	38,1	34,8	3,5	-3,3	-6,8	-5,6
Hommes, 25 ans et plus									
Population	174,2	174,4	...	0,2	-0,3	-0,3	0,1	-0,2	-0,2
Population active	113,2	113,9	1,2	0,7	-1,1	-0,7	0,6	-1,0	-0,6
Emploi	98,3	98,5	1,4	0,2	-0,3	0,3	0,2	-0,3	0,3
Chômage	14,8	15,4	1,4	0,6	-0,8	-1,0	4,1	-4,9	-6,1
Taux d'activité	65,0	65,3	0,7	0,3	-0,5	-0,3
Taux de chômage	13,1	13,5	1,2	0,4	-0,6	-0,8
Taux d'emploi	56,4	56,5	0,8	0,1	-0,1	0,3
Taux de temps partiel	4,3	4,8	0,8	0,5	-0,4	0,2
Femmes, 25 ans et plus									
Population	186,0	186,2	...	0,2	-0,1	-0,1	0,1	-0,1	-0,1
Population active	103,1	102,5	1,2	-0,6	0,0	-2,7	-0,6	0,0	-2,6
Emploi	90,7	90,7	1,2	0,0	-1,0	-1,5	0,0	-1,1	-1,6
Chômage	12,5	11,7	1,2	-0,8	0,8	-1,3	-6,4	7,3	-10,0
Taux d'activité	55,4	55,0	0,6	-0,4	0,0	-1,5
Taux de chômage	12,1	11,4	1,1	-0,7	0,8	-1,0
Taux d'emploi	48,8	48,7	0,7	-0,1	-0,5	-0,8
Taux de temps partiel	15,9	16,5	1,3	0,7	-2,2	-1,6
Branche d'activité									
	216,3	216,8	2,3	0,5	-2,1	-2,6	0,2	-1,0	-1,2
Secteur de la production de biens									
Agriculture	48,9	49,1	1,8	0,2	-1,3	-1,6	0,4	-2,6	-3,2
Forêt, pêche, mine et extraction de gaz	0,9	0,9	0,3	0,0	-0,8	-0,8	0,0	-47,1	-47,1
Services publics	14,7	16,2	1,1	1,5	-1,7	-1,4	10,2	-9,5	-8,0
Construction	1,6	2,2	0,2	0,6	0,8	0,5	37,5	57,1	29,4
Fabrication	14,6	13,4	1,0	-1,2	-0,2	-0,3	-8,2	-1,5	-2,2
	17,1	16,4	1,1	-0,7	0,6	0,5	-4,1	3,8	3,1
Secteur des services									
Commerce	167,4	167,7	2,0	0,3	-0,8	-1,0	0,2	-0,5	-0,6
Transport et entreposage	34,5	34,5	1,2	0,0	-3,6	-3,3	0,0	-9,4	-8,7
Finance, assurances, immobilier et location	10,0	9,6	0,7	-0,4	-1,7	-1,7	-4,0	-15,0	-15,0
Services professionnels, scientifiques et techniques	7,2	7,3	0,4	0,1	0,9	1,3	1,4	14,1	21,7
Services aux entreprises, services relatifs aux bâtiments et autres services de soutien	8,7	8,1	0,5	-0,6	2,3	1,6	-6,9	39,7	24,6
Services d'enseignement	9,6	9,4	0,7	-0,2	0,1	-0,2	-2,1	1,1	-2,1
Soins de santé et assistance sociale	15,8	15,5	0,8	-0,3	-3,1	-2,2	-1,9	-16,7	-12,4
Information, culture et loisirs	33,0	33,3	0,9	0,3	3,6	3,6	0,9	12,1	12,1
Hébergement et services de restauration	7,3	7,7	0,7	0,4	-1,4	-2,1	5,5	-15,4	-21,4
Autres services	15,7	15,9	0,9	0,2	3,5	2,5	1,3	28,2	18,7
Administrations publiques	8,3	9,2	0,7	0,9	-2,2	-1,9	10,8	-19,3	-17,1
	17,3	17,4	0,8	0,1	1,1	1,7	0,6	6,7	10,8

1. Erreur-type moyenne du changement entre deux mois (voir « Erreur d'échantillonnage » dans Qualité des données pour plus d'explications).

Note(s) : Tableaux CANSIM connexes 282-0087, 282-0088

Tableau 4-2
Certaines caractéristiques de la population active (données désaisonnalisées) — Île-du-Prince-Édouard

	Septembre 2007	Octobre 2007	E.-T. ¹	Variation depuis			Variation en pourcentage depuis		
				le mois dernier	décembre dernier	douze mois	le mois dernier	décembre dernier	douze mois
en milliers (sauf les taux)									
Les deux sexes, 15 ans et plus									
Population	113,6	113,7	...	0,1	1,0	1,2	0,1	0,9	1,1
Population active	77,4	77,0	0,6	-0,4	-1,3	0,6	-0,5	-1,7	0,8
Emploi	69,2	70,2	0,6	1,0	1,6	2,3	1,4	2,3	3,4
Emploi à temps plein	57,9	57,9	0,8	0,0	1,3	1,1	0,0	2,3	1,9
Chômage	8,1	6,8	0,6	-1,3	-2,9	-1,7	-16,0	-29,9	-20,0
Taux d'activité	68,1	67,7	0,5	-0,4	-1,8	-0,2
Taux de chômage	10,5	8,8	0,7	-1,7	-3,6	-2,3
Taux d'emploi	60,9	61,7	0,6	0,8	0,8	1,3
Taux de temps partiel	16,3	17,5	0,9	1,2	0,0	1,2
Les deux sexes, 15 à 24 ans									
Population	19,7	19,6	...	-0,1	-0,2	-0,3	-0,5	-1,0	-1,5
Population active	13,7	14,1	0,3	0,4	-0,2	0,5	2,9	-1,4	3,7
Emploi	11,7	12,4	0,3	0,7	0,6	0,7	6,0	5,1	6,0
Chômage	2,0	1,7	0,3	-0,3	-0,8	-0,2	-15,0	-32,0	-10,5
Taux d'activité	69,5	71,9	1,7	2,4	-0,3	3,6
Taux de chômage	14,6	12,1	2,1	-2,5	-5,4	-1,9
Taux d'emploi	59,4	63,3	1,7	3,9	3,7	4,5
Taux de temps partiel	41,0	45,2	3,0	4,1	3,6	6,7
Hommes, 25 ans et plus									
Population	44,9	44,9	...	0,0	0,4	0,4	0,0	0,9	0,9
Population active	32,1	31,6	0,3	-0,5	-1,5	-0,6	-1,6	-4,5	-1,9
Emploi	28,9	29,2	0,4	0,3	0,5	0,5	1,0	1,7	1,7
Chômage	3,2	2,4	0,4	-0,8	-1,9	-1,1	-25,0	-44,2	-31,4
Taux d'activité	71,5	70,4	0,8	-1,1	-4,0	-2,0
Taux de chômage	10,0	7,6	1,1	-2,4	-5,4	-3,3
Taux d'emploi	64,4	65,0	0,9	0,6	0,5	0,5
Taux de temps partiel	6,2	6,2	1,0	-0,1	0,2	0,9
Femmes, 25 ans et plus									
Population	49,0	49,1	...	0,1	0,7	0,9	0,2	1,4	1,9
Population active	31,5	31,3	0,3	-0,2	0,3	0,7	-0,6	1,0	2,3
Emploi	28,6	28,6	0,4	0,0	0,5	1,2	0,0	1,8	4,4
Chômage	2,9	2,7	0,3	-0,2	-0,2	-0,5	-6,9	-6,9	-15,6
Taux d'activité	64,3	63,7	0,7	-0,6	-0,3	0,2
Taux de chômage	9,2	8,6	1,0	-0,6	-0,8	-1,9
Taux d'emploi	58,4	58,2	0,8	-0,2	0,1	1,4
Taux de temps partiel	16,8	16,8	1,5	0,0	-2,4	-1,5
Branche d'activité									
	69,2	70,2	0,6	1,0	1,6	2,3	1,4	2,3	3,4
Secteur de la production de biens									
	17,6	17,9	0,6	0,3	-0,6	-0,7	1,7	-3,2	-3,8
Agriculture	3,4	3,4	0,3	0,0	-0,6	-0,4	0,0	-15,0	-10,5
Foresterie, pêche, mine et extraction de gaz	2,4	2,7	0,2	0,3	0,5	0,2	12,5	22,7	8,0
Services publics	0,3	0,2	0,0	-0,1	0,0	-0,1	-33,3	0,0	-33,3
Construction	4,8	4,9	0,3	0,1	-0,8	-0,6	2,1	-14,0	-10,9
Fabrication	6,7	6,7	0,3	0,0	0,2	0,2	0,0	3,1	3,1
Secteur des services									
	51,6	52,3	0,6	0,7	2,2	3,1	1,4	4,4	6,3
Commerce	9,9	10,7	0,3	0,8	0,9	1,0	8,1	9,2	10,3
Transport et entreposage	2,5	2,5	0,2	0,0	0,1	0,0	0,0	4,2	0,0
Finance, assurances, immobilier et location	2,8	3,0	0,1	0,2	0,6	0,7	7,1	25,0	30,4
Services professionnels, scientifiques et techniques	2,2	2,3	0,2	0,1	-0,2	-0,1	4,5	-8,0	-4,2
Services aux entreprises, services relatifs aux bâtiments et autres services de soutien	2,8	2,7	0,2	-0,1	0,1	-0,1	-3,6	3,8	-3,6
Services d'enseignement	4,9	5,0	0,3	0,1	0,2	0,5	2,0	4,2	11,1
Soins de santé et assistance sociale	8,5	8,2	0,3	-0,3	0,3	0,4	-3,5	3,8	5,1
Information, culture et loisirs	2,6	2,6	0,2	0,0	0,1	0,1	0,0	4,0	4,0
Hébergement et services de restauration	6,1	5,6	0,3	-0,5	-0,2	-0,1	-8,2	-3,4	-1,8
Autres services	3,0	3,2	0,2	0,2	0,6	0,5	6,7	23,1	18,5
Administrations publiques	6,4	6,5	0,3	0,1	-0,3	0,3	1,6	-4,4	4,8

1. Erreur-type moyenne du changement entre deux mois (voir « Erreur d'échantillonnage » dans Qualité des données pour plus d'explications).

Note(s) : Tableaux CANSIM connexes 282-0087, 282-0088

Tableau 4-3
Certaines caractéristiques de la population active (données désaisonnalisées) — Nouvelle-Écosse

	Septembre 2007	Octobre 2007	E.-T. ¹	Variation depuis			Variation en pourcentage depuis		
				le mois dernier	décembre dernier	douze mois	le mois dernier	décembre dernier	douze mois
en milliers (sauf les taux)									
Les deux sexes, 15 ans et plus									
Population	764,9	765,0	...	0,1	1,5	1,8	0,0	0,2	0,2
Population active	483,6	487,5	2,7	3,9	7,0	7,2	0,8	1,5	1,5
Emploi	445,0	450,3	2,9	5,3	4,9	8,7	1,2	1,1	2,0
Emploi à temps plein	360,1	364,8	3,6	4,7	0,8	5,9	1,3	0,2	1,6
Chômage	38,6	37,2	2,5	-1,4	2,1	-1,5	-3,6	6,0	-3,9
Taux d'activité	63,2	63,7	0,4	0,5	0,8	0,8
Taux de chômage	8,0	7,6	0,5	-0,4	0,3	-0,5
Taux d'emploi	58,2	58,9	0,4	0,7	0,6	1,0
Taux de temps partiel	19,1	19,0	0,7	-0,1	0,7	0,3
Les deux sexes, 15 à 24 ans									
Population	122,3	122,2	...	-0,1	-0,6	-0,7	-0,1	-0,5	-0,6
Population active	79,6	82,8	1,6	3,2	1,8	0,9	4,0	2,2	1,1
Emploi	71,6	74,2	1,6	2,6	3,2	4,5	3,6	4,5	6,5
Chômage	8,0	8,7	1,4	0,7	-1,3	-3,5	8,8	-13,0	-28,7
Taux d'activité	65,1	67,8	1,3	2,7	1,8	1,2
Taux de chômage	10,1	10,5	1,7	0,4	-1,8	-4,4
Taux d'emploi	58,5	60,7	1,3	2,2	2,9	4,0
Taux de temps partiel	47,8	46,4	2,4	-1,4	0,4	1,2
Hommes, 25 ans et plus									
Population	306,7	306,7	...	0,0	0,9	1,0	0,0	0,3	0,3
Population active	209,2	209,9	1,5	0,7	3,0	3,4	0,3	1,4	1,6
Emploi	192,1	193,7	1,7	1,6	2,8	3,3	0,8	1,5	1,7
Chômage	17,1	16,2	1,5	-0,9	0,2	0,1	-5,3	1,2	0,6
Taux d'activité	68,2	68,4	0,5	0,2	0,7	0,9
Taux de chômage	8,2	7,7	0,7	-0,5	0,0	-0,1
Taux d'emploi	62,6	63,2	0,5	0,6	0,8	0,9
Taux de temps partiel	6,4	7,1	0,7	0,7	0,1	-0,1
Femmes, 25 ans et plus									
Population	336,0	336,1	...	0,1	1,2	1,5	0,0	0,4	0,4
Population active	194,9	194,7	1,4	-0,2	2,1	2,9	-0,1	1,1	1,5
Emploi	181,4	182,5	1,5	1,1	-1,1	1,0	0,6	-0,6	0,6
Chômage	13,5	12,3	1,2	-1,2	3,2	2,0	-8,9	35,2	19,4
Taux d'activité	58,0	57,9	0,4	-0,1	0,4	0,6
Taux de chômage	6,9	6,3	0,6	-0,6	1,6	0,9
Taux d'emploi	54,0	54,3	0,4	0,3	-0,5	0,1
Taux de temps partiel	21,1	20,4	1,1	-0,7	1,2	-0,2
Branche d'activité									
	445,0	450,3	2,9	5,3	4,9	8,7	1,2	1,1	2,0
Secteur de la production de biens									
Agriculture	90,1	87,7	2,2	-2,4	1,4	2,2	-2,7	1,6	2,6
Forêt, pêche, mine et extraction de gaz	5,6	5,3	0,6	-0,3	0,8	0,6	-5,4	17,8	12,8
Services publics	10,1	10,4	1,0	0,3	-1,3	-1,8	3,0	-11,1	-14,8
Construction	1,9	2,1	0,2	0,2	-0,1	0,0	10,5	-4,5	0,0
Fabrication	28,9	28,4	1,4	-0,5	0,5	0,1	-1,7	1,8	0,4
	43,6	41,5	1,4	-2,1	1,5	3,3	-4,8	3,8	8,6
Secteur des services									
Commerce	355,0	362,6	2,9	7,6	3,5	6,5	2,1	1,0	1,8
Transport et entreposage	75,4	76,9	1,9	1,5	-1,9	1,3	2,0	-2,4	1,7
Finance, assurances, immobilier et location	17,9	19,1	1,0	1,2	1,0	0,9	6,7	5,5	4,9
Services professionnels, scientifiques et techniques	23,4	22,8	0,9	-0,6	-1,7	-0,7	-2,6	-6,9	-3,0
Services aux entreprises, services relatifs aux bâtiments et autres services de soutien	17,7	18,2	1,0	0,5	1,4	0,9	2,8	8,3	5,2
Services d'enseignement	25,1	28,7	1,3	3,6	-0,3	-1,0	14,3	-1,0	-3,4
Soins de santé et assistance sociale	36,7	35,4	1,4	-1,3	0,5	0,7	-3,5	1,4	2,0
Information, culture et loisirs	60,8	63,5	1,3	2,7	2,7	3,7	4,4	4,4	6,0
Hébergement et services de restauration	19,9	21,0	1,0	1,1	4,7	5,7	5,5	28,8	37,3
Autres services	28,4	28,8	1,4	0,4	-2,7	-3,8	1,4	-8,6	-11,7
Administrations publiques	20,1	20,1	1,1	0,0	0,1	-0,4	0,0	0,5	-2,0
	29,5	28,0	1,1	-1,5	-0,6	-0,8	-5,1	-2,1	-2,8

1. Erreur-type moyenne du changement entre deux mois (voir « Erreur d'échantillonnage » dans Qualité des données pour plus d'explications).

Note(s) : Tableaux CANSIM connexes 282-0087, 282-0088

Tableau 4-4
Certaines caractéristiques de la population active (données désaisonnalisées) — Nouveau-Brunswick

	Septembre 2007	Octobre 2007	E.-T. ¹	Variation depuis			Variation en pourcentage depuis		
				le mois dernier	décembre dernier	douze mois	le mois dernier	décembre dernier	douze mois
en milliers (sauf les taux)									
Les deux sexes, 15 ans et plus									
Population	614,0	614,5	...	0,5	3,3	3,5	0,1	0,5	0,6
Population active	395,7	393,6	2,4	-2,1	6,5	9,5	-0,5	1,7	2,5
Emploi	363,1	363,8	2,4	0,7	9,5	10,8	0,2	2,7	3,1
Emploi à temps plein	305,4	307,0	2,8	1,6	9,2	8,8	0,5	3,1	3,0
Chômage	32,6	29,8	2,1	-2,8	-3,0	-1,3	-8,6	-9,1	-4,2
Taux d'activité	64,4	64,1	0,4	-0,3	0,8	1,2
Taux de chômage	8,2	7,6	0,5	-0,6	-0,9	-0,5
Taux d'emploi	59,1	59,2	0,4	0,1	1,2	1,4
Taux de temps partiel	15,9	15,6	0,6	-0,3	-0,3	0,1
Les deux sexes, 15 à 24 ans									
Population	94,8	94,8	...	0,0	-0,4	-0,6	0,0	-0,4	-0,6
Population active	65,0	63,5	1,3	-1,5	2,6	3,3	-2,3	4,3	5,5
Emploi	55,2	54,9	1,4	-0,3	2,0	2,3	-0,5	3,8	4,4
Chômage	9,7	8,6	1,1	-1,1	0,6	1,0	-11,3	7,5	13,2
Taux d'activité	68,6	67,0	1,4	-1,6	3,0	3,9
Taux de chômage	14,9	13,5	1,7	-1,4	0,4	0,9
Taux d'emploi	58,2	57,9	1,4	-0,3	2,3	2,8
Taux de temps partiel	41,5	39,9	2,3	-1,6	4,5	4,9
Hommes, 25 ans et plus									
Population	250,9	251,2	...	0,3	1,7	1,9	0,1	0,7	0,8
Population active	171,5	171,6	1,3	0,1	2,0	1,2	0,1	1,2	0,7
Emploi	157,4	158,5	1,4	1,1	3,6	3,0	0,7	2,3	1,9
Chômage	14,1	13,2	1,4	-0,9	-1,5	-1,7	-6,4	-10,2	-11,4
Taux d'activité	68,4	68,3	0,5	-0,1	0,3	-0,1
Taux de chômage	8,2	7,7	0,8	-0,5	-1,0	-1,0
Taux d'emploi	62,7	63,1	0,6	0,4	1,0	0,7
Taux de temps partiel	5,0	4,9	0,7	-0,1	-1,0	-0,9
Femmes, 25 ans et plus									
Population	268,3	268,4	...	0,1	1,9	2,1	0,0	0,7	0,8
Population active	159,3	158,5	1,3	-0,8	1,9	5,0	-0,5	1,2	3,3
Emploi	150,4	150,5	1,3	0,1	4,0	5,6	0,1	2,7	3,9
Chômage	8,8	8,0	1,1	-0,8	-2,1	-0,6	-9,1	-20,8	-7,0
Taux d'activité	59,4	59,1	0,5	-0,3	0,3	1,5
Taux de chômage	5,5	5,0	0,7	-0,5	-1,4	-0,6
Taux d'emploi	56,1	56,1	0,5	0,0	1,1	1,7
Taux de temps partiel	18,0	18,1	1,1	0,1	-1,4	-1,0
Branche d'activité									
	363,1	363,8	2,4	0,7	9,5	10,8	0,2	2,7	3,1
Secteur de la production de biens									
Agriculture	81,5	82,0	1,8	0,5	1,9	2,3	0,6	2,4	2,9
Forêt, pêche, mine et extraction de gaz	5,4	5,7	0,6	0,3	-0,3	-0,7	5,6	-5,0	-10,9
Services publics	10,8	11,3	0,8	0,5	1,3	2,2	4,6	13,0	24,2
Construction	4,0	3,8	0,3	-0,2	0,7	0,8	-5,0	22,6	26,7
Fabrication	24,5	24,3	1,2	-0,2	1,6	2,8	-0,8	7,0	13,0
	36,8	36,8	1,3	0,0	-1,5	-2,8	0,0	-3,9	-7,1
Secteur des services									
Commerce	281,6	281,8	2,3	0,2	7,6	8,4	0,1	2,8	3,1
Transport et entreposage	58,0	58,6	1,4	0,6	0,6	3,4	1,0	1,0	6,2
Finance, assurances, immobilier et location	19,6	18,7	0,8	-0,9	-1,5	-0,9	-4,6	-7,4	-4,6
Services professionnels, scientifiques et techniques	15,3	16,0	0,8	0,7	-1,7	-1,1	4,6	-9,6	-6,4
Services aux entreprises, services relatifs aux bâtiments et autres services de soutien	16,6	16,3	0,8	-0,3	2,4	1,3	-1,8	17,3	8,7
Services d'enseignement	21,0	20,5	1,1	-0,5	0,8	-1,7	-2,4	4,1	-7,7
Soins de santé et assistance sociale	26,9	25,8	1,0	-1,1	-0,2	0,0	-4,1	-0,8	0,0
Information, culture et loisirs	47,2	49,0	1,1	1,8	2,8	4,5	3,8	6,1	10,1
Hébergement et services de restauration	13,7	14,4	0,7	0,7	3,0	2,6	5,1	26,3	22,0
Autres services	23,8	21,9	1,1	-1,9	-1,3	-2,1	-8,0	-5,6	-8,8
Administrations publiques	17,5	18,9	0,9	1,4	1,5	1,8	8,0	8,6	10,5
	21,9	21,7	0,8	-0,2	1,3	0,6	-0,9	6,4	2,8

1. Erreur-type moyenne du changement entre deux mois (voir « Erreur d'échantillonnage » dans Qualité des données pour plus d'explications).

Note(s) : Tableaux CANSIM connexes 282-0087, 282-0088

Tableau 4-5
 Certaines caractéristiques de la population active (données désaisonnalisées) — Québec

	Septembre 2007	Octobre 2007	E.-T. ¹	Variation depuis			Variation en pourcentage depuis		
				le mois dernier	décembre dernier	douze mois	le mois dernier	décembre dernier	douze mois
en milliers (sauf les taux)									
Les deux sexes, 15 ans et plus									
Population	6 325,8	6 330,3	...	4,5	47,5	57,7	0,1	0,8	0,9
Population active	4 148,5	4 163,3	14,2	14,8	67,6	61,3	0,4	1,7	1,5
Emploi	3 864,2	3 874,3	14,8	10,1	84,9	89,0	0,3	2,2	2,4
Emploi à temps plein	3 131,3	3 158,5	18,9	27,2	48,0	41,9	0,9	1,5	1,3
Chômage	284,3	289,0	13,2	4,7	-17,3	-27,7	1,7	-5,6	-8,7
Taux d'activité	65,6	65,8	0,2	0,2	0,6	0,4
Taux de chômage	6,9	6,9	0,3	0,0	-0,6	-0,8
Taux d'emploi	61,1	61,2	0,2	0,1	0,9	0,9
Taux de temps partiel	19,0	18,5	0,4	-0,5	0,6	0,8
Les deux sexes, 15 à 24 ans									
Population	955,3	955,8	...	0,5	3,5	4,3	0,1	0,4	0,5
Population active	632,6	636,3	8,4	3,7	9,3	10,3	0,6	1,5	1,6
Emploi	549,9	553,1	8,3	3,2	3,0	2,0	0,6	0,5	0,4
Chômage	82,7	83,2	7,6	0,5	6,3	8,2	0,6	8,2	10,9
Taux d'activité	66,2	66,6	0,9	0,4	0,8	0,8
Taux de chômage	13,1	13,1	1,1	0,0	0,8	1,1
Taux d'emploi	57,6	57,9	0,9	0,3	0,1	0,0
Taux de temps partiel	48,9	49,6	1,6	0,8	2,5	4,7
Hommes, 25 ans et plus									
Population	2 623,4	2 625,5	...	2,1	22,3	27,0	0,1	0,9	1,0
Population active	1 852,3	1 866,1	7,9	13,8	5,9	3,9	0,7	0,3	0,2
Emploi	1 737,0	1 741,1	8,5	4,1	19,9	19,1	0,2	1,2	1,1
Chômage	115,4	125,0	8,1	9,6	-14,0	-15,2	8,3	-10,1	-10,8
Taux d'activité	70,6	71,1	0,3	0,5	-0,4	-0,6
Taux de chômage	6,2	6,7	0,4	0,5	-0,8	-0,8
Taux d'emploi	66,2	66,3	0,3	0,1	0,2	0,0
Taux de temps partiel	7,1	6,7	0,5	-0,4	0,0	0,0
Femmes, 25 ans et plus									
Population	2 747,1	2 749,1	...	2,0	21,8	26,5	0,1	0,8	1,0
Population active	1 663,5	1 660,8	7,7	-2,7	52,3	47,0	-0,2	3,3	2,9
Emploi	1 577,3	1 580,0	8,1	2,7	61,8	67,8	0,2	4,1	4,5
Chômage	86,2	80,8	6,8	-5,4	-9,5	-20,8	-6,3	-10,5	-20,5
Taux d'activité	60,6	60,4	0,3	-0,2	1,4	1,1
Taux de chômage	5,2	4,9	0,4	-0,3	-0,7	-1,4
Taux d'emploi	57,4	57,5	0,3	0,1	1,8	2,0
Taux de temps partiel	21,6	20,5	0,7	-1,1	0,5	0,4
Branche d'activité									
	3 864,2	3 874,3	14,8	10,1	84,9	89,0	0,3	2,2	2,4
Secteur de la production de biens									
Agriculture	876,2	880,6	11,9	4,4	0,4	-6,1	0,5	0,0	-0,7
Forêt, pêche, mine et extraction de gaz	70,3	70,9	3,5	0,6	4,4	6,7	0,9	6,6	10,4
Services publics	34,2	34,4	2,2	0,2	-0,2	-3,4	0,6	-0,6	-9,0
Construction	36,1	36,6	1,8	0,5	11,1	5,9	1,4	43,5	19,2
Fabrication	195,9	201,3	6,4	5,4	23,1	19,6	2,8	13,0	10,8
	539,8	537,2	9,7	-2,6	-38,1	-35,2	-0,5	-6,6	-6,1
Secteur des services									
Commerce	2 988,0	2 993,7	16,0	5,7	84,4	95,1	0,2	2,9	3,3
Transport et entreposage	650,4	640,8	10,4	-9,6	4,5	14,4	-1,5	0,7	2,3
Finance, assurances, immobilier et location	180,0	183,1	5,7	3,1	9,2	13,0	1,7	5,3	7,6
Services professionnels, scientifiques et techniques	227,9	236,1	6,1	8,2	5,2	10,9	3,6	2,3	4,8
Services aux entreprises, services relatifs aux bâtiments et autres services de soutien	265,5	259,3	7,5	-6,2	4,9	15,1	-2,3	1,9	6,2
Services d'enseignement	139,8	138,9	6,3	-0,9	-11,1	-9,9	-0,6	-7,4	-6,7
Soins de santé et assistance sociale	252,2	254,9	6,8	2,7	-2,1	-10,7	1,1	-0,8	-4,0
Information, culture et loisirs	448,4	454,1	7,9	5,7	-0,2	-3,4	1,3	0,0	-0,7
Hébergement et services de restauration	168,8	167,5	6,4	-1,3	7,2	0,4	-0,8	4,5	0,2
Autres services	244,8	243,4	7,2	-1,4	23,3	25,3	-0,6	10,6	11,6
Administrations publiques	186,7	188,4	5,6	1,7	29,1	28,5	0,9	18,3	17,8
	223,6	227,2	5,3	3,6	14,5	11,5	1,6	6,8	5,3

1. Erreur-type moyenne du changement entre deux mois (voir « Erreur d'échantillonnage » dans Qualité des données pour plus d'explications).

Note(s) : Tableaux CANSIM connexes 282-0087, 282-0088

Tableau 4-6
Certaines caractéristiques de la population active (données désaisonnalisées) — Ontario

	Septembre 2007	Octobre 2007	E.-T. ¹	Variation depuis			Variation en pourcentage depuis		
				le mois dernier	décembre dernier	douze mois	le mois dernier	décembre dernier	douze mois
en milliers (sauf les taux)									
Les deux sexes, 15 ans et plus									
Population	10 391,0	10 403,9	...	12,9	113,0	133,2	0,1	1,1	1,3
Population active	7 058,1	7 082,2	18,5	24,1	113,6	151,9	0,3	1,6	2,2
Emploi	6 623,7	6 656,0	18,1	32,3	109,4	164,7	0,5	1,7	2,5
Emploi à temps plein	5 440,8	5 447,2	22,8	6,4	92,6	98,6	0,1	1,7	1,8
Chômage	434,4	426,1	15,9	-8,3	4,1	-12,9	-1,9	1,0	-2,9
Taux d'activité	67,9	68,1	0,2	0,2	0,4	0,6
Taux de chômage	6,2	6,0	0,2	-0,2	-0,1	-0,3
Taux d'emploi	63,7	64,0	0,2	0,3	0,4	0,8
Taux de temps partiel	17,9	18,2	0,3	0,3	0,0	0,6
Les deux sexes, 15 à 24 ans									
Population	1 724,6	1 726,4	...	1,8	13,9	16,8	0,1	0,8	1,0
Population active	1 113,4	1 116,3	11,2	2,9	18,3	11,5	0,3	1,7	1,0
Emploi	971,0	973,4	10,5	2,4	15,5	17,6	0,2	1,6	1,8
Chômage	142,4	142,9	9,5	0,5	2,8	-6,0	0,4	2,0	-4,0
Taux d'activité	64,6	64,7	0,7	0,1	0,6	0,1
Taux de chômage	12,8	12,8	0,8	0,0	0,0	-0,7
Taux d'emploi	56,3	56,4	0,6	0,1	0,5	0,5
Taux de temps partiel	49,1	49,8	1,1	0,8	0,0	2,6
Hommes, 25 ans et plus									
Population	4 213,8	4 219,0	...	5,2	46,1	54,2	0,1	1,1	1,3
Population active	3 134,3	3 143,5	9,2	9,2	41,8	58,2	0,3	1,3	1,9
Emploi	2 974,9	2 981,6	9,8	6,7	29,1	54,0	0,2	1,0	1,8
Chômage	159,4	161,9	8,8	2,5	12,6	4,1	1,6	8,4	2,6
Taux d'activité	74,4	74,5	0,2	0,1	0,2	0,4
Taux de chômage	5,1	5,2	0,3	0,1	0,4	0,1
Taux d'emploi	70,6	70,7	0,2	0,1	-0,1	0,4
Taux de temps partiel	6,2	6,3	0,3	0,1	0,2	0,4
Femmes, 25 ans et plus									
Population	4 452,7	4 458,5	...	5,8	53,0	62,2	0,1	1,2	1,4
Population active	2 810,4	2 822,4	10,4	12,0	53,5	82,2	0,2	1,9	3,0
Emploi	2 677,8	2 701,1	10,3	23,3	64,8	93,2	0,9	2,5	3,6
Chômage	132,6	121,3	8,4	-11,3	-11,4	-11,0	-8,5	-8,6	-8,3
Taux d'activité	63,1	63,3	0,2	0,2	0,4	1,0
Taux de chômage	4,7	4,3	0,3	-0,4	-0,5	-0,5
Taux d'emploi	60,1	60,6	0,2	0,5	0,8	1,3
Taux de temps partiel	19,4	19,8	0,5	0,4	-0,4	0,0
Branche d'activité									
	6 623,7	6 656,0	18,1	32,3	109,4	164,7	0,5	1,7	2,5
Secteur de la production de biens									
	1 539,1	1 538,3	14,7	-0,8	-59,7	-50,3	-0,1	-3,7	-3,2
Agriculture	95,3	94,9	3,8	-0,4	-9,9	-6,3	-0,4	-9,4	-6,2
Foresterie, pêche, mine et extraction de gaz	31,5	31,4	2,3	-0,1	-11,4	-12,6	-0,3	-26,6	-28,6
Services publics	57,3	57,2	2,5	-0,1	4,4	5,6	-0,2	8,3	10,9
Construction	413,2	412,6	9,0	-0,6	0,7	6,4	-0,1	0,2	1,6
Fabrication	941,7	942,3	12,2	0,6	-43,4	-43,3	0,1	-4,4	-4,4
Secteur des services									
	5 084,7	5 117,8	20,2	33,1	169,2	215,1	0,7	3,4	4,4
Commerce	1 019,2	1 028,0	13,0	8,8	1,4	2,3	0,9	0,1	0,2
Transport et entreposage	297,4	297,0	7,7	-0,4	-8,3	-4,9	-0,1	-2,7	-1,6
Finance, assurances, immobilier et location	471,0	476,7	8,9	5,7	2,0	-7,4	1,2	0,4	-1,5
Services professionnels, scientifiques et techniques	491,6	496,0	9,6	4,4	46,2	52,7	0,9	10,3	11,9
Services aux entreprises, services relatifs aux bâtiments et autres services de soutien	309,6	288,7	8,7	-20,9	-15,0	-4,3	-6,8	-4,9	-1,5
Services d'enseignement	487,8	491,2	8,7	3,4	40,7	51,2	0,7	9,0	11,6
Soins de santé et assistance sociale	669,3	673,2	9,5	3,9	14,4	24,7	0,6	2,2	3,8
Information, culture et loisirs	335,5	342,6	8,2	7,1	26,2	29,8	2,1	8,3	9,5
Hébergement et services de restauration	411,8	396,8	8,7	-15,0	13,7	19,5	-3,6	3,6	5,2
Autres services	254,6	269,6	7,2	15,0	2,9	13,0	5,9	1,1	5,1
Administrations publiques	336,7	358,1	6,3	21,4	45,0	38,6	6,4	14,4	12,1

1. Erreur-type moyenne du changement entre deux mois (voir « Erreur d'échantillonnage » dans Qualité des données pour plus d'explications).

Note(s) : Tableaux CANSIM connexes 282-0087, 282-0088

Tableau 4-7
Certaines caractéristiques de la population active (données désaisonnalisées) — Manitoba

	Septembre 2007	Octobre 2007	E.-T. ¹	Variation depuis			Variation en pourcentage depuis		
				le mois dernier	décembre dernier	douze mois	le mois dernier	décembre dernier	douze mois
en milliers (sauf les taux)									
Les deux sexes, 15 ans et plus									
Population	900,6	901,5	...	0,9	7,7	8,4	0,1	0,9	0,9
Population active	624,7	627,7	2,9	3,0	15,1	14,0	0,5	2,5	2,3
Emploi	598,7	602,3	2,8	3,6	14,7	14,2	0,6	2,5	2,4
Emploi à temps plein	488,4	486,9	3,8	-1,5	14,5	18,5	-0,3	3,1	3,9
Chômage	26,0	25,4	2,1	-0,6	0,4	-0,2	-2,3	1,6	-0,8
Taux d'activité	69,4	69,6	0,3	0,2	1,1	0,9
Taux de chômage	4,2	4,0	0,3	-0,2	-0,1	-0,2
Taux d'emploi	66,5	66,8	0,3	0,3	1,1	1,0
Taux de temps partiel	18,4	19,1	0,6	0,7	-0,5	-1,2
Les deux sexes, 15 à 24 ans									
Population	157,0	157,2	...	0,2	1,4	1,4	0,1	0,9	0,9
Population active	114,6	115,7	1,8	1,1	6,1	4,1	1,0	5,6	3,7
Emploi	103,9	104,7	1,7	0,8	3,3	3,1	0,8	3,3	3,1
Chômage	10,8	11,0	1,4	0,2	2,8	1,0	1,9	34,1	10,0
Taux d'activité	73,0	73,6	1,1	0,6	3,3	2,0
Taux de chômage	9,4	9,5	1,2	0,1	2,0	0,5
Taux d'emploi	66,2	66,6	1,1	0,4	1,5	1,4
Taux de temps partiel	42,7	44,9	1,9	2,2	2,9	-0,9
Hommes, 25 ans et plus									
Population	363,6	364,0	...	0,4	3,6	4,0	0,1	1,0	1,1
Population active	273,5	275,9	1,4	2,4	5,6	6,7	0,9	2,1	2,5
Emploi	266,6	268,5	1,4	1,9	6,9	8,0	0,7	2,6	3,1
Chômage	6,9	7,4	1,2	0,5	-1,2	-1,3	7,2	-14,0	-14,9
Taux d'activité	75,2	75,8	0,4	0,6	0,8	1,0
Taux de chômage	2,5	2,7	0,4	0,2	-0,5	-0,5
Taux d'emploi	73,3	73,8	0,4	0,5	1,2	1,4
Taux de temps partiel	6,2	6,7	0,6	0,4	0,3	0,4
Femmes, 25 ans et plus									
Population	380,0	380,4	...	0,4	2,8	3,1	0,1	0,7	0,8
Population active	236,6	236,1	1,7	-0,5	3,3	3,2	-0,2	1,4	1,4
Emploi	228,2	229,1	1,6	0,9	4,5	3,1	0,4	2,0	1,4
Chômage	8,4	7,0	1,1	-1,4	-1,2	0,1	-16,7	-14,6	1,4
Taux d'activité	62,3	62,1	0,4	-0,2	0,4	0,4
Taux de chômage	3,6	3,0	0,5	-0,6	-0,5	0,0
Taux d'emploi	60,1	60,2	0,4	0,1	0,7	0,3
Taux de temps partiel	21,6	22,0	1,0	0,4	-2,8	-3,2
Branche d'activité									
	598,7	602,3	2,8	3,6	14,7	14,2	0,6	2,5	2,4
Secteur de la production de biens									
	145,4	144,4	2,4	-1,0	3,1	7,6	-0,7	2,2	5,6
Agriculture	28,8	27,1	1,2	-1,7	-2,4	-2,2	-5,9	-8,1	-7,5
Foresterie, pêche, mine et extraction de gaz	5,9	6,1	0,6	0,2	-0,6	-1,3	3,4	-9,0	-17,6
Services publics	5,8	5,4	0,4	-0,4	0,4	0,4	-6,9	8,0	8,0
Construction	35,0	35,2	1,4	0,2	4,7	7,1	0,6	15,4	25,3
Fabrication	69,9	70,7	1,7	0,8	1,1	3,7	1,1	1,6	5,5
Secteur des services									
	453,3	457,9	3,2	4,6	11,6	6,7	1,0	2,6	1,5
Commerce	87,3	87,7	2,1	0,4	-5,1	-7,0	0,5	-5,5	-7,4
Transport et entreposage	35,0	34,6	1,2	-0,4	-0,5	-1,1	-1,1	-1,4	-3,1
Finance, assurances, immobilier et location	36,0	37,3	1,2	1,3	4,9	3,1	3,6	15,1	9,1
Services professionnels, scientifiques et techniques	26,3	27,3	1,1	1,0	6,2	4,9	3,8	29,4	21,9
Services aux entreprises, services relatifs aux bâtiments et autres services de soutien	18,0	19,2	1,1	1,2	0,7	1,0	6,7	3,8	5,5
Services d'enseignement	46,6	45,9	1,5	-0,7	-1,6	-0,6	-1,5	-3,4	-1,3
Soins de santé et assistance sociale	79,7	78,8	1,8	-0,9	-3,3	-3,5	-1,1	-4,0	-4,3
Information, culture et loisirs	24,3	24,6	1,1	0,3	2,2	0,3	1,2	9,8	1,2
Hébergement et services de restauration	37,3	40,2	1,5	2,9	5,2	6,0	7,8	14,9	17,5
Autres services	24,3	24,5	1,2	0,2	-0,4	0,1	0,8	-1,6	0,4
Administrations publiques	38,6	37,7	1,3	-0,9	3,2	3,2	-2,3	9,3	9,3

1. Erreur-type moyenne du changement entre deux mois (voir « Erreur d'échantillonnage » dans Qualité des données pour plus d'explications).

Note(s) : Tableaux CANSIM connexes 282-0087, 282-0088

Tableau 4-8
Certaines caractéristiques de la population active (données désaisonnalisées) — Saskatchewan

	Septembre 2007	Octobre 2007	E.-T. ¹	Variation depuis			Variation en pourcentage depuis		
				le mois dernier	décembre dernier	douze mois	le mois dernier	décembre dernier	douze mois
en milliers (sauf les taux)									
Les deux sexes, 15 ans et plus									
Population	753,6	755,1	...	1,5	8,8	9,0	0,2	1,2	1,2
Population active	522,6	525,1	2,4	2,5	1,1	5,0	0,5	0,2	1,0
Emploi	502,5	502,6	2,4	0,1	-0,2	2,7	0,0	0,0	0,5
Emploi à temps plein	411,6	416,3	3,2	4,7	8,6	9,8	1,1	2,1	2,4
Chômage	20,0	22,5	1,8	2,5	1,3	2,4	12,5	6,1	11,9
Taux d'activité	69,3	69,5	0,3	0,2	-0,7	-0,2
Taux de chômage	3,8	4,3	0,3	0,5	0,3	0,4
Taux d'emploi	66,7	66,6	0,3	-0,1	-0,8	-0,4
Taux de temps partiel	18,1	17,2	0,6	-0,9	-1,7	-1,5
Les deux sexes, 15 à 24 ans									
Population	138,0	138,3	...	0,3	1,0	0,8	0,2	0,7	0,6
Population active	95,6	98,1	1,5	2,5	-4,2	-1,6	2,6	-4,1	-1,6
Emploi	89,3	89,8	1,5	0,5	-4,4	-2,7	0,6	-4,7	-2,9
Chômage	6,2	8,3	1,2	2,1	0,2	1,1	33,9	2,5	15,3
Taux d'activité	69,3	70,9	1,1	1,6	-3,6	-1,6
Taux de chômage	6,5	8,5	1,1	2,0	0,6	1,3
Taux d'emploi	64,7	64,9	1,1	0,2	-3,7	-2,4
Taux de temps partiel	38,2	36,2	1,7	-2,0	-1,2	-2,4
Hommes, 25 ans et plus									
Population	300,9	301,5	...	0,6	4,3	4,6	0,2	1,4	1,5
Population active	230,9	231,5	1,1	0,6	3,8	5,7	0,3	1,7	2,5
Emploi	223,0	223,4	1,3	0,4	2,9	5,1	0,2	1,3	2,3
Chômage	8,0	8,2	1,0	0,2	0,9	0,7	2,5	12,3	9,3
Taux d'activité	76,7	76,8	0,4	0,1	0,2	0,7
Taux de chômage	3,5	3,5	0,4	0,0	0,3	0,2
Taux d'emploi	74,1	74,1	0,4	0,0	-0,1	0,6
Taux de temps partiel	6,6	6,0	0,6	-0,5	-0,9	-0,6
Femmes, 25 ans et plus									
Population	314,7	315,3	...	0,6	3,5	3,6	0,2	1,1	1,2
Population active	196,1	195,5	1,3	-0,6	1,6	1,0	-0,3	0,8	0,5
Emploi	190,3	189,4	1,3	-0,9	1,3	0,3	-0,5	0,7	0,2
Chômage	5,8	6,0	0,9	0,2	0,2	0,6	3,4	3,4	11,1
Taux d'activité	62,3	62,0	0,4	-0,3	-0,2	-0,4
Taux de chômage	3,0	3,1	0,5	0,1	0,1	0,3
Taux d'emploi	60,5	60,1	0,4	-0,4	-0,2	-0,6
Taux de temps partiel	22,1	21,3	1,0	-0,8	-2,3	-1,6
Branche d'activité									
	502,5	502,6	2,4	0,1	-0,2	2,7	0,0	0,0	0,5
Secteur de la production de biens									
	135,4	134,7	2,2	-0,7	1,3	0,9	-0,5	1,0	0,7
Agriculture	44,3	42,4	1,5	-1,9	-5,1	-4,5	-4,3	-10,7	-9,6
Foresterie, pêche, mine et extraction de gaz	21,1	22,7	1,0	1,6	0,2	0,1	7,6	0,9	0,4
Services publics	4,4	4,9	0,4	0,5	0,9	0,3	11,4	22,5	6,5
Construction	34,9	33,9	1,3	-1,0	3,2	3,0	-2,9	10,4	9,7
Fabrication	30,7	30,8	1,1	0,1	2,2	2,0	0,3	7,7	6,9
Secteur des services									
	367,1	368,0	2,7	0,9	-1,4	1,9	0,2	-0,4	0,5
Commerce	81,8	82,1	1,8	0,3	-3,8	1,0	0,4	-4,4	1,2
Transport et entreposage	24,4	23,7	1,0	-0,7	-1,5	-2,6	-2,9	-6,0	-9,9
Finance, assurances, immobilier et location	27,3	27,7	0,9	0,4	0,6	1,2	1,5	2,2	4,5
Services professionnels, scientifiques et techniques	21,6	21,7	0,9	0,1	1,8	1,8	0,5	9,0	9,0
Services aux entreprises, services relatifs aux bâtiments et autres services de soutien	11,8	11,8	0,8	0,0	0,0	-0,8	0,0	0,0	-6,3
Services d'enseignement	39,6	40,9	1,3	1,3	2,1	1,8	3,3	5,4	4,6
Soins de santé et assistance sociale	59,5	60,1	1,4	0,6	-1,0	1,3	1,0	-1,6	2,2
Information, culture et loisirs	20,3	19,6	0,9	-0,7	-0,8	-0,6	-3,4	-3,9	-3,0
Hébergement et services de restauration	31,4	31,0	1,2	-0,4	0,2	-1,2	-1,3	0,6	-3,7
Autres services	21,7	21,6	1,1	-0,1	-0,1	-0,4	-0,5	-0,5	-1,8
Administrations publiques	27,8	27,9	0,9	0,1	1,2	0,5	0,4	4,5	1,8

1. Erreur-type moyenne du changement entre deux mois (voir « Erreur d'échantillonnage » dans Qualité des données pour plus d'explications).

Note(s) : Tableaux CANSIM connexes 282-0087, 282-0088

Tableau 4-9
Certaines caractéristiques de la population active (données désaisonnalisées) — Alberta

	Septembre 2007	Octobre 2007	E.-T. ¹	Variation depuis			Variation en pourcentage depuis		
				le mois dernier	décembre dernier	douze mois	le mois dernier	décembre dernier	douze mois
en milliers (sauf les taux)									
Les deux sexes, 15 ans et plus									
Population	2 759,9	2 764,1	...	4,2	72,0	90,2	0,2	2,7	3,4
Population active	2 046,2	2 045,9	7,7	-0,3	71,5	84,7	0,0	3,6	4,3
Emploi	1 973,3	1 977,1	8,0	3,8	68,7	74,4	0,2	3,6	3,9
Emploi à temps plein	1 660,1	1 656,6	11,0	-3,5	41,1	42,0	-0,2	2,5	2,6
Chômage	72,9	68,9	5,6	-4,0	2,9	10,4	-5,5	4,4	17,8
Taux d'activité	74,1	74,0	0,3	-0,1	0,7	0,7
Taux de chômage	3,6	3,4	0,3	-0,2	0,1	0,4
Taux d'emploi	71,5	71,5	0,3	0,0	0,6	0,3
Taux de temps partiel	15,9	16,2	0,5	0,3	0,9	1,1
Les deux sexes, 15 à 24 ans									
Population	505,6	505,7	...	0,1	6,2	9,0	0,0	1,2	1,8
Population active	358,7	359,6	4,9	0,9	3,3	3,5	0,3	0,9	1,0
Emploi	335,0	336,0	5,0	1,0	2,3	1,1	0,3	0,7	0,3
Chômage	23,7	23,6	3,8	-0,1	1,0	2,4	-0,4	4,4	11,3
Taux d'activité	70,9	71,1	1,0	0,2	-0,2	-0,6
Taux de chômage	6,6	6,6	1,0	0,0	0,3	0,6
Taux d'emploi	66,3	66,4	1,0	0,1	-0,4	-1,0
Taux de temps partiel	32,1	32,3	1,7	0,3	0,3	-0,2
Hommes, 25 ans et plus									
Population	1 131,9	1 134,0	...	2,1	34,2	42,3	0,2	3,1	3,9
Population active	928,5	928,6	3,5	0,1	36,2	41,4	0,0	4,1	4,7
Emploi	902,7	900,7	4,0	-2,0	30,3	29,7	-0,2	3,5	3,4
Chômage	25,8	27,9	3,0	2,1	5,9	11,8	8,1	26,8	73,3
Taux d'activité	82,0	81,9	0,3	-0,1	0,8	0,6
Taux de chômage	2,8	3,0	0,3	0,2	0,5	1,2
Taux d'emploi	79,8	79,4	0,4	-0,4	0,3	-0,4
Taux de temps partiel	5,3	5,0	0,5	-0,3	0,7	0,7
Femmes, 25 ans et plus									
Population	1 122,3	1 124,3	...	2,0	31,5	38,9	0,2	2,9	3,6
Population active	759,0	757,7	4,6	-1,3	32,0	39,7	-0,2	4,4	5,5
Emploi	735,6	740,3	4,7	4,7	35,9	43,6	0,6	5,1	6,3
Chômage	23,4	17,4	3,0	-6,0	-4,0	-3,8	-25,6	-18,7	-17,9
Taux d'activité	67,6	67,4	0,4	-0,2	1,0	1,2
Taux de chômage	3,1	2,3	0,4	-0,8	-0,6	-0,7
Taux d'emploi	65,5	65,8	0,4	0,3	1,3	1,6
Taux de temps partiel	21,4	22,5	0,9	1,1	1,4	2,2
Branche d'activité									
	1 973,3	1 977,1	8,0	3,8	68,7	74,4	0,2	3,6	3,9
Secteur de la production de biens									
Agriculture	565,5	564,3	7,5	-1,2	21,0	28,5	-0,2	3,9	5,3
Forêt, pêche, mine et extraction de gaz	58,9	58,6	2,5	-0,3	10,7	11,2	-0,5	22,3	23,6
Services publics	153,9	145,6	4,1	-8,3	2,2	1,8	-5,4	1,5	1,3
Construction	19,9	21,3	1,4	1,4	0,3	3,2	7,0	1,4	17,7
Fabrication	192,1	195,6	5,0	3,5	13,9	11,4	1,8	7,6	6,2
	140,7	143,1	4,5	2,4	-6,3	0,8	1,7	-4,2	0,6
Secteur des services									
Commerce	1 407,7	1 412,8	9,5	5,1	47,7	45,9	0,4	3,5	3,4
Transport et entreposage	294,5	301,3	6,2	6,8	30,0	22,4	2,3	11,1	8,0
Finance, assurances, immobilier et location	107,3	107,8	3,6	0,5	1,7	2,6	0,5	1,6	2,5
Services professionnels, scientifiques et techniques	100,8	98,6	3,5	-2,2	-5,8	1,5	-2,2	-5,6	1,5
Services aux entreprises, services relatifs aux bâtiments et autres services de soutien	140,3	145,7	4,5	5,4	3,1	3,4	3,8	2,2	2,4
Services d'enseignement	75,8	76,5	3,5	0,7	6,2	8,1	0,9	8,8	11,8
Soins de santé et assistance sociale	123,7	123,0	3,9	-0,7	-15,9	-18,4	-0,6	-11,4	-13,0
Information, culture et loisirs	193,7	193,0	4,4	-0,7	12,1	23,7	-0,4	6,7	14,0
Hébergement et services de restauration	78,7	75,5	3,6	-3,2	8,8	4,1	-4,1	13,2	5,7
Autres services	113,1	114,0	4,5	0,9	-4,2	-6,2	0,8	-3,6	-5,2
Administrations publiques	97,5	93,2	3,5	-4,3	4,2	0,3	-4,4	4,7	0,3
	82,3	84,3	3,0	2,0	7,6	4,4	2,4	9,9	5,5

1. Erreur-type moyenne du changement entre deux mois (voir « Erreur d'échantillonnage » dans Qualité des données pour plus d'explications).

Note(s) : Tableaux CANSIM connexes 282-0087, 282-0088

Tableau 4-10

Certaines caractéristiques de la population active (données désaisonnalisées) — Colombie-Britannique

	Septembre 2007	Octobre 2007	E.-T. ¹	Variation depuis			Variation en pourcentage depuis		
				le mois dernier	décembre dernier	douze mois	le mois dernier	décembre dernier	douze mois
en milliers (sauf les taux)									
Les deux sexes, 15 ans et plus									
Population	3 585,2	3 591,4	...	6,2	53,4	62,5	0,2	1,5	1,8
Population active	2 369,5	2 376,2	10,0	6,7	35,5	51,1	0,3	1,5	2,2
Emploi	2 266,8	2 272,6	10,1	5,8	54,1	57,4	0,3	2,4	2,6
Emploi à temps plein	1 820,0	1 816,0	13,5	-4,0	42,8	49,7	-0,2	2,4	2,8
Chômage	102,6	103,6	7,2	1,0	-18,6	-6,3	1,0	-15,2	-5,7
Taux d'activité	66,1	66,2	0,3	0,1	0,0	0,3
Taux de chômage	4,3	4,4	0,3	0,1	-0,8	-0,3
Taux d'emploi	63,2	63,3	0,3	0,1	0,6	0,5
Taux de temps partiel	19,7	20,1	0,5	0,4	0,0	-0,2
Les deux sexes, 15 à 24 ans									
Population	579,4	580,1	...	0,7	2,7	3,0	0,1	0,5	0,5
Population active	399,8	392,2	5,7	-7,6	7,6	9,8	-1,9	2,0	2,6
Emploi	367,6	363,0	5,7	-4,6	15,4	13,0	-1,3	4,4	3,7
Chômage	32,2	29,3	4,2	-2,9	-7,7	-3,1	-9,0	-20,8	-9,6
Taux d'activité	69,0	67,6	1,0	-1,4	1,0	1,3
Taux de chômage	8,1	7,5	1,0	-0,6	-2,1	-1,0
Taux d'emploi	63,4	62,6	1,0	-0,8	2,4	2,0
Taux de temps partiel	41,5	40,4	1,8	-1,1	2,3	2,2
Hommes, 25 ans et plus									
Population	1 470,0	1 472,8	...	2,8	25,7	30,3	0,2	1,8	2,1
Population active	1 055,3	1 068,4	5,0	13,1	25,4	28,5	1,2	2,4	2,7
Emploi	1 023,0	1 029,4	5,4	6,4	25,0	30,6	0,6	2,5	3,1
Chômage	32,3	38,9	4,1	6,6	0,3	-2,3	20,4	0,8	-5,6
Taux d'activité	71,8	72,5	0,3	0,7	0,4	0,4
Taux de chômage	3,1	3,6	0,4	0,5	-0,1	-0,4
Taux d'emploi	69,6	69,9	0,4	0,3	0,5	0,7
Taux de temps partiel	6,9	7,4	0,6	0,5	-1,6	-1,6
Femmes, 25 ans et plus									
Population	1 535,8	1 538,5	...	2,7	25,0	29,2	0,2	1,7	1,9
Population active	914,4	915,6	6,0	1,2	2,5	12,9	0,1	0,3	1,4
Emploi	876,3	880,2	5,8	3,9	13,7	13,7	0,4	1,6	1,6
Chômage	38,1	35,4	4,1	-2,7	-11,2	-0,9	-7,1	-24,0	-2,5
Taux d'activité	59,5	59,5	0,4	0,0	-0,8	-0,3
Taux de chômage	4,2	3,9	0,4	-0,3	-1,2	-0,1
Taux d'emploi	57,1	57,2	0,4	0,1	-0,1	-0,2
Taux de temps partiel	25,5	26,5	0,9	1,0	0,9	0,5
Branche d'activité									
	2 266,8	2 272,6	10,1	5,8	54,1	57,4	0,3	2,4	2,6
Secteur de la production de biens									
Agriculture	502,7	499,6	8,0	-3,1	16,3	30,8	-0,6	3,4	6,6
Forêt, pêche, mine et extraction de gaz	37,9	40,7	2,6	2,8	4,7	6,9	7,4	13,1	20,4
Services publics	45,0	46,8	2,8	1,8	-1,4	-0,2	4,0	-2,9	-0,4
Construction	10,6	12,7	1,0	2,1	3,4	2,7	19,8	36,6	27,0
Fabrication	199,6	194,6	5,5	-5,0	8,1	13,0	-2,5	4,3	7,2
	209,6	204,7	5,4	-4,9	1,5	8,3	-2,3	0,7	4,2
Secteur des services									
Commerce	1 764,2	1 772,9	11,2	8,7	37,6	26,5	0,5	2,2	1,5
Transport et entreposage	366,3	373,6	7,1	7,3	33,2	28,9	2,0	9,8	8,4
Finance, assurances, immobilier et location	120,8	122,3	4,5	1,5	5,1	8,3	1,2	4,4	7,3
Services professionnels, scientifiques et techniques	143,8	142,6	4,6	-1,2	-5,1	-0,8	-0,8	-3,5	-0,6
Services aux entreprises, services relatifs aux bâtiments et autres services de soutien	162,7	161,8	5,3	-0,9	-2,7	-8,7	-0,6	-1,6	-5,1
Services d'enseignement	103,2	100,1	4,5	-3,1	-8,4	-8,9	-3,0	-7,7	-8,2
Soins de santé et assistance sociale	159,3	157,9	5,0	-1,4	-4,4	-2,1	-0,9	-2,7	-1,3
Information, culture et loisirs	236,5	243,7	5,4	7,2	4,5	4,8	3,0	1,9	2,0
Hébergement et services de restauration	113,5	112,2	4,6	-1,3	6,6	2,8	-1,1	6,2	2,6
Autres services	172,8	171,6	5,6	-1,2	0,8	-4,7	-0,7	0,5	-2,7
Administrations publiques	88,5	90,3	4,0	1,8	1,3	0,4	2,0	1,5	0,4
	96,9	96,6	3,3	-0,3	6,6	6,1	-0,3	7,3	6,7

1. Erreur-type moyenne du changement entre deux mois (voir « Erreur d'échantillonnage » dans Qualité des données pour plus d'explications).

Note(s) : Tableaux CANSIM connexes 282-0087, 282-0088

Tableau 5-1

Caractéristiques de la population active selon la région métropolitaine de recensement (données désaisonnalisées) — Moyennes mobiles de trois mois

	Septembre 2007	Octobre 2007	E.-T. ¹	Variation depuis			Variation en pourcentage depuis		
				le mois dernier	décembre dernier	douze mois	le mois dernier	décembre dernier	douze mois
en milliers (sauf les taux)									
St. John's, Terre-Neuve-et-Labrador									
Population	151,8	151,9	...	0,1	0,1	0,3	0,1	0,1	0,2
Population active	103,3	103,4	0,7	0,1	1,1	-0,4	0,1	1,1	-0,4
Emploi	96,6	96,7	0,7	0,1	2,1	1,1	0,1	2,2	1,2
Chômage	6,7	6,7	0,4	0,0	-1,0	-1,5	0,0	-13,0	-18,3
Taux d'activité	68,1	68,1	0,5	0,0	0,7	-0,4
Taux de chômage	6,5	6,5	0,4	0,0	-1,0	-1,4
Taux d'emploi	63,6	63,7	0,5	0,1	1,4	0,6
Halifax, Nouvelle-Écosse									
Population	313,6	313,8	...	0,2	1,8	2,0	0,1	0,6	0,6
Population active	222,1	222,4	1,1	0,3	5,0	6,7	0,1	2,3	3,1
Emploi	208,2	210,1	1,1	1,9	2,5	5,4	0,9	1,2	2,6
Chômage	13,8	12,3	0,6	-1,5	2,4	1,3	-10,9	24,2	11,8
Taux d'activité	70,8	70,9	0,4	0,1	1,2	1,7
Taux de chômage	6,2	5,5	0,3	-0,7	0,9	0,4
Taux d'emploi	66,4	67,0	0,4	0,6	0,5	1,3
Saint John, Nouveau-Brunswick									
Population	103,9	104,0	...	0,1	0,6	0,6	0,1	0,6	0,6
Population active	71,1	71,8	0,7	0,7	6,3	6,7	1,0	9,6	10,3
Emploi	67,7	68,1	0,7	0,4	6,3	7,0	0,6	10,2	11,5
Chômage	3,4	3,7	0,3	0,3	0,0	-0,3	8,8	0,0	-7,5
Taux d'activité	68,4	69,0	0,6	0,6	5,7	6,0
Taux de chômage	4,8	5,2	0,5	0,4	-0,4	-0,9
Taux d'emploi	65,2	65,5	0,6	0,3	5,7	6,4
Saguenay, Québec									
Population	125,5	125,4	...	-0,1	-0,6	-0,7	-0,1	-0,5	-0,6
Population active	76,9	76,1	0,7	-0,8	1,7	1,2	-1,0	2,3	1,6
Emploi	70,4	69,7	0,7	-0,7	1,8	1,4	-1,0	2,7	2,0
Chômage	6,5	6,4	0,4	-0,1	-0,2	-0,2	-1,5	-3,0	-3,0
Taux d'activité	61,3	60,7	0,6	-0,6	1,7	1,3
Taux de chômage	8,5	8,4	0,5	-0,1	-0,5	-0,4
Taux d'emploi	56,1	55,6	0,6	-0,5	1,7	1,4
Québec, Québec									
Population	605,9	606,3	...	0,4	4,1	5,2	0,1	0,7	0,9
Population active	412,2	414,6	3,3	2,4	19,1	17,5	0,6	4,8	4,4
Emploi	392,7	393,7	3,4	1,0	21,8	19,8	0,3	5,9	5,3
Chômage	19,5	21,0	1,4	1,5	-2,6	-2,1	7,7	-11,0	-9,1
Taux d'activité	68,0	68,4	0,5	0,4	2,7	2,3
Taux de chômage	4,7	5,1	0,4	0,4	-0,9	-0,7
Taux d'emploi	64,8	64,9	0,6	0,1	3,1	2,7
Trois-Rivières, Québec									
Population	120,7	120,7	...	0,0	0,8	1,0	0,0	0,7	0,8
Population active	76,9	78,0	0,7	1,1	5,4	5,6	1,4	7,4	7,7
Emploi	70,7	72,2	0,7	1,5	4,6	5,6	2,1	6,8	8,4
Chômage	6,3	5,7	0,3	-0,6	0,8	-0,1	-9,5	16,3	-1,7
Taux d'activité	63,7	64,6	0,6	0,9	4,0	4,1
Taux de chômage	8,2	7,3	0,4	-0,9	0,6	-0,7
Taux d'emploi	58,6	59,8	0,6	1,2	3,4	4,2

Voir les notes à la fin du tableau.

Tableau 5-1 – suite

Caractéristiques de la population active selon la région métropolitaine de recensement (données désaisonnalisées) — Moyennes mobiles de trois mois

	Septembre 2007	Octobre 2007	E.-T. ¹	Variation depuis			Variation en pourcentage depuis		
				le mois dernier	décembre dernier	douze mois	le mois dernier	décembre dernier	douze mois
en milliers (sauf les taux)									
Sherbrooke, Québec									
Population	137,0	137,1	...	0,1	1,3	1,6	0,1	1,0	1,2
Population active	88,7	89,9	0,8	1,2	1,0	1,9	1,4	1,1	2,2
Emploi	83,3	84,5	0,8	1,2	2,3	3,5	1,4	2,8	4,3
Chômage	5,4	5,3	0,3	-0,1	-1,4	-1,7	-1,9	-20,9	-24,3
Taux d'activité	64,7	65,6	0,6	0,9	0,1	0,7
Taux de chômage	6,1	5,9	0,4	-0,2	-1,6	-2,1
Taux d'emploi	60,8	61,6	0,6	0,8	1,1	1,8
Montréal, Québec									
Population	3 039,8	3 042,1	...	2,3	23,9	30,1	0,1	0,8	1,0
Population active	2 061,5	2 056,6	7,1	-4,9	16,0	18,7	-0,2	0,8	0,9
Emploi	1 915,9	1 909,5	7,5	-6,4	24,1	32,7	-0,3	1,3	1,7
Chômage	145,6	147,1	4,6	1,5	-8,1	-14,0	1,0	-5,2	-8,7
Taux d'activité	67,8	67,6	0,2	-0,2	0,0	-0,1
Taux de chômage	7,1	7,2	0,2	0,1	-0,4	-0,7
Taux d'emploi	63,0	62,8	0,2	-0,2	0,3	0,5
Ottawa-Gatineau, Ontario/Québec									
Population	952,4	953,2	...	0,8	6,3	7,8	0,1	0,7	0,8
Population active	695,0	697,3	3,3	2,3	31,4	25,3	0,3	4,7	3,8
Emploi	658,6	662,4	3,4	3,8	34,2	25,1	0,6	5,4	3,9
Chômage	36,5	34,9	1,6	-1,6	-2,8	0,2	-4,4	-7,4	0,6
Taux d'activité	73,0	73,2	0,3	0,2	2,9	2,1
Taux de chômage	5,3	5,0	0,2	-0,3	-0,7	-0,2
Taux d'emploi	69,2	69,5	0,4	0,3	3,2	2,1
Ottawa-Gatineau, partie québécoise, Ontario/Québec									
Population	240,6	241,0	...	0,4	3,8	4,4	0,2	1,6	1,9
Population active	170,4	172,2	1,2	1,8	-0,1	3,4	1,1	-0,1	2,0
Emploi	160,8	163,0	1,2	2,2	1,5	2,7	1,4	0,9	1,7
Chômage	9,7	9,1	0,6	-0,6	-1,7	0,6	-6,2	-15,7	7,1
Taux d'activité	70,8	71,5	0,5	0,7	-1,1	0,2
Taux de chômage	5,7	5,3	0,3	-0,4	-1,0	0,3
Taux d'emploi	66,8	67,6	0,5	0,8	-0,5	-0,2
Ottawa-Gatineau, partie ontarienne, Ontario/Québec									
Population	711,7	712,2	...	0,5	2,6	3,4	0,1	0,4	0,5
Population active	524,6	525,2	3,0	0,6	31,5	22,0	0,1	6,4	4,4
Emploi	497,8	499,4	3,1	1,6	32,7	22,4	0,3	7,0	4,7
Chômage	26,8	25,8	1,5	-1,0	-1,2	-0,4	-3,7	-4,4	-1,5
Taux d'activité	73,7	73,7	0,4	0,0	4,1	2,7
Taux de chômage	5,1	4,9	0,3	-0,2	-0,6	-0,3
Taux d'emploi	69,9	70,1	0,4	0,2	4,3	2,8
Kingston, Ontario									
Population	126,0	126,0	...	0,0	0,1	0,1	0,0	0,1	0,1
Population active	82,7	81,6	0,7	-1,1	0,6	0,4	-1,3	0,7	0,5
Emploi	77,5	76,8	0,8	-0,7	0,0	0,2	-0,9	0,0	0,3
Chômage	5,2	4,9	0,3	-0,3	0,7	0,3	-5,8	16,7	6,5
Taux d'activité	65,6	64,8	0,6	-0,8	0,5	0,3
Taux de chômage	6,3	6,0	0,4	-0,3	0,8	0,3
Taux d'emploi	61,5	61,0	0,6	-0,5	0,0	0,2

Voir les notes à la fin du tableau.

Tableau 5-1 – suite

Caractéristiques de la population active selon la région métropolitaine de recensement (données désaisonnalisées) — Moyennes mobiles de trois mois

	Septembre 2007	Octobre 2007	E.-T. ¹	Variation depuis			Variation en pourcentage depuis		
				le mois dernier	décembre dernier	douze mois	le mois dernier	décembre dernier	douze mois
en milliers (sauf les taux)									
Toronto, Ontario									
Population	4 462,1	4 469,7	...	7,6	64,2	77,5	0,2	1,5	1,8
Population active	3 068,1	3 073,9	9,1	5,8	50,4	70,6	0,2	1,7	2,4
Emploi	2 856,1	2 870,3	9,3	14,2	47,8	67,9	0,5	1,7	2,4
Chômage	212,0	203,6	5,5	-8,4	2,6	2,7	-4,0	1,3	1,3
Taux d'activité	68,8	68,8	0,2	0,0	0,2	0,4
Taux de chômage	6,9	6,6	0,2	-0,3	0,0	-0,1
Taux d'emploi	64,0	64,2	0,2	0,2	0,1	0,4
Hamilton, Ontario									
Population	592,8	593,3	...	0,5	3,2	4,1	0,1	0,5	0,7
Population active	401,0	399,4	2,8	-1,6	10,3	6,7	-0,4	2,6	1,7
Emploi	379,1	376,9	2,8	-2,2	11,5	9,5	-0,6	3,1	2,6
Chômage	21,9	22,5	1,3	0,6	-1,3	-2,9	2,7	-5,5	-11,4
Taux d'activité	67,6	67,3	0,5	-0,3	1,4	0,7
Taux de chômage	5,5	5,6	0,3	0,1	-0,5	-0,9
Taux d'emploi	64,0	63,5	0,5	-0,5	1,6	1,1
Kitchener, Ontario									
Population	377,8	378,3	...	0,5	4,7	5,7	0,1	1,3	1,5
Population active	262,7	264,1	2,0	1,4	-7,9	-2,1	0,5	-2,9	-0,8
Emploi	248,3	249,4	2,2	1,1	-7,9	-2,8	0,4	-3,1	-1,1
Chômage	14,5	14,6	0,9	0,1	-0,1	0,6	0,7	-0,7	4,3
Taux d'activité	69,5	69,8	0,5	0,3	-3,0	-1,6
Taux de chômage	5,5	5,5	0,3	0,0	0,1	0,2
Taux d'emploi	65,7	65,9	0,6	0,2	-3,0	-1,8
London, Ontario									
Population	381,6	381,9	...	0,3	2,3	2,9	0,1	0,6	0,8
Population active	266,2	266,9	1,8	0,7	-0,7	2,8	0,3	-0,3	1,1
Emploi	250,0	250,9	1,8	0,9	-0,1	4,5	0,4	0,0	1,8
Chômage	16,2	16,0	0,9	-0,2	-0,6	-1,7	-1,2	-3,6	-9,6
Taux d'activité	69,8	69,9	0,5	0,1	-0,6	0,2
Taux de chômage	6,1	6,0	0,3	-0,1	-0,2	-0,7
Taux d'emploi	65,5	65,7	0,5	0,2	-0,4	0,7
Oshawa, Ontario									
Population	282,9	283,5	...	0,6	6,0	7,2	0,2	2,2	2,6
Population active	194,1	194,7	1,4	0,6	4,6	3,7	0,3	2,4	1,9
Emploi	181,4	182,1	1,5	0,7	4,7	4,1	0,4	2,6	2,3
Chômage	12,8	12,6	0,7	-0,2	-0,1	-0,4	-1,6	-0,8	-3,1
Taux d'activité	68,6	68,7	0,5	0,1	0,2	-0,4
Taux de chômage	6,6	6,5	0,4	-0,1	-0,2	-0,3
Taux d'emploi	64,1	64,2	0,5	0,1	0,3	-0,2
St. Catharines-Niagara, Ontario									
Population	328,3	328,4	...	0,1	0,8	1,0	0,0	0,2	0,3
Population active	207,0	210,4	1,7	3,4	9,5	3,7	1,6	4,7	1,8
Emploi	190,2	193,7	1,7	3,5	5,6	0,5	1,8	3,0	0,3
Chômage	16,8	16,7	0,7	-0,1	4,0	3,2	-0,6	31,5	23,7
Taux d'activité	63,1	64,1	0,5	1,0	2,8	1,0
Taux de chômage	8,1	7,9	0,3	-0,2	1,6	1,4
Taux d'emploi	57,9	59,0	0,5	1,1	1,6	0,0

Voir les notes à la fin du tableau.

Tableau 5-1 – suite

Caractéristiques de la population active selon la région métropolitaine de recensement (données désaisonnalisées) — Moyennes mobiles de trois mois

	Septembre 2007	Octobre 2007	E.-T. ¹	Variation depuis			Variation en pourcentage depuis		
				le mois dernier	décembre dernier	douze mois	le mois dernier	décembre dernier	douze mois
en milliers (sauf les taux)									
Greater Sudbury / Grand Sudbury, Ontario									
Population	132,9	133,0	...	0,1	0,3	0,4	0,1	0,2	0,3
Population active	87,9	87,1	0,7	-0,8	2,8	2,0	-0,9	3,3	2,4
Emploi	82,2	82,1	0,7	-0,1	3,0	3,6	-0,1	3,8	4,6
Chômage	5,6	4,9	0,3	-0,7	-0,3	-1,7	-12,5	-5,8	-25,8
Taux d'activité	66,1	65,5	0,6	-0,6	2,0	1,3
Taux de chômage	6,4	5,6	0,4	-0,8	-0,6	-2,2
Taux d'emploi	61,9	61,7	0,6	-0,2	2,1	2,5
Thunder Bay, Ontario									
Population	104,1	104,1	...	0,0	-0,2	-0,2	0,0	-0,2	-0,2
Population active	68,1	68,5	0,6	0,4	3,2	2,1	0,6	4,9	3,2
Emploi	63,6	63,7	0,6	0,1	2,9	2,5	0,2	4,8	4,1
Chômage	4,5	4,8	0,3	0,3	0,4	-0,5	6,7	9,1	-9,4
Taux d'activité	65,4	65,8	0,6	0,4	3,2	2,1
Taux de chômage	6,6	7,0	0,4	0,4	0,3	-1,0
Taux d'emploi	61,1	61,2	0,6	0,1	2,9	2,5
Windsor, Ontario									
Population	271,9	272,0	...	0,1	0,8	1,1	0,0	0,3	0,4
Population active	173,2	175,3	1,5	2,1	-4,5	-8,4	1,2	-2,5	-4,6
Emploi	156,2	158,5	1,5	2,3	-5,1	-8,9	1,5	-3,1	-5,3
Chômage	17,1	16,8	0,8	-0,3	0,6	0,5	-1,8	3,7	3,1
Taux d'activité	63,7	64,4	0,6	0,7	-1,9	-3,4
Taux de chômage	9,9	9,6	0,4	-0,3	0,6	0,7
Taux d'emploi	57,4	58,3	0,6	0,9	-2,0	-3,5
Winnipeg, Manitoba									
Population	577,2	577,7	...	0,5	5,1	5,5	0,1	0,9	1,0
Population active	407,7	409,0	1,4	1,3	7,3	6,4	0,3	1,8	1,6
Emploi	390,9	391,2	1,4	0,3	8,6	6,4	0,1	2,2	1,7
Chômage	16,7	17,8	0,8	1,1	-1,3	0,0	6,6	-6,8	0,0
Taux d'activité	70,6	70,8	0,2	0,2	0,6	0,4
Taux de chômage	4,1	4,4	0,2	0,3	-0,4	0,0
Taux d'emploi	67,7	67,7	0,2	0,0	0,9	0,5
Regina, Saskatchewan									
Population	163,5	163,8	...	0,3	2,5	2,6	0,2	1,5	1,6
Population active	113,8	114,0	0,7	0,2	-3,4	-3,8	0,2	-2,9	-3,2
Emploi	107,0	108,1	0,7	1,1	-4,1	-4,0	1,0	-3,7	-3,6
Chômage	6,8	5,9	0,3	-0,9	0,7	0,2	-13,2	13,5	3,5
Taux d'activité	69,6	69,6	0,4	0,0	-3,2	-3,5
Taux de chômage	6,0	5,2	0,3	-0,8	0,8	0,4
Taux d'emploi	65,4	66,0	0,4	0,6	-3,6	-3,5
Saskatoon, Saskatchewan									
Population	191,4	191,8	...	0,4	3,0	3,3	0,2	1,6	1,8
Population active	141,2	142,1	0,8	0,9	3,9	7,8	0,6	2,8	5,8
Emploi	135,2	136,3	0,9	1,1	2,7	7,0	0,8	2,0	5,4
Chômage	6,0	5,8	0,4	-0,2	1,3	0,8	-3,3	28,9	16,0
Taux d'activité	73,8	74,1	0,4	0,3	0,9	2,9
Taux de chômage	4,2	4,1	0,3	-0,1	0,8	0,4
Taux d'emploi	70,6	71,1	0,5	0,5	0,3	2,5

Voir les notes à la fin du tableau.

Tableau 5-1 – suite

Caractéristiques de la population active selon la région métropolitaine de recensement (données désaisonnalisées) — Moyennes mobiles de trois mois

	Septembre 2007	Octobre 2007	E.-T. ¹	Variation depuis			Variation en pourcentage depuis		
				le mois dernier	décembre dernier	douze mois	le mois dernier	décembre dernier	douze mois
en milliers (sauf les taux)									
Calgary, Alberta									
Population	929,0	931,1	...	2,1	28,7	36,2	0,2	3,2	4,0
Population active	708,9	708,2	3,2	-0,7	15,3	19,5	-0,1	2,2	2,8
Emploi	686,9	686,6	3,3	-0,3	11,7	19,4	0,0	1,7	2,9
Chômage	22,0	21,6	1,4	-0,4	3,6	0,1	-1,8	20,0	0,5
Taux d'activité	76,3	76,1	0,4	-0,2	-0,7	-0,9
Taux de chômage	3,1	3,0	0,2	-0,1	0,4	-0,1
Taux d'emploi	73,9	73,7	0,4	-0,2	-1,1	-0,9
Edmonton, Alberta									
Population	870,6	872,1	...	1,5	21,7	28,0	0,2	2,6	3,3
Population active	623,5	625,8	3,1	2,3	28,9	35,4	0,4	4,8	6,0
Emploi	598,0	599,1	3,2	1,1	24,4	32,6	0,2	4,2	5,8
Chômage	25,6	26,7	1,4	1,1	4,5	2,9	4,3	20,3	12,2
Taux d'activité	71,6	71,8	0,4	0,2	1,6	1,9
Taux de chômage	4,1	4,3	0,2	0,2	0,6	0,3
Taux d'emploi	68,7	68,7	0,4	0,0	1,1	1,6
Abbotsford, Colombie-Britannique									
Population	131,7	131,9	...	0,2	2,3	2,9	0,2	1,8	2,2
Population active	88,6	88,0	0,7	-0,6	-0,2	1,7	-0,7	-0,2	2,0
Emploi	84,7	83,9	0,7	-0,8	-0,4	1,2	-0,9	-0,5	1,5
Chômage	3,9	4,1	0,3	0,2	0,2	0,4	5,1	5,1	10,8
Taux d'activité	67,3	66,7	0,5	-0,6	-1,4	-0,2
Taux de chômage	4,4	4,7	0,3	0,3	0,3	0,4
Taux d'emploi	64,3	63,6	0,5	-0,7	-1,4	-0,5
Vancouver, Colombie-Britannique									
Population	1 902,8	1 906,6	...	3,8	31,4	36,9	0,2	1,7	2,0
Population active	1 267,8	1 269,2	4,8	1,4	10,4	12,2	0,1	0,8	1,0
Emploi	1 220,4	1 217,7	4,8	-2,7	17,5	13,2	-0,2	1,5	1,1
Chômage	47,3	51,5	2,2	4,2	-7,1	-1,1	8,9	-12,1	-2,1
Taux d'activité	66,6	66,6	0,3	0,0	-0,5	-0,6
Taux de chômage	3,7	4,1	0,2	0,4	-0,6	-0,1
Taux d'emploi	64,1	63,9	0,3	-0,2	-0,1	-0,5
Victoria, Colombie-Britannique									
Population	283,5	283,8	...	0,3	3,3	4,2	0,1	1,2	1,5
Population active	190,7	192,5	1,4	1,8	7,1	10,2	0,9	3,8	5,6
Emploi	183,4	186,3	1,5	2,9	7,5	11,2	1,6	4,2	6,4
Chômage	7,3	6,2	0,5	-1,1	-0,4	-1,0	-15,1	-6,1	-13,9
Taux d'activité	67,3	67,8	0,5	0,5	1,7	2,6
Taux de chômage	3,8	3,2	0,3	-0,6	-0,4	-0,7
Taux d'emploi	64,7	65,6	0,5	0,9	1,9	3,0

1. Erreur-type moyenne du changement entre deux mois (voir « Erreur d'échantillonnage » dans Qualité des données pour plus d'explications).

Note(s) : Tableau CANSIM connexe 282-0090

Tableau 5-2
Caractéristiques de la population active selon la région métropolitaine de recensement (données désaisonnalisées)
— Données mensuelles

	Septembre 2007	Octobre 2007	E.-T. ¹	Variation depuis			Variation en pourcentage depuis		
				le mois dernier	décembre dernier	douze mois	le mois dernier	décembre dernier	douze mois
en milliers (sauf les taux)									
Montréal, Québec									
Population	3 042,1	3 044,6	...	2,5	23,6	29,2	0,1	0,8	1,0
Population active	2 062,6	2 045,6	14,7	-17,0	18,3	-1,8	-0,8	0,9	-0,1
Emploi	1 917,2	1 902,1	15,2	-15,1	22,3	12,5	-0,8	1,2	0,7
Chômage	145,5	143,5	11,2	-2,0	-3,9	-14,3	-1,4	-2,6	-9,1
Taux d'activité	67,8	67,2	0,5	-0,6	0,1	-0,7
Taux de chômage	7,1	7,0	0,5	-0,1	-0,3	-0,7
Taux d'emploi	63,0	62,5	0,5	-0,5	0,3	-0,2
Toronto, Ontario									
Population	4 469,8	4 477,6	...	7,8	65,9	78,5	0,2	1,5	1,8
Population active	3 053,0	3 088,9	19,6	35,9	39,7	77,1	1,2	1,3	2,6
Emploi	2 852,8	2 889,7	19,2	36,9	33,1	79,5	1,3	1,2	2,8
Chômage	200,2	199,2	13,8	-1,0	6,6	-2,5	-0,5	3,4	-1,2
Taux d'activité	68,3	69,0	0,4	0,7	-0,1	0,5
Taux de chômage	6,6	6,4	0,4	-0,2	0,1	-0,3
Taux d'emploi	63,8	64,5	0,4	0,7	-0,3	0,6
Vancouver, Colombie-Britannique									
Population	1 906,7	1 910,4	...	3,7	32,7	37,9	0,2	1,7	2,0
Population active	1 265,6	1 275,3	10,1	9,7	18,0	10,6	0,8	1,4	0,8
Emploi	1 212,3	1 217,8	10,1	5,5	25,7	4,9	0,5	2,2	0,4
Chômage	53,4	57,5	5,7	4,1	-7,6	5,7	7,7	-11,7	11,0
Taux d'activité	66,4	66,8	0,5	0,4	-0,2	-0,7
Taux de chômage	4,2	4,5	0,4	0,3	-0,7	0,4
Taux d'emploi	63,6	63,7	0,5	0,1	0,2	-1,1

1. Erreur-type moyenne du changement entre deux mois (voir « Erreur d'échantillonnage » dans Qualité des données pour plus d'explications).

Note(s) : Tableau CANSIM connexe 282-0091

Tableau 6-1

Caractéristiques de la population active selon la province et la région économique¹, données non désaisonnalisées, moyennes mobiles de trois mois se terminant en Octobre 2006 et Octobre 2007

	Population	Population active			Taux d'activité	Taux de chômage	Taux d'emploi
		Population active	Emploi	Chômage			
en milliers							
Canada ²							
2006	26 265,6	17 746,9	16 660,4	1 086,5	67,6	6,1	63,4
2007	26 631,6	18 095,4	17 063,5	1 031,8	67,9	5,7	64,1
Terre-Neuve-et-Labrador							
2006	427,1	258,8	225,7	33,1	60,6	12,8	52,8
2007	423,4	256,2	225,0	31,1	60,5	12,1	53,1
Avalon Peninsula [1010]							
2006	210,0	135,3	120,9	14,4	64,4	10,6	57,6
2007	209,6	133,7	121,8	11,9	63,8	8,9	58,1
Côte-sud-Burin Peninsula [1020]							
2006	33,5	18,7	15,1	3,6	55,8	19,3	45,1
2007	32,7	16,1	13,1	3,0	49,2	18,6	40,1
Côte-ouest-Northern Peninsula-Labrador [1030]							
2006	88,3	55,2	47,7	7,6	62,5	13,8	54,0
2007	87,4	53,6	46,3	7,3	61,3	13,6	53,0
Notre Dame-Central Bonavista Bay [1040]							
2006	95,3	49,6	42,0	7,6	52,0	15,3	44,1
2007	93,7	52,7	43,8	8,9	56,2	16,9	46,7
Île-du-Prince-Édouard							
2006	112,5	78,2	71,6	6,6	69,5	8,4	63,6
2007	113,6	78,9	72,8	6,1	69,5	7,7	64,1
Nouvelle-Écosse							
2006	763,1	483,0	447,4	35,6	63,3	7,4	58,6
2007	764,8	489,7	452,9	36,8	64,0	7,5	59,2
Cape Breton [1210]							
2006	116,8	64,6	56,5	8,1	55,3	12,5	48,4
2007	116,1	61,2	54,1	7,1	52,7	11,6	46,6
Côte-nord [1220]							
2006	131,0	80,4	73,2	7,2	61,4	9,0	55,9
2007	131,0	80,4	72,7	7,7	61,4	9,6	55,5
Annapolis Valley [1230]							
2006	99,8	60,6	56,2	4,4	60,7	7,3	56,3
2007	100,4	63,2	58,1	5,1	62,9	8,1	57,9
Sud [1240]							
2006	103,7	61,5	55,7	5,8	59,3	9,4	53,7
2007	103,5	61,4	56,1	5,3	59,3	8,6	54,2
Halifax [1250]							
2006	311,8	216,0	205,8	10,2	69,3	4,7	66,0
2007	313,8	223,4	211,9	11,5	71,2	5,1	67,5
Nouveau-Brunswick							
2006	611,2	390,2	359,8	30,3	63,8	7,8	58,9
2007	614,0	400,6	371,3	29,3	65,2	7,3	60,5
Campbellton-Miramichi [1310]							
2006	136,3	79,8	70,5	9,3	58,5	11,7	51,7
2007	135,8	79,4	70,5	8,9	58,5	11,2	51,9
Moncton-Richibucto [1320]							
2006	161,7	106,2	98,7	7,5	65,7	7,1	61,0
2007	163,6	109,9	103,7	6,2	67,2	5,6	63,4
Saint John-St. Stephen [1330]							
2006	141,4	88,3	82,8	5,4	62,4	6,1	58,6
2007	142,2	95,8	89,9	5,9	67,4	6,2	63,2

Voir les notes à la fin du tableau.

Tableau 6-1 – suite

Caractéristiques de la population active selon la province et la région économique¹, données non désaisonnalisées, moyennes mobiles de trois mois se terminant en Octobre 2006 et Octobre 2007

	Population	Population active			Taux d'activité	Taux de chômage	Taux d'emploi
		Population active	Emploi	Chômage			
en milliers							
Fredericton-Oromocto [1340]							
2006	103,7	71,0	66,1	4,9	68,5	6,9	63,7
2007	104,3	72,8	67,5	5,3	69,8	7,3	64,7
Edmundston-Woodstock [1350]							
2006	68,1	44,9	41,7	3,2	65,9	7,1	61,2
2007	68,1	42,8	39,7	3,0	62,8	7,0	58,3
Québec							
2006	6 266,5	4 124,1	3 819,6	304,5	65,8	7,4	61,0
2007	6 325,9	4 185,7	3 910,5	275,2	66,2	6,6	61,8
Gaspésie-Îles-de-la-Madeleine [2410]							
2006	80,8	42,6	36,2	6,4	52,7	15,0	44,8
2007	80,9	42,4	36,7	5,7	52,4	13,4	45,4
Bas-Saint-Laurent [2415]							
2006	167,2	103,7	96,3	7,4	62,0	7,1	57,6
2007	167,4	99,8	93,3	6,4	59,6	6,4	55,7
Capitale-Nationale [2420]							
2006	561,0	360,9	341,3	19,6	64,3	5,4	60,8
2007	564,8	378,4	362,3	16,1	67,0	4,3	64,1
Chaudière-Appalaches [2425]							
2006	325,6	219,4	208,3	11,2	67,4	5,1	64,0
2007	328,0	220,2	210,3	9,9	67,1	4,5	64,1
Estrie [2430]							
2006	246,9	157,8	144,1	13,7	63,9	8,7	58,4
2007	249,2	159,5	150,6	9,0	64,0	5,6	60,4
Centre-du-Québec [2433]							
2006	184,2	125,3	118,4	7,0	68,0	5,6	64,3
2007	185,5	119,8	113,7	6,1	64,6	5,1	61,3
Montérégie [2435]							
2006	1 112,9	757,7	701,9	55,8	68,1	7,4	63,1
2007	1 128,2	761,5	714,1	47,4	67,5	6,2	63,3
Montréal [2440]							
2006	1 586,4	1 057,4	959,5	97,9	66,7	9,3	60,5
2007	1 592,2	1 055,8	968,6	87,1	66,3	8,2	60,8
Laval [2445]							
2006	305,5	207,7	195,0	12,7	68,0	6,1	63,8
2007	310,1	218,7	210,2	8,6	70,5	3,9	67,8
Lanaudière [2450]							
2006	345,7	230,8	220,2	10,6	66,8	4,6	63,7
2007	355,1	236,8	216,9	19,9	66,7	8,4	61,1
Laurentides [2455]							
2006	417,9	267,2	250,0	17,2	63,9	6,4	59,8
2007	427,5	301,1	283,2	17,9	70,4	5,9	66,2
Outaouais [2460]							
2006	286,2	198,2	188,3	9,9	69,3	5,0	65,8
2007	291,1	202,3	190,8	11,5	69,5	5,7	65,5
Abitibi-Témiscamingue [2465]							
2006	115,5	75,0	68,8	6,2	64,9	8,3	59,6
2007	115,6	72,9	66,9	6,0	63,1	8,2	57,9

Voir les notes à la fin du tableau.

Tableau 6-1 – suite

Caractéristiques de la population active selon la province et la région économique¹, données non désaisonnalisées, moyennes mobiles de trois mois se terminant en Octobre 2006 et Octobre 2007

	Population	Population active			Taux d'activité	Taux de chômage	Taux d'emploi
		Population active	Emploi	Chômage			
en milliers							
Mauricie [2470]							
2006	216,7	127,6	116,5	11,1	58,9	8,7	53,8
2007	217,5	126,0	115,8	10,2	57,9	8,1	53,2
Saguenay-Lac-Saint-Jean [2475]							
2006	224,4	135,8	121,5	14,3	60,5	10,5	54,1
2007	223,6	137,8	127,9	9,8	61,6	7,1	57,2
Côte-Nord et Nord-du-Québec [2480, 2490]							
2006	89,6	56,9	53,4	3,5	63,5	6,2	59,6
2007	89,3	52,7	49,1	3,6	59,0	6,8	55,0
Ontario							
2006	10 259,7	6 974,3	6 525,4	448,9	68,0	6,4	63,6
2007	10 391,1	7 095,9	6 661,4	434,5	68,3	6,1	64,1
Ottawa [3510]							
2006	979,9	671,0	632,4	38,6	68,5	5,8	64,5
2007	986,1	704,9	666,1	38,8	71,5	5,5	67,5
Kingston-Pembroke [3515]							
2006	358,1	215,5	202,0	13,5	60,2	6,3	56,4
2007	359,4	235,3	224,3	11,0	65,5	4,7	62,4
Muskoka-Kawarths [3520]							
2006	306,8	196,3	185,1	11,1	64,0	5,7	60,3
2007	309,6	191,8	182,0	9,8	62,0	5,1	58,8
Toronto [3530]							
2006	4 628,2	3 167,5	2 948,3	219,2	68,4	6,9	63,7
2007	4 715,9	3 248,0	3 030,2	217,8	68,9	6,7	64,3
Kitchener-Waterloo-Barrie [3540]							
2006	953,8	698,8	663,4	35,3	73,3	5,1	69,6
2007	971,5	697,4	660,5	36,9	71,8	5,3	68,0
Hamilton-Niagara Peninsula [3550]							
2006	1 125,0	746,0	699,7	46,3	66,3	6,2	62,2
2007	1 134,8	761,4	715,7	45,7	67,1	6,0	63,1
London [3560]							
2006	507,2	356,2	334,9	21,3	70,2	6,0	66,0
2007	511,6	359,9	338,5	21,3	70,3	5,9	66,2
Windsor-Sarnia [3570]							
2006	523,3	358,4	331,7	26,7	68,5	7,4	63,4
2007	525,1	344,9	321,3	23,6	65,7	6,8	61,2
Stratford-Bruce Peninsula [3580]							
2006	246,8	172,0	163,9	8,1	69,7	4,7	66,4
2007	247,5	163,0	157,0	6,0	65,9	3,7	63,4
Nord-est [3590]							
2006	453,5	278,7	257,4	21,3	61,5	7,6	56,8
2007	453,8	277,0	261,7	15,3	61,0	5,5	57,7
Nord-ouest [3595]							
2006	177,1	113,9	106,5	7,4	64,3	6,5	60,1
2007	175,9	112,4	103,9	8,5	63,9	7,6	59,1
Manitoba							
2006	893,0	618,6	591,8	26,9	69,3	4,3	66,3
2007	900,7	628,2	602,3	25,8	69,7	4,1	66,9
Sud-est [4610]							
2006	75,0	53,6	51,7	2,0	71,5	3,7	68,9
2007	76,9	53,9	52,5	1,4	70,1	2,6	68,3

Voir les notes à la fin du tableau.

Tableau 6-1 – suite

Caractéristiques de la population active selon la province et la région économique¹, données non désaisonnalisées, moyennes mobiles de trois mois se terminant en Octobre 2006 et Octobre 2007

	Population	Population active			Taux d'activité	Taux de chômage	Taux d'emploi
		Population active	Emploi	Chômage			
en milliers							
Centre sud [4620]							
2006	42,5	28,2	27,1	1,0	66,4	3,5	63,8
2007	43,2	29,7	29,0	0,7	68,7	2,4	67,1
Sud-ouest [4630]							
2006	81,8	52,3	50,5	1,9	63,9	3,6	61,7
2007	82,3	52,7	50,9	1,9	64,0	3,6	61,8
Centre nord [4640]							
2006	35,5	22,8	22,3	x	64,2	x	62,8
2007	35,7	23,7	22,9	0,8	66,4	3,4	64,1
Winnipeg [4650]							
2006	529,5	373,6	355,4	18,2	70,6	4,9	67,1
2007	533,8	379,1	361,3	17,8	71,0	4,7	67,7
Interlake [4660]							
2006	68,8	46,5	45,4	1,1	67,6	2,4	66,0
2007	69,9	47,5	46,0	1,5	68,0	3,2	65,8
Parklands et Nord [4670, 4680]							
2006	59,9	41,6	39,3	2,3	69,4	5,5	65,6
2007	59,1	41,5	39,8	1,7	70,2	4,1	67,3
Saskatchewan							
2006	746,1	523,5	500,8	22,7	70,2	4,3	67,1
2007	753,6	526,7	504,5	22,3	69,9	4,2	66,9
Regina-Moose Mountain [4710]							
2006	219,1	158,0	151,4	6,7	72,1	4,2	69,1
2007	221,9	155,3	148,3	7,0	70,0	4,5	66,8
Swift Current-Moose Jaw [4720]							
2006	82,4	58,0	55,4	2,7	70,4	4,7	67,2
2007	82,8	56,7	54,6	2,0	68,5	3,5	65,9
Saskatoon-Biggar [4730]							
2006	231,0	164,5	158,3	6,2	71,2	3,8	68,5
2007	234,4	172,4	166,2	6,2	73,5	3,6	70,9
Yorkton-Melville [4740]							
2006	64,4	42,2	40,6	1,7	65,5	4,0	63,0
2007	64,1	44,1	42,3	1,9	68,8	4,3	66,0
Prince Albert et Nord [4750, 4760]							
2006	149,1	100,6	95,2	5,4	67,5	5,4	63,8
2007	150,4	98,2	93,1	5,1	65,3	5,2	61,9
Alberta							
2006	2 662,4	1 967,5	1 898,0	69,4	73,9	3,5	71,3
2007	2 759,5	2 051,8	1 980,3	71,6	74,4	3,5	71,8
Lethbridge-Medicine Hat [4810]							
2006	201,8	143,3	138,9	4,4	71,0	3,1	68,8
2007	207,8	142,0	136,4	5,6	68,3	3,9	65,6
Camrose-Drumheller [4820]							
2006	151,7	112,2	108,5	3,8	74,0	3,4	71,5
2007	155,4	115,7	113,0	2,8	74,5	2,4	72,7
Calgary [4830]							
2006	962,6	742,2	717,7	24,6	77,1	3,3	74,6
2007	1 003,2	764,8	740,7	24,0	76,2	3,1	73,8
Banff-Jasper-Rocky Mountain House [4840]							
2006	66,4	51,6	50,0	1,6	77,7	3,1	75,3
2007	68,1	53,9	52,8	x	79,1	x	77,5

Voir les notes à la fin du tableau.

Tableau 6-1 – suite

Caractéristiques de la population active selon la province et la région économique¹, données non désaisonnalisées, moyennes mobiles de trois mois se terminant en Octobre 2006 et Octobre 2007

	Population	Population active			Taux d'activité	Taux de chômage	Taux d'emploi
		Population active	Emploi	Chômage			
en milliers							
Red Deer [4850]							
2006	137,3	102,4	99,2	3,2	74,6	3,1	72,3
2007	143,4	109,9	106,7	3,1	76,6	2,8	74,4
Edmonton [4860]							
2006	876,2	617,3	593,5	23,8	70,5	3,9	67,7
2007	905,6	653,7	626,7	27,0	72,2	4,1	69,2
Athabasca-Grande Prairie-Peace River [4870]							
2006	178,5	133,6	128,7	4,9	74,8	3,7	72,1
2007	184,3	138,7	133,9	4,8	75,3	3,5	72,7
Wood Buffalo-Cold Lake [4880]							
2006	88,0	64,9	61,6	3,3	73,8	5,1	70,0
2007	91,7	73,3	70,1	3,2	79,9	4,4	76,4
Colombie-Britannique							
2006	3 524,0	2 328,8	2 220,5	108,3	66,1	4,7	63,0
2007	3 585,0	2 381,6	2 282,5	99,1	66,4	4,2	63,7
Île de Vancouver et la Côte [5910]							
2006	614,5	390,5	370,2	20,2	63,5	5,2	60,2
2007	625,0	402,0	386,5	15,5	64,3	3,9	61,8
Lower Mainland-Sud-ouest [5920]							
2006	2 128,1	1 423,5	1 362,1	61,4	66,9	4,3	64,0
2007	2 170,6	1 451,6	1 390,9	60,7	66,9	4,2	64,1
Thompson-Okanagan [5930]							
2006	416,0	271,3	258,5	12,8	65,2	4,7	62,1
2007	424,7	270,4	260,4	9,9	63,7	3,7	61,3
Kootenay [5940]							
2006	122,1	74,4	70,3	4,1	60,9	5,5	57,6
2007	122,2	84,3	79,5	4,9	69,0	5,8	65,1
Cariboo [5950]							
2006	125,5	87,0	82,4	4,6	69,3	5,3	65,7
2007	125,2	90,9	86,6	4,3	72,6	4,7	69,2
Côte-nord et Nechako [5960, 5970]							
2006	67,1	45,7	42,4	3,3	68,1	7,2	63,2
2007	65,9	45,5	42,3	3,3	69,0	7,3	64,2
Nord-est [5980]							
2006	50,8	36,4	34,6	1,9	71,7	5,2	68,1
2007	51,4	36,9	36,3	x	71,8	x	70,6

1. Pour une description géographique des régions économiques, voir le Guide de l'Enquête sur la population active (numéro 71-543-GIF au catalogue).
2. Les estimations pour le Canada sont une somme des totaux provinciaux et excluent les estimations de territoire du Yukon, des territoires du Nord-ouest et de Nunavut.

Note(s) : Tableau CANSIM connexe 282-0054.

Tableau 6-2
Caractéristiques de la population active selon les territoires, données non désaisonnalisées, moyennes mobiles de trois mois se terminant en Octobre 2006 et Octobre 2007

	Population	Population active			Taux d'activité	Taux de chômage	Taux d'emploi
		Population active	Emploi	Chômage			
en milliers							
Territoire du Yukon ¹							
2006	21,5	16,0	15,4	0,6	74,4	3,8	71,6
2007	21,3	16,1	15,3	0,8	75,6	5,0	71,8
Territoires du Nord-Ouest ²							
2006	30,9	23,7	22,6	1,1	76,7	4,6	73,1
2007	30,8	24,1	22,7	1,3	78,2	5,4	73,7
Nunavut - 10 communautés les plus grandes ³							
2006	13,9	9,7	8,5	1,2	69,7	12,0	61,3
2007	14,2	10,0	9,2	0,8	69,9	8,0	64,3

1. Depuis 1992, on réalise l'Enquête sur la population active au territoire du Yukon en appliquant une autre méthodologie qui remédie à certaines des difficultés d'ordre opérationnel inhérentes aux collectivités éloignées. Ces estimations ne sont pas incluses dans les totaux nationaux.
2. Depuis 2001, on réalise l'Enquête sur la population active au territoires du Nord-Ouest en appliquant une autre méthodologie qui remédie à certaines des difficultés d'ordre opérationnel inhérentes aux collectivités éloignées. Ces estimations ne sont pas incluses dans les totaux nationaux.
3. Depuis 2004, on réalise l'Enquête sur la population active au Nunavut en appliquant une autre méthodologie qui remédie à certaines des difficultés d'ordre opérationnel inhérentes aux collectivités éloignées. Ces estimations ne sont pas incluses dans les totaux nationaux. Les 10 communautés les plus grandes sont Iqaluit, Cambridge Bay, Baker Lake, Arviat, Rankin Inlet, Kugluktuk, Pond Inlet, Cape Dorset, Pangnirtung, Igloodik.

Note(s) : Tableau CANSIM connexe 282-0054.

Tableau 7

Heures habituelles et salaires moyens des employés selon certaines caractéristiques, Canada, données non désaisonnalisées

	Employés				Temps plein			Temps partiel		
	Nombre	Heures hebdomadaires moyennes	Salaires hebdomadaires moyens	Salaires horaires moyens	Nombre	Heures hebdomadaires moyennes	Salaires hebdomadaires moyens	Nombre	Heures hebdomadaires moyennes	Salaires hebdomadaires moyens
	milliers		dollars		milliers		dollars	milliers		dollars
Octobre 2007										
15 ans et plus	14 410,6	35,5	763,91	20,74	11 775,2	39,6	877,16	2 635,5	17,2	257,90
15 à 24 ans	2 443,6	27,5	356,43	12,07	1 251,7	39,3	551,69	1 191,9	15,0	151,38
25 ans et plus	11 967,0	37,2	847,11	22,51	10 523,5	39,7	915,87	1 443,6	18,9	345,85
Hommes	7 287,9	38,2	880,88	22,49	6 483,3	40,9	962,03	804,5	16,3	226,94
Femmes	7 122,8	32,8	644,22	18,95	5 291,9	38,1	773,18	1 830,9	17,5	271,50
Couverture syndicale										
Couvert par un syndicat	4 567,2	35,9	863,33	23,76	3 901,7	38,8	945,02	665,5	18,9	384,38
Non couvert par un syndicat	9 843,5	35,4	717,77	19,34	7 873,5	40,1	843,53	1 970,0	16,6	215,17
Permanence de l'emploi										
Permanent	12 562,1	36,5	802,68	21,40	10 730,3	39,6	891,83	1 831,8	18,2	280,44
Temporaire	1 848,6	28,9	500,44	16,28	1 044,9	39,8	726,50	803,7	14,7	206,53
Profession										
Gestion	1 035,6	40,1	1 284,31	32,18	1 004,9	40,7	1 308,33	30,7	19,8	497,85
Affaires, finance et administration	2 809,8	35,1	705,06	19,65	2 366,5	38,3	783,59	443,3	17,7	285,89
Sciences naturelles et appliquées	1 058,7	38,5	1 109,92	28,81	1 020,1	39,3	1 136,12	38,5	17,1	416,60
Secteur de la santé	861,5	33,6	833,01	24,65	657,0	37,8	941,66	204,5	20,1	483,84
Sciences sociales, enseignement, administration publique et religion	1 304,7	34,2	919,70	26,67	1 047,0	38,4	1 042,93	257,8	16,9	419,15
Arts, culture, sports et loisirs	352,5	30,3	694,81	21,21	236,1	38,9	925,53	116,4	13,0	226,80
Ventes et services	3 668,2	30,8	464,21	13,98	2 320,2	38,9	628,89	1 348,0	16,9	180,77
Métiers, transport et machinerie	2 125,4	40,5	842,60	20,59	2 000,6	41,9	879,59	124,8	17,9	249,66
Professions propres au secteur primaire	301,1	41,5	776,03	17,88	265,4	45,2	859,30	35,7	13,6	157,19
Transformation, fabrication et services d'utilité publique	893,2	39,4	708,02	17,84	857,5	40,3	728,44	35,7	16,5	217,86
Octobre 2006										
15 ans et plus	14 145,3	35,6	733,76	19,92	11 611,8	39,6	839,30	2 533,5	17,3	250,08
15 à 24 ans	2 406,4	28,1	348,29	11,56	1 294,4	39,2	521,21	1 112,0	15,1	147,00
25 ans et plus	11 739,0	37,1	812,78	21,64	10 317,4	39,6	879,20	1 421,5	19,0	330,71
Hommes	7 200,6	38,3	844,73	21,54	6 455,2	40,8	917,27	745,3	16,4	216,44
Femmes	6 944,8	32,8	618,71	18,24	5 156,6	38,0	741,68	1 788,2	17,7	264,10
Couverture syndicale										
Couvert par un syndicat	4 472,0	35,9	836,40	23,02	3 836,2	38,7	913,23	635,9	18,9	372,91
Non couvert par un syndicat	9 673,3	35,4	686,32	18,49	7 775,7	40,0	802,82	1 897,6	16,7	208,92
Permanence de l'emploi										
Permanent	12 366,9	36,5	769,65	20,53	10 586,1	39,6	853,91	1 780,8	18,2	268,76
Temporaire	1 778,5	29,4	484,25	15,71	1 025,8	39,9	688,52	752,7	15,0	205,87
Profession										
Gestion	1 015,7	40,2	1 260,54	31,33	984,3	40,9	1 287,30	31,4	19,1	422,31
Affaires, finance et administration	2 753,3	35,2	686,42	19,05	2 339,1	38,3	760,13	414,2	17,8	270,10
Sciences naturelles et appliquées	1 002,7	38,7	1 085,01	27,98	967,7	39,4	1 109,52	35,0	19,1	407,43
Secteur de la santé	854,0	33,0	771,57	23,31	625,5	37,7	886,23	228,5	20,1	457,68
Sciences sociales, enseignement, administration publique et religion	1 277,3	33,7	871,09	25,77	1 010,6	38,2	994,89	266,6	16,8	401,84
Arts, culture, sports et loisirs	295,1	31,0	710,40	21,24	207,6	38,7	926,60	87,6	12,7	198,02
Ventes et services	3 603,1	30,9	441,64	13,32	2 326,2	38,6	588,20	1 276,9	17,0	174,66
Métiers, transport et machinerie	2 053,8	40,6	809,92	19,79	1 940,8	41,9	843,06	113,1	17,8	241,16
Professions propres au secteur primaire	309,6	43,1	723,52	16,40	276,2	46,7	791,82	33,4	14,0	159,10
Transformation, fabrication et services d'utilité publique	980,8	39,1	674,24	17,05	933,9	40,2	697,87	46,8	17,2	203,06

Note(s) : Tableaux CANSIM connexes 282-0023, 282-0069, 282-0073

Tableau 8

Taux de chômage selon la région utilisée par le régime d'assurance-emploi¹, données désaisonnalisées, moyennes mobiles de trois mois

Région	En vigueur du 4 novembre 2007 au 8 décembre 2007
	Pourcentage
Terre-Neuve-et-Labrador	
01. St. John's	6,4
02. Terre-Neuve-et-Labrador	19,0
Île-du-Prince-Édouard	
03. Île-du-Prince-Édouard	10,1
Nouvelle-Écosse	
04. Est de la Nouvelle-Écosse	13,5
05. Ouest de la Nouvelle-Écosse	9,8
06. Halifax	5,5
Nouveau-Brunswick	
07. Fredericton-Moncton-Saint John	5,5
08. Madawaska-Charlotte ²	10,3
09. Restigouche-Albert	13,9
Québec	
10. Gaspésie-Îles-de-la-Madeleine	16,7
11. Québec	5,2
12. Trois-Rivières	7,5
13. Québec Centre-Sud	5,1
14. Sherbrooke	6,0
15. Montérégie	7,6
16. Montréal	7,3
17. Québec Centre	7,3
18. Nord-Ouest du Québec	11,6
19. Bas-Saint-Laurent-Côte-Nord ³	10,9
20. Gatineau	5,3
21. Saguenay	8,4
Ontario	
22. Ottawa	5,0
23. Est de l'Ontario	7,2
24. Kingston	6,2
25. Centre de l'Ontario	5,1
26. Oshawa	6,5
27. Toronto	6,6
28. Hamilton	5,7
29. St. Catharines	7,9
30. London	5,9
31. Niagara	7,3
32. Windsor	9,2
33. Kitchener	5,5
34. Huron	5,7
35. Centre-Sud de l'Ontario	5,0
36. Sudbury	5,4
37. Thunder Bay	7,0
38. Nord de l'Ontario	9,9
Manitoba	
39. Winnipeg	4,5
40. Sud du Manitoba	4,7
41. Nord du Manitoba	25,4

Voir les notes à la fin du tableau.

Tableau 8 – suite

Taux de chômage selon la région utilisée par le régime d'assurance-emploi¹, données désaisonnalisées, moyennes mobiles de trois mois

Région	En vigueur du 4 novembre 2007 au 8 décembre 2007
	Pourcentage
Saskatchewan	
42. Regina	5,1
43. Saskatoon	4,1
44. Sud de la Saskatchewan	6,1
45. Nord de la Saskatchewan	14,6
Alberta	
46. Calgary	3,1
47. Edmonton	4,4
48. Nord de l'Alberta	7,3
49. Sud de l'Alberta	4,3
Colombie-Britannique	
50. Sud intérieur de la Colombie-Britannique	6,0
51. Abbotsford	4,7
52. Vancouver	4,2
53. Victoria	3,8
54. Sud côtier de la Colombie-Britannique	5,4
55. Nord de la Colombie-Britannique	8,4
Territoires	
56. Territoire du Yukon ⁴	25,0
57. Territoires du Nord-Ouest ⁴	25,0
58. Nunavut ⁴	25,0

1. Les limites des régions d'assurance-emploi sont déterminées par Ressources humaines et Développement Social Canada (RHDC). Pour les cartes de ces régions, voir le site web de RHDC au http://www.rhdsc.gc.ca/asp/passerelle.asp?hr=fr/ae/regions/informations_region_economique.shtml&hs=eza.
2. Ce taux de chômage est déterminé en utilisant une formule de transition prescrite dans les Règlements sur l'Assurance-emploi. Pour plus d'informations, voir : http://www.rhdcc.gc.ca/fr/sm/comm/nouvelles/2000/000913a_f.shtml.
3. Ce taux de chômage est déterminé en utilisant une formule de transition prescrite dans les Règlements sur l'Assurance-emploi. Pour plus d'informations, voir : http://www.rhdcc.gc.ca/fr/sm/comm/nouvelles/2000/000913b_f.shtml.
4. Ce taux est fourni par Ressources humaines et Développement des compétences Canada.

Qualité des données

À propos de l'Enquête sur la population active

Les statistiques publiées ici sont fondées sur une enquête mensuelle menée auprès d'environ 53 000 ménages représentatifs d'un bout à l'autre du Canada. L'enquête sur la population active, lancée en novembre 1945, a eu lieu tous les trois mois jusqu'à novembre 1952. Depuis lors, elle a lieu tous les mois. L'information générée par l'enquête s'est considérablement accrue au cours des années grâce à un remaniement majeur de l'enquête en 1976, suivi d'un autre en 1997, et fournit une image riche et détaillée du marché du travail canadien.

L'échantillon retenu aux fins de l'enquête sur la population active représente toutes les personnes de 15 ans et plus résidant dans les provinces du Canada, à l'exception des personnes vivant dans des réserves indiennes, des membres à plein temps des Forces armées et des pensionnaires d'institutions (par exemple les détenus de prison et les malades séjournant à l'hôpital ou dans une maison de repos pour plus de 6 mois). Les estimations mensuelles de l'emploi, du chômage et des inactifs se rapportent à une semaine bien précise chaque mois, soit normalement celle où tombe le quinzième jour du mois.

Définitions et explications

La **population active** comprend les membres de la population civile hors institution âgés de 15 ans et plus qui avaient un emploi (personnes occupées) ou étaient en chômage pendant la semaine de référence.

Les personnes occupées sont celles qui, au cours de la semaine de référence :

- (a) ont fait un travail quelconque
- (b) avaient un emploi mais n'étaient pas au travail

Une personne est considérée à **temps plein** si elle travaille habituellement 30 heures ou plus par semaine à son emploi principal. Une personne est considérée à **temps partiel** si elle travaille habituellement moins de 30 heures par semaine à son emploi principal.

Les **chômeurs** sont les personnes qui, au cours de la semaine de référence :

- (a) étaient sans emploi, avaient activement cherché du travail au cours des quatre dernières semaines (y compris la semaine de référence) et étaient prêtes à travailler;
- (b) n'avaient pas activement cherché de travail au cours des quatre dernières semaines, mais étaient temporairement mises à pied et étaient prêtes à travailler;
- (c) n'avaient pas activement cherché de travail au cours des quatre dernières semaines, mais devaient commencer un nouvel emploi dans quatre semaines ou moins à compter de la semaine de référence, et étaient prêtes à travailler.

La partie de la population civile hors institution âgée de 15 ans et plus qui était ni occupée ni en chômage pendant la semaine de référence est classée **comme inactive**.

Le **taux de chômage** représente le nombre de chômeurs exprimé en pourcentage de la population active. Le taux de chômage d'un groupe particulier (âge, sexe, etc.) est le nombre de chômeurs dans ce groupe, exprimé en pourcentage de la population active dans le même groupe.

Le **taux d'activité** représente la population active exprimée en pourcentage de la population de 15 ans et plus. Le taux d'activité d'un groupe particulier (âge, sexe, etc.) est la population active dans ce groupe exprimée en pourcentage de la population dans le même groupe.

Le **taux d'emploi (antérieurement nommé rapport emploi-population)** représente le nombre de personnes occupées exprimé en pourcentage de la population de 15 ans et plus. Le taux d'emploi d'un groupe particulier (âge, sexe, etc.) est le nombre de personnes occupées dans ce groupe, exprimé en pourcentage de la population dans le même groupe.

Le **taux de temps partiel** représente le nombre de personnes occupées à temps partiel exprimé en pourcentage du nombre de personnes occupées. Le taux de temps partiel d'un groupe particulier (âge, sexe, etc.) est le nombre de personnes occupées à temps partiel dans ce groupe, exprimé en pourcentage du nombre de personnes occupées dans le même groupe.

Toutes les régions géographiques sont basées sur les limites du Recensement de 2001.

Désaisonnalisation

Les fluctuations des séries chronologiques économiques sont causées par des mouvements saisonniers, cycliques et irréguliers. Une série désaisonnalisée est une série dont on a éliminé les effets des mouvements saisonniers. Ces derniers sont causés par des événements annuels réguliers comme les changements de température, les vacances, les cycles agricoles, de productions et de ventes au détail durant la période de Noël et de Pâques. La série désaisonnalisée contient à la fois des fluctuations irrégulières et des fluctuations cycliques à long terme.

Les données désaisonnalisées sont révisées chaque année afin de tenir compte des données courantes et produire des coefficients d'extrapolation prospective pour les 12 prochains mois. Les données d'extrapolation prospective seront l'objet de légères révisions dans les éditions ultérieures de la présente publication.

Variabilité d'échantillonnage des estimations

Les estimations apparaissant dans la présente publication sont fondées sur les données de l'Enquête sur la population active, une enquête mensuelle menée auprès de quelque 53 000 ménages à travers le Canada. Dans la mesure où toute la population n'est pas interviewée, les estimations sont sujettes à l'erreur d'échantillonnage. Si l'estimation publiée est le meilleur indicateur disponible de la valeur réelle, la variation du niveau d'une estimation d'un mois à l'autre peut refléter une variation véritable ou la variabilité d'échantillonnage. On peut estimer l'erreur d'échantillonnage en calculant l'erreur-type de l'estimation ou de la statistique publiée. On a indiqué ces erreurs-types dans les tableaux de la publication pour aider les utilisateurs à interpréter les données.

Interprétation fondée sur l'erreur-type

Dans les deux tiers des cas (68 %), une variation supérieure à l'erreur d'échantillonnage indique une variation réelle. Plus la variation est importante relativement à l'erreur-type, plus la probabilité qu'elle indique une variation réelle, plutôt qu'une variation attribuable à la variabilité d'échantillonnage, est grande. À un niveau de 95 %, la variation de l'estimation doit être supérieure au double de l'erreur d'échantillonnage pour indiquer une variation réelle.

Les variations des estimations qui sont inférieures à l'erreur d'échantillonnage sont moins susceptibles d'indiquer une variation réelle et plus susceptibles de refléter la variabilité d'échantillonnage. Si ces observations s'appliquent aux variations mensuelles, une série de variations consécutives dans la même direction est plus digne de confiance, même si certaines des variations mensuelles sont inférieures à l'erreur d'échantillonnage.

Interprétation fondée sur l'intervalle de confiance

On peut aussi examiner la variabilité inhérente aux estimations tirées d'enquêtes-échantillons sous l'angle des intervalles de confiance. Supposons pour illustrer le calcul d'un intervalle de confiance que, au cours d'un mois donné, l'estimation publiée du nombre total d'emplois augmente de 16 000 pour atteindre 16 500 000. L'erreur-type associée à l'estimation de la variation se chiffre à 27 200. L'erreur-type servant à interpréter l'estimation de la variation indique ce qui suit.

- Dans environ deux cas sur trois (68 %), la valeur réelle de la variation d'un mois à l'autre se situera dans la fourchette allant de -11 200 à +43 200 (c'est-à-dire 16 000 + ou – une erreur-type).
- Dans environ neuf cas sur dix (90 %), la valeur réelle de la variation d'un mois à l'autre se situera dans la fourchette allant de -27 520 à +59 520 (c'est-à-dire 16 000 + ou – 1,6 fois l'erreur-type).
- Dans environ dix-neuf cas sur vingt (95 %), la valeur réelle de la variation d'un mois à l'autre se situera dans la fourchette allant de -38 400 à +70 400 (16 000 + ou – deux fois l'erreur-type).

Pour des explications plus détaillées de la variabilité d'échantillonnage des estimations et, plus particulièrement, pour des renseignements sur la méthode d'évaluation de la variabilité des estimations de niveaux, veuillez consulter la section du *Guide de l'Enquête sur la population active (71-543-G)* traitant de la qualité des données, page 27.

Documentation

Pour des renseignements plus détaillés concernant l'Enquête sur la population active, voir les documents suivants :

- Aperçu de l'Enquête sur la population active
- Guide de l'Enquête sur la population active (71-543-G)
- Énoncés de qualité
- Méthodologie de l'enquête sur la population active du Canada (71-526-X)
- *Cartes géographiques* de l'EPA