



Nº 71-001-XIF au catalogue

Information sur la population active

Ne pas publier avant 7 heures (HAE)

vendredi 5 octobre 2007



Du 9 au 15 septembre 2007



Statistique
Canada

Statistics
Canada

Canada

Comment obtenir d'autres renseignements

Toute demande de renseignements au sujet du présent produit ou au sujet de statistiques ou de services connexes doit être adressée à : Programme de l'Enquête sur la population active, Division de la statistique du travail, Statistique Canada, Ottawa, Ontario, K1A 0T6 (téléphone : 613-951-4090, numéro de téléphone sans frais : 1-866-873-8788, télécopieur : 613-951-2869 ou par courriel : travail@statcan.ca).

Pour toute demande de renseignements au sujet de ce produit ou sur l'ensemble des données et des services de Statistique Canada, visiter notre site Web à www.statcan.ca. Vous pouvez également communiquer avec nous par courriel à infostats@statcan.ca ou par téléphone entre 8h30 et 16h30 du lundi au vendredi aux numéros suivants :

Numéros sans frais (Canada et États-Unis) :

Service de renseignements **1-800-263-1136**

Service national d'appareils de télécommunications pour les malentendants **1-800-363-7629**

Télécopieur **1-877-287-4369**

Renseignements concernant le Programme des services de dépôt **1-800-635-7943**

Télécopieur pour le Programme des services de dépôt **1-800-565-7757**

Centre de renseignements de Statistique Canada : 1-613-951-8116

Télécopieur **1-613-951-0581**

Renseignements pour accéder au produit

Le produit n° 71-001-XIF au catalogue est disponible gratuitement sous format électronique. Pour obtenir un exemplaire, il suffit de visiter notre site Web à www.statcan.ca et de choisir la rubrique Publications.

Normes de service à la clientèle

Statistique Canada s'engage à fournir à ses clients des services rapides, fiables et courtois. À cet égard, notre organisme s'est doté de normes de *service à la clientèle* qui doivent être observées par les employés lorsqu'ils offrent des services à la clientèle.

Pour obtenir une copie de ces normes de service, veuillez communiquer avec Statistique Canada au numéro sans frais 1-800-263-1136. Les normes de service sont aussi publiées sur le site www.statcan.ca sous À propos de nous > Offrir des services aux Canadiens.



Statistique Canada
Division de la statistique du travail
Programme de l'Enquête sur la population active

Information sur la population active

Ne pas publier avant 7 heures (HAE)

vendredi 5 octobre 2007

Du 9 au 15 septembre 2007

Publication autorisée par le ministre responsable de Statistique Canada

© Ministre de l'Industrie, 2007

Tous droits réservés. Le contenu de la présente publication électronique peut être reproduit en tout ou en partie, et par quelque moyen que ce soit, sans autre permission de Statistique Canada, sous réserve que la reproduction soit effectuée uniquement à des fins d'étude privée, de recherche, de critique, de compte rendu ou en vue d'en préparer un résumé destiné aux journaux et/ou à des fins non commerciales. Statistique Canada doit être cité comme suit : Source (ou « Adapté de », s'il y a lieu) : Statistique Canada, année de publication, nom du produit, numéro au catalogue, volume et numéro, période de référence et page(s). Autrement, il est interdit de reproduire le contenu de la présente publication, ou de l'emmagasiner dans un système d'extraction, ou de le transmettre sous quelque forme ou par quelque moyen que ce soit, reproduction électronique, mécanique, photographique, pour quelque fin que ce soit, sans l'autorisation écrite préalable des Services d'octroi de licences, Division des services à la clientèle, Statistique Canada, Ottawa, Ontario, Canada K1A 0T6.

Octobre 2007

Nº 71-001-XIF au catalogue

ISSN 1703-8308

Périodicité : mensuelle

Ottawa

This publication is available in English upon request (catalogue no. 71-001-XIE).

Note de reconnaissance

Le succès du système statistique du Canada repose sur un partenariat bien établi entre Statistique Canada et la population, les entreprises, les administrations canadiennes et les autres organismes. Sans cette collaboration et cette bonne volonté, il serait impossible de produire des statistiques précises et actuelles.

Informations pour l'utilisateur

Signes conventionnels

Les signes conventionnels suivants sont employés uniformément dans les publications de Statistique Canada :

- . indisponible pour toute période de référence
- .. indisponible pour une période de référence précise
- ... n'ayant pas lieu de figurer
- 0 zéro absolu ou valeur arrondie à zéro
- 0^s valeur arrondie à 0 (zéro) là où il y a une distinction importante entre le zéro absolu et la valeur arrondie
- P provisoire
- r révisé
- x confidentiel en vertu des dispositions de la *Loi sur la statistique*
- E à utiliser avec prudence
- F trop peu fiable pour être publié

Demandes spéciales (\$)

Il est possible de demander des totalisations spéciales de façon ponctuelle ou régulière. Ce service vous permet de préciser les tableaux et les séries chronologiques qui répondent à vos exigences particulières. Le coût de ce service varie selon la demande. Pour obtenir plus de renseignements sur ce service, veuillez composer notre numéro de téléphone sans frais (1 866-873-8788) ou communiquez par courriel à l'adresse suivante : travail@statcan.ca.

Calendrier de diffusion pour l'EPA

Période de référence - Semaine se terminant	Date de diffusion
20 janvier 2007	9 février 2007
17 février 2007	9 mars 2007
17 mars 2007	5 avril 2007
21 avril 2007	11 mai 2007
19 mai 2007	8 juin 2007
16 juin 2007	6 juillet 2007
21 juillet 2007	10 août 2007
18 août 2007	7 septembre 2007
15 septembre 2007	5 octobre 2007
13 octobre 2007	2 novembre 2007
10 novembre 2007	7 décembre 2007
8 décembre 2007	11 janvier 2008

Dernier communiqué de l'EPA dans *le Quotidien* (gratuit)

Table des matières

Faits saillants	5
Analyse — Septembre 2007	6
Graphiques	
1. Indicateurs de l'emploi et du chômage, Canada, données désaisonnalisées	10
2. Indicateurs de l'emploi et du chômage, Canada, données désaisonnalisées	11
3. Indice de l'emploi selon la branche d'activité, Canada, données désaisonnalisées, janvier 2004=100	12
4. Indice de l'emploi selon la branche d'activité, Canada, données désaisonnalisées, janvier 2004=100	13
5. Indice de l'emploi selon la branche d'activité, Canada, données désaisonnalisées, janvier 2004=100	14
6. Indice de l'emploi selon la province, données désaisonnalisées, janvier 2004=100	15
7. Indice de l'emploi selon la province, données désaisonnalisées, janvier 2004=100	16
Produits connexes	17
Tableaux statistiques	
1 Caractéristiques de la population active selon l'âge et le sexe, Canada, données désaisonnalisées	26
2 Emploi selon la catégorie de travailleurs et la branche d'activité, Canada, données désaisonnalisées	27
3 Caractéristiques de la population active selon la province, données désaisonnalisées	28
4 Certaines caractéristiques de la population active (données désaisonnalisées)	30
4-1 Terre-Neuve-et-Labrador	30
4-2 Île-du-Prince-Édouard	31
4-3 Nouvelle-Écosse	32
4-4 Nouveau-Brunswick	33
4-5 Québec	34
4-6 Ontario	35
4-7 Manitoba	36
4-8 Saskatchewan	37
4-9 Alberta	38
4-10 Colombie-Britannique	39
5 Caractéristiques de la population active selon la région métropolitaine de recensement (données désaisonnalisées)	40
5-1 Moyennes mobiles de trois mois	40
5-2 Données mensuelles	45

Table des matières – suite

6	Caractéristiques de la population active	46
6-1	selon la province et la région économique, données non désaisonnalisées, moyennes mobiles de trois mois se terminant en Septembre 2006 et Septembre 2007	46
6-2	selon les territoires, données non désaisonnalisées, moyennes mobiles de trois mois se terminant en Septembre 2006 et Septembre 2007	51
7	Heures habituelles et salaires moyens des employés selon certaines caractéristiques, Canada, données non désaisonnalisées	52
8	Taux de chômage selon la région utilisée par le régime d'assurance-emploi, données désaisonnalisées, moyennes mobiles de trois mois	53
Qualité des données, concepts et méthodologie		
	Qualité des données	55

Faits saillants

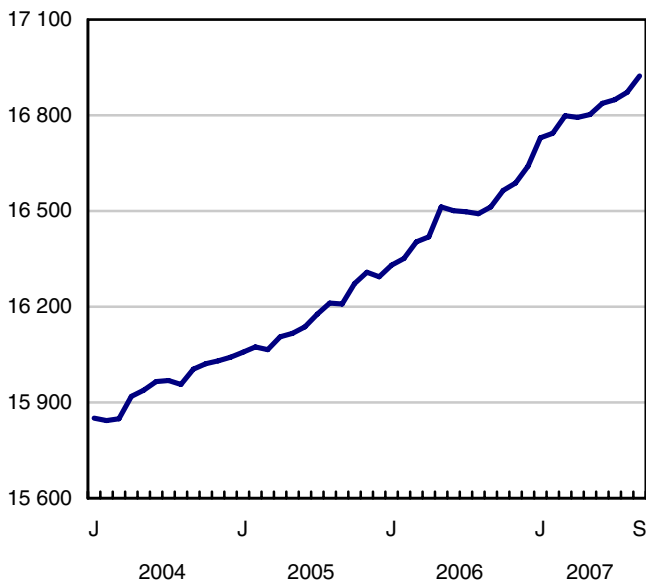
Septembre 2007

Le taux de chômage a fléchi de 0,1 point pour s'établir à 5,9 % en septembre. C'est la première fois depuis novembre 1974 que le taux est inférieur à 6,0 %. La baisse du taux a coïncidé avec une hausse estimée de l'emploi de 51 000, principalement dans le travail à temps plein.

Graphique 1
Emploi et taux de chômage, Canada, séries désaisonnalisées

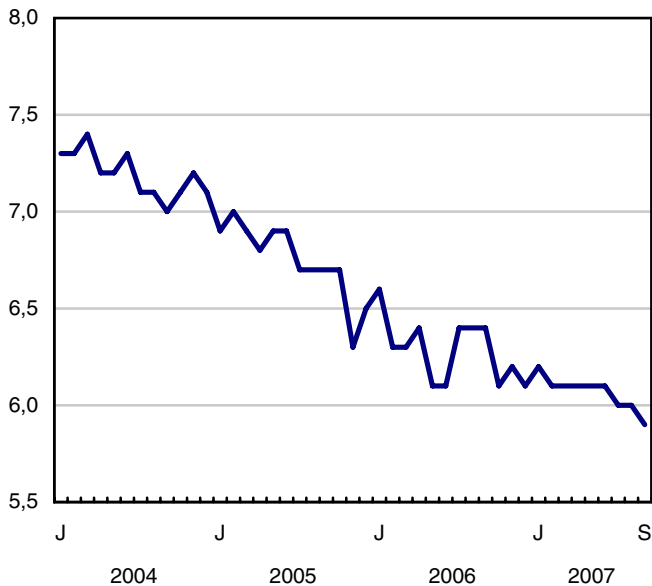
Emploi

milliers



Taux de chômage

pourcentage



Analyse — Septembre 2007

Le taux de chômage a fléchi de 0,1 point pour s'établir à 5,9 % en septembre. C'est la première fois depuis novembre 1974 que le taux est inférieur à 6,0 %. La baisse du taux a coïncidé avec une hausse estimée de l'emploi de 51 000, principalement dans le travail à temps plein.

Jusqu'à maintenant en 2007, l'emploi a progressé de 1,7 % (+283 000), un taux de croissance supérieur à celui observé au cours des neuf premiers mois de 2006 (+1,3 %).

En septembre, les travailleurs du groupe d'âge principal, c'est-à-dire ceux âgés de 25 à 54 ans, ont profité de leur première hausse de l'emploi (+40 000) depuis le début de l'année.

Les travailleurs âgés (55 ans et plus) ont aussi bénéficié de la vigueur de l'emploi, en hausse de 23 000 en septembre. L'emploi de ce groupe de travailleurs a connu une croissance plus rapide que celle du groupe d'âge principal, avec une hausse de 5,6 % jusqu'à maintenant en 2007.

L'emploi a connu une hausse estimée de 30 000 en Ontario, exclusivement dans le travail à temps plein. En dépit de cette augmentation, la croissance de l'emploi dans la province au cours des neuf premiers mois de l'année (+1,2 %) est demeurée inférieure à la moyenne nationale de 1,7 %.

Depuis le début de l'année, le nombre d'heures travaillées au niveau national a progressé de 2,1 %, un taux d'augmentation bien plus élevé que celui de 1,0 % observé au cours de la même période l'an dernier.

Les hausses les plus fortes de l'emploi en septembre ont touché les services d'enseignement, suivis par les administrations publiques, les services professionnels, scientifiques et techniques et l'agriculture. On a toutefois noté des baisses dans le commerce de détail.

Au cours des neuf premiers mois de l'année, l'emploi dans le secteur de la fabrication a diminué de 3,7 %, alors qu'il y a eu une croissance robuste dans un certain nombre d'industries de services, ainsi que dans la construction et dans les services publics.

En septembre, les employés ont touché en moyenne 4,2 % de plus l'heure qu'à la même période l'an dernier, alors que la dernière croissance sur 12 mois de l'Indice des prix à la consommation a été de 1,7 %. Il s'agit de la plus grande estimation de la croissance d'une année à l'autre de la rémunération horaire moyenne depuis le début de la collecte de ces données, en 1997, dans le cadre de l'Enquête sur la population active.

Reprise de l'emploi dans les services d'enseignement, après les pertes enregistrées à la fin de l'année scolaire

L'emploi dans les services d'enseignement a fait un bond estimatif de 25 000 en septembre, les hausses enregistrées au cours des deux derniers mois totalisant 58 000, ce qui neutralise la baisse observée plus tôt pendant l'été.

L'emploi dans les administrations publiques a progressé de 22 000, principalement dans les administrations locales et municipales, les hausses les plus importantes ayant été enregistrées en Ontario.

En septembre, on comptait 18 000 employés de plus dans les services professionnels, scientifiques et techniques à l'échelle nationale, soit une hausse globale de 60 000 (+5,5 %) par rapport à l'an dernier. Les augmentations les plus fortes au cours de cette période ont touché les services d'architecture, de génie et de design, ainsi que les services de conseils en gestion et de conseils scientifiques et techniques.

En septembre, l'emploi dans l'agriculture a augmenté de 13 000, les hausses les plus fortes ayant été relevées en Alberta, suivie par le Québec et la Colombie-Britannique.

L'emploi dans le transport et l'entreposage a progressé de 13 000 en septembre à l'échelle du pays, ce qui a contrebalancé en partie la chute marquée enregistrée le mois précédent. L'emploi dans ce secteur se situe près du niveau qui prévalait à la fin de l'an dernier.

La chute de l'emploi dans le commerce a été estimée à 28 000 en septembre, principalement dans le commerce de détail. Une proportion importante de ce repli a touché les jeunes, qui sont nombreux à travailler dans le commerce de détail. En dépit de ce recul, la croissance a été de 1,5 % (+39 000) pour le secteur au cours des neuf premiers mois de l'année.

Selon les estimations, l'emploi dans les services publics a diminué de 8 000 en septembre. Cette baisse fait suite à une hausse substantielle de 26 000 depuis janvier, l'augmentation la plus importante au cours de cette période s'étant produite au Québec.

Vigueur de l'emploi dans le secteur public en 2007

En septembre, l'emploi dans le secteur public a été à l'origine de l'ensemble de la hausse de l'emploi, du fait notamment de la progression dans les services d'enseignement et dans les administrations publiques. Cette augmentation porte la hausse de l'emploi dans le secteur public à 4,4 % jusqu'à maintenant cette année, tandis que le nombre d'employés du secteur privé n'a augmenté que de 0,4 %.

Même si le travail indépendant a connu une baisse légère en septembre, il a augmenté de 3,9 % jusqu'à présent en 2007.

L'essor de l'emploi se poursuit pour les travailleurs âgés

La tendance marquée à la hausse de l'emploi chez les travailleurs âgés de 55 ans et plus s'est poursuivie. Selon les estimations, 23 000 personnes âgées de plus étaient en emploi en septembre, les hausses étant réparties également entre les hommes et les femmes. L'emploi chez les 55 ans et plus a augmenté de 5,6 % depuis le début de l'année. Il s'agit du taux de croissance le plus rapide de tous les groupes d'âge, les femmes âgées (+6,6 %) ayant bénéficié d'une progression supérieure à celle des hommes âgés (+4,7 %).

En septembre, le groupe d'âge principal a connu la plus forte progression de l'emploi, avec une hausse de 40 000 qui s'est concentrée principalement chez les hommes. Il s'agit de la première augmentation significative de l'emploi pour les 25 à 54 ans depuis janvier 2007. L'augmentation enregistrée en septembre porte la croissance totale de l'emploi pour les travailleurs du groupe d'âge principal à 1,0 % depuis le début de l'année.

En septembre, l'emploi chez les 15 à 24 ans a fléchi, une baisse de 31 000 dans le travail à temps plein ayant été tempérée par une augmentation de 20 000 chez les jeunes travaillant à temps partiel. Cela laisse l'emploi global des jeunes en hausse de 1,3 % depuis le début de l'année.

Progression de l'emploi en Ontario et en Saskatchewan

La situation globale de l'emploi en Ontario s'est améliorée en septembre. L'emploi a connu une hausse estimée de 30 000 dans la province, la première hausse significative de l'année, ce qui a entraîné une diminution de 0,2 point du taux de chômage, celui-ci s'établissant à 6,2 %. Cette progression porte la croissance totale pour la province à 1,2 % (+77 000) jusqu'à maintenant en 2007.

En septembre, les hausses les plus marquées de l'emploi en Ontario ont touché les services d'enseignement, ainsi que l'information, la culture et les loisirs. Des augmentations ont aussi été notées dans les administrations publiques, principalement locales, municipales et provinciales. Une part de cette hausse est probablement le résultat du recrutement de travailleurs pour les élections provinciales. Par ailleurs, la fabrication a poursuivi sa chute, avec 44 000 travailleurs de moins au cours des neuf premiers mois de l'année.

En septembre, la situation de l'emploi s'est aussi améliorée en Saskatchewan, avec une hausse estimée de 7 000, concentrée dans le secteur des services. Cette augmentation, par contre, est juste suffisante pour faire remonter l'emploi dans la province au niveau où il se situait à la fin de 2006. La progression de l'emploi en septembre a entraîné une baisse de 1,1 points du taux de chômage, celui-ci s'établissant à 3,8 %, soit le deuxième plus faible taux au pays après celui de l'Alberta.

Taux de croissance de l'emploi le plus élevé en Alberta en 2007

La progression la plus forte de l'emploi au cours des neuf premiers mois de 2007 s'est produite en Alberta, soit une hausse de 3,4 % répartie dans plusieurs industries. Le taux de chômage, qui s'établissait à 3,6 % en septembre, est demeuré le plus faible au pays.

Jusqu'à maintenant en 2007, le Nouveau-Brunswick a connu la deuxième plus forte croissance de l'emploi (+2,5 %) au pays. Toutefois, le taux de chômage du Nouveau-Brunswick a augmenté de 0,5 point en septembre pour s'établir à 8,2 % en septembre, en raison du plus grand nombre de personnes ayant intégré le marché du travail à la recherche d'un emploi.

La Colombie-Britannique est arrivée au troisième rang en ce qui a trait à la croissance de l'emploi jusqu'à maintenant cette année (+2,2 %), les hausses les plus fortes ayant touché le commerce de détail ainsi que la construction. L'emploi n'ayant pas varié en septembre et un plus grand nombre de personnes étant entrées sur le marché du travail à la recherche d'un emploi, le taux de chômage a augmenté de 0,3 point, pour s'établir à 4,3 %.

Un certain nombre de conflits de travail demeuraient non résolus en Colombie-Britannique en septembre et concernaient notamment les syndiqués de 31 sociétés forestières de la côte et les employés municipaux de Vancouver. Les travailleurs en grève ou en lock-out sont considérés comme occupés selon les définitions adoptées par l'Enquête sur la population active. Néanmoins, les conflits de travail dans la province se sont traduits par un nombre considérable d'heures de travail perdues. Au cours de la semaine de référence du 9 septembre utilisée pour l'enquête, 13 000 employés n'étaient pas au travail en raison de conflits de travail, ce qui s'est soldé par la perte estimée de 476 000 heures, ou 37,8 heures par employé touché.

La croissance de l'emploi au Québec jusqu'à maintenant cette année (+2,0 %) est aussi supérieure à la moyenne nationale. Dans cette province, les hausses dans le travail à temps partiel (+8,0 %) ont dépassé celles dans le travail à temps plein (+0,7 %). Cette année, les hausses ont été enregistrées dans l'hébergement et les services de restauration, dans le commerce, ainsi que dans la construction et dans les services publics. Tout comme en Ontario, l'emploi dans le secteur de la fabrication au Québec a diminué en 2007 (-36 000). En septembre, le taux de chômage est redescendu à son plus bas creux en 33 ans, soit 6,9 %, et le taux d'emploi s'est maintenu à son niveau record de 61,1 % pour le quatrième mois consécutif.

La croissance de l'emploi au Manitoba jusqu'à maintenant cette année s'est établie à 1,9 % et a été générée principalement par des hausses dans les services professionnels, scientifiques et techniques ainsi que dans la construction. La proportion de Manitobains en âge de travailler qui avaient un emploi a atteint 66,5 % en septembre, un sommet inégalé.

Mise à jour trimestrielle concernant la population des territoires et la population autochtone des provinces de l'Ouest vivant à l'extérieur des réserves

L'Enquête sur la population active recueille aussi des données sur le marché du travail concernant les territoires, ainsi que la population autochtone vivant à l'extérieur des réserves dans les provinces de l'Ouest. Ces données ne sont pas désaisonnalisées et elles sont produites sous la forme de moyennes mobiles de trois mois. Les comparaisons ne devraient être faites que d'une année à l'autre.

Territoires

Dans les dix communautés les plus grandes du Nunavut, le taux d'emploi a augmenté pour atteindre 63,7 % en septembre (moyenne de trois mois de juillet, août et septembre), comparativement à 59,1 % un an plus tôt.

Par contre, le taux d'emploi au Yukon a diminué, passant de 74,9 % en septembre 2006 à 72,3 % en septembre 2007 (moyenne de trois mois). Dans les Territoires du Nord-Ouest, peu de variations ont été observées sur le marché du travail au cours de la dernière année. Le taux d'emploi s'y établissait à 74,7 % en septembre.

Hausse de l'emploi pour les Autochtones vivant en Alberta

Le taux d'emploi en septembre (moyenne de trois mois) chez les Autochtones vivant à l'extérieur des réserves dans les provinces de l'Ouest s'est situé en moyenne à 61,4 %, en baisse de 0,6 point par rapport à la même période en 2006. Dans le cas de la population non autochtone des provinces de l'Ouest, le taux d'emploi a augmenté de 0,7 point au cours de la même période, pour s'établir à 67,6 %.

L'Alberta, où le marché du travail est le plus vigoureux au pays, est la seule province où le taux d'emploi chez les Autochtones vivant à l'extérieur des réserves a augmenté, passant de 65,1 % en septembre 2006 à 65,6 % en septembre 2007.

Par contre, entre septembre 2006 et septembre 2007, le taux d'emploi chez les Autochtones vivant à l'extérieur des réserves a diminué de 2,1 points au Manitoba, d'un point en Colombie-Britannique, et a peu varié en Saskatchewan.

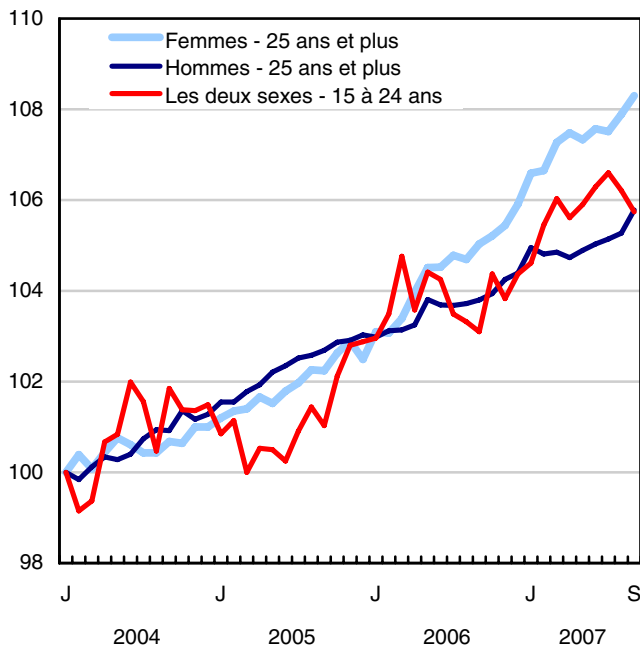
Note aux lecteurs

Les estimations tirées de l'Enquête sur la population active sont fondées sur un échantillon et sont donc sujettes à la variabilité d'échantillonnage. Les estimations visant de petites régions géographiques ou de petites branches d'activité seront associées à une variabilité plus importante. Pour une explication de la variabilité d'échantillonnage des estimations et de la méthode d'évaluation de cette variabilité à l'aide de l'erreur-type, veuillez consulter la section traitant de la *qualité des données* dans cette publication.

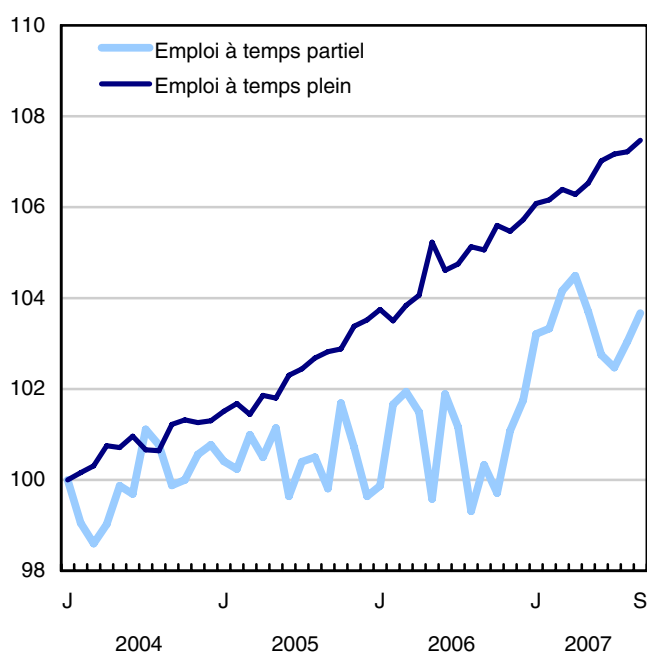
Le CD-ROM de la *Revue chronologique de la population active* de 2006 (71F0004XCB, 209 \$) est maintenant disponible.

Graphique 1
Indicateurs de l'emploi et du chômage, Canada, données désaisonnalisées

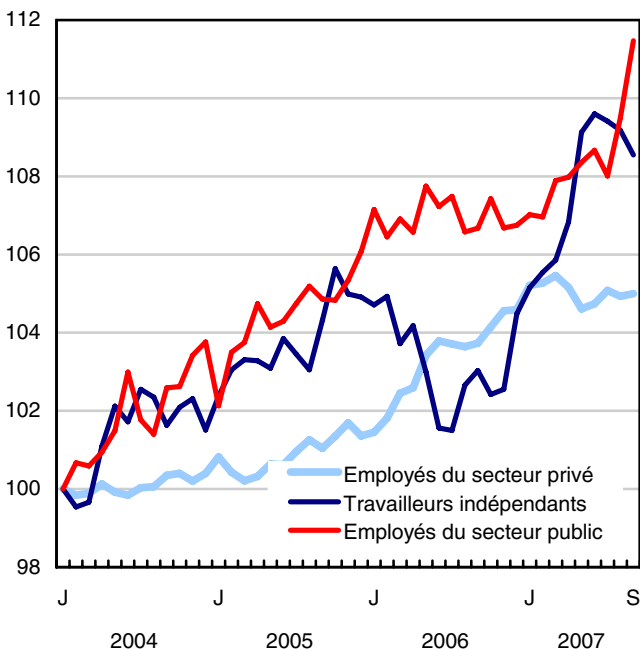
Indice de l'emploi, janvier 2004=100



Indice de l'emploi, janvier 2004=100

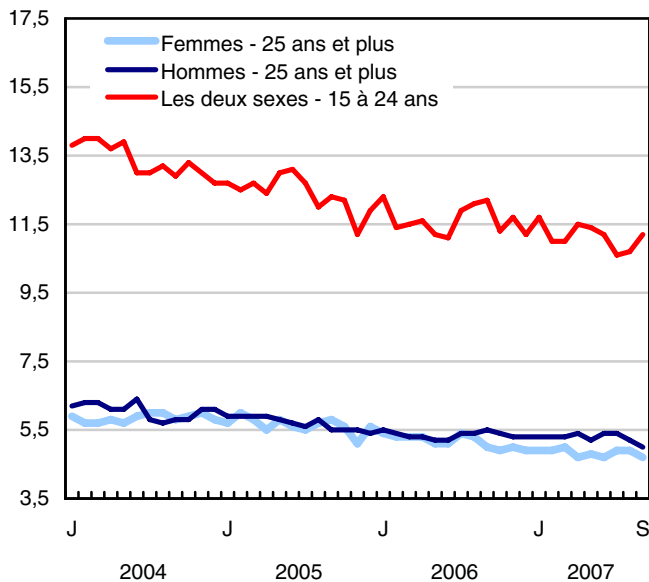


Indice de l'emploi, janvier 2004=100

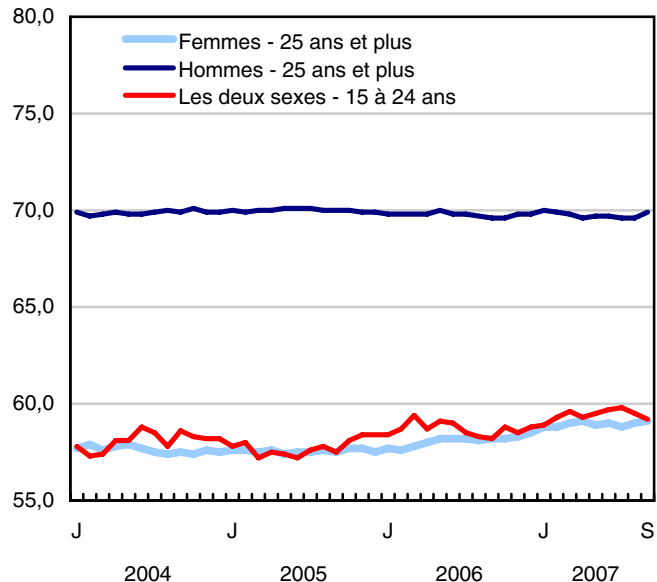


Graphique 2
Indicateurs de l'emploi et du chômage, Canada, données désaisonnalisées

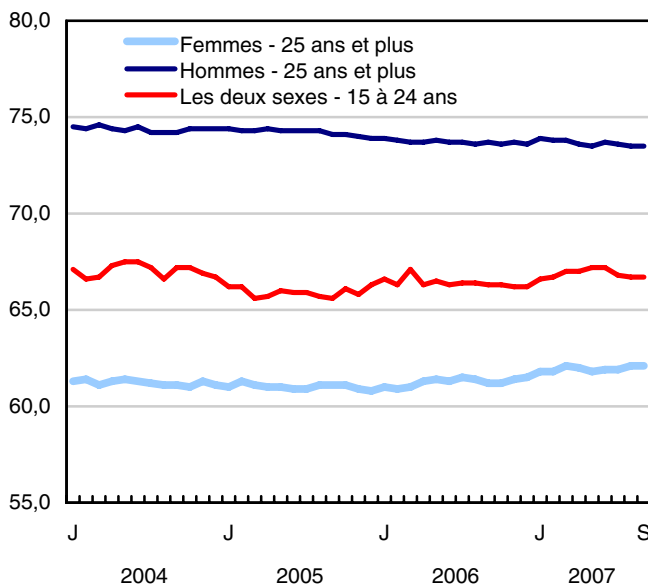
Taux de chômage (%)



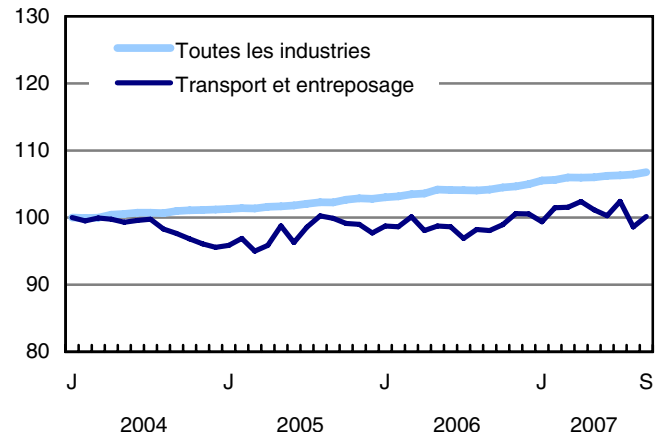
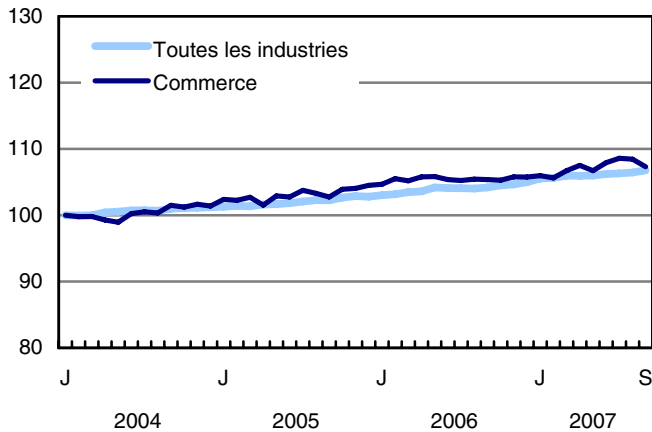
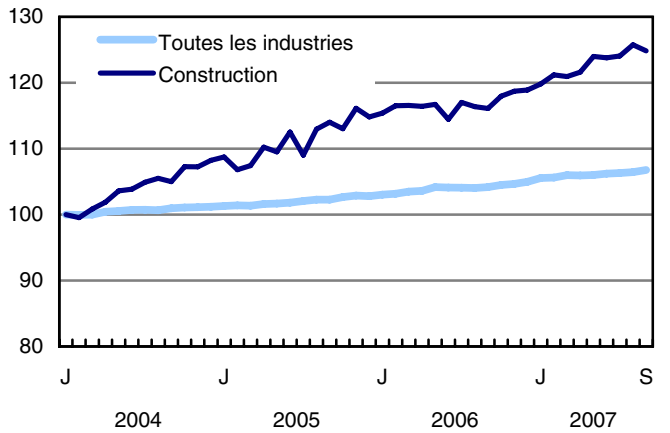
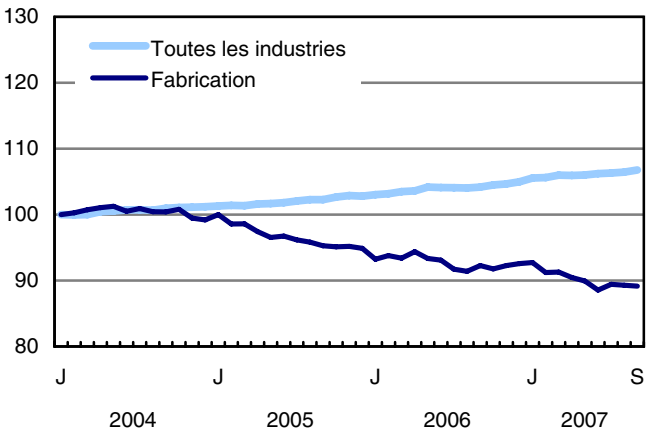
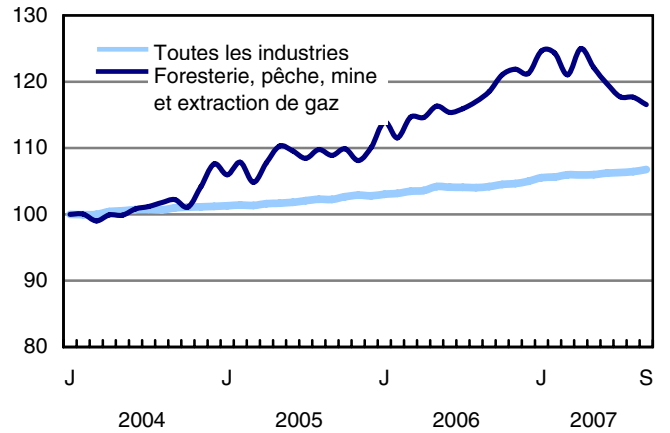
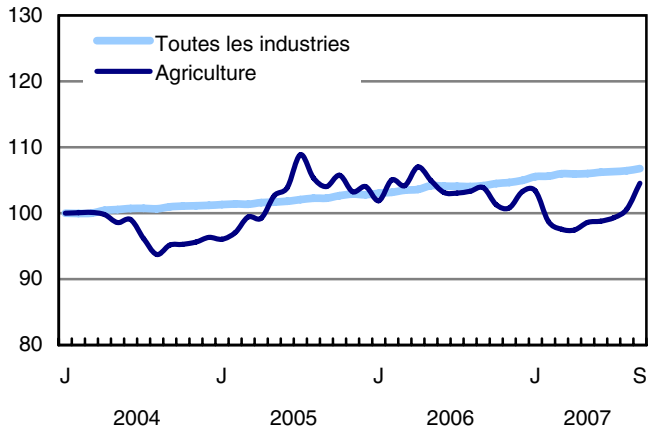
Taux d'emploi (%)



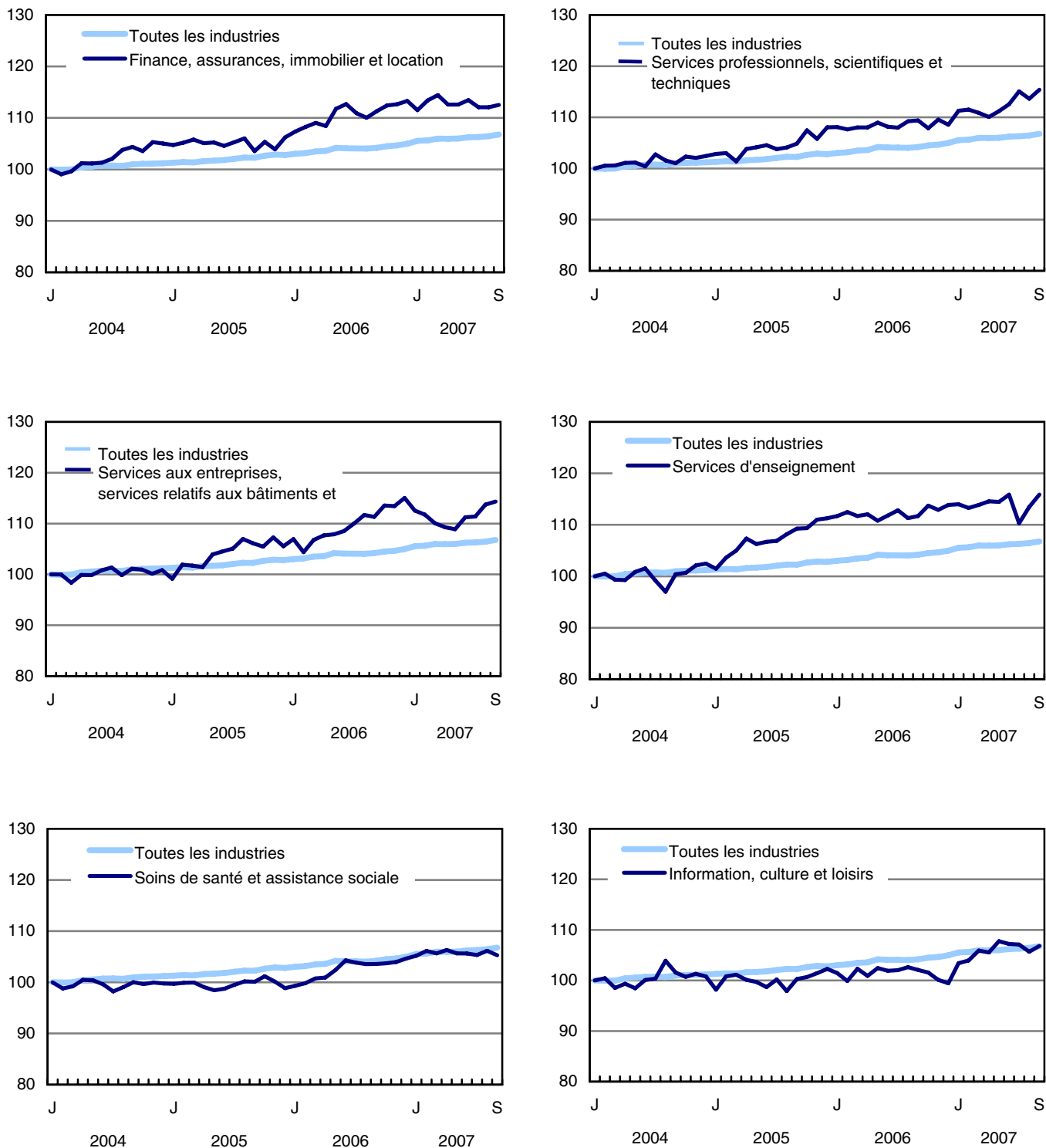
Taux d'activité (%)



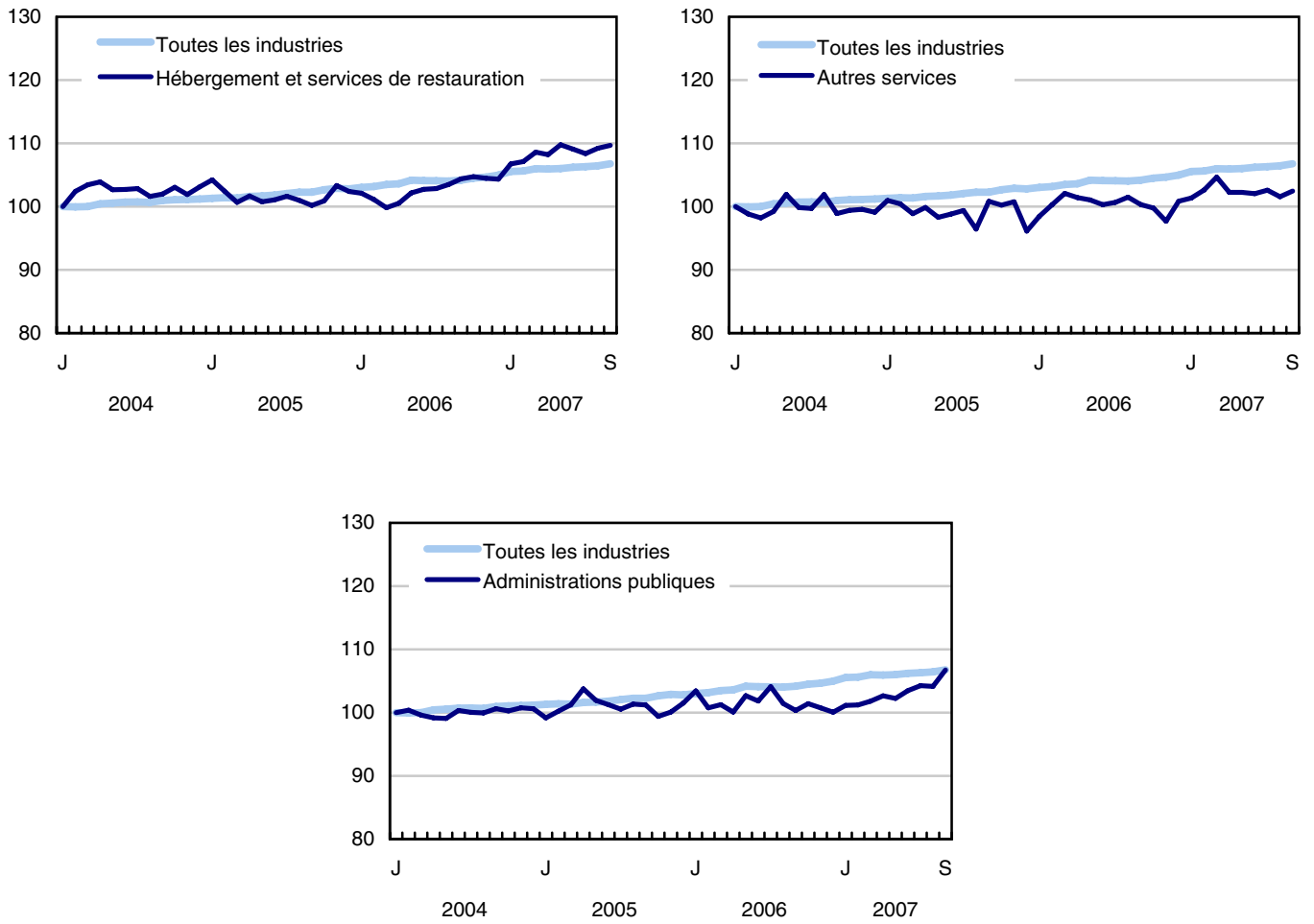
Graphique 3
Indice de l'emploi selon la branche d'activité, Canada, données désaisonnalisées, janvier 2004=100



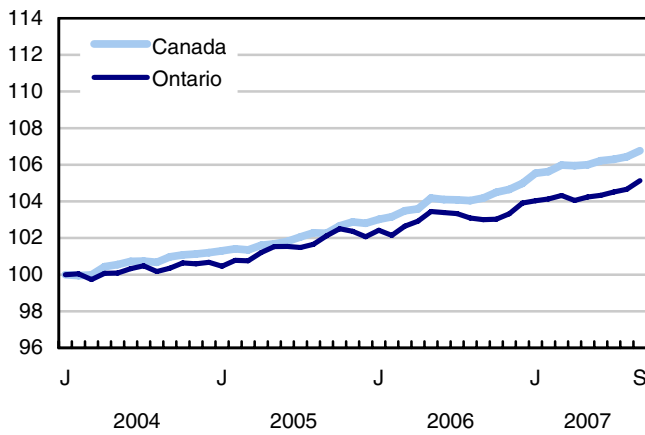
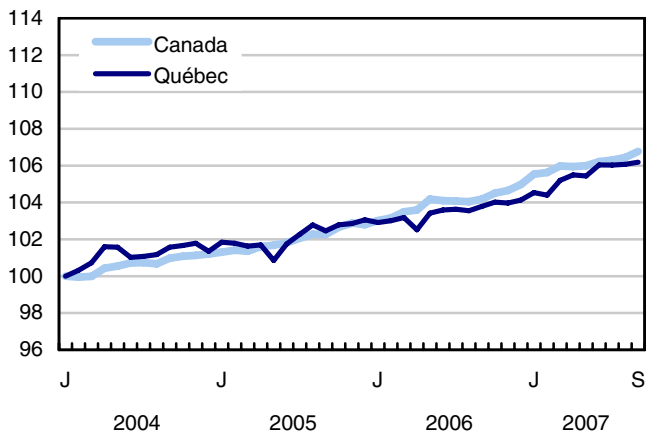
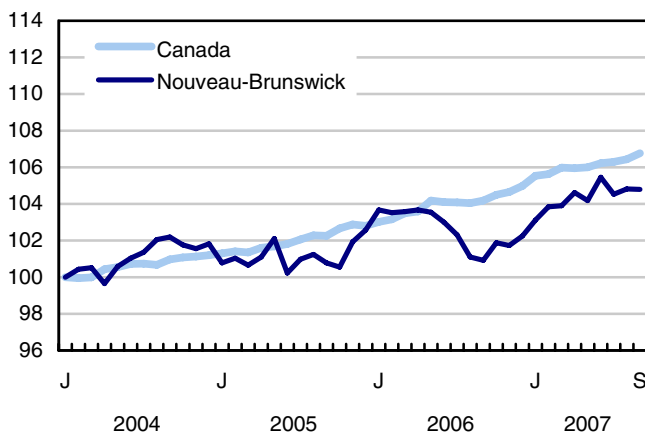
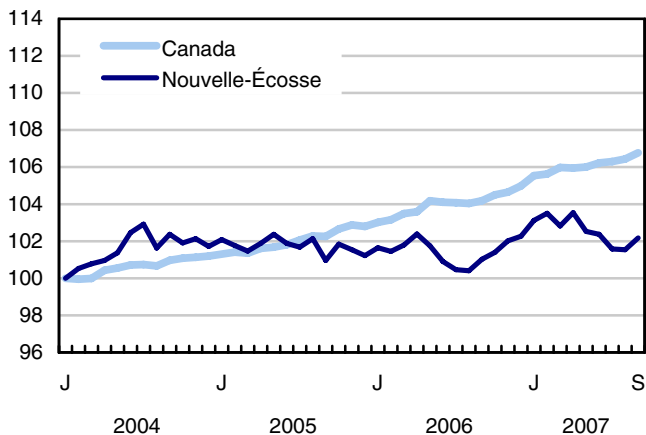
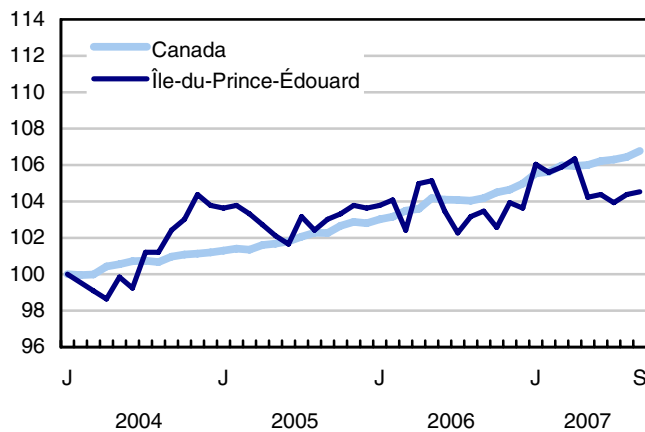
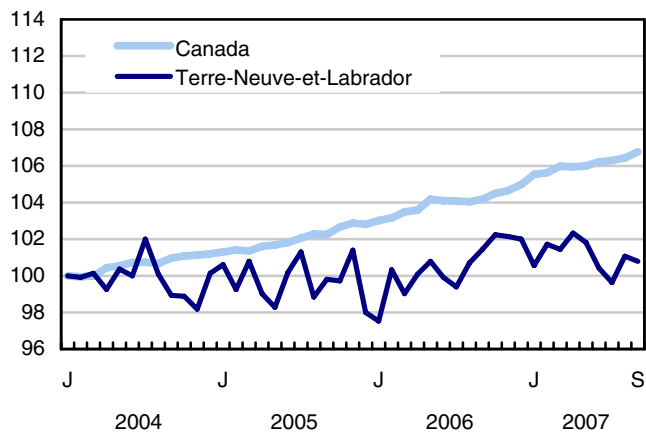
Graphique 4
Indice de l'emploi selon la branche d'activité, Canada, données désaisonnalisées, janvier 2004=100



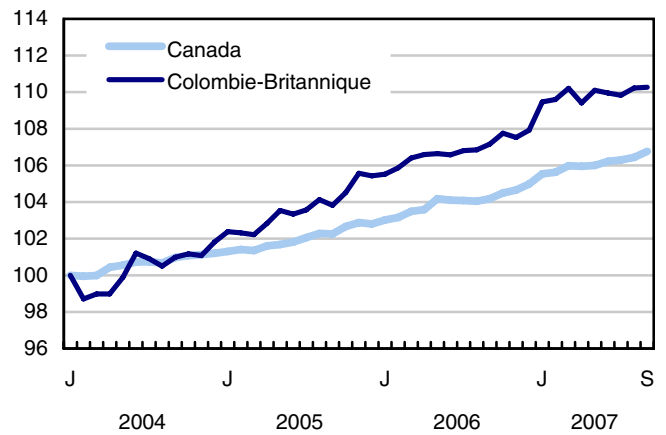
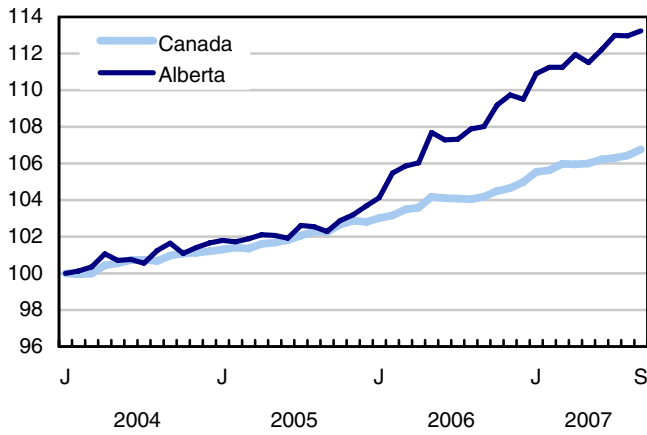
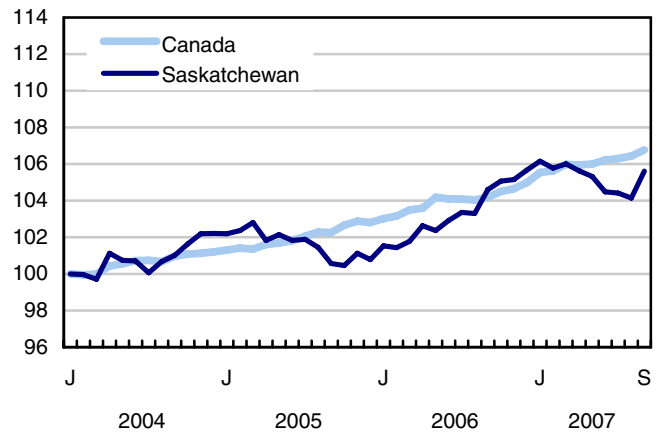
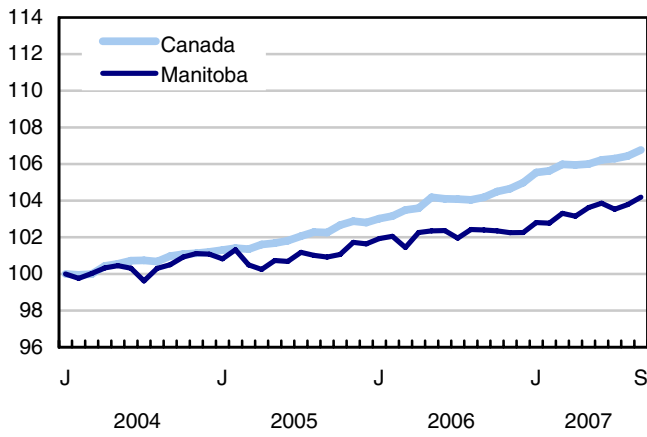
Graphique 5
Indice de l'emploi selon la branche d'activité, Canada, données désaisonnalisées, janvier 2004=100



Graphique 6
Indice de l'emploi selon la province, données désaisonnalisées, janvier 2004=100



Graphique 7
Indice de l'emploi selon la province, données désaisonnalisées, janvier 2004=100



Produits connexes

Choisis parmi les publications de Statistique Canada

71-222-X	Regard sur le marché du travail canadien
71-526-X	Méthodologie de l'Enquête sur la population active du Canada
71-543-G	Guide de l'Enquête sur la population active
71-544-X	Produits et services de l'Enquête sur la population active
71-587-X	Les peuples autochtones demeurant hors réserve dans l'Ouest canadien : estimations de l'Enquête sur la population active
71F0004X	Revue chronologique de la population active
71F0031X	Améliorations apportées à l'Enquête sur la population active (EPA)
71M0001X	Enquête sur la population active - Fichier de microdonnées
75-001-X	L'emploi et le revenu en perspective

Choisis parmi les tableaux de CANSIM de Statistique Canada

282-0001	Enquête sur la population active (EPA), estimations selon le sexe et le groupe d'âge détaillé
282-0002	Enquête sur la population active (EPA), estimations selon le sexe et le groupe d'âge détaillé
282-0003	Enquête sur la population active (EPA), estimations selon le niveau de scolarité atteint, le sexe et le groupe d'âge
282-0004	Enquête sur la population active (EPA), estimations selon le niveau de scolarité atteint, le sexe et le groupe d'âge
282-0005	Enquête sur la population active (EPA), estimations pour les étudiants à temps plein et à temps partiel durant les mois d'étude, le sexe et le groupe d'âge
282-0006	Enquête sur la population active (EPA), estimations selon les étudiants au cours des mois d'été, le sexe et le groupe d'âge
282-0007	Enquête sur la population active (EPA), estimations selon le Système de classification des industries de l'Amérique du Nord (SCIAN), le sexe et le groupe d'âge
282-0008	Enquête sur la population active (EPA), estimations selon le Système de classification des industries de l'Amérique du Nord (SCIAN), le sexe et le groupe d'âge

282-0009	Enquête sur la population active (EPA), estimations selon la Classification nationale des professions pour statistiques (CNP-S) et le sexe
282-0010	Enquête sur la population active (EPA), estimations selon la Classification nationale des professions pour statistiques (CNP-S) et le sexe
282-0011	Enquête sur la population active (EPA), estimations de l'emploi selon la catégorie de travailleur, le Système de classification des industries de l'Amérique du Nord (SCIAN) et le sexe
282-0012	Enquête sur la population active (EPA), estimations de l'emploi selon la catégorie de travailleur, le Système de classification des industries de l'Amérique du Nord (SCIAN) et le sexe
282-0013	Enquête sur la population active (EPA), estimations de l'emploi à temps partiel selon la raison pour le travail à temps partiel, le sexe et le groupe d'âge
282-0014	Enquête sur la population active (EPA), estimations de l'emploi à temps partiel selon la raison pour le travail à temps partiel, le sexe et le groupe d'âge
282-0015	Enquête sur la population active (EPA), estimations selon les heures habituellement travaillées, l'emploi principal ou tous les emplois, le sexe et le groupe d'âge
282-0016	Enquête sur la population active (EPA), estimations selon les heures habituellement travaillées, l'emploi principal ou tous les emplois, le sexe et le groupe d'âge
282-0017	Enquête sur la population active (EPA), estimations selon les heures effectivement travaillées, l'emploi principal ou tous les emplois, le sexe et le groupe d'âge
282-0018	Enquête sur la population active (EPA), estimations selon les heures effectivement travaillées, l'emploi principal ou tous les emplois, le sexe et le groupe d'âge
282-0019	Enquête sur la population active (EPA), estimations selon les heures habituellement travaillées, la catégorie de travailleur, le Système de classification des industries de l'Amérique du Nord (SCIAN) et le sexe
282-0020	Enquête sur la population active (EPA), estimations selon les heures habituellement travaillées, la catégorie de travailleur, le Système de classification des industries de l'Amérique du Nord (SCIAN) et le sexe
282-0021	Enquête sur la population active (EPA), estimations selon les heures effectivement travaillées, la catégorie de travailleur, le Système de classification des industries de l'Amérique du Nord (SCIAN) et le sexe
282-0022	Enquête sur la population active (EPA), estimations selon les heures effectivement travaillées, la catégorie de travailleur, le Système de classification des industries de l'Amérique du Nord (SCIAN) et le sexe
282-0023	Enquête sur la population active (EPA), estimations selon les heures habituellement travaillées, la catégorie de travailleur, la Classification nationale des professions pour statistiques (CNP-S), et le sexe
282-0024	Enquête sur la population active (EPA), estimations selon les heures habituellement travaillées, la catégorie de travailleur, la Classification nationale des professions pour statistiques (CNP-S) et le sexe

282-0025	Enquête sur la population active (EPA), estimations selon les heures effectivement travaillées, la catégorie de travailleur, la Classification nationale des professions pour statistiques (CNP-S) et le sexe
282-0026	Enquête sur la population active (EPA), estimations selon les heures effectivement travaillées, la catégorie de travailleur, la Classification nationale des professions pour statistiques (CNP-S) et le sexe
282-0027	Enquête sur la population active (EPA), estimations selon le total et la moyenne des heures habituellement et effectivement travaillées, emploi principal ou tous les emplois, le genre de travail, le sexe et le groupe d'âge
282-0028	Enquête sur la population active (EPA), estimations selon le total et la moyenne des heures habituellement et effectivement travaillées, l'emploi principal ou tous les emplois, le genre de travail, le sexe et le groupe d'âge
282-0029	Enquête sur la population active (EPA), estimations moyennes des journées perdues pour des raisons personnelles par employé à temps plein selon le Système de classification des industries de l'Amérique du Nord (SCIAN), le sexe et le groupe d'âge
282-0030	Enquête sur la population active (EPA), estimations moyennes des journées perdues pour des raisons personnelles par employé à temps plein selon Classification nationale des professions pour statistiques (CNP-S), le sexe et le groupe d'âge
282-0031	Enquête sur la population active (EPA), estimations des personnes ayant plus d'un emploi selon le Système de classification des industries de l'Amérique du Nord (SCIAN), le sexe et le groupe d'âge
282-0032	Enquête sur la population active (EPA), estimations des personnes ayant plus d'un emploi selon le Système de classification des industries de l'Amérique du Nord (SCIAN), le sexe et le groupe d'âge, non désaisonnalisées
282-0033	Enquête sur la population active (EPA), estimations des personnes ayant plus d'un emploi selon la Classification nationale des professions pour statistiques (CNP-S), le sexe, et le groupe d'âge
282-0034	Enquête sur la population active (EPA), estimations des personnes ayant plus d'un emploi selon la Classification nationale des professions pour statistiques (CNP-S), le sexe, et le groupe d'âge
282-0035	Enquête sur la population active (EPA), estimations des personnes ayant plus d'un emploi selon le nombre d'heures habituellement travaillées à l'emploi principal et à tous les emplois
282-0036	Enquête sur la population active (EPA), estimations des personnes ayant plus d'un emploi selon le nombre d'heures habituellement travaillées à l'emploi principal et à tous les emplois
282-0037	Enquête sur la population active (EPA), estimations de la durée de l'emploi selon le genre de travail, le sexe et le groupe d'âge
282-0038	Enquête sur la population active (EPA), estimations de la durée de l'emploi selon le genre de travail, le sexe et le groupe d'âge
282-0039	Enquête sur la population active (EPA), estimations de la durée de l'emploi selon la Classification nationale des professions pour statistiques (CNP-S) et le sexe
282-0040	Enquête sur la population active (EPA), estimations de la durée de l'emploi selon la Classification nationale des professions pour statistiques (CNP-S) et le sexe

282-0041	Enquête sur la population active (EPA), estimations de la durée de l'emploi selon le Système de classification des industries de l'Amérique du Nord (SCIAN) et le sexe
282-0042	Enquête sur la population active (EPA), estimations de la durée de l'emploi selon le Système de classification des industries de l'Amérique du Nord (SCIAN) et le sexe
282-0047	Enquête sur la population active (EPA), estimations de la durée du chômage selon le sexe et le groupe d'âge
282-0048	Enquête sur la population active (EPA), estimations de la durée du chômage selon le sexe et le groupe d'âge
282-0049	Enquête sur la population active (EPA), estimations de chômeurs selon le genre de travail recherché et la méthode de recherche d'emploi utilisée, le sexe et le groupe d'âge
282-0050	Enquête sur la population active (EPA), estimations de chômeurs selon le genre de travail recherché et la méthode de recherche d'emploi utilisée
282-0051	Enquête sur la population active (EPA), estimations de l'âge de la retraite selon la catégorie de travailleur et le sexe
282-0052	Enquête sur la population active (EPA), estimations selon la région métropolitaine de recensement, le sexe et le groupe d'âge, moyennes mobiles de 3 mois
282-0053	Enquête sur la population active (EPA), estimations selon la région métropolitaine de recensement, le sexe et le groupe d'âge
282-0054	Enquête sur la population active (EPA), estimations selon les provinces, les territoires et les régions économiques, moyennes mobiles de 3 mois
282-0055	Enquête sur la population active (EPA), estimations selon les provinces, les territoires et les régions économiques
282-0056	Enquête sur la population active (EPA), estimations de l'emploi selon la région métropolitaine de recensement et le Système de classification des industries de l'Amérique du Nord (SCIAN), moyennes mobiles de 3 mois
282-0057	Enquête sur la population active (EPA), estimations de l'emploi selon la région métropolitaine de recensement et le Système de classification des industries de l'Amérique du Nord (SCIAN)
282-0058	Enquête sur la population active (EPA), estimations de l'emploi selon la région métropolitaine de recensement et la Classification nationale des professions pour statistiques (CNP-S), moyennes mobiles de 3 mois
282-0059	Enquête sur la population active (EPA), estimations de l'emploi selon la région métropolitaine de recensement et la Classification nationale des professions pour statistiques (CNP-S)
282-0060	Enquête sur la population active (EPA), estimations de l'emploi selon la région économique et le Système de classification des industries de l'Amérique du Nord (SCIAN), moyennes mobiles de 3 mois
282-0061	Enquête sur la population active (EPA), estimations de l'emploi selon la région économique et le Système de classification des industries de l'Amérique du Nord (SCIAN)

282-0062	Enquête sur la population active (EPA), estimations de l'emploi selon la région économique et la Classification nationale des professions pour statistiques (CNP-S), moyennes mobiles de 3 mois
282-0063	Enquête sur la population active (EPA), estimations de l'emploi selon la région économique et la Classification nationale des professions pour statistiques (CNP-S)
282-0064	Enquête sur la population active (EPA), estimations selon les villes sélectionnées de taille moyenne
282-0069	Enquête sur la population active (EPA), estimations du salaire des employés selon le genre de travail, la Classification nationale des professions pour statistiques (CNP-S), le sexe et le groupe d'âge
282-0070	Enquête sur la population active (EPA), estimations du salaire des employés selon le genre de travail, la Classification nationale des professions pour statistiques (CNP-S), le sexe et le groupe d'âge
282-0071	Enquête sur la population active (EPA), estimations du salaire des employés selon le genre de travail, le Système de classification des industries de l'Amérique du Nord (SCIAN), le sexe et le groupe d'âge
282-0072	Enquête sur la population active (EPA), estimations du salaire des employés selon le genre de travail, le Système de classification des industries de l'Amérique du Nord (SCIAN), le sexe et le groupe d'âge
282-0073	Enquête sur la population active (EPA), estimations du salaire des employés selon la permanence de l'emploi, la couverture syndicale, le sexe et le groupe d'âge
282-0074	Enquête sur la population active (EPA), estimations du salaire des employés selon la permanence de l'emploi, la couverture syndicale, le sexe et le groupe d'âge
282-0075	Enquête sur la population active (EPA), estimations du nombre d'employés selon la taille de l'établissement, le Système de classification des industries de l'Amérique du Nord (SCIAN), le sexe et le groupe d'âge
282-0076	Enquête sur la population active (EPA), estimations du nombre d'employés selon la taille de l'établissement, le Système de classification des industries de l'Amérique du Nord (SCIAN), le sexe et le groupe d'âge
282-0077	Enquête sur la population active (EPA), estimations du nombre d'employés selon la couverture syndicale, le Système de classification des industries de l'Amérique du Nord (SCIAN), le sexe et le groupe d'âge
282-0078	Enquête sur la population active (EPA), estimations du nombre d'employés selon la couverture syndicale, le Système de classification des industries de l'Amérique du Nord (SCIAN), le sexe et le groupe d'âge
282-0079	Enquête sur la population active (EPA), estimations du nombre d'employés selon la permanence de l'emploi, le Système de classification des industries de l'Amérique du Nord (SCIAN), le sexe et le groupe d'âge
282-0080	Enquête sur la population active (EPA), estimations du nombre d'employés selon la permanence de l'emploi, le Système de classification des industries de l'Amérique du Nord (SCIAN), le sexe et le groupe d'âge

282-0081	Enquête sur la population active (EPA), estimations des employés travaillant à temps supplémentaire (hebdomadaire) selon la Classification nationale des professions pour statistiques (CNP-S), le sexe et le groupe d'âge
282-0082	Enquête sur la population active (EPA), estimations des employés travaillant à temps supplémentaire (hebdomadaire) selon la Classification nationale des professions pour statistiques (CNP-S), le sexe et le groupe d'âge
282-0083	Enquête sur la population active (EPA), estimations des employés travaillant à temps supplémentaire (hebdomadaire) selon le Système de classification des industries de l'Amérique du Nord (SCIAN), le sexe et le groupe d'âge, non désaisonnalisées
282-0084	Enquête sur la population active (EPA), estimations des employés travaillant à temps supplémentaire (hebdomadaire) selon le Système de classification des industries de l'Amérique du Nord (SCIAN), le sexe et le groupe d'âge
282-0085	Enquête sur la population active (EPA), estimations des taux supplémentaires du chômage selon le sexe et le groupe d'âge
282-0086	Enquête sur la population active (EPA), estimations des taux supplémentaires du chômage selon le sexe et le groupe d'âge
282-0087	Enquête sur la population active (EPA), estimations selon le sexe et le groupe d'âge, désaisonnalisées et non désaisonnalisées
282-0088	Enquête sur la population active (EPA), estimations de l'emploi selon le Système de classification des industries de l'Amérique du Nord (SCIAN), désaisonnalisées et non désaisonnalisées
282-0089	Enquête sur la population active (EPA), estimations de l'emploi selon la catégorie de travailleur et le sexe, désaisonnalisées et non désaisonnalisées
282-0090	Enquête sur la population active (EPA), estimations selon la région métropolitaine de recensement, moyennes mobiles de 3 mois, désaisonnalisées et non désaisonnalisées
282-0091	Enquête sur la population active (EPA), estimations selon les régions métropolitaines de recensement de Montréal, Toronto et Vancouver, désaisonnalisées et non désaisonnalisées
282-0092	Enquête sur la population active (EPA), estimations des heures effectivement travaillées selon le Système de classification des industries de l'Amérique du Nord (SCIAN), désaisonnalisées
282-0093	Enquête sur la population active (EPA), estimations de l'emploi selon la Classification nationale des professions pour statistiques (CNP-S), désaisonnalisées
282-0094	Enquête sur la population active (EPA), estimations selon le Système de classification des industries de l'Amérique du Nord (SCIAN), Canada, désaisonnalisées
282-0095	Enquête sur la population active (EPA), estimations pour les étudiants à temps plein et à temps partiel durant les mois d'étude, le sexe et le groupe d'âge
282-0096	Enquête sur la population active (EPA), estimations selon les régions urbaines et rurales basées sur les limites du recensement de 2001, le sexe et le groupe d'âge
282-0097	Enquête sur la population active (EPA), estimations selon les régions urbaines et rurales basées sur les limites du recensement de 2001, le sexe et le groupe d'âge

282-0098	Enquête sur la population active (EPA), estimations de l'emploi selon les régions urbaines et rurales basées sur les limites du recensement de 2001, la catégorie de travailleur et le Système de classification des industries de l'Amérique du Nord (SCIAN)
282-0099	Enquête sur la population active (EPA), estimations de l'emploi selon les régions urbaines et rurales basées sur les limites du recensement de 2001, la catégorie de travailleur et le Système de classification des industries de l'Amérique du Nord (SCIAN)

Choisis parmi les enquêtes de Statistique Canada

3701	Enquête sur la population active
------	----------------------------------

Choisis parmi les tableaux sommaires de Statistique Canada

- *Caractéristiques de la population active*
- *Emploi selon la branche d'activité*
- *Certains indicateurs économiques, Canada et États-Unis (mensuel et trimestriel)*
- *Jours perdus par travailleur pour cause de maladie ou d'incapacité, selon le sexe, par provinces*
- *Indicateurs économiques, par province et territoire (mensuel et trimestriel)*
- *Population active et taux d'activité selon le sexe et l'âge*
- *Population active, occupée et en chômage, et taux d'activité et de chômage, provinces*
- *Emploi selon la branche d'activité et le sexe*
- *Emploi à temps plein et à temps partiel selon le sexe et l'âge*
- *Caractéristiques de la population active selon l'âge et le sexe*
- *Distribution des personnes occupées selon la branche d'activité, par province*
- *Caractéristiques de la population active, population de 15 ans et plus, par région métropolitaine de recensement*
- *Caractéristiques de la population active, population de 15 ans et plus, par région économique, par province*
- *Jours perdus par travailleur selon la cause, provinces*
- *Jours perdus par travailleur selon la branche d'activité et le sexe*
- *Population occupée selon le niveau de scolarité*
- *Raisons du travail à temps partiel selon le sexe et l'âge*
- *Travail autonome, aperçu historique*

- *L'emploi selon le groupe d'âge, sexe, genre de travail, catégorie de travailleur, désaisonnalisées, par provinces (mensuel)*
- *Emploi selon la branche d'activité, données désaisonnalisées, par provinces (mensuel)*
- *Estimations des heures effectivement travaillées par semaine, par industries, désaisonnalisées (mensuel)*
- *Salaires horaires moyens des employés selon certaines caractéristiques et professions, données non désaisonnalisées, par provinces (mensuel)*
- *Caractéristiques de la population active, données désaisonnalisées, par province (mensuel)*
- *Caractéristiques de la population active, données non désaisonnalisées, par province (mensuel)*
- *Caractéristiques de la population active, désaisonnalisées, par région métropolitaine de recensement (moyennes mobiles de trois mois)*
- *Caractéristiques de la population active, non désaisonnalisées, par région métropolitaine de recensement (moyennes mobiles de trois mois)*
- *Caractéristiques de la population active, non désaisonnalisées, par régions économique (moyennes mobiles de trois mois)*

Tableaux statistiques

Tableau 1
Caractéristiques de la population active selon l'âge et le sexe, Canada, données désaisonnalisées

	Août 2007	Septembre 2007	E.-T. ¹	Variation depuis			Variation en pourcentage depuis		
				le mois dernier	décembre dernier	douze mois	le mois dernier	décembre dernier	douze mois
en milliers (sauf les taux)									
Les deux sexes, 15 ans et plus									
Population	26 599,8	26 631,8	...	32,0	274,2	366,3	0,1	1,0	1,4
Population active	17 947,5	17 976,7	27,1	29,2	261,0	334,6	0,2	1,5	1,9
Emploi	16 871,9	16 923,0	27,4	51,1	282,6	410,1	0,3	1,7	2,5
Emploi à temps plein	13 830,7	13 863,2	35,2	32,5	226,0	311,5	0,2	1,7	2,3
Emploi à temps partiel	3 041,2	3 059,9	32,0	18,7	56,7	98,7	0,6	1,9	3,3
Chômage	1 075,6	1 053,6	23,1	-22,0	-21,7	-75,5	-2,0	-2,0	-6,7
Taux d'activité	67,5	67,5	0,1	0,0	0,3	0,3
Taux de chômage	6,0	5,9	0,1	-0,1	-0,2	-0,5
Taux d'emploi	63,4	63,5	0,1	0,1	0,4	0,6
Taux de temps partiel	18,0	18,1	0,2	0,1	0,0	0,1
Les deux sexes, 15 à 24 ans									
Population	4 356,8	4 359,8	...	3,0	21,8	31,6	0,1	0,5	0,7
Population active	2 905,2	2 907,0	16,3	1,8	36,6	37,5	0,1	1,3	1,3
Emploi	2 593,8	2 582,5	15,7	-11,3	33,6	64,5	-0,4	1,3	2,6
Emploi à temps plein	1 457,5	1 426,2	17,8	-31,3	-0,6	3,9	-2,1	0,0	0,3
Emploi à temps partiel	1 136,3	1 156,3	18,2	20,0	34,2	60,6	1,8	3,0	5,5
Chômage	311,4	324,5	13,7	13,1	3,0	-27,0	4,2	0,9	-7,7
Taux d'activité	66,7	66,7	0,4	0,0	0,5	0,4
Taux de chômage	10,7	11,2	0,4	0,5	0,0	-1,0
Taux d'emploi	59,5	59,2	0,4	-0,3	0,4	1,0
Taux de temps partiel	43,8	44,8	0,6	1,0	0,8	1,3
Hommes, 25 ans et plus									
Population	10 865,7	10 880,2	...	14,5	125,2	166,3	0,1	1,2	1,6
Population active	7 982,0	8 000,8	13,9	18,8	81,1	102,5	0,2	1,0	1,3
Emploi	7 566,7	7 603,8	15,0	37,1	100,1	142,6	0,5	1,3	1,9
Emploi à temps plein	7 079,4	7 118,7	19,1	39,3	101,2	138,6	0,6	1,4	2,0
Emploi à temps partiel	487,2	485,2	15,1	-2,0	-1,0	4,1	-0,4	-0,2	0,9
Chômage	415,3	397,0	13,3	-18,3	-19,1	-40,0	-4,4	-4,6	-9,2
Taux d'activité	73,5	73,5	0,1	0,0	-0,1	-0,2
Taux de chômage	5,2	5,0	0,2	-0,2	-0,3	-0,5
Taux d'emploi	69,6	69,9	0,1	0,3	0,1	0,3
Taux de temps partiel	6,4	6,4	0,2	-0,1	-0,1	-0,1
Femmes, 25 ans et plus									
Population	11 377,3	11 391,9	...	14,6	127,3	168,5	0,1	1,1	1,5
Population active	7 060,4	7 068,9	15,3	8,5	143,3	194,6	0,1	2,1	2,8
Emploi	6 711,4	6 736,7	15,5	25,3	148,8	203,0	0,4	2,3	3,1
Emploi à temps plein	5 293,8	5 318,3	22,4	24,5	125,4	169,0	0,5	2,4	3,3
Emploi à temps partiel	1 417,6	1 418,4	20,8	0,8	23,5	33,9	0,1	1,7	2,4
Chômage	349,0	332,1	12,2	-16,9	-5,6	-8,5	-4,8	-1,7	-2,5
Taux d'activité	62,1	62,1	0,1	0,0	0,6	0,9
Taux de chômage	4,9	4,7	0,2	-0,2	-0,2	-0,3
Taux d'emploi	59,0	59,1	0,1	0,1	0,6	0,9
Taux de temps partiel	21,1	21,1	0,3	-0,1	-0,1	-0,1
Les deux sexes, 25 à 54 ans									
Population	14 340,5	14 349,3	...	8,8	68,2	95,1	0,1	0,5	0,7
Population active	12 401,6	12 422,6	20,4	21,0	94,1	131,8	0,2	0,8	1,1
Emploi	11 771,7	11 811,6	21,8	39,9	115,8	170,0	0,3	1,0	1,5
Chômage	629,8	611,0	16,9	-18,8	-21,7	-38,1	-3,0	-3,4	-5,9
Taux d'activité	86,5	86,6	0,1	0,1	0,3	0,4
Taux de chômage	5,1	4,9	0,1	-0,2	-0,2	-0,4
Taux d'emploi	82,1	82,3	0,2	0,2	0,4	0,6

1. Erreur-type moyenne du changement entre deux mois (voir « Erreur d'échantillonnage » dans Qualité des données pour plus d'explications).

Note(s) : Tableau CANSIM connexe 282-0087

Tableau 2
Emploi selon la catégorie de travailleurs et la branche d'activité, Canada, données désaisonnalisées

	Août 2007	Septembre 2007	E.-T. ¹	Variation depuis			Variation en pourcentage depuis		
				le mois dernier	décembre dernier	douze mois	le mois dernier	décembre dernier	douze mois
en milliers									
Catégorie de travailleurs									
Employés	14 229,6	14 295,9	31,4	66,3	184,0	276,3	0,5	1,3	2,0
Travailleurs indépendants ²	2 642,3	2 627,1	20,6	-15,2	98,6	133,7	-0,6	3,9	5,4
Employés du secteur privé/public									
Employés du secteur public	3 273,5	3 332,5	19,3	59,0	141,0	143,5	1,8	4,4	4,5
Employés du secteur privé	10 956,1	10 963,5	32,4	7,4	43,0	132,9	0,1	0,4	1,2
Branche d'activité									
Secteur de la production de biens	4 009,3	3 999,8	22,4	-9,5	-15,9	25,8	-0,2	-0,4	0,6
Agriculture	336,8	350,0	6,7	13,2	4,2	2,2	3,9	1,2	0,6
Foresterie, pêche, mine et extraction de gaz	332,3	329,1	6,3	-3,2	-13,3	-5,6	-1,0	-3,9	-1,7
Services publics	149,7	141,9	3,7	-7,8	17,3	20,3	-5,2	13,9	16,7
Construction	1 152,1	1 143,7	13,6	-8,4	54,4	80,2	-0,7	5,0	7,5
Fabrication	2 038,3	2 035,1	17,4	-3,2	-78,5	-71,3	-0,2	-3,7	-3,4
Secteur des services	12 862,6	12 923,3	30,3	60,7	298,6	384,3	0,5	2,4	3,1
Commerce	2 709,1	2 680,8	19,5	-28,3	39,0	48,6	-1,0	1,5	1,8
Transport et entreposage	800,2	812,9	11,4	12,7	-3,0	17,0	1,6	-0,4	2,1
Finance, assurances, immobilier et location	1 053,8	1 057,9	12,5	4,1	-7,3	11,4	0,4	-0,7	1,1
Services professionnels, scientifiques et techniques	1 142,1	1 159,8	14,2	17,7	68,9	60,4	1,5	6,3	5,5
Services aux entreprises, services relatifs aux bâtiments et autres services de soutien	714,9	718,7	12,4	3,8	-4,5	18,9	0,5	-0,6	2,7
Services d'enseignement	1 171,4	1 196,2	13,0	24,8	20,7	43,1	2,1	1,8	3,7
Soins de santé et assistance sociale	1 847,7	1 832,6	14,5	-15,1	11,0	29,7	-0,8	0,6	1,6
Information, culture et loisirs	776,1	784,6	12,1	8,5	54,2	34,9	1,1	7,4	4,7
Hébergement et services de restauration	1 078,9	1 083,5	13,7	4,6	52,8	52,4	0,4	5,1	5,1
Autres services	709,2	715,5	10,8	6,3	11,3	15,0	0,9	1,6	2,1
Administrations publiques	859,1	880,6	9,6	21,5	55,2	52,8	2,5	6,7	6,4

1. Erreur-type moyenne du changement entre deux mois (voir « Erreur d'échantillonnage » dans Qualité des données pour plus d'explications).

2. Comprend les propriétaires d'entreprises constituées ou non-constituées en société, les travailleurs indépendants qui n'ont pas d'entreprise et les travailleurs familiaux non rémunérés.

Note(s) : Tableaux CANSIM connexes 282-0088, 282-0089

Tableau 3
Caractéristiques de la population active selon la province, données désaisonnalisées

	Août 2007	Septembre 2007	E.-T. ¹	Variation depuis			Variation en pourcentage depuis		
				le mois dernier	décembre dernier	douze mois	le mois dernier	décembre dernier	douze mois
en milliers (sauf les taux)									
Terre-Neuve-et-Labrador									
Population	423,2	423,3	...	0,1	-3,1	-3,9	0,0	-0,7	-0,9
Population active	251,3	250,4	2,2	-0,9	-3,5	-2,9	-0,4	-1,4	-1,1
Emploi	216,9	216,3	2,3	-0,6	-2,6	-1,4	-0,3	-1,2	-0,6
Emploi à temps plein	188,7	187,3	2,6	-1,4	2,6	1,1	-0,7	1,4	0,6
Emploi à temps partiel	28,2	29,0	1,8	0,8	-5,2	-2,5	2,8	-15,2	-7,9
Chômage	34,4	34,0	2,2	-0,4	-1,0	-1,6	-1,2	-2,9	-4,5
Taux d'activité	59,4	59,2	0,5	-0,2	-0,3	-0,1
Taux de chômage	13,7	13,6	0,8	-0,1	-0,2	-0,5
Taux d'emploi	51,3	51,1	0,5	-0,2	-0,2	0,1
Île-du-Prince-Édouard									
Population	113,5	113,6	...	0,1	0,9	1,1	0,1	0,8	1,0
Population active	77,1	77,4	0,6	0,3	-0,9	0,7	0,4	-1,1	0,9
Emploi	69,1	69,2	0,6	0,1	0,6	0,7	0,1	0,9	1,0
Emploi à temps plein	57,6	57,9	0,8	0,3	1,3	0,6	0,5	2,3	1,0
Emploi à temps partiel	11,5	11,3	0,6	-0,2	-0,7	0,1	-1,7	-5,8	0,9
Chômage	7,9	8,1	0,6	0,2	-1,6	-0,1	2,5	-16,5	-1,2
Taux d'activité	67,9	68,1	0,5	0,2	-1,4	-0,1
Taux de chômage	10,2	10,5	0,7	0,3	-1,9	-0,2
Taux d'emploi	60,9	60,9	0,6	0,0	0,0	0,0
Nouvelle-Écosse									
Population	764,5	764,9	...	0,4	1,4	1,8	0,1	0,2	0,2
Population active	485,3	483,6	2,7	-1,7	3,1	6,6	-0,4	0,6	1,4
Emploi	442,2	445,0	2,9	2,8	-0,4	5,0	0,6	-0,1	1,1
Emploi à temps plein	359,2	360,1	3,6	0,9	-3,9	0,4	0,3	-1,1	0,1
Emploi à temps partiel	83,0	84,9	3,1	1,9	3,5	4,6	2,3	4,3	5,7
Chômage	43,1	38,6	2,5	-4,5	3,5	1,6	-10,4	10,0	4,3
Taux d'activité	63,5	63,2	0,4	-0,3	0,3	0,7
Taux de chômage	8,9	8,0	0,5	-0,9	0,7	0,2
Taux d'emploi	57,8	58,2	0,4	0,4	-0,1	0,5
Nouveau-Brunswick									
Population	613,5	614,0	...	0,5	2,8	2,8	0,1	0,5	0,5
Population active	393,5	395,7	2,4	2,2	8,6	12,2	0,6	2,2	3,2
Emploi	363,2	363,1	2,4	-0,1	8,8	13,4	0,0	2,5	3,8
Emploi à temps plein	306,0	305,4	2,8	-0,6	7,6	10,7	-0,2	2,6	3,6
Emploi à temps partiel	57,2	57,7	2,4	0,5	1,2	2,7	0,9	2,1	4,9
Chômage	30,3	32,6	2,1	2,3	-0,2	-1,2	7,6	-0,6	-3,6
Taux d'activité	64,1	64,4	0,4	0,3	1,1	1,7
Taux de chômage	7,7	8,2	0,5	0,5	-0,3	-0,6
Taux d'emploi	59,2	59,1	0,4	-0,1	1,1	1,9
Québec									
Population	6 321,7	6 325,8	...	4,1	43,0	59,2	0,1	0,7	0,9
Population active	4 152,6	4 148,5	14,2	-4,1	52,8	43,1	-0,1	1,3	1,0
Emploi	3 859,9	3 864,2	14,8	4,3	74,8	87,3	0,1	2,0	2,3
Emploi à temps plein	3 146,8	3 131,3	18,9	-15,5	20,8	41,5	-0,5	0,7	1,3
Emploi à temps partiel	713,1	732,9	17,5	19,8	54,0	45,8	2,8	8,0	6,7
Chômage	292,6	284,3	13,2	-8,3	-22,0	-44,2	-2,8	-7,2	-13,5
Taux d'activité	65,7	65,6	0,2	-0,1	0,4	0,1
Taux de chômage	7,0	6,9	0,3	-0,1	-0,6	-1,1
Taux d'emploi	61,1	61,1	0,2	0,0	0,8	0,8

Voir les notes à la fin du tableau.

Tableau 3 – suite

Caractéristiques de la population active selon la province, données désaisonnalisées

	Août 2007	Septembre 2007	E.-T. ¹	Variation depuis			Variation en pourcentage depuis		
				le mois dernier	décembre dernier	douze mois	le mois dernier	décembre dernier	douze mois
en milliers (sauf les taux)									
Ontario									
Population	10 378,4	10 391,0	...	12,6	100,1	131,1	0,1	1,0	1,3
Population active	7 043,6	7 058,1	18,5	14,5	89,5	112,2	0,2	1,3	1,6
Emploi	6 594,0	6 623,7	18,1	29,7	77,1	134,3	0,5	1,2	2,1
Emploi à temps plein	5 403,3	5 440,8	22,8	37,5	86,2	116,5	0,7	1,6	2,2
Emploi à temps partiel	1 190,7	1 182,9	20,7	-7,8	-9,0	17,8	-0,7	-0,8	1,5
Chômage	449,5	434,4	15,9	-15,1	12,4	-22,1	-3,4	2,9	-4,8
Taux d'activité	67,9	67,9	0,2	0,0	0,2	0,2
Taux de chômage	6,4	6,2	0,2	-0,2	0,1	-0,4
Taux d'emploi	63,5	63,7	0,2	0,2	0,1	0,4
Manitoba									
Population	900,0	900,6	...	0,6	6,8	7,7	0,1	0,8	0,9
Population active	622,6	624,7	2,9	2,1	12,1	9,2	0,3	2,0	1,5
Emploi	596,4	598,7	2,8	2,3	11,1	10,3	0,4	1,9	1,8
Emploi à temps plein	482,7	488,4	3,8	5,7	16,0	16,2	1,2	3,4	3,4
Emploi à temps partiel	113,7	110,3	3,7	-3,4	-4,9	-5,9	-3,0	-4,3	-5,1
Chômage	26,2	26,0	2,1	-0,2	1,0	-1,1	-0,8	4,0	-4,1
Taux d'activité	69,2	69,4	0,3	0,2	0,9	0,5
Taux de chômage	4,2	4,2	0,3	0,0	0,1	-0,2
Taux d'emploi	66,3	66,5	0,3	0,2	0,8	0,6
Saskatchewan									
Population	752,1	753,6	...	1,5	7,3	7,5	0,2	1,0	1,0
Population active	521,1	522,6	2,4	1,5	-1,4	3,0	0,3	-0,3	0,6
Emploi	495,5	502,5	2,4	7,0	-0,3	4,8	1,4	-0,1	1,0
Emploi à temps plein	406,5	411,6	3,2	5,1	3,9	3,6	1,3	1,0	0,9
Emploi à temps partiel	89,0	90,9	2,9	1,9	-4,2	1,2	2,1	-4,4	1,3
Chômage	25,6	20,0	1,8	-5,6	-1,2	-1,9	-21,9	-5,7	-8,7
Taux d'activité	69,3	69,3	0,3	0,0	-0,9	-0,3
Taux de chômage	4,9	3,8	0,3	-1,1	-0,2	-0,4
Taux d'emploi	65,9	66,7	0,3	0,8	-0,7	0,0
Alberta									
Population	2 754,5	2 759,9	...	5,4	67,8	97,9	0,2	2,5	3,7
Population active	2 040,8	2 046,2	7,7	5,4	71,8	95,9	0,3	3,6	4,9
Emploi	1 968,7	1 973,3	8,0	4,6	64,9	91,2	0,2	3,4	4,8
Emploi à temps plein	1 663,4	1 660,1	11,0	-3,3	44,6	73,2	-0,2	2,8	4,6
Emploi à temps partiel	305,3	313,2	9,9	7,9	20,3	18,0	2,6	6,9	6,1
Chômage	72,0	72,9	5,6	0,9	6,9	4,7	1,2	10,5	6,9
Taux d'activité	74,1	74,1	0,3	0,0	0,8	0,8
Taux de chômage	3,5	3,6	0,3	0,1	0,3	0,1
Taux d'emploi	71,5	71,5	0,3	0,0	0,6	0,8
Colombie-Britannique									
Population	3 578,4	3 585,2	...	6,8	47,2	61,2	0,2	1,3	1,7
Population active	2 359,8	2 369,5	10,0	9,7	28,8	54,6	0,4	1,2	2,4
Emploi	2 265,9	2 266,8	10,1	0,9	48,3	64,1	0,0	2,2	2,9
Emploi à temps plein	1 816,5	1 820,0	13,5	3,5	46,8	47,4	0,2	2,6	2,7
Emploi à temps partiel	449,4	446,8	12,3	-2,6	1,5	16,7	-0,6	0,3	3,9
Chômage	93,9	102,6	7,2	8,7	-19,6	-9,6	9,3	-16,0	-8,6
Taux d'activité	65,9	66,1	0,3	0,2	-0,1	0,4
Taux de chômage	4,0	4,3	0,3	0,3	-0,9	-0,5
Taux d'emploi	63,3	63,2	0,3	-0,1	0,5	0,7

1. Erreur-type moyenne du changement entre deux mois (voir « Erreur d'échantillonnage » dans Qualité des données pour plus d'explications).

Note(s) : Tableau CANSIM connexe 282-0087

Tableau 4-1
Certaines caractéristiques de la population active (données désaisonnalisées) — Terre-Neuve-et-Labrador

	Août 2007	Septembre 2007	E.-T. ¹	Variation depuis			Variation en pourcentage depuis		
				le mois dernier	décembre dernier	douze mois	le mois dernier	décembre dernier	douze mois
en milliers (sauf les taux)									
Les deux sexes, 15 ans et plus									
Population	423,2	423,3	...	0,1	-3,1	-3,9	0,0	-0,7	-0,9
Population active	251,3	250,4	2,2	-0,9	-3,5	-2,9	-0,4	-1,4	-1,1
Emploi	216,9	216,3	2,3	-0,6	-2,6	-1,4	-0,3	-1,2	-0,6
Emploi à temps plein	188,7	187,3	2,6	-1,4	2,6	1,1	-0,7	1,4	0,6
Chômage	34,4	34,0	2,2	-0,4	-1,0	-1,6	-1,2	-2,9	-4,5
Taux d'activité	59,4	59,2	0,5	-0,2	-0,3	-0,1
Taux de chômage	13,7	13,6	0,8	-0,1	-0,2	-0,5
Taux d'emploi	51,3	51,1	0,5	-0,2	-0,2	0,1
Taux de temps partiel	13,0	13,4	0,8	0,4	-2,2	-1,1
Les deux sexes, 15 à 24 ans									
Population	63,2	63,1	...	-0,1	-2,3	-3,0	-0,2	-3,5	-4,5
Population active	34,6	34,1	1,1	-0,5	-2,3	-1,1	-1,4	-6,3	-3,1
Emploi	27,3	27,3	1,1	0,0	-1,1	-0,6	0,0	-3,9	-2,2
Chômage	7,4	6,7	1,0	-0,7	-1,2	-0,6	-9,5	-15,2	-8,2
Taux d'activité	54,7	54,0	1,6	-0,7	-1,7	0,7
Taux de chômage	21,4	19,6	2,7	-1,8	-2,1	-1,1
Taux d'emploi	43,2	43,3	1,6	0,1	-0,1	1,1
Taux de temps partiel	28,6	38,1	3,5	9,5	-3,5	5,1
Hommes, 25 ans et plus									
Population	174,1	174,2	...	0,1	-0,5	-0,5	0,1	-0,3	-0,3
Population active	115,3	113,2	1,2	-2,1	-1,8	-0,1	-1,8	-1,6	-0,1
Emploi	100,5	98,3	1,4	-2,2	-0,5	1,4	-2,2	-0,5	1,4
Chômage	14,8	14,8	1,4	0,0	-1,4	-1,5	0,0	-8,6	-9,2
Taux d'activité	66,2	65,0	0,7	-1,2	-0,8	0,1
Taux de chômage	12,8	13,1	1,2	0,3	-1,0	-1,3
Taux d'emploi	57,7	56,4	0,8	-1,3	-0,2	0,9
Taux de temps partiel	5,3	4,3	0,8	-1,0	-0,9	-1,2
Femmes, 25 ans et plus									
Population	185,9	186,0	...	0,1	-0,3	-0,3	0,1	-0,2	-0,2
Population active	101,4	103,1	1,2	1,7	0,6	-1,7	1,7	0,6	-1,6
Emploi	89,1	90,7	1,2	1,6	-1,0	-2,2	1,8	-1,1	-2,4
Chômage	12,2	12,5	1,2	0,3	1,6	0,6	2,5	14,7	5,0
Taux d'activité	54,5	55,4	0,6	0,9	0,4	-0,9
Taux de chômage	12,0	12,1	1,1	0,1	1,5	0,7
Taux d'emploi	47,9	48,8	0,7	0,9	-0,4	-1,1
Taux de temps partiel	16,9	15,9	1,3	-1,1	-2,9	-2,4
Branche d'activité									
	216,9	216,3	2,3	-0,6	-2,6	-1,4	-0,3	-1,2	-0,6
Secteur de la production de biens									
Agriculture	49,7	48,9	1,8	-0,8	-1,5	1,5	-1,6	-3,0	3,2
Forêt, pêche, mine et extraction de gaz	1,7	0,9	0,3	-0,8	-0,8	-0,8	-47,1	-47,1	-47,1
Services publics	14,8	14,7	1,1	-0,1	-3,2	-1,2	-0,7	-17,9	-7,5
Construction	1,7	1,6	0,2	-0,1	0,2	0,0	-5,9	14,3	0,0
Fabrication	14,3	14,6	1,0	0,3	1,0	1,2	2,1	7,4	9,0
	17,1	17,1	1,1	0,0	1,3	2,4	0,0	8,2	16,3
Secteur des services									
Commerce	167,2	167,4	2,0	0,2	-1,1	-2,9	0,1	-0,7	-1,7
Transport et entreposage	35,2	34,5	1,2	-0,7	-3,6	-3,3	-2,0	-9,4	-8,7
Finance, assurances, immobilier et location	10,6	10,0	0,7	-0,6	-1,3	-1,2	-5,7	-11,5	-10,7
Services professionnels, scientifiques et techniques	7,9	7,2	0,4	-0,7	0,8	1,1	-8,9	12,5	18,0
Services aux entreprises, services relatifs aux bâtiments et autres services de soutien	8,6	8,7	0,5	0,1	2,9	1,9	1,2	50,0	27,9
Services d'enseignement	8,2	9,6	0,7	1,4	0,3	-0,3	17,1	3,2	-3,0
Soins de santé et assistance sociale	15,7	15,8	0,8	0,1	-2,8	-1,4	0,6	-15,1	-8,1
Information, culture et loisirs	32,0	33,0	0,9	1,0	3,3	3,7	3,1	11,1	12,6
Hébergement et services de restauration	7,2	7,3	0,7	0,1	-1,8	-2,7	1,4	-19,8	-27,0
Autres services	16,6	15,7	0,9	-0,9	3,3	1,8	-5,4	26,6	12,9
Administrations publiques	8,5	8,3	0,7	-0,2	-3,1	-2,9	-2,4	-27,2	-25,9
	16,7	17,3	0,8	0,6	1,0	0,4	3,6	6,1	2,4

1. Erreur-type moyenne du changement entre deux mois (voir « Erreur d'échantillonnage » dans Qualité des données pour plus d'explications).

Note(s) : Tableaux CANSIM connexes 282-0087, 282-0088

Tableau 4-2

Certaines caractéristiques de la population active (données désaisonnalisées) — Île-du-Prince-Édouard

	Août 2007	Septembre 2007	E.-T. ¹	Variation depuis			Variation en pourcentage depuis		
				le mois dernier	décembre dernier	douze mois	le mois dernier	décembre dernier	douze mois
Les deux sexes, 15 ans et plus									
Population	113,5	113,6	...	0,1	0,9	1,1	0,1	0,8	1,0
Population active	77,1	77,4	0,6	0,3	-0,9	0,7	0,4	-1,1	0,9
Emploi	69,1	69,2	0,6	0,1	0,6	0,7	0,1	0,9	1,0
Emploi à temps plein	57,6	57,9	0,8	0,3	1,3	0,6	0,5	2,3	1,0
Chômage	7,9	8,1	0,6	0,2	-1,6	-0,1	2,5	-16,5	-1,2
Taux d'activité	67,9	68,1	0,5	0,2	-1,4	-0,1
Taux de chômage	10,2	10,5	0,7	0,3	-1,9	-0,2
Taux d'emploi	60,9	60,9	0,6	0,0	0,0	0,0
Taux de temps partiel	16,6	16,3	0,9	-0,3	-1,2	0,0
Les deux sexes, 15 à 24 ans									
Population	19,7	19,7	...	0,0	-0,1	-0,2	0,0	-0,5	-1,0
Population active	13,7	13,7	0,3	0,0	-0,6	0,0	0,0	-4,2	0,0
Emploi	11,6	11,7	0,3	0,1	-0,1	-0,3	0,9	-0,8	-2,5
Chômage	2,1	2,0	0,3	-0,1	-0,5	0,2	-4,8	-20,0	11,1
Taux d'activité	69,5	69,5	1,7	0,0	-2,7	0,7
Taux de chômage	15,3	14,6	2,1	-0,7	-2,9	1,5
Taux d'emploi	58,9	59,4	1,7	0,5	-0,2	-0,9
Taux de temps partiel	42,2	41,0	3,0	-1,2	-0,5	1,9
Hommes, 25 ans et plus									
Population	44,9	44,9	...	0,0	0,4	0,5	0,0	0,9	1,1
Population active	31,9	32,1	0,3	0,2	-1,0	-0,3	0,6	-3,0	-0,9
Emploi	28,9	28,9	0,4	0,0	0,2	0,4	0,0	0,7	1,4
Chômage	3,0	3,2	0,4	0,2	-1,1	-0,6	6,7	-25,6	-15,8
Taux d'activité	71,0	71,5	0,8	0,5	-2,9	-1,5
Taux de chômage	9,4	10,0	1,1	0,6	-3,0	-1,7
Taux d'emploi	64,4	64,4	0,9	0,0	-0,1	0,2
Taux de temps partiel	6,6	6,2	1,0	-0,3	0,3	1,3
Femmes, 25 ans et plus									
Population	48,9	49,0	...	0,1	0,6	0,8	0,2	1,2	1,7
Population active	31,4	31,5	0,3	0,1	0,5	0,9	0,3	1,6	2,9
Emploi	28,6	28,6	0,4	0,0	0,5	0,6	0,0	1,8	2,1
Chômage	2,8	2,9	0,3	0,1	0,0	0,3	3,6	0,0	11,5
Taux d'activité	64,2	64,3	0,7	0,1	0,3	0,8
Taux de chômage	8,9	9,2	1,0	0,3	-0,2	0,7
Taux d'emploi	58,5	58,4	0,8	-0,1	0,3	0,3
Taux de temps partiel	16,4	16,8	1,5	0,3	-2,4	-1,4
Branche d'activité									
	69,1	69,2	0,6	0,1	0,6	0,7	0,1	0,9	1,0
Secteur de la production de biens									
Agriculture	17,9	17,6	0,6	-0,3	-0,9	-1,1	-1,7	-4,9	-5,9
Foresterie, pêche, mine et extraction de gaz	3,6	3,4	0,3	-0,2	-0,6	-0,2	-5,6	-15,0	-5,6
Services publics	2,2	2,4	0,2	0,2	0,2	-0,1	9,1	9,1	-4,0
Construction	0,3	0,3	0,0	0,0	0,1	0,0	0,0	50,0	0,0
Fabrication	5,1	4,8	0,3	-0,3	-0,9	-0,9	-5,9	-15,8	-15,8
	6,6	6,7	0,3	0,1	0,2	0,1	1,5	3,1	1,5
Secteur des services									
Commerce	51,2	51,6	0,6	0,4	1,5	1,8	0,8	3,0	3,6
Transport et entreposage	10,9	9,9	0,3	-1,0	0,1	-0,2	-9,2	1,0	-2,0
Finance, assurances, immobilier et location	2,2	2,5	0,2	0,3	0,1	0,2	13,6	4,2	8,7
Services professionnels, scientifiques et techniques	2,7	2,8	0,1	0,1	0,4	0,4	3,7	16,7	16,7
Services aux entreprises, services relatifs aux bâtiments et autres services de soutien	2,0	2,2	0,2	0,2	-0,3	-0,6	10,0	-12,0	-21,4
Services d'enseignement	2,9	2,8	0,2	-0,1	0,2	0,0	-3,4	7,7	0,0
Soins de santé et assistance sociale	4,9	4,9	0,3	0,0	0,1	0,3	0,0	2,1	6,5
Information, culture et loisirs	8,3	8,5	0,3	0,2	0,6	0,8	2,4	7,6	10,4
Hébergement et services de restauration	2,7	2,6	0,2	-0,1	0,1	0,1	-3,7	4,0	4,0
Autres services	5,7	6,1	0,3	0,4	0,3	0,6	7,0	5,2	10,9
Administrations publiques	2,6	3,0	0,2	0,4	0,4	0,3	15,4	15,4	11,1
	6,1	6,4	0,3	0,3	-0,4	-0,2	4,9	-5,9	-3,0

1. Erreur-type moyenne du changement entre deux mois (voir « Erreur d'échantillonnage » dans Qualité des données pour plus d'explications).

Note(s) : Tableaux CANSIM connexes 282-0087, 282-0088

Tableau 4-3
Certaines caractéristiques de la population active (données désaisonnalisées) — Nouvelle-Écosse

	Août 2007	Septembre 2007	E.-T. ¹	Variation depuis			Variation en pourcentage depuis		
				le mois dernier	décembre dernier	douze mois	le mois dernier	décembre dernier	douze mois
en milliers (sauf les taux)									
Les deux sexes, 15 ans et plus									
Population	764,5	764,9	...	0,4	1,4	1,8	0,1	0,2	0,2
Population active	485,3	483,6	2,7	-1,7	3,1	6,6	-0,4	0,6	1,4
Emploi	442,2	445,0	2,9	2,8	-0,4	5,0	0,6	-0,1	1,1
Emploi à temps plein	359,2	360,1	3,6	0,9	-3,9	0,4	0,3	-1,1	0,1
Chômage	43,1	38,6	2,5	-4,5	3,5	1,6	-10,4	10,0	4,3
Taux d'activité	63,5	63,2	0,4	-0,3	0,3	0,7
Taux de chômage	8,9	8,0	0,5	-0,9	0,7	0,2
Taux d'emploi	57,8	58,2	0,4	0,4	-0,1	0,5
Taux de temps partiel	18,8	19,1	0,7	0,3	0,8	0,8
Les deux sexes, 15 à 24 ans									
Population	122,3	122,3	...	0,0	-0,5	-0,7	0,0	-0,4	-0,6
Population active	81,9	79,6	1,6	-2,3	-1,4	-1,5	-2,8	-1,7	-1,8
Emploi	70,0	71,6	1,6	1,6	0,6	1,3	2,3	0,8	1,8
Chômage	12,0	8,0	1,4	-4,0	-2,0	-2,9	-33,3	-20,0	-26,6
Taux d'activité	67,0	65,1	1,3	-1,9	-0,9	-0,8
Taux de chômage	14,7	10,1	1,7	-4,6	-2,2	-3,3
Taux d'emploi	57,2	58,5	1,3	1,3	0,7	1,3
Taux de temps partiel	47,0	47,8	2,4	0,8	1,8	3,0
Hommes, 25 ans et plus									
Population	306,4	306,7	...	0,3	0,9	1,0	0,1	0,3	0,3
Population active	207,9	209,2	1,5	1,3	2,3	2,6	0,6	1,1	1,3
Emploi	190,7	192,1	1,7	1,4	1,2	2,7	0,7	0,6	1,4
Chômage	17,2	17,1	1,5	-0,1	1,1	-0,1	-0,6	6,9	-0,6
Taux d'activité	67,9	68,2	0,5	0,3	0,5	0,6
Taux de chômage	8,3	8,2	0,7	-0,1	0,5	-0,1
Taux d'emploi	62,2	62,6	0,5	0,4	0,2	0,6
Taux de temps partiel	6,8	6,4	0,7	-0,4	-0,7	0,6
Femmes, 25 ans et plus									
Population	335,8	336,0	...	0,2	1,1	1,5	0,1	0,3	0,4
Population active	195,5	194,9	1,4	-0,6	2,3	5,6	-0,3	1,2	3,0
Emploi	181,5	181,4	1,5	-0,1	-2,2	1,1	-0,1	-1,2	0,6
Chômage	14,0	13,5	1,2	-0,5	4,4	4,6	-3,6	48,4	51,7
Taux d'activité	58,2	58,0	0,4	-0,2	0,5	1,4
Taux de chômage	7,2	6,9	0,6	-0,3	2,2	2,2
Taux d'emploi	54,1	54,0	0,4	-0,1	-0,8	0,1
Taux de temps partiel	20,4	21,1	1,1	0,7	1,8	0,1
Branche d'activité									
	442,2	445,0	2,9	2,8	-0,4	5,0	0,6	-0,1	1,1
Secteur de la production de biens									
	87,2	90,1	2,2	2,9	3,8	5,6	3,3	4,4	6,6
Agriculture	6,3	5,6	0,6	-0,7	1,1	1,2	-11,1	24,4	27,3
Foresterie, pêche, mine et extraction de gaz	10,2	10,1	1,0	-0,1	-1,6	-1,9	-1,0	-13,7	-15,8
Services publics	2,0	1,9	0,2	-0,1	-0,3	-0,1	-5,0	-13,6	-5,0
Construction	28,6	28,9	1,4	0,3	1,0	1,3	1,0	3,6	4,7
Fabrication	40,0	43,6	1,4	3,6	3,6	5,0	9,0	9,0	13,0
Secteur des services									
	355,0	355,0	2,9	0,0	-4,1	-0,5	0,0	-1,1	-0,1
Commerce	74,3	75,4	1,9	1,1	-3,4	0,5	1,5	-4,3	0,7
Transport et entreposage	18,6	17,9	1,0	-0,7	-0,2	-0,7	-3,8	-1,1	-3,8
Finance, assurances, immobilier et location	23,1	23,4	0,9	0,3	-1,1	-0,2	1,3	-4,5	-0,8
Services professionnels, scientifiques et techniques	19,4	17,7	1,0	-1,7	0,9	-0,3	-8,8	5,4	-1,7
Services aux entreprises, services relatifs aux bâtiments et autres services de soutien	25,8	25,1	1,3	-0,7	-3,9	-4,4	-2,7	-13,4	-14,9
Services d'enseignement	37,1	36,7	1,4	-0,4	1,8	3,6	-1,1	5,2	10,9
Soins de santé et assistance sociale	62,3	60,8	1,3	-1,5	0,0	3,6	-2,4	0,0	6,3
Information, culture et loisirs	20,4	19,9	1,0	-0,5	3,6	3,4	-2,5	22,1	20,6
Hébergement et services de restauration	27,9	28,4	1,4	0,5	-3,1	-4,4	1,8	-9,8	-13,4
Autres services	20,0	20,1	1,1	0,1	0,1	-2,3	0,5	0,5	-10,3
Administrations publiques	26,1	29,5	1,1	3,4	0,9	0,6	13,0	3,1	2,1

1. Erreur-type moyenne du changement entre deux mois (voir « Erreur d'échantillonnage » dans Qualité des données pour plus d'explications).

Note(s) : Tableaux CANSIM connexes 282-0087, 282-0088

Tableau 4-4
Certaines caractéristiques de la population active (données désaisonnalisées) — Nouveau-Brunswick

	Août 2007	Septembre 2007	E.-T. ¹	Variation depuis			Variation en pourcentage depuis		
				le mois dernier	décembre dernier	douze mois	le mois dernier	décembre dernier	douze mois
en milliers (sauf les taux)									
Les deux sexes, 15 ans et plus									
Population	613,5	614,0	...	0,5	2,8	2,8	0,1	0,5	0,5
Population active	393,5	395,7	2,4	2,2	8,6	12,2	0,6	2,2	3,2
Emploi	363,2	363,1	2,4	-0,1	8,8	13,4	0,0	2,5	3,8
Emploi à temps plein	306,0	305,4	2,8	-0,6	7,6	10,7	-0,2	2,6	3,6
Chômage	30,3	32,6	2,1	2,3	-0,2	-1,2	7,6	-0,6	-3,6
Taux d'activité	64,1	64,4	0,4	0,3	1,1	1,7
Taux de chômage	7,7	8,2	0,5	0,5	-0,3	-0,6
Taux d'emploi	59,2	59,1	0,4	-0,1	1,1	1,9
Taux de temps partiel	15,7	15,9	0,6	0,1	-0,1	0,2
Les deux sexes, 15 à 24 ans									
Population	94,8	94,8	...	0,0	-0,4	-0,8	0,0	-0,4	-0,8
Population active	62,7	65,0	1,3	2,3	4,1	3,6	3,7	6,7	5,9
Emploi	55,9	55,2	1,4	-0,7	2,3	2,8	-1,3	4,3	5,3
Chômage	6,9	9,7	1,1	2,8	1,7	0,7	40,6	21,2	7,8
Taux d'activité	66,1	68,6	1,4	2,5	4,6	4,4
Taux de chômage	11,0	14,9	1,7	3,9	1,8	0,2
Taux d'emploi	59,0	58,2	1,4	-0,8	2,6	3,4
Taux de temps partiel	39,2	41,5	2,3	2,3	6,1	6,0
Hommes, 25 ans et plus									
Population	250,7	250,9	...	0,2	1,4	1,6	0,1	0,6	0,6
Population active	172,1	171,5	1,3	-0,6	1,9	2,0	-0,3	1,1	1,2
Emploi	157,9	157,4	1,4	-0,5	2,5	2,5	-0,3	1,6	1,6
Chômage	14,2	14,1	1,4	-0,1	-0,6	-0,5	-0,7	-4,1	-3,4
Taux d'activité	68,6	68,4	0,5	-0,2	0,4	0,4
Taux de chômage	8,3	8,2	0,8	-0,1	-0,5	-0,4
Taux d'emploi	63,0	62,7	0,6	-0,3	0,6	0,6
Taux de temps partiel	4,7	5,0	0,7	0,3	-0,9	-1,0
Femmes, 25 ans et plus									
Population	268,0	268,3	...	0,3	1,8	2,0	0,1	0,7	0,8
Population active	158,6	159,3	1,3	0,7	2,7	6,8	0,4	1,7	4,5
Emploi	149,4	150,4	1,3	1,0	3,9	8,0	0,7	2,7	5,6
Chômage	9,2	8,8	1,1	-0,4	-1,3	-1,4	-4,3	-12,9	-13,7
Taux d'activité	59,2	59,4	0,5	0,2	0,6	2,1
Taux de chômage	5,8	5,5	0,7	-0,3	-0,9	-1,2
Taux d'emploi	55,7	56,1	0,5	0,4	1,1	2,6
Taux de temps partiel	18,7	18,0	1,1	-0,7	-1,6	-1,0
Branche d'activité									
	363,2	363,1	2,4	-0,1	8,8	13,4	0,0	2,5	3,8
Secteur de la production de biens									
	83,8	81,5	1,8	-2,3	1,4	5,9	-2,7	1,7	7,8
Agriculture	6,8	5,4	0,6	-1,4	-0,6	-0,3	-20,6	-10,0	-5,3
Foresterie, pêche, mine et extraction de gaz	10,3	10,8	0,8	0,5	0,8	1,6	4,9	8,0	17,4
Services publics	4,9	4,0	0,3	-0,9	0,9	0,8	-18,4	29,0	25,0
Construction	25,9	24,5	1,2	-1,4	1,8	3,8	-5,4	7,9	18,4
Fabrication	36,0	36,8	1,3	0,8	-1,5	0,0	2,2	-3,9	0,0
Secteur des services									
	279,4	281,6	2,3	2,2	7,4	7,5	0,8	2,7	2,7
Commerce	58,1	58,0	1,4	-0,1	0,0	4,1	-0,2	0,0	7,6
Transport et entreposage	17,9	19,6	0,8	1,7	-0,6	0,1	9,5	-3,0	0,5
Finance, assurances, immobilier et location	15,3	15,3	0,8	0,0	-2,4	-2,7	0,0	-13,6	-15,0
Services professionnels, scientifiques et techniques	16,2	16,6	0,8	0,4	2,7	0,7	2,5	19,4	4,4
Services aux entreprises, services relatifs aux bâtiments et autres services de soutien	21,3	21,0	1,1	-0,3	1,3	-0,6	-1,4	6,6	-2,8
Services d'enseignement	26,6	26,9	1,0	0,3	0,9	0,2	1,1	3,5	0,7
Soins de santé et assistance sociale	47,5	47,2	1,1	-0,3	1,0	3,3	-0,6	2,2	7,5
Information, culture et loisirs	14,2	13,7	0,7	-0,5	2,3	2,2	-3,5	20,2	19,1
Hébergement et services de restauration	23,6	23,8	1,1	0,2	0,6	-0,9	0,8	2,6	-3,6
Autres services	17,7	17,5	0,9	-0,2	0,1	0,4	-1,1	0,6	2,3
Administrations publiques	21,0	21,9	0,8	0,9	1,5	0,5	4,3	7,4	2,3

1. Erreur-type moyenne du changement entre deux mois (voir « Erreur d'échantillonnage » dans Qualité des données pour plus d'explications).

Note(s) : Tableaux CANSIM connexes 282-0087, 282-0088

Tableau 4-5
Certaines caractéristiques de la population active (données désaisonnalisées) — Québec

	Août 2007	Septembre 2007	E.-T. ¹	Variation depuis			Variation en pourcentage depuis		
				le mois dernier	décembre dernier	douze mois	le mois dernier	décembre dernier	douze mois
en milliers (sauf les taux)									
Les deux sexes, 15 ans et plus									
Population	6 321,7	6 325,8	...	4,1	43,0	59,2	0,1	0,7	0,9
Population active	4 152,6	4 148,5	14,2	-4,1	52,8	43,1	-0,1	1,3	1,0
Emploi	3 859,9	3 864,2	14,8	4,3	74,8	87,3	0,1	2,0	2,3
Emploi à temps plein	3 146,8	3 131,3	18,9	-15,5	20,8	41,5	-0,5	0,7	1,3
Chômage	292,6	284,3	13,2	-8,3	-22,0	-44,2	-2,8	-7,2	-13,5
Taux d'activité	65,7	65,6	0,2	-0,1	0,4	0,1
Taux de chômage	7,0	6,9	0,3	-0,1	-0,6	-1,1
Taux d'emploi	61,1	61,1	0,2	0,0	0,8	0,8
Taux de temps partiel	18,5	19,0	0,4	0,5	1,1	0,8
Les deux sexes, 15 à 24 ans									
Population	955,1	955,3	...	0,2	3,0	4,4	0,0	0,3	0,5
Population active	631,2	632,6	8,4	1,4	5,6	3,5	0,2	0,9	0,6
Emploi	556,9	549,9	8,3	-7,0	-0,2	2,1	-1,3	0,0	0,4
Chômage	74,2	82,7	7,6	8,5	5,8	1,4	11,5	7,5	1,7
Taux d'activité	66,1	66,2	0,9	0,1	0,4	0,0
Taux de chômage	11,8	13,1	1,1	1,3	0,8	0,2
Taux d'emploi	58,3	57,6	0,9	-0,7	-0,2	0,0
Taux de temps partiel	46,5	48,9	1,6	2,4	1,8	3,2
Hommes, 25 ans et plus									
Population	2 621,5	2 623,4	...	1,9	20,2	27,7	0,1	0,8	1,1
Population active	1 857,8	1 852,3	7,9	-5,5	-7,9	-13,6	-0,3	-0,4	-0,7
Emploi	1 738,5	1 737,0	8,5	-1,5	15,8	11,8	-0,1	0,9	0,7
Chômage	119,3	115,4	8,1	-3,9	-23,6	-25,3	-3,3	-17,0	-18,0
Taux d'activité	70,9	70,6	0,3	-0,3	-0,9	-1,3
Taux de chômage	6,4	6,2	0,4	-0,2	-1,3	-1,3
Taux d'emploi	66,3	66,2	0,3	-0,1	0,1	-0,3
Taux de temps partiel	7,2	7,1	0,5	-0,1	0,4	0,3
Femmes, 25 ans et plus									
Population	2 745,2	2 747,1	...	1,9	19,8	27,2	0,1	0,7	1,0
Population active	1 663,6	1 663,5	7,7	-0,1	55,0	53,0	0,0	3,4	3,3
Emploi	1 564,5	1 577,3	8,1	12,8	59,1	73,4	0,8	3,9	4,9
Chômage	99,1	86,2	6,8	-12,9	-4,1	-20,4	-13,0	-4,5	-19,1
Taux d'activité	60,6	60,6	0,3	0,0	1,6	1,4
Taux de chômage	6,0	5,2	0,4	-0,8	-0,4	-1,4
Taux d'emploi	57,0	57,4	0,3	0,4	1,7	2,1
Taux de temps partiel	21,0	21,6	0,7	0,6	1,6	0,4
Branche d'activité									
	3 859,9	3 864,2	14,8	4,3	74,8	87,3	0,1	2,0	2,3
Secteur de la production de biens									
Agriculture	881,6	876,2	11,9	-5,4	-4,0	-21,0	-0,6	-0,5	-2,3
Forêt, pêche, mine et extraction de gaz	66,2	70,3	3,5	4,1	3,8	4,0	6,2	5,7	6,0
Services publics	33,8	34,2	2,2	0,4	-0,4	-5,0	1,2	-1,2	-12,8
Construction	36,6	36,1	1,8	-0,5	10,6	7,6	-1,4	41,6	26,7
Fabrication	198,4	195,9	6,4	-2,5	17,7	11,9	-1,3	9,9	6,5
	546,6	539,8	9,7	-6,8	-35,5	-39,3	-1,2	-6,2	-6,8
Secteur des services									
Commerce	2 978,4	2 988,0	16,0	9,6	78,7	108,3	0,3	2,7	3,8
Transport et entreposage	652,4	650,4	10,4	-2,0	14,1	27,2	-0,3	2,2	4,4
Finance, assurances, immobilier et location	181,5	180,0	5,7	-1,5	6,1	12,3	-0,8	3,5	7,3
Services professionnels, scientifiques et techniques	226,8	227,9	6,1	1,1	-3,0	0,6	0,5	-1,3	0,3
Services aux entreprises, services relatifs aux bâtiments et autres services de soutien	254,8	265,5	7,5	10,7	11,1	16,8	4,2	4,4	6,8
Services d'enseignement	150,4	139,8	6,3	-10,6	-10,2	-2,3	-7,0	-6,8	-1,6
Soins de santé et assistance sociale	244,4	252,2	6,8	7,8	-4,8	-9,1	3,2	-1,9	-3,5
Information, culture et loisirs	452,0	448,4	7,9	-3,6	-5,9	-10,3	-0,8	-1,3	-2,2
Hébergement et services de restauration	175,0	168,8	6,4	-6,2	8,5	1,5	-3,5	5,3	0,9
Autres services	237,3	244,8	7,2	7,5	24,7	24,8	3,2	11,2	11,3
Administrations publiques	180,0	186,7	5,6	6,7	27,4	27,6	3,7	17,2	17,3
	223,9	223,6	5,3	-0,3	10,9	19,3	-0,1	5,1	9,4

1. Erreur-type moyenne du changement entre deux mois (voir « Erreur d'échantillonnage » dans Qualité des données pour plus d'explications).

Note(s) : Tableaux CANSIM connexes 282-0087, 282-0088

Tableau 4-6
Certaines caractéristiques de la population active (données désaisonnalisées) — Ontario

	Août 2007	Septembre 2007	E.-T. ¹	Variation depuis			Variation en pourcentage depuis		
				le mois dernier	décembre dernier	douze mois	le mois dernier	décembre dernier	douze mois
en milliers (sauf les taux)									
Les deux sexes, 15 ans et plus									
Population	10 378,4	10 391,0	...	12,6	100,1	131,1	0,1	1,0	1,3
Population active	7 043,6	7 058,1	18,5	14,5	89,5	112,2	0,2	1,3	1,6
Emploi	6 594,0	6 623,7	18,1	29,7	77,1	134,3	0,5	1,2	2,1
Emploi à temps plein	5 403,3	5 440,8	22,8	37,5	86,2	116,5	0,7	1,6	2,2
Chômage	449,5	434,4	15,9	-15,1	12,4	-22,1	-3,4	2,9	-4,8
Taux d'activité	67,9	67,9	0,2	0,0	0,2	0,2
Taux de chômage	6,4	6,2	0,2	-0,2	0,1	-0,4
Taux d'emploi	63,5	63,7	0,2	0,2	0,1	0,4
Taux de temps partiel	18,1	17,9	0,3	-0,2	-0,3	-0,1
Les deux sexes, 15 à 24 ans									
Population	1 723,0	1 724,6	...	1,6	12,1	16,6	0,1	0,7	1,0
Population active	1 111,7	1 113,4	11,2	1,7	15,4	2,1	0,2	1,4	0,2
Emploi	968,7	971,0	10,5	2,3	13,1	24,5	0,2	1,4	2,6
Chômage	142,9	142,4	9,5	-0,5	2,3	-22,4	-0,3	1,6	-13,6
Taux d'activité	64,5	64,6	0,7	0,1	0,5	-0,5
Taux de chômage	12,9	12,8	0,8	-0,1	0,0	-2,0
Taux d'emploi	56,2	56,3	0,6	0,1	0,4	0,9
Taux de temps partiel	48,8	49,1	1,1	0,3	-0,8	0,1
Hommes, 25 ans et plus									
Population	4 208,5	4 213,8	...	5,3	40,9	53,3	0,1	1,0	1,3
Population active	3 121,0	3 134,3	9,2	13,3	32,6	46,2	0,4	1,1	1,5
Emploi	2 948,2	2 974,9	9,8	26,7	22,4	47,6	0,9	0,8	1,6
Chômage	172,8	159,4	8,8	-13,4	10,1	-1,4	-7,8	6,8	-0,9
Taux d'activité	74,2	74,4	0,2	0,2	0,1	0,2
Taux de chômage	5,5	5,1	0,3	-0,4	0,3	-0,1
Taux d'emploi	70,1	70,6	0,2	0,5	-0,2	0,2
Taux de temps partiel	6,5	6,2	0,3	-0,2	0,1	0,0
Femmes, 25 ans et plus									
Population	4 446,9	4 452,7	...	5,8	47,2	61,3	0,1	1,1	1,4
Population active	2 810,9	2 810,4	10,4	-0,5	41,5	63,9	0,0	1,5	2,3
Emploi	2 677,1	2 677,8	10,3	0,7	41,5	62,2	0,0	1,6	2,4
Chômage	133,8	132,6	8,4	-1,2	-0,1	1,7	-0,9	-0,1	1,3
Taux d'activité	63,2	63,1	0,2	-0,1	0,2	0,6
Taux de chômage	4,8	4,7	0,3	-0,1	-0,1	-0,1
Taux d'emploi	60,2	60,1	0,2	-0,1	0,3	0,5
Taux de temps partiel	19,7	19,4	0,5	-0,3	-0,8	-0,4
Branche d'activité									
	6 594,0	6 623,7	18,1	29,7	77,1	134,3	0,5	1,2	2,1
Secteur de la production de biens									
	1 557,2	1 539,1	14,7	-18,1	-58,9	-59,1	-1,2	-3,7	-3,7
Agriculture	94,1	95,3	3,8	1,2	-9,5	-8,0	1,3	-9,1	-7,7
Foresterie, pêche, mine et extraction de gaz	32,5	31,5	2,3	-1,0	-11,3	-10,7	-3,1	-26,4	-25,4
Services publics	60,9	57,3	2,5	-3,6	4,5	8,0	-5,9	8,5	16,2
Construction	417,2	413,2	9,0	-4,0	1,3	11,6	-1,0	0,3	2,9
Fabrication	952,5	941,7	12,2	-10,8	-44,0	-60,1	-1,1	-4,5	-6,0
Secteur des services									
	5 036,8	5 084,7	20,2	47,9	136,1	193,5	1,0	2,8	4,0
Commerce	1 030,5	1 019,2	13,0	-11,3	-7,4	-11,2	-1,1	-0,7	-1,1
Transport et entreposage	290,4	297,4	7,7	7,0	-7,9	-2,7	2,4	-2,6	-0,9
Finance, assurances, immobilier et location	474,9	471,0	8,9	-3,9	-3,7	-1,2	-0,8	-0,8	-0,3
Services professionnels, scientifiques et techniques	484,9	491,6	9,6	6,7	41,8	43,4	1,4	9,3	9,7
Services aux entreprises, services relatifs aux bâtiments et autres services de soutien	312,7	309,6	8,7	-3,1	5,9	26,9	-1,0	1,9	9,5
Services d'enseignement	463,3	487,8	8,7	24,5	37,3	58,3	5,3	8,3	13,6
Soins de santé et assistance sociale	679,2	669,3	9,5	-9,9	10,5	19,8	-1,5	1,6	3,0
Information, culture et loisirs	320,6	335,5	8,2	14,9	19,1	17,6	4,6	6,0	5,5
Hébergement et services de restauration	403,7	411,8	8,7	8,1	28,7	34,8	2,0	7,5	9,2
Autres services	254,1	254,6	7,2	0,5	-12,1	-11,2	0,2	-4,5	-4,2
Administrations publiques	322,4	336,7	6,3	14,3	23,6	18,7	4,4	7,5	5,9

1. Erreur-type moyenne du changement entre deux mois (voir « Erreur d'échantillonnage » dans Qualité des données pour plus d'explications).

Note(s) : Tableaux CANSIM connexes 282-0087, 282-0088

Tableau 4-7
Certaines caractéristiques de la population active (données désaisonnalisées) — Manitoba

	Août 2007	Septembre 2007	E.-T. ¹	Variation depuis			Variation en pourcentage depuis		
				le mois dernier	décembre dernier	douze mois	le mois dernier	décembre dernier	douze mois
en milliers (sauf les taux)									
Les deux sexes, 15 ans et plus									
Population	900,0	900,6	...	0,6	6,8	7,7	0,1	0,8	0,9
Population active	622,6	624,7	2,9	2,1	12,1	9,2	0,3	2,0	1,5
Emploi	596,4	598,7	2,8	2,3	11,1	10,3	0,4	1,9	1,8
Emploi à temps plein	482,7	488,4	3,8	5,7	16,0	16,2	1,2	3,4	3,4
Chômage	26,2	26,0	2,1	-0,2	1,0	-1,1	-0,8	4,0	-4,1
Taux d'activité	69,2	69,4	0,3	0,2	0,9	0,5
Taux de chômage	4,2	4,2	0,3	0,0	0,1	-0,2
Taux d'emploi	66,3	66,5	0,3	0,2	0,8	0,6
Taux de temps partiel	19,1	18,4	0,6	-0,6	-1,2	-1,3
Les deux sexes, 15 à 24 ans									
Population	156,9	157,0	...	0,1	1,2	1,3	0,1	0,8	0,8
Population active	113,3	114,6	1,8	1,3	5,0	3,4	1,1	4,6	3,1
Emploi	103,9	103,9	1,7	0,0	2,5	3,9	0,0	2,5	3,9
Chômage	9,4	10,8	1,4	1,4	2,6	-0,4	14,9	31,7	-3,6
Taux d'activité	72,2	73,0	1,1	0,8	2,7	1,6
Taux de chômage	8,3	9,4	1,2	1,1	1,9	-0,7
Taux d'emploi	66,2	66,2	1,1	0,0	1,1	2,0
Taux de temps partiel	46,1	42,7	1,9	-3,4	0,7	-1,3
Hommes, 25 ans et plus									
Population	363,3	363,6	...	0,3	3,2	3,8	0,1	0,9	1,1
Population active	272,8	273,5	1,4	0,7	3,2	4,1	0,3	1,2	1,5
Emploi	263,8	266,6	1,4	2,8	5,0	6,4	1,1	1,9	2,5
Chômage	9,0	6,9	1,2	-2,1	-1,7	-2,3	-23,3	-19,8	-25,0
Taux d'activité	75,1	75,2	0,4	0,1	0,2	0,3
Taux de chômage	3,3	2,5	0,4	-0,8	-0,7	-0,9
Taux d'emploi	72,6	73,3	0,4	0,7	0,7	1,0
Taux de temps partiel	6,2	6,2	0,6	0,0	-0,2	0,2
Femmes, 25 ans et plus									
Population	379,8	380,0	...	0,2	2,4	2,7	0,1	0,6	0,7
Population active	236,4	236,6	1,7	0,2	3,8	1,8	0,1	1,6	0,8
Emploi	228,7	228,2	1,6	-0,5	3,6	0,1	-0,2	1,6	0,0
Chômage	7,7	8,4	1,1	0,7	0,2	1,7	9,1	2,4	25,4
Taux d'activité	62,2	62,3	0,4	0,1	0,6	0,1
Taux de chômage	3,3	3,6	0,5	0,3	0,1	0,7
Taux d'emploi	60,2	60,1	0,4	-0,1	0,6	-0,4
Taux de temps partiel	21,6	21,6	1,0	0,1	-3,2	-3,1
Branche d'activité									
	596,4	598,7	2,8	2,3	11,1	10,3	0,4	1,9	1,8
Secteur de la production de biens									
Agriculture	142,8	145,4	2,4	2,6	4,1	8,1	1,8	2,9	5,9
Forêt, pêche, mine et extraction de gaz	28,5	28,8	1,2	0,3	-0,7	-0,7	1,1	-2,4	-2,4
Services publics	6,2	5,9	0,6	-0,3	-0,8	-0,5	-4,8	-11,9	-7,8
Construction	5,9	5,8	0,4	-0,1	0,8	-0,3	-1,7	16,0	-4,9
Fabrication	35,1	35,0	1,4	-0,1	4,5	7,3	-0,3	14,8	26,4
	67,1	69,9	1,7	2,8	0,3	2,3	4,2	0,4	3,4
Secteur des services									
Commerce	453,6	453,3	3,2	-0,3	7,0	2,3	-0,1	1,6	0,5
Transport et entreposage	91,7	87,3	2,1	-4,4	-5,5	-6,5	-4,8	-5,9	-6,9
Finance, assurances, immobilier et location	33,8	35,0	1,2	1,2	-0,1	0,4	3,6	-0,3	1,2
Services professionnels, scientifiques et techniques	35,5	36,0	1,2	0,5	3,6	1,4	1,4	11,1	4,0
Services aux entreprises, services relatifs aux bâtiments et autres services de soutien	26,3	26,3	1,1	0,0	5,2	3,0	0,0	24,6	12,9
Services d'enseignement	16,3	18,0	1,1	1,7	-0,5	-1,1	10,4	-2,7	-5,8
Soins de santé et assistance sociale	48,1	46,6	1,5	-1,5	-0,9	1,7	-3,1	-1,9	3,8
Information, culture et loisirs	78,8	79,7	1,8	0,9	-2,4	-2,3	1,1	-2,9	-2,8
Hébergement et services de restauration	23,8	24,3	1,1	0,5	1,9	-0,9	2,1	8,5	-3,6
Autres services	37,1	37,3	1,5	0,2	2,3	4,2	0,5	6,6	12,7
Administrations publiques	23,3	24,3	1,2	1,0	-0,6	-1,2	4,3	-2,4	-4,7
	38,7	38,6	1,3	-0,1	4,1	3,6	-0,3	11,9	10,3

1. Erreur-type moyenne du changement entre deux mois (voir « Erreur d'échantillonnage » dans Qualité des données pour plus d'explications).

Note(s) : Tableaux CANSIM connexes 282-0087, 282-0088

Tableau 4-8
Certaines caractéristiques de la population active (données désaisonnalisées) — Saskatchewan

	Août 2007	Septembre 2007	E.-T. ¹	Variation depuis			Variation en pourcentage depuis		
				le mois dernier	décembre dernier	douze mois	le mois dernier	décembre dernier	douze mois
en milliers (sauf les taux)									
Les deux sexes, 15 ans et plus									
Population	752,1	753,6	...	1,5	7,3	7,5	0,2	1,0	1,0
Population active	521,1	522,6	2,4	1,5	-1,4	3,0	0,3	-0,3	0,6
Emploi	495,5	502,5	2,4	7,0	-0,3	4,8	1,4	-0,1	1,0
Emploi à temps plein	406,5	411,6	3,2	5,1	3,9	3,6	1,3	1,0	0,9
Chômage	25,6	20,0	1,8	-5,6	-1,2	-1,9	-21,9	-5,7	-8,7
Taux d'activité	69,3	69,3	0,3	0,0	-0,9	-0,3
Taux de chômage	4,9	3,8	0,3	-1,1	-0,2	-0,4
Taux d'emploi	65,9	66,7	0,3	0,8	-0,7	0,0
Taux de temps partiel	18,0	18,1	0,6	0,1	-0,8	0,1
Les deux sexes, 15 à 24 ans									
Population	137,8	138,0	...	0,2	0,7	0,4	0,1	0,5	0,3
Population active	95,1	95,6	1,5	0,5	-6,7	-4,7	0,5	-6,5	-4,7
Emploi	87,8	89,3	1,5	1,5	-4,9	-2,6	1,7	-5,2	-2,8
Chômage	7,3	6,2	1,2	-1,1	-1,9	-2,1	-15,1	-23,5	-25,3
Taux d'activité	69,0	69,3	1,1	0,3	-5,2	-3,6
Taux de chômage	7,7	6,5	1,1	-1,2	-1,4	-1,8
Taux d'emploi	63,7	64,7	1,1	1,0	-3,9	-2,1
Taux de temps partiel	36,8	38,2	1,7	1,4	0,8	0,6
Hommes, 25 ans et plus									
Population	300,2	300,9	...	0,7	3,7	4,1	0,2	1,2	1,4
Population active	230,4	230,9	1,1	0,5	3,2	6,6	0,2	1,4	2,9
Emploi	220,6	223,0	1,3	2,4	2,5	6,3	1,1	1,1	2,9
Chômage	9,8	8,0	1,0	-1,8	0,7	0,4	-18,4	9,6	5,3
Taux d'activité	76,7	76,7	0,4	0,0	0,1	1,1
Taux de chômage	4,3	3,5	0,4	-0,8	0,3	0,1
Taux d'emploi	73,5	74,1	0,4	0,6	-0,1	1,1
Taux de temps partiel	5,3	6,6	0,6	1,3	-0,4	0,1
Femmes, 25 ans et plus									
Population	314,1	314,7	...	0,6	2,9	3,0	0,2	0,9	1,0
Population active	195,6	196,1	1,3	0,5	2,2	1,1	0,3	1,1	0,6
Emploi	187,1	190,3	1,3	3,2	2,2	1,2	1,7	1,2	0,6
Chômage	8,5	5,8	0,9	-2,7	0,0	-0,1	-31,8	0,0	-1,7
Taux d'activité	62,3	62,3	0,4	0,0	0,1	-0,3
Taux de chômage	4,3	3,0	0,5	-1,3	0,0	0,0
Taux d'emploi	59,6	60,5	0,4	0,9	0,2	-0,2
Taux de temps partiel	24,1	22,1	1,0	-2,0	-1,5	0,3
Branche d'activité									
	495,5	502,5	2,4	7,0	-0,3	4,8	1,4	-0,1	1,0
Secteur de la production de biens									
Agriculture	135,9	135,4	2,2	-0,5	2,0	0,5	-0,4	1,5	0,4
Foresterie, pêche, mine et extraction de gaz	44,2	44,3	1,5	0,1	-3,2	-5,1	0,2	-6,7	-10,3
Services publics	21,0	21,1	1,0	0,1	-1,4	-1,5	0,5	-6,2	-6,6
Construction	4,5	4,4	0,4	-0,1	0,4	0,1	-2,2	10,0	2,3
Fabrication	34,4	34,9	1,3	0,5	4,2	5,3	1,5	13,7	17,9
	31,8	30,7	1,1	-1,1	2,1	1,7	-3,5	7,3	5,9
Secteur des services									
Commerce	359,7	367,1	2,7	7,4	-2,3	4,3	2,1	-0,6	1,2
Transport et entreposage	80,2	81,8	1,8	1,6	-4,1	2,5	2,0	-4,8	3,2
Finance, assurances, immobilier et location	24,5	24,4	1,0	-0,1	-0,8	-1,0	-0,4	-3,2	-3,9
Services professionnels, scientifiques et techniques	26,1	27,3	0,9	1,2	0,2	2,5	4,6	0,7	10,1
Services aux entreprises, services relatifs aux bâtiments et autres services de soutien	20,0	21,6	0,9	1,6	1,7	1,8	8,0	8,5	9,1
Services d'enseignement	12,1	11,8	0,8	-0,3	0,0	-0,6	-2,5	0,0	-4,8
Soins de santé et assistance sociale	38,0	39,6	1,3	1,6	0,8	0,3	4,2	2,1	0,8
Information, culture et loisirs	60,8	59,5	1,4	-1,3	-1,6	0,7	-2,1	-2,6	1,2
Hébergement et services de restauration	19,8	20,3	0,9	0,5	-0,1	-0,3	2,5	-0,5	-1,5
Autres services	29,2	31,4	1,2	2,2	0,6	-0,8	7,5	1,9	-2,5
Administrations publiques	21,8	21,7	1,1	-0,1	0,0	-0,9	-0,5	0,0	-4,0
	27,1	27,8	0,9	0,7	1,1	0,2	2,6	4,1	0,7

1. Erreur-type moyenne du changement entre deux mois (voir « Erreur d'échantillonnage » dans Qualité des données pour plus d'explications).

Note(s) : Tableaux CANSIM connexes 282-0087, 282-0088

Tableau 4-9
Certaines caractéristiques de la population active (données désaisonnalisées) — Alberta

	Août 2007	Septembre 2007	E.-T. ¹	Variation depuis			Variation en pourcentage depuis		
				le mois dernier	décembre dernier	douze mois	le mois dernier	décembre dernier	douze mois
en milliers (sauf les taux)									
Les deux sexes, 15 ans et plus									
Population	2 754,5	2 759,9	...	5,4	67,8	97,9	0,2	2,5	3,7
Population active	2 040,8	2 046,2	7,7	5,4	71,8	95,9	0,3	3,6	4,9
Emploi	1 968,7	1 973,3	8,0	4,6	64,9	91,2	0,2	3,4	4,8
Emploi à temps plein	1 663,4	1 660,1	11,0	-3,3	44,6	73,2	-0,2	2,8	4,6
Chômage	72,0	72,9	5,6	0,9	6,9	4,7	1,2	10,5	6,9
Taux d'activité	74,1	74,1	0,3	0,0	0,8	0,8
Taux de chômage	3,5	3,6	0,3	0,1	0,3	0,1
Taux d'emploi	71,5	71,5	0,3	0,0	0,6	0,8
Taux de temps partiel	15,5	15,9	0,5	0,4	0,5	0,2
Les deux sexes, 15 à 24 ans									
Population	505,2	505,6	...	0,4	6,1	11,3	0,1	1,2	2,3
Population active	365,4	358,7	4,9	-6,7	2,4	12,1	-1,8	0,7	3,5
Emploi	341,0	335,0	5,0	-6,0	1,3	14,1	-1,8	0,4	4,4
Chômage	24,5	23,7	3,8	-0,8	1,1	-2,0	-3,3	4,9	-7,8
Taux d'activité	72,3	70,9	1,0	-1,4	-0,4	0,8
Taux de chômage	6,7	6,6	1,0	-0,1	0,3	-0,8
Taux d'emploi	67,5	66,3	1,0	-1,2	-0,5	1,4
Taux de temps partiel	31,5	32,1	1,7	0,6	0,1	-0,8
Hommes, 25 ans et plus									
Population	1 129,3	1 131,9	...	2,6	32,1	45,1	0,2	2,9	4,1
Population active	921,5	928,5	3,5	7,0	36,1	39,1	0,8	4,0	4,4
Emploi	898,4	902,7	4,0	4,3	32,3	36,3	0,5	3,7	4,2
Chômage	23,1	25,8	3,0	2,7	3,8	2,8	11,7	17,3	12,2
Taux d'activité	81,6	82,0	0,3	0,4	0,9	0,2
Taux de chômage	2,5	2,8	0,3	0,3	0,3	0,2
Taux d'emploi	79,6	79,8	0,4	0,2	0,7	0,1
Taux de temps partiel	5,0	5,3	0,5	0,3	1,0	0,8
Femmes, 25 ans et plus									
Population	1 120,0	1 122,3	...	2,3	29,5	41,3	0,2	2,7	3,8
Population active	753,8	759,0	4,6	5,2	33,3	44,7	0,7	4,6	6,3
Emploi	729,4	735,6	4,7	6,2	31,2	40,8	0,9	4,4	5,9
Chômage	24,5	23,4	3,0	-1,1	2,0	3,9	-4,5	9,3	20,0
Taux d'activité	67,3	67,6	0,4	0,3	1,2	1,5
Taux de chômage	3,3	3,1	0,4	-0,2	0,2	0,4
Taux d'emploi	65,1	65,5	0,4	0,4	1,0	1,2
Taux de temps partiel	21,0	21,4	0,9	0,4	0,3	-0,3
Branche d'activité									
	1 968,7	1 973,3	8,0	4,6	64,9	91,2	0,2	3,4	4,8
Secteur de la production de biens									
Agriculture	563,4	565,5	7,5	2,1	22,2	48,4	0,4	4,1	9,4
Forêt, pêche, mine et extraction de gaz	50,2	58,9	2,5	8,7	11,0	9,8	17,3	23,0	20,0
Services publics	153,9	153,9	4,1	0,0	10,5	15,6	0,0	7,3	11,3
Construction	21,5	19,9	1,4	-1,6	-1,1	2,5	-7,4	-5,2	14,4
Fabrication	196,0	192,1	5,0	-3,9	10,4	21,2	-2,0	5,7	12,4
	141,7	140,7	4,5	-1,0	-8,7	-0,8	-0,7	-5,8	-0,6
Secteur des services									
Commerce	1 405,3	1 407,7	9,5	2,4	42,6	42,8	0,2	3,1	3,1
Transport et entreposage	292,3	294,5	6,2	2,2	23,2	17,2	0,8	8,6	6,2
Finance, assurances, immobilier et location	98,9	107,3	3,6	8,4	1,2	4,1	8,5	1,1	4,0
Services professionnels, scientifiques et techniques	96,3	100,8	3,5	4,5	-3,6	5,6	4,7	-3,4	5,9
Services aux entreprises, services relatifs aux bâtiments et autres services de soutien	148,2	140,3	4,5	-7,9	-2,3	-1,4	-5,3	-1,6	-1,0
Services d'enseignement	74,0	75,8	3,5	1,8	5,5	6,6	2,4	7,8	9,5
Soins de santé et assistance sociale	129,6	123,7	3,9	-5,9	-15,2	-11,9	-4,6	-10,9	-8,8
Information, culture et loisirs	201,7	193,7	4,4	-8,0	12,8	13,4	-4,0	7,1	7,4
Hébergement et services de restauration	72,4	78,7	3,6	6,3	12,0	8,4	8,7	18,0	11,9
Autres services	117,0	113,1	4,5	-3,9	-5,1	-7,4	-3,3	-4,3	-6,1
Administrations publiques	95,8	97,5	3,5	1,7	8,5	7,4	1,8	9,6	8,2
	79,1	82,3	3,0	3,2	5,6	0,6	4,0	7,3	0,7

1. Erreur-type moyenne du changement entre deux mois (voir « Erreur d'échantillonnage » dans Qualité des données pour plus d'explications).

Note(s) : Tableaux CANSIM connexes 282-0087, 282-0088

Tableau 4-10
Certaines caractéristiques de la population active (données désaisonnalisées) — Colombie-Britannique

	Août 2007	Septembre 2007	E.-T. ¹	Variation depuis			Variation en pourcentage depuis		
				le mois dernier	décembre dernier	douze mois	le mois dernier	décembre dernier	douze mois
en milliers (sauf les taux)									
Les deux sexes, 15 ans et plus									
Population	3 578,4	3 585,2	...	6,8	47,2	61,2	0,2	1,3	1,7
Population active	2 359,8	2 369,5	10,0	9,7	28,8	54,6	0,4	1,2	2,4
Emploi	2 265,9	2 266,8	10,1	0,9	48,3	64,1	0,0	2,2	2,9
Emploi à temps plein	1 816,5	1 820,0	13,5	3,5	46,8	47,4	0,2	2,6	2,7
Chômage	93,9	102,6	7,2	8,7	-19,6	-9,6	9,3	-16,0	-8,6
Taux d'activité	65,9	66,1	0,3	0,2	-0,1	0,4
Taux de chômage	4,0	4,3	0,3	0,3	-0,9	-0,5
Taux d'emploi	63,3	63,2	0,3	-0,1	0,5	0,7
Taux de temps partiel	19,8	19,7	0,5	-0,1	-0,4	0,2
Les deux sexes, 15 à 24 ans									
Population	578,8	579,4	...	0,6	2,0	2,5	0,1	0,3	0,4
Population active	395,4	399,8	5,7	4,4	15,2	20,3	1,1	4,0	5,3
Emploi	370,8	367,6	5,7	-3,2	20,0	19,3	-0,9	5,8	5,5
Chômage	24,7	32,2	4,2	7,5	-4,8	1,0	30,4	-13,0	3,2
Taux d'activité	68,3	69,0	1,0	0,7	2,4	3,2
Taux de chômage	6,2	8,1	1,0	1,9	-1,5	-0,1
Taux d'emploi	64,1	63,4	1,0	-0,7	3,2	3,0
Taux de temps partiel	40,3	41,5	1,8	1,2	3,4	3,1
Hommes, 25 ans et plus									
Population	1 466,9	1 470,0	...	3,1	22,9	29,9	0,2	1,6	2,1
Population active	1 051,2	1 055,3	5,0	4,1	12,3	15,9	0,4	1,2	1,5
Emploi	1 019,2	1 023,0	5,4	3,8	18,6	27,3	0,4	1,9	2,7
Chômage	32,1	32,3	4,1	0,2	-6,3	-11,4	0,6	-16,3	-26,1
Taux d'activité	71,7	71,8	0,3	0,1	-0,3	-0,4
Taux de chômage	3,1	3,1	0,4	0,0	-0,6	-1,1
Taux d'emploi	69,5	69,6	0,4	0,1	0,2	0,5
Taux de temps partiel	7,0	6,9	0,6	-0,1	-2,1	-1,6
Femmes, 25 ans et plus									
Population	1 532,8	1 535,8	...	3,0	22,3	28,8	0,2	1,5	1,9
Population active	913,1	914,4	6,0	1,3	1,3	18,4	0,1	0,1	2,1
Emploi	876,0	876,3	5,8	0,3	9,8	17,6	0,0	1,1	2,0
Chômage	37,1	38,1	4,1	1,0	-8,5	0,8	2,7	-18,2	2,1
Taux d'activité	59,6	59,5	0,4	-0,1	-0,8	0,0
Taux de chômage	4,1	4,2	0,4	0,1	-0,9	0,0
Taux d'emploi	57,2	57,1	0,4	-0,1	-0,2	0,1
Taux de temps partiel	26,1	25,5	0,9	-0,6	-0,1	0,9
Branche d'activité									
	2 265,9	2 266,8	10,1	0,9	48,3	64,1	0,0	2,2	2,9
Secteur de la production de biens									
Agriculture	490,4	502,7	8,0	12,3	19,4	37,3	2,5	4,0	8,0
Forêt, pêche, mine et extraction de gaz	34,4	37,9	2,6	3,5	1,9	3,9	10,2	5,3	11,5
Services publics	46,9	45,0	2,8	-1,9	-3,2	-2,3	-4,1	-6,6	-4,9
Construction	11,4	10,6	1,0	-0,8	1,3	1,7	-7,0	14,0	19,1
Fabrication	196,3	199,6	5,5	3,3	13,1	16,6	1,7	7,0	9,1
	201,4	209,6	5,4	8,2	6,4	17,5	4,1	3,1	9,1
Secteur des services									
Commerce	1 775,5	1 764,2	11,2	-11,3	28,9	26,9	-0,6	1,7	1,5
Transport et entreposage	379,2	366,3	7,1	-12,9	25,9	17,2	-3,4	7,6	4,9
Finance, assurances, immobilier et location	123,6	120,8	4,5	-2,8	3,6	5,5	-2,3	3,1	4,8
Services professionnels, scientifiques et techniques	149,2	143,8	4,6	-5,4	-3,9	2,7	-3,6	-2,6	1,9
Services aux entreprises, services relatifs aux bâtiments et autres services de soutien	168,2	162,7	5,3	-5,5	-1,8	-7,6	-3,3	-1,1	-4,5
Services d'enseignement	93,7	103,2	4,5	9,5	-5,3	-5,6	10,1	-4,9	-5,1
Soins de santé et assistance sociale	143,6	159,3	5,0	15,7	-3,0	1,7	10,9	-1,8	1,1
Information, culture et loisirs	235,3	236,5	5,4	1,2	-2,7	-1,6	0,5	-1,1	-0,7
Hébergement et services de restauration	117,5	113,5	4,6	-4,0	7,9	5,1	-3,4	7,5	4,7
Autres services	182,9	172,8	5,6	-10,1	2,0	0,9	-5,5	1,2	0,5
Administrations publiques	88,4	88,5	4,0	0,1	-0,5	-1,5	0,1	-0,6	-1,7
	93,9	96,9	3,3	3,0	6,9	10,2	3,2	7,7	11,8

1. Erreur-type moyenne du changement entre deux mois (voir « Erreur d'échantillonnage » dans Qualité des données pour plus d'explications).

Note(s) : Tableaux CANSIM connexes 282-0087, 282-0088

Tableau 5-1
Caractéristiques de la population active selon la région métropolitaine de recensement (données désaisonnalisées) — Moyennes mobiles de trois mois

	Août 2007	Septembre 2007	E.-T. ¹	Variation depuis			Variation en pourcentage depuis		
				le mois dernier	décembre dernier	douze mois	le mois dernier	décembre dernier	douze mois
en milliers (sauf les taux)									
St. John's, Terre-Neuve-et-Labrador									
Population	151,6	151,8	...	0,2	0,0	0,3	0,1	0,0	0,2
Population active	102,8	103,3	0,7	0,5	1,0	0,3	0,5	1,0	0,3
Emploi	96,3	96,6	0,7	0,3	2,0	1,5	0,3	2,1	1,6
Chômage	6,5	6,7	0,4	0,2	-1,0	-1,3	3,1	-13,0	-16,2
Taux d'activité	67,8	68,1	0,5	0,3	0,7	0,1
Taux de chômage	6,3	6,5	0,4	0,2	-1,0	-1,3
Taux d'emploi	63,5	63,6	0,5	0,1	1,3	0,8
Halifax, Nouvelle-Écosse									
Population	313,3	313,6	...	0,3	1,6	2,0	0,1	0,5	0,6
Population active	220,2	222,1	1,1	1,9	4,7	6,5	0,9	2,2	3,0
Emploi	206,6	208,2	1,1	1,6	0,6	4,4	0,8	0,3	2,2
Chômage	13,7	13,8	0,6	0,1	3,9	2,0	0,7	39,4	16,9
Taux d'activité	70,3	70,8	0,4	0,5	1,1	1,6
Taux de chômage	6,2	6,2	0,3	0,0	1,6	0,7
Taux d'emploi	65,9	66,4	0,4	0,5	-0,1	1,0
Saint John, Nouveau-Brunswick									
Population	103,9	103,9	...	0,0	0,5	0,4	0,0	0,5	0,4
Population active	70,0	71,1	0,7	1,1	5,6	6,0	1,6	8,5	9,2
Emploi	67,0	67,7	0,7	0,7	5,9	6,8	1,0	9,5	11,2
Chômage	3,0	3,4	0,3	0,4	-0,3	-0,7	13,3	-8,1	-17,1
Taux d'activité	67,4	68,4	0,6	1,0	5,1	5,5
Taux de chômage	4,3	4,8	0,5	0,5	-0,8	-1,5
Taux d'emploi	64,5	65,2	0,6	0,7	5,4	6,4
Saguenay, Québec									
Population	125,5	125,5	...	0,0	-0,5	-0,5	0,0	-0,4	-0,4
Population active	77,8	76,9	0,7	-0,9	2,5	0,5	-1,2	3,4	0,7
Emploi	71,4	70,4	0,7	-1,0	2,5	1,4	-1,4	3,7	2,0
Chômage	6,4	6,5	0,4	0,1	-0,1	-0,8	1,6	-1,5	-11,0
Taux d'activité	62,0	61,3	0,6	-0,7	2,3	0,7
Taux de chômage	8,2	8,5	0,5	0,3	-0,4	-1,1
Taux d'emploi	56,9	56,1	0,6	-0,8	2,2	1,3
Québec, Québec									
Population	605,6	605,9	...	0,3	3,7	5,6	0,0	0,6	0,9
Population active	408,9	412,2	3,3	3,3	16,7	15,3	0,8	4,2	3,9
Emploi	390,4	392,7	3,4	2,3	20,8	17,3	0,6	5,6	4,6
Chômage	18,5	19,5	1,4	1,0	-4,1	-2,0	5,4	-17,4	-9,3
Taux d'activité	67,5	68,0	0,5	0,5	2,3	1,9
Taux de chômage	4,5	4,7	0,4	0,2	-1,3	-0,7
Taux d'emploi	64,5	64,8	0,6	0,3	3,0	2,3
Trois-Rivières, Québec									
Population	120,6	120,7	...	0,1	0,8	1,2	0,1	0,7	1,0
Population active	76,6	76,9	0,7	0,3	4,3	4,7	0,4	5,9	6,5
Emploi	70,5	70,7	0,7	0,2	3,1	4,5	0,3	4,6	6,8
Chômage	6,1	6,3	0,3	0,2	1,4	0,2	3,3	28,6	3,3
Taux d'activité	63,5	63,7	0,6	0,2	3,1	3,3
Taux de chômage	8,0	8,2	0,4	0,2	1,5	-0,2
Taux d'emploi	58,5	58,6	0,6	0,1	2,2	3,2

Voir les notes à la fin du tableau.

Tableau 5-1 – suite

Caractéristiques de la population active selon la région métropolitaine de recensement (données désaisonnalisées) — Moyennes mobiles de trois mois

	Août 2007	Septembre 2007	E.-T. ¹	Variation depuis			Variation en pourcentage depuis		
				le mois dernier	décembre dernier	douze mois	le mois dernier	décembre dernier	douze mois
en milliers (sauf les taux)									
Sherbrooke, Québec									
Population	136,8	137,0	...	0,2	1,2	1,6	0,1	0,9	1,2
Population active	88,8	88,7	0,8	-0,1	-0,2	0,5	-0,1	-0,2	0,6
Emploi	83,7	83,3	0,8	-0,4	1,1	2,1	-0,5	1,3	2,6
Chômage	5,1	5,4	0,3	0,3	-1,3	-1,6	5,9	-19,4	-22,9
Taux d'activité	64,9	64,7	0,6	-0,2	-0,8	-0,4
Taux de chômage	5,7	6,1	0,4	0,4	-1,4	-1,8
Taux d'emploi	61,2	60,8	0,6	-0,4	0,3	0,8
Montréal, Québec									
Population	3 037,3	3 039,8	...	2,5	21,6	31,1	0,1	0,7	1,0
Population active	2 053,1	2 061,5	7,1	8,4	20,9	28,0	0,4	1,0	1,4
Emploi	1 910,3	1 915,9	7,5	5,6	30,5	47,9	0,3	1,6	2,6
Chômage	142,8	145,6	4,6	2,8	-9,6	-19,9	2,0	-6,2	-12,0
Taux d'activité	67,6	67,8	0,2	0,2	0,2	0,2
Taux de chômage	7,0	7,1	0,2	0,1	-0,5	-1,0
Taux d'emploi	62,9	63,0	0,2	0,1	0,5	0,9
Ottawa-Gatineau, Ontario/Québec									
Population	951,6	952,4	...	0,8	5,5	7,7	0,1	0,6	0,8
Population active	691,8	695,0	3,3	3,2	29,1	15,0	0,5	4,4	2,2
Emploi	653,7	658,6	3,4	4,9	30,4	13,2	0,7	4,8	2,0
Chômage	38,0	36,5	1,6	-1,5	-1,2	2,0	-3,9	-3,2	5,8
Taux d'activité	72,7	73,0	0,3	0,3	2,7	1,0
Taux de chômage	5,5	5,3	0,2	-0,2	-0,4	0,2
Taux d'emploi	68,7	69,2	0,4	0,5	2,9	0,9
Ottawa-Gatineau, partie québécoise, Ontario/Québec									
Population	240,2	240,6	...	0,4	3,4	4,4	0,2	1,4	1,9
Population active	170,9	170,4	1,2	-0,5	-1,9	2,3	-0,3	-1,1	1,4
Emploi	160,7	160,8	1,2	0,1	-0,7	0,8	0,1	-0,4	0,5
Chômage	10,2	9,7	0,6	-0,5	-1,1	1,7	-4,9	-10,2	21,2
Taux d'activité	71,1	70,8	0,5	-0,3	-1,8	-0,4
Taux de chômage	6,0	5,7	0,3	-0,3	-0,6	0,9
Taux d'emploi	66,9	66,8	0,5	-0,1	-1,3	-0,9
Ottawa-Gatineau, partie ontarienne, Ontario/Québec									
Population	711,4	711,7	...	0,3	2,1	3,2	0,0	0,3	0,5
Population active	520,9	524,6	3,0	3,7	30,9	12,7	0,7	6,3	2,5
Emploi	493,1	497,8	3,1	4,7	31,1	12,4	1,0	6,7	2,6
Chômage	27,8	26,8	1,5	-1,0	-0,2	0,3	-3,6	-0,7	1,1
Taux d'activité	73,2	73,7	0,4	0,5	4,1	1,4
Taux de chômage	5,3	5,1	0,3	-0,2	-0,4	-0,1
Taux d'emploi	69,3	69,9	0,4	0,6	4,1	1,4
Kingston, Ontario									
Population	126,0	126,0	...	0,0	0,1	0,1	0,0	0,1	0,1
Population active	83,6	82,7	0,7	-0,9	1,7	0,2	-1,1	2,1	0,2
Emploi	78,1	77,5	0,8	-0,6	0,7	0,6	-0,8	0,9	0,8
Chômage	5,5	5,2	0,3	-0,3	1,0	-0,3	-5,5	23,8	-5,5
Taux d'activité	66,3	65,6	0,6	-0,7	1,3	0,1
Taux de chômage	6,6	6,3	0,4	-0,3	1,1	-0,4
Taux d'emploi	62,0	61,5	0,6	-0,5	0,5	0,4

Voir les notes à la fin du tableau.

Tableau 5-1 – suite

Caractéristiques de la population active selon la région métropolitaine de recensement (données désaisonnalisées) — Moyennes mobiles de trois mois

	Août 2007	Septembre 2007	E.-T. ¹	Variation depuis			Variation en pourcentage depuis		
				le mois dernier	décembre dernier	douze mois	le mois dernier	décembre dernier	douze mois
en milliers (sauf les taux)									
Toronto, Ontario									
Population	4 454,2	4 462,1	...	7,9	56,6	77,2	0,2	1,3	1,8
Population active	3 072,2	3 068,1	9,1	-4,1	44,6	65,8	-0,1	1,5	2,2
Emploi	2 857,3	2 856,1	9,3	-1,2	33,6	52,9	0,0	1,2	1,9
Chômage	215,0	212,0	5,5	-3,0	11,0	12,9	-1,4	5,5	6,5
Taux d'activité	69,0	68,8	0,2	-0,2	0,2	0,3
Taux de chômage	7,0	6,9	0,2	-0,1	0,3	0,3
Taux d'emploi	64,1	64,0	0,2	-0,1	-0,1	0,1
Hamilton, Ontario									
Population	592,4	592,8	...	0,4	2,7	4,1	0,1	0,5	0,7
Population active	402,8	401,0	2,8	-1,8	11,9	6,4	-0,4	3,1	1,6
Emploi	380,8	379,1	2,8	-1,7	13,7	9,8	-0,4	3,7	2,7
Chômage	22,0	21,9	1,3	-0,1	-1,9	-3,3	-0,5	-8,0	-13,1
Taux d'activité	68,0	67,6	0,5	-0,4	1,7	0,6
Taux de chômage	5,5	5,5	0,3	0,0	-0,6	-0,9
Taux d'emploi	64,3	64,0	0,5	-0,3	2,1	1,3
Kitchener, Ontario									
Population	377,3	377,8	...	0,5	4,2	5,8	0,1	1,1	1,6
Population active	262,2	262,7	2,0	0,5	-9,3	-1,2	0,2	-3,4	-0,5
Emploi	247,4	248,3	2,2	0,9	-9,0	-1,2	0,4	-3,5	-0,5
Chômage	14,8	14,5	0,9	-0,3	-0,2	0,2	-2,0	-1,4	1,4
Taux d'activité	69,5	69,5	0,5	0,0	-3,3	-1,4
Taux de chômage	5,6	5,5	0,3	-0,1	0,1	0,1
Taux d'emploi	65,6	65,7	0,6	0,1	-3,2	-1,4
London, Ontario									
Population	381,3	381,6	...	0,3	2,0	3,0	0,1	0,5	0,8
Population active	263,1	266,2	1,8	3,1	-1,4	6,1	1,2	-0,5	2,3
Emploi	246,7	250,0	1,8	3,3	-1,0	7,8	1,3	-0,4	3,2
Chômage	16,4	16,2	0,9	-0,2	-0,4	-1,8	-1,2	-2,4	-10,0
Taux d'activité	69,0	69,8	0,5	0,8	-0,7	1,1
Taux de chômage	6,2	6,1	0,3	-0,1	-0,1	-0,8
Taux d'emploi	64,7	65,5	0,5	0,8	-0,6	1,5
Oshawa, Ontario									
Population	282,4	282,9	...	0,5	5,4	7,3	0,2	1,9	2,6
Population active	193,4	194,1	1,4	0,7	4,0	2,1	0,4	2,1	1,1
Emploi	180,8	181,4	1,5	0,6	4,0	2,7	0,3	2,3	1,5
Chômage	12,7	12,8	0,7	0,1	0,1	-0,5	0,8	0,8	-3,8
Taux d'activité	68,5	68,6	0,5	0,1	0,1	-1,1
Taux de chômage	6,6	6,6	0,4	0,0	-0,1	-0,3
Taux d'emploi	64,0	64,1	0,5	0,1	0,2	-0,7
St. Catharines-Niagara, Ontario									
Population	328,1	328,3	...	0,2	0,7	1,1	0,1	0,2	0,3
Population active	204,7	207,0	1,7	2,3	6,1	-0,7	1,1	3,0	-0,3
Emploi	189,0	190,2	1,7	1,2	2,1	-3,9	0,6	1,1	-2,0
Chômage	15,7	16,8	0,7	1,1	4,1	3,2	7,0	32,3	23,5
Taux d'activité	62,4	63,1	0,5	0,7	1,8	-0,4
Taux de chômage	7,7	8,1	0,3	0,4	1,8	1,6
Taux d'emploi	57,6	57,9	0,5	0,3	0,5	-1,4

Voir les notes à la fin du tableau.

Tableau 5-1 – suite

Caractéristiques de la population active selon la région métropolitaine de recensement (données désaisonnalisées) — Moyennes mobiles de trois mois

	Août 2007	Septembre 2007	E.-T. ¹	Variation depuis			Variation en pourcentage depuis		
				le mois dernier	décembre dernier	douze mois	le mois dernier	décembre dernier	douze mois
en milliers (sauf les taux)									
Greater Sudbury / Grand Sudbury, Ontario									
Population	132,8	132,9	...	0,1	0,2	0,3	0,1	0,2	0,2
Population active	87,5	87,9	0,7	0,4	3,6	2,0	0,5	4,3	2,3
Emploi	82,1	82,2	0,7	0,1	3,1	2,9	0,1	3,9	3,7
Chômage	5,5	5,6	0,3	0,1	0,4	-1,1	1,8	7,7	-16,4
Taux d'activité	65,9	66,1	0,6	0,2	2,6	1,3
Taux de chômage	6,3	6,4	0,4	0,1	0,2	-1,4
Taux d'emploi	61,8	61,9	0,6	0,1	2,3	2,1
Thunder Bay, Ontario									
Population	104,1	104,1	...	0,0	-0,2	-0,2	0,0	-0,2	-0,2
Population active	67,9	68,1	0,6	0,2	2,8	0,9	0,3	4,3	1,3
Emploi	63,4	63,6	0,6	0,2	2,8	2,0	0,3	4,6	3,2
Chômage	4,5	4,5	0,3	0,0	0,1	-1,0	0,0	2,3	-18,2
Taux d'activité	65,2	65,4	0,6	0,2	2,8	1,0
Taux de chômage	6,6	6,6	0,4	0,0	-0,1	-1,6
Taux d'emploi	60,9	61,1	0,6	0,2	2,8	2,0
Windsor, Ontario									
Population	271,7	271,9	...	0,2	0,7	1,1	0,1	0,3	0,4
Population active	173,6	173,2	1,5	-0,4	-6,6	-11,9	-0,2	-3,7	-6,4
Emploi	156,5	156,2	1,5	-0,3	-7,4	-12,4	-0,2	-4,5	-7,4
Chômage	17,1	17,1	0,8	0,0	0,9	0,6	0,0	5,6	3,6
Taux d'activité	63,9	63,7	0,6	-0,2	-2,6	-4,7
Taux de chômage	9,9	9,9	0,4	0,0	0,9	1,0
Taux d'emploi	57,6	57,4	0,6	-0,2	-2,9	-4,9
Winnipeg, Manitoba									
Population	576,7	577,2	...	0,5	4,6	5,1	0,1	0,8	0,9
Population active	408,3	407,7	1,4	-0,6	6,0	5,4	-0,1	1,5	1,3
Emploi	391,2	390,9	1,4	-0,3	8,3	6,9	-0,1	2,2	1,8
Chômage	17,1	16,7	0,8	-0,4	-2,4	-1,6	-2,3	-12,6	-8,7
Taux d'activité	70,8	70,6	0,2	-0,2	0,4	0,3
Taux de chômage	4,2	4,1	0,2	-0,1	-0,7	-0,4
Taux d'emploi	67,8	67,7	0,2	-0,1	0,9	0,6
Regina, Saskatchewan									
Population	163,1	163,5	...	0,4	2,2	2,4	0,2	1,4	1,5
Population active	114,0	113,8	0,7	-0,2	-3,6	-3,7	-0,2	-3,1	-3,1
Emploi	107,1	107,0	0,7	-0,1	-5,2	-4,6	-0,1	-4,6	-4,1
Chômage	6,9	6,8	0,3	-0,1	1,6	0,9	-1,4	30,8	15,3
Taux d'activité	69,9	69,6	0,4	-0,3	-3,2	-3,3
Taux de chômage	6,1	6,0	0,3	-0,1	1,6	1,0
Taux d'emploi	65,7	65,4	0,4	-0,3	-4,2	-3,9
Saskatoon, Saskatchewan									
Population	191,0	191,4	...	0,4	2,6	3,1	0,2	1,4	1,6
Population active	140,7	141,2	0,8	0,5	3,0	7,9	0,4	2,2	5,9
Emploi	134,0	135,2	0,9	1,2	1,6	7,3	0,9	1,2	5,7
Chômage	6,7	6,0	0,4	-0,7	1,5	0,6	-10,4	33,3	11,1
Taux d'activité	73,7	73,8	0,4	0,1	0,6	3,0
Taux de chômage	4,8	4,2	0,3	-0,6	0,9	0,1
Taux d'emploi	70,2	70,6	0,5	0,4	-0,2	2,7

Voir les notes à la fin du tableau.

Tableau 5-1 – suite

Caractéristiques de la population active selon la région métropolitaine de recensement (données désaisonnalisées) — Moyennes mobiles de trois mois

	Août 2007	Septembre 2007	E.-T. ¹	Variation depuis			Variation en pourcentage depuis		
				le mois dernier	décembre dernier	douze mois	le mois dernier	décembre dernier	douze mois
en milliers (sauf les taux)									
Calgary, Alberta									
Population	926,3	929,0	...	2,7	26,6	37,9	0,3	2,9	4,3
Population active	710,3	708,9	3,2	-1,4	16,0	26,6	-0,2	2,3	3,9
Emploi	687,1	686,9	3,3	-0,2	12,0	28,3	0,0	1,8	4,3
Chômage	23,2	22,0	1,4	-1,2	4,0	-1,7	-5,2	22,2	-7,2
Taux d'activité	76,7	76,3	0,4	-0,4	-0,5	-0,3
Taux de chômage	3,3	3,1	0,2	-0,2	0,5	-0,4
Taux d'emploi	74,2	73,9	0,4	-0,3	-0,9	0,0
Edmonton, Alberta									
Population	868,8	870,6	...	1,8	20,2	29,8	0,2	2,4	3,5
Population active	620,7	623,5	3,1	2,8	26,6	34,4	0,5	4,5	5,8
Emploi	596,7	598,0	3,2	1,3	23,3	33,9	0,2	4,1	6,0
Chômage	24,0	25,6	1,4	1,6	3,4	0,6	6,7	15,3	2,4
Taux d'activité	71,4	71,6	0,4	0,2	1,4	1,5
Taux de chômage	3,9	4,1	0,2	0,2	0,4	-0,1
Taux d'emploi	68,7	68,7	0,4	0,0	1,1	1,6
Abbotsford, Colombie-Britannique									
Population	131,5	131,7	...	0,2	2,1	3,0	0,2	1,6	2,3
Population active	89,5	88,6	0,7	-0,9	0,4	3,0	-1,0	0,5	3,5
Emploi	85,5	84,7	0,7	-0,8	0,4	2,6	-0,9	0,5	3,2
Chômage	4,0	3,9	0,3	-0,1	0,0	0,4	-2,5	0,0	11,4
Taux d'activité	68,1	67,3	0,5	-0,8	-0,8	0,8
Taux de chômage	4,5	4,4	0,3	-0,1	0,0	0,3
Taux d'emploi	65,0	64,3	0,5	-0,7	-0,7	0,5
Vancouver, Colombie-Britannique									
Population	1 899,0	1 902,8	...	3,8	27,6	36,0	0,2	1,5	1,9
Population active	1 269,5	1 267,8	4,8	-1,7	9,0	14,9	-0,1	0,7	1,2
Emploi	1 221,7	1 220,4	4,8	-1,3	20,2	19,8	-0,1	1,7	1,6
Chômage	47,8	47,3	2,2	-0,5	-11,3	-5,1	-1,0	-19,3	-9,7
Taux d'activité	66,9	66,6	0,3	-0,3	-0,5	-0,5
Taux de chômage	3,8	3,7	0,2	-0,1	-1,0	-0,5
Taux d'emploi	64,3	64,1	0,3	-0,2	0,1	-0,2
Victoria, Colombie-Britannique									
Population	283,1	283,5	...	0,4	3,0	4,4	0,1	1,1	1,6
Population active	189,3	190,7	1,4	1,4	5,3	8,7	0,7	2,9	4,8
Emploi	182,5	183,4	1,5	0,9	4,6	8,2	0,5	2,6	4,7
Chômage	6,9	7,3	0,5	0,4	0,7	0,6	5,8	10,6	9,0
Taux d'activité	66,9	67,3	0,5	0,4	1,2	2,1
Taux de chômage	3,6	3,8	0,3	0,2	0,2	0,1
Taux d'emploi	64,5	64,7	0,5	0,2	1,0	1,9

1. Erreur-type moyenne du changement entre deux mois (voir « Erreur d'échantillonnage » dans Qualité des données pour plus d'explications).

Note(s) : Tableau CANSIM connexe 282-0090

Tableau 5-2

Caractéristiques de la population active selon la région métropolitaine de recensement (données désaisonnalisées)
— Données mensuelles

	Août 2007	Septembre 2007	E.-T. ¹	Variation depuis			Variation en pourcentage depuis		
				le mois dernier	décembre dernier	douze mois	le mois dernier	décembre dernier	douze mois
en milliers (sauf les taux)									
Montréal, Québec									
Population	3 039,7	3 042,1	...	2,4	21,1	30,0	0,1	0,7	1,0
Population active	2 061,7	2 062,6	14,7	0,9	35,3	14,0	0,0	1,7	0,7
Emploi	1 909,3	1 917,2	15,2	7,9	37,4	32,1	0,4	2,0	1,7
Chômage	152,4	145,5	11,2	-6,9	-1,9	-18,0	-4,5	-1,3	-11,0
Taux d'activité	67,8	67,8	0,5	0,0	0,7	-0,2
Taux de chômage	7,4	7,1	0,5	-0,3	-0,2	-0,9
Taux d'emploi	62,8	63,0	0,5	0,2	0,8	0,4
Toronto, Ontario									
Population	4 461,7	4 469,8	...	8,1	58,1	77,5	0,2	1,3	1,8
Population active	3 079,9	3 053,0	19,6	-26,9	3,8	47,1	-0,9	0,1	1,6
Emploi	2 868,4	2 852,8	19,2	-15,6	-3,8	51,9	-0,5	-0,1	1,9
Chômage	211,4	200,2	13,8	-11,2	7,6	-4,8	-5,3	3,9	-2,3
Taux d'activité	69,0	68,3	0,4	-0,7	-0,8	-0,1
Taux de chômage	6,9	6,6	0,4	-0,3	0,3	-0,2
Taux d'emploi	64,3	63,8	0,4	-0,5	-1,0	0,0
Vancouver, Colombie-Britannique									
Population	1 902,6	1 906,7	...	4,1	29,0	37,0	0,2	1,5	2,0
Population active	1 266,7	1 265,6	10,1	-1,1	8,3	10,9	-0,1	0,7	0,9
Emploi	1 223,1	1 212,3	10,1	-10,8	20,2	14,3	-0,9	1,7	1,2
Chômage	43,6	53,4	5,7	9,8	-11,7	-3,3	22,5	-18,0	-5,8
Taux d'activité	66,6	66,4	0,5	-0,2	-0,6	-0,7
Taux de chômage	3,4	4,2	0,4	0,8	-1,0	-0,3
Taux d'emploi	64,3	63,6	0,5	-0,7	0,1	-0,5

1. Erreur-type moyenne du changement entre deux mois (voir « Erreur d'échantillonnage » dans Qualité des données pour plus d'explications).

Note(s) : Tableau CANSIM connexe 282-0091

Tableau 6-1

Caractéristiques de la population active selon la province et la région économique¹, données non désaisonnalisées, moyennes mobiles de trois mois se terminant en Septembre 2006 et Septembre 2007

	Population	Population active			Taux d'activité	Taux de chômage	Taux d'emploi
		Population active	Emploi	Chômage			
en milliers							
Canada ²							
2006	26 231,6	17 897,3	16 738,2	1 159,0	68,2	6,5	63,8
2007	26 600,5	18 213,4	17 117,8	1 095,6	68,5	6,0	64,4
Terre-Neuve-et-Labrador							
2006	427,3	263,9	230,9	33,0	61,8	12,5	54,0
2007	423,2	261,4	230,6	30,7	61,8	11,7	54,5
<i>Avalon Peninsula [1010]</i>							
2006	209,9	137,0	123,0	14,0	65,3	10,2	58,6
2007	209,5	136,6	124,7	11,9	65,2	8,7	59,5
<i>Côte-sud-Burin Peninsula [1020]</i>							
2006	33,6	19,6	15,7	3,9	58,3	19,9	46,7
2007	32,7	16,9	13,8	3,0	51,7	17,8	42,2
<i>Côte-ouest-Northern Peninsula-Labrador [1030]</i>							
2006	88,3	55,7	48,0	7,7	63,1	13,8	54,4
2007	87,3	54,6	47,6	6,9	62,5	12,6	54,5
<i>Notre Dame-Central Bonavista Bay [1040]</i>							
2006	95,4	51,7	44,2	7,5	54,2	14,5	46,3
2007	93,7	53,3	44,5	8,8	56,9	16,5	47,5
Île-du-Prince-Édouard							
2006	112,4	79,8	73,0	6,8	71,0	8,5	64,9
2007	113,5	80,2	73,5	6,7	70,7	8,4	64,8
Nouvelle-Écosse							
2006	762,9	487,1	450,0	37,1	63,8	7,6	59,0
2007	764,5	494,1	454,1	40,0	64,6	8,1	59,4
<i>Cape Breton [1210]</i>							
2006	116,9	64,5	56,3	8,2	55,2	12,7	48,2
2007	116,2	62,4	54,8	7,6	53,7	12,2	47,2
<i>Côte-nord [1220]</i>							
2006	131,1	82,9	76,4	6,6	63,2	8,0	58,3
2007	131,0	79,7	72,2	7,5	60,8	9,4	55,1
<i>Annapolis Valley [1230]</i>							
2006	99,8	60,6	55,7	5,0	60,7	8,3	55,8
2007	100,3	63,9	58,8	5,1	63,7	8,0	58,6
<i>Sud [1240]</i>							
2006	103,7	61,4	55,5	5,9	59,2	9,6	53,5
2007	103,5	63,0	57,2	5,8	60,9	9,2	55,3
<i>Halifax [1250]</i>							
2006	311,6	217,7	206,2	11,5	69,9	5,3	66,2
2007	313,6	224,9	211,0	14,0	71,7	6,2	67,3
Nouveau-Brunswick							
2006	611,3	398,5	365,6	32,9	65,2	8,3	59,8
2007	613,5	406,1	376,2	30,0	66,2	7,4	61,3
<i>Campbellton-Miramichi [1310]</i>							
2006	136,5	82,9	72,9	10,0	60,7	12,1	53,4
2007	135,8	82,3	72,3	9,9	60,6	12,0	53,2
<i>Moncton-Richibucto [1320]</i>							
2006	161,6	108,7	101,1	7,6	67,3	7,0	62,6
2007	163,5	111,2	105,1	6,0	68,0	5,4	64,3
<i>Saint John-St. Stephen [1330]</i>							
2006	141,4	90,1	83,9	6,1	63,7	6,8	59,3
2007	142,1	95,6	89,8	5,7	67,3	6,0	63,2

Voir les notes à la fin du tableau.

Tableau 6-1 – suite

Caractéristiques de la population active selon la province et la région économique¹, données non désaisonnalisées, moyennes mobiles de trois mois se terminant en Septembre 2006 et Septembre 2007

	Population	Population active			Taux d'activité	Taux de chômage	Taux d'emploi
		Population active	Emploi	Chômage			
en milliers							
Fredericton-Oromocto [1340]							
2006	103,6	72,0	66,7	5,3	69,5	7,4	64,4
2007	104,1	74,1	69,0	5,1	71,2	6,9	66,3
Edmundston-Woodstock [1350]							
2006	68,2	44,8	41,0	3,9	65,7	8,7	60,1
2007	68,1	43,0	39,9	3,2	63,1	7,4	58,6
Québec							
2006	6 260,3	4 164,8	3 847,0	317,8	66,5	7,6	61,5
2007	6 321,7	4 216,9	3 938,4	278,5	66,7	6,6	62,3
Gaspésie-Îles-de-la-Madeleine [2410]							
2006	80,8	44,7	38,8	5,9	55,3	13,2	48,0
2007	80,9	44,5	38,6	5,8	55,0	13,0	47,7
Bas-Saint-Laurent [2415]							
2006	167,2	104,5	97,3	7,2	62,5	6,9	58,2
2007	167,4	100,7	94,1	6,6	60,2	6,6	56,2
Capitale-Nationale [2420]							
2006	560,5	368,3	348,9	19,4	65,7	5,3	62,2
2007	564,5	384,0	368,3	15,6	68,0	4,1	65,2
Chaudière-Appalaches [2425]							
2006	325,4	221,1	208,9	12,2	67,9	5,5	64,2
2007	327,8	221,4	212,0	9,5	67,5	4,3	64,7
Etrie [2430]							
2006	246,7	160,2	147,0	13,2	64,9	8,2	59,6
2007	249,0	161,0	151,3	9,7	64,7	6,0	60,8
Centre-du-Québec [2433]							
2006	184,0	125,2	116,9	8,2	68,0	6,5	63,5
2007	185,4	119,6	113,3	6,3	64,5	5,3	61,1
Montréal [2435]							
2006	1 111,8	761,5	702,3	59,2	68,5	7,8	63,2
2007	1 127,1	774,2	728,7	45,5	68,7	5,9	64,7
Montréal [2440]							
2006	1 585,1	1 061,1	958,0	103,1	66,9	9,7	60,4
2007	1 592,1	1 064,1	975,0	89,1	66,8	8,4	61,2
Laval [2445]							
2006	305,1	208,2	195,4	12,7	68,2	6,1	64,0
2007	309,7	219,4	210,6	8,8	70,8	4,0	68,0
Lanaudière [2450]							
2006	345,0	231,7	219,0	12,7	67,2	5,5	63,5
2007	354,2	233,0	214,0	19,0	65,8	8,2	60,4
Laurentides [2455]							
2006	417,2	273,8	255,9	17,9	65,6	6,5	61,3
2007	426,7	301,7	281,9	19,8	70,7	6,6	66,1
Outaouais [2460]							
2006	285,8	199,9	190,0	9,9	69,9	5,0	66,5
2007	290,7	201,5	188,6	12,9	69,3	6,4	64,9
Abitibi-Témiscamingue [2465]							
2006	115,4	75,0	68,7	6,3	65,0	8,4	59,5
2007	115,6	73,7	66,8	6,9	63,8	9,4	57,8

Voir les notes à la fin du tableau.

Tableau 6-1 – suite

Caractéristiques de la population active selon la province et la région économique¹, données non désaisonnalisées, moyennes mobiles de trois mois se terminant en Septembre 2006 et Septembre 2007

	Population	Population active			Taux d'activité	Taux de chômage	Taux d'emploi
		Population active	Emploi	Chômage			
en milliers							
Mauricie [2470]							
2006	216,6	130,3	118,3	12,0	60,2	9,2	54,6
2007	217,5	125,6	115,3	10,3	57,7	8,2	53,0
Saguenay-Lac-Saint-Jean [2475]							
2006	224,4	140,3	126,0	14,4	62,5	10,3	56,1
2007	223,7	139,0	129,4	9,7	62,1	7,0	57,8
Côte-Nord et Nord-du-Québec [2480, 2490]							
2006	89,6	59,1	55,6	3,5	66,0	5,9	62,1
2007	89,3	53,6	50,6	3,0	60,0	5,6	56,7
Ontario							
2006	10 248,0	7 045,4	6 559,8	485,6	68,7	6,9	64,0
2007	10 378,7	7 145,5	6 663,7	481,8	68,8	6,7	64,2
Ottawa [3510]							
2006	979,4	685,5	643,9	41,6	70,0	6,1	65,7
2007	985,4	711,2	667,1	44,1	72,2	6,2	67,7
Kingston-Pembroke [3515]							
2006	358,0	218,3	203,0	15,3	61,0	7,0	56,7
2007	359,2	236,9	225,7	11,2	66,0	4,7	62,8
Muskoka-Kawarths [3520]							
2006	306,6	199,4	187,3	12,0	65,0	6,0	61,1
2007	309,3	196,0	185,9	10,2	63,4	5,2	60,1
Toronto [3530]							
2006	4 620,6	3 200,6	2 964,9	235,7	69,3	7,4	64,2
2007	4 707,8	3 274,9	3 028,9	246,0	69,6	7,5	64,3
Kitchener-Waterloo-Barrie [3540]							
2006	952,2	700,6	661,1	39,6	73,6	5,7	69,4
2007	970,0	698,7	658,7	40,0	72,0	5,7	67,9
Hamilton-Niagara Peninsula [3550]							
2006	1 124,1	752,7	705,0	47,7	67,0	6,3	62,7
2007	1 133,9	763,9	716,8	47,2	67,4	6,2	63,2
London [3560]							
2006	506,8	354,8	332,3	22,5	70,0	6,3	65,6
2007	511,1	362,5	339,8	22,7	70,9	6,3	66,5
Windsor-Sarnia [3570]							
2006	523,1	362,3	331,6	30,7	69,3	8,5	63,4
2007	524,8	344,5	316,5	28,0	65,6	8,1	60,3
Stratford-Bruce Peninsula [3580]							
2006	246,7	174,4	165,1	9,3	70,7	5,3	66,9
2007	247,4	162,4	156,2	6,2	65,6	3,8	63,1
Nord-est [3590]							
2006	453,4	281,9	259,5	22,4	62,2	7,9	57,2
2007	453,6	279,2	262,0	17,2	61,6	6,2	57,8
Nord-ouest [3595]							
2006	177,1	115,0	106,1	8,8	64,9	7,7	59,9
2007	175,9	115,3	106,2	9,1	65,5	7,9	60,4
Manitoba							
2006	892,8	622,1	592,8	29,3	69,7	4,7	66,4
2007	899,9	629,4	602,0	27,4	69,9	4,4	66,9
Sud-est [4610]							
2006	74,9	54,2	52,3	2,0	72,4	3,7	69,8
2007	76,7	54,1	52,5	1,6	70,5	3,0	68,4

Voir les notes à la fin du tableau.

Tableau 6-1 – suite

Caractéristiques de la population active selon la province et la région économique¹, données non désaisonnalisées, moyennes mobiles de trois mois se terminant en Septembre 2006 et Septembre 2007

	Population	Population active			Taux d'activité	Taux de chômage	Taux d'emploi
		Population active	Emploi	Chômage			
en milliers							
Centre sud [4620]							
2006	42,5	28,4	27,1	1,3	66,8	4,6	63,8
2007	43,1	30,0	29,0	1,0	69,6	3,3	67,3
Sud-ouest [4630]							
2006	81,8	51,5	49,5	2,0	63,0	3,9	60,5
2007	82,2	53,4	50,8	2,5	65,0	4,7	61,8
Centre nord [4640]							
2006	35,5	23,6	23,0	0,6	66,5	2,5	64,8
2007	35,7	24,0	23,3	0,7	67,2	2,9	65,3
Winnipeg [4650]							
2006	529,4	375,6	355,7	19,9	70,9	5,3	67,2
2007	533,4	379,2	361,3	17,9	71,1	4,7	67,7
Interlake [4660]							
2006	68,8	46,7	45,6	1,0	67,9	2,1	66,3
2007	69,8	47,5	45,6	1,9	68,1	4,0	65,3
Parklands et Nord [4670, 4680]							
2006	60,0	42,0	39,5	2,5	70,0	6,0	65,8
2007	59,1	41,3	39,4	1,9	69,9	4,6	66,7
Saskatchewan							
2006	746,0	526,9	501,8	25,1	70,6	4,8	67,3
2007	752,2	530,2	505,8	24,4	70,5	4,6	67,2
Regina-Moose Mountain [4710]							
2006	219,1	158,1	150,8	7,3	72,2	4,6	68,8
2007	221,4	155,6	147,5	8,2	70,3	5,3	66,6
Swift Current-Moose Jaw [4720]							
2006	82,4	58,4	55,2	3,2	70,9	5,5	67,0
2007	82,7	56,8	54,4	2,4	68,7	4,2	65,8
Saskatoon-Biggar [4730]							
2006	230,9	166,5	159,3	7,1	72,1	4,3	69,0
2007	233,9	174,3	167,6	6,8	74,5	3,9	71,7
Yorkton-Melville [4740]							
2006	64,5	42,6	40,9	1,8	66,0	4,2	63,4
2007	64,0	44,4	42,4	2,0	69,4	4,5	66,3
Prince Albert et Nord [4750, 4760]							
2006	149,2	101,3	95,6	5,7	67,9	5,6	64,1
2007	150,2	99,0	93,9	5,1	65,9	5,2	62,5
Alberta							
2006	2 651,6	1 972,4	1 896,7	75,7	74,4	3,8	71,5
2007	2 754,4	2 063,0	1 989,8	73,2	74,9	3,5	72,2
Lethbridge-Medicine Hat [4810]							
2006	201,0	144,7	139,9	4,8	72,0	3,3	69,6
2007	207,5	140,9	136,2	4,6	67,9	3,3	65,6
Camrose-Drumheller [4820]							
2006	151,2	114,6	111,0	3,5	75,8	3,1	73,4
2007	155,3	114,9	111,7	3,2	74,0	2,8	71,9
Calgary [4830]							
2006	958,4	740,2	713,0	27,2	77,2	3,7	74,4
2007	1 000,9	772,8	748,1	24,7	77,2	3,2	74,7
Banff-Jasper-Rocky Mountain House [4840]							
2006	66,2	50,7	49,3	x	76,6	x	74,5
2007	68,0	54,4	53,4	x	80,0	x	78,5

Voir les notes à la fin du tableau.

Tableau 6-1 – suite

Caractéristiques de la population active selon la province et la région économique¹, données non désaisonnalisées, moyennes mobiles de trois mois se terminant en Septembre 2006 et Septembre 2007

	Population	Population active			Taux d'activité	Taux de chômage	Taux d'emploi
		Population active	Emploi	Chômage			
en milliers							
Red Deer [4850]							
2006	136,7	103,0	99,2	3,8	75,3	3,7	72,6
2007	143,1	109,6	106,5	3,1	76,6	2,8	74,4
Edmonton [4860]							
2006	872,7	619,3	593,0	26,3	71,0	4,2	68,0
2007	904,1	655,9	628,3	27,6	72,5	4,2	69,5
Athabasca-Grande Prairie-Peace River [4870]							
2006	177,8	135,6	130,3	5,3	76,3	3,9	73,3
2007	184,0	141,6	136,0	5,6	77,0	4,0	73,9
Wood Buffalo-Cold Lake [4880]							
2006	87,5	64,4	61,0	3,4	73,6	5,3	69,7
2007	91,5	73,0	69,7	3,3	79,8	4,5	76,2
Colombie-Britannique							
2006	3 519,0	2 336,3	2 220,5	115,8	66,4	5,0	63,1
2007	3 578,8	2 386,6	2 283,7	102,9	66,7	4,3	63,8
Île de Vancouver et la Côte [5910]							
2006	613,5	391,1	371,8	19,2	63,7	4,9	60,6
2007	624,0	402,1	384,7	17,4	64,4	4,3	61,7
Lower Mainland-Sud-ouest [5920]							
2006	2 124,6	1 429,7	1 362,4	67,3	67,3	4,7	64,1
2007	2 166,3	1 461,9	1 400,7	61,2	67,5	4,2	64,7
Thompson-Okanagan [5930]							
2006	415,1	271,2	255,8	15,4	65,3	5,7	61,6
2007	423,9	267,5	256,6	11,0	63,1	4,1	60,5
Kootenay [5940]							
2006	122,1	74,0	70,2	3,8	60,6	5,1	57,5
2007	122,1	83,2	78,5	4,7	68,1	5,6	64,3
Cariboo [5950]							
2006	125,6	88,3	82,7	5,6	70,3	6,3	65,8
2007	125,1	89,2	84,4	4,8	71,3	5,4	67,5
Côte-nord et Nechako [5960, 5970]							
2006	67,3	46,4	43,4	3,0	68,9	6,5	64,5
2007	66,0	45,9	42,6	3,2	69,5	7,0	64,5
Nord-est [5980]							
2006	50,7	35,6	34,1	1,5	70,2	4,2	67,3
2007	51,4	36,9	36,3	x	71,8	x	70,6

1. Pour une description géographique des régions économiques, voir le Guide de l'Enquête sur la population active (numéro 71-543-GIF au catalogue).
2. Les estimations pour le Canada sont une somme des totaux provinciaux et excluent les estimations de territoire du Yukon, des territoires du Nord-ouest et de Nunavut.

Note(s) : Tableau CANSIM connexe 282-0054.

Tableau 6-2
Caractéristiques de la population active selon les territoires, données non désaisonnalisées, moyennes mobiles de trois mois se terminant en Septembre 2006 et Septembre 2007

	Population	Population active			Taux d'activité	Taux de chômage	Taux d'emploi
		Population active	Emploi	Chômage			
en milliers							
Territoire du Yukon ¹							
2006	21,5	16,9	16,1	0,8	78,6	4,7	74,9
2007	21,3	16,2	15,4	0,8	76,1	4,9	72,3
Territoires du Nord-Ouest ²							
2006	30,9	24,1	22,9	1,1	78,0	4,6	74,1
2007	30,8	24,4	23,0	1,4	79,2	5,7	74,7
Nunavut - 10 communautés les plus grandes ³							
2006	13,9	9,3	8,2	1,1	66,8	11,6	59,1
2007	14,2	9,9	9,1	0,8	69,5	8,4	63,7

1. Depuis 1992, on réalise l'Enquête sur la population active au territoire du Yukon en appliquant une autre méthodologie qui remédie à certaines des difficultés d'ordre opérationnel inhérentes aux collectivités éloignées. Ces estimations ne sont pas incluses dans les totaux nationaux.

2. Depuis 2001, on réalise l'Enquête sur la population active au territoires du Nord-Ouest en appliquant une autre méthodologie qui remédie à certaines des difficultés d'ordre opérationnel inhérentes aux collectivités éloignées. Ces estimations ne sont pas incluses dans les totaux nationaux.

3. Depuis 2004, on réalise l'Enquête sur la population active au Nunavut en appliquant une autre méthodologie qui remédie à certaines des difficultés d'ordre opérationnel inhérentes aux collectivités éloignées. Ces estimations ne sont pas incluses dans les totaux nationaux. Les 10 communautés les plus grandes sont Iqaluit, Cambridge Bay, Baker Lake, Arviat, Rankin Inlet, Kugluktuk, Pond Inlet, Cape Dorset, Pangnirtung, Igloodik.

Note(s) : Tableau CANSIM connexe 282-0054.

Tableau 7
Heures habituelles et salaires moyens des employés selon certaines caractéristiques, Canada, données non désaisonnalisées

	Employés				Temps plein			Temps partiel		
	Nombre	Heures hebdomadaires moyennes	Salaires hebdomadaires moyens	Salaires horaires moyens	Nombre	Heures hebdomadaires moyennes	Salaires hebdomadaires moyens	Nombre	Heures hebdomadaires moyennes	Salaires hebdomadaires moyens
	milliers		dollars		milliers		dollars	milliers		dollars
Septembre 2007										
15 ans et plus	14 334,1	35,8	766,03	20,71	11 856,8	39,6	871,24	2 477,3	17,5	262,43
15 à 24 ans	2 417,1	28,4	368,06	12,07	1 309,8	39,2	547,10	1 107,3	15,6	156,28
25 ans et plus	11 917,0	37,3	846,74	22,46	10 547,0	39,6	911,50	1 370,0	19,1	348,23
Hommes	7 279,0	38,4	882,45	22,46	6 546,5	40,9	956,38	732,6	16,4	221,82
Femmes	7 055,1	33,1	645,90	18,90	5 310,3	38,0	766,29	1 744,7	18,0	279,48
Couverture syndicale										
Couvert par un syndicat	4 514,9	36,1	867,70	23,76	3 898,7	38,8	943,11	616,2	19,1	390,56
Non couvert par un syndicat	9 819,2	35,6	719,28	19,30	7 958,1	40,0	836,03	1 861,1	17,0	220,01
Permanence de l'emploi										
Permanent	12 495,3	36,6	803,36	21,40	10 750,3	39,6	887,32	1 745,0	18,5	286,08
Temporaire	1 838,8	30,1	512,36	16,03	1 106,5	40,0	715,07	732,3	15,3	206,07
Profession										
Gestion	1 032,8	40,4	1 282,21	32,04	1 003,9	41,0	1 305,81	28,8	19,8	460,97
Affaires, finance et administration	2 803,5	35,3	710,87	19,73	2 401,5	38,2	781,00	402,0	18,0	291,98
Sciences naturelles et appliquées	1 064,5	38,7	1 107,07	28,64	1 031,3	39,3	1 128,58	33,2	18,1	438,18
Secteur de la santé	845,2	33,5	822,52	24,46	636,7	37,6	923,01	208,6	20,8	515,73
Sciences sociales, enseignement, administration publique et religion	1 255,4	34,4	923,32	26,61	1 020,8	38,4	1 039,46	234,5	17,0	417,86
Arts, culture, sports et loisirs	324,2	32,1	738,29	21,73	233,3	39,0	933,36	90,9	14,4	237,54
Ventes et services	3 649,5	31,1	467,91	14,00	2 360,5	38,7	623,71	1 289,0	17,2	182,60
Métiers, transport et machinerie	2 124,4	40,6	844,20	20,59	2 008,1	41,9	878,59	116,2	18,0	250,13
Professions propres au secteur primaire	319,2	41,1	752,53	17,51	277,2	45,1	842,63	42,0	14,3	158,36
Transformation, fabrication et services d'utilité publique	915,5	39,5	709,71	17,87	883,5	40,3	727,89	32,0	16,4	207,74
Septembre 2006										
15 ans et plus	14 067,2	35,9	735,97	19,88	11 666,1	39,7	835,05	2 401,1	17,5	254,58
15 à 24 ans	2 347,9	28,8	357,47	11,59	1 298,9	39,3	523,20	1 049,0	15,8	152,26
25 ans et plus	11 719,3	37,3	811,80	21,55	10 367,2	39,7	874,12	1 352,1	18,9	333,97
Hommes	7 192,8	38,5	844,47	21,48	6 468,9	41,0	914,11	724,0	16,7	222,23
Femmes	6 874,3	33,1	622,44	18,22	5 197,2	38,0	736,64	1 677,1	17,9	268,55
Couverture syndicale										
Couvert par un syndicat	4 460,8	36,0	835,14	22,90	3 853,3	38,8	908,07	607,5	18,9	372,58
Non couvert par un syndicat	9 606,4	35,8	689,92	18,49	7 812,8	40,1	799,04	1 793,6	17,1	214,61
Permanence de l'emploi										
Permanent	12 226,9	36,7	772,78	20,56	10 544,2	39,6	851,97	1 682,7	18,4	276,59
Temporaire	1 840,2	30,6	491,37	15,39	1 121,9	40,2	676,01	718,4	15,4	203,02
Profession										
Gestion	1 005,6	40,3	1 268,76	31,57	974,2	41,0	1 294,26	31,4	19,2	477,08
Affaires, finance et administration	2 759,3	35,4	683,77	18,89	2 362,0	38,3	752,88	397,3	18,1	272,97
Sciences naturelles et appliquées	1 018,3	38,8	1 081,60	27,84	982,8	39,5	1 106,90	35,4	19,1	379,40
Secteur de la santé	856,7	33,2	780,72	23,43	641,1	37,7	890,31	215,7	19,8	454,94
Sciences sociales, enseignement, administration publique et religion	1 222,4	34,2	879,13	25,73	979,1	38,3	990,76	243,3	17,7	429,83
Arts, culture, sports et loisirs	288,3	32,1	692,55	20,56	212,0	38,4	859,47	76,4	14,5	229,15
Ventes et services	3 512,2	31,1	442,16	13,32	2 287,3	38,6	583,54	1 224,9	17,2	178,16
Métiers, transport et machinerie	2 064,5	40,7	808,54	19,71	1 966,5	41,9	837,58	98,1	17,1	226,30
Professions propres au secteur primaire	341,9	43,6	689,69	15,60	299,7	47,7	763,73	42,1	14,5	162,81
Transformation, fabrication et services d'utilité publique	997,9	39,4	689,28	17,30	961,4	40,3	708,28	36,6	16,8	189,85

Note(s) : Tableaux CANSIM connexes 282-0023, 282-0069, 282-0073

Tableau 8

Taux de chômage selon la région utilisée par le régime d'assurance-emploi¹, données désaisonnalisées, moyennes mobiles de trois mois

Région	En vigueur du 7 octobre 2007 au 3 novembre 2007
	Pourcentage
Terre-Neuve-et-Labrador	
01. St. John's	6,4
02. Terre-Neuve-et-Labrador	19,0
Île-du-Prince-Édouard	
03. Île-du-Prince-Édouard	10,7
Nouvelle-Écosse	
04. Est de la Nouvelle-Écosse	14,1
05. Ouest de la Nouvelle-Écosse	9,5
06. Halifax	6,2
Nouveau-Brunswick	
07. Fredericton-Moncton-Saint John	5,2
08. Madawaska-Charlotte ²	10,0
09. Restigouche-Albert	14,0
Québec	
10. Gaspésie-Îles-de-la-Madeleine	17,3
11. Québec	4,9
12. Trois-Rivières	8,0
13. Québec Centre-Sud	5,3
14. Sherbrooke	6,2
15. Montérégie	7,0
16. Montréal	7,2
17. Québec Centre	7,5
18. Nord-Ouest du Québec	12,9
19. Bas-Saint-Laurent-Côte-Nord ³	10,9
20. Gatineau	5,7
21. Saguenay	8,4
Ontario	
22. Ottawa	5,1
23. Est de l'Ontario	7,3
24. Kingston	5,6
25. Centre de l'Ontario	5,1
26. Oshawa	6,6
27. Toronto	6,9
28. Hamilton	5,5
29. St. Catharines	8,1
30. London	6,0
31. Niagara	7,4
32. Windsor	9,6
33. Kitchener	5,5
34. Huron	6,7
35. Centre-Sud de l'Ontario	5,0
36. Sudbury	5,7
37. Thunder Bay	6,6
38. Nord de l'Ontario	10,0
Manitoba	
39. Winnipeg	4,2
40. Sud du Manitoba	5,3
41. Nord du Manitoba	25,6

Voir les notes à la fin du tableau.

Tableau 8 – suite

Taux de chômage selon la région utilisée par le régime d'assurance-emploi¹, données désaisonnalisées, moyennes mobiles de trois mois

Région	En vigueur du 7 octobre 2007 au 3 novembre 2007
	Pourcentage
Saskatchewan	
42. Regina	6,0
43. Saskatoon	4,2
44. Sud de la Saskatchewan	6,1
45. Nord de la Saskatchewan	14,2
Alberta	
46. Calgary	3,1
47. Edmonton	4,2
48. Nord de l'Alberta	7,5
49. Sud de l'Alberta	4,2
Colombie-Britannique	
50. Sud intérieur de la Colombie-Britannique	5,9
51. Abbotsford	4,4
52. Vancouver	3,9
53. Victoria	4,5
54. Sud côtier de la Colombie-Britannique	5,5
55. Nord de la Colombie-Britannique	8,4
Territoires	
56. Territoire du Yukon ⁴	25,0
57. Territoires du Nord-Ouest ⁴	25,0
58. Nunavut ⁴	25,0

1. Les limites des régions d'assurance-emploi sont déterminées par Ressources humaines et Développement Social Canada (RHDC). Pour les cartes de ces régions, voir le site web de RHDC au http://www.rhdsc.gc.ca/asp/passerelle.asp?hr=fr/ae/regions/informations_region_economique.shtml&hs=eza.
2. Ce taux de chômage est déterminé en utilisant une formule de transition prescrite dans les Règlements sur l'Assurance-emploi. Pour plus d'informations, voir : http://www.rhdcc.gc.ca/fr/sm/comm/nouvelles/2000/000913a_f.shtml.
3. Ce taux de chômage est déterminé en utilisant une formule de transition prescrite dans les Règlements sur l'Assurance-emploi. Pour plus d'informations, voir : http://www.rhdcc.gc.ca/fr/sm/comm/nouvelles/2000/000913b_f.shtml.
4. Ce taux est fourni par Ressources humaines et Développement des compétences Canada.

Qualité des données

À propos de l'Enquête sur la population active

Les statistiques publiées ici sont fondées sur une enquête mensuelle menée auprès d'environ 53 000 ménages représentatifs d'un bout à l'autre du Canada. L'enquête sur la population active, lancée en novembre 1945, a eu lieu tous les trois mois jusqu'à novembre 1952. Depuis lors, elle a lieu tous les mois. L'information générée par l'enquête s'est considérablement accrue au cours des années grâce à un remaniement majeur de l'enquête en 1976, suivi d'un autre en 1997, et fournit une image riche et détaillée du marché du travail canadien.

L'échantillon retenu aux fins de l'enquête sur la population active représente toutes les personnes de 15 ans et plus résidant dans les provinces du Canada, à l'exception des personnes vivant dans des réserves indiennes, des membres à plein temps des Forces armées et des pensionnaires d'institutions (par exemple les détenus de prison et les malades séjournant à l'hôpital ou dans une maison de repos pour plus de 6 mois). Les estimations mensuelles de l'emploi, du chômage et des inactifs se rapportent à une semaine bien précise chaque mois, soit normalement celle où tombe le quinzième jour du mois.

Définitions et explications

La **population active** comprend les membres de la population civile hors institution âgés de 15 ans et plus qui avaient un emploi (personnes occupées) ou étaient en chômage pendant la semaine de référence.

Les personnes occupées sont celles qui, au cours de la semaine de référence :

- (a) ont fait un travail quelconque
- (b) avaient un emploi mais n'étaient pas au travail

Une personne est considérée à **temps plein** si elle travaille habituellement 30 heures ou plus par semaine à son emploi principal. Une personne est considérée à **temps partiel** si elle travaille habituellement moins de 30 heures par semaine à son emploi principal.

Les **chômeurs** sont les personnes qui, au cours de la semaine de référence :

- (a) étaient sans emploi, avaient activement cherché du travail au cours des quatre dernières semaines (y compris la semaine de référence) et étaient prêtes à travailler;
- (b) n'avaient pas activement cherché de travail au cours des quatre dernières semaines, mais étaient temporairement mises à pied et étaient prêtes à travailler;
- (c) n'avaient pas activement cherché de travail au cours des quatre dernières semaines, mais devaient commencer un nouvel emploi dans quatre semaines ou moins à compter de la semaine de référence, et étaient prêtes à travailler.

La partie de la population civile hors institution âgée de 15 ans et plus qui était ni occupée ni en chômage pendant la semaine de référence est classée **comme inactive**.

Le **taux de chômage** représente le nombre de chômeurs exprimé en pourcentage de la population active. Le taux de chômage d'un groupe particulier (âge, sexe, etc.) est le nombre de chômeurs dans ce groupe, exprimé en pourcentage de la population active dans le même groupe.

Le **taux d'activité** représente la population active exprimée en pourcentage de la population de 15 ans et plus. Le taux d'activité d'un groupe particulier (âge, sexe, etc.) est la population active dans ce groupe exprimée en pourcentage de la population dans le même groupe.

Le **taux d'emploi (antérieurement nommé rapport emploi-population)** représente le nombre de personnes occupées exprimé en pourcentage de la population de 15 ans et plus. Le taux d'emploi d'un groupe particulier (âge, sexe, etc.) est le nombre de personnes occupées dans ce groupe, exprimé en pourcentage de la population dans le même groupe.

Le **taux de temps partiel** représente le nombre de personnes occupées à temps partiel exprimé en pourcentage du nombre de personnes occupées. Le taux de temps partiel d'un groupe particulier (âge, sexe, etc.) est le nombre de personnes occupées à temps partiel dans ce groupe, exprimé en pourcentage du nombre de personnes occupées dans le même groupe.

Toutes les régions géographiques sont basées sur les limites du Recensement de 2001.

Désaisonnalisation

Les fluctuations des séries chronologiques économiques sont causées par des mouvements saisonniers, cycliques et irréguliers. Une série désaisonnalisée est une série dont on a éliminé les effets des mouvements saisonniers. Ces derniers sont causés par des événements annuels réguliers comme les changements de température, les vacances, les cycles agricoles, de productions et de ventes au détail durant la période de Noël et de Pâques. La série désaisonnalisée contient à la fois des fluctuations irrégulières et des fluctuations cycliques à long terme.

Les données désaisonnalisées sont révisées chaque année afin de tenir compte des données courantes et produire des coefficients d'extrapolation prospective pour les 12 prochains mois. Les données d'extrapolation prospective seront l'objet de légères révisions dans les éditions ultérieures de la présente publication.

Variabilité d'échantillonnage des estimations

Les estimations apparaissant dans la présente publication sont fondées sur les données de l'Enquête sur la population active, une enquête mensuelle menée auprès de quelque 53 000 ménages à travers le Canada. Dans la mesure où toute la population n'est pas interviewée, les estimations sont sujettes à l'erreur d'échantillonnage. Si l'estimation publiée est le meilleur indicateur disponible de la valeur réelle, la variation du niveau d'une estimation d'un mois à l'autre peut refléter une variation véritable ou la variabilité d'échantillonnage. On peut estimer l'erreur d'échantillonnage en calculant l'erreur-type de l'estimation ou de la statistique publiée. On a indiqué ces erreurs-types dans les tableaux de la publication pour aider les utilisateurs à interpréter les données.

Interprétation fondée sur l'erreur-type

Dans les deux tiers des cas (68 %), une variation supérieure à l'erreur d'échantillonnage indique une variation réelle. Plus la variation est importante relativement à l'erreur-type, plus la probabilité qu'elle indique une variation réelle, plutôt qu'une variation attribuable à la variabilité d'échantillonnage, est grande. À un niveau de 95 %, la variation de l'estimation doit être supérieure au double de l'erreur d'échantillonnage pour indiquer une variation réelle.

Les variations des estimations qui sont inférieures à l'erreur d'échantillonnage sont moins susceptibles d'indiquer une variation réelle et plus susceptibles de refléter la variabilité d'échantillonnage. Si ces observations s'appliquent aux variations mensuelles, une série de variations consécutives dans la même direction est plus digne de confiance, même si certaines des variations mensuelles sont inférieures à l'erreur d'échantillonnage.

Interprétation fondée sur l'intervalle de confiance

On peut aussi examiner la variabilité inhérente aux estimations tirées d'enquêtes-échantillons sous l'angle des intervalles de confiance. Supposons pour illustrer le calcul d'un intervalle de confiance que, au cours d'un mois donné, l'estimation publiée du nombre total d'emplois augmente de 16 000 pour atteindre 16 500 000. L'erreur-type associée à l'estimation de la variation se chiffre à 27 200. L'erreur-type servant à interpréter l'estimation de la variation indique ce qui suit.

- Dans environ deux cas sur trois (68 %), la valeur réelle de la variation d'un mois à l'autre se situera dans la fourchette allant de -11 200 à +43 200 (c'est-à-dire 16 000 + ou – une erreur-type).
- Dans environ neuf cas sur dix (90 %), la valeur réelle de la variation d'un mois à l'autre se situera dans la fourchette allant de -27 520 à +59 520 (c'est-à-dire 16 000 + ou – 1,6 fois l'erreur-type).
- Dans environ dix-neuf cas sur vingt (95 %), la valeur réelle de la variation d'un mois à l'autre se situera dans la fourchette allant de -38 400 à +70 400 (16 000 + ou – deux fois l'erreur-type).

Pour des explications plus détaillées de la variabilité d'échantillonnage des estimations et, plus particulièrement, pour des renseignements sur la méthode d'évaluation de la variabilité des estimations de niveaux, veuillez consulter la section du *Guide de l'Enquête sur la population active (71-543-G)* traitant de la qualité des données, page 27.

Documentation

Pour des renseignements plus détaillés concernant l'Enquête sur la population active, voir les documents suivants :

- Aperçu de l'Enquête sur la population active
- Guide de l'Enquête sur la population active (71-543-G)
- Énoncés de qualité
- Méthodologie de l'enquête sur la population active du Canada (71-526-X)
- *Cartes géographiques* de l'EPA