



N° 71-001-XIF au catalogue

Information sur la population active

Ne pas publier avant 7 heures (HAE)

vendredi 10 août 2007



Du 15 au 21 juillet 2007



Statistique
Canada

Statistics
Canada

Canada

Comment obtenir d'autres renseignements

Pour toute demande de renseignements au sujet de ce produit ou sur l'ensemble des données et des services de Statistique Canada, visiter notre site Web à www.statcan.ca. Vous pouvez également communiquer avec nous par courriel à infostat@statcan.ca ou par téléphone entre 8h30 et 16h30 du lundi au vendredi aux numéros suivants :

Numéros sans frais (Canada et États-Unis) :

Service de renseignements **1-800-263-1136**

Service national d'appareils de télécommunications pour les malentendants **1-800-363-7629**

Télécopieur **1-877-287-4369**

Renseignements concernant le Programme des services de dépôt **1-800-635-7943**

Télécopieur pour le Programme des services de dépôt **1-800-565-7757**

Centre de renseignements de Statistique Canada : 1-613-951-8116

Télécopieur **1-613-951-0581**

Renseignements pour accéder au produit

Le produit n° 71-001-XIF au catalogue est disponible gratuitement sous format électronique. Pour obtenir un exemplaire, il suffit de visiter notre site Web à www.statcan.ca et de choisir la rubrique Publications.

Normes de service à la clientèle

Statistique Canada s'engage à fournir à ses clients des services rapides, fiables et courtois. À cet égard, notre organisme s'est doté de normes de *service à la clientèle* qui doivent être observées par les employés lorsqu'ils offrent des services à la clientèle.

Pour obtenir une copie de ces normes de service, veuillez communiquer avec Statistique Canada au numéro sans frais 1-800-263-1136. Les normes de service sont aussi publiées sur le site www.statcan.ca sous À propos de nous > Offrir des services aux Canadiens.



Statistique Canada
Division de la statistique du travail
Programme de l'Enquête sur la population active

Information sur la population active

Ne pas publier avant 7 heures (HAE)

vendredi 10 août 2007

Du 15 au 21 juillet 2007

Publication autorisée par le ministre responsable de Statistique Canada

© Ministre de l'Industrie, 2007

Tous droits réservés. Le contenu de la présente publication électronique peut être reproduit en tout ou en partie, et par quelque moyen que ce soit, sans autre permission de Statistique Canada, sous réserve que la reproduction soit effectuée uniquement à des fins d'étude privée, de recherche, de critique, de compte rendu ou en vue d'en préparer un résumé destiné aux journaux et/ou à des fins non commerciales. Statistique Canada doit être cité comme suit : Source (ou « Adapté de », s'il y a lieu) : Statistique Canada, année de publication, nom du produit, numéro au catalogue, volume et numéro, période de référence et page(s). Autrement, il est interdit de reproduire le contenu de la présente publication, ou de l'emmagasiner dans un système d'extraction, ou de le transmettre sous quelque forme ou par quelque moyen que ce soit, reproduction électronique, mécanique, photographique, pour quelque fin que ce soit, sans l'autorisation écrite préalable des Services d'octroi de licences, Division des services à la clientèle, Statistique Canada, Ottawa, Ontario, Canada K1A 0T6.

Août 2007

Nº 71-001-XIF au catalogue

ISSN 1703-8308

Périodicité : mensuelle

Ottawa

This publication is available in English upon request (catalogue no. 71-001-XIE).

Note de reconnaissance

Le succès du système statistique du Canada repose sur un partenariat bien établi entre Statistique Canada et la population, les entreprises, les administrations canadiennes et les autres organismes. Sans cette collaboration et cette bonne volonté, il serait impossible de produire des statistiques précises et actuelles.

Informations pour l'utilisateur

Signes conventionnels

Les signes conventionnels suivants sont employés uniformément dans les publications de Statistique Canada :

- . indisponible pour toute période de référence
- .. indisponible pour une période de référence précise
- ... n'ayant pas lieu de figurer
- 0 zéro absolu ou valeur arrondie à zéro
- 0^s valeur arrondie à 0 (zéro) là où il y a une distinction importante entre le zéro absolu et la valeur arrondie
- P provisoire
- r révisé
- x confidentiel en vertu des dispositions de la *Loi sur la statistique*
- E à utiliser avec prudence
- F trop peu fiable pour être publié

Demandes spéciales (\$)

Il est possible de demander des totalisations spéciales de façon ponctuelle ou régulière. Ce service vous permet de préciser les tableaux et les séries chronologiques qui répondent à vos exigences particulières. Le coût de ce service varie selon la demande. Pour obtenir plus de renseignements sur ce service, veuillez composer notre numéro de téléphone sans frais (1 866-873-8788) ou communiquez par courriel à l'adresse suivante : travail@statcan.ca.

Calendrier de diffusion pour l'EPA

Période de référence - Semaine se terminant	Date de diffusion
20 janvier 2007	9 février 2007
17 février 2007	9 mars 2007
17 mars 2007	5 avril 2007
21 avril 2007	11 mai 2007
19 mai 2007	8 juin 2007
16 juin 2007	6 juillet 2007
21 juillet 2007	10 août 2007
18 août 2007	7 septembre 2007
15 septembre 2007	5 octobre 2007
13 octobre 2007	2 novembre 2007
10 novembre 2007	7 décembre 2007
8 décembre 2007	11 janvier 2008

Dernier communiqué de l'EPA dans *le Quotidien* (gratuit)

Table des matières

Faits saillants	5
Analyse — Juillet 2007	6
Graphiques	
1. Indicateurs de l'emploi et du chômage, Canada, données désaisonnalisées	9
2. Indicateurs de l'emploi et du chômage, Canada, données désaisonnalisées	10
3. Indice de l'emploi selon la branche d'activité, Canada, données désaisonnalisées, janvier 2004=100	11
4. Indice de l'emploi selon la branche d'activité, Canada, données désaisonnalisées, janvier 2004=100	12
5. Indice de l'emploi selon la branche d'activité, Canada, données désaisonnalisées, janvier 2004=100	13
6. Indice de l'emploi selon la province, données désaisonnalisées, janvier 2004=100	14
7. Indice de l'emploi selon la province, données désaisonnalisées, janvier 2004=100	15
Produits connexes	16
Tableaux statistiques	
1 Caractéristiques de la population active selon l'âge et le sexe, Canada, données désaisonnalisées	25
2 Emploi selon la catégorie de travailleurs et la branche d'activité, Canada, données désaisonnalisées	26
3 Caractéristiques de la population active selon la province, données désaisonnalisées	27
4 Certaines caractéristiques de la population active (données désaisonnalisées)	29
4-1 Terre-Neuve-et-Labrador	29
4-2 Île-du-Prince-Édouard	30
4-3 Nouvelle-Écosse	31
4-4 Nouveau-Brunswick	32
4-5 Québec	33
4-6 Ontario	34
4-7 Manitoba	35
4-8 Saskatchewan	36
4-9 Alberta	37
4-10 Colombie-Britannique	38
5 Caractéristiques de la population active selon la région métropolitaine de recensement (données désaisonnalisées)	39
5-1 Moyennes mobiles de trois mois	39
5-2 Données mensuelles	44

Table des matières – suite

6	Caractéristiques de la population active	45
6-1	selon la province et la région économique, données non désaisonnalisées, moyennes mobiles de trois mois se terminant en Juillet 2006 et Juillet 2007	45
6-2	selon les territoires, données non désaisonnalisées, moyennes mobiles de trois mois se terminant en Juillet 2006 et Juillet 2007	50
7	Heures habituelles et salaires moyens des employés selon certaines caractéristiques, Canada, données non désaisonnalisées	51
8	Taux de chômage selon la région utilisée par le régime d'assurance-emploi, données désaisonnalisées, moyennes mobiles de trois mois	52
9	Étudiants et autres personnes âgées de 15 à 24 ans (données non désaisonnalisées)	54
9-1	selon le groupe d'âge détaillé	54
9-2	selon la province	55
Qualité des données, concepts et méthodologie		
	Qualité des données	57

Faits saillants

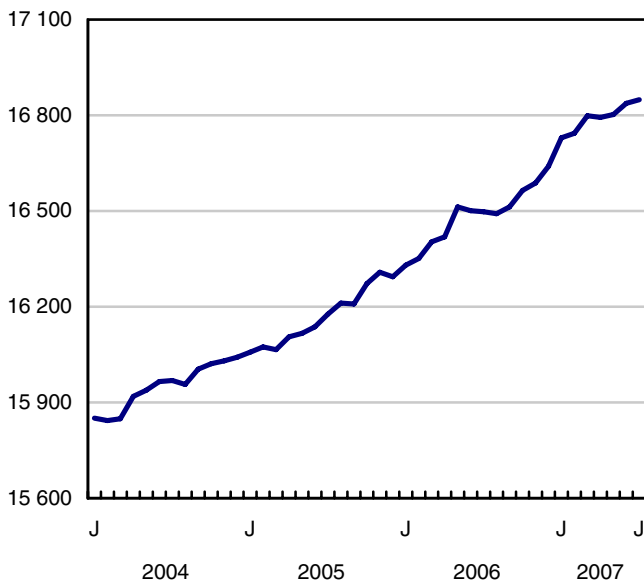
Juillet 2007

En juillet, l'emploi a peu changé. Sa croissance, depuis le début de l'année, à 1,3 %, est similaire à celle des sept premiers mois de 2006. Le taux de chômage a fléchi légèrement, soit de 0,1 point de pourcentage, pour s'établir à 6,0 %, ce qui constitue son niveau le plus bas depuis 1974.

Graphique 1
Emploi et taux de chômage, Canada, séries désaisonnalisées

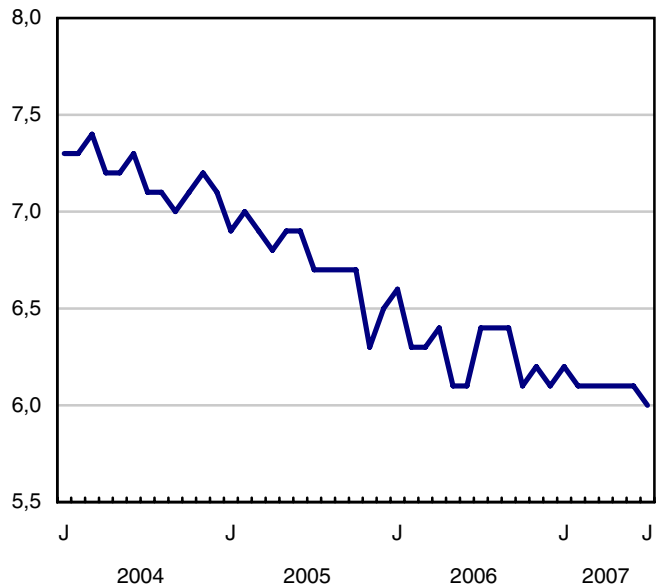
Emploi

milliers



Taux de chômage

pourcentage



Analyse — Juillet 2007

En juillet, l'emploi a peu changé. Sa croissance, depuis le début de l'année, à 1,3 %, est similaire à celle des sept premiers mois de 2006. Le taux de chômage a fléchi légèrement, soit de 0,1 point de pourcentage, pour s'établir à 6,0 %, ce qui constitue son niveau le plus bas depuis 1974.

L'Alberta est la seule province où il y a eu une augmentation significative de l'emploi en juillet avec une hausse estimative de 14 000. Cette croissance a ramené le taux d'emploi de l'Alberta à son sommet record de 71,6 %.

En juillet, les hausses d'emploi dans les secteurs des services professionnels, scientifiques et techniques, de la fabrication, du transport et de l'entreposage, et des services publics ont contrebalancé les pertes dans les services d'enseignement et dans le secteur de la finance, des assurances, de l'immobilier et de la location.

La croissance de l'emploi est demeurée vigoureuse pour les étudiants de 15 à 24 ans, et surtout pour ceux de 15 à 19 ans. Le taux d'emploi des 15 à 19 ans en juillet s'approchaient des sommets observés la dernière fois au début des années 1990.

Le marché du travail canadien demeure vigoureux

La croissance de l'emploi a été plus forte jusqu'ici cette année, au Canada qu'aux États-Unis. Une fois les concepts ajustés de façon à se prêter aux comparaisons avec les définitions applicables aux États-Unis, on constate que le taux d'emploi au Canada en juillet s'est établi à 64,1 %, ce qui représente une hausse de 0,3 points de pourcentage par rapport au début de l'année. Pendant la même période, le taux d'emploi aux États-Unis a fléchi de 0,4 points de pourcentage pour se chiffrer à 63,0 %. Tandis que le taux d'emploi au Canada atteint des sommets inégalés, celui observé aux États-Unis se situe encore bien en deçà du niveau record de 64,7 % enregistré en avril 2000.

Faisant suite à une progression moins prononcée des salaires au premier trimestre de 2007, juillet est le troisième mois consécutif où la hausse d'une année à l'autre a été supérieure à 3 %. En moyenne, le salaire horaire des employées Canadiennes et des Canadiens a été de 3,7 % plus élevé en juillet qu'un an auparavant, ce taux de croissance étant supérieur à la plus récente hausse d'une année à l'autre de l'indice des prix à la consommation (2,2 %).

Le taux de chômage chez les jeunes est tombé à un creux de 10,6 % en juillet, un recul de 1,3 point de pourcentage par rapport à l'année précédente. Il s'agit de leur plus faible taux de chômage depuis septembre 1989. Le taux de chômage chez les jeunes a diminué dans chaque province durant les 12 derniers mois sauf en Ontario, où il est inchangé par rapport à il y a un an. Jusqu'à présent cette année, la croissance de l'emploi chez les jeunes (+2,1 %) est plus élevée que celle des femmes (+1,5 %) et celle des hommes (+0,7 %).

Depuis le début de 2007, la progression de l'emploi se manifeste particulièrement dans les services professionnels, scientifiques et techniques, le secteur de l'information, de la culture et des loisirs et dans le commerce. Cela contraste avec les sept premiers mois de 2006, lors desquels les progrès avaient touché principalement les soins de santé et l'assistance sociale, la finance, les assurances, l'immobilier et la location, et les « autres » services. Toutefois, les baisses de l'emploi dans le secteur manufacturier se sont chiffrées à 72 000 au cours des sept premiers mois de 2007, ce qui équivaut à la baisse enregistrée dans ce secteur au cours de la même période en 2006.

Croissance dans le secteur des biens en juillet

L'emploi dans le secteur de la production de biens était à la hausse en juillet, surtout en fabrication (+20 000) et dans les services publics (+6 000). Dans le secteur des services plus de travailleurs se sont ajoutés dans les services professionnels, scientifiques et techniques (+25 000) et les transports et l'entreposage (+17 000). Tous les gains ont par contre été neutralisés par les reculs dans le secteur des services, notamment les services d'enseignement (-57 000) et la finance, les assurances, l'immobilier et la location (-13 000).

La chute importante des services d'enseignement en juillet s'est étendue sur plusieurs provinces et se concentrait parmi les enseignants et les éducateurs adjoints dans les écoles primaires et secondaires. Ce recul en juillet de l'emploi en enseignement suit deux années d'augmentation soutenue dans cette industrie.

Les reculs dans le secteur public (-20 000) ont contrebalancé en partie les gains chez les employés du secteur privé (+35 000) en juillet. Depuis les douze derniers mois, la croissance de l'emploi a été la plus forte chez les travailleurs autonomes (+7,8 %) suivis par celle des employés du secteur privé (+1,3 %), tandis que la croissance dans le secteur public était la plus faible (+0,5 %).

L'Alberta continue de prospérer

La hausse estimative de 14 000 emplois en Alberta en juillet a contribué à la hausse totale de 61 000 emplois (+ 3,2 %) jusqu'à présent cette année, une croissance semblable au taux affiché pendant la même période l'an dernier. En juillet, les hausses se concentraient parmi les emplois à temps plein, principalement dans les secteurs des soins de santé et de l'assistance sociale ainsi que du commerce. Au cours des sept premiers mois de 2007, le commerce, la construction, les soins de santé et l'assistance sociale et l'information, la culture et les loisirs sont responsables en grande partie de la croissance de l'emploi.

Bien que le niveau d'emploi ait peu changé en Ontario en juillet, il y a eu quelques fluctuations notables au niveau des industries. Dans le secteur de la fabrication, il y a eu une hausse estimée à 27 000 emplois en juillet; il s'agit de la première hausse significative depuis plus d'un an, et elle s'est manifestée dans plusieurs des industries manufacturières. Des progrès ont aussi été enregistrés dans les services professionnels, scientifiques et techniques, tandis que l'emploi a reculé dans les services d'enseignement.

La situation est demeurée à peu près inchangée au Québec au chapitre de l'emploi, de sorte que les hausses totales depuis décembre dernier s'établissent à 69 000 emplois (+1,8 %). Pour un deuxième mois consécutifs en juillet, le taux de chômage (6,9 %) y demeurait à son plus bas niveau en 33 ans alors que le taux d'emploi (61,1 %) s'y maintenait à son sommet record.

Au Nouveau-Brunswick, malgré un recul de 3 000 emplois en juillet, la croissance est soutenue depuis septembre 2006 à 3,6 %, (+13 000). Depuis septembre, les gains se retrouvent surtout dans la construction, les soins de santé et l'assistance sociale et l'information, la culture et les loisirs.

La Nouvelle-Écosse a connu une diminution estimative de l'emploi de 3 000 en juillet, poursuivant l'affaiblissement observé dans cette province depuis mai cette année. Il s'agit d'un renversement de la vigueur affichée précédemment puisque l'emploi y avait crû de 2,5 % de septembre 2006 à avril 2007.

Progression du marché du travail pour les étudiants

De mai à août, l'EPA recueille de l'information sur le marché du travail concernant les jeunes de 15 à 24 ans qui fréquentaient l'école à temps plein en mars et qui ont l'intention de retourner aux études à l'automne. Les estimations publiées ne sont pas désaisonnalisées et les comparaisons ne peuvent donc être faites que d'une année à l'autre.

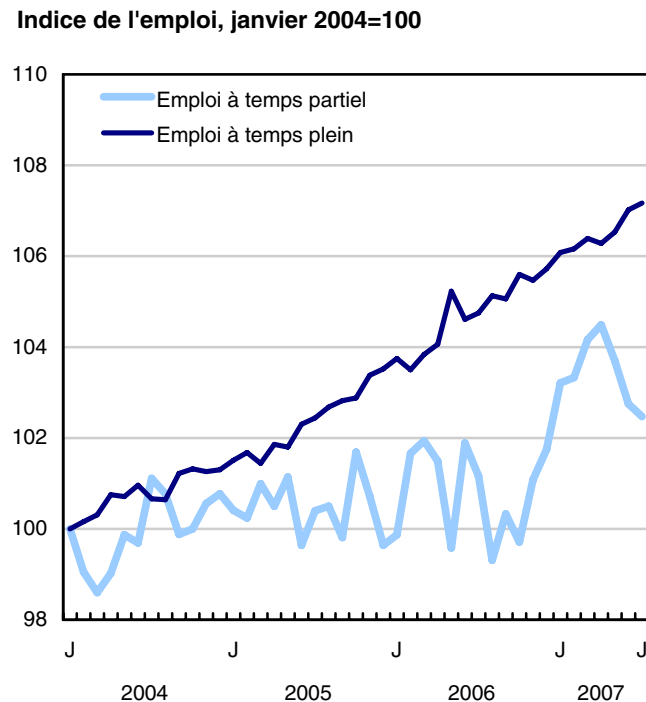
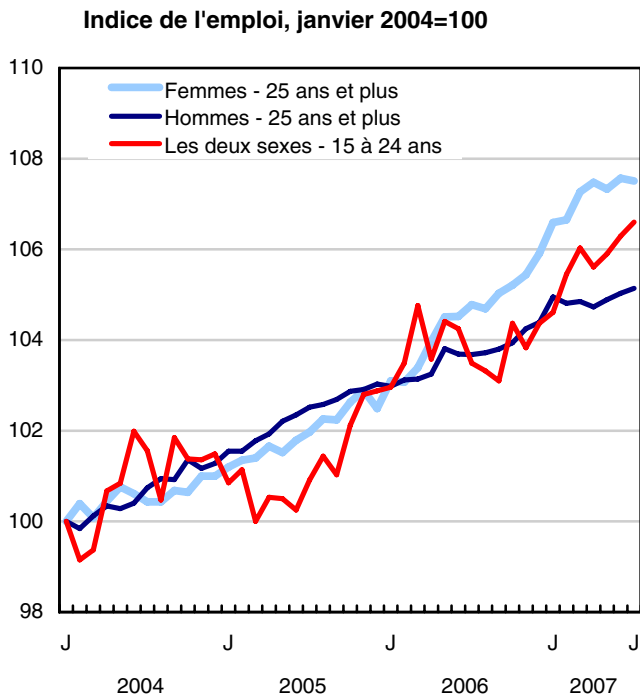
Les mois d'été ont continué leur effervescence pour les étudiants âgés de 15 à 24 ans. Le taux d'emploi en juillet pour ce groupe d'âge est semblable aux sommets atteints durant les mois de juillet du début des années 1990, en particulier pour les 15-16 ans (40,2 %) et les 17 à 19 ans (69,2 %). Le taux d'emploi pour les étudiants âgés de 20 à 24 ans (75,3 %) est demeuré au même niveau que l'été dernier. C'est à l'Île-du-Prince-Édouard (79,0 %) et au Manitoba (70,9 %) que l'on a observé la plus grande proportion des étudiants âgés de 15 à 24 ans travaillant en juillet.

Note aux lecteurs

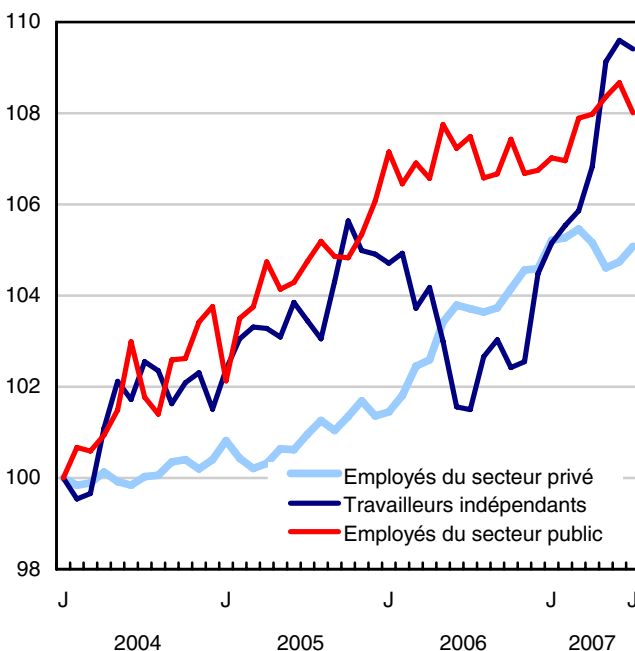
Les estimations tirées de l'Enquête sur la population active sont fondées sur un échantillon et sont donc sujettes à la variabilité d'échantillonnage. Les estimations visant de petites régions géographiques ou de petites branches d'activité seront associées à une variabilité plus importante. Pour une explication de la variabilité d'échantillonnage des estimations et de la méthode d'évaluation de cette variabilité à l'aide de l'erreur-type, veuillez consulter la section traitant de la *qualité des données* dans cette publication.

Le CD-ROM de la *Revue chronologique de la population active* de 2006 (71F0004XCB, 209 \$) est maintenant disponible.

Graphique 1
Indicateurs de l'emploi et du chômage, Canada, données désaisonnalisées

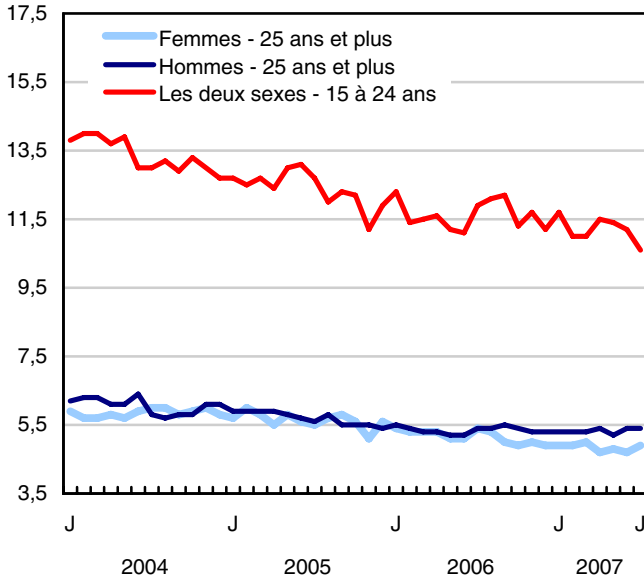


Indice de l'emploi, janvier 2004=100

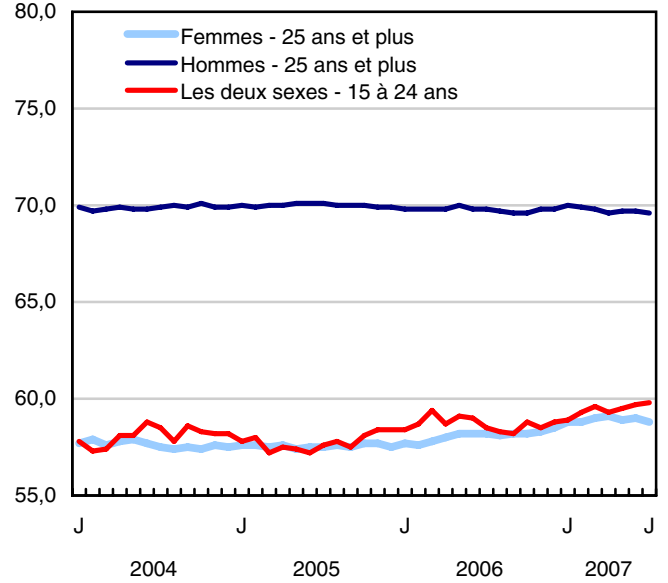


Graphique 2
Indicateurs de l'emploi et du chômage, Canada, données désaisonnalisées

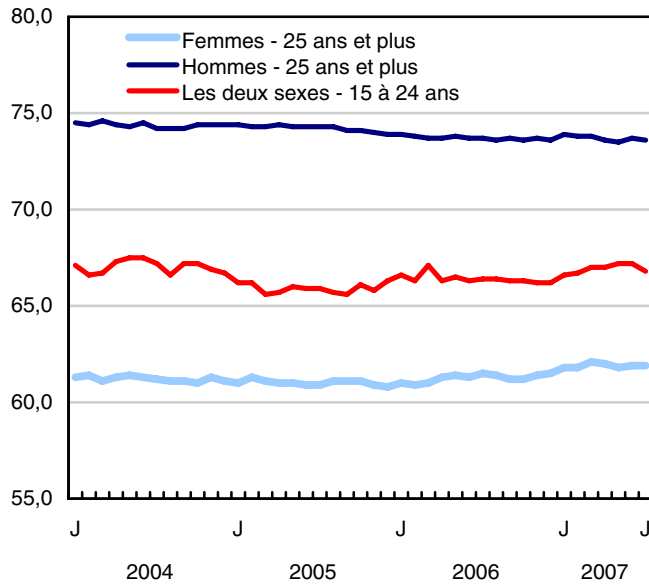
Taux de chômage (%)



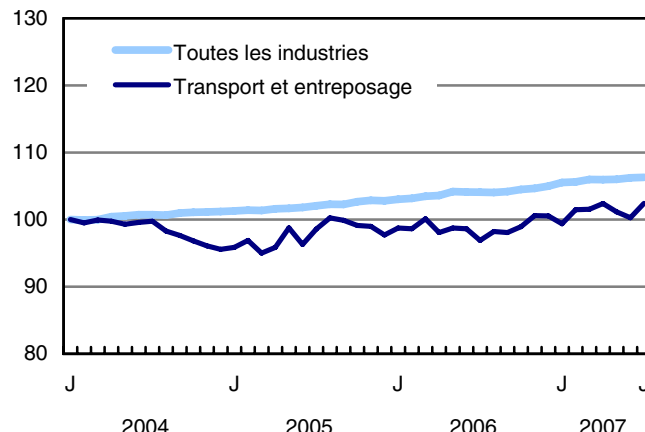
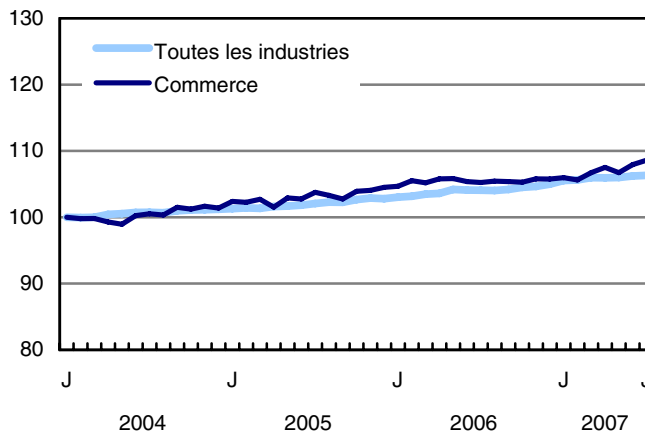
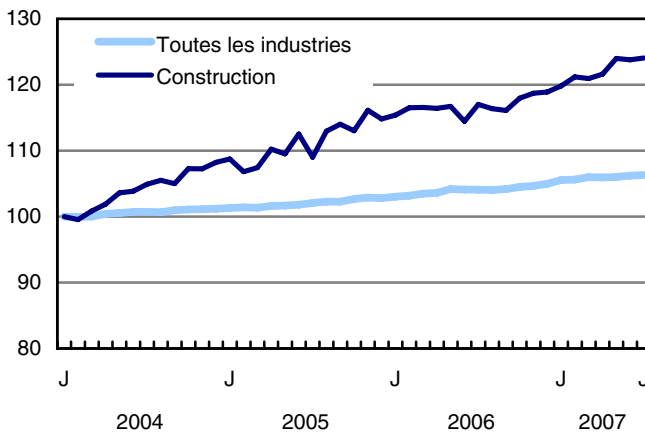
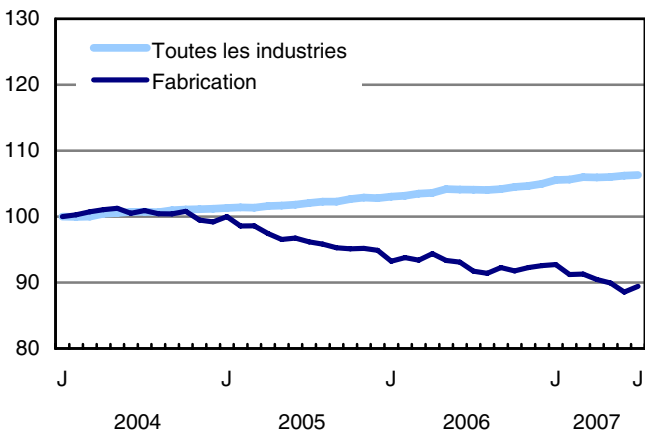
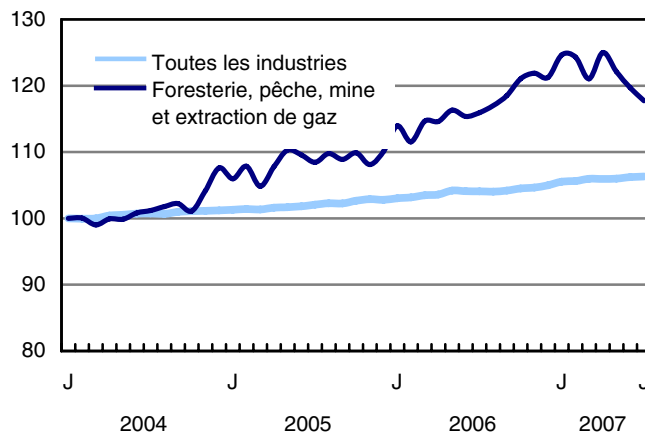
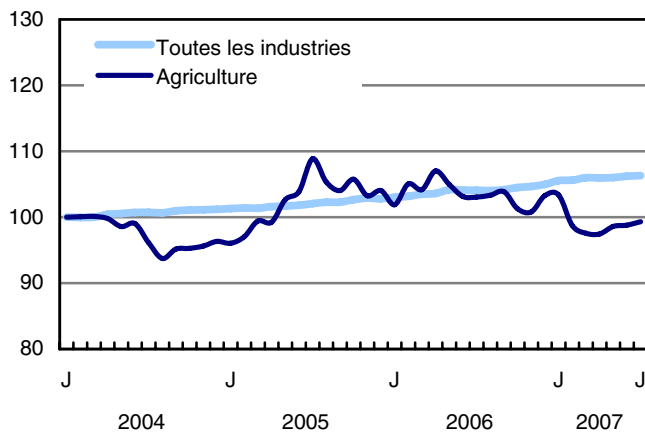
Taux d'emploi (%)



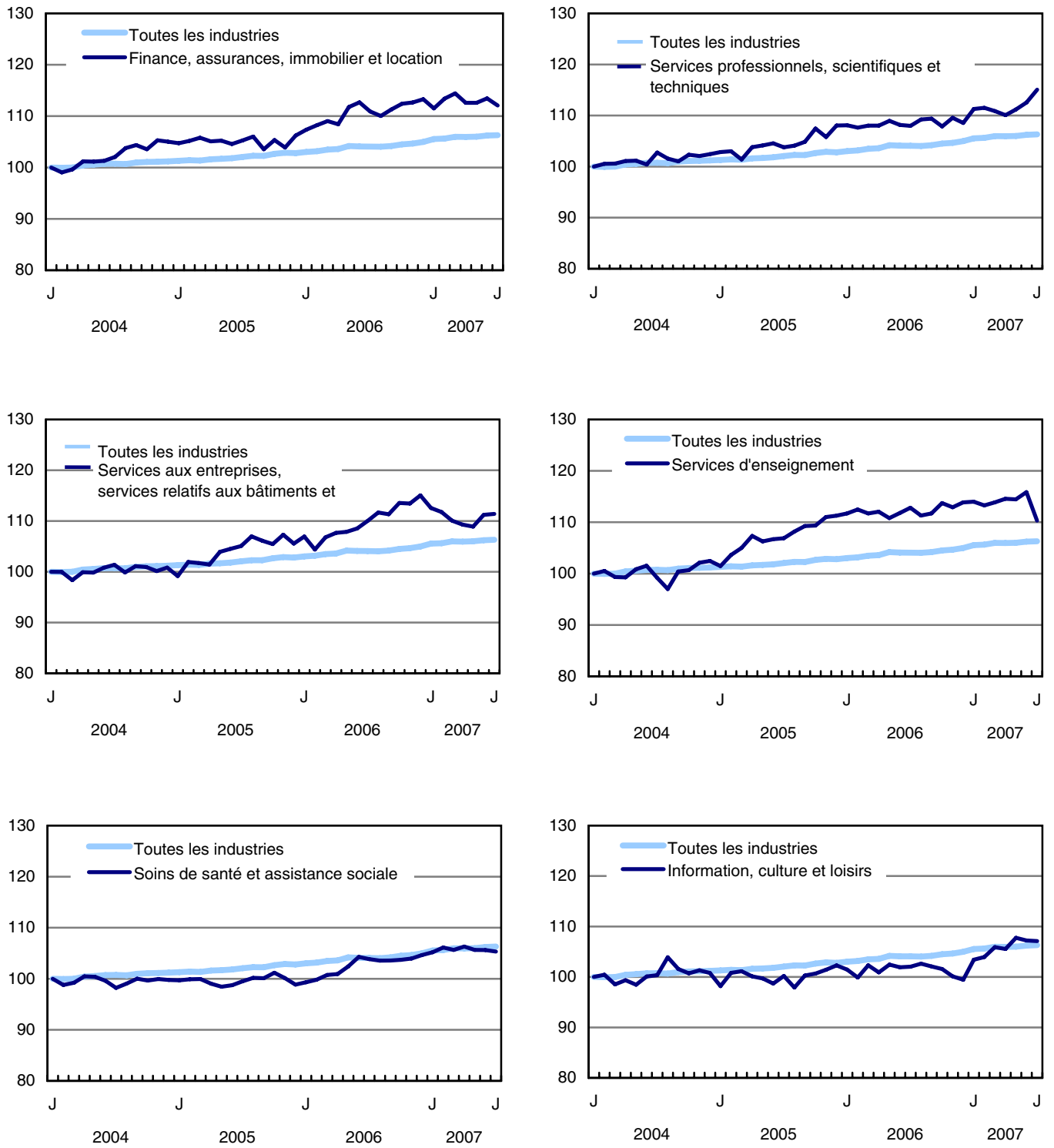
Taux d'activité (%)



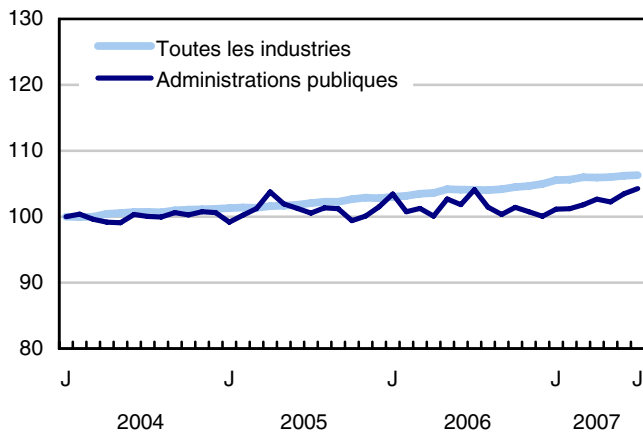
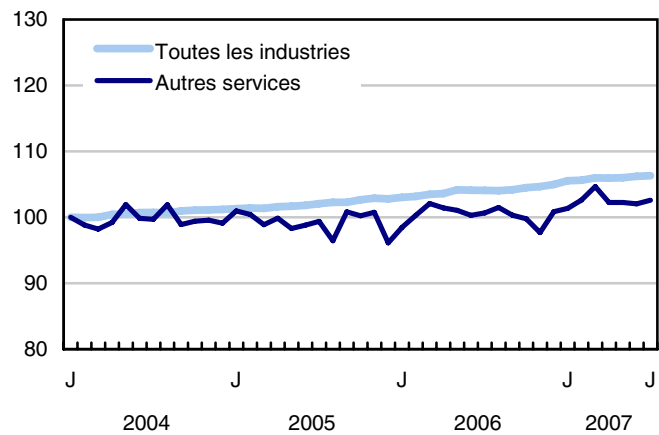
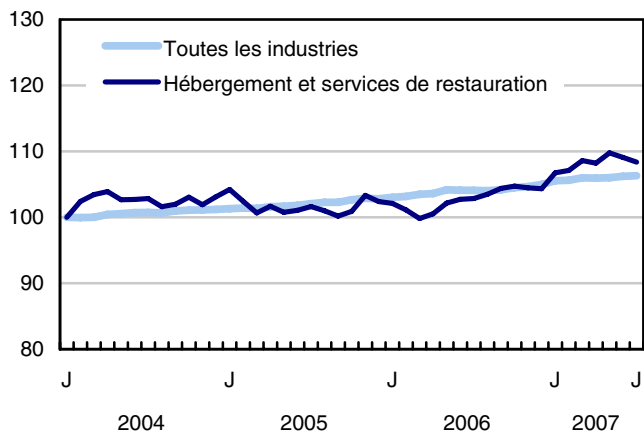
Graphique 3
Indice de l'emploi selon la branche d'activité, Canada, données désaisonnalisées, janvier 2004=100



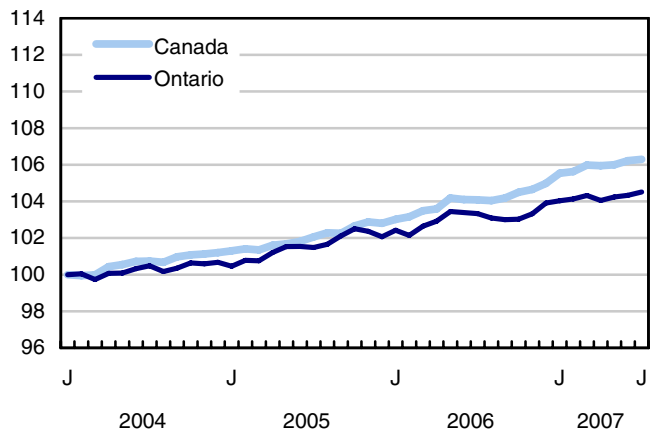
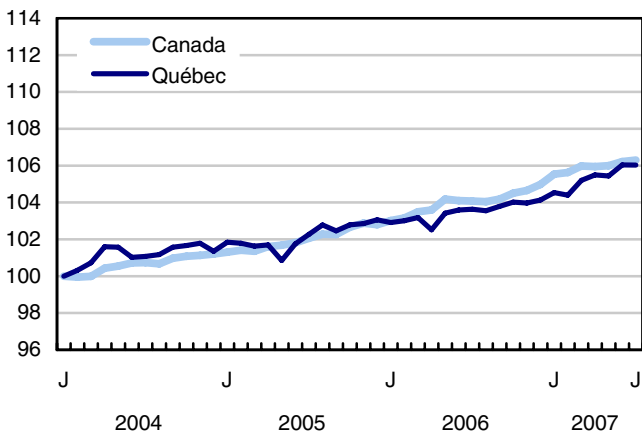
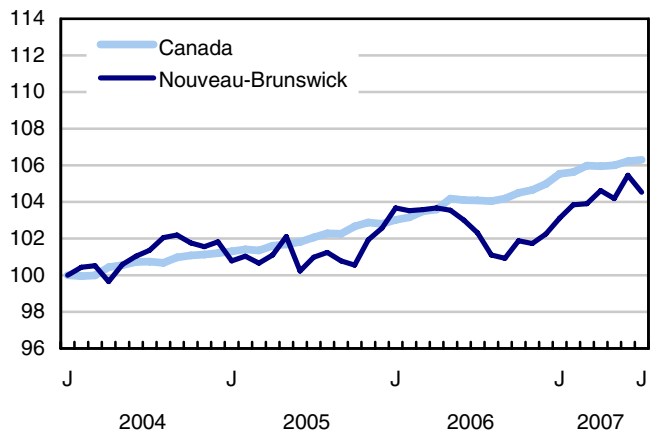
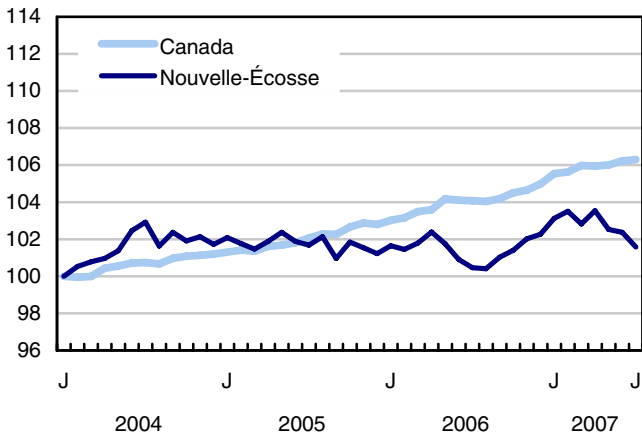
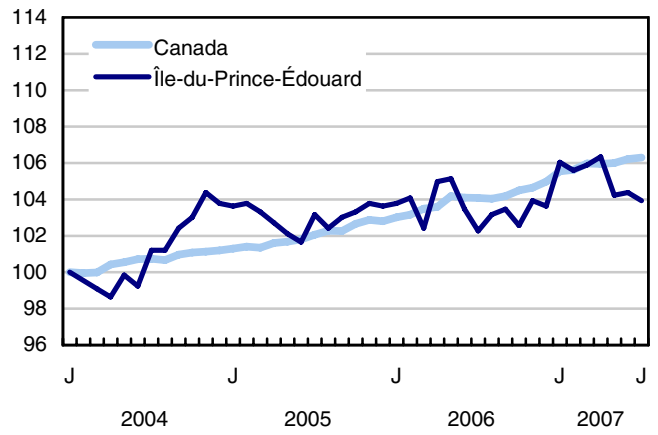
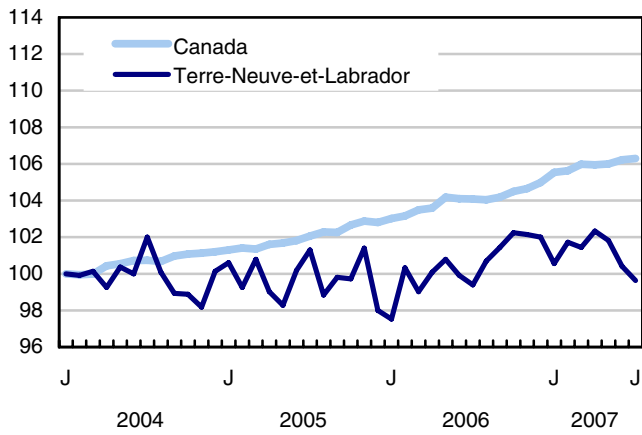
Graphique 4
Indice de l'emploi selon la branche d'activité, Canada, données désaisonnalisées, janvier 2004=100



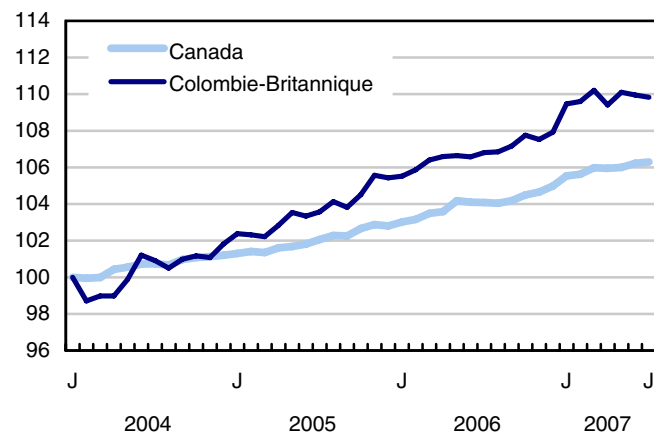
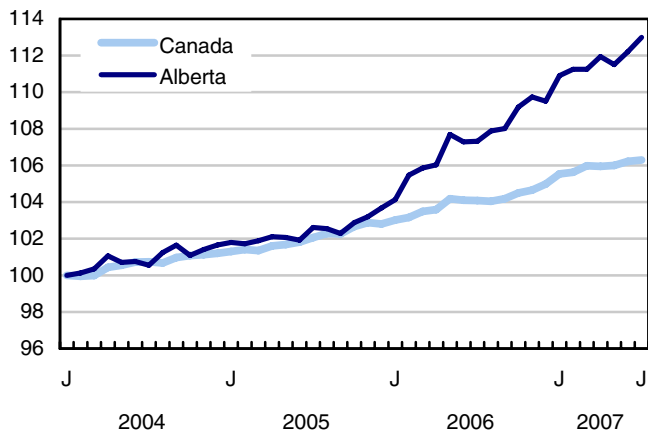
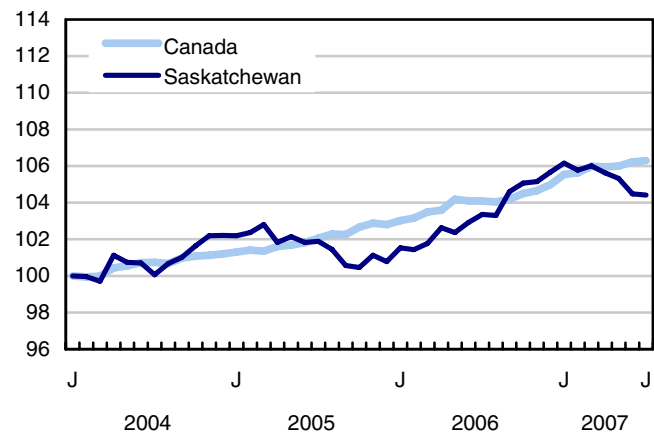
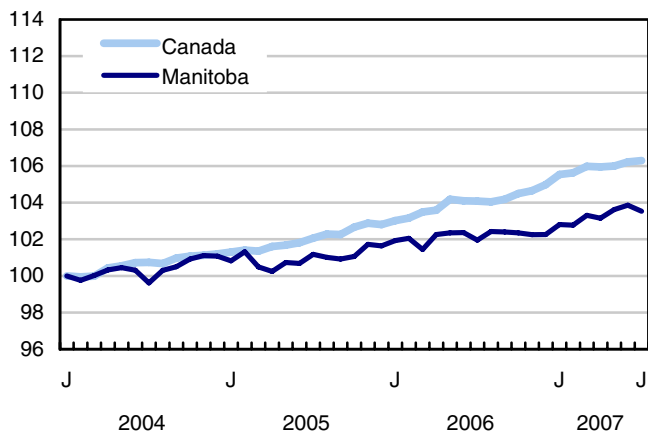
Graphique 5
Indice de l'emploi selon la branche d'activité, Canada, données désaisonnalisées, janvier 2004=100



Graphique 6
Indice de l'emploi selon la province, données désaisonnalisées, janvier 2004=100



Graphique 7
Indice de l'emploi selon la province, données désaisonnalisées, janvier 2004=100



Produits connexes

Choisis parmi les publications de Statistique Canada

71-222-X	Regard sur le marché du travail canadien
71-526-X	Méthodologie de l'Enquête sur la population active du Canada
71-543-G	Guide de l'Enquête sur la population active
71-544-X	Produits et services de l'Enquête sur la population active
71-587-X	Les peuples autochtones demeurant hors réserve dans l'Ouest canadien : estimations de l'Enquête sur la population active
71F0004X	Revue chronologique de la population active
71F0031X	Améliorations apportées à l'Enquête sur la population active (EPA)
71M0001X	Enquête sur la population active - Fichier de microdonnées
75-001-X	L'emploi et le revenu en perspective

Choisis parmi les tableaux de CANSIM de Statistique Canada

282-0001	Enquête sur la population active (EPA), estimations selon le sexe et le groupe d'âge détaillé
282-0002	Enquête sur la population active (EPA), estimations selon le sexe et le groupe d'âge détaillé
282-0003	Enquête sur la population active (EPA), estimations selon le niveau de scolarité atteint, le sexe et le groupe d'âge
282-0004	Enquête sur la population active (EPA), estimations selon le niveau de scolarité atteint, le sexe et le groupe d'âge
282-0005	Enquête sur la population active (EPA), estimations pour les étudiants à temps plein et à temps partiel durant les mois d'étude, le sexe et le groupe d'âge
282-0006	Enquête sur la population active (EPA), estimations selon les étudiants au cours des mois d'été, le sexe et le groupe d'âge
282-0007	Enquête sur la population active (EPA), estimations selon le Système de classification des industries de l'Amérique du Nord (SCIAN), le sexe et le groupe d'âge
282-0008	Enquête sur la population active (EPA), estimations selon le Système de classification des industries de l'Amérique du Nord (SCIAN), le sexe et le groupe d'âge

282-0009	Enquête sur la population active (EPA), estimations selon la Classification nationale des professions pour statistiques (CNP-S) et le sexe
282-0010	Enquête sur la population active (EPA), estimations selon la Classification nationale des professions pour statistiques (CNP-S) et le sexe
282-0011	Enquête sur la population active (EPA), estimations de l'emploi selon la catégorie de travailleur, le Système de classification des industries de l'Amérique du Nord (SCIAN) et le sexe
282-0012	Enquête sur la population active (EPA), estimations de l'emploi selon la catégorie de travailleur, le Système de classification des industries de l'Amérique du Nord (SCIAN) et le sexe
282-0013	Enquête sur la population active (EPA), estimations de l'emploi à temps partiel selon la raison pour le travail à temps partiel, le sexe et le groupe d'âge
282-0014	Enquête sur la population active (EPA), estimations de l'emploi à temps partiel selon la raison pour le travail à temps partiel, le sexe et le groupe d'âge
282-0015	Enquête sur la population active (EPA), estimations selon les heures habituellement travaillées, l'emploi principal ou tous les emplois, le sexe et le groupe d'âge
282-0016	Enquête sur la population active (EPA), estimations selon les heures habituellement travaillées, l'emploi principal ou tous les emplois, le sexe et le groupe d'âge
282-0017	Enquête sur la population active (EPA), estimations selon les heures effectivement travaillées, l'emploi principal ou tous les emplois, le sexe et le groupe d'âge
282-0018	Enquête sur la population active (EPA), estimations selon les heures effectivement travaillées, l'emploi principal ou tous les emplois, le sexe et le groupe d'âge
282-0019	Enquête sur la population active (EPA), estimations selon les heures habituellement travaillées, la catégorie de travailleur, le Système de classification des industries de l'Amérique du Nord (SCIAN) et le sexe
282-0020	Enquête sur la population active (EPA), estimations selon les heures habituellement travaillées, la catégorie de travailleur, le Système de classification des industries de l'Amérique du Nord (SCIAN) et le sexe
282-0021	Enquête sur la population active (EPA), estimations selon les heures effectivement travaillées, la catégorie de travailleur, le Système de classification des industries de l'Amérique du Nord (SCIAN) et le sexe
282-0022	Enquête sur la population active (EPA), estimations selon les heures effectivement travaillées, la catégorie de travailleur, le Système de classification des industries de l'Amérique du Nord (SCIAN) et le sexe
282-0023	Enquête sur la population active (EPA), estimations selon les heures habituellement travaillées, la catégorie de travailleur, la Classification nationale des professions pour statistiques (CNP-S), et le sexe
282-0024	Enquête sur la population active (EPA), estimations selon les heures habituellement travaillées, la catégorie de travailleur, la Classification nationale des professions pour statistiques (CNP-S) et le sexe

282-0025	Enquête sur la population active (EPA), estimations selon les heures effectivement travaillées, la catégorie de travailleur, la Classification nationale des professions pour statistiques (CNP-S) et le sexe
282-0026	Enquête sur la population active (EPA), estimations selon les heures effectivement travaillées, la catégorie de travailleur, la Classification nationale des professions pour statistiques (CNP-S) et le sexe
282-0027	Enquête sur la population active (EPA), estimations selon le total et la moyenne des heures habituellement et effectivement travaillées, emploi principal ou tous les emplois, le genre de travail, le sexe et le groupe d'âge
282-0028	Enquête sur la population active (EPA), estimations selon le total et la moyenne des heures habituellement et effectivement travaillées, l'emploi principal ou tous les emplois, le genre de travail, le sexe et le groupe d'âge
282-0029	Enquête sur la population active (EPA), estimations moyennes des journées perdues pour des raisons personnelles par employé à temps plein selon le Système de classification des industries de l'Amérique du Nord (SCIAN), le sexe et le groupe d'âge
282-0030	Enquête sur la population active (EPA), estimations moyennes des journées perdues pour des raisons personnelles par employé à temps plein selon Classification nationale des professions pour statistiques (CNP-S), le sexe et le groupe d'âge
282-0031	Enquête sur la population active (EPA), estimations des personnes ayant plus d'un emploi selon le Système de classification des industries de l'Amérique du Nord (SCIAN), le sexe et le groupe d'âge
282-0032	Enquête sur la population active (EPA), estimations des personnes ayant plus d'un emploi selon le Système de classification des industries de l'Amérique du Nord (SCIAN), le sexe et le groupe d'âge, non désaisonnalisées
282-0033	Enquête sur la population active (EPA), estimations des personnes ayant plus d'un emploi selon la Classification nationale des professions pour statistiques (CNP-S), le sexe, et le groupe d'âge
282-0034	Enquête sur la population active (EPA), estimations des personnes ayant plus d'un emploi selon la Classification nationale des professions pour statistiques (CNP-S), le sexe, et le groupe d'âge
282-0035	Enquête sur la population active (EPA), estimations des personnes ayant plus d'un emploi selon le nombre d'heures habituellement travaillées à l'emploi principal et à tous les emplois
282-0036	Enquête sur la population active (EPA), estimations des personnes ayant plus d'un emploi selon le nombre d'heures habituellement travaillées à l'emploi principal et à tous les emplois
282-0037	Enquête sur la population active (EPA), estimations de la durée de l'emploi selon le genre de travail, le sexe et le groupe d'âge
282-0038	Enquête sur la population active (EPA), estimations de la durée de l'emploi selon le genre de travail, le sexe et le groupe d'âge
282-0039	Enquête sur la population active (EPA), estimations de la durée de l'emploi selon la Classification nationale des professions pour statistiques (CNP-S) et le sexe
282-0040	Enquête sur la population active (EPA), estimations de la durée de l'emploi selon la Classification nationale des professions pour statistiques (CNP-S) et le sexe

282-0041	Enquête sur la population active (EPA), estimations de la durée de l'emploi selon le Système de classification des industries de l'Amérique du Nord (SCIAN) et le sexe
282-0042	Enquête sur la population active (EPA), estimations de la durée de l'emploi selon le Système de classification des industries de l'Amérique du Nord (SCIAN) et le sexe
282-0047	Enquête sur la population active (EPA), estimations de la durée du chômage selon le sexe et le groupe d'âge
282-0048	Enquête sur la population active (EPA), estimations de la durée du chômage selon le sexe et le groupe d'âge
282-0049	Enquête sur la population active (EPA), estimations de chômeurs selon le genre de travail recherché et la méthode de recherche d'emploi utilisée, le sexe et le groupe d'âge
282-0050	Enquête sur la population active (EPA), estimations de chômeurs selon le genre de travail recherché et la méthode de recherche d'emploi utilisée
282-0051	Enquête sur la population active (EPA), estimations de l'âge de la retraite selon la catégorie de travailleur et le sexe
282-0052	Enquête sur la population active (EPA), estimations selon la région métropolitaine de recensement, le sexe et le groupe d'âge, moyennes mobiles de 3 mois
282-0053	Enquête sur la population active (EPA), estimations selon la région métropolitaine de recensement, le sexe et le groupe d'âge
282-0054	Enquête sur la population active (EPA), estimations selon les provinces, les territoires et les régions économiques, moyennes mobiles de 3 mois
282-0055	Enquête sur la population active (EPA), estimations selon les provinces, les territoires et les régions économiques
282-0056	Enquête sur la population active (EPA), estimations de l'emploi selon la région métropolitaine de recensement et le Système de classification des industries de l'Amérique du Nord (SCIAN), moyennes mobiles de 3 mois
282-0057	Enquête sur la population active (EPA), estimations de l'emploi selon la région métropolitaine de recensement et le Système de classification des industries de l'Amérique du Nord (SCIAN)
282-0058	Enquête sur la population active (EPA), estimations de l'emploi selon la région métropolitaine de recensement et la Classification nationale des professions pour statistiques (CNP-S), moyennes mobiles de 3 mois
282-0059	Enquête sur la population active (EPA), estimations de l'emploi selon la région métropolitaine de recensement et la Classification nationale des professions pour statistiques (CNP-S)
282-0060	Enquête sur la population active (EPA), estimations de l'emploi selon la région économique et le Système de classification des industries de l'Amérique du Nord (SCIAN), moyennes mobiles de 3 mois
282-0061	Enquête sur la population active (EPA), estimations de l'emploi selon la région économique et le Système de classification des industries de l'Amérique du Nord (SCIAN)

282-0062	Enquête sur la population active (EPA), estimations de l'emploi selon la région économique et la Classification nationale des professions pour statistiques (CNP-S), moyennes mobiles de 3 mois
282-0063	Enquête sur la population active (EPA), estimations de l'emploi selon la région économique et la Classification nationale des professions pour statistiques (CNP-S)
282-0064	Enquête sur la population active (EPA), estimations selon les villes sélectionnées de taille moyenne
282-0069	Enquête sur la population active (EPA), estimations du salaire des employés selon le genre de travail, la Classification nationale des professions pour statistiques (CNP-S), le sexe et le groupe d'âge
282-0070	Enquête sur la population active (EPA), estimations du salaire des employés selon le genre de travail, la Classification nationale des professions pour statistiques (CNP-S), le sexe et le groupe d'âge
282-0071	Enquête sur la population active (EPA), estimations du salaire des employés selon le genre de travail, le Système de classification des industries de l'Amérique du Nord (SCIAN), le sexe et le groupe d'âge
282-0072	Enquête sur la population active (EPA), estimations du salaire des employés selon le genre de travail, le Système de classification des industries de l'Amérique du Nord (SCIAN), le sexe et le groupe d'âge
282-0073	Enquête sur la population active (EPA), estimations du salaire des employés selon la permanence de l'emploi, la couverture syndicale, le sexe et le groupe d'âge
282-0074	Enquête sur la population active (EPA), estimations du salaire des employés selon la permanence de l'emploi, la couverture syndicale, le sexe et le groupe d'âge
282-0075	Enquête sur la population active (EPA), estimations du nombre d'employés selon la taille de l'établissement, le Système de classification des industries de l'Amérique du Nord (SCIAN), le sexe et le groupe d'âge
282-0076	Enquête sur la population active (EPA), estimations du nombre d'employés selon la taille de l'établissement, le Système de classification des industries de l'Amérique du Nord (SCIAN), le sexe et le groupe d'âge
282-0077	Enquête sur la population active (EPA), estimations du nombre d'employés selon la couverture syndicale, le Système de classification des industries de l'Amérique du Nord (SCIAN), le sexe et le groupe d'âge
282-0078	Enquête sur la population active (EPA), estimations du nombre d'employés selon la couverture syndicale, le Système de classification des industries de l'Amérique du Nord (SCIAN), le sexe et le groupe d'âge
282-0079	Enquête sur la population active (EPA), estimations du nombre d'employés selon la permanence de l'emploi, le Système de classification des industries de l'Amérique du Nord (SCIAN), le sexe et le groupe d'âge
282-0080	Enquête sur la population active (EPA), estimations du nombre d'employés selon la permanence de l'emploi, le Système de classification des industries de l'Amérique du Nord (SCIAN), le sexe et le groupe d'âge

282-0081	Enquête sur la population active (EPA), estimations des employés travaillant à temps supplémentaire (hebdomadaire) selon la Classification nationale des professions pour statistiques (CNP-S), le sexe et le groupe d'âge
282-0082	Enquête sur la population active (EPA), estimations des employés travaillant à temps supplémentaire (hebdomadaire) selon la Classification nationale des professions pour statistiques (CNP-S), le sexe et le groupe d'âge
282-0083	Enquête sur la population active (EPA), estimations des employés travaillant à temps supplémentaire (hebdomadaire) selon le Système de classification des industries de l'Amérique du Nord (SCIAN), le sexe et le groupe d'âge, non désaisonnalisées
282-0084	Enquête sur la population active (EPA), estimations des employés travaillant à temps supplémentaire (hebdomadaire) selon le Système de classification des industries de l'Amérique du Nord (SCIAN), le sexe et le groupe d'âge
282-0085	Enquête sur la population active (EPA), estimations des taux supplémentaires du chômage selon le sexe et le groupe d'âge
282-0086	Enquête sur la population active (EPA), estimations des taux supplémentaires du chômage selon le sexe et le groupe d'âge
282-0087	Enquête sur la population active (EPA), estimations selon le sexe et le groupe d'âge, désaisonnalisées et non désaisonnalisées
282-0088	Enquête sur la population active (EPA), estimations de l'emploi selon le Système de classification des industries de l'Amérique du Nord (SCIAN), désaisonnalisées et non désaisonnalisées
282-0089	Enquête sur la population active (EPA), estimations de l'emploi selon la catégorie de travailleur et le sexe, désaisonnalisées et non désaisonnalisées
282-0090	Enquête sur la population active (EPA), estimations selon la région métropolitaine de recensement, moyennes mobiles de 3 mois, désaisonnalisées et non désaisonnalisées
282-0091	Enquête sur la population active (EPA), estimations selon les régions métropolitaines de recensement de Montréal, Toronto et Vancouver, désaisonnalisées et non désaisonnalisées
282-0092	Enquête sur la population active (EPA), estimations des heures effectivement travaillées selon le Système de classification des industries de l'Amérique du Nord (SCIAN), désaisonnalisées
282-0093	Enquête sur la population active (EPA), estimations de l'emploi selon la Classification nationale des professions pour statistiques (CNP-S), désaisonnalisées
282-0094	Enquête sur la population active (EPA), estimations selon le Système de classification des industries de l'Amérique du Nord (SCIAN), Canada, désaisonnalisées
282-0095	Enquête sur la population active (EPA), estimations pour les étudiants à temps plein et à temps partiel durant les mois d'étude, le sexe et le groupe d'âge
282-0096	Enquête sur la population active (EPA), estimations selon les régions urbaines et rurales basées sur les limites du recensement de 2001, le sexe et le groupe d'âge
282-0097	Enquête sur la population active (EPA), estimations selon les régions urbaines et rurales basées sur les limites du recensement de 2001, le sexe et le groupe d'âge

282-0098 Enquête sur la population active (EPA), estimations de l'emploi selon les régions urbaines et rurales basées sur les limites du recensement de 2001, la catégorie de travailleur et le Système de classification des industries de l'Amérique du Nord (SCIAN)

282-0099 Enquête sur la population active (EPA), estimations de l'emploi selon les régions urbaines et rurales basées sur les limites du recensement de 2001, la catégorie de travailleur et le Système de classification des industries de l'Amérique du Nord (SCIAN)

Choisis parmi les enquêtes de Statistique Canada

3701 Enquête sur la population active

Choisis parmi les tableaux sommaires de Statistique Canada

- *Caractéristiques de la population active*
- *Emploi selon la branche d'activité*
- *Certains indicateurs économiques, Canada et États-Unis (mensuel et trimestriel)*
- *Jours perdus par travailleur pour cause de maladie ou d'incapacité, selon le sexe, par provinces*
- *Indicateurs économiques, par province et territoire (mensuel et trimestriel)*
- *Population active et taux d'activité selon le sexe et l'âge*
- *Population active, occupée et en chômage, et taux d'activité et de chômage, provinces*
- *Emploi selon la branche d'activité et le sexe*
- *Emploi à temps plein et à temps partiel selon le sexe et l'âge*
- *Caractéristiques de la population active selon l'âge et le sexe*
- *Distribution des personnes occupées selon la branche d'activité, par province*
- *Caractéristiques de la population active, population de 15 ans et plus, par région métropolitaine de recensement*
- *Caractéristiques de la population active, population de 15 ans et plus, par région économique, par province*
- *Jours perdus par travailleur selon la cause, provinces*
- *Jours perdus par travailleur selon la branche d'activité et le sexe*
- *Population occupée selon le niveau de scolarité*
- *Raisons du travail à temps partiel selon le sexe et l'âge*
- *Travail autonome, aperçu historique*

- *L'emploi selon le groupe d'âge, sexe, genre de travail, catégorie de travailleur, désaisonnalisées, par provinces (mensuel)*
- *Emploi selon la branche d'activité, données désaisonnalisées, par provinces (mensuel)*
- *Estimations des heures effectivement travaillées par semaine, par industries, désaisonnalisées (mensuel)*
- *Salaires horaires moyens des employés selon certaines caractéristiques et professions, données non désaisonnalisées, par provinces (mensuel)*
- *Caractéristiques de la population active, données désaisonnalisées, par province (mensuel)*
- *Caractéristiques de la population active, données non désaisonnalisées, par province (mensuel)*
- *Caractéristiques de la population active, désaisonnalisées, par région métropolitaine de recensement (moyennes mobiles de trois mois)*
- *Caractéristiques de la population active, non désaisonnalisées, par région métropolitaine de recensement (moyennes mobiles de trois mois)*
- *Caractéristiques de la population active, non désaisonnalisées, par régions économique (moyennes mobiles de trois mois)*

Tableaux statistiques

Tableau 1
Caractéristiques de la population active selon l'âge et le sexe, Canada, données désaisonnalisées

	Juin 2007	Juillet 2007	E.-T. ¹	Variation depuis			Variation en pourcentage depuis		
				le mois dernier	décembre dernier	douze mois	le mois dernier	décembre dernier	douze mois
en milliers (sauf les taux)									
Les deux sexes, 15 ans et plus									
Population	26 533,9	26 569,9	...	36,0	212,3	373,0	0,1	0,8	1,4
Population active	17 923,8	17 928,3	27,1	4,5	212,6	295,8	0,0	1,2	1,7
Emploi	16 837,3	16 848,6	27,4	11,3	208,2	350,8	0,1	1,3	2,1
Emploi à temps plein	13 804,5	13 824,2	35,2	19,7	187,0	312,0	0,1	1,4	2,3
Emploi à temps partiel	3 032,8	3 024,4	32,0	-8,4	21,2	38,8	-0,3	0,7	1,3
Chômage	1 086,5	1 079,8	23,1	-6,7	4,5	-54,9	-0,6	0,4	-4,8
Taux d'activité	67,6	67,5	0,1	-0,1	0,3	0,2
Taux de chômage	6,1	6,0	0,1	-0,1	-0,1	-0,4
Taux d'emploi	63,5	63,4	0,1	-0,1	0,3	0,4
Taux de temps partiel	18,0	18,0	0,2	-0,1	-0,1	-0,1
Les deux sexes, 15 à 24 ans									
Population	4 351,1	4 354,0	...	2,9	16,0	33,1	0,1	0,4	0,8
Population active	2 922,3	2 910,5	16,3	-11,8	40,1	41,8	-0,4	1,4	1,5
Emploi	2 595,7	2 603,3	15,7	7,6	54,4	75,8	0,3	2,1	3,0
Emploi à temps plein	1 451,0	1 467,0	17,8	16,0	40,2	54,0	1,1	2,8	3,8
Emploi à temps partiel	1 144,7	1 136,3	18,2	-8,4	14,2	21,8	-0,7	1,3	2,0
Chômage	326,6	307,2	13,7	-19,4	-14,3	-34,0	-5,9	-4,4	-10,0
Taux d'activité	67,2	66,8	0,4	-0,4	0,6	0,4
Taux de chômage	11,2	10,6	0,4	-0,6	-0,6	-1,3
Taux d'emploi	59,7	59,8	0,4	0,1	1,0	1,3
Taux de temps partiel	44,1	43,6	0,6	-0,5	-0,4	-0,4
Hommes, 25 ans et plus									
Population	10 836,0	10 852,4	...	16,4	97,4	169,1	0,2	0,9	1,6
Population active	7 982,8	7 988,1	13,9	5,3	68,4	113,2	0,1	0,9	1,4
Emploi	7 549,9	7 557,8	15,0	7,9	54,1	105,0	0,1	0,7	1,4
Emploi à temps plein	7 068,6	7 057,7	19,1	-10,9	40,2	81,0	-0,2	0,6	1,2
Emploi à temps partiel	481,3	500,1	15,1	18,8	13,9	24,1	3,9	2,9	5,1
Chômage	432,9	430,3	13,3	-2,6	14,2	8,1	-0,6	3,4	1,9
Taux d'activité	73,7	73,6	0,1	-0,1	0,0	-0,1
Taux de chômage	5,4	5,4	0,2	0,0	0,1	0,0
Taux d'emploi	69,7	69,6	0,1	-0,1	-0,2	-0,2
Taux de temps partiel	6,4	6,6	0,2	0,2	0,1	0,2
Femmes, 25 ans et plus									
Population	11 346,7	11 363,5	...	16,8	98,9	170,9	0,1	0,9	1,5
Population active	7 018,6	7 029,7	15,3	11,1	104,1	140,8	0,2	1,5	2,0
Emploi	6 691,7	6 687,4	15,5	-4,3	99,5	169,8	-0,1	1,5	2,6
Emploi à temps plein	5 284,9	5 299,4	22,4	14,5	106,5	176,9	0,3	2,1	3,5
Emploi à temps partiel	1 406,8	1 388,0	20,8	-18,8	-6,9	-7,1	-1,3	-0,5	-0,5
Chômage	326,9	342,3	12,2	15,4	4,6	-29,0	4,7	1,4	-7,8
Taux d'activité	61,9	61,9	0,1	0,0	0,4	0,4
Taux de chômage	4,7	4,9	0,2	0,2	0,0	-0,5
Taux d'emploi	59,0	58,8	0,1	-0,2	0,3	0,6
Taux de temps partiel	21,0	20,8	0,3	-0,3	-0,4	-0,6
Les deux sexes, 25 à 54 ans									
Population	14 323,6	14 332,8	...	9,2	51,7	96,2	0,1	0,4	0,7
Population active	12 399,3	12 416,8	20,4	17,5	88,3	136,7	0,1	0,7	1,1
Emploi	11 766,7	11 773,0	21,8	6,3	77,2	146,4	0,1	0,7	1,3
Chômage	632,7	643,8	16,9	11,1	11,1	-9,7	1,8	1,8	-1,5
Taux d'activité	86,6	86,6	0,1	0,0	0,3	0,3
Taux de chômage	5,1	5,2	0,1	0,1	0,1	-0,1
Taux d'emploi	82,1	82,1	0,2	0,0	0,2	0,4

1. Erreur-type moyenne du changement entre deux mois (voir « Erreur d'échantillonnage » dans Qualité des données pour plus d'explications).

Note(s) : Tableau CANSIM connexe 282-0087

Tableau 2
Emploi selon la catégorie de travailleurs et la branche d'activité, Canada, données désaisonnalisées

	Juin 2007	Juillet 2007	E.-T. ¹	Variation depuis			Variation en pourcentage depuis		
				le mois dernier	décembre dernier	douze mois	le mois dernier	décembre dernier	douze mois
en milliers									
Catégorie de travailleurs									
Employés	14 184,8	14 200,6	31,4	15,8	88,7	159,1	0,1	0,6	1,1
Travailleurs indépendants ²	2 652,5	2 647,9	20,6	-4,6	119,4	191,6	-0,2	4,7	7,8
Employés du secteur privé/public									
Employés du secteur public	3 248,7	3 229,2	19,3	-19,5	37,7	15,7	-0,6	1,2	0,5
Employés du secteur privé	10 936,1	10 971,5	32,4	35,4	51,0	143,5	0,3	0,5	1,3
Branche d'activité	16 837,3	16 848,6	27,4	11,3	208,2	350,8	0,1	1,3	2,1
Secteur de la production de biens	3 964,5	3 988,9	22,4	24,4	-26,8	24,9	0,6	-0,7	0,6
Agriculture	330,7	332,5	6,7	1,8	-13,3	-12,5	0,5	-3,8	-3,6
Foresterie, pêche, mine et extraction de gaz	338,0	332,5	6,3	-5,5	-9,9	5,1	-1,6	-2,9	1,6
Services publics	139,9	145,8	3,7	5,9	21,2	20,2	4,2	17,0	16,1
Construction	1 134,0	1 136,6	13,6	2,6	47,3	64,6	0,2	4,3	6,0
Fabrication	2 021,9	2 041,5	17,4	19,6	-72,1	-52,6	1,0	-3,4	-2,5
Secteur des services	12 872,8	12 859,7	30,3	-13,1	235,0	325,9	-0,1	1,9	2,6
Commerce	2 696,2	2 712,4	19,5	16,2	70,6	83,8	0,6	2,7	3,2
Transport et entreposage	813,8	831,2	11,4	17,4	15,3	44,9	2,1	1,9	5,7
Finance, assurances, immobilier et location	1 066,7	1 053,7	12,5	-13,0	-11,5	10,8	-1,2	-1,1	1,0
Services professionnels, scientifiques et techniques	1 131,3	1 156,5	14,2	25,2	65,6	71,2	2,2	6,0	6,6
Services aux entreprises, services relatifs aux bâtiments et autres services de soutien	699,1	700,2	12,4	1,1	-23,0	8,6	0,2	-3,2	1,2
Services d'enseignement	1 196,0	1 138,6	13,0	-57,4	-36,9	-26,0	-4,8	-3,1	-2,2
Soins de santé et assistance sociale	1 838,5	1 833,2	14,5	-5,3	11,6	25,8	-0,3	0,6	1,4
Information, culture et loisirs	787,4	786,7	12,1	-0,7	56,3	37,4	-0,1	7,7	5,0
Hébergement et services de restauration	1 077,6	1 070,6	13,7	-7,0	39,9	54,5	-0,6	3,9	5,4
Autres services	712,6	716,4	10,8	3,8	12,2	13,5	0,5	1,7	1,9
Administrations publiques	853,6	860,1	9,6	6,5	34,7	1,4	0,8	4,2	0,2

1. Erreur-type moyenne du changement entre deux mois (voir « Erreur d'échantillonnage » dans Qualité des données pour plus d'explications).

2. Comprend les propriétaires d'entreprises constituées ou non-constituées en société, les travailleurs indépendants qui n'ont pas d'entreprise et les travailleurs familiaux non rémunérés.

Note(s) : Tableaux CANSIM connexes 282-0088, 282-0089

Tableau 3
Caractéristiques de la population active selon la province, données désaisonnalisées

	Juin 2007	Juillet 2007	E.-T. ¹	Variation depuis			Variation en pourcentage depuis		
				le mois dernier	décembre dernier	douze mois	le mois dernier	décembre dernier	douze mois
Terre-Neuve-et-Labrador									
Population	423,3	423,1	...	-0,2	-3,3	-4,3	0,0	-0,8	-1,0
Population active	248,0	247,2	2,2	-0,8	-6,7	-2,1	-0,3	-2,6	-0,8
Emploi	215,5	213,8	2,3	-1,7	-5,1	0,5	-0,8	-2,3	0,2
Emploi à temps plein	181,8	185,7	2,6	3,9	1,0	6,6	2,1	0,5	3,7
Emploi à temps partiel	33,8	28,1	1,8	-5,7	-6,1	-6,1	-16,9	-17,8	-17,8
Chômage	32,5	33,5	2,2	1,0	-1,5	-2,5	3,1	-4,3	-6,9
Taux d'activité	58,6	58,4	0,5	-0,2	-1,1	0,1
Taux de chômage	13,1	13,6	0,8	0,5	-0,2	-0,8
Taux d'emploi	50,9	50,5	0,5	-0,4	-0,8	0,6
Île-du-Prince-Édouard									
Population	113,2	113,4	...	0,2	0,7	1,0	0,2	0,6	0,9
Population active	77,2	76,9	0,6	-0,3	-1,4	0,5	-0,4	-1,8	0,7
Emploi	69,1	68,8	0,6	-0,3	0,2	1,1	-0,4	0,3	1,6
Emploi à temps plein	57,6	57,9	0,8	0,3	1,3	0,0	0,5	2,3	0,0
Emploi à temps partiel	11,5	10,9	0,6	-0,6	-1,1	1,0	-5,2	-9,2	10,1
Chômage	8,1	8,1	0,6	0,0	-1,6	-0,5	0,0	-16,5	-5,8
Taux d'activité	68,2	67,8	0,5	-0,4	-1,7	-0,2
Taux de chômage	10,5	10,5	0,7	0,0	-1,9	-0,8
Taux d'emploi	61,0	60,7	0,6	-0,3	-0,2	0,5
Nouvelle-Écosse									
Population	764,0	764,2	...	0,2	0,7	1,5	0,0	0,1	0,2
Population active	485,1	485,0	2,7	-0,1	4,5	8,3	0,0	0,9	1,7
Emploi	445,8	442,4	2,9	-3,4	-3,0	4,9	-0,8	-0,7	1,1
Emploi à temps plein	364,5	362,2	3,6	-2,3	-1,8	6,9	-0,6	-0,5	1,9
Emploi à temps partiel	81,3	80,2	3,1	-1,1	-1,2	-2,0	-1,4	-1,5	-2,4
Chômage	39,3	42,6	2,5	3,3	7,5	3,4	8,4	21,4	8,7
Taux d'activité	63,5	63,5	0,4	0,0	0,6	1,0
Taux de chômage	8,1	8,8	0,5	0,7	1,5	0,6
Taux d'emploi	58,4	57,9	0,4	-0,5	-0,4	0,5
Nouveau-Brunswick									
Population	612,7	613,1	...	0,4	1,9	1,7	0,1	0,3	0,3
Population active	392,2	390,4	2,4	-1,8	3,3	1,2	-0,5	0,9	0,3
Emploi	365,4	362,2	2,4	-3,2	7,9	7,7	-0,9	2,2	2,2
Emploi à temps plein	304,5	304,2	2,8	-0,3	6,4	5,7	-0,1	2,1	1,9
Emploi à temps partiel	60,9	57,9	2,4	-3,0	1,4	1,9	-4,9	2,5	3,4
Chômage	26,8	28,2	2,1	1,4	-4,6	-6,5	5,2	-14,0	-18,7
Taux d'activité	64,0	63,7	0,4	-0,3	0,4	0,0
Taux de chômage	6,8	7,2	0,5	0,4	-1,3	-1,7
Taux d'emploi	59,6	59,1	0,4	-0,5	1,1	1,1
Québec									
Population	6 312,4	6 317,7	...	5,3	34,9	63,7	0,1	0,6	1,0
Population active	4 145,2	4 143,7	14,2	-1,5	48,0	41,8	0,0	1,2	1,0
Emploi	3 858,9	3 858,5	14,8	-0,4	69,1	87,4	0,0	1,8	2,3
Emploi à temps plein	3 164,3	3 151,8	18,9	-12,5	41,3	79,5	-0,4	1,3	2,6
Emploi à temps partiel	694,6	706,7	17,5	12,1	27,8	7,8	1,7	4,1	1,1
Chômage	286,3	285,2	13,2	-1,1	-21,1	-45,6	-0,4	-6,9	-13,8
Taux d'activité	65,7	65,6	0,2	-0,1	0,4	0,0
Taux de chômage	6,9	6,9	0,3	0,0	-0,6	-1,2
Taux d'emploi	61,1	61,1	0,2	0,0	0,8	0,8

Voir les notes à la fin du tableau.

Tableau 3 – suite

Caractéristiques de la population active selon la province, données désaisonnalisées

	Juin 2007	Juillet 2007	E.-T. ¹	Variation depuis			Variation en pourcentage depuis		
				le mois dernier	décembre dernier	douze mois	le mois dernier	décembre dernier	douze mois
en milliers (sauf les taux)									
Ontario									
Population	10 353,1	10 366,6	...	13,5	75,7	131,0	0,1	0,7	1,3
Population active	7 033,2	7 049,9	18,5	16,7	81,3	86,4	0,2	1,2	1,2
Emploi	6 573,3	6 584,7	18,1	11,4	38,1	74,3	0,2	0,6	1,1
Emploi à temps plein	5 422,2	5 408,5	22,8	-13,7	53,9	45,7	-0,3	1,0	0,9
Emploi à temps partiel	1 151,1	1 176,2	20,7	25,1	-15,7	28,6	2,2	-1,3	2,5
Chômage	459,9	465,2	15,9	5,3	43,2	12,1	1,2	10,2	2,7
Taux d'activité	67,9	68,0	0,2	0,1	0,3	0,0
Taux de chômage	6,5	6,6	0,2	0,1	0,5	0,1
Taux d'emploi	63,5	63,5	0,2	0,0	-0,1	-0,1
Manitoba									
Population	898,4	899,2	...	0,8	5,4	6,6	0,1	0,6	0,7
Population active	625,7	621,0	2,9	-4,7	8,4	6,1	-0,8	1,4	1,0
Emploi	596,8	594,9	2,8	-1,9	7,3	9,1	-0,3	1,2	1,6
Emploi à temps plein	480,2	481,6	3,8	1,4	9,2	12,0	0,3	1,9	2,6
Emploi à temps partiel	116,6	113,4	3,7	-3,2	-1,8	-2,8	-2,7	-1,6	-2,4
Chômage	28,9	26,1	2,1	-2,8	1,1	-3,0	-9,7	4,4	-10,3
Taux d'activité	69,6	69,1	0,3	-0,5	0,6	0,2
Taux de chômage	4,6	4,2	0,3	-0,4	0,1	-0,5
Taux d'emploi	66,4	66,2	0,3	-0,2	0,5	0,6
Saskatchewan									
Population	750,0	751,1	...	1,1	4,8	5,2	0,1	0,6	0,7
Population active	520,1	521,9	2,4	1,8	-2,1	6,3	0,3	-0,4	1,2
Emploi	497,1	496,8	2,4	-0,3	-6,0	5,0	-0,1	-1,2	1,0
Emploi à temps plein	403,8	406,5	3,2	2,7	-1,2	3,7	0,7	-0,3	0,9
Emploi à temps partiel	93,3	90,3	2,9	-3,0	-4,8	1,3	-3,2	-5,0	1,5
Chômage	23,0	25,1	1,8	2,1	3,9	1,4	9,1	18,4	5,9
Taux d'activité	69,3	69,5	0,3	0,2	-0,7	0,4
Taux de chômage	4,4	4,8	0,3	0,4	0,8	0,2
Taux d'emploi	66,3	66,1	0,3	-0,2	-1,3	0,2
Alberta									
Population	2 740,1	2 748,8	...	8,7	56,7	107,5	0,3	2,1	4,1
Population active	2 032,2	2 037,0	7,7	4,8	62,6	97,6	0,2	3,2	5,0
Emploi	1 955,3	1 968,9	8,0	13,6	60,5	98,8	0,7	3,2	5,3
Emploi à temps plein	1 644,0	1 658,4	11,0	14,4	42,9	91,3	0,9	2,7	5,8
Emploi à temps partiel	311,3	310,5	9,9	-0,8	17,6	7,5	-0,3	6,0	2,5
Chômage	76,8	68,1	5,6	-8,7	2,1	-1,3	-11,3	3,2	-1,9
Taux d'activité	74,2	74,1	0,3	-0,1	0,8	0,7
Taux de chômage	3,8	3,3	0,3	-0,5	0,0	-0,3
Taux d'emploi	71,4	71,6	0,3	0,2	0,7	0,8
Colombie-Britannique									
Population	3 566,8	3 572,6	...	5,8	34,6	58,9	0,2	1,0	1,7
Population active	2 365,0	2 355,3	10,0	-9,7	14,6	49,7	-0,4	0,6	2,2
Emploi	2 260,1	2 257,6	10,1	-2,5	39,1	62,0	-0,1	1,8	2,8
Emploi à temps plein	1 782,0	1 807,4	13,5	25,4	34,2	59,7	1,4	1,9	3,4
Emploi à temps partiel	478,1	450,2	12,3	-27,9	4,9	2,3	-5,8	1,1	0,5
Chômage	104,9	97,7	7,2	-7,2	-24,5	-12,3	-6,9	-20,0	-11,2
Taux d'activité	66,3	65,9	0,3	-0,4	-0,3	0,3
Taux de chômage	4,4	4,1	0,3	-0,3	-1,1	-0,7
Taux d'emploi	63,4	63,2	0,3	-0,2	0,5	0,7

1. Erreur-type moyenne du changement entre deux mois (voir « Erreur d'échantillonnage » dans Qualité des données pour plus d'explications).

Note(s) : Tableau CANSIM connexe 282-0087

Tableau 4-1
Certaines caractéristiques de la population active (données désaisonnalisées) — Terre-Neuve-et-Labrador

	Juin 2007	Juillet 2007	E.-T. ¹	Variation depuis			Variation en pourcentage depuis		
				le mois dernier	décembre dernier	douze mois	le mois dernier	décembre dernier	douze mois
en milliers (sauf les taux)									
Les deux sexes, 15 ans et plus									
Population	423,3	423,1	...	-0,2	-3,3	-4,3	0,0	-0,8	-1,0
Population active	248,0	247,2	2,2	-0,8	-6,7	-2,1	-0,3	-2,6	-0,8
Emploi	215,5	213,8	2,3	-1,7	-5,1	0,5	-0,8	-2,3	0,2
Emploi à temps plein	181,8	185,7	2,6	3,9	1,0	6,6	2,1	0,5	3,7
Chômage	32,5	33,5	2,2	1,0	-1,5	-2,5	3,1	-4,3	-6,9
Taux d'activité	58,6	58,4	0,5	-0,2	-1,1	0,1
Taux de chômage	13,1	13,6	0,8	0,5	-0,2	-0,8
Taux d'emploi	50,9	50,5	0,5	-0,4	-0,8	0,6
Taux de temps partiel	15,7	13,1	0,8	-2,5	-2,5	-2,9
Les deux sexes, 15 à 24 ans									
Population	63,6	63,3	...	-0,3	-2,1	-3,4	-0,5	-3,2	-5,1
Population active	34,7	32,8	1,1	-1,9	-3,6	-1,8	-5,5	-9,9	-5,2
Emploi	27,6	26,5	1,1	-1,1	-1,9	-0,7	-4,0	-6,7	-2,6
Chômage	7,1	6,3	1,0	-0,8	-1,6	-1,1	-11,3	-20,3	-14,9
Taux d'activité	54,6	51,8	1,6	-2,8	-3,9	-0,1
Taux de chômage	20,5	19,2	2,7	-1,3	-2,5	-2,2
Taux d'emploi	43,4	41,9	1,6	-1,5	-1,5	1,1
Taux de temps partiel	46,0	35,5	3,5	-10,5	-6,1	-4,6
Hommes, 25 ans et plus									
Population	173,9	174,0	...	0,1	-0,7	-0,6	0,1	-0,4	-0,3
Population active	112,1	112,8	1,2	0,7	-2,2	1,9	0,6	-1,9	1,7
Emploi	97,3	97,6	1,4	0,3	-1,2	3,2	0,3	-1,2	3,4
Chômage	14,9	15,3	1,4	0,4	-0,9	-1,2	2,7	-5,6	-7,3
Taux d'activité	64,5	64,8	0,7	0,3	-1,0	1,3
Taux de chômage	13,3	13,6	1,2	0,3	-0,5	-1,3
Taux d'emploi	56,0	56,1	0,8	0,1	-0,5	2,0
Taux de temps partiel	4,5	5,0	0,8	0,5	-0,1	-2,7
Femmes, 25 ans et plus									
Population	185,8	185,8	...	0,0	-0,5	-0,3	0,0	-0,3	-0,2
Population active	101,2	101,6	1,2	0,4	-0,9	-2,2	0,4	-0,9	-2,1
Emploi	90,7	89,7	1,2	-1,0	-2,0	-2,0	-1,1	-2,2	-2,2
Chômage	10,5	11,9	1,2	1,4	1,0	-0,2	13,3	9,2	-1,7
Taux d'activité	54,5	54,7	0,6	0,2	-0,3	-1,1
Taux de chômage	10,4	11,7	1,1	1,3	1,1	0,0
Taux d'emploi	48,8	48,3	0,7	-0,5	-0,9	-1,0
Taux de temps partiel	18,4	15,3	1,3	-3,1	-3,5	-2,2
Branche d'activité									
	215,5	213,8	2,3	-1,7	-5,1	0,5	-0,8	-2,3	0,2
Secteur de la production de biens									
Agriculture	45,6	47,9	1,8	2,3	-2,5	1,1	5,0	-5,0	2,4
Forêt, pêche, mine et extraction de gaz	1,3	1,1	0,3	-0,2	-0,6	-0,5	-15,4	-35,3	-31,2
Services publics	13,8	15,4	1,1	1,6	-2,5	-0,3	11,6	-14,0	-1,9
Construction	1,5	1,9	0,2	0,4	0,5	-0,1	26,7	35,7	-5,0
Fabrication	13,1	13,8	1,0	0,7	0,2	1,0	5,3	1,5	7,8
	15,8	15,8	1,1	0,0	0,0	1,1	0,0	0,0	7,5
Secteur des services									
Commerce	170,0	165,8	2,0	-4,2	-2,7	-0,7	-2,5	-1,6	-0,4
Transport et entreposage	37,1	36,2	1,2	-0,9	-1,9	-2,7	-2,4	-5,0	-6,9
Finance, assurances, immobilier et location	9,4	11,0	0,7	1,6	-0,3	-0,4	17,0	-2,7	-3,5
Services professionnels, scientifiques et techniques	7,3	7,6	0,4	0,3	1,2	2,2	4,1	18,8	40,7
Services aux entreprises, services relatifs aux bâtiments et autres services de soutien	9,2	8,9	0,5	-0,3	3,1	1,7	-3,3	53,4	23,6
Services d'enseignement	8,3	8,9	0,7	0,6	-0,4	0,1	7,2	-4,3	1,1
Soins de santé et assistance sociale	18,3	15,5	0,8	-2,8	-3,1	0,2	-15,3	-16,7	1,3
Information, culture et loisirs	31,1	30,6	0,9	-0,5	0,9	1,1	-1,6	3,0	3,7
Hébergement et services de restauration	9,1	8,1	0,7	-1,0	-1,0	-0,9	-11,0	-11,0	-10,0
Autres services	14,7	14,5	0,9	-0,2	2,1	0,5	-1,4	16,9	3,6
Administrations publiques	9,2	8,4	0,7	-0,8	-3,0	-3,8	-8,7	-26,3	-31,1
	16,4	16,3	0,8	-0,1	0,0	1,5	-0,6	0,0	10,1

1. Erreur-type moyenne du changement entre deux mois (voir « Erreur d'échantillonnage » dans Qualité des données pour plus d'explications).

Note(s) : Tableaux CANSIM connexes 282-0087, 282-0088

Tableau 4-2
Certaines caractéristiques de la population active (données désaisonnalisées) — Île-du-Prince-Édouard

	Juin 2007	Juillet 2007	E.-T. ¹	Variation depuis			Variation en pourcentage depuis		
				le mois dernier	décembre dernier	douze mois	le mois dernier	décembre dernier	douze mois
en milliers (sauf les taux)									
Les deux sexes, 15 ans et plus									
Population	113,2	113,4	...	0,2	0,7	1,0	0,2	0,6	0,9
Population active	77,2	76,9	0,6	-0,3	-1,4	0,5	-0,4	-1,8	0,7
Emploi	69,1	68,8	0,6	-0,3	0,2	1,1	-0,4	0,3	1,6
Emploi à temps plein	57,6	57,9	0,8	0,3	1,3	0,0	0,5	2,3	0,0
Chômage	8,1	8,1	0,6	0,0	-1,6	-0,5	0,0	-16,5	-5,8
Taux d'activité	68,2	67,8	0,5	-0,4	-1,7	-0,2
Taux de chômage	10,5	10,5	0,7	0,0	-1,9	-0,8
Taux d'emploi	61,0	60,7	0,6	-0,3	-0,2	0,5
Taux de temps partiel	16,6	15,8	0,9	-0,8	-1,6	1,2
Les deux sexes, 15 à 24 ans									
Population	19,7	19,7	...	0,0	-0,1	-0,2	0,0	-0,5	-1,0
Population active	14,1	13,5	0,3	-0,6	-0,8	0,0	-4,3	-5,6	0,0
Emploi	12,0	11,7	0,3	-0,3	-0,1	0,2	-2,5	-0,8	1,7
Chômage	2,1	1,7	0,3	-0,4	-0,8	-0,3	-19,0	-32,0	-15,0
Taux d'activité	71,6	68,5	1,7	-3,1	-3,7	0,7
Taux de chômage	14,9	12,6	2,1	-2,3	-4,9	-2,2
Taux d'emploi	60,9	59,4	1,7	-1,5	-0,2	1,6
Taux de temps partiel	40,8	41,9	3,0	1,0	0,4	5,4
Hommes, 25 ans et plus									
Population	44,7	44,8	...	0,1	0,3	0,4	0,2	0,7	0,9
Population active	32,2	32,4	0,3	0,2	-0,7	0,1	0,6	-2,1	0,3
Emploi	28,8	28,8	0,4	0,0	0,1	0,1	0,0	0,3	0,3
Chômage	3,4	3,6	0,4	0,2	-0,7	0,0	5,9	-16,3	0,0
Taux d'activité	72,0	72,3	0,8	0,3	-2,1	-0,4
Taux de chômage	10,6	11,1	1,1	0,5	-1,9	0,0
Taux d'emploi	64,4	64,3	0,9	-0,1	-0,2	-0,3
Taux de temps partiel	5,9	5,2	1,0	-0,7	-0,7	1,0
Femmes, 25 ans et plus									
Population	48,7	48,9	...	0,2	0,5	0,8	0,4	1,0	1,7
Population active	30,9	31,1	0,3	0,2	0,1	0,5	0,6	0,3	1,6
Emploi	28,3	28,3	0,4	0,0	0,2	0,8	0,0	0,7	2,9
Chômage	2,6	2,8	0,3	0,2	-0,1	-0,3	7,7	-3,4	-9,7
Taux d'activité	63,4	63,6	0,7	0,2	-0,4	0,0
Taux de chômage	8,4	9,0	1,0	0,6	-0,4	-1,1
Taux d'emploi	58,1	57,9	0,8	-0,2	-0,2	0,7
Taux de temps partiel	17,3	15,5	1,5	-1,8	-3,7	-0,5
Branche d'activité									
	69,1	68,8	0,6	-0,3	0,2	1,1	-0,4	0,3	1,6
Secteur de la production de biens									
	17,8	17,7	0,6	-0,1	-0,8	-1,4	-0,6	-4,3	-7,3
Agriculture	3,4	3,5	0,3	0,1	-0,5	-0,4	2,9	-12,5	-10,3
Foresterie, pêche, mine et extraction de gaz	2,5	2,2	0,2	-0,3	0,0	-0,2	-12,0	0,0	-8,3
Services publics	0,2	0,2	0,0	0,0	0,0	-0,1	0,0	0,0	-33,3
Construction	4,9	4,8	0,3	-0,1	-0,9	-1,0	-2,0	-15,8	-17,2
Fabrication	6,7	6,9	0,3	0,2	0,4	0,2	3,0	6,2	3,0
Secteur des services									
	51,3	51,2	0,6	-0,1	1,1	2,6	-0,2	2,2	5,3
Commerce	10,7	11,2	0,3	0,5	1,4	1,1	4,7	14,3	10,9
Transport et entreposage	2,1	2,1	0,2	0,0	-0,3	0,2	0,0	-12,5	10,5
Finance, assurances, immobilier et location	2,8	2,7	0,1	-0,1	0,3	0,5	-3,6	12,5	22,7
Services professionnels, scientifiques et techniques	2,0	2,2	0,2	0,2	-0,3	-0,7	10,0	-12,0	-24,1
Services aux entreprises, services relatifs aux bâtiments et autres services de soutien	2,9	2,7	0,2	-0,2	0,1	-0,3	-6,9	3,8	-10,0
Services d'enseignement	4,7	4,6	0,3	-0,1	-0,2	0,3	-2,1	-4,2	7,0
Soins de santé et assistance sociale	8,6	8,4	0,3	-0,2	0,5	0,8	-2,3	6,3	10,5
Information, culture et loisirs	2,8	2,5	0,2	-0,3	0,0	0,1	-10,7	0,0	4,2
Hébergement et services de restauration	6,0	5,8	0,3	-0,2	0,0	0,6	-3,3	0,0	11,5
Autres services	2,5	2,4	0,2	-0,1	-0,2	-0,4	-4,0	-7,7	-14,3
Administrations publiques	6,3	6,5	0,3	0,2	-0,3	0,2	3,2	-4,4	3,2

1. Erreur-type moyenne du changement entre deux mois (voir « Erreur d'échantillonnage » dans Qualité des données pour plus d'explications).

Note(s) : Tableaux CANSIM connexes 282-0087, 282-0088

Tableau 4-3
Certaines caractéristiques de la population active (données désaisonnalisées) — Nouvelle-Écosse

	Juin 2007	Juillet 2007	E.-T. ¹	Variation depuis			Variation en pourcentage depuis		
				le mois dernier	décembre dernier	douze mois	le mois dernier	décembre dernier	douze mois
en milliers (sauf les taux)									
Les deux sexes, 15 ans et plus									
Population	764,0	764,2	...	0,2	0,7	1,5	0,0	0,1	0,2
Population active	485,1	485,0	2,7	-0,1	4,5	8,3	0,0	0,9	1,7
Emploi	445,8	442,4	2,9	-3,4	-3,0	4,9	-0,8	-0,7	1,1
Emploi à temps plein	364,5	362,2	3,6	-2,3	-1,8	6,9	-0,6	-0,5	1,9
Chômage	39,3	42,6	2,5	3,3	7,5	3,4	8,4	21,4	8,7
Taux d'activité	63,5	63,5	0,4	0,0	0,6	1,0
Taux de chômage	8,1	8,8	0,5	0,7	1,5	0,6
Taux d'emploi	58,4	57,9	0,4	-0,5	-0,4	0,5
Taux de temps partiel	18,2	18,1	0,7	-0,1	-0,1	-0,7
Les deux sexes, 15 à 24 ans									
Population	122,5	122,4	...	-0,1	-0,4	-0,8	-0,1	-0,3	-0,6
Population active	79,2	80,6	1,6	1,4	-0,4	1,0	1,8	-0,5	1,3
Emploi	68,6	70,7	1,6	2,1	-0,3	2,3	3,1	-0,4	3,4
Chômage	10,6	9,9	1,4	-0,7	-0,1	-1,4	-6,6	-1,0	-12,4
Taux d'activité	64,7	65,8	1,3	1,1	-0,2	1,2
Taux de chômage	13,4	12,3	1,7	-1,1	0,0	-1,9
Taux d'emploi	56,0	57,8	1,3	1,8	0,0	2,3
Taux de temps partiel	44,2	44,3	2,4	0,1	-1,6	-2,2
Hommes, 25 ans et plus									
Population	306,1	306,2	...	0,1	0,4	0,8	0,0	0,1	0,3
Population active	208,7	208,9	1,5	0,2	2,0	2,5	0,1	1,0	1,2
Emploi	191,2	190,5	1,7	-0,7	-0,4	1,0	-0,4	-0,2	0,5
Chômage	17,5	18,4	1,5	0,9	2,4	1,5	5,1	15,0	8,9
Taux d'activité	68,2	68,2	0,5	0,0	0,5	0,6
Taux de chômage	8,4	8,8	0,7	0,4	1,1	0,6
Taux d'emploi	62,5	62,2	0,5	-0,3	-0,2	0,2
Taux de temps partiel	7,1	6,9	0,7	-0,2	-0,2	0,8
Femmes, 25 ans et plus									
Population	335,4	335,6	...	0,2	0,7	1,5	0,1	0,2	0,4
Population active	197,2	195,5	1,4	-1,7	2,9	4,8	-0,9	1,5	2,5
Emploi	186,0	181,1	1,5	-4,9	-2,5	1,5	-2,6	-1,4	0,8
Chômage	11,2	14,4	1,2	3,2	5,3	3,3	28,6	58,2	29,7
Taux d'activité	58,8	58,3	0,4	-0,5	0,8	1,2
Taux de chômage	5,7	7,4	0,6	1,7	2,7	1,6
Taux d'emploi	55,5	54,0	0,4	-1,5	-0,8	0,2
Taux de temps partiel	20,2	19,8	1,1	-0,4	0,5	-1,9
Branche d'activité									
	445,8	442,4	2,9	-3,4	-3,0	4,9	-0,8	-0,7	1,1
Secteur de la production de biens									
	86,3	87,3	2,2	1,0	1,0	3,7	1,2	1,2	4,4
Agriculture	6,2	5,6	0,6	-0,6	1,1	1,0	-9,7	24,4	21,7
Foresterie, pêche, mine et extraction de gaz	13,8	11,6	1,0	-2,2	-0,1	-0,5	-15,9	-0,9	-4,1
Services publics	1,4	1,5	0,2	0,1	-0,7	-0,2	7,1	-31,8	-11,8
Construction	26,8	28,5	1,4	1,7	0,6	1,5	6,3	2,2	5,6
Fabrication	38,1	40,2	1,4	2,1	0,2	2,0	5,5	0,5	5,2
Secteur des services									
	359,4	355,1	2,9	-4,3	-4,0	1,2	-1,2	-1,1	0,3
Commerce	79,6	77,1	1,9	-2,5	-1,7	0,6	-3,1	-2,2	0,8
Transport et entreposage	17,6	17,7	1,0	0,1	-0,4	-0,7	0,6	-2,2	-3,8
Finance, assurances, immobilier et location	23,4	22,5	0,9	-0,9	-2,0	2,1	-3,8	-8,2	10,3
Services professionnels, scientifiques et techniques	16,1	17,6	1,0	1,5	0,8	-0,6	9,3	4,8	-3,3
Services aux entreprises, services relatifs aux bâtiments et autres services de soutien	25,5	26,5	1,3	1,0	-2,5	-2,2	3,9	-8,6	-7,7
Services d'enseignement	39,5	34,4	1,4	-5,1	-0,5	1,1	-12,9	-1,4	3,3
Soins de santé et assistance sociale	59,6	61,3	1,3	1,7	0,5	2,7	2,9	0,8	4,6
Information, culture et loisirs	19,4	20,3	1,0	0,9	4,0	1,3	4,6	24,5	6,8
Hébergement et services de restauration	29,7	30,7	1,4	1,0	-0,8	1,1	3,4	-2,5	3,7
Autres services	21,2	20,6	1,1	-0,6	0,6	0,2	-2,8	3,0	1,0
Administrations publiques	27,8	26,5	1,1	-1,3	-2,1	-4,0	-4,7	-7,3	-13,1

1. Erreur-type moyenne du changement entre deux mois (voir « Erreur d'échantillonnage » dans Qualité des données pour plus d'explications).

Note(s) : Tableaux CANSIM connexes 282-0087, 282-0088

Tableau 4-4
Certaines caractéristiques de la population active (données désaisonnalisées) — Nouveau-Brunswick

	Juin 2007	Juillet 2007	E.-T. ¹	Variation depuis			Variation en pourcentage depuis		
				le mois dernier	décembre dernier	douze mois	le mois dernier	décembre dernier	douze mois
en milliers (sauf les taux)									
Les deux sexes, 15 ans et plus									
Population	612,7	613,1	...	0,4	1,9	1,7	0,1	0,3	0,3
Population active	392,2	390,4	2,4	-1,8	3,3	1,2	-0,5	0,9	0,3
Emploi	365,4	362,2	2,4	-3,2	7,9	7,7	-0,9	2,2	2,2
Emploi à temps plein	304,5	304,2	2,8	-0,3	6,4	5,7	-0,1	2,1	1,9
Chômage	26,8	28,2	2,1	1,4	-4,6	-6,5	5,2	-14,0	-18,7
Taux d'activité	64,0	63,7	0,4	-0,3	0,4	0,0
Taux de chômage	6,8	7,2	0,5	0,4	-1,3	-1,7
Taux d'emploi	59,6	59,1	0,4	-0,5	1,1	1,1
Taux de temps partiel	16,7	16,0	0,6	-0,7	0,0	0,2
Les deux sexes, 15 à 24 ans									
Population	94,8	94,8	...	0,0	-0,4	-1,2	0,0	-0,4	-1,2
Population active	63,2	61,4	1,3	-1,8	0,5	-2,5	-2,8	0,8	-3,9
Emploi	57,1	55,3	1,4	-1,8	2,4	0,4	-3,2	4,5	0,7
Chômage	6,1	6,1	1,1	0,0	-1,9	-2,9	0,0	-23,8	-32,2
Taux d'activité	66,7	64,8	1,4	-1,9	0,8	-1,8
Taux de chômage	9,7	9,9	1,7	0,2	-3,2	-4,2
Taux d'emploi	60,2	58,3	1,4	-1,9	2,7	1,1
Taux de temps partiel	41,3	39,4	2,3	-1,9	4,1	0,3
Hommes, 25 ans et plus									
Population	250,4	250,6	...	0,2	1,1	1,5	0,1	0,4	0,6
Population active	170,3	171,4	1,3	1,1	1,8	0,6	0,6	1,1	0,4
Emploi	157,9	157,5	1,4	-0,4	2,6	2,9	-0,3	1,7	1,9
Chômage	12,3	13,9	1,4	1,6	-0,8	-2,3	13,0	-5,4	-14,2
Taux d'activité	68,0	68,4	0,5	0,4	0,4	-0,2
Taux de chômage	7,2	8,1	0,8	0,9	-0,6	-1,4
Taux d'emploi	63,1	62,8	0,6	-0,3	0,7	0,7
Taux de temps partiel	4,8	4,6	0,7	-0,2	-1,2	-0,1
Femmes, 25 ans et plus									
Population	267,5	267,7	...	0,2	1,2	1,4	0,1	0,5	0,5
Population active	158,7	157,5	1,3	-1,2	0,9	3,0	-0,8	0,6	1,9
Emploi	150,3	149,3	1,3	-1,0	2,8	4,3	-0,7	1,9	3,0
Chômage	8,4	8,2	1,1	-0,2	-1,9	-1,2	-2,4	-18,8	-12,8
Taux d'activité	59,3	58,8	0,5	-0,5	0,0	0,8
Taux de chômage	5,3	5,2	0,7	-0,1	-1,2	-0,9
Taux d'emploi	56,2	55,8	0,5	-0,4	0,8	1,4
Taux de temps partiel	19,7	19,3	1,1	-0,4	-0,2	0,5
Branche d'activité									
	365,4	362,2	2,4	-3,2	7,9	7,7	-0,9	2,2	2,2
Secteur de la production de biens									
Agriculture	83,0	82,8	1,8	-0,2	2,7	7,2	-0,2	3,4	9,5
Forêt, pêche, mine et extraction de gaz	6,4	6,6	0,6	0,2	0,6	1,3	3,1	10,0	24,5
Services publics	11,6	10,1	0,8	-1,5	0,1	0,3	-12,9	1,0	3,1
Construction	4,7	4,1	0,3	-0,6	1,0	1,2	-12,8	32,3	41,4
Fabrication	22,8	25,3	1,2	2,5	2,6	3,8	11,0	11,5	17,7
	37,6	36,7	1,3	-0,9	-1,6	0,6	-2,4	-4,2	1,7
Secteur des services									
Commerce	282,4	279,4	2,3	-3,0	5,2	0,5	-1,1	1,9	0,2
Transport et entreposage	58,2	57,2	1,4	-1,0	-0,8	2,4	-1,7	-1,4	4,4
Finance, assurances, immobilier et location	18,3	18,6	0,8	0,3	-1,6	-0,9	1,6	-7,9	-4,6
Services professionnels, scientifiques et techniques	16,8	16,6	0,8	-0,2	-1,1	-0,3	-1,2	-6,2	-1,8
Services aux entreprises, services relatifs aux bâtiments et autres services de soutien	15,4	15,8	0,8	0,4	1,9	0,6	2,6	13,7	3,9
Services d'enseignement	20,1	21,3	1,1	1,2	1,6	-1,5	6,0	8,1	-6,6
Soins de santé et assistance sociale	29,3	26,0	1,0	-3,3	0,0	-1,5	-11,3	0,0	-5,5
Information, culture et loisirs	47,9	48,7	1,1	0,8	2,5	3,7	1,7	5,4	8,2
Hébergement et services de restauration	14,4	14,7	0,7	0,3	3,3	3,4	2,1	28,9	30,1
Autres services	25,3	23,1	1,1	-2,2	-0,1	-2,5	-8,7	-0,4	-9,8
Administrations publiques	16,2	16,6	0,9	0,4	-0,8	-0,3	2,5	-4,6	-1,8
	20,4	20,8	0,8	0,4	0,4	-2,5	2,0	2,0	-10,7

1. Erreur-type moyenne du changement entre deux mois (voir « Erreur d'échantillonnage » dans Qualité des données pour plus d'explications).

Note(s) : Tableaux CANSIM connexes 282-0087, 282-0088

Tableau 4-5
Certaines caractéristiques de la population active (données désaisonnalisées) — Québec

	Juin 2007	Juillet 2007	E.-T. ¹	Variation depuis			Variation en pourcentage depuis		
				le mois dernier	décembre dernier	douze mois	le mois dernier	décembre dernier	douze mois
en milliers (sauf les taux)									
Les deux sexes, 15 ans et plus									
Population	6 312,4	6 317,7	...	5,3	34,9	63,7	0,1	0,6	1,0
Population active	4 145,2	4 143,7	14,2	-1,5	48,0	41,8	0,0	1,2	1,0
Emploi	3 858,9	3 858,5	14,8	-0,4	69,1	87,4	0,0	1,8	2,3
Emploi à temps plein	3 164,3	3 151,8	18,9	-12,5	41,3	79,5	-0,4	1,3	2,6
Chômage	286,3	285,2	13,2	-1,1	-21,1	-45,6	-0,4	-6,9	-13,8
Taux d'activité	65,7	65,6	0,2	-0,1	0,4	0,0
Taux de chômage	6,9	6,9	0,3	0,0	-0,6	-1,2
Taux d'emploi	61,1	61,1	0,2	0,0	0,8	0,8
Taux de temps partiel	18,0	18,3	0,4	0,3	0,4	-0,2
Les deux sexes, 15 à 24 ans									
Population	954,6	955,0	...	0,4	2,7	4,4	0,0	0,3	0,5
Population active	636,9	628,6	8,4	-8,3	1,6	-0,3	-1,3	0,3	0,0
Emploi	561,4	559,0	8,3	-2,4	8,9	18,3	-0,4	1,6	3,4
Chômage	75,5	69,6	7,6	-5,9	-7,3	-18,6	-7,8	-9,5	-21,1
Taux d'activité	66,7	65,8	0,9	-0,9	0,0	-0,4
Taux de chômage	11,9	11,1	1,1	-0,8	-1,2	-2,9
Taux d'emploi	58,8	58,5	0,9	-0,3	0,7	1,6
Taux de temps partiel	45,9	45,8	1,6	-0,1	-1,3	-3,3
Hommes, 25 ans et plus									
Population	2 617,1	2 619,5	...	2,4	16,3	30,0	0,1	0,6	1,2
Population active	1 860,3	1 862,0	7,9	1,7	1,8	0,5	0,1	0,1	0,0
Emploi	1 741,3	1 737,7	8,5	-3,6	16,5	10,9	-0,2	1,0	0,6
Chômage	118,9	124,4	8,1	5,5	-14,6	-10,2	4,6	-10,5	-7,6
Taux d'activité	71,1	71,1	0,3	0,0	-0,4	-0,8
Taux de chômage	6,4	6,7	0,4	0,3	-0,8	-0,5
Taux d'emploi	66,5	66,3	0,3	-0,2	0,2	-0,4
Taux de temps partiel	7,3	7,5	0,5	0,3	0,8	1,0
Femmes, 25 ans et plus									
Population	2 740,8	2 743,2	...	2,4	15,9	29,3	0,1	0,6	1,1
Population active	1 648,0	1 653,1	7,7	5,1	44,6	41,5	0,3	2,8	2,6
Emploi	1 556,2	1 561,9	8,1	5,7	43,7	58,3	0,4	2,9	3,9
Chômage	91,8	91,2	6,8	-0,6	0,9	-16,8	-0,7	1,0	-15,6
Taux d'activité	60,1	60,3	0,3	0,2	1,3	0,9
Taux de chômage	5,6	5,5	0,4	-0,1	-0,1	-1,2
Taux d'emploi	56,8	56,9	0,3	0,1	1,2	1,5
Taux de temps partiel	19,9	20,5	0,7	0,5	0,5	-0,8
Branche d'activité									
	3 858,9	3 858,5	14,8	-0,4	69,1	87,4	0,0	1,8	2,3
Secteur de la production de biens									
Agriculture	860,1	863,9	11,9	3,8	-16,3	-31,9	0,4	-1,9	-3,6
Forêt, pêche, mine et extraction de gaz	60,2	59,1	3,5	-1,1	-7,4	-7,0	-1,8	-11,1	-10,6
Services publics	36,2	36,2	2,2	0,0	1,6	-1,7	0,0	4,6	-4,5
Construction	32,1	35,9	1,8	3,8	10,4	4,2	11,8	40,8	13,2
Fabrication	195,5	192,4	6,4	-3,1	14,2	2,9	-1,6	8,0	1,5
	536,2	540,3	9,7	4,1	-35,0	-30,3	0,8	-6,1	-5,3
Secteur des services									
Commerce	2 998,8	2 994,7	16,0	-4,1	85,4	119,4	-0,1	2,9	4,2
Transport et entreposage	656,9	656,2	10,4	-0,7	19,9	24,6	-0,1	3,1	3,9
Finance, assurances, immobilier et location	169,6	182,4	5,7	12,8	8,5	21,9	7,5	4,9	13,6
Services professionnels, scientifiques et techniques	232,7	230,6	6,1	-2,1	-0,3	9,5	-0,9	-0,1	4,3
Services aux entreprises, services relatifs aux bâtiments et autres services de soutien	251,0	257,3	7,5	6,3	2,9	17,5	2,5	1,1	7,3
Services d'enseignement	151,5	142,2	6,3	-9,3	-7,8	3,8	-6,1	-5,2	2,7
Soins de santé et assistance sociale	273,3	251,6	6,8	-21,7	-5,4	-12,7	-7,9	-2,1	-4,8
Information, culture et loisirs	449,0	455,6	7,9	6,6	1,3	-4,4	1,5	0,3	-1,0
Hébergement et services de restauration	176,7	184,2	6,4	7,5	23,9	25,1	4,2	14,9	15,8
Autres services	243,3	238,6	7,2	-4,7	18,5	17,0	-1,9	8,4	7,7
Administrations publiques	172,9	174,3	5,6	1,4	15,0	13,0	0,8	9,4	8,1
	222,0	221,7	5,3	-0,3	9,0	3,9	-0,1	4,2	1,8

1. Erreur-type moyenne du changement entre deux mois (voir « Erreur d'échantillonnage » dans Qualité des données pour plus d'explications).

Note(s) : Tableaux CANSIM connexes 282-0087, 282-0088

Tableau 4-6
Certaines caractéristiques de la population active (données désaisonnalisées) — Ontario

	Juin 2007	Juillet 2007	E.-T. ¹	Variation depuis			Variation en pourcentage depuis		
				le mois dernier	décembre dernier	douze mois	le mois dernier	décembre dernier	douze mois
en milliers (sauf les taux)									
Les deux sexes, 15 ans et plus									
Population	10 353,1	10 366,6	...	13,5	75,7	131,0	0,1	0,7	1,3
Population active	7 033,2	7 049,9	18,5	16,7	81,3	86,4	0,2	1,2	1,2
Emploi	6 573,3	6 584,7	18,1	11,4	38,1	74,3	0,2	0,6	1,1
Emploi à temps plein	5 422,2	5 408,5	22,8	-13,7	53,9	45,7	-0,3	1,0	0,9
Chômage	459,9	465,2	15,9	5,3	43,2	12,1	1,2	10,2	2,7
Taux d'activité	67,9	68,0	0,2	0,1	0,3	0,0
Taux de chômage	6,5	6,6	0,2	0,1	0,5	0,1
Taux d'emploi	63,5	63,5	0,2	0,0	-0,1	-0,1
Taux de temps partiel	17,5	17,9	0,3	0,4	-0,3	0,2
Les deux sexes, 15 à 24 ans									
Population	1 719,7	1 721,3	...	1,6	8,8	16,5	0,1	0,5	1,0
Population active	1 118,7	1 125,5	11,2	6,8	27,5	23,1	0,6	2,5	2,1
Emploi	976,5	978,4	10,5	1,9	20,5	20,3	0,2	2,1	2,1
Chômage	142,1	147,1	9,5	5,0	7,0	2,8	3,5	5,0	1,9
Taux d'activité	65,1	65,4	0,7	0,3	1,3	0,7
Taux de chômage	12,7	13,1	0,8	0,4	0,3	0,0
Taux d'emploi	56,8	56,8	0,6	0,0	0,9	0,6
Taux de temps partiel	47,5	48,4	1,1	1,0	-1,5	1,5
Hommes, 25 ans et plus									
Population	4 198,3	4 203,9	...	5,6	31,0	53,1	0,1	0,7	1,3
Population active	3 124,8	3 126,3	9,2	1,5	24,6	28,0	0,0	0,8	0,9
Emploi	2 941,5	2 952,5	9,8	11,0	0,0	7,4	0,4	0,0	0,3
Chômage	183,3	173,8	8,8	-9,5	24,5	20,6	-5,2	16,4	13,4
Taux d'activité	74,4	74,4	0,2	0,0	0,1	-0,2
Taux de chômage	5,9	5,6	0,3	-0,3	0,8	0,7
Taux d'emploi	70,1	70,2	0,2	0,1	-0,6	-0,8
Taux de temps partiel	5,9	6,7	0,3	0,8	0,6	0,3
Femmes, 25 ans et plus									
Population	4 435,1	4 441,5	...	6,4	36,0	61,5	0,1	0,8	1,4
Population active	2 789,8	2 798,0	10,4	8,2	29,1	35,2	0,9	1,1	1,3
Emploi	2 655,3	2 653,8	10,3	-1,5	17,5	46,6	-0,1	0,7	1,8
Chômage	134,4	144,2	8,4	9,8	11,5	-11,4	7,3	8,7	-7,3
Taux d'activité	62,9	63,0	0,2	0,1	0,1	-0,1
Taux de chômage	4,8	5,2	0,3	0,4	0,4	-0,4
Taux d'emploi	59,9	59,8	0,2	-0,1	0,0	0,3
Taux de temps partiel	19,4	19,0	0,5	-0,4	-1,2	-0,5
Branche d'activité									
	6 573,3	6 584,7	18,1	11,4	38,1	74,3	0,2	0,6	1,1
Secteur de la production de biens									
	1 544,5	1 577,0	14,7	32,5	-21,0	-13,2	2,1	-1,3	-0,8
Agriculture	95,9	96,9	3,8	1,0	-7,9	0,3	1,0	-7,5	0,3
Foresterie, pêche, mine et extraction de gaz	33,8	34,7	2,3	0,9	-8,1	-4,0	2,7	-18,9	-10,3
Services publics	62,3	59,5	2,5	-2,8	6,7	9,5	-4,5	12,7	19,0
Construction	417,0	423,4	9,0	6,4	11,5	23,9	1,5	2,8	6,0
Fabrication	935,4	962,6	12,2	27,2	-23,1	-42,8	2,9	-2,3	-4,3
Secteur des services									
	5 028,8	5 007,7	20,2	-21,1	59,1	87,5	-0,4	1,2	1,8
Commerce	1 019,7	1 026,9	13,0	7,2	0,3	5,9	0,7	0,0	0,6
Transport et entreposage	309,9	310,1	7,7	0,2	4,8	16,6	0,1	1,6	5,7
Finance, assurances, immobilier et location	478,3	464,9	8,9	-13,4	-9,8	-21,0	-2,8	-2,1	-4,3
Services professionnels, scientifiques et techniques	477,3	492,5	9,6	15,2	42,7	39,8	3,2	9,5	8,8
Services aux entreprises, services relatifs aux bâtiments et autres services de soutien	294,4	296,9	8,7	2,5	-6,8	0,0	0,8	-2,2	0,0
Services d'enseignement	459,5	438,7	8,7	-20,8	-11,8	-6,2	-4,5	-2,6	-1,4
Soins de santé et assistance sociale	675,5	667,5	9,5	-8,0	8,7	23,5	-1,2	1,3	3,6
Information, culture et loisirs	328,6	322,0	8,2	-6,6	5,6	-1,6	-2,0	1,8	-0,5
Hébergement et services de restauration	402,7	404,9	8,7	2,2	21,8	29,1	0,5	5,7	7,7
Autres services	255,1	262,1	7,2	7,0	-4,6	-3,9	2,7	-1,7	-1,5
Administrations publiques	327,8	321,3	6,3	-6,5	8,2	5,2	-2,0	2,6	1,6

1. Erreur-type moyenne du changement entre deux mois (voir « Erreur d'échantillonnage » dans Qualité des données pour plus d'explications).

Note(s) : Tableaux CANSIM connexes 282-0087, 282-0088

Tableau 4-7
Certaines caractéristiques de la population active (données désaisonnalisées) — Manitoba

	Juin 2007	Juillet 2007	E.-T. ¹	Variation depuis			Variation en pourcentage depuis		
				le mois dernier	décembre dernier	douze mois	le mois dernier	décembre dernier	douze mois
en milliers (sauf les taux)									
Les deux sexes, 15 ans et plus									
Population	898,4	899,2	...	0,8	5,4	6,6	0,1	0,6	0,7
Population active	625,7	621,0	2,9	-4,7	8,4	6,1	-0,8	1,4	1,0
Emploi	596,8	594,9	2,8	-1,9	7,3	9,1	-0,3	1,2	1,6
Emploi à temps plein	480,2	481,6	3,8	1,4	9,2	12,0	0,3	1,9	2,6
Chômage	28,9	26,1	2,1	-2,8	1,1	-3,0	-9,7	4,4	-10,3
Taux d'activité	69,6	69,1	0,3	-0,5	0,6	0,2
Taux de chômage	4,6	4,2	0,3	-0,4	0,1	-0,5
Taux d'emploi	66,4	66,2	0,3	-0,2	0,5	0,6
Taux de temps partiel	19,5	19,1	0,6	-0,5	-0,5	-0,8
Les deux sexes, 15 à 24 ans									
Population	156,6	156,7	...	0,1	0,9	0,8	0,1	0,6	0,5
Population active	114,9	113,9	1,8	-1,0	4,3	3,3	-0,9	3,9	3,0
Emploi	104,6	106,0	1,7	1,4	4,6	6,8	1,3	4,5	6,9
Chômage	10,4	7,9	1,4	-2,5	-0,3	-3,5	-24,0	-3,7	-30,7
Taux d'activité	73,4	72,7	1,1	-0,7	2,4	1,8
Taux de chômage	9,1	6,9	1,2	-2,2	-0,6	-3,4
Taux d'emploi	66,8	67,6	1,1	0,8	2,5	4,0
Taux de temps partiel	45,7	46,5	1,9	0,8	4,5	1,3
Hommes, 25 ans et plus									
Population	362,6	362,9	...	0,3	2,5	3,3	0,1	0,7	0,9
Population active	274,0	272,2	1,4	-1,8	1,9	2,4	-0,7	0,7	0,9
Emploi	263,4	262,1	1,4	-1,3	0,5	1,4	-0,5	0,2	0,5
Chômage	10,6	10,0	1,2	-0,6	1,4	0,9	-5,7	16,3	9,9
Taux d'activité	75,6	75,0	0,4	-0,6	0,0	0,0
Taux de chômage	3,9	3,7	0,4	-0,2	0,5	0,3
Taux d'emploi	72,6	72,2	0,4	-0,4	-0,4	-0,3
Taux de temps partiel	6,0	6,1	0,6	0,1	-0,3	-0,2
Femmes, 25 ans et plus									
Population	379,2	379,5	...	0,3	1,9	2,4	0,1	0,5	0,6
Population active	236,7	234,9	1,7	-1,8	2,1	0,4	-0,8	0,9	0,2
Emploi	228,8	226,8	1,6	-2,0	2,2	0,9	-0,9	1,0	0,4
Chômage	8,0	8,1	1,1	0,1	-0,1	-0,6	1,2	-1,2	-6,9
Taux d'activité	62,4	61,9	0,4	-0,5	0,2	-0,3
Taux de chômage	3,4	3,4	0,5	0,0	-0,1	-0,3
Taux d'emploi	60,3	59,8	0,4	-0,5	0,3	-0,1
Taux de temps partiel	23,2	21,3	1,0	-2,0	-3,6	-3,1
Branche d'activité									
	596,8	594,9	2,8	-1,9	7,3	9,1	-0,3	1,2	1,6
Secteur de la production de biens									
	144,4	140,1	2,4	-4,3	-1,2	2,5	-3,0	-0,8	1,8
Agriculture	30,4	28,4	1,2	-2,0	-1,1	-0,6	-6,6	-3,7	-2,1
Foresterie, pêche, mine et extraction de gaz	6,6	5,6	0,6	-1,0	-1,1	-0,4	-15,2	-16,4	-6,7
Services publics	5,4	5,3	0,4	-0,1	0,3	-0,8	-1,9	6,0	-13,1
Construction	32,7	32,1	1,4	-0,6	1,6	2,1	-1,8	5,2	7,0
Fabrication	69,4	68,7	1,7	-0,7	-0,9	2,2	-1,0	-1,3	3,3
Secteur des services									
	452,4	454,8	3,2	2,4	8,5	6,6	0,5	1,9	1,5
Commerce	91,4	92,0	2,1	0,6	-0,8	-0,1	0,7	-0,9	-0,1
Transport et entreposage	33,9	34,6	1,2	0,7	-0,5	0,6	2,1	-1,4	1,8
Finance, assurances, immobilier et location	35,2	35,3	1,2	0,1	2,9	-0,4	0,3	9,0	-1,1
Services professionnels, scientifiques et techniques	25,5	25,8	1,1	0,3	4,7	1,6	1,2	22,3	6,6
Services aux entreprises, services relatifs aux bâtiments et autres services de soutien	14,6	14,7	1,1	0,1	-3,8	-3,1	0,7	-20,5	-17,4
Services d'enseignement	45,9	46,4	1,5	0,5	-1,1	3,4	1,1	-2,3	7,9
Soins de santé et assistance sociale	81,0	80,0	1,8	-1,0	-2,1	1,2	-1,2	-2,6	1,5
Information, culture et loisirs	23,9	26,0	1,1	2,1	3,6	2,3	8,8	16,1	9,7
Hébergement et services de restauration	39,6	37,8	1,5	-1,8	2,8	1,4	-4,5	8,0	3,8
Autres services	25,4	23,6	1,2	-1,8	-1,3	-2,4	-7,1	-5,2	-9,2
Administrations publiques	36,1	38,5	1,3	2,4	4,0	2,0	6,6	11,6	5,5

1. Erreur-type moyenne du changement entre deux mois (voir « Erreur d'échantillonnage » dans Qualité des données pour plus d'explications).

Note(s) : Tableaux CANSIM connexes 282-0087, 282-0088

Tableau 4-8
Certaines caractéristiques de la population active (données désaisonnalisées) — Saskatchewan

	Juin 2007	Juillet 2007	E.-T. ¹	Variation depuis			Variation en pourcentage depuis		
				le mois dernier	décembre dernier	douze mois	le mois dernier	décembre dernier	douze mois
en milliers (sauf les taux)									
Les deux sexes, 15 ans et plus									
Population	750,0	751,1	...	1,1	4,8	5,2	0,1	0,6	0,7
Population active	520,1	521,9	2,4	1,8	-2,1	6,3	0,3	-0,4	1,2
Emploi	497,1	496,8	2,4	-0,3	-6,0	5,0	-0,1	-1,2	1,0
Emploi à temps plein	403,8	406,5	3,2	2,7	-1,2	3,7	0,7	-0,3	0,9
Chômage	23,0	25,1	1,8	2,1	3,9	1,4	9,1	18,4	5,9
Taux d'activité	69,3	69,5	0,3	0,2	-0,7	0,4
Taux de chômage	4,4	4,8	0,3	0,4	0,8	0,2
Taux d'emploi	66,3	66,1	0,3	-0,2	-1,3	0,2
Taux de temps partiel	18,8	18,2	0,6	-0,6	-0,7	0,1
Les deux sexes, 15 à 24 ans									
Population	137,5	137,6	...	0,1	0,3	-0,3	0,1	0,2	-0,2
Population active	97,0	96,1	1,5	-0,9	-6,2	-2,9	-0,9	-6,1	-2,9
Emploi	89,1	88,6	1,5	-0,5	-5,6	-2,3	-0,6	-5,9	-2,5
Chômage	7,8	7,5	1,2	-0,3	-0,6	-0,6	-3,8	-7,4	-7,4
Taux d'activité	70,5	69,8	1,1	-0,7	-4,7	-2,0
Taux de chômage	8,0	7,8	1,1	-0,2	-0,1	-0,4
Taux d'emploi	64,8	64,4	1,1	-0,4	-4,2	-1,5
Taux de temps partiel	37,4	35,7	1,7	-1,7	-1,7	-3,6
Hommes, 25 ans et plus									
Population	299,2	299,7	...	0,5	2,5	3,2	0,2	0,8	1,1
Population active	228,9	230,1	1,1	1,2	2,4	7,1	0,5	1,1	3,2
Emploi	220,3	220,1	1,3	-0,2	-0,4	5,9	-0,1	-0,2	2,8
Chômage	8,6	9,9	1,0	1,3	2,6	1,1	15,1	35,6	12,5
Taux d'activité	76,5	76,8	0,4	0,3	0,2	1,6
Taux de chômage	3,8	4,3	0,4	0,5	1,1	0,4
Taux d'emploi	73,6	73,4	0,4	-0,2	-0,8	1,2
Taux de temps partiel	6,4	6,0	0,6	-0,4	-0,9	0,7
Femmes, 25 ans et plus									
Population	313,3	313,7	...	0,4	1,9	2,2	0,1	0,6	0,7
Population active	194,2	195,7	1,3	1,5	1,8	2,1	0,8	0,9	1,1
Emploi	187,6	188,0	1,3	0,4	-0,1	1,2	0,2	-0,1	0,6
Chômage	6,6	7,7	0,9	1,1	1,9	0,8	16,7	32,8	11,6
Taux d'activité	62,0	62,4	0,4	0,4	0,2	0,2
Taux de chômage	3,4	3,9	0,5	0,5	0,9	0,3
Taux d'emploi	59,9	59,9	0,4	0,0	-0,4	-0,1
Taux de temps partiel	24,4	24,1	1,0	-0,3	0,5	1,7
Branche d'activité									
	497,1	496,8	2,4	-0,3	-6,0	5,0	-0,1	-1,2	1,0
Secteur de la production de biens									
	131,4	131,2	2,2	-0,2	-2,2	-2,7	-0,2	-1,6	-2,0
Agriculture	43,3	44,6	1,5	1,3	-2,9	-3,3	3,0	-6,1	-6,9
Foresterie, pêche, mine et extraction de gaz	21,9	21,0	1,0	-0,9	-1,5	-0,5	-4,1	-6,7	-2,3
Services publics	3,9	4,3	0,4	0,4	0,3	-0,5	10,3	7,5	-10,4
Construction	31,2	30,6	1,3	-0,6	-0,1	0,7	-1,9	-0,3	2,3
Fabrication	31,1	30,7	1,1	-0,4	2,1	0,8	-1,3	7,3	2,7
Secteur des services									
	365,7	365,6	2,7	-0,1	-3,8	7,6	0,0	-1,0	2,1
Commerce	82,1	78,8	1,8	-3,3	-7,1	0,5	-4,0	-8,3	0,6
Transport et entreposage	23,7	25,2	1,0	1,5	0,0	-0,4	6,3	0,0	-1,6
Finance, assurances, immobilier et location	25,8	25,7	0,9	-0,1	-1,4	1,2	-0,4	-5,2	4,9
Services professionnels, scientifiques et techniques	22,2	20,7	0,9	-1,5	0,8	1,8	-6,8	4,0	9,5
Services aux entreprises, services relatifs aux bâtiments et autres services de soutien	11,5	12,0	0,8	0,5	0,2	-1,0	4,3	1,7	-7,7
Services d'enseignement	40,2	40,2	1,3	0,0	1,4	3,8	0,0	3,6	10,4
Soins de santé et assistance sociale	61,7	62,3	1,4	0,6	1,2	-0,2	1,0	2,0	-0,3
Information, culture et loisirs	19,9	20,0	0,9	0,1	-0,4	-0,3	0,5	-2,0	-1,5
Hébergement et services de restauration	30,2	30,0	1,2	-0,2	-0,8	0,7	-0,7	-2,6	2,4
Autres services	21,7	23,3	1,1	1,6	1,6	1,5	7,4	7,4	6,9
Administrations publiques	26,7	27,4	0,9	0,7	0,7	0,0	2,6	2,6	0,0

1. Erreur-type moyenne du changement entre deux mois (voir « Erreur d'échantillonnage » dans Qualité des données pour plus d'explications).

Note(s) : Tableaux CANSIM connexes 282-0087, 282-0088

Tableau 4-9
Certaines caractéristiques de la population active (données désaisonnalisées) — Alberta

	Juin 2007	Juillet 2007	E.-T. ¹	Variation depuis			Variation en pourcentage depuis		
				le mois dernier	décembre dernier	douze mois	le mois dernier	décembre dernier	douze mois
en milliers (sauf les taux)									
Les deux sexes, 15 ans et plus									
Population	2 740,1	2 748,8	...	8,7	56,7	107,5	0,3	2,1	4,1
Population active	2 032,2	2 037,0	7,7	4,8	62,6	97,6	0,2	3,2	5,0
Emploi	1 955,3	1 968,9	8,0	13,6	60,5	98,8	0,7	3,2	5,3
Emploi à temps plein	1 644,0	1 658,4	11,0	14,4	42,9	91,3	0,9	2,7	5,8
Chômage	76,8	68,1	5,6	-8,7	2,1	-1,3	-11,3	3,2	-1,9
Taux d'activité	74,2	74,1	0,3	-0,1	0,8	0,7
Taux de chômage	3,8	3,3	0,3	-0,5	0,0	-0,3
Taux d'emploi	71,4	71,6	0,3	0,2	0,7	0,8
Taux de temps partiel	15,9	15,8	0,5	-0,2	0,4	-0,4
Les deux sexes, 15 à 24 ans									
Population	503,9	504,8	...	0,9	5,3	15,2	0,2	1,1	3,1
Population active	370,1	366,2	4,9	-3,9	9,9	11,9	-1,1	2,8	3,4
Emploi	336,7	341,9	5,0	5,2	8,2	14,5	1,5	2,5	4,4
Chômage	33,4	24,3	3,8	-9,1	1,7	-2,6	-27,2	7,5	-9,7
Taux d'activité	73,4	72,5	1,0	-0,9	1,2	0,1
Taux de chômage	9,0	6,6	1,0	-2,4	0,3	-1,0
Taux d'emploi	66,8	67,7	1,0	0,9	0,9	0,8
Taux de temps partiel	32,7	32,6	1,7	-0,2	0,6	-0,4
Hommes, 25 ans et plus									
Population	1 122,5	1 126,6	...	4,1	26,8	48,2	0,4	2,4	4,5
Population active	915,1	917,3	3,5	2,2	24,9	40,9	0,2	2,8	4,7
Emploi	891,2	895,6	4,0	4,4	25,2	43,6	0,5	2,9	5,1
Chômage	23,9	21,7	3,0	-2,2	-0,3	-2,7	-9,2	-1,4	-11,1
Taux d'activité	81,5	81,4	0,3	-0,1	0,3	0,1
Taux de chômage	2,6	2,4	0,3	-0,2	-0,1	-0,4
Taux d'emploi	79,4	79,5	0,4	0,1	0,4	0,5
Taux de temps partiel	5,2	4,9	0,5	-0,4	0,6	0,1
Femmes, 25 ans et plus									
Population	1 113,7	1 117,5	...	3,8	24,7	44,2	0,3	2,3	4,1
Population active	746,9	753,5	4,6	6,6	27,8	44,7	0,9	3,8	6,3
Emploi	727,4	731,4	4,7	4,0	27,0	40,7	0,5	3,8	5,9
Chômage	19,6	22,1	3,0	2,5	0,7	4,0	12,8	3,3	22,1
Taux d'activité	67,1	67,4	0,4	0,3	1,0	1,4
Taux de chômage	2,6	2,9	0,4	0,3	0,0	0,3
Taux d'emploi	65,3	65,4	0,4	0,1	0,9	1,0
Taux de temps partiel	21,2	21,3	0,9	0,0	0,1	-1,1
Branche d'activité									
	1 955,3	1 968,9	8,0	13,6	60,5	98,8	0,7	3,2	5,3
Secteur de la production de biens									
Agriculture	553,0	551,3	7,5	-1,7	8,0	33,0	-0,3	1,5	6,4
Forêt, pêche, mine et extraction de gaz	45,3	46,4	2,5	1,1	-1,5	-5,7	2,4	-3,1	-10,9
Services publics	151,7	149,1	4,1	-2,6	5,7	7,3	-1,7	4,0	5,1
Construction	19,0	21,4	1,4	2,4	0,4	4,6	12,6	1,9	27,4
Fabrication	191,8	196,2	5,0	4,4	14,5	23,9	2,3	8,0	13,9
	145,2	138,3	4,5	-6,9	-11,1	3,0	-4,8	-7,4	2,2
Secteur des services									
Commerce	1 402,3	1 417,6	9,5	15,3	52,5	65,9	1,1	3,8	4,9
Transport et entreposage	290,5	298,7	6,2	8,2	27,4	19,9	2,8	10,1	7,1
Finance, assurances, immobilier et location	104,7	104,6	3,6	-0,1	-1,5	-3,9	-0,1	-1,4	-3,6
Services professionnels, scientifiques et techniques	94,6	97,0	3,5	2,4	-7,4	6,1	2,5	-7,1	6,7
Services aux entreprises, services relatifs aux bâtiments et autres services de soutien	145,1	147,3	4,5	2,2	4,7	5,7	1,5	3,3	4,0
Services d'enseignement	81,5	76,7	3,5	-4,8	6,4	17,7	-5,9	9,1	30,0
Soins de santé et assistance sociale	132,0	130,5	3,9	-1,5	-8,4	5,3	-1,1	-6,0	4,2
Information, culture et loisirs	187,9	195,0	4,4	7,1	14,1	1,9	3,8	7,8	1,0
Hébergement et services de restauration	76,5	76,7	3,6	0,2	10,0	6,8	0,3	15,0	9,7
Autres services	114,6	117,5	4,5	2,9	-0,7	3,7	2,5	-0,6	3,3
Administrations publiques	101,1	97,1	3,5	-4,0	8,1	8,9	-4,0	9,1	10,1
	73,8	76,5	3,0	2,7	-0,2	-6,3	3,7	-0,3	-7,6

1. Erreur-type moyenne du changement entre deux mois (voir « Erreur d'échantillonnage » dans Qualité des données pour plus d'explications).

Note(s) : Tableaux CANSIM connexes 282-0087, 282-0088

Tableau 4-10
Certaines caractéristiques de la population active (données désaisonnalisées) — Colombie-Britannique

	Juin 2007	Juillet 2007	E.-T. ¹	Variation depuis			Variation en pourcentage depuis		
				le mois dernier	décembre dernier	douze mois	le mois dernier	décembre dernier	douze mois
en milliers (sauf les taux)									
Les deux sexes, 15 ans et plus									
Population	3 566,8	3 572,6	...	5,8	34,6	58,9	0,2	1,0	1,7
Population active	2 365,0	2 355,3	10,0	-9,7	14,6	49,7	-0,4	0,6	2,2
Emploi	2 260,1	2 257,6	10,1	-2,5	39,1	62,0	-0,1	1,8	2,8
Emploi à temps plein	1 782,0	1 807,4	13,5	25,4	34,2	59,7	1,4	1,9	3,4
Chômage	104,9	97,7	7,2	-7,2	-24,5	-12,3	-6,9	-20,0	-11,2
Taux d'activité	66,3	65,9	0,3	-0,4	-0,3	0,3
Taux de chômage	4,4	4,1	0,3	-0,3	-1,1	-0,7
Taux d'emploi	63,4	63,2	0,3	-0,2	0,5	0,7
Taux de temps partiel	21,2	19,9	0,5	-1,2	-0,1	-0,5
Les deux sexes, 15 à 24 ans									
Population	578,2	578,3	...	0,1	0,9	1,9	0,0	0,2	0,3
Population active	393,5	391,9	5,7	-1,6	7,3	9,9	-0,4	1,9	2,6
Emploi	362,0	365,2	5,7	3,2	17,6	16,0	0,9	5,1	4,6
Chômage	31,5	26,7	4,2	-4,8	-10,3	-6,1	-15,2	-27,8	-18,6
Taux d'activité	68,1	67,8	1,0	-0,3	1,2	1,5
Taux de chômage	8,0	6,8	1,0	-1,2	-2,8	-1,8
Taux d'emploi	62,6	63,2	1,0	0,6	3,0	2,6
Taux de temps partiel	44,2	40,3	1,8	-3,9	2,1	-0,5
Hommes, 25 ans et plus									
Population	1 461,4	1 464,3	...	2,9	17,2	29,2	0,2	1,2	2,0
Population active	1 056,5	1 054,7	5,0	-1,8	11,7	29,1	-0,2	1,1	2,8
Emploi	1 017,0	1 015,4	5,4	-1,6	11,0	28,7	-0,2	1,1	2,9
Chômage	39,5	39,3	4,1	-0,2	0,7	0,4	-0,5	1,8	1,0
Taux d'activité	72,3	72,0	0,3	-0,3	-0,1	0,5
Taux de chômage	3,7	3,7	0,4	0,0	0,0	-0,1
Taux d'emploi	69,6	69,3	0,4	-0,3	-0,1	0,5
Taux de temps partiel	7,7	7,1	0,6	-0,6	-1,9	-0,8
Femmes, 25 ans et plus									
Population	1 527,3	1 530,0	...	2,7	16,5	27,8	0,2	1,1	1,9
Population active	915,0	908,7	6,0	-6,3	-4,4	10,7	-0,7	-0,5	1,2
Emploi	881,1	877,1	5,8	-4,0	10,6	17,4	-0,5	1,2	2,0
Chômage	33,9	31,7	4,1	-2,2	-14,9	-6,6	-6,5	-32,0	-17,2
Taux d'activité	59,9	59,4	0,4	-0,5	-0,9	-0,4
Taux de chômage	3,7	3,5	0,4	-0,2	-1,6	-0,8
Taux d'emploi	57,7	57,3	0,4	-0,4	0,0	0,1
Taux de temps partiel	27,2	26,3	0,9	-0,8	0,7	-0,2
Branche d'activité									
	2 260,1	2 257,6	10,1	-2,5	39,1	62,0	-0,1	1,8	2,8
Secteur de la production de biens									
Agriculture	498,7	486,8	8,0	-11,9	3,5	22,6	-2,4	0,7	4,9
Forêt, pêche, mine et extraction de gaz	34,7	35,6	2,6	0,9	-0,4	1,4	2,6	-1,1	4,1
Services publics	46,0	45,9	2,8	-0,1	-2,3	4,0	-0,2	-4,8	9,5
Construction	9,3	11,8	1,0	2,5	2,5	2,6	26,9	26,9	28,3
Fabrication	198,7	187,7	5,5	-11,0	1,2	4,0	-5,5	0,6	2,2
	209,9	205,8	5,4	-4,1	2,6	10,7	-2,0	1,3	5,5
Secteur des services									
Commerce	1 761,4	1 770,8	11,2	9,4	35,5	39,4	0,5	2,0	2,3
Transport et entreposage	365,3	376,1	7,1	10,8	35,7	31,1	3,0	10,5	9,0
Finance, assurances, immobilier et location	124,3	126,2	4,5	1,9	9,0	11,7	1,5	7,7	10,2
Services professionnels, scientifiques et techniques	148,0	150,0	4,6	2,0	2,3	8,3	1,4	1,6	5,9
Services aux entreprises, services relatifs aux bâtiments et autres services de soutien	171,3	175,9	5,3	4,6	11,4	13,6	2,7	6,9	8,4
Services d'enseignement	90,4	93,5	4,5	3,1	-15,0	-5,4	3,4	-13,8	-5,5
Soins de santé et assistance sociale	152,3	141,9	5,0	-10,4	-20,4	-18,6	-6,8	-12,6	-11,6
Information, culture et loisirs	242,0	239,1	5,4	-2,9	-0,1	-6,3	-1,2	0,0	-2,6
Hébergement et services de restauration	112,0	112,0	4,6	0,0	6,4	0,0	0,0	6,1	0,0
Autres services	174,1	169,5	5,6	-4,6	-1,3	3,2	-2,6	-0,8	1,9
Administrations publiques	86,2	89,4	4,0	3,2	0,4	-1,2	3,7	0,4	-1,3
	95,7	97,1	3,3	1,4	7,1	2,9	1,5	7,9	3,1

1. Erreur-type moyenne du changement entre deux mois (voir « Erreur d'échantillonnage » dans Qualité des données pour plus d'explications).

Note(s) : Tableaux CANSIM connexes 282-0087, 282-0088

Tableau 5-1

Caractéristiques de la population active selon la région métropolitaine de recensement (données désaisonnalisées) — Moyennes mobiles de trois mois

	Juin 2007	Juillet 2007	E.-T. ¹	Variation depuis			Variation en pourcentage depuis		
				le mois dernier	décembre dernier	douze mois	le mois dernier	décembre dernier	douze mois
en milliers (sauf les taux)									
St. John's, Terre-Neuve-et-Labrador									
Population	151,7	151,6	...	-0,1	-0,2	0,3	-0,1	-0,1	0,2
Population active	100,9	102,0	0,7	1,1	-0,3	0,1	1,1	-0,3	0,1
Emploi	94,1	95,4	0,7	1,3	0,8	1,4	1,4	0,8	1,5
Chômage	6,8	6,6	0,4	-0,2	-1,1	-1,3	-2,9	-14,3	-16,5
Taux d'activité	66,5	67,3	0,5	0,8	-0,1	0,0
Taux de chômage	6,7	6,5	0,4	-0,2	-1,0	-1,3
Taux d'emploi	62,0	62,9	0,5	0,9	0,6	0,8
Halifax, Nouvelle-Écosse									
Population	312,9	313,1	...	0,2	1,1	2,0	0,1	0,4	0,6
Population active	218,3	219,1	1,1	0,8	1,7	2,7	0,4	0,8	1,2
Emploi	205,9	205,8	1,1	-0,1	-1,8	0,7	0,0	-0,9	0,3
Chômage	12,3	13,2	0,6	0,9	3,3	1,9	7,3	33,3	16,8
Taux d'activité	69,8	70,0	0,4	0,2	0,3	0,4
Taux de chômage	5,6	6,0	0,3	0,4	1,4	0,8
Taux d'emploi	65,8	65,7	0,4	-0,1	-0,8	-0,2
Saint John, Nouveau-Brunswick									
Population	103,8	103,8	...	0,0	0,4	0,3	0,0	0,4	0,3
Population active	68,1	69,1	0,7	1,0	3,6	3,6	1,5	5,5	5,5
Emploi	64,9	65,9	0,7	1,0	4,1	4,6	1,5	6,6	7,5
Chômage	3,2	3,3	0,3	0,1	-0,4	-0,9	3,1	-10,8	-21,4
Taux d'activité	65,6	66,6	0,6	1,0	3,3	3,3
Taux de chômage	4,7	4,8	0,5	0,1	-0,8	-1,6
Taux d'emploi	62,5	63,5	0,6	1,0	3,7	4,3
Saguenay, Québec									
Population	125,7	125,6	...	-0,1	-0,4	-0,4	-0,1	-0,3	-0,3
Population active	78,6	78,9	0,7	0,3	4,5	0,3	0,4	6,0	0,4
Emploi	71,4	72,2	0,7	0,8	4,3	0,9	1,1	6,3	1,3
Chômage	7,1	6,7	0,4	-0,4	0,1	-0,6	-5,6	1,5	-8,2
Taux d'activité	62,5	62,8	0,6	0,3	3,8	0,4
Taux de chômage	9,0	8,5	0,5	-0,5	-0,4	-0,8
Taux d'emploi	56,8	57,5	0,6	0,7	3,6	0,9
Québec, Québec									
Population	604,9	605,2	...	0,3	3,0	6,3	0,0	0,5	1,1
Population active	398,2	402,0	3,3	3,8	6,5	4,4	1,0	1,6	1,1
Emploi	378,8	383,0	3,4	4,2	11,1	3,8	1,1	3,0	1,0
Chômage	19,4	19,0	1,4	-0,4	-4,6	0,7	-2,1	-19,5	3,8
Taux d'activité	65,8	66,4	0,5	0,6	0,7	0,0
Taux de chômage	4,9	4,7	0,4	-0,2	-1,3	0,1
Taux d'emploi	62,6	63,3	0,6	0,7	1,5	0,0
Trois-Rivières, Québec									
Population	120,4	120,5	...	0,1	0,6	1,2	0,1	0,5	1,0
Population active	76,2	75,9	0,7	-0,3	3,3	4,3	-0,4	4,5	6,0
Emploi	70,4	70,3	0,7	-0,1	2,7	4,4	-0,1	4,0	6,7
Chômage	5,8	5,6	0,3	-0,2	0,7	-0,1	-3,4	14,3	-1,8
Taux d'activité	63,3	63,0	0,6	-0,3	2,4	3,0
Taux de chômage	7,6	7,4	0,4	-0,2	0,7	-0,6
Taux d'emploi	58,5	58,3	0,6	-0,2	1,9	3,1

Voir les notes à la fin du tableau.

Tableau 5-1 – suite

Caractéristiques de la population active selon la région métropolitaine de recensement (données désaisonnalisées) — Moyennes mobiles de trois mois

	Juin 2007	Juillet 2007	E.-T.1	Variation depuis			Variation en pourcentage depuis		
				le mois dernier	décembre dernier	douze mois	le mois dernier	décembre dernier	douze mois
en milliers (sauf les taux)									
Sherbrooke, Québec									
Population	136,6	136,7	...	0,1	0,9	1,6	0,1	0,7	1,2
Population active	89,2	88,9	0,8	-0,3	0,0	0,6	-0,3	0,0	0,7
Emploi	83,8	83,8	0,8	0,0	1,6	2,5	0,0	1,9	3,1
Chômage	5,4	5,0	0,3	-0,4	-1,7	-2,0	-7,4	-25,4	-28,6
Taux d'activité	65,3	65,0	0,6	-0,3	-0,5	-0,4
Taux de chômage	6,1	5,6	0,4	-0,5	-1,9	-2,3
Taux d'emploi	61,3	61,3	0,6	0,0	0,8	1,1
Montréal, Québec									
Population	3 032,7	3 035,0	...	2,3	16,8	32,8	0,1	0,6	1,1
Population active	2 029,7	2 041,0	7,1	11,3	0,4	19,0	0,6	0,0	0,9
Emploi	1 897,3	1 903,8	7,5	6,5	18,4	47,3	0,3	1,0	2,5
Chômage	132,4	137,2	4,6	4,8	-18,0	-28,3	3,6	-11,6	-17,1
Taux d'activité	66,9	67,2	0,2	0,3	-0,4	-0,2
Taux de chômage	6,5	6,7	0,2	0,2	-0,9	-1,5
Taux d'emploi	62,6	62,7	0,2	0,1	0,2	0,9
Ottawa-Gatineau, Ontario/Québec									
Population	950,0	950,8	...	0,8	3,9	7,6	0,1	0,4	0,8
Population active	682,2	687,9	3,3	5,7	22,0	5,0	0,8	3,3	0,7
Emploi	643,6	649,4	3,4	5,8	21,2	-0,1	0,9	3,4	0,0
Chômage	38,6	38,5	1,6	-0,1	0,8	5,1	-0,3	2,1	15,3
Taux d'activité	71,8	72,3	0,3	0,5	2,0	-0,1
Taux de chômage	5,7	5,6	0,2	-0,1	-0,1	0,7
Taux d'emploi	67,7	68,3	0,4	0,6	2,0	-0,6
Ottawa-Gatineau, partie québécoise, Ontario/Québec									
Population	239,4	239,8	...	0,4	2,6	4,3	0,2	1,1	1,8
Population active	171,6	172,0	1,2	0,4	-0,3	5,0	0,2	-0,2	3,0
Emploi	162,0	161,3	1,2	-0,7	-0,2	2,9	-0,4	-0,1	1,8
Chômage	9,7	10,6	0,6	0,9	-0,2	2,0	9,3	-1,9	23,3
Taux d'activité	71,7	71,7	0,5	0,0	-0,9	0,8
Taux de chômage	5,7	6,2	0,3	0,5	-0,1	1,1
Taux d'emploi	67,7	67,3	0,5	-0,4	-0,8	0,0
Ottawa-Gatineau, partie ontarienne, Ontario/Québec									
Population	710,6	711,0	...	0,4	1,4	3,2	0,1	0,2	0,5
Population active	510,5	515,9	3,0	5,4	22,2	0,0	1,1	4,5	0,0
Emploi	481,6	488,1	3,1	6,5	21,4	-3,0	1,3	4,6	-0,6
Chômage	29,0	27,9	1,5	-1,1	0,9	3,1	-3,8	3,3	12,5
Taux d'activité	71,8	72,6	0,4	0,8	3,0	-0,3
Taux de chômage	5,7	5,4	0,3	-0,3	-0,1	0,6
Taux d'emploi	67,8	68,6	0,4	0,8	2,8	-0,8
Kingston, Ontario									
Population	125,9	125,9	...	0,0	0,0	0,1	0,0	0,0	0,1
Population active	83,4	83,6	0,7	0,2	2,6	-0,7	0,2	3,2	-0,8
Emploi	78,6	78,4	0,8	-0,2	1,6	0,3	-0,3	2,1	0,4
Chômage	4,8	5,2	0,3	0,4	1,0	-1,0	8,3	23,8	-16,1
Taux d'activité	66,2	66,4	0,6	0,2	2,1	-0,6
Taux de chômage	5,8	6,2	0,4	0,4	1,0	-1,2
Taux d'emploi	62,4	62,3	0,6	-0,1	1,3	0,2

Voir les notes à la fin du tableau.

Tableau 5-1 – suite

Caractéristiques de la population active selon la région métropolitaine de recensement (données désaisonnalisées) — Moyennes mobiles de trois mois

	Juin 2007	Juillet 2007	E.-T. ¹	Variation depuis			Variation en pourcentage depuis		
				le mois dernier	décembre dernier	douze mois	le mois dernier	décembre dernier	douze mois
en milliers (sauf les taux)									
Toronto, Ontario									
Population	4 440,0	4 446,7	...	6,7	41,2	76,2	0,2	0,9	1,7
Population active	3 064,1	3 065,7	9,1	1,6	42,2	68,5	0,1	1,4	2,3
Emploi	2 854,2	2 851,0	9,3	-3,2	28,5	41,7	-0,1	1,0	1,5
Chômage	209,9	214,6	5,5	4,7	13,6	26,7	2,2	6,8	14,2
Taux d'activité	69,0	68,9	0,2	-0,1	0,3	0,3
Taux de chômage	6,9	7,0	0,2	0,1	0,4	0,7
Taux d'emploi	64,3	64,1	0,2	-0,2	0,0	-0,2
Hamilton, Ontario									
Population	591,7	592,0	...	0,3	1,9	4,3	0,1	0,3	0,7
Population active	398,8	401,4	2,8	2,6	12,3	4,2	0,7	3,2	1,1
Emploi	374,4	377,8	2,8	3,4	12,4	3,5	0,9	3,4	0,9
Chômage	24,3	23,6	1,3	-0,7	-0,2	0,7	-2,9	-0,8	3,1
Taux d'activité	67,4	67,8	0,5	0,4	1,9	0,2
Taux de chômage	6,1	5,9	0,3	-0,2	-0,2	0,1
Taux d'emploi	63,3	63,8	0,5	0,5	1,9	0,1
Kitchener, Ontario									
Population	376,3	376,8	...	0,5	3,2	5,9	0,1	0,9	1,6
Population active	260,1	260,5	2,0	0,4	-11,5	-0,4	0,2	-4,2	-0,2
Emploi	245,1	245,8	2,2	0,7	-11,5	-2,4	0,3	-4,5	-1,0
Chômage	15,0	14,7	0,9	-0,3	0,0	2,0	-2,0	0,0	15,7
Taux d'activité	69,1	69,1	0,5	0,0	-3,7	-1,2
Taux de chômage	5,8	5,6	0,3	-0,2	0,2	0,7
Taux d'emploi	65,1	65,2	0,6	0,1	-3,7	-1,7
London, Ontario									
Population	380,8	381,0	...	0,2	1,4	3,0	0,1	0,4	0,8
Population active	258,8	260,9	1,8	2,1	-6,7	1,0	0,8	-2,5	0,4
Emploi	243,5	245,0	1,8	1,5	-6,0	1,0	0,6	-2,4	0,4
Chômage	15,2	15,9	0,9	0,7	-0,7	-0,1	4,6	-4,2	-0,6
Taux d'activité	68,0	68,5	0,5	0,5	-2,0	-0,3
Taux de chômage	5,9	6,1	0,3	0,2	-0,1	-0,1
Taux d'emploi	63,9	64,3	0,5	0,4	-1,8	-0,3
Oshawa, Ontario									
Population	281,2	281,8	...	0,6	4,3	7,6	0,2	1,5	2,8
Population active	193,4	193,9	1,4	0,5	3,8	1,3	0,3	2,0	0,7
Emploi	181,7	182,2	1,5	0,5	4,8	2,1	0,3	2,7	1,2
Chômage	11,7	11,7	0,7	0,0	-1,0	-0,8	0,0	-7,9	-6,4
Taux d'activité	68,8	68,8	0,5	0,0	0,3	-1,4
Taux de chômage	6,0	6,0	0,4	0,0	-0,7	-0,5
Taux d'emploi	64,6	64,7	0,5	0,1	0,8	-1,0
St. Catharines-Niagara, Ontario									
Population	327,9	328,0	...	0,1	0,4	1,1	0,0	0,1	0,3
Population active	207,2	204,5	1,7	-2,7	3,6	-1,4	-1,3	1,8	-0,7
Emploi	194,7	190,9	1,7	-3,8	2,8	-2,7	-2,0	1,5	-1,4
Chômage	12,5	13,7	0,7	1,2	1,0	1,4	9,6	7,9	11,4
Taux d'activité	63,2	62,3	0,5	-0,9	1,0	-0,7
Taux de chômage	6,0	6,7	0,3	0,7	0,4	0,7
Taux d'emploi	59,4	58,2	0,5	-1,2	0,8	-1,0

Voir les notes à la fin du tableau.

Tableau 5-1 – suite

Caractéristiques de la population active selon la région métropolitaine de recensement (données désaisonnalisées) — Moyennes mobiles de trois mois

	Juin 2007	Juillet 2007	E.-T. ¹	Variation depuis			Variation en pourcentage depuis		
				le mois dernier	décembre dernier	douze mois	le mois dernier	décembre dernier	douze mois
en milliers (sauf les taux)									
Greater Sudbury / Grand Sudbury, Ontario									
Population	132,7	132,8	...	0,1	0,1	0,2	0,1	0,1	0,2
Population active	86,0	86,7	0,7	0,7	2,4	1,6	0,8	2,8	1,9
Emploi	81,1	81,2	0,7	0,1	2,1	1,6	0,1	2,7	2,0
Chômage	5,0	5,5	0,3	0,5	0,3	0,0	10,0	5,8	0,0
Taux d'activité	64,8	65,3	0,6	0,5	1,8	1,1
Taux de chômage	5,8	6,3	0,4	0,5	0,1	-0,2
Taux d'emploi	61,1	61,1	0,6	0,0	1,5	1,1
Thunder Bay, Ontario									
Population	104,2	104,1	...	-0,1	-0,2	-0,2	-0,1	-0,2	-0,2
Population active	67,3	67,5	0,6	0,2	2,2	0,1	0,3	3,4	0,1
Emploi	62,9	62,9	0,6	0,0	2,1	0,8	0,0	3,5	1,3
Chômage	4,4	4,6	0,3	0,2	0,2	-0,6	4,5	4,5	-11,5
Taux d'activité	64,6	64,8	0,6	0,2	2,2	0,2
Taux de chômage	6,5	6,8	0,4	0,3	0,1	-0,9
Taux d'emploi	60,4	60,4	0,6	0,0	2,1	0,9
Windsor, Ontario									
Population	271,5	271,6	...	0,1	0,4	1,2	0,0	0,1	0,4
Population active	174,7	173,5	1,5	-1,2	-6,3	-9,6	-0,7	-3,5	-5,2
Emploi	158,1	157,4	1,5	-0,7	-6,2	-9,8	-0,4	-3,8	-5,9
Chômage	16,5	16,1	0,8	-0,4	-0,1	0,2	-2,4	-0,6	1,3
Taux d'activité	64,3	63,9	0,6	-0,4	-2,4	-3,8
Taux de chômage	9,4	9,3	0,4	-0,1	0,3	0,6
Taux d'emploi	58,2	58,0	0,6	-0,2	-2,3	-3,8
Winnipeg, Manitoba									
Population	575,6	576,2	...	0,6	3,6	4,7	0,1	0,6	0,8
Population active	410,9	409,9	1,4	-1,0	8,2	9,7	-0,2	2,0	2,4
Emploi	389,9	391,0	1,4	1,1	8,4	7,9	0,3	2,2	2,1
Chômage	21,0	18,9	0,8	-2,1	-0,2	1,9	-10,0	-1,0	11,2
Taux d'activité	71,4	71,1	0,2	-0,3	0,9	1,1
Taux de chômage	5,1	4,6	0,2	-0,5	-0,2	0,4
Taux d'emploi	67,7	67,9	0,2	0,2	1,1	0,9
Regina, Saskatchewan									
Population	162,5	162,8	...	0,3	1,5	2,0	0,2	0,9	1,2
Population active	116,0	115,2	0,7	-0,8	-2,2	0,2	-0,7	-1,9	0,2
Emploi	110,1	108,3	0,7	-1,8	-3,9	-1,0	-1,6	-3,5	-0,9
Chômage	5,9	7,0	0,3	1,1	1,8	1,3	18,6	34,6	22,8
Taux d'activité	71,4	70,8	0,4	-0,6	-2,0	-0,7
Taux de chômage	5,1	6,1	0,3	1,0	1,7	1,1
Taux d'emploi	67,8	66,5	0,4	-1,3	-3,1	-1,5
Saskatoon, Saskatchewan									
Population	190,3	190,6	...	0,3	1,8	2,6	0,2	1,0	1,4
Population active	140,0	140,2	0,8	0,2	2,0	6,6	0,1	1,4	4,9
Emploi	133,6	133,8	0,9	0,2	0,2	6,8	0,1	0,1	5,4
Chômage	6,4	6,4	0,4	0,0	1,9	-0,1	0,0	42,2	-1,5
Taux d'activité	73,6	73,6	0,4	0,0	0,4	2,5
Taux de chômage	4,6	4,6	0,3	0,0	1,3	-0,3
Taux d'emploi	70,2	70,2	0,5	0,0	-0,6	2,6

Voir les notes à la fin du tableau.

Tableau 5-1 – suite

Caractéristiques de la population active selon la région métropolitaine de recensement (données désaisonnalisées) — Moyennes mobiles de trois mois

	Juin 2007	Juillet 2007	E.-T. ¹	Variation depuis			Variation en pourcentage depuis		
				le mois dernier	décembre dernier	douze mois	le mois dernier	décembre dernier	douze mois
en milliers (sauf les taux)									
Calgary, Alberta									
Population	920,3	923,4	...	3,1	21,0	38,3	0,3	2,3	4,3
Population active	703,4	706,8	3,2	3,4	13,9	32,6	0,5	2,0	4,8
Emploi	678,9	682,6	3,3	3,7	7,7	33,0	0,5	1,1	5,1
Chômage	24,5	24,2	1,4	-0,3	6,2	-0,4	-1,2	34,4	-1,6
Taux d'activité	76,4	76,5	0,4	0,1	-0,3	0,3
Taux de chômage	3,5	3,4	0,2	-0,1	0,8	-0,2
Taux d'emploi	73,8	73,9	0,4	0,1	-0,9	0,5
Edmonton, Alberta									
Population	864,3	866,6	...	2,3	16,2	30,9	0,3	1,9	3,7
Population active	616,7	619,3	3,1	2,6	22,4	34,3	0,4	3,8	5,9
Emploi	593,3	594,5	3,2	1,2	19,8	32,0	0,2	3,4	5,7
Chômage	23,3	24,8	1,4	1,5	2,6	2,3	6,4	11,7	10,2
Taux d'activité	71,4	71,5	0,4	0,1	1,3	1,5
Taux de chômage	3,8	4,0	0,2	0,2	0,3	0,2
Taux d'emploi	68,6	68,6	0,4	0,0	1,0	1,3
Abbotsford, Colombie-Britannique									
Population	131,2	131,3	...	0,1	1,7	3,2	0,1	1,3	2,5
Population active	89,5	89,7	0,7	0,2	1,5	5,1	0,2	1,7	6,0
Emploi	85,6	86,0	0,7	0,4	1,7	5,4	0,5	2,0	6,7
Chômage	3,9	3,7	0,3	-0,2	-0,2	-0,3	-5,1	-5,1	-7,5
Taux d'activité	68,2	68,3	0,5	0,1	0,2	2,3
Taux de chômage	4,4	4,1	0,3	-0,3	-0,3	-0,6
Taux d'emploi	65,2	65,5	0,5	0,3	0,5	2,6
Vancouver, Colombie-Britannique									
Population	1 892,2	1 895,5	...	3,3	20,3	34,5	0,2	1,1	1,9
Population active	1 267,8	1 269,7	4,8	1,9	10,9	26,4	0,1	0,9	2,1
Emploi	1 211,5	1 218,6	4,8	7,1	18,4	26,7	0,6	1,5	2,2
Chômage	56,3	51,1	2,2	-5,2	-7,5	-0,3	-9,2	-12,8	-0,6
Taux d'activité	67,0	67,0	0,3	0,0	-0,1	0,2
Taux de chômage	4,4	4,0	0,2	-0,4	-0,7	-0,1
Taux d'emploi	64,0	64,3	0,3	0,3	0,3	0,3
Victoria, Colombie-Britannique									
Population	282,6	282,8	...	0,2	2,3	4,7	0,1	0,8	1,7
Population active	188,4	189,7	1,4	1,3	4,3	8,1	0,7	2,3	4,5
Emploi	182,3	183,3	1,5	1,0	4,5	8,1	0,5	2,5	4,6
Chômage	6,1	6,4	0,5	0,3	-0,2	0,0	4,9	-3,0	0,0
Taux d'activité	66,7	67,1	0,5	0,4	1,0	1,8
Taux de chômage	3,2	3,4	0,3	0,2	-0,2	-0,1
Taux d'emploi	64,5	64,8	0,5	0,3	1,1	1,8

1. Erreur-type moyenne du changement entre deux mois (voir « Erreur d'échantillonnage » dans Qualité des données pour plus d'explications).

Note(s) : Tableau CANSIM connexe 282-0090

Tableau 5-2
Caractéristiques de la population active selon la région métropolitaine de recensement (données désaisonnalisées)
— Données mensuelles

	Juin 2007	Juillet 2007	E.-T. ¹	Variation depuis			Variation en pourcentage depuis		
				le mois dernier	décembre dernier	douze mois	le mois dernier	décembre dernier	douze mois
en milliers (sauf les taux)									
Montréal, Québec									
Population	3 034,8	3 037,5	...	2,7	16,5	32,2	0,1	0,5	1,1
Population active	2 037,4	2 060,1	14,7	22,7	32,8	26,0	1,1	1,6	1,3
Emploi	1 900,5	1 921,1	15,2	20,6	41,3	57,9	1,1	2,2	3,1
Chômage	136,9	139,0	11,2	2,1	-8,4	-31,8	1,5	-5,7	-18,6
Taux d'activité	67,1	67,8	0,5	0,7	0,7	0,1
Taux de chômage	6,7	6,7	0,5	0,0	-0,6	-1,7
Taux d'emploi	62,6	63,2	0,5	0,6	1,0	1,2
Toronto, Ontario									
Population	4 446,0	4 454,7	...	8,7	43,0	77,4	0,2	1,0	1,8
Population active	3 065,4	3 071,5	19,6	6,1	22,3	62,8	0,2	0,7	2,1
Emploi	2 856,2	2 847,2	19,2	-9,0	-9,4	34,7	-0,3	-0,3	1,2
Chômage	209,2	224,3	13,8	15,1	31,7	28,1	7,2	16,5	14,3
Taux d'activité	68,9	68,9	0,4	0,0	-0,2	0,2
Taux de chômage	6,8	7,3	0,4	0,5	1,0	0,8
Taux d'emploi	64,2	63,9	0,4	-0,3	-0,9	-0,4
Vancouver, Colombie-Britannique									
Population	1 895,3	1 899,0	...	3,7	21,3	35,2	0,2	1,1	1,9
Population active	1 270,8	1 271,0	10,1	0,2	13,7	18,7	0,0	1,1	1,5
Emploi	1 216,0	1 225,9	10,1	9,9	33,8	24,7	0,8	2,8	2,1
Chômage	54,8	45,0	5,7	-9,8	-20,1	-6,1	-17,9	-30,9	-11,9
Taux d'activité	67,1	66,9	0,5	-0,2	-0,1	-0,3
Taux de chômage	4,3	3,5	0,4	-0,8	-1,7	-0,6
Taux d'emploi	64,2	64,6	0,5	0,4	1,1	0,2

1. Erreur-type moyenne du changement entre deux mois (voir « Erreur d'échantillonnage » dans Qualité des données pour plus d'explications).

Note(s) : Tableau CANSIM connexe 282-0091

Tableau 6-1

Caractéristiques de la population active selon la province et la région économique¹, données non désaisonnalisées, moyennes mobiles de trois mois se terminant en Juillet 2006 et Juillet 2007

	Population	Population active			Taux d'activité	Taux de chômage	Taux d'emploi
		Population active	Emploi	Chômage			
en milliers							
Canada ²							
2006	26 167,3	17 895,7	16 795,8	1 099,9	68,4	6,1	64,2
2007	26 536,1	18 209,3	17 124,7	1 084,6	68,6	6,0	64,5
Terre-Neuve-et-Labrador							
2006	427,6	265,4	229,3	36,1	62,1	13,6	53,6
2007	423,5	261,4	229,8	31,6	61,7	12,1	54,3
Avalon Peninsula [1010]							
2006	209,7	136,8	122,2	14,6	65,2	10,7	58,3
2007	209,4	137,0	124,8	12,2	65,4	8,9	59,6
Côte-sud-Burin Peninsula [1020]							
2006	33,7	19,6	15,5	4,2	58,2	21,4	46,0
2007	32,8	17,8	14,3	3,5	54,3	19,7	43,6
Côte-ouest-Northern Peninsula-Labrador [1030]							
2006	88,5	54,8	45,5	9,3	61,9	17,0	51,4
2007	87,4	54,3	47,2	7,1	62,1	13,1	54,0
Notre Dame-Central Bonavista Bay [1040]							
2006	95,7	54,2	46,1	8,1	56,6	14,9	48,2
2007	93,9	52,3	43,5	8,8	55,7	16,8	46,3
Île-du-Prince-Édouard							
2006	112,2	80,2	73,5	6,7	71,5	8,4	65,5
2007	113,2	79,9	73,3	6,7	70,6	8,4	64,8
Nouvelle-Écosse							
2006	762,5	490,8	452,8	38,1	64,4	7,8	59,4
2007	763,9	496,7	457,1	39,7	65,0	8,0	59,8
Cape Breton [1210]							
2006	117,0	65,9	57,5	8,4	56,3	12,7	49,1
2007	116,3	63,8	55,7	8,1	54,9	12,7	47,9
Côte-nord [1220]							
2006	131,1	82,7	75,8	6,9	63,1	8,3	57,8
2007	130,9	79,4	71,9	7,5	60,7	9,4	54,9
Annapolis Valley [1230]							
2006	99,7	59,8	55,1	4,7	60,0	7,9	55,3
2007	100,1	66,0	61,6	4,5	65,9	6,8	61,5
Sud [1240]							
2006	103,7	62,4	55,8	6,7	60,2	10,7	53,8
2007	103,5	64,5	58,9	5,6	62,3	8,7	56,9
Halifax [1250]							
2006	311,1	220,1	208,7	11,4	70,7	5,2	67,1
2007	313,1	223,0	209,0	14,0	71,2	6,3	66,8
Nouveau-Brunswick							
2006	611,4	403,7	370,5	33,2	66,0	8,2	60,6
2007	612,8	405,2	376,7	28,5	66,1	7,0	61,5
Campbellton-Miramichi [1310]							
2006	136,8	82,3	72,4	9,9	60,2	12,0	52,9
2007	135,8	85,0	74,7	10,3	62,6	12,1	55,0
Moncton-Richibucto [1320]							
2006	161,5	111,2	103,3	8,0	68,9	7,2	64,0
2007	163,1	109,4	103,4	6,0	67,1	5,5	63,4
Saint John-St. Stephen [1330]							
2006	141,4	92,7	86,2	6,6	65,6	7,1	61,0
2007	141,9	93,2	88,1	5,0	65,7	5,4	62,1

Voir les notes à la fin du tableau.

Tableau 6-1 – suite

Caractéristiques de la population active selon la province et la région économique¹, données non désaisonnalisées, moyennes mobiles de trois mois se terminant en Juillet 2006 et Juillet 2007

	Population	Population active			Taux d'activité	Taux de chômage	Taux d'emploi
		Population active	Emploi	Chômage			
en milliers							
Fredericton-Oromocto [1340]							
2006	103,5	72,1	66,9	5,2	69,7	7,2	64,6
2007	104,0	74,9	71,2	3,6	72,0	4,8	68,5
Edmundston-Woodstock [1350]							
2006	68,3	45,4	41,8	3,6	66,5	7,9	61,2
2007	68,1	42,8	39,2	3,6	62,8	8,4	57,6
Québec							
2006	6 248,3	4 159,6	3 845,6	313,9	66,6	7,5	61,5
2007	6 312,8	4 204,5	3 931,8	272,7	66,6	6,5	62,3
Gaspésie-Îles-de-la-Madeleine [2410]							
2006	80,7	44,9	38,1	6,8	55,6	15,1	47,2
2007	80,9	45,6	38,2	7,5	56,4	16,4	47,2
Bas-Saint-Laurent [2415]							
2006	167,1	104,9	96,5	8,4	62,8	8,0	57,7
2007	167,4	103,5	95,4	8,1	61,8	7,8	57,0
Capitale-Nationale [2420]							
2006	559,4	378,4	362,1	16,2	67,6	4,3	64,7
2007	564,0	381,9	366,5	15,4	67,7	4,0	65,0
Chaudière-Appalaches [2425]							
2006	324,8	225,0	212,4	12,6	69,3	5,6	65,4
2007	327,5	219,9	209,6	10,3	67,1	4,7	64,0
Etrie [2430]							
2006	246,3	162,9	152,0	10,8	66,1	6,6	61,7
2007	248,6	163,4	152,7	10,7	65,7	6,5	61,4
Centre-du-Québec [2433]							
2006	183,7	124,5	115,0	9,5	67,8	7,6	62,6
2007	185,3	122,7	116,3	6,4	66,2	5,2	62,8
Montérégie [2435]							
2006	1 109,4	761,1	708,3	52,7	68,6	6,9	63,8
2007	1 124,5	772,3	732,3	40,0	68,7	5,2	65,1
Montréal [2440]							
2006	1 582,7	1 052,2	946,6	105,6	66,5	10,0	59,8
2007	1 592,3	1 047,8	961,4	86,4	65,8	8,2	60,4
Laval [2445]							
2006	304,3	202,0	191,1	10,9	66,4	5,4	62,8
2007	308,9	214,9	205,7	9,2	69,6	4,3	66,6
Lanaudière [2450]							
2006	343,6	227,5	214,7	12,7	66,2	5,6	62,5
2007	352,5	235,5	220,1	15,4	66,8	6,5	62,4
Laurentides [2455]							
2006	415,6	279,5	260,8	18,6	67,3	6,7	62,8
2007	425,0	292,1	274,7	17,5	68,7	6,0	64,6
Outaouais [2460]							
2006	284,9	196,0	185,9	10,2	68,8	5,2	65,3
2007	289,8	200,7	187,0	13,7	69,3	6,8	64,5
Abitibi-Témiscamingue [2465]							
2006	115,4	73,2	65,8	7,4	63,4	10,1	57,0
2007	115,6	73,8	66,6	7,2	63,8	9,8	57,6

Voir les notes à la fin du tableau.

Tableau 6-1 – suite

Caractéristiques de la population active selon la province et la région économique¹, données non désaisonnalisées, moyennes mobiles de trois mois se terminant en Juillet 2006 et Juillet 2007

	Population	Population active			Taux d'activité	Taux de chômage	Taux d'emploi
		Population active	Emploi	Chômage			
en milliers							
Mauricie [2470]							
2006	216,4	126,3	113,6	12,6	58,4	10,0	52,5
2007	217,4	131,2	120,7	10,5	60,3	8,0	55,5
Saguenay-Lac-Saint-Jean [2475]							
2006	224,4	143,5	129,1	14,4	63,9	10,0	57,5
2007	223,8	144,0	132,9	11,1	64,3	7,7	59,4
Côte-Nord et Nord-du-Québec [2480, 2490]							
2006	89,6	57,8	53,4	4,3	64,5	7,4	59,6
2007	89,4	55,3	51,9	3,5	61,9	6,3	58,1
Ontario							
2006	10 223,8	7 055,0	6 605,4	449,5	69,0	6,4	64,6
2007	10 353,9	7 149,6	6 669,4	480,2	69,1	6,7	64,4
Ottawa [3510]							
2006	978,3	697,8	660,8	37,0	71,3	5,3	67,5
2007	984,2	707,5	665,7	41,8	71,9	5,9	67,6
Kingston-Pembroke [3515]							
2006	357,8	224,3	209,1	15,1	62,7	6,7	58,4
2007	358,9	230,2	219,2	11,0	64,1	4,8	61,1
Muskoka-Kawarths [3520]							
2006	306,0	198,1	187,0	11,2	64,7	5,7	61,1
2007	308,8	199,6	188,3	11,3	64,6	5,7	61,0
Toronto [3530]							
2006	4 605,4	3 213,0	2 993,4	219,7	69,8	6,8	65,0
2007	4 691,7	3 287,2	3 042,3	244,8	70,1	7,4	64,8
Kitchener-Waterloo-Barrie [3540]							
2006	948,7	696,5	661,3	35,2	73,4	5,1	69,7
2007	966,8	696,3	657,6	38,7	72,0	5,6	68,0
Hamilton-Niagara Peninsula [3550]							
2006	1 122,1	756,1	711,6	44,5	67,4	5,9	63,4
2007	1 132,0	765,2	719,3	45,9	67,6	6,0	63,5
London [3560]							
2006	505,9	352,1	332,3	19,9	69,6	5,7	65,7
2007	510,3	355,6	334,3	21,3	69,7	6,0	65,5
Windsor-Sarnia [3570]							
2006	522,7	357,0	326,9	30,0	68,3	8,4	62,5
2007	524,4	342,9	311,3	31,6	65,4	9,2	59,4
Stratford-Bruce Peninsula [3580]							
2006	246,5	168,0	160,5	7,5	68,2	4,5	65,1
2007	247,3	166,0	159,9	6,1	67,1	3,7	64,7
Nord-est [3590]							
2006	453,3	277,6	257,5	20,2	61,2	7,3	56,8
2007	453,4	283,6	265,1	18,6	62,5	6,6	58,5
Nord-ouest [3595]							
2006	177,2	114,4	105,0	9,4	64,6	8,2	59,3
2007	176,1	115,4	106,3	9,1	65,5	7,9	60,4
Manitoba							
2006	892,1	620,0	596,3	23,7	69,5	3,8	66,8
2007	898,4	632,6	605,3	27,3	70,4	4,3	67,4
Sud-est [4610]							
2006	74,6	53,8	52,1	1,7	72,1	3,2	69,8
2007	76,4	54,4	52,4	1,9	71,2	3,5	68,6

Voir les notes à la fin du tableau.

Tableau 6-1 – suite

 Caractéristiques de la population active selon la province et la région économique¹, données non désaisonnalisées, moyennes mobiles de trois mois se terminant en Juillet 2006 et Juillet 2007

	Population	Population active			Taux d'activité	Taux de chômage	Taux d'emploi
		Population active	Emploi	Chômage			
en milliers							
Centre sud [4620]							
2006	42,4	28,3	27,5	0,8	66,7	2,8	64,9
2007	43,0	30,6	29,6	1,0	71,2	3,3	68,8
Sud-ouest [4630]							
2006	81,8	51,2	49,5	1,6	62,6	3,1	60,5
2007	82,0	53,9	51,3	2,6	65,7	4,8	62,6
Centre nord [4640]							
2006	35,5	23,8	23,2	0,6	67,0	2,5	65,4
2007	35,7	24,2	23,6	0,6	67,8	2,5	66,1
Winnipeg [4650]							
2006	529,0	373,3	357,2	16,0	70,6	4,3	67,5
2007	532,5	381,1	363,7	17,4	71,6	4,6	68,3
Interlake [4660]							
2006	68,6	47,4	46,3	1,0	69,1	2,1	67,5
2007	69,6	47,4	45,2	2,2	68,1	4,6	64,9
Parklands et Nord [4670, 4680]							
2006	60,2	42,3	40,4	1,9	70,3	4,5	67,1
2007	59,2	41,0	39,5	1,6	69,3	3,9	66,7
Saskatchewan							
2006	745,9	524,4	501,4	22,9	70,3	4,4	67,2
2007	750,1	532,2	509,2	23,1	71,0	4,3	67,9
Regina-Moose Mountain [4710]							
2006	218,9	155,3	149,0	6,3	70,9	4,1	68,1
2007	220,7	155,9	148,2	7,7	70,6	4,9	67,1
Swift Current-Moose Jaw [4720]							
2006	82,5	58,4	55,9	2,5	70,8	4,3	67,8
2007	82,6	57,0	54,6	2,4	69,0	4,2	66,1
Saskatoon-Biggar [4730]							
2006	230,7	167,9	160,6	7,3	72,8	4,3	69,6
2007	233,1	174,1	167,4	6,7	74,7	3,8	71,8
Yorkton-Melville [4740]							
2006	64,6	42,9	41,1	1,8	66,4	4,2	63,6
2007	64,0	44,2	42,9	1,3	69,1	2,9	67,0
Prince Albert et Nord [4750, 4760]							
2006	149,2	99,8	94,8	4,9	66,9	4,9	63,5
2007	149,8	100,9	96,0	4,9	67,4	4,9	64,1
Alberta							
2006	2 634,7	1 969,9	1 901,9	68,0	74,8	3,5	72,2
2007	2 740,4	2 059,1	1 986,5	72,6	75,1	3,5	72,5
Lethbridge-Medicine Hat [4810]							
2006	199,9	145,9	141,9	4,0	73,0	2,7	71,0
2007	206,8	135,6	131,7	3,9	65,6	2,9	63,7
Camrose-Drumheller [4820]							
2006	150,5	116,5	113,9	2,7	77,4	2,3	75,7
2007	154,8	114,7	110,4	4,3	74,1	3,7	71,3
Calgary [4830]							
2006	951,7	733,8	707,9	25,9	77,1	3,5	74,4
2007	994,7	776,3	751,1	25,2	78,0	3,2	75,5
Banff-Jasper-Rocky Mountain House [4840]							
2006	65,9	50,5	49,5	x	76,6	x	75,1
2007	67,8	55,3	53,9	x	81,6	x	79,5

Voir les notes à la fin du tableau.

Tableau 6-1 – suite

Caractéristiques de la population active selon la province et la région économique¹, données non désaisonnalisées, moyennes mobiles de trois mois se terminant en Juillet 2006 et Juillet 2007

	Population	Population active			Taux d'activité	Taux de chômage	Taux d'emploi
		Population active	Emploi	Chômage			
en milliers							
Red Deer [4850]							
2006	135,7	104,3	100,0	4,3	76,9	4,1	73,7
2007	142,2	109,1	105,9	3,2	76,7	2,9	74,5
Edmonton [4860]							
2006	867,4	615,8	592,7	23,1	71,0	3,8	68,3
2007	900,0	653,8	627,1	26,8	72,6	4,1	69,7
Athabasca-Grande Prairie-Peace River [4870]							
2006	176,8	137,2	132,5	4,8	77,6	3,5	74,9
2007	183,2	143,6	138,1	5,5	78,4	3,8	75,4
Wood Buffalo-Cold Lake [4880]							
2006	86,8	65,9	63,5	2,4	75,9	3,6	73,2
2007	91,0	70,6	68,3	2,3	77,6	3,3	75,1
Colombie-Britannique							
2006	3 508,8	2 326,7	2 219,0	107,7	66,3	4,6	63,2
2007	3 567,1	2 388,1	2 285,7	102,3	66,9	4,3	64,1
Île de Vancouver et la Côte [5910]							
2006	611,6	389,8	372,6	17,2	63,7	4,4	60,9
2007	622,1	398,5	383,1	15,5	64,1	3,9	61,6
Lower Mainland-Sud-ouest [5920]							
2006	2 117,7	1 421,8	1 358,8	63,0	67,1	4,4	64,2
2007	2 158,2	1 466,3	1 404,2	62,1	67,9	4,2	65,1
Thompson-Okanagan [5930]							
2006	413,4	268,4	255,0	13,4	64,9	5,0	61,7
2007	422,6	272,2	259,7	12,5	64,4	4,6	61,5
Kootenay [5940]							
2006	122,2	75,7	71,1	4,6	61,9	6,1	58,2
2007	122,0	81,1	77,3	3,8	66,5	4,7	63,4
Cariboo [5950]							
2006	125,8	89,6	83,6	6,1	71,2	6,8	66,5
2007	124,8	86,1	82,0	4,1	69,0	4,8	65,7
Côte-nord et Nechako [5960, 5970]							
2006	67,5	47,3	45,1	2,2	70,1	4,7	66,8
2007	66,1	45,2	41,7	3,5	68,4	7,7	63,1
Nord-est [5980]							
2006	50,6	34,2	32,9	x	67,6	x	65,0
2007	51,3	38,6	37,8	x	75,2	x	73,7

1. Pour une description géographique des régions économiques, voir le Guide de l'Enquête sur la population active (numéro 71-543-GIF au catalogue).
2. Les estimations pour le Canada sont une somme des totaux provinciaux et excluent les estimations de territoire du Yukon, des territoires du Nord-ouest et de Nunavut.

Note(s) : Tableau CANSIM connexe 282-0054.

Tableau 6-2
Caractéristiques de la population active selon les territoires, données non désaisonnalisées, moyennes mobiles de trois mois se terminant en Juillet 2006 et Juillet 2007

	Population	Population active			Taux d'activité	Taux de chômage	Taux d'emploi
		Population active	Emploi	Chômage			
en milliers							
Territoire du Yukon ¹							
2006	21,5	17,2	16,3	0,9	80,0	5,2	75,8
2007	21,3	16,0	15,3	0,7	75,1	4,4	71,8
Territoires du Nord-Ouest ²							
2006	30,9	24,7	23,2	1,6	79,9	6,5	75,1
2007	30,8	24,4	22,9	1,6	79,2	6,6	74,4
Nunavut - 10 communautés les plus grandes ³							
2006	13,8	9,1	8,1	1,1	66,1	11,6	58,4
2007	14,2	10,2	9,2	1,0	71,5	9,7	64,6

1. Depuis 1992, on réalise l'Enquête sur la population active au territoire du Yukon en appliquant une autre méthodologie qui remédie à certaines des difficultés d'ordre opérationnel inhérentes aux collectivités éloignées. Ces estimations ne sont pas incluses dans les totaux nationaux.
2. Depuis 2001, on réalise l'Enquête sur la population active au territoires du Nord-Ouest en appliquant une autre méthodologie qui remédie à certaines des difficultés d'ordre opérationnel inhérentes aux collectivités éloignées. Ces estimations ne sont pas incluses dans les totaux nationaux.
3. Depuis 2004, on réalise l'Enquête sur la population active au Nunavut en appliquant une autre méthodologie qui remédie à certaines des difficultés d'ordre opérationnel inhérentes aux collectivités éloignées. Ces estimations ne sont pas incluses dans les totaux nationaux. Les 10 communautés les plus grandes sont Iqaluit, Cambridge Bay, Baker Lake, Arviat, Rankin Inlet, Kugluktuk, Pond Inlet, Cape Dorset, Pangnirtung, Igloodik.

Note(s) : Tableau CANSIM connexe 282-0054.

Tableau 7
Heures habituelles et salaires moyens des employés selon certaines caractéristiques, Canada, données non désaisonnalisées

	Employés				Temps plein			Temps partiel		
	Nombre	Heures hebdomadaires moyennes	Salaires hebdomadaires moyens	Salaires horaires moyens	Nombre	Heures hebdomadaires moyennes	Salaires hebdomadaires moyens	Nombre	Heures hebdomadaires moyennes	Salaires hebdomadaires moyens
	milliers		dollars		milliers		dollars	milliers		dollars
Juillet 2007										
15 ans et plus	14 555,2	36,4	754,33	20,20	12 393,6	39,5	837,31	2 161,7	18,8	278,60
15 à 24 ans	2 883,1	32,1	393,45	11,74	1 990,8	38,5	492,69	892,3	17,8	172,03
25 ans et plus	11 672,1	37,5	843,47	22,29	10 402,8	39,7	903,26	1 269,4	19,5	353,51
Hommes	7 460,4	38,8	864,32	21,93	6 831,7	40,7	920,89	628,7	18,0	249,62
Femmes	7 094,8	33,9	638,68	18,39	5 561,9	38,0	734,65	1 533,0	19,1	290,48
Couverture syndicale										
Couvert par un syndicat	4 402,9	36,6	868,28	23,49	3 903,9	38,7	926,87	499,0	20,2	409,86
Non couvert par un syndicat	10 152,4	36,3	704,92	18,77	8 489,7	39,8	796,12	1 662,7	18,3	239,20
Permanence de l'emploi										
Permanent	12 291,9	37,0	799,77	21,17	10 784,2	39,5	868,99	1 507,7	19,5	304,67
Temporaire	2 263,4	32,9	507,55	14,94	1 609,4	39,4	625,01	654,0	17,0	218,49
Profession										
Gestion	993,6	40,3	1 289,49	32,16	968,5	40,8	1 309,25	25,1	19,6	528,00
Affaires, finance et administration	2 777,1	35,6	699,81	19,33	2 412,9	38,2	761,21	364,1	18,4	292,93
Sciences naturelles et appliquées	1 107,8	38,7	1 091,94	28,34	1 078,3	39,2	1 107,38	29,5	19,6	528,70
Secteur de la santé	868,9	33,7	817,67	24,27	664,1	37,6	908,25	204,7	21,2	523,86
Sciences sociales, enseignement, administration publique et religion	1 154,8	35,3	924,30	26,07	982,2	38,3	1 008,09	172,6	18,5	447,50
Arts, culture, sports et loisirs	381,7	34,3	661,21	19,09	307,0	38,5	753,42	74,7	17,0	282,26
Ventes et services	3 757,4	32,6	469,02	13,63	2 619,0	38,6	587,30	1 138,4	18,6	196,89
Métiers, transport et machinerie	2 173,5	40,8	836,84	20,42	2 084,0	41,7	861,24	89,5	18,9	268,74
Professions propres au secteur primaire	362,7	41,6	700,44	16,22	327,4	44,2	754,42	35,3	17,6	199,85
Transformation, fabrication et services d'utilité publique	977,7	39,6	695,12	17,41	950,0	40,2	709,17	27,6	18,8	211,87
Juillet 2006										
15 ans et plus	14 387,6	36,5	729,45	19,47	12 246,1	39,6	811,08	2 141,5	18,9	262,61
15 à 24 ans	2 808,3	32,3	378,13	11,23	1 918,0	38,8	474,69	890,4	18,2	170,13
25 ans et plus	11 579,2	37,6	814,65	21,47	10 328,1	39,8	873,55	1 251,1	19,4	328,42
Hommes	7 423,3	38,9	835,44	21,11	6 796,4	40,8	891,14	626,9	18,3	231,61
Femmes	6 964,3	33,9	616,47	17,73	5 449,6	38,1	711,25	1 514,7	19,1	275,44
Couverture syndicale										
Couvert par un syndicat	4 430,1	36,5	828,94	22,52	3 903,3	38,7	888,28	526,8	20,3	389,27
Non couvert par un syndicat	9 957,5	36,5	685,18	18,12	8 342,7	40,0	774,97	1 614,8	18,5	221,29
Permanence de l'emploi										
Permanent	12 103,2	37,1	775,21	20,46	10 608,0	39,6	844,45	1 495,2	19,5	283,95
Temporaire	2 284,3	33,5	487,00	14,26	1 638,0	39,8	595,01	646,3	17,6	213,25
Profession										
Gestion	996,8	40,6	1 277,59	31,71	971,5	41,1	1 298,32	25,4	19,2	483,75
Affaires, finance et administration	2 800,4	35,9	681,80	18,70	2 448,6	38,3	739,95	351,8	18,8	277,03
Sciences naturelles et appliquées	1 047,5	38,9	1 068,79	27,51	1 028,5	39,3	1 079,66	19,0	19,6	481,78
Secteur de la santé	889,7	33,9	770,63	22,70	681,7	37,8	863,71	208,0	20,8	465,49
Sciences sociales, enseignement, administration publique et religion	1 156,4	35,2	895,68	25,47	982,4	38,2	975,15	174,0	18,1	447,11
Arts, culture, sports et loisirs	359,3	35,4	663,00	18,33	303,8	38,8	739,53	55,5	16,9	243,91
Ventes et services	3 580,5	32,3	442,49	12,98	2 453,1	38,5	558,76	1 127,4	18,8	189,49
Métiers, transport et machinerie	2 153,7	41,0	793,31	19,29	2 063,4	41,9	816,84	90,3	19,2	255,45
Professions propres au secteur primaire	390,9	42,1	641,81	14,89	340,6	45,8	710,24	50,3	17,5	178,74
Transformation, fabrication et services d'utilité publique	1 012,4	39,5	680,74	17,10	972,5	40,3	698,73	39,9	19,3	242,30

Note(s) : Tableaux CANSIM connexes 282-0023, 282-0069, 282-0073

Tableau 8

Taux de chômage selon la région utilisée par le régime d'assurance-emploi¹, données désaisonnalisées, moyennes mobiles de trois mois

Région	En vigueur du 12 août 2007 au 8 septembre 2007
	Pourcentage
Terre-Neuve-et-Labrador	
01. St. John's	6,5
02. Terre-Neuve-et-Labrador	18,1
Île-du-Prince-Édouard	
03. Île-du-Prince-Édouard	10,5
Nouvelle-Écosse	
04. Est de la Nouvelle-Écosse	14,6
05. Ouest de la Nouvelle-Écosse	9,0
06. Halifax	5,9
Nouveau-Brunswick	
07. Fredericton-Moncton-Saint John	4,6
08. Madawaska-Charlotte ²	9,4
09. Restigouche-Albert	12,9
Québec	
10. Gaspésie-Îles-de-la-Madeleine	18,0
11. Québec	4,8
12. Trois-Rivières	7,6
13. Québec Centre-Sud	6,1
14. Sherbrooke	5,7
15. Montérégie	6,9
16. Montréal	6,8
17. Québec Centre	8,3
18. Nord-Ouest du Québec	13,0
19. Bas-Saint-Laurent-Côte-Nord ³	11,0
20. Gatineau	6,2
21. Saguenay	8,5
Ontario	
22. Ottawa	5,4
23. Est de l'Ontario	6,6
24. Kingston	5,3
25. Centre de l'Ontario	5,6
26. Oshawa	6,0
27. Toronto	7,0
28. Hamilton	5,9
29. St. Catharines	6,7
30. London	6,1
31. Niagara	7,3
32. Windsor	9,3
33. Kitchener	5,6
34. Huron	8,9
35. Centre-Sud de l'Ontario	5,4
36. Sudbury	6,1
37. Thunder Bay	7,0
38. Nord de l'Ontario	10,3
Manitoba	
39. Winnipeg	4,6
40. Sud du Manitoba	5,8
41. Nord du Manitoba	26,0

Voir les notes à la fin du tableau.

Tableau 8 – suite

Taux de chômage selon la région utilisée par le régime d'assurance-emploi¹, données désaisonnalisées, moyennes mobiles de trois mois

Région	En vigueur du 12 août 2007 au 8 septembre 2007
	Pourcentage
Saskatchewan	
42. Regina	6,1
43. Saskatoon	4,3
44. Sud de la Saskatchewan	6,1
45. Nord de la Saskatchewan	14,6
Alberta	
46. Calgary	3,4
47. Edmonton	4,1
48. Nord de l'Alberta	7,3
49. Sud de l'Alberta	4,5
Colombie-Britannique	
50. Sud intérieur de la Colombie-Britannique	6,2
51. Abbotsford	4,1
52. Vancouver	4,2
53. Victoria	4,2
54. Sud côtier de la Colombie-Britannique	5,8
55. Nord de la Colombie-Britannique	7,9
Territoires	
56. Territoire du Yukon ⁴	25,0
57. Territoires du Nord-Ouest ⁴	25,0
58. Nunavut ⁴	25,0

1. Les limites des régions d'assurance-emploi sont déterminées par Ressources humaines et Développement Social Canada (RHSC). Pour les cartes de ces régions, voir le site web de RHSC au http://www.rhdsc.gc.ca/asp/passerelle.asp?hr=fr/ae/regions/informations_region_economique.shtml&hs=eza.
2. Ce taux de chômage est déterminé en utilisant une formule de transition prescrite dans les Règlements sur l'Assurance-emploi. Pour plus d'informations, voir : http://www.rhdcc.gc.ca/fr/sm/comm/nouvelles/2000/000913a_f.shtml.
3. Ce taux de chômage est déterminé en utilisant une formule de transition prescrite dans les Règlements sur l'Assurance-emploi. Pour plus d'informations, voir : http://www.rhdcc.gc.ca/fr/sm/comm/nouvelles/2000/000913b_f.shtml.
4. Ce taux est fourni par Ressources humaines et Développement des compétences Canada.

Tableau 9-1
Étudiants et autres personnes âgées de 15 à 24 ans (données non désaisonnalisées) selon le groupe d'âge détaillé

	Juillet 2005	Juillet 2006	Juillet 2007	E.-T. ¹	Variation depuis		Variation en pourcentage depuis	
					l'an dernier	deux ans	l'an dernier	deux ans
en milliers								
Étudiants 15 à 24 ans²								
Population	2 287,7	2 291,9	2 295,9	28,2	4,0	8,2	0,2	0,4
Population active	1 563,3	1 575,1	1 606,0	29,4	30,9	42,7	2,0	2,7
Emploi	1 312,8	1 341,9	1 389,8	28,1	47,9	77,0	3,6	5,9
Emploi à temps plein	660,6	684,6	723,2	20,3	38,6	62,6	5,6	9,5
Emploi à temps partiel	652,3	657,3	666,6	22,5	9,3	14,3	1,4	2,2
Chômage	250,5	233,2	216,2	13,3	-17,0	-34,3	-7,3	-13,7
Taux d'activité	68,3	68,7	70,0	0,9	1,3	1,7
Taux de chômage	16,0	14,8	13,5	0,9	-1,3	-2,5
Taux d'emploi	57,4	58,5	60,5	1,0	2,0	3,1
Taux de temps partiel	49,7	49,0	48,0	1,3	-1,0	-1,7
Étudiants 15 à 16 ans²								
Population	802,1	816,3	818,7	5,4	2,4	16,6	0,3	2,1
Population active	408,2	418,5	433,1	12,7	14,6	24,9	3,5	6,1
Emploi	304,8	304,2	329,3	11,9	25,1	24,5	8,3	8,0
Emploi à temps plein	93,5	93,4	99,0	5,3	5,6	5,5	6,0	5,9
Emploi à temps partiel	211,3	210,8	230,3	11,3	19,5	19,0	9,3	9,0
Chômage	103,4	114,3	103,9	7,8	-10,4	0,5	-9,1	0,5
Taux d'activité	50,9	51,3	52,9	1,5	1,6	2,0
Taux de chômage	25,3	27,3	24,0	2,1	-3,3	-1,3
Taux d'emploi	38,0	37,3	40,2	1,5	2,9	2,2
Taux de temps partiel	69,3	69,3	69,9	1,8	0,6	0,6
Étudiants 17 à 19 ans²								
Population	833,9	836,4	844,9	15,3	8,5	11,0	1,0	1,3
Population active	637,0	650,8	667,6	16,3	16,8	30,6	2,6	4,8
Emploi	532,2	557,3	584,3	15,9	27,0	52,1	4,8	9,8
Emploi à temps plein	252,0	269,7	287,8	11,0	18,1	35,8	6,7	14,2
Emploi à temps partiel	280,2	287,6	296,5	14,1	8,9	16,3	3,1	5,8
Chômage	104,8	93,5	83,3	8,2	-10,2	-21,5	-10,9	-20,5
Taux d'activité	76,4	77,8	79,0	1,5	1,2	2,6
Taux de chômage	16,5	14,4	12,5	1,4	-1,9	-4,0
Taux d'emploi	63,8	66,6	69,2	1,6	2,6	5,4
Taux de temps partiel	52,6	51,6	50,7	1,9	-0,9	-1,9
Étudiants 20 à 24 ans²								
Population	651,8	639,3	632,4	22,2	-6,9	-19,4	-1,1	-3,0
Population active	518,1	505,9	505,3	20,3	-0,6	-12,8	-0,1	-2,5
Emploi	475,8	480,5	476,3	19,6	-4,2	0,5	-0,9	0,1
Emploi à temps plein	315,1	321,5	336,4	15,6	14,9	21,3	4,6	6,8
Emploi à temps partiel	160,7	158,9	139,9	13,3	-19,0	-20,8	-12,0	-12,9
Chômage	42,3	25,4	29,1	6,5	3,7	-13,2	14,6	-31,2
Taux d'activité	79,5	79,1	79,9	1,8	0,8	0,4
Taux de chômage	8,2	5,0	5,8	1,3	0,8	-2,4
Taux d'emploi	73,0	75,2	75,3	1,9	0,1	2,3
Taux de temps partiel	33,8	33,1	29,4	2,4	-3,7	-4,4
Autres personnes âgées de 15 à 24 ans³								
Population	1 993,5	2 029,0	2 058,1	22,4	29,1	64,6	1,4	3,2
Population active	1 723,0	1 761,5	1 769,1	27,0	7,6	46,1	0,4	2,7
Emploi	1 526,5	1 565,6	1 603,9	27,5	38,3	77,4	2,4	5,1
Emploi à temps plein	1 258,4	1 290,1	1 330,1	27,5	40,0	71,7	3,1	5,7
Emploi à temps partiel	268,1	275,5	273,9	21,6	-1,6	5,8	-0,6	2,2
Chômage	196,5	196,0	165,1	16,3	-30,9	-31,4	-15,8	-16,0
Taux d'activité	86,4	86,8	86,0	0,6	-0,9	-0,5
Taux de chômage	11,4	11,1	9,3	0,6	-1,8	-2,1
Taux d'emploi	76,6	77,2	77,9	0,7	0,8	1,4
Taux de temps partiel	17,6	17,6	17,1	0,9	-0,5	-0,5

1. Erreur-type moyenne du changement annuel (voir « Erreur d'échantillonnage » dans Qualité des données pour plus d'explications).

2. Les étudiants sont les personnes âgées de 15 à 24 ans qui fréquentaient l'école à plein temps en mars et qui ont l'intention de retourner à l'école à l'automne.

3. Les autres personnes sont les jeunes de 15 à 24 ans qui ne sont pas inclus dans la population étudiante.

Note(s) : Tableau CANSIM connexe 282-0006

Tableau 9-2
Étudiants et autres personnes âgées de 15 à 24 ans (données non désaisonnalisées) selon la province

	Population	Population active					Taux d'activité	Taux de chômage	Taux d'emploi
		Population active	Emploi	Emploi à temps plein	Emploi à temps partiel	Chômage			
en milliers									
Étudiants¹									
Terre-Neuve-et-Labrador									
Juillet 2006	38,2	24,7	20,6	13,0	7,6	4,2	64,7	17,0	53,9
Juillet 2007	36,0	23,7	20,8	13,5	7,3	2,9	65,8	12,2	57,8
Île-du-Prince-Édouard									
Juillet 2006	9,8	8,3	7,3	5,0	2,3	1,0	84,7	12,0	74,5
Juillet 2007	10,0	8,9	7,9	5,2	2,7	0,9	89,0	10,1	79,0
Nouvelle-Écosse									
Juillet 2006	67,4	47,0	39,9	19,9	20,1	7,1	69,7	15,1	59,2
Juillet 2007	66,1	47,4	42,0	22,1	19,9	5,4	71,7	11,4	63,5
Nouveau-Brunswick									
Juillet 2006	48,0	37,1	31,8	20,0	11,8	5,3	77,3	14,3	66,3
Juillet 2007	47,6	36,3	33,2	20,8	12,4	3,1	76,3	8,5	69,7
Québec									
Juillet 2006	525,4	375,8	315,5	159,9	155,6	60,2	71,5	16,0	60,0
Juillet 2007	538,4	381,2	335,8	187,2	148,5	45,4	70,8	11,9	62,4
Ontario									
Juillet 2006	967,0	648,2	542,3	269,6	272,7	105,9	67,0	16,3	56,1
Juillet 2007	976,7	677,7	564,6	278,7	285,9	113,0	69,4	16,7	57,8
Manitoba									
Juillet 2006	76,3	55,6	49,7	24,2	25,6	5,9	72,9	10,6	65,1
Juillet 2007	72,4	54,5	51,3	24,2	27,1	3,2	75,3	5,9	70,9
Saskatchewan									
Juillet 2006	63,8	48,6	43,9	21,5	22,4	4,7	76,2	9,7	68,8
Juillet 2007	64,4	46,1	41,4	21,5	19,9	4,6	71,6	10,0	64,3
Alberta									
Juillet 2006	216,7	155,2	140,1	79,7	60,4	15,1	71,6	9,7	64,7
Juillet 2007	214,8	156,6	139,7	82,1	57,6	16,9	72,9	10,8	65,0
Colombie-Britannique									
Juillet 2006	279,4	174,5	150,7	71,9	78,8	23,8	62,5	13,6	53,9
Juillet 2007	269,5	173,8	153,0	67,8	85,2	20,8	64,5	12,0	56,8
Autres personnes âgées de 15 à 24 ans²									
Terre-Neuve-et-Labrador									
Juillet 2006	28,6	23,1	18,5	15,2	3,3	4,6	80,8	19,9	64,7
Juillet 2007	27,4	20,8	16,4	14,4	2,1	4,3	75,9	20,7	59,9
Île-du-Prince-Édouard									
Juillet 2006	10,1	9,4	8,2	7,5	0,8	1,3	93,1	13,8	81,2
Juillet 2007	9,7	8,6	7,5	6,7	0,9	1,1	88,7	12,8	77,3
Nouvelle-Écosse									
Juillet 2006	55,8	49,3	42,8	34,6	8,3	6,5	88,4	13,2	76,7
Juillet 2007	56,3	49,6	43,5	36,0	7,5	6,0	88,1	12,1	77,3
Nouveau-Brunswick									
Juillet 2006	48,1	42,7	38,0	31,7	6,3	4,6	88,8	10,8	79,0
Juillet 2007	47,2	40,8	37,2	31,5	5,7	3,7	86,4	9,1	78,8
Québec									
Juillet 2006	425,2	370,0	323,9	267,4	56,5	46,1	87,0	12,5	76,2
Juillet 2007	416,6	358,3	323,6	272,5	51,0	34,7	86,0	9,7	77,7
Ontario									
Juillet 2006	737,8	638,5	555,9	449,0	106,9	82,6	86,5	12,9	75,3
Juillet 2007	744,6	639,9	558,9	446,6	112,3	80,9	85,9	12,6	75,1

Voir les notes à la fin du tableau.

Tableau 9-2 – suite

Étudiants et autres personnes âgées de 15 à 24 ans (données non désaisonnalisées) selon la province

	Population	Population active					Taux d'activité	Taux de chômage	Taux d'emploi
		Population active	Emploi à temps plein	Emploi à temps partiel	Chômage				
en milliers									
Manitoba									
Juillet 2006	79,6	67,1	61,4	51,1	10,3	5,7	84,3	8,5	77,1
Juillet 2007	84,4	72,6	68,0	54,9	13,2	4,5	86,0	6,2	80,6
Saskatchewan									
Juillet 2006	74,1	66,2	61,1	51,2	9,9	5,1	89,3	7,7	82,5
Juillet 2007	73,1	65,0	60,8	53,2	7,6	4,2	88,9	6,5	83,2
Alberta									
Juillet 2006	272,9	240,8	223,8	200,0	23,8	17,1	88,2	7,1	82,0
Juillet 2007	290,0	249,5	240,8	211,8	29,0	8,6	86,0	3,4	83,0
Colombie-Britannique									
Juillet 2006	297,1	254,2	231,7	182,2	49,5	22,5	85,6	8,9	78,0
Juillet 2007	308,8	264,1	247,1	202,6	44,7	17,0	85,5	6,4	80,0

1. Les étudiants sont les personnes âgées de 15 à 24 ans qui fréquentaient l'école à plein temps en mars et qui ont l'intention de retourner à l'école à l'automne.

2. Les autres personnes sont les jeunes de 15 à 24 ans qui ne sont pas inclus dans la population étudiante.

Note(s) : Tableau CANSIM connexe 282-0006

Qualité des données

À propos de l'Enquête sur la population active

Les statistiques publiées ici sont fondées sur une enquête mensuelle menée auprès d'environ 53 000 ménages représentatifs d'un bout à l'autre du Canada. L'enquête sur la population active, lancée en novembre 1945, a eu lieu tous les trois mois jusqu'à novembre 1952. Depuis lors, elle a lieu tous les mois. L'information générée par l'enquête s'est considérablement accrue au cours des années grâce à un remaniement majeur de l'enquête en 1976, suivi d'un autre en 1997, et fournit une image riche et détaillée du marché du travail canadien.

L'échantillon retenu aux fins de l'enquête sur la population active représente toutes les personnes de 15 ans et plus résidant dans les provinces du Canada, à l'exception des personnes vivant dans des réserves indiennes, des membres à plein temps des Forces armées et des pensionnaires d'institutions (par exemple les détenus de prison et les malades séjournant à l'hôpital ou dans une maison de repos pour plus de 6 mois). Les estimations mensuelles de l'emploi, du chômage et des inactifs se rapportent à une semaine bien précise chaque mois, soit normalement celle où tombe le quinzième jour du mois.

Définitions et explications

La **population active** comprend les membres de la population civile hors institution âgés de 15 ans et plus qui avaient un emploi (personnes occupées) ou étaient en chômage pendant la semaine de référence.

Les personnes occupées sont celles qui, au cours de la semaine de référence :

- (a) ont fait un travail quelconque
- (b) avaient un emploi mais n'étaient pas au travail

Une personne est considérée à **temps plein** si elle travaille habituellement 30 heures ou plus par semaine à son emploi principal. Une personne est considérée à **temps partiel** si elle travaille habituellement moins de 30 heures par semaine à son emploi principal.

Les **chômeurs** sont les personnes qui, au cours de la semaine de référence :

- (a) étaient sans emploi, avaient activement cherché du travail au cours des quatre dernières semaines (y compris la semaine de référence) et étaient prêtes à travailler;
- (b) n'avaient pas activement cherché de travail au cours des quatre dernières semaines, mais étaient temporairement mises à pied et étaient prêtes à travailler;
- (c) n'avaient pas activement cherché de travail au cours des quatre dernières semaines, mais devaient commencer un nouvel emploi dans quatre semaines ou moins à compter de la semaine de référence, et étaient prêtes à travailler.

La partie de la population civile hors institution âgée de 15 ans et plus qui était ni occupée ni en chômage pendant la semaine de référence est classée **comme inactive**.

Le **taux de chômage** représente le nombre de chômeurs exprimé en pourcentage de la population active. Le taux de chômage d'un groupe particulier (âge, sexe, etc.) est le nombre de chômeurs dans ce groupe, exprimé en pourcentage de la population active dans le même groupe.

Le **taux d'activité** représente la population active exprimée en pourcentage de la population de 15 ans et plus. Le taux d'activité d'un groupe particulier (âge, sexe, etc.) est la population active dans ce groupe exprimée en pourcentage de la population dans le même groupe.

Le **taux d'emploi (antérieurement nommé rapport emploi-population)** représente le nombre de personnes occupées exprimé en pourcentage de la population de 15 ans et plus. Le taux d'emploi d'un groupe particulier (âge, sexe, etc.) est le nombre de personnes occupées dans ce groupe, exprimé en pourcentage de la population dans le même groupe.

Le **taux de temps partiel** représente le nombre de personnes occupées à temps partiel exprimé en pourcentage du nombre de personnes occupées. Le taux de temps partiel d'un groupe particulier (âge, sexe, etc.) est le nombre de personnes occupées à temps partiel dans ce groupe, exprimé en pourcentage du nombre de personnes occupées dans le même groupe.

Toutes les régions géographiques sont basées sur les limites du Recensement de 2001.

Désaisonnalisation

Les fluctuations des séries chronologiques économiques sont causées par des mouvements saisonniers, cycliques et irréguliers. Une série désaisonnalisée est une série dont on a éliminé les effets des mouvements saisonniers. Ces derniers sont causés par des événements annuels réguliers comme les changements de température, les vacances, les cycles agricoles, de productions et de ventes au détail durant la période de Noël et de Pâques. La série désaisonnalisée contient à la fois des fluctuations irrégulières et des fluctuations cycliques à long terme.

Les données désaisonnalisées sont révisées chaque année afin de tenir compte des données courantes et produire des coefficients d'extrapolation prospective pour les 12 prochains mois. Les données d'extrapolation prospective seront l'objet de légères révisions dans les éditions ultérieures de la présente publication.

Variabilité d'échantillonnage des estimations

Les estimations apparaissant dans la présente publication sont fondées sur les données de l'Enquête sur la population active, une enquête mensuelle menée auprès de quelque 53 000 ménages à travers le Canada. Dans la mesure où toute la population n'est pas interviewée, les estimations sont sujettes à l'erreur d'échantillonnage. Si l'estimation publiée est le meilleur indicateur disponible de la valeur réelle, la variation du niveau d'une estimation d'un mois à l'autre peut refléter une variation véritable ou la variabilité d'échantillonnage. On peut estimer l'erreur d'échantillonnage en calculant l'erreur-type de l'estimation ou de la statistique publiée. On a indiqué ces erreurs-types dans les tableaux de la publication pour aider les utilisateurs à interpréter les données.

Interprétation fondée sur l'erreur-type

Dans les deux tiers des cas (68 %), une variation supérieure à l'erreur d'échantillonnage indique une variation réelle. Plus la variation est importante relativement à l'erreur-type, plus la probabilité qu'elle indique une variation réelle, plutôt qu'une variation attribuable à la variabilité d'échantillonnage, est grande. À un niveau de 95 %, la variation de l'estimation doit être supérieure au double de l'erreur d'échantillonnage pour indiquer une variation réelle.

Les variations des estimations qui sont inférieures à l'erreur d'échantillonnage sont moins susceptibles d'indiquer une variation réelle et plus susceptibles de refléter la variabilité d'échantillonnage. Si ces observations s'appliquent aux variations mensuelles, une série de variations consécutives dans la même direction est plus digne de confiance, même si certaines des variations mensuelles sont inférieures à l'erreur d'échantillonnage.

Interprétation fondée sur l'intervalle de confiance

On peut aussi examiner la variabilité inhérente aux estimations tirées d'enquêtes-échantillons sous l'angle des intervalles de confiance. Supposons pour illustrer le calcul d'un intervalle de confiance que, au cours d'un mois donné, l'estimation publiée du nombre total d'emplois augmente de 16 000 pour atteindre 16 500 000. L'erreur-type associée à l'estimation de la variation se chiffre à 27 200. L'erreur-type servant à interpréter l'estimation de la variation indique ce qui suit.

- Dans environ deux cas sur trois (68 %), la valeur réelle de la variation d'un mois à l'autre se situera dans la fourchette allant de -11 200 à +43 200 (c'est-à-dire 16 000 + ou – une erreur-type).
- Dans environ neuf cas sur dix (90 %), la valeur réelle de la variation d'un mois à l'autre se situera dans la fourchette allant de -27 520 à +59 520 (c'est-à-dire 16 000 + ou – 1,6 fois l'erreur-type).
- Dans environ dix-neuf cas sur vingt (95 %), la valeur réelle de la variation d'un mois à l'autre se situera dans la fourchette allant de -38 400 à +70 400 (16 000 + ou – deux fois l'erreur-type).

Pour des explications plus détaillées de la variabilité d'échantillonnage des estimations et, plus particulièrement, pour des renseignements sur la méthode d'évaluation de la variabilité des estimations de niveaux, veuillez consulter la section du *Guide de l'Enquête sur la population active (71-543-G)* traitant de la qualité des données, page 27.

Documentation

Pour des renseignements plus détaillés concernant l'Enquête sur la population active, voir les documents suivants :

- Aperçu de l'Enquête sur la population active
- Guide de l'Enquête sur la population active (71-543-G)
- Énoncés de qualité
- Méthodologie de l'enquête sur la population active du Canada (71-526-X)
- *Cartes géographiques* de l'EPA