



N° 71-001-XIF au catalogue

Information sur la population active

Ne pas publier avant 7 heures (HAE)

vendredi 6 juillet 2007



Du 10 au 16 juin 2007



Statistique
Canada

Statistics
Canada

Canada

Comment obtenir d'autres renseignements

Toute demande de renseignements au sujet du présent produit ou au sujet de statistiques ou de services connexes doit être adressée à : Programme de l'Enquête sur la population active, Division de la statistique du travail, Statistique Canada, Ottawa, Ontario, K1A 0T6 (téléphone : 613-951-4090, numéro de téléphone sans frais : 1-866-873-8788, télécopieur : 613-951-2869 ou par courriel : travail@statcan.ca).

Pour obtenir des informations sur l'ensemble des données de Statistique Canada qui sont disponibles, veuillez composer l'un des numéros sans frais suivants. Vous pouvez également communiquer avec nous par courriel ou visiter notre site Web à www.statcan.ca.

Service national de renseignements **1-800-263-1136**

Service national d'appareils de télécommunication pour les malentendants **1-800-363-7629**

Renseignements concernant le Programme des services de dépôt **1-800-700-1033**

Télécopieur pour le Programme des services de dépôt **1-800-889-9734**

Renseignements par courriel infostats@statcan.ca

Site Web www.statcan.ca

Renseignements pour accéder au produit

Le produit n° 71-001-XIF au catalogue est disponible gratuitement sous format électronique. Pour obtenir un exemplaire, il suffit de visiter notre site Web à www.statcan.ca et de choisir la rubrique Publications.

Normes de service à la clientèle

Statistique Canada s'engage à fournir à ses clients des services rapides, fiables et courtois. À cet égard, notre organisme s'est doté de normes de *service à la clientèle* qui doivent être observées par les employés lorsqu'ils offrent des services à la clientèle.

Pour obtenir une copie de ces normes de service, veuillez communiquer avec Statistique Canada au numéro sans frais 1-800-263-1136. Les normes de service sont aussi publiées dans le site www.statcan.ca sous À propos de nous > Offrir des services aux Canadiens.



Statistique Canada
Division de la statistique du travail
Programme de l'Enquête sur la population active

Information sur la population active

Ne pas publier avant 7 heures (HAE)

vendredi 6 juillet 2007

Du 10 au 16 juin 2007

Publication autorisée par le ministre responsable de Statistique Canada

© Ministre de l'Industrie, 2007

Tous droits réservés. Le contenu de la présente publication électronique peut être reproduit en tout ou en partie, et par quelque moyen que ce soit, sans autre permission de Statistique Canada, sous réserve que la reproduction soit effectuée uniquement à des fins d'étude privée, de recherche, de critique, de compte rendu ou en vue d'en préparer un résumé destiné aux journaux et/ou à des fins non commerciales. Statistique Canada doit être cité comme suit : Source (ou « Adapté de », s'il y a lieu) : Statistique Canada, année de publication, nom du produit, numéro au catalogue, volume et numéro, période de référence et page(s). Autrement, il est interdit de reproduire le contenu de la présente publication, ou de l'emmagasiner dans un système d'extraction, ou de le transmettre sous quelque forme ou par quelque moyen que ce soit, reproduction électronique, mécanique, photographique, pour quelque fin que ce soit, sans l'autorisation écrite préalable des Services d'octroi de licences, Division des services à la clientèle, Statistique Canada, Ottawa, Ontario, Canada K1A 0T6.

Juillet 2007

Nº 71-001-XIF au catalogue

ISSN 1703-8308

Périodicité : mensuelle

Ottawa

This publication is available in English upon request (catalogue no. 71-001-XIE).

Note de reconnaissance

Le succès du système statistique du Canada repose sur un partenariat bien établi entre Statistique Canada et la population, les entreprises, les administrations canadiennes et les autres organismes. Sans cette collaboration et cette bonne volonté, il serait impossible de produire des statistiques précises et actuelles.

Informations pour l'utilisateur

Signes conventionnels

Les signes conventionnels suivants sont employés uniformément dans les publications de Statistique Canada :

- . indisponible pour toute période de référence
- .. indisponible pour une période de référence précise
- ... n'ayant pas lieu de figurer
- 0 zéro absolu ou valeur arrondie à zéro
- 0^s valeur arrondie à 0 (zéro) là où il y a une distinction importante entre le zéro absolu et la valeur arrondie
- P provisoire
- r révisé
- x confidentiel en vertu des dispositions de la *Loi sur la statistique*
- E à utiliser avec prudence
- F trop peu fiable pour être publié

Demandes spéciales (\$)

Il est possible de demander des totalisations spéciales de façon ponctuelle ou régulière. Ce service vous permet de préciser les tableaux et les séries chronologiques qui répondent à vos exigences particulières. Le coût de ce service varie selon la demande. Pour obtenir plus de renseignements sur ce service, veuillez composer notre numéro de téléphone sans frais (1 866-873-8788) ou communiquez par courriel à l'adresse suivante : travail@statcan.ca.

Calendrier de diffusion pour l'EPA

Période de référence - Semaine se terminant	Date de diffusion
20 janvier 2007	9 février 2007
17 février 2007	9 mars 2007
17 mars 2007	5 avril 2007
21 avril 2007	11 mai 2007
19 mai 2007	8 juin 2007
16 juin 2007	6 juillet 2007
21 juillet 2007	10 août 2007
18 août 2007	7 septembre 2007
15 septembre 2007	5 octobre 2007
13 octobre 2007	2 novembre 2007
10 novembre 2007	7 décembre 2007
8 décembre 2007	11 janvier 2008

Dernier communiqué de l'EPA dans *le Quotidien* (gratuit)

Table des matières

Faits saillants	5
Analyse — Juin 2007	6
Graphiques	
1. Écart grandissant entre les taux de chômage des hommes et femmes adultes	7
2. Indicateurs de l'emploi et du chômage, Canada, données désaisonnalisées	10
3. Indicateurs de l'emploi et du chômage, Canada, données désaisonnalisées	11
4. Indice de l'emploi selon la branche d'activité, Canada, données désaisonnalisées, janvier 2004=100	12
5. Indice de l'emploi selon la branche d'activité, Canada, données désaisonnalisées, janvier 2004=100	13
6. Indice de l'emploi selon la branche d'activité, Canada, données désaisonnalisées, janvier 2004=100	14
7. Indice de l'emploi selon la province, données désaisonnalisées, janvier 2004=100	15
8. Indice de l'emploi selon la province, données désaisonnalisées, janvier 2004=100	16
Produits connexes	17
Tableaux statistiques	
1 Caractéristiques de la population active selon l'âge et le sexe, Canada, données désaisonnalisées	26
2 Emploi selon la catégorie de travailleurs et la branche d'activité, Canada, données désaisonnalisées	27
3 Caractéristiques de la population active selon la province, données désaisonnalisées	28
4 Certaines caractéristiques de la population active (données désaisonnalisées)	30
4-1 Terre-Neuve-et-Labrador	30
4-2 Île-du-Prince-Édouard	31
4-3 Nouvelle-Écosse	32
4-4 Nouveau-Brunswick	33
4-5 Québec	34
4-6 Ontario	35
4-7 Manitoba	36
4-8 Saskatchewan	37
4-9 Alberta	38
4-10 Colombie-Britannique	39

Table des matières – suite

5	Caractéristiques de la population active selon la région métropolitaine de recensement (données désaisonnalisées)	40
5-1	Moyennes mobiles de trois mois	40
5-2	Données mensuelles	45
6	Caractéristiques de la population active	46
6-1	selon la province et la région économique, données non désaisonnalisées, moyennes mobiles de trois mois se terminant en Juin 2006 et Juin 2007	46
6-2	selon les territoires, données non désaisonnalisées, moyennes mobiles de trois mois se terminant en Juin 2006 et Juin 2007	51
7	Heures habituelles et salaires moyens des employés selon certaines caractéristiques, Canada, données non désaisonnalisées	52
8	Taux de chômage selon la région utilisée par le régime d'assurance-emploi, données désaisonnalisées, moyennes mobiles de trois mois	53
9	Étudiants et autres personnes âgées de 15 à 24 ans (données non désaisonnalisées)	55
9-1	selon le groupe d'âge détaillé	55
9-2	selon la province	56
Qualité des données, concepts et méthodologie		
	Qualité des données	58

Faits saillants

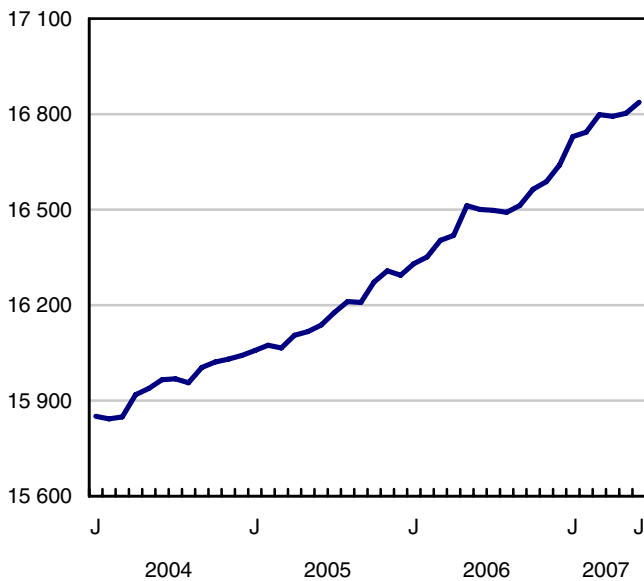
Juin 2007

Après peu de changement durant les mois d'avril et de mai, l'emploi a repris son ascension en juin, grâce à une hausse estimative de 35 000. Malgré cette croissance, le taux de chômage au pays s'est maintenu à 6,1 % pour un cinquième mois consécutif, en raison de l'augmentation du nombre de personnes à la recherche d'un emploi ce mois-ci.

Graphique 1
Emploi et taux de chômage, Canada, séries désaisonnalisées

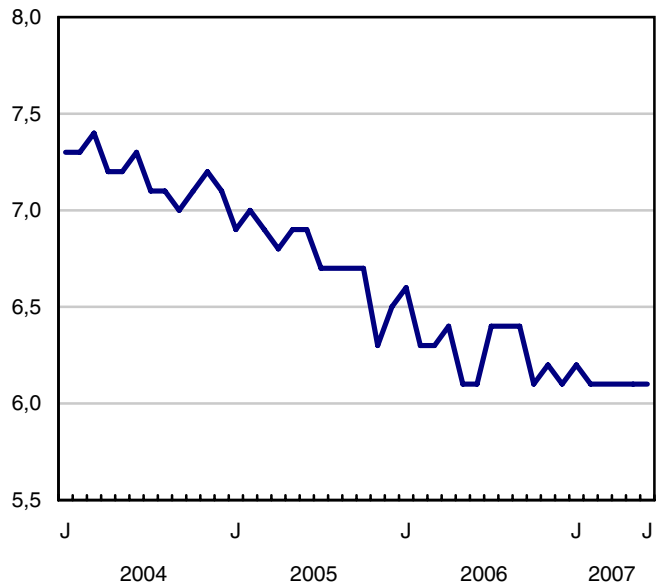
Emploi

milliers



Taux de chômage

pourcentage



Analyse — Juin 2007

Après peu de changement durant les mois d'avril et de mai, l'emploi a repris son ascension en juin, grâce à une hausse estimative de 35 000. Malgré cette croissance, le taux de chômage au pays s'est maintenu à 6,1 % pour un cinquième mois consécutif, en raison de l'augmentation du nombre de personnes à la recherche d'un emploi ce mois-ci.

La progression observée en juin porte la hausse totale estimative de l'emploi au cours du premier semestre de l'année à 197 000, ou 1,2 %, soit un taux de croissance comparable à celui enregistré à la même période l'an dernier.

Pour le deuxième mois d'affilée, le travail à temps plein a progressé, alors que le travail à temps partiel a fléchi. Les femmes adultes ont accaparé la majeure partie de la croissance du travail à temps plein observée en juin et ont absorbé tout le repli du travail à temps partiel.

En juin, le nombre de travailleurs a augmenté au Québec, en Alberta et au Nouveau-Brunswick. Au premier semestre de l'année, des taux de croissance de l'emploi supérieurs à la moyenne nationale (+1,2 %) ont été relevés au Nouveau-Brunswick (+3,1 %), en Alberta (+2,5 %), en Colombie-Britannique (+1,9 %), au Québec (+1,8 %) et au Manitoba (+1,6 %). Toutefois, l'emploi a reculé à Terre-Neuve-et-Labrador de même qu'en Saskatchewan au premier semestre de 2007.

L'Ontario, qui regroupe près de 40 % de l'ensemble des travailleurs du Canada, a connu une hausse de l'emploi de 0,4 % seulement au cours des six derniers mois. La croissance de l'emploi en Nouvelle-Écosse et à l'Île-du-Prince-Édouard est également restée sous la moyenne nationale depuis le début de l'année.

En juin, les plus fortes poussées de l'emploi ont été signalées dans le commerce de détail et de gros, dans les services aux entreprises, les services relatifs aux bâtiments et les autres services de soutien, de même que dans les services d'enseignement. L'emploi dans le secteur de la fabrication, en revanche, a poursuivi sa glissade.

Durant le premier semestre de l'année, l'emploi manufacturier a dégringolé de 4,3 %, alors qu'il a fortement augmenté dans un certain nombre de branches d'activité : information, culture et loisirs; hébergement et services de restauration; construction; services publics; commerce.

Au deuxième trimestre de l'année, la hausse du salaire horaire moyen est estimée à 3,2 % par rapport à la même période de trois mois l'an dernier. L'Indice des prix à la consommation (IPC) a augmenté de 2,2 % selon les derniers chiffres comparables.

Le nombre de travailleurs augmente dans le secteur des ventes, mais diminue dans les usines

En juin, l'emploi dans le commerce de détail et de gros a fait un bond estimatif de 31 000. Presque toute la croissance du commerce relevée en juin s'est manifestée au Québec.

La progression du secteur du commerce a été neutralisée par la chute continue de l'emploi manufacturier, qui s'est replié de 31 000 en juin, principalement en Ontario. Au cours des 12 derniers mois, la baisse estimative de l'emploi dans le secteur de la fabrication s'est chiffrée à 103 000 au pays. Les pertes se sont réparties dans l'ensemble du secteur, les plus fortes ayant frappé l'industrie du matériel de transport.

En juin, l'emploi a progressé de 15 000 dans les services aux entreprises, les services relatifs aux bâtiments et les autres services de soutien, principalement en Ontario et Alberta. L'emploi dans les services d'enseignement a augmenté au cours du mois (+14 000), et le Québec s'est taillé la part du lion à ce chapitre.

En juin, le nombre estimatif de personnes occupant un emploi dans le secteur des ressources naturelles a diminué de 7 000, surtout en Ontario et à Terre-Neuve-et-Labrador, de sorte que l'emploi dans cette industrie reste légèrement inférieur au niveau observé au début de 2007, mais bien au-dessus du niveau atteint en juin 2006.

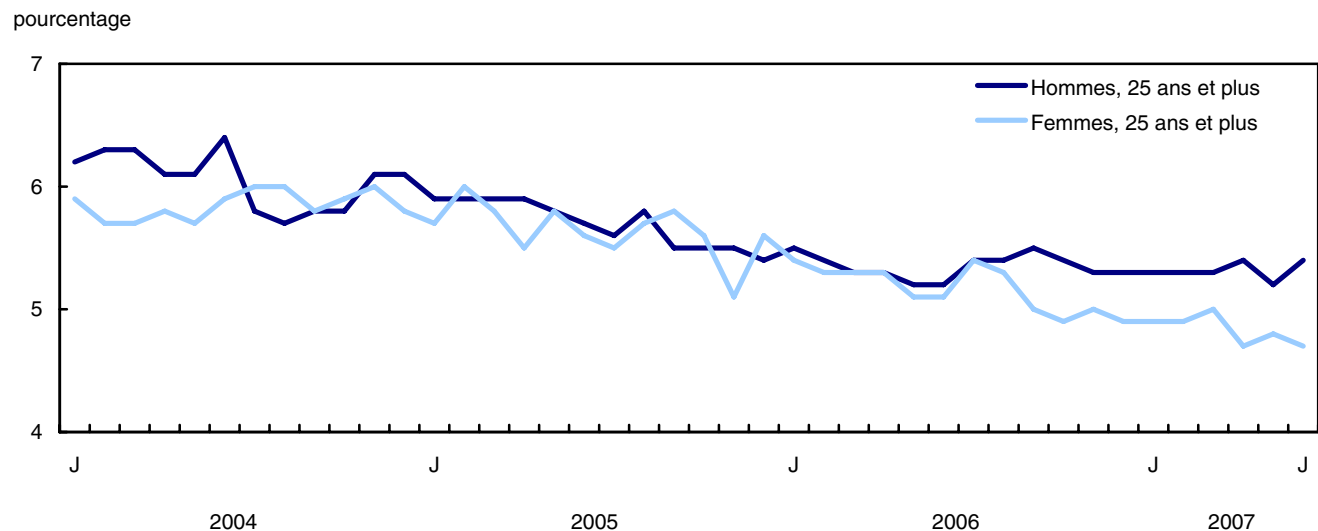
Croissance du travail à temps plein parmi les femmes adultes

Pour un deuxième mois consécutif, le travail à temps plein a progressé alors que le travail à temps partiel a cédé du terrain. En juin, la hausse du travail à temps plein, estimée à 63 000, a été partiellement contrebalancée par le recul du travail à temps partiel (-28 000).

La croissance du travail à temps plein observée en juin a principalement touché les femmes âgées de 25 ans et plus. En fait, il s'agit du seul groupe ayant bénéficié, en juin, d'une hausse appréciable de l'emploi, estimée à 15 000. En effet, la progression du travail à temps plein dans ce groupe a plus que compensé la faiblesse du travail à temps partiel. Dans l'ensemble, l'emploi chez les hommes adultes et chez les jeunes a peu bougé.

Le taux de chômage au mois de juin s'établit à 4,7% pour les femmes adultes et 5,4% pour les hommes adultes. En juillet 2006, les taux de chômage pour les hommes et les femmes étaient identiques à 5,4%. Depuis, le taux de chômage pour les hommes est demeuré relativement stable, alors que pour les femmes il poursuit une tendance soutenue à la baisse. L'écart entre les taux des deux sexes s'est donc creusé. Au cours des 12 derniers mois, la croissance de l'emploi a été nettement plus élevée chez les femmes adultes (+2,9 %) que chez les hommes adultes (+1,3 %).

Graphique 1
Écart grandissant entre les taux de chômage des hommes et femmes adultes



Le travail indépendant suit une tendance à la hausse

Bien que le nombre de travailleurs indépendants n'ait augmenté que de 12 000 en juin, ce type d'emploi suit une forte tendance à la hausse depuis octobre dernier, les augmentations depuis lors s'étant chiffrées à 174 000 (+7,0 %). Le nombre de travailleurs indépendants s'est accru dans plusieurs branches d'activité, notamment dans l'hébergement et les services de restauration, dans les services d'enseignement, dans les « autres » services, ainsi que dans le secteur de la finance, des assurances, de l'immobilier et de la location.

Au cours de cette même période de huit mois, le nombre d'employés a progressé plus lentement, en hausse de 99 000 (+0,7 %), soit 62 000 dans le secteur privé et 37 000 dans le secteur public.

Le Québec mène le bal au chapitre de la croissance de l'emploi en juin

Au Québec, la croissance de l'emploi, estimée à 22 000, s'est manifestée exclusivement dans le travail à temps plein et a permis au taux de chômage de diminuer de 0,3 point de pourcentage pour se fixer à 6,9 %, son plus bas niveau en 33 ans. Grâce à la hausse de l'emploi observée en juin, le taux d'emploi a atteint un sommet sans précédent de 61,1 %. Depuis le début de l'année, la progression de l'emploi dans cette province s'est chiffrée à 70 000 (+1,8 %), les plus fortes hausses ayant été relevées dans l'hébergement et les services de restauration, dans le secteur du commerce et dans la construction. Le secteur de la fabrication, toutefois, a reculé.

En juin, 12 000 personnes de plus travaillaient en Alberta, de sorte que la croissance totale de l'emploi au cours des six derniers mois s'est établie à 47 000 (+2,5 %) dans cette province. Au premier semestre de l'année, les hausses sont survenues dans plusieurs branches d'activité, notamment dans le commerce, dans les services aux entreprises, les services relatifs aux bâtiments et les autres services de soutien, dans la construction et dans les ressources naturelles. Malgré la montée de l'emploi en juin, le taux de chômage est resté inchangé à 3,8 %, sous l'effet de l'augmentation du nombre de personnes sur le marché du travail. Le taux d'activité dans la province a atteint un nouveau sommet de 74,2 % en juin et demeure supérieur à celui de toutes les autres provinces.

L'emploi a également progressé au Nouveau-Brunswick, en hausse de 4 000, si bien que le taux de chômage de la province a fléchi pour se fixer à 6,8 %, un creux sans précédent depuis 33 ans. Au premier semestre de l'année, le nombre de Néo-brunswickois occupant un emploi a augmenté de 3,1 % (+11 000), le taux de croissance le plus élevé au pays. Un peu plus de la moitié de cette hausse s'est manifestée dans le secteur de l'information, de la culture et des loisirs ainsi que dans les services d'enseignement. En juin, le taux d'emploi a grimpé de 0,7 point de pourcentage pour atteindre 59,6 %, un sommet inégalé dans cette province.

L'emploi se replie en Saskatchewan

Selon les estimations, la Saskatchewan comptait 4 000 travailleurs de moins en juin, et l'emploi dans cette province a reculé de 1,1 % (-6 000) depuis le début de l'année. Cette tendance tranche avec la croissance vigoureuse de l'emploi observée tout au long de 2006 (+4,9 %). En dépit des baisses récentes de l'emploi, le taux de chômage qui s'est fixé à 4,4 % en juin reste parmi les plus bas au pays.

L'emploi a également fléchi à Terre-Neuve-et-Labrador en juin (-3 000), de sorte que l'emploi dans la province reste légèrement en deçà du niveau enregistré en décembre dernier. Toujours en juin, le taux de chômage a connu une légère hausse de 0,2 point de pourcentage pour s'établir à 13,1 %.

Bien que l'emploi ait peu varié en Ontario au cours du mois de juin, sa croissance continue d'être freinée par l'affaiblissement du secteur de la fabrication, l'emploi dans cette branche d'activité s'étant replié de 19 000 en juin et de 50 000 au premier semestre de l'année. Malgré le dynamisme de plusieurs branches du secteur des services, la croissance de l'emploi en Ontario au cours des six premiers mois de l'année (+0,4 %) reste nettement inférieure à la moyenne nationale.

Enfin, si l'emploi n'a pas beaucoup bougé en Colombie-Britannique durant le mois de juin, il a progressé de 1,9 % jusqu'à présent cette année, et les hausses les plus importantes ont été constatées dans le commerce de gros et dans le secteur de la construction. L'augmentation substantielle du nombre de personnes travaillant à temps partiel a été effacée par la diminution du nombre de travailleurs à temps plein en juin.

L'Enquête sur la population active recueille également des renseignements sur la population du Nord. Ces données ne sont pas désaisonnalisées et elles sont produites sous la forme de **moyennes mobiles de trois mois**. Les comparaisons ne devraient être faites que d'une année à l'autre.

Le Nord

La proportion des personnes âgées de 15 ans et plus qui occupent un emploi reste élevée dans les trois territoires du Nord canadien. Dans les dix principales collectivités du Nunavut, le taux d'emploi a augmenté pour atteindre 64,8 % en juin (moyenne de trois mois d'avril, mai et juin), comparativement à 59,6 % un an plus tôt.

Par contre, le taux d'emploi au Yukon a diminué, passant de 73,5 % en juin 2006 à 70,0 % en juin 2007 (moyenne de trois mois). Dans les Territoires du Nord-Ouest, peu de variations ont été observées sur le marché du travail au cours de la dernière année. Le taux d'emploi s'y établissait à 73,3 % en juin.

De mai à août, l'Enquête sur la population active recueille de l'information sur le marché du travail concernant les jeunes de 15 à 24 ans qui allaient à l'école à temps plein en mars et qui ont l'intention de retourner aux études à l'automne. Les résultats de l'enquête pour mai et juin fournissent les premiers indicateurs du marché des emplois d'été pour les étudiants de 20 à 24 ans. Cependant, un grand nombre des étudiants plus jeunes, âgés de 15 à 19 ans, n'ont pas encore fini les cours pour l'été. Les données de juillet et d'août fourniront d'autres renseignements sur le marché des emplois d'été pour ces étudiants plus jeunes. Les estimations publiées ne sont pas désaisonnalisées, et les comparaisons ne peuvent donc être faites que d'une année à l'autre.

Le marché de l'emploi d'été semble prometteur pour les jeunes âgés de 15 et 16 ans et de 20 à 24 ans

Le taux d'emploi des étudiants – soit les jeunes de 15 à 24 ans qui étudiaient à temps plein en mars et qui entendent reprendre leurs études en septembre – a atteint, pour un mois de juin, un sommet inégalé depuis 17 ans à 52,4%, une hausse de 1,5 point par rapport à juin 2006.

La proportion des étudiants de 15 et 16 ans qui occupaient un emploi en juin (31,6 %) a augmenté de 3,1 points par rapport à juin 2006. Il s'agit, pour ces étudiants, du taux d'emploi le plus élevé pour un mois de juin depuis juin 1991. La hausse de l'emploi est entièrement survenue dans le travail à temps partiel, ce qui n'est pas surprenant puisque, à la mi-juin ces jeunes étaient encore pris par leurs études et leurs examens et parce que ceux qui travaillaient occupaient presque tous un emploi à temps partiel. Par rapport à juin 2006, le taux de chômage de ce groupe a diminué de 2,5 points pour se fixer à 16,8 %.

Les étudiants de 20 à 24 ans ont aussi vu les opportunités d'emploi se multiplier, le taux d'emploi de ce groupe étant passé de 69,7 % en juin 2006 à 72,1 % un an plus tard. Toutefois, ce taux d'emploi est encore loin du sommet sans précédent atteint en juin 1989 (79,7 %). La progression de l'emploi est entièrement attribuable au travail à temps plein.

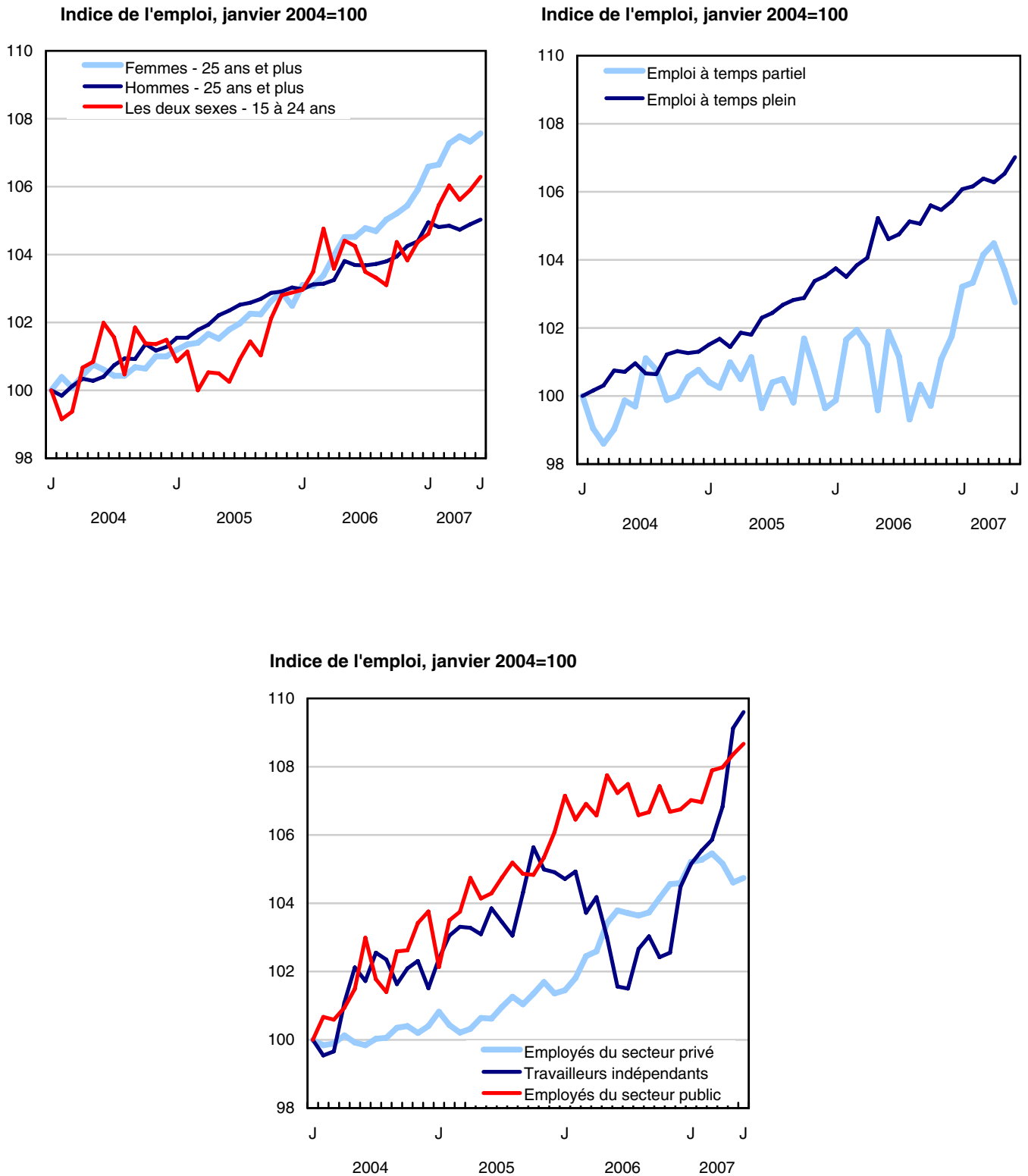
Les seuls étudiants dont le taux d'emploi a peu varié sont ceux de 17 à 19 ans. L'arrivée d'un plus grand nombre de jeunes de ce groupe d'âge dans la population active et cherchant du travail a eu pour effet de faire monter leur taux de chômage, celui-ci étant passé de 10,3 % en juin 2006 à 12,3 % en juin 2007.

Note aux lecteurs

Les estimations tirées de l'Enquête sur la population active sont fondées sur un échantillon et sont donc sujettes à la variabilité d'échantillonnage. Les estimations visant de petites régions géographiques ou de petites branches d'activité seront associées à une variabilité plus importante. Pour une explication de la variabilité d'échantillonnage des estimations et de la méthode d'évaluation de cette variabilité à l'aide de l'erreur-type, veuillez consulter la section traitant de la *qualité des données* dans cette publication.

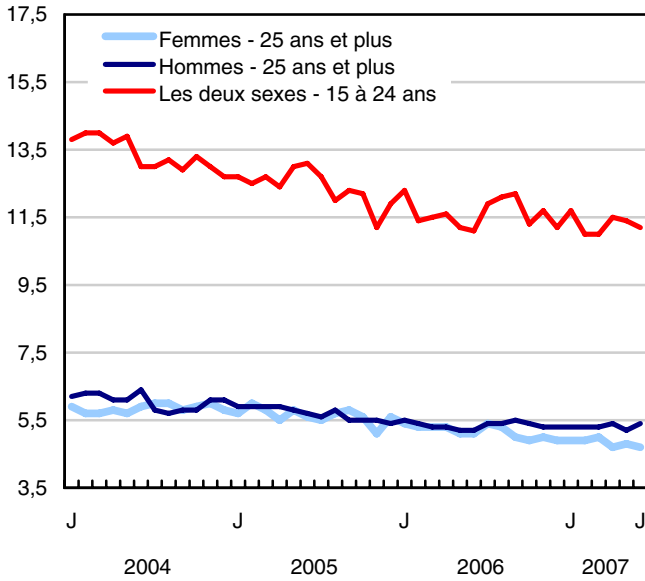
Le CD-ROM de la *Revue chronologique de la population active* de 2006 (71F0004XCB, 209 \$) est maintenant disponible.

Graphique 2
Indicateurs de l'emploi et du chômage, Canada, données désaisonnalisées

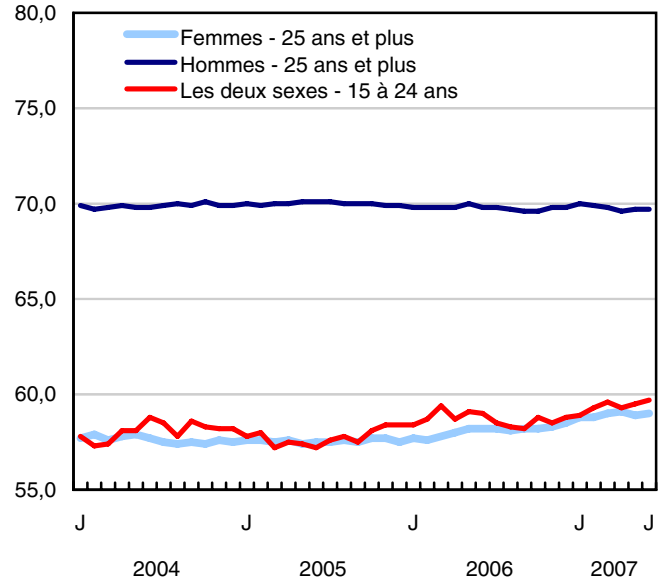


Graphique 3
Indicateurs de l'emploi et du chômage, Canada, données désaisonnalisées

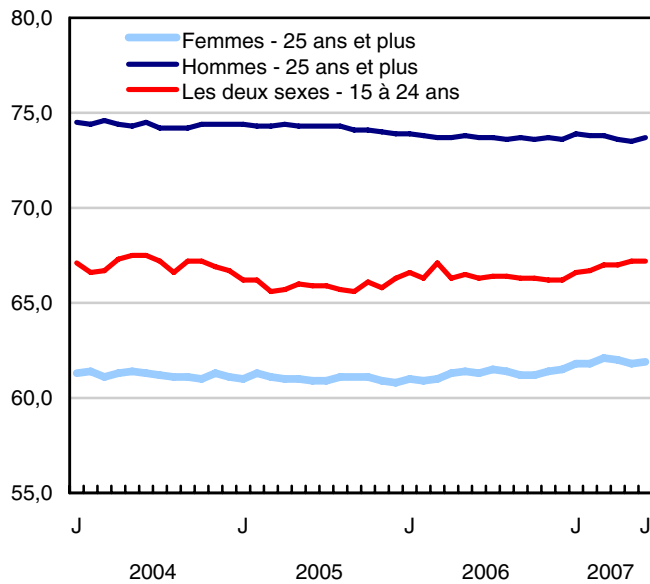
Taux de chômage (%)



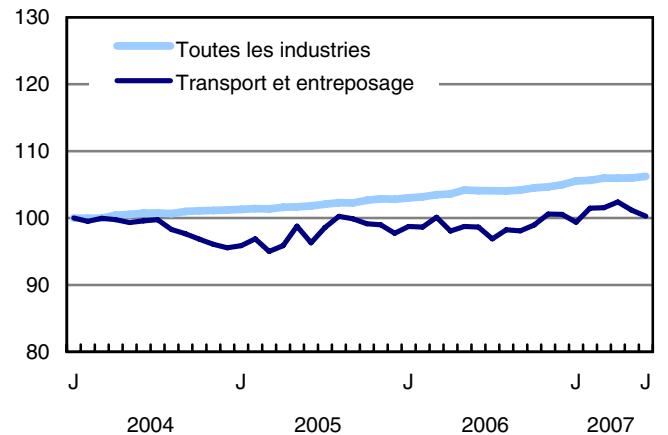
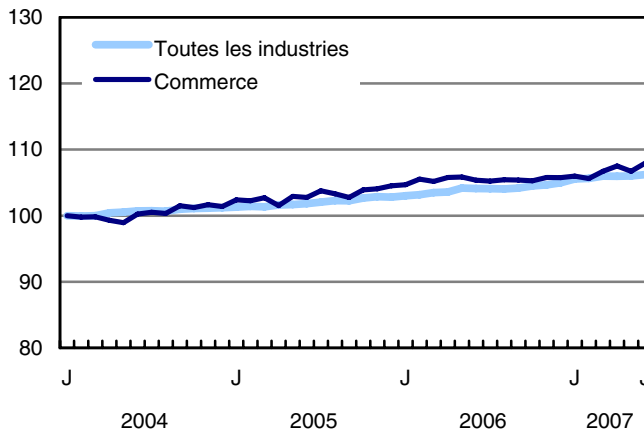
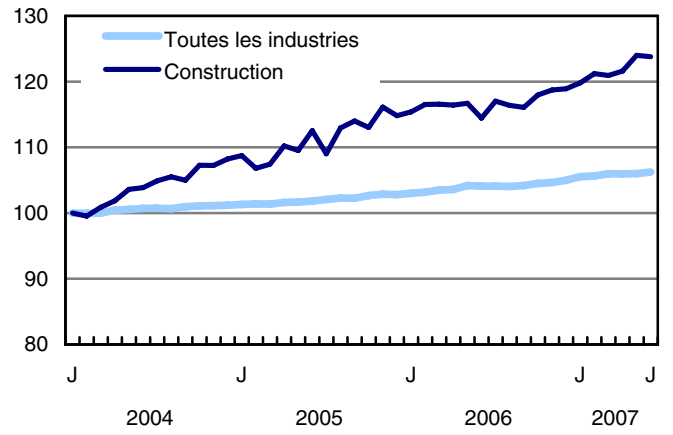
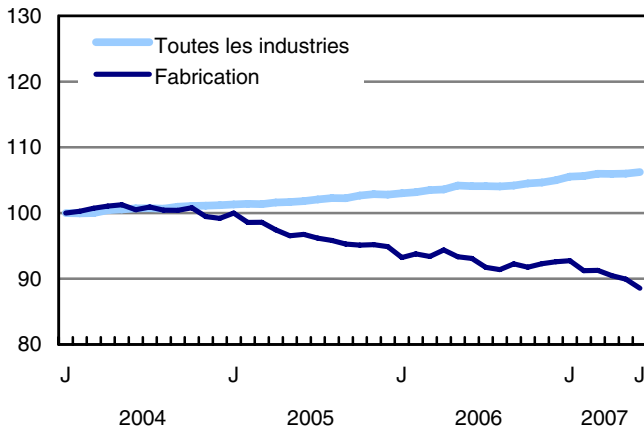
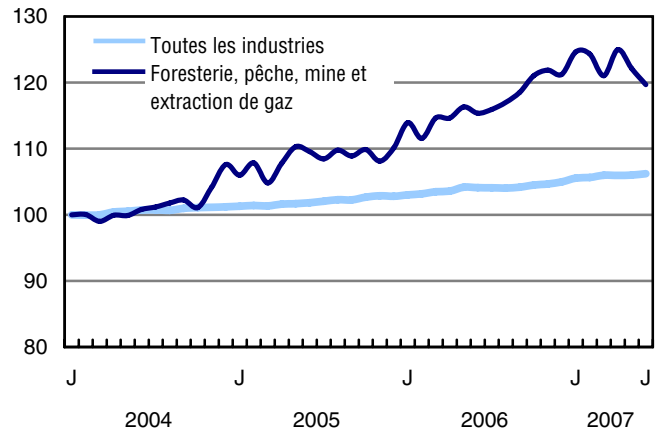
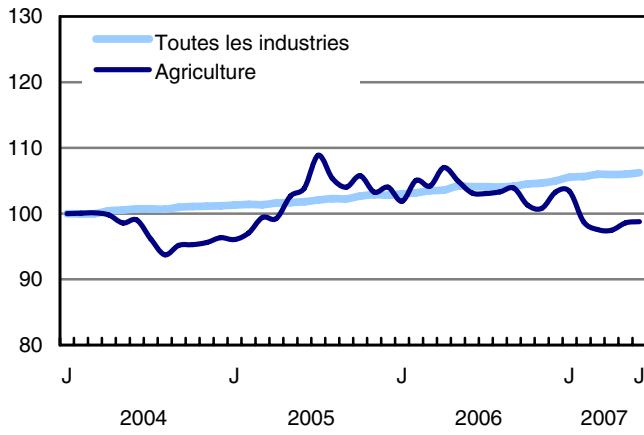
Taux d'emploi (%)



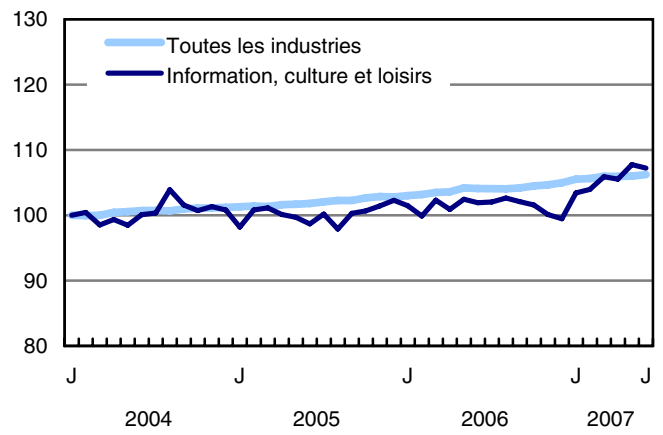
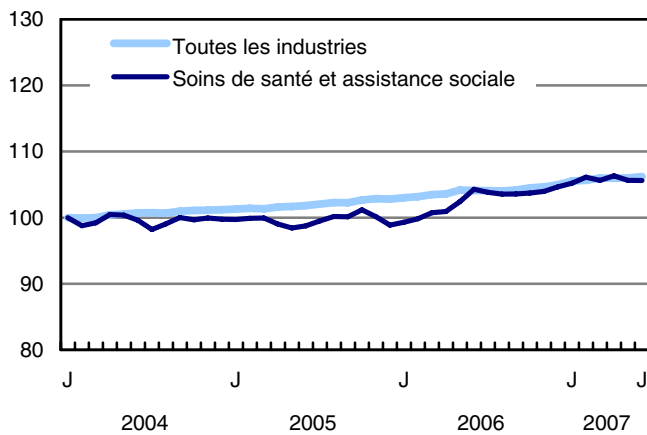
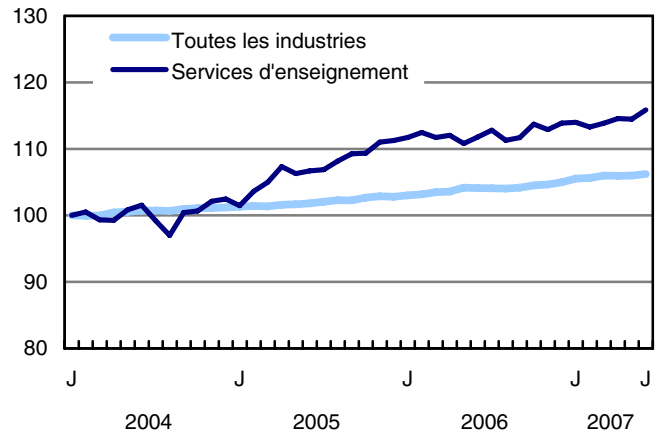
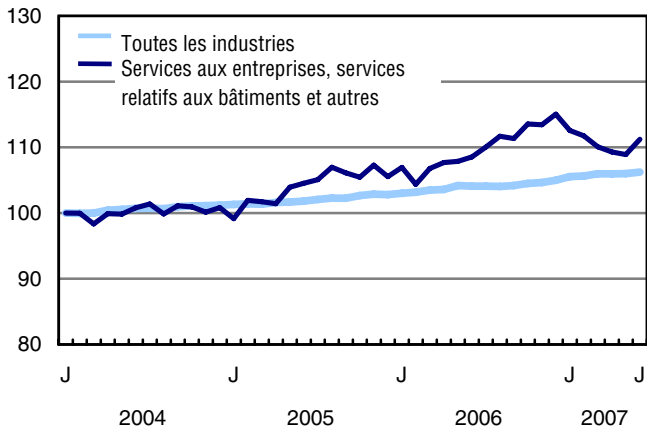
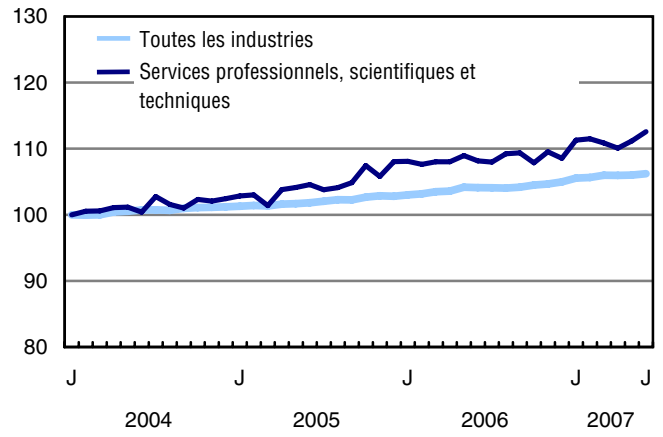
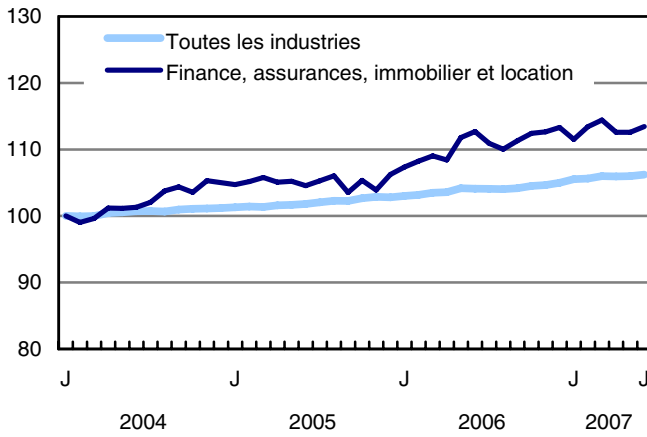
Taux d'activité (%)



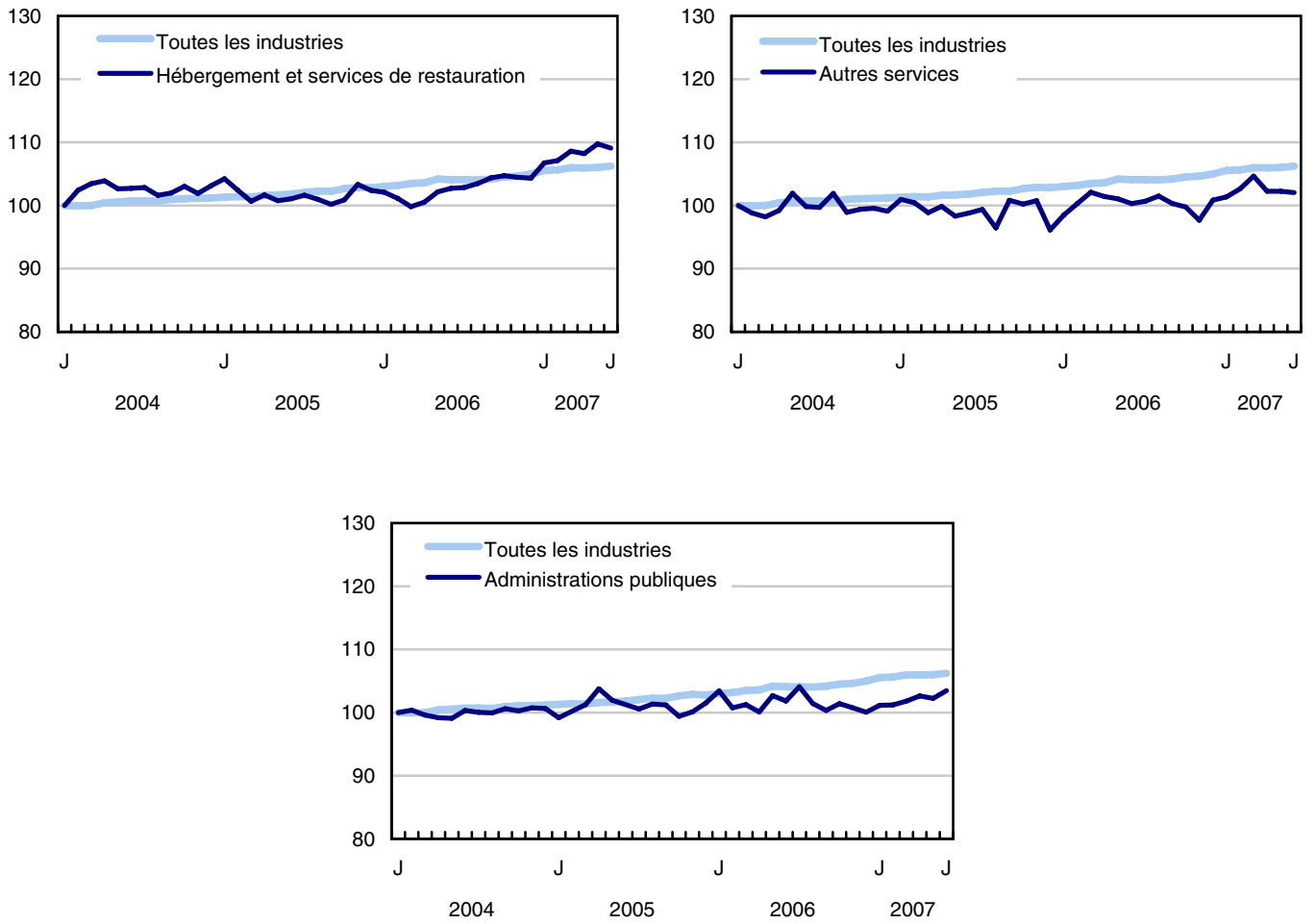
Graphique 4
Indice de l'emploi selon la branche d'activité, Canada, données désaisonnalisées, janvier 2004=100



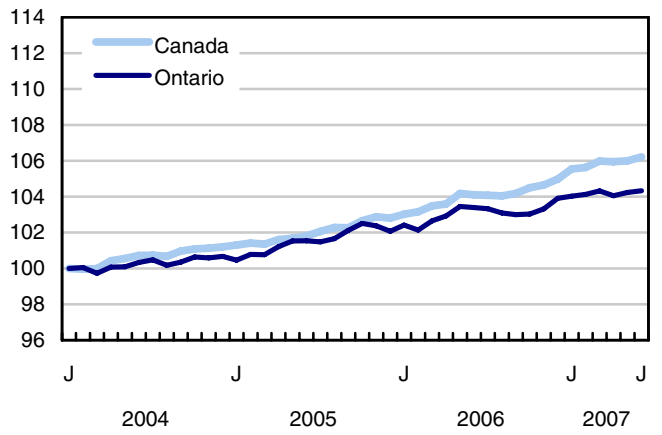
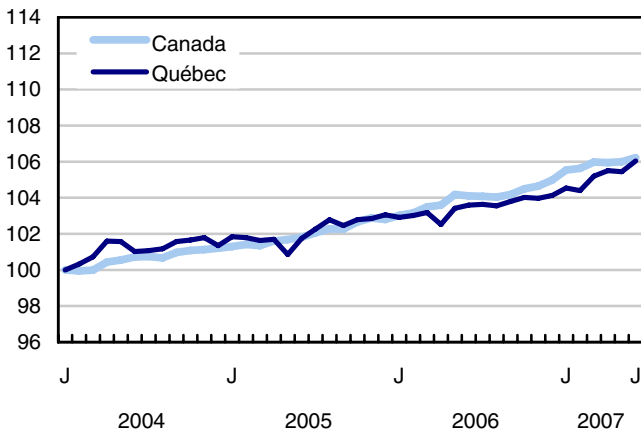
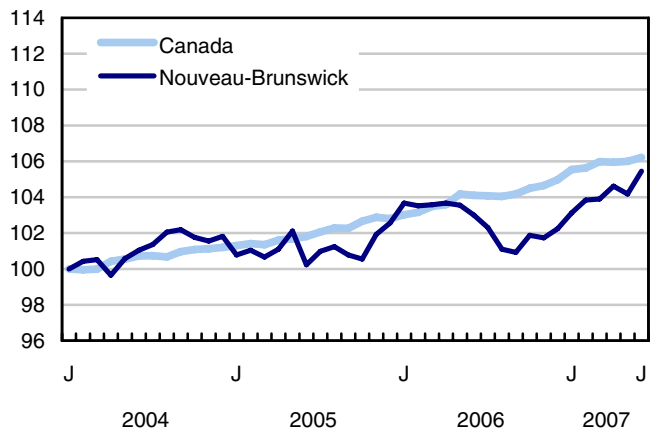
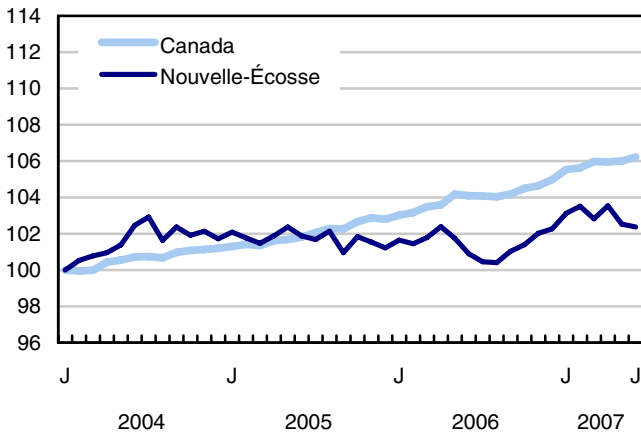
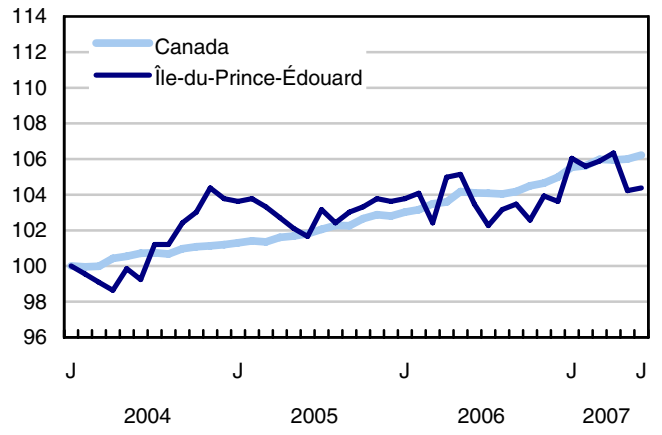
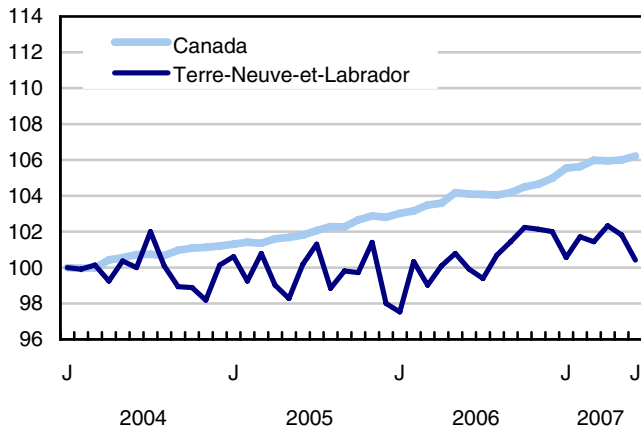
Graphique 5
Indice de l'emploi selon la branche d'activité, Canada, données désaisonnalisées, janvier 2004=100



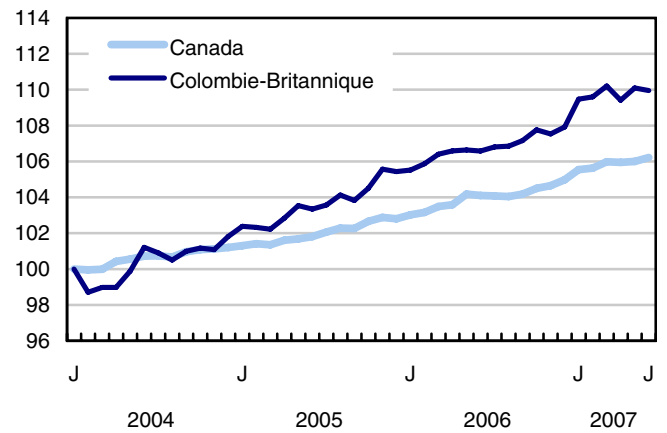
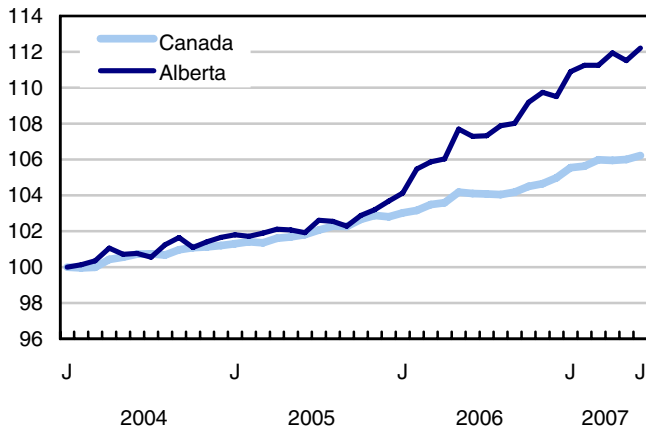
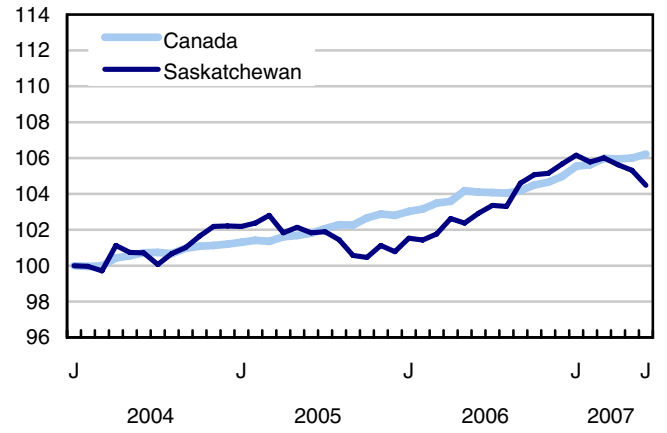
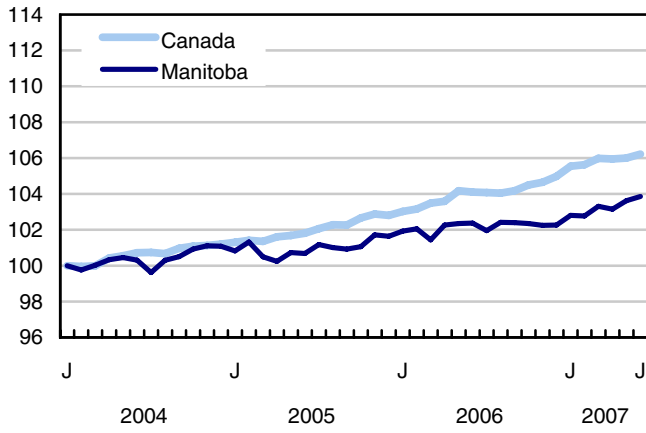
Graphique 6
Indice de l'emploi selon la branche d'activité, Canada, données désaisonnalisées, janvier 2004=100



Graphique 7
Indice de l'emploi selon la province, données désaisonnalisées, janvier 2004=100



Graphique 8
Indice de l'emploi selon la province, données désaisonnalisées, janvier 2004=100



Produits connexes

Choisis parmi les publications de Statistique Canada

71-222-X	Regard sur le marché du travail canadien
71-526-X	Méthodologie de l'Enquête sur la population active du Canada
71-543-G	Guide de l'Enquête sur la population active
71-544-X	Produits et services de l'Enquête sur la population active
71-587-X	Les peuples autochtones demeurant hors réserve dans l'Ouest canadien : estimations de l'Enquête sur la population active
71F0004X	Revue chronologique de la population active
71F0031X	Améliorations apportées à l'Enquête sur la population active (EPA)
71M0001X	Enquête sur la population active - Fichier de microdonnées
75-001-X	L'emploi et le revenu en perspective

Choisis parmi les tableaux de CANSIM de Statistique Canada

282-0001	Enquête sur la population active (EPA), estimations selon le sexe et le groupe d'âge détaillé
282-0002	Enquête sur la population active (EPA), estimations selon le sexe et le groupe d'âge détaillé
282-0003	Enquête sur la population active (EPA), estimations selon le niveau de scolarité atteint, le sexe et le groupe d'âge
282-0004	Enquête sur la population active (EPA), estimations selon le niveau de scolarité atteint, le sexe et le groupe d'âge
282-0005	Enquête sur la population active (EPA), estimations pour les étudiants à temps plein et à temps partiel durant les mois d'étude, le sexe et le groupe d'âge
282-0006	Enquête sur la population active (EPA), estimations selon les étudiants au cours des mois d'été, le sexe et le groupe d'âge
282-0007	Enquête sur la population active (EPA), estimations selon le Système de classification des industries de l'Amérique du Nord (SCIAN), le sexe et le groupe d'âge
282-0008	Enquête sur la population active (EPA), estimations selon le Système de classification des industries de l'Amérique du Nord (SCIAN), le sexe et le groupe d'âge

282-0009	Enquête sur la population active (EPA), estimations selon la Classification nationale des professions pour statistiques (CNP-S) et le sexe
282-0010	Enquête sur la population active (EPA), estimations selon la Classification nationale des professions pour statistiques (CNP-S) et le sexe
282-0011	Enquête sur la population active (EPA), estimations de l'emploi selon la catégorie de travailleur, le Système de classification des industries de l'Amérique du Nord (SCIAN) et le sexe
282-0012	Enquête sur la population active (EPA), estimations de l'emploi selon la catégorie de travailleur, le Système de classification des industries de l'Amérique du Nord (SCIAN) et le sexe
282-0013	Enquête sur la population active (EPA), estimations de l'emploi à temps partiel selon la raison pour le travail à temps partiel, le sexe et le groupe d'âge
282-0014	Enquête sur la population active (EPA), estimations de l'emploi à temps partiel selon la raison pour le travail à temps partiel, le sexe et le groupe d'âge
282-0015	Enquête sur la population active (EPA), estimations selon les heures habituellement travaillées, l'emploi principal ou tous les emplois, le sexe et le groupe d'âge
282-0016	Enquête sur la population active (EPA), estimations selon les heures habituellement travaillées, l'emploi principal ou tous les emplois, le sexe et le groupe d'âge
282-0017	Enquête sur la population active (EPA), estimations selon les heures effectivement travaillées, l'emploi principal ou tous les emplois, le sexe et le groupe d'âge
282-0018	Enquête sur la population active (EPA), estimations selon les heures effectivement travaillées, l'emploi principal ou tous les emplois, le sexe et le groupe d'âge
282-0019	Enquête sur la population active (EPA), estimations selon les heures habituellement travaillées, la catégorie de travailleur, le Système de classification des industries de l'Amérique du Nord (SCIAN) et le sexe
282-0020	Enquête sur la population active (EPA), estimations selon les heures habituellement travaillées, la catégorie de travailleur, le Système de classification des industries de l'Amérique du Nord (SCIAN) et le sexe
282-0021	Enquête sur la population active (EPA), estimations selon les heures effectivement travaillées, la catégorie de travailleur, le Système de classification des industries de l'Amérique du Nord (SCIAN) et le sexe
282-0022	Enquête sur la population active (EPA), estimations selon les heures effectivement travaillées, la catégorie de travailleur, le Système de classification des industries de l'Amérique du Nord (SCIAN) et le sexe
282-0023	Enquête sur la population active (EPA), estimations selon les heures habituellement travaillées, la catégorie de travailleur, la Classification nationale des professions pour statistiques (CNP-S), et le sexe
282-0024	Enquête sur la population active (EPA), estimations selon les heures habituellement travaillées, la catégorie de travailleur, la Classification nationale des professions pour statistiques (CNP-S) et le sexe

282-0025	Enquête sur la population active (EPA), estimations selon les heures effectivement travaillées, la catégorie de travailleur, la Classification nationale des professions pour statistiques (CNP-S) et le sexe
282-0026	Enquête sur la population active (EPA), estimations selon les heures effectivement travaillées, la catégorie de travailleur, la Classification nationale des professions pour statistiques (CNP-S) et le sexe
282-0027	Enquête sur la population active (EPA), estimations selon le total et la moyenne des heures habituellement et effectivement travaillées, emploi principal ou tous les emplois, le genre de travail, le sexe et le groupe d'âge
282-0028	Enquête sur la population active (EPA), estimations selon le total et la moyenne des heures habituellement et effectivement travaillées, l'emploi principal ou tous les emplois, le genre de travail, le sexe et le groupe d'âge
282-0029	Enquête sur la population active (EPA), estimations moyennes des journées perdues pour des raisons personnelles par employé à temps plein selon le Système de classification des industries de l'Amérique du Nord (SCIAN), le sexe et le groupe d'âge
282-0030	Enquête sur la population active (EPA), estimations moyennes des journées perdues pour des raisons personnelles par employé à temps plein selon Classification nationale des professions pour statistiques (CNP-S), le sexe et le groupe d'âge
282-0031	Enquête sur la population active (EPA), estimations des personnes ayant plus d'un emploi selon le Système de classification des industries de l'Amérique du Nord (SCIAN), le sexe et le groupe d'âge
282-0032	Enquête sur la population active (EPA), estimations des personnes ayant plus d'un emploi selon le Système de classification des industries de l'Amérique du Nord (SCIAN), le sexe et le groupe d'âge, non désaisonnalisées
282-0033	Enquête sur la population active (EPA), estimations des personnes ayant plus d'un emploi selon la Classification nationale des professions pour statistiques (CNP-S), le sexe, et le groupe d'âge
282-0034	Enquête sur la population active (EPA), estimations des personnes ayant plus d'un emploi selon la Classification nationale des professions pour statistiques (CNP-S), le sexe, et le groupe d'âge
282-0035	Enquête sur la population active (EPA), estimations des personnes ayant plus d'un emploi selon le nombre d'heures habituellement travaillées à l'emploi principal et à tous les emplois
282-0036	Enquête sur la population active (EPA), estimations des personnes ayant plus d'un emploi selon le nombre d'heures habituellement travaillées à l'emploi principal et à tous les emplois
282-0037	Enquête sur la population active (EPA), estimations de la durée de l'emploi selon le genre de travail, le sexe et le groupe d'âge
282-0038	Enquête sur la population active (EPA), estimations de la durée de l'emploi selon le genre de travail, le sexe et le groupe d'âge
282-0039	Enquête sur la population active (EPA), estimations de la durée de l'emploi selon la Classification nationale des professions pour statistiques (CNP-S) et le sexe
282-0040	Enquête sur la population active (EPA), estimations de la durée de l'emploi selon la Classification nationale des professions pour statistiques (CNP-S) et le sexe

282-0041	Enquête sur la population active (EPA), estimations de la durée de l'emploi selon le Système de classification des industries de l'Amérique du Nord (SCIAN) et le sexe
282-0042	Enquête sur la population active (EPA), estimations de la durée de l'emploi selon le Système de classification des industries de l'Amérique du Nord (SCIAN) et le sexe
282-0047	Enquête sur la population active (EPA), estimations de la durée du chômage selon le sexe et le groupe d'âge
282-0048	Enquête sur la population active (EPA), estimations de la durée du chômage selon le sexe et le groupe d'âge
282-0049	Enquête sur la population active (EPA), estimations de chômeurs selon le genre de travail recherché et la méthode de recherche d'emploi utilisée, le sexe et le groupe d'âge
282-0050	Enquête sur la population active (EPA), estimations de chômeurs selon le genre de travail recherché et la méthode de recherche d'emploi utilisée
282-0051	Enquête sur la population active (EPA), estimations de l'âge de la retraite selon la catégorie de travailleur et le sexe
282-0052	Enquête sur la population active (EPA), estimations selon la région métropolitaine de recensement, le sexe et le groupe d'âge, moyennes mobiles de 3 mois
282-0053	Enquête sur la population active (EPA), estimations selon la région métropolitaine de recensement, le sexe et le groupe d'âge
282-0054	Enquête sur la population active (EPA), estimations selon les provinces, les territoires et les régions économiques, moyennes mobiles de 3 mois
282-0055	Enquête sur la population active (EPA), estimations selon les provinces, les territoires et les régions économiques
282-0056	Enquête sur la population active (EPA), estimations de l'emploi selon la région métropolitaine de recensement et le Système de classification des industries de l'Amérique du Nord (SCIAN), moyennes mobiles de 3 mois
282-0057	Enquête sur la population active (EPA), estimations de l'emploi selon la région métropolitaine de recensement et le Système de classification des industries de l'Amérique du Nord (SCIAN)
282-0058	Enquête sur la population active (EPA), estimations de l'emploi selon la région métropolitaine de recensement et la Classification nationale des professions pour statistiques (CNP-S), moyennes mobiles de 3 mois
282-0059	Enquête sur la population active (EPA), estimations de l'emploi selon la région métropolitaine de recensement et la Classification nationale des professions pour statistiques (CNP-S)
282-0060	Enquête sur la population active (EPA), estimations de l'emploi selon la région économique et le Système de classification des industries de l'Amérique du Nord (SCIAN), moyennes mobiles de 3 mois
282-0061	Enquête sur la population active (EPA), estimations de l'emploi selon la région économique et le Système de classification des industries de l'Amérique du Nord (SCIAN)

282-0062	Enquête sur la population active (EPA), estimations de l'emploi selon la région économique et la Classification nationale des professions pour statistiques (CNP-S), moyennes mobiles de 3 mois
282-0063	Enquête sur la population active (EPA), estimations de l'emploi selon la région économique et la Classification nationale des professions pour statistiques (CNP-S)
282-0064	Enquête sur la population active (EPA), estimations selon les villes sélectionnées de taille moyenne
282-0069	Enquête sur la population active (EPA), estimations du salaire des employés selon le genre de travail, la Classification nationale des professions pour statistiques (CNP-S), le sexe et le groupe d'âge
282-0070	Enquête sur la population active (EPA), estimations du salaire des employés selon le genre de travail, la Classification nationale des professions pour statistiques (CNP-S), le sexe et le groupe d'âge
282-0071	Enquête sur la population active (EPA), estimations du salaire des employés selon le genre de travail, le Système de classification des industries de l'Amérique du Nord (SCIAN), le sexe et le groupe d'âge
282-0072	Enquête sur la population active (EPA), estimations du salaire des employés selon le genre de travail, le Système de classification des industries de l'Amérique du Nord (SCIAN), le sexe et le groupe d'âge
282-0073	Enquête sur la population active (EPA), estimations du salaire des employés selon la permanence de l'emploi, la couverture syndicale, le sexe et le groupe d'âge
282-0074	Enquête sur la population active (EPA), estimations du salaire des employés selon la permanence de l'emploi, la couverture syndicale, le sexe et le groupe d'âge
282-0075	Enquête sur la population active (EPA), estimations du nombre d'employés selon la taille de l'établissement, le Système de classification des industries de l'Amérique du Nord (SCIAN), le sexe et le groupe d'âge
282-0076	Enquête sur la population active (EPA), estimations du nombre d'employés selon la taille de l'établissement, le Système de classification des industries de l'Amérique du Nord (SCIAN), le sexe et le groupe d'âge
282-0077	Enquête sur la population active (EPA), estimations du nombre d'employés selon la couverture syndicale, le Système de classification des industries de l'Amérique du Nord (SCIAN), le sexe et le groupe d'âge
282-0078	Enquête sur la population active (EPA), estimations du nombre d'employés selon la couverture syndicale, le Système de classification des industries de l'Amérique du Nord (SCIAN), le sexe et le groupe d'âge
282-0079	Enquête sur la population active (EPA), estimations du nombre d'employés selon la permanence de l'emploi, le Système de classification des industries de l'Amérique du Nord (SCIAN), le sexe et le groupe d'âge
282-0080	Enquête sur la population active (EPA), estimations du nombre d'employés selon la permanence de l'emploi, le Système de classification des industries de l'Amérique du Nord (SCIAN), le sexe et le groupe d'âge

282-0081	Enquête sur la population active (EPA), estimations des employés travaillant à temps supplémentaire (hebdomadaire) selon la Classification nationale des professions pour statistiques (CNP-S), le sexe et le groupe d'âge
282-0082	Enquête sur la population active (EPA), estimations des employés travaillant à temps supplémentaire (hebdomadaire) selon la Classification nationale des professions pour statistiques (CNP-S), le sexe et le groupe d'âge
282-0083	Enquête sur la population active (EPA), estimations des employés travaillant à temps supplémentaire (hebdomadaire) selon le Système de classification des industries de l'Amérique du Nord (SCIAN), le sexe et le groupe d'âge, non désaisonnalisées
282-0084	Enquête sur la population active (EPA), estimations des employés travaillant à temps supplémentaire (hebdomadaire) selon le Système de classification des industries de l'Amérique du Nord (SCIAN), le sexe et le groupe d'âge
282-0085	Enquête sur la population active (EPA), estimations des taux supplémentaires du chômage selon le sexe et le groupe d'âge
282-0086	Enquête sur la population active (EPA), estimations des taux supplémentaires du chômage selon le sexe et le groupe d'âge
282-0087	Enquête sur la population active (EPA), estimations selon le sexe et le groupe d'âge, désaisonnalisées et non désaisonnalisées
282-0088	Enquête sur la population active (EPA), estimations de l'emploi selon le Système de classification des industries de l'Amérique du Nord (SCIAN), désaisonnalisées et non désaisonnalisées
282-0089	Enquête sur la population active (EPA), estimations de l'emploi selon la catégorie de travailleur et le sexe, désaisonnalisées et non désaisonnalisées
282-0090	Enquête sur la population active (EPA), estimations selon la région métropolitaine de recensement, moyennes mobiles de 3 mois, désaisonnalisées et non désaisonnalisées
282-0091	Enquête sur la population active (EPA), estimations selon les régions métropolitaines de recensement de Montréal, Toronto et Vancouver, désaisonnalisées et non désaisonnalisées
282-0092	Enquête sur la population active (EPA), estimations des heures effectivement travaillées selon le Système de classification des industries de l'Amérique du Nord (SCIAN), désaisonnalisées
282-0093	Enquête sur la population active (EPA), estimations de l'emploi selon la Classification nationale des professions pour statistiques (CNP-S), désaisonnalisées
282-0094	Enquête sur la population active (EPA), estimations selon le Système de classification des industries de l'Amérique du Nord (SCIAN), Canada, désaisonnalisées
282-0095	Enquête sur la population active (EPA), estimations pour les étudiants à temps plein et à temps partiel durant les mois d'étude, le sexe et le groupe d'âge
282-0096	Enquête sur la population active (EPA), estimations selon les régions urbaines et rurales basées sur les limites du recensement de 2001, le sexe et le groupe d'âge
282-0097	Enquête sur la population active (EPA), estimations selon les régions urbaines et rurales basées sur les limites du recensement de 2001, le sexe et le groupe d'âge

282-0098	Enquête sur la population active (EPA), estimations de l'emploi selon les régions urbaines et rurales basées sur les limites du recensement de 2001, la catégorie de travailleur et le Système de classification des industries de l'Amérique du Nord (SCIAN)
282-0099	Enquête sur la population active (EPA), estimations de l'emploi selon les régions urbaines et rurales basées sur les limites du recensement de 2001, la catégorie de travailleur et le Système de classification des industries de l'Amérique du Nord (SCIAN)

Choisis parmi les enquêtes de Statistique Canada

3701	Enquête sur la population active
------	----------------------------------

Choisis parmi les tableaux sommaires de Statistique Canada

- *Caractéristiques de la population active*
- *Emploi selon la branche d'activité*
- *Certains indicateurs économiques, Canada et États-Unis (mensuel et trimestriel)*
- *Jours perdus par travailleur pour cause de maladie ou d'incapacité, selon le sexe, par provinces*
- *Indicateurs économiques, par province et territoire (mensuel et trimestriel)*
- *Population active et taux d'activité selon le sexe et l'âge*
- *Population active, occupée et en chômage, et taux d'activité et de chômage, provinces*
- *Emploi selon la branche d'activité et le sexe*
- *Emploi à temps plein et à temps partiel selon le sexe et l'âge*
- *Caractéristiques de la population active selon l'âge et le sexe*
- *Distribution des personnes occupées selon la branche d'activité, par province*
- *Caractéristiques de la population active, population de 15 ans et plus, par région métropolitaine de recensement*
- *Caractéristiques de la population active, population de 15 ans et plus, par région économique, par province*
- *Jours perdus par travailleur selon la cause, provinces*
- *Jours perdus par travailleur selon la branche d'activité et le sexe*
- *Population occupée selon le niveau de scolarité*
- *Raisons du travail à temps partiel selon le sexe et l'âge*
- *Travail autonome, aperçu historique*

- *L'emploi selon le groupe d'âge, sexe, genre de travail, catégorie de travailleur, désaisonnalisées, par provinces (mensuel)*
- *Emploi selon la branche d'activité, données désaisonnalisées, par provinces (mensuel)*
- *Estimations des heures effectivement travaillées par semaine, par industries, désaisonnalisées (mensuel)*
- *Salaires horaires moyens des employés selon certaines caractéristiques et professions, données non désaisonnalisées, par provinces (mensuel)*
- *Caractéristiques de la population active, données désaisonnalisées, par province (mensuel)*
- *Caractéristiques de la population active, données non désaisonnalisées, par province (mensuel)*
- *Caractéristiques de la population active, désaisonnalisées, par région métropolitaine de recensement (moyennes mobiles de trois mois)*
- *Caractéristiques de la population active, non désaisonnalisées, par région métropolitaine de recensement (moyennes mobiles de trois mois)*
- *Caractéristiques de la population active, non désaisonnalisées, par régions économique (moyennes mobiles de trois mois)*

Tableaux statistiques

Tableau 1
Caractéristiques de la population active selon l'âge et le sexe, Canada, données désaisonnalisées

	Mai 2007	Jun 2007	E.-T. ¹	Variation depuis			Variation en pourcentage depuis		
				le mois dernier	décembre dernier	douze mois	le mois dernier	décembre dernier	douze mois
en milliers (sauf les taux)									
Les deux sexes, 15 ans et plus									
Population	26 504,5	26 533,9	...	29,4	176,3	364,8	0,1	0,7	1,4
Population active	17 886,1	17 923,8	27,4	37,7	208,1	347,6	0,2	1,2	2,0
Emploi	16 802,5	16 837,3	27,5	34,8	196,9	336,5	0,2	1,2	2,0
Emploi à temps plein	13 741,9	13 804,5	35,5	62,6	167,3	311,0	0,5	1,2	2,3
Emploi à temps partiel	3 060,6	3 032,8	32,5	-27,8	29,6	25,5	-0,9	1,0	0,8
Chômage	1 083,6	1 086,5	23,1	2,9	11,2	11,1	0,3	1,0	1,0
Taux d'activité	67,5	67,6	0,1	0,1	0,4	0,4
Taux de chômage	6,1	6,1	0,1	0,0	0,0	0,0
Taux d'emploi	63,4	63,5	0,1	0,1	0,4	0,4
Taux de temps partiel	18,2	18,0	0,2	-0,2	0,0	-0,2
Les deux sexes, 15 à 24 ans									
Population	4 348,9	4 351,1	...	2,2	13,1	32,7	0,1	0,3	0,8
Population active	2 920,7	2 922,3	16,7	1,6	51,9	59,0	0,1	1,8	2,1
Emploi	2 586,4	2 595,7	15,9	9,3	46,8	49,7	0,4	1,8	2,0
Emploi à temps plein	1 444,2	1 451,0	17,8	6,8	24,2	40,1	0,5	1,7	2,8
Emploi à temps partiel	1 142,2	1 144,7	18,6	2,5	22,6	9,6	0,2	2,0	0,8
Chômage	334,3	326,6	13,8	-7,7	5,1	9,3	-2,3	1,6	2,9
Taux d'activité	67,2	67,2	0,4	0,0	1,0	0,9
Taux de chômage	11,4	11,2	0,5	-0,2	0,0	0,1
Taux d'emploi	59,5	59,7	0,4	0,2	0,9	0,7
Taux de temps partiel	44,2	44,1	0,6	-0,1	0,1	-0,5
Hommes, 25 ans et plus									
Population	10 822,4	10 836,0	...	13,6	81,0	165,2	0,1	0,8	1,5
Population active	7 956,0	7 982,8	13,9	26,8	63,1	122,5	0,3	0,8	1,6
Emploi	7 539,8	7 549,9	14,9	10,1	46,2	96,9	0,1	0,6	1,3
Emploi à temps plein	7 059,7	7 068,6	19,4	8,9	51,1	97,5	0,1	0,7	1,4
Emploi à temps partiel	480,1	481,3	15,1	1,2	-4,9	-0,6	0,2	-1,0	-0,1
Chômage	416,2	432,9	13,1	16,7	16,8	25,6	4,0	4,0	6,3
Taux d'activité	73,5	73,7	0,1	0,2	0,1	0,0
Taux de chômage	5,2	5,4	0,2	0,2	0,1	0,2
Taux d'emploi	69,7	69,7	0,1	0,0	-0,1	-0,1
Taux de temps partiel	6,4	6,4	0,2	0,0	-0,1	-0,1
Femmes, 25 ans et plus									
Population	11 333,1	11 346,7	...	13,6	82,1	166,8	0,1	0,7	1,5
Population active	7 009,3	7 018,6	15,4	9,3	93,0	166,0	0,1	1,3	2,4
Emploi	6 676,3	6 691,7	15,3	15,4	103,8	190,0	0,2	1,6	2,9
Emploi à temps plein	5 237,9	5 284,9	22,6	47,0	92,0	173,4	0,9	1,8	3,4
Emploi à temps partiel	1 438,3	1 406,8	21,0	-31,5	11,9	16,6	-2,2	0,9	1,2
Chômage	333,1	326,9	12,3	-6,2	-10,8	-24,0	-1,9	-3,2	-6,8
Taux d'activité	61,8	61,9	0,1	0,1	0,4	0,6
Taux de chômage	4,8	4,7	0,2	-0,1	-0,2	-0,4
Taux d'emploi	58,9	59,0	0,1	0,1	0,5	0,8
Taux de temps partiel	21,5	21,0	0,3	-0,5	-0,2	-0,4
Les deux sexes, 25 à 54 ans									
Population	14 315,5	14 323,6	...	8,1	42,5	93,4	0,1	0,3	0,7
Population active	12 384,9	12 399,3	20,4	14,4	70,8	140,3	0,1	0,6	1,1
Emploi	11 754,4	11 766,7	21,7	12,3	70,9	150,8	0,1	0,6	1,3
Chômage	630,4	632,7	16,9	2,3	0,0	-10,4	0,4	0,0	-1,6
Taux d'activité	86,5	86,6	0,1	0,1	0,3	0,5
Taux de chômage	5,1	5,1	0,1	0,0	0,0	-0,1
Taux d'emploi	82,1	82,1	0,2	0,0	0,2	0,5

1. Erreur-type moyenne du changement entre deux mois (voir « Erreur d'échantillonnage » dans Qualité des données pour plus d'explications).

Note(s) : Tableau CANSIM connexe 282-0087

Tableau 2
Emploi selon la catégorie de travailleurs et la branche d'activité, Canada, données désaisonnalisées

	Mai 2007	Jun 2007	E.-T. ¹	Variation depuis			Variation en pourcentage depuis		
				le mois dernier	décembre dernier	douze mois	le mois dernier	décembre dernier	douze mois
en milliers									
Catégorie de travailleurs									
Employés	14 161,5	14 184,8	31,8	23,3	72,9	141,9	0,2	0,5	1,0
Travailleurs indépendants ²	2 641,0	2 652,5	21,1	11,5	124,0	194,6	0,4	4,9	7,9
Employés du secteur privé/public									
Employés du secteur public	3 239,5	3 248,7	19,9	9,2	57,2	43,1	0,3	1,8	1,3
Employés du secteur privé	10 922,1	10 936,1	33,0	14,0	15,6	98,9	0,1	0,1	0,9
Branche d'activité									
Secteur de la production de biens	4 002,1	3 964,5	22,7	-37,6	-51,2	-1,9	-0,9	-1,3	0,0
Agriculture	330,1	330,7	6,7	0,6	-15,1	-14,6	0,2	-4,4	-4,2
Foresterie, pêche, mine et extraction de gaz	344,8	338,0	6,3	-6,8	-4,4	12,2	-2,0	-1,3	3,7
Services publics	138,2	139,9	3,6	1,7	15,3	18,3	1,2	12,3	15,0
Construction	1 135,9	1 134,0	13,7	-1,9	44,7	85,5	-0,2	4,1	8,2
Fabrication	2 053,0	2 021,9	17,7	-31,1	-91,7	-103,3	-1,5	-4,3	-4,9
Secteur des services	12 800,5	12 872,8	30,3	72,3	248,1	338,4	0,6	2,0	2,7
Commerce	2 665,4	2 696,2	20,0	30,8	54,4	64,2	1,2	2,1	2,4
Transport et entreposage	820,9	813,8	11,5	-7,1	-2,1	13,3	-0,9	-0,3	1,7
Finance, assurances, immobilier et location	1 058,6	1 066,7	12,9	8,1	1,5	7,2	0,8	0,1	0,7
Services professionnels, scientifiques et techniques	1 117,5	1 131,3	14,0	13,8	40,4	44,2	1,2	3,7	4,1
Services aux entreprises, services relatifs aux bâtiments et autres services de soutien	684,5	699,1	12,4	14,6	-24,1	16,9	2,1	-3,3	2,5
Services d'enseignement	1 181,6	1 196,0	13,3	14,4	20,5	42,0	1,2	1,7	3,6
Soins de santé et assistance sociale	1 839,0	1 838,5	14,4	-0,5	16,9	23,3	0,0	0,9	1,3
Information, culture et loisirs	791,4	787,4	12,1	-4,0	57,0	38,8	-0,5	7,8	5,2
Hébergement et services de restauration	1 084,3	1 077,6	13,4	-6,7	46,9	62,8	-0,6	4,6	6,2
Autres services	714,0	712,6	11,3	-1,4	8,4	12,2	-0,2	1,2	1,7
Administrations publiques	843,4	853,6	10,3	10,2	28,2	13,6	1,2	3,4	1,6

1. Erreur-type moyenne du changement entre deux mois (voir « Erreur d'échantillonnage » dans Qualité des données pour plus d'explications).

2. Comprend les propriétaires d'entreprises constituées ou non-constituées en société, les travailleurs indépendants qui n'ont pas d'entreprise et les travailleurs familiaux non rémunérés.

Note(s) : Tableaux CANSIM connexes 282-0088, 282-0089

Tableau 3
Caractéristiques de la population active selon la province, données désaisonnalisées

	Mai 2007	Jun 2007	E.-T. ¹	Variation depuis			Variation en pourcentage depuis		
				le mois dernier	décembre dernier	douze mois	le mois dernier	décembre dernier	douze mois
Terre-Neuve-et-Labrador									
Population	424,1	423,3	...	-0,8	-3,1	-4,2	-0,2	-0,7	-1,0
Population active	250,9	248,0	2,2	-2,9	-5,9	-3,2	-1,2	-2,3	-1,3
Emploi	218,5	215,5	2,3	-3,0	-3,4	1,1	-1,4	-1,6	0,5
Emploi à temps plein	185,3	181,8	2,6	-3,5	-2,9	-4,2	-1,9	-1,6	-2,3
Emploi à temps partiel	33,2	33,8	1,9	0,6	-0,4	5,4	1,8	-1,2	19,0
Chômage	32,4	32,5	2,2	0,1	-2,5	-4,3	0,3	-7,1	-11,7
Taux d'activité	59,2	58,6	0,5	-0,6	-0,9	-0,2
Taux de chômage	12,9	13,1	0,8	0,2	-0,7	-1,5
Taux d'emploi	51,5	50,9	0,5	-0,6	-0,4	0,7
Île-du-Prince-Édouard									
Population	113,0	113,2	...	0,2	0,5	1,0	0,2	0,4	0,9
Population active	76,7	77,2	0,6	0,5	-1,1	0,5	0,7	-1,4	0,7
Emploi	69,0	69,1	0,7	0,1	0,5	0,6	0,1	0,7	0,9
Emploi à temps plein	57,7	57,6	0,8	-0,1	1,0	-0,5	-0,2	1,8	-0,9
Emploi à temps partiel	11,3	11,5	0,6	0,2	-0,5	1,1	1,8	-4,2	10,6
Chômage	7,7	8,1	0,6	0,4	-1,6	-0,2	5,2	-16,5	-2,4
Taux d'activité	67,9	68,2	0,5	0,3	-1,3	-0,2
Taux de chômage	10,0	10,5	0,7	0,5	-1,9	-0,3
Taux d'emploi	61,1	61,0	0,6	-0,1	0,1	-0,1
Nouvelle-Écosse									
Population	763,7	764,0	...	0,3	0,5	1,4	0,0	0,1	0,2
Population active	485,3	485,1	2,7	-0,2	4,6	6,5	0,0	1,0	1,4
Emploi	446,5	445,8	3,0	-0,7	0,4	6,4	-0,2	0,1	1,5
Emploi à temps plein	366,0	364,5	3,7	-1,5	0,5	9,8	-0,4	0,1	2,8
Emploi à temps partiel	80,5	81,3	3,1	0,8	-0,1	-3,4	1,0	-0,1	-4,0
Chômage	38,8	39,3	2,6	0,5	4,2	0,1	1,3	12,0	0,3
Taux d'activité	63,5	63,5	0,4	0,0	0,6	0,7
Taux de chômage	8,0	8,1	0,5	0,1	0,8	-0,1
Taux d'emploi	58,5	58,4	0,4	-0,1	0,1	0,8
Nouveau-Brunswick									
Population	612,5	612,7	...	0,2	1,5	1,3	0,0	0,2	0,2
Population active	391,6	392,2	2,3	0,6	5,1	3,9	0,2	1,3	1,0
Emploi	361,0	365,4	2,5	4,4	11,1	8,5	1,2	3,1	2,4
Emploi à temps plein	302,1	304,5	2,9	2,4	6,7	4,3	0,8	2,2	1,4
Emploi à temps partiel	58,9	60,9	2,4	2,0	4,4	4,2	3,4	7,8	7,4
Chômage	30,7	26,8	2,1	-3,9	-6,0	-4,6	-12,7	-18,3	-14,6
Taux d'activité	63,9	64,0	0,4	0,1	0,7	0,5
Taux de chômage	7,8	6,8	0,5	-1,0	-1,7	-1,3
Taux d'emploi	58,9	59,6	0,4	0,7	1,6	1,2
Québec									
Population	6 308,2	6 312,4	...	4,2	29,6	63,7	0,1	0,5	1,0
Population active	4 134,2	4 145,2	14,5	11,0	49,5	49,2	0,3	1,2	1,2
Emploi	3 836,9	3 858,9	14,8	22,0	69,5	89,2	0,6	1,8	2,4
Emploi à temps plein	3 139,2	3 164,3	19,3	25,1	53,8	112,8	0,8	1,7	3,7
Emploi à temps partiel	697,7	694,6	17,6	-3,1	15,7	-23,6	-0,4	2,3	-3,3
Chômage	297,3	286,3	13,6	-11,0	-20,0	-40,0	-3,7	-6,5	-12,3
Taux d'activité	65,5	65,7	0,2	0,2	0,5	0,2
Taux de chômage	7,2	6,9	0,3	-0,3	-0,6	-1,1
Taux d'emploi	60,8	61,1	0,2	0,3	0,8	0,8

Voir les notes à la fin du tableau.

Tableau 3 – suite

Caractéristiques de la population active selon la province, données désaisonnalisées

	Mai 2007	Jun 2007	E.-T. ¹	Variation depuis			Variation en pourcentage depuis		
				le mois dernier	décembre dernier	douze mois	le mois dernier	décembre dernier	douze mois
en milliers (sauf les taux)									
Ontario									
Population	10 342,1	10 353,1	...	11,0	62,2	128,4	0,1	0,6	1,3
Population active	7 011,9	7 033,2	18,4	21,3	64,6	102,1	0,3	0,9	1,5
Emploi	6 567,6	6 573,3	18,1	5,7	26,7	59,7	0,1	0,4	0,9
Emploi à temps plein	5 371,0	5 422,2	23,0	51,2	67,6	63,0	1,0	1,3	1,2
Emploi à temps partiel	1 196,6	1 151,1	21,2	-45,5	-40,8	-3,3	-3,8	-3,4	-0,3
Chômage	444,3	459,9	15,3	15,6	37,9	42,3	3,5	9,0	10,1
Taux d'activité	67,8	67,9	0,2	0,1	0,2	0,1
Taux de chômage	6,3	6,5	0,2	0,2	0,4	0,5
Taux d'emploi	63,5	63,5	0,2	0,0	-0,1	-0,2
Manitoba									
Population	897,6	898,4	...	0,8	4,6	6,2	0,1	0,5	0,7
Population active	627,9	625,7	2,8	-2,2	13,1	15,3	-0,4	2,1	2,5
Emploi	595,4	596,8	2,8	1,4	9,2	8,6	0,2	1,6	1,5
Emploi à temps plein	475,9	480,2	3,9	4,3	7,8	7,3	0,9	1,7	1,5
Emploi à temps partiel	119,5	116,6	3,6	-2,9	1,4	1,2	-2,4	1,2	1,0
Chômage	32,5	28,9	2,1	-3,6	3,9	6,7	-11,1	15,6	30,2
Taux d'activité	70,0	69,6	0,3	-0,4	1,1	1,2
Taux de chômage	5,2	4,6	0,3	-0,6	0,5	1,0
Taux d'emploi	66,3	66,4	0,3	0,1	0,7	0,5
Saskatchewan									
Population	749,2	750,0	...	0,8	3,7	4,1	0,1	0,5	0,5
Population active	524,7	520,1	2,4	-4,6	-3,9	5,4	-0,9	-0,7	1,0
Emploi	501,1	497,1	2,5	-4,0	-5,7	7,4	-0,8	-1,1	1,5
Emploi à temps plein	401,6	403,8	3,3	2,2	-3,9	4,9	0,5	-1,0	1,2
Emploi à temps partiel	99,5	93,3	2,9	-6,2	-1,8	2,5	-6,2	-1,9	2,8
Chômage	23,6	23,0	1,9	-0,6	1,8	-2,0	-2,5	8,5	-8,0
Taux d'activité	70,0	69,3	0,3	-0,7	-0,9	0,3
Taux de chômage	4,5	4,4	0,4	-0,1	0,4	-0,5
Taux d'emploi	66,9	66,3	0,3	-0,6	-1,1	0,6
Alberta									
Population	2 732,4	2 740,1	...	7,7	48,0	105,4	0,3	1,8	4,0
Population active	2 020,4	2 032,2	8,0	11,8	57,8	93,4	0,6	2,9	4,8
Emploi	1 943,1	1 955,3	8,3	12,2	46,9	85,7	0,6	2,5	4,6
Emploi à temps plein	1 629,1	1 644,0	10,8	14,9	28,5	77,4	0,9	1,8	4,9
Emploi à temps partiel	314,0	311,3	9,8	-2,7	18,4	8,3	-0,9	6,3	2,7
Chômage	77,2	76,8	5,6	-0,4	10,8	7,6	-0,5	16,4	11,0
Taux d'activité	73,9	74,2	0,3	0,3	0,9	0,6
Taux de chômage	3,8	3,8	0,3	0,0	0,5	0,2
Taux d'emploi	71,1	71,4	0,3	0,3	0,5	0,4
Colombie-Britannique									
Population	3 561,8	3 566,8	...	5,0	28,8	57,7	0,1	0,8	1,6
Population active	2 362,4	2 365,0	10,0	2,6	24,3	74,6	0,1	1,0	3,3
Emploi	2 263,3	2 260,1	10,1	-3,2	41,6	69,2	-0,1	1,9	3,2
Emploi à temps plein	1 814,3	1 782,0	13,5	-32,3	8,8	36,1	-1,8	0,5	2,1
Emploi à temps partiel	449,0	478,1	12,5	29,1	32,8	33,1	6,5	7,4	7,4
Chômage	99,1	104,9	7,3	5,8	-17,3	5,4	5,9	-14,2	5,4
Taux d'activité	66,3	66,3	0,3	0,0	0,1	1,0
Taux de chômage	4,2	4,4	0,3	0,2	-0,8	0,1
Taux d'emploi	63,5	63,4	0,3	-0,1	0,7	1,0

1. Erreur-type moyenne du changement entre deux mois (voir « Erreur d'échantillonnage » dans Qualité des données pour plus d'explications).

Note(s) : Tableau CANSIM connexe 282-0087

Tableau 4-1
Certaines caractéristiques de la population active (données désaisonnalisées) — Terre-Neuve-et-Labrador

	Mai 2007	Juin 2007	E.-T. ¹	Variation depuis			Variation en pourcentage depuis		
				le mois dernier	décembre dernier	douze mois	le mois dernier	décembre dernier	douze mois
en milliers (sauf les taux)									
Les deux sexes, 15 ans et plus									
Population	424,1	423,3	...	-0,8	-3,1	-4,2	-0,2	-0,7	-1,0
Population active	250,9	248,0	2,2	-2,9	-5,9	-3,2	-1,2	-2,3	-1,3
Emploi	218,5	215,5	2,3	-3,0	-3,4	1,1	-1,4	-1,6	0,5
Emploi à temps plein	185,3	181,8	2,6	-3,5	-2,9	-4,2	-1,9	-1,6	-2,3
Chômage	32,4	32,5	2,2	0,1	-2,5	-4,3	0,3	-7,1	-11,7
Taux d'activité	59,2	58,6	0,5	-0,6	-0,9	-0,2
Taux de chômage	12,9	13,1	0,8	0,2	-0,7	-1,5
Taux d'emploi	51,5	50,9	0,5	-0,6	-0,4	0,7
Taux de temps partiel	15,2	15,7	0,9	0,5	0,1	2,4
Les deux sexes, 15 à 24 ans									
Population	64,0	63,6	...	-0,4	-1,8	-3,3	-0,6	-2,8	-4,9
Population active	34,4	34,7	1,2	0,3	-1,7	0,3	0,9	-4,7	0,9
Emploi	28,0	27,6	1,1	-0,4	-0,8	1,2	-1,4	-2,8	4,5
Chômage	6,4	7,1	1,1	0,7	-0,8	-0,9	10,9	-10,1	-11,2
Taux d'activité	53,8	54,6	1,8	0,8	-1,1	3,2
Taux de chômage	18,6	20,5	2,8	1,9	-1,2	-2,8
Taux d'emploi	43,8	43,4	1,6	-0,4	0,0	3,9
Taux de temps partiel	46,8	46,0	3,6	-0,8	4,5	14,2
Hommes, 25 ans et plus									
Population	174,1	173,9	...	-0,2	-0,8	-0,7	-0,1	-0,5	-0,4
Population active	112,3	112,1	1,2	-0,2	-2,9	-0,7	-0,2	-2,5	-0,6
Emploi	96,6	97,3	1,4	0,7	-1,5	1,1	0,7	-1,5	1,1
Chômage	15,6	14,9	1,4	-0,7	-1,3	-1,8	-4,5	-8,0	-10,8
Taux d'activité	64,5	64,5	0,7	0,0	-1,3	-0,1
Taux de chômage	13,9	13,3	1,1	-0,6	-0,8	-1,5
Taux d'emploi	55,5	56,0	0,8	0,5	-0,6	0,9
Taux de temps partiel	4,9	4,5	0,8	-0,3	-0,6	-0,2
Femmes, 25 ans et plus									
Population	185,9	185,8	...	-0,1	-0,5	-0,3	-0,1	-0,3	-0,2
Population active	104,2	101,2	1,3	-3,0	-1,3	-2,8	-2,9	-1,3	-2,7
Emploi	93,9	90,7	1,3	-3,2	-1,0	-1,1	-3,4	-1,1	-1,2
Chômage	10,3	10,5	1,2	0,2	-0,4	-1,7	1,9	-3,7	-13,9
Taux d'activité	56,1	54,5	0,7	-1,6	-0,5	-1,4
Taux de chômage	9,9	10,4	1,1	0,5	-0,2	-1,3
Taux d'emploi	50,5	48,8	0,7	-1,7	-0,4	-0,5
Taux de temps partiel	16,4	18,4	1,4	2,0	-0,3	1,5
Branche d'activité									
	218,5	215,5	2,3	-3,0	-3,4	1,1	-1,4	-1,6	0,5
Secteur de la production de biens									
Agriculture	48,0	45,6	1,9	-2,4	-4,8	-2,4	-5,0	-9,5	-5,0
Forêt, pêche, mine et extraction de gaz	1,1	1,3	0,4	0,2	-0,4	-0,6	18,2	-23,5	-31,6
Services publics	16,1	13,8	1,1	-2,3	-4,1	-1,2	-14,3	-22,9	-8,0
Construction	1,7	1,5	0,3	-0,2	0,1	-1,5	-11,8	7,1	-50,0
Fabrication	12,7	13,1	1,0	0,4	-0,5	0,3	3,1	-3,7	2,3
	16,4	15,8	1,1	-0,6	0,0	0,4	-3,7	0,0	2,6
Secteur des services									
Commerce	170,5	170,0	2,0	-0,5	1,5	3,7	-0,3	0,9	2,2
Transport et entreposage	37,7	37,1	1,2	-0,6	-1,0	-1,3	-1,6	-2,6	-3,4
Finance, assurances, immobilier et location	9,6	9,4	0,7	-0,2	-1,9	-2,1	-2,1	-16,8	-18,3
Services professionnels, scientifiques et techniques	7,1	7,3	0,5	0,2	0,9	1,1	2,8	14,1	17,7
Services aux entreprises, services relatifs aux bâtiments et autres services de soutien	8,2	9,2	0,5	1,0	3,4	2,6	12,2	58,6	39,4
Services d'enseignement	7,6	8,3	0,7	0,7	-1,0	-0,8	9,2	-10,8	-8,8
Soins de santé et assistance sociale	18,5	18,3	0,8	-0,2	-0,3	1,5	-1,1	-1,6	8,9
Information, culture et loisirs	31,3	31,1	1,0	-0,2	1,4	1,7	-0,6	4,7	5,8
Hébergement et services de restauration	8,5	9,1	0,6	0,6	0,0	0,6	7,1	0,0	7,1
Autres services	15,7	14,7	1,0	-1,0	2,3	0,8	-6,4	18,5	5,8
Administrations publiques	10,1	9,2	0,7	-0,9	-2,2	-1,5	-8,9	-19,3	-14,0
	16,1	16,4	0,8	0,3	0,1	1,3	1,9	0,6	8,6

1. Erreur-type moyenne du changement entre deux mois (voir « Erreur d'échantillonnage » dans Qualité des données pour plus d'explications).

Note(s) : Tableaux CANSIM connexes 282-0087, 282-0088

Tableau 4-2
Certaines caractéristiques de la population active (données désaisonnalisées) — Île-du-Prince-Édouard

	Mai 2007	Juin 2007	E.-T. ¹	Variation depuis			Variation en pourcentage depuis		
				le mois dernier	décembre dernier	douze mois	le mois dernier	décembre dernier	douze mois
en milliers (sauf les taux)									
Les deux sexes, 15 ans et plus									
Population	113,0	113,2	...	0,2	0,5	1,0	0,2	0,4	0,9
Population active	76,7	77,2	0,6	0,5	-1,1	0,5	0,7	-1,4	0,7
Emploi	69,0	69,1	0,7	0,1	0,5	0,6	0,1	0,7	0,9
Emploi à temps plein	57,7	57,6	0,8	-0,1	1,0	-0,5	-0,2	1,8	-0,9
Chômage	7,7	8,1	0,6	0,4	-1,6	-0,2	5,2	-16,5	-2,4
Taux d'activité	67,9	68,2	0,5	0,3	-1,3	-0,2
Taux de chômage	10,0	10,5	0,7	0,5	-1,9	-0,3
Taux d'emploi	61,1	61,0	0,6	-0,1	0,1	-0,1
Taux de temps partiel	16,4	16,6	0,9	0,3	-0,9	1,5
Les deux sexes, 15 à 24 ans									
Population	19,7	19,7	...	0,0	-0,1	-0,2	0,0	-0,5	-1,0
Population active	13,5	14,1	0,4	0,6	-0,2	0,3	4,4	-1,4	2,2
Emploi	11,8	12,0	0,4	0,2	0,2	0,0	1,7	1,7	0,0
Chômage	1,7	2,1	0,3	0,4	-0,4	0,3	23,5	-16,0	16,7
Taux d'activité	68,5	71,6	1,8	3,1	-0,6	2,3
Taux de chômage	12,6	14,9	2,2	2,3	-2,6	1,9
Taux d'emploi	59,9	60,9	1,8	1,0	1,3	0,6
Taux de temps partiel	42,4	40,8	3,1	-1,5	-0,7	2,5
Hommes, 25 ans et plus									
Population	44,7	44,7	...	0,0	0,2	0,4	0,0	0,4	0,9
Population active	32,3	32,2	0,3	-0,1	-0,9	0,0	-0,3	-2,7	0,0
Emploi	29,1	28,8	0,4	-0,3	0,1	0,3	-1,0	0,3	1,1
Chômage	3,2	3,4	0,4	0,2	-0,9	-0,3	6,2	-20,9	-8,1
Taux d'activité	72,3	72,0	0,8	-0,3	-2,4	-0,7
Taux de chômage	9,9	10,6	1,1	0,7	-2,4	-0,9
Taux d'emploi	65,1	64,4	0,9	-0,7	-0,1	0,1
Taux de temps partiel	5,5	5,9	0,9	0,4	0,0	1,3
Femmes, 25 ans et plus									
Population	48,6	48,7	...	0,1	0,3	0,7	0,2	0,6	1,5
Population active	30,9	30,9	0,3	0,0	-0,1	0,2	0,0	-0,3	0,7
Emploi	28,1	28,3	0,4	0,2	0,2	0,4	0,7	0,7	1,4
Chômage	2,7	2,6	0,3	-0,1	-0,3	-0,2	-3,7	-10,3	-7,1
Taux d'activité	63,6	63,4	0,7	-0,2	-0,6	-0,6
Taux de chômage	8,7	8,4	1,0	-0,3	-1,0	-0,7
Taux d'emploi	57,8	58,1	0,8	0,3	0,0	0,0
Taux de temps partiel	16,4	17,3	1,6	0,9	-1,9	1,2
Branche d'activité									
	69,0	69,1	0,7	0,1	0,5	0,6	0,1	0,7	0,9
Secteur de la production de biens									
Agriculture	18,2	17,8	0,5	-0,4	-0,7	-0,8	-2,2	-3,8	-4,3
Foresterie, pêche, mine et extraction de gaz	3,6	3,4	0,3	-0,2	-0,6	-0,4	-5,6	-15,0	-10,5
Services publics	2,4	2,5	0,2	0,1	0,3	0,1	4,2	13,6	4,2
Construction	0,3	0,2	0,1	-0,1	0,0	-0,1	-33,3	0,0	-33,3
Fabrication	5,2	4,9	0,3	-0,3	-0,8	-1,1	-5,8	-14,0	-18,3
	6,7	6,7	0,3	0,0	0,2	0,7	0,0	3,1	11,7
Secteur des services									
Commerce	50,8	51,3	0,6	0,5	1,2	1,4	1,0	2,4	2,8
Transport et entreposage	10,3	10,7	0,3	0,4	0,9	0,3	3,9	9,2	2,9
Finance, assurances, immobilier et location	2,1	2,1	0,2	0,0	-0,3	0,0	0,0	-12,5	0,0
Services professionnels, scientifiques et techniques	2,8	2,8	0,1	0,0	0,4	0,8	0,0	16,7	40,0
Services aux entreprises, services relatifs aux bâtiments et autres services de soutien	1,8	2,0	0,2	0,2	-0,5	-1,2	11,1	-20,0	-37,5
Services d'enseignement	2,7	2,9	0,3	0,2	0,3	0,0	7,4	11,5	0,0
Soins de santé et assistance sociale	4,7	4,7	0,3	0,0	-0,1	0,4	0,0	-2,1	9,3
Information, culture et loisirs	7,8	8,6	0,3	0,8	0,7	0,6	10,3	8,9	7,5
Hébergement et services de restauration	2,7	2,8	0,2	0,1	0,3	0,2	3,7	12,0	7,7
Autres services	6,3	6,0	0,3	-0,3	0,2	0,8	-4,8	3,4	15,4
Administrations publiques	3,0	2,5	0,2	-0,5	-0,1	-0,4	-16,7	-3,8	-13,8
	6,6	6,3	0,3	-0,3	-0,5	0,1	-4,5	-7,4	1,6

1. Erreur-type moyenne du changement entre deux mois (voir « Erreur d'échantillonnage » dans Qualité des données pour plus d'explications).

Note(s) : Tableaux CANSIM connexes 282-0087, 282-0088

Tableau 4-3
Certaines caractéristiques de la population active (données désaisonnalisées) — Nouvelle-Écosse

	Mai 2007	Juin 2007	E.-T. ¹	Variation depuis			Variation en pourcentage depuis		
				le mois dernier	décembre dernier	douze mois	le mois dernier	décembre dernier	douze mois
en milliers (sauf les taux)									
Les deux sexes, 15 ans et plus									
Population	763,7	764,0	...	0,3	0,5	1,4	0,0	0,1	0,2
Population active	485,3	485,1	2,7	-0,2	4,6	6,5	0,0	1,0	1,4
Emploi	446,5	445,8	3,0	-0,7	0,4	6,4	-0,2	0,1	1,5
Emploi à temps plein	366,0	364,5	3,7	-1,5	0,5	9,8	-0,4	0,1	2,8
Chômage	38,8	39,3	2,6	0,5	4,2	0,1	1,3	12,0	0,3
Taux d'activité	63,5	63,5	0,4	0,0	0,6	0,7
Taux de chômage	8,0	8,1	0,5	0,1	0,8	-0,1
Taux d'emploi	58,5	58,4	0,4	-0,1	0,1	0,8
Taux de temps partiel	18,0	18,2	0,7	0,2	0,0	-1,0
Les deux sexes, 15 à 24 ans									
Population	122,5	122,5	...	0,0	-0,3	-0,7	0,0	-0,2	-0,6
Population active	81,1	79,2	1,7	-1,9	-1,8	-4,1	-2,3	-2,2	-4,9
Emploi	69,4	68,6	1,7	-0,8	-2,4	-2,8	-1,2	-3,4	-3,9
Chômage	11,7	10,6	1,5	-1,1	0,6	-1,3	-9,4	6,0	-10,9
Taux d'activité	66,2	64,7	1,4	-1,5	-1,3	-2,9
Taux de chômage	14,4	13,4	1,7	-1,0	1,1	-0,9
Taux d'emploi	56,7	56,0	1,3	-0,7	-1,8	-2,0
Taux de temps partiel	43,1	44,2	2,4	1,1	-1,7	-2,7
Hommes, 25 ans et plus									
Population	305,9	306,1	...	0,2	0,3	0,8	0,1	0,1	0,3
Population active	209,8	208,7	1,5	-1,1	1,8	4,5	-0,5	0,9	2,2
Emploi	192,6	191,2	1,7	-1,4	0,3	3,2	-0,7	0,2	1,7
Chômage	17,2	17,5	1,5	0,3	1,5	1,3	1,7	9,4	8,0
Taux d'activité	68,6	68,2	0,5	-0,4	0,5	1,3
Taux de chômage	8,2	8,4	0,7	0,2	0,7	0,5
Taux d'emploi	63,0	62,5	0,5	-0,5	0,1	0,9
Taux de temps partiel	6,6	7,1	0,7	0,5	0,0	0,5
Femmes, 25 ans et plus									
Population	335,2	335,4	...	0,2	0,5	1,4	0,1	0,1	0,4
Population active	194,4	197,2	1,4	2,8	4,6	6,1	1,7	2,4	3,2
Emploi	184,5	186,0	1,5	1,5	2,4	6,0	0,8	1,3	3,3
Chômage	9,9	11,2	1,3	1,3	2,1	0,2	13,1	23,1	1,8
Taux d'activité	58,0	58,8	0,4	0,8	1,3	1,6
Taux de chômage	5,1	5,7	0,6	0,6	1,0	-0,1
Taux d'emploi	55,0	55,5	0,4	0,5	0,7	1,6
Taux de temps partiel	20,5	20,2	1,1	-0,4	0,9	-1,4
Branche d'activité									
	446,5	445,8	3,0	-0,7	0,4	6,4	-0,2	0,1	1,5
Secteur de la production de biens									
	87,5	86,3	2,2	-1,2	0,0	1,9	-1,4	0,0	2,3
Agriculture	5,8	6,2	0,6	0,4	1,7	1,8	6,9	37,8	40,9
Foresterie, pêche, mine et extraction de gaz	12,9	13,8	1,0	0,9	2,1	1,8	7,0	17,9	15,0
Services publics	1,8	1,4	0,2	-0,4	-0,8	-0,3	-22,2	-36,4	-17,6
Construction	25,6	26,8	1,4	1,2	-1,1	0,1	4,7	-3,9	0,4
Fabrication	41,4	38,1	1,4	-3,3	-1,9	-1,5	-8,0	-4,8	-3,8
Secteur des services									
	359,0	359,4	2,9	0,4	0,3	4,4	0,1	0,1	1,2
Commerce	80,7	79,6	1,9	-1,1	0,8	-0,2	-1,4	1,0	-0,3
Transport et entreposage	16,4	17,6	1,0	1,2	-0,5	-1,3	7,3	-2,8	-6,9
Finance, assurances, immobilier et location	23,7	23,4	1,0	-0,3	-1,1	2,3	-1,3	-4,5	10,9
Services professionnels, scientifiques et techniques	16,9	16,1	1,0	-0,8	-0,7	-2,0	-4,7	-4,2	-11,0
Services aux entreprises, services relatifs aux bâtiments et autres services de soutien	25,7	25,5	1,3	-0,2	-3,5	-3,8	-0,8	-12,1	-13,0
Services d'enseignement	38,9	39,5	1,4	0,6	4,6	6,5	1,5	13,2	19,7
Soins de santé et assistance sociale	59,4	59,6	1,3	0,2	-1,2	-0,8	0,3	-2,0	-1,3
Information, culture et loisirs	19,0	19,4	1,0	0,4	3,1	2,9	2,1	19,0	17,6
Hébergement et services de restauration	29,1	29,7	1,4	0,6	-1,8	1,5	2,1	-5,7	5,3
Autres services	21,5	21,2	1,1	-0,3	1,2	1,5	-1,4	6,0	7,6
Administrations publiques	27,7	27,8	1,1	0,1	-0,8	-2,2	0,4	-2,8	-7,3

1. Erreur-type moyenne du changement entre deux mois (voir « Erreur d'échantillonnage » dans Qualité des données pour plus d'explications).

Note(s) : Tableaux CANSIM connexes 282-0087, 282-0088

Tableau 4-4
Certaines caractéristiques de la population active (données désaisonnalisées) — Nouveau-Brunswick

	Mai 2007	Juin 2007	E.-T. ¹	Variation depuis			Variation en pourcentage depuis		
				le mois dernier	décembre dernier	douze mois	le mois dernier	décembre dernier	douze mois
en milliers (sauf les taux)									
Les deux sexes, 15 ans et plus									
Population	612,5	612,7	...	0,2	1,5	1,3	0,0	0,2	0,2
Population active	391,6	392,2	2,3	0,6	5,1	3,9	0,2	1,3	1,0
Emploi	361,0	365,4	2,5	4,4	11,1	8,5	1,2	3,1	2,4
Emploi à temps plein	302,1	304,5	2,9	2,4	6,7	4,3	0,8	2,2	1,4
Chômage	30,7	26,8	2,1	-3,9	-6,0	-4,6	-12,7	-18,3	-14,6
Taux d'activité	63,9	64,0	0,4	0,1	0,7	0,5
Taux de chômage	7,8	6,8	0,5	-1,0	-1,7	-1,3
Taux d'emploi	58,9	59,6	0,4	0,7	1,6	1,2
Taux de temps partiel	16,3	16,7	0,7	0,4	0,7	0,8
Les deux sexes, 15 à 24 ans									
Population	94,9	94,8	...	-0,1	-0,4	-1,3	-0,1	-0,4	-1,4
Population active	63,2	63,2	1,4	0,0	2,3	0,1	0,0	3,8	0,2
Emploi	54,8	57,1	1,4	2,3	4,2	1,7	4,2	7,9	3,1
Chômage	8,4	6,1	1,1	-2,3	-1,9	-1,6	-27,4	-23,8	-20,8
Taux d'activité	66,6	66,7	1,4	0,1	2,7	1,0
Taux de chômage	13,3	9,7	1,6	-3,6	-3,4	-2,5
Taux d'emploi	57,7	60,2	1,4	2,5	4,6	2,6
Taux de temps partiel	41,8	41,3	2,3	-0,5	6,0	1,8
Hommes, 25 ans et plus									
Population	250,3	250,4	...	0,1	0,9	1,3	0,0	0,4	0,5
Population active	172,0	170,3	1,3	-1,7	0,7	-0,4	-1,0	0,4	-0,2
Emploi	158,6	157,9	1,5	-0,7	3,0	2,1	-0,4	1,9	1,3
Chômage	13,4	12,3	1,4	-1,1	-2,4	-2,6	-8,2	-16,3	-17,4
Taux d'activité	68,7	68,0	0,5	-0,7	0,0	-0,5
Taux de chômage	7,8	7,2	0,8	-0,6	-1,5	-1,5
Taux d'emploi	63,4	63,1	0,6	-0,3	1,0	0,6
Taux de temps partiel	4,7	4,8	0,7	0,1	-1,1	-0,2
Femmes, 25 ans et plus									
Population	267,3	267,5	...	0,2	1,0	1,2	0,1	0,4	0,5
Population active	156,4	158,7	1,2	2,3	2,1	4,3	1,5	1,3	2,8
Emploi	147,6	150,3	1,3	2,7	3,8	4,6	1,8	2,6	3,2
Chômage	8,8	8,4	1,1	-0,4	-1,7	-0,3	-4,5	-16,8	-3,4
Taux d'activité	58,5	59,3	0,5	0,8	0,5	1,3
Taux de chômage	5,6	5,3	0,7	-0,3	-1,1	-0,3
Taux d'emploi	55,2	56,2	0,5	1,0	1,2	1,5
Taux de temps partiel	19,4	19,7	1,1	0,3	0,2	1,2
Branche d'activité									
	361,0	365,4	2,5	4,4	11,1	8,5	1,2	3,1	2,4
Secteur de la production de biens									
Agriculture	6,1	6,4	0,6	0,3	0,4	0,6	4,9	6,7	10,3
Foresterie, pêche, mine et extraction de gaz	11,7	11,6	0,8	-0,1	1,6	1,7	-0,9	16,0	17,2
Services publics	4,3	4,7	0,3	0,4	1,6	1,5	9,3	51,6	46,9
Construction	22,2	22,8	1,2	0,6	0,1	1,4	2,7	0,4	6,5
Fabrication	38,9	37,6	1,3	-1,3	-0,7	1,1	-3,3	-1,8	3,0
Secteur des services									
Commerce	56,8	58,2	1,4	1,4	0,2	1,8	2,5	0,3	3,2
Transport et entreposage	19,2	18,3	0,9	-0,9	-1,9	-1,8	-4,7	-9,4	-9,0
Finance, assurances, immobilier et location	17,3	16,8	0,8	-0,5	-0,9	0,5	-2,9	-5,1	3,1
Services professionnels, scientifiques et techniques	13,3	15,4	0,8	2,1	1,5	1,4	15,8	10,8	10,0
Services aux entreprises, services relatifs aux bâtiments et autres services de soutien	20,5	20,1	1,1	-0,4	0,4	-2,1	-2,0	2,0	-9,5
Services d'enseignement	27,3	29,3	1,0	2,0	3,3	1,4	7,3	12,7	5,0
Soins de santé et assistance sociale	47,1	47,9	1,1	0,8	1,7	2,3	1,7	3,7	5,0
Information, culture et loisirs	13,7	14,4	0,8	0,7	3,0	3,0	5,1	26,3	26,3
Hébergement et services de restauration	26,2	25,3	1,1	-0,9	2,1	-1,1	-3,4	9,1	-4,2
Autres services	15,4	16,2	1,0	0,8	-1,2	-0,7	5,2	-6,9	-4,1
Administrations publiques	21,1	20,4	0,9	-0,7	0,0	-2,4	-3,3	0,0	-10,5

1. Erreur-type moyenne du changement entre deux mois (voir « Erreur d'échantillonnage » dans Qualité des données pour plus d'explications).

Note(s) : Tableaux CANSIM connexes 282-0087, 282-0088

Tableau 4-5
Certaines caractéristiques de la population active (données désaisonnalisées) — Québec

	Mai 2007	Juin 2007	E.-T. ¹	Variation depuis			Variation en pourcentage depuis		
				le mois dernier	décembre dernier	douze mois	le mois dernier	décembre dernier	douze mois
en milliers (sauf les taux)									
Les deux sexes, 15 ans et plus									
Population	6 308,2	6 312,4	...	4,2	29,6	63,7	0,1	0,5	1,0
Population active	4 134,2	4 145,2	14,5	11,0	49,5	49,2	0,3	1,2	1,2
Emploi	3 836,9	3 858,9	14,8	22,0	69,5	89,2	0,6	1,8	2,4
Emploi à temps plein	3 139,2	3 164,3	19,3	25,1	53,8	112,8	0,8	1,7	3,7
Chômage	297,3	286,3	13,6	-11,0	-20,0	-40,0	-3,7	-6,5	-12,3
Taux d'activité	65,5	65,7	0,2	0,2	0,5	0,2
Taux de chômage	7,2	6,9	0,3	-0,3	-0,6	-1,1
Taux d'emploi	60,8	61,1	0,2	0,3	0,8	0,8
Taux de temps partiel	18,2	18,0	0,5	-0,2	0,1	-1,1
Les deux sexes, 15 à 24 ans									
Population	954,2	954,6	...	0,4	2,3	4,0	0,0	0,2	0,4
Population active	635,2	636,9	8,5	1,7	9,9	9,4	0,3	1,6	1,5
Emploi	551,0	561,4	8,2	10,4	11,3	23,3	1,9	2,1	4,3
Chômage	84,3	75,5	7,6	-8,8	-1,4	-13,9	-10,4	-1,8	-15,5
Taux d'activité	66,6	66,7	0,9	0,1	0,9	0,7
Taux de chômage	13,3	11,9	1,1	-1,4	-0,4	-2,3
Taux d'emploi	57,7	58,8	0,9	1,1	1,0	2,2
Taux de temps partiel	46,9	45,9	1,6	-1,0	-1,2	-3,3
Hommes, 25 ans et plus									
Population	2 615,0	2 617,1	...	2,1	13,9	30,3	0,1	0,5	1,2
Population active	1 859,5	1 860,3	7,9	0,8	0,1	3,4	0,0	0,0	0,2
Emploi	1 737,3	1 741,3	8,4	4,0	20,1	17,9	0,2	1,2	1,0
Chômage	122,3	118,9	8,1	-3,4	-20,1	-14,6	-2,8	-14,5	-10,9
Taux d'activité	71,1	71,1	0,3	0,0	-0,4	-0,7
Taux de chômage	6,6	6,4	0,4	-0,2	-1,1	-0,8
Taux d'emploi	66,4	66,5	0,3	0,1	0,4	-0,1
Taux de temps partiel	7,2	7,3	0,5	0,1	0,5	0,3
Femmes, 25 ans et plus									
Population	2 738,9	2 740,8	...	1,9	13,5	29,5	0,1	0,5	1,1
Population active	1 639,5	1 648,0	8,1	8,5	39,5	36,4	0,5	2,5	2,3
Emploi	1 548,7	1 556,2	8,2	7,5	38,0	48,0	0,5	2,5	3,2
Chômage	90,8	91,8	7,3	1,0	1,5	-11,6	1,1	1,7	-11,2
Taux d'activité	59,9	60,1	0,3	0,2	1,1	0,7
Taux de chômage	5,5	5,6	0,4	0,1	0,0	-0,8
Taux d'emploi	56,5	56,8	0,3	0,3	1,1	1,2
Taux de temps partiel	20,3	19,9	0,7	-0,4	-0,1	-2,2
Branche d'activité									
	3 836,9	3 858,9	14,8	22,0	69,5	89,2	0,6	1,8	2,4
Secteur de la production de biens									
Agriculture	877,5	860,1	12,1	-17,4	-20,1	-33,5	-2,0	-2,3	-3,7
Foresterie, pêche, mine et extraction de gaz	61,9	60,2	3,6	-1,7	-6,3	-0,7	-2,7	-9,5	-1,1
Services publics	38,1	36,2	2,3	-1,9	1,6	-2,6	-5,0	4,6	-6,7
Construction	34,3	32,1	1,9	-2,2	6,6	2,8	-6,4	25,9	9,6
Fabrication	199,4	195,5	6,4	-3,9	17,3	10,2	-2,0	9,7	5,5
	543,8	536,2	10,0	-7,6	-39,1	-43,2	-1,4	-6,8	-7,5
Secteur des services									
Commerce	2 959,4	2 998,8	15,9	39,4	89,5	122,7	1,3	3,1	4,3
Transport et entreposage	629,4	656,9	10,7	27,5	20,6	41,1	4,4	3,2	6,7
Finance, assurances, immobilier et location	173,1	169,6	6,0	-3,5	-4,3	6,8	-2,0	-2,5	4,2
Services professionnels, scientifiques et techniques	231,9	232,7	6,3	0,8	1,8	6,6	0,3	0,8	2,9
Services aux entreprises, services relatifs aux bâtiments et autres services de soutien	252,5	251,0	7,5	-1,5	-3,4	8,0	-0,6	-1,3	3,3
Services d'enseignement	154,7	151,5	6,3	-3,2	1,5	10,5	-2,1	1,0	7,4
Soins de santé et assistance sociale	259,6	273,3	7,2	13,7	16,3	10,6	5,3	6,3	4,0
Information, culture et loisirs	455,2	449,0	7,9	-6,2	-5,3	-16,7	-1,4	-1,2	-3,6
Hébergement et services de restauration	177,0	176,7	6,2	-0,3	16,4	19,2	-0,2	10,2	12,2
Autres services	239,7	243,3	6,9	3,6	23,2	28,5	1,5	10,5	13,3
Administrations publiques	172,3	172,9	5,9	0,6	13,6	4,5	0,3	8,5	2,7
	214,1	222,0	5,7	7,9	9,3	3,6	3,7	4,4	1,6

1. Erreur-type moyenne du changement entre deux mois (voir « Erreur d'échantillonnage » dans Qualité des données pour plus d'explications).

Note(s) : Tableaux CANSIM connexes 282-0087, 282-0088

Tableau 4-6
Certaines caractéristiques de la population active (données désaisonnalisées) — Ontario

	Mai 2007	Juin 2007	E.-T. ¹	Variation depuis			Variation en pourcentage depuis		
				le mois dernier	décembre dernier	douze mois	le mois dernier	décembre dernier	douze mois
en milliers (sauf les taux)									
Les deux sexes, 15 ans et plus									
Population	10 342,1	10 353,1	...	11,0	62,2	128,4	0,1	0,6	1,3
Population active	7 011,9	7 033,2	18,4	21,3	64,6	102,1	0,3	0,9	1,5
Emploi	6 567,6	6 573,3	18,1	5,7	26,7	59,7	0,1	0,4	0,9
Emploi à temps plein	5 371,0	5 422,2	23,0	51,2	67,6	63,0	1,0	1,3	1,2
Chômage	444,3	459,9	15,3	15,6	37,9	42,3	3,5	9,0	10,1
Taux d'activité	67,8	67,9	0,2	0,1	0,2	0,1
Taux de chômage	6,3	6,5	0,2	0,2	0,4	0,5
Taux d'emploi	63,5	63,5	0,2	0,0	-0,1	-0,2
Taux de temps partiel	18,2	17,5	0,3	-0,7	-0,7	-0,2
Les deux sexes, 15 à 24 ans									
Population	1 718,3	1 719,7	...	1,4	7,2	16,5	0,1	0,4	1,0
Population active	1 126,5	1 118,7	11,6	-7,8	20,7	15,0	-0,7	1,9	1,4
Emploi	981,8	976,5	10,7	-5,3	18,6	1,8	-0,5	1,9	0,2
Chômage	144,8	142,1	9,6	-2,7	2,0	13,1	-1,9	1,4	10,2
Taux d'activité	65,6	65,1	0,7	-0,5	1,0	0,3
Taux de chômage	12,9	12,7	0,8	-0,2	-0,1	1,0
Taux d'emploi	57,1	56,8	0,6	-0,3	0,9	-0,4
Taux de temps partiel	48,0	47,5	1,1	-0,5	-2,4	-0,1
Hommes, 25 ans et plus									
Population	4 193,7	4 198,3	...	4,6	25,4	51,8	0,1	0,6	1,2
Population active	3 101,6	3 124,8	9,1	23,2	23,1	28,6	0,7	0,7	0,9
Emploi	2 937,5	2 941,5	9,8	4,0	-11,0	-7,4	0,1	-0,4	-0,3
Chômage	164,1	183,3	8,4	19,2	34,0	35,9	11,7	22,8	24,4
Taux d'activité	74,0	74,4	0,2	0,4	0,1	-0,3
Taux de chômage	5,3	5,9	0,3	0,6	1,1	1,1
Taux d'emploi	70,0	70,1	0,2	0,1	-0,7	-1,0
Taux de temps partiel	5,9	5,9	0,3	-0,1	-0,3	-0,5
Femmes, 25 ans et plus									
Population	4 430,1	4 435,1	...	5,0	29,6	60,1	0,1	0,7	1,4
Population active	2 783,8	2 789,8	10,2	6,0	20,9	58,6	0,2	0,8	2,1
Emploi	2 648,3	2 655,3	10,0	7,0	19,0	65,3	0,3	0,7	2,5
Chômage	135,4	134,4	8,0	-1,0	1,7	-6,9	-0,7	1,3	-4,9
Taux d'activité	62,8	62,9	0,2	0,1	0,0	0,5
Taux de chômage	4,9	4,8	0,3	-0,1	0,0	-0,4
Taux d'emploi	59,8	59,9	0,2	0,1	0,1	0,7
Taux de temps partiel	20,8	19,4	0,5	-1,4	-0,8	0,0
Branche d'activité									
	6 567,6	6 573,3	18,1	5,7	26,7	59,7	0,1	0,4	0,9
Secteur de la production de biens									
	1 566,4	1 544,5	15,0	-21,9	-53,5	-58,9	-1,4	-3,3	-3,7
Agriculture	96,6	95,9	3,6	-0,7	-8,9	-5,4	-0,7	-8,5	-5,3
Foresterie, pêche, mine et extraction de gaz	37,4	33,8	2,3	-3,6	-9,0	-5,4	-9,6	-21,0	-13,8
Services publics	60,1	62,3	2,3	2,2	9,5	15,2	3,7	18,0	32,3
Construction	418,1	417,0	8,9	-1,1	5,1	25,7	-0,3	1,2	6,6
Fabrication	954,1	935,4	12,6	-18,7	-50,3	-89,0	-2,0	-5,1	-8,7
Secteur des services									
	5 001,2	5 028,8	20,5	27,6	80,2	118,6	0,6	1,6	2,4
Commerce	1 029,6	1 019,7	13,4	-9,9	-6,9	14,3	-1,0	-0,7	1,4
Transport et entreposage	309,8	309,9	7,8	0,1	4,6	11,6	0,0	1,5	3,9
Finance, assurances, immobilier et location	471,5	478,3	9,6	6,8	3,6	-18,5	1,4	0,8	-3,7
Services professionnels, scientifiques et techniques	468,0	477,3	9,5	9,3	27,5	15,8	2,0	6,1	3,4
Services aux entreprises, services relatifs aux bâtiments et autres services de soutien	283,2	294,4	8,8	11,2	-9,3	-0,6	4,0	-3,1	-0,2
Services d'enseignement	451,6	459,5	8,8	7,9	9,0	21,1	1,7	2,0	4,8
Soins de santé et assistance sociale	669,6	675,5	9,3	5,9	16,7	31,1	0,9	2,5	4,8
Information, culture et loisirs	328,2	328,6	8,4	0,4	12,2	3,1	0,1	3,9	1,0
Hébergement et services de restauration	409,1	402,7	8,7	-6,4	19,6	26,9	-1,6	5,1	7,2
Autres services	261,7	255,1	7,6	-6,6	-11,6	-1,1	-2,5	-4,3	-0,4
Administrations publiques	319,0	327,8	6,8	8,8	14,7	15,0	2,8	4,7	4,8

1. Erreur-type moyenne du changement entre deux mois (voir « Erreur d'échantillonnage » dans Qualité des données pour plus d'explications).

Note(s) : Tableaux CANSIM connexes 282-0087, 282-0088

Tableau 4-7
Certaines caractéristiques de la population active (données désaisonnalisées) — Manitoba

	Mai 2007	Juin 2007	E.-T. ¹	Variation depuis			Variation en pourcentage depuis		
				le mois dernier	décembre dernier	douze mois	le mois dernier	décembre dernier	douze mois
en milliers (sauf les taux)									
Les deux sexes, 15 ans et plus									
Population	897,6	898,4	...	0,8	4,6	6,2	0,1	0,5	0,7
Population active	627,9	625,7	2,8	-2,2	13,1	15,3	-0,4	2,1	2,5
Emploi	595,4	596,8	2,8	1,4	9,2	8,6	0,2	1,6	1,5
Emploi à temps plein	475,9	480,2	3,9	4,3	7,8	7,3	0,9	1,7	1,5
Chômage	32,5	28,9	2,1	-3,6	3,9	6,7	-11,1	15,6	30,2
Taux d'activité	70,0	69,6	0,3	-0,4	1,1	1,2
Taux de chômage	5,2	4,6	0,3	-0,6	0,5	1,0
Taux d'emploi	66,3	66,4	0,3	0,1	0,7	0,5
Taux de temps partiel	20,1	19,5	0,6	-0,5	-0,1	-0,1
Les deux sexes, 15 à 24 ans									
Population	156,5	156,6	...	0,1	0,8	0,7	0,1	0,5	0,4
Population active	117,0	114,9	1,8	-2,1	5,3	5,1	-1,8	4,8	4,6
Emploi	103,9	104,6	1,7	0,7	3,2	1,9	0,7	3,2	1,9
Chômage	13,1	10,4	1,4	-2,7	2,2	3,4	-20,6	26,8	48,6
Taux d'activité	74,8	73,4	1,1	-1,4	3,1	3,0
Taux de chômage	11,2	9,1	1,2	-2,1	1,6	2,7
Taux d'emploi	66,4	66,8	1,1	0,4	1,7	0,9
Taux de temps partiel	47,9	45,7	1,9	-2,2	3,7	0,6
Hommes, 25 ans et plus									
Population	362,1	362,6	...	0,5	2,2	3,2	0,1	0,6	0,9
Population active	275,3	274,0	1,4	-1,3	3,7	5,6	-0,5	1,4	2,1
Emploi	263,6	263,4	1,4	-0,2	1,8	3,2	-0,1	0,7	1,2
Chômage	11,6	10,6	1,2	-1,0	2,0	2,4	-8,6	23,3	29,3
Taux d'activité	76,0	75,6	0,4	-0,4	0,6	0,9
Taux de chômage	4,2	3,9	0,4	-0,3	0,7	0,8
Taux d'emploi	72,8	72,6	0,4	-0,2	0,0	0,2
Taux de temps partiel	6,1	6,0	0,6	-0,1	-0,4	-0,9
Femmes, 25 ans et plus									
Population	378,9	379,2	...	0,3	1,6	2,3	0,1	0,4	0,6
Population active	235,6	236,7	1,6	1,1	3,9	4,5	0,5	1,7	1,9
Emploi	227,9	228,8	1,6	0,9	4,2	3,5	0,4	1,9	1,6
Chômage	7,8	8,0	1,1	0,2	-0,2	1,1	2,6	-2,4	15,9
Taux d'activité	62,2	62,4	0,4	0,2	0,7	0,8
Taux de chômage	3,3	3,4	0,5	0,1	-0,1	0,4
Taux d'emploi	60,1	60,3	0,4	0,2	0,8	0,5
Taux de temps partiel	23,6	23,2	1,0	-0,4	-1,6	0,4
Branche d'activité									
	595,4	596,8	2,8	1,4	9,2	8,6	0,2	1,6	1,5
Secteur de la production de biens									
Agriculture	145,2	144,4	2,3	-0,8	3,1	5,2	-0,6	2,2	3,7
Forêt, pêche, mine et extraction de gaz	29,9	30,4	1,3	0,5	0,9	2,5	1,7	3,1	9,0
Services publics	6,7	6,6	0,5	-0,1	-0,1	0,5	-1,5	-1,5	8,2
Construction	5,6	5,4	0,4	-0,2	0,4	-1,1	-3,6	8,0	-16,9
Fabrication	33,6	32,7	1,4	-0,9	2,2	1,6	-2,7	7,2	5,1
	69,5	69,4	1,7	-0,1	-0,2	1,8	-0,1	-0,3	2,7
Secteur des services									
Commerce	450,2	452,4	3,2	2,2	6,1	3,4	0,5	1,4	0,8
Transport et entreposage	89,8	91,4	2,1	1,6	-1,4	1,3	1,8	-1,5	1,4
Finance, assurances, immobilier et location	32,7	33,9	1,2	1,2	-1,2	-1,2	3,7	-3,4	-3,4
Services professionnels, scientifiques et techniques	34,2	35,2	1,2	1,0	2,8	0,5	2,9	8,6	1,4
Services aux entreprises, services relatifs aux bâtiments et autres services de soutien	24,4	25,5	1,1	1,1	4,4	1,5	4,5	20,9	6,2
Services d'enseignement	15,6	14,6	1,2	-1,0	-3,9	-4,2	-6,4	-21,1	-22,3
Soins de santé et assistance sociale	46,6	45,9	1,5	-0,7	-1,6	0,8	-1,5	-3,4	1,8
Information, culture et loisirs	82,7	81,0	1,7	-1,7	-1,1	3,0	-2,1	-1,3	3,8
Hébergement et services de restauration	23,4	23,9	1,1	0,5	1,5	1,2	2,1	6,7	5,3
Autres services	38,1	39,6	1,6	1,5	4,6	-0,1	3,9	13,1	-0,3
Administrations publiques	24,2	25,4	1,2	1,2	0,5	-0,4	5,0	2,0	-1,6
	38,4	36,1	1,2	-2,3	1,6	1,0	-6,0	4,6	2,8

1. Erreur-type moyenne du changement entre deux mois (voir « Erreur d'échantillonnage » dans Qualité des données pour plus d'explications).

Note(s) : Tableaux CANSIM connexes 282-0087, 282-0088

Tableau 4-8
Certaines caractéristiques de la population active (données désaisonnalisées) — Saskatchewan

	Mai 2007	Juin 2007	E.-T. ¹	Variation depuis			Variation en pourcentage depuis		
				le mois dernier	décembre dernier	douze mois	le mois dernier	décembre dernier	douze mois
en milliers (sauf les taux)									
Les deux sexes, 15 ans et plus									
Population	749,2	750,0	...	0,8	3,7	4,1	0,1	0,5	0,5
Population active	524,7	520,1	2,4	-4,6	-3,9	5,4	-0,9	-0,7	1,0
Emploi	501,1	497,1	2,5	-4,0	-5,7	7,4	-0,8	-1,1	1,5
Emploi à temps plein	401,6	403,8	3,3	2,2	-3,9	4,9	0,5	-1,0	1,2
Chômage	23,6	23,0	1,9	-0,6	1,8	-2,0	-2,5	8,5	-8,0
Taux d'activité	70,0	69,3	0,3	-0,7	-0,9	0,3
Taux de chômage	4,5	4,4	0,4	-0,1	0,4	-0,5
Taux d'emploi	66,9	66,3	0,3	-0,6	-1,1	0,6
Taux de temps partiel	19,9	18,8	0,6	-1,1	-0,1	0,2
Les deux sexes, 15 à 24 ans									
Population	137,4	137,5	...	0,1	0,2	-0,4	0,1	0,1	-0,3
Population active	100,2	97,0	1,5	-3,2	-5,3	0,0	-3,2	-5,2	0,0
Emploi	92,3	89,1	1,5	-3,2	-5,1	0,4	-3,5	-5,4	0,5
Chômage	7,9	7,8	1,2	-0,1	-0,3	-0,5	-1,3	-3,7	-6,0
Taux d'activité	72,9	70,5	1,1	-2,4	-4,0	0,2
Taux de chômage	7,9	8,0	1,2	0,1	0,1	-0,6
Taux d'emploi	67,2	64,8	1,1	-2,4	-3,8	0,5
Taux de temps partiel	40,5	37,4	1,8	-3,1	0,0	-3,0
Hommes, 25 ans et plus									
Population	298,8	299,2	...	0,4	2,0	2,7	0,1	0,7	0,9
Population active	228,5	228,9	1,2	0,4	1,2	5,9	0,2	0,5	2,6
Emploi	219,4	220,3	1,3	0,9	-0,2	7,0	0,4	-0,1	3,3
Chômage	9,0	8,6	1,1	-0,4	1,3	-1,2	-4,4	17,8	-12,2
Taux d'activité	76,5	76,5	0,4	0,0	-0,1	1,3
Taux de chômage	3,9	3,8	0,5	-0,1	0,6	-0,6
Taux d'emploi	73,4	73,6	0,5	0,2	-0,6	1,7
Taux de temps partiel	6,7	6,4	0,6	-0,2	-0,5	0,6
Femmes, 25 ans et plus									
Population	313,0	313,3	...	0,3	1,5	1,8	0,1	0,5	0,6
Population active	196,0	194,2	1,3	-1,8	0,3	-0,5	-0,9	0,2	-0,3
Emploi	189,4	187,6	1,4	-1,8	-0,5	-0,1	-1,0	-0,3	-0,1
Chômage	6,6	6,6	0,9	0,0	0,8	-0,3	0,0	13,8	-4,3
Taux d'activité	62,6	62,0	0,4	-0,6	-0,2	-0,5
Taux de chômage	3,4	3,4	0,5	0,0	0,4	-0,1
Taux d'emploi	60,5	59,9	0,4	-0,6	-0,4	-0,4
Taux de temps partiel	25,1	24,4	1,0	-0,7	0,8	1,7
Branche d'activité									
	501,1	497,1	2,5	-4,0	-5,7	7,4	-0,8	-1,1	1,5
Secteur de la production de biens									
	131,1	131,4	2,3	0,3	-2,0	0,2	0,2	-1,5	0,2
Agriculture	44,4	43,3	1,6	-1,1	-4,2	-5,6	-2,5	-8,8	-11,5
Foresterie, pêche, mine et extraction de gaz	22,5	21,9	1,0	-0,6	-0,6	2,3	-2,7	-2,7	11,7
Services publics	3,7	3,9	0,4	0,2	-0,1	-0,9	5,4	-2,5	-18,8
Construction	29,6	31,2	1,3	1,6	0,5	2,0	5,4	1,6	6,8
Fabrication	31,0	31,1	1,1	0,1	2,5	2,3	0,3	8,7	8,0
Secteur des services									
	370,0	365,7	2,8	-4,3	-3,7	7,2	-1,2	-1,0	2,0
Commerce	82,2	82,1	1,8	-0,1	-3,8	3,5	-0,1	-4,4	4,5
Transport et entreposage	25,3	23,7	1,0	-1,6	-1,5	-1,6	-6,3	-6,0	-6,3
Finance, assurances, immobilier et location	25,7	25,8	0,9	0,1	-1,3	1,3	0,4	-4,8	5,3
Services professionnels, scientifiques et techniques	22,5	22,2	0,8	-0,3	2,3	3,1	-1,3	11,6	16,2
Services aux entreprises, services relatifs aux bâtiments et autres services de soutien	11,9	11,5	0,8	-0,4	-0,3	-1,5	-3,4	-2,5	-11,5
Services d'enseignement	40,4	40,2	1,2	-0,2	1,4	2,4	-0,5	3,6	6,3
Soins de santé et assistance sociale	62,7	61,7	1,4	-1,0	0,6	1,6	-1,6	1,0	2,7
Information, culture et loisirs	18,5	19,9	1,0	1,4	-0,5	-0,7	7,6	-2,5	-3,4
Hébergement et services de restauration	31,5	30,2	1,3	-1,3	-0,6	-2,1	-4,1	-1,9	-6,5
Autres services	21,7	21,7	1,1	0,0	0,0	2,4	0,0	0,0	12,4
Administrations publiques	27,4	26,7	1,0	-0,7	0,0	-1,3	-2,6	0,0	-4,6

1. Erreur-type moyenne du changement entre deux mois (voir « Erreur d'échantillonnage » dans Qualité des données pour plus d'explications).

Note(s) : Tableaux CANSIM connexes 282-0087, 282-0088

Tableau 4-9
Certaines caractéristiques de la population active (données désaisonnalisées) — Alberta

	Mai 2007	Juin 2007	E.-T. ¹	Variation depuis			Variation en pourcentage depuis		
				le mois dernier	décembre dernier	douze mois	le mois dernier	décembre dernier	douze mois
en milliers (sauf les taux)									
Les deux sexes, 15 ans et plus									
Population	2 732,4	2 740,1	...	7,7	48,0	105,4	0,3	1,8	4,0
Population active	2 020,4	2 032,2	8,0	11,8	57,8	93,4	0,6	2,9	4,8
Emploi	1 943,1	1 955,3	8,3	12,2	46,9	85,7	0,6	2,5	4,6
Emploi à temps plein	1 629,1	1 644,0	10,8	14,9	28,5	77,4	0,9	1,8	4,9
Chômage	77,2	76,8	5,6	-0,4	10,8	7,6	-0,5	16,4	11,0
Taux d'activité	73,9	74,2	0,3	0,3	0,9	0,6
Taux de chômage	3,8	3,8	0,3	0,0	0,5	0,2
Taux d'emploi	71,1	71,4	0,3	0,3	0,5	0,4
Taux de temps partiel	16,2	15,9	0,5	-0,2	0,6	-0,3
Les deux sexes, 15 à 24 ans									
Population	503,2	503,9	...	0,7	4,4	15,3	0,1	0,9	3,1
Population active	360,4	370,1	5,1	9,7	13,8	17,9	2,7	3,9	5,1
Emploi	331,0	336,7	5,1	5,7	3,0	9,2	1,7	0,9	2,8
Chômage	29,4	33,4	3,6	4,0	10,8	8,7	13,6	47,8	35,2
Taux d'activité	71,6	73,4	1,0	1,8	2,1	1,3
Taux de chômage	8,2	9,0	1,0	0,8	2,7	2,0
Taux d'emploi	65,8	66,8	1,0	1,0	0,0	-0,2
Taux de temps partiel	31,9	32,7	1,6	0,8	0,8	-0,5
Hommes, 25 ans et plus									
Population	1 118,9	1 122,5	...	3,6	22,7	47,0	0,3	2,1	4,4
Population active	913,4	915,1	3,5	1,7	22,7	39,1	0,2	2,5	4,5
Emploi	886,3	891,2	3,9	4,9	20,8	37,5	0,6	2,4	4,4
Chômage	27,1	23,9	3,0	-3,2	1,9	1,6	-11,8	8,6	7,2
Taux d'activité	81,6	81,5	0,3	-0,1	0,4	0,0
Taux de chômage	3,0	2,6	0,3	-0,4	0,1	0,1
Taux d'emploi	79,2	79,4	0,4	0,2	0,3	0,0
Taux de temps partiel	5,4	5,2	0,5	-0,2	0,9	0,5
Femmes, 25 ans et plus									
Population	1 110,3	1 113,7	...	3,4	20,9	43,0	0,3	1,9	4,0
Population active	746,6	746,9	4,7	0,3	21,2	36,3	0,0	2,9	5,1
Emploi	725,9	727,4	4,7	1,5	23,0	39,0	0,2	3,3	5,7
Chômage	20,8	19,6	3,0	-1,2	-1,8	-2,6	-5,8	-8,4	-11,7
Taux d'activité	67,2	67,1	0,4	-0,1	0,7	0,7
Taux de chômage	2,8	2,6	0,4	-0,2	-0,3	-0,5
Taux d'emploi	65,4	65,3	0,4	-0,1	0,8	1,0
Taux de temps partiel	22,1	21,2	0,9	-0,9	0,1	-1,1
Branche d'activité									
	1 943,1	1 955,3	8,3	12,2	46,9	85,7	0,6	2,5	4,6
Secteur de la production de biens									
Agriculture	545,2	553,0	7,2	7,8	9,7	33,5	1,4	1,8	6,4
Forêt, pêche, mine et extraction de gaz	45,7	45,3	2,6	-0,4	-2,6	-9,0	-0,9	-5,4	-16,6
Services publics	152,4	151,7	4,0	-0,7	8,3	9,9	-0,5	5,8	7,0
Construction	18,4	19,0	1,3	0,6	-2,0	2,1	3,3	-9,5	12,4
Fabrication	186,7	191,8	5,0	5,1	10,1	23,3	2,7	5,6	13,8
	142,0	145,2	4,2	3,2	-4,2	7,2	2,3	-2,8	5,2
Secteur des services									
Commerce	1 397,9	1 402,3	9,4	4,4	37,2	52,2	0,3	2,7	3,9
Transport et entreposage	290,3	290,5	6,1	0,2	19,2	7,4	0,1	7,1	2,6
Finance, assurances, immobilier et location	103,7	104,7	3,7	1,0	-1,4	-1,7	1,0	-1,3	-1,6
Services professionnels, scientifiques et techniques	96,9	94,6	3,4	-2,3	-9,8	0,1	-2,4	-9,4	0,1
Services aux entreprises, services relatifs aux bâtiments et autres services de soutien	147,0	145,1	4,3	-1,9	2,5	5,4	-1,3	1,8	3,9
Services d'enseignement	70,8	81,5	3,4	10,7	11,2	24,6	15,1	15,9	43,2
Soins de santé et assistance sociale	133,7	132,0	4,0	-1,7	-6,9	2,4	-1,3	-5,0	1,9
Information, culture et loisirs	185,7	187,9	4,4	2,2	7,0	1,9	1,2	3,9	1,0
Hébergement et services de restauration	76,5	76,5	3,4	0,0	9,8	9,9	0,0	14,7	14,9
Autres services	119,6	114,6	4,3	-5,0	-3,6	1,0	-4,2	-3,0	0,9
Administrations publiques	94,5	101,1	3,5	6,6	12,1	11,4	7,0	13,6	12,7
	79,0	73,8	3,0	-5,2	-2,9	-10,3	-6,6	-3,8	-12,2

1. Erreur-type moyenne du changement entre deux mois (voir « Erreur d'échantillonnage » dans Qualité des données pour plus d'explications).

Note(s) : Tableaux CANSIM connexes 282-0087, 282-0088

Tableau 4-10

Certaines caractéristiques de la population active (données désaisonnalisées) — Colombie-Britannique

	Mai 2007	Juin 2007	E.-T. ¹	Variation depuis			Variation en pourcentage depuis		
				le mois dernier	décembre dernier	douze mois	le mois dernier	décembre dernier	douze mois
en milliers (sauf les taux)									
Les deux sexes, 15 ans et plus									
Population	3 561,8	3 566,8	...	5,0	28,8	57,7	0,1	0,8	1,6
Population active	2 362,4	2 365,0	10,0	2,6	24,3	74,6	0,1	1,0	3,3
Emploi	2 263,3	2 260,1	10,1	-3,2	41,6	69,2	-0,1	1,9	3,2
Emploi à temps plein	1 814,3	1 782,0	13,5	-32,3	8,8	36,1	-1,8	0,5	2,1
Chômage	99,1	104,9	7,3	5,8	-17,3	5,4	5,9	-14,2	5,4
Taux d'activité	66,3	66,3	0,3	0,0	0,1	1,0
Taux de chômage	4,2	4,4	0,3	0,2	-0,8	0,1
Taux d'emploi	63,5	63,4	0,3	-0,1	0,7	1,0
Taux de temps partiel	19,8	21,2	0,5	1,3	1,1	0,8
Les deux sexes, 15 à 24 ans									
Population	578,0	578,2	...	0,2	0,8	2,0	0,0	0,1	0,3
Population active	389,1	393,5	5,8	4,4	8,9	15,0	1,1	2,3	4,0
Emploi	362,5	362,0	5,8	-0,5	14,4	12,9	-0,1	4,1	3,7
Chômage	26,6	31,5	4,2	4,9	-5,5	2,0	18,4	-14,9	6,8
Taux d'activité	67,3	68,1	1,0	0,8	1,5	2,4
Taux de chômage	6,8	8,0	1,1	1,2	-1,6	0,2
Taux d'emploi	62,7	62,6	1,0	-0,1	2,4	2,0
Taux de temps partiel	41,1	44,2	1,8	3,1	6,1	2,1
Hommes, 25 ans et plus									
Population	1 458,9	1 461,4	...	2,5	14,3	28,5	0,2	1,0	2,0
Population active	1 051,4	1 056,5	5,2	5,1	13,5	36,7	0,5	1,3	3,6
Emploi	1 018,7	1 017,0	5,4	-1,7	12,6	31,9	-0,2	1,3	3,2
Chômage	32,7	39,5	4,2	6,8	0,9	4,8	20,8	2,3	13,8
Taux d'activité	72,1	72,3	0,4	0,2	0,2	1,1
Taux de chômage	3,1	3,7	0,4	0,6	0,0	0,3
Taux d'emploi	69,8	69,6	0,4	-0,2	0,2	0,9
Taux de temps partiel	7,4	7,7	0,6	0,3	-1,3	-0,2
Femmes, 25 ans et plus									
Population	1 524,9	1 527,3	...	2,4	13,8	27,2	0,2	0,9	1,8
Population active	921,9	915,0	6,0	-6,9	1,9	22,9	-0,7	0,2	2,6
Emploi	882,1	881,1	5,8	-1,0	14,6	24,4	-0,1	1,7	2,8
Chômage	39,8	33,9	4,2	-5,9	-12,7	-1,4	-14,8	-27,3	-4,0
Taux d'activité	60,5	59,9	0,4	-0,6	-0,4	0,4
Taux de chômage	4,3	3,7	0,5	-0,6	-1,4	-0,3
Taux d'emploi	57,8	57,7	0,4	-0,1	0,4	0,6
Taux de temps partiel	25,4	27,2	0,9	1,7	1,5	1,5
Branche d'activité									
	2 263,3	2 260,1	10,1	-3,2	41,6	69,2	-0,1	1,9	3,2
Secteur de la production de biens									
Agriculture	495,5	498,7	8,1	3,2	15,4	46,2	0,6	3,2	10,2
Forêt, pêche, mine et extraction de gaz	34,9	34,7	2,6	-0,2	-1,3	2,4	-0,6	-3,6	7,4
Services publics	46,1	46,0	2,8	-0,1	-2,2	4,2	-0,2	-4,6	10,0
Construction	8,2	9,3	1,0	1,1	0,0	0,5	13,4	0,0	5,7
Fabrication	200,0	198,7	5,7	-1,3	12,2	22,0	-0,6	6,5	12,5
	206,3	209,9	5,3	3,6	6,7	17,0	1,7	3,3	8,8
Secteur des services									
Commerce	1 767,8	1 761,4	11,1	-6,4	26,1	23,0	-0,4	1,5	1,3
Transport et entreposage	363,4	365,3	7,3	1,9	24,9	-2,7	0,5	7,3	-0,7
Finance, assurances, immobilier et location	125,4	124,3	4,3	-1,1	7,1	3,0	-0,9	6,1	2,5
Services professionnels, scientifiques et techniques	149,4	148,0	4,5	-1,4	0,3	11,6	-0,9	0,2	8,5
Services aux entreprises, services relatifs aux bâtiments et autres services de soutien	172,7	171,3	5,1	-1,4	6,8	10,0	-0,8	4,1	6,2
Services d'enseignement	92,1	90,4	4,3	-1,7	-18,1	-2,9	-1,8	-16,7	-3,1
Soins de santé et assistance sociale	159,5	152,3	4,8	-7,2	-10,0	-2,5	-4,5	-6,2	-1,6
Information, culture et loisirs	234,4	242,0	5,4	7,6	2,8	-1,7	3,2	1,2	-0,7
Hébergement et services de restauration	123,3	112,0	4,6	-11,3	6,4	-3,0	-9,2	6,1	-2,6
Autres services	169,0	174,1	5,5	5,1	3,3	6,5	3,0	1,9	3,9
Administrations publiques	86,2	86,2	4,1	0,0	-2,8	-3,8	0,0	-3,1	-4,2
	92,4	95,7	3,5	3,3	5,7	8,6	3,6	6,3	9,9

1. Erreur-type moyenne du changement entre deux mois (voir « Erreur d'échantillonnage » dans Qualité des données pour plus d'explications).

Note(s) : Tableaux CANSIM connexes 282-0087, 282-0088

Tableau 5-1

Caractéristiques de la population active selon la région métropolitaine de recensement (données désaisonnalisées) — Moyennes mobiles de trois mois

	Mai 2007	Jun 2007	E.-T. ¹	Variation depuis			Variation en pourcentage depuis		
				le mois dernier	décembre dernier	douze mois	le mois dernier	décembre dernier	douze mois
en milliers (sauf les taux)									
St. John's, Terre-Neuve-et-Labrador									
Population	151,9	151,7	...	-0,2	-0,1	0,4	-0,1	-0,1	0,3
Population active	99,7	100,9	0,8	1,2	-1,4	-0,6	1,2	-1,4	-0,6
Emploi	92,4	94,1	0,8	1,7	-0,5	1,1	1,8	-0,5	1,2
Chômage	7,3	6,8	0,5	-0,5	-0,9	-1,7	-6,8	-11,7	-20,0
Taux d'activité	65,6	66,5	0,5	0,9	-0,9	-0,6
Taux de chômage	7,3	6,7	0,4	-0,6	-0,8	-1,7
Taux d'emploi	60,8	62,0	0,5	1,2	-0,3	0,5
Halifax, Nouvelle-Écosse									
Population	312,8	312,9	...	0,1	0,9	1,9	0,0	0,3	0,6
Population active	218,3	218,3	1,1	0,0	0,9	1,8	0,0	0,4	0,8
Emploi	206,8	205,9	1,1	-0,9	-1,7	0,4	-0,4	-0,8	0,2
Chômage	11,5	12,3	0,6	0,8	2,4	1,3	7,0	24,2	11,8
Taux d'activité	69,8	69,8	0,4	0,0	0,1	0,2
Taux de chômage	5,3	5,6	0,3	0,3	1,0	0,5
Taux d'emploi	66,1	65,8	0,4	-0,3	-0,7	-0,3
Saint John, Nouveau-Brunswick									
Population	103,7	103,8	...	0,1	0,4	0,3	0,1	0,4	0,3
Population active	67,1	68,1	0,7	1,0	2,6	2,1	1,5	4,0	3,2
Emploi	63,8	64,9	0,7	1,1	3,1	2,9	1,7	5,0	4,7
Chômage	3,2	3,2	0,3	0,0	-0,5	-0,8	0,0	-13,5	-20,0
Taux d'activité	64,7	65,6	0,6	0,9	2,3	1,8
Taux de chômage	4,8	4,7	0,5	-0,1	-0,9	-1,4
Taux d'emploi	61,5	62,5	0,7	1,0	2,7	2,6
Saguenay, Québec									
Population	125,7	125,7	...	0,0	-0,3	-0,4	0,0	-0,2	-0,3
Population active	78,1	78,6	0,8	0,5	4,2	-0,7	0,6	5,6	-0,9
Emploi	70,6	71,4	0,8	0,8	3,5	-0,8	1,1	5,2	-1,1
Chômage	7,6	7,1	0,4	-0,5	0,5	0,0	-6,6	7,6	0,0
Taux d'activité	62,1	62,5	0,6	0,4	3,5	-0,4
Taux de chômage	9,7	9,0	0,5	-0,7	0,1	0,0
Taux d'emploi	56,2	56,8	0,6	0,6	2,9	-0,5
Québec, Québec									
Population	604,6	604,9	...	0,3	2,7	6,6	0,0	0,4	1,1
Population active	394,8	398,2	3,2	3,4	2,7	1,7	0,9	0,7	0,4
Emploi	375,8	378,8	3,3	3,0	6,9	-1,2	0,8	1,9	-0,3
Chômage	19,0	19,4	1,5	0,4	-4,2	2,9	2,1	-17,8	17,6
Taux d'activité	65,3	65,8	0,5	0,5	0,1	-0,5
Taux de chômage	4,8	4,9	0,4	0,1	-1,1	0,7
Taux d'emploi	62,2	62,6	0,6	0,4	0,8	-0,9
Trois-Rivières, Québec									
Population	120,3	120,4	...	0,1	0,5	1,3	0,1	0,4	1,1
Population active	76,6	76,2	0,7	-0,4	3,6	3,6	-0,5	5,0	5,0
Emploi	70,2	70,4	0,7	0,2	2,8	3,4	0,3	4,1	5,1
Chômage	6,3	5,8	0,3	-0,5	0,9	0,1	-7,9	18,4	1,8
Taux d'activité	63,7	63,3	0,6	-0,4	2,7	2,3
Taux de chômage	8,2	7,6	0,4	-0,6	0,9	-0,3
Taux d'emploi	58,4	58,5	0,6	0,1	2,1	2,2

Voir les notes à la fin du tableau.

Tableau 5-1 – suite

Caractéristiques de la population active selon la région métropolitaine de recensement (données désaisonnalisées) — Moyennes mobiles de trois mois

	Mai 2007	Jun 2007	E.-T. ¹	Variation depuis			Variation en pourcentage depuis		
				le mois dernier	décembre dernier	douze mois	le mois dernier	décembre dernier	douze mois
en milliers (sauf les taux)									
Sherbrooke, Québec									
Population	136,4	136,6	...	0,2	0,8	1,6	0,1	0,6	1,2
Population active	88,5	89,2	0,7	0,7	0,3	0,6	0,8	0,3	0,7
Emploi	82,9	83,8	0,8	0,9	1,6	2,0	1,1	1,9	2,4
Chômage	5,6	5,4	0,3	-0,2	-1,3	-1,4	-3,6	-19,4	-20,6
Taux d'activité	64,9	65,3	0,5	0,4	-0,2	-0,3
Taux de chômage	6,3	6,1	0,4	-0,2	-1,4	-1,6
Taux d'emploi	60,8	61,3	0,6	0,5	0,8	0,7
Montréal, Québec									
Population	3 030,6	3 032,7	...	2,1	14,5	34,0	0,1	0,5	1,1
Population active	2 029,7	2 029,7	7,3	0,0	-10,9	17,4	0,0	-0,5	0,9
Emploi	1 893,6	1 897,3	7,5	3,7	11,9	54,9	0,2	0,6	3,0
Chômage	136,1	132,4	4,9	-3,7	-22,8	-37,5	-2,7	-14,7	-22,1
Taux d'activité	67,0	66,9	0,2	-0,1	-0,7	-0,2
Taux de chômage	6,7	6,5	0,2	-0,2	-1,1	-1,9
Taux d'emploi	62,5	62,6	0,3	0,1	0,1	1,2
Ottawa-Gatineau, Ontario/Québec									
Population	949,4	950,0	...	0,6	3,1	7,7	0,1	0,3	0,8
Population active	678,3	682,2	3,2	3,9	16,3	-0,2	0,6	2,4	0,0
Emploi	641,3	643,6	3,4	2,3	15,4	-5,5	0,4	2,5	-0,8
Chômage	37,0	38,6	1,6	1,6	0,9	5,3	4,3	2,4	15,9
Taux d'activité	71,4	71,8	0,3	0,4	1,5	-0,6
Taux de chômage	5,5	5,7	0,2	0,2	0,0	0,8
Taux d'emploi	67,5	67,7	0,4	0,2	1,4	-1,2
Ottawa-Gatineau, partie québécoise, Ontario/Québec									
Population	239,0	239,4	...	0,4	2,2	4,3	0,2	0,9	1,8
Population active	172,0	171,6	1,2	-0,4	-0,7	5,0	-0,2	-0,4	3,0
Emploi	162,4	162,0	1,2	-0,4	0,5	4,8	-0,2	0,3	3,1
Chômage	9,6	9,7	0,6	0,1	-1,1	0,3	1,0	-10,2	3,2
Taux d'activité	72,0	71,7	0,5	-0,3	-0,9	0,8
Taux de chômage	5,6	5,7	0,3	0,1	-0,6	0,1
Taux d'emploi	67,9	67,7	0,5	-0,2	-0,4	0,8
Ottawa-Gatineau, partie ontarienne, Ontario/Québec									
Population	710,4	710,6	...	0,2	1,0	3,4	0,0	0,1	0,5
Population active	506,3	510,5	3,0	4,2	16,8	-5,3	0,8	3,4	-1,0
Emploi	479,0	481,6	3,2	2,6	14,9	-10,3	0,5	3,2	-2,1
Chômage	27,3	29,0	1,5	1,7	2,0	5,1	6,2	7,4	21,3
Taux d'activité	71,3	71,8	0,4	0,5	2,2	-1,1
Taux de chômage	5,4	5,7	0,3	0,3	0,2	1,1
Taux d'emploi	67,4	67,8	0,5	0,4	2,0	-1,8
Kingston, Ontario									
Population	125,9	125,9	...	0,0	0,0	0,2	0,0	0,0	0,2
Population active	84,8	83,4	0,8	-1,4	2,4	-0,4	-1,7	3,0	-0,5
Emploi	80,7	78,6	0,8	-2,1	1,8	0,4	-2,6	2,3	0,5
Chômage	4,1	4,8	0,3	0,7	0,6	-0,8	17,1	14,3	-14,3
Taux d'activité	67,4	66,2	0,6	-1,2	1,9	-0,5
Taux de chômage	4,8	5,8	0,4	1,0	0,6	-0,9
Taux d'emploi	64,1	62,4	0,6	-1,7	1,4	0,2

Voir les notes à la fin du tableau.

Tableau 5-1 – suite

Caractéristiques de la population active selon la région métropolitaine de recensement (données désaisonnalisées) — Moyennes mobiles de trois mois

	Mai 2007	Jun 2007	E.-T. ¹	Variation depuis			Variation en pourcentage depuis		
				le mois dernier	décembre dernier	douze mois	le mois dernier	décembre dernier	douze mois
en milliers (sauf les taux)									
Toronto, Ontario									
Population	4 434,1	4 440,0	...	5,9	34,5	76,8	0,1	0,8	1,8
Population active	3 066,3	3 064,1	9,0	-2,2	40,6	74,4	-0,1	1,3	2,5
Emploi	2 853,3	2 854,2	9,2	0,9	31,7	51,8	0,0	1,1	1,8
Chômage	213,0	209,9	5,4	-3,1	8,9	22,6	-1,5	4,4	12,1
Taux d'activité	69,2	69,0	0,2	-0,2	0,4	0,5
Taux de chômage	6,9	6,9	0,2	0,0	0,3	0,6
Taux d'emploi	64,3	64,3	0,2	0,0	0,2	0,1
Hamilton, Ontario									
Population	591,5	591,7	...	0,2	1,6	4,5	0,0	0,3	0,8
Population active	399,5	398,8	2,9	-0,7	9,7	0,7	-0,2	2,5	0,2
Emploi	375,0	374,4	3,0	-0,6	9,0	-1,2	-0,2	2,5	-0,3
Chômage	24,4	24,3	1,3	-0,1	0,5	1,8	-0,4	2,1	8,0
Taux d'activité	67,5	67,4	0,5	-0,1	1,5	-0,4
Taux de chômage	6,1	6,1	0,3	0,0	0,0	0,4
Taux d'emploi	63,4	63,3	0,5	-0,1	1,4	-0,7
Kitchener, Ontario									
Population	375,8	376,3	...	0,5	2,7	6,0	0,1	0,7	1,6
Population active	262,3	260,1	1,9	-2,2	-11,9	-0,1	-0,8	-4,4	0,0
Emploi	247,4	245,1	2,0	-2,3	-12,2	-2,5	-0,9	-4,7	-1,0
Chômage	14,8	15,0	0,9	0,2	0,3	2,4	1,4	2,0	19,0
Taux d'activité	69,8	69,1	0,5	-0,7	-3,7	-1,2
Taux de chômage	5,6	5,8	0,3	0,2	0,4	1,0
Taux d'emploi	65,8	65,1	0,5	-0,7	-3,8	-1,8
London, Ontario									
Population	380,6	380,8	...	0,2	1,2	3,2	0,1	0,3	0,8
Population active	260,5	258,8	1,7	-1,7	-8,8	-4,3	-0,7	-3,3	-1,6
Emploi	245,1	243,5	1,8	-1,6	-7,5	-4,7	-0,7	-3,0	-1,9
Chômage	15,4	15,2	0,9	-0,2	-1,4	0,3	-1,3	-8,4	2,0
Taux d'activité	68,4	68,0	0,5	-0,4	-2,5	-1,7
Taux de chômage	5,9	5,9	0,3	0,0	-0,3	0,2
Taux d'emploi	64,4	63,9	0,5	-0,5	-2,2	-1,8
Oshawa, Ontario									
Population	280,7	281,2	...	0,5	3,7	7,7	0,2	1,3	2,8
Population active	192,6	193,4	1,3	0,8	3,3	3,3	0,4	1,7	1,7
Emploi	181,1	181,7	1,4	0,6	4,3	3,2	0,3	2,4	1,8
Chômage	11,5	11,7	0,7	0,2	-1,0	0,1	1,7	-7,9	0,9
Taux d'activité	68,6	68,8	0,5	0,2	0,3	-0,7
Taux de chômage	6,0	6,0	0,4	0,0	-0,7	-0,1
Taux d'emploi	64,5	64,6	0,5	0,1	0,7	-0,7
St. Catharines-Niagara, Ontario									
Population	327,8	327,9	...	0,1	0,3	1,2	0,0	0,1	0,4
Population active	207,6	207,2	1,7	-0,4	6,3	2,3	-0,2	3,1	1,1
Emploi	195,6	194,7	1,7	-0,9	6,6	1,9	-0,5	3,5	1,0
Chômage	11,9	12,5	0,7	0,6	-0,2	0,4	5,0	-1,6	3,3
Taux d'activité	63,3	63,2	0,5	-0,1	1,9	0,5
Taux de chômage	5,7	6,0	0,3	0,3	-0,3	0,1
Taux d'emploi	59,7	59,4	0,5	-0,3	2,0	0,4

Voir les notes à la fin du tableau.

Tableau 5-1 – suite

Caractéristiques de la population active selon la région métropolitaine de recensement (données désaisonnalisées) — Moyennes mobiles de trois mois

	Mai 2007	Jun 2007	E.-T. ¹	Variation depuis			Variation en pourcentage depuis		
				le mois dernier	décembre dernier	douze mois	le mois dernier	décembre dernier	douze mois
en milliers (sauf les taux)									
Greater Sudbury / Grand Sudbury, Ontario									
Population	132,7	132,7	...	0,0	0,0	0,2	0,0	0,0	0,2
Population active	86,1	86,0	0,7	-0,1	1,7	2,4	-0,1	2,0	2,9
Emploi	81,1	81,1	0,7	0,0	2,0	3,2	0,0	2,5	4,1
Chômage	5,0	5,0	0,3	0,0	-0,2	-0,7	0,0	-3,8	-12,3
Taux d'activité	64,9	64,8	0,5	-0,1	1,3	1,7
Taux de chômage	5,8	5,8	0,4	0,0	-0,4	-1,0
Taux d'emploi	61,1	61,1	0,6	0,0	1,5	2,3
Thunder Bay, Ontario									
Population	104,2	104,2	...	0,0	-0,1	-0,1	0,0	-0,1	-0,1
Population active	67,0	67,3	0,6	0,3	2,0	-0,1	0,4	3,1	-0,1
Emploi	62,5	62,9	0,7	0,4	2,1	0,7	0,6	3,5	1,1
Chômage	4,5	4,4	0,3	-0,1	0,0	-0,8	-2,2	0,0	-15,4
Taux d'activité	64,3	64,6	0,6	0,3	2,0	0,0
Taux de chômage	6,7	6,5	0,5	-0,2	-0,2	-1,2
Taux d'emploi	60,0	60,4	0,6	0,4	2,1	0,8
Windsor, Ontario									
Population	271,5	271,5	...	0,0	0,3	1,3	0,0	0,1	0,5
Population active	172,8	174,7	1,4	1,9	-5,1	-4,9	1,1	-2,8	-2,7
Emploi	156,7	158,1	1,4	1,4	-5,5	-5,9	0,9	-3,4	-3,6
Chômage	16,1	16,5	0,8	0,4	0,3	1,0	2,5	1,9	6,5
Taux d'activité	63,6	64,3	0,5	0,7	-2,0	-2,2
Taux de chômage	9,3	9,4	0,4	0,1	0,4	0,8
Taux d'emploi	57,7	58,2	0,5	0,5	-2,1	-2,5
Winnipeg, Manitoba									
Population	575,0	575,6	...	0,6	3,0	4,5	0,1	0,5	0,8
Population active	410,9	410,9	1,4	0,0	9,2	10,3	0,0	2,3	2,6
Emploi	390,4	389,9	1,4	-0,5	7,3	7,4	-0,1	1,9	1,9
Chômage	20,6	21,0	0,7	0,4	1,9	2,9	1,9	9,9	16,0
Taux d'activité	71,5	71,4	0,2	-0,1	1,2	1,3
Taux de chômage	5,0	5,1	0,2	0,1	0,3	0,6
Taux d'emploi	67,9	67,7	0,2	-0,2	0,9	0,7
Regina, Saskatchewan									
Population	162,3	162,5	...	0,2	1,2	1,7	0,1	0,7	1,1
Population active	117,0	116,0	0,7	-1,0	-1,4	1,9	-0,9	-1,2	1,7
Emploi	111,5	110,1	0,7	-1,4	-2,1	1,8	-1,3	-1,9	1,7
Chômage	5,5	5,9	0,3	0,4	0,7	0,1	7,3	13,5	1,7
Taux d'activité	72,1	71,4	0,4	-0,7	-1,4	0,4
Taux de chômage	4,7	5,1	0,3	0,4	0,7	0,0
Taux d'emploi	68,7	67,8	0,5	-0,9	-1,8	0,4
Saskatoon, Saskatchewan									
Population	190,0	190,3	...	0,3	1,5	2,3	0,2	0,8	1,2
Population active	139,5	140,0	0,8	0,5	1,8	7,2	0,4	1,3	5,4
Emploi	133,8	133,6	0,9	-0,2	0,0	7,4	-0,1	0,0	5,9
Chômage	5,6	6,4	0,4	0,8	1,9	-0,1	14,3	42,2	-1,5
Taux d'activité	73,4	73,6	0,4	0,2	0,4	3,0
Taux de chômage	4,0	4,6	0,3	0,6	1,3	-0,3
Taux d'emploi	70,4	70,2	0,5	-0,2	-0,6	3,1

Voir les notes à la fin du tableau.

Tableau 5-1 – suite

Caractéristiques de la population active selon la région métropolitaine de recensement (données désaisonnalisées) — Moyennes mobiles de trois mois

	Mai 2007	Jun 2007	E.-T. ¹	Variation depuis			Variation en pourcentage depuis		
				le mois dernier	décembre dernier	douze mois	le mois dernier	décembre dernier	douze mois
en milliers (sauf les taux)									
Calgary, Alberta									
Population	917,3	920,3	...	3,0	17,9	38,0	0,3	2,0	4,3
Population active	699,2	703,4	3,1	4,2	10,5	31,8	0,6	1,5	4,7
Emploi	674,6	678,9	3,2	4,3	4,0	30,4	0,6	0,6	4,7
Chômage	24,6	24,5	1,4	-0,1	6,5	1,3	-0,4	36,1	5,6
Taux d'activité	76,2	76,4	0,4	0,2	-0,4	0,3
Taux de chômage	3,5	3,5	0,2	0,0	0,9	0,0
Taux d'emploi	73,5	73,8	0,4	0,3	-1,0	0,3
Edmonton, Alberta									
Population	862,0	864,3	...	2,3	13,9	30,9	0,3	1,6	3,7
Population active	614,1	616,7	3,1	2,6	19,8	36,8	0,4	3,3	6,3
Emploi	592,3	593,3	3,2	1,0	18,6	35,3	0,2	3,2	6,3
Chômage	21,8	23,3	1,4	1,5	1,1	1,4	6,9	5,0	6,4
Taux d'activité	71,2	71,4	0,4	0,2	1,2	1,8
Taux de chômage	3,5	3,8	0,2	0,3	0,1	0,0
Taux d'emploi	68,7	68,6	0,4	-0,1	1,0	1,6
Abbotsford, Colombie-Britannique									
Population	131,0	131,2	...	0,2	1,6	3,5	0,2	1,2	2,7
Population active	88,9	89,5	0,7	0,6	1,3	4,9	0,7	1,5	5,8
Emploi	84,8	85,6	0,8	0,8	1,3	5,4	0,9	1,5	6,7
Chômage	4,1	3,9	0,3	-0,2	0,0	-0,5	-4,9	0,0	-11,4
Taux d'activité	67,9	68,2	0,6	0,3	0,1	2,0
Taux de chômage	4,6	4,4	0,3	-0,2	0,0	-0,8
Taux d'emploi	64,7	65,2	0,6	0,5	0,2	2,4
Vancouver, Colombie-Britannique									
Population	1 889,0	1 892,2	...	3,2	17,0	34,4	0,2	0,9	1,9
Population active	1 266,7	1 267,8	4,8	1,1	9,0	30,7	0,1	0,7	2,5
Emploi	1 214,7	1 211,5	4,8	-3,2	11,3	25,7	-0,3	0,9	2,2
Chômage	52,1	56,3	2,3	4,2	-2,3	5,0	8,1	-3,9	9,7
Taux d'activité	67,1	67,0	0,3	-0,1	-0,1	0,4
Taux de chômage	4,1	4,4	0,2	0,3	-0,3	0,3
Taux d'emploi	64,3	64,0	0,3	-0,3	0,0	0,2
Victoria, Colombie-Britannique									
Population	282,4	282,6	...	0,2	2,1	5,0	0,1	0,7	1,8
Population active	185,7	188,4	1,4	2,7	3,0	7,1	1,5	1,6	3,9
Emploi	179,1	182,3	1,4	3,2	3,5	7,8	1,8	2,0	4,5
Chômage	6,6	6,1	0,6	-0,5	-0,5	-0,7	-7,6	-7,6	-10,3
Taux d'activité	65,8	66,7	0,5	0,9	0,6	1,4
Taux de chômage	3,6	3,2	0,3	-0,4	-0,4	-0,6
Taux d'emploi	63,4	64,5	0,5	1,1	0,8	1,6

1. Erreur-type moyenne du changement entre deux mois (voir « Erreur d'échantillonnage » dans Qualité des données pour plus d'explications).

Note(s) : Tableau CANSIM connexe 282-0090

Tableau 5-2
Caractéristiques de la population active selon la région métropolitaine de recensement (données désaisonnalisées)
— Données mensuelles

	Mai 2007	Juin 2007	E.-T. ¹	Variation depuis			Variation en pourcentage depuis		
				le mois dernier	décembre dernier	douze mois	le mois dernier	décembre dernier	douze mois
en milliers (sauf les taux)									
Montréal, Québec									
Population	3 032,6	3 034,8	...	2,2	13,8	32,3	0,1	0,5	1,1
Population active	2 025,5	2 037,4	15,4	11,9	10,1	7,7	0,6	0,5	0,4
Emploi	1 889,9	1 900,5	15,5	10,6	20,7	38,5	0,6	1,1	2,1
Chômage	135,6	136,9	11,8	1,3	-10,5	-30,7	1,0	-7,1	-18,3
Taux d'activité	66,8	67,1	0,5	0,3	0,0	-0,5
Taux de chômage	6,7	6,7	0,6	0,0	-0,6	-1,6
Taux d'emploi	62,3	62,6	0,5	0,3	0,4	0,6
Toronto, Ontario									
Population	4 439,4	4 446,0	...	6,6	34,3	75,1	0,1	0,8	1,7
Population active	3 060,2	3 065,4	19,3	5,2	16,2	73,2	0,2	0,5	2,4
Emploi	2 849,7	2 856,2	19,1	6,5	-0,4	49,0	0,2	0,0	1,7
Chômage	210,5	209,2	13,2	-1,3	16,6	24,2	-0,6	8,6	13,1
Taux d'activité	68,9	68,9	0,4	0,0	-0,2	0,4
Taux de chômage	6,9	6,8	0,4	-0,1	0,5	0,6
Taux d'emploi	64,2	64,2	0,4	0,0	-0,6	0,0
Vancouver, Colombie-Britannique									
Population	1 892,1	1 895,3	...	3,2	17,6	34,1	0,2	0,9	1,8
Population active	1 267,4	1 270,8	10,0	3,4	13,5	33,7	0,3	1,1	2,7
Emploi	1 214,0	1 216,0	10,2	2,0	23,9	28,9	0,2	2,0	2,4
Chômage	53,5	54,8	5,8	1,3	-10,3	4,8	2,4	-15,8	9,6
Taux d'activité	67,0	67,1	0,5	0,1	0,1	0,6
Taux de chômage	4,2	4,3	0,5	0,1	-0,9	0,3
Taux d'emploi	64,2	64,2	0,5	0,0	0,7	0,4

1. Erreur-type moyenne du changement entre deux mois (voir « Erreur d'échantillonnage » dans Qualité des données pour plus d'explications).

Note(s) : Tableau CANSIM connexe 282-0091

Tableau 6-1

Caractéristiques de la population active selon la province et la région économique¹, données non désaisonnalisées, moyennes mobiles de trois mois se terminant en Juin 2006 et Juin 2007

	Population	Population active			Taux d'activité	Taux de chômage	Taux d'emploi
		Population active	Emploi	Chômage			
en milliers							
Canada ²							
2006	26 135,0	17 654,7	16 575,5	1 079,2	67,6	6,1	63,4
2007	26 504,7	17 991,8	16 911,7	1 080,0	67,9	6,0	63,8
Terre-Neuve-et-Labrador							
2006	427,9	258,9	217,8	41,1	60,5	15,9	50,9
2007	424,1	254,7	220,2	34,5	60,1	13,5	51,9
<i>Avalon Peninsula [1010]</i>							
2006	209,8	133,6	118,0	15,7	63,7	11,8	56,2
2007	209,6	134,1	120,5	13,6	64,0	10,1	57,5
<i>Côte-sud-Burin Peninsula [1020]</i>							
2006	33,8	19,3	14,9	4,4	57,1	22,8	44,1
2007	32,9	17,5	13,6	3,9	53,2	22,3	41,3
<i>Côte-ouest-Northern Peninsula-Labrador [1030]</i>							
2006	88,6	53,3	42,2	11,0	60,2	20,6	47,6
2007	87,5	52,3	44,3	8,0	59,8	15,3	50,6
<i>Notre Dame-Central Bonavista Bay [1040]</i>							
2006	95,8	52,7	42,7	10,0	55,0	19,0	44,6
2007	94,1	50,7	41,8	9,0	53,9	17,8	44,4
Île-du-Prince-Édouard							
2006	112,1	78,5	70,6	7,9	70,0	10,1	63,0
2007	113,0	78,1	70,7	7,5	69,1	9,6	62,6
Nouvelle-Écosse							
2006	762,5	486,3	447,2	39,0	63,8	8,0	58,6
2007	763,7	491,9	452,0	39,9	64,4	8,1	59,2
<i>Cape Breton [1210]</i>							
2006	117,0	65,0	56,0	9,0	55,6	13,8	47,9
2007	116,4	62,9	54,4	8,5	54,0	13,5	46,7
<i>Côte-nord [1220]</i>							
2006	131,1	80,7	72,9	7,8	61,6	9,7	55,6
2007	130,9	79,2	70,7	8,5	60,5	10,7	54,0
<i>Annapolis Valley [1230]</i>							
2006	99,7	59,7	55,4	4,3	59,9	7,2	55,6
2007	100,1	65,2	61,1	4,1	65,1	6,3	61,0
<i>Sud [1240]</i>							
2006	103,7	62,3	55,6	6,7	60,1	10,8	53,6
2007	103,5	64,0	58,3	5,7	61,8	8,9	56,3
<i>Halifax [1250]</i>							
2006	311,0	218,6	207,4	11,2	70,3	5,1	66,7
2007	312,9	220,6	207,5	13,1	70,5	5,9	66,3
Nouveau-Brunswick							
2006	611,4	396,7	361,3	35,4	64,9	8,9	59,1
2007	612,6	396,7	366,7	30,1	64,8	7,6	59,9
<i>Campbellton-Miramichi [1310]</i>							
2006	136,9	80,0	69,7	10,3	58,4	12,9	50,9
2007	135,8	83,5	73,1	10,3	61,5	12,3	53,8
<i>Moncton-Richibucto [1320]</i>							
2006	161,4	108,7	99,5	9,2	67,3	8,5	61,6
2007	162,9	106,9	99,7	7,2	65,6	6,7	61,2
<i>Saint John-St. Stephen [1330]</i>							
2006	141,4	92,6	85,8	6,8	65,5	7,3	60,7
2007	141,8	90,6	85,6	5,0	63,9	5,5	60,4

Voir les notes à la fin du tableau.

Tableau 6-1 – suite

 Caractéristiques de la population active selon la province et la région économique¹, données non désaisonnalisées, moyennes mobiles de trois mois se terminant en Juin 2006 et Juin 2007

	Population	Population active			Taux d'activité	Taux de chômage	Taux d'emploi
		Population active	Emploi	Chômage			
en milliers							
Fredericton-Oromocto [1340]							
2006	103,5	70,5	65,0	5,4	68,1	7,7	62,8
2007	104,0	73,4	69,8	3,6	70,6	4,9	67,1
Edmundston-Woodstock [1350]							
2006	68,3	45,0	41,3	3,7	65,9	8,2	60,5
2007	68,0	42,3	38,4	3,9	62,2	9,2	56,5
Québec							
2006	6 242,1	4 096,7	3 774,6	322,1	65,6	7,9	60,5
2007	6 308,0	4 152,9	3 867,3	285,6	65,8	6,9	61,3
Gaspésie-Îles-de-la-Madeleine [2410]							
2006	80,7	43,0	34,7	8,4	53,3	19,5	43,0
2007	80,9	44,3	36,4	7,9	54,8	17,8	45,0
Bas-Saint-Laurent [2415]							
2006	167,1	103,0	93,1	9,9	61,6	9,6	55,7
2007	167,3	103,8	93,9	9,8	62,0	9,4	56,1
Capitale-Nationale [2420]							
2006	559,0	376,0	361,0	15,1	67,3	4,0	64,6
2007	563,8	375,5	358,2	17,3	66,6	4,6	63,5
Chaudière-Appalaches [2425]							
2006	324,5	221,1	208,3	12,8	68,1	5,8	64,2
2007	327,3	217,7	205,5	12,2	66,5	5,6	62,8
Etrie [2430]							
2006	246,1	161,1	150,7	10,3	65,5	6,4	61,2
2007	248,4	162,2	150,2	12,0	65,3	7,4	60,5
Centre-du-Québec [2433]							
2006	183,5	122,3	112,1	10,2	66,6	8,3	61,1
2007	185,2	124,7	116,5	8,2	67,3	6,6	62,9
Montérégie [2435]							
2006	1 108,2	748,0	698,6	49,4	67,5	6,6	63,0
2007	1 123,0	761,8	721,7	40,1	67,8	5,3	64,3
Montréal [2440]							
2006	1 581,3	1 039,8	933,5	106,3	65,8	10,2	59,0
2007	1 592,4	1 027,7	946,0	81,7	64,5	7,9	59,4
Laval [2445]							
2006	303,8	197,5	184,5	13,0	65,0	6,6	60,7
2007	308,5	210,1	201,8	8,4	68,1	4,0	65,4
Lanaudière [2450]							
2006	342,9	221,0	208,0	13,0	64,5	5,9	60,7
2007	351,6	232,0	217,6	14,3	66,0	6,2	61,9
Laurentides [2455]							
2006	414,8	275,6	253,6	22,0	66,4	8,0	61,1
2007	424,1	287,7	266,5	21,2	67,8	7,4	62,8
Outaouais [2460]							
2006	284,5	193,5	182,1	11,5	68,0	5,9	64,0
2007	289,4	197,7	185,0	12,7	68,3	6,4	63,9
Abitibi-Témiscamingue [2465]							
2006	115,3	72,3	64,7	7,6	62,7	10,5	56,1
2007	115,6	73,8	65,7	8,1	63,8	11,0	56,8

Voir les notes à la fin du tableau.

Tableau 6-1 – suite

Caractéristiques de la population active selon la province et la région économique¹, données non désaisonnalisées, moyennes mobiles de trois mois se terminant en Juin 2006 et Juin 2007

	Population	Population active			Taux d'activité	Taux de chômage	Taux d'emploi
		Population active	Emploi	Chômage			
en milliers							
Mauricie [2470]							
2006	216,3	123,3	111,1	12,2	57,0	9,9	51,4
2007	217,3	134,3	121,7	12,6	61,8	9,4	56,0
Saguenay-Lac-Saint-Jean [2475]							
2006	224,4	142,1	126,6	15,6	63,3	11,0	56,4
2007	223,9	143,7	129,9	13,9	64,2	9,7	58,0
Côte-Nord et Nord-du-Québec [2480, 2490]							
2006	89,6	56,9	52,1	4,9	63,5	8,6	58,1
2007	89,4	55,9	50,8	5,1	62,5	9,1	56,8
Ontario							
2006	10 211,1	6 960,3	6 542,5	417,9	68,2	6,0	64,1
2007	10 342,3	7 059,3	6 603,0	456,3	68,3	6,5	63,8
Ottawa [3510]							
2006	977,6	691,6	658,3	33,2	70,7	4,8	67,3
2007	983,5	695,1	654,6	40,5	70,7	5,8	66,6
Kingston-Pembroke [3515]							
2006	357,5	221,4	207,6	13,8	61,9	6,2	58,1
2007	358,8	222,5	211,0	11,6	62,0	5,2	58,8
Muskoka-Kawarths [3520]							
2006	305,7	193,2	182,4	10,8	63,2	5,6	59,7
2007	308,6	197,1	185,7	11,4	63,9	5,8	60,2
Toronto [3530]							
2006	4 597,6	3 167,3	2 966,2	201,1	68,9	6,3	64,5
2007	4 684,1	3 244,5	3 023,0	221,5	69,3	6,8	64,5
Kitchener-Waterloo-Barrie [3540]							
2006	947,0	689,6	656,5	33,1	72,8	4,8	69,3
2007	965,2	689,6	650,1	39,6	71,4	5,7	67,4
Hamilton-Niagara Peninsula [3550]							
2006	1 121,0	747,7	703,9	43,7	66,7	5,8	62,8
2007	1 131,2	756,6	711,2	45,4	66,9	6,0	62,9
London [3560]							
2006	505,4	351,6	333,4	18,2	69,6	5,2	66,0
2007	509,9	349,8	329,0	20,8	68,6	5,9	64,5
Windsor-Sarnia [3570]							
2006	522,4	349,0	322,2	26,8	66,8	7,7	61,7
2007	524,2	341,6	310,2	31,4	65,2	9,2	59,2
Stratford-Bruce Peninsula [3580]							
2006	246,4	164,6	156,4	8,2	66,8	5,0	63,5
2007	247,3	164,4	157,6	6,8	66,5	4,1	63,7
Nord-est [3590]							
2006	453,2	271,4	252,7	18,7	59,9	6,9	55,8
2007	453,3	282,9	263,7	19,2	62,4	6,8	58,2
Nord-ouest [3595]							
2006	177,3	113,1	102,9	10,1	63,8	8,9	58,0
2007	176,2	115,3	107,1	8,2	65,4	7,1	60,8
Manitoba							
2006	891,6	616,3	592,5	23,8	69,1	3,9	66,5
2007	897,6	628,9	599,9	29,0	70,1	4,6	66,8
Sud-est [4610]							
2006	74,5	53,5	51,9	1,6	71,8	3,0	69,7
2007	76,2	53,9	51,7	2,2	70,7	4,1	67,8

Voir les notes à la fin du tableau.

Tableau 6-1 – suite

 Caractéristiques de la population active selon la province et la région économique¹, données non désaisonnalisées, moyennes mobiles de trois mois se terminant en Juin 2006 et Juin 2007

	Population	Population active			Taux d'activité	Taux de chômage	Taux d'emploi
		Population active	Emploi	Chômage			
en milliers							
Centre sud [4620]							
2006	42,4	27,7	27,1	0,6	65,3	2,2	63,9
2007	42,9	30,0	28,8	1,2	69,9	4,0	67,1
Sud-ouest [4630]							
2006	81,8	52,4	50,6	1,8	64,1	3,4	61,9
2007	81,9	54,2	51,6	2,5	66,2	4,6	63,0
Centre nord [4640]							
2006	35,4	23,6	23,0	0,6	66,7	2,5	65,0
2007	35,7	23,8	23,4	x	66,7	x	65,5
Winnipeg [4650]							
2006	528,7	370,2	354,0	16,2	70,0	4,4	67,0
2007	532,1	379,8	360,7	19,0	71,4	5,0	67,8
Interlake [4660]							
2006	68,6	47,4	46,2	1,2	69,1	2,5	67,3
2007	69,5	46,6	44,8	1,8	67,1	3,9	64,5
Parklands et Nord [4670, 4680]							
2006	60,3	41,5	39,7	1,8	68,8	4,3	65,8
2007	59,3	40,6	38,8	1,7	68,5	4,2	65,4
Saskatchewan							
2006	746,1	516,8	493,1	23,6	69,3	4,6	66,1
2007	749,2	526,3	504,4	21,8	70,2	4,1	67,3
Regina-Moose Mountain [4710]							
2006	218,9	152,8	146,5	6,3	69,8	4,1	66,9
2007	220,3	155,2	148,9	6,3	70,4	4,1	67,6
Swift Current-Moose Jaw [4720]							
2006	82,6	58,5	56,0	2,5	70,8	4,3	67,8
2007	82,5	56,6	54,5	2,0	68,6	3,5	66,1
Saskatoon-Biggar [4730]							
2006	230,6	164,2	156,9	7,3	71,2	4,4	68,0
2007	232,7	171,1	164,3	6,8	73,5	4,0	70,6
Yorkton-Melville [4740]							
2006	64,7	43,0	41,0	2,0	66,5	4,7	63,4
2007	64,0	44,0	42,4	1,6	68,8	3,6	66,3
Prince Albert et Nord [4750, 4760]							
2006	149,3	98,2	92,7	5,5	65,8	5,6	62,1
2007	149,6	99,5	94,3	5,1	66,5	5,1	63,0
Alberta							
2006	2 626,9	1 942,2	1 876,5	65,7	73,9	3,4	71,4
2007	2 732,3	2 034,7	1 962,4	72,3	74,5	3,6	71,8
Lethbridge-Medicine Hat [4810]							
2006	199,4	142,9	138,9	4,1	71,7	2,9	69,7
2007	206,3	136,4	131,3	5,1	66,1	3,7	63,6
Camrose-Drumheller [4820]							
2006	150,2	114,3	111,1	3,2	76,1	2,8	74,0
2007	154,5	114,4	109,9	4,5	74,0	3,9	71,1
Calgary [4830]							
2006	948,6	726,6	703,3	23,3	76,6	3,2	74,1
2007	991,2	768,4	743,6	24,8	77,5	3,2	75,0
Banff-Jasper-Rocky Mountain House [4840]							
2006	65,7	50,3	49,3	x	76,6	x	75,0
2007	67,7	54,4	52,9	1,5	80,4	2,8	78,1

Voir les notes à la fin du tableau.

Tableau 6-1 – suite

Caractéristiques de la population active selon la province et la région économique¹, données non désaisonnalisées, moyennes mobiles de trois mois se terminant en Juin 2006 et Juin 2007

	Population	Population active			Taux d'activité	Taux de chômage	Taux d'emploi
		Population active	Emploi	Chômage			
en milliers							
Red Deer [4850]							
2006	135,2	103,6	99,2	4,5	76,6	4,3	73,4
2007	141,6	107,8	104,0	3,9	76,1	3,6	73,4
Edmonton [4860]							
2006	865,0	602,7	580,3	22,3	69,7	3,7	67,1
2007	897,6	642,5	617,8	24,7	71,6	3,8	68,8
Athabasca-Grande Prairie-Peace River [4870]							
2006	176,3	135,6	131,0	4,6	76,9	3,4	74,3
2007	182,7	141,8	136,1	5,7	77,6	4,0	74,5
Wood Buffalo-Cold Lake [4880]							
2006	86,5	66,1	63,4	2,7	76,4	4,1	73,3
2007	90,7	69,1	66,9	2,2	76,2	3,2	73,8
Colombie-Britannique							
2006	3 503,3	2 301,9	2 199,3	102,6	65,7	4,5	62,8
2007	3 561,9	2 368,2	2 265,1	103,1	66,5	4,4	63,6
Île de Vancouver et la Côte [5910]							
2006	610,6	388,0	370,4	17,6	63,5	4,5	60,7
2007	621,3	396,0	380,3	15,6	63,7	3,9	61,2
Lower Mainland-Sud-ouest [5920]							
2006	2 114,0	1 403,7	1 346,0	57,8	66,4	4,1	63,7
2007	2 154,5	1 449,6	1 385,9	63,7	67,3	4,4	64,3
Thompson-Okanagan [5930]							
2006	412,5	265,7	252,4	13,3	64,4	5,0	61,2
2007	422,0	271,8	260,1	11,7	64,4	4,3	61,6
Kootenay [5940]							
2006	122,2	74,3	70,1	4,2	60,8	5,7	57,4
2007	121,9	83,2	79,4	3,8	68,3	4,6	65,1
Cariboo [5950]							
2006	125,9	88,9	83,0	5,9	70,6	6,6	65,9
2007	124,8	84,7	80,8	3,9	67,9	4,6	64,7
Côte-nord et Nechako [5960, 5970]							
2006	67,6	47,1	44,8	2,4	69,7	5,1	66,3
2007	66,1	44,5	41,1	3,4	67,3	7,6	62,2
Nord-est [5980]							
2006	50,5	34,2	32,7	1,5	67,7	4,4	64,8
2007	51,2	38,4	37,4	x	75,0	x	73,0

1. Pour une description géographique des régions économiques, voir le Guide de l'Enquête sur la population active (numéro 71-543-GIF au catalogue).
2. Les estimations pour le Canada sont une somme des totaux provinciaux et excluent les estimations de territoire du Yukon, des territoires du Nord-ouest et de Nunavut.

Note(s) : Tableau CANSIM connexe 282-0054.

Tableau 6-2
Caractéristiques de la population active selon les territoires, données non désaisonnalisées, moyennes mobiles
de trois mois se terminant en Juin 2006 et Juin 2007

	Population	Population active			Taux d'activité	Taux de chômage	Taux d'emploi
		Population active	Emploi	Chômage			
en milliers							
Territoire du Yukon ¹							
2006	21,5	16,7	15,8	0,9	77,7	5,4	73,5
2007	21,3	15,8	14,9	0,8	74,2	5,1	70,0
Territoires du Nord-Ouest ²							
2006	31,0	24,3	22,9	1,4	78,4	5,8	73,9
2007	30,7	24,1	22,5	1,6	78,5	6,6	73,3
Nunavut - 10 communautés les plus grandes ³							
2006	13,8	9,2	8,2	1,0	66,9	11,0	59,6
2007	14,1	10,3	9,2	1,1	72,5	10,7	64,8

1. Depuis 1992, on réalise l'Enquête sur la population active au territoire du Yukon en appliquant une autre méthodologie qui remédie à certaines des difficultés d'ordre opérationnel inhérentes aux collectivités éloignées. Ces estimations ne sont pas incluses dans les totaux nationaux.
2. Depuis 2001, on réalise l'Enquête sur la population active au territoires du Nord-Ouest en appliquant une autre méthodologie qui remédie à certaines des difficultés d'ordre opérationnel inhérentes aux collectivités éloignées. Ces estimations ne sont pas incluses dans les totaux nationaux.
3. Depuis 2004, on réalise l'Enquête sur la population active au Nunavut en appliquant une autre méthodologie qui remédie à certaines des difficultés d'ordre opérationnel inhérentes aux collectivités éloignées. Ces estimations ne sont pas incluses dans les totaux nationaux. Les 10 communautés les plus grandes sont Iqaluit, Cambridge Bay, Baker Lake, Arviat, Rankin Inlet, Kugluktuk, Pond Inlet, Cape Dorset, Pangnirtung, Igloodik.

Note(s) : Tableau CANSIM connexe 282-0054.

Tableau 7
Heures habituelles et salaires moyens des employés selon certaines caractéristiques, Canada, données non désaisonnalisées

	Employés				Temps plein			Temps partiel		
	Nombre	Heures hebdomadaires moyennes	Salaires hebdomadaires moyens	Salaires horaires moyens	Nombre	Heures hebdomadaires moyennes	Salaires hebdomadaires moyens	Nombre	Heures hebdomadaires moyennes	Salaires hebdomadaires moyens
	milliers		dollars		milliers		dollars	milliers		dollars
Juin 2007										
15 ans et plus	14 527,3	35,9	749,92	20,25	12 085,2	39,5	847,52	2 442,2	17,8	266,99
15 à 24 ans	2 685,9	30,1	378,43	11,82	1 650,1	38,9	516,93	1 035,8	16,1	157,78
25 ans et plus	11 841,4	37,2	834,19	22,17	10 435,0	39,6	899,79	1 406,4	19,1	347,41
Hommes	7 353,1	38,4	860,86	21,92	6 613,9	40,8	931,08	739,2	17,0	232,51
Femmes	7 174,2	33,3	636,22	18,55	5 471,2	38,0	746,50	1 703,0	18,2	281,95
Couverture syndicale										
Couvert par un syndicat	4 547,9	36,3	862,33	23,54	3 950,6	38,8	932,41	597,3	19,4	398,82
Non couvert par un syndicat	9 979,4	35,7	698,70	18,75	8 134,5	39,9	806,29	1 844,9	17,3	224,31
Permanence de l'emploi										
Permanent	12 371,1	36,6	791,19	21,07	10 668,1	39,5	871,69	1 703,0	18,6	286,91
Temporaire	2 156,2	31,7	513,15	15,60	1 417,0	39,9	665,50	739,1	15,9	221,08
Profession										
Gestion	976,7	40,2	1 282,51	32,03	956,1	40,7	1 296,88	20,6	19,0	615,83
Affaires, finance et administration	2 758,8	35,6	700,61	19,36	2 387,9	38,3	763,99	370,9	18,4	292,57
Sciences naturelles et appliquées	1 071,7	38,8	1 091,01	28,12	1 042,8	39,4	1 109,01	29,0	19,3	442,78
Secteur de la santé	851,6	33,7	829,75	24,57	642,3	38,0	931,92	209,3	20,6	516,28
Sciences sociales, enseignement, administration publique et religion	1 305,6	34,6	912,37	26,12	1 073,2	38,2	1 014,00	232,4	18,4	443,11
Arts, culture, sports et loisirs	323,2	32,2	690,21	20,44	236,5	38,7	853,32	86,7	14,5	245,53
Ventes et services	3 773,5	31,4	454,97	13,61	2 491,1	38,6	594,33	1 282,3	17,4	184,24
Métiers, transport et machinerie	2 136,5	40,3	826,77	20,35	2 005,9	41,8	863,24	130,6	18,1	266,51
Professions propres au secteur primaire	362,4	42,0	718,47	16,57	320,6	45,5	789,49	41,8	15,1	173,96
Transformation, fabrication et services d'utilité publique	967,2	39,4	698,00	17,51	928,8	40,4	719,02	38,4	16,5	189,72
Juin 2006										
15 ans et plus	14 392,8	36,0	726,66	19,56	11 974,2	39,6	821,70	2 418,6	18,1	256,15
15 à 24 ans	2 634,2	30,3	364,43	11,33	1 605,0	39,1	498,68	1 029,1	16,4	155,04
25 ans et plus	11 758,6	37,3	807,81	21,40	10 369,2	39,7	871,70	1 389,4	19,4	331,05
Hommes	7 347,6	38,6	837,67	21,25	6 626,9	41,0	904,07	720,7	17,2	227,08
Femmes	7 045,1	33,3	610,89	17,79	5 347,3	38,0	719,61	1 697,9	18,5	268,50
Couverture syndicale										
Couvert par un syndicat	4 547,5	36,1	821,05	22,46	3 921,1	38,8	892,98	626,3	19,8	370,72
Non couvert par un syndicat	9 845,3	36,0	683,07	18,21	8 053,1	40,1	786,99	1 792,2	17,6	216,12
Permanence de l'emploi										
Permanent	12 242,0	36,8	770,02	20,41	10 568,4	39,6	848,09	1 673,6	19,0	277,00
Temporaire	2 150,8	31,5	479,90	14,72	1 405,8	39,7	623,29	744,9	16,2	209,31
Profession										
Gestion	1 021,5	40,6	1 290,83	31,98	999,0	41,1	1 307,47	22,5	20,3	551,40
Affaires, finance et administration	2 771,3	35,5	673,44	18,56	2 376,3	38,4	740,89	395,0	18,5	267,69
Sciences naturelles et appliquées	1 027,2	39,0	1 056,99	27,18	1 003,9	39,4	1 071,10	23,3	19,9	447,62
Secteur de la santé	873,0	33,5	771,92	23,03	656,1	37,6	869,15	216,9	21,1	477,84
Sciences sociales, enseignement, administration publique et religion	1 271,5	34,7	883,08	25,36	1 042,2	38,3	982,03	229,3	18,4	433,32
Arts, culture, sports et loisirs	329,1	32,5	657,30	19,36	246,5	38,1	796,97	82,6	15,7	240,73
Ventes et services	3 574,0	31,3	433,50	12,96	2 331,3	38,6	569,17	1 242,7	17,7	178,96
Métiers, transport et machinerie	2 133,5	40,6	792,10	19,35	2 014,1	41,9	824,57	119,4	18,0	244,46
Professions propres au secteur primaire	383,1	42,6	653,18	15,10	339,8	46,1	716,47	43,3	14,9	156,22
Transformation, fabrication et services d'utilité publique	1 008,7	39,3	679,74	17,16	965,0	40,3	700,38	43,6	17,9	223,34

Note(s) : Tableaux CANSIM connexes 282-0023, 282-0069, 282-0073

Tableau 8

Taux de chômage selon la région utilisée par le régime d'assurance-emploi¹, données désaisonnalisées, moyennes mobiles de trois mois

Région	En vigueur du 8 juillet 2007 au 11 août 2007
	Pourcentage
Terre-Neuve-et-Labrador	
01. St. John's	6,8
02. Terre-Neuve-et-Labrador	17,0
Île-du-Prince-Édouard	
03. Île-du-Prince-Édouard	10,1
Nouvelle-Écosse	
04. Est de la Nouvelle-Écosse	14,7
05. Ouest de la Nouvelle-Écosse	8,9
06. Halifax	5,5
Nouveau-Brunswick	
07. Fredericton-Moncton-Saint John	4,6
08. Madawaska-Charlotte ²	9,6
09. Restigouche-Albert	12,4
Québec	
10. Gaspésie-Îles-de-la-Madeleine	17,3
11. Québec	4,9
12. Trois-Rivières	7,8
13. Québec Centre-Sud	6,3
14. Sherbrooke	6,1
15. Montérégie	7,0
16. Montréal	6,6
17. Québec Centre	9,1
18. Nord-Ouest du Québec	12,9
19. Bas-Saint-Laurent-Côte-Nord ³	11,5
20. Gatineau	5,6
21. Saguenay	9,1
Ontario	
22. Ottawa	5,7
23. Est de l'Ontario	6,9
24. Kingston	5,3
25. Centre de l'Ontario	5,9
26. Oshawa	6,0
27. Toronto	6,9
28. Hamilton	6,1
29. St. Catharines	6,1
30. London	6,0
31. Niagara	7,9
32. Windsor	9,5
33. Kitchener	5,8
34. Huron	9,1
35. Centre-Sud de l'Ontario	6,0
36. Sudbury	6,0
37. Thunder Bay	6,6
38. Nord de l'Ontario	10,4
Manitoba	
39. Winnipeg	5,1
40. Sud du Manitoba	5,5
41. Nord du Manitoba	25,9

Voir les notes à la fin du tableau.

Tableau 8 – suite

Taux de chômage selon la région utilisée par le régime d'assurance-emploi¹, données désaisonnalisées, moyennes mobiles de trois mois

Région	En vigueur du 8 juillet 2007 au 11 août 2007
	Pourcentage
Saskatchewan	
42. Regina	5,1
43. Saskatoon	4,4
44. Sud de la Saskatchewan	5,8
45. Nord de la Saskatchewan	14,5
Alberta	
46. Calgary	3,5
47. Edmonton	3,9
48. Nord de l'Alberta	7,3
49. Sud de l'Alberta	4,8
Colombie-Britannique	
50. Sud intérieur de la Colombie-Britannique	5,9
51. Abbotsford	4,4
52. Vancouver	4,6
53. Victoria	4,1
54. Sud côtier de la Colombie-Britannique	6,3
55. Nord de la Colombie-Britannique	7,4
Territoires	
56. Territoire du Yukon ⁴	25,0
57. Territoires du Nord-Ouest ⁴	25,0
58. Nunavut ⁴	25,0

1. Les limites des régions d'assurance-emploi sont déterminées par Ressources humaines et Développement Social Canada (RHSC). Pour les cartes de ces régions, voir le site web de RHSC au http://www.rhdsc.gc.ca/asp/passerelle.asp?hr=fr/ae/regions/informations_region_economique.shtml&hs=eza.
2. Ce taux de chômage est déterminé en utilisant une formule de transition prescrite dans les Règlements sur l'Assurance-emploi. Pour plus d'informations, voir : http://www.rhdcc.gc.ca/fr/sm/comm/nouvelles/2000/000913a_f.shtml.
3. Ce taux de chômage est déterminé en utilisant une formule de transition prescrite dans les Règlements sur l'Assurance-emploi. Pour plus d'informations, voir : http://www.rhdcc.gc.ca/fr/sm/comm/nouvelles/2000/000913b_f.shtml.
4. Ce taux est fourni par Ressources humaines et Développement des compétences Canada.

Tableau 9-1
Étudiants et autres personnes âgées de 15 à 24 ans (données non désaisonnalisées) selon le groupe d'âge détaillé

	Juin 2005	Juin 2006	Juin 2007	E.-T. ¹	Variation depuis		Variation en pourcentage depuis	
					l'an dernier	deux ans	l'an dernier	deux ans
en milliers								
Étudiants 15 à 24 ans²								
Population	2 279,4	2 293,0	2 312,6	28,2	19,6	33,2	0,9	1,5
Population active	1 306,6	1 319,5	1 375,1	29,4	55,6	68,5	4,2	5,2
Emploi	1 117,5	1 167,4	1 211,4	28,1	44,0	93,9	3,8	8,4
Emploi à temps plein	408,7	428,6	463,8	20,3	35,2	55,1	8,2	13,5
Emploi à temps partiel	708,8	738,8	747,6	22,5	8,8	38,8	1,2	5,5
Chômage	189,1	152,2	163,7	13,3	11,5	-25,4	7,6	-13,4
Taux d'activité	57,3	57,5	59,5	0,9	2,0	2,2
Taux de chômage	14,5	11,5	11,9	0,9	0,4	-2,6
Taux d'emploi	49,0	50,9	52,4	1,0	1,5	3,4
Taux de temps partiel	63,4	63,3	61,7	1,3	-1,6	-1,7
Étudiants 15 à 16 ans²								
Population	801,9	820,5	821,5	5,4	1,0	19,6	0,1	2,4
Population active	282,1	290,1	311,4	12,7	21,3	29,3	7,3	10,4
Emploi	222,7	234,1	259,2	11,9	25,1	36,5	10,7	16,4
Emploi à temps plein	13,7	12,6	11,9	5,3	-0,7	-1,8	-5,6	-13,1
Emploi à temps partiel	209,0	221,5	247,3	11,3	25,8	38,3	11,6	18,3
Chômage	59,3	56,0	52,2	7,8	-3,8	-7,1	-6,8	-12,0
Taux d'activité	35,2	35,4	37,9	1,5	2,5	2,7
Taux de chômage	21,0	19,3	16,8	2,1	-2,5	-4,2
Taux d'emploi	27,8	28,5	31,6	1,5	3,1	3,8
Taux de temps partiel	93,8	94,6	95,4	1,8	0,8	1,6
Étudiants 17 à 19 ans²								
Population	827,4	810,6	829,5	15,3	18,9	2,1	2,3	0,3
Population active	516,6	525,8	542,0	16,3	16,2	25,4	3,1	4,9
Emploi	443,0	471,8	475,2	15,9	3,4	32,2	0,7	7,3
Emploi à temps plein	127,3	127,9	146,2	11,0	18,3	18,9	14,3	14,8
Emploi à temps partiel	315,8	343,8	329,0	14,1	-14,8	13,2	-4,3	4,2
Chômage	73,5	54,0	66,9	8,2	12,9	-6,6	23,9	-9,0
Taux d'activité	62,4	64,9	65,3	1,5	0,4	2,9
Taux de chômage	14,2	10,3	12,3	1,4	2,0	-1,9
Taux d'emploi	53,5	58,2	57,3	1,6	-0,9	3,8
Taux de temps partiel	71,3	72,9	69,2	1,9	-3,6	-2,1
Étudiants 20 à 24 ans²								
Population	650,1	661,9	661,6	22,2	-0,3	11,5	0,0	1,8
Population active	507,9	503,7	521,6	20,3	17,9	13,7	3,6	2,7
Emploi	451,7	461,5	477,0	19,6	15,5	25,3	3,4	5,6
Emploi à temps plein	267,7	288,1	305,7	15,6	17,6	38,0	6,1	14,2
Emploi à temps partiel	184,0	173,4	171,3	13,3	-2,1	-12,7	-1,2	-6,9
Chômage	56,2	42,2	44,6	6,5	2,4	-11,6	5,7	-20,6
Taux d'activité	78,1	76,1	78,8	1,8	2,7	0,7
Taux de chômage	11,1	8,4	8,6	1,3	0,2	-2,5
Taux d'emploi	69,5	69,7	72,1	1,9	2,4	2,6
Taux de temps partiel	40,7	37,6	35,9	2,4	-1,7	-4,8
Autres personnes âgées de 15 à 24 ans³								
Population	1 997,8	2 025,3	2 038,6	22,4	13,3	40,8	0,7	2,0
Population active	1 696,0	1 730,3	1 735,7	27,0	5,4	39,7	0,3	2,3
Emploi	1 520,2	1 568,6	1 576,8	27,5	8,2	56,6	0,5	3,7
Emploi à temps plein	1 208,3	1 232,1	1 241,1	27,5	9,0	32,8	0,7	2,7
Emploi à temps partiel	311,9	336,5	335,7	21,6	-0,8	23,8	-0,2	7,6
Chômage	175,7	161,8	158,9	16,3	-2,9	-16,8	-1,8	-9,6
Taux d'activité	84,9	85,4	85,1	0,6	-0,3	0,2
Taux de chômage	10,4	9,4	9,2	0,6	-0,2	-1,2
Taux d'emploi	76,1	77,5	77,3	0,7	-0,1	1,3
Taux de temps partiel	20,5	21,5	21,3	0,9	-0,2	0,8

1. Erreur-type moyenne du changement annuel (voir « Erreur d'échantillonnage » dans Qualité des données pour plus d'explications).

2. Les étudiants sont les personnes âgées de 15 à 24 ans qui fréquentaient l'école à plein temps en mars et qui ont l'intention de retourner à l'école à l'automne.

3. Les autres personnes sont les jeunes de 15 à 24 ans qui ne sont pas inclus dans la population étudiante.

Note(s) : Tableau CANSIM connexe 282-0006

Tableau 9-2
Étudiants et autres personnes âgées de 15 à 24 ans (données non désaisonnalisées) selon la province

	Population	Population active					Taux d'activité	Taux de chômage	Taux d'emploi
		Population active	Emploi	Emploi à temps plein	Emploi à temps partiel	Chômage			
en milliers									
Étudiants¹									
Terre-Neuve-et-Labrador									
Jun 2006	35,1	14,5	10,5	5,9	4,7	4,0	41,3	27,6	29,9
Jun 2007	35,5	17,2	14,1	6,4	7,7	3,0	48,5	17,4	39,7
Île-du-Prince-Édouard									
Jun 2006	9,8	6,3	5,7	2,3	3,4	0,6	64,3	9,5	58,2
Jun 2007	10,0	6,8	6,1	2,4	3,6	0,7	68,0	10,3	61,0
Nouvelle-Écosse									
Jun 2006	66,8	40,2	33,8	10,0	23,8	6,4	60,2	15,9	50,6
Jun 2007	66,6	38,9	33,8	12,7	21,1	5,1	58,4	13,1	50,8
Nouveau-Brunswick									
Jun 2006	49,7	30,6	25,8	10,4	15,4	4,8	61,6	15,7	51,9
Jun 2007	48,8	30,5	27,3	11,0	16,3	3,2	62,5	10,5	55,9
Québec									
Jun 2006	525,0	305,1	261,2	90,5	170,7	43,9	58,1	14,4	49,8
Jun 2007	543,6	334,0	287,0	116,1	170,9	47,0	61,4	14,1	52,8
Ontario									
Jun 2006	972,2	558,6	493,0	175,5	317,5	65,6	57,5	11,7	50,7
Jun 2007	968,7	564,2	493,5	185,8	307,7	70,7	58,2	12,5	50,9
Manitoba									
Jun 2006	74,1	46,0	42,8	13,3	29,6	3,2	62,1	7,0	57,8
Jun 2007	78,1	52,0	47,1	16,9	30,2	5,0	66,6	9,6	60,3
Saskatchewan									
Jun 2006	64,0	40,5	37,8	12,2	25,6	2,7	63,3	6,7	59,1
Jun 2007	63,5	39,3	36,8	12,9	23,8	2,5	61,9	6,4	58,0
Alberta									
Jun 2006	217,7	135,2	124,9	55,2	69,7	10,2	62,1	7,5	57,4
Jun 2007	215,1	132,3	119,6	54,9	64,8	12,6	61,5	9,5	55,6
Colombie-Britannique									
Jun 2006	278,8	142,5	131,8	53,5	78,3	10,8	51,1	7,6	47,3
Jun 2007	282,7	159,9	146,1	44,7	101,4	13,8	56,6	8,6	51,7
Autres personnes âgées de 15 à 24 ans²									
Terre-Neuve-et-Labrador									
Jun 2006	31,8	24,3	19,3	15,5	3,6	5,1	76,4	21,0	60,7
Jun 2007	28,2	21,3	16,2	11,3	4,9	5,0	75,5	23,5	57,4
Île-du-Prince-Édouard									
Jun 2006	10,1	9,1	8,3	7,2	1,2	0,8	90,1	8,8	82,2
Jun 2007	9,7	8,7	7,7	6,4	1,3	x	89,7	x	79,4
Nouvelle-Écosse									
Jun 2006	56,4	48,7	43,6	34,3	9,3	5,1	86,3	10,5	77,3
Jun 2007	55,9	45,7	40,4	31,8	8,6	5,3	81,8	11,6	72,3
Nouveau-Brunswick									
Jun 2006	46,4	39,7	35,6	30,0	5,6	4,0	85,6	10,1	76,7
Jun 2007	46,1	40,0	36,4	29,5	6,9	3,6	86,8	9,0	79,0
Québec									
Jun 2006	425,6	366,0	323,0	247,1	75,7	43,1	86,0	11,8	75,9
Jun 2007	411,0	345,7	320,3	255,4	64,9	25,6	84,1	7,4	77,9
Ontario									
Jun 2006	731,0	623,0	556,4	434,3	122,1	66,6	85,2	10,7	76,1
Jun 2007	751,0	633,7	559,6	432,6	126,9	74,1	84,4	11,7	74,5

Voir les notes à la fin du tableau.

Tableau 9-2 – suite

Étudiants et autres personnes âgées de 15 à 24 ans (données non désaisonnalisées) selon la province

	Population	Population active				Chômage	Taux d'activité	Taux de chômage	Taux d'emploi
		Population active	Emploi à temps plein	Emploi à temps partiel					
en milliers									
Manitoba									
Juin 2006	81,7	69,4	66,0	51,7	14,3	x	84,9	x	80,8
Juin 2007	78,5	68,6	64,3	49,1	15,1	4,3	87,4	6,3	81,9
Saskatchewan									
Juin 2006	73,9	63,4	58,5	47,2	11,3	4,9	85,8	7,7	79,2
Juin 2007	73,9	64,4	59,7	49,4	10,3	4,7	87,1	7,3	80,8
Alberta									
Juin 2006	270,9	234,4	223,6	190,9	32,7	10,8	86,5	4,6	82,5
Juin 2007	288,8	254,4	237,7	197,4	40,3	16,7	88,1	6,6	82,3
Colombie-Britannique									
Juin 2006	297,4	252,2	234,4	173,7	60,7	17,9	84,8	7,1	78,8
Juin 2007	295,5	252,9	234,5	178,3	56,2	18,4	85,6	7,3	79,4

1. Les étudiants sont les personnes âgées de 15 à 24 ans qui fréquentaient l'école à plein temps en mars et qui ont l'intention de retourner à l'école à l'automne.
2. Les autres personnes sont les jeunes de 15 à 24 ans qui ne sont pas inclus dans la population étudiante.

Note(s) : Tableau CANSIM connexe 282-0006

Qualité des données

À propos de l'Enquête sur la population active

Les statistiques publiées ici sont fondées sur une enquête mensuelle menée auprès d'environ 53 000 ménages représentatifs d'un bout à l'autre du Canada. L'enquête sur la population active, lancée en novembre 1945, a eu lieu tous les trois mois jusqu'à novembre 1952. Depuis lors, elle a lieu tous les mois. L'information générée par l'enquête s'est considérablement accrue au cours des années grâce à un remaniement majeur de l'enquête en 1976, suivi d'un autre en 1997, et fournit une image riche et détaillée du marché du travail canadien.

L'échantillon retenu aux fins de l'enquête sur la population active représente toutes les personnes de 15 ans et plus résidant dans les provinces du Canada, à l'exception des personnes vivant dans des réserves indiennes, des membres à plein temps des Forces armées et des pensionnaires d'institutions (par exemple les détenus de prison et les malades séjournant à l'hôpital ou dans une maison de repos pour plus de 6 mois). Les estimations mensuelles de l'emploi, du chômage et des inactifs se rapportent à une semaine bien précise chaque mois, soit normalement celle où tombe le quinzième jour du mois.

Définitions et explications

La **population active** comprend les membres de la population civile hors institution âgés de 15 ans et plus qui avaient un emploi (personnes occupées) ou étaient en chômage pendant la semaine de référence.

Les personnes occupées sont celles qui, au cours de la semaine de référence :

- (a) ont fait un travail quelconque
- (b) avaient un emploi mais n'étaient pas au travail

Une personne est considérée à **temps plein** si elle travaille habituellement 30 heures ou plus par semaine à son emploi principal. Une personne est considérée à **temps partiel** si elle travaille habituellement moins de 30 heures par semaine à son emploi principal.

Les **chômeurs** sont les personnes qui, au cours de la semaine de référence :

- (a) étaient sans emploi, avaient activement cherché du travail au cours des quatre dernières semaines (y compris la semaine de référence) et étaient prêtes à travailler;
- (b) n'avaient pas activement cherché de travail au cours des quatre dernières semaines, mais étaient temporairement mises à pied et étaient prêtes à travailler;
- (c) n'avaient pas activement cherché de travail au cours des quatre dernières semaines, mais devaient commencer un nouvel emploi dans quatre semaines ou moins à compter de la semaine de référence, et étaient prêtes à travailler.

La partie de la population civile hors institution âgée de 15 ans et plus qui était ni occupée ni en chômage pendant la semaine de référence est classée **comme inactive**.

Le **taux de chômage** représente le nombre de chômeurs exprimé en pourcentage de la population active. Le taux de chômage d'un groupe particulier (âge, sexe, etc.) est le nombre de chômeurs dans ce groupe, exprimé en pourcentage de la population active dans le même groupe.

Le **taux d'activité** représente la population active exprimée en pourcentage de la population de 15 ans et plus. Le taux d'activité d'un groupe particulier (âge, sexe, etc.) est la population active dans ce groupe exprimée en pourcentage de la population dans le même groupe.

Le **taux d'emploi (antérieurement nommé rapport emploi-population)** représente le nombre de personnes occupées exprimé en pourcentage de la population de 15 ans et plus. Le taux d'emploi d'un groupe particulier (âge, sexe, etc.) est le nombre de personnes occupées dans ce groupe, exprimé en pourcentage de la population dans le même groupe.

Le **taux de temps partiel** représente le nombre de personnes occupées à temps partiel exprimé en pourcentage du nombre de personnes occupées. Le taux de temps partiel d'un groupe particulier (âge, sexe, etc.) est le nombre de personnes occupées à temps partiel dans ce groupe, exprimé en pourcentage du nombre de personnes occupées dans le même groupe.

Toutes les régions géographiques sont basées sur les limites du Recensement de 2001.

Désaisonnalisation

Les fluctuations des séries chronologiques économiques sont causées par des mouvements saisonniers, cycliques et irréguliers. Une série désaisonnalisée est une série dont on a éliminé les effets des mouvements saisonniers. Ces derniers sont causés par des événements annuels réguliers comme les changements de température, les vacances, les cycles agricoles, de productions et de ventes au détail durant la période de Noël et de Pâques. La série désaisonnalisée contient à la fois des fluctuations irrégulières et des fluctuations cycliques à long terme.

Les données désaisonnalisées sont révisées chaque année afin de tenir compte des données courantes et produire des coefficients d'extrapolation prospective pour les 12 prochains mois. Les données d'extrapolation prospective seront l'objet de légères révisions dans les éditions ultérieures de la présente publication.

Variabilité d'échantillonnage des estimations

Les estimations apparaissant dans la présente publication sont fondées sur les données de l'Enquête sur la population active, une enquête mensuelle menée auprès de quelque 53 000 ménages à travers le Canada. Dans la mesure où toute la population n'est pas interviewée, les estimations sont sujettes à l'erreur d'échantillonnage. Si l'estimation publiée est le meilleur indicateur disponible de la valeur réelle, la variation du niveau d'une estimation d'un mois à l'autre peut refléter une variation véritable ou la variabilité d'échantillonnage. On peut estimer l'erreur d'échantillonnage en calculant l'erreur-type de l'estimation ou de la statistique publiée. On a indiqué ces erreurs-types dans les tableaux de la publication pour aider les utilisateurs à interpréter les données.

Interprétation fondée sur l'erreur-type

Dans les deux tiers des cas (68 %), une variation supérieure à l'erreur d'échantillonnage indique une variation réelle. Plus la variation est importante relativement à l'erreur-type, plus la probabilité qu'elle indique une variation réelle, plutôt qu'une variation attribuable à la variabilité d'échantillonnage, est grande. À un niveau de 95 %, la variation de l'estimation doit être supérieure au double de l'erreur d'échantillonnage pour indiquer une variation réelle.

Les variations des estimations qui sont inférieures à l'erreur d'échantillonnage sont moins susceptibles d'indiquer une variation réelle et plus susceptibles de refléter la variabilité d'échantillonnage. Si ces observations s'appliquent aux variations mensuelles, une série de variations consécutives dans la même direction est plus digne de confiance, même si certaines des variations mensuelles sont inférieures à l'erreur d'échantillonnage.

Interprétation fondée sur l'intervalle de confiance

On peut aussi examiner la variabilité inhérente aux estimations tirées d'enquêtes-échantillons sous l'angle des intervalles de confiance. Supposons pour illustrer le calcul d'un intervalle de confiance que, au cours d'un mois donné, l'estimation publiée du nombre total d'emplois augmente de 16 000 pour atteindre 16 500 000. L'erreur-type associée à l'estimation de la variation se chiffre à 27 200. L'erreur-type servant à interpréter l'estimation de la variation indique ce qui suit.

- Dans environ deux cas sur trois (68 %), la valeur réelle de la variation d'un mois à l'autre se situera dans la fourchette allant de -11 200 à +43 200 (c'est-à-dire 16 000 + ou – une erreur-type).
- Dans environ neuf cas sur dix (90 %), la valeur réelle de la variation d'un mois à l'autre se situera dans la fourchette allant de -27 520 à +59 520 (c'est-à-dire 16 000 + ou – 1,6 fois l'erreur-type).
- Dans environ dix-neuf cas sur vingt (95 %), la valeur réelle de la variation d'un mois à l'autre se situera dans la fourchette allant de -38 400 à +70 400 (16 000 + ou – deux fois l'erreur-type).

Pour des explications plus détaillées de la variabilité d'échantillonnage des estimations et, plus particulièrement, pour des renseignements sur la méthode d'évaluation de la variabilité des estimations de niveaux, veuillez consulter la section du *Guide de l'Enquête sur la population active (71-543-G)* traitant de la qualité des données, page 27.

Documentation

Pour des renseignements plus détaillés concernant l'Enquête sur la population active, voir les documents suivants :

- Aperçu de l'Enquête sur la population active
- Guide de l'Enquête sur la population active (71-543-G)
- Énoncés de qualité
- Méthodologie de l'enquête sur la population active du Canada (71-526-X)
- *Cartes géographiques* de l'EPA