



N°67-002-XIF au catalogue

Opérations internationales du Canada en valeurs mobilières

Février 2003



Comment obtenir d'autres renseignements

Toute demande de renseignements au sujet du présent produit ou au sujet de statistiques ou de services connexes doit être adressée à : Division de la balance des paiements, Statistique Canada, Ottawa, Ontario, K1A 0T6 (téléphone : (613) 951-1855).

Pour obtenir des renseignements sur l'ensemble des données de Statistique Canada qui sont disponibles, veuillez composer l'un des numéros sans frais suivants. Vous pouvez également communiquer avec nous par courriel ou visiter notre site Web.

Service national de renseignements	1 800 263-1136
Service national d'appareils de télécommunications pour les malentendants	1 800 363-7629
Renseignements concernant le Programme des bibliothèques de dépôt	1 800 700-1033
Télécopieur pour le Programme des bibliothèques de dépôt	1 800 889-9734
Renseignements par courriel	infostats@statcan.ca
Site Web	www.statcan.ca

Renseignements sur les commandes et les abonnements

Le produit n° 67-002-XIF au catalogue est publié trimestriellement sous forme électronique dans le site Internet de Statistique Canada et est offert au prix de 14 \$ CA l'exemplaire et de 132 \$ CA pour un abonnement annuel. Les utilisateurs peuvent obtenir des exemplaires ou s'abonner en visitant notre site Web à www.statcan.ca et en choisissant la rubrique Produits et services.

Ce produit est aussi disponible en version imprimée par l'entremise du service d'Impression sur demande, au prix de 29 \$ CA l'exemplaire et de 282 \$ CA pour un abonnement annuel. Les frais de livraison supplémentaires suivants s'appliquent aux envois à l'extérieur du Canada :

	Exemplaire	Abonnement annuel
États-Unis	6 \$ CA	72 \$ CA
Autres pays	10 \$ CA	120 \$ CA

Les prix ne comprennent pas les taxes de ventes.

La version imprimée peut être commandée par

- Téléphone (Canada et États-Unis) **1 800 267-6677**
- Télécopieur (Canada et États-Unis) **1 877 287-4369**
- Courriel **order@statcan.ca**
- Poste
Statistique Canada
Division de la diffusion
Gestion de la circulation
120, avenue Parkdale
Ottawa (Ontario) K1A 0T6
- En personne au bureau régional de Statistique Canada le plus près de votre localité.

Lorsque vous signalez un changement d'adresse, veuillez nous fournir l'ancienne et la nouvelle adresse.

Normes de service à la clientèle

Statistique Canada s'engage à fournir à ses clients des services rapides, fiables et courtois, et ce, dans la langue officielle de leur choix. À cet égard, notre organisme s'est doté de normes de service à la clientèle qui doivent être observées par les employés lorsqu'ils offrent des services à la clientèle. Pour obtenir une copie de ces normes de service, veuillez communiquer avec Statistique Canada au numéro sans frais 1 800 263-1136.



Statistique Canada
Division de la balance des paiements
Système de comptabilité nationale

Opérations internationales du Canada en valeurs mobilières

Février 2003

Publication autorisée par le ministre responsable de Statistique Canada

© Ministre de l'Industrie, 2003

Tous droits réservés. Il est interdit de reproduire ou de transmettre le contenu de la présente publication, sous quelque forme ou par quelque moyen que ce soit, enregistrement sur support magnétique, reproduction électronique, mécanique, photographique, ou autre, ou de l'emmagasiner dans un système de recouvrement, sans l'autorisation écrite préalable des Services de concession des droits de licence, Division du marketing, Statistique Canada, Ottawa, Ontario, Canada K1A 0T6.

Mai 2003

N° 67-002-XIF au catalogue, vol. 69, n° 2

Périodicité : mensuelle

ISSN 1705-1444

Ottawa

This publication is available in English upon request (Catalogue no. 67-002-XIE)

Note de reconnaissance

Le succès du système statistique du Canada repose sur un partenariat bien établi entre Statistique Canada et la population, les entreprises, les administrations canadiennes et les autres organismes. Sans cette collaboration et cette bonne volonté, il serait impossible de produire des statistiques précises et actuelles.

Signe conventionnel

Les signes conventionnels suivants sont employés uniformément dans cette publication de Statistique Canada:

.. indisponible pour une période de référence précise

Notes

Dans cette publication :

- les totaux peuvent ne pas correspondre à la somme des éléments en raison de l'arrondissement;
- un signe moins indique l'achat de valeurs mobilières auprès des non-résidents, i.e. une sortie de capital du Canada;
- Les autres pays de l'UE comprennent : l'Allemagne, la Belgique, le Danemark, l'Espagne, la France, la Grèce, l'Irlande, l'Italie, le Luxembourg, les Pays-Bas, le Portugal, et à partir de janvier 1995, l'Autriche, la Finlande et la Suède.
- Les autres pays de l'OCDÉ comprennent: l'Australie, l'Islande, la Nouvelle-Zélande, la Norvège, la Suisse, la Turquie; à partir de juillet 1994, le Mexique; à partir de décembre 1995, la République tchèque; à partir de mai 1996, la Hongrie; à partir de novembre 1996, la Pologne; à partir de décembre 1996, la république de Corée; à partir de janvier 2001, la République slovaque; et jusqu'à décembre 1994, l'Autriche, la Finlande et la Suède.
- Cette publication a été préparée par :
John Côté, Don Granger, Barry Mersereau, Carole Parent, Frédéric Potvin, Robert Théberge, Catherine Boies et Art Ridgeway.

Le système de comptabilité nationale

Au Canada, les comptes nationaux ont fait l'objet depuis la fin de la Seconde Guerre mondiale de toute une série de publications portant sur leurs éléments constitutifs propres. Ils ont connu une telle évolution qu'on peut maintenant les qualifier de "Système de comptabilité nationale". Aux fins d'identification, toutes les publications qui font partie du système (elles contiennent des tableaux statistiques, la description du cadre théorique et l'explication des sources et des méthodes) portent le titre général de "Système de comptabilité nationale".

Le système de comptabilité nationale du Canada se divise en plusieurs catégories de comptes. Les comptes annuels et trimestriels des revenus et des dépenses (paraissant dans les publications dont le numéro de catalogue commence par 13) ont constitué le premier ensemble de statistiques à être connu sous le titre de "Comptes nationaux" (Comptes nationaux, revenus et dépenses). Les données sur la balance canadienne des paiements internationaux (numéro de catalogue commençant par 67) font également partie du système de comptabilité nationale; elles ont même existé avant les comptes des revenus et dépenses.

Une nomenclature beaucoup plus détaillée d'industries et de biens et services figure dans les tableaux d'entrées-sorties du système (numéro de catalogue commençant par 15). Les publications dont le numéro de catalogue commence par 15 comprennent aussi les mesures de l'apport de chaque branche d'activité au total du produit intérieur brut aux prix de base ainsi que les mesures de productivité.

L'établissement est l'unité primaire de production industrielle tant dans les tableaux d'entrées-sorties que dans les estimations du produit intérieur brut par activité économique. Les comptes de flux financiers (publications dont le numéro de catalogue commence par 13) mesurent les opérations financières. Les catégories de prêteurs et d'instruments financiers forment les éléments de base de ces statistiques et l'entité juridique est le point de départ du classement des agents économiques. Les comptes du bilan des actifs et passifs en cours sont disponibles annuellement.

Le système de comptabilité nationale constitue un ensemble conceptuellement intégré dans lequel les diverses catégories de comptes peuvent être considérées comme des sous-systèmes étroitement liés entre eux. Au stade actuel de développement, on ne peut faire de comparaison directe entre les éléments basés sur l'établissement et ceux qui sont basés sur l'entité juridique que lorsque les données sont groupées dans des catégories très générales. Toutefois, Statistique Canada poursuit ses recherches sur les relations entre l'entreprise, la société et l'établissement. Il sera peut-être possible un jour de reclasser les données établies sur une certaine base (l'établissement par exemple) de manière à les faire correspondre aux données établies sur une autre base (société ou entreprise).

Dans ses grandes lignes, le système de comptabilité nationale du Canada suit de très près la norme internationale exposée dans la publication *System of National Accounts, 1993* produite conjointement par la Commission des Communautés Européennes, le Fonds Monétaire International, l'Organisation pour la Coopération et le Développement, les Nations-Unies et la Banque Mondiale.

Table des matières

	Page
Février 2003 - Analyse	7
À propos des données	6
Tableau	
Guide des tableaux: où se retrouvent les données par numéro de tableaux	10
Correspondance avec les tableaux de CANSIM II	10
Valeurs mobilières canadiennes et étrangères	
1. Opérations de portefeuille en valeurs mobilières avec les non-résidents	11
Valeurs mobilières canadiennes	
2. Opérations de portefeuille en obligations canadiennes avec les non-résidents, par secteur et catégorie de transactions	12
3. Opérations de portefeuille en obligations canadiennes avec les non-résidents, par zone géographique et catégorie de transactions	20
4. Opérations de portefeuille en obligations canadiennes avec les non-résidents, par zone géographique	27
5. Opérations de portefeuille en obligations canadiennes avec les non-résidents, par catégorie et devise d'émission	28
6. Opérations de portefeuille en instruments du marché monétaire canadien avec les non-résidents, par secteur, ventes et achats	30
7. Opérations de portefeuille en instruments du marché monétaire canadien avec les non-résidents, par zone géographique, ventes et achats	33
8. Opérations de portefeuille en actions canadiennes avec les non-résidents, par zone géographique et catégorie de transactions	35
9. Opérations de portefeuille en actions canadiennes avec les non-résidents, par zone géographique	39
Valeurs mobilières étrangères	
10. Opérations de portefeuille en valeurs mobilières étrangères avec les non-résidents par instrument et secteur, achats et ventes	40

Table des matières - fin

	Page
Tableau	
11. Opérations de portefeuille en obligations étrangères avec les non-résidents, par zone géographique, achats et ventes	41
12. Opérations de portefeuille en actions étrangères avec les non-résidents, par zone géographique, achats et ventes	43
Tableaux supplémentaires	
13. Prêts avec clauses de rachat auprès des non-résidents, par valeurs mobilières canadiennes et étrangères	46
14. Prêts avec clauses de rachat auprès des non-résidents, actifs et engagements	48
15. Investissements de portefeuille en obligations canadiennes, par secteur, positions de fin de période détenues par les non-résidents	50
16. Investissements de portefeuille en obligations canadiennes, par zone géographique, positions de fin de période détenues par les non-résidents	51
17. Investissements de portefeuille en instruments du marché monétaire canadien, par secteur, positions de fin de période détenues par les non-résidents	52
18. Investissements de portefeuille en instruments du marché monétaire canadien, par zone géographique, positions de fin de période détenues par les non-résidents	53
19. Certains rendements du cours des actions et du marché des capitaux	54
Lectures suggérées	56
Liste des documents de recherche publiés	57

À PROPOS DES DONNÉES

Les séries des opérations en valeurs mobilières avec les non-résidents ont trait aux opérations de portefeuille en actions et obligations et effets du marché monétaire canadien entre les non-résidents et les résidents du Canada. Les séries comprennent le commerce des émissions en circulation, les nouvelles émissions et le remboursement, et les intérêts payables, et sont de plus ventilées par secteur d'émissions et principales régions. Le principe inhérent à leur construction est qu'un changement de propriété survient entre les résidents d'un pays étranger et du Canada. Ces séries font partie intégrante de la balance des paiements du Canada. Certains types d'opérations sur les valeurs mobilières, qui sont exclus de cette publication, sont classés dans d'autres séries de la balance des paiements. Il s'agit:

- des opérations sur les valeurs mobilières représentant un investissement direct des principaux propriétaires d'une entreprise, comme par exemple la souscription d'actions nouvelles par les sociétés-mères;
- des valeurs étrangères qui font partie des réserves officielles de change du Canada ou qui sont détenues par des banques canadiennes pour leur propre compte;
- des valeurs mobilières du marché monétaire étranger, parce que leur mesure se fait principalement par les données des banques étrangères, dont le niveau de détail empêche une spécification distincte.

Les opérations sur les valeurs mobilières sont retracées avant les droits et les commissions. La valeur utilisée est le prix du marché et la date de leur enregistrement est habituellement la date de livraison ou de règlement de l'opération.

La qualité des données sur les investissements étrangers de portefeuille en actions, obligations et effets du marché monétaire canadiens est bonne. Les flux sont mesurés mensuellement à partir de l'enquête menée auprès des courtiers en valeurs mobilières, des caisses de retraite et des institutions les plus importantes au niveau de la dette telles les provinces et leurs entreprises. Historiquement, le taux de réponse a été bien au-delà de 90%. Des efforts considérables sont faits pour identifier les différents secteurs et institutions qui émettent des valeurs mobilières à des non-résidents; ces données peuvent parfois être révisées lorsque de nouveaux opérateurs sont identifiés ou que des renseignements provenant d'enquêtes annuelles deviennent disponibles. La couverture est validée à l'aide de données administratives et de enquête - recensement annuelle portant sur les avoirs étrangers de valeurs mobilières canadiennes de portefeuille.

La qualité des estimations portant sur les investissements canadiens en actions et obligations étrangères n'est pas aussi bonne car il est difficile d'identifier tous les résidents canadiens qui investissent à l'étranger. Des efforts considérables sont faits pour identifier les différentes institutions canadiennes qui investissent dans des valeurs mobilières étrangères et de les enquêter mensuellement; cependant, les individus qui utilisent des firmes d'investissement étrangères sont plus difficiles à identifier, ce qui réduit la qualité des estimations. La qualité des données s'est nettement améliorée grâce à une série d'enquêtes annuelles sur les investissements canadiens de portefeuille à l'étranger débutant pour la fin d'année 1997. L'enquête inaugurale a été menée parallèlement à un effort international d'amélioration des données sur les investissements de portefeuille extérieurs. En tout 35 pays ont participé à cette enquête de portefeuille, coordonnée par le Fonds monétaire international.

Dans le cas des opérations sur des valeurs en circulation, les données proviennent en majeure partie d'une enquête mensuelle auprès des maisons de courtage et des autres établissements financiers comme les fiducies de fonds commun de placements, les sociétés de caisse de retraite et les sociétés de fiducie qui achètent ou vendent régulièrement des valeurs mobilières en passant directement par des courtiers ou des agents à l'extérieur du Canada. Les données sur les nouvelles émissions et les remboursements proviennent d'enquête et d'autres sources comme les prospectus, les sommaires préparés par les maisons de courtage et d'autres établissements et les informations de presse.

Pour une description plus complète des sources et des méthodes utilisées dans la construction de ces séries, se reporter à la publication *La balance des paiements internationaux et le bilan des investissements internationaux du Canada - Concepts, sources, méthodes et produits*, (produit n° 67-506-XPf ou 67-506-Xif au catalogue).

Opérations internationales du Canada en valeurs mobilières

Février 2003

Les avoirs étrangers de titres canadiens ont augmenté en février, pour la première fois en trois mois, conséquence surtout d'importants achats étrangers d'obligations fédérales canadiennes en circulation. Par contraste, les investisseurs canadiens se sont départis d'un peu de leurs actions étrangères, en raison de la faible demande de la part des fonds communs de placement et des autres investisseurs institutionnels.

Investissement étranger considérable en obligations fédérales canadiennes

En février, les investisseurs étrangers ont accru de 5,0 milliards de dollars leurs avoirs d'obligations canadiennes, annulant une bonne partie du désinvestissement de 6,1 milliards de dollars des deux mois précédents. Le principal facteur à l'origine de cette hausse a été les 5,4 milliards de dollars d'achats étrangers d'émissions fédérales existantes, soit un montant du même ordre que celui d'octobre 2002. Les émissions achetées avaient une vaste gamme d'échéances allant de 2 ans à 11 ans.

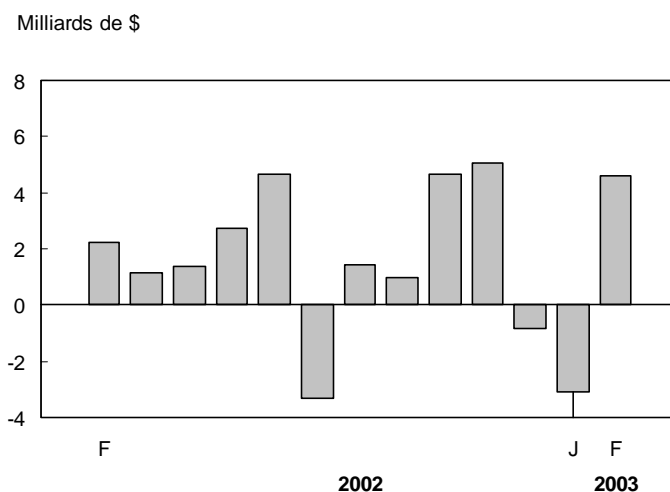
Parallèlement à cette poussée de l'investissement, un raffermissement du dollar canadien par rapport à la plupart des grandes devises ainsi qu'un élargissement de l'écart entre les taux d'intérêt à long terme du Canada et des États-Unis en faveur de l'investissement au Canada ont été observés (voir l'encadré sur les renseignements complémentaires concernant les marchés financiers).

Il s'est vendu pour 5,3 milliards de dollars de nouvelles émissions d'obligations canadiennes sur les marchés étrangers en février, ce qui constitue un net revirement par rapport au creux biennal observé en janvier. Les rachats d'obligations canadiennes détenues à l'extérieur du pays sont demeurés élevés, se situant à 5,6 milliards de dollars, en février. Dans l'ensemble, l'investissement en février est venu principalement d'investisseurs américains.

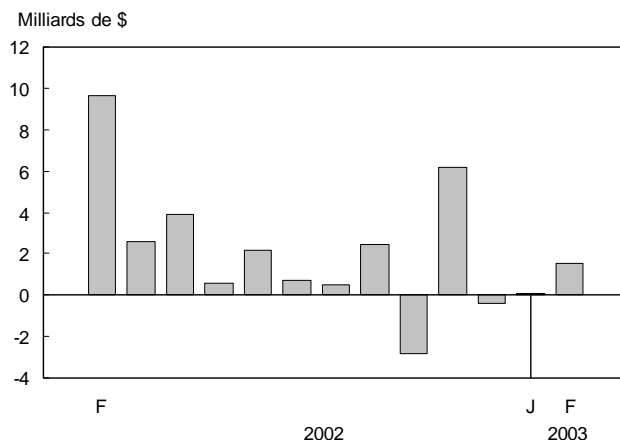
Après avoir ajouté 4,6 milliards de dollars à leurs avoirs d'instruments du marché monétaire canadien au cours des quatre mois précédents, les investisseurs étrangers ont réduit leurs avoirs de 1,2 milliard de dollars en février. Ce

Graphique 1

Investissements étrangers en valeurs mobilières canadiennes¹



¹Incluent les obligations, les actions et les instruments du marché monétaire.

Graphique 2**Investissements canadiens en valeurs mobilières étrangères¹***Signes renversés de la balance des paiements*¹Incluent les obligations et les actions.

désinvestissement, qui a touché uniquement les avoirs américains, était réparti entre les bons du Trésor fédéraux, ceux des provinces et des titres d'entreprises publiques fédérales. L'écart entre les taux d'intérêt à court terme du Canada et des États-Unis a continué de se creuser en faveur de l'investissement au Canada, atteignant 171 points de base à la fin de février, comparativement à 166 à la fin de janvier.

Investissement modeste des investisseurs étrangers en actions canadiennes

Les investisseurs étrangers ont investi pour 0,8 milliard de dollars en actions canadiennes en février. De novembre 2002 à février 2003, les investisseurs étrangers ont accru leurs avoirs d'actions canadiennes de 2,0 milliards de dollars. Cette somme se divise à peu près également entre les achats d'actions existantes et les nouvelles offres d'actions sur les marchés étrangers. Pour un troisième mois consécutif, le cours des actions canadiennes (indice composite S&P/TSX) a peu varié, après avoir connu une nette augmentation de 5,1 % en novembre 2002.

Les investisseurs canadiens achètent des obligations étrangères mais vendent des actions étrangères

Les investisseurs canadiens ont acheté pour 1,7 milliard de dollars d'obligations étrangères, ce qui a porté à 2,4 milliards de dollars leur investissement des deux premiers mois de 2003. L'investissement de février était réparti entre les obligations du Trésor américain et les obligations de sociétés américaines.

Par contraste, les investisseurs canadiens ont réduit leurs avoirs d'actions étrangères de 0,7 milliard de dollars au cours des deux premiers mois de 2003, période au cours de laquelle l'investissement est habituellement assez important. L'investissement moyen des deux premiers mois de l'année pour la période allant de 2000 à 2002 a été de 7,8 milliards de dollars. Le peu d'investissement en actions étrangères est en partie attribuable aux fonds communs de placement, dont les ventes nettes de fonds d'actions étrangères ont affiché un résultat négatif au cours des deux premiers de 2003, phénomène qui ne s'était pas vu depuis plusieurs années.

Renseignements complémentaires concernant les marchés financiers**Taux d'intérêt**

En février, l'écart entre les taux d'intérêt à court terme du Canada et des États-Unis a continué de se creuser, atteignant 171 points de base, comparativement à 166 en janvier. Les taux canadiens ont augmenté de 5 points de base pour atteindre 2,88 %, alors que les taux américains n'ont pas bougé, demeurant à 1,17 % en février.

Dans le cas des taux à long terme, l'écart en faveur du Canada s'est également creusé en février, pour atteindre 115 points de base, comparativement à 96 en janvier. Dans les deux pays, les taux ont chuté en février, soit de 9 points de base au Canada et de 28 points de base aux États-Unis.

Cours des actions

Pour un troisième mois consécutif, le cours des actions canadiennes (mesuré selon l'indice composite S&P/TSX) est demeuré stable, n'ayant reculé que de 0,2 % en février. Depuis la nette augmentation de 5,1 % enregistrée en novembre 2002, l'indice a peu varié, se situant à la fin de février 2003 au même niveau qu'en novembre 2002.

À titre de comparaison, le cours des actions américaines (mesuré selon l'indice composite Standard & Poor's 500), après avoir affiché une hausse semblable en novembre 2002 (+5,7 %), a connu trois reculs consécutifs qui l'ont fait baisser de 10,2 % de décembre à février.

Dollar canadien

Le dollar canadien a poursuivi la nette remontée amorcée en janvier 2003, gagnant encore un cent et deux tiers en février par rapport au dollar américain. Cela a porté à quatre cents complets la progression des deux premiers mois de 2003. Le cours de clôture de 67,39 cents US en février n'a jamais été aussi élevé depuis août 2000.

Définitions

Les séries sur les opérations internationales en valeurs mobilières ont trait aux opérations de portefeuille en actions et en obligations (canadiennes et étrangères) et en instruments (ou effets) du marché monétaire canadien.

Les actions comprennent les actions ordinaires et privilégiées ainsi que les bons de souscription.

Les titres d'emprunt comprennent les obligations et les instruments du marché monétaire.

Les obligations ont une échéance de plus d'une année.

Les instruments du marché monétaire ont une échéance d'une année ou moins. Les effets du gouvernement du Canada incluent les bons du Trésor et les billets du gouvernement du Canada, ces derniers étant libellés en dollars américains. Les autres effets du marché monétaire comprennent les bons du Trésor et les autres billets émis par les autres administrations et leurs entreprises, les acceptations bancaires, les billets à vue au porteur des banques, les effets commerciaux et les autres effets à court terme.

GUIDE DES TABLEAUX: Où se retrouvent les données par numéro de tableaux ¹

Opérations	Valeurs mobilières canadiennes			Valeurs mobilières étrangères		Prêts
	Obligations	Marché monétaire	Actions	Obligations	Actions	
	numéros de tableaux					
Total (Net)	1	1	1	1	1	
Secteur	2	6		10	10	14
Géographique ²	3 4	7	8 9	11	12	
Devise	5					
Types ³	2 3 5		8			13
Ventes/achats	2 3	6 7	8	10 11	10 12	13 14
Positions de fin de période						
Secteur	15	17				
Géographique ²	16	18				

¹ Les tableaux 1 à 14 contiennent des données mensuelles, trimestrielles et annuelles; les tableaux 15 à 18 contiennent des données trimestrielles et annuelles; et le tableau 19 contient des données mensuelles seulement.

² Les autres pays de l'UE comprennent: l'Allemagne, la Belgique, le Danemark, l'Espagne, la France, la Grèce, l'Irlande, l'Italie, le Luxembourg, les Pays-Bas, le Portugal, et à partir de janvier 1995, l'Autriche, la Finlande et la Suède.

Les autres pays de l'OCDE comprennent: l'Australie, l'Islande, la Nouvelle-Zélande, la Norvège, la Suisse, la Turquie; à partir de juillet 1994, le Mexique; à partir de décembre 1995, la République tchèque; à partir de mai 1996, la Hongrie; à partir de novembre 1996, la Pologne; à partir de décembre 1996, la république de Corée; à partir de janvier 2001, la République slovaque; et jusqu'à décembre 1994, l'Autriche, la Finlande et la Suède.

³ Englobe les nouvelles émissions, remboursements, opérations sur les émissions en circulation et les changements dans les intérêts à payer.

Nota : Le tableau 19 montre certains indices des marchés boursiers et des taux de rendement.

Correspondance avec les tableaux de CANSIM II

Numéro de tableau Cat. #67-002-XIF	Titre de tableaux (CANSIM II)	CANSIM II Numéro de tableau		
		Annuel	Trimestriel	Mensuel
1, 2, 5, 6, 10, 14	Opérations internationales en valeurs mobilières, opérations de portefeuille et prêts avec clauses de rachat, ventes et achats, nets et bruts, par catégorie et secteur	376-0018	376-0019	376-0020
3, 4	Opérations internationales en valeurs mobilières, opérations de portefeuille en obligations canadiennes avec les non-résidents, par catégorie	376-0021	376-0024	376-0027
7, 11, 12	Opérations internationales en valeurs mobilières, opérations de portefeuille en effets du marché monétaire canadien, en obligations étrangères et en actions étrangères, avec les non-résidents, par catégorie	376-0023	376-0026	376-0029
8, 9	Opérations internationales en valeurs mobilières, opérations de portefeuille en actions canadiennes avec les non-résidents, par catégorie	376-0022	376-0025	376-0028
15, 17	Bilan des investissements internationaux, investissements étrangers de portefeuille en obligations canadiennes et effets de marché monétaire canadien	376-0039		
16, 18	Bilan des investissements internationaux	376-0037		
15, 16, 17, 18	Bilan des investissements internationaux, investissements étrangers de portefeuille, obligations canadiennes et effets de marché monétaire canadien, par secteur		376-0042	

Tableau 1
Opérations de portefeuille en valeurs mobilières avec les non-résidents

Période	Valeurs mobilières canadiennes				Valeurs mobilières étrangères ²		
	Obligations ¹	Actions	Marché monétaire	Total	Obligations	Actions	Total
V No. A	113046	113075	113078	113045	113132	113135	113131
T	113218	113247	113250	113217	113304	113307	113303
M	113390	113419	113422	113389	113446	113449	113445
millions de dollars							
1990	14,678	-1,735	5,642	18,584	-75	-2,521	-2,596
1991	28,063	-990	4,428	31,501	-1,661	-10,004	-11,665
1992	18,766	1,036	4,898	24,701	-1,401	-10,348	-11,749
1993	31,446	12,056	9,296	52,799	-5,071	-12,811	-17,881
1994	15,995	6,412	905	23,312	435	-9,362	-8,927
1995	30,730	-4,242	-1,254	25,233	-1,085	-6,247	-7,331
1996	17,953	8,034	-7,319	18,668	-2,070	-17,247	-19,317
1997	6,166	7,645	2,369	16,181	-6,642	-5,207	-11,849
1998	10,337	14,311	130	24,779	-7,064	-15,433	-22,497
1999	2,310	14,063	-13,118	3,255	-2,477	-20,590	-23,067
2000	-22,655	34,973	1,707	14,025	-3,958	-58,316	-62,274
2001	33,609	4,608	-7,349	30,868	-1,882	-35,836	-37,718
2002	18,311	-1,791	3,782	20,302	-6,209	-18,726	-24,935
2000 IV	-4,509	-8,010	3,083	-9,437	2,352	-20,250	-17,897
2001 I	6,843	6,406	-4,896	8,354	-1,039	-13,898	-14,937
II	7,352	852	-322	7,882	189	-12,452	-12,263
III	921	-3,540	-3,957	-6,576	-1,345	-4,129	-5,474
IV	18,493	890	1,826	21,209	313	-5,356	-5,043
2002 I	6,127	-3,961	1,305	3,471	-2,434	-9,210	-11,645
II	3,742	4,692	344	8,778	-2,289	-4,391	-6,681
III	5,052	-4,159	-1,791	-898	-1,462	-2,178	-3,640
IV	3,390	1,636	3,925	8,951	-23	-2,946	-2,970
2001 F	-129	2,702	-3,116	-544	2,434	-3,830	-1,396
M	5,502	1,393	-1,069	5,826	-1,273	-3,414	-4,688
A	5,458	-1,076	590	4,971	338	-4,014	-3,676
M	4,575	-2,625	769	2,720	-972	-6,453	-7,426
J	-2,681	4,554	-1,682	191	823	-1,985	-1,162
J	-218	-3,386	-1,512	-5,116	462	-910	-447
A	7,687	212	-1,088	6,811	135	-1,375	-1,240
S	-6,547	-366	-1,357	-8,270	-1,942	-1,844	-3,787
O	13,217	-1,353	1,235	13,099	2,436	190	2,626
N	7,259	823	-1,732	6,350	1,113	-900	213
D	-1,984	1,420	2,323	1,760	-3,236	-4,646	-7,882
2002 J	-150	-123	343	71	1,110	-524	586
F	2,785	-267	-289	2,229	-3,863	-5,775	-9,638
M	3,492	-3,571	1,250	1,172	318	-2,911	-2,593
A	1,754	-247	-103	1,404	-1,756	-2,125	-3,880
M	2,159	513	50	2,722	-57	-548	-605
J	-171	4,426	397	4,652	-476	-1,719	-2,196
J	-86	-3,460	207	-3,339	-504	-239	-743
A	2,431	253	-1,246	1,439	797	-1,271	-473
S	2,707	-952	-753	1,002	-1,756	-669	-2,424
O	4,510	-247	424	4,687	2,829	-6	2,822
N	1,856	964	2,258	5,078	-3,260	-2,936	-6,196
D	-2,976	919	1,243	-814	408	-4	404
2003 J	-3,148	-625	708	-3,066	-654	534	-120
F	4,994	751	-1,158	4,587	-1,699	143	-1,556

1 Incluant les nouvelles émissions, les remboursements, les opérations sur les obligations en circulation et le changement aux intérêts à payer.

2. Les opérations en valeurs mobilières du marché monétaire étranger ne sont pas disponibles.

Nota: Dans les tableaux 1 à 14 un signe moins indique l'achat de valeurs mobilières auprès des non-résidents, i.e. une sortie de capital du Canada.

Tableau 2
Opérations de portefeuille en obligations canadiennes avec les non-résidents, par secteur et catégorie de transactions

Administration publique fédérale											
Période	Nouvelles émissions et remboursements			Émissions en circulation			Intérêt			Total	
	Nouvelles émissions	Remboursements	Total	Ventes	Achats	Total	Couru	Payé	Changement aux intérêts à payer		
V No.	A	113055	113062	113175	113088	113095	113048	113182	113189	113069	113196
	T	113227	113234	113347	113260	113267	113220	113354	113361	113241	113368
	M	113399	113406	113519	113432	113439	113392	113526	113533	113413	113540
millions de dollars											
1990		0	-4,755	-4,755	126,026	-113,731	12,296	5,174	-5,021	152	7,692
1991		0	-4,523	-4,523	169,630	-157,639	11,991	5,829	-5,705	123	7,592
1992		0	-5,134	-5,134	248,358	-239,869	8,488	6,166	-5,901	265	3,619
1993		0	-6,253	-6,253	367,574	-354,188	13,386	6,656	-6,369	287	7,420
1994		5,311	-3,855	1,456	509,724	-513,971	-4,246	6,336	-5,859	477	-2,314
1995		3,103	-4,079	-976	458,633	-445,295	13,338	6,322	-6,018	304	12,666
1996		4,807	-6,597	-1,790	651,568	-642,554	9,014	6,688	-6,497	191	7,414
1997		2,773	-7,086	-4,313	1,010,613	-1,011,942	-1,330	6,836	-6,726	110	-5,532
1998		12,470	-9,222	3,249	801,584	-811,655	-10,071	6,135	-5,823	312	-6,510
1999		4,494	-7,136	-2,642	516,376	-510,494	5,882	5,577	-5,810	-233	3,007
2000		0	-11,357	-11,357	350,351	-349,441	911	5,220	-5,444	-225	-10,671
2001		648	-11,402	-10,754	340,279	-337,209	3,070	4,662	-4,739	-76	-7,760
2002		0	-6,132	-6,132	341,127	-331,177	9,950	4,421	-4,619	-198	3,620
2000	IV	0	-3,315	-3,315	76,548	-73,752	2,796	1,245	-1,763	-519	-1,038
2001	I	648	-716	-68	97,247	-95,554	1,693	1,208	-854	354	1,978
	II	0	-4,955	-4,955	92,895	-91,384	1,512	1,214	-1,355	-142	-3,585
	III	0	-4,328	-4,328	68,091	-67,607	484	1,149	-790	360	-3,484
	IV	0	-1,402	-1,402	82,046	-82,664	-618	1,091	-1,740	-648	-2,668
2002	I	0	-651	-651	72,239	-72,816	-577	1,086	-653	433	-795
	II	0	-865	-865	74,410	-75,001	-591	1,075	-1,262	-186	-1,642
	III	0	-2,427	-2,427	105,458	-101,716	3,742	1,099	-815	284	1,599
	IV	0	-2,190	-2,190	89,021	-81,644	7,376	1,161	-1,890	-728	4,458
2001	F	0	-21	-21	26,414	-28,861	-2,447	374	-143	232	-2,237
	M	648	-97	551	36,533	-33,807	2,726	413	-707	-293	2,984
	A	0	-107	-107	30,096	-27,599	2,497	408	-52	356	2,746
	M	0	-1,574	-1,574	34,590	-34,992	-402	424	38	462	-1,514
	J	0	-3,274	-3,274	28,210	-28,793	-583	382	-1,341	-960	-4,817
	J	0	0	0	20,183	-21,141	-958	391	-93	298	-660
	A	0	0	0	22,788	-20,353	2,435	395	16	411	2,846
	S	0	-4,328	-4,328	25,119	-26,113	-993	363	-712	-349	-5,671
	O	0	-78	-78	29,420	-28,596	824	373	-5	368	1,114
	N	0	0	0	32,886	-32,388	498	362	-341	21	518
	D	0	-1,324	-1,324	19,741	-21,680	-1,940	356	-1,394	-1,037	-4,301
2002	J	0	-476	-476	23,498	-25,296	-1,798	377	-74	303	-1,971
	F	0	-161	-161	19,337	-18,413	924	336	-219	117	880
	M	0	-14	-14	29,404	-29,107	297	373	-359	13	296
	A	0	-830	-830	23,683	-22,962	721	356	-134	222	113
	M	0	0	0	26,391	-26,893	-502	367	0	367	-135
	J	0	-35	-35	24,336	-25,146	-810	353	-1,128	-775	-1,620
	J	0	-1,267	-1,267	32,339	-30,394	1,946	365	-328	37	715
	A	0	0	0	39,585	-36,590	2,995	375	-68	307	3,301
	S	0	-1,159	-1,159	33,534	-34,732	-1,198	359	-418	-59	-2,417
	O	0	0	0	35,977	-30,481	5,497	384	-47	337	5,834
	N	0	0	0	33,936	-31,755	2,181	386	-446	-60	2,121
	D	0	-2,190	-2,190	19,107	-19,409	-302	391	-1,397	-1,005	-3,497
2003	J	0	0	0	32,161	-31,536	625	391	-10	381	1,006
	F	0	-2,413	-2,413	35,800	-30,353	5,447	357	-202	154	3,189

Tableau 2
Opérations de portefeuille en obligations canadiennes avec les non-résidents, par secteur et catégorie de transactions - suite

Entreprises publiques fédérales											
Période	Nouvelles émissions et remboursements			Émissions en circulation			Intérêt			Total	
	Nouvelles émissions	Remboursements	Total	Ventes	Achats	Total	Couru	Payé	Changement aux intérêts à payer		
V No.	A	113056	113063	113176	113089	113096	113049	113183	113190	113070	113197
	T	113228	113235	113348	113261	113268	113221	113355	113362	113242	113369
	M	113400	113407	113520	113433	113440	113393	113527	113534	113414	113541
millions de dollars											
1990		1,585	-1,720	-136	409	-505	-95	863	-841	22	-209
1991		1,941	-2,517	-576	725	-313	411	788	-829	-42	-206
1992		2,301	-2,914	-614	486	-315	170	836	-815	21	-422
1993		3,637	-2,331	1,305	275	-330	-55	820	-806	14	1,264
1994		3,046	-2,083	963	743	-670	73	853	-862	-9	1,027
1995		1,840	-561	1,278	781	-737	44	793	-776	17	1,339
1996		2,224	-1,946	278	686	-747	-62	715	-706	9	225
1997		2,711	-1,916	794	2,737	-2,826	-89	789	-751	39	744
1998		3,827	-3,467	360	1,967	-1,811	155	816	-791	25	541
1999		4,735	-3,548	1,186	2,620	-1,822	798	865	-860	5	1,989
2000		3,955	-5,141	-1,186	1,392	-1,235	156	864	-902	-38	-1,067
2001		4,635	-4,051	584	2,157	-1,343	814	786	-793	-8	1,390
2002		12,904	-4,902	8,002	9,737	-6,948	2,790	978	-819	159	10,951
2000	IV	726	-761	-35	568	-445	124	209	-231	-23	66
2001	I	389	-463	-74	637	-309	329	197	-106	91	346
	II	2,130	-1,539	590	470	-284	187	191	-389	-198	580
	III	825	-805	20	366	-190	176	199	-88	111	306
	IV	1,291	-1,243	48	684	-561	123	198	-210	-12	158
2002	I	2,549	-102	2,448	1,881	-1,055	826	208	-123	85	3,359
	II	4,028	-2,909	1,119	2,336	-1,399	937	215	-368	-153	1,903
	III	3,137	-541	2,596	2,717	-1,764	953	262	-120	142	3,691
	IV	3,190	-1,350	1,840	2,803	-2,729	74	293	-208	85	1,999
2001	F	0	-194	-194	97	-71	26	61	-50	11	-157
	M	368	-269	100	326	-101	226	69	-38	31	356
	A	460	-816	-356	52	-22	30	65	-134	-69	-395
	M	0	-553	-553	56	-165	-109	64	-177	-113	-776
	J	1,670	-170	1,500	363	-97	266	63	-78	-16	1,750
	J	248	-63	186	113	-91	22	68	-24	44	251
	A	338	-195	143	114	-49	65	67	-33	34	242
	S	239	-548	-309	140	-50	89	64	-31	33	-187
	O	500	-68	432	105	-166	-61	67	-38	29	400
	N	352	-1,043	-691	262	-193	69	65	-94	-29	-651
	D	439	-133	306	316	-202	114	66	-78	-12	409
2002	J	137	-41	97	152	-48	104	67	-23	44	245
	F	1,795	-16	1,778	1,564	-820	744	62	-42	21	2,543
	M	617	-45	572	165	-188	-22	79	-59	20	570
	A	16	-1,298	-1,282	401	-416	-15	74	-120	-46	-1,342
	M	843	-1,454	-611	275	-324	-49	69	-121	-51	-712
	J	3,169	-158	3,012	1,660	-660	1,000	72	-128	-56	3,956
	J	487	-80	407	279	-442	-163	84	-37	47	292
	A	813	-34	779	629	-478	151	88	-29	59	988
	S	1,837	-427	1,410	1,809	-844	965	90	-54	36	2,411
	O	547	-13	534	416	-471	-55	98	-37	61	540
	N	147	-428	-281	365	-911	-546	94	-62	32	-794
	D	2,496	-909	1,587	2,022	-1,347	675	101	-110	-9	2,253
2003	J	185	-553	-369	518	-572	-54	105	-26	80	-343
	F	776	-275	501	874	-505	369	95	-43	52	923

Tableau 2**Opérations de portefeuille en obligations canadiennes avec les non-résidents, par secteur et catégorie de transactions - suite**

		Administrations publiques provinciales									
		Nouvelles émissions et remboursements			Émissions en circulation			Intérêt			Total
Période		Nouvelles émissions	Remboursements	Total	Ventes	Achats	Total	Couru	Payé	Changement aux intérêts à payer	
V No.	A	113057	113064	113177	113090	113097	113050	113184	113191	113071	113198
	T	113229	113236	113349	113262	113269	113222	113356	113363	113243	113370
	M	113401	113408	113521	113434	113441	113394	113528	113535	113415	113542
millions de dollars											
1990		6,142	-2,250	3,892	2,173	-2,465	-292	3,441	-3,348	93	3,692
1991		16,974	-5,910	11,064	5,607	-4,287	1,320	4,171	-3,673	498	12,882
1992		15,067	-4,342	10,725	7,201	-6,069	1,131	5,214	-4,928	286	12,143
1993		21,571	-4,459	17,112	15,413	-15,602	-189	6,536	-5,968	568	17,491
1994		19,941	-5,156	14,785	20,430	-22,040	-1,611	7,751	-7,331	420	13,595
1995		12,165	-4,763	7,402	12,710	-12,970	-260	8,340	-8,223	117	7,260
1996		15,781	-9,991	5,789	10,477	-11,714	-1,237	8,174	-8,212	-37	4,515
1997		10,271	-11,182	-911	11,593	-12,942	-1,349	7,962	-7,968	-6	-2,265
1998		11,219	-11,003	216	15,086	-15,671	-585	7,930	-8,010	-80	-449
1999		6,802	-11,971	-5,169	16,560	-17,278	-718	7,699	-7,765	-65	-5,952
2000		3,829	-12,838	-9,008	15,434	-14,056	1,378	7,179	-7,351	-172	-7,802
2001		11,816	-12,054	-238	10,406	-9,160	1,245	6,890	-6,792	98	1,106
2002		11,613	-11,691	-78	11,354	-10,665	688	6,672	-6,813	-141	470
2000	IV	0	-2,742	-2,742	4,785	-3,547	1,238	1,776	-1,464	312	-1,192
2001	I	3,065	-3,242	-177	2,575	-2,302	272	1,726	-2,179	-453	-358
	II	4,505	-3,628	877	1,562	-2,036	-474	1,706	-1,395	311	714
	III	852	-1,552	-701	2,911	-2,202	710	1,722	-1,870	-148	-139
	IV	3,394	-3,631	-238	3,357	-2,620	737	1,736	-1,347	389	889
2002	I	1,440	-2,252	-813	2,629	-2,435	193	1,688	-2,075	-387	-1,006
	II	1,843	-4,100	-2,258	2,716	-2,192	524	1,660	-1,499	161	-1,572
	III	3,722	-3,620	102	3,187	-3,192	-5	1,659	-1,976	-317	-219
	IV	4,609	-1,718	2,890	2,822	-2,846	-24	1,665	-1,264	401	3,267
2001	F	862	-2,187	-1,325	541	-474	67	540	-809	-269	-1,527
	M	637	-903	-266	842	-838	5	594	-497	97	-164
	A	1,827	-670	1,157	399	-724	-325	571	-460	111	943
	M	634	-1,489	-856	514	-669	-154	582	-236	346	-664
	J	2,045	-1,469	576	649	-644	5	553	-699	-147	435
	J	0	-502	-502	779	-694	85	574	-819	-245	-661
	A	652	-929	-277	1,031	-784	247	580	-565	15	-15
	S	200	-122	78	1,101	-724	377	567	-485	82	537
	O	2,071	-2,554	-483	1,471	-1,157	314	589	-464	125	-44
	N	1,323	-1,062	261	1,057	-685	372	567	-264	302	935
	D	0	-15	-15	829	-778	51	581	-619	-38	-2
2002	J	232	-122	110	902	-822	80	585	-950	-365	-175
	F	811	-1,262	-450	1,257	-903	353	526	-679	-154	-250
	M	396	-869	-472	470	-711	-240	578	-446	132	-581
	A	48	-601	-553	916	-710	206	555	-555	0	-347
	M	930	0	930	835	-679	157	569	-158	411	1,498
	J	865	-3,499	-2,634	964	-803	162	536	-786	-250	-2,723
	J	2,193	-2,535	-342	649	-786	-137	559	-925	-367	-846
	A	0	-495	-495	961	-664	297	557	-513	45	-154
	S	1,530	-590	940	1,577	-1,742	-165	543	-538	5	780
	O	1,143	-557	585	1,102	-974	128	559	-344	215	928
	N	1,434	-326	1,107	934	-923	11	543	-292	251	1,369
	D	2,032	-835	1,198	787	-950	-163	564	-628	-64	970
2003	J	524	-4,712	-4,188	940	-941	-1	556	-918	-362	-4,551
	F	3,333	-1,051	2,282	1,068	-1,179	-111	481	-631	-150	2,022

Tableau 2
Opérations de portefeuille en obligations canadiennes avec les non-résidents, par secteur et catégorie de transactions - suite

Entreprises publiques provinciales											
Période	Nouvelles émissions et remboursements			Émissions en circulation			Intérêt			Total	
	Nouvelles émissions	Remboursements	Total	Ventes	Achats	Total	Couru	Payé	Changement aux intérêts à payer		
V No.	A	113058	113065	113178	113091	113098	113051	113185	113192	113072	113199
	T	113230	113237	113350	113263	113270	113223	113357	113364	113244	113371
	M	113402	113409	113522	113435	113442	113395	113529	113536	113416	113543
millions de dollars											
1990		3,416	-1,612	1,804	1,524	-2,111	-587	2,566	-2,521	46	1,262
1991		7,584	-1,848	5,736	5,451	-5,932	-481	2,917	-2,687	229	5,484
1992		5,365	-3,835	1,530	7,064	-9,229	-2,165	3,128	-3,077	50	-584
1993		5,149	-3,135	2,013	4,743	-5,990	-1,247	3,064	-2,987	77	844
1994		5,423	-1,567	3,856	4,482	-5,531	-1,049	3,280	-3,163	116	2,923
1995		2,367	-2,515	-148	4,094	-4,891	-796	3,388	-3,371	18	-927
1996		2,000	-2,730	-730	2,584	-3,703	-1,119	3,022	-3,074	-52	-1,901
1997		1,448	-3,668	-2,220	2,811	-3,254	-443	2,904	-2,887	17	-2,646
1998		2,459	-2,354	105	4,685	-5,477	-792	2,887	-2,817	70	-617
1999		137	-4,106	-3,969	4,313	-4,474	-161	2,614	-2,723	-108	-4,239
2000		199	-1,818	-1,619	2,138	-2,099	39	2,385	-2,377	8	-1,572
2001		1,058	-3,788	-2,730	1,606	-1,867	-261	2,186	-2,267	-81	-3,073
2002		0	-2,996	-2,996	943	-988	-44	1,893	-1,926	-33	-3,073
2000	IV	0	-424	-424	477	-343	134	597	-424	173	-118
2001	I	0	-1,275	-1,275	465	-446	19	572	-754	-182	-1,438
	II	1,058	-1,113	-55	714	-801	-87	546	-512	34	-109
	III	0	-433	-433	244	-361	-117	538	-585	-47	-597
	IV	0	-966	-966	182	-259	-77	530	-416	114	-929
2002	I	0	-828	-828	160	-239	-80	498	-624	-126	-1,033
	II	0	-1,730	-1,730	258	-196	61	475	-472	3	-1,666
	III	0	-375	-375	291	-217	74	461	-526	-66	-366
	IV	0	-63	-63	235	-335	-100	460	-304	156	-8
2001	F	0	-25	-25	112	-130	-17	179	-222	-43	-86
	M	0	-1,009	-1,009	70	-165	-95	195	-253	-58	-1,162
	A	0	-343	-343	99	-148	-49	183	-173	10	-382
	M	1,058	-771	287	318	-306	13	185	-148	38	338
	J	0	0	0	297	-348	-50	177	-191	-14	-64
	J	0	-366	-366	107	-193	-86	183	-274	-91	-543
	A	0	-65	-65	119	-58	61	180	-220	-40	-44
	S	0	-2	-2	18	-110	-92	176	-91	85	-9
	O	0	0	0	92	-157	-65	181	-126	55	-10
	N	0	-935	-935	52	-59	-7	175	-148	27	-915
	D	0	-31	-31	38	-43	-6	174	-142	33	-4
2002	J	0	-174	-174	32	-118	-87	175	-240	-65	-326
	F	0	-593	-593	64	-60	4	154	-222	-68	-657
	M	0	-61	-61	64	-61	3	169	-162	7	-51
	A	0	-250	-250	123	-117	6	162	-160	2	-242
	M	0	-744	-744	76	-50	26	162	-153	9	-709
	J	0	-737	-737	59	-30	30	152	-159	-8	-715
	J	0	-375	-375	114	-44	71	154	-239	-86	-389
	A	0	0	0	86	-66	21	155	-192	-37	-16
	S	0	0	0	90	-108	-17	151	-95	56	39
	O	0	-5	-5	122	-257	-135	156	-126	30	-110
	N	0	-19	-19	49	-44	5	150	-77	73	60
	D	0	-39	-39	64	-34	30	154	-102	52	43
2003	J	0	0	0	72	-130	-58	153	-217	-65	-123
	F	0	-762	-762	58	-82	-24	131	-186	-55	-841

Tableau 2**Opérations de portefeuille en obligations canadiennes avec les non-résidents, par secteur et catégorie de transactions - suite**

		Municipalités									
		Nouvelles émissions et remboursements			Émissions en circulation			Intérêt			Total
Période		Nouvelles émissions	Remboursements	Total	Ventes	Achats	Total	Couru	Payé	Changement aux intérêts à payer	
V No.	A	113059	113066	113179	113092	113099	113052	113186	113193	113073	113200
	T	113231	113238	113351	113264	113271	113224	113358	113365	113245	113372
	M	113403	113410	113523	113436	113443	113396	113530	113537	113417	113544

millions de dollars

1990		269	-501	-233	70	-101	-31	435	-441	-6	-270
1991		763	-687	76	80	-105	-24	420	-399	21	72
1992		972	-839	133	168	-139	30	440	-424	16	179
1993		808	-682	127	325	-166	159	467	-450	17	303
1994		905	-383	522	196	-126	70	499	-484	15	606
1995		413	-850	-437	155	-83	72	483	-510	-27	-392
1996		416	-490	-74	225	-96	129	496	-502	-6	49
1997		209	-512	-303	183	-128	55	475	-509	-34	-282
1998		0	-302	-302	303	-103	200	468	-484	-16	-119
1999		57	-505	-448	149	-127	22	444	-467	-23	-449
2000		132	-587	-455	144	-107	37	418	-426	-8	-426
2001		333	-933	-601	464	-240	224	360	-375	-15	-391
2002		0	-1,054	-1,054	295	-261	33	296	-338	-41	-1,062
2000	IV	28	-228	-200	33	-30	3	103	-105	-1	-199
2001	I	174	-392	-218	43	-22	20	97	-116	-19	-216
	II	0	-319	-319	101	-27	74	93	-120	-28	-272
	III	0	-151	-151	83	-132	-48	85	-63	22	-177
	IV	159	-72	87	237	-59	178	85	-76	9	275
2002	I	0	-172	-172	47	-53	-6	79	-95	-16	-194
	II	0	-306	-306	102	-56	46	76	-104	-28	-288
	III	0	-135	-135	72	-21	51	74	-56	17	-67
	IV	0	-440	-440	74	-131	-58	67	-82	-15	-512
2001	F	0	-103	-103	18	-7	10	31	-18	13	-80
	M	174	-290	-116	13	-7	5	33	-59	-26	-137
	A	0	-2	-2	38	-7	31	31	-11	20	48
	M	0	-75	-75	28	-11	17	32	-73	-41	-99
	J	0	-242	-242	34	-8	26	29	-36	-6	-222
	J	0	-38	-38	41	-118	-77	29	-33	-4	-118
	A	0	0	0	13	-9	4	29	-10	19	23
	S	0	-113	-113	29	-4	24	27	-20	7	-81
	O	0	-8	-8	98	-7	91	28	-26	3	85
	N	159	-51	108	55	-10	45	28	-26	1	154
	D	0	-13	-13	85	-42	43	29	-24	5	36
2002	J	0	-156	-156	25	-4	21	28	-39	-11	-146
	F	0	0	0	5	-24	-19	25	-11	14	-5
	M	0	-16	-16	17	-24	-8	27	-46	-19	-43
	A	0	-1	-1	49	-46	4	26	-11	15	17
	M	0	-288	-288	10	-2	8	26	-69	-44	-324
	J	0	-17	-17	42	-8	34	24	-23	1	18
	J	0	-120	-120	24	-4	20	25	-30	-5	-105
	A	0	-1	-1	22	-8	14	25	-11	14	27
	S	0	-15	-15	26	-9	17	24	-15	9	10
	O	0	-333	-333	15	-121	-106	24	-29	-5	-444
	N	0	0	0	47	-7	39	21	-28	-7	32
	D	0	-107	-107	13	-3	9	22	-25	-3	-100
2003	J	0	-4	-4	105	-2	103	22	-23	-1	98
	F	0	-51	-51	33	-1	32	20	-11	9	-10

Tableau 2
Opérations de portefeuille en obligations canadiennes avec les non-résidents, par secteur et catégorie de transactions - suite

Toutes les administrations publiques et leurs entreprises											
Période	Nouvelles émissions et remboursements			Émissions en circulation			Intérêt			Total	
	Nouvelles émissions	Remboursements	Total	Ventes	Achats	Total	Couru	Payé	Changement aux intérêts à payer		
V No.	A	113204	113205	113203	113207	113208	113206	113210	113211	113209	113202
	T	113376	113377	113375	113379	113380	113378	113382	113383	113381	113374
	M	113548	113549	113547	113551	113552	113550	113554	113555	113553	113546
millions de dollars											
1990		11,411	-10,840	571	130,202	-118,913	11,289	12,479	-12,172	307	12,167
1991		27,263	-15,485	11,778	181,493	-168,276	13,217	14,125	-13,294	830	25,825
1992		23,705	-17,064	6,641	263,276	-255,622	7,654	15,784	-15,146	638	14,934
1993		31,165	-16,860	14,304	388,330	-376,277	12,053	17,542	-16,579	963	27,320
1994		34,626	-13,044	21,582	535,575	-542,338	-6,763	18,719	-17,699	1,019	15,838
1995		19,888	-12,769	7,119	476,374	-463,975	12,399	19,326	-18,897	428	19,947
1996		25,228	-21,754	3,473	665,539	-658,814	6,725	19,094	-18,989	104	10,303
1997		17,412	-24,363	-6,952	1,027,937	-1,031,092	-3,155	18,965	-18,840	126	-9,981
1998		29,975	-26,348	3,627	823,625	-834,716	-11,092	18,236	-17,925	311	-7,154
1999		16,224	-27,266	-11,042	540,019	-534,195	5,824	17,199	-17,624	-425	-5,643
2000		8,115	-31,741	-23,626	369,459	-366,938	2,521	16,066	-16,501	-435	-21,540
2001		18,490	-32,228	-13,739	354,912	-349,819	5,093	14,884	-14,966	-82	-8,727
2002		24,518	-26,774	-2,257	363,456	-350,039	13,417	14,261	-14,515	-254	10,907
2000	IV	754	-7,471	-6,717	82,412	-78,118	4,294	3,930	-3,987	-58	-2,480
2001	I	4,276	-6,089	-1,813	100,967	-98,633	2,334	3,800	-4,009	-209	312
	II	7,693	-11,555	-3,862	95,743	-94,531	1,211	3,749	-3,771	-23	-2,673
	III	1,677	-7,270	-5,593	71,696	-70,492	1,204	3,694	-3,396	298	-4,091
	IV	4,844	-7,315	-2,471	86,507	-86,163	343	3,641	-3,789	-148	-2,276
2002	I	3,989	-4,005	-15	76,955	-76,599	356	3,559	-3,570	-11	330
	II	5,871	-9,911	-4,040	79,822	-78,844	977	3,502	-3,705	-202	-3,265
	III	6,859	-7,098	-239	111,725	-106,910	4,815	3,553	-3,493	61	4,637
	IV	7,799	-5,761	2,038	94,954	-87,686	7,268	3,646	-3,748	-101	9,205
2001	F	862	-2,530	-1,668	27,182	-29,543	-2,361	1,185	-1,243	-58	-4,087
	M	1,828	-2,568	-740	37,784	-34,917	2,867	1,305	-1,554	-249	1,878
	A	2,287	-1,938	349	30,684	-28,500	2,184	1,259	-831	428	2,961
	M	1,691	-4,462	-2,770	35,506	-36,142	-636	1,286	-595	692	-2,715
	J	3,715	-5,155	-1,440	29,553	-29,889	-336	1,204	-2,346	-1,142	-2,919
	J	248	-969	-720	21,224	-22,237	-1,013	1,245	-1,243	2	-1,732
	A	990	-1,189	-199	24,066	-21,253	2,813	1,251	-813	438	3,052
	S	439	-5,112	-4,673	26,406	-27,001	-595	1,198	-1,340	-142	-5,411
	O	2,571	-2,708	-136	31,186	-30,083	1,103	1,238	-658	580	1,546
	N	1,834	-3,091	-1,258	34,312	-33,335	977	1,196	-874	322	41
	D	439	-1,516	-1,077	21,009	-22,745	-1,736	1,207	-2,257	-1,049	-3,863
2002	J	369	-968	-599	24,609	-26,288	-1,679	1,232	-1,327	-94	-2,372
	F	2,606	-2,032	574	22,226	-20,220	2,006	1,102	-1,172	-70	2,510
	M	1,014	-1,004	9	30,120	-30,091	29	1,225	-1,071	154	192
	A	64	-2,979	-2,915	25,172	-24,250	922	1,172	-979	193	-1,800
	M	1,772	-2,486	-714	27,587	-27,947	-360	1,193	-501	692	-382
	J	4,034	-4,446	-411	27,062	-26,647	415	1,137	-2,224	-1,087	-1,084
	J	2,679	-4,376	-1,697	33,406	-31,669	1,737	1,186	-1,560	-374	-334
	A	813	-530	283	41,283	-37,806	3,477	1,200	-813	387	4,147
	S	3,367	-2,192	1,175	37,037	-37,435	-399	1,167	-1,120	47	823
	O	1,690	-909	781	37,631	-32,303	5,328	1,220	-582	639	6,748
	N	1,581	-773	808	35,331	-33,640	1,691	1,194	-904	290	2,788
	D	4,528	-4,079	449	21,992	-21,744	249	1,232	-2,261	-1,029	-332
2003	J	709	-5,269	-4,560	33,795	-33,181	614	1,226	-1,194	32	-3,914
	F	4,110	-4,552	-443	37,834	-32,120	5,714	1,084	-1,073	11	5,282

Tableau 2

Opérations de portefeuille en obligations canadiennes avec les non-résidents, par secteur et catégorie de transactions - suite

		Sociétés									
		Nouvelles émissions et remboursements			Émissions en circulation			Intérêt			Total
Période		Nouvelles émissions	Remboursements	Total	Ventes	Achats	Total	Couru	Payé	Changement aux intérêts à payer	
V No.	A	113060	113067	113180	113093	113100	113053	113187	113194	113074	113201
	T	113232	113239	113352	113265	113272	113225	113359	113366	113246	113373
	M	113404	113411	113524	113437	113444	113397	113531	113538	113418	113545
millions de dollars											
1990		5,688	-2,752	2,936	1,259	-1,774	-515	4,365	-4,275	89	2,510
1991		7,119	-5,010	2,109	3,154	-3,046	107	4,488	-4,466	21	2,238
1992		9,921	-7,374	2,546	4,731	-3,401	1,330	4,678	-4,723	-44	3,832
1993		12,966	-10,463	2,503	8,531	-6,815	1,717	5,088	-5,181	-93	4,126
1994		8,637	-9,360	-722	7,548	-6,696	853	5,527	-5,501	26	156
1995		18,112	-7,451	10,660	5,137	-5,391	-254	6,332	-5,955	377	10,783
1996		18,368	-11,066	7,303	6,209	-6,012	198	6,819	-6,670	149	7,650
1997		21,484	-7,272	14,212	9,646	-8,066	1,580	7,538	-7,182	356	16,147
1998		25,633	-10,743	14,890	9,205	-7,057	2,148	9,175	-8,722	453	17,491
1999		17,533	-11,768	5,765	14,222	-12,444	1,778	10,073	-9,663	410	7,953
2000		11,650	-14,437	-2,787	24,938	-23,609	1,330	9,860	-9,518	342	-1,116
2001		58,337	-20,706	37,631	23,677	-19,728	3,949	11,018	-10,262	756	42,336
2002		24,845	-18,971	5,874	22,251	-21,195	1,056	13,027	-12,554	474	7,404
2000	IV	716	-2,584	-1,869	6,692	-6,822	-130	2,499	-2,529	-30	-2,029
2001	I	10,804	-5,321	5,483	7,791	-6,943	848	2,437	-2,237	201	6,531
	II	13,747	-5,496	8,251	6,173	-4,520	1,653	2,629	-2,508	121	10,024
	III	9,821	-5,289	4,532	5,078	-4,870	208	2,821	-2,549	271	5,012
	IV	23,964	-4,600	19,365	4,636	-3,396	1,241	3,131	-2,968	163	20,769
2002	I	6,219	-1,600	4,620	5,094	-4,472	622	3,160	-2,605	555	5,797
	II	10,481	-4,038	6,442	6,085	-5,599	486	3,231	-3,151	79	7,007
	III	4,951	-5,616	-666	6,258	-5,832	426	3,330	-2,676	654	415
	IV	3,195	-7,717	-4,522	4,814	-5,292	-477	3,307	-4,122	-815	-5,815
2001	F	5,154	-1,447	3,706	2,355	-2,070	285	755	-790	-34	3,957
	M	4,981	-1,718	3,263	3,654	-3,478	176	866	-680	186	3,624
	A	3,249	-1,611	1,639	2,143	-1,347	796	849	-787	62	2,497
	M	9,179	-2,332	6,847	2,651	-2,354	297	890	-745	145	7,290
	J	1,318	-1,553	-235	1,378	-819	559	890	-976	-86	238
	J	2,634	-1,267	1,367	1,513	-1,536	-23	931	-762	169	1,513
	A	6,061	-1,856	4,205	2,784	-2,406	377	945	-892	53	4,635
	S	1,126	-2,166	-1,039	781	-928	-146	945	-895	50	-1,136
	O	12,673	-2,014	10,659	2,000	-1,215	785	1,001	-774	227	11,671
	N	8,208	-1,408	6,800	1,443	-1,183	260	1,038	-879	159	7,218
	D	3,084	-1,178	1,906	1,193	-997	196	1,092	-1,315	-222	1,879
2002	J	2,135	-478	1,657	1,763	-1,547	216	1,089	-740	349	2,222
	F	392	-433	-41	1,646	-1,335	311	984	-979	5	275
	M	3,693	-689	3,004	1,686	-1,591	95	1,087	-886	201	3,300
	A	3,737	-594	3,143	2,264	-2,123	141	1,073	-803	270	3,554
	M	3,520	-1,320	2,199	2,271	-2,027	244	1,093	-996	98	2,541
	J	3,224	-2,124	1,100	1,549	-1,449	100	1,065	-1,353	-288	912
	J	1,681	-1,701	-20	1,863	-1,938	-76	1,116	-773	343	247
	A	165	-2,035	-1,870	1,829	-1,831	-3	1,123	-966	157	-1,716
	S	3,105	-1,880	1,225	2,567	-2,062	505	1,091	-937	154	1,883
	O	846	-2,104	-1,258	1,251	-2,116	-865	1,124	-1,240	-115	-2,238
	N	689	-1,776	-1,087	1,690	-1,367	323	1,080	-1,249	-168	-932
	D	1,660	-3,838	-2,178	1,873	-1,809	65	1,102	-1,634	-531	-2,645
2003	J	186	-714	-528	1,897	-1,060	836	1,098	-640	458	766
	F	1,172	-1,003	169	985	-1,447	-463	978	-973	5	-288

Tableau 2
Opérations de portefeuille en obligations canadiennes avec les non-résidents, par secteur et catégorie de transactions - fin

		Total de tous les secteurs									
		Nouvelles émissions et remboursements			Émissions en circulation			Intérêt			Total
Période		Nouvelles émissions	Remboursements	Total	Ventes	Achats	Total	Couru	Payé	Changement aux intérêts à payer	
V No.	A	113054	113061	113174	113087	113094	113047	113181	113188	113068	113195
	T	113226	113233	113346	113259	113266	113219	113353	113360	113240	113367
	M	113398	113405	113518	113431	113438	113391	113525	113532	113412	113539
millions de dollars											
1990		17,099	-13,591	3,508	131,461	-120,687	10,774	16,844	-16,448	396	14,678
1991		34,382	-20,495	13,887	184,646	-171,322	13,324	18,612	-17,761	852	28,063
1992		33,626	-24,439	9,187	268,007	-259,023	8,984	20,462	-19,868	594	18,766
1993		44,130	-27,323	16,807	396,861	-383,091	13,770	22,630	-21,760	870	31,446
1994		43,263	-22,403	20,860	543,123	-549,033	-5,910	24,246	-23,200	1,045	15,995
1995		38,000	-20,220	17,780	481,511	-469,366	12,145	25,657	-24,852	805	30,730
1996		43,596	-32,820	10,776	671,749	-664,826	6,923	25,913	-25,659	254	17,953
1997		38,895	-31,635	7,260	1,037,583	-1,039,159	-1,576	26,503	-26,021	482	6,166
1998		55,608	-37,092	18,517	832,829	-841,773	-8,944	27,411	-26,646	765	10,337
1999		33,757	-39,034	-5,277	554,241	-546,639	7,602	27,272	-27,287	-15	2,310
2000		19,765	-46,178	-26,413	394,398	-390,547	3,851	25,926	-26,019	-93	-22,655
2001		76,826	-52,934	23,893	378,589	-369,547	9,042	25,902	-25,228	674	33,609
2002		49,363	-45,745	3,618	385,708	-371,234	14,474	27,288	-27,068	220	18,311
2000	IV	1,470	-10,055	-8,586	89,104	-84,940	4,164	6,429	-6,516	-88	-4,509
2001	I	15,081	-11,410	3,670	108,757	-105,576	3,181	6,238	-6,246	-9	6,843
	II	21,440	-17,050	4,389	101,915	-99,051	2,864	6,377	-6,280	98	7,352
	III	11,498	-12,559	-1,061	76,774	-75,361	1,412	6,514	-5,945	569	921
	IV	28,808	-11,914	16,894	91,143	-89,559	1,584	6,772	-6,757	15	18,493
2002	I	10,209	-5,604	4,604	82,050	-81,071	978	6,719	-6,174	544	6,127
	II	16,351	-13,949	2,402	85,906	-84,443	1,463	6,733	-6,856	-123	3,742
	III	11,809	-12,714	-904	117,983	-112,741	5,242	6,883	-6,169	715	5,052
	IV	10,994	-13,478	-2,484	99,769	-92,978	6,791	6,953	-7,870	-916	3,390
2001	F	6,016	-3,977	2,039	29,537	-31,613	-2,076	1,940	-2,032	-92	-129
	M	6,809	-4,286	2,523	41,438	-38,395	3,043	2,170	-2,233	-63	5,502
	A	5,536	-3,549	1,987	32,827	-29,847	2,980	2,108	-1,618	490	5,458
	M	10,871	-6,794	4,077	38,158	-38,496	-338	2,176	-1,340	837	4,575
	J	5,033	-6,708	-1,675	30,931	-30,708	223	2,093	-3,322	-1,229	-2,681
	J	2,882	-2,235	647	22,737	-23,773	-1,036	2,175	-2,005	170	-218
	A	7,051	-3,046	4,005	26,849	-23,659	3,190	2,197	-1,705	492	7,687
	S	1,565	-7,278	-5,713	27,187	-27,929	-742	2,142	-2,235	-93	-6,547
	O	15,244	-4,721	10,523	33,186	-31,298	1,888	2,239	-1,432	807	13,217
	N	10,042	-4,499	5,542	35,755	-34,518	1,237	2,234	-1,753	480	7,259
	D	3,522	-2,694	829	22,202	-23,742	-1,540	2,299	-3,571	-1,272	-1,984
2002	J	2,504	-1,446	1,059	26,372	-27,835	-1,463	2,321	-2,066	255	-150
	F	2,998	-2,465	533	23,872	-21,555	2,317	2,086	-2,151	-65	2,785
	M	4,707	-1,694	3,013	31,805	-31,681	124	2,312	-1,957	355	3,492
	A	3,801	-3,573	228	27,436	-26,373	1,063	2,245	-1,782	463	1,754
	M	5,292	-3,806	1,485	29,858	-29,974	-116	2,287	-1,497	790	2,159
	J	7,259	-6,570	689	28,611	-28,096	516	2,201	-3,577	-1,376	-171
	J	4,360	-6,077	-1,717	35,268	-33,607	1,661	2,302	-2,333	-31	-86
	A	978	-2,565	-1,587	43,111	-39,637	3,474	2,323	-1,779	544	2,431
	S	6,472	-4,072	2,399	39,603	-39,497	106	2,258	-2,057	201	2,707
	O	2,536	-3,012	-476	38,882	-34,419	4,463	2,345	-1,822	523	4,510
	N	2,270	-2,549	-279	37,021	-35,007	2,014	2,274	-2,153	121	1,856
	D	6,188	-7,917	-1,729	23,866	-23,553	313	2,334	-3,895	-1,561	-2,976
2003	J	895	-5,983	-5,088	35,692	-34,242	1,450	2,324	-1,834	490	-3,148
	F	5,282	-5,555	-273	38,819	-33,567	5,251	2,063	-2,047	16	4,994

Tableau 3

Opérations de portefeuille en obligations canadiennes avec les non-résidents, par zone géographique et catégorie de transactions

		États-Unis									
		Nouvelles émissions et remboursements			Émissions en circulation			Intérêt			Total
Période		Nouvelles émissions	Remboursements	Total	Ventes	Achats	Total	Couru	Payé	Changement aux intérêts à payer	
V No.	A	115098	115099	115097	115101	115102	115100	115104	115105	115103	115096
	T	115247	115248	115246	115250	115251	115249	115253	115254	115252	115245
	M	115396	115397	115395	115399	115400	115398	115402	115403	115401	115394
millions de dollars											
1990		10,058	-3,239	6,818	46,306	-43,081	3,225	5,257	-5,123	134	10,177
1991		13,668	-5,861	7,807	73,932	-72,386	1,546	6,280	-6,080	199	9,552
1992		15,883	-7,417	8,466	99,692	-93,220	6,472	7,341	-7,062	279	15,217
1993		22,310	-9,495	12,815	192,239	-182,689	9,550	9,024	-8,492	532	22,897
1994		13,863	-7,417	6,446	265,974	-264,341	1,633	10,622	-10,152	470	8,549
1995		20,052	-7,760	12,292	199,489	-193,467	6,023	11,557	-10,981	576	18,891
1996		25,276	-9,201	16,075	331,764	-330,277	1,487	12,418	-11,837	581	18,143
1997		19,546	-11,136	8,409	639,823	-641,411	-1,588	13,408	-12,979	429	7,251
1998		27,415	-11,203	16,213	560,602	-572,610	-12,008	14,221	-13,612	609	4,813
1999		18,806	-14,309	4,497	324,168	-321,879	2,288	14,506	-14,620	-114	6,672
2000		10,967	-16,792	-5,825	230,619	-233,803	-3,184	14,128	-13,984	144	-8,865
2001		56,900	-24,163	32,737	207,909	-206,398	1,511	15,481	-14,761	720	34,967
2002		30,525	-21,487	9,038	240,913	-228,609	12,304	17,523	-17,237	286	21,628
2000	IV	389	-3,188	-2,800	50,446	-48,305	2,141	3,578	-3,297	281	-378
2001	I	11,418	-4,422	6,996	60,630	-58,280	2,351	3,542	-3,718	-176	9,171
	II	15,192	-6,254	8,938	50,204	-50,401	-196	3,801	-3,277	524	9,266
	III	8,353	-8,069	284	44,803	-45,139	-336	3,946	-3,936	10	-42
	IV	21,936	-5,418	16,518	52,272	-52,579	-307	4,192	-3,830	362	16,573
2002	I	7,570	-2,773	4,797	49,803	-47,286	2,517	4,290	-4,171	120	7,434
	II	8,450	-4,389	4,061	55,746	-51,954	3,793	4,332	-4,099	233	8,086
	III	8,235	-7,714	521	77,680	-71,121	6,559	4,433	-4,113	320	7,400
	IV	6,271	-6,612	-341	57,684	-58,248	-564	4,468	-4,854	-386	-1,291
2001	F	4,403	-1,275	3,128	17,792	-18,195	-403	1,096	-1,178	-82	2,643
	M	5,004	-1,493	3,510	22,605	-20,517	2,088	1,257	-1,259	-2	5,597
	A	4,986	-844	4,142	16,581	-15,519	1,062	1,240	-993	247	5,452
	M	9,372	-3,573	5,799	19,953	-20,978	-1,025	1,295	-639	656	5,431
	J	834	-1,837	-1,004	13,670	-13,904	-234	1,266	-1,645	-380	-1,617
	J	1,975	-886	1,088	11,991	-13,035	-1,044	1,317	-1,316	1	45
	A	5,364	-1,764	3,600	15,992	-15,679	313	1,327	-1,259	68	3,980
	S	1,014	-5,419	-4,404	16,820	-16,425	396	1,302	-1,361	-59	-4,068
	O	11,880	-2,807	9,073	17,667	-17,452	215	1,366	-979	387	9,675
	N	7,803	-1,557	6,246	19,979	-20,077	-97	1,388	-955	433	6,582
	D	2,253	-1,054	1,199	14,625	-15,050	-425	1,439	-1,896	-457	316
2002	J	2,165	-771	1,394	15,145	-14,637	508	1,479	-1,565	-86	1,815
	F	1,534	-1,343	190	13,230	-11,343	1,887	1,333	-1,474	-141	1,936
	M	3,871	-658	3,213	21,428	-21,306	122	1,479	-1,132	347	3,682
	A	2,699	-1,160	1,540	17,385	-14,492	2,893	1,445	-1,199	246	4,679
	M	1,007	-594	413	20,523	-20,035	488	1,472	-976	495	1,396
	J	4,743	-2,635	2,108	17,838	-17,426	411	1,415	-1,924	-509	2,011
	J	2,619	-4,401	-1,782	24,495	-20,033	4,462	1,482	-1,442	39	2,719
	A	792	-1,221	-429	28,922	-27,730	1,192	1,497	-1,444	53	816
	S	4,824	-2,092	2,732	24,264	-23,359	905	1,455	-1,227	228	3,864
	O	1,949	-2,350	-401	22,254	-22,633	-379	1,510	-1,436	74	-706
	N	1,455	-966	489	20,880	-20,608	272	1,459	-1,337	123	883
	D	2,867	-3,297	-429	14,550	-15,006	-456	1,498	-2,080	-582	-1,468
2003	J	62	-1,917	-1,856	21,186	-20,893	293	1,489	-1,311	178	-1,386
	F	2,117	-1,382	735	24,201	-19,276	4,925	1,322	-1,394	-71	5,589

Tableau 3

Opérations de portefeuille en obligations canadiennes avec les non-résidents, par zone géographique et catégorie de transactions - suite

		Royaume-Uni									
		Nouvelles émissions et remboursements			Émissions en circulation			Intérêt			Total
Période		Nouvelles émissions	Remboursements	Total	Ventes	Achats	Total	Couru	Payé	Changement aux intérêts à payer	
V No.	A	115108	115109	115107	115111	115112	115110	115114	115115	115113	115106
	T	115257	115258	115256	115260	115261	115259	115263	115264	115262	115255
	M	115406	115407	115405	115409	115410	115408	115412	115413	115411	115404
millions de dollars											
1990		582	-1,099	-517	51,201	-47,572	3,629	1,168	-1,461	-293	2,819
1991		2,915	-1,805	1,110	68,703	-62,887	5,817	1,709	-1,872	-163	6,764
1992		2,562	-2,167	396	108,832	-110,933	-2,102	1,732	-2,006	-274	-1,981
1993		4,708	-3,308	1,400	123,231	-114,821	8,410	1,892	-2,427	-535	9,275
1994		4,503	-2,146	2,357	213,480	-216,424	-2,944	1,997	-2,370	-373	-960
1995		1,289	-1,672	-382	232,868	-226,881	5,987	2,186	-2,752	-566	5,039
1996		6,795	-3,710	3,086	263,999	-263,387	612	2,225	-2,814	-588	3,110
1997		9,774	-3,191	6,583	280,334	-279,522	812	2,342	-2,972	-630	6,765
1998		13,134	-7,372	5,762	193,081	-191,256	1,825	2,222	-2,825	-603	6,984
1999		9,933	-4,002	5,931	187,887	-186,554	1,333	2,188	-2,748	-560	6,704
2000		7,646	-8,797	-1,151	121,463	-116,317	5,146	2,286	-2,813	-526	3,468
2001		10,940	-9,092	1,848	128,053	-123,342	4,711	2,341	-3,039	-698	5,861
2002		12,803	-5,750	7,052	96,400	-97,750	-1,350	2,378	-2,915	-537	5,165
2000	IV	1,081	-2,522	-1,441	29,895	-27,966	1,929	571	-912	-340	147
2001	I	3,168	-1,822	1,345	38,160	-36,487	1,673	571	-630	-59	2,959
	II	2,438	-4,155	-1,717	40,961	-39,322	1,640	578	-883	-306	-383
	III	1,352	-1,007	345	20,700	-21,425	-725	574	-579	-5	-384
	IV	3,982	-2,108	1,875	28,231	-26,108	2,123	617	-946	-329	3,669
2002	I	1,234	-361	873	23,095	-23,417	-322	566	-618	-51	499
	II	5,950	-1,832	4,117	20,912	-21,913	-1,001	568	-672	-104	3,012
	III	2,639	-1,383	1,257	24,900	-28,586	-3,686	612	-525	87	-2,343
	IV	2,980	-2,175	806	27,493	-23,833	3,659	632	-1,100	-468	3,997
2001	F	1,517	-458	1,058	10,002	-10,464	-462	179	-181	-2	594
	M	1,413	-741	673	14,426	-13,781	645	199	-317	-118	1,200
	A	506	-1,599	-1,093	13,399	-11,019	2,380	193	-190	3	1,290
	M	865	-466	399	15,329	-15,103	227	201	-187	14	639
	J	1,067	-2,090	-1,022	12,233	-13,201	-967	184	-506	-322	-2,312
	J	0	-254	-254	6,662	-7,617	-956	188	-159	29	-1,181
	A	907	-241	665	7,621	-5,143	2,478	196	-83	113	3,256
	S	445	-512	-66	6,417	-8,664	-2,247	191	-337	-146	-2,460
	O	2,131	-390	1,741	11,508	-9,559	1,949	204	-89	114	3,805
	N	1,511	-1,499	12	11,114	-10,365	750	204	-296	-92	670
	D	340	-218	121	5,608	-6,185	-576	210	-561	-351	-806
2002	J	339	-133	207	8,456	-8,405	51	195	-77	118	376
	F	753	-35	718	7,900	-7,203	697	176	-195	-19	1,397
	M	141	-194	-52	6,739	-7,809	-1,070	195	-346	-151	-1,273
	A	1,102	-408	693	6,867	-8,215	-1,348	186	-135	52	-603
	M	3,283	-952	2,331	6,391	-6,776	-385	189	-108	81	2,027
	J	1,565	-472	1,093	7,654	-6,922	733	192	-429	-237	1,588
	J	1,480	-599	881	6,548	-8,753	-2,205	205	-165	40	-1,283
	A	170	-127	43	8,366	-8,306	60	207	-82	125	228
	S	990	-657	333	9,986	-11,527	-1,542	200	-279	-79	-1,288
	O	571	-44	527	10,962	-8,632	2,330	210	-117	93	2,950
	N	603	-483	120	11,233	-9,127	2,106	209	-301	-92	2,134
	D	1,807	-1,648	158	5,298	-6,074	-776	213	-682	-469	-1,087
2003	J	609	-511	98	11,075	-9,760	1,316	216	-88	129	1,542
	F	3,089	-459	2,630	10,174	-10,222	-48	204	-213	-9	2,572

Tableau 3

Opérations de portefeuille en obligations canadiennes avec les non-résidents, par zone géographique et catégorie de transactions - suite

		Autres pays de l'UE									
		Nouvelles émissions et remboursements			Émissions en circulation			Intérêt			Total
Période		Nouvelles émissions	Remboursements	Total	Ventes	Achats	Total	Couru	Payé	Changement aux intérêts à payer	
V No.	A	115118	115119	115117	115121	115122	115120	115124	115125	115123	115116
	T	115267	115268	115266	115270	115271	115269	115273	115274	115272	115265
	M	115416	115417	115415	115419	115420	115418	115422	115423	115421	115414
millions de dollars											
1990		2,043	-3,696	-1,653	8,022	-7,672	350	2,562	-2,968	-406	-1,708
1991		6,844	-4,314	2,530	8,898	-7,127	1,770	2,702	-2,840	-138	4,162
1992		5,898	-5,012	886	15,980	-15,378	602	2,925	-3,079	-154	1,334
1993		5,961	-4,588	1,372	18,122	-17,871	251	3,251	-3,157	94	1,717
1994		8,646	-4,721	3,925	18,977	-19,364	-387	3,587	-3,227	360	3,899
1995		5,413	-3,402	2,011	12,108	-13,423	-1,316	3,801	-3,537	264	959
1996		4,554	-6,629	-2,075	18,209	-17,214	995	3,603	-3,478	125	-954
1997		3,411	-5,535	-2,124	24,641	-24,633	8	3,389	-3,170	219	-1,896
1998		8,557	-4,447	4,110	33,290	-34,064	-774	3,660	-3,301	358	3,694
1999		1,724	-5,918	-4,194	19,918	-18,414	1,504	3,660	-3,405	254	-2,436
2000		182	-7,252	-7,069	17,469	-15,235	2,233	3,266	-3,191	75	-4,761
2001		5,870	-6,124	-254	17,057	-16,482	575	2,921	-2,381	540	861
2002		3,408	-7,073	-3,665	19,533	-17,468	2,066	2,998	-2,797	201	-1,399
2000	IV	0	-1,514	-1,514	2,909	-2,604	305	793	-728	65	-1,144
2001	I	161	-1,794	-1,633	3,715	-3,333	382	757	-764	-7	-1,257
	II	2,474	-2,532	-58	4,330	-3,997	333	704	-606	98	373
	III	937	-518	420	4,799	-4,289	510	731	-425	306	1,236
	IV	2,299	-1,281	1,017	4,213	-4,864	-650	729	-587	142	509
2002	I	1,086	-915	171	3,791	-4,328	-537	727	-545	182	-184
	II	1,310	-2,557	-1,247	3,789	-3,456	334	736	-860	-124	-1,037
	III	512	-1,287	-775	6,442	-4,957	1,485	766	-664	102	812
	IV	499	-2,314	-1,814	5,511	-4,727	784	770	-729	41	-990
2001	F	96	-1,125	-1,029	726	-519	208	237	-286	-49	-870
	M	65	-576	-511	2,122	-2,324	-201	255	-221	34	-678
	A	0	-386	-386	1,305	-1,789	-484	240	-123	117	-753
	M	0	-1,341	-1,341	1,196	-1,032	164	238	-174	64	-1,113
	J	2,474	-805	1,669	1,828	-1,176	653	226	-308	-82	2,239
	J	659	-180	480	1,096	-781	315	244	-189	55	849
	A	278	-313	-35	1,929	-1,836	93	248	-92	155	214
	S	0	-26	-26	1,774	-1,672	102	240	-144	96	172
	O	1,102	-587	515	1,778	-2,133	-354	247	-104	143	303
	N	706	-256	450	1,995	-1,818	178	238	-169	69	697
	D	491	-439	52	440	-913	-474	244	-314	-70	-492
2002	J	0	-216	-216	1,359	-2,161	-802	253	-206	47	-971
	F	392	-426	-34	938	-1,339	-401	225	-191	34	-400
	M	694	-273	421	1,494	-828	666	248	-148	101	1,188
	A	0	-680	-680	1,482	-1,362	120	243	-232	10	-549
	M	807	-918	-111	1,191	-1,148	43	250	-205	45	-22
	J	503	-959	-456	1,116	-946	170	243	-422	-179	-465
	J	215	-401	-186	1,761	-2,103	-342	255	-391	-136	-664
	A	0	-448	-448	2,489	-945	1,544	258	-76	182	1,277
	S	297	-437	-141	2,192	-1,909	283	253	-197	56	198
	O	16	-161	-145	1,641	-659	982	261	-103	158	995
	N	59	-806	-747	1,953	-2,656	-703	252	-261	-9	-1,459
	D	425	-1,347	-923	1,918	-1,412	506	256	-365	-109	-525
2003	J	0	-915	-915	1,165	-1,454	-289	256	-233	23	-1,181
	F	0	-1,705	-1,705	1,703	-1,784	-81	222	-175	48	-1,739

Tableau 3**Opérations de portefeuille en obligations canadiennes avec les non-résidents, par zone géographique et catégorie de transactions - suite**

		Japon									
		Nouvelles émissions et remboursements			Émissions en circulation			Intérêt			Total
Période		Nouvelles émissions	Rembour- sements	Total	Ventes	Achats	Total	Couru	Payé	Changement aux intérêts à payer	
V No.	A	115128	115129	115127	115131	115132	115130	115134	115135	115133	115126
	T	115277	115278	115276	115280	115281	115279	115283	115284	115282	115275
	M	115426	115427	115425	115429	115430	115428	115432	115433	115431	115424
millions de dollars											
1990		1,236	-1,894	-658	15,795	-12,850	2,945	4,255	-3,121	1,134	3,421
1991		3,125	-2,897	229	16,723	-15,516	1,207	4,067	-3,140	927	2,362
1992		4,288	-3,568	721	22,027	-19,864	2,163	4,425	-3,528	897	3,781
1993		3,752	-3,331	421	16,731	-22,455	-5,724	4,377	-3,421	956	-4,347
1994		6,225	-2,071	4,154	5,633	-11,378	-5,745	3,539	-2,908	631	-960
1995		4,697	-2,857	1,840	6,967	-8,368	-1,401	3,350	-2,899	451	890
1996		5,707	-4,326	1,381	21,013	-19,116	1,897	3,060	-2,674	387	3,665
1997		4,632	-4,546	86	26,753	-29,232	-2,480	3,091	-2,584	507	-1,887
1998		1,632	-5,387	-3,754	7,873	-10,283	-2,411	2,854	-2,408	446	-5,719
1999		1,765	-6,755	-4,991	7,064	-5,526	1,538	2,686	-2,308	378	-3,074
2000		373	-5,676	-5,303	6,624	-6,613	11	2,449	-2,115	334	-4,958
2001		2,441	-4,955	-2,515	8,110	-6,818	1,291	2,105	-1,763	342	-881
2002		0	-4,027	-4,027	9,480	-10,080	-600	1,801	-1,384	417	-4,210
2000	IV	0	-1,313	-1,313	1,181	-1,665	-484	584	-581	3	-1,795
2001	I	21	-771	-750	2,037	-1,912	125	541	-335	206	-420
	II	1,105	-1,333	-228	1,920	-1,588	333	530	-570	-41	64
	III	856	-1,153	-298	2,003	-1,080	924	524	-330	194	820
	IV	460	-1,698	-1,239	2,149	-2,239	-90	510	-528	-18	-1,346
2002	I	0	-405	-405	1,322	-2,388	-1,066	473	-271	202	-1,269
	II	0	-2,011	-2,011	1,530	-2,584	-1,054	453	-439	15	-3,050
	III	0	-1,014	-1,014	2,470	-2,527	-57	431	-267	164	-908
	IV	0	-597	-597	4,158	-2,580	1,577	444	-407	37	1,018
2001	F	0	-327	-327	158	-394	-236	169	-94	75	-488
	M	13	-301	-289	785	-387	398	184	-159	26	135
	A	44	-106	-62	605	-540	65	177	-91	86	89
	M	634	-448	185	284	-522	-238	181	-87	94	41
	J	427	-779	-351	1,031	-526	506	171	-392	-221	-67
	J	248	-435	-187	397	-376	21	176	-75	101	-66
	A	502	-204	298	552	-415	137	176	-95	81	516
	S	105	-514	-409	1,054	-288	766	172	-160	13	370
	O	0	-277	-277	1,042	-1,435	-393	177	-63	114	-556
	N	21	-835	-814	600	-382	218	167	-114	53	-543
	D	439	-586	-147	507	-422	85	166	-350	-184	-247
2002	J	0	-7	-7	195	-1,290	-1,095	165	-75	90	-1,012
	F	0	-336	-336	551	-435	116	146	-67	79	-142
	M	0	-61	-61	576	-664	-87	162	-129	33	-116
	A	0	-594	-594	545	-950	-405	153	-70	83	-916
	M	0	-167	-167	434	-686	-251	155	-44	112	-307
	J	0	-1,249	-1,249	550	-948	-398	145	-325	-180	-1,828
	J	0	-218	-218	559	-1,350	-791	146	-77	69	-940
	A	0	-392	-392	628	-431	196	145	-72	73	-123
	S	0	-404	-404	1,283	-745	538	141	-119	22	156
	O	0	-16	-16	1,981	-765	1,216	148	-39	109	1,309
	N	0	-163	-163	1,193	-1,313	-121	146	-79	66	-217
	D	0	-418	-418	984	-503	482	150	-288	-138	-75
2003	J	0	-1,207	-1,207	894	-952	-59	149	-72	76	-1,190
	F	0	-345	-345	715	-1,280	-564	128	-54	74	-834

Tableau 3**Opérations de portefeuille en obligations canadiennes avec les non-résidents, par zone géographique et catégorie de transactions - suite**

		Autres pays de l'OCDE									
		Nouvelles émissions et remboursements			Émissions en circulation			Intérêt			Total
Période		Nouvelles émissions	Remboursements	Total	Ventes	Achats	Total	Couru	Payé	Changements aux intérêts à payer	
V No.	A	115138	115139	115137	115141	115142	115140	115144	115145	115143	115136
	T	115287	115288	115286	115290	115291	115289	115293	115294	115292	115285
	M	115436	115437	115435	115439	115440	115438	115442	115443	115441	115434
millions de dollars											
1990		2,889	-3,162	-272	558	-534	24	2,612	-2,817	-205	-454
1991		5,703	-4,338	1,365	1,453	-1,413	39	2,668	-2,737	-69	1,335
1992		3,658	-4,914	-1,256	1,718	-1,854	-136	2,624	-2,868	-244	-1,636
1993		4,840	-5,428	-588	3,090	-2,149	941	2,534	-2,785	-251	102
1994		4,454	-4,986	-532	3,091	-2,040	1,051	2,671	-2,826	-155	364
1995		3,786	-3,019	768	3,684	-3,491	194	2,760	-2,850	-90	871
1996		1,042	-6,087	-5,045	5,165	-4,955	210	2,504	-2,769	-265	-5,100
1997		1,322	-4,786	-3,464	5,253	-5,164	89	2,200	-2,308	-108	-3,483
1998		3,229	-5,120	-1,891	7,875	-6,242	1,633	2,140	-2,235	-95	-353
1999		1,024	-4,174	-3,151	3,514	-3,239	275	2,017	-2,148	-131	-3,007
2000		132	-3,918	-3,786	5,853	-6,109	-256	1,837	-2,009	-172	-4,214
2001		676	-5,399	-4,723	8,158	-7,452	705	1,421	-1,672	-251	-4,268
2002		2,086	-5,058	-2,972	8,800	-8,397	403	1,213	-1,410	-197	-2,765
2000	IV	0	-907	-907	1,940	-2,408	-468	429	-531	-102	-1,477
2001	I	314	-1,832	-1,518	1,479	-1,448	31	389	-415	-26	-1,514
	II	231	-1,781	-1,550	2,234	-1,777	457	358	-475	-118	-1,211
	III	0	-842	-842	2,732	-2,288	444	343	-326	17	-381
	IV	131	-944	-812	1,714	-1,940	-226	332	-456	-124	-1,163
2002	I	319	-813	-494	1,851	-2,123	-272	314	-287	26	-739
	II	443	-2,071	-1,629	1,558	-1,780	-222	304	-400	-96	-1,947
	III	241	-852	-611	3,184	-2,567	617	299	-304	-4	1
	IV	1,083	-1,321	-238	2,208	-1,927	281	297	-419	-123	-80
2001	F	0	-535	-535	213	-167	46	122	-142	-20	-509
	M	314	-769	-455	579	-551	28	129	-127	2	-425
	A	0	-430	-430	570	-358	212	121	-123	-2	-220
	M	0	-665	-665	526	-420	106	122	-150	-28	-587
	J	231	-686	-455	1,137	-998	139	114	-202	-88	-404
	J	0	-381	-381	2,155	-1,687	469	117	-128	-12	76
	A	0	-293	-293	181	-120	61	116	-82	33	-198
	S	0	-168	-168	395	-480	-85	111	-115	-4	-258
	O	131	-440	-309	262	-321	-59	114	-118	-4	-372
	N	0	-218	-218	1,053	-1,116	-63	108	-134	-25	-307
	D	0	-285	-285	399	-503	-104	110	-204	-94	-484
2002	J	0	-200	-200	649	-870	-222	109	-93	16	-406
	F	319	-269	50	389	-662	-273	97	-113	-16	-239
	M	0	-343	-343	813	-591	222	108	-81	26	-95
	A	0	-446	-446	555	-428	127	103	-92	11	-308
	M	33	-812	-779	558	-455	103	104	-103	1	-674
	J	410	-814	-404	444	-896	-452	97	-205	-109	-965
	J	0	-306	-306	878	-406	471	101	-129	-28	137
	A	0	-246	-246	1,420	-1,117	303	101	-53	48	105
	S	241	-300	-59	886	-1,044	-158	98	-122	-24	-240
	O	0	-394	-394	1,030	-964	66	99	-84	15	-313
	N	118	-70	48	777	-622	155	97	-116	-19	184
	D	965	-857	108	401	-341	60	101	-220	-119	49
2003	J	224	-1,225	-1,001	830	-840	-10	99	-86	13	-998
	F	0	-658	-658	1,380	-755	624	84	-104	-20	-53

Tableau 3

Opérations de portefeuille en obligations canadiennes avec les non-résidents, par zone géographique et catégorie de transactions - suite

		Tous les autres pays									
		Nouvelles émissions et remboursements			Émissions en circulation			Intérêt			Total
Période		Nouvelles émissions	Remboursements	Total	Ventes	Achats	Total	Couru	Payé	Changement aux intérêts à payer	
V No.	A	115148	115149	115147	115151	115152	115150	115154	115155	115153	115146
	T	115297	115298	115296	115300	115301	115299	115303	115304	115302	115295
	M	115446	115447	115445	115449	115450	115448	115452	115453	115451	115444
millions de dollars											
1990		292	-502	-210	9,579	-8,979	600	989	-957	32	423
1991		2,126	-1,279	847	14,938	-11,993	2,945	1,187	-1,091	96	3,888
1992		1,337	-1,362	-25	19,760	-17,774	1,986	1,415	-1,326	90	2,051
1993		2,560	-1,172	1,387	43,448	-43,107	341	1,551	-1,477	74	1,803
1994		5,572	-1,063	4,509	35,969	-35,486	483	1,830	-1,718	112	5,104
1995		2,762	-1,511	1,251	26,395	-23,737	2,658	2,004	-1,833	171	4,080
1996		222	-2,868	-2,646	31,599	-29,877	1,721	2,102	-2,089	13	-911
1997		211	-2,440	-2,230	60,779	-59,197	1,582	2,073	-2,010	63	-585
1998		1,641	-3,563	-1,922	30,108	-27,318	2,790	2,315	-2,265	49	917
1999		506	-3,877	-3,370	11,691	-11,027	664	2,214	-2,058	157	-2,550
2000		465	-3,743	-3,278	12,371	-12,470	-100	1,959	-1,906	53	-3,325
2001		0	-3,200	-3,200	9,302	-9,054	249	1,633	-1,612	22	-2,930
2002		541	-2,350	-1,809	10,582	-8,931	1,651	1,374	-1,325	50	-109
2000	IV	0	-610	-610	2,733	-1,991	742	473	-467	6	137
2001	I	0	-769	-769	2,736	-4,116	-1,380	438	-384	54	-2,096
	II	0	-996	-996	2,265	-1,967	298	408	-468	-60	-757
	III	0	-970	-970	1,737	-1,141	596	396	-350	46	-327
	IV	0	-465	-465	2,564	-1,830	735	392	-410	-19	251
2002	I	0	-338	-338	2,188	-1,529	659	349	-283	66	387
	II	199	-1,089	-890	2,372	-2,758	-386	340	-386	-46	-1,322
	III	182	-463	-281	3,307	-2,982	325	342	-295	46	90
	IV	160	-459	-300	2,716	-1,662	1,053	344	-361	-17	737
2001	F	0	-256	-256	645	-1,873	-1,228	137	-152	-15	-1,499
	M	0	-406	-406	920	-835	85	145	-151	-5	-327
	A	0	-184	-184	367	-622	-256	136	-98	39	-401
	M	0	-301	-301	868	-440	428	139	-102	37	164
	J	0	-512	-512	1,031	-904	126	132	-268	-136	-521
	J	0	-99	-99	437	-276	161	135	-138	-4	57
	A	0	-231	-231	574	-465	108	134	-93	41	-81
	S	0	-639	-639	726	-399	327	127	-118	9	-304
	O	0	-220	-220	929	-399	530	132	-78	53	363
	N	0	-134	-134	1,012	-761	251	129	-86	42	160
	D	0	-111	-111	624	-670	-46	131	-245	-114	-272
2002	J	0	-118	-118	569	-472	96	120	-51	69	48
	F	0	-56	-56	864	-573	291	109	-111	-2	233
	M	0	-164	-164	755	-483	272	120	-121	-1	106
	A	0	-285	-285	602	-926	-324	115	-54	60	-549
	M	161	-363	-202	761	-875	-114	116	-60	55	-260
	J	38	-440	-403	1,008	-957	51	109	-271	-162	-513
	J	46	-152	-105	1,028	-962	66	114	-129	-15	-55
	A	16	-130	-115	1,287	-1,107	179	116	-52	63	128
	S	120	-181	-61	992	-913	80	112	-114	-2	17
	O	0	-48	-48	1,014	-766	249	116	-42	74	275
	N	35	-62	-27	986	-681	305	112	-60	53	331
	D	124	-349	-225	715	-216	499	116	-259	-143	131
2003	J	0	-208	-208	542	-343	200	115	-44	71	63
	F	76	-1,007	-931	646	-250	396	102	-107	-5	-540

Tableau 3

Opérations de portefeuille en obligations canadiennes avec les non-résidents, par zone géographique et catégorie de transactions - fin

Total, tous les pays											
Période	Nouvelles émissions et remboursements			Émissions en circulation			Intérêt			Total	
	Nouvelles émissions	Remboursements	Total	Ventes	Achats	Total	Couru	Payé	Changement aux intérêts à payer		
V No.	A	113054	113061	113174	113087	113094	113047	113181	113188	113068	113195
	T	113226	113233	113346	113259	113266	113219	113353	113360	113240	113367
	M	113398	113405	113518	113431	113438	113391	113525	113532	113412	113539
millions de dollars											
1990		17,099	-13,591	3,508	131,461	-120,687	10,774	16,844	-16,448	396	14,678
1991		34,382	-20,495	13,887	184,646	-171,322	13,324	18,612	-17,761	852	28,063
1992		33,626	-24,439	9,187	268,007	-259,023	8,984	20,462	-19,868	594	18,766
1993		44,130	-27,323	16,807	396,861	-383,091	13,770	22,630	-21,760	870	31,446
1994		43,263	-22,403	20,860	543,123	-549,033	-5,910	24,246	-23,200	1,045	15,995
1995		38,000	-20,220	17,780	481,511	-469,366	12,145	25,657	-24,852	805	30,730
1996		43,596	-32,820	10,776	671,749	-664,826	6,923	25,913	-25,659	254	17,953
1997		38,895	-31,635	7,260	1,037,583	-1,039,159	-1,576	26,503	-26,021	482	6,166
1998		55,608	-37,092	18,517	832,829	-841,773	-8,944	27,411	-26,646	765	10,337
1999		33,757	-39,034	-5,277	554,241	-546,639	7,602	27,272	-27,287	-15	2,310
2000		19,765	-46,178	-26,413	394,398	-390,547	3,851	25,926	-26,019	-93	-22,655
2001		76,826	-52,934	23,893	378,589	-369,547	9,042	25,902	-25,228	674	33,609
2002		49,363	-45,745	3,618	385,708	-371,234	14,474	27,288	-27,068	220	18,311
2000	IV	1,470	-10,055	-8,586	89,104	-84,940	4,164	6,429	-6,516	-88	-4,509
2001	I	15,081	-11,410	3,670	108,757	-105,576	3,181	6,238	-6,246	-9	6,843
	II	21,440	-17,050	4,389	101,915	-99,051	2,864	6,377	-6,280	98	7,352
	III	11,498	-12,559	-1,061	76,774	-75,361	1,412	6,514	-5,945	569	921
	IV	28,808	-11,914	16,894	91,143	-89,559	1,584	6,772	-6,757	15	18,493
2002	I	10,209	-5,604	4,604	82,050	-81,071	978	6,719	-6,174	544	6,127
	II	16,351	-13,949	2,402	85,906	-84,443	1,463	6,733	-6,856	-123	3,742
	III	11,809	-12,714	-904	117,983	-112,741	5,242	6,883	-6,169	715	5,052
	IV	10,994	-13,478	-2,484	99,769	-92,978	6,791	6,953	-7,870	-916	3,390
2001	F	6,016	-3,977	2,039	29,537	-31,613	-2,076	1,940	-2,032	-92	-129
	M	6,809	-4,286	2,523	41,438	-38,395	3,043	2,170	-2,233	-63	5,502
	A	5,536	-3,549	1,987	32,827	-29,847	2,980	2,108	-1,618	490	5,458
	M	10,871	-6,794	4,077	38,158	-38,496	-338	2,176	-1,340	837	4,575
	J	5,033	-6,708	-1,675	30,931	-30,708	223	2,093	-3,322	-1,229	-2,681
	J	2,882	-2,235	647	22,737	-23,773	-1,036	2,175	-2,005	170	-218
	A	7,051	-3,046	4,005	26,849	-23,659	3,190	2,197	-1,705	492	7,687
	S	1,565	-7,278	-5,713	27,187	-27,929	-742	2,142	-2,235	-93	-6,547
	O	15,244	-4,721	10,523	33,186	-31,298	1,888	2,239	-1,432	807	13,217
	N	10,042	-4,499	5,542	35,755	-34,518	1,237	2,234	-1,753	480	7,259
	D	3,522	-2,694	829	22,202	-23,742	-1,540	2,299	-3,571	-1,272	-1,984
2002	J	2,504	-1,446	1,059	26,372	-27,835	-1,463	2,321	-2,066	255	-150
	F	2,998	-2,465	533	23,872	-21,555	2,317	2,086	-2,151	-65	2,785
	M	4,707	-1,694	3,013	31,805	-31,681	124	2,312	-1,957	355	3,492
	A	3,801	-3,573	228	27,436	-26,373	1,063	2,245	-1,782	463	1,754
	M	5,292	-3,806	1,485	29,858	-29,974	-116	2,287	-1,497	790	2,159
	J	7,259	-6,570	689	28,611	-28,096	516	2,201	-3,577	-1,376	-171
	J	4,360	-6,077	-1,717	35,268	-33,607	1,661	2,302	-2,333	-31	-86
	A	978	-2,565	-1,587	43,111	-39,637	3,474	2,323	-1,779	544	2,431
	S	6,472	-4,072	2,399	39,603	-39,497	106	2,258	-2,057	201	2,707
	O	2,536	-3,012	-476	38,882	-34,419	4,463	2,345	-1,822	523	4,510
	N	2,270	-2,549	-279	37,021	-35,007	2,014	2,274	-2,153	121	1,856
	D	6,188	-7,917	-1,729	23,866	-23,553	313	2,334	-3,895	-1,561	-2,976
2003	J	895	-5,983	-5,088	35,692	-34,242	1,450	2,324	-1,834	490	-3,148
	F	5,282	-5,555	-273	38,819	-33,567	5,251	2,063	-2,047	16	4,994

Tableau 4
Opérations de portefeuille en obligations canadiennes avec les non-résidents, par zone géographique

Période	États-Unis	Royaume-Uni	Autres pays de l'UE	Japon	Autres pays de l'OCDE	Autres pays	Total
V No. A	115096	115106	115116	115126	115136	115146	113195
T	115245	115255	115265	115275	115285	115295	113367
M	115394	115404	115414	115424	115434	115444	113539
millions de dollars							
1990	10,177	2,819	-1,708	3,421	-454	423	14,678
1991	9,552	6,764	4,162	2,362	1,335	3,888	28,063
1992	15,217	-1,981	1,334	3,781	-1,636	2,051	18,766
1993	22,897	9,275	1,717	-4,347	102	1,803	31,446
1994	8,549	-960	3,899	-960	364	5,104	15,995
1995	18,891	5,039	959	890	871	4,080	30,730
1996	18,143	3,110	-954	3,665	-5,100	-911	17,953
1997	7,251	6,765	-1,896	-1,887	-3,483	-585	6,166
1998	4,813	6,984	3,694	-5,719	-353	917	10,337
1999	6,672	6,704	-2,436	-3,074	-3,007	-2,550	2,310
2000	-8,865	3,468	-4,761	-4,958	-4,214	-3,325	-22,655
2001	34,967	5,861	861	-881	-4,268	-2,930	33,609
2002	21,628	5,165	-1,399	-4,210	-2,765	-109	18,311
2000 IV	-378	147	-1,144	-1,795	-1,477	137	-4,509
2001 I	9,171	2,959	-1,257	-420	-1,514	-2,096	6,843
II	9,266	-383	373	64	-1,211	-757	7,352
III	-42	-384	1,236	820	-381	-327	921
IV	16,573	3,669	509	-1,346	-1,163	251	18,493
2002 I	7,434	499	-184	-1,269	-739	387	6,127
II	8,086	3,012	-1,037	-3,050	-1,947	-1,322	3,742
III	7,400	-2,343	812	-908	1	90	5,052
IV	-1,291	3,997	-990	1,018	-80	737	3,390
2001 F	2,643	594	-870	-488	-509	-1,499	-129
M	5,597	1,200	-678	135	-425	-327	5,502
A	5,452	1,290	-753	89	-220	-401	5,458
M	5,431	639	-1,113	41	-587	164	4,575
J	-1,617	-2,312	2,239	-67	-404	-521	-2,681
J	45	-1,181	849	-66	76	57	-218
A	3,980	3,256	214	516	-198	-81	7,687
S	-4,068	-2,460	172	370	-258	-304	-6,547
O	9,675	3,805	303	-556	-372	363	13,217
N	6,582	670	697	-543	-307	160	7,259
D	316	-806	-492	-247	-484	-272	-1,984
2002 J	1,815	376	-971	-1,012	-406	48	-150
F	1,936	1,397	-400	-142	-239	233	2,785
M	3,682	-1,273	1,188	-116	-95	106	3,492
A	4,679	-603	-549	-916	-308	-549	1,754
M	1,396	2,027	-22	-307	-674	-260	2,159
J	2,011	1,588	-465	-1,828	-965	-513	-171
J	2,719	-1,283	-664	-940	137	-55	-86
A	816	228	1,277	-123	105	128	2,431
S	3,864	-1,288	198	156	-240	17	2,707
O	-706	2,950	995	1,309	-313	275	4,510
N	883	2,134	-1,459	-217	184	331	1,856
D	-1,468	-1,087	-525	-75	49	131	-2,976
2003 J	-1,386	1,542	-1,181	-1,190	-998	63	-3,148
F	5,589	2,572	-1,739	-834	-53	-540	4,994

Tableau 5
Opérations de portefeuille en obligations canadiennes avec les non-résidents, par catégorie et devise d'émission

Période	Nouvelles émissions				Remboursements				En circulation				
	Dollars canadiens	Dollars É.U.	Autres devises	Total	Dollars canadiens	Dollars É.U.	Autres devises	Total	Dollars canadiens	Dollars É.U.	Autres devises	Total	
V No.	A	113160	113165	113170	113054	113161	113166	113171	113061	113162	113167	113172	113047
	T	113332	113337	113342	113226	113333	113338	113343	113233	113334	113339	113344	113219
	M	113504	113509	113514	113398	113505	113510	113515	113405	113506	113511	113516	113391
millions de dollars													
1990		2,107	10,628	4,364	17,099	-6,351	-5,150	-2,091	-13,591	10,774	10,774
1991		12,701	17,289	4,392	34,382	-8,348	-8,585	-3,561	-20,495	13,324	13,324
1992		5,808	22,828	4,989	33,626	-9,751	-10,194	-4,494	-24,439	8,984	8,984
1993		11,328	27,887	4,914	44,130	-11,835	-10,505	-4,982	-27,323	13,770	13,770
1994		7,912	23,041	12,310	43,263	-9,262	-7,340	-5,801	-22,403	-5,277	-576	-57	-5,910
1995		3,125	24,291	10,584	38,000	-6,955	-9,095	-4,171	-20,220	12,694	-533	-16	12,145
1996		4,078	26,855	12,663	43,596	-13,635	-12,609	-6,576	-32,820	8,125	-1,154	-48	6,923
1997		2,233	26,130	10,532	38,895	-7,780	-15,582	-8,273	-31,635	-765	-674	-137	-1,576
1998		5,170	34,762	15,677	55,608	-14,531	-13,865	-8,696	-37,092	-6,160	-2,615	-168	-8,944
1999		3,975	25,102	4,680	33,757	-9,204	-21,669	-8,162	-39,034	8,916	-1,330	16	7,602
2000		1,754	14,599	3,411	19,765	-14,623	-21,093	-10,462	-46,178	2,786	929	136	3,851
2001		4,139	60,269	12,419	76,826	-16,513	-28,436	-7,984	-52,934	8,436	647	-41	9,042
2002		10,570	33,686	5,107	49,363	-10,518	-28,782	-6,445	-45,745	14,945	-509	37	14,474
2000	IV	129	1,063	278	1,470	-4,653	-4,000	-1,402	-10,055	3,265	903	-4	4,164
2001	I	578	11,569	2,934	15,081	-1,943	-7,065	-2,402	-11,410	2,977	197	7	3,181
	II	1,033	16,727	3,680	21,440	-5,220	-8,559	-3,271	-17,050	2,999	-105	-29	2,864
	III	1,053	8,702	1,743	11,498	-5,961	-5,449	-1,149	-12,559	1,385	71	-44	1,412
	IV	1,474	23,271	4,062	28,808	-3,390	-7,362	-1,162	-11,914	1,075	484	25	1,584
2002	I	2,299	7,164	746	10,209	-1,431	-3,324	-848	-5,604	505	490	-17	978
	II	3,154	10,282	2,915	16,351	-3,405	-9,420	-1,125	-13,949	1,519	-54	-2	1,463
	III	2,301	9,249	260	11,809	-2,059	-8,197	-2,457	-12,714	6,051	-818	9	5,242
	IV	2,817	6,991	1,186	10,994	-3,623	-7,841	-2,015	-13,478	6,870	-126	47	6,791
2001	F	200	4,419	1,397	6,016	-880	-2,216	-881	-3,977	-2,127	36	15	-2,076
	M	378	4,914	1,517	6,809	-910	-2,537	-839	-4,286	2,892	153	-2	3,043
	A	0	5,492	44	5,536	-725	-2,120	-704	-3,549	3,051	-82	11	2,980
	M	0	9,430	1,441	10,871	-601	-5,241	-952	-6,794	-433	81	14	-338
	J	1,033	1,805	2,195	5,033	-3,894	-1,199	-1,616	-6,708	381	-104	-55	223
	J	0	2,005	877	2,882	-848	-935	-452	-2,235	-1,064	52	-24	-1,036
	A	753	5,518	780	7,051	-323	-2,581	-143	-3,046	3,177	27	-15	3,190
	S	300	1,179	86	1,565	-4,790	-1,934	-554	-7,278	-729	-8	-5	-742
	O	1,000	12,448	1,797	15,244	-1,206	-3,253	-263	-4,721	1,546	337	4	1,888
	N	474	8,208	1,359	10,042	-95	-3,580	-824	-4,499	1,009	192	35	1,237
	D	0	2,616	907	3,522	-2,089	-529	-75	-2,694	-1,480	-45	-15	-1,540
2002	J	232	2,272	0	2,504	-230	-1,204	-12	-1,446	-1,484	-2	23	-1,463
	F	2,067	904	26	2,998	-705	-1,068	-692	-2,465	1,791	561	-34	2,317
	M	0	3,987	719	4,707	-497	-1,053	-144	-1,694	198	-69	-5	124
	A	48	3,189	563	3,801	-1,323	-2,036	-214	-3,573	1,103	-26	-14	1,063
	M	739	2,276	2,277	5,292	-853	-2,402	-551	-3,806	-100	-46	31	-116
	J	2,367	4,817	75	7,259	-1,228	-4,982	-360	-6,570	517	18	-19	516
	J	0	4,198	162	4,360	-498	-4,849	-730	-6,077	1,789	-142	14	1,661
	A	0	956	21	978	-236	-1,496	-832	-2,565	3,734	-252	-7	3,474
	S	2,301	4,094	77	6,472	-1,325	-1,852	-895	-4,072	528	-424	2	106
	O	0	2,099	437	2,536	-127	-2,591	-295	-3,012	4,573	-111	1	4,463
	N	279	1,922	68	2,270	-201	-1,433	-915	-2,549	1,780	227	7	2,014
	D	2,538	2,970	681	6,188	-3,295	-3,817	-805	-7,917	518	-243	38	313
2003	J	299	247	349	895	-133	-5,234	-616	-5,983	1,646	-188	-7	1,450
	F	606	3,025	1,651	5,282	-79	-4,389	-1,087	-5,555	5,697	-378	-67	5,251

Tableau 5
Opérations de portefeuille en obligations canadiennes avec les non-résidents, par catégorie et devise d'émission - fin

Période	Changement aux intérêts à payer				Total			
	Dollars canadiens	Dollars É.U.	Autres devises	Total	Dollars canadiens	Dollars É.U.	Autres devises	Total
V No. A	113163	113168	113173	113068	113159	113164	113169	113158
T	113335	113340	113345	113240	113331	113336	113341	113330
M	113507	113512	113517	113412	113503	113508	113513	113502
millions de dollars								
1990	260	14	122	396	6,790	5,492	2,396	14,678
1991	623	190	39	852	18,300	8,894	869	28,063
1992	262	299	34	594	5,304	12,933	529	18,766
1993	421	505	-57	870	13,684	17,887	-125	31,446
1994	426	529	89	1,045	-6,201	15,655	6,541	15,995
1995	241	494	70	805	9,105	15,157	6,468	30,730
1996	-3	255	1	254	-1,435	13,347	6,041	17,953
1997	40	411	31	482	-6,272	10,285	2,153	6,166
1998	-40	592	212	765	-15,563	18,874	7,026	10,337
1999	-297	304	-23	-15	3,391	2,408	-3,489	2,310
2000	-209	250	-135	-93	-10,291	-5,315	-7,049	-22,655
2001	-302	524	453	674	-4,241	33,004	4,846	33,609
2002	33	181	6	220	15,030	4,576	-1,295	18,311
2000 IV	-552	313	152	-88	-1,812	-1,721	-977	-4,509
2001 I	403	-358	-54	-9	2,015	4,343	485	6,843
II	-506	411	194	98	-1,694	8,473	573	7,352
III	513	-40	97	569	-3,010	3,284	647	921
IV	-712	511	216	15	-1,552	16,904	3,141	18,493
2002 I	558	-92	78	544	1,931	4,237	-41	6,127
II	-531	306	102	-123	738	1,114	1,890	3,742
III	633	200	-118	715	6,926	433	-2,307	5,052
IV	-628	-232	-56	-916	5,435	-1,208	-838	3,390
2001 F	290	-382	0	-92	-2,517	1,857	531	-129
M	-357	330	-36	-63	2,003	2,860	639	5,502
A	350	67	73	490	2,675	3,357	-575	5,458
M	410	346	81	837	-624	4,615	584	4,575
J	-1,266	-2	40	-1,229	-3,745	500	564	-2,681
J	417	-232	-15	170	-1,495	891	386	-218
A	481	-93	104	492	4,089	2,872	727	7,687
S	-385	285	7	-93	-5,604	-478	-465	-6,547
O	288	367	152	807	1,628	9,899	1,690	13,217
N	440	24	16	480	1,829	4,844	586	7,259
D	-1,440	120	48	-1,272	-5,009	2,161	864	-1,984
2002 J	355	-162	62	255	-1,127	905	72	-150
F	236	-307	5	-65	3,389	91	-695	2,785
M	-32	376	11	355	-331	3,242	582	3,492
A	277	182	3	463	105	1,309	339	1,754
M	316	384	90	790	102	211	1,847	2,159
J	-1,124	-260	8	-1,376	531	-407	-296	-171
J	348	-134	-244	-31	1,638	-927	-798	-86
A	413	5	126	544	3,911	-787	-693	2,431
S	-127	329	0	201	1,377	2,147	-817	2,707
O	378	44	101	523	4,824	-558	244	4,510
N	383	-183	-79	121	2,240	533	-918	1,856
D	-1,389	-93	-78	-1,561	-1,629	-1,183	-164	-2,976
2003 J	410	50	30	490	2,222	-5,126	-245	-3,148
F	328	-345	33	16	6,552	-2,088	530	4,994

Tableau 6

Opérations de portefeuille en instruments du marché monétaire canadien avec les non-résidents, par secteur, ventes et achats

Administration publique fédérale										
Période	Direct			Entreprises			Total			
	Ventes	Achats	Net	Ventes	Achats	Net	Ventes	Achats	Net	
V No.	A	113143	113152	113081	113144	113153	113082	113142	113151	113080
	T	113315	113324	113253	113316	113325	113254	113314	113323	113252
	M	113457	113466	113425	113458	113467	113426	113456	113465	113424
millions de dollars										
1990		59,553	-56,135	3,418	5,571	-5,818	-246	65,125	-61,953	3,172
1991		78,368	-76,080	2,288	15,965	-12,971	2,994	94,333	-89,051	5,282
1992		140,424	-138,508	1,915	58,925	-59,138	-214	199,348	-197,647	1,701
1993		157,051	-146,112	10,939	32,408	-33,017	-610	189,459	-179,129	10,329
1994		266,691	-263,960	2,731	24,761	-25,422	-660	291,452	-289,381	2,071
1995		246,238	-246,957	-719	22,112	-22,904	-792	268,350	-269,861	-1,511
1996		282,373	-290,065	-7,691	25,747	-25,851	-104	308,121	-315,916	-7,795
1997		183,471	-185,759	-2,288	23,555	-21,938	1,617	207,026	-207,697	-671
1998		108,887	-111,333	-2,446	59,269	-57,908	1,361	168,156	-169,241	-1,085
1999		83,523	-90,008	-6,485	56,505	-57,984	-1,479	140,028	-147,992	-7,964
2000		65,879	-67,013	-1,134	38,455	-38,923	-468	104,334	-105,936	-1,603
2001		38,173	-42,751	-4,578	34,163	-34,074	89	72,337	-76,825	-4,489
2002		42,004	-40,024	1,980	58,878	-58,438	440	100,882	-98,463	2,420
2000	IV	13,989	-13,692	297	8,108	-8,357	-249	22,097	-22,050	47
2001	I	13,643	-14,924	-1,281	7,653	-7,556	97	21,296	-22,480	-1,184
	II	9,307	-10,779	-1,472	9,459	-9,862	-403	18,766	-20,641	-1,875
	III	6,300	-9,404	-3,104	8,363	-8,003	359	14,663	-17,407	-2,745
	IV	8,923	-7,644	1,279	8,689	-8,653	35	17,611	-16,297	1,315
2002	I	10,790	-10,959	-169	15,417	-13,955	1,462	26,207	-24,914	1,293
	II	9,428	-8,539	889	14,930	-15,882	-952	24,358	-24,421	-62
	III	9,960	-10,090	-130	15,205	-16,572	-1,367	25,165	-26,662	-1,497
	IV	11,827	-10,437	1,390	13,325	-12,029	1,296	25,152	-22,466	2,686
2001	F	3,961	-5,014	-1,053	2,798	-3,449	-651	6,759	-8,463	-1,704
	M	5,789	-5,814	-25	2,876	-2,634	242	8,665	-8,448	217
	A	3,175	-3,883	-708	2,609	-3,227	-618	5,784	-7,110	-1,326
	M	3,191	-3,297	-106	4,116	-3,666	450	7,307	-6,964	344
	J	2,941	-3,599	-657	2,734	-2,969	-235	5,675	-6,567	-892
	J	2,305	-3,260	-955	2,872	-2,938	-67	5,177	-6,198	-1,022
	A	2,087	-3,199	-1,112	2,807	-3,023	-216	4,894	-6,222	-1,328
	S	1,908	-2,946	-1,037	2,684	-2,042	642	4,593	-4,988	-395
	O	2,527	-1,929	598	3,007	-2,728	279	5,535	-4,657	877
	N	2,661	-3,183	-521	3,071	-3,605	-533	5,733	-6,787	-1,055
	D	3,734	-2,532	1,202	2,610	-2,320	290	6,344	-4,852	1,492
2002	J	3,403	-3,860	-457	3,100	-2,606	494	6,503	-6,467	37
	F	3,610	-3,779	-169	6,543	-6,229	314	10,153	-10,008	145
	M	3,777	-3,320	457	5,774	-5,120	655	9,551	-8,440	1,111
	A	2,440	-2,714	-274	5,306	-5,377	-70	7,746	-8,091	-344
	M	2,916	-2,433	483	4,992	-5,436	-444	7,908	-7,869	39
	J	4,073	-3,392	681	4,632	-5,070	-437	8,705	-8,461	243
	J	2,237	-1,869	368	6,203	-6,490	-288	8,440	-8,360	80
	A	3,768	-4,090	-322	4,953	-5,528	-575	8,721	-9,618	-897
	S	3,954	-4,131	-176	4,049	-4,553	-504	8,004	-8,684	-680
	O	3,551	-3,542	9	4,320	-4,318	2	7,871	-7,860	11
	N	2,443	-1,888	555	5,572	-4,661	911	8,015	-6,549	1,466
	D	5,833	-5,007	825	3,433	-3,050	384	9,266	-8,057	1,209
2003	J	3,870	-4,500	-630	5,504	-4,514	990	9,374	-9,013	360
	F	2,874	-3,511	-637	5,571	-5,822	-251	8,445	-9,333	-888

Tableau 6

Opérations de portefeuille en instruments du marché monétaire canadien avec les non-résidents, par secteur, ventes et achats - suite

		Administrations publiques provinciales ¹								
		Direct			Entreprises			Total		
Période		Ventes	Achats	Net	Ventes	Achats	Net	Ventes	Achats	Net
V No.	A	113146	113155	113084	113147	113156	113085	113145	113154	113083
	T	113318	113327	113256	113319	113328	113257	113317	113326	113255
	M	113460	113469	113428	113461	113470	113429	113459	113468	113427
millions de dollars										
1990		6,831	-5,493	1,338	311	-377	-66	7,141	-5,870	1,272
1991		5,640	-4,727	913	396	-374	22	6,036	-5,101	935
1992		23,508	-22,035	1,473	5,661	-5,625	36	29,169	-27,660	1,509
1993		19,970	-19,822	148	2,740	-2,605	135	22,709	-22,427	283
1994		22,498	-23,540	-1,042	5,421	-5,382	39	27,919	-28,922	-1,003
1995		16,428	-15,931	497	5,012	-5,078	-66	21,440	-21,009	431
1996		18,719	-19,921	-1,202	8,365	-8,399	-34	27,084	-28,320	-1,236
1997		18,644	-20,211	-1,567	7,733	-6,656	1,076	26,377	-26,867	-491
1998		15,036	-13,568	1,468	7,431	-7,960	-530	22,466	-21,528	938
1999		16,849	-17,003	-154	2,994	-4,085	-1,091	19,843	-21,088	-1,245
2000		16,592	-14,422	2,171	2,036	-2,378	-342	18,628	-16,799	1,829
2001		16,234	-17,271	-1,037	209	-184	24	16,443	-17,455	-1,012
2002		15,406	-15,529	-123	382	-393	-11	15,788	-15,922	-134
2000	IV	5,056	-3,449	1,607	500	-787	-287	5,555	-4,236	1,320
2001	I	4,378	-5,714	-1,336	20	-8	12	4,398	-5,723	-1,324
	II	4,425	-3,535	890	28	-36	-8	4,453	-3,571	882
	III	3,312	-4,387	-1,074	30	-21	8	3,342	-4,408	-1,066
	IV	4,119	-3,634	484	131	-119	12	4,250	-3,753	496
2002	I	3,364	-3,393	-29	81	-90	-10	3,445	-3,483	-38
	II	4,771	-4,240	531	137	-71	67	4,908	-4,310	598
	III	2,919	-3,624	-705	76	-74	2	2,994	-3,698	-704
	IV	4,352	-4,272	80	88	-158	-70	4,441	-4,430	10
2001	F	1,459	-1,995	-536	10	-4	6	1,469	-1,999	-530
	M	1,338	-1,673	-335	4	-4	0	1,342	-1,677	-335
	A	2,023	-1,307	716	22	-17	5	2,046	-1,325	721
	M	1,360	-1,202	159	5	-11	-6	1,366	-1,212	153
	J	1,042	-1,026	15	0	-8	-8	1,042	-1,034	8
	J	924	-1,836	-912	13	-11	1	937	-1,847	-910
	A	1,253	-1,293	-40	5	0	5	1,259	-1,293	-35
	S	1,135	-1,257	-123	12	-10	2	1,147	-1,268	-121
	O	1,028	-1,192	-164	31	-38	-7	1,059	-1,230	-171
	N	1,369	-1,374	-5	68	-52	16	1,437	-1,426	11
	D	1,722	-1,069	653	32	-29	3	1,754	-1,097	656
2002	J	1,076	-1,176	-99	26	-21	5	1,102	-1,197	-95
	F	1,257	-888	369	18	-27	-9	1,275	-915	360
	M	1,031	-1,330	-299	36	-41	-5	1,067	-1,371	-304
	A	1,338	-863	475	30	-31	-1	1,368	-894	474
	M	1,889	-1,585	303	17	-26	-10	1,905	-1,612	293
	J	1,544	-1,791	-247	91	-13	77	1,634	-1,804	-170
	J	1,044	-1,272	-227	31	-32	-1	1,076	-1,304	-228
	A	955	-1,131	-176	17	-7	10	972	-1,138	-166
	S	920	-1,221	-302	27	-35	-8	947	-1,256	-309
	O	1,395	-1,338	57	28	-18	11	1,424	-1,356	68
	N	1,522	-1,515	6	38	-49	-11	1,560	-1,565	-4
	D	1,435	-1,419	16	22	-92	-70	1,457	-1,510	-53
2003	J	1,618	-1,284	334	54	-22	33	1,673	-1,306	367
	F	1,481	-1,937	-456	208	-15	193	1,689	-1,952	-263

1 Comprend les municipalités.

Tableau 6
Opérations de portefeuille en instruments du marché monétaire canadien avec les non-résidents, par
secteur, ventes et achats - fin

Période		Total								
		Gouvernements ¹			Sociétés			Total		
		Ventes	Achats	Net	Ventes	Achats	Net	Ventes	Achats	Net
V No.	A	113141	113150	113079	113148	113157	113086	113140	113149	113078
	T	113313	113322	113251	113320	113329	113258	113312	113321	113250
	M	113455	113464	113423	113462	113471	113430	113454	113463	113422
millions de dollars										
1990		72,266	-67,822	4,444	23,339	-22,141	1,198	95,605	-89,963	5,642
1991		100,370	-94,152	6,217	22,307	-24,096	-1,789	122,677	-118,249	4,428
1992		228,517	-225,307	3,210	25,694	-24,005	1,688	254,211	-249,312	4,898
1993		212,168	-201,556	10,612	33,922	-35,238	-1,316	246,090	-236,793	9,296
1994		319,371	-318,303	1,068	52,027	-52,190	-163	371,398	-370,493	905
1995		289,790	-290,870	-1,080	45,954	-46,128	-174	335,744	-336,998	-1,254
1996		335,204	-344,235	-9,031	54,013	-52,301	1,712	389,217	-396,536	-7,319
1997		233,403	-234,564	-1,161	82,853	-79,323	3,531	316,257	-313,887	2,369
1998		190,622	-190,770	-147	125,726	-125,449	277	316,349	-316,218	130
1999		159,871	-169,081	-9,209	78,817	-82,726	-3,909	238,689	-251,806	-13,118
2000		122,962	-122,736	226	95,126	-93,646	1,481	218,088	-216,381	1,707
2001		88,780	-94,281	-5,501	100,017	-101,865	-1,848	188,797	-196,145	-7,349
2002		116,670	-114,385	2,285	75,873	-74,376	1,497	192,543	-188,761	3,782
2000	IV	27,652	-26,285	1,367	28,288	-26,573	1,715	55,940	-52,858	3,083
2001	I	25,694	-28,202	-2,508	26,441	-28,828	-2,388	52,135	-57,031	-4,896
	II	23,219	-24,213	-993	24,279	-23,609	671	47,499	-47,821	-322
	III	18,005	-21,816	-3,811	24,144	-24,290	-146	42,149	-46,106	-3,957
	IV	21,861	-20,050	1,811	25,153	-25,138	15	47,014	-45,188	1,826
2002	I	29,652	-28,397	1,255	18,309	-18,259	50	47,961	-46,656	1,305
	II	29,266	-28,731	535	16,300	-16,492	-192	45,566	-45,222	344
	III	28,159	-30,360	-2,201	19,161	-18,751	409	47,320	-49,111	-1,791
	IV	29,593	-26,897	2,696	22,103	-20,874	1,229	51,696	-47,771	3,925
2001	F	8,228	-10,462	-2,234	7,451	-8,333	-882	15,679	-18,795	-3,116
	M	10,008	-10,125	-117	9,117	-10,069	-952	19,125	-20,194	-1,069
	A	7,830	-8,435	-605	8,736	-7,541	1,195	16,566	-15,976	590
	M	8,673	-8,176	497	7,695	-7,423	273	16,368	-15,599	769
	J	6,717	-7,602	-885	7,848	-8,645	-797	14,565	-16,246	-1,682
	J	6,113	-8,045	-1,932	8,216	-7,796	420	14,329	-15,842	-1,512
	A	6,152	-7,515	-1,363	10,240	-9,965	275	16,392	-17,480	-1,088
	S	5,739	-6,255	-516	5,688	-6,529	-841	11,427	-12,784	-1,357
	O	6,593	-5,887	706	7,662	-7,133	529	14,256	-13,021	1,235
	N	7,170	-8,213	-1,043	10,692	-11,380	-688	17,862	-19,593	-1,732
	D	8,098	-5,949	2,149	6,799	-6,625	175	14,897	-12,574	2,323
2002	J	7,606	-7,664	-58	6,908	-6,507	401	14,514	-14,171	343
	F	11,428	-10,923	506	5,516	-6,311	-794	16,945	-17,234	-289
	M	10,618	-9,811	807	5,884	-5,441	443	16,502	-15,252	1,250
	A	9,114	-8,984	130	5,452	-5,685	-233	14,566	-14,669	-103
	M	9,813	-9,480	332	5,488	-5,770	-282	15,301	-15,251	50
	J	10,339	-10,266	73	5,360	-5,036	324	15,699	-15,302	397
	J	9,516	-9,664	-148	6,686	-6,330	355	16,201	-15,994	207
	A	9,693	-10,756	-1,063	6,027	-6,210	-183	15,721	-16,966	-1,246
	S	8,950	-9,940	-990	6,448	-6,211	237	15,398	-16,151	-753
	O	9,294	-9,216	79	6,741	-6,396	345	16,035	-15,611	424
	N	9,576	-8,114	1,462	8,232	-7,436	796	17,808	-15,550	2,258
	D	10,723	-9,567	1,156	7,130	-7,042	88	17,853	-16,609	1,243
2003	J	11,047	-10,319	727	5,714	-5,733	-19	16,760	-16,053	708
	F	10,134	-11,284	-1,151	5,994	-6,002	-8	16,128	-17,286	-1,158

¹ Incluant leurs entreprises.

Tableau 7
Opérations de portefeuille en instruments du marché monétaire canadien avec les non-résidents, par zone géographique, ventes et achats

Période	États-Unis			Royaume-Uni			Autres pays de l'UE		
	Ventes	Achats	Net	Ventes	Achats	Net	Ventes	Achats	Net
V No. A	115158	115159	115157	115161	115162	115160	115164	115165	115163
T	115307	115308	115306	115310	115311	115309	115313	115314	115312
M	115456	115457	115455	115459	115460	115458	115462	115463	115461
millions de dollars									
1990	47,288	-44,772	2,516	7,468	-7,575	-107	4,185	-3,444	740
1991	56,134	-55,137	997	20,406	-17,375	3,031	4,230	-4,758	-528
1992	144,134	-136,996	7,139	47,023	-47,219	-197	9,019	-9,076	-57
1993	112,572	-110,281	2,290	60,490	-59,137	1,353	9,222	-8,354	868
1994	205,916	-208,650	-2,734	50,928	-48,176	2,752	14,656	-15,217	-561
1995	130,015	-130,886	-871	82,318	-81,802	516	24,414	-24,438	-24
1996	142,725	-142,526	199	138,898	-143,085	-4,187	55,309	-54,889	421
1997	193,601	-189,520	4,081	35,006	-36,449	-1,443	44,643	-42,967	1,676
1998	229,670	-231,113	-1,443	30,314	-28,745	1,569	9,785	-10,047	-262
1999	175,681	-182,759	-7,077	26,830	-29,800	-2,970	7,790	-7,911	-121
2000	157,984	-155,725	2,259	21,463	-22,934	-1,471	8,960	-9,453	-493
2001	143,407	-147,418	-4,011	13,881	-14,585	-704	7,628	-7,974	-347
2002	144,184	-143,278	906	16,691	-15,609	1,082	4,811	-4,743	68
2000 IV	42,948	-40,099	2,849	3,573	-3,801	-228	1,595	-1,685	-89
2001 I	39,469	-43,080	-3,611	3,051	-3,549	-497	2,565	-2,554	11
II	34,470	-33,344	1,126	4,081	-4,189	-108	2,141	-2,451	-310
III	31,228	-34,406	-3,179	4,128	-4,426	-298	1,707	-1,882	-175
IV	38,240	-36,588	1,652	2,621	-2,421	200	1,215	-1,088	127
2002 I	34,442	-35,008	-566	6,459	-4,934	1,525	1,336	-1,265	71
II	35,298	-34,612	686	2,710	-3,450	-741	1,124	-1,266	-141
III	35,690	-36,900	-1,210	4,291	-4,310	-20	792	-1,138	-346
IV	38,753	-36,758	1,995	3,231	-2,914	317	1,559	-1,074	485
2001 F	12,180	-14,051	-1,872	667	-1,464	-797	671	-883	-213
M	13,535	-14,364	-829	1,301	-1,354	-52	1,599	-1,247	352
A	11,827	-10,660	1,166	1,122	-1,177	-54	796	-964	-168
M	11,953	-11,342	611	1,308	-1,353	-46	768	-600	167
J	10,691	-11,342	-651	1,651	-1,659	-8	577	-887	-310
J	10,686	-11,806	-1,119	1,591	-1,789	-198	539	-580	-41
A	12,264	-12,858	-594	1,284	-1,544	-260	813	-914	-102
S	8,277	-9,743	-1,465	1,253	-1,093	160	355	-387	-32
O	11,433	-11,013	420	822	-488	334	353	-185	169
N	15,008	-15,547	-539	551	-1,248	-697	439	-543	-104
D	11,800	-10,028	1,772	1,247	-685	562	423	-360	63
2002 J	11,077	-10,966	111	1,509	-1,233	276	267	-284	-17
F	12,720	-12,907	-187	2,048	-1,538	509	494	-772	-278
M	10,645	-11,134	-489	2,902	-2,163	740	574	-209	365
A	11,045	-11,070	-25	769	-1,318	-549	367	-391	-25
M	11,926	-12,433	-507	543	-746	-204	540	-281	259
J	12,328	-11,110	1,218	1,398	-1,386	12	218	-594	-376
J	12,844	-12,743	101	1,032	-822	210	192	-263	-72
A	12,327	-13,105	-779	788	-1,275	-488	310	-477	-168
S	10,520	-11,052	-532	2,471	-2,213	258	290	-397	-107
O	11,856	-12,225	-369	881	-805	76	586	-286	300
N	13,423	-12,057	1,365	1,039	-863	176	430	-313	117
D	13,474	-12,476	998	1,312	-1,246	65	544	-475	69
2003 J	12,640	-11,552	1,087	1,265	-1,366	-101	533	-371	163
F	11,301	-12,734	-1,433	1,227	-1,237	-9	323	-379	-56

Tableau 7

Opérations de portefeuille en instruments du marché monétaire canadien avec les non-résidents, par zone géographique, ventes et achats - fin

Période	Japon			Autres pays de l'OCDE			Tous les autres pays			Total		
	Ventes	Achats	Net	Ventes	Achats	Net	Ventes	Achats	Net	Ventes	Achats	Net
V No. A	115167	115168	115166	115170	115171	115169	115173	115174	115172	113140	113149	113078
T	115316	115317	115315	115319	115320	115318	115322	115323	115321	113312	113321	113250
M	115465	115466	115464	115468	115469	115467	115471	115472	115470	113454	113463	113422
millions de dollars												
1990	3,947	-4,253	-306	9,298	-7,644	1,654	23,420	-22,275	1,145	95,605	-89,963	5,642
1991	5,592	-4,432	1,160	13,896	-13,750	146	22,419	-22,797	-378	122,677	-118,249	4,428
1992	3,993	-5,328	-1,335	11,607	-13,042	-1,435	38,435	-37,652	784	254,211	-249,312	4,898
1993	5,145	-5,516	-371	15,356	-13,944	1,412	43,305	-39,561	3,744	246,090	-236,793	9,296
1994	1,865	-2,009	-144	23,696	-22,007	1,689	74,337	-74,433	-96	371,398	-370,493	905
1995	1,165	-1,371	-206	16,395	-17,240	-845	81,437	-81,261	176	335,744	-336,998	-1,254
1996	2,473	-1,833	641	10,062	-11,675	-1,613	39,749	-42,529	-2,780	389,217	-396,536	-7,319
1997	542	-1,070	-527	11,692	-10,840	853	30,771	-33,042	-2,270	316,257	-313,887	2,369
1998	166	-282	-115	16,530	-16,166	364	29,883	-29,866	17	316,349	-316,218	130
1999	195	-161	35	6,368	-6,878	-510	21,824	-24,297	-2,474	238,689	-251,806	-13,118
2000	452	-296	155	8,033	-8,265	-232	21,196	-19,708	1,488	218,088	-216,381	1,707
2001	263	-438	-175	5,164	-6,020	-856	18,454	-19,709	-1,255	188,797	-196,145	-7,349
2002	185	-176	10	5,705	-4,919	786	20,968	-20,037	931	192,543	-188,761	3,782
2000 IV	267	-160	107	1,538	-1,559	-21	6,019	-5,553	465	55,940	-52,858	3,083
2001 I	184	-210	-26	943	-1,324	-381	5,923	-6,314	-391	52,135	-57,031	-4,896
II	23	-23	-1	1,632	-1,836	-204	5,152	-5,978	-826	47,499	-47,821	-322
III	34	-83	-49	1,398	-1,577	-178	3,653	-3,732	-79	42,149	-46,106	-3,957
IV	23	-123	-100	1,190	-1,283	-94	3,726	-3,685	40	47,014	-45,188	1,826
2002 I	47	-46	1	1,207	-964	243	4,471	-4,440	31	47,961	-46,656	1,305
II	55	-35	19	1,404	-1,327	77	4,975	-4,531	443	45,566	-45,222	344
III	49	-54	-5	1,071	-1,429	-358	5,427	-5,279	147	47,320	-49,111	-1,791
IV	34	-40	-6	2,022	-1,198	824	6,095	-5,786	309	51,696	-47,771	3,925
2001 F	65	-54	10	327	-612	-284	1,769	-1,730	40	15,679	-18,795	-3,116
M	109	-109	0	549	-630	-81	2,032	-2,491	-459	19,125	-20,194	-1,069
A	2	-5	-3	617	-672	-55	2,201	-2,498	-297	16,566	-15,976	590
M	10	-11	-1	680	-463	217	1,649	-1,829	-179	16,368	-15,599	769
J	10	-7	3	335	-700	-366	1,302	-1,651	-350	14,565	-16,246	-1,682
J	18	-20	-2	307	-356	-49	1,188	-1,291	-103	14,329	-15,842	-1,512
A	9	-56	-47	690	-816	-126	1,332	-1,292	40	16,392	-17,480	-1,088
S	6	-7	0	401	-405	-4	1,134	-1,149	-15	11,427	-12,784	-1,357
O	6	-8	-2	395	-204	191	1,247	-1,123	123	14,256	-13,021	1,235
N	6	-8	-2	575	-748	-173	1,282	-1,500	-217	17,862	-19,593	-1,732
D	11	-108	-96	220	-332	-112	1,196	-1,062	134	14,897	-12,574	2,323
2002 J	22	-16	6	124	-165	-41	1,515	-1,506	8	14,514	-14,171	343
F	10	-17	-7	267	-509	-242	1,406	-1,490	-85	16,945	-17,234	-289
M	15	-12	2	816	-290	525	1,551	-1,443	107	16,502	-15,252	1,250
A	17	-7	11	760	-386	374	1,608	-1,497	110	14,566	-14,669	-103
M	19	-12	7	500	-324	176	1,773	-1,455	318	15,301	-15,251	50
J	18	-17	2	143	-617	-473	1,594	-1,579	15	15,699	-15,302	397
J	15	-22	-7	426	-542	-116	1,694	-1,602	92	16,201	-15,994	207
A	14	-13	1	326	-429	-103	1,957	-1,667	290	15,721	-16,966	-1,246
S	21	-20	1	320	-458	-138	1,776	-2,011	-235	15,398	-16,151	-753
O	10	-11	-1	899	-458	441	1,804	-1,827	-23	16,035	-15,611	424
N	8	-8	-1	642	-370	272	2,267	-1,938	328	17,808	-15,550	2,258
D	17	-21	-4	481	-370	112	2,025	-2,021	4	17,853	-16,609	1,243
2003 J	12	-23	-11	401	-535	-134	1,909	-2,206	-296	16,760	-16,053	708
F	11	-10	2	346	-349	-3	2,919	-2,578	341	16,128	-17,286	-1,158

Tableau 8

Opérations de portefeuille en actions canadiennes avec les non-résidents, par zone géographique et catégorie de transactions

Période	États-Unis						Royaume-Uni					
	Émissions en circulation			Autres transactions ¹	Total	Émissions en circulation			Autres transactions ¹	Total		
	Ventes	Achats	Net			Ventes	Achats	Net				
V No.	A	115217	115218	115216	115215	115214	115222	115223	115221	115220	115219	
	T	115366	115367	115365	115364	115363	115371	115372	115370	115369	115368	
	M	115515	115516	115514	115513	115512	115520	115521	115519	115518	115517	
millions de dollars												
1990		10,825	-12,444	-1,619	144	-1,476	2,017	-2,011	6	22	28	
1991		9,978	-12,147	-2,169	706	-1,463	2,469	-2,166	303	50	353	
1992		13,274	-12,619	654	450	1,105	1,419	-1,605	-186	74	-112	
1993		28,210	-18,540	9,670	1,385	11,055	2,713	-2,350	363	171	534	
1994		33,521	-28,639	4,882	1,095	5,977	4,022	-4,059	-37	306	269	
1995		25,974	-28,810	-2,836	1,384	-1,452	4,578	-6,127	-1,549	141	-1,408	
1996		46,055	-41,871	4,185	3,460	7,645	7,098	-8,375	-1,278	403	-874	
1997		68,900	-64,552	4,347	3,093	7,440	11,716	-10,160	1,556	152	1,708	
1998		89,550	-89,827	-277	16,679	16,402	7,926	-8,896	-970	-8	-978	
1999		87,650	-74,741	12,910	4,038	16,948	11,365	-8,553	2,812	57	2,869	
2000		165,532	-137,963	27,569	5,628	33,196	20,337	-19,752	585	218	802	
2001		127,097	-122,379	4,718	2,923	7,641	24,091	-26,662	-2,571	40	-2,531	
2002		115,635	-119,398	-3,763	4,910	1,146	35,242	-38,073	-2,831	123	-2,708	
2000	IV	37,888	-40,166	-2,278	-10,493	-12,771	5,709	-6,569	-860	45	-815	
2001	I	40,658	-38,245	2,413	3,813	6,226	5,507	-5,692	-185	26	-159	
	II	30,497	-29,360	1,137	1,199	2,336	5,358	-6,383	-1,025	48	-978	
	III	26,873	-26,630	243	-3,001	-2,758	4,960	-5,293	-333	25	-308	
	IV	29,070	-28,145	925	911	1,836	8,266	-9,295	-1,029	-58	-1,087	
2002	I	28,806	-27,967	840	-2,090	-1,251	12,499	-14,500	-2,001	0	-2,001	
	II	30,701	-29,337	1,364	3,801	5,165	8,224	-8,568	-344	77	-267	
	III	26,490	-33,056	-6,566	2,044	-4,522	6,358	-6,439	-81	45	-36	
	IV	29,638	-29,038	600	1,155	1,754	8,162	-8,567	-405	0	-405	
2001	F	12,345	-12,269	76	3,101	3,178	1,155	-1,806	-650	4	-646	
	M	16,022	-15,299	723	74	797	2,749	-2,317	432	2	434	
	A	8,660	-9,093	-433	140	-294	886	-1,560	-674	4	-670	
	M	10,759	-10,081	678	-2,844	-2,167	1,711	-1,902	-191	3	-188	
	J	11,079	-10,187	892	3,904	4,797	2,761	-2,921	-160	40	-120	
	J	7,569	-8,157	-589	-2,947	-3,536	741	-685	55	25	80	
	A	8,191	-7,747	444	139	583	1,835	-2,180	-345	0	-345	
	S	11,113	-10,725	388	-193	195	2,385	-2,428	-43	0	-43	
	O	11,434	-10,306	1,128	-2,394	-1,266	1,063	-1,468	-405	-58	-464	
	N	9,743	-10,168	-425	1,306	881	2,883	-2,910	-27	0	-27	
	D	7,893	-7,670	222	1,999	2,221	4,320	-4,916	-596	0	-596	
2002	J	9,379	-9,005	374	15	389	1,265	-1,671	-405	0	-405	
	F	9,854	-9,596	258	-864	-607	7,279	-7,211	69	0	69	
	M	9,574	-9,366	208	-1,241	-1,033	3,954	-5,619	-1,664	0	-1,664	
	A	10,379	-10,243	136	166	302	1,493	-1,527	-33	0	-33	
	M	9,504	-8,766	738	348	1,085	2,171	-2,743	-572	0	-572	
	J	10,818	-10,328	490	3,287	3,777	4,559	-4,298	261	77	339	
	J	9,933	-14,025	-4,092	231	-3,862	1,460	-1,182	278	0	278	
	A	7,940	-9,125	-1,185	1,460	275	1,655	-1,876	-221	45	-176	
	S	8,617	-9,906	-1,289	353	-936	3,243	-3,381	-138	0	-138	
	O	10,159	-11,191	-1,032	534	-498	1,660	-1,752	-92	0	-92	
	N	9,495	-8,684	811	271	1,082	2,281	-2,597	-315	0	-315	
	D	9,984	-9,163	821	349	1,170	4,220	-4,218	2	0	2	
2003	J	9,939	-9,808	131	2	132	597	-1,038	-442	0	-442	
	F	9,739	-9,019	720	10	729	2,757	-2,771	-14	0	-14	

1 Autres transactions comprend: les nouvelles émissions, le remboursement et/ou les retraits du marché à cause, entre autres, de prises de contrôle.

Tableau 8

Opérations de portefeuille en actions canadiennes avec les non-résidents, par zone géographique et catégorie de transactions - suite

Période	Autres pays de l'UE						Japon				
	Émissions en circulation			Autres transactions ¹	Total	Émissions en circulation			Autres transactions ¹	Total	
	Ventes	Achats	Net			Ventes	Achats	Net			
V No.	A	115227	115228	115226	115225	115224	115232	115233	115231	115230	115229
	T	115376	115377	115375	115374	115373	115381	115382	115380	115379	115378
	M	115525	115526	115524	115523	115522	115530	115531	115529	115528	115527
millions de dollars											
1990		1,469	-1,606	-136	51	-86	88	-190	-101	0	-101
1991		1,329	-1,411	-82	71	-10	242	-133	110	3	113
1992		929	-997	-67	75	8	186	-135	51	16	67
1993		2,176	-2,066	110	156	266	259	-247	12	16	28
1994		2,433	-2,495	-63	178	116	1,004	-727	277	27	304
1995		2,427	-3,255	-828	101	-726	304	-340	-36	10	-27
1996		2,852	-3,333	-481	416	-64	659	-373	286	9	295
1997		3,530	-3,965	-435	122	-313	1,343	-996	347	5	352
1998		5,590	-5,905	-315	5	-310	339	-796	-457	0	-457
1999		8,539	-13,120	-4,580	109	-4,471	758	-291	467	0	467
2000		18,521	-21,883	-3,362	-1,009	-4,371	510	-688	-178	0	-178
2001		37,914	-39,208	-1,294	-291	-1,584	124	-279	-156	0	-156
2002		13,225	-14,723	-1,498	16	-1,482	92	-156	-64	0	-64
2000	IV	8,350	-7,352	998	-1,074	-76	69	-95	-26	0	-26
2001	I	13,259	-12,997	262	5	267	19	-100	-81	0	-81
	II	10,839	-11,575	-736	30	-707	65	-88	-22	0	-22
	III	7,591	-7,792	-200	0	-200	23	-57	-35	0	-35
	IV	6,225	-6,845	-619	-325	-945	17	-34	-17	0	-17
2002	I	4,980	-6,212	-1,232	0	-1,232	8	-71	-62	0	-62
	II	5,004	-5,192	-189	10	-179	30	-28	2	0	2
	III	1,642	-1,525	117	4	121	34	-42	-8	0	-8
	IV	1,600	-1,794	-194	2	-192	20	-16	4	0	4
2001	F	3,766	-3,548	218	0	218	3	-29	-26	0	-26
	M	4,930	-4,850	80	5	85	4	-38	-34	0	-34
	A	3,485	-3,674	-189	11	-179	33	-59	-26	0	-26
	M	2,927	-3,254	-327	19	-308	7	-7	0	0	0
	J	4,427	-4,647	-220	0	-220	25	-22	4	0	4
	J	2,811	-2,786	25	0	25	11	-12	-1	0	-1
	A	3,025	-3,028	-3	0	-3	10	-14	-5	0	-5
	S	1,756	-1,978	-222	0	-222	2	-31	-29	0	-29
	O	3,362	-3,666	-305	0	-305	11	-3	8	0	8
	N	1,929	-2,250	-321	0	-321	5	-10	-5	0	-5
	D	935	-929	6	-325	-319	1	-22	-20	0	-20
2002	J	1,081	-1,161	-80	0	-80	1	-10	-9	0	-9
	F	1,572	-1,662	-90	0	-90	1	-25	-23	0	-23
	M	2,327	-3,389	-1,062	0	-1,062	6	-36	-30	0	-30
	A	682	-1,133	-451	10	-442	6	-13	-7	0	-7
	M	1,575	-1,519	56	0	56	10	-3	7	0	7
	J	2,747	-2,540	207	0	207	14	-13	2	0	2
	J	620	-553	67	0	67	25	-4	21	0	21
	A	264	-333	-68	4	-64	7	-21	-13	0	-13
	S	758	-639	118	0	118	1	-18	-16	0	-16
	O	477	-382	95	2	97	16	-8	8	0	8
	N	567	-575	-8	0	-8	1	-4	-3	0	-3
	D	556	-837	-281	0	-281	4	-4	-1	0	-1
2003	J	579	-799	-219	0	-219	1	-2	-1	0	-1
	F	545	-437	108	7	114	1	-1	0	0	0

1 Autres transactions comprend: les nouvelles émissions, le remboursement et/ou les retraits du marché à cause, entre autres, de prises de contrôle.

Tableau 8
Opérations de portefeuille en actions canadiennes avec les non-résidents, par zone géographique et
catégorie de transactions - suite

Période	Autres pays de l'OCDE					Tous les autres pays					
	Émissions en circulation			Autres transactions ¹	Total	Émission en circulation			Autres transactions ¹	Total	
	Ventes	Achats	Net			Ventes	Achats	Net			
V No.	A	115237	115238	115236	115235	115234	115242	115243	115241	115240	115239
	T	115386	115387	115385	115384	115383	115391	115392	115390	115389	115388
	M	115535	115536	115534	115533	115532	115540	115541	115539	115538	115537
millions de dollars											
1990		521	-569	-48	39	-9	953	-1,059	-106	14	-92
1991		467	-569	-102	137	35	1,576	-1,600	-24	6	-18
1992		526	-556	-31	82	51	823	-937	-114	32	-82
1993		1,473	-1,487	-14	82	68	2,567	-2,550	17	88	105
1994		1,544	-1,549	-5	213	208	3,496	-4,114	-619	157	-462
1995		1,366	-2,147	-781	49	-732	3,856	-3,810	46	56	101
1996		2,496	-2,663	-167	242	75	6,676	-5,977	699	260	958
1997		2,597	-2,884	-287	87	-200	7,456	-8,997	-1,541	199	-1,342
1998		2,465	-2,355	110	-7	102	12,782	-13,230	-448	-1	-449
1999		2,074	-2,554	-479	81	-398	22,350	-23,726	-1,376	24	-1,352
2000		3,073	-3,184	-111	5,326	5,215	37,463	-37,213	249	59	308
2001		2,132	-1,886	246	20	266	42,713	-42,387	326	646	972
2002		1,819	-1,789	30	1,188	1,218	48,454	-48,718	-264	363	99
2000	IV	767	-696	71	5,254	5,325	7,679	-7,327	352	0	352
2001	I	599	-517	82	3	85	11,126	-11,058	67	0	67
	II	597	-492	105	16	122	9,897	-9,780	116	-15	101
	III	469	-414	56	0	56	8,572	-8,867	-296	0	-296
	IV	467	-463	4	0	4	13,119	-12,681	438	661	1,099
2002	I	406	-433	-26	12	-14	11,821	-11,572	249	351	599
	II	535	-613	-79	162	83	11,619	-11,731	-113	0	-113
	III	452	-349	103	366	469	12,201	-12,396	-195	12	-182
	IV	426	-394	31	648	679	12,814	-13,019	-205	0	-205
2001	F	214	-198	16	0	16	2,475	-2,513	-38	0	-38
	M	135	-149	-14	3	-11	4,335	-4,212	122	0	122
	A	165	-163	2	7	9	2,974	-2,891	82	0	82
	M	237	-182	55	10	64	3,420	-3,431	-11	-15	-26
	J	195	-147	48	0	48	3,503	-3,458	45	0	45
	J	157	-84	73	0	73	3,310	-3,338	-27	0	-27
	A	182	-115	67	0	67	3,078	-3,163	-85	0	-85
	S	130	-214	-85	0	-85	2,184	-2,366	-183	0	-183
	O	143	-155	-13	0	-13	4,134	-4,109	25	661	686
	N	149	-143	6	0	6	5,170	-4,881	289	0	289
	D	176	-165	11	0	11	3,815	-3,691	124	0	124
2002	J	121	-130	-9	0	-9	3,951	-3,959	-8	0	-8
	F	137	-147	-10	12	2	3,310	-2,929	381	0	381
	M	148	-156	-7	0	-7	4,559	-4,683	-125	351	226
	A	136	-217	-81	-7	-88	3,121	-3,101	20	0	20
	M	188	-220	-32	0	-32	4,440	-4,472	-32	0	-32
	J	211	-176	35	169	203	4,057	-4,158	-101	0	-101
	J	167	-144	24	135	159	3,906	-4,029	-123	0	-123
	A	147	-97	50	137	187	4,319	-4,287	32	12	44
	S	138	-109	29	94	123	3,976	-4,080	-104	0	-104
	O	125	-142	-17	391	375	4,682	-4,820	-138	0	-138
	N	149	-100	49	257	305	4,386	-4,482	-97	0	-97
	D	152	-152	0	0	0	3,746	-3,717	30	0	30
2003	J	119	-149	-30	0	-30	3,743	-3,809	-66	0	-66
	F	130	-156	-26	0	-26	3,711	-3,765	-53	0	-53

1 Autres transactions comprend: les nouvelles émissions, le remboursement et/ou les retraits du marché à cause, entre autres, de prises de contrôle.

Tableau 8
Opérations de portefeuille en actions canadiennes avec les non-résidents, par zone géographique et
catégorie de transactions - fin

Période	Total					
	Émissions en circulation			Autres Transactions ¹	Total	
	Ventes	Achats	Net			
V No.	A	113138	113139	113076	113077	113075
	T	113310	113311	113248	113249	113247
	M	113452	113453	113420	113421	113419
millions de dollars						
1990		15,875	-17,880	-2,005	269	-1,735
1991		16,061	-18,025	-1,964	974	-990
1992		17,156	-16,849	307	729	1,036
1993		37,398	-27,240	10,158	1,899	12,056
1994		46,020	-41,584	4,436	1,976	6,412
1995		38,505	-44,489	-5,984	1,741	-4,242
1996		65,836	-62,592	3,244	4,791	8,034
1997		95,542	-91,555	3,987	3,658	7,645
1998		118,654	-121,010	-2,357	16,668	14,311
1999		132,737	-122,984	9,753	4,309	14,063
2000		245,436	-220,684	24,752	10,221	34,973
2001		234,072	-232,801	1,270	3,338	4,608
2002		214,467	-222,858	-8,391	6,600	-1,791
2000	IV	60,462	-62,205	-1,743	-6,267	-8,010
2001	I	71,167	-68,609	2,558	3,848	6,406
	II	57,252	-57,678	-425	1,278	852
	III	48,488	-49,052	-564	-2,976	-3,540
	IV	57,164	-57,462	-298	1,188	890
2002	I	58,520	-60,754	-2,233	-1,727	-3,961
	II	56,112	-55,470	642	4,050	4,692
	III	47,177	-53,807	-6,631	2,472	-4,159
	IV	52,658	-52,827	-169	1,805	1,636
2001	F	19,959	-20,363	-404	3,105	2,702
	M	28,175	-26,866	1,308	85	1,393
	A	16,202	-17,440	-1,238	161	-1,076
	M	19,060	-18,857	203	-2,828	-2,625
	J	21,990	-21,381	610	3,944	4,554
	J	14,599	-15,063	-464	-2,922	-3,386
	A	16,320	-16,247	73	139	212
	S	17,569	-17,743	-173	-193	-366
	O	20,145	-19,707	438	-1,791	-1,353
	N	19,879	-20,362	-483	1,306	823
	D	17,140	-17,393	-253	1,673	1,420
2002	J	15,798	-15,936	-138	15	-123
	F	22,154	-21,569	585	-852	-267
	M	20,568	-23,249	-2,680	-890	-3,571
	A	15,817	-16,233	-416	169	-247
	M	17,888	-17,723	165	348	513
	J	22,407	-21,514	893	3,533	4,426
	J	16,111	-19,936	-3,825	366	-3,460
	A	14,333	-15,739	-1,406	1,659	253
	S	16,733	-18,132	-1,399	447	-952
	O	17,119	-18,294	-1,175	928	-247
	N	16,878	-16,441	436	528	964
	D	18,662	-18,092	570	349	919
2003	J	14,978	-15,605	-627	2	-625
	F	16,883	-16,148	735	16	751

1 Autres transactions comprend: les nouvelles émissions, le remboursement et/ou les retraits du marché à cause, entres autres, de prises de contrôle.

Tableau 9
Opérations de portefeuille en actions canadiennes avec les non-résidents, par zone géographique

Période	États-Unis	Royaume-Uni	Autres pays de l'UE	Japon	Autres pays de l'OCDE	Autres pays	Total
V No. A	115214	115219	115224	115229	115234	115239	113075
T	115363	115368	115373	115378	115383	115388	113247
M	115512	115517	115522	115527	115532	115537	113419
millions de dollars							
1990	-1,476	28	-86	-101	-9	-92	-1,735
1991	-1,463	353	-10	113	35	-18	-990
1992	1,105	-112	8	67	51	-82	1,036
1993	11,055	534	266	28	68	105	12,056
1994	5,977	269	116	304	208	-462	6,412
1995	-1,452	-1,408	-726	-27	-732	101	-4,242
1996	7,645	-874	-64	295	75	958	8,034
1997	7,440	1,708	-313	352	-200	-1,342	7,645
1998	16,402	-978	-310	-457	102	-449	14,311
1999	16,948	2,869	-4,471	467	-398	-1,352	14,063
2000	33,196	802	-4,371	-178	5,215	308	34,973
2001	7,641	-2,531	-1,584	-156	266	972	4,608
2002	1,146	-2,708	-1,482	-64	1,218	99	-1,791
2000 IV	-12,771	-815	-76	-26	5,325	352	-8,010
2001 I	6,226	-159	267	-81	85	67	6,406
II	2,336	-978	-707	-22	122	101	852
III	-2,758	-308	-200	-35	56	-296	-3,540
IV	1,836	-1,087	-945	-17	4	1,099	890
2002 I	-1,251	-2,001	-1,232	-62	-14	599	-3,961
II	5,165	-267	-179	2	83	-113	4,692
III	-4,522	-36	121	-8	469	-182	-4,159
IV	1,754	-405	-192	4	679	-205	1,636
2001 F	3,178	-646	218	-26	16	-38	2,702
M	797	434	85	-34	-11	122	1,393
A	-294	-670	-179	-26	9	82	-1,076
M	-2,167	-188	-308	0	64	-26	-2,625
J	4,797	-120	-220	4	48	45	4,554
J	-3,536	80	25	-1	73	-27	-3,386
A	583	-345	-3	-5	67	-85	212
S	195	-43	-222	-29	-85	-183	-366
O	-1,266	-464	-305	8	-13	686	-1,353
N	881	-27	-321	-5	6	289	823
D	2,221	-596	-319	-20	11	124	1,420
2002 J	389	-405	-80	-9	-9	-8	-123
F	-607	69	-90	-23	2	381	-267
M	-1,033	-1,664	-1,062	-30	-7	226	-3,571
A	302	-33	-442	-7	-88	20	-247
M	1,085	-572	56	7	-32	-32	513
J	3,777	339	207	2	203	-101	4,426
J	-3,862	278	67	21	159	-123	-3,460
A	275	-176	-64	-13	187	44	253
S	-936	-138	118	-16	123	-104	-952
O	-498	-92	97	8	375	-138	-247
N	1,082	-315	-8	-3	305	-97	964
D	1,170	2	-281	-1	0	30	919
2003 J	132	-442	-219	-1	-30	-66	-625
F	729	-14	114	0	-26	-53	751

Tableau 10**Opérations de portefeuille en valeurs mobilières étrangères avec les non-résidents par instrument et secteur, achats et ventes**

Période	Obligations étrangères						Actions étrangères						Total, valeurs mobilières étrangères
	Gouvernement É.-U.	Autres É.-U.	Autres étrangères	Total			É.-U.	étrangères	Total				
				Achats	Ventes	Net			Achats	Ventes	Net		
V No.	A	113212	113213	113214	113133	113134	113132	113215	113216	113136	113137	113135	113131
	T	113384	113385	113386	113305	113306	113304	113387	113388	113308	113309	113307	113303
	M	113556	113557	113558	113447	113448	113446	113559	113560	113450	113451	113449	113445
millions de dollars													
1990		645	-51	-669	-50,316	50,241	-75	-1,986	-535	-27,482	24,961	-2,521	-2,596
1991		-428	-598	-635	-54,494	52,833	-1,661	-7,404	-2,600	-39,388	29,384	-10,004	-11,665
1992		-1,033	-769	401	-80,577	79,176	-1,401	-6,802	-3,546	-42,478	32,130	-10,348	-11,749
1993		-1,761	-1,500	-1,809	-78,658	73,588	-5,071	-5,488	-7,323	-62,079	49,268	-12,811	-17,881
1994		1,831	-295	-1,101	-134,369	134,803	435	-1,797	-7,565	-71,541	62,179	-9,362	-8,927
1995		644	-427	-1,301	-159,914	158,830	-1,085	-1,443	-4,803	-82,714	76,468	-6,247	-7,331
1996		1,047	-2,478	-638	-221,467	219,397	-2,070	-5,533	-11,714	-98,522	81,275	-17,247	-19,317
1997		-825	-2,794	-3,024	-248,518	241,876	-6,642	-938	-4,269	-162,184	156,977	-5,207	-11,849
1998		-2,841	-2,944	-1,279	-361,203	354,139	-7,064	-10,162	-5,271	-163,865	148,433	-15,433	-22,497
1999		-1,205	443	-1,715	-245,255	242,779	-2,477	-14,911	-5,679	-275,821	255,231	-20,590	-23,067
2000		-1,507	-2,117	-335	-306,164	302,206	-3,958	-28,942	-29,374	-382,233	323,917	-58,316	-62,274
2001		-2,345	264	198	-377,541	375,658	-1,882	-20,403	-15,433	-373,648	337,812	-35,836	-37,718
2002		-4,042	-857	-1,311	-527,900	521,691	-6,209	-16,753	-1,973	-664,522	645,796	-18,726	-24,935
2000	IV	3,012	-1,009	349	-82,911	85,264	2,352	-5,770	-14,479	-103,319	83,069	-20,250	-17,897
2001	I	-1,439	751	-350	-102,101	101,062	-1,039	-7,814	-6,084	-90,262	76,364	-13,898	-14,937
	II	-311	394	106	-94,716	94,904	189	-5,344	-7,108	-82,198	69,746	-12,452	-12,263
	III	-1,294	-104	53	-69,481	68,137	-1,345	-2,924	-1,205	-82,892	78,762	-4,129	-5,474
	IV	700	-777	390	-111,242	111,555	313	-4,321	-1,035	-118,295	112,939	-5,356	-5,043
2002	I	-1,659	-1,048	273	-99,590	97,155	-2,434	-7,095	-2,115	-137,052	127,842	-9,210	-11,645
	II	-2,127	-500	338	-127,868	125,578	-2,289	-2,660	-1,731	-181,491	177,099	-4,391	-6,681
	III	-1,339	736	-859	-165,147	163,685	-1,462	-1,840	-338	-165,985	163,807	-2,178	-3,640
	IV	1,084	-45	-1,062	-135,296	135,272	-23	-5,158	2,212	-179,994	177,048	-2,946	-2,970
2001	F	2,177	147	109	-25,295	27,729	2,434	-2,518	-1,312	-26,442	22,612	-3,830	-1,396
	M	-956	-20	-298	-40,298	39,024	-1,273	-1,776	-1,639	-28,952	25,538	-3,414	-4,688
	A	19	191	128	-37,325	37,663	338	-2,883	-1,131	-24,998	20,984	-4,014	-3,676
	M	-1,574	625	-23	-34,240	33,267	-972	-2,402	-4,051	-32,332	25,878	-6,453	-7,426
	J	1,245	-422	1	-23,151	23,974	823	-59	-1,926	-24,869	22,884	-1,985	-1,162
	J	246	168	49	-22,373	22,836	462	90	-1,000	-21,547	20,637	-910	-447
	A	933	-606	-191	-24,489	24,625	135	-1,213	-162	-28,661	27,286	-1,375	-1,240
	S	-2,472	335	195	-22,619	20,676	-1,942	-1,801	-43	-32,684	30,839	-1,844	-3,787
	O	2,614	-423	245	-26,739	29,175	2,436	-75	265	-33,052	33,242	190	2,626
	N	1,364	-238	-14	-46,131	47,243	1,113	-93	-807	-41,866	40,966	-900	213
	D	-3,279	-116	159	-38,372	35,136	-3,236	-4,153	-493	-43,378	38,731	-4,646	-7,882
2002	J	1,654	-520	-23	-36,685	37,795	1,110	110	-634	-34,017	33,493	-524	586
	F	-3,702	-325	164	-30,272	26,409	-3,863	-4,917	-857	-50,062	44,287	-5,775	-9,638
	M	389	-202	132	-32,633	32,951	318	-2,287	-624	-52,973	50,061	-2,911	-2,593
	A	-1,944	-42	231	-41,086	39,331	-1,756	-806	-1,319	-45,131	43,006	-2,125	-3,880
	M	-255	49	149	-45,491	45,433	-57	-466	-82	-81,342	80,794	-548	-605
	J	73	-507	-42	-41,291	40,814	-476	-1,388	-331	-55,018	53,299	-1,719	-2,196
	J	-1,427	290	633	-70,279	69,776	-504	-477	238	-47,525	47,286	-239	-743
	A	2,021	-339	-885	-53,786	54,583	797	-970	-301	-64,472	63,201	-1,271	-473
	S	-1,933	785	-607	-41,081	39,326	-1,756	-393	-276	-53,989	53,320	-669	-2,424
	O	3,288	-90	-369	-50,097	52,926	2,829	-1,916	1,910	-58,174	58,168	-6	2,822
	N	-3,686	683	-258	-51,987	48,727	-3,260	-2,749	-186	-58,142	55,206	-2,936	-6,196
	D	1,482	-638	-435	-33,212	33,620	408	-493	488	-63,678	63,674	-4	404
2003	J	-593	418	-479	-32,887	32,233	-654	546	-12	-55,102	55,636	534	-120
	F	-996	-722	19	-35,784	34,085	-1,699	-12	154	-44,340	44,483	143	-1,556

Tableau 11**Opérations de portefeuille en obligations étrangères avec les non-résidents, par zone géographique, achats et ventes**

Période	États-Unis			Royaume-Uni			Autres pays de l'UE		
	Achats	Ventes	Net	Achats	Ventes	Net	Achats	Ventes	Net
V No. A	115177	115178	115176	115180	115181	115179	115183	115184	115182
T	115326	115327	115325	115329	115330	115328	115332	115333	115331
M	115475	115476	115474	115478	115479	115477	115481	115482	115480
millions de dollars									
1990	-46,742	47,042	300	-1,275	696	-579	-1,573	1,723	150
1991	-50,671	48,629	-2,042	-922	702	-220	-1,873	1,876	4
1992	-75,367	73,092	-2,274	-2,010	1,916	-94	-2,059	2,061	1
1993	-70,068	66,018	-4,050	-4,197	3,229	-969	-2,093	1,564	-529
1994	-109,689	110,484	795	-20,022	19,178	-843	-1,469	1,466	-3
1995	-132,156	131,308	-848	-20,830	20,837	7	-1,626	1,957	331
1996	-192,320	189,761	-2,559	-18,195	18,391	196	-4,316	4,782	466
1997	-203,928	196,934	-6,994	-33,965	34,565	600	-1,801	2,056	255
1998	-318,339	309,520	-8,818	-32,136	32,943	808	-2,180	2,084	-96
1999	-207,758	203,150	-4,609	-29,772	29,762	-10	-4,287	4,557	270
2000	-265,121	261,924	-3,197	-22,692	21,732	-960	-15,301	14,758	-543
2001	-347,905	344,590	-3,316	-12,090	13,205	1,116	-9,093	8,717	-375
2002	-479,668	476,395	-3,273	-34,514	28,371	-6,143	-8,523	8,411	-112
2000 IV	-70,584	72,645	2,060	-6,405	6,552	146	-4,720	4,897	178
2001 I	-91,988	91,152	-836	-3,082	2,841	-241	-4,508	4,578	70
II	-87,750	88,424	674	-3,021	2,742	-279	-2,235	2,175	-60
III	-64,162	61,390	-2,772	-2,709	3,181	472	-1,393	1,175	-218
IV	-104,006	103,624	-381	-3,277	4,442	1,165	-957	790	-166
2002 I	-91,021	89,337	-1,684	-4,962	4,117	-844	-2,166	1,728	-438
II	-114,635	111,779	-2,856	-9,759	9,185	-574	-1,867	1,725	-141
III	-150,970	150,632	-338	-10,854	8,588	-2,266	-2,294	2,398	104
IV	-123,043	124,647	1,605	-8,939	6,481	-2,458	-2,196	2,560	364
2001 F	-23,452	25,568	2,115	-641	618	-23	-819	1,025	206
M	-37,456	36,561	-895	-909	701	-208	-1,358	1,386	28
A	-35,094	35,869	775	-1,091	798	-293	-662	524	-137
M	-31,796	31,137	-659	-1,150	1,111	-39	-567	449	-118
J	-20,859	21,418	559	-780	832	52	-1,006	1,201	195
J	-20,258	21,330	1,072	-1,106	586	-521	-469	432	-37
A	-22,989	22,526	-463	-707	646	-61	-452	396	-56
S	-20,916	17,534	-3,382	-896	1,949	1,054	-471	347	-125
O	-24,174	26,784	2,610	-1,292	1,078	-215	-484	303	-182
N	-43,980	44,592	612	-888	1,781	893	-361	262	-99
D	-35,852	32,249	-3,603	-1,097	1,583	486	-112	226	114
2002 J	-33,173	34,838	1,665	-1,953	1,433	-520	-798	426	-371
F	-27,688	23,931	-3,758	-1,674	1,669	-4	-470	379	-91
M	-30,160	30,568	409	-1,335	1,015	-320	-898	922	24
A	-36,266	35,207	-1,059	-3,301	2,497	-803	-911	1,121	210
M	-41,554	40,410	-1,144	-2,988	3,524	536	-490	287	-202
J	-36,814	36,161	-653	-3,470	3,164	-307	-466	317	-149
J	-65,596	64,233	-1,363	-3,834	3,213	-621	-352	1,091	739
A	-47,762	49,716	1,954	-5,068	3,712	-1,356	-766	800	34
S	-37,613	36,684	-929	-1,952	1,663	-290	-1,176	507	-669
O	-46,443	50,165	3,722	-2,341	1,624	-717	-851	639	-212
N	-47,461	44,026	-3,435	-3,492	3,491	-2	-762	709	-53
D	-29,138	30,456	1,318	-3,106	1,367	-1,739	-583	1,212	629
2003 J	-28,590	28,792	201	-3,253	2,603	-650	-525	422	-103
F	-30,841	30,533	-308	-3,332	2,211	-1,120	-946	837	-109

Tableau 11**Opérations de portefeuille en obligations étrangères avec les non-résidents, par zone géographique, achats et ventes, fin**

Période	Japon			Autres pays de l'OCDE			Tous les autres pays			Total		
	Achats	Ventes	Net	Achats	Ventes	Net	Achats	Ventes	Net	Achats	Ventes	Net
V No. A	115186	115187	115185	115189	115190	115188	115192	115193	115191	113133	113134	113132
T	115335	115336	115334	115338	115339	115337	115341	115342	115340	113305	113306	113304
M	115484	115485	115483	115487	115488	115486	115490	115491	115489	113447	113448	113446
millions de dollars												
1990	-228	296	67	-95	209	114	-403	276	-127	-50,316	50,241	-75
1991	-367	582	215	-18	12	-6	-643	1,031	389	-54,494	52,833	-1,661
1992	-575	1,259	684	-38	59	22	-527	788	261	-80,577	79,176	-1,401
1993	-1,014	1,056	42	-134	311	177	-1,151	1,410	259	-78,658	73,588	-5,071
1994	-2,047	2,129	82	-168	289	121	-974	1,258	283	-134,369	134,803	435
1995	-2,809	2,335	-475	-218	174	-44	-2,275	2,219	-56	-159,914	158,830	-1,085
1996	-3,571	2,783	-787	-138	440	301	-2,926	3,240	314	-221,467	219,397	-2,070
1997	-3,523	942	-2,581	-156	192	36	-5,144	7,186	2,042	-248,518	241,876	-6,642
1998	-1,795	553	-1,243	-433	587	153	-6,320	8,452	2,132	-361,203	354,139	-7,064
1999	-1,238	912	-325	-651	573	-79	-1,550	3,826	2,276	-245,255	242,779	-2,477
2000	-576	439	-137	-516	675	159	-1,958	2,677	719	-306,164	302,206	-3,958
2001	-1,239	985	-254	-776	912	136	-6,438	7,249	811	-377,541	375,658	-1,882
2002	-729	661	-68	-701	1,441	740	-3,765	6,412	2,646	-527,900	521,691	-6,209
2000 IV	-160	83	-77	-328	304	-24	-713	783	69	-82,911	85,264	2,352
2001 I	-502	235	-268	-216	242	26	-1,804	2,016	211	-102,101	101,062	-1,039
II	-156	148	-8	-110	236	125	-1,443	1,180	-264	-94,716	94,904	189
III	-116	227	111	-349	269	-80	-752	1,895	1,143	-69,481	68,137	-1,345
IV	-464	375	-89	-100	165	65	-2,438	2,158	-280	-111,242	111,555	313
2002 I	-179	179	1	-127	191	64	-1,136	1,603	467	-99,590	97,155	-2,434
II	-249	137	-112	-301	736	435	-1,058	2,017	959	-127,868	125,578	-2,289
III	-76	140	63	-183	214	31	-769	1,713	944	-165,147	163,685	-1,462
IV	-225	205	-20	-90	300	210	-802	1,079	276	-135,296	135,272	-23
2001 F	-168	144	-23	-30	29	-2	-185	345	160	-25,295	27,729	2,434
M	-215	62	-153	-50	24	-27	-309	290	-19	-40,298	39,024	-1,273
A	-72	63	-9	-60	76	15	-346	333	-13	-37,325	37,663	338
M	-34	39	5	-35	51	16	-658	480	-178	-34,240	33,267	-972
J	-51	47	-4	-15	109	94	-440	367	-73	-23,151	23,974	823
J	-56	26	-30	-271	135	-137	-213	327	115	-22,373	22,836	462
A	-42	44	3	-13	19	5	-286	993	707	-24,489	24,625	135
S	-18	156	138	-65	116	51	-253	575	321	-22,619	20,676	-1,942
O	-299	217	-83	-27	61	34	-463	734	271	-26,739	29,175	2,436
N	-18	55	37	-41	43	2	-842	510	-332	-46,131	47,243	1,113
D	-147	104	-44	-31	61	30	-1,133	914	-219	-38,372	35,136	-3,236
2002 J	-93	61	-32	-53	102	50	-615	934	319	-36,685	37,795	1,110
F	-18	50	33	-44	51	7	-379	329	-50	-30,272	26,409	-3,863
M	-68	68	0	-30	38	8	-143	340	197	-32,633	32,951	318
A	-210	112	-98	-143	96	-47	-256	297	41	-41,086	39,331	-1,756
M	-27	20	-7	-104	199	95	-328	993	665	-45,491	45,433	-57
J	-12	4	-8	-54	441	387	-474	728	253	-41,291	40,814	-476
J	-5	80	75	-30	58	28	-463	1,101	638	-70,279	69,776	-504
A	-36	24	-13	-41	26	-15	-113	306	193	-53,786	54,583	797
S	-35	36	1	-112	131	19	-193	306	113	-41,081	39,326	-1,756
O	-97	37	-60	-34	131	97	-332	330	-1	-50,097	52,926	2,829
N	-119	62	-57	-11	98	87	-141	341	200	-51,987	48,727	-3,260
D	-10	106	97	-45	71	26	-330	407	77	-33,212	33,620	408
2003 J	-239	12	-227	-118	222	104	-162	183	21	-32,887	32,233	-654
F	-41	30	-11	-170	47	-123	-455	427	-27	-35,784	34,085	-1,699

Tableau 12**Opérations de portefeuille en actions étrangères avec les non-résidents, par zone géographique, achats et ventes**

Période	États-Unis			Royaume-Uni			Autres pays de l'UE		
	Achats	Ventes	Net	Achats	Ventes	Net	Achats	Ventes	Net
V No. A	115196	115197	115195	115199	115200	115198	115202	115203	115201
T	115345	115346	115344	115348	115349	115347	115351	115352	115350
M	115494	115495	115493	115497	115498	115496	115500	115501	115499
millions de dollars									
1990	-21,759	20,240	-1,519	-1,467	939	-528	-966	877	-89
1991	-31,222	23,397	-7,824	-2,531	1,678	-853	-1,003	898	-105
1992	-33,796	26,488	-7,308	-3,378	1,541	-1,837	-1,198	1,086	-111
1993	-47,291	41,370	-5,921	-2,639	1,491	-1,149	-2,245	1,306	-939
1994	-54,206	51,444	-2,761	-2,992	2,184	-808	-2,224	1,601	-623
1995	-63,184	60,033	-3,151	-3,637	3,656	20	-4,447	3,701	-746
1996	-71,550	61,787	-9,763	-4,379	2,931	-1,447	-4,912	3,414	-1,498
1997	-130,658	126,474	-4,184	-5,535	4,430	-1,105	-5,998	5,337	-661
1998	-126,354	113,442	-12,913	-5,744	5,420	-324	-9,814	10,610	796
1999	-197,991	176,560	-21,431	-29,658	29,762	104	-11,952	12,756	804
2000	-257,719	220,073	-37,646	-58,502	53,567	-4,935	-35,474	17,264	-18,210
2001	-222,703	199,511	-23,192	-109,466	103,149	-6,317	-16,106	14,074	-2,032
2002	-335,428	312,399	-23,029	-270,533	267,304	-3,229	-20,064	19,723	-341
2000 IV	-65,001	56,579	-8,422	-14,735	13,466	-1,269	-16,644	4,769	-11,875
2001 I	-58,254	49,058	-9,196	-20,018	17,586	-2,432	-4,617	3,982	-635
II	-47,012	39,377	-7,635	-23,120	20,489	-2,631	-4,774	4,419	-355
III	-50,845	48,054	-2,791	-23,613	23,331	-282	-3,172	3,182	10
IV	-66,591	63,022	-3,569	-42,716	41,744	-972	-3,542	2,491	-1,051
2002 I	-83,623	74,297	-9,327	-40,372	41,625	1,254	-4,363	4,048	-315
II	-81,054	77,160	-3,894	-81,716	79,001	-2,715	-7,725	7,703	-21
III	-84,868	78,454	-6,415	-70,902	70,893	-10	-2,913	3,247	335
IV	-85,882	82,489	-3,393	-77,543	75,785	-1,758	-5,063	4,725	-339
2001 F	-17,885	15,164	-2,721	-4,937	4,319	-618	-1,404	1,146	-258
M	-18,232	16,088	-2,144	-6,864	6,414	-450	-1,601	1,315	-286
A	-16,377	13,029	-3,348	-5,100	4,879	-221	-807	1,317	510
M	-16,765	13,956	-2,809	-10,788	8,609	-2,179	-1,908	1,208	-699
J	-13,870	12,392	-1,478	-7,232	7,001	-231	-2,059	1,893	-166
J	-15,027	15,186	158	-3,167	3,118	-49	-1,093	860	-233
A	-15,010	13,838	-1,173	-11,657	11,460	-197	-753	772	19
S	-20,807	19,031	-1,776	-8,789	8,753	-37	-1,326	1,550	224
O	-20,459	20,952	493	-9,930	9,287	-643	-990	844	-146
N	-22,227	22,224	-4	-16,052	16,016	-36	-1,442	755	-687
D	-23,905	19,847	-4,058	-16,734	16,442	-293	-1,109	892	-218
2002 J	-24,777	25,667	890	-5,128	4,386	-743	-1,300	1,387	87
F	-29,121	22,985	-6,136	-16,457	17,401	945	-1,200	1,084	-116
M	-29,726	25,645	-4,081	-18,787	19,838	1,051	-1,863	1,577	-286
A	-25,361	23,557	-1,804	-13,348	13,781	434	-2,950	2,478	-471
M	-27,985	28,309	324	-46,048	44,196	-1,852	-2,959	2,833	-126
J	-27,708	25,294	-2,414	-22,321	21,024	-1,297	-1,816	2,392	576
J	-29,785	27,543	-2,242	-14,866	14,601	-265	-966	1,491	525
A	-28,034	25,087	-2,947	-32,481	32,616	135	-768	773	5
S	-27,050	25,824	-1,226	-23,555	23,675	120	-1,179	983	-196
O	-31,194	31,173	-21	-21,709	21,484	-225	-2,061	1,743	-318
N	-28,348	25,740	-2,608	-23,536	22,611	-925	-1,570	1,149	-421
D	-26,340	25,576	-764	-32,298	31,690	-608	-1,432	1,832	400
2003 J	-23,309	23,511	203	-27,584	28,592	1,008	-1,232	965	-268
F	-21,800	21,609	-191	-17,832	17,833	1	-863	710	-153

Tableau 12
Opérations de portefeuille en actions étrangères avec les non-résidents, par zone géographique, achats et ventes - fin

Période	Japon			Autres pays de l'OCDE			Tous les autres pays			Total		
	Achats	Ventes	Net	Achats	Ventes	Net	Achats	Ventes	Net	Achats	Ventes	Net
V No. A	115205	115206	115204	115208	115209	115207	115211	115212	115210	113136	113137	113135
T	115354	115355	115353	115357	115358	115356	115360	115361	115359	113308	113309	113307
M	115503	115504	115502	115506	115507	115505	115509	115510	115508	113450	113451	113449
millions de dollars												
1990	-517	553	37	-1,528	1,319	-208	-1,246	1,032	-214	-27,482	24,961	-2,521
1991	-1,244	715	-529	-663	530	-133	-2,724	2,166	-559	-39,388	29,384	-10,004
1992	-725	521	-204	-598	448	-150	-2,784	2,047	-737	-42,478	32,130	-10,348
1993	-1,873	726	-1,147	-824	627	-197	-7,206	3,748	-3,458	-62,079	49,268	-12,811
1994	-3,223	1,531	-1,693	-1,058	865	-194	-7,838	4,554	-3,284	-71,541	62,179	-9,362
1995	-3,062	1,874	-1,188	-2,029	1,048	-981	-6,355	6,155	-200	-82,714	76,468	-6,247
1996	-2,447	1,678	-768	-1,757	1,576	-181	-13,478	9,889	-3,588	-98,522	81,275	-17,247
1997	-4,394	4,870	476	-2,228	2,218	-10	-13,371	13,647	276	-162,184	156,977	-5,207
1998	-3,817	2,206	-1,612	-2,787	3,086	299	-15,349	13,669	-1,680	-163,865	148,433	-15,433
1999	-5,274	5,561	287	-4,240	4,277	37	-26,706	26,316	-390	-275,821	255,231	-20,590
2000	-4,967	7,106	2,140	-6,528	6,536	8	-19,043	19,371	328	-382,233	323,917	-58,316
2001	-5,211	4,172	-1,039	-5,640	4,531	-1,109	-14,521	12,374	-2,147	-373,648	337,812	-35,836
2002	-4,706	5,189	483	-5,669	4,550	-1,120	-28,121	36,630	8,508	-664,522	645,796	-18,726
2000 IV	-1,064	1,601	537	-1,732	1,999	268	-4,143	4,655	512	-103,319	83,069	-20,250
2001 I	-1,193	1,014	-180	-1,798	1,304	-494	-4,382	3,422	-960	-90,262	76,364	-13,898
II	-2,223	973	-1,250	-1,580	1,434	-146	-3,488	3,054	-434	-82,198	69,746	-12,452
III	-897	1,041	144	-1,166	903	-263	-3,198	2,251	-947	-82,892	78,762	-4,129
IV	-898	1,144	247	-1,096	891	-205	-3,453	3,647	194	-118,295	112,939	-5,356
2002 I	-1,316	1,084	-232	-1,609	1,092	-516	-5,769	5,695	-74	-137,052	127,842	-9,210
II	-1,129	1,096	-33	-1,427	1,361	-65	-8,440	10,777	2,337	-181,491	177,099	-4,391
III	-677	1,120	443	-1,001	737	-264	-5,624	9,357	3,733	-165,985	163,807	-2,178
IV	-1,584	1,890	305	-1,633	1,359	-274	-8,288	10,801	2,513	-179,994	177,048	-2,946
2001 F	-335	406	71	-471	523	52	-1,411	1,053	-357	-26,442	22,612	-3,830
M	-462	287	-175	-641	372	-268	-1,154	1,062	-92	-28,952	25,538	-3,414
A	-1,117	270	-847	-478	548	71	-1,119	941	-178	-24,998	20,984	-4,014
M	-656	411	-244	-807	517	-289	-1,409	1,176	-233	-32,332	25,878	-6,453
J	-450	292	-158	-296	368	72	-961	937	-24	-24,869	22,884	-1,985
J	-237	332	95	-482	314	-168	-1,540	827	-713	-21,547	20,637	-910
A	-257	311	54	-250	300	50	-734	605	-129	-28,661	27,286	-1,375
S	-402	398	-5	-435	289	-146	-924	819	-105	-32,684	30,839	-1,844
O	-252	375	123	-387	272	-115	-1,034	1,512	479	-33,052	33,242	190
N	-341	396	55	-408	301	-106	-1,396	1,274	-122	-41,866	40,966	-900
D	-305	374	69	-302	318	16	-1,023	861	-162	-43,378	38,731	-4,646
2002 J	-532	265	-267	-472	300	-172	-1,807	1,488	-319	-34,017	33,493	-524
F	-474	531	57	-554	376	-178	-2,257	1,909	-348	-50,062	44,287	-5,775
M	-310	288	-22	-582	416	-166	-1,705	2,298	593	-52,973	50,061	-2,911
A	-339	260	-78	-383	344	-39	-2,751	2,585	-165	-45,131	43,006	-2,125
M	-418	323	-96	-627	476	-151	-3,305	4,658	1,353	-81,342	80,794	-548
J	-372	513	141	-416	542	126	-2,384	3,533	1,149	-55,018	53,299	-1,719
J	-181	591	410	-444	393	-51	-1,284	2,667	1,383	-47,525	47,286	-239
A	-315	295	-21	-270	177	-93	-2,603	4,252	1,649	-64,472	63,201	-1,271
S	-180	234	54	-287	167	-120	-1,738	2,438	700	-53,989	53,320	-669
O	-484	549	65	-659	419	-240	-2,067	2,799	732	-58,174	58,168	-6
N	-574	772	198	-513	288	-225	-3,600	4,646	1,046	-58,142	55,206	-2,936
D	-526	569	43	-462	652	191	-2,621	3,355	734	-63,678	63,674	-4
2003 J	-305	294	-11	-442	373	-69	-2,230	1,902	-328	-55,102	55,636	534
F	-127	203	76	-336	365	29	-3,383	3,763	381	-44,340	44,483	143

Tableaux supplémentaires

Tableau 13

Prêts avec clauses de rachat auprès des non-résidents, par valeurs mobilières canadiennes et étrangères

Période	Valeurs mobilières canadiennes								
	Actif			Passif			Total		
	Ventes	Achats	Net	Ventes	Achats	Net	Ventes	Achats	Net
	millions de dollars								
1995	1,049,198	-1,049,106	91	518,819	-520,392	-1,574	1,568,016	-1,569,499	-1,482
1996	1,156,654	-1,158,039	-1,385	639,384	-637,107	2,276	1,796,038	-1,795,146	891
1997	1,939,429	-1,952,179	-12,750	1,209,742	-1,204,877	4,865	3,149,171	-3,157,056	-7,885
1998	1,763,140	-1,746,743	16,397	1,248,719	-1,250,578	-1,859	3,011,859	-2,997,321	14,538
1999	1,264,495	-1,260,766	3,729	611,068	-611,198	-130	1,875,563	-1,871,963	3,599
2000	1,069,882	-1,070,113	-231	522,128	-520,156	1,972	1,592,010	-1,590,268	1,742
2001	676,252	-676,945	-694	655,136	-656,700	-1,564	1,331,388	-1,333,645	-2,257
2002	526,098	-529,875	-3,777	873,344	-867,807	5,537	1,399,442	-1,397,682	1,760
2000 IV	222,902	-221,942	960	145,123	-144,821	302	368,025	-366,763	1,262
2001 I	239,816	-237,947	1,869	164,387	-165,880	-1,493	404,204	-403,827	376
II	167,009	-167,676	-668	155,626	-154,838	789	322,635	-322,514	121
III	124,717	-124,904	-187	173,932	-174,311	-379	298,649	-299,216	-566
IV	144,710	-146,418	-1,708	161,190	-161,671	-481	305,900	-308,088	-2,189
2002 I	115,054	-118,623	-3,568	186,067	-183,194	2,873	301,121	-301,817	-695
II	109,563	-106,584	2,979	213,957	-217,048	-3,091	323,520	-323,632	-112
III	148,954	-150,839	-1,884	237,829	-233,989	3,839	386,783	-384,828	1,955
IV	152,527	-153,830	-1,303	235,491	-233,575	1,916	388,018	-387,405	613
2001 F	66,231	-62,657	3,574	45,893	-48,972	-3,078	112,124	-111,628	495
M	71,132	-72,144	-1,012	61,742	-57,913	3,829	132,874	-130,057	2,817
A	51,921	-51,237	684	53,306	-54,507	-1,201	105,227	-105,743	-516
M	54,148	-52,528	1,621	49,885	-52,205	-2,321	104,033	-104,733	-700
J	60,939	-63,912	-2,973	52,436	-48,125	4,310	113,375	-112,037	1,338
J	46,700	-45,189	1,511	63,939	-64,655	-715	110,640	-109,844	796
A	40,455	-39,592	863	57,722	-61,110	-3,388	98,176	-100,702	-2,525
S	37,562	-40,123	-2,561	52,271	-48,546	3,724	89,833	-88,670	1,163
O	48,405	-50,804	-2,400	49,694	-50,579	-885	98,099	-101,383	-3,284
N	55,694	-52,926	2,768	54,154	-55,777	-1,622	109,849	-108,703	1,146
D	40,611	-42,687	-2,076	57,342	-55,315	2,027	97,952	-98,002	-50
2002 J	38,786	-39,991	-1,206	57,450	-56,744	705	96,235	-96,736	-500
F	31,767	-30,416	1,351	65,125	-65,804	-679	96,892	-96,221	672
M	44,502	-48,215	-3,714	63,492	-60,646	2,847	107,994	-108,861	-867
A	35,371	-30,568	4,804	76,369	-79,001	-2,631	111,741	-109,568	2,173
M	32,730	-31,453	1,277	69,209	-71,498	-2,289	101,938	-102,950	-1,012
J	41,462	-44,564	-3,102	68,379	-66,550	1,829	109,841	-111,114	-1,273
J	48,295	-46,892	1,402	79,656	-79,375	281	127,951	-126,267	1,684
A	44,898	-44,767	132	71,883	-69,882	2,001	116,781	-114,648	2,133
S	55,761	-59,179	-3,418	86,289	-84,733	1,556	142,051	-143,912	-1,862
O	67,430	-66,815	615	87,943	-88,087	-144	155,373	-154,901	472
N	46,289	-43,949	2,339	65,203	-69,844	-4,641	111,491	-113,793	-2,302
D	38,808	-43,066	-4,258	82,346	-75,645	6,701	121,154	-118,711	2,443
2003 J	55,050	-55,837	-787	86,733	-87,342	-608	141,783	-143,178	-1,395
F	59,781	-58,542	1,240	83,221	-84,607	-1,386	143,002	-143,148	-146

Tableau 13**Prêts avec clauses de rachat auprès des non-résidents, par valeurs mobilières canadiennes et étrangères - fin**

Période	Valeurs mobilières étrangères								
	Actif			Passif			Total		
	Ventes	Achats	Net	Ventes	Achats	Net	Ventes	Achats	Net
	millions de dollars								
1995	52,457	-53,294	-837	24,868	-25,059	-192	77,325	-78,353	-1,028
1996	288,577	-287,744	833	94,759	-92,948	1,811	383,336	-380,692	2,644
1997	138,829	-139,923	-1,094	79,890	-81,283	-1,392	218,720	-221,206	-2,486
1998	89,541	-89,619	-79	81,845	-82,178	-333	171,386	-171,797	-411
1999	138,123	-138,016	107	104,832	-104,544	288	242,955	-242,561	394
2000	158,151	-158,302	-152	106,230	-105,657	573	264,381	-263,960	421
2001	143,503	-144,093	-590	154,178	-155,954	-1,776	297,681	-300,047	-2,366
2002	258,124	-260,154	-2,030	273,748	-274,612	-865	531,872	-534,766	-2,894
2000 IV	42,544	-42,475	69	44,296	-43,629	667	86,840	-86,104	736
2001 I	32,285	-32,011	275	46,545	-47,419	-874	78,830	-79,430	-599
II	23,374	-23,822	-448	36,699	-36,711	-12	60,073	-60,533	-460
III	30,813	-30,583	230	13,592	-13,908	-316	44,405	-44,491	-86
IV	57,031	-57,677	-646	57,342	-57,916	-575	114,372	-115,593	-1,221
2002 I	49,999	-50,871	-871	42,931	-43,824	-893	92,930	-94,694	-1,764
II	53,777	-53,093	684	77,771	-76,769	1,002	131,548	-129,861	1,687
III	74,409	-75,917	-1,507	93,757	-94,779	-1,022	168,166	-170,695	-2,529
IV	79,939	-80,274	-336	59,289	-59,241	48	139,227	-139,515	-288
2001 F	8,774	-8,532	243	16,463	-16,596	-133	25,238	-25,128	110
M	9,284	-9,321	-37	12,651	-12,979	-328	21,935	-22,301	-365
A	7,812	-8,129	-316	10,506	-10,556	-50	18,318	-18,684	-366
M	10,634	-10,112	522	11,969	-11,895	74	22,603	-22,007	596
J	4,928	-5,582	-654	14,224	-14,260	-36	19,152	-19,842	-690
J	14,735	-15,193	-458	3,915	-3,472	443	18,650	-18,665	-15
A	10,250	-9,657	593	5,418	-6,139	-721	15,668	-15,796	-128
S	5,828	-5,734	94	4,260	-4,297	-37	10,088	-10,031	57
O	15,252	-15,345	-92	22,215	-21,998	216	37,467	-37,343	124
N	17,704	-18,695	-991	18,801	-19,822	-1,022	36,505	-38,517	-2,013
D	24,074	-23,637	437	16,326	-16,095	231	40,400	-39,732	668
2002 J	18,172	-19,587	-1,414	11,185	-12,319	-1,134	29,358	-31,905	-2,548
F	17,236	-17,560	-324	14,823	-14,526	297	32,059	-32,086	-27
M	14,591	-13,724	867	16,923	-16,979	-56	31,514	-30,703	811
A	14,388	-14,589	-201	22,327	-22,198	129	36,715	-36,787	-72
M	15,488	-15,458	29	21,101	-21,124	-23	36,589	-36,582	7
J	23,901	-23,045	856	34,343	-33,447	896	58,244	-56,492	1,752
J	31,566	-31,858	-292	45,152	-44,665	487	76,718	-76,522	196
A	23,311	-22,757	554	28,360	-29,196	-836	51,671	-51,954	-283
S	19,533	-21,302	-1,769	20,244	-20,918	-673	39,777	-42,219	-2,442
O	28,139	-28,913	-774	15,883	-16,262	-379	44,022	-45,175	-1,153
N	24,120	-24,101	19	23,690	-23,320	370	47,810	-47,421	389
D	27,680	-27,260	419	19,716	-19,659	57	47,396	-46,920	476
2003 J	19,415	-19,595	-180	18,462	-18,018	444	37,877	-37,613	264
F	26,037	-26,446	-408	28,355	-28,243	112	54,392	-54,689	-297

Tableau 14
Prêts avec clauses de rachat auprès des non-résidents, actifs et engagements - fin

Période	Gouvernement du Canada						Autres valeurs mobilières canadiennes			Valeurs mobilières étrangères			Total			
	Obligations			Bons du Trésor			Achats	Ventes	Net	Achats	Ventes	Net	Achats	Ventes	Net	
	Achats	Ventes	Net	Achats	Ventes	Net										
Engagements																
V No.	A	113118	113119	113117	113121	113122	113120	113124	113125	113123	113127	113128	113126	113129	113130	113116
T	113290	113291	113289	113293	113294	113292	113296	113297	113295	113299	113300	113298	113301	113301	113302	113288
M	113489	113490	113488	113492	113493	113491	113495	113496	113494	113498	113499	113497	113500	113500	113501	113487
millions de dollars																
1995	494,998	-496,237	-1,239	20,990	-21,457	-468	2,831	-2,698	133	24,868	-25,059	-192	543,687	-545,452	-1,765	
1996	609,631	-607,714	1,918	27,955	-27,653	302	1,798	-1,741	57	94,759	-92,948	1,811	734,142	-730,055	4,088	
1997	1,098,201	-1,094,328	3,873	109,134	-107,258	1,876	2,407	-3,291	-884	79,890	-81,283	-1,392	1,289,632	-1,286,159	3,473	
1998	1,102,789	-1,102,977	-188	143,910	-144,306	-396	2,020	-3,295	-1,275	81,845	-82,178	-333	1,330,564	-1,332,756	-2,192	
1999	586,226	-585,920	306	18,471	-17,405	1,066	6,371	-7,873	-1,502	104,832	-104,544	288	715,900	-715,742	158	
2000	490,097	-486,514	3,583	17,857	-18,798	-941	14,174	-14,843	-669	106,230	-105,657	573	628,358	-625,813	2,545	
2001	615,126	-616,614	-1,488	14,745	-14,915	-170	25,266	-25,171	95	154,178	-155,954	-1,776	809,314	-812,654	-3,339	
2002	725,613	-720,979	4,634	41,999	-41,564	434	105,732	-105,263	469	273,748	-274,612	-865	1,147,091	-1,142,419	4,673	
2000	IV	132,478	-132,217	261	7,750	-7,536	214	4,895	-5,068	-173	44,296	-43,629	667	189,419	-188,450	969
2001	I	155,740	-156,933	-1,194	6,021	-5,967	54	2,627	-2,980	-353	46,545	-47,419	-874	210,933	-213,299	-2,367
	II	146,929	-146,026	902	3,136	-3,216	-80	5,562	-5,596	-34	36,699	-36,711	-12	192,325	-191,548	777
	III	165,549	-166,164	-615	606	-628	-22	7,778	-7,519	259	13,592	-13,908	-316	187,524	-188,219	-695
	IV	146,909	-147,491	-582	4,982	-5,104	-122	9,299	-9,076	223	57,342	-57,916	-575	218,532	-219,587	-1,055
2002	I	171,601	-168,890	2,711	7,258	-7,172	86	7,208	-7,132	76	42,931	-43,824	-893	228,998	-227,018	1,981
	II	192,910	-196,476	-3,566	14,275	-13,910	365	6,772	-6,662	110	77,771	-76,769	1,002	291,728	-293,817	-2,089
	III	191,192	-187,843	3,349	7,277	-7,615	-339	39,360	-38,530	829	93,757	-94,779	-1,022	331,585	-328,768	2,817
	IV	169,910	-167,769	2,140	13,189	-12,867	322	52,392	-52,939	-546	59,289	-59,241	48	294,780	-292,816	1,964
2001	F	43,135	-45,686	-2,551	2,026	-2,343	-317	732	-942	-211	16,463	-16,596	-133	62,356	-65,568	-3,211
	M	60,065	-56,235	3,829	555	-538	17	1,123	-1,140	-17	12,651	-12,979	-328	74,393	-70,892	3,501
	A	51,064	-52,417	-1,353	1,450	-1,309	141	792	-781	11	10,506	-10,556	-50	63,812	-65,062	-1,251
	M	46,942	-49,191	-2,249	281	-366	-86	2,662	-2,649	14	11,969	-11,895	74	61,854	-64,100	-2,246
	J	48,922	-44,419	4,503	1,406	-1,540	-135	2,108	-2,166	-58	14,224	-14,260	-36	66,660	-62,385	4,274
	J	61,218	-61,955	-737	48	-70	-22	2,673	-2,629	44	3,915	-3,472	443	67,854	-68,127	-273
	A	55,135	-58,540	-3,405	145	-145	0	2,442	-2,425	17	5,418	-6,139	-721	63,140	-67,249	-4,109
	S	49,196	-45,669	3,527	413	-413	0	2,663	-2,465	198	4,260	-4,297	-37	56,530	-52,843	3,687
	O	45,681	-46,572	-891	672	-590	82	3,342	-3,418	-75	22,215	-21,998	216	71,909	-72,578	-669
	N	47,629	-49,739	-2,109	3,143	-2,726	417	3,382	-3,312	70	18,801	-19,822	-1,022	72,955	-75,599	-2,644
	D	53,599	-51,180	2,419	1,167	-1,788	-621	2,575	-2,347	229	16,326	-16,095	231	73,668	-71,410	2,258
2002	J	50,772	-50,329	442	4,822	-4,395	426	1,856	-2,020	-163	11,185	-12,319	-1,134	68,635	-69,063	-428
	F	60,769	-61,008	-239	2,169	-2,599	-430	2,188	-2,198	-10	14,823	-14,526	297	79,948	-80,330	-382
	M	60,060	-57,553	2,507	268	-178	90	3,164	-2,915	249	16,923	-16,979	-56	80,415	-77,625	2,790
	A	73,248	-75,908	-2,661	568	-563	4	2,554	-2,529	25	22,327	-22,198	129	98,697	-101,199	-2,502
	M	63,434	-67,526	-4,092	3,286	-1,707	1,578	2,489	-2,265	224	21,101	-21,124	-23	90,310	-92,621	-2,312
	J	56,229	-53,042	3,187	10,421	-11,639	-1,218	1,729	-1,868	-140	34,343	-33,447	896	102,722	-99,997	2,725
	J	71,078	-70,517	561	5,517	-6,005	-488	3,061	-2,853	208	45,152	-44,665	487	124,808	-124,039	769
	A	54,672	-53,343	1,329	828	-739	89	16,383	-15,799	584	28,360	-29,196	-836	100,243	-99,078	1,165
	S	65,442	-63,983	1,459	931	-871	60	19,916	-19,878	37	20,244	-20,918	-673	106,534	-105,651	883
	O	59,884	-60,879	-995	4,464	-3,698	766	23,595	-23,510	85	15,883	-16,262	-379	103,825	-104,349	-523
	N	47,599	-52,280	-4,680	2,028	-2,158	-130	15,575	-15,406	169	23,690	-23,320	370	88,892	-93,164	-4,271
	D	62,427	-54,611	7,816	6,698	-7,012	-314	13,222	-14,022	-800	19,716	-19,659	57	102,062	-95,304	6,758
2003	J	68,580	-69,681	-1,101	3,624	-3,173	451	14,529	-14,488	42	18,462	-18,018	444	105,195	-105,360	-165
	F	65,458	-67,820	-2,362	4,767	-3,915	852	12,996	-12,872	124	28,355	-28,243	112	111,576	-112,850	-1,274

Tableau 15**Investissements de portefeuille en obligations canadiennes, par secteur, positions de fin de période détenues par les non-résidents**

En fin de période		Toutes les administrations publiques et leurs entreprises							Sociétés	Total	
		Administration publique fédérale			Administrations publiques provinciales			Total			
		Direct	Entreprises	Total	Direct	Entreprises	Total				
V No.	A	236511	236512	236510	236514	236515	236513	236516	..	236517	236509
	T	236533	236534	236532	236536	236537	236535	236538	..	236539	236531
millions de dollars											
1989		48,895	9,655	58,550	36,094	25,059	61,152	4,802	124,505	45,438	169,943
1990		56,454	9,753	66,207	40,980	26,997	67,977	4,647	138,831	49,305	188,135
1991		64,159	9,508	73,667	53,712	32,308	86,020	4,695	164,382	51,173	215,555
1992		68,659	9,695	78,354	69,573	33,603	103,176	4,999	186,529	57,647	244,176
1993		77,491	11,320	88,810	89,972	35,730	125,703	5,396	219,909	64,231	284,140
1994		75,698	12,995	88,693	109,748	41,396	151,143	6,030	245,867	71,004	316,871
1995		87,588	11,092	98,680	115,119	39,763	154,882	6,291	259,853	81,845	341,698
1996		95,885	11,249	107,133	116,781	37,745	154,526	6,238	267,897	89,954	357,852
1997		92,761	11,933	104,694	114,266	35,527	149,793	5,962	260,449	107,450	367,898
1998		89,126	13,498	102,624	125,074	37,597	162,671	6,112	271,406	134,366	405,772
1999		91,131	15,017	106,148	112,496	30,973	143,469	5,434	255,051	134,641	389,692
2000		81,196	14,059	95,255	104,986	29,906	134,892	4,995	235,143	135,938	371,081
2001		74,280	15,874	90,154	108,368	27,877	136,245	4,606	231,005	186,130	417,135
2002		79,336	27,411	106,747	112,018	24,628	136,646	3,682	247,075	195,084	442,159
1998	I	94,271	12,087	106,358	112,340	35,686	148,027	5,854	260,239	109,695	369,934
	II	90,595	13,271	103,866	113,656	37,093	150,749	5,725	260,341	120,492	380,833
	III	86,479	13,535	100,014	120,013	37,914	157,928	5,912	263,854	130,579	394,433
	IV	89,126	13,498	102,624	125,074	37,597	162,671	6,112	271,406	134,366	405,772
1999	I	86,586	13,380	99,966	119,346	34,757	154,103	5,687	259,756	137,261	397,017
	II	86,678	15,526	102,204	113,805	32,787	146,592	5,511	254,307	137,706	392,012
	III	87,275	14,645	101,920	114,727	32,868	147,594	5,453	254,967	139,993	394,959
	IV	91,131	15,017	106,148	112,496	30,973	143,469	5,434	255,051	134,641	389,692
2000	I	85,677	14,890	100,567	108,473	30,568	139,042	5,185	244,793	135,218	380,011
	II	85,842	14,394	100,236	108,003	30,242	138,245	5,160	243,641	135,266	378,907
	III	82,013	14,053	96,067	106,495	29,986	136,481	5,173	237,721	138,672	376,393
	IV	81,196	14,059	95,255	104,986	29,906	134,892	4,995	235,143	135,938	371,081
2001	I	83,478	14,722	98,200	106,225	29,366	135,591	4,772	238,563	147,881	386,444
	II	79,018	14,900	93,918	103,215	28,236	131,451	4,419	229,787	152,312	382,099
	III	76,791	15,736	92,527	108,318	28,704	137,021	4,368	233,917	164,105	398,022
	IV	74,280	15,874	90,154	108,368	27,877	136,245	4,606	231,005	186,130	417,135
2002	I	74,036	19,670	93,706	107,047	26,526	133,573	4,397	231,677	195,131	426,808
	II	72,493	21,225	93,718	104,422	24,017	128,439	4,153	226,310	192,672	418,982
	III	75,056	25,367	100,422	107,849	24,626	132,475	4,151	237,049	201,013	438,062
	IV	79,336	27,411	106,747	112,018	24,628	136,646	3,682	247,075	195,084	442,159

Tableau 16**Investissements de portefeuille en obligations canadiennes, par zone géographique, positions de fin de période détenues par les non-résidents**

En fin de période	États-Unis	Royaume-Uni	Autres pays de l'UE	Japon	Autres pays de l'OCDE	Autres pays	Total
V No. A	235438	235460	235504	235526	235548	235570	235413
T	236556	236557	236558	236559	236560	236561	236555
millions de dollars							
1989	47,847	10,728	28,207	43,153	29,971	10,037	169,943
1990	58,452	14,558	28,234	44,063	32,286	10,542	188,135
1991	68,088	21,502	33,165	45,047	33,290	14,462	215,555
1992	89,664	19,247	35,444	50,269	32,797	16,755	244,176
1993	115,927	26,371	41,315	47,906	33,811	18,810	284,140
1994	132,430	27,449	49,104	45,455	37,192	25,241	316,871
1995	146,504	33,598	50,012	44,464	38,454	28,667	341,698
1996	165,812	35,118	49,211	46,160	33,558	27,993	357,852
1997	179,873	34,888	48,051	45,366	30,564	29,156	367,898
1998	195,133	37,705	59,655	45,021	34,194	34,063	405,772
1999	194,810	36,700	54,438	42,077	31,100	30,566	389,692
2000	195,024	38,104	48,447	35,722	26,753	27,031	371,081
2001	241,549	47,043	48,549	33,942	23,080	22,972	417,135
2002	260,099	50,142	54,171	31,908	23,135	22,706	442,159
1998	I 180,747	32,758	50,210	43,651	31,155	31,412	369,934
	II 186,785	34,302	51,738	42,909	32,385	32,713	380,833
	III 190,558	35,738	57,735	42,696	34,050	33,656	394,433
	IV 195,133	37,705	59,655	45,021	34,194	34,063	405,772
1999	I 195,070	37,035	56,901	43,389	31,862	32,760	397,017
	II 194,705	35,887	55,632	42,031	31,412	32,344	392,012
	III 194,894	36,953	56,392	43,048	32,177	31,495	394,959
	IV 194,810	36,700	54,438	42,077	31,100	30,566	389,692
2000	I 192,564	35,341	51,372	40,945	30,358	29,432	380,011
	II 192,476	40,185	48,616	40,190	29,264	28,176	378,907
	III 195,989	38,144	48,699	38,510	27,822	27,229	376,393
	IV 195,024	38,104	48,447	35,722	26,753	27,031	371,081
2001	I 212,478	42,013	46,713	34,973	25,318	24,949	386,444
	II 214,420	41,093	45,333	34,316	23,472	23,465	382,099
	III 221,960	43,802	48,670	36,467	23,946	23,177	398,022
	IV 241,549	47,043	48,549	33,942	23,080	22,972	417,135
2002	I 252,034	44,039	51,364	33,005	23,352	23,014	426,808
	II 245,546	46,380	52,215	30,677	22,324	21,840	418,982
	III 259,379	48,746	54,029	30,739	22,714	22,456	438,062
	IV 260,099	50,142	54,171	31,908	23,135	22,706	442,159

Tableau 17**Investissements de portefeuille en instruments du marché monétaire canadien, par secteur, positions de fin de période détenues par les non-résidents**

En fin de période		Toutes les administrations publiques et leurs entreprises						Sociétés	Total	
		Administration publique fédérale			Administrations publiques provinciales					
		Direct	Entreprises	Total	Direct	Entreprises	Total			
V No.	A	235620	235621	235619	235623	235624	235622	..	235625	235618
	T	236542	115473	236541	236545	236546	236544	..	236547	236540
millions de dollars										
1989		14,041	3,094	17,135	951	373	1,324	18,460	2,152	20,611
1990		17,491	2,991	20,483	2,291	304	2,595	23,078	3,324	26,402
1991		19,781	5,898	25,680	2,988	327	3,315	28,995	1,540	30,534
1992		21,700	6,105	27,805	4,678	429	5,107	32,912	3,192	36,104
1993		32,792	5,716	38,508	4,908	576	5,483	43,991	1,910	45,901
1994		35,843	5,309	41,152	3,924	634	4,558	45,710	1,819	47,529
1995		30,706	5,171	35,877	4,421	773	5,194	41,072	3,041	44,113
1996		24,277	5,241	29,518	3,520	725	4,245	33,762	4,371	38,134
1997		21,744	7,082	28,827	1,904	1,865	3,768	32,595	7,906	40,501
1998		19,298	8,972	28,270	3,427	1,420	4,847	33,117	8,152	41,269
1999		12,813	7,110	19,922	3,199	310	3,509	23,431	4,038	27,469
2000		11,679	6,610	18,289	5,125	0	5,125	23,414	5,219	28,632
2001		7,531	6,782	14,313	4,201	24	4,226	18,538	3,632	22,171
2002		9,419	7,198	16,617	3,446	15	3,461	20,078	5,111	25,189
1998	I	20,028	7,155	27,183	2,476	2,070	4,546	31,729	9,054	40,783
	II	18,336	6,706	25,043	2,130	1,698	3,829	28,871	7,870	36,741
	III	20,341	7,351	27,692	2,944	1,575	4,518	32,210	7,312	39,522
	IV	19,298	8,972	28,270	3,427	1,420	4,847	33,117	8,152	41,269
1999	I	19,440	7,039	26,479	2,515	1,118	3,633	30,111	6,595	36,706
	II	17,549	6,363	23,912	2,513	878	3,392	27,303	5,179	32,482
	III	14,615	6,803	21,419	2,929	578	3,506	24,925	3,771	28,696
	IV	12,813	7,110	19,922	3,199	310	3,509	23,431	4,038	27,469
2000	I	14,192	6,761	20,953	3,774	638	4,412	25,365	5,140	30,505
	II	13,602	6,728	20,329	3,749	375	4,123	24,453	4,146	28,599
	III	11,382	6,861	18,243	3,526	276	3,802	22,046	3,583	25,628
	IV	11,679	6,610	18,289	5,125	0	5,125	23,414	5,219	28,632
2001	I	10,498	6,777	17,274	3,884	12	3,897	21,171	3,089	24,260
	II	9,126	6,327	15,453	4,695	4	4,699	20,152	3,722	23,873
	III	6,122	6,726	12,847	3,700	12	3,712	16,560	3,611	20,171
	IV	7,531	6,782	14,313	4,201	24	4,226	18,538	3,632	22,171
2002	I	7,270	8,246	15,516	3,557	15	3,572	19,088	3,683	22,771
	II	8,159	7,146	15,305	4,036	81	4,117	19,423	3,457	22,880
	III	8,029	5,899	13,928	3,371	86	3,457	17,386	3,908	21,294
	IV	9,419	7,198	16,617	3,446	15	3,461	20,078	5,111	25,189

Tableau 18**Investissements de portefeuille en instruments du marché monétaire canadien, par zone géographique, positions de fin de période détenues par les non-résidents**

En fin de période	États-Unis	Royaume-Uni	Autres pays de l'UE	Japon	Autres pays de l'OCDE	Autres pays	Total	
V No. A	235441	235463	235507	235529	235551	235573	235416	
T	236549	236550	236551	236552	236553	236554	236548	
millions de dollars								
1989	7,787	1,693	1,447	1,214	2,232	6,237	20,611	
1990	10,286	1,586	2,242	900	3,977	7,411	26,402	
1991	11,090	4,617	1,675	2,068	4,055	7,031	30,534	
1992	18,789	4,420	1,661	733	2,684	7,817	36,104	
1993	21,515	5,773	2,558	361	4,132	11,561	45,901	
1994	19,398	8,525	2,040	217	5,885	11,465	47,529	
1995	18,240	9,778	1,819	10	4,101	10,165	44,113	
1996	20,680	4,819	1,922	651	2,495	7,567	38,134	
1997	24,149	4,072	3,628	124	3,414	5,115	40,501	
1998	22,993	5,781	3,462	8	3,904	5,120	41,269	
1999	15,728	4,765	2,302	43	1,991	2,640	27,469	
2000	17,768	3,220	1,544	198	1,771	4,131	28,632	
2001	14,288	2,785	1,198	23	915	2,961	22,171	
2002	14,444	3,869	1,269	32	1,701	3,874	25,189	
1998	I	20,290	6,374	3,985	102	4,951	5,080	40,783
	II	19,589	5,205	3,720	43	2,946	5,238	36,741
	III	23,046	4,428	3,293	27	2,957	5,771	39,522
	IV	22,993	5,781	3,462	8	3,904	5,120	41,269
1999	I	20,501	6,632	2,313	9	1,956	5,294	36,706
	II	19,449	5,477	1,952	24	1,615	3,966	32,482
	III	17,427	5,141	2,059	57	1,486	2,526	28,696
	IV	15,728	4,765	2,302	43	1,991	2,640	27,469
2000	I	17,908	5,457	2,200	71	1,850	3,020	30,505
	II	17,659	4,328	1,677	70	1,554	3,311	28,599
	III	14,914	3,536	1,632	91	1,789	3,666	25,628
	IV	17,768	3,220	1,544	198	1,771	4,131	28,632
2001	I	14,536	2,862	1,556	172	1,390	3,744	24,260
	II	15,395	2,960	1,244	171	1,187	2,916	23,873
	III	12,424	2,706	1,070	123	1,008	2,840	20,171
	IV	14,288	2,785	1,198	23	915	2,961	22,171
2002	I	13,019	4,310	1,268	24	1,157	2,993	22,771
	II	13,503	3,536	1,130	43	1,234	3,433	22,880
	III	12,467	3,544	784	38	877	3,583	21,294
	IV	14,444	3,869	1,269	32	1,701	3,874	25,189

Tableau 19
Certains rendements du cours des actions et du marché des capitaux

Période	Cours des actions			Certains rendements du marché des capitaux		
	Canada		États-Unis	Long terme		
	L'indice composite S&P/TSX de la Bourse de Toronto 1975 = 1,000	Indice composite 500 de Standard and Poor's 1941 - 43 = 10		Moyenne des valeurs industrielles canadiennes ⁽¹⁾	Gouvernement du Canada ⁽²⁾	Gouvernement des États-Unis ⁽³⁾
1999	F	6,312.7	1,238.3	6.06	5.26	5.18
	M	6,597.8	1,286.6	5.83	5.05	5.25
	A	7,014.7	1,335.2	5.89	5.14	5.27
	M	6,841.8	1,301.7	6.21	5.42	5.55
	J	7,010.1	1,372.7	6.28	5.46	5.81
	J	7,081.0	1,328.7	6.44	5.62	5.81
	A	6,970.8	1,320.4	6.36	5.55	5.73
	S	6,957.7	1,282.7	6.54	5.77	5.97
	O	7,256.2	1,362.9	6.99	6.26	6.19
	N	7,523.2	1,388.9	6.81	6.02	6.09
	D	8,413.8	1,469.3	6.96	6.18	6.40
	2000	J	8,481.1	1,394.5	7.14	6.44
F		9,129.0	1,366.4	6.99	6.19	6.44
M		9,462.4	1,498.6	6.84	6.03	6.18
A		9,347.6	1,452.4	6.73	6.10	6.14
M		9,252.0	1,420.6	7.05	6.00	6.29
J		10,195.5	1,454.6	6.95	5.93	6.11
J		10,406.3	1,430.8	6.87	5.85	6.04
A		11,247.9	1,517.7	6.78	5.77	5.81
S		10,377.9	1,436.5	6.72	5.75	5.83
O		9,639.6	1,429.4	6.76	5.72	5.67
N		8,819.9	1,315.0	6.70	5.54	5.55
D		8,933.7	1,320.3	6.58	5.35	5.11
2001	J	9,321.9	1,366.0	6.46	5.39	5.19
	F	8,078.7	1,239.9	6.38	5.36	4.92
	M	7,608.0	1,160.3	6.37	5.41	4.97
	A	7,946.3	1,249.5	6.52	5.66	5.28
	M	8,161.9	1,255.8	6.86	5.96	5.54
	J	7,736.4	1,224.4	6.59	5.73	5.26
	J	7,689.7	1,211.2	6.64	5.76	5.20
	A	7,399.2	1,133.6	6.24	5.36	4.78
	S	6,838.6	1,040.9	6.26	5.32	4.65
	O	6,885.7	1,059.8	5.81	4.86	4.30
	N	7,425.7	1,139.5	6.35	5.36	4.98
	D	7,688.4	1,148.1	6.27	5.44	5.22
2002	J	7,648.5	1,130.2	6.12	5.42	5.02
	F	7,637.5	1,106.7	6.01	5.31	4.84
	M	7,851.5	1,147.4	6.46	5.79	5.35
	A	7,663.4	1,076.9	6.21	5.64	5.11
	M	7,656.1	1,067.1	6.13	5.49	5.11
	J	7,145.6	989.8	6.08	5.37	4.75
	J	6,605.4	911.6	6.18	5.23	4.51
	A	6,612.0	916.1	6.05	5.14	4.22
	S	6,180.4	815.3	5.87	4.92	3.77
	O	6,248.8	885.8	6.10	5.16	3.99
	N	6,570.4	936.3	5.96	5.18	4.26
	D	6,614.5	879.8	5.60	4.88	3.95
2003	J	6,569.5	855.7	5.76	5.02	4.06
	F	6,555.1	841.2	5.68	4.93	3.78

(1) Dernier jour ouvrable du mois. L'indice pondéré des obligations à moyen terme est basé sur 40 obligations avec échéances comprises entre 5 et 15 ans. Scotia Capital Inc.

(2) Prix de clôture du marché pour le dernier mercredi du mois des émissions directes venant à échéance ou remboursables dans 10 ans.

(3) Moyenne quotidienne de la semaine précédente des émissions venant à échéance ou remboursables dans 10 ans. United States Federal Reserve Bulletin.

Source: Banque du Canada, sauf indication contraire.

Tableau 19
Certains rendements du cours des actions et du marché des capitaux - fin

		Certains rendements du marché des capitaux					Déport (+) ou report (-) à terme du dollar au Canada à 3 mois ⁽⁸⁾
		Court terme					
Période		Effets des sociétés de financement à 3 mois	Effets de commerce à 3 mois	Bons du trésor à 3 mois		Eurodollars ⁽⁸⁾	
		Canadien ⁽⁴⁾	États-Unis ⁽⁵⁾	Canadien ⁽⁶⁾	États-Unis ⁽⁷⁾		
1999	F	5.04	4.88	4.87	4.53	5.26	0.05
	M	4.85	4.89	4.63	4.39	5.16	-0.13
	A	4.80	4.85	4.60	4.39	5.04	-0.19
	M	4.71	4.90	4.48	4.52	5.10	-0.28
	J	4.86	5.24	4.56	4.61	5.35	-0.58
	J	4.91	5.17	4.71	4.59	5.39	-0.43
	A	4.87	5.37	4.68	4.81	5.54	-0.62
	S	4.83	5.36	4.66	4.65	5.99	-0.77
	O	5.05	5.98	4.87	4.96	6.15	-0.99
	N	5.05	5.85	4.73	5.12	6.15	-1.02
	D	5.27	5.76	4.85	5.17	6.08	-0.89
	2000	J	5.25	5.89	5.05	5.41	6.15
F		5.31	5.95	4.96	5.62	6.21	-0.83
M		5.46	6.18	5.27	5.71	6.65	-0.89
A		5.62	6.26	5.43	5.62	6.46	-0.82
M		5.98	6.72	5.67	5.73	6.97	-0.89
J		5.89	6.67	5.53	5.67	6.88	-0.93
J		5.88	6.59	5.61	6.01	6.81	-0.89
A		5.90	6.57	5.58	6.11	6.75	-0.85
S		5.83	6.55	5.56	6.03	6.75	-0.84
O		5.85	6.60	5.61	6.18	6.81	-0.91
N		5.89	6.57	5.62	6.18	6.81	-0.87
D		5.71	6.31	5.49	5.66	6.50	-0.72
2001	J	5.29	5.32	5.11	5.11	5.45	-0.11
	F	5.05	4.94	4.87	4.87	5.13	-0.05
	M	4.66	4.74	4.58	4.22	4.97	-0.21
	A	4.49	4.24	4.43	3.72	4.37	0.18
	M	4.49	3.94	4.34	3.58	4.02	0.52
	J	4.38	3.68	4.30	3.47	3.74	0.70
	J	4.22	3.61	4.07	3.48	3.74	0.55
	A	3.96	3.39	3.80	3.33	3.58	0.50
	S	3.19	2.52	3.05	2.34	2.98	0.64
	O	2.45	2.12	2.34	2.13	2.44	0.33
	N	2.17	2.00	2.07	1.84	2.38	0.20
	D	2.08	1.89	1.95	1.70	2.22	0.20
2002	J	2.07	1.76	1.96	1.65	2.15	0.23
	F	2.16	1.82	2.05	1.73	2.22	0.25
	M	2.36	1.94	2.30	1.79	2.28	0.41
	A	2.46	1.77	2.37	1.72	2.44	0.62
	M	2.68	1.77	2.60	1.73	2.09	0.85
	J	2.78	1.75	2.70	1.70	2.06	1.01
	J	2.88	1.82	2.81	1.68	2.06	1.10
	A	3.09	1.73	2.96	1.62	2.06	1.27
	S	2.90	1.74	2.83	1.63	2.03	1.21
	O	2.83	1.63	2.73	1.58	2.00	1.24
	N	2.85	1.35	2.71	1.23	1.74	1.44
	D	2.83	1.33	2.63	1.19	1.74	1.47
2003	J	2.91	1.25	2.83	1.17	1.68	1.60
	F	2.97	1.25	2.88	1.17	1.68	1.68

(4) Dernier mercredi du mois.

(5) Dernier mercredi du mois. Ajustement sur la base d'un rendement réel de 365 jours à partir d'un escompte de 360 jours.

(6) Moyenne des offres le jeudi suivant le dernier mercredi du mois.

(7) Moyenne des offres de la dernière semaine du mois se terminant un vendredi.

(8) Rendement annuel. Dernier mercredi du mois.

Source: Banque du Canada, sauf indication contraire.

LECTURES SUGGÉRÉES

Choisies parmi les publications
de Statistique Canada

	<u>Catalogue</u>	<u>Internet</u>
Balance des paiements internationaux du Canada ⁽¹⁾, <i>Trimestriel, bilingue</i>	67-001-XPB	67-001-XIB
Opérations internationales du Canada en valeurs mobilières, <i>Mensuel, Français et Anglais</i>	d'Impression sur demande	67-002-XIF 67-002-XIE
Bilan des investissements internationaux du Canada, <i>Annuel, bilingue</i>	67-202-XPB	67-202-XIB
Le commerce international de services du Canada, <i>Annuel, bilingue</i>	67-203-XPB	67-203-XIB
La balance des paiements internationaux et le bilan des investissements internationaux du Canada Concepts, sources, méthodes et produits <i>Hors série, française</i> Nouvelle édition, Juillet 2000	67-506-XPF 67-506-XPE	67-506-XIF 67-506-XIE
La balance des paiements internationaux du Canada, Données historiques 1926 à 1990 ⁽¹⁾, <i>Hors série, bilingue</i>	67-508-XPB	
L'observateur économique canadien, <i>Mensuel, bilingue</i>	11-010-XPB	

(1) À partir de 1992, les éditions du premier trimestre du no. 67-001-XPB incluent la mise à jour des données publiées au no. 67-508-XPB au catalogue.

Pour obtenir une publication, veuillez téléphoner au 1-613-951-7277 ou utiliser le numéro du télécopieur 1-613-951-1584.
Pour appeler sans frais au Canada, composez le 1-800-267-6677. Il n'est pas nécessaire de nous faire parvenir une confirmation pour une commande faite par téléphone ou télécopieur.

Liste des documents de recherche publiés

	<u>Publié</u>	<u>Catalogue</u>
1. <i>Investissements étrangers, autres que des sociétés, dans l'immobilier au Canada, 1977-1980 (Teresa M. Omiecinski)</i>	1983	67F0001MPB97001
2. <i>Les placements étrangers sur le marché obligataire canadien, 1978-1990 (Lucie Laliberté)</i>	1990	67F0001MPB97002
3. <i>Les caractéristiques des firmes importatrices canadiennes, 1978-1986 (Barry Mersereau)</i>	1992	67F0001MPB97003
4. <i>La divergence statistique dans la balance des paiements du Canada, 1962-1991 (Fred Barzyk et Lucie Laliberté)</i>	1992	67F0001MPB97004
5. <i>La dette publique du Canada détenue par les non-résidents: perspectives historiques, 1926-1992 (Lucie Laliberté, Christian Lajule et Diane Thibault)</i>	1993	67F0001MPB97005
6. <i>La mondialisation et le bilan des investissements internationaux du Canada, 1950-1992 (Lucie Laliberté)</i>	1993	67F0001MPB97006
7. <i>Les placements étrangers des caisses de retraite en fiducie du Canada, 1970-1992 (Jean- Pierre Corbeil and Thomas Dufour)</i>	1994	67F0001MPB97007
8. <i>Tendances récentes des investissements directs canadiens à l'étranger - l'essor des multinationales canadiennes, 1969-1992 (Frank Chow)</i>	1996	67F0001MPB97008
9. <i>Les bénéficiaires au titre des investissements directs, au Canada et à l'étranger, 1983-1993 (Diane Thibault et Emmanuel Manolikakis)</i>	1996	67F0001MPB97009
10. <i>Le développement de la nomenclature de la balance des paiements (Gerard Meagher)</i>	1996	67F0001MPB97010
11. <i>Rapprochement du compte courant du Canada et des États-Unis, 1994 et 1995 (Lucie Laliberté et Anthony J. DiLullo)</i>	1996	67F0001MPB97011
12. <i>La mesure des placements de portefeuille étrangers en obligations canadiennes (Lucie Laliberté et Réjean Tremblay)</i>	1996	67F0001MPB97012
13. <i>L'application au Canada des normes internationales régissant les données du commerce international en services - Cinquième édition: Le coup d'envoi (Hugh Henderson)</i>	1996	67F0001MPB97013
14. <i>Les opérations de pension entre résidents canadiens et non-résidents, 1991-1995 (Éric Boulay)</i>	1996	67F0001MPB97014
15. <i>Services juridiques au niveau international du Canada, 1995-1996 (Colleen Cardillo)</i>	1997	67F0001MPB97015

	<u>Publié</u>	<u>Catalogue</u>
16. <i>Services de conseil en gestion au niveau international du Canada, 1990-1996 (Willa Rea)</i>	1997	67F0001MPB97016
17. <i>La mise en place au Canada du BPM-5, 1997</i>	1997	67F0001MPB97017
18. <i>Rapprochement du compte courant du Canada et des États-Unis, 1997 et 1998 (Anthony J. DiLullo et Hugh Henderson)</i>	1999	67F0001MPB99018
19. <i>Enjeux de la provincialisation des investissements directs étrangers (Rosemary Bender)</i>	1999	67F0001MPB99019
20. <i>L'investissement direct étranger: un élément moteur de la mondialisation de l'économie (Christian Lajule)</i>	2000	67F0001MPB00020
21. <i>Statistiques du commerce des sociétés affiliées à l'étranger - Mesure de la mondialisation économique point de vue canadien - de la recherche à la réalité (Colleen Cardillo)</i>	2000	67F0001MPB01021

Analyse économique

004. <i>Statistiques sur le commerce des sociétés affiliées à l'étranger - La livraison des biens et des services sur les marchés internationaux (Colleen Cardillo)</i>	2002	004
---	------	-----

Pour commander les documents de recherche

Par téléphone : (613) 951-1855

Par télécopieur : (613) 951-9031

Par courrier : Statistique Canada
Division de la balance des paiements
Ottawa (Ontario)
K1A 0T6

Vous pouvez vous procurer nos documents de recherche pour 5,00 \$ / la copie.

Ces documents sont affichés sur notre site Web à :

<http://www.statcan.ca/francais/services>



Conserver pour référence

Division de la balance des paiements Liste des publications

Balance des paiements internationaux du Canada

(l'édition du premier trimestre de 1997 contient des données détaillées historiques de 1926 à 1996) - présente les transactions du Canada avec les non-résidents regroupées sous le compte courant (biens, services, revenus de placement et les transferts); et le compte de capital et financier (les emprunts et placements à l'étranger). Les transactions sont présentées trimestriellement et annuellement pour six grandes régions géographiques.

67-001-XPB

Opérations internationales du Canada en valeurs mobilières

présente les transactions du Canada en obligations et actions canadiennes et étrangères et en instruments du marché monétaire canadien avec les non-résidents. Les nouvelles émissions, les remboursements et le commerce en circulation des valeurs mobilières sont présentés ainsi que les prises et cessions en pension. Les données mensuelles sur les transactions brutes et nettes sont présentées avec une répartition géographique de six grandes régions.

67-002-XIF

67-002-XIE

Bilan des investissements internationaux du Canada

(l'édition de 1996 contient des données détaillées historiques de 1926 à 1996) - présente la position de l'actif du Canada et la position du passif envers les non-résidents par composantes (investissement direct par pays, de portefeuille, etc.) et par six grandes régions géographiques. Les données contiennent aussi les avoirs étrangers de la dette publique au Canada.

67-202-XPB

Transactions internationales de services du Canada

présente les transactions internationales de services, en quatre grands agrégats soit les voyages, le transport, les services commerciaux et les transactions gouvernementales. Ces diverses catégories sont ventilées selon la zone géographique (États-Unis, Union Européenne (UE), et tous les autres pays); l'industrie; le pays de contrôle (Canada, États-Unis et autres); selon que la transaction ait lieu ou non avec une affiliée étrangère; ainsi qu'un bris par pays des services commerciaux.

67-203-XPB

Pour commander

Par téléphone: (613) 951-7277 ou 1 800 267-6677

Par télécopieur: (613) 951-1584 ou 1 800 889-9734

Via l'Internet: order@statcan.ca.

Par courrier: Statistique Canada
Division des opérations et de l'intégration
Gestion de la circulation
Ottawa (Ontario)
K1A 0T6

N° au catalogue	Périodicité	Chaque exemplaire (en dollars canadiens)				Abonnement annuel (en dollars canadiens)			
		Canada	États-Unis	Autres pays	Internet	Canada	États-Unis	Autres pays	Internet
67-001-XPB	Trimestriel	\$38.00	\$44.00	\$48.00	\$29.00	\$124.00	\$148.00	\$164.00	\$93.00
67-002-XIF	Mensuel				\$14.00				\$132.00
67-002 Version papier sur demande	Mensuel	\$29.00	\$35.00	\$39.00					
67-202-XPB	Annuel	\$52.00	\$58.00	\$62.00	\$39.00				
67-203-XPB	Annuel	\$40.00	\$46.00	\$50.00	\$30.00				