

N° 65-001-X au catalogue

Le commerce international de marchandises du Canada



Juillet 2012



Statistique
Canada

Statistics
Canada

Canada

Comment obtenir d'autres renseignements

Pour toute demande de renseignements au sujet de ce produit ou sur l'ensemble des données et des services de Statistique Canada, visiter notre site Web à www.statcan.gc.ca. Vous pouvez également communiquer avec nous par courriel à infostats@statcan.gc.ca ou par téléphone entre 8 h 30 et 16 h 30 du lundi au vendredi aux numéros suivants :

Centre de contact national de Statistique Canada

Numéros sans frais (Canada et États-Unis) :

Service de renseignements	1-800-263-1136
Service national d'appareils de télécommunications pour les malentendants	1-800-363-7629
Télécopieur	1-877-287-4369

Appels locaux ou internationaux :

Service de renseignements	1-613-951-8116
Télécopieur	1-613-951-0581

Programme des services de dépôt

Service de renseignements	1-800-635-7943
Télécopieur	1-800-565-7757

Comment accéder à ce produit

Le produit n° 65-001-X au catalogue est disponible gratuitement sous format électronique. Pour obtenir un exemplaire, il suffit de visiter notre site Web à www.statcan.gc.ca et de parcourir par « Ressource clé » > « Publications ».

Normes de service à la clientèle

Statistique Canada s'engage à fournir à ses clients des services rapides, fiables et courtois. À cet égard, notre organisme s'est doté de *normes de service à la clientèle* que les employés observent. Pour obtenir une copie de ces normes de service, veuillez communiquer avec Statistique Canada au numéro sans frais 1-800-263-1136. Les normes de service sont aussi publiées sur le site www.statcan.gc.ca sous « À propos de nous » > « Notre organisme » > « Offrir des services aux Canadiens ».

Le commerce international de marchandises du Canada

Juillet 2012

Publication autorisée par le ministre responsable de Statistique Canada

© Ministre de l'Industrie, 2012

Tous droits réservés. L'utilisation de la présente publication est assujettie aux modalités de l'entente de *licence ouverte de Statistique Canada* :

<http://www.statcan.gc.ca/reference/copyright-droit-auteur-fra.htm>

Septembre 2012

N° 65-001-X au catalogue, vol. 66, n° 7

ISSN 1916-1905

Périodicité : mensuelle

Ottawa

This publication is also available in English.

Note de reconnaissance

Le succès du système statistique du Canada repose sur un partenariat bien établi entre Statistique Canada et la population, les entreprises, les administrations canadiennes et les autres organismes. Sans cette collaboration et cette bonne volonté, il serait impossible de produire des statistiques précises et actuelles.

Information pour l'utilisateur

Signes conventionnels

Les signes conventionnels suivants sont employés uniformément dans les publications de Statistique Canada :

- . indisponible pour toute période de référence
- .. indisponible pour une période de référence précise
- ... n'ayant pas lieu de figurer
- 0 zéro absolu ou valeur arrondie à zéro
- 0^s valeur arrondie à 0 (zéro) là où il y a une distinction importante entre le zéro absolu et la valeur arrondie
- p provisoire
- r révisé
- x confidentiel en vertu des dispositions de la *Loi sur la statistique*
- E à utiliser avec prudence
- F trop peu fiable pour être publié
- * valeur significativement différente de l'estimation pour la catégorie de référence ($p < 0,05$)

Note aux utilisateurs

Les totaux sont calculés à partir de chiffres complets en dollars et sont arrondis indépendamment; par conséquent, les totaux peuvent ne pas être égaux à la somme de leurs composantes.

Les données sont basées sur les groupes de produits (secteurs, sous-secteurs, groupes majeurs).

Table des matières

Faits saillants	5
Analyse	8
Produits connexes	12
Tableaux statistiques	
1 Commerce de marchandises du Canada, base de la balance des paiements, données désaisonnalisées	16
1-1 Dollars courants	16
1-2 Dollars constants, 2002	17
1-3 Indice de prix (Laspeyres)	18
2 Exportations par groupes de marchandises, base de la balance des paiements, données désaisonnalisées	19
2-1 Dollars courants	19
2-2 Dollars constants, 2002	21
3 Exportations nationales vers des pays sélectionnés, base douanière, données non désaisonnalisées	23
3-1 Juillet	23
3-2 Total cumulatif, janvier à juillet	24
4 Exportations nationales par pays, base douanière, données non désaisonnalisées.	25
5 Exportations par province d'origine, base douanière, données non désaisonnalisées	29
5-1 Juillet	29
5-2 Total cumulatif, janvier à juillet	30
6 Importations par groupes de marchandises, base de la balance des paiements, données désaisonnalisées	31
6-1 Dollars courants	31
6-2 Dollars constants, 2002	33
7 Importations en provenance des pays sélectionnés, base douanière, données non désaisonnalisées	35
7-1 Juillet	35
7-2 Total cumulatif, janvier à juillet	36

Table des matières – suite

8	Importations par pays, base douanière, données non désaisonnalisées	37
9	Importations par province de dédouanement, base douanière, données non désaisonnalisées	41
9-1	Juillet	41
9-2	Total cumulatif, janvier à juillet	42

Qualité des données, concepts et méthodologie

	Notes techniques	43
--	------------------	----

Faits saillants

Les exportations de marchandises du Canada ont diminué de 3,4 % et les importations ont baissé de 2,2 % en juillet. Ainsi, le déficit commercial du Canada avec le monde s'est accru, passant de 1,9 milliard de dollars en juin à 2,3 milliards de dollars en juillet.

Les exportations ont diminué pour s'établir à 37,7 milliards de dollars, les volumes ayant régressé de 2,0 %. Les produits énergétiques ont constitué le principal facteur de la baisse des exportations.

Les importations ont fléchi pour se chiffrer à 40,1 milliards de dollars, principalement en raison du recul des importations de produits énergétiques, et de machines et d'équipement. Les volumes (-1,2 %) et les prix (-1,0 %) ont enregistré un recul.

Les exportations vers les États-Unis ont baissé de 5,0 % pour se fixer à 27,4 milliards de dollars en juillet, et les importations ont diminué de 2,1 % pour s'établir à 25,3 milliards de dollars. L'excédent commercial du Canada avec les États-Unis est donc passé de 3,0 milliards de dollars en juin à 2,1 milliards de dollars en juillet, ce qui constituait l'excédent commercial le plus faible depuis octobre 2010.

Les importations en provenance des pays autres que les États-Unis ont diminué de 2,4 % pour se chiffrer à 14,7 milliards de dollars, tandis que les exportations ont augmenté de 1,2 % pour s'établir à 10,3 milliards de dollars. Par conséquent, le déficit commercial du Canada avec les pays autres que les États-Unis a diminué, passant de 4,9 milliards de dollars en juin à 4,4 milliards de dollars en juillet.

Note aux lecteurs

Le commerce de marchandises est l'une des composantes de la balance des paiements (BDP) internationaux du Canada, qui comprend également le commerce des services, les revenus de placements, les transferts courants, les flux de capitaux et les flux financiers.

Les données sur le commerce international de marchandises par pays sont offertes sur la base de la BDP ainsi que sur la base douanière pour les États-Unis, le Japon et le Royaume-Uni. Les données sur le commerce des autres pays (présentés individuellement) ne sont offertes que sur la base douanière. On calcule les données sur la BDP à partir des données sur la base douanière en faisant des ajustements liés à l'évaluation, à la couverture, au choix du moment et à la résidence. On effectue ces ajustements afin d'assurer la conformité avec les concepts et les définitions du Système de comptabilité nationale du Canada.

Dans le présent communiqué, les données figurent sur la base de la BDP; elles sont désaisonnalisées et exprimées en dollars courants. Les dollars constants sont calculés à l'aide de la formule du volume de Laspeyres.

Pour obtenir plus de renseignements sur la désaisonnalisation, voir le document intitulé *La désaisonnalisation et le repérage des tendances économiques*.

Nouvelle structure d'agrégation

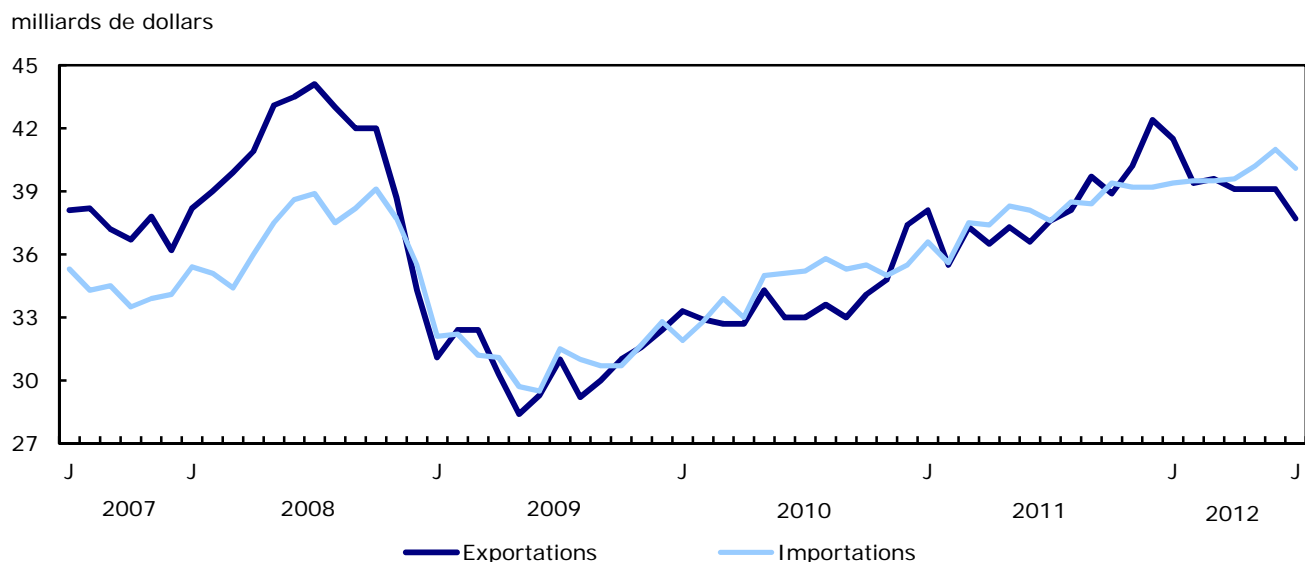
Statistique Canada adoptera le Système de classification des produits de l'Amérique du Nord (SCPAN) pour les statistiques sur les importations et les exportations des marchandises. La nouvelle structure remplacera les structures de classification connues sous les noms de groupes sommaires à l'importation (GSI) et groupes sommaires à l'exportation (GSE) ainsi que les agrégations de niveau supérieur (groupes principaux, sous-secteurs, secteurs et sections) utilisées depuis plusieurs décennies.

Des données révisées, sur la base du SCPAN et portant sur la période de référence de janvier 1988 à août 2012, seront diffusées le 18 octobre.

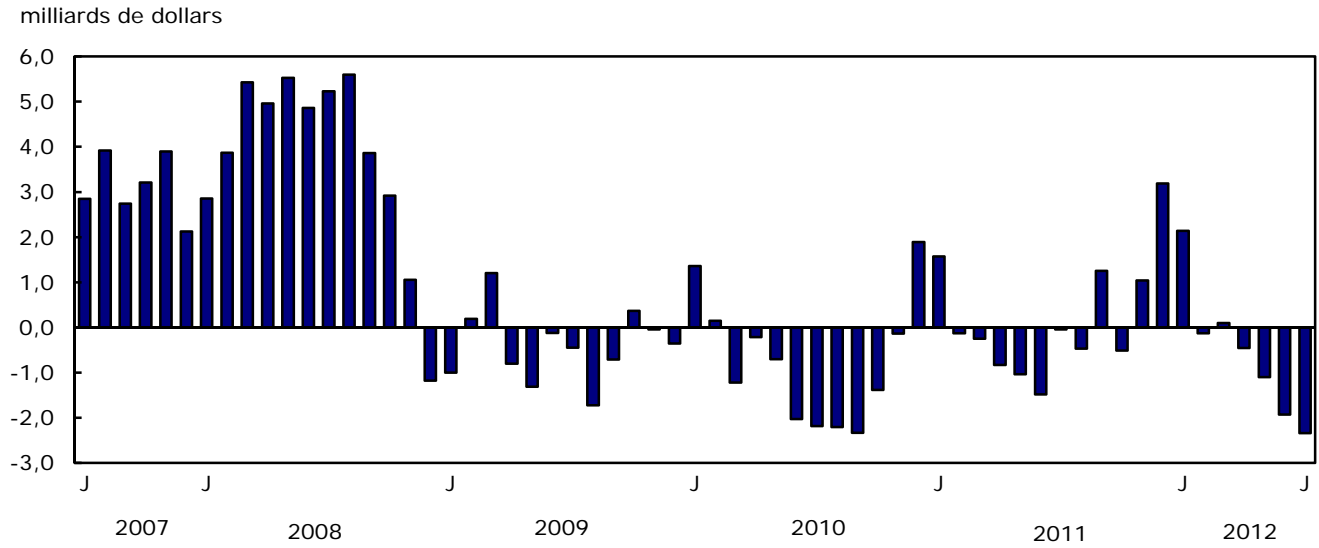
La première diffusion régulière basée sur le SCPAN aura lieu le 8 novembre; les données porteront sur le mois de septembre.

Les lecteurs désirant obtenir des renseignements détaillés sur ce changement peuvent consulter notre page Web consacrée aux consultations et aux avis concernant les *classifications*.

Graphique 1
Exportations et importations, données désaisonnalisées, sur la base de la balance des paiements



Graphique 2
Solde commercial, données désaisonnalisées, sur la base de la balance des paiements



Analyse

Produits énergétiques : le principal facteur de la baisse des exportations

Les exportations de produits énergétiques ont diminué de 8,5 % pour se situer à 8,2 milliards de dollars en juillet, en raison d'une baisse des volumes et des prix. Les exportations de pétrole brut, qui ont fléchi de 9,6 % pour se chiffrer à 5,1 milliards de dollars, ont mené cette baisse. Les prix et les volumes de pétrole brut suivent une tendance à la baisse depuis janvier 2012. Les exportations de produits dérivés du pétrole et du charbon ont diminué pour le troisième mois consécutif, baissant de 10,7 % pour se chiffrer à 1,8 milliard de dollars, principalement en raison de la diminution des exportations de d'huiles légères et de mazout.

Les exportations de machines et d'équipement ont diminué de 5,5 % pour s'établir à 6,7 milliards de dollars, en raison d'une baisse généralisée enregistrée dans le secteur. Les exportations d'aéronefs, de moteurs et de pièces ont reculé de 19,6 %, reflétant ainsi les volumes plus faibles.

Les exportations de produits de l'automobile ont diminué de 5,3 % pour se fixer à 5,9 milliards de dollars. Cette baisse était largement attribuable au recul de 7,5 % des exportations de voitures particulières et de châssis, qui se sont chiffrées à 4,0 milliards de dollars. Dans l'ensemble, les volumes ont régressé de 4,7 % en juillet.

La diminution des importations est attribuable à deux secteurs

Les importations de produits énergétiques ont régressé de 12,3 % pour s'établir à 3,8 milliards de dollars, les volumes et les prix ayant tous les deux diminué en juillet. Les importations de produits dérivés du pétrole et du charbon, affichant un recul de 33,5 %, étaient à l'origine de la baisse enregistrée dans le secteur.

Les importations de machines et d'équipement ont diminué de 3,7 % pour se chiffrer à 10,8 milliards de dollars, reflétant ainsi les volumes plus faibles. La baisse dans le secteur était surtout attribuable à une diminution de 4,7 % des importations d'autres outils et équipement, principalement des instruments de mesure et de contrôle ainsi que du matériel de climatisation et de réfrigération. Les importations d'autres machines industrielles et de machines et d'équipement de bureau ont également contribué à la baisse dans le secteur.

Nota : Les données sur le commerce de marchandises sont généralement révisées sur une base régulière, chaque mois de l'année en cours. Les révisions de l'année en cours se reflètent à la fois dans les données sur la base douanière et dans les données sur la base de la BDP.

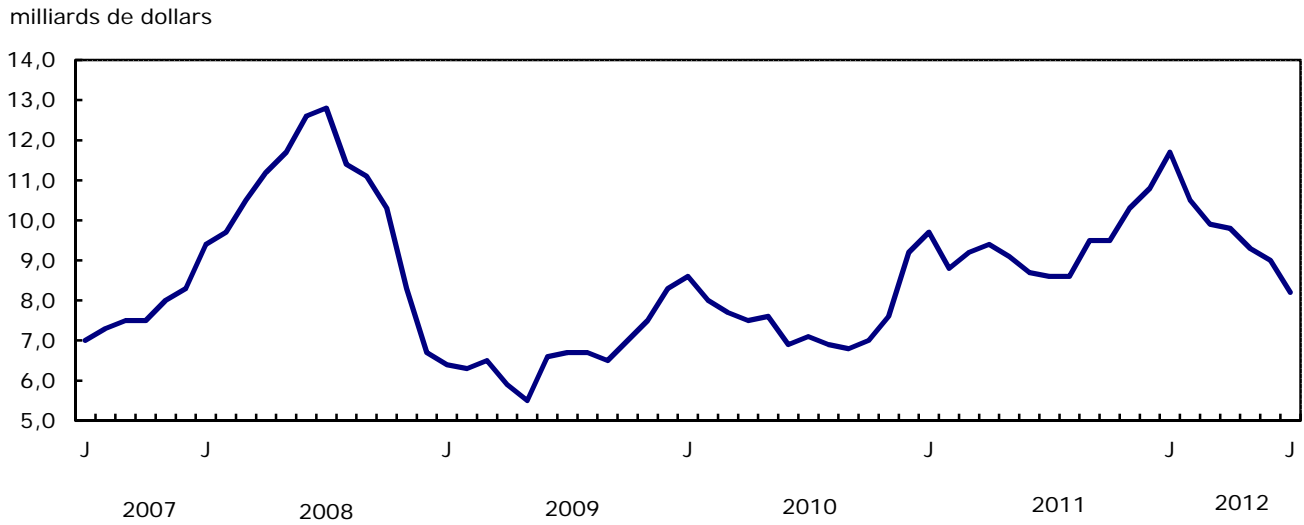
Les données sur la base douanière de l'année précédente sont révisées lors de la publication des données de janvier et de février ainsi que sur une base trimestrielle. Les données sur la base douanière des deux années précédentes sont révisées annuellement et sont publiées en février, lors de la publication du mois de référence de décembre.

Les données sur la base de la BDP de l'année précédente seront révisées lors de la publication des données de janvier, de février, de mars et d'avril 2012.

Divers facteurs rendent ces révisions nécessaires, dont la réception tardive des documents relatifs aux importations et aux exportations, la présence de renseignements erronés dans les documents de douane, le remplacement des estimations calculées pour le secteur de l'énergie par les chiffres réels, la reclassification des marchandises à la lumière de renseignements plus récents et la correction des variations saisonnières.

Les données révisées peuvent être consultées sans frais dans les tableaux appropriés de CANSIM.

Graphique 1
Exportations de produits énergétiques, données désaisonnalisées, sur la base de la balance des paiements



Graphique 2
Exportations de machines et équipement, données désaisonnalisées, sur la base de la balance des paiements

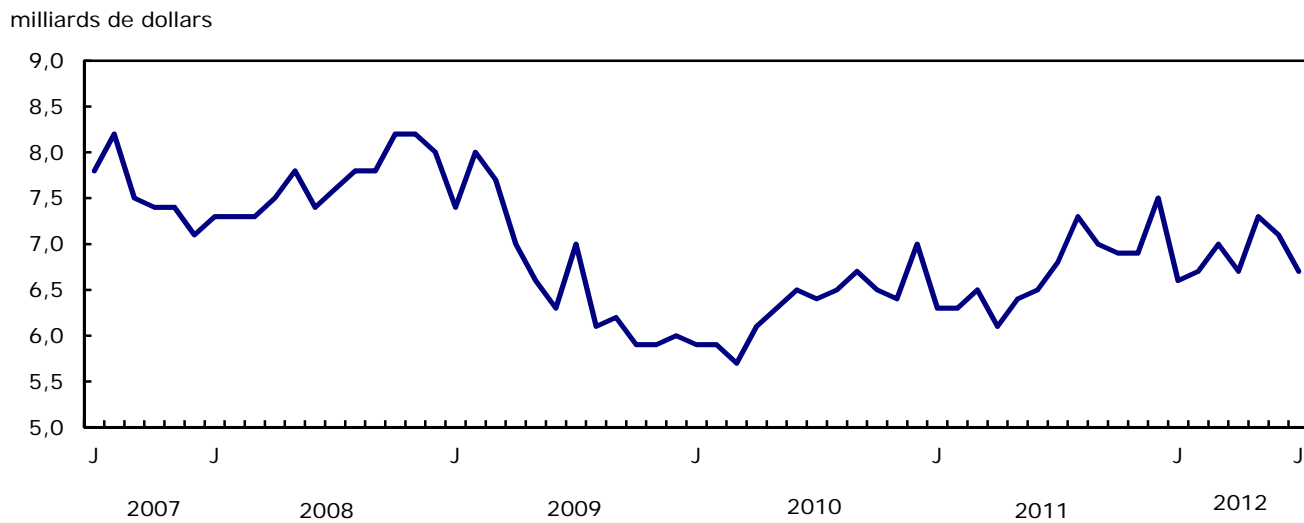


Tableau explicatif 1
Commerce de marchandises selon les marchés principaux, base de la balance des paiements, données désaisonnalisées.

	Juin 2012	Juillet 2012	Variation	Total cumulatif			Juillet 2012/ Juillet 2011		
				2011		Variation			
				millions de dollars	pourcentage			millions de dollars	pourcentage
Exportations									
États-Unis	28 887	27 443	-1 444	-5,0	189 035	201 492	12 457	6,6	1,3
Japon	965	913	-53	-5,4	6 319	6 337	17	0,3	1,4
Union européenne ¹	3 351	3 381	30	0,9	22 950	24 559	1 608	7,0	-7,5
Autres pays de l'Organisation de coopération et de développement économique ²	1 446	1 652	207	14,3	11 492	10 869	-623	-5,4	-3,7
Autres pays	4 408	4 351	-57	-1,3	29 112	32 315	3 203	11,0	3,4
Total	39 056	37 739	-1 317	-3,4	258 909	275 572	16 663	6,4	0,5
Importations									
États-Unis	25 868	25 330	-538	-2,1	160 350	174 361	14 011	8,7	7,7
Japon	981	933	-47	-4,8	5 020	6 592	1 572	31,3	16,1
Union européenne ¹	3 807	3 804	-3	-0,1	26 880	26 326	-554	-2,1	-2,4
Autres pays de l'Organisation de coopération et de développement économique ²	3 192	2 801	-392	-12,3	18 858	21 260	2 402	12,7	5,0
Autres pays	7 134	7 207	73	1,0	49 990	50 738	749	1,5	7,3
Total	40 981	40 075	-907	-2,2	261 098	279 278	18 180	7,0	6,6
Balance commerciale									
États-Unis	3 019	2 113	-906	...	28 685	27 131	-1 554
Japon	-15	-21	-5	...	1 300	-255	-1 555
Union européenne ¹	-456	-423	33	...	-3 929	-1 767	2 162
Autres pays de l'Organisation de coopération et de développement économique ²	-1 747	-1 148	598	...	-7 366	-10 391	-3 025
Autres pays	-2 726	-2 856	-130	...	-20 878	-18 423	2 454
Total	-1 925	-2 335	-410	...	-2 189	-3 706	-1 517

1. Union européenne comprend : l'Allemagne, l'Autriche, la Belgique, la Bulgarie, Chypre, le Danemark, l'Espagne, l'Estonie, la Finlande, la France, la Grèce, l'Hongrie, l'Irlande, l'Italie, la Lettonie, la Lituanie, le Luxembourg, la Malte, les Pays-Bas, la Pologne, le Portugal, la République tchèque, la Roumanie, le Royaume-Uni, la Slovaquie, la Slovénie et la Suède.
2. Autres pays de l'Organisation de coopération et de développement économique comprend : l'Australie, le Canada, le Chili, le Corée du Sud, l'Islande, Israël, le Mexique, la Norvège, la Nouvelle-Zélande, la Suisse et la Turquie.

Tableau explicatif 2
Rapprochement de données - Base douanière et base de la balance des paiements, chiffres non corrigés de variations saisonnières

	2012						2011
	Juillet	Juin	Mai	Avril	Mars	Février	Annuel
	millions de dollars						
Exportations							
Base douanière	35 712	39 015	39 447	38 776	40 695	36 488	447 501
Ajustements de la balance des paiements	425	752	1 340	205	496	1 165	10 690
Évaluation et résidence							
Fret intérieur	627	653	669	651	627	589	7 052
Autre évaluation et résidence	-857	-937	-709	-779	-981	-871	-9 505
Périodes	-24	4	-11	55	-66	50	496
Couverture	679	1 032	1 391	278	916	1 397	12 647
Base de la balance des paiements	36 137	39 767	40 787	38 981	41 191	37 653	458 191
Importations							
Base douanière	37 892	40 593	40 149	38 404	40 428	37 137	445 992
Ajustements de la balance des paiements	977	1 029	1 295	821	1 038	927	9 882
Évaluation et résidence							
Fret intérieur	827	869	862	815	850	776	9 426
Autre évaluation et résidence	-4	15	-10	-15	-7	23	-245
Périodes	0	0	0	0	0	0	0
Couverture	154	145	443	21	195	128	701
Base de la balance des paiements	38 869	41 622	41 444	39 225	41 466	38 064	455 874

Produits connexes

Choisis parmi les publications de Statistique Canada

65-208-X	Commerce international des marchandises : revue annuelle
65-506-X	Profil des exportateurs canadiens
65F0013X	Base de données sur le commerce international canadien de marchandises
65F0019X	Une base de données pour l'analyse de marchés internationaux
65F0020X	Intégration des données : données sur le commerce international et données sur les livraisons manufacturières

Choisis parmi les tableaux de CANSIM de Statistique Canada

228-0001	Importations et exportations de marchandises, par groupes principaux et par marchés principaux pour tous les pays, mensuel
228-0002	Importations et exportations de marchandises, par groupes principaux et par marchés principaux pour tous les pays, trimestriel
228-0003	Importations et exportations de marchandises, par groupes principaux et par marchés principaux pour tous les pays, annuel
228-0033	Importations, base douanière, selon la province de dédouanement, mensuel
228-0034	Exportations nationales, base douanière, selon la province d'origine, mensuel
228-0041	Importations et exportations de marchandises par secteur et sous-secteur, sur base douanière et sur base de la balance des paiements, pour tous les pays, mensuel
228-0042	Importations et exportations de marchandises par secteur et sous-secteur, sur base douanière et sur base de la balance des paiements, pour tous les pays, trimestriel
228-0043	Importations et exportations de marchandises par secteur et sous-secteur, sur base douanière et sur base de la balance des paiements, pour tous les pays, annuel
228-0047	Indices de prix et de volume pour les importations et les exportations de marchandises sur base de la balance des paiements ou sur base douanière pour tous les pays, mensuel
228-0048	Indices de prix et de volume pour les importations et les exportations de marchandises sur base de la balance des paiements ou sur base douanière pour tous les pays, trimestriel
228-0049	Indices de prix et de volume pour les importations et les exportations de marchandises sur base de la balance des paiements ou sur base douanière pour tous les pays, annuel

228-0050	Indices de prix pour les importations et les exportations de marchandises sur base douanière pour le commerce Canada et États-Unis y compris des indices de prix par Classification type pour le commerce international (CTCI révision 3) pour tous les pays et les États-Unis, mensuel
228-0051	Indices de prix pour les importations et les exportations de marchandises sur base douanière pour le commerce Canada et États-Unis y compris des indices de prix par Classification type pour le commerce international (CTCI révision 3) pour tous les pays et les États-Unis, trimestriel
228-0052	Indices de prix pour les importations et les exportations de marchandises sur base douanière pour le commerce Canada et États-Unis y compris des indices de prix par Classification type pour le commerce international (CTCI révision 3) pour tous les pays et les États-Unis, annuel
228-0053	Indices de prix et de volume à l'importation et à l'exportation de marchandises par secteur et sous-secteur, sur base douanière et sur base de la balance des paiements, pour tous les pays, mensuel
228-0054	Indices de prix et de volume à l'importation et à l'exportation de marchandises par secteur et sous-secteur, sur base douanière et sur base de la balance des paiements, pour tous les pays, trimestriel
228-0055	Indices de prix et de volume à l'importation et à l'exportation de marchandises par secteur et sous-secteur, sur base douanière et sur base de la balance des paiements, pour tous les pays, annuel
228-0056	Importations et exportations de marchandises par secteur, sur base de la balance des paiements, pour tous les pays, désaisonnalisées, formule Fisher, mensuel
228-0057	Importations et exportations de marchandises par secteur, sur base de la balance des paiements, pour tous les pays, désaisonnalisées, formule Fisher, trimestriel

Choisis parmi les enquêtes de Statistique Canada

2201	Commerce international de marchandises du Canada (base douanière)
2202	Commerce international de marchandises du Canada (base de la balance de paiements)
2203	Indice de prix du commerce international

Choisis parmi les tableaux sommaires de Statistique Canada

- *Canada : Données économiques et financières*
- *Importations et exportations sur la base de la balance des paiements, selon le pays ou le groupe de pays*
- *Exportations de biens sur la base de la balance des paiements*

- *Importations de biens sur la base de la balance des paiements*
- *Commerce de marchandises du Canada (mensuel)*
- *Indicateurs économiques, par province et territoire (mensuel et trimestriel)*
- *Dernières statistiques (mensuel)*

Tableaux statistiques

Tableau 1-1

Commerce de marchandises du Canada, base de la balance des paiements, données désaisonnalisées — Dollars courants

	Exportations	Importations	Balance commerciale	Variation		Balance commerciale
				Exportations	Importations	
				pourcentage		
millions de dollars						
2008	488 754	443 777	44 977	0,0	0,0	0
2009	369 343	374 081	-4 738	-24,4	-15,7	-49 715
2010	404 834	413 833	-8 999	9,6	10,6	-4 261
2011	458 191	455 874	2 318	13,2	10,2	11 316
2010						
Premier trimestre	98 870	98 583	287	4,0	3,6	318
Deuxième trimestre	100 071	103 014	-2 942	1,2	4,5	-3 229
Troisième trimestre	99 592	106 312	-6 720	-0,5	3,2	-3 778
Quatrième trimestre	106 301	105 924	377	6,7	-0,4	7 097
2011						
Premier trimestre	110 901	109 704	1 198	4,3	3,6	821
Deuxième trimestre	110 447	113 791	-3 343	-0,4	3,7	-4 541
Troisième trimestre	115 287	114 545	742	4,4	0,7	4 086
Quatrième trimestre	121 555	117 835	3 721	5,4	2,9	2 978
2012						
Premier trimestre	120 505	118 396	2 109	-0,9	0,5	-1 612
Deuxième trimestre	117 327	120 808	-3 480	-2,6	2,0	-5 590
2011						
Janvier	38 129	36 557	1 572	2,0	3,1	-323
Février	35 508	35 632	-125	-6,9	-2,5	-1 697
Mars	37 264	37 514	-250	4,9	5,3	-125
Avril	36 533	37 364	-830	-2,0	-0,4	-581
Mai	37 290	38 325	-1 034	2,1	2,6	-204
Juin	36 624	38 102	-1 478	-1,8	-0,6	-444
Juillet	37 560	37 604	-44	2,6	-1,3	1 435
Août	38 075	38 544	-469	1,4	2,5	-425
Septembre	39 652	38 397	1 255	4,1	-0,4	1 724
Octobre	38 894	39 404	-510	-1,9	2,6	-1 765
Novembre	40 246	39 204	1 042	3,5	-0,5	1 551
Décembre	42 415	39 226	3 189	5,4	0,1	2 147
2012						
Janvier	41 491	39 352	2 139	-2,2	0,3	-1 050
Février	39 370	39 497	-126	-5,1	0,4	-2 266
Mars	39 644	39 547	96	0,7	0,1	223
Avril	39 122	39 579	-457	-1,3	0,1	-553
Mai	39 149	40 247	-1 098	0,1	1,7	-641
Juin	39 056	40 981	-1 925	-0,2	1,8	-827
Juillet	37 739	40 075	-2 335	-3,4	-2,2	-410

Note(s) : En raison de l'arrondissement, les données mensuelles peuvent ne pas correspondre aux données trimestrielles, et les données trimestrielles peuvent ne pas correspondre aux données annuelles.

Tableau 1-2
Commerce de marchandises du Canada, base de la balance des paiements, données désaisonnalisées — Dollars constants, 2002

	Exportations	Importations	Balance commerciale	Variation	
				Exportations	Importations
	millions de dollars			pourcentage	
2008	412 713	486 735	-74 022	0,0	0,0
2009	346 916	407 679	-60 763	-15,9	-16,2
2010	374 143	470 401	-96 259	7,8	15,4
2011	389 503	509 403	-119 900	4,1	8,3
2010					
Premier trimestre	90 749	111 192	-20 442	1,8	3,7
Deuxième trimestre	94 368	117 650	-23 282	4,0	5,8
Troisième trimestre	94 074	120 900	-26 826	-0,3	2,8
Quatrième trimestre	94 951	120 659	-25 708	0,9	-0,2
2011					
Premier trimestre	96 296	124 664	-28 368	1,4	3,3
Deuxième trimestre	94 834	128 760	-33 926	-1,5	3,3
Troisième trimestre	98 147	127 883	-29 736	3,5	-0,7
Quatrième trimestre	100 226	128 096	-27 870	2,1	0,2
2012					
Premier trimestre	101 494	129 900	-28 406	1,3	1,4
Deuxième trimestre	102 568	132 596	-30 028	1,1	2,1
2011					
Janvier	33 076	41 770	-8 694	1,5	3,7
Février	31 038	40 627	-9 589	-6,2	-2,7
Mars	32 182	42 267	-10 084	3,7	4,0
Avril	31 450	42 837	-11 387	-2,3	1,3
Mai	32 059	42 656	-10 597	1,9	-0,4
Juin	31 325	43 267	-11 941	-2,3	1,4
Juillet	32 745	42 904	-10 158	4,5	-0,8
Août	32 646	43 125	-10 479	-0,3	0,5
Septembre	32 756	41 854	-9 098	0,3	-2,9
Octobre	32 523	42 579	-10 056	-0,7	1,7
Novembre	32 931	42 543	-9 612	1,3	-0,1
Décembre	34 773	42 975	-8 202	5,6	1,0
2012					
Janvier	34 525	43 168	-8 643	-0,7	0,4
Février	33 222	42 902	-9 680	-3,8	-0,6
Mars	33 747	43 830	-10 083	1,6	2,2
Avril	33 986	44 018	-10 031	0,7	0,4
Mai	34 155	43 771	-9 616	0,5	-0,6
Juin	34 426	44 807	-10 381	0,8	2,4
Juillet	33 738	44 250	-10 512	-2,0	-1,2

Note(s) : En raison de l'arrondissement, les données mensuelles peuvent ne pas correspondre aux données trimestrielles, et les données trimestrielles peuvent ne pas correspondre aux données annuelles.

Tableau 1-3
Commerce de marchandises du Canada, base de la balance des paiements, données désaisonnalisées — Indice de prix (Laspeyres)

	2002=100			Variation		
	Exportations	Importations	Termes de l'échange	Exportations	Importations	Termes de l'échange
	indice de prix (Laspeyres)			pourcentage		
2008	116,2	97,2	119,6	0,0	0,0	0,0
2009	105,2	96,2	109,3	-9,5	-1,0	-8,5
2010	106,8	94,1	113,4	1,5	-2,2	3,7
2011	113,9	98,2	116,0	6,7	4,4	2,3
2010						
Premier trimestre	107,1	93,7	114,2	1,7	0,7	0,9
Deuxième trimestre	105,7	93,6	112,9	-1,3	-0,1	-1,2
Troisième trimestre	106,1	94,5	112,3	0,4	0,9	-0,5
Quatrième trimestre	108,2	94,6	114,4	2,0	0,1	1,9
2011						
Premier trimestre	111,6	96,0	116,2	3,1	1,5	1,6
Deuxième trimestre	113,5	97,7	116,3	1,8	1,7	0,1
Troisième trimestre	114,5	98,5	116,2	0,9	0,9	0,0
Quatrième trimestre	115,9	100,6	115,2	1,2	2,1	-0,9
2012						
Premier trimestre	113,9	100,3	113,6	-1,7	-0,3	-1,4
Deuxième trimestre	112,8	101,0	111,7	-0,9	0,7	-1,6
2011						
Janvier	111,2	95,9	115,9	0,4	0,5	-0,2
Février	111,6	96,9	115,1	0,4	1,1	-0,7
Mars	112,4	97,0	115,8	0,7	0,1	0,6
Avril	113,4	96,9	117,0	0,9	-0,1	1,0
Mai	113,6	97,2	116,9	0,2	0,3	-0,1
Juin	114,1	98,1	116,3	0,4	0,9	-0,5
Juillet	112,5	96,3	116,8	-1,4	-1,9	0,5
Août	113,3	98,2	115,3	0,7	2,0	-1,3
Septembre	115,7	99,4	116,5	2,2	1,2	1,0
Octobre	115,7	100,1	115,7	0,0	0,7	-0,7
Novembre	116,7	101,1	115,4	0,9	1,1	-0,2
Décembre	115,8	101,3	114,3	-0,8	0,1	-1,0
2012						
Janvier	115,1	101,0	113,9	-0,6	-0,3	-0,4
Février	113,7	100,2	113,5	-1,2	-0,8	-0,4
Mars	113,0	101,4	111,4	-0,6	1,2	-1,8
Avril	112,3	100,4	111,9	-0,6	-1,0	0,4
Mai	113,0	100,5	112,4	0,7	0,2	0,5
Juin	113,0	101,2	111,7	0,0	0,6	-0,7
Juillet	111,1	99,7	111,4	-1,7	-1,5	-0,2

Note(s) : En raison de l'arrondissement, les données mensuelles peuvent ne pas correspondre aux données trimestrielles, et les données trimestrielles peuvent ne pas correspondre aux données annuelles.

Tableau 2-1

Exportations par groupes de marchandises, base de la balance des paiements, données désaisonnalisées — Dollars courants

	Jun	Juillet	Variation	Total cumulatif			Juillet 2012/ Juillet 2011		
	2012	2012		2011	2012	Variation			
	millions de dollars		pourcentage	millions de dollars		pourcentage			
Total	39 056	37 739	-1 317	-3,4	258 909	275 572	16 663	6,4	0,5
Produits de l'agriculture et de la pêche	3 482	3 370	-112	-3,2	22 899	24 933	2 034	8,9	-0,3
Blé	355	364	9	2,6	3 078	3 345	267	8,7	-25,8
Autres produits de l'agriculture et de la pêche	3 127	3 006	-121	-3,9	19 821	21 588	1 767	8,9	4,0
Animaux vivants	141	124	-17	-11,8	817	947	130	15,8	9,1
Poisson et préparations de poisson	374	380	6	1,6	2 536	2 727	191	7,5	5,9
Orge	31	21	-10	-31,0	166	254	87	52,3	170,6
Farine de blé	6	5	0	-5,1	45	39	-6	-13,5	-11,6
Autres céréales, non moulues	63	61	-2	-3,7	529	366	-164	-30,9	135,7
Autres préparations céréalières	278	273	-5	-2,0	1 671	1 836	165	9,9	11,0
Viandes et préparations de viandes	418	419	0	0,1	2 806	2 981	175	6,2	1,6
Boissons alcooliques	68	67	-1	-2,2	424	471	47	11,1	4,1
Autres aliments, provendes, boissons et tabacs	1 132	1 084	-48	-4,3	6 933	7 258	325	4,7	5,7
Graine de colza	376	327	-49	-13,0	2 467	3 031	564	22,9	-25,2
Autres produits végétaux bruts	240	246	6	2,2	1 426	1 679	253	17,7	26,7
Produits énergétiques	8 951	8 194	-758	-8,5	63 521	68 429	4 908	7,7	-4,8
Pétrole brut	5 615	5 078	-537	-9,6	37 800	45 487	7 687	20,3	4,5
Gaz naturel	683	684	0	0,1	8 314	4 521	-3 793	-45,6	-43,4
Autres produits énergétiques	2 653	2 432	-221	-8,3	17 407	18 420	1 014	5,8	-4,0
Charbon et autres matières bitumineuses	509	506	-3	-0,6	3 777	3 557	-220	-5,8	-25,4
Dérivés du pétrole et du charbon	1 992	1 779	-213	-10,7	12 450	13 860	1 410	11,3	7,4
Électricité	152	147	-5	-3,4	1 179	1 003	-176	-14,9	-26,3
Produits forestiers	1 815	1 794	-20	-1,1	13 160	12 606	-553	-4,2	-1,7
Bois d'oeuvre et produits connexes	760	811	51	6,7	4 907	5 238	331	6,8	20,6
Autres matières en bois brutes	67	74	8	11,6	515	524	8	1,6	8,8
Bois d'oeuvre	473	525	52	10,9	3 103	3 292	189	6,1	21,9
Autres demi-produits en bois	220	212	-8	-3,8	1 288	1 422	134	10,4	21,9
Pâte de bois et autres produits du bois	502	437	-66	-13,0	3 949	3 478	-470	-11,9	-16,8
Papier journal, autres papiers et carton	552	546	-6	-1,1	4 304	3 890	-414	-9,6	-12,9
Papier journal	254	259	5	2,0	2 186	1 843	-343	-15,7	-17,0
Autres papiers et carton	298	287	-11	-3,7	2 118	2 047	-71	-3,4	-8,9
Biens industriels	9 278	9 470	192	2,1	66 001	65 928	-73	-0,1	-4,6
Minerais métalliques	1 336	1 504	168	12,6	9 451	9 642	191	2,0	-8,5
Minerais, concentrés et déchets de fer	544	574	30	5,5	3 270	3 746	476	14,6	18,6
Minerais, concentrés et déchets de cuivre	324	332	8	2,5	2 068	1 889	-179	-8,7	-34,3
Minerais, concentrés et déchets de nickel	151	215	64	42,6	1 868	1 484	-384	-20,5	-22,3
Minerais, concentrés et déchets de zinc	23	27	4	17,5	185	180	-5	-2,9	-8,5
Autres minerais, concentrés, déchets métalliques	294	356	62	21,1	2 059	2 343	283	13,8	2,3
Produits chimiques, plastiques et engrais	3 059	3 029	-30	-1,0	20 711	20 505	-206	-1,0	2,4
Produits chimiques inorganiques	427	420	-7	-1,6	3 499	2 939	-559	-16,0	-14,8
Produits chimiques organiques	493	515	22	4,4	4 262	3 876	-386	-9,1	-16,6
Engrais et matières fertilisantes	829	828	-1	-0,2	4 427	4 551	123	2,8	37,1
Caoutchouc synthétique et matières plastiques	967	947	-20	-2,0	6 581	6 873	292	4,4	-0,4
Autres produits chimiques	343	319	-24	-6,9	1 942	2 266	324	16,7	9,0
Métaux et alliages	3 286	3 260	-26	-0,8	24 852	23 942	-910	-3,7	-12,6
Fer et acier primaires	52	49	-2	-4,4	509	353	-157	-30,8	-25,1
Barres, tiges, tôles et feuilles d'acier	339	332	-7	-2,2	2 153	2 423	270	12,5	5,7
Autres fer, acier et alliages	279	286	7	2,4	1 618	1 872	254	15,7	20,3
Aluminium, y compris alliages	576	558	-18	-3,1	4 685	4 154	-532	-11,3	-22,2
Cuivre et alliages	236	173	-63	-26,6	1 461	1 410	-51	-3,5	-21,3
Nickel et alliages	262	240	-23	-8,6	2 047	1 665	-382	-18,7	-20,0
Métaux précieux et alliages	1 361	1 446	85	6,3	10 898	10 780	-117	-1,1	-13,7
Zinc et alliages	92	85	-7	-7,7	753	651	-102	-13,5	-12,6
Autres métaux non ferreux et alliages	89	91	2	2,2	727	635	-93	-12,7	-11,9

Tableau 2-1 – suite

Exportations par groupes de marchandises, base de la balance des paiements, données désaisonnalisées — Dollars courants

	Juin 2012	Juillet 2012	Variation	Total cumulatif			Juillet 2012/ Juillet 2011		
				2011		Variation			
				millions de dollars	pourcentage			millions de dollars	pourcentage
Autres biens industriels	1 598	1 677	79	4,9	10 987	11 839	852	7,8	5,3
Amiante, non ouvré	0	0	0	0,0	25	0	-25	-100,0	-100,0
Autres produits bruts d'origine animale	112	124	11	10,1	585	766	180	30,8	54,1
Autres minéraux non métalliques bruts	222	275	52	23,6	2 247	2 120	-126	-5,6	-17,4
Autres matières brutes, non comestibles	59	64	5	8,1	452	447	-5	-1,1	1,1
Ouvrages de base en métal	413	407	-6	-1,4	2 541	2 843	302	11,9	7,8
Demi-produits en matières textiles	190	187	-3	-1,7	1 283	1 321	39	3,0	0,4
Produits minéraux non métalliques de base	175	173	-2	-1,4	1 113	1 243	130	11,7	7,8
Autres matières travaillées, non comestibles	425	447	22	5,1	2 742	3 099	357	13,0	15,1
Machines et équipement	7 120	6 727	-392	-5,5	45 048	48 170	3 122	6,9	-1,6
Machines industrielles et agricoles	1 824	1 776	-48	-2,6	11 221	12 652	1 431	12,8	4,5
Machinerie industrielle	1 637	1 589	-48	-2,9	10 079	11 311	1 232	12,2	4,2
Machinerie agricole, y compris tracteurs	187	187	0	0,0	1 142	1 341	200	17,5	6,8
Aéronefs et autres équipements de transport	1 713	1 443	-270	-15,7	10 148	10 872	724	7,1	-10,1
Aéronefs, moteurs d'aéronefs et leurs pièces	1 325	1 065	-260	-19,6	7 554	8 081	528	7,0	-12,9
Autres matériels de transport	388	378	-10	-2,5	2 595	2 791	196	7,6	-1,2
Autres machines et équipement	3 582	3 508	-74	-2,1	23 679	24 646	967	4,1	-0,7
Téléviseurs, équipement de télécommunication	631	614	-17	-2,7	4 380	4 413	33	0,8	-10,7
Machines et matériel de bureau	343	333	-10	-2,9	2 462	2 382	-80	-3,3	-3,7
Autres matériels et outils	1 741	1 741	0	0,0	10 961	12 063	1 101	10,0	7,0
Autres produits finis, non comestibles	868	820	-47	-5,5	5 875	5 788	-87	-1,5	-6,1
Produits de l'automobile	6 263	5 934	-329	-5,3	33 579	40 035	6 456	19,2	21,4
Voitures particulières et châssis	4 315	3 990	-325	-7,5	21 996	26 845	4 849	22,0	26,2
Camions et autres véhicules à moteur	308	289	-19	-6,0	1 544	2 032	488	31,6	12,1
Pièces de véhicules automobiles	1 640	1 655	15	0,9	10 039	11 159	1 120	11,2	12,8
Autres biens de consommation	1 384	1 421	37	2,6	9 268	9 631	363	3,9	5,4
Transactions commerciales spéciales	299	306	8	2,6	2 201	2 301	100	4,5	7,9
Ajustements de la balance des paiements non répartis	465	524	59	12,6	3 232	3 538	306	9,5	11,6

Tableau 2-2
Exportations par groupes de marchandises, base de la balance des paiements, données désaisonnalisées —
Dollars constants, 2002

	Juin 2012	Juillet 2012	Variation		Total cumulatif			Juillet 2012/ Juillet 2011		
					2011		2012			Variation
					millions de dollars	pourcentage				
Total	34 426	33 738	-687	-2,0	223 876	237 800	13 924	6,2	3,0	
Produits de l'agriculture et de la pêche	2 991	2 931	-60	-2,0	20 965	21 786	821	3,9	-5,3	
Blé	256	256	0	0,0	2 266	2 395	129	5,7	-29,5	
Autres produits de l'agriculture et de la pêche	2 735	2 675	-60	-2,2	18 699	19 391	692	3,7	-2,1	
Animaux vivants	124	112	-12	-9,4	796	864	68	8,6	2,6	
Poisson et préparations de poisson	447	472	25	5,5	2 883	3 313	430	14,9	13,8	
Orge	28	15	-13	-46,3	126	199	73	58,3	175,6	
Farine de blé	5	4	0	-6,5	38	34	-4	-11,4	-8,9	
Autres céréales, non moulues	47	42	-5	-10,5	380	279	-101	-26,5	98,7	
Autres préparations céréalières	219	218	-1	-0,4	1 500	1 485	-15	-1,0	0,2	
Viandes et préparations de viandes	389	392	4	1,0	2 833	2 892	59	2,1	-5,6	
Boissons alcooliques	122	120	-2	-1,2	845	891	46	5,5	-5,6	
Autres aliments, provendes, boissons et tabacs	931	901	-29	-3,2	6 411	6 089	-322	-5,0	-4,8	
Graine de colza	244	213	-31	-12,6	1 767	2 079	312	17,6	-31,9	
Autres produits végétaux bruts	180	184	4	2,5	1 120	1 265	145	13,0	16,7	
Produits énergétiques	5 302	5 021	-281	-5,3	33 581	36 476	2 895	8,6	6,4	
Pétrole brut	2 469	2 314	-155	-6,3	15 660	17 840	2 180	13,9	7,9	
Gaz naturel	1 354	1 309	-45	-3,3	9 461	8 828	-633	-6,7	-5,2	
Autres produits énergétiques	1 479	1 398	-81	-5,5	8 461	9 807	1 347	15,9	17,0	
Charbon et autres matières bitumineuses	159	170	10	6,4	1 000	1 002	2	0,2	5,3	
Dérivés du pétrole et du charbon	1 062	977	-85	-8,0	5 900	6 952	1 052	17,8	25,0	
Électricité	257	251	-6	-2,4	1 561	1 853	292	18,7	-0,5	
Produits forestiers	2 281	2 353	72	3,1	16 117	16 069	-48	-0,3	2,7	
Bois d'oeuvre et produits connexes	1 010	1 165	154	15,3	6 527	7 035	508	7,8	25,2	
Autres matières en bois brutes	83	94	11	13,0	626	628	2	0,4	22,1	
Bois d'oeuvre	698	852	154	22,1	4 360	4 836	476	10,9	33,3	
Autres demi-produits en bois	229	219	-10	-4,6	1 541	1 571	30	1,9	1,9	
Pâte de bois et autres produits du bois	666	580	-85	-12,8	4 622	4 705	83	1,8	-8,0	
Papier journal, autres papiers et carton	605	608	3	0,4	4 968	4 329	-639	-12,9	-16,7	
Papier journal	281	292	11	3,9	2 540	2 068	-472	-18,6	-20,0	
Autres papiers et carton	324	316	-8	-2,5	2 429	2 261	-168	-6,9	-13,4	
Biens industriels	5 597	5 828	231	4,1	39 565	40 354	789	2,0	0,8	
Minerais métalliques	583	699	116	19,8	3 874	4 327	453	11,7	12,1	
Minerais, concentrés et déchets de fer	195	203	8	4,1	1 195	1 269	74	6,2	29,5	
Minerais, concentrés et déchets de cuivre	111	110	-1	-0,7	584	619	36	6,1	-21,3	
Minerais, concentrés et déchets de nickel	88	135	47	53,7	742	807	65	8,8	13,9	
Minerais, concentrés et déchets de zinc	14	16	3	19,9	95	106	10	10,7	9,4	
Autres minerais, concentrés, déchets métalliques	176	234	59	33,4	1 257	1 525	268	21,3	21,4	
Produits chimiques, plastiques et engrais	1 962	2 009	47	2,4	13 581	13 534	-47	-0,3	4,5	
Produits chimiques inorganiques	188	186	-3	-1,4	1 381	1 307	-74	-5,4	-12,6	
Produits chimiques organiques	251	306	55	21,9	2 115	1 996	-120	-5,7	2,6	
Engrais et matières fertilisantes	304	298	-6	-2,0	1 758	1 641	-117	-6,7	26,7	
Caoutchouc synthétique et matières plastiques	852	858	7	0,8	6 071	6 120	50	0,8	1,7	
Autres produits chimiques	368	362	-6	-1,6	2 255	2 470	215	9,5	8,6	

Tableau 2-2 – suite

Exportations par groupes de marchandises, base de la balance des paiements, données désaisonnalisées —
Dollars constants, 2002

	Juin 2012	Juillet 2012	Variation		Total cumulatif			Juillet 2012/ Juillet 2011		
					2011		2012		Variation	
					millions de dollars				pourcentage	
					millions de dollars		pourcentage			
Métaux et alliages	1 871	1 881	9	0,5	13 214	13 186	-29	-0,2	-4,3	
Fer et acier primaires	33	30	-3	-10,1	320	212	-108	-33,8	-26,3	
Barres, tiges, tôles et feuilles d'acier	261	263	3	1,1	1 651	1 851	200	12,1	13,9	
Autres fer, acier et alliages	217	225	8	3,8	1 279	1 433	154	12,1	19,6	
Aluminium, y compris alliages	648	650	1	0,2	4 471	4 517	46	1,0	-7,6	
Cuivre et alliages	67	52	-15	-23,1	380	407	27	7,2	-12,9	
Nickel et alliages	158	147	-11	-6,9	891	954	63	7,1	0,0	
Métaux précieux et alliages	381	403	23	5,9	3 459	3 049	-410	-11,8	-17,0	
Zinc et alliages	57	56	-2	-2,9	424	410	-14	-3,3	-1,9	
Autres métaux non ferreux et alliages	50	55	6	11,1	340	352	12	3,5	4,8	
Autres biens industriels	1 181	1 239	59	5,0	8 896	9 307	411	4,6	-2,3	
Amiante, non ouvré	0	0	0	0,0	24	0	-24	-100,0	-100,0	
Autres produits bruts d'origine animale	76	96	19	25,6	516	637	121	23,5	35,5	
Autres minéraux non métalliques bruts	103	137	34	33,0	1 710	1 528	-182	-10,6	-43,4	
Autres matières brutes, non comestibles	48	55	6	12,4	415	385	-29	-7,0	-5,9	
Ouvrages de base en métal	330	319	-11	-3,2	2 014	2 243	230	11,4	8,2	
Demi-produits en matières textiles	187	185	-1	-0,8	1 364	1 319	-44	-3,3	-5,7	
Produits minéraux non métalliques de base	143	145	2	1,5	922	1 020	98	10,7	9,9	
Autres matières travaillées, non comestibles	293	303	9	3,2	1 932	2 174	241	12,5	11,7	
Machines et équipement	7 749	7 378	-371	-4,8	51 161	53 126	1 966	3,8	-4,9	
Machines industrielles et agricoles	1 679	1 641	-37	-2,2	10 546	11 629	1 083	10,3	3,7	
Machinerie industrielle	1 511	1 473	-38	-2,5	9 484	10 425	940	9,9	3,6	
Machinerie agricole, y compris tracteurs	167	168	1	0,5	1 061	1 204	143	13,5	4,2	
Aéronefs et autres équipements de transport	2 039	1 716	-323	-15,8	12 674	13 119	446	3,5	-14,6	
Aéronefs, moteurs d'aéronefs et leurs pièces	1 681	1 378	-304	-18,1	10 069	10 467	398	4,0	-15,9	
Autres matériels de transport	357	338	-19	-5,4	2 605	2 653	48	1,8	-8,9	
Autres machines et équipement	4 032	4 021	-11	-0,3	27 941	28 378	437	1,6	-3,4	
Téléviseurs, équipement de télécommunication	788	780	-7	-0,9	5 728	5 597	-131	-2,3	-12,6	
Machines et matériel de bureau	934	939	4	0,5	6 966	6 710	-256	-3,7	-7,8	
Autres matériels et outils	1 636	1 638	2	0,1	10 514	11 355	841	8,0	3,6	
Autres produits finis, non comestibles	674	664	-10	-1,5	4 734	4 717	-18	-0,4	-1,1	
Produits de l'automobile	8 275	7 884	-391	-4,7	46 065	53 512	7 447	16,2	16,0	
Voitures particulières et châssis	6 135	5 743	-392	-6,4	32 983	38 887	5 904	17,9	18,8	
Camions et autres véhicules à moteur	375	349	-26	-6,9	1 893	2 499	606	32,0	9,4	
Pièces de véhicules automobiles	1 765	1 792	27	1,5	11 190	12 127	937	8,4	9,3	
Autres biens de consommation	1 310	1 345	34	2,6	8 902	9 139	238	2,7	4,4	
Transactions commerciales spéciales	260	259	-1	-0,6	1 852	1 941	89	4,8	12,7	
Ajustements de la balance des paiements non répartis	659	740	81	12,3	5 669	5 397	-272	-4,8	-6,4	

Tableau 3-1

Exportations nationales vers des pays sélectionnés, base douanière, données non désaisonnalisées — Juillet

	Produits de l'agriculture et de la pêche	Produits énergétiques	Produits forestiers	Biens industriels	Machines et équipement	Produits de l'automobile	Biens de consommation	Transactions commerciales spéciales	Total
millions de dollars									
États-Unis									
2011	1 532,6	8 967,3	1 078,6	5 152,3	3 440,8	3 040,0	701,4	228,4	24 141,3
2012	1 751,0	8 780,6	1 174,2	4 803,5	3 421,3	3 746,5	775,4	218,2	24 670,7
Mexique									
2011	134,6	6,4	12,9	106,9	42,9	41,9	24,1	1,5	371,3
2012	111,6	3,5	12,6	96,0	59,3	56,0	3,0	0,1	342,0
Japon									
2011	331,2	165,8	107,2	206,8	73,3	2,3	9,1	1,1	896,8
2012	336,8	200,7	98,0	164,5	43,6	4,0	18,0	3,0	868,4
Union européenne									
Allemagne									
2011	14,9	28,8	7,0	114,7	131,0	7,4	23,6	1,7	329,2
2012	14,7	1,1	8,2	130,5	119,4	12,9	16,1	1,7	304,7
France									
2011	26,9	0,2	5,6	55,5	94,9	2,8	19,0	2,4	207,2
2012	13,4	81,0	4,4	59,8	74,7	2,3	14,0	4,9	254,5
Royaume-Uni									
2011	28,9	32,3	19,9	1 289,7	117,4	4,6	14,7	3,8	1 511,3
2012	38,2	2,0	10,9	1 235,2	91,5	3,1	16,4	3,6	1 400,8
Italie									
2011	45,5	35,0	23,4	25,3	26,5	1,1	7,5	0,3	164,5
2012	14,4	11,9	15,7	21,8	33,6	0,7	12,3	0,1	110,4
Autres pays de l'Union européenne									
2011	112,3	135,1	26,6	469,2	200,2	16,8	46,5	4,0	1 010,6
2012	80,1	89,1	13,5	340,5	243,6	14,5	46,8	2,9	831,0
Total									
2011	228,5	231,4	82,5	1 954,3	570,0	32,6	111,2	12,2	3 222,7
2012	160,8	185,0	52,7	1 787,9	562,8	33,5	105,5	13,2	2 901,5
Pays nouvellement industrialisés									
Corée du Sud									
2011	112,5	223,8	40,9	120,2	20,0	0,8	6,2	1,2	525,6
2012	28,5	168,5	35,0	100,4	27,1	10,8	8,1	4,9	383,3
Hong-Kong									
2011	31,1	0,1	8,2	172,6	20,6	0,7	4,9	0,5	238,8
2012	26,4	0,0	4,1	96,0	28,2	1,0	6,6	0,3	162,7
Taiwan									
2011	20,1	44,0	22,1	47,6	9,6	0,2	2,3	0,2	146,1
2012	14,7	25,6	13,9	65,4	9,0	5,5	3,4	0,0	137,6
Singapour									
2011	3,1	0,1	1,8	10,3	24,1	0,5	4,3	0,4	44,6
2012	4,4	0,2	0,7	13,0	32,3	1,3	4,0	0,4	56,2
Total									
2011	166,8	268,0	73,1	350,6	74,3	2,2	17,7	2,3	955,0
2012	74,0	194,3	53,7	274,8	96,6	18,7	21,9	5,6	739,8
Autres pays									
2011	759,0	152,7	484,1	1 319,3	838,7	58,7	96,3	20,4	3 729,3
2012	705,4	250,8	441,6	1 519,5	823,0	118,3	98,7	22,2	3 979,6
Total									
2011	3 152,7	9 791,5	1 838,3	9 090,2	5 040,0	3 177,8	959,9	265,9	33 316,4
2012	3 139,6	9 614,8	1 832,9	8 646,2	5 006,5	3 976,9	1 022,6	262,4	33 502,0

Tableau 3-2
Exportations nationales vers des pays sélectionnés, base douanière, données non désaisonnalisées — Total cumulatif, janvier à juillet

	Produits de l'agriculture et de la pêche	Produits énergétiques	Produits forestiers	Biens industriels	Machines et équipement	Produits de l'automobile	Biens de consommation	Transactions commerciales spéciales	Total
millions de dollars									
États-Unis									
2011	10 722,6	58 794,0	7 579,3	36 800,1	24 113,6	29 403,0	5 026,0	1 709,5	174 148,1
2012	12 076,3	63 348,6	7 619,2	35 763,1	25 986,1	35 250,4	5 383,8	1 730,9	187 158,3
Mexique									
2011	811,4	74,9	86,1	695,8	429,1	365,5	65,0	3,5	2 531,3
2012	921,1	29,9	81,5	705,6	447,2	424,6	51,7	2,0	2 663,6
Japon									
2011	2 234,3	1 122,5	801,5	1 285,8	370,9	27,8	55,8	11,6	5 910,2
2012	2 263,5	1 261,3	730,7	1 245,4	392,7	37,7	93,9	9,9	6 035,1
Union européenne									
Allemagne									
2011	80,5	105,1	44,9	669,0	887,3	21,9	126,9	13,8	1 949,4
2012	118,0	85,2	71,3	575,0	810,3	49,4	137,3	6,9	1 853,5
France									
2011	95,8	67,5	64,0	452,2	742,3	16,9	120,6	10,6	1 569,9
2012	111,4	396,4	54,2	413,7	761,9	24,7	113,3	10,8	1 886,4
Royaume-Uni									
2011	194,7	134,7	103,6	8 474,9	743,1	36,3	96,0	32,6	9 816,0
2012	182,2	221,3	88,7	9 135,3	862,1	28,5	102,1	28,7	10 649,1
Italie									
2011	184,3	152,2	168,0	230,2	251,2	4,7	50,7	1,5	1 042,7
2012	118,2	149,7	110,7	174,4	236,1	5,4	74,0	1,3	869,8
Autres pays de l'Union européenne									
2011	739,3	870,4	138,5	2 707,8	1 275,4	89,1	364,0	21,1	6 205,7
2012	540,6	1 067,8	138,5	2 668,8	1 289,6	94,7	292,1	18,2	6 110,1
Total									
2011	1 294,6	1 329,9	519,0	12 534,2	3 899,2	169,0	758,2	79,5	20 583,7
2012	1 070,4	1 920,4	463,3	12 967,2	3 960,0	202,7	718,9	66,0	21 368,9
Pays nouvellement industrialisés									
Corée du Sud									
2011	689,9	1 027,3	314,6	693,3	194,3	13,5	44,4	4,1	2 981,5
2012	254,5	701,8	299,3	625,7	184,9	48,1	35,3	8,7	2 158,4
Hong-Kong									
2011	221,1	0,4	67,8	1 006,8	219,9	4,3	45,2	2,9	1 568,5
2012	260,5	0,2	50,3	924,9	185,6	7,5	42,3	1,5	1 472,7
Taiwan									
2011	95,1	174,5	176,9	434,9	66,2	1,0	20,6	0,8	970,1
2012	90,0	154,4	132,0	345,4	70,1	7,0	22,7	0,4	822,0
Singapour									
2011	33,0	3,5	6,4	87,4	210,4	13,0	18,8	3,2	375,8
2012	33,5	1,5	8,8	128,5	207,1	25,9	22,9	2,3	430,5
Total									
2011	1 039,2	1 205,7	565,7	2 222,4	690,9	31,8	129,1	11,1	5 895,9
2012	638,5	858,0	490,4	2 024,5	647,8	88,5	123,3	12,8	4 883,7
Autres pays									
2011	5 391,8	1 769,3	3 778,1	9 182,5	4 824,4	470,4	625,2	122,6	26 164,4
2012	6 476,1	2 241,6	3 374,0	9 745,9	5 946,6	736,6	638,7	123,5	29 283,0
Total									
2011	21 493,9	64 296,3	13 329,8	62 720,9	34 328,4	30 467,5	6 659,2	1 937,9	235 234,0
2012	23 445,9	69 659,7	12 759,2	62 451,6	37 380,7	36 740,5	7 010,3	1 945,1	251 393,0

Tableau 4
Exportations nationales par pays, base douanière, données non désaisonnalisées.

	Juillet		Janvier à juillet		Variation
	2011	2012	2011	2012	Janvier à juillet 2012/ Janvier à juillet 2011
	millions de dollars				pourcentage
Amérique du Nord					
États-Unis	24 141,3	24 670,7	174 148,1	187 158,3	7,5
Groenland	1,2	1,5	6,3	5,6	-10,7
Mexique	371,3	342,0	2 531,3	2 663,6	5,2
Saint-Pierre-et-Miquelon	1,4	1,4	10,3	10,1	-2,4
Total	24 515,1	25 015,6	176 696,0	189 837,6	7,4
Europe occidentale					
Allemagne	329,2	304,7	1 949,4	1 853,5	-4,9
Andorre	0,0	0,0	0,0	0,0	250,6
Autriche	38,1	70,9	157,2	227,4	44,6
Belgique	274,6	120,1	1 295,7	1 231,5	-5,0
Danemark	29,6	21,0	134,1	139,8	4,2
Espagne	39,6	79,1	480,4	499,4	4,0
Finlande	100,7	63,2	307,8	256,9	-16,5
France	207,2	254,5	1 569,9	1 886,4	20,2
Gibraltar	0,0	0,0	24,8	28,4	14,5
Grèce	4,7	7,7	49,8	55,9	12,3
Îles Féroé	0,0	0,0	0,5	0,4	-26,7
Islande	2,7	2,0	33,3	33,0	-0,8
Italie	164,5	110,4	1 042,7	869,8	-16,6
Luxembourg	2,1	6,1	59,5	46,1	-22,5
Malte	0,7	51,4	3,4	56,8	...
Norvège	187,8	214,6	1 588,9	1 375,8	-13,4
Pays-Bas	408,5	291,3	2 598,1	2 610,6	0,5
Portugal	4,3	5,4	116,3	53,5	-54,0
République d'Irlande (Eire)	19,4	27,1	259,4	157,1	-39,4
Royaume-Uni	1 511,3	1 400,8	9 816,0	10 649,1	8,5
Suède	22,8	28,2	179,4	240,6	34,1
Suisse	51,2	47,2	533,0	452,1	-15,2
Total	3 398,8	3 105,8	22 199,5	22 724,0	2,4
Autres pays d'Europe					
Albanie	2,6	2,2	34,5	21,3	-38,2
Arménie	0,8	0,9	8,6	6,5	-24,5
Azerbaïdjan	0,5	2,5	5,6	22,2	294,8
Bélarus	0,4	0,1	1,2	1,9	62,9
Bosnie-Herzégovine	0,4	0,0	3,3	0,9	-71,8
Bulgarie	2,1	3,4	136,4	101,9	-25,3
Croatie	1,6	0,7	9,4	8,9	-5,3
Estonie	1,7	2,0	67,4	11,1	-83,6
Fédération de Russie	105,6	91,6	704,5	965,8	37,1
Géorgie	2,1	1,1	11,9	11,4	-4,7
Hongrie	11,1	4,2	56,7	44,0	-22,4
Kazakhstan	5,8	6,1	91,4	53,3	-41,6
Kirghizistan	0,7	1,6	2,2	11,6	418,0
Lettonie	1,2	1,8	33,8	24,8	-26,7
Lituanie	7,1	6,6	32,2	46,9	45,5
Macédoine (Ex-République yougoslave de Macédoine)	1,1	0,5	10,0	7,3	-27,4
Monténégro	0,1	0,0	0,8	0,4	-54,8
Ouzbékistan	0,0	3,3	4,4	5,8	32,5
Pologne	17,5	26,0	109,2	187,2	71,4
République de Moldavie	0,0	0,1	0,7	0,5	-21,2
République Tchèque	5,8	9,3	54,2	53,6	-1,1
Roumanie	4,2	3,3	25,7	35,3	37,0
Serbie	0,5	1,6	4,2	7,0	65,3
Slovaquie	13,2	2,1	35,8	17,0	-52,3
Slovénie	0,9	0,4	6,9	5,7	-17,5
Tadjikistan	0,5	0,0	1,6	1,3	-18,7
Turkménistan	0,6	1,7	8,3	42,9	416,1
Ukraine	9,7	11,0	67,6	63,4	-6,2
Total	197,6	184,3	1 528,6	1 760,0	15,1
Moyen-Orient					
Arabie saoudite	83,6	121,0	434,0	826,9	90,5

Tableau 4 – suite

Exportations nationales par pays, base douanière, données non désaisonnalisées.

	Juillet		Janvier à juillet		Variation
	2011	2012	2011	2012	Janvier à juillet 2012/ Janvier à juillet 2011
	millions de dollars				pourcentage
Bahreïn	26,4	2,4	45,8	40,6	-11,3
Chypre	0,8	0,3	6,2	6,9	12,0
Égypte	54,4	42,9	413,0	205,3	-50,3
Émirats arabes unis	152,6	69,4	703,0	896,3	27,5
Érythrée	0,1	0,3	2,4	2,0	-17,3
Éthiopie	0,8	1,5	12,0	9,0	-25,2
Iran	5,7	2,3	47,1	60,0	27,4
Iraq	63,6	3,3	83,5	307,2	267,7
Israël	27,7	26,4	185,9	139,1	-25,2
Jordanie	4,0	5,1	37,4	73,9	97,3
Koweït	4,8	7,5	56,8	48,8	-14,2
Liban	25,3	5,7	49,6	76,6	54,5
Libye	0,1	7,2	36,9	56,0	52,1
Oman	7,0	6,1	46,9	69,2	47,6
Qatar	31,2	7,7	54,8	100,1	82,8
Somalie	0,0	0,0	0,3	0,1	-82,5
Soudan	31,5	1,8	92,6	82,2	-11,2
Syrie	2,2	0,6	38,8	9,2	-76,3
Turquie	57,7	43,0	668,3	494,0	-26,1
Yémen	0,2	0,4	6,5	9,0	38,2
Total	579,7	354,9	3 021,7	3 512,5	16,2
Autres pays d'Afrique					
Afrique du Sud	37,2	41,6	317,3	325,0	2,4
Algérie	26,4	5,4	110,9	174,9	57,7
Angola	36,5	8,3	97,3	65,1	-33,0
Antarctique	0,0	0,0	0,0	0,0	-72,0
Bénin	0,6	2,3	7,0	9,8	40,4
Botswana	0,1	0,1	2,9	0,6	-80,4
Burkina Faso	2,5	1,9	11,8	22,5	90,3
Burundi	0,1	0,2	0,5	0,9	78,3
Cameroun	0,5	0,4	15,2	16,5	8,5
Cap-Vert	0,1	0,1	1,3	0,4	-71,6
Comores	0,0	0,1	0,2	0,4	115,6
Congo	2,8	1,1	10,7	8,9	-16,6
Côte d'Ivoire	0,3	0,8	3,2	17,3	446,4
Djibouti	0,0	0,0	0,5	1,1	99,0
Gabon	0,7	1,5	10,1	13,0	28,6
Gambie	0,0	0,1	0,3	0,5	49,6
Ghana	15,6	8,3	136,5	114,5	-16,1
Guinée	0,5	6,4	15,1	18,2	20,5
Guinée équatoriale	0,5	0,3	5,2	2,6	-50,0
Guinée-Bissau	0,0	0,0	0,0	0,0	-47,7
Kenya	5,1	7,3	31,4	44,3	41,0
Lesotho	0,0	0,0	0,1	0,0	-60,1
Libéria	0,5	1,0	8,3	6,8	-18,2
Madagascar	0,5	1,2	7,8	8,2	4,8
Malawi	0,6	0,5	3,0	1,7	-42,3
Mali	3,0	1,9	11,5	8,9	-22,4
Maroc	3,4	19,5	218,4	243,4	11,5
Maurice	0,2	0,4	3,3	2,5	-24,9
Mauritanie	0,7	2,5	7,7	11,0	43,6
Mozambique	0,4	1,9	6,2	27,0	337,3
Namibie	0,3	0,1	3,8	7,8	106,1
Niger	0,4	0,2	3,1	2,3	-26,5
Nigéria	12,6	13,1	104,0	180,4	73,4
Ouganda	0,6	0,6	5,0	3,4	-32,7
République centrafricaine	0,0	0,0	0,2	0,0	-78,0
République démocratique du Congo	2,5	0,9	9,6	10,1	5,7
République-Unie de Tanzanie	4,0	3,5	25,1	29,3	17,1
Rwanda	0,1	0,3	0,5	0,8	44,5
Sainte-Hélène	0,0	0,0	0,0	0,0	-100,0
Sao Tomé-et-Principe	0,1	0,0	0,1	0,0	-85,8
Sénégal	3,9	1,1	18,0	18,1	0,4
Seychelles	0,5	0,2	2,2	6,7	199,0
Sierra Leone	0,4	1,0	5,5	6,1	11,3

Tableau 4 – suite

Exportations nationales par pays, base douanière, données non désaisonnalisées.

	Juillet		Janvier à juillet		Variation
	2011	2012	2011	2012	Janvier à juillet 2012/ Janvier à juillet 2011
	millions de dollars				pourcentage
Swaziland	0,1	0,0	0,4	0,7	93,9
Tchad	0,6	0,0	1,9	1,6	-12,1
Terres australes françaises	0,0	0,0	0,0	0,0	-83,4
Togo	0,2	1,6	8,1	11,3	38,2
Tunisie	8,1	2,0	26,1	92,5	254,1
Zambie	4,7	1,1	19,7	17,9	-9,3
Zimbabwe	1,5	0,0	3,5	6,6	85,4
Total	179,4	140,4	1 280,7	1 541,4	20,4
Autres pays d'Asie					
Afghanistan	1,3	1,7	24,9	13,2	-47,0
Bangladesh	9,2	31,0	275,5	319,0	15,8
Bhoutan	0,0	0,0	0,0	0,0	-55,4
Brunei Darussalam	0,8	0,1	1,6	1,9	19,3
Cambodge	0,7	0,2	3,6	3,7	3,5
Chine	1 261,6	1 492,1	8 456,1	10 637,0	25,8
Corée du Nord	0,2	0,0	2,0	1,6	-19,9
Corée du Sud	525,6	383,3	2 981,5	2 158,4	-27,6
Hong-Kong	238,8	162,7	1 568,5	1 472,7	-6,1
Inde	126,4	255,0	1 140,2	1 365,3	19,7
Indonésie	131,0	123,5	912,2	937,9	2,8
Japon	896,8	868,4	5 910,2	6 035,1	2,1
Laos	0,6	3,3	5,8	5,7	-1,0
Macao	0,2	0,2	1,5	2,3	50,6
Malaisie	46,3	49,9	521,0	465,4	-10,7
Maldives	0,3	0,4	1,7	2,4	37,4
Mongolie	8,8	4,8	53,9	36,3	-32,6
Myanmar	0,0	0,4	0,7	0,4	-49,9
Népal	0,2	0,1	2,4	2,4	2,0
Pakistan	48,3	11,1	385,2	220,0	-42,9
Philippines	79,8	30,3	363,6	227,5	-37,4
Singapour	44,6	56,2	375,8	430,5	14,5
Sri Lanka	30,0	27,1	214,3	189,3	-11,6
Taiwan	146,1	137,6	970,1	822,0	-15,3
Territoire britannique de l'Océan Indien	0,0	0,0	0,0	0,0	-100,0
Thaïlande	60,8	50,4	510,4	386,9	-24,2
Timor-Leste	0,0	0,0	0,0	0,0	-56,0
Vietnam	16,1	23,2	163,6	195,0	19,2
Total	3 674,3	3 713,2	24 846,5	25 932,1	4,4
Océanie					
Australie	167,7	202,5	939,5	1 151,4	22,5
Fidji	0,2	0,3	2,4	8,2	243,1
Guam	0,2	0,0	1,1	0,8	-26,1
Île Christmas	0,1	0,0	0,1	0,2	46,6
Île Heard et Îles McDonald	0,0	0,0	0,0	0,0	...
Île Norfolk	0,0	0,0	0,0	0,0	...
Îles Cook	0,0	0,0	0,1	0,0	-88,7
Îles des Cocos (Keeling)	0,0	0,1	0,0	0,2	...
Îles mineures éloignées, États-Unis	1,1	1,1	6,6	7,8	17,2
Îles Salomon	0,1	0,0	0,3	0,1	-65,9
Kiribati	0,0	0,0	0,1	0,0	-73,8
Niué	0,0	0,0	0,0	0,0	-40,1
Nouvelle-Calédonie	0,5	0,2	3,4	20,1	484,6
Nouvelle-Zélande	31,6	42,2	174,3	207,6	19,1
Papouasie-Nouvelle-Guinée	4,1	2,0	28,4	16,2	-42,9
Pitcairn	0,0	0,0	0,0	0,1	92,2
Polynésie française	0,8	0,4	5,7	4,7	-17,6
Samoa	0,1	0,0	0,1	0,0	-28,8
Samoa américaines	0,2	0,0	0,8	0,5	-39,9
Tonga	0,1	0,0	0,2	0,0	-83,1
Vanuatu	0,0	0,0	0,6	0,6	-0,6
Wallis et Futuna	0,0	0,0	0,0	0,0	20,2
Total	206,7	249,0	1 163,7	1 418,5	21,9

Tableau 4 – suite

Exportations nationales par pays, base douanière, données non désaisonnalisées.

	Juillet		Janvier à juillet		Variation
	2011	2012	2011	2012	Janvier à juillet 2012/ Janvier à juillet 2011
	millions de dollars				pourcentage
Amérique du Sud					
Argentine	18,4	29,7	318,2	184,1	-42,1
Bolivie	0,7	0,6	6,4	18,9	197,2
Brésil	194,6	223,9	1 486,8	1 542,7	3,8
Chili	38,9	76,4	399,0	440,7	10,4
Colombie	48,1	83,5	354,3	457,5	29,1
Équateur	14,1	40,1	166,0	136,6	-17,7
Guyane	1,6	0,7	19,4	14,4	-25,7
Îles Falkland (Malouines)	0,0	0,0	0,1	0,0	-100,0
Paraguay	1,8	0,6	5,8	8,7	48,7
Pérou	39,1	52,4	265,2	257,0	-3,1
Suriname	1,0	0,9	6,1	9,2	50,0
Uruguay	2,8	2,5	16,1	18,2	13,5
Venezuela	56,9	83,6	302,5	420,6	39,0
Total	418,0	594,9	3 345,8	3 508,6	4,9
Amérique centrale Antilles					
Anguilla	0,1	0,0	0,4	0,3	-14,0
Antigua-et-Barbuda	1,5	7,1	6,4	13,3	106,4
Antilles néerlandaises	1,8	27,2	92,6	132,2	42,7
Aruba	0,8	0,9	2,9	5,4	84,8
Bahamas	2,3	1,3	36,8	121,9	231,3
Barbade	3,1	2,9	25,4	19,7	-22,4
Belize	0,5	0,6	2,9	4,8	65,5
Bermudes	2,3	2,0	62,7	13,5	-78,4
Costa Rica	19,8	7,7	66,2	100,0	51,1
Cuba	18,2	28,2	219,4	194,2	-11,5
Dominique	0,5	0,3	1,9	2,3	18,7
El Salvador	3,2	4,3	21,5	17,6	-18,1
Grenade	0,3	0,2	2,6	2,7	3,5
Guatemala	19,2	9,7	64,4	61,1	-5,2
Haïti	2,6	2,7	22,2	16,3	-26,3
Honduras	5,6	1,7	23,0	17,6	-23,2
Îles Caïmanes	0,4	0,6	4,1	4,0	-2,7
Îles Turks et Caïques	0,1	0,2	1,2	1,1	-10,1
Îles Vierges britanniques	0,1	0,1	47,6	1,2	-97,5
Jamaïque	8,2	7,9	58,0	73,2	26,1
Montserrat	0,0	0,1	0,1	0,2	35,8
Nicaragua	2,0	5,7	17,3	24,1	39,1
Panama	16,2	5,5	66,0	42,4	-35,7
République dominicaine	7,8	8,8	90,9	68,8	-24,2
Sainte-Lucie	0,6	1,1	5,2	6,1	16,0
Saint-Kitts-et-Nevis	0,2	0,3	2,9	2,8	-2,8
Saint-Vincent-et-Grenadines	0,3	0,6	4,0	4,0	-0,5
Trinité-et-Tobago	29,3	16,2	202,9	207,5	2,3
Total	146,7	143,9	1 151,6	1 158,3	0,6
Tous les pays	33 316,4	33 502,0	235 234,0	251 393,0	6,9

Tableau 5-1
Exportations par province d'origine, base douanière, données non désaisonnalisées — Juillet

	Produits de l'agriculture et de la pêche	Produits énergétiques	Produits forestiers	Biens industriels	Machines et équipement	Produits de l'automobile	Biens de consommation	Transactions commerciales spéciales	Total
millions de dollars									
Exportations nationales									
Terre-Neuve-et-Labrador									
2011	111,1	522,2	19,0	248,6	4,1	0,2	0,2	2,6	908,0
2012	109,1	482,1	8,3	371,3	3,4	0,4	0,1	2,4	977,0
Île-du-Prince-Édouard									
2011	40,8	0,0	0,0	1,8	5,1	0,0	5,3	5,9	58,9
2012	50,6	0,0	0,0	4,0	17,0	0,2	2,4	7,1	81,4
Nouvelle-Écosse									
2011	111,5	19,3	65,3	44,9	112,0	5,1	4,7	3,2	365,9
2012	108,4	5,9	24,8	44,8	111,6	5,3	5,2	2,8	308,7
Nouveau-Brunswick									
2011	126,2	998,3	98,8	78,8	25,4	3,6	13,7	3,3	1 348,1
2012	140,2	799,0	119,3	92,2	30,4	3,1	20,6	2,7	1 207,5
Québec									
2011	365,3	299,5	478,6	1 930,7	1 651,4	168,1	323,9	75,9	5 293,4
2012	431,8	271,0	474,5	1 742,1	1 423,6	168,0	304,3	63,5	4 878,9
Ontario									
2011	672,3	262,4	239,4	3 923,8	2 411,0	2 864,0	528,8	107,5	11 009,1
2012	758,1	316,7	215,5	3 814,7	2 509,5	3 646,3	596,7	108,3	11 965,8
Manitoba									
2011	286,8	67,5	19,9	278,9	172,8	37,6	33,7	21,2	918,5
2012	291,4	109,2	22,1	225,0	164,2	48,1	36,2	23,3	919,5
Saskatchewan									
2011	684,7	926,9	18,0	664,9	51,5	5,7	0,4	1,9	2 354,0
2012	539,3	1 030,3	18,1	844,6	73,4	4,9	0,3	1,8	2 512,8
Alberta									
2011	547,1	5 811,0	151,5	1 033,8	345,6	75,3	7,4	23,7	7 995,4
2012	491,9	5 942,5	158,7	953,2	341,9	70,0	7,8	26,9	7 992,9
Colombie-Britannique									
2011	206,7	884,4	747,8	613,2	260,3	18,2	42,0	20,7	2 793,3
2012	218,6	658,2	791,6	533,6	330,9	30,4	48,9	23,6	2 636,0
Yukon, Territoires du Nord-Ouest et Nunavut¹									
2011	0,1	0,0	0,0	270,8	0,7	0,1	0,0	0,0	271,8
2012	0,2	0,0	0,0	20,7	0,6	0,0	0,0	0,0	21,5
Total									
2011	3 152,7	9 791,5	1 838,3	9 090,2	5 040,0	3 177,8	959,9	265,9	33 316,4
2012	3 139,6	9 614,8	1 832,9	8 646,2	5 006,5	3 976,9	1 022,6	262,4	33 502,0
Réexportations									
2011	32,5	1,6	6,7	329,2	965,7	91,6	169,0	598,6	2 194,9
2012	32,2	1,1	5,3	261,9	913,2	95,4	172,8	727,6	2 209,5
Exportations totales									
2011	3 185,2	9 793,1	1 845,0	9 419,4	6 005,7	3 269,5	1 129,0	864,5	35 511,3
2012	3 171,8	9 616,0	1 838,2	8 908,0	5 919,7	4 072,4	1 195,4	990,0	35 711,5

1. Les données pour le mois courant n'incluent pas certaines exportations du chapitre 71 "Perles fines/de culture, pierres gemmes et métaux précieux; monnaies, etc." du système harmonisé qui n'ont pu être traitées à temps.

Tableau 5-2
Exportations par province d'origine, base douanière, données non désaisonnalisées — Total cumulatif, janvier à juillet

	Produits de l'agriculture et de la pêche	Produits énergétiques	Produits forestiers	Biens industriels	Machines et équipement	Produits de l'automobile	Biens de consommation	Transactions commerciales spéciales	Total
millions de dollars									
Exportations nationales									
Terre-Neuve-et-Labrador									
2011	599,1	4 473,0	92,2	1 258,5	24,5	1,4	0,9	14,9	6 464,6
2012	545,2	4 769,4	77,1	1 552,6	280,8	1,3	1,2	14,0	7 241,5
Île-du-Prince-Édouard									
2011	250,4	0,0	0,2	12,8	40,7	1,6	21,9	46,8	374,4
2012	287,4	0,0	0,1	21,3	110,4	2,9	20,2	65,0	507,3
Nouvelle-Écosse									
2011	648,7	309,2	472,1	325,5	795,8	35,7	33,9	21,9	2 643,0
2012	674,5	30,1	211,7	332,7	811,2	42,5	35,4	21,2	2 159,3
Nouveau-Brunswick									
2011	771,7	6 446,3	735,1	711,3	187,6	26,3	81,6	22,5	8 982,4
2012	912,0	6 108,8	749,5	675,7	204,5	26,7	104,2	20,9	8 802,4
Québec									
2011	2 809,2	2 001,7	3 394,2	12 727,1	10 163,2	1 069,2	1 993,6	496,8	34 655,0
2012	3 016,0	2 137,5	3 146,9	12 783,3	11 070,2	1 293,0	2 065,1	472,6	35 984,6
Ontario									
2011	4 811,6	1 694,2	1 663,5	28 466,1	17 240,0	28 382,7	3 846,7	871,6	86 976,6
2012	5 168,8	2 100,1	1 469,8	28 736,7	18 267,2	34 175,0	4 118,4	854,1	94 890,0
Manitoba									
2011	2 078,1	563,2	142,1	1 759,6	1 258,2	268,1	294,1	150,2	6 513,6
2012	2 354,4	678,2	157,9	1 626,9	1 405,5	359,0	251,8	163,3	6 997,0
Saskatchewan									
2011	4 465,2	5 611,4	140,0	5 503,6	371,2	36,3	7,0	24,7	16 159,4
2012	4 869,6	7 310,2	209,9	5 628,9	472,3	30,0	9,2	23,5	18 553,5
Alberta									
2011	3 818,7	37 892,3	1 134,9	6 757,3	2 410,9	490,7	69,9	145,7	52 720,4
2012	4 304,4	41 528,0	1 175,6	6 324,1	2 632,4	599,5	70,1	174,6	56 808,7
Colombie-Britannique									
2011	1 240,2	5 304,9	5 555,3	3 856,3	1 831,0	155,2	309,2	142,5	18 394,6
2012	1 311,9	4 997,4	5 560,4	3 657,8	2 119,4	210,1	334,1	135,9	18 327,0
Yukon, Territoires du Nord-Ouest et Nunavut¹									
2011	1,0	0,0	0,1	1 342,7	5,3	0,4	0,3	0,2	1 350,0
2012	1,7	0,1	0,1	1 111,4	7,1	0,5	0,7	0,1	1 121,6
Total									
2011	21 493,9	64 296,3	13 329,8	62 720,9	34 328,4	30 467,5	6 659,2	1 937,9	235 234,0
2012	23 445,9	69 659,7	12 759,2	62 451,6	37 380,7	36 740,5	7 010,3	1 945,1	251 393,0
Réexportations									
2011	324,7	73,9	45,8	2 507,1	6 132,6	673,6	1 515,5	4 478,8	15 752,0
2012	356,7	53,8	52,5	1 907,1	6 295,0	749,2	1 502,3	5 274,9	16 191,5
Exportations totales									
2011	21 818,6	64 370,2	13 375,6	65 228,0	40 461,1	31 141,2	8 174,7	6 416,7	250 986,0
2012	23 802,5	69 713,5	12 811,7	64 358,7	43 675,7	37 489,7	8 512,6	7 220,1	267 584,5

1. Les données pour le mois courant n'incluent pas certaines exportations du chapitre 71 "Perles fines/de culture, pierres gemmes et métaux précieux; monnaies, etc." du système harmonisé qui n'ont pu être traitées à temps.

Tableau 6-1

Importations par groupes de marchandises, base de la balance des paiements, données désaisonnalisées — Dollars courants

	Juin 2012	Juillet 2012	Variation	Total cumulatif			Juillet 2012/ Juillet 2011		
				2011	2012	Variation			
	millions de dollars		pourcentage		millions de dollars		pourcentage		
Total	40 981	40 075	-907	-2,2	261 098	279 278	18 180	7,0	6,6
Produits de l'agriculture et de la pêche	2 944	2 963	19	0,7	18 683	19 936	1 253	6,7	9,3
Fruits et légumes	811	802	-9	-1,1	5 136	5 385	249	4,8	6,4
Fruits frais et baies	290	280	-10	-3,4	1 779	1 907	128	7,2	4,2
Fruits séchés, fruits et préparations à base de fruits	145	136	-9	-6,1	892	953	62	6,9	3,9
Légumes frais	190	193	4	1,9	1 336	1 250	-86	-6,4	3,4
Autres légumes et préparations à base de légumes	187	193	6	3,1	1 129	1 275	145	12,9	15,5
Autres produits de l'agriculture et de la pêche	2 133	2 161	29	1,3	13 547	14 551	1 004	7,4	10,4
Animaux vivants	18	17	-1	-6,4	127	127	0	0,3	-3,1
Viandes et préparations de viandes	248	243	-4	-1,8	1 439	1 631	192	13,3	1,8
Poisson et animaux marins	204	194	-10	-4,7	1 327	1 348	21	1,6	-0,8
Cacao, café, thé et autres matières alimentaires	500	521	21	4,3	3 238	3 485	247	7,6	15,2
Produits laitiers, oeufs et miel	48	50	2	4,9	360	366	6	1,7	-3,9
Blé d'inde (maïs) égrené	36	25	-10	-28,4	201	256	55	27,2	-39,1
Autres céréales et préparations céréalières	216	208	-8	-3,9	1 269	1 445	176	13,9	10,1
Sucre et préparations à base de sucre	187	189	3	1,4	1 264	1 279	16	1,2	16,7
Fourrages, provendes sauf céréales non moulues	150	137	-14	-9,0	829	921	92	11,0	14,6
Boissons	348	363	15	4,2	2 228	2 415	186	8,4	25,2
Tabac	29	27	-2	-7,2	205	217	12	5,9	-22,8
Produits végétaux bruts	148	185	37	25,2	1 052	1 054	2	0,2	13,2
Coton	1	1	0	-6,4	7	7	-1	-7,9	-6,4
Produits énergétiques	4 382	3 844	-538	-12,3	30 071	30 709	638	2,1	-4,7
Pétrole brut	2 184	2 208	24	1,1	16 126	17 473	1 347	8,4	5,3
Autres produits énergétiques	2 198	1 636	-562	-25,6	13 946	13 237	-709	-5,1	-15,5
Charbon et autres produits connexes	311	380	70	22,4	3 099	2 324	-776	-25,0	-22,7
Dérivés du pétrole et du charbon	1 888	1 256	-632	-33,5	10 846	10 913	67	0,6	-13,0
Produits forestiers	239	243	4	1,6	1 431	1 573	143	10,0	18,3
Produits forestiers	239	243	4	1,6	1 431	1 573	143	10,0	18,3
Matières en bois brutes	38	37	-1	-2,3	209	231	22	10,5	36,4
Demi-produits en bois	201	206	5	2,3	1 221	1 342	121	9,9	15,6
Biens industriels	8 513	8 544	32	0,4	55 617	58 494	2 876	5,2	4,7
Métaux et minerais métalliques	3 212	3 290	78	2,4	22 692	22 371	-322	-1,4	-3,7
Minerais, concentrés et déchets métallifères	614	600	-13	-2,1	4 880	4 385	-496	-10,2	-15,6
Barres, tiges, tôles et feuilles d'acier	635	617	-17	-2,8	4 154	4 441	287	6,9	5,8
Autres produits de fer et d'acier	511	501	-11	-2,1	2 869	3 278	409	14,3	21,0
Métaux précieux, y compris alliages	1 076	1 137	61	5,7	8 114	7 532	-583	-7,2	-14,1
Autres métaux non ferreux et alliages	377	435	58	15,4	2 674	2 735	60	2,3	12,8
Produits chimiques et plastiques	2 840	2 738	-102	-3,6	17 809	19 265	1 456	8,2	6,5
Produits chimiques organiques	592	605	13	2,3	3 900	4 231	331	8,5	21,5
Matières plastiques	1 035	997	-38	-3,7	6 222	6 808	585	9,4	10,1
Autres produits chimiques et produits connexes	1 213	1 135	-78	-6,4	7 686	8 225	539	7,0	-2,7
Autres produits industriels	2 460	2 516	56	2,3	15 116	16 858	1 743	11,5	15,7
Produits bruts d'origine animale	27	29	3	10,2	171	227	56	33,1	125,6
Laine et fibres artificielles	23	22	-1	-2,7	157	151	-6	-3,7	9,2
Minéraux non métalliques bruts	71	69	-2	-2,9	481	481	0	-0,1	-9,0
Demi-produits en matières textiles	224	223	-1	-0,4	1 461	1 543	82	5,6	2,4
Demi-produits de base en métal	1 076	1 084	8	0,7	6 297	7 302	1 005	16,0	18,0
Demi-produits en caoutchouc	112	110	-1	-1,0	644	758	114	17,7	14,1
Huiles et matières grasses d'origine animale et végétale	99	103	4	4,3	697	705	8	1,2	4,1
Minéraux non métalliques	351	368	17	4,9	2 142	2 444	302	14,1	21,8
Autres matières travaillées non comestibles	478	507	29	6,1	3 066	3 246	181	5,9	17,6

Tableau 6-1 – suite

Importations par groupes de marchandises, base de la balance des paiements, données désaisonnalisées — Dollars courants

	Juin 2012	Juillet 2012	Variation		Total cumulatif			Juillet 2012/ Juillet 2011		
					2011		2012			Variation
					millions de dollars					
					millions de dollars		pourcentage			
Machines et équipement	11 256	10 840	-415	-3,7	71 554	76 065	4 511	6,3	6,0	
Machines industrielles et agricoles	3 420	3 297	-123	-3,6	20 302	22 610	2 308	11,4	11,6	
Moteurs, turbines et moteurs électriques	365	393	28	7,8	2 456	2 695	239	9,7	20,7	
Machines pour le forage et l'extraction minière	235	200	-35	-14,8	1 888	1 436	-452	-23,9	15,8	
Excavateurs	405	397	-8	-2,0	1 914	2 513	598	31,2	39,3	
Machines pour le travail des métaux	198	197	-1	-0,5	1 251	1 291	41	3,3	7,3	
Autres machineries industrielles	1 735	1 639	-96	-5,5	10 108	11 395	1 287	12,7	4,9	
Machines agricoles y compris les tracteurs	481	470	-11	-2,3	2 685	3 280	595	22,1	10,8	
Aéronefs et autre équipement de transport	1 299	1 259	-40	-3,0	9 245	9 282	37	0,4	-3,9	
Aéronefs, moteurs d'aéronefs et leurs pièces	704	673	-31	-4,4	5 326	5 104	-222	-4,2	-5,9	
Autre matériel de transport et pièces	595	586	-9	-1,4	3 919	4 178	259	6,6	-1,4	
Machines et matériel de bureau	1 101	1 029	-71	-6,5	7 966	7 528	-437	-5,5	-7,6	
Autres machines et équipement	5 437	5 255	-182	-3,3	34 042	36 646	2 604	7,6	8,4	
Autre équipement et matériel de télécommunication	1 803	1 792	-11	-0,6	12 716	12 633	-83	-0,7	1,9	
Autres équipement et outils	3 633	3 462	-171	-4,7	21 325	24 012	2 687	12,6	12,1	
Produits de l'automobile	6 995	6 923	-72	-1,0	40 975	47 231	6 256	15,3	14,6	
Voitures particulières et châssis	2 131	2 210	79	3,7	12 929	14 845	1 916	14,8	16,6	
Camions et autres véhicules à moteur	1 851	1 814	-38	-2,0	10 786	12 363	1 577	14,6	9,0	
Pièces de véhicules automobiles	3 013	2 900	-114	-3,8	17 260	20 022	2 763	16,0	16,9	
Autres biens de consommation	5 276	5 189	-87	-1,6	34 169	35 558	1 389	4,1	4,7	
Vêtements et chaussures	1 063	1 047	-16	-1,5	7 038	7 183	146	2,1	-0,4	
Vêtements et accessoires vestimentaires	876	863	-12	-1,4	5 847	5 960	113	1,9	-1,3	
Chaussures	187	183	-4	-2,0	1 191	1 224	33	2,8	3,8	
Biens de consommation divers	4 213	4 142	-71	-1,7	27 131	28 374	1 244	4,6	6,1	
Téléviseurs, radios et phonographes	146	124	-22	-15,2	900	964	64	7,2	1,7	
Imprimés	278	272	-6	-2,2	1 959	1 910	-49	-2,5	3,8	
Montres, articles pour sports et jouets	507	503	-3	-0,6	3 373	3 486	112	3,3	7,3	
Articles d'ameublement	835	818	-17	-2,0	5 019	5 524	504	10,0	10,9	
Articles photographiques	204	194	-10	-5,0	1 560	1 404	-156	-10,0	-11,4	
Divers produits finis, non comestibles	2 243	2 231	-12	-0,5	14 320	15 087	767	5,4	6,5	
Transactions commerciales spéciales	511	685	174	34,2	3 053	3 779	726	23,8	47,8	
Ajustements de la balance des paiements non répartis	866	843	-24	-2,7	5 545	5 932	387	7,0	4,8	

Tableau 6-2

**Importations par groupes de marchandises, base de la balance des paiements, données désaisonnalisées —
Dollars constants, 2002**

	Juin 2012	Juillet 2012	Variation	Total cumulatif			Juillet 2012/ Juillet 2011		
				2011	2012	Variation			
	millions de dollars		pourcentage		millions de dollars		pourcentage		
Total	44 807	44 250	-557	-1,2	296 328	306 746	10 418	3,5	3,1
Produits de l'agriculture et de la pêche	2 741	2 833	92	3,3	18 677	19 299	622	3,3	4,4
Fruits et légumes	757	746	-11	-1,5	5 115	5 345	230	4,5	-0,6
Fruits frais et baies	283	275	-7	-2,6	1 903	1 937	35	1,8	1,1
Fruits séchés, fruits et préparations à base de fruits	118	116	-2	-1,3	848	790	-58	-6,9	-4,9
Légumes frais	200	196	-3	-1,5	1 286	1 511	225	17,5	-2,6
Autres légumes et préparations à base de légumes	157	158	1	0,5	1 078	1 106	28	2,6	2,5
Autres produits de l'agriculture et de la pêche	1 984	2 087	103	5,2	13 562	13 955	393	2,9	6,2
Animaux vivants	16	15	-1	-3,4	124	113	-11	-8,9	-15,7
Viandes et préparations de viandes	221	217	-4	-1,7	1 362	1 478	116	8,5	-4,4
Poisson et animaux marins	241	286	45	18,7	1 662	1 543	-119	-7,2	17,3
Cacao, café, thé et autres matières alimentaires	516	560	45	8,7	3 667	3 815	148	4,0	2,4
Produits laitiers, oeufs et miel	44	46	2	4,4	364	345	-19	-5,3	-16,7
Blé d'inde (maïs) égrené	21	14	-7	-33,9	124	146	22	18,0	-43,1
Autres céréales et préparations céréalières	184	174	-10	-5,5	996	1 217	221	22,2	14,8
Sucre et préparations à base de sucre	169	177	8	4,8	1 222	1 199	-23	-1,9	17,7
Fourrages, provendes sauf céréales non moulues	110	100	-10	-8,8	710	735	25	3,5	-1,1
Boissons	319	340	21	6,6	2 131	2 232	101	4,8	27,4
Tabac	32	30	-2	-6,6	249	242	-7	-2,7	-31,1
Produits végétaux bruts	112	127	16	13,9	944	885	-59	-6,2	-5,5
Coton	1	1	0	-5,1	9	6	-2	-27,2	-21,9
Produits énergétiques	2 092	1 923	-168	-8,1	13 638	13 561	-77	-0,6	5,2
Pétrole brut	820	870	51	6,2	5 725	5 992	268	4,7	15,7
Autres produits énergétiques	1 272	1 053	-219	-17,2	7 913	7 568	-345	-4,4	-2,1
Charbon et autres produits connexes	447	484	37	8,4	3 104	3 092	-12	-0,4	5,6
Dérivés du pétrole et du charbon	826	569	-256	-31,0	4 810	4 477	-333	-6,9	-7,8
Produits forestiers	307	312	5	1,5	1 960	2 084	124	6,3	10,0
Produits forestiers	307	312	5	1,5	1 960	2 084	124	6,3	10,0
Matières en bois brutes	55	52	-3	-5,0	315	337	22	7,1	26,6
Demi-produits en bois	252	260	7	2,9	1 645	1 747	101	6,2	7,2
Biens industriels	7 196	7 264	68	0,9	48 007	49 578	1 571	3,3	5,3
Métaux et minerais métalliques	2 156	2 237	81	3,7	14 208	14 801	593	4,2	6,9
Minerais, concentrés et déchets métallifères	308	306	-2	-0,8	2 378	2 222	-156	-6,6	-17,3
Barres, tiges, tôles et feuilles d'acier	467	463	-5	-1,0	3 305	3 331	26	0,8	3,3
Autres produits de fer et d'acier	329	335	7	2,0	1 971	2 154	183	9,3	16,3
Métaux précieux, y compris alliages	687	700	13	1,9	4 041	4 418	377	9,3	11,1
Autres métaux non ferreux et alliages	365	433	68	18,6	2 513	2 677	164	6,5	21,1
Produits chimiques et plastiques	2 449	2 370	-79	-3,2	16 448	16 624	176	1,1	3,1
Produits chimiques organiques	367	397	30	8,2	2 534	2 607	72	2,8	18,8
Matières plastiques	1 007	983	-24	-2,4	6 409	6 652	243	3,8	6,9
Autres produits chimiques et produits connexes	1 076	990	-85	-7,9	7 505	7 365	-139	-1,9	-5,3
Autres produits industriels	2 591	2 657	66	2,6	17 351	18 152	802	4,6	5,9
Produits bruts d'origine animale	23	25	2	7,7	170	214	44	25,9	79,9
Laine et fibres artificielles	27	28	1	2,3	189	179	-9	-4,9	16,2
Minéraux non métalliques bruts	54	54	0	-0,5	383	388	5	1,2	-9,4
Demi-produits en matières textiles	281	286	5	1,6	1 966	1 961	-5	-0,3	-2,6
Demi-produits de base en métal	1 073	1 091	18	1,6	6 846	7 424	578	8,4	9,5
Demi-produits en caoutchouc	116	116	-1	-0,4	787	817	30	3,8	1,5
Huiles et matières grasses d'origine animale et végétale	90	91	1	1,1	637	618	-19	-2,9	-4,7
Minéraux non métalliques	397	414	18	4,5	2 691	2 834	143	5,3	9,2
Autres matières travaillées non comestibles	529	552	23	4,4	3 683	3 718	35	1,0	3,4

Tableau 6-2 – suite

**Importations par groupes de marchandises, base de la balance des paiements, données désaisonnalisées —
Dollars constants, 2002**

	Juin 2012	Juillet 2012	Variation		Total cumulatif			Juillet 2012/ Juillet 2011	
					2011	2012	Variation		
					millions de dollars		pourcentage		
Machines et équipement	16 370	15 849	-521	-3,2	110 373	112 065	1 693	1,5	-0,9
Machines industrielles et agricoles	3 947	3 834	-114	-2,9	25 949	26 713	764	2,9	2,0
Moteurs, turbines et moteurs électriques	430	460	30	7,1	3 150	3 240	91	2,9	8,7
Machines pour le forage et l'extraction minière	248	214	-33	-13,5	2 456	1 549	-907	-36,9	6,2
Excavateurs	464	455	-9	-1,9	2 502	2 934	433	17,3	22,4
Machines pour le travail des métaux	244	245	1	0,6	1 671	1 611	-59	-3,6	-0,5
Autres machineries industrielles	1 970	1 870	-100	-5,1	12 604	13 249	645	5,1	-4,0
Machines agricoles y compris les tracteurs	592	589	-3	-0,5	3 568	4 130	562	15,8	3,5
Aéronefs et autre équipement de transport	1 431	1 375	-56	-3,9	11 100	10 483	-617	-5,6	-12,9
Aéronefs, moteurs d'aéronefs et leurs pièces	841	806	-35	-4,2	6 744	6 201	-543	-8,1	-13,5
Autre matériel de transport et pièces	590	569	-21	-3,6	4 356	4 282	-74	-1,7	-11,9
Machines et matériel de bureau	3 273	3 111	-162	-5,0	20 917	21 582	665	3,2	-0,1
Autres machines et équipement	7 718	7 529	-189	-2,5	52 407	53 287	880	1,7	-0,1
Autre équipement et matériel de télécommunication	3 091	3 078	-13	-0,4	23 066	22 094	-971	-4,2	-4,5
Autres équipement et outils	4 628	4 452	-176	-3,8	29 341	31 193	1 852	6,3	3,1
Produits de l'automobile	8 467	8 452	-15	-0,2	51 476	57 999	6 523	12,7	10,9
Voitures particulières et châssis	2 479	2 546	67	2,7	15 005	17 289	2 283	15,2	15,7
Camions et autres véhicules à moteur	2 105	2 103	-2	-0,1	12 731	14 388	1 657	13,0	6,6
Pièces de véhicules automobiles	3 882	3 802	-80	-2,1	23 739	26 322	2 583	10,9	10,3
Autres biens de consommation	6 479	6 362	-117	-1,8	45 731	44 464	-1 267	-2,8	-3,9
Vêtements et chaussures	1 392	1 382	-10	-0,7	10 222	9 553	-669	-6,5	-8,8
Vêtements et accessoires vestimentaires	1 152	1 146	-6	-0,5	8 510	7 941	-569	-6,7	-9,1
Chaussures	240	236	-4	-1,5	1 711	1 611	-100	-5,8	-7,3
Biens de consommation divers	5 088	4 980	-108	-2,1	35 509	34 911	-598	-1,7	-2,5
Téléviseurs, radios et phonographes	242	211	-31	-13,0	1 572	1 641	68	4,3	-3,2
Imprimés	338	336	-2	-0,6	2 534	2 380	-153	-6,1	-3,4
Montres, articles pour sports et jouets	643	632	-11	-1,7	4 685	4 526	-159	-3,4	1,2
Articles d'ameublement	1 013	1 005	-8	-0,8	6 626	6 857	231	3,5	1,6
Articles photographiques	461	432	-28	-6,1	3 330	3 123	-207	-6,2	-9,0
Divers produits finis, non comestibles	2 390	2 364	-26	-1,1	16 762	16 384	-378	-2,3	-3,7
Transactions commerciales spéciales	564	762	199	35,3	3 480	4 182	702	20,2	44,8
Ajustements de la balance des paiements non répartis	591	493	-98	-16,6	2 987	3 514	528	17,7	19,2

Tableau 7-1

Importations en provenance des pays sélectionnés, base douanière, données non désaisonnalisées — Juillet

	Produits de l'agriculture et de la pêche	Produits énergétiques	Produits forestiers	Biens industriels	Machines et équipement	Produits de l'automobile	Biens de consommation	Transactions commerciales spéciales	Total
millions de dollars									
États-Unis									
2011	1 607,9	1 365,2	138,7	4 349,3	4 178,8	3 002,8	1 804,5	379,4	16 826,6
2012	1 773,2	1 506,1	165,8	4 547,2	4 570,2	3 468,3	1 979,3	627,8	18 637,9
Mexique									
2011	83,4	115,6	0,5	185,0	627,7	730,6	97,6	7,1	1 847,6
2012	87,1	76,6	0,6	200,6	691,3	712,2	110,7	4,5	1 883,4
Japon									
2011	6,2	25,6	0,1	115,6	457,1	352,2	86,1	0,3	1 043,1
2012	6,3	1,0	0,1	152,9	524,5	486,0	80,9	0,7	1 252,4
Union européenne									
Allemagne									
2011	27,2	1,8	0,8	195,9	408,6	257,2	149,8	0,4	1 041,7
2012	31,2	8,6	0,8	167,4	515,0	375,4	163,4	1,5	1 263,4
France									
2011	55,0	9,5	0,4	60,3	126,3	6,2	138,5	0,3	396,5
2012	80,9	1,7	0,4	60,4	128,2	9,1	118,0	1,5	400,1
Royaume-Uni									
2011	33,8	318,2	0,1	218,1	262,4	45,9	114,5	1,1	994,1
2012	38,0	231,0	0,0	186,3	195,5	58,7	110,1	3,3	823,0
Italie									
2011	47,8	13,7	1,3	84,6	138,0	14,6	109,3	0,1	409,2
2012	62,3	0,4	1,4	107,6	145,3	18,4	125,9	0,2	461,5
Autres pays de l'Union européenne									
2011	94,8	412,2	4,2	344,1	353,8	103,9	305,9	0,3	1 619,2
2012	105,1	345,9	4,7	286,5	406,8	98,1	326,4	6,6	1 579,9
Total									
2011	258,6	755,4	6,7	903,0	1 289,1	427,7	818,0	2,3	4 460,8
2012	317,5	587,5	7,3	808,2	1 390,9	559,6	843,7	13,1	4 527,9
Pays nouvellement industrialisés									
Corée du Sud									
2011	5,6	84,5	0,0	110,6	336,8	141,9	18,0	0,1	697,7
2012	6,5	4,2	0,1	111,0	177,1	222,2	20,0	0,2	541,2
Hong-Kong									
2011	4,0	0,0	0,0	1,8	8,6	0,2	11,9	0,0	26,6
2012	3,0	0,0	0,2	6,7	8,0	0,3	9,3	0,0	27,5
Taiwan									
2011	6,0	0,0	0,2	93,2	224,2	14,3	37,2	0,1	375,2
2012	7,0	0,3	0,6	93,4	219,4	18,3	40,2	0,1	379,3
Singapour									
2011	1,8	16,8	0,0	9,5	49,3	0,3	18,2	0,0	95,9
2012	2,2	0,0	0,0	17,4	52,1	0,7	27,1	0,5	100,0
Total									
2011	17,4	101,4	0,3	215,1	618,9	156,7	85,3	0,3	1 195,4
2012	18,6	4,6	0,8	228,5	456,6	241,4	96,5	0,8	1 047,9
Autres pays									
2011	663,6	2 421,0	50,3	1 994,7	2 665,7	185,4	2 161,3	50,7	10 192,7
2012	730,1	1 972,2	61,6	2 245,0	2 940,6	248,9	2 320,4	22,2	10 541,0
Total									
2011	2 637,4	4 784,2	196,6	7 762,8	9 837,2	4 855,4	5 052,9	440,0	35 566,5
2012	2 933,6	4 148,0	236,2	8 182,4	10 574,3	5 716,5	5 431,6	669,1	37 891,7

Tableau 7-2

Importations en provenance des pays sélectionnés, base douanière, données non désaisonnalisées — Total cumulatif, janvier à juillet

	Produits de l'agriculture et de la pêche	Produits énergétiques	Produits forestiers	Biens industriels	Machines et équipement	Produits de l'automobile	Biens de consommation	Transactions commerciales spéciales	Total
millions de dollars									
États-Unis									
2011	10 132,2	9 524,3	1 049,9	31 307,0	30 744,8	27 156,0	13 058,6	2 567,3	125 540,1
2012	11 238,1	9 950,6	1 166,4	33 960,9	34 078,9	30 463,8	13 875,3	3 161,2	137 895,1
Mexique									
2011	974,8	743,7	3,0	1 341,2	4 651,2	5 416,7	698,9	44,5	13 874,1
2012	991,7	596,4	3,1	1 563,4	4 914,6	5 924,7	732,6	38,0	14 764,5
Japon									
2011	38,3	29,3	0,5	680,5	2 988,0	2 606,6	614,4	3,8	6 961,4
2012	48,6	11,0	0,5	787,8	3 559,7	3 967,8	624,3	3,0	9 002,8
Union européenne									
Allemagne									
2011	169,7	9,5	6,7	1 366,7	2 538,5	2 064,8	1 056,6	6,9	7 219,4
2012	188,7	60,6	7,0	1 298,5	3 551,1	2 343,0	1 043,7	13,0	8 505,7
France									
2011	398,9	52,4	2,5	537,1	1 145,1	49,5	865,3	4,6	3 055,5
2012	434,0	64,8	3,7	428,0	1 067,0	56,3	829,8	17,8	2 901,5
Royaume-Uni									
2011	220,7	2 100,3	0,3	1 263,6	1 825,6	295,9	791,5	22,4	6 520,3
2012	228,1	1 178,3	0,4	1 172,1	1 499,6	420,0	749,5	29,4	5 277,5
Italie									
2011	371,3	87,6	8,9	647,7	923,3	149,1	671,5	3,0	2 862,5
2012	408,1	1,1	11,1	724,7	989,2	169,5	721,8	4,7	3 030,2
Autres pays de l'Union européenne									
2011	667,2	2 279,9	25,0	2 373,5	2 821,5	514,4	2 008,5	7,3	10 697,3
2012	695,1	1 923,2	29,0	2 130,9	2 903,3	602,2	1 984,8	17,5	10 286,1
Total									
2011	1 827,8	4 529,8	43,3	6 188,7	9 254,1	3 073,7	5 393,5	44,1	30 355,0
2012	1 954,0	3 228,1	51,2	5 754,3	10 010,2	3 590,9	5 329,7	82,5	30 001,0
Pays nouvellement industrialisés									
Corée du Sud									
2011	35,5	193,4	0,1	709,9	1 712,6	1 102,4	116,8	0,8	3 871,6
2012	45,7	119,6	0,2	720,1	1 239,5	1 673,5	119,2	0,8	3 918,6
Hong-Kong									
2011	17,8	0,0	0,1	41,5	58,1	1,4	76,2	0,3	195,4
2012	16,5	0,0	0,4	22,4	56,0	1,6	62,8	3,3	163,1
Taiwan									
2011	38,3	0,3	3,0	661,2	1 673,5	102,2	223,3	0,9	2 702,8
2012	44,1	6,8	3,0	679,7	1 544,8	119,6	250,1	1,0	2 649,2
Singapour									
2011	19,8	147,4	0,4	115,6	324,8	2,1	185,0	0,5	795,6
2012	13,9	0,1	0,0	160,9	375,7	3,1	161,9	2,9	718,7
Total									
2011	111,5	341,1	3,7	1 528,2	3 769,0	1 208,1	601,3	2,5	7 565,4
2012	120,3	126,5	3,6	1 583,1	3 216,1	1 797,8	594,1	8,0	7 449,5
Autres pays									
2011	5 104,9	15 727,9	341,0	14 130,9	18 671,3	1 512,3	12 503,5	198,0	68 189,9
2012	5 168,1	16 587,7	364,5	14 585,9	19 332,9	1 757,4	13 237,0	242,5	71 275,9
Total									
2011	18 194,6	30 896,0	1 441,3	55 176,6	70 078,5	40 973,6	32 870,4	2 860,2	252 491,3
2012	19 525,3	30 500,3	1 589,3	58 235,5	75 112,8	47 502,7	34 393,2	3 535,2	270 394,2

Tableau 8
Imports par pays, base douanière, données non désaisonnalisées

	Juillet		Janvier à juillet		Variation
	2011	2012	2011	2012	Janvier à juillet 2012/ Janvier à juillet 2011
	millions de dollars				pourcentage
Amérique du Nord					
Canada	268,3	246,8	2 104,9	1 931,0	-8,3
États-Unis	16 826,6	18 637,9	125 540,1	137 895,1	9,8
Groenland	0,4	0,0	0,4	0,1	-72,1
Mexique	1 847,6	1 883,4	13 874,1	14 764,5	6,4
Saint-Pierre-et-Miquelon	0,5	0,4	1,5	2,2	47,7
Total	18 943,3	20 768,5	141 521,0	154 592,9	9,2
Europe occidentale					
Allemagne	1 041,7	1 263,4	7 219,4	8 505,7	17,8
Andorre	0,1	0,1	0,2	0,5	86,2
Autriche	97,8	105,6	719,3	785,5	9,2
Belgique	137,1	176,0	979,6	978,4	-0,1
Danemark	150,1	79,7	954,1	583,7	-38,8
Espagne	130,5	124,3	1 021,4	996,6	-2,4
Finlande	164,2	72,2	1 043,0	532,1	-49,0
France	396,5	400,1	3 055,5	2 901,5	-5,0
Gibraltar	0,0	0,0	1,7	0,0	-98,0
Grèce	11,7	12,7	101,6	86,8	-14,6
Îles Féroé	0,4	1,0	5,1	4,9	-2,9
Islande	3,3	5,0	16,3	35,1	114,8
Italie	409,2	461,5	2 862,5	3 030,2	5,9
Luxembourg	16,7	15,2	66,8	80,7	20,9
Malte	3,4	3,0	15,8	20,5	29,7
Norvège	294,3	242,3	2 470,7	2 450,0	-0,8
Pays-Bas	214,8	369,4	1 243,8	2 196,3	76,6
Portugal	21,3	35,2	177,7	193,4	8,8
République d'Irlande (Eire)	96,0	116,9	720,6	767,5	6,5
Royaume-Uni	994,1	823,0	6 520,3	5 277,5	-19,1
Suède	203,5	199,1	1 357,9	1 291,6	-4,9
Suisse	233,3	299,5	1 721,8	2 051,5	19,1
Total	4 619,9	4 805,2	32 275,0	32 770,0	1,5
Autres pays d'Europe					
Albanie	0,6	0,3	3,8	2,5	-36,0
Arménie	4,8	6,3	28,0	43,9	56,9
Azerbaïdjan	0,0	63,5	310,2	725,6	133,9
Bélarus	0,6	0,4	3,4	84,7	...
Bosnie-Herzégovine	1,6	1,7	6,2	7,5	21,8
Bulgarie	23,6	20,8	65,0	124,0	90,9
Croatie	2,3	1,9	16,0	15,7	-1,8
Estonie	8,0	2,8	63,7	28,2	-55,7
Fédération de Russie	80,3	162,8	768,7	676,2	-12,0
Géorgie	6,5	8,7	64,9	53,6	-17,4
Hongrie	28,7	45,8	192,5	255,5	32,7
Kazakhstan	351,9	292,7	1 712,8	1 874,3	9,4
Kirghizistan	0,0	0,0	0,1	0,0	-54,5
Lettonie	1,4	1,7	9,1	10,8	17,6
Lituanie	83,7	4,4	457,1	40,8	-91,1
Macédoine (Ex-République yougoslave de Macédoine)	0,7	0,8	4,3	5,9	35,7
Monténégro	0,0	0,0	0,4	0,4	-1,1
Ouzbékistan	0,1	0,2	1,4	0,4	-70,3
Pologne	150,7	95,1	941,9	673,0	-28,5
République de Moldavie	0,3	0,4	1,1	2,1	90,6
République Tchèque	28,0	32,3	211,2	251,7	19,2
Roumanie	19,2	17,7	157,1	134,1	-14,7
Serbie	1,7	1,8	9,6	8,1	-15,2
Slovaquie	18,9	37,2	142,0	168,4	18,6
Slovénie	9,9	12,5	54,3	84,3	55,3
Tadjikistan	0,0	0,0	0,0	0,0	83,5
Turkménistan	0,1	0,1	0,2	0,1	-15,6
Ukraine	10,7	13,8	72,1	97,5	35,3
Total	834,3	825,7	5 297,1	5 369,4	1,4

Tableau 8 – suite

Imports par pays, base douanière, données non désaisonnalisées

	Juillet		Janvier à juillet		Variation
	2011	2012	2011	2012	Janvier à juillet 2012/ Janvier à juillet 2011
	millions de dollars				pourcentage
Moyen-Orient					
Arabie saoudite	485,5	208,6	1 759,9	1 916,1	8,9
Bahreïn	0,2	0,6	2,6	91,2	...
Chypre	0,1	0,2	2,0	2,2	11,6
Égypte	37,6	39,1	239,7	276,9	15,5
Émirats arabes unis	3,3	8,6	832,5	145,8	-82,5
Érythrée	56,7	35,7	141,9	237,2	67,1
Éthiopie	2,3	2,1	11,2	10,5	-6,3
Iran	3,1	3,7	20,7	29,0	40,3
Iraq	0,0	263,7	1 376,1	2 213,8	60,9
Israël	72,4	95,6	576,6	660,7	14,6
Jordanie	1,4	2,5	11,0	11,6	4,8
Koweït	0,0	0,0	56,3	27,5	-51,2
Liban	1,8	1,8	10,8	11,8	9,0
Libye	0,0	0,0	5,0	0,3	-93,6
Oman	1,7	2,2	10,7	20,8	95,0
Qatar	26,9	4,2	320,9	64,9	-79,8
Somalie	0,0	0,0	0,0	0,0	-88,4
Soudan	7,9	8,5	75,0	69,6	-7,2
Syrie	0,6	0,4	3,3	2,1	-37,5
Turquie	89,0	161,3	600,7	884,8	47,3
Yémen	0,0	0,0	0,0	0,0	19,2
Total	790,6	838,8	6 056,9	6 676,7	10,2
Autres pays d'Afrique					
Afrique du Sud	68,6	96,2	550,9	429,4	-22,0
Algérie	320,7	436,3	2 917,0	3 386,9	16,1
Angola	219,4	95,7	1 549,2	1 091,6	-29,5
Antarctique	0,0	0,0	0,5	0,1	-87,1
Bénin	0,0	0,0	0,0	0,1	206,3
Botswana	0,0	0,0	0,1	0,2	74,1
Burkina Faso	0,0	2,5	2,2	4,9	127,6
Burundi	0,0	0,0	0,2	0,2	13,7
Cameroun	0,6	0,4	3,6	5,4	48,2
Cap-Vert	0,0	0,0	0,1	0,0	-81,4
Comores	0,0	0,0	0,1	0,2	146,8
Congo	0,2	0,2	1,6	1,1	-28,5
Côte d'Ivoire	105,6	110,9	330,4	359,7	8,9
Djibouti	0,0	0,0	0,0	0,0	153,7
Gabon	0,0	0,1	0,8	0,8	2,3
Gambie	0,0	0,0	0,1	0,0	-41,9
Ghana	5,9	0,6	44,6	11,6	-74,0
Guinée	3,0	9,4	29,0	45,1	55,5
Guinée équatoriale	198,5	62,8	567,7	316,0	-44,3
Guinée-Bissau	0,0	0,0	0,0	0,0	656,6
Île Bouvet	0,0	0,0	0,0	0,0	147,8
Kenya	2,0	1,5	13,7	10,8	-21,4
Lesotho	0,7	0,6	7,4	6,0	-19,6
Libéria	0,6	4,0	19,1	20,9	9,5
Madagascar	4,6	12,6	26,3	50,7	93,1
Malawi	21,2	0,1	87,7	62,9	-28,2
Mali	0,1	0,1	0,4	0,4	-11,0
Maroc	3,9	10,1	50,7	65,0	28,3
Maurice	0,6	1,8	5,9	7,6	27,2
Mauritanie	0,0	0,0	0,1	0,2	167,8
Mozambique	0,2	0,1	2,5	3,5	38,0
Namibie	15,1	0,0	134,4	122,1	-9,2
Niger	0,2	0,0	0,9	0,3	-62,1
Nigéria	219,0	2,8	1 114,3	980,4	-12,0
Ouganda	0,3	0,1	2,3	2,5	9,1
République centrafricaine	0,0	0,1	0,1	0,6	723,2
République démocratique du Congo	0,1	0,3	0,4	0,9	128,6
République-Unie de Tanzanie	0,2	0,4	2,8	4,9	74,8
Rwanda	0,0	0,0	0,3	1,0	196,4
Sahara occidental	0,0	0,0	0,0	0,0	...

Tableau 8 – suite

Imports par pays, base douanière, données non désaisonnalisées

	Juillet		Janvier à juillet		Variation Janvier à juillet 2012/ Janvier à juillet 2011
	2011	2012	2011	2012	
	millions de dollars				pourcentage
Sainte-Hélène	0,0	0,0	0,1	0,0	-77,8
Sao Tomé-et-Principe	0,0	0,0	0,1	0,0	-84,4
Sénégal	0,1	0,0	0,6	0,6	-4,9
Seychelles	0,0	0,1	0,4	0,9	107,6
Sierra Leone	0,1	0,1	1,4	0,5	-61,8
Swaziland	0,2	0,2	1,1	2,4	112,1
Tchad	0,0	0,0	0,2	115,1	...
Terres australes françaises	0,0	0,0	0,0	0,0	905,9
Togo	4,4	0,2	6,9	0,4	-94,1
Tunisie	4,4	5,0	32,6	32,5	-0,4
Zambie	0,1	0,1	0,6	1,6	157,7
Zimbabwe	0,2	0,3	3,6	1,7	-54,0
Total	1 200,8	855,9	7 515,1	7 149,8	-4,9
Autres pays d'Asie					
Afghanistan	0,1	0,1	1,0	1,5	41,4
Bangladesh	127,5	121,2	660,2	667,6	1,1
Bhoutan	0,0	0,0	0,0	0,0	180,6
Brunei Darussalam	0,3	0,1	5,2	3,3	-36,7
Cambodge	58,0	62,9	285,9	324,8	13,6
Chine	4 073,9	4 534,8	25 774,0	28 153,0	9,2
Corée du Nord	0,0	0,0	0,0	0,1	54,5
Corée du Sud	697,7	541,2	3 871,6	3 918,6	1,2
Hong-Kong	26,6	27,5	195,4	163,1	-16,5
Inde	181,7	248,5	1 443,7	1 751,7	21,3
Indonésie	117,6	119,5	811,1	764,8	-5,7
Japon	1 043,1	1 252,4	6 961,4	9 002,8	29,3
Laos	0,7	0,9	3,8	5,6	50,2
Macao	0,7	0,5	4,6	11,2	145,6
Malaisie	163,9	189,0	1 203,6	1 280,4	6,4
Maldives	0,0	0,0	0,1	0,6	327,0
Mongolie	9,6	55,5	97,2	90,0	-7,4
Myanmar	0,0	0,0	0,1	0,0	-42,3
Népal	1,4	1,3	7,5	6,0	-19,9
Pakistan	23,1	27,6	144,0	157,6	9,5
Philippines	77,8	87,1	520,9	570,3	9,5
Singapour	95,9	100,0	795,6	718,7	-9,7
Sri Lanka	13,0	20,7	85,1	109,8	29,0
Taiwan	375,2	379,3	2 702,8	2 649,2	-2,0
Territoire britannique de l'Océan Indien	0,0	0,0	0,1	0,0	-68,5
Thaïlande	238,0	227,7	1 523,9	1 499,1	-1,6
Timor-Leste	0,0	0,0	0,2	0,0	-92,1
Vietnam	121,3	173,0	698,6	906,6	29,8
Total	7 447,1	8 170,7	47 797,5	52 756,4	10,4
Océanie					
Australie	112,0	157,1	978,4	1 216,3	24,3
Fidji	0,3	0,5	2,0	2,6	25,5
Guam	0,0	0,0	0,1	0,0	-69,2
Île Christmas	0,0	0,0	0,0	0,0	-46,3
Île Heard et Îles McDonald	0,0	0,0	0,0	0,0	-96,1
Île Norfolk	0,0	0,1	0,0	0,3	...
Îles Cook	0,0	0,0	0,1	0,0	-49,9
Îles des Cocos (Keeling)	0,0	0,0	0,0	0,0	373,9
Îles mineures éloignées, États-Unis	0,3	0,4	1,7	3,1	81,9
Îles Salomon	0,0	0,1	0,1	0,2	192,3
Kiribati	0,0	0,0	0,0	0,1	233,5
Nauru	0,0	0,0	0,0	0,0	94,2
Niue	0,0	0,0	0,0	0,0	-52,2
Nouvelle-Calédonie	0,1	0,0	0,1	0,1	-21,3
Nouvelle-Zélande	53,9	48,8	334,2	322,3	-3,6
Papouasie-Nouvelle-Guinée	0,0	0,1	0,4	1,0	152,9
Pitcairn	0,0	0,0	0,0	0,0	-63,3
Polynésie française	0,0	0,0	0,4	0,5	15,6
Samoa	0,0	0,0	0,0	0,0	378,6

Tableau 8 – suite

Importations par pays, base douanière, données non désaisonnalisées

	Juillet		Janvier à juillet		Variation
	2011	2012	2011	2012	Janvier à juillet 2012/ Janvier à juillet 2011
	millions de dollars				pourcentage
Samoa américaines	0,0	0,0	0,1	0,4	300,6
Tonga	0,0	0,0	0,0	0,0	64,9
Vanuatu	0,0	0,0	0,0	0,1	77,6
Wallis et Futuna	0,0	0,0	0,0	0,0	-68,1
Total	166,7	207,2	1 317,9	1 547,2	17,4
Amérique du Sud					
Argentine	203,5	223,8	1 219,1	1 143,9	-6,2
Bolivie	23,6	21,1	139,6	142,8	2,2
Brésil	392,2	281,3	2 194,5	2 101,0	-4,3
Chili	136,7	130,1	1 205,4	1 053,0	-12,6
Colombie	47,2	99,1	426,2	425,5	-0,2
Équateur	16,0	60,2	138,3	171,9	24,3
Guyane	32,9	49,9	207,6	241,0	16,1
Îles Falkland (Malouines)	0,0	0,0	0,3	0,4	30,2
Paraguay	0,4	0,6	2,3	5,1	123,4
Pérou	435,2	319,4	2 480,2	2 146,6	-13,4
Suriname	2,6	5,4	191,0	60,8	-68,2
Uruguay	3,0	6,7	25,2	48,3	91,7
Venezuela	1,1	1,1	467,0	212,4	-54,5
Total	1 294,4	1 198,8	8 696,7	7 752,6	-10,9
Amérique centrale Antilles					
Anguilla	0,0	0,0	0,1	0,2	7,1
Antigua-et-Barbuda	0,1	0,2	0,2	1,2	393,5
Antilles néerlandaises	0,0	0,0	23,4	0,2	-99,2
Aruba	0,0	0,0	5,5	0,0	-99,9
Bahamas	2,3	0,1	11,9	17,6	48,3
Barbade	0,3	0,8	3,2	6,0	88,7
Belize	0,6	0,3	4,2	2,2	-48,7
Bermudes	0,0	0,7	0,4	1,7	273,3
Costa Rica	37,8	42,0	290,9	300,0	3,1
Cuba	62,7	52,3	428,6	332,5	-22,4
Dominique	0,0	0,0	0,2	0,1	-36,9
El Salvador	6,4	8,7	97,5	67,8	-30,4
Grenade	0,0	0,1	0,6	1,4	139,7
Guatemala	22,3	28,0	277,1	262,1	-5,4
Haïti	2,1	2,7	15,6	18,0	15,2
Honduras	15,8	18,9	119,8	142,9	19,3
Îles Caïmanes	0,2	0,0	0,3	0,3	-0,8
Îles Turks et Caïques	0,0	0,0	0,1	0,2	131,9
Îles Vierges britanniques	0,0	0,1	0,3	0,7	143,7
Jamaïque	25,8	3,8	139,3	64,3	-53,9
Montserrat	0,0	0,0	0,1	0,1	-34,6
Nicaragua	19,7	27,1	194,6	223,7	15,0
Panama	10,5	11,4	69,9	66,9	-4,2
République dominicaine	11,8	14,0	82,0	96,0	17,2
Sainte-Lucie	0,0	0,1	0,1	0,2	71,3
Saint-Kitts-et-Nevis	0,7	0,8	4,4	5,2	16,6
Saint-Vincent-et-Grenadines	0,0	0,0	0,2	0,1	-43,3
Trinité-et-Tobago	50,2	8,6	243,6	167,9	-31,1
Total	269,4	220,8	2 014,1	1 779,3	-11,7
Tous les pays	35 566,5	37 891,7	252 491,3	270 394,2	7,1

Tableau 9-1
Importations par province de dédouanement, base douanière, données non désaisonnalisées — Juillet

	Produits de l'agriculture et de la pêche	Produits énergé- tiques	Produits forestiers	Biens industriels	Machines et équipement	Produits de l'automobile	Biens de consom- mation	Transactions commerciales spéciales	Total
millions de dollars									
Terre-Neuve-et-Labrador									
2011	4,0	56,0	0,0	18,1	16,8	0,1	0,4	0,0	95,5
2012	3,3	391,9	0,0	56,0	87,7	0,1	1,3	2,6	542,8
Île-du-Prince-Édouard									
2011	0,3	0,0	0,0	7,2	0,2	0,0	0,0	0,0	7,7
2012	0,2	0,0	0,0	0,0	0,1	0,0	0,0	0,0	0,3
Nouvelle-Écosse									
2011	50,2	443,9	1,3	97,0	66,1	191,9	21,7	1,0	873,1
2012	48,2	132,9	1,6	84,6	119,8	252,4	17,6	1,1	658,2
Nouveau-Brunswick									
2011	57,0	1 109,3	8,2	146,0	170,6	33,0	15,8	2,0	1 542,0
2012	76,2	712,6	10,3	115,4	99,7	33,3	30,4	1,7	1 079,4
Québec									
2011	395,3	1 494,6	40,6	1 391,4	1 518,9	191,1	972,8	43,8	6 048,5
2012	426,8	1 549,3	55,4	1 230,1	1 531,8	206,8	979,5	58,4	6 038,0
Ontario									
2011	1 417,6	735,2	72,8	4 389,9	5 381,5	3 818,5	3 097,1	357,9	19 270,3
2012	1 602,1	574,6	82,5	4 724,3	5 602,9	4 521,5	3 288,9	548,1	20 944,9
Manitoba									
2011	87,5	28,3	8,3	324,4	682,6	160,7	136,2	7,4	1 435,4
2012	99,0	78,4	14,4	365,9	633,3	154,3	165,0	7,8	1 518,0
Saskatchewan									
2011	21,7	62,8	4,4	131,9	222,6	87,4	16,4	1,1	548,3
2012	41,9	61,5	2,7	216,2	439,2	113,1	32,5	4,2	911,3
Alberta									
2011	165,5	506,5	11,5	560,8	796,9	134,8	137,6	13,3	2 326,9
2012	181,6	383,1	12,6	535,9	878,0	143,1	160,4	24,2	2 318,9
Colombie-Britannique									
2011	425,6	345,6	49,6	695,7	979,9	237,7	654,8	13,5	3 402,3
2012	443,5	261,5	56,8	854,0	1 181,6	291,9	756,0	20,9	3 866,2
Yukon, Territoires du Nord-Ouest et Nunavut									
2011	12,7	2,0	0,0	0,5	1,1	0,1	0,1	0,0	16,5
2012	10,8	2,3	0,0	0,0	0,4	0,0	0,0	0,0	13,6
Total									
2011	2 637,4	4 784,2	196,6	7 762,8	9 837,2	4 855,4	5 052,9	440,0	35 566,5
2012	2 933,6	4 148,0	236,2	8 182,4	10 574,3	5 716,5	5 431,6	669,1	37 891,7

Tableau 9-2
Importations par province de dédouanement, base douanière, données non désaisonnalisées — Total cumulatif, janvier à juillet

	Produits de l'agriculture et de la pêche	Produits énergétiques	Produits forestiers	Biens industriels	Machines et équipement	Produits de l'automobile	Biens de consommation	Transactions commerciales spéciales	Total
millions de dollars									
Terre-Neuve-et-Labrador									
2011	20,3	1 686,1	0,0	67,3	288,3	0,6	9,2	3,5	2 075,4
2012	34,5	2 883,6	0,0	120,4	202,9	0,5	12,1	6,5	3 260,5
Île-du-Prince-Édouard									
2011	2,6	0,0	0,0	7,4	1,6	0,0	0,2	0,2	12,2
2012	2,5	0,0	0,0	0,3	1,0	0,1	0,2	0,2	4,2
Nouvelle-Écosse									
2011	349,8	1 315,6	9,1	766,3	1 369,0	1 600,4	110,2	17,5	5 538,0
2012	268,7	963,0	8,0	562,2	688,7	1 562,9	118,7	15,8	4 188,0
Nouveau-Brunswick									
2011	260,8	6 214,0	65,1	840,4	589,4	233,4	149,8	11,6	8 364,4
2012	300,0	5 480,1	69,0	795,6	596,6	257,6	144,3	10,8	7 654,0
Québec									
2011	3 026,6	11 158,0	347,0	9 951,9	10 722,0	1 363,4	5 957,8	280,1	42 806,7
2012	2 869,4	10 966,1	396,2	9 130,4	11 773,3	1 651,9	5 777,5	384,7	42 949,5
Ontario									
2011	9 797,5	5 832,1	526,3	31 410,4	39 106,0	33 593,6	21 020,4	2 310,7	143 596,9
2012	10 908,9	3 940,4	571,4	33 705,2	40 705,4	38 846,9	22 023,2	2 783,0	153 484,4
Manitoba									
2011	569,6	317,7	54,1	2 277,1	3 888,7	939,8	908,4	52,0	9 007,3
2012	663,7	446,1	80,3	3 052,3	4 657,9	1 187,4	1 080,9	64,0	11 232,7
Saskatchewan									
2011	221,5	457,2	16,1	1 503,7	2 265,0	718,1	155,2	13,7	5 350,6
2012	274,9	622,4	19,2	1 719,8	3 083,0	861,7	204,7	21,5	6 807,2
Alberta									
2011	1 130,6	1 573,7	72,8	3 573,9	5 249,5	793,5	828,5	73,7	13 296,2
2012	1 250,0	3 361,8	72,8	3 921,0	5 584,1	968,0	1 043,5	120,3	16 321,4
Colombie-Britannique									
2011	2 782,1	2 334,5	350,8	4 776,2	6 562,0	1 730,6	3 730,4	97,1	22 363,7
2012	2 927,6	1 827,1	372,4	5 226,8	7 792,1	2 165,4	3 987,9	128,3	24 427,7
Yukon, Territoires du Nord-Ouest et Nunavut									
2011	33,2	7,2	0,0	1,9	37,1	0,3	0,2	0,0	80,0
2012	25,2	9,7	0,0	1,6	27,8	0,3	0,2	0,0	64,8
Total									
2011	18 194,6	30 896,0	1 441,3	55 176,6	70 078,5	40 973,6	32 870,4	2 860,2	252 491,3
2012	19 525,3	30 500,3	1 589,3	58 235,5	75 112,8	47 502,7	34 393,2	3 535,2	270 394,2

Notes techniques

Le programme de statistiques sur le commerce international de marchandises du Canada

Introduction

Le présent document contient un aperçu général du Programme de statistiques sur le commerce international de marchandises du Canada, notamment des concepts et des définitions. Il est destiné au grand public, aussi a-t-on essayé d'en rendre le contenu accessible.

Cadre conceptuel

1. Objectifs et champ d'observation : Le but principal du Programme de statistiques sur le commerce international de marchandises du Canada est de mesurer les fluctuations du stock de ressources matérielles qu'entraînent l'entrée et la sortie des marchandises au Canada. Les données sur les importations et les exportations sont entrées dans le Système de comptabilité nationale, plus précisément dans la balance des paiements et le produit intérieur brut, et servent à formuler les politiques commerciales et budgétaires. Les administrations publiques, les importateurs, les exportateurs, les fabricants et les expéditeurs utilisent les statistiques sur le commerce international de marchandises pour :

- vérifier la pénétration du marché par les importations et la performance des exportations
- suivre les fluctuations des prix et du volume des marchandises
- examiner les répercussions en matière de transport.

2. Statistiques sur le commerce établies sur une base douanière et en fonction de la balance des paiements : Les statistiques sur le commerce des marchandises sont établies et présentées sur deux bases différentes : la base douanière et la base de la balance des paiements.

Lorsque des marchandises sont importées au Canada ou en sont exportées, elles doivent être déclarées aux douanes et l'importateur ou l'exportateur doit donner des renseignements sur la désignation et la valeur des marchandises, leur origine et le bureau de dédouanement ainsi que sur le mode de transport. La plupart de ces renseignements sont requis par l'administration des douanes. On appelle généralement "statistiques sur le commerce établies sur la base douanière" les statistiques commerciales élaborées à partir des dossiers administratifs des douanes.

Les statistiques sur le commerce établies sur la base douanière sont plus exactes pour mesurer les importations que les exportations. En effet, les douanes sont habituellement plus vigilantes en ce qui concerne les marchandises qui entrent au pays que pour celles qui en sortent.

Les statistiques sur les exportations établies sur la base douanière peuvent sous-estimer ou représenter incorrectement la destination des exportations. Les exportations sont sous-estimées lorsque les documents officiels ne sont pas présentés aux douanes. Elles sont représentées incorrectement lorsque le pays de la destination finale déclaré sur les documents douaniers n'est pas le bon. Cela se produit le plus souvent lorsque les marchandises passent par un pays intermédiaire avant de parvenir à leur destination finale.

Statistique Canada n'a pas de mesure du sous-dénombrement, mais effectue périodiquement des opérations de rapprochement avec ses principaux partenaires commerciaux, sauf les États-Unis.

Un protocole d'entente conclu entre le Canada et les États-Unis sur l'échange de données sur les importations est entré en vigueur le 1er janvier 1990. Chaque administration utilise désormais les données sur les importations de l'autre partie à la place de ses propres données sur les exportations. Dorénavant, statistiques du commerce international de marchandises du Canada ne seront donc plus établies uniquement à partir des dossiers administratifs de l'Agence des services frontaliers du Canada, mais utiliseront également les dossiers des douanes américaines.

Les données établies sur la base douanière sont ajustées pour se conformer aux concepts et aux définitions de la comptabilité nationale. Les ajustements apportés pour établir les données sur la base de la balance des paiements portent sur la définition du commerce, l'évaluation et la période statistique. La différence principale entre ces deux concepts commerciaux est que les statistiques sur le commerce de marchandises établies sur une base douanière couvrent le mouvement des marchandises indiqué sur les documents douaniers alors que les données établies sur la base de la balance des paiements portent sur les transactions économiques relatives au commerce de marchandises effectuées entre résidents et non-résidents du Canada. Le présent document traite des concepts et des procédés relatifs aux statistiques établies sur la base douanière. (Pour de plus amples renseignements concernant les données sur la base de la balance des paiements, voir la publication "Balance des paiements internationaux du Canada" n° 67-001-X au catalogue).

3. Système commercial : Les statistiques sur le commerce du Canada sont rassemblées selon le système commercial général défini par le Bureau de statistique des Nations Unies. Selon le système, les importations comprennent toutes les marchandises qui ont franchi les frontières du Canada, que ce soit pour y être consommées immédiatement ou pour être mises dans un entrepôt de douane. Les exportations nationales comprennent les produits cultivés, extraits ou fabriqués au Canada (y compris les produits d'origine étrangère qui ont été transformés au Canada). Les réexportations sont les exportations de produits d'origine étrangère qui n'ont pas été transformés au Canada (y compris les produits étrangers sortis des entrepôts de douane aux fins d'exportation). Le total des exportations correspond à la somme des exportations nationales et des réexportations. Le système commercial général couvre donc, en principe, toutes les marchandises qui entrent au pays (importations) et toutes celles qui en sortent (exportations). Il diffère du système commercial spécial par le traitement des marchandises importées qui sont entreposées en douane. Dans le cas du système spécial, il n'est tenu compte de ces produits que lorsque ceux-ci sont sortis d'un entrepôt de douane aux fins de consommation nationale et il n'en est pas tenu compte dans les statistiques d'exportation s'ils n'ont pas tout d'abord été dédouanés.

En théorie, dans le cadre du système général, la frontière statistique coïncide avec les limites géographiques du pays, alors que dans le cadre du système spécial, elle coïncide avec la frontière douanière.

4. Évaluation : Aux fins des douanes, les importations sont présentées selon les valeurs établies conformément aux dispositions de la Loi sur les douanes qui, depuis le 1er janvier 1985, prévoit l'application de méthodes d'évaluation fondées sur le Code d'évaluation de l'Accord général sur les tarifs douaniers et le commerce (GATT). En général, la valeur imposable des marchandises importées doit correspondre à la valeur transactionnelle ou au prix de vente réel.

Pour déterminer la valeur transactionnelle des produits importés, il faut ajouter au prix de ces produits tous les frais de transport et tous les frais connexes engagés à l'égard des marchandises avant et à partir du lieu d'expédition directe. En conséquence, le prix des importations canadiennes est le prix FAB (Franco à bord), lieu d'expédition directe au Canada. Les coûts du fret et de l'assurance nécessaires pour acheminer les marchandises au Canada depuis le point d'expédition direct ne sont pas compris.

Dans le cas des pays autres que les États-Unis, les exportations sont, en principe, évaluées ou enregistrées selon la valeur déclarée dans les documents d'exportation; il s'agit habituellement de la valeur transactionnelle, c.-à-d. du prix de vente réel ou, dans le cas des opérations d'entreprises affiliées, du prix de transfert adopté par les sociétés à des fins comptables. Les prix de la plupart des exportations canadiennes vers des pays d'outre-mer sont des prix FAB, port de sortie, fret intérieur compris jusqu'à ce point, mais sans les escomptes ni les rabais. Depuis janvier 1990, les exportations du Canada vers les États-Unis sont évaluées FAB au point de sortie du Canada. Avant 1990, elles étaient évaluées FAB au point de chargement après déduction du fret, des escomptes et des rabais.

5. Période statistique : La période de référence est le mois et l'année civils. La fin du mois statistique des importations et des exportations canadiennes aux États-Unis correspond au dernier jour du mois civil pour lequel il est possible d'obtenir des données sur le dédouanement.

Pour les exportations, la fin du mois statistique, vers les pays autres que les États-Unis correspond aussi au dernier jour du mois civil. Les documents d'exportation qui parviennent trop tard pour que l'on puisse les intégrer au mois en cours sont affectés au mois où la transaction a eu lieu. Si le rapport sommaire mensuel d'un gros exportateur ne parvient pas à temps, ces données sont imputées au mois en cours, puis rajustées au cours du mois statistique suivant en fonction des valeurs observées.

6. Désignation des partenaires commerciaux (pays d'origine/pays de destination) : Les exportations sont attribuées au pays désigné comme la dernière destination connue des marchandises au moment de l'exportation. Les exportations vers les États-Unis sont attribuées à l'état de destination.

Les importations sont attribuées au pays d'origine, c'est-à-dire au pays où les produits ont été cultivés, extraits ou fabriqués, conformément aux règlements des pays d'origines administrés par l'Agence des services frontaliers du Canada. Les importations en provenance des États-Unis sont attribuées à l'état d'origine. Avant 1988, la plupart des importations étaient attribuées aux pays d'exportation/consignation à l'exception des importations en provenance d'Amérique centrale ou d'Amérique du Sud.

7. Marchés principaux : Les marchés principaux sont les groupes de pays suivant :

États-Unis : comprend le commerce avec Porto Rico et les Îles Vierges américaines

Japon

Union européenne (UE) : l'Allemagne, l'Autriche, la Belgique, la Bulgarie, Chypre, le Danemark, l'Espagne, l'Estonie, la Finlande, la France, la Grèce, la Hongrie, l'Irlande, l'Italie, la Lettonie, la Lituanie, le Luxembourg, Malte, les Pays-Bas, la Pologne, le Portugal, la République tchèque, la Roumanie, le Royaume-Uni, la Slovaquie, la Slovénie, et la Suède

Autres pays de l'Organisation de coopération et de développement économiques (OCDE) : l'Australie, le Canada, le Chili, la Corée du Sud, l'Islande, l'Israël, le Mexique, la Norvège, la Nouvelle-Zélande, la Suisse et la Turquie. (Les pays de l'UE, les États-Unis et le Japon sont aussi membres de l'OCDE.)

Autres pays : tous les pays et territoires autres que les États-Unis, le Japon, les pays de l'UE et les autres pays de l'OCDE

8. Cadre juridique : Les statistiques des importations et celles des exportations pour les pays autres que les États-Unis sont produites à partir des informations qui figurent dans les dossiers administratifs de l'Agence des services frontaliers du Canada, et qui ont été obtenus en vertu de la Loi sur les douanes. Des copies de ces documents (ou des renseignements qu'ils contiennent) sont envoyées à Statistique Canada, conformément à l'article 25 de la Loi sur la statistique. En conséquence, la divulgation de statistiques commerciales est régie à la fois par la Loi sur les douanes et par la Loi sur la statistique. Elle est assujettie aux dispositions de l'article 17.(2)(a) de cette dernière. La divulgation de la statistique des exportations vers les États-Unis est maintenant régie par un protocole d'entente qui prévoit l'échange de statistiques détaillées sur les importations entre le Canada et les États-Unis.

Coordonnées

Téléphone : 1-800-263-1136 ou 613-951-8116
Télécopieur : 1-877-287-4369 ou 613-951-0581
Internet : infostats@statcan.gc.ca