

N° 65-001-X au catalogue

Le commerce international de marchandises du Canada



Juin 2012



Statistique
Canada

Statistics
Canada

Canada

Comment obtenir d'autres renseignements

Pour toute demande de renseignements au sujet de ce produit ou sur l'ensemble des données et des services de Statistique Canada, visiter notre site Web à www.statcan.gc.ca. Vous pouvez également communiquer avec nous par courriel à infostats@statcan.gc.ca ou par téléphone entre 8 h 30 et 16 h 30 du lundi au vendredi aux numéros suivants :

Centre de contact national de Statistique Canada

Numéros sans frais (Canada et États-Unis) :

Service de renseignements	1-800-263-1136
Service national d'appareils de télécommunications pour les malentendants	1-800-363-7629
Télécopieur	1-877-287-4369

Appels locaux ou internationaux :

Service de renseignements	1-613-951-8116
Télécopieur	1-613-951-0581

Programme des services de dépôt

Service de renseignements	1-800-635-7943
Télécopieur	1-800-565-7757

Comment accéder à ce produit

Le produit n° 65-001-X au catalogue est disponible gratuitement sous format électronique. Pour obtenir un exemplaire, il suffit de visiter notre site Web à www.statcan.gc.ca et de parcourir par « Ressource clé » > « Publications ».

Normes de service à la clientèle

Statistique Canada s'engage à fournir à ses clients des services rapides, fiables et courtois. À cet égard, notre organisme s'est doté de *normes de service à la clientèle* que les employés observent. Pour obtenir une copie de ces normes de service, veuillez communiquer avec Statistique Canada au numéro sans frais 1-800-263-1136. Les normes de service sont aussi publiées sur le site www.statcan.gc.ca sous « À propos de nous » > « Notre organisme » > « Offrir des services aux Canadiens ».

Le commerce international de marchandises du Canada

Juin 2012

Publication autorisée par le ministre responsable de Statistique Canada

© Ministre de l'Industrie, 2012

Tous droits réservés. L'utilisation de la présente publication est assujettie aux modalités de l'entente de *licence ouverte de Statistique Canada* :

<http://www.statcan.gc.ca/reference/copyright-droit-auteur-fra.htm>

Août 2012

N° 65-001-X au catalogue, vol. 66, n° 6

ISSN 1916-1905

Périodicité : mensuelle

Ottawa

This publication is also available in English.

Note de reconnaissance

Le succès du système statistique du Canada repose sur un partenariat bien établi entre Statistique Canada et la population, les entreprises, les administrations canadiennes et les autres organismes. Sans cette collaboration et cette bonne volonté, il serait impossible de produire des statistiques précises et actuelles.

Information pour l'utilisateur

Signes conventionnels

Les signes conventionnels suivants sont employés uniformément dans les publications de Statistique Canada :

- . indisponible pour toute période de référence
- .. indisponible pour une période de référence précise
- ... n'ayant pas lieu de figurer
- 0 zéro absolu ou valeur arrondie à zéro
- 0^s valeur arrondie à 0 (zéro) là où il y a une distinction importante entre le zéro absolu et la valeur arrondie
- p provisoire
- r révisé
- x confidentiel en vertu des dispositions de la *Loi sur la statistique*
- E à utiliser avec prudence
- F trop peu fiable pour être publié
- * valeur significativement différente de l'estimation pour la catégorie de référence ($p < 0,05$)

Note aux utilisateurs

Les totaux sont calculés à partir de chiffres complets en dollars et sont arrondis indépendamment; par conséquent, les totaux peuvent ne pas être égaux à la somme de leurs composantes.

Les données sont basées sur les groupes de produits (secteurs, sous-secteurs, groupes majeurs).

Table des matières

Faits saillants	5
Analyse	8
Produits connexes	12
Tableaux statistiques	
1 Commerce de marchandises du Canada, base de la balance des paiements, données désaisonnalisées	16
1-1 Dollars courants	16
1-2 Dollars constants, 2002	17
1-3 Indice de prix (Laspeyres)	18
2 Exportations par groupes de marchandises, base de la balance des paiements, données désaisonnalisées	19
2-1 Dollars courants	19
2-2 Dollars constants, 2002	21
3 Exportations nationales vers des pays sélectionnés, base douanière, données non désaisonnalisées	23
3-1 Juin	23
3-2 Total cumulatif, janvier à juin	24
4 Exportations nationales par pays, base douanière, données non désaisonnalisées.	25
5 Exportations par province d'origine, base douanière, données non désaisonnalisées	29
5-1 Juin	29
5-2 Total cumulatif, janvier à juin	30
6 Importations par groupes de marchandises, base de la balance des paiements, données désaisonnalisées	31
6-1 Dollars courants	31
6-2 Dollars constants, 2002	33
7 Importations en provenance des pays sélectionnés, base douanière, données non désaisonnalisées	35
7-1 Juin	35
7-2 Total cumulatif, janvier à juin	36
8 Importations par pays, base douanière, données non désaisonnalisées	37

Table des matières – suite

9	Importations par province de dédouanement, base douanière, données non désaisonnalisées	41
9-1	Juin	41
9-2	Total cumulatif, janvier à juin	42

Qualité des données, concepts et méthodologie

	Notes techniques	43
--	------------------	----

Faits saillants

Les importations de marchandises du Canada ont progressé de 2,3 % en juin, alors que les exportations ont affiché une légère hausse de 0,2 %. Par conséquent, le déficit commercial du Canada avec le monde a augmenté, passant de 954 millions de dollars en mai à 1,8 milliard de dollars en juin.

Les importations ont poursuivi leur tendance à la hausse, atteignant un sommet sans précédent de 40,9 milliards de dollars en juin. Six des sept secteurs ont enregistré des hausses, celui des machines et de l'équipement ayant le plus contribué à la croissance. Les volumes (+ 2,5 %) ont progressé dans tous les secteurs.

Les exportations ont atteint 39,1 milliards de dollars. Les volumes ont enregistré une hausse de 1,1 %, tandis que les prix ont diminué de 0,9 %. Une forte augmentation des exportations de produits de l'automobile a permis de compenser des baisses dans cinq des sept secteurs.

Les importations en provenance des États-Unis ont augmenté de 3,0 % pour atteindre un sommet inégalé de 25,9 milliards de dollars en juin. Il s'agissait d'une troisième hausse mensuelle consécutive. Les exportations ont crû de 2,2 % pour s'établir à 29,0 milliards de dollars. Cela a réduit l'excédent commercial du Canada avec les États-Unis, qui est passé de 3,2 milliards de dollars en mai à 3,1 milliards de dollars en juin.

Les importations en provenance des pays autres que les États-Unis ont augmenté de 1,1 % pour s'établir à 15,0 milliards de dollars. Les exportations vers les pays autres que les États-Unis, en baisse pour un troisième mois consécutif, ont diminué de 5,2 % pour se chiffrer à 10,1 milliards de dollars. Par conséquent, le déficit commercial du Canada avec les pays autres que les États-Unis s'est accru, passant de 4,2 milliards de dollars en mai à 4,9 milliards de dollars en juin.

Note aux lecteurs

Le commerce de marchandises est l'une des composantes de la balance des paiements (BDP) internationaux du Canada, qui comprend également le commerce des services, les revenus de placements, les transferts courants, les flux de capitaux et les flux financiers.

Les données sur le commerce international de marchandises par pays sont offertes sur la base de la BDP ainsi que sur la base douanière pour les États-Unis, le Japon et le Royaume-Uni. Les données sur le commerce des autres pays (présentés individuellement) ne sont offertes que sur la base douanière. On calcule les données sur la BDP à partir des données sur la base douanière en faisant des ajustements liés à l'évaluation, à la couverture, au choix du moment et à la résidence. On effectue ces ajustements afin d'assurer la conformité avec les concepts et les définitions du Système de comptabilité nationale du Canada.

Dans le présent communiqué, les données figurent sur la base de la BDP; elles sont désaisonnalisées et exprimées en dollars courants. Les dollars constants sont calculés à l'aide de la formule du volume de Laspeyres.

Pour obtenir plus de renseignements sur la désaisonnalisation, voir le document intitulé *La désaisonnalisation et le repérage des tendances économiques*.

Nouvelle structure d'agrégation

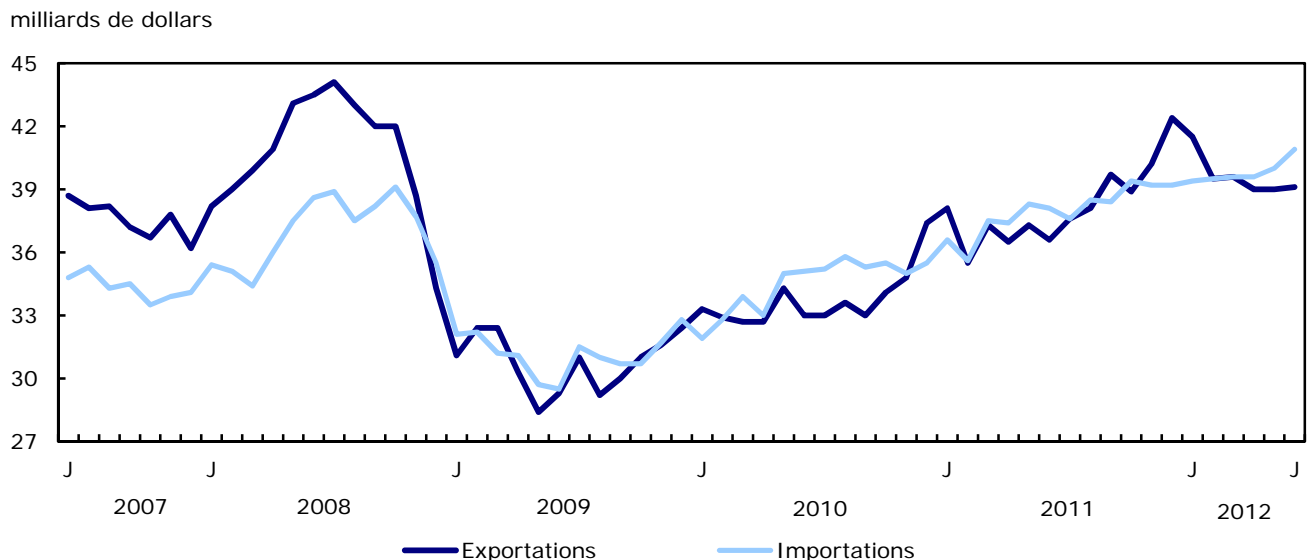
Statistique Canada adoptera le Système de classification des produits de l'Amérique du Nord (SCPAN) pour les statistiques sur les importations et les exportations des marchandises. La nouvelle structure remplacera les structures de classification connues sous les noms de groupes sommaires à l'importation (GSI) et groupes sommaires à l'exportation (GSE) ainsi que les agrégations de niveau supérieur (groupes principaux, sous-secteurs, secteurs et sections) utilisées depuis plusieurs décennies.

Des données révisées, sur la base du SCPAN et portant sur la période de référence de janvier 1988 à août 2012, seront diffusées le 18 octobre.

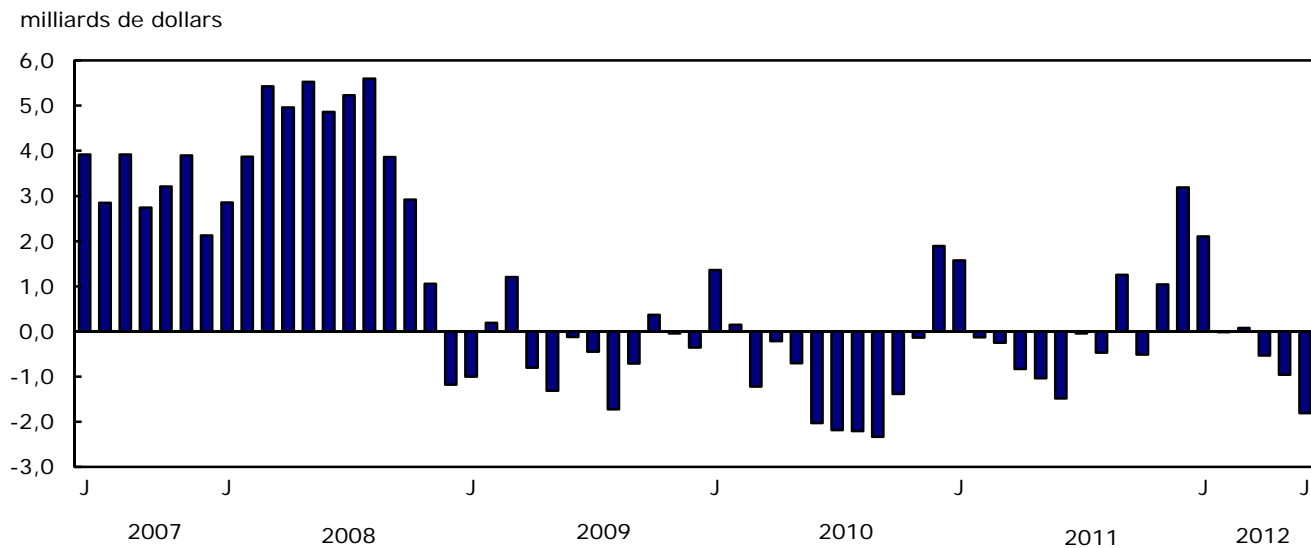
La première diffusion régulière basée sur le SCPAN aura lieu le 8 novembre; les données porteront sur le mois de septembre.

Les lecteurs désirant obtenir des renseignements détaillés sur ce changement peuvent consulter notre page Web consacrée aux consultations et aux avis concernant les *classifications*.

Graphique 1
Exportations et importations, données désaisonnalisées, sur la base de la balance des paiements



Graphique 2
Solde commercial, données désaisonnalisées, sur la base de la balance des paiements



Analyse

Le secteur des machines et de l'équipement mène la hausse des importations

Les importations de machines et d'équipement ont augmenté de 3,2 % pour atteindre un sommet sans précédent de 11,2 milliards de dollars en juin. Les volumes ont progressé de 3,0 %. Les importations d'autres machines et équipement ont mené la hausse suivies des importations de machines industrielles et agricoles.

Les importations d'autres biens de consommation ont augmenté de 4,7 % pour se fixer à 5,3 milliards de dollars. Les importations de divers produits finis, principalement les produits médicaux et pharmaceutiques, ont mené la hausse en raison d'une augmentation des volumes.

Les importations de biens industriels ont progressé de 2,3 % pour se chiffrer à 8,5 milliards de dollars, soit une troisième hausse mensuelle consécutive. Les augmentations généralisées à l'ensemble du secteur ont été menées par les importations de matières plastiques et d'autres produits de l'acier et du fer.

Les produits énergétiques, le seul secteur ayant enregistré une baisse en juin, ont diminué de 3,6 % pour se chiffrer à 4,2 milliards de dollars. Les prix ont diminué de 9,2 %. Les importations de pétrole brut ont reculé de 18,2 % pour s'établir à 2,2 milliards de dollars, en raison d'une baisse des volumes et des prix. En revanche, les produits dérivés du pétrole et du charbon ont connu une importante hausse des volumes, principalement en raison d'une augmentation des importations d'huiles légères et préparations.

Hausses importantes des exportations de produits de l'automobile

Les exportations de produits de l'automobile ont augmenté de 13,9 % pour s'établir à 6,3 milliards de dollars en juin, les volumes ayant progressé de 13,2 %. Le principal facteur à l'origine de cette croissance était les exportations de voitures particulières et de châssis, qui ont augmenté de 19,5 % pour se fixer à 4,3 milliards de dollars, le plus haut niveau depuis janvier 2006.

Les exportations de produits énergétiques ont diminué de 3,5 % pour se chiffrer à 9,0 milliards de dollars, les prix ayant décliné pour le cinquième mois d'affilée. Le principal facteur à l'origine de ce fléchissement était le pétrole brut, dont les exportations ont baissé de 5,3 % pour se situer à 5,6 milliards de dollars.

Les exportations de produits de l'agriculture et de la pêche ont baissé de 2,8 % pour se fixer à 3,5 milliards de dollars, soit leur niveau le plus bas depuis août 2011. Cette diminution s'expliquait principalement par une baisse de 27,4 % des exportations de blé, en raison d'un déclin des volumes.

Dans le secteur des machines et de l'équipement, les exportations ont diminué de 1,3 % pour s'établir à 7,2 milliards de dollars, les volumes ayant fléchi de 2,5 %. Le recul des exportations d'aéronefs et d'autre matériel de transport a été le principal facteur à l'origine de cette baisse.

Nota : Les données sur le commerce de marchandises sont généralement révisées sur une base régulière, chaque mois de l'année en cours. Les révisions de l'année en cours se reflètent à la fois dans les données sur la base douanière et dans les données sur la base de la BDP.

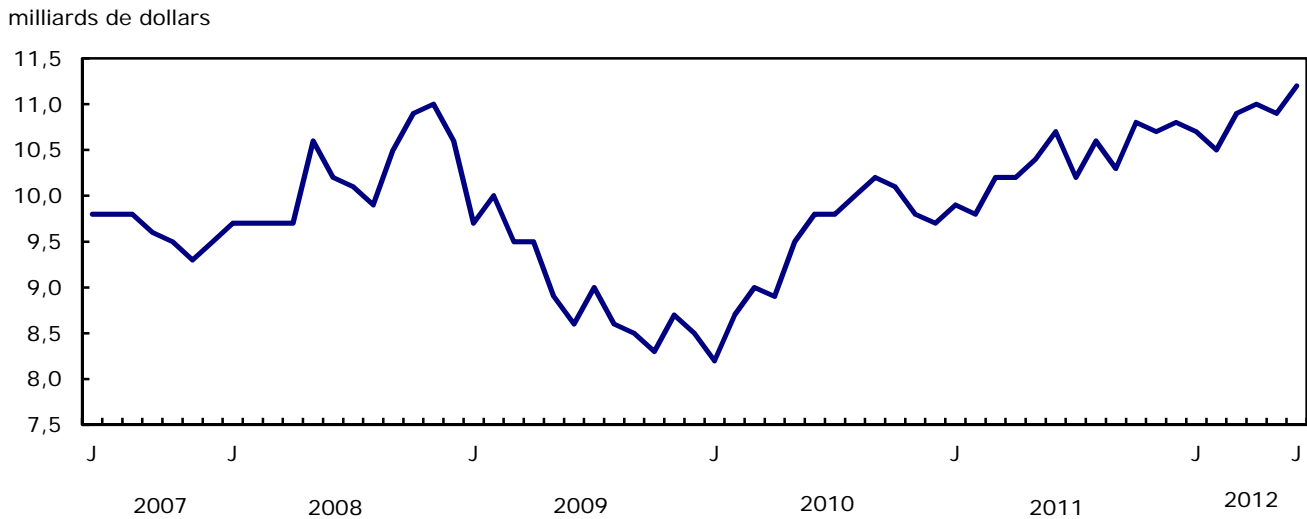
Les données sur la base douanière de l'année précédente sont révisées lors de la publication des données de janvier et de février ainsi que sur une base trimestrielle. Les données sur la base douanière des deux années précédentes sont révisées annuellement et sont publiées en février, lors de la publication du mois de référence de décembre.

Les données sur la base de la BDP de l'année précédente seront révisées lors de la publication des données de janvier, de février, de mars et d'avril 2012.

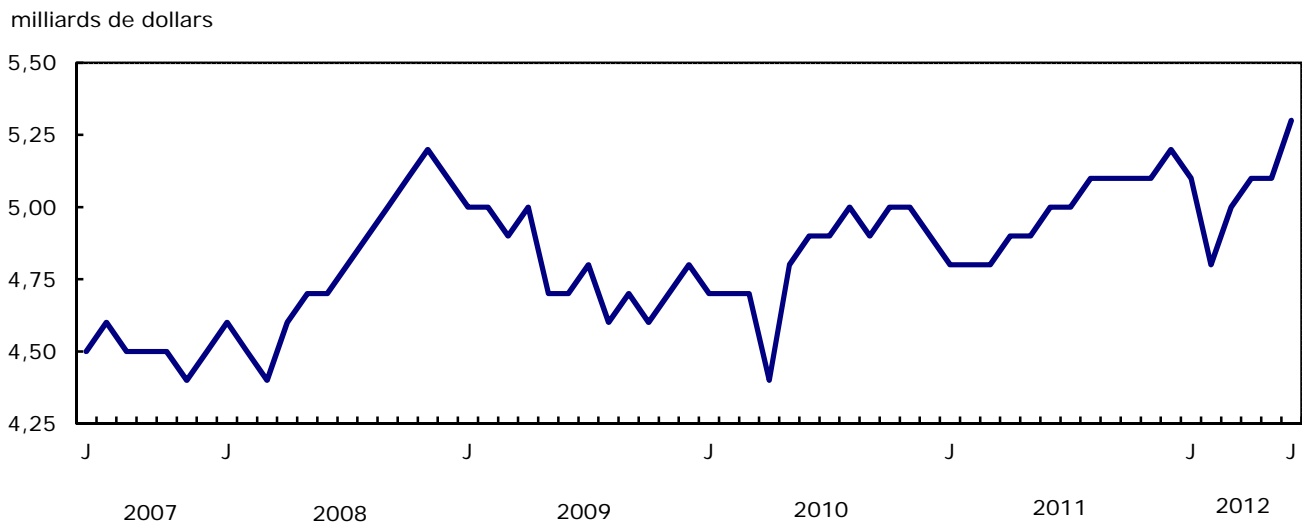
Divers facteurs rendent ces révisions nécessaires, dont la réception tardive des documents relatifs aux importations et aux exportations, la présence de renseignements erronés dans les documents de douane, le remplacement des estimations calculées pour le secteur de l'énergie par les chiffres réels, la reclassification des marchandises à la lumière de renseignements plus récents et la correction des variations saisonnières.

Les données révisées peuvent être consultées sans frais dans les tableaux appropriés de CANSIM.

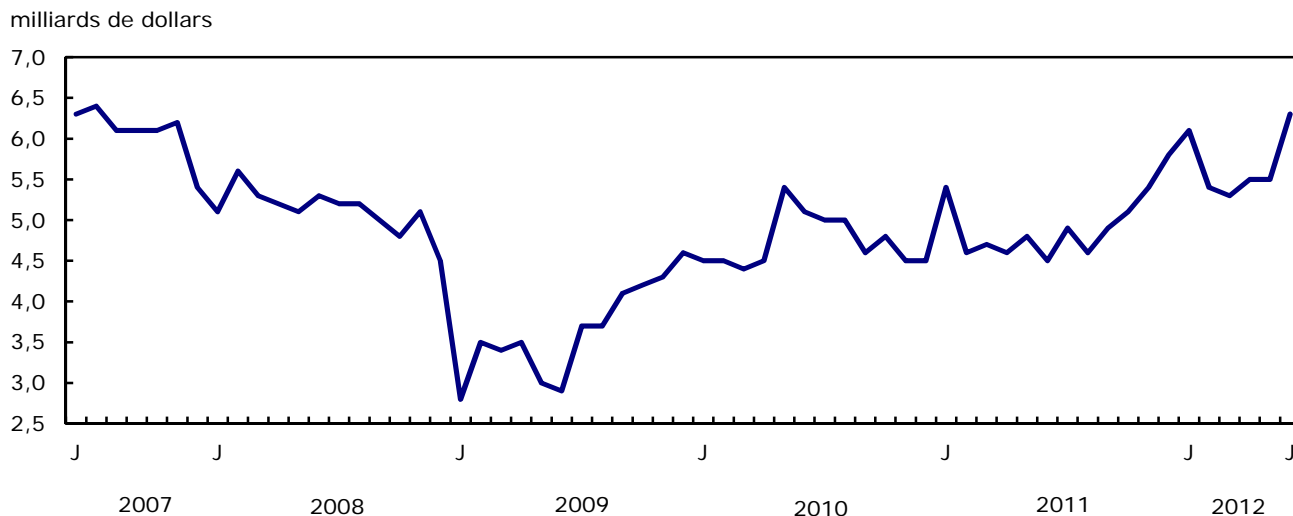
Graphique 1
Importations de machines et équipement, données désaisonnalisées, sur la base de la balance des paiements



Graphique 2
Importations d'autres biens de consommation, données désaisonnalisées, sur la base de la balance des paiements



Graphique 3
Exportations de produits de l'automobile, données désaisonnalisées, sur la base de la balance des paiements



Graphique 4
Exportations de produits énergétiques, données désaisonnalisées, sur la base de la balance des paiements

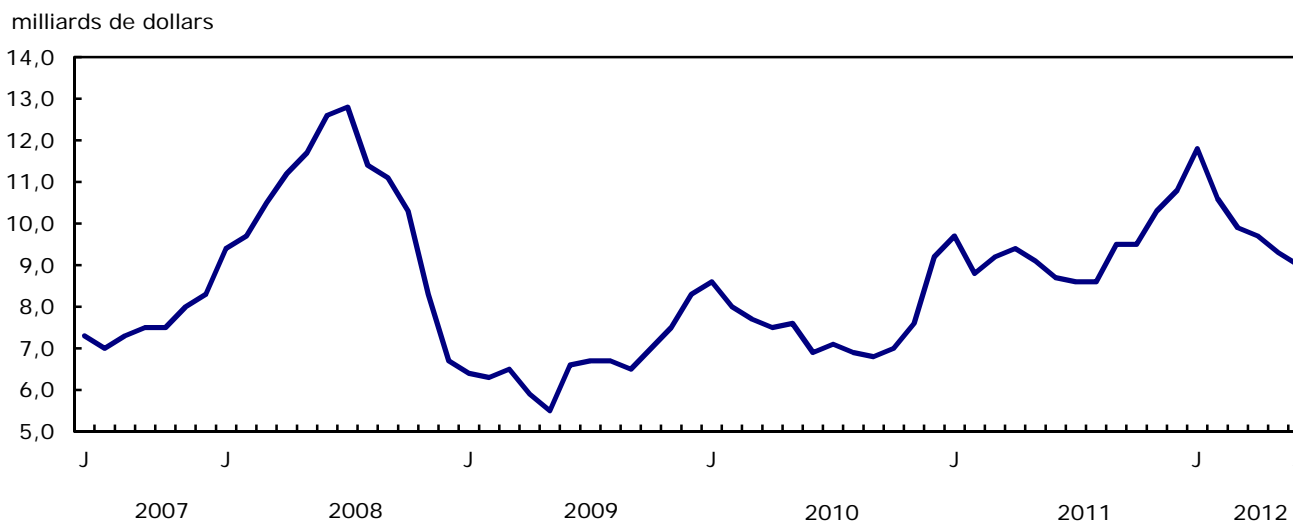


Tableau explicatif 1

Commerce de marchandises selon les marchés principaux, base de la balance des paiements, données désaisonnalisées.

	Mai 2012	Juin 2012	Variation	Total cumulatif			Juin 2012/ Juin 2011		
				2011		Variation			
				millions de dollars	pourcentage			millions de dollars	pourcentage
Exportations									
États-Unis	28 362	28 986	624	2,2	161 954	174 191	12 237	7,6	9,1
Japon	745	962	218	29,2	5 419	5 419	0	0,0	33,3
Union européenne ¹	3 500	3 333	-167	-4,8	19 297	21 087	1 790	9,3	0,1
Autres pays de l'Organisation de coopération et de développement économique ²	1 567	1 420	-147	-9,4	9 776	9 174	-602	-6,2	-9,3
Autres pays	4 853	4 395	-457	-9,4	24 903	27 888	2 986	12,0	-1,2
Total	39 027	39 097	70	0,2	221 349	237 759	16 410	7,4	6,8
Importations									
États-Unis	25 135	25 901	767	3,1	136 828	149 071	12 242	8,9	13,1
Japon	917	987	69	7,5	4 216	5 668	1 452	34,4	55,6
Union européenne ¹	4 117	3 799	-318	-7,7	22 981	22 505	-477	-2,1	-7,7
Autres pays de l'Organisation de coopération et de développement économique ²	2 909	3 217	308	10,6	16 192	18 597	2 405	14,9	21,6
Autres pays	6 903	6 999	96	1,4	43 276	43 044	-232	-0,5	-10,4
Total	39 981	40 903	922	2,3	223 494	238 884	15 390	6,9	7,4
Balance commerciale									
États-Unis	3 227	3 085	-143	...	25 125	25 120	-5
Japon	-173	-24	148	...	1 203	-249	-1 452
Union européenne ¹	-617	-465	151	...	-3 684	-1 418	2 267
Autres pays de l'Organisation de coopération et de développement économique ²	-1 342	-1 797	-456	...	-6 416	-9 423	-3 008
Autres pays	-2 050	-2 603	-554	...	-18 374	-15 156	3 218
Total	-954	-1 806	-852	...	-2 145	-1 125	1 020

1. Union européenne comprend : l'Allemagne, l'Autriche, la Belgique, la Bulgarie, Chypre, le Danemark, l'Espagne, l'Estonie, la Finlande, la France, la Grèce, l'Hongrie, l'Irlande, l'Italie, la Lettonie, la Lituanie, le Luxembourg, la Malte, les Pays-Bas, la Pologne, le Portugal, la République tchèque, la Roumanie, le Royaume-Uni, la Slovaquie, la Slovénie et la Suède.
2. Autres pays de l'Organisation de coopération et de développement économique comprend : l'Australie, le Canada, le Chili, le Corée du Sud, l'Islande, Israël, le Mexique, la Norvège, la Nouvelle-Zélande, la Suisse et la Turquie.

Tableau explicatif 2

Rapprochement de données - Base douanière et base de la balance des paiements, chiffres non corrigés de variations saisonnières

	2012						2011
	Juin	Mai	Avril	Mars	Février	Janvier	Annuel
	millions de dollars						
Exportations							
Base douanière	39 026	39 236	38 774	40 694	36 488	37 452	447 501
Ajustements de la balance des paiements	740	1 479	206	450	1 106	774	10 690
Évaluation et résidence							
Fret intérieur	653	663	652	627	589	579	7 052
Autre évaluation et résidence	-912	-766	-778	-1 027	-930	-1 070	-9 506
Périodes	5	-11	55	-66	50	67	496
Couverture	994	1 593	277	916	1 397	1 198	12 648
Base de la balance des paiements	39 766	40 715	38 980	41 144	37 594	38 226	458 191
Importations							
Base douanière	40 524	40 132	38 392	40 429	37 137	35 791	445 992
Ajustements de la balance des paiements	1 033	994	821	1 037	926	924	9 882
Évaluation et résidence							
Fret intérieur	873	862	815	850	775	760	9 426
Autre évaluation et résidence	15	-11	-14	-7	24	-24	-245
Périodes	0	0	0	0	0	0	0
Couverture	145	143	20	194	127	188	701
Base de la balance des paiements	41 557	41 126	39 213	41 466	38 063	36 715	455 874

Produits connexes

Choisis parmi les publications de Statistique Canada

65-208-X	Commerce international des marchandises : revue annuelle
65-506-X	Profil des exportateurs canadiens
65F0013X	Base de données sur le commerce international canadien de marchandises
65F0019X	Une base de données pour l'analyse de marchés internationaux
65F0020X	Intégration des données : données sur le commerce international et données sur les livraisons manufacturières

Choisis parmi les tableaux de CANSIM de Statistique Canada

228-0001	Importations et exportations de marchandises, par groupes principaux et par marchés principaux pour tous les pays, mensuel
228-0002	Importations et exportations de marchandises, par groupes principaux et par marchés principaux pour tous les pays, trimestriel
228-0003	Importations et exportations de marchandises, par groupes principaux et par marchés principaux pour tous les pays, annuel
228-0033	Importations, base douanière, selon la province de dédouanement, mensuel
228-0034	Exportations nationales, base douanière, selon la province d'origine, mensuel
228-0041	Importations et exportations de marchandises par secteur et sous-secteur, sur base douanière et sur base de la balance des paiements, pour tous les pays, mensuel
228-0042	Importations et exportations de marchandises par secteur et sous-secteur, sur base douanière et sur base de la balance des paiements, pour tous les pays, trimestriel
228-0043	Importations et exportations de marchandises par secteur et sous-secteur, sur base douanière et sur base de la balance des paiements, pour tous les pays, annuel
228-0047	Indices de prix et de volume pour les importations et les exportations de marchandises sur base de la balance des paiements ou sur base douanière pour tous les pays, mensuel
228-0048	Indices de prix et de volume pour les importations et les exportations de marchandises sur base de la balance des paiements ou sur base douanière pour tous les pays, trimestriel
228-0049	Indices de prix et de volume pour les importations et les exportations de marchandises sur base de la balance des paiements ou sur base douanière pour tous les pays, annuel

228-0050	Indices de prix pour les importations et les exportations de marchandises sur base douanière pour le commerce Canada et États-Unis y compris des indices de prix par Classification type pour le commerce international (CTCI révision 3) pour tous les pays et les États-Unis, mensuel
228-0051	Indices de prix pour les importations et les exportations de marchandises sur base douanière pour le commerce Canada et États-Unis y compris des indices de prix par Classification type pour le commerce international (CTCI révision 3) pour tous les pays et les États-Unis, trimestriel
228-0052	Indices de prix pour les importations et les exportations de marchandises sur base douanière pour le commerce Canada et États-Unis y compris des indices de prix par Classification type pour le commerce international (CTCI révision 3) pour tous les pays et les États-Unis, annuel
228-0053	Indices de prix et de volume à l'importation et à l'exportation de marchandises par secteur et sous-secteur, sur base douanière et sur base de la balance des paiements, pour tous les pays, mensuel
228-0054	Indices de prix et de volume à l'importation et à l'exportation de marchandises par secteur et sous-secteur, sur base douanière et sur base de la balance des paiements, pour tous les pays, trimestriel
228-0055	Indices de prix et de volume à l'importation et à l'exportation de marchandises par secteur et sous-secteur, sur base douanière et sur base de la balance des paiements, pour tous les pays, annuel
228-0056	Importations et exportations de marchandises par secteur, sur base de la balance des paiements, pour tous les pays, désaisonnalisées, formule Fisher, mensuel
228-0057	Importations et exportations de marchandises par secteur, sur base de la balance des paiements, pour tous les pays, désaisonnalisées, formule Fisher, trimestriel

Choisis parmi les enquêtes de Statistique Canada

2201	Commerce international de marchandises du Canada (base douanière)
2202	Commerce international de marchandises du Canada (base de la balance de paiements)
2203	Indice de prix du commerce international

Choisis parmi les tableaux sommaires de Statistique Canada

- *Canada : Données économiques et financières*
- *Importations et exportations sur la base de la balance des paiements, selon le pays ou le groupe de pays*
- *Exportations de biens sur la base de la balance des paiements*
- *Importations de biens sur la base de la balance des paiements*
- *Commerce de marchandises du Canada (mensuel)*
- *Indicateurs économiques, par province et territoire (mensuel et trimestriel)*
- *Dernières statistiques (mensuel)*

Tableaux statistiques

Tableau 1-1

Commerce de marchandises du Canada, base de la balance des paiements, données désaisonnalisées — Dollars courants

	Exportations	Importations	Balance commerciale	Variation		Balance commerciale
				Exportations	Importations	
				pourcentage		
millions de dollars						
2008	488 754	443 777	44 977	0,0	0,0	0
2009	369 343	374 081	-4 738	-24,4	-15,7	-49 715
2010	404 834	413 833	-8 999	9,6	10,6	-4 261
2011	458 191	455 874	2 318	...	10,2	11 316
2010						
Premier trimestre	98 870	98 583	287	4,0	3,6	318
Deuxième trimestre	100 071	103 014	-2 942	1,2	4,5	-3 229
Troisième trimestre	99 592	106 312	-6 720	-0,5	3,2	-3 778
Quatrième trimestre	106 301	105 924	377	6,7	-0,4	7 097
2011						
Premier trimestre	110 901	109 704	1 198	4,3	3,6	821
Deuxième trimestre	110 447	113 791	-3 343	-0,4	3,7	-4 541
Troisième trimestre	115 287	114 545	742	4,4	0,7	4 086
Quatrième trimestre	121 555	117 835	3 721	5,4	2,9	2 978
2012						
Premier trimestre	120 592	118 427	2 165	-0,8	0,5	-1 556
Deuxième trimestre	117 166	120 457	-3 290	-2,8	1,7	-5 455
2011						
Janvier	38 129	36 557	1 572	2,0	3,1	-323
Février	35 508	35 632	-125	-6,9	-2,5	-1 697
Mars	37 264	37 514	-250	4,9	5,3	-125
Avril	36 533	37 364	-830	-2,0	-0,4	-581
Mai	37 290	38 325	-1 034	2,1	2,6	-204
Juin	36 624	38 102	-1 478	-1,8	-0,6	-444
Juillet	37 560	37 604	-44	2,6	-1,3	1 435
Août	38 075	38 544	-469	1,4	2,5	-425
Septembre	39 652	38 397	1 255	4,1	-0,4	1 724
Octobre	38 894	39 404	-510	-1,9	2,6	-1 765
Novembre	40 246	39 204	1 042	3,5	-0,5	1 551
Décembre	42 415	39 226	3 189	5,4	0,1	2 147
2012						
Janvier	41 488	39 388	2 101	-2,2	0,4	-1 088
Février	39 461	39 477	-16	-4,9	0,2	-2 117
Mars	39 643	39 563	80	0,5	0,2	96
Avril	39 042	39 572	-531	-1,5	0,0	-611
Mai	39 027	39 981	-954	0,0	1,0	-423
Juin	39 097	40 903	-1 806	0,2	2,3	-852

Note(s) : En raison de l'arrondissement, les données mensuelles peuvent ne pas correspondre aux données trimestrielles, et les données trimestrielles peuvent ne pas correspondre aux données annuelles.

Tableau 1-2
Commerce de marchandises du Canada, base de la balance des paiements, données désaisonnalisées — Dollars constants, 2002

	Exportations	Importations	Balance commerciale	Variation	
				Exportations	Importations
	millions de dollars			pourcentage	
2008	412 713	486 735	-74 022	0,0	0,0
2009	346 916	407 679	-60 763	-15,9	-16,2
2010	374 143	470 401	-96 259	7,8	15,4
2011	389 503	509 403	-119 900	4,1	8,3
2010					
Premier trimestre	90 749	111 192	-20 442	1,8	3,7
Deuxième trimestre	94 368	117 650	-23 282	4,0	5,8
Troisième trimestre	94 074	120 900	-26 826	-0,3	2,8
Quatrième trimestre	94 951	120 659	-25 708	0,9	-0,2
2011					
Premier trimestre	96 296	124 664	-28 368	1,4	3,3
Deuxième trimestre	94 834	128 760	-33 926	-1,5	3,3
Troisième trimestre	98 147	127 883	-29 736	3,5	-0,7
Quatrième trimestre	100 226	128 096	-27 870	2,1	0,2
2012					
Premier trimestre	101 483	129 977	-28 495	1,3	1,5
Deuxième trimestre	102 726	132 333	-29 607	1,2	1,8
2011					
Janvier	33 076	41 770	-8 694	1,5	3,7
Février	31 038	40 627	-9 589	-6,2	-2,7
Mars	32 182	42 267	-10 084	3,7	4,0
Avril	31 450	42 837	-11 387	-2,3	1,3
Mai	32 059	42 656	-10 597	1,9	-0,4
Juin	31 325	43 267	-11 941	-2,3	1,4
Juillet	32 745	42 904	-10 158	4,5	-0,8
Août	32 646	43 125	-10 479	-0,3	0,5
Septembre	32 756	41 854	-9 098	0,3	-2,9
Octobre	32 523	42 579	-10 056	-0,7	1,7
Novembre	32 931	42 543	-9 612	1,3	-0,1
Décembre	34 773	42 975	-8 202	5,6	1,0
2012					
Janvier	34 462	43 209	-8 747	-0,9	0,5
Février	33 237	42 912	-9 676	-3,6	-0,7
Mars	33 784	43 856	-10 072	1,6	2,2
Avril	34 016	43 941	-9 926	0,7	0,2
Mai	34 169	43 650	-9 480	0,5	-0,7
Juin	34 541	44 742	-10 201	1,1	2,5

Note(s) : En raison de l'arrondissement, les données mensuelles peuvent ne pas correspondre aux données trimestrielles, et les données trimestrielles peuvent ne pas correspondre aux données annuelles.

Tableau 1-3
Commerce de marchandises du Canada, base de la balance des paiements, données désaisonnalisées — Indice de prix (Laspeyres)

	2002=100			Variation		
	Exportations	Importations	Termes de l'échange	Exportations	Importations	Termes de l'échange
	indice de prix (Laspeyres)			pourcentage		
2008	116,2	97,2	119,6	0,0	0,0	0,0
2009	105,2	96,2	109,3	-9,5	-1,0	-8,5
2010	106,8	94,1	113,4	1,5	-2,2	3,7
2011	113,9	98,2	116,0	6,7	4,4	2,3
2010						
Premier trimestre	107,1	93,7	114,2	1,7	0,7	0,9
Deuxième trimestre	105,7	93,6	112,9	-1,3	-0,1	-1,2
Troisième trimestre	106,1	94,5	112,3	0,4	0,9	-0,5
Quatrième trimestre	108,2	94,6	114,4	2,0	0,1	1,9
2011						
Premier trimestre	111,6	96,0	116,2	3,1	1,5	1,6
Deuxième trimestre	113,5	97,7	116,3	1,8	1,7	0,1
Troisième trimestre	114,5	98,5	116,2	0,9	0,9	0,0
Quatrième trimestre	115,9	100,6	115,2	1,2	2,1	-0,9
2012						
Premier trimestre	113,8	100,3	113,5	-1,8	-0,3	-1,5
Deuxième trimestre	112,5	101,3	111,1	-1,1	1,0	-2,1
2011						
Janvier	111,2	95,9	115,9	0,4	0,5	-0,2
Février	111,6	96,9	115,1	0,4	1,1	-0,7
Mars	112,4	97,0	115,8	0,7	0,1	0,6
Avril	113,4	96,9	117,0	0,9	-0,1	1,0
Mai	113,6	97,2	116,9	0,2	0,3	-0,1
Juin	114,1	98,1	116,3	0,4	0,9	-0,5
Juillet	112,5	96,3	116,8	-1,4	-1,9	0,5
Août	113,3	98,2	115,3	0,7	2,0	-1,3
Septembre	115,7	99,4	116,5	2,2	1,2	1,0
Octobre	115,7	100,1	115,7	0,0	0,7	-0,7
Novembre	116,7	101,1	115,4	0,9	1,1	-0,2
Décembre	115,8	101,3	114,3	-0,8	0,1	-1,0
2012						
Janvier	115,1	101,0	114,0	-0,6	-0,2	-0,3
Février	113,7	100,2	113,5	-1,2	-0,8	-0,4
Mars	112,9	101,5	111,3	-0,7	1,3	-2,0
Avril	112,0	100,7	111,2	-0,8	-0,7	-0,1
Mai	112,7	100,9	111,7	0,7	0,2	0,5
Juin	112,8	101,5	111,1	0,0	0,6	-0,5

Note(s) : En raison de l'arrondissement, les données mensuelles peuvent ne pas correspondre aux données trimestrielles, et les données trimestrielles peuvent ne pas correspondre aux données annuelles.

Tableau 2-1

Exportations par groupes de marchandises, base de la balance des paiements, données désaisonnalisées — Dollars courants

	Mai 2012	Jun 2012	Variation		Total cumulatif			Jun 2012/ Jun 2011	
					2011	2012	Variation		
	millions de dollars		pourcentage		millions de dollars		pourcentage		
Total	39 027	39 097	70	0,2	221 349	237 759	16 410	7,4	6,8
Produits de l'agriculture et de la pêche	3 562	3 461	-102	-2,9	19 518	21 580	2 062	10,6	5,9
Blé	443	321	-121	-27,4	2 587	2 959	372	14,4	-37,0
Autres produits de l'agriculture et de la pêche	3 120	3 139	20	0,6	16 931	18 621	1 691	10,0	13,9
Animaux vivants	151	145	-6	-4,1	704	826	122	17,3	10,5
Poisson et préparations de poisson	411	375	-37	-8,9	2 177	2 349	172	7,9	4,8
Orge	10	31	20	196,3	159	232	74	46,4	130,4
Farine de blé	6	6	0	-1,1	39	34	-5	-13,8	-9,7
Autres céréales, non moulues	62	64	2	3,5	503	305	-199	-39,5	32,4
Autres préparations céréalières	264	279	15	5,7	1 425	1 563	138	9,7	15,0
Viandes et préparations de viandes	430	417	-13	-3,0	2 394	2 561	167	7,0	3,8
Boissons alcooliques	59	68	9	15,2	360	405	45	12,4	20,5
Autres aliments, provendes, boissons et tabacs	1 039	1 131	91	8,8	5 907	6 176	269	4,6	14,0
Graine de colza	421	383	-39	-9,2	2 030	2 734	704	34,7	32,1
Autres produits végétaux bruts	266	242	-24	-8,9	1 232	1 436	204	16,6	10,6
Produits énergétiques	9 274	8 952	-322	-3,5	54 918	60 173	5 255	9,6	3,0
Pétrole brut	5 885	5 574	-311	-5,3	32 939	40 304	7 365	22,4	9,8
Gaz naturel	646	720	73	11,3	7 106	3 870	-3 236	-45,5	-42,0
Autres produits énergétiques	2 743	2 659	-84	-3,1	14 873	15 998	1 125	7,6	11,8
Charbon et autres matières bitumineuses	530	509	-21	-4,0	3 099	3 051	-48	-1,6	-24,4
Dérivés du pétrole et du charbon	2 050	1 992	-59	-2,9	10 794	12 081	1 287	11,9	27,9
Électricité	162	158	-4	-2,6	980	866	-114	-11,6	6,7
Produits forestiers	1 785	1 799	13	0,8	11 334	10 780	-554	-4,9	-5,8
Bois d'oeuvre et produits connexes	735	751	16	2,2	4 234	4 405	171	4,0	4,2
Autres matières en bois brutes	74	66	-7	-9,9	447	449	2	0,5	-20,8
Bois d'oeuvre	469	465	-5	-1,0	2 673	2 744	71	2,7	3,3
Autres demi-produits en bois	192	220	28	14,5	1 114	1 212	97	8,7	17,8
Pâte de bois et autres produits du bois	496	502	7	1,4	3 424	3 026	-398	-11,6	-9,7
Papier journal, autres papiers et carton	554	545	-9	-1,7	3 676	3 349	-327	-8,9	-13,9
Papier journal	257	251	-6	-2,5	1 874	1 595	-279	-14,9	-21,8
Autres papiers et carton	297	294	-3	-0,9	1 803	1 754	-48	-2,7	-5,9
Biens industriels	9 362	9 286	-76	-0,8	56 078	56 460	382	0,7	-3,5
Minerais métalliques	1 304	1 330	26	2,0	7 809	8 129	321	4,1	17,6
Minerais, concentrés et déchets de fer	503	539	36	7,1	2 786	3 163	378	13,6	23,1
Minerais, concentrés et déchets de cuivre	202	324	122	60,4	1 564	1 557	-7	-0,4	4,9
Minerais, concentrés et déchets de nickel	239	151	-88	-36,9	1 591	1 269	-322	-20,2	80,8
Minerais, concentrés et déchets de zinc	31	23	-8	-25,1	156	153	-3	-1,9	-37,6
Autres minerais, concentrés, déchets métalliques	329	294	-35	-10,7	1 712	1 987	275	16,0	11,0
Produits chimiques, plastiques et engrais	2 970	3 074	103	3,5	17 753	17 505	-248	-1,4	-5,7
Produits chimiques inorganiques	402	427	25	6,2	3 006	2 519	-487	-16,2	-14,2
Produits chimiques organiques	520	497	-23	-4,5	3 645	3 361	-284	-7,8	-23,7
Engrais et matières fertilisantes	753	835	83	11,0	3 823	3 739	-84	-2,2	-2,8
Caoutchouc synthétique et matières plastiques	971	970	0	0,0	5 630	5 936	305	5,4	1,5
Autres produits chimiques	325	345	20	6,1	1 649	1 950	301	18,3	16,9
Métaux et alliages	3 430	3 289	-141	-4,1	21 122	20 695	-427	-2,0	-9,2
Fer et acier primaires	70	52	-19	-26,4	443	303	-140	-31,6	-46,2
Barres, tiges, tôles et feuilles d'acier	343	341	-2	-0,6	1 839	2 092	253	13,8	10,5
Autres fer, acier et alliages	262	278	16	6,1	1 381	1 585	204	14,8	18,0
Aluminium, y compris alliages	588	581	-6	-1,1	3 968	3 606	-362	-9,1	-15,8
Cuivre et alliages	218	233	15	6,8	1 241	1 237	-4	-0,3	33,1
Nickel et alliages	240	263	23	9,7	1 747	1 428	-319	-18,3	-7,2
Métaux précieux et alliages	1 522	1 361	-161	-10,6	9 223	9 334	111	1,2	-16,3
Zinc et alliages	93	92	-1	-1,2	656	567	-90	-13,7	-9,3
Autres métaux non ferreux et alliages	94	89	-5	-5,7	625	544	-80	-12,9	-16,1

Tableau 2-1 – suite

Exportations par groupes de marchandises, base de la balance des paiements, données désaisonnalisées — Dollars courants

	Mai 2012	Juin 2012	Variation	Total cumulatif			Juin 2012/ Juin 2011		
				2011		Variation			
				millions de dollars	pourcentage			millions de dollars	pourcentage
Autres biens industriels	1 658	1 592	-65	-3,9	9 394	10 131	737	7,8	-1,0
Amiante, non ouvré	0	0	0	0,0	21	0	-21	-100,0	-100,0
Autres produits bruts d'origine animale	93	110	16	17,4	505	636	131	26,0	-5,3
Autres minéraux non métalliques bruts	285	221	-65	-22,7	1 914	1 825	-89	-4,6	-25,1
Autres matières brutes, non comestibles	63	59	-4	-6,4	388	381	-7	-1,8	-10,7
Ouvrages de base en métal	415	414	-1	-0,3	2 163	2 438	274	12,7	11,7
Demi-produits en matières textiles	191	191	0	0,1	1 097	1 136	39	3,6	2,7
Produits minéraux non métalliques de base	178	176	-2	-1,2	952	1 071	118	12,4	8,1
Autres matières travaillées, non comestibles	432	423	-10	-2,2	2 353	2 644	290	12,3	2,9
Machines et équipement	7 283	7 185	-98	-1,3	38 209	41 426	3 218	8,4	10,4
Machines industrielles et agricoles	1 831	1 833	2	0,1	9 521	10 883	1 362	14,3	6,1
Machinerie industrielle	1 633	1 646	13	0,8	8 554	9 726	1 172	13,7	5,8
Machinerie agricole, y compris tracteurs	198	187	-11	-5,4	967	1 157	190	19,7	8,9
Aéronefs et autres équipements de transport	1 845	1 748	-97	-5,3	8 543	9 378	835	9,8	20,3
Aéronefs, moteurs d'aéronefs et leurs pièces	1 441	1 357	-85	-5,9	6 331	6 957	626	9,9	28,2
Autres matériels de transport	403	391	-12	-3,0	2 212	2 421	209	9,5	-0,7
Autres machines et équipement	3 607	3 604	-3	-0,1	20 145	21 165	1 020	5,1	8,4
Téléviseurs, équipement de télécommunication	637	637	0	0,0	3 692	3 810	118	3,2	0,8
Machines et matériel de bureau	347	344	-3	-1,0	2 117	2 053	-64	-3,0	-0,3
Autres matériels et outils	1 758	1 744	-14	-0,8	9 335	10 319	985	10,5	11,7
Autres produits finis, non comestibles	865	879	15	1,7	5 001	4 984	-18	-0,4	11,5
Produits de l'automobile	5 492	6 253	761	13,9	28 691	34 070	5 379	18,7	37,8
Voitures particulières et châssis	3 601	4 305	704	19,5	18 833	22 826	3 993	21,2	48,8
Camions et autres véhicules à moteur	269	309	40	14,8	1 286	1 746	460	35,7	35,0
Pièces de véhicules automobiles	1 622	1 639	17	1,1	8 572	9 499	927	10,8	15,8
Autres biens de consommation	1 416	1 397	-20	-1,4	7 920	8 251	331	4,2	6,0
Transactions commerciales spéciales	354	300	-54	-15,2	1 917	1 997	79	4,1	-6,5
Ajustements de la balance des paiements non répartis	499	465	-34	-6,7	2 763	3 021	258	9,4	3,6

Tableau 2-2
Exportations par groupes de marchandises, base de la balance des paiements, données désaisonnalisées —
Dollars constants, 2002

	Mai 2012	Juin 2012	Variation		Total cumulatif			Juin 2012/ Juin 2011	
					2011	2012	Variation		
					millions de dollars		pourcentage		
Total	34 169	34 541	372	1,1	191 131	204 209	13 078	6,8	10,3
Produits de l'agriculture et de la pêche	3 080	2 969	-111	-3,6	17 868	18 848	980	5,5	1,9
Blé	318	232	-86	-27,2	1 903	2 123	220	11,6	-34,6
Autres produits de l'agriculture et de la pêche	2 762	2 737	-25	-0,9	15 965	16 725	760	4,8	6,9
Animaux vivants	143	128	-14	-10,1	686	754	68	9,9	-0,4
Poisson et préparations de poisson	486	442	-45	-9,2	2 468	2 832	364	14,7	12,0
Orge	8	28	20	257,1	120	183	63	52,9	192,2
Farine de blé	5	5	0	-2,0	33	29	-4	-11,9	-3,5
Autres céréales, non moulues	44	48	4	9,0	359	237	-122	-34,0	36,4
Autres préparations céréalières	209	218	9	4,3	1 283	1 265	-18	-1,4	1,3
Viandes et préparations de viandes	413	387	-25	-6,1	2 417	2 498	82	3,4	-1,8
Boissons alcooliques	106	122	16	14,8	718	771	54	7,5	7,8
Autres aliments, provendes, boissons et tabacs	884	929	46	5,2	5 465	5 189	-275	-5,0	4,1
Graine de colza	269	249	-20	-7,5	1 454	1 884	430	29,6	22,7
Autres produits végétaux bruts	195	181	-15	-7,6	962	1 081	119	12,4	6,6
Produits énergétiques	5 260	5 298	38	0,7	28 860	31 393	2 533	8,8	13,7
Pétrole brut	2 459	2 440	-19	-0,8	13 514	15 464	1 950	14,4	12,2
Gaz naturel	1 281	1 376	95	7,4	8 080	7 522	-558	-6,9	2,5
Autres produits énergétiques	1 520	1 482	-38	-2,5	7 266	8 407	1 141	15,7	29,7
Charbon et autres matières bitumineuses	158	159	1	0,8	838	832	-7	-0,8	-0,7
Dérivés du pétrole et du charbon	1 036	1 056	20	1,9	5 118	5 954	836	16,3	35,4
Électricité	326	267	-60	-18,2	1 309	1 621	312	23,8	31,8
Produits forestiers	2 302	2 260	-43	-1,9	13 826	13 670	-156	-1,1	-3,4
Bois d'oeuvre et produits connexes	1 024	997	-26	-2,6	5 596	5 838	241	4,3	2,2
Autres matières en bois brutes	89	83	-6	-7,0	548	533	-15	-2,8	-14,8
Bois d'oeuvre	721	685	-36	-5,0	3 721	3 951	229	6,2	5,6
Autres demi-produits en bois	214	229	15	7,2	1 326	1 354	27	2,1	-0,3
Pâte de bois et autres produits du bois	663	667	4	0,5	3 991	4 106	115	2,9	3,6
Papier journal, autres papiers et carton	615	595	-20	-3,3	4 239	3 726	-513	-12,1	-17,2
Papier journal	290	278	-13	-4,4	2 175	1 788	-387	-17,8	-24,4
Autres papiers et carton	325	317	-7	-2,3	2 064	1 938	-126	-6,1	-9,7
Biens industriels	5 771	5 643	-129	-2,2	33 785	34 811	1 026	3,0	1,4
Minerais métalliques	580	579	-1	-0,2	3 250	3 623	372	11,5	25,6
Minerais, concentrés et déchets de fer	155	192	37	23,7	1 039	1 063	24	2,4	23,9
Minerais, concentrés et déchets de cuivre	68	111	43	62,3	444	509	65	14,8	23,9
Minerais, concentrés et déchets de nickel	131	88	-43	-32,9	624	672	49	7,8	147,4
Minerais, concentrés et déchets de zinc	18	14	-5	-24,8	80	89	9	10,9	-28,7
Autres minerais, concentrés, déchets métalliques	208	174	-33	-16,1	1 064	1 289	225	21,1	8,0
Produits chimiques, plastiques et engrais	1 901	1 968	67	3,5	11 658	11 572	-86	-0,7	-2,9
Produits chimiques inorganiques	186	188	2	1,3	1 169	1 121	-48	-4,1	-6,6
Produits chimiques organiques	249	247	-2	-0,7	1 817	1 684	-133	-7,3	-19,7
Engrais et matières fertilisantes	270	305	35	12,9	1 523	1 348	-175	-11,5	-8,9
Caoutchouc synthétique et matières plastiques	845	856	11	1,3	5 227	5 297	71	1,3	1,3
Autres produits chimiques	351	371	20	5,7	1 922	2 120	199	10,3	10,0

Tableau 2-2 – suite

Exportations par groupes de marchandises, base de la balance des paiements, données désaisonnalisées — Dollars constants, 2002

	Mai 2012	Jun 2012	Variation		Total cumulatif			Jun 2012/ Jun 2011	
					2011	2012	Variation		
	millions de dollars		pourcentage		millions de dollars		pourcentage		
Métaux et alliages	1 899	1 875	-24	-1,2	11 250	11 315	65	0,6	-0,4
Fer et acier primaires	40	33	-7	-17,8	280	182	-98	-35,0	-42,6
Barres, tiges, tôles et feuilles d'acier	262	262	0	-0,1	1 420	1 588	168	11,8	16,8
Autres fer, acier et alliages	199	215	16	8,1	1 090	1 206	116	10,6	20,1
Aluminium, y compris alliages	646	654	8	1,2	3 768	3 879	112	3,0	-0,2
Cuivre et alliages	61	66	5	8,7	321	356	35	10,9	49,6
Nickel et alliages	147	158	11	7,8	744	808	64	8,6	20,5
Métaux précieux et alliages	433	380	-54	-12,4	2 973	2 644	-329	-11,1	-21,1
Zinc et alliages	58	57	-1	-0,9	367	354	-13	-3,6	-4,1
Autres métaux non ferreux et alliages	53	50	-3	-5,6	288	297	9	3,3	0,9
Autres biens industriels	1 391	1 221	-170	-12,2	7 627	8 302	675	8,8	2,1
Amiante, non ouvré	0	0	0	0,0	21	0	-21	-100,0	-100,0
Autres produits bruts d'origine animale	83	74	-9	-10,8	446	537	91	20,5	-14,4
Autres minéraux non métalliques bruts	286	147	-139	-48,7	1 468	1 635	168	11,4	8,8
Autres matières brutes, non comestibles	56	48	-7	-13,2	357	330	-26	-7,4	-19,3
Ouvrages de base en métal	330	330	0	0,1	1 719	1 925	206	12,0	11,5
Demi-produits en matières textiles	193	187	-5	-2,8	1 167	1 135	-32	-2,7	-4,6
Produits minéraux non métalliques de base	143	143	1	0,4	790	876	86	10,9	6,6
Autres matières travaillées, non comestibles	301	291	-10	-3,3	1 661	1 864	202	12,2	2,0
Machines et équipement	8 017	7 820	-197	-2,5	43 406	45 715	2 310	5,3	5,8
Machines industrielles et agricoles	1 680	1 684	3	0,2	8 963	10 003	1 040	11,6	4,1
Machinerie industrielle	1 505	1 516	11	0,7	8 063	8 964	901	11,2	3,9
Machinerie agricole, y compris tracteurs	175	168	-8	-4,5	900	1 039	139	15,4	6,0
Aéronefs et autres équipements de transport	2 235	2 080	-155	-6,9	10 665	11 336	672	6,3	15,0
Aéronefs, moteurs d'aéronefs et leurs pièces	1 854	1 720	-135	-7,3	8 430	9 012	582	6,9	21,5
Autres matériels de transport	381	361	-20	-5,3	2 234	2 324	90	4,0	-8,3
Autres machines et équipement	4 101	4 056	-45	-1,1	23 778	24 376	598	2,5	2,4
Téléviseurs, équipement de télécommunication	798	795	-3	-0,4	4 835	4 829	-6	-0,1	-4,7
Machines et matériel de bureau	969	940	-29	-3,0	5 948	5 772	-177	-3,0	-5,5
Autres matériels et outils	1 646	1 637	-10	-0,6	8 932	9 711	779	8,7	9,1
Autres produits finis, non comestibles	688	684	-4	-0,5	4 063	4 065	2	0,0	8,0
Produits de l'automobile	7 300	8 264	964	13,2	39 270	45 595	6 325	16,1	33,9
Voitures particulières et châssis	5 207	6 120	913	17,5	28 147	33 104	4 957	17,6	41,7
Camions et autres véhicules à moteur	330	377	48	14,5	1 574	2 154	580	36,8	35,1
Pièces de véhicules automobiles	1 763	1 766	3	0,2	9 550	10 338	788	8,2	12,2
Autres biens de consommation	1 345	1 322	-23	-1,7	7 614	7 834	220	2,9	5,2
Transactions commerciales spéciales	304	262	-42	-13,9	1 623	1 685	62	3,8	-1,7
Ajustements de la balance des paiements non répartis	790	704	-86	-10,9	4 878	4 658	-220	-4,5	-7,4

Tableau 3-1

Exportations nationales vers des pays sélectionnés, base douanière, données non désaisonnalisées — Juin

	Produits de l'agriculture et de la pêche	Produits énergétiques	Produits forestiers	Biens industriels	Machines et équipement	Produits de l'automobile	Biens de consommation	Transactions commerciales spéciales	Total
millions de dollars									
États-Unis									
2011	1 693,9	8 713,6	1 084,9	5 247,2	3 624,3	4 415,7	769,7	285,4	25 834,6
2012	1 840,6	8 605,2	1 139,5	4 944,3	4 080,3	5 976,9	736,9	251,7	27 575,3
Mexique									
2011	134,2	14,8	13,3	114,4	56,8	55,8	6,1	0,0	395,4
2012	133,8	1,7	10,7	107,2	62,9	69,2	9,3	0,0	394,9
Japon									
2011	290,6	138,7	149,2	134,2	34,4	3,3	6,5	1,6	758,5
2012	387,0	250,8	107,4	220,5	55,4	5,2	14,8	1,3	1 042,4
Union européenne									
Allemagne									
2011	12,2	0,4	7,5	86,3	168,2	2,8	18,4	4,1	299,9
2012	9,7	11,0	18,0	85,2	162,2	5,9	28,9	0,8	321,7
France									
2011	10,9	40,5	16,9	60,9	83,8	2,5	14,4	3,2	233,1
2012	10,0	76,2	7,7	52,7	96,9	2,9	16,2	1,1	263,7
Royaume-Uni									
2011	38,1	3,4	18,0	1 239,0	137,6	5,2	17,0	5,2	1 463,3
2012	31,9	13,1	11,5	1 162,8	164,6	3,4	13,2	6,6	1 407,2
Italie									
2011	29,3	0,1	25,3	30,3	37,6	0,4	5,7	0,2	128,8
2012	29,3	21,3	19,9	35,2	32,9	1,0	10,7	0,1	150,4
Autres pays de l'Union européenne									
2011	78,3	109,2	21,4	408,4	161,6	13,1	45,1	3,0	840,2
2012	92,0	191,2	24,4	299,4	166,4	10,4	47,0	2,2	833,2
Total									
2011	168,7	153,6	89,0	1 824,9	588,7	23,9	100,6	15,7	2 965,3
2012	172,9	312,8	81,5	1 635,4	623,1	23,6	115,9	10,8	2 976,0
Pays nouvellement industrialisés									
Corée du Sud									
2011	82,1	161,2	55,6	73,7	21,4	4,2	3,7	0,7	402,4
2012	38,7	72,4	57,0	45,1	24,5	13,6	5,5	2,0	258,7
Hong-Kong									
2011	33,6	0,1	11,0	95,1	20,7	0,9	6,7	0,2	168,3
2012	29,6	0,0	7,7	100,5	21,8	1,2	5,9	0,3	167,0
Taiwan									
2011	13,3	0,1	23,8	51,6	10,0	0,1	3,0	0,2	102,0
2012	10,2	23,6	17,8	62,8	12,1	0,8	4,0	0,1	131,3
Singapour									
2011	2,9	0,4	0,9	10,3	27,5	1,0	3,0	0,3	46,3
2012	4,8	0,1	1,3	22,7	32,1	2,6	4,6	0,1	68,2
Total									
2011	132,0	161,8	91,2	230,7	79,6	6,1	16,4	1,3	719,0
2012	83,3	96,1	83,7	231,0	90,5	18,2	20,0	2,3	625,2
Autres pays									
2011	811,3	404,8	578,8	1 514,3	815,1	67,1	104,5	18,7	4 314,6
2012	713,7	273,5	460,0	1 470,9	915,5	114,3	98,8	25,7	4 072,4
Total									
2011	3 230,6	9 587,4	2 006,4	9 065,6	5 198,9	4 572,0	1 003,8	322,8	34 987,5
2012	3 331,2	9 540,2	1 882,9	8 609,2	5 827,8	6 207,3	995,7	291,9	36 686,3

Tableau 3-2
Exportations nationales vers des pays sélectionnés, base douanière, données non désaisonnalisées — Total cumulatif, janvier à juin

	Produits de l'agriculture et de la pêche	Produits énergétiques	Produits forestiers	Biens industriels	Machines et équipement	Produits de l'automobile	Biens de consommation	Transactions commerciales spéciales	Total
millions de dollars									
États-Unis									
2011	9 190,0	49 826,7	6 500,7	31 647,8	20 672,8	26 363,0	4 324,5	1 481,2	150 006,8
2012	10 325,3	54 649,7	6 445,0	30 959,5	22 564,8	31 503,9	4 608,4	1 512,7	162 569,3
Mexique									
2011	676,8	68,5	73,3	588,8	386,2	323,5	40,8	2,0	2 160,0
2012	808,4	26,4	66,5	609,1	387,2	368,2	48,7	1,9	2 316,4
Japon									
2011	1 903,2	956,7	694,3	1 079,0	297,6	25,5	46,6	10,5	5 013,5
2012	1 926,3	1 060,7	632,6	1 080,9	349,0	33,7	75,8	7,0	5 165,9
Union européenne									
Allemagne									
2011	65,6	76,3	37,8	554,3	756,3	14,5	103,4	12,0	1 620,3
2012	103,3	84,1	63,1	444,1	690,7	36,5	121,1	5,2	1 548,1
France									
2011	68,9	67,2	58,4	396,8	647,5	14,1	101,6	8,2	1 362,7
2012	98,0	315,4	49,7	353,5	686,7	22,4	99,2	5,9	1 630,9
Royaume-Uni									
2011	165,8	102,4	83,7	7 185,3	625,7	31,8	81,3	28,7	8 304,7
2012	143,6	219,3	77,7	7 764,2	770,1	25,5	85,7	25,1	9 111,2
Italie									
2011	138,7	117,2	144,7	205,0	224,7	3,6	43,1	1,2	878,2
2012	104,1	137,8	95,0	152,5	202,5	4,7	61,8	1,2	759,5
Autres pays de l'Union européenne									
2011	627,0	735,4	111,9	2 238,6	1 075,2	72,4	317,5	17,1	5 195,1
2012	460,7	978,7	125,0	2 253,9	1 066,2	80,2	245,2	15,3	5 225,2
Total									
2011	1 066,1	1 098,5	436,5	10 579,9	3 329,2	136,4	647,0	67,3	17 361,0
2012	909,6	1 735,4	410,6	10 968,1	3 416,3	169,2	613,1	52,8	18 275,0
Pays nouvellement industrialisés									
Corée du Sud									
2011	577,4	803,5	273,7	573,1	174,3	12,7	38,3	2,9	2 455,9
2012	225,5	533,3	263,9	525,3	157,8	37,3	27,2	3,8	1 774,1
Hong-Kong									
2011	190,0	0,3	59,7	834,2	199,3	3,6	40,3	2,4	1 329,7
2012	234,1	0,2	46,2	826,7	157,3	6,5	35,8	1,2	1 307,8
Taiwan									
2011	75,0	130,6	154,8	387,4	56,6	0,7	18,3	0,6	824,0
2012	75,3	128,8	118,1	279,9	61,1	1,5	19,3	0,3	684,3
Singapour									
2011	29,9	3,4	4,6	77,1	186,3	12,6	14,5	2,8	331,3
2012	29,1	1,3	8,1	115,5	174,8	24,6	19,0	1,9	374,3
Total									
2011	872,3	937,8	492,7	1 871,8	616,6	29,6	111,4	8,7	4 940,8
2012	563,9	663,6	436,2	1 747,4	551,0	69,9	101,3	7,2	4 140,6
Autres pays									
2011	4 632,8	1 616,6	3 294,0	7 863,2	3 985,6	411,7	528,9	102,2	22 435,0
2012	5 758,1	1 990,7	2 908,2	8 197,4	5 109,7	618,8	539,5	101,2	25 223,5
Total									
2011	18 341,2	54 504,8	11 491,5	53 630,6	29 288,4	27 289,7	5 699,3	1 672,0	201 917,6
2012	20 291,6	60 126,5	10 899,1	53 562,4	32 378,3	32 763,7	5 986,9	1 682,6	217 691,0

Tableau 4
Exportations nationales par pays, base douanière, données non désaisonnalisées.

	Juin		Janvier à juin		Variation
	2011	2012	2011	2012	Janvier à juin 2012 /Janvier à juin 2011
	millions de dollars				pourcentage
Amérique du Nord					
États-Unis	25 834,6	27 575,3	150 006,8	162 569,3	8,4
Groenland	1,1	0,2	5,1	4,1	-19,9
Mexique	395,4	394,9	2 160,0	2 316,4	7,2
Saint-Pierre-et-Miquelon	1,7	2,0	9,0	8,5	-5,3
Total	26 232,8	27 972,4	152 180,9	164 898,3	8,4
Europe occidentale					
Allemagne	299,9	321,7	1 620,3	1 548,1	-4,5
Andorre	0,0	0,0	0,0	0,0	235,8
Autriche	10,9	9,4	119,1	156,5	31,4
Belgique	135,7	162,2	1 021,1	1 037,3	1,6
Danemark	27,4	32,0	104,5	118,8	13,7
Espagne	51,7	89,3	440,8	420,2	-4,7
Finlande	54,4	25,7	207,1	193,7	-6,5
France	233,1	263,7	1 362,7	1 630,9	19,7
Gibraltar	0,0	16,5	24,8	28,4	14,6
Grèce	8,7	9,1	45,2	48,2	6,7
Îles Féroé	0,0	0,0	0,5	0,3	-30,5
Islande	6,5	9,6	30,6	31,0	1,4
Italie	128,8	150,4	878,2	759,5	-13,5
Luxembourg	3,8	5,8	57,4	40,0	-30,3
Malte	0,2	0,6	2,8	5,5	98,8
Norvège	101,9	149,7	1 401,0	1 161,1	-17,1
Pays-Bas	342,1	349,6	2 189,6	2 319,2	5,9
Portugal	21,8	5,4	112,0	48,1	-57,0
République d'Irlande (Eire)	28,1	25,8	240,0	130,0	-45,8
Royaume-Uni	1 463,3	1 407,2	8 304,7	9 111,2	9,7
Suède	27,0	35,6	156,6	212,3	35,6
Suisse	86,5	57,5	481,8	404,8	-16,0
Total	3 031,9	3 126,4	18 800,6	19 405,3	3,2
Autres pays d'Europe					
Albanie	6,9	2,9	31,9	19,1	-40,2
Arménie	0,9	1,2	7,8	5,6	-28,2
Azerbaïdjan	1,5	1,3	5,2	19,7	281,9
Bélarus	0,0	0,1	0,8	1,8	121,1
Bosnie-Herzégovine	1,0	0,2	2,8	0,9	-69,2
Bulgarie	72,8	1,7	134,3	98,6	-26,6
Croatie	2,2	1,2	7,8	8,2	5,0
Estonie	4,2	1,5	65,7	9,1	-86,1
Fédération de Russie	128,1	108,2	598,9	874,0	45,9
Géorgie	2,2	2,1	9,8	10,3	4,3
Hongrie	8,8	7,8	45,6	39,8	-12,7
Kazakhstan	6,3	6,2	85,6	47,2	-44,8
Kirghizistan	0,5	2,0	1,6	10,0	530,6
Lettonie	2,4	3,3	32,6	23,0	-29,7
Lituanie	4,9	7,0	25,1	40,2	60,2
Macédoine (Ex-République yougoslave de Macédoine)	2,8	1,5	9,0	6,8	-24,5
Monténégro	0,2	0,1	0,7	0,4	-50,6
Ouzbékistan	0,8	0,2	4,3	2,5	-42,1
Pologne	19,6	38,3	91,8	181,7	98,0
République de Moldavie	0,2	0,1	0,6	0,4	-31,4
République Tchèque	7,5	8,0	48,4	44,3	-8,5
Roumanie	3,5	11,6	21,6	31,9	47,9
Serbie	1,2	0,8	3,7	5,4	47,2
Slovaquie	1,5	2,0	22,6	14,9	-34,0
Slovénie	1,0	0,6	6,0	5,3	-12,1
Tadjikistan	0,2	0,1	1,1	1,3	16,9
Turkménistan	2,2	0,1	7,7	41,3	437,9
Ukraine	9,6	6,8	57,9	52,4	-9,5
Total	292,9	217,0	1 331,0	1 596,0	19,9
Moyen-Orient					
Arabie saoudite	46,2	95,5	350,4	705,9	101,5

Tableau 4 – suite

Exportations nationales par pays, base douanière, données non désaisonnalisées.

	Juin		Janvier à juin		Variation
	2011	2012	2011	2012	Janvier à juin 2012 /Janvier à juin 2011
Bahreïn	1,4	5,1	19,4	38,2	96,7
Chypre	2,1	0,9	5,3	6,7	24,7
Égypte	113,4	9,7	358,6	160,7	-55,2
Émirats arabes unis	45,3	50,9	550,4	826,9	50,2
Érythrée	0,1	0,2	2,3	1,7	-28,7
Éthiopie	3,6	1,7	11,2	7,5	-33,1
Iran	5,4	3,1	41,4	57,7	39,4
Iraq	5,7	22,2	19,9	302,8	...
Israël	30,9	16,4	158,3	112,4	-29,0
Jordanie	6,2	3,1	33,4	68,7	105,8
Koweït	7,2	6,5	52,0	41,3	-20,7
Liban	3,5	50,5	24,3	71,0	191,6
Libye	0,1	4,8	36,7	48,8	33,0
Oman	8,4	8,4	39,9	63,1	58,1
Qatar	3,9	4,2	23,5	92,4	292,6
Somalie	0,1	0,0	0,3	0,0	-87,8
Soudan	2,4	14,7	61,1	79,5	30,2
Syrie	5,1	1,5	36,6	8,6	-76,5
Turquie	135,9	65,8	610,6	451,1	-26,1
Yémen	0,3	0,4	6,3	8,3	31,7
Total	427,1	365,5	2 442,0	3 153,2	29,1
Autres pays d'Afrique					
Afrique du Sud	57,7	54,3	280,1	283,4	1,2
Algérie	15,4	12,4	84,5	169,8	101,0
Angola	34,1	30,7	60,8	56,9	-6,4
Antarctique	0,0	0,0	0,0	0,0	-72,0
Bénin	1,6	1,5	6,3	7,3	16,1
Botswana	0,0	0,0	2,8	0,5	-81,8
Burkina Faso	2,4	2,1	9,3	20,6	121,0
Burundi	0,1	0,1	0,4	0,7	94,6
Cameroun	4,3	3,8	14,7	15,8	7,8
Cap-Vert	0,1	0,0	1,2	0,3	-74,9
Comores	0,0	0,0	0,2	0,3	105,0
Congo	1,7	1,1	7,9	7,8	-0,8
Côte d'Ivoire	2,1	2,8	2,9	16,4	463,6
Djibouti	0,1	0,3	0,5	1,1	104,3
Gabon	1,1	1,8	9,5	11,6	22,0
Gambie	0,1	0,0	0,3	0,4	27,2
Ghana	21,9	22,9	120,9	105,4	-12,9
Guinée	1,4	3,9	14,7	11,9	-19,0
Guinée équatoriale	0,1	0,4	4,7	2,3	-51,9
Guinée-Bissau	0,0	0,0	0,0	0,0	-47,7
Kenya	5,5	7,2	26,3	37,1	40,7
Lesotho	0,0	0,0	0,1	0,0	-60,2
Libéria	1,0	0,7	7,8	4,7	-39,5
Madagascar	2,2	0,4	7,3	7,1	-3,3
Malawi	0,5	0,4	2,4	1,3	-47,5
Mali	1,9	0,6	8,6	7,1	-17,3
Maroc	42,6	11,0	215,0	223,8	4,1
Maurice	0,4	0,5	3,1	2,2	-30,7
Mauritanie	0,5	0,3	7,0	8,5	21,6
Mozambique	0,9	1,5	5,8	25,1	336,4
Namibie	1,9	0,1	3,5	7,7	119,0
Niger	0,3	0,4	2,6	2,1	-20,7
Nigéria	33,4	46,1	91,4	166,5	82,3
Ouganda	0,6	0,5	4,4	2,8	-36,9
République centrafricaine	0,1	0,0	0,2	0,0	-71,9
République démocratique du Congo	1,6	1,8	7,1	9,2	30,4
République-Unie de Tanzanie	2,3	4,2	21,0	25,8	22,6
Rwanda	0,0	0,1	0,4	0,4	5,2
Sainte-Hélène	0,0	0,0	0,0	0,0	-100,0
Sao Tomé-et-Principe	0,0	0,0	0,0	0,0	-66,8
Sénégal	0,8	5,2	14,1	16,8	19,5
Seychelles	0,4	0,3	1,7	6,5	278,7
Sierra Leone	0,5	0,6	5,1	5,1	-0,7
Swaziland	0,1	0,0	0,3	0,7	133,2
Tchad	0,0	0,5	1,2	1,6	32,5

Tableau 4 – suite

Exportations nationales par pays, base douanière, données non désaisonnalisées.

	Juin		Janvier à juin		Variation
	2011	2012	2011	2012	Janvier à juin 2012 /Janvier à juin 2011
Terres australes françaises	0,0	0,0	0,0	0,0	-83,4
Togo	2,3	3,3	8,0	9,5	18,6
Tunisie	1,6	2,6	18,0	90,4	401,7
Zambie	3,0	2,7	15,0	16,8	11,6
Zimbabwe	0,6	0,6	2,1	6,5	213,3
Total	249,3	230,3	1 101,2	1 397,7	26,9
Autres pays d'Asie					
Afghanistan	3,0	3,3	23,6	11,5	-51,5
Bangladesh	25,6	40,4	266,3	288,0	8,1
Bhoutan	0,0	0,0	0,0	0,0	-55,4
Brunei Darussalam	0,1	0,2	0,8	1,8	109,4
Cambodge	0,8	0,7	2,9	3,5	21,5
Chine	1 507,8	1 583,2	7 194,5	9 114,4	26,7
Corée du Nord	0,1	0,0	1,8	1,6	-10,9
Corée du Sud	402,4	258,7	2 455,9	1 774,1	-27,8
Hong-Kong	168,3	167,0	1 329,7	1 307,8	-1,6
Inde	188,1	279,0	1 013,8	1 082,3	6,8
Indonésie	155,4	123,2	781,2	813,6	4,1
Japon	758,5	1 042,4	5 013,5	5 165,9	3,0
Laos	0,3	0,0	5,2	2,4	-53,3
Macao	0,1	0,2	1,3	2,1	60,3
Malaisie	78,0	70,5	474,7	414,8	-12,6
Maldives	0,2	0,2	1,5	2,0	34,4
Mongolie	5,9	2,0	45,1	31,5	-30,1
Myanmar	0,0	0,0	0,7	0,0	-100,0
Népal	1,0	0,4	2,1	2,4	10,4
Pakistan	53,3	12,5	337,0	208,8	-38,0
Philippines	99,0	39,3	283,8	197,2	-30,5
Singapour	46,3	68,2	331,3	374,3	13,0
Sri Lanka	28,6	24,9	184,2	160,7	-12,8
Taiwan	102,0	131,3	824,0	684,3	-16,9
Territoire britannique de l'Océan Indien	0,0	0,0	0,0	0,0	-100,0
Thaïlande	120,3	75,4	449,6	335,3	-25,4
Timor-Leste	0,0	0,0	0,0	0,0	-56,0
Vietnam	34,0	28,4	147,5	171,7	16,4
Total	3 779,3	3 951,6	21 172,2	22 152,2	4,6
Océanie					
Australie	133,0	139,1	771,8	947,6	22,8
Fidji	0,2	1,1	2,2	7,9	258,7
Guam	0,1	0,2	0,9	0,8	-14,2
Île Christmas	0,0	0,0	0,0	0,2	407,6
Île Heard et Îles McDonald	0,0	0,0	0,0	0,0	...
Île Norfolk	0,0	0,0	0,0	0,0	...
Îles Cook	0,0	0,0	0,1	0,0	-93,1
Îles des Cocos (Keeling)	0,0	0,0	0,0	0,1	...
Îles mineures éloignées, États-Unis	0,9	1,7	5,5	6,6	21,2
Îles Salomon	0,1	0,0	0,2	0,1	-56,5
Kiribati	0,0	0,0	0,1	0,0	-73,8
Niue	0,0	0,0	0,0	0,0	-42,4
Nouvelle-Calédonie	0,5	0,4	2,9	19,9	585,9
Nouvelle-Zélande	22,0	26,6	142,7	165,3	15,8
Papouasie-Nouvelle-Guinée	0,7	4,3	24,3	14,2	-41,5
Pitcairn	0,0	0,0	0,0	0,1	92,2
Polynésie française	0,4	0,5	4,9	4,3	-12,4
Samoa	0,0	0,0	0,0	0,0	246,3
Samoa américaines	0,0	0,2	0,6	0,5	-26,0
Tonga	0,0	0,0	0,1	0,0	-66,8
Vanuatu	0,1	0,1	0,6	0,6	-0,3
Wallis et Futuna	0,0	0,0	0,0	0,0	-16,8
Total	158,1	174,2	957,0	1 168,3	22,1
Amérique du Sud					
Argentine	18,7	14,1	299,9	154,7	-48,4
Bolivie	1,3	13,1	5,7	18,3	220,8
Brésil	344,9	159,5	1 292,1	1 318,5	2,0
Chili	73,5	49,9	360,2	362,8	0,7

Tableau 4 – suite

Exportations nationales par pays, base douanière, données non désaisonnalisées.

	Juin		Janvier à juin		Variation Janvier à juin 2012 /Janvier à juin 2011
	2011	2012	2011	2012	
Colombie	56,2	58,6	306,1	373,4	22,0
Équateur	33,5	18,9	151,8	95,7	-37,0
Guyane	1,3	3,2	17,8	13,5	-23,9
Îles Falkland (Malouines)	0,0	0,0	0,1	0,0	-100,0
Paraguay	0,7	0,4	4,0	8,1	101,4
Pérou	39,0	32,4	226,1	204,7	-9,5
Suriname	0,7	0,9	5,1	8,3	61,0
Uruguay	2,6	3,7	13,3	15,8	18,4
Venezuela	60,1	60,1	245,6	336,8	37,2
Total	632,5	414,9	2 927,8	2 910,4	-0,6
Amérique centrale Antilles					
Anguilla	0,1	0,1	0,3	0,3	-4,8
Antigua-et-Barbuda	1,4	0,6	4,9	6,2	25,9
Antilles néerlandaises	1,3	1,1	90,8	105,0	15,6
Aruba	0,3	0,7	2,1	4,4	114,9
Bahamas	3,0	72,3	34,5	120,6	249,9
Barbade	3,1	3,6	22,3	16,8	-24,8
Belize	0,5	0,4	2,4	4,2	77,2
Bermudes	49,8	1,8	60,5	11,5	-81,0
Costa Rica	4,9	26,9	46,4	92,0	98,1
Cuba	29,9	23,3	201,2	163,8	-18,6
Dominique	0,3	0,3	1,5	2,0	34,9
El Salvador	4,5	2,2	18,3	13,2	-28,2
Grenade	0,2	0,3	2,3	2,6	11,0
Guatemala	6,6	9,8	45,2	49,8	10,2
Haïti	2,5	3,0	19,6	13,7	-30,3
Honduras	2,0	2,3	17,3	16,0	-7,8
Îles Caïmanes	1,8	0,3	3,7	3,4	-7,8
Îles Turks et Caïques	0,1	0,1	1,1	0,9	-17,7
Îles Vierges britanniques	0,1	0,4	47,5	1,1	-97,8
Jamaïque	7,8	13,0	49,8	64,9	30,1
Montserrat	0,0	0,0	0,1	0,1	-22,1
Nicaragua	1,8	10,3	15,4	18,4	19,7
Panama	13,5	7,1	49,8	36,9	-25,8
République dominicaine	22,3	9,8	83,1	60,0	-27,8
Sainte-Lucie	0,8	0,7	4,6	5,0	7,9
Saint-Kitts-et-Nevis	0,4	0,5	2,7	2,5	-9,6
Saint-Vincent-et-Grenadines	0,7	0,8	3,7	3,4	-9,9
Trinité-et-Tobago	23,7	42,3	173,6	191,3	10,2
Total	183,6	233,9	1 004,8	1 009,8	0,5
Tous les pays	34 987,5	36 686,3	201 917,6	217 691,0	7,8

Tableau 5-1
Exportations par province d'origine, base douanière, données non désaisonnalisées — Juin

	Produits de l'agriculture et de la pêche	Produits énergétiques	Produits forestiers	Biens industriels	Machines et équipement	Produits de l'automobile	Biens de consommation	Transactions commerciales spéciales	Total
millions de dollars									
Exportations nationales									
Terre-Neuve-et-Labrador									
2011	150,1	595,8	19,8	181,1	2,3	0,1	0,1	2,9	952,0
2012	135,0	671,4	8,1	252,0	4,3	0,1	0,1	2,1	1 073,1
Île-du-Prince-Édouard									
2011	42,0	0,0	0,0	1,3	7,3	0,3	4,7	9,1	64,6
2012	52,0	0,0	0,0	2,9	14,7	0,3	3,8	13,1	86,9
Nouvelle-Écosse									
2011	122,3	43,3	83,8	49,2	120,9	4,9	5,2	3,2	432,7
2012	111,4	1,8	30,8	48,0	133,0	5,8	5,3	2,7	338,7
Nouveau-Brunswick									
2011	155,2	971,2	103,7	149,2	27,8	4,3	11,9	3,5	1 426,8
2012	183,7	732,1	95,7	94,5	29,2	3,4	16,7	2,5	1 157,9
Québec									
2011	399,4	226,5	500,3	1 765,3	1 504,2	172,2	308,4	91,0	4 967,3
2012	405,6	287,7	468,7	1 834,7	1 770,6	188,0	295,4	70,9	5 321,6
Ontario									
2011	774,5	254,2	242,0	4 068,1	2 578,9	4 241,1	574,2	142,4	12 875,4
2012	827,0	425,4	221,6	3 846,6	2 880,7	5 815,7	593,6	122,1	14 732,7
Manitoba									
2011	287,2	102,4	19,2	316,4	195,3	42,3	40,7	24,0	1 027,6
2012	286,5	99,6	16,6	254,9	199,0	58,2	27,6	28,6	971,0
Saskatchewan									
2011	567,2	951,5	19,7	898,4	58,3	5,1	0,4	3,8	2 504,4
2012	595,0	961,2	36,6	920,2	72,8	4,9	0,7	3,1	2 594,5
Alberta									
2011	532,8	5 564,9	160,5	1 036,0	401,7	78,4	11,3	23,1	7 808,8
2012	534,3	5 654,6	178,0	823,5	403,4	93,8	7,8	29,1	7 724,5
Colombie-Britannique									
2011	199,7	877,6	857,5	550,5	300,6	23,2	46,9	19,8	2 875,8
2012	200,6	706,3	826,7	512,2	318,0	37,1	44,6	17,6	2 663,2
Yukon, Territoires du Nord-Ouest et Nunavut¹									
2011	0,3	0,0	0,0	50,2	1,6	0,0	0,0	0,0	52,2
2012	0,1	0,0	0,0	19,8	2,0	0,0	0,1	0,0	22,2
Total									
2011	3 230,6	9 587,4	2 006,4	9 065,6	5 198,9	4 572,0	1 003,8	322,8	34 987,5
2012	3 331,2	9 540,2	1 882,9	8 609,2	5 827,8	6 207,3	995,7	291,9	36 686,3
Réexportations									
2011	32,9	1,5	5,4	314,8	901,0	93,2	216,4	668,4	2 233,6
2012	35,5	1,6	6,4	239,6	984,0	103,5	219,7	749,0	2 339,2
Exportations totales									
2011	3 263,5	9 588,9	2 011,8	9 380,5	6 099,9	4 665,2	1 220,1	991,2	37 221,1
2012	3 366,7	9 541,8	1 889,3	8 848,8	6 811,7	6 310,8	1 215,5	1 040,9	39 025,5

1. Les données pour le mois courant n'incluent pas certaines exportations du chapitre 71 "Perles fines/de culture, pierres gemmes et métaux précieux; monnaies, etc." du système harmonisé qui n'ont pu être traitées à temps.

Tableau 5-2
Exportations par province d'origine, base douanière, données non désaisonnalisées — Total cumulatif, janvier à juin

	Produits de l'agriculture et de la pêche	Produits énergétiques	Produits forestiers	Biens industriels	Machines et équipement	Produits de l'automobile	Biens de consommation	Transactions commerciales spéciales	Total
millions de dollars									
Exportations nationales									
Terre-Neuve-et-Labrador									
2011	488,1	3 950,8	73,2	1 009,9	20,3	1,2	0,8	12,3	5 556,6
2012	436,1	4 287,4	68,8	1 181,3	277,3	0,9	1,1	11,5	6 264,4
Île-du-Prince-Édouard									
2011	209,6	0,0	0,2	11,0	35,6	1,6	16,6	40,9	315,5
2012	236,7	0,0	0,1	17,3	93,3	2,7	17,8	58,0	425,9
Nouvelle-Écosse									
2011	537,3	290,0	406,8	280,6	683,8	30,6	29,2	18,7	2 277,1
2012	566,1	24,4	187,0	287,8	699,5	37,3	30,2	18,4	1 850,5
Nouveau-Brunswick									
2011	645,4	5 448,0	636,4	632,5	162,2	22,7	67,9	19,2	7 634,3
2012	771,8	5 329,7	630,3	583,5	174,0	23,6	83,6	18,1	7 614,6
Québec									
2011	2 443,9	1 702,2	2 915,6	10 796,4	8 511,7	901,1	1 669,7	420,8	29 361,6
2012	2 584,4	1 873,3	2 672,4	11 040,2	9 645,8	1 124,9	1 760,8	409,1	31 110,8
Ontario									
2011	4 139,3	1 431,8	1 424,1	24 542,3	14 829,0	25 518,7	3 318,0	764,2	75 967,5
2012	4 410,7	1 781,6	1 254,3	24 879,9	15 764,3	30 529,0	3 521,3	745,8	82 886,9
Manitoba									
2011	1 791,3	495,6	122,1	1 480,7	1 085,4	230,5	260,4	129,0	5 595,1
2012	2 060,0	571,4	128,5	1 401,9	1 240,3	310,9	215,3	139,9	6 068,3
Saskatchewan									
2011	3 780,5	4 684,5	122,1	4 838,7	319,7	30,6	6,6	22,8	13 805,5
2012	4 325,5	6 279,7	191,8	4 784,4	398,9	25,1	8,9	21,6	16 035,8
Alberta									
2011	3 271,6	32 081,4	983,4	5 723,5	2 065,3	415,4	62,6	122,0	44 725,0
2012	3 806,5	35 621,3	1 016,9	5 370,6	2 290,0	529,4	62,3	147,7	48 844,7
Colombie-Britannique									
2011	1 033,5	4 420,5	4 807,5	3 243,1	1 570,7	137,0	267,2	121,9	15 601,4
2012	1 092,4	4 357,5	4 748,9	3 122,6	1 788,5	179,6	285,1	112,4	15 686,9
Yukon, Territoires du Nord-Ouest et Nunavut¹									
2011	0,8	0,0	0,1	1 071,9	4,6	0,3	0,3	0,2	1 078,1
2012	1,7	0,1	0,0	892,9	6,4	0,4	0,7	0,1	902,3
Total									
2011	18 341,2	54 504,8	11 491,5	53 630,6	29 288,4	27 289,7	5 699,3	1 672,0	201 917,6
2012	20 291,6	60 126,5	10 899,1	53 562,4	32 378,3	32 763,7	5 986,9	1 682,6	217 691,0
Réexportations									
2011	292,3	72,3	39,1	2 177,9	5 166,9	582,0	1 346,5	3 880,2	13 557,1
2012	324,4	52,6	47,2	1 644,5	5 378,1	653,5	1 329,0	4 547,3	13 976,7
Exportations totales									
2011	18 633,5	54 577,1	11 530,6	55 808,6	34 455,4	27 871,7	7 045,8	5 552,2	215 474,8
2012	20 616,0	60 179,1	10 946,3	55 206,9	37 756,4	33 417,3	7 315,9	6 229,9	231 667,7

1. Les données pour le mois courant n'incluent pas certaines exportations du chapitre 71 "Perles fines/de culture, pierres gemmes et métaux précieux; monnaies, etc." du système harmonisé qui n'ont pu être traitées à temps.

Tableau 6-1

Importations par groupes de marchandises, base de la balance des paiements, données désaisonnalisées — Dollars courants

	Mai	Jun 2012	Variation		Total cumulatif			Jun 2012/ Jun 2011	
	2012				2011	2012	Variation		
	millions de dollars		pourcentage		millions de dollars		pourcentage		
Total	39 981	40 903	922	2,3	223 494	238 884	15 390	6,9	7,4
Produits de l'agriculture et de la pêche	2 838	2 933	95	3,4	15 971	16 949	978	6,1	7,5
Fruits et légumes	766	812	47	6,1	4 383	4 580	198	4,5	9,8
Fruits frais et baies	278	291	13	4,7	1 511	1 628	117	7,8	17,1
Fruits séchés, fruits et préparations à base de fruits	129	145	16	12,4	760	818	58	7,6	13,7
Légumes frais	179	190	12	6,6	1 149	1 056	-93	-8,1	0,6
Autres légumes et préparations à base de légumes	180	186	6	3,3	962	1 078	116	12,0	6,6
Autres produits de l'agriculture et de la pêche	2 072	2 121	49	2,3	11 588	12 369	780	6,7	6,6
Animaux vivants	22	18	-3	-14,4	109	111	2	1,8	3,4
Viandes et préparations de viandes	217	248	30	13,8	1 200	1 390	190	15,8	20,5
Poisson et animaux marins	188	203	15	8,2	1 131	1 154	23	2,0	8,7
Cacao, café, thé et autres matières alimentaires	498	494	-4	-0,7	2 786	2 951	165	5,9	2,1
Produits laitiers, oeufs et miel	56	48	-8	-13,9	308	316	9	2,8	-9,8
Blé d'inde (maïs) égrené	36	36	0	-0,3	159	231	72	45,1	22,7
Autres céréales et préparations céréalières	198	215	17	8,7	1 080	1 238	158	14,6	16,9
Sucre et préparations à base de sucre	206	187	-19	-9,0	1 101	1 090	-12	-1,1	-4,3
Fourrages, provendes sauf céréales non moulues	134	150	16	11,8	710	786	76	10,7	28,2
Boissons	351	346	-5	-1,4	1 939	2 044	106	5,5	6,4
Tabac	33	29	-4	-11,4	170	190	20	11,8	-6,4
Produits végétaux bruts	131	144	13	9,6	889	862	-27	-3,0	-8,5
Coton	1	1	-1	-52,2	7	6	-1	-8,0	-30,9
Produits énergétiques	4 398	4 239	-158	-3,6	26 039	26 434	395	1,5	-3,2
Pétrole brut	2 668	2 184	-484	-18,2	14 028	14 965	937	6,7	1,9
Autres produits énergétiques	1 729	2 055	326	18,9	12 011	11 469	-542	-4,5	-8,0
Charbon et autres produits connexes	299	294	-5	-1,7	2 607	1 920	-687	-26,4	-40,0
Dérivés du pétrole et du charbon	1 430	1 762	331	23,2	9 403	9 549	145	1,5	1,0
Produits forestiers	221	238	17	7,9	1 225	1 328	102	8,3	18,6
Produits forestiers	221	238	17	7,9	1 225	1 328	102	8,3	18,6
Matières en bois brutes	34	37	3	10,0	182	194	11	6,2	42,3
Demi-produits en bois	187	201	14	7,5	1 043	1 134	91	8,7	15,0
Biens industriels	8 284	8 476	192	2,3	47 453	49 910	2 456	5,2	3,6
Métaux et minerais métalliques	3 117	3 220	103	3,3	19 274	19 086	-188	-1,0	-7,8
Minerais, concentrés et déchets métallifères	607	618	11	1,8	4 169	3 798	-371	-8,9	-21,9
Barres, tiges, tôles et feuilles d'acier	597	635	38	6,3	3 571	3 831	260	7,3	3,5
Autres produits de fer et d'acier	452	519	67	14,9	2 455	2 772	317	12,9	17,6
Métaux précieux, y compris alliages	1 096	1 076	-20	-1,8	6 790	6 394	-396	-5,8	-14,6
Autres métaux non ferreux et alliages	365	372	8	2,1	2 289	2 291	2	0,1	-3,5
Produits chimiques et plastiques	2 786	2 825	39	1,4	15 239	16 533	1 294	8,5	12,1
Produits chimiques organiques	599	589	-10	-1,6	3 402	3 629	227	6,7	-1,1
Matières plastiques	960	1 027	68	7,1	5 316	5 807	491	9,2	14,2
Autres produits chimiques et produits connexes	1 227	1 208	-19	-1,5	6 520	7 097	577	8,8	17,8
Autres produits industriels	2 382	2 431	50	2,1	12 940	14 290	1 350	10,4	11,9
Produits bruts d'origine animale	35	26	-9	-25,1	158	198	40	25,5	5,9
Laine et fibres artificielles	20	23	3	14,8	137	129	-8	-5,9	10,3
Minéraux non métalliques bruts	70	71	1	1,9	405	411	6	1,5	0,8
Demi-produits en matières textiles	215	221	6	2,8	1 244	1 317	73	5,9	5,0
Demi-produits de base en métal	1 046	1 069	23	2,2	5 378	6 205	827	15,4	15,7
Demi-produits en caoutchouc	107	111	3	3,2	547	646	99	18,1	20,6
Huiles et matières grasses d'origine animale et végétale	97	98	1	1,4	598	598	0	0,1	-2,8
Minéraux non métalliques	344	346	3	0,8	1 840	2 064	224	12,2	10,6
Autres matières travaillées non comestibles	447	465	18	3,9	2 635	2 722	88	3,3	11,8

Tableau 6-1 – suite

Importations par groupes de marchandises, base de la balance des paiements, données désaisonnalisées — Dollars courants

	Mai	Jun 2012	Variation		Total cumulatif			Jun 2012/ Jun 2011	
	2012				2011	2012	Variation		
	millions de dollars		pourcentage		millions de dollars		pourcentage		
Machines et équipement	10 876	11 225	348	3,2	61 328	65 211	3 882	6,3	4,7
Machines industrielles et agricoles	3 215	3 403	188	5,9	17 348	19 287	1 939	11,2	-1,1
Moteurs, turbines et moteurs électriques	370	361	-9	-2,4	2 130	2 294	164	7,7	47,8
Machines pour le forage et l'extraction minière	214	235	21	9,9	1 715	1 235	-480	-28,0	-74,0
Excavateurs	377	404	28	7,4	1 629	2 115	486	29,8	46,7
Machines pour le travail des métaux	181	196	15	8,4	1 067	1 091	24	2,3	23,8
Autres machineries industrielles	1 591	1 726	135	8,5	8 545	9 742	1 197	14,0	17,6
Machines agricoles y compris les tracteurs	483	480	-3	-0,6	2 261	2 808	547	24,2	23,2
Aéronefs et autre équipement de transport	1 412	1 331	-80	-5,7	7 935	8 050	115	1,5	11,5
Aéronefs, moteurs d'aéronefs et leurs pièces	801	738	-63	-7,9	4 610	4 460	-151	-3,3	17,4
Autre matériel de transport et pièces	611	594	-17	-2,8	3 324	3 590	266	8,0	5,0
Machines et matériel de bureau	1 105	1 109	5	0,4	6 851	6 523	-329	-4,8	-2,6
Autres machines et équipement	5 146	5 381	236	4,6	29 194	31 351	2 157	7,4	8,7
Autre équipement et matériel de télécommunication	1 711	1 798	87	5,1	10 958	10 835	-123	-1,1	-6,2
Autres équipement et outils	3 435	3 584	149	4,3	18 237	20 517	2 280	12,5	18,2
Produits de l'automobile	6 918	6 995	77	1,1	34 935	40 355	5 421	15,5	21,9
Voitures particulières et châssis	2 136	2 118	-18	-0,9	11 033	12 615	1 582	14,3	15,6
Camions et autres véhicules à moteur	1 827	1 856	29	1,6	9 122	10 562	1 440	15,8	17,8
Pièces de véhicules automobiles	2 955	3 021	67	2,3	14 780	17 179	2 399	16,2	29,7
Autres biens de consommation	5 063	5 299	236	4,7	29 212	30 389	1 177	4,0	6,6
Vêtements et chaussures	1 026	1 057	31	3,0	5 986	6 130	144	2,4	-2,9
Vêtements et accessoires vestimentaires	843	870	27	3,2	4 972	5 089	117	2,4	-4,3
Chaussures	183	187	4	2,4	1 014	1 041	26	2,6	4,4
Biens de consommation divers	4 037	4 242	205	5,1	23 226	24 259	1 034	4,5	9,3
Téléviseurs, radios et phonographes	149	147	-1	-0,7	778	846	68	8,8	16,3
Imprimés	262	322	60	22,7	1 697	1 687	-10	-0,6	13,2
Montres, articles pour sports et jouets	503	506	3	0,5	2 904	2 981	77	2,7	1,6
Articles d'ameublement	783	832	49	6,3	4 282	4 704	423	9,9	12,7
Articles photographiques	210	206	-4	-2,1	1 341	1 215	-126	-9,4	1,6
Divers produits finis, non comestibles	2 129	2 228	99	4,7	12 224	12 826	601	4,9	9,8
Transactions commerciales spéciales	528	629	101	19,1	2 590	3 217	627	24,2	45,2
Ajustements de la balance des paiements non répartis	856	869	13	1,6	4 741	5 092	351	7,4	15,6

Tableau 6-2

**Importations par groupes de marchandises, base de la balance des paiements, données désaisonnalisées —
Dollars constants, 2002**

	Mai 2012	Jun 2012	Variation		Total cumulatif			Jun 2012/ Jun 2011	
	millions de dollars		pourcentage		millions de dollars		pourcentage		
					2011	2012	Variation		
Total	43 650	44 742	1 092	2,5	253 424	262 310	8 886	3,5	3,4
Produits de l'agriculture et de la pêche	2 722	2 733	11	0,4	15 962	16 449	487	3,1	0,5
Fruits et légumes	749	762	13	1,7	4 365	4 605	240	5,5	3,3
Fruits frais et baies	284	284	1	0,2	1 631	1 664	33	2,0	10,9
Fruits séchés, fruits et préparations à base de fruits	108	118	10	9,5	726	675	-51	-7,0	2,4
Légumes frais	201	204	3	1,6	1 084	1 322	237	21,9	-0,5
Autres légumes et préparations à base de légumes	157	156	-1	-0,9	924	945	21	2,3	-3,4
Autres produits de l'agriculture et de la pêche	1 973	1 971	-2	-0,1	11 597	11 844	247	2,1	-0,5
Animaux vivants	19	16	-3	-14,6	106	98	-8	-7,1	-5,0
Viandes et préparations de viandes	202	221	19	9,3	1 134	1 263	128	11,3	10,0
Poisson et animaux marins	204	240	36	17,8	1 418	1 257	-161	-11,4	6,1
Cacao, café, thé et autres matières alimentaires	536	509	-28	-5,2	3 120	3 239	120	3,8	-8,6
Produits laitiers, oeufs et miel	57	45	-12	-21,2	309	299	-10	-3,1	-17,0
Blé d'inde (maïs) égrené	22	22	0	0,1	99	133	34	34,3	24,8
Autres céréales et préparations céréalières	157	183	26	16,4	844	1 044	199	23,6	28,0
Sucre et préparations à base de sucre	193	169	-25	-12,7	1 072	1 021	-51	-4,8	-8,1
Fourrages, provendes sauf céréales non moulues	106	110	4	3,3	609	636	27	4,5	8,1
Boissons	327	317	-10	-3,1	1 864	1 885	21	1,1	1,1
Tabac	37	32	-5	-14,3	206	212	6	3,1	-16,3
Produits végétaux bruts	112	109	-3	-2,9	809	751	-58	-7,1	-16,4
Coton	1	1	-1	-47,6	8	6	-2	-27,8	-43,6
Produits énergétiques	1 890	2 006	116	6,1	11 810	11 440	-370	-3,1	3,5
Pétrole brut	924	813	-112	-12,1	4 972	4 982	10	0,2	9,6
Autres produits énergétiques	966	1 193	227	23,6	6 838	6 458	-380	-5,6	-0,2
Charbon et autres produits connexes	403	422	18	4,5	2 646	2 592	-54	-2,0	-7,7
Dérivés du pétrole et du charbon	562	772	209	37,2	4 192	3 866	-327	-7,8	4,4
Produits forestiers	292	306	14	4,8	1 676	1 768	92	5,5	10,2
Produits forestiers	292	306	14	4,8	1 676	1 768	92	5,5	10,2
Matières en bois brutes	52	54	2	4,8	273	284	10	3,7	28,5
Demi-produits en bois	240	252	11	4,7	1 403	1 485	82	5,8	7,0
Biens industriels	7 050	7 146	96	1,4	41 106	42 242	1 137	2,8	3,4
Métaux et minerais métalliques	2 100	2 159	59	2,8	12 115	12 561	446	3,7	-2,0
Minerais, concentrés et déchets métallifères	312	310	-2	-0,7	2 008	1 920	-88	-4,4	-20,1
Barres, tiges, tôles et feuilles d'acier	453	468	15	3,3	2 858	2 872	15	0,5	0,5
Autres produits de fer et d'acier	292	333	41	14,1	1 683	1 814	132	7,8	13,0
Métaux précieux, y compris alliages	685	687	2	0,3	3 411	3 718	307	9,0	0,6
Autres métaux non ferreux et alliages	358	361	2	0,7	2 155	2 237	81	3,8	-2,7
Produits chimiques et plastiques	2 390	2 429	39	1,6	14 149	14 247	98	0,7	8,1
Produits chimiques organiques	357	365	8	2,3	2 200	2 214	14	0,6	0,0
Matières plastiques	925	997	73	7,9	5 490	5 659	169	3,1	9,7
Autres produits chimiques et produits connexes	1 109	1 067	-42	-3,8	6 459	6 374	-85	-1,3	9,6
Autres produits industriels	2 560	2 558	-2	-0,1	14 841	15 434	593	4,0	3,9
Produits bruts d'origine animale	31	23	-8	-26,0	156	189	33	21,2	0,3
Laine et fibres artificielles	24	27	4	16,3	164	151	-14	-8,3	16,8
Minéraux non métalliques bruts	57	54	-3	-4,9	324	334	10	3,1	-1,1
Demi-produits en matières textiles	272	279	7	2,6	1 672	1 672	-1	0,0	1,4
Demi-produits de base en métal	1 060	1 066	7	0,6	5 850	6 320	470	8,0	8,2
Demi-produits en caoutchouc	115	115	1	0,6	673	700	27	3,9	6,3
Huiles et matières grasses d'origine animale et végétale	84	88	4	5,4	542	523	-18	-3,4	-1,9
Minéraux non métalliques	400	391	-10	-2,4	2 312	2 405	93	4,0	-0,7
Autres matières travaillées non comestibles	518	514	-4	-0,8	3 148	3 141	-7	-0,2	1,1

Tableau 6-2 – suite

**Importations par groupes de marchandises, base de la balance des paiements, données désaisonnalisées —
Dollars constants, 2002**

	Mai 2012	Juin 2012	Variation		Total cumulatif			Juin 2012/ Juin 2011	
					2011	2012	Variation		
	millions de dollars		pourcentage		millions de dollars			pourcentage	
Machines et équipement	15 862	16 338	476	3,0	94 381	96 217	1 836	1,9	-2,3
Machines industrielles et agricoles	3 778	3 928	150	4,0	22 189	22 838	649	2,9	-13,2
Moteurs, turbines et moteurs électriques	437	426	-11	-2,6	2 726	2 761	35	1,3	37,3
Machines pour le forage et l'extraction minière	230	248	18	7,8	2 254	1 334	-920	-40,8	-81,1
Excavateurs	439	463	23	5,3	2 130	2 478	348	16,3	29,7
Machines pour le travail des métaux	221	241	20	9,3	1 424	1 362	-62	-4,4	14,8
Autres machineries industrielles	1 843	1 959	116	6,3	10 656	11 364	707	6,6	7,6
Machines agricoles y compris les tracteurs	608	591	-17	-2,8	2 999	3 539	541	18,0	14,7
Aéronefs et autre équipement de transport	1 590	1 469	-121	-7,6	9 522	9 142	-380	-4,0	3,3
Aéronefs, moteurs d'aéronefs et leurs pièces	964	880	-84	-8,7	5 813	5 429	-383	-6,6	8,9
Autre matériel de transport et pièces	626	589	-37	-5,8	3 709	3 713	3	0,1	-4,1
Machines et matériel de bureau	3 115	3 299	185	5,9	17 803	18 540	737	4,1	5,9
Autres machines et équipement	7 379	7 641	262	3,6	44 867	45 697	830	1,8	-0,3
Autre équipement et matériel de télécommunication	2 950	3 081	131	4,4	19 842	18 995	-847	-4,3	-12,6
Autres équipement et outils	4 429	4 560	131	3,0	25 024	26 701	1 677	6,7	10,2
Produits de l'automobile	8 451	8 467	16	0,2	43 855	49 632	5 777	13,2	17,4
Voitures particulières et châssis	2 503	2 468	-35	-1,4	12 804	14 732	1 928	15,1	15,0
Camions et autres véhicules à moteur	2 088	2 105	16	0,8	10 757	12 284	1 527	14,2	12,9
Pièces de véhicules automobiles	3 859	3 894	35	0,9	20 293	22 617	2 323	11,4	21,7
Autres biens de consommation	6 313	6 513	200	3,2	39 108	38 146	-961	-2,5	-1,3
Vêtements et chaussures	1 344	1 384	40	3,0	8 706	8 162	-543	-6,2	-10,5
Vêtements et accessoires vestimentaires	1 105	1 144	39	3,5	7 250	6 787	-462	-6,4	-11,4
Chaussures	239	240	1	0,4	1 456	1 375	-81	-5,6	-6,0
Biens de consommation divers	4 969	5 129	160	3,2	30 402	29 984	-418	-1,4	1,5
Téléviseurs, radios et phonographes	253	245	-8	-3,1	1 355	1 440	85	6,3	10,6
Imprimés	325	390	65	20,1	2 185	2 101	-84	-3,9	5,6
Montres, articles pour sports et jouets	644	643	-1	-0,2	4 061	3 898	-163	-4,0	-3,0
Articles d'ameublement	970	1 010	41	4,2	5 637	5 854	217	3,8	4,2
Articles photographiques	464	464	0	0,1	2 855	2 703	-153	-5,4	9,2
Divers produits finis, non comestibles	2 313	2 376	63	2,7	14 308	13 988	-319	-2,2	-1,1
Transactions commerciales spéciales	577	695	118	20,4	2 953	3 556	603	20,4	39,4
Ajustements de la balance des paiements non répartis	493	538	45	9,2	2 573	2 859	286	11,1	39,9

Tableau 7-1

Importations en provenance des pays sélectionnés, base douanière, données non désaisonnalisées — Juin

	Produits de l'agriculture et de la pêche	Produits énergé- tiques	Produits forestiers	Biens industriels	Machines et équipement	Produits de l'automobile	Biens de consommation	Transactions commerciales spéciales	Total
millions de dollars									
États-Unis									
2011	1 607,8	1 419,0	150,2	4 660,9	4 552,8	4 141,0	2 073,1	402,1	19 007,0
2012	1 823,9	1 564,4	178,2	5 157,9	5 269,6	4 878,0	2 087,1	594,8	21 553,9
Mexique									
2011	121,4	136,5	0,5	248,3	682,7	859,9	106,9	6,9	2 163,2
2012	131,7	78,9	0,4	242,6	705,8	903,9	120,1	4,6	2 188,0
Japon									
2011	5,1	1,5	0,0	84,9	453,1	298,9	80,8	0,8	925,1
2012	5,6	2,3	0,2	114,6	539,9	521,5	98,1	0,3	1 282,5
Union européenne									
Allemagne									
2011	23,5	1,5	0,8	214,5	401,1	308,6	143,4	0,5	1 093,8
2012	25,4	6,5	1,1	195,5	505,8	280,1	120,6	1,4	1 136,3
France									
2011	75,3	8,6	0,8	67,1	155,2	6,4	121,2	0,4	435,0
2012	72,8	1,4	0,6	59,4	153,6	7,3	117,8	1,9	414,9
Royaume-Uni									
2011	35,2	474,8	0,1	176,5	280,6	40,0	97,4	2,8	1 107,3
2012	35,2	243,0	0,0	124,4	202,0	35,0	104,6	1,6	745,8
Italie									
2011	60,5	0,1	1,4	98,9	140,1	27,6	105,5	0,5	434,5
2012	58,3	0,1	1,4	105,0	149,9	31,2	104,4	0,4	450,8
Autres pays de l'Union européenne									
2011	102,8	400,7	4,3	373,7	409,4	87,5	282,5	3,6	1 664,6
2012	100,5	418,8	4,8	290,5	445,3	87,4	355,0	1,5	1 703,8
Total									
2011	297,3	885,6	7,4	930,8	1 386,5	470,1	749,8	7,9	4 735,3
2012	292,1	669,9	7,9	774,9	1 456,6	441,0	802,4	6,9	4 451,6
Pays nouvellement industrialisés									
Corée du Sud									
2011	6,4	67,4	0,0	127,5	294,3	186,5	19,4	0,2	701,7
2012	6,6	1,8	0,0	101,9	210,9	238,7	17,7	0,1	577,8
Hong-Kong									
2011	3,0	0,0	0,0	2,3	8,4	0,3	11,0	0,0	24,9
2012	2,7	0,0	0,0	3,1	7,7	0,2	10,0	1,7	25,4
Taiwan									
2011	6,6	0,0	0,5	97,6	277,6	14,7	33,5	0,1	430,7
2012	7,0	0,0	0,5	97,0	219,4	17,9	37,7	0,1	379,7
Singapour									
2011	5,4	19,4	0,1	11,9	56,3	0,3	26,5	0,3	120,2
2012	1,9	0,1	0,0	11,1	48,2	0,4	16,9	0,4	79,0
Total									
2011	21,4	86,8	0,6	239,3	636,6	201,8	90,4	0,7	1 277,5
2012	18,1	1,9	0,6	213,2	486,2	257,2	82,3	2,3	1 061,9
Autres pays									
2011	757,4	1 917,4	53,8	2 178,5	3 392,9	344,3	1 923,4	18,3	10 586,0
2012	721,0	1 961,4	56,6	2 044,0	2 945,1	270,2	1 945,4	42,2	9 985,8
Total									
2011	2 811,3	4 446,9	212,5	8 342,8	11 104,5	6 315,9	5 024,4	436,6	38 695,0
2012	2 992,8	4 278,8	244,0	8 547,2	11 403,2	7 271,6	5 135,4	651,1	40 524,3

Tableau 7-2

Importations en provenance des pays sélectionnés, base douanière, données non désaisonnalisées — Total cumulatif, janvier à juin

	Produits de l'agriculture et de la pêche	Produits énergétiques	Produits forestiers	Biens industriels	Machines et équipement	Produits de l'automobile	Biens de consommation	Transactions commerciales spéciales	Total
millions de dollars									
États-Unis									
2011	8 524,3	8 159,1	911,2	26 957,7	26 566,0	24 153,3	11 254,1	2 187,9	108 713,5
2012	9 463,2	8 406,1	1 000,1	29 386,8	29 471,9	26 995,7	11 884,5	2 679,1	119 287,4
Mexique									
2011	891,4	628,0	2,5	1 156,1	4 023,6	4 686,1	601,3	37,4	12 026,5
2012	904,6	519,8	2,6	1 361,8	4 211,3	5 201,7	620,8	32,5	12 855,1
Japon									
2011	32,1	3,7	0,4	565,0	2 530,9	2 254,4	528,3	3,5	5 918,3
2012	42,3	10,0	0,4	633,9	3 030,6	3 464,3	543,2	2,3	7 727,2
Union européenne									
Allemagne									
2011	142,5	7,7	5,9	1 170,9	2 130,0	1 807,6	906,8	6,4	6 177,7
2012	157,4	52,0	6,2	1 130,9	3 035,2	1 967,5	877,9	11,4	7 238,6
France									
2011	343,9	42,9	2,1	476,8	1 018,9	43,3	726,8	4,2	2 659,0
2012	353,1	63,1	3,3	367,2	936,7	47,1	711,4	16,4	2 498,3
Royaume-Uni									
2011	186,9	1 782,1	0,2	1 045,4	1 563,2	250,0	677,0	21,3	5 526,2
2012	190,0	945,8	0,4	985,6	1 297,7	359,7	639,0	26,1	4 444,2
Italie									
2011	323,6	74,0	7,6	563,1	785,4	134,5	562,3	2,8	2 453,3
2012	345,8	0,8	9,7	617,1	843,4	150,9	595,1	4,6	2 567,4
Autres pays de l'Union européenne									
2011	572,4	1 867,7	20,7	2 029,4	2 467,7	410,6	1 702,6	7,0	9 078,1
2012	589,8	1 530,1	24,3	1 844,1	2 490,7	504,0	1 700,0	10,9	8 693,8
Total									
2011	1 569,3	3 774,4	36,5	5 285,6	7 965,1	2 646,0	4 575,5	41,9	25 894,3
2012	1 636,1	2 591,8	43,9	4 945,0	8 603,8	3 029,2	4 523,4	69,3	25 442,3
Pays nouvellement industrialisés									
Corée du Sud									
2011	29,9	108,8	0,1	599,3	1 375,8	960,5	98,8	0,7	3 174,0
2012	39,3	115,1	0,2	608,9	1 061,9	1 451,1	99,2	0,6	3 376,2
Hong-Kong									
2011	13,9	0,0	0,0	39,6	49,5	1,2	64,3	0,2	168,8
2012	13,5	0,0	0,2	15,7	48,0	1,3	54,8	3,2	136,8
Taiwan									
2011	32,3	0,3	2,8	568,0	1 449,4	88,0	186,1	0,8	2 327,6
2012	37,1	5,5	2,4	586,0	1 322,1	101,3	209,8	0,8	2 265,1
Singapour									
2011	18,0	130,6	0,4	106,1	275,5	1,8	166,8	0,5	699,7
2012	11,8	0,1	0,0	129,9	323,5	2,5	129,2	2,4	599,4
Total									
2011	94,1	239,7	3,4	1 313,1	3 150,1	1 051,4	516,0	2,2	6 370,0
2012	101,7	120,6	2,8	1 340,4	2 755,6	1 556,2	493,0	7,2	6 377,5
Autres pays									
2011	4 441,4	13 306,9	290,7	12 136,3	16 005,5	1 326,9	10 342,2	147,3	57 997,3
2012	4 437,2	14 615,4	302,5	12 336,8	16 385,0	1 507,8	10 907,0	219,4	60 711,2
Total									
2011	15 557,2	26 111,8	1 244,7	47 413,8	60 241,3	36 118,2	27 817,5	2 420,2	216 924,8
2012	16 588,8	26 263,6	1 352,3	50 004,9	64 458,6	41 755,1	28 972,1	3 009,7	232 405,1

Tableau 8
Imports par pays, base douanière, données non désaisonnalisées

	Juin		Janvier à juin		Variation
	2011	2012	2011	2012	Janvier à juin 2012/ Janvier à juin 2011
	millions de dollars				pourcentage
Amérique du Nord					
Canada	269,2	286,3	1 836,6	1 682,0	-8,4
États-Unis	19 007,0	21 553,9	108 713,5	119 287,4	9,7
Groenland	0,0	0,0	0,1	0,1	92,1
Mexique	2 163,2	2 188,0	12 026,5	12 855,1	6,9
Saint-Pierre-et-Miquelon	0,3	0,6	1,0	1,8	82,6
Total	21 439,7	24 028,9	122 577,7	133 826,5	9,2
Europe occidentale					
Allemagne	1 093,8	1 136,3	6 177,7	7 238,6	17,2
Andorre	0,0	0,1	0,2	0,3	79,4
Autriche	118,1	100,0	621,5	679,7	9,4
Belgique	149,2	169,0	842,5	770,8	-8,5
Danemark	52,1	68,9	804,0	503,9	-37,3
Espagne	178,9	142,3	890,9	867,8	-2,6
Finlande	144,1	109,1	878,8	459,9	-47,7
France	435,0	414,9	2 659,0	2 498,3	-6,0
Gibraltar	0,0	0,0	1,7	0,0	-98,2
Grèce	26,6	13,5	89,9	74,1	-17,6
Îles Féroé	0,9	0,4	4,7	4,0	-15,8
Islande	2,6	6,4	13,0	30,1	131,1
Italie	434,5	450,8	2 453,3	2 567,4	4,7
Luxembourg	7,8	51,6	50,0	107,1	114,1
Malte	2,3	4,3	12,4	17,4	40,6
Norvège	472,0	303,3	2 176,4	2 207,5	1,4
Pays-Bas	199,9	406,7	1 029,0	1 810,4	75,9
Portugal	25,0	22,3	156,4	158,1	1,0
République d'Irlande (Eire)	118,8	103,6	624,5	650,6	4,2
Royaume-Uni	1 107,3	745,8	5 526,2	4 444,2	-19,6
Suède	198,2	244,1	1 154,4	1 092,3	-5,4
Suisse	201,6	244,7	1 488,5	1 751,9	17,7
Total	4 968,9	4 737,9	27 655,1	27 934,4	1,0
Autres pays d'Europe					
Albanie	0,2	0,2	3,3	2,2	-33,6
Arménie	4,8	8,0	23,2	37,6	62,3
Azerbaïdjan	93,6	4,0	310,2	662,2	113,5
Bélarus	0,4	0,3	2,8	84,3	...
Bosnie-Herzégovine	1,0	1,3	4,6	5,8	26,7
Bulgarie	9,7	6,9	41,3	103,2	149,7
Croatie	1,7	1,8	13,7	13,8	0,4
Estonie	6,6	3,1	55,7	25,3	-54,5
Fédération de Russie	55,7	46,2	688,4	513,3	-25,4
Géorgie	12,0	6,2	58,4	44,9	-23,1
Hongrie	28,4	40,6	163,8	209,6	28,0
Kazakhstan	234,5	264,0	1 360,9	1 581,6	16,2
Kirghizistan	0,0	0,0	0,1	0,0	-87,7
Lettonie	1,5	2,0	7,8	9,1	16,4
Lituanie	152,8	4,8	373,4	36,3	-90,3
Macédoine (Ex-République yougoslave de Macédoine)	0,4	0,7	3,6	5,1	42,0
Monténégro	0,1	0,2	0,4	0,3	-3,1
Ouzbékistan	0,1	0,1	1,3	0,3	-79,8
Pologne	126,9	84,6	791,1	577,5	-27,0
République de Moldavie	0,1	0,3	0,8	1,8	115,5
République Tchèque	38,2	44,5	183,2	219,3	19,7
Roumanie	46,2	38,8	137,9	116,2	-15,7
Serbie	1,0	1,3	7,9	6,3	-20,1
Slovaquie	25,4	27,5	123,1	131,3	6,7
Slovénie	7,7	15,4	44,4	71,9	61,8
Tadjikistan	0,0	0,0	0,0	0,0	98,0
Turkménistan	0,0	0,0	0,1	0,1	-31,1
Ukraine	20,5	20,8	61,3	83,6	36,4
Total	869,7	623,6	4 462,8	4 542,8	1,8

Tableau 8 – suite

Importations par pays, base douanière, données non désaisonnalisées

	Juin		Janvier à juin		Variation
	2011	2012	2011	2012	Janvier à juin 2012/ Janvier à juin 2011
	millions de dollars				pourcentage
Moyen-Orient					
Arabie saoudite	221,2	425,4	1 274,4	1 707,5	34,0
Bahreïn	0,3	23,8	2,4	90,6	...
Chypre	0,2	0,3	1,9	2,1	6,5
Égypte	30,6	55,9	202,1	237,7	17,7
Émirats arabes unis	714,5	50,2	829,2	137,2	-83,5
Érythrée	17,0	22,3	85,3	201,4	136,3
Éthiopie	2,5	2,2	8,9	8,4	-5,9
Iran	2,1	3,0	17,6	25,3	43,5
Iraq	0,0	199,3	1 376,1	1 950,1	41,7
Israël	90,6	90,5	504,1	564,9	12,0
Jordanie	1,7	2,4	9,6	9,0	-5,8
Koweït	0,0	0,0	56,3	27,5	-51,2
Liban	1,4	1,4	9,0	10,0	10,9
Libye	0,1	0,1	5,0	0,3	-94,5
Oman	1,2	2,2	8,9	18,6	108,4
Qatar	26,6	1,4	294,0	60,7	-79,3
Somalie	0,0	0,0	0,0	0,0	-64,9
Soudan	15,4	18,5	67,1	61,1	-8,9
Syrie	0,3	0,2	2,7	1,7	-37,9
Turquie	103,3	149,5	511,7	723,3	41,3
Yémen	0,0	0,0	0,0	0,0	43,3
Total	1 228,9	1 048,4	5 266,3	5 837,4	10,8
Autres pays d'Afrique					
Afrique du Sud	231,7	66,5	482,3	333,2	-30,9
Algérie	356,0	418,3	2 596,3	2 950,6	13,6
Angola	122,2	206,6	1 329,8	995,8	-25,1
Antarctique	0,0	0,0	0,5	0,1	-86,5
Bénin	0,0	0,0	0,0	0,1	204,4
Botswana	0,1	0,0	0,1	0,2	74,1
Burkina Faso	1,1	0,0	2,1	2,4	12,1
Burundi	0,0	0,1	0,2	0,2	14,6
Cameroun	0,5	0,7	3,1	5,0	62,4
Cap-Vert	0,0	0,0	0,0	0,0	-86,0
Comores	0,0	0,0	0,1	0,2	164,0
Congo	0,5	0,1	1,4	0,9	-35,6
Côte d'Ivoire	138,8	11,1	224,8	248,9	10,7
Djibouti	0,0	0,0	0,0	0,0	150,2
Gabon	0,4	0,1	0,8	0,8	-3,4
Gambie	0,0	0,0	0,1	0,0	-42,5
Ghana	5,1	4,2	38,7	10,9	-71,7
Guinée	6,2	5,1	26,0	35,7	37,2
Guinée équatoriale	0,0	0,0	369,2	253,2	-31,4
Guinée-Bissau	0,0	0,0	0,0	0,0	669,7
Île Bouvet	0,0	0,0	0,0	0,0	148,1
Kenya	2,5	1,2	11,7	9,3	-20,6
Lesotho	1,9	1,3	6,7	5,3	-21,1
Libéria	5,3	0,9	18,5	16,9	-8,8
Madagascar	5,5	3,7	21,6	38,1	76,1
Malawi	0,1	17,5	66,5	62,9	-5,5
Mali	0,0	0,0	0,4	0,3	-27,8
Maroc	5,3	4,4	46,8	54,9	17,3
Maurice	1,0	2,0	5,3	5,7	7,9
Mauritanie	0,0	0,0	0,1	0,1	97,6
Mozambique	0,4	0,0	2,4	3,4	41,8
Namibie	0,1	25,5	119,3	122,1	2,3
Niger	0,1	0,0	0,7	0,3	-54,7
Nigéria	3,0	114,1	895,3	977,6	9,2
Ouganda	0,3	0,5	1,9	2,4	23,9
République centrafricaine	0,0	0,1	0,1	0,5	723,5
République démocratique du Congo	0,1	0,0	0,3	0,7	106,9
République-Unie de Tanzanie	0,6	0,2	2,6	4,5	75,2
Rwanda	0,0	0,0	0,3	1,0	194,7
Sahara occidental	0,0	0,0	0,0	0,0	...

Tableau 8 – suite

Imports par pays, base douanière, données non désaisonnalisées

	Juin		Janvier à juin		Variation
	2011	2012	2011	2012	Janvier à juin 2012/ Janvier à juin 2011
	millions de dollars				pourcentage
Sainte-Hélène	0,1	0,0	0,1	0,0	-77,8
Sao Tomé-et-Principe	0,0	0,0	0,1	0,0	-84,1
Sénégal	0,1	0,1	0,5	0,5	13,1
Seychelles	0,2	0,1	0,4	0,7	81,9
Sierra Leone	0,7	0,2	1,3	0,4	-66,1
Swaziland	0,1	0,2	1,0	2,1	122,4
Tchad	0,1	0,0	0,2	115,1	...
Terres australes françaises	0,0	0,0	0,0	0,0	905,9
Togo	0,9	0,0	2,6	0,2	-90,5
Tunisie	4,0	4,0	28,2	27,5	-2,5
Zambie	0,1	0,7	0,5	1,5	190,3
Zimbabwe	0,2	0,2	3,5	1,4	-60,0
Total	895,2	889,8	6 314,3	6 293,8	-0,3
Autres pays d'Asie					
Afghanistan	0,1	0,2	0,9	1,4	51,2
Bangladesh	95,9	87,1	532,8	546,4	2,6
Bhoutan	0,0	0,0	0,0	0,0	198,7
Brunei Darussalam	0,3	0,5	4,9	3,2	-34,2
Cambodge	45,7	43,2	227,9	261,8	14,8
Chine	3 977,8	4 294,9	21 700,1	23 604,5	8,8
Corée du Nord	0,0	0,0	0,0	0,1	80,1
Corée du Sud	701,7	577,8	3 174,0	3 376,2	6,4
Hong-Kong	24,9	25,4	168,8	136,8	-18,9
Inde	224,2	227,7	1 262,0	1 502,7	19,1
Indonésie	112,7	100,3	693,5	644,9	-7,0
Japon	925,1	1 282,5	5 918,3	7 727,2	30,6
Laos	0,7	1,3	3,1	4,7	54,3
Macao	0,8	0,5	3,8	10,7	178,3
Malaisie	180,8	185,7	1 039,6	1 090,5	4,9
Maldives	0,0	0,1	0,1	0,6	333,9
Mongolie	50,8	13,5	87,6	34,5	-60,6
Myanmar	0,0	0,0	0,1	0,0	-56,0
Népal	1,6	0,9	6,1	4,7	-22,8
Pakistan	20,7	24,6	120,9	129,9	7,5
Philippines	75,8	81,4	443,0	483,0	9,0
Singapour	120,2	79,0	699,7	599,4	-14,3
Sri Lanka	11,4	14,7	72,1	89,0	23,4
Taiwan	430,7	379,7	2 327,6	2 265,1	-2,7
Territoire britannique de l'Océan Indien	0,0	0,0	0,1	0,0	-67,8
Thaïlande	223,4	233,7	1 285,9	1 270,1	-1,2
Timor-Leste	0,0	0,0	0,2	0,0	-92,1
Vietnam	116,6	146,0	577,3	732,4	26,9
Total	7 342,0	7 800,7	40 350,4	44 519,7	10,3
Océanie					
Australie	163,1	232,1	866,4	1 058,9	22,2
Fidji	0,4	0,2	1,7	2,0	15,8
Guam	0,1	0,0	0,1	0,0	-69,0
Île Christmas	0,0	0,0	0,0	0,0	-53,4
Île Heard et Îles McDonald	0,0	0,0	0,0	0,0	-96,1
Île Norfolk	0,0	0,0	0,0	0,2	...
Îles Cook	0,0	0,0	0,0	0,0	-39,8
Îles des Cocos (Keeling)	0,0	0,0	0,0	0,0	564,1
Îles mineures éloignées, États-Unis	0,3	0,4	1,4	2,7	94,6
Îles Salomon	0,0	0,0	0,1	0,1	84,8
Kiribati	0,0	0,0	0,0	0,1	216,6
Nauru	0,0	0,0	0,0	0,0	107,5
Niue	0,0	0,0	0,0	0,0	-50,1
Nouvelle-Calédonie	0,0	0,0	0,0	0,1	165,1
Nouvelle-Zélande	56,7	48,2	280,4	273,2	-2,5
Papouasie-Nouvelle-Guinée	0,1	0,2	0,4	0,9	164,7
Pitcairn	0,0	0,0	0,0	0,0	-59,1
Polynésie française	0,0	0,0	0,4	0,5	24,0
Samoa	0,0	0,0	0,0	0,0	376,7

Tableau 8 – suite

Importations par pays, base douanière, données non désaisonnalisées

	Juin		Janvier à juin		Variation
	2011	2012	2011	2012	Janvier à juin 2012/ Janvier à juin 2011
	millions de dollars				pourcentage
Samoa américaines	0,0	0,0	0,1	0,4	401,8
Tonga	0,0	0,0	0,0	0,0	13,2
Vanuatu	0,0	0,0	0,0	0,1	71,3
Wallis et Futuna	0,0	0,0	0,0	0,0	...
Total	220,9	281,2	1 151,2	1 339,5	16,4
Amérique du Sud					
Argentine	239,5	164,7	1 015,5	920,1	-9,4
Bolivie	23,4	11,0	116,1	121,6	4,8
Brésil	381,9	269,3	1 802,3	1 819,7	1,0
Chili	162,9	88,3	1 068,7	922,9	-13,6
Colombie	62,3	39,1	379,0	325,9	-14,0
Équateur	16,5	19,8	122,3	111,7	-8,7
Guyane	34,7	1,2	174,7	191,1	9,4
Îles Falkland (Malouines)	0,3	0,0	0,3	0,4	30,1
Paraguay	0,5	0,7	1,9	4,5	131,5
Pérou	415,3	272,1	2 044,9	1 827,2	-10,6
Suriname	5,2	6,0	188,3	55,4	-70,6
Uruguay	3,5	15,5	22,2	41,6	87,3
Venezuela	100,4	1,6	465,8	211,3	-54,6
Total	1 446,3	889,3	7 402,2	6 553,3	-11,5
Amérique centrale Antilles					
Anguilla	0,0	0,0	0,1	0,1	-10,9
Antigua-et-Barbuda	0,0	0,2	0,2	1,0	584,7
Antilles néerlandaises	23,3	0,0	23,4	0,2	-99,3
Aruba	0,0	0,0	5,5	0,0	-99,9
Bahamas	4,9	3,8	9,6	17,5	82,4
Barbade	0,7	0,9	2,8	5,2	83,4
Belize	0,6	0,2	3,6	1,9	-47,7
Bermudes	0,1	0,3	0,4	0,9	125,0
Costa Rica	40,1	46,7	253,1	257,9	1,9
Cuba	35,2	49,1	365,9	280,2	-23,4
Dominique	0,0	0,0	0,2	0,1	-18,0
El Salvador	8,8	8,6	91,1	59,1	-35,2
Grenade	0,2	0,1	0,6	1,3	139,1
Guatemala	31,0	27,2	254,7	234,0	-8,1
Haïti	2,4	2,9	13,6	15,3	12,7
Honduras	17,6	19,6	103,9	123,9	19,2
Îles Caïmanes	0,0	0,0	0,1	0,3	102,0
Îles Turks et Caïques	0,0	0,0	0,1	0,2	180,9
Îles Vierges britanniques	0,0	0,2	0,2	0,6	135,9
Jamaïque	27,3	3,2	113,5	60,5	-46,7
Montserrat	0,0	0,0	0,1	0,1	-27,1
Nicaragua	29,4	33,4	174,9	196,4	12,3
Panama	12,5	9,4	59,4	55,5	-6,5
République dominicaine	13,0	14,1	70,1	81,4	16,1
Sainte-Lucie	0,0	0,0	0,1	0,1	17,4
Saint-Kitts-et-Nevis	0,8	0,8	3,7	4,4	17,2
Saint-Vincent-et-Grenadines	0,1	0,1	0,2	0,1	-35,0
Trinité-et-Tobago	35,4	3,7	193,4	159,3	-17,6
Total	283,4	224,6	1 744,6	1 557,6	-10,7
Tous les pays	38 695,0	40 524,3	216 924,8	232 405,1	7,1

Tableau 9-1
Importations par province de dédouanement, base douanière, données non désaisonnalisées — Juin

	Produits de l'agriculture et de la pêche	Produits énergétiques	Produits forestiers	Biens industriels	Machines et équipement	Produits de l'automobile	Biens de consommation	Transactions commerciales spéciales	Total
millions de dollars									
Terre-Neuve-et-Labrador									
2011	2,9	15,4	0,0	13,5	31,0	0,0	0,1	3,2	66,1
2012	4,7	228,5	0,0	13,2	49,0	0,1	0,7	0,0	296,2
Île-du-Prince-Édouard									
2011	0,2	0,0	0,0	0,1	0,7	0,0	0,1	0,0	1,1
2012	0,4	0,0	0,0	0,0	0,1	0,0	0,0	0,0	0,6
Nouvelle-Écosse									
2011	46,0	15,7	1,4	81,2	804,3	210,5	16,2	0,6	1 175,8
2012	29,7	12,7	1,0	84,6	84,9	149,5	12,1	0,8	375,3
Nouveau-Brunswick									
2011	32,5	855,9	10,4	137,8	78,8	39,0	35,4	1,9	1 191,8
2012	47,3	921,0	10,0	111,7	81,0	36,6	19,9	1,7	1 229,3
Québec									
2011	514,2	1 532,1	42,0	1 512,3	1 667,6	222,9	878,0	43,5	6 412,5
2012	422,0	1 755,4	53,4	1 307,7	1 745,8	233,0	866,5	54,1	6 437,7
Ontario									
2011	1 503,8	1 340,6	81,9	4 744,8	5 897,3	5 205,3	3 225,3	350,9	22 349,7
2012	1 691,8	445,9	92,6	4 976,7	6 102,1	6 135,4	3 275,4	546,3	23 266,3
Manitoba									
2011	83,2	43,6	7,9	319,2	619,7	150,5	146,3	8,0	1 378,5
2012	103,4	88,3	11,2	441,0	725,6	171,0	163,0	8,6	1 712,0
Saskatchewan									
2011	27,6	82,6	3,1	174,7	327,8	109,5	23,7	0,7	749,8
2012	42,3	72,0	2,4	247,8	530,2	134,4	38,7	2,4	1 070,1
Alberta									
2011	172,5	151,0	12,2	522,4	664,4	124,4	145,4	12,0	1 804,3
2012	205,3	465,9	14,0	582,9	868,1	151,1	157,0	19,7	2 464,1
Colombie-Britannique									
2011	418,8	408,2	53,6	836,7	1 012,4	253,7	553,9	15,9	3 553,1
2012	438,8	286,8	59,4	781,6	1 215,9	260,5	602,1	17,5	3 662,6
Yukon, Territoires du Nord-Ouest et Nunavut									
2011	9,5	1,9	0,0	0,2	0,6	0,0	0,0	0,0	12,2
2012	7,1	2,3	0,0	0,0	0,5	0,0	0,0	0,0	10,1
Total									
2011	2 811,3	4 446,9	212,5	8 342,8	11 104,5	6 315,9	5 024,4	436,6	38 695,0
2012	2 992,8	4 278,8	244,0	8 547,2	11 403,2	7 271,6	5 135,4	651,1	40 524,3

Tableau 9-2
Importations par province de dédouanement, base douanière, données non désaisonnalisées — Total cumulatif, janvier à juin

	Produits de l'agriculture et de la pêche	Produits énergétiques	Produits forestiers	Biens industriels	Machines et équipement	Produits de l'automobile	Biens de consommation	Transactions commerciales spéciales	Total
millions de dollars									
Terre-Neuve-et-Labrador									
2011	16,3	1 630,1	0,0	49,2	271,5	0,5	8,8	3,5	1 979,9
2012	31,3	2 491,7	0,0	64,3	115,2	0,4	10,8	3,9	2 717,6
Île-du-Prince-Édouard									
2011	2,3	0,0	0,0	0,3	1,4	0,0	0,2	0,2	4,4
2012	2,3	0,0	0,0	0,2	0,9	0,1	0,2	0,1	3,9
Nouvelle-Écosse									
2011	299,6	871,6	7,7	669,4	1 303,0	1 408,4	88,5	16,6	4 664,9
2012	220,5	830,1	6,4	477,6	567,8	1 310,5	100,5	14,7	3 528,0
Nouveau-Brunswick									
2011	203,8	5 104,6	56,8	694,5	418,8	200,3	134,0	9,6	6 822,5
2012	223,7	4 767,4	58,7	680,7	496,8	224,3	113,9	9,0	6 574,5
Québec									
2011	2 631,3	9 663,4	306,4	8 560,5	9 203,1	1 172,2	4 984,9	236,3	36 758,1
2012	2 442,4	9 372,4	340,5	7 896,8	10 217,4	1 434,8	4 834,3	322,8	36 861,3
Ontario									
2011	8 379,9	5 096,9	453,5	27 020,5	33 724,5	29 775,1	17 923,3	1 952,9	124 326,6
2012	9 304,8	3 349,3	488,6	28 951,8	35 054,5	34 305,4	18 719,9	2 386,2	132 560,3
Manitoba									
2011	482,1	289,5	45,8	1 952,7	3 206,0	779,1	772,2	44,6	7 571,9
2012	564,5	367,7	65,9	2 686,2	4 023,6	1 032,9	915,6	55,3	9 711,7
Saskatchewan									
2011	199,8	394,4	11,8	1 371,8	2 042,4	630,7	138,8	12,6	4 802,2
2012	232,9	560,9	16,5	1 503,3	2 643,2	748,5	172,1	16,5	5 894,0
Alberta									
2011	965,1	1 067,2	61,3	3 013,1	4 452,6	658,6	690,9	60,4	10 969,3
2012	1 068,4	2 978,6	60,2	3 384,2	4 704,5	824,8	882,9	95,2	13 998,8
Colombie-Britannique									
2011	2 356,5	1 988,9	301,2	4 080,5	5 582,1	1 492,9	3 075,6	83,6	18 961,3
2012	2 483,6	1 538,1	315,5	4 358,4	6 607,1	1 873,1	3 221,7	106,2	20 503,8
Yukon, Territoires du Nord-Ouest et Nunavut									
2011	20,4	5,2	0,0	1,4	36,0	0,2	0,2	0,0	63,6
2012	14,4	7,4	0,0	1,5	27,4	0,3	0,2	0,0	51,2
Total									
2011	15 557,2	26 111,8	1 244,7	47 413,8	60 241,3	36 118,2	27 817,5	2 420,2	216 924,8
2012	16 588,8	26 263,6	1 352,3	50 004,9	64 458,6	41 755,1	28 972,1	3 009,7	232 405,1

Notes techniques

Le programme de statistiques sur le commerce international de marchandises du Canada

Introduction

Le présent document contient un aperçu général du Programme de statistiques sur le commerce international de marchandises du Canada, notamment des concepts et des définitions. Il est destiné au grand public, aussi a-t-on essayé d'en rendre le contenu accessible.

Cadre conceptuel

1. Objectifs et champ d'observation : Le but principal du Programme de statistiques sur le commerce international de marchandises du Canada est de mesurer les fluctuations du stock de ressources matérielles qu'entraînent l'entrée et la sortie des marchandises au Canada. Les données sur les importations et les exportations sont entrées dans le Système de comptabilité nationale, plus précisément dans la balance des paiements et le produit intérieur brut, et servent à formuler les politiques commerciales et budgétaires. Les administrations publiques, les importateurs, les exportateurs, les fabricants et les expéditeurs utilisent les statistiques sur le commerce international de marchandises pour :

- vérifier la pénétration du marché par les importations et la performance des exportations
- suivre les fluctuations des prix et du volume des marchandises
- examiner les répercussions en matière de transport.

2. Statistiques sur le commerce établies sur une base douanière et en fonction de la balance des paiements : Les statistiques sur le commerce des marchandises sont établies et présentées sur deux bases différentes : la base douanière et la base de la balance des paiements.

Lorsque des marchandises sont importées au Canada ou en sont exportées, elles doivent être déclarées aux douanes et l'importateur ou l'exportateur doit donner des renseignements sur la désignation et la valeur des marchandises, leur origine et le bureau de dédouanement ainsi que sur le mode de transport. La plupart de ces renseignements sont requis par l'administration des douanes. On appelle généralement "statistiques sur le commerce établies sur la base douanière" les statistiques commerciales élaborées à partir des dossiers administratifs des douanes.

Les statistiques sur le commerce établies sur la base douanière sont plus exactes pour mesurer les importations que les exportations. En effet, les douanes sont habituellement plus vigilantes en ce qui concerne les marchandises qui entrent au pays que pour celles qui en sortent.

Les statistiques sur les exportations établies sur la base douanière peuvent sous-estimer ou représenter incorrectement la destination des exportations. Les exportations sont sous-estimées lorsque les documents officiels ne sont pas présentés aux douanes. Elles sont représentées incorrectement lorsque le pays de la destination finale déclaré sur les documents douaniers n'est pas le bon. Cela se produit le plus souvent lorsque les marchandises passent par un pays intermédiaire avant de parvenir à leur destination finale.

Statistique Canada n'a pas de mesure du sous-dénombrement, mais effectue périodiquement des opérations de rapprochement avec ses principaux partenaires commerciaux, sauf les États-Unis.

Un protocole d'entente conclu entre le Canada et les États-Unis sur l'échange de données sur les importations est entré en vigueur le 1er janvier 1990. Chaque administration utilise désormais les données sur les importations de l'autre partie à la place de ses propres données sur les exportations. Dorénavant, statistiques du commerce international de marchandises du Canada ne seront donc plus établies uniquement à partir des dossiers administratifs de l'Agence des services frontaliers du Canada, mais utiliseront également les dossiers des douanes américaines.

Les données établies sur la base douanière sont ajustées pour se conformer aux concepts et aux définitions de la comptabilité nationale. Les ajustements apportés pour établir les données sur la base de la balance des paiements portent sur la définition du commerce, l'évaluation et la période statistique. La différence principale entre ces deux concepts commerciaux est que les statistiques sur le commerce de marchandises établies sur une base douanière couvrent le mouvement des marchandises indiqué sur les documents douaniers alors que les données établies sur la base de la balance des paiements portent sur les transactions économiques relatives au commerce de marchandises effectuées entre résidents et non-résidents du Canada. Le présent document traite des concepts et des procédés relatifs aux statistiques établies sur la base douanière. (Pour de plus amples renseignements concernant les données sur la base de la balance des paiements, voir la publication "Balance des paiements internationaux du Canada" n° 67-001-X au catalogue).

3. Système commercial : Les statistiques sur le commerce du Canada sont rassemblées selon le système commercial général défini par le Bureau de statistique des Nations Unies. Selon le système, les importations comprennent toutes les marchandises qui ont franchi les frontières du Canada, que ce soit pour y être consommées immédiatement ou pour être mises dans un entrepôt de douane. Les exportations nationales comprennent les produits cultivés, extraits ou fabriqués au Canada (y compris les produits d'origine étrangère qui ont été transformés au Canada). Les réexportations sont les exportations de produits d'origine étrangère qui n'ont pas été transformés au Canada (y compris les produits étrangers sortis des entrepôts de douane aux fins d'exportation). Le total des exportations correspond à la somme des exportations nationales et des réexportations. Le système commercial général couvre donc, en principe, toutes les marchandises qui entrent au pays (importations) et toutes celles qui en sortent (exportations). Il diffère du système commercial spécial par le traitement des marchandises importées qui sont entreposées en douane. Dans le cas du système spécial, il n'est tenu compte de ces produits que lorsque ceux-ci sont sortis d'un entrepôt de douane aux fins de consommation nationale et il n'en est pas tenu compte dans les statistiques d'exportation s'ils n'ont pas tout d'abord été dédouanés.

En théorie, dans le cadre du système général, la frontière statistique coïncide avec les limites géographiques du pays, alors que dans le cadre du système spécial, elle coïncide avec la frontière douanière.

4. Évaluation : Aux fins des douanes, les importations sont présentées selon les valeurs établies conformément aux dispositions de la Loi sur les douanes qui, depuis le 1er janvier 1985, prévoit l'application de méthodes d'évaluation fondées sur le Code d'évaluation de l'Accord général sur les tarifs douaniers et le commerce (GATT). En général, la valeur imposable des marchandises importées doit correspondre à la valeur transactionnelle ou au prix de vente réel.

Pour déterminer la valeur transactionnelle des produits importés, il faut ajouter au prix de ces produits tous les frais de transport et tous les frais connexes engagés à l'égard des marchandises avant et à partir du lieu d'expédition directe. En conséquence, le prix des importations canadiennes est le prix FAB (Franco à bord), lieu d'expédition directe au Canada. Les coûts du fret et de l'assurance nécessaires pour acheminer les marchandises au Canada depuis le point d'expédition direct ne sont pas compris.

Dans le cas des pays autres que les États-Unis, les exportations sont, en principe, évaluées ou enregistrées selon la valeur déclarée dans les documents d'exportation; il s'agit habituellement de la valeur transactionnelle, c.-à-d. du prix de vente réel ou, dans le cas des opérations d'entreprises affiliées, du prix de transfert adopté par les sociétés à des fins comptables. Les prix de la plupart des exportations canadiennes vers des pays d'outre-mer sont des prix FAB, port de sortie, fret intérieur compris jusqu'à ce point, mais sans les escomptes ni les rabais. Depuis janvier 1990, les exportations du Canada vers les États-Unis sont évaluées FAB au point de sortie du Canada. Avant 1990, elles étaient évaluées FAB au point de chargement après déduction du fret, des escomptes et des rabais.

5. Période statistique : La période de référence est le mois et l'année civils. La fin du mois statistique des importations et des exportations canadiennes aux États-Unis correspond au dernier jour du mois civil pour lequel il est possible d'obtenir des données sur le dédouanement.

Pour les exportations, la fin du mois statistique, vers les pays autres que les États-Unis correspond aussi au dernier jour du mois civil. Les documents d'exportation qui parviennent trop tard pour que l'on puisse les intégrer au mois en cours sont affectés au mois où la transaction a eu lieu. Si le rapport sommaire mensuel d'un gros exportateur ne parvient pas à temps, ces données sont imputées au mois en cours, puis rajustées au cours du mois statistique suivant en fonction des valeurs observées.

6. Désignation des partenaires commerciaux (pays d'origine/pays de destination) : Les exportations sont attribuées au pays désigné comme la dernière destination connue des marchandises au moment de l'exportation. Les exportations vers les États-Unis sont attribuées à l'état de destination.

Les importations sont attribuées au pays d'origine, c'est-à-dire au pays où les produits ont été cultivés, extraits ou fabriqués, conformément aux règlements des pays d'origines administrés par l'Agence des services frontaliers du Canada. Les importations en provenance des États-Unis sont attribuées à l'état d'origine. Avant 1988, la plupart des importations étaient attribuées aux pays d'exportation/consignation à l'exception des importations en provenance d'Amérique centrale ou d'Amérique du Sud.

7. Marchés principaux : Les marchés principaux sont les groupes de pays suivant :

États-Unis : comprend le commerce avec Porto Rico et les Îles Vierges américaines

Japon

Union européenne (UE) : l'Allemagne, l'Autriche, la Belgique, la Bulgarie, Chypre, le Danemark, l'Espagne, l'Estonie, la Finlande, la France, la Grèce, la Hongrie, l'Irlande, l'Italie, la Lettonie, la Lituanie, le Luxembourg, Malte, les Pays-Bas, la Pologne, le Portugal, la République tchèque, la Roumanie, le Royaume-Uni, la Slovaquie, la Slovénie, et la Suède

Autres pays de l'Organisation de coopération et de développement économiques (OCDE) : l'Australie, le Canada, le Chili, la Corée du Sud, l'Islande, l'Israël, le Mexique, la Norvège, la Nouvelle-Zélande, la Suisse et la Turquie. (Les pays de l'UE, les États-Unis et le Japon sont aussi membres de l'OCDE.)

Autres pays : tous les pays et territoires autres que les États-Unis, le Japon, les pays de l'UE et les autres pays de l'OCDE

8. Cadre juridique : Les statistiques des importations et celles des exportations pour les pays autres que les États-Unis sont produites à partir des informations qui figurent dans les dossiers administratifs de l'Agence des services frontaliers du Canada, et qui ont été obtenus en vertu de la Loi sur les douanes. Des copies de ces documents (ou des renseignements qu'ils contiennent) sont envoyées à Statistique Canada, conformément à l'article 25 de la Loi sur la statistique. En conséquence, la divulgation de statistiques commerciales est régie à la fois par la Loi sur les douanes et par la Loi sur la statistique. Elle est assujettie aux dispositions de l'article 17.(2)(a) de cette dernière. La divulgation de la statistique des exportations vers les États-Unis est maintenant régie par un protocole d'entente qui prévoit l'échange de statistiques détaillées sur les importations entre le Canada et les États-Unis.

Coordonnées

Téléphone : 1-800-263-1136 ou 613-951-8116
Télécopieur : 1-877-287-4369 ou 613-951-0581
Internet : infostats@statcan.gc.ca