

N° 65-001-X au catalogue

Le commerce international de marchandises du Canada



Mai 2012



Statistique
Canada

Statistics
Canada

Canada

Comment obtenir d'autres renseignements

Pour toute demande de renseignements au sujet de ce produit ou sur l'ensemble des données et des services de Statistique Canada, visiter notre site Web à www.statcan.gc.ca. Vous pouvez également communiquer avec nous par courriel à infostats@statcan.gc.ca ou par téléphone entre 8 h 30 et 16 h 30 du lundi au vendredi aux numéros suivants :

Centre de contact national de Statistique Canada

Numéros sans frais (Canada et États-Unis) :

Service de renseignements	1-800-263-1136
Service national d'appareils de télécommunications pour les malentendants	1-800-363-7629
Télécopieur	1-877-287-4369

Appels locaux ou internationaux :

Service de renseignements	1-613-951-8116
Télécopieur	1-613-951-0581

Programme des services de dépôt

Service de renseignements	1-800-635-7943
Télécopieur	1-800-565-7757

Comment accéder à ce produit

Le produit n° 65-001-X au catalogue est disponible gratuitement sous format électronique. Pour obtenir un exemplaire, il suffit de visiter notre site Web à www.statcan.gc.ca et de parcourir par « Ressource clé » > « Publications ».

Normes de service à la clientèle

Statistique Canada s'engage à fournir à ses clients des services rapides, fiables et courtois. À cet égard, notre organisme s'est doté de *normes de service à la clientèle* que les employés observent. Pour obtenir une copie de ces normes de service, veuillez communiquer avec Statistique Canada au numéro sans frais 1-800-263-1136. Les normes de service sont aussi publiées sur le site www.statcan.gc.ca sous « À propos de nous » > « Notre organisme » > « Offrir des services aux Canadiens ».

Le commerce international de marchandises du Canada

Mai 2012

Publication autorisée par le ministre responsable de Statistique Canada

© Ministre de l'Industrie, 2012

Tous droits réservés. L'utilisation de la présente publication est assujettie aux modalités de l'entente de *licence ouverte de Statistique Canada* :

<http://www.statcan.gc.ca/reference/copyright-droit-auteur-fra.htm>

Juillet 2012

N° 65-001-X au catalogue, vol. 66, n° 5

ISSN 1916-1905

Périodicité : mensuelle

Ottawa

This publication is also available in English.

Note de reconnaissance

Le succès du système statistique du Canada repose sur un partenariat bien établi entre Statistique Canada et la population, les entreprises, les administrations canadiennes et les autres organismes. Sans cette collaboration et cette bonne volonté, il serait impossible de produire des statistiques précises et actuelles.

Information pour l'utilisateur

Signes conventionnels

Les signes conventionnels suivants sont employés uniformément dans les publications de Statistique Canada :

- . indisponible pour toute période de référence
- .. indisponible pour une période de référence précise
- ... n'ayant pas lieu de figurer
- 0 zéro absolu ou valeur arrondie à zéro
- 0^s valeur arrondie à 0 (zéro) là où il y a une distinction importante entre le zéro absolu et la valeur arrondie
- p provisoire
- r révisé
- x confidentiel en vertu des dispositions de la *Loi sur la statistique*
- E à utiliser avec prudence
- F trop peu fiable pour être publié
- * valeur significativement différente de l'estimation pour la catégorie de référence ($p < 0,05$)

Note aux utilisateurs

Les totaux sont calculés à partir de chiffres complets en dollars et sont arrondis indépendamment; par conséquent, les totaux peuvent ne pas être égaux à la somme de leurs composantes.

Les données sont basées sur les groupes de produits (secteurs, sous-secteurs, groupes majeurs).

Table des matières

Faits saillants	5
Analyse	8
Produits connexes	12
Tableaux statistiques	
1 Commerce de marchandises du Canada, base de la balance des paiements, données désaisonnalisées	16
1-1 Dollars courants	16
1-2 Dollars constants, 2002	17
1-3 Indice de prix (Laspeyres)	18
2 Exportations par groupes de marchandises, base de la balance des paiements, données désaisonnalisées	19
2-1 Dollars courants	19
2-2 Dollars constants, 2002	21
3 Exportations nationales vers des pays sélectionnés, base douanière, données non désaisonnalisées	23
3-1 Mai	23
3-2 Total cumulatif, janvier à mai	24
4 Exportations nationales par pays, base douanière, données non désaisonnalisées.	25
5 Exportations par province d'origine, base douanière, données non désaisonnalisées	29
5-1 Mai	29
5-2 Total cumulatif, janvier à mai	30
6 Importations par groupes de marchandises, base de la balance des paiements, données désaisonnalisées	31
6-1 Dollars courants	31
6-2 Dollars constants, 2002	33
7 Importations en provenance des pays sélectionnés, base douanière, données non désaisonnalisées	35
7-1 Mai	35
7-2 Total cumulatif, janvier à mai	36

Table des matières – suite

8	Importations par pays, base douanière, données non désaisonnalisées	37
9	Importations par province de dédouanement, base douanière, données non désaisonnalisées	41
9-1	Mai	41
9-2	Total cumulatif, janvier à mai	42

Qualité des données, concepts et méthodologie

	Notes techniques	43
--	------------------	----

Faits saillants

Les importations de marchandises du Canada ont augmenté de 0,4 % alors que les exportations sont demeurées relativement stables en mai. Par conséquent, le déficit commercial du Canada avec le monde a augmenté, passant de 623 millions de dollars en avril à 793 millions de dollars en mai.

Les importations ont atteint 39,7 milliards de dollars grâce à la vigueur des produits énergétiques. Dans l'ensemble, les prix ont augmenté de 1,5 % avec des hausses enregistrées dans la plupart des secteurs.

Les exportations sont demeurées à 38,9 milliards de dollars en mai; la hausse des volumes a compensé la diminution des prix. La hausse des exportations de machines et d'équipements a presque annulé la baisse de la plupart des secteurs.

Les importations en provenance des États-Unis ont enregistré une hausse de 1,8 % pour atteindre 25,0 milliards de dollars en mai. Après avoir connu quatre baisses mensuelles consécutives, les exportations à destination des États-Unis ont progressé de 0,2 % pour s'établir à 28,2 milliards de dollars. L'excédent commercial du Canada avec les États-Unis a décliné, passant de 3,6 milliards de dollars en avril à 3,2 milliards de dollars en mai.

Les importations en provenance des pays autres que les États-Unis ont reculé de 1,9 % pour se fixer à 14,7 milliards de dollars et les exportations ont diminué de 0,7 % pour s'établir à 10,7 milliards de dollars. Le déficit commercial du Canada avec les pays autres que les États-Unis a rétréci, passant de 4,2 milliards de dollars en avril à 4,0 milliards de dollars en mai.

Note aux lecteurs

Le commerce de marchandises est l'une des composantes de la balance des paiements (BDP) internationaux du Canada, qui comprend également le commerce des services, les revenus de placements, les transferts courants, les flux de capitaux et les flux financiers.

Les données sur le commerce international de marchandises par pays sont offertes sur la base de la BDP ainsi que sur la base douanière pour les États-Unis, le Japon et le Royaume-Uni. Les données sur le commerce des autres pays (présentés individuellement) ne sont offertes que sur la base douanière. On calcule les données sur la BDP à partir des données sur la base douanière en faisant des ajustements liés à l'évaluation, à la couverture, au choix du moment et à la résidence. On effectue ces ajustements afin d'assurer la conformité avec les concepts et les définitions du Système de comptabilité nationale du Canada.

Dans le présent communiqué, les données figurent sur la base de la BDP; elles sont désaisonnalisées et exprimées en dollars courants. Les dollars constants sont calculés à l'aide de la formule du volume de Laspeyres.

Nouvelle structure d'agrégation

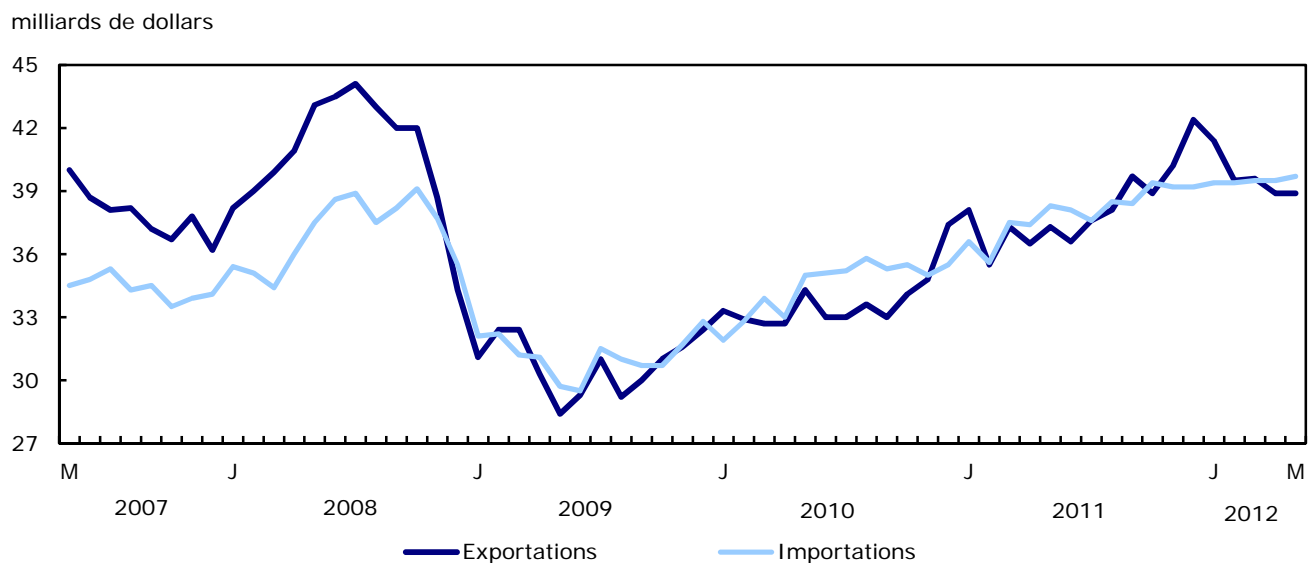
Statistique Canada adoptera le Système de classification des produits de l'Amérique du Nord (SCPAN) pour les statistiques sur les importations et les exportations des marchandises. La nouvelle structure remplacera les structures de classification connues sous les noms de groupes sommaires à l'importation (GSI) et groupes sommaires à l'exportation (GSE) ainsi que les agrégations de niveau supérieur (groupes principaux, sous-secteurs, secteurs et sections) utilisées depuis plusieurs décennies.

Des données révisées, sur la base du SCPAN et portant sur la période de référence de janvier 1988 à août 2012, seront diffusées le 18 octobre.

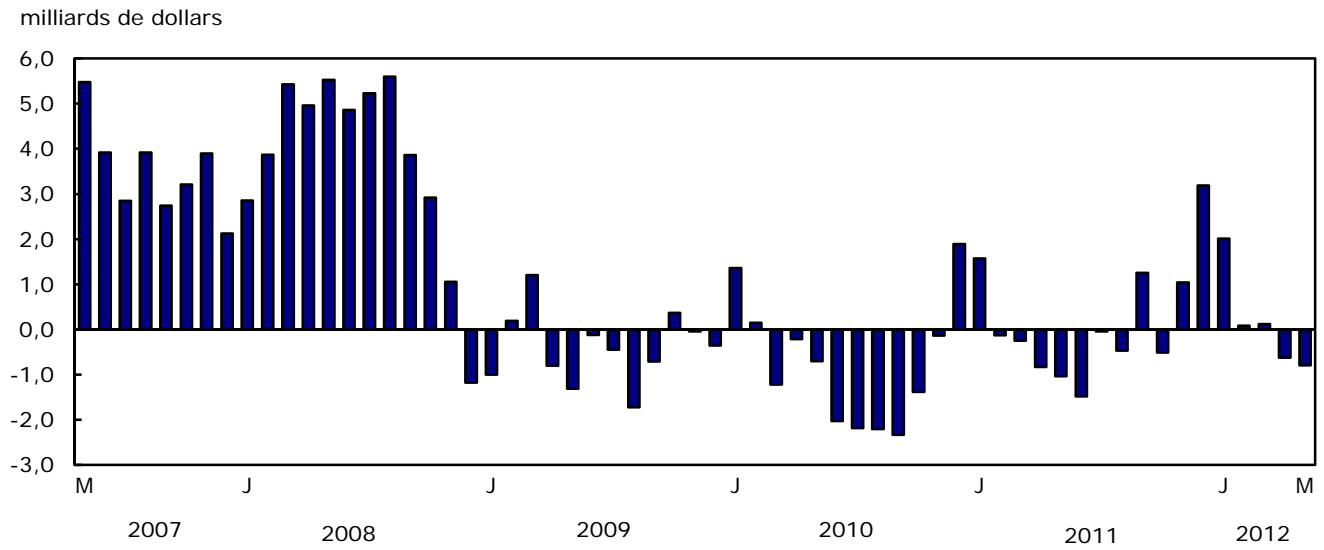
La première diffusion régulière basée sur le SCPAN aura lieu le 8 novembre; les données porteront sur le mois de septembre.

Les lecteurs désirant obtenir des renseignements détaillés sur ce changement peuvent consulter notre page Web consacrée aux consultations et aux avis concernant les *classifications*.

Graphique 1
Exportations et importations, données désaisonnalisées, sur la base de la balance des paiements



Graphique 2
Solde commercial, données désaisonnalisées, sur la base de la balance des paiements



Analyse

Le secteur des produits énergétiques mène la croissance des importations

Les importations de produits énergétiques ont augmenté de 3,7 % pour atteindre 4,3 milliards de dollars en mai grâce à la vigueur du pétrole brut. Les importations de pétrole brut ont progressé de 7,2 % pour se chiffrer à 2,7 milliards de dollars en prévision d'arrêts temporaires de production à des fins d'entretien. Dans l'ensemble, les volumes ont augmenté de 3,9 %.

Les importations de produits de l'automobile ont augmenté pour un troisième mois consécutif, soit de 0,8 %, pour s'établir à 6,9 milliards de dollars en mai. Les prix ont progressé de 1,4 %. Les importations plus élevées de camions et autres véhicules moteurs, en hausse de 4,0 % pour atteindre un sommet inégalé de 1,8 milliard de dollars, ont mené la croissance du secteur.

Les importations de machines et d'équipement ont diminué de 1,3 % pour atteindre 10,7 milliards, les volumes ayant baissé de 2,4 % et les prix ayant augmenté. La baisse des importations d'autres machines et équipements (-2,6 %), surtout le matériel téléphonique, a contribué le plus à la diminution du secteur.

Les importations d'autres biens de consommation ont enregistré une baisse de 1,7 % pour s'établir à 5,0 milliards de dollars. Les vêtements et les chaussures étaient le facteur principal de cette baisse, en raison d'une diminution des volumes de 8,8 %.

Le secteur de machines et d'équipement a presque compensé la baisse généralisée des exportations

Les exportations de machines et d'équipement ont progressé de 8,7 % pour atteindre 7,3 milliards de dollars grâce aux augmentations des volumes (+8,0 %). La croissance du secteur a presque compensé la diminution des exportations dans l'ensemble. Les exportations d'aéronefs, de moteurs d'aéronefs et de leurs pièces, ayant augmenté de 46,0 % pour atteindre 1,5 milliard de dollars, soit le plus haut niveau depuis décembre 2010, ont mené cette hausse.

Les exportations de produits énergétiques ont diminué de 4,3 % pour s'établir à 9,2 milliards de dollars, en raison d'une baisse des volumes et des prix. Les exportations de pétrole brut ont diminué de 5,5 % pour passer à 5,7 milliards de dollars, soit une quatrième baisse mensuelle consécutive après avoir atteint un sommet inégalé en janvier. En mai, les produits dérivés du pétrole et du charbon, principalement le carburant diesel et l'essence, ont diminué de 4,3 % en raison d'une baisse des volumes. Au cours de la même période, le charbon et autres matières bitumineuses ont diminué à la suite d'une baisse des prix de 12,0 %.

Nota : Les données sur le commerce de marchandises sont généralement révisées sur une base régulière, chaque mois de l'année en cours. Les révisions de l'année en cours se reflètent à la fois dans les données sur la base douanière et dans les données sur la base de la BDP.

Les données sur la base douanière de l'année précédente sont révisées lors de la publication des données de janvier et de février ainsi que sur une base trimestrielle. Les données sur la base douanière des deux années précédentes sont révisées annuellement et sont publiées en février, lors de la publication du mois de référence de décembre.

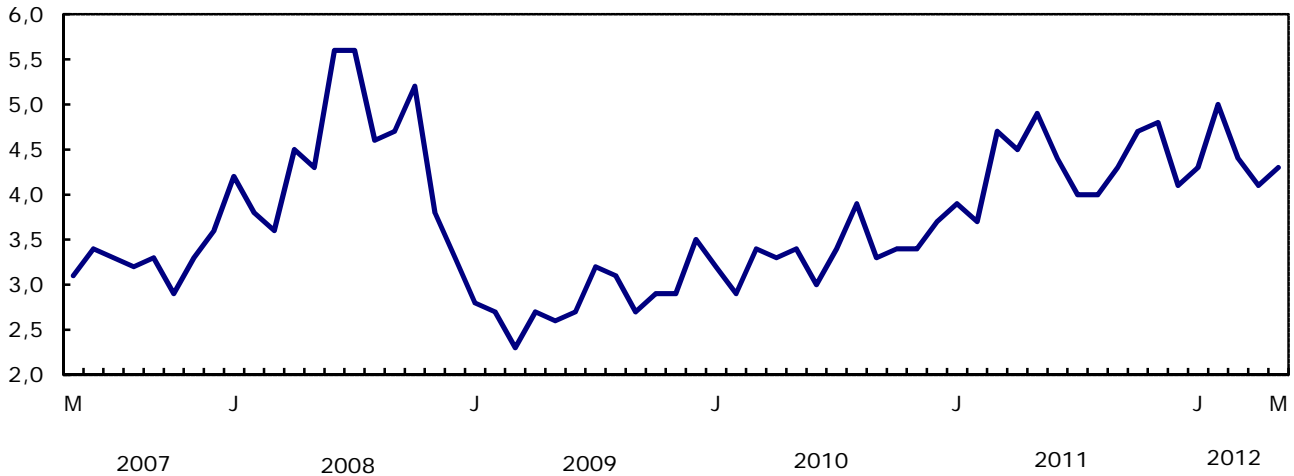
Les données sur la base de la BDP de l'année précédente seront révisées lors de la publication des données de janvier, de février, de mars et d'avril 2012.

Divers facteurs rendent ces révisions nécessaires, dont la réception tardive des documents relatifs aux importations et aux exportations, la présence de renseignements erronés dans les documents de douane, le remplacement des estimations calculées pour le secteur de l'énergie par les chiffres réels, la reclassification des marchandises à la lumière de renseignements plus récents et la correction des variations saisonnières.

Les données révisées peuvent être consultées sans frais dans les tableaux appropriés de CANSIM.

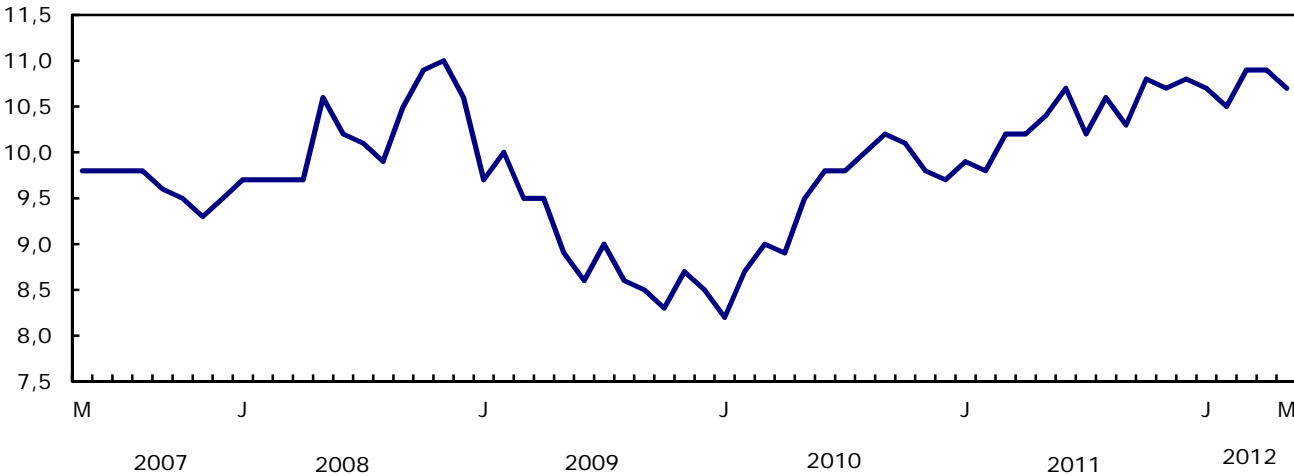
Graphique 1
Importations de produits énergétiques, données désaisonnalisées, sur la base de la balance des paiements

milliards de dollars

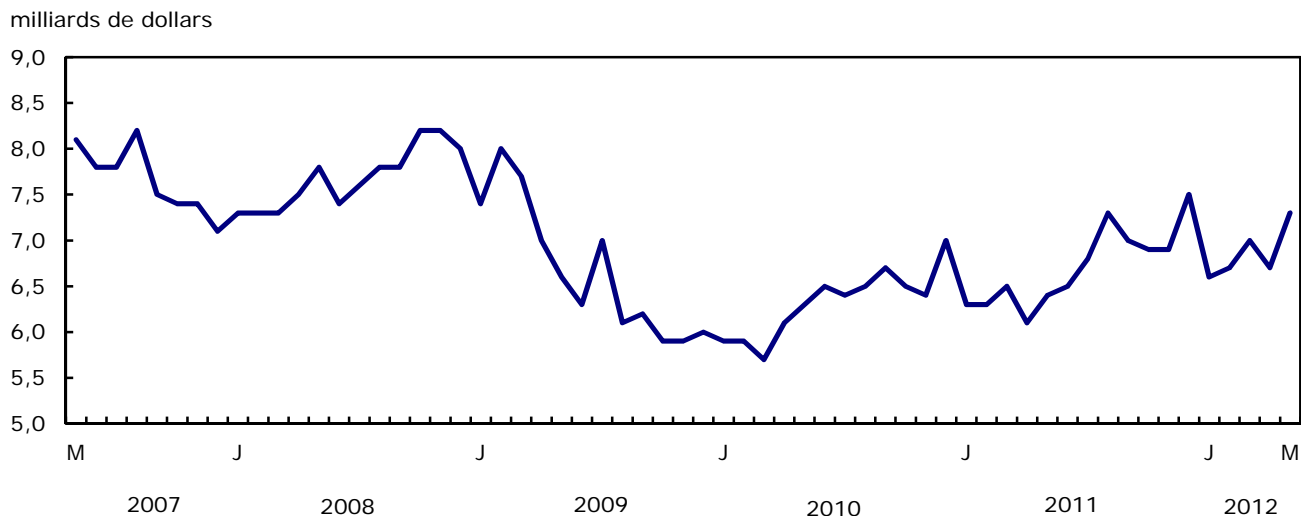


Graphique 2
Importations de machines et équipement, données désaisonnalisées, sur la base de la balance des paiements

milliards de dollars



Graphique 3
Exportations de machines et équipement, données désaisonnalisées, sur la base de la balance des paiements



Graphique 4
Exportations de produits énergétiques, données désaisonnalisées, sur la base de la balance des paiements

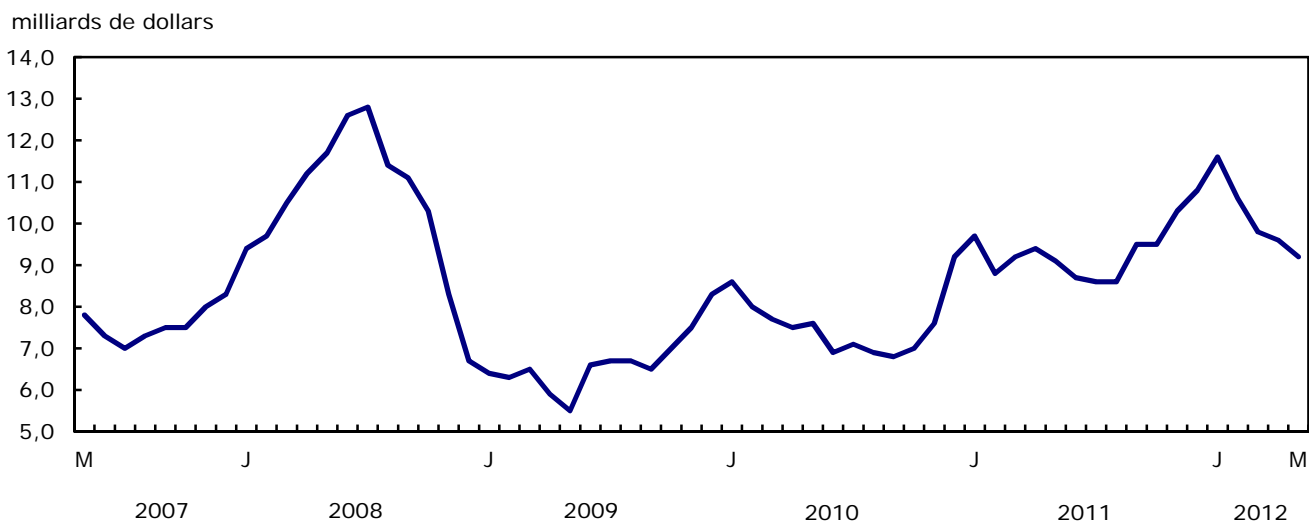


Tableau explicatif 1

Commerce de marchandises selon les marchés principaux, base de la balance des paiements, données désaisonnalisées.

	Avril 2012	Mai 2012	Variation	Total cumulatif			Mai 2012/ Mai 2011		
				2011		Variation			
				millions de dollars	pourcentage			millions de dollars	pourcentage
Exportations									
États-Unis	28 144	28 205	62	0,2	135 396	144 681	9 285	6,9	3,6
Japon	991	736	-255	-25,8	4 697	4 433	-265	-5,6	-21,0
Union européenne ¹	3 541	3 489	-53	-1,5	15 968	17 711	1 743	10,9	2,9
Autres pays de l'Organisation de coopération et de développement économique ²	1 439	1 537	98	6,8	8 211	7 714	-497	-6,1	-5,6
Autres pays	4 775	4 909	134	2,8	20 452	23 699	3 247	15,9	19,3
Total	38 890	38 875	-15	0,0	184 725	198 239	13 514	7,3	4,2
Importations									
États-Unis	24 534	24 973	440	1,8	113 930	122 723	8 793	7,7	6,7
Japon	889	893	4	0,5	3 582	4 643	1 061	29,6	49,0
Union européenne ¹	3 499	4 039	540	15,4	18 867	18 569	-298	-1,6	5,7
Autres pays de l'Organisation de coopération et de développement économique ²	2 951	2 864	-86	-2,9	13 545	15 224	1 679	12,4	6,6
Autres pays	7 640	6 897	-743	-9,7	35 468	36 277	809	2,3	-11,8
Total	39 513	39 668	155	0,4	185 392	197 436	12 044	6,5	3,5
Balance commerciale									
États-Unis	3 610	3 232	-378	...	21 467	21 959	492
Japon	102	-158	-260	...	1 116	-210	-1 325
Union européenne ¹	42	-551	-593	...	-2 898	-857	2 041
Autres pays de l'Organisation de coopération et de développement économique ²	-1 512	-1 328	184	...	-5 335	-7 510	-2 176
Autres pays	-2 866	-1 989	877	...	-15 016	-12 578	2 438
Total	-623	-793	-170	...	-667	803	1 470

1. Union européenne comprend : l'Allemagne, l'Autriche, la Belgique, la Bulgarie, Chypre, le Danemark, l'Espagne, l'Estonie, la Finlande, la France, la Grèce, l'Hongrie, l'Irlande, l'Italie, la Lettonie, la Lituanie, le Luxembourg, la Malte, les Pays-Bas, la Pologne, le Portugal, la République tchèque, la Roumanie, le Royaume-Uni, la Slovaquie, la Slovénie et la Suède.
2. Autres pays de l'Organisation de coopération et de développement économique comprend : l'Australie, le Canada, le Chili, le Corée du Sud, l'Islande, l'Israël, le Mexique, la Norvège, la Nouvelle-Zélande, la Suisse et la Turquie.

Tableau explicatif 2

Rapprochement de données - Base douanière et base de la balance des paiements, chiffres non corrigés de variations saisonnières

	2012					2011	2011
	Mai	Avril	Mars	Février	Janvier	Décembre	Annuel
	millions de dollars						
Exportations							
Base douanière	39 414	38 502	40 699	36 487	37 451	39 723	447 802
Ajustements de la balance des paiements	1 248	383	408	1 127	827	1 621	10 389
Évaluation et résidence							
Fret intérieur	668	641	629	589	579	620	7 052
Autre évaluation et résidence	-626	-926	-1 072	-928	-1 017	-326	-9 807
Périodes	-28	55	-66	50	67	119	496
Couverture	1 234	613	917	1 416	1 198	1 208	12 648
Base de la balance des paiements	40 662	38 885	41 107	37 614	38 278	41 344	458 191
Importations							
Base douanière	39 708	38 342	40 426	37 137	35 788	36 492	445 961
Ajustements de la balance des paiements	1 212	952	1 035	927	923	791	9 913
Évaluation et résidence							
Fret intérieur	863	814	850	775	760	758	9 426
Autre évaluation et résidence	207	-14	-7	24	-24	50	-214
Périodes	0	0	0	0	0	0	0
Couverture	142	152	192	128	187	-17	701
Base de la balance des paiements	40 920	39 294	41 461	38 064	36 711	37 283	455 874

Produits connexes

Choisis parmi les publications de Statistique Canada

65-208-X	Commerce international des marchandises : revue annuelle
65-506-X	Profil des exportateurs canadiens
65F0013X	Base de données sur le commerce international canadien de marchandises
65F0019X	Une base de données pour l'analyse de marchés internationaux
65F0020X	Intégration des données : données sur le commerce international et données sur les livraisons manufacturières

Choisis parmi les tableaux de CANSIM de Statistique Canada

228-0001	Importations et exportations de marchandises, par groupes principaux et par marchés principaux pour tous les pays, mensuel
228-0002	Importations et exportations de marchandises, par groupes principaux et par marchés principaux pour tous les pays, trimestriel
228-0003	Importations et exportations de marchandises, par groupes principaux et par marchés principaux pour tous les pays, annuel
228-0033	Importations, base douanière, selon la province de dédouanement, mensuel
228-0034	Exportations nationales, base douanière, selon la province d'origine, mensuel
228-0041	Importations et exportations de marchandises par secteur et sous-secteur, sur base douanière et sur base de la balance des paiements, pour tous les pays, mensuel
228-0042	Importations et exportations de marchandises par secteur et sous-secteur, sur base douanière et sur base de la balance des paiements, pour tous les pays, trimestriel
228-0043	Importations et exportations de marchandises par secteur et sous-secteur, sur base douanière et sur base de la balance des paiements, pour tous les pays, annuel
228-0047	Indices de prix et de volume pour les importations et les exportations de marchandises sur base de la balance des paiements ou sur base douanière pour tous les pays, mensuel
228-0048	Indices de prix et de volume pour les importations et les exportations de marchandises sur base de la balance des paiements ou sur base douanière pour tous les pays, trimestriel
228-0049	Indices de prix et de volume pour les importations et les exportations de marchandises sur base de la balance des paiements ou sur base douanière pour tous les pays, annuel

228-0050	Indices de prix pour les importations et les exportations de marchandises sur base douanière pour le commerce Canada et États-Unis y compris des indices de prix par Classification type pour le commerce international (CTCI révision 3) pour tous les pays et les États-Unis, mensuel
228-0051	Indices de prix pour les importations et les exportations de marchandises sur base douanière pour le commerce Canada et États-Unis y compris des indices de prix par Classification type pour le commerce international (CTCI révision 3) pour tous les pays et les États-Unis, trimestriel
228-0052	Indices de prix pour les importations et les exportations de marchandises sur base douanière pour le commerce Canada et États-Unis y compris des indices de prix par Classification type pour le commerce international (CTCI révision 3) pour tous les pays et les États-Unis, annuel
228-0053	Indices de prix et de volume à l'importation et à l'exportation de marchandises par secteur et sous-secteur, sur base douanière et sur base de la balance des paiements, pour tous les pays, mensuel
228-0054	Indices de prix et de volume à l'importation et à l'exportation de marchandises par secteur et sous-secteur, sur base douanière et sur base de la balance des paiements, pour tous les pays, trimestriel
228-0055	Indices de prix et de volume à l'importation et à l'exportation de marchandises par secteur et sous-secteur, sur base douanière et sur base de la balance des paiements, pour tous les pays, annuel
228-0056	Importations et exportations de marchandises par secteur, sur base de la balance des paiements, pour tous les pays, désaisonnalisées, formule Fisher, mensuel
228-0057	Importations et exportations de marchandises par secteur, sur base de la balance des paiements, pour tous les pays, désaisonnalisées, formule Fisher, trimestriel

Choisis parmi les enquêtes de Statistique Canada

2201	Commerce international de marchandises du Canada (base douanière)
2202	Commerce international de marchandises du Canada (base de la balance de paiements)
2203	Indice de prix du commerce international

Choisis parmi les tableaux sommaires de Statistique Canada

- *Canada : Données économiques et financières*
- *Importations et exportations sur la base de la balance des paiements, selon le pays ou le groupe de pays*
- *Exportations de biens sur la base de la balance des paiements*

- *Importations de biens sur la base de la balance des paiements*
- *Commerce de marchandises du Canada (mensuel)*
- *Indicateurs économiques, par province et territoire (mensuel et trimestriel)*
- *Dernières statistiques (mensuel)*

Tableaux statistiques

Tableau 1-1

Commerce de marchandises du Canada, base de la balance des paiements, données désaisonnalisées — Dollars courants

	Exportations	Importations	Balance commerciale	Variation		Balance commerciale
				Exportations	Importations	
				pourcentage		
millions de dollars						
2008	488 754	443 777	44 977	0,0	0,0	0
2009	369 343	374 081	-4 738	-24,4	-15,7	-49 715
2010	404 834	413 833	-8 999	9,6	10,6	-4 261
2011	458 191	455 874	2 318	...	10,2	11 316
2010						
Premier trimestre	98 870	98 583	287	4,0	3,6	318
Deuxième trimestre	100 071	103 014	-2 942	1,2	4,5	-3 229
Troisième trimestre	99 592	106 312	-6 720	-0,5	3,2	-3 778
Quatrième trimestre	106 301	105 924	377	6,7	-0,4	7 097
2011						
Premier trimestre	110 901	109 704	1 198	4,3	3,6	821
Deuxième trimestre	110 447	113 791	-3 343	-0,4	3,7	-4 541
Troisième trimestre	115 287	114 545	742	4,4	0,7	4 086
Quatrième trimestre	121 555	117 835	3 721	5,4	2,9	2 978
2012						
Premier trimestre	120 474	118 255	2 219	-0,9	0,4	-1 502
2011						
Janvier	38 129	36 557	1 572	2,0	3,1	-323
Février	35 508	35 632	-125	-6,9	-2,5	-1 697
Mars	37 264	37 514	-250	4,9	5,3	-125
Avril	36 533	37 364	-830	-2,0	-0,4	-581
Mai	37 290	38 325	-1 034	2,1	2,6	-204
Juin	36 624	38 102	-1 478	-1,8	-0,6	-444
Juillet	37 560	37 604	-44	2,6	-1,3	1 435
Août	38 075	38 544	-469	1,4	2,5	-425
Septembre	39 652	38 397	1 255	4,1	-0,4	1 724
Octobre	38 894	39 404	-510	-1,9	2,6	-1 765
Novembre	40 246	39 204	1 042	3,5	-0,5	1 551
Décembre	42 415	39 226	3 189	5,4	0,1	2 147
2012						
Janvier	41 381	39 369	2 012	-2,4	0,4	-1 177
Février	39 520	39 434	86	-4,5	0,2	-1 926
Mars	39 573	39 452	122	0,1	0,0	36
Avril	38 890	39 513	-623	-1,7	0,2	-745
Mai	38 875	39 668	-793	0,0	0,4	-170

Note(s) : En raison de l'arrondissement, les données mensuelles peuvent ne pas correspondre aux données trimestrielles, et les données trimestrielles peuvent ne pas correspondre aux données annuelles.

Tableau 1-2
Commerce de marchandises du Canada, base de la balance des paiements, données désaisonnalisées — Dollars constants, 2002

	Exportations	Importations	Balance commerciale	Variation	
				Exportations	Importations
				pourcentage	
millions de dollars			pourcentage		
2008	412 713	486 735	-74 022	0,0	0,0
2009	346 916	407 679	-60 763	-15,9	-16,2
2010	374 143	470 401	-96 259	7,8	15,4
2011	389 503	509 403	-119 900	4,1	8,3
2010					
Premier trimestre	90 749	111 192	-20 442	1,8	3,7
Deuxième trimestre	94 368	117 650	-23 282	4,0	5,8
Troisième trimestre	94 074	120 900	-26 826	-0,3	2,8
Quatrième trimestre	94 951	120 659	-25 708	0,9	-0,2
2011					
Premier trimestre	96 296	124 664	-28 368	1,4	3,3
Deuxième trimestre	94 834	128 760	-33 926	-1,5	3,3
Troisième trimestre	98 147	127 883	-29 736	3,5	-0,7
Quatrième trimestre	100 226	128 096	-27 870	2,1	0,2
2012					
Premier trimestre	101 332	129 912	-28 580	1,1	1,4
2011					
Janvier	33 076	41 770	-8 694	1,5	3,7
Février	31 038	40 627	-9 589	-6,2	-2,7
Mars	32 182	42 267	-10 084	3,7	4,0
Avril	31 450	42 837	-11 387	-2,3	1,3
Mai	32 059	42 656	-10 597	1,9	-0,4
Juin	31 325	43 267	-11 941	-2,3	1,4
Juillet	32 745	42 904	-10 158	4,5	-0,8
Août	32 646	43 125	-10 479	-0,3	0,5
Septembre	32 756	41 854	-9 098	0,3	-2,9
Octobre	32 523	42 579	-10 056	-0,7	1,7
Novembre	32 931	42 543	-9 612	1,3	-0,1
Décembre	34 773	42 975	-8 202	5,6	1,0
2012					
Janvier	34 376	43 243	-8 867	-1,1	0,6
Février	33 241	42 892	-9 651	-3,3	-0,8
Mars	33 715	43 776	-10 062	1,4	2,1
Avril	33 839	43 852	-10 012	0,4	0,2
Mai	33 927	43 369	-9 442	0,3	-1,1

Note(s) : En raison de l'arrondissement, les données mensuelles peuvent ne pas correspondre aux données trimestrielles, et les données trimestrielles peuvent ne pas correspondre aux données annuelles.

Tableau 1-3
Commerce de marchandises du Canada, base de la balance des paiements, données désaisonnalisées — Indice de prix (Laspeyres)

	2002=100			Variation		
	Exportations	Importations	Termes de l'échange	Exportations	Importations	Termes de l'échange
	indice de prix (Laspeyres)			pourcentage		
2008	116,2	97,2	119,6	0,0	0,0	0,0
2009	105,2	96,2	109,3	-9,5	-1,0	-8,5
2010	106,8	94,1	113,4	1,5	-2,2	3,7
2011	113,9	98,2	116,0	6,7	4,4	2,3
2010						
Premier trimestre	107,1	93,7	114,2	1,7	0,7	0,9
Deuxième trimestre	105,7	93,6	112,9	-1,3	-0,1	-1,2
Troisième trimestre	106,1	94,5	112,3	0,4	0,9	-0,5
Quatrième trimestre	108,2	94,6	114,4	2,0	0,1	1,9
2011						
Premier trimestre	111,6	96,0	116,2	3,1	1,5	1,6
Deuxième trimestre	113,5	97,7	116,3	1,8	1,7	0,1
Troisième trimestre	114,5	98,5	116,2	0,9	0,9	0,0
Quatrième trimestre	115,9	100,6	115,2	1,2	2,1	-0,9
2012						
Premier trimestre	113,9	99,9	114,0	-1,7	-0,7	-1,0
2011						
Janvier	111,2	95,9	115,9	0,4	0,5	-0,2
Février	111,6	96,9	115,1	0,4	1,1	-0,7
Mars	112,4	97,0	115,8	0,7	0,1	0,6
Avril	113,4	96,9	117,0	0,9	-0,1	1,0
Mai	113,6	97,2	116,9	0,2	0,3	-0,1
Juin	114,1	98,1	116,3	0,4	0,9	-0,5
Juillet	112,5	96,3	116,8	-1,4	-1,9	0,5
Août	113,3	98,2	115,3	0,7	2,0	-1,3
Septembre	115,7	99,4	116,5	2,2	1,2	1,0
Octobre	115,7	100,1	115,7	0,0	0,7	-0,7
Novembre	116,7	101,1	115,4	0,9	1,1	-0,2
Décembre	115,8	101,3	114,3	-0,8	0,1	-1,0
2012						
Janvier	115,2	100,7	114,4	-0,5	-0,6	0,0
Février	113,8	99,8	114,0	-1,2	-0,8	-0,3
Mars	113,0	101,0	111,8	-0,7	1,2	-1,9
Avril	112,1	100,3	111,8	-0,7	-0,7	0,0
Mai	113,2	100,7	112,5	1,0	0,4	0,6

Note(s) : En raison de l'arrondissement, les données mensuelles peuvent ne pas correspondre aux données trimestrielles, et les données trimestrielles peuvent ne pas correspondre aux données annuelles.

Tableau 2-1

Exportations par groupes de marchandises, base de la balance des paiements, données désaisonnalisées — Dollars courants

	Avril	Mai	Variation		Total cumulatif			Mai 2012/ Mai 2011	
	2012	2012			2011	2012	Variation		
	millions de dollars		pourcentage		millions de dollars			pourcentage	
Total	38 890	38 875	-15	0,0	184 725	198 239	13 514	7,3	4,2
Produits de l'agriculture et de la pêche	3 660	3 610	-50	-1,4	16 251	18 207	1 955	12,0	7,3
Blé	568	491	-77	-13,6	2 078	2 724	646	31,1	9,8
Autres produits de l'agriculture et de la pêche	3 092	3 119	27	0,9	14 174	15 483	1 309	9,2	7,0
Animaux vivants	145	152	7	5,0	573	682	109	19,1	33,1
Poisson et préparations de poisson	433	414	-19	-4,4	1 820	1 982	163	9,0	1,6
Orge	33	10	-22	-68,1	145	202	56	38,7	-58,1
Farine de blé	5	6	0	4,1	33	28	-5	-14,6	-13,6
Autres céréales, non moulues	43	59	16	36,4	455	242	-214	-47,0	-61,3
Autres préparations céréalières	254	262	8	3,3	1 183	1 282	99	8,4	6,5
Viandes et préparations de viandes	431	433	3	0,6	1 992	2 151	159	8,0	5,6
Boissons alcooliques	66	60	-6	-8,6	304	336	32	10,7	0,4
Autres aliments, provendes, boissons et tabacs	1 003	1 027	25	2,5	4 916	5 010	94	1,9	5,8
Graine de colza	431	422	-8	-2,0	1 740	2 361	621	35,7	17,3
Autres produits végétaux bruts	248	272	24	9,5	1 013	1 208	194	19,2	67,8
Produits énergétiques	9 587	9 170	-416	-4,3	46 223	50 858	4 636	10,0	0,5
Pétrole brut	6 051	5 720	-331	-5,5	27 863	34 381	6 518	23,4	8,9
Gaz naturel	579	677	99	17,1	5 865	3 174	-2 691	-45,9	-43,5
Autres produits énergétiques	2 957	2 773	-184	-6,2	12 495	13 304	809	6,5	3,8
Charbon et autres matières bitumineuses	587	511	-76	-12,9	2 426	2 522	96	4,0	-21,0
Dérivés du pétrole et du charbon	2 210	2 114	-96	-4,3	9 237	10 090	853	9,2	15,3
Électricité	161	148	-13	-8,0	832	692	-140	-16,8	-22,1
Produits forestiers	1 812	1 779	-33	-1,8	9 424	8 964	-460	-4,9	-5,4
Bois d'oeuvre et produits connexes	722	732	10	1,4	3 514	3 639	125	3,6	6,3
Autres matières en bois brutes	76	74	-2	-2,3	363	383	20	5,5	6,5
Bois d'oeuvre	453	469	16	3,5	2 223	2 275	52	2,3	9,5
Autres demi-produits en bois	193	189	-4	-2,0	927	981	53	5,7	-0,9
Pâte de bois et autres produits du bois	522	493	-30	-5,7	2 867	2 522	-345	-12,0	-14,8
Papier journal, autres papiers et carton	568	555	-13	-2,4	3 043	2 804	-240	-7,9	-9,7
Papier journal	269	258	-11	-4,1	1 553	1 343	-210	-13,5	-17,2
Autres papiers et carton	299	297	-2	-0,8	1 490	1 460	-30	-2,0	-2,0
Biens industriels	9 359	9 338	-22	-0,2	46 457	47 210	753	1,6	-2,9
Minerais métalliques	1 134	1 301	167	14,7	6 678	6 795	117	1,8	-7,0
Minerais, concentrés et déchets de fer	489	500	11	2,2	2 348	2 621	273	11,6	17,2
Minerais, concentrés et déchets de cuivre	210	202	-8	-3,8	1 255	1 233	-22	-1,7	-37,0
Minerais, concentrés et déchets de nickel	112	239	127	112,9	1 508	1 119	-390	-25,8	-24,8
Minerais, concentrés et déchets de zinc	23	31	8	35,6	119	130	11	9,2	-1,2
Autres minerais, concentrés, déchets métalliques	300	329	29	9,7	1 448	1 693	245	16,9	9,0
Produits chimiques, plastiques et engrais	3 044	2 940	-104	-3,4	14 494	14 411	-83	-0,6	-6,2
Produits chimiques inorganiques	413	402	-10	-2,5	2 508	2 092	-416	-16,6	-25,9
Produits chimiques organiques	554	522	-32	-5,9	2 994	2 869	-125	-4,2	-20,8
Engrais et matières fertilisantes	734	720	-14	-1,9	2 964	2 881	-83	-2,8	4,1
Caoutchouc synthétique et matières plastiques	1 022	973	-48	-4,7	4 674	4 970	296	6,3	2,2
Autres produits chimiques	322	323	1	0,3	1 354	1 600	246	18,2	12,3
Métaux et alliages	3 477	3 423	-54	-1,6	17 501	17 447	-54	-0,3	-3,4
Fer et acier primaires	60	70	10	16,9	348	252	-96	-27,6	-15,0
Barres, tiges, tôles et feuilles d'acier	355	345	-10	-2,7	1 530	1 753	223	14,6	-1,9
Autres fer, acier et alliages	254	258	4	1,6	1 145	1 298	153	13,4	9,2
Aluminium, y compris alliages	599	590	-9	-1,5	3 277	3 028	-249	-7,6	-15,6
Cuivre et alliages	203	214	11	5,6	1 066	997	-68	-6,4	8,0
Nickel et alliages	238	236	-2	-0,7	1 463	1 159	-304	-20,8	-11,3
Métaux précieux et alliages	1 588	1 522	-67	-4,2	7 598	8 027	429	5,7	1,3
Zinc et alliages	94	93	-1	-1,2	555	475	-80	-14,5	-10,9
Autres métaux non ferreux et alliages	86	94	8	9,5	519	457	-62	-12,0	-7,7

Tableau 2-1 – suite

Exportations par groupes de marchandises, base de la balance des paiements, données désaisonnalisées — Dollars courants

	Avril	Mai	Variation		Total cumulatif			Mai 2012/	
	2012	2012			2011	2012	Variation	Mai 2011	
	millions de dollars		pourcentage		millions de dollars		pourcentage		
Autres biens industriels	1 704	1 674	-31	-1,8	7 785	8 557	772	9,9	8,6
Amiante, non ouvré	0	0	0	0,0	18	0	-18	-100,0	-100,0
Autres produits bruts d'origine animale	105	96	-9	-9,0	389	520	130	33,5	53,9
Autres minéraux non métalliques bruts	288	296	8	2,8	1 620	1 624	5	0,3	-8,1
Autres matières brutes, non comestibles	69	65	-4	-5,5	322	324	1	0,3	3,9
Ouvrages de base en métal	401	415	13	3,3	1 793	2 023	230	12,8	14,8
Demi-produits en matières textiles	189	190	1	0,5	911	944	33	3,6	4,0
Produits minéraux non métalliques de base	179	178	-1	-0,3	790	895	106	13,4	12,1
Autres matières travaillées, non comestibles	473	434	-39	-8,3	1 942	2 228	286	14,7	11,8
Machines et équipement	6 703	7 286	583	8,7	31 703	34 242	2 539	8,0	13,4
Machines industrielles et agricoles	1 791	1 821	30	1,7	7 793	9 034	1 240	15,9	16,3
Machinerie industrielle	1 601	1 620	19	1,2	6 999	8 057	1 059	15,1	15,9
Machinerie agricole, y compris tracteurs	190	201	11	5,7	795	976	182	22,8	20,1
Aéronefs et autres équipements de transport	1 401	1 869	468	33,4	7 091	7 670	579	8,2	30,5
Aéronefs, moteurs d'aéronefs et leurs pièces	1 002	1 463	461	46,0	5 273	5 634	361	6,9	38,5
Autres matériels de transport	398	405	7	1,8	1 818	2 036	217	12,0	7,8
Autres machines et équipement	3 512	3 596	85	2,4	16 819	17 539	720	4,3	4,9
Téléviseurs, équipement de télécommunication	601	636	36	5,9	3 060	3 170	109	3,6	1,7
Machines et matériel de bureau	347	348	1	0,3	1 771	1 709	-63	-3,5	-2,9
Autres matériels et outils	1 725	1 764	39	2,2	7 774	8 586	812	10,4	9,9
Autres produits finis, non comestibles	839	848	9	1,1	4 213	4 074	-139	-3,3	1,0
Produits de l'automobile	5 486	5 397	-89	-1,6	24 153	27 651	3 497	14,5	12,9
Voitures particulières et châssis	3 582	3 501	-81	-2,3	15 940	18 352	2 412	15,1	12,7
Camions et autres véhicules à moteur	292	266	-26	-8,7	1 057	1 441	384	36,3	28,5
Pièces de véhicules automobiles	1 612	1 630	18	1,1	7 156	7 858	702	9,8	10,9
Autres biens de consommation	1 419	1 435	17	1,2	6 603	6 846	243	3,7	5,1
Transactions commerciales spéciales	333	361	29	8,6	1 596	1 706	110	6,9	20,8
Ajustements de la balance des paiements non répartis	531	498	-33	-6,3	2 314	2 555	242	10,4	14,6

Tableau 2-2
Exportations par groupes de marchandises, base de la balance des paiements, données désaisonnalisées —
Dollars constants, 2002

	Avril	Mai	Variation		Total cumulatif			Mai 2012/	
	2012	2012			2011	2012	Variation	Mai 2011	
	millions de dollars		pourcentage		millions de dollars		pourcentage		
Total	33 839	33 927	87	0,3	159 805	169 098	9 293	5,8	5,8
Produits de l'agriculture et de la pêche	3 198	3 119	-78	-2,4	14 954	15 950	996	6,7	3,4
Blé	409	353	-57	-13,9	1 549	1 954	404	26,1	8,0
Autres produits de l'agriculture et de la pêche	2 788	2 767	-22	-0,8	13 405	13 997	592	4,4	2,8
Animaux vivants	141	144	4	2,5	557	630	72	13,0	24,8
Poisson et préparations de poisson	503	492	-12	-2,3	2 074	2 403	329	15,9	14,0
Orge	31	8	-23	-74,3	110	155	45	40,6	-57,2
Farine de blé	5	5	0	5,6	28	25	-4	-13,3	-7,5
Autres céréales, non moulues	33	42	9	25,9	324	190	-134	-41,4	-59,1
Autres préparations céréalières	206	209	3	1,4	1 067	1 046	-21	-2,0	-5,7
Viandes et préparations de viandes	424	416	-8	-1,9	2 022	2 120	98	4,8	0,9
Boissons alcooliques	124	109	-16	-12,6	604	648	44	7,2	-6,2
Autres aliments, provendes, boissons et tabacs	847	874	28	3,2	4 572	4 230	-342	-7,5	-1,1
Graine de colza	286	269	-17	-5,8	1 252	1 641	389	31,1	4,7
Autres produits végétaux bruts	189	199	11	5,6	793	909	116	14,7	55,9
Produits énergétiques	5 303	5 142	-161	-3,0	24 199	25 753	1 554	6,4	8,2
Pétrole brut	2 453	2 327	-126	-5,1	11 339	12 750	1 411	12,4	9,5
Gaz naturel	1 245	1 313	67	5,4	6 737	6 152	-585	-8,7	0,5
Autres produits énergétiques	1 604	1 502	-102	-6,4	6 123	6 850	727	11,9	13,8
Charbon et autres matières bitumineuses	152	151	-2	-1,1	678	665	-13	-1,9	-5,2
Dérivés du pétrole et du charbon	1 102	1 054	-48	-4,4	4 338	4 864	526	12,1	21,6
Électricité	350	298	-52	-14,9	1 107	1 322	215	19,4	1,1
Produits forestiers	2 295	2 302	7	0,3	11 487	11 407	-81	-0,7	-0,9
Bois d'oeuvre et produits connexes	947	1 023	77	8,1	4 620	4 826	206	4,5	8,5
Autres matières en bois brutes	90	90	0	-0,3	451	451	0	0,0	9,1
Bois d'oeuvre	640	723	84	13,1	3 072	3 262	190	6,2	15,9
Autres demi-produits en bois	217	210	-6	-3,0	1 097	1 113	16	1,5	-11,4
Pâte de bois et autres produits du bois	705	660	-44	-6,3	3 348	3 439	92	2,7	-1,3
Papier journal, autres papiers et carton	644	618	-25	-3,9	3 520	3 141	-378	-10,8	-12,9
Papier journal	305	291	-14	-4,7	1 807	1 510	-298	-16,5	-20,2
Autres papiers et carton	338	328	-11	-3,2	1 712	1 632	-80	-4,7	-5,1
Biens industriels	5 786	5 753	-33	-0,6	28 220	29 152	933	3,3	1,1
Minerais métalliques	510	578	68	13,3	2 789	3 040	251	9,0	0,3
Minerais, concentrés et déchets de fer	165	154	-10	-6,3	884	870	-14	-1,6	1,0
Minerais, concentrés et déchets de cuivre	70	68	-2	-2,9	354	397	43	12,2	-26,4
Minerais, concentrés et déchets de nickel	62	131	69	110,6	588	585	-3	-0,6	1,1
Minerais, concentrés et déchets de zinc	13	18	5	35,6	61	75	14	23,0	4,7
Autres minerais, concentrés, déchets métalliques	200	207	7	3,5	903	1 114	211	23,4	12,2
Produits chimiques, plastiques et engrais	1 970	1 890	-80	-4,1	9 632	9 601	-30	-0,3	-5,7
Produits chimiques inorganiques	182	186	4	2,4	968	934	-34	-3,5	-9,3
Produits chimiques organiques	266	247	-19	-7,2	1 509	1 437	-72	-4,8	-21,3
Engrais et matières fertilisantes	266	261	-4	-1,7	1 189	1 042	-147	-12,3	-4,3
Caoutchouc synthétique et matières plastiques	907	847	-59	-6,6	4 381	4 446	64	1,5	-4,4
Autres produits chimiques	350	348	-2	-0,4	1 584	1 742	158	10,0	6,9

Tableau 2-2 – suite

Exportations par groupes de marchandises, base de la balance des paiements, données désaisonnalisées — Dollars constants, 2002

	Avril	Mai	Variation		Total cumulatif			Mai 2012/	
	2012	2012			2011	2012	Variation	Mai 2011	
	millions de dollars		pourcentage		millions de dollars		pourcentage		
Métaux et alliages	1 909	1 898	-11	-0,6	9 368	9 452	84	0,9	0,2
Fer et acier primaires	35	40	5	14,5	222	149	-73	-32,9	-23,3
Barres, tiges, tôles et feuilles d'acier	271	263	-8	-2,9	1 196	1 329	133	11,1	2,5
Autres fer, acier et alliages	195	197	1	0,6	911	985	74	8,1	9,3
Aluminium, y compris alliages	655	649	-6	-0,9	3 112	3 230	118	3,8	-2,1
Cuivre et alliages	57	60	3	5,6	276	287	11	4,1	19,0
Nickel et alliages	139	145	6	4,6	612	648	36	5,9	21,7
Métaux précieux et alliages	451	433	-18	-3,9	2 492	2 279	-213	-8,5	-6,8
Zinc et alliages	59	58	-1	-1,3	307	297	-11	-3,4	-4,1
Autres métaux non ferreux et alliages	48	53	5	11,1	238	248	10	4,0	10,7
Autres biens industriels	1 398	1 388	-10	-0,7	6 431	7 059	628	9,8	14,3
Amiante, non ouvré	0	0	0	0,0	18	0	-18	-100,0	-100,0
Autres produits bruts d'origine animale	83	85	2	3,0	359	457	98	27,3	49,3
Autres minéraux non métalliques bruts	266	279	13	4,7	1 333	1 467	134	10,1	33,1
Autres matières brutes, non comestibles	60	57	-2	-3,9	297	283	-14	-4,6	2,0
Ouvrages de base en métal	315	330	14	4,5	1 423	1 595	172	12,1	14,7
Demi-produits en matières textiles	191	192	1	0,7	971	947	-24	-2,5	-3,2
Produits minéraux non métalliques de base	148	143	-5	-3,4	655	733	78	11,9	8,3
Autres matières travaillées, non comestibles	335	301	-33	-9,9	1 376	1 578	202	14,7	11,2
Machines et équipement	7 435	8 030	595	8,0	36 017	37 909	1 892	5,3	9,0
Machines industrielles et agricoles	1 639	1 670	31	1,9	7 345	8 300	955	13,0	13,6
Machinerie industrielle	1 468	1 492	23	1,6	6 603	7 424	820	12,4	13,3
Machinerie agricole, y compris tracteurs	170	178	8	4,6	742	877	135	18,1	15,8
Aéronefs et autres équipements de transport	1 714	2 266	552	32,2	8 856	9 303	447	5,1	25,8
Aéronefs, moteurs d'aéronefs et leurs pièces	1 318	1 883	565	42,9	7 015	7 334	319	4,5	32,6
Autres matériels de transport	396	383	-13	-3,3	1 841	1 969	129	7,0	0,6
Autres machines et équipement	4 083	4 094	11	0,3	19 816	20 305	490	2,5	-0,1
Téléviseurs, équipement de télécommunication	767	797	30	3,9	4 000	4 029	29	0,7	-3,6
Machines et matériel de bureau	983	970	-13	-1,3	4 954	4 833	-121	-2,4	-5,9
Autres matériels et outils	1 625	1 652	27	1,6	7 431	8 082	650	8,8	6,2
Autres produits finis, non comestibles	708	676	-32	-4,5	3 429	3 360	-69	-2,0	-1,3
Produits de l'automobile	7 382	7 164	-219	-3,0	33 098	37 092	3 995	12,1	8,7
Voitures particulières et châssis	5 268	5 063	-205	-3,9	23 827	26 737	2 910	12,2	8,1
Camions et autres véhicules à moteur	352	327	-25	-7,1	1 295	1 782	487	37,6	26,0
Pièces de véhicules automobiles	1 762	1 773	12	0,7	7 976	8 574	598	7,5	7,7
Autres biens de consommation	1 339	1 365	26	1,9	6 357	6 506	149	2,3	4,7
Transactions commerciales spéciales	279	309	31	11,0	1 356	1 432	76	5,6	25,1
Ajustements de la balance des paiements non répartis	823	742	-81	-9,8	4 117	3 897	-221	-5,4	-3,8

Tableau 3-1

Exportations nationales vers des pays sélectionnés, base douanière, données non désaisonnalisées — Mai

	Produits de l'agriculture et de la pêche	Produits énergétiques	Produits forestiers	Biens industriels	Machines et équipement	Produits de l'automobile	Biens de consommation	Transactions commerciales spéciales	Total
millions de dollars									
États-Unis									
2011	1 731,0	8 274,5	1 073,7	5 810,3	3 517,4	4 379,3	702,4	220,8	25 709,4
2012	1 906,6	8 716,3	1 139,0	5 225,1	3 989,1	5 303,4	811,8	290,0	27 381,2
Mexique									
2011	103,4	29,1	12,8	84,4	84,1	44,4	4,0	0,5	362,7
2012	87,3	1,3	10,6	87,0	89,9	53,6	4,2	0,0	333,8
Japon									
2011	398,5	165,3	119,9	205,9	68,0	3,7	10,2	1,2	972,7
2012	339,5	115,3	91,2	142,6	80,1	6,1	11,2	2,8	788,8
Union européenne									
Allemagne									
2011	9,4	18,0	6,9	56,5	142,3	1,9	18,3	0,5	253,7
2012	14,5	20,8	12,1	64,5	192,2	4,2	19,0	0,5	327,8
France									
2011	21,8	14,5	12,2	70,2	88,1	2,4	17,5	0,7	227,3
2012	13,6	73,3	8,5	47,7	104,3	3,9	12,0	1,5	265,0
Royaume-Uni									
2011	28,2	58,4	13,4	1 369,2	92,8	4,3	14,8	4,9	1 585,9
2012	24,6	2,6	10,8	1 207,2	95,0	4,0	18,2	1,8	1 364,1
Italie									
2011	39,6	49,7	24,3	49,5	28,5	0,3	8,9	0,1	201,0
2012	14,8	21,7	10,0	19,7	40,6	0,7	7,8	0,7	116,1
Autres pays de l'Union européenne									
2011	95,6	145,5	23,1	434,3	154,0	14,9	63,7	2,5	933,6
2012	124,1	95,6	15,4	323,2	209,3	15,4	53,9	1,7	838,5
Total									
2011	194,6	286,0	79,9	1 979,7	505,7	23,8	123,1	8,6	3 201,5
2012	191,5	214,0	56,8	1 662,3	641,4	28,3	110,9	6,2	2 911,5
Pays nouvellement industrialisés									
Corée du Sud									
2011	134,4	146,1	51,5	71,0	19,7	1,3	6,9	0,3	431,2
2012	48,0	51,4	43,0	99,2	29,5	11,2	3,3	0,3	285,9
Hong-Kong									
2011	37,8	0,0	8,6	37,6	27,0	0,6	5,4	0,2	117,2
2012	37,1	0,0	5,5	118,4	44,5	1,4	6,1	0,1	213,1
Taiwan									
2011	11,5	0,2	35,8	47,7	7,5	0,1	2,9	0,1	105,9
2012	10,3	27,2	18,4	43,2	8,8	0,2	2,9	0,1	111,1
Singapour									
2011	4,4	0,8	0,6	15,4	27,4	0,9	2,3	0,1	52,0
2012	4,2	0,3	1,6	15,1	38,2	2,7	3,7	1,3	67,0
Total									
2011	188,1	147,2	96,5	171,8	81,6	2,9	17,6	0,7	706,2
2012	99,6	79,0	68,4	275,8	121,0	15,5	15,8	1,8	677,0
Autres pays									
2011	824,8	339,6	584,5	1 283,7	629,0	77,2	93,5	16,1	3 848,4
2012	1 189,4	553,8	497,6	1 475,5	859,8	116,3	96,9	14,2	4 803,4
Total									
2011	3 440,4	9 241,7	1 967,3	9 535,7	4 885,7	4 531,4	950,8	247,9	34 800,9
2012	3 813,8	9 679,6	1 863,5	8 868,3	5 781,3	5 523,3	1 050,8	315,1	36 895,9

Tableau 3-2
Exportations nationales vers des pays sélectionnés, base douanière, données non désaisonnalisées — Total cumulatif, janvier à mai

	Produits de l'agriculture et de la pêche	Produits énergétiques	Produits forestiers	Biens industriels	Machines et équipement	Produits de l'automobile	Biens de consommation	Transactions commerciales spéciales	Total
millions de dollars									
États-Unis									
2011	7 496,2	41 113,1	5 415,9	26 400,6	17 048,5	21 947,3	3 554,9	1 195,8	124 172,2
2012	8 484,7	46 181,0	5 305,6	26 014,5	18 484,6	25 527,0	3 871,9	1 261,0	135 130,1
Mexique									
2011	542,6	53,7	59,9	474,5	329,4	267,7	34,7	2,0	1 764,6
2012	675,2	24,7	55,1	501,9	324,2	298,9	39,4	1,8	1 921,1
Japon									
2011	1 613,6	818,0	545,1	944,8	263,2	22,2	40,1	8,9	4 256,0
2012	1 540,0	809,9	525,2	860,4	293,5	28,5	60,9	5,7	4 124,1
Union européenne									
Allemagne									
2011	53,4	75,9	30,3	468,0	588,1	11,8	85,0	7,9	1 320,4
2012	93,6	73,1	44,7	358,8	528,3	30,6	92,2	4,4	1 225,7
France									
2011	58,0	26,7	41,5	335,9	563,7	11,6	87,2	5,0	1 129,6
2012	88,0	239,2	42,1	300,8	589,7	19,5	83,1	4,8	1 367,2
Royaume-Uni									
2011	127,7	99,0	65,7	5 946,3	488,1	26,6	64,4	23,5	6 841,4
2012	111,9	206,2	66,2	6 501,6	605,4	22,0	72,4	18,6	7 604,3
Italie									
2011	109,5	117,2	119,3	174,7	187,0	3,2	37,4	1,0	749,4
2012	74,4	116,5	74,9	117,3	170,6	3,7	51,1	1,1	609,5
Autres pays de l'Union européenne									
2011	548,7	626,1	90,5	1 830,2	913,6	59,2	272,4	14,2	4 354,9
2012	368,9	787,4	100,2	1 870,1	899,5	69,8	198,2	13,0	4 307,2
Total									
2011	897,3	944,9	347,4	8 755,0	2 740,5	112,5	546,4	51,6	14 395,7
2012	736,8	1 422,5	328,1	9 148,5	2 793,5	145,6	497,0	41,9	15 114,0
Pays nouvellement industrialisés									
Corée du Sud									
2011	495,3	642,4	218,1	499,4	152,9	8,5	34,6	2,2	2 053,4
2012	187,5	437,9	206,8	480,2	133,3	23,8	21,7	1,9	1 493,0
Hong-Kong									
2011	156,4	0,1	48,7	739,1	178,6	2,8	33,5	2,2	1 161,5
2012	204,4	0,1	38,5	726,2	135,4	5,3	29,8	0,9	1 140,7
Taiwan									
2011	61,7	130,5	131,1	335,7	46,6	0,6	15,3	0,5	722,0
2012	65,0	105,2	100,3	217,1	46,6	0,7	15,3	0,3	550,5
Singapour									
2011	27,0	3,0	3,7	66,8	158,9	11,6	11,5	2,5	285,0
2012	24,3	1,2	6,9	92,9	142,4	21,9	14,4	1,8	305,9
Total									
2011	740,5	776,0	401,5	1 641,0	537,0	23,5	95,0	7,4	4 221,9
2012	481,2	544,5	352,5	1 516,4	457,7	51,7	81,3	4,9	3 490,2
Autres pays									
2011	3 821,5	1 211,7	2 715,2	6 349,0	3 170,5	345,0	424,4	83,5	18 120,8
2012	5 048,0	1 717,2	2 445,4	6 713,3	4 193,0	504,4	440,6	74,8	21 136,8
Total									
2011	15 111,7	44 917,5	9 485,1	44 565,0	24 089,5	22 718,1	4 695,5	1 349,2	166 931,6
2012	16 965,9	50 699,9	9 011,8	44 754,9	26 546,8	26 556,2	4 991,1	1 390,0	180 916,6

Tableau 4
Exportations nationales par pays, base douanière, données non désaisonnalisées.

	Mai		Janvier à mai		Variation
	2011	2012	2011	2012	Janvier à mai 2012/ Janvier à mai 2011
	millions de dollars				pourcentage
Amérique du Nord					
États-Unis	25 709,4	27 381,2	124 172,2	135 130,1	8,8
Groenland	1,0	1,2	4,0	3,9	-2,8
Mexique	362,7	333,8	1 764,6	1 921,1	8,9
Saint-Pierre-et-Miquelon	1,5	1,2	7,3	6,4	-11,7
Total	26 074,5	27 717,4	125 948,1	137 061,6	8,8
Europe occidentale					
Allemagne	253,7	327,8	1 320,4	1 225,7	-7,2
Andorre	0,0	0,0	0,0	0,0	235,8
Autriche	11,8	7,7	108,2	147,1	36,0
Belgique	195,2	134,5	885,5	790,7	-10,7
Danemark	14,2	16,2	77,0	86,8	12,7
Espagne	73,9	54,8	389,1	330,8	-15,0
Finlande	57,1	25,6	152,6	168,0	10,1
France	227,3	265,0	1 129,6	1 367,2	21,0
Gibraltar	0,0	0,0	24,8	11,9	-51,9
Grèce	5,6	6,2	36,5	39,1	7,2
Îles Féroé	0,0	0,1	0,5	0,3	-29,7
Islande	9,3	4,8	24,1	21,5	-10,9
Italie	201,0	116,1	749,4	609,5	-18,7
Luxembourg	14,5	8,0	53,6	34,2	-36,2
Malte	0,6	0,7	2,5	4,9	94,9
Norvège	264,2	206,4	1 299,1	1 011,5	-22,1
Pays-Bas	378,6	373,7	1 847,5	1 969,5	6,6
Portugal	15,6	5,1	90,1	42,7	-52,6
République d'Irlande (Eire)	60,2	38,3	211,9	104,2	-50,8
Royaume-Uni	1 585,9	1 364,1	6 841,4	7 604,3	11,2
Suède	32,3	28,7	129,6	176,7	36,4
Suisse	51,7	113,0	395,3	346,6	-12,3
Total	3 452,7	3 096,8	15 768,7	16 093,2	2,1
Autres pays d'Europe					
Albanie	4,9	1,2	25,0	16,2	-35,2
Arménie	1,0	0,2	6,9	4,0	-42,0
Azerbaïdjan	1,1	0,8	3,6	18,3	403,6
Bélarus	0,1	0,2	0,8	1,7	107,0
Bosnie-Herzégovine	0,4	0,2	1,9	0,7	-62,4
Bulgarie	21,4	29,3	61,5	96,9	57,5
Croatie	1,9	3,0	5,6	6,9	24,0
Estonie	1,1	1,9	61,5	7,6	-87,7
Fédération de Russie	104,4	186,0	470,8	765,5	62,6
Géorgie	1,2	2,0	7,6	8,1	7,0
Hongrie	8,9	5,4	36,7	32,1	-12,8
Kazakhstan	7,2	11,8	79,3	41,0	-48,3
Kirghizistan	0,2	1,6	1,1	8,0	630,6
Lettonie	2,7	4,0	30,3	19,6	-35,2
Lituanie	4,5	8,4	20,2	33,3	64,9
Macédoine (Ex-République yougoslave de Macédoine)	2,7	1,4	6,2	5,3	-14,7
Monténégro	0,2	0,0	0,5	0,3	-43,4
Ouzbékistan	0,3	2,0	3,6	2,3	-36,4
Pologne	17,2	74,7	72,1	143,3	98,6
République de Moldavie	0,1	0,0	0,4	0,3	-21,4
République Tchèque	9,8	7,6	40,9	36,3	-11,3
Roumanie	6,0	4,0	18,1	20,3	11,8
Serbie	0,3	0,9	2,5	4,6	85,9
Slovaquie	0,8	1,7	21,0	12,9	-38,8
Slovénie	0,8	0,5	5,0	4,6	-8,0
Tadjikistan	0,3	0,3	0,9	1,2	40,8
Turkménistan	3,1	0,1	5,5	41,2	647,6
Ukraine	7,0	11,7	48,3	45,6	-5,6
Total	209,6	360,9	1 038,0	1 378,1	32,8
Moyen-Orient					
Arabie saoudite	55,2	120,1	304,2	610,9	100,8

Tableau 4 – suite

Exportations nationales par pays, base douanière, données non désaisonnalisées.

	Mai		Janvier à mai		Variation
	2011	2012	2011	2012	Janvier à mai 2012/ Janvier à mai 2011
	millions de dollars				pourcentage
Bahreïn	1,5	4,8	18,0	33,0	83,4
Chypre	0,7	1,5	3,2	5,7	76,9
Égypte	57,1	53,9	245,2	151,5	-38,2
Émirats arabes unis	97,5	99,4	505,1	776,0	53,6
Érythrée	0,2	0,8	2,2	1,5	-33,1
Éthiopie	0,4	2,5	7,6	5,8	-23,1
Iran	7,2	1,7	36,0	54,6	51,9
Iraq	2,5	55,0	14,2	281,9	...
Israël	15,6	12,2	127,4	95,9	-24,7
Jordanie	3,7	4,7	27,2	65,6	141,2
Koweït	6,1	7,4	44,8	34,8	-22,5
Liban	4,1	4,5	20,9	20,4	-2,1
Libye	0,1	6,8	36,7	44,1	20,3
Oman	5,2	23,8	31,8	55,1	73,1
Qatar	3,0	6,2	19,6	88,2	349,9
Somalie	0,0	0,0	0,2	0,0	-91,5
Soudan	0,8	24,2	58,7	65,4	11,5
Syrie	1,6	1,6	31,6	7,1	-77,4
Turquie	52,4	51,9	474,7	385,3	-18,8
Yémen	1,4	0,7	6,0	8,0	32,3
Total	316,3	483,7	2 015,2	2 791,0	38,5
Autres pays d'Afrique					
Afrique du Sud	56,7	31,0	222,4	229,0	3,0
Algérie	11,1	102,1	69,0	153,5	122,3
Angola	9,0	4,4	26,7	26,1	-2,1
Antarctique	0,0	0,0	0,0	0,0	-72,0
Bénin	1,7	1,7	4,7	5,8	23,1
Botswana	1,6	0,0	2,8	0,5	-82,2
Burkina Faso	1,3	4,4	7,0	18,5	165,9
Burundi	0,1	0,1	0,3	0,6	94,5
Cameroun	3,7	0,9	10,4	12,0	15,7
Cap-Vert	0,0	0,1	1,1	0,3	-76,5
Comores	0,0	0,2	0,1	0,3	101,2
Congo	0,6	1,9	6,1	6,7	9,1
Côte d'Ivoire	0,1	0,9	0,8	13,6	...
Djibouti	0,0	0,1	0,4	0,8	82,4
Gabon	1,1	4,8	8,4	9,7	16,1
Gambie	0,0	0,1	0,2	0,3	48,1
Ghana	24,9	18,0	99,0	82,6	-16,5
Guinée	3,0	2,3	13,2	7,9	-40,1
Guinée équatoriale	0,2	0,2	4,6	1,8	-60,3
Guinée-Bissau	0,0	0,0	0,0	0,0	-47,7
Kenya	4,4	4,3	20,8	29,9	43,5
Lesotho	0,0	0,0	0,0	0,0	-66,4
Libéria	1,0	0,7	6,8	4,0	-41,6
Madagascar	0,4	0,8	5,1	6,6	28,7
Malawi	0,3	0,1	1,9	0,8	-56,4
Mali	2,1	0,4	6,6	6,4	-2,8
Maroc	32,0	50,7	172,4	212,8	23,5
Maurice	0,3	0,4	2,7	1,6	-41,4
Mauritanie	0,5	0,1	6,5	8,2	25,5
Mozambique	0,6	2,1	4,8	23,6	390,7
Namibie	0,1	0,6	1,6	7,6	366,2
Niger	0,8	0,2	2,3	1,7	-26,2
Nigéria	16,9	27,3	58,0	120,6	108,1
Ouganda	0,6	0,3	3,8	2,3	-40,7
République centrafricaine	0,0	0,0	0,1	0,0	-76,8
République démocratique du Congo	1,3	1,5	5,5	7,5	35,5
République-Unie de Tanzanie	4,2	5,7	18,7	21,6	15,3
Rwanda	0,2	0,0	0,4	0,4	-5,0
Sainte-Hélène	0,0	0,0	0,0	0,0	-100,0
Sao Tomé-et-Principe	0,0	0,0	0,0	0,0	-66,8
Sénégal	3,1	2,3	13,3	11,5	-13,4
Seychelles	0,3	5,0	1,3	6,2	382,6
Sierra Leone	1,9	0,8	4,6	4,5	-2,5

Tableau 4 – suite

Exportations nationales par pays, base douanière, données non désaisonnalisées.

	Mai		Janvier à mai		Variation
	2011	2012	2011	2012	Janvier à mai 2012/ Janvier à mai 2011
	millions de dollars				pourcentage
Swaziland	0,0	0,1	0,2	0,7	204,3
Tchad	0,1	0,1	1,2	1,1	-5,1
Terres australes françaises	0,0	0,0	0,0	0,0	...
Togo	2,5	0,3	5,7	6,1	7,2
Tunisie	2,4	11,6	16,4	87,5	433,2
Zambie	1,5	3,7	12,0	14,1	17,1
Zimbabwe	0,2	0,2	1,5	6,0	310,7
Total	193,0	292,5	852,0	1 163,5	36,6
Autres pays d'Asie					
Afghanistan	2,9	1,6	20,6	8,2	-60,4
Bangladesh	49,8	30,3	240,8	248,4	3,2
Bhoutan	0,0	0,0	0,0	0,0	-75,0
Brunei Darussalam	0,1	0,2	0,8	1,6	101,9
Cambodge	0,3	0,9	2,0	2,8	36,8
Chine	1 356,4	1 778,4	5 686,7	7 533,0	32,5
Corée du Nord	0,1	1,3	1,7	1,6	-8,5
Corée du Sud	431,2	285,9	2 053,4	1 493,0	-27,3
Hong-Kong	117,2	213,1	1 161,5	1 140,7	-1,8
Inde	132,3	187,6	825,7	785,9	-4,8
Indonésie	138,7	174,9	625,9	691,6	10,5
Japon	972,7	788,8	4 256,0	4 124,1	-3,1
Laos	0,5	0,0	4,9	2,4	-51,1
Macao	0,1	0,3	1,2	1,9	53,1
Malaisie	127,0	74,0	396,7	344,6	-13,1
Maldives	0,3	0,3	1,2	1,7	41,7
Mongolie	5,0	6,8	39,2	29,5	-24,8
Myanmar	0,0	0,0	0,7	0,0	-100,0
Népal	0,1	0,3	1,2	1,9	64,0
Pakistan	73,0	19,7	283,7	196,4	-30,8
Philippines	27,7	36,1	184,8	157,9	-14,6
Singapour	52,0	67,0	285,0	305,9	7,3
Sri Lanka	53,7	27,9	155,6	136,5	-12,2
Taiwan	105,9	111,1	722,0	550,5	-23,7
Thaïlande	44,2	60,9	329,3	259,8	-21,1
Timor-Leste	0,0	0,0	0,0	0,0	138,7
Vietnam	14,3	28,6	113,5	143,4	26,3
Total	3 705,6	3 896,0	17 394,0	18 163,3	4,4
Océanie					
Australie	132,5	155,2	638,8	808,4	26,5
Fidji	0,5	0,7	2,0	6,9	235,2
Guam	0,1	0,1	0,8	0,6	-31,9
Île Christmas	0,0	0,0	0,0	0,2	407,6
Île Heard et Îles McDonald	0,0	0,0	0,0	0,0	...
Île Norfolk	0,0	0,0	0,0	0,0	...
Îles Cook	0,0	0,0	0,1	0,0	-93,1
Îles des Cocos (Keeling)	0,0	0,0	0,0	0,1	...
Îles mineures éloignées, États-Unis	1,0	1,2	4,6	4,9	7,0
Îles Salomon	0,0	0,0	0,2	0,1	-42,0
Kiribati	0,0	0,0	0,1	0,0	-73,8
Niue	0,0	0,0	0,0	0,0	-42,4
Nouvelle-Calédonie	0,4	0,7	2,4	19,5	707,7
Nouvelle-Zélande	31,0	20,8	120,7	138,7	14,9
Papouasie-Nouvelle-Guinée	1,1	2,3	23,6	9,9	-58,0
Pitcairn	0,0	0,0	0,0	0,1	662,0
Polynésie française	1,5	0,9	4,5	3,8	-15,8
Samoa	0,0	0,0	0,0	0,0	...
Samoa américaines	0,3	0,0	0,6	0,3	-49,7
Tonga	0,0	0,0	0,1	0,0	-66,8
Vanuatu	0,1	0,1	0,5	0,5	10,3
Wallis et Futuna	0,0	0,0	0,0	0,0	-100,0
Total	168,5	182,0	799,0	993,9	24,4
Amérique du Sud					
Argentine	30,2	76,4	281,2	140,6	-50,0

Tableau 4 – suite

Exportations nationales par pays, base douanière, données non désaisonnalisées.

	Mai		Janvier à mai		Variation
	2011	2012	2011	2012	Janvier à mai 2012/ Janvier à mai 2011
	millions de dollars				pourcentage
Bolivie	0,5	1,8	4,4	5,2	17,8
Brésil	244,0	303,4	947,2	1 159,3	22,4
Chili	61,6	66,1	286,7	313,0	9,2
Colombie	68,9	78,5	250,0	318,4	27,4
Équateur	29,4	14,0	118,4	76,9	-35,0
Guyane	4,5	1,5	16,4	10,3	-37,3
Îles Falkland (Malouines)	0,0	0,0	0,0	0,0	-100,0
Paraguay	1,4	0,2	3,3	7,7	129,8
Pérou	38,6	53,5	187,1	172,8	-7,7
Suriname	0,8	1,5	4,4	7,3	66,0
Uruguay	1,3	2,9	10,7	12,1	12,4
Venezuela	41,5	67,6	185,4	273,5	47,5
Total	522,8	667,5	2 295,3	2 497,1	8,8
Amérique centrale Antilles					
Anguilla	0,0	0,0	0,2	0,2	-25,5
Antigua-et-Barbuda	0,4	1,0	3,5	5,6	61,5
Antilles néerlandaises	30,6	66,0	89,5	103,9	16,1
Aruba	0,3	1,0	1,8	3,8	108,8
Bahamas	3,0	2,5	31,4	48,3	53,5
Barbade	2,8	2,9	19,1	13,1	-31,6
Belize	0,5	0,4	1,9	3,8	106,0
Bermudes	2,1	2,6	10,7	9,7	-9,3
Costa Rica	7,8	17,5	41,5	65,1	56,7
Cuba	30,2	19,3	171,3	140,6	-17,9
Dominique	0,5	0,3	1,2	1,7	38,9
El Salvador	2,2	1,9	13,9	10,9	-21,2
Grenade	0,3	0,5	2,1	2,2	7,3
Guatemala	11,0	8,4	38,6	40,0	3,6
Haïti	3,9	3,1	17,1	10,6	-37,8
Honduras	1,7	6,3	15,3	13,7	-10,5
Îles Caïmanes	0,4	1,1	1,9	3,1	64,5
Îles Turks et Caïques	0,1	0,2	1,0	0,9	-13,0
Îles Vierges britanniques	0,4	0,1	47,4	0,6	-98,6
Jamaïque	7,6	11,6	42,0	51,9	23,6
Montserrat	0,0	0,0	0,1	0,1	-31,0
Nicaragua	2,3	2,6	13,6	8,1	-40,0
Panama	13,0	6,6	36,3	29,8	-17,9
République dominicaine	8,2	7,3	60,8	50,0	-17,8
Sainte-Lucie	0,6	0,7	3,8	4,2	8,6
Saint-Kitts-et-Nevis	0,1	0,3	2,3	2,0	-14,2
Saint-Vincent-et-Grenadines	0,7	0,2	3,0	2,2	-27,9
Trinité-et-Tobago	27,0	34,5	149,9	148,9	-0,7
Total	157,9	199,1	821,3	775,0	-5,6
Tous les pays	34 800,9	36 895,9	166 931,6	180 916,6	8,4

Tableau 5-1
Exportations par province d'origine, base douanière, données non désaisonnalisées — Mai

	Produits de l'agriculture et de la pêche	Produits énergétiques	Produits forestiers	Biens industriels	Machines et équipement	Produits de l'automobile	Biens de consommation	Transactions commerciales spéciales	Total
millions de dollars									
Exportations nationales									
Terre-Neuve-et-Labrador									
2011	193,5	672,8	17,6	217,1	4,5	0,1	0,2	1,7	1 107,6
2012	154,9	691,6	6,3	244,4	3,1	0,1	0,2	2,3	1 102,9
Île-du-Prince-Édouard									
2011	36,5	0,0	0,0	2,4	5,7	0,3	2,7	8,0	55,7
2012	46,9	0,0	0,0	2,8	17,5	0,4	3,8	8,3	79,7
Nouvelle-Écosse									
2011	115,8	40,1	61,9	47,0	122,4	5,2	4,8	3,4	400,6
2012	127,4	5,1	33,2	50,3	122,4	6,6	5,5	3,7	354,2
Nouveau-Brunswick									
2011	157,9	932,0	85,9	111,8	29,8	2,9	12,7	3,1	1 336,1
2012	189,4	874,7	123,5	153,8	34,3	3,5	14,8	3,9	1 397,8
Québec									
2011	420,4	262,2	479,4	1 975,9	1 318,4	153,8	281,0	65,6	4 956,7
2012	491,0	285,6	456,7	1 860,2	1 760,9	188,9	321,1	74,8	5 439,3
Ontario									
2011	764,7	267,2	241,1	4 367,7	2 554,2	4 216,4	527,7	111,3	13 050,3
2012	832,9	410,2	214,2	4 096,1	2 812,7	5 151,3	620,5	144,6	14 282,4
Manitoba									
2011	302,1	77,2	25,1	281,0	180,4	35,8	65,6	15,4	982,7
2012	352,2	85,1	24,2	221,0	219,1	55,5	20,5	26,0	1 003,6
Saskatchewan									
2011	662,7	746,8	23,6	803,5	52,8	5,8	0,8	3,1	2 299,0
2012	756,1	981,8	42,9	898,8	67,0	2,8	0,7	3,7	2 753,7
Alberta									
2011	592,4	5 354,4	169,7	944,9	352,8	90,7	8,9	18,4	7 532,3
2012	656,6	5 595,5	166,5	813,7	408,2	83,0	14,5	24,9	7 762,9
Colombie-Britannique									
2011	194,3	889,0	863,0	562,8	263,9	20,3	46,2	17,7	2 857,2
2012	206,0	750,1	796,1	503,7	335,2	31,2	49,2	23,0	2 694,6
Yukon, Territoires du Nord-Ouest et Nunavut¹									
2011	0,2	0,0	0,0	221,6	0,8	0,0	0,1	0,1	222,9
2012	0,5	0,0	0,0	23,4	0,9	0,0	0,0	0,0	24,8
Total									
2011	3 440,4	9 241,7	1 967,3	9 535,7	4 885,7	4 531,4	950,8	247,9	34 800,9
2012	3 813,8	9 679,6	1 863,5	8 868,3	5 781,3	5 523,3	1 050,8	315,1	36 895,9
Réexportations									
2011	52,2	144,0	5,6	340,5	897,6	95,1	243,8	671,2	2 450,1
2012	61,5	1,2	9,8	301,1	886,3	113,6	232,3	911,9	2 517,7
Exportations totales									
2011	3 492,5	9 385,7	1 973,0	9 876,3	5 783,4	4 626,5	1 194,5	919,2	37 251,0
2012	3 875,4	9 680,8	1 873,3	9 169,4	6 667,7	5 636,8	1 283,1	1 227,1	39 413,6

1. Les données pour le mois courant n'incluent pas certaines exportations du chapitre 71 "Perles fines/de culture, pierres gemmes et métaux précieux; monnaies, etc." du système harmonisé qui n'ont pu être traitées à temps.

Tableau 5-2
Exportations par province d'origine, base douanière, données non désaisonnalisées — Total cumulatif, janvier à mai

	Produits de l'agriculture et de la pêche	Produits énergétiques	Produits forestiers	Biens industriels	Machines et équipement	Produits de l'automobile	Biens de consommation	Transactions commerciales spéciales	Total
millions de dollars									
Exportations nationales									
Terre-Neuve-et-Labrador									
2011	338,0	3 315,5	53,4	828,8	18,1	1,1	0,7	9,4	4 565,0
2012	300,3	3 616,0	60,7	929,3	273,0	0,8	0,9	9,4	5 190,5
Île-du-Prince-Édouard									
2011	167,6	0,0	0,2	9,7	28,2	1,3	12,0	31,8	250,9
2012	184,7	0,0	0,1	14,3	78,6	2,4	13,9	44,8	338,9
Nouvelle-Écosse									
2011	415,0	290,6	323,1	231,5	562,9	25,7	24,0	15,5	1 888,3
2012	454,7	22,5	156,2	239,3	566,5	31,4	24,8	15,7	1 511,1
Nouveau-Brunswick									
2011	490,4	4 495,7	532,7	483,2	134,3	18,4	56,0	15,7	6 226,6
2012	588,0	4 627,8	534,6	489,0	144,8	20,1	66,9	15,6	6 486,9
Québec									
2011	2 045,4	1 456,8	2 415,3	9 031,2	7 007,5	728,9	1 361,4	329,9	24 376,3
2012	2 178,7	1 579,4	2 203,6	9 205,1	7 875,9	936,8	1 465,5	338,0	25 783,0
Ontario									
2011	3 364,9	1 177,6	1 182,2	20 475,0	12 250,2	21 277,6	2 743,8	621,7	63 092,8
2012	3 583,6	1 366,8	1 032,1	21 000,3	12 880,0	24 713,2	2 927,7	623,2	68 126,8
Manitoba									
2011	1 504,1	393,3	102,9	1 164,4	890,1	188,2	219,7	105,0	4 567,6
2012	1 775,9	462,4	111,9	1 147,1	1 041,1	252,7	187,7	111,3	5 090,0
Saskatchewan									
2011	3 213,3	3 944,7	102,3	3 940,3	261,5	25,5	6,2	19,0	11 512,8
2012	3 730,7	5 333,7	155,2	3 864,1	326,0	20,2	8,2	18,5	13 456,7
Alberta									
2011	2 738,9	26 300,3	822,8	4 687,4	1 663,6	337,4	51,3	98,9	36 700,5
2012	3 276,0	30 054,6	838,9	4 552,2	1 886,0	435,6	54,5	118,5	41 216,2
Colombie-Britannique									
2011	833,7	3 542,8	3 950,0	2 692,7	1 270,1	113,8	220,3	102,1	12 725,6
2012	891,8	3 636,6	3 918,6	2 610,4	1 470,4	142,5	240,5	94,8	13 005,6
Yukon, Territoires du Nord-Ouest et Nunavut¹									
2011	0,6	0,0	0,1	1 020,9	3,0	0,3	0,2	0,2	1 025,2
2012	1,5	0,0	0,0	703,8	4,4	0,4	0,6	0,1	710,9
Total									
2011	15 111,7	44 917,5	9 485,1	44 565,0	24 089,5	22 718,1	4 695,5	1 349,2	166 931,6
2012	16 965,9	50 699,9	9 011,8	44 754,9	26 546,8	26 556,2	4 991,1	1 390,0	180 916,6
Réexportations									
2011	259,4	302,1	33,7	1 863,1	4 266,0	488,4	1 130,1	3 211,8	11 554,5
2012	288,8	51,1	40,8	1 404,8	4 394,6	549,5	1 109,0	3 798,3	11 637,0
Exportations totales									
2011	15 371,1	45 219,6	9 518,8	46 428,1	28 355,5	23 206,5	5 825,6	4 561,0	178 486,1
2012	17 254,7	50 750,9	9 052,7	46 159,7	30 941,4	27 105,7	6 100,1	5 188,3	192 553,6

1. Les données pour le mois courant n'incluent pas certaines exportations du chapitre 71 "Perles fines/de culture, pierres gemmes et métaux précieux; monnaies, etc." du système harmonisé qui n'ont pu être traitées à temps.

Tableau 6-1

Importations par groupes de marchandises, base de la balance des paiements, données désaisonnalisées — Dollars courants

	Avril	Mai	Variation		Total cumulatif			Mai 2012/	
	2012	2012			2011	2012	Variation	Mai 2011	
	millions de dollars		pourcentage		millions de dollars		pourcentage		
Total	39 513	39 668	155	0,4	185 392	197 436	12 044	6,5	3,5
Produits de l'agriculture et de la pêche	2 785	2 828	43	1,5	13 242	13 974	732	5,5	6,0
Fruits et légumes	761	763	1	0,2	3 643	3 757	114	3,1	5,2
Fruits frais et baies	275	273	-2	-0,7	1 262	1 329	67	5,3	11,3
Fruits séchés, fruits et préparations à base de fruits	135	131	-4	-2,9	633	672	39	6,2	0,7
Légumes frais	168	180	13	7,5	960	865	-95	-9,9	-2,5
Autres légumes et préparations à base de légumes	184	179	-5	-2,9	788	891	103	13,0	8,5
Autres produits de l'agriculture et de la pêche	2 024	2 065	41	2,0	9 599	10 217	618	6,4	6,3
Animaux vivants	19	21	2	11,3	91	93	2	1,8	18,1
Viandes et préparations de viandes	225	217	-8	-3,6	995	1 129	134	13,5	8,0
Poisson et animaux marins	188	186	-2	-1,1	944	946	2	0,2	0,5
Cacao, café, thé et autres matières alimentaires	489	498	9	1,8	2 302	2 457	155	6,7	7,6
Produits laitiers, oeufs et miel	51	56	6	11,4	254	270	15	5,9	10,4
Blé d'inde (maïs) égrené	43	37	-6	-14,6	130	196	66	51,2	46,0
Autres céréales et préparations céréalières	203	197	-6	-3,0	896	1 014	118	13,2	0,6
Sucre et préparations à base de sucre	174	208	34	19,5	906	904	-2	-0,2	21,5
Fourrages, provendes sauf céréales non moulues	128	132	4	3,2	593	631	38	6,4	9,7
Boissons	343	351	8	2,3	1 613	1 698	85	5,3	8,2
Tabac	19	31	12	64,9	138	158	20	14,3	11,1
Produits végétaux bruts	141	130	-11	-7,8	731	716	-15	-2,1	-19,1
Coton	1	1	0	7,3	6	6	0	-4,2	75,3
Produits énergétiques	4 145	4 298	153	3,7	21 661	22 203	542	2,5	-12,1
Pétrole brut	2 489	2 668	179	7,2	11 884	12 919	1 035	8,7	-2,2
Autres produits énergétiques	1 656	1 629	-27	-1,6	9 776	9 284	-493	-5,0	-24,7
Charbon et autres produits connexes	299	292	-7	-2,2	2 118	1 615	-503	-23,7	-30,6
Dérivés du pétrole et du charbon	1 357	1 337	-20	-1,5	7 659	7 669	10	0,1	-23,3
Produits forestiers	225	217	-8	-3,7	1 025	1 084	59	5,8	3,9
Produits forestiers	225	217	-8	-3,7	1 025	1 084	59	5,8	3,9
Matières en bois brutes	30	32	2	7,9	156	154	-2	-1,2	7,9
Demi-produits en bois	195	184	-11	-5,5	869	930	61	7,0	3,2
Biens industriels	8 217	8 208	-9	-0,1	39 269	41 302	2 033	5,2	-0,2
Métaux et minerais métalliques	3 058	3 102	44	1,4	15 784	15 847	64	0,4	-9,8
Minerais, concentrés et déchets métallifères	648	605	-44	-6,7	3 378	3 174	-204	-6,0	-12,0
Barres, tiges, tôles et feuilles d'acier	663	595	-68	-10,3	2 957	3 191	234	7,9	-4,2
Autres produits de fer et d'acier	442	442	0	0,1	2 014	2 242	228	11,3	-2,1
Métaux précieux, y compris alliages	912	1 096	183	20,1	5 531	5 317	-213	-3,9	-14,8
Autres métaux non ferreux et alliages	393	365	-28	-7,1	1 904	1 922	19	1,0	-7,4
Produits chimiques et plastiques	2 734	2 741	7	0,3	12 718	13 625	908	7,1	5,4
Produits chimiques organiques	598	584	-13	-2,2	2 807	3 007	201	7,1	9,3
Matières plastiques	962	939	-23	-2,4	4 417	4 740	324	7,3	5,1
Autres produits chimiques et produits connexes	1 174	1 217	44	3,7	5 494	5 878	383	7,0	3,9
Autres produits industriels	2 426	2 365	-61	-2,5	10 768	11 830	1 062	9,9	8,1
Produits bruts d'origine animale	31	36	4	14,2	133	172	39	29,5	14,8
Laine et fibres artificielles	20	20	0	-2,0	116	105	-11	-9,3	-20,0
Minéraux non métalliques bruts	69	69	0	-0,3	334	338	4	1,2	7,1
Demi-produits en matières textiles	229	214	-16	-6,8	1 033	1 098	65	6,3	1,1
Demi-produits de base en métal	1 057	1 037	-20	-1,9	4 454	5 122	668	15,0	13,3
Demi-produits en caoutchouc	108	106	-2	-1,8	456	534	78	17,1	17,9
Huiles et matières grasses d'origine animale et végétale	100	97	-3	-3,1	497	500	4	0,7	-4,4
Minéraux non métalliques	354	342	-12	-3,5	1 527	1 715	188	12,3	8,1
Autres matières travaillées non comestibles	456	444	-12	-2,6	2 219	2 246	27	1,2	2,9

Tableau 6-1 – suite

Importations par groupes de marchandises, base de la balance des paiements, données désaisonnalisées — Dollars courants

	Avril	Mai	Variation		Total cumulatif			Mai 2012/	
	2012	2012			2011	2012	Variation	Mai 2011	
	millions de dollars		pourcentage		millions de dollars		pourcentage		
Machines et équipement	10 884	10 746	-138	-1,3	50 608	53 741	3 133	6,2	3,5
Machines industrielles et agricoles	3 247	3 195	-53	-1,6	13 909	15 843	1 934	13,9	6,5
Moteurs, turbines et moteurs électriques	467	371	-96	-20,5	1 886	1 931	45	2,4	-21,0
Machines pour le forage et l'extraction minière	199	214	15	7,3	811	1 000	189	23,3	27,9
Excavateurs	341	369	28	8,3	1 354	1 703	349	25,8	37,2
Machines pour le travail des métaux	181	177	-4	-2,1	909	887	-22	-2,4	-17,6
Autres machineries industrielles	1 609	1 583	-26	-1,6	7 078	7 999	921	13,0	5,3
Machines agricoles y compris les tracteurs	450	480	30	6,7	1 872	2 324	453	24,2	28,4
Aéronefs et autre équipement de transport	1 382	1 375	-7	-0,5	6 741	6 648	-93	-1,4	-5,4
Aéronefs, moteurs d'aéronefs et leurs pièces	775	766	-9	-1,2	3 982	3 652	-331	-8,3	-15,0
Autre matériel de transport et pièces	607	609	3	0,4	2 759	2 996	238	8,6	10,3
Machines et matériel de bureau	1 040	1 096	56	5,4	5 712	5 403	-310	-5,4	-4,6
Autres machines et équipement	5 215	5 080	-134	-2,6	24 246	25 847	1 601	6,6	6,2
Autre équipement et matériel de télécommunication	1 809	1 689	-120	-6,7	9 041	8 965	-76	-0,8	-5,0
Autres équipement et outils	3 406	3 392	-14	-0,4	15 205	16 882	1 677	11,0	12,8
Produits de l'automobile	6 800	6 853	53	0,8	29 199	33 227	4 028	13,8	18,6
Voitures particulières et châssis	2 158	2 105	-53	-2,5	9 201	10 457	1 256	13,6	16,2
Camions et autres véhicules à moteur	1 755	1 825	69	4,0	7 547	8 682	1 135	15,0	13,8
Pièces de véhicules automobiles	2 887	2 924	37	1,3	12 450	14 088	1 638	13,2	23,6
Autres biens de consommation	5 102	5 013	-89	-1,8	24 243	24 987	744	3,1	2,0
Vêtements et chaussures	1 086	1 015	-71	-6,5	4 898	5 061	162	3,3	0,6
Vêtements et accessoires vestimentaires	901	833	-68	-7,6	4 063	4 207	144	3,5	-0,4
Chaussures	185	182	-2	-1,3	835	853	18	2,2	5,5
Biens de consommation divers	4 016	3 997	-19	-0,5	19 345	19 926	582	3,0	2,4
Téléviseurs, radios et phonographes	143	146	3	2,4	651	695	44	6,8	11,9
Imprimés	301	260	-40	-13,4	1 412	1 360	-52	-3,7	-8,9
Montres, articles pour sports et jouets	498	501	3	0,6	2 406	2 466	60	2,5	6,1
Articles d'ameublement	784	774	-10	-1,2	3 543	3 852	310	8,7	7,0
Articles photographiques	206	212	6	2,8	1 138	1 011	-127	-11,1	2,4
Divers produits finis, non comestibles	2 085	2 104	19	0,9	10 195	10 541	346	3,4	0,9
Transactions commerciales spéciales	507	653	146	28,7	2 157	2 712	555	25,7	49,3
Ajustements de la balance des paiements non répartis	847	853	6	0,7	3 989	4 206	217	5,4	4,6

Tableau 6-2

Importations par groupes de marchandises, base de la balance des paiements, données désaisonnalisées — Dollars constants, 2002

	Avril	Mai	Variation	Total cumulatif			Mai 2012/ Mai 2011		
	2012	2012		2011	2012	Variation			
	millions de dollars		pourcentage		millions de dollars		pourcentage		
Total	43 852	43 369	-483	-1,1	210 157	217 132	6 975	3,3	1,7
Produits de l'agriculture et de la pêche	2 708	2 718	10	0,4	13 242	13 687	445	3,4	-0,7
Fruits et légumes	774	750	-25	-3,2	3 627	3 839	212	5,8	-2,0
Fruits frais et baies	270	282	11	4,3	1 374	1 376	1	0,1	0,2
Fruits séchés, fruits et préparations à base de fruits	112	109	-3	-2,8	611	556	-55	-9,0	-13,2
Légumes frais	228	203	-26	-11,2	879	1 120	241	27,4	2,2
Autres légumes et préparations à base de légumes	164	156	-7	-4,5	763	787	25	3,2	-2,2
Autres produits de l'agriculture et de la pêche	1 934	1 969	35	1,8	9 615	9 848	233	2,4	-0,2
Animaux vivants	17	19	2	9,7	88	82	-6	-7,3	7,9
Viandes et préparations de viandes	206	203	-3	-1,4	934	1 032	99	10,6	5,5
Poisson et animaux marins	189	202	12	6,4	1 192	1 011	-181	-15,2	-11,7
Cacao, café, thé et autres matières alimentaires	550	537	-13	-2,4	2 563	2 731	168	6,6	-3,5
Produits laitiers, oeufs et miel	46	57	11	24,1	255	256	1	0,4	7,6
Blé d'inde (maïs) égrené	25	22	-3	-11,3	82	112	30	37,3	44,3
Autres céréales et préparations céréalières	169	156	-13	-7,6	702	854	152	21,7	-0,3
Sucre et préparations à base de sucre	161	195	35	21,5	889	855	-34	-3,8	17,2
Fourrages, provendes sauf céréales non moulues	101	105	3	3,3	507	522	15	3,0	0,5
Boissons	328	327	-1	-0,3	1 550	1 568	18	1,1	4,7
Tabac	21	34	13	64,5	168	178	10	5,9	0,3
Produits végétaux bruts	120	111	-9	-7,6	679	641	-38	-5,5	-18,5
Coton	1	1	0	-1,8	7	5	-2	-25,0	48,4
Produits énergétiques	1 758	1 826	68	3,9	9 873	9 367	-506	-5,1	-10,6
Pétrole brut	843	913	69	8,2	4 231	4 178	-53	-1,2	-1,2
Autres produits énergétiques	914	913	-1	-0,1	5 642	5 189	-453	-8,0	-18,3
Charbon et autres produits connexes	410	391	-18	-4,5	2 189	2 144	-45	-2,0	-6,5
Dérivés du pétrole et du charbon	504	522	17	3,5	3 453	3 045	-408	-11,8	-25,4
Produits forestiers	311	286	-24	-7,8	1 399	1 454	56	4,0	-1,4
Produits forestiers	311	286	-24	-7,8	1 399	1 454	56	4,0	-1,4
Matières en bois brutes	48	49	1	2,7	231	226	-5	-2,2	4,5
Demi-produits en bois	263	237	-25	-9,7	1 168	1 228	61	5,2	-2,5
Biens industriels	7 050	6 988	-61	-0,9	34 194	34 970	777	2,3	1,6
Métaux et minerais métalliques	1 999	2 091	92	4,6	9 913	10 390	477	4,8	3,6
Minerais, concentrés et déchets métallifères	320	311	-9	-2,7	1 620	1 607	-13	-0,8	-3,7
Barres, tiges, tôles et feuilles d'acier	487	451	-37	-7,5	2 392	2 399	6	0,3	-4,9
Autres produits de fer et d'acier	274	286	12	4,4	1 388	1 473	86	6,2	-4,1
Métaux précieux, y compris alliages	538	684	147	27,3	2 728	3 031	302	11,1	26,6
Autres métaux non ferreux et alliages	380	359	-22	-5,7	1 785	1 879	95	5,3	-6,3
Produits chimiques et plastiques	2 398	2 351	-47	-2,0	11 902	11 734	-168	-1,4	-0,2
Produits chimiques organiques	362	348	-14	-3,8	1 835	1 831	-4	-0,2	5,5
Matières plastiques	949	903	-46	-4,8	4 581	4 615	34	0,7	-0,1
Autres produits chimiques et produits connexes	1 087	1 100	12	1,1	5 486	5 287	-198	-3,6	-1,9
Autres produits industriels	2 653	2 546	-106	-4,0	12 379	12 847	469	3,8	1,6
Produits bruts d'origine animale	29	32	3	10,8	133	166	33	25,1	8,1
Laine et fibres artificielles	24	23	-1	-2,7	141	123	-18	-13,0	-20,0
Minéraux non métalliques bruts	51	56	5	9,7	270	279	9	3,5	6,4
Demi-produits en matières textiles	297	270	-27	-9,1	1 397	1 397	0	0,0	-2,7
Demi-produits de base en métal	1 089	1 050	-39	-3,6	4 864	5 239	375	7,7	5,7
Demi-produits en caoutchouc	118	114	-4	-3,4	565	582	17	3,1	5,0
Huiles et matières grasses d'origine animale et végétale	84	83	-1	-1,4	452	434	-18	-3,9	-9,8
Minéraux non métalliques	424	398	-27	-6,2	1 918	2 011	93	4,8	-0,3
Autres matières travaillées non comestibles	536	520	-16	-3,0	2 640	2 616	-23	-0,9	-0,6

Tableau 6-2 – suite

**Importations par groupes de marchandises, base de la balance des paiements, données désaisonnalisées —
Dollars constants, 2002**

	Avril	Mai	Variation		Total cumulatif			Mai 2012/ Mai 2011	
	2012	2012			2011	2012	Variation		
	millions de dollars		pourcentage		millions de dollars		pourcentage		
Machines et équipement	16 048	15 670	-378	-2,4	77 652	79 524	1 871	2,4	-1,5
Machines industrielles et agricoles	3 884	3 755	-130	-3,3	17 663	18 856	1 193	6,8	-1,4
Moteurs, turbines et moteurs électriques	564	439	-126	-22,3	2 416	2 329	-87	-3,6	-26,5
Machines pour le forage et l'extraction minière	217	229	12	5,6	941	1 085	144	15,4	18,5
Excavateurs	402	431	29	7,3	1 773	2 005	232	13,1	23,2
Machines pour le travail des métaux	229	217	-12	-5,2	1 214	1 110	-104	-8,6	-25,0
Autres machineries industrielles	1 897	1 834	-63	-3,3	8 836	9 383	547	6,2	-2,3
Machines agricoles y compris les tracteurs	576	605	29	5,1	2 483	2 944	460	18,5	20,9
Aéronefs et autre équipement de transport	1 584	1 545	-39	-2,5	8 100	7 588	-511	-6,3	-10,8
Aéronefs, moteurs d'aéronefs et leurs pièces	954	921	-33	-3,4	5 004	4 465	-540	-10,8	-18,9
Autre matériel de transport et pièces	630	624	-6	-1,0	3 095	3 124	28	0,9	4,5
Machines et matériel de bureau	2 900	3 088	188	6,5	14 688	15 210	522	3,6	2,3
Autres machines et équipement	7 679	7 282	-398	-5,2	37 202	37 869	668	1,8	-1,0
Autre équipement et matériel de télécommunication	3 212	2 911	-301	-9,4	16 316	15 779	-537	-3,3	-9,2
Autres équipement et outils	4 467	4 370	-97	-2,2	20 885	22 090	1 205	5,8	5,4
Produits de l'automobile	8 414	8 365	-50	-0,6	36 645	40 984	4 338	11,8	15,0
Voitures particulières et châssis	2 510	2 457	-52	-2,1	10 658	12 200	1 542	14,5	16,2
Camions et autres véhicules à moteur	2 054	2 088	34	1,7	8 894	10 157	1 263	14,2	10,4
Pièces de véhicules automobiles	3 851	3 820	-31	-0,8	17 094	18 627	1 534	9,0	16,9
Autres biens de consommation	6 495	6 254	-241	-3,7	32 508	31 509	-1 000	-3,1	-5,0
Vêtements et chaussures	1 459	1 330	-129	-8,8	7 159	6 756	-403	-5,6	-8,4
Vêtements et accessoires vestimentaires	1 213	1 091	-122	-10,0	5 959	5 621	-338	-5,7	-9,1
Chaussures	246	238	-7	-3,0	1 201	1 135	-66	-5,5	-4,8
Biens de consommation divers	5 036	4 924	-112	-2,2	25 349	24 753	-597	-2,4	-4,0
Téléviseurs, radios et phonographes	246	250	3	1,4	1 133	1 189	56	5,0	8,3
Imprimés	382	322	-60	-15,7	1 816	1 701	-115	-6,3	-13,2
Montres, articles pour sports et jouets	650	641	-9	-1,4	3 398	3 244	-154	-4,5	-1,9
Articles d'ameublement	987	959	-28	-2,8	4 668	4 825	157	3,4	0,1
Articles photographiques	483	467	-16	-3,3	2 430	2 243	-187	-7,7	1,8
Divers produits finis, non comestibles	2 289	2 287	-2	-0,1	11 904	11 551	-353	-3,0	-7,0
Transactions commerciales spéciales	563	715	152	27,0	2 455	2 998	543	22,1	46,6
Ajustements de la balance des paiements non répartis	505	545	40	8,0	2 189	2 638	450	20,5	21,0

Tableau 7-1

Imports en provenance des pays sélectionnés, base douanière, données non désaisonnalisées — Mai

	Produits de l'agriculture et de la pêche	Produits énergétiques	Produits forestiers	Biens industriels	Machines et équipement	Produits de l'automobile	Biens de consommation	Transactions commerciales spéciales	Total
millions de dollars									
États-Unis									
2011	1 543,3	1 632,8	144,7	4 744,0	4 607,1	4 103,5	1 887,3	382,5	19 045,0
2012	1 740,3	1 348,5	164,6	5 001,8	5 097,0	4 826,8	2 028,7	579,8	20 787,4
Mexique									
2011	131,9	111,8	0,6	217,2	724,2	763,2	116,4	7,1	2 072,4
2012	145,0	0,1	0,4	242,1	684,8	954,8	110,5	3,9	2 141,6
Japon									
2011	3,9	0,5	0,1	76,2	387,3	294,5	76,1	1,5	840,1
2012	7,1	1,5	0,0	91,0	474,5	443,7	90,6	0,3	1 108,7
Union européenne									
Allemagne									
2011	24,6	1,2	1,1	209,6	384,5	308,4	144,3	1,7	1 075,4
2012	29,9	42,3	1,4	197,9	540,5	322,2	177,3	4,0	1 315,4
France									
2011	55,7	8,5	0,5	96,8	198,1	7,3	122,0	1,9	490,7
2012	66,7	2,5	0,3	54,2	196,8	7,7	130,5	0,6	459,3
Royaume-Uni									
2011	32,2	225,8	0,0	161,8	256,8	52,8	121,1	0,7	851,2
2012	28,4	168,0	0,1	142,1	227,0	60,2	109,0	2,2	737,1
Italie									
2011	54,1	0,1	1,4	96,2	137,3	26,1	102,4	0,1	417,9
2012	58,9	0,1	1,9	103,8	139,6	28,0	85,2	0,2	417,6
Autres pays de l'Union européenne									
2011	104,8	344,0	4,4	319,3	496,0	68,9	254,9	1,1	1 593,4
2012	110,1	252,0	4,9	374,4	425,9	90,9	267,4	3,5	1 529,2
Total									
2011	271,4	579,6	7,4	883,7	1 472,8	463,5	744,6	5,7	4 428,6
2012	293,9	464,8	8,7	872,4	1 529,8	509,0	769,5	10,5	4 458,6
Pays nouvellement industrialisés									
Corée du Sud									
2011	5,6	4,5	0,0	99,3	245,0	201,4	17,2	0,1	573,0
2012	6,0	5,6	0,0	112,7	144,3	332,4	16,1	0,1	617,1
Hong-Kong									
2011	1,8	0,0	0,0	6,0	9,2	0,1	8,9	0,0	26,1
2012	2,4	0,0	0,0	3,7	9,0	0,4	11,4	0,9	27,8
Taiwan									
2011	5,6	0,1	0,7	121,2	241,4	16,1	32,6	0,1	417,9
2012	5,9	0,0	0,4	103,9	219,1	16,5	33,4	0,2	379,4
Singapour									
2011	2,0	0,0	0,0	13,4	42,9	0,3	21,9	0,0	80,4
2012	2,1	0,0	0,0	37,0	47,2	0,2	34,6	1,2	122,2
Total									
2011	15,0	4,6	0,7	239,9	538,5	217,9	80,6	0,3	1 097,4
2012	16,3	5,7	0,5	257,3	419,5	349,5	95,4	2,3	1 146,5
Autres pays									
2011	700,8	2 515,8	54,2	2 294,7	2 547,2	207,9	1 632,9	26,3	9 979,9
2012	690,3	2 639,1	52,6	1 963,4	2 700,3	266,1	1 700,6	51,4	10 063,8
Total									
2011	2 666,9	4 845,1	207,6	8 455,7	10 277,1	6 050,6	4 537,8	423,3	37 464,1
2012	2 894,0	4 459,6	226,9	8 427,8	10 906,0	7 349,9	4 795,4	648,2	39 707,7

Tableau 7-2

Importations en provenance des pays sélectionnés, base douanière, données non désaisonnalisées — Total cumulatif, janvier à mai

	Produits de l'agriculture et de la pêche	Produits énergétiques	Produits forestiers	Biens industriels	Machines et équipement	Produits de l'automobile	Biens de consommation	Transactions commerciales spéciales	Total
millions de dollars									
États-Unis									
2011	6 916,6	6 733,9	760,9	22 296,2	22 005,7	20 012,0	9 180,6	1 784,8	89 690,8
2012	7 636,4	6 799,2	821,3	23 993,5	24 091,5	22 104,5	9 786,3	2 216,8	97 449,5
Mexique									
2011	770,0	491,5	2,0	907,6	3 341,1	3 826,2	494,4	30,5	9 863,3
2012	770,5	440,8	2,1	1 118,3	3 499,4	4 293,5	499,4	26,9	10 651,0
Japon									
2011	27,0	2,3	0,3	480,1	2 077,8	1 955,6	447,5	2,8	4 993,3
2012	36,7	7,7	0,3	518,7	2 483,7	2 922,1	446,0	2,0	6 417,1
Union européenne									
Allemagne									
2011	119,0	6,2	5,1	956,8	1 727,0	1 498,8	763,3	6,0	5 082,0
2012	131,9	48,6	5,2	934,6	2 524,9	1 662,1	756,5	10,0	6 073,8
France									
2011	268,6	34,3	1,2	409,7	858,9	36,9	605,7	3,9	2 219,3
2012	280,3	61,7	2,7	306,6	779,8	37,7	593,5	14,4	2 076,7
Royaume-Uni									
2011	151,7	1 307,3	0,2	868,9	1 282,6	210,0	579,3	18,5	4 418,5
2012	154,8	699,3	0,3	860,8	1 089,8	323,6	534,0	24,3	3 687,2
Italie									
2011	263,1	70,9	6,3	464,2	645,3	106,9	456,8	2,3	2 015,8
2012	287,5	0,6	8,2	505,4	692,6	119,5	489,9	4,2	2 108,0
Autres pays de l'Union européenne									
2011	469,6	1 467,0	16,4	1 655,6	2 058,5	323,0	1 422,4	3,4	7 416,0
2012	489,1	1 075,4	19,5	1 551,9	2 042,4	416,3	1 339,9	9,4	6 943,8
Total									
2011	1 272,0	2 885,8	29,1	4 355,2	6 572,3	2 175,7	3 827,5	34,0	21 151,7
2012	1 343,6	1 885,6	35,9	4 159,5	7 129,6	2 559,2	3 713,9	62,3	20 889,6
Pays nouvellement industrialisés									
Corée du Sud									
2011	23,5	41,4	0,1	471,8	1 081,6	774,0	79,4	0,5	2 472,3
2012	32,7	113,0	0,1	506,9	850,5	1 212,5	81,4	0,5	2 797,6
Hong-Kong									
2011	10,9	0,0	0,0	37,4	41,1	1,0	53,3	0,2	143,8
2012	10,9	0,0	0,2	12,5	40,3	1,2	44,8	1,6	111,4
Taiwan									
2011	25,7	0,2	2,3	470,6	1 171,5	73,3	152,7	0,6	1 896,9
2012	30,1	5,4	1,9	487,8	1 100,1	83,4	172,1	0,7	1 881,5
Singapour									
2011	12,7	111,2	0,3	94,2	219,2	1,5	140,3	0,2	579,5
2012	9,9	0,0	0,0	118,7	274,9	2,1	112,2	2,0	519,9
Total									
2011	72,7	152,8	2,8	1 074,0	2 513,4	849,6	425,7	1,5	5 092,6
2012	83,6	118,5	2,2	1 125,9	2 265,9	1 299,1	410,5	4,8	5 310,4
Autres pays									
2011	3 684,0	11 389,5	236,8	9 958,1	12 612,5	982,7	8 419,0	128,6	47 411,2
2012	3 716,4	12 657,6	245,4	10 275,8	13 423,6	1 234,2	8 950,9	175,2	50 679,0
Total									
2011	12 746,0	21 655,8	1 031,9	39 071,2	49 122,9	29 801,9	22 794,8	1 982,2	178 206,7
2012	13 590,5	21 909,4	1 107,2	41 191,7	52 894,0	34 412,7	23 807,0	2 488,0	191 400,5

Tableau 8
Imports par pays, base douanière, données non désaisonnalisées

	Mai		Janvier à mai		Variation
	2011	2012	2011	2012	Janvier à mai 2012/ Janvier à mai 2011
	millions de dollars				pourcentage
Amérique du Nord					
Canada	318,1	302,4	1 566,9	1 392,6	-11,1
États-Unis	19 045,0	20 787,4	89 690,8	97 449,5	8,7
Groenland	0,0	0,0	0,1	0,1	97,9
Mexique	2 072,4	2 141,6	9 863,3	10 651,0	8,0
Saint-Pierre-et-Miquelon	0,4	0,7	0,7	1,3	75,3
Total	21 435,8	23 232,2	101 121,8	109 494,5	8,3
Europe occidentale					
Allemagne	1 075,4	1 315,4	5 082,0	6 073,8	19,5
Andorre	0,0	0,1	0,2	0,2	58,6
Autriche	108,8	122,1	503,3	579,4	15,1
Belgique	128,9	122,5	693,3	601,3	-13,3
Danemark	145,0	161,8	752,1	434,9	-42,2
Espagne	131,7	131,0	712,1	715,4	0,5
Finlande	206,0	64,1	734,7	350,7	-52,3
France	490,7	459,3	2 219,3	2 076,7	-6,4
Gibraltar	0,0	0,0	1,7	0,0	-98,3
Grèce	15,1	12,5	63,4	60,6	-4,4
Îles Féroé	0,7	1,1	3,8	3,6	-6,3
Islande	1,5	4,3	10,4	23,7	128,2
Italie	417,9	417,6	2 015,8	2 108,0	4,6
Luxembourg	8,7	15,2	42,2	55,5	31,4
Malte	1,6	2,4	10,1	13,1	30,5
Norvège	243,4	417,9	1 704,4	1 904,4	11,7
Pays-Bas	269,6	282,0	831,4	1 375,8	65,5
Portugal	19,7	41,2	131,4	135,6	3,2
République d'Irlande (Eire)	109,5	137,2	505,8	545,9	7,9
Royaume-Uni	851,2	737,1	4 418,5	3 687,2	-16,6
Suède	194,8	157,0	956,2	843,7	-11,8
Suisse	227,9	239,1	1 287,0	1 495,1	16,2
Total	4 648,3	4 840,9	22 678,9	23 084,6	1,8
Autres pays d'Europe					
Albanie	0,2	0,4	3,0	1,9	-36,3
Arménie	2,2	7,0	18,3	29,6	61,7
Azerbaïdjan	0,1	293,0	216,6	658,2	203,9
Bélarus	0,5	1,5	2,4	84,0	...
Bosnie-Herzégovine	0,6	0,5	3,6	4,1	13,6
Bulgarie	9,3	33,9	31,7	96,3	204,1
Croatie	2,4	3,7	12,0	12,0	-0,6
Estonie	10,1	4,5	49,1	22,2	-54,8
Fédération de Russie	61,5	175,1	632,6	465,2	-26,5
Géorgie	9,0	7,0	46,4	38,7	-16,6
Hongrie	23,4	32,1	135,4	168,9	24,8
Kazakhstan	398,5	274,5	1 126,4	1 317,6	17,0
Kirghizistan	0,0	0,0	0,1	0,0	-82,8
Lettonie	1,7	1,3	6,3	7,1	12,4
Lituanie	8,6	10,8	220,7	31,5	-85,7
Macédoine (Ex-République yougoslave de Macédoine)	0,5	0,5	3,2	4,4	38,8
Monténégro	0,0	0,0	0,2	0,2	-23,5
Ouzbékistan	0,2	0,0	1,2	0,2	-85,9
Pologne	130,3	111,9	664,2	492,5	-25,9
République de Moldavie	0,0	0,4	0,7	1,4	109,0
République Tchèque	31,2	31,3	145,0	174,5	20,3
Roumanie	12,7	12,8	91,7	77,2	-15,9
Serbie	1,1	1,0	6,9	5,1	-26,5
Slovaquie	16,9	29,9	97,7	103,7	6,1
Slovénie	9,3	11,4	36,7	56,5	53,7
Tadjikistan	0,0	0,0	0,0	0,0	87,0
Turkménistan	0,0	0,0	0,1	0,1	-36,3
Ukraine	9,4	20,8	40,8	62,8	53,7
Total	739,7	1 065,2	3 593,1	3 915,6	9,0

Tableau 8 – suite

Importations par pays, base douanière, données non désaisonnalisées

	Mai		Janvier à mai		Variation
	2011	2012	2011	2012	Janvier à mai 2012/ Janvier à mai 2011
	millions de dollars				pourcentage
Moyen-Orient					
Arabie saoudite	237,8	51,7	1 053,2	1 282,1	21,7
Bahreïn	0,3	65,9	2,1	66,9	...
Chypre	0,2	0,4	1,7	1,8	2,8
Égypte	39,3	39,9	171,4	181,8	6,1
Émirats arabes unis	5,4	61,2	114,7	86,9	-24,2
Érythrée	42,8	44,2	68,3	179,2	162,3
Éthiopie	1,4	1,0	6,3	6,2	-2,7
Iran	3,8	3,9	15,5	22,2	43,2
Iraq	266,2	557,8	1 376,1	1 750,9	27,2
Israël	70,5	95,9	413,5	474,3	14,7
Jordanie	1,1	1,2	7,9	6,7	-15,5
Koweït	0,0	27,1	56,3	27,5	-51,2
Liban	1,2	2,1	7,6	8,6	12,0
Libye	0,0	0,0	4,9	0,2	-95,7
Oman	1,3	4,2	7,7	16,3	113,2
Qatar	27,9	3,4	267,5	59,3	-77,8
Somalie	0,0	0,0	0,0	0,0	-70,5
Soudan	12,9	6,5	51,7	42,6	-17,6
Syrie	0,4	0,3	2,5	1,5	-40,1
Turquie	103,6	113,7	408,5	573,5	40,4
Yémen	0,0	0,0	0,0	0,0	29,0
Total	816,3	1 080,6	4 037,4	4 788,6	18,6
Autres pays d'Afrique					
Afrique du Sud	60,0	54,3	250,5	266,8	6,5
Algérie	583,5	482,1	2 240,3	2 532,3	13,0
Angola	222,9	103,0	1 207,6	789,2	-34,6
Antarctique	0,0	0,0	0,4	0,1	-86,0
Bénin	0,0	0,0	0,0	0,1	213,5
Botswana	0,0	0,1	0,1	0,2	219,4
Burkina Faso	0,0	1,2	1,1	2,4	125,1
Burundi	0,0	0,0	0,2	0,2	-3,8
Cameroun	0,7	0,7	2,6	4,3	64,3
Cap-Vert	0,0	0,0	0,0	0,0	-85,5
Comores	0,0	0,0	0,1	0,2	137,7
Congo	0,2	0,1	0,9	0,8	-12,3
Côte d'Ivoire	11,4	147,5	86,0	237,7	176,5
Djibouti	0,0	0,0	0,0	0,0	172,6
Gabon	0,2	0,1	0,4	0,7	56,1
Gambie	0,0	0,0	0,0	0,0	16,2
Ghana	7,4	1,1	33,6	6,7	-79,9
Guinée	6,1	7,0	19,8	30,6	54,7
Guinée équatoriale	111,7	111,1	369,2	253,2	-31,4
Guinée-Bissau	0,0	0,0	0,0	0,0	695,6
Île Bouvet	0,0	0,0	0,0	0,0	141,3
Kenya	1,8	1,1	9,2	8,1	-11,9
Lesotho	0,4	0,8	4,9	4,0	-18,3
Libéria	2,5	2,9	13,2	16,0	20,5
Madagascar	2,6	7,1	16,1	34,4	113,8
Malawi	20,1	19,1	66,4	45,3	-31,7
Mali	0,1	0,0	0,3	0,2	-34,5
Maroc	3,5	4,9	41,5	50,5	21,7
Maurice	1,3	0,4	4,3	3,8	-13,3
Mauritanie	0,0	0,0	0,1	0,1	99,1
Mozambique	0,5	0,7	2,0	3,4	70,2
Namibie	40,8	38,4	119,3	96,6	-19,0
Niger	0,1	0,0	0,6	0,3	-51,2
Nigéria	247,7	1,2	892,2	863,5	-3,2
Ouganda	0,3	0,2	1,6	1,9	20,7
République centrafricaine	0,0	0,1	0,0	0,4	890,8
République démocratique du Congo	0,1	0,2	0,3	0,6	133,4
République-Unie de Tanzanie	0,5	0,5	2,0	4,3	113,6
Rwanda	0,0	0,2	0,3	1,0	196,7
Sahara occidental	0,0	0,0	0,0	0,0	...

Tableau 8 – suite

Importations par pays, base douanière, données non désaisonnalisées

	Mai		Janvier à mai		Variation
	2011	2012	2011	2012	Janvier à mai 2012/ Janvier à mai 2011
	millions de dollars				pourcentage
Sainte-Hélène	0,0	0,0	0,0	0,0	-45,0
Sao Tomé-et-Principe	0,0	0,0	0,1	0,0	-93,6
Sénégal	0,1	0,1	0,4	0,5	14,6
Seychelles	0,0	0,1	0,2	0,6	172,9
Sierra Leone	0,3	0,1	0,6	0,3	-54,2
Swaziland	0,0	0,1	0,8	2,0	140,1
Tchad	0,1	0,1	0,2	115,1	...
Terres australes françaises	0,0	0,0	0,0	0,0	...
Togo	1,0	0,1	1,7	0,2	-86,0
Tunisie	4,5	3,7	24,1	23,4	-3,0
Zambie	0,1	0,2	0,5	0,8	74,6
Zimbabwe	0,5	0,1	3,3	1,2	-63,5
Total	1 333,2	990,8	5 419,1	5 403,9	-0,3
Autres pays d'Asie					
Afghanistan	0,1	0,2	0,8	1,2	53,4
Bangladesh	73,5	69,7	436,9	459,1	5,1
Bhoutan	0,0	0,0	0,0	0,0	204,8
Brunei Darussalam	0,7	0,1	4,6	2,7	-40,5
Cambodge	29,2	25,9	182,2	218,6	20,0
Chine	3 640,4	3 925,4	17 723,1	19 293,4	8,9
Corée du Nord	0,0	0,0	0,0	0,1	111,9
Corée du Sud	573,0	617,1	2 472,3	2 797,6	13,2
Hong-Kong	26,1	27,8	143,8	111,4	-22,6
Inde	191,7	219,1	1 037,8	1 273,8	22,7
Indonésie	132,7	111,7	580,7	544,2	-6,3
Japon	840,1	1 108,7	4 993,3	6 417,1	28,5
Laos	0,4	0,4	2,4	3,4	42,9
Macao	0,6	6,5	3,1	10,2	230,7
Malaisie	178,5	183,0	858,8	903,5	5,2
Maldives	0,0	0,2	0,1	0,5	288,0
Mongolie	9,6	0,0	36,7	21,0	-42,9
Myanmar	0,0	0,0	0,0	0,0	5,3
Népal	1,2	0,6	4,5	3,8	-15,1
Pakistan	21,0	22,5	100,2	105,2	5,0
Philippines	66,0	86,9	367,2	401,5	9,3
Singapour	80,4	122,2	579,5	519,9	-10,3
Sri Lanka	12,3	10,8	60,7	74,2	22,4
Taiwan	417,9	379,4	1 896,9	1 881,5	-0,8
Territoire britannique de l'Océan Indien	0,0	0,0	0,1	0,0	-92,9
Thaïlande	215,6	187,9	1 062,6	1 035,7	-2,5
Timor-Leste	0,0	0,0	0,2	0,0	-92,8
Vietnam	93,3	115,2	460,7	585,6	27,1
Total	6 604,2	7 221,3	33 009,3	36 665,3	11,1
Océanie					
Australie	172,7	146,7	702,7	821,5	16,9
Fidji	0,4	0,3	1,4	1,8	30,7
Guam	0,0	0,0	0,1	0,0	-38,3
Île Christmas	0,0	0,0	0,0	0,0	-51,7
Île Heard et Îles McDonald	0,0	0,0	0,0	0,0	-98,8
Île Norfolk	0,0	0,1	0,0	0,1	...
Îles Cook	0,0	0,0	0,0	0,0	63,3
Îles des Cocos (Keeling)	0,0	0,0	0,0	0,0	222,1
Îles mineures éloignées, États-Unis	0,2	0,7	1,1	2,3	119,0
Îles Salomon	0,0	0,1	0,0	0,1	354,3
Kiribati	0,0	0,0	0,0	0,1	683,0
Nauru	0,0	0,0	0,0	0,0	47,5
Niue	0,0	0,0	0,0	0,0	-31,8
Nouvelle-Calédonie	0,0	0,0	0,0	0,1	176,8
Nouvelle-Zélande	51,4	44,5	223,7	225,0	0,6
Papouasie-Nouvelle-Guinée	0,0	0,1	0,2	0,7	221,0
Pitcairn	0,0	0,0	0,0	0,0	-67,9
Polynésie française	0,0	0,0	0,4	0,4	14,9
Samoa	0,0	0,0	0,0	0,0	371,4

Tableau 8 – suite

Importations par pays, base douanière, données non désaisonnalisées

	Mai		Janvier à mai		Variation
	2011	2012	2011	2012	Janvier à mai 2012/ Janvier à mai 2011
	millions de dollars				pourcentage
Samoa américaines	0,0	0,4	0,1	0,4	427,8
Tonga	0,0	0,0	0,0	0,0	68,6
Vanuatu	0,0	0,0	0,0	0,1	96,8
Wallis et Futuna	0,0	0,0	0,0	0,0	...
Total	224,8	193,0	929,8	1 052,9	13,2
Amérique du Sud					
Argentine	181,7	32,3	776,0	755,4	-2,7
Bolivie	14,9	47,1	92,7	110,6	19,3
Brésil	289,6	287,7	1 420,9	1 549,5	9,0
Chili	224,3	121,5	905,8	834,5	-7,9
Colombie	49,7	38,3	316,7	286,7	-9,5
Équateur	21,5	17,2	105,9	91,9	-13,2
Guyane	31,7	25,4	140,0	189,9	35,6
Îles Falkland (Malouines)	0,0	0,0	0,0	0,4	...
Paraguay	0,2	0,6	1,4	3,8	164,6
Pérou	367,8	243,9	1 629,6	1 555,1	-4,6
Suriname	13,1	11,2	183,2	49,4	-73,0
Uruguay	3,9	4,7	18,7	26,1	39,7
Venezuela	216,5	0,6	365,5	210,1	-42,5
Total	1 415,0	830,4	5 956,4	5 663,3	-4,9
Amérique centrale Antilles					
Anguilla	0,0	0,0	0,1	0,1	-19,8
Antigua-et-Barbuda	0,0	0,3	0,2	0,8	452,0
Antilles néerlandaises	0,0	0,0	0,1	0,1	26,7
Aruba	0,0	0,0	5,5	0,0	-99,9
Bahamas	1,8	7,0	4,7	13,7	191,2
Barbade	0,2	1,1	2,1	4,3	102,2
Belize	0,6	0,1	3,0	1,7	-45,0
Bermudes	0,1	0,1	0,3	0,7	121,9
Costa Rica	35,8	43,5	213,0	211,1	-0,9
Cuba	67,4	37,8	330,7	231,2	-30,1
Dominique	0,0	0,0	0,2	0,1	-14,8
El Salvador	7,2	4,7	82,3	50,5	-38,7
Grenade	0,0	0,4	0,4	1,2	211,3
Guatemala	29,2	40,5	223,7	206,9	-7,5
Haïti	2,2	2,5	11,2	12,5	11,2
Honduras	16,2	20,3	86,4	104,2	20,7
Îles Caïmanes	0,0	0,0	0,1	0,3	174,2
Îles Turks et Caïques	0,0	0,0	0,0	0,2	227,9
Îles Vierges britanniques	0,1	0,2	0,2	0,4	74,5
Jamaïque	12,9	3,5	86,0	57,3	-33,4
Montserrat	0,0	0,0	0,1	0,1	-10,0
Nicaragua	26,7	41,8	145,6	163,0	12,0
Panama	15,5	11,2	46,9	46,0	-1,7
République dominicaine	10,7	13,6	57,1	66,7	16,9
Sainte-Lucie	0,0	0,0	0,1	0,1	3,5
Saint-Kitts-et-Nevis	0,6	0,9	3,0	3,6	20,3
Saint-Vincent-et-Grenadines	0,0	0,0	0,1	0,1	-46,3
Trinité-et-Tobago	19,6	23,9	157,9	155,0	-1,8
Total	246,9	253,4	1 461,0	1 331,8	-8,8
Tous les pays	37 464,1	39 707,7	178 206,7	191 400,5	7,4

Tableau 9-1
Importations par province de dédouanement, base douanière, données non désaisonnalisées — Mai

	Produits de l'agriculture et de la pêche	Produits énergétiques	Produits forestiers	Biens industriels	Machines et équipement	Produits de l'automobile	Biens de consommation	Transactions commerciales spéciales	Total
millions de dollars									
Terre-Neuve-et-Labrador									
2011	5,7	225,8	0,0	2,3	19,8	0,1	0,2	0,0	254,0
2012	5,2	608,4	0,0	16,3	10,7	0,0	0,8	2,0	643,6
Île-du-Prince-Édouard									
2011	0,8	0,0	0,0	0,0	0,5	0,0	0,0	0,0	1,4
2012	0,7	0,0	0,0	0,0	0,2	0,0	0,0	0,0	0,9
Nouvelle-Écosse									
2011	55,7	129,4	1,5	115,1	98,4	265,1	13,3	1,3	679,8
2012	32,1	119,7	1,1	73,9	102,1	199,8	10,4	2,3	541,4
Nouveau-Brunswick									
2011	31,6	907,3	8,2	138,7	71,5	38,2	17,6	1,8	1 214,8
2012	39,1	899,9	10,9	124,6	78,6	49,2	17,0	1,5	1 220,8
Québec									
2011	405,5	1 807,2	47,1	1 427,0	1 689,1	214,5	828,3	42,1	6 460,7
2012	406,1	1 561,3	48,1	1 357,6	1 721,2	255,1	772,7	55,7	6 177,9
Ontario									
2011	1 462,9	1 074,7	77,0	4 895,2	5 667,2	4 871,3	2 933,2	342,5	21 324,0
2012	1 639,7	523,9	86,3	4 859,9	5 915,4	6 061,7	3 138,8	541,0	22 766,7
Manitoba									
2011	80,5	40,3	8,0	335,1	520,2	151,5	130,5	9,5	1 275,6
2012	97,4	63,1	10,9	456,6	724,2	222,9	165,8	9,5	1 750,4
Saskatchewan									
2011	36,5	80,1	1,7	251,1	384,9	129,3	23,6	0,4	907,5
2012	43,6	75,3	2,1	259,0	463,0	133,4	31,5	4,7	1 012,7
Alberta									
2011	176,3	256,9	10,8	585,4	851,8	128,2	119,6	11,0	2 140,0
2012	194,2	378,6	11,0	540,6	768,4	142,9	155,4	15,7	2 206,9
Colombie-Britannique									
2011	405,8	323,0	53,5	705,2	953,8	252,4	471,4	14,6	3 179,7
2012	432,4	228,4	56,5	738,9	1 113,6	284,7	502,9	15,6	3 373,0
Yukon, Territoires du Nord-Ouest et Nunavut									
2011	5,5	0,5	0,0	0,6	19,9	0,0	0,1	0,0	26,6
2012	3,4	1,0	0,0	0,4	8,6	0,0	0,0	0,0	13,4
Total									
2011	2 666,9	4 845,1	207,6	8 455,7	10 277,1	6 050,6	4 537,8	423,3	37 464,1
2012	2 894,0	4 459,6	226,9	8 427,8	10 906,0	7 349,9	4 795,4	648,2	39 707,7

Tableau 9-2
Importations par province de dédouanement, base douanière, données non désaisonnalisées — Total cumulatif,
janvier à mai

	Produits de l'agriculture et de la pêche	Produits énergétiques	Produits forestiers	Biens industriels	Machines et équipement	Produits de l'automobile	Biens de consommation	Transactions commerciales spéciales	Total
millions de dollars									
Terre-Neuve-et-Labrador									
2011	13,4	1 614,7	0,0	35,7	240,5	0,5	8,7	0,2	1 913,8
2012	26,5	2 263,2	0,0	51,1	66,2	0,3	10,1	3,9	2 421,4
Île-du-Prince-Édouard									
2011	2,2	0,0	0,0	0,2	0,7	0,0	0,1	0,2	3,3
2012	2,0	0,0	0,0	0,2	0,8	0,0	0,2	0,1	3,3
Nouvelle-Écosse									
2011	253,5	853,0	6,4	588,7	497,8	1 197,9	72,5	16,0	3 485,8
2012	190,8	813,9	5,4	392,9	482,8	1 135,2	84,0	13,9	3 119,0
Nouveau-Brunswick									
2011	171,2	4 248,7	46,4	556,7	340,0	161,3	98,7	7,7	5 630,7
2012	176,4	3 850,3	48,7	568,8	415,4	187,7	93,8	7,2	5 348,2
Québec									
2011	2 117,1	8 131,3	264,4	7 048,5	7 534,4	949,4	4 105,9	192,8	30 343,8
2012	2 020,0	7 580,8	286,9	6 577,8	8 392,1	1 201,8	3 965,2	264,8	30 289,5
Ontario									
2011	6 876,2	3 751,3	371,5	22 275,9	27 826,8	24 569,6	14 700,6	1 602,0	101 973,8
2012	7 609,3	2 895,3	395,5	23 721,3	28 901,6	28 125,7	15 424,4	1 978,7	109 051,8
Manitoba									
2011	398,9	245,9	37,9	1 633,5	2 586,5	628,3	625,8	36,6	6 193,4
2012	461,0	279,4	54,7	2 244,6	3 297,0	861,4	752,3	45,2	7 995,5
Saskatchewan									
2011	172,2	311,9	8,6	1 197,0	1 714,7	521,2	115,0	11,9	4 052,6
2012	190,2	488,9	14,1	1 255,4	2 112,1	613,9	133,5	13,3	4 821,5
Alberta									
2011	792,6	916,2	49,1	2 490,0	3 787,3	534,3	545,5	48,3	9 163,3
2012	862,8	2 512,7	46,2	2 801,4	3 809,9	674,0	725,8	74,5	11 507,4
Colombie-Britannique									
2011	1 937,7	1 579,4	247,6	3 243,9	4 558,8	1 239,3	2 521,8	66,5	15 394,9
2012	2 044,1	1 220,0	255,6	3 576,7	5 389,3	1 612,2	2 617,3	86,4	16 801,6
Yukon, Territoires du Nord-Ouest et Nunavut									
2011	10,9	3,4	0,0	1,2	35,4	0,2	0,2	0,0	51,3
2012	7,3	5,0	0,0	1,5	26,9	0,2	0,1	0,0	41,2
Total									
2011	12 746,0	21 655,8	1 031,9	39 071,2	49 122,9	29 801,9	22 794,8	1 982,2	178 206,7
2012	13 590,5	21 909,4	1 107,2	41 191,7	52 894,0	34 412,7	23 807,0	2 488,0	191 400,5

Notes techniques

Le programme de statistiques sur le commerce international de marchandises du Canada

Introduction

Le présent document contient un aperçu général du Programme de statistiques sur le commerce international de marchandises du Canada, notamment des concepts et des définitions. Il est destiné au grand public, aussi a-t-on essayé d'en rendre le contenu accessible.

Cadre conceptuel

1. Objectifs et champ d'observation : Le but principal du Programme de statistiques sur le commerce international de marchandises du Canada est de mesurer les fluctuations du stock de ressources matérielles qu'entraînent l'entrée et la sortie des marchandises au Canada. Les données sur les importations et les exportations sont entrées dans le Système de comptabilité nationale, plus précisément dans la balance des paiements et le produit intérieur brut, et servent à formuler les politiques commerciales et budgétaires. Les administrations publiques, les importateurs, les exportateurs, les fabricants et les expéditeurs utilisent les statistiques sur le commerce international de marchandises pour :

- vérifier la pénétration du marché par les importations et la performance des exportations
- suivre les fluctuations des prix et du volume des marchandises
- examiner les répercussions en matière de transport.

2. Statistiques sur le commerce établies sur une base douanière et en fonction de la balance des paiements : Les statistiques sur le commerce des marchandises sont établies et présentées sur deux bases différentes : la base douanière et la base de la balance des paiements.

Lorsque des marchandises sont importées au Canada ou en sont exportées, elles doivent être déclarées aux douanes et l'importateur ou l'exportateur doit donner des renseignements sur la désignation et la valeur des marchandises, leur origine et le bureau de dédouanement ainsi que sur le mode de transport. La plupart de ces renseignements sont requis par l'administration des douanes. On appelle généralement "statistiques sur le commerce établies sur la base douanière" les statistiques commerciales élaborées à partir des dossiers administratifs des douanes.

Les statistiques sur le commerce établies sur la base douanière sont plus exactes pour mesurer les importations que les exportations. En effet, les douanes sont habituellement plus vigilantes en ce qui concerne les marchandises qui entrent au pays que pour celles qui en sortent.

Les statistiques sur les exportations établies sur la base douanière peuvent sous-estimer ou représenter incorrectement la destination des exportations. Les exportations sont sous-estimées lorsque les documents officiels ne sont pas présentés aux douanes. Elles sont représentées incorrectement lorsque le pays de la destination finale déclaré sur les documents douaniers n'est pas le bon. Cela se produit le plus souvent lorsque les marchandises passent par un pays intermédiaire avant de parvenir à leur destination finale.

Statistique Canada n'a pas de mesure du sous-dénombrement, mais effectue périodiquement des opérations de rapprochement avec ses principaux partenaires commerciaux, sauf les États-Unis.

Un protocole d'entente conclu entre le Canada et les États-Unis sur l'échange de données sur les importations est entré en vigueur le 1er janvier 1990. Chaque administration utilise désormais les données sur les importations de l'autre partie à la place de ses propres données sur les exportations. Dorénavant, statistiques du commerce international de marchandises du Canada ne seront donc plus établies uniquement à partir des dossiers administratifs de l'Agence des services frontaliers du Canada, mais utiliseront également les dossiers des douanes américaines.

Les données établies sur la base douanière sont ajustées pour se conformer aux concepts et aux définitions de la comptabilité nationale. Les ajustements apportés pour établir les données sur la base de la balance des paiements portent sur la définition du commerce, l'évaluation et la période statistique. La différence principale entre ces deux concepts commerciaux est que les statistiques sur le commerce de marchandises établies sur une base douanière couvrent le mouvement des marchandises indiqué sur les documents douaniers alors que les données établies sur la base de la balance des paiements portent sur les transactions économiques relatives au commerce de marchandises effectuées entre résidents et non-résidents du Canada. Le présent document traite des concepts et des procédés relatifs aux statistiques établies sur la base douanière. (Pour de plus amples renseignements concernant les données sur la base de la balance des paiements, voir la publication "Balance des paiements internationaux du Canada" n° 67-001-X au catalogue).

3. Système commercial : Les statistiques sur le commerce du Canada sont rassemblées selon le système commercial général défini par le Bureau de statistique des Nations Unies. Selon le système, les importations comprennent toutes les marchandises qui ont franchi les frontières du Canada, que ce soit pour y être consommées immédiatement ou pour être mises dans un entrepôt de douane. Les exportations nationales comprennent les produits cultivés, extraits ou fabriqués au Canada (y compris les produits d'origine étrangère qui ont été transformés au Canada). Les réexportations sont les exportations de produits d'origine étrangère qui n'ont pas été transformés au Canada (y compris les produits étrangers sortis des entrepôts de douane aux fins d'exportation). Le total des exportations correspond à la somme des exportations nationales et des réexportations. Le système commercial général couvre donc, en principe, toutes les marchandises qui entrent au pays (importations) et toutes celles qui en sortent (exportations). Il diffère du système commercial spécial par le traitement des marchandises importées qui sont entreposées en douane. Dans le cas du système spécial, il n'est tenu compte de ces produits que lorsque ceux-ci sont sortis d'un entrepôt de douane aux fins de consommation nationale et il n'en est pas tenu compte dans les statistiques d'exportation s'ils n'ont pas tout d'abord été dédouanés.

En théorie, dans le cadre du système général, la frontière statistique coïncide avec les limites géographiques du pays, alors que dans le cadre du système spécial, elle coïncide avec la frontière douanière.

4. Évaluation : Aux fins des douanes, les importations sont présentées selon les valeurs établies conformément aux dispositions de la Loi sur les douanes qui, depuis le 1er janvier 1985, prévoit l'application de méthodes d'évaluation fondées sur le Code d'évaluation de l'Accord général sur les tarifs douaniers et le commerce (GATT). En général, la valeur imposable des marchandises importées doit correspondre à la valeur transactionnelle ou au prix de vente réel.

Pour déterminer la valeur transactionnelle des produits importés, il faut ajouter au prix de ces produits tous les frais de transport et tous les frais connexes engagés à l'égard des marchandises avant et à partir du lieu d'expédition directe. En conséquence, le prix des importations canadiennes est le prix FAB (Franco à bord), lieu d'expédition directe au Canada. Les coûts du fret et de l'assurance nécessaires pour acheminer les marchandises au Canada depuis le point d'expédition direct ne sont pas compris.

Dans le cas des pays autres que les États-Unis, les exportations sont, en principe, évaluées ou enregistrées selon la valeur déclarée dans les documents d'exportation; il s'agit habituellement de la valeur transactionnelle, c.-à-d. du prix de vente réel ou, dans le cas des opérations d'entreprises affiliées, du prix de transfert adopté par les sociétés à des fins comptables. Les prix de la plupart des exportations canadiennes vers des pays d'outre-mer sont des prix FAB, port de sortie, fret intérieur compris jusqu'à ce point, mais sans les escomptes ni les rabais. Depuis janvier 1990, les exportations du Canada vers les États-Unis sont évaluées FAB au point de sortie du Canada. Avant 1990, elles étaient évaluées FAB au point de chargement après déduction du fret, des escomptes et des rabais.

5. Période statistique : La période de référence est le mois et l'année civils. La fin du mois statistique des importations et des exportations canadiennes aux États-Unis correspond au dernier jour du mois civil pour lequel il est possible d'obtenir des données sur le dédouanement.

Pour les exportations, la fin du mois statistique, vers les pays autres que les États-Unis correspond aussi au dernier jour du mois civil. Les documents d'exportation qui parviennent trop tard pour que l'on puisse les intégrer au mois en cours sont affectés au mois où la transaction a eu lieu. Si le rapport sommaire mensuel d'un gros exportateur ne parvient pas à temps, ces données sont imputées au mois en cours, puis rajustées au cours du mois statistique suivant en fonction des valeurs observées.

6. Désignation des partenaires commerciaux (pays d'origine/pays de destination) : Les exportations sont attribuées au pays désigné comme la dernière destination connue des marchandises au moment de l'exportation. Les exportations vers les États-Unis sont attribuées à l'état de destination.

Les importations sont attribuées au pays d'origine, c'est-à-dire au pays où les produits ont été cultivés, extraits ou fabriqués, conformément aux règlements des pays d'origines administrés par l'Agence des services frontaliers du Canada. Les importations en provenance des États-Unis sont attribuées à l'état d'origine. Avant 1988, la plupart des importations étaient attribuées aux pays d'exportation/consignation à l'exception des importations en provenance d'Amérique centrale ou d'Amérique du Sud.

7. Marchés principaux : Les marchés principaux sont les groupes de pays suivant :

États-Unis : comprend le commerce avec Porto Rico et les Îles Vierges américaines

Japon

Union européenne (UE) : l'Allemagne, l'Autriche, la Belgique, la Bulgarie, Chypre, le Danemark, l'Espagne, l'Estonie, la Finlande, la France, la Grèce, la Hongrie, l'Irlande, l'Italie, la Lettonie, la Lituanie, le Luxembourg, Malte, les Pays-Bas, la Pologne, le Portugal, la République tchèque, la Roumanie, le Royaume-Uni, la Slovaquie, la Slovénie, et la Suède

Autres pays de l'Organisation de coopération et de développement économiques (OCDE) : l'Australie, le Canada, le Chili, la Corée du Sud, l'Islande, l'Israël, le Mexique, la Norvège, la Nouvelle-Zélande, la Suisse et la Turquie. (Les pays de l'UE, les États-Unis et le Japon sont aussi membres de l'OCDE.)

Autres pays : tous les pays et territoires autres que les États-Unis, le Japon, les pays de l'UE et les autres pays de l'OCDE

8. Cadre juridique : Les statistiques des importations et celles des exportations pour les pays autres que les États-Unis sont produites à partir des informations qui figurent dans les dossiers administratifs de l'Agence des services frontaliers du Canada, et qui ont été obtenus en vertu de la Loi sur les douanes. Des copies de ces documents (ou des renseignements qu'ils contiennent) sont envoyées à Statistique Canada, conformément à l'article 25 de la Loi sur la statistique. En conséquence, la divulgation de statistiques commerciales est régie à la fois par la Loi sur les douanes et par la Loi sur la statistique. Elle est assujettie aux dispositions de l'article 17.(2)(a) de cette dernière. La divulgation de la statistique des exportations vers les États-Unis est maintenant régie par un protocole d'entente qui prévoit l'échange de statistiques détaillées sur les importations entre le Canada et les États-Unis.

Coordonnées

Téléphone : 1-800-263-1136 ou 613-951-8116
Télécopieur : 1-877-287-4369 ou 613-951-0581
Internet : infostats@statcan.gc.ca