

N° 65-001-X au catalogue

Le commerce international de marchandises du Canada



Février 2012



Statistique
Canada

Statistics
Canada

Canada

Comment obtenir d'autres renseignements

Pour toute demande de renseignements au sujet de ce produit ou sur l'ensemble des données et des services de Statistique Canada, visiter notre site Web à www.statcan.gc.ca. Vous pouvez également communiquer avec nous par courriel à infostats@statcan.gc.ca ou par téléphone entre 8 h 30 et 16 h 30 du lundi au vendredi aux numéros suivants :

Centre de contact national de Statistique Canada

Numéros sans frais (Canada et États-Unis) :

Service de renseignements	1-800-263-1136
Service national d'appareils de télécommunications pour les malentendants	1-800-363-7629
Télécopieur	1-877-287-4369

Appels locaux ou internationaux :

Service de renseignements	1-613-951-8116
Télécopieur	1-613-951-0581

Programme des services de dépôt

Service de renseignements	1-800-635-7943
Télécopieur	1-800-565-7757

Comment accéder à ce produit

Le produit n° 65-001-X au catalogue est disponible gratuitement sous format électronique. Pour obtenir un exemplaire, il suffit de visiter notre site Web à www.statcan.gc.ca et de parcourir par « Ressource clé » > « Publications ».

Normes de service à la clientèle

Statistique Canada s'engage à fournir à ses clients des services rapides, fiables et courtois. À cet égard, notre organisme s'est doté de *normes de service à la clientèle* que les employés observent. Pour obtenir une copie de ces normes de service, veuillez communiquer avec Statistique Canada au numéro sans frais 1-800-263-1136. Les normes de service sont aussi publiées sur le site www.statcan.gc.ca sous « À propos de nous » > « Notre organisme » > « Offrir des services aux Canadiens ».

Le commerce international de marchandises du Canada

Février 2012

Publication autorisée par le ministre responsable de Statistique Canada

© Ministre de l'Industrie, 2012

Tous droits réservés. L'utilisation de la présente publication est assujettie aux modalités de l'entente de *licence ouverte de Statistique Canada* :

<http://www.statcan.gc.ca/reference/copyright-droit-auteur-fra.htm>

Avril 2012

N° 65-001-X au catalogue, vol. 66, n° 2

ISSN 1916-1905

Périodicité : mensuelle

Ottawa

This publication is also available in English.

Note de reconnaissance

Le succès du système statistique du Canada repose sur un partenariat bien établi entre Statistique Canada et la population, les entreprises, les administrations canadiennes et les autres organismes. Sans cette collaboration et cette bonne volonté, il serait impossible de produire des statistiques précises et actuelles.

Information pour l'utilisateur

Signes conventionnels

Les signes conventionnels suivants sont employés uniformément dans les publications de Statistique Canada :

- . indisponible pour toute période de référence
- .. indisponible pour une période de référence précise
- ... n'ayant pas lieu de figurer
- 0 zéro absolu ou valeur arrondie à zéro
- 0^s valeur arrondie à 0 (zéro) là où il y a une distinction importante entre le zéro absolu et la valeur arrondie
- p provisoire
- r révisé
- x confidentiel en vertu des dispositions de la *Loi sur la statistique*
- E à utiliser avec prudence
- F trop peu fiable pour être publié
- * valeur significativement différente de l'estimation pour la catégorie de référence ($p < 0,05$)

Note aux utilisateurs

Les totaux sont calculés à partir de chiffres complets en dollars et sont arrondis indépendamment; par conséquent, les totaux peuvent ne pas être égaux à la somme de leurs composantes.

Les données sont basées sur les groupes de produits (secteurs, sous-secteurs, groupes majeurs).

Table des matières

Faits saillants	5
Analyse	8
Produits connexes	12
Tableaux statistiques	
1 Commerce de marchandises du Canada, base de la balance des paiements, données désaisonnalisées	16
1-1 Dollars courants	16
1-2 Dollars constants, 2002	17
1-3 Indice de prix (Laspeyres)	18
2 Exportations par groupes de marchandises, base de la balance des paiements, données désaisonnalisées	19
2-1 Dollars courants	19
2-2 Dollars constants, 2002	21
3 Exportations nationales vers des pays sélectionnés, base douanière, données non désaisonnalisées	23
3-1 Février	23
3-2 Total cumulatif, janvier à février	24
4 Exportations nationales par pays, base douanière, données non désaisonnalisées.	25
5 Exportations par province d'origine, base douanière, données non désaisonnalisées	29
5-1 Février	29
5-2 Total cumulatif, janvier à février	30
6 Importations par groupes de marchandises, base de la balance des paiements, données désaisonnalisées	31
6-1 Dollars courants	31
6-2 Dollars constants, 2002	33
7 Importations en provenance des pays sélectionnés, base douanière, données non désaisonnalisées	35
7-1 Février	35
7-2 Total cumulatif, janvier à février	36
8 Importations par pays, base douanière, données non désaisonnalisées	37

Table des matières – suite

9	Importations par province de dédouanement, base douanière, données non désaisonnalisées	41
9-1	Février	41
9-2	Total cumulatif, janvier à février	42

Qualité des données, concepts et méthodologie

	Notes techniques	43
--	------------------	----

Faits saillants

Les exportations de marchandises du Canada ont baissé de 3,9 % et les importations ont affiché une légère hausse de 0,2 %. Par conséquent, l'excédent commercial du Canada a diminué, passant de 1,9 milliard de dollars en janvier à 292 millions de dollars en février.

Les exportations ont diminué pour s'établir à 39,6 milliards de dollars, les volumes ayant décliné de 3,5 % en février. Après avoir enregistré plusieurs augmentations mensuelles, les exportations de produits énergétiques et de produits de l'automobile étaient les principaux facteurs ayant contribué au recul général des exportations.

Les importations ont progressé pour se chiffrer à 39,3 milliards de dollars en février, les prix ayant augmenté de 1,0 %. L'augmentation des importations de produits énergétiques a été en partie contrebalancée par un recul des produits de l'automobile.

Les exportations vers les États-Unis ont diminué de 3,8 % pour s'établir à 29,3 milliards de dollars. La baisse des exportations de pétrole brut a été le principal facteur à l'origine de ce recul. Les importations en provenance des États-Unis ont augmenté de 0,4 % pour s'établir à 24,5 milliards de dollars. L'excédent commercial du Canada avec les États-Unis a ainsi diminué, passant de 6,1 milliards de dollars en janvier à 4,8 milliards de dollars en février.

Les exportations vers les pays autres que les États-Unis ont reculé de 4,0 % pour atteindre 10,3 milliards de dollars. Les importations en provenance des pays autres que les États-Unis ont baissé de 0,2 % pour s'établir à 14,9 milliards de dollars. Par conséquent, le déficit commercial du Canada avec les pays autres que les États-Unis a augmenté, passant de 4,1 milliards de dollars en janvier à 4,5 milliards de dollars en février.

Note aux lecteurs

Le commerce de marchandises est l'une des composantes de la balance des paiements (BDP) internationaux du Canada, qui comprend également le commerce des services, les revenus de placements, les transferts courants, les flux de capitaux et les flux financiers.

Les données sur le commerce international de marchandises par pays sont offertes sur la base de la BDP ainsi que sur la base douanière pour les États-Unis, le Japon et le Royaume-Uni. Les données sur le commerce des autres pays (présentés individuellement) ne sont offertes que sur la base douanière. On calcule les données sur la BDP à partir des données sur la base douanière en faisant des ajustements liés à l'évaluation, à la couverture, au choix du moment et à la résidence. On effectue ces ajustements afin d'assurer la conformité avec les concepts et les définitions du Système de comptabilité nationale du Canada.

Dans le présent communiqué, les données figurent sur la base de la BDP; elles sont désaisonnalisées et exprimées en dollars courants. Les dollars constants sont calculés à l'aide de la formule du volume de Laspeyres.

Révisions

Les données sur le commerce de marchandises sont généralement révisées sur une base régulière, chaque mois de l'année en cours. Les révisions de l'année en cours se reflètent à la fois dans les données sur la base douanière et dans les données sur la base de la balance des paiements (BDP).

Les données sur la base douanière de l'année précédente sont révisées lors de la publication des données de janvier et de février ainsi que sur une base trimestrielle. Les données sur la base douanière des deux années précédentes sont révisées annuellement et sont publiées en février, lors de la publication du mois de référence de décembre.

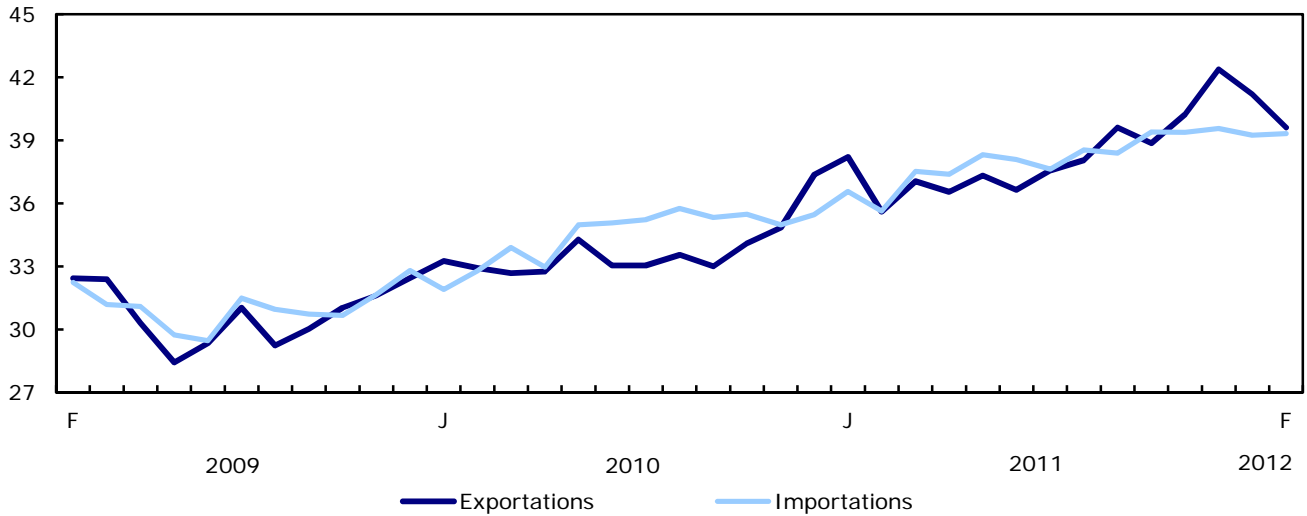
Les données sur la base de la BDP de l'année précédente seront révisées lors de la publication des données de janvier, de février, de mars et d'avril 2012.

Divers facteurs rendent ces révisions nécessaires, dont la réception tardive des documents relatifs aux importations et aux exportations, la présence de renseignements erronés dans les documents de douane, le remplacement des estimations calculées pour le secteur de l'énergie par les chiffres réels, la reclassification des marchandises à la lumière de renseignements plus récents et la correction des variations saisonnières.

Les données révisées peuvent être consultées sans frais dans les tableaux appropriés de CANSIM.

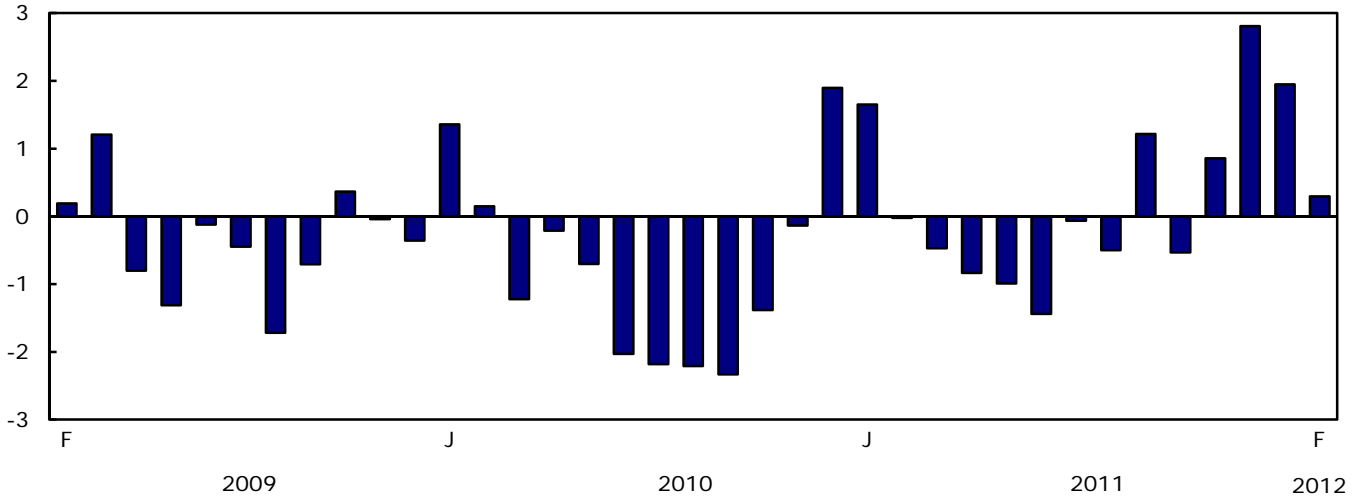
Graphique 1
Exportations et importations, données désaisonnalisées, sur la base de la balance des paiements

milliards de dollars



Graphique 2
Solde commercial, données désaisonnalisées, sur la base de la balance des paiements

milliards de dollars



Analyse

Les produits énergétiques et les produits de l'automobile mènent la baisse des exportations

Après avoir enregistré trois mois consécutifs de hausses, les exportations de produits énergétiques ont diminué de 6,9 % en février pour se chiffrer à 10,7 milliards de dollars. Les volumes et les prix ont diminué. Les exportations de pétrole brut, en baisse de 6,4 %, et de dérivés du pétrole et du charbon, ont constitué les principaux facteurs de ce repli. Les exportations de charbon et d'autres matières bitumineuses, en hausse de 24,7 %, ont enregistré la seule progression dans ce secteur.

Les exportations de produits de l'automobile ont reculé de 11,9 % pour s'établir à 5,4 milliards de dollars, après cinq augmentations mensuelles consécutives. Les volumes ont diminué de 11,7 %. Les exportations de voitures particulières et de châssis, en recul de 18,0 %, ont été les seules responsables de la baisse observée dans ce secteur.

Les exportations de produits de l'agriculture et de la pêche ont diminué de 4,7 % en février pour atteindre 3,6 milliards de dollars, surtout en raison d'une diminution des volumes. Les reculs les plus marqués ont été observés dans les exportations de canola, qui ont diminué de 25,1 % après avoir atteint un sommet inégalé en janvier.

Les exportations de biens industriels ont augmenté de 1,3 % pour se chiffrer à 9,4 milliards de dollars, les prix ayant augmenté de 2,4 %. Les progressions les plus marquées ont été observées dans les engrais et matières fertilisantes ainsi que dans l'aluminium, y compris les alliages.

Les produits énergétiques mènent la hausse des importations

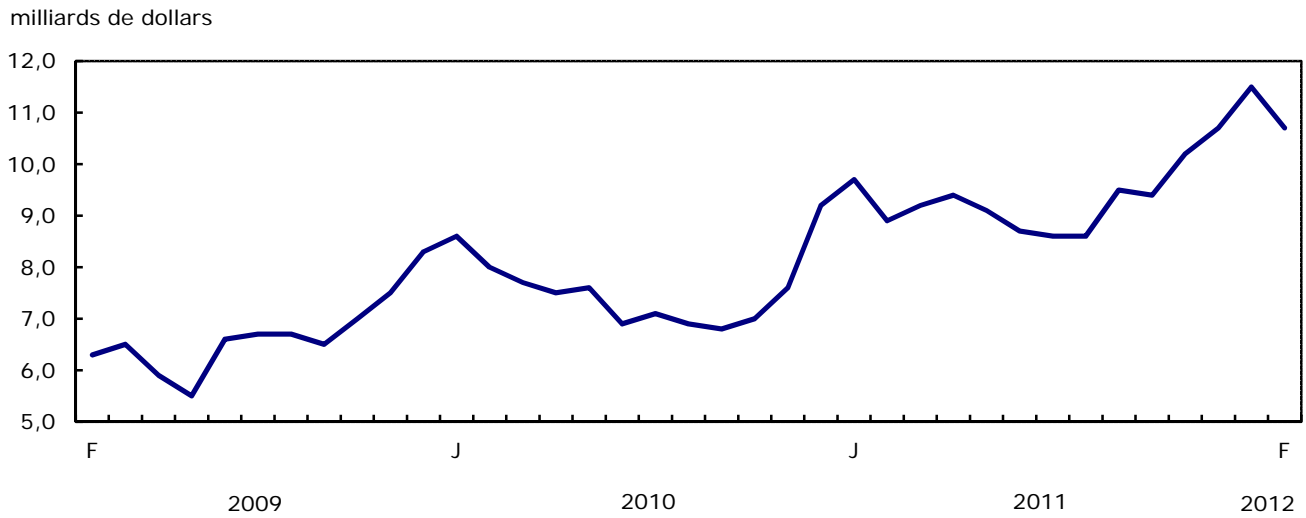
Les importations de produits énergétiques ont augmenté de 18,3 % pour atteindre 5,0 milliards de dollars, soit le niveau le plus élevé depuis octobre 2008. Les volumes ont progressé de 15,1 %. Les importations de dérivés du pétrole et du charbon ont augmenté de 39,2 % en février, pour atteindre un niveau record de 2,0 milliards de dollars. Cette progression était principalement attribuable à une hausse des importations de diluants de pipeline et de carburant pour avion.

Les importations de biens industriels ont progressé de 2,1 % pour se chiffrer à 8,4 milliards de dollars, les prix ayant augmenté de 3,3 %. Les importations de métaux et de minerais métalliques ont augmenté de 9,6 % grâce à la vigueur des métaux précieux y compris alliages.

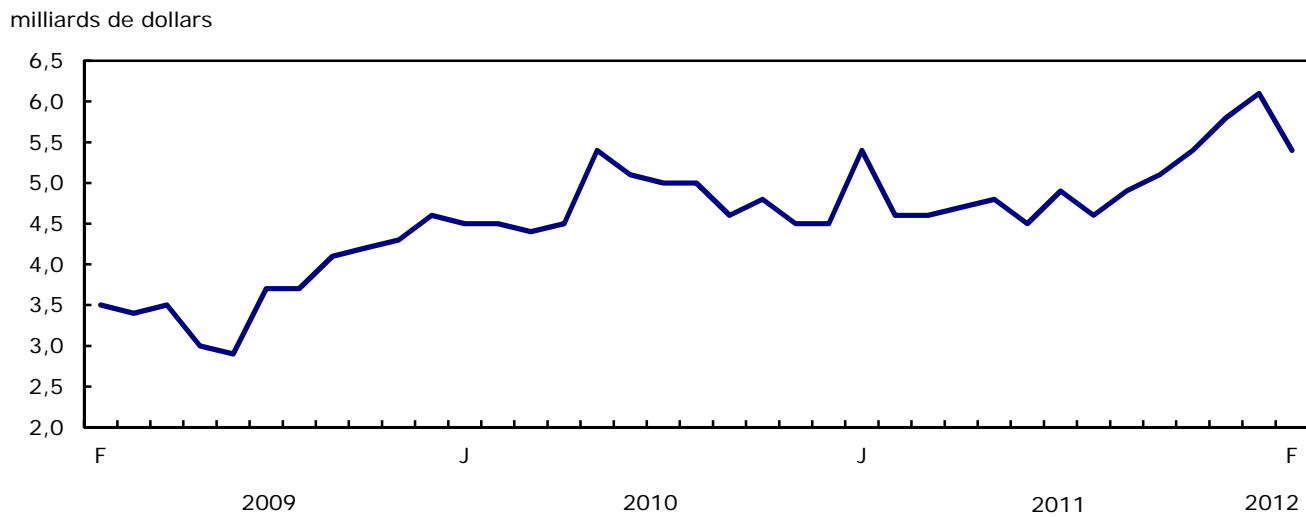
Les importations de produits de l'automobile ont diminué de 6,2 % en février pour s'établir à 6,2 milliards de dollars, contrebalançant ainsi la progression enregistrée en janvier. Les prix et les volumes ont fléchi. Les importations de pièces de véhicules automobiles ont mené le recul, ayant diminué de 9,8 % en raison d'une baisse des volumes.

Les importations des biens de consommation divers ont diminué de 5,2 % pour atteindre 4,8 milliards de dollars, les volumes ayant reculé de 4,1 %. Les divers produits finis, notamment les médicaments et produits pharmaceutiques en doses, ont diminué de 4,9 % pour se chiffrer à 2,0 milliards de dollars.

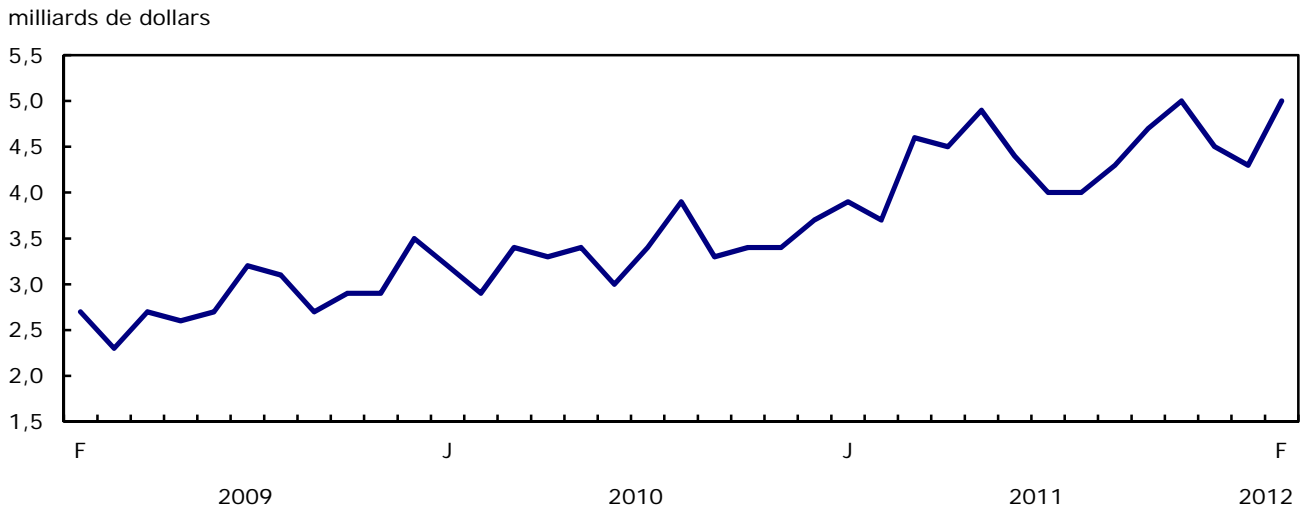
Graphique 1
Exportations de produits énergétiques, données désaisonnalisées, sur la base de la balance des paiements



Graphique 2
Exportations de produits de l'automobile, données désaisonnalisées, sur la base de la balance des paiements



Graphique 3
Importations de produits énergétiques, données désaisonnalisées, sur la base de la balance des paiements



Graphique 4
Importations de biens industriels, données désaisonnalisées, sur la base de la balance des paiements

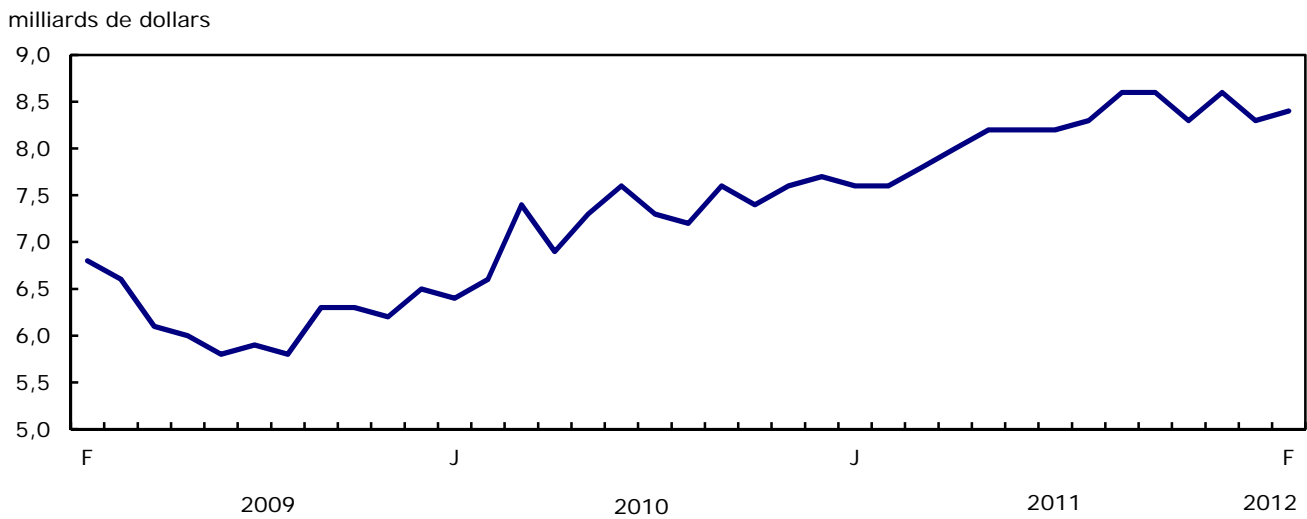


Tableau explicatif 1

Commerce de marchandises selon les marchés principaux, base de la balance des paiements, données désaisonnalisées.

	Janvier 2012	Février 2012	Variation	Total cumulatif			Février 2012/ Février 2011		
				2011		Variation			
				millions de dollars	pourcentage			millions de dollars	pourcentage
Exportations									
États-Unis	30 425	29 270	-1 155	-3,8	54 248	59 695	5 446	10,0	11,3
Japon	761	927	166	21,9	1 981	1 688	-294	-14,8	-4,7
Union européenne ¹	3 455	3 550	95	2,7	6 348	7 006	658	10,4	27,0
Autres pays de l'Organisation de coopération et de développement économique ²	1 558	1 620	62	4,0	2 985	3 179	194	6,5	10,0
Autres pays	4 995	4 239	-757	-15,1	8 260	9 234	974	11,8	4,3
Total	41 195	39 606	-1 588	-3,9	73 823	80 801	6 978	9,5	11,2
Importations									
États-Unis	24 367	24 463	96	0,4	44 620	48 830	4 211	9,4	12,7
Japon	932	932	0	0,0	1 684	1 863	180	10,7	9,3
Union européenne ¹	3 526	3 627	101	2,9	7 270	7 154	-116	-1,6	1,9
Autres pays de l'Organisation de coopération et de développement économique ²	3 036	3 040	3	0,1	5 021	6 076	1 054	21,0	22,5
Autres pays	7 388	7 252	-136	-1,8	13 600	14 640	1 040	7,6	3,1
Total	39 249	39 314	65	0,2	72 194	78 563	6 369	8,8	10,3
Balance commerciale									
États-Unis	6 058	4 806	-1 252	...	9 629	10 864	1 236
Japon	-171	-5	166	...	298	-176	-474
Union européenne ¹	-71	-77	-6	...	-922	-148	774
Autres pays de l'Organisation de coopération et de développement économique ²	-1 478	-1 419	59	...	-2 036	-2 897	-861
Autres pays	-2 392	-3 013	-621	...	-5 340	-5 406	-66
Total	1 945	292	-1 653	...	1 629	2 238	609

1. Union européenne comprend : l'Allemagne, l'Autriche, la Belgique, la Bulgarie, Chypre, le Danemark, l'Espagne, l'Estonie, la Finlande, la France, la Grèce, l'Hongrie, l'Irlande, l'Italie, la Lettonie, la Lituanie, le Luxembourg, la Malte, les Pays-Bas, la Pologne, le Portugal, la République tchèque, la Roumanie, le Royaume-Uni, la Slovaquie, la Slovénie et la Suède.

2. Autres pays de l'Organisation de coopération et de développement économique comprend : l'Australie, le Canada, le Corée du Sud, l'Islande, le Mexique, la Norvège, la Nouvelle-Zélande, la Suisse et la Turquie. À compter de février 2012, le Chili et l'Israël sont inclus dans « autres pays de l'OCDE ».

Tableau explicatif 2

Rapprochement de données - Base douanière et base de la balance des paiements, chiffres non corrigés de variations saisonnières

	2012		2011				2011
	Février	Janvier	Décembre	Novembre	Octobre	Septembre	Annuel
	millions de dollars						
Exportations							
Base douanière	36 398	37 275	39 721	39 488	39 031	39 658	447 800
Ajustements de la balance des paiements	1 131	930	1 487	1 513	1 167	461	10 277
Évaluation et résidence							
Fret intérieur	578	575	620	626	621	637	7 052
Autre évaluation et résidence	-1 036	-1 051	-461	-241	-844	-1 164	-9 943
Périodes	50	46	119	30	48	12	496
Couverture	1 539	1 360	1 209	1 098	1 342	976	12 672
Base de la balance des paiements	37 529	38 205	41 208	41 001	40 198	40 119	458 077
Importations							
Base douanière	37 070	35 758	36 487	39 200	39 940	38 552	445 954
Ajustements de la balance des paiements	959	881	1 128	1 457	1 077	817	10 459
Évaluation et résidence							
Fret intérieur	779	759	757	812	821	810	9 424
Autre évaluation et résidence	25	-22	50	105	-31	-1	-214
Périodes	0	0	0	0	0	0	0
Couverture	155	144	321	540	287	8	1 249
Base de la balance des paiements	38 029	36 639	37 615	40 657	41 017	39 369	456 413

Produits connexes

Choisis parmi les publications de Statistique Canada

65-208-X	Commerce international des marchandises : revue annuelle
65-506-X	Profil des exportateurs canadiens
65F0013X	Base de données sur le commerce international canadien de marchandises
65F0019X	Une base de données pour l'analyse de marchés internationaux
65F0020X	Intégration des données : données sur le commerce international et données sur les livraisons manufacturières

Choisis parmi les tableaux de CANSIM de Statistique Canada

228-0001	Importations et exportations de marchandises, par groupes principaux et par marchés principaux pour tous les pays, mensuel
228-0002	Importations et exportations de marchandises, par groupes principaux et par marchés principaux pour tous les pays, trimestriel
228-0003	Importations et exportations de marchandises, par groupes principaux et par marchés principaux pour tous les pays, annuel
228-0033	Importations, base douanière, selon la province de dédouanement, mensuel
228-0034	Exportations nationales, base douanière, selon la province d'origine, mensuel
228-0041	Importations et exportations de marchandises par secteur et sous-secteur, sur base douanière et sur base de la balance des paiements, pour tous les pays, mensuel
228-0042	Importations et exportations de marchandises par secteur et sous-secteur, sur base douanière et sur base de la balance des paiements, pour tous les pays, trimestriel
228-0043	Importations et exportations de marchandises par secteur et sous-secteur, sur base douanière et sur base de la balance des paiements, pour tous les pays, annuel
228-0047	Indices de prix et de volume pour les importations et les exportations de marchandises sur base de la balance des paiements ou sur base douanière pour tous les pays, mensuel
228-0048	Indices de prix et de volume pour les importations et les exportations de marchandises sur base de la balance des paiements ou sur base douanière pour tous les pays, trimestriel
228-0049	Indices de prix et de volume pour les importations et les exportations de marchandises sur base de la balance des paiements ou sur base douanière pour tous les pays, annuel

228-0050	Indices de prix pour les importations et les exportations de marchandises sur base douanière pour le commerce Canada et États-Unis y compris des indices de prix par Classification type pour le commerce international (CTCI révision 3) pour tous les pays et les États-Unis, mensuel
228-0051	Indices de prix pour les importations et les exportations de marchandises sur base douanière pour le commerce Canada et États-Unis y compris des indices de prix par Classification type pour le commerce international (CTCI révision 3) pour tous les pays et les États-Unis, trimestriel
228-0052	Indices de prix pour les importations et les exportations de marchandises sur base douanière pour le commerce Canada et États-Unis y compris des indices de prix par Classification type pour le commerce international (CTCI révision 3) pour tous les pays et les États-Unis, annuel
228-0053	Indices de prix et de volume à l'importation et à l'exportation de marchandises par secteur et sous-secteur, sur base douanière et sur base de la balance des paiements, pour tous les pays, mensuel
228-0054	Indices de prix et de volume à l'importation et à l'exportation de marchandises par secteur et sous-secteur, sur base douanière et sur base de la balance des paiements, pour tous les pays, trimestriel
228-0055	Indices de prix et de volume à l'importation et à l'exportation de marchandises par secteur et sous-secteur, sur base douanière et sur base de la balance des paiements, pour tous les pays, annuel
228-0056	Importations et exportations de marchandises par secteur, sur base de la balance des paiements, pour tous les pays, désaisonnalisées, formule Fisher, mensuel
228-0057	Importations et exportations de marchandises par secteur, sur base de la balance des paiements, pour tous les pays, désaisonnalisées, formule Fisher, trimestriel

Choisis parmi les enquêtes de Statistique Canada

2201	Commerce international de marchandises du Canada (base douanière)
2202	Commerce international de marchandises du Canada (base de la balance de paiements)
2203	Indice de prix du commerce international

Choisis parmi les tableaux sommaires de Statistique Canada

- *Canada : Données économiques et financières*
- *Importations et exportations sur la base de la balance des paiements, selon le pays ou le groupe de pays*
- *Exportations de biens sur la base de la balance des paiements*

- *Importations de biens sur la base de la balance des paiements*
- *Commerce de marchandises du Canada (mensuel)*
- *Indicateurs économiques, par province et territoire (mensuel et trimestriel)*
- *Dernières statistiques (mensuel)*

Tableaux statistiques

Tableau 1-1

Commerce de marchandises du Canada, base de la balance des paiements, données désaisonnalisées — Dollars courants

	Exportations	Importations	Balance commerciale	Variation		Balance commerciale
				Exportations	Importations	
				millions de dollars	pourcentage	
2008	488 754	443 777	44 977	0,0	0,0	0
2009	369 343	374 081	-4 738	-24,4	-15,7	-49 715
2010	404 834	413 833	-8 999	9,6	10,6	-4 261
2011	458 077	456 413	1 664	...	10,3	10 663
2009						
Premier trimestre	95 888	95 487	400	-16,7	-14,9	-2 399
Deuxième trimestre	88 071	90 304	-2 234	-8,2	-5,4	-2 634
Troisième trimestre	90 293	93 167	-2 873	2,5	3,2	-639
Quatrième trimestre	95 092	95 123	-32	5,3	2,1	2 842
2010						
Premier trimestre	98 870	98 583	287	4,0	3,6	318
Deuxième trimestre	100 071	103 014	-2 942	1,2	4,5	-3 229
Troisième trimestre	99 592	106 312	-6 720	-0,5	3,2	-3 778
Quatrième trimestre	106 301	105 924	377	6,7	-0,4	7 097
2011						
Premier trimestre	110 873	109 717	1 156	4,3	3,6	779
Deuxième trimestre	110 500	113 772	-3 272	-0,3	3,7	-4 428
Troisième trimestre	115 222	114 574	648	4,3	0,7	3 920
Quatrième trimestre	121 481	118 349	3 132	5,4	3,3	2 483
2011						
Janvier	38 214	36 564	1 650	2,3	3,1	-245
Février	35 609	35 630	-21	-6,8	-2,6	-1 670
Mars	37 050	37 523	-473	4,0	5,3	-452
Avril	36 541	37 379	-837	-1,4	-0,4	-364
Mai	37 322	38 314	-993	2,1	2,5	-155
Juin	36 638	38 079	-1 441	-1,8	-0,6	-449
Juillet	37 564	37 628	-64	2,5	-1,2	1 377
Août	38 049	38 550	-501	1,3	2,4	-436
Septembre	39 609	38 396	1 213	4,1	-0,4	1 714
Octobre	38 866	39 397	-531	-1,9	2,6	-1 744
Novembre	40 237	39 382	855	3,5	0,0	1 386
Décembre	42 378	39 570	2 807	5,3	0,5	1 953
2012						
Janvier	41 195	39 249	1 945	-2,8	-0,8	-862
Février	39 606	39 314	292	-3,9	0,2	-1 653

Note(s) : En raison de l'arrondissement, les données mensuelles peuvent ne pas correspondre aux données trimestrielles, et les données trimestrielles peuvent ne pas correspondre aux données annuelles.

Tableau 1-2
Commerce de marchandises du Canada, base de la balance des paiements, données désaisonnalisées — Dollars constants, 2002

	Exportations	Importations	Balance commerciale	Variation	
				Exportations	Importations
	millions de dollars			pourcentage	
2008	412 713	486 735	-74 022	0,0	0,0
2009	346 916	407 679	-60 763	-15,9	-16,2
2010	374 143	470 401	-96 259	7,8	15,4
2011	389 899	509 602	-119 703	4,2	8,3
2009					
Premier trimestre	87 361	98 563	-11 202	-9,7	-13,3
Deuxième trimestre	83 432	97 723	-14 290	-4,5	-0,9
Troisième trimestre	86 976	104 165	-17 189	4,2	6,6
Quatrième trimestre	89 147	107 228	-18 081	2,5	2,9
2010					
Premier trimestre	90 749	111 192	-20 442	1,8	3,7
Deuxième trimestre	94 368	117 650	-23 282	4,0	5,8
Troisième trimestre	94 074	120 900	-26 826	-0,3	2,8
Quatrième trimestre	94 951	120 659	-25 708	0,9	-0,2
2011					
Premier trimestre	96 457	124 659	-28 201	1,6	3,3
Deuxième trimestre	94 903	128 684	-33 781	-1,6	3,2
Troisième trimestre	98 216	128 111	-29 895	3,5	-0,4
Quatrième trimestre	100 323	128 149	-27 826	2,1	0,0
2011					
Janvier	33 340	41 755	-8 416	2,3	3,7
Février	31 106	40 598	-9 492	-6,7	-2,8
Mars	32 011	42 305	-10 294	2,9	4,2
Avril	31 502	42 758	-11 256	-1,6	1,1
Mai	32 080	42 669	-10 589	1,8	-0,2
Juin	31 321	43 257	-11 936	-2,4	1,4
Juillet	32 766	42 979	-10 213	4,6	-0,6
Août	32 701	43 214	-10 513	-0,2	0,5
Septembre	32 749	41 918	-9 169	0,1	-3,0
Octobre	32 520	42 577	-10 057	-0,7	1,6
Novembre	32 945	42 468	-9 523	1,3	-0,3
Décembre	34 858	43 103	-8 246	5,8	1,5
2012					
Janvier	34 622	43 117	-8 495	-0,7	0,0
Février	33 412	42 741	-9 328	-3,5	-0,9

Note(s) : En raison de l'arrondissement, les données mensuelles peuvent ne pas correspondre aux données trimestrielles, et les données trimestrielles peuvent ne pas correspondre aux données annuelles.

Tableau 1-3
Commerce de marchandises du Canada, base de la balance des paiements, données désaisonnalisées — Indice de prix (Laspeyres)

	2002=100			Variation		
	Exportations	Importations	Termes de l'échange	Exportations	Importations	Termes de l'échange
	indice de prix (Laspeyres)			pourcentage		
2008	116,2	97,2	119,6	0,0	0,0	0,0
2009	105,2	96,2	109,3	-9,5	-1,0	-8,5
2010	106,8	94,1	113,4	1,5	-2,2	3,7
2011	113,7	97,9	116,2	6,5	4,1	2,5
2009						
Premier trimestre	108,8	100,8	107,9	-3,9	-2,8	-1,1
Deuxième trimestre	104,6	96,8	108,0	-3,8	-4,0	0,1
Troisième trimestre	102,9	94,1	109,3	-1,6	-2,8	1,2
Quatrième trimestre	105,3	93,0	113,2	2,3	-1,2	3,5
2010						
Premier trimestre	107,1	93,7	114,2	1,7	0,7	0,9
Deuxième trimestre	105,7	93,6	112,9	-1,3	-0,1	-1,2
Troisième trimestre	106,1	94,5	112,3	0,4	0,9	-0,5
Quatrième trimestre	108,2	94,6	114,4	2,0	0,1	1,9
2011						
Premier trimestre	111,4	95,6	116,5	3,0	1,1	1,8
Deuxième trimestre	113,4	97,6	116,2	1,8	2,1	-0,3
Troisième trimestre	114,2	98,2	116,3	0,7	0,6	0,2
Quatrième trimestre	115,8	100,2	115,5	1,4	2,1	-0,7
2011						
Janvier	110,9	95,6	116,1	0,2	0,2	0,0
Février	111,6	96,5	115,7	0,6	1,0	-0,4
Mars	112,4	96,7	116,2	0,7	0,3	0,4
Avril	113,3	97,0	116,8	0,8	0,3	0,5
Mai	113,5	97,2	116,8	0,2	0,2	0,0
Juin	113,9	98,1	116,1	0,4	0,9	-0,6
Juillet	112,2	96,0	116,9	-1,5	-2,2	0,7
Août	113,0	97,9	115,4	0,7	2,0	-1,3
Septembre	115,5	99,1	116,6	2,2	1,2	1,0
Octobre	115,5	99,8	115,8	0,1	0,7	-0,7
Novembre	116,6	100,7	115,8	0,9	0,9	0,0
Décembre	115,6	100,6	114,9	-0,9	-0,1	-0,8
2012						
Janvier	114,9	100,6	114,1	-0,6	0,0	-0,6
Février	113,8	99,6	114,3	-0,9	-1,1	0,1

Note(s) : En raison de l'arrondissement, les données mensuelles peuvent ne pas correspondre aux données trimestrielles, et les données trimestrielles peuvent ne pas correspondre aux données annuelles.

Tableau 2-1

Exportations par groupes de marchandises, base de la balance des paiements, données désaisonnalisées — Dollars courants

	Janvier	Février	Variation		Total cumulatif			Février 2012/ Février 2011	
	2012	2012			2011	2012	Variation		
	millions de dollars		pourcentage		millions de dollars		pourcentage		
Total	41 195	39 606	-1 588	-3,9	73 823	80 801	6 978	9,5	11,2
Produits de l'agriculture et de la pêche	3 766	3 590	-176	-4,7	6 423	7 356	933	14,5	10,4
Blé	564	584	20	3,6	746	1 148	403	54,0	59,7
Autres produits de l'agriculture et de la pêche	3 202	3 006	-196	-6,1	5 677	6 208	530	9,3	4,2
Animaux vivants	122	118	-4	-3,3	235	240	5	2,1	10,0
Poisson et préparations de poisson	391	367	-24	-6,2	677	758	81	12,0	9,4
Orge	23	60	37	157,8	52	84	31	60,1	197,6
Farine de blé	6	6	0	-4,2	13	12	-1	-10,1	-8,7
Autres céréales, non moulues	47	35	-12	-24,8	148	82	-66	-44,7	-59,0
Autres préparations céréalières	260	252	-8	-3,0	457	512	55	12,1	7,6
Viandes et préparations de viandes	449	430	-19	-4,2	781	880	99	12,7	7,3
Boissons alcooliques	67	70	2	3,6	114	137	23	20,0	20,6
Autres aliments, provendes, boissons et tabacs	1 008	954	-54	-5,4	1 955	1 962	7	0,3	-4,0
Graine de colza	619	464	-155	-25,1	787	1 083	297	37,7	11,1
Autres produits végétaux bruts	209	250	41	19,4	459	459	0	0,0	10,5
Produits énergétiques	11 494	10 698	-796	-6,9	18 599	22 192	3 594	19,3	20,7
Pétrole brut	8 116	7 593	-523	-6,4	11 529	15 709	4 180	36,3	37,4
Gaz naturel	735	691	-44	-6,0	2 351	1 426	-925	-39,3	-38,3
Autres produits énergétiques	2 643	2 414	-228	-8,6	4 719	5 057	339	7,2	8,8
Charbon et autres matières bitumineuses	435	543	107	24,7	795	978	183	23,1	31,0
Dérivés du pétrole et du charbon	2 073	1 744	-330	-15,9	3 594	3 817	223	6,2	5,9
Électricité	134	128	-6	-4,7	331	262	-68	-20,6	-18,5
Produits forestiers	1 780	1 781	1	0,1	3 659	3 561	-98	-2,7	-0,5
Bois d'oeuvre et produits connexes	721	744	23	3,2	1 414	1 465	51	3,6	7,0
Autres matières en bois brutes	79	73	-6	-7,2	138	152	14	10,2	-3,0
Bois d'oeuvre	441	468	27	6,1	912	909	-4	-0,4	5,4
Autres demi-produits en bois	201	203	2	0,9	364	404	40	11,1	15,5
Pâte de bois et autres produits du bois	500	481	-19	-3,8	1 066	981	-85	-8,0	-7,4
Papier journal, autres papiers et carton	559	556	-3	-0,5	1 179	1 115	-63	-5,4	-3,3
Papier journal	274	271	-2	-0,9	596	545	-50	-8,5	-5,3
Autres papiers et carton	285	285	-1	-0,2	583	570	-13	-2,2	-1,3
Biens industriels	9 240	9 362	122	1,3	18 263	18 602	339	1,9	7,0
Minerais métalliques	1 412	1 356	-56	-4,0	2 501	2 768	267	10,7	14,3
Minerais, concentrés et déchets de fer	550	557	7	1,2	943	1 107	164	17,4	22,0
Minerais, concentrés et déchets de cuivre	165	254	90	54,5	515	419	-96	-18,6	-5,8
Minerais, concentrés et déchets de nickel	269	212	-58	-21,4	489	481	-8	-1,7	0,8
Minerais, concentrés et déchets de zinc	19	37	18	95,7	18	56	39	217,0	798,3
Autres minerais, concentrés, déchets métalliques	409	296	-113	-27,7	537	705	168	31,3	20,5
Produits chimiques, plastiques et engrais	2 748	2 804	56	2,0	5 466	5 553	87	1,6	1,1
Produits chimiques inorganiques	431	443	13	2,9	896	874	-22	-2,5	-4,7
Produits chimiques organiques	572	531	-41	-7,2	1 098	1 103	4	0,4	-1,9
Engrais et matières fertilisantes	411	539	128	31,2	1 152	950	-203	-17,6	-9,2
Caoutchouc synthétique et matières plastiques	994	987	-7	-0,7	1 797	1 981	184	10,2	9,1
Autres produits chimiques	341	304	-37	-10,7	521	645	125	23,9	12,9
Métaux et alliages	3 363	3 466	103	3,1	7 256	6 829	-427	-5,9	6,0
Fer et acier primaires	29	41	12	41,9	102	70	-32	-31,0	-17,4
Barres, tiges, tôles et feuilles d'acier	334	359	25	7,5	559	692	134	23,9	37,2
Autres fer, acier et alliages	254	260	6	2,3	459	514	55	12,0	13,5
Aluminium, y compris alliages	581	642	61	10,4	1 273	1 223	-50	-4,0	0,0
Cuivre et alliages	192	185	-6	-3,3	474	377	-97	-20,4	-16,5
Nickel et alliages	246	225	-20	-8,3	660	471	-189	-28,7	-33,5
Métaux précieux et alliages	1 536	1 571	35	2,3	3 288	3 106	-182	-5,5	19,3
Zinc et alliages	93	90	-3	-2,8	232	183	-49	-21,1	-20,5
Autres métaux non ferreux et alliages	99	93	-7	-6,8	209	192	-17	-8,1	-5,7

Tableau 2-1 – suite

Exportations par groupes de marchandises, base de la balance des paiements, données désaisonnalisées — Dollars courants

	Janvier 2012	Février 2012	Variation	Total cumulatif			Février 2012/ Février 2011		
				2011		Variation			
				millions de dollars	pourcentage	millions de dollars		pourcentage	
Autres biens industriels	1 717	1 736	19	1,1	3 040	3 453	413	13,6	14,6
Amiante, non ouvré	0	0	0	0,0	7	0	-7	-100,0	-100,0
Autres produits bruts d'origine animale	92	102	10	11,3	140	194	54	38,9	40,3
Autres minéraux non métalliques bruts	350	349	-1	-0,3	624	700	75	12,1	11,7
Autres matières brutes, non comestibles	69	61	-8	-12,1	125	130	5	3,9	-1,6
Ouvrages de base en métal	397	401	4	1,1	707	798	92	13,0	13,1
Demi-produits en matières textiles	187	185	-2	-0,8	365	372	8	2,1	1,9
Produits minéraux non métalliques de base	174	180	5	3,1	313	354	41	13,2	19,1
Autres matières travaillées, non comestibles	447	457	10	2,3	761	905	144	19,0	21,3
Machines et équipement	6 618	6 670	52	0,8	12 604	13 288	684	5,4	6,4
Machines industrielles et agricoles	1 811	1 840	29	1,6	3 003	3 651	647	21,6	21,6
Machinerie industrielle	1 618	1 643	26	1,6	2 687	3 261	574	21,4	21,3
Machinerie agricole, y compris tracteurs	193	196	3	1,5	316	389	73	23,1	23,7
Aéronefs et autres équipements de transport	1 336	1 496	160	12,0	2 920	2 831	-89	-3,0	3,1
Aéronefs, moteurs d'aéronefs et leurs pièces	929	1 064	135	14,5	2 237	1 993	-244	-10,9	-4,7
Autres matériels de transport	406	432	25	6,2	683	838	155	22,7	29,1
Autres machines et équipement	3 472	3 335	-137	-3,9	6 681	6 807	126	1,9	1,0
Téléviseurs, équipement de télécommunication	625	639	13	2,1	1 258	1 264	6	0,5	0,7
Machines et matériel de bureau	348	316	-32	-9,1	695	664	-30	-4,3	-8,1
Autres matériels et outils	1 654	1 682	28	1,7	3 016	3 336	320	10,6	15,0
Autres produits finis, non comestibles	845	698	-147	-17,4	1 713	1 542	-171	-10,0	-19,1
Produits de l'automobile	6 109	5 383	-726	-11,9	10 036	11 492	1 456	14,5	16,9
Voitures particulières et châssis	4 308	3 532	-775	-18,0	6 830	7 840	1 010	14,8	16,3
Camions et autres véhicules à moteur	295	319	25	8,3	401	614	214	53,3	72,6
Pièces de véhicules automobiles	1 507	1 531	24	1,6	2 806	3 038	232	8,3	10,7
Autres biens de consommation	1 333	1 240	-92	-6,9	2 683	2 573	-110	-4,1	-5,0
Transactions commerciales spéciales	351	359	8	2,3	606	710	104	17,2	12,8
Ajustements de la balance des paiements non répartis	503	522	19	3,8	950	1 025	75	7,9	13,2

Tableau 2-2
Exportations par groupes de marchandises, base de la balance des paiements, données désaisonnalisées —
Dollars constants, 2002

	Janvier 2012	Février 2012	Variation		Total cumulatif			Février 2012/ Février 2011		
					2011		2012	Variation		
					millions de dollars					
Total	34 622	33 412	-1 210	-3,5	64 446	68 035	3 589	5,6	7,4	
Produits de l'agriculture et de la pêche	3 305	3 166	-139	-4,2	6 009	6 472	463	7,7	6,3	
Blé	404	417	13	3,3	564	821	257	45,6	60,9	
Autres produits de l'agriculture et de la pêche	2 901	2 749	-152	-5,2	5 445	5 651	206	3,8	1,1	
Animaux vivants	106	105	-1	-0,6	227	212	-16	-6,9	4,9	
Poisson et préparations de poisson	489	464	-25	-5,1	797	953	156	19,5	17,9	
Orge	17	38	21	127,8	39	54	15	38,7	149,9	
Farine de blé	5	5	0	-3,2	11	10	-1	-10,7	-6,1	
Autres céréales, non moulues	41	27	-13	-32,9	109	68	-41	-37,3	-55,1	
Autres préparations céréalières	214	211	-3	-1,5	415	426	10	2,5	-0,8	
Viandes et préparations de viandes	431	422	-9	-2,0	816	854	37	4,6	3,4	
Boissons alcooliques	132	145	13	9,9	222	276	54	24,5	30,9	
Autres aliments, provendes, boissons et tabacs	855	807	-49	-5,7	1 869	1 662	-208	-11,1	-13,3	
Graine de colza	454	334	-120	-26,5	581	788	208	35,8	9,3	
Autres produits végétaux bruts	157	191	34	21,8	358	348	-10	-2,7	8,7	
Produits énergétiques	5 388	5 135	-253	-4,7	10 096	10 523	427	4,2	5,9	
Pétrole brut	2 897	2 778	-119	-4,1	4 937	5 675	739	15,0	14,3	
Gaz naturel	1 202	1 174	-28	-2,3	2 804	2 376	-428	-15,3	-11,4	
Autres produits énergétiques	1 289	1 183	-107	-8,3	2 356	2 472	116	4,9	8,5	
Charbon et autres matières bitumineuses	102	140	38	37,2	238	243	5	2,0	13,2	
Dérivés du pétrole et du charbon	970	829	-141	-14,6	1 732	1 799	66	3,8	7,5	
Électricité	217	213	-3	-1,6	386	430	44	11,5	9,1	
Produits forestiers	2 253	2 281	28	1,2	4 442	4 534	92	2,1	4,3	
Bois d'oeuvre et produits connexes	945	985	40	4,3	1 834	1 931	96	5,3	8,9	
Autres matières en bois brutes	87	89	2	2,2	185	175	-10	-5,4	-7,8	
Bois d'oeuvre	621	660	39	6,2	1 227	1 281	53	4,3	9,3	
Autres demi-produits en bois	237	237	0	-0,1	421	475	53	12,6	15,7	
Pâte de bois et autres produits du bois	688	668	-20	-2,9	1 251	1 356	106	8,4	7,2	
Papier journal, autres papiers et carton	620	627	8	1,2	1 357	1 247	-110	-8,1	-4,9	
Papier journal	303	307	3	1,0	689	610	-79	-11,5	-7,2	
Autres papiers et carton	316	321	4	1,4	668	637	-31	-4,6	-2,6	
Biens industriels	5 822	5 760	-62	-1,1	11 223	11 581	358	3,2	6,7	
Minerais métalliques	679	567	-113	-16,6	1 016	1 246	230	22,6	23,2	
Minerais, concentrés et déchets de fer	188	183	-5	-2,9	362	371	8	2,3	11,3	
Minerais, concentrés et déchets de cuivre	55	81	26	47,3	140	135	-5	-3,4	11,5	
Minerais, concentrés et déchets de nickel	138	101	-37	-26,9	190	239	50	26,2	32,1	
Minerais, concentrés et déchets de zinc	11	21	10	91,9	9	33	24	271,6	941,1	
Autres minerais, concentrés, déchets métalliques	287	181	-106	-37,0	316	468	152	48,3	24,6	
Produits chimiques, plastiques et engrais	1 909	1 928	19	1,0	3 745	3 837	92	2,4	2,2	
Produits chimiques inorganiques	189	195	6	3,0	359	383	25	6,8	10,2	
Produits chimiques organiques	306	283	-22	-7,3	574	589	15	2,6	1,8	
Engrais et matières fertilisantes	147	206	60	40,6	474	353	-121	-25,5	-16,9	
Caoutchouc synthétique et matières plastiques	898	904	5	0,6	1 716	1 802	87	5,0	5,1	
Autres produits chimiques	369	340	-29	-8,0	623	709	86	13,9	5,1	

Tableau 2-2 – suite

Exportations par groupes de marchandises, base de la balance des paiements, données désaisonnalisées —
Dollars constants, 2002

	Janvier	Février	Variation		Total cumulatif			Février 2012/	
	2012	2012			2011	2012	Variation	Février 2011	
	millions de dollars		pourcentage		millions de dollars		pourcentage		
Métaux et alliages	1 807	1 863	56	3,1	3 864	3 670	-194	-5,0	4,0
Fer et acier primaires	17	25	7	40,9	67	42	-25	-36,9	-22,2
Barres, tiges, tôles et feuilles d'acier	251	270	19	7,8	461	521	59	12,9	28,1
Autres fer, acier et alliages	194	197	2	1,2	380	391	11	2,9	4,7
Aluminium, y compris alliages	612	667	54	8,9	1 214	1 279	65	5,3	9,9
Cuivre et alliages	59	54	-5	-8,0	126	113	-13	-10,0	-5,2
Nickel et alliages	129	115	-13	-10,2	267	244	-23	-8,7	-14,7
Métaux précieux et alliages	434	432	-2	-0,5	1 129	865	-264	-23,4	-5,6
Zinc et alliages	59	56	-4	-6,0	127	115	-11	-8,9	-7,7
Autres métaux non ferreux et alliages	52	48	-3	-6,7	93	100	7	7,6	8,7
Autres biens industriels	1 427	1 402	-25	-1,8	2 598	2 829	231	8,9	11,4
Amiante, non ouvré	0	0	0	0,0	7	0	-7	-100,0	-100,0
Autres produits bruts d'origine animale	96	98	2	2,2	144	194	50	34,6	35,3
Autres minéraux non métalliques bruts	304	276	-29	-9,4	583	580	-3	-0,5	5,1
Autres matières brutes, non comestibles	63	51	-12	-19,1	110	115	5	4,2	-4,5
Ouvrages de base en métal	315	316	1	0,4	561	630	70	12,5	11,9
Demi-produits en matières textiles	185	184	-1	-0,4	386	368	-17	-4,5	-4,9
Produits minéraux non métalliques de base	147	150	3	2,1	259	297	38	14,6	20,0
Autres matières travaillées, non comestibles	317	327	10	3,1	548	644	96	17,5	22,6
Machines et équipement	7 259	7 434	176	2,4	14 164	14 693	529	3,7	5,2
Machines industrielles et agricoles	1 671	1 699	29	1,7	2 814	3 370	556	19,8	19,4
Machinerie industrielle	1 495	1 521	26	1,7	2 519	3 016	496	19,7	19,1
Machinerie agricole, y compris tracteurs	176	178	3	1,5	295	354	60	20,2	21,4
Aéronefs et autres équipements de transport	1 596	1 813	216	13,6	3 625	3 409	-216	-6,0	0,3
Aéronefs, moteurs d'aéronefs et leurs pièces	1 206	1 400	194	16,1	2 942	2 606	-336	-11,4	-5,3
Autres matériels de transport	390	413	23	5,8	683	803	120	17,5	25,1
Autres machines et équipement	3 992	3 923	-69	-1,7	7 724	7 914	190	2,5	2,3
Téléviseurs, équipement de télécommunication	784	822	39	4,9	1 636	1 606	-29	-1,8	1,2
Machines et matériel de bureau	974	899	-75	-7,7	1 878	1 873	-6	-0,3	-4,2
Autres matériels et outils	1 553	1 589	36	2,3	2 851	3 142	291	10,2	15,3
Autres produits finis, non comestibles	681	612	-69	-10,2	1 359	1 294	-66	-4,8	-13,2
Produits de l'automobile	8 208	7 250	-957	-11,7	13 677	15 458	1 781	13,0	16,0
Voitures particulières et châssis	6 193	5 178	-1 015	-16,4	10 079	11 371	1 292	12,8	15,2
Camions et autres véhicules à moteur	372	398	26	7,0	489	770	282	57,6	77,7
Pièces de véhicules automobiles	1 643	1 674	31	1,9	3 110	3 317	208	6,7	9,0
Autres biens de consommation	1 259	1 180	-79	-6,3	2 595	2 439	-156	-6,0	-6,6
Transactions commerciales spéciales	288	303	15	5,2	519	591	72	13,9	10,7
Ajustements de la balance des paiements non répartis	840	903	62	7,4	1 722	1 743	21	1,2	7,3

Tableau 3-1

Exportations nationales vers des pays sélectionnés, base douanière, données non désaisonnalisées — Février

	Produits de l'agriculture et de la pêche	Produits énergétiques	Produits forestiers	Biens industriels	Machines et équipement	Produits de l'automobile	Biens de consommation	Transactions commerciales spéciales	Total
millions de dollars									
États-Unis									
2011	1 330,9	7 616,3	1 007,6	4 599,9	2 958,4	4 149,4	667,6	226,5	22 556,6
2012	1 563,7	8 752,5	1 002,5	4 866,5	3 546,7	5 132,3	684,5	255,3	25 803,9
Mexique									
2011	155,7	0,6	13,2	107,3	77,6	52,9	2,8	0,2	410,4
2012	117,9	20,2	11,0	134,9	53,6	63,8	13,3	0,2	414,9
Japon									
2011	272,5	183,4	94,6	210,3	58,3	5,6	7,5	3,4	835,4
2012	330,4	117,9	109,1	211,3	50,6	5,8	9,6	1,5	836,1
Union européenne									
Allemagne									
2011	10,8	12,4	4,7	79,8	100,9	2,8	14,4	1,2	226,9
2012	11,2	22,3	6,5	76,8	88,5	3,5	13,9	2,4	225,2
France									
2011	7,8	0,3	7,7	45,0	107,4	2,8	14,4	0,5	185,8
2012	9,3	53,5	8,6	68,3	99,5	3,2	12,8	1,1	256,3
Royaume-Uni									
2011	24,9	22,2	9,4	1 013,7	80,5	4,6	14,4	2,1	1 171,9
2012	17,8	0,7	14,9	1 427,7	88,1	4,2	12,5	5,2	1 571,2
Italie									
2011	16,8	23,9	22,6	27,0	26,7	0,8	6,7	0,4	124,8
2012	3,6	14,7	17,1	19,9	32,0	0,7	8,9	0,1	97,0
Autres pays de l'Union européenne									
2011	137,8	78,5	12,5	306,3	159,9	8,8	43,5	1,6	748,8
2012	59,8	131,3	18,5	256,2	180,5	11,7	35,8	4,3	698,2
Total									
2011	198,1	137,3	56,8	1 471,8	475,4	19,7	93,3	5,8	2 458,2
2012	101,7	222,5	65,6	1 848,8	488,6	23,3	83,9	13,2	2 847,8
Pays nouvellement industrialisés									
Corée du Sud									
2011	54,0	88,6	35,9	81,8	25,4	1,1	5,7	0,6	293,0
2012	32,1	119,6	40,0	81,1	23,8	0,5	4,1	0,5	301,9
Hong-Kong									
2011	29,2	0,0	7,5	253,6	40,1	0,6	7,9	0,3	339,2
2012	32,1	0,0	9,6	44,6	18,9	1,5	5,5	0,1	112,4
Taiwan									
2011	12,2	28,5	24,0	75,0	10,7	0,1	5,5	0,1	156,2
2012	14,1	23,2	17,5	44,0	9,3	0,0	4,9	0,0	113,1
Singapour									
2011	6,2	0,3	0,4	9,5	50,5	3,4	2,9	1,1	74,3
2012	6,7	0,4	0,4	19,8	30,3	1,0	1,6	0,1	60,4
Total									
2011	101,6	117,4	67,8	420,0	126,7	5,2	22,0	2,1	862,7
2012	85,1	143,3	67,6	189,5	82,3	3,0	16,2	0,7	587,8
Autres pays									
2011	739,6	152,5	474,7	1 111,9	628,8	63,5	71,9	15,5	3 258,5
2012	946,5	290,8	460,3	1 146,1	725,5	87,7	83,6	17,1	3 757,6
Total									
2011	2 798,5	8 207,5	1 714,7	7 921,1	4 325,1	4 296,2	865,1	253,6	30 381,8
2012	3 145,2	9 547,2	1 716,1	8 397,2	4 947,4	5 315,9	891,1	288,1	34 248,2

Tableau 3-2
Exportations nationales vers des pays sélectionnés, base douanière, données non désaisonnalisées — Total cumulatif, janvier à février

	Produits de l'agriculture et de la pêche	Produits énergétiques	Produits forestiers	Biens industriels	Machines et équipement	Produits de l'automobile	Biens de consommation	Transactions commerciales spéciales	Total
millions de dollars									
États-Unis									
2011	2 683,5	16 262,3	2 075,6	9 466,0	6 232,4	8 294,5	1 406,2	448,5	46 868,9
2012	3 166,1	18 689,0	2 002,2	9 978,0	6 914,7	9 931,2	1 351,4	478,6	52 511,2
Mexique									
2011	198,3	7,3	23,7	174,6	137,2	108,5	6,8	0,6	657,1
2012	285,3	22,0	20,6	223,5	106,4	125,7	17,8	0,5	801,8
Japon									
2011	580,2	306,5	186,9	433,1	99,8	10,2	13,3	5,1	1 635,1
2012	596,6	229,0	190,9	332,9	100,0	10,1	22,9	2,7	1 485,1
Union européenne									
Allemagne									
2011	22,6	24,0	9,4	152,6	234,5	4,5	31,4	3,8	482,7
2012	21,6	38,3	12,7	160,8	176,9	7,8	35,3	3,0	456,5
France									
2011	17,0	0,6	15,4	101,0	256,8	4,3	31,4	1,3	427,8
2012	19,9	94,4	18,3	115,2	187,4	6,4	37,9	1,9	481,2
Royaume-Uni									
2011	51,8	34,0	18,3	2 415,3	177,9	10,2	24,8	8,4	2 740,8
2012	37,0	129,9	22,6	2 492,0	238,6	8,5	25,6	10,3	2 964,5
Italie									
2011	35,8	36,7	41,4	73,0	53,9	1,1	13,0	0,5	255,5
2012	25,0	26,1	32,3	51,6	60,5	1,3	16,2	0,1	213,0
Autres pays de l'Union européenne									
2011	269,9	188,3	24,6	635,9	430,9	18,3	91,1	5,3	1 664,4
2012	103,1	310,9	41,3	574,4	328,8	23,1	74,6	7,1	1 463,3
Total									
2011	397,1	283,6	109,2	3 377,9	1 154,0	38,4	191,8	19,3	5 571,3
2012	206,6	599,7	127,2	3 394,0	992,0	47,1	189,5	22,4	5 578,6
Pays nouvellement industrialisés									
Corée du Sud									
2011	121,5	192,1	74,2	183,7	66,4	1,6	10,6	1,2	651,3
2012	56,6	224,8	70,5	173,6	48,7	1,0	7,8	1,0	583,9
Hong-Kong									
2011	55,5	0,1	14,4	536,6	59,5	1,1	16,0	1,4	684,6
2012	63,5	0,0	14,8	129,0	37,8	2,0	11,2	0,4	258,6
Taiwan									
2011	24,4	59,7	45,5	152,8	20,4	0,2	7,4	0,2	310,7
2012	30,1	48,5	34,0	84,0	14,6	0,1	6,4	0,1	217,6
Singapour									
2011	9,4	0,9	2,1	16,5	82,1	6,2	5,2	1,6	124,0
2012	11,2	0,8	1,0	43,4	53,9	4,1	4,8	0,2	119,3
Total									
2011	210,9	252,7	136,2	889,7	228,4	9,1	39,3	4,4	1 770,6
2012	161,4	274,0	120,3	430,0	154,9	7,1	30,2	1,6	1 179,5
Autres pays									
2011	1 398,6	460,6	946,2	2 281,6	1 141,4	123,8	154,2	29,8	6 536,2
2012	1 851,2	534,1	926,9	2 419,9	1 522,4	201,2	162,7	30,4	7 648,8
Total									
2011	5 468,6	17 573,1	3 477,8	16 622,9	8 993,2	8 584,6	1 811,6	507,6	63 039,4
2012	6 267,3	20 347,8	3 388,0	16 778,3	9 790,6	10 322,4	1 774,5	536,3	69 205,3

Tableau 4
Exportations nationales par pays, base douanière, données non désaisonnalisées.

	Février		Janvier à février		Variation
	2011	2012	2011	2012	Janvier à février 2012/ Janvier à février 2011
	millions de dollars				pourcentage
Amérique du Nord					
États-Unis	22 556,6	25 803,9	46 868,9	52 511,2	12,0
Groenland	0,3	0,3	1,3	1,6	18,8
Mexique	410,4	414,9	657,1	801,8	22,0
Saint-Pierre-et-Miquelon	1,3	1,0	2,0	2,5	23,9
Total	22 968,5	26 220,2	47 529,4	53 317,1	12,2
Europe occidentale					
Allemagne	226,9	225,2	482,7	456,5	-5,4
Andorre	0,0	0,0	0,0	0,0	204,1
Autriche	32,1	11,0	42,6	38,4	-10,1
Belgique	186,6	99,3	349,4	168,9	-51,7
Danemark	14,7	17,8	27,5	33,0	19,9
Espagne	33,8	78,7	165,1	126,7	-23,2
Finlande	11,9	33,7	36,3	58,0	59,8
France	185,8	256,3	427,8	481,2	12,5
Gibraltar	24,7	0,1	24,8	0,1	-99,6
Grèce	5,0	11,7	9,9	17,5	77,6
Îles Féroé	0,0	0,0	0,1	0,2	236,9
Islande	3,3	7,1	6,6	10,7	61,7
Italie	124,8	97,0	255,5	213,0	-16,6
Luxembourg	24,7	7,6	25,9	16,0	-38,5
Malte	0,6	1,4	1,3	2,0	51,3
Norvège	201,7	202,2	411,0	416,9	1,4
Pays-Bas	295,5	320,2	665,8	768,6	15,4
Portugal	52,8	6,8	63,9	16,4	-74,4
République d'Irlande (Eire)	24,7	18,9	58,5	36,7	-37,2
Royaume-Uni	1 171,9	1 571,2	2 740,8	2 964,5	8,2
Suède	25,5	38,5	47,0	61,5	30,9
Suisse	86,0	25,2	251,7	167,5	-33,5
Total	2 732,9	3 029,8	6 094,4	6 054,4	-0,7
Autres pays d'Europe					
Albanie	2,6	2,2	6,1	8,4	38,0
Arménie	1,8	1,5	3,4	1,7	-49,6
Azerbaïdjan	0,5	1,7	0,8	2,6	208,8
Bélarus	0,1	0,2	0,3	0,2	-38,9
Bosnie-Herzégovine	0,6	0,1	0,6	0,3	-50,4
Bulgarie	1,6	1,1	20,5	18,8	-8,3
Croatie	0,7	0,6	1,4	1,9	36,2
Estonie	1,4	0,6	56,3	1,3	-97,6
Fédération de Russie	73,5	170,4	145,6	288,3	98,0
Géorgie	1,4	1,9	2,9	3,2	8,2
Hongrie	6,1	8,3	12,7	14,2	12,0
Kazakhstan	6,6	6,7	13,5	10,0	-26,2
Kirghizistan	0,3	1,4	0,4	3,3	713,1
Lettonie	1,1	1,7	23,5	8,4	-64,4
Lituanie	3,3	8,1	8,8	15,7	77,7
Macédoine (Ex-République yougoslave de Macédoine)	0,6	1,6	1,6	2,0	30,7
Monténégro	0,1	0,0	0,2	0,0	-74,0
Ouzbékistan	0,2	0,1	0,7	0,1	-89,9
Pologne	12,5	12,9	22,9	28,8	25,7
République de Moldavie	0,0	0,0	0,1	0,0	-87,0
République Tchèque	7,1	8,0	13,5	14,6	8,1
Roumanie	2,9	5,9	5,5	8,5	55,1
Serbie	0,3	0,6	0,7	1,0	51,5
Slovaquie	2,3	2,3	3,8	4,8	25,9
Slovénie	2,0	1,0	2,3	1,5	-37,7
Tadjikistan	0,4	0,3	0,4	0,4	-10,2
Turkménistan	0,8	0,1	1,8	0,5	-70,3
Ukraine	6,6	8,6	17,5	17,2	-1,7
Total	137,4	248,1	367,7	457,6	24,4

Tableau 4 – suite

Exportations nationales par pays, base douanière, données non désaisonnalisées.

	Février		Janvier à février		Variation
	2011	2012	2011	2012	Janvier à février 2012/ Janvier à février 2011
	millions de dollars				pourcentage
Moyen-Orient					
Arabie saoudite	59,0	104,0	100,6	291,2	189,5
Bahreïn	1,7	6,6	3,8	11,0	191,1
Chypre	0,6	2,7	1,2	3,0	158,4
Égypte	9,2	37,2	73,5	47,3	-35,6
Émirats arabes unis	87,9	131,4	202,9	218,5	7,7
Érythrée	1,3	0,1	1,4	0,3	-76,0
Éthiopie	0,5	1,1	1,7	1,6	-7,7
Iran	4,6	2,4	8,8	5,4	-38,5
Iraq	4,0	2,3	6,7	56,6	739,4
Israël	28,1	17,3	55,4	38,1	-31,3
Jordanie	5,9	5,8	11,4	10,0	-12,6
Koweït	10,9	7,1	19,5	12,8	-34,3
Liban	4,4	4,0	7,0	7,6	8,3
Libye	2,5	1,7	36,6	2,9	-92,0
Oman	6,9	5,9	12,1	14,2	17,5
Qatar	3,2	7,8	6,8	46,5	581,9
Somalie	0,0	0,0	0,2	0,0	-100,0
Soudan	0,9	23,7	1,4	23,8	...
Syrie	21,4	1,6	24,8	3,3	-86,7
Turquie	73,9	113,7	148,7	165,5	11,3
Yémen	1,3	4,6	1,8	5,3	191,7
Total	328,2	480,8	726,2	964,9	32,9
Autres pays d'Afrique					
Afrique du Sud	42,8	36,2	64,6	101,3	56,8
Algérie	10,4	5,9	17,4	8,0	-54,1
Angola	4,0	7,3	8,8	11,1	26,2
Antarctique	0,0	0,0	0,0	0,0	-91,1
Bénin	1,1	1,0	1,6	1,6	2,8
Botswana	0,3	0,2	0,4	0,2	-52,3
Burkina Faso	1,6	2,4	2,1	6,3	202,2
Burundi	0,1	0,1	0,1	0,2	128,5
Cameroun	4,5	4,2	4,9	4,7	-5,1
Cap-Vert	0,0	0,0	0,7	0,1	-88,9
Comores	0,0	0,0	0,0	0,1	...
Congo	0,7	0,5	1,3	2,1	61,0
Côte d'Ivoire	0,1	1,2	0,7	4,1	500,6
Djibouti	0,0	0,3	0,2	0,3	119,7
Gabon	1,7	1,1	4,3	2,0	-53,1
Gambie	0,1	0,1	0,1	0,1	-32,4
Ghana	28,5	12,0	33,0	29,3	-11,3
Guinée	4,7	1,2	5,8	3,2	-44,5
Guinée équatoriale	3,4	0,4	3,8	0,9	-77,3
Guinée-Bissau	0,0	0,0	0,0	0,0	-100,0
Kenya	4,0	12,1	6,5	15,7	141,5
Lesotho	0,0	0,0	0,0	0,0	-60,3
Libéria	2,0	1,3	3,8	1,8	-51,2
Madagascar	0,9	1,7	1,4	2,6	88,3
Malawi	0,3	0,2	0,6	0,4	-29,2
Mali	0,5	1,0	1,0	4,4	340,3
Maroc	69,7	70,2	82,9	86,5	4,4
Maurice	1,0	0,3	1,5	0,6	-61,7
Mauritanie	1,0	0,5	4,3	0,8	-82,4
Mozambique	0,5	7,2	1,0	13,0	...
Namibie	0,6	2,9	1,2	6,1	423,1
Niger	0,3	0,5	0,6	0,8	42,6
Nigéria	10,2	31,4	16,9	42,0	148,1
Ouganda	0,7	0,4	1,2	0,8	-33,0
République centrafricaine	0,0	0,0	0,0	0,0	-1,3
République démocratique du Congo	1,0	2,6	1,7	3,6	106,9
République-Unie de Tanzanie	2,9	5,9	4,8	9,2	91,8
Rwanda	0,0	0,1	0,1	0,1	125,3
Sainte-Hélène	0,0	0,0	0,0	0,0	-100,0
Sénégal	6,1	0,7	6,9	3,4	-50,7
Seychelles	0,1	0,8	0,1	1,1	839,6

Tableau 4 – suite

Exportations nationales par pays, base douanière, données non désaisonnalisées.

	Février		Janvier à février		Variation
	2011	2012	2011	2012	Janvier à février 2012/ Janvier à février 2011
	millions de dollars				pourcentage
Sierra Leone	0,9	1,0	1,3	1,4	9,6
Swaziland	0,0	0,3	0,1	0,3	169,2
Tchad	0,3	0,2	0,4	0,3	-24,9
Terres australes françaises	0,0	0,0	0,0	0,0	...
Togo	0,4	2,1	0,6	3,6	552,6
Tunisie	7,5	33,7	9,5	62,1	554,1
Zambie	2,9	2,3	5,1	3,9	-22,9
Zimbabwe	0,1	1,4	0,3	1,5	478,7
Total	217,9	254,6	303,5	441,5	45,5
Autres pays d'Asie					
Afghanistan	9,0	1,9	11,9	4,3	-64,0
Bangladesh	62,2	45,4	78,1	137,2	75,7
Bhoutan	0,0	0,0	0,0	0,0	-99,4
Brunei Darussalam	0,2	0,5	0,3	0,8	128,8
Cambodge	0,3	0,4	0,8	0,8	-3,0
Chine	1 014,8	1 263,2	1 987,8	2 532,1	27,4
Corée du Nord	0,4	1,8	1,0	1,9	82,2
Corée du Sud	293,0	301,9	651,3	583,9	-10,3
Hong-Kong	339,2	112,4	684,6	258,6	-62,2
Inde	181,7	142,9	323,0	237,0	-26,6
Indonésie	110,3	139,0	248,5	249,0	0,2
Japon	835,4	836,1	1 635,1	1 485,1	-9,2
Laos	3,4	0,4	3,5	1,4	-60,4
Macao	0,2	0,1	0,4	0,8	89,3
Malaisie	76,7	57,2	116,5	147,0	26,2
Maldives	0,2	0,3	0,4	0,8	104,6
Mongolie	3,3	5,8	6,6	8,4	26,4
Myanmar	0,0	0,0	0,0	0,0	-100,0
Népal	0,3	0,1	0,4	0,1	-82,6
Pakistan	55,7	8,8	116,4	144,7	24,3
Philippines	26,9	26,3	69,5	52,4	-24,5
Singapour	74,3	60,4	124,0	119,3	-3,8
Sri Lanka	30,8	49,8	35,7	77,1	115,8
Taiwan	156,2	113,1	310,7	217,6	-30,0
Thaïlande	44,1	45,1	185,0	79,0	-57,3
Vietnam	12,1	36,3	42,4	60,4	42,5
Total	3 330,9	3 249,1	6 633,9	6 399,5	-3,5
Océanie					
Australie	99,8	142,6	236,7	379,1	60,1
Fidji	0,2	0,2	0,2	5,5	...
Guam	0,1	0,1	0,5	0,2	-54,0
Île Christmas	0,0	0,0	0,0	0,1	412,4
Île Heard et Îles McDonald	0,0	0,0	0,0	0,0	...
Îles Cook	0,1	0,0	0,1	0,0	-100,0
Îles des Cocos (Keeling)	0,0	0,0	0,0	0,1	...
Îles mineures éloignées, États-Unis	1,0	0,7	1,8	1,7	-4,6
Îles Salomon	0,0	0,0	0,0	0,1	...
Kiribati	0,0	0,0	0,1	0,0	-100,0
Niue	0,0	0,0	0,0	0,0	182,4
Nouvelle-Calédonie	0,3	0,5	1,1	6,6	505,2
Nouvelle-Zélande	24,5	47,5	48,7	71,4	46,6
Papouasie-Nouvelle-Guinée	0,9	1,1	1,3	3,2	158,6
Pitcairn	0,0	0,0	0,0	0,0	-100,0
Polynésie française	1,1	1,5	1,5	1,7	19,4
Samoa	0,0	0,0	0,0	0,0	...
Samoa américaines	0,2	0,1	0,2	0,1	-44,0
Tonga	0,1	0,0	0,1	0,0	-100,0
Vanuatu	0,1	0,1	0,1	0,2	85,5
Total	128,3	194,5	292,3	470,1	60,8

Tableau 4 – suite

Exportations nationales par pays, base douanière, données non désaisonnalisées.

	Février		Janvier à février		Variation
	2011	2012	2011	2012	Janvier à février 2012/ Janvier à février 2011
	millions de dollars				pourcentage
Amérique du Sud					
Argentine	16,1	18,3	99,5	37,6	-62,2
Bolivie	1,4	0,6	2,4	1,2	-52,3
Brésil	169,3	213,7	325,5	356,1	9,4
Chili	57,5	44,4	110,8	132,1	19,2
Colombie	55,4	72,5	94,9	113,8	20,0
Équateur	21,7	19,4	48,5	30,1	-38,0
Guyane	4,5	1,7	6,5	2,7	-59,0
Îles Falkland (Malouines)	0,0	0,0	0,0	0,0	-100,0
Paraguay	0,4	4,3	1,1	4,5	325,6
Pérou	43,9	19,5	83,1	40,1	-51,8
Suriname	0,8	1,8	1,3	2,8	112,3
Uruguay	1,8	1,0	3,7	2,6	-29,6
Venezuela	20,7	49,1	46,8	100,2	114,0
Total	393,4	446,2	824,1	823,7	-0,1
Amérique centrale Antilles					
Anguilla	0,0	0,1	0,0	0,1	344,3
Antigua-et-Barbuda	0,8	0,9	1,2	3,4	198,0
Antilles néerlandaises	22,4	1,2	23,8	34,8	46,3
Aruba	0,3	1,4	0,4	1,6	268,9
Bahamas	1,1	2,4	24,4	4,9	-80,1
Barbade	2,8	2,6	5,3	4,7	-11,1
Belize	0,3	0,8	0,5	1,3	136,9
Bermudes	1,8	1,6	3,8	2,9	-21,8
Costa Rica	13,7	15,9	20,1	23,2	15,3
Cuba	18,6	21,6	44,0	59,5	35,0
Dominique	0,1	0,2	0,2	0,6	181,3
El Salvador	4,8	1,5	8,1	3,7	-54,1
Grenade	0,5	0,4	0,8	0,9	7,0
Guatemala	5,0	6,6	11,1	11,0	-0,8
Haïti	3,1	1,6	4,6	3,7	-18,1
Honduras	1,5	2,5	3,4	3,6	5,5
Îles Caïmanes	0,3	0,9	0,5	1,3	163,5
Îles Turks et Caïques	0,4	0,1	0,5	0,2	-59,8
Îles Vierges britanniques	0,1	0,1	0,1	0,2	16,5
Jamaïque	7,6	11,6	14,5	20,8	43,7
Montserrat	0,0	0,0	0,0	0,1	71,3
Nicaragua	4,0	1,4	5,8	2,5	-57,5
Panama	5,6	5,4	10,7	11,4	6,2
République dominicaine	17,1	13,0	30,2	20,4	-32,6
Sainte-Lucie	1,0	0,7	1,9	1,4	-25,4
Saint-Kitts-et-Nevis	0,6	0,3	1,1	0,7	-41,3
Saint-Vincent-et-Grenadines	0,5	0,3	1,0	0,6	-32,3
Trinité-et-Tobago	30,1	29,9	49,6	57,1	15,1
Total	144,2	124,9	267,7	276,4	3,3
Tous les pays	30 381,8	34 248,2	63 039,4	69 205,3	9,8

Tableau 5-1
Exportations par province d'origine, base douanière, données non désaisonnalisées — Février

	Produits de l'agriculture et de la pêche	Produits énergétiques	Produits forestiers	Biens industriels	Machines et équipement	Produits de l'automobile	Biens de consommation	Transactions commerciales spéciales	Total
millions de dollars									
Exportations nationales									
Terre-Neuve-et-Labrador									
2011	24,8	389,7	8,0	150,4	2,9	0,1	0,1	1,5	577,4
2012	27,5	507,0	15,3	159,1	4,5	0,0	0,2	1,8	715,3
Île-du-Prince-Édouard									
2011	29,4	0,0	0,0	1,7	5,6	0,6	1,8	7,8	46,9
2012	32,8	0,0	0,1	4,7	16,8	0,6	2,3	9,5	66,7
Nouvelle-Écosse									
2011	72,0	30,0	53,9	42,5	105,4	5,8	3,8	2,5	316,0
2012	76,8	11,0	34,9	48,4	115,7	7,4	4,3	3,4	302,0
Nouveau-Brunswick									
2011	68,1	846,2	106,1	69,4	25,1	4,6	11,8	2,7	1 133,8
2012	92,4	763,1	102,9	87,5	24,4	3,5	10,2	3,2	1 087,2
Québec									
2011	405,4	318,6	436,5	1 599,4	1 221,5	129,0	259,2	52,2	4 421,8
2012	431,3	276,2	403,8	1 799,3	1 462,0	193,5	279,0	68,9	4 914,1
Ontario									
2011	591,6	215,8	225,1	3 546,3	2 228,9	4 047,1	501,8	123,7	11 480,2
2012	635,7	222,9	196,8	3 950,5	2 430,5	4 932,9	501,7	136,7	13 007,7
Manitoba									
2011	307,6	92,8	13,8	205,5	172,4	38,5	35,3	24,6	890,5
2012	351,3	108,0	21,4	198,7	197,0	49,3	23,0	16,2	964,9
Saskatchewan									
2011	638,8	699,6	17,5	729,8	49,7	4,9	1,7	3,2	2 145,4
2012	729,0	1 125,0	31,4	661,2	66,2	4,0	1,7	3,8	2 622,4
Alberta									
2011	515,3	4 953,4	145,3	877,9	268,5	44,2	8,6	17,7	6 830,9
2012	610,1	5 788,2	164,7	919,0	361,0	97,9	9,0	22,1	7 971,9
Colombie-Britannique									
2011	145,1	661,6	708,5	527,4	244,8	21,4	41,0	17,7	2 367,5
2012	158,3	745,7	744,8	551,8	268,2	26,6	59,2	22,5	2 577,1
Yukon, Territoires du Nord-Ouest et Nunavut¹									
2011	0,2	0,0	0,0	170,8	0,3	0,0	0,0	0,0	171,4
2012	0,0	0,0	0,0	17,0	1,1	0,1	0,5	0,0	18,7
Total									
2011	2 798,5	8 207,5	1 714,7	7 921,1	4 325,1	4 296,2	865,1	253,6	30 381,8
2012	3 145,2	9 547,2	1 716,1	8 397,2	4 947,4	5 315,9	891,1	288,1	34 248,2
Réexportations									
2011	45,2	6,0	6,1	318,4	824,7	87,6	213,3	560,8	2 062,0
2012	50,3	30,4	5,9	281,8	816,3	104,8	190,3	670,1	2 149,9
Exportations totales									
2011	2 843,7	8 213,5	1 720,8	8 239,5	5 149,8	4 383,8	1 078,4	814,4	32 443,8
2012	3 195,5	9 577,6	1 722,0	8 679,1	5 763,7	5 420,7	1 081,4	958,1	36 398,1

1. Les données pour le mois courant n'incluent pas certaines exportations du chapitre 71 "Perles fines/de culture, pierres gemmes et métaux précieux; monnaies, etc." du système harmonisé qui n'ont pu être traitées à temps.

Tableau 5-2
Exportations par province d'origine, base douanière, données non désaisonnalisées — Total cumulatif, janvier à février

	Produits de l'agriculture et de la pêche	Produits énergétiques	Produits forestiers	Biens industriels	Machines et équipement	Produits de l'automobile	Biens de consommation	Transactions commerciales spéciales	Total
millions de dollars									
Exportations nationales									
Terre-Neuve-et-Labrador									
2011	45,7	1 144,2	18,8	259,3	6,3	0,2	0,2	3,4	1 478,1
2012	53,8	1 422,1	28,2	282,9	8,6	0,4	0,2	3,6	1 799,7
Île-du-Prince-Édouard									
2011	63,1	0,0	0,1	3,1	11,3	0,7	4,5	11,1	94,1
2012	67,9	0,0	0,1	6,7	29,8	1,2	5,9	16,5	128,0
Nouvelle-Écosse									
2011	140,6	123,0	110,3	83,7	207,6	11,5	8,5	5,5	690,8
2012	153,2	23,2	59,7	95,6	225,7	12,8	8,3	6,2	584,7
Nouveau-Brunswick									
2011	156,0	1 750,2	211,1	147,4	49,2	8,9	22,7	5,9	2 351,3
2012	200,1	1 624,7	208,9	144,0	47,7	8,5	20,5	6,0	2 260,5
Québec									
2011	811,7	627,3	910,1	3 333,5	2 630,5	257,6	502,4	116,0	9 189,2
2012	822,7	676,9	856,5	3 497,2	2 860,8	357,8	558,6	132,5	9 763,1
Ontario									
2011	1 167,0	463,1	454,3	7 750,0	4 631,9	8 079,8	1 109,6	238,2	23 894,1
2012	1 287,7	504,4	397,3	8 152,3	4 812,3	9 632,4	989,2	246,6	26 022,2
Manitoba									
2011	577,5	139,6	32,4	408,2	343,1	73,3	59,6	44,6	1 678,4
2012	702,0	208,3	41,2	444,7	392,4	92,7	68,7	38,1	1 988,0
Saskatchewan									
2011	1 200,3	1 391,9	38,7	1 486,0	98,9	8,8	3,2	7,1	4 235,0
2012	1 411,4	2 354,2	51,8	1 276,0	136,9	8,0	3,5	7,2	5 248,9
Alberta									
2011	1 017,8	10 607,9	301,8	1 705,7	542,9	99,5	19,6	38,1	14 333,2
2012	1 250,1	12 165,1	317,9	1 806,0	730,0	156,7	18,3	42,7	16 486,8
Colombie-Britannique									
2011	288,6	1 325,8	1 400,3	1 066,3	470,9	44,1	81,1	37,5	4 714,5
2012	318,2	1 368,9	1 426,5	1 042,0	543,6	51,7	100,7	37,0	4 888,5
Yukon, Territoires du Nord-Ouest et Nunavut¹									
2011	0,3	0,0	0,0	379,6	0,5	0,1	0,1	0,0	380,6
2012	0,2	0,0	0,0	31,0	2,9	0,2	0,5	0,0	34,8
Total									
2011	5 468,6	17 573,1	3 477,8	16 622,9	8 993,2	8 584,6	1 811,6	507,6	63 039,4
2012	6 267,3	20 347,8	3 388,0	16 778,3	9 790,6	10 322,4	1 774,5	536,3	69 205,3
Réexportations									
2011	106,6	41,2	11,3	698,0	1 618,4	173,8	376,2	1 166,3	4 191,8
2012	130,8	75,6	12,5	542,1	1 746,5	206,0	395,5	1 358,3	4 467,4
Exportations totales									
2011	5 575,2	17 614,3	3 489,1	17 320,9	10 611,6	8 758,4	2 187,7	1 673,9	67 231,2
2012	6 398,1	20 423,5	3 400,5	17 320,4	11 537,2	10 528,5	2 169,9	1 894,6	73 672,7

1. Les données pour le mois courant n'incluent pas certaines exportations du chapitre 71 "Perles fines/de culture, pierres gemmes et métaux précieux; monnaies, etc." du système harmonisé qui n'ont pu être traitées à temps.

Tableau 6-1

Importations par groupes de marchandises, base de la balance des paiements, données désaisonnalisées — Dollars courants

	Janvier	Février	Variation		Total cumulatif			Février 2012/ Février 2011	
	2012	2012			2011	2012	Variation		
	millions de dollars		pourcentage		millions de dollars			pourcentage	
Total	39 249	39 314	65	0,2	72 194	78 563	6 369	8,8	10,3
Produits de l'agriculture et de la pêche	2 768	2 738	-30	-1,1	5 230	5 505	275	5,3	4,3
Fruits et légumes	755	727	-28	-3,6	1 477	1 482	6	0,4	-3,1
Fruits frais et baies	261	253	-9	-3,4	522	514	-8	-1,6	-5,1
Fruits séchés, fruits et préparations à base de fruits	133	134	1	0,6	254	267	13	5,1	7,2
Légumes frais	186	168	-18	-9,6	386	354	-32	-8,3	-17,3
Autres légumes et préparations à base de légumes	175	173	-2	-0,9	314	348	33	10,7	10,7
Autres produits de l'agriculture et de la pêche	2 013	2 010	-3	-0,1	3 754	4 023	269	7,2	7,2
Animaux vivants	18	18	0	-1,9	36	36	0	-0,2	-6,9
Viandes et préparations de viandes	228	225	-4	-1,6	381	453	72	18,9	15,2
Poisson et animaux marins	191	185	-5	-2,9	391	376	-15	-3,9	-3,1
Cacao, café, thé et autres matières alimentaires	497	478	-18	-3,7	926	975	49	5,3	0,4
Produits laitiers, oeufs et miel	52	55	3	5,1	97	108	10	10,5	17,8
Blé d'inde (maïs) égrené	33	30	-3	-7,9	47	63	16	33,6	52,5
Autres céréales et préparations céréalières	204	208	4	1,9	342	413	71	20,7	25,8
Sucre et préparations à base de sucre	168	177	9	5,4	329	345	17	5,1	11,9
Fourrages, provendes sauf céréales non moulues	119	122	3	2,2	232	241	8	3,6	9,8
Boissons	321	338	17	5,2	648	659	11	1,7	1,7
Tabac	30	21	-9	-30,8	49	51	2	3,8	-11,8
Produits végétaux bruts	149	152	3	1,9	272	301	30	10,9	12,9
Coton	1	1	0	-37,8	3	2	-1	-26,8	-50,2
Produits énergétiques	4 268	5 047	780	18,3	7 654	9 315	1 662	21,7	36,0
Pétrole brut	2 388	2 660	272	11,4	3 902	5 048	1 146	29,4	38,3
Autres produits énergétiques	1 879	2 387	508	27,0	3 751	4 267	516	13,7	33,5
Charbon et autres produits connexes	407	338	-69	-17,0	849	746	-103	-12,2	-19,8
Dérivés du pétrole et du charbon	1 472	2 049	577	39,2	2 902	3 521	619	21,3	49,9
Produits forestiers	222	206	-16	-7,2	420	428	8	2,0	-4,1
Produits forestiers	222	206	-16	-7,2	420	428	8	2,0	-4,1
Matières en bois brutes	30	32	2	5,5	65	63	-2	-3,6	1,5
Demi-produits en bois	192	174	-18	-9,3	355	365	11	3,0	-5,0
Biens industriels	8 271	8 448	177	2,1	15 186	16 719	1 533	10,1	11,7
Métaux et minerais métalliques	3 164	3 468	304	9,6	5 912	6 633	720	12,2	18,3
Minerais, concentrés et déchets métallifères	704	701	-4	-0,5	1 290	1 405	116	9,0	6,6
Barres, tiges, tôles et feuilles d'acier	650	659	9	1,3	1 149	1 309	159	13,9	10,9
Autres produits de fer et d'acier	458	448	-10	-2,1	765	906	141	18,4	9,4
Métaux précieux, y compris alliages	984	1 263	280	28,4	1 958	2 247	290	14,8	41,7
Autres métaux non ferreux et alliages	368	397	28	7,7	751	765	15	2,0	4,9
Produits chimiques et plastiques	2 747	2 671	-77	-2,8	4 988	5 418	430	8,6	7,8
Produits chimiques organiques	612	591	-21	-3,5	1 152	1 204	52	4,5	2,8
Matières plastiques	961	933	-27	-2,9	1 712	1 894	182	10,6	9,2
Autres produits chimiques et produits connexes	1 174	1 146	-28	-2,4	2 125	2 321	196	9,2	9,5
Autres produits industriels	2 359	2 309	-50	-2,1	4 285	4 668	383	8,9	7,0
Produits bruts d'origine animale	42	37	-6	-13,1	60	79	18	29,8	1,5
Laine et fibres artificielles	23	21	-2	-9,3	44	45	1	1,6	-4,9
Minéraux non métalliques bruts	61	67	6	10,0	133	129	-5	-3,6	5,9
Demi-produits en matières textiles	227	209	-18	-8,0	408	437	28	7,0	0,3
Demi-produits de base en métal	1 003	996	-8	-0,8	1 753	1 999	246	14,0	13,1
Demi-produits en caoutchouc	104	102	-2	-2,2	182	207	25	13,5	14,4
Huiles et matières grasses d'origine animale et végétale	102	102	1	0,6	200	204	4	2,2	-0,2
Minéraux non métalliques	338	326	-12	-3,4	606	664	58	9,6	7,0
Autres matières travaillées non comestibles	458	448	-9	-2,0	898	906	8	0,8	-0,5

Tableau 6-1 – suite

Importations par groupes de marchandises, base de la balance des paiements, données désaisonnalisées — Dollars courants

	Janvier	Février	Variation		Total cumulatif			Février 2012/ Février 2011	
	2012	2012			2011	2012	Variation		
	millions de dollars		pourcentage		millions de dollars			pourcentage	
Machines et équipement	10 689	10 466	-223	-2,1	19 815	21 155	1 340	6,8	6,2
Machines industrielles et agricoles	3 111	3 060	-51	-1,6	5 292	6 171	879	16,6	15,5
Moteurs, turbines et moteurs électriques	387	331	-56	-14,5	653	717	64	9,9	-0,7
Machines pour le forage et l'extraction minière	205	186	-19	-9,4	308	391	83	26,8	23,3
Excavateurs	316	301	-15	-4,8	541	618	77	14,3	6,6
Machines pour le travail des métaux	175	178	3	1,7	344	353	9	2,7	4,1
Autres machineries industrielles	1 580	1 614	34	2,2	2 709	3 195	485	17,9	20,0
Machines agricoles y compris les tracteurs	447	450	3	0,6	736	897	161	21,8	22,9
Aéronefs et autre équipement de transport	1 237	1 260	24	1,9	2 576	2 497	-79	-3,1	4,9
Aéronefs, moteurs d'aéronefs et leurs pièces	732	702	-30	-4,1	1 572	1 434	-138	-8,8	13,4
Autre matériel de transport et pièces	504	558	54	10,6	1 004	1 062	58	5,8	-4,2
Machines et matériel de bureau	1 098	1 106	9	0,8	2 212	2 204	-8	-0,4	-1,3
Autres machines et équipement	5 244	5 039	-204	-3,9	9 735	10 283	548	5,6	3,1
Autre équipement et matériel de télécommunication	1 870	1 780	-90	-4,8	3 637	3 650	13	0,4	-4,3
Autres équipement et outils	3 374	3 260	-114	-3,4	6 099	6 634	535	8,8	7,7
Produits de l'automobile	6 579	6 172	-407	-6,2	11 769	12 750	981	8,3	9,8
Voitures particulières et châssis	2 091	1 952	-138	-6,6	3 806	4 043	237	6,2	3,0
Camions et autres véhicules à moteur	1 585	1 602	17	1,1	2 746	3 186	440	16,0	27,2
Pièces de véhicules automobiles	2 903	2 617	-286	-9,8	5 217	5 521	304	5,8	6,1
Autres biens de consommation	5 061	4 800	-262	-5,2	9 681	9 861	180	1,9	-1,0
Vêtements et chaussures	1 044	941	-104	-9,9	1 979	1 985	6	0,3	-5,1
Vêtements et accessoires vestimentaires	862	786	-75	-8,8	1 637	1 648	11	0,6	-3,9
Chaussures	183	155	-28	-15,5	342	338	-4	-1,3	-10,9
Biens de consommation divers	4 017	3 859	-158	-3,9	7 702	7 876	174	2,3	0,0
Téléviseurs, radios et phonographes	139	133	-6	-4,4	258	271	13	5,2	3,9
Imprimés	274	267	-7	-2,7	566	541	-25	-4,4	-7,6
Montres, articles pour sports et jouets	475	497	22	4,6	988	972	-16	-1,6	5,8
Articles d'ameublement	774	740	-35	-4,5	1 423	1 514	92	6,4	3,6
Articles photographiques	210	183	-27	-12,9	469	393	-76	-16,2	-24,8
Divers produits finis, non comestibles	2 144	2 040	-105	-4,9	3 998	4 184	186	4,6	1,3
Transactions commerciales spéciales	561	587	25	4,5	875	1 148	274	31,3	46,6
Ajustements de la balance des paiements non répartis	830	851	21	2,5	1 564	1 681	117	7,5	8,7

Tableau 6-2

**Importations par groupes de marchandises, base de la balance des paiements, données désaisonnalisées —
Dollars constants, 2002**

	Janvier 2012	Février 2012	Variation	Total cumulatif			Février 2012/ Février 2011		
				2011	2012	Variation			
	millions de dollars		pourcentage		millions de dollars		pourcentage		
Total	43 117	42 741	-376	-0,9	82 353	85 858	3 505	4,3	5,3
Produits de l'agriculture et de la pêche	2 687	2 750	62	2,3	5 126	5 437	311	6,1	8,0
Fruits et légumes	764	762	-1	-0,2	1 401	1 526	125	8,9	14,2
Fruits frais et baies	277	266	-10	-3,7	551	543	-7	-1,4	-6,5
Fruits séchés, fruits et préparations à base de fruits	111	112	1	0,9	246	223	-22	-9,1	-5,9
Légumes frais	224	228	4	1,8	302	452	150	49,9	100,4
Autres légumes et préparations à base de légumes	152	156	4	2,7	303	307	4	1,4	4,0
Autres produits de l'agriculture et de la pêche	1 923	1 987	64	3,3	3 724	3 911	186	5,0	5,8
Animaux vivants	16	16	0	0,5	36	32	-3	-9,3	-13,6
Viandes et préparations de viandes	204	208	4	2,0	359	412	54	15,0	15,2
Poisson et animaux marins	211	203	-8	-3,9	523	415	-108	-20,6	-19,7
Cacao, café, thé et autres matières alimentaires	536	563	27	5,0	940	1 099	159	16,9	10,0
Produits laitiers, oeufs et miel	50	50	0	0,0	97	99	3	2,6	10,7
Blé d'inde (maïs) égrené	18	17	-1	-7,2	31	35	4	12,9	31,6
Autres céréales et préparations céréalières	180	184	5	2,8	260	364	104	39,9	50,0
Sucre et préparations à base de sucre	147	178	31	21,4	326	326	0	-0,1	13,9
Fourrages, provendes sauf céréales non moulues	103	105	1	1,4	196	208	12	6,1	11,5
Boissons	293	305	12	4,2	632	598	-34	-5,3	-3,9
Tabac	34	23	-11	-31,2	59	57	-2	-3,7	-19,0
Produits végétaux bruts	131	134	3	2,5	264	265	1	0,2	-0,9
Coton	1	1	0	-34,3	3	2	-2	-47,3	-64,3
Produits énergétiques	1 845	2 123	278	15,1	3 820	3 968	147	3,9	14,8
Pétrole brut	746	854	108	14,5	1 512	1 601	89	5,9	11,0
Autres produits énergétiques	1 098	1 269	170	15,5	2 309	2 367	58	2,5	17,5
Charbon et autres produits connexes	469	469	-1	-0,1	897	938	42	4,6	6,1
Dérivés du pétrole et du charbon	629	800	171	27,2	1 412	1 429	17	1,2	25,5
Produits forestiers	293	276	-17	-5,7	562	569	7	1,2	-3,7
Produits forestiers	293	276	-17	-5,7	562	569	7	1,2	-3,7
Matières en bois brutes	43	44	1	3,0	93	88	-5	-5,7	-4,1
Demi-produits en bois	250	231	-18	-7,2	469	481	12	2,6	-3,7
Biens industriels	6 952	6 873	-79	-1,1	13 322	13 825	503	3,8	4,9
Métaux et minerais métalliques	2 120	2 055	-66	-3,1	3 799	4 175	376	9,9	14,0
Minerais, concentrés et déchets métallifères	352	360	8	2,2	633	712	79	12,4	12,0
Barres, tiges, tôles et feuilles d'acier	491	495	3	0,7	967	986	18	1,9	1,6
Autres produits de fer et d'acier	302	292	-10	-3,3	549	593	45	8,1	1,2
Métaux précieux, y compris alliages	619	527	-92	-14,9	952	1 146	195	20,4	46,0
Autres métaux non ferreux et alliages	357	382	25	7,1	699	738	40	5,7	10,5
Produits chimiques et plastiques	2 284	2 296	12	0,5	4 625	4 580	-45	-1,0	-0,4
Produits chimiques organiques	380	361	-19	-4,9	759	741	-18	-2,4	-3,1
Matières plastiques	924	913	-11	-1,2	1 781	1 837	56	3,2	3,1
Autres produits chimiques et produits connexes	979	1 022	42	4,3	2 084	2 001	-83	-4,0	-2,4
Autres produits industriels	2 548	2 522	-25	-1,0	4 898	5 070	172	3,5	3,2
Produits bruts d'origine animale	42	38	-4	-8,7	61	80	19	30,6	6,8
Laine et fibres artificielles	27	25	-2	-8,5	55	52	-2	-4,4	-8,4
Minéraux non métalliques bruts	55	60	5	10,0	109	115	6	5,3	20,2
Demi-produits en matières textiles	283	271	-11	-4,0	556	554	-2	-0,4	-5,6
Demi-produits de base en métal	1 020	1 021	1	0,1	1 910	2 040	130	6,8	6,9
Demi-produits en caoutchouc	115	113	-1	-1,2	227	228	1	0,5	2,0
Huiles et matières grasses d'origine animale et végétale	91	89	-2	-2,3	181	179	-2	-1,0	-3,6
Minéraux non métalliques	392	384	-8	-1,9	756	777	21	2,7	2,7
Autres matières travaillées non comestibles	524	520	-4	-0,7	1 042	1 045	2	0,2	2,1

Tableau 6-2 – suite

**Importations par groupes de marchandises, base de la balance des paiements, données désaisonnalisées —
Dollars constants, 2002**

	Janvier	Février	Variation		Total cumulatif			Février 2012/ Février 2011	
	2012	2012			2011	2012	Variation		
	millions de dollars		pourcentage		millions de dollars			pourcentage	
Machines et équipement	15 780	15 641	-138	-0,9	30 064	31 421	1 357	4,5	4,2
Machines industrielles et agricoles	3 676	3 664	-13	-0,3	6 670	7 340	670	10,0	9,5
Moteurs, turbines et moteurs électriques	462	404	-58	-12,5	834	867	32	3,9	-5,4
Machines pour le forage et l'extraction minière	222	203	-19	-8,5	357	424	68	18,9	16,1
Excavateurs	371	355	-16	-4,2	706	726	20	2,8	-3,8
Machines pour le travail des métaux	217	224	7	3,4	453	441	-12	-2,7	-0,3
Autres machineries industrielles	1 846	1 906	60	3,2	3 352	3 752	400	11,9	14,4
Machines agricoles y compris les tracteurs	559	571	12	2,2	968	1 130	162	16,8	18,3
Aéronefs et autre équipement de transport	1 418	1 441	23	1,6	3 091	2 859	-232	-7,5	-0,2
Aéronefs, moteurs d'aéronefs et leurs pièces	901	854	-48	-5,3	1 956	1 755	-201	-10,3	9,4
Autre matériel de transport et pièces	517	587	70	13,6	1 135	1 104	-31	-2,7	-11,5
Machines et matériel de bureau	3 052	3 085	32	1,1	5 634	6 137	503	8,9	8,6
Autres machines et équipement	7 633	7 452	-181	-2,4	14 669	15 085	416	2,8	1,0
Autre équipement et matériel de télécommunication	3 262	3 150	-113	-3,5	6 378	6 412	35	0,5	-3,5
Autres équipement et outils	4 370	4 302	-68	-1,6	8 291	8 673	381	4,6	4,5
Produits de l'automobile	8 054	7 802	-252	-3,1	14 703	15 856	1 154	7,8	11,2
Voitures particulières et châssis	2 424	2 381	-43	-1,8	4 381	4 805	424	9,7	9,4
Camions et autres véhicules à moteur	1 838	1 935	97	5,3	3 231	3 774	542	16,8	31,0
Pièces de véhicules automobiles	3 792	3 485	-307	-8,1	7 090	7 278	188	2,6	3,6
Autres biens de consommation	6 323	6 062	-261	-4,1	12 861	12 384	-477	-3,7	-5,9
Vêtements et chaussures	1 390	1 262	-128	-9,2	2 887	2 652	-235	-8,1	-12,4
Vêtements et accessoires vestimentaires	1 146	1 053	-93	-8,1	2 400	2 199	-201	-8,4	-11,7
Chaussures	244	209	-35	-14,4	487	453	-34	-7,0	-15,7
Biens de consommation divers	4 932	4 800	-133	-2,7	9 974	9 732	-242	-2,4	-4,0
Téléviseurs, radios et phonographes	234	228	-6	-2,6	441	462	21	4,8	4,1
Imprimés	334	333	-1	-0,3	718	668	-50	-7,0	-9,0
Montres, articles pour sports et jouets	629	667	38	6,0	1 401	1 296	-105	-7,5	0,6
Articles d'ameublement	962	934	-28	-2,9	1 855	1 895	40	2,2	0,3
Articles photographiques	435	399	-36	-8,3	968	835	-134	-13,8	-21,5
Divers produits finis, non comestibles	2 337	2 238	-99	-4,2	4 591	4 576	-15	-0,3	-3,2
Transactions commerciales spéciales	617	638	22	3,5	992	1 255	263	26,5	40,2
Ajustements de la balance des paiements non répartis	568	576	8	1,5	903	1 143	240	26,6	31,5

Tableau 7-1

Importations en provenance des pays sélectionnés, base douanière, données non désaisonnalisées — Février

	Produits de l'agriculture et de la pêche	Produits énergétiques	Produits forestiers	Biens industriels	Machines et équipement	Produits de l'automobile	Biens de consommation	Transactions commerciales spéciales	Total
millions de dollars									
États-Unis									
2011	1 227,6	1 079,8	155,9	4 047,1	3 810,4	3 718,5	1 760,7	344,3	16 144,3
2012	1 416,1	1 504,8	165,2	4 602,2	4 561,6	4 148,6	1 878,9	555,4	18 832,7
Mexique									
2011	158,1	90,7	0,3	144,8	648,0	750,1	92,7	5,5	1 890,1
2012	146,1	239,6	0,4	226,7	683,1	780,6	91,9	2,9	2 171,4
Japon									
2011	5,1	0,3	0,1	109,8	418,7	558,5	88,2	0,2	1 180,9
2012	6,1	0,7	0,0	119,9	489,6	680,7	81,7	0,4	1 379,1
Union européenne									
Allemagne									
2011	20,9	1,4	1,0	160,9	301,6	278,8	144,5	1,4	910,6
2012	24,1	1,4	0,7	175,3	431,0	333,3	130,2	0,7	1 096,8
France									
2011	44,9	0,9	0,1	95,3	164,0	7,1	104,2	1,0	417,5
2012	47,9	8,8	0,4	57,3	120,1	9,8	93,7	0,5	338,5
Royaume-Uni									
2011	29,3	248,8	0,0	125,9	247,7	32,4	110,0	13,8	808,1
2012	29,6	149,8	0,1	258,2	200,2	56,9	111,8	4,7	811,4
Italie									
2011	53,6	1,3	1,1	89,6	108,1	11,8	89,1	0,1	354,7
2012	48,4	0,1	1,0	84,1	106,4	13,7	101,6	1,5	356,8
Autres pays de l'Union européenne									
2011	91,4	226,5	2,4	296,2	307,1	55,6	260,6	0,5	1 240,2
2012	92,8	210,8	2,9	264,8	359,1	71,5	259,7	3,2	1 264,8
Total									
2011	240,2	479,0	4,7	767,9	1 128,5	385,7	708,4	16,8	3 731,2
2012	242,7	371,0	5,1	839,7	1 216,9	485,2	697,0	10,7	3 868,2
Pays nouvellement industrialisés									
Corée du Sud									
2011	4,5	4,0	0,0	102,8	197,6	131,6	13,5	0,2	454,1
2012	5,3	38,0	0,0	104,0	154,2	162,2	14,0	0,1	477,8
Hong-Kong									
2011	1,3	0,0	0,0	2,9	6,5	0,2	8,2	0,0	19,1
2012	1,4	0,0	0,2	1,3	7,8	0,2	8,0	0,0	18,8
Taiwan									
2011	4,1	0,0	0,5	70,4	190,4	14,4	27,4	0,2	307,4
2012	4,2	0,0	0,3	81,9	198,0	14,9	31,4	0,1	330,9
Singapour									
2011	1,5	0,0	0,0	12,4	38,8	0,3	42,2	0,0	95,3
2012	1,8	0,0	0,0	46,5	51,0	0,3	35,5	0,1	135,2
Total									
2011	11,4	4,0	0,6	188,5	433,2	146,5	91,3	0,5	876,0
2012	12,7	38,0	0,5	233,7	411,0	177,5	89,0	0,3	962,7
Autres pays									
2011	649,4	2 100,5	47,1	1 773,1	2 373,2	173,5	1 755,4	22,2	8 894,4
2012	671,8	2 616,1	40,6	2 081,9	2 413,6	208,9	1 791,3	31,3	9 855,6
Total									
2011	2 292,1	3 754,3	208,6	7 031,2	8 812,0	5 732,7	4 496,7	389,5	32 717,1
2012	2 495,9	4 770,2	211,9	8 104,1	9 775,8	6 481,6	4 629,7	600,9	37 070,2

Tableau 7-2

Importations en provenance des pays sélectionnés, base douanière, données non désaisonnalisées — Total cumulatif, janvier à février

	Produits de l'agriculture et de la pêche	Produits énergétiques	Produits forestiers	Biens industriels	Machines et équipement	Produits de l'automobile	Biens de consommation	Transactions commerciales spéciales	Total
millions de dollars									
États-Unis									
2011	2 498,2	2 258,4	296,8	8 178,6	7 717,9	7 253,7	3 422,6	614,5	32 240,6
2012	2 818,2	2 851,2	321,8	9 281,9	8 740,9	7 881,1	3 655,2	876,6	36 426,8
Mexique									
2011	327,8	174,5	0,7	334,8	1 265,4	1 405,2	182,2	10,2	3 700,8
2012	314,8	273,6	0,8	429,3	1 354,7	1 450,9	185,8	8,6	4 018,5
Japon									
2011	10,2	0,7	0,1	210,9	781,3	924,6	176,9	0,6	2 105,3
2012	12,4	1,2	0,1	214,2	956,1	1 172,8	165,7	0,8	2 523,2
Union européenne									
Allemagne									
2011	42,4	2,3	1,6	328,4	617,3	483,7	291,5	3,1	1 770,2
2012	48,7	2,6	1,6	348,6	844,9	556,7	286,0	3,7	2 093,0
France									
2011	89,2	8,5	0,2	147,7	301,5	13,0	201,1	1,3	762,4
2012	93,2	40,8	0,7	128,9	266,3	14,0	209,7	1,0	754,6
Royaume-Uni									
2011	55,1	544,9	0,1	368,4	461,6	70,7	206,6	15,4	1 722,7
2012	55,1	187,4	0,1	418,7	388,8	102,1	206,4	6,6	1 365,3
Italie									
2011	108,8	1,4	2,5	175,0	230,3	24,4	163,1	0,4	705,9
2012	106,6	0,2	2,8	176,7	237,0	30,2	202,6	2,5	758,5
Autres pays de l'Union européenne									
2011	176,7	535,0	5,8	641,4	642,1	111,4	548,5	1,3	2 662,1
2012	182,9	476,3	6,7	570,0	740,7	140,3	552,6	3,8	2 673,2
Total									
2011	472,0	1 092,1	10,1	1 660,8	2 252,7	703,3	1 410,8	21,4	7 623,4
2012	486,5	707,4	12,0	1 642,9	2 477,6	843,3	1 457,4	17,6	7 644,6
Pays nouvellement industrialisés									
Corée du Sud									
2011	8,8	6,0	0,0	206,0	412,5	227,6	28,0	0,3	889,2
2012	11,6	42,3	0,0	187,8	344,1	355,5	31,4	0,2	972,9
Hong-Kong									
2011	4,2	0,0	0,0	21,6	17,2	0,3	17,3	0,1	60,7
2012	3,7	0,0	0,2	3,2	13,7	0,4	16,9	0,1	38,3
Taiwan									
2011	10,1	0,0	0,9	146,9	410,0	27,8	57,6	0,3	653,7
2012	10,4	0,0	0,7	172,2	435,0	31,2	67,3	0,3	717,1
Singapour									
2011	5,2	47,2	0,2	55,4	79,6	0,6	48,4	0,1	236,6
2012	4,3	0,0	0,0	57,1	116,6	1,0	49,2	0,1	228,4
Total									
2011	28,3	53,2	1,1	429,9	919,4	256,2	151,3	0,7	1 840,2
2012	30,0	42,3	0,9	420,4	909,4	388,2	164,8	0,7	1 956,7
Autres pays									
2011	1 428,3	4 412,1	96,4	3 570,3	4 778,8	358,7	3 602,3	52,1	18 299,0
2012	1 473,9	5 110,9	90,2	4 190,7	5 078,4	452,8	3 794,2	66,9	20 257,9
Total									
2011	4 765,7	7 991,0	405,3	14 385,3	17 715,5	10 901,7	8 946,2	699,6	65 810,3
2012	5 136,5	8 986,6	425,7	16 179,4	19 517,1	12 189,1	9 423,1	971,1	72 828,6

Tableau 8
Imports par pays, base douanière, données non désaisonnalisées

	Février		Janvier à février		Variation
	2011	2012	2011	2012	Janvier à février 2012/ Janvier à février 2011
	millions de dollars				pourcentage
Amérique du Nord					
Canada	275,8	260,5	584,0	538,7	-7,8
États-Unis	16 144,3	18 832,7	32 240,6	36 426,8	13,0
Groenland	0,0	0,0	0,0	0,0	154,3
Mexique	1 890,1	2 171,4	3 700,8	4 018,5	8,6
Saint-Pierre-et-Miquelon	0,0	0,0	0,0	0,0	-100,0
Total	18 310,2	21 264,6	36 525,5	40 984,0	12,2
Europe occidentale					
Allemagne	910,6	1 096,8	1 770,2	2 093,0	18,2
Andorre	0,0	0,0	0,1	0,1	14,0
Autriche	85,2	108,3	182,3	213,1	16,9
Belgique	110,0	109,7	274,7	240,7	-12,4
Danemark	68,4	70,4	190,6	140,7	-26,2
Espagne	135,8	116,3	284,6	278,6	-2,1
Finlande	93,1	52,5	240,7	112,2	-53,4
France	417,5	338,5	762,4	754,6	-1,0
Gibraltar	0,0	0,0	0,0	0,0	-25,0
Grèce	12,8	9,7	23,9	18,2	-24,0
Îles Féroé	0,3	0,4	0,9	0,8	-7,9
Islande	1,3	3,1	3,9	6,4	64,9
Italie	354,7	356,8	705,9	758,5	7,5
Luxembourg	3,7	6,0	11,4	19,8	74,6
Malte	2,2	1,9	4,2	3,2	-25,4
Norvège	282,3	318,8	607,9	842,3	38,6
Pays-Bas	90,0	279,0	210,7	594,4	182,1
Portugal	27,9	24,4	50,7	47,8	-5,7
République d'Irlande (Eire)	101,2	108,9	185,4	199,6	7,6
Royaume-Uni	808,1	811,4	1 722,7	1 365,3	-20,7
Suède	175,2	164,1	365,3	338,3	-7,4
Suisse	195,0	311,2	510,4	665,1	30,3
Total	3 875,4	4 288,3	8 108,9	8 692,7	7,2
Autres pays d'Europe					
Albanie	0,7	0,5	1,6	0,8	-49,3
Arménie	4,3	5,4	7,5	11,9	59,5
Azerbaïdjan	77,5	0,0	145,5	0,0	-100,0
Bélarus	0,5	15,3	0,9	15,6	...
Bosnie-Herzégovine	0,9	1,2	1,7	2,0	23,7
Bulgarie	6,4	8,7	11,9	27,2	128,4
Croatie	1,6	2,0	3,5	4,6	32,1
Estonie	16,0	2,9	20,6	5,5	-73,2
Fédération de Russie	140,6	66,3	368,8	128,2	-65,2
Géorgie	8,0	10,4	18,4	18,5	0,7
Hongrie	24,6	37,0	55,2	72,1	30,7
Kazakhstan	110,4	259,3	358,4	518,2	44,6
Kirghizistan	0,0	0,0	0,1	0,0	-80,4
Lettonie	1,2	1,0	2,2	3,0	33,7
Lituanie	98,7	10,3	148,7	14,4	-90,3
Macédoine (Ex-République yougoslave de Macédoine)	0,7	1,4	1,3	2,2	71,7
Monténégro	0,0	0,1	0,1	0,1	-34,6
Ouzbékistan	0,3	0,0	0,5	0,1	-88,9
Pologne	121,9	87,9	272,4	188,9	-30,7
République de Moldavie	0,2	0,2	0,2	0,5	119,7
République Tchèque	27,8	24,2	47,2	63,6	34,8
Roumanie	10,6	14,7	31,3	32,5	4,0
Serbie	0,7	0,9	2,7	1,8	-34,2
Slovaquie	21,3	12,7	35,1	35,0	-0,4
Slovénie	5,8	13,9	12,4	24,0	93,0
Tadjikistan	0,0	0,0	0,0	0,0	-28,5
Turkménistan	0,0	0,0	0,1	0,0	-70,4
Ukraine	10,2	8,8	21,0	25,0	18,9
Total	691,0	585,1	1 569,2	1 195,9	-23,8

Tableau 8 – suite

Importations par pays, base douanière, données non désaisonnalisées

	Février		Janvier à février		Variation
	2011	2012	2011	2012	Janvier à février 2012/ Janvier à février 2011
	millions de dollars				pourcentage
Moyen-Orient					
Arabie saoudite	194,7	342,6	387,5	572,1	47,7
Bahreïn	0,2	0,1	0,7	0,3	-47,7
Chypre	0,4	0,3	0,5	0,3	-44,6
Égypte	45,5	40,2	75,7	73,5	-2,9
Émirats arabes unis	56,3	5,2	94,8	10,2	-89,2
Érythrée	11,8	36,6	11,8	72,4	514,7
Éthiopie	1,3	1,2	2,6	2,3	-11,7
Iran	2,4	5,5	5,5	8,0	45,4
Iraq	259,5	311,5	548,4	631,0	15,1
Israël	70,3	85,0	154,9	172,7	11,5
Jordanie	1,0	1,3	2,4	3,1	26,2
Koweït	0,0	0,4	0,0	0,4	...
Liban	1,3	1,0	3,1	2,6	-16,3
Libye	4,8	0,0	4,8	0,1	-97,9
Oman	1,5	2,3	3,2	4,5	42,0
Qatar	66,8	17,5	166,4	41,9	-74,8
Somalie	0,0	0,0	0,0	0,0	-23,0
Soudan	8,7	8,0	19,7	11,8	-40,1
Syrie	0,4	0,1	0,7	0,6	-23,7
Turquie	57,6	99,7	121,7	192,0	57,8
Yémen	0,0	0,0	0,0	0,0	-5,8
Total	784,3	958,5	1 604,2	1 799,7	12,2
Autres pays d'Afrique					
Afrique du Sud	27,2	57,9	87,6	117,9	34,7
Algérie	512,9	573,9	816,2	1 050,5	28,7
Angola	252,0	138,2	467,1	352,1	-24,6
Antarctique	0,0	0,0	0,2	0,0	-98,6
Bénin	0,0	0,0	0,0	0,0	75,0
Botswana	0,0	0,1	0,0	0,1	...
Burkina Faso	1,0	0,0	1,0	0,0	-100,0
Burundi	0,1	0,1	0,1	0,1	23,7
Cameroun	0,2	1,6	0,5	2,1	355,8
Cap-Vert	0,0	0,0	0,0	0,0	-47,7
Comores	0,0	0,0	0,0	0,2	...
Congo	0,3	0,2	0,5	0,3	-44,9
Côte d'Ivoire	32,2	11,0	56,2	26,0	-53,7
Djibouti	0,0	0,0	0,0	0,0	...
Gabon	0,0	0,3	0,1	0,5	319,1
Gambie	0,0	0,0	0,0	0,0	-35,7
Ghana	7,6	0,3	10,8	0,6	-94,6
Guinée	0,0	4,7	3,5	11,6	235,5
Guinée équatoriale	24,3	0,0	192,6	79,7	-58,6
Guinée-Bissau	0,0	0,0	0,0	0,0	669,1
Île Bouvet	0,0	0,0	0,0	0,0	-100,0
Kenya	1,2	1,1	3,3	2,5	-24,0
Lesotho	0,5	0,3	2,0	1,3	-35,1
Libéria	0,5	4,1	4,1	7,3	77,0
Madagascar	5,9	7,6	6,2	13,9	123,3
Malawi	25,7	25,9	25,8	26,0	0,8
Mali	0,1	0,0	0,2	0,1	-66,9
Maroc	14,2	12,8	28,2	31,3	10,7
Maurice	0,3	1,0	0,9	2,0	117,0
Mauritanie	0,0	0,1	0,0	0,1	38,8
Mozambique	0,0	0,0	0,2	0,1	-52,3
Namibie	19,6	9,1	19,6	25,2	28,1
Niger	0,1	0,1	0,2	0,1	-36,1
Nigéria	201,9	227,0	305,8	432,4	41,4
Ouganda	0,3	0,2	0,8	0,6	-25,9
République centrafricaine	0,0	0,1	0,0	0,1	...
République démocratique du Congo	0,0	0,2	0,0	0,3	556,2
République-Unie de Tanzanie	0,5	0,5	1,0	1,3	39,0
Rwanda	0,1	0,1	0,2	0,4	76,1
Sahara occidental	0,0	0,0	0,0	0,0	...

Tableau 8 – suite

Imports par pays, base douanière, données non désaisonnalisées

	Février		Janvier à février		Variation
	2011	2012	2011	2012	Janvier à février 2012/ Janvier à février 2011
	millions de dollars				pourcentage
Sainte-Hélène	0,0	0,0	0,0	0,0	-58,5
Sao Tomé-et-Principe	0,0	0,0	0,0	0,0	-96,0
Sénégal	0,0	0,0	0,2	0,1	-20,7
Seychelles	0,0	0,2	0,0	0,3	...
Sierra Leone	0,1	0,0	0,2	0,1	-64,7
Swaziland	0,1	0,1	0,2	0,2	15,2
Tchad	0,0	0,1	0,0	0,2	546,8
Terres australes françaises	0,0	0,0	0,0	0,0	...
Togo	0,1	0,0	0,2	0,1	-73,5
Tunisie	3,4	4,4	7,0	8,9	26,8
Zambie	0,1	0,1	0,2	0,2	36,1
Zimbabwe	0,5	0,3	1,7	0,9	-49,0
Total	1 133,2	1 083,6	2 044,7	2 197,6	7,5
Autres pays d'Asie					
Afghanistan	0,2	0,2	0,2	0,2	-6,9
Bangladesh	82,0	107,0	168,8	197,4	17,0
Bhoutan	0,0	0,0	0,0	0,0	269,0
Brunei Darussalam	1,5	0,9	1,5	1,6	7,7
Cambodge	43,4	44,5	83,1	98,1	18,0
Chine	3 459,6	3 542,0	7 129,6	7 687,2	7,8
Corée du Nord	0,0	0,0	0,0	0,0	165,1
Corée du Sud	454,1	477,8	889,2	972,9	9,4
Hong-Kong	19,1	18,8	60,7	38,3	-37,0
Inde	182,2	272,7	381,2	574,8	50,8
Indonésie	98,0	104,8	201,7	219,6	8,9
Japon	1 180,9	1 379,1	2 105,3	2 523,2	19,8
Laos	0,5	1,0	0,9	1,7	83,0
Macao	0,6	0,8	1,3	2,0	54,4
Malaisie	159,5	171,0	317,9	348,3	9,6
Maldives	0,1	0,1	0,1	0,1	-36,9
Mongolie	7,2	0,0	10,0	7,1	-29,0
Myanmar	0,0	0,0	0,0	0,0	-85,7
Népal	0,8	0,6	1,5	1,4	-2,0
Pakistan	17,2	21,2	37,4	42,1	12,6
Philippines	69,3	75,9	133,5	152,2	13,9
Singapour	95,3	135,2	236,6	228,4	-3,5
Sri Lanka	11,1	14,7	23,4	31,2	33,3
Taiwan	307,4	330,9	653,7	717,1	9,7
Territoire britannique de l'Océan Indien	0,0	0,0	0,0	0,0	6,3
Thaïlande	196,5	208,8	392,6	409,0	4,2
Timor-Leste	0,0	0,0	0,0	0,0	-59,1
Vietnam	89,1	115,3	199,0	248,5	24,9
Total	6 475,7	7 023,2	13 029,5	14 502,5	11,3
Océanie					
Australie	107,2	125,9	194,3	370,9	90,8
Fidji	0,2	0,2	0,3	0,7	118,8
Guam	0,0	0,0	0,0	0,0	-95,1
Île Christmas	0,0	0,0	0,0	0,0	-73,6
Île Heard et Îles McDonald	0,0	0,0	0,0	0,0	-26,9
Île Norfolk	0,0	0,0	0,0	0,0	...
Îles Cook	0,0	0,0	0,0	0,0	536,1
Îles des Cocos (Keeling)	0,0	0,0	0,0	0,0	523,8
Îles mineures éloignées, États-Unis	0,2	0,5	0,3	0,8	155,8
Îles Salomon	0,0	0,0	0,0	0,0	...
Kiribati	0,0	0,0	0,0	0,0	456,9
Nauru	0,0	0,0	0,0	0,0	156,6
Niue	0,0	0,0	0,0	0,0	-16,6
Nouvelle-Calédonie	0,0	0,0	0,0	0,0	387,8
Nouvelle-Zélande	36,4	43,7	72,3	83,0	14,8
Papouasie-Nouvelle-Guinée	0,0	0,1	0,1	0,2	104,3
Pitcairn	0,0	0,0	0,0	0,0	-92,6
Polynésie française	0,2	0,1	0,2	0,2	-25,0
Samoa	0,0	0,0	0,0	0,0	-92,0

Tableau 8 – suite

Importations par pays, base douanière, données non désaisonnalisées

	Février		Janvier à février		Variation
	2011	2012	2011	2012	Janvier à février 2012/ Janvier à février 2011
	millions de dollars				pourcentage
Samoa américaines	0,0	0,0	0,0	0,0	-49,0
Tonga	0,0	0,0	0,0	0,0	911,3
Vanuatu	0,0	0,0	0,0	0,0	-3,0
Wallis et Futuna	0,0	0,0	0,0	0,0	...
Total	144,3	170,5	267,7	455,8	70,3
Amérique du Sud					
Argentine	129,9	180,8	250,1	323,7	29,5
Bolivie	13,4	29,8	36,3	39,5	9,0
Brésil	190,2	453,7	525,8	736,7	40,1
Chili	163,4	170,9	326,4	313,0	-4,1
Colombie	55,1	102,6	102,4	156,6	53,0
Équateur	21,3	22,2	44,6	39,9	-10,6
Guyane	26,0	27,1	49,1	82,0	67,0
Îles Falkland (Malouines)	0,0	0,2	0,0	0,4	...
Paraguay	0,3	0,2	0,6	1,4	120,5
Pérou	319,1	371,1	604,6	696,3	15,2
Suriname	60,4	16,2	116,0	16,3	-86,0
Uruguay	3,2	6,1	4,6	12,6	176,2
Venezuela	30,1	76,5	69,6	77,0	10,6
Total	1 012,3	1 457,4	2 130,1	2 495,5	17,2
Amérique centrale Antilles					
Anguilla	0,1	0,0	0,1	0,0	-47,4
Antigua-et-Barbuda	0,0	0,0	0,0	0,3	...
Antilles néerlandaises	0,0	0,0	0,0	0,1	155,9
Aruba	5,4	0,0	5,5	0,0	-100,0
Bahamas	0,6	0,5	1,8	4,2	131,5
Barbade	0,3	0,9	0,8	1,6	99,6
Belize	0,5	0,6	1,5	1,1	-27,5
Bermudes	0,0	0,2	0,1	0,3	204,3
Costa Rica	39,8	41,3	72,0	79,5	10,4
Cuba	78,6	62,6	126,0	94,3	-25,1
Dominique	0,1	0,0	0,1	0,0	-59,8
El Salvador	33,0	6,7	39,8	14,9	-62,4
Grenade	0,2	0,0	0,2	0,4	87,5
Guatemala	22,7	24,1	55,0	67,1	22,1
Haïti	1,9	2,5	3,9	4,5	16,4
Honduras	15,6	18,8	29,5	35,3	19,8
Îles Caïmanes	0,0	0,0	0,0	0,0	-67,4
Îles Turks et Caïques	0,0	0,0	0,0	0,0	128,6
Îles Vierges britanniques	0,0	0,1	0,0	0,2	688,8
Jamaïque	19,9	12,8	39,5	23,6	-40,2
Montserrat	0,0	0,0	0,0	0,0	279,4
Nicaragua	19,5	27,2	40,9	47,3	15,5
Panama	7,7	9,9	13,2	17,3	30,7
République dominicaine	10,2	11,9	22,4	24,1	7,5
Sainte-Lucie	0,0	0,0	0,0	0,1	102,2
Saint-Kitts-et-Nevis	0,6	0,8	1,2	1,4	21,0
Saint-Vincent-et-Grenadines	0,0	0,0	0,1	0,0	-54,4
Trinité-et-Tobago	33,9	18,0	76,9	87,1	13,3
Total	290,7	239,0	530,4	504,9	-4,8
Tous les pays	32 717,1	37 070,2	65 810,3	72 828,6	10,7

Tableau 9-1
Importations par province de dédouanement, base douanière, données non désaisonnalisées — Février

	Produits de l'agriculture et de la pêche	Produits énergé- tiques	Produits forestiers	Biens industriels	Machines et équipement	Produits de l'automobile	Biens de consom- mation	Transactions commerciales spéciales	Total
millions de dollars									
Terre-Neuve-et-Labrador									
2011	1,9	353,4	0,0	1,0	150,5	0,1	0,5	0,0	507,4
2012	4,6	480,8	0,0	8,0	4,2	0,0	0,3	1,7	499,7
Île-du-Prince-Édouard									
2011	0,4	0,0	0,0	0,1	0,0	0,0	0,0	0,1	0,5
2012	0,1	0,0	0,0	0,0	0,1	0,0	0,0	0,0	0,3
Nouvelle-Écosse									
2011	46,1	113,7	1,5	105,3	51,6	191,6	12,7	0,7	523,1
2012	41,6	29,1	1,7	85,1	114,0	203,9	16,0	2,7	494,1
Nouveau-Brunswick									
2011	31,2	708,6	9,5	123,0	48,6	25,6	12,8	1,7	960,9
2012	37,5	827,8	10,5	169,5	75,0	27,0	13,7	1,5	1 162,3
Québec									
2011	394,2	1 628,1	59,3	1 223,7	1 375,4	175,8	886,5	50,3	5 793,2
2012	368,2	1 435,9	63,8	1 263,8	1 560,8	235,4	821,6	51,1	5 800,7
Ontario									
2011	1 239,8	425,9	71,5	3 984,9	4 976,5	4 820,8	2 816,8	306,7	18 642,9
2012	1 398,3	845,1	69,7	4 651,4	5 343,6	5 294,3	2 963,6	499,3	21 065,4
Manitoba									
2011	70,0	46,9	6,6	289,3	453,7	106,7	118,6	7,2	1 098,8
2012	80,2	58,8	11,1	413,2	586,0	142,8	150,7	7,6	1 450,4
Saskatchewan									
2011	28,3	41,6	2,0	199,5	269,0	73,0	23,4	0,9	637,7
2012	35,2	105,3	1,8	242,5	399,9	110,8	22,1	0,4	918,0
Alberta									
2011	134,5	170,6	11,0	471,5	695,4	87,9	100,9	10,2	1 682,1
2012	166,4	747,2	7,4	537,2	741,6	132,3	130,0	18,2	2 480,3
Colombie-Britannique									
2011	345,7	264,9	47,2	632,9	790,9	251,3	524,5	11,8	2 869,1
2012	363,7	238,8	46,0	732,9	946,3	335,1	511,8	18,3	3 193,0
Yukon, Territoires du Nord-Ouest et Nunavut									
2011	0,0	0,6	0,0	0,1	0,6	0,0	0,0	0,0	1,4
2012	0,0	1,4	0,0	0,4	4,3	0,0	0,0	0,0	6,1
Total									
2011	2 292,1	3 754,3	208,6	7 031,2	8 812,0	5 732,7	4 496,7	389,5	32 717,1
2012	2 495,9	4 770,2	211,9	8 104,1	9 775,8	6 481,6	4 629,7	600,9	37 070,2

Tableau 9-2
Importations par province de dédouanement, base douanière, données non désaisonnalisées — Total cumulatif, janvier à février

	Produits de l'agriculture et de la pêche	Produits énergétiques	Produits forestiers	Biens industriels	Machines et équipement	Produits de l'automobile	Biens de consommation	Transactions commerciales spéciales	Total
millions de dollars									
Terre-Neuve-et-Labrador									
2011	4,9	681,7	0,0	5,6	166,4	0,1	0,9	0,1	859,8
2012	7,4	932,5	0,0	15,0	13,1	0,1	0,7	1,8	970,6
Île-du-Prince-Édouard									
2011	0,5	0,0	0,0	0,1	0,0	0,0	0,0	0,1	0,8
2012	0,4	0,0	0,0	0,0	0,3	0,0	0,0	0,1	0,8
Nouvelle-Écosse									
2011	95,8	350,2	2,5	232,9	131,1	422,2	29,7	1,7	1 266,3
2012	79,3	205,9	2,5	152,8	194,9	357,3	29,9	4,5	1 027,1
Nouveau-Brunswick									
2011	69,6	1 489,9	18,6	201,3	97,5	55,2	26,3	2,0	1 960,5
2012	68,4	1 304,0	19,3	251,1	138,5	47,2	26,7	1,9	1 857,1
Québec									
2011	802,3	3 484,1	113,0	2 662,7	2 713,4	327,6	1 702,5	64,8	11 870,4
2012	763,3	3 178,6	120,8	2 586,4	3 113,9	455,7	1 695,5	73,7	11 987,9
Ontario									
2011	2 580,9	1 052,3	140,2	8 136,1	10 036,3	9 053,9	5 658,0	575,2	37 232,9
2012	2 876,3	1 351,6	144,5	9 389,0	10 710,8	9 949,1	5 977,4	820,4	41 219,1
Manitoba									
2011	148,4	95,9	12,3	586,2	897,7	219,6	243,5	11,8	2 215,4
2012	170,8	108,1	20,3	827,5	1 150,2	288,0	286,0	12,6	2 863,5
Saskatchewan									
2011	60,9	86,8	4,1	382,9	572,1	184,3	40,1	7,6	1 338,8
2012	68,1	237,4	7,4	459,8	741,5	222,2	47,7	1,6	1 785,9
Alberta									
2011	282,5	278,3	20,7	927,8	1 507,4	175,5	198,7	12,8	3 403,6
2012	320,1	1 149,8	16,5	1 093,5	1 488,2	257,7	270,8	26,5	4 623,1
Colombie-Britannique									
2011	719,7	470,4	93,8	1 249,3	1 587,2	463,4	1 046,4	23,4	5 653,6
2012	782,4	515,9	94,3	1 403,7	1 960,7	611,7	1 088,1	28,1	6 485,0
Yukon, Territoires du Nord-Ouest et Nunavut									
2011	0,1	1,4	0,0	0,2	6,3	0,0	0,0	0,0	8,1
2012	0,0	3,0	0,0	0,5	5,0	0,0	0,0	0,0	8,5
Total									
2011	4 765,7	7 991,0	405,3	14 385,3	17 715,5	10 901,7	8 946,2	699,6	65 810,3
2012	5 136,5	8 986,6	425,7	16 179,4	19 517,1	12 189,1	9 423,1	971,1	72 828,6

Notes techniques

Le programme de statistiques sur le commerce international de marchandises du Canada

Introduction

Le présent document contient un aperçu général du Programme de statistiques sur le commerce international de marchandises du Canada, notamment des concepts et des définitions. Il est destiné au grand public, aussi a-t-on essayé d'en rendre le contenu accessible.

Cadre conceptuel

1. Objectifs et champ d'observation : Le but principal du Programme de statistiques sur le commerce international de marchandises du Canada est de mesurer les fluctuations du stock de ressources matérielles qu'entraînent l'entrée et la sortie des marchandises au Canada. Les données sur les importations et les exportations sont entrées dans le Système de comptabilité nationale, plus précisément dans la balance des paiements et le produit intérieur brut, et servent à formuler les politiques commerciales et budgétaires. Les administrations publiques, les importateurs, les exportateurs, les fabricants et les expéditeurs utilisent les statistiques sur le commerce international de marchandises pour :

- vérifier la pénétration du marché par les importations et la performance des exportations
- suivre les fluctuations des prix et du volume des marchandises
- examiner les répercussions en matière de transport.

2. Statistiques sur le commerce établies sur une base douanière et en fonction de la balance des paiements:

Les statistiques sur le commerce des marchandises sont établies et présentées sur deux bases différentes : la base douanière et la base de la balance des paiements.

Lorsque des marchandises sont importées au Canada ou en sont exportées, elles doivent être déclarées aux douanes et l'importateur ou l'exportateur doit donner des renseignements sur la désignation et la valeur des marchandises, leur origine et le bureau de dédouanement ainsi que sur le mode de transport. La plupart de ces renseignements sont requis par l'administration des douanes. On appelle généralement "statistiques sur le commerce établies sur la base douanière" les statistiques commerciales élaborées à partir des dossiers administratifs des douanes.

Les statistiques sur le commerce établies sur la base douanière sont plus exactes pour mesurer les importations que les exportations. En effet, les douanes sont habituellement plus vigilantes en ce qui concerne les marchandises qui entrent au pays que pour celles qui en sortent.

Les statistiques sur les exportations établies sur la base douanière peuvent sous-estimer ou représenter incorrectement la destination des exportations. Les exportations sont sous-estimées lorsque les documents officiels ne sont pas présentés aux douanes. Elles sont représentées incorrectement lorsque le pays de la destination finale déclaré sur les documents douaniers n'est pas le bon. Cela se produit le plus souvent lorsque les marchandises passent par un pays intermédiaire avant de parvenir à leur destination finale.

Statistique Canada n'a pas de mesure du sous-dénombrement, mais effectue périodiquement des opérations de rapprochement avec ses principaux partenaires commerciaux, sauf les États-Unis.

Un protocole d'entente conclu entre le Canada et les États-Unis sur l'échange de données sur les importations est entré en vigueur le 1er janvier 1990. Chaque administration utilise désormais les données sur les importations de l'autre partie à la place de ses propres données sur les exportations. Dorénavant, statistiques du commerce international de marchandises du Canada ne seront donc plus établies uniquement à partir des dossiers administratifs de l'Agence des services frontaliers du Canada, mais utiliseront également les dossiers des douanes américaines.

Les données établies sur la base douanière sont ajustées pour se conformer aux concepts et aux définitions de la comptabilité nationale. Les ajustements apportés pour établir les données sur la base de la balance des paiements portent sur la définition du commerce, l'évaluation et la période statistique. La différence principale entre ces deux concepts commerciaux est que les statistiques sur le commerce de marchandises établies sur une base douanière couvrent le mouvement des marchandises indiqué sur les documents douaniers alors que les données établies sur la base de la balance des paiements portent sur les transactions économiques relatives au commerce de marchandises effectuées entre résidents et non-résidents du Canada. Le présent document traite des concepts et des procédés relatifs aux statistiques établies sur la base douanière. (Pour de plus amples renseignements concernant les données sur la base de la balance des paiements, voir la publication "Balance des paiements internationaux du Canada" no 67-001-X au catalogue).

3. Système commercial : Les statistiques sur le commerce du Canada sont rassemblées selon le système commercial général défini par le Bureau de statistique des Nations Unies. Selon le système, les importations comprennent toutes les marchandises qui ont franchi les frontières du Canada, que ce soit pour y être consommées immédiatement ou pour être mises dans un entrepôt de douane. Les exportations nationales comprennent les produits cultivés, extraits ou fabriqués au Canada (y compris les produits d'origine étrangère qui ont été transformés au Canada). Les réexportations sont les exportations de produits d'origine étrangère qui n'ont pas été transformés au Canada (y compris les produits étrangers sortis des entrepôts de douane aux fins d'exportation). Le total des exportations correspond à la somme des exportations nationales et des réexportations. Le système commercial général couvre donc, en principe, toutes les marchandises qui entrent au pays (importations) et toutes celles qui en sortent (exportations). Il diffère du système commercial spécial par le traitement des marchandises importées qui sont entreposées en douane. Dans le cas du système spécial, il n'est tenu compte de ces produits que lorsque ceux-ci sont sortis d'un entrepôt de douane aux fins de consommation nationale et il n'en est pas tenu compte dans les statistiques d'exportation s'ils n'ont pas tout d'abord été dédouanés.

En théorie, dans le cadre du système général, la frontière statistique coïncide avec les limites géographiques du pays, alors que dans le cadre du système spécial, elle coïncide avec la frontière douanière.

4. Évaluation : Aux fins des douanes, les importations sont présentées selon les valeurs établies conformément aux dispositions de la Loi sur les douanes qui, depuis le 1er janvier 1985, prévoit l'application de méthodes d'évaluation fondées sur le Code d'évaluation de l'Accord général sur les tarifs douaniers et le commerce (GATT). En général, la valeur imposable des marchandises importées doit correspondre à la valeur transactionnelle ou au prix de vente réel.

Pour déterminer la valeur transactionnelle des produits importés, il faut ajouter au prix de ces produits tous les frais de transport et tous les frais connexes engagés à l'égard des marchandises avant et à partir du lieu d'expédition directe. En conséquence, le prix des importations canadiennes est le prix FAB (Franco à bord), lieu d'expédition directe au Canada. Les coûts du fret et de l'assurance nécessaires pour acheminer les marchandises au Canada depuis le point d'expédition direct ne sont pas compris.

Dans le cas des pays autres que les États-Unis, les exportations sont, en principe, évaluées ou enregistrées selon la valeur déclarée dans les documents d'exportation; il s'agit habituellement de la valeur transactionnelle, c.-à-d. du prix de vente réel ou, dans le cas des opérations d'entreprises affiliées, du prix de transfert adopté par les sociétés à des fins comptables. Les prix de la plupart des exportations canadiennes vers des pays d'outre-mer sont des prix FAB, port de sortie, fret intérieur compris jusqu'à ce point, mais sans les escomptes ni les rabais. Depuis janvier 1990, les exportations du Canada vers les États-Unis sont évaluées FAB au point de sortie du Canada. Avant 1990, elles étaient évaluées FAB au point de chargement après déduction du fret, des escomptes et des rabais.

5. Période statistique : La période de référence est le mois et l'année civils. La fin du mois statistique des importations et des exportations canadiennes aux États-Unis correspond au dernier jour du mois civil pour lequel il est possible d'obtenir des données sur le dédouanement.

Pour les exportations, la fin du mois statistique, vers les pays autres que les États-Unis correspond aussi au dernier jour du mois civil. Les documents d'exportation qui parviennent trop tard pour que l'on puisse les intégrer au mois en cours sont affectés au mois où la transaction a eu lieu. Si le rapport sommaire mensuel d'un gros exportateur ne parvient pas à temps, ces données sont imputées au mois en cours, puis rajustées au cours du mois statistique suivant en fonction des valeurs observées.

6. Désignation des partenaires commerciaux (pays d'origine/pays de destination) : Les exportations sont attribuées au pays désigné comme la dernière destination connue des marchandises au moment de l'exportation. Les exportations vers les États-Unis sont attribuées à l'état de destination.

Les importations sont attribuées au pays d'origine, c'est-à-dire au pays où les produits ont été cultivés, extraits ou fabriqués, conformément aux règlements des pays d'origines administrés par l'Agence des services frontaliers du Canada. Les importations en provenance des États-Unis sont attribuées à l'état d'origine. Avant 1988, la plupart des importations étaient attribuées aux pays d'exportation/consignation à l'exception des importations en provenance d'Amérique centrale ou d'Amérique du Sud.

7. Marchés principaux : Les marchés principaux sont les groupes de pays suivant:

États-Unis : comprend le commerce avec Porto Rico et les Îles Vierges américaines

Japon

Union européenne (UE) : l'Allemagne, l'Autriche, la Belgique, la Bulgarie, Chypre, le Danemark, l'Espagne, l'Estonie, la Finlande, la France, la Grèce, la Hongrie, l'Irlande, l'Italie, la Lettonie, la Lituanie, le Luxembourg, Malte, les Pays-Bas, la Pologne, le Portugal, la République tchèque, la Roumanie, le Royaume-Uni, la Slovaquie, la Slovenia, et la Suède

Autres pays de l'Organisation de coopération et de développement économiques (OCDE) : l'Australie, le Canada, la Corée du Sud, l'Islande, le Mexique, la Norvège, la Nouvelle-Zélande, la Suisse et la Turquie. (Les pays de l'UE, les États-Unis et le Japon sont aussi membres de l'OCDE.) À compter de février 2012, le Chili et l'Israël sont inclus dans « autres pays de l'OCDE ».

Autres pays : tous les pays et territoires autres que les États-Unis, le Japon, les pays de l'UE et les autres pays de l'OCDE

8. Cadre juridique : Les statistiques des importations et celles des exportations pour les pays autres que les États-Unis sont produites à partir des informations qui figurent dans les dossiers administratifs de l'Agence des services frontaliers du Canada, et qui ont été obtenus en vertu de la Loi sur les douanes. Des copies de ces documents (ou des renseignements qu'ils contiennent) sont envoyées à Statistique Canada, conformément à l'article 25 de la Loi sur la statistique. En conséquence, la divulgation de statistiques commerciales est régie à la fois par la Loi sur les douanes et par la Loi sur la statistique. Elle est assujettie aux dispositions de l'article 17.(2)(a) de cette dernière. La divulgation de la statistique des exportations vers les États-Unis est maintenant régie par un protocole d'entente qui prévoit l'échange de statistiques détaillées sur les importations entre le Canada et les États-Unis.

Coordonnées

Téléphone : 1-800-263-1136 ou 613-951-8116
Télécopieur : 1-877-287-4369 ou 613-951-0581
Internet : *infostats@statcan.gc.ca*