

N° 65-001-X au catalogue

# Le commerce international de marchandises du Canada



Janvier 2012



Statistique  
Canada

Statistics  
Canada

Canada

## Comment obtenir d'autres renseignements

Pour toute demande de renseignements au sujet de ce produit ou sur l'ensemble des données et des services de Statistique Canada, visiter notre site Web à [www.statcan.gc.ca](http://www.statcan.gc.ca). Vous pouvez également communiquer avec nous par courriel à [infostats@statcan.gc.ca](mailto:infostats@statcan.gc.ca) ou par téléphone entre 8 h 30 et 16 h 30 du lundi au vendredi aux numéros suivants :

### Centre de contact national de Statistique Canada

Numéros sans frais (Canada et États-Unis) :

Service de renseignements	1-800-263-1136
Service national d'appareils de télécommunications pour les malentendants	1-800-363-7629
Télécopieur	1-877-287-4369

Appels locaux ou internationaux :

Service de renseignements	1-613-951-8116
Télécopieur	1-613-951-0581

### Programme des services de dépôt

Service de renseignements	1-800-635-7943
Télécopieur	1-800-565-7757

## Comment accéder à ce produit

Le produit n° 65-001-X au catalogue est disponible gratuitement sous format électronique. Pour obtenir un exemplaire, il suffit de visiter notre site Web à [www.statcan.gc.ca](http://www.statcan.gc.ca) et de parcourir par « Ressource clé » > « Publications ».

## Normes de service à la clientèle

Statistique Canada s'engage à fournir à ses clients des services rapides, fiables et courtois. À cet égard, notre organisme s'est doté de *normes de service à la clientèle* que les employés observent. Pour obtenir une copie de ces normes de service, veuillez communiquer avec Statistique Canada au numéro sans frais 1-800-263-1136. Les normes de service sont aussi publiées sur le site [www.statcan.gc.ca](http://www.statcan.gc.ca) sous « À propos de nous » > « Notre organisme » > « Offrir des services aux Canadiens ».

# Le commerce international de marchandises du Canada

Janvier 2012

Publication autorisée par le ministre responsable de Statistique Canada

© Ministre de l'Industrie, 2012

Tous droits réservés. L'utilisation de la présente publication est assujettie aux modalités de l'entente de *licence ouverte de Statistique Canada* :

<http://www.statcan.gc.ca/reference/copyright-droit-auteur-fra.htm>

Mars 2012

N° 65-001-X au catalogue, vol. 66, n° 1

ISSN 1916-1905

Périodicité : mensuelle

Ottawa

This publication is also available in English.

---

#### **Note de reconnaissance**

*Le succès du système statistique du Canada repose sur un partenariat bien établi entre Statistique Canada et la population, les entreprises, les administrations canadiennes et les autres organismes. Sans cette collaboration et cette bonne volonté, il serait impossible de produire des statistiques précises et actuelles.*

# Information pour l'utilisateur

---

## Signes conventionnels

Les signes conventionnels suivants sont employés uniformément dans les publications de Statistique Canada :

- . indisponible pour toute période de référence
- .. indisponible pour une période de référence précise
- ... n'ayant pas lieu de figurer
- 0 zéro absolu ou valeur arrondie à zéro
- 0<sup>s</sup> valeur arrondie à 0 (zéro) là où il y a une distinction importante entre le zéro absolu et la valeur arrondie
- p provisoire
- r révisé
- x confidentiel en vertu des dispositions de la *Loi sur la statistique*
- E à utiliser avec prudence
- F trop peu fiable pour être publié
- \* valeur significativement différente de l'estimation pour la catégorie de référence ( $p < 0,05$ )

## Note aux utilisateurs

Les totaux sont calculés à partir de chiffres complets en dollars et sont arrondis indépendamment; par conséquent, les totaux peuvent ne pas être égaux à la somme de leurs composantes.

Les données sont basées sur les groupes de produits (secteurs, sous-secteurs, groupes majeurs).

# Table des matières

---

<b>Faits saillants</b>	<b>5</b>
<b>Analyse</b>	<b>8</b>
<b>Produits connexes</b>	<b>12</b>
<b>Tableaux statistiques</b>	
1 Commerce de marchandises du Canada, base de la balance des paiements, données désaisonnalisées	16
1-1 Dollars courants	16
1-2 Dollars constants, 2002	17
1-3 Indice de prix (Laspeyres)	18
2 Exportations par groupes de marchandises, base de la balance des paiements, données désaisonnalisées	19
2-1 Dollars courants	19
2-2 Dollars constants, 2002	21
3 Exportations nationales vers des pays sélectionnés, base douanière, données non désaisonnalisées	23
3-1 Janvier	23
3-2 Total cumulatif, janvier à janvier	24
4 Exportations nationales par pays, base douanière, données non désaisonnalisées.	25
5 Exportations par province d'origine, base douanière, données non désaisonnalisées	29
5-1 Janvier	29
5-2 Total cumulatif, janvier à janvier	30
6 Importations par groupes de marchandises, base de la balance des paiements, données désaisonnalisées	31
6-1 Dollars courants	31
6-2 Dollars constants, 2002	33
7 Importations en provenance des pays sélectionnés, base douanière, données non désaisonnalisées	35
7-1 Janvier	35
7-2 Total cumulatif, janvier à janvier	36
8 Importations par pays, base douanière, données non désaisonnalisées	37

## Table des matières – suite

9	Importations par province de dédouanement, base douanière, données non désaisonnalisées	41
9-1	Janvier	41
9-2	Total cumulatif, janvier à janvier	42

## Qualité des données, concepts et méthodologie

	Notes techniques	43
--	------------------	----

## Faits saillants

---

Les exportations de marchandises du Canada ont baissé de 2,3 % et les importations ont légèrement fléchi de 0,6 %. Par conséquent, l'excédent commercial du Canada a rétréci, passant de 2,9 milliards de dollars en décembre 2011 à 2,1 milliards de dollars en janvier 2012. Il s'agissait du troisième excédent commercial mensuel consécutif.

Les exportations ont diminué pour s'établir à 41,4 milliards de dollars en janvier, les prix ayant connu un recul de 2,2 %. Un déclin des exportations de métaux précieux et d'alliages, ainsi que d'aéronefs, moteurs d'aéronefs et leurs pièces a largement contribué à la baisse de la valeur des exportations. Une hausse des exportations de pétrole brut a partiellement contrebalancé la diminution des exportations.

Les importations ont diminué pour atteindre 39,3 milliards de dollars en janvier, six des sept secteurs ayant affiché une baisse. Les biens industriels suivis des produits énergétiques ont le plus contribué à cette baisse. Dans l'ensemble, les prix à l'importation ont diminué de 0,8 %.

Les exportations vers les États-Unis ont légèrement progressé de 0,3 % pour se fixer à 30,6 milliards de dollars en janvier, en raison principalement de la vigueur des exportations du pétrole brut. Les importations en provenance des États-Unis ont diminué de 0,3 % pour s'établir à 24,5 milliards de dollars. L'excédent commercial du Canada avec les États-Unis a donc augmenté, passant de 5,9 milliards de dollars en décembre à 6,1 milliards de dollars en janvier.

Les exportations vers les pays autres que les États-Unis ont diminué de 9,0 % pour s'établir à 10,8 milliards de dollars en janvier, principalement en raison de la baisse des exportations vers l'Union européenne et le Japon. Les importations en provenance des pays autres que les États-Unis ont diminué de 0,9 % pour atteindre 14,8 milliards de dollars. Le déficit commercial du Canada avec les pays autres que les États-Unis s'est accru, passant de 3,0 milliards de dollars en décembre à 4,0 milliards de dollars en janvier.

**Note aux lecteurs**

Le commerce de marchandises est l'une des composantes de la balance des paiements (BDP) internationaux du Canada, qui comprend également le commerce des services, les revenus de placements, les transferts courants, les flux de capitaux et les flux financiers.

Les données sur le commerce international de marchandises par pays sont offertes sur la base de la BDP ainsi que sur la base douanière pour les États-Unis, le Japon et le Royaume-Uni. Les données sur le commerce des autres pays (présentés individuellement) ne sont offertes que sur la base douanière. On calcule les données sur la BDP à partir des données sur la base douanière en faisant des ajustements liés à l'évaluation, à la couverture, au choix du moment et à la résidence. On effectue ces ajustements afin d'assurer la conformité avec les concepts et les définitions du Système de comptabilité nationale du Canada.

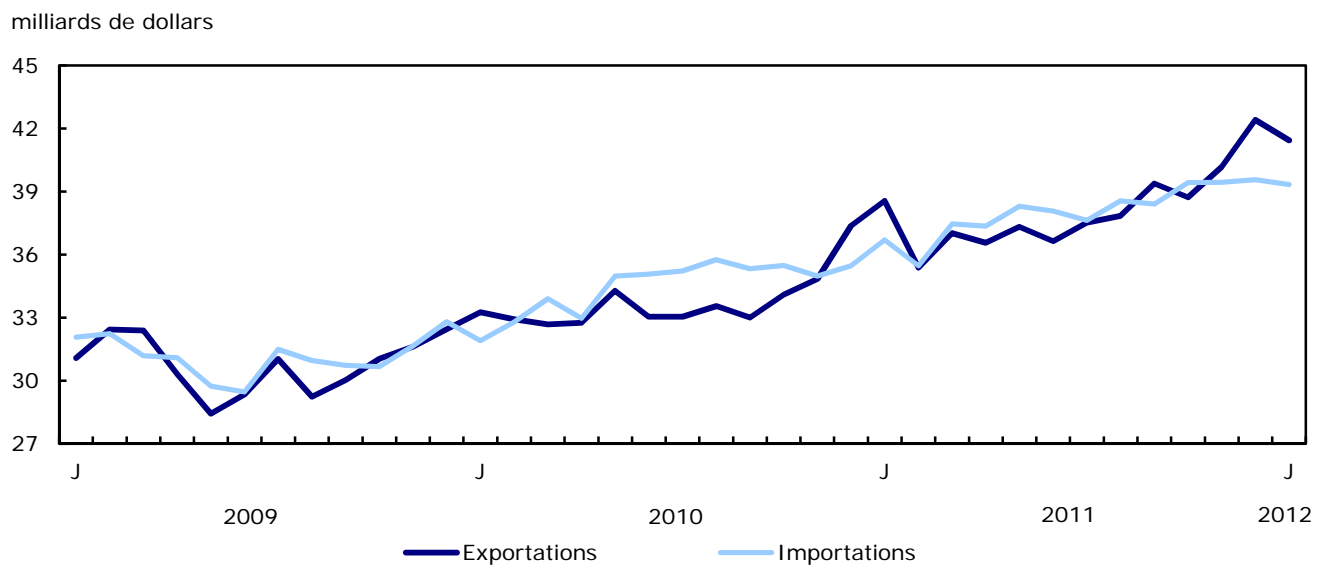
Dans le présent communiqué, les données figurent sur la base de la BDP; elles sont désaisonnalisées et exprimées en dollars courants. Les dollars constants sont calculés à l'aide de la formule du volume de Laspeyres.

**Modifications à la classification**

Statistique Canada a réduit le nombre de codes de classification à 10 chiffres du Système harmonisé de désignation et de codification des marchandises (SH) qui servent à produire des données détaillées sur les marchandises importées au Canada. Cela permettra d'améliorer l'efficacité, de maintenir la qualité des données et d'alléger le fardeau de déclaration.

Les changements sont entrés en vigueur en janvier 2012 pour coïncider avec les modifications de 2012 aux codes de classification à six chiffres du SH effectuées par l'Organisation mondiale des douanes, ainsi qu'avec les modifications du ministère des Finances aux codes à huit chiffres du SH du Tarif des douanes de 2012. Pour obtenir le tableau de concordance du SH 2012, communiquez avec la Section du marketing et des services à la clientèle de la Division du commerce international ([commerce@statcan.gc.ca](mailto:commerce@statcan.gc.ca)).

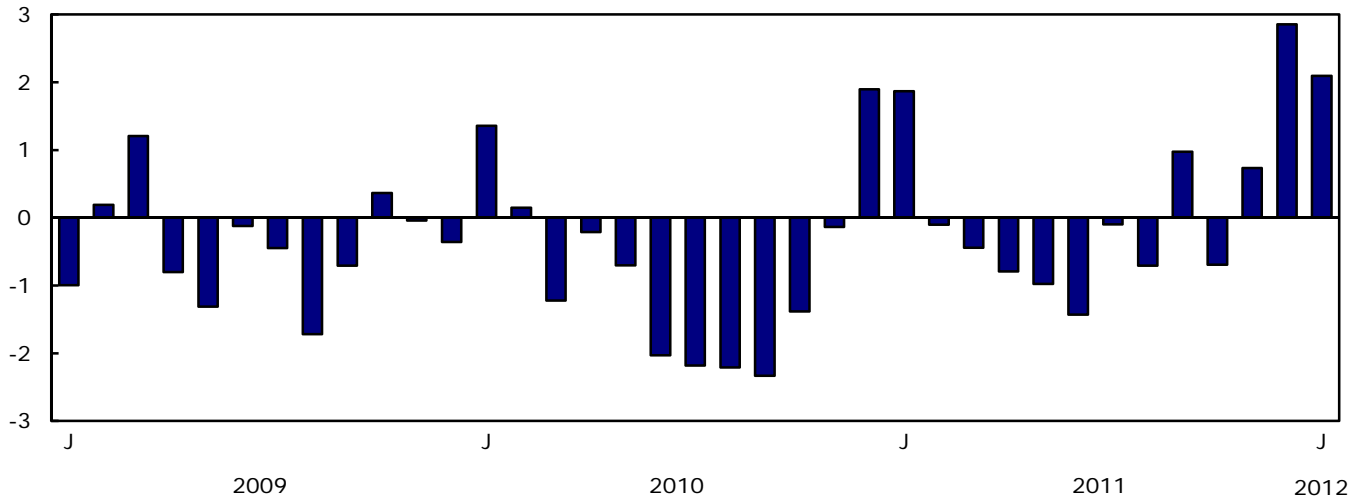
**Graphique 1**  
**Exportations et importations, données désaisonnalisées, sur la base de la balance des paiements**





**Graphique 2**  
**Solde commercial, données désaisonnalisées, sur la base de la balance des paiements**

milliards de dollars



# Analyse

---

## Les biens industriels ont le plus contribué à la baisse des exportations

Les exportations de biens industriels ont diminué de 11,9 % pour se fixer à 9,3 milliards de dollars en janvier, tous les sous-secteurs ayant accusé un recul. Les prix et les volumes ont baissé de 6,1 %. Les exportations de métaux précieux et d'alliages, d'engrais et de matières fertilisantes ainsi que de minerais, concentrés et déchets de cuivre ont le plus contribué au recul affiché dans ce secteur, en raison d'un déclin des volumes.

Les exportations de machines et d'équipement ont reculé de 11,9 % pour se fixer à 6,6 milliards de dollars, les volumes ayant diminué de 11,0 %. Une baisse de 26,1 % des exportations d'aéronefs et autres équipements de transport était à l'origine de plus de la moitié de la diminution enregistrée dans le secteur.

Les exportations de produits énergétiques ont progressé de 8,7 % pour se chiffrer à 11,6 milliards de dollars en raison de la vigueur des exportations de pétrole brut, qui ont atteint un niveau record de 8,2 milliards de dollars en janvier. Les produits dérivés du pétrole et du charbon, en hausse de 12,8 %, ont également contribué à cette augmentation. La diminution de 37,1 % du charbon et autres matières bitumineuses a partiellement contrebalancé l'augmentation observée dans le secteur. La croissance du secteur s'expliquait par la hausse de 11,0 % des volumes.

Les exportations de produits de l'automobile ont augmenté de 6,1 % pour s'établir à 6,2 milliards de dollars. Il s'agissait d'une cinquième augmentation mensuelle consécutive. Les volumes ont crû de 8,4 %. Les voitures particulières et châssis ont augmenté de 9,3 % pour se chiffrer à 4,4 milliards de dollars, le plus haut niveau observé depuis janvier 2006.

## Baisse généralisée des importations

Les importations de biens industriels ont baissé de 3,8 % pour se chiffrer à 8,2 milliards de dollars en janvier, les prix ayant diminué de 4,0 %. Les métaux et minerais métalliques ont mené la baisse observée dans l'ensemble du secteur, les métaux précieux et alliages ayant chuté de 26,2 %.

Les importations de produits énergétiques ont reculé de 5,9 % pour atteindre 4,2 milliards de dollars, tous les sous-secteurs ayant accusé des reculs. Les produits dérivés du pétrole et du charbon ont le plus contribué au recul principalement en raison d'une baisse des importations de carburant pour aéronefs et de diesel.

Les importations de machines et d'équipement ont diminué de 1,7 % pour se chiffrer à 10,7 milliards de dollars en janvier. Le déclin des importations de machines et matériel de bureau, d'excavateurs ainsi que des autres équipements et matériaux de télécommunication ont le plus contribué à cette baisse.

La baisse totale des importations a été partiellement contrebalancée par les importations de produits de l'automobile, qui ont augmenté de 7,0 % pour atteindre 6,6 milliards de dollars. Il s'agissait du plus haut niveau atteint depuis juillet 2007. Les voitures particulières et châssis ont le plus contribué à cette hausse, avec une augmentation de 14,4% des volumes.

**Nota :** Les données sur le commerce de marchandises sont généralement révisées sur une base régulière, chaque mois de l'année en cours. Les révisions de l'année en cours se reflètent à la fois dans les données sur la base douanière et dans les données sur la base de la balance des paiements (BDP).

Les données sur la base douanière de l'année précédente sont révisées lors de la publication des données de janvier et de février ainsi que sur une base trimestrielle. Les données sur la base douanière des deux années précédentes sont révisées annuellement et sont publiées en février, lors de la publication du mois de référence de décembre.

Les données sur la base de la BDP de l'année précédente seront révisées lors de la publication des données de janvier, de février, de mars et d'avril 2012.

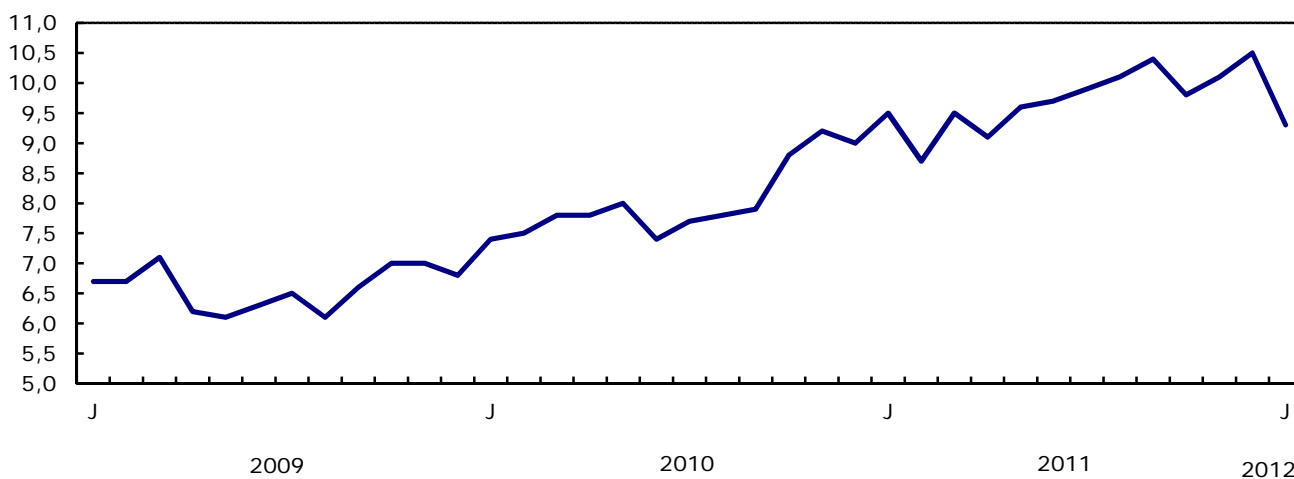
Divers facteurs rendent ces révisions nécessaires, dont la réception tardive des documents relatifs aux importations et aux exportations, la présence de renseignements erronés dans les documents de douane, le remplacement des estimations calculées pour le secteur de l'énergie par les chiffres réels, la reclassification des marchandises à la lumière de renseignements plus récents et la correction des variations saisonnières.

Les données révisées peuvent être consultées dans les tableaux appropriés de CANSIM.

#### Graphique 1

##### Exportations de biens industriels, données désaisonnalisées, sur la base de la balance des paiements

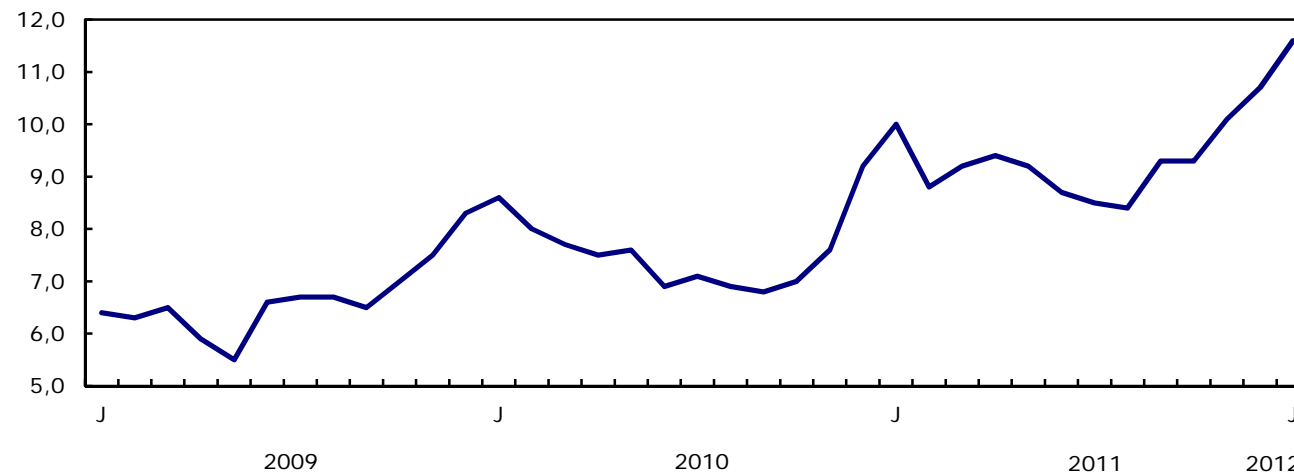
milliards de dollars



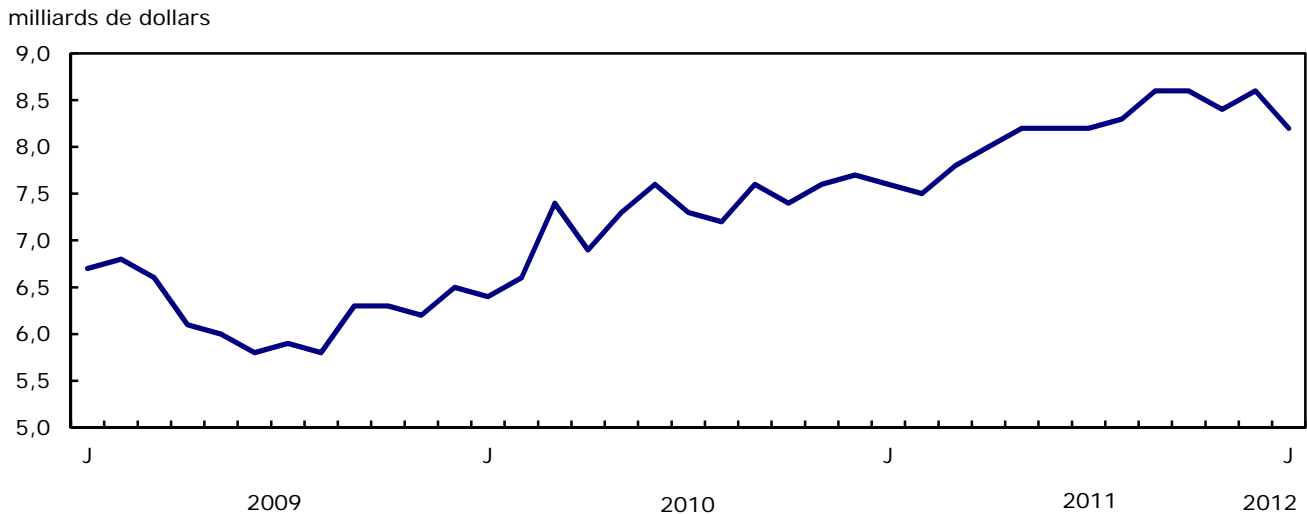
#### Graphique 2

##### Exportations de produits énergétiques, données désaisonnalisées, sur la base de la balance des paiements

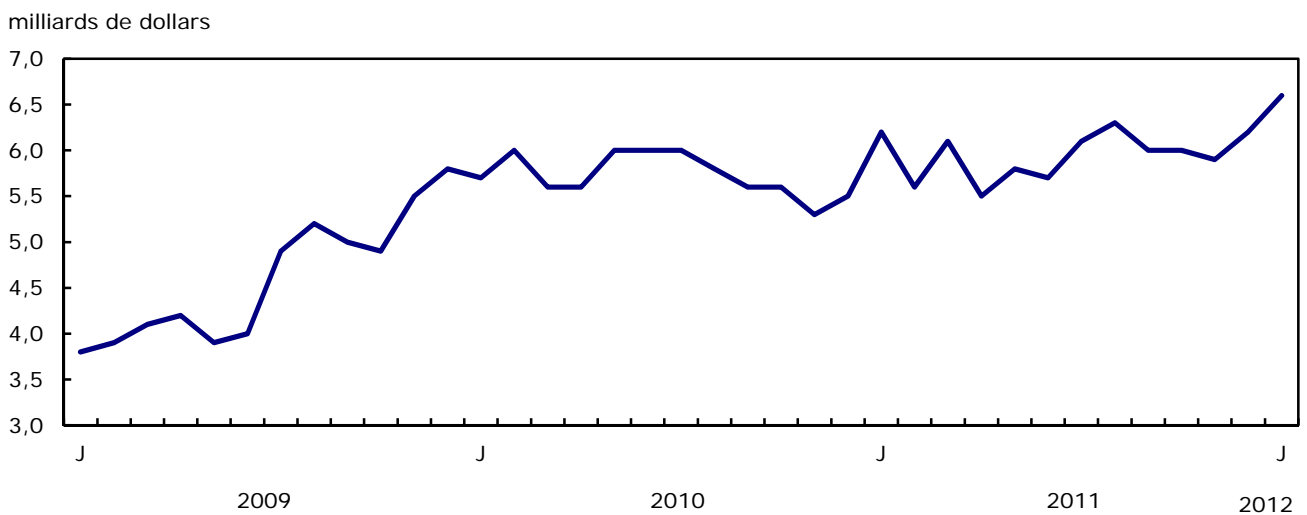
milliards de dollars



**Graphique 3**  
**Importations de biens industriels, données désaisonnalisées, sur la base de la balance des paiements**



**Graphique 4**  
**Importations de produits de l'automobile, données désaisonnalisées, sur la base de la balance des paiements**



**Tableau explicatif 1**  
**Commerce de marchandises selon les marchés principaux, base de la balance des paiements, données désaisonnalisées.**

	Décembre 2011	Janvier 2012	Variation		Total cumulatif			Janvier 2012/ Janvier 2011			
					2011		2012			Variation	
					millions de dollars		pourcentage			millions de dollars	
<b>Exportations</b>											
États-Unis	30 513	30 606	93	0,3	28 190	30 606	2 416	8,6	8,6		
Japon	1 144	796	-348	-30,4	1 011	796	-215	-21,2	-21,2		
Union européenne <sup>1</sup>	3 953	3 473	-480	-12,2	3 567	3 473	-94	-2,6	-2,6		
Autres pays de l'Organisation de coopération et de développement économique <sup>2</sup>	1 684	1 583	-101	-6,0	1 517	1 583	66	4,3	4,3		
Autres pays	5 121	4 979	-142	-2,8	4 280	4 979	699	16,3	16,3		
<b>Total</b>	<b>42 416</b>	<b>41 437</b>	<b>-979</b>	<b>-2,3</b>	<b>38 565</b>	<b>41 437</b>	<b>2 871</b>	<b>7,4</b>	<b>7,4</b>		
<b>Importations</b>											
États-Unis	24 612	24 535	-77	-0,3	22 968	24 535	1 566	6,8	6,8		
Japon	1 052	902	-150	-14,2	836	902	66	8,0	8,0		
Union européenne <sup>1</sup>	3 504	3 449	-55	-1,6	3 746	3 449	-297	-7,9	-7,9		
Autres pays de l'Organisation de coopération et de développement économique <sup>2</sup>	2 819	3 024	205	7,3	2 539	3 024	484	19,1	19,1		
Autres pays	7 573	7 432	-141	-1,9	6 609	7 432	823	12,5	12,5		
<b>Total</b>	<b>39 560</b>	<b>39 342</b>	<b>-218</b>	<b>-0,6</b>	<b>36 698</b>	<b>39 342</b>	<b>2 643</b>	<b>7,2</b>	<b>7,2</b>		
<b>Balance commerciale</b>											
États-Unis	5 901	6 071	169	...	5 221	6 071	849	...	...		
Japon	92	-106	-198	...	175	-106	-281	...	...		
Union européenne <sup>1</sup>	449	24	-425	...	-179	24	202	...	...		
Autres pays de l'Organisation de coopération et de développement économique <sup>2</sup>	-1 135	-1 441	-305	...	-1 023	-1 441	-418	...	...		
Autres pays	-2 451	-2 453	-1	...	-2 328	-2 453	-125	...	...		
<b>Total</b>	<b>2 855</b>	<b>2 095</b>	<b>-760</b>	<b>...</b>	<b>1 867</b>	<b>2 095</b>	<b>228</b>	<b>...</b>	<b>...</b>		

1. Union européenne comprend : l'Allemagne, l'Autriche, la Belgique, la Bulgarie, Chypre, le Danemark, l'Espagne, l'Estonie, la Finlande, la France, la Grèce, l'Hongrie, l'Irlande, l'Italie, la Lettonie, la Lituanie, le Luxembourg, la Malte, les Pays-Bas, la Pologne, le Portugal, la République tchèque, la Roumanie, le Royaume-Uni, la Slovaquie, la Slovénie et la Suède.
2. Autres pays de l'Organisation de coopération et de développement économique comprend : l'Australie, le Canada, le Corée du Sud, l'Islande, le Mexique, la Norvège, la Nouvelle-Zélande, la Suisse et la Turquie.

**Tableau explicatif 2**  
**Rapprochement de données - Base douanière et base de la balance des paiements, chiffres non corrigés de variations saisonnières**

	2012		2011			2011	
	Janvier	Décembre	Novembre	Octobre	Septembre	août	Annuel
	millions de dollars						
<b>Exportations</b>							
<b>Base douanière</b>	<b>37 272</b>	<b>39 628</b>	<b>39 520</b>	<b>39 027</b>	<b>39 656</b>	<b>38 660</b>	<b>447 767</b>
<b>Ajustements de la balance des paiements</b>	<b>752</b>	<b>1 614</b>	<b>1 358</b>	<b>1 034</b>	<b>289</b>	<b>-24</b>	<b>9 786</b>
Évaluation et résidence							
Fret intérieur	583	620	626	621	637	618	7 052
Autre évaluation et résidence	-936	-356	-402	-977	-1 336	-1 635	-10 461
Périodes	-13	129	36	48	12	35	512
Couverture	1 118	1 221	1 098	1 342	976	958	12 683
<b>Base de la balance des paiements</b>	<b>38 024</b>	<b>41 242</b>	<b>40 878</b>	<b>40 061</b>	<b>39 945</b>	<b>38 636</b>	<b>457 553</b>
<b>Importations</b>							
<b>Base douanière</b>	<b>35 643</b>	<b>36 478</b>	<b>39 177</b>	<b>39 937</b>	<b>38 553</b>	<b>39 313</b>	<b>445 912</b>
<b>Ajustements de la balance des paiements</b>	<b>892</b>	<b>1 127</b>	<b>1 457</b>	<b>1 078</b>	<b>817</b>	<b>870</b>	<b>10 457</b>
Évaluation et résidence							
Fret intérieur	758	757	812	821	810	833	9 422
Autre évaluation et résidence	-19	49	105	-30	-1	-22	-215
Périodes	0	0	0	0	0	0	0
Couverture	153	321	540	287	8	59	1 250
<b>Base de la balance des paiements</b>	<b>36 535</b>	<b>37 605</b>	<b>40 634</b>	<b>41 015</b>	<b>39 370</b>	<b>40 183</b>	<b>456 369</b>

## Produits connexes

---

### Choisis parmi les publications de Statistique Canada

---

65-208-X	Commerce international des marchandises : revue annuelle
65-506-X	Profil des exportateurs canadiens
65F0013X	Base de données sur le commerce international canadien de marchandises
65F0019X	Une base de données pour l'analyse de marchés internationaux
65F0020X	Intégration des données : données sur le commerce international et données sur les livraisons manufacturières

---

### Choisis parmi les tableaux de CANSIM de Statistique Canada

---

228-0001	Importations et exportations de marchandises, par groupes principaux et par marchés principaux pour tous les pays, mensuel
228-0002	Importations et exportations de marchandises, par groupes principaux et par marchés principaux pour tous les pays, trimestriel
228-0003	Importations et exportations de marchandises, par groupes principaux et par marchés principaux pour tous les pays, annuel
228-0033	Importations, base douanière, selon la province de dédouanement, mensuel
228-0034	Exportations nationales, base douanière, selon la province d'origine, mensuel
228-0041	Importations et exportations de marchandises par secteur et sous-secteur, sur base douanière et sur base de la balance des paiements, pour tous les pays, mensuel
228-0042	Importations et exportations de marchandises par secteur et sous-secteur, sur base douanière et sur base de la balance des paiements, pour tous les pays, trimestriel
228-0043	Importations et exportations de marchandises par secteur et sous-secteur, sur base douanière et sur base de la balance des paiements, pour tous les pays, annuel
228-0047	Indices de prix et de volume pour les importations et les exportations de marchandises sur base de la balance des paiements ou sur base douanière pour tous les pays, mensuel
228-0048	Indices de prix et de volume pour les importations et les exportations de marchandises sur base de la balance des paiements ou sur base douanière pour tous les pays, trimestriel
228-0049	Indices de prix et de volume pour les importations et les exportations de marchandises sur base de la balance des paiements ou sur base douanière pour tous les pays, annuel

228-0050	Indices de prix pour les importations et les exportations de marchandises sur base douanière pour le commerce Canada et États-Unis y compris des indices de prix par Classification type pour le commerce international (CTCI révision 3) pour tous les pays et les États-Unis, mensuel
228-0051	Indices de prix pour les importations et les exportations de marchandises sur base douanière pour le commerce Canada et États-Unis y compris des indices de prix par Classification type pour le commerce international (CTCI révision 3) pour tous les pays et les États-Unis, trimestriel
228-0052	Indices de prix pour les importations et les exportations de marchandises sur base douanière pour le commerce Canada et États-Unis y compris des indices de prix par Classification type pour le commerce international (CTCI révision 3) pour tous les pays et les États-Unis, annuel
228-0053	Indices de prix et de volume à l'importation et à l'exportation de marchandises par secteur et sous-secteur, sur base douanière et sur base de la balance des paiements, pour tous les pays, mensuel
228-0054	Indices de prix et de volume à l'importation et à l'exportation de marchandises par secteur et sous-secteur, sur base douanière et sur base de la balance des paiements, pour tous les pays, trimestriel
228-0055	Indices de prix et de volume à l'importation et à l'exportation de marchandises par secteur et sous-secteur, sur base douanière et sur base de la balance des paiements, pour tous les pays, annuel
228-0056	Importations et exportations de marchandises par secteur, sur base de la balance des paiements, pour tous les pays, désaisonnalisées, formule Fisher, mensuel
228-0057	Importations et exportations de marchandises par secteur, sur base de la balance des paiements, pour tous les pays, désaisonnalisées, formule Fisher, trimestriel

---

### Choisis parmi les enquêtes de Statistique Canada

---

2201	Commerce international de marchandises du Canada (base douanière)
2202	Commerce international de marchandises du Canada (base de la balance de paiements)
2203	Indice de prix du commerce international

---

### Choisis parmi les tableaux sommaires de Statistique Canada

---

- *Canada : Données économiques et financières*
- *Importations et exportations sur la base de la balance des paiements, selon le pays ou le groupe de pays*
- *Exportations de biens sur la base de la balance des paiements*

- *Importations de biens sur la base de la balance des paiements*
- *Commerce de marchandises du Canada (mensuel)*
- *Indicateurs économiques, par province et territoire (mensuel et trimestriel)*
- *Dernières statistiques (mensuel)*



## **Tableaux statistiques**

---

---

Tableau 1-1

## Commerce de marchandises du Canada, base de la balance des paiements, données désaisonnalisées — Dollars courants

	Exportations	Importations	Balance commerciale	Variation		Balance commerciale
				Exportations	Importations	
				millions de dollars	pourcentage	
2008	488 754	443 777	44 977	0,0	0,0	0
2009	369 343	374 081	-4 738	-24,4	-15,7	-49 715
2010	404 834	413 833	-8 999	9,6	10,6	-4 261
2011	457 553	456 369	1 184	...	10,3	10 182
<b>2009</b>						
Premier trimestre	95 888	95 487	400	-16,7	-14,9	-2 399
Deuxième trimestre	88 071	90 304	-2 234	-8,2	-5,4	-2 634
Troisième trimestre	90 293	93 167	-2 873	2,5	3,2	-639
Quatrième trimestre	95 092	95 123	-32	5,3	2,1	2 842
<b>2010</b>						
Premier trimestre	98 870	98 583	287	4,0	3,6	318
Deuxième trimestre	100 071	103 014	-2 942	1,2	4,5	-3 229
Troisième trimestre	99 592	106 312	-6 720	-0,5	3,2	-3 778
Quatrième trimestre	106 301	105 924	377	6,7	-0,4	7 097
<b>2011</b>						
Premier trimestre	110 951	109 629	1 322	4,4	3,5	945
Deuxième trimestre	110 525	113 725	-3 200	-0,4	3,7	-4 522
Troisième trimestre	114 759	114 592	167	3,8	0,8	3 367
Quatrième trimestre	121 319	118 424	2 895	5,7	3,3	2 728
<b>2011</b>						
Janvier	38 565	36 698	1 867	3,2	3,5	-28
Février	35 368	35 471	-102	-8,3	-3,3	-1 970
Mars	37 017	37 460	-443	4,7	5,6	-341
Avril	36 564	37 357	-793	-1,2	-0,3	-350
Mai	37 321	38 299	-977	2,1	2,5	-184
Juin	36 640	38 069	-1 429	-1,8	-0,6	-452
Juillet	37 525	37 625	-100	2,4	-1,2	1 329
Août	37 845	38 552	-707	0,9	2,5	-607
Septembre	39 388	38 414	974	4,1	-0,4	1 681
Octobre	38 732	39 427	-695	-1,7	2,6	-1 669
Novembre	40 172	39 437	734	3,7	0,0	1 429
Décembre	42 416	39 560	2 855	5,6	0,3	2 121
<b>2012</b>						
Janvier	41 437	39 342	2 095	-2,3	-0,6	-760

**Note(s)** : En raison de l'arrondissement, les données mensuelles peuvent ne pas correspondre aux données trimestrielles, et les données trimestrielles peuvent ne pas correspondre aux données annuelles.

**Tableau 1-2**  
**Commerce de marchandises du Canada, base de la balance des paiements, données désaisonnalisées — Dollars constants, 2002**

	Exportations	Importations	Balance commerciale	Variation	
				Exportations	Importations
	millions de dollars			pourcentage	
2008	412 713	486 735	-74 022	0,0	0,0
2009	346 916	407 679	-60 763	-15,9	-16,2
2010	374 143	470 401	-96 259	7,8	15,4
2011	389 342	509 496	-120 153	4,1	8,3
<b>2009</b>					
Premier trimestre	87 361	98 563	-11 202	-9,7	-13,3
Deuxième trimestre	83 432	97 723	-14 290	-4,5	-0,9
Troisième trimestre	86 976	104 165	-17 189	4,2	6,6
Quatrième trimestre	89 147	107 228	-18 081	2,5	2,9
<b>2010</b>					
Premier trimestre	90 749	111 192	-20 442	1,8	3,7
Deuxième trimestre	94 368	117 650	-23 282	4,0	5,8
Troisième trimestre	94 074	120 900	-26 826	-0,3	2,8
Quatrième trimestre	94 951	120 659	-25 708	0,9	-0,2
<b>2011</b>					
Premier trimestre	96 407	124 562	-28 155	1,5	3,2
Deuxième trimestre	94 904	128 606	-33 702	-1,6	3,2
Troisième trimestre	98 025	128 118	-30 092	3,3	-0,4
Quatrième trimestre	100 005	128 210	-28 204	2,0	0,1
<b>2011</b>					
Janvier	33 548	41 909	-8 361	2,9	4,1
Février	30 877	40 398	-9 522	-8,0	-3,6
Mars	31 983	42 255	-10 272	3,6	4,6
Avril	31 501	42 720	-11 219	-1,5	1,1
Mai	32 078	42 638	-10 561	1,8	-0,2
Juin	31 326	43 247	-11 921	-2,3	1,4
Juillet	32 726	42 971	-10 245	4,5	-0,6
Août	32 651	43 213	-10 562	-0,2	0,6
Septembre	32 648	41 934	-9 285	0,0	-3,0
Octobre	32 473	42 597	-10 125	-0,5	1,6
Novembre	32 818	42 532	-9 714	1,1	-0,2
Décembre	34 714	43 081	-8 366	5,8	1,3
<b>2012</b>					
Janvier	34 660	43 201	-8 541	-0,2	0,3

**Note(s)** : En raison de l'arrondissement, les données mensuelles peuvent ne pas correspondre aux données trimestrielles, et les données trimestrielles peuvent ne pas correspondre aux données annuelles.

**Tableau 1-3**  
**Commerce de marchandises du Canada, base de la balance des paiements, données désaisonnalisées — Indice de prix (Laspeyres)**

	2002=100			Variation		
	Exportations	Importations	Termes de l'échange	Exportations	Importations	Termes de l'échange
	indice de prix (Laspeyres)			pourcentage		
2008	116,2	97,2	119,6	0,0	0,0	0,0
2009	105,2	96,2	109,3	-9,5	-1,0	-8,5
2010	106,8	94,1	113,4	1,5	-2,2	3,7
2011	113,7	98,0	116,1	6,6	4,1	2,4
<b>2009</b>						
Premier trimestre	108,8	100,8	107,9	-3,9	-2,8	-1,1
Deuxième trimestre	104,6	96,8	108,0	-3,8	-4,0	0,1
Troisième trimestre	102,9	94,1	109,3	-1,6	-2,8	1,2
Quatrième trimestre	105,3	93,0	113,2	2,3	-1,2	3,5
<b>2010</b>						
Premier trimestre	107,1	93,7	114,2	1,7	0,7	0,9
Deuxième trimestre	105,7	93,6	112,9	-1,3	-0,1	-1,2
Troisième trimestre	106,1	94,5	112,3	0,4	0,9	-0,5
Quatrième trimestre	108,2	94,6	114,4	2,0	0,1	1,9
<b>2011</b>						
Premier trimestre	111,4	95,6	116,5	3,0	1,1	1,9
Deuxième trimestre	113,4	97,7	116,1	1,8	2,2	-0,4
Troisième trimestre	114,2	98,3	116,2	0,7	0,6	0,1
Quatrième trimestre	115,8	100,3	115,5	1,4	2,0	-0,6
<b>2011</b>						
Janvier	111,1	95,6	116,3	0,3	0,2	0,1
Février	111,6	96,4	115,8	0,5	0,9	-0,4
Mars	112,3	96,7	116,2	0,6	0,3	0,3
Avril	113,2	97,0	116,8	0,8	0,3	0,5
Mai	113,5	97,3	116,7	0,3	0,3	-0,1
Juin	113,9	98,2	116,0	0,4	1,0	-0,6
Juillet	112,3	96,0	117,0	-1,4	-2,2	0,8
Août	112,7	97,9	115,1	0,3	2,0	-1,7
Septembre	115,5	99,1	116,5	2,5	1,2	1,2
Octobre	115,6	99,9	115,7	0,1	0,8	-0,7
Novembre	116,9	100,8	116,0	1,1	0,9	0,2
Décembre	116,2	100,8	115,3	-0,6	-0,1	-0,6
<b>2012</b>						
Janvier	115,4	101,2	114,1	-0,7	0,4	-1,1

**Note(s)** : En raison de l'arrondissement, les données mensuelles peuvent ne pas correspondre aux données trimestrielles, et les données trimestrielles peuvent ne pas correspondre aux données annuelles.

Tableau 2-1

## Exportations par groupes de marchandises, base de la balance des paiements, données désaisonnalisées — Dollars courants

	Décembre	Janvier	Variation		Total cumulatif			Janvier 2012/ Janvier 2011	
	2011	2012			2011	2012	Variation		
	millions de dollars		pourcentage		millions de dollars		pourcentage		
<b>Total</b>	<b>42 416</b>	<b>41 437</b>	<b>-979</b>	<b>-2,3</b>	<b>38 565</b>	<b>41 437</b>	<b>2 871</b>	<b>7,4</b>	<b>7,4</b>
<b>Produits de l'agriculture et de la pêche</b>	<b>3 822</b>	<b>3 750</b>	<b>-71</b>	<b>-1,9</b>	<b>3 210</b>	<b>3 750</b>	<b>541</b>	<b>16,8</b>	<b>16,8</b>
Blé	553	488	-65	-11,8	388	488	100	25,9	25,9
Autres produits de l'agriculture et de la pêche	3 268	3 263	-6	-0,2	2 822	3 263	441	15,6	15,6
Animaux vivants	128	125	-3	-2,6	130	125	-5	-4,2	-4,2
Poisson et préparations de poisson	379	389	10	2,7	341	389	48	14,0	14,0
Orge	31	40	9	29,8	32	40	8	25,6	25,6
Farine de blé	6	6	0	1,0	7	6	-1	-11,1	-11,1
Autres céréales, non moulues	55	49	-6	-11,0	64	49	-15	-22,9	-22,9
Autres préparations céréalières	263	267	4	1,5	228	267	39	16,9	16,9
Viandes et préparations de viandes	458	453	-5	-1,0	383	453	71	18,4	18,4
Boissons alcooliques	68	67	-1	-1,6	56	67	11	20,4	20,4
Autres aliments, provendes, boissons et tabacs	1 100	1 021	-79	-7,2	971	1 021	50	5,1	5,1
Graine de colza	556	639	82	14,8	379	639	260	68,6	68,6
Autres produits végétaux bruts	224	207	-17	-7,8	232	207	-25	-10,7	-10,7
<b>Produits énergétiques</b>	<b>10 672</b>	<b>11 604</b>	<b>932</b>	<b>8,7</b>	<b>9 955</b>	<b>11 604</b>	<b>1 650</b>	<b>16,6</b>	<b>16,6</b>
Pétrole brut	7 204	8 218	1 014	14,1	6 227	8 218	1 990	32,0	32,0
Gaz naturel	798	734	-64	-8,0	1 229	734	-495	-40,3	-40,3
Autres produits énergétiques	2 670	2 653	-17	-0,7	2 498	2 653	154	6,2	6,2
Charbon et autres matières bitumineuses	677	426	-251	-37,1	387	426	39	10,1	10,1
Dérivés du pétrole et du charbon	1 844	2 079	235	12,8	1 940	2 079	139	7,2	7,2
Électricité	149	147	-2	-1,2	172	147	-24	-14,0	-14,0
<b>Produits forestiers</b>	<b>1 808</b>	<b>1 808</b>	<b>0</b>	<b>0,0</b>	<b>1 862</b>	<b>1 808</b>	<b>-53</b>	<b>-2,9</b>	<b>-2,9</b>
Bois d'oeuvre et produits connexes	732	718	-15	-2,0	716	718	2	0,2	0,2
Autres matières en bois brutes	76	80	4	4,8	63	80	17	26,4	26,4
Bois d'oeuvre	452	438	-14	-3,2	466	438	-28	-6,0	-6,0
Autres demi-produits en bois	204	200	-4	-1,9	187	200	13	7,0	7,0
Pâte de bois et autres produits du bois	499	511	12	2,4	546	511	-35	-6,5	-6,5
Papier journal, autres papiers et carton	577	580	3	0,5	600	580	-20	-3,3	-3,3
Papier journal	276	294	18	6,5	305	294	-11	-3,5	-3,5
Autres papiers et carton	301	286	-15	-5,0	295	286	-9	-3,1	-3,1
<b>Biens industriels</b>	<b>10 506</b>	<b>9 258</b>	<b>-1 248</b>	<b>-11,9</b>	<b>9 505</b>	<b>9 258</b>	<b>-248</b>	<b>-2,6</b>	<b>-2,6</b>
Minerais métalliques	1 620	1 418	-202	-12,5	1 319	1 418	99	7,5	7,5
Minerais, concentrés et déchets de fer	675	557	-119	-17,6	491	557	66	13,5	13,5
Minerais, concentrés et déchets de cuivre	350	165	-185	-52,9	245	165	-80	-32,8	-32,8
Minerais, concentrés et déchets de nickel	243	269	26	10,6	279	269	-10	-3,5	-3,5
Minerais, concentrés et déchets de zinc	33	19	-14	-43,1	14	19	5	39,9	39,9
Autres minerais, concentrés, déchets métalliques	319	409	90	28,3	291	409	118	40,5	40,5
Produits chimiques, plastiques et engrais	2 995	2 751	-244	-8,2	2 694	2 751	57	2,1	2,1
Produits chimiques inorganiques	502	431	-71	-14,1	431	431	0	-0,1	-0,1
Produits chimiques organiques	576	572	-4	-0,7	557	572	15	2,7	2,7
Engrais et matières fertilisantes	607	410	-196	-32,4	559	410	-148	-26,6	-26,6
Caoutchouc synthétique et matières plastiques	1 010	997	-12	-1,2	895	997	102	11,4	11,4
Autres produits chimiques	301	340	39	13,1	251	340	89	35,6	35,6
Métaux et alliages	4 081	3 378	-703	-17,2	3 972	3 378	-594	-15,0	-15,0
Fer et acier primaires	50	29	-21	-41,3	52	29	-23	-44,1	-44,1
Barres, tiges, tôles et feuilles d'acier	326	328	1	0,4	292	328	35	12,1	12,1
Autres fer, acier et alliages	264	253	-11	-4,2	229	253	24	10,4	10,4
Aluminium, y compris alliages	590	595	6	1,0	616	595	-21	-3,4	-3,4
Cuivre et alliages	212	192	-20	-9,4	253	192	-60	-23,9	-23,9
Nickel et alliages	264	250	-14	-5,4	325	250	-76	-23,3	-23,3
Métaux précieux et alliages	2 172	1 536	-637	-29,3	1 972	1 536	-436	-22,1	-22,1
Zinc et alliages	98	93	-5	-5,5	119	93	-26	-21,7	-21,7
Autres métaux non ferreux et alliages	105	103	-3	-2,5	114	103	-12	-10,1	-10,1

Tableau 2-1 – suite

## Exportations par groupes de marchandises, base de la balance des paiements, données désaisonnalisées — Dollars courants

	Décembre 2011	Janvier 2012	Variation	Total cumulatif			Janvier 2012/ Janvier 2011		
				2011		Variation			
				millions de dollars	pourcentage			millions de dollars	pourcentage
Autres biens industriels	1 809	1 710	-99	-5,5	1 520	1 710	190	12,5	12,5
Amiante, non ouvré	0	0	0	0,0	4	0	-4	-100,0	-100,0
Autres produits bruts d'origine animale	80	89	9	11,8	65	89	24	37,0	37,0
Autres minéraux non métalliques bruts	292	346	53	18,2	307	346	39	12,6	12,6
Autres matières brutes, non comestibles	64	70	6	9,1	63	70	6	9,6	9,6
Ouvrages de base en métal	417	397	-20	-4,8	352	397	45	12,8	12,8
Demi-produits en matières textiles	194	187	-7	-3,7	183	187	4	2,2	2,2
Produits minéraux non métalliques de base	173	173	0	-0,1	160	173	13	7,8	7,8
Autres matières travaillées, non comestibles	589	449	-140	-23,7	385	449	64	16,7	16,7
<b>Machines et équipement</b>	<b>7 524</b>	<b>6 631</b>	<b>-894</b>	<b>-11,9</b>	<b>6 340</b>	<b>6 631</b>	<b>291</b>	<b>4,6</b>	<b>4,6</b>
Machines industrielles et agricoles	1 853	1 812	-42	-2,3	1 490	1 812	321	21,5	21,5
Machinerie industrielle	1 647	1 618	-29	-1,8	1 332	1 618	286	21,4	21,4
Machinerie agricole, y compris tracteurs	206	194	-13	-6,2	158	194	35	22,5	22,5
Aéronefs et autres équipements de transport	1 801	1 332	-470	-26,1	1 460	1 332	-128	-8,8	-8,8
Aéronefs, moteurs d'aéronefs et leurs pièces	1 358	928	-430	-31,6	1 113	928	-185	-16,6	-16,6
Autres matériels de transport	443	403	-40	-9,0	347	403	56	16,3	16,3
Autres machines et équipement	3 870	3 487	-382	-9,9	3 390	3 487	98	2,9	2,9
Téléviseurs, équipement de télécommunication	638	620	-18	-2,8	620	620	0	0,0	0,0
Machines et matériel de bureau	389	353	-36	-9,3	354	353	-1	-0,3	-0,3
Autres matériels et outils	1 765	1 651	-113	-6,4	1 551	1 651	100	6,5	6,5
Autres produits finis, non comestibles	1 078	864	-215	-19,9	865	864	-1	-0,2	-0,2
<b>Produits de l'automobile</b>	<b>5 830</b>	<b>6 187</b>	<b>358</b>	<b>6,1</b>	<b>5 494</b>	<b>6 187</b>	<b>694</b>	<b>12,6</b>	<b>12,6</b>
Voitures particulières et châssis	4 011	4 384	372	9,3	3 854	4 384	529	13,7	13,7
Camions et autres véhicules à moteur	313	298	-15	-4,7	216	298	82	37,9	37,9
Pièces de véhicules automobiles	1 506	1 506	0	0,0	1 423	1 506	83	5,8	5,8
<b>Autres biens de consommation</b>	<b>1 443</b>	<b>1 352</b>	<b>-91</b>	<b>-6,3</b>	<b>1 427</b>	<b>1 352</b>	<b>-75</b>	<b>-5,2</b>	<b>-5,2</b>
<b>Transactions commerciales spéciales</b>	<b>294</b>	<b>336</b>	<b>42</b>	<b>14,3</b>	<b>288</b>	<b>336</b>	<b>48</b>	<b>16,5</b>	<b>16,5</b>
<b>Ajustements de la balance des paiements non répartis</b>	<b>517</b>	<b>510</b>	<b>-7</b>	<b>-1,3</b>	<b>485</b>	<b>510</b>	<b>24</b>	<b>5,0</b>	<b>5,0</b>

Tableau 2-2

## Exportations par groupes de marchandises, base de la balance des paiements, données désaisonnalisées — Dollars constants, 2002

	Décembre 2011	Janvier 2012	Variation		Total cumulatif			Janvier 2012/ Janvier 2011	
					2011		2012		Variation
					millions de dollars	pourcentage			
<b>Total</b>	<b>34 714</b>	<b>34 660</b>	<b>-54</b>	<b>-0,2</b>	<b>33 548</b>	<b>34 660</b>	<b>1 113</b>	<b>3,3</b>	<b>3,3</b>
<b>Produits de l'agriculture et de la pêche</b>	<b>3 294</b>	<b>3 292</b>	<b>-1</b>	<b>0,0</b>	<b>3 060</b>	<b>3 292</b>	<b>232</b>	<b>7,6</b>	<b>7,6</b>
Blé	399	349	-50	-12,5	311	349	38	12,4	12,4
Autres produits de l'agriculture et de la pêche	2 895	2 943	48	1,7	2 750	2 943	193	7,0	7,0
Animaux vivants	108	108	0	-0,1	129	108	-21	-16,1	-16,1
Poisson et préparations de poisson	478	483	5	1,0	403	483	80	19,9	19,9
Orge	25	29	4	15,4	24	29	4	18,5	18,5
Farine de blé	5	5	0	2,4	6	5	-1	-14,4	-14,4
Autres céréales, non moulues	49	43	-6	-11,7	49	43	-6	-12,4	-12,4
Autres préparations céréalières	218	219	1	0,6	207	219	12	6,0	6,0
Viandes et préparations de viandes	413	435	22	5,3	411	435	24	5,8	5,8
Boissons alcooliques	130	131	1	1,0	110	131	21	19,5	19,5
Autres aliments, provendes, boissons et tabacs	918	866	-52	-5,7	948	866	-82	-8,6	-8,6
Graine de colza	382	469	87	22,8	283	469	186	65,7	65,7
Autres produits végétaux bruts	169	155	-14	-8,3	181	155	-26	-14,2	-14,2
<b>Produits énergétiques</b>	<b>4 867</b>	<b>5 403</b>	<b>536</b>	<b>11,0</b>	<b>5 316</b>	<b>5 403</b>	<b>87</b>	<b>1,6</b>	<b>1,6</b>
Pétrole brut	2 486	2 894	408	16,4	2 578	2 894	316	12,3	12,3
Gaz naturel	1 196	1 200	3	0,3	1 476	1 200	-277	-18,7	-18,7
Autres produits énergétiques	1 185	1 309	125	10,5	1 261	1 309	48	3,8	3,8
Charbon et autres matières bitumineuses	146	100	-46	-31,4	116	100	-16	-13,6	-13,6
Dérivés du pétrole et du charbon	823	971	148	18,0	957	971	14	1,4	1,4
Électricité	216	238	22	10,2	188	238	50	26,6	26,6
<b>Produits forestiers</b>	<b>2 252</b>	<b>2 283</b>	<b>31</b>	<b>1,4</b>	<b>2 246</b>	<b>2 283</b>	<b>37</b>	<b>1,7</b>	<b>1,7</b>
Bois d'oeuvre et produits connexes	971	939	-32	-3,3	925	939	14	1,5	1,5
Autres matières en bois brutes	83	88	4	5,3	90	88	-3	-2,8	-2,8
Bois d'oeuvre	641	615	-25	-4,0	620	615	-4	-0,7	-0,7
Autres demi-produits en bois	248	236	-11	-4,5	215	236	21	9,7	9,7
Pâte de bois et autres produits du bois	646	701	55	8,5	628	701	73	11,6	11,6
Papier journal, autres papiers et carton	634	643	8	1,3	693	643	-50	-7,2	-7,2
Papier journal	303	326	23	7,5	354	326	-28	-7,8	-7,8
Autres papiers et carton	331	317	-14	-4,4	339	317	-22	-6,5	-6,5
<b>Biens industriels</b>	<b>6 110</b>	<b>5 737</b>	<b>-373</b>	<b>-6,1</b>	<b>5 812</b>	<b>5 737</b>	<b>-75</b>	<b>-1,3</b>	<b>-1,3</b>
Minerais métalliques	703	656	-48	-6,8	558	656	98	17,6	17,6
Minerais, concentrés et déchets de fer	227	188	-38	-16,9	200	188	-11	-5,7	-5,7
Minerais, concentrés et déchets de cuivre	124	55	-69	-55,8	68	55	-13	-19,2	-19,2
Minerais, concentrés et déchets de nickel	134	138	4	3,3	113	138	25	22,2	22,2
Minerais, concentrés et déchets de zinc	20	11	-8	-42,9	7	11	5	68,4	68,4
Autres minerais, concentrés, déchets métalliques	199	263	64	32,0	170	263	93	54,4	54,4
Produits chimiques, plastiques et engrais	1 970	1 912	-57	-2,9	1 861	1 912	51	2,7	2,7
Produits chimiques inorganiques	207	189	-19	-9,0	182	189	6	3,4	3,4
Produits chimiques organiques	308	306	-3	-0,8	296	306	10	3,5	3,5
Engrais et matières fertilisantes	211	147	-64	-30,2	225	147	-79	-34,8	-34,8
Caoutchouc synthétique et matières plastiques	914	902	-12	-1,3	859	902	44	5,1	5,1
Autres produits chimiques	329	368	39	11,9	299	368	69	23,2	23,2

Tableau 2-2 – suite

## Exportations par groupes de marchandises, base de la balance des paiements, données désaisonnalisées — Dollars constants, 2002

	Décembre 2011	Janvier 2012	Variation		Total cumulatif			Janvier 2012/ Janvier 2011		
					2011		2012		Variation	
					millions de dollars		pourcentage			millions de dollars
<b>Métaux et alliages</b>	<b>2 025</b>	<b>1 825</b>	<b>-201</b>	<b>-9,9</b>	<b>2 059</b>	<b>1 825</b>	<b>-234</b>	<b>-11,4</b>	<b>-11,4</b>	
Fer et acier primaires	27	18	-9	-34,5	35	18	-17	-49,1	-49,1	
Barres, tiges, tôles et feuilles d'acier	250	247	-3	-1,3	247	247	0	0,0	0,0	
Autres fer, acier et alliages	205	195	-10	-5,0	191	195	3	1,7	1,7	
Aluminium, y compris alliages	625	627	2	0,4	593	627	35	5,8	5,8	
Cuivre et alliages	66	59	-7	-10,7	69	59	-10	-14,0	-14,0	
Nickel et alliages	137	132	-5	-3,7	135	132	-3	-2,1	-2,1	
Métaux précieux et alliages	595	435	-160	-27,0	674	435	-239	-35,5	-35,5	
Zinc et alliages	62	59	-3	-4,7	66	59	-7	-10,1	-10,1	
Autres métaux non ferreux et alliages	58	53	-5	-8,0	50	53	3	6,8	6,8	
<b>Autres biens industriels</b>	<b>1 411</b>	<b>1 344</b>	<b>-67</b>	<b>-4,8</b>	<b>1 334</b>	<b>1 344</b>	<b>10</b>	<b>0,7</b>	<b>0,7</b>	
Amiante, non ouvré	0	0	0	0,0	4	0	-4	-100,0	-100,0	
Autres produits bruts d'origine animale	82	93	11	13,8	70	93	24	33,7	33,7	
Autres minéraux non métalliques bruts	203	222	19	9,6	317	222	-95	-30,0	-30,0	
Autres matières brutes, non comestibles	58	64	6	11,0	57	64	7	13,0	13,0	
Ouvrages de base en métal	329	315	-14	-4,2	278	315	37	13,3	13,3	
Demi-produits en matières textiles	189	185	-5	-2,4	193	185	-8	-4,2	-4,2	
Produits minéraux non métalliques de base	142	146	4	2,6	133	146	13	9,7	9,7	
Autres matières travaillées, non comestibles	408	319	-90	-22,0	282	319	36	12,9	12,9	
<b>Machines et équipement</b>	<b>8 175</b>	<b>7 277</b>	<b>-898</b>	<b>-11,0</b>	<b>7 101</b>	<b>7 277</b>	<b>175</b>	<b>2,5</b>	<b>2,5</b>	
Machines industrielles et agricoles	1 694	1 671	-22	-1,3	1 391	1 671	280	20,1	20,1	
Machinerie industrielle	1 507	1 495	-12	-0,8	1 243	1 495	252	20,3	20,3	
Machinerie agricole, y compris tracteurs	187	176	-11	-5,7	148	176	28	19,0	19,0	
<b>Aéronefs et autres équipements de transport</b>	<b>2 132</b>	<b>1 591</b>	<b>-541</b>	<b>-25,4</b>	<b>1 806</b>	<b>1 591</b>	<b>-215</b>	<b>-11,9</b>	<b>-11,9</b>	
Aéronefs, moteurs d'aéronefs et leurs pièces	1 730	1 205	-525	-30,3	1 455	1 205	-250	-17,2	-17,2	
Autres matériels de transport	402	386	-17	-4,1	351	386	34	9,8	9,8	
<b>Autres machines et équipement</b>	<b>4 349</b>	<b>4 014</b>	<b>-335</b>	<b>-7,7</b>	<b>3 904</b>	<b>4 014</b>	<b>110</b>	<b>2,8</b>	<b>2,8</b>	
Téléviseurs, équipement de télécommunication	804	777	-26	-3,3	818	777	-40	-4,9	-4,9	
Machines et matériel de bureau	1 077	985	-91	-8,5	951	985	35	3,7	3,7	
Autres matériels et outils	1 682	1 553	-129	-7,7	1 470	1 553	83	5,6	5,6	
Autres produits finis, non comestibles	786	698	-88	-11,2	665	698	33	4,9	4,9	
<b>Produits de l'automobile</b>	<b>7 679</b>	<b>8 322</b>	<b>643</b>	<b>8,4</b>	<b>7 515</b>	<b>8 322</b>	<b>806</b>	<b>10,7</b>	<b>10,7</b>	
Voitures particulières et châssis	5 665	6 302	637	11,2	5 676	6 302	626	11,0	11,0	
Camions et autres véhicules à moteur	374	376	2	0,5	265	376	111	41,9	41,9	
Pièces de véhicules automobiles	1 639	1 643	4	0,2	1 574	1 643	69	4,4	4,4	
<b>Autres biens de consommation</b>	<b>1 360</b>	<b>1 277</b>	<b>-83</b>	<b>-6,1</b>	<b>1 378</b>	<b>1 277</b>	<b>-101</b>	<b>-7,3</b>	<b>-7,3</b>	
<b>Transactions commerciales spéciales</b>	<b>240</b>	<b>275</b>	<b>35</b>	<b>14,6</b>	<b>245</b>	<b>275</b>	<b>30</b>	<b>12,2</b>	<b>12,2</b>	
<b>Ajustements de la balance des paiements non répartis</b>	<b>739</b>	<b>795</b>	<b>56</b>	<b>7,6</b>	<b>873</b>	<b>795</b>	<b>-79</b>	<b>-9,0</b>	<b>-9,0</b>	



Tableau 3-1

## Exportations nationales vers des pays sélectionnés, base douanière, données non désaisonnalisées — Janvier

	Produits de l'agriculture et de la pêche	Produits énergétiques	Produits forestiers	Biens industriels	Machines et équipement	Produits de l'automobile	Biens de consommation	Transactions commerciales spéciales	Total
millions de dollars									
<b>États-Unis</b>									
2011	1 352,6	8 646,1	1 067,9	4 866,1	3 274,0	4 145,2	738,6	221,9	<b>24 312,3</b>
2012	1 603,4	9 960,5	999,8	5 113,2	3 371,7	4 800,0	667,0	223,4	<b>26 739,0</b>
<b>Mexique</b>									
2011	42,7	6,7	10,5	67,3	59,7	55,6	4,0	0,3	<b>246,7</b>
2012	167,2	1,8	7,5	88,6	52,3	61,4	4,5	0,3	<b>383,6</b>
<b>Japon</b>									
2011	308,0	123,1	92,4	222,8	41,5	4,6	5,8	1,5	<b>799,7</b>
2012	266,0	111,1	81,4	121,5	49,0	4,3	13,3	1,2	<b>647,9</b>
<b>Union européenne</b>									
<b>Allemagne</b>									
2011	11,8	11,5	4,8	72,8	133,6	1,7	17,0	2,6	<b>255,8</b>
2012	10,4	16,0	6,2	83,9	88,2	4,3	20,0	0,6	<b>229,6</b>
<b>France</b>									
2011	9,2	0,3	7,7	56,0	149,4	1,6	17,1	0,8	<b>242,0</b>
2012	10,4	40,9	9,7	46,9	87,1	3,2	25,0	0,7	<b>223,9</b>
<b>Royaume-Uni</b>									
2011	26,9	11,8	8,9	1 401,6	97,4	5,6	10,4	6,2	<b>1 568,9</b>
2012	19,2	129,2	7,6	1 064,3	150,0	4,2	13,0	5,1	<b>1 392,7</b>
<b>Italie</b>									
2011	19,0	12,9	18,8	46,0	27,2	0,3	6,3	0,1	<b>130,8</b>
2012	21,2	11,5	15,2	31,7	28,7	0,6	7,2	0,0	<b>116,1</b>
<b>Autres pays de l'Union européenne</b>									
2011	132,1	109,9	12,1	329,7	271,0	9,5	47,6	3,7	<b>915,6</b>
2012	43,2	179,7	22,8	318,1	147,9	11,4	38,7	2,7	<b>764,6</b>
<b>Total</b>									
2011	199,0	146,3	52,4	1 906,1	678,6	18,7	98,4	13,5	<b>3 113,2</b>
2012	104,4	377,3	61,6	1 544,9	501,8	23,7	104,0	9,1	<b>2 726,8</b>
<b>Pays nouvellement industrialisés</b>									
<b>Corée du Sud</b>									
2011	67,5	103,5	38,4	101,4	41,0	0,5	4,9	0,6	<b>357,8</b>
2012	24,5	105,2	28,0	92,4	24,8	0,5	3,6	0,5	<b>279,5</b>
<b>Hong-Kong</b>									
2011	26,3	0,1	7,0	283,0	19,5	0,4	8,1	1,0	<b>345,4</b>
2012	31,3	0,0	5,2	84,4	18,8	0,5	5,6	0,3	<b>146,2</b>
<b>Taiwan</b>									
2011	12,2	31,2	21,5	77,9	9,6	0,2	1,9	0,1	<b>154,6</b>
2012	16,0	25,2	15,5	40,0	5,1	0,0	1,5	0,1	<b>103,5</b>
<b>Singapour</b>									
2011	3,2	0,5	1,6	7,0	31,6	2,8	2,2	0,5	<b>49,5</b>
2012	4,4	0,3	0,6	23,5	23,2	3,1	3,2	0,0	<b>58,5</b>
<b>Total</b>									
2011	109,2	135,3	68,4	469,2	101,7	3,9	17,2	2,2	<b>907,3</b>
2012	76,3	130,7	49,3	240,4	72,0	4,1	14,0	0,9	<b>587,6</b>
<b>Autres pays</b>									
2011	658,9	308,1	471,5	1 170,2	512,6	60,3	82,3	14,3	<b>3 278,2</b>
2012	902,6	243,2	445,9	1 273,3	797,8	114,9	78,8	11,7	<b>3 868,3</b>
<b>Total</b>									
2011	<b>2 670,4</b>	<b>9 365,5</b>	<b>1 763,2</b>	<b>8 701,8</b>	<b>4 668,1</b>	<b>4 288,3</b>	<b>946,4</b>	<b>253,7</b>	<b>32 657,4</b>
2012	<b>3 120,0</b>	<b>10 824,6</b>	<b>1 645,4</b>	<b>8 381,9</b>	<b>4 844,9</b>	<b>5 008,4</b>	<b>881,5</b>	<b>246,7</b>	<b>34 953,4</b>

**Tableau 3-2**  
**Exportations nationales vers des pays sélectionnés, base douanière, données non désaisonnalisées — Total cumulatif, janvier à janvier**

	Produits de l'agriculture et de la pêche	Produits énergétiques	Produits forestiers	Biens industriels	Machines et équipement	Produits de l'automobile	Biens de consommation	Transactions commerciales spéciales	Total
millions de dollars									
<b>États-Unis</b>									
2011	1 352,6	8 646,1	1 067,9	4 866,1	3 274,0	4 145,2	738,6	221,9	<b>24 312,3</b>
2012	1 603,4	9 960,5	999,8	5 113,2	3 371,7	4 800,0	667,0	223,4	<b>26 739,0</b>
<b>Mexique</b>									
2011	42,7	6,7	10,5	67,3	59,7	55,6	4,0	0,3	<b>246,7</b>
2012	167,2	1,8	7,5	88,6	52,3	61,4	4,5	0,3	<b>383,6</b>
<b>Japon</b>									
2011	308,0	123,1	92,4	222,8	41,5	4,6	5,8	1,5	<b>799,7</b>
2012	266,0	111,1	81,4	121,5	49,0	4,3	13,3	1,2	<b>647,9</b>
<b>Union européenne</b>									
<b>Allemagne</b>									
2011	11,8	11,5	4,8	72,8	133,6	1,7	17,0	2,6	<b>255,8</b>
2012	10,4	16,0	6,2	83,9	88,2	4,3	20,0	0,6	<b>229,6</b>
<b>France</b>									
2011	9,2	0,3	7,7	56,0	149,4	1,6	17,1	0,8	<b>242,0</b>
2012	10,4	40,9	9,7	46,9	87,1	3,2	25,0	0,7	<b>223,9</b>
<b>Royaume-Uni</b>									
2011	26,9	11,8	8,9	1 401,6	97,4	5,6	10,4	6,2	<b>1 568,9</b>
2012	19,2	129,2	7,6	1 064,3	150,0	4,2	13,0	5,1	<b>1 392,7</b>
<b>Italie</b>									
2011	19,0	12,9	18,8	46,0	27,2	0,3	6,3	0,1	<b>130,8</b>
2012	21,2	11,5	15,2	31,7	28,7	0,6	7,2	0,0	<b>116,1</b>
<b>Autres pays de l'Union européenne</b>									
2011	132,1	109,9	12,1	329,7	271,0	9,5	47,6	3,7	<b>915,6</b>
2012	43,2	179,7	22,8	318,1	147,9	11,4	38,7	2,7	<b>764,6</b>
<b>Total</b>									
2011	199,0	146,3	52,4	1 906,1	678,6	18,7	98,4	13,5	<b>3 113,2</b>
2012	104,4	377,3	61,6	1 544,9	501,8	23,7	104,0	9,1	<b>2 726,8</b>
<b>Pays nouvellement industrialisés</b>									
<b>Corée du Sud</b>									
2011	67,5	103,5	38,4	101,4	41,0	0,5	4,9	0,6	<b>357,8</b>
2012	24,5	105,2	28,0	92,4	24,8	0,5	3,6	0,5	<b>279,5</b>
<b>Hong-Kong</b>									
2011	26,3	0,1	7,0	283,0	19,5	0,4	8,1	1,0	<b>345,4</b>
2012	31,3	0,0	5,2	84,4	18,8	0,5	5,6	0,3	<b>146,2</b>
<b>Taiwan</b>									
2011	12,2	31,2	21,5	77,9	9,6	0,2	1,9	0,1	<b>154,6</b>
2012	16,0	25,2	15,5	40,0	5,1	0,0	1,5	0,1	<b>103,5</b>
<b>Singapour</b>									
2011	3,2	0,5	1,6	7,0	31,6	2,8	2,2	0,5	<b>49,5</b>
2012	4,4	0,3	0,6	23,5	23,2	3,1	3,2	0,0	<b>58,5</b>
<b>Total</b>									
2011	109,2	135,3	68,4	469,2	101,7	3,9	17,2	2,2	<b>907,3</b>
2012	76,3	130,7	49,3	240,4	72,0	4,1	14,0	0,9	<b>587,6</b>
<b>Autres pays</b>									
2011	658,9	308,1	471,5	1 170,2	512,6	60,3	82,3	14,3	<b>3 278,2</b>
2012	902,6	243,2	445,9	1 273,3	797,8	114,9	78,8	11,7	<b>3 868,3</b>
<b>Total</b>									
2011	<b>2 670,4</b>	<b>9 365,5</b>	<b>1 763,2</b>	<b>8 701,8</b>	<b>4 668,1</b>	<b>4 288,3</b>	<b>946,4</b>	<b>253,7</b>	<b>32 657,4</b>
2012	<b>3 120,0</b>	<b>10 824,6</b>	<b>1 645,4</b>	<b>8 381,9</b>	<b>4 844,9</b>	<b>5 008,4</b>	<b>881,5</b>	<b>246,7</b>	<b>34 953,4</b>

**Tableau 4**  
**Exportations nationales par pays, base douanière, données non désaisonnalisées.**

	Janvier		Janvier à janvier		Variation
	2011	2012	2011	2012	Janvier à janvier 2012/ Janvier à janvier 2011
	millions de dollars				pourcentage
<b>Amérique du Nord</b>					
États-Unis	24 312,3	26 739,0	24 312,3	26 739,0	10,0
Groenland	1,1	1,3	1,1	1,3	21,9
Mexique	246,7	383,6	246,7	383,6	55,5
Saint-Pierre-et-Miquelon	0,8	1,4	0,8	1,4	90,3
<b>Total</b>	<b>24 560,9</b>	<b>27 125,3</b>	<b>24 560,9</b>	<b>27 125,3</b>	<b>10,4</b>
<b>Europe occidentale</b>					
Allemagne	255,8	229,6	255,8	229,6	-10,3
Andorre	0,0	0,0	0,0	0,0	...
Autriche	10,6	27,3	10,6	27,3	158,3
Belgique	162,8	69,6	162,8	69,6	-57,2
Danemark	12,9	15,2	12,9	15,2	18,2
Espagne	131,4	48,0	131,4	48,0	-63,5
Finlande	24,4	24,4	24,4	24,4	-0,2
France	242,0	223,9	242,0	223,9	-7,5
Gibraltar	0,0	0,0	0,0	0,0	-64,2
Grèce	4,8	5,8	4,8	5,8	20,4
Îles Féroé	0,1	0,2	0,1	0,2	246,4
Islande	3,4	3,6	3,4	3,6	7,3
Italie	130,8	116,1	130,8	116,1	-11,2
Luxembourg	1,3	8,3	1,3	8,3	546,9
Malte	0,7	0,6	0,7	0,6	-24,8
Norvège	209,3	214,7	209,3	214,7	2,6
Pays-Bas	370,3	448,3	370,3	448,3	21,1
Portugal	11,1	9,6	11,1	9,6	-13,4
République d'Irlande (Eire)	33,8	17,8	33,8	17,8	-47,3
Royaume-Uni	1 568,9	1 392,7	1 568,9	1 392,7	-11,2
Suède	21,4	22,9	21,4	22,9	6,7
Suisse	165,8	142,3	165,8	142,3	-14,2
<b>Total</b>	<b>3 361,5</b>	<b>3 020,9</b>	<b>3 361,5</b>	<b>3 020,9</b>	<b>-10,1</b>
<b>Autres pays d'Europe</b>					
Albanie	3,5	6,2	3,5	6,2	76,4
Arménie	1,6	0,2	1,6	0,2	-86,7
Azerbaïdjan	0,4	0,9	0,4	0,9	145,6
Bélarus	0,1	0,0	0,1	0,0	-100,0
Bosnie-Herzégovine	0,0	0,1	0,0	0,1	...
Bulgarie	18,9	17,7	18,9	17,7	-6,7
Croatie	0,6	1,2	0,6	1,2	98,3
Estonie	55,0	0,8	55,0	0,8	-98,6
Fédération de Russie	72,1	117,8	72,1	117,8	63,3
Géorgie	1,6	1,2	1,6	1,2	-21,1
Hongrie	6,6	5,8	6,6	5,8	-11,5
Kazakhstan	6,9	3,2	6,9	3,2	-53,4
Kirghizistan	0,1	1,8	0,1	1,8	...
Lettonie	22,4	6,7	22,4	6,7	-70,2
Lituanie	5,5	7,6	5,5	7,6	36,8
Macédoine (Ex-République yougoslave de Macédoine)	1,0	0,4	1,0	0,4	-59,1
Monténégro	0,0	0,0	0,0	0,0	-95,5
Ouzbékistan	0,4	0,0	0,4	0,0	-100,0
Pologne	10,4	15,9	10,4	15,9	52,2
République de Moldavie	0,1	0,0	0,1	0,0	-100,0
République Tchèque	6,4	6,6	6,4	6,6	3,2
Roumanie	2,5	2,5	2,5	2,5	-2,5
Serbie	0,3	0,5	0,3	0,5	39,7
Slovaquie	1,5	2,5	1,5	2,5	65,6
Slovénie	0,4	0,5	0,4	0,5	35,7
Tadjikistan	0,0	0,0	0,0	0,0	...
Turkménistan	1,0	0,4	1,0	0,4	-58,7
Ukraine	10,9	8,2	10,9	8,2	-24,3
<b>Total</b>	<b>230,3</b>	<b>208,7</b>	<b>230,3</b>	<b>208,7</b>	<b>-9,4</b>

Tableau 4 – suite

## Exportations nationales par pays, base douanière, données non désaisonnalisées.

	Janvier		Janvier à janvier		Variation
	2011	2012	2011	2012	Janvier à janvier 2012/ Janvier à janvier 2011
	millions de dollars				pourcentage
<b>Moyen-Orient</b>					
Arabie saoudite	41,5	189,3	41,5	189,3	355,7
Bahreïn	2,1	4,5	2,1	4,5	108,8
Chypre	0,5	0,3	0,5	0,3	-38,2
Égypte	64,4	10,1	64,4	10,1	-84,3
Émirats arabes unis	115,0	87,0	115,0	87,0	-24,3
Érythrée	0,0	0,2	0,0	0,2	402,6
Éthiopie	1,2	0,5	1,2	0,5	-60,8
Iran	4,2	3,1	4,2	3,1	-27,8
Iraq	2,7	54,1	2,7	54,1	...
Israël	27,4	20,7	27,4	20,7	-24,4
Jordanie	5,5	4,2	5,5	4,2	-23,9
Koweït	8,6	5,8	8,6	5,8	-32,9
Liban	2,6	3,6	2,6	3,6	36,9
Libye	34,0	1,2	34,0	1,2	-96,5
Oman	5,2	8,2	5,2	8,2	59,6
Qatar	3,6	38,7	3,6	38,7	970,8
Somalie	0,2	0,0	0,2	0,0	-100,0
Soudan	0,5	0,1	0,5	0,1	-83,2
Syrie	3,4	1,7	3,4	1,7	-51,3
Turquie	74,7	51,8	74,7	51,8	-30,6
Yémen	0,5	0,8	0,5	0,8	63,5
<b>Total</b>	<b>398,0</b>	<b>485,7</b>	<b>398,0</b>	<b>485,7</b>	<b>22,0</b>
<b>Autres pays d'Afrique</b>					
Afrique du Sud	21,8	65,1	21,8	65,1	198,8
Algérie	7,0	2,1	7,0	2,1	-70,5
Angola	4,8	3,8	4,8	3,8	-20,0
Antarctique	0,0	0,0	0,0	0,0	...
Béni	0,4	0,6	0,4	0,6	44,2
Botswana	0,1	0,0	0,1	0,0	-58,0
Burkina Faso	0,5	3,8	0,5	3,8	727,7
Burundi	0,0	0,1	0,0	0,1	694,2
Cameroun	0,5	0,5	0,5	0,5	10,1
Cap-Vert	0,7	0,0	0,7	0,0	-94,7
Comores	0,0	0,0	0,0	0,0	...
Congo	0,7	1,7	0,7	1,7	152,7
Côte d'Ivoire	0,6	2,9	0,6	2,9	411,0
Djibouti	0,1	0,0	0,1	0,0	-84,2
Gabon	2,6	0,9	2,6	0,9	-66,2
Gambie	0,1	0,0	0,1	0,0	-46,2
Ghana	4,4	17,2	4,4	17,2	287,6
Guinée	1,1	2,0	1,1	2,0	86,0
Guinée équatoriale	0,4	0,5	0,4	0,5	17,2
Guinée-Bissau	0,0	0,0	0,0	0,0	-100,0
Kenya	2,5	3,7	2,5	3,7	46,0
Lesotho	0,0	0,0	0,0	0,0	0,0
Libéria	1,8	0,5	1,8	0,5	-71,1
Madagascar	0,5	0,9	0,5	0,9	66,3
Malawi	0,3	0,2	0,3	0,2	-31,1
Mali	0,5	3,4	0,5	3,4	622,4
Maroc	13,2	16,3	13,2	16,3	23,8
Maurice	0,5	0,3	0,5	0,3	-42,4
Mauritanie	3,3	0,2	3,3	0,2	-92,8
Mozambique	0,5	5,7	0,5	5,7	980,7
Namibie	0,6	3,1	0,6	3,1	463,1
Niger	0,2	0,3	0,2	0,3	45,4
Nigéria	6,7	10,6	6,7	10,6	57,3
Ouganda	0,5	0,4	0,5	0,4	-12,0
République centrafricaine	0,0	0,0	0,0	0,0	-100,0
République démocratique du Congo	0,7	1,0	0,7	1,0	41,2
République-Unie de Tanzanie	1,9	3,3	1,9	3,3	76,7
Rwanda	0,1	0,1	0,1	0,1	1,0
Sénégal	0,8	2,7	0,8	2,7	224,0
Seychelles	0,1	0,3	0,1	0,3	437,5

Tableau 4 – suite

## Exportations nationales par pays, base douanière, données non désaisonnalisées.

	Janvier		Janvier à janvier		Variation
	2011	2012	2011	2012	Janvier à janvier 2012/ Janvier à janvier 2011
	millions de dollars				pourcentage
Sierra Leone	0,4	0,4	0,4	0,4	8,4
Swaziland	0,1	0,0	0,1	0,0	-82,4
Tchad	0,1	0,1	0,1	0,1	-7,9
Togo	0,2	1,6	0,2	1,6	789,3
Tunisie	2,0	28,3	2,0	28,3	...
Zambie	2,2	1,6	2,2	1,6	-25,3
Zimbabwe	0,2	0,1	0,2	0,1	-48,4
<b>Total</b>	<b>85,6</b>	<b>186,5</b>	<b>85,6</b>	<b>186,5</b>	<b>117,8</b>
<b>Autres pays d'Asie</b>					
Afghanistan	2,9	2,4	2,9	2,4	-16,3
Bangladesh	15,8	91,6	15,8	91,6	478,7
Bhoutan	0,0	0,0	0,0	0,0	-100,0
Brunei Darussalam	0,2	0,3	0,2	0,3	74,9
Cambodge	0,4	0,4	0,4	0,4	-19,2
Chine	973,0	1 248,4	973,0	1 248,4	28,3
Corée du Nord	1,1	0,1	1,1	0,1	-90,7
Corée du Sud	357,8	279,5	357,8	279,5	-21,9
Hong-Kong	345,4	146,2	345,4	146,2	-57,7
Inde	141,3	92,9	141,3	92,9	-34,3
Indonésie	138,2	109,7	138,2	109,7	-20,6
Japon	799,7	647,9	799,7	647,9	-19,0
Laos	0,1	1,0	0,1	1,0	...
Macao	0,2	0,7	0,2	0,7	202,5
Malaisie	39,8	89,8	39,8	89,8	125,6
Maldives	0,2	0,5	0,2	0,5	153,4
Mongolie	3,3	2,6	3,3	2,6	-22,0
Myanmar	0,0	0,0	0,0	0,0	-100,0
Népal	0,0	0,0	0,0	0,0	-87,2
Pakistan	60,7	135,9	60,7	135,9	124,0
Philippines	42,6	26,1	42,6	26,1	-38,6
Singapour	49,5	58,5	49,5	58,5	18,0
Sri Lanka	5,0	27,2	5,0	27,2	448,0
Taiwan	154,6	103,5	154,6	103,5	-33,0
Thaïlande	140,9	33,8	140,9	33,8	-76,0
Vietnam	30,3	23,5	30,3	23,5	-22,5
<b>Total</b>	<b>3 302,9</b>	<b>3 122,2</b>	<b>3 302,9</b>	<b>3 122,2</b>	<b>-5,5</b>
<b>Océanie</b>					
Australie	136,9	236,2	136,9	236,2	72,5
Fidji	0,1	5,2	0,1	5,2	...
Guam	0,3	0,1	0,3	0,1	-68,0
Île Christmas	0,0	0,1	0,0	0,1	...
Îles des Cocos (Keeling)	0,0	0,1	0,0	0,1	...
Îles mineures éloignées, États-Unis	0,7	1,0	0,7	1,0	30,0
Îles Salomon	0,0	0,1	0,0	0,1	...
Kiribati	0,1	0,0	0,1	0,0	-100,0
Niué	0,0	0,0	0,0	0,0	...
Nouvelle-Calédonie	0,8	6,1	0,8	6,1	638,9
Nouvelle-Zélande	24,2	23,9	24,2	23,9	-1,4
Papouasie-Nouvelle-Guinée	0,3	2,1	0,3	2,1	510,6
Pitcairn	0,0	0,0	0,0	0,0	-100,0
Polynésie française	0,4	0,2	0,4	0,2	-45,3
Samoa	0,0	0,0	0,0	0,0	...
Samoa américaines	0,1	0,1	0,1	0,1	-17,2
Vanuatu	0,0	0,1	0,0	0,1	497,2
<b>Total</b>	<b>164,0</b>	<b>275,4</b>	<b>164,0</b>	<b>275,4</b>	<b>67,9</b>
<b>Amérique du Sud</b>					
Argentine	83,4	19,3	83,4	19,3	-76,9
Bolivie	1,1	0,6	1,1	0,6	-43,8
Brésil	156,3	142,4	156,3	142,4	-8,9
Chili	53,2	87,6	53,2	87,6	64,6
Colombie	39,5	41,3	39,5	41,3	4,8
Équateur	26,9	10,7	26,9	10,7	-60,2
Guyane	2,0	0,9	2,0	0,9	-54,2

Tableau 4 – suite

## Exportations nationales par pays, base douanière, données non désaisonnalisées.

	Janvier		Janvier à janvier		Variation
	2011	2012	2011	2012	Janvier à janvier 2012/ Janvier à janvier 2011
	millions de dollars				pourcentage
Paraguay	0,7	0,2	0,7	0,2	-69,0
Pérou	39,2	20,6	39,2	20,6	-47,4
Suriname	0,5	1,0	0,5	1,0	100,3
Uruguay	1,9	1,6	1,9	1,6	-13,8
Venezuela	26,2	50,9	26,2	50,9	94,5
<b>Total</b>	<b>430,7</b>	<b>377,2</b>	<b>430,7</b>	<b>377,2</b>	<b>-12,4</b>
<b>Amérique centrale Antilles</b>					
Anguilla	0,0	0,0	0,0	0,0	9,0
Antigua-et-Barbuda	0,3	2,5	0,3	2,5	649,0
Antilles néerlandaises	1,4	33,6	1,4	33,6	...
Aruba	0,2	0,2	0,2	0,2	57,6
Bahamas	23,3	2,4	23,3	2,4	-89,6
Barbade	2,6	2,1	2,6	2,1	-17,4
Belize	0,3	0,5	0,3	0,5	69,1
Bermudes	1,9	1,3	1,9	1,3	-32,6
Costa Rica	6,4	7,3	6,4	7,3	13,1
Cuba	25,4	37,8	25,4	37,8	49,0
Dominique	0,1	0,4	0,1	0,4	272,7
El Salvador	3,3	2,2	3,3	2,2	-33,1
Grenade	0,3	0,5	0,3	0,5	80,7
Guatemala	6,1	4,4	6,1	4,4	-27,6
Haïti	1,4	2,2	1,4	2,2	51,8
Honduras	1,9	1,1	1,9	1,1	-43,0
Îles Caïmanes	0,2	0,4	0,2	0,4	94,3
Îles Turks et Caïques	0,1	0,1	0,1	0,1	-2,1
Îles Vierges britanniques	0,1	0,1	0,1	0,1	51,6
Jamaïque	6,8	9,2	6,8	9,2	34,5
Montserrat	0,0	0,0	0,0	0,0	...
Nicaragua	1,8	1,1	1,8	1,1	-38,5
Panama	5,2	6,0	5,2	6,0	15,7
République dominicaine	13,1	7,4	13,1	7,4	-43,7
Sainte-Lucie	0,9	0,7	0,9	0,7	-22,1
Saint-Kitts-et-Nevis	0,6	0,4	0,6	0,4	-33,1
Saint-Vincent-et-Grenadines	0,4	0,4	0,4	0,4	-10,8
Trinité-et-Tobago	19,5	27,2	19,5	27,2	39,8
<b>Total</b>	<b>123,5</b>	<b>151,5</b>	<b>123,5</b>	<b>151,5</b>	<b>22,6</b>
<b>Tous les pays</b>	<b>32 657,4</b>	<b>34 953,4</b>	<b>32 657,4</b>	<b>34 953,4</b>	<b>7,0</b>

**Tableau 5-1**  
**Exportations par province d'origine, base douanière, données non désaisonnalisées — Janvier**

	Produits de l'agriculture et de la pêche	Produits énergétiques	Produits forestiers	Biens industriels	Machines et équipement	Produits de l'automobile	Biens de consommation	Transactions commerciales spéciales	<b>Total</b>
millions de dollars									
<b>Exportations nationales</b>									
<b>Terre-Neuve-et-Labrador</b>									
2011	20,9	754,5	10,8	108,9	3,5	0,1	0,1	2,0	<b>900,8</b>
2012	25,2	854,7	12,9	123,8	4,1	0,4	0,1	1,8	<b>1 022,8</b>
<b>Île-du-Prince-Édouard</b>									
2011	33,7	0,0	0,1	1,4	5,7	0,1	2,7	3,3	<b>47,1</b>
2012	35,1	0,0	0,0	2,0	13,0	0,6	3,6	6,9	<b>61,2</b>
<b>Nouvelle-Écosse</b>									
2011	68,5	93,0	56,3	41,2	102,3	5,7	4,7	3,0	<b>374,8</b>
2012	76,3	12,1	24,8	47,2	110,0	5,4	4,0	2,8	<b>282,8</b>
<b>Nouveau-Brunswick</b>									
2011	87,9	904,1	105,0	78,0	24,1	4,3	10,9	3,2	<b>1 217,5</b>
2012	107,7	862,9	106,0	56,5	23,3	5,0	10,4	2,8	<b>1 174,6</b>
<b>Québec</b>									
2011	406,3	308,7	473,7	1 734,2	1 409,0	128,6	243,2	63,8	<b>4 767,4</b>
2012	391,5	401,5	452,7	1 697,7	1 399,5	164,2	279,3	62,0	<b>4 848,3</b>
<b>Ontario</b>									
2011	575,3	247,3	229,2	4 203,8	2 403,1	4 032,8	607,7	114,2	<b>12 413,4</b>
2012	652,4	275,7	200,4	4 202,4	2 383,3	4 702,1	487,4	109,8	<b>13 013,5</b>
<b>Manitoba</b>									
2011	269,9	46,9	18,7	202,7	170,6	34,8	24,3	20,0	<b>787,9</b>
2012	350,2	104,2	19,8	246,0	195,3	43,4	44,3	21,8	<b>1 025,0</b>
<b>Saskatchewan</b>									
2011	561,4	692,3	21,1	756,2	49,1	3,9	1,5	3,9	<b>2 089,6</b>
2012	682,1	1 339,4	20,4	615,1	70,7	4,0	1,7	3,5	<b>2 736,8</b>
<b>Alberta</b>									
2011	502,5	5 654,5	156,5	823,5	274,4	55,3	11,0	20,4	<b>7 498,1</b>
2012	639,4	6 325,5	142,6	881,7	368,9	58,3	9,3	20,6	<b>8 446,3</b>
<b>Colombie-Britannique</b>									
2011	143,8	664,2	691,8	543,1	226,1	22,7	40,1	19,8	<b>2 351,7</b>
2012	159,9	648,6	665,9	495,5	275,0	25,0	41,4	14,5	<b>2 325,9</b>
<b>Yukon, Territoires du Nord-Ouest et Nunavut<sup>1</sup></b>									
2011	0,1	0,0	0,0	208,8	0,2	0,0	0,1	0,0	<b>209,2</b>
2012	0,2	0,0	0,0	14,0	1,8	0,1	0,0	0,0	<b>16,1</b>
<b>Total</b>									
2011	<b>2 670,4</b>	<b>9 365,5</b>	<b>1 763,2</b>	<b>8 701,8</b>	<b>4 668,1</b>	<b>4 288,3</b>	<b>946,4</b>	<b>253,7</b>	<b>32 657,4</b>
2012	<b>3 120,0</b>	<b>10 824,6</b>	<b>1 645,4</b>	<b>8 381,9</b>	<b>4 844,9</b>	<b>5 008,4</b>	<b>881,5</b>	<b>246,7</b>	<b>34 953,4</b>
<b>Réexportations</b>									
2011	61,4	35,3	5,2	379,6	793,7	86,2	162,9	605,5	<b>2 129,8</b>
2012	80,6	45,2	6,5	260,1	936,0	101,0	205,0	683,6	<b>2 318,1</b>
<b>Exportations totales</b>									
2011	<b>2 731,8</b>	<b>9 400,8</b>	<b>1 768,3</b>	<b>9 081,4</b>	<b>5 461,9</b>	<b>4 374,6</b>	<b>1 109,2</b>	<b>859,2</b>	<b>34 787,2</b>
2012	<b>3 200,5</b>	<b>10 869,8</b>	<b>1 652,0</b>	<b>8 642,0</b>	<b>5 780,9</b>	<b>5 109,5</b>	<b>1 086,6</b>	<b>930,2</b>	<b>37 271,5</b>

1. Les données pour le mois courant n'incluent pas certaines exportations du chapitre 71 "Perles fines/de culture, pierres gemmes et métaux précieux; monnaies, etc." du système harmonisé qui n'ont pu être traitées à temps.

**Tableau 5-2**  
**Exportations par province d'origine, base douanière, données non désaisonnalisées — Total cumulatif, janvier à janvier**

	Produits de l'agriculture et de la pêche	Produits énergétiques	Produits forestiers	Biens industriels	Machines et équipement	Produits de l'automobile	Biens de consommation	Transactions commerciales spéciales	Total
millions de dollars									
<b>Exportations nationales</b>									
<b>Terre-Neuve-et-Labrador</b>									
2011	20,9	754,5	10,8	108,9	3,5	0,1	0,1	2,0	<b>900,8</b>
2012	25,2	854,7	12,9	123,8	4,1	0,4	0,1	1,8	<b>1 022,8</b>
<b>Île-du-Prince-Édouard</b>									
2011	33,7	0,0	0,1	1,4	5,7	0,1	2,7	3,3	<b>47,1</b>
2012	35,1	0,0	0,0	2,0	13,0	0,6	3,6	6,9	<b>61,2</b>
<b>Nouvelle-Écosse</b>									
2011	68,5	93,0	56,3	41,2	102,3	5,7	4,7	3,0	<b>374,8</b>
2012	76,3	12,1	24,8	47,2	110,0	5,4	4,0	2,8	<b>282,8</b>
<b>Nouveau-Brunswick</b>									
2011	87,9	904,1	105,0	78,0	24,1	4,3	10,9	3,2	<b>1 217,5</b>
2012	107,7	862,9	106,0	56,5	23,3	5,0	10,4	2,8	<b>1 174,6</b>
<b>Québec</b>									
2011	406,3	308,7	473,7	1 734,2	1 409,0	128,6	243,2	63,8	<b>4 767,4</b>
2012	391,5	401,5	452,7	1 697,7	1 399,5	164,2	279,3	62,0	<b>4 848,3</b>
<b>Ontario</b>									
2011	575,3	247,3	229,2	4 203,8	2 403,1	4 032,8	607,7	114,2	<b>12 413,4</b>
2012	652,4	275,7	200,4	4 202,4	2 383,3	4 702,1	487,4	109,8	<b>13 013,5</b>
<b>Manitoba</b>									
2011	269,9	46,9	18,7	202,7	170,6	34,8	24,3	20,0	<b>787,9</b>
2012	350,2	104,2	19,8	246,0	195,3	43,4	44,3	21,8	<b>1 025,0</b>
<b>Saskatchewan</b>									
2011	561,4	692,3	21,1	756,2	49,1	3,9	1,5	3,9	<b>2 089,6</b>
2012	682,1	1 339,4	20,4	615,1	70,7	4,0	1,7	3,5	<b>2 736,8</b>
<b>Alberta</b>									
2011	502,5	5 654,5	156,5	823,5	274,4	55,3	11,0	20,4	<b>7 498,1</b>
2012	639,4	6 325,5	142,6	881,7	368,9	58,3	9,3	20,6	<b>8 446,3</b>
<b>Colombie-Britannique</b>									
2011	143,8	664,2	691,8	543,1	226,1	22,7	40,1	19,8	<b>2 351,7</b>
2012	159,9	648,6	665,9	495,5	275,0	25,0	41,4	14,5	<b>2 325,9</b>
<b>Yukon, Territoires du Nord-Ouest et Nunavut<sup>1</sup></b>									
2011	0,1	0,0	0,0	208,8	0,2	0,0	0,1	0,0	<b>209,2</b>
2012	0,2	0,0	0,0	14,0	1,8	0,1	0,0	0,0	<b>16,1</b>
<b>Total</b>									
2011	<b>2 670,4</b>	<b>9 365,5</b>	<b>1 763,2</b>	<b>8 701,8</b>	<b>4 668,1</b>	<b>4 288,3</b>	<b>946,4</b>	<b>253,7</b>	<b>32 657,4</b>
2012	<b>3 120,0</b>	<b>10 824,6</b>	<b>1 645,4</b>	<b>8 381,9</b>	<b>4 844,9</b>	<b>5 008,4</b>	<b>881,5</b>	<b>246,7</b>	<b>34 953,4</b>
<b>Réexportations</b>									
2011	61,4	35,3	5,2	379,6	793,7	86,2	162,9	605,5	<b>2 129,8</b>
2012	80,6	45,2	6,5	260,1	936,0	101,0	205,0	683,6	<b>2 318,1</b>
<b>Exportations totales</b>									
2011	<b>2 731,8</b>	<b>9 400,8</b>	<b>1 768,3</b>	<b>9 081,4</b>	<b>5 461,9</b>	<b>4 374,6</b>	<b>1 109,2</b>	<b>859,2</b>	<b>34 787,2</b>
2012	<b>3 200,5</b>	<b>10 869,8</b>	<b>1 652,0</b>	<b>8 642,0</b>	<b>5 780,9</b>	<b>5 109,5</b>	<b>1 086,6</b>	<b>930,2</b>	<b>37 271,5</b>

1. Les données pour le mois courant n'incluent pas certaines exportations du chapitre 71 "Perles fines/de culture, pierres gemmes et métaux précieux; monnaies, etc." du système harmonisé qui n'ont pu être traitées à temps.



Tableau 6-1

## Importations par groupes de marchandises, base de la balance des paiements, données désaisonnalisées — Dollars courants

	Décembre 2011	Janvier 2012	Variation	Total cumulatif			Janvier 2012/ Janvier 2011		
				2011	2012	Variation			
	millions de dollars		pourcentage		millions de dollars		pourcentage		
<b>Total</b>	<b>39 560</b>	<b>39 342</b>	<b>-218</b>	<b>-0,6</b>	<b>36 698</b>	<b>39 342</b>	<b>2 643</b>	<b>7,2</b>	<b>7,2</b>
<b>Produits de l'agriculture et de la pêche</b>	<b>2 818</b>	<b>2 776</b>	<b>-43</b>	<b>-1,5</b>	<b>2 614</b>	<b>2 776</b>	<b>162</b>	<b>6,2</b>	<b>6,2</b>
Fruits et légumes	760	758	-2	-0,2	728	758	29	4,0	4,0
Fruits frais et baies	275	263	-12	-4,4	257	263	6	2,2	2,2
Fruits séchés, fruits et préparations à base de fruits	133	133	-1	-0,6	129	133	4	2,9	2,9
Légumes frais	179	187	9	5,0	184	187	3	1,7	1,7
Autres légumes et préparations à base de légumes	173	175	2	1,4	158	175	17	10,7	10,7
Autres produits de l'agriculture et de la pêche	2 059	2 018	-41	-2,0	1 885	2 018	133	7,0	7,0
Animaux vivants	18	18	0	-1,9	17	18	1	7,3	7,3
Viandes et préparations de viandes	234	230	-4	-1,7	187	230	43	22,8	22,8
Poisson et animaux marins	199	192	-7	-3,6	201	192	-9	-4,7	-4,7
Cacao, café, thé et autres matières alimentaires	499	501	2	0,4	454	501	48	10,5	10,5
Produits laitiers, oeufs et miel	54	52	-2	-2,9	50	52	2	3,6	3,6
Blé d'inde (maïs) égrené	28	34	6	21,6	28	34	6	20,4	20,4
Autres céréales et préparations céréalières	197	203	7	3,3	176	203	28	15,8	15,8
Sucre et préparations à base de sucre	169	168	-1	-0,8	170	168	-2	-1,3	-1,3
Fourrages, provendes sauf céréales non moulues	126	119	-7	-5,4	122	119	-3	-2,2	-2,2
Boissons	335	321	-14	-4,3	316	321	5	1,7	1,7
Tabac	37	30	-7	-17,8	26	30	5	18,2	18,2
Produits végétaux bruts	162	148	-14	-8,4	138	148	10	7,4	7,4
Coton	1	1	0	37,0	1	1	0	3,3	3,3
<b>Produits énergétiques</b>	<b>4 461</b>	<b>4 199</b>	<b>-262</b>	<b>-5,9</b>	<b>3 963</b>	<b>4 199</b>	<b>236</b>	<b>5,9</b>	<b>5,9</b>
Pétrole brut	2 441	2 383	-57	-2,3	1 980	2 383	404	20,4	20,4
Autres produits énergétiques	2 020	1 815	-204	-10,1	1 984	1 815	-168	-8,5	-8,5
Charbon et autres produits connexes	469	418	-51	-10,9	434	418	-17	-3,8	-3,8
Dérivés du pétrole et du charbon	1 551	1 398	-153	-9,9	1 550	1 398	-152	-9,8	-9,8
<b>Produits forestiers</b>	<b>230</b>	<b>223</b>	<b>-7</b>	<b>-3,1</b>	<b>206</b>	<b>223</b>	<b>17</b>	<b>8,1</b>	<b>8,1</b>
Produits forestiers	230	223	-7	-3,1	206	223	17	8,1	8,1
Matières en bois brutes	35	30	-5	-13,6	33	30	-3	-9,8	-9,8
Demi-produits en bois	195	193	-2	-1,2	173	193	20	11,6	11,6
<b>Biens industriels</b>	<b>8 566</b>	<b>8 239</b>	<b>-327</b>	<b>-3,8</b>	<b>7 644</b>	<b>8 239</b>	<b>595</b>	<b>7,8</b>	<b>7,8</b>
Métaux et minerais métalliques	3 458	3 158	-300	-8,7	2 978	3 158	180	6,0	6,0
Minerais, concentrés et déchets métallifères	654	702	48	7,3	630	702	71	11,3	11,3
Barres, tiges, tôles et feuilles d'acier	619	648	29	4,7	554	648	93	16,8	16,8
Autres produits de fer et d'acier	472	460	-12	-2,6	357	460	103	28,8	28,8
Métaux précieux, y compris alliages	1 332	983	-348	-26,2	1 066	983	-83	-7,8	-7,8
Autres métaux non ferreux et alliages	382	366	-16	-4,2	371	366	-5	-1,2	-1,2
Produits chimiques et plastiques	2 785	2 732	-53	-1,9	2 536	2 732	196	7,7	7,7
Produits chimiques organiques	686	601	-85	-12,4	586	601	15	2,6	2,6
Matières plastiques	967	965	-3	-0,3	869	965	96	11,0	11,0
Autres produits chimiques et produits connexes	1 131	1 166	35	3,1	1 081	1 166	85	7,8	7,8
Autres produits industriels	2 323	2 348	25	1,1	2 129	2 348	219	10,3	10,3
Produits bruts d'origine animale	33	43	9	28,2	25	43	18	71,4	71,4
Laine et fibres artificielles	22	23	1	5,9	21	23	2	7,8	7,8
Minéraux non métalliques bruts	77	60	-17	-21,7	70	60	-9	-13,2	-13,2
Demi-produits en matières textiles	211	225	13	6,3	199	225	25	12,8	12,8
Demi-produits de base en métal	1 008	996	-11	-1,1	872	996	125	14,3	14,3
Demi-produits en caoutchouc	105	105	0	0,2	94	105	11	11,7	11,7
Huiles et matières grasses d'origine animale et végétale	108	100	-8	-7,3	96	100	4	4,1	4,1
Minéraux non métalliques	314	337	24	7,6	302	337	35	11,7	11,7
Autres matières travaillées non comestibles	446	459	13	2,9	450	459	9	1,9	1,9

Tableau 6-1 – suite

## Importations par groupes de marchandises, base de la balance des paiements, données désaisonnalisées — Dollars courants

	Décembre 2011	Janvier 2012	Variation		Total cumulatif			Janvier 2012/ Janvier 2011			
					2011		2012			Variation	
					millions de dollars		pourcentage			millions de dollars	
<b>Machines et équipement</b>	<b>10 850</b>	<b>10 665</b>	<b>-185</b>	<b>-1,7</b>	<b>10 015</b>	<b>10 665</b>	<b>650</b>	<b>6,5</b>	<b>6,5</b>		
Machines industrielles et agricoles	3 203	3 137	-66	-2,1	2 653	3 137	484	18,2	18,2		
Moteurs, turbines et moteurs électriques	351	391	40	11,4	325	391	67	20,5	20,5		
Machines pour le forage et l'extraction minière	184	205	20	11,0	157	205	47	29,9	29,9		
Excavateurs	373	315	-58	-15,5	263	315	52	19,7	19,7		
Machines pour le travail des métaux	189	175	-14	-7,4	173	175	2	1,3	1,3		
Autres machineries industrielles	1 651	1 605	-47	-2,8	1 364	1 605	241	17,7	17,7		
Machines agricoles y compris les tracteurs	454	446	-8	-1,8	371	446	75	20,4	20,4		
Aéronefs et autre équipement de transport	1 188	1 182	-6	-0,5	1 398	1 182	-215	-15,4	-15,4		
Aéronefs, moteurs d'aéronefs et leurs pièces	718	681	-36	-5,1	976	681	-294	-30,2	-30,2		
Autre matériel de transport et pièces	471	501	31	6,5	422	501	79	18,8	18,8		
Machines et matériel de bureau	1 185	1 101	-84	-7,1	1 092	1 101	9	0,8	0,8		
Autres machines et équipement	5 274	5 246	-29	-0,5	4 873	5 246	373	7,6	7,6		
Autre équipement et matériel de télécommunication	1 936	1 887	-50	-2,6	1 792	1 887	95	5,3	5,3		
Autres équipement et outils	3 338	3 359	21	0,6	3 081	3 359	278	9,0	9,0		
<b>Produits de l'automobile</b>	<b>6 150</b>	<b>6 578</b>	<b>428</b>	<b>7,0</b>	<b>6 171</b>	<b>6 578</b>	<b>406</b>	<b>6,6</b>	<b>6,6</b>		
Voitures particulières et châssis	1 791	2 048	257	14,3	1 906	2 048	142	7,4	7,4		
Camions et autres véhicules à moteur	1 462	1 558	97	6,6	1 469	1 558	89	6,1	6,1		
Pièces de véhicules automobiles	2 897	2 971	74	2,6	2 796	2 971	175	6,3	6,3		
<b>Autres biens de consommation</b>	<b>5 162</b>	<b>5 051</b>	<b>-111</b>	<b>-2,2</b>	<b>4 853</b>	<b>5 051</b>	<b>198</b>	<b>4,1</b>	<b>4,1</b>		
Vêtements et chaussures	1 051	1 040	-11	-1,1	991	1 040	48	4,9	4,9		
Vêtements et accessoires vestimentaires	868	856	-12	-1,4	822	856	34	4,1	4,1		
Chaussures	183	183	1	0,3	169	183	14	8,5	8,5		
Biens de consommation divers	4 111	4 011	-100	-2,4	3 862	4 011	149	3,9	3,9		
Téléviseurs, radios et phonographes	139	139	0	-0,3	131	139	8	6,0	6,0		
Imprimés	266	276	10	3,8	281	276	-5	-1,8	-1,8		
Montres, articles pour sports et jouets	450	469	19	4,2	516	469	-47	-9,1	-9,1		
Articles d'ameublement	784	778	-7	-0,8	713	778	65	9,1	9,1		
Articles photographiques	265	211	-54	-20,4	226	211	-16	-7,0	-7,0		
Divers produits finis, non comestibles	2 207	2 139	-68	-3,1	1 994	2 139	145	7,3	7,3		
<b>Transactions commerciales spéciales</b>	<b>462</b>	<b>774</b>	<b>312</b>	<b>67,6</b>	<b>451</b>	<b>774</b>	<b>324</b>	<b>71,8</b>	<b>71,8</b>		
<b>Ajustements de la balance des paiements non répartis</b>	<b>861</b>	<b>837</b>	<b>-24</b>	<b>-2,8</b>	<b>781</b>	<b>837</b>	<b>56</b>	<b>7,2</b>	<b>7,2</b>		

Tableau 6-2

**Importations par groupes de marchandises, base de la balance des paiements, données désaisonnalisées — Dollars constants, 2002**

	Décembre	Janvier	Variation		Total cumulatif			Janvier 2012/ Janvier 2011	
	2011	2012			2011	2012	Variation		
	millions de dollars		pourcentage		millions de dollars		pourcentage		
<b>Total</b>	<b>43 081</b>	<b>43 201</b>	<b>120</b>	<b>0,3</b>	<b>41 909</b>	<b>43 201</b>	<b>1 292</b>	<b>3,1</b>	<b>3,1</b>
<b>Produits de l'agriculture et de la pêche</b>	<b>2 759</b>	<b>2 687</b>	<b>-72</b>	<b>-2,6</b>	<b>2 586</b>	<b>2 687</b>	<b>100</b>	<b>3,9</b>	<b>3,9</b>
Fruits et légumes	737	759	22	3,0	733	759	27	3,6	3,6
Fruits frais et baies	280	278	-2	-0,9	266	278	11	4,3	4,3
Fruits séchés, fruits et préparations à base de fruits	114	111	-3	-2,6	126	111	-15	-12,2	-12,2
Légumes frais	197	219	21	10,8	186	219	33	17,5	17,5
Autres légumes et préparations à base de légumes	146	152	6	4,3	154	152	-2	-1,3	-1,3
Autres produits de l'agriculture et de la pêche	2 022	1 927	-95	-4,7	1 853	1 927	74	4,0	4,0
Animaux vivants	16	16	0	-0,4	17	16	-1	-4,8	-4,8
Viandes et préparations de viandes	204	199	-5	-2,4	178	199	21	11,5	11,5
Poisson et animaux marins	248	213	-35	-14,1	271	213	-58	-21,4	-21,4
Cacao, café, thé et autres matières alimentaires	580	543	-38	-6,5	432	543	111	25,7	25,7
Produits laitiers, oeufs et miel	46	49	3	6,5	52	49	-3	-5,0	-5,0
Blé d'inde (maïs) égrené	16	19	2	15,0	19	19	0	0,2	0,2
Autres céréales et préparations céréalières	164	178	14	8,3	137	178	41	29,9	29,9
Sucre et préparations à base de sucre	159	151	-8	-5,0	171	151	-20	-11,6	-11,6
Fourrages, provendes sauf céréales non moulues	112	103	-9	-8,2	102	103	1	1,0	1,0
Boissons	306	292	-14	-4,5	314	292	-22	-6,9	-6,9
Tabac	41	34	-7	-17,0	31	34	3	10,6	10,6
Produits végétaux bruts	128	130	2	1,5	130	130	0	0,3	0,3
Coton	1	1	0	14,8	1	1	0	-23,5	-23,5
<b>Produits énergétiques</b>	<b>1 892</b>	<b>1 773</b>	<b>-119</b>	<b>-6,3</b>	<b>1 984</b>	<b>1 773</b>	<b>-211</b>	<b>-10,6</b>	<b>-10,6</b>
Pétrole brut	783	710	-73	-9,3	745	710	-35	-4,6	-4,6
Autres produits énergétiques	1 109	1 063	-46	-4,2	1 239	1 063	-176	-14,2	-14,2
Charbon et autres produits connexes	490	475	-14	-2,9	457	475	18	4,0	4,0
Dérivés du pétrole et du charbon	619	587	-32	-5,2	782	587	-195	-24,9	-24,9
<b>Produits forestiers</b>	<b>302</b>	<b>294</b>	<b>-8</b>	<b>-2,6</b>	<b>276</b>	<b>294</b>	<b>17</b>	<b>6,3</b>	<b>6,3</b>
Produits forestiers	302	294	-8	-2,6	276	294	17	6,3	6,3
Matières en bois brutes	48	43	-6	-11,6	47	43	-4	-8,6	-8,6
Demi-produits en bois	254	251	-2	-0,9	230	251	21	9,3	9,3
<b>Biens industriels</b>	<b>6 912</b>	<b>6 923</b>	<b>11</b>	<b>0,2</b>	<b>6 793</b>	<b>6 923</b>	<b>130</b>	<b>1,9</b>	<b>1,9</b>
Métaux et minerais métalliques	2 040	2 115	75	3,7	1 994	2 115	121	6,1	6,1
Minerais, concentrés et déchets métallifères	355	350	-5	-1,3	311	350	39	12,6	12,6
Barres, tiges, tôles et feuilles d'acier	462	489	28	6,0	480	489	10	2,0	2,0
Autres produits de fer et d'acier	304	303	-1	-0,5	261	303	41	15,8	15,8
Métaux précieux, y compris alliages	550	619	69	12,5	591	619	28	4,8	4,8
Autres métaux non ferreux et alliages	369	354	-15	-4,2	352	354	2	0,6	0,6
Produits chimiques et plastiques	2 384	2 271	-113	-4,7	2 341	2 271	-70	-3,0	-3,0
Produits chimiques organiques	432	374	-58	-13,5	393	374	-19	-4,8	-4,8
Matières plastiques	1 014	927	-87	-8,6	907	927	20	2,2	2,2
Autres produits chimiques et produits connexes	938	971	32	3,4	1 041	971	-71	-6,8	-6,8
Autres produits industriels	2 488	2 537	49	2,0	2 458	2 537	79	3,2	3,2
Produits bruts d'origine animale	31	43	12	37,8	26	43	17	64,1	64,1
Laine et fibres artificielles	25	27	2	9,5	27	27	0	-0,9	-0,9
Minéraux non métalliques bruts	66	54	-11	-17,4	59	54	-5	-8,1	-8,1
Demi-produits en matières textiles	268	279	11	4,3	268	279	11	4,0	4,0
Demi-produits de base en métal	1 010	1 012	2	0,2	954	1 012	59	6,1	6,1
Demi-produits en caoutchouc	114	115	1	0,9	117	115	-2	-1,8	-1,8
Huiles et matières grasses d'origine animale et végétale	86	89	3	3,4	88	89	1	0,9	0,9
Minéraux non métalliques	371	391	21	5,6	383	391	8	2,1	2,1
Autres matières travaillées non comestibles	518	527	8	1,6	535	527	-8	-1,5	-1,5

Tableau 6-2 – suite

**Importations par groupes de marchandises, base de la balance des paiements, données désaisonnalisées —  
Dollars constants, 2002**

	Décembre	Janvier	Variation		Total cumulatif			Janvier 2012/ Janvier 2011	
	2011	2012			2011	2012	Variation		
	millions de dollars		pourcentage		millions de dollars		pourcentage		
<b>Machines et équipement</b>	<b>16 105</b>	<b>15 768</b>	<b>-337</b>	<b>-2,1</b>	<b>15 133</b>	<b>15 768</b>	<b>635</b>	<b>4,2</b>	<b>4,2</b>
Machines industrielles et agricoles	3 781	3 710	-70	-1,9	3 337	3 710	373	11,2	11,2
Moteurs, turbines et moteurs électriques	424	468	44	10,3	412	468	56	13,5	13,5
Machines pour le forage et l'extraction minière	199	221	22	11,0	182	221	39	21,5	21,5
Excavateurs	433	369	-64	-14,8	344	369	25	7,3	7,3
Machines pour le travail des métaux	237	217	-19	-8,2	229	217	-12	-5,1	-5,1
Autres machineries industrielles	1 923	1 878	-46	-2,4	1 685	1 878	193	11,4	11,4
Machines agricoles y compris les tracteurs	565	558	-7	-1,2	485	558	72	14,9	14,9
Aéronefs et autre équipement de transport	1 330	1 355	25	1,9	1 675	1 355	-320	-19,1	-19,1
Aéronefs, moteurs d'aéronefs et leurs pièces	849	841	-7	-0,9	1 204	841	-363	-30,2	-30,2
Autre matériel de transport et pièces	481	514	33	6,8	471	514	43	9,0	9,0
Machines et matériel de bureau	3 439	3 061	-378	-11,0	2 792	3 061	269	9,6	9,6
Autres machines et équipement	7 555	7 641	86	1,1	7 329	7 641	313	4,3	4,3
Autre équipement et matériel de télécommunication	3 222	3 292	70	2,2	3 138	3 292	153	4,9	4,9
Autres équipement et outils	4 334	4 349	16	0,4	4 190	4 349	159	3,8	3,8
<b>Produits de l'automobile</b>	<b>7 537</b>	<b>8 064</b>	<b>527</b>	<b>7,0</b>	<b>7 716</b>	<b>8 064</b>	<b>348</b>	<b>4,5</b>	<b>4,5</b>
Voitures particulières et châssis	2 074	2 372	298	14,4	2 195	2 372	177	8,1	8,1
Camions et autres véhicules à moteur	1 698	1 807	109	6,4	1 732	1 807	75	4,3	4,3
Pièces de véhicules automobiles	3 765	3 885	120	3,2	3 788	3 885	96	2,5	2,5
<b>Autres biens de consommation</b>	<b>6 483</b>	<b>6 308</b>	<b>-175</b>	<b>-2,7</b>	<b>6 445</b>	<b>6 308</b>	<b>-137</b>	<b>-2,1</b>	<b>-2,1</b>
Vêtements et chaussures	1 398	1 384	-14	-1,0	1 453	1 384	-69	-4,7	-4,7
Vêtements et accessoires vestimentaires	1 153	1 139	-13	-1,2	1 212	1 139	-73	-6,0	-6,0
Chaussures	245	245	0	-0,2	240	245	4	1,8	1,8
Biens de consommation divers	5 085	4 924	-161	-3,2	4 992	4 924	-68	-1,4	-1,4
Téléviseurs, radios et phonographes	235	234	-1	-0,3	223	234	12	5,2	5,2
Imprimés	325	336	12	3,6	356	336	-20	-5,5	-5,5
Montres, articles pour sports et jouets	584	621	37	6,4	733	621	-112	-15,3	-15,3
Articles d'ameublement	973	966	-7	-0,7	930	966	36	3,8	3,8
Articles photographiques	551	436	-115	-20,8	461	436	-24	-5,3	-5,3
Divers produits finis, non comestibles	2 418	2 331	-87	-3,6	2 290	2 331	41	1,8	1,8
<b>Transactions commerciales spéciales</b>	<b>517</b>	<b>852</b>	<b>334</b>	<b>64,6</b>	<b>510</b>	<b>852</b>	<b>341</b>	<b>66,9</b>	<b>66,9</b>
<b>Ajustements de la balance des paiements non répartis</b>	<b>574</b>	<b>533</b>	<b>-41</b>	<b>-7,2</b>	<b>465</b>	<b>533</b>	<b>68</b>	<b>14,6</b>	<b>14,6</b>

Tableau 7-1

## Importations en provenance des pays sélectionnés, base douanière, données non désaisonnalisées — Janvier

	Produits de l'agriculture et de la pêche	Produits énergétiques	Produits forestiers	Biens industriels	Machines et équipement	Produits de l'automobile	Biens de consommation	Transactions commerciales spéciales	Total
millions de dollars									
<b>États-Unis</b>									
2011	1 270,6	1 178,2	140,8	4 131,3	3 907,6	3 535,2	1 662,0	270,1	<b>16 095,8</b>
2012	1 399,1	1 339,5	156,0	4 647,9	4 137,2	3 747,4	1 763,3	497,0	<b>17 687,5</b>
<b>Mexique</b>									
2011	169,7	83,7	0,5	190,0	617,3	655,1	89,5	4,7	<b>1 810,7</b>
2012	168,5	34,0	0,3	201,8	667,2	669,1	92,7	3,0	<b>1 836,7</b>
<b>Japon</b>									
2011	5,1	0,4	0,1	101,1	362,6	366,1	88,7	0,4	<b>924,5</b>
2012	6,3	0,5	0,1	92,7	463,2	463,7	83,9	0,3	<b>1 110,7</b>
<b>Union européenne</b>									
<b>Allemagne</b>									
2011	21,5	0,9	0,6	167,5	315,6	204,9	146,9	1,7	<b>859,6</b>
2012	24,6	1,2	0,9	173,7	412,7	223,4	155,0	3,0	<b>994,5</b>
<b>France</b>									
2011	44,3	7,7	0,1	52,4	137,5	5,9	96,9	0,2	<b>344,9</b>
2012	45,3	32,0	0,3	70,7	142,9	4,2	115,7	0,5	<b>411,6</b>
<b>Royaume-Uni</b>									
2011	25,7	296,1	0,0	242,4	213,9	38,3	96,6	1,5	<b>914,7</b>
2012	25,6	37,6	0,0	160,4	182,8	43,3	94,0	1,8	<b>545,5</b>
<b>Italie</b>									
2011	55,2	0,1	1,4	85,4	122,2	12,6	74,1	0,3	<b>351,1</b>
2012	58,2	0,1	1,9	90,1	130,2	16,4	98,8	1,0	<b>396,7</b>
<b>Autres pays de l'Union européenne</b>									
2011	85,3	308,5	3,4	345,2	335,1	55,8	287,9	0,8	<b>1 421,9</b>
2012	90,1	210,9	3,8	301,9	379,8	66,2	292,5	0,6	<b>1 345,8</b>
<b>Total</b>									
2011	231,8	613,1	5,5	892,9	1 124,2	317,6	702,4	4,6	<b>3 892,2</b>
2012	243,7	281,8	6,9	796,7	1 248,5	353,5	756,0	6,8	<b>3 694,0</b>
<b>Pays nouvellement industrialisés</b>									
<b>Corée du Sud</b>									
2011	4,3	2,0	0,0	103,2	215,0	96,0	14,5	0,1	<b>435,0</b>
2012	6,3	4,3	0,0	83,6	189,7	192,7	17,3	0,1	<b>494,0</b>
<b>Hong-Kong</b>									
2011	2,9	0,0	0,0	18,7	10,8	0,1	9,1	0,0	<b>41,6</b>
2012	2,3	0,0	0,0	1,9	5,9	0,3	8,8	0,1	<b>19,3</b>
<b>Taiwan</b>									
2011	6,0	0,0	0,4	76,5	219,7	13,4	30,2	0,1	<b>346,3</b>
2012	6,2	0,0	0,4	90,1	233,8	16,3	35,7	0,2	<b>382,6</b>
<b>Singapour</b>									
2011	3,7	47,2	0,2	43,0	40,8	0,3	6,2	0,0	<b>141,4</b>
2012	2,5	0,0	0,0	10,6	65,1	0,7	13,7	0,1	<b>92,7</b>
<b>Total</b>									
2011	16,8	49,2	0,6	241,4	486,2	109,8	60,0	0,3	<b>964,2</b>
2012	17,3	4,3	0,4	186,3	494,4	210,0	75,5	0,4	<b>988,7</b>
<b>Autres pays</b>									
2011	778,8	2 311,7	49,3	1 797,5	2 405,5	185,1	1 846,7	29,8	<b>9 404,5</b>
2012	801,8	2 469,5	49,5	2 089,0	2 653,0	242,9	1 985,4	34,5	<b>10 325,6</b>
<b>Total</b>									
2011	2 473,6	4 236,4	196,8	7 354,1	8 903,5	5 169,0	4 449,5	309,9	<b>33 092,7</b>
2012	2 637,0	4 129,7	213,2	8 014,4	9 663,7	5 686,7	4 756,7	542,2	<b>35 643,5</b>

Tableau 7-2

**Importations en provenance des pays sélectionnés, base douanière, données non désaisonnalisées — Total cumulatif, janvier à janvier**

	Produits de l'agriculture et de la pêche	Produits énergétiques	Produits forestiers	Biens industriels	Machines et équipement	Produits de l'automobile	Biens de consommation	Transactions commerciales spéciales	Total
millions de dollars									
<b>États-Unis</b>									
2011	1 270,6	1 178,2	140,8	4 131,3	3 907,6	3 535,2	1 662,0	270,1	<b>16 095,8</b>
2012	1 399,1	1 339,5	156,0	4 647,9	4 137,2	3 747,4	1 763,3	497,0	<b>17 687,5</b>
<b>Mexique</b>									
2011	169,7	83,7	0,5	190,0	617,3	655,1	89,5	4,7	<b>1 810,7</b>
2012	168,5	34,0	0,3	201,8	667,2	669,1	92,7	3,0	<b>1 836,7</b>
<b>Japon</b>									
2011	5,1	0,4	0,1	101,1	362,6	366,1	88,7	0,4	<b>924,5</b>
2012	6,3	0,5	0,1	92,7	463,2	463,7	83,9	0,3	<b>1 110,7</b>
<b>Union européenne</b>									
<b>Allemagne</b>									
2011	21,5	0,9	0,6	167,5	315,6	204,9	146,9	1,7	<b>859,6</b>
2012	24,6	1,2	0,9	173,7	412,7	223,4	155,0	3,0	<b>994,5</b>
<b>France</b>									
2011	44,3	7,7	0,1	52,4	137,5	5,9	96,9	0,2	<b>344,9</b>
2012	45,3	32,0	0,3	70,7	142,9	4,2	115,7	0,5	<b>411,6</b>
<b>Royaume-Uni</b>									
2011	25,7	296,1	0,0	242,4	213,9	38,3	96,6	1,5	<b>914,7</b>
2012	25,6	37,6	0,0	160,4	182,8	43,3	94,0	1,8	<b>545,5</b>
<b>Italie</b>									
2011	55,2	0,1	1,4	85,4	122,2	12,6	74,1	0,3	<b>351,1</b>
2012	58,2	0,1	1,9	90,1	130,2	16,4	98,8	1,0	<b>396,7</b>
<b>Autres pays de l'Union européenne</b>									
2011	85,3	308,5	3,4	345,2	335,1	55,8	287,9	0,8	<b>1 421,9</b>
2012	90,1	210,9	3,8	301,9	379,8	66,2	292,5	0,6	<b>1 345,8</b>
<b>Total</b>									
2011	231,8	613,1	5,5	892,9	1 124,2	317,6	702,4	4,6	<b>3 892,2</b>
2012	243,7	281,8	6,9	796,7	1 248,5	353,5	756,0	6,8	<b>3 694,0</b>
<b>Pays nouvellement industrialisés</b>									
<b>Corée du Sud</b>									
2011	4,3	2,0	0,0	103,2	215,0	96,0	14,5	0,1	<b>435,0</b>
2012	6,3	4,3	0,0	83,6	189,7	192,7	17,3	0,1	<b>494,0</b>
<b>Hong-Kong</b>									
2011	2,9	0,0	0,0	18,7	10,8	0,1	9,1	0,0	<b>41,6</b>
2012	2,3	0,0	0,0	1,9	5,9	0,3	8,8	0,1	<b>19,3</b>
<b>Taiwan</b>									
2011	6,0	0,0	0,4	76,5	219,7	13,4	30,2	0,1	<b>346,3</b>
2012	6,2	0,0	0,4	90,1	233,8	16,3	35,7	0,2	<b>382,6</b>
<b>Singapour</b>									
2011	3,7	47,2	0,2	43,0	40,8	0,3	6,2	0,0	<b>141,4</b>
2012	2,5	0,0	0,0	10,6	65,1	0,7	13,7	0,1	<b>92,7</b>
<b>Total</b>									
2011	16,8	49,2	0,6	241,4	486,2	109,8	60,0	0,3	<b>964,2</b>
2012	17,3	4,3	0,4	186,3	494,4	210,0	75,5	0,4	<b>988,7</b>
<b>Autres pays</b>									
2011	778,8	2 311,7	49,3	1 797,5	2 405,5	185,1	1 846,7	29,8	<b>9 404,5</b>
2012	801,8	2 469,5	49,5	2 089,0	2 653,0	242,9	1 985,4	34,5	<b>10 325,6</b>
<b>Total</b>									
2011	2 473,6	4 236,4	196,8	7 354,1	8 903,5	5 169,0	4 449,5	309,9	<b>33 092,7</b>
2012	2 637,0	4 129,7	213,2	8 014,4	9 663,7	5 686,7	4 756,7	542,2	<b>35 643,5</b>

**Tableau 8**  
**Imports par pays, base douanière, données non désaisonnalisées**

	Janvier		Janvier à janvier		Variation
	2011	2012	2011	2012	Janvier à janvier 2012/ Janvier à janvier 2011
	millions de dollars				pourcentage
<b>Amérique du Nord</b>					
Canada	308,2	277,3	308,2	277,3	-10,1
États-Unis	16 095,8	17 687,5	16 095,8	17 687,5	9,9
Groenland	0,0	0,0	0,0	0,0	774,0
Mexique	1 810,7	1 836,7	1 810,7	1 836,7	1,4
Saint-Pierre-et-Miquelon	0,0	0,0	0,0	0,0	-100,0
<b>Total</b>	<b>18 214,8</b>	<b>19 801,4</b>	<b>18 214,8</b>	<b>19 801,4</b>	<b>8,7</b>
<b>Europe occidentale</b>					
Allemagne	859,6	994,5	859,6	994,5	15,7
Andorre	0,1	0,0	0,1	0,0	-91,6
Autriche	97,1	103,1	97,1	103,1	6,1
Belgique	164,7	93,2	164,7	93,2	-43,4
Danemark	122,2	69,8	122,2	69,8	-42,9
Espagne	148,8	151,1	148,8	151,1	1,5
Finlande	147,6	59,5	147,6	59,5	-59,7
France	344,9	411,6	344,9	411,6	19,3
Gibraltar	0,0	0,0	0,0	0,0	206,1
Grèce	11,1	8,5	11,1	8,5	-23,5
Îles Féroé	0,6	0,4	0,6	0,4	-32,7
Islande	2,6	3,2	2,6	3,2	27,2
Italie	351,1	396,7	351,1	396,7	13,0
Luxembourg	7,6	13,9	7,6	13,9	81,3
Malte	2,0	1,2	2,0	1,2	-39,7
Norvège	325,6	523,5	325,6	523,5	60,8
Pays-Bas	120,7	305,0	120,7	305,0	152,6
Portugal	22,7	23,3	22,7	23,3	2,3
République d'Irlande (Eire)	84,2	90,7	84,2	90,7	7,7
Royaume-Uni	914,7	545,5	914,7	545,5	-40,4
Suède	190,1	174,0	190,1	174,0	-8,5
Suisse	315,4	337,4	315,4	337,4	7,0
<b>Total</b>	<b>4 233,5</b>	<b>4 306,1</b>	<b>4 233,5</b>	<b>4 306,1</b>	<b>1,7</b>
<b>Autres pays d'Europe</b>					
Albanie	0,9	0,3	0,9	0,3	-66,1
Arménie	3,2	6,5	3,2	6,5	101,6
Azerbaïdjan	68,0	0,0	68,0	0,0	-100,0
Bélarus	0,3	0,3	0,3	0,3	1,7
Bosnie-Herzégovine	0,7	0,8	0,7	0,8	15,6
Bulgarie	5,5	18,5	5,5	18,5	238,6
Croatie	1,9	2,6	1,9	2,6	34,9
Estonie	4,6	2,6	4,6	2,6	-44,0
Fédération de Russie	228,2	36,6	228,2	36,6	-83,9
Géorgie	10,4	8,1	10,4	8,1	-22,1
Hongrie	30,6	34,9	30,6	34,9	14,0
Kazakhstan	248,0	258,9	248,0	258,9	4,4
Kirghizistan	0,1	0,0	0,1	0,0	-94,9
Lettonie	1,1	2,0	1,1	2,0	88,6
Lituanie	50,0	4,1	50,0	4,1	-91,8
Macédoine (Ex-République yougoslave de Macédoine)	0,6	0,8	0,6	0,8	26,5
Monténégro	0,1	0,0	0,1	0,0	-58,8
Ouzbékistan	0,2	0,1	0,2	0,1	-75,0
Pologne	150,5	100,9	150,5	100,9	-33,0
République de Moldavie	0,1	0,3	0,1	0,3	274,9
République Tchèque	19,4	39,4	19,4	39,4	102,5
Roumanie	20,6	17,6	20,6	17,6	-14,8
Serbie	2,0	0,9	2,0	0,9	-53,3
Slovaquie	13,8	22,3	13,8	22,3	61,9
Slovénie	6,6	10,1	6,6	10,1	53,3
Tadjikistan	0,0	0,0	0,0	0,0	470,4
Turkménistan	0,0	0,0	0,0	0,0	-90,7
Ukraine	10,8	16,1	10,8	16,1	49,5
<b>Total</b>	<b>878,2</b>	<b>584,9</b>	<b>878,2</b>	<b>584,9</b>	<b>-33,4</b>

Tableau 8 – suite

## Importations par pays, base douanière, données non désaisonnalisées

	Janvier		Janvier à janvier		Variation
	2011	2012	2011	2012	Janvier à janvier 2012/ Janvier à janvier 2011
	millions de dollars				pourcentage
<b>Moyen-Orient</b>					
Arabie saoudite	192,8	229,6	192,8	229,6	19,1
Bahreïn	0,4	0,2	0,4	0,2	-49,5
Chypre	0,1	0,0	0,1	0,0	-89,3
Égypte	30,2	33,2	30,2	33,2	10,0
Émirats arabes unis	38,5	4,9	38,5	4,9	-87,2
Érythrée	0,0	35,8	0,0	35,8	...
Éthiopie	1,3	1,1	1,3	1,1	-20,1
Iran	3,1	2,5	3,1	2,5	-20,0
Iraq	288,8	319,5	288,8	319,5	10,6
Israël	84,6	87,5	84,6	87,5	3,4
Jordanie	1,4	1,7	1,4	1,7	22,2
Koweït	0,0	0,0	0,0	0,0	642,7
Liban	1,8	1,6	1,8	1,6	-12,7
Libye	0,1	0,1	0,1	0,1	-9,0
Oman	1,6	2,2	1,6	2,2	36,9
Qatar	99,6	24,4	99,6	24,4	-75,5
Somalie	0,0	0,0	0,0	0,0	121,2
Soudan	11,0	3,8	11,0	3,8	-65,1
Syrie	0,4	0,4	0,4	0,4	13,4
Turquie	64,1	92,1	64,1	92,1	43,8
Yémen	0,0	0,0	0,0	0,0	...
<b>Total</b>	<b>819,9</b>	<b>840,7</b>	<b>819,9</b>	<b>840,7</b>	<b>2,5</b>
<b>Autres pays d'Afrique</b>					
Afrique du Sud	60,3	60,0	60,3	60,0	-0,5
Algérie	303,3	476,6	303,3	476,6	57,1
Angola	215,1	213,9	215,1	213,9	-0,5
Antarctique	0,2	0,0	0,2	0,0	-98,8
Bénin	0,0	0,0	0,0	0,0	...
Botswana	0,0	0,0	0,0	0,0	...
Burkina Faso	0,0	0,0	0,0	0,0	-82,2
Burundi	0,0	0,0	0,0	0,0	-49,1
Cameroun	0,2	0,5	0,2	0,5	141,8
Cap-Vert	0,0	0,0	0,0	0,0	-44,9
Comores	0,0	0,2	0,0	0,2	...
Congo	0,1	0,1	0,1	0,1	-54,8
Côte d'Ivoire	24,0	15,0	24,0	15,0	-37,4
Djibouti	0,0	0,0	0,0	0,0	330,8
Gabon	0,1	0,2	0,1	0,2	128,9
Gambie	0,0	0,0	0,0	0,0	230,2
Ghana	3,3	0,3	3,3	0,3	-90,0
Guinée	3,5	6,9	3,5	6,9	100,0
Guinée équatoriale	168,3	79,7	168,3	79,7	-52,6
Guinée-Bissau	0,0	0,0	0,0	0,0	310,9
Île Bouvet	0,0	0,0	0,0	0,0	-100,0
Kenya	2,1	1,4	2,1	1,4	-34,4
Lesotho	1,5	1,0	1,5	1,0	-32,2
Libéria	3,7	3,2	3,7	3,2	-12,6
Madagascar	0,3	6,3	0,3	6,3	...
Malawi	0,1	0,1	0,1	0,1	-43,2
Mali	0,0	0,0	0,0	0,0	-26,6
Maroc	14,0	18,4	14,0	18,4	31,5
Maurice	0,6	1,0	0,6	1,0	63,8
Mauritanie	0,0	0,0	0,0	0,0	-77,0
Mozambique	0,1	0,0	0,1	0,0	-60,9
Namibie	0,1	16,0	0,1	16,0	...
Niger	0,1	0,0	0,1	0,0	-58,4
Nigéria	103,9	205,4	103,9	205,4	97,7
Ouganda	0,6	0,4	0,6	0,4	-26,6
République centrafricaine	0,0	0,1	0,0	0,1	...
République démocratique du Congo	0,0	0,0	0,0	0,0	34,5
République-Unie de Tanzanie	0,4	0,9	0,4	0,9	95,9
Rwanda	0,1	0,3	0,1	0,3	127,2
Sahara occidental	0,0	0,0	0,0	0,0	...



Tableau 8 – suite

## Imports par pays, base douanière, données non désaisonnalisées

	Janvier		Janvier à janvier		Variation
	2011	2012	2011	2012	Janvier à janvier 2012/ Janvier à janvier 2011
	millions de dollars				pourcentage
Sainte-Hélène	0,0	0,0	0,0	0,0	...
Sao Tomé-et-Principe	0,0	0,0	0,0	0,0	...
Sénégal	0,1	0,1	0,1	0,1	-27,0
Seychelles	0,0	0,2	0,0	0,2	...
Sierra Leone	0,1	0,0	0,1	0,0	-19,6
Swaziland	0,1	0,1	0,1	0,1	66,0
Tchad	0,0	0,1	0,0	0,1	781,0
Togo	0,1	0,0	0,1	0,0	-51,2
Tunisie	3,6	4,5	3,6	4,5	25,6
Zambie	0,1	0,1	0,1	0,1	4,3
Zimbabwe	1,2	0,6	1,2	0,6	-54,2
<b>Total</b>	<b>911,5</b>	<b>1 113,9</b>	<b>911,5</b>	<b>1 113,9</b>	<b>22,2</b>
<b>Autres pays d'Asie</b>					
Afghanistan	0,1	0,0	0,1	0,0	-42,3
Bangladesh	86,8	90,2	86,8	90,2	3,9
Bhoutan	0,0	0,0	0,0	0,0	...
Brunei Darussalam	0,0	0,7	0,0	0,7	...
Cambodge	39,7	53,6	39,7	53,6	34,9
Chine	3 670,0	4 125,2	3 670,0	4 125,2	12,4
Corée du Nord	0,0	0,0	0,0	0,0	-43,0
Corée du Sud	435,0	494,0	435,0	494,0	13,5
Hong-Kong	41,6	19,3	41,6	19,3	-53,5
Inde	199,0	300,9	199,0	300,9	51,2
Indonésie	103,7	114,5	103,7	114,5	10,4
Japon	924,5	1 110,7	924,5	1 110,7	20,1
Laos	0,4	0,7	0,4	0,7	75,8
Macao	0,7	1,2	0,7	1,2	73,4
Malaisie	158,4	176,4	158,4	176,4	11,4
Maldives	0,1	0,0	0,1	0,0	-66,4
Mongolie	2,7	7,1	2,7	7,1	160,3
Myanmar	0,0	0,0	0,0	0,0	-98,5
Népal	0,7	0,8	0,7	0,8	18,3
Pakistan	20,2	20,8	20,2	20,8	3,3
Philippines	64,2	76,1	64,2	76,1	18,5
Singapour	141,4	92,7	141,4	92,7	-34,4
Sri Lanka	12,3	16,5	12,3	16,5	33,5
Taiwan	346,3	382,6	346,3	382,6	10,5
Territoire britannique de l'Océan Indien	0,0	0,0	0,0	0,0	75,3
Thaïlande	196,1	199,3	196,1	199,3	1,6
Timor-Leste	0,0	0,0	0,0	0,0	-47,6
Vietnam	109,9	132,4	109,9	132,4	20,5
<b>Total</b>	<b>6 553,7</b>	<b>7 415,9</b>	<b>6 553,7</b>	<b>7 415,9</b>	<b>13,2</b>
<b>Océanie</b>					
Australie	87,2	238,5	87,2	238,5	173,6
Fidji	0,1	0,5	0,1	0,5	418,4
Guam	0,0	0,0	0,0	0,0	-96,9
Île Christmas	0,0	0,0	0,0	0,0	-83,2
Île Heard et Îles McDonald	0,0	0,0	0,0	0,0	...
Île Norfolk	0,0	0,0	0,0	0,0	...
Îles Cook	0,0	0,0	0,0	0,0	...
Îles des Cocos (Keeling)	0,0	0,0	0,0	0,0	986,6
Îles mineures éloignées, États-Unis	0,1	0,3	0,1	0,3	128,3
Îles Salomon	0,0	0,0	0,0	0,0	...
Kiribati	0,0	0,0	0,0	0,0	...
Nauru	0,0	0,0	0,0	0,0	118,0
Niue	0,0	0,0	0,0	0,0	186,4
Nouvelle-Calédonie	0,0	0,0	0,0	0,0	371,0
Nouvelle-Zélande	35,9	39,3	35,9	39,3	9,6
Papouasie-Nouvelle-Guinée	0,1	0,1	0,1	0,1	18,6
Pitcairn	0,0	0,0	0,0	0,0	1,4
Polynésie française	0,0	0,1	0,0	0,1	...
Samoa	0,0	0,0	0,0	0,0	853,5
Samoa américaines	0,0	0,0	0,0	0,0	-33,2

Tableau 8 – suite

## Importations par pays, base douanière, données non désaisonnalisées

	Janvier		Janvier à janvier		Variation
	2011	2012	2011	2012	Janvier à janvier 2012/ Janvier à janvier 2011
	millions de dollars				pourcentage
Tonga	0,0	0,0	0,0	0,0	...
Vanuatu	0,0	0,0	0,0	0,0	-91,8
Wallis et Futuna	0,0	0,0	0,0	0,0	...
<b>Total</b>	<b>123,4</b>	<b>278,8</b>	<b>123,4</b>	<b>278,8</b>	<b>125,9</b>
<b>Amérique du Sud</b>					
Argentine	120,1	143,0	120,1	143,0	19,0
Bolivie	22,9	9,7	22,9	9,7	-57,7
Brésil	335,6	282,4	335,6	282,4	-15,8
Chili	163,1	142,1	163,1	142,1	-12,8
Colombie	47,3	54,0	47,3	54,0	14,0
Équateur	23,3	17,6	23,3	17,6	-24,1
Guyane	23,1	54,9	23,1	54,9	137,9
Îles Falkland (Malouines)	0,0	0,2	0,0	0,2	...
Paraguay	0,4	1,2	0,4	1,2	212,2
Pérou	285,5	325,1	285,5	325,1	13,9
Suriname	55,7	0,1	55,7	0,1	-99,8
Uruguay	1,4	6,5	1,4	6,5	357,7
Venezuela	39,5	0,5	39,5	0,5	-98,8
<b>Total</b>	<b>1 117,8</b>	<b>1 037,2</b>	<b>1 117,8</b>	<b>1 037,2</b>	<b>-7,2</b>
<b>Amérique centrale Antilles</b>					
Anguilla	0,0	0,0	0,0	0,0	17,4
Antigua-et-Barbuda	0,0	0,3	0,0	0,3	...
Antilles néerlandaises	0,0	0,1	0,0	0,1	...
Aruba	0,1	0,0	0,1	0,0	-99,3
Bahamas	1,2	3,7	1,2	3,7	204,5
Barbade	0,5	0,7	0,5	0,7	41,3
Belize	0,9	0,4	0,9	0,4	-55,5
Bermudes	0,1	0,1	0,1	0,1	21,8
Costa Rica	32,2	37,8	32,2	37,8	17,5
Cuba	47,5	31,7	47,5	31,7	-33,1
Dominique	0,0	0,0	0,0	0,0	-11,3
El Salvador	6,8	8,2	6,8	8,2	20,9
Grenade	0,0	0,3	0,0	0,3	...
Guatemala	32,3	43,1	32,3	43,1	33,4
Haïti	1,9	2,1	1,9	2,1	6,3
Honduras	13,9	16,5	13,9	16,5	18,8
Îles Caïmanes	0,0	0,0	0,0	0,0	-92,0
Îles Turks et Caïques	0,0	0,0	0,0	0,0	-28,5
Îles Vierges britanniques	0,0	0,1	0,0	0,1	414,5
Jamaïque	19,6	10,8	19,6	10,8	-44,8
Montserrat	0,0	0,0	0,0	0,0	283,1
Nicaragua	21,4	20,1	21,4	20,1	-6,0
Panama	5,5	7,3	5,5	7,3	31,6
République dominicaine	12,2	11,5	12,2	11,5	-5,7
Sainte-Lucie	0,0	0,0	0,0	0,0	141,6
Saint-Kitts-et-Nevis	0,6	0,6	0,6	0,6	2,3
Saint-Vincent-et-Grenadines	0,0	0,0	0,0	0,0	-73,9
Trinité-et-Tobago	43,0	69,1	43,0	69,1	60,8
<b>Total</b>	<b>239,8</b>	<b>264,6</b>	<b>239,8</b>	<b>264,6</b>	<b>10,3</b>
<b>Tous les pays</b>	<b>33 092,7</b>	<b>35 643,5</b>	<b>33 092,7</b>	<b>35 643,5</b>	<b>7,7</b>

**Tableau 9-1**  
**Importations par province de dédouanement, base douanière, données non désaisonnalisées — Janvier**

	Produits de l'agriculture et de la pêche	Produits énergétiques	Produits forestiers	Biens industriels	Machines et équipement	Produits de l'automobile	Biens de consommation	Transactions commerciales spéciales	Total
millions de dollars									
Terre-Neuve-et-Labrador									
2011	3,1	328,3	0,0	4,6	15,9	0,0	0,4	0,1	<b>352,4</b>
2012	2,8	451,7	0,0	7,0	8,9	0,0	0,4	0,0	<b>470,8</b>
Île-du-Prince-Édouard									
2011	0,2	0,0	0,0	0,0	0,0	0,0	0,0	0,0	<b>0,2</b>
2012	0,3	0,0	0,0	0,0	0,1	0,0	0,0	0,0	<b>0,5</b>
Nouvelle-Écosse									
2011	49,7	236,6	1,1	127,6	79,6	230,6	17,0	1,0	<b>743,1</b>
2012	37,7	176,7	0,8	68,4	80,9	153,4	14,0	1,8	<b>533,7</b>
Nouveau-Brunswick									
2011	38,4	781,3	9,2	78,3	49,0	29,6	13,5	0,4	<b>999,6</b>
2012	30,9	476,2	8,8	79,5	63,4	20,2	12,7	0,2	<b>692,1</b>
Québec									
2011	408,0	1 856,0	53,8	1 439,0	1 338,0	151,8	816,0	14,5	<b>6 077,2</b>
2012	395,2	1 662,4	56,8	1 311,5	1 513,2	220,0	871,5	18,7	<b>6 049,3</b>
Ontario									
2011	1 341,1	626,4	68,7	4 151,1	5 059,7	4 233,1	2 841,2	268,6	<b>18 590,0</b>
2012	1 477,1	504,8	74,5	4 689,4	5 333,4	4 635,3	2 986,8	502,2	<b>20 203,6</b>
Manitoba									
2011	78,5	49,1	5,7	297,0	444,1	112,9	124,9	4,6	<b>1 116,7</b>
2012	88,1	49,2	9,3	413,3	562,9	144,9	134,6	3,1	<b>1 405,5</b>
Saskatchewan									
2011	32,6	45,2	2,1	183,5	303,1	111,3	16,7	6,6	<b>701,1</b>
2012	32,8	132,2	5,6	216,8	342,2	111,3	25,6	0,6	<b>867,1</b>
Alberta									
2011	148,0	107,6	9,7	456,3	812,0	87,5	97,8	2,6	<b>1 721,5</b>
2012	153,6	397,9	9,1	556,5	745,1	125,3	140,6	7,9	<b>2 136,0</b>
Colombie-Britannique									
2011	374,0	205,2	46,5	616,5	796,4	212,1	521,9	11,5	<b>2 784,1</b>
2012	418,4	277,1	48,2	671,7	1 012,9	276,3	570,4	7,6	<b>3 282,6</b>
Yukon, Territoires du Nord-Ouest et Nunavut									
2011	0,1	0,7	0,0	0,2	5,7	0,0	0,0	0,0	<b>6,7</b>
2012	0,0	1,5	0,0	0,1	0,7	0,0	0,0	0,0	<b>2,4</b>
<b>Total</b>									
<b>2011</b>	<b>2 473,6</b>	<b>4 236,4</b>	<b>196,8</b>	<b>7 354,1</b>	<b>8 903,5</b>	<b>5 169,0</b>	<b>4 449,5</b>	<b>309,9</b>	<b>33 092,7</b>
<b>2012</b>	<b>2 637,0</b>	<b>4 129,7</b>	<b>213,2</b>	<b>8 014,4</b>	<b>9 663,7</b>	<b>5 686,7</b>	<b>4 756,7</b>	<b>542,2</b>	<b>35 643,5</b>

**Tableau 9-2**  
**Importations par province de dédouanement, base douanière, données non désaisonnalisées — Total cumulatif, janvier à janvier**

	Produits de l'agriculture et de la pêche	Produits énergétiques	Produits forestiers	Biens industriels	Machines et équipement	Produits de l'automobile	Biens de consommation	Transactions commerciales spéciales	Total
millions de dollars									
Terre-Neuve-et-Labrador									
2011	3,1	328,3	0,0	4,6	15,9	0,0	0,4	0,1	<b>352,4</b>
2012	2,8	451,7	0,0	7,0	8,9	0,0	0,4	0,0	<b>470,8</b>
Île-du-Prince-Édouard									
2011	0,2	0,0	0,0	0,0	0,0	0,0	0,0	0,0	<b>0,2</b>
2012	0,3	0,0	0,0	0,0	0,1	0,0	0,0	0,0	<b>0,5</b>
Nouvelle-Écosse									
2011	49,7	236,6	1,1	127,6	79,6	230,6	17,0	1,0	<b>743,1</b>
2012	37,7	176,7	0,8	68,4	80,9	153,4	14,0	1,8	<b>533,7</b>
Nouveau-Brunswick									
2011	38,4	781,3	9,2	78,3	49,0	29,6	13,5	0,4	<b>999,6</b>
2012	30,9	476,2	8,8	79,5	63,4	20,2	12,7	0,2	<b>692,1</b>
Québec									
2011	408,0	1 856,0	53,8	1 439,0	1 338,0	151,8	816,0	14,5	<b>6 077,2</b>
2012	395,2	1 662,4	56,8	1 311,5	1 513,2	220,0	871,5	18,7	<b>6 049,3</b>
Ontario									
2011	1 341,1	626,4	68,7	4 151,1	5 059,7	4 233,1	2 841,2	268,6	<b>18 590,0</b>
2012	1 477,1	504,8	74,5	4 689,4	5 333,4	4 635,3	2 986,8	502,2	<b>20 203,6</b>
Manitoba									
2011	78,5	49,1	5,7	297,0	444,1	112,9	124,9	4,6	<b>1 116,7</b>
2012	88,1	49,2	9,3	413,3	562,9	144,9	134,6	3,1	<b>1 405,5</b>
Saskatchewan									
2011	32,6	45,2	2,1	183,5	303,1	111,3	16,7	6,6	<b>701,1</b>
2012	32,8	132,2	5,6	216,8	342,2	111,3	25,6	0,6	<b>867,1</b>
Alberta									
2011	148,0	107,6	9,7	456,3	812,0	87,5	97,8	2,6	<b>1 721,5</b>
2012	153,6	397,9	9,1	556,5	745,1	125,3	140,6	7,9	<b>2 136,0</b>
Colombie-Britannique									
2011	374,0	205,2	46,5	616,5	796,4	212,1	521,9	11,5	<b>2 784,1</b>
2012	418,4	277,1	48,2	671,7	1 012,9	276,3	570,4	7,6	<b>3 282,6</b>
Yukon, Territoires du Nord-Ouest et Nunavut									
2011	0,1	0,7	0,0	0,2	5,7	0,0	0,0	0,0	<b>6,7</b>
2012	0,0	1,5	0,0	0,1	0,7	0,0	0,0	0,0	<b>2,4</b>
<b>Total</b>									
<b>2011</b>	<b>2 473,6</b>	<b>4 236,4</b>	<b>196,8</b>	<b>7 354,1</b>	<b>8 903,5</b>	<b>5 169,0</b>	<b>4 449,5</b>	<b>309,9</b>	<b>33 092,7</b>
<b>2012</b>	<b>2 637,0</b>	<b>4 129,7</b>	<b>213,2</b>	<b>8 014,4</b>	<b>9 663,7</b>	<b>5 686,7</b>	<b>4 756,7</b>	<b>542,2</b>	<b>35 643,5</b>

# Notes techniques

---

## Le programme de statistiques sur le commerce international de marchandises du Canada

### Introduction

Le présent document contient un aperçu général du Programme de statistiques sur le commerce international de marchandises du Canada, notamment des concepts et des définitions. Il est destiné au grand public, aussi a-t-on essayé d'en rendre le contenu accessible.

### Cadre conceptuel

**1. Objectifs et champ d'observation :** Le but principal du Programme de statistiques sur le commerce international de marchandises du Canada est de mesurer les fluctuations du stock de ressources matérielles qu'entraînent l'entrée et la sortie des marchandises au Canada. Les données sur les importations et les exportations sont entrées dans le Système de comptabilité nationale, plus précisément dans la balance des paiements et le produit intérieur brut, et servent à formuler les politiques commerciales et budgétaires. Les administrations publiques, les importateurs, les exportateurs, les fabricants et les expéditeurs utilisent les statistiques sur le commerce international de marchandises pour :

- vérifier la pénétration du marché par les importations et la performance des exportations
- suivre les fluctuations des prix et du volume des marchandises
- examiner les répercussions en matière de transport.

**2. Statistiques sur le commerce établies sur une base douanière et en fonction de la balance des paiements:**

Les statistiques sur le commerce des marchandises sont établies et présentées sur deux bases différentes : la base douanière et la base de la balance des paiements.

Lorsque des marchandises sont importées au Canada ou en sont exportées, elles doivent être déclarées aux douanes et l'importateur ou l'exportateur doit donner des renseignements sur la désignation et la valeur des marchandises, leur origine et le bureau de dédouanement ainsi que sur le mode de transport. La plupart de ces renseignements sont requis par l'administration des douanes. On appelle généralement "statistiques sur le commerce établies sur la base douanière" les statistiques commerciales élaborées à partir des dossiers administratifs des douanes.

Les statistiques sur le commerce établies sur la base douanière sont plus exactes pour mesurer les importations que les exportations. En effet, les douanes sont habituellement plus vigilantes en ce qui concerne les marchandises qui entrent au pays que pour celles qui en sortent.

Les statistiques sur les exportations établies sur la base douanière peuvent sous-estimer ou représenter incorrectement la destination des exportations. Les exportations sont sous-estimées lorsque les documents officiels ne sont pas présentés aux douanes. Elles sont représentées incorrectement lorsque le pays de la destination finale déclaré sur les documents douaniers n'est pas le bon. Cela se produit le plus souvent lorsque les marchandises passent par un pays intermédiaire avant de parvenir à leur destination finale.

Statistique Canada n'a pas de mesure du sous-dénombrement, mais effectue périodiquement des opérations de rapprochement avec ses principaux partenaires commerciaux, sauf les États-Unis.

Un protocole d'entente conclu entre le Canada et les États-Unis sur l'échange de données sur les importations est entré en vigueur le 1er janvier 1990. Chaque administration utilise désormais les données sur les importations de l'autre partie à la place de ses propres données sur les exportations. Dorénavant, statistiques du commerce international de marchandises du Canada ne seront donc plus établies uniquement à partir des dossiers administratifs de l'Agence des services frontaliers du Canada, mais utiliseront également les dossiers des douanes américaines.

Les données établies sur la base douanière sont ajustées pour se conformer aux concepts et aux définitions de la comptabilité nationale. Les ajustements apportés pour établir les données sur la base de la balance des paiements portent sur la définition du commerce, l'évaluation et la période statistique. La différence principale entre ces deux concepts commerciaux est que les statistiques sur le commerce de marchandises établies sur une base douanière couvrent le mouvement des marchandises indiqué sur les documents douaniers alors que les données établies sur la base de la balance des paiements portent sur les transactions économiques relatives au commerce de marchandises effectuées entre résidents et non-résidents du Canada. Le présent document traite des concepts et des procédés relatifs aux statistiques établies sur la base douanière. (Pour de plus amples renseignements concernant les données sur la base de la balance des paiements, voir la publication "Balance des paiements internationaux du Canada" no 67-001-X au catalogue).

**3. Système commercial :** Les statistiques sur le commerce du Canada sont rassemblées selon le système commercial général défini par le Bureau de statistique des Nations Unies. Selon le système, les importations comprennent toutes les marchandises qui ont franchi les frontières du Canada, que ce soit pour y être consommées immédiatement ou pour être mises dans un entrepôt de douane. Les exportations nationales comprennent les produits cultivés, extraits ou fabriqués au Canada (y compris les produits d'origine étrangère qui ont été transformés au Canada). Les réexportations sont les exportations de produits d'origine étrangère qui n'ont pas été transformés au Canada (y compris les produits étrangers sortis des entrepôts de douane aux fins d'exportation). Le total des exportations correspond à la somme des exportations nationales et des réexportations. Le système commercial général couvre donc, en principe, toutes les marchandises qui entrent au pays (importations) et toutes celles qui en sortent (exportations). Il diffère du système commercial spécial par le traitement des marchandises importées qui sont entreposées en douane. Dans le cas du système spécial, il n'est tenu compte de ces produits que lorsque ceux-ci sont sortis d'un entrepôt de douane aux fins de consommation nationale et il n'en est pas tenu compte dans les statistiques d'exportation s'ils n'ont pas tout d'abord été dédouanés.

En théorie, dans le cadre du système général, la frontière statistique coïncide avec les limites géographiques du pays, alors que dans le cadre du système spécial, elle coïncide avec la frontière douanière.

**4. Évaluation :** Aux fins des douanes, les importations sont présentées selon les valeurs établies conformément aux dispositions de la Loi sur les douanes qui, depuis le 1er janvier 1985, prévoit l'application de méthodes d'évaluation fondées sur le Code d'évaluation de l'Accord général sur les tarifs douaniers et le commerce (GATT). En général, la valeur imposable des marchandises importées doit correspondre à la valeur transactionnelle ou au prix de vente réel.

Pour déterminer la valeur transactionnelle des produits importés, il faut ajouter au prix de ces produits tous les frais de transport et tous les frais connexes engagés à l'égard des marchandises avant et à partir du lieu d'expédition directe. En conséquence, le prix des importations canadiennes est le prix FAB (Franco à bord), lieu d'expédition directe au Canada. Les coûts du fret et de l'assurance nécessaires pour acheminer les marchandises au Canada depuis le point d'expédition direct ne sont pas compris.

Dans le cas des pays autres que les États-Unis, les exportations sont, en principe, évaluées ou enregistrées selon la valeur déclarée dans les documents d'exportation; il s'agit habituellement de la valeur transactionnelle, c.-à-d. du prix de vente réel ou, dans le cas des opérations d'entreprises affiliées, du prix de transfert adopté par les sociétés à des fins comptables. Les prix de la plupart des exportations canadiennes vers des pays d'outre-mer sont des prix FAB, port de sortie, fret intérieur compris jusqu'à ce point, mais sans les escomptes ni les rabais. Depuis janvier 1990, les exportations du Canada vers les États-Unis sont évaluées FAB au point de sortie du Canada. Avant 1990, elles étaient évaluées FAB au point de chargement après déduction du fret, des escomptes et des rabais.

**5. Période statistique :** La période de référence est le mois et l'année civils. La fin du mois statistique des importations et des exportations canadiennes aux États-Unis correspond au dernier jour du mois civil pour lequel il est possible d'obtenir des données sur le dédouanement.

Pour les exportations, la fin du mois statistique, vers les pays autres que les États-Unis correspond aussi au dernier jour du mois civil. Les documents d'exportation qui parviennent trop tard pour que l'on puisse les intégrer au mois en cours sont affectés au mois où la transaction a eu lieu. Si le rapport sommaire mensuel d'un gros exportateur ne parvient pas à temps, ces données sont imputées au mois en cours, puis rajustées au cours du mois statistique suivant en fonction des valeurs observées.

**6. Désignation des partenaires commerciaux (pays d'origine/pays de destination) :** Les exportations sont attribuées au pays désigné comme la dernière destination connue des marchandises au moment de l'exportation. Les exportations vers les États-Unis sont attribuées à l'état de destination.

Les importations sont attribuées au pays d'origine, c'est-à-dire au pays où les produits ont été cultivés, extraits ou fabriqués, conformément aux règlements des pays d'origines administrés par l'Agence des services frontaliers du Canada. Les importations en provenance des États-Unis sont attribuées à l'état d'origine. Avant 1988, la plupart des importations étaient attribuées aux pays d'exportation/consignation à l'exception des importations en provenance d'Amérique centrale ou d'Amérique du Sud.

**7. Marchés principaux :** Les marchés principaux sont les groupes de pays suivant:

**États-Unis :** comprend le commerce avec Porto Rico et les Îles Vierges américaines

**Japon**

**Union européenne (UE) :** l'Allemagne, l'Autriche, la Belgique, la Bulgarie, Chypre, le Danemark, l'Espagne, l'Estonie, la Finlande, la France, la Grèce, la Hongrie, l'Irlande, l'Italie, la Lettonie, la Lituanie, le Luxembourg, Malte, les Pays-Bas, la Pologne, le Portugal, la République tchèque, la Roumanie, le Royaume-Uni, la Slovaquie, la Slovénie, et la Suède

**Autres pays de l'Organisation de coopération et de développement économiques (OCDE) :** l'Australie, le Canada, la Corée du Sud, l'Islande, le Mexique, la Norvège, la Nouvelle-Zélande, la Suisse et la Turquie. (Les pays de l'UE, les États-Unis et le Japon sont aussi membres de l'OCDE.)

**Autres pays :** tous les pays et territoires autres que les États-Unis, le Japon, les pays de l'UE et les autres pays de l'OCDE

**8. Cadre juridique :** Les statistiques des importations et celles des exportations pour les pays autres que les États-Unis sont produites à partir des informations qui figurent dans les dossiers administratifs de l'Agence des services frontaliers du Canada, et qui ont été obtenus en vertu de la Loi sur les douanes. Des copies de ces documents (ou des renseignements qu'ils contiennent) sont envoyées à Statistique Canada, conformément à l'article 25 de la Loi sur la statistique. En conséquence, la divulgation de statistiques commerciales est régie à la fois par la Loi sur les douanes et par la Loi sur la statistique. Elle est assujettie aux dispositions de l'article 17.(2)(a) de cette dernière. La divulgation de la statistique des exportations vers les États-Unis est maintenant régie par un protocole d'entente qui prévoit l'échange de statistiques détaillées sur les importations entre le Canada et les États-Unis.

## Coordonnées

**Téléphone :** 1-800-263-1136 ou 613-951-8116  
**Télécopieur :** 1-877-287-4369 ou 613-951-0581  
**Internet :** [infostats@statcan.gc.ca](mailto:infostats@statcan.gc.ca)