

N° 65-001-X au catalogue

Le commerce international de marchandises du Canada



Novembre 2011



Statistique
Canada

Statistics
Canada

Canada

Comment obtenir d'autres renseignements

Pour toute demande de renseignements au sujet de ce produit ou sur l'ensemble des données et des services de Statistique Canada, visiter notre site Web à www.statcan.gc.ca. Vous pouvez également communiquer avec nous par courriel à infostats@statcan.gc.ca ou par téléphone entre 8 h 30 et 16 h 30 du lundi au vendredi aux numéros suivants :

Centre de contact national de Statistique Canada

Numéros sans frais (Canada et États-Unis) :

Service de renseignements	1-800-263-1136
Service national d'appareils de télécommunications pour les malentendants	1-800-363-7629
Télécopieur	1-877-287-4369

Appels locaux ou internationaux :

Service de renseignements	1-613-951-8116
Télécopieur	1-613-951-0581

Programme des services de dépôt

Service de renseignements	1-800-635-7943
Télécopieur	1-800-565-7757

Comment accéder à ce produit

Le produit n° 65-001-X au catalogue est disponible gratuitement sous format électronique. Pour obtenir un exemplaire, il suffit de visiter notre site Web à www.statcan.gc.ca et de parcourir par « Ressource clé » > « Publications ».

Normes de service à la clientèle

Statistique Canada s'engage à fournir à ses clients des services rapides, fiables et courtois. À cet égard, notre organisme s'est doté de *normes de service à la clientèle* que les employés observent. Pour obtenir une copie de ces normes de service, veuillez communiquer avec Statistique Canada au numéro sans frais 1-800-263-1136. Les normes de service sont aussi publiées sur le site www.statcan.gc.ca sous « À propos de nous » > « Notre organisme » > « Offrir des services aux Canadiens ».

Le commerce international de marchandises du Canada

Novembre 2011

Publication autorisée par le ministre responsable de Statistique Canada

© Ministre de l'Industrie, 2012

Tous droits réservés. Le contenu de la présente publication électronique peut être reproduit en tout ou en partie, et par quelque moyen que ce soit, sans autre permission de Statistique Canada, sous réserve que la reproduction soit effectuée uniquement à des fins d'étude privée, de recherche, de critique, de compte rendu ou en vue d'en préparer un résumé destiné aux journaux et/ou à des fins non commerciales. Statistique Canada doit être cité comme suit : Source (ou « Adapté de », s'il y a lieu) : Statistique Canada, année de publication, nom du produit, numéro au catalogue, volume et numéro, période de référence et page(s). Autrement, il est interdit de reproduire le contenu de la présente publication, ou de l'emmagasiner dans un système d'extraction, ou de le transmettre sous quelque forme ou par quelque moyen que ce soit, reproduction électronique, mécanique, photographique, pour quelque fin que ce soit, sans l'autorisation écrite préalable des Services d'octroi de licences, Division de la gestion de l'information, Statistique Canada, Ottawa, Ontario, Canada K1A 0T6.

Janvier 2012

N° 65-001-X au catalogue, vol. 65, n° 11

ISSN 1916-1905

Périodicité : mensuelle

Ottawa

This publication is also available in English.

Note de reconnaissance

Le succès du système statistique du Canada repose sur un partenariat bien établi entre Statistique Canada et la population, les entreprises, les administrations canadiennes et les autres organismes. Sans cette collaboration et cette bonne volonté, il serait impossible de produire des statistiques précises et actuelles.

Information pour l'utilisateur

Signes conventionnels

Les signes conventionnels suivants sont employés uniformément dans les publications de Statistique Canada :

- . indisponible pour toute période de référence
- .. indisponible pour une période de référence précise
- ... n'ayant pas lieu de figurer
- 0 zéro absolu ou valeur arrondie à zéro
- 0^s valeur arrondie à 0 (zéro) là où il y a une distinction importante entre le zéro absolu et la valeur arrondie
- p provisoire
- r révisé
- x confidentiel en vertu des dispositions de la *Loi sur la statistique*
- E à utiliser avec prudence
- F trop peu fiable pour être publié
- * valeur significativement différente de l'estimation pour la catégorie de référence ($p < 0,05$)

Note aux utilisateurs

Les totaux sont calculés à partir de chiffres complets en dollars et sont arrondis indépendamment; par conséquent, les totaux peuvent ne pas être égaux à la somme de leurs composantes.

Les données sont basées sur les groupes de produits (secteurs, sous-secteurs, groupes majeurs).

Table des matières

Faits saillants	5
Analyse	8
Produits connexes	12
Tableaux statistiques	
1 Commerce de marchandises du Canada, base de la balance des paiements, données désaisonnalisées	16
1-1 Dollars courants	16
1-2 Dollars constants, 2002	17
1-3 Indice de prix (Laspeyres)	18
2 Exportations par groupes de marchandises, base de la balance des paiements, données désaisonnalisées	19
2-1 Dollars courants	19
2-2 Dollars constants, 2002	21
3 Exportations nationales vers des pays sélectionnés, base douanière, données non désaisonnalisées	23
3-1 Novembre	23
3-2 Total cumulatif, janvier à novembre	24
4 Exportations nationales par pays, base douanière, données non désaisonnalisées	25
5 Exportations par province d'origine, base douanière, données non désaisonnalisées	29
5-1 Novembre	29
5-2 Total cumulatif, janvier à novembre	30
6 Importations par groupes de marchandises, base de la balance des paiements, données désaisonnalisées	31
6-1 Dollars courants	31
6-2 Dollars constants, 2002	33
7 Importations en provenance des pays sélectionnés, base douanière, données non désaisonnalisées	35
7-1 Novembre	35
7-2 Total cumulatif, janvier à novembre	36
8 Importations par pays, base douanière, données non désaisonnalisées	37

Table des matières – suite

9	Importations par province de dédouanement, base douanière, données non désaisonnalisées	41
9-1	Novembre	41
9-2	Total cumulatif, janvier à novembre	42

Qualité des données, concepts et méthodologie

	Notes techniques	43
--	------------------	----

Faits saillants

Les exportations de marchandises du Canada ont augmenté de 3,2 % alors que les importations ont diminué de 0,8 %. Par conséquent, la balance commerciale du Canada avec le monde est passée d'un déficit de 487 millions de dollars en octobre à un excédent de 1,1 milliard de dollars en novembre.

Les exportations ont augmenté pour atteindre 40,1 milliards de dollars, des hausses ayant été observées dans la plupart des secteurs. Les prix ont augmenté de 1,7 %, menés par les produits énergétiques, alors que les volumes ont augmenté de 1,6 %, en raison principalement des produits de l'automobile.

Les importations ont diminué pour s'établir à 39,0 milliards de dollars, les volumes et les prix ayant reculé. La diminution globale des importations était due à la baisse des importations de produits de l'automobile ainsi que de biens industriels. La diminution a été partiellement compensée par une augmentation des importations de produits énergétiques.

L'excédent commercial du Canada avec les États-Unis s'est accru, passant de 3,5 milliards de dollars en octobre à 4,6 milliards de dollars en novembre. Les exportations vers les États-Unis ont augmenté de 1,9 % pour atteindre 28,6 milliards de dollars, en raison de la vigueur des exportations de produits énergétiques. Les importations en provenance des États-Unis ont diminué de 2,0 % pour s'établir à 24,0 milliards de dollars, ce qui reflétait principalement la baisse des importations de produits de l'automobile.

Les exportations vers les pays autres que les États-Unis ont augmenté de 6,7 % pour s'établir à 11,5 milliards de dollars, en raison principalement de la hausse des exportations vers l'Union européenne. Les importations en provenance des pays autres que les États-Unis ont connu une hausse de 1,3 % pour atteindre 15,0 milliards de dollars, ce qui représentait une quatrième augmentation mensuelle consécutive. Le déficit commercial du Canada avec les pays autres que les États-Unis s'est rétréci, passant de 4,0 milliards de dollars en octobre à 3,5 milliards de dollars en novembre.

Note aux lecteurs

Le commerce de marchandises est l'une des composantes de la balance des paiements (BDP) internationaux du Canada, qui comprend également le commerce des services, les revenus de placements, les transferts courants, les flux de capitaux et les flux financiers.

Les données sur le commerce international de marchandises par pays sont offertes sur la base de la BDP ainsi que sur la base douanière pour les États-Unis, le Japon et le Royaume-Uni. Les données sur le commerce des autres pays (présentés individuellement) ne sont offertes que sur la base douanière. On calcule les données sur la BDP à partir des données sur la base douanière en faisant des ajustements liés à l'évaluation, à la couverture, au choix du moment et à la résidence. On effectue ces ajustements afin d'assurer la conformité avec les concepts et les définitions du Système de comptabilité nationale du Canada.

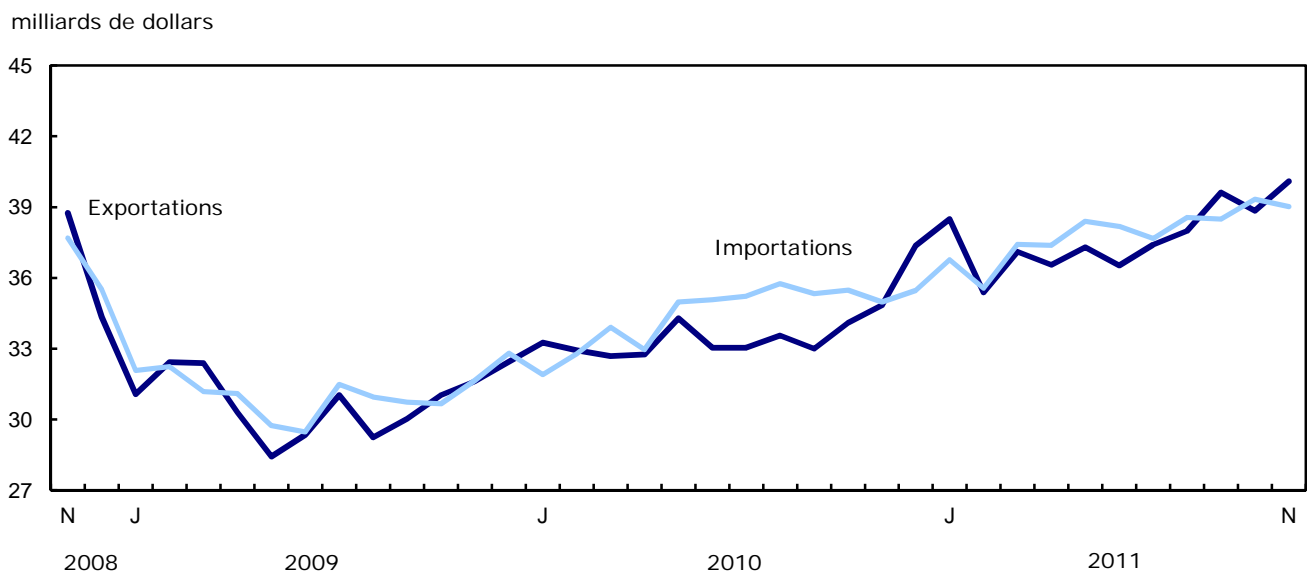
Dans le présent communiqué, les données figurent sur la base de la BDP, elles sont désaisonnalisées et exprimées en dollars courants. Les dollars constants sont calculés à l'aide de la formule du volume de Laspeyres.

Modifications à la classification

Statistique Canada a réduit le nombre de codes de classification à 10 chiffres du Système harmonisé de désignation et de codification des marchandises (SH) qui servent à produire des données détaillées sur les marchandises importées au Canada. Cela permettra d'améliorer l'efficacité, de maintenir la qualité des données et d'alléger le fardeau de déclaration.

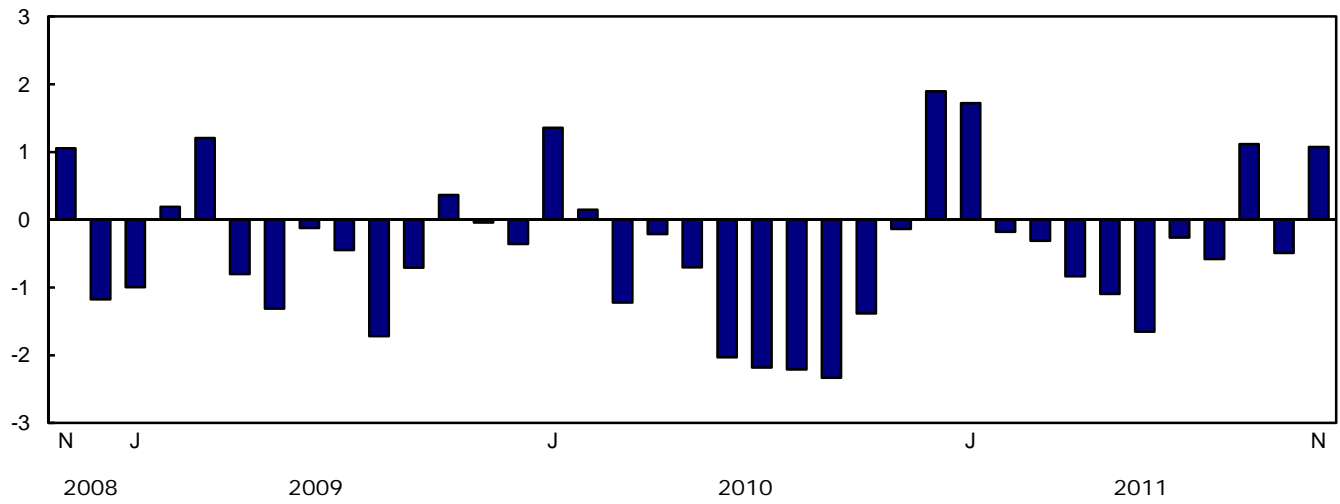
Les changements entre en vigueur en janvier 2012 pour coïncider avec les modifications de 2012 aux codes de classification à six chiffres du SH effectuées par l'Organisation mondiale des douanes, ainsi que les modifications du ministère des Finances aux codes à huit chiffres du SH du Tarif des douanes de 2012. Pour obtenir le tableau de concordance du SH 2012, communiquez avec la Section du marketing et des services à la clientèle de la Division du commerce international (commerce@statcan.gc.ca).

Graphique 1
Exportations et importations, données désaisonnalisées, sur la base de la balance des paiements



Graphique 2
Solde commercial, données désaisonnalisées, sur la base de la balance des paiements

milliards de dollars



Analyse

Les produits énergétiques mènent l'augmentation des exportations

Les exportations de produits énergétiques ont augmenté de 6,4 % pour atteindre 10,0 milliards de dollars en novembre, les prix ayant affiché une hausse de 6,3 %. Les exportations de pétrole brut ont augmenté pour un quatrième mois consécutif et ont atteint un niveau record de 6,4 milliards de dollars. De fortes hausses ont également été signalées dans les produits du pétrole et du charbon, qui ont augmenté de 17,6 %, ainsi que dans le charbon et les substances bitumineuses, qui étaient en hausse de 28,5 %. La baisse des exportations de gaz naturel est venue affaiblir l'augmentation sectorielle.

Les exportations de biens industriels ont augmenté de 4,0 %, pour atteindre 10,2 milliards de dollars en novembre. L'augmentation des volumes de métaux précieux et d'alliages ainsi que d'autres minéraux non métalliques bruts a alimenté la hausse. Cette augmentation a été partiellement compensée par une baisse des volumes d'engrais et de matières fertilisantes.

Les exportations de produits de l'automobile ont augmenté pour un troisième mois d'affilée en novembre, ayant progressé de 4,9 % pour s'établir à 5,3 milliards de dollars. Les exportations de voitures particulières et de châssis ont augmenté de 8,5 % pour atteindre 3,6 milliards de dollars, leur niveau le plus élevé depuis janvier 2011. La hausse résultait d'une augmentation des volumes.

Importations : les produits de l'automobile et les biens industriels mènent le déclin

Les importations de produits de l'automobile ont baissé de 4,4 % pour s'établir à 5,7 milliards de dollars en novembre, les volumes ayant diminué de 4,0 %. Les camions et autres véhicules moteurs ont reculé de 13,6 %, et les voitures particulières et les châssis ont diminué de 8,1 %. Une augmentation de 3,8 % des importations de pièces de véhicules automobiles a partiellement contrebalancé ces déclin.

Les importations de biens industriels ont fléchi de 3,0 % pour se chiffrer à 8,3 milliards de dollars, après trois hausses mensuelles consécutives. Les prix ont diminué de 3,7 %. Les importations de métaux et de minerais métalliques ont diminué de 6,4 %, les métaux précieux et les alliages ayant mené la baisse.

Les importations de machines et d'équipement ont baissé de 1,1 % pour passer à 10,7 milliards de dollars en novembre, trois des quatre sous-secteurs ayant affiché des replis. Les aéronefs et autres équipements de transport ont reculé de 10,1 %, le résultat d'une baisse des volumes. La hausse des importations d'autres machines et équipements a partiellement compensé la baisse globale.

Les importations de produits énergétiques ont progressé de 2,0 % pour se chiffrer à 4,6 milliards de dollars, ce qui représentait une troisième hausse mensuelle consécutive. Les produits du pétrole et du charbon, plus particulièrement le mazout, ont progressé de 9,1 % en novembre.

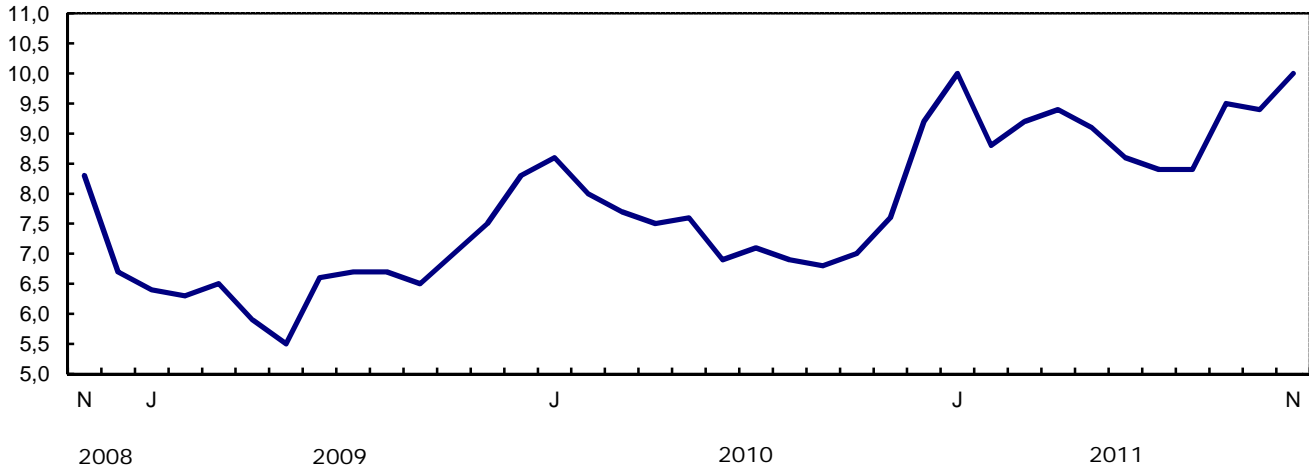
Nota : Les données sur le commerce de marchandises sont généralement révisées sur une base régulière, chaque mois de l'année en cours. Les révisions de l'année en cours se reflètent à la fois dans les données sur la base douanière et dans les données sur la base de la balance des paiements (BDP). Les données sur la base douanière de l'année précédente sont révisées lors de la publication des données de janvier et de février ainsi que sur une base trimestrielle. Les données sur la base douanière des deux années précédentes sont révisées annuellement et sont publiées en février, lors de la publication du mois de référence de décembre. Les données sur la base de la BDP de l'année précédente sont révisées lors de la publication des données de janvier, de février et de mars. Les révisions des données fondées sur la base de la BDP des trois années précédentes sont publiées annuellement, en juin, lors de la publication du mois de référence d'avril.

Divers facteurs rendent ces révisions nécessaires, dont la réception tardive des documents relatifs aux importations et aux exportations, la présence de renseignements erronés dans les documents de douane, le remplacement des estimations calculées pour le secteur de l'énergie par les chiffres réels, la reclassification des marchandises à la lumière de renseignements plus récents et la correction des variations saisonnières.

Les données révisées peuvent être consultées dans les tableaux appropriés de CANSIM.

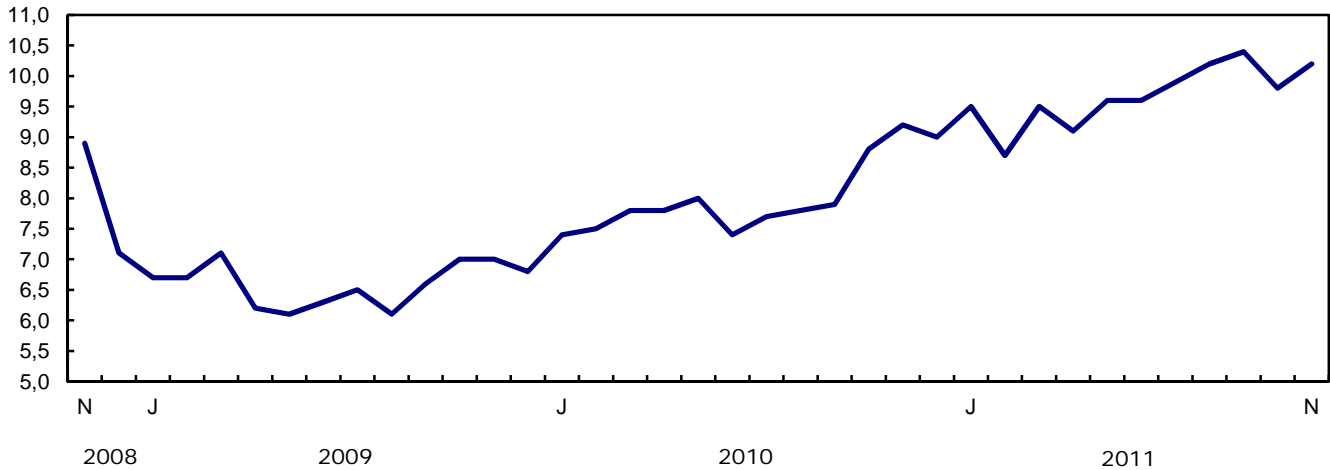
Graphique 1
Exportations de produits énergétiques, données désaisonnalisées, sur la base de la balance des paiements

milliards de dollars

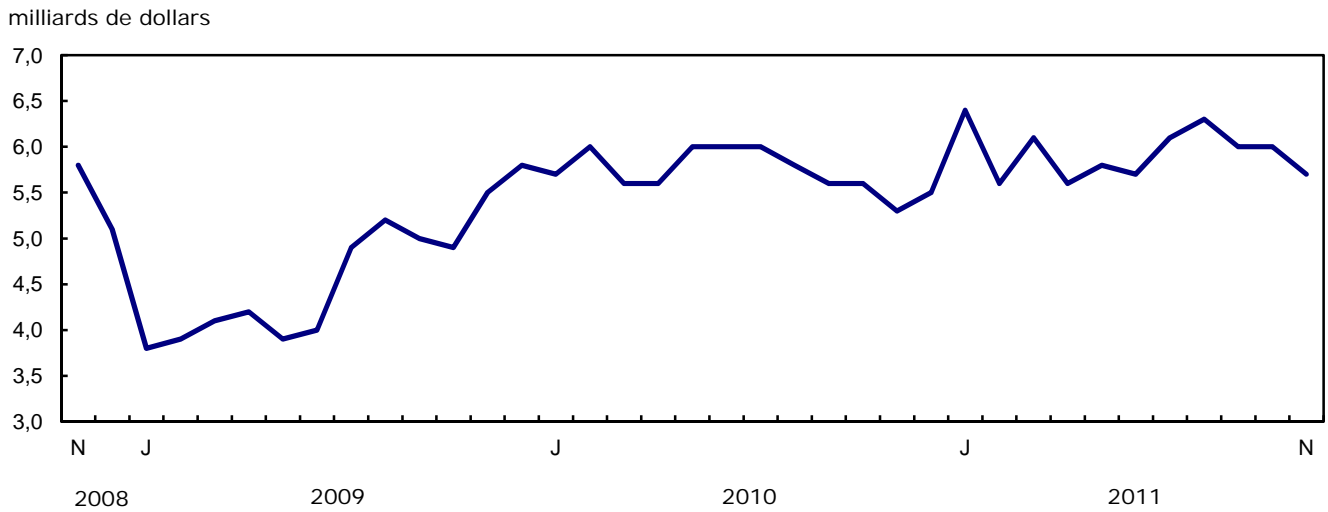


Graphique 2
Exportations de biens industriels, données désaisonnalisées, sur la base de la balance des paiements

milliards de dollars



Graphique 3
Importations de produits de l'automobile, données désaisonnalisées, sur la base de la balance des paiements



Graphique 4
Importations de biens industriels, données désaisonnalisées, sur la base de la balance des paiements

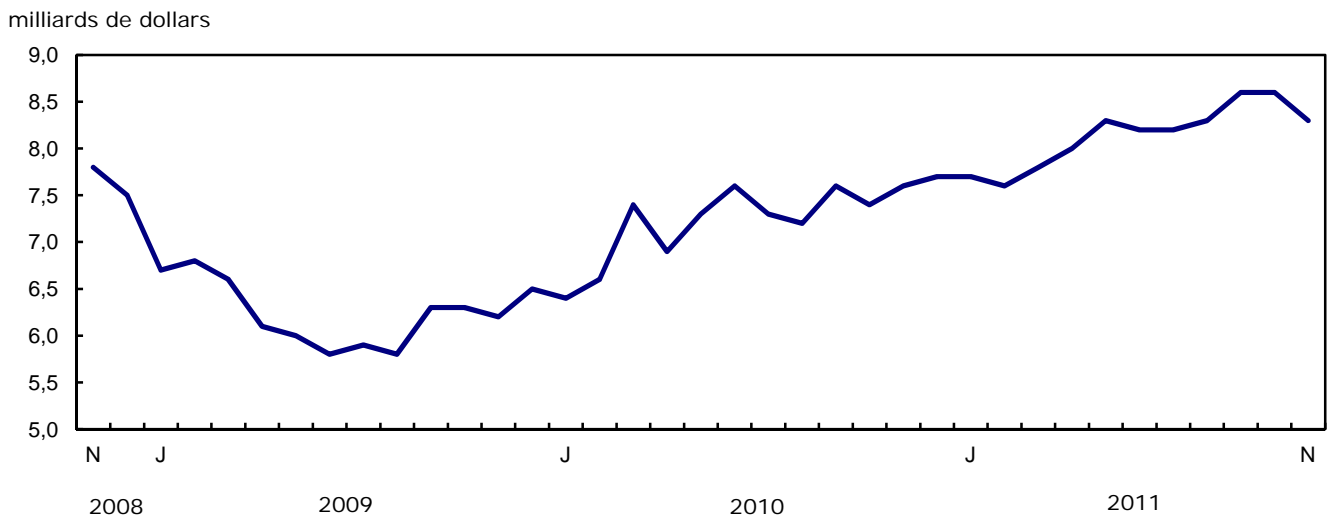


Tableau explicatif 1

Commerce de marchandises selon les marchés principaux, base de la balance des paiements, données désaisonnalisées.

	Octobre 2011	Novembre 2011	Variation	Total cumulatif			Novembre 2011/ Novembre 2010		
				2010	2011	Variation			
	millions de dollars		pourcentage	millions de dollars		pourcentage			
Exportations									
États-Unis	28 039	28 564	525	1,9	270 371	300 138	29 767	11,0	16,0
Japon	884	925	42	4,7	8 776	10 377	1 600	18,2	4,6
Union européenne ¹	3 430	4 146	716	20,9	32 669	38 457	5 788	17,7	6,8
Autres pays de l'Organisation de coopération et de développement économique ²	2 002	1 755	-247	-12,3	16 208	18 845	2 637	16,3	33,1
Autres pays	4 486	4 704	218	4,9	39 445	47 492	8 047	20,4	14,0
Total	38 841	40 094	1 254	3,2	367 468	415 308	47 840	13,0	15,1
Importations									
États-Unis	24 491	23 992	-500	-2,0	237 980	256 660	18 679	7,8	12,6
Japon	846	844	-2	-0,2	9 213	8 316	-897	-9,7	2,1
Union européenne ¹	3 798	3 897	98	2,6	36 659	42 291	5 632	15,4	5,7
Autres pays de l'Organisation de coopération et de développement économique ²	2 716	2 823	107	3,9	26 682	30 156	3 473	13,0	13,6
Autres pays	7 476	7 465	-11	-0,2	67 827	79 373	11 545	17,0	11,8
Total	39 328	39 020	-308	-0,8	378 362	416 795	38 433	10,2	11,6
Balance commerciale									
États-Unis	3 548	4 573	1 025	...	32 390	43 479	11 088
Japon	38	82	44	...	-436	2 060	2 497
Union européenne ¹	-368	249	617	...	-3 990	-3 834	156
Autres pays de l'Organisation de coopération et de développement économique ²	-715	-1 069	-354	...	-10 474	-11 311	-837
Autres pays	-2 990	-2 761	230	...	-28 383	-31 881	-3 498
Total	-487	1 074	1 561	...	-10 894	-1 487	9 406

1. Union européenne comprend : l'Allemagne, l'Autriche, la Belgique, la Bulgarie, Chypre, le Danemark, l'Espagne, l'Estonie, la Finlande, la France, la Grèce, l'Hongrie, l'Irlande, l'Italie, la Lettonie, la Lituanie, le Luxembourg, la Malte, les Pays-Bas, la Pologne, le Portugal, la République tchèque, la Roumanie, le Royaume-Uni, la Slovaquie, la Slovénie et la Suède.

2. Autres pays de l'Organisation de coopération et de développement économique comprend : l'Australie, le Canada, le Corée du Sud, l'Islande, le Mexique, la Norvège, la Nouvelle-Zélande, la Suisse et la Turquie.

Tableau explicatif 2

Rapprochement de données - Base douanière et base de la balance des paiements, chiffres non corrigés de variations saisonnières

	2011						2010
	Novembre	Octobre	Septembre	Août	Juillet	Juin	Annuel
	millions de dollars						
Exportations							
Base douanière	39 356	38 962	39 662	38 667	35 518	37 286	399 433
Ajustements de la balance des paiements	1 441	1 179	440	35	684	340	5 401
Évaluation et résidence							
Fret intérieur	619	618	637	618	572	597	6 552
Autre évaluation et résidence	-632	-1 028	-1 353	-1 632	-997	-1 089	-12 984
Périodes	36	48	12	35	43	29	48
Couverture	1 418	1 541	1 144	1 014	1 066	803	11 785
Base de la balance des paiements	40 797	40 141	40 102	38 702	36 202	37 626	404 834
Importations							
Base douanière	39 142	39 913	38 560	39 318	35 548	38 690	403 910
Ajustements de la balance des paiements	1 066	936	810	840	303	709	9 923
Évaluation et résidence							
Fret intérieur	814	821	810	833	762	835	8 740
Autre évaluation et résidence	107	-30	-2	-22	-27	-31	-190
Périodes	0	0	0	0	0	0	0
Couverture	145	145	2	29	-432	-95	1 373
Base de la balance des paiements	40 208	40 849	39 370	40 158	35 851	39 399	413 833

Produits connexes

Choisis parmi les publications de Statistique Canada

65-208-X	Commerce international des marchandises : revue annuelle
65-506-X	Profil des exportateurs canadiens
65F0013X	Base de données sur le commerce international canadien de marchandises
65F0019X	Une base de données pour l'analyse de marchés internationaux
65F0020X	Intégration des données : données sur le commerce international et données sur les livraisons manufacturières

Choisis parmi les tableaux de CANSIM de Statistique Canada

228-0001	Importations et exportations de marchandises, par groupes principaux et par marchés principaux pour tous les pays, mensuel
228-0002	Importations et exportations de marchandises, par groupes principaux et par marchés principaux pour tous les pays, trimestriel
228-0003	Importations et exportations de marchandises, par groupes principaux et par marchés principaux pour tous les pays, annuel
228-0033	Importations, base douanière, selon la province de dédouanement, mensuel
228-0034	Exportations nationales, base douanière, selon la province d'origine, mensuel
228-0041	Importations et exportations de marchandises par secteur et sous-secteur, sur base douanière et sur base de la balance des paiements, pour tous les pays, mensuel
228-0042	Importations et exportations de marchandises par secteur et sous-secteur, sur base douanière et sur base de la balance des paiements, pour tous les pays, trimestriel
228-0043	Importations et exportations de marchandises par secteur et sous-secteur, sur base douanière et sur base de la balance des paiements, pour tous les pays, annuel
228-0047	Indices de prix et de volume pour les importations et les exportations de marchandises sur base de la balance des paiements ou sur base douanière pour tous les pays, mensuel
228-0048	Indices de prix et de volume pour les importations et les exportations de marchandises sur base de la balance des paiements ou sur base douanière pour tous les pays, trimestriel
228-0049	Indices de prix et de volume pour les importations et les exportations de marchandises sur base de la balance des paiements ou sur base douanière pour tous les pays, annuel

228-0050	Indices de prix pour les importations et les exportations de marchandises sur base douanière pour le commerce Canada et États-Unis y compris des indices de prix par Classification type pour le commerce international (CTCI révision 3) pour tous les pays et les États-Unis, mensuel
228-0051	Indices de prix pour les importations et les exportations de marchandises sur base douanière pour le commerce Canada et États-Unis y compris des indices de prix par Classification type pour le commerce international (CTCI révision 3) pour tous les pays et les États-Unis, trimestriel
228-0052	Indices de prix pour les importations et les exportations de marchandises sur base douanière pour le commerce Canada et États-Unis y compris des indices de prix par Classification type pour le commerce international (CTCI révision 3) pour tous les pays et les États-Unis, annuel
228-0053	Indices de prix et de volume à l'importation et à l'exportation de marchandises par secteur et sous-secteur, sur base douanière et sur base de la balance des paiements, pour tous les pays, mensuel
228-0054	Indices de prix et de volume à l'importation et à l'exportation de marchandises par secteur et sous-secteur, sur base douanière et sur base de la balance des paiements, pour tous les pays, trimestriel
228-0055	Indices de prix et de volume à l'importation et à l'exportation de marchandises par secteur et sous-secteur, sur base douanière et sur base de la balance des paiements, pour tous les pays, annuel
228-0056	Importations et exportations de marchandises par secteur, sur base de la balance des paiements, pour tous les pays, désaisonnalisées, formule Fisher, mensuel
228-0057	Importations et exportations de marchandises par secteur, sur base de la balance des paiements, pour tous les pays, désaisonnalisées, formule Fisher, trimestriel

Choisis parmi les enquêtes de Statistique Canada

2201	Commerce international de marchandises du Canada (base douanière)
2202	Commerce international de marchandises du Canada (base de la balance de paiements)
2203	Indice de prix du commerce international

Choisis parmi les tableaux sommaires de Statistique Canada

- *Canada : Données économiques et financières*
- *Importations et exportations sur la base de la balance des paiements, selon le pays ou le groupe de pays*
- *Exportations de biens sur la base de la balance des paiements*

- *Importations de biens sur la base de la balance des paiements*
- *Commerce de marchandises du Canada (mensuel)*
- *Indicateurs économiques, par province et territoire (mensuel et trimestriel)*
- *Dernières statistiques (mensuel)*

Tableaux statistiques

Tableau 1-1

Commerce de marchandises du Canada, base de la balance des paiements, données désaisonnalisées — Dollars courants

	Exportations	Importations	Balance commerciale	Variation		Balance commerciale
				Exportations	Importations	
				pourcentage		
millions de dollars						
2007	463 120	415 683	47 437	0,0	0,0	0
2008	488 754	443 777	44 977	5,5	6,8	-2 460
2009	369 343	374 081	-4 738	-24,4	-15,7	-49 715
2010	404 834	413 833	-8 999	9,6	10,6	-4 261
2009						
Premier trimestre	95 888	95 487	400	-16,7	-14,9	-2 399
Deuxième trimestre	88 071	90 304	-2 234	-8,2	-5,4	-2 634
Troisième trimestre	90 293	93 167	-2 873	2,5	3,2	-639
Quatrième trimestre	95 092	95 123	-32	5,3	2,1	2 842
2010						
Premier trimestre	98 870	98 583	287	4,0	3,6	318
Deuxième trimestre	100 071	103 014	-2 942	1,2	4,5	-3 229
Troisième trimestre	99 592	106 312	-6 720	-0,5	3,2	-3 778
Quatrième trimestre	106 301	105 924	377	6,7	-0,4	7 097
2011						
Premier trimestre	110 993	109 761	1 233	4,4	3,6	856
Deuxième trimestre	110 375	113 959	-3 585	-0,6	3,8	-4 817
Troisième trimestre	115 005	114 727	278	4,2	0,7	3 863
2010						
Janvier	33 260	31 902	1 358	2,5	-2,7	1 714
Février	32 929	32 780	148	-1,0	2,8	-1 210
Mars	32 681	33 901	-1 220	-0,8	3,4	-1 368
Avril	32 749	32 962	-213	0,2	-2,8	1 007
Mai	34 282	34 984	-702	4,7	6,1	-489
Juin	33 040	35 068	-2 028	-3,6	0,2	-1 326
Juillet	33 040	35 220	-2 181	0,0	0,4	-153
Août	33 550	35 757	-2 207	1,5	1,5	-26
Septembre	33 002	35 335	-2 333	-1,6	-1,2	-126
Octobre	34 090	35 474	-1 384	3,3	0,4	949
Novembre	34 845	34 979	-134	2,2	-1,4	1 249
Décembre	37 366	35 471	1 895	7,2	1,4	2 029
2011						
Janvier	38 494	36 774	1 719	3,0	3,7	-176
Février	35 386	35 563	-178	-8,1	-3,3	-1 897
Mars	37 114	37 423	-309	4,9	5,2	-131
Avril	36 549	37 384	-835	-1,5	-0,1	-527
Mai	37 304	38 401	-1 096	2,1	2,7	-261
Juin	36 522	38 174	-1 653	-2,1	-0,6	-556
Juillet	37 406	37 667	-261	2,4	-1,3	1 392
Août	37 986	38 565	-579	1,5	2,4	-318
Septembre	39 613	38 495	1 118	4,3	-0,2	1 697
Octobre	38 841	39 328	-487	-2,0	2,2	-1 606
Novembre	40 094	39 020	1 074	3,2	-0,8	1 561

Note(s) : En raison de l'arrondissement, les données mensuelles peuvent ne pas correspondre aux données trimestrielles, et les données trimestrielles peuvent ne pas correspondre aux données annuelles.

Tableau 1-2
Commerce de marchandises du Canada, base de la balance des paiements, données désaisonnalisées — Dollars constants, 2002

	Exportations	Importations	Balance commerciale	Variation	
				Exportations	Importations
				pourcentage	
millions de dollars			pourcentage		
2007	449 015	484 005	-34 990	0,0	0,0
2008	412 713	486 735	-74 022	-8,1	0,6
2009	346 916	407 679	-60 763	-15,9	-16,2
2010	374 143	470 401	-96 259	7,8	15,4
2009					
Premier trimestre	87 361	98 563	-11 202	-9,7	-13,3
Deuxième trimestre	83 432	97 723	-14 290	-4,5	-0,9
Troisième trimestre	86 976	104 165	-17 189	4,2	6,6
Quatrième trimestre	89 147	107 228	-18 081	2,5	2,9
2010					
Premier trimestre	90 749	111 192	-20 442	1,8	3,7
Deuxième trimestre	94 368	117 650	-23 282	4,0	5,8
Troisième trimestre	94 074	120 900	-26 826	-0,3	2,8
Quatrième trimestre	94 951	120 659	-25 708	0,9	-0,2
2011					
Premier trimestre	96 633	124 641	-28 008	1,8	3,3
Deuxième trimestre	95 105	128 663	-33 558	-1,6	3,2
Troisième trimestre	98 531	128 066	-29 534	3,6	-0,5
2010					
Janvier	30 484	36 096	-5 612	1,2	-1,5
Février	29 984	36 948	-6 964	-1,6	2,4
Mars	30 282	38 148	-7 866	1,0	3,2
Avril	30 882	37 943	-7 061	2,0	-0,5
Mai	32 065	39 600	-7 535	3,8	4,4
Juin	31 421	40 106	-8 686	-2,0	1,3
Juillet	31 273	40 040	-8 767	-0,5	-0,2
Août	31 897	40 711	-8 814	2,0	1,7
Septembre	30 905	40 150	-9 245	-3,1	-1,4
Octobre	31 313	40 563	-9 250	1,3	1,0
Novembre	31 041	39 832	-8 790	-0,9	-1,8
Décembre	32 597	40 265	-7 668	5,0	1,1
2011					
Janvier	33 531	42 043	-8 512	2,9	4,4
Février	30 967	40 389	-9 422	-7,6	-3,9
Mars	32 136	42 210	-10 074	3,8	4,5
Avril	31 545	42 801	-11 256	-1,8	1,4
Mai	32 182	42 623	-10 441	2,0	-0,4
Juin	31 378	43 239	-11 860	-2,5	1,4
Juillet	32 836	42 946	-10 110	4,6	-0,7
Août	32 835	43 168	-10 333	0,0	0,5
Septembre	32 860	41 951	-9 092	0,1	-2,8
Octobre	32 502	42 624	-10 122	-1,1	1,6
Novembre	33 004	42 373	-9 369	1,5	-0,6

Note(s) : En raison de l'arrondissement, les données mensuelles peuvent ne pas correspondre aux données trimestrielles, et les données trimestrielles peuvent ne pas correspondre aux données annuelles.

Tableau 1-3
Commerce de marchandises du Canada, base de la balance des paiements, données désaisonnalisées — Indice de prix (Laspeyres)

	2002=100			Variation		
	Exportations	Importations	Termes de l'échange	Exportations	Importations	Termes de l'échange
	indice de prix (Laspeyres)			pourcentage		
2007	107,1	91,4	117,1	0,0	0,0	0,0
2008	116,2	97,2	119,6	8,5	6,3	2,2
2009	105,2	96,2	109,3	-9,5	-1,0	-8,5
2010	106,8	94,1	113,4	1,5	-2,2	3,7
2009						
Premier trimestre	108,8	100,8	107,9	-3,9	-2,8	-1,1
Deuxième trimestre	104,6	96,8	108,0	-3,8	-4,0	0,1
Troisième trimestre	102,9	94,1	109,3	-1,6	-2,8	1,2
Quatrième trimestre	105,3	93,0	113,2	2,3	-1,2	3,5
2010						
Premier trimestre	107,1	93,7	114,2	1,7	0,7	0,9
Deuxième trimestre	105,7	93,6	112,9	-1,3	-0,1	-1,2
Troisième trimestre	106,1	94,5	112,3	0,4	0,9	-0,5
Quatrième trimestre	108,2	94,6	114,4	2,0	0,1	1,9
2011						
Premier trimestre	111,5	96,2	115,9	3,1	1,8	1,3
Deuxième trimestre	113,4	99,0	114,5	1,7	2,9	-1,2
Troisième trimestre	114,0	98,8	115,5	0,6	-0,3	0,9
2010						
Janvier	107,2	93,9	114,2	1,0	0,0	1,0
Février	108,1	95,1	113,7	0,8	1,3	-0,5
Mars	106,0	93,8	113,0	-1,9	-1,3	-0,6
Avril	105,2	92,1	114,3	-0,8	-1,8	1,1
Mai	106,3	94,5	112,5	1,0	2,6	-1,6
Juin	105,6	94,0	112,3	-0,7	-0,5	-0,2
Juillet	104,8	93,8	111,7	-0,7	-0,2	-0,5
Août	105,9	94,1	112,5	1,0	0,3	0,7
Septembre	106,7	93,9	113,6	0,8	-0,2	1,0
Octobre	107,5	93,9	114,5	0,7	-0,1	0,7
Novembre	109,0	94,8	115,0	1,4	1,0	0,5
Décembre	110,8	95,4	116,1	1,6	0,7	1,0
2011						
Janvier	111,4	95,9	116,2	0,6	0,5	0,1
Février	111,6	97,3	114,7	0,2	1,5	-1,3
Mars	112,3	97,4	115,3	0,6	0,0	0,6
Avril	113,3	97,3	116,4	0,9	0,0	0,9
Mai	113,5	98,9	114,8	0,2	1,6	-1,4
Juin	113,8	99,8	114,1	0,3	0,9	-0,6
Juillet	112,1	96,9	115,6	-1,5	-2,8	1,3
Août	112,8	98,3	114,8	0,7	1,4	-0,7
Septembre	115,4	99,2	116,4	2,3	1,0	1,3
Octobre	115,9	99,3	116,8	0,4	0,1	0,4
Novembre	116,4	100,8	115,6	0,4	1,5	-1,1

Note(s) : En raison de l'arrondissement, les données mensuelles peuvent ne pas correspondre aux données trimestrielles, et les données trimestrielles peuvent ne pas correspondre aux données annuelles.

Tableau 2-1

Exportations par groupes de marchandises, base de la balance des paiements, données désaisonnalisées — Dollars courants

	Octobre	Novembre	Variation		Total cumulatif			Novembre 2011/ Novembre 2010	
	2011	2011			2010	2011	Variation		
	millions de dollars		pourcentage		millions de dollars		pourcentage		
Total	38 841	40 094	1 254	3,2	367 468	415 308	47 840	13,0	15,1
Produits de l'agriculture et de la pêche	3 594	3 689	95	2,6	33 448	37 188	3 740	11,2	14,9
Blé	457	562	105	22,9	3 953	5 105	1 151	29,1	48,5
Autres produits de l'agriculture et de la pêche	3 137	3 127	-10	-0,3	29 494	32 083	2 589	8,8	10,4
Animaux vivants	128	125	-3	-2,1	1 579	1 301	-278	-17,6	20,7
Poisson et préparations de poisson	357	366	9	2,5	3 820	3 987	167	4,4	7,1
Orge	52	74	21	41,0	278	313	34	12,3	105,0
Farine de blé	6	6	0	2,0	74	69	-5	-6,4	-19,9
Autres céréales, non moulues	58	56	-2	-2,8	504	819	315	62,5	-40,3
Autres préparations céréalières	260	265	5	2,0	2 549	2 695	146	5,7	12,7
Viandes et préparations de viandes	450	453	3	0,7	4 317	4 575	257	6,0	16,8
Boissons alcooliques	59	63	4	6,6	683	671	-12	-1,7	5,5
Autres aliments, provendes, boissons et tabacs	1 073	1 070	-3	-0,3	10 327	11 221	894	8,7	12,7
Graine de colza	451	426	-25	-5,5	2 981	4 018	1 037	34,8	22,0
Autres produits végétaux bruts	244	224	-20	-8,3	2 381	2 414	33	1,4	-17,0
Produits énergétiques	9 442	10 046	604	6,4	81 647	100 823	19 176	23,5	32,2
Pétrole brut	6 008	6 381	372	6,2	44 741	60 294	15 553	34,8	37,3
Gaz naturel	1 153	942	-212	-18,3	14 428	12 783	-1 645	-11,4	-5,9
Autres produits énergétiques	2 280	2 724	444	19,5	22 478	27 746	5 268	23,4	39,7
Charbon et autres matières bitumineuses	514	661	147	28,5	4 615	6 502	1 887	40,9	79,8
Dérivés du pétrole et du charbon	1 583	1 861	278	17,6	16 038	19 311	3 273	20,4	30,2
Électricité	183	201	19	10,3	1 825	1 933	108	5,9	32,2
Produits forestiers	1 869	1 783	-86	-4,6	19 853	20 700	846	4,3	-2,3
Bois d'oeuvre et produits connexes	763	710	-53	-7,0	7 349	7 817	467	6,4	0,2
Autres matières en bois brutes	109	61	-49	-44,7	607	843	236	39,0	-0,4
Bois d'oeuvre	457	463	6	1,3	4 529	4 926	397	8,8	2,4
Autres demi-produits en bois	196	186	-10	-5,2	2 214	2 047	-166	-7,5	-4,8
Pâte de bois et autres produits du bois	486	480	-6	-1,2	5 696	6 016	320	5,6	-6,7
Papier journal, autres papiers et carton	620	593	-27	-4,3	6 808	6 866	59	0,9	-1,5
Papier journal	311	280	-31	-10,1	3 442	3 517	75	2,2	-11,5
Autres papiers et carton	309	313	4	1,4	3 366	3 349	-17	-0,5	9,6
Biens industriels	9 774	10 162	388	4,0	87 479	106 424	18 946	21,7	10,1
Minerais métalliques	1 678	1 589	-89	-5,3	11 505	15 788	4 283	37,2	17,7
Minerais, concentrés et déchets de fer	615	582	-33	-5,4	4 176	5 479	1 303	31,2	-7,2
Minerais, concentrés et déchets de cuivre	384	333	-51	-13,3	2 180	3 509	1 329	61,0	38,7
Minerais, concentrés et déchets de nickel	354	284	-70	-19,7	2 530	3 161	631	25,0	56,4
Minerais, concentrés et déchets de zinc	14	37	23	164,1	237	302	65	27,6	434,6
Autres minerais, concentrés, déchets métalliques	311	353	42	13,4	2 383	3 337	954	40,1	19,8
Produits chimiques, plastiques et engrais	3 019	2 894	-125	-4,1	27 387	32 803	5 415	19,8	10,6
Produits chimiques inorganiques	507	495	-12	-2,3	4 143	5 460	1 317	31,8	8,5
Produits chimiques organiques	564	529	-36	-6,3	5 700	6 647	947	16,6	2,2
Engrais et matières fertilisantes	690	573	-117	-17,0	5 388	7 074	1 686	31,3	11,8
Caoutchouc synthétique et matières plastiques	966	1 003	37	3,8	9 285	10 484	1 200	12,9	15,3
Autres produits chimiques	291	294	3	1,1	2 870	3 137	266	9,3	13,1
Métaux et alliages	3 531	3 920	389	11,0	32 750	40 212	7 462	22,8	5,4
Fer et acier primaires	104	69	-36	-34,2	1 127	863	-264	-23,4	-23,3
Barres, tiges, tôles et feuilles d'acier	362	340	-22	-6,1	3 259	3 530	271	8,3	12,9
Autres fer, acier et alliages	263	234	-28	-10,8	2 442	2 618	176	7,2	5,8
Aluminium, y compris alliages	683	662	-21	-3,0	6 810	7 410	600	8,8	-10,3
Cuivre et alliages	221	219	-2	-0,9	2 412	2 331	-81	-3,4	6,6
Nickel et alliages	244	265	21	8,4	1 949	3 084	1 135	58,2	-10,8
Métaux précieux et alliages	1 454	1 943	489	33,6	12 574	18 080	5 506	43,8	15,2
Zinc et alliages	99	88	-11	-10,7	1 204	1 150	-54	-4,5	1,8
Autres métaux non ferreux et alliages	102	100	-1	-1,2	973	1 147	174	17,9	7,5

Tableau 2-1 – suite

Exportations par groupes de marchandises, base de la balance des paiements, données désaisonnalisées — Dollars courants

	Octobre	Novembre	Variation	Total cumulatif			Novembre 2011/ Novembre 2010		
	2011	2011		2010	2011	Variation			
	millions de dollars			millions de dollars		pourcentage			
				pourcentage				pourcentage	
Autres biens industriels	1 547	1 760	213	13,8	15 837	17 622	1 785	11,3	13,8
Amiante, non ouvré	1	0	-1	-69,2	51	30	-21	-40,8	-89,6
Autres produits bruts d'origine animale	81	73	-8	-9,5	827	862	35	4,2	5,1
Autres minéraux non métalliques bruts	203	400	197	96,7	3 346	3 574	227	6,8	17,5
Autres matières brutes, non comestibles	66	63	-2	-3,7	654	713	59	9,1	1,3
Ouvrages de base en métal	389	400	11	2,8	3 814	4 102	288	7,6	15,2
Demi-produits en matières textiles	188	192	4	2,2	1 986	2 036	50	2,5	2,9
Produits minéraux non métalliques de base	173	170	-4	-2,1	1 715	1 788	73	4,3	15,9
Autres matières travaillées, non comestibles	445	461	16	3,7	3 443	4 517	1 074	31,2	18,7
Machines et équipement	6 887	6 902	16	0,2	69 092	73 022	3 930	5,7	7,9
Machines industrielles et agricoles	1 685	1 835	150	8,9	16 420	18 298	1 878	11,4	19,4
Machinerie industrielle	1 493	1 633	140	9,4	14 745	16 407	1 662	11,3	18,3
Machinerie agricole, y compris tracteurs	193	202	10	5,0	1 675	1 891	216	12,9	29,0
Aéronefs et autres équipements de transport	1 547	1 496	-52	-3,3	15 787	16 492	706	4,5	6,1
Aéronefs, moteurs d'aéronefs et leurs pièces	1 163	1 065	-98	-8,4	12 226	12 215	-10	-0,1	0,0
Autres matériels de transport	385	431	47	12,1	3 561	4 277	716	20,1	24,5
Autres machines et équipement	3 654	3 572	-82	-2,2	36 885	38 231	1 346	3,7	3,5
Téléviseurs, équipement de télécommunication	695	694	-2	-0,2	7 148	7 117	-30	-0,4	2,3
Machines et matériel de bureau	361	348	-13	-3,7	3 921	3 877	-44	-1,1	-3,1
Autres matériels et outils	1 685	1 682	-2	-0,1	16 936	17 774	838	4,9	7,5
Autres produits finis, non comestibles	913	848	-65	-7,1	8 880	9 463	583	6,6	-0,1
Produits de l'automobile	5 079	5 327	248	4,9	52 266	53 649	1 383	2,6	18,5
Voitures particulières et châssis	3 310	3 592	282	8,5	34 649	35 093	444	1,3	23,4
Camions et autres véhicules à moteur	309	289	-19	-6,2	2 106	2 613	507	24,1	38,8
Pièces de véhicules automobiles	1 460	1 445	-14	-1,0	15 511	15 943	431	2,8	5,1
Autres biens de consommation	1 397	1 369	-28	-2,0	15 090	14 847	-243	-1,6	1,7
Transactions commerciales spéciales	301	297	-4	-1,4	3 695	3 479	-216	-5,8	1,6
Ajustements de la balance des paiements non répartis	499	520	21	4,2	4 900	5 176	276	5,6	15,1

Tableau 2-2
Exportations par groupes de marchandises, base de la balance des paiements, données désaisonnalisées —
Dollars constants, 2002

	Octobre	Novembre	Variation		Total cumulatif			Novembre 2011/ Novembre 2010	
	2011	2011			2010	2011	Variation		
	millions de dollars		pourcentage		millions de dollars		pourcentage		
Total	32 502	33 004	502	1,5	341 546	355 775	14 230	4,2	6,3
Produits de l'agriculture et de la pêche	3 119	3 197	78	2,5	34 410	33 669	-741	-2,2	3,2
Blé	327	386	60	18,4	4 122	3 712	-410	-10,0	11,9
Autres produits de l'agriculture et de la pêche	2 793	2 811	18	0,7	30 288	29 957	-331	-1,1	2,1
Animaux vivants	112	106	-6	-5,2	1 789	1 230	-559	-31,3	-0,4
Poisson et préparations de poisson	426	442	16	3,9	4 729	4 650	-79	-1,7	5,9
Orge	43	50	6	14,9	265	230	-35	-13,1	52,5
Farine de blé	5	5	0	1,1	70	58	-12	-16,8	-27,5
Autres céréales, non moulues	50	46	-4	-7,5	524	615	90	17,2	-38,0
Autres préparations céréalières	219	223	3	1,5	2 274	2 375	101	4,4	4,3
Viandes et préparations de viandes	421	408	-13	-3,0	4 805	4 521	-284	-5,9	-1,4
Boissons alcooliques	102	121	19	18,8	1 312	1 303	-8	-0,6	5,7
Autres aliments, provendes, boissons et tabacs	907	929	22	2,5	9 721	10 183	462	4,8	4,7
Graine de colza	326	316	-10	-3,1	2 736	2 894	158	5,8	14,2
Autres produits végétaux bruts	182	165	-17	-9,5	2 062	1 897	-165	-8,0	-20,8
Produits énergétiques	4 904	4 907	3	0,1	50 212	53 428	3 216	6,4	9,5
Pétrole brut	2 458	2 422	-36	-1,4	22 392	25 510	3 118	13,9	12,8
Gaz naturel	1 379	1 245	-134	-9,7	14 899	14 721	-178	-1,2	0,4
Autres produits énergétiques	1 067	1 240	173	16,2	12 921	13 197	276	2,1	13,4
Charbon et autres matières bitumineuses	117	150	33	28,4	1 618	1 610	-8	-0,5	35,1
Dérivés du pétrole et du charbon	708	770	62	8,7	9 163	8 983	-180	-2,0	2,1
Électricité	241	320	78	32,3	2 140	2 604	463	21,6	40,0
Produits forestiers	2 233	2 179	-54	-2,4	24 148	25 288	1 141	4,7	-1,9
Bois d'oeuvre et produits connexes	974	925	-49	-5,0	9 426	10 332	906	9,6	1,4
Autres matières en bois brutes	105	63	-43	-40,4	767	970	204	26,6	-1,4
Bois d'oeuvre	633	640	7	1,1	6 258	6 907	649	10,4	3,3
Autres demi-produits en bois	236	222	-14	-5,8	2 401	2 455	54	2,2	-3,1
Pâte de bois et autres produits du bois	582	602	20	3,4	6 808	7 152	345	5,1	-4,0
Papier journal, autres papiers et carton	677	653	-25	-3,6	7 914	7 804	-110	-1,4	-4,4
Papier journal	339	307	-32	-9,4	4 094	4 010	-83	-2,0	-15,5
Autres papiers et carton	339	346	7	2,1	3 821	3 793	-27	-0,7	8,2
Biens industriels	5 729	5 865	136	2,4	59 679	62 926	3 247	5,4	2,3
Minerais métalliques	716	662	-54	-7,5	5 475	6 468	993	18,1	20,2
Minerais, concentrés et déchets de fer	204	176	-29	-14,1	1 776	1 909	133	7,5	-21,9
Minerais, concentrés et déchets de cuivre	129	112	-17	-13,3	733	1 037	304	41,5	53,2
Minerais, concentrés et déchets de nickel	176	152	-24	-13,7	1 149	1 359	210	18,2	99,2
Minerais, concentrés et déchets de zinc	8	22	14	160,0	128	161	33	25,5	504,2
Autres minerais, concentrés, déchets métalliques	198	200	3	1,4	1 688	2 002	314	18,6	16,1
Produits chimiques, plastiques et engrais	1 929	1 883	-46	-2,4	19 857	21 335	1 478	7,4	2,1
Produits chimiques inorganiques	211	200	-11	-5,1	2 058	2 214	156	7,6	3,3
Produits chimiques organiques	276	245	-31	-11,1	3 390	3 239	-151	-4,5	-19,3
Engrais et matières fertilisantes	247	199	-48	-19,4	2 358	2 707	348	14,8	-5,7
Caoutchouc synthétique et matières plastiques	880	914	35	3,9	8 604	9 597	994	11,5	10,5
Autres produits chimiques	316	325	9	2,8	3 447	3 578	131	3,8	5,1

Tableau 2-2 – suite

Exportations par groupes de marchandises, base de la balance des paiements, données désaisonnalisées — Dollars constants, 2002

	Octobre	Novembre	Variation		Total cumulatif			Novembre 2011/ Novembre 2010	
	2011	2011			2010	2011	Variation		
	millions de dollars		pourcentage		millions de dollars		pourcentage		
Métaux et alliages	1 900	1 970	71	3,7	20 142	21 039	897	4,5	-4,7
Fer et acier primaires	61	37	-24	-39,9	763	521	-242	-31,7	-37,5
Barres, tiges, tôles et feuilles d'acier	263	255	-8	-3,1	2 708	2 674	-33	-1,2	-0,4
Autres fer, acier et alliages	202	181	-22	-10,8	2 039	2 059	20	1,0	-3,4
Aluminium, y compris alliages	690	677	-13	-1,8	6 983	7 192	208	3,0	-5,4
Cuivre et alliages	65	68	3	5,1	781	626	-155	-19,9	14,1
Nickel et alliages	122	131	9	7,2	960	1 405	445	46,4	1,9
Métaux précieux et alliages	384	511	126	32,8	4 767	5 346	580	12,2	-10,5
Zinc et alliages	61	57	-4	-6,2	697	662	-35	-5,0	17,9
Autres métaux non ferreux et alliages	51	54	3	5,4	444	553	109	24,6	25,1
Autres biens industriels	1 184	1 349	165	14,0	14 206	14 085	-121	-0,9	6,3
Amiante, non ouvré	1	0	-1	-62,8	51	30	-22	-42,1	-88,7
Autres produits bruts d'origine animale	74	74	0	0,6	850	790	-60	-7,1	1,7
Autres minéraux non métalliques bruts	108	260	152	140,6	3 134	2 612	-522	-16,6	14,7
Autres matières brutes, non comestibles	56	55	-2	-3,2	600	641	41	6,9	-1,5
Ouvrages de base en métal	310	318	8	2,6	3 081	3 262	181	5,9	14,4
Demi-produits en matières textiles	184	186	2	1,2	2 115	2 111	-4	-0,2	-5,4
Produits minéraux non métalliques de base	138	138	1	0,4	1 408	1 467	59	4,2	14,3
Autres matières travaillées, non comestibles	313	318	4	1,4	2 966	3 171	205	6,9	1,1
Machines et équipement	7 515	7 474	-41	-0,5	77 045	81 775	4 730	6,1	5,2
Machines industrielles et agricoles	1 556	1 683	127	8,2	15 290	17 067	1 777	11,6	16,5
Machinerie industrielle	1 383	1 501	119	8,6	13 745	15 328	1 583	11,5	15,5
Machinerie agricole, y compris tracteurs	173	182	8	4,9	1 545	1 738	194	12,5	25,6
Aéronefs et autres équipements de transport	1 849	1 784	-65	-3,5	19 464	20 327	864	4,4	2,8
Aéronefs, moteurs d'aéronefs et leurs pièces	1 494	1 379	-115	-7,7	15 943	16 155	212	1,3	-1,5
Autres matériels de transport	355	405	50	14,1	3 521	4 173	652	18,5	20,8
Autres machines et équipement	4 111	4 007	-103	-2,5	42 291	44 381	2 090	4,9	2,2
Téléviseurs, équipement de télécommunication	865	870	5	0,6	9 072	9 191	119	1,3	0,1
Machines et matériel de bureau	981	952	-29	-2,9	9 806	10 874	1 067	10,9	2,9
Autres matériels et outils	1 581	1 591	10	0,6	16 030	16 998	968	6,0	6,8
Autres produits finis, non comestibles	684	594	-89	-13,1	7 384	7 318	-65	-0,9	-6,9
Produits de l'automobile	6 711	7 048	337	5,0	69 656	72 843	3 187	4,6	16,3
Voitures particulières et châssis	4 738	5 118	380	8,0	50 001	51 969	1 968	3,9	19,7
Camions et autres véhicules à moteur	383	356	-27	-7,1	2 561	3 213	652	25,5	37,8
Pièces de véhicules automobiles	1 591	1 575	-16	-1,0	17 094	17 661	567	3,3	2,9
Autres biens de consommation	1 324	1 294	-30	-2,3	14 484	14 188	-296	-2,0	0,4
Transactions commerciales spéciales	251	243	-8	-3,3	3 349	2 904	-446	-13,3	-5,4
Ajustements de la balance des paiements non répartis	715	796	81	11,3	8 563	8 754	191	2,2	-0,2

Tableau 3-1

Exportations nationales vers des pays sélectionnés, base douanière, données non désaisonnalisées — Novembre

	Produits de l'agriculture et de la pêche	Produits énergétiques	Produits forestiers	Biens industriels	Machines et équipement	Produits de l'automobile	Biens de consommation	Transactions commerciales spéciales	Total
millions de dollars									
États-Unis									
2010	1 525,5	6 414,1	1 102,7	5 063,8	3 317,3	4 166,0	744,7	276,2	22 610,3
2011	1 850,9	8 814,9	1 075,3	4 832,5	3 654,6	5 130,0	817,8	285,9	26 462,0
Mexique									
2010	99,1	0,4	13,5	85,5	76,6	55,3	5,5	2,1	337,9
2011	146,6	43,8	9,6	101,6	66,2	73,0	5,0	0,1	445,8
Japon									
2010	295,4	166,6	98,9	188,8	76,4	6,5	19,0	1,9	853,5
2011	337,7	153,4	135,4	242,4	47,0	7,0	6,7	1,5	931,0
Union européenne									
Allemagne									
2010	49,9	39,5	6,2	149,9	116,4	3,2	16,3	1,5	383,0
2011	29,0	26,4	6,2	58,9	184,7	4,1	18,9	0,9	329,2
France									
2010	24,9	0,0	10,5	42,8	70,1	4,0	52,5	1,6	206,6
2011	25,5	0,4	6,1	28,7	103,2	2,7	15,1	1,1	182,9
Royaume-Uni									
2010	28,9	11,9	15,9	1 573,2	228,6	5,0	15,2	8,3	1 886,9
2011	46,1	37,7	19,5	1 407,3	117,8	5,0	14,2	4,9	1 652,4
Italie									
2010	72,4	10,8	24,0	47,0	26,2	0,6	8,0	0,2	189,0
2011	53,4	33,7	14,6	21,7	31,4	0,4	6,9	4,4	166,6
Autres pays de l'Union européenne									
2010	202,3	58,3	21,3	327,3	221,2	17,7	41,0	2,4	891,6
2011	213,1	248,3	18,5	379,9	185,4	13,4	41,9	1,7	1 102,3
Total									
2010	378,4	120,6	77,9	2 140,2	662,5	30,6	133,0	14,0	3 557,2
2011	367,1	346,4	64,9	1 896,6	622,5	25,7	97,1	13,0	3 433,3
Pays nouvellement industrialisés									
Corée du Sud									
2010	28,2	62,8	24,7	84,0	30,2	3,1	5,0	0,5	238,6
2011	31,6	206,8	41,8	82,8	77,9	3,6	5,0	0,3	449,8
Hong-Kong									
2010	40,7	0,0	7,7	49,4	25,8	0,7	8,2	1,7	134,2
2011	34,3	0,0	12,0	230,3	66,1	0,5	7,3	0,4	351,0
Taiwan									
2010	14,9	0,1	22,9	70,6	10,7	0,1	1,9	0,1	121,3
2011	12,3	27,7	16,5	56,8	11,6	0,2	2,1	0,1	127,3
Singapour									
2010	3,8	0,4	1,4	10,7	26,0	0,5	2,3	1,1	46,1
2011	6,3	0,2	0,6	14,6	22,0	1,2	3,4	0,2	48,6
Total									
2010	87,6	63,2	56,8	214,7	92,7	4,4	17,3	3,5	540,2
2011	84,5	234,8	71,0	384,5	177,5	5,6	17,9	1,0	976,6
Autres pays									
2010	1 082,2	152,9	490,3	1 359,0	763,9	61,4	134,9	24,0	4 068,6
2011	1 170,2	239,3	429,2	1 646,3	752,0	91,9	98,1	18,7	4 445,7
Total									
2010	3 468,2	6 917,8	1 840,2	9 051,9	4 989,4	4 324,2	1 054,5	321,6	31 967,8
2011	3 957,0	9 832,6	1 785,5	9 103,7	5 319,8	5 333,1	1 042,6	320,1	36 694,4

Tableau 3-2

Exportations nationales vers des pays sélectionnés, base douanière, données non désaisonnalisées — Total cumulatif, janvier à novembre

	Produits de l'agriculture et de la pêche	Produits énergétiques	Produits forestiers	Biens industriels	Machines et équipement	Produits de l'automobile	Biens de consommation	Transactions commerciales spéciales	Total
millions de dollars									
États-Unis									
2010	17 123,3	77 959,5	12 630,4	50 305,3	37 248,3	47 850,2	8 775,4	2 932,7	254 825,2
2011	17 985,4	93 486,4	12 054,4	57 875,5	39 087,5	48 952,9	8 273,1	2 772,9	280 488,1
Mexique									
2010	1 219,9	87,9	123,1	935,9	700,4	760,6	67,2	11,9	3 906,8
2011	1 504,0	133,5	127,5	1 141,8	703,5	636,8	85,4	6,4	4 338,8
Japon									
2010	2 966,5	1 722,4	1 228,8	1 582,3	565,9	64,1	129,7	13,4	8 273,1
2011	3 496,6	1 966,7	1 272,2	2 118,6	611,4	50,7	96,0	16,9	9 629,1
Union européenne									
Allemagne									
2010	200,8	224,4	86,5	1 232,8	1 273,7	32,8	190,4	22,5	3 263,9
2011	188,5	244,6	72,3	1 052,2	1 553,0	42,6	199,5	19,2	3 371,9
France									
2010	147,9	30,5	127,6	440,5	820,3	33,7	243,3	23,5	1 867,4
2011	189,5	156,4	106,5	661,8	1 201,2	34,6	203,6	15,6	2 569,2
Royaume-Uni									
2010	319,6	92,2	196,4	11 226,7	1 810,1	48,2	187,8	71,3	13 952,4
2011	342,5	222,1	191,0	14 119,4	1 204,5	55,0	162,2	53,5	16 350,2
Italie									
2010	318,3	174,3	300,1	351,5	366,1	7,5	158,3	7,5	1 683,7
2011	417,3	262,4	255,3	325,7	370,1	9,2	89,5	7,3	1 736,8
Autres pays de l'Union européenne									
2010	1 102,2	706,8	285,5	3 207,8	2 248,8	157,0	533,9	45,4	8 287,3
2011	1 317,8	1 685,0	239,8	4 350,4	1 953,6	174,9	535,0	31,1	10 287,7
Total									
2010	2 088,9	1 228,2	996,1	16 459,3	6 519,1	279,2	1 313,7	170,2	29 054,7
2011	2 455,6	2 570,5	864,9	20 509,6	6 282,4	316,2	1 189,8	126,7	34 315,8
Pays nouvellement industrialisés									
Corée du Sud									
2010	401,7	992,0	421,1	961,9	398,4	56,3	46,0	9,0	3 286,3
2011	852,1	1 741,8	474,7	1 052,1	404,6	18,4	65,0	6,4	4 615,1
Hong-Kong									
2010	366,0	0,5	98,8	660,3	281,1	8,1	71,4	18,0	1 504,2
2011	348,6	0,5	124,7	1 485,5	393,5	6,6	71,4	5,8	2 436,4
Taiwan									
2010	154,7	142,1	226,4	446,9	124,6	2,5	38,5	1,2	1 137,1
2011	163,3	282,5	252,1	703,3	105,5	1,4	34,2	1,2	1 543,6
Singapour									
2010	54,0	5,4	17,1	160,7	301,0	18,5	38,8	11,0	606,4
2011	49,7	4,3	9,1	141,9	342,0	17,9	31,5	4,5	600,9
Total									
2010	976,3	1 140,0	763,4	2 229,9	1 105,2	85,4	194,7	39,1	6 534,0
2011	1 413,6	2 029,1	860,6	3 382,8	1 245,6	44,3	202,1	17,8	9 196,0
Autres pays									
2010	8 326,0	1 949,5	4 611,5	12 451,0	7 576,0	626,0	1 314,3	267,9	37 122,2
2011	9 281,3	2 766,2	5 845,3	15 850,0	7 942,0	801,7	1 008,1	211,0	43 705,7
Total									
2010	32 701,0	84 087,5	20 353,2	83 963,7	53 715,2	49 665,5	11 795,1	3 435,3	339 716,5
2011	36 136,6	102 952,5	21 025,0	100 878,4	55 872,8	50 802,7	10 854,5	3 151,6	381 674,1

Tableau 4
Exportations nationales par pays, base douanière, données non désaisonnalisées

	Novembre		Janvier à novembre		Variation
	2010	2011	2010	2011	Janvier à novembre 2011/ Janvier à novembre 2010
	millions de dollars				pourcentage
Amérique du Nord					
États-Unis	22 610,3	26 462,0	254 825,2	280 488,1	10,1
Groenland	0,4	1,1	7,4	11,4	54,2
Mexique	337,9	445,8	3 906,8	4 338,8	11,1
Saint-Pierre-et-Miquelon	1,2	0,9	13,5	15,3	13,5
Total	22 949,8	26 909,8	258 752,8	284 853,6	10,1
Europe occidentale					
Allemagne	383,0	329,2	3 263,9	3 371,9	3,3
Andorre	0,0	0,0	0,1	0,1	7,9
Autriche	34,2	31,6	336,5	280,3	-16,7
Belgique	180,3	130,8	1 915,2	1 975,5	3,1
Danemark	32,1	31,7	255,7	226,7	-11,3
Espagne	74,8	125,9	686,4	838,9	22,2
Finlande	28,3	135,4	349,6	703,2	101,1
France	206,6	182,9	1 867,4	2 569,2	37,6
Gibraltar	0,0	37,6	25,1	94,3	276,1
Grèce	7,5	7,1	100,4	77,4	-23,0
Îles Féroé	0,1	0,0	0,5	0,5	7,1
Islande	3,4	2,7	102,4	50,4	-50,8
Italie	189,0	166,6	1 683,7	1 736,8	3,2
Luxembourg	5,8	4,2	49,2	76,4	55,1
Malte	1,3	0,3	107,9	6,7	-93,8
Norvège	152,5	164,7	2 235,0	2 545,5	13,9
Pays-Bas	320,9	450,3	2 797,5	4 341,2	55,2
Portugal	28,6	37,6	256,7	216,4	-15,7
République d'Irlande (Eire)	17,1	12,6	289,0	320,1	10,8
Royaume-Uni	1 886,9	1 652,4	13 952,4	16 350,2	17,2
Suède	57,0	55,5	372,5	375,9	0,9
Suisse	93,3	38,1	1 270,0	1 026,7	-19,2
Total	3 702,5	3 597,1	31 917,3	37 184,3	16,5
Autres pays d'Europe					
Albanie	1,6	3,8	23,3	50,5	117,0
Arménie	1,8	0,7	10,1	14,9	47,0
Azerbaïdjan	2,6	0,9	14,6	10,7	-26,8
Bélarus	0,3	0,1	1,4	1,4	-2,7
Bosnie-Herzégovine	0,6	0,5	4,3	4,3	0,1
Bulgarie	19,1	16,6	113,7	187,9	65,3
Croatie	3,7	2,5	87,2	14,9	-82,9
Estonie	2,3	1,0	19,8	73,5	272,0
Fédération de Russie	120,4	132,5	920,8	1 225,1	33,0
Géorgie	3,0	1,8	15,5	19,6	26,1
Hongrie	6,8	6,5	91,8	88,4	-3,7
Kazakhstan	4,7	13,2	116,3	131,4	13,0
Kirghizistan	1,0	1,8	4,6	9,2	98,1
Lettonie	1,0	2,4	83,7	42,5	-49,3
Lituanie	4,3	3,4	30,2	43,8	44,9
Macédoine (Ex-République yougoslave de Macédoine)	0,9	1,4	8,9	16,5	85,7
Monténégro	0,2	0,1	1,6	1,3	-18,9
Ouzbékistan	0,3	0,3	5,3	6,9	30,1
Pologne	14,4	16,3	137,4	185,1	34,7
République de Moldavie	0,1	0,0	2,2	0,9	-59,6
République Tchèque	11,1	15,2	101,4	90,8	-10,5
Roumanie	3,3	2,3	88,2	51,8	-41,2
Serbie	0,8	1,1	6,8	7,6	13,1
Slovaquie	2,4	13,9	26,1	66,5	155,2
Slovénie	0,5	0,9	31,6	9,3	-70,4
Tadjikistan	0,0	0,4	4,9	3,0	-39,6
Turkménistan	0,3	0,3	4,3	10,8	152,8
Ukraine	8,2	9,6	117,3	120,0	2,3
Total	215,7	249,7	2 073,3	2 488,7	20,0

Tableau 4 – suite

Exportations nationales par pays, base douanière, données non désaisonnalisées

	Novembre		Janvier à novembre		Variation
	2010	2011	2010	2011	Janvier à novembre 2011/ Janvier à novembre 2010
	millions de dollars				pourcentage
Moyen-Orient					
Arabie saoudite	103,9	57,6	752,8	729,3	-3,1
Bahreïn	1,2	3,5	59,6	56,6	-5,1
Chypre	38,8	0,8	46,6	9,2	-80,2
Égypte	87,0	59,8	567,5	620,7	9,4
Émirats arabes unis	142,9	101,4	927,9	1 070,3	15,4
Érythrée	0,1	0,0	2,2	3,2	44,1
Éthiopie	5,7	0,6	150,7	19,0	-87,4
Iran	16,5	7,1	99,9	73,1	-26,9
Iraq	1,6	48,2	218,3	154,6	-29,2
Israël	26,1	40,4	323,2	316,8	-2,0
Jordanie	3,1	7,4	52,6	56,3	7,0
Koweït	7,9	6,2	78,8	85,9	9,0
Liban	3,5	5,7	57,0	67,5	18,6
Libye	19,7	2,5	126,3	40,2	-68,1
Oman	5,6	4,3	86,5	66,4	-23,2
Qatar	4,8	8,1	74,2	142,0	91,4
Somalie	0,0	0,0	2,3	1,1	-53,4
Soudan	2,0	15,6	96,9	136,2	40,5
Syrie	21,0	2,2	52,5	48,3	-8,1
Turquie	95,1	113,7	764,5	1 128,4	47,6
Yémen	0,9	0,7	16,7	8,6	-48,8
Total	587,2	485,9	4 557,0	4 833,8	6,1
Autres pays d'Afrique					
Afrique du Sud	31,0	45,3	402,9	560,7	39,2
Algérie	10,2	59,1	277,3	233,2	-15,9
Angola	33,7	5,0	184,2	112,7	-38,8
Antarctique	0,0	0,1	0,2	0,5	151,3
Bénin	1,1	1,1	11,4	11,2	-2,4
Botswana	0,5	0,1	3,5	3,3	-6,4
Burkina Faso	1,7	4,8	17,9	26,6	48,4
Burundi	0,1	0,1	0,9	0,8	-7,6
Cameroun	0,9	1,2	21,7	20,9	-3,6
Cap-Vert	0,0	0,0	1,0	1,8	88,3
Comores	0,0	0,0	0,1	0,3	232,8
Congo	0,6	1,5	14,9	19,7	31,9
Côte d'Ivoire	0,7	3,2	16,7	15,3	-8,4
Djibouti	0,6	0,1	4,7	1,0	-79,1
Gabon	0,9	1,3	16,2	16,6	2,6
Gambie	0,1	0,0	0,7	0,5	-22,7
Ghana	15,9	20,1	151,2	227,4	50,4
Guinée	0,6	1,0	7,2	20,6	187,2
Guinée équatoriale	0,2	0,5	4,2	8,5	101,4
Guinée-Bissau	0,0	0,0	0,0	0,1	...
Kenya	3,8	5,3	61,9	65,1	5,0
Lesotho	0,0	0,0	0,1	0,1	-1,7
Libéria	0,8	2,4	10,9	12,1	11,4
Madagascar	0,5	1,1	42,5	12,8	-69,9
Malawi	0,2	0,3	3,3	4,1	24,4
Mali	0,4	3,1	6,4	19,6	208,6
Maroc	23,1	40,0	146,7	272,1	85,5
Maurice	0,2	0,2	4,3	4,6	5,0
Mauritanie	0,4	1,7	3,6	11,1	208,0
Mozambique	0,5	1,8	11,1	11,0	-1,1
Namibie	1,4	0,1	11,0	4,5	-58,8
Niger	0,3	0,4	2,2	4,4	98,1
Nigéria	15,7	13,5	186,6	179,4	-3,9
Ouganda	0,9	0,4	8,8	7,3	-16,9
République centrafricaine	0,0	0,0	0,1	0,3	160,9
République démocratique du Congo	1,3	1,5	11,8	17,0	44,6
République-Unie de Tanzanie	3,4	3,5	34,0	37,8	11,3
Rwanda	0,0	0,1	0,9	1,0	4,7
Sahara occidental	0,0	0,0	0,0	0,0	-100,0
Sainte-Hélène	0,0	0,1	0,0	0,1	...
Sao Tomé-et-Principe	0,0	0,0	0,0	0,1	212,3

Tableau 4 – suite

Exportations nationales par pays, base douanière, données non désaisonnalisées

	Novembre		Janvier à novembre		Variation
	2010	2011	2010	2011	Janvier à novembre 2011/ Janvier à novembre 2010
	millions de dollars				pourcentage
Sénégal	2,2	1,2	23,3	24,4	4,5
Seychelles	0,1	0,3	1,0	4,2	319,8
Sierra Leone	0,5	0,7	9,1	8,6	-4,6
Swaziland	0,1	0,0	1,4	0,8	-40,8
Tchad	0,4	0,0	6,0	2,6	-57,4
Terres australes françaises	0,0	0,0	0,0	0,0	-39,2
Togo	0,5	0,4	9,4	12,1	28,9
Tunisie	17,9	2,4	69,1	77,5	12,0
Zambie	1,0	1,0	25,1	26,0	3,5
Zimbabwe	0,2	2,2	4,8	8,7	81,5
Total	174,9	228,4	1 832,4	2 111,0	15,2
Autres pays d'Asie					
Afghanistan	7,7	2,0	51,3	32,6	-36,4
Bangladesh	44,9	103,8	567,2	473,2	-16,6
Bhoutan	0,0	0,1	1,6	0,1	-93,3
Brunei Darussalam	0,1	0,2	10,1	2,5	-75,7
Cambodge	0,5	0,3	3,1	7,3	135,5
Chine	1 458,8	1 727,9	11 143,4	14 585,1	30,9
Corée du Nord	0,7	1,5	9,7	15,4	59,0
Corée du Sud	238,6	449,8	3 286,3	4 615,1	40,4
Hong-Kong	134,2	351,0	1 504,2	2 436,4	62,0
Inde	228,0	244,9	1 872,8	2 253,5	20,3
Indonésie	124,5	87,2	915,7	1 456,7	59,1
Japon	853,5	931,0	8 273,1	9 629,1	16,4
Laos	0,6	0,3	2,2	6,5	203,1
Macao	0,1	0,3	2,0	2,6	29,4
Malaisie	40,3	54,4	648,4	669,5	3,3
Maldives	0,6	0,5	4,3	4,4	0,9
Mongolie	11,9	4,2	23,7	81,2	243,4
Myanmar	0,0	0,0	2,7	0,8	-70,3
Népal	0,3	2,0	5,3	5,4	2,0
Pakistan	109,5	76,6	468,6	591,0	26,1
Philippines	57,1	40,2	596,1	511,3	-14,2
Singapour	46,1	48,6	606,4	600,9	-0,9
Sri Lanka	30,2	2,3	290,3	274,9	-5,3
Taiwan	121,3	127,3	1 137,1	1 543,6	35,7
Territoire britannique de l'Océan Indien	0,1	0,0	2,2	0,0	-99,1
Thaïlande	40,0	37,8	575,8	704,8	22,4
Timor-Leste	0,0	0,1	0,0	0,2	...
Vietnam	22,9	50,5	228,9	289,4	26,5
Total	3 572,5	4 344,5	32 232,5	40 793,6	26,6
Océanie					
Australie	115,6	172,9	1 473,2	1 580,9	7,3
Fidji	0,4	0,1	3,2	6,7	108,1
Guam	0,2	0,4	1,6	1,9	19,7
Île Christmas	0,1	0,1	0,9	0,3	-62,2
Île Heard et Îles McDonald	0,0	0,0	0,0	0,0	-100,0
Île Norfolk	0,0	0,0	0,1	0,0	-100,0
Îles Cook	0,0	0,1	0,1	0,2	352,6
Îles des Cocos (Keeling)	0,0	0,0	0,1	0,2	68,9
Îles mineures éloignées, États-Unis	1,3	1,3	13,9	10,9	-21,4
Îles Salomon	0,0	0,0	0,1	0,3	345,3
Kiribati	0,0	0,1	0,1	0,1	112,5
Nauru	0,0	0,0	1,3	0,0	-100,0
Niué	0,0	0,0	0,0	0,0	...
Nouvelle-Calédonie	10,0	0,3	42,2	7,5	-82,2
Nouvelle-Zélande	29,4	40,5	282,3	327,3	15,9
Papouasie-Nouvelle-Guinée	0,4	4,5	34,8	40,6	16,7

Tableau 4 – suite

Exportations nationales par pays, base douanière, données non désaisonnalisées

	Novembre		Janvier à novembre		Variation
	2010	2011	2010	2011	Janvier à novembre 2011/ Janvier à novembre 2010
	millions de dollars				pourcentage
Pitcairn	0,0	0,0	0,1	0,0	-40,3
Polynésie française	0,9	2,2	11,0	10,8	-1,9
Samoa	0,0	0,1	0,3	0,2	-26,2
Samoa américaines	0,1	0,1	1,3	1,2	-5,4
Tonga	0,1	0,0	4,5	0,2	-95,6
Vanuatu	0,1	0,1	1,5	1,0	-35,5
Wallis et Futuna	0,0	0,0	0,0	0,0	...
Total	158,8	222,8	1 872,4	1 990,6	6,3
Amérique du Sud					
Argentine	22,2	29,9	241,1	442,9	83,7
Bolivie	1,1	1,2	39,9	12,1	-69,6
Brésil	160,2	198,1	2 263,2	2 534,3	12,0
Chili	40,2	58,6	466,7	668,0	43,1
Colombie	66,7	86,4	568,7	642,7	13,0
Équateur	15,4	28,0	239,0	259,2	8,4
Guyane	4,3	1,9	26,1	32,1	22,8
Îles Falkland (Malouines)	0,0	0,1	0,1	0,1	-6,9
Paraguay	0,7	1,0	14,3	12,0	-16,1
Pérou	50,2	33,1	414,2	447,1	7,9
Suriname	0,4	1,2	8,7	11,0	26,4
Uruguay	2,5	31,5	106,2	111,7	5,1
Venezuela	65,7	42,0	487,8	527,0	8,0
Total	429,4	513,1	4 876,1	5 700,2	16,9
Amérique centrale Antilles					
Anguilla	0,1	0,0	0,8	2,3	180,7
Antigua-et-Barbuda	1,5	0,7	18,2	9,2	-49,4
Antilles néerlandaises	26,7	4,3	43,3	101,7	134,9
Aruba	0,5	0,9	25,8	5,1	-80,2
Bahamas	27,3	34,1	123,5	78,4	-36,5
Barbade	3,5	3,7	33,8	40,0	18,5
Belize	1,0	0,4	5,3	4,3	-18,9
Bermudes	3,4	3,1	35,0	72,4	106,9
Costa Rica	8,5	7,9	85,1	144,5	69,7
Cuba	26,2	27,7	289,6	330,0	13,9
Dominique	0,2	0,5	4,2	3,5	-17,2
El Salvador	2,6	1,8	31,2	31,5	0,8
Grenade	0,6	0,7	4,8	4,1	-14,3
Guatemala	6,4	4,7	76,9	98,7	28,3
Haïti	5,4	3,0	43,3	33,9	-21,6
Honduras	6,5	2,3	33,7	35,1	4,2
Îles Caïmanes	0,3	0,7	6,0	6,5	9,1
Îles Turks et Caïques	0,2	0,1	3,8	1,7	-54,8
Îles Vierges britanniques	0,9	0,1	22,0	48,1	118,1
Jamaïque	7,9	13,2	118,6	96,2	-18,9
Montserrat	0,0	0,0	0,2	0,3	42,1
Nicaragua	6,6	1,2	32,6	29,5	-9,8
Panama	6,0	7,1	112,6	93,4	-17,0
République dominicaine	10,8	9,4	165,5	130,4	-21,2
Sainte-Lucie	1,5	0,7	7,2	7,9	10,6
Saint-Kitts-et-Nevis	0,9	0,4	5,9	5,2	-11,3
Saint-Vincent-et-Grenadines	2,2	0,6	10,2	6,5	-36,4
Trinité-et-Tobago	19,2	13,6	263,6	298,1	13,1
Total	176,9	143,0	1 602,7	1 718,3	7,2
Tous les pays	31 967,8	36 694,4	339 716,5	381 674,1	12,4

Tableau 5-1
Exportations par province d'origine, base douanière, données non désaisonnalisées — Novembre

	Produits de l'agriculture et de la pêche	Produits énergétiques	Produits forestiers	Biens industriels	Machines et équipement	Produits de l'automobile	Biens de consommation	Transactions commerciales spéciales	Total
millions de dollars									
Exportations nationales									
Terre-Neuve-et-Labrador									
2010	44,0	394,0	15,1	326,4	4,1	0,4	0,1	2,4	786,5
2011	36,5	971,6	14,5	328,5	4,1	0,1	0,1	2,2	1 357,7
Île-du-Prince-Édouard									
2010	42,7	0,0	0,0	1,2	7,3	0,5	2,3	5,9	59,8
2011	45,5	0,0	0,0	1,7	16,6	0,2	1,5	9,0	74,6
Nouvelle-Écosse									
2010	65,7	28,2	73,0	48,5	121,1	5,3	4,6	3,3	349,7
2011	64,2	17,6	28,9	45,8	122,0	5,4	4,6	3,5	291,9
Nouveau-Brunswick									
2010	103,4	552,7	114,2	79,0	24,9	2,9	13,5	3,9	894,5
2011	131,9	696,1	114,8	80,3	30,8	3,8	12,0	3,6	1 073,3
Québec									
2010	558,9	247,5	519,5	1 888,1	1 423,5	171,4	289,7	72,8	5 171,2
2011	545,0	303,7	475,5	1 889,2	1 613,9	277,2	333,2	70,8	5 508,5
Ontario									
2010	912,1	219,8	229,4	4 317,1	2 617,9	4 031,9	653,4	160,5	13 142,1
2011	903,0	235,1	225,1	4 188,7	2 620,9	4 900,9	596,5	155,8	13 826,1
Manitoba									
2010	343,1	61,4	16,4	252,4	159,3	46,0	33,5	17,8	929,9
2011	441,5	255,1	20,4	267,0	190,0	49,1	37,1	17,6	1 277,8
Saskatchewan									
2010	716,5	553,8	6,2	592,5	45,4	4,9	0,7	4,3	1 924,4
2011	988,9	995,9	22,6	715,1	55,9	5,2	0,7	4,2	2 788,3
Alberta									
2010	500,0	4 283,3	167,6	782,1	314,4	38,9	9,3	24,8	6 120,3
2011	596,6	5 481,0	142,7	1 019,5	365,8	61,4	10,3	33,0	7 710,3
Colombie-Britannique									
2010	181,8	577,0	698,8	527,3	270,6	21,9	47,4	26,0	2 351,0
2011	203,8	876,5	740,9	556,4	299,7	29,8	46,5	20,4	2 774,0
Yukon, Territoires du Nord-Ouest et Nunavut¹									
2010	0,1	0,0	0,0	237,2	1,0	0,1	0,1	0,0	238,4
2011	0,1	0,0	0,0	11,6	0,2	0,1	0,0	0,0	11,9
Total									
2010	3 468,2	6 917,8	1 840,2	9 051,9	4 989,4	4 324,2	1 054,5	321,6	31 967,8
2011	3 957,0	9 832,6	1 785,5	9 103,7	5 319,8	5 333,1	1 042,6	320,1	36 694,4
Réexportations									
2010	77,2	12,8	5,7	407,8	1 035,1	96,0	218,9	628,6	2 482,0
2011	60,9	2,5	6,4	351,0	1 160,7	109,4	282,5	688,6	2 661,9
Exportations totales									
2010	3 545,4	6 930,6	1 845,9	9 459,7	6 024,5	4 420,1	1 273,3	950,2	34 449,8
2011	4 017,8	9 835,1	1 791,9	9 454,7	6 480,5	5 442,5	1 325,1	1 008,7	39 356,3

1. Les données pour le mois courant n'incluent pas certaines exportations du chapitre 71 "Perles fines/de culture, pierres gemmes et métaux précieux; monnaies, etc." du système harmonisé qui n'ont pu être traitées à temps.

Tableau 5-2

Exportations par province d'origine, base douanière, données non désaisonnalisées — Total cumulatif, janvier à novembre

	Produits de l'agriculture et de la pêche	Produits énergétiques	Produits forestiers	Biens industriels	Machines et équipement	Produits de l'automobile	Biens de consommation	Transactions commerciales spéciales	Total
millions de dollars									
Exportations nationales									
Terre-Neuve-et-Labrador									
2010	745,1	5 299,4	107,6	1 921,6	40,6	1,9	1,4	25,2	8 142,8
2011	833,1	7 387,0	145,5	2 756,1	36,0	2,0	1,4	23,6	11 184,6
Île-du-Prince-Édouard									
2010	429,2	1,1	6,5	22,8	65,0	3,5	34,9	72,9	635,8
2011	433,8	0,0	0,3	18,5	84,2	2,6	33,0	79,8	652,2
Nouvelle-Écosse									
2010	841,3	448,2	786,0	467,2	1 284,4	50,9	53,8	34,9	3 966,7
2011	988,1	426,2	783,6	517,8	1 282,0	58,4	53,2	38,5	4 147,8
Nouveau-Brunswick									
2010	1 128,4	7 491,6	1 248,9	1 000,7	267,1	23,8	205,2	40,5	11 406,2
2011	1 316,8	9 501,0	1 204,3	1 098,2	293,6	39,3	138,3	38,2	13 629,7
Québec									
2010	4 356,4	2 472,5	5 566,6	17 934,1	15 869,3	1 523,3	3 709,5	916,5	52 348,1
2011	4 714,3	3 013,9	5 407,3	20 475,6	16 538,5	1 999,0	3 313,2	781,4	56 243,1
Ontario									
2010	7 779,9	2 283,8	2 532,9	37 617,2	27 671,9	46 906,5	6 822,7	1 511,3	133 126,1
2011	8 125,5	2 702,2	2 630,2	45 663,2	28 092,6	47 136,1	6 252,2	1 423,9	142 025,8
Manitoba									
2010	3 391,1	765,2	192,8	2 171,2	1 743,8	419,2	326,2	288,8	9 298,2
2011	3 813,4	1 909,8	216,8	2 869,6	1 976,5	458,9	435,6	242,2	11 922,6
Saskatchewan									
2010	6 602,0	7 815,2	191,6	6 085,6	629,3	40,2	10,1	42,5	21 416,5
2011	7 949,3	9 693,4	240,1	8 647,2	590,4	56,7	10,2	40,9	27 228,2
Alberta									
2010	5 215,3	50 345,6	1 928,1	9 315,7	3 362,9	455,4	115,2	266,6	71 004,7
2011	5 739,6	59 194,3	1 796,7	10 853,0	3 980,0	794,4	113,4	252,3	82 723,7
Colombie-Britannique									
2010	2 210,7	7 164,8	7 791,9	5 276,3	2 770,1	240,4	515,8	235,5	26 205,5
2011	2 221,4	9 124,6	8 600,1	6 133,5	2 989,4	254,8	503,7	230,4	30 057,9
Yukon, Territoires du Nord-Ouest et Nunavut ¹									
2010	1,7	0,2	0,4	2 151,3	10,7	0,5	0,4	0,6	2 165,7
2011	1,3	0,1	0,1	1 845,8	9,7	0,6	0,3	0,5	1 858,4
Total									
2010	32 701,0	84 087,5	20 353,2	83 963,7	53 715,2	49 665,5	11 795,1	3 435,3	339 716,5
2011	36 136,6	102 952,5	21 025,0	100 878,4	55 872,8	50 802,7	10 854,5	3 151,6	381 674,1
Réexportations									
2010	565,3	318,4	71,4	2 735,9	9 644,3	1 011,1	1 983,7	6 676,7	23 007,0
2011	532,2	385,7	74,1	4 018,8	10 268,9	1 103,3	2 633,1	7 287,3	26 303,4
Exportations totales									
2010	33 266,4	84 405,9	20 424,6	86 699,6	63 359,6	50 676,6	13 778,8	10 112,0	362 723,5
2011	36 668,8	103 338,2	21 099,1	104 897,2	66 141,7	51 906,0	13 487,6	10 438,9	407 977,5

1. Les données pour le mois courant n'incluent pas certaines exportations du chapitre 71 "Perles fines/de culture, pierres gemmes et métaux précieux; monnaies, etc." du système harmonisé qui n'ont pu être traitées à temps.

Tableau 6-1

Importations par groupes de marchandises, base de la balance des paiements, données désaisonnalisées — Dollars courants

	Octobre	Novembre	Variation		Total cumulatif			Novembre 2011/ Novembre 2010	
	2011	2011			2010	2011	Variation		
	millions de dollars		pourcentage		millions de dollars			pourcentage	
Total	39 328	39 020	-308	-0,8	378 362	416 795	38 433	10,2	11,6
Produits de l'agriculture et de la pêche	2 760	2 809	49	1,8	26 987	29 799	2 812	10,4	12,2
Fruits et légumes	754	758	4	0,5	7 587	8 159	572	7,5	8,2
Fruits frais et baies	262	257	-6	-2,2	2 709	2 834	125	4,6	0,0
Fruits séchés, fruits et préparations à base de fruits	132	133	0	0,2	1 256	1 422	166	13,2	10,7
Légumes frais	189	191	2	0,8	2 005	2 097	92	4,6	8,3
Autres légumes et préparations à base de légumes	170	178	8	4,6	1 618	1 807	189	11,7	20,0
Autres produits de l'agriculture et de la pêche	2 005	2 050	45	2,2	19 400	21 640	2 240	11,5	13,8
Animaux vivants	22	20	-2	-11,1	180	202	22	12,3	15,7
Viandes et préparations de viandes	215	212	-2	-1,1	1 953	2 291	338	17,3	17,2
Poisson et animaux marins	195	198	3	1,3	1 846	2 112	266	14,4	14,4
Cacao, café, thé et autres matières alimentaires	483	457	-26	-5,4	4 552	5 147	595	13,1	12,3
Produits laitiers, oeufs et miel	52	47	-5	-9,9	540	575	35	6,5	-5,4
Blé d'inde (maïs) égrené	34	24	-10	-28,5	376	345	-31	-8,2	4,3
Autres céréales et préparations céréalières	189	196	7	3,9	1 949	2 044	95	4,9	7,5
Sucre et préparations à base de sucre	195	202	7	3,8	1 626	2 029	404	24,8	5,8
Fourrages, provendes sauf céréales non moulues	125	121	-4	-3,2	1 275	1 317	42	3,3	1,6
Boissons	313	389	76	24,2	3 388	3 574	186	5,5	25,4
Tabac	35	40	6	16,0	391	346	-45	-11,6	0,7
Produits végétaux bruts	147	142	-4	-3,0	1 314	1 647	333	25,3	33,5
Coton	1	1	0	36,4	11	11	1	8,4	53,1
Produits énergétiques	4 550	4 642	93	2,0	36 818	47 517	10 699	29,1	34,6
Pétrole brut	2 515	2 511	-4	-0,2	21 704	25 322	3 618	16,7	27,0
Autres produits énergétiques	2 035	2 132	97	4,8	15 114	22 195	7 081	46,8	44,8
Charbon et autres produits connexes	574	538	-36	-6,3	4 803	5 221	418	8,7	25,5
Dérivés du pétrole et du charbon	1 461	1 594	133	9,1	10 311	16 974	6 663	64,6	52,8
Produits forestiers	216	212	-4	-1,8	2 432	2 284	-148	-6,1	2,4
Produits forestiers	216	212	-4	-1,8	2 432	2 284	-148	-6,1	2,4
Matières en bois brutes	28	30	1	4,2	380	316	-65	-17,0	2,5
Demi-produits en bois	187	182	-5	-2,7	2 051	1 968	-83	-4,1	2,3
Biens industriels	8 597	8 338	-259	-3,0	79 265	89 534	10 269	13,0	9,8
Métaux et minerais métalliques	3 575	3 346	-229	-6,4	29 972	36 536	6 564	21,9	9,3
Minerais, concentrés et déchets métallifères	722	675	-48	-6,6	6 358	7 779	1 421	22,3	23,2
Barres, tiges, tôles et feuilles d'acier	558	571	13	2,4	5 911	6 444	533	9,0	10,8
Autres produits de fer et d'acier	446	442	-4	-0,9	4 008	4 669	661	16,5	16,6
Métaux précieux, y compris alliages	1 468	1 280	-188	-12,8	9 761	13 427	3 666	37,6	0,7
Autres métaux non ferreux et alliages	381	379	-3	-0,7	3 935	4 217	282	7,2	8,4
Produits chimiques et plastiques	2 749	2 684	-65	-2,4	26 544	28 842	2 297	8,7	10,0
Produits chimiques organiques	623	600	-23	-3,7	6 304	6 358	54	0,9	11,3
Matières plastiques	949	944	-5	-0,6	9 252	9 957	705	7,6	11,5
Autres produits chimiques et produits connexes	1 177	1 141	-36	-3,1	10 988	12 526	1 539	14,0	8,2
Autres produits industriels	2 273	2 307	34	1,5	22 749	24 157	1 408	6,2	10,3
Produits bruts d'origine animale	20	28	7	35,9	224	253	29	13,1	25,6
Laine et fibres artificielles	20	20	-1	-4,0	228	237	8	3,6	-3,5
Minéraux non métalliques bruts	72	73	1	1,5	747	769	22	3,0	17,0
Demi-produits en matières textiles	216	215	-1	-0,5	2 159	2 323	164	7,6	5,5
Demi-produits de base en métal	975	986	11	1,1	8 933	10 128	1 195	13,4	16,9
Demi-produits en caoutchouc	101	101	-1	-0,5	916	1 039	122	13,4	16,5
Huiles et matières grasses d'origine animale et végétale	116	123	7	6,1	1 137	1 152	15	1,3	11,0
Minéraux non métalliques	315	328	13	4,0	3 312	3 437	125	3,8	12,1
Autres matières travaillées non comestibles	438	435	-3	-0,6	5 093	4 818	-274	-5,4	-3,6

Tableau 6-1 – suite

Importations par groupes de marchandises, base de la balance des paiements, données désaisonnalisées — Dollars courants

	Octobre	Novembre	Variation		Total cumulatif			Novembre 2011/ Novembre 2010	
	2011	2011			2010	2011	Variation		
	millions de dollars		pourcentage		millions de dollars			pourcentage	
Machines et équipement	10 819	10 701	-118	-1,1	104 136	114 016	9 880	9,5	9,3
Machines industrielles et agricoles	3 106	3 063	-43	-1,4	27 540	32 675	5 135	18,6	23,5
Moteurs, turbines et moteurs électriques	366	382	16	4,5	4 036	3 920	-116	-2,9	25,4
Machines pour le forage et l'extraction minière	210	184	-26	-12,4	1 617	2 692	1 075	66,5	20,7
Excavateurs	298	318	21	6,9	2 476	3 197	721	29,1	39,7
Machines pour le travail des métaux	165	167	2	1,1	1 525	1 943	419	27,5	-0,4
Autres machineries industrielles	1 601	1 583	-18	-1,1	13 957	16 410	2 453	17,6	20,1
Machines agricoles y compris les tracteurs	467	429	-38	-8,1	3 929	4 514	585	14,9	38,1
Aéronefs et autre équipement de transport	1 450	1 304	-146	-10,1	13 416	14 651	1 235	9,2	-6,6
Aéronefs, moteurs d'aéronefs et leurs pièces	738	754	15	2,1	8 098	8 256	158	2,0	-17,1
Autre matériel de transport et pièces	712	550	-161	-22,7	5 318	6 395	1 077	20,3	12,8
Machines et matériel de bureau	1 172	1 170	-2	-0,2	12 167	12 505	338	2,8	2,3
Autres machines et équipement	5 091	5 164	73	1,4	51 014	54 185	3 171	6,2	8,4
Autre équipement et matériel de télécommunication	1 860	1 903	43	2,3	18 726	20 022	1 296	6,9	9,2
Autres équipement et outils	3 232	3 262	30	0,9	32 288	34 163	1 875	5,8	7,9
Produits de l'automobile	6 008	5 746	-262	-4,4	63 186	65 254	2 068	3,3	7,6
Voitures particulières et châssis	1 994	1 833	-161	-8,1	20 398	20 769	371	1,8	-1,4
Camions et autres véhicules à moteur	1 456	1 258	-198	-13,6	15 693	16 945	1 252	8,0	4,9
Pièces de véhicules automobiles	2 558	2 655	97	3,8	27 095	27 540	445	1,6	16,5
Autres biens de consommation	5 075	5 114	39	0,8	52 907	54 509	1 602	3,0	3,0
Vêtements et chaussures	1 045	1 028	-18	-1,7	10 214	11 183	969	9,5	0,4
Vêtements et accessoires vestimentaires	873	852	-20	-2,3	8 460	9 308	848	10,0	1,9
Chaussures	172	175	3	1,6	1 754	1 875	121	6,9	-6,0
Biens de consommation divers	4 030	4 086	56	1,4	42 693	43 326	632	1,5	3,6
Téléviseurs, radios et phonographes	133	132	-1	-0,8	1 439	1 412	-27	-1,9	0,6
Imprimés	282	274	-8	-2,8	3 216	3 087	-129	-4,0	-15,7
Montres, articles pour sports et jouets	490	498	8	1,7	5 610	5 360	-249	-4,4	-1,1
Articles d'ameublement	759	749	-10	-1,3	8 073	8 030	-43	-0,5	3,6
Articles photographiques	222	227	4	1,9	2 428	2 442	14	0,6	-12,0
Divers produits finis, non comestibles	2 144	2 206	62	2,9	21 927	22 995	1 067	4,9	10,2
Transactions commerciales spéciales	497	650	153	30,8	4 568	5 220	653	14,3	53,5
Ajustements de la balance des paiements non répartis	807	810	3	0,3	8 063	8 663	599	7,4	13,7

Tableau 6-2

**Importations par groupes de marchandises, base de la balance des paiements, données désaisonnalisées —
Dollars constants, 2002**

	Octobre	Novembre	Variation		Total cumulatif			Novembre 2011/ Novembre 2010	
	2011	2011			2010	2011	Variation		
	millions de dollars		pourcentage		millions de dollars			pourcentage	
Total	42 624	42 373	-251	-0,6	430 136	466 367	36 230	8,4	6,4
Produits de l'agriculture et de la pêche	2 668	2 747	79	3,0	27 276	29 547	2 271	8,3	5,3
Fruits et légumes	739	717	-22	-2,9	7 703	8 079	376	4,9	-4,1
Fruits frais et baies	269	260	-8	-3,1	2 821	2 967	146	5,2	-1,7
Fruits séchés, fruits et préparations à base de fruits	119	117	-2	-1,9	1 269	1 324	56	4,4	-5,4
Légumes frais	204	184	-20	-9,9	2 026	2 106	81	4,0	-14,7
Autres légumes et préparations à base de légumes	147	156	9	6,2	1 587	1 681	94	5,9	8,3
Autres produits de l'agriculture et de la pêche	1 929	2 030	101	5,2	19 573	21 469	1 895	9,7	9,1
Animaux vivants	20	17	-4	-17,5	178	193	15	8,6	-1,5
Viandes et préparations de viandes	186	189	3	1,6	1 900	2 122	221	11,6	6,2
Poisson et animaux marins	253	253	0	0,1	2 578	2 694	116	4,5	8,7
Cacao, café, thé et autres matières alimentaires	539	533	-6	-1,2	4 627	5 855	1 228	26,5	15,8
Produits laitiers, oeufs et miel	45	44	-1	-1,4	589	557	-32	-5,4	-8,6
Blé d'inde (maïs) égrené	17	13	-4	-24,0	351	202	-149	-42,4	-24,2
Autres céréales et préparations céréalières	160	157	-4	-2,2	1 653	1 613	-40	-2,4	-0,6
Sucre et préparations à base de sucre	166	187	21	12,9	1 580	1 902	321	20,3	1,1
Fourrages, provendes sauf céréales non moulues	100	104	4	3,7	1 086	1 111	25	2,3	1,6
Boissons	284	374	90	31,7	3 167	3 393	226	7,1	24,5
Tabac	39	45	6	14,9	472	409	-63	-13,3	-7,0
Produits végétaux bruts	118	112	-6	-4,8	1 378	1 404	27	2,0	0,4
Coton	1	2	0	37,0	14	13	-1	-7,2	50,1
Produits énergétiques	2 076	1 995	-81	-3,9	20 099	21 050	951	4,7	12,5
Pétrole brut	912	820	-92	-10,1	10 123	8 478	-1 646	-16,3	-2,4
Autres produits énergétiques	1 164	1 175	11	1,0	9 976	12 572	2 596	26,0	26,0
Charbon et autres produits connexes	522	487	-35	-6,8	4 277	5 077	800	18,7	23,1
Dérivés du pétrole et du charbon	642	688	47	7,3	5 699	7 495	1 797	31,5	28,1
Produits forestiers	286	280	-7	-2,3	3 166	3 100	-66	-2,1	2,5
Produits forestiers	286	280	-7	-2,3	3 166	3 100	-66	-2,1	2,5
Matières en bois brutes	41	42	1	2,9	554	470	-83	-15,1	-0,2
Demi-produits en bois	246	238	-8	-3,2	2 612	2 629	17	0,7	3,0
Biens industriels	6 817	6 864	47	0,7	71 617	75 438	3 821	5,3	5,7
Métaux et minerais métalliques	2 187	2 182	-5	-0,2	20 599	22 819	2 221	10,8	16,6
Minerais, concentrés et déchets métallifères	410	345	-65	-15,8	3 503	3 863	360	10,3	31,7
Barres, tiges, tôles et feuilles d'acier	421	429	8	1,8	4 862	5 038	176	3,6	2,9
Autres produits de fer et d'acier	291	284	-7	-2,6	2 891	3 156	265	9,2	6,6
Métaux précieux, y compris alliages	708	763	55	7,8	5 284	6 794	1 510	28,6	29,4
Autres métaux non ferreux et alliages	356	360	4	1,1	4 059	3 969	-90	-2,2	7,4
Produits chimiques et plastiques	2 194	2 221	27	1,2	25 296	25 451	155	0,6	0,4
Produits chimiques organiques	378	405	26	7,0	4 636	4 096	-540	-11,7	4,4
Matières plastiques	907	906	-1	-0,1	9 816	10 016	200	2,0	1,8
Autres produits chimiques et produits connexes	908	910	2	0,2	10 845	11 339	495	4,6	-2,6
Autres produits industriels	2 436	2 461	25	1,0	25 722	27 168	1 446	5,6	2,1
Produits bruts d'origine animale	19	23	4	21,9	249	238	-12	-4,6	4,5
Laine et fibres artificielles	22	21	-1	-4,6	295	277	-18	-6,2	-20,5
Minéraux non métalliques bruts	54	56	2	4,2	617	607	-10	-1,7	11,1
Demi-produits en matières textiles	273	271	-2	-0,7	2 884	3 069	185	6,4	-1,8
Demi-produits de base en métal	987	993	6	0,6	9 532	10 760	1 228	12,9	9,8
Demi-produits en caoutchouc	109	108	-1	-0,5	1 117	1 222	105	9,4	1,4
Huiles et matières grasses d'origine animale et végétale	94	99	5	5,1	1 098	1 005	-93	-8,5	-1,1
Minéraux non métalliques	371	386	15	4,1	4 017	4 244	227	5,7	4,8
Autres matières travaillées non comestibles	507	504	-3	-0,6	5 912	5 746	-166	-2,8	-9,3

Tableau 6-2 – suite

**Importations par groupes de marchandises, base de la balance des paiements, données désaisonnalisées —
Dollars constants, 2002**

	Octobre	Novembre	Variation		Total cumulatif			Novembre 2011/ Novembre 2010	
	2011	2011			2010	2011	Variation		
	millions de dollars		pourcentage		millions de dollars			pourcentage	
Machines et équipement	16 023	15 822	-201	-1,3	151 238	173 819	22 581	14,9	8,6
Machines industrielles et agricoles	3 694	3 625	-68	-1,8	33 825	40 896	7 070	20,9	17,9
Moteurs, turbines et moteurs électriques	440	458	18	4,1	5 014	4 940	-74	-1,5	18,4
Machines pour le forage et l'extraction minière	227	199	-28	-12,5	1 812	3 342	1 530	84,5	14,4
Excavateurs	353	378	24	6,9	3 101	4 062	961	31,0	30,0
Machines pour le travail des métaux	209	208	0	-0,2	1 960	2 556	596	30,4	-3,3
Autres machineries industrielles	1 888	1 856	-31	-1,6	16 921	20 115	3 194	18,9	15,1
Machines agricoles y compris les tracteurs	577	527	-51	-8,8	5 018	5 881	863	17,2	32,7
Aéronefs et autre équipement de transport	1 654	1 452	-202	-12,2	15 678	17 279	1 601	10,2	-10,6
Aéronefs, moteurs d'aéronefs et leurs pièces	890	895	5	0,6	9 848	10 351	503	5,1	-18,8
Autre matériel de transport et pièces	764	557	-207	-27,1	5 830	6 928	1 098	18,8	6,5
Machines et matériel de bureau	3 413	3 435	22	0,6	27 736	34 393	6 656	24,0	19,0
Autres machines et équipement	7 263	7 310	47	0,6	73 999	81 251	7 253	9,8	4,8
Autre équipement et matériel de télécommunication	3 077	3 122	45	1,5	31 611	35 038	3 427	10,8	6,9
Autres équipement et outils	4 186	4 187	2	0,0	42 388	46 214	3 826	9,0	3,3
Produits de l'automobile	7 328	7 039	-289	-3,9	76 942	81 195	4 253	5,5	6,7
Voitures particulières et châssis	2 296	2 111	-185	-8,1	23 401	24 030	629	2,7	-1,2
Camions et autres véhicules à moteur	1 697	1 479	-218	-12,9	17 684	19 871	2 187	12,4	5,8
Pièces de véhicules automobiles	3 334	3 449	114	3,4	35 857	37 295	1 438	4,0	12,7
Autres biens de consommation	6 338	6 364	26	0,4	68 531	71 476	2 946	4,3	-2,9
Vêtements et chaussures	1 375	1 350	-26	-1,9	14 451	15 778	1 327	9,2	-7,8
Vêtements et accessoires vestimentaires	1 143	1 115	-28	-2,4	12 025	13 134	1 110	9,2	-7,3
Chaussures	233	234	2	0,8	2 426	2 644	218	9,0	-9,8
Biens de consommation divers	4 963	5 014	51	1,0	54 080	55 698	1 618	3,0	-1,5
Téléviseurs, radios et phonographes	226	224	-2	-0,9	2 455	2 454	-1	0,0	-0,3
Imprimés	348	334	-13	-3,9	3 987	3 948	-39	-1,0	-18,4
Montres, articles pour sports et jouets	627	649	22	3,5	7 731	7 315	-415	-5,4	-6,3
Articles d'ameublement	940	929	-11	-1,1	10 360	10 430	70	0,7	-1,4
Articles photographiques	488	497	9	1,8	4 720	5 248	527	11,2	-7,5
Divers produits finis, non comestibles	2 334	2 381	47	2,0	24 826	26 303	1 477	5,9	4,3
Transactions commerciales spéciales	550	724	175	31,8	5 245	5 900	655	12,5	46,1
Ajustements de la balance des paiements non répartis	538	538	0	0,0	6 022	4 841	-1 181	-19,6	12,3

Tableau 7-1

Imports en provenance des pays sélectionnés, base douanière, données non désaisonnalisées — Novembre

	Produits de l'agriculture et de la pêche	Produits énergétiques	Produits forestiers	Biens industriels	Machines et équipement	Produits de l'automobile	Biens de consommation	Transactions commerciales spéciales	Total
millions de dollars									
États-Unis									
2010	1 417,6	979,6	146,6	4 086,8	4 088,8	3 540,1	1 924,4	405,6	16 589,5
2011	1 576,1	1 487,3	156,0	4 604,5	4 495,6	3 787,2	2 069,4	598,5	18 774,7
Mexique									
2010	115,5	55,4	0,4	184,9	882,9	702,2	102,1	7,1	2 050,5
2011	131,5	178,0	0,4	222,5	980,6	706,1	112,5	3,7	2 335,4
Japon									
2010	8,4	9,5	0,1	100,2	409,0	505,1	106,9	0,3	1 139,4
2011	8,3	40,4	0,0	91,5	441,5	547,6	93,3	0,7	1 223,5
Union européenne									
Allemagne									
2010	34,0	11,1	0,9	164,5	338,3	269,6	154,0	1,7	974,2
2011	36,8	10,6	0,9	156,0	417,6	319,6	164,7	1,8	1 107,9
France									
2010	84,6	5,8	0,1	63,7	248,4	8,9	136,3	1,2	549,0
2011	111,4	15,5	0,5	58,3	243,9	5,5	123,0	0,3	558,4
Royaume-Uni									
2010	40,2	169,8	0,1	258,0	282,1	43,4	118,2	2,0	913,6
2011	42,1	164,1	0,0	139,3	229,1	53,7	135,0	3,2	766,6
Italie									
2010	85,6	32,0	1,1	84,7	115,3	18,9	97,7	1,1	436,4
2011	105,4	0,2	2,3	90,2	147,7	24,7	110,8	0,3	481,5
Autres pays de l'Union européenne									
2010	117,0	239,3	3,3	344,9	359,9	83,2	355,2	0,4	1 503,2
2011	141,7	227,5	3,7	279,4	467,1	84,9	340,2	5,2	1 549,6
Total									
2010	361,5	458,0	5,5	915,8	1 344,0	423,9	861,4	6,3	4 376,4
2011	437,4	417,9	7,3	723,1	1 505,4	488,3	873,7	10,9	4 464,0
Pays nouvellement industrialisés									
Corée du Sud									
2010	7,7	83,7	0,0	67,8	279,4	115,8	18,3	0,1	572,9
2011	7,2	47,1	0,0	90,4	246,2	168,7	20,6	0,1	580,2
Hong-Kong									
2010	2,5	0,0	0,2	3,0	16,6	0,1	13,7	0,0	36,2
2011	2,3	0,0	0,0	1,6	6,8	0,6	12,3	0,0	23,6
Taiwan									
2010	6,9	0,0	0,2	117,0	240,0	12,7	32,4	0,1	409,3
2011	7,8	0,0	0,3	76,5	289,5	16,7	38,6	0,1	429,6
Singapour									
2010	3,7	29,4	0,0	3,9	46,2	0,6	23,6	0,0	107,4
2011	3,3	91,6	0,0	31,1	68,1	0,4	25,0	0,4	219,8
Total									
2010	20,7	113,2	0,4	191,7	582,2	129,2	88,0	0,3	1 125,8
2011	20,6	138,8	0,4	199,5	610,6	186,4	96,5	0,6	1 253,2
Autres pays									
2010	766,0	1 556,4	48,5	1 957,7	2 926,8	179,9	2 077,0	12,4	9 524,5
2011	840,7	2 431,6	45,4	2 153,7	3 259,3	227,9	2 083,5	48,4	11 090,6
Total									
2010	2 690,1	3 172,1	201,5	7 437,1	10 233,7	5 480,3	5 159,8	432,0	34 806,6
2011	3 015,2	4 694,0	209,6	7 994,9	11 293,1	5 943,5	5 329,0	662,8	39 142,0

Tableau 7-2

Importations en provenance des pays sélectionnés, base douanière, données non désaisonnalisées — Total cumulatif, janvier à novembre

	Produits de l'agriculture et de la pêche	Produits énergétiques	Produits forestiers	Biens industriels	Machines et équipement	Produits de l'automobile	Biens de consommation	Transactions commerciales spéciales	Total
millions de dollars									
États-Unis									
2010	15 327,8	11 348,4	1 770,5	46 439,6	45 750,1	41 818,0	20 925,8	3 917,0	187 297,2
2011	16 590,8	15 246,4	1 704,1	50 879,1	49 307,8	43 296,0	21 379,1	4 380,3	202 783,5
Mexique									
2010	1 323,8	793,7	4,9	1 655,1	7 625,0	7 718,3	1 057,8	56,7	20 235,2
2011	1 343,1	1 399,5	4,5	2 161,3	8 057,1	8 593,0	1 135,2	66,2	22 759,9
Japon									
2010	63,3	124,1	1,0	1 101,6	4 479,7	5 561,3	1 007,8	3,6	12 342,4
2011	63,6	90,4	0,7	1 082,8	4 870,0	4 534,3	987,4	8,8	11 637,9
Union européenne									
Allemagne									
2010	269,6	59,6	12,1	1 766,5	3 616,7	2 991,1	1 591,9	20,1	10 327,5
2011	306,0	53,8	10,8	2 083,2	4 365,8	3 257,5	1 718,7	28,0	11 823,9
France									
2010	682,2	89,0	1,9	772,3	1 828,1	90,9	1 451,1	8,0	4 923,5
2011	760,2	144,0	4,1	794,4	1 831,6	71,0	1 393,3	6,1	5 004,7
Royaume-Uni									
2010	395,4	3 331,6	0,7	1 790,0	2 679,2	410,8	1 191,1	39,4	9 838,2
2011	391,6	2 696,3	0,5	1 883,2	2 854,4	490,3	1 291,3	34,4	9 642,0
Italie									
2010	626,7	192,3	12,1	869,0	1 322,7	214,8	1 007,8	4,8	4 250,3
2011	691,8	105,1	15,1	1 016,2	1 503,2	265,2	1 103,1	4,5	4 704,4
Autres pays de l'Union européenne									
2010	1 076,3	2 137,4	38,5	2 712,0	4 235,8	747,0	3 663,2	23,1	14 633,3
2011	1 181,6	3 286,5	39,5	3 556,8	4 482,5	882,2	3 351,4	15,1	16 795,7
Total									
2010	3 050,2	5 809,9	65,3	7 909,8	13 682,5	4 454,7	8 905,1	95,3	43 972,9
2011	3 331,3	6 285,8	69,9	9 333,8	15 037,6	4 966,1	8 857,8	88,2	47 970,6
Pays nouvellement industrialisés									
Corée du Sud									
2010	55,3	345,4	0,2	727,4	2 522,2	1 883,1	189,8	0,9	5 724,3
2011	59,1	334,9	0,2	1 112,7	2 618,7	1 806,8	196,4	1,1	6 129,9
Hong-Kong									
2010	25,4	0,1	0,8	25,4	146,6	4,4	140,1	0,4	343,3
2011	27,5	0,0	0,1	52,1	85,1	2,4	127,9	0,5	295,7
Taiwan									
2010	69,7	19,9	6,4	833,1	2 098,5	147,2	375,9	1,4	3 552,0
2011	65,4	0,4	4,5	990,0	2 816,0	168,3	372,2	1,4	4 418,2
Singapour									
2010	33,8	109,8	0,2	110,1	553,4	4,1	229,8	1,4	1 042,6
2011	32,7	406,6	0,5	176,7	572,4	3,7	266,5	1,6	1 460,7
Total									
2010	184,3	475,2	7,6	1 696,1	5 320,7	2 038,7	935,6	4,0	10 662,2
2011	184,7	741,9	5,3	2 331,5	6 092,2	1 981,2	963,1	4,5	12 304,5
Autres pays									
2010	7 234,7	18 613,4	609,4	19 284,4	27 495,6	1 981,0	20 625,4	309,7	96 153,8
2011	8 317,9	24 900,1	537,1	23 107,3	30 608,5	2 402,9	21 606,3	403,2	111 883,3
Total									
2010	27 188,8	37 164,8	2 458,7	78 086,8	104 353,7	63 572,1	53 457,7	4 386,3	370 668,9
2011	29 838,9	48 664,1	2 321,6	88 895,9	113 973,3	65 773,6	54 929,0	4 951,2	409 347,7

Tableau 8
Imports par pays, base douanière, données non désaisonnalisées

	Novembre		Janvier à novembre		Variation
	2010	2011	2010	2011	Janvier à novembre 2011/ Janvier à novembre 2010
	millions de dollars				pourcentage
Amérique du Nord					
Canada	307,2	324,9	3 654,9	3 667,4	0,3
États-Unis	16 589,5	18 774,7	187 297,2	202 783,5	8,3
Groenland	0,0	0,0	0,5	0,8	63,0
Mexique	2 050,5	2 335,4	20 235,2	22 759,9	12,5
Saint-Pierre-et-Miquelon	0,0	0,0	1,5	1,9	27,2
Total	18 947,3	21 435,0	211 189,3	229 213,5	8,5
Europe occidentale					
Allemagne	974,2	1 107,9	10 327,5	11 823,9	14,5
Andorre	0,1	0,0	0,3	0,4	9,2
Autriche	102,9	111,0	1 094,1	1 186,3	8,4
Belgique	182,4	101,5	1 547,5	1 562,2	0,9
Danemark	83,9	150,1	1 831,6	1 383,3	-24,5
Espagne	127,5	160,2	1 339,8	1 610,0	20,2
Finlande	150,4	198,8	932,2	1 584,4	70,0
France	549,0	558,4	4 923,5	5 004,7	1,6
Gibraltar	0,0	0,0	2,2	1,7	-25,0
Grèce	14,8	14,1	130,5	152,9	17,2
Îles Féroé	0,5	0,6	4,9	7,7	56,1
Islande	2,8	13,9	30,9	39,7	28,4
Italie	436,4	481,5	4 250,3	4 704,4	10,7
Luxembourg	14,7	9,7	90,8	103,9	14,4
Malte	1,8	1,5	16,3	23,8	46,0
Norvège	145,5	421,2	2 534,9	4 082,9	61,1
Pays-Bas	124,2	241,3	1 563,8	2 228,8	42,5
Portugal	23,1	30,4	293,0	317,9	8,5
République d'Irlande (Eire)	102,3	96,4	1 406,7	1 102,3	-21,6
Royaume-Uni	913,6	766,6	9 838,2	9 642,0	-2,0
Suède	221,2	218,3	1 917,2	2 091,0	9,1
Suisse	262,5	299,7	2 717,2	2 832,0	4,2
Total	4 433,8	4 983,0	46 793,5	51 486,1	10,0
Autres pays d'Europe					
Albanie	0,5	0,5	4,3	5,7	32,9
Arménie	3,5	8,0	25,8	57,6	123,4
Azerbaïdjan	0,0	0,0	385,6	310,3	-19,5
Bélarus	12,7	0,4	54,8	34,2	-37,5
Bosnie-Herzégovine	0,6	1,0	7,1	10,5	49,6
Bulgarie	5,5	15,3	61,4	131,3	113,7
Croatie	9,9	1,7	64,5	25,1	-61,2
Estonie	8,2	5,5	35,1	82,8	136,3
Fédération de Russie	114,0	56,1	1 581,4	1 243,9	-21,3
Géorgie	13,3	10,4	116,6	105,0	-10,0
Hongrie	29,2	28,9	315,0	319,6	1,5
Kazakhstan	234,7	255,8	2 095,9	2 615,4	24,8
Kirghizistan	0,4	0,0	0,5	0,2	-63,6
Lettonie	1,2	2,8	9,6	26,9	180,4
Lituanie	37,4	13,9	373,3	599,4	60,6
Macédoine (Ex-République yougoslave de Macédoine)	0,6	1,3	7,2	7,5	3,2
Monténégro	0,0	0,1	0,4	0,6	56,2
Ouzbékistan	0,0	0,0	1,4	1,8	30,8
Pologne	149,6	77,3	910,6	1 341,0	47,3
République de Moldavie	0,1	0,1	5,0	1,9	-62,2
République Tchèque	60,2	26,2	299,4	342,0	14,2
Roumanie	43,0	19,4	206,2	287,1	39,2
Serbie	0,7	1,0	11,8	13,8	17,2
Slovaquie	13,1	20,1	164,8	225,1	36,6
Slovénie	6,2	7,0	91,7	91,0	-0,8
Tadjikistan	0,0	0,0	0,0	0,0	-71,8
Turkménistan	0,0	0,0	0,7	0,7	5,9
Ukraine	8,6	15,8	88,5	125,4	41,6
Total	753,1	568,6	6 918,4	8 005,7	15,7

Tableau 8 – suite

Imports par pays, base douanière, données non désaisonnalisées

	Novembre		Janvier à novembre		Variation
	2010	2011	2010	2011	Janvier à novembre 2011/ Janvier à novembre 2010
	millions de dollars				pourcentage
Moyen-Orient					
Arabie saoudite	168,1	238,0	1 851,6	2 502,7	35,2
Bahreïn	0,3	0,4	2,8	4,0	43,7
Chypre	0,4	0,3	2,7	2,6	-4,5
Égypte	37,1	34,3	275,1	399,5	45,2
Émirats arabes unis	15,7	7,6	150,4	896,7	496,1
Érythrée	0,0	54,7	0,3	321,1	...
Éthiopie	1,1	0,9	14,2	16,6	17,0
Iran	2,6	2,7	34,8	30,8	-11,5
Iraq	192,8	329,8	1 524,0	2 125,9	39,5
Israël	84,2	71,3	913,8	897,0	-1,8
Jordanie	1,5	1,6	18,2	17,1	-6,0
Koweït	0,0	0,1	31,5	55,5	75,9
Liban	1,5	1,3	15,5	16,2	4,7
Libye	2,4	0,0	22,3	5,1	-77,2
Oman	1,4	0,8	17,8	18,0	0,7
Qatar	1,6	25,5	70,6	373,8	429,0
Somalie	0,0	0,0	0,0	0,1	102,2
Soudan	3,4	7,9	75,5	105,3	39,4
Syrie	10,4	0,5	16,3	38,6	137,0
Turquie	67,8	122,0	633,1	1 005,9	58,9
Yémen	0,0	0,0	0,1	0,1	4,4
Total	592,2	899,5	5 670,8	8 832,5	55,8
Autres pays d'Afrique					
Afrique du Sud	65,4	80,0	652,9	856,8	31,2
Algérie	357,7	439,4	3 291,7	4 891,9	48,6
Angola	267,2	203,7	1 542,1	2 265,9	46,9
Antarctique	0,0	0,0	0,3	0,6	130,5
Bénin	0,0	0,0	0,0	0,0	88,8
Botswana	0,0	0,0	6,9	0,1	-98,3
Burkina Faso	1,1	0,0	22,8	5,2	-77,0
Burundi	0,0	0,1	0,1	0,4	595,3
Cameroun	0,5	1,6	5,5	7,2	29,7
Cap-Vert	0,0	0,0	0,0	0,1	143,1
Comores	0,1	0,0	0,1	0,1	2,5
Congo	42,9	1,9	46,9	3,9	-91,6
Côte d'Ivoire	9,2	122,0	345,7	618,2	78,8
Djibouti	0,0	0,0	0,0	0,0	-32,0
Gabon	0,0	0,0	0,4	3,5	826,4
Gambie	0,1	0,0	0,2	0,1	-72,5
Ghana	0,5	1,4	19,2	54,1	181,5
Guinée	4,8	4,5	43,1	50,9	18,3
Guinée équatoriale	30,8	0,0	593,2	629,2	6,1
Guinée-Bissau	0,0	0,0	0,0	0,0	25,6
Île Bouvet	0,0	0,0	0,0	0,0	...
Kenya	1,7	2,0	16,2	21,2	31,2
Lesotho	1,4	1,1	14,9	11,3	-24,4
Libéria	0,5	2,2	34,7	29,8	-14,3
Madagascar	6,8	0,6	44,6	53,1	19,0
Malawi	0,0	0,2	58,1	123,6	112,6
Mali	0,0	0,2	0,6	0,8	44,4
Maroc	34,8	24,3	117,9	95,2	-19,3
Maurice	0,5	0,4	9,1	9,0	-0,5
Mauritanie	0,0	0,0	0,2	0,1	-41,9
Mozambique	0,0	0,3	1,4	3,5	159,0
Namibie	30,1	36,7	186,9	210,6	12,7
Niger	0,0	0,1	0,8	1,1	34,2
Nigéria	95,1	278,9	1 598,1	2 372,6	48,5
Ouganda	0,4	0,3	3,5	3,2	-9,1
République centrafricaine	0,0	0,0	0,1	0,5	346,7
République démocratique du Congo	0,0	0,2	0,7	1,0	38,4
République-Unie de Tanzanie	0,2	0,6	2,7	4,8	75,1
Rwanda	0,1	0,3	0,2	0,8	249,3
Sahara occidental	0,0	0,0	0,0	0,0	-100,0

Tableau 8 – suite

Importations par pays, base douanière, données non désaisonnalisées

	Novembre		Janvier à novembre		Variation
	2010	2011	2010	2011	Janvier à novembre 2011/ Janvier à novembre 2010
	millions de dollars				pourcentage
Sainte-Hélène	0,0	0,0	0,0	0,1	258,0
Sao Tomé-et-Principe	0,0	0,0	0,2	0,2	-30,4
Sénégal	0,1	0,1	1,1	0,9	-17,9
Seychelles	0,0	0,0	0,2	0,6	174,3
Sierra Leone	0,2	0,1	1,8	4,7	166,7
Swaziland	0,2	0,2	1,6	1,7	9,7
Tchad	0,1	0,0	1,0	0,4	-66,2
Terres australes françaises	0,0	0,0	0,0	0,0	...
Togo	0,1	0,1	3,1	12,9	311,8
Tunisie	3,1	3,6	48,3	50,4	4,3
Zambie	0,1	0,2	1,3	1,3	4,7
Zimbabwe	0,3	1,9	4,1	6,3	56,1
Total	956,2	1 209,7	8 724,4	12 409,6	42,2
Autres pays d'Asie					
Afghanistan	0,1	0,1	1,5	1,5	-2,0
Bangladesh	68,1	58,8	770,9	1 007,9	30,8
Bhoutan	0,0	0,0	0,0	0,0	35,2
Brunei Darussalam	0,0	0,8	0,0	7,2	...
Cambodge	29,5	33,9	320,6	482,3	50,4
Chine	4 250,1	4 717,4	40 842,5	44 073,6	7,9
Corée du Nord	0,0	0,0	0,1	0,1	-30,2
Corée du Sud	572,9	580,2	5 724,3	6 129,9	7,1
Hong-Kong	36,2	23,6	343,3	295,7	-13,9
Inde	196,4	218,8	1 910,8	2 322,4	21,5
Indonésie	103,8	121,5	1 154,9	1 315,9	13,9
Japon	1 139,4	1 223,5	12 342,4	11 637,9	-5,7
Laos	0,3	0,6	7,2	6,1	-14,8
Macao	0,5	0,6	8,5	7,8	-7,8
Malaisie	194,1	199,6	2 107,0	1 956,0	-7,2
Maldives	0,0	0,0	0,1	0,2	148,3
Mongolie	59,6	0,1	218,4	155,0	-29,0
Myanmar	0,0	0,0	0,0	0,1	319,3
Népal	1,4	1,2	14,4	14,4	0,0
Pakistan	24,9	26,8	250,2	240,9	-3,7
Philippines	76,1	75,7	810,9	837,9	3,3
Singapour	107,4	219,8	1 042,6	1 460,7	40,1
Sri Lanka	11,4	16,4	115,7	145,9	26,2
Taiwan	409,3	429,6	3 552,0	4 418,2	24,4
Territoire britannique de l'Océan Indien	0,0	0,0	0,0	0,1	227,6
Thaïlande	222,6	234,1	2 185,9	2 475,1	13,2
Timor-Leste	0,1	0,0	1,7	0,3	-85,6
Vietnam	101,2	121,5	1 069,8	1 211,3	13,2
Total	7 605,3	8 304,9	74 795,8	80 204,4	7,2
Océanie					
Australie	142,0	134,9	1 450,2	1 611,3	11,1
Fidji	0,2	0,3	4,7	4,2	-11,0
Guam	0,0	0,0	0,1	0,2	86,5
Île Christmas	0,0	0,0	0,1	0,1	-44,6
Île Heard et Îles McDonald	0,0	0,0	0,0	0,0	-3,1
Île Norfolk	0,0	0,0	0,0	0,0	...
Îles Cook	0,0	0,1	0,1	0,2	38,8
Îles des Cocos (Keeling)	0,0	0,0	0,0	0,0	-13,4
Îles mineures éloignées, États-Unis	0,3	0,4	3,6	3,0	-16,5
Îles Salomon	0,0	0,0	0,2	0,1	-19,1
Kiribati	0,0	0,0	0,0	0,1	102,3
Nauru	0,0	0,0	0,1	0,0	-29,0
Niue	0,0	0,0	0,0	0,0	-14,9
Nouvelle-Calédonie	0,0	0,0	0,2	0,2	4,0
Nouvelle-Zélande	35,0	42,9	412,2	508,4	23,3
Papouasie-Nouvelle-Guinée	0,1	0,4	1,5	1,5	-2,8
Pitcairn	0,0	0,0	0,0	0,1	77,6
Polynésie française	0,1	0,0	0,9	0,8	-9,0
Samoa	0,0	0,0	0,3	0,0	-95,4

Tableau 8 – suite

Importations par pays, base douanière, données non désaisonnalisées

	Novembre		Janvier à novembre		Variation
	2010	2011	2010	2011	Janvier à novembre 2011/ Janvier à novembre 2010
	millions de dollars				pourcentage
Samoa américaines	0,0	0,0	0,3	0,6	90,0
Tonga	0,0	0,0	0,0	0,0	127,1
Vanuatu	0,2	0,0	0,8	0,0	-94,2
Wallis et Futuna	0,0	0,0	0,0	0,0	-48,4
Total	178,0	179,0	1 875,4	2 130,8	13,6
Amérique du Sud					
Argentine	212,7	253,8	1 351,1	2 115,2	56,5
Bolivie	16,8	17,6	125,3	210,0	67,7
Brésil	335,6	336,7	3 257,6	3 673,4	12,8
Chili	130,3	117,4	1 702,8	1 772,3	4,1
Colombie	45,8	45,8	670,6	728,2	8,6
Équateur	17,3	18,3	193,9	204,1	5,3
Guyane	30,8	67,9	263,3	392,8	49,2
Îles Falkland (Malouines)	0,0	0,0	0,0	0,3	...
Paraguay	1,1	0,8	9,0	5,4	-40,7
Pérou	304,3	342,0	3 254,3	3 934,6	20,9
Suriname	42,5	12,8	510,9	249,9	-51,1
Uruguay	1,5	3,4	50,6	34,7	-31,4
Venezuela	3,5	72,0	758,3	698,5	-7,9
Total	1 142,0	1 288,4	12 147,6	14 019,4	15,4
Amérique centrale Antilles					
Anguilla	0,1	0,0	0,3	0,2	-23,6
Antigua-et-Barbuda	0,0	0,0	0,3	0,4	29,9
Antilles néerlandaises	0,0	0,0	0,3	22,9	...
Aruba	0,0	0,0	0,1	5,5	...
Bahamas	5,1	3,2	52,8	20,3	-61,6
Barbade	0,8	0,7	7,8	5,7	-27,0
Belize	0,6	0,8	5,5	7,2	31,7
Bermudes	0,2	0,1	1,3	0,9	-35,1
Costa Rica	30,8	38,2	400,0	437,6	9,4
Cuba	31,4	54,3	569,6	660,9	16,0
Dominique	0,0	0,0	0,1	0,2	58,5
El Salvador	8,9	4,2	82,1	123,6	50,6
Grenade	0,0	0,0	0,6	1,6	175,2
Guatemala	15,5	17,7	283,0	377,8	33,5
Haïti	2,2	1,6	24,2	23,9	-1,2
Honduras	9,9	13,4	139,8	175,2	25,3
Îles Caïmanes	0,0	0,0	0,3	0,8	157,1
Îles Turks et Caïques	0,0	0,0	0,1	0,1	-10,9
Îles Vierges britanniques	0,0	0,1	0,6	0,7	33,4
Jamaïque	19,0	22,3	147,8	248,9	68,4
Montserrat	0,0	0,0	0,3	0,3	-6,6
Nicaragua	20,1	25,7	184,7	299,9	62,4
Panama	6,1	11,5	76,0	113,8	49,7
République dominicaine	11,8	13,8	129,2	134,3	4,0
Sainte-Lucie	0,0	0,1	0,2	0,2	13,4
Saint-Kitts-et-Nevis	0,8	1,1	7,1	8,5	19,2
Saint-Vincent-et-Grenadines	0,0	0,0	0,2	0,3	61,9
Trinité-et-Tobago	35,3	64,8	439,3	374,0	-14,9
Total	198,7	274,0	2 553,7	3 045,7	19,3
Tous les pays	34 806,6	39 142,0	370 668,9	409 347,7	10,4

Tableau 9-1
Importations par province de dédouanement, base douanière, données non désaisonnalisées — Novembre

	Produits de l'agriculture et de la pêche	Produits énergétiques	Produits forestiers	Biens industriels	Machines et équipement	Produits de l'automobile	Biens de consommation	Transactions commerciales spéciales	Total
millions de dollars									
Terre-Neuve-et-Labrador									
2010	4,2	277,3	0,0	6,1	63,8	0,0	9,9	0,0	361,4
2011	4,6	304,0	0,0	16,4	31,0	0,0	1,1	4,7	361,8
Île-du-Prince-Édouard									
2010	0,3	0,0	0,0	13,4	0,1	0,0	0,0	0,1	13,9
2011	0,6	0,0	0,0	0,1	8,0	0,0	0,0	0,0	8,7
Nouvelle-Écosse									
2010	34,6	165,0	1,4	159,3	83,1	282,2	10,4	2,1	738,1
2011	38,6	109,5	1,1	82,6	106,9	266,2	8,5	1,6	615,0
Nouveau-Brunswick									
2010	53,7	430,8	9,5	65,1	66,2	25,5	19,2	2,2	672,1
2011	53,5	825,9	7,9	83,8	61,9	25,0	15,9	1,9	1 075,7
Québec									
2010	514,4	1 329,2	48,1	1 333,8	1 534,0	200,3	857,2	49,3	5 866,3
2011	620,0	1 583,9	50,3	1 403,6	1 719,5	255,0	844,9	51,9	6 529,1
Ontario									
2010	1 435,0	471,3	76,0	4 411,7	5 983,1	4 400,9	3 375,2	341,8	20 495,0
2011	1 601,1	922,7	76,5	4 660,8	6 397,3	4 656,9	3 506,3	555,7	22 377,1
Manitoba									
2010	72,5	37,1	5,6	248,1	439,9	123,7	129,3	8,3	1 064,6
2011	76,3	52,2	6,3	325,1	587,9	158,2	149,0	9,4	1 364,3
Saskatchewan									
2010	30,3	56,9	3,9	156,7	288,6	68,5	22,5	1,4	628,8
2011	31,0	106,2	3,1	180,0	357,0	117,8	34,6	0,9	830,6
Alberta									
2010	159,1	186,9	7,6	450,4	673,3	94,8	111,0	12,4	1 695,5
2011	162,0	395,4	14,3	568,2	773,3	121,6	146,4	18,1	2 199,3
Colombie-Britannique									
2010	385,1	217,2	49,4	592,3	1 098,8	284,4	625,1	14,3	3 266,5
2011	427,3	354,0	50,2	673,4	1 225,3	342,8	622,3	18,5	3 714,0
Yukon, Territoires du Nord-Ouest et Nunavut									
2010	0,9	0,4	0,0	0,1	2,8	0,0	0,2	0,0	4,3
2011	0,3	40,1	0,0	1,1	25,0	0,0	0,0	0,0	66,5
Total									
2010	2 690,1	3 172,1	201,5	7 437,1	10 233,7	5 480,3	5 159,8	432,0	34 806,6
2011	3 015,2	4 694,0	209,6	7 994,9	11 293,1	5 943,5	5 329,0	662,8	39 142,0

Tableau 9-2
Importations par province de dédouanement, base douanière, données non désaisonnalisées — Total cumatif, janvier à novembre

	Produits de l'agriculture et de la pêche	Produits énergétiques	Produits forestiers	Biens industriels	Machines et équipement	Produits de l'automobile	Biens de consommation	Transactions commerciales spéciales	Total
millions de dollars									
Terre-Neuve-et-Labrador									
2010	40,1	2 531,9	0,1	48,7	467,8	0,9	28,3	3,1	3 120,9
2011	36,1	2 643,8	0,1	106,5	411,9	1,0	12,3	11,0	3 222,6
Île-du-Prince-Édouard									
2010	4,1	0,0	0,1	21,3	1,7	0,1	0,2	0,2	27,6
2011	4,6	0,0	0,0	44,4	10,4	0,1	0,3	0,3	60,1
Nouvelle-Écosse									
2010	371,5	1 530,1	16,1	1 170,8	975,5	3 079,9	156,7	27,3	7 328,0
2011	535,7	1 798,7	14,6	1 133,1	1 745,6	2 489,4	158,3	24,7	7 900,1
Nouveau-Brunswick									
2010	530,9	6 652,5	103,5	952,5	869,7	372,0	253,6	21,1	9 755,9
2011	558,4	9 326,8	102,6	1 271,8	898,3	361,0	220,1	19,4	12 758,3
Québec									
2010	4 425,4	15 356,0	647,1	13 446,8	15 990,4	1 995,9	10 001,6	502,5	62 365,9
2011	5 205,2	17 394,0	549,2	15 534,1	17 437,2	2 363,0	9 785,7	498,0	68 766,3
Ontario									
2010	14 830,2	4 715,2	900,0	46 085,6	60 001,8	52 274,0	33 784,3	3 444,7	216 035,8
2011	15 944,9	9 265,8	839,4	51 178,3	64 034,6	53 524,5	35 029,2	3 986,1	233 802,7
Manitoba									
2010	814,8	504,7	83,5	3 120,4	5 308,6	1 294,9	1 441,6	82,0	12 650,5
2011	884,4	502,6	83,0	3 586,9	6 339,7	1 687,5	1 514,3	88,1	14 686,7
Saskatchewan									
2010	306,1	589,5	24,0	1 983,2	3 374,0	867,8	239,7	20,2	7 404,4
2011	343,3	864,9	33,2	2 225,4	3 641,5	1 117,5	266,7	20,7	8 513,3
Alberta									
2010	1 711,4	2 309,9	107,0	4 494,7	6 654,6	1 001,1	1 172,5	131,1	17 582,3
2011	1 796,2	3 230,4	130,1	5 968,5	8 379,6	1 316,4	1 414,6	133,1	22 368,9
Colombie-Britannique									
2010	4 095,7	2 915,7	577,3	6 760,9	10 654,1	2 684,9	6 378,6	153,6	34 220,7
2011	4 485,8	3 505,6	569,4	7 842,1	10 985,9	2 912,9	6 527,0	169,7	36 998,3
Yukon, Territoires du Nord-Ouest et Nunavut									
2010	58,6	59,2	0,0	1,9	55,4	0,6	0,5	0,5	176,8
2011	44,3	131,5	0,0	4,8	88,8	0,5	0,5	0,1	270,4
Total									
2010	27 188,8	37 164,8	2 458,7	78 086,8	104 353,7	63 572,1	53 457,7	4 386,3	370 668,9
2011	29 838,9	48 664,1	2 321,6	88 895,9	113 973,3	65 773,6	54 929,0	4 951,2	409 347,7

Notes techniques

Le programme de statistiques sur le commerce international de marchandises du Canada

Introduction

Le présent document contient un aperçu général du Programme de statistiques sur le commerce international de marchandises du Canada, notamment des concepts et des définitions. Il est destiné au grand public, aussi a-t-on essayé d'en rendre le contenu accessible. Pour plus de précisions techniques, communiquer avec la Division du commerce international, Statistique Canada.

Cadre conceptuel

1. Objectifs et champ d'observation : Le but principal du Programme de statistiques sur le commerce international de marchandises du Canada est de mesurer les fluctuations du stock de ressources matérielles qu'entraînent l'entrée et la sortie des marchandises au Canada. Les données sur les importations et les exportations sont entrées dans le Système de comptabilité nationale, plus précisément dans la balance des paiements et le produit intérieur brut, et servent à formuler les politiques commerciales et budgétaires. Les administrations publiques, les importateurs, les exportateurs, les fabricants et les expéditeurs utilisent les statistiques sur le commerce international de marchandises pour :

- vérifier la pénétration du marché par les importations et la performance des exportations
- suivre les fluctuations des prix et du volume des marchandises
- examiner les répercussions en matière de transport.

2. Statistiques sur le commerce établies sur une base douanière et en fonction de la balance des paiements:

Les statistiques sur le commerce des marchandises sont établies et présentées sur deux bases différentes : la base douanière et la base de la balance des paiements.

Lorsque des marchandises sont importées au Canada ou en sont exportées, elles doivent être déclarées aux douanes et l'importateur ou l'exportateur doit donner des renseignements sur la désignation et la valeur des marchandises, leur origine et le bureau de dédouanement ainsi que sur le mode de transport. La plupart de ces renseignements sont requis par l'administration des douanes. On appelle généralement "statistiques sur le commerce établies sur la base douanière" les statistiques commerciales élaborées à partir des dossiers administratifs des douanes.

Les statistiques sur le commerce établies sur la base douanière sont plus exactes pour mesurer les importations que les exportations. En effet, les douanes sont habituellement plus vigilantes en ce qui concerne les marchandises qui entrent au pays que pour celles qui en sortent.

Les statistiques sur les exportations établies sur la base douanière peuvent sous-estimer ou représenter incorrectement la destination des exportations. Les exportations sont sous-estimées lorsque les documents officiels ne sont pas présentés aux douanes. Elles sont représentées incorrectement lorsque le pays de la destination finale déclaré sur les documents douaniers n'est pas le bon. Cela se produit le plus souvent lorsque les marchandises passent par un pays intermédiaire avant de parvenir à leur destination finale.

Statistique Canada n'a pas de mesure du sous-dénombrement, mais effectue périodiquement des opérations de rapprochement avec ses principaux partenaires commerciaux, sauf les États-Unis.

Un protocole d'entente conclu entre le Canada et les États-Unis sur l'échange de données sur les importations est entré en vigueur le 1er janvier 1990. Chaque administration utilise désormais les données sur les importations de l'autre partie à la place de ses propres données sur les exportations. Dorénavant, statistiques du commerce international de marchandises du Canada ne seront donc plus établies uniquement à partir des dossiers administratifs de l'Agence des services frontaliers du Canada, mais utiliseront également les dossiers des douanes américaines.

Les données établies sur la base douanière sont ajustées pour se conformer aux concepts et aux définitions de la comptabilité nationale. Les ajustements apportés pour établir les données sur la base de la balance des paiements portent sur la définition du commerce, l'évaluation et la période statistique. La différence principale entre ces deux concepts commerciaux est que les statistiques sur le commerce de marchandises établies sur une base douanière couvrent le mouvement des marchandises indiqué sur les documents douaniers alors que les données établies sur la base de la balance des paiements portent sur les transactions économiques relatives au commerce de marchandises effectuées entre résidents et non-résidents du Canada. Le présent document traite des concepts et des procédés relatifs aux statistiques établies sur la base douanière. (Pour de plus amples renseignements concernant les données sur la base de la balance des paiements, voir la publication "Balance des paiements internationaux du Canada" no 67-001-X au catalogue).

3. Système commercial : Les statistiques sur le commerce du Canada sont rassemblées selon le système commercial général défini par le Bureau de statistique des Nations Unies. Selon le système, les importations comprennent toutes les marchandises qui ont franchi les frontières du Canada, que ce soit pour y être consommées immédiatement ou pour être mises dans un entrepôt de douane. Les exportations nationales comprennent les produits cultivés, extraits ou fabriqués au Canada (y compris les produits d'origine étrangère qui ont été transformés au Canada). Les réexportations sont les exportations de produits d'origine étrangère qui n'ont pas été transformés au Canada (y compris les produits étrangers sortis des entrepôts de douane aux fins d'exportation). Le total des exportations correspond à la somme des exportations nationales et des réexportations. Le système commercial général couvre donc, en principe, toutes les marchandises qui entrent au pays (importations) et toutes celles qui en sortent (exportations). Il diffère du système commercial spécial par le traitement des marchandises importées qui sont entreposées en douane. Dans le cas du système spécial, il n'est tenu compte de ces produits que lorsque ceux-ci sont sortis d'un entrepôt de douane aux fins de consommation nationale et il n'en est pas tenu compte dans les statistiques d'exportation s'ils n'ont pas tout d'abord été dédouanés.

En théorie, dans le cadre du système général, la frontière statistique coïncide avec les limites géographiques du pays, alors que dans le cadre du système spécial, elle coïncide avec la frontière douanière.

4. Évaluation : Aux fins des douanes, les importations sont présentées selon les valeurs établies conformément aux dispositions de la Loi sur les douanes qui, depuis le 1er janvier 1985, prévoit l'application de méthodes d'évaluation fondées sur le Code d'évaluation de l'Accord général sur les tarifs douaniers et le commerce (GATT). En général, la valeur imposable des marchandises importées doit correspondre à la valeur transactionnelle ou au prix de vente réel.

Pour déterminer la valeur transactionnelle des produits importés, il faut ajouter au prix de ces produits tous les frais de transport et tous les frais connexes engagés à l'égard des marchandises avant et à partir du lieu d'expédition directe. En conséquence, le prix des importations canadiennes est le prix FAB (Franco à bord), lieu d'expédition directe au Canada. Les coûts du fret et de l'assurance nécessaires pour acheminer les marchandises au Canada depuis le point d'expédition direct ne sont pas compris.

Dans le cas des pays autres que les États-Unis, les exportations sont, en principe, évaluées ou enregistrées selon la valeur déclarée dans les documents d'exportation; il s'agit habituellement de la valeur transactionnelle, c.-à-d. du prix de vente réel ou, dans le cas des opérations d'entreprises affiliées, du prix de transfert adopté par les sociétés à des fins comptables. Les prix de la plupart des exportations canadiennes vers des pays d'outre-mer sont des prix FAB, port de sortie, fret intérieur compris jusqu'à ce point, mais sans les escomptes ni les rabais. Depuis janvier 1990, les exportations du Canada vers les États-Unis sont évaluées FAB au point de sortie du Canada. Avant 1990, elles étaient évaluées FAB au point de chargement après déduction du fret, des escomptes et des rabais.

5. Période statistique : La période de référence est le mois et l'année civils. La fin du mois statistique des importations et des exportations canadiennes aux États-Unis correspond au dernier jour du mois civil pour lequel il est possible d'obtenir des données sur le dédouanement.

Pour les exportations, la fin du mois statistique, vers les pays autres que les États-Unis correspond aussi au dernier jour du mois civil. Les documents d'exportation qui parviennent trop tard pour que l'on puisse les intégrer au mois en cours sont affectés au mois où la transaction a eu lieu. Si le rapport sommaire mensuel d'un gros exportateur ne parvient pas à temps, ces données sont imputées au mois en cours, puis rajustées au cours du mois statistique suivant en fonction des valeurs observées.

6. Désignation des partenaires commerciaux (pays d'origine/pays de destination) : Les exportations sont attribuées au pays désigné comme la dernière destination connue des marchandises au moment de l'exportation. Les exportations vers les États-Unis sont attribuées à l'état de destination.

Les importations sont attribuées au pays d'origine, c'est-à-dire au pays où les produits ont été cultivés, extraits ou fabriqués, conformément aux règlements des pays d'origines administrés par l'Agence des services frontaliers du Canada. Les importations en provenance des États-Unis sont attribuées à l'état d'origine. Avant 1988, la plupart des importations étaient attribuées aux pays d'exportation/consignation à l'exception des importations en provenance d'Amérique centrale ou d'Amérique du Sud.

7. Marchés principaux : Les marchés principaux sont les groupes de pays suivant:

États-Unis : comprend le commerce avec Porto Rico et les Îles Vierges américaines

Japon

Union européenne (UE) : l'Allemagne, l'Autriche, la Belgique, la Bulgarie, Chypre, le Danemark, l'Espagne, l'Estonie, la Finlande, la France, la Grèce, la Hongrie, l'Irlande, l'Italie, la Lettonie, la Lituanie, le Luxembourg, Malte, les Pays-Bas, la Pologne, le Portugal, la République tchèque, la Roumanie, le Royaume-Uni, la Slovaquie, la Slovénie, et la Suède

Autres pays de l'Organisation de coopération et de développement économiques (OCDE) : l'Australie, le Canada, la Corée du Sud, l'Islande, le Mexique, la Norvège, la Nouvelle-Zélande, la Suisse et la Turquie. (Les pays de l'UE, les États-Unis et le Japon sont aussi membres de l'OCDE.)

Autres pays : tous les pays et territoires autres que les États-Unis, le Japon, les pays de l'UE et les autres pays de l'OCDE

8. Cadre juridique : Les statistiques des importations et celles des exportations pour les pays autres que les États-Unis sont produites à partir des informations qui figurent dans les dossiers administratifs de l'Agence des services frontaliers du Canada, et qui ont été obtenus en vertu de la Loi sur les douanes. Des copies de ces documents (ou des renseignements qu'ils contiennent) sont envoyées à Statistique Canada, conformément à l'article 25 de la Loi sur la statistique. En conséquence, la divulgation de statistiques commerciales est régie à la fois par la Loi sur les douanes et par la Loi sur la statistique. Elle est assujettie aux dispositions de l'article 17.(2)(a) de cette dernière. La divulgation de la statistique des exportations vers les États-Unis est maintenant régie par un protocole d'entente qui prévoit l'échange de statistiques détaillées sur les importations entre le Canada et les États-Unis.

Coordonnées

Toute question portant sur un aspect des méthodes qui n'aurait pas été traité dans les pages précédentes doit être adressée à la Section du marketing et des services à la clientèle, Division du commerce international, Statistique Canada, 170, promenade du Pré Tunney Ottawa, Ontario, K1A 0T6.

Téléphone : 1-800-294-5583 ou 613-951-9647

Télécopieur : 1-800-664-0055 ou 613-951- 0117

Internet : *commerce@statcan.gc.ca*