

N° 65-001-X au catalogue

Le commerce international de marchandises du Canada



Octobre 2011



Statistique
Canada

Statistics
Canada

Canada

Comment obtenir d'autres renseignements

Pour toute demande de renseignements au sujet de ce produit ou sur l'ensemble des données et des services de Statistique Canada, visiter notre site Web à www.statcan.gc.ca. Vous pouvez également communiquer avec nous par courriel à infostats@statcan.gc.ca ou par téléphone entre 8 h 30 et 16 h 30 du lundi au vendredi aux numéros suivants :

Centre de contact national de Statistique Canada

Numéros sans frais (Canada et États-Unis) :

Service de renseignements	1-800-263-1136
Service national d'appareils de télécommunications pour les malentendants	1-800-363-7629
Télécopieur	1-877-287-4369

Appels locaux ou internationaux :

Service de renseignements	1-613-951-8116
Télécopieur	1-613-951-0581

Programme des services de dépôt

Service de renseignements	1-800-635-7943
Télécopieur	1-800-565-7757

Comment accéder à ce produit

Le produit n° 65-001-X au catalogue est disponible gratuitement sous format électronique. Pour obtenir un exemplaire, il suffit de visiter notre site Web à www.statcan.gc.ca et de parcourir par « Ressource clé » > « Publications ».

Normes de service à la clientèle

Statistique Canada s'engage à fournir à ses clients des services rapides, fiables et courtois. À cet égard, notre organisme s'est doté de *normes de service à la clientèle* que les employés observent. Pour obtenir une copie de ces normes de service, veuillez communiquer avec Statistique Canada au numéro sans frais 1-800-263-1136. Les normes de service sont aussi publiées sur le site www.statcan.gc.ca sous « À propos de nous » > « Notre organisme » > « Offrir des services aux Canadiens ».

Le commerce international de marchandises du Canada

Octobre 2011

Publication autorisée par le ministre responsable de Statistique Canada

© Ministre de l'Industrie, 2011

Tous droits réservés. Le contenu de la présente publication électronique peut être reproduit en tout ou en partie, et par quelque moyen que ce soit, sans autre permission de Statistique Canada, sous réserve que la reproduction soit effectuée uniquement à des fins d'étude privée, de recherche, de critique, de compte rendu ou en vue d'en préparer un résumé destiné aux journaux et/ou à des fins non commerciales. Statistique Canada doit être citée comme suit : Source (ou « Adapté de », s'il y a lieu) : Statistique Canada, année de publication, nom du produit, numéro au catalogue, volume et numéro, période de référence et page(s). Autrement, il est interdit de reproduire le contenu de la présente publication, ou de l'emmagasiner dans un système d'extraction, ou de le transmettre sous quelque forme ou par quelque moyen que ce soit, reproduction électronique, mécanique, photographique, pour quelque fin que ce soit, sans l'autorisation écrite préalable des Services d'octroi de licences, Division de la gestion de l'information, Statistique Canada, Ottawa, Ontario, Canada K1A 0T6.

Décembre 2011

N° 65-001-X au catalogue, vol. 65, n° 10

ISSN 1916-1905

Périodicité : mensuelle

Ottawa

This publication is also available in English.

Note de reconnaissance

Le succès du système statistique du Canada repose sur un partenariat bien établi entre Statistique Canada et la population, les entreprises, les administrations canadiennes et les autres organismes. Sans cette collaboration et cette bonne volonté, il serait impossible de produire des statistiques précises et actuelles.

Information pour l'utilisateur

Signes conventionnels

Les signes conventionnels suivants sont employés uniformément dans les publications de Statistique Canada :

- . indisponible pour toute période de référence
- .. indisponible pour une période de référence précise
- ... n'ayant pas lieu de figurer
- 0 zéro absolu ou valeur arrondie à zéro
- 0^s valeur arrondie à 0 (zéro) là où il y a une distinction importante entre le zéro absolu et la valeur arrondie
- p provisoire
- r révisé
- x confidentiel en vertu des dispositions de la *Loi sur la statistique*
- E à utiliser avec prudence
- F trop peu fiable pour être publié
- * valeur significativement différente de l'estimation pour la catégorie de référence ($p < 0,05$)

Note aux utilisateurs

Les totaux sont calculés à partir de chiffres complets en dollars et sont arrondis indépendamment; par conséquent, les totaux peuvent ne pas être égaux à la somme de leurs composantes.

Les données sont basées sur les groupes de produits (secteurs, sous-secteurs, groupes majeurs).

Table des matières

Faits saillants	5
Analyse	7
Produits connexes	11
Tableaux statistiques	
1 Commerce de marchandises du Canada, base de la balance des paiements, données désaisonnalisées	15
1-1 Dollars courants	15
1-2 Dollars constants, 2002	16
1-3 Indice de prix (Laspeyres)	17
2 Exportations par groupes de marchandises, base de la balance des paiements, données désaisonnalisées	18
2-1 Dollars courants	18
2-2 Dollars constants, 2002	20
3 Exportations nationales vers des pays sélectionnés, base douanière, données non désaisonnalisées	22
3-1 Octobre	22
3-2 Total cumulatif, janvier à octobre	23
4 Exportations nationales par pays, base douanière, données non désaisonnalisées.	24
5 Exportations par province d'origine, base douanière, données non désaisonnalisées	28
5-1 Octobre	28
5-2 Total cumulatif, janvier à octobre	29
6 Importations par groupes de marchandises, base de la balance des paiements, données désaisonnalisées	30
6-1 Dollars courants	30
6-2 Dollars constants, 2002	32
7 Importations en provenance des pays sélectionnés, base douanière, données non désaisonnalisées	34
7-1 Octobre	34
7-2 Total cumulatif, janvier à octobre	35
8 Importations par pays, base douanière, données non désaisonnalisées	36

Table des matières – suite

9	Importations par province de dédouanement, base douanière, données non désaisonnalisées	40
9-1	Octobre	40
9-2	Total cumulatif, janvier à octobre	41

Qualité des données, concepts et méthodologie

	Notes techniques	42
--	------------------	----

Faits saillants

Les exportations de marchandises du Canada ont reculé de 3,0 % et les importations ont progressé de 1,9 % en octobre. Ainsi, la balance commerciale du Canada avec le monde est passée d'un excédent de 1,0 milliard de dollars en septembre à un déficit de 885 millions de dollars en octobre.

Après trois mois d'augmentations consécutives, les exportations ont diminué pour s'établir à 38,4 milliards de dollars en octobre, les prix et les volumes ayant fléchi. Les secteurs des biens industriels et des produits énergétiques étaient les principaux facteurs à l'origine de la baisse. Seul le secteur des produits de l'automobile a enregistré une hausse au cours du mois.

Les importations ont atteint un niveau record de 39,3 milliards de dollars, les volumes ayant augmenté de 1,3 %. Les importations de machines et d'équipement ont dominé la hausse globale, suivies par les produits énergétiques et les produits de l'automobile.

Les importations en provenance des États-Unis se sont accrues de 3,0 %, pour s'établir à 24,5 milliards de dollars, la valeur la plus élevée depuis octobre 2008, tandis que les exportations ont diminué de 0,9 % pour se chiffrer à 27,6 milliards de dollars. Par conséquent, l'excédent commercial du Canada avec les États-Unis s'est rétréci, passant de 4,1 milliards de dollars en septembre à 3,1 milliards de dollars en octobre.

Les exportations vers des pays autres que les États-Unis ont diminué de 7,9 % pour s'établir à 10,8 milliards de dollars, après avoir atteint un sommet en septembre 2011. Les importations en provenance des pays autres que les États-Unis ont légèrement progressé de 0,1 % pour atteindre 14,7 milliards de dollars. Le déficit commercial du Canada avec les pays autres que les États-Unis s'est accru, passant de 3,0 milliards de dollars à 4,0 milliards de dollars en octobre.

Note aux lecteurs

Le commerce de marchandises est l'une des composantes de la balance des paiements (BDP) internationaux du Canada, qui comprend également le commerce des services, les revenus de placements, les transferts courants, les flux de capitaux et les flux financiers.

Les données sur le commerce international de marchandises par pays sont offertes sur la base de la BDP ainsi que sur la base douanière pour les États-Unis, le Japon et le Royaume-Uni. Les données sur le commerce des autres pays (présentés individuellement) ne sont offertes que sur la base douanière. On calcule les données sur la BDP à partir des données sur la base douanière en faisant des ajustements liés à l'évaluation, à la couverture, au choix du moment et à la résidence. On effectue ces ajustements afin d'assurer la conformité avec les concepts et les définitions du Système de comptabilité nationale du Canada.

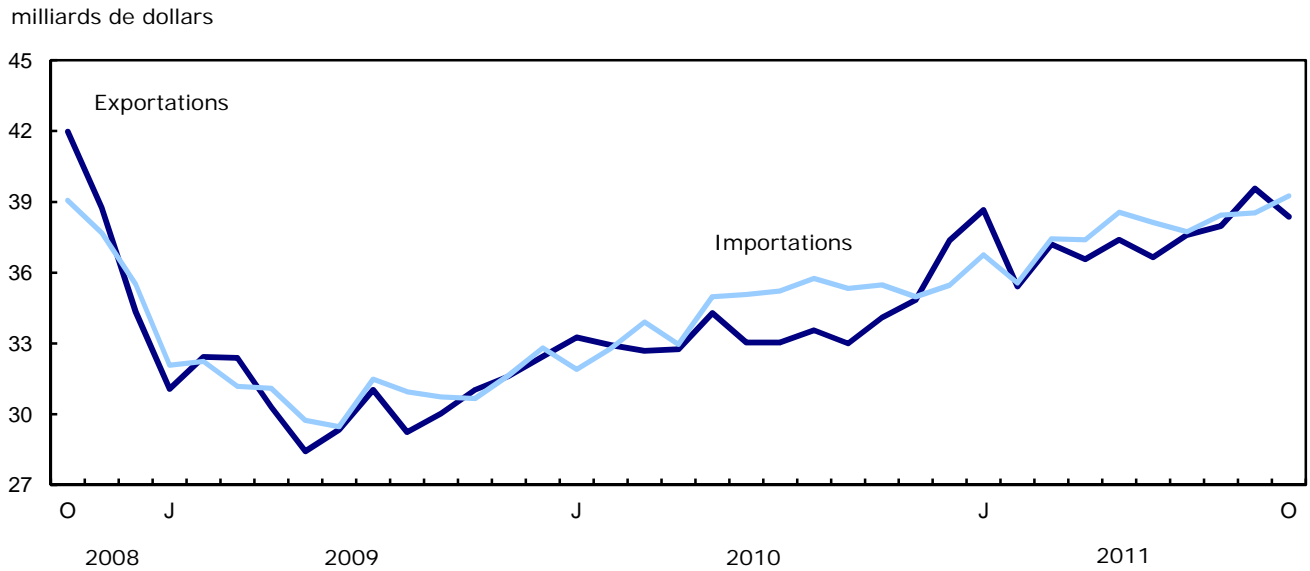
Dans le présent communiqué, les données figurent sur la base de la BDP, elles sont désaisonnalisées et exprimées en dollars courants. Les dollars constants sont calculés à l'aide de la formule du volume de Laspeyres.

Modifications à la classification

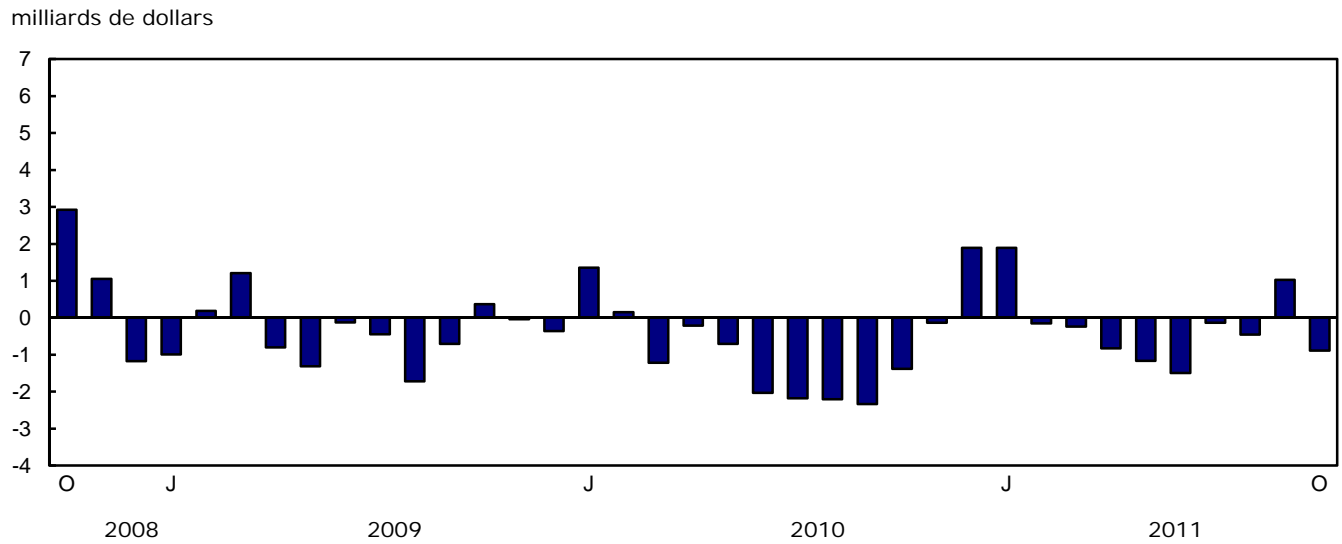
Statistique Canada a réduit le nombre de codes de classification à dix chiffres du Système harmonisé de désignation et de codification des marchandises (SH) qui servent à produire des données détaillées sur les marchandises importées au Canada. Ceci permettra d'améliorer l'efficacité, de maintenir la qualité des données et d'alléger le fardeau de déclaration.

Les changements entreront en vigueur en janvier 2012 pour coïncider avec les modifications de 2012 aux codes de classification à six chiffres du SH effectuées par l'Organisation mondiale des douanes (OMD), ainsi que les modifications du ministère des Finances aux codes à huit chiffres du SH du Tarif des douanes de 2012. Pour obtenir le tableau de concordance du SH 2012, communiquez avec la Section du marketing et des services à la clientèle de la Division du commerce international à l'adresse commerce@statcan.gc.ca.

Graphique 1
Exportations et importations, données désaisonnalisées, sur la base de la balance des paiements



Graphique 2
Solde commercial, données désaisonnalisées, sur la base de la balance des paiements



Analyse

Diminution des exportations dans la plupart des secteurs

Après cinq mois de hausse d'affilée, les exportations de biens industriels ont diminué de 6,0 % pour se chiffrer à 9,8 milliards de dollars en octobre, les prix et les volumes ayant reculé. Le sous-secteur des métaux et des alliages a grandement contribué à cette baisse, ayant enregistré une diminution de 24,5 % des exportations de métaux précieux et d'alliages. Le recul général a été contrebalancé en partie par une hausse des exportations de minerais métalliques de 6,7 %, due à la vigueur des minerais, concentrés et déchets de fer.

Les exportations de produits énergétiques ont diminué de 5,8 % pour s'établir à 8,9 milliards de dollars en octobre. Les principaux facteurs à l'origine de la diminution étaient les produits du pétrole et du charbon, qui ont reculé de 20,7 %, et le charbon et les autres matières bitumineuses, en baisse de 30,6 %.

Les exportations de produits de l'automobile ont augmenté de 4,0 % pour atteindre 5,0 milliards de dollars en octobre. Les exportations de voitures particulières et de châssis ont augmenté de 4,7 %, principalement en raison de la hausse des volumes.

Le secteur des machines et de l'équipement mène la croissance des importations

Les importations de machines et d'équipement ont progressé de 3,8 % pour se fixer à 10,7 milliards de dollars en octobre, les volumes et les prix s'étant accrus. Les autres équipements et matériel de télécommunication, principalement les téléphones cellulaires, et les autres matériels de transport, où l'on a enregistré une hausse des importations de locomotives, ont mené la croissance des importations de machines et d'équipement.

Les importations de produits énergétiques ont augmenté de 3,0 % pour s'établir à 4,5 milliards de dollars. Le principal responsable de cette hausse était le pétrole brut, dont les importations ont augmenté de 11,5 % en raison de volumes plus importants. Les importations de produits du pétrole et du charbon ont accusé un repli en raison d'une baisse des volumes.

Les importations de produits de l'automobile ont progressé de 1,8 % pour atteindre 6,1 milliards de dollars. Les importations de voitures particulières et de châssis ont dominé la hausse, ayant augmenté de 8,2 % en raison de volumes plus importants. Toutefois, cette hausse a été contrebalancée en partie par la baisse des importations de camions et d'autres véhicules à moteur.

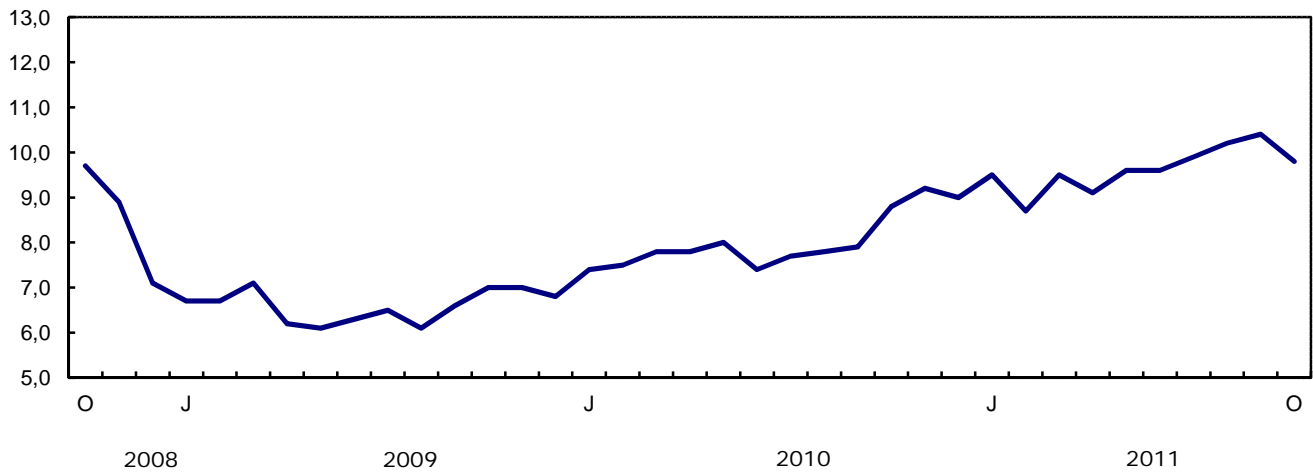
Nota : Les données sur le commerce de marchandises sont généralement révisées sur une base régulière, chaque mois de l'année en cours. Les révisions de l'année en cours se reflètent à la fois dans les données sur la base douanière et dans les données sur la base de la balance des paiements (BDP). Les données sur la base douanière de l'année précédente sont révisées lors de la publication des données de janvier et de février ainsi que sur une base trimestrielle. Les données sur la base douanière des deux années précédentes sont révisées annuellement et sont publiées en février, lors de la publication du mois de référence de décembre. Les données sur la base de la BDP de l'année précédente sont révisées lors de la publication des données de janvier, de février et de mars. Les révisions des données fondées sur la base de la BDP des trois années précédentes sont publiées annuellement, en juin, lors de la publication du mois de référence d'avril.

Divers facteurs rendent ces révisions nécessaires, dont la réception tardive des documents relatifs aux importations et aux exportations, la présence de renseignements erronés dans les documents de douane, le remplacement des estimations calculées pour le secteur de l'énergie par les chiffres réels, la reclassification des marchandises à la lumière de renseignements plus récents et la correction des variations saisonnières.

Les données révisées peuvent être consultées dans les tableaux appropriés de CANSIM.

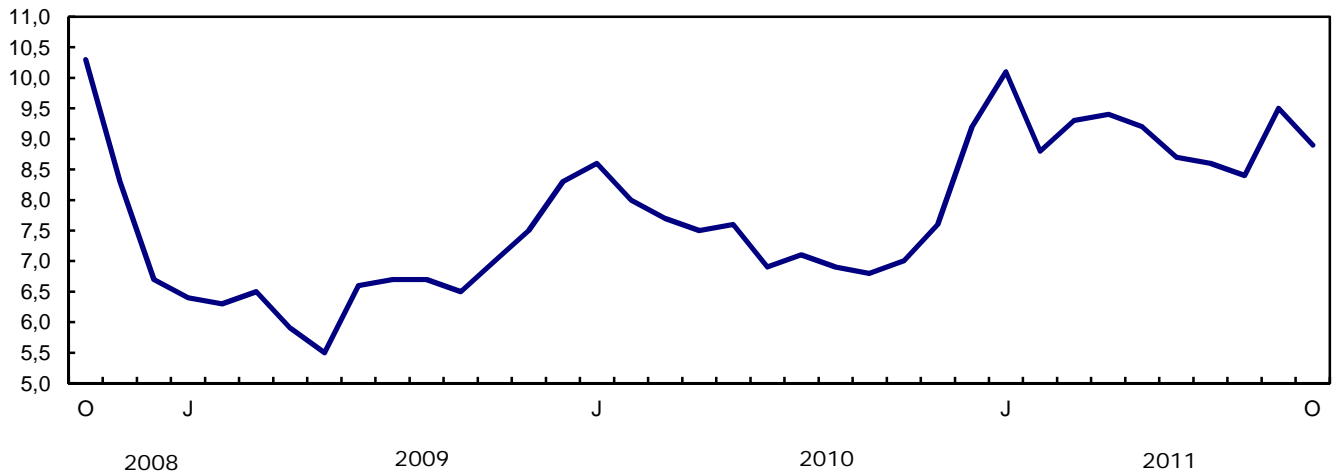
Graphique 1
Exportations de biens industriels, données désaisonnalisées, sur la base de la balance des paiements

milliards de dollars

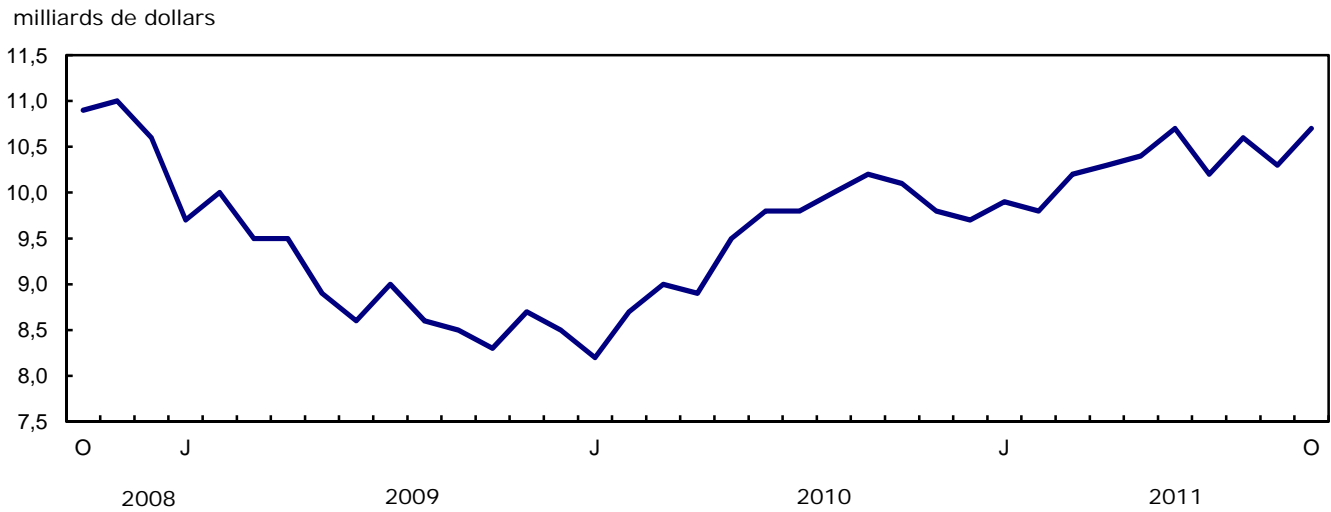


Graphique 2
Exportations de produits énergétiques, données désaisonnalisées, sur la base de la balance des paiements

milliards de dollars



Graphique 3
Importations de machines et équipement, données désaisonnalisées, sur la base de la balance des paiements



Graphique 4
Importations de produits énergétiques, données désaisonnalisées, sur la base de la balance des paiements

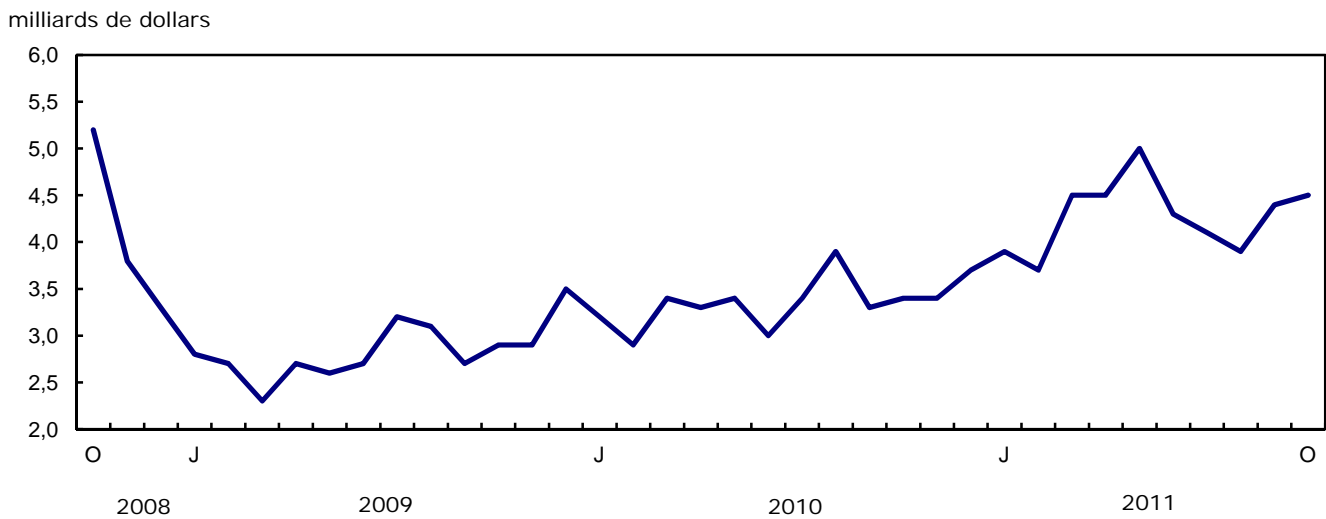


Tableau explicatif 1

Commerce de marchandises selon les marchés principaux, base de la balance des paiements, données désaisonnalisées.

	Septembre 2011	Octobre 2011	Variation		Total cumulatif			Octobre 2011/ Octobre 2010	
					2010		2011		
	millions de dollars			pourcentage	millions de dollars			pourcentage	
Exportations									
États-Unis	27 880	27 616	-264	-0,9	245 736	271 748	26 012	10,6	14,8
Japon	1 149	878	-271	-23,6	7 892	9 460	1 568	19,9	-3,3
Union européenne ¹	3 917	3 421	-496	-12,7	28 786	34 296	5 510	19,1	-1,2
Autres pays de l'Organisation de coopération et de développement économique ²	1 730	1 990	260	15,0	14 890	17 082	2 192	14,7	18,8
Autres pays	4 884	4 467	-417	-8,5	35 319	42 775	7 455	21,1	12,0
Total	39 560	38 372	-1 188	-3,0	332 624	375 361	42 737	12,8	12,6
Importations									
États-Unis	23 805	24 513	708	3,0	216 674	232 797	16 123	7,4	10,7
Japon	751	839	88	11,7	8 387	7 451	-936	-11,2	-3,2
Union européenne ¹	3 897	3 795	-103	-2,6	32 972	38 370	5 399	16,4	10,7
Autres pays de l'Organisation de coopération et de développement économique ²	2 668	2 697	30	1,1	24 198	27 474	3 276	13,5	5,1
Autres pays	7 412	7 413	1	0,0	61 153	71 696	10 543	17,2	14,5
Total	38 533	39 257	723	1,9	343 383	377 787	34 404	10,0	10,7
Balance commerciale									
États-Unis	4 075	3 103	-972	...	29 062	38 952	9 890
Japon	398	40	-359	...	-495	2 009	2 503
Union européenne ¹	20	-373	-393	...	-4 186	-4 075	111
Autres pays de l'Organisation de coopération et de développement économique ²	-938	-708	230	...	-9 308	-10 391	-1 084
Autres pays	-2 528	-2 945	-417	...	-25 834	-28 921	-3 087
Total	1 026	-884	-1 911	...	-10 759	-2 426	8 333

1. Union européenne comprend : l'Allemagne, l'Autriche, la Belgique, la Bulgarie, Chypre, le Danemark, l'Espagne, l'Estonie, la Finlande, la France, la Grèce, l'Hongrie, l'Irlande, l'Italie, la Lettonie, la Lituanie, le Luxembourg, la Malte, les Pays-Bas, la Pologne, le Portugal, la République tchèque, la Roumanie, le Royaume-Uni, la Slovaquie, la Slovénie et la Suède.

2. Autres pays de l'Organisation de coopération et de développement économique comprend : l'Australie, le Canada, le Corée du Sud, l'Islande, le Mexique, la Norvège, la Nouvelle-Zélande, la Suisse et la Turquie.

Tableau explicatif 2

Rapprochement de données - Base douanière et base de la balance des paiements, chiffres non corrigés de variations saisonnières

	2011						2010
	Octobre	Septembre	Août	Juillet	Juin	Mai	Annuel
	millions de dollars						
Exportations							
Base douanière	39 054	39 561	38 664	35 515	37 285	37 267	399 433
Ajustements de la balance des paiements	558	540	35	925	389	1 039	5 401
Évaluation et résidence							
Fret intérieur	619	631	618	571	597	560	6 552
Autre évaluation et résidence	-1 228	-1 578	-1 632	-1 018	-1 091	-803	-12 984
Périodes	44	12	35	43	29	80	48
Couverture	1 123	1 475	1 014	1 329	854	1 202	11 785
Base de la balance des paiements	39 612	40 101	38 699	36 440	37 674	38 306	404 834
Importations							
Base douanière	39 829	38 549	39 313	35 533	38 687	37 460	403 910
Ajustements de la balance des paiements	942	866	738	377	668	1 247	9 923
Évaluation et résidence							
Fret intérieur	824	810	833	761	835	793	8 740
Autre évaluation et résidence	-29	-2	-22	-26	-31	-60	-190
Périodes	0	0	0	0	0	0	0
Couverture	147	58	-73	-358	-136	514	1 373
Base de la balance des paiements	40 771	39 415	40 051	35 910	39 355	38 707	413 833

Produits connexes

Choisis parmi les publications de Statistique Canada

65-208-X	Commerce international des marchandises : revue annuelle
65-506-X	Profil des exportateurs canadiens
65F0013X	Base de données sur le commerce international canadien de marchandises
65F0019X	Une base de données pour l'analyse de marchés internationaux
65F0020X	Intégration des données : données sur le commerce international et données sur les livraisons manufacturières

Choisis parmi les tableaux de CANSIM de Statistique Canada

228-0001	Importations et exportations de marchandises, par groupes principaux et par marchés principaux pour tous les pays, mensuel
228-0002	Importations et exportations de marchandises, par groupes principaux et par marchés principaux pour tous les pays, trimestriel
228-0003	Importations et exportations de marchandises, par groupes principaux et par marchés principaux pour tous les pays, annuel
228-0033	Importations, base douanière, selon la province de dédouanement, mensuel
228-0034	Exportations nationales, base douanière, selon la province d'origine, mensuel
228-0041	Importations et exportations de marchandises par secteur et sous-secteur, sur base douanière et sur base de la balance des paiements, pour tous les pays, mensuel
228-0042	Importations et exportations de marchandises par secteur et sous-secteur, sur base douanière et sur base de la balance des paiements, pour tous les pays, trimestriel
228-0043	Importations et exportations de marchandises par secteur et sous-secteur, sur base douanière et sur base de la balance des paiements, pour tous les pays, annuel
228-0047	Indices de prix et de volume pour les importations et les exportations de marchandises sur base de la balance des paiements ou sur base douanière pour tous les pays, mensuel
228-0048	Indices de prix et de volume pour les importations et les exportations de marchandises sur base de la balance des paiements ou sur base douanière pour tous les pays, trimestriel
228-0049	Indices de prix et de volume pour les importations et les exportations de marchandises sur base de la balance des paiements ou sur base douanière pour tous les pays, annuel

228-0050	Indices de prix pour les importations et les exportations de marchandises sur base douanière pour le commerce Canada et États-Unis y compris des indices de prix par Classification type pour le commerce international (CTCI révision 3) pour tous les pays et les États-Unis, mensuel
228-0051	Indices de prix pour les importations et les exportations de marchandises sur base douanière pour le commerce Canada et États-Unis y compris des indices de prix par Classification type pour le commerce international (CTCI révision 3) pour tous les pays et les États-Unis, trimestriel
228-0052	Indices de prix pour les importations et les exportations de marchandises sur base douanière pour le commerce Canada et États-Unis y compris des indices de prix par Classification type pour le commerce international (CTCI révision 3) pour tous les pays et les États-Unis, annuel
228-0053	Indices de prix et de volume à l'importation et à l'exportation de marchandises par secteur et sous-secteur, sur base douanière et sur base de la balance des paiements, pour tous les pays, mensuel
228-0054	Indices de prix et de volume à l'importation et à l'exportation de marchandises par secteur et sous-secteur, sur base douanière et sur base de la balance des paiements, pour tous les pays, trimestriel
228-0055	Indices de prix et de volume à l'importation et à l'exportation de marchandises par secteur et sous-secteur, sur base douanière et sur base de la balance des paiements, pour tous les pays, annuel
228-0056	Importations et exportations de marchandises par secteur, sur base de la balance des paiements, pour tous les pays, désaisonnalisées, formule Fisher, mensuel
228-0057	Importations et exportations de marchandises par secteur, sur base de la balance des paiements, pour tous les pays, désaisonnalisées, formule Fisher, trimestriel

Choisis parmi les enquêtes de Statistique Canada

2201	Commerce international de marchandises du Canada (base douanière)
2202	Commerce international de marchandises du Canada (base de la balance de paiements)
2203	Indice de prix du commerce international

Choisis parmi les tableaux sommaires de Statistique Canada

- *Canada : Données économiques et financières*
- *Importations et exportations sur la base de la balance des paiements, selon le pays ou le groupe de pays*
- *Exportations de biens sur la base de la balance des paiements*

- *Importations de biens sur la base de la balance des paiements*
- *Commerce de marchandises du Canada (mensuel)*
- *Indicateurs économiques, par province et territoire (mensuel et trimestriel)*
- *Dernières statistiques (mensuel)*

Tableaux statistiques

Tableau 1-1

Commerce de marchandises du Canada, base de la balance des paiements, données désaisonnalisées — Dollars courants

	Exportations	Importations	Balance commerciale	Variation		Balance commerciale
				Exportations	Importations	
				millions de dollars	pourcentage	
2007	463 120	415 683	47 437	0,0	0,0	0
2008	488 754	443 777	44 977	5,5	6,8	-2 460
2009	369 343	374 081	-4 738	-24,4	-15,7	-49 715
2010	404 834	413 833	-8 999	9,6	10,6	-4 261
2009						
Premier trimestre	95 888	95 487	400	-16,7	-14,9	-2 399
Deuxième trimestre	88 071	90 304	-2 234	-8,2	-5,4	-2 634
Troisième trimestre	90 293	93 167	-2 873	2,5	3,2	-639
Quatrième trimestre	95 092	95 123	-32	5,3	2,1	2 842
2010						
Premier trimestre	98 870	98 583	287	4,0	3,6	318
Deuxième trimestre	100 071	103 014	-2 942	1,2	4,5	-3 229
Troisième trimestre	99 592	106 312	-6 720	-0,5	3,2	-3 778
Quatrième trimestre	106 301	105 924	377	6,7	-0,4	7 097
2011						
Premier trimestre	111 253	109 754	1 499	4,7	3,6	1 122
Deuxième trimestre	110 594	114 076	-3 482	-0,6	3,9	-4 981
Troisième trimestre	115 142	114 700	441	4,1	0,5	3 924
2010						
Janvier	33 260	31 902	1 358	2,5	-2,7	1 714
Février	32 929	32 780	148	-1,0	2,8	-1 210
Mars	32 681	33 901	-1 220	-0,8	3,4	-1 368
Avril	32 749	32 962	-213	0,2	-2,8	1 007
Mai	34 282	34 984	-702	4,7	6,1	-489
Juin	33 040	35 068	-2 028	-3,6	0,2	-1 326
Juillet	33 040	35 220	-2 181	0,0	0,4	-153
Août	33 550	35 757	-2 207	1,5	1,5	-26
Septembre	33 002	35 335	-2 333	-1,6	-1,2	-126
Octobre	34 090	35 474	-1 384	3,3	0,4	949
Novembre	34 845	34 979	-134	2,2	-1,4	1 249
Décembre	37 366	35 471	1 895	7,2	1,4	2 029
2011						
Janvier	38 649	36 761	1 888	3,4	3,6	-7
Février	35 406	35 559	-153	-8,4	-3,3	-2 041
Mars	37 198	37 433	-236	5,1	5,3	-83
Avril	36 562	37 391	-829	-1,7	-0,1	-593
Mai	37 391	38 555	-1 164	2,3	3,1	-335
Juin	36 640	38 130	-1 490	-2,0	-1,1	-326
Juillet	37 602	37 736	-134	2,6	-1,0	1 355
Août	37 980	38 431	-451	1,0	1,8	-317
Septembre	39 560	38 533	1 026	4,2	0,3	1 477
Octobre	38 372	39 257	-884	-3,0	1,9	-1 911

Note(s) : En raison de l'arrondissement, les données mensuelles peuvent ne pas correspondre aux données trimestrielles, et les données trimestrielles peuvent ne pas correspondre aux données annuelles.

Tableau 1-2
Commerce de marchandises du Canada, base de la balance des paiements, données désaisonnalisées — Dollars constants, 2002

	Exportations	Importations	Balance commerciale	Variation	
				Exportations	Importations
				pourcentage	
millions de dollars					
pourcentage					
2007	449 015	484 005	-34 990	0,0	0,0
2008	412 713	486 735	-74 022	-8,1	0,6
2009	346 916	407 679	-60 763	-15,9	-16,2
2010	374 143	470 401	-96 259	7,8	15,4
2009					
Premier trimestre	87 361	98 563	-11 202	-9,7	-13,3
Deuxième trimestre	83 432	97 723	-14 290	-4,5	-0,9
Troisième trimestre	86 976	104 165	-17 189	4,2	6,6
Quatrième trimestre	89 147	107 228	-18 081	2,5	2,9
2010					
Premier trimestre	90 749	111 192	-20 442	1,8	3,7
Deuxième trimestre	94 368	117 650	-23 282	4,0	5,8
Troisième trimestre	94 074	120 900	-26 826	-0,3	2,8
Quatrième trimestre	94 951	120 659	-25 708	0,9	-0,2
2011					
Premier trimestre	96 791	124 646	-27 855	1,9	3,3
Deuxième trimestre	95 310	128 655	-33 345	-1,5	3,2
Troisième trimestre	98 716	128 003	-29 288	3,6	-0,5
2010					
Janvier	30 484	36 096	-5 612	1,2	-1,5
Février	29 984	36 948	-6 964	-1,6	2,4
Mars	30 282	38 148	-7 866	1,0	3,2
Avril	30 882	37 943	-7 061	2,0	-0,5
Mai	32 065	39 600	-7 535	3,8	4,4
Juin	31 421	40 106	-8 686	-2,0	1,3
Juillet	31 273	40 040	-8 767	-0,5	-0,2
Août	31 897	40 711	-8 814	2,0	1,7
Septembre	30 905	40 150	-9 245	-3,1	-1,4
Octobre	31 313	40 563	-9 250	1,3	1,0
Novembre	31 041	39 832	-8 790	-0,9	-1,8
Décembre	32 597	40 265	-7 668	5,0	1,1
2011					
Janvier	33 626	42 037	-8 411	3,2	4,4
Février	30 975	40 385	-9 410	-7,9	-3,9
Mars	32 190	42 224	-10 034	3,9	4,6
Avril	31 573	42 807	-11 234	-1,9	1,4
Mai	32 260	42 644	-10 383	2,2	-0,4
Juin	31 477	43 204	-11 727	-2,4	1,3
Juillet	32 950	43 012	-10 062	4,7	-0,4
Août	32 840	43 066	-10 226	-0,3	0,1
Septembre	32 925	41 925	-9 000	0,3	-2,7
Octobre	32 465	42 468	-10 004	-1,4	1,3

Note(s) : En raison de l'arrondissement, les données mensuelles peuvent ne pas correspondre aux données trimestrielles, et les données trimestrielles peuvent ne pas correspondre aux données annuelles.

Tableau 1-3
Commerce de marchandises du Canada, base de la balance des paiements, données désaisonnalisées — Indice de prix (Laspeyres)

	2002=100			Variation		
	Exportations	Importations	Termes de l'échange	Exportations	Importations	Termes de l'échange
	indice de prix (Laspeyres)			pourcentage		
2007	107,1	91,4	117,1	0,0	0,0	0,0
2008	116,2	97,2	119,6	8,5	6,3	2,2
2009	105,2	96,2	109,3	-9,5	-1,0	-8,5
2010	106,8	94,1	113,4	1,5	-2,2	3,7
2009						
Premier trimestre	108,8	100,8	107,9	-3,9	-2,8	-1,1
Deuxième trimestre	104,6	96,8	108,0	-3,8	-4,0	0,1
Troisième trimestre	102,9	94,1	109,3	-1,6	-2,8	1,2
Quatrième trimestre	105,3	93,0	113,2	2,3	-1,2	3,5
2010						
Premier trimestre	107,1	93,7	114,2	1,7	0,7	0,9
Deuxième trimestre	105,7	93,6	112,9	-1,3	-0,1	-1,2
Troisième trimestre	106,1	94,5	112,3	0,4	0,9	-0,5
Quatrième trimestre	108,2	94,6	114,4	2,0	0,1	1,9
2011						
Premier trimestre	111,5	96,5	115,6	3,1	2,0	1,1
Deuxième trimestre	113,4	99,3	114,2	1,7	2,9	-1,3
Troisième trimestre	113,9	98,9	115,2	0,5	-0,4	0,9
2010						
Janvier	107,2	93,9	114,2	1,0	0,0	1,0
Février	108,1	95,1	113,7	0,8	1,3	-0,5
Mars	106,0	93,8	113,0	-1,9	-1,3	-0,6
Avril	105,2	92,1	114,3	-0,8	-1,8	1,1
Mai	106,3	94,5	112,5	1,0	2,6	-1,6
Juin	105,6	94,0	112,3	-0,7	-0,5	-0,2
Juillet	104,8	93,8	111,7	-0,7	-0,2	-0,5
Août	105,9	94,1	112,5	1,0	0,3	0,7
Septembre	106,7	93,9	113,6	0,8	-0,2	1,0
Octobre	107,5	93,9	114,5	0,7	-0,1	0,7
Novembre	109,0	94,8	115,0	1,4	1,0	0,5
Décembre	110,8	95,4	116,1	1,6	0,7	1,0
2011						
Janvier	111,4	96,1	115,8	0,6	0,8	-0,2
Février	111,6	97,6	114,3	0,2	1,5	-1,3
Mars	112,3	97,6	115,1	0,7	0,0	0,6
Avril	113,2	97,6	116,0	0,8	-0,1	0,8
Mai	113,4	99,1	114,4	0,2	1,5	-1,4
Juin	113,7	100,1	113,7	0,3	1,0	-0,7
Juillet	112,0	97,0	115,5	-1,5	-3,1	1,5
Août	112,8	98,4	114,6	0,7	1,4	-0,7
Septembre	115,1	99,2	116,1	2,1	0,9	1,2
Octobre	115,4	99,6	115,9	0,3	0,4	-0,1

Note(s) : En raison de l'arrondissement, les données mensuelles peuvent ne pas correspondre aux données trimestrielles, et les données trimestrielles peuvent ne pas correspondre aux données annuelles.

Tableau 2-1

Exportations par groupes de marchandises, base de la balance des paiements, données désaisonnalisées — Dollars courants

	Septembre	Octobre	Variation		Total cumulatif			Octobre 2011/ Octobre 2010	
	2011	2011			2010	2011	Variation		
	millions de dollars		pourcentage		millions de dollars		pourcentage		
Total	39 560	38 372	-1 188	-3,0	332 624	375 361	42 737	12,8	12,6
Produits de l'agriculture et de la pêche	3 687	3 605	-82	-2,2	30 236	33 481	3 245	10,7	11,9
Blé	520	465	-56	-10,7	3 575	4 537	962	26,9	21,3
Autres produits de l'agriculture et de la pêche	3 166	3 140	-26	-0,8	26 661	28 944	2 283	8,6	10,6
Animaux vivants	113	127	14	12,6	1 476	1 176	-300	-20,3	1,0
Poisson et préparations de poisson	365	355	-10	-2,7	3 478	3 618	140	4,0	0,6
Orge	17	52	35	199,0	242	239	-4	-1,5	109,0
Farine de blé	6	6	0	-6,6	67	63	-3	-4,9	-18,9
Autres céréales, non moulues	90	58	-32	-35,5	410	764	354	86,3	-4,2
Autres préparations céréalières	259	259	0	0,0	2 313	2 426	113	4,9	11,9
Viandes et préparations de viandes	442	449	7	1,5	3 930	4 122	192	4,9	11,5
Boissons alcooliques	65	58	-6	-9,9	623	607	-17	-2,6	-1,5
Autres aliments, provendes, boissons et tabacs	1 105	1 077	-28	-2,5	9 378	10 155	777	8,3	12,7
Graine de colza	449	453	4	0,9	2 632	3 586	954	36,2	44,6
Autres produits végétaux bruts	256	246	-10	-3,7	2 111	2 188	76	3,6	-19,3
Produits énergétiques	9 461	8 908	-553	-5,8	74 048	90 900	16 851	22,8	27,1
Pétrole brut	5 297	5 401	104	2,0	40 092	53 919	13 827	34,5	39,2
Gaz naturel	1 239	1 183	-57	-4,6	13 427	11 906	-1 521	-11,3	1,8
Autres produits énergétiques	2 925	2 324	-601	-20,5	20 529	25 074	4 546	22,1	17,9
Charbon et autres matières bitumineuses	741	514	-227	-30,6	4 247	5 841	1 593	37,5	12,5
Dérivés du pétrole et du charbon	1 998	1 584	-414	-20,7	14 609	17 450	2 842	19,5	13,6
Électricité	186	226	40	21,5	1 673	1 784	111	6,6	89,6
Produits forestiers	1 950	1 867	-83	-4,3	18 029	18 917	888	4,9	1,2
Bois d'oeuvre et produits connexes	732	757	25	3,4	6 641	7 104	463	7,0	10,6
Autres matières en bois brutes	87	104	18	20,3	546	780	234	42,9	96,7
Bois d'oeuvre	456	455	-1	-0,2	4 077	4 460	383	9,4	3,1
Autres demi-produits en bois	190	198	8	4,3	2 018	1 864	-155	-7,7	3,9
Pâte de bois et autres produits du bois	560	486	-74	-13,2	5 182	5 536	354	6,8	-11,3
Papier journal, autres papiers et carton	657	623	-34	-5,2	6 205	6 277	72	1,2	1,9
Papier journal	347	314	-33	-9,5	3 125	3 242	117	3,7	1,7
Autres papiers et carton	310	308	-1	-0,4	3 080	3 035	-45	-1,5	2,0
Biens industriels	10 449	9 821	-628	-6,0	78 250	96 319	18 069	23,1	11,8
Minerais métalliques	1 579	1 684	105	6,7	10 155	14 205	4 050	39,9	10,7
Minerais, concentrés et déchets de fer	523	620	97	18,5	3 549	4 903	1 354	38,1	50,0
Minerais, concentrés et déchets de cuivre	414	384	-30	-7,3	1 940	3 176	1 236	63,7	9,1
Minerais, concentrés et déchets de nickel	307	354	47	15,2	2 348	2 877	529	22,5	-12,6
Minerais, concentrés et déchets de zinc	40	14	-26	-64,5	230	265	35	15,2	-30,2
Autres minerais, concentrés, déchets métalliques	294	312	18	6,0	2 088	2 984	896	42,9	-5,5
Produits chimiques, plastiques et engrais	3 148	3 036	-111	-3,5	24 772	29 927	5 155	20,8	20,6
Produits chimiques inorganiques	448	510	61	13,7	3 687	4 965	1 278	34,6	30,3
Produits chimiques organiques	642	567	-75	-11,7	5 183	6 118	935	18,0	13,3
Engrais et matières fertilisantes	777	707	-70	-9,0	4 876	6 533	1 656	34,0	40,3
Caoutchouc synthétique et matières plastiques	976	962	-14	-1,4	8 415	9 471	1 056	12,5	10,9
Autres produits chimiques	305	292	-13	-4,3	2 610	2 841	230	8,8	13,9
Métaux et alliages	4 072	3 552	-520	-12,8	29 032	36 330	7 298	25,1	10,1
Fer et acier primaires	104	104	0	0,5	1 037	794	-243	-23,5	49,0
Barres, tiges, tôles et feuilles d'acier	342	364	22	6,5	2 958	3 193	235	7,9	25,3
Autres fer, acier et alliages	265	272	8	2,9	2 220	2 397	176	7,9	29,7
Aluminium, y compris alliages	702	688	-14	-2,0	6 072	6 766	694	11,4	14,1
Cuivre et alliages	242	223	-19	-8,0	2 207	2 115	-92	-4,2	24,1
Nickel et alliages	284	245	-40	-14,0	1 653	2 818	1 166	70,5	-14,6
Métaux précieux et alliages	1 926	1 454	-472	-24,5	10 888	16 137	5 249	48,2	5,3
Zinc et alliages	102	99	-3	-3,0	1 117	1 062	-55	-5,0	-12,3
Autres métaux non ferreux et alliages	105	103	-3	-2,6	879	1 048	169	19,2	12,8

Tableau 2-1 – suite

Exportations par groupes de marchandises, base de la balance des paiements, données désaisonnalisées — Dollars courants

	Septembre 2011	Octobre 2011	Variation	Total cumulatif			Octobre 2011/ Octobre 2010		
				2010		Variation			
				millions de dollars	pourcentage	millions de dollars		pourcentage	
Autres biens industriels	1 650	1 549	-101	-6,1	14 291	15 857	1 566	11,0	2,1
Amiante, non ouvré	2	1	0	-24,4	47	30	-17	-35,9	-74,4
Autres produits bruts d'origine animale	72	82	10	13,8	757	791	34	4,6	14,3
Autres minéraux non métalliques bruts	319	205	-114	-35,8	3 006	3 175	170	5,6	-36,7
Autres matières brutes, non comestibles	64	66	2	3,0	592	651	60	10,1	8,0
Ouvrages de base en métal	385	388	3	0,7	3 467	3 699	232	6,7	9,5
Demi-produits en matières textiles	189	188	-2	-0,9	1 799	1 841	41	2,3	2,9
Produits minéraux non métalliques de base	163	174	11	6,7	1 569	1 618	50	3,2	13,2
Autres matières travaillées, non comestibles	455	444	-10	-2,3	3 055	4 051	995	32,6	22,0
Machines et équipement	6 978	6 943	-35	-0,5	62 694	66 138	3 444	5,5	6,3
Machines industrielles et agricoles	1 771	1 688	-83	-4,7	14 883	16 424	1 541	10,4	5,9
Machinerie industrielle	1 592	1 498	-94	-5,9	13 365	14 741	1 376	10,3	4,0
Machinerie agricole, y compris tracteurs	179	190	11	6,3	1 518	1 683	164	10,8	23,9
Aéronefs et autres équipements de transport	1 518	1 582	64	4,2	14 376	15 036	660	4,6	16,4
Aéronefs, moteurs d'aéronefs et leurs pièces	1 118	1 201	84	7,5	11 162	11 208	46	0,4	20,7
Autres matériels de transport	400	381	-19	-4,8	3 214	3 828	613	19,1	4,8
Autres machines et équipement	3 689	3 672	-16	-0,4	33 435	34 678	1 243	3,7	2,6
Téléviseurs, équipement de télécommunication	709	697	-12	-1,7	6 470	6 420	-50	-0,8	-0,4
Machines et matériel de bureau	342	365	23	6,7	3 562	3 531	-31	-0,9	-1,8
Autres matériels et outils	1 712	1 690	-22	-1,3	15 371	16 092	721	4,7	4,4
Autres produits finis, non comestibles	926	920	-6	-0,6	8 032	8 635	603	7,5	3,6
Produits de l'automobile	4 841	5 034	192	4,0	47 772	48 258	486	1,0	5,6
Voitures particulières et châssis	3 116	3 263	148	4,7	31 739	31 433	-306	-1,0	5,2
Camions et autres véhicules à moteur	266	309	43	16,2	1 897	2 323	426	22,5	24,4
Pièces de véhicules automobiles	1 460	1 461	2	0,1	14 136	14 502	366	2,6	3,2
Autres biens de consommation	1 454	1 400	-54	-3,7	13 744	13 514	-230	-1,7	16,1
Transactions commerciales spéciales	286	301	15	5,2	3 403	3 182	-221	-6,5	4,3
Ajustements de la balance des paiements non répartis	454	494	40	8,8	4 448	4 654	206	4,6	13,1

Tableau 2-2
Exportations par groupes de marchandises, base de la balance des paiements, données désaisonnalisées —
Dollars constants, 2002

	Septembre 2011	Octobre 2011	Variation		Total cumulatif			Octobre 2011/ Octobre 2010	
					2010	2011	Variation		
	millions de dollars		pourcentage		millions de dollars		pourcentage		
Total	32 925	32 465	-460	-1,4	310 504	323 281	12 777	4,1	3,7
Produits de l'agriculture et de la pêche	3 265	3 112	-153	-4,7	31 312	30 435	-877	-2,8	-0,6
Blé	382	333	-49	-12,9	3 777	3 321	-455	-12,1	-4,5
Autres produits de l'agriculture et de la pêche	2 883	2 779	-104	-3,6	27 535	27 114	-421	-1,5	-0,1
Animaux vivants	105	112	7	6,3	1 682	1 124	-559	-33,2	-15,2
Poisson et préparations de poisson	437	420	-17	-4,0	4 312	4 198	-114	-2,6	-2,8
Orge	11	43	33	311,2	233	182	-51	-21,9	65,3
Farine de blé	5	5	0	-6,9	63	53	-10	-15,7	-26,5
Autres céréales, non moulues	73	50	-23	-31,5	450	569	120	26,6	1,0
Autres préparations céréalières	223	219	-4	-2,0	2 061	2 150	89	4,3	5,3
Viandes et préparations de viandes	429	420	-9	-2,1	4 391	4 113	-278	-6,3	-5,4
Boissons alcooliques	116	102	-14	-12,2	1 197	1 178	-19	-1,6	-10,2
Autres aliments, provendes, boissons et tabacs	962	899	-63	-6,5	8 834	9 244	410	4,6	5,2
Graine de colza	325	325	1	0,2	2 459	2 571	112	4,6	19,6
Autres produits végétaux bruts	197	184	-13	-6,4	1 854	1 732	-122	-6,6	-24,3
Produits énergétiques	5 017	4 825	-192	-3,8	45 731	48 840	3 109	6,8	9,6
Pétrole brut	2 385	2 317	-68	-2,9	20 244	23 279	3 035	15,0	13,6
Gaz naturel	1 322	1 372	50	3,8	13 659	13 509	-151	-1,1	2,7
Autres produits énergétiques	1 311	1 137	-174	-13,3	11 827	12 052	225	1,9	10,8
Charbon et autres matières bitumineuses	159	117	-42	-26,4	1 507	1 460	-47	-3,1	-12,2
Dérivés du pétrole et du charbon	912	721	-191	-20,9	8 408	8 239	-169	-2,0	-6,3
Électricité	240	299	59	24,4	1 912	2 353	441	23,1	142,5
Produits forestiers	2 368	2 226	-143	-6,0	21 926	23 099	1 173	5,4	-1,9
Bois d'oeuvre et produits connexes	956	965	9	0,9	8 513	9 398	884	10,4	5,6
Autres matières en bois brutes	87	100	13	15,2	703	906	203	28,8	29,2
Bois d'oeuvre	642	630	-11	-1,8	5 638	6 263	624	11,1	2,7
Autres demi-produits en bois	228	235	7	3,0	2 172	2 229	57	2,6	5,6
Pâte de bois et autres produits du bois	683	580	-103	-15,1	6 181	6 547	366	5,9	-12,6
Papier journal, autres papiers et carton	728	680	-48	-6,6	7 231	7 155	-77	-1,1	-1,8
Papier journal	385	342	-43	-11,1	3 730	3 708	-23	-0,6	-4,3
Autres papiers et carton	344	338	-6	-1,6	3 501	3 447	-54	-1,5	0,9
Biens industriels	5 943	5 783	-160	-2,7	53 947	57 190	3 243	6,0	3,1
Minerais métalliques	610	710	100	16,4	4 924	5 799	875	17,8	2,9
Minerais, concentrés et déchets de fer	170	198	27	16,1	1 551	1 726	175	11,3	16,2
Minerais, concentrés et déchets de cuivre	122	129	7	5,7	660	926	265	40,2	19,6
Minerais, concentrés et déchets de nickel	137	176	39	28,8	1 073	1 206	134	12,5	3,8
Minerais, concentrés et déchets de zinc	22	8	-13	-60,7	125	139	14	11,5	-14,3
Autres minerais, concentrés, déchets métalliques	159	198	39	24,6	1 516	1 802	286	18,9	-14,5
Produits chimiques, plastiques et engrais	1 993	1 944	-49	-2,5	18 012	19 478	1 465	8,1	6,1
Produits chimiques inorganiques	191	212	21	10,9	1 864	2 014	150	8,0	10,6
Produits chimiques organiques	294	276	-18	-6,1	3 087	2 993	-94	-3,0	-9,2
Engrais et matières fertilisantes	288	260	-28	-9,8	2 147	2 541	393	18,3	16,9
Caoutchouc synthétique et matières plastiques	873	879	5	0,6	7 777	8 677	900	11,6	8,6
Autres produits chimiques	347	318	-29	-8,3	3 138	3 253	115	3,7	3,7

Tableau 2-2 – suite

Exportations par groupes de marchandises, base de la balance des paiements, données désaisonnalisées —
Dollars constants, 2002

	Septembre 2011	Octobre 2011	Variation		Total cumulatif			Octobre 2011/ Octobre 2010			
					2010		2011			Variation	
					millions de dollars					pourcentage	
					millions de dollars		pourcentage				
Métaux et alliages	2 010	1 913	-97	-4,8	18 075	19 099	1 024	5,7	5,9		
Fer et acier primaires	58	61	2	4,3	705	484	-220	-31,3	29,8		
Barres, tiges, tôles et feuilles d'acier	253	265	11	4,5	2 451	2 421	-30	-1,2	10,0		
Autres fer, acier et alliages	210	206	-3	-1,5	1 852	1 885	33	1,8	19,2		
Aluminium, y compris alliages	690	696	6	0,9	6 267	6 533	266	4,3	18,0		
Cuivre et alliages	65	65	1	1,2	722	559	-163	-22,6	21,0		
Nickel et alliages	142	123	-19	-13,6	831	1 274	443	53,3	-5,6		
Métaux précieux et alliages	479	384	-95	-19,8	4 196	4 836	639	15,2	-17,4		
Zinc et alliages	59	61	2	2,5	649	605	-44	-6,8	-5,5		
Autres métaux non ferreux et alliages	53	51	-2	-3,5	401	501	100	24,8	22,6		
Autres biens industriels	1 330	1 217	-113	-8,5	12 936	12 815	-121	-0,9	-5,2		
Amiante, non ouvré	2	1	-1	-35,9	47	29	-18	-37,8	-79,6		
Autres produits bruts d'origine animale	66	75	9	13,6	777	717	-60	-7,7	1,1		
Autres minéraux non métalliques bruts	265	140	-125	-47,1	2 907	2 436	-470	-16,2	-40,2		
Autres matières brutes, non comestibles	56	57	1	1,3	545	588	43	8,0	6,7		
Ouvrages de base en métal	309	310	1	0,3	2 803	2 942	139	5,0	8,0		
Demi-produits en matières textiles	186	183	-3	-1,7	1 919	1 922	3	0,2	-6,1		
Produits minéraux non métalliques de base	132	138	6	4,8	1 288	1 330	42	3,3	11,3		
Autres matières travaillées, non comestibles	315	313	-2	-0,6	2 652	2 850	198	7,5	1,0		
Machines et équipement	7 617	7 598	-18	-0,2	69 943	74 378	4 435	6,3	4,1		
Machines industrielles et agricoles	1 636	1 565	-71	-4,3	13 846	15 381	1 536	11,1	3,6		
Machinerie industrielle	1 470	1 392	-78	-5,3	12 445	13 818	1 373	11,0	1,8		
Machinerie agricole, y compris tracteurs	166	173	8	4,5	1 400	1 563	163	11,6	20,8		
Aéronefs et autres équipements de transport	1 838	1 895	58	3,1	17 729	18 597	868	4,9	13,3		
Aéronefs, moteurs d'aéronefs et leurs pièces	1 471	1 543	72	4,9	14 544	14 848	304	2,1	17,8		
Autres matériels de transport	367	352	-15	-4,0	3 185	3 749	564	17,7	-3,1		
Autres machines et équipement	4 143	4 138	-5	-0,1	38 369	40 399	2 031	5,3	0,5		
Téléviseurs, équipement de télécommunication	908	869	-39	-4,3	8 203	8 319	116	1,4	-3,3		
Machines et matériel de bureau	938	992	54	5,7	8 881	9 931	1 050	11,8	5,3		
Autres matériels et outils	1 642	1 587	-55	-3,4	14 539	15 412	873	6,0	4,1		
Autres produits finis, non comestibles	655	690	35	5,4	6 746	6 738	-7	-0,1	-8,4		
Produits de l'automobile	6 452	6 648	196	3,0	63 593	65 702	2 109	3,3	3,5		
Voitures particulières et châssis	4 529	4 671	142	3,1	45 726	46 753	1 027	2,2	2,7		
Camions et autres véhicules à moteur	322	384	62	19,3	2 303	2 857	554	24,1	25,8		
Pièces de véhicules automobiles	1 601	1 593	-8	-0,5	15 564	16 091	527	3,4	1,4		
Autres biens de consommation	1 375	1 321	-54	-3,9	13 195	12 906	-289	-2,2	13,3		
Transactions commerciales spéciales	233	251	18	7,6	3 093	2 661	-432	-14,0	-4,0		
Ajustements de la balance des paiements non répartis	655	701	46	7,0	7 765	8 071	306	3,9	-6,4		

Tableau 3-1
Exportations nationales vers des pays sélectionnés, base douanière, données non désaisonnalisées — Octobre

	Produits de l'agriculture et de la pêche	Produits énergétiques	Produits forestiers	Biens industriels	Machines et équipement	Produits de l'automobile	Biens de consommation	Transactions commerciales spéciales	Total
millions de dollars									
États-Unis									
2010	1 613,9	6 303,1	1 113,9	4 750,1	3 670,2	4 728,1	680,7	251,5	23 111,5
2011	1 902,8	8 234,7	1 137,4	5 487,7	3 957,2	5 101,8	858,3	248,6	26 928,5
Mexique									
2010	158,1	17,7	8,5	87,9	64,0	74,9	4,1	0,1	415,2
2011	255,2	0,7	9,2	99,3	64,8	68,0	5,6	1,2	504,0
Japon									
2010	349,2	121,0	119,4	228,1	66,5	6,7	9,8	1,8	902,5
2011	331,3	155,2	114,3	178,1	60,7	4,8	8,8	3,2	856,5
Union européenne									
Allemagne									
2010	44,0	13,6	8,7	131,9	100,7	2,9	18,1	2,6	322,5
2011	45,0	43,8	7,1	151,2	204,0	3,9	21,4	1,6	477,9
France									
2010	26,9	0,1	7,8	58,3	79,5	2,7	17,4	1,1	193,9
2011	37,1	0,3	12,9	64,7	120,9	3,5	22,3	1,6	263,2
Royaume-Uni									
2010	35,1	0,5	15,8	1 229,1	106,6	5,7	22,0	6,7	1 421,2
2011	30,2	5,0	25,9	968,6	127,5	5,1	16,3	4,4	1 182,8
Italie									
2010	51,5	26,0	33,9	62,0	27,2	0,9	7,5	0,8	209,8
2011	31,6	19,5	22,0	15,2	24,5	0,7	8,5	1,0	122,9
Autres pays de l'Union européenne									
2010	270,9	104,2	34,6	320,8	151,5	18,3	46,5	2,4	949,2
2011	188,2	126,9	26,3	378,2	149,5	34,0	42,3	2,2	947,8
Total									
2010	428,4	144,4	100,8	1 802,0	465,5	30,4	111,5	13,5	3 096,6
2011	332,0	195,5	94,2	1 577,9	626,4	47,1	110,7	10,8	2 994,6
Pays nouvellement industrialisés									
Corée du Sud									
2010	24,4	113,8	29,4	120,6	50,0	3,4	4,6	0,4	346,7
2011	37,7	185,4	40,8	120,7	25,3	0,6	6,1	0,4	417,2
Hong-Kong									
2010	32,2	0,0	8,7	47,9	51,6	0,8	9,5	1,5	152,3
2011	29,0	0,0	11,5	183,0	19,1	0,6	6,1	1,2	250,6
Taiwan									
2010	15,2	16,1	18,8	58,0	8,3	0,5	6,7	0,1	123,8
2011	11,7	0,1	20,4	82,5	7,8	0,0	4,7	0,1	127,3
Singapour									
2010	5,6	0,2	2,4	16,0	26,3	1,1	3,2	0,6	55,4
2011	3,8	0,2	0,6	16,3	31,9	1,8	3,0	0,5	58,2
Total									
2010	77,4	130,2	59,3	242,5	136,3	5,8	24,0	2,7	678,2
2011	82,3	185,7	73,4	402,6	84,2	3,1	19,9	2,1	853,2
Autres pays									
2010	841,2	256,1	501,6	1 334,1	783,3	64,0	82,3	21,0	3 883,6
2011	1 003,4	260,6	508,7	1 688,9	733,8	87,4	100,9	30,9	4 414,7
Total									
2010	3 468,3	6 972,5	1 903,5	8 444,7	5 186,0	4 909,9	912,3	290,5	32 087,9
2011	3 907,0	9 032,4	1 937,1	9 434,5	5 527,2	5 312,2	1 104,3	296,9	36 551,6

Tableau 3-2
Exportations nationales vers des pays sélectionnés, base douanière, données non désaisonnalisées — Total cumulatif, janvier à octobre

	Produits de l'agriculture et de la pêche	Produits énergétiques	Produits forestiers	Biens industriels	Machines et équipement	Produits de l'automobile	Biens de consommation	Transactions commerciales spéciales	Total
millions de dollars									
États-Unis									
2010	15 597,8	71 545,3	11 527,7	45 241,6	33 931,0	43 684,3	8 030,7	2 656,6	232 214,9
2011	16 134,5	84 948,1	10 979,1	53 043,6	35 432,9	43 822,9	7 455,3	2 487,0	254 303,4
Mexique									
2010	1 120,8	87,6	109,5	850,4	623,8	705,3	61,8	9,8	3 568,9
2011	1 356,8	89,7	118,0	1 039,8	636,4	562,9	80,4	5,7	3 889,7
Japon									
2010	2 671,1	1 555,8	1 129,8	1 393,5	489,5	57,6	110,6	11,5	7 419,5
2011	3 163,0	1 813,4	1 136,8	1 876,3	564,1	43,6	89,1	15,4	8 701,6
Union européenne									
Allemagne									
2010	150,9	185,0	80,2	1 082,9	1 157,3	29,6	174,1	21,0	2 880,9
2011	159,5	218,2	66,1	993,0	1 367,5	38,5	180,0	18,3	3 041,0
France									
2010	123,1	30,4	117,1	397,7	750,2	29,7	190,8	21,8	1 660,8
2011	163,9	156,0	100,4	633,1	1 097,8	31,8	188,4	14,5	2 386,0
Royaume-Uni									
2010	290,7	80,3	180,5	9 653,6	1 581,5	43,2	172,6	63,0	12 065,5
2011	296,4	184,4	171,8	12 550,6	1 085,9	50,0	147,9	48,7	14 535,8
Italie									
2010	245,9	163,5	276,2	304,6	339,9	6,9	150,3	7,4	1 494,6
2011	363,9	228,8	240,7	304,0	338,9	8,7	82,6	2,9	1 570,4
Autres pays de l'Union européenne									
2010	899,9	648,4	264,2	2 880,5	2 027,6	139,2	492,9	42,9	7 395,7
2011	1 104,7	1 436,6	221,3	3 891,4	1 766,9	161,4	493,1	29,5	9 104,8
Total									
2010	1 710,5	1 107,6	918,2	14 319,2	5 856,5	248,6	1 180,7	156,2	25 497,5
2011	2 088,5	2 224,1	800,3	18 372,1	5 657,0	290,4	1 092,1	113,7	30 638,1
Pays nouvellement industrialisés									
Corée du Sud									
2010	373,5	929,2	396,4	877,9	368,2	53,2	41,0	8,4	3 047,7
2011	820,4	1 535,0	432,6	969,3	326,7	14,8	59,3	6,1	4 164,3
Hong-Kong									
2010	325,3	0,5	91,1	610,9	255,3	7,4	63,3	16,3	1 370,0
2011	314,2	0,4	114,0	1 255,2	327,3	6,0	64,0	5,4	2 086,6
Taiwan									
2010	139,8	142,0	203,6	376,3	113,9	2,4	36,6	1,1	1 015,8
2011	151,0	254,8	236,6	646,5	93,9	1,2	32,0	1,1	1 417,1
Singapour									
2010	50,2	5,0	15,6	150,0	275,0	17,9	36,6	9,9	560,2
2011	43,4	4,1	8,5	127,2	319,7	16,7	28,1	4,3	552,0
Total									
2010	888,8	1 076,8	706,7	2 015,2	1 012,4	81,0	177,4	35,6	5 993,8
2011	1 328,9	1 794,4	791,8	2 998,2	1 067,7	38,8	183,4	16,9	8 220,0
Autres pays									
2010	7 243,9	1 796,6	4 121,1	11 091,9	6 812,1	564,6	1 179,4	243,9	33 053,6
2011	8 109,8	2 526,9	5 422,8	14 175,5	7 185,6	709,6	909,8	192,7	39 232,6
Total									
2010	29 232,8	77 169,7	18 513,0	74 911,8	48 725,8	45 341,3	10 740,6	3 113,7	307 748,7
2011	32 181,4	93 396,5	19 248,8	91 505,6	50 543,9	45 468,2	9 810,2	2 831,3	344 986,0

Tableau 4
Exportations nationales par pays, base douanière, données non désaisonnalisées.

	Octobre		Janvier à octobre		Variation
	2010	2011	2010	2011	Janvier à octobre 2011/ Janvier à octobre 2010
	millions de dollars				pourcentage
Amérique du Nord					
États-Unis	23 111,5	26 928,5	232 214,9	254 303,4	9,5
Groenland	1,3	0,9	6,9	10,2	47,9
Mexique	415,2	504,0	3 568,9	3 889,7	9,0
Saint-Pierre-et-Miquelon	1,2	1,2	12,2	14,3	17,3
Total	23 529,3	27 434,6	235 803,0	258 217,7	9,5
Europe occidentale					
Allemagne	322,5	477,9	2 880,9	3 041,0	5,6
Andorre	0,0	0,0	0,1	0,0	-45,3
Autriche	16,4	16,6	302,4	248,6	-17,8
Belgique	207,2	121,3	1 734,9	1 765,8	1,8
Danemark	19,9	15,0	223,6	195,1	-12,8
Espagne	66,8	76,2	611,7	713,0	16,6
Finlande	46,9	92,6	321,4	567,7	76,6
France	193,9	263,2	1 660,8	2 386,0	43,7
Gibraltar	24,7	0,0	25,0	56,6	126,2
Grèce	9,4	7,9	92,9	70,2	-24,4
Îles Féroé	0,2	0,0	0,4	0,5	30,2
Islande	2,8	3,4	99,0	48,1	-51,4
Italie	209,8	122,9	1 494,6	1 570,4	5,1
Luxembourg	6,6	3,4	43,5	72,2	66,1
Malte	0,8	0,4	106,6	6,4	-94,0
Norvège	323,1	271,1	2 082,6	2 380,8	14,3
Pays-Bas	372,5	474,3	2 476,6	3 889,7	57,1
Portugal	57,4	7,2	228,2	178,8	-21,7
République d'Irlande (Eire)	19,7	16,6	271,9	307,5	13,1
Royaume-Uni	1 421,2	1 182,8	12 065,5	14 535,8	20,5
Suède	48,1	49,5	315,5	320,4	1,5
Suisse	75,6	180,3	1 176,7	988,7	-16,0
Total	3 445,5	3 382,6	28 214,8	33 343,1	18,2
Autres pays d'Europe					
Albanie	1,7	3,4	21,6	46,7	115,8
Arménie	2,2	1,9	8,3	13,6	62,8
Azerbaïdjan	1,3	1,7	12,0	9,8	-18,5
Bélarus	0,0	0,1	1,2	1,3	11,3
Bosnie-Herzégovine	0,2	0,0	3,7	3,8	3,3
Bulgarie	17,5	14,8	94,5	171,3	81,2
Croatie	1,6	1,0	83,5	12,4	-85,1
Estonie	2,2	1,6	17,5	72,4	313,8
Fédération de Russie	103,7	129,5	800,4	1 092,5	36,5
Géorgie	3,0	2,7	12,5	17,7	41,1
Hongrie	25,8	9,0	85,0	81,9	-3,7
Kazakhstan	10,9	10,6	111,6	118,2	5,9
Kirghizistan	0,5	1,8	3,7	7,3	98,3
Lettonie	1,0	2,8	82,7	40,1	-51,5
Lituanie	2,7	3,1	25,9	40,4	56,1
Macédoine (Ex-République yougoslave de Macédoine)	0,7	1,0	8,0	15,1	90,1
Monténégro	0,4	0,3	1,4	1,2	-11,9
Ouzbékistan	0,5	1,5	5,0	6,6	32,3
Pologne	13,9	20,4	123,0	168,7	37,1
République de Moldavie	0,0	0,1	2,1	0,9	-59,2
République Tchèque	7,2	8,7	90,3	75,8	-16,1
Roumanie	4,0	3,6	84,9	49,5	-41,7
Serbie	0,6	0,6	6,0	6,5	9,0
Slovaquie	1,9	1,7	23,7	52,6	122,3
Slovénie	0,7	0,4	31,1	8,4	-73,0
Tadjikistan	0,4	0,7	4,9	2,5	-48,2
Turkménistan	1,5	1,0	4,0	10,5	165,2
Ukraine	18,4	13,2	109,2	110,4	1,1
Total	224,4	237,2	1 857,6	2 238,3	20,5

Tableau 4 – suite

Exportations nationales par pays, base douanière, données non désaisonnalisées.

	Octobre		Janvier à octobre		Variation
	2010	2011	2010	2011	Janvier à octobre 2011/ Janvier à octobre 2010
	millions de dollars				pourcentage
Moyen-Orient					
Arabie saoudite	119,6	100,5	648,9	671,7	3,5
Bahreïn	1,4	2,6	58,4	53,0	-9,2
Chypre	0,7	0,7	7,8	8,4	7,3
Égypte	116,8	47,9	480,6	560,9	16,7
Émirats arabes unis	83,3	138,9	785,1	968,9	23,4
Érythrée	0,1	0,0	2,1	3,2	48,5
Éthiopie	23,2	0,8	145,0	18,4	-87,3
Iran	5,4	7,0	83,3	65,9	-20,9
Iraq	4,9	10,3	216,7	106,4	-50,9
Israël	29,8	27,9	297,0	271,1	-8,7
Jordanie	3,3	3,5	49,5	48,9	-1,2
Koweït	4,4	7,4	71,0	79,6	12,2
Liban	4,2	4,7	53,5	61,8	15,6
Libye	12,6	0,4	106,6	37,7	-64,6
Oman	6,7	4,8	80,9	62,1	-23,2
Qatar	5,5	5,2	69,4	133,9	93,0
Somalie	0,0	0,0	2,3	1,0	-54,4
Soudan	0,2	0,6	95,0	120,6	27,0
Syrie	5,6	1,8	31,5	46,1	46,2
Turquie	96,2	115,1	669,3	1 014,9	51,6
Yémen	1,5	0,4	15,8	7,8	-50,4
Total	525,5	480,6	3 969,8	4 342,6	9,4
Autres pays d'Afrique					
Afrique du Sud	44,9	65,0	371,8	515,3	38,6
Algérie	22,9	18,4	267,2	174,0	-34,9
Angola	5,2	3,0	150,5	107,7	-28,4
Antarctique	0,2	0,2	0,2	0,4	83,7
Bénin	0,8	1,0	10,3	10,1	-2,2
Botswana	0,2	0,0	3,0	3,2	4,2
Burkina Faso	1,5	3,6	16,3	21,8	33,9
Burundi	0,1	0,1	0,8	0,7	-12,9
Cameroun	4,7	0,5	20,8	19,8	-4,8
Cap-Vert	0,1	0,1	0,9	1,8	93,7
Comores	0,0	0,1	0,1	0,3	232,8
Congo	1,5	5,2	14,3	18,2	27,2
Côte d'Ivoire	3,4	1,3	16,0	12,1	-24,5
Djibouti	0,1	0,2	4,1	0,9	-77,8
Gabon	1,9	1,3	15,3	15,3	-0,1
Gambie	0,0	0,1	0,6	0,5	-8,1
Ghana	21,3	8,2	135,3	207,2	53,2
Guinée	1,4	1,1	6,6	19,7	199,6
Guinée équatoriale	0,9	0,6	4,0	8,1	100,5
Guinée-Bissau	0,0	0,0	0,0	0,1	...
Kenya	5,5	3,6	58,2	59,7	2,7
Lesotho	0,0	0,0	0,1	0,1	-1,8
Libéria	0,3	0,2	10,1	9,7	-3,5
Madagascar	3,5	1,3	42,0	11,7	-72,0
Malawi	0,2	0,3	3,1	3,8	21,1
Mali	0,2	1,8	5,9	16,5	177,5
Maroc	4,0	9,2	123,6	232,1	87,8
Maurice	0,5	0,4	4,1	4,3	5,0
Mauritanie	0,5	0,4	3,2	9,3	188,8
Mozambique	1,1	0,7	10,6	9,2	-13,0
Namibie	0,3	0,1	9,6	4,4	-54,2
Niger	0,3	0,3	1,9	4,0	104,7
Nigéria	17,6	27,6	170,9	165,9	-2,9
Ouganda	0,6	0,6	7,8	6,9	-12,2
République centrafricaine	0,0	0,0	0,1	0,3	160,9
République démocratique du Congo	1,4	1,2	10,5	15,5	48,5
République-Unie de Tanzanie	3,9	3,4	30,5	34,4	12,5
Rwanda	0,0	0,1	0,9	0,8	-2,4
Sahara occidental	0,0	0,0	0,0	0,0	-100,0
Sainte-Hélène	0,0	0,0	0,0	0,0	417,9
Sao Tomé-et-Principe	0,0	0,0	0,0	0,1	212,3

Tableau 4 – suite

Exportations nationales par pays, base douanière, données non désaisonnalisées.

	Octobre		Janvier à octobre		Variation
	2010	2011	2010	2011	Janvier à octobre 2011/ Janvier à octobre 2010
	millions de dollars				pourcentage
Sénégal	0,6	0,7	21,1	23,2	9,8
Seychelles	0,1	0,4	0,8	3,9	355,1
Sierra Leone	1,1	0,7	8,5	7,9	-7,3
Swaziland	0,1	0,0	1,2	0,8	-37,7
Tchad	0,5	0,1	5,6	2,5	-54,8
Terres australes françaises	0,0	0,0	0,0	0,0	-29,3
Togo	0,8	0,2	8,8	11,6	31,6
Tunisie	9,6	26,6	51,2	75,1	46,5
Zambie	2,3	1,1	24,0	24,9	3,8
Zimbabwe	0,7	0,7	4,6	6,5	41,1
Total	167,1	191,5	1 657,5	1 882,3	13,6
Autres pays d'Asie					
Afghanistan	3,3	2,0	43,6	30,6	-29,9
Bangladesh	50,0	35,1	522,3	369,1	-29,3
Bhoutan	0,0	0,0	1,6	0,1	-96,6
Brunei Darussalam	0,4	0,4	10,1	2,3	-77,1
Cambodge	0,4	1,7	2,7	7,0	164,7
Chine	1 195,3	1 511,1	9 684,6	12 855,7	32,7
Corée du Nord	0,9	2,9	9,0	13,9	55,0
Corée du Sud	346,7	417,2	3 047,7	4 164,3	36,6
Hong-Kong	152,3	250,6	1 370,0	2 086,6	52,3
Inde	194,8	256,1	1 644,7	1 989,3	20,9
Indonésie	82,4	140,5	791,3	1 369,4	73,1
Japon	902,5	856,5	7 419,5	8 701,6	17,3
Laos	0,1	0,0	1,6	6,2	288,0
Macao	0,1	0,3	1,9	2,3	21,0
Malaisie	47,7	36,8	608,1	615,1	1,1
Maldives	0,5	0,6	3,8	3,9	3,5
Mongolie	0,4	8,1	11,8	77,0	554,1
Myanmar	0,0	0,0	2,7	0,8	-70,3
Népal	2,7	0,3	5,0	3,4	-31,8
Pakistan	42,7	75,2	359,1	515,1	43,4
Philippines	50,5	29,1	539,0	471,1	-12,6
Singapour	55,4	58,2	560,2	552,0	-1,5
Sri Lanka	27,4	27,4	260,0	272,6	4,8
Taiwan	123,8	127,3	1 015,8	1 417,1	39,5
Territoire britannique de l'Océan Indien	0,1	0,0	2,1	0,0	-99,0
Thaïlande	41,4	44,9	535,8	667,5	24,6
Timor-Leste	0,0	0,1	0,0	0,1	...
Vietnam	14,9	21,8	205,9	238,5	15,8
Total	3 336,9	3 904,0	28 660,0	36 432,8	27,1
Océanie					
Australie	100,6	130,1	1 357,6	1 407,2	3,7
Fidji	1,0	0,1	2,8	6,7	135,7
Guam	0,3	0,2	1,4	1,5	10,0
Île Christmas	0,1	0,0	0,8	0,3	-67,0
Île Heard et Îles McDonald	0,0	0,0	0,0	0,0	-100,0
Île Norfolk	0,0	0,0	0,0	0,0	-100,0
Îles Cook	0,0	0,0	0,1	0,2	225,2
Îles des Cocos (Keeling)	0,0	0,2	0,1	0,2	106,1
Îles mineures éloignées, États-Unis	2,2	1,1	12,5	9,6	-23,8
Îles Salomon	0,0	0,0	0,1	0,3	345,3
Kiribati	0,0	0,0	0,1	0,1	-8,6
Nauru	0,0	0,0	1,3	0,0	-100,0
Niue	0,0	0,0	0,0	0,0	...
Nouvelle-Calédonie	18,3	0,9	32,2	7,2	-77,7
Nouvelle-Zélande	33,8	44,7	252,9	286,1	13,1
Papouasie-Nouvelle-Guinée	25,7	2,4	34,4	35,6	3,5

Tableau 4 – suite

Exportations nationales par pays, base douanière, données non désaisonnalisées.

	Octobre		Janvier à octobre		Variation
	2010	2011	2010	2011	Janvier à octobre 2011/ Janvier à octobre 2010
	millions de dollars				pourcentage
Pitcairn	0,0	0,0	0,1	0,0	-40,3
Polynésie française	2,3	0,8	10,1	8,6	-14,8
Samoa	0,0	0,0	0,3	0,2	-46,0
Samoa américaines	0,2	0,1	1,1	1,1	0,2
Tonga	1,0	0,0	4,4	0,2	-95,7
Vanuatu	0,1	0,1	1,4	0,8	-38,9
Wallis et Futuna	0,0	0,0	0,0	0,0	...
Total	185,5	180,6	1 713,6	1 765,8	3,0
Amérique du Sud					
Argentine	42,9	59,1	218,9	413,0	88,7
Bolivie	1,2	0,9	38,8	10,9	-71,8
Brésil	220,9	232,8	2 103,1	2 335,8	11,1
Chili	40,9	102,0	426,5	609,3	42,9
Colombie	61,4	48,1	502,0	556,3	10,8
Équateur	24,5	23,3	223,6	232,4	3,9
Guyane	3,7	5,7	21,9	30,2	38,0
Îles Falkland (Malouines)	0,0	0,0	0,1	0,1	-51,4
Paraguay	0,8	1,9	13,7	11,0	-19,3
Pérou	28,3	43,2	364,0	415,2	14,1
Suriname	0,8	0,7	8,3	9,7	17,4
Uruguay	26,7	33,2	103,7	80,1	-22,8
Venezuela	68,2	39,6	422,1	484,7	14,8
Total	520,3	590,5	4 446,7	5 188,9	16,7
Amérique centrale Antilles					
Anguilla	0,0	0,7	0,7	2,2	211,5
Antigua-et-Barbuda	1,6	0,9	16,7	8,5	-49,1
Antilles néerlandaises	1,7	1,9	16,6	97,3	487,8
Aruba	0,4	0,2	25,4	4,2	-83,4
Bahamas	3,4	1,2	96,2	44,3	-53,9
Barbade	3,8	2,9	30,3	36,0	18,9
Belize	0,1	0,3	4,3	3,9	-9,3
Bermudes	3,0	2,5	31,6	69,3	119,2
Costa Rica	8,2	38,8	76,6	136,6	78,2
Cuba	36,9	19,3	263,5	302,2	14,7
Dominique	0,2	0,5	4,0	3,0	-25,8
El Salvador	1,9	3,6	28,7	29,7	3,7
Grenade	0,4	0,3	4,2	3,4	-19,5
Guatemala	5,3	11,3	70,6	93,9	33,1
Haïti	4,4	3,2	37,9	30,6	-19,1
Honduras	4,0	2,4	27,1	32,7	20,7
Îles Caïmanes	0,3	0,6	5,7	5,9	3,8
Îles Turks et Caïques	0,2	0,1	3,6	1,6	-55,6
Îles Vierges britanniques	0,1	0,3	21,1	48,0	127,3
Jamaïque	8,1	7,3	110,7	82,9	-25,1
Montserrat	0,0	0,1	0,2	0,3	52,5
Nicaragua	8,5	3,6	26,1	28,1	7,7
Panama	6,4	8,5	106,6	86,3	-19,0
République dominicaine	21,6	9,2	154,6	120,9	-21,8
Sainte-Lucie	0,5	0,6	5,7	7,2	27,8
Saint-Kitts-et-Nevis	0,3	1,1	5,0	4,8	-3,9
Saint-Vincent-et-Grenadines	1,0	0,8	8,0	5,9	-26,1
Trinité-et-Tobago	31,0	27,7	244,3	284,6	16,5
Total	153,4	149,9	1 425,7	1 574,4	10,4
Tous les pays	32 087,9	36 551,6	307 748,7	344 986,0	12,1

Tableau 5-1
Exportations par province d'origine, base douanière, données non désaisonnalisées — Octobre

	Produits de l'agriculture et de la pêche	Produits énergétiques	Produits forestiers	Biens industriels	Machines et équipement	Produits de l'automobile	Biens de consommation	Transactions commerciales spéciales	Total
millions de dollars									
Exportations nationales									
Terre-Neuve-et-Labrador									
2010	52,5	546,7	5,8	299,6	2,5	0,2	0,1	1,5	908,9
2011	45,3	744,1	12,7	446,3	2,3	0,1	0,2	1,4	1 252,4
Île-du-Prince-Édouard									
2010	46,5	0,0	0,0	1,8	5,6	0,0	4,6	9,4	68,1
2011	43,2	0,0	0,0	0,9	8,0	0,4	4,6	7,5	64,6
Nouvelle-Écosse									
2010	77,3	39,9	81,8	43,9	123,9	4,0	5,5	2,8	379,0
2011	90,7	16,7	54,8	44,3	125,0	5,5	5,6	3,0	345,6
Nouveau-Brunswick									
2010	109,1	559,1	121,5	101,6	25,9	3,3	12,9	3,6	937,1
2011	121,4	625,0	113,5	59,9	26,6	3,8	11,8	3,6	965,6
Québec									
2010	539,3	101,6	517,0	1 695,2	1 417,6	184,2	296,4	67,5	4 818,7
2011	528,5	216,3	539,0	1 965,8	1 761,3	280,5	357,1	76,6	5 725,1
Ontario									
2010	876,2	171,4	223,9	3 912,8	2 742,5	4 579,0	502,3	129,9	13 137,9
2011	911,2	242,2	251,4	4 199,1	2 708,2	4 868,9	626,0	127,5	13 934,5
Manitoba									
2010	334,6	90,4	15,9	208,2	154,8	48,5	26,5	29,2	908,3
2011	422,8	244,0	25,1	211,6	184,1	56,2	32,9	24,7	1 201,3
Saskatchewan									
2010	678,4	521,3	20,4	550,4	42,9	3,9	0,8	3,6	1 821,6
2011	875,0	910,7	21,7	928,3	53,1	4,8	0,8	3,7	2 798,1
Alberta									
2010	511,4	4 273,8	170,2	848,2	398,9	64,0	14,0	24,9	6 305,3
2011	630,4	5 211,6	137,7	987,8	367,2	68,1	15,0	27,6	7 445,4
Colombie-Britannique									
2010	243,0	668,3	747,1	583,9	270,5	22,7	49,1	18,2	2 602,9
2011	238,7	821,8	781,3	571,3	288,9	23,7	50,5	21,1	2 797,2
Yukon, Territoires du Nord-Ouest et Nunavut¹									
2010	0,0	0,0	0,0	199,0	0,8	0,0	0,1	0,0	200,0
2011	0,0	0,0	0,0	19,1	2,4	0,1	0,0	0,0	21,7
Total									
2010	3 468,3	6 972,5	1 903,5	8 444,7	5 186,0	4 909,9	912,3	290,5	32 087,9
2011	3 907,0	9 032,4	1 937,1	9 434,5	5 527,2	5 312,2	1 104,3	296,9	36 551,6
Réexportations									
2010	56,7	64,6	6,0	201,9	868,3	94,0	209,3	736,0	2 236,9
2011	70,4	0,9	7,1	387,1	984,4	108,6	286,8	657,2	2 502,4
Exportations totales									
2010	3 525,0	7 037,1	1 909,6	8 646,6	6 054,4	5 004,0	1 121,6	1 026,6	34 324,7
2011	3 977,4	9 033,4	1 944,1	9 821,6	6 511,6	5 420,8	1 391,1	954,1	39 054,0

1. Les données pour le mois courant n'incluent pas certaines exportations du chapitre 71 "Perles fines/de culture, pierres gemmes et métaux précieux; monnaies, etc." du système harmonisé qui n'ont pu être traitées à temps.

Tableau 5-2

Exportations par province d'origine, base douanière, données non désaisonnalisées — Total cumulatif, janvier à octobre

	Produits de l'agriculture et de la pêche	Produits énergétiques	Produits forestiers	Biens industriels	Machines et équipement	Produits de l'automobile	Biens de consommation	Transactions commerciales spéciales	Total
millions de dollars									
Exportations nationales									
Terre-Neuve-et-Labrador									
2010	701,1	4 905,3	92,6	1 595,2	36,5	1,6	1,2	22,8	7 356,4
2011	795,0	6 415,4	131,0	2 427,5	31,8	1,8	1,3	21,4	9 825,1
Île-du-Prince-Édouard									
2010	386,5	1,1	6,5	21,6	57,7	3,0	32,6	67,1	576,0
2011	388,3	0,0	0,2	16,8	67,6	2,4	31,5	70,8	577,6
Nouvelle-Écosse									
2010	775,6	419,9	713,0	418,7	1 163,4	45,6	49,3	31,6	3 617,0
2011	923,9	410,7	763,6	471,7	1 159,8	53,1	48,6	35,0	3 866,5
Nouveau-Brunswick									
2010	1 025,0	6 938,9	1 134,7	921,7	242,2	20,9	191,7	36,6	10 511,6
2011	1 184,9	8 897,5	1 090,5	1 017,9	262,6	35,5	126,2	34,5	12 649,8
Québec									
2010	3 797,5	2 225,0	5 047,1	16 046,0	14 445,8	1 351,9	3 419,8	843,7	47 176,9
2011	4 169,3	2 650,1	4 931,4	18 586,3	14 921,0	1 721,8	2 979,1	710,4	50 669,3
Ontario									
2010	6 867,9	2 064,0	2 303,5	33 300,1	25 054,0	42 874,6	6 169,2	1 350,8	119 984,0
2011	7 221,9	2 467,1	2 405,0	41 423,0	25 469,3	42 234,1	5 655,1	1 268,1	128 143,6
Manitoba									
2010	3 048,0	703,8	176,4	1 918,8	1 584,6	373,2	292,7	271,0	8 368,3
2011	3 372,9	1 664,2	196,6	2 602,4	1 784,3	409,7	398,4	224,6	10 653,0
Saskatchewan									
2010	5 885,5	7 261,4	185,3	5 493,1	583,9	35,3	9,4	38,2	19 492,1
2011	6 962,3	8 693,4	217,4	7 932,2	534,5	51,5	9,6	36,7	24 437,5
Alberta									
2010	4 715,3	46 062,3	1 760,5	8 533,6	3 048,5	416,5	105,9	241,8	64 884,5
2011	5 144,3	53 937,6	1 654,0	9 831,2	3 614,0	732,9	103,1	219,4	75 236,4
Colombie-Britannique									
2010	2 028,9	6 587,8	7 093,1	4 748,9	2 499,5	218,4	468,4	209,6	23 854,5
2011	2 017,5	8 260,4	7 858,9	5 575,0	2 689,5	225,0	457,0	209,9	27 293,2
Yukon, Territoires du Nord-Ouest et Nunavut ¹									
2010	1,6	0,2	0,4	1 914,1	9,7	0,4	0,3	0,6	1 927,3
2011	1,3	0,1	0,1	1 621,6	9,5	0,5	0,3	0,4	1 633,9
Total									
2010	29 232,8	77 169,7	18 513,0	74 911,8	48 725,8	45 341,3	10 740,6	3 113,7	307 748,7
2011	32 181,4	93 396,5	19 248,8	91 505,6	50 543,9	45 468,2	9 810,2	2 831,3	344 986,0
Réexportations									
2010	488,1	305,7	65,7	2 328,1	8 609,3	915,1	1 764,9	6 048,1	20 525,0
2011	471,4	383,2	67,7	3 667,5	9 095,4	993,8	2 349,7	6 598,7	23 627,3
Exportations totales									
2010	29 720,9	77 475,4	18 578,7	77 239,9	57 335,0	46 256,4	12 505,5	9 161,8	328 273,7
2011	32 652,8	93 779,8	19 316,5	95 173,2	59 639,2	46 462,0	12 159,9	9 430,0	368 613,4

1. Les données pour le mois courant n'incluent pas certaines exportations du chapitre 71 "Perles fines/de culture, pierres gemmes et métaux précieux; monnaies, etc." du système harmonisé qui n'ont pu être traitées à temps.

Tableau 6-1

Importations par groupes de marchandises, base de la balance des paiements, données désaisonnalisées — Dollars courants

	Septembre 2011	Octobre 2011	Variation	Total cumulatif			Octobre 2011/ Octobre 2010		
				2010	2011	Variation			
	millions de dollars		pourcentage		millions de dollars		pourcentage		
Total	38 533	39 257	723	1,9	343 383	377 787	34 404	10,0	10,7
Produits de l'agriculture et de la pêche	2 760	2 755	-5	-0,2	24 485	26 990	2 505	10,2	10,0
Fruits et légumes	753	753	1	0,1	6 886	7 400	514	7,5	7,8
Fruits frais et baies	265	263	-1	-0,5	2 452	2 580	128	5,2	5,7
Fruits séchés, fruits et préparations à base de fruits	132	132	0	0,3	1 136	1 289	153	13,5	10,1
Légumes frais	196	189	-7	-3,5	1 829	1 907	78	4,3	4,9
Autres légumes et préparations à base de légumes	160	168	8	5,2	1 470	1 624	154	10,5	13,1
Autres produits de l'agriculture et de la pêche	2 007	2 002	-6	-0,3	17 598	19 590	1 992	11,3	10,9
Animaux vivants	15	23	7	45,6	163	182	19	12,0	35,9
Viandes et préparations de viandes	212	216	4	1,8	1 771	2 080	309	17,4	15,3
Poisson et animaux marins	193	195	2	0,9	1 673	1 912	239	14,3	8,5
Cacao, café, thé et autres matières alimentaires	475	487	12	2,4	4 146	4 704	558	13,5	13,7
Produits laitiers, oeufs et miel	55	53	-2	-4,5	490	529	39	8,0	4,5
Blé d'inde (maïs) égrené	41	32	-8	-20,5	353	321	-31	-8,8	39,5
Autres céréales et préparations céréalières	194	187	-7	-3,8	1 766	1 845	78	4,4	1,8
Sucre et préparations à base de sucre	176	193	18	10,1	1 434	1 821	387	26,9	36,9
Fourrages, provendes sauf céréales non moulues	120	125	5	4,1	1 156	1 196	40	3,5	7,2
Boissons	330	310	-20	-6,1	3 078	3 178	100	3,2	1,5
Tabac	32	34	1	4,3	351	304	-47	-13,3	-22,6
Produits végétaux bruts	162	146	-16	-9,7	1 207	1 507	299	24,8	14,7
Coton	1	1	0	21,0	10	10	0	4,3	-22,7
Produits énergétiques	4 374	4 506	132	3,0	33 370	42 924	9 554	28,6	30,8
Pétrole brut	2 255	2 515	260	11,5	19 728	22 936	3 209	16,3	56,6
Autres produits énergétiques	2 119	1 991	-128	-6,0	13 642	19 987	6 345	46,5	8,3
Charbon et autres produits connexes	482	578	97	20,1	4 375	4 652	277	6,3	35,6
Dérivés du pétrole et du charbon	1 637	1 413	-225	-13,7	9 267	15 336	6 069	65,5	0,0
Produits forestiers	218	216	-2	-1,0	2 225	2 073	-152	-6,8	0,2
Produits forestiers	218	216	-2	-1,0	2 225	2 073	-152	-6,8	0,2
Matières en bois brutes	26	28	1	4,9	352	285	-66	-18,9	-25,5
Demi-produits en bois	192	188	-3	-1,8	1 873	1 787	-86	-4,6	5,6
Biens industriels	8 592	8 596	4	0,0	71 671	81 236	9 566	13,3	16,4
Métaux et minerais métalliques	3 513	3 580	68	1,9	26 910	33 222	6 312	23,5	24,9
Minerais, concentrés et déchets métallifères	757	733	-24	-3,2	5 811	7 137	1 326	22,8	14,7
Barres, tiges, tôles et feuilles d'acier	555	552	-3	-0,5	5 395	5 866	471	8,7	14,0
Autres produits de fer et d'acier	459	446	-13	-2,8	3 629	4 234	606	16,7	21,2
Métaux précieux, y compris alliages	1 366	1 468	101	7,4	8 490	12 147	3 657	43,1	41,5
Autres métaux non ferreux et alliages	375	381	6	1,6	3 586	3 838	252	7,0	12,4
Produits chimiques et plastiques	2 845	2 754	-91	-3,2	24 104	26 177	2 073	8,6	15,5
Produits chimiques organiques	642	626	-16	-2,5	5 766	5 771	6	0,1	12,2
Matières plastiques	939	944	5	0,5	8 406	9 009	603	7,2	10,8
Autres produits chimiques et produits connexes	1 263	1 184	-79	-6,3	9 933	11 397	1 464	14,7	21,4
Autres produits industriels	2 235	2 262	27	1,2	20 656	21 837	1 181	5,7	6,0
Produits bruts d'origine animale	22	20	-2	-10,3	202	224	22	11,0	9,5
Laine et fibres artificielles	21	21	0	-0,8	208	218	9	4,5	8,1
Minéraux non métalliques bruts	71	71	0	0,4	685	697	11	1,6	6,8
Demi-produits en matières textiles	216	215	-2	-0,8	1 955	2 108	152	7,8	7,5
Demi-produits de base en métal	936	972	36	3,8	8 089	9 133	1 045	12,9	13,0
Demi-produits en caoutchouc	95	100	5	5,5	830	937	107	12,9	17,6
Huiles et matières grasses d'origine animale et végétale	114	112	-2	-2,1	1 026	1 024	-1	-0,1	-1,1
Minéraux non métalliques	322	312	-10	-3,0	3 020	3 108	88	2,9	1,7
Autres matières travaillées non comestibles	438	440	2	0,4	4 642	4 388	-253	-5,5	-5,3

Tableau 6-1 – suite

Importations par groupes de marchandises, base de la balance des paiements, données désaisonnalisées — Dollars courants

	Septembre 2011	Octobre 2011	Variation	Total cumulatif			Octobre 2011/ Octobre 2010		
				2010	2011	Variation			
				millions de dollars		pourcentage			
Machines et équipement	10 287	10 676	389	3,8	94 350	103 127	8 777	9,3	5,2
Machines industrielles et agricoles	3 097	3 104	7	0,2	25 059	29 627	4 569	18,2	16,2
Moteurs, turbines et moteurs électriques	353	361	8	2,3	3 732	3 533	-199	-5,3	-8,8
Machines pour le forage et l'extraction minière	197	210	13	6,5	1 465	2 508	1 043	71,2	24,7
Excavateurs	348	299	-49	-14,0	2 248	2 879	631	28,1	21,4
Machines pour le travail des métaux	174	165	-9	-5,3	1 357	1 777	420	30,9	3,0
Autres machineries industrielles	1 590	1 598	8	0,5	12 639	14 828	2 189	17,3	18,4
Machines agricoles y compris les tracteurs	436	472	36	8,3	3 619	4 103	484	13,4	34,0
Aéronefs et autre équipement de transport	1 227	1 355	127	10,4	12 019	13 230	1 211	10,1	-9,9
Aéronefs, moteurs d'aéronefs et leurs pièces	680	724	44	6,5	7 189	7 466	277	3,9	-14,9
Autre matériel de transport et pièces	548	631	83	15,2	4 830	5 764	934	19,3	-3,3
Machines et matériel de bureau	1 105	1 164	59	5,3	11 023	11 324	301	2,7	4,0
Autres machines et équipement	4 857	5 053	196	4,0	46 249	48 945	2 696	5,8	4,1
Autre équipement et matériel de télécommunication	1 702	1 844	142	8,3	16 983	18 085	1 103	6,5	2,3
Autres équipement et outils	3 155	3 210	54	1,7	29 266	30 860	1 594	5,4	5,1
Produits de l'automobile	5 946	6 054	107	1,8	57 847	59 535	1 688	2,9	8,4
Voitures particulières et châssis	1 855	2 008	153	8,2	18 538	18 971	433	2,3	12,5
Camions et autres véhicules à moteur	1 601	1 501	-101	-6,3	14 493	15 726	1 233	8,5	11,9
Pièces de véhicules automobiles	2 490	2 545	55	2,2	24 816	24 839	23	0,1	3,6
Autres biens de consommation	5 051	5 046	-5	-0,1	47 940	49 329	1 389	2,9	1,2
Vêtements et chaussures	1 041	1 042	1	0,1	9 190	10 148	958	10,4	-1,6
Vêtements et accessoires vestimentaires	869	871	2	0,2	7 623	8 451	828	10,9	2,5
Chaussures	172	171	-1	-0,5	1 568	1 698	130	8,3	-18,0
Biens de consommation divers	4 010	4 004	-6	-0,1	38 749	39 180	431	1,1	1,9
Téléviseurs, radios et phonographes	126	132	7	5,2	1 308	1 279	-29	-2,2	-1,0
Imprimés	283	282	-1	-0,3	2 891	2 812	-79	-2,7	-0,3
Montres, articles pour sports et jouets	466	487	20	4,4	5 106	4 855	-251	-4,9	-7,1
Articles d'ameublement	746	758	12	1,6	7 349	7 281	-68	-0,9	1,4
Articles photographiques	218	221	3	1,5	2 170	2 209	39	1,8	-9,7
Divers produits finis, non comestibles	2 171	2 124	-47	-2,2	19 924	20 743	819	4,1	6,4
Transactions commerciales spéciales	517	597	80	15,5	4 145	4 701	556	13,4	28,4
Ajustements de la balance des paiements non répartis	788	811	23	2,9	7 351	7 873	522	7,1	9,4

Tableau 6-2

**Importations par groupes de marchandises, base de la balance des paiements, données désaisonnalisées —
Dollars constants, 2002**

	Septembre 2011	Octobre 2011	Variation		Total cumulatif			Octobre 2011/ Octobre 2010	
					2010	2011	Variation		
	millions de dollars		pourcentage		millions de dollars		pourcentage		
Total	41 925	42 468	543	1,3	390 305	423 772	33 467	8,6	4,7
Produits de l'agriculture et de la pêche	2 673	2 668	-5	-0,2	24 668	26 841	2 173	8,8	3,8
Fruits et légumes	719	739	20	2,8	6 955	7 382	427	6,1	-4,4
Fruits frais et baies	260	268	8	3,2	2 557	2 700	143	5,6	-5,6
Fruits séchés, fruits et préparations à base de fruits	119	119	0	-0,1	1 145	1 207	62	5,4	-3,6
Légumes frais	196	207	11	5,8	1 810	1 946	136	7,5	-3,1
Autres légumes et préparations à base de légumes	144	145	1	0,5	1 443	1 529	86	6,0	-4,4
Autres produits de l'agriculture et de la pêche	1 954	1 929	-25	-1,3	17 713	19 459	1 746	9,9	7,4
Animaux vivants	15	21	6	40,3	161	176	16	9,7	28,4
Viandes et préparations de viandes	191	186	-5	-2,7	1 722	1 933	210	12,2	9,0
Poisson et animaux marins	269	252	-17	-6,2	2 345	2 437	92	3,9	8,1
Cacao, café, thé et autres matières alimentaires	533	541	9	1,6	4 167	5 335	1 168	28,0	23,7
Produits laitiers, oeufs et miel	51	46	-6	-10,9	540	514	-27	-4,9	-15,6
Blé d'inde (maïs) égrené	22	16	-6	-25,6	334	189	-144	-43,3	3,5
Autres céréales et préparations céréalières	149	160	10	7,0	1 495	1 457	-38	-2,6	-1,8
Sucre et préparations à base de sucre	158	169	11	6,9	1 395	1 729	334	23,9	23,6
Fourrages, provendes sauf céréales non moulues	98	100	2	2,6	984	1 007	23	2,4	4,3
Boissons	303	281	-21	-7,0	2 866	3 013	146	5,1	-1,8
Tabac	37	38	1	2,8	423	363	-60	-14,3	-27,8
Produits végétaux bruts	128	117	-11	-8,5	1 266	1 294	28	2,2	-11,9
Coton	1	1	0	24,0	13	12	-2	-12,0	-28,8
Produits énergétiques	1 968	2 072	103	5,2	18 326	19 051	725	4,0	10,4
Pétrole brut	805	923	118	14,7	9 283	7 714	-1 570	-16,9	23,8
Autres produits énergétiques	1 164	1 149	-15	-1,3	9 043	11 338	2 295	25,4	1,6
Charbon et autres produits connexes	453	521	67	14,8	3 882	4 550	669	17,2	41,2
Dérivés du pétrole et du charbon	710	628	-82	-11,6	5 161	6 787	1 626	31,5	-17,6
Produits forestiers	293	287	-6	-2,1	2 893	2 819	-74	-2,6	3,0
Produits forestiers	293	287	-6	-2,1	2 893	2 819	-74	-2,6	3,0
Matières en bois brutes	39	40	1	2,3	512	427	-85	-16,6	-23,4
Demi-produits en bois	254	247	-7	-2,8	2 381	2 392	11	0,4	9,1
Biens industriels	6 879	6 803	-76	-1,1	65 123	68 594	3 470	5,3	4,2
Métaux et minerais métalliques	2 138	2 190	52	2,4	18 728	20 662	1 933	10,3	17,3
Minerais, concentrés et déchets métallifères	370	416	46	12,5	3 241	3 535	295	9,1	17,7
Barres, tiges, tôles et feuilles d'acier	416	417	1	0,3	4 445	4 604	159	3,6	6,4
Autres produits de fer et d'acier	304	293	-11	-3,7	2 625	2 879	255	9,7	12,4
Métaux précieux, y compris alliages	705	708	3	0,4	4 694	6 031	1 337	28,5	33,9
Autres métaux non ferreux et alliages	343	356	13	3,8	3 723	3 612	-112	-3,0	7,2
Produits chimiques et plastiques	2 303	2 194	-109	-4,7	23 083	23 235	151	0,7	-1,6
Produits chimiques organiques	376	380	4	1,1	4 248	3 701	-547	-12,9	-11,1
Matières plastiques	902	901	0	0,0	8 926	9 094	168	1,9	0,5
Autres produits chimiques et produits connexes	1 025	913	-113	-11,0	9 910	10 440	530	5,3	0,8
Autres produits industriels	2 438	2 419	-19	-0,8	23 312	24 697	1 386	5,9	-0,5
Produits bruts d'origine animale	19	18	-1	-4,0	228	214	-14	-6,1	2,4
Laine et fibres artificielles	23	23	0	-1,6	268	256	-12	-4,6	-7,9
Minéraux non métalliques bruts	57	53	-4	-6,2	567	551	-16	-2,8	3,2
Demi-produits en matières textiles	279	271	-8	-2,9	2 608	2 798	191	7,3	1,1
Demi-produits de base en métal	958	984	26	2,7	8 628	9 765	1 137	13,2	6,7
Demi-produits en caoutchouc	106	108	2	2,0	1 010	1 111	101	10,0	3,3
Huiles et matières grasses d'origine animale et végétale	85	91	6	7,0	998	905	-94	-9,4	-11,6
Minéraux non métalliques	388	361	-27	-7,0	3 648	3 850	202	5,5	-2,6
Autres matières travaillées non comestibles	523	510	-13	-2,5	5 356	5 248	-108	-2,0	-10,4

Tableau 6-2 – suite

**Importations par groupes de marchandises, base de la balance des paiements, données désaisonnalisées —
Dollars constants, 2002**

	Septembre 2011	Octobre 2011	Variation		Total cumulatif			Octobre 2011/ Octobre 2010			
					2010		2011			Variation	
					millions de dollars		pourcentage			millions de dollars	
Machines et équipement	15 392	15 781	389	2,5	136 676	157 594	20 918	15,3	6,0		
Machines industrielles et agricoles	3 762	3 688	-75	-2,0	30 750	37 268	6 519	21,2	11,6		
Moteurs, turbines et moteurs électriques	435	434	-1	-0,3	4 627	4 477	-150	-3,2	-12,6		
Machines pour le forage et l'extraction minière	219	227	8	3,5	1 638	3 143	1 505	91,9	19,5		
Excavateurs	427	355	-73	-17,0	2 811	3 685	874	31,1	14,7		
Machines pour le travail des métaux	224	208	-15	-6,9	1 745	2 348	603	34,6	-0,5		
Autres machineries industrielles	1 900	1 883	-17	-0,9	15 308	18 251	2 943	19,2	14,2		
Machines agricoles y compris les tracteurs	558	581	24	4,3	4 621	5 364	744	16,1	28,4		
Aéronefs et autre équipement de transport	1 423	1 535	112	7,9	14 053	15 676	1 623	11,6	-12,1		
Aéronefs, moteurs d'aéronefs et leurs pièces	856	871	15	1,8	8 746	9 409	663	7,6	-15,9		
Autre matériel de transport et pièces	567	664	97	17,1	5 307	6 267	960	18,1	-6,7		
Machines et matériel de bureau	3 054	3 314	260	8,5	24 849	30 313	5 464	22,0	22,3		
Autres machines et équipement	7 153	7 245	92	1,3	67 024	74 337	7 313	10,9	1,7		
Autre équipement et matériel de télécommunication	2 965	3 091	125	4,2	28 689	32 368	3 679	12,8	1,0		
Autres équipement et outils	4 187	4 154	-33	-0,8	38 335	41 969	3 634	9,5	2,2		
Produits de l'automobile	7 247	7 396	149	2,1	70 347	74 221	3 875	5,5	8,1		
Voitures particulières et châssis	2 130	2 317	186	8,7	21 264	21 969	705	3,3	13,6		
Camions et autres véhicules à moteur	1 825	1 753	-72	-3,9	16 286	18 450	2 163	13,3	14,8		
Pièces de véhicules automobiles	3 292	3 326	34	1,0	32 796	33 803	1 006	3,1	1,5		
Autres biens de consommation	6 405	6 303	-103	-1,6	61 979	65 093	3 114	5,0	-3,6		
Vêtements et chaussures	1 393	1 371	-22	-1,5	12 987	14 456	1 469	11,3	-8,8		
Vêtements et accessoires vestimentaires	1 155	1 140	-15	-1,3	10 821	12 048	1 227	11,3	-6,1		
Chaussures	238	231	-7	-2,8	2 166	2 408	241	11,1	-20,5		
Biens de consommation divers	5 012	4 931	-81	-1,6	48 991	50 637	1 646	3,4	-2,0		
Téléviseurs, radios et phonographes	215	225	10	4,8	2 230	2 227	-3	-0,1	-2,4		
Imprimés	357	350	-8	-2,2	3 577	3 614	37	1,0	-0,5		
Montres, articles pour sports et jouets	608	622	14	2,3	7 038	6 649	-389	-5,5	-12,6		
Articles d'ameublement	954	942	-12	-1,3	9 418	9 534	117	1,2	-3,6		
Articles photographiques	481	484	3	0,6	4 183	4 736	553	13,2	-2,8		
Divers produits finis, non comestibles	2 397	2 309	-88	-3,7	22 544	23 875	1 331	5,9	2,0		
Transactions commerciales spéciales	569	660	91	15,9	4 750	5 321	571	12,0	22,3		
Ajustements de la balance des paiements non répartis	498	499	1	0,2	5 543	4 238	-1 305	-23,5	-0,8		

Tableau 7-1

Importations en provenance des pays sélectionnés, base douanière, données non désaisonnalisées — Octobre

	Produits de l'agriculture et de la pêche	Produits énergé- tiques	Produits forestiers	Biens industriels	Machines et équipement	Produits de l'automobile	Biens de consommation	Transactions commerciales spéciales	Total
millions de dollars									
États-Unis									
2010	1 468,5	1 020,5	160,4	4 484,4	4 313,0	3 844,6	2 027,9	394,2	17 713,6
2011	1 604,8	1 457,2	164,9	4 973,9	4 891,4	4 114,9	2 119,6	565,3	19 892,0
Mexique									
2010	87,4	151,1	0,3	148,7	845,7	765,8	122,0	6,3	2 127,4
2011	86,4	88,8	0,3	210,5	802,6	801,4	111,3	3,4	2 104,7
Japon									
2010	5,1	33,6	0,1	97,1	439,5	537,3	98,8	0,4	1 211,9
2011	6,3	0,6	0,0	119,8	489,0	584,5	90,3	0,7	1 291,2
Union européenne									
Allemagne									
2010	31,6	8,9	1,4	154,6	395,3	276,1	138,6	1,2	1 007,8
2011	36,1	28,0	1,0	209,6	474,8	322,8	176,8	1,7	1 250,9
France									
2010	78,9	1,2	0,2	63,0	349,4	8,3	118,2	0,2	619,4
2011	80,6	29,5	0,5	77,7	158,1	5,8	141,6	0,7	494,6
Royaume-Uni									
2010	42,5	384,0	0,0	107,5	258,5	34,6	126,6	1,2	954,9
2011	42,2	102,6	0,0	179,1	242,3	49,6	120,7	4,8	741,4
Italie									
2010	77,5	0,1	1,1	84,8	113,3	20,4	94,2	1,1	392,6
2011	73,1	2,9	1,4	92,5	135,0	24,9	96,2	0,5	426,5
Autres pays de l'Union européenne									
2010	121,6	112,4	4,1	224,5	325,2	82,0	298,8	1,7	1 170,1
2011	124,9	215,1	4,0	288,1	385,1	121,9	307,9	0,4	1 447,3
Total									
2010	352,1	506,6	6,8	634,4	1 441,7	421,4	776,4	5,4	4 144,7
2011	356,9	378,0	6,9	847,1	1 395,2	525,1	843,3	8,2	4 360,7
Pays nouvellement industrialisés									
Corée du Sud									
2010	4,8	38,7	0,0	69,5	460,5	178,9	18,8	0,1	771,3
2011	6,8	25,8	0,0	83,7	241,6	172,9	17,9	0,1	548,8
Hong-Kong									
2010	2,4	0,0	0,1	1,9	15,6	0,5	13,4	0,0	33,8
2011	2,5	0,0	0,0	4,3	6,0	0,1	13,4	0,0	26,3
Taiwan									
2010	6,9	0,0	0,2	68,4	239,1	14,0	39,3	0,1	368,1
2011	5,5	0,0	0,4	82,3	281,0	17,2	37,9	0,1	424,5
Singapour									
2010	3,7	38,1	0,0	15,5	60,1	0,3	36,6	0,0	154,3
2011	3,0	0,0	0,0	11,6	73,3	0,4	17,8	0,5	106,5
Total									
2010	17,8	76,8	0,4	155,3	775,3	193,7	108,0	0,2	1 327,5
2011	17,8	25,9	0,4	182,0	601,8	190,5	87,0	0,6	1 106,1
Autres pays									
2010	687,6	1 755,8	50,3	1 803,3	2 793,9	191,4	2 235,3	43,1	9 560,8
2011	834,7	2 465,6	47,3	2 249,8	3 040,6	210,2	2 188,8	36,8	11 073,8
Total									
2010	2 619,0	3 544,4	218,3	7 323,3	10 609,0	5 954,4	5 368,6	449,5	36 086,4
2011	2 907,5	4 416,1	219,8	8 583,2	11 220,7	6 426,6	5 440,4	615,0	39 829,2

Tableau 7-2

Importations en provenance des pays sélectionnés, base douanière, données non désaisonnalisées — Total cumulatif, janvier à octobre

	Produits de l'agriculture et de la pêche	Produits énergétiques	Produits forestiers	Biens industriels	Machines et équipement	Produits de l'automobile	Biens de consommation	Transactions commerciales spéciales	Total
millions de dollars									
États-Unis									
2010	13 910,2	10 368,8	1 623,9	42 352,9	41 661,3	38 278,0	19 001,3	3 511,3	170 707,7
2011	15 010,9	13 756,3	1 547,7	46 258,7	44 703,1	39 508,5	19 296,8	3 931,2	184 013,1
Mexique									
2010	1 208,3	738,3	4,5	1 470,2	6 742,1	7 016,1	955,6	49,6	18 184,7
2011	1 210,4	1 221,4	4,1	1 938,2	7 069,4	7 886,4	1 020,9	60,3	20 411,2
Japon									
2010	54,9	114,6	0,9	1 001,4	4 070,7	5 056,2	900,9	3,3	11 203,0
2011	55,3	50,0	0,6	990,7	4 427,1	3 986,1	893,8	8,0	10 411,5
Union européenne									
Allemagne									
2010	235,6	48,4	11,2	1 602,0	3 278,4	2 721,6	1 437,8	18,4	9 353,3
2011	269,3	43,1	9,8	1 926,6	3 944,6	2 937,6	1 552,1	26,2	10 709,3
France									
2010	597,6	83,2	1,8	708,6	1 579,7	82,0	1 314,8	6,8	4 374,5
2011	648,7	128,5	3,6	735,9	1 583,6	65,3	1 266,1	5,8	4 437,6
Royaume-Uni									
2010	355,2	3 161,9	0,6	1 532,0	2 397,1	367,4	1 072,9	37,4	8 924,6
2011	349,4	2 529,2	0,4	1 743,4	2 622,1	436,5	1 152,9	31,1	8 865,1
Italie									
2010	541,1	160,4	11,0	784,2	1 207,4	195,9	910,2	3,7	3 813,9
2011	586,6	105,0	12,9	925,8	1 355,1	240,5	991,6	4,2	4 221,6
Autres pays de l'Union européenne									
2010	959,3	1 898,0	35,2	2 367,1	3 875,9	663,8	3 308,0	22,7	13 130,1
2011	1 039,9	3 049,9	35,8	3 276,9	4 014,4	790,5	3 007,7	9,8	15 224,8
Total									
2010	2 688,7	5 351,9	59,9	6 994,0	12 338,5	4 030,8	8 043,7	89,0	39 596,5
2011	2 893,9	5 855,7	62,5	8 608,5	13 519,9	4 470,4	7 970,4	77,1	43 458,4
Pays nouvellement industrialisés									
Corée du Sud									
2010	47,7	261,7	0,2	659,7	2 242,7	1 767,3	171,5	0,8	5 151,5
2011	52,0	284,9	0,2	1 022,2	2 372,9	1 638,1	175,2	1,0	5 546,4
Hong-Kong									
2010	23,0	0,1	0,6	22,4	129,9	4,2	126,5	0,3	307,0
2011	25,2	0,0	0,1	50,5	78,3	1,8	118,5	0,5	274,9
Taiwan									
2010	62,8	19,9	6,2	716,1	1 858,5	134,4	343,5	1,2	3 142,7
2011	57,6	0,3	4,2	913,6	2 525,6	151,5	333,5	1,2	3 987,4
Singapour									
2010	30,1	80,3	0,2	106,3	507,2	3,5	206,3	1,3	935,2
2011	29,5	279,8	0,5	145,6	504,3	3,3	241,5	1,2	1 205,7
Total									
2010	163,6	362,0	7,1	1 504,4	4 738,4	1 909,5	847,6	3,7	9 536,4
2011	164,2	565,0	5,0	2 131,9	5 481,0	1 794,7	868,7	3,9	11 014,3
Autres pays									
2010	6 468,7	17 057,0	561,0	17 326,8	24 568,8	1 801,2	18 548,4	297,4	86 629,3
2011	7 477,1	22 468,5	491,6	20 957,4	27 339,7	2 173,6	19 512,4	353,4	100 773,8
Total									
2010	24 498,7	33 992,6	2 257,2	70 649,7	94 120,0	58 091,8	48 297,9	3 954,4	335 862,3
2011	26 818,8	43 917,0	2 111,5	80 885,4	102 540,2	59 820,0	49 563,0	4 433,8	370 089,7

Tableau 8
Imports par pays, base douanière, données non désaisonnalisées

	Octobre		Janvier à octobre		Variation
	2010	2011	2010	2011	Janvier à octobre 2011/ Janvier à octobre 2010
	millions de dollars				pourcentage
Amérique du Nord					
Canada	326,9	334,0	3 347,7	3 340,5	-0,2
États-Unis	17 713,6	19 892,0	170 707,7	184 013,1	7,8
Groenland	0,0	0,0	0,4	0,8	78,7
Mexique	2 127,4	2 104,7	18 184,7	20 411,2	12,2
Saint-Pierre-et-Miquelon	0,4	0,1	1,5	1,9	30,3
Total	20 168,4	22 330,9	192 242,0	207 767,5	8,1
Europe occidentale					
Allemagne	1 007,8	1 250,9	9 353,3	10 709,3	14,5
Andorre	0,0	0,0	0,3	0,4	25,7
Autriche	98,2	115,4	991,3	1 075,2	8,5
Belgique	149,0	159,9	1 365,2	1 460,7	7,0
Danemark	69,9	97,6	1 747,7	1 233,2	-29,4
Espagne	123,5	111,6	1 212,2	1 435,7	18,4
Finlande	98,6	130,8	781,8	1 383,4	76,9
France	619,4	494,6	4 374,5	4 437,6	1,4
Gibraltar	0,0	0,0	2,2	1,7	-25,0
Grèce	8,1	11,4	115,7	138,8	20,0
Îles Féroé	0,4	0,6	4,4	7,0	59,8
Islande	1,6	2,2	28,1	25,7	-8,5
Italie	392,6	426,5	3 813,9	4 221,6	10,7
Luxembourg	8,1	8,0	76,1	93,7	23,1
Malte	1,8	2,6	14,5	22,3	54,0
Norvège	215,5	628,2	2 389,3	3 663,9	53,3
Pays-Bas	124,8	164,9	1 439,6	1 985,5	37,9
Portugal	24,4	57,7	269,9	287,4	6,5
République d'Irlande (Eire)	82,7	82,4	1 304,4	1 006,0	-22,9
Royaume-Uni	954,9	741,4	8 924,6	8 865,1	-0,7
Suède	175,0	192,9	1 696,0	1 871,9	10,4
Suisse	226,6	271,5	2 454,7	2 531,7	3,1
Total	4 383,1	4 951,2	42 359,8	46 457,6	9,7
Autres pays d'Europe					
Albanie	0,8	0,3	3,7	5,1	37,4
Arménie	2,9	5,8	22,3	49,5	122,0
Azerbaïdjan	0,0	0,0	385,6	310,3	-19,5
Bélarus	8,3	1,0	42,1	33,9	-19,6
Bosnie-Herzégovine	0,6	1,0	6,5	9,4	45,7
Bulgarie	5,7	15,9	55,9	116,0	107,6
Croatie	29,2	2,5	54,7	23,3	-57,3
Estonie	6,9	4,8	26,9	77,3	187,3
Fédération de Russie	430,5	237,5	1 467,4	1 187,8	-19,1
Géorgie	12,7	8,6	103,3	94,5	-8,5
Hongrie	25,5	29,6	285,7	290,5	1,7
Kazakhstan	208,8	132,0	1 861,2	2 359,7	26,8
Kirghizistan	0,0	0,0	0,1	0,2	102,2
Lettonie	1,0	11,3	8,3	24,1	188,6
Lituanie	3,7	37,2	336,0	585,6	74,3
Macédoine (Ex-République yougoslave de Macédoine)	0,3	0,4	6,6	6,2	-6,4
Monténégro	0,0	0,0	0,4	0,5	35,8
Ouzbékistan	0,1	0,1	1,3	1,8	33,5
Pologne	101,5	124,3	761,0	1 263,4	66,0
République de Moldavie	0,1	0,2	4,9	1,8	-63,0
République Tchèque	23,3	36,7	239,2	315,7	32,0
Roumanie	12,3	14,7	163,2	267,4	63,9
Serbie	1,7	1,1	11,1	12,8	15,3
Slovaquie	21,6	28,7	151,7	204,9	35,1
Slovénie	4,0	8,6	85,5	84,1	-1,7
Tadjikistan	0,0	0,0	0,0	0,0	-71,8
Turkménistan	0,0	0,0	0,6	0,7	9,5
Ukraine	9,0	4,5	80,0	109,5	37,0
Total	910,7	707,2	6 165,3	7 436,0	20,6

Tableau 8 – suite

Imports par pays, base douanière, données non désaisonnalisées

	Octobre		Janvier à octobre		Variation
	2010	2011	2010	2011	Janvier à octobre 2011/ Janvier à octobre 2010
	millions de dollars				pourcentage
Moyen-Orient					
Arabie saoudite	11,1	222,0	1 683,5	2 266,5	34,6
Bahreïn	0,2	0,7	2,5	3,6	48,0
Chypre	0,1	0,1	2,3	2,3	2,1
Égypte	17,4	51,6	238,1	365,2	53,4
Émirats arabes unis	2,9	46,0	134,7	889,0	559,9
Érythrée	0,0	40,2	0,3	266,5	...
Éthiopie	1,4	1,3	13,1	15,7	20,1
Iran	2,4	1,5	32,3	28,2	-12,8
Iraq	52,9	114,3	1 331,2	1 796,1	34,9
Israël	74,0	83,2	829,6	825,5	-0,5
Jordanie	1,5	1,3	16,7	15,6	-6,9
Koweït	0,0	0,3	31,5	55,4	75,7
Liban	1,7	1,3	14,0	15,0	7,2
Libye	0,0	0,0	19,9	5,1	-74,5
Oman	0,2	4,8	16,5	17,1	4,1
Qatar	1,7	25,2	69,1	348,3	404,2
Somalie	0,0	0,0	0,0	0,1	98,2
Soudan	7,5	3,3	72,1	97,4	35,0
Syrie	0,5	0,3	5,9	38,0	543,0
Turquie	71,0	82,5	565,2	883,7	56,4
Yémen	0,0	0,0	0,1	0,1	-18,4
Total	246,5	679,9	5 078,6	7 934,3	56,2
Autres pays d'Afrique					
Afrique du Sud	47,1	88,5	587,5	776,9	32,2
Algérie	314,0	448,3	2 934,0	4 452,4	51,8
Angola	76,9	318,0	1 274,9	2 062,2	61,8
Antarctique	0,0	0,0	0,3	0,6	116,2
Bénin	0,0	0,0	0,0	0,0	88,7
Botswana	0,0	0,0	6,9	0,1	-98,4
Burkina Faso	0,9	0,0	21,7	5,2	-75,9
Burundi	0,0	0,0	0,0	0,2	595,4
Cameroun	0,6	0,9	5,0	5,5	10,0
Cap-Vert	0,0	0,0	0,0	0,1	161,0
Comores	0,0	0,0	0,0	0,1	226,7
Congo	0,1	0,0	3,9	2,0	-47,8
Côte d'Ivoire	14,5	12,8	336,5	496,2	47,5
Djibouti	0,0	0,0	0,0	0,0	-30,2
Gabon	0,0	0,1	0,3	3,4	958,2
Gambie	0,0	0,0	0,1	0,1	-26,6
Ghana	0,3	1,1	18,8	52,8	181,0
Guinée	4,1	4,3	38,3	46,4	21,4
Guinée équatoriale	119,6	61,5	562,4	629,2	11,9
Guinée-Bissau	0,0	0,0	0,0	0,0	-0,8
Île Bouvet	0,0	0,0	0,0	0,0	...
Kenya	2,2	1,9	14,5	19,2	32,5
Lesotho	0,6	0,8	13,5	10,1	-24,8
Libéria	2,8	2,4	34,2	27,5	-19,5
Madagascar	0,9	8,1	37,9	52,5	38,7
Malawi	0,3	9,5	58,1	123,3	112,4
Mali	0,1	0,1	0,5	0,6	14,6
Maroc	11,8	9,3	83,0	70,9	-14,7
Maurice	0,7	0,7	8,6	8,6	-0,4
Mauritanie	0,0	0,0	0,2	0,1	-49,2
Mozambique	0,0	0,3	1,3	3,2	138,1
Namibie	0,0	13,2	156,7	173,9	10,9
Niger	0,2	0,0	0,8	1,0	18,8
Nigéria	194,3	111,3	1 503,0	2 093,8	39,3
Ouganda	0,1	0,1	3,1	2,9	-6,9
République centrafricaine	0,0	0,0	0,1	0,4	320,8
République démocratique du Congo	0,0	0,0	0,7	0,8	11,0
République-Unie de Tanzanie	0,2	0,6	2,5	4,2	66,5
Rwanda	0,0	0,0	0,2	0,4	147,6
Sahara occidental	0,0	0,0	0,0	0,0	-100,0

Tableau 8 – suite

Importations par pays, base douanière, données non désaisonnalisées

	Octobre		Janvier à octobre		Variation
	2010	2011	2010	2011	Janvier à octobre 2011/ Janvier à octobre 2010
	millions de dollars				pourcentage
Sainte-Hélène	0,0	0,0	0,0	0,1	259,1
Sao Tomé-et-Principe	0,0	0,1	0,2	0,2	-10,0
Sénégal	0,2	0,0	1,0	0,7	-25,0
Seychelles	0,0	0,1	0,2	0,5	204,1
Sierra Leone	0,1	2,2	1,6	4,5	183,5
Swaziland	0,1	0,1	1,4	1,5	11,5
Tchad	0,0	0,0	1,0	0,3	-64,3
Terres australes françaises	0,0	0,0	0,0	0,0	...
Togo	0,3	0,7	3,1	12,8	315,6
Tunisie	2,8	3,7	45,2	46,8	3,5
Zambie	0,2	0,3	1,1	1,1	-0,1
Zimbabwe	0,2	0,2	3,8	4,4	17,4
Total	796,3	1 101,7	7 768,2	11 200,0	44,2
Autres pays d'Asie					
Afghanistan	0,3	0,1	1,4	1,3	-7,2
Bangladesh	79,4	72,2	702,7	948,9	35,0
Bhoutan	0,0	0,0	0,0	0,0	46,8
Brunei Darussalam	0,0	0,3	0,0	6,4	...
Cambodge	33,4	47,5	291,1	448,4	54,0
Chine	4 282,8	4 537,8	36 592,4	39 344,3	7,5
Corée du Nord	0,0	0,0	0,1	0,1	-48,4
Corée du Sud	771,3	548,8	5 151,5	5 546,4	7,7
Hong-Kong	33,8	26,3	307,0	274,9	-10,5
Inde	199,8	240,4	1 714,4	2 103,0	22,7
Indonésie	152,8	108,9	1 051,2	1 193,9	13,6
Japon	1 211,9	1 291,2	11 203,0	10 411,5	-7,1
Laos	0,8	0,5	7,0	5,5	-21,0
Macao	0,6	0,7	8,0	7,2	-9,6
Malaisie	201,8	188,9	1 912,9	1 755,8	-8,2
Maldives	0,0	0,0	0,1	0,2	155,4
Mongolie	9,8	5,9	158,7	154,8	-2,5
Myanmar	0,0	0,0	0,0	0,1	340,6
Népal	1,9	1,7	13,0	13,2	1,1
Pakistan	21,8	22,9	225,4	214,0	-5,0
Philippines	78,9	73,4	734,7	762,1	3,7
Singapour	154,3	106,5	935,2	1 205,7	28,9
Sri Lanka	12,7	15,0	104,2	129,5	24,3
Taiwan	368,1	424,5	3 142,7	3 987,4	26,9
Territoire britannique de l'Océan Indien	0,0	0,0	0,0	0,1	275,3
Thaïlande	212,1	229,9	1 963,3	2 240,3	14,1
Timor-Leste	0,5	0,0	1,7	0,2	-85,0
Vietnam	114,2	131,1	968,6	1 088,4	12,4
Total	7 942,9	8 074,5	67 190,5	71 843,7	6,9
Océanie					
Australie	84,4	149,5	1 308,2	1 476,3	12,9
Fidji	0,2	0,5	4,5	4,0	-12,8
Guam	0,0	0,0	0,1	0,1	189,6
Île Christmas	0,0	0,0	0,1	0,1	-45,4
Île Heard et Îles McDonald	0,0	0,0	0,0	0,0	-63,2
Île Norfolk	0,0	0,0	0,0	0,0	575,1
Îles Cook	0,0	0,0	0,1	0,1	-37,0
Îles des Cocos (Keeling)	0,0	0,0	0,0	0,0	-35,1
Îles mineures éloignées, États-Unis	0,2	0,4	3,3	2,6	-18,9
Îles Salomon	0,0	0,0	0,1	0,1	9,7
Kiribati	0,0	0,0	0,0	0,1	101,5
Nauru	0,0	0,0	0,1	0,0	-31,6
Niue	0,0	0,0	0,0	0,0	-18,4
Nouvelle-Calédonie	0,0	0,0	0,2	0,2	0,9
Nouvelle-Zélande	32,7	40,8	377,2	465,4	23,4
Papouasie-Nouvelle-Guinée	0,2	0,4	1,4	1,0	-24,9
Pitcairn	0,0	0,0	0,0	0,1	75,2
Polynésie française	0,0	0,1	0,8	0,8	-8,4
Samoa	0,0	0,0	0,3	0,0	-96,0

Tableau 8 – suite

Importations par pays, base douanière, données non désaisonnalisées

	Octobre		Janvier à octobre		Variation
	2010	2011	2010	2011	Janvier à octobre 2011/ Janvier à octobre 2010
	millions de dollars				pourcentage
Samoa américaines	0,0	0,0	0,3	0,6	108,2
Tonga	0,0	0,0	0,0	0,0	124,3
Vanuatu	0,1	0,0	0,7	0,0	-93,4
Wallis et Futuna	0,0	0,0	0,0	0,0	-48,4
Total	118,0	191,7	1 697,3	1 951,6	15,0
Amérique du Sud					
Argentine	263,5	316,1	1 138,5	1 861,4	63,5
Bolivie	12,7	14,0	108,5	192,5	77,3
Brésil	324,9	466,4	2 922,0	3 333,0	14,1
Chili	90,2	173,8	1 572,6	1 654,5	5,2
Colombie	60,5	157,1	624,8	682,4	9,2
Équateur	18,3	18,0	176,5	185,8	5,2
Guyane	24,9	21,7	232,5	324,9	39,7
Îles Falkland (Malouines)	0,0	0,0	0,0	0,3	...
Paraguay	0,6	0,9	7,9	4,6	-42,5
Pérou	324,3	341,3	2 950,0	3 592,5	21,8
Suriname	73,2	11,3	468,3	237,1	-49,4
Uruguay	1,4	1,7	49,1	31,3	-36,3
Venezuela	81,8	30,0	754,8	627,5	-16,9
Total	1 276,2	1 552,1	11 005,6	12 727,6	15,6
Amérique centrale Antilles					
Anguilla	0,0	0,0	0,2	0,2	-14,1
Antigua-et-Barbuda	0,1	0,1	0,3	0,4	29,1
Antilles néerlandaises	0,0	0,3	0,3	22,9	...
Aruba	0,0	0,0	0,1	5,5	...
Bahamas	0,5	0,9	47,7	17,0	-64,3
Barbade	0,5	0,4	6,9	5,0	-28,6
Belize	0,4	0,3	4,8	6,3	31,1
Bermudes	0,3	0,1	1,2	0,8	-34,1
Costa Rica	36,3	36,3	369,2	399,3	8,2
Cuba	59,8	47,0	538,2	606,7	12,7
Dominique	0,0	0,0	0,1	0,2	62,5
El Salvador	5,4	6,7	73,2	119,3	63,0
Grenade	0,0	0,6	0,6	1,6	170,2
Guatemala	28,7	26,1	267,6	360,0	34,5
Haïti	1,8	2,3	22,1	22,3	1,1
Honduras	10,8	15,3	129,9	161,7	24,5
Îles Caïmanes	0,0	0,0	0,3	0,8	156,2
Îles Turks et Caïques	0,0	0,0	0,1	0,1	-11,9
Îles Vierges britanniques	0,0	0,2	0,5	0,6	12,0
Jamaïque	11,0	34,1	128,8	226,6	76,0
Montserrat	0,0	0,0	0,3	0,3	-14,3
Nicaragua	19,5	26,6	164,6	274,1	66,6
Panama	6,5	10,0	69,9	102,2	46,2
République dominicaine	13,9	13,8	117,3	120,5	2,7
Sainte-Lucie	0,0	0,0	0,2	0,1	-31,7
Saint-Kitts-et-Nevis	0,8	1,2	6,3	7,4	16,4
Saint-Vincent-et-Grenadines	0,0	0,0	0,2	0,2	58,5
Trinité-et-Tobago	47,8	17,6	404,1	309,4	-23,4
Total	244,4	239,9	2 355,0	2 771,5	17,7
Tous les pays	36 086,4	39 829,2	335 862,3	370 089,7	10,2

Tableau 9-1
Importations par province de dédouanement, base douanière, données non désaisonnalisées — Octobre

	Produits de l'agriculture et de la pêche	Produits énergétiques	Produits forestiers	Biens industriels	Machines et équipement	Produits de l'automobile	Biens de consommation	Transactions commerciales spéciales	Total
millions de dollars									
Terre-Neuve-et-Labrador									
2010	3,9	256,4	0,0	3,5	217,8	0,1	6,9	0,2	488,7
2011	3,9	349,7	0,1	3,8	33,8	0,1	0,4	0,1	391,9
Île-du-Prince-Édouard									
2010	0,6	0,0	0,0	2,5	0,1	0,0	0,0	0,0	3,3
2011	0,8	0,0	0,0	13,0	0,1	0,0	0,0	0,0	13,9
Nouvelle-Écosse									
2010	35,0	63,8	1,2	112,4	122,2	280,8	14,2	2,7	632,3
2011	49,5	318,4	1,1	80,7	68,3	240,5	11,1	2,4	772,1
Nouveau-Brunswick									
2010	78,1	420,8	9,4	99,7	64,1	26,2	25,4	1,9	725,7
2011	67,6	836,7	9,4	116,0	70,7	29,7	18,0	1,9	1 150,0
Québec									
2010	426,8	1 723,5	58,2	1 149,5	1 728,8	203,3	930,4	45,8	6 266,4
2011	509,2	1 357,9	51,2	1 393,6	1 722,0	284,2	894,3	44,6	6 257,0
Ontario									
2010	1 414,5	526,0	78,3	4 356,6	5 914,0	4 874,9	3 407,8	362,5	20 934,6
2011	1 545,1	728,5	79,2	4 993,8	6 377,7	5 093,6	3 472,4	517,9	22 808,4
Manitoba									
2010	80,3	32,3	8,7	263,9	461,9	128,4	127,0	7,8	1 110,3
2011	74,9	43,6	8,1	339,1	603,5	187,2	152,7	8,3	1 417,4
Saskatchewan									
2010	29,5	39,0	2,1	169,9	330,1	77,3	24,5	0,4	672,7
2011	34,7	121,8	4,5	196,8	396,2	111,0	30,1	1,1	896,2
Alberta									
2010	162,6	144,7	9,5	465,5	744,9	103,0	116,1	12,1	1 758,5
2011	177,3	378,3	16,6	636,3	809,9	151,6	157,5	14,0	2 341,4
Colombie-Britannique									
2010	383,8	314,2	50,8	699,7	1 020,4	260,3	716,3	16,1	3 461,6
2011	442,9	249,7	49,7	809,2	1 113,9	328,7	703,8	24,5	3 722,3
Yukon, Territoires du Nord-Ouest et Nunavut									
2010	3,8	23,7	0,0	0,2	4,7	0,1	0,1	0,0	32,5
2011	1,8	31,5	0,0	0,9	24,4	0,0	0,0	0,0	58,6
Total									
2010	2 619,0	3 544,4	218,3	7 323,3	10 609,0	5 954,4	5 368,6	449,5	36 086,4
2011	2 907,5	4 416,1	219,8	8 583,2	11 220,7	6 426,6	5 440,4	615,0	39 829,2

Tableau 9-2
Importations par province de dédouanement, base douanière, données non désaisonnalisées — Total cumulatif, janvier à octobre

	Produits de l'agriculture et de la pêche	Produits énergétiques	Produits forestiers	Biens industriels	Machines et équipement	Produits de l'automobile	Biens de consommation	Transactions commerciales spéciales	Total
millions de dollars									
Terre-Neuve-et-Labrador									
2010	35,9	2 254,6	0,1	42,6	404,0	0,9	18,4	3,1	2 759,5
2011	31,3	2 339,8	0,1	90,1	380,8	0,9	11,2	6,3	2 860,6
Île-du-Prince-Édouard									
2010	3,8	0,0	0,1	7,9	1,6	0,1	0,2	0,1	13,8
2011	4,0	0,0	0,0	44,3	2,4	0,1	0,3	0,3	51,4
Nouvelle-Écosse									
2010	336,9	1 365,2	14,7	1 011,5	892,4	2 797,7	146,4	25,2	6 589,9
2011	497,1	1 689,2	13,5	1 050,1	1 637,6	2 223,4	149,7	23,0	7 283,7
Nouveau-Brunswick									
2010	477,2	6 221,7	94,1	887,3	803,6	346,5	234,4	18,9	9 083,7
2011	505,0	8 499,1	94,7	1 187,1	836,0	335,9	203,9	17,4	11 679,1
Québec									
2010	3 911,0	14 026,8	599,1	12 113,0	14 456,4	1 795,6	9 144,5	453,2	56 499,5
2011	4 585,3	15 772,2	498,6	14 128,1	15 704,6	2 108,0	8 931,2	442,2	62 170,2
Ontario									
2010	13 395,2	4 243,9	824,0	41 673,9	54 018,7	47 873,1	30 409,1	3 102,9	195 540,8
2011	14 341,1	8 330,8	762,6	46 499,3	57 518,7	48 857,8	31 500,2	3 586,9	211 397,4
Manitoba									
2010	742,3	467,6	77,9	2 872,2	4 868,7	1 171,3	1 312,3	73,7	11 586,0
2011	806,9	468,4	77,0	3 261,6	5 750,1	1 528,8	1 364,9	76,6	13 334,2
Saskatchewan									
2010	275,8	532,6	20,0	1 826,6	3 085,3	799,4	217,2	18,8	6 775,6
2011	312,0	740,6	30,1	2 045,0	3 284,1	999,5	231,6	19,0	7 662,0
Alberta									
2010	1 552,3	2 123,0	99,4	4 044,4	5 981,3	906,3	1 061,6	118,6	15 886,8
2011	1 634,1	2 834,6	115,7	5 401,6	7 603,9	1 194,8	1 266,7	114,3	20 165,7
Colombie-Britannique									
2010	3 710,7	2 698,5	527,9	6 168,6	9 555,3	2 400,5	5 753,5	139,3	30 954,2
2011	4 058,1	3 150,8	519,2	7 174,5	9 758,2	2 570,3	5 902,7	147,9	33 281,5
Yukon, Territoires du Nord-Ouest et Nunavut									
2010	57,7	58,8	0,0	1,9	52,6	0,6	0,3	0,5	172,4
2011	44,0	91,4	0,0	3,7	63,7	0,5	0,5	0,1	203,9
Total									
2010	24 498,7	33 992,6	2 257,2	70 649,7	94 120,0	58 091,8	48 297,9	3 954,4	335 862,3
2011	26 818,8	43 917,0	2 111,5	80 885,4	102 540,2	59 820,0	49 563,0	4 433,8	370 089,7

Notes techniques

Le programme de statistiques sur le commerce international de marchandises du Canada

Introduction

Le présent document contient un aperçu général du Programme de statistiques sur le commerce international de marchandises du Canada, notamment des concepts et des définitions. Il est destiné au grand public, aussi a-t-on essayé d'en rendre le contenu accessible. Pour plus de précisions techniques, communiquer avec la Division du commerce international, Statistique Canada.

Cadre conceptuel

1. Objectifs et champ d'observation : Le but principal du Programme de statistiques sur le commerce international de marchandises du Canada est de mesurer les fluctuations du stock de ressources matérielles qu'entraînent l'entrée et la sortie des marchandises au Canada. Les données sur les importations et les exportations sont entrées dans le Système de comptabilité nationale, plus précisément dans la balance des paiements et le produit intérieur brut, et servent à formuler les politiques commerciales et budgétaires. Les administrations publiques, les importateurs, les exportateurs, les fabricants et les expéditeurs utilisent les statistiques sur le commerce international de marchandises pour :

- vérifier la pénétration du marché par les importations et la performance des exportations
- suivre les fluctuations des prix et du volume des marchandises
- examiner les répercussions en matière de transport.

2. Statistiques sur le commerce établies sur une base douanière et en fonction de la balance des paiements: Les statistiques sur le commerce des marchandises sont établies et présentées sur deux bases différentes : la base douanière et la base de la balance des paiements.

Lorsque des marchandises sont importées au Canada ou en sont exportées, elles doivent être déclarées aux douanes et l'importateur ou l'exportateur doit donner des renseignements sur la désignation et la valeur des marchandises, leur origine et le bureau de dédouanement ainsi que sur le mode de transport. La plupart de ces renseignements sont requis par l'administration des douanes. On appelle généralement "statistiques sur le commerce établies sur la base douanière" les statistiques commerciales élaborées à partir des dossiers administratifs des douanes.

Les statistiques sur le commerce établies sur la base douanière sont plus exactes pour mesurer les importations que les exportations. En effet, les douanes sont habituellement plus vigilantes en ce qui concerne les marchandises qui entrent au pays que pour celles qui en sortent.

Les statistiques sur les exportations établies sur la base douanière peuvent sous-estimer ou représenter incorrectement la destination des exportations. Les exportations sont sous-estimées lorsque les documents officiels ne sont pas présentés aux douanes. Elles sont représentées incorrectement lorsque le pays de la destination finale déclaré sur les documents douaniers n'est pas le bon. Cela se produit le plus souvent lorsque les marchandises passent par un pays intermédiaire avant de parvenir à leur destination finale.

Statistique Canada n'a pas de mesure du sous-dénombrement, mais effectue périodiquement des opérations de rapprochement avec ses principaux partenaires commerciaux, sauf les États-Unis.

Un protocole d'entente conclu entre le Canada et les États-Unis sur l'échange de données sur les importations est entré en vigueur le 1er janvier 1990. Chaque administration utilise désormais les données sur les importations de l'autre partie à la place de ses propres données sur les exportations. Dorénavant, statistiques du commerce international de marchandises du Canada ne seront donc plus établies uniquement à partir des dossiers administratifs de l'Agence des services frontaliers du Canada, mais utiliseront également les dossiers des douanes américaines.

Les données établies sur la base douanière sont ajustées pour se conformer aux concepts et aux définitions de la comptabilité nationale. Les ajustements apportés pour établir les données sur la base de la balance des paiements portent sur la définition du commerce, l'évaluation et la période statistique. La différence principale entre ces deux concepts commerciaux est que les statistiques sur le commerce de marchandises établies sur une base douanière couvrent le mouvement des marchandises indiqué sur les documents douaniers alors que les données établies sur la base de la balance des paiements portent sur les transactions économiques relatives au commerce de marchandises effectuées entre résidents et non-résidents du Canada. Le présent document traite des concepts et des procédés relatifs aux statistiques établies sur la base douanière. (Pour de plus amples renseignements concernant les données sur la base de la balance des paiements, voir la publication "Balance des paiements internationaux du Canada" no 67-001-X au catalogue).

3. Système commercial : Les statistiques sur le commerce du Canada sont rassemblées selon le système commercial général défini par le Bureau de statistique des Nations Unies. Selon le système, les importations comprennent toutes les marchandises qui ont franchi les frontières du Canada, que ce soit pour y être consommées immédiatement ou pour être mises dans un entrepôt de douane. Les exportations nationales comprennent les produits cultivés, extraits ou fabriqués au Canada (y compris les produits d'origine étrangère qui ont été transformés au Canada). Les réexportations sont les exportations de produits d'origine étrangère qui n'ont pas été transformés au Canada (y compris les produits étrangers sortis des entrepôts de douane aux fins d'exportation). Le total des exportations correspond à la somme des exportations nationales et des réexportations. Le système commercial général couvre donc, en principe, toutes les marchandises qui entrent au pays (importations) et toutes celles qui en sortent (exportations). Il diffère du système commercial spécial par le traitement des marchandises importées qui sont entreposées en douane. Dans le cas du système spécial, il n'est tenu compte de ces produits que lorsque ceux-ci sont sortis d'un entrepôt de douane aux fins de consommation nationale et il n'en est pas tenu compte dans les statistiques d'exportation s'ils n'ont pas tout d'abord été dédouanés.

En théorie, dans le cadre du système général, la frontière statistique coïncide avec les limites géographiques du pays, alors que dans le cadre du système spécial, elle coïncide avec la frontière douanière.

4. Évaluation : Aux fins des douanes, les importations sont présentées selon les valeurs établies conformément aux dispositions de la Loi sur les douanes qui, depuis le 1er janvier 1985, prévoit l'application de méthodes d'évaluation fondées sur le Code d'évaluation de l'Accord général sur les tarifs douaniers et le commerce (GATT). En général, la valeur imposable des marchandises importées doit correspondre à la valeur transactionnelle ou au prix de vente réel.

Pour déterminer la valeur transactionnelle des produits importés, il faut ajouter au prix de ces produits tous les frais de transport et tous les frais connexes engagés à l'égard des marchandises avant et à partir du lieu d'expédition directe. En conséquence, le prix des importations canadiennes est le prix FAB (Franco à bord), lieu d'expédition directe au Canada. Les coûts du fret et de l'assurance nécessaires pour acheminer les marchandises au Canada depuis le point d'expédition direct ne sont pas compris.

Dans le cas des pays autres que les États-Unis, les exportations sont, en principe, évaluées ou enregistrées selon la valeur déclarée dans les documents d'exportation; il s'agit habituellement de la valeur transactionnelle, c.-à-d. du prix de vente réel ou, dans le cas des opérations d'entreprises affiliées, du prix de transfert adopté par les sociétés à des fins comptables. Les prix de la plupart des exportations canadiennes vers des pays d'outre-mer sont des prix FAB, port de sortie, fret intérieur compris jusqu'à ce point, mais sans les escomptes ni les rabais. Depuis janvier 1990, les exportations du Canada vers les États-Unis sont évaluées FAB au point de sortie du Canada. Avant 1990, elles étaient évaluées FAB au point de chargement après déduction du fret, des escomptes et des rabais.

5. Période statistique : La période de référence est le mois et l'année civils. La fin du mois statistique des importations et des exportations canadiennes aux États-Unis correspond au dernier jour du mois civil pour lequel il est possible d'obtenir des données sur le dédouanement.

Pour les exportations, la fin du mois statistique, vers les pays autres que les États-Unis correspond aussi au dernier jour du mois civil. Les documents d'exportation qui parviennent trop tard pour que l'on puisse les intégrer au mois en cours sont affectés au mois où la transaction a eu lieu. Si le rapport sommaire mensuel d'un gros exportateur ne parvient pas à temps, ces données sont imputées au mois en cours, puis rajustées au cours du mois statistique suivant en fonction des valeurs observées.

6. Désignation des partenaires commerciaux (pays d'origine/pays de destination) : Les exportations sont attribuées au pays désigné comme la dernière destination connue des marchandises au moment de l'exportation. Les exportations vers les États-Unis sont attribuées à l'état de destination.

Les importations sont attribuées au pays d'origine, c'est-à-dire au pays où les produits ont été cultivés, extraits ou fabriqués, conformément aux règlements des pays d'origines administrés par l'Agence des services frontaliers du Canada. Les importations en provenance des États-Unis sont attribuées à l'état d'origine. Avant 1988, la plupart des importations étaient attribuées aux pays d'exportation/consignation à l'exception des importations en provenance d'Amérique centrale ou d'Amérique du Sud.

7. Marchés principaux : Les marchés principaux sont les groupes de pays suivant:

États-Unis : comprend le commerce avec Porto Rico et les Îles Vierges américaines

Japon

Union européenne (UE) : l'Allemagne, l'Autriche, la Belgique, la Bulgarie, Chypre, le Danemark, l'Espagne, l'Estonie, la Finlande, la France, la Grèce, la Hongrie, l'Irlande, l'Italie, la Lettonie, la Lituanie, le Luxembourg, Malte, les Pays-Bas, la Pologne, le Portugal, la République tchèque, la Roumanie, le Royaume-Uni, la Slovaquie, la Slovénie, et la Suède

Autres pays de l'Organisation de coopération et de développement économiques (OCDE) : l'Australie, le Canada, la Corée du Sud, l'Islande, le Mexique, la Norvège, la Nouvelle-Zélande, la Suisse et la Turquie. (Les pays de l'UE, les États-Unis et le Japon sont aussi membres de l'OCDE.)

Autres pays : tous les pays et territoires autres que les États-Unis, le Japon, les pays de l'UE et les autres pays de l'OCDE

8. Cadre juridique : Les statistiques des importations et celles des exportations pour les pays autres que les États-Unis sont produites à partir des informations qui figurent dans les dossiers administratifs de l'Agence des services frontaliers du Canada, et qui ont été obtenus en vertu de la Loi sur les douanes. Des copies de ces documents (ou des renseignements qu'ils contiennent) sont envoyées à Statistique Canada, conformément à l'article 25 de la Loi sur la statistique. En conséquence, la divulgation de statistiques commerciales est régie à la fois par la Loi sur les douanes et par la Loi sur la statistique. Elle est assujettie aux dispositions de l'article 17.(2)(a) de cette dernière. La divulgation de la statistique des exportations vers les États-Unis est maintenant régie par un protocole d'entente qui prévoit l'échange de statistiques détaillées sur les importations entre le Canada et les États-Unis.

Coordonnées

Toute question portant sur un aspect des méthodes qui n'aurait pas été traité dans les pages précédentes doit être adressée à la Section du marketing et des services à la clientèle, Division du commerce international, Statistique Canada, 170, promenade du Pré Tunney Ottawa, Ontario, K1A 0T6.

Téléphone : 1-800-294-5583 ou 613-951-9647

Télécopieur : 1-800-664-0055 ou 613-951- 0117

Internet : *commerce@statcan.gc.ca*