

N° 65-001-X au catalogue

Le commerce international de marchandises du Canada



Avril 2011



Statistique
Canada

Statistics
Canada

Canada

Comment obtenir d'autres renseignements

Pour toute demande de renseignements au sujet de ce produit ou sur l'ensemble des données et des services de Statistique Canada, visiter notre site Web à www.statcan.gc.ca. Vous pouvez également communiquer avec nous par courriel à infostats@statcan.gc.ca ou par téléphone entre 8 h 30 et 16 h 30 du lundi au vendredi aux numéros suivants :

Centre de contact national de Statistique Canada

Numéros sans frais (Canada et États-Unis) :

Service de renseignements	1-800-263-1136
Service national d'appareils de télécommunications pour les malentendants	1-800-363-7629
Télécopieur	1-877-287-4369

Appels locaux ou internationaux :

Service de renseignements	1-613-951-8116
Télécopieur	1-613-951-0581

Programme des services de dépôt

Service de renseignements	1-800-635-7943
Télécopieur	1-800-565-7757

Comment accéder à ce produit

Le produit n° 65-001-X au catalogue est disponible gratuitement sous format électronique. Pour obtenir un exemplaire, il suffit de visiter notre site Web à www.statcan.gc.ca et de parcourir par « Ressource clé » > « Publications ».

Normes de service à la clientèle

Statistique Canada s'engage à fournir à ses clients des services rapides, fiables et courtois. À cet égard, notre organisme s'est doté de *normes de service à la clientèle* que les employés observent. Pour obtenir une copie de ces normes de service, veuillez communiquer avec Statistique Canada au numéro sans frais 1-800-263-1136. Les normes de service sont aussi publiées sur le site www.statcan.gc.ca sous « À propos de nous » > « Notre organisme » > « Offrir des services aux Canadiens ».

Le commerce international de marchandises du Canada

Avril 2011

Publication autorisée par le ministre responsable de Statistique Canada

© Ministre de l'Industrie, 2011

Tous droits réservés. Le contenu de la présente publication électronique peut être reproduit en tout ou en partie, et par quelque moyen que ce soit, sans autre permission de Statistique Canada, sous réserve que la reproduction soit effectuée uniquement à des fins d'étude privée, de recherche, de critique, de compte rendu ou en vue d'en préparer un résumé destiné aux journaux et/ou à des fins non commerciales. Statistique Canada doit être cité comme suit : Source (ou « Adapté de », s'il y a lieu) : Statistique Canada, année de publication, nom du produit, numéro au catalogue, volume et numéro, période de référence et page(s). Autrement, il est interdit de reproduire le contenu de la présente publication, ou de l'emmagasiner dans un système d'extraction, ou de le transmettre sous quelque forme ou par quelque moyen que ce soit, reproduction électronique, mécanique, photographique, pour quelque fin que ce soit, sans l'autorisation écrite préalable des Services d'octroi de licences, Division des services à la clientèle, Statistique Canada, Ottawa, Ontario, Canada K1A 0T6.

Juin 2011

N° 65-001-X au catalogue, vol. 65, n° 4

ISSN 1916-1905

Périodicité : mensuelle

Ottawa

This publication is also available in English.

Note de reconnaissance

Le succès du système statistique du Canada repose sur un partenariat bien établi entre Statistique Canada et la population, les entreprises, les administrations canadiennes et les autres organismes. Sans cette collaboration et cette bonne volonté, il serait impossible de produire des statistiques précises et actuelles.

Information pour l'utilisateur

Signes conventionnels

Les signes conventionnels suivants sont employés uniformément dans les publications de Statistique Canada :

- . indisponible pour toute période de référence
- .. indisponible pour une période de référence précise
- ... n'ayant pas lieu de figurer
- 0 zéro absolu ou valeur arrondie à zéro
- 0^s valeur arrondie à 0 (zéro) là où il y a une distinction importante entre le zéro absolu et la valeur arrondie
- p provisoire
- r révisé
- x confidentiel en vertu des dispositions de la *Loi sur la statistique*
- E à utiliser avec prudence
- F trop peu fiable pour être publié
- * valeur significativement différente de l'estimation pour la catégorie de référence ($p < 0,05$)

Note aux utilisateurs

Les totaux sont calculés à partir de chiffres complets en dollars et sont arrondis indépendamment; par conséquent, les totaux peuvent ne pas être égaux à la somme de leurs composantes.

Les données sont basées sur les groupes de produits (secteurs, sous-secteurs, groupes majeurs).

Table des matières

Faits saillants	5
Analyse	8
Produits connexes	13
Tableaux statistiques	
1 Commerce de marchandises du Canada, base de la balance des paiements, données désaisonnalisées	17
1-1 Dollars courants	17
1-2 Dollars constants, 2002	18
1-3 Indice de prix (Laspeyres)	19
2 Exportations par groupes de marchandises, base de la balance des paiements, données désaisonnalisées	20
2-1 Dollars courants	20
2-2 Dollars constants, 2002	22
3 Exportations nationales vers des pays sélectionnés, base douanière, données non désaisonnalisées	24
3-1 Avril	24
3-2 Total cumulatif, janvier à avril	25
4 Exportations nationales par pays, base douanière, données non désaisonnalisées.	26
5 Exportations par province d'origine, base douanière, données non désaisonnalisées	30
5-1 Avril	30
5-2 Total cumulatif, janvier à avril	31
6 Importations par groupes de marchandises, base de la balance des paiements, données désaisonnalisées	32
6-1 Dollars courants	32
6-2 Dollars constants, 2002	34
7 Importations en provenance des pays sélectionnés, base douanière, données non désaisonnalisées	36
7-1 Avril	36
7-2 Total cumulatif, janvier à avril	37
8 Importations par pays, base douanière, données non désaisonnalisées	38

Table des matières – suite

9	Importations par province de dédouanement, base douanière, données non désaisonnalisées	42
9-1	Avril	42
9-2	Total cumulatif, janvier à avril	43

Qualité des données, concepts et méthodologie

	Notes techniques	44
--	------------------	----

Faits saillants

Les exportations de marchandises du Canada ont diminué de 1,9 % en avril, après avoir augmenté de 4,8% en mars. Les importations ont aussi régressé, de 0,6 %. Ainsi, le déficit commercial du Canada avec le monde s'est élargi, passant de 417 millions de dollars en mars à 924 millions de dollars en avril.

Les exportations ont décliné pour se chiffrer à 36,3 milliards de dollars en avril, les volumes et les prix ayant fléchi de 1,1% et de 0,9% respectivement. La baisse des volumes était principalement attribuable au secteur des machines et de l'équipement. Les secteurs des biens industriels et de l'automobile ont mené la baisse des prix.

Les importations se sont repliées pour s'établir à 37,2 milliards de dollars, les prix ayant décliné de 1,5% alors que les volumes ont augmenté de 1,0%. Les importations de produits de l'automobile ont mené le déclin. Ce secteur, qui avait affiché de solides progressions en mars, a été négativement affecté par le tremblement de terre et le tsunami qui ont frappé le Japon.

Les exportations vers les États-Unis ont augmenté pour un deuxième mois consécutif, progressant légèrement de 0,3 %, pour se fixer à 26,9 milliards de dollars. Les importations ont augmenté de 1,7 % pour s'établir à 23,1 milliards de dollars en avril, atteignant ainsi leur plus haut niveau depuis novembre 2008. Par conséquent, l'excédent commercial du Canada avec les États-Unis est passé de 4,2 milliards de dollars en mars à 3,9 milliards de dollars en avril.

Les exportations vers les pays autres que les États-Unis ont reculé de 7,9 % en avril pour se chiffrer à 9,3 milliards de dollars, une baisse des exportations ayant été observée dans tous les marchés principaux. Les importations ont diminué de 4,1 % pour atteindre 14,1 milliards de dollars. Par conséquent, le déficit commercial du Canada avec les pays autres que les États-Unis s'est accru, passant de 4,6 milliards de dollars en mars à 4,8 milliards de dollars en avril.

Note aux lecteurs

Le commerce de marchandises est l'une des composantes de la balance des paiements internationaux du Canada, qui comprend également le commerce des services, les revenus de placements, les transferts courants, les flux de capitaux et les flux financiers.

Les données sur le commerce international de marchandises par pays sont offertes sur la base de la balance des paiements ainsi que sur la base douanière pour les États-Unis, le Japon et le Royaume-Uni. Les données sur le commerce des autres pays (présentés individuellement) ne sont offertes que sur la base douanière. On calcule les données sur la balance des paiements à partir des données sur la base douanière en faisant des ajustements liés à l'évaluation, à la couverture, au choix du moment et à la résidence. On effectue ces ajustements afin d'assurer la conformité avec les concepts et les définitions du Système de comptabilité nationale du Canada.

Dans le présent communiqué, les données figurent sur la base de la balance des paiements, elles sont désaisonnalisées et exprimées en dollars courants. Les dollars constants sont calculés à l'aide de la formule du volume de Laspeyres.

Révisions

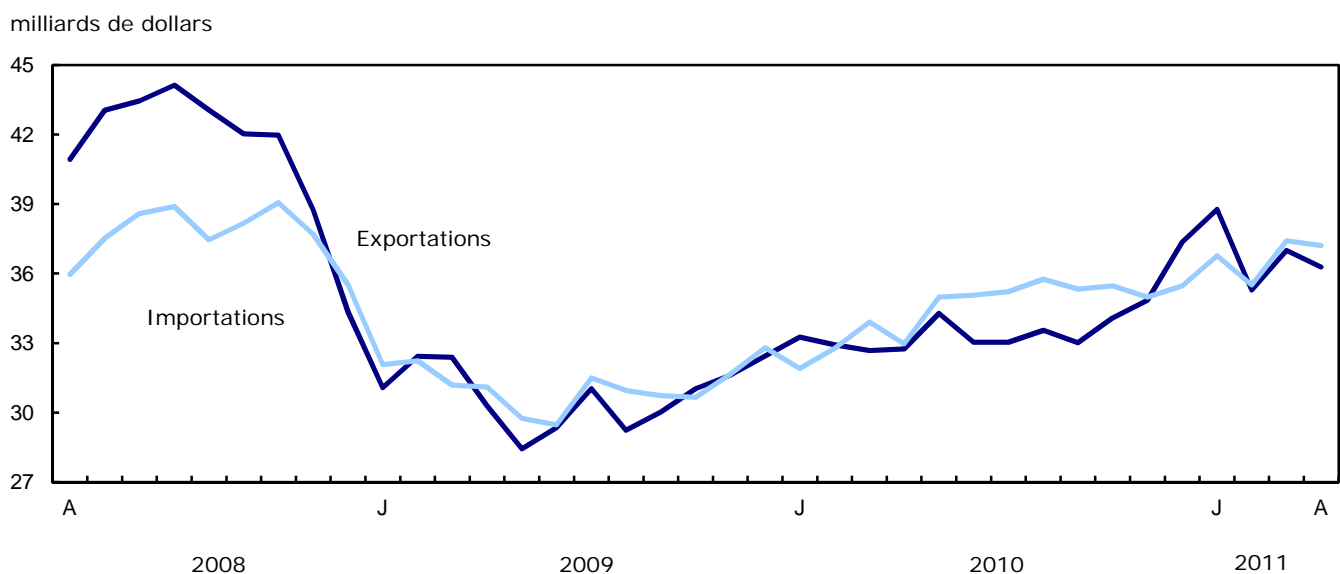
Les données sur le commerce de marchandises sont généralement révisées sur une base régulière, chaque mois de l'année en cours. Les révisions de l'année en cours se reflètent à la fois dans les données sur la base douanière et dans les données sur la base de la balance des paiements. Les données sur la base douanière de l'année précédente sont révisées lors de la publication des données de janvier et février ainsi que sur une base trimestrielle. Les données sur la base douanière des deux années précédentes sont révisées annuellement et sont publiées en février, lors de la publication du mois de référence de décembre. Les données sur la base de la balance des paiements de l'année précédente sont révisées lors de la publication des données de janvier, février et mars. Les révisions des données fondées sur la base de la balance des paiements des trois années précédentes sont publiées annuellement, en juin, lors de la publication du mois de référence d'avril.

Divers facteurs rendent ces révisions nécessaires, notamment la réception tardive des documents relatifs aux importations et aux exportations, la présence de renseignements erronés dans les documents de douane, le remplacement des estimations par les chiffres réels, la reclassification des marchandises à la lumière de renseignements plus récents et la correction des variations saisonnières.

Les données révisées peuvent être consultées dans les tableaux appropriés de CANSIM.

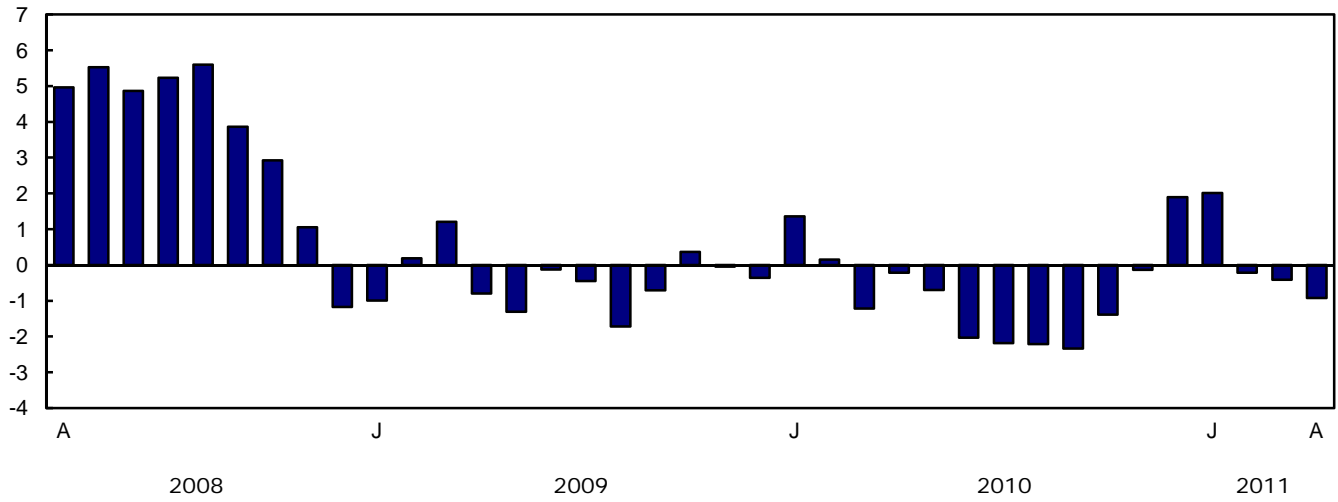
Graphique 1

Exportations et importations, données désaisonnalisées, sur la base de la balance des paiements



Graphique 2
Solde commercial, données désaisonnalisées, sur la base de la balance des paiements

milliards de dollars



Analyse

Repli des exportations d'aéronefs et d'autre matériel de transport

Les exportations de machines et d'équipement ont baissé de 7,8 % pour atteindre 6,0 milliards de dollars en avril, repli qui s'expliquait presque entièrement par une diminution des exportations d'aéronefs et d'autre matériel de transport. Les exportations d'aéronefs, de moteurs et de pièces ont reculé de 38,5 % ; la diminution des volumes a été le facteur principal à l'origine de ce déclin.

Les exportations de biens industriels ont fléchi de 3,8 % pour se fixer à 9,1 milliards de dollars en avril. Les exportations de métaux précieux et les alliages ont affiché leur plus faible valeur depuis septembre 2010, en raison principalement d'une diminution des exportations d'or et d'argent. La fermeture de fonderies au Japon et une diminution de la demande de la Chine ont fait diminuer les exportations de minerais de cuivre. Cette diminution a été compensée par une augmentation des exportations de minerais de nickel.

Les produits de l'agriculture et de la pêche se sont accrus de 9,9 % pour s'établir à 3,4 milliards de dollars en avril, en raison surtout d'une hausse des volumes. Ce sont le canola et les autres produits végétaux bruts qui ont été le principal moteur de cette hausse.

Les produits énergétiques ont progressé de 0,6 % pour se chiffrer à 9,3 milliards de dollars en raison des mouvements divergents des produits du pétrole et du charbon et du pétrole brut. Ce sont les volumes plus élevés qui ont contribué le plus à la hausse des produits du pétrole et du charbon, en particulier l'essence, les exportations ayant augmenté à l'approche de l'été, la haute saison de circulation automobile. Le réoutillage de raffineries aux États-Unis a entraîné un repli des exportations de pétrole brut.

Les produits de l'automobile entraînent un repli des importations

Les importations de produits de l'automobile ont diminué de 8,6 % pour passer à 5,6 milliards de dollars en avril, ayant ainsi été la principale cause de la baisse des importations. Cette diminution est survenue suite aux problèmes liés à la production et à la chaîne d'approvisionnement en raison du tremblement de terre et du tsunami ayant frappé le Japon le 11 mars 2011.

Les importations de voitures particulières et de châssis ont chuté de 21,9 % pour se fixer à 1,6 milliard de dollars; les importations de pièces de véhicules automobiles ont également contribué au déclin du secteur, ayant baissé de 7,3 % pour se fixer à 2,4 milliards de dollars. La production de pièces de véhicules automobiles au Japon a diminué en avril, les installations de fabrication ayant été touchées par la catastrophe naturelle. Il s'en est suivi une diminution des importations de pièces de véhicules automobiles, de même que des importations de voitures particulières et de châssis en provenance du Japon. Ces deux baisses ont été modérées par les importations de camions et d'autres véhicules automobiles, qui ont connu une hausse de 7,2 % pour se chiffrer à 1,6 milliard de dollars.

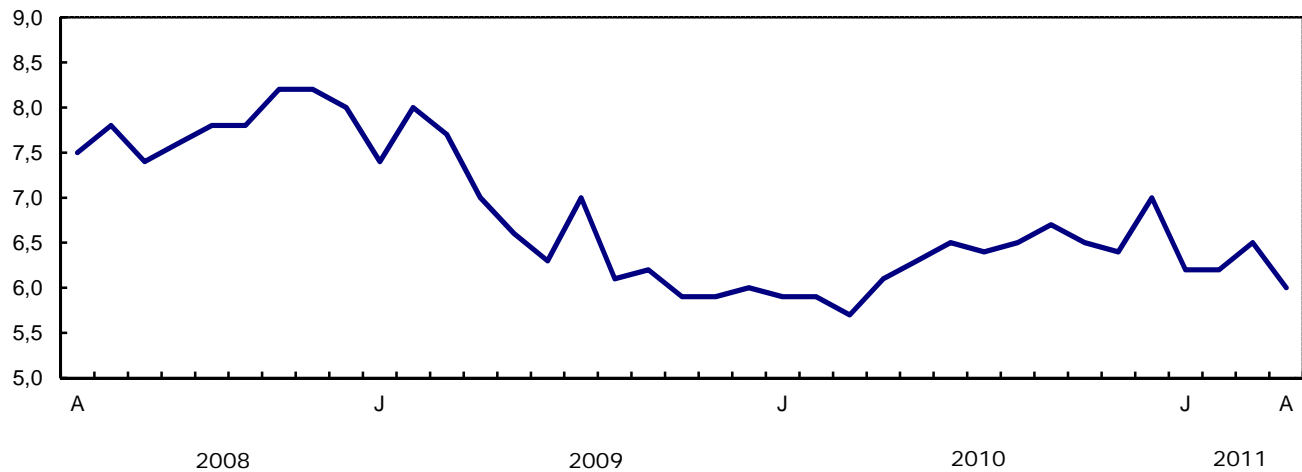
Les importations de produits énergétiques ont décliné de 3,1 % pour atteindre 4,4 milliards de dollars, principalement en raison d'une baisse des importations de pétrole brut. Les importations de produits du pétrole et du charbon, principalement d'huiles légères, ont augmenté de 14,4 % pour atteindre un niveau sans précédent de 1,6 milliard de dollars. La hausse était attribuable aux fermetures temporaires de raffineries et d'oléoducs.

Les importations de biens industriels ont atteint leur valeur la plus élevée depuis juillet 2008, ayant augmenté de 3,4 %, pour se chiffrer à 8,1 milliards de dollars en avril. Cette croissance a été menée en majeure partie par la hausse des importations de produits chimiques et de plastiques, plus particulièrement d'autres produits chimiques et produits connexes ainsi que de produits chimiques organiques. Le repli des importations de métaux et de minerais métalliques a modéré les gains dans ce secteur, les importations de minerais, concentrés et déchets métallifères ainsi que de métaux précieux et d'alliages ayant chuté en avril.

Les importations de machines et d'équipement ont augmenté de 0,2 %, pour s'établir à 10,2 milliards de dollars en avril. Les importations de machines industrielles et agricoles ainsi que de machines et de matériel de bureau se sont accrues pour un troisième mois consécutif. La hausse des importations de moteurs et de turbines a entraîné une hausse de 7,2 % des importations de machines industrielles et agricoles, alors que les importations de machines et de matériel de bureau ont enregistré une hausse de 5,2 %. Ces deux augmentations ont été partiellement contrebalancées par des importations plus faibles d'aéronefs et d'autre matériel de transport.

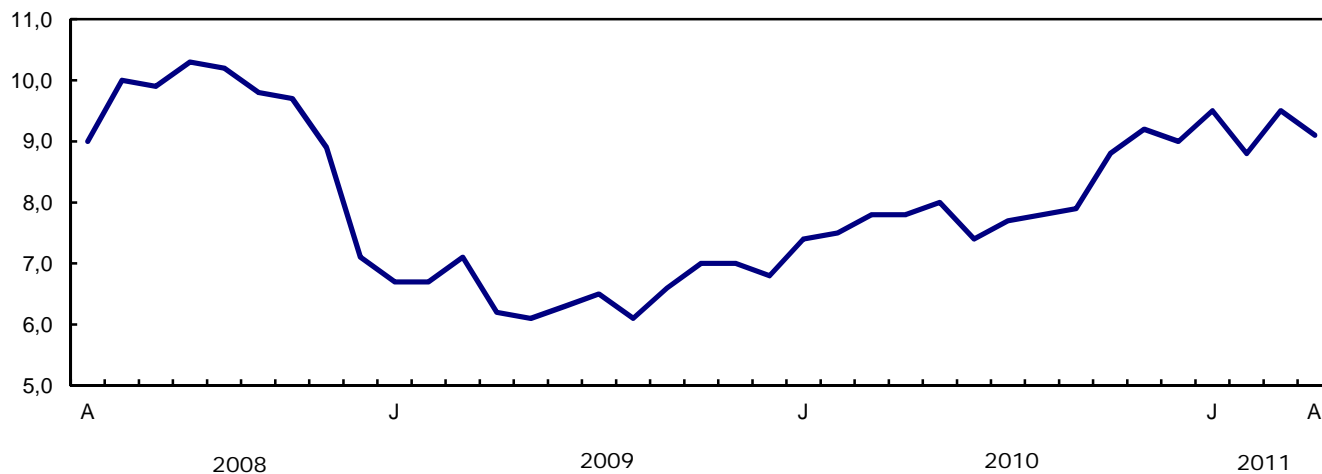
Graphique 1
Exportations de machines et équipement, données désaisonnalisées, sur la base de la balance des paiements

milliards de dollars



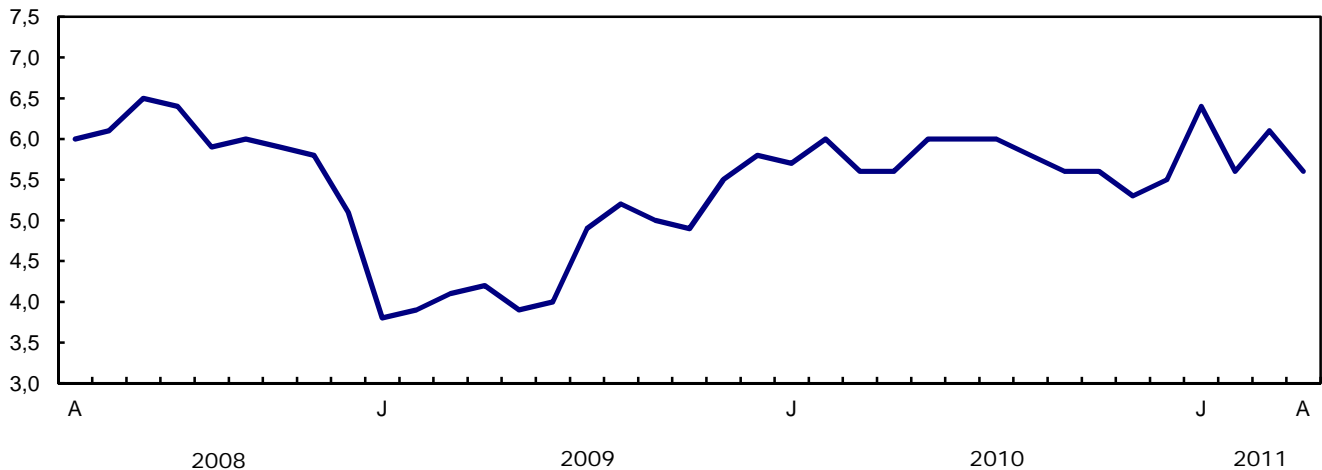
Graphique 2
Exportations de biens industriels, données désaisonnalisées, sur la base de la balance des paiements

milliards de dollars



Graphique 3
Importations de produits de l'automobile, données désaisonnalisées, sur la base de la balance des paiements

milliards de dollars



Graphique 4
Importations de produits énergétiques, données désaisonnalisées, sur la base de la balance des paiements

milliards de dollars

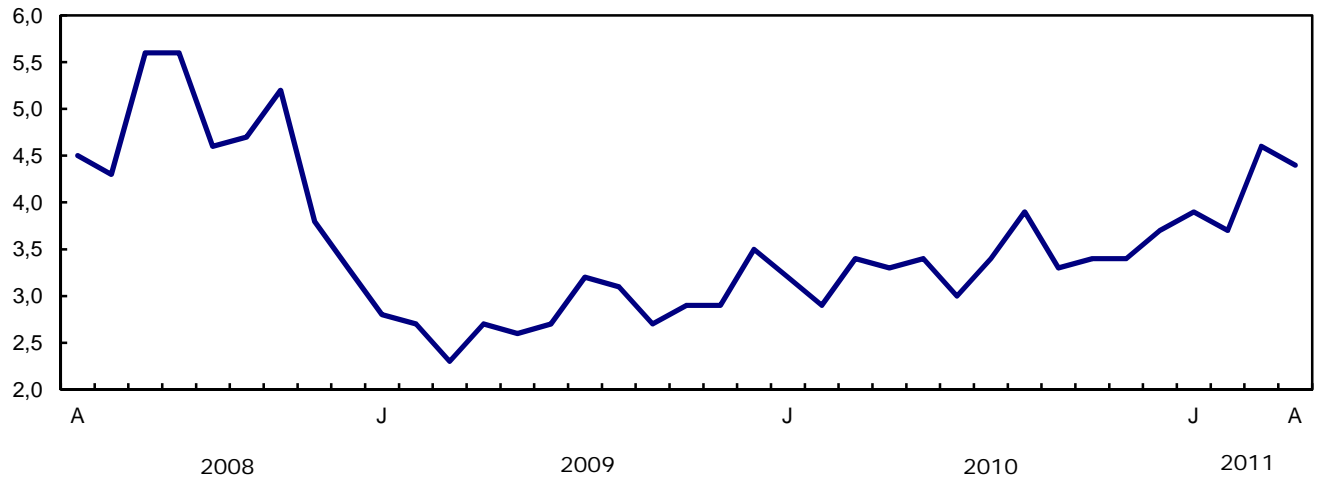


Tableau explicatif 1
Commerce de marchandises selon les marchés principaux, base de la balance des paiements, données désaisonnalisées.

	Mars 2011	Avril 2011	Variation		Total cumulatif			Avril 2011/ Avril 2010		
					2010		2011		Variation	
					millions de dollars		pourcentage			
Exportations										
États-Unis	26 863	26 944	81	0,3	98 181	108 299	10 118	10,3	11,0	
Japon	896	880	-16	-1,8	2 914	3 792	878	30,1	30,6	
Union européenne ¹	3 313	2 858	-454	-13,7	10 633	12 486	1 853	17,4	16,3	
Autres pays de l'Organisation de coopération et de développement économique ²	1 846	1 738	-108	-5,8	5 997	6 555	558	9,3	8,9	
Autres pays	4 082	3 862	-220	-5,4	13 895	16 214	2 320	16,7	3,3	
Total	36 999	36 282	-717	-1,9	131 619	147 346	15 727	11,9	10,8	
Importations										
États-Unis	22 694	23 084	390	1,7	83 040	90 329	7 289	8,8	9,8	
Japon	756	521	-236	-31,1	3 194	2 937	-257	-8,1	-37,5	
Union européenne ¹	3 853	3 845	-8	-0,2	12 886	14 977	2 091	16,2	30,7	
Autres pays de l'Organisation de coopération et de développement économique ²	3 287	2 632	-655	-19,9	9 508	11 093	1 584	16,7	14,1	
Autres pays	6 827	7 125	298	4,4	22 916	27 561	4 645	20,3	21,5	
Total	37 416	37 206	-211	-0,6	131 545	146 897	15 352	11,7	12,9	
Balance commerciale										
États-Unis	4 169	3 861	-308	...	15 141	17 970	2 829	
Japon	140	359	220	...	-280	855	1 135	
Union européenne ¹	-540	-986	-446	...	-2 254	-2 492	-238	
Autres pays de l'Organisation de coopération et de développement économique ²	-1 441	-893	548	...	-3 512	-4 538	-1 026	
Autres pays	-2 745	-3 264	-518	...	-9 021	-11 346	-2 325	
Total	-417	-923	-506	...	74	449	375	

1. Union européenne comprend : l'Allemagne, l'Autriche, la Belgique, la Bulgarie, Chypre, le Danemark, l'Espagne, l'Estonie, la Finlande, la France, la Grèce, l'Hongrie, l'Irlande, l'Italie, la Lettonie, la Lituanie, le Luxembourg, la Malte, les Pays-Bas, la Pologne, le Portugal, la République tchèque, la Roumanie, le Royaume-Uni, la Slovaquie, la Slovénie et la Suède. 2. Autres pays de l'Organisation de coopération et de développement économique comprend : l'Australie, le Canada, le Corée du Sud, l'Islande, le Mexique, la Norvège, la Nouvelle-Zélande, la Suisse et la Turquie.
2. Autres pays de l'Organisation de coopération et de développement économique comprend : l'Australie, le Canada, le Corée du Sud, l'Islande, le Mexique, la Norvège, la Nouvelle-Zélande, la Suisse et la Turquie.

Tableau explicatif 2
Rapprochement de données - Base douanière et base de la balance des paiements, chiffres non corrigés de variations saisonnières

	2011				2010		2010
	Avril	Mars	Février	Janvier	Décembre	Novembre	Annuel
	millions de dollars						
Exportations							
Base douanière	34 827	38 813	32 440	34 890	36 655	34 450	399 383
Ajustements de la balance des paiements	1 571	520	712	785	-236	860	5 451
Évaluation et résidence							
Fret intérieur	549	610	509	534	592	550	6 552
Autre évaluation et résidence	-499	-883	-1 222	-925	-1 758	-1 217	-12 934
Périodes	-1	-22	158	-5	33	10	48
Couverture	1 522	815	1 267	1 181	897	1 517	11 785
Base de la balance des paiements	36 398	39 333	33 152	35 675	36 419	35 310	404 834
Importations							
Base douanière	35 784	38 814	32 690	33 050	33 205	34 718	403 515
Ajustements de la balance des paiements	878	1249	488	334	930	1 185	10 318
Évaluation et résidence							
Fret intérieur	777	827	694	700	700	739	8 740
Autre évaluation et résidence	-38	-45	-40	-63	-9	-30	205
Périodes	0	0	0	0	0	0	0
Couverture	139	467	-166	-303	239	476	1 373
Base de la balance des paiements	36 662	40 063	33 178	33 384	34 135	35 903	413 833

Produits connexes

Choisis parmi les publications de Statistique Canada

65-208-X	Commerce international des marchandises : revue annuelle
65-506-X	Profil des exportateurs canadiens
65F0013X	Base de données sur le commerce international canadien de marchandises
65F0019X	Une base de données pour l'analyse de marchés internationaux
65F0020X	Intégration des données : données sur le commerce international et données sur les livraisons manufacturières

Choisis parmi les tableaux de CANSIM de Statistique Canada

228-0001	Importations et exportations de marchandises, par groupes principaux et par marchés principaux pour tous les pays, mensuel
228-0002	Importations et exportations de marchandises, par groupes principaux et par marchés principaux pour tous les pays, trimestriel
228-0003	Importations et exportations de marchandises, par groupes principaux et par marchés principaux pour tous les pays, annuel
228-0033	Importations, base douanière, selon la province de dédouanement, mensuel
228-0034	Exportations nationales, base douanière, selon la province d'origine, mensuel
228-0041	Importations et exportations de marchandises par secteur et sous-secteur, sur base douanière et sur base de la balance des paiements, pour tous les pays, mensuel
228-0042	Importations et exportations de marchandises par secteur et sous-secteur, sur base douanière et sur base de la balance des paiements, pour tous les pays, trimestriel
228-0043	Importations et exportations de marchandises par secteur et sous-secteur, sur base douanière et sur base de la balance des paiements, pour tous les pays, annuel
228-0047	Indices de prix et de volume pour les importations et les exportations de marchandises sur base de la balance des paiements ou sur base douanière pour tous les pays, mensuel
228-0048	Indices de prix et de volume pour les importations et les exportations de marchandises sur base de la balance des paiements ou sur base douanière pour tous les pays, trimestriel
228-0049	Indices de prix et de volume pour les importations et les exportations de marchandises sur base de la balance des paiements ou sur base douanière pour tous les pays, annuel

228-0050	Indices de prix pour les importations et les exportations de marchandises sur base douanière pour le commerce Canada et États-Unis y compris des indices de prix par Classification type pour le commerce international (CTCI révision 3) pour tous les pays et les États-Unis, mensuel
228-0051	Indices de prix pour les importations et les exportations de marchandises sur base douanière pour le commerce Canada et États-Unis y compris des indices de prix par Classification type pour le commerce international (CTCI révision 3) pour tous les pays et les États-Unis, trimestriel
228-0052	Indices de prix pour les importations et les exportations de marchandises sur base douanière pour le commerce Canada et États-Unis y compris des indices de prix par Classification type pour le commerce international (CTCI révision 3) pour tous les pays et les États-Unis, annuel
228-0053	Indices de prix et de volume à l'importation et à l'exportation de marchandises par secteur et sous-secteur, sur base douanière et sur base de la balance des paiements, pour tous les pays, mensuel
228-0054	Indices de prix et de volume à l'importation et à l'exportation de marchandises par secteur et sous-secteur, sur base douanière et sur base de la balance des paiements, pour tous les pays, trimestriel
228-0055	Indices de prix et de volume à l'importation et à l'exportation de marchandises par secteur et sous-secteur, sur base douanière et sur base de la balance des paiements, pour tous les pays, annuel
228-0056	Importations et exportations de marchandises par secteur, sur base de la balance des paiements, pour tous les pays, désaisonnalisées, formule Fisher, mensuel
228-0057	Importations et exportations de marchandises par secteur, sur base de la balance des paiements, pour tous les pays, désaisonnalisées, formule Fisher, trimestriel

Choisis parmi les enquêtes de Statistique Canada

2201	Commerce international de marchandises du Canada (base douanière)
2202	Commerce international de marchandises du Canada (base de la balance de paiements)
2203	Indice de prix du commerce international

Choisis parmi les tableaux sommaires de Statistique Canada

- *Canada : Données économiques et financières*
- *Importations et exportations sur la base de la balance des paiements, selon le pays ou le groupe de pays*
- *Exportations de biens sur la base de la balance des paiements*

- *Importations de biens sur la base de la balance des paiements*
- *Commerce de marchandises du Canada (mensuel)*
- *Indicateurs économiques, par province et territoire (mensuel et trimestriel)*
- *Dernières statistiques (mensuel)*

Tableaux statistiques

Tableau 1-1

Commerce de marchandises du Canada, base de la balance des paiements, données désaisonnalisées — Dollars courants

	Exportations	Importations	Balance commerciale	Variation		Balance commerciale
				Exportations	Importations	
				millions de dollars	pourcentage	
2007	463 120	415 683	47 437	0,0	0,0	0
2008	488 754	443 777	44 977	5,5	6,8	-2 460
2009	369 343	374 081	-4 738	-24,4	-15,7	-49 715
2010	404 834	413 833	-8 999	9,6	10,6	-4 261
2009						
Premier trimestre	95 888	95 487	400	-16,7	-14,9	-2 399
Deuxième trimestre	88 071	90 304	-2 234	-8,2	-5,4	-2 634
Troisième trimestre	90 293	93 167	-2 873	2,5	3,2	-639
Quatrième trimestre	95 092	95 123	-32	5,3	2,1	2 842
2010						
Premier trimestre	98 870	98 583	287	4,0	3,6	318
Deuxième trimestre	100 071	103 014	-2 942	1,2	4,5	-3 229
Troisième trimestre	99 592	106 312	-6 720	-0,5	3,2	-3 778
Quatrième trimestre	106 301	105 924	377	6,7	-0,4	7 097
2011						
Premier trimestre	111 064	109 691	1 373	4,5	3,6	996
2010						
Janvier	33 260	31 902	1 358	2,5	-2,7	1 714
Février	32 929	32 780	148	-1,0	2,8	-1 210
Mars	32 681	33 901	-1 220	-0,8	3,4	-1 368
Avril	32 749	32 962	-213	0,2	-2,8	1 007
Mai	34 282	34 984	-702	4,7	6,1	-489
Juin	33 040	35 068	-2 028	-3,6	0,2	-1 326
Juillet	33 040	35 220	-2 181	0,0	0,4	-153
Août	33 550	35 757	-2 207	1,5	1,5	-26
Septembre	33 002	35 335	-2 333	-1,6	-1,2	-126
Octobre	34 090	35 474	-1 384	3,3	0,4	949
Novembre	34 845	34 979	-134	2,2	-1,4	1 249
Décembre	37 366	35 471	1 895	7,2	1,4	2 029
2011						
Janvier	38 775	36 769	2 006	3,8	3,7	111
Février	35 290	35 505	-216	-9,0	-3,4	-2 221
Mars	36 999	37 416	-417	4,8	5,4	-202
Avril	36 282	37 206	-923	-1,9	-0,6	-506

Note(s) : En raison de l'arrondissement, les données mensuelles peuvent ne pas correspondre aux données trimestrielles, et les données trimestrielles peuvent ne pas correspondre aux données annuelles.

Tableau 1-2
Commerce de marchandises du Canada, base de la balance des paiements, données désaisonnalisées — Dollars constants, 2002

	Exportations	Importations	Balance commerciale	Variation	
				Exportations	Importations
				pourcentage	
millions de dollars					
pourcentage					
2007	449 015	484 005	-34 990	0,0	0,0
2008	412 713	486 735	-74 022	-8,1	0,6
2009	346 916	407 679	-60 763	-15,9	-16,2
2010	374 143	470 401	-96 259	7,8	15,4
2009					
Premier trimestre	87 361	98 563	-11 202	-9,7	-13,3
Deuxième trimestre	83 432	97 723	-14 290	-4,5	-0,9
Troisième trimestre	86 976	104 165	-17 189	4,2	6,6
Quatrième trimestre	89 147	107 228	-18 081	2,5	2,9
2010					
Premier trimestre	90 749	111 192	-20 442	1,8	3,7
Deuxième trimestre	94 368	117 650	-23 282	4,0	5,8
Troisième trimestre	94 074	120 900	-26 826	-0,3	2,8
Quatrième trimestre	94 951	120 659	-25 708	0,9	-0,2
2011					
Premier trimestre	96 462	124 652	-28 190	1,6	3,3
2010					
Janvier	30 484	36 096	-5 612	1,2	-1,5
Février	29 984	36 948	-6 964	-1,6	2,4
Mars	30 282	38 148	-7 866	1,0	3,2
Avril	30 882	37 943	-7 061	2,0	-0,5
Mai	32 065	39 600	-7 535	3,8	4,4
Juin	31 421	40 106	-8 686	-2,0	1,3
Juillet	31 273	40 040	-8 767	-0,5	-0,2
Août	31 897	40 711	-8 814	2,0	1,7
Septembre	30 905	40 150	-9 245	-3,1	-1,4
Octobre	31 313	40 563	-9 250	1,3	1,0
Novembre	31 041	39 832	-8 790	-0,9	-1,8
Décembre	32 597	40 265	-7 668	5,0	1,1
2011					
Janvier	33 530	42 067	-8 537	2,9	4,5
Février	30 958	40 386	-9 428	-7,7	-4,0
Mars	31 973	42 198	-10 225	3,3	4,5
Avril	31 633	42 609	-10 976	-1,1	1,0

Note(s) : En raison de l'arrondissement, les données mensuelles peuvent ne pas correspondre aux données trimestrielles, et les données trimestrielles peuvent ne pas correspondre aux données annuelles.

Tableau 1-3
Commerce de marchandises du Canada, base de la balance des paiements, données désaisonnalisées — Indice de prix (Laspeyres)

	2002=100			Variation		
	Exportations	Importations	Termes de l'échange	Exportations	Importations	Termes de l'échange
	indice de prix (Laspeyres)			pourcentage		
2007	107,1	91,4	117,1	0,0	0,0	0,0
2008	116,2	97,2	119,6	8,5	6,3	2,2
2009	105,2	96,2	109,3	-9,5	-1,0	-8,5
2010	106,8	94,1	113,4	1,5	-2,2	3,7
2009						
Premier trimestre	108,8	100,8	107,9	-3,9	-2,8	-1,1
Deuxième trimestre	104,6	96,8	108,0	-3,8	-4,0	0,1
Troisième trimestre	102,9	94,1	109,3	-1,6	-2,8	1,2
Quatrième trimestre	105,3	93,0	113,2	2,3	-1,2	3,5
2010						
Premier trimestre	107,1	93,7	114,2	1,7	0,7	0,9
Deuxième trimestre	105,7	93,6	112,9	-1,3	-0,1	-1,2
Troisième trimestre	106,1	94,5	112,3	0,4	0,9	-0,5
Quatrième trimestre	108,2	94,6	114,4	2,0	0,1	1,9
2011						
Premier trimestre	111,5	96,2	115,9	3,1	1,7	1,4
2010						
Janvier	107,2	93,9	114,2	1,0	0,0	1,0
Février	108,1	95,1	113,7	0,8	1,3	-0,5
Mars	106,0	93,8	113,0	-1,9	-1,3	-0,6
Avril	105,2	92,1	114,3	-0,8	-1,8	1,1
Mai	106,3	94,5	112,5	1,0	2,6	-1,6
Juin	105,6	94,0	112,3	-0,7	-0,5	-0,2
Juillet	104,8	93,8	111,7	-0,7	-0,2	-0,5
Août	105,9	94,1	112,5	1,0	0,3	0,7
Septembre	106,7	93,9	113,6	0,8	-0,2	1,0
Octobre	107,5	93,9	114,5	0,7	-0,1	0,7
Novembre	109,0	94,8	115,0	1,4	1,0	0,5
Décembre	110,8	95,4	116,1	1,6	0,7	1,0
2011						
Janvier	112,4	95,9	117,2	1,5	0,6	0,9
Février	111,5	97,2	114,7	-0,8	1,3	-2,1
Mars	112,8	97,6	115,6	1,2	0,5	0,7
Avril	112,7	97,7	115,3	-0,1	0,1	-0,3

Note(s) : En raison de l'arrondissement, les données mensuelles peuvent ne pas correspondre aux données trimestrielles, et les données trimestrielles peuvent ne pas correspondre aux données annuelles.

Tableau 2-1

Exportations par groupes de marchandises, base de la balance des paiements, données désaisonnalisées — Dollars courants

	Mars 2011	Avril 2011	Variation		Total cumulatif			Avril 2011/ Avril 2010		
					2010		2011			Variation
					millions de dollars	pourcentage				
Total	36 999	36 282	-717	-1,9	131 619	147 346	15 727	11,9	10,8	
Produits de l'agriculture et de la pêche	3 056	3 359	303	9,9	11 805	12 844	1 039	8,8	18,2	
Blé	428	462	35	8,2	1 387	1 618	231	16,6	53,5	
Autres produits de l'agriculture et de la pêche	2 629	2 897	268	10,2	10 418	11 226	808	7,8	14,0	
Animaux vivants	109	112	2	2,0	570	449	-121	-21,2	-30,8	
Poisson et préparations de poisson	347	381	34	9,9	1 368	1 405	36	2,7	13,9	
Orge	44	22	-23	-51,5	106	117	11	10,2	-46,7	
Farine de blé	7	6	-1	-15,4	26	27	0	1,5	6,2	
Autres céréales, non moulues	75	77	3	3,6	150	311	161	107,6	244,8	
Autres préparations céréalières	233	241	9	3,7	912	928	16	1,7	8,4	
Viandes et préparations de viandes	389	409	20	5,1	1 504	1 579	76	5,0	7,0	
Boissons alcooliques	62	65	3	4,7	257	243	-15	-5,7	0,1	
Autres aliments, provendes, boissons et tabacs	959	1 022	63	6,6	3 705	3 919	214	5,8	15,5	
Graine de colza	241	327	86	35,8	1 020	1 377	357	35,0	32,2	
Autres produits végétaux bruts	163	235	72	44,1	800	872	72	9,0	34,8	
Produits énergétiques	9 235	9 286	52	0,6	31 852	37 542	5 690	17,9	23,6	
Pétrole brut	5 618	5 367	-251	-4,5	18 084	22 836	4 752	26,3	25,7	
Gaz naturel	1 205	1 282	77	6,4	5 728	4 935	-793	-13,8	7,0	
Autres produits énergétiques	2 412	2 637	225	9,3	8 041	9 772	1 731	21,5	28,8	
Charbon et autres matières bitumineuses	497	488	-10	-1,9	1 403	1 797	395	28,1	14,0	
Dérivés du pétrole et du charbon	1 759	1 992	233	13,2	5 852	7 331	1 478	25,3	36,9	
Électricité	155	157	2	1,4	786	644	-142	-18,1	-3,7	
Produits forestiers	2 000	1 904	-96	-4,8	6 995	7 571	576	8,2	5,2	
Bois d'oeuvre et produits connexes	727	689	-39	-5,3	2 632	2 839	207	7,9	0,3	
Autres matières en bois brutes	77	71	-5	-6,7	218	285	68	31,0	30,9	
Bois d'oeuvre	465	427	-38	-8,1	1 588	1 811	223	14,0	3,1	
Autres demi-produits en bois	186	190	4	2,2	826	743	-83	-10,1	-12,6	
Pâte de bois et autres produits du bois	630	594	-36	-5,7	1 922	2 289	366	19,1	15,1	
Papier journal, autres papiers et carton	642	621	-21	-3,3	2 441	2 443	2	0,1	2,3	
Papier journal	342	323	-19	-5,5	1 200	1 273	73	6,1	8,8	
Autres papiers et carton	300	297	-2	-0,8	1 241	1 170	-71	-5,7	-4,0	
Biens industriels	9 461	9 104	-357	-3,8	30 614	36 828	6 214	20,3	16,4	
Minerais métalliques	1 426	1 355	-71	-5,0	3 700	5 278	1 578	42,6	28,7	
Minerais, concentrés et déchets de fer	519	470	-49	-9,4	1 378	1 927	549	39,8	39,0	
Minerais, concentrés et déchets de cuivre	273	147	-126	-46,2	683	934	251	36,8	-18,5	
Minerais, concentrés et déchets de nickel	285	416	131	46,1	804	1 190	386	48,0	40,6	
Minerais, concentrés et déchets de zinc	48	16	-32	-66,7	76	82	6	7,9	35,9	
Autres minerais, concentrés, déchets métalliques	301	306	5	1,6	758	1 144	386	50,9	34,7	
Produits chimiques, plastiques et engrais	2 942	2 952	11	0,4	9 819	11 376	1 557	15,9	20,6	
Produits chimiques inorganiques	536	533	-4	-0,7	1 413	1 965	553	39,1	40,8	
Produits chimiques organiques	614	621	7	1,2	2 061	2 333	272	13,2	21,0	
Engrais et matières fertilisantes	592	527	-65	-11,0	2 088	2 287	198	9,5	13,0	
Caoutchouc synthétique et matières plastiques	932	999	67	7,2	3 268	3 729	460	14,1	18,6	
Autres produits chimiques	268	273	5	2,0	989	1 062	73	7,4	10,0	

Tableau 2-1 – suite

Exportations par groupes de marchandises, base de la balance des paiements, données désaisonnalisées — Dollars courants

	Mars 2011	Avril 2011	Variation		Total cumulatif			Avril 2011/ Avril 2010		
					2010		2011		Variation	
					millions de dollars	pourcentage			millions de dollars	pourcentage
Métaux et alliages	3 489	3 201	-288	-8,3	11 489	13 924	2 435	21,2	12,9	
Fer et acier primaires	75	87	12	15,9	402	265	-137	-34,1	-21,7	
Barres, tiges, tôles et feuilles d'acier	304	316	12	3,9	1 138	1 176	39	3,4	8,5	
Autres fer, acier et alliages	224	227	3	1,3	926	911	-15	-1,7	-2,1	
Aluminium, y compris alliages	619	660	41	6,6	2 511	2 528	17	0,7	5,4	
Cuivre et alliages	196	202	7	3,4	1 086	876	-209	-19,3	-18,1	
Nickel et alliages	281	266	-15	-5,3	540	1 204	664	123,0	81,9	
Métaux précieux et alliages	1 575	1 232	-343	-21,8	3 995	6 096	2 101	52,6	28,2	
Zinc et alliages	110	109	-2	-1,6	533	451	-82	-15,3	-17,1	
Autres métaux non ferreux et alliages	104	102	-3	-2,6	359	417	58	16,2	13,2	
Autres biens industriels	1 605	1 596	-9	-0,5	5 607	6 251	644	11,5	7,4	
Amiante, non ouvré	4	5	0	6,6	19	16	-3	-17,4	-22,0	
Autres produits bruts d'origine animale	110	70	-40	-36,4	309	322	13	4,3	-50,9	
Autres minéraux non métalliques bruts	318	366	49	15,3	1 262	1 324	62	4,9	9,3	
Autres matières brutes, non comestibles	67	69	3	4,1	222	261	39	17,8	38,1	
Ouvrages de base en métal	368	356	-13	-3,5	1 351	1 429	78	5,8	5,9	
Demi-produits en matières textiles	180	179	-1	-0,7	708	721	13	1,9	1,0	
Produits minéraux non métalliques de base	161	159	-2	-1,4	612	630	18	2,9	6,5	
Autres matières travaillées, non comestibles	397	393	-4	-1,0	1 125	1 548	423	37,6	35,1	
Machines et équipement	6 506	6 001	-504	-7,8	23 725	24 947	1 223	5,2	-2,1	
Machines industrielles et agricoles	1 587	1 591	4	0,2	5 584	6 136	552	9,9	12,0	
Machinerie industrielle	1 438	1 438	0	0,0	5 003	5 520	517	10,3	13,3	
Machinerie agricole, y compris tracteurs	150	153	3	2,3	581	616	35	6,0	1,5	
Aéronefs et autres équipements de transport	1 567	1 109	-458	-29,2	5 509	5 524	15	0,3	-26,2	
Aéronefs, moteurs d'aéronefs et leurs pièces	1 197	737	-461	-38,5	4 315	4 111	-204	-4,7	-38,1	
Autres matériels de transport	370	373	3	0,8	1 194	1 413	219	18,3	18,9	
Autres machines et équipement	3 352	3 301	-50	-1,5	12 632	13 287	656	5,2	3,0	
Téléviseurs, équipement de télécommunication	602	560	-41	-6,9	2 450	2 413	-37	-1,5	-7,8	
Machines et matériel de bureau	366	354	-13	-3,5	1 379	1 416	37	2,7	2,6	
Autres matériels et outils	1 560	1 572	12	0,8	5 885	6 123	238	4,1	4,6	
Autres produits finis, non comestibles	824	815	-8	-1,0	2 918	3 335	417	14,3	8,7	
Produits de l'automobile	4 589	4 636	47	1,0	17 836	19 261	1 425	8,0	3,9	
Voitures particulières et châssis	2 912	2 989	77	2,7	11 758	12 753	995	8,5	3,5	
Camions et autres véhicules à moteur	223	230	7	3,2	707	841	134	18,9	13,1	
Pièces de véhicules automobiles	1 454	1 417	-38	-2,6	5 371	5 668	297	5,5	3,5	
Autres biens de consommation	1 300	1 214	-86	-6,6	5 611	5 156	-454	-8,1	-14,1	
Transactions commerciales spéciales	362	322	-40	-11,0	1 426	1 310	-117	-8,2	-1,5	
Ajustements de la balance des paiements non répartis	490	455	-35	-7,2	1 754	1 887	133	7,6	5,6	

Tableau 2-2
Exportations par groupes de marchandises, base de la balance des paiements, données désaisonnalisées —
Dollars constants, 2002

	Mars 2011	Avril 2011	Variation		Total cumulatif			Avril 2011/ Avril 2010		
					2010		2011			Variation
					millions de dollars	pourcentage				
Total	31 973	31 633	-340	-1,1	121 632	128 095	6 463	5,3	2,4	
Produits de l'agriculture et de la pêche	2 832	3 056	225	7,9	12 580	11 924	-656	-5,2	-1,1	
Blé	301	363	62	20,7	1 506	1 214	-292	-19,4	6,0	
Autres produits de l'agriculture et de la pêche	2 531	2 694	163	6,4	11 074	10 710	-364	-3,3	-2,0	
Animaux vivants	106	106	1	0,5	672	431	-241	-35,8	-42,6	
Poisson et préparations de poisson	422	416	-6	-1,4	1 795	1 651	-145	-8,1	-5,1	
Orge	33	17	-15	-46,5	107	89	-17	-16,1	-55,3	
Farine de blé	6	5	-1	-16,2	25	23	-2	-9,1	-6,4	
Autres céréales, non moulues	54	56	2	4,3	182	228	46	25,4	89,0	
Autres préparations céréalières	210	217	7	3,3	823	840	17	2,1	6,7	
Viandes et préparations de viandes	377	416	39	10,4	1 751	1 611	-141	-8,0	-6,7	
Boissons alcooliques	124	137	13	10,2	512	489	-24	-4,6	1,0	
Autres aliments, provendes, boissons et tabacs	897	915	18	2,0	3 502	3 666	164	4,7	6,4	
Graine de colza	166	226	60	36,4	967	990	23	2,4	-7,4	
Autres produits végétaux bruts	137	181	45	32,8	739	692	-46	-6,3	11,9	
Produits énergétiques	4 790	4 854	64	1,3	18 206	19 580	1 373	7,5	5,4	
Pétrole brut	2 360	2 270	-90	-3,8	8 064	9 364	1 300	16,1	9,1	
Gaz naturel	1 280	1 349	69	5,4	5 397	5 480	83	1,5	3,9	
Autres produits énergétiques	1 151	1 235	84	7,3	4 746	4 735	-10	-0,2	0,8	
Charbon et autres matières bitumineuses	150	132	-19	-12,4	640	525	-114	-17,9	-22,7	
Dérivés du pétrole et du charbon	786	885	99	12,6	3 218	3 387	169	5,3	6,6	
Électricité	214	218	4	1,9	888	824	-65	-7,3	-2,6	
Produits forestiers	2 437	2 327	-110	-4,5	8 766	9 244	478	5,4	4,7	
Bois d'oeuvre et produits connexes	945	906	-39	-4,2	3 415	3 699	284	8,3	7,3	
Autres matières en bois brutes	86	88	2	2,2	299	360	61	20,2	21,9	
Bois d'oeuvre	640	592	-48	-7,4	2 214	2 469	255	11,5	7,5	
Autres demi-produits en bois	219	225	6	2,9	902	870	-32	-3,5	2,0	
Pâte de bois et autres produits du bois	749	699	-50	-6,7	2 400	2 722	322	13,4	9,9	
Papier journal, autres papiers et carton	743	722	-21	-2,8	2 951	2 823	-128	-4,3	-2,7	
Papier journal	398	377	-21	-5,3	1 493	1 476	-17	-1,1	-0,2	
Autres papiers et carton	345	345	0	0,0	1 458	1 347	-111	-7,6	-5,3	
Biens industriels	5 717	5 630	-86	-1,5	21 593	22 592	999	4,6	3,6	
Minerais métalliques	601	600	-1	-0,1	1 879	2 220	342	18,2	22,0	
Minerais, concentrés et déchets de fer	189	187	-2	-1,1	672	741	69	10,2	25,3	
Minerais, concentrés et déchets de cuivre	78	43	-35	-44,6	230	262	31	13,5	-24,4	
Minerais, concentrés et déchets de nickel	110	159	49	44,5	385	459	74	19,1	30,8	
Minerais, concentrés et déchets de zinc	24	8	-16	-67,3	38	41	4	10,2	35,6	
Autres minerais, concentrés, déchets métalliques	199	203	4	1,9	553	718	164	29,7	28,5	
Produits chimiques, plastiques et engrais	1 916	1 964	48	2,5	7 100	7 635	535	7,5	11,3	
Produits chimiques inorganiques	198	205	7	3,7	714	763	49	6,8	7,3	
Produits chimiques organiques	303	317	14	4,6	1 205	1 194	-11	-0,9	10,4	
Engrais et matières fertilisantes	238	204	-34	-14,3	909	922	13	1,4	-5,6	
Caoutchouc synthétique et matières plastiques	866	919	53	6,1	3 067	3 504	437	14,3	18,4	
Autres produits chimiques	311	319	8	2,6	1 205	1 253	47	3,9	8,3	

Tableau 2-2 – suite

Exportations par groupes de marchandises, base de la balance des paiements, données désaisonnalisées —
Dollars constants, 2002

	Mars 2011	Avril 2011	Variation		Total cumulatif			Avril 2011/ Avril 2010		
					2010		2011		Variation	
					millions de dollars	pourcentage	millions de dollars			pourcentage
Métaux et alliages	1 855	1 748	-107	-5,7	7 388	7 462	74	1,0	-3,5	
Fer et acier primaires	49	56	7	14,8	287	171	-116	-40,4	-26,1	
Barres, tiges, tôles et feuilles d'acier	241	238	-2	-0,9	967	939	-28	-2,9	-0,9	
Autres fer, acier et alliages	178	174	-4	-2,2	793	735	-57	-7,2	-11,1	
Aluminium, y compris alliages	595	615	20	3,3	2 546	2 401	-145	-5,7	-0,7	
Cuivre et alliages	50	52	2	4,8	357	229	-128	-35,9	-34,3	
Nickel et alliages	114	114	0	0,0	288	494	206	71,3	48,4	
Métaux précieux et alliages	522	389	-134	-25,6	1 704	2 056	352	20,7	-5,2	
Zinc et alliages	60	61	1	2,1	291	247	-44	-15,1	-18,0	
Autres métaux non ferreux et alliages	47	50	3	5,4	155	190	35	22,9	24,4	
Autres biens industriels	1 344	1 317	-27	-2,0	5 226	5 274	48	0,9	-3,5	
Amiante, non ouvré	4	5	1	14,6	20	16	-4	-19,0	-19,0	
Autres produits bruts d'origine animale	87	72	-15	-17,2	325	309	-16	-5,0	-47,8	
Autres minéraux non métalliques bruts	286	300	14	4,7	1 310	1 186	-124	-9,5	-7,9	
Autres matières brutes, non comestibles	66	66	0	0,2	206	242	36	17,6	38,9	
Ouvrages de base en métal	294	280	-14	-4,6	1 093	1 134	41	3,8	3,8	
Demi-produits en matières textiles	189	193	3	1,8	769	765	-4	-0,5	-0,6	
Produits minéraux non métalliques de base	133	134	1	0,8	512	524	12	2,3	7,6	
Autres matières travaillées, non comestibles	285	268	-18	-6,2	992	1 099	107	10,8	3,1	
Machines et équipement	7 468	6 856	-611	-8,2	26 687	28 348	1 661	6,2	-1,9	
Machines industrielles et agricoles	1 499	1 536	37	2,5	5 179	5 816	637	12,3	16,3	
Machinerie industrielle	1 358	1 390	32	2,4	4 639	5 239	600	12,9	17,6	
Machinerie agricole, y compris tracteurs	140	145	5	3,8	541	577	37	6,8	4,5	
Aéronefs et autres équipements de transport	1 969	1 388	-581	-29,5	6 810	6 908	98	1,4	-26,5	
Aéronefs, moteurs d'aéronefs et leurs pièces	1 597	1 003	-594	-37,2	5 606	5 481	-125	-2,2	-35,7	
Autres matériels de transport	372	385	13	3,5	1 204	1 427	222	18,5	17,0	
Autres machines et équipement	4 000	3 932	-68	-1,7	14 697	15 624	927	6,3	4,0	
Téléviseurs, équipement de télécommunication	775	740	-35	-4,6	3 131	3 144	13	0,4	-6,1	
Machines et matériel de bureau	1 041	1 002	-39	-3,7	3 426	3 924	498	14,5	13,4	
Autres matériels et outils	1 487	1 518	31	2,1	5 596	5 835	240	4,3	4,9	
Autres produits finis, non comestibles	698	673	-25	-3,6	2 545	2 721	177	6,9	1,4	
Produits de l'automobile	6 239	6 439	199	3,2	23 822	26 365	2 543	10,7	6,2	
Voitures particulières et châssis	4 355	4 560	205	4,7	17 031	19 027	1 996	11,7	6,2	
Camions et autres véhicules à moteur	265	287	22	8,5	854	1 026	173	20,3	16,5	
Pièces de véhicules automobiles	1 620	1 592	-28	-1,7	5 938	6 312	374	6,3	4,5	
Autres biens de consommation	1 256	1 178	-78	-6,2	5 378	4 991	-386	-7,2	-13,3	
Transactions commerciales spéciales	310	276	-34	-11,0	1 296	1 123	-173	-13,4	-8,5	
Ajustements de la balance des paiements non répartis	924	1 017	93	10,0	3 304	3 929	625	18,9	24,1	

Tableau 3-1

Exportations nationales vers des pays sélectionnés, base douanière, données non désaisonnalisées — Avril

	Produits de l'agriculture et de la pêche	Produits énergétiques	Produits forestiers	Biens industriels	Machines et équipement	Produits de l'automobile	Biens de consommation	Transactions commerciales spéciales	Total
millions de dollars									
États-Unis									
2010	1 449,0	6 949,0	1 216,0	4 898,4	3 253,5	4 310,3	901,6	260,7	23 238,5
2011	1 540,1	8 064,9	1 097,7	5 414,6	3 390,6	4 358,4	628,0	232,4	24 726,6
Mexique									
2010	89,0	0,9	11,0	83,8	68,6	77,1	3,8	0,2	334,3
2011	91,8	0,7	12,1	101,9	55,0	51,1	10,7	0,4	323,7
Japon									
2010	224,6	146,1	115,3	118,1	27,4	5,4	6,3	1,6	644,7
2011	318,9	166,7	109,9	137,5	45,6	3,8	8,2	1,3	791,8
Union européenne									
Allemagne									
2010	14,1	15,6	6,6	79,6	112,7	3,5	19,6	1,5	253,2
2011	10,5	33,7	8,0	97,6	108,9	2,8	18,5	2,7	282,6
France									
2010	9,4	0,2	12,0	26,7	68,4	2,6	15,5	4,4	139,1
2011	9,2	0,3	4,9	84,0	101,5	2,5	16,4	1,1	219,8
Royaume-Uni									
2010	17,2	0,2	15,9	609,2	118,8	4,1	10,3	7,2	782,9
2011	21,9	0,6	21,6	757,6	105,4	5,3	11,6	3,8	927,8
Italie									
2010	31,3	6,6	18,8	29,9	29,6	0,3	16,6	1,0	134,1
2011	27,0	17,1	24,3	20,8	57,5	1,1	6,0	0,0	153,8
Autres pays de l'Union européenne									
2010	73,3	52,1	24,1	359,7	203,6	12,7	47,2	2,0	774,7
2011	105,1	181,3	16,3	274,2	136,6	14,5	39,8	3,5	771,3
Total									
2010	145,3	74,8	77,3	1 105,1	533,0	23,2	109,2	16,1	2 084,1
2011	173,6	232,9	75,2	1 234,1	509,9	26,2	92,3	11,1	2 355,2
Pays nouvellement industrialisés									
Corée du Sud									
2010	46,5	102,8	47,8	104,8	31,4	6,9	4,4	0,5	345,2
2011	127,9	121,8	33,1	110,0	25,2	3,9	7,7	0,3	429,9
Hong-Kong									
2010	25,5	0,0	9,0	81,1	27,9	0,8	6,9	1,1	152,4
2011	38,3	0,0	10,3	47,5	20,7	0,6	5,5	0,4	123,4
Taiwan									
2010	12,5	28,1	22,0	39,6	11,9	0,2	6,6	0,1	121,0
2011	11,8	40,1	27,6	91,3	7,5	0,1	2,4	0,1	180,9
Singapour									
2010	6,4	0,6	2,8	15,0	28,6	0,7	3,3	1,2	58,6
2011	5,3	0,6	0,7	18,3	21,3	2,5	1,7	0,7	51,1
Total									
2010	90,9	131,6	81,6	240,5	99,8	8,6	21,2	2,9	677,1
2011	183,3	162,6	71,6	267,1	74,8	7,1	17,3	1,5	785,3
Autres pays									
2010	698,8	307,7	378,3	1 161,3	820,0	66,4	132,4	19,6	3 584,4
2011	878,2	174,0	571,0	1 244,5	587,9	75,4	84,0	15,1	3 630,1
Total									
2010	2 697,5	7 610,1	1 879,5	7 607,1	4 802,4	4 491,0	1 174,5	301,2	30 563,2
2011	3 185,9	8 801,7	1 937,5	8 399,6	4 663,9	4 521,9	840,6	261,8	32 613,1

Tableau 3-2

Exportations nationales vers des pays sélectionnés, base douanière, données non désaisonnalisées — Total cumulatif, janvier à avril

	Produits de l'agriculture et de la pêche	Produits énergétiques	Produits forestiers	Biens industriels	Machines et équipement	Produits de l'automobile	Biens de consommation	Transactions commerciales spéciales	Total
millions de dollars									
États-Unis									
2010	5 678,5	29 275,9	4 497,7	18 240,2	12 849,4	16 537,7	3 320,4	1 052,5	91 452,3
2011	5 764,1	33 115,1	4 342,1	20 579,3	13 528,5	17 562,8	2 856,1	975,0	98 723,0
Mexique									
2010	463,5	15,1	45,7	330,5	225,9	281,2	35,5	0,6	1 398,0
2011	439,1	24,6	47,3	390,0	245,2	223,2	30,7	1,5	1 401,5
Japon									
2010	902,9	566,0	421,5	441,5	196,8	23,5	37,6	4,4	2 594,3
2011	1 213,3	646,6	415,1	738,5	195,0	18,4	29,9	5,5	3 262,2
Union européenne									
Allemagne									
2010	44,8	23,9	27,9	348,9	495,7	12,3	67,9	6,6	1 028,0
2011	44,0	57,9	23,4	411,3	445,7	9,9	66,5	7,4	1 066,0
France									
2010	37,7	0,5	46,7	159,4	287,0	10,5	74,0	8,8	624,7
2011	36,0	12,2	29,3	265,7	469,8	9,2	69,5	4,3	896,0
Royaume-Uni									
2010	90,4	18,0	69,3	3 828,8	500,6	15,4	62,7	21,8	4 606,9
2011	99,5	40,6	56,6	4 280,7	391,3	22,3	49,5	14,6	4 955,0
Italie									
2010	69,8	57,7	96,1	103,0	147,3	1,7	53,9	3,5	533,0
2011	69,9	67,5	96,2	125,2	160,7	2,9	28,5	0,9	551,8
Autres pays de l'Union européenne									
2010	269,4	134,8	97,1	1 157,8	817,7	46,6	189,0	17,2	2 729,6
2011	445,8	446,9	69,6	1 263,0	758,6	44,3	208,6	11,7	3 248,5
Total									
2010	512,2	234,9	337,1	5 597,8	2 248,2	86,4	447,5	57,9	9 522,1
2011	695,1	625,2	275,2	6 345,8	2 226,0	88,5	422,6	38,9	10 717,3
Pays nouvellement industrialisés									
Corée du Sud									
2010	168,9	303,6	156,8	330,6	141,9	26,6	16,4	3,8	1 148,5
2011	360,9	496,2	165,4	424,1	133,1	7,1	27,7	1,9	1 616,4
Hong-Kong									
2010	128,4	0,2	33,2	290,3	83,5	2,7	21,2	6,2	565,7
2011	118,3	0,1	45,4	701,3	151,4	2,2	28,1	2,0	1 048,7
Taiwan									
2010	50,1	51,7	81,8	114,4	46,0	1,2	15,5	0,3	361,0
2011	50,2	130,3	96,7	287,9	39,0	0,5	12,4	0,4	617,3
Singapour									
2010	20,7	2,7	7,9	53,3	100,1	8,7	13,2	3,7	210,3
2011	22,6	2,2	3,1	51,3	131,4	10,7	9,1	2,2	232,6
Total									
2010	368,1	358,1	279,6	788,5	371,6	39,1	66,4	14,0	2 285,5
2011	551,9	628,8	310,5	1 464,7	454,9	20,5	77,2	6,4	3 515,0
Autres pays									
2010	2 897,4	624,1	1 440,5	4 509,4	2 632,2	241,9	632,0	95,2	13 072,8
2011	2 994,2	872,2	2 156,9	5 012,7	2 534,6	266,7	330,7	67,1	14 235,0
Total									
2010	10 822,7	31 074,1	7 022,1	29 907,9	18 524,3	17 209,8	4 539,4	1 224,7	120 325,2
2011	11 657,7	35 912,5	7 547,0	34 531,1	19 184,5	18 180,2	3 747,2	1 094,3	131 854,4

Tableau 4
Exportations nationales par pays, base douanière, données non désaisonnalisées.

	Avril		Janvier à avril		Variation
	2010	2011	2010	2011	Janvier à avril 2011/ Janvier à avril 2010
	millions de dollars				pourcentage
Amérique du Nord					
États-Unis	23 238,5	24 726,6	91 452,3	98 723,0	8,0
Groenland	0,2	1,3	2,5	3,0	24,0
Mexique	334,3	323,7	1 398,0	1 401,5	0,2
Saint-Pierre-et-Miquelon	1,5	2,8	5,1	5,8	12,6
Total	23 574,6	25 054,3	92 857,9	100 133,3	7,8
Europe occidentale					
Allemagne	253,2	282,6	1 028,0	1 066,0	3,7
Andorre	0,0	0,0	0,1	0,0	-87,7
Autriche	35,9	12,8	100,3	96,3	-4,0
Belgique	227,3	126,8	666,1	557,7	-16,3
Danemark	21,5	21,6	84,5	62,7	-25,9
Espagne	59,4	37,2	267,5	309,2	15,6
Finlande	21,1	30,3	75,4	95,5	26,8
France	139,1	219,8	624,7	896,0	43,4
Gibraltar	0,0	0,0	0,0	24,8	...
Grèce	8,6	5,5	28,4	31,3	10,3
Îles Féroé	0,0	0,2	0,1	0,4	270,2
Islande	22,6	2,9	38,7	16,7	-57,0
Italie	134,1	153,8	533,0	551,8	3,5
Luxembourg	3,5	5,2	19,1	39,1	105,2
Malte	1,0	0,3	52,3	1,9	-96,3
Norvège	225,8	369,1	827,4	1 029,5	24,4
Pays-Bas	260,8	423,4	871,6	1 434,8	64,6
Portugal	25,9	5,3	137,5	74,9	-45,5
République d'Irlande (Eire)	27,0	23,9	102,5	151,6	47,9
Royaume-Uni	782,9	927,8	4 606,9	4 955,0	7,6
Suède	27,0	22,4	99,6	97,3	-2,3
Suisse	153,5	23,7	680,1	343,7	-49,5
Total	2 430,4	2 694,7	10 843,5	11 836,0	9,2
Autres pays d'Europe					
Albanie	6,4	7,6	10,6	20,1	89,1
Arménie	0,3	0,8	2,6	4,9	87,8
Azerbaïdjan	0,8	1,1	4,5	2,5	-44,7
Bélarus	0,0	0,0	0,7	0,7	-1,3
Bosnie-Herzégovine	0,5	0,4	1,5	1,5	1,1
Bulgarie	0,6	1,0	24,9	40,1	60,7
Croatie	22,2	1,3	75,6	3,7	-95,1
Estonie	1,2	1,8	7,7	60,4	683,9
Fédération de Russie	76,2	129,2	253,7	365,6	44,1
Géorgie	0,5	1,7	4,8	6,4	33,7
Hongrie	6,8	7,7	24,2	27,8	15,0
Kazakhstan	6,4	5,3	72,1	72,2	0,2
Kirghizistan	0,3	0,0	0,4	0,9	138,1
Lettonie	1,6	2,4	5,5	27,5	402,7
Lituanie	3,4	3,1	8,9	15,7	76,5
Macédoine (Ex-République yougoslave de Macédoine)	0,5	1,2	3,3	3,5	5,9
Monténégro	0,2	0,0	0,5	0,3	-37,0
Ouzbékistan	0,2	1,7	1,0	3,2	211,2
Pologne	11,9	14,2	50,9	54,6	7,4
République de Moldavie	0,1	0,1	0,4	0,3	-20,7
République Tchèque	9,5	8,6	42,4	31,0	-26,9
Roumanie	17,8	3,0	39,4	12,1	-69,2
Serbie	0,7	0,7	1,9	2,2	15,2
Slovaquie	1,3	13,5	14,5	20,2	39,3
Slovénie	0,9	0,8	3,3	4,2	29,0
Tadjikistan	2,6	0,1	4,1	0,6	-85,1
Turkménistan	0,3	0,2	0,8	2,4	188,0
Ukraine	28,7	9,4	55,4	41,3	-25,5
Total	201,8	216,8	715,8	826,1	15,4

Tableau 4 – suite

Exportations nationales par pays, base douanière, données non désaisonnalisées.

	Avril		Janvier à avril		Variation
	2010	2011	2010	2011	Janvier à avril 2011/ Janvier à avril 2010
	millions de dollars				pourcentage
Moyen-Orient					
Arabie saoudite	41,5	71,9	239,1	248,8	4,1
Bahreïn	33,9	1,9	37,8	16,5	-56,3
Chypre	0,7	0,6	3,3	2,6	-21,6
Égypte	54,4	66,7	139,8	188,1	34,6
Émirats arabes unis	63,8	112,1	316,1	407,5	28,9
Érythrée	0,0	0,1	1,7	2,0	18,5
Éthiopie	41,8	1,8	63,9	7,2	-88,8
Iran	6,4	4,8	26,1	29,0	11,2
Iraq	26,8	2,6	36,3	11,7	-67,7
Israël	24,7	22,1	115,4	104,7	-9,2
Jordanie	3,7	5,8	20,3	23,5	16,1
Koweït	5,7	8,7	36,6	38,7	5,6
Liban	5,8	4,2	22,3	16,5	-26,0
Libye	4,5	0,0	57,6	36,6	-36,5
Oman	7,0	8,6	40,0	26,6	-33,4
Qatar	3,0	4,4	24,2	16,6	-31,5
Somalie	0,2	0,0	1,0	0,2	-78,3
Soudan	3,4	40,4	40,0	57,9	44,6
Syrie	4,1	2,5	12,4	29,7	140,1
Turquie	68,1	190,7	309,5	423,4	36,8
Yémen	1,5	0,9	7,7	4,6	-40,6
Total	401,0	550,9	1 550,9	1 692,4	9,1
Autres pays d'Afrique					
Afrique du Sud	45,6	57,9	153,6	165,6	7,8
Algérie	41,6	26,0	122,1	58,0	-52,5
Angola	7,4	5,0	32,1	17,7	-44,9
Antarctique	0,0	0,0	0,0	0,0	205,3
Bénin	0,6	0,8	2,8	3,0	7,9
Botswana	0,8	0,5	1,2	1,2	2,1
Burkina Faso	2,8	1,2	8,1	5,6	-31,1
Burundi	0,0	0,1	0,2	0,3	10,5
Cameroun	4,5	1,2	7,9	6,7	-15,6
Cap-Vert	0,1	0,4	0,4	1,1	197,3
Comores	0,0	0,1	0,0	0,1	...
Congo	0,8	2,2	4,2	5,5	31,5
Côte d'Ivoire	1,5	0,0	3,2	0,7	-77,7
Djibouti	0,2	0,2	0,7	0,4	-42,2
Gabon	0,7	1,9	5,4	7,3	34,8
Gambie	0,1	0,0	0,3	0,2	-29,2
Ghana	16,0	13,3	49,4	74,0	49,7
Guinée	0,5	1,0	1,8	10,2	479,7
Guinée équatoriale	0,1	0,3	0,7	4,4	502,9
Guinée-Bissau	0,0	0,0	0,0	0,0	592,9
Kenya	9,3	4,2	21,6	16,5	-23,8
Lesotho	0,0	0,0	0,0	0,0	124,7
Libéria	0,3	1,2	2,8	5,8	108,8
Madagascar	7,1	1,8	26,3	4,8	-81,9
Malawi	0,3	0,6	1,4	1,6	16,5
Mali	1,5	2,1	2,8	4,5	64,1
Maroc	14,3	35,0	38,0	140,3	269,2
Maurice	0,5	0,4	1,2	2,5	105,2
Mauritanie	0,2	1,1	0,5	6,1	...
Mozambique	0,4	0,5	2,4	4,2	76,7
Namibie	0,8	0,1	1,2	1,5	19,4
Niger	0,2	0,5	0,8	1,5	84,3
Nigéria	59,6	12,8	95,2	41,0	-56,9
Ouganda	1,0	0,5	3,8	3,2	-17,0
République centrafricaine	0,0	0,1	0,0	0,1	150,5
République démocratique du Congo	1,1	1,5	4,1	4,2	1,0
République-Unie de Tanzanie	3,7	5,6	10,2	14,5	41,7
Rwanda	0,4	0,0	0,6	0,2	-76,0
Sainte-Hélène	0,0	0,0	0,0	0,0	400,0
Sao Tomé-et-Principe	0,0	0,0	0,0	0,0	-100,0
Sénégal	2,1	0,8	9,3	10,2	9,3

Tableau 4 – suite

Exportations nationales par pays, base douanière, données non désaisonnalisées.

	Avril		Janvier à avril		Variation
	2010	2011	2010	2011	Janvier à avril 2011/ Janvier à avril 2010
	millions de dollars				pourcentage
Seychelles	0,1	0,2	0,3	1,0	269,4
Sierra Leone	1,0	0,4	4,0	2,7	-31,6
Swaziland	0,2	0,1	0,4	0,2	-44,9
Tchad	0,2	0,0	1,4	1,1	-24,8
Terres australes françaises	0,0	0,0	0,0	0,0	-100,0
Togo	1,2	0,2	4,0	3,2	-20,8
Tunisie	1,9	2,9	23,4	14,0	-40,3
Zambie	1,7	3,6	15,9	10,6	-33,7
Zimbabwe	0,0	0,3	1,1	1,3	12,3
Total	232,4	188,7	667,1	658,7	-1,3
Autres pays d'Asie					
Afghanistan	3,1	3,2	26,3	17,7	-32,6
Bangladesh	27,2	77,9	262,0	191,0	-27,1
Bhoutan	0,0	0,0	0,8	0,0	-97,7
Brunei Darussalam	0,4	0,3	6,8	0,7	-89,9
Cambodge	0,2	0,4	1,1	1,7	57,3
Chine	1 057,0	1 013,8	3 614,3	4 323,4	19,6
Corée du Nord	1,9	2,8	3,6	5,7	58,8
Corée du Sud	345,2	429,9	1 148,5	1 616,4	40,7
Hong-Kong	152,4	123,4	565,7	1 048,7	85,4
Inde	138,2	161,2	549,6	662,3	20,5
Indonésie	115,3	98,6	321,4	485,0	50,9
Japon	644,7	791,8	2 594,3	3 262,2	25,7
Laos	0,1	0,4	0,6	4,4	642,9
Macao	0,1	0,3	0,9	1,1	22,2
Malaisie	96,8	62,9	270,1	269,6	-0,2
Maldives	0,8	0,3	1,7	0,9	-45,0
Mongolie	1,3	4,9	6,6	34,0	417,3
Myanmar	0,0	0,7	2,7	0,8	-69,4
Népal	0,2	0,1	0,6	1,1	77,5
Pakistan	45,7	14,1	140,4	211,3	50,5
Philippines	86,9	23,1	183,6	156,7	-14,6
Singapour	58,6	51,1	210,3	232,6	10,6
Sri Lanka	8,8	30,8	131,1	102,1	-22,2
Taïwan	121,0	180,9	361,0	617,3	71,0
Territoire britannique de l'Océan Indien	0,1	0,0	0,8	0,0	-100,0
Thaïlande	46,3	51,1	226,7	285,3	25,9
Timor-Leste	0,0	0,0	0,0	0,0	...
Vietnam	22,2	17,5	77,3	99,1	28,3
Total	2 974,4	3 141,7	10 708,7	13 631,2	27,3
Océanie					
Australie	135,1	103,3	597,1	505,8	-15,3
Fidji	0,2	1,1	0,8	1,6	90,9
Guam	0,1	0,1	0,3	0,7	126,6
Île Christmas	0,0	0,0	0,5	0,0	-96,3
Île Norfolk	0,0	0,0	0,0	0,0	-100,0
Îles Cook	0,0	0,0	0,0	0,1	304,4
Îles des Cocos (Keeling)	0,0	0,0	0,1	0,0	-100,0
Îles mineures éloignées, États-Unis	1,3	0,7	4,8	3,6	-25,4
Îles Salomon	0,0	0,1	0,0	0,1	378,5
Kiribati	0,0	0,0	0,0	0,1	74,1
Niue	0,0	0,0	0,0	0,0	...
Nouvelle-Calédonie	2,8	0,2	9,8	2,0	-79,8
Nouvelle-Zélande	17,1	22,2	84,2	89,7	6,5
Papouasie-Nouvelle-Guinée	0,9	1,4	2,9	22,5	683,6
Pitcairn	0,0	0,0	0,0	0,0	67,9
Polynésie française	2,9	1,2	4,6	3,0	-33,9
Samoa	0,0	0,0	0,1	0,0	-100,0
Samoa américaines	0,0	0,1	0,5	0,4	-23,7
Tonga	0,0	0,0	0,0	0,1	...
Vanuatu	0,1	0,1	0,5	0,4	-27,5
Total	160,7	130,6	706,3	629,9	-10,8

Tableau 4 – suite

Exportations nationales par pays, base douanière, données non désaisonnalisées.

	Avril		Janvier à avril		Variation
	2010	2011	2010	2011	Janvier à avril 2011/ Janvier à avril 2010
	millions de dollars				pourcentage
Amérique du Sud					
Argentine	41,3	59,0	84,8	251,8	197,1
Bolivie	9,5	1,1	11,8	3,9	-66,6
Brésil	188,1	180,1	817,6	704,4	-13,8
Chili	52,1	66,7	174,5	224,9	28,9
Colombie	50,7	36,0	193,6	179,5	-7,3
Équateur	13,1	17,1	74,6	90,4	21,3
Guyane	2,7	4,0	8,6	12,0	39,6
Îles Falkland (Malouines)	0,0	0,0	0,0	0,0	-82,3
Paraguay	0,5	0,5	2,7	1,9	-30,9
Pérou	48,8	33,0	156,8	151,2	-3,6
Suriname	0,6	1,2	3,4	3,7	7,3
Uruguay	4,3	1,9	10,5	9,4	-10,7
Venezuela	27,4	58,1	133,1	147,7	11,0
Total	439,0	458,4	1 672,0	1 780,8	6,5
Amérique centrale Antilles					
Anguilla	0,0	0,0	0,3	0,2	-28,6
Antigua-et-Barbuda	0,8	1,3	5,2	3,1	-40,8
Antilles néerlandaises	1,2	32,9	7,9	58,8	645,9
Aruba	0,3	0,3	1,3	1,4	15,1
Bahamas	1,7	1,7	32,0	28,4	-11,1
Barbade	2,8	6,7	11,7	16,3	39,4
Belize	0,4	0,7	1,7	1,4	-16,1
Bermudes	3,9	2,3	12,9	8,5	-33,7
Costa Rica	6,7	5,1	28,4	35,0	23,3
Cuba	25,8	42,6	104,4	140,7	34,8
Dominique	0,4	0,4	1,8	0,7	-58,8
El Salvador	2,7	1,8	13,6	11,6	-14,4
Grenade	0,4	0,5	2,0	1,8	-10,2
Guatemala	6,6	10,0	29,0	29,1	0,3
Haïti	2,1	3,8	14,9	13,2	-11,4
Honduras	1,8	2,2	12,6	13,5	7,8
Îles Caïmanes	0,6	0,5	2,4	1,5	-40,2
Îles Turks et Caïques	0,5	0,1	1,5	0,9	-37,9
Îles Vierges britanniques	0,1	0,1	20,2	47,0	132,5
Jamaïque	8,8	8,8	54,4	34,7	-36,3
Montserrat	0,0	0,0	0,1	0,1	38,1
Nicaragua	1,3	2,9	3,7	11,3	207,2
Panama	47,7	5,1	69,2	23,2	-66,4
République dominicaine	10,5	10,5	52,2	52,6	0,9
Sainte-Lucie	0,4	0,4	2,3	3,3	42,1
Saint-Kitts-et-Nevis	0,4	0,7	2,1	2,2	4,1
Saint-Vincent-et-Grenadines	1,0	0,7	3,2	2,3	-27,0
Trinité-et-Tobago	19,9	34,7	112,4	122,9	9,4
Total	149,0	176,9	603,0	665,9	10,4
Tous les pays	30 563,2	32 613,1	120 325,2	131 854,4	9,6

Tableau 5-1
Exportations par province d'origine, base douanière, données non désaisonnalisées — Avril

	Produits de l'agriculture et de la pêche	Produits énergétiques	Produits forestiers	Biens industriels	Machines et équipement	Produits de l'automobile	Biens de consommation	Transactions commerciales spéciales	Total
millions de dollars									
Exportations nationales									
Terre-Neuve-et-Labrador									
2010	32,7	571,7	12,0	82,1	5,5	0,3	0,2	2,3	706,9
2011	65,7	673,8	9,8	137,1	4,3	0,5	0,1	2,0	893,3
Île-du-Prince-Édouard									
2010	28,4	0,1	0,0	3,8	5,7	0,2	1,1	6,2	45,5
2011	30,9	0,0	0,0	1,8	5,4	0,3	2,2	5,3	46,1
Nouvelle-Écosse									
2010	61,9	43,1	61,3	42,4	133,4	4,0	4,7	2,7	353,5
2011	83,4	14,8	83,9	49,8	109,7	4,4	4,2	2,8	353,0
Nouveau-Brunswick									
2010	79,3	684,3	117,5	73,8	26,4	2,3	20,4	3,1	1 007,1
2011	84,3	1 097,6	119,0	72,8	27,5	3,4	9,7	2,7	1 417,1
Québec									
2010	338,9	279,8	508,9	1 641,8	1 570,8	123,0	311,0	83,6	4 857,8
2011	402,7	321,8	486,4	1 901,7	1 334,6	153,9	262,7	67,6	4 931,3
Ontario									
2010	658,3	177,2	227,3	3 357,0	2 328,3	4 238,6	730,4	134,1	11 851,2
2011	712,6	205,6	231,6	3 753,5	2 331,7	4 225,9	470,6	115,6	12 047,2
Manitoba									
2010	294,3	51,6	18,5	215,7	166,1	35,9	50,7	22,6	855,4
2011	332,0	86,9	24,9	234,4	172,8	31,1	36,2	21,7	939,9
Saskatchewan									
2010	563,0	765,6	25,4	617,7	48,5	4,6	1,0	4,0	2 029,8
2011	776,5	795,8	18,3	779,4	51,3	5,0	0,8	3,6	2 430,8
Alberta									
2010	461,6	4 394,8	178,6	900,0	256,9	61,7	12,0	20,1	6 285,8
2011	513,8	4 977,1	166,8	1 021,1	365,9	74,4	9,5	18,8	7 147,3
Colombie-Britannique									
2010	178,4	641,8	730,0	469,5	259,3	20,3	43,1	22,4	2 364,8
2011	184,0	628,3	796,8	442,5	260,4	23,0	44,6	21,6	2 401,1
Yukon, Territoires du Nord-Ouest et Nunavut¹									
2010	0,6	0,0	0,0	203,3	1,4	0,0	0,0	0,0	205,4
2011	0,0	0,0	0,0	5,6	0,4	0,0	0,0	0,0	6,1
Total									
2010	2 697,5	7 610,1	1 879,5	7 607,1	4 802,4	4 491,0	1 174,5	301,2	30 563,2
2011	3 185,9	8 801,7	1 937,5	8 399,6	4 663,9	4 521,9	840,6	261,8	32 613,1
Réexportations									
2010	39,1	3,1	9,8	212,3	979,0	92,7	132,4	590,2	2 058,6
2011	54,0	71,1	10,3	333,6	802,1	103,4	235,6	603,4	2 213,5
Exportations totales									
2010	2 736,6	7 613,1	1 889,3	7 819,5	5 781,4	4 583,7	1 306,9	891,3	32 621,8
2011	3 239,9	8 872,9	1 947,8	8 733,2	5 466,0	4 625,4	1 076,2	865,1	34 826,6

1. Les données pour le mois courant n'incluent pas certaines exportations du chapitre 71 "Perles fines/de culture, pierres gemmes et métaux précieux; monnaies, etc." du système harmonisé qui n'ont pu être traitées à temps.

Tableau 5-2

Exportations par province d'origine, base douanière, données non désaisonnalisées — Total cumulatif, janvier à avril

	Produits de l'agriculture et de la pêche	Produits énergétiques	Produits forestiers	Biens industriels	Machines et équipement	Produits de l'automobile	Biens de consommation	Transactions commerciales spéciales	Total
millions de dollars									
Exportations nationales									
Terre-Neuve-et-Labrador									
2010	127,1	1 827,8	41,6	387,0	15,9	0,7	0,6	8,4	2 409,1
2011	144,8	2 674,0	35,8	575,8	13,6	1,0	0,5	7,7	3 453,1
Île-du-Prince-Édouard									
2010	117,9	0,5	0,3	10,1	22,7	0,6	11,4	24,9	188,3
2011	131,1	0,0	0,1	7,3	22,5	1,0	9,2	23,8	195,1
Nouvelle-Écosse									
2010	236,7	155,0	246,7	172,5	441,3	16,1	18,7	12,8	1 299,7
2011	299,0	146,3	303,8	184,3	440,4	20,5	19,2	12,1	1 425,7
Nouveau-Brunswick									
2010	307,2	2 957,0	423,8	361,3	94,2	8,6	74,0	13,6	4 239,7
2011	332,6	3 693,9	445,2	366,1	104,4	15,5	43,3	12,6	5 013,5
Québec									
2010	1 386,3	1 100,5	1 939,3	6 386,0	5 723,3	475,2	1 499,4	346,7	18 856,7
2011	1 616,5	1 182,8	1 938,1	7 087,8	5 687,8	575,1	1 083,9	264,0	19 435,9
Ontario									
2010	2 468,0	869,4	916,3	13 305,2	9 386,0	16 292,6	2 576,9	533,7	46 348,1
2011	2 592,3	916,4	941,2	16 035,3	9 681,5	17 055,8	2 215,2	503,8	49 941,4
Manitoba									
2010	1 243,1	260,8	67,3	787,5	602,3	139,5	135,0	97,5	3 333,0
2011	1 308,2	366,9	77,8	883,3	710,0	151,9	154,1	89,6	3 741,8
Saskatchewan									
2010	2 422,2	2 851,4	67,7	2 551,2	249,4	16,5	5,2	16,8	8 180,4
2011	2 615,3	2 819,3	78,8	3 072,7	208,7	19,7	5,4	15,9	8 835,8
Alberta									
2010	1 865,6	18 668,2	679,9	3 374,2	1 046,5	172,0	42,4	88,3	25 937,1
2011	1 957,5	21 505,7	653,1	3 704,8	1 307,3	246,0	42,2	80,4	29 497,0
Colombie-Britannique									
2010	647,5	2 383,5	2 639,0	1 779,8	938,3	88,0	175,6	81,9	8 733,6
2011	660,1	2 607,2	3 073,0	2 206,8	1 006,2	93,5	174,0	84,4	9 905,2
Yukon, Territoires du Nord-Ouest et Nunavut¹									
2010	1,1	0,0	0,0	793,2	4,6	0,2	0,1	0,3	799,5
2011	0,4	0,0	0,1	406,9	2,1	0,2	0,2	0,1	410,0
Total									
2010	10 822,7	31 074,1	7 022,1	29 907,9	18 524,3	17 209,8	4 539,4	1 224,7	120 325,2
2011	11 657,7	35 912,5	7 547,0	34 531,1	19 184,5	18 180,2	3 747,2	1 094,3	131 854,4
Réexportations									
2010	201,3	128,4	27,4	900,0	3 355,1	341,1	609,5	2 283,8	7 846,5
2011	211,9	158,1	28,0	1 519,1	3 383,4	392,7	885,6	2 537,1	9 116,0
Exportations totales									
2010	11 024,0	31 202,5	7 049,5	30 807,9	21 879,4	17 550,9	5 148,9	3 508,5	128 171,6
2011	11 869,6	36 070,6	7 575,1	36 050,2	22 567,9	18 572,9	4 632,8	3 631,5	140 970,5

1. Les données pour le mois courant n'incluent pas certaines exportations du chapitre 71 "Perles fines/de culture, pierres gemmes et métaux précieux; monnaies, etc." du système harmonisé qui n'ont pu être traitées à temps.

Tableau 6-1

Importations par groupes de marchandises, base de la balance des paiements, données désaisonnalisées — Dollars courants

	Mars	Avril	Variation		Total cumulatif			Avril 2011/ Avril 2010	
	2011	2011			2010	2011	Variation		
	millions de dollars		pourcentage		millions de dollars		pourcentage		
Total	37 416	37 206	-211	-0,6	131 545	146 897	15 352	11,7	12,9
Produits de l'agriculture et de la pêche	2 685	2 660	-25	-0,9	9 628	10 532	904	9,4	8,4
Fruits et légumes	716	731	15	2,2	2 702	2 909	207	7,7	8,5
Fruits frais et baies	245	261	15	6,2	990	1 023	33	3,4	6,7
Fruits séchés, fruits et préparations à base de fruits	123	123	0	0,0	428	498	71	16,5	13,6
Légumes frais	196	194	-2	-1,0	723	771	48	6,6	7,2
Autres légumes et préparations à base de légumes	151	154	2	1,4	561	616	55	9,9	9,7
Autres produits de l'agriculture et de la pêche	1 969	1 928	-40	-2,1	6 926	7 623	697	10,1	8,4
Animaux vivants	19	19	0	-1,8	63	73	10	15,6	13,3
Viandes et préparations de viandes	201	213	12	6,1	702	796	94	13,4	19,1
Poisson et animaux marins	182	186	3	1,9	637	756	119	18,7	15,7
Cacao, café, thé et autres matières alimentaires	450	462	12	2,7	1 587	1 830	243	15,3	14,7
Produits laitiers, oeufs et miel	51	55	4	8,1	182	202	20	10,9	16,0
Blé d'inde (maïs) égrené	28	25	-3	-12,0	175	101	-74	-42,4	-42,7
Autres céréales et préparations céréalières	178	178	0	0,3	695	700	5	0,8	3,7
Sucre et préparations à base de sucre	218	184	-34	-15,7	593	721	128	21,6	8,8
Fourrages, provendes sauf céréales non moulues	120	119	-1	-1,2	459	470	11	2,4	1,2
Boissons	336	315	-21	-6,3	1 218	1 296	78	6,4	1,8
Tabac	39	23	-16	-41,0	132	111	-21	-15,8	-40,1
Produits végétaux bruts	146	150	4	2,9	480	563	83	17,4	22,1
Coton	1	1	-1	-40,9	4	5	1	23,1	-9,8
Produits énergétiques	4 564	4 424	-140	-3,1	12 921	16 555	3 634	28,1	33,9
Pétrole brut	2 804	2 460	-345	-12,3	7 871	9 146	1 275	16,2	22,6
Autres produits énergétiques	1 760	1 964	205	11,6	5 050	7 409	2 359	46,7	51,4
Charbon et autres produits connexes	402	411	10	2,4	1 675	1 643	-31	-1,9	37,5
Dérivés du pétrole et du charbon	1 358	1 553	195	14,4	3 375	5 766	2 390	70,8	55,6
Produits forestiers	192	203	12	6,1	877	814	-63	-7,2	-9,0
Produits forestiers	192	203	12	6,1	877	814	-63	-7,2	-9,0
Matières en bois brutes	30	29	0	-1,6	128	123	-5	-3,8	-3,9
Demi-produits en bois	162	174	12	7,5	749	691	-58	-7,7	-9,9
Biens industriels	7 805	8 072	268	3,4	27 354	31 151	3 798	13,9	17,2
Métaux et minerais métalliques	3 294	3 153	-141	-4,3	10 036	12 379	2 343	23,3	25,6
Minerais, concentrés et déchets métallifères	733	677	-56	-7,7	2 203	2 697	494	22,4	39,6
Barres, tiges, tôles et feuilles d'acier	618	585	-33	-5,4	2 178	2 363	185	8,5	1,0
Autres produits de fer et d'acier	403	385	-19	-4,6	1 253	1 543	290	23,2	9,8
Métaux précieux, y compris alliages	1 168	1 118	-50	-4,3	2 925	4 255	1 330	45,5	56,3
Autres métaux non ferreux et alliages	372	389	18	4,7	1 476	1 520	43	2,9	1,9
Produits chimiques et plastiques	2 388	2 727	339	14,2	9 441	10 162	721	7,6	15,2
Produits chimiques organiques	493	620	127	25,7	2 306	2 277	-29	-1,2	11,7
Matières plastiques	878	930	52	5,9	3 203	3 530	327	10,2	13,5
Autres produits chimiques et produits connexes	1 017	1 177	160	15,8	3 931	4 354	423	10,8	18,5
Autres produits industriels	2 122	2 192	69	3,3	7 877	8 610	733	9,3	9,2
Produits bruts d'origine animale	16	24	7	45,2	77	100	23	30,3	5,7
Laine et fibres artificielles	23	24	1	6,4	82	91	9	11,1	4,4
Minéraux non métalliques bruts	72	70	-2	-2,4	284	274	-10	-3,5	16,3
Demi-produits en matières textiles	198	214	15	7,8	750	821	71	9,5	12,6
Demi-produits de base en métal	880	907	26	3,0	3 017	3 544	527	17,5	19,1
Demi-produits en caoutchouc	91	91	0	0,0	320	366	46	14,5	12,6
Huiles et matières grasses d'origine animale et végétale	98	95	-3	-2,9	396	389	-6	-1,6	-2,1
Minéraux non métalliques	297	314	17	5,7	1 156	1 217	61	5,3	2,8
Autres matières travaillées non comestibles	446	452	6	1,5	1 796	1 808	12	0,7	-2,6

Tableau 6-1 – suite

Importations par groupes de marchandises, base de la balance des paiements, données désaisonnalisées — Dollars courants

	Mars 2011	Avril 2011	Variation		Total cumulatif			Avril 2011/ Avril 2010	
					2010		Variation		
					millions de dollars	pourcentage			
Machines et équipement	10 166	10 187	21	0,2	34 874	40 088	5 215	15,0	14,4
Machines industrielles et agricoles	2 699	2 894	195	7,2	9 067	10 851	1 784	19,7	22,8
Moteurs, turbines et moteurs électriques	324	428	104	32,3	1 204	1 392	188	15,6	43,4
Machines pour le forage et l'extraction minière	173	160	-13	-7,5	519	641	122	23,5	27,8
Excavateurs	256	279	22	8,7	771	1 081	310	40,2	21,6
Machines pour le travail des métaux	167	189	22	12,9	516	701	185	35,9	41,9
Autres machineries industrielles	1 399	1 445	46	3,3	4 670	5 527	857	18,4	20,3
Machines agricoles y compris les tracteurs	380	393	13	3,5	1 387	1 509	122	8,8	6,7
Aéronefs et autre équipement de transport	1 459	1 223	-236	-16,2	4 359	5 227	867	19,9	1,8
Aéronefs, moteurs d'aéronefs et leurs pièces	792	689	-103	-13,0	2 626	3 023	397	15,1	-4,5
Autre matériel de transport et pièces	667	533	-133	-20,0	1 733	2 204	470	27,1	11,2
Machines et matériel de bureau	1 149	1 208	59	5,2	4 078	4 551	473	11,6	19,3
Autres machines et équipement	4 859	4 861	3	0,1	17 369	19 459	2 090	12,0	12,1
Autre équipement et matériel de télécommunication	1 824	1 811	-13	-0,7	6 280	7 268	988	15,7	13,3
Autres équipement et outils	3 035	3 051	16	0,5	11 089	12 191	1 102	9,9	11,4
Produits de l'automobile	6 096	5 574	-521	-8,6	22 986	23 722	735	3,2	-0,7
Voitures particulières et châssis	2 033	1 587	-446	-21,9	7 417	7 498	81	1,1	-7,5
Camions et autres véhicules à moteur	1 524	1 634	110	7,2	6 004	6 009	5	0,1	7,8
Pièces de véhicules automobiles	2 539	2 354	-185	-7,3	9 565	10 215	650	6,8	-1,3
Autres biens de consommation	4 685	4 795	109	2,3	18 488	19 093	606	3,3	8,9
Vêtements et chaussures	897	987	90	10,1	3 380	3 853	474	14,0	17,1
Vêtements et accessoires vestimentaires	759	812	52	6,9	2 824	3 205	381	13,5	15,4
Chaussures	138	176	38	27,6	556	648	92	16,6	25,9
Biens de consommation divers	3 788	3 807	19	0,5	15 108	15 240	132	0,9	6,9
Téléviseurs, radios et phonographes	132	126	-6	-4,7	508	516	8	1,6	0,4
Imprimés	282	273	-9	-3,2	1 109	1 117	9	0,8	-3,8
Montres, articles pour sports et jouets	481	465	-16	-3,3	1 939	1 938	-1	0,0	1,6
Articles d'ameublement	681	705	24	3,5	2 861	2 809	-52	-1,8	-0,7
Articles photographiques	235	232	-3	-1,1	806	940	135	16,7	11,7
Divers produits finis, non comestibles	1 978	2 007	29	1,5	7 887	7 920	33	0,4	13,0
Transactions commerciales spéciales	438	489	52	11,8	1 514	1 818	304	20,1	14,1
Ajustements de la balance des paiements non répartis	787	801	14	1,8	2 903	3 122	220	7,6	7,8

Tableau 6-2

Importations par groupes de marchandises, base de la balance des paiements, données désaisonnalisées —
Dollars constants, 2002

	Mars 2011	Avril 2011	Variation		Total cumulatif			Avril 2011/ Avril 2010	
					2010	2011	Variation		
	millions de dollars		pourcentage		millions de dollars		pourcentage		
Total	42 198	42 609	411	1,0	149 135	167 261	18 126	12,2	12,3
Produits de l'agriculture et de la pêche	2 677	2 697	19	0,7	9 574	10 474	900	9,4	9,3
Fruits et légumes	721	756	35	4,8	2 669	2 883	214	8,0	12,8
Fruits frais et baies	284	273	-11	-3,9	1 013	1 104	91	9,0	6,6
Fruits séchés, fruits et préparations à base de fruits	120	120	-1	-0,5	421	485	63	15,1	10,4
Légumes frais	169	212	43	25,2	694	693	-1	-0,1	26,1
Autres légumes et préparations à base de légumes	148	152	4	2,5	542	602	60	11,1	9,8
Autres produits de l'agriculture et de la pêche	1 956	1 940	-15	-0,8	6 905	7 591	686	9,9	8,0
Animaux vivants	18	18	1	3,0	64	71	7	10,5	9,5
Viandes et préparations de viandes	187	197	10	5,2	717	741	24	3,4	14,2
Poisson et animaux marins	221	226	5	2,2	949	970	21	2,2	3,1
Cacao, café, thé et autres matières alimentaires	512	551	39	7,7	1 417	1 996	579	40,9	40,8
Produits laitiers, oeufs et miel	52	54	2	4,3	203	202	-1	-0,4	-1,1
Blé d'inde (maïs) égrené	18	15	-4	-19,6	172	65	-107	-62,1	-66,9
Autres céréales et préparations céréalières	136	124	-11	-8,3	600	514	-85	-14,2	-14,7
Sucre et préparations à base de sucre	211	184	-27	-12,9	567	713	146	25,8	8,7
Fourrages, provendes sauf céréales non moulues	103	104	1	1,4	396	402	6	1,5	-1,3
Boissons	314	302	-12	-3,9	1 125	1 247	121	10,8	3,8
Tabac	47	28	-19	-39,8	163	134	-29	-17,9	-41,6
Produits végétaux bruts	136	136	0	-0,3	527	530	3	0,6	-0,7
Coton	2	1	-1	-32,8	6	6	0	1,7	-17,5
Produits énergétiques	1 935	1 862	-73	-3,8	6 815	7 485	670	9,8	6,2
Pétrole brut	894	772	-123	-13,7	3 414	3 051	-364	-10,7	-16,6
Autres produits énergétiques	1 041	1 091	50	4,8	3 401	4 435	1 034	30,4	31,7
Charbon et autres produits connexes	429	435	6	1,4	1 455	1 757	302	20,7	66,3
Dérivés du pétrole et du charbon	612	656	44	7,1	1 945	2 677	732	37,6	15,7
Produits forestiers	263	280	17	6,4	1 182	1 108	-75	-6,3	-5,5
Produits forestiers	263	280	17	6,4	1 182	1 108	-75	-6,3	-5,5
Matières en bois brutes	45	43	-3	-6,0	187	180	-8	-4,1	-8,1
Demi-produits en bois	218	237	20	9,0	995	928	-67	-6,7	-5,0
Biens industriels	6 837	7 216	379	5,6	25 468	27 485	2 017	7,9	10,9
Métaux et minerais métalliques	2 066	2 042	-23	-1,1	7 327	7 935	608	8,3	9,9
Minerais, concentrés et déchets métallifères	329	333	3	1,0	1 209	1 286	78	6,4	28,2
Barres, tiges, tôles et feuilles d'acier	494	474	-20	-4,0	1 887	1 955	68	3,6	-2,7
Autres produits de fer et d'acier	275	258	-17	-6,1	970	1 074	104	10,7	0,1
Métaux précieux, y compris alliages	619	618	-1	-0,2	1 710	2 209	499	29,2	38,6
Autres métaux non ferreux et alliages	347	359	12	3,4	1 551	1 411	-140	-9,0	-12,0
Produits chimiques et plastiques	2 316	2 623	306	13,2	9 195	9 623	428	4,7	13,5
Produits chimiques organiques	355	405	49	13,8	1 674	1 545	-129	-7,7	-0,7
Matières plastiques	916	977	62	6,7	3 462	3 673	211	6,1	10,7
Autres produits chimiques et produits connexes	1 045	1 241	196	18,7	4 058	4 405	346	8,5	21,6
Autres produits industriels	2 455	2 551	96	3,9	8 946	9 927	981	11,0	9,1
Produits bruts d'origine animale	16	23	7	44,2	97	99	2	2,3	-19,1
Laine et fibres artificielles	27	30	3	9,7	107	113	6	5,2	0,3
Minéraux non métalliques bruts	58	54	-3	-6,0	239	221	-18	-7,4	2,1
Demi-produits en matières textiles	275	291	17	6,1	1 006	1 122	116	11,5	11,9
Demi-produits de base en métal	966	1 002	36	3,8	3 254	3 892	638	19,6	19,9
Demi-produits en caoutchouc	115	115	0	0,0	397	458	61	15,4	11,2
Huiles et matières grasses d'origine animale et végétale	91	86	-5	-5,8	391	355	-36	-9,1	-11,9
Minéraux non métalliques	369	402	33	8,9	1 414	1 525	110	7,8	7,3
Autres matières travaillées non comestibles	539	548	9	1,7	2 041	2 143	102	5,0	-1,5

Tableau 6-2 – suite

**Importations par groupes de marchandises, base de la balance des paiements, données désaisonnalisées —
Dollars constants, 2002**

	Mars 2011	Avril 2011	Variation		Total cumulatif			Avril 2011/ Avril 2010	
					2010		Variation		
					millions de dollars	pourcentage			millions de dollars
Machines et équipement	15 553	16 008	454	2,9	50 212	61 396	11 184	22,3	22,4
Machines industrielles et agricoles	3 427	3 729	302	8,8	11 220	13 776	2 556	22,8	24,8
Moteurs, turbines et moteurs électriques	420	553	134	31,8	1 516	1 793	277	18,3	43,0
Machines pour le forage et l'extraction minière	201	188	-13	-6,5	585	746	161	27,5	30,5
Excavateurs	333	372	39	11,8	960	1 416	457	47,6	28,0
Machines pour le travail des métaux	223	256	33	14,9	665	934	269	40,4	45,0
Autres machineries industrielles	1 750	1 831	81	4,6	5 715	6 900	1 186	20,8	21,6
Machines agricoles y compris les tracteurs	500	528	28	5,6	1 780	1 987	207	11,6	9,0
Aéronefs et autre équipement de transport	1 776	1 483	-293	-16,5	5 192	6 318	1 125	21,7	2,0
Aéronefs, moteurs d'aéronefs et leurs pièces	1 006	886	-119	-11,9	3 225	3 818	593	18,4	-1,7
Autre matériel de transport et pièces	770	597	-173	-22,5	1 967	2 500	533	27,1	8,0
Machines et matériel de bureau	2 869	3 254	385	13,4	8 594	11 553	2 959	34,4	48,2
Autres machines et équipement	7 482	7 542	60	0,8	25 205	29 750	4 545	18,0	17,1
Autre équipement et matériel de télécommunication	3 297	3 294	-2	-0,1	10 644	13 024	2 380	22,4	18,9
Autres équipement et outils	4 185	4 248	62	1,5	14 561	16 725	2 165	14,9	15,8
Produits de l'automobile	7 657	7 063	-593	-7,7	27 944	29 776	1 833	6,6	2,3
Voitures particulières et châssis	2 361	1 855	-506	-21,4	8 478	8 682	204	2,4	-5,3
Camions et autres véhicules à moteur	1 806	1 922	115	6,4	6 754	7 082	328	4,9	12,1
Pièces de véhicules automobiles	3 489	3 286	-203	-5,8	12 712	14 012	1 301	10,2	1,7
Autres biens de consommation	6 311	6 531	220	3,5	23 999	25 628	1 628	6,8	10,4
Vêtements et chaussures	1 315	1 469	154	11,7	4 799	5 658	859	17,9	20,1
Vêtements et accessoires vestimentaires	1 117	1 212	95	8,5	4 026	4 728	703	17,5	18,4
Chaussures	197	256	59	29,9	773	930	157	20,3	29,1
Biens de consommation divers	4 997	5 063	66	1,3	19 200	19 969	769	4,0	7,8
Téléviseurs, radios et phonographes	230	225	-5	-2,1	870	897	27	3,1	1,4
Imprimés	362	357	-6	-1,5	1 380	1 433	53	3,9	-1,7
Montres, articles pour sports et jouets	694	667	-27	-3,9	2 743	2 778	34	1,2	1,0
Articles d'ameublement	903	951	48	5,3	3 708	3 716	8	0,2	0,4
Articles photographiques	493	485	-8	-1,6	1 482	1 917	435	29,3	20,4
Divers produits finis, non comestibles	2 315	2 378	63	2,7	9 016	9 228	212	2,4	13,3
Transactions commerciales spéciales	509	561	52	10,3	1 730	2 081	351	20,3	13,9
Ajustements de la balance des paiements non répartis	456	390	-65	-14,3	2 211	1 828	-383	-17,3	-25,8

Tableau 7-1

Imports en provenance des pays sélectionnés, base douanière, données non désaisonnalisées — Avril

	Produits de l'agriculture et de la pêche	Produits énergétiques	Produits forestiers	Biens industriels	Machines et équipement	Produits de l'automobile	Biens de consommation	Transactions commerciales spéciales	Total
millions de dollars									
États-Unis									
2010	1 339,3	998,4	169,9	4 216,2	3 984,4	4 047,9	1 772,3	379,2	16 907,7
2011	1 405,2	1 456,7	148,7	4 580,3	4 394,1	3 925,3	1 770,3	500,7	18 181,3
Mexique									
2010	141,8	41,8	0,5	133,6	574,3	769,2	84,7	6,2	1 752,0
2011	135,7	87,1	0,4	162,3	685,0	787,4	91,7	3,4	1 953,1
Japon									
2010	4,9	41,1	0,2	145,2	416,0	507,6	80,4	0,3	1 195,7
2011	5,8	0,6	0,0	97,5	394,4	217,6	87,0	0,2	803,1
Union européenne									
Allemagne									
2010	21,0	24,2	1,0	176,9	290,5	242,9	138,0	1,4	896,0
2011	26,8	1,4	1,2	224,0	329,5	292,4	155,4	0,6	1 031,2
France									
2010	56,1	0,7	0,1	47,9	174,0	7,6	110,3	0,3	397,1
2011	60,1	9,2	0,3	81,6	141,6	8,0	126,6	0,2	427,6
Royaume-Uni									
2010	38,2	575,6	0,1	119,9	226,0	36,4	108,6	2,7	1 107,4
2011	31,5	315,0	0,0	111,2	257,1	41,8	113,6	1,2	871,4
Italie									
2010	52,3	0,0	0,7	75,5	114,9	26,9	81,4	0,2	352,0
2011	50,0	65,2	1,1	99,6	136,8	23,1	81,8	0,5	458,0
Autres pays de l'Union européenne									
2010	94,6	185,3	4,1	242,1	367,1	53,1	280,5	8,4	1 235,2
2011	89,2	285,4	3,0	392,9	474,8	69,7	300,7	0,7	1 616,3
Total									
2010	262,3	785,9	6,0	662,3	1 172,5	366,8	718,8	13,0	3 987,6
2011	257,4	676,3	5,6	909,2	1 339,9	435,0	778,1	3,2	4 404,5
Pays nouvellement industrialisés									
Corée du Sud									
2010	6,5	47,8	0,0	63,7	172,2	233,9	15,4	0,1	539,6
2011	4,7	28,7	0,0	88,0	205,1	137,0	17,0	0,1	480,6
Hong-Kong									
2010	2,4	0,1	0,0	2,5	11,5	0,5	14,1	0,0	31,1
2011	2,6	0,0	0,0	5,0	7,1	0,3	12,4	0,0	27,3
Taiwan									
2010	8,5	0,0	0,7	60,9	162,1	13,1	30,9	0,1	276,3
2011	4,9	0,1	0,4	116,3	294,7	13,2	30,3	0,1	460,0
Singapour									
2010	2,3	0,0	0,0	6,3	52,1	0,3	12,8	0,0	73,8
2011	2,4	64,2	0,2	42,3	38,0	0,2	18,5	0,0	165,8
Total									
2010	19,6	47,9	0,8	133,4	398,0	247,9	73,2	0,2	920,9
2011	14,5	93,0	0,6	251,6	544,9	150,6	78,2	0,2	1 133,6
Autres pays									
2010	638,6	1 706,4	48,6	1 678,2	2 169,5	177,9	1 404,9	47,5	7 871,5
2011	773,7	2 105,0	47,1	2 130,0	2 456,4	209,9	1 563,7	21,2	9 307,0
Total									
2010	2 406,7	3 621,3	226,0	6 968,9	8 714,7	6 117,2	4 134,3	446,4	32 635,7
2011	2 593,7	4 418,6	202,4	8 130,9	9 814,7	5 725,9	4 368,9	528,9	35 784,1

Tableau 7-2

Importations en provenance des pays sélectionnés, base douanière, données non désaisonnalisées — Total cumulatif, janvier à avril

	Produits de l'agriculture et de la pêche	Produits énergétiques	Produits forestiers	Biens industriels	Machines et équipement	Produits de l'automobile	Biens de consommation	Transactions commerciales spéciales	Total
millions de dollars									
États-Unis									
2010	5 103,7	4 113,6	658,4	15 941,8	15 602,3	15 247,9	7 182,9	1 240,3	65 090,8
2011	5 370,5	4 974,6	615,3	17 542,2	17 271,5	15 905,8	7 231,7	1 492,0	70 403,6
Mexique									
2010	615,1	193,8	1,7	511,3	2 254,3	2 849,3	331,0	17,1	6 773,6
2011	638,3	379,7	1,4	685,6	2 609,6	3 060,8	373,3	20,0	7 768,6
Japon									
2010	21,7	42,6	0,4	450,8	1 513,2	2 087,1	337,2	1,5	4 454,4
2011	22,8	1,8	0,3	404,7	1 692,6	1 660,5	371,7	1,2	4 155,7
Union européenne									
Allemagne									
2010	76,7	27,3	4,3	670,9	1 194,6	1 016,6	564,0	2,8	3 557,1
2011	93,8	5,0	3,9	745,6	1 341,2	1 190,1	603,3	3,9	3 986,8
France									
2010	203,4	13,4	0,6	295,9	557,8	34,5	540,6	2,7	1 648,8
2011	212,9	25,8	0,7	312,0	658,1	29,6	483,8	1,9	1 724,9
Royaume-Uni									
2010	124,2	1 345,2	0,2	804,9	957,1	123,3	414,4	14,4	3 783,8
2011	119,1	1 090,8	0,1	707,2	1 020,9	156,6	455,3	17,5	3 567,6
Italie									
2010	188,3	49,6	4,3	304,3	466,1	74,6	342,1	0,8	1 430,1
2011	209,1	67,6	4,9	368,0	520,1	80,8	355,2	2,1	1 607,8
Autres pays de l'Union européenne									
2010	346,6	750,3	13,9	915,1	1 384,0	224,3	1 284,7	12,1	4 931,0
2011	363,7	1 085,3	12,0	1 347,3	1 551,0	254,3	1 153,6	2,4	5 769,5
Total									
2010	939,2	2 185,8	23,3	2 991,2	4 559,6	1 473,2	3 145,7	32,7	15 350,8
2011	998,6	2 274,5	21,7	3 480,1	5 091,3	1 711,4	3 051,3	27,8	16 656,6
Pays nouvellement industrialisés									
Corée du Sud									
2010	20,5	85,9	0,1	241,1	724,0	763,7	61,6	0,3	1 897,1
2011	18,0	36,1	0,1	372,5	822,4	572,7	62,2	0,4	1 884,3
Hong-Kong									
2010	7,8	0,1	0,2	7,7	42,6	1,1	44,8	0,1	104,3
2011	8,9	0,0	0,0	31,3	32,0	0,8	44,3	0,1	117,5
Taiwan									
2010	22,8	0,1	2,7	244,2	598,6	52,8	125,2	0,5	1 046,9
2011	20,1	0,2	1,6	346,6	931,3	56,9	120,0	0,5	1 477,3
Singapour									
2010	10,4	0,0	0,1	43,5	167,9	1,3	59,8	0,6	283,7
2011	10,7	110,4	0,3	141,8	176,3	1,2	57,5	0,1	498,3
Total									
2010	61,6	86,0	3,1	536,5	1 533,1	818,9	291,4	1,5	3 332,1
2011	57,6	146,6	2,1	892,3	1 962,0	631,6	284,0	1,2	3 977,4
Autres pays									
2010	2 491,0	6 204,0	202,3	6 359,8	8 497,1	646,9	6 323,3	122,5	30 846,9
2011	2 975,7	8 827,1	182,3	7 698,9	10 040,9	774,2	6 773,2	100,1	37 372,3
Total									
2010	9 233,1	12 825,8	889,2	26 791,3	33 959,7	23 123,3	17 611,6	1 415,6	125 849,6
2011	10 066,5	16 604,3	823,0	30 703,8	38 668,0	23 744,3	18 085,2	1 642,3	140 337,3

Tableau 8
Imports par pays, base douanière, données non désaisonnalisées

	Avril		Janvier à avril		Variation
	2010	2011	2010	2011	Janvier à avril 2011/ Janvier à avril 2010
	millions de dollars				pourcentage
Amérique du Nord					
Canada	329,0	377,4	1 360,9	1 266,7	-6,9
États-Unis	16 907,7	18 181,3	65 090,8	70 403,6	8,2
Groenland	0,1	0,0	0,2	0,1	-73,1
Mexique	1 752,0	1 953,1	6 773,6	7 768,6	14,7
Saint-Pierre-et-Miquelon	0,0	0,3	0,4	0,3	-22,5
Total	18 988,8	20 512,1	73 225,9	79 439,3	8,5
Europe occidentale					
Allemagne	896,0	1 031,2	3 557,1	3 986,8	12,1
Andorre	0,0	0,0	0,1	0,1	48,2
Autriche	79,6	102,8	345,1	394,5	14,3
Belgique	125,3	126,6	496,8	563,9	13,5
Danemark	167,1	264,9	738,1	602,1	-18,4
Espagne	95,0	137,1	384,2	579,8	50,9
Finlande	89,1	144,0	290,8	503,7	73,2
France	397,1	427,6	1 648,8	1 724,9	4,6
Gibraltar	0,0	1,7	0,0	1,7	...
Grèce	12,5	11,8	40,9	48,2	18,0
Îles Féroé	0,3	1,4	1,0	3,0	210,7
Islande	2,8	2,5	11,4	8,9	-21,9
Italie	352,0	458,0	1 430,1	1 607,8	12,4
Luxembourg	12,2	13,3	31,6	33,6	6,1
Malte	1,6	1,5	5,1	8,4	66,4
Norvège	240,4	262,3	1 034,1	1 454,3	40,6
Pays-Bas	158,9	204,9	552,3	544,6	-1,4
Portugal	24,9	35,0	122,5	111,7	-8,8
République d'Irlande (Eire)	151,1	117,5	615,6	394,9	-35,8
Royaume-Uni	1 107,4	871,4	3 783,8	3 567,6	-5,7
Suède	150,6	184,6	613,6	760,7	24,0
Suisse	204,7	299,6	1 058,3	1 058,3	0,0
Total	4 268,6	4 700,0	16 761,1	17 959,4	7,1
Autres pays d'Europe					
Albanie	0,2	0,3	0,8	2,8	260,5
Arménie	1,9	4,6	8,6	16,1	87,2
Azerbaïdjan	0,0	0,0	0,1	216,5	...
Bélarus	0,4	0,6	1,9	1,9	4,6
Bosnie-Herzégovine	0,3	0,5	2,0	2,9	43,4
Bulgarie	4,5	5,5	19,6	22,3	14,1
Croatie	1,5	2,9	6,5	9,7	49,0
Estonie	2,4	9,1	7,0	39,0	456,0
Fédération de Russie	44,6	176,6	408,4	681,0	66,8
Géorgie	6,5	8,4	30,4	37,4	22,9
Hongrie	23,1	26,1	105,3	111,4	5,8
Kazakhstan	284,8	0,1	782,5	612,3	-21,8
Kirghizistan	0,0	0,0	0,1	0,1	-0,4
Lettonie	0,7	1,2	2,3	4,6	98,2
Lituanie	2,4	13,7	66,0	210,1	218,3
Macédoine (Ex-République yougoslave de Macédoine)	0,4	0,4	2,1	2,6	27,7
Monténégro	0,0	0,0	0,0	0,2	...
Ouzbékistan	0,1	0,2	0,9	1,1	25,4
Pologne	88,8	118,5	278,9	533,8	91,4
République de Moldavie	0,0	0,1	0,6	0,6	2,9
République Tchèque	16,7	36,0	86,9	113,6	30,8
Roumanie	7,4	31,8	38,1	79,0	107,7
Serbie	1,3	0,7	4,3	5,8	34,9
Slovaquie	9,2	20,7	54,0	80,7	49,5
Slovénie	11,8	8,8	34,8	27,4	-21,3
Tadjikistan	0,0	0,0	0,0	0,0	60,0
Turkménistan	0,0	0,0	0,1	0,1	42,8
Ukraine	5,4	4,0	20,3	31,5	55,3
Total	514,3	470,9	1 962,3	2 844,7	45,0

Tableau 8 – suite

Importations par pays, base douanière, données non désaisonnalisées

	Avril		Janvier à avril		Variation
	2010	2011	2010	2011	Janvier à avril 2011/ Janvier à avril 2010
	millions de dollars				pourcentage
Moyen-Orient					
Arabie saoudite	202,4	228,0	711,0	815,4	14,7
Bahreïn	0,2	0,6	0,9	1,8	93,9
Chypre	0,4	0,4	1,6	1,5	-2,6
Égypte	50,2	46,9	110,2	132,1	19,9
Émirats arabes unis	4,8	9,2	58,8	107,2	82,4
Érythrée	0,0	13,7	0,2	25,5	...
Éthiopie	1,1	1,2	4,2	4,9	15,6
Iran	3,6	3,0	14,0	12,0	-14,9
Iraq	144,2	243,0	356,2	1 109,9	211,6
Israël	69,9	72,2	322,9	314,8	-2,5
Jordanie	2,2	2,2	7,1	6,8	-4,1
Koweït	0,0	54,8	0,0	54,9	...
Liban	2,5	1,4	5,6	6,4	14,2
Libye	4,3	0,0	9,2	4,9	-46,8
Oman	0,1	1,5	11,9	6,4	-46,5
Qatar	0,0	25,3	60,8	239,5	294,2
Somalie	0,0	0,0	0,0	0,0	-47,3
Soudan	12,1	9,6	28,7	38,8	35,0
Syrie	0,7	0,5	2,3	2,1	-8,5
Turquie	59,7	89,2	191,7	304,8	59,0
Yémen	0,0	0,0	0,0	0,0	6,6
Total	558,6	803,0	1 897,3	3 189,7	68,1
Autres pays d'Afrique					
Afrique du Sud	46,1	43,3	172,2	190,6	10,7
Algérie	268,5	492,0	1 276,5	1 656,9	29,8
Angola	97,8	298,9	422,9	984,7	132,9
Antarctique	0,0	0,2	0,2	0,4	89,1
Bénin	0,0	0,0	0,0	0,0	19,3
Botswana	0,0	0,0	6,9	0,1	-99,2
Burkina Faso	0,7	0,0	13,5	1,1	-92,1
Burundi	0,0	0,0	0,0	0,2	343,9
Cameroun	0,9	0,8	1,9	1,9	2,6
Cap-Vert	0,0	0,0	0,0	0,0	167,2
Comores	0,0	0,0	0,0	0,1	279,8
Congo	0,1	0,1	0,5	0,7	40,1
Côte d'Ivoire	87,7	7,5	145,5	74,6	-48,8
Djibouti	0,0	0,0	0,0	0,0	51,9
Gabon	0,0	0,1	0,1	0,3	220,9
Gambie	0,0	0,0	0,0	0,0	-9,8
Ghana	0,3	9,4	7,5	26,2	248,5
Guinée	5,5	4,1	12,8	13,7	6,7
Guinée équatoriale	0,0	64,8	142,8	257,4	80,3
Guinée-Bissau	0,0	0,0	0,0	0,0	-33,0
Île Bouvet	0,0	0,0	0,0	0,0	...
Kenya	1,2	1,7	5,6	7,4	33,7
Lesotho	1,0	1,1	3,0	4,4	47,8
Libéria	2,6	2,4	12,2	10,7	-12,0
Madagascar	3,8	6,8	10,5	13,6	28,8
Malawi	8,0	13,6	16,1	46,3	187,5
Mali	0,1	0,0	0,2	0,2	55,1
Maroc	4,0	3,8	43,0	38,0	-11,7
Maurice	1,0	1,2	3,8	3,0	-20,2
Mauritanie	0,0	0,0	0,2	0,1	-68,1
Mozambique	0,3	0,7	0,6	1,5	167,3
Namibie	25,0	19,8	89,7	78,5	-12,5
Niger	0,1	0,2	0,3	0,5	39,2
Nigéria	150,8	112,1	466,1	642,5	37,8
Ouganda	0,7	0,3	1,6	1,3	-22,4
République centrafricaine	0,0	0,1	0,0	0,1	750,2
République démocratique du Congo	0,1	0,1	0,5	0,1	-73,3
République-Unie de Tanzanie	0,4	0,4	1,0	1,5	51,2
Rwanda	0,0	0,0	0,1	0,3	170,3
Sahara occidental	0,0	0,0	0,0	0,0	-100,0

Tableau 8 – suite

Importations par pays, base douanière, données non désaisonnalisées

	Avril		Janvier à avril		Variation
	2010	2011	2010	2011	Janvier à avril 2011/ Janvier à avril 2010
	millions de dollars				pourcentage
Sainte-Hélène	0,0	0,0	0,0	0,0	...
Sao Tomé-et-Principe	0,0	0,0	0,1	0,1	-41,8
Sénégal	0,2	0,1	0,4	0,3	-22,6
Seychelles	0,0	0,1	0,1	0,2	97,6
Sierra Leone	0,1	0,0	0,5	0,3	-32,0
Swaziland	0,1	0,4	0,4	0,8	124,6
Tchad	0,0	0,0	0,1	0,1	13,3
Togo	0,0	0,4	0,2	0,7	231,0
Tunisie	4,7	5,4	19,6	19,6	-0,4
Zambie	0,1	0,1	0,4	0,4	-1,1
Zimbabwe	0,4	0,8	1,3	2,7	106,0
Total	712,5	1 093,2	2 880,9	4 084,1	41,8
Autres pays d'Asie					
Afghanistan	0,3	0,2	0,7	0,7	-2,1
Bangladesh	64,7	93,3	246,6	363,1	47,2
Bhoutan	0,0	0,0	0,0	0,0	...
Brunei Darussalam	0,0	1,2	0,0	3,9	...
Cambodge	21,2	30,3	100,0	152,7	52,7
Chine	2 924,1	3 464,9	12 056,8	14 070,3	16,7
Corée du Nord	0,0	0,0	0,1	0,0	-62,2
Corée du Sud	539,6	480,6	1 897,1	1 884,3	-0,7
Hong-Kong	31,1	27,3	104,3	117,5	12,6
Inde	156,0	192,9	646,9	840,0	29,9
Indonésie	111,9	120,9	359,2	447,9	24,7
Japon	1 195,7	803,1	4 454,4	4 155,7	-6,7
Laos	0,4	0,5	3,0	2,0	-33,2
Macao	1,1	0,7	3,1	2,5	-20,5
Malaisie	175,7	158,4	699,8	680,1	-2,8
Maldives	0,0	0,0	0,0	0,1	390,1
Mongolie	13,5	7,2	43,4	27,1	-37,5
Myanmar	0,0	0,0	0,0	0,0	149,5
Népal	0,8	0,8	3,4	3,3	-3,2
Pakistan	22,3	20,8	80,9	79,1	-2,2
Philippines	66,7	76,2	273,6	301,0	10,0
Singapour	73,8	165,8	283,7	498,3	75,6
Sri Lanka	9,7	13,4	39,3	48,3	22,9
Taiwan	276,3	460,0	1 046,9	1 477,3	41,1
Territoire britannique de l'Océan Indien	0,0	0,0	0,0	0,0	493,6
Thaïlande	187,9	201,3	745,7	846,3	13,5
Timor-Leste	0,1	0,0	0,4	0,2	-46,9
Vietnam	76,6	84,3	320,1	367,1	14,7
Total	5 949,6	6 404,0	23 409,7	26 368,8	12,6
Océanie					
Australie	142,6	102,9	480,4	527,9	9,9
Fidji	0,4	0,2	2,3	1,0	-57,7
Guam	0,0	0,0	0,0	0,1	125,8
Île Christmas	0,0	0,0	0,1	0,0	-57,4
Île Heard et Îles McDonald	0,0	0,0	0,0	0,0	...
Île Norfolk	0,0	0,0	0,0	0,0	-100,0
Îles Cook	0,0	0,0	0,0	0,0	-4,6
Îles des Cocos (Keeling)	0,0	0,0	0,0	0,0	-19,9
Îles mineures éloignées, États-Unis	0,3	0,2	1,7	0,8	-52,4
Îles Salomon	0,0	0,0	0,0	0,0	-13,8

Tableau 8 – suite

Imports par pays, base douanière, données non désaisonnalisées

	Avril		Janvier à avril		Variation
	2010	2011	2010	2011	Janvier à avril 2011/ Janvier à avril 2010
	millions de dollars				pourcentage
Kiribati	0,0	0,0	0,0	0,1	823,3
Nauru	0,0	0,0	0,0	0,0	-52,9
Niué	0,0	0,0	0,0	0,0	-44,9
Nouvelle-Calédonie	0,0	0,0	0,1	0,0	-72,4
Nouvelle-Zélande	40,4	47,7	133,4	172,2	29,0
Papouasie-Nouvelle-Guinée	0,0	0,1	0,5	0,2	-63,2
Pitcairn	0,0	0,0	0,0	0,0	435,9
Polynésie française	0,0	0,1	0,4	0,3	-19,9
Samoa	0,0	0,0	0,0	0,0	-35,7
Samoa américaines	0,0	0,0	0,1	0,1	-36,6
Tonga	0,0	0,0	0,0	0,0	...
Vanuatu	0,1	0,0	0,2	0,0	-85,8
Wallis et Futuna	0,0	0,0	0,0	0,0	-100,0
Total	184,1	151,3	619,3	702,7	13,5
Amérique du Sud					
Argentine	64,3	172,4	193,6	593,1	206,4
Bolivie	12,4	32,5	36,0	77,8	115,9
Brésil	303,3	399,3	1 055,1	1 128,3	6,9
Chili	204,5	146,1	862,1	681,4	-21,0
Colombie	84,6	108,4	244,0	267,4	9,6
Équateur	16,8	20,5	67,1	84,5	25,9
Guyane	32,9	26,8	85,0	108,4	27,5
Îles Falkland (Malouines)	0,0	0,0	0,0	0,0	-64,3
Paraguay	0,5	0,4	2,4	1,2	-49,1
Pérou	293,5	334,0	1 186,0	1 258,4	6,1
Suriname	53,2	6,8	169,7	170,0	0,2
Uruguay	6,9	3,7	35,2	14,7	-58,1
Venezuela	125,7	48,4	201,0	149,5	-25,6
Total	1 198,6	1 299,5	4 137,0	4 534,8	9,6
Amérique centrale Antilles					
Anguilla	0,0	0,0	0,1	0,1	4,3
Antigua-et-Barbuda	0,1	0,1	0,1	0,2	33,1
Antilles néerlandaises	0,0	0,0	0,1	0,1	-17,7
Aruba	0,0	0,0	0,1	5,5	...
Bahamas	2,4	0,2	10,0	2,9	-70,8
Barbade	0,6	0,3	3,3	1,9	-41,2
Belize	0,7	0,3	2,6	2,4	-4,9
Bermudes	0,1	0,1	0,3	0,2	-29,9
Costa Rica	55,9	62,5	159,3	177,2	11,2
Cuba	45,7	70,5	191,3	263,3	37,7
Dominique	0,0	0,0	0,0	0,1	419,1
El Salvador	32,0	7,0	43,5	74,2	70,4
Grenade	0,1	0,2	0,3	0,4	24,0
Guatemala	22,1	85,7	103,6	193,2	86,5
Haïti	1,6	2,4	9,1	9,0	-1,3
Honduras	13,3	18,3	54,4	70,0	28,6
Îles Caïmanes	0,0	0,0	0,1	0,1	-18,7
Îles Turcs et Caïques	0,0	0,0	0,1	0,0	-35,4
Îles Vierges britanniques	0,0	0,1	0,1	0,2	41,8
Jamaïque	18,2	31,4	57,7	73,0	26,5
Montserrat	0,0	0,0	0,1	0,1	-26,0
Nicaragua	18,4	27,0	51,2	118,9	132,3
Panama	8,4	9,6	30,0	31,2	3,9
République dominicaine	10,4	10,6	41,6	46,3	11,3
Sainte-Lucie	0,0	0,0	0,1	0,1	-0,2
Saint-Kitts-et-Nevis	0,6	0,6	2,3	2,4	4,1
Saint-Vincent-et-Grenadines	0,0	0,0	0,1	0,1	89,5
Trinité-et-Tobago	29,9	23,1	194,7	140,8	-27,7
Total	260,7	350,1	956,1	1 213,9	27,0
Tous les pays	32 635,7	35 784,1	125 849,6	140 337,3	11,5

Tableau 9-1
Importations par province de dédouanement, base douanière, données non désaisonnalisées — Avril

	Produits de l'agriculture et de la pêche	Produits énergétiques	Produits forestiers	Biens industriels	Machines et équipement	Produits de l'automobile	Biens de consommation	Transactions commerciales spéciales	Total
millions de dollars									
Terre-Neuve-et-Labrador									
2010	7,6	209,0	0,0	1,5	9,7	0,1	0,6	0,2	228,7
2011	1,5	339,0	0,0	17,3	30,9	0,1	6,8	0,0	395,7
Île-du-Prince-Édouard									
2010	1,1	0,0	0,0	0,1	0,1	0,0	0,0	0,0	1,3
2011	0,6	0,0	0,0	0,0	0,1	0,0	0,0	0,0	0,7
Nouvelle-Écosse									
2010	28,5	160,3	0,9	134,3	97,5	239,8	13,5	8,1	682,9
2011	56,6	246,9	1,3	107,3	68,4	207,8	17,9	11,9	718,1
Nouveau-Brunswick									
2010	34,7	612,2	7,2	74,0	89,8	38,9	14,1	2,4	873,3
2011	32,6	832,7	9,1	125,4	80,7	34,9	14,0	2,2	1 131,5
Québec									
2010	395,1	1 552,8	56,5	1 231,7	1 449,6	184,4	703,0	74,9	5 647,9
2011	450,2	1 263,3	46,3	1 469,5	1 383,0	189,9	735,7	40,6	5 578,4
Ontario									
2010	1 320,6	416,9	83,2	4 057,2	4 948,7	5 117,6	2 670,0	324,7	18 939,0
2011	1 378,2	1 033,6	75,3	4 649,7	5 633,9	4 742,6	2 864,1	443,8	20 821,2
Manitoba									
2010	73,3	51,0	10,0	316,8	469,8	105,3	126,1	8,9	1 161,3
2011	83,9	47,8	9,2	352,9	581,4	117,9	120,8	6,1	1 319,9
Saskatchewan									
2010	27,6	58,9	2,4	213,5	297,3	83,3	17,8	1,4	702,3
2011	34,7	76,0	1,4	284,4	366,4	104,2	21,4	0,5	888,9
Alberta									
2010	154,8	189,7	10,8	362,1	470,7	91,4	97,2	11,1	1 387,8
2011	162,8	206,6	9,2	489,1	680,4	111,2	107,9	12,5	1 779,7
Colombie-Britannique									
2010	358,4	370,4	55,0	577,3	880,6	256,2	492,0	14,7	3 004,6
2011	389,1	372,5	50,7	634,9	989,0	217,2	480,3	11,4	3 145,1
Yukon, Territoires du Nord-Ouest et Nunavut									
2010	4,9	0,1	0,0	0,4	0,9	0,2	0,0	0,1	6,6
2011	3,4	0,4	0,0	0,4	0,4	0,2	0,1	0,0	4,8
Total									
2010	2 406,7	3 621,3	226,0	6 968,9	8 714,7	6 117,2	4 134,3	446,4	32 635,7
2011	2 593,7	4 418,6	202,4	8 130,9	9 814,7	5 725,9	4 368,9	528,9	35 784,1

Tableau 9-2
Importations par province de dédouanement, base douanière, données non désaisonnalisées — Total cumulatif, janvier à avril

	Produits de l'agriculture et de la pêche	Produits énergétiques	Produits forestiers	Biens industriels	Machines et équipement	Produits de l'automobile	Biens de consommation	Transactions commerciales spéciales	Total
millions de dollars									
Terre-Neuve-et-Labrador									
2010	15,8	675,9	0,1	12,4	55,4	0,2	2,2	0,4	762,4
2011	7,7	1 388,9	0,0	33,3	220,7	0,4	8,5	0,1	1 659,8
Île-du-Prince-Édouard									
2010	1,4	0,0	0,0	5,3	0,2	0,1	0,0	0,1	7,1
2011	1,3	0,0	0,0	0,2	0,2	0,0	0,1	0,1	1,9
Nouvelle-Écosse									
2010	118,5	619,0	5,1	386,7	298,8	1 026,2	55,6	11,8	2 521,7
2011	197,9	719,1	4,9	473,5	394,0	933,9	59,1	14,7	2 797,1
Nouveau-Brunswick									
2010	119,3	2 504,8	36,4	342,8	275,0	141,7	85,9	6,5	3 512,5
2011	139,1	3 339,6	38,2	420,0	268,6	123,2	81,0	5,9	4 415,5
Québec									
2010	1 457,0	5 139,4	240,4	4 874,2	5 491,8	694,4	3 437,4	176,4	21 510,9
2011	1 707,8	6 256,8	216,9	5 624,2	5 817,1	731,9	3 250,8	146,7	23 752,2
Ontario									
2010	5 100,1	1 512,5	325,3	15 523,5	19 357,9	19 296,6	11 127,8	1 095,2	73 339,0
2011	5 410,5	2 626,9	293,9	17 472,9	22 035,7	19 699,5	11 628,3	1 359,6	80 527,3
Manitoba									
2010	288,7	179,0	31,7	1 179,6	1 786,4	387,9	488,9	27,7	4 369,9
2011	318,5	216,5	29,9	1 298,5	2 064,8	475,5	495,6	25,2	4 924,5
Saskatchewan									
2010	103,3	158,2	8,2	789,7	1 162,6	277,6	80,3	7,6	2 587,5
2011	136,0	221,2	7,0	945,8	1 327,1	391,5	90,7	6,8	3 126,1
Alberta									
2010	618,7	1 051,5	35,2	1 487,5	2 035,7	323,9	369,2	40,4	5 962,1
2011	613,1	659,2	38,2	1 904,0	2 934,1	405,9	423,7	36,3	7 014,6
Colombie-Britannique									
2010	1 402,1	984,2	206,7	2 189,1	3 485,2	974,4	1 964,2	49,5	11 255,6
2011	1 529,2	1 173,0	193,9	2 530,8	3 598,6	982,3	2 047,3	46,9	12 101,9
Yukon, Territoires du Nord-Ouest et Nunavut									
2010	8,1	1,2	0,0	0,5	10,6	0,2	0,1	0,3	21,0
2011	5,5	2,9	0,0	0,6	7,2	0,2	0,1	0,0	16,5
Total									
2010	9 233,1	12 825,8	889,2	26 791,3	33 959,7	23 123,3	17 611,6	1 415,6	125 849,6
2011	10 066,5	16 604,3	823,0	30 703,8	38 668,0	23 744,3	18 085,2	1 642,3	140 337,3

Notes techniques

Le programme de statistiques sur le commerce international de marchandises du Canada

Introduction

Le présent document contient un aperçu général du Programme de statistiques sur le commerce international de marchandises du Canada, notamment des concepts et des définitions. Il est destiné au grand public, aussi a-t-on essayé d'en rendre le contenu accessible. Pour plus de précisions techniques, communiquer avec la Division du commerce international, Statistique Canada.

Cadre conceptuel

1. Objectifs et champ d'observation : Le but principal du Programme de statistiques sur le commerce international de marchandises du Canada est de mesurer les fluctuations du stock de ressources matérielles qu'entraînent l'entrée et la sortie des marchandises au Canada. Les données sur les importations et les exportations sont entrées dans le Système de comptabilité nationale, plus précisément dans la balance des paiements et le produit intérieur brut, et servent à formuler les politiques commerciales et budgétaires. Les administrations publiques, les importateurs, les exportateurs, les fabricants et les expéditeurs utilisent les statistiques sur le commerce international de marchandises pour :

- vérifier la pénétration du marché par les importations et la performance des exportations
- suivre les fluctuations des prix et du volume des marchandises
- examiner les répercussions en matière de transport.

2. Statistiques sur le commerce établies sur une base douanière et en fonction de la balance des paiements: Les statistiques sur le commerce des marchandises sont établies et présentées sur deux bases différentes : la base douanière et la base de la balance des paiements.

Lorsque des marchandises sont importées au Canada ou en sont exportées, elles doivent être déclarées aux douanes et l'importateur ou l'exportateur doit donner des renseignements sur la désignation et la valeur des marchandises, leur origine et le bureau de dédouanement ainsi que sur le mode de transport. La plupart de ces renseignements sont requis par l'administration des douanes. On appelle généralement "statistiques sur le commerce établies sur la base douanière" les statistiques commerciales élaborées à partir des dossiers administratifs des douanes.

Les statistiques sur le commerce établies sur la base douanière sont plus exactes pour mesurer les importations que les exportations. En effet, les douanes sont habituellement plus vigilantes en ce qui concerne les marchandises qui entrent au pays que pour celles qui en sortent.

Les statistiques sur les exportations établies sur la base douanière peuvent sous-estimer ou représenter incorrectement la destination des exportations. Les exportations sont sous-estimées lorsque les documents officiels ne sont pas présentés aux douanes. Elles sont représentées incorrectement lorsque le pays de la destination finale déclaré sur les documents douaniers n'est pas le bon. Cela se produit le plus souvent lorsque les marchandises passent par un pays intermédiaire avant de parvenir à leur destination finale.

Statistique Canada n'a pas de mesure du sous-dénombrement, mais effectue périodiquement des opérations de rapprochement avec ses principaux partenaires commerciaux, sauf les États-Unis.

Un protocole d'entente conclu entre le Canada et les États-Unis sur l'échange de données sur les importations est entré en vigueur le 1er janvier 1990. Chaque administration utilise désormais les données sur les importations de l'autre partie à la place de ses propres données sur les exportations. Dorénavant, statistiques du commerce international de marchandises du Canada ne seront donc plus établies uniquement à partir des dossiers administratifs de l'Agence des services frontaliers du Canada, mais utiliseront également les dossiers des douanes américaines.

Les données établies sur la base douanière sont ajustées pour se conformer aux concepts et aux définitions de la comptabilité nationale. Les ajustements apportés pour établir les données sur la base de la balance des paiements portent sur la définition du commerce, l'évaluation et la période statistique. La différence principale entre ces deux concepts commerciaux est que les statistiques sur le commerce de marchandises établies sur une base douanière couvrent le mouvement des marchandises indiqué sur les documents douaniers alors que les données établies sur la base de la balance des paiements portent sur les transactions économiques relatives au commerce de marchandises effectuées entre résidents et non-résidents du Canada. Le présent document traite des concepts et des procédés relatifs aux statistiques établies sur la base douanière. (Pour de plus amples renseignements concernant les données sur la base de la balance des paiements, voir la publication "Balance des paiements internationaux du Canada" no 67-001-X au catalogue).

3. Système commercial : Les statistiques sur le commerce du Canada sont rassemblées selon le système commercial général défini par le Bureau de statistique des Nations Unies. Selon le système, les importations comprennent toutes les marchandises qui ont franchi les frontières du Canada, que ce soit pour y être consommées immédiatement ou pour être mises dans un entrepôt de douane. Les exportations nationales comprennent les produits cultivés, extraits ou fabriqués au Canada (y compris les produits d'origine étrangère qui ont été transformés au Canada). Les réexportations sont les exportations de produits d'origine étrangère qui n'ont pas été transformés au Canada (y compris les produits étrangers sortis des entrepôts de douane aux fins d'exportation). Le total des exportations correspond à la somme des exportations nationales et des réexportations. Le système commercial général couvre donc, en principe, toutes les marchandises qui entrent au pays (importations) et toutes celles qui en sortent (exportations). Il diffère du système commercial spécial par le traitement des marchandises importées qui sont entreposées en douane. Dans le cas du système spécial, il n'est tenu compte de ces produits que lorsque ceux-ci sont sortis d'un entrepôt de douane aux fins de consommation nationale et il n'en est pas tenu compte dans les statistiques d'exportation s'ils n'ont pas tout d'abord été dédouanés.

En théorie, dans le cadre du système général, la frontière statistique coïncide avec les limites géographiques du pays, alors que dans le cadre du système spécial, elle coïncide avec la frontière douanière.

4. Évaluation : Aux fins des douanes, les importations sont présentées selon les valeurs établies conformément aux dispositions de la Loi sur les douanes qui, depuis le 1er janvier 1985, prévoit l'application de méthodes d'évaluation fondées sur le Code d'évaluation de l'Accord général sur les tarifs douaniers et le commerce (GATT). En général, la valeur imposable des marchandises importées doit correspondre à la valeur transactionnelle ou au prix de vente réel.

Pour déterminer la valeur transactionnelle des produits importés, il faut ajouter au prix de ces produits tous les frais de transport et tous les frais connexes engagés à l'égard des marchandises avant et à partir du lieu d'expédition directe. En conséquence, le prix des importations canadiennes est le prix FAB (Franco à bord), lieu d'expédition directe au Canada. Les coûts du fret et de l'assurance nécessaires pour acheminer les marchandises au Canada depuis le point d'expédition direct ne sont pas compris.

Dans le cas des pays autres que les États-Unis, les exportations sont, en principe, évaluées ou enregistrées selon la valeur déclarée dans les documents d'exportation; il s'agit habituellement de la valeur transactionnelle, c.-à-d. du prix de vente réel ou, dans le cas des opérations d'entreprises affiliées, du prix de transfert adopté par les sociétés à des fins comptables. Les prix de la plupart des exportations canadiennes vers des pays d'outre-mer sont des prix FAB, port de sortie, fret intérieur compris jusqu'à ce point, mais sans les escomptes ni les rabais. Depuis janvier 1990, les exportations du Canada vers les États-Unis sont évaluées FAB au point de sortie du Canada. Avant 1990, elles étaient évaluées FAB au point de chargement après déduction du fret, des escomptes et des rabais.

5. Période statistique : La période de référence est le mois et l'année civils. La fin du mois statistique des importations et des exportations canadiennes aux États-Unis correspond au dernier jour du mois civil pour lequel il est possible d'obtenir des données sur le dédouanement.

Pour les exportations, la fin du mois statistique, vers les pays autres que les États-Unis correspond aussi au dernier jour du mois civil. Les documents d'exportation qui parviennent trop tard pour que l'on puisse les intégrer au mois en cours sont affectés au mois où la transaction a eu lieu. Si le rapport sommaire mensuel d'un gros exportateur ne parvient pas à temps, ces données sont imputées au mois en cours, puis rajustées au cours du mois statistique suivant en fonction des valeurs observées.

6. Désignation des partenaires commerciaux (pays d'origine/pays de destination) : Les exportations sont attribuées au pays désigné comme la dernière destination connue des marchandises au moment de l'exportation. Les exportations vers les États-Unis sont attribuées à l'état de destination.

Les importations sont attribuées au pays d'origine, c'est-à-dire au pays où les produits ont été cultivés, extraits ou fabriqués, conformément aux règlements des pays d'origines administrés par l'Agence des services frontaliers du Canada. Les importations en provenance des États-Unis sont attribuées à l'état d'origine. Avant 1988, la plupart des importations étaient attribuées aux pays d'exportation/consignation à l'exception des importations en provenance d'Amérique centrale ou d'Amérique du Sud.

7. Marchés principaux : Les marchés principaux sont les groupes de pays suivant:

États-Unis : comprend le commerce avec Porto Rico et les Îles Vierges américaines

Japon

Union européenne (UE) : l'Allemagne, l'Autriche, la Belgique, la Bulgarie, Chypre, le Danemark, l'Espagne, l'Estonie, la Finlande, la France, la Grèce, la Hongrie, l'Irlande, l'Italie, la Lettonie, la Lituanie, le Luxembourg, Malte, les Pays-Bas, la Pologne, le Portugal, la République tchèque, la Roumanie, le Royaume-Uni, la Slovaquie, la Slovénie, et la Suède

Autres pays de l'Organisation de coopération et de développement économiques (OCDE) : l'Australie, le Canada, la Corée du Sud, l'Islande, le Mexique, la Norvège, la Nouvelle-Zélande, la Suisse et la Turquie. (Les pays de l'UE, les États-Unis et le Japon sont aussi membres de l'OCDE.)

Autres pays : tous les pays et territoires autres que les États-Unis, le Japon, les pays de l'UE et les autres pays de l'OCDE

8. Cadre juridique : Les statistiques des importations et celles des exportations pour les pays autres que les États-Unis sont produites à partir des informations qui figurent dans les dossiers administratifs de l'Agence des services frontaliers du Canada, et qui ont été obtenus en vertu de la Loi sur les douanes. Des copies de ces documents (ou des renseignements qu'ils contiennent) sont envoyées à Statistique Canada, conformément à l'article 25 de la Loi sur la statistique. En conséquence, la divulgation de statistiques commerciales est régie à la fois par la Loi sur les douanes et par la Loi sur la statistique. Elle est assujettie aux dispositions de l'article 17.(2)(a) de cette dernière. La divulgation de la statistique des exportations vers les États-Unis est maintenant régie par un protocole d'entente qui prévoit l'échange de statistiques détaillées sur les importations entre le Canada et les États-Unis.

Coordonnées

Toute question portant sur un aspect des méthodes qui n'aurait pas été traité dans les pages précédentes doit être adressée à la Section du marketing et des services à la clientèle, Division du commerce international, Statistique Canada, 170, promenade du Pré Tunney Ottawa, Ontario, K1A 0T6.

Téléphone : 1-800-294-5583 ou 613-951-9647

Télécopieur : 1-800-664-0055 ou 613-951- 0117

Internet : *commerce@statcan.gc.ca*