

N° 65-001-X au catalogue

Le commerce international de marchandises du Canada



Décembre 2010



Statistique
Canada

Statistics
Canada

Canada

Comment obtenir d'autres renseignements

Pour toute demande de renseignements au sujet de ce produit ou sur l'ensemble des données et des services de Statistique Canada, visiter notre site Web à www.statcan.gc.ca. Vous pouvez également communiquer avec nous par courriel à infostats@statcan.gc.ca ou par téléphone entre 8 h 30 et 16 h 30 du lundi au vendredi aux numéros suivants :

Centre de contact national de Statistique Canada

Numéros sans frais (Canada et États-Unis) :

| | |
|---|----------------|
| Service de renseignements | 1-800-263-1136 |
| Service national d'appareils de télécommunications pour les malentendants | 1-800-363-7629 |
| Télécopieur | 1-877-287-4369 |

Appels locaux ou internationaux :

| | |
|---------------------------|----------------|
| Service de renseignements | 1-613-951-8116 |
| Télécopieur | 1-613-951-0581 |

Programme des services de dépôt

| | |
|---------------------------|----------------|
| Service de renseignements | 1-800-635-7943 |
| Télécopieur | 1-800-565-7757 |

Comment accéder à ce produit

Le produit n° 65-001-X au catalogue est disponible gratuitement sous format électronique. Pour obtenir un exemplaire, il suffit de visiter notre site Web à www.statcan.gc.ca et de parcourir par « Ressource clé » > « Publications ».

Normes de service à la clientèle

Statistique Canada s'engage à fournir à ses clients des services rapides, fiables et courtois. À cet égard, notre organisme s'est doté de *normes de service à la clientèle* que les employés observent. Pour obtenir une copie de ces normes de service, veuillez communiquer avec Statistique Canada au numéro sans frais 1-800-263-1136. Les normes de service sont aussi publiées sur le site www.statcan.gc.ca sous « À propos de nous » > « Notre organisme » > « Offrir des services aux Canadiens ».

Le commerce international de marchandises du Canada

Décembre 2010

Publication autorisée par le ministre responsable de Statistique Canada

© Ministre de l'Industrie, 2011

Tous droits réservés. Le contenu de la présente publication électronique peut être reproduit en tout ou en partie, et par quelque moyen que ce soit, sans autre permission de Statistique Canada, sous réserve que la reproduction soit effectuée uniquement à des fins d'étude privée, de recherche, de critique, de compte rendu ou en vue d'en préparer un résumé destiné aux journaux et/ou à des fins non commerciales. Statistique Canada doit être cité comme suit : Source (ou « Adapté de », s'il y a lieu) : Statistique Canada, année de publication, nom du produit, numéro au catalogue, volume et numéro, période de référence et page(s). Autrement, il est interdit de reproduire le contenu de la présente publication, ou de l'emmagasiner dans un système d'extraction, ou de le transmettre sous quelque forme ou par quelque moyen que ce soit, reproduction électronique, mécanique, photographique, pour quelque fin que ce soit, sans l'autorisation écrite préalable des Services d'octroi de licences, Division des services à la clientèle, Statistique Canada, Ottawa, Ontario, Canada K1A 0T6.

Février 2011

N° 65-001-X au catalogue, vol. 64, n° 12

ISSN 1916-1905

Périodicité : mensuelle

Ottawa

This publication is also available in English.

Note de reconnaissance

Le succès du système statistique du Canada repose sur un partenariat bien établi entre Statistique Canada et la population, les entreprises, les administrations canadiennes et les autres organismes. Sans cette collaboration et cette bonne volonté, il serait impossible de produire des statistiques précises et actuelles.

Information pour l'utilisateur

Signes conventionnels

Les signes conventionnels suivants sont employés uniformément dans les publications de Statistique Canada :

- . indisponible pour toute période de référence
- .. indisponible pour une période de référence précise
- ... n'ayant pas lieu de figurer
- 0 zéro absolu ou valeur arrondie à zéro
- 0^s valeur arrondie à 0 (zéro) là où il y a une distinction importante entre le zéro absolu et la valeur arrondie
- p provisoire
- r révisé
- x confidentiel en vertu des dispositions de la *Loi sur la statistique*
- E à utiliser avec prudence
- F trop peu fiable pour être publié

Note aux utilisateurs

Les totaux sont calculés à partir de chiffres complets en dollars et sont arrondis indépendamment; par conséquent, les totaux peuvent ne pas être égaux à la somme de leurs composantes.

Les données sont basées sur les groupes de produits (secteurs, sous-secteurs, groupes majeurs).

Table des matières

| | |
|--|-----------|
| Faits saillants | 5 |
| Analyse | 8 |
| Produits connexes | 12 |
| Tableaux statistiques | |
| 1 Commerce de marchandises du Canada, base de la balance des paiements, données désaisonnalisées | 16 |
| 1-1 Dollars courants | 16 |
| 1-2 Dollars constants, 2002 | 17 |
| 1-3 Indice de prix (Laspeyres) | 18 |
| 2 Exportations par groupes de marchandises, base de la balance des paiements, données désaisonnalisées | 19 |
| 2-1 Dollars courants | 19 |
| 2-2 Dollars constants, 2002 | 21 |
| 3 Exportations nationales vers des pays sélectionnés, base douanière, données non désaisonnalisées | 23 |
| 3-1 Décembre | 23 |
| 3-2 Total cumulatif, janvier à décembre | 24 |
| 4 Exportations nationales par pays, base douanière, données non désaisonnalisées. | 25 |
| 5 Exportations par province d'origine, base douanière, données non désaisonnalisées | 29 |
| 5-1 Décembre | 29 |
| 5-2 Total cumulatif, janvier à décembre | 30 |
| 6 Importations par groupes de marchandises, base de la balance des paiements, données désaisonnalisées | 31 |
| 6-1 Dollars courants | 31 |
| 6-2 Dollars constants, 2002 | 33 |
| 7 Importations en provenance des pays sélectionnés, base douanière, données non désaisonnalisées | 35 |
| 7-1 Décembre | 35 |
| 7-2 Total cumulatif, janvier à décembre | 36 |
| 8 Importations par pays, base douanière, données non désaisonnalisées | 37 |

Table des matières – suite

| | | |
|-----|---|----|
| 9 | Importations par province de dédouanement, base douanière, données non désaisonnalisées | 41 |
| 9-1 | Décembre | 41 |
| 9-2 | Total cumulatif, janvier à décembre | 42 |

Qualité des données, concepts et méthodologie

| | | |
|--|------------------|----|
| | Notes techniques | 43 |
|--|------------------|----|

Faits saillants

Les exportations canadiennes de marchandises ont augmenté de 9,7 % en décembre pour s'établir à 37,8 milliards de dollars, menées par une hausse de 16,5% des volumes de produits énergétiques. Les volumes à l'exportation, en hausse de 6,6 %, se sont accrus dans la majorité des secteurs. Les prix ont augmenté de 2,9 %. Les volumes et les prix ont tous deux augmenté pendant huit des douze derniers mois.

Les produits énergétiques ont représenté plus de la moitié de la croissance de la valeur des exportations, suivis par les biens industriels qui ont atteint un niveau inégalé. Des augmentations considérables ont aussi été enregistrées dans les exportations de machines et d'équipement, de produits de l'agriculture et de la pêche, ainsi que de produits forestiers.

La valeur des importations s'est accrue de 0,7 % pour se fixer à 34,8 milliards de dollars. Les prix à l'importation ont augmenté de 0,4 %, suite à quatre mois de repli alors que les volumes ont progressé de 0,3 %.

Tous les secteurs à l'importation, à l'exception de celui des autres biens de consommation, ont affiché des progressions en décembre, les principales sources de croissance étant les produits énergétiques, les produits de l'agriculture et de la pêche ainsi que les produits de l'automobile.

Par conséquent, la balance commerciale du Canada avec le monde est passée d'un déficit de 115 millions de dollars en novembre à un excédent de 3,0 milliards de dollars en décembre, ce qui représente le premier excédent commercial depuis février 2010.

En raison de la vigueur des produits énergétiques, les exportations vers les États-Unis ont augmenté de 10,8 % pour s'établir à 26,7 milliards de dollars, soit la valeur la plus élevée depuis novembre 2008, alors que les importations ont progressé de 2,3 %. L'excédent commercial du Canada avec les États-Unis s'est accru, passant de 3,0 milliards de dollars en novembre à 5,1 milliards de dollars en décembre, ce qui représente l'excédent commercial le plus élevé depuis octobre 2008.

Les exportations vers les pays autres que les États-Unis ont augmenté de 7,3 %, soit la sixième hausse mensuelle d'affilée, tandis que les importations ont diminué de 1,9 %. Le déficit commercial du Canada avec les pays autres que les États-Unis a diminué, passant de 3,1 milliards de dollars en novembre à 2,1 milliards de dollars en décembre.

Note aux lecteurs

Le commerce de marchandises est l'une des composantes de la balance des paiements internationaux du Canada, qui comprend également le commerce des services, les revenus de placements, les transferts courants, les flux de capitaux et les flux financiers.

Les données sur le commerce international de marchandises par pays sont offertes sur la base de la balance des paiements ainsi que sur la base douanière pour les États-Unis, le Japon et le Royaume-Uni. Les données sur le commerce des autres pays (présentés individuellement) ne sont offertes que sur la base douanière. On calcule les données sur la balance des paiements à partir des données sur la base douanière en faisant des ajustements liés à l'évaluation, à la couverture, au choix du moment et à la résidence. On effectue ces ajustements afin d'assurer la conformité avec les concepts et les définitions du Système de comptabilité nationale du Canada.

Dans le présent communiqué, les données figurent sur la base de la balance des paiements, elles sont désaisonnalisées et exprimées en dollars courants. Les dollars constants sont calculés à l'aide de la formule du volume de Laspeyres.

Révisions

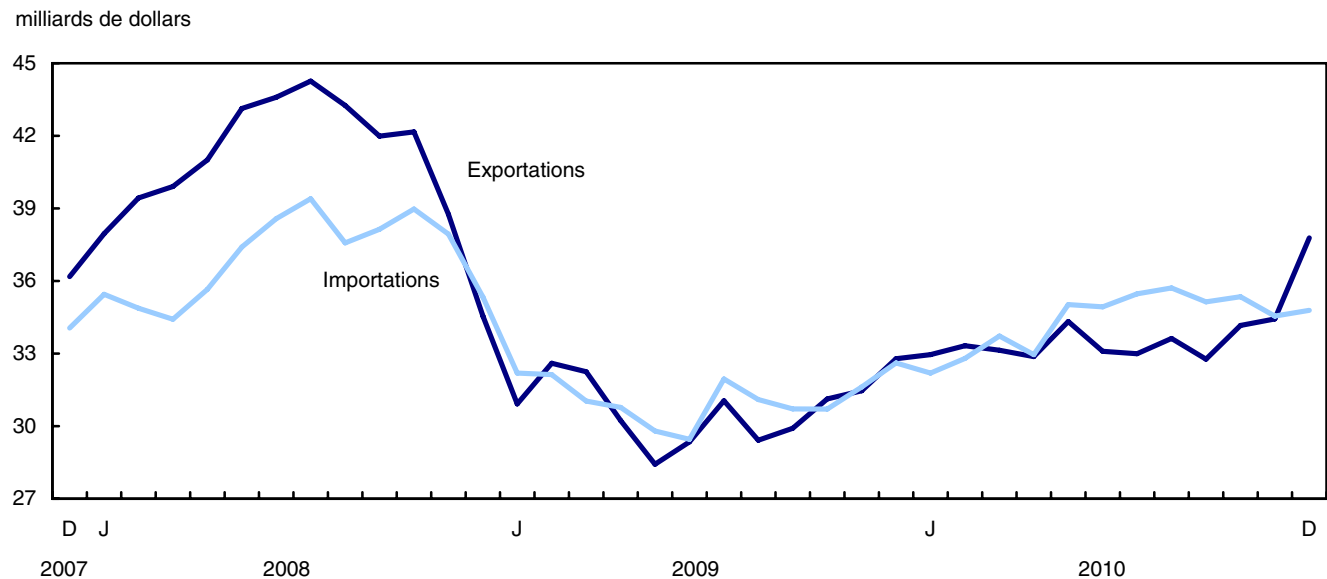
Généralement, les données sur le commerce de marchandises sont révisées chaque mois de l'année en cours sur une base régulière. Les révisions de l'année en cours se reflètent à la fois dans les données sur la base douanière et dans les données sur la base de la balance des paiements. Les révisions apportées aux données sur la base douanière de l'année précédente sont diffusées chaque trimestre. Les révisions apportées aux données sur la base de la balance des paiements des trois années précédentes sont diffusées annuellement en juin.

Divers facteurs rendent ces révisions nécessaires, notamment la réception tardive des documents relatifs aux importations et aux exportations, la présence de renseignements erronés dans les documents de douane, le remplacement des estimations par les chiffres réels (particulièrement dans le secteur de l'énergie), la reclassification des marchandises à la lumière de renseignements plus récents et la correction des variations saisonnières.

Les données révisées peuvent être consultées dans les tableaux appropriés de CANSIM.

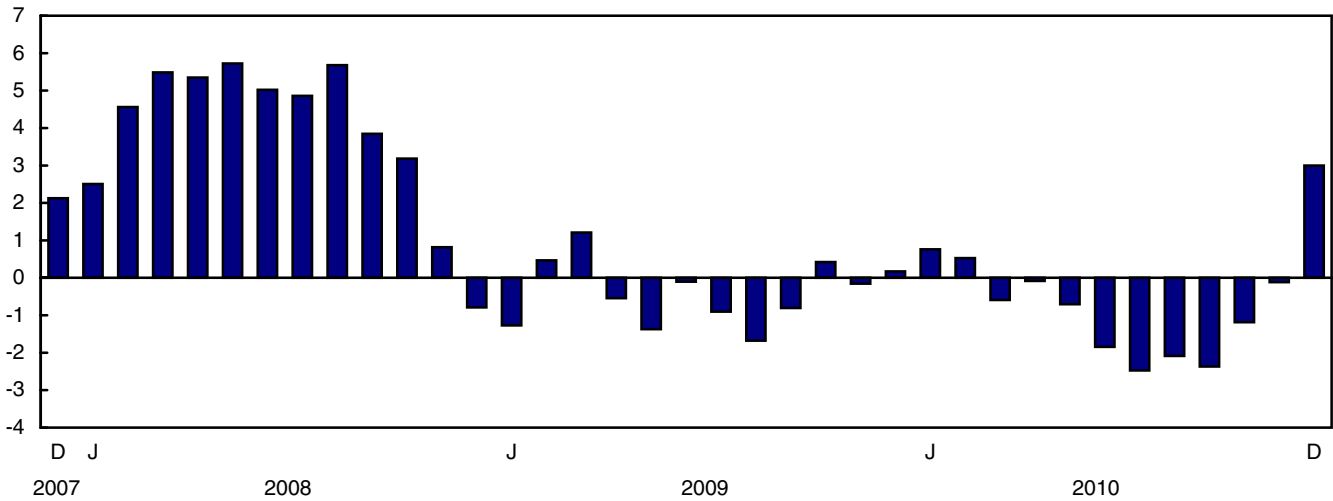
Graphique 1

Exportations et importations, données désaisonnalisées, sur la base de la balance des paiements



Graphique 2
Solde commercial, données désaisonnalisées, sur la base de la balance des paiements

milliards de dollars



Analyse

La hausse des volumes de produits énergétiques stimule les exportations

Les exportations de produits énergétiques ont augmenté de 25,1 % pour s'établir à 8,6 milliards de dollars, soit une troisième hausse mensuelle consécutive. Les volumes ont représenté plus des deux-tiers de la croissance. Les gains généralisés à l'ensemble du secteur ont été menés par les exportations de pétrole brut qui ont augmenté de 24,2 % pour atteindre 5,0 milliards de dollars, soit le niveau le plus élevé depuis décembre 2009. Les exportations de produits dérivés du pétrole et du charbon ont aussi contribué à la hausse alors que la production reprenait dans certaines raffineries après l'exécution de travaux de maintenance.

Les exportations de biens industriels se sont accrues de 7,0 % pour atteindre un sommet inégalé de 10,3 milliards de dollars, alors que les métaux précieux et les minerais de cuivre atteignaient des niveaux sans précédent. Dans ce secteur, les prix ont enregistré une hausse de 4,5 %, tandis que les volumes ont augmenté de 2,4 %. Les exportations de métaux précieux qui ont augmenté de 25,8 % au cours du mois ont plus que doublé depuis janvier 2010. Les exportations de minerais de nickel et de minerais cuivre ont également augmenté en décembre, après des baisses considérables au cours du mois précédent.

Les exportations de machines et d'équipement ont augmenté de 8,2 % pour se fixer à 6,9 milliards de dollars, alors que les volumes progressaient de 8,6 %. Les exportations d'aéronefs, de moteurs et de pièces ont représenté plus des trois quarts du gain de ce secteur.

Les exportations de produits de l'agriculture et de la pêche ont augmenté de 7,6 % pour s'établir à 3,5 milliards de dollars. La croissance généralisée dans l'ensemble du secteur a été dominée les exportations de blé qui ont augmenté pour un cinquième mois d'affilé. Les prix du blé suivent une tendance à la hausse depuis avril 2010.

Les exportations de produits forestiers ont augmenté de 9,7 % pour atteindre 2,0 milliards de dollars, alors que les volumes ont progressé de 10,8 %. Les exportations de pâte de bois et d'autres produits du bois ont atteint 621 millions de dollars en décembre, la valeur la plus élevée depuis août 2007, ce qui reflète la croissance de la demande en Chine.

Les autres biens de consommation atténuent la croissance des importations

En raison de l'augmentation des prix, les importations de produits énergétiques ont monté de 3,5 % pour se fixer à 3,3 milliards de dollars en décembre. Les importations de pétrole brut se sont accrues de 18,6 % suivant la fin des travaux de maintenance dans certaines raffineries. Les importations de houille et d'autres produits connexes, notamment de gaz naturel, ont diminué après une forte augmentation au cours du mois précédent.

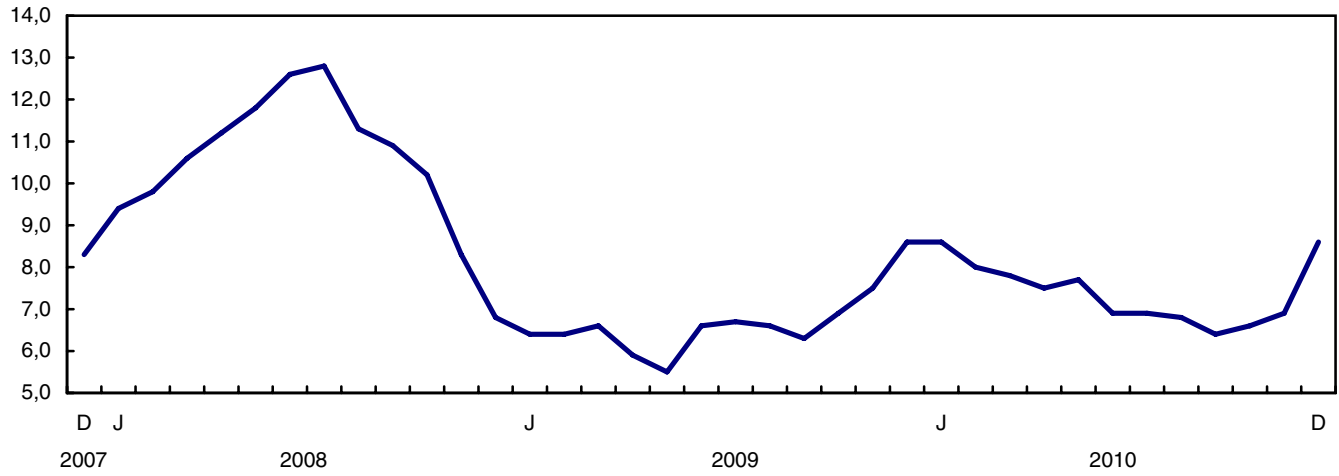
Après trois mois de replis consécutifs, les importations de produits de l'agriculture et de la pêche ont connu une hausse de 3,5 %, les portant à un sommet inégalé de 2,6 milliards de dollars. L'augmentation des importations de produits végétaux bruts était principalement à l'origine de la croissance observée dans ce secteur. En revanche, les importations de sucre et de préparations à base de sucre ont baissé au cours du mois.

Les importations de produits de l'automobile ont augmenté de 0,8 % pour s'établir à 5,4 milliards de dollars, en raison de l'accroissement des volumes. Cette augmentation s'expliquait par les importations plus élevées de pièces de véhicules automobiles à la suite de la reprise de la production dans certaines usines fermées en novembre.

Les importations d'autres biens de consommation ont accusé une baisse de 1,7 % pour s'inscrire à 4,9 milliards de dollars. Les importations de divers produits finis tels que les produits médicaux et pharmaceutiques ont donné le ton à cette baisse.

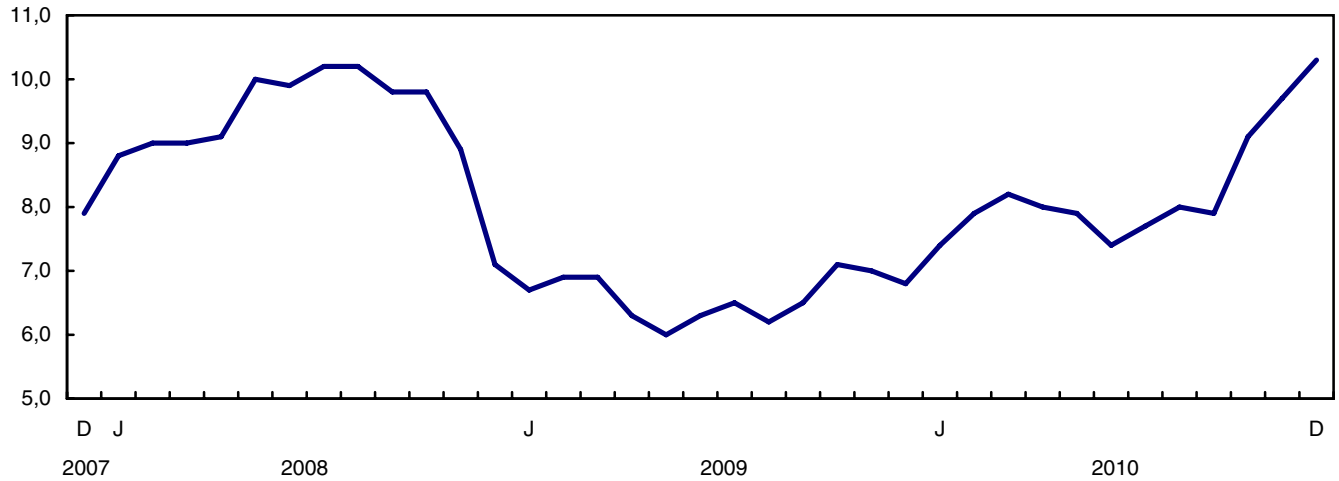
Graphique 1
Exportations de produits énergétiques, données désaisonnalisées, sur la base de la balance des paiements

milliards de dollars

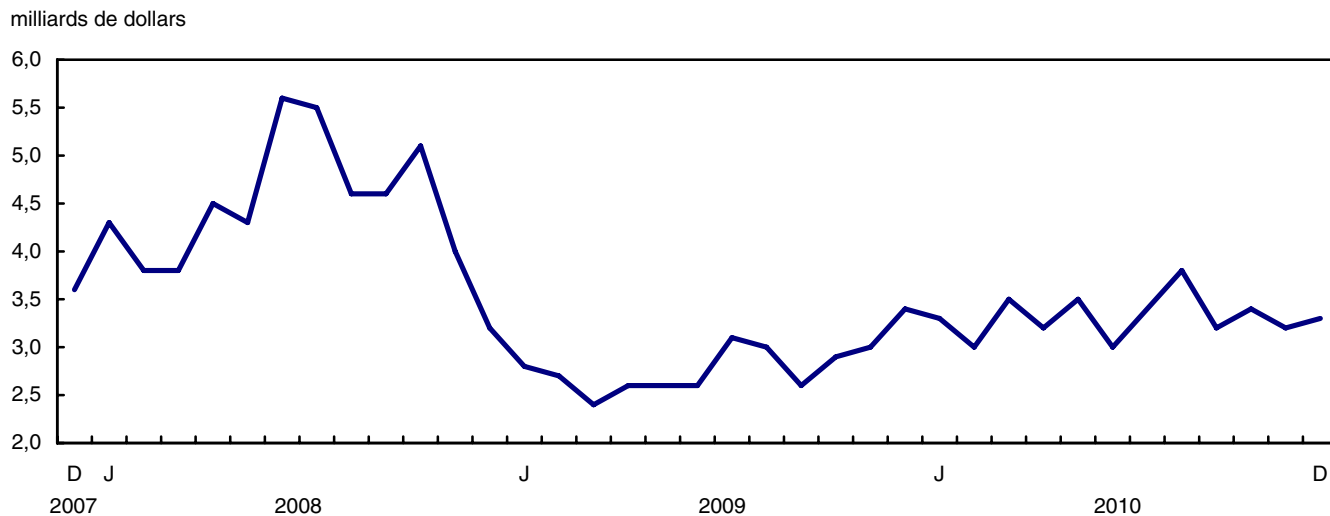


Graphique 2
Exportations de biens industriels, données désaisonnalisées, sur la base de la balance des paiements

milliards de dollars



Graphique 3
Importations de produits énergétiques, données désaisonnalisées, sur la base de la balance des paiements



Graphique 4
Importations d'autres biens de consommation, données désaisonnalisées, sur la base de la balance des paiements

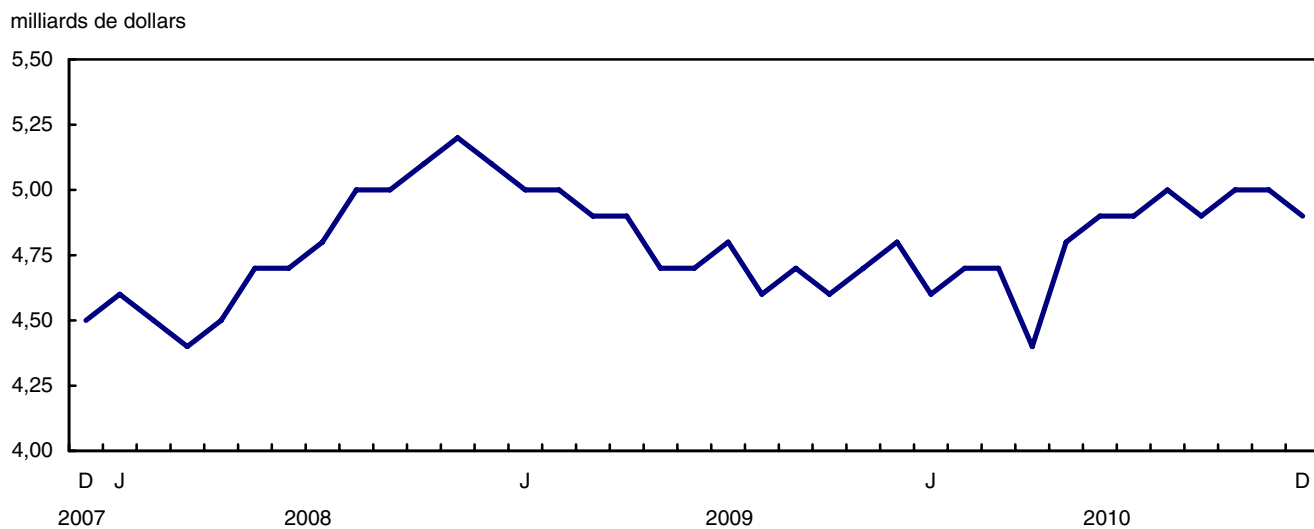


Tableau explicatif 1
Commerce de marchandises selon les marchés principaux, base de la balance des paiements, données désaisonnalisées.

| | Novembre 2010 | Décembre 2010 | Variation | Total cumulatif | | | Décembre 2010/ Décembre 2009 | | |
|--|---------------------|------------------|--------------|-----------------|---------------------|----------------|---------------------------------|-------------|-------------|
| | | | | 2009 | | Variation | | | |
| | | | | 2009 | 2010 | | | | |
| | millions de dollars | | pourcentage | | millions de dollars | | pourcentage | | |
| Exportations | | | | | | | | | |
| États-Unis | 24 088 | 26 680 | 2 593 | 10,8 | 271 174 | 296 175 | 25 002 | 9,2 | 7,5 |
| Japon | 857 | 924 | 67 | 7,9 | 8 865 | 9 703 | 838 | 9,5 | 34,1 |
| Union européenne ¹ | 3 971 | 3 793 | -178 | -4,5 | 32 071 | 37 054 | 4 983 | 15,5 | 52,1 |
| Autres pays de l'Organisation de coopération et de développement économique ² | 1 403 | 1 735 | 333 | 23,7 | 16 699 | 18 348 | 1 649 | 9,9 | 28,7 |
| Autres pays | 4 115 | 4 651 | 536 | 13,0 | 40 720 | 44 191 | 3 472 | 8,5 | 35,3 |
| Total | 34 433 | 37 784 | 3 351 | 9,7 | 369 529 | 405 472 | 35 943 | 9,7 | 15,2 |
| Importations | | | | | | | | | |
| États-Unis | 21 101 | 21 590 | 489 | 2,3 | 236 289 | 259 622 | 23 333 | 9,9 | 6,5 |
| Japon | 821 | 841 | 20 | 2,5 | 9 327 | 10 011 | 684 | 7,3 | 0,0 |
| Union européenne ¹ | 3 585 | 3 413 | -172 | -4,8 | 38 772 | 40 036 | 1 264 | 3,3 | -2,6 |
| Autres pays de l'Organisation de coopération et de développement économique ² | 2 438 | 2 465 | 27 | 1,1 | 25 973 | 29 085 | 3 112 | 12,0 | -2,6 |
| Autres pays | 6 603 | 6 476 | -127 | -1,9 | 63 735 | 73 879 | 10 144 | 15,9 | 18,3 |
| Total | 34 548 | 34 785 | 237 | 0,7 | 374 097 | 412 633 | 38 536 | 10,3 | 6,7 |
| Balance commerciale | | | | | | | | | |
| États-Unis | 2 986 | 5 091 | 2 104 | ... | 34 885 | 36 554 | 1 669 | ... | ... |
| Japon | 36 | 83 | 47 | ... | -462 | -308 | 154 | ... | ... |
| Union européenne ¹ | 385 | 380 | -6 | ... | -6 701 | -2 983 | 3 719 | ... | ... |
| Autres pays de l'Organisation de coopération et de développement économique ² | -1 035 | -730 | 306 | ... | -9 274 | -10 736 | -1 463 | ... | ... |
| Autres pays | -2 487 | -1 825 | 663 | ... | -23 016 | -29 688 | -6 672 | ... | ... |
| Total | -115 | 2 999 | 3 114 | ... | -4 568 | -7 161 | -2 593 | ... | ... |

1. Union européenne comprend : l'Allemagne, l'Autriche, la Belgique, la Bulgarie, Chypre, le Danemark, l'Espagne, l'Estonie, la Finlande, la France, la Grèce, l'Hongrie, l'Irlande, l'Italie, la Lettonie, la Lituanie, le Luxembourg, la Malte, les Pays-Bas, la Pologne, le Portugal, la République tchèque, la Roumanie, le Royaume-Uni, la Slovaquie, la Slovénie et la Suède. ² Autres pays de l'Organisation de coopération et de développement économique comprend : l'Australie, le Canada, le Corée du Sud, l'Islande, le Mexique, la Norvège, la Nouvelle-Zélande, la Suisse et la Turquie.
2. Autres pays de l'Organisation de coopération et de développement économique comprend : l'Australie, le Canada, le Corée du Sud, l'Islande, le Mexique, la Norvège, la Nouvelle-Zélande, la Suisse et la Turquie.

Tableau explicatif 2
Rapprochement de données - Base douanière et base de la balance des paiements, chiffres non corrigés de variations saisonnières

| | 2010 | | | | | | 2009 |
|--|---------------------|---------------|---------------|---------------|---------------|---------------|----------------|
| | Décembre | Novembre | Octobre | Septembre | Août | Juillet | Annuel |
| | millions de dollars | | | | | | |
| Exportations | | | | | | | |
| Base douanière | 36 014 | 34 231 | 34 317 | 33 313 | 33 281 | 31 038 | 359 866 |
| Ajustements de la balance des paiements | 993 | 1 060 | 551 | -43 | 256 | 693 | 9 663 |
| Évaluation et résidence | | | | | | | |
| Fret intérieur | 592 | 546 | 582 | 581 | 542 | 546 | 6 214 |
| Autre évaluation et résidence | -174 | -682 | -850 | -851 | -829 | -751 | -7 606 |
| Périodes | 0 | 2 | 62 | 25 | 13 | -39 | -163 |
| Couverture | 575 | 1 194 | 757 | 202 | 530 | 937 | 11 218 |
| Base de la balance des paiements | 37 007 | 35 291 | 34 868 | 33 270 | 33 537 | 31 731 | 369 529 |
| Importations | | | | | | | |
| Base douanière | 32 719 | 34 692 | 35 985 | 35 836 | 35 073 | 33 168 | 365 155 |
| Ajustements de la balance des paiements | 811 | 825 | 675 | 569 | 1 144 | 864 | 8 942 |
| Évaluation et résidence | | | | | | | |
| Fret intérieur | 697 | 739 | 759 | 758 | 756 | 733 | 7 728 |
| Autre évaluation et résidence | -7 | -30 | 15 | -18 | -21 | -17 | 207 |
| Périodes | 0 | 0 | 0 | 0 | 0 | 0 | 0 |
| Couverture | 121 | 116 | -99 | -171 | 409 | 148 | 1 007 |
| Base de la balance des paiements | 33 530 | 35 517 | 36 660 | 36 405 | 36 217 | 34 032 | 374 097 |

Produits connexes

Choisis parmi les publications de Statistique Canada

| | |
|----------|---|
| 65-208-X | Commerce international des marchandises : revue annuelle |
| 65-506-X | Profil des exportateurs canadiens |
| 65F0013X | Base de données sur le commerce international canadien de marchandises |
| 65F0019X | Une base de données pour l'analyse de marchés internationaux |
| 65F0020X | Intégration des données : données sur le commerce international et données sur les livraisons manufacturières |

Choisis parmi les tableaux de CANSIM de Statistique Canada

| | |
|----------|---|
| 228-0001 | Importations et exportations de marchandises, par groupes principaux et par marchés principaux pour tous les pays, mensuel |
| 228-0002 | Importations et exportations de marchandises, par groupes principaux et par marchés principaux pour tous les pays, trimestriel |
| 228-0003 | Importations et exportations de marchandises, par groupes principaux et par marchés principaux pour tous les pays, annuel |
| 228-0033 | Importations, base douanière, selon la province de dédouanement, mensuel |
| 228-0034 | Exportations nationales, base douanière, selon la province d'origine, mensuel |
| 228-0041 | Importations et exportations de marchandises par secteur et sous-secteur, sur base douanière et sur base de la balance des paiements, pour tous les pays, mensuel |
| 228-0042 | Importations et exportations de marchandises par secteur et sous-secteur, sur base douanière et sur base de la balance des paiements, pour tous les pays, trimestriel |
| 228-0043 | Importations et exportations de marchandises par secteur et sous-secteur, sur base douanière et sur base de la balance des paiements, pour tous les pays, annuel |
| 228-0047 | Indices de prix et de volume pour les importations et les exportations de marchandises sur base de la balance des paiements ou sur base douanière pour tous les pays, mensuel |
| 228-0048 | Indices de prix et de volume pour les importations et les exportations de marchandises sur base de la balance des paiements ou sur base douanière pour tous les pays, trimestriel |
| 228-0049 | Indices de prix et de volume pour les importations et les exportations de marchandises sur base de la balance des paiements ou sur base douanière pour tous les pays, annuel |

| | |
|----------|---|
| 228-0050 | Indices de prix pour les importations et les exportations de marchandises sur base douanière pour le commerce Canada et États-Unis y compris des indices de prix par Classification type pour le commerce international (CTCI révision 3) pour tous les pays et les États-Unis, mensuel |
| 228-0051 | Indices de prix pour les importations et les exportations de marchandises sur base douanière pour le commerce Canada et États-Unis y compris des indices de prix par Classification type pour le commerce international (CTCI révision 3) pour tous les pays et les États-Unis, trimestriel |
| 228-0052 | Indices de prix pour les importations et les exportations de marchandises sur base douanière pour le commerce Canada et États-Unis y compris des indices de prix par Classification type pour le commerce international (CTCI révision 3) pour tous les pays et les États-Unis, annuel |
| 228-0053 | Indices de prix et de volume à l'importation et à l'exportation de marchandises par secteur et sous-secteur, sur base douanière et sur base de la balance des paiements, pour tous les pays, mensuel |
| 228-0054 | Indices de prix et de volume à l'importation et à l'exportation de marchandises par secteur et sous-secteur, sur base douanière et sur base de la balance des paiements, pour tous les pays, trimestriel |
| 228-0055 | Indices de prix et de volume à l'importation et à l'exportation de marchandises par secteur et sous-secteur, sur base douanière et sur base de la balance des paiements, pour tous les pays, annuel |
| 228-0056 | Importations et exportations de marchandises par secteur, sur base de la balance des paiements, pour tous les pays, désaisonnalisées, formule Fisher, mensuel |
| 228-0057 | Importations et exportations de marchandises par secteur, sur base de la balance des paiements, pour tous les pays, désaisonnalisées, formule Fisher, trimestriel |

Choisis parmi les enquêtes de Statistique Canada

| | |
|------|--|
| 2201 | Commerce international de marchandises du Canada (base douanière) |
| 2202 | Commerce international de marchandises du Canada (base de la balance de paiements) |
| 2203 | Indice de prix du commerce international |

Choisis parmi les tableaux sommaires de Statistique Canada

- *Canada : Données économiques et financières*
- *Importations et exportations sur la base de la balance des paiements, selon le pays ou le groupe de pays*
- *Exportations de biens sur la base de la balance des paiements*

- *Importations de biens sur la base de la balance des paiements*
- *Commerce de marchandises du Canada (mensuel)*
- *Indicateurs économiques, par province et territoire (mensuel et trimestriel)*
- *Dernières statistiques (mensuel)*

Tableaux statistiques

Tableau 1-1

Commerce de marchandises du Canada, base de la balance des paiements, données désaisonnalisées — Dollars courants

| | Exportations | Importations | Balance commerciale | Variation | | Balance commerciale |
|---------------------|--------------|--------------|---------------------|---------------------|--------------|---------------------|
| | | | | Exportations | Importations | |
| | | | | millions de dollars | pourcentage | |
| 2006 | 453 952 | 404 345 | 49 606 | 0,0 | 0,0 | 0 |
| 2007 | 463 120 | 415 683 | 47 437 | 2,0 | 2,8 | -2 169 |
| 2008 | 489 995 | 443 752 | 46 244 | 5,8 | 6,8 | -1 194 |
| 2009 | 369 529 | 374 097 | -4 568 | -24,6 | -15,7 | -50 812 |
| 2010 | 405 472 | 412 633 | -7 161 | 9,7 | 10,3 | -2 593 |
| 2008 | | | | | | |
| Premier trimestre | 117 294 | 104 743 | 12 551 | 6,0 | 3,2 | 3 321 |
| Deuxième trimestre | 127 735 | 111 640 | 16 095 | 8,9 | 6,6 | 3 544 |
| Troisième trimestre | 129 499 | 115 116 | 14 383 | 1,4 | 3,1 | -1 712 |
| Quatrième trimestre | 115 468 | 112 252 | 3 215 | -10,8 | -2,5 | -11 168 |
| 2009 | | | | | | |
| Premier trimestre | 95 769 | 95 366 | 403 | -17,1 | -15,0 | -2 812 |
| Deuxième trimestre | 88 008 | 90 028 | -2 019 | -8,1 | -5,6 | -2 422 |
| Troisième trimestre | 90 377 | 93 765 | -3 388 | 2,7 | 4,2 | -1 369 |
| Quatrième trimestre | 95 375 | 94 939 | 436 | 5,5 | 1,3 | 3 824 |
| 2010 | | | | | | |
| Premier trimestre | 99 417 | 98 723 | 693 | 4,2 | 4,0 | 257 |
| Deuxième trimestre | 100 290 | 102 916 | -2 626 | 0,9 | 4,2 | -3 319 |
| Troisième trimestre | 99 388 | 106 314 | -6 926 | -0,9 | 3,3 | -4 300 |
| Quatrième trimestre | 106 378 | 104 680 | 1 697 | 7,0 | -1,5 | 8 624 |
| 2009 | | | | | | |
| Janvier | 30 921 | 32 192 | -1 272 | -10,5 | -8,9 | -483 |
| Février | 32 599 | 32 133 | 466 | 5,4 | -0,2 | 1 737 |
| Mars | 32 249 | 31 040 | 1 209 | -1,1 | -3,4 | 743 |
| Avril | 30 231 | 30 774 | -543 | -6,3 | -0,9 | -1 752 |
| Mai | 28 424 | 29 797 | -1 373 | -6,0 | -3,2 | -830 |
| Juin | 29 353 | 29 456 | -104 | 3,3 | -1,1 | 1 269 |
| Juillet | 31 048 | 31 952 | -904 | 5,8 | 8,5 | -800 |
| Août | 29 419 | 31 099 | -1 680 | -5,2 | -2,7 | -777 |
| Septembre | 29 910 | 30 714 | -804 | 1,7 | -1,2 | 876 |
| Octobre | 31 128 | 30 708 | 420 | 4,1 | 0,0 | 1 224 |
| Novembre | 31 462 | 31 616 | -154 | 1,1 | 3,0 | -573 |
| Décembre | 32 785 | 32 615 | 170 | 4,2 | 3,2 | 324 |
| 2010 | | | | | | |
| Janvier | 32 955 | 32 195 | 760 | 0,5 | -1,3 | 590 |
| Février | 33 326 | 32 801 | 525 | 1,1 | 1,9 | -235 |
| Mars | 33 136 | 33 728 | -592 | -0,6 | 2,8 | -1 117 |
| Avril | 32 876 | 32 956 | -81 | -0,8 | -2,3 | 511 |
| Mai | 34 324 | 35 027 | -703 | 4,4 | 6,3 | -623 |
| Juin | 33 091 | 34 933 | -1 842 | -3,6 | -0,3 | -1 138 |
| Juillet | 32 994 | 35 467 | -2 473 | -0,3 | 1,5 | -631 |
| Août | 33 625 | 35 711 | -2 085 | 1,9 | 0,7 | 387 |
| Septembre | 32 768 | 35 137 | -2 368 | -2,5 | -1,6 | -283 |
| Octobre | 34 161 | 35 347 | -1 186 | 4,2 | 0,6 | 1 182 |
| Novembre | 34 433 | 34 548 | -115 | 0,8 | -2,3 | 1 071 |
| Décembre | 37 784 | 34 785 | 2 999 | 9,7 | 0,7 | 3 114 |

Note(s) : En raison de l'arrondissement, les données mensuelles peuvent ne pas correspondre aux données trimestrielles, et les données trimestrielles peuvent ne pas correspondre aux données annuelles.

Tableau 1-2
Commerce de marchandises du Canada, base de la balance des paiements, données désaisonnalisées — Dollars constants, 2002

| | Exportations | Importations | Balance commerciale | Variation | |
|---------------------|--------------|--------------|---------------------|--------------|--------------|
| | | | | Exportations | Importations |
| | | | | pourcentage | |
| millions de dollars | | | pourcentage | | |
| 2006 | 442 729 | 457 196 | -14 466 | 0,0 | 0,0 |
| 2007 | 449 015 | 484 005 | -34 990 | 1,4 | 5,9 |
| 2008 | 415 119 | 485 902 | -70 783 | -7,5 | 0,4 |
| 2009 | 345 911 | 405 261 | -59 350 | -16,7 | -16,6 |
| 2010 | 375 725 | 468 196 | -92 470 | 8,6 | 15,5 |
| 2008 | | | | | |
| Premier trimestre | 107 071 | 123 094 | -16 023 | -2,6 | -1,2 |
| Deuxième trimestre | 106 872 | 125 669 | -18 797 | -0,2 | 2,1 |
| Troisième trimestre | 104 062 | 123 918 | -19 856 | -2,6 | -1,4 |
| Quatrième trimestre | 97 114 | 113 221 | -16 107 | -6,7 | -8,6 |
| 2009 | | | | | |
| Premier trimestre | 87 218 | 97 521 | -10 303 | -10,2 | -13,9 |
| Deuxième trimestre | 83 055 | 96 718 | -13 663 | -4,8 | -0,8 |
| Troisième trimestre | 86 329 | 104 265 | -17 935 | 3,9 | 7,8 |
| Quatrième trimestre | 89 308 | 106 757 | -17 449 | 3,5 | 2,4 |
| 2010 | | | | | |
| Premier trimestre | 91 446 | 111 046 | -19 600 | 2,4 | 4,0 |
| Deuxième trimestre | 94 270 | 117 282 | -23 012 | 3,1 | 5,6 |
| Troisième trimestre | 93 589 | 120 350 | -26 761 | -0,7 | 2,6 |
| Quatrième trimestre | 96 421 | 119 518 | -23 098 | 3,0 | -0,7 |
| 2009 | | | | | |
| Janvier | 27 994 | 33 229 | -5 235 | -9,4 | -7,4 |
| Février | 29 778 | 32 701 | -2 923 | 6,4 | -1,6 |
| Mars | 29 446 | 31 592 | -2 145 | -1,1 | -3,4 |
| Avril | 28 359 | 31 963 | -3 604 | -3,7 | 1,2 |
| Mai | 27 195 | 32 360 | -5 165 | -4,1 | 1,2 |
| Juin | 27 502 | 32 395 | -4 893 | 1,1 | 0,1 |
| Juillet | 29 630 | 35 032 | -5 402 | 7,7 | 8,1 |
| Août | 28 012 | 34 860 | -6 847 | -5,5 | -0,5 |
| Septembre | 28 687 | 34 373 | -5 686 | 2,4 | -1,4 |
| Octobre | 29 629 | 34 757 | -5 128 | 3,3 | 1,1 |
| Novembre | 29 376 | 35 625 | -6 249 | -0,9 | 2,5 |
| Décembre | 30 304 | 36 375 | -6 071 | 3,2 | 2,1 |
| 2010 | | | | | |
| Janvier | 30 325 | 36 340 | -6 014 | 0,1 | -0,1 |
| Février | 30 372 | 36 884 | -6 512 | 0,2 | 1,5 |
| Mars | 30 749 | 37 822 | -7 073 | 1,2 | 2,5 |
| Avril | 30 993 | 37 920 | -6 927 | 0,8 | 0,3 |
| Mai | 31 942 | 39 579 | -7 637 | 3,1 | 4,4 |
| Juin | 31 335 | 39 783 | -8 448 | -1,9 | 0,5 |
| Juillet | 31 083 | 40 060 | -8 977 | -0,8 | 0,7 |
| Août | 31 696 | 40 434 | -8 739 | 2,0 | 0,9 |
| Septembre | 30 810 | 39 855 | -9 045 | -2,8 | -1,4 |
| Octobre | 31 832 | 40 338 | -8 506 | 3,3 | 1,2 |
| Novembre | 31 257 | 39 531 | -8 274 | -1,8 | -2,0 |
| Décembre | 33 332 | 39 649 | -6 317 | 6,6 | 0,3 |

Note(s) : En raison de l'arrondissement, les données mensuelles peuvent ne pas correspondre aux données trimestrielles, et les données trimestrielles peuvent ne pas correspondre aux données annuelles.

Tableau 1-3
Commerce de marchandises du Canada, base de la balance des paiements, données désaisonnalisées — Indice de prix (Laspeyres)

| | 2002=100 | | | Variation | | |
|---------------------|----------------------------|--------------|---------------------|--------------|--------------|---------------------|
| | Exportations | Importations | Termes de l'échange | Exportations | Importations | Termes de l'échange |
| | indice de prix (Laspeyres) | | | pourcentage | | |
| 2006 | 105,1 | 92,5 | 113,6 | 0,0 | 0,0 | 0,0 |
| 2007 | 107,1 | 91,4 | 117,1 | 1,9 | -1,2 | 3,1 |
| 2008 | 116,3 | 97,5 | 119,3 | 8,6 | 6,6 | 2,0 |
| 2009 | 105,4 | 97,1 | 108,6 | -9,4 | -0,4 | -9,0 |
| 2010 | 106,6 | 94,8 | 112,4 | 1,1 | -2,4 | 3,5 |
| 2008 | | | | | | |
| Premier trimestre | 111,2 | 90,1 | 123,4 | 5,6 | 3,1 | 2,5 |
| Deuxième trimestre | 118,5 | 94,7 | 125,1 | 6,6 | 5,1 | 1,5 |
| Troisième trimestre | 122,1 | 100,9 | 121,0 | 3,1 | 6,6 | -3,5 |
| Quatrième trimestre | 113,7 | 104,1 | 109,2 | -6,9 | 3,2 | -10,1 |
| 2009 | | | | | | |
| Premier trimestre | 109,5 | 101,5 | 107,8 | -3,7 | -2,5 | -1,2 |
| Deuxième trimestre | 104,6 | 97,9 | 106,8 | -4,5 | -3,6 | -0,9 |
| Troisième trimestre | 102,6 | 95,2 | 107,8 | -1,9 | -2,7 | 0,9 |
| Quatrième trimestre | 105,7 | 93,8 | 112,7 | 3,0 | -1,5 | 4,5 |
| 2010 | | | | | | |
| Premier trimestre | 107,1 | 94,3 | 113,6 | 1,4 | 0,6 | 0,8 |
| Deuxième trimestre | 106,3 | 94,1 | 112,9 | -0,8 | -0,2 | -0,6 |
| Troisième trimestre | 106,0 | 95,3 | 111,2 | -0,3 | 1,3 | -1,6 |
| Quatrième trimestre | 106,8 | 95,4 | 112,0 | 0,7 | 0,0 | 0,7 |
| 2009 | | | | | | |
| Janvier | 109,0 | 100,4 | 108,5 | -1,7 | -2,1 | 0,4 |
| Février | 109,1 | 101,4 | 107,6 | 0,1 | 0,9 | -0,8 |
| Mars | 109,1 | 102,8 | 106,1 | -0,1 | 1,4 | -1,4 |
| Avril | 106,4 | 100,8 | 105,6 | -2,4 | -1,9 | -0,5 |
| Mai | 104,0 | 97,0 | 107,2 | -2,3 | -3,8 | 1,5 |
| Juin | 103,5 | 95,9 | 107,9 | -0,4 | -1,1 | 0,7 |
| Juillet | 103,5 | 96,3 | 107,5 | 0,0 | 0,4 | -0,4 |
| Août | 103,3 | 94,8 | 109,0 | -0,2 | -1,6 | 1,3 |
| Septembre | 103,4 | 94,5 | 109,5 | 0,1 | -0,3 | 0,4 |
| Octobre | 104,3 | 93,2 | 111,9 | 0,8 | -1,4 | 2,2 |
| Novembre | 105,6 | 93,9 | 112,5 | 1,3 | 0,8 | 0,6 |
| Décembre | 106,3 | 94,2 | 112,9 | 0,6 | 0,3 | 0,3 |
| 2010 | | | | | | |
| Janvier | 106,3 | 93,7 | 113,4 | 0,0 | -0,5 | 0,5 |
| Février | 108,0 | 95,0 | 113,6 | 1,6 | 1,4 | 0,2 |
| Mars | 106,4 | 94,1 | 113,1 | -1,5 | -1,0 | -0,5 |
| Avril | 105,5 | 92,8 | 113,6 | -0,9 | -1,3 | 0,5 |
| Mai | 106,7 | 94,8 | 112,6 | 1,2 | 2,1 | -0,9 |
| Juin | 105,9 | 94,8 | 111,6 | -0,8 | 0,0 | -0,9 |
| Juillet | 105,7 | 95,3 | 110,8 | -0,2 | 0,5 | -0,7 |
| Août | 106,4 | 95,8 | 111,0 | 0,7 | 0,5 | 0,2 |
| Septembre | 106,8 | 94,9 | 112,6 | 0,4 | -1,0 | 1,4 |
| Octobre | 106,6 | 95,0 | 112,2 | -0,3 | 0,1 | -0,3 |
| Novembre | 107,6 | 95,6 | 112,6 | 0,9 | 0,6 | 0,3 |
| Décembre | 108,6 | 95,6 | 113,6 | 0,9 | 0,0 | 0,9 |

Note(s) : En raison de l'arrondissement, les données mensuelles peuvent ne pas correspondre aux données trimestrielles, et les données trimestrielles peuvent ne pas correspondre aux données annuelles.

Tableau 2-1

Exportations par groupes de marchandises, base de la balance des paiements, données désaisonnalisées — Dollars courants

| | Novembre | Décembre | Variation | | Total cumulatif | | | Décembre 2010/ Décembre 2009 | |
|--|---------------------|---------------|--------------|-------------|---------------------|----------------|---------------|---------------------------------|-------------|
| | 2010 | 2010 | | | 2009 | 2010 | Variation | | |
| | millions de dollars | | pourcentage | | millions de dollars | | pourcentage | | |
| Total | 34 433 | 37 784 | 3 351 | 9,7 | 369 529 | 405 472 | 35 943 | 9,7 | 15,2 |
| Produits de l'agriculture et de la pêche | 3 213 | 3 457 | 244 | 7,6 | 37 260 | 36 925 | -335 | -0,9 | 18,7 |
| Blé | 388 | 477 | 89 | 22,9 | 5 824 | 4 437 | -1 388 | -23,8 | 24,5 |
| Autres produits de l'agriculture et de la pêche | 2 825 | 2 980 | 155 | 5,5 | 31 436 | 32 488 | 1 053 | 3,3 | 17,8 |
| Animaux vivants | 104 | 104 | 0 | -0,3 | 1 641 | 1 686 | 44 | 2,7 | -9,1 |
| Poisson et préparations de poisson | 344 | 369 | 24 | 7,1 | 3 931 | 4 190 | 259 | 6,6 | 11,0 |
| Orge | 36 | 38 | 2 | 4,3 | 444 | 316 | -128 | -28,9 | 60,3 |
| Farine de blé | 7 | 7 | 0 | -2,3 | 87 | 81 | -5 | -6,3 | -5,9 |
| Autres céréales, non moulues | 94 | 110 | 15 | 16,2 | 508 | 621 | 113 | 22,2 | 342,5 |
| Autres préparations céréalières | 238 | 238 | 0 | -0,1 | 2 934 | 2 784 | -150 | -5,1 | 13,1 |
| Viandes et préparations de viandes | 386 | 393 | 7 | 1,9 | 4 368 | 4 704 | 336 | 7,7 | 11,6 |
| Boissons alcooliques | 60 | 62 | 2 | 2,9 | 741 | 744 | 3 | 0,4 | -1,7 |
| Autres aliments, provendes, boissons et tabacs | 949 | 997 | 48 | 5,1 | 10 979 | 11 318 | 339 | 3,1 | 11,9 |
| Graine de colza | 335 | 387 | 52 | 15,6 | 3 472 | 3 395 | -77 | -2,2 | 62,3 |
| Autres produits végétaux bruts | 272 | 277 | 5 | 2,0 | 2 330 | 2 648 | 319 | 13,7 | 1,2 |
| Produits énergétiques | 6 870 | 8 593 | 1 723 | 25,1 | 79 855 | 88 574 | 8 719 | 10,9 | -0,1 |
| Pétrole brut | 4 010 | 4 979 | 969 | 24,2 | 42 503 | 48 137 | 5 634 | 13,3 | -4,3 |
| Gaz naturel | 909 | 1 074 | 165 | 18,2 | 15 749 | 15 417 | -332 | -2,1 | -24,6 |
| Autres produits énergétiques | 1 952 | 2 540 | 588 | 30,1 | 21 603 | 25 020 | 3 417 | 15,8 | 28,5 |
| Charbon et autres matières bitumineuses | 368 | 569 | 201 | 54,8 | 4 328 | 5 184 | 856 | 19,8 | 58,8 |
| Dérivés du pétrole et du charbon | 1 429 | 1 876 | 446 | 31,2 | 14 892 | 17 914 | 3 021 | 20,3 | 33,3 |
| Électricité | 155 | 95 | -59 | -38,3 | 2 383 | 1 922 | -460 | -19,3 | -55,0 |
| Produits forestiers | 1 828 | 2 005 | 177 | 9,7 | 19 501 | 21 837 | 2 336 | 12,0 | 23,5 |
| Bois d'oeuvre et produits connexes | 713 | 766 | 54 | 7,5 | 6 768 | 8 109 | 1 341 | 19,8 | 26,1 |
| Autres matières en bois brutes | 60 | 69 | 8 | 14,0 | 532 | 674 | 142 | 26,8 | 37,3 |
| Bois d'oeuvre | 455 | 494 | 40 | 8,7 | 3 900 | 5 018 | 1 118 | 28,7 | 33,4 |
| Autres demi-produits en bois | 198 | 203 | 6 | 2,8 | 2 336 | 2 416 | 80 | 3,4 | 8,8 |
| Pâte de bois et autres produits du bois | 514 | 621 | 106 | 20,7 | 4 580 | 6 305 | 1 725 | 37,7 | 50,3 |
| Papier journal, autres papiers et carton | 601 | 618 | 17 | 2,8 | 8 153 | 7 424 | -729 | -8,9 | 2,4 |
| Papier journal | 317 | 317 | 0 | 0,1 | 4 185 | 3 758 | -427 | -10,2 | 8,5 |
| Autres papiers et carton | 284 | 301 | 17 | 5,9 | 3 968 | 3 665 | -303 | -7,6 | -3,2 |
| Biens industriels | 9 660 | 10 332 | 672 | 7,0 | 79 172 | 99 542 | 20 370 | 25,7 | 51,9 |
| Minerais métalliques | 1 263 | 1 459 | 196 | 15,5 | 10 281 | 12 952 | 2 671 | 26,0 | 68,7 |
| Minerais, concentrés et déchets de fer | 540 | 479 | -62 | -11,4 | 4 464 | 4 645 | 180 | 4,0 | 27,3 |
| Minerais, concentrés et déchets de cuivre | 240 | 358 | 118 | 49,0 | 1 792 | 2 538 | 745 | 41,6 | 103,7 |
| Minerais, concentrés et déchets de nickel | 182 | 311 | 130 | 71,3 | 1 552 | 2 841 | 1 288 | 83,0 | 290,6 |
| Minerais, concentrés et déchets de zinc | 7 | 40 | 33 | 477,2 | 234 | 277 | 43 | 18,3 | 310,6 |
| Autres minerais, concentrés, déchets métalliques | 294 | 271 | -23 | -7,7 | 2 237 | 2 651 | 414 | 18,5 | 21,2 |
| Produits chimiques, plastiques et engrais | 2 604 | 2 754 | 150 | 5,8 | 25 606 | 30 108 | 4 502 | 17,6 | 26,2 |
| Produits chimiques inorganiques | 440 | 489 | 49 | 11,1 | 4 074 | 4 584 | 510 | 12,5 | 43,7 |
| Produits chimiques organiques | 517 | 540 | 24 | 4,6 | 4 789 | 6 240 | 1 450 | 30,3 | 26,2 |
| Engrais et matières fertilisantes | 518 | 578 | 60 | 11,5 | 4 622 | 5 982 | 1 360 | 29,4 | 38,9 |
| Caoutchouc synthétique et matières plastiques | 870 | 888 | 17 | 2,0 | 9 257 | 10 173 | 917 | 9,9 | 20,2 |
| Autres produits chimiques | 259 | 260 | 1 | 0,2 | 2 864 | 3 129 | 265 | 9,3 | 0,4 |

Tableau 2-1 – suite

Exportations par groupes de marchandises, base de la balance des paiements, données désaisonnalisées — Dollars courants

| | Novembre 2010 | Décembre 2010 | Variation | | Total cumulatif | | | Décembre 2010/ Décembre 2009 | | |
|---|------------------|------------------|------------|-------------|---------------------|---------------|---------------|---------------------------------|--------------|-----------|
| | | | | | 2009 | | 2010 | | | Variation |
| | | | | | millions de dollars | | | | | |
| | | | | | millions de dollars | | pourcentage | | | |
| Métaux et alliages | 4 225 | 4 698 | 474 | 11,2 | 28 029 | 39 174 | 11 146 | 39,8 | 78,7 | |
| Fer et acier primaires | 90 | 64 | -25 | -28,0 | 566 | 1 191 | 625 | 110,6 | -21,6 | |
| Barres, tiges, tôles et feuilles d'acier | 303 | 335 | 32 | 10,5 | 2 874 | 3 596 | 722 | 25,1 | 28,7 | |
| Autres fer, acier et alliages | 220 | 224 | 4 | 1,8 | 2 298 | 2 667 | 368 | 16,0 | 11,8 | |
| Aluminium, y compris alliages | 757 | 625 | -132 | -17,4 | 5 982 | 7 432 | 1 450 | 24,2 | 14,6 | |
| Cuivre et alliages | 191 | 188 | -3 | -1,5 | 2 219 | 2 624 | 405 | 18,2 | -16,5 | |
| Nickel et alliages | 305 | 295 | -10 | -3,3 | 1 905 | 2 234 | 329 | 17,3 | 92,4 | |
| Métaux précieux et alliages | 2 181 | 2 743 | 562 | 25,8 | 10 148 | 17 030 | 6 882 | 67,8 | 190,4 | |
| Zinc et alliages | 87 | 120 | 33 | 38,1 | 1 116 | 1 324 | 207 | 18,6 | -9,5 | |
| Autres métaux non ferreux et alliages | 92 | 105 | 13 | 14,0 | 921 | 1 076 | 156 | 16,9 | 22,3 | |
| Autres biens industriels | 1 569 | 1 421 | -148 | -9,5 | 15 258 | 17 309 | 2 051 | 13,4 | 26,0 | |
| Amiante, non ouvré | 5 | 4 | -1 | -10,5 | 69 | 56 | -13 | -18,7 | -9,7 | |
| Autres produits bruts d'origine animale | 69 | 74 | 5 | 6,8 | 639 | 901 | 261 | 40,9 | 32,1 | |
| Autres minéraux non métalliques bruts | 360 | 119 | -241 | -66,8 | 2 654 | 3 507 | 853 | 32,2 | -3,6 | |
| Autres matières brutes, non comestibles | 64 | 69 | 6 | 8,8 | 574 | 724 | 150 | 26,1 | 31,0 | |
| Ouvrages de base en métal | 345 | 354 | 9 | 2,6 | 4 072 | 4 169 | 97 | 2,4 | 8,2 | |
| Demi-produits en matières textiles | 188 | 194 | 6 | 3,0 | 2 074 | 2 179 | 105 | 5,1 | 11,0 | |
| Produits minéraux non métalliques de base | 145 | 144 | -1 | -0,8 | 1 930 | 1 861 | -69 | -3,6 | 4,5 | |
| Autres matières travaillées, non comestibles | 393 | 462 | 69 | 17,5 | 3 247 | 3 913 | 667 | 20,5 | 84,4 | |
| Machines et équipement | 6 387 | 6 910 | 522 | 8,2 | 80 438 | 75 998 | -4 440 | -5,5 | 13,5 | |
| Machines industrielles et agricoles | 1 530 | 1 600 | 70 | 4,6 | 19 201 | 18 010 | -1 191 | -6,2 | 12,0 | |
| Machinerie industrielle | 1 372 | 1 438 | 66 | 4,8 | 17 150 | 16 177 | -973 | -5,7 | 11,9 | |
| Machinerie agricole, y compris tracteurs | 158 | 162 | 4 | 2,6 | 2 051 | 1 833 | -218 | -10,6 | 13,2 | |
| Aéronefs et autres équipements de transport | 1 428 | 1 909 | 481 | 33,7 | 19 567 | 17 726 | -1 841 | -9,4 | 23,3 | |
| Aéronefs, moteurs d'aéronefs et leurs pièces | 1 080 | 1 548 | 468 | 43,3 | 15 505 | 13 805 | -1 700 | -11,0 | 25,6 | |
| Autres matériels de transport | 347 | 361 | 13 | 3,8 | 4 062 | 3 921 | -141 | -3,5 | 14,0 | |
| Autres machines et équipement | 3 430 | 3 401 | -29 | -0,8 | 41 669 | 40 261 | -1 408 | -3,4 | 9,4 | |
| Téléviseurs, équipement de télécommunication | 666 | 584 | -82 | -12,4 | 8 580 | 7 737 | -843 | -9,8 | 9,0 | |
| Machines et matériel de bureau | 356 | 357 | 1 | 0,3 | 4 734 | 4 274 | -460 | -9,7 | -0,9 | |
| Autres matériels et outils | 1 568 | 1 607 | 39 | 2,5 | 18 869 | 18 533 | -336 | -1,8 | 10,5 | |
| Autres produits finis, non comestibles | 839 | 853 | 13 | 1,6 | 9 487 | 9 718 | 231 | 2,4 | 12,4 | |
| Produits de l'automobile | 4 367 | 4 373 | 6 | 0,1 | 43 815 | 56 790 | 12 975 | 29,6 | -1,4 | |
| Voitures particulières et châssis | 2 797 | 2 807 | 10 | 0,3 | 26 283 | 37 603 | 11 320 | 43,1 | -4,6 | |
| Camions et autres véhicules à moteur | 207 | 204 | -3 | -1,4 | 3 762 | 2 309 | -1 453 | -38,6 | -4,0 | |
| Pièces de véhicules automobiles | 1 363 | 1 362 | -1 | 0,0 | 13 770 | 16 879 | 3 109 | 22,6 | 6,3 | |
| Autres biens de consommation | 1 346 | 1 335 | -11 | -0,8 | 17 935 | 16 429 | -1 505 | -8,4 | -3,1 | |
| Transactions commerciales spéciales | 309 | 282 | -27 | -8,8 | 6 412 | 3 967 | -2 445 | -38,1 | -45,1 | |
| Ajustements de la balance des paiements non répartis | 452 | 497 | 45 | 10,0 | 5 141 | 5 409 | 268 | 5,2 | 16,4 | |

Tableau 2-2
Exportations par groupes de marchandises, base de la balance des paiements, données désaisonnalisées —
Dollars constants, 2002

| | Novembre 2010 | Décembre 2010 | Variation | | Total cumulatif | | | Décembre 2010/ Décembre 2009 | | |
|--|------------------|------------------|--------------|-------------|---------------------|----------------|---------------|---------------------------------|-------------|--|
| | | | | | 2009 | | 2010 | Variation | | |
| | | | | | millions de dollars | | | | | |
| Total | 31 257 | 33 332 | 2 075 | 6,6 | 345 911 | 375 725 | 29 814 | 8,6 | 10,0 | |
| Produits de l'agriculture et de la pêche | 3 114 | 3 275 | 160 | 5,1 | 36 133 | 37 689 | 1 556 | 4,3 | 7,3 | |
| Blé | 355 | 419 | 64 | 18,0 | 4 949 | 4 537 | -412 | -8,3 | 13,5 | |
| Autres produits de l'agriculture et de la pêche | 2 759 | 2 855 | 96 | 3,5 | 31 184 | 33 151 | 1 967 | 6,3 | 6,4 | |
| Animaux vivants | 114 | 109 | -4 | -3,8 | 1 894 | 1 896 | 2 | 0,1 | -24,2 | |
| Poisson et préparations de poisson | 423 | 456 | 33 | 7,8 | 4 685 | 5 186 | 501 | 10,7 | 4,4 | |
| Orge | 33 | 40 | 7 | 22,3 | 369 | 305 | -64 | -17,3 | 62,7 | |
| Farine de blé | 7 | 7 | 0 | -3,7 | 79 | 77 | -2 | -2,9 | -8,1 | |
| Autres céréales, non moulues | 77 | 87 | 10 | 13,1 | 494 | 612 | 118 | 23,8 | 209,1 | |
| Autres préparations céréalières | 211 | 211 | 0 | -0,1 | 2 404 | 2 485 | 81 | 3,4 | 13,8 | |
| Viandes et préparations de viandes | 412 | 420 | 8 | 2,0 | 4 978 | 5 219 | 241 | 4,8 | -3,4 | |
| Boissons alcooliques | 115 | 120 | 5 | 4,3 | 1 300 | 1 432 | 132 | 10,1 | 3,5 | |
| Autres aliments, provendes, boissons et tabacs | 894 | 934 | 40 | 4,5 | 9 914 | 10 657 | 743 | 7,5 | 10,3 | |
| Graine de colza | 264 | 261 | -3 | -1,0 | 3 104 | 3 019 | -85 | -2,8 | 20,2 | |
| Autres produits végétaux bruts | 209 | 210 | 1 | 0,3 | 1 963 | 2 265 | 302 | 15,4 | -13,0 | |
| Produits énergétiques | 4 494 | 5 236 | 742 | 16,5 | 54 092 | 54 252 | 160 | 0,3 | 6,2 | |
| Pétrole brut | 2 142 | 2 326 | 183 | 8,6 | 23 916 | 23 494 | -422 | -1,8 | 0,1 | |
| Gaz naturel | 1 251 | 1 640 | 389 | 31,1 | 16 127 | 16 605 | 477 | 3,0 | 25,4 | |
| Autres produits énergétiques | 1 101 | 1 270 | 169 | 15,4 | 14 049 | 14 153 | 104 | 0,7 | -2,1 | |
| Charbon et autres matières bitumineuses | 111 | 179 | 68 | 61,5 | 1 468 | 1 797 | 329 | 22,4 | 7,5 | |
| Dérivés du pétrole et du charbon | 759 | 956 | 197 | 25,9 | 9 531 | 10 077 | 546 | 5,7 | 14,6 | |
| Électricité | 231 | 135 | -96 | -41,5 | 3 049 | 2 279 | -770 | -25,3 | -54,4 | |
| Produits forestiers | 2 227 | 2 466 | 240 | 10,8 | 24 382 | 26 582 | 2 200 | 9,0 | 16,9 | |
| Bois d'oeuvre et produits connexes | 918 | 1 007 | 89 | 9,7 | 9 418 | 10 419 | 1 001 | 10,6 | 17,0 | |
| Autres matières en bois brutes | 63 | 83 | 20 | 30,9 | 716 | 848 | 132 | 18,4 | 15,9 | |
| Bois d'oeuvre | 623 | 682 | 59 | 9,4 | 6 036 | 6 933 | 897 | 14,9 | 19,1 | |
| Autres demi-produits en bois | 232 | 243 | 11 | 4,6 | 2 666 | 2 638 | -28 | -1,1 | 11,7 | |
| Pâte de bois et autres produits du bois | 627 | 748 | 121 | 19,3 | 6 401 | 7 540 | 1 139 | 17,8 | 40,3 | |
| Papier journal, autres papiers et carton | 682 | 711 | 30 | 4,3 | 8 563 | 8 623 | 61 | 0,7 | -0,6 | |
| Papier journal | 364 | 370 | 6 | 1,6 | 4 303 | 4 463 | 160 | 3,7 | 5,4 | |
| Autres papiers et carton | 318 | 341 | 24 | 7,5 | 4 259 | 4 160 | -99 | -2,3 | -6,3 | |
| Biens industriels | 5 900 | 6 041 | 140 | 2,4 | 59 734 | 66 495 | 6 761 | 11,3 | 23,1 | |
| Minerais métalliques | 518 | 605 | 87 | 16,7 | 5 786 | 6 075 | 289 | 5,0 | 18,5 | |
| Minerais, concentrés et déchets de fer | 193 | 175 | -17 | -9,1 | 1 930 | 1 948 | 19 | 1,0 | -15,0 | |
| Minerais, concentrés et déchets de cuivre | 73 | 102 | 29 | 39,7 | 777 | 835 | 58 | 7,5 | 65,1 | |
| Minerais, concentrés et déchets de nickel | 76 | 127 | 51 | 66,5 | 1 036 | 1 276 | 240 | 23,2 | 205,8 | |
| Minerais, concentrés et déchets de zinc | 4 | 21 | 17 | 465,0 | 154 | 149 | -5 | -3,1 | 325,3 | |
| Autres minerais, concentrés, déchets métalliques | 172 | 180 | 7 | 4,2 | 1 890 | 1 866 | -24 | -1,3 | -8,3 | |
| Produits chimiques, plastiques et engrais | 1 840 | 1 889 | 49 | 2,7 | 19 682 | 21 731 | 2 049 | 10,4 | 13,8 | |
| Produits chimiques inorganiques | 187 | 202 | 15 | 7,9 | 2 109 | 2 240 | 131 | 6,2 | 12,2 | |
| Produits chimiques organiques | 303 | 325 | 22 | 7,1 | 3 720 | 3 714 | -6 | -0,2 | 12,9 | |
| Engrais et matières fertilisantes | 214 | 258 | 45 | 20,9 | 1 646 | 2 624 | 978 | 59,4 | 60,1 | |
| Caoutchouc synthétique et matières plastiques | 828 | 808 | -20 | -2,4 | 8 847 | 9 412 | 566 | 6,4 | 12,2 | |
| Autres produits chimiques | 308 | 296 | -12 | -3,9 | 3 361 | 3 741 | 380 | 11,3 | -5,0 | |

Tableau 2-2 – suite

Exportations par groupes de marchandises, base de la balance des paiements, données désaisonnalisées — Dollars constants, 2002

| | Novembre 2010 | Décembre 2010 | Variation | | Total cumulatif | | | Décembre 2010/ Décembre 2009 | | |
|---|------------------|------------------|-------------|--------------|---------------------|---------------|---------------|---------------------------------|--------------|-----------|
| | | | | | 2009 | | 2010 | | | Variation |
| | | | | | millions de dollars | | | | | |
| | | | | | millions de dollars | | pourcentage | | | |
| Métaux et alliages | 2 256 | 2 363 | 108 | 4,8 | 19 634 | 23 159 | 3 525 | 18,0 | 41,8 | |
| Fer et acier primaires | 58 | 40 | -19 | -32,1 | 410 | 803 | 393 | 95,8 | -38,4 | |
| Barres, tiges, tôles et feuilles d'acier | 258 | 291 | 33 | 12,9 | 2 299 | 3 001 | 701 | 30,5 | 30,2 | |
| Autres fer, acier et alliages | 186 | 188 | 3 | 1,5 | 1 991 | 2 228 | 237 | 11,9 | 4,0 | |
| Aluminium, y compris alliages | 736 | 618 | -118 | -16,1 | 6 933 | 7 591 | 658 | 9,5 | 11,8 | |
| Cuivre et alliages | 56 | 54 | -2 | -3,2 | 1 005 | 842 | -164 | -16,3 | -29,9 | |
| Nickel et alliages | 136 | 125 | -11 | -8,1 | 1 316 | 1 080 | -235 | -17,9 | 44,8 | |
| Métaux précieux et alliages | 736 | 933 | 197 | 26,8 | 4 376 | 6 357 | 1 982 | 45,3 | 147,8 | |
| Zinc et alliages | 48 | 65 | 17 | 35,3 | 823 | 764 | -59 | -7,1 | -7,7 | |
| Autres métaux non ferreux et alliages | 42 | 49 | 7 | 16,5 | 481 | 492 | 11 | 2,4 | 39,9 | |
| Autres biens industriels | 1 287 | 1 184 | -103 | -8,0 | 14 632 | 15 530 | 898 | 6,1 | 10,9 | |
| Amiante, non ouvré | 5 | 4 | 0 | -4,6 | 71 | 56 | -15 | -21,2 | -11,0 | |
| Autres produits bruts d'origine animale | 69 | 74 | 5 | 7,4 | 867 | 926 | 59 | 6,8 | 4,5 | |
| Autres minéraux non métalliques bruts | 246 | 83 | -163 | -66,2 | 3 492 | 3 346 | -145 | -4,2 | -46,6 | |
| Autres matières brutes, non comestibles | 56 | 61 | 4 | 7,9 | 563 | 662 | 99 | 17,6 | 11,5 | |
| Ouvrages de base en métal | 276 | 282 | 5 | 1,9 | 3 221 | 3 363 | 142 | 4,4 | 7,2 | |
| Demi-produits en matières textiles | 198 | 196 | -2 | -0,9 | 2 065 | 2 310 | 245 | 11,9 | 3,2 | |
| Produits minéraux non métalliques de base | 119 | 118 | 0 | -0,3 | 1 570 | 1 530 | -40 | -2,6 | 2,4 | |
| Autres matières travaillées, non comestibles | 318 | 365 | 47 | 14,7 | 2 783 | 3 337 | 554 | 19,9 | 71,5 | |
| Machines et équipement | 7 083 | 7 694 | 611 | 8,6 | 86 641 | 84 755 | -1 886 | -2,2 | 13,6 | |
| Machines industrielles et agricoles | 1 431 | 1 497 | 66 | 4,6 | 17 548 | 16 780 | -768 | -4,4 | 12,8 | |
| Machinerie industrielle | 1 285 | 1 345 | 60 | 4,7 | 15 694 | 15 087 | -607 | -3,9 | 12,4 | |
| Machinerie agricole, y compris tracteurs | 146 | 152 | 5 | 3,7 | 1 854 | 1 693 | -161 | -8,7 | 15,6 | |
| Aéronefs et autres équipements de transport | 1 757 | 2 346 | 589 | 33,5 | 23 102 | 21 850 | -1 253 | -5,4 | 24,0 | |
| Aéronefs, moteurs d'aéronefs et leurs pièces | 1 421 | 1 999 | 579 | 40,7 | 19 147 | 17 982 | -1 165 | -6,1 | 25,4 | |
| Autres matériels de transport | 337 | 347 | 10 | 3,0 | 3 955 | 3 868 | -87 | -2,2 | 16,4 | |
| Autres machines et équipement | 3 894 | 3 850 | -44 | -1,1 | 45 991 | 46 125 | 134 | 0,3 | 8,4 | |
| Téléviseurs, équipement de télécommunication | 854 | 755 | -99 | -11,6 | 10 193 | 9 833 | -360 | -3,5 | 11,9 | |
| Machines et matériel de bureau | 918 | 925 | 8 | 0,8 | 10 474 | 10 721 | 247 | 2,4 | 7,0 | |
| Autres matériels et outils | 1 491 | 1 524 | 32 | 2,2 | 17 447 | 17 553 | 106 | 0,6 | 10,6 | |
| Autres produits finis, non comestibles | 632 | 647 | 15 | 2,4 | 7 877 | 8 018 | 141 | 1,8 | 2,0 | |
| Produits de l'automobile | 5 893 | 6 000 | 107 | 1,8 | 53 996 | 75 812 | 21 816 | 40,4 | 1,4 | |
| Voitures particulières et châssis | 4 119 | 4 232 | 113 | 2,7 | 35 056 | 54 388 | 19 332 | 55,1 | -0,5 | |
| Camions et autres véhicules à moteur | 258 | 250 | -7 | -2,9 | 4 259 | 2 807 | -1 452 | -34,1 | -0,8 | |
| Pièces de véhicules automobiles | 1 517 | 1 518 | 1 | 0,1 | 14 681 | 18 618 | 3 937 | 26,8 | 7,6 | |
| Autres biens de consommation | 1 293 | 1 281 | -12 | -0,9 | 17 208 | 15 771 | -1 437 | -8,4 | -2,6 | |
| Transactions commerciales spéciales | 271 | 241 | -30 | -11,2 | 5 918 | 3 582 | -2 336 | -39,5 | -49,3 | |
| Ajustements de la balance des paiements non répartis | 982 | 1 098 | 116 | 11,9 | 7 807 | 10 787 | 2 980 | 38,2 | 32,5 | |

Tableau 3-1

Exportations nationales vers des pays sélectionnés, base douanière, données non désaisonnalisées — Décembre

| | Produits de l'agriculture et de la pêche | Produits énergétiques | Produits forestiers | Biens industriels | Machines et équipement | Produits de l'automobile | Biens de consommation | Transactions commerciales spéciales | Total |
|--|--|--------------------------|------------------------|----------------------|---------------------------|-----------------------------|--------------------------|---|-----------------|
| millions de dollars | | | | | | | | | |
| États-Unis | | | | | | | | | |
| 2009 | 1 255,8 | 7 995,5 | 963,5 | 3 734,5 | 3 382,1 | 4 011,2 | 809,3 | 468,2 | 22 620,1 |
| 2010 | 1 395,9 | 7 873,7 | 1 043,0 | 5 443,4 | 3 510,0 | 3 871,3 | 750,3 | 213,1 | 24 100,8 |
| Mexique | | | | | | | | | |
| 2009 | 92,3 | 20,7 | 14,2 | 62,9 | 52,1 | 64,8 | 9,1 | 2,4 | 318,4 |
| 2010 | 171,6 | 9,0 | 13,6 | 85,2 | 52,2 | 59,1 | 2,9 | 0,1 | 393,8 |
| Japon | | | | | | | | | |
| 2009 | 222,9 | 87,0 | 97,8 | 122,4 | 35,3 | 4,4 | 6,2 | 2,1 | 577,9 |
| 2010 | 236,5 | 170,2 | 113,6 | 190,7 | 58,9 | 5,0 | 9,2 | 2,8 | 787,0 |
| Union européenne | | | | | | | | | |
| Allemagne | | | | | | | | | |
| 2009 | 37,2 | 24,9 | 9,7 | 100,4 | 118,3 | 2,9 | 12,6 | 2,4 | 308,4 |
| 2010 | 8,9 | 36,7 | 8,5 | 132,7 | 123,0 | 2,1 | 18,0 | 1,6 | 331,4 |
| France | | | | | | | | | |
| 2009 | 14,8 | 0,1 | 11,6 | 44,2 | 80,3 | 4,1 | 20,4 | 2,7 | 178,2 |
| 2010 | 12,3 | 0,0 | 10,2 | 45,8 | 115,0 | 3,7 | 23,3 | 1,6 | 211,9 |
| Royaume-Uni | | | | | | | | | |
| 2009 | 29,2 | 4,2 | 17,5 | 605,2 | 110,8 | 5,6 | 12,6 | 3,9 | 789,1 |
| 2010 | 29,1 | 2,8 | 16,1 | 1 115,1 | 406,3 | 4,0 | 11,3 | 8,8 | 1 593,6 |
| Italie | | | | | | | | | |
| 2009 | 52,9 | 13,3 | 21,3 | 25,2 | 23,7 | 0,3 | 5,1 | 4,6 | 146,3 |
| 2010 | 33,7 | 23,7 | 24,9 | 31,2 | 29,9 | 0,5 | 9,9 | 0,2 | 153,9 |
| Autres pays de l'Union européenne | | | | | | | | | |
| 2009 | 165,8 | 41,7 | 25,0 | 235,3 | 176,5 | 16,6 | 47,5 | 4,4 | 712,7 |
| 2010 | 239,8 | 71,8 | 21,3 | 260,2 | 352,5 | 12,1 | 45,4 | 2,8 | 1 005,9 |
| Total | | | | | | | | | |
| 2009 | 299,9 | 84,2 | 85,1 | 1 010,3 | 509,6 | 29,5 | 98,1 | 18,1 | 2 134,6 |
| 2010 | 323,8 | 135,0 | 80,9 | 1 585,1 | 1 026,5 | 22,4 | 108,0 | 14,9 | 3 296,7 |
| Pays nouvellement industrialisés | | | | | | | | | |
| Corée du Sud | | | | | | | | | |
| 2009 | 28,5 | 54,5 | 29,2 | 85,9 | 37,5 | 6,5 | 3,1 | 0,5 | 245,7 |
| 2010 | 62,8 | 125,9 | 39,4 | 83,5 | 27,5 | 3,8 | 4,7 | 1,1 | 348,8 |
| Hong-Kong | | | | | | | | | |
| 2009 | 68,2 | 0,1 | 8,0 | 32,9 | 18,1 | 0,6 | 6,3 | 1,9 | 136,1 |
| 2010 | 86,0 | 0,1 | 11,3 | 85,9 | 27,3 | 0,5 | 9,0 | 1,7 | 221,7 |
| Taiwan | | | | | | | | | |
| 2009 | 13,5 | 14,3 | 27,3 | 37,2 | 10,4 | 0,4 | 2,3 | 0,1 | 105,5 |
| 2010 | 18,0 | 0,1 | 21,4 | 48,7 | 13,3 | 0,0 | 2,0 | 0,1 | 103,6 |
| Singapour | | | | | | | | | |
| 2009 | 5,3 | 0,3 | 2,7 | 11,5 | 24,4 | 4,4 | 1,8 | 0,2 | 50,8 |
| 2010 | 7,5 | 0,4 | 0,8 | 15,9 | 27,2 | 2,0 | 2,8 | 1,6 | 58,2 |
| Total | | | | | | | | | |
| 2009 | 115,5 | 69,2 | 67,2 | 167,6 | 90,4 | 11,9 | 13,5 | 2,8 | 538,1 |
| 2010 | 174,2 | 126,5 | 72,9 | 234,0 | 95,4 | 6,3 | 18,4 | 4,5 | 732,3 |
| Autres pays | | | | | | | | | |
| 2009 | 719,2 | 222,8 | 327,5 | 822,1 | 844,1 | 56,6 | 127,5 | 30,5 | 3 150,4 |
| 2010 | 913,9 | 347,2 | 601,5 | 1 516,5 | 986,7 | 68,5 | 103,0 | 20,9 | 4 558,2 |
| Total | | | | | | | | | |
| 2009 | 2 705,6 | 8 479,3 | 1 555,4 | 5 919,8 | 4 913,5 | 4 178,3 | 1 063,7 | 524,1 | 29 339,6 |
| 2010 | 3 216,0 | 8 661,7 | 1 925,5 | 9 054,9 | 5 729,7 | 4 032,8 | 991,8 | 256,3 | 33 868,7 |

Tableau 3-2

Exportations nationales vers des pays sélectionnés, base douanière, données non désaisonnalisées — Total cumulatif, janvier à décembre

| | Produits de l'agriculture et de la pêche | Produits énergétiques | Produits forestiers | Biens industriels | Machines et équipement | Produits de l'automobile | Biens de consommation | Transaction | Total |
|--|--|-----------------------|---------------------|-------------------|------------------------|--------------------------|-----------------------|----------------|------------------|
| millions de dollars | | | | | | | | | |
| États-Unis | | | | | | | | | |
| 2009 | 18 590,6 | 74 212,2 | 13 321,6 | 45 566,5 | 43 800,0 | 38 844,4 | 11 087,2 | 5 659,4 | 251 082,0 |
| 2010 | 18 518,0 | 85 854,9 | 13 673,3 | 55 695,7 | 40 741,8 | 51 720,0 | 9 525,8 | 3 145,8 | 278 875,3 |
| Mexique | | | | | | | | | |
| 2009 | 1 181,5 | 101,3 | 105,0 | 756,4 | 917,4 | 710,4 | 53,6 | 12,6 | 3 838,3 |
| 2010 | 1 391,5 | 96,9 | 136,7 | 1 021,1 | 752,4 | 821,4 | 70,1 | 4,7 | 4 294,7 |
| Japon | | | | | | | | | |
| 2009 | 3 137,4 | 1 779,0 | 1 082,8 | 1 252,1 | 604,5 | 48,0 | 143,4 | 24,2 | 8 071,4 |
| 2010 | 3 203,0 | 1 892,6 | 1 341,2 | 1 773,0 | 624,8 | 68,9 | 138,9 | 16,2 | 9 058,5 |
| Union européenne | | | | | | | | | |
| Allemagne | | | | | | | | | |
| 2009 | 224,1 | 192,0 | 126,5 | 852,3 | 1 781,6 | 41,8 | 157,3 | 24,5 | 3 400,0 |
| 2010 | 209,7 | 261,1 | 94,9 | 1 365,5 | 1 398,6 | 34,8 | 208,4 | 23,8 | 3 596,9 |
| France | | | | | | | | | |
| 2009 | 158,8 | 116,2 | 152,5 | 565,3 | 1 074,9 | 35,1 | 290,4 | 31,8 | 2 425,0 |
| 2010 | 160,2 | 30,5 | 137,8 | 486,3 | 935,0 | 37,7 | 266,6 | 17,7 | 2 071,8 |
| Royaume-Uni | | | | | | | | | |
| 2009 | 409,1 | 170,5 | 284,3 | 8 215,3 | 2 040,9 | 42,5 | 276,8 | 69,1 | 11 508,6 |
| 2010 | 348,8 | 95,1 | 212,5 | 12 165,2 | 2 218,3 | 52,4 | 199,1 | 74,5 | 15 365,8 |
| Italie | | | | | | | | | |
| 2009 | 458,6 | 138,0 | 271,3 | 245,3 | 472,8 | 8,6 | 68,4 | 12,7 | 1 675,8 |
| 2010 | 351,9 | 198,0 | 325,0 | 382,7 | 396,0 | 8,0 | 168,2 | 5,7 | 1 835,6 |
| Autres pays de l'Union européenne | | | | | | | | | |
| 2009 | 1 127,0 | 959,3 | 337,1 | 2 699,1 | 2 538,6 | 150,2 | 792,1 | 69,9 | 8 673,4 |
| 2010 | 1 342,1 | 778,6 | 306,8 | 3 388,8 | 2 604,1 | 169,7 | 579,2 | 46,2 | 9 215,4 |
| Total | | | | | | | | | |
| 2009 | 2 377,7 | 1 575,9 | 1 171,7 | 12 577,4 | 7 908,9 | 278,2 | 1 585,0 | 208,1 | 27 682,8 |
| 2010 | 2 412,7 | 1 363,2 | 1 077,0 | 17 788,5 | 7 552,1 | 302,7 | 1 421,5 | 167,9 | 32 085,6 |
| Pays nouvellement industrialisés | | | | | | | | | |
| Corée du Sud | | | | | | | | | |
| 2009 | 321,3 | 998,0 | 344,8 | 1 025,2 | 504,5 | 52,6 | 46,6 | 11,7 | 3 304,6 |
| 2010 | 464,5 | 1 117,9 | 460,5 | 1 045,5 | 425,9 | 60,1 | 50,7 | 10,1 | 3 635,1 |
| Hong-Kong | | | | | | | | | |
| 2009 | 402,3 | 0,4 | 89,9 | 470,5 | 299,0 | 8,5 | 59,4 | 13,2 | 1 343,1 |
| 2010 | 451,9 | 0,6 | 110,1 | 746,2 | 308,4 | 8,6 | 80,4 | 19,7 | 1 726,0 |
| Taiwan | | | | | | | | | |
| 2009 | 185,1 | 193,8 | 204,3 | 325,7 | 110,8 | 1,9 | 32,8 | 1,4 | 1 055,8 |
| 2010 | 172,7 | 142,3 | 247,6 | 495,6 | 137,9 | 2,6 | 40,4 | 1,3 | 1 240,4 |
| Singapour | | | | | | | | | |
| 2009 | 51,4 | 45,2 | 31,1 | 318,8 | 320,6 | 33,6 | 33,5 | 5,1 | 839,1 |
| 2010 | 61,4 | 5,8 | 17,5 | 176,6 | 328,2 | 20,4 | 41,6 | 12,6 | 664,0 |
| Total | | | | | | | | | |
| 2009 | 960,0 | 1 237,4 | 670,0 | 2 140,2 | 1 234,7 | 96,6 | 172,3 | 31,4 | 6 542,7 |
| 2010 | 1 150,5 | 1 266,5 | 835,7 | 2 463,9 | 1 200,5 | 91,7 | 213,1 | 43,6 | 7 265,5 |
| Autres pays | | | | | | | | | |
| 2009 | 10 093,9 | 1 843,7 | 3 478,8 | 11 096,5 | 8 515,6 | 743,4 | 1 201,2 | 368,4 | 37 341,5 |
| 2010 | 9 239,5 | 2 296,7 | 5 198,3 | 14 047,0 | 8 565,1 | 694,6 | 1 417,1 | 279,5 | 41 737,8 |
| Total | | | | | | | | | |
| 2009 | 36 341,1 | 80 749,7 | 19 829,9 | 73 389,2 | 62 981,4 | 40 721,1 | 14 243,5 | 6 304,1 | 334 559,8 |
| 2010 | 35 915,2 | 92 770,9 | 22 262,2 | 92 789,2 | 59 437,1 | 53 699,3 | 12 786,5 | 3 657,6 | 373 318,0 |

Tableau 4
Exportations nationales par pays, base douanière, données non désaisonnalisées.

| | Décembre | | Janvier à décembre | | Variation |
|--|---------------------|-----------------|--------------------|------------------|---|
| | 2009 | 2010 | 2009 | 2010 | Janvier à décembre 2010/ Janvier à décembre 2009 |
| | millions de dollars | | | | pourcentage |
| Amérique du Nord | | | | | |
| États-Unis | 22 620,1 | 24 100,8 | 251 082,0 | 278 875,3 | 11,1 |
| Groenland | 1,0 | 1,7 | 11,2 | 9,1 | -18,5 |
| Mexique | 318,4 | 393,8 | 3 838,3 | 4 294,7 | 11,9 |
| Saint-Pierre-et-Miquelon | 1,0 | 1,1 | 14,8 | 14,4 | -2,5 |
| Total | 22 940,4 | 24 497,4 | 254 946,3 | 283 193,6 | 11,1 |
| Europe occidentale | | | | | |
| Allemagne | 308,4 | 331,4 | 3 400,0 | 3 596,9 | 5,8 |
| Andorre | 0,0 | 0,0 | 0,1 | 0,1 | 4,0 |
| Autriche | 34,6 | 11,7 | 369,3 | 350,7 | -5,0 |
| Belgique | 146,6 | 176,1 | 1 814,8 | 2 012,2 | 10,9 |
| Danemark | 30,0 | 31,2 | 597,4 | 285,5 | -52,2 |
| Espagne | 68,1 | 227,7 | 1 048,0 | 914,0 | -12,8 |
| Finlande | 23,4 | 24,8 | 297,1 | 374,4 | 26,0 |
| France | 178,2 | 211,9 | 2 425,0 | 2 071,8 | -14,6 |
| Gibraltar | 0,1 | 0,0 | 17,2 | 25,1 | 45,8 |
| Grèce | 6,9 | 8,8 | 102,0 | 109,2 | 7,1 |
| Îles Féroé | 0,1 | 0,0 | 1,0 | 0,5 | -55,0 |
| Islande | 5,4 | 1,8 | 77,8 | 104,2 | 33,9 |
| Italie | 146,3 | 153,9 | 1 675,8 | 1 835,6 | 9,5 |
| Luxembourg | 27,5 | 1,6 | 62,6 | 51,3 | -18,1 |
| Malte | 0,9 | 0,7 | 45,8 | 108,6 | 137,3 |
| Norvège | 116,5 | 274,7 | 1 745,6 | 2 509,9 | 43,8 |
| Pays-Bas | 231,2 | 276,1 | 2 555,0 | 3 073,6 | 20,3 |
| Portugal | 44,2 | 11,7 | 193,7 | 268,4 | 38,6 |
| République d'Irlande (Eire) | 35,4 | 24,7 | 519,5 | 313,6 | -39,6 |
| Royaume-Uni | 789,1 | 1 593,6 | 11 508,6 | 15 365,8 | 33,5 |
| Suède | 25,5 | 55,1 | 345,1 | 427,8 | 24,0 |
| Suisse | 84,9 | 200,6 | 1 146,3 | 1 560,5 | 36,1 |
| Total | 2 303,3 | 3 618,2 | 29 947,5 | 35 359,7 | 18,1 |
| Autres pays d'Europe | | | | | |
| Albanie | 4,5 | 8,0 | 18,7 | 31,2 | 67,2 |
| Arménie | 0,8 | 1,6 | 8,2 | 11,3 | 38,0 |
| Azerbaïdjan | 6,0 | 0,8 | 15,8 | 15,3 | -3,1 |
| Bélarus | 0,1 | 0,1 | 1,4 | 1,5 | 8,3 |
| Bosnie-Herzégovine | 0,5 | 0,2 | 3,1 | 4,5 | 47,1 |
| Bulgarie | 1,3 | 2,7 | 68,4 | 116,3 | 70,0 |
| Croatie | 2,0 | 4,9 | 99,2 | 92,2 | -7,1 |
| Estonie | 2,1 | 1,4 | 29,1 | 21,1 | -27,2 |
| Fédération de Russie | 73,8 | 152,9 | 800,0 | 1 073,7 | 34,2 |
| Géorgie | 2,9 | 3,1 | 16,9 | 18,7 | 10,7 |
| Hongrie | 4,6 | 7,7 | 84,2 | 99,5 | 18,2 |
| Kazakhstan | 66,0 | 6,8 | 190,4 | 123,1 | -35,3 |
| Kirghizistan | 0,3 | 0,4 | 3,6 | 5,0 | 39,5 |
| Lettonie | 0,5 | 88,2 | 22,8 | 171,9 | 654,5 |
| Lituanie | 2,3 | 4,7 | 38,4 | 35,0 | -8,9 |
| Macédoine (Ex-République yougoslave de Macédoine) | 0,8 | 2,1 | 14,9 | 11,0 | -26,7 |
| Monténégro | 0,3 | 0,2 | 2,2 | 1,7 | -20,9 |
| Ouzbékistan | 2,3 | 0,5 | 15,0 | 5,8 | -61,1 |
| Pologne | 11,3 | 32,0 | 178,3 | 169,4 | -5,0 |
| République de Moldavie | 0,7 | 0,1 | 2,5 | 2,2 | -12,3 |
| République Tchèque | 7,2 | 9,2 | 127,4 | 110,6 | -13,1 |
| Roumanie | 5,3 | 3,5 | 84,4 | 91,7 | 8,7 |
| Serbie | 1,4 | 0,4 | 17,8 | 7,1 | -60,0 |
| Slovaquie | 1,9 | 4,3 | 25,0 | 30,2 | 20,9 |
| Slovénie | 0,6 | 0,7 | 54,2 | 32,3 | -40,4 |
| Tadjikistan | 0,8 | 0,3 | 3,5 | 5,2 | 47,3 |
| Turkménistan | 1,1 | 0,9 | 6,7 | 5,1 | -23,0 |
| Ukraine | 9,5 | 27,9 | 100,2 | 145,2 | 44,9 |
| Total | 210,8 | 365,4 | 2 032,2 | 2 438,2 | 20,0 |

Tableau 4 – suite

Exportations nationales par pays, base douanière, données non désaisonnalisées.

| | Décembre | | Janvier à décembre | | Variation |
|----------------------------------|---------------------|--------------|--------------------|----------------|---|
| | 2009 | 2010 | 2009 | 2010 | Janvier à décembre 2010/ Janvier à décembre 2009 |
| | millions de dollars | | | | pourcentage |
| Moyen-Orient | | | | | |
| Arabie saoudite | 79,6 | 155,7 | 1 110,6 | 908,5 | -18,2 |
| Bahreïn | 2,5 | 2,7 | 36,6 | 62,3 | 70,3 |
| Chypre | 1,3 | 1,4 | 11,2 | 48,0 | 328,2 |
| Égypte | 46,1 | 43,4 | 619,4 | 610,9 | -1,4 |
| Émirats arabes unis | 78,5 | 80,5 | 1 157,2 | 1 008,5 | -12,9 |
| Érythrée | 0,1 | 0,0 | 2,2 | 2,3 | 2,5 |
| Éthiopie | 2,8 | 23,3 | 10,2 | 174,1 | ... |
| Iran | 71,8 | 6,0 | 405,6 | 105,9 | -73,9 |
| Iraq | 4,9 | 3,3 | 477,1 | 221,6 | -53,5 |
| Israël | 31,5 | 38,7 | 304,2 | 359,1 | 18,0 |
| Jordanie | 4,4 | 6,0 | 58,6 | 58,6 | 0,0 |
| Koweït | 16,6 | 5,5 | 93,0 | 84,3 | -9,3 |
| Liban | 98,5 | 3,9 | 184,3 | 60,7 | -67,1 |
| Libye | 12,7 | 85,2 | 236,2 | 211,4 | -10,5 |
| Oman | 8,7 | 12,4 | 112,4 | 98,9 | -12,0 |
| Qatar | 5,0 | 3,4 | 207,6 | 77,6 | -62,6 |
| Somalie | 0,0 | 0,0 | 2,9 | 2,3 | -20,8 |
| Soudan | 19,7 | 19,7 | 110,3 | 116,7 | 5,7 |
| Syrie | 3,5 | 5,1 | 46,0 | 57,6 | 25,2 |
| Turquie | 82,6 | 58,9 | 812,0 | 823,2 | 1,4 |
| Yémen | 2,0 | 1,1 | 25,9 | 17,9 | -31,1 |
| Total | 572,5 | 556,5 | 6 023,7 | 5 110,4 | -15,2 |
| Autres pays d'Afrique | | | | | |
| Afrique du Sud | 26,1 | 32,3 | 404,7 | 435,1 | 7,5 |
| Algérie | 35,2 | 10,7 | 318,0 | 288,1 | -9,4 |
| Angola | 3,4 | 5,3 | 66,3 | 189,5 | 185,8 |
| Antarctique | 0,0 | 0,0 | 1,3 | 0,2 | -84,6 |
| Bénin | 0,6 | 0,9 | 7,6 | 12,4 | 62,4 |
| Botswana | 0,4 | 0,1 | 4,1 | 3,6 | -11,6 |
| Burkina Faso | 1,3 | 2,2 | 27,1 | 20,1 | -25,9 |
| Burundi | 0,1 | 0,0 | 1,1 | 0,9 | -18,3 |
| Cameroun | 0,5 | 6,3 | 32,2 | 28,0 | -13,1 |
| Cap-Vert | 0,1 | 0,1 | 1,4 | 1,0 | -29,2 |
| Comores | 0,0 | 0,0 | 3,1 | 0,1 | -97,2 |
| Congo | 1,5 | 1,1 | 23,4 | 16,0 | -31,4 |
| Côte d'Ivoire | 2,7 | 2,7 | 23,2 | 19,4 | -16,5 |
| Djibouti | 0,0 | 1,3 | 2,5 | 6,0 | 141,8 |
| Gabon | 1,1 | 0,8 | 24,9 | 16,5 | -33,7 |
| Gambie | 0,1 | 0,1 | 0,7 | 0,8 | 3,3 |
| Ghana | 12,2 | 18,2 | 156,3 | 169,3 | 8,3 |
| Guinée | 0,5 | 0,8 | 13,5 | 7,9 | -41,4 |
| Guinée équatoriale | 0,1 | 0,2 | 4,2 | 4,5 | 5,9 |
| Guinée-Bissau | 0,0 | 0,0 | 0,0 | 0,0 | 1,2 |
| Kenya | 7,4 | 5,7 | 64,7 | 67,7 | 4,6 |
| Lesotho | 0,0 | 0,0 | 0,2 | 0,1 | -60,1 |
| Libéria | 0,1 | 0,8 | 4,0 | 11,7 | 193,1 |
| Madagascar | 5,5 | 2,2 | 54,4 | 44,7 | -17,8 |
| Malawi | 0,3 | 0,2 | 4,2 | 3,5 | -16,8 |
| Mali | 0,4 | 1,6 | 5,7 | 8,0 | 40,5 |
| Maroc | 44,5 | 20,5 | 370,6 | 167,2 | -54,9 |
| Maurice | 0,4 | 0,6 | 5,2 | 4,7 | -8,8 |
| Mauritanie | 0,1 | 1,4 | 2,3 | 5,0 | 117,5 |
| Mozambique | 2,4 | 1,4 | 7,5 | 12,5 | 65,6 |
| Namibie | 0,4 | 0,2 | 4,2 | 11,2 | 169,4 |
| Niger | 0,2 | 0,2 | 3,0 | 2,4 | -18,0 |
| Nigéria | 7,1 | 12,9 | 196,8 | 199,5 | 1,3 |
| Ouganda | 0,4 | 1,0 | 11,9 | 9,7 | -18,6 |
| République centrafricaine | 0,0 | 0,0 | 0,7 | 0,1 | -82,6 |
| République démocratique du Congo | 1,8 | 1,1 | 16,1 | 12,8 | -20,2 |
| République-Unie de Tanzanie | 3,5 | 15,7 | 34,1 | 49,7 | 45,5 |
| Rwanda | 0,0 | 0,0 | 3,2 | 1,0 | -70,5 |
| Sahara occidental | 0,0 | 0,0 | 0,1 | 0,0 | -91,8 |
| Sainte-Hélène | 0,0 | 0,0 | 0,1 | 0,0 | -96,6 |
| Sao Tomé-et-Principe | 0,0 | 0,0 | 0,1 | 0,0 | -61,7 |

Tableau 4 – suite

Exportations nationales par pays, base douanière, données non désaisonnalisées.

| | Décembre | | Janvier à décembre | | Variation |
|--|---------------------|----------------|--------------------|-----------------|---|
| | 2009 | 2010 | 2009 | 2010 | Janvier à décembre 2010/ Janvier à décembre 2009 |
| | millions de dollars | | | | pourcentage |
| Sénégal | 0,9 | 2,2 | 33,8 | 25,6 | -24,5 |
| Seychelles | 0,1 | 0,0 | 1,1 | 1,0 | -7,5 |
| Sierra Leone | 0,4 | 0,6 | 4,6 | 9,6 | 111,1 |
| Swaziland | 0,0 | 0,1 | 11,0 | 1,5 | -86,7 |
| Tchad | 0,8 | 0,6 | 11,7 | 6,6 | -43,7 |
| Terres australes françaises | 0,0 | 0,0 | 0,3 | 0,0 | -81,7 |
| Togo | 1,2 | 1,8 | 18,3 | 11,1 | -39,3 |
| Tunisie | 17,8 | 19,3 | 102,6 | 88,5 | -13,8 |
| Zambie | 0,9 | 2,3 | 9,4 | 27,4 | 191,5 |
| Zimbabwe | 0,1 | 0,8 | 8,0 | 5,6 | -30,7 |
| Total | 182,5 | 176,1 | 2 105,6 | 2 007,6 | -4,7 |
| Autres pays d'Asie | | | | | |
| Afghanistan | 2,5 | 4,0 | 48,4 | 55,2 | 14,0 |
| Bangladesh | 33,1 | 26,0 | 625,4 | 592,6 | -5,2 |
| Bhoutan | 0,0 | 0,0 | 0,2 | 1,6 | 854,5 |
| Brunei Darussalam | 0,6 | 0,4 | 4,2 | 10,5 | 149,0 |
| Cambodge | 0,2 | 0,7 | 6,8 | 3,8 | -43,8 |
| Chine | 829,7 | 1 731,3 | 10 936,2 | 12 865,9 | 17,6 |
| Corée du Nord | 1,3 | 2,1 | 24,9 | 11,8 | -52,5 |
| Corée du Sud | 245,7 | 348,8 | 3 304,6 | 3 635,1 | 10,0 |
| Hong-Kong | 136,1 | 221,7 | 1 343,1 | 1 726,0 | 28,5 |
| Inde | 147,9 | 143,0 | 2 045,2 | 2 009,6 | -1,7 |
| Indonésie | 91,8 | 125,4 | 953,0 | 1 035,5 | 8,7 |
| Japon | 577,9 | 787,0 | 8 071,4 | 9 058,5 | 12,2 |
| Laos | 0,3 | 0,5 | 2,6 | 2,7 | 1,7 |
| Macao | 0,3 | 0,3 | 13,9 | 2,3 | -83,3 |
| Malaisie | 51,6 | 81,1 | 564,0 | 729,5 | 29,4 |
| Maldives | 0,2 | 0,2 | 11,1 | 4,6 | -58,9 |
| Mongolie | 0,1 | 1,5 | 4,3 | 25,2 | 484,8 |
| Myanmar | 0,0 | 0,0 | 0,0 | 2,7 | ... |
| Népal | 0,8 | 0,1 | 3,9 | 5,3 | 36,9 |
| Pakistan | 18,4 | 71,3 | 400,9 | 539,4 | 34,6 |
| Philippines | 47,0 | 73,9 | 513,0 | 670,1 | 30,6 |
| Singapour | 50,8 | 58,2 | 839,1 | 664,0 | -20,9 |
| Sri Lanka | 27,8 | 56,1 | 332,4 | 346,4 | 4,2 |
| Taiwan | 105,5 | 103,6 | 1 055,8 | 1 240,4 | 17,5 |
| Territoire britannique de l'Océan Indien | 0,8 | 0,0 | 1,2 | 2,2 | 86,4 |
| Thaïlande | 50,0 | 44,0 | 513,4 | 619,4 | 20,6 |
| Timor-Leste | 0,0 | 0,0 | 0,0 | 0,0 | -77,3 |
| Vietnam | 15,7 | 18,7 | 205,6 | 247,6 | 20,4 |
| Total | 2 436,2 | 3 900,0 | 31 824,7 | 36 108,0 | 13,5 |
| Océanie | | | | | |
| Australie | 169,1 | 130,6 | 1 636,7 | 1 598,2 | -2,3 |
| Fidji | 0,1 | 0,0 | 5,7 | 3,3 | -42,6 |
| Guam | 0,1 | 0,2 | 1,8 | 1,8 | -0,3 |
| Île Christmas | 0,0 | 0,0 | 0,3 | 0,9 | 238,8 |
| Île Heard et Îles McDonald | 0,0 | 0,0 | 0,1 | 0,0 | -98,2 |
| Île Norfolk | 0,0 | 0,0 | 0,3 | 0,1 | -72,7 |
| Îles Cook | 0,0 | 0,0 | 0,1 | 0,1 | -33,7 |
| Îles des Cocos (Keeling) | 0,0 | 0,0 | 0,2 | 0,1 | -26,0 |
| Îles mineures éloignées, États-Unis | 1,8 | 0,7 | 12,3 | 14,6 | 18,6 |
| Îles Salomon | 0,0 | 0,0 | 0,7 | 0,1 | -89,8 |
| Kiribati | 0,0 | 0,0 | 0,1 | 0,1 | -15,8 |
| Nauru | 0,0 | 0,0 | 0,1 | 1,3 | ... |
| Nouvelle-Calédonie | 2,7 | 1,9 | 12,0 | 44,1 | 267,2 |
| Nouvelle-Zélande | 28,8 | 17,6 | 270,9 | 299,9 | 10,7 |
| Papouasie-Nouvelle-Guinée | 5,4 | 2,9 | 30,2 | 37,7 | 24,9 |
| Pitcairn | 0,0 | 0,0 | 0,2 | 0,1 | -49,8 |
| Polynésie française | 0,6 | 0,6 | 10,4 | 11,6 | 11,9 |
| Samoa | 0,0 | 0,0 | 0,4 | 0,3 | -18,4 |
| Samoa américaines | 0,2 | 0,1 | 1,1 | 1,4 | 27,6 |

Tableau 4 – suite

Exportations nationales par pays, base douanière, données non désaisonnalisées.

| | Décembre | | Janvier à décembre | | Variation |
|-----------------------------------|---------------------|-----------------|--------------------|------------------|---|
| | 2009 | 2010 | 2009 | 2010 | Janvier à décembre 2010/ Janvier à décembre 2009 |
| | millions de dollars | | | | pourcentage |
| Tonga | 0,0 | 0,0 | 0,2 | 4,5 | ... |
| Vanuatu | 0,1 | 0,2 | 2,0 | 1,7 | -14,7 |
| Wallis et Futuna | 0,0 | 0,0 | 0,0 | 0,0 | -100,0 |
| Total | 208,8 | 154,9 | 1 985,5 | 2 021,8 | 1,8 |
| Amérique du Sud | | | | | |
| Argentine | 12,1 | 18,1 | 155,6 | 259,2 | 66,5 |
| Bolivie | 0,8 | 0,8 | 10,7 | 40,7 | 281,4 |
| Brésil | 136,1 | 192,5 | 1 472,4 | 2 456,4 | 66,8 |
| Chili | 33,0 | 74,7 | 588,1 | 541,3 | -7,9 |
| Colombie | 40,7 | 46,8 | 578,5 | 615,5 | 6,4 |
| Équateur | 48,0 | 18,2 | 258,3 | 257,2 | -0,4 |
| Guyane | 2,5 | 1,9 | 27,0 | 28,1 | 4,2 |
| Îles Falkland (Malouines) | 0,0 | 0,0 | 0,0 | 0,1 | 829,9 |
| Paraguay | 0,5 | 0,3 | 10,6 | 14,7 | 38,7 |
| Pérou | 20,5 | 33,9 | 392,6 | 447,6 | 14,0 |
| Suriname | 0,9 | 1,2 | 11,1 | 9,9 | -11,4 |
| Uruguay | 2,8 | 2,3 | 21,1 | 108,5 | 413,2 |
| Venezuela | 30,9 | 58,4 | 596,7 | 546,1 | -8,5 |
| Total | 328,9 | 449,2 | 4 122,7 | 5 325,3 | 29,2 |
| Amérique centrale Antilles | | | | | |
| Anguilla | 0,0 | 0,1 | 1,8 | 0,9 | -52,3 |
| Antigua-et-Barbuda | 3,5 | 1,0 | 20,1 | 19,2 | -4,4 |
| Antilles néerlandaises | 26,4 | 1,2 | 72,4 | 44,5 | -38,6 |
| Aruba | 0,4 | 0,3 | 6,0 | 26,1 | 333,1 |
| Bahamas | 1,6 | 27,0 | 146,2 | 150,4 | 2,9 |
| Barbade | 4,1 | 2,9 | 55,5 | 36,6 | -33,9 |
| Belize | 0,6 | 0,2 | 5,5 | 5,5 | -0,1 |
| Bermudes | 2,8 | 2,7 | 56,6 | 37,6 | -33,5 |
| Costa Rica | 8,4 | 15,1 | 78,5 | 100,2 | 27,8 |
| Cuba | 9,7 | 18,2 | 250,9 | 307,8 | 22,7 |
| Dominique | 0,2 | 0,2 | 4,4 | 4,4 | 1,0 |
| El Salvador | 6,4 | 1,9 | 49,1 | 33,1 | -32,6 |
| Grenade | 0,2 | 0,3 | 5,5 | 5,1 | -8,0 |
| Guatemala | 23,4 | 10,3 | 108,6 | 87,2 | -19,7 |
| Haïti | 1,6 | 2,9 | 38,6 | 46,2 | 19,6 |
| Honduras | 4,0 | 2,1 | 31,7 | 35,8 | 12,9 |
| Îles Caïmanes | 0,3 | 0,2 | 6,4 | 6,2 | -4,4 |
| Îles Turks et Caïques | 0,5 | 0,5 | 6,2 | 4,3 | -30,9 |
| Îles Vierges britanniques | 0,4 | 0,1 | 3,3 | 22,2 | 578,0 |
| Jamaïque | 10,5 | 6,5 | 118,4 | 125,0 | 5,5 |
| Montserrat | 0,0 | 0,0 | 0,3 | 0,2 | -16,8 |
| Nicaragua | 1,5 | 5,5 | 17,0 | 38,0 | 123,1 |
| Panama | 5,8 | 3,9 | 80,3 | 116,5 | 45,0 |
| République dominicaine | 6,9 | 20,8 | 129,2 | 186,3 | 44,2 |
| Sainte-Lucie | 0,8 | 0,6 | 10,0 | 7,8 | -22,7 |
| Saint-Kitts-et-Nevis | 0,2 | 0,8 | 6,2 | 6,7 | 6,9 |
| Saint-Vincent-et-Grenadines | 1,0 | 0,6 | 11,6 | 10,7 | -7,3 |
| Trinité-et-Tobago | 34,6 | 25,4 | 251,2 | 288,9 | 15,0 |
| Total | 156,2 | 151,1 | 1 571,7 | 1 753,4 | 11,6 |
| Tous les pays | 29 339,6 | 33 868,7 | 334 559,8 | 373 318,0 | 11,6 |

Tableau 5-1
Exportations par province d'origine, base douanière, données non désaisonnalisées — Décembre

| | Produits de l'agriculture et de la pêche | Produits énergétiques | Produits forestiers | Biens industriels | Machines et équipement | Produits de l'automobile | Biens de consommation | Transactions commerciales spéciales | Total |
|--|--|--------------------------|------------------------|----------------------|---------------------------|-----------------------------|--------------------------|---|-----------------|
| millions de dollars | | | | | | | | | |
| Exportations nationales | | | | | | | | | |
| Terre-Neuve-et-Labrador | | | | | | | | | |
| 2009 | 43,9 | 513,7 | 8,7 | 128,6 | 4,0 | 0,6 | 0,3 | 3,5 | 703,3 |
| 2010 | 37,4 | 681,3 | 8,9 | 318,3 | 2,6 | 0,2 | 0,1 | 1,3 | 1 050,2 |
| Île-du-Prince-Édouard | | | | | | | | | |
| 2009 | 33,7 | 0,3 | 0,0 | 1,0 | 8,6 | 0,1 | 2,4 | 8,7 | 54,8 |
| 2010 | 38,6 | 0,0 | 0,0 | 1,2 | 5,5 | 0,6 | 1,9 | 7,8 | 55,6 |
| Nouvelle-Écosse | | | | | | | | | |
| 2009 | 97,8 | 101,5 | 60,2 | 34,4 | 94,5 | 5,5 | 4,1 | 5,7 | 403,7 |
| 2010 | 106,8 | 14,3 | 78,7 | 47,8 | 114,0 | 4,0 | 4,8 | 2,2 | 372,5 |
| Nouveau-Brunswick | | | | | | | | | |
| 2009 | 89,2 | 656,6 | 79,2 | 69,2 | 20,4 | 1,6 | 17,4 | 6,1 | 939,6 |
| 2010 | 113,2 | 818,6 | 115,4 | 83,7 | 21,1 | 3,5 | 11,2 | 2,5 | 1 169,2 |
| Québec | | | | | | | | | |
| 2009 | 377,0 | 264,9 | 434,0 | 1 497,3 | 1 661,4 | 173,7 | 436,1 | 115,3 | 4 959,7 |
| 2010 | 472,3 | 202,4 | 475,3 | 1 642,4 | 2 106,5 | 162,6 | 275,4 | 78,4 | 5 415,4 |
| Ontario | | | | | | | | | |
| 2009 | 649,8 | 201,3 | 202,7 | 2 394,8 | 2 394,0 | 3 904,0 | 517,2 | 244,7 | 10 508,6 |
| 2010 | 743,3 | 250,0 | 217,6 | 4 641,4 | 2 651,2 | 3 725,2 | 609,1 | 100,2 | 12 938,1 |
| Manitoba | | | | | | | | | |
| 2009 | 261,0 | 109,4 | 17,2 | 183,4 | 126,3 | 29,9 | 32,7 | 42,3 | 802,1 |
| 2010 | 362,5 | 86,2 | 16,5 | 202,4 | 136,9 | 44,8 | 35,6 | 23,2 | 908,2 |
| Saskatchewan | | | | | | | | | |
| 2009 | 593,4 | 736,0 | 16,2 | 477,8 | 60,6 | 3,5 | 1,0 | 8,8 | 1 897,3 |
| 2010 | 695,1 | 852,5 | 23,0 | 661,2 | 49,8 | 4,0 | 1,1 | 3,2 | 2 289,8 |
| Alberta | | | | | | | | | |
| 2009 | 416,3 | 5 222,2 | 153,1 | 669,7 | 292,6 | 42,8 | 8,6 | 51,3 | 6 856,4 |
| 2010 | 481,3 | 4 991,4 | 212,7 | 903,8 | 354,6 | 64,0 | 8,3 | 20,1 | 7 036,3 |
| Colombie-Britannique | | | | | | | | | |
| 2009 | 143,3 | 673,6 | 584,0 | 430,5 | 249,1 | 16,6 | 43,7 | 37,7 | 2 178,4 |
| 2010 | 165,3 | 765,0 | 777,3 | 548,8 | 285,7 | 23,6 | 44,3 | 17,4 | 2 627,4 |
| Yukon, Territoires du Nord-Ouest et Nunavut¹ | | | | | | | | | |
| 2009 | 0,2 | 0,0 | 0,0 | 33,1 | 2,1 | 0,0 | 0,1 | 0,0 | 35,6 |
| 2010 | 0,2 | 0,0 | 0,0 | 4,0 | 1,8 | 0,2 | 0,0 | 0,0 | 6,2 |
| Total | | | | | | | | | |
| 2009 | 2 705,6 | 8 479,3 | 1 555,4 | 5 919,8 | 4 913,5 | 4 178,3 | 1 063,7 | 524,1 | 29 339,6 |
| 2010 | 3 216,0 | 8 661,7 | 1 925,5 | 9 054,9 | 5 729,7 | 4 032,8 | 991,8 | 256,3 | 33 868,7 |
| Réexportations | | | | | | | | | |
| 2009 | 71,1 | 18,4 | 4,2 | 168,9 | 735,3 | 71,2 | 167,9 | 513,9 | 1 751,0 |
| 2010 | 80,1 | 32,9 | 4,1 | 316,0 | 809,0 | 80,2 | 224,9 | 598,3 | 2 145,7 |
| Exportations totales | | | | | | | | | |
| 2009 | 2 776,7 | 8 497,7 | 1 559,6 | 6 088,7 | 5 648,9 | 4 249,4 | 1 231,6 | 1 038,0 | 31 090,6 |
| 2010 | 3 296,1 | 8 694,6 | 1 929,6 | 9 370,9 | 6 538,8 | 4 113,0 | 1 216,7 | 854,7 | 36 014,4 |

1. Les données pour le mois courant n'incluent pas certaines exportations du chapitre 71 "Perles fines/de culture, pierres gemmes et métaux précieux; monnaies, etc." du système harmonisé qui n'ont pu être traitées à temps.

Tableau 5-2
Exportations par province d'origine, base douanière, données non désaisonnalisées — Total cumulatif, janvier à décembre

| | Produits de l'agriculture et de la pêche | Produits énergétiques | Produits forestiers | Biens industriels | Machines et équipement | Produits de l'automobile | Biens de consommation | Transactions commerciales spéciales | Total |
|--|--|-----------------------|---------------------|-------------------|------------------------|--------------------------|-----------------------|-------------------------------------|------------------|
| millions de dollars | | | | | | | | | |
| Exportations nationales | | | | | | | | | |
| Terre-Neuve-et-Labrador | | | | | | | | | |
| 2009 | 722,7 | 5 668,6 | 168,0 | 1 944,6 | 54,5 | 4,1 | 1,2 | 53,7 | 8 617,4 |
| 2010 | 782,5 | 5 980,7 | 116,6 | 2 237,8 | 43,2 | 2,1 | 1,4 | 26,5 | 9 190,9 |
| Île-du-Prince-Édouard | | | | | | | | | |
| 2009 | 487,2 | 1,9 | 0,9 | 21,1 | 97,0 | 1,5 | 33,7 | 115,9 | 759,2 |
| 2010 | 467,8 | 1,1 | 6,5 | 24,0 | 73,1 | 4,1 | 36,8 | 79,7 | 693,1 |
| Nouvelle-Écosse | | | | | | | | | |
| 2009 | 967,0 | 745,5 | 724,2 | 500,4 | 1 159,6 | 74,0 | 72,0 | 72,4 | 4 314,9 |
| 2010 | 948,0 | 465,4 | 864,7 | 515,0 | 1 397,1 | 55,0 | 58,6 | 37,1 | 4 340,9 |
| Nouveau-Brunswick | | | | | | | | | |
| 2009 | 1 177,9 | 6 285,9 | 1 102,1 | 754,3 | 306,8 | 24,0 | 164,7 | 85,9 | 9 901,6 |
| 2010 | 1 241,6 | 8 307,9 | 1 364,3 | 1 084,4 | 288,2 | 27,2 | 216,4 | 43,0 | 12 573,1 |
| Québec | | | | | | | | | |
| 2009 | 4 407,3 | 2 816,4 | 5 888,6 | 16 402,3 | 19 836,9 | 1 726,9 | 3 737,6 | 1 504,8 | 56 320,9 |
| 2010 | 4 828,4 | 2 675,0 | 6 041,8 | 19 564,7 | 17 975,7 | 1 688,8 | 3 984,7 | 991,3 | 57 750,4 |
| Ontario | | | | | | | | | |
| 2009 | 8 036,8 | 2 666,6 | 2 637,0 | 31 147,1 | 31 461,7 | 37 552,6 | 9 089,7 | 2 999,3 | 125 590,8 |
| 2010 | 8 522,5 | 2 533,9 | 2 750,5 | 42 286,9 | 30 316,6 | 50 629,8 | 7 431,3 | 1 611,4 | 146 082,9 |
| Manitoba | | | | | | | | | |
| 2009 | 3 824,6 | 868,8 | 258,3 | 2 225,2 | 1 980,3 | 581,5 | 441,8 | 386,0 | 10 566,6 |
| 2010 | 3 753,6 | 924,1 | 209,3 | 2 373,6 | 1 880,7 | 464,0 | 362,0 | 282,7 | 10 249,9 |
| Saskatchewan | | | | | | | | | |
| 2009 | 7 776,1 | 7 262,4 | 241,7 | 5 551,7 | 817,7 | 43,1 | 11,8 | 93,1 | 21 797,6 |
| 2010 | 7 296,8 | 8 884,0 | 214,5 | 6 746,3 | 679,2 | 44,2 | 11,2 | 45,6 | 23 921,8 |
| Alberta | | | | | | | | | |
| 2009 | 6 652,9 | 47 700,1 | 1 738,8 | 8 423,7 | 4 221,8 | 503,6 | 152,6 | 535,9 | 69 929,3 |
| 2010 | 5 696,3 | 55 129,9 | 2 140,8 | 10 218,1 | 3 715,5 | 519,4 | 123,8 | 286,7 | 77 830,4 |
| Colombie-Britannique | | | | | | | | | |
| 2009 | 2 286,4 | 6 733,6 | 7 070,1 | 4 772,1 | 3 038,3 | 209,4 | 537,2 | 456,2 | 25 103,1 |
| 2010 | 2 375,9 | 7 868,7 | 8 552,8 | 5 816,6 | 3 055,3 | 263,9 | 560,0 | 252,9 | 28 746,1 |
| Yukon, Territoires du Nord-Ouest et Nunavut ¹ | | | | | | | | | |
| 2009 | 2,2 | 0,0 | 0,2 | 1 646,7 | 6,8 | 0,4 | 1,2 | 0,9 | 1 658,4 |
| 2010 | 1,8 | 0,2 | 0,4 | 1 921,8 | 12,5 | 0,6 | 0,4 | 0,7 | 1 938,5 |
| Total | | | | | | | | | |
| 2009 | 36 341,1 | 80 749,7 | 19 829,9 | 73 389,2 | 62 981,4 | 40 721,1 | 14 243,5 | 6 304,1 | 334 559,8 |
| 2010 | 35 915,2 | 92 770,9 | 22 262,2 | 92 789,2 | 59 437,1 | 53 699,3 | 12 786,5 | 3 657,6 | 373 318,0 |
| Réexportations | | | | | | | | | |
| 2009 | 555,3 | 524,6 | 73,2 | 2 263,1 | 11 054,7 | 987,9 | 2 213,2 | 7 634,3 | 25 306,4 |
| 2010 | 645,3 | 351,4 | 75,5 | 3 051,2 | 10 451,6 | 1 091,0 | 2 208,5 | 7 319,2 | 25 193,6 |
| Exportations totales | | | | | | | | | |
| 2009 | 36 896,4 | 81 274,3 | 19 903,1 | 75 652,3 | 74 036,1 | 41 709,0 | 16 456,7 | 13 938,4 | 359 866,2 |
| 2010 | 36 560,5 | 93 122,2 | 22 337,7 | 95 840,4 | 69 888,7 | 54 790,3 | 14 995,1 | 10 976,8 | 398 511,6 |

1. Les données pour le mois courant n'incluent pas certaines exportations du chapitre 71 "Perles fines/de culture, pierres gemmes et métaux précieux; monnaies, etc." du système harmonisé qui n'ont pu être traitées à temps.

Tableau 6-1

Importations par groupes de marchandises, base de la balance des paiements, données désaisonnalisées — Dollars courants

| | Novembre 2010 | Décembre 2010 | Variation | | Total cumulatif | | | Décembre 2010/ Décembre 2009 | | |
|--|---------------------|------------------|-------------|------------|---------------------|----------------|---------------|---------------------------------|-------------|--|
| | | | | | 2009 | | 2010 | Variation | | |
| | | | | | | | | | | |
| | millions de dollars | | pourcentage | | millions de dollars | | pourcentage | | | |
| Total | 34 548 | 34 785 | 237 | 0,7 | 374 097 | 412 633 | 38 536 | 10,3 | 6,7 | |
| Produits de l'agriculture et de la pêche | 2 486 | 2 574 | 88 | 3,5 | 29 344 | 29 569 | 225 | 0,8 | 7,4 | |
| Fruits et légumes | 701 | 704 | 3 | 0,4 | 8 259 | 8 296 | 37 | 0,4 | 4,1 | |
| Fruits frais et baies | 257 | 250 | -7 | -2,7 | 2 927 | 2 960 | 34 | 1,1 | 4,0 | |
| Fruits séchés, fruits et préparations à base de fruits | 119 | 120 | 1 | 0,9 | 1 505 | 1 378 | -127 | -8,5 | 3,8 | |
| Légumes frais | 176 | 176 | 0 | 0,0 | 2 143 | 2 182 | 40 | 1,8 | -3,1 | |
| Autres légumes et préparations à base de légumes | 148 | 157 | 9 | 5,8 | 1 685 | 1 776 | 91 | 5,4 | 14,0 | |
| Autres produits de l'agriculture et de la pêche | 1 785 | 1 870 | 85 | 4,8 | 21 084 | 21 273 | 188 | 0,9 | 8,8 | |
| Animaux vivants | 17 | 15 | -2 | -9,2 | 196 | 194 | -1 | -0,6 | -6,6 | |
| Viandes et préparations de viandes | 180 | 208 | 27 | 15,2 | 2 122 | 2 162 | 39 | 1,9 | 23,5 | |
| Poisson et animaux marins | 170 | 178 | 8 | 4,5 | 2 011 | 2 024 | 13 | 0,7 | 13,8 | |
| Cacao, café, thé et autres matières alimentaires | 401 | 425 | 24 | 6,0 | 4 911 | 4 987 | 76 | 1,5 | 8,2 | |
| Produits laitiers, oeufs et miel | 50 | 50 | 0 | 1,0 | 579 | 589 | 10 | 1,7 | -0,9 | |
| Blé d'inde (maïs) égrené | 22 | 21 | -1 | -3,2 | 499 | 398 | -101 | -20,3 | -51,7 | |
| Autres céréales et préparations céréalières | 183 | 185 | 2 | 1,2 | 2 257 | 2 131 | -125 | -5,5 | 5,1 | |
| Sucre et préparations à base de sucre | 186 | 146 | -40 | -21,6 | 1 675 | 1 770 | 96 | 5,7 | -7,3 | |
| Fourrages, provendes sauf céréales non moulues | 120 | 122 | 3 | 2,4 | 1 494 | 1 397 | -97 | -6,5 | 0,5 | |
| Boissons | 308 | 334 | 25 | 8,1 | 3 615 | 3 721 | 106 | 2,9 | 14,1 | |
| Tabac | 40 | 33 | -7 | -17,2 | 371 | 424 | 53 | 14,4 | 16,1 | |
| Produits végétaux bruts | 107 | 152 | 44 | 41,1 | 1 346 | 1 463 | 118 | 8,7 | 32,9 | |
| Coton | 1 | 1 | 0 | 54,2 | 10 | 12 | 2 | 17,3 | -1,2 | |
| Produits énergétiques | 3 203 | 3 315 | 112 | 3,5 | 33 955 | 39 708 | 5 753 | 16,9 | -2,8 | |
| Pétrole brut | 1 613 | 1 913 | 299 | 18,6 | 20 960 | 23 254 | 2 294 | 10,9 | -19,2 | |
| Autres produits énergétiques | 1 590 | 1 402 | -187 | -11,8 | 12 995 | 16 454 | 3 459 | 26,6 | 34,6 | |
| Charbon et autres produits connexes | 553 | 268 | -285 | -51,5 | 4 554 | 5 002 | 448 | 9,8 | 1,9 | |
| Dérivés du pétrole et du charbon | 1 037 | 1 134 | 97 | 9,4 | 8 441 | 11 453 | 3 011 | 35,7 | 45,7 | |
| Produits forestiers | 207 | 214 | 6 | 3,0 | 2 385 | 2 644 | 258 | 10,8 | 6,1 | |
| Produits forestiers | 207 | 214 | 6 | 3,0 | 2 385 | 2 644 | 258 | 10,8 | 6,1 | |
| Matières en bois brutes | 28 | 41 | 12 | 42,6 | 451 | 421 | -31 | -6,8 | 20,3 | |
| Demi-produits en bois | 179 | 173 | -6 | -3,3 | 1 934 | 2 223 | 289 | 15,0 | 3,2 | |
| Biens industriels | 7 567 | 7 599 | 32 | 0,4 | 75 078 | 86 851 | 11 773 | 15,7 | 17,8 | |
| Métaux et minerais métalliques | 3 045 | 3 104 | 59 | 2,0 | 24 741 | 33 077 | 8 336 | 33,7 | 28,9 | |
| Minerais, concentrés et déchets métallifères | 547 | 737 | 190 | 34,8 | 6 048 | 7 085 | 1 037 | 17,1 | 7,1 | |
| Barres, tiges, tôles et feuilles d'acier | 502 | 459 | -43 | -8,6 | 4 685 | 6 367 | 1 681 | 35,9 | 14,5 | |
| Autres produits de fer et d'acier | 379 | 330 | -49 | -12,8 | 3 492 | 4 347 | 855 | 24,5 | 35,0 | |
| Métaux précieux, y compris alliages | 1 271 | 1 235 | -36 | -2,8 | 6 981 | 10 995 | 4 014 | 57,5 | 68,1 | |
| Autres métaux non ferreux et alliages | 347 | 344 | -3 | -0,8 | 3 535 | 4 284 | 749 | 21,2 | 1,1 | |
| Produits chimiques et plastiques | 2 440 | 2 386 | -54 | -2,2 | 27 127 | 28 923 | 1 796 | 6,6 | 11,3 | |
| Produits chimiques organiques | 537 | 507 | -31 | -5,7 | 6 472 | 6 812 | 340 | 5,3 | -0,6 | |
| Matières plastiques | 844 | 841 | -3 | -0,3 | 8 833 | 10 089 | 1 257 | 14,2 | 14,3 | |
| Autres produits chimiques et produits connexes | 1 059 | 1 039 | -20 | -1,9 | 11 823 | 12 022 | 199 | 1,7 | 15,6 | |
| Autres produits industriels | 2 082 | 2 108 | 26 | 1,2 | 23 209 | 24 851 | 1 641 | 7,1 | 11,0 | |
| Produits bruts d'origine animale | 21 | 14 | -7 | -32,0 | 230 | 238 | 8 | 3,3 | 10,1 | |
| Laine et fibres artificielles | 20 | 21 | 1 | 2,8 | 212 | 249 | 37 | 17,4 | 3,6 | |
| Minéraux non métalliques bruts | 61 | 65 | 4 | 7,3 | 732 | 813 | 82 | 11,1 | 7,4 | |
| Demi-produits en matières textiles | 203 | 203 | 0 | 0,0 | 2 239 | 2 361 | 122 | 5,5 | 11,3 | |
| Demi-produits de base en métal | 837 | 878 | 41 | 4,9 | 8 976 | 9 808 | 832 | 9,3 | 20,4 | |
| Demi-produits en caoutchouc | 86 | 87 | 1 | 0,7 | 938 | 1 004 | 66 | 7,0 | 6,3 | |

Tableau 6-1 – suite

Importations par groupes de marchandises, base de la balance des paiements, données désaisonnalisées — Dollars courants

| | Novembre | Décembre | Variation | | Total cumulatif | | | Décembre 2010/ Décembre 2009 | |
|---|---------------------|--------------|-------------|-------------|---------------------|----------------|---------------|---------------------------------|-------------|
| | 2010 | 2010 | | | 2009 | 2010 | Variation | | |
| | millions de dollars | | pourcentage | | millions de dollars | | pourcentage | | |
| Huiles et matières grasses d'origine animale et végétale | 112 | 106 | -7 | -5,9 | 1 243 | 1 241 | -2 | -0,1 | 8,2 |
| Minéraux non métalliques | 292 | 294 | 3 | 1,0 | 3 265 | 3 608 | 343 | 10,5 | 5,7 |
| Autres matières travaillées non comestibles | 450 | 439 | -10 | -2,3 | 5 374 | 5 529 | 155 | 2,9 | 0,9 |
| Machines et équipement | 9 671 | 9 686 | 14 | 0,1 | 107 934 | 113 694 | 5 760 | 5,3 | 14,2 |
| Machines industrielles et agricoles | 2 469 | 2 614 | 145 | 5,9 | 27 801 | 30 132 | 2 331 | 8,4 | 22,3 |
| Moteurs, turbines et moteurs électriques | 304 | 390 | 86 | 28,4 | 3 948 | 4 407 | 458 | 11,6 | 46,6 |
| Machines pour le forage et l'extraction minière | 154 | 159 | 5 | 3,1 | 1 507 | 1 782 | 275 | 18,2 | 36,3 |
| Excavateurs | 225 | 236 | 11 | 4,9 | 2 041 | 2 711 | 670 | 32,8 | 24,3 |
| Machines pour le travail des métaux | 172 | 167 | -5 | -2,9 | 1 586 | 1 684 | 98 | 6,2 | 35,7 |
| Autres machineries industrielles | 1 306 | 1 318 | 13 | 1,0 | 14 725 | 15 273 | 548 | 3,7 | 15,9 |
| Machines agricoles y compris les tracteurs | 308 | 343 | 35 | 11,3 | 3 994 | 4 276 | 282 | 7,1 | 13,1 |
| Aéronefs et autre équipement de transport | 1 345 | 1 252 | -93 | -6,9 | 15 735 | 14 585 | -1 150 | -7,3 | 18,1 |
| Aéronefs, moteurs d'aéronefs et leurs pièces | 870 | 775 | -95 | -10,9 | 10 032 | 8 874 | -1 158 | -11,5 | 13,8 |
| Autre matériel de transport et pièces | 475 | 477 | 2 | 0,4 | 5 704 | 5 711 | 8 | 0,1 | 25,9 |
| Machines et matériel de bureau | 1 145 | 1 088 | -57 | -5,0 | 12 370 | 13 243 | 872 | 7,1 | 3,3 |
| Autres machines et équipement | 4 712 | 4 732 | 20 | 0,4 | 52 027 | 55 734 | 3 706 | 7,1 | 11,8 |
| Autre équipement et matériel de télécommunication | 1 718 | 1 668 | -50 | -2,9 | 18 267 | 20 381 | 2 114 | 11,6 | 14,0 |
| Autres équipement et outils | 2 994 | 3 064 | 70 | 2,3 | 33 760 | 35 352 | 1 592 | 4,7 | 10,6 |
| Produits de l'automobile | 5 313 | 5 357 | 44 | 0,8 | 55 325 | 68 645 | 13 320 | 24,1 | -6,6 |
| Voitures particulières et châssis | 1 827 | 1 792 | -35 | -1,9 | 18 750 | 22 218 | 3 469 | 18,5 | -8,3 |
| Camions et autres véhicules à moteur | 1 195 | 1 157 | -38 | -3,2 | 12 829 | 16 844 | 4 015 | 31,3 | -14,1 |
| Pièces de véhicules automobiles | 2 291 | 2 408 | 117 | 5,1 | 23 747 | 29 583 | 5 836 | 24,6 | -1,1 |
| Autres biens de consommation | 4 982 | 4 896 | -86 | -1,7 | 57 486 | 57 722 | 236 | 0,4 | 1,0 |
| Vêtements et chaussures | 1 020 | 1 057 | 37 | 3,6 | 11 230 | 11 227 | -3 | 0,0 | 18,3 |
| Vêtements et accessoires vestimentaires | 835 | 880 | 44 | 5,3 | 9 354 | 9 297 | -56 | -0,6 | 17,2 |
| Chaussures | 185 | 177 | -8 | -4,1 | 1 876 | 1 930 | 54 | 2,9 | 24,2 |
| Biens de consommation divers | 3 962 | 3 839 | -122 | -3,1 | 46 256 | 46 495 | 239 | 0,5 | -2,9 |
| Téléviseurs, radios et phonographes | 130 | 117 | -13 | -10,0 | 1 401 | 1 558 | 157 | 11,2 | -6,4 |
| Imprimés | 327 | 297 | -30 | -9,3 | 3 559 | 3 511 | -48 | -1,4 | 5,4 |
| Montres, articles pour sports et jouets | 505 | 511 | 6 | 1,3 | 6 013 | 6 111 | 97 | 1,6 | 3,2 |
| Articles d'ameublement | 726 | 724 | -2 | -0,3 | 8 663 | 8 793 | 130 | 1,5 | 1,3 |
| Articles photographiques | 266 | 228 | -37 | -14,0 | 2 542 | 2 650 | 108 | 4,2 | 14,0 |
| Divers produits finis, non comestibles | 2 008 | 1 962 | -46 | -2,3 | 24 078 | 23 872 | -206 | -0,9 | -8,2 |
| Transactions commerciales spéciales | 413 | 390 | -23 | -5,5 | 4 756 | 4 946 | 190 | 4,0 | -4,8 |
| Ajustements de la balance des paiements non répartis | 706 | 755 | 49 | 6,9 | 7 834 | 8 855 | 1 022 | 13,0 | 10,5 |

Tableau 6-2

Importations par groupes de marchandises, base de la balance des paiements, données désaisonnalisées — Dollars constants, 2002

| | Novembre | Décembre | Variation | | Total cumulatif | | | Décembre 2010/ Décembre 2009 | |
|--|---------------------|---------------|-------------|-------------|---------------------|----------------|---------------|---------------------------------|-------------|
| | 2010 | 2010 | | | 2009 | 2010 | Variation | | |
| | millions de dollars | | pourcentage | | millions de dollars | | pourcentage | | |
| Total | 39 531 | 39 649 | 118 | 0,3 | 405 261 | 468 196 | 62 935 | 15,5 | 9,0 |
| Produits de l'agriculture et de la pêche | 2 613 | 2 669 | 56 | 2,1 | 28 069 | 29 944 | 1 876 | 6,7 | 11,0 |
| Fruits et légumes | 754 | 739 | -15 | -2,0 | 8 086 | 8 448 | 362 | 4,5 | 12,7 |
| Fruits frais et baies | 266 | 261 | -5 | -1,9 | 2 996 | 3 083 | 88 | 2,9 | 3,1 |
| Fruits séchés, fruits et préparations à base de fruits | 123 | 114 | -9 | -7,0 | 1 470 | 1 384 | -86 | -5,8 | 0,9 |
| Légumes frais | 222 | 216 | -5 | -2,4 | 2 092 | 2 244 | 152 | 7,3 | 34,7 |
| Autres légumes et préparations à base de légumes | 144 | 148 | 4 | 2,9 | 1 528 | 1 736 | 208 | 13,6 | 14,5 |
| Autres produits de l'agriculture et de la pêche | 1 859 | 1 930 | 71 | 3,8 | 19 983 | 21 497 | 1 514 | 7,6 | 10,4 |
| Animaux vivants | 18 | 16 | -2 | -12,8 | 200 | 192 | -8 | -4,0 | -15,3 |
| Viandes et préparations de viandes | 190 | 214 | 24 | 12,5 | 2 161 | 2 107 | -54 | -2,5 | 11,4 |
| Poisson et animaux marins | 229 | 234 | 5 | 2,3 | 2 805 | 2 813 | 8 | 0,3 | -8,0 |
| Cacao, café, thé et autres matières alimentaires | 454 | 496 | 42 | 9,2 | 4 060 | 5 133 | 1 072 | 26,4 | 44,4 |
| Produits laitiers, oeufs et miel | 49 | 50 | 1 | 3,1 | 560 | 638 | 78 | 14,0 | -3,3 |
| Blé d'inde (maïs) égrené | 16 | 15 | -1 | -7,6 | 423 | 365 | -57 | -13,6 | -61,6 |
| Autres céréales et préparations céréalières | 158 | 156 | -3 | -1,8 | 1 930 | 1 806 | -124 | -6,4 | -2,2 |
| Sucre et préparations à base de sucre | 181 | 142 | -39 | -21,4 | 1 634 | 1 721 | 87 | 5,3 | -10,3 |
| Fourrages, provendes sauf céréales non moulues | 103 | 102 | 0 | -0,2 | 1 123 | 1 187 | 64 | 5,7 | 0,6 |
| Boissons | 299 | 315 | 16 | 5,4 | 3 240 | 3 482 | 242 | 7,5 | 16,5 |
| Tabac | 49 | 39 | -10 | -19,7 | 429 | 511 | 82 | 19,0 | 13,6 |
| Produits végétaux bruts | 112 | 150 | 37 | 33,0 | 1 402 | 1 525 | 123 | 8,7 | 21,9 |
| Coton | 1 | 1 | 0 | 46,7 | 14 | 16 | 2 | 12,7 | -18,8 |
| Produits énergétiques | 1 758 | 1 675 | -83 | -4,7 | 20 960 | 21 351 | 391 | 1,9 | -6,8 |
| Pétrole brut | 718 | 829 | 111 | 15,5 | 11 527 | 10 577 | -950 | -8,2 | -22,2 |
| Autres produits énergétiques | 1 040 | 846 | -195 | -18,7 | 9 433 | 10 774 | 1 341 | 14,2 | 15,6 |
| Charbon et autres produits connexes | 507 | 252 | -255 | -50,3 | 3 907 | 4 477 | 570 | 14,6 | 1,9 |
| Dérivés du pétrole et du charbon | 534 | 594 | 60 | 11,3 | 5 526 | 6 297 | 771 | 13,9 | 22,6 |
| Produits forestiers | 272 | 283 | 10 | 3,8 | 3 043 | 3 445 | 402 | 13,2 | 1,4 |
| Produits forestiers | 272 | 283 | 10 | 3,8 | 3 043 | 3 445 | 402 | 13,2 | 1,4 |
| Matières en bois brutes | 40 | 58 | 17 | 43,0 | 581 | 610 | 29 | 5,0 | 17,3 |
| Demi-produits en bois | 232 | 225 | -7 | -3,0 | 2 463 | 2 835 | 373 | 15,1 | -2,0 |
| Biens industriels | 6 475 | 6 621 | 146 | 2,3 | 67 545 | 78 228 | 10 683 | 15,8 | 12,0 |
| Métaux et minerais métalliques | 1 860 | 1 940 | 80 | 4,3 | 17 766 | 22 544 | 4 778 | 26,9 | 13,5 |
| Minerais, concentrés et déchets métallifères | 266 | 356 | 91 | 34,1 | 4 338 | 3 855 | -484 | -11,1 | -9,1 |
| Barres, tiges, tôles et feuilles d'acier | 405 | 378 | -27 | -6,7 | 3 818 | 5 239 | 1 421 | 37,2 | 7,0 |
| Autres produits de fer et d'acier | 266 | 240 | -27 | -10,0 | 2 516 | 3 137 | 621 | 24,7 | 21,1 |
| Métaux précieux, y compris alliages | 590 | 642 | 52 | 8,8 | 3 432 | 5 925 | 2 494 | 72,7 | 58,6 |
| Autres métaux non ferreux et alliages | 333 | 324 | -9 | -2,6 | 3 662 | 4 388 | 726 | 19,8 | -10,2 |
| Produits chimiques et plastiques | 2 213 | 2 236 | 23 | 1,0 | 25 308 | 27 525 | 2 217 | 8,8 | 8,8 |
| Produits chimiques organiques | 387 | 369 | -18 | -4,6 | 5 146 | 5 006 | -140 | -2,7 | -5,9 |
| Matières plastiques | 887 | 903 | 16 | 1,8 | 9 280 | 10 715 | 1 435 | 15,5 | 10,6 |
| Autres produits chimiques et produits connexes | 939 | 964 | 25 | 2,7 | 10 882 | 11 804 | 922 | 8,5 | 13,9 |
| Autres produits industriels | 2 402 | 2 444 | 43 | 1,8 | 24 471 | 28 159 | 3 688 | 15,1 | 13,9 |
| Produits bruts d'origine animale | 22 | 16 | -6 | -28,2 | 347 | 265 | -82 | -23,6 | -16,1 |
| Laine et fibres artificielles | 27 | 27 | 0 | -0,2 | 267 | 322 | 55 | 20,6 | 3,8 |
| Minéraux non métalliques bruts | 49 | 52 | 2 | 4,8 | 636 | 672 | 35 | 5,6 | 4,4 |
| Demi-produits en matières textiles | 276 | 280 | 5 | 1,6 | 2 779 | 3 163 | 384 | 13,8 | 14,1 |
| Demi-produits de base en métal | 897 | 945 | 48 | 5,3 | 8 856 | 10 474 | 1 618 | 18,3 | 22,9 |

Tableau 6-2 – suite

**Importations par groupes de marchandises, base de la balance des paiements, données désaisonnalisées —
Dollars constants, 2002**

| | Novembre | Décembre | Variation | | Total cumulatif | | | Décembre 2010/ Décembre 2009 | |
|---|---------------------|---------------|-------------|-------------|---------------------|----------------|---------------|---------------------------------|-------------|
| | 2010 | 2010 | | | 2009 | 2010 | Variation | | |
| | millions de dollars | | pourcentage | | millions de dollars | | | pourcentage | |
| Demi-produits en caoutchouc | 106 | 107 | 1 | 0,7 | 1 064 | 1 225 | 161 | 15,1 | 7,2 |
| Huiles et matières grasses d'origine animale et végétale | 102 | 101 | -1 | -1,2 | 1 092 | 1 196 | 105 | 9,6 | 6,6 |
| Minéraux non métalliques | 368 | 365 | -3 | -0,7 | 3 694 | 4 384 | 690 | 18,7 | 10,0 |
| Autres matières travaillées non comestibles | 554 | 552 | -2 | -0,4 | 5 737 | 6 459 | 722 | 12,6 | 7,9 |
| Machines et équipement | 14 412 | 14 392 | -20 | -0,1 | 141 102 | 165 460 | 24 358 | 17,3 | 20,9 |
| Machines industrielles et agricoles | 3 061 | 3 250 | 189 | 6,2 | 31 016 | 37 048 | 6 032 | 19,4 | 25,7 |
| Moteurs, turbines et moteurs électriques | 386 | 487 | 101 | 26,1 | 4 451 | 5 476 | 1 025 | 23,0 | 49,5 |
| Machines pour le forage et l'extraction minière | 176 | 183 | 7 | 4,1 | 1 518 | 2 002 | 483 | 31,8 | 42,8 |
| Excavateurs | 287 | 297 | 10 | 3,5 | 2 251 | 3 396 | 1 145 | 50,9 | 29,1 |
| Machines pour le travail des métaux | 221 | 218 | -3 | -1,4 | 1 855 | 2 168 | 313 | 16,9 | 40,1 |
| Autres machineries industrielles | 1 597 | 1 624 | 28 | 1,7 | 16 267 | 18 542 | 2 275 | 14,0 | 18,9 |
| Machines agricoles y compris les tracteurs | 394 | 441 | 47 | 11,8 | 4 674 | 5 464 | 790 | 16,9 | 16,3 |
| Aéronefs et autre équipement de transport | 1 564 | 1 484 | -80 | -5,1 | 16 996 | 17 069 | 73 | 0,4 | 20,4 |
| Aéronefs, moteurs d'aéronefs et leurs pièces | 1 055 | 951 | -104 | -9,9 | 11 094 | 10 799 | -294 | -2,7 | 16,7 |
| Autre matériel de transport et pièces | 509 | 533 | 24 | 4,6 | 5 902 | 6 269 | 367 | 6,2 | 27,8 |
| Machines et matériel de bureau | 2 890 | 2 684 | -206 | -7,1 | 24 754 | 30 391 | 5 637 | 22,8 | 27,1 |
| Autres machines et équipement | 6 897 | 6 974 | 77 | 1,1 | 68 336 | 80 952 | 12 615 | 18,5 | 16,7 |
| Autre équipement et matériel de télécommunication | 2 880 | 2 842 | -38 | -1,3 | 27 969 | 34 432 | 6 463 | 23,1 | 17,3 |
| Autres équipement et outils | 4 017 | 4 132 | 115 | 2,9 | 40 367 | 46 519 | 6 152 | 15,2 | 16,3 |
| Produits de l'automobile | 6 563 | 6 667 | 104 | 1,6 | 64 665 | 83 758 | 19 093 | 29,5 | -4,4 |
| Voitures particulières et châssis | 2 095 | 2 081 | -13 | -0,6 | 21 831 | 25 528 | 3 697 | 16,9 | -9,1 |
| Camions et autres véhicules à moteur | 1 391 | 1 351 | -41 | -2,9 | 13 818 | 19 030 | 5 212 | 37,7 | -10,6 |
| Pièces de véhicules automobiles | 3 077 | 3 235 | 158 | 5,1 | 29 016 | 39 199 | 10 183 | 35,1 | 2,0 |
| Autres biens de consommation | 6 564 | 6 463 | -101 | -1,5 | 68 763 | 74 895 | 6 133 | 8,9 | 4,6 |
| Vêtements et chaussures | 1 460 | 1 520 | 60 | 4,1 | 14 390 | 15 908 | 1 518 | 10,6 | 23,7 |
| Vêtements et accessoires vestimentaires | 1 202 | 1 269 | 68 | 5,6 | 12 015 | 13 233 | 1 218 | 10,1 | 22,6 |
| Chaussures | 258 | 251 | -7 | -2,8 | 2 374 | 2 675 | 300 | 12,6 | 29,9 |
| Biens de consommation divers | 5 104 | 4 943 | -162 | -3,2 | 54 373 | 58 987 | 4 614 | 8,5 | -0,2 |
| Téléviseurs, radios et phonographes | 222 | 200 | -23 | -10,2 | 2 183 | 2 658 | 475 | 21,8 | -6,2 |
| Imprimés | 413 | 374 | -38 | -9,2 | 4 234 | 4 359 | 126 | 3,0 | 8,4 |
| Montres, articles pour sports et jouets | 682 | 699 | 17 | 2,5 | 7 765 | 8 432 | 666 | 8,6 | 3,9 |
| Articles d'ameublement | 946 | 947 | 0 | 0,0 | 10 220 | 11 302 | 1 082 | 10,6 | 3,2 |
| Articles photographiques | 553 | 439 | -114 | -20,6 | 4 140 | 5 146 | 1 006 | 24,3 | 25,9 |
| Divers produits finis, non comestibles | 2 288 | 2 284 | -4 | -0,2 | 25 831 | 27 090 | 1 258 | 4,9 | -7,0 |
| Transactions commerciales spéciales | 483 | 452 | -31 | -6,4 | 5 231 | 5 684 | 453 | 8,7 | -3,9 |
| Ajustements de la balance des paiements non répartis | 391 | 428 | 37 | 9,6 | 5 883 | 5 431 | -452 | -7,7 | -5,8 |

Tableau 7-1

Importations en provenance des pays sélectionnés, base douanière, données non désaisonnalisées — Décembre

| | Produits de l'agriculture et de la pêche | Produits énergétiques | Produits forestiers | Biens industriels | Machines et équipement | Produits de l'automobile | Biens de consommation | Transactions commerciales spéciales | Total |
|--|--|-----------------------|---------------------|-------------------|------------------------|--------------------------|-----------------------|-------------------------------------|-----------------|
| millions de dollars | | | | | | | | | |
| États-Unis | | | | | | | | | |
| 2009 | 1 339,3 | 889,8 | 125,7 | 3 422,7 | 3 838,5 | 3 490,3 | 1 876,0 | 554,3 | 15 536,5 |
| 2010 | 1 385,2 | 857,8 | 137,9 | 3 707,9 | 4 178,5 | 3 253,7 | 1 844,5 | 542,8 | 15 908,2 |
| Mexique | | | | | | | | | |
| 2009 | 121,8 | 0,0 | 0,2 | 104,6 | 623,0 | 639,2 | 87,6 | 6,6 | 1 583,1 |
| 2010 | 142,5 | 131,6 | 0,3 | 171,8 | 723,6 | 598,6 | 90,1 | 3,7 | 1 862,2 |
| Japon | | | | | | | | | |
| 2009 | 7,9 | 0,4 | 0,1 | 89,3 | 327,7 | 555,9 | 85,7 | 0,2 | 1 067,2 |
| 2010 | 7,3 | 0,5 | 0,1 | 81,0 | 424,3 | 484,3 | 76,4 | 0,2 | 1 074,1 |
| Union européenne | | | | | | | | | |
| Allemagne | | | | | | | | | |
| 2009 | 20,8 | 1,5 | 1,4 | 149,0 | 269,8 | 268,1 | 130,9 | 3,3 | 844,8 |
| 2010 | 25,0 | 0,8 | 0,9 | 152,7 | 308,6 | 303,2 | 154,5 | 0,5 | 946,2 |
| France | | | | | | | | | |
| 2009 | 50,4 | 0,5 | 0,2 | 44,5 | 153,3 | 11,3 | 123,9 | 0,3 | 384,5 |
| 2010 | 59,4 | 13,2 | 0,1 | 66,6 | 233,4 | 8,5 | 120,6 | 1,9 | 503,6 |
| Royaume-Uni | | | | | | | | | |
| 2009 | 30,9 | 376,6 | 0,0 | 128,3 | 233,5 | 37,3 | 102,9 | 3,2 | 912,9 |
| 2010 | 31,5 | 245,8 | 0,0 | 206,7 | 219,1 | 39,6 | 113,0 | 1,0 | 856,6 |
| Italie | | | | | | | | | |
| 2009 | 55,3 | 0,1 | 0,6 | 76,5 | 110,1 | 13,7 | 80,2 | 0,8 | 337,1 |
| 2010 | 67,9 | 1,9 | 1,2 | 86,0 | 131,2 | 12,6 | 91,8 | 1,4 | 393,8 |
| Autres pays de l'Union européenne | | | | | | | | | |
| 2009 | 96,4 | 261,4 | 3,4 | 215,6 | 312,6 | 55,2 | 338,8 | 3,7 | 1 287,2 |
| 2010 | 103,2 | 166,9 | 2,5 | 216,2 | 344,2 | 82,2 | 227,5 | 0,4 | 1 143,1 |
| Total | | | | | | | | | |
| 2009 | 253,8 | 640,2 | 5,6 | 613,9 | 1 079,3 | 385,7 | 776,7 | 11,2 | 3 766,5 |
| 2010 | 287,0 | 428,6 | 4,7 | 728,0 | 1 236,6 | 446,0 | 707,3 | 5,2 | 3 843,4 |
| Pays nouvellement industrialisés | | | | | | | | | |
| Corée du Sud | | | | | | | | | |
| 2009 | 6,6 | 9,3 | 0,0 | 64,8 | 207,4 | 176,5 | 16,3 | 0,1 | 480,9 |
| 2010 | 6,3 | 3,8 | 0,0 | 71,0 | 196,2 | 126,1 | 16,5 | 0,1 | 420,0 |
| Hong-Kong | | | | | | | | | |
| 2009 | 2,4 | 0,0 | 0,2 | 1,3 | 10,7 | 0,1 | 10,5 | 0,0 | 25,2 |
| 2010 | 2,6 | 0,0 | 0,1 | 1,5 | 11,5 | 0,1 | 11,9 | 0,0 | 27,7 |
| Taiwan | | | | | | | | | |
| 2009 | 6,5 | 0,0 | 0,4 | 60,8 | 160,2 | 12,7 | 33,8 | 0,1 | 274,6 |
| 2010 | 7,3 | 0,0 | 0,3 | 124,5 | 257,7 | 12,3 | 32,0 | 0,1 | 434,0 |
| Singapour | | | | | | | | | |
| 2009 | 2,3 | 42,3 | 0,0 | 5,2 | 37,3 | 0,3 | 23,2 | 0,1 | 110,6 |
| 2010 | 2,7 | 0,0 | 0,1 | 24,4 | 49,8 | 0,4 | 14,5 | 0,0 | 91,9 |
| Total | | | | | | | | | |
| 2009 | 17,8 | 51,5 | 0,6 | 132,0 | 415,5 | 189,7 | 83,8 | 0,3 | 891,3 |
| 2010 | 18,8 | 3,9 | 0,5 | 221,3 | 515,1 | 138,9 | 74,9 | 0,2 | 973,6 |
| Autres pays | | | | | | | | | |
| 2009 | 650,6 | 1 696,9 | 44,0 | 1 436,4 | 2 349,3 | 149,9 | 1 656,8 | 26,3 | 8 010,2 |
| 2010 | 724,4 | 1 847,9 | 42,4 | 1 975,6 | 2 529,6 | 191,4 | 1 732,1 | 13,1 | 9 056,5 |
| Total | | | | | | | | | |
| 2009 | 2 391,2 | 3 278,9 | 176,2 | 5 798,9 | 8 633,5 | 5 410,7 | 4 566,6 | 598,9 | 30 854,9 |
| 2010 | 2 565,6 | 3 270,2 | 186,0 | 6 885,8 | 9 607,8 | 5 112,9 | 4 525,4 | 565,2 | 32 718,8 |

Tableau 7-2

Importations en provenance des pays sélectionnés, base douanière, données non désaisonnalisées — Total cumulatif, janvier à décembre

| | Produits de l'agriculture et de la pêche | Produits énergétiques | Produits forestiers | Biens industriels | Machines et équipement | Produits de l'automobile | Biens de consommation | Transactions commerciales spéciales | Total |
|--|--|-----------------------|---------------------|-------------------|------------------------|--------------------------|-----------------------|-------------------------------------|------------------|
| millions de dollars | | | | | | | | | |
| États-Unis | | | | | | | | | |
| 2009 | 17 194,9 | 10 494,8 | 1 763,4 | 44 338,1 | 49 138,0 | 36 586,8 | 23 032,8 | 4 243,0 | 186 791,6 |
| 2010 | 16 712,5 | 12 014,9 | 1 908,0 | 50 156,7 | 49 879,6 | 45 053,4 | 22 755,8 | 4 453,7 | 202 934,7 |
| Mexique | | | | | | | | | |
| 2009 | 1 315,6 | 454,3 | 5,3 | 1 284,2 | 6 998,4 | 5 409,2 | 1 022,2 | 45,2 | 16 534,5 |
| 2010 | 1 466,7 | 925,3 | 5,2 | 1 826,8 | 8 346,6 | 8 315,6 | 1 147,0 | 60,3 | 22 093,5 |
| Japon | | | | | | | | | |
| 2009 | 72,1 | 35,4 | 1,9 | 1 085,5 | 4 707,1 | 5 450,2 | 994,0 | 3,7 | 12 349,9 |
| 2010 | 71,1 | 124,6 | 1,0 | 1 182,5 | 4 901,9 | 6 024,6 | 1 083,9 | 3,8 | 13 393,5 |
| Union européenne | | | | | | | | | |
| Allemagne | | | | | | | | | |
| 2009 | 271,2 | 32,2 | 13,8 | 1 813,7 | 4 130,0 | 2 594,8 | 1 790,7 | 10,6 | 10 657,1 |
| 2010 | 294,5 | 61,0 | 13,0 | 1 919,5 | 3 923,4 | 3 294,6 | 1 746,4 | 20,6 | 11 272,9 |
| France | | | | | | | | | |
| 2009 | 729,1 | 195,3 | 2,6 | 1 027,2 | 1 843,1 | 110,4 | 1 712,5 | 10,1 | 5 630,3 |
| 2010 | 741,1 | 102,2 | 2,0 | 835,4 | 2 056,3 | 99,4 | 1 574,6 | 10,5 | 5 421,5 |
| Royaume-Uni | | | | | | | | | |
| 2009 | 430,1 | 2 585,1 | 1,3 | 1 297,7 | 3 347,0 | 352,3 | 1 335,9 | 41,7 | 9 391,1 |
| 2010 | 426,8 | 3 571,2 | 0,7 | 1 996,4 | 2 897,8 | 448,9 | 1 302,8 | 40,3 | 10 684,9 |
| Italie | | | | | | | | | |
| 2009 | 675,8 | 79,4 | 14,1 | 935,1 | 1 472,6 | 186,7 | 1 075,7 | 7,3 | 4 446,6 |
| 2010 | 694,7 | 192,6 | 13,3 | 954,3 | 1 452,9 | 227,7 | 1 100,3 | 6,1 | 4 641,9 |
| Autres pays de l'Union européenne | | | | | | | | | |
| 2009 | 1 183,0 | 1 985,4 | 42,9 | 2 718,0 | 4 174,8 | 732,5 | 4 191,6 | 48,4 | 15 076,6 |
| 2010 | 1 179,3 | 2 285,1 | 41,0 | 3 127,3 | 4 573,5 | 829,2 | 3 692,5 | 23,5 | 15 751,4 |
| Total | | | | | | | | | |
| 2009 | 3 289,1 | 4 877,5 | 74,5 | 7 791,8 | 14 967,6 | 3 976,7 | 10 106,4 | 118,0 | 45 201,6 |
| 2010 | 3 336,5 | 6 212,0 | 70,0 | 8 832,9 | 14 903,8 | 4 899,8 | 9 416,6 | 101,0 | 47 772,6 |
| Pays nouvellement industrialisés | | | | | | | | | |
| Corée du Sud | | | | | | | | | |
| 2009 | 52,4 | 307,0 | 0,2 | 771,6 | 2 648,4 | 1 928,4 | 222,4 | 0,9 | 5 931,3 |
| 2010 | 61,6 | 350,6 | 0,2 | 798,2 | 2 716,4 | 2 009,2 | 206,2 | 1,0 | 6 143,4 |
| Hong-Kong | | | | | | | | | |
| 2009 | 29,7 | 0,0 | 1,0 | 26,6 | 158,8 | 4,0 | 142,6 | 0,6 | 363,2 |
| 2010 | 28,0 | 0,1 | 0,9 | 26,9 | 158,1 | 4,5 | 150,4 | 0,4 | 369,4 |
| Taiwan | | | | | | | | | |
| 2009 | 67,0 | 0,3 | 9,1 | 699,9 | 1 993,6 | 166,1 | 406,7 | 1,2 | 3 343,9 |
| 2010 | 76,9 | 19,9 | 6,8 | 956,8 | 2 355,8 | 159,4 | 408,4 | 1,4 | 3 985,4 |
| Singapour | | | | | | | | | |
| 2009 | 33,6 | 112,3 | 0,6 | 288,9 | 484,6 | 4,7 | 221,3 | 1,5 | 1 147,6 |
| 2010 | 37,6 | 111,6 | 0,3 | 176,1 | 603,0 | 4,5 | 201,6 | 1,4 | 1 136,0 |
| Total | | | | | | | | | |
| 2009 | 182,7 | 419,7 | 10,8 | 1 787,0 | 5 285,5 | 2 103,3 | 993,0 | 4,1 | 10 786,1 |
| 2010 | 204,2 | 482,2 | 8,2 | 1 957,9 | 5 833,3 | 2 177,6 | 966,5 | 4,2 | 11 634,2 |
| Autres pays | | | | | | | | | |
| 2009 | 7 291,6 | 17 962,9 | 529,5 | 17 251,4 | 26 947,1 | 1 794,6 | 21 369,0 | 342,4 | 93 488,7 |
| 2010 | 7 772,7 | 20 441,0 | 651,1 | 21 247,0 | 29 959,1 | 2 173,7 | 22 352,1 | 323,1 | 104 919,8 |
| Total | | | | | | | | | |
| 2009 | 29 347,9 | 34 244,6 | 2 385,4 | 73 538,2 | 108 043,6 | 55 320,9 | 57 517,6 | 4 756,5 | 365 154,8 |
| 2010 | 29 568,8 | 40 200,0 | 2 643,6 | 85 204,2 | 113 824,7 | 68 644,8 | 57 722,2 | 4 946,1 | 402 754,3 |

Tableau 8
Imports par pays, base douanière, données non désaisonnalisées

| | Décembre | | Janvier à décembre | | Variation |
|--|---------------------|-----------------|--------------------|------------------|---|
| | 2009 | 2010 | 2009 | 2010 | Janvier à décembre 2010/ Janvier à décembre 2009 |
| | millions de dollars | | | | pourcentage |
| Amérique du Nord | | | | | |
| Canada | 337,6 | 288,9 | 3 329,7 | 3 936,1 | 18,2 |
| États-Unis | 15 536,5 | 15 908,2 | 186 791,6 | 202 934,7 | 8,6 |
| Groenland | 0,1 | 0,0 | 17,4 | 0,5 | -97,2 |
| Mexique | 1 583,1 | 1 862,2 | 16 534,5 | 22 093,5 | 33,6 |
| Saint-Pierre-et-Miquelon | 0,1 | 0,0 | 0,3 | 1,5 | 396,9 |
| Total | 17 457,3 | 18 059,3 | 206 673,6 | 228 966,2 | 10,8 |
| Europe occidentale | | | | | |
| Allemagne | 844,8 | 946,2 | 10 657,1 | 11 272,9 | 5,8 |
| Andorre | 0,1 | 0,1 | 0,2 | 0,4 | 114,9 |
| Autriche | 102,7 | 81,5 | 1 181,0 | 1 176,0 | -0,4 |
| Belgique | 144,9 | 168,9 | 1 447,5 | 1 715,4 | 18,5 |
| Danemark | 208,5 | 52,1 | 1 606,6 | 1 877,9 | 16,9 |
| Espagne | 113,4 | 122,9 | 1 328,5 | 1 461,3 | 10,0 |
| Finlande | 71,8 | 103,7 | 942,4 | 1 038,2 | 10,2 |
| France | 384,5 | 503,6 | 5 630,3 | 5 421,5 | -3,7 |
| Gibraltar | 0,0 | 0,0 | 0,0 | 2,2 | ... |
| Grèce | 12,5 | 11,9 | 140,8 | 142,4 | 1,2 |
| Îles Féroé | 0,1 | 0,7 | 2,1 | 5,6 | 169,8 |
| Islande | 2,5 | 1,9 | 32,3 | 32,9 | 1,9 |
| Italie | 337,1 | 393,8 | 4 446,6 | 4 641,9 | 4,4 |
| Luxembourg | 6,0 | 4,6 | 138,3 | 95,5 | -30,9 |
| Malte | 4,5 | 1,3 | 23,1 | 17,6 | -23,6 |
| Norvège | 439,6 | 304,9 | 3 570,9 | 2 773,4 | -22,3 |
| Pays-Bas | 118,3 | 103,3 | 1 871,7 | 1 666,6 | -11,0 |
| Portugal | 19,4 | 18,2 | 321,9 | 311,3 | -3,3 |
| République d'Irlande (Eire) | 174,0 | 79,0 | 2 196,3 | 1 486,8 | -32,3 |
| Royaume-Uni | 912,9 | 856,6 | 9 391,1 | 10 684,9 | 13,8 |
| Suède | 127,0 | 176,6 | 1 797,4 | 2 094,0 | 16,5 |
| Suisse | 250,0 | 222,1 | 3 445,6 | 2 932,9 | -14,9 |
| Total | 4 274,6 | 4 154,0 | 50 171,4 | 50 851,7 | 1,4 |
| Autres pays d'Europe | | | | | |
| Albanie | 0,2 | 1,0 | 4,0 | 5,4 | 35,3 |
| Arménie | 3,2 | 4,1 | 34,1 | 29,9 | -12,3 |
| Azerbaïdjan | 168,0 | 156,5 | 1 166,9 | 542,0 | -53,6 |
| Bélarus | 0,4 | 0,4 | 35,4 | 55,2 | 56,0 |
| Bosnie-Herzégovine | 0,6 | 0,8 | 8,4 | 8,0 | -5,6 |
| Bulgarie | 5,2 | 5,2 | 119,3 | 66,7 | -44,1 |
| Croatie | 1,7 | 1,3 | 25,5 | 65,8 | 158,3 |
| Estonie | 2,0 | 4,2 | 21,6 | 39,2 | 81,4 |
| Fédération de Russie | 99,1 | 62,7 | 1 632,8 | 1 642,0 | 0,6 |
| Géorgie | 12,5 | 12,4 | 134,7 | 128,9 | -4,3 |
| Hongrie | 47,1 | 29,8 | 370,8 | 344,6 | -7,1 |
| Kazakhstan | 186,1 | 188,8 | 1 595,9 | 2 284,6 | 43,2 |
| Kirghizistan | 0,0 | 0,1 | 0,5 | 0,6 | 14,1 |
| Lettonie | 0,9 | 1,1 | 17,2 | 10,7 | -38,0 |
| Lituanie | 10,7 | 29,7 | 154,4 | 381,8 | 147,3 |
| Macédoine (Ex-République yougoslave de Macédoine) | 0,5 | 0,7 | 8,7 | 8,0 | -8,3 |
| Monténégro | 0,0 | 0,1 | 0,3 | 0,4 | 52,1 |
| Ouzbékistan | 0,0 | 0,0 | 11,9 | 1,4 | -88,4 |
| Pologne | 55,5 | 80,2 | 753,3 | 992,5 | 31,8 |
| République de Moldavie | 0,2 | 0,0 | 1,9 | 5,0 | 164,3 |
| République Tchèque | 20,2 | 19,2 | 269,2 | 318,1 | 18,2 |
| Roumanie | 8,4 | 11,8 | 121,0 | 217,9 | 80,1 |
| Serbie | 0,4 | 1,0 | 10,3 | 12,6 | 22,0 |
| Slovaquie | 16,7 | 33,6 | 165,6 | 198,2 | 19,7 |
| Slovénie | 17,6 | 3,9 | 86,6 | 95,6 | 10,4 |
| Tadjikistan | 0,0 | 0,0 | 0,0 | 0,0 | 180,9 |
| Turkménistan | 0,0 | 0,0 | 0,4 | 0,7 | 77,1 |
| Ukraine | 9,3 | 4,4 | 94,5 | 95,5 | 1,1 |
| Total | 666,3 | 653,0 | 6 845,1 | 7 551,2 | 10,3 |

Tableau 8 – suite

Importations par pays, base douanière, données non désaisonnalisées

| | Décembre | | Janvier à décembre | | Variation |
|----------------------------------|---------------------|--------------|--------------------|----------------|---|
| | 2009 | 2010 | 2009 | 2010 | Janvier à décembre 2010/ Janvier à décembre 2009 |
| | millions de dollars | | | | pourcentage |
| Moyen-Orient | | | | | |
| Arabie saoudite | 155,5 | 172,2 | 1 534,2 | 2 015,7 | 31,4 |
| Bahreïn | 0,2 | 0,3 | 4,8 | 3,1 | -34,6 |
| Chypre | 0,0 | 0,4 | 2,2 | 3,1 | 40,1 |
| Égypte | 14,6 | 23,0 | 114,2 | 298,2 | 161,1 |
| Émirats arabes unis | 2,4 | 2,9 | 195,4 | 153,3 | -21,5 |
| Érythrée | 0,0 | 0,0 | 0,1 | 0,3 | 130,8 |
| Éthiopie | 0,8 | 0,9 | 16,8 | 15,1 | -9,9 |
| Iran | 2,9 | 3,2 | 24,8 | 37,9 | 53,2 |
| Iraq | 56,3 | 388,9 | 1 279,2 | 1 912,9 | 49,5 |
| Israël | 96,0 | 92,0 | 946,3 | 1 005,6 | 6,3 |
| Jordanie | 1,3 | 1,7 | 16,6 | 19,9 | 19,7 |
| Koweït | 0,0 | 0,0 | 37,3 | 31,5 | -15,4 |
| Liban | 1,5 | 1,7 | 15,6 | 17,2 | 10,2 |
| Libye | 4,5 | 2,3 | 4,7 | 24,6 | 423,5 |
| Oman | 0,3 | 2,9 | 6,2 | 20,8 | 235,5 |
| Qatar | 35,7 | 29,9 | 53,3 | 100,6 | 88,8 |
| Somalie | 0,0 | 0,0 | 0,0 | 0,0 | -22,6 |
| Soudan | 6,2 | 7,4 | 68,4 | 83,0 | 21,4 |
| Syrie | 0,9 | 0,5 | 5,9 | 16,7 | 183,0 |
| Turquie | 37,3 | 80,8 | 632,2 | 713,8 | 12,9 |
| Yémen | 0,0 | 0,0 | 0,2 | 0,1 | -28,7 |
| Total | 416,6 | 811,2 | 4 958,1 | 6 473,5 | 30,6 |
| Autres pays d'Afrique | | | | | |
| Afrique du Sud | 46,2 | 62,5 | 631,3 | 715,6 | 13,4 |
| Algérie | 485,4 | 188,7 | 3 765,0 | 3 546,8 | -5,8 |
| Angola | 52,9 | 80,4 | 1 373,0 | 1 622,5 | 18,2 |
| Antarctique | 0,0 | 0,0 | 0,0 | 0,3 | ... |
| Bénin | 0,0 | 0,0 | 0,0 | 0,0 | 308,4 |
| Botswana | 0,0 | 0,0 | 28,6 | 6,9 | -75,8 |
| Burkina Faso | 3,4 | 0,0 | 13,5 | 22,8 | 69,5 |
| Burundi | 0,0 | 0,0 | 0,2 | 0,1 | -79,1 |
| Cameroun | 0,3 | 0,7 | 4,5 | 6,2 | 36,7 |
| Cap-Vert | 0,1 | 0,0 | 0,1 | 0,1 | -48,8 |
| Comores | 0,0 | 0,0 | 0,1 | 0,1 | 63,9 |
| Congo | 0,3 | 0,4 | 2,3 | 47,3 | ... |
| Côte d'Ivoire | 7,8 | 74,4 | 223,3 | 419,3 | 87,7 |
| Djibouti | 0,0 | 0,0 | 0,0 | 0,0 | -68,5 |
| Gabon | 0,1 | 0,1 | 1,8 | 0,5 | -73,1 |
| Gambie | 0,0 | 0,0 | 0,1 | 0,2 | 109,9 |
| Ghana | 1,9 | 1,4 | 27,4 | 20,6 | -24,9 |
| Guinée | 5,3 | 5,1 | 62,7 | 48,3 | -23,1 |
| Guinée équatoriale | 0,0 | 77,9 | 347,9 | 671,1 | 92,9 |
| Guinée-Bissau | 0,0 | 0,0 | 0,0 | 0,0 | -56,1 |
| Île Bouvet | 0,0 | 0,0 | 0,0 | 0,0 | -99,5 |
| Kenya | 1,1 | 1,9 | 17,0 | 18,1 | 6,2 |
| Lesotho | 0,9 | 1,9 | 8,8 | 16,8 | 92,1 |
| Libéria | 1,1 | 3,3 | 29,1 | 38,0 | 30,6 |
| Madagascar | 0,5 | 5,8 | 41,6 | 50,5 | 21,5 |
| Malawi | 0,1 | 15,0 | 6,7 | 73,1 | 987,8 |
| Mali | 0,0 | 0,1 | 0,3 | 0,6 | 73,6 |
| Maroc | 25,1 | 23,4 | 138,3 | 141,3 | 2,2 |
| Maurice | 0,5 | 0,7 | 9,0 | 9,7 | 8,4 |
| Mauritanie | 0,0 | 0,0 | 0,9 | 0,2 | -77,7 |
| Mozambique | 0,0 | 0,1 | 0,3 | 1,4 | 374,5 |
| Namibie | 0,2 | 47,5 | 248,4 | 234,3 | -5,6 |
| Niger | 0,3 | 0,0 | 1,1 | 0,9 | -23,9 |
| Nigéria | 0,7 | 70,3 | 458,2 | 1 668,4 | 264,1 |
| Ouganda | 0,4 | 0,4 | 2,5 | 3,8 | 50,8 |
| République centrafricaine | 0,0 | 0,0 | 0,1 | 0,1 | -2,1 |
| République démocratique du Congo | 0,0 | 0,1 | 0,6 | 0,8 | 27,8 |
| République-Unie de Tanzanie | 0,2 | 0,3 | 4,6 | 3,0 | -34,4 |
| Rwanda | 0,0 | 0,2 | 0,3 | 0,5 | 44,8 |
| Sahara occidental | 0,0 | 0,0 | 0,0 | 0,0 | -98,2 |

Tableau 8 – suite

Importations par pays, base douanière, données non désaisonnalisées

| | Décembre | | Janvier à décembre | | Variation |
|--|---------------------|----------------|--------------------|-----------------|---|
| | 2009 | 2010 | 2009 | 2010 | Janvier à décembre 2010/ Janvier à décembre 2009 |
| | millions de dollars | | | | pourcentage |
| Sainte-Hélène | 0,0 | 0,0 | 0,0 | 0,0 | 51,1 |
| Sao Tomé-et-Principe | 0,0 | 0,0 | 0,0 | 0,2 | 454,2 |
| Sénégal | 0,1 | 0,1 | 1,1 | 1,1 | -0,1 |
| Seychelles | 0,0 | 0,1 | 0,6 | 0,3 | -53,9 |
| Sierra Leone | 0,1 | 0,1 | 4,0 | 1,8 | -55,7 |
| Swaziland | 0,1 | 0,1 | 1,9 | 1,7 | -13,7 |
| Tchad | 0,0 | 0,0 | 0,2 | 1,1 | 389,4 |
| Terres australes françaises | 0,0 | 0,0 | 0,0 | 0,0 | 385,7 |
| Togo | 0,1 | 0,1 | 4,4 | 3,2 | -27,4 |
| Tunisie | 2,7 | 2,4 | 45,7 | 50,8 | 11,2 |
| Zambie | 0,1 | 0,1 | 0,8 | 1,3 | 66,2 |
| Zimbabwe | 0,3 | 0,2 | 2,8 | 4,2 | 50,1 |
| Total | 638,2 | 665,5 | 7 511,5 | 9 455,8 | 25,9 |
| Autres pays d'Asie | | | | | |
| Afghanistan | 0,3 | 0,2 | 1,5 | 1,7 | 19,4 |
| Bangladesh | 51,2 | 64,3 | 808,3 | 835,1 | 3,3 |
| Bhoutan | 0,0 | 0,0 | 0,0 | 0,0 | 212,0 |
| Brunei Darussalam | 0,0 | 0,0 | 1,9 | 0,0 | -98,6 |
| Cambodge | 19,7 | 36,3 | 291,1 | 356,9 | 22,6 |
| Chine | 3 242,8 | 3 613,8 | 39 655,2 | 44 404,6 | 12,0 |
| Corée du Nord | 0,0 | 0,0 | 0,1 | 0,1 | 12,0 |
| Corée du Sud | 480,9 | 420,0 | 5 931,3 | 6 143,4 | 3,6 |
| Hong-Kong | 25,2 | 27,7 | 363,2 | 369,4 | 1,7 |
| Inde | 140,7 | 211,5 | 2 002,8 | 2 123,0 | 6,0 |
| Indonésie | 78,4 | 107,5 | 1 009,2 | 1 259,0 | 24,7 |
| Japon | 1 067,2 | 1 074,1 | 12 349,9 | 13 393,5 | 8,5 |
| Laos | 0,8 | 0,9 | 6,7 | 8,1 | 19,8 |
| Macao | 0,6 | 0,5 | 22,3 | 9,0 | -59,7 |
| Malaisie | 189,3 | 180,0 | 2 313,6 | 2 274,8 | -1,7 |
| Maldives | 0,0 | 0,0 | 0,1 | 0,1 | 6,2 |
| Mongolie | 29,2 | 13,3 | 158,9 | 231,7 | 45,8 |
| Myanmar | 0,0 | 0,0 | 0,1 | 0,0 | -75,5 |
| Népal | 1,1 | 1,0 | 13,3 | 15,4 | 15,8 |
| Pakistan | 19,9 | 20,8 | 242,5 | 271,1 | 11,8 |
| Philippines | 71,0 | 78,3 | 736,0 | 889,0 | 20,8 |
| Singapour | 110,6 | 91,9 | 1 147,6 | 1 136,0 | -1,0 |
| Sri Lanka | 9,6 | 12,0 | 115,7 | 127,6 | 10,3 |
| Taiwan | 274,6 | 434,0 | 3 343,9 | 3 985,4 | 19,2 |
| Territoire britannique de l'Océan Indien | 0,0 | 0,0 | 0,0 | 0,0 | 669,8 |
| Thaïlande | 193,2 | 221,3 | 2 298,7 | 2 405,9 | 4,7 |
| Timor-Leste | 0,5 | 0,3 | 4,1 | 2,0 | -49,8 |
| Vietnam | 83,2 | 102,7 | 1 054,1 | 1 172,3 | 11,2 |
| Total | 6 090,1 | 6 712,4 | 73 872,3 | 81 415,3 | 10,2 |
| Océanie | | | | | |
| Australie | 134,1 | 167,7 | 1 625,1 | 1 615,7 | -0,6 |
| Fidji | 0,2 | 0,2 | 6,4 | 4,9 | -22,6 |
| Guam | 0,0 | 0,0 | 0,3 | 0,1 | -58,3 |
| Île Christmas | 0,0 | 0,0 | 0,0 | 0,1 | 347,7 |
| Île Heard et Îles McDonald | 0,0 | 0,0 | 0,0 | 0,0 | 173,8 |
| Île Norfolk | 0,0 | 0,0 | 0,0 | 0,0 | -82,4 |
| Îles Cook | 0,0 | 0,0 | 0,0 | 0,1 | 163,0 |
| Îles des Cocos (Keeling) | 0,0 | 0,0 | 0,1 | 0,0 | -85,2 |
| Îles mineures éloignées, États-Unis | 0,5 | 0,2 | 5,1 | 3,8 | -25,6 |
| Îles Salomon | 0,0 | 0,0 | 0,1 | 0,2 | 61,9 |
| Kiribati | 0,0 | 0,0 | 0,1 | 0,0 | -74,4 |
| Nauru | 0,0 | 0,0 | 0,1 | 0,1 | -54,9 |
| Niue | 0,0 | 0,0 | 0,0 | 0,0 | -4,2 |
| Nouvelle-Calédonie | 0,0 | 0,0 | 0,3 | 0,2 | -50,4 |
| Nouvelle-Zélande | 30,8 | 35,1 | 454,0 | 446,9 | -1,6 |
| Papouasie-Nouvelle-Guinée | 0,2 | 0,2 | 2,0 | 1,6 | -18,9 |
| Pitcairn | 0,0 | 0,0 | 0,0 | 0,0 | -14,1 |
| Polynésie française | 0,0 | 0,0 | 0,7 | 0,9 | 29,4 |
| Samoa | 0,0 | 0,0 | 0,0 | 0,3 | ... |

Tableau 8 – suite

Importations par pays, base douanière, données non désaisonnalisées

| | Décembre | | Janvier à décembre | | Variation |
|-----------------------------------|---------------------|-----------------|--------------------|------------------|---|
| | 2009 | 2010 | 2009 | 2010 | Janvier à décembre 2010/ Janvier à décembre 2009 |
| | millions de dollars | | | | pourcentage |
| Samoa américaines | 0,0 | 0,0 | 0,4 | 0,3 | -16,3 |
| Tonga | 0,0 | 0,0 | 0,0 | 0,0 | -65,0 |
| Vanuatu | 0,0 | 0,0 | 0,2 | 0,9 | 351,2 |
| Wallis et Futuna | 0,0 | 0,0 | 0,0 | 0,0 | 153,0 |
| Total | 165,9 | 203,4 | 2 095,1 | 2 076,3 | -0,9 |
| Amérique du Sud | | | | | |
| Argentine | 51,4 | 202,4 | 700,6 | 1 553,4 | 121,7 |
| Bolivie | 17,5 | 17,9 | 91,0 | 143,2 | 57,4 |
| Brésil | 228,7 | 202,3 | 2 578,8 | 3 271,3 | 26,9 |
| Chili | 178,2 | 168,6 | 1 730,9 | 1 871,1 | 8,1 |
| Colombie | 44,9 | 46,7 | 733,6 | 717,4 | -2,2 |
| Équateur | 24,8 | 17,1 | 233,9 | 210,9 | -9,8 |
| Guyane | 25,4 | 27,4 | 300,3 | 290,7 | -3,2 |
| Îles Falkland (Malouines) | 0,0 | 0,0 | 0,0 | 0,0 | -47,7 |
| Paraguay | 0,8 | 0,3 | 9,4 | 9,3 | -0,4 |
| Pérou | 304,0 | 392,4 | 2 877,0 | 3 642,0 | 26,6 |
| Suriname | 38,5 | 87,2 | 535,4 | 598,1 | 11,7 |
| Uruguay | 1,7 | 1,3 | 54,5 | 51,9 | -4,9 |
| Venezuela | 10,2 | 26,1 | 908,0 | 780,9 | -14,0 |
| Total | 926,1 | 1 189,7 | 10 753,3 | 13 140,3 | 22,2 |
| Amérique centrale Antilles | | | | | |
| Anguilla | 0,0 | 0,0 | 0,3 | 0,3 | 4,0 |
| Antigua-et-Barbuda | 0,0 | 0,1 | 0,4 | 0,4 | -5,7 |
| Antilles néerlandaises | 0,0 | 0,0 | 14,7 | 0,3 | -98,0 |
| Aruba | 15,0 | 0,0 | 91,3 | 0,1 | -99,8 |
| Bahamas | 2,5 | 2,3 | 31,0 | 55,1 | 77,8 |
| Barbade | 0,6 | 1,9 | 8,7 | 9,7 | 11,9 |
| Belize | 0,3 | 0,7 | 6,9 | 6,2 | -10,2 |
| Bermudes | 0,1 | 0,1 | 11,0 | 1,4 | -87,4 |
| Costa Rica | 32,0 | 36,0 | 358,4 | 436,0 | 21,6 |
| Cuba | 52,1 | 83,0 | 500,4 | 652,6 | 30,4 |
| Dominique | 0,0 | 0,0 | 0,4 | 0,1 | -62,8 |
| El Salvador | 2,9 | 5,0 | 65,2 | 87,0 | 33,5 |
| Grenade | 0,1 | 0,0 | 0,5 | 0,6 | 18,4 |
| Guatemala | 18,5 | 40,3 | 266,3 | 323,4 | 21,4 |
| Haïti | 1,5 | 1,9 | 21,7 | 26,1 | 20,0 |
| Honduras | 8,9 | 11,3 | 139,2 | 151,2 | 8,6 |
| Îles Caïmanes | 0,0 | 0,0 | 0,6 | 0,4 | -37,8 |
| Îles Turks et Caïques | 0,0 | 0,0 | 0,3 | 0,1 | -62,3 |
| Îles Vierges britanniques | 0,2 | 0,1 | 0,7 | 0,6 | -13,6 |
| Jamaïque | 8,7 | 13,6 | 164,7 | 161,4 | -2,0 |
| Montserrat | 0,0 | 0,0 | 0,1 | 0,3 | 374,3 |
| Nicaragua | 4,7 | 30,4 | 78,7 | 215,1 | 173,5 |
| Panama | 4,7 | 8,2 | 40,7 | 84,2 | 106,9 |
| République dominicaine | 13,3 | 14,5 | 147,5 | 143,7 | -2,6 |
| Sainte-Lucie | 0,1 | 0,0 | 2,3 | 0,2 | -91,1 |
| Saint-Kitts-et-Nevis | 0,6 | 1,0 | 7,0 | 8,1 | 14,9 |
| Saint-Vincent-et-Grenadines | 0,0 | 0,0 | 0,2 | 0,2 | -26,0 |
| Trinité-et-Tobago | 52,8 | 19,8 | 315,0 | 459,2 | 45,8 |
| Total | 219,8 | 270,2 | 2 274,3 | 2 824,1 | 24,2 |
| Tous les pays | 30 854,9 | 32 718,8 | 365 154,8 | 402 754,3 | 10,3 |

Tableau 9-1
Importations par province de dédouanement, base douanière, données non désaisonnalisées — Décembre

| | Produits de l'agriculture et de la pêche | Produits énergé- tiques | Produits forestiers | Biens industriels | Machines et équipement | Produits de l'automobile | Biens de consom- mation | Transactions commerciales spéciales | Total |
|--|--|-------------------------------|------------------------|----------------------|---------------------------|-----------------------------|-------------------------------|---|-----------------|
| millions de dollars | | | | | | | | | |
| Terre-Neuve-et-Labrador | | | | | | | | | |
| 2009 | 3,3 | 123,1 | 0,0 | 2,4 | 6,9 | 0,1 | 0,5 | 3,4 | 139,8 |
| 2010 | 1,6 | 429,8 | 0,0 | 4,4 | 19,6 | 0,2 | 0,4 | 0,0 | 455,9 |
| Île-du-Prince-Édouard | | | | | | | | | |
| 2009 | 0,2 | 0,0 | 0,0 | 3,0 | 0,1 | 0,0 | 0,0 | 0,0 | 3,4 |
| 2010 | 0,3 | 0,0 | 0,0 | 13,0 | 0,1 | 0,0 | 0,0 | 0,0 | 13,5 |
| Nouvelle-Écosse | | | | | | | | | |
| 2009 | 24,3 | 125,0 | 1,5 | 86,4 | 65,8 | 284,9 | 12,9 | 1,3 | 602,1 |
| 2010 | 37,6 | 176,3 | 1,0 | 104,9 | 65,9 | 354,0 | 8,6 | 2,4 | 750,7 |
| Nouveau-Brunswick | | | | | | | | | |
| 2009 | 32,0 | 760,5 | 7,5 | 82,7 | 62,9 | 27,7 | 13,7 | 3,2 | 990,2 |
| 2010 | 39,6 | 684,7 | 9,4 | 96,1 | 68,4 | 24,6 | 13,9 | 1,8 | 938,6 |
| Québec | | | | | | | | | |
| 2009 | 412,6 | 1 344,1 | 44,4 | 1 043,6 | 1 322,2 | 174,4 | 801,3 | 70,5 | 5 213,1 |
| 2010 | 404,4 | 905,5 | 51,1 | 1 310,0 | 1 441,2 | 144,4 | 760,0 | 47,9 | 5 064,5 |
| Ontario | | | | | | | | | |
| 2009 | 1 311,3 | 397,0 | 64,2 | 3 413,6 | 5 034,5 | 4 470,7 | 2 888,1 | 473,5 | 18 052,8 |
| 2010 | 1 412,9 | 731,1 | 68,2 | 3 924,4 | 5 608,3 | 4 086,9 | 2 949,1 | 483,0 | 19 263,9 |
| Manitoba | | | | | | | | | |
| 2009 | 69,4 | 28,9 | 4,9 | 206,3 | 404,8 | 110,5 | 122,5 | 11,1 | 958,3 |
| 2010 | 72,7 | 37,8 | 4,6 | 253,3 | 484,9 | 123,8 | 127,5 | 6,2 | 1 110,8 |
| Saskatchewan | | | | | | | | | |
| 2009 | 27,0 | 57,3 | 1,2 | 176,9 | 213,3 | 59,5 | 21,4 | 0,6 | 557,1 |
| 2010 | 27,0 | 43,3 | 2,8 | 170,7 | 355,5 | 82,3 | 21,6 | 0,5 | 703,7 |
| Alberta | | | | | | | | | |
| 2009 | 143,3 | 249,2 | 8,9 | 289,0 | 647,0 | 52,7 | 96,6 | 15,9 | 1 502,6 |
| 2010 | 157,6 | 106,8 | 7,0 | 440,6 | 646,9 | 89,6 | 110,1 | 12,2 | 1 570,7 |
| Colombie-Britannique | | | | | | | | | |
| 2009 | 367,9 | 193,4 | 43,6 | 495,1 | 875,3 | 230,2 | 609,6 | 19,6 | 2 834,7 |
| 2010 | 411,9 | 154,0 | 41,9 | 568,4 | 916,1 | 207,0 | 534,0 | 11,2 | 2 844,6 |
| Yukon, Territoires du Nord-Ouest et Nunavut | | | | | | | | | |
| 2009 | 0,0 | 0,3 | 0,0 | 0,0 | 0,4 | 0,0 | 0,0 | 0,0 | 0,8 |
| 2010 | 0,0 | 0,9 | 0,0 | 0,0 | 0,9 | 0,1 | 0,0 | 0,0 | 2,0 |
| Total | | | | | | | | | |
| 2009 | 2 391,2 | 3 278,9 | 176,2 | 5 798,9 | 8 633,5 | 5 410,7 | 4 566,6 | 598,9 | 30 854,9 |
| 2010 | 2 565,6 | 3 270,2 | 186,0 | 6 885,8 | 9 607,8 | 5 112,9 | 4 525,4 | 565,2 | 32 718,8 |

Tableau 9-2
Importations par province de dédouanement, base douanière, données non désaisonnalisées — Total cumulatif, janvier à décembre

| | Produits de l'agriculture et de la pêche | Produits énergétiques | Produits forestiers | Biens industriels | Machines et équipement | Produits de l'automobile | Biens de consommation | Transactions commerciales spéciales | Total |
|---|--|-----------------------|---------------------|-------------------|------------------------|--------------------------|-----------------------|-------------------------------------|------------------|
| millions de dollars | | | | | | | | | |
| Terre-Neuve-et-Labrador | | | | | | | | | |
| 2009 | 38,0 | 2 252,9 | 0,5 | 152,7 | 183,3 | 1,3 | 5,0 | 9,1 | 2 642,7 |
| 2010 | 41,7 | 2 961,7 | 0,1 | 53,1 | 487,3 | 1,1 | 28,7 | 3,1 | 3 576,8 |
| Île-du-Prince-Édouard | | | | | | | | | |
| 2009 | 3,5 | 0,0 | 0,0 | 22,5 | 13,2 | 0,1 | 1,7 | 0,2 | 41,3 |
| 2010 | 4,4 | 0,0 | 0,1 | 34,3 | 1,8 | 0,1 | 0,2 | 0,2 | 41,1 |
| Nouvelle-Écosse | | | | | | | | | |
| 2009 | 299,8 | 1 519,6 | 14,1 | 863,7 | 1 024,0 | 2 732,2 | 171,4 | 29,4 | 6 654,2 |
| 2010 | 409,1 | 1 706,4 | 17,1 | 1 275,5 | 1 041,3 | 3 434,6 | 166,0 | 29,7 | 8 079,7 |
| Nouveau-Brunswick | | | | | | | | | |
| 2009 | 479,8 | 6 346,9 | 100,8 | 930,8 | 996,0 | 301,0 | 213,8 | 27,1 | 9 396,2 |
| 2010 | 570,5 | 7 305,8 | 112,9 | 1 048,1 | 937,9 | 396,6 | 266,6 | 22,9 | 10 661,3 |
| Québec | | | | | | | | | |
| 2009 | 4 709,9 | 12 910,7 | 665,7 | 13 295,9 | 17 987,6 | 2 102,4 | 11 057,2 | 564,7 | 63 294,1 |
| 2010 | 4 643,3 | 15 719,8 | 697,7 | 15 002,4 | 17 425,0 | 2 140,0 | 10 522,3 | 550,5 | 66 701,2 |
| Ontario | | | | | | | | | |
| 2009 | 16 200,3 | 5 382,2 | 874,3 | 42 266,6 | 60 384,0 | 43 535,6 | 35 916,5 | 3 687,3 | 208 246,8 |
| 2010 | 16 243,6 | 5 798,3 | 967,9 | 50 001,5 | 65 517,0 | 56 342,1 | 36 712,8 | 3 924,6 | 235 507,9 |
| Manitoba | | | | | | | | | |
| 2009 | 943,2 | 294,2 | 82,2 | 3 085,4 | 5 487,4 | 1 371,4 | 1 640,9 | 97,3 | 13 001,9 |
| 2010 | 887,9 | 542,6 | 88,1 | 3 375,4 | 5 793,0 | 1 418,4 | 1 569,3 | 88,1 | 13 762,9 |
| Saskatchewan | | | | | | | | | |
| 2009 | 344,4 | 587,9 | 24,3 | 2 078,3 | 3 165,2 | 759,3 | 258,5 | 26,2 | 7 244,1 |
| 2010 | 333,0 | 632,8 | 26,8 | 2 154,8 | 3 728,6 | 950,2 | 261,3 | 19,9 | 8 107,4 |
| Alberta | | | | | | | | | |
| 2009 | 1 837,0 | 2 517,6 | 100,0 | 4 140,2 | 7 179,4 | 746,6 | 1 184,4 | 140,6 | 17 845,6 |
| 2010 | 1 869,3 | 2 417,1 | 114,0 | 4 935,8 | 7 292,4 | 1 091,0 | 1 284,3 | 143,1 | 19 146,9 |
| Colombie-Britannique | | | | | | | | | |
| 2009 | 4 440,6 | 2 398,1 | 523,4 | 6 700,2 | 11 586,4 | 3 770,4 | 7 067,9 | 171,7 | 36 658,6 |
| 2010 | 4 507,4 | 3 055,3 | 619,0 | 7 321,3 | 11 544,0 | 2 870,1 | 6 910,0 | 163,5 | 36 990,6 |
| Yukon, Territoires du Nord-Ouest et Nunavut | | | | | | | | | |
| 2009 | 51,3 | 34,6 | 0,0 | 2,0 | 37,3 | 0,6 | 0,3 | 3,0 | 129,2 |
| 2010 | 58,5 | 60,1 | 0,0 | 1,9 | 56,3 | 0,7 | 0,5 | 0,5 | 178,6 |
| Total | | | | | | | | | |
| 2009 | 29 347,9 | 34 244,6 | 2 385,4 | 73 538,2 | 108 043,6 | 55 320,9 | 57 517,6 | 4 756,5 | 365 154,8 |
| 2010 | 29 568,8 | 40 200,0 | 2 643,6 | 85 204,2 | 113 824,7 | 68 644,8 | 57 722,2 | 4 946,1 | 402 754,3 |

Notes techniques

Le programme de statistiques sur le commerce international de marchandises du Canada

Introduction

Le présent document contient un aperçu général du Programme de statistiques sur le commerce international de marchandises du Canada, notamment des concepts et des définitions. Il est destiné au grand public, aussi a-t-on essayé d'en rendre le contenu accessible. Pour plus de précisions techniques, communiquer avec la Division du commerce international, Statistique Canada.

Cadre conceptuel

1. Objectifs et champ d'observation : Le but principal du Programme de statistiques sur le commerce international de marchandises du Canada est de mesurer les fluctuations du stock de ressources matérielles qu'entraînent l'entrée et la sortie des marchandises au Canada. Les données sur les importations et les exportations sont entrées dans le Système de comptabilité nationale, plus précisément dans la balance des paiements et le produit intérieur brut, et servent à formuler les politiques commerciales et budgétaires. Les administrations publiques, les importateurs, les exportateurs, les fabricants et les expéditeurs utilisent les statistiques sur le commerce international de marchandises pour :

- vérifier la pénétration du marché par les importations et la performance des exportations
- suivre les fluctuations des prix et du volume des marchandises
- examiner les répercussions en matière de transport.

2. Statistiques sur le commerce établies sur une base douanière et en fonction de la balance des paiements: Les statistiques sur le commerce des marchandises sont établies et présentées sur deux bases différentes : la base douanière et la base de la balance des paiements.

Lorsque des marchandises sont importées au Canada ou en sont exportées, elles doivent être déclarées aux douanes et l'importateur ou l'exportateur doit donner des renseignements sur la désignation et la valeur des marchandises, leur origine et le bureau de dédouanement ainsi que sur le mode de transport. La plupart de ces renseignements sont requis par l'administration des douanes. On appelle généralement "statistiques sur le commerce établies sur la base douanière" les statistiques commerciales élaborées à partir des dossiers administratifs des douanes.

Les statistiques sur le commerce établies sur la base douanière sont plus exactes pour mesurer les importations que les exportations. En effet, les douanes sont habituellement plus vigilantes en ce qui concerne les marchandises qui entrent au pays que pour celles qui en sortent.

Les statistiques sur les exportations établies sur la base douanière peuvent sous-estimer ou représenter incorrectement la destination des exportations. Les exportations sont sous-estimées lorsque les documents officiels ne sont pas présentés aux douanes. Elles sont représentées incorrectement lorsque le pays de la destination finale déclaré sur les documents douaniers n'est pas le bon. Cela se produit le plus souvent lorsque les marchandises passent par un pays intermédiaire avant de parvenir à leur destination finale.

Statistique Canada n'a pas de mesure du sous-dénombrement, mais effectue périodiquement des opérations de rapprochement avec ses principaux partenaires commerciaux, sauf les États-Unis.

Un protocole d'entente conclu entre le Canada et les États-Unis sur l'échange de données sur les importations est entré en vigueur le 1er janvier 1990. Chaque administration utilise désormais les données sur les importations de l'autre partie à la place de ses propres données sur les exportations. Dorénavant, statistiques du commerce international de marchandises du Canada ne seront donc plus établies uniquement à partir des dossiers administratifs de l'Agence des services frontaliers du Canada, mais utiliseront également les dossiers des douanes américaines.

Les données établies sur la base douanière sont ajustées pour se conformer aux concepts et aux définitions de la comptabilité nationale. Les ajustements apportés pour établir les données sur la base de la balance des paiements portent sur la définition du commerce, l'évaluation et la période statistique. La différence principale entre ces deux concepts commerciaux est que les statistiques sur le commerce de marchandises établies sur une base douanière couvrent le mouvement des marchandises indiqué sur les documents douaniers alors que les données établies sur la base de la balance des paiements portent sur les transactions économiques relatives au commerce de marchandises effectuées entre résidents et non-résidents du Canada. Le présent document traite des concepts et des procédés relatifs aux statistiques établies sur la base douanière. (Pour de plus amples renseignements concernant les données sur la base de la balance des paiements, voir la publication "Balance des paiements internationaux du Canada" no 67-001-X au catalogue).

3. Système commercial : Les statistiques sur le commerce du Canada sont rassemblées selon le système commercial général défini par le Bureau de statistique des Nations Unies. Selon le système, les importations comprennent toutes les marchandises qui ont franchi les frontières du Canada, que ce soit pour y être consommées immédiatement ou pour être mises dans un entrepôt de douane. Les exportations nationales comprennent les produits cultivés, extraits ou fabriqués au Canada (y compris les produits d'origine étrangère qui ont été transformés au Canada). Les réexportations sont les exportations de produits d'origine étrangère qui n'ont pas été transformés au Canada (y compris les produits étrangers sortis des entrepôts de douane aux fins d'exportation). Le total des exportations correspond à la somme des exportations nationales et des réexportations. Le système commercial général couvre donc, en principe, toutes les marchandises qui entrent au pays (importations) et toutes celles qui en sortent (exportations). Il diffère du système commercial spécial par le traitement des marchandises importées qui sont entreposées en douane. Dans le cas du système spécial, il n'est tenu compte de ces produits que lorsque ceux-ci sont sortis d'un entrepôt de douane aux fins de consommation nationale et il n'en est pas tenu compte dans les statistiques d'exportation s'ils n'ont pas tout d'abord été dédouanés.

En théorie, dans le cadre du système général, la frontière statistique coïncide avec les limites géographiques du pays, alors que dans le cadre du système spécial, elle coïncide avec la frontière douanière.

4. Évaluation : Aux fins des douanes, les importations sont présentées selon les valeurs établies conformément aux dispositions de la Loi sur les douanes qui, depuis le 1er janvier 1985, prévoit l'application de méthodes d'évaluation fondées sur le Code d'évaluation de l'Accord général sur les tarifs douaniers et le commerce (GATT). En général, la valeur imposable des marchandises importées doit correspondre à la valeur transactionnelle ou au prix de vente réel.

Pour déterminer la valeur transactionnelle des produits importés, il faut ajouter au prix de ces produits tous les frais de transport et tous les frais connexes engagés à l'égard des marchandises avant et à partir du lieu d'expédition directe. En conséquence, le prix des importations canadiennes est le prix FAB (Franco à bord), lieu d'expédition directe au Canada. Les coûts du fret et de l'assurance nécessaires pour acheminer les marchandises au Canada depuis le point d'expédition direct ne sont pas compris.

Dans le cas des pays autres que les États-Unis, les exportations sont, en principe, évaluées ou enregistrées selon la valeur déclarée dans les documents d'exportation; il s'agit habituellement de la valeur transactionnelle, c.-à-d. du prix de vente réel ou, dans le cas des opérations d'entreprises affiliées, du prix de transfert adopté par les sociétés à des fins comptables. Les prix de la plupart des exportations canadiennes vers des pays d'outre-mer sont des prix FAB, port de sortie, fret intérieur compris jusqu'à ce point, mais sans les escomptes ni les rabais. Depuis janvier 1990, les exportations du Canada vers les États-Unis sont évaluées FAB au point de sortie du Canada. Avant 1990, elles étaient évaluées FAB au point de chargement après déduction du fret, des escomptes et des rabais.

5. Période statistique : La période de référence est le mois et l'année civils. La fin du mois statistique des importations et des exportations canadiennes aux États-Unis correspond au dernier jour du mois civil pour lequel il est possible d'obtenir des données sur le dédouanement.

Pour les exportations, la fin du mois statistique, vers les pays autres que les États-Unis correspond aussi au dernier jour du mois civil. Les documents d'exportation qui parviennent trop tard pour que l'on puisse les intégrer au mois en cours sont affectés au mois où la transaction a eu lieu. Si le rapport sommaire mensuel d'un gros exportateur ne parvient pas à temps, ces données sont imputées au mois en cours, puis rajustées au cours du mois statistique suivant en fonction des valeurs observées.

6. Désignation des partenaires commerciaux (pays d'origine/pays de destination) : Les exportations sont attribuées au pays désigné comme la dernière destination connue des marchandises au moment de l'exportation. Les exportations vers les États-Unis sont attribuées à l'état de destination.

Les importations sont attribuées au pays d'origine, c'est-à-dire au pays où les produits ont été cultivés, extraits ou fabriqués, conformément aux règlements des pays d'origines administrés par l'Agence des services frontaliers du Canada. Les importations en provenance des États-Unis sont attribuées à l'état d'origine. Avant 1988, la plupart des importations étaient attribuées aux pays d'exportation/consignation à l'exception des importations en provenance d'Amérique centrale ou d'Amérique du Sud.

7. Marchés principaux : Les marchés principaux sont les groupes de pays suivant:

États-Unis : comprend le commerce avec Porto Rico et les Îles Vierges américaines

Japon

Union européenne (UE) : l'Allemagne, l'Autriche, la Belgique, la Bulgarie, Chypre, le Danemark, l'Espagne, l'Estonie, la Finlande, la France, la Grèce, la Hongrie, l'Irlande, l'Italie, la Lettonie, la Lituanie, le Luxembourg, Malte, les Pays-Bas, la Pologne, le Portugal, la République tchèque, la Roumanie, le Royaume-Uni, la Slovaquie, la Slovénie, et la Suède

Autres pays de l'Organisation de coopération et de développement économiques (OCDE) : l'Australie, le Canada, la Corée du Sud, l'Islande, le Mexique, la Norvège, la Nouvelle-Zélande, la Suisse et la Turquie. (Les pays de l'UE, les États-Unis et le Japon sont aussi membres de l'OCDE.)

Autres pays : tous les pays et territoires autres que les États-Unis, le Japon, les pays de l'UE et les autres pays de l'OCDE

8. Cadre juridique : Les statistiques des importations et celles des exportations pour les pays autres que les États-Unis sont produites à partir des informations qui figurent dans les dossiers administratifs de l'Agence des services frontaliers du Canada, et qui ont été obtenus en vertu de la Loi sur les douanes. Des copies de ces documents (ou des renseignements qu'ils contiennent) sont envoyées à Statistique Canada, conformément à l'article 25 de la Loi sur la statistique. En conséquence, la divulgation de statistiques commerciales est régie à la fois par la Loi sur les douanes et par la Loi sur la statistique. Elle est assujettie aux dispositions de l'article 17.(2)(a) de cette dernière. La divulgation de la statistique des exportations vers les États-Unis est maintenant régie par un protocole d'entente qui prévoit l'échange de statistiques détaillées sur les importations entre le Canada et les États-Unis.

Coordonnées

Toute question portant sur un aspect des méthodes qui n'aurait pas été traité dans les pages précédentes doit être adressée à la Section du marketing et des services à la clientèle, Division du commerce international, Statistique Canada, 170, promenade du Pré Tunney Ottawa, Ontario, K1A 0T6.

Téléphone : 1-800-294-5583 ou 613-951-9647

Télécopieur : 1-800-664-0055 ou 613-951- 0117

Internet : *commerce@statcan.gc.ca*