

N° 65-001-X au catalogue

Le commerce international de marchandises du Canada



Novembre 2010



Statistique
Canada

Statistics
Canada

Canada

Comment obtenir d'autres renseignements

Pour toute demande de renseignements au sujet de ce produit ou sur l'ensemble des données et des services de Statistique Canada, visiter notre site Web à www.statcan.gc.ca. Vous pouvez également communiquer avec nous par courriel à infostats@statcan.gc.ca ou par téléphone entre 8 h 30 et 16 h 30 du lundi au vendredi aux numéros suivants :

Centre de contact national de Statistique Canada

Numéros sans frais (Canada et États-Unis) :

Service de renseignements	1-800-263-1136
Service national d'appareils de télécommunications pour les malentendants	1-800-363-7629
Télécopieur	1-877-287-4369

Appels locaux ou internationaux :

Service de renseignements	1-613-951-8116
Télécopieur	1-613-951-0581

Programme des services de dépôt

Service de renseignements	1-800-635-7943
Télécopieur	1-800-565-7757

Comment accéder à ce produit

Le produit n° 65-001-X au catalogue est disponible gratuitement sous format électronique. Pour obtenir un exemplaire, il suffit de visiter notre site Web à www.statcan.gc.ca et de parcourir par « Ressource clé » > « Publications ».

Normes de service à la clientèle

Statistique Canada s'engage à fournir à ses clients des services rapides, fiables et courtois. À cet égard, notre organisme s'est doté de *normes de service à la clientèle* que les employés observent. Pour obtenir une copie de ces normes de service, veuillez communiquer avec Statistique Canada au numéro sans frais 1-800-263-1136. Les normes de service sont aussi publiées sur le site www.statcan.gc.ca sous « À propos de nous » > « Notre organisme » > « Offrir des services aux Canadiens ».

Le commerce international de marchandises du Canada

Novembre 2010

Publication autorisée par le ministre responsable de Statistique Canada

© Ministre de l'Industrie, 2011

Tous droits réservés. Le contenu de la présente publication électronique peut être reproduit en tout ou en partie, et par quelque moyen que ce soit, sans autre permission de Statistique Canada, sous réserve que la reproduction soit effectuée uniquement à des fins d'étude privée, de recherche, de critique, de compte rendu ou en vue d'en préparer un résumé destiné aux journaux et/ou à des fins non commerciales. Statistique Canada doit être cité comme suit : Source (ou « Adapté de », s'il y a lieu) : Statistique Canada, année de publication, nom du produit, numéro au catalogue, volume et numéro, période de référence et page(s). Autrement, il est interdit de reproduire le contenu de la présente publication, ou de l'emmagasiner dans un système d'extraction, ou de le transmettre sous quelque forme ou par quelque moyen que ce soit, reproduction électronique, mécanique, photographique, pour quelque fin que ce soit, sans l'autorisation écrite préalable des Services d'octroi de licences, Division des services à la clientèle, Statistique Canada, Ottawa, Ontario, Canada K1A 0T6.

Janvier 2011

N° 65-001-X au catalogue, vol. 64, n° 11

ISSN 1916-1905

Périodicité : mensuelle

Ottawa

This publication is also available in English.

Note de reconnaissance

Le succès du système statistique du Canada repose sur un partenariat bien établi entre Statistique Canada et la population, les entreprises, les administrations canadiennes et les autres organismes. Sans cette collaboration et cette bonne volonté, il serait impossible de produire des statistiques précises et actuelles.

Information pour l'utilisateur

Signes conventionnels

Les signes conventionnels suivants sont employés uniformément dans les publications de Statistique Canada :

- . indisponible pour toute période de référence
- .. indisponible pour une période de référence précise
- ... n'ayant pas lieu de figurer
- 0 zéro absolu ou valeur arrondie à zéro
- 0^s valeur arrondie à 0 (zéro) là où il y a une distinction importante entre le zéro absolu et la valeur arrondie
- p provisoire
- r révisé
- x confidentiel en vertu des dispositions de la *Loi sur la statistique*
- E à utiliser avec prudence
- F trop peu fiable pour être publié

Note aux utilisateurs

Les totaux sont calculés à partir de chiffres complets en dollars et sont arrondis indépendamment; par conséquent, les totaux peuvent ne pas être égaux à la somme de leurs composantes.

Les données sont basées sur les groupes de produits (secteurs, sous-secteurs, groupes majeurs).

Table des matières

Faits saillants	5
Analyse	7
Produits connexes	11
Tableaux statistiques	
1 Commerce de marchandises du Canada, base de la balance des paiements, données désaisonnalisées	15
1-1 Dollars courants	15
1-2 Dollars constants, 2002	16
1-3 Indice de prix (Laspeyres)	17
2 Exportations par groupes de marchandises, base de la balance des paiements, données désaisonnalisées	18
2-1 Dollars courants	18
2-2 Dollars constants, 2002	20
3 Exportations nationales vers des pays sélectionnés, base douanière, données non désaisonnalisées	22
3-1 Novembre	22
3-2 Total cumulatif, janvier à novembre	23
4 Exportations nationales par pays, base douanière, données non désaisonnalisées.	24
5 Exportations par province d'origine, base douanière, données non désaisonnalisées	28
5-1 Novembre	28
5-2 Total cumulatif, janvier à novembre	29
6 Importations par groupes de marchandises, base de la balance des paiements, données désaisonnalisées	30
6-1 Dollars courants	30
6-2 Dollars constants, 2002	32
7 Importations en provenance des pays sélectionnés, base douanière, données non désaisonnalisées	34
7-1 Novembre	34
7-2 Total cumulatif, janvier à novembre	35
8 Importations par pays, base douanière, données non désaisonnalisées	36

Table des matières – suite

9	Importations par province de dédouanement, base douanière, données non désaisonnalisées	40
9-1	Novembre	40
9-2	Total cumulatif, janvier à novembre	41

Qualité des données, concepts et méthodologie

	Notes techniques	42
--	------------------	----

Faits saillants

Les importations de marchandises du Canada ont reculé de 3,2 % pour s'établir à 34,4 milliards de dollars en novembre, menées par une baisse de 15,1% des volumes de produits énergétiques. Dans l'ensemble, les volumes à l'importation ont diminué de 2,4 %, et les prix, en baisse de 0,8%, ont reculé pour un quatrième mois consécutif.

La baisse de la valeur des importations était attribuable principalement aux reculs des importations dans les secteurs des produits énergétiques et des machines et de l'équipement. En revanche, les importations de biens industriels ont augmenté, en raison des gains marqués des importations de métaux précieux.

Les exportations se sont accrues de 0,8 % pour se chiffrer à 34,3 milliards de dollars, alors que les prix, en hausse de 2,8%, ont augmenté dans la plupart des secteurs. Les prix des biens industriels ont progressé de 3.9% et ont mené la croissance globale des exportations.

Les volumes à l'exportation ont reculé de 2,0 %, les volumes de produits de l'automobile diminuant de 10,0% en raison des fermetures temporaires de certaines usines en novembre.

Ainsi, le déficit commercial du Canada avec le monde s'est resserré pour s'établir à 81 millions de dollars en novembre, par rapport à 1,5 milliard de dollars en octobre.

Les exportations vers les États-Unis ont augmenté de 0,6 %, tandis que les importations ont reculé de 5,1 %, reflétant la baisse des importations de produits de l'automobile. Par conséquent, l'excédent commercial du Canada avec les États-Unis s'est accru, passant de 1,7 milliard de dollars en octobre à 3,0 milliards de dollars en novembre.

Les exportations vers les pays autres que les États-Unis ont augmenté de 1,1%, un cinquième gain consécutif, alors que les importations sont demeurées pratiquement inchangées. Le déficit commercial du Canada avec les pays autres que les États-Unis a donc reculé, passant de 3,2 milliards de dollars en octobre à 3,1 milliards de dollars en novembre.

Note aux lecteurs

Le commerce de marchandises est l'une des composantes de la balance des paiements internationaux du Canada, qui inclut également le commerce des services, les revenus de placements, les transferts courants, les flux de capitaux et les flux financiers.

Les données sur le commerce international de marchandises par pays sont disponibles sur la base de la balance des paiements ainsi que sur la base douanière pour les États-Unis, le Japon et le Royaume-Uni. Les données sur le commerce des autres pays ne sont disponibles que sur la base douanière. On calcule les données sur la balance des paiements à partir des données sur la base douanière en faisant des ajustements liés à l'évaluation, à la couverture, au choix du moment et à la résidence. On effectue ces ajustements afin d'assurer la conformité avec les concepts et les définitions du Système de comptabilité nationale du Canada.

Dans le présent communiqué, les données figurent sur la base de la balance des paiements, elles sont désaisonnalisées et exprimées en dollars courants. Les dollars constants sont calculés à l'aide de la formule du volume de Laspeyres.

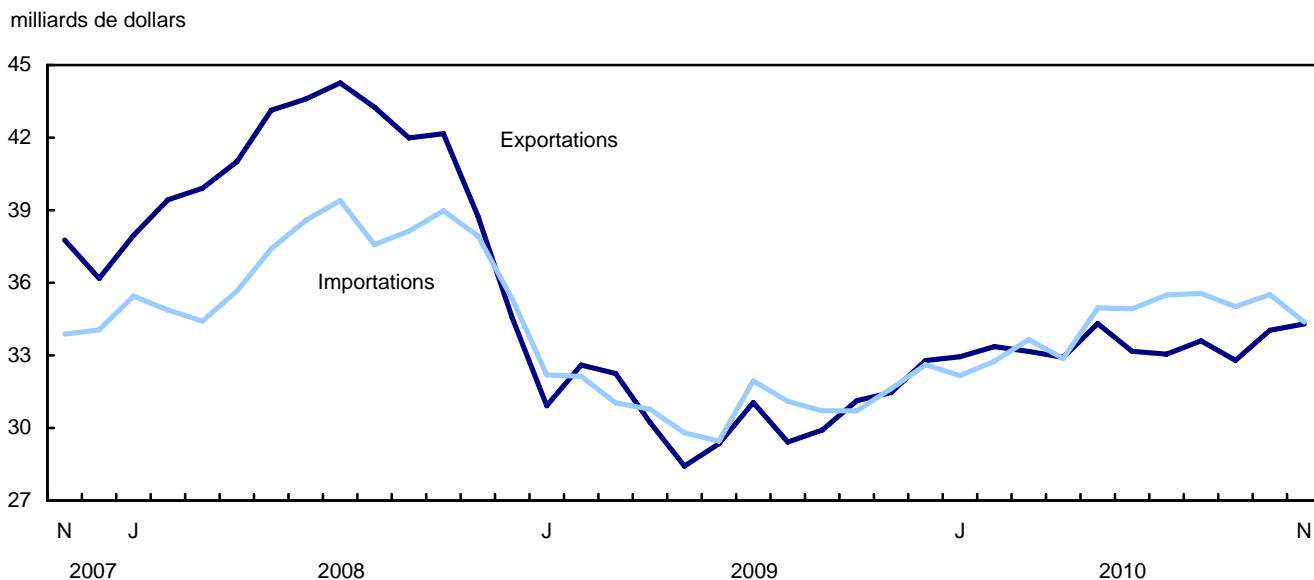
Révisions

Généralement, les données sur le commerce de marchandises sont révisées chaque mois de l'année en cours sur une base régulière. Les révisions de l'année en cours se reflètent à la fois dans les données sur la base douanière et dans les données sur la base de la balance des paiements. Les révisions apportées aux données sur la base douanière de l'année précédente sont diffusées chaque trimestre. Les révisions apportées aux données sur la base de la balance des paiements des trois années précédentes sont diffusées annuellement en juin.

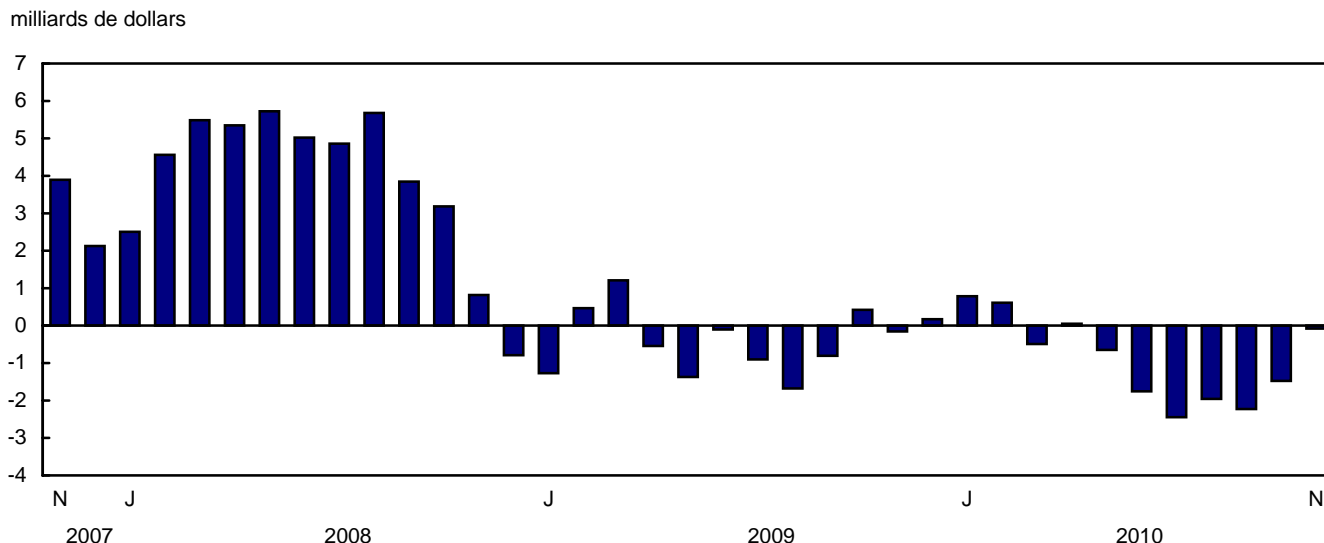
Divers facteurs rendent ces révisions nécessaires, notamment la réception tardive des documents relatifs aux importations et aux exportations, la présence de renseignements erronés dans les documents de douane, le remplacement des estimations par les chiffres réels, la reclassification des marchandises à la lumière de renseignements plus récents et la correction des variations saisonnières.

Les données révisées peuvent être consultées dans les tableaux appropriés de CANSIM.

Graphique 1
Exportations et importations, données désaisonnalisées, sur la base de la balance des paiements



Graphique 2
Solde commercial, données désaisonnalisées, sur la base de la balance des paiements



Analyse

Baisse généralisée des importations

Après avoir fortement progressé en octobre, les importations de produits énergétiques ont reculé de 15,2 % pour se fixer à 3,1 milliards de dollars en novembre. Ce repli était principalement attribuable au fléchissement des importations de produits dérivés du pétrole et du charbon, notamment l'essence à moteur. Les importations de pétrole brut ont reculé de 11,7 % pour atteindre leur plus bas niveau depuis mai 2009.

Après neuf mois consécutifs de croissance, les importations de machines et d'équipement ont reculé de 5,1 % pour se fixer à 9,6 milliards de dollars, les volumes ayant diminué de 3,3 %. Les importations d'autre matériel de transport ont fléchi en novembre, ce qui reflétait la baisse des importations de navires et de bateaux. Ce recul faisait suite à un important gain réalisé en octobre lors de l'entrée en vigueur de nouvelles mesures d'allègement tarifaire sur les navires et les bateaux. Les importations de moteurs et de turbines, et plus particulièrement d'éoliennes, ont reculé de 26,0 %.

Les importations de produits de l'automobile ont diminué de 4,4 % pour s'établir à 5,3 milliards de dollars, en raison principalement de la baisse des volumes. La baisse des importations de grosses camionnettes a fait diminuer de 11,5 % les importations de camions et d'autres véhicules automobiles. La fermeture temporaire de certaines usines en prévision de la transition aux modèles 2011 a entraîné un recul de 6,3 % des importations de pièces de véhicules automobiles.

Les importations de biens industriels ont progressé de 2,3 % pour se chiffrer à 7,6 milliards de dollars, les prix ayant augmenté de 3,3 %. Les importations de métaux précieux, à savoir l'argent, ont fait un bond de 24,3 % pour atteindre 1,3 milliard de dollars, un montant record. Les importations d'autres produits chimiques et de produits connexes, qui incluent les produits chimiques inorganiques et les engrais, ont aussi contribué au gain observé dans ce secteur. Les importations de minerais métalliques ont diminué au cours du mois.

Les métaux précieux ont mené la hausse des exportations

Les exportations de biens industriels ont augmenté de 6,6 % pour atteindre 9,5 milliards de dollars, alors que les prix et les volumes ont augmenté. Les exportations de métaux et d'alliages ont fait un bond de 21,7 % pour atteindre 4,2 milliards de dollars, menés par les exportations de métaux précieux. En revanche, les exportations de minerais métalliques ont fléchi de 17,7 % pour se chiffrer à 1,3 milliards de dollars, les exportations sans précédent de minerais de fer n'ayant pas suffi à compenser les reculs importants observés dans les exportations de minerais de nickel et de minerais de cuivre.

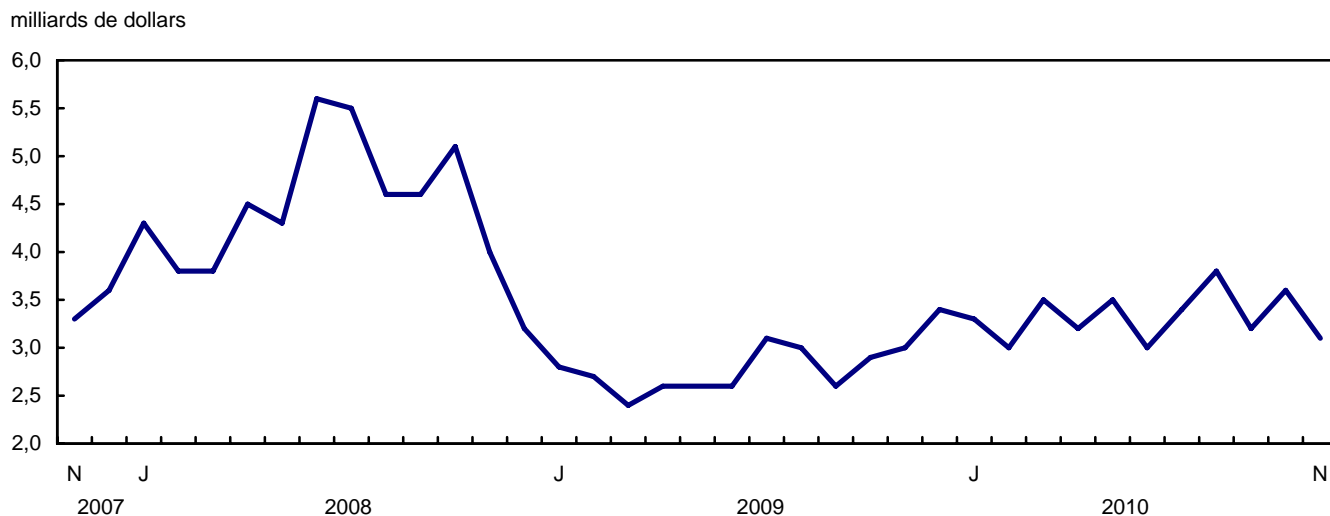
Les exportations de produits énergétiques ont progressé de 3,2 % pour totaliser 6,9 milliards de dollars, en raison d'une hausse de 3,6 % des prix. Les exportations de pétrole brut ont progressé de 12,5 % et ont largement contribué au gain enregistré dans ce secteur. Par ailleurs, les exportations de gaz naturel ont diminué pour un quatrième mois consécutif, ayant affiché une baisse de 17,1 %.

Les exportations d'autres biens de consommation se sont accrues de 11,5 % pour atteindre 1,3 milliard de dollars, grâce principalement à la vigueur des produits médicaux et pharmaceutiques.

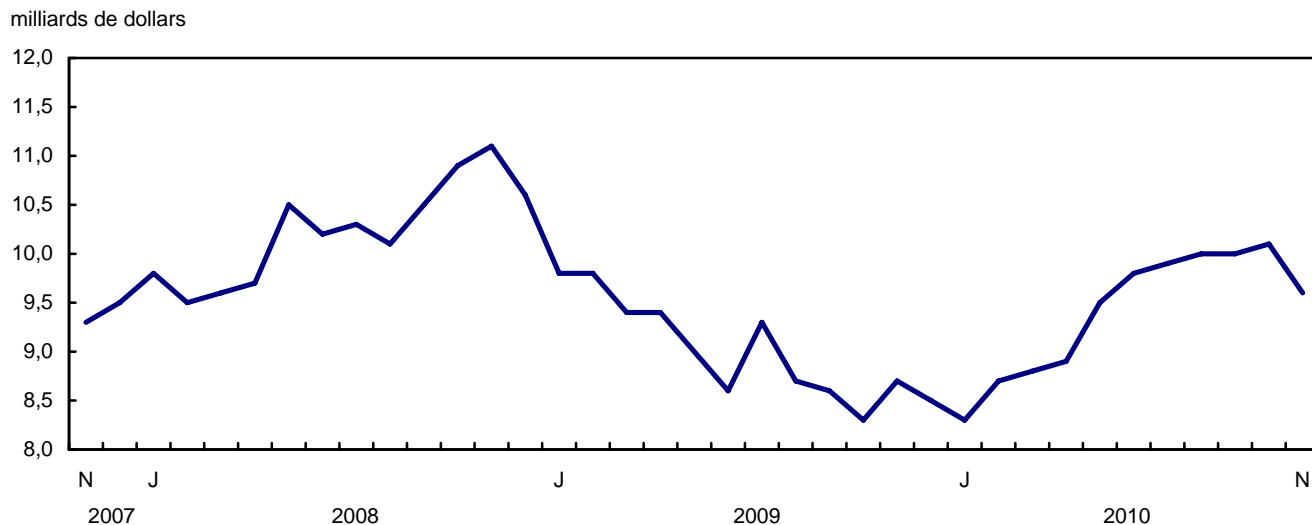
Les exportations de produits de l'automobile, poursuivant une tendance à la baisse amorcée en mai 2010, ont reculé de 10,4 % pour se fixer à 4,4 milliards de dollars. Ce recul était attribuable à une réduction de 10,0 % des volumes. Les exportations de voitures particulières, en baisse de 13,0 %, étaient responsables de plus des trois quarts du repli observé dans le secteur. Les exportations de pièces de véhicules automobiles ainsi que de camions et d'autres véhicules automobiles ont aussi diminué en novembre.

Les exportations de machines et d'équipement ont diminué de 2,4 % pour se fixer à 6,4 milliards de dollars, en raison de la baisse des volumes. Les reculs ont été généralisés dans le secteur. En tête de liste venait une baisse des exportations de machines industrielles. L'accroissement des exportations d'aéronefs, de moteurs et de pièces a atténué le recul global.

Graphique 1
Importations de produits énergétiques, données désaisonnalisées, sur la base de la balance des paiements

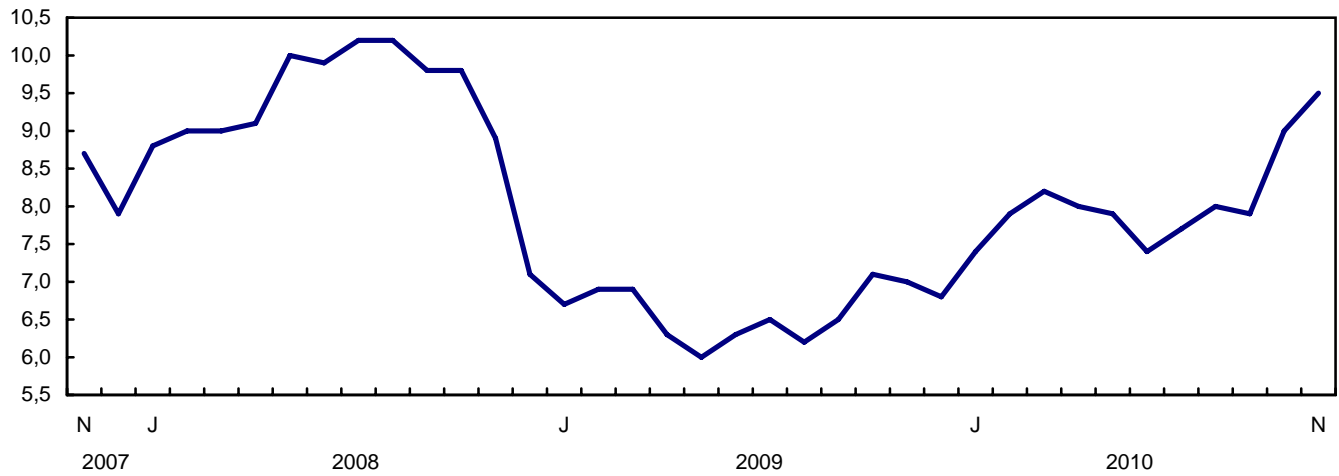


Graphique 2
Importations de machines et équipement, données désaisonnalisées, sur la base de la balance des paiements



Graphique 3
Exportations de biens industriels, données désaisonnalisées, sur la base de la balance des paiements

milliards de dollars



Graphique 4
Exportations de produits de l'automobile, données désaisonnalisées, sur la base de la balance des paiements

milliards de dollars

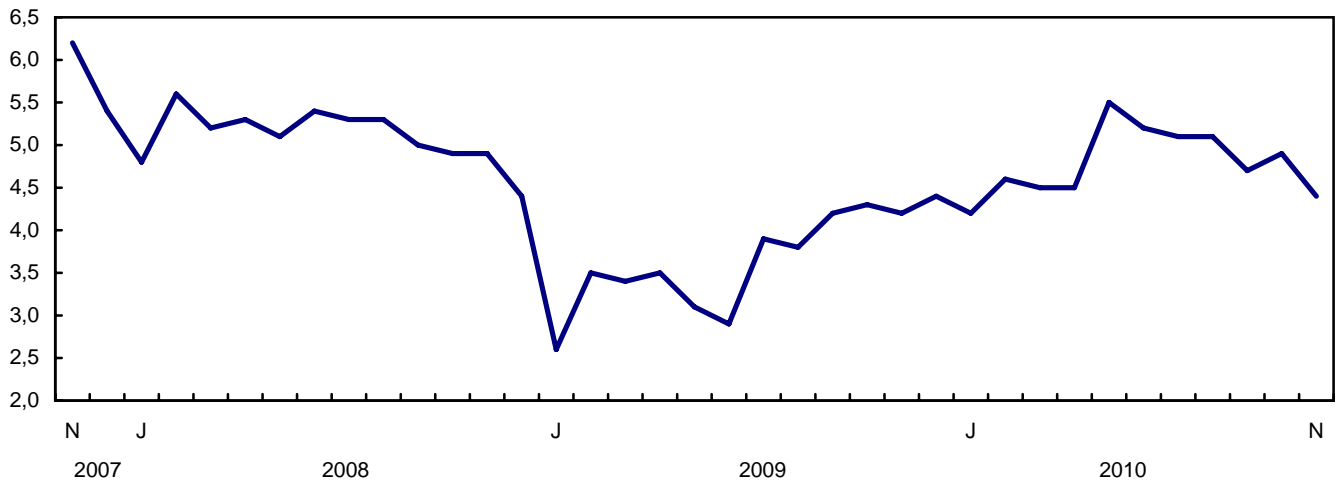


Tableau explicatif 1
Commerce de marchandises selon les marchés principaux, base de la balance des paiements, données désaisonnalisées.

	Octobre 2010	Novembre 2010	Variation	Total cumulatif			Novembre 2010/ Novembre 2009		
				2009		Variation			
				millions de dollars	pourcentage			millions de dollars	pourcentage
Exportations									
États-Unis	23 854	23 999	144	0,6	246 357	269 562	23 205	9,4	3,8
Japon	909	855	-54	-6,0	8 176	8 690	515	6,3	24,3
Union européenne ¹	3 559	4 031	472	13,3	29 577	33 365	3 788	12,8	35,0
Autres pays de l'Organisation de coopération et de développement économique ²	1 688	1 300	-388	-23,0	15 351	16 565	1 214	7,9	-9,1
Autres pays	4 028	4 115	87	2,2	37 283	39 477	2 194	5,9	27,3
Total	34 038	34 299	261	0,8	336 744	367 661	30 917	9,2	9,0
Importations									
États-Unis	22 141	21 003	-1 138	-5,1	216 022	237 769	21 747	10,1	5,9
Japon	850	807	-43	-5,1	8 486	9 098	612	7,2	3,4
Union européenne ¹	3 412	3 584	172	5,0	35 268	36 604	1 336	3,8	4,9
Autres pays de l'Organisation de coopération et de développement économique ²	2 596	2 425	-172	-6,6	23 443	26 536	3 093	13,2	9,4
Autres pays	6 514	6 561	47	0,7	58 263	67 286	9 023	15,5	22,3
Total	35 513	34 380	-1 134	-3,2	341 482	377 293	35 812	10,5	8,7
Balance commerciale									
États-Unis	1 714	2 996	1 282	...	30 335	31 793	1 458
Japon	59	48	-11	...	-310	-408	-98
Union européenne ¹	147	447	300	...	-5 691	-3 239	2 452
Autres pays de l'Organisation de coopération et de développement économique ²	-908	-1 124	-217	...	-8 092	-9 971	-1 879
Autres pays	-2 487	-2 447	40	...	-20 980	-27 809	-6 829
Total	-1 475	-80	1 395	...	-4 738	-9 633	-4 895

1. Union européenne comprend : l'Allemagne, l'Autriche, la Belgique, la Bulgarie, Chypre, le Danemark, l'Espagne, l'Estonie, la Finlande, la France, la Grèce, l'Hongrie, l'Irlande, l'Italie, la Lettonie, la Lituanie, le Luxembourg, la Malte, les Pays-Bas, la Pologne, le Portugal, la République tchèque, la Roumanie, le Royaume-Uni, la Slovaquie, la Slovénie et la Suède. ² Autres pays de l'Organisation de coopération et de développement économique comprend : l'Australie, le Canada, le Corée du Sud, l'Islande, le Mexique, la Norvège, la Nouvelle-Zélande, la Suisse et la Turquie.
2. Autres pays de l'Organisation de coopération et de développement économique comprend : l'Australie, le Canada, le Corée du Sud, l'Islande, le Mexique, la Norvège, la Nouvelle-Zélande, la Suisse et la Turquie.

Tableau explicatif 2
Rapprochement de données - Base douanière et base de la balance des paiements, chiffres non corrigés de variations saisonnières

	2010						2009
	Novembre	Octobre	Septembre	août	Juillet	Juin	Annuel
	millions de dollars						
Exportations							
Base douanière	34 198	34 038	33 317	33 283	31 046	34 355	360 043
Ajustements de la balance des paiements	1 084	872	-35	323	803	-16	9 486
Évaluation et résidence							
Fret intérieur	546	576	581	541	546	558	6 214
Autre évaluation et résidence	-647	-870	-854	-830	-754	-1 043	-7 783
Périodes	38	62	-2	0	-34	6	-163
Couverture	1 147	1 104	240	612	1 045	463	11 218
Base de la balance des paiements	35 282	34 910	33 282	33 606	31 849	34 339	369 529
Importations							
Base douanière	34 571	35 993	35 841	35 026	33 166	35 455	365 136
Ajustements de la balance des paiements	847	897	568	1 144	864	895	8 960
Évaluation et résidence							
Fret intérieur	742	759	758	756	733	772	7 728
Autre évaluation et résidence	-11	15	-19	-21	-17	38	225
Périodes	0	0	0	0	0	0	0
Couverture	116	123	-171	409	148	85	1 007
Base de la balance des paiements	35 419	36 890	36 409	36 170	34 031	36 350	374 097

Produits connexes

Choisis parmi les publications de Statistique Canada

65-208-X	Commerce international des marchandises : revue annuelle
65-506-X	Profil des exportateurs canadiens
65F0013X	Base de données sur le commerce international canadien de marchandises
65F0019X	Une base de données pour l'analyse de marchés internationaux
65F0020X	Intégration des données : données sur le commerce international et données sur les livraisons manufacturières

Choisis parmi les tableaux de CANSIM de Statistique Canada

228-0001	Importations et exportations de marchandises, par groupes principaux et par marchés principaux pour tous les pays, mensuel
228-0002	Importations et exportations de marchandises, par groupes principaux et par marchés principaux pour tous les pays, trimestriel
228-0003	Importations et exportations de marchandises, par groupes principaux et par marchés principaux pour tous les pays, annuel
228-0033	Importations, base douanière, selon la province de dédouanement, mensuel
228-0034	Exportations nationales, base douanière, selon la province d'origine, mensuel
228-0041	Importations et exportations de marchandises par secteur et sous-secteur, sur base douanière et sur base de la balance des paiements, pour tous les pays, mensuel
228-0042	Importations et exportations de marchandises par secteur et sous-secteur, sur base douanière et sur base de la balance des paiements, pour tous les pays, trimestriel
228-0043	Importations et exportations de marchandises par secteur et sous-secteur, sur base douanière et sur base de la balance des paiements, pour tous les pays, annuel
228-0047	Indices de prix et de volume pour les importations et les exportations de marchandises sur base de la balance des paiements ou sur base douanière pour tous les pays, mensuel
228-0048	Indices de prix et de volume pour les importations et les exportations de marchandises sur base de la balance des paiements ou sur base douanière pour tous les pays, trimestriel
228-0049	Indices de prix et de volume pour les importations et les exportations de marchandises sur base de la balance des paiements ou sur base douanière pour tous les pays, annuel

228-0050	Indices de prix pour les importations et les exportations de marchandises sur base douanière pour le commerce Canada et États-Unis y compris des indices de prix par Classification type pour le commerce international (CTCI révision 3) pour tous les pays et les États-Unis, mensuel
228-0051	Indices de prix pour les importations et les exportations de marchandises sur base douanière pour le commerce Canada et États-Unis y compris des indices de prix par Classification type pour le commerce international (CTCI révision 3) pour tous les pays et les États-Unis, trimestriel
228-0052	Indices de prix pour les importations et les exportations de marchandises sur base douanière pour le commerce Canada et États-Unis y compris des indices de prix par Classification type pour le commerce international (CTCI révision 3) pour tous les pays et les États-Unis, annuel
228-0053	Indices de prix et de volume à l'importation et à l'exportation de marchandises par secteur et sous-secteur, sur base douanière et sur base de la balance des paiements, pour tous les pays, mensuel
228-0054	Indices de prix et de volume à l'importation et à l'exportation de marchandises par secteur et sous-secteur, sur base douanière et sur base de la balance des paiements, pour tous les pays, trimestriel
228-0055	Indices de prix et de volume à l'importation et à l'exportation de marchandises par secteur et sous-secteur, sur base douanière et sur base de la balance des paiements, pour tous les pays, annuel
228-0056	Importations et exportations de marchandises par secteur, sur base de la balance des paiements, pour tous les pays, désaisonnalisées, formule Fisher, mensuel
228-0057	Importations et exportations de marchandises par secteur, sur base de la balance des paiements, pour tous les pays, désaisonnalisées, formule Fisher, trimestriel

Choisis parmi les enquêtes de Statistique Canada

2201	Commerce international de marchandises du Canada (base douanière)
2202	Commerce international de marchandises du Canada (base de la balance de paiements)
2203	Indice de prix du commerce international

Choisis parmi les tableaux sommaires de Statistique Canada

- *Canada : Données économiques et financières*
- *Importations et exportations sur la base de la balance des paiements, selon le pays ou le groupe de pays*
- *Exportations de biens sur la base de la balance des paiements*
- *Importations de biens sur la base de la balance des paiements*

- *Commerce de marchandises du Canada (mensuel)*
- *Indicateurs économiques, par province et territoire (mensuel et trimestriel)*
- *Dernières statistiques (mensuel)*

Tableaux statistiques

Tableau 1-1

Commerce de marchandises du Canada, base de la balance des paiements, données désaisonnalisées — Dollars courants

	Exportations	Importations	Balance commerciale	Variation		Balance commerciale
				Exportations	Importations	
				millions de dollars	pourcentage	
2006	453 952	404 345	49 606	0,0	0,0	0
2007	463 120	415 683	47 437	2,0	2,8	-2 169
2008	489 995	443 752	46 244	5,8	6,8	-1 194
2009	369 529	374 097	-4 568	-24,6	-15,7	-50 812
2008						
Premier trimestre	117 294	104 743	12 551	6,0	3,2	3 321
Deuxième trimestre	127 735	111 640	16 095	8,9	6,6	3 544
Troisième trimestre	129 499	115 116	14 383	1,4	3,1	-1 712
Quatrième trimestre	115 468	112 252	3 215	-10,8	-2,5	-11 168
2009						
Premier trimestre	95 769	95 366	403	-17,1	-15,0	-2 812
Deuxième trimestre	88 008	90 028	-2 019	-8,1	-5,6	-2 422
Troisième trimestre	90 377	93 765	-3 388	2,7	4,2	-1 369
Quatrième trimestre	95 375	94 939	436	5,5	1,3	3 824
2010						
Premier trimestre	99 474	98 572	902	4,3	3,8	465
Deuxième trimestre	100 405	102 755	-2 350	0,9	4,2	-3 252
Troisième trimestre	99 444	106 073	-6 629	-1,0	3,2	-4 279
2009						
Janvier	30 921	32 192	-1 272	-10,5	-8,9	-483
Février	32 599	32 133	466	5,4	-0,2	1 737
Mars	32 249	31 040	1 209	-1,1	-3,4	743
Avril	30 231	30 774	-543	-6,3	-0,9	-1 752
Mai	28 424	29 797	-1 373	-6,0	-3,2	-830
Juin	29 353	29 456	-104	3,3	-1,1	1 269
Juillet	31 048	31 952	-904	5,8	8,5	-800
Août	29 419	31 099	-1 680	-5,2	-2,7	-777
Septembre	29 910	30 714	-804	1,7	-1,2	876
Octobre	31 128	30 708	420	4,1	0,0	1 224
Novembre	31 462	31 616	-154	1,1	3,0	-573
Décembre	32 785	32 615	170	4,2	3,2	324
2010						
Janvier	32 946	32 162	784	0,5	-1,4	614
Février	33 364	32 754	610	1,3	1,8	-174
Mars	33 164	33 656	-492	-0,6	2,8	-1 102
Avril	32 921	32 871	51	-0,7	-2,3	543
Mai	34 315	34 963	-648	4,2	6,4	-699
Juin	33 168	34 921	-1 753	-3,3	-0,1	-1 105
Juillet	33 048	35 491	-2 444	-0,4	1,6	-691
Août	33 602	35 560	-1 958	1,7	0,2	486
Septembre	32 794	35 021	-2 228	-2,4	-1,5	-270
Octobre	34 038	35 513	-1 475	3,8	1,4	753
Novembre	34 299	34 380	-80	0,8	-3,2	1 395

Note(s) : En raison de l'arrondissement, les données mensuelles peuvent ne pas correspondre aux données trimestrielles, et les données trimestrielles peuvent ne pas correspondre aux données annuelles.

Tableau 1-2
Commerce de marchandises du Canada, base de la balance des paiements, données désaisonnalisées — Dollars constants, 2002

	Exportations	Importations	Balance commerciale	Variation	
				Exportations	Importations
				pourcentage	
millions de dollars			pourcentage		
2006	442 729	457 196	-14 466	0,0	0,0
2007	449 015	484 005	-34 990	1,4	5,9
2008	415 119	485 902	-70 783	-7,5	0,4
2009	345 911	405 261	-59 350	-16,7	-16,6
2008					
Premier trimestre	107 071	123 094	-16 023	-2,6	-1,2
Deuxième trimestre	106 872	125 669	-18 797	-0,2	2,1
Troisième trimestre	104 062	123 918	-19 856	-2,6	-1,4
Quatrième trimestre	97 114	113 221	-16 107	-6,7	-8,6
2009					
Premier trimestre	87 218	97 521	-10 303	-10,2	-13,9
Deuxième trimestre	83 055	96 718	-13 663	-4,8	-0,8
Troisième trimestre	86 329	104 265	-17 935	3,9	7,8
Quatrième trimestre	89 308	106 757	-17 449	3,5	2,4
2010					
Premier trimestre	91 532	110 759	-19 227	2,5	3,7
Deuxième trimestre	94 554	117 004	-22 451	3,3	5,6
Troisième trimestre	93 692	120 035	-26 342	-0,9	2,6
2009					
Janvier	27 994	33 229	-5 235	-9,4	-7,4
Février	29 778	32 701	-2 923	6,4	-1,6
Mars	29 446	31 592	-2 145	-1,1	-3,4
Avril	28 359	31 963	-3 604	-3,7	1,2
Mai	27 195	32 360	-5 165	-4,1	1,2
Juin	27 502	32 395	-4 893	1,1	0,1
Juillet	29 630	35 032	-5 402	7,7	8,1
Août	28 012	34 860	-6 847	-5,5	-0,5
Septembre	28 687	34 373	-5 686	2,4	-1,4
Octobre	29 629	34 757	-5 128	3,3	1,1
Novembre	29 376	35 625	-6 249	-0,9	2,5
Décembre	30 304	36 375	-6 071	3,2	2,1
2010					
Janvier	30 287	36 258	-5 971	-0,1	-0,3
Février	30 462	36 791	-6 328	0,6	1,5
Mars	30 783	37 710	-6 927	1,1	2,5
Avril	31 185	37 790	-6 605	1,3	0,2
Mai	32 085	39 469	-7 384	2,9	4,4
Juin	31 283	39 745	-8 462	-2,5	0,7
Juillet	31 067	40 068	-9 001	-0,7	0,8
Août	31 714	40 270	-8 556	2,1	0,5
Septembre	30 912	39 697	-8 786	-2,5	-1,4
Octobre	31 847	40 355	-8 508	3,0	1,7
Novembre	31 219	39 397	-8 178	-2,0	-2,4

Note(s) : En raison de l'arrondissement, les données mensuelles peuvent ne pas correspondre aux données trimestrielles, et les données trimestrielles peuvent ne pas correspondre aux données annuelles.

Tableau 1-3
Commerce de marchandises du Canada, base de la balance des paiements, données désaisonnalisées — Indice de prix (Laspeyres)

	2002=100			Variation		
	Exportations	Importations	Termes de l'échange	Exportations	Importations	Termes de l'échange
	indice de prix (Laspeyres)			pourcentage		
2006	105,1	92,5	113,6	0,0	0,0	0,0
2007	107,1	91,4	117,1	1,9	-1,2	3,1
2008	116,3	97,5	119,3	8,6	6,6	2,0
2009	105,4	97,1	108,6	-9,4	-0,4	-9,0
2008						
Premier trimestre	111,2	90,1	123,4	5,6	3,1	2,5
Deuxième trimestre	118,5	94,7	125,1	6,6	5,1	1,5
Troisième trimestre	122,1	100,9	121,0	3,1	6,6	-3,5
Quatrième trimestre	113,7	104,1	109,2	-6,9	3,2	-10,1
2009						
Premier trimestre	109,5	101,5	107,8	-3,7	-2,5	-1,2
Deuxième trimestre	104,6	97,9	106,8	-4,5	-3,6	-0,9
Troisième trimestre	102,6	95,2	107,8	-1,9	-2,7	0,9
Quatrième trimestre	105,7	93,8	112,7	3,0	-1,5	4,5
2010						
Premier trimestre	107,2	94,3	113,7	1,4	0,6	0,8
Deuxième trimestre	106,2	94,2	112,8	-0,9	-0,2	-0,8
Troisième trimestre	106,3	95,3	111,6	0,1	1,2	-1,1
2009						
Janvier	109,0	100,4	108,5	-1,7	-2,1	0,4
Février	109,1	101,4	107,6	0,1	0,9	-0,8
Mars	109,1	102,8	106,1	-0,1	1,4	-1,4
Avril	106,4	100,8	105,6	-2,4	-1,9	-0,5
Mai	104,0	97,0	107,2	-2,3	-3,8	1,5
Juin	103,5	95,9	107,9	-0,4	-1,1	0,7
Juillet	103,5	96,3	107,5	0,0	0,4	-0,4
Août	103,3	94,8	109,0	-0,2	-1,6	1,3
Septembre	103,4	94,5	109,5	0,1	-0,3	0,4
Octobre	104,3	93,2	111,9	0,8	-1,4	2,2
Novembre	105,6	93,9	112,5	1,3	0,8	0,6
Décembre	106,3	94,2	112,9	0,6	0,3	0,3
2010						
Janvier	106,9	93,8	113,9	0,5	-0,4	0,9
Février	107,9	95,0	113,5	0,9	1,3	-0,4
Mars	106,3	94,1	112,9	-1,5	-1,0	-0,5
Avril	105,3	92,9	113,4	-0,9	-1,4	0,4
Mai	106,7	94,8	112,5	1,3	2,1	-0,8
Juin	106,3	94,8	112,1	-0,3	0,0	-0,4
Juillet	105,8	95,3	111,0	-0,5	0,5	-1,0
Août	106,4	95,6	111,3	0,6	0,3	0,3
Septembre	106,8	94,9	112,5	0,3	-0,8	1,1
Octobre	106,6	94,9	112,3	-0,2	0,0	-0,2
Novembre	107,6	95,2	112,9	0,9	0,3	0,6

Note(s) : En raison de l'arrondissement, les données mensuelles peuvent ne pas correspondre aux données trimestrielles, et les données trimestrielles peuvent ne pas correspondre aux données annuelles.

Tableau 2-1

Exportations par groupes de marchandises, base de la balance des paiements, données désaisonnalisées — Dollars courants

	Octobre	Novembre	Variation		Total cumulatif			Novembre 2010/ Novembre 2009	
	2010	2010			2009	2010	Variation		
	millions de dollars		pourcentage		millions de dollars		pourcentage		
Total	34 038	34 299	261	0,8	336 744	367 661	30 917	9,2	9,0
Produits de l'agriculture et de la pêche	3 199	3 189	-10	-0,3	34 347	33 273	-1 073	-3,1	10,0
Blé	383	393	10	2,7	5 441	3 986	-1 455	-26,7	3,8
Autres produits de l'agriculture et de la pêche	2 817	2 796	-20	-0,7	28 906	29 288	382	1,3	10,9
Animaux vivants	127	107	-20	-16,1	1 528	1 611	84	5,5	-3,6
Poisson et préparations de poisson	348	335	-12	-3,5	3 599	3 765	166	4,6	3,4
Orge	25	57	32	127,2	421	296	-125	-29,6	77,7
Farine de blé	7	7	0	2,9	79	74	-5	-6,3	-1,5
Autres céréales, non moulues	54	93	39	71,7	483	481	-3	-0,6	228,0
Autres préparations céréalières	232	237	5	2,3	2 724	2 543	-181	-6,6	3,5
Viandes et préparations de viandes	403	384	-19	-4,8	4 016	4 301	285	7,1	7,9
Boissons alcooliques	60	60	0	-0,4	678	682	3	0,5	-3,7
Autres aliments, provendes, boissons et tabacs	952	941	-11	-1,2	10 088	10 273	185	1,8	5,4
Graine de colza	303	325	21	7,0	3 234	2 978	-256	-7,9	16,0
Autres produits végétaux bruts	305	250	-55	-17,9	2 056	2 285	229	11,1	25,6
Produits énergétiques	6 699	6 914	216	3,2	71 249	80 681	9 432	13,2	-7,7
Pétrole brut	3 571	4 019	447	12,5	37 298	43 539	6 241	16,7	-10,3
Gaz naturel	1 159	960	-199	-17,1	14 325	14 712	387	2,7	-25,4
Autres produits énergétiques	1 969	1 935	-33	-1,7	19 626	22 431	2 805	14,3	12,0
Charbon et autres matières bitumineuses	458	369	-89	-19,4	3 970	4 623	653	16,4	11,3
Dérivés du pétrole et du charbon	1 394	1 430	35	2,5	13 485	16 038	2 552	18,9	20,7
Électricité	117	137	20	17,5	2 171	1 770	-401	-18,5	-35,1
Produits forestiers	1 837	1 813	-24	-1,3	17 877	19 775	1 898	10,6	13,1
Bois d'oeuvre et produits connexes	678	699	22	3,2	6 161	7 302	1 142	18,5	19,0
Autres matières en bois brutes	53	59	6	10,7	482	601	119	24,7	19,7
Bois d'oeuvre	435	444	9	2,1	3 529	4 498	969	27,5	26,5
Autres demi-produits en bois	189	196	7	3,7	2 150	2 203	54	2,5	4,6
Pâte de bois et autres produits du bois	548	514	-34	-6,2	4 167	5 682	1 515	36,4	27,7
Papier journal, autres papiers et carton	611	599	-12	-1,9	7 550	6 791	-759	-10,0	-2,2
Papier journal	310	314	5	1,5	3 893	3 426	-467	-12,0	3,1
Autres papiers et carton	301	285	-16	-5,4	3 657	3 365	-292	-8,0	-7,3
Biens industriels	8 954	9 543	590	6,6	72 370	88 776	16 407	22,7	36,7
Minerais métalliques	1 521	1 252	-269	-17,7	9 416	11 407	1 991	21,1	43,8
Minerais, concentrés et déchets de fer	419	530	110	26,4	4 089	4 092	4	0,1	73,8
Minerais, concentrés et déchets de cuivre	352	240	-112	-31,8	1 617	2 176	560	34,6	17,4
Minerais, concentrés et déchets de nickel	405	182	-223	-55,1	1 473	2 530	1 057	71,7	-1,7
Minerais, concentrés et déchets de zinc	20	7	-13	-65,6	225	237	12	5,5	-34,9
Autres minerais, concentrés, déchets métalliques	325	294	-32	-9,7	2 014	2 372	358	17,8	77,3
Produits chimiques, plastiques et engrais	2 495	2 580	85	3,4	23 424	27 260	3 836	16,4	16,5
Produits chimiques inorganiques	381	431	50	13,1	3 734	4 062	328	8,8	35,8
Produits chimiques organiques	498	518	20	3,9	4 361	5 699	1 338	30,7	15,9
Engrais et matières fertilisantes	499	508	10	1,9	4 206	5 364	1 158	27,5	21,7
Caoutchouc synthétique et matières plastiques	861	865	4	0,4	8 518	9 268	750	8,8	12,0
Autres produits chimiques	256	259	3	1,0	2 605	2 867	262	10,1	-1,3

Tableau 2-1 – suite

Exportations par groupes de marchandises, base de la balance des paiements, données désaisonnalisées — Dollars courants

	Octobre 2010	Novembre 2010	Variation		Total cumulatif			Novembre 2010/ Novembre 2009		
					2009		2010			Variation
					millions de dollars					
					millions de dollars		pourcentage			
Métaux et alliages	3 417	4 158	741	21,7	25 400	34 250	8 850	34,8	59,9	
Fer et acier primaires	70	90	19	27,7	2 484	1 127	643	133,0	7,1	
Barres, tiges, tôles et feuilles d'acier	286	301	15	5,2	2 614	3 255	641	24,5	19,0	
Autres fer, acier et alliages	206	218	12	5,6	2 098	2 432	334	15,9	24,1	
Aluminium, y compris alliages	607	757	150	24,7	5 437	6 818	1 381	25,4	33,2	
Cuivre et alliages	175	195	21	11,9	1 994	2 453	460	23,0	-6,5	
Nickel et alliages	283	312	29	10,2	1 752	1 977	225	12,8	139,4	
Métaux précieux et alliages	1 586	2 112	526	33,2	9 203	14 013	4 809	52,3	116,9	
Zinc et alliages	113	87	-26	-23,1	984	1 204	220	22,3	-23,7	
Autres métaux non ferreux et alliages	91	87	-4	-4,6	835	972	137	16,4	-8,2	
Autres biens industriels	1 521	1 553	32	2,1	14 130	15 860	1 730	12,2	20,0	
Amiante, non ouvré	5	5	0	2,1	64	52	-12	-19,1	-13,5	
Autres produits bruts d'origine animale	73	70	-4	-5,0	583	833	250	42,9	54,5	
Autres minéraux non métalliques bruts	334	345	11	3,4	2 530	3 362	832	32,9	24,1	
Autres matières brutes, non comestibles	61	62	1	2,2	521	651	129	24,7	23,7	
Ouvrages de base en métal	350	342	-8	-2,2	3 745	3 801	56	1,5	6,9	
Demi-produits en matières textiles	181	186	5	2,5	1 899	1 979	80	4,2	8,3	
Produits minéraux non métalliques de base	151	144	-7	-4,9	1 792	1 704	-88	-4,9	-15,0	
Autres matières travaillées, non comestibles	366	400	34	9,2	2 996	3 480	483	16,1	57,3	
Machines et équipement	6 535	6 378	-157	-2,4	74 352	69 070	-5 282	-7,1	7,4	
Machines industrielles et agricoles	1 603	1 522	-80	-5,0	17 773	16 392	-1 381	-7,8	13,0	
Machinerie industrielle	1 445	1 360	-85	-5,8	15 865	14 678	-1 187	-7,5	13,4	
Machinerie agricole, y compris tracteurs	158	162	4	2,5	1 908	1 713	-194	-10,2	9,4	
Aéronefs et autres équipements de transport	1 369	1 428	59	4,3	18 019	15 967	-2 052	-11,4	-1,7	
Aéronefs, moteurs d'aéronefs et leurs pièces	1 006	1 082	76	7,6	14 273	12 399	-1 874	-13,1	-4,3	
Autres matériels de transport	363	346	-17	-4,7	3 745	3 568	-177	-4,7	7,1	
Autres machines et équipement	3 563	3 427	-136	-3,8	38 560	36 711	-1 850	-4,8	9,1	
Téléviseurs, équipement de télécommunication	695	675	-20	-2,9	8 044	7 115	-929	-11,5	6,1	
Machines et matériel de bureau	365	355	-10	-2,7	4 374	3 876	-498	-11,4	4,4	
Autres matériels et outils	1 614	1 561	-53	-3,3	17 414	16 882	-532	-3,1	8,9	
Autres produits finis, non comestibles	890	837	-53	-6,0	8 728	8 837	109	1,2	14,4	
Produits de l'automobile	4 880	4 373	-507	-10,4	39 379	52 607	13 229	33,6	4,3	
Voitures particulières et châssis	3 228	2 809	-419	-13,0	23 341	35 050	11 709	50,2	2,2	
Camions et autres véhicules à moteur	241	203	-38	-15,8	3 549	2 062	-1 488	-41,9	-0,4	
Pièces de véhicules automobiles	1 411	1 362	-49	-3,5	12 489	15 496	3 007	24,1	9,8	
Autres biens de consommation	1 201	1 339	138	11,5	16 557	15 050	-1 507	-9,1	-7,9	
Transactions commerciales spéciales	295	303	8	2,8	5 899	3 539	-2 360	-40,0	-37,5	
Ajustements de la balance des paiements non répartis	440	447	7	1,6	4 713	4 888	175	3,7	8,9	

Tableau 2-2
Exportations par groupes de marchandises, base de la balance des paiements, données désaisonnalisées —
Dollars constants, 2002

	Octobre	Novembre	Variation		Total cumulatif			Novembre 2010/ Novembre 2009	
	2010	2010			2009	2010	Variation		
	millions de dollars		pourcentage		millions de dollars		pourcentage		
Total	31 847	31 219	-628	-2,0	315 607	342 844	27 237	8,6	6,3
Produits de l'agriculture et de la pêche	3 144	3 110	-33	-1,1	33 081	34 331	1 250	3,8	3,9
Blé	337	361	25	7,4	4 580	4 149	-431	-9,4	-1,2
Autres produits de l'agriculture et de la pêche	2 807	2 749	-58	-2,1	28 501	30 182	1 681	5,9	4,6
Animaux vivants	138	115	-24	-17,1	1 749	1 813	64	3,6	-18,9
Poisson et préparations de poisson	432	414	-17	-4,0	4 248	4 700	453	10,7	3,8
Orge	26	51	25	96,8	345	282	-63	-18,2	46,0
Farine de blé	7	7	0	2,9	72	70	-2	-2,3	-1,5
Autres céréales, non moulues	45	77	31	69,6	466	506	40	8,5	168,5
Autres préparations céréalières	206	211	5	2,5	2 218	2 272	54	2,4	9,0
Viandes et préparations de viandes	445	410	-35	-7,8	4 542	4 790	248	5,5	-3,4
Boissons alcooliques	113	114	1	0,8	1 183	1 296	113	9,5	-3,2
Autres aliments, provendes, boissons et tabacs	874	886	12	1,3	9 068	9 700	632	7,0	4,1
Graine de colza	271	263	-8	-2,9	2 887	2 733	-154	-5,3	5,4
Autres produits végétaux bruts	249	200	-49	-19,8	1 722	2 018	296	17,2	10,9
Produits énergétiques	4 473	4 458	-15	-0,3	49 162	49 330	168	0,3	-2,5
Pétrole brut	2 022	2 244	222	11,0	21 591	21 123	-469	-2,2	5,5
Gaz naturel	1 438	1 135	-303	-21,1	14 819	15 377	557	3,8	-11,7
Autres produits énergétiques	1 014	1 079	65	6,4	12 751	12 831	79	0,6	-6,8
Charbon et autres matières bitumineuses	133	111	-22	-16,5	1 301	1 620	319	24,5	-28,8
Dérivés du pétrole et du charbon	758	760	2	0,3	8 697	9 121	424	4,9	9,8
Électricité	123	207	85	69,2	2 753	2 089	-664	-24,1	-32,9
Produits forestiers	2 257	2 206	-51	-2,2	22 272	24 051	1 780	8,0	4,8
Bois d'oeuvre et produits connexes	906	903	-3	-0,3	8 557	9 379	822	9,6	8,2
Autres matières en bois brutes	79	63	-16	-20,0	645	763	118	18,3	3,9
Bois d'oeuvre	607	610	4	0,6	5 463	6 226	762	14,0	10,5
Autres demi-produits en bois	221	230	9	4,1	2 449	2 390	-59	-2,4	3,9
Pâte de bois et autres produits du bois	660	626	-35	-5,3	5 867	6 782	914	15,6	15,3
Papier journal, autres papiers et carton	690	677	-13	-1,8	7 847	7 891	43	0,6	-7,1
Papier journal	356	360	3	1,0	3 952	4 073	120	3,0	-2,0
Autres papiers et carton	334	318	-16	-4,8	3 895	3 818	-77	-2,0	-12,2
Biens industriels	5 775	5 923	149	2,6	54 828	60 356	5 528	10,1	15,9
Minerais métalliques	699	523	-176	-25,2	5 276	5 469	193	3,7	7,4
Minerais, concentrés et déchets de fer	174	192	18	10,1	1 724	1 763	39	2,3	17,3
Minerais, concentrés et déchets de cuivre	116	79	-37	-32,1	715	746	31	4,3	5,1
Minerais, concentrés et déchets de nickel	170	76	-94	-55,0	995	1 149	154	15,5	-28,1
Minerais, concentrés et déchets de zinc	10	4	-7	-64,6	149	129	-20	-13,6	-34,3
Autres minerais, concentrés, déchets métalliques	229	173	-56	-24,6	1 694	1 683	-11	-0,7	26,2
Produits chimiques, plastiques et engrais	1 818	1 823	5	0,3	18 022	19 780	1 758	9,8	6,0
Produits chimiques inorganiques	188	191	3	1,7	1 929	2 028	99	5,2	18,3
Produits chimiques organiques	302	302	0	-0,1	3 433	3 386	-47	-1,4	-4,8
Engrais et matières fertilisantes	219	213	-6	-2,9	1 484	2 347	863	58,1	31,9
Caoutchouc synthétique et matières plastiques	802	811	9	1,1	8 127	8 578	452	5,6	6,5
Autres produits chimiques	306	306	0	0,1	3 049	3 440	391	12,8	-3,7

Tableau 2-2 – suite

Exportations par groupes de marchandises, base de la balance des paiements, données désaisonnalisées —
Dollars constants, 2002

	Octobre	Novembre	Variation		Total cumulatif			Novembre 2010/ Novembre 2009	
	2010	2010			2009	2010	Variation		
	millions de dollars		pourcentage		millions de dollars			pourcentage	
Métaux et alliages	1 885	2 214	329	17,4	17 967	20 696	2 729	15,2	30,7
Fer et acier primaires	46	58	12	25,8	346	762	416	120,4	-11,7
Barres, tiges, tôles et feuilles d'acier	237	256	19	8,0	2 076	2 705	629	30,3	19,6
Autres fer, acier et alliages	170	183	14	8,0	1 810	2 032	222	12,3	14,0
Aluminium, y compris alliages	590	717	128	21,7	6 380	6 956	576	9,0	16,4
Cuivre et alliages	53	57	5	9,2	929	795	-133	-14,4	-22,5
Nickel et alliages	132	142	10	7,8	1 230	972	-258	-21,0	98,4
Métaux précieux et alliages	553	713	159	28,8	3 999	5 331	1 332	33,3	84,4
Zinc et alliages	64	48	-16	-24,7	752	699	-54	-7,1	-27,3
Autres métaux non ferreux et alliages	42	39	-3	-6,2	446	443	-2	-0,5	0,1
Autres biens industriels	1 372	1 363	-9	-0,7	13 564	14 411	847	6,2	12,5
Amiante, non ouvré	5	5	0	-4,2	66	51	-14	-21,8	-18,7
Autres produits bruts d'origine animale	73	71	-2	-3,2	796	861	65	8,2	16,2
Autres minéraux non métalliques bruts	332	323	-10	-2,9	3 336	3 332	-4	-0,1	11,8
Autres matières brutes, non comestibles	52	55	3	5,5	508	595	87	17,1	12,4
Ouvrages de base en métal	284	275	-9	-3,1	2 958	3 071	113	3,8	6,4
Demi-produits en matières textiles	194	195	1	0,7	1 875	2 106	232	12,4	4,7
Produits minéraux non métalliques de base	122	117	-5	-4,1	1 455	1 402	-53	-3,6	-16,3
Autres matières travaillées, non comestibles	311	323	12	3,9	2 570	2 991	421	16,4	45,1
Machines et équipement	7 303	7 089	-215	-2,9	79 870	77 056	-2 814	-3,5	8,3
Machines industrielles et agricoles	1 511	1 423	-88	-5,9	16 220	15 260	-960	-5,9	14,3
Machinerie industrielle	1 363	1 273	-90	-6,6	14 498	13 680	-818	-5,6	14,9
Machinerie agricole, y compris tracteurs	149	150	1	0,7	1 722	1 580	-143	-8,3	9,5
Aéronefs et autres équipements de transport	1 688	1 762	74	4,4	21 210	19 725	-1 486	-7,0	-0,7
Aéronefs, moteurs d'aéronefs et leurs pièces	1 326	1 427	101	7,6	17 554	16 202	-1 352	-7,7	-2,7
Autres matériels de transport	362	335	-27	-7,5	3 657	3 522	-134	-3,7	9,0
Autres machines et équipement	4 104	3 904	-200	-4,9	42 439	42 071	-368	-0,9	10,6
Téléviseurs, équipement de télécommunication	893	863	-30	-3,3	9 518	9 027	-492	-5,2	8,3
Machines et matériel de bureau	931	924	-6	-0,7	9 609	9 702	94	1,0	14,0
Autres matériels et outils	1 525	1 484	-42	-2,7	16 069	15 983	-86	-0,5	10,3
Autres produits finis, non comestibles	756	633	-123	-16,2	7 243	7 359	116	1,6	9,8
Produits de l'automobile	6 469	5 823	-645	-10,0	48 080	69 959	21 878	45,5	6,9
Voitures particulières et châssis	4 609	4 059	-549	-11,9	30 804	50 384	19 580	63,6	5,6
Camions et autres véhicules à moteur	295	253	-43	-14,4	4 007	2 506	-1 501	-37,5	4,1
Pièces de véhicules automobiles	1 565	1 511	-53	-3,4	13 270	17 069	3 799	28,6	11,3
Autres biens de consommation	1 162	1 287	125	10,7	15 893	14 449	-1 444	-9,1	-7,9
Transactions commerciales spéciales	268	266	-1	-0,5	5 444	3 209	-2 234	-41,0	-41,5
Ajustements de la balance des paiements non répartis	996	1 056	59	6,0	6 978	10 103	3 125	44,8	41,3

Tableau 3-1

Exportations nationales vers des pays sélectionnés, base douanière, données non désaisonnalisées — Novembre

	Produits de l'agriculture et de la pêche	Produits énergétiques	Produits forestiers	Biens industriels	Machines et équipement	Produits de l'automobile	Biens de consommation	Transactions commerciales spéciales	Total
millions de dollars									
États-Unis									
2009	1 405,4	6 428,5	1 033,2	3 879,6	3 163,9	3 861,0	933,2	474,5	21 179,4
2010	1 526,1	6 446,4	1 102,9	5 017,7	3 326,8	4 163,9	745,9	276,1	22 605,9
Mexique									
2009	106,9	0,6	9,1	73,6	96,4	77,4	3,1	0,2	367,3
2010	99,1	0,4	13,5	85,5	76,3	55,3	5,5	0,7	336,2
Japon									
2009	271,5	120,4	98,0	146,5	45,6	6,5	19,4	0,7	708,6
2010	295,5	166,6	98,9	188,8	76,3	6,2	19,0	1,9	853,3
Union européenne									
Allemagne									
2009	31,0	0,1	10,4	109,5	101,1	3,2	13,0	1,4	269,7
2010	49,9	39,5	6,2	149,9	117,0	3,2	16,0	0,7	382,4
France									
2009	13,2	15,4	16,4	36,5	76,9	2,2	28,1	1,9	190,5
2010	24,9	0,0	10,5	42,8	70,0	4,0	52,5	1,6	206,5
Royaume-Uni									
2009	41,2	35,3	21,7	897,7	156,5	3,6	19,8	2,9	1 178,6
2010	28,9	11,9	15,9	1 396,5	231,4	5,0	15,2	5,7	1 710,4
Italie									
2009	32,4	6,9	25,3	6,1	27,6	1,0	5,7	0,1	105,0
2010	72,4	10,8	24,0	47,1	26,2	0,6	8,0	0,2	189,2
Autres pays de l'Union européenne									
2009	178,0	50,3	29,3	255,9	226,8	14,1	80,9	3,5	838,7
2010	201,9	58,3	21,3	248,1	221,0	17,8	40,9	2,5	811,8
Total									
2009	295,8	108,0	103,0	1 305,7	588,8	24,1	147,4	9,8	2 582,5
2010	377,9	120,6	77,9	1 884,4	665,5	30,6	132,6	10,7	3 300,2
Pays nouvellement industrialisés									
Corée du Sud									
2009	20,8	37,3	34,7	74,8	31,7	7,1	2,9	0,3	209,7
2010	28,1	62,8	24,7	84,0	30,2	3,1	5,0	0,6	238,5
Hong-Kong									
2009	37,9	0,0	7,7	34,8	14,0	0,7	4,5	1,8	101,5
2010	40,6	0,0	7,7	63,3	25,8	0,7	8,2	0,6	146,9
Taiwan									
2009	14,7	19,7	16,6	23,1	8,9	0,1	1,5	0,1	84,7
2010	14,9	0,1	22,9	70,6	10,7	0,1	1,9	0,1	121,3
Singapour									
2009	5,5	0,1	1,7	12,2	24,8	1,1	2,7	0,0	48,1
2010	3,8	0,4	1,4	10,7	26,1	0,5	2,3	0,3	45,4
Total									
2009	79,0	57,2	60,7	144,9	79,5	9,0	11,6	2,3	444,0
2010	87,5	63,2	56,8	228,5	92,8	4,4	17,3	1,5	552,1
Autres pays									
2009	934,2	150,4	313,9	927,4	728,6	78,2	73,9	25,4	3 232,0
2010	1 080,6	152,9	490,6	1 348,8	764,1	61,1	134,7	23,6	4 056,5
Total									
2009	3 092,7	6 865,1	1 617,9	6 477,7	4 702,8	4 056,2	1 188,6	513,0	28 514,0
2010	3 466,7	6 950,1	1 840,6	8 753,8	5 001,9	4 321,5	1 055,0	314,5	31 704,2

Tableau 3-2
Exportations nationales vers des pays sélectionnés, base douanière, données non désaisonnalisées — Total cumulatif, janvier à novembre

	Produits de l'agriculture et de la pêche	Produits énergétiques	Produits forestiers	Biens industriels	Machines et équipement	Produits de l'automobile	Biens de consommation	Transactions commerciales spéciales	Total
millions de dollars									
États-Unis									
2009	17 334,8	66 267,2	12 358,1	41 831,0	40 417,9	34 836,3	10 277,9	5 191,2	228 514,5
2010	17 122,1	77 958,6	12 630,3	50 253,4	37 231,1	47 849,3	8 775,4	2 932,8	254 753,0
Mexique									
2009	1 089,2	80,6	90,8	693,5	866,4	645,6	44,6	9,1	3 519,8
2010	1 219,8	87,9	123,1	935,5	700,7	762,2	67,2	4,3	3 900,7
Japon									
2009	2 914,5	1 692,0	985,0	1 129,8	585,3	43,7	137,2	6,0	7 493,5
2010	2 966,2	1 722,4	1 227,7	1 581,5	569,8	63,7	129,6	8,9	8 269,9
Union européenne									
Allemagne									
2009	186,9	167,0	116,8	751,9	1 667,2	39,0	144,7	15,4	3 088,8
2010	200,8	224,4	86,5	1 232,7	1 282,2	32,7	190,1	13,4	3 262,8
France									
2009	144,0	116,1	141,0	521,1	1 005,2	30,9	270,0	22,8	2 251,1
2010	147,9	30,5	127,6	440,4	820,8	33,9	243,1	15,9	1 860,2
Royaume-Uni									
2009	379,9	166,3	266,7	7 610,1	1 955,7	36,9	264,2	41,5	10 721,4
2010	319,6	92,2	196,4	10 879,7	1 830,9	48,3	187,7	45,4	13 600,2
Italie									
2009	405,7	124,7	250,0	220,1	451,7	8,3	63,3	7,3	1 531,2
2010	318,3	174,3	300,1	351,6	366,4	7,5	158,3	5,0	1 681,4
Autres pays de l'Union européenne									
2009	961,2	917,6	312,1	2 463,9	2 395,2	133,6	744,6	42,6	7 970,9
2010	1 101,7	706,8	285,5	3 059,6	2 262,9	157,5	533,6	35,3	8 143,0
Total									
2009	2 077,8	1 491,8	1 086,6	11 567,1	7 474,9	248,7	1 486,9	129,7	25 563,4
2010	2 088,3	1 228,2	996,1	15 964,0	6 563,2	280,0	1 312,8	114,9	28 547,6
Pays nouvellement industrialisés									
Corée du Sud									
2009	292,8	943,5	315,6	939,3	469,4	46,1	43,5	8,7	3 058,9
2010	401,5	992,0	421,1	958,8	399,2	56,3	46,0	8,1	3 282,9
Hong-Kong									
2009	334,1	0,3	81,9	437,5	280,8	7,9	53,1	11,3	1 207,0
2010	365,9	0,5	98,8	674,0	281,0	8,1	71,4	12,0	1 511,8
Taiwan									
2009	171,6	179,6	177,0	288,5	100,4	1,5	30,5	1,3	950,3
2010	154,7	142,1	226,2	446,9	124,6	2,5	38,5	1,2	1 136,7
Singapour									
2009	46,1	44,8	28,4	307,3	296,1	29,2	31,7	4,8	788,3
2010	53,7	5,4	16,6	160,7	303,4	18,5	38,8	3,1	600,1
Total									
2009	844,5	1 168,2	602,8	1 972,6	1 146,8	84,7	158,8	26,1	6 004,6
2010	975,8	1 140,0	762,7	2 240,3	1 108,2	85,3	194,7	24,4	6 531,4
Autres pays									
2009	9 374,7	1 621,0	3 151,2	10 274,4	7 797,0	686,8	1 073,7	253,0	34 231,8
2010	8 318,5	1 949,5	4 597,0	12 429,7	7 683,0	624,9	1 313,8	186,8	37 103,2
Total									
2009	33 635,5	72 320,8	18 274,5	67 468,3	58 288,7	36 545,9	13 179,8	5 615,1	305 328,6
2010	32 690,8	84 086,6	20 336,8	83 404,5	53 856,4	49 665,3	11 793,6	3 272,1	339 106,3

Tableau 4
Exportations nationales par pays, base douanière, données non désaisonnalisées.

	Novembre		Janvier à novembre		Variation Janvier à novembre 2010/ Janvier à novembre 2009
	2009	2010	2009	2010	
	millions de dollars				pourcentage
Amérique du Nord					
États-Unis	21 179,4	22 605,9	228 514,5	254 753,0	11,5
Groenland	0,9	0,4	13,5	8,6	-36,0
Mexique	367,3	336,2	3 519,8	3 900,7	10,8
Saint-Pierre-et-Miquelon	1,4	1,1	13,8	13,3	-3,6
Total	21 549,1	22 943,7	232 061,7	258 675,6	11,5
Europe occidentale					
Allemagne	269,7	382,4	3 088,8	3 262,8	5,6
Andorre	0,0	0,0	0,1	0,1	7,2
Autriche	39,3	34,2	340,9	338,0	-0,8
Belgique	140,0	100,8	1 666,4	1 767,0	6,0
Danemark	16,7	32,0	567,4	254,3	-55,2
Espagne	196,2	74,6	983,6	686,6	-30,2
Finlande	24,3	28,2	273,7	349,6	27,7
France	190,5	206,5	2 251,1	1 860,2	-17,4
Gibraltar	0,0	0,0	17,1	25,1	46,7
Grèce	7,9	7,5	95,1	100,4	5,6
Îles Féroé	0,0	0,1	1,0	0,5	-51,5
Islande	3,3	3,4	72,5	102,8	41,8
Italie	105,0	189,2	1 531,2	1 681,4	9,8
Luxembourg	3,4	5,8	35,1	49,6	41,5
Malte	0,8	1,3	44,8	107,8	140,5
Norvège	247,4	152,5	1 629,1	2 234,8	37,2
Pays-Bas	228,0	320,8	2 325,5	2 798,1	20,3
Portugal	14,4	28,6	149,5	256,8	71,8
République d'Irlande (Eire)	53,6	17,1	486,8	292,0	-40,0
Royaume-Uni	1 178,6	1 710,4	10 721,4	13 600,2	26,9
Suède	54,1	57,2	320,4	372,7	16,3
Suisse	55,1	93,2	1 061,4	1 268,3	19,5
Total	2 828,2	3 445,6	27 662,7	31 409,1	13,5
Autres pays d'Europe					
Albanie	2,7	1,6	14,1	23,3	64,5
Arménie	0,8	1,4	7,5	9,7	30,7
Azerbaïdjan	0,9	2,6	9,9	14,6	47,7
Bélarus	0,4	0,3	1,3	1,4	10,7
Bosnie-Herzégovine	0,1	0,6	2,6	4,3	65,3
Bulgarie	10,8	19,1	67,1	113,7	69,4
Croatie	1,9	3,7	97,2	87,2	-10,3
Estonie	2,0	2,1	23,7	19,6	-17,3
Fédération de Russie	81,5	120,4	726,3	920,6	26,8
Géorgie	4,6	3,0	14,0	15,5	11,2
Hongrie	5,3	6,8	79,6	91,8	15,3
Kazakhstan	6,9	4,7	124,4	116,3	-6,5
Kirghizistan	0,2	1,0	3,3	4,6	38,7
Lettonie	0,6	1,0	22,3	83,7	275,4
Lituanie	2,7	4,4	36,1	30,1	-16,6
Macédoine (Ex-République yougoslave de Macédoine)	1,7	0,9	14,1	8,9	-36,9
Monténégro	0,2	0,2	1,9	1,6	-19,2
Ouzbékistan	0,0	0,3	12,6	5,3	-57,8
Pologne	14,3	14,4	166,9	137,3	-17,7
République de Moldavie	0,0	0,1	1,8	2,2	18,4
République Tchèque	10,2	11,1	120,2	101,4	-15,6
Roumanie	10,3	3,3	79,2	88,2	11,4
Serbie	0,6	0,8	16,4	6,8	-58,7
Slovaquie	1,3	2,4	23,0	25,9	12,4
Slovénie	1,7	0,5	53,5	31,6	-41,0
Tadjikistan	0,5	0,0	2,7	4,9	79,6
Turkménistan	0,5	0,3	5,6	4,3	-23,2
Ukraine	10,9	8,2	90,7	117,3	29,4
Total	173,8	215,2	1 818,2	2 072,3	14,0

Tableau 4 – suite

Exportations nationales par pays, base douanière, données non désaisonnalisées.

	Novembre		Janvier à novembre		Variation
	2009	2010	2009	2010	Janvier à novembre 2010/ Janvier à novembre 2009
	millions de dollars				pourcentage
Moyen-Orient					
Arabie saoudite	103,7	103,8	1 031,0	752,6	-27,0
Bahreïn	1,9	1,2	34,1	59,6	74,6
Chypre	1,0	38,8	9,9	46,6	369,5
Égypte	46,8	87,0	573,3	567,5	-1,0
Émirats arabes unis	104,6	142,5	1 078,7	927,2	-14,1
Érythrée	0,3	0,1	2,2	2,2	4,3
Éthiopie	0,1	5,7	7,5	150,7	...
Iran	12,5	16,6	333,8	99,9	-70,1
Iraq	9,3	1,6	472,2	218,3	-53,8
Israël	31,5	23,4	272,8	313,8	15,1
Jordanie	5,3	3,1	54,2	52,6	-3,0
Koweït	11,9	7,8	76,3	78,8	3,3
Liban	6,3	3,5	85,8	56,8	-33,8
Libye	4,7	19,6	223,5	126,2	-43,5
Oman	6,1	5,6	103,8	86,5	-16,7
Qatar	4,2	4,8	202,5	74,2	-63,4
Somalie	0,0	0,0	2,9	2,3	-20,9
Soudan	2,2	2,0	90,6	97,0	7,0
Syrie	5,1	21,0	42,6	52,5	23,3
Turquie	81,2	95,2	729,4	765,8	5,0
Yémen	1,2	0,9	23,9	16,7	-30,0
Total	440,0	584,1	5 451,0	4 547,9	-16,6
Autres pays d'Afrique					
Afrique du Sud	30,0	30,8	387,1	407,0	5,2
Algérie	26,9	10,2	282,8	276,8	-2,1
Angola	4,4	33,7	64,2	184,2	186,8
Antarctique	0,8	0,0	1,3	0,2	-84,8
Bénin	0,6	1,1	7,0	11,4	63,9
Botswana	0,7	0,5	5,0	3,9	-21,7
Burkina Faso	6,9	1,7	25,8	18,7	-27,4
Burundi	0,1	0,1	1,0	0,9	-12,3
Cameroun	6,9	0,9	31,7	21,7	-31,7
Cap-Vert	0,3	0,0	1,3	1,0	-27,0
Comores	0,0	0,0	3,1	0,1	-97,2
Congo	3,1	0,6	21,9	14,9	-31,8
Côte d'Ivoire	0,4	0,7	22,3	16,8	-24,9
Djibouti	0,2	0,6	2,5	4,7	89,6
Gabon	1,2	0,9	23,9	15,8	-33,9
Gambie	0,1	0,1	0,6	0,7	9,4
Ghana	9,8	15,9	144,1	151,6	5,2
Guinée	0,8	0,6	13,0	7,2	-44,9
Guinée équatoriale	0,3	0,2	4,1	4,2	3,7
Guinée-Bissau	0,0	0,0	0,0	0,0	-0,2
Kenya	5,8	5,2	66,8	70,3	5,2
Lesotho	0,2	0,0	0,2	0,1	-60,1
Libéria	1,0	0,8	3,9	10,9	178,9
Madagascar	2,0	0,5	48,9	41,7	-14,7
Malawi	0,3	0,2	3,9	3,3	-16,2
Mali	1,0	0,4	5,3	7,1	34,4
Maroc	27,8	23,1	326,1	147,5	-54,8
Maurice	0,3	0,2	4,8	4,1	-13,3
Mauritanie	0,0	0,4	2,1	3,6	67,2
Mozambique	0,9	0,5	5,6	11,1	97,9
Namibie	2,2	1,4	5,0	11,0	118,3
Niger	0,2	0,3	2,7	2,2	-19,8
Nigéria	18,7	15,7	189,7	186,6	-1,6
Ouganda	0,6	0,9	12,0	8,8	-26,8
République centrafricaine	0,0	0,0	0,7	0,1	-84,0
République démocratique du Congo	2,1	1,3	14,3	11,8	-17,9
République-Unie de Tanzanie	4,0	3,4	31,5	35,0	11,1
Rwanda	0,1	0,0	3,2	0,9	-71,1
Sahara occidental	0,0	0,0	0,1	0,0	-91,8
Sainte-Hélène	0,0	0,0	0,1	0,0	-96,6
Sao Tomé-et-Principe	0,0	0,0	0,1	0,0	-54,3

Tableau 4 – suite

Exportations nationales par pays, base douanière, données non désaisonnalisées.

	Novembre		Janvier à novembre		Variation
	2009	2010	2009	2010	Janvier à novembre 2010 / Janvier à novembre 2009
	millions de dollars				pourcentage
Sénégal	0,8	2,2	32,9	23,3	-29,2
Seychelles	0,1	0,1	1,0	1,0	-2,9
Sierra Leone	0,6	0,5	4,1	9,1	119,7
Swaziland	1,3	0,1	10,9	1,4	-87,6
Tchad	2,2	0,4	11,3	6,0	-46,7
Terres australes françaises	0,0	0,0	0,3	0,0	-81,7
Togo	2,2	0,5	17,1	9,3	-45,5
Tunisie	6,8	17,8	84,8	69,1	-18,5
Zambie	0,7	1,0	8,5	25,1	195,7
Zimbabwe	0,7	0,2	7,9	4,8	-39,6
Total	176,2	176,0	1 948,7	1 847,0	-5,2
Autres pays d'Asie					
Afghanistan	3,1	7,7	46,0	52,0	13,1
Bangladesh	49,8	44,9	592,3	567,4	-4,2
Bhoutan	0,0	0,0	0,2	1,6	876,8
Brunei Darussalam	0,1	0,1	3,6	10,1	181,6
Cambodge	0,5	0,5	6,6	3,1	-53,0
Chine	822,4	1 457,0	10 104,6	11 132,8	10,2
Corée du Nord	1,8	0,7	23,7	9,7	-59,0
Corée du Sud	209,7	238,5	3 058,9	3 282,9	7,3
Hong-Kong	101,5	146,9	1 207,0	1 511,8	25,3
Inde	245,6	221,6	1 898,1	1 864,1	-1,8
Indonésie	74,8	124,4	862,5	910,7	5,6
Japon	708,6	853,3	7 493,5	8 269,9	10,4
Laos	0,1	0,6	2,3	2,2	-6,8
Macao	0,4	0,1	13,5	2,0	-85,0
Malaisie	78,2	40,3	512,4	649,1	26,7
Maldives	2,9	0,6	10,9	4,3	-60,3
Mongolie	0,1	11,9	4,2	23,6	461,3
Myanmar	0,0	0,0	0,0	2,7	...
Népal	0,2	0,3	3,2	5,3	67,9
Pakistan	10,8	109,5	382,4	468,1	22,4
Philippines	82,4	57,1	466,0	597,2	28,2
Singapour	48,1	45,4	788,3	600,1	-23,9
Sri Lanka	6,7	30,2	304,6	290,2	-4,7
Taiwan	84,7	121,3	950,3	1 136,7	19,6
Territoire britannique de l'Océan Indien	0,1	0,1	0,3	2,2	529,0
Thaïlande	61,8	40,7	463,5	577,2	24,5
Timor-Leste	0,0	0,0	0,0	0,0	-77,3
Vietnam	25,0	22,9	189,9	228,7	20,4
Total	2 619,5	3 576,5	29 388,8	32 205,7	9,6
Océanie					
Australie	155,5	115,3	1 472,0	1 470,2	-0,1
Fidji	0,0	0,4	5,6	3,2	-42,2
Guam	0,1	0,2	1,7	1,6	-8,9
Île Christmas	0,0	0,1	0,3	0,9	238,8
Île Heard et Îles McDonald	0,0	0,0	0,1	0,0	-98,2
Île Norfolk	0,0	0,0	0,3	0,1	-82,7
Îles Cook	0,0	0,0	0,5	0,4	-17,2
Îles des Cocos (Keeling)	0,0	0,0	0,2	0,1	-23,1
Îles mineures éloignées, États-Unis	1,0	1,3	11,4	13,9	21,8
Îles Salomon	0,6	0,0	0,7	0,1	-90,5
Kiribati	0,1	0,0	0,1	0,1	-15,8
Nauru	0,0	0,0	0,1	1,3	...
Nouvelle-Calédonie	0,3	10,0	9,4	42,2	351,5
Nouvelle-Zélande	16,3	29,4	242,2	281,9	16,4
Papouasie-Nouvelle-Guinée	3,7	0,4	27,5	40,3	46,6
Pitcairn	0,0	0,0	0,1	0,1	-36,7
Polynésie française	1,4	0,9	9,8	11,0	12,7
Samoa	0,1	0,0	0,4	0,3	-15,8
Samoa américaines	0,3	0,1	0,9	1,3	37,5

Tableau 4 – suite

Exportations nationales par pays, base douanière, données non désaisonnalisées.

	Novembre		Janvier à novembre		Variation
	2009	2010	2009	2010	Janvier à novembre 2010 / Janvier à novembre 2009
	millions de dollars				pourcentage
Tonga	0,0	0,1	0,2	4,5	...
Vanuatu	0,1	0,1	1,9	1,5	-21,0
Wallis et Futuna	0,0	0,0	0,0	0,0	-100,0
Total	179,6	158,5	1 785,2	1 874,9	5,0
Amérique du Sud					
Argentine	8,8	22,1	145,2	241,6	66,4
Bolivie	1,0	1,1	9,9	39,9	302,7
Brésil	200,0	160,1	1 336,3	2 263,8	69,4
Chili	54,1	39,9	554,8	466,0	-16,0
Colombie	38,8	66,3	537,8	564,5	5,0
Équateur	9,5	15,3	210,3	238,9	13,6
Guyane	1,0	4,3	25,2	26,1	3,8
Îles Falkland (Malouines)	0,0	0,0	0,0	0,1	829,9
Paraguay	0,4	0,7	10,1	14,3	41,5
Pérou	37,2	50,2	372,1	413,7	11,2
Suriname	0,5	0,4	10,2	8,7	-15,1
Uruguay	1,3	2,5	18,3	106,1	479,1
Venezuela	67,1	65,7	565,7	487,8	-13,8
Total	419,7	428,5	3 796,0	4 871,5	28,3
Amérique centrale Antilles					
Anguilla	0,2	0,1	1,8	0,8	-55,2
Antigua-et-Barbuda	1,8	1,5	16,6	18,2	10,1
Antilles néerlandaises	2,0	26,7	46,9	44,0	-6,1
Aruba	0,9	0,5	5,6	25,8	357,7
Bahamas	17,2	27,2	144,6	123,5	-14,6
Barbade	3,9	3,5	51,4	33,8	-34,3
Belize	0,3	1,0	5,0	5,3	6,8
Bermudes	4,9	3,4	53,8	35,0	-35,0
Costa Rica	6,3	8,5	70,0	85,1	21,6
Cuba	15,1	26,1	241,3	289,1	19,8
Dominique	0,4	0,2	4,2	4,2	1,1
El Salvador	1,8	2,6	42,7	31,2	-26,8
Grenade	0,7	0,6	5,3	4,8	-10,9
Guatemala	7,5	6,4	85,1	76,9	-9,6
Haïti	2,9	5,4	37,0	43,3	17,1
Honduras	1,6	6,5	27,7	33,7	21,6
Îles Caïmanes	0,6	0,3	6,1	5,9	-2,9
Îles Turks et Caïques	0,9	0,2	5,7	3,8	-33,6
Îles Vierges britanniques	0,2	0,9	2,9	22,0	663,9
Jamaïque	7,6	7,8	107,9	118,5	9,9
Montserrat	0,0	0,0	0,3	0,2	-22,6
Nicaragua	3,3	6,6	15,5	32,5	109,7
Panama	5,7	6,0	74,5	112,6	51,0
République dominicaine	10,7	10,6	122,2	165,3	35,2
Sainte-Lucie	0,8	1,5	9,2	7,2	-22,1
Saint-Kitts-et-Nevis	0,9	0,9	6,0	5,9	-2,5
Saint-Vincent-et-Grenadines	2,6	2,2	10,6	10,2	-3,5
Trinité-et-Tobago	26,9	19,0	216,6	263,4	21,6
Total	127,9	176,2	1 416,3	1 602,2	13,1
Tous les pays	28 514,0	31 704,2	305 328,6	339 106,3	11,1

Tableau 5-1
Exportations par province d'origine, base douanière, données non désaisonnalisées — Novembre

	Produits de l'agriculture et de la pêche	Produits énergétiques	Produits forestiers	Biens industriels	Machines et équipement	Produits de l'automobile	Biens de consommation	Transactions commerciales spéciales	Total
millions de dollars									
Exportations nationales									
Terre-Neuve-et-Labrador									
2009	55,2	392,9	4,3	154,6	2,8	0,6	0,0	4,3	614,6
2010	42,6	394,0	15,1	326,4	4,1	0,3	0,1	2,4	785,1
Île-du-Prince-Édouard									
2009	44,2	0,3	0,1	2,1	17,6	0,0	2,3	4,3	70,9
2010	42,7	0,0	0,0	1,2	10,7	0,5	2,3	4,9	62,4
Nouvelle-Écosse									
2009	57,3	59,6	78,5	44,3	107,1	4,7	5,4	6,2	363,1
2010	65,4	31,2	73,0	48,5	121,1	5,3	4,6	3,3	352,3
Nouveau-Brunswick									
2009	103,5	470,7	89,5	48,1	28,8	1,5	20,3	6,9	769,3
2010	103,4	553,4	114,5	79,0	25,0	2,9	13,5	3,9	895,6
Québec									
2009	446,7	177,9	481,9	1 440,7	1 504,7	168,5	394,4	123,3	4 738,1
2010	558,8	238,9	519,5	1 879,5	1 434,5	172,1	289,8	68,8	5 161,9
Ontario									
2009	752,5	182,3	207,8	2 885,1	2 360,1	3 785,0	682,0	261,2	11 116,0
2010	911,8	221,5	229,5	4 252,2	2 613,0	4 028,6	654,2	160,9	13 071,6
Manitoba									
2009	312,4	96,0	13,0	172,6	137,0	37,3	25,1	29,7	823,1
2010	341,2	70,8	16,4	252,4	159,3	46,0	33,2	15,9	935,2
Saskatchewan									
2009	635,0	697,5	16,8	434,5	55,7	5,2	0,6	7,7	1 853,1
2010	647,2	693,0	6,2	606,0	45,4	4,9	0,7	4,3	2 007,8
Alberta									
2009	521,5	4 297,4	164,6	681,0	251,6	37,1	11,2	37,2	6 001,7
2010	571,6	4 186,8	167,6	780,7	312,8	38,8	9,2	24,7	6 092,2
Colombie-Britannique									
2009	164,2	490,4	561,4	455,0	237,1	16,3	47,2	32,2	2 003,9
2010	181,8	560,5	698,8	524,2	275,0	22,0	47,4	25,4	2 335,2
Yukon, Territoires du Nord-Ouest et Nunavut ¹									
2009	0,1	0,0	0,0	159,7	0,3	0,1	0,0	0,0	160,2
2010	0,1	0,0	0,0	3,7	1,0	0,1	0,1	0,0	5,0
Total									
2009	3 092,7	6 865,1	1 617,9	6 477,7	4 702,8	4 056,2	1 188,6	513,0	28 514,0
2010	3 466,7	6 950,1	1 840,6	8 753,8	5 001,9	4 321,5	1 055,0	314,5	31 704,2
Réexportations									
2009	56,2	68,0	6,1	189,9	917,3	81,1	187,1	523,8	2 029,5
2010	77,2	12,8	5,7	407,4	1 044,5	96,1	218,8	631,4	2 493,9
Exportations totales									
2009	3 149,0	6 933,1	1 623,9	6 667,6	5 620,1	4 137,3	1 375,7	1 036,7	30 543,4
2010	3 543,9	6 962,9	1 846,3	9 161,2	6 046,5	4 417,6	1 273,8	946,0	34 198,2

1. Les données pour le mois courant n'incluent pas certaines exportations du chapitre 71 "Perles fines/de culture, pierres gemmes et métaux précieux; monnaies, etc." du système harmonisé qui n'ont pu être traitées à temps.

Tableau 5-2
Exportations par province d'origine, base douanière, données non désaisonnalisées — Total cumulatif, janvier à novembre

	Produits de l'agriculture et de la pêche	Produits énergétiques	Produits forestiers	Biens industriels	Machines et équipement	Produits de l'automobile	Biens de consommation	Transactions commerciales spéciales	Total
millions de dollars									
Exportations nationales									
Terre-Neuve-et-Labrador									
2009	678,8	5 154,9	159,2	1 718,2	50,5	3,5	0,9	50,1	7 816,3
2010	743,5	5 299,4	107,6	1 919,5	40,5	1,9	1,4	25,2	8 138,9
Île-du-Prince-Édouard									
2009	453,4	1,6	0,9	20,1	191,2	1,4	31,3	72,5	772,4
2010	429,2	1,1	6,5	22,8	146,3	3,5	34,9	46,8	691,1
Nouvelle-Écosse									
2009	869,1	625,2	664,1	466,0	1 065,4	68,4	67,8	66,3	3 892,4
2010	840,9	456,9	786,0	467,2	1 283,0	50,9	53,8	35,1	3 973,9
Nouveau-Brunswick									
2009	1 088,7	5 629,3	1 023,0	685,1	286,4	22,4	147,3	79,9	8 962,0
2010	1 128,4	7 490,1	1 249,2	1 000,7	267,0	23,8	205,2	40,5	11 404,9
Québec									
2009	4 030,4	2 551,5	5 454,6	15 002,8	18 293,5	1 556,3	3 301,5	1 270,1	51 460,6
2010	4 355,7	2 464,0	5 566,4	17 921,4	15 946,1	1 525,9	3 709,0	813,7	52 302,2
Ontario									
2009	7 387,0	2 486,6	2 434,3	28 751,2	29 067,7	33 648,6	8 572,5	2 754,6	115 102,4
2010	7 779,0	2 285,4	2 532,8	37 519,2	27 656,0	46 904,2	6 821,8	1 513,1	133 011,5
Manitoba									
2009	3 602,4	759,6	241,1	2 041,9	1 854,1	551,6	409,1	343,7	9 803,5
2010	3 367,1	770,5	192,8	2 171,2	1 743,7	419,2	325,9	259,7	9 250,0
Saskatchewan									
2009	6 984,4	6 526,2	225,5	5 073,9	757,1	39,6	10,7	84,3	19 701,8
2010	6 032,0	8 499,2	191,6	6 099,0	629,4	40,2	10,1	42,5	21 543,9
Alberta									
2009	6 388,6	42 537,4	1 585,7	7 754,1	3 929,2	460,8	144,0	484,7	63 284,4
2010	5 803,9	49 716,6	1 928,0	9 314,0	3 360,6	455,3	115,5	266,8	70 960,7
Colombie-Britannique									
2009	2 150,6	6 048,5	6 486,1	4 341,6	2 789,0	192,8	493,5	408,0	22 910,0
2010	2 209,5	7 103,4	7 775,5	5 250,4	2 773,0	240,0	515,5	228,3	26 095,5
Yukon, Territoires du Nord-Ouest et Nunavut ¹									
2009	2,0	0,0	0,2	1 613,6	4,6	0,4	1,1	0,9	1 622,7
2010	1,7	0,2	0,4	1 719,2	10,7	0,5	0,4	0,7	1 733,7
Total									
2009	33 635,5	72 320,8	18 274,5	67 468,3	58 288,7	36 545,9	13 179,8	5 615,1	305 328,6
2010	32 690,8	84 086,6	20 336,8	83 404,5	53 856,4	49 665,3	11 793,6	3 272,1	339 106,3
Réexportations									
2009	484,2	516,7	69,0	2 093,6	10 375,6	916,7	2 045,3	7 115,2	23 616,2
2010	565,2	318,4	71,4	2 735,0	9 730,4	1 011,9	1 983,3	6 715,5	23 131,0
Exportations totales									
2009	34 119,7	72 837,5	18 343,5	69 561,9	68 664,3	37 462,6	15 225,1	12 730,2	328 944,8
2010	33 256,0	84 405,1	20 408,2	86 139,5	63 586,7	50 677,2	13 777,0	9 987,6	362 237,3

1. Les données pour le mois courant n'incluent pas certaines exportations du chapitre 71 "Perles fines/de culture, pierres gemmes et métaux précieux; monnaies, etc." du système harmonisé qui n'ont pu être traitées à temps.

Tableau 6-1

Importations par groupes de marchandises, base de la balance des paiements, données désaisonnalisées — Dollars courants

	Octobre	Novembre	Variation		Total cumulatif			Novembre 2010/ Novembre 2009	
	2010	2010			2009	2010	Variation		
	millions de dollars		pourcentage		millions de dollars		pourcentage		
Total	35 513	34 380	-1 134	-3,2	341 482	377 293	35 812	10,5	8,7
Produits de l'agriculture et de la pêche	2 484	2 476	-8	-0,3	26 948	26 901	-47	-0,2	2,5
Fruits et légumes	701	702	1	0,1	7 583	7 609	25	0,3	1,9
Fruits frais et baies	250	258	8	3,1	2 686	2 716	30	1,1	-1,3
Fruits séchés, fruits et préparations à base de fruits	120	119	-1	-0,8	1 389	1 253	-135	-9,7	5,5
Légumes frais	184	179	-5	-2,5	1 961	2 032	71	3,6	-2,4
Autres légumes et préparations à base de légumes	148	146	-2	-1,1	1 548	1 607	59	3,8	11,2
Autres produits de l'agriculture et de la pêche	1 782	1 774	-9	-0,5	19 365	19 292	-72	-0,4	2,8
Animaux vivants	16	17	1	5,9	179	180	1	0,4	5,7
Viandes et préparations de viandes	185	180	-5	-2,8	1 954	1 947	-7	-0,4	7,5
Poisson et animaux marins	173	165	-8	-4,7	1 855	1 802	-53	-2,9	5,9
Cacao, café, thé et autres matières alimentaires	423	395	-28	-6,6	4 518	4 534	17	0,4	-1,5
Produits laitiers, oeufs et miel	50	49	0	-0,9	528	538	10	1,8	-3,2
Blé d'inde (maïs) égrené	24	23	-1	-5,6	455	386	-69	-15,2	-43,7
Autres céréales et préparations céréalières	182	181	-1	-0,5	2 080	1 934	-147	-7,1	1,6
Sucre et préparations à base de sucre	144	186	43	29,8	1 517	1 627	110	7,2	39,6
Fourrages, provendes sauf céréales non moulues	115	118	4	3,1	1 372	1 270	-102	-7,4	-1,3
Boissons	301	304	3	1,1	3 323	3 355	31	0,9	4,3
Tabac	43	40	-3	-7,8	342	391	49	14,3	13,1
Produits végétaux bruts	125	113	-11	-9,2	1 232	1 319	87	7,1	-15,5
Coton	1	1	0	-26,8	9	11	2	23,4	-13,8
Produits énergétiques	3 622	3 073	-549	-15,2	30 545	36 534	5 989	19,6	2,1
Pétrole brut	1 827	1 613	-214	-11,7	18 592	21 563	2 971	16,0	-7,3
Autres produits énergétiques	1 795	1 459	-335	-18,7	11 954	14 971	3 017	25,2	15,1
Charbon et autres produits connexes	425	500	76	17,8	4 291	4 816	526	12,3	0,4
Dérivés du pétrole et du charbon	1 370	959	-411	-30,0	7 663	10 154	2 492	32,5	24,6
Produits forestiers	215	208	-8	-3,5	2 184	2 435	251	11,5	4,0
Produits forestiers	215	208	-8	-3,5	2 184	2 435	251	11,5	4,0
Matières en bois brutes	38	29	-9	-24,1	418	395	-23	-5,4	-19,0
Demi-produits en bois	177	178	2	0,9	1 766	2 039	273	15,5	9,1
Biens industriels	7 399	7 572	173	2,3	68 627	79 204	10 577	15,4	22,0
Métaux et minerais métalliques	2 887	3 063	176	6,1	22 334	29 911	7 577	33,9	38,3
Minerais, concentrés et déchets métallifères	664	548	-116	-17,5	5 360	6 304	944	17,6	-0,3
Barres, tiges, tôles et feuilles d'acier	479	499	20	4,2	4 285	5 879	1 594	37,2	19,1
Autres produits de fer et d'acier	374	386	12	3,1	3 247	4 052	804	24,8	48,4
Métaux précieux, y compris alliages	1 037	1 289	252	24,3	6 246	9 778	3 532	56,5	100,0
Autres métaux non ferreux et alliages	333	342	8	2,5	3 195	3 898	703	22,0	-0,3
Produits chimiques et plastiques	2 381	2 427	46	1,9	24 983	26 590	1 606	6,4	12,5
Produits chimiques organiques	552	535	-16	-3,0	5 962	6 305	342	5,7	13,5
Matières plastiques	845	834	-11	-1,3	8 097	9 222	1 125	13,9	10,7
Autres produits chimiques et produits connexes	984	1 057	73	7,5	10 924	11 063	139	1,3	13,6
Autres produits industriels	2 131	2 081	-50	-2,3	21 310	22 703	1 393	6,5	13,4
Produits bruts d'origine animale	20	23	3	12,3	217	238	20	9,3	20,0
Laine et fibres artificielles	19	19	0	-0,6	192	224	32	16,8	8,3
Minéraux non métalliques bruts	66	60	-6	-9,2	671	750	79	11,8	12,6
Demi-produits en matières textiles	198	201	3	1,3	2 056	2 153	97	4,7	13,5
Demi-produits de base en métal	861	831	-30	-3,5	8 247	8 910	663	8,0	16,6
Demi-produits en caoutchouc	85	85	1	0,9	856	913	56	6,5	9,8

Tableau 6-1 – suite

Importations par groupes de marchandises, base de la balance des paiements, données désaisonnalisées — Dollars courants

	Octobre	Novembre	Variation		Total cumulatif			Novembre 2010/ Novembre 2009	
	2010	2010			2009	2010	Variation		
	millions de dollars		pourcentage		millions de dollars		pourcentage		
Huiles et matières grasses d'origine animale et végétale	112	112	0	0,0	1 145	1 129	-16	-1,4	13,9
Minéraux non métalliques	304	286	-18	-6,0	2 987	3 286	299	10,0	9,9
Autres matières travaillées non comestibles	465	464	-1	-0,2	4 938	5 101	162	3,3	10,5
Machines et équipement	10 080	9 569	-511	-5,1	99 451	103 604	4 154	4,2	10,3
Machines industrielles et agricoles	2 645	2 441	-205	-7,7	25 664	27 294	1 630	6,4	14,6
Moteurs, turbines et moteurs électriques	394	292	-102	-26,0	3 682	3 913	231	6,3	7,0
Machines pour le forage et l'extraction minière	162	155	-8	-4,7	1 391	1 626	235	16,9	39,6
Excavateurs	246	221	-24	-9,9	1 851	2 441	590	31,9	40,4
Machines pour le travail des métaux	161	171	11	6,6	1 463	1 515	52	3,6	34,6
Autres machineries industrielles	1 336	1 296	-40	-3,0	13 587	13 885	298	2,2	13,5
Machines agricoles y compris les tracteurs	347	306	-41	-11,8	3 691	3 915	224	6,1	-4,1
Aéronefs et autre équipement de transport	1 477	1 292	-186	-12,6	14 675	13 373	-1 302	-8,9	0,1
Aéronefs, moteurs d'aéronefs et leurs pièces	842	823	-19	-2,3	9 351	8 134	-1 217	-13,0	-3,0
Autre matériel de transport et pièces	635	469	-166	-26,2	5 325	5 239	-86	-1,6	6,1
Machines et matériel de bureau	1 142	1 168	26	2,2	11 317	12 197	880	7,8	13,8
Autres machines et équipement	4 816	4 669	-147	-3,0	47 794	50 740	2 945	6,2	10,4
Autre équipement et matériel de télécommunication	1 774	1 706	-68	-3,9	16 805	18 524	1 719	10,2	13,6
Autres équipement et outils	3 042	2 963	-78	-2,6	30 989	32 216	1 227	4,0	8,6
Produits de l'automobile	5 548	5 302	-246	-4,4	49 591	63 202	13 612	27,4	-1,4
Voitures particulières et châssis	1 768	1 831	64	3,6	16 795	20 457	3 662	21,8	-3,1
Camions et autres véhicules à moteur	1 352	1 196	-156	-11,5	11 483	15 751	4 268	37,2	-8,5
Pièces de véhicules automobiles	2 428	2 274	-154	-6,3	21 313	26 994	5 681	26,7	4,3
Autres biens de consommation	4 975	4 979	4	0,1	52 639	52 761	122	0,2	6,3
Vêtements et chaussures	1 049	1 017	-32	-3,0	10 336	10 164	-172	-1,7	17,4
Vêtements et accessoires vestimentaires	841	827	-14	-1,7	8 603	8 377	-227	-2,6	14,7
Chaussures	208	191	-18	-8,4	1 733	1 787	54	3,1	30,6
Biens de consommation divers	3 926	3 962	36	0,9	42 303	42 597	294	0,7	3,8
Téléviseurs, radios et phonographes	135	132	-3	-2,2	1 276	1 457	181	14,1	7,6
Imprimés	281	324	43	15,1	3 278	3 192	-86	-2,6	16,5
Montres, articles pour sports et jouets	519	496	-23	-4,3	5 519	5 541	22	0,4	6,6
Articles d'ameublement	747	722	-24	-3,2	7 948	8 039	91	1,1	3,0
Articles photographiques	241	270	28	11,8	2 342	2 395	53	2,3	35,8
Divers produits finis, non comestibles	2 003	2 017	14	0,7	21 941	21 975	34	0,2	-1,5
Transactions commerciales spéciales	456	504	48	10,4	4 346	4 617	271	6,2	33,4
Ajustements de la balance des paiements non répartis	733	698	-35	-4,8	7 151	8 036	885	12,4	3,8

Tableau 6-2
Importations par groupes de marchandises, base de la balance des paiements, données désaisonnalisées —
Dollars constants, 2002

	Octobre	Novembre	Variation		Total cumulatif			Novembre 2010/ Novembre 2009	
	2010	2010			2009	2010	Variation		
	millions de dollars		pourcentage		millions de dollars		pourcentage		
Total	40 355	39 397	-958	-2,4	368 886	427 551	58 665	15,9	10,6
Produits de l'agriculture et de la pêche	2 571	2 601	29	1,1	25 665	27 191	1 526	5,9	5,9
Fruits et légumes	783	751	-32	-4,1	7 430	7 728	297	4,0	10,7
Fruits frais et baies	285	266	-19	-6,8	2 743	2 833	90	3,3	0,0
Fruits séchés, fruits et préparations à base de fruits	123	122	0	-0,3	1 357	1 266	-91	-6,7	0,9
Légumes frais	224	221	-4	-1,6	1 931	2 054	123	6,4	36,0
Autres légumes et préparations à base de légumes	151	142	-9	-5,9	1 399	1 574	175	12,5	10,1
Autres produits de l'agriculture et de la pêche	1 789	1 850	62	3,4	18 235	19 463	1 228	6,7	4,0
Animaux vivants	16	18	2	12,3	182	176	-5	-3,0	-4,6
Viandes et préparations de viandes	180	190	10	5,6	1 969	1 893	-76	-3,9	-1,0
Poisson et animaux marins	228	225	-3	-1,3	2 551	2 529	-22	-0,9	-10,4
Cacao, café, thé et autres matières alimentaires	433	448	15	3,4	3 717	4 609	892	24,0	22,1
Produits laitiers, oeufs et miel	54	49	-5	-9,2	508	589	81	15,9	-0,9
Blé d'inde (maïs) égrené	18	18	1	3,2	383	363	-21	-5,4	-48,3
Autres céréales et préparations céréalières	162	157	-4	-2,8	1 771	1 639	-132	-7,4	-7,3
Sucre et préparations à base de sucre	139	182	43	30,9	1 475	1 575	100	6,8	42,3
Fourrages, provendes sauf céréales non moulus	95	102	7	7,3	1 021	1 082	61	6,0	1,5
Boissons	282	295	13	4,5	2 970	3 147	178	6,0	3,5
Tabac	53	49	-4	-7,9	395	472	77	19,5	12,8
Produits végétaux bruts	129	117	-12	-9,1	1 280	1 373	94	7,3	-15,5
Coton	1	1	0	-30,9	12	15	3	21,0	-27,2
Produits énergétiques	1 965	1 670	-296	-15,1	19 163	19 722	559	2,9	-4,6
Pétrole brut	871	731	-140	-16,1	10 461	9 844	-618	-5,9	-8,4
Autres produits énergétiques	1 094	938	-156	-14,2	8 702	9 878	1 176	13,5	-1,5
Charbon et autres produits connexes	354	441	88	24,8	3 660	4 236	576	15,7	-7,9
Dérivés du pétrole et du charbon	741	497	-244	-32,9	5 042	5 642	600	11,9	4,9
Produits forestiers	278	273	-4	-1,6	2 764	3 173	408	14,8	0,6
Produits forestiers	278	273	-4	-1,6	2 764	3 173	408	14,8	0,6
Matières en bois brutes	53	42	-11	-21,4	531	573	42	7,9	-19,6
Demi-produits en bois	225	232	7	3,1	2 233	2 600	367	16,4	5,4
Biens industriels	6 518	6 458	-60	-0,9	61 633	71 526	9 893	16,1	12,1
Métaux et minerais métalliques	1 864	1 865	2	0,1	16 057	20 553	4 496	28,0	16,5
Minerais, concentrés et déchets métallifères	356	264	-92	-25,8	3 947	3 475	-471	-11,9	-20,4
Barres, tiges, tôles et feuilles d'acier	388	404	16	4,0	3 465	4 842	1 377	39,8	10,7
Autres produits de fer et d'acier	265	271	6	2,4	2 318	2 922	604	26,1	30,3
Métaux précieux, y compris alliages	529	599	70	13,2	3 027	5 299	2 272	75,1	83,4
Autres métaux non ferreux et alliages	326	327	1	0,4	3 301	4 014	714	21,6	-11,5
Produits chimiques et plastiques	2 223	2 192	-31	-1,4	23 252	25 308	2 056	8,8	4,0
Produits chimiques organiques	424	386	-38	-8,9	4 753	4 642	-111	-2,3	0,6
Matières plastiques	891	877	-14	-1,5	8 463	9 784	1 321	15,6	3,4
Autres produits chimiques et produits connexes	909	930	21	2,3	10 036	10 882	846	8,4	6,1
Autres produits industriels	2 431	2 400	-31	-1,3	22 324	25 665	3 341	15,0	17,1
Produits bruts d'origine animale	21	23	2	8,4	328	254	-74	-22,5	-19,1
Laine et fibres artificielles	24	24	0	1,9	241	290	49	20,3	11,1
Minéraux non métalliques bruts	52	48	-4	-6,9	587	622	35	6,0	6,0
Demi-produits en matières textiles	266	273	7	2,6	2 533	2 877	343	13,5	14,4
Demi-produits de base en métal	923	891	-32	-3,5	8 087	9 508	1 421	17,6	18,9

Tableau 6-2 – suite

**Importations par groupes de marchandises, base de la balance des paiements, données désaisonnalisées —
Dollars constants, 2002**

	Octobre	Novembre	Variation		Total cumulatif			Novembre 2010/ Novembre 2009	
	2010	2010			2009	2010	Variation		
	millions de dollars		pourcentage		millions de dollars			pourcentage	
Demi-produits en caoutchouc	103	105	2	1,8	964	1 112	148	15,4	11,8
Huiles et matières grasses d'origine animale et végétale	103	102	-1	-1,4	997	1 091	94	9,4	8,7
Minéraux non métalliques	368	361	-8	-2,0	3 362	3 987	625	18,6	13,8
Autres matières travaillées non comestibles	571	573	3	0,5	5 226	5 925	699	13,4	24,2
Machines et équipement	14 790	14 305	-485	-3,3	129 198	150 377	21 179	16,4	18,8
Machines industrielles et agricoles	3 272	3 023	-249	-7,6	28 431	33 513	5 081	17,9	18,6
Moteurs, turbines et moteurs électriques	495	371	-124	-25,1	4 125	4 861	736	17,8	12,1
Machines pour le forage et l'extraction minière	183	176	-7	-3,9	1 390	1 822	432	31,1	45,7
Excavateurs	308	282	-26	-8,6	2 021	3 055	1 034	51,2	50,6
Machines pour le travail des métaux	210	220	10	4,8	1 700	1 947	247	14,6	38,8
Autres machineries industrielles	1 631	1 584	-47	-2,9	14 901	16 830	1 929	12,9	16,8
Machines agricoles y compris les tracteurs	445	390	-55	-12,3	4 294	4 997	702	16,4	-1,6
Aéronefs et autre équipement de transport	1 716	1 507	-208	-12,2	15 764	15 637	-127	-0,8	1,5
Aéronefs, moteurs d'aéronefs et leurs pièces	1 023	1 005	-19	-1,8	10 279	9 897	-382	-3,7	-0,3
Autre matériel de transport et pièces	692	503	-190	-27,4	5 485	5 740	256	4,7	5,3
Machines et matériel de bureau	2 736	2 938	202	7,4	22 642	27 697	5 055	22,3	39,3
Autres machines et équipement	7 066	6 836	-229	-3,2	62 361	73 531	11 169	17,9	16,0
Autre équipement et matériel de télécommunication	3 017	2 864	-153	-5,1	25 547	31 247	5 700	22,3	18,3
Autres équipement et outils	4 049	3 972	-76	-1,9	36 814	42 283	5 469	14,9	14,4
Produits de l'automobile	6 787	6 528	-259	-3,8	57 691	76 952	19 261	33,4	0,0
Voitures particulières et châssis	2 012	2 078	66	3,3	19 542	23 482	3 940	20,2	-6,6
Camions et autres véhicules à moteur	1 538	1 396	-143	-9,3	12 306	17 756	5 450	44,3	-4,2
Pièces de véhicules automobiles	3 236	3 055	-182	-5,6	25 843	35 714	9 871	38,2	7,4
Autres biens de consommation	6 518	6 569	50	0,8	62 582	68 330	5 748	9,2	10,5
Vêtements et chaussures	1 493	1 457	-36	-2,4	13 161	14 398	1 237	9,4	23,3
Vêtements et accessoires vestimentaires	1 203	1 191	-12	-1,0	10 980	11 920	940	8,6	20,9
Chaussures	290	266	-24	-8,2	2 181	2 478	297	13,6	35,2
Biens de consommation divers	5 025	5 111	86	1,7	49 421	53 931	4 510	9,1	7,4
Téléviseurs, radios et phonographes	234	227	-7	-2,8	1 970	2 481	511	25,9	4,9
Imprimés	349	409	60	17,1	3 888	3 955	66	1,7	20,2
Montres, articles pour sports et jouets	705	675	-30	-4,3	7 093	7 667	575	8,1	7,5
Articles d'ameublement	976	942	-34	-3,5	9 303	10 317	1 014	10,9	5,1
Articles photographiques	489	561	72	14,8	3 791	4 632	842	22,2	59,9
Divers produits finis, non comestibles	2 273	2 298	25	1,1	23 376	24 879	1 503	6,4	-1,4
Transactions commerciales spéciales	531	592	61	11,5	4 760	5 300	540	11,3	35,0
Ajustements de la balance des paiements non répartis	397	403	6	1,5	5 429	4 980	-448	-8,3	-9,5

Tableau 7-1

Importations en provenance des pays sélectionnés, base douanière, données non désaisonnalisées — Novembre

	Produits de l'agriculture et de la pêche	Produits énergé- tiques	Produits forestiers	Biens industriels	Machines et équipement	Produits de l'automobile	Biens de consommation	Transactions commerciales spéciales	Total
millions de dollars									
États-Unis									
2009	1 410,3	883,1	137,1	3 497,9	3 807,9	3 734,9	1 839,2	359,9	15 670,4
2010	1 414,5	873,1	144,5	4 068,5	3 968,5	3 540,6	1 919,8	527,4	16 456,9
Mexique									
2009	100,8	47,5	0,3	97,6	757,5	618,5	87,7	4,1	1 714,0
2010	115,2	55,4	0,4	184,4	876,0	702,0	101,4	3,8	2 038,5
Japon									
2009	9,2	0,5	0,1	69,3	343,7	519,6	82,8	0,2	1 025,3
2010	9,0	9,5	0,1	100,0	407,6	504,5	109,0	0,2	1 140,0
Union européenne									
Allemagne									
2009	24,0	1,4	1,3	144,9	333,4	216,4	143,3	0,4	865,0
2010	34,0	11,2	0,9	163,8	336,9	268,8	154,4	1,7	971,8
France									
2009	82,2	9,0	0,2	44,6	102,5	11,8	185,3	0,3	436,0
2010	84,6	5,8	0,1	62,9	247,7	8,9	135,8	1,1	546,8
Royaume-Uni									
2009	38,9	262,1	0,1	113,5	250,3	34,2	115,7	6,2	820,9
2010	40,2	167,2	0,1	257,8	279,5	43,4	117,1	1,8	907,1
Italie									
2009	80,9	6,9	1,3	81,6	122,2	9,2	92,7	0,2	394,9
2010	85,7	31,7	1,1	84,7	114,9	18,9	97,0	0,9	434,9
Autres pays de l'Union européenne									
2009	118,3	353,7	3,6	187,6	296,3	92,1	369,4	3,1	1 424,0
2010	117,0	175,2	3,2	348,4	359,3	83,1	348,2	0,4	1 434,7
Total									
2009	344,3	633,0	6,4	572,2	1 104,6	363,6	906,4	10,3	3 940,8
2010	361,4	391,1	5,4	917,7	1 338,4	423,0	852,5	5,9	4 295,3
Pays nouvellement industrialisés									
Corée du Sud									
2009	5,2	3,2	0,0	53,1	213,0	199,0	17,9	0,1	491,6
2010	7,7	85,1	0,0	67,1	280,2	115,6	20,8	0,1	576,6
Hong-Kong									
2009	3,4	0,0	0,1	1,5	14,0	0,4	11,9	0,0	31,3
2010	2,5	0,0	0,2	3,0	16,7	0,1	13,6	0,0	36,2
Taiwan									
2009	5,9	0,0	0,6	51,9	169,0	12,0	35,4	0,1	274,7
2010	6,9	0,0	0,2	116,8	238,5	12,7	32,3	0,1	407,5
Singapour									
2009	4,0	0,0	0,0	17,1	32,6	0,5	15,5	0,2	70,0
2010	4,6	29,4	0,0	3,0	45,7	0,6	23,6	0,0	106,9
Total									
2009	18,5	3,2	0,7	123,6	428,7	211,8	80,7	0,4	867,6
2010	21,6	114,6	0,5	189,9	581,1	129,0	90,4	0,2	1 127,2
Autres pays									
2009	676,0	1 448,2	44,4	1 533,8	2 519,5	152,5	1 691,8	25,3	8 091,5
2010	765,2	1 554,0	48,0	1 955,7	2 919,3	178,5	2 081,6	10,6	9 512,8
Total									
2009	2 559,3	3 015,5	189,0	5 894,2	8 962,0	5 601,1	4 688,6	400,2	31 309,9
2010	2 687,4	2 997,6	198,8	7 416,1	10 091,0	5 477,6	5 154,7	548,1	34 571,4

Tableau 7-2

Importations en provenance des pays sélectionnés, base douanière, données non désaisonnalisées — Total cumulatif, janvier à novembre

	Produits de l'agriculture et de la pêche	Produits énergétiques	Produits forestiers	Biens industriels	Machines et équipement	Produits de l'automobile	Biens de consommation	Transactions commerciales spéciales	Total
millions de dollars									
États-Unis									
2009	15 853,3	9 596,9	1 637,4	40 911,3	45 296,9	33 096,4	21 161,5	3 688,1	171 241,8
2010	15 323,4	11 040,1	1 766,3	46 430,1	45 646,7	41 801,8	20 903,7	4 032,1	186 944,2
Mexique									
2009	1 193,8	454,3	5,1	1 179,6	6 374,6	4 770,1	935,7	38,6	14 951,8
2010	1 324,0	793,7	4,9	1 654,5	7 617,1	7 717,0	1 056,4	53,3	20 220,9
Japon									
2009	64,3	34,9	1,8	996,2	4 379,2	4 894,3	908,4	3,5	11 282,6
2010	63,8	131,8	1,0	1 101,4	4 476,0	5 539,7	1 009,6	3,5	12 326,8
Union européenne									
Allemagne									
2009	250,4	30,7	12,3	1 664,7	3 859,6	2 326,7	1 660,8	7,3	9 812,6
2010	269,5	60,1	12,1	1 766,6	3 613,8	2 991,0	1 591,2	20,0	10 324,5
France									
2009	678,6	194,8	2,4	982,7	1 689,8	99,2	1 588,4	9,8	5 245,7
2010	681,6	89,0	1,9	768,3	1 822,0	90,9	1 453,8	8,6	4 916,1
Royaume-Uni									
2009	399,2	2 208,7	1,2	1 170,8	3 115,9	314,9	1 233,0	38,5	8 482,1
2010	395,4	3 325,7	0,7	1 790,9	2 674,5	409,3	1 189,4	39,2	9 825,0
Italie									
2009	620,5	79,3	13,4	858,7	1 361,2	174,0	995,6	6,5	4 109,3
2010	626,8	190,8	12,1	868,3	1 320,8	215,6	1 008,1	4,7	4 247,1
Autres pays de l'Union européenne									
2009	1 086,5	1 724,0	39,5	2 503,3	3 862,2	677,2	3 852,3	44,7	13 789,8
2010	1 076,0	2 075,2	38,3	2 906,9	4 227,5	747,0	3 464,8	23,0	14 558,7
Total									
2009	3 035,3	4 237,5	68,9	7 180,3	13 888,7	3 591,9	9 330,0	106,8	41 439,5
2010	3 049,3	5 740,7	65,2	8 101,0	13 658,6	4 453,7	8 707,3	95,5	43 871,3
Pays nouvellement industrialisés									
Corée du Sud									
2009	45,8	297,8	0,2	706,8	2 440,9	1 751,9	206,1	0,8	5 450,2
2010	55,3	346,8	0,2	727,0	2 521,3	1 883,0	192,2	0,9	5 726,7
Hong-Kong									
2009	27,3	0,0	0,7	25,3	148,1	3,9	132,1	0,6	338,0
2010	25,4	0,1	0,8	25,4	146,7	4,4	138,4	0,4	341,6
Taiwan									
2009	60,5	0,3	8,7	638,4	1 833,2	153,4	373,8	1,0	3 069,2
2010	69,7	19,9	6,5	832,1	2 096,7	147,0	376,0	1,3	3 549,3
Singapour									
2009	31,2	70,0	0,6	283,8	448,9	4,4	196,6	1,4	1 037,0
2010	34,9	111,6	0,2	151,7	552,8	4,1	187,0	1,3	1 043,7
Total									
2009	164,8	368,1	10,1	1 654,3	4 871,1	1 913,7	908,5	3,8	9 894,4
2010	185,4	478,3	7,7	1 736,3	5 317,5	2 038,4	893,6	3,9	10 661,2
Autres pays									
2009	6 641,0	16 265,8	485,5	15 816,8	24 592,7	1 644,9	19 709,4	316,1	85 472,2
2010	7 054,7	18 591,9	608,5	19 270,7	27 443,5	1 979,9	20 622,0	308,4	95 879,5
Total									
2009	26 954,3	30 957,6	2 208,9	67 738,6	99 403,3	49 911,2	52 953,6	4 156,9	334 284,3
2010	27 005,3	36 776,5	2 453,5	78 294,1	104 159,5	63 530,7	53 192,8	4 496,7	369 909,1

Tableau 8
Imports par pays, base douanière, données non désaisonnalisées

	Novembre		Janvier à novembre		Variation
	2009	2010	2009	2010	Janvier à novembre 2010/ Janvier à novembre 2009
	millions de dollars				pourcentage
Amérique du Nord					
Canada	341,6	305,1	2 987,6	3 644,9	22,0
États-Unis	15 670,4	16 456,9	171 241,8	186 944,2	9,2
Groenland	0,3	0,0	17,3	0,5	-97,3
Mexique	1 714,0	2 038,5	14 951,8	20 220,9	35,2
Saint-Pierre-et-Miquelon	0,0	0,0	0,2	1,5	628,2
Total	17 726,3	18 800,7	189 198,6	210 812,0	11,4
Europe occidentale					
Allemagne	865,0	971,8	9 812,6	10 324,5	5,2
Andorre	0,0	0,0	0,1	0,3	163,2
Autriche	114,6	103,0	1 078,3	1 094,4	1,5
Belgique	126,4	148,3	1 302,6	1 512,5	16,1
Danemark	244,0	83,8	1 398,1	1 825,8	30,6
Espagne	113,7	126,1	1 215,2	1 337,2	10,0
Finlande	118,1	151,2	870,6	934,5	7,3
France	436,0	546,8	5 245,7	4 916,1	-6,3
Gibraltar	0,0	0,0	0,0	2,2	...
Grèce	13,9	14,8	128,4	130,5	1,7
Îles Féroé	0,2	0,5	2,0	4,9	151,4
Islande	3,7	2,8	30,2	31,0	2,5
Italie	394,9	434,9	4 109,3	4 247,1	3,4
Luxembourg	7,2	14,7	132,3	90,9	-31,3
Malte	1,3	1,8	18,6	16,3	-12,1
Norvège	275,5	145,5	3 131,3	2 468,5	-21,2
Pays-Bas	159,2	114,3	1 753,5	1 553,4	-11,4
Portugal	27,7	20,3	302,4	290,2	-4,0
République d'Irlande (Eire)	178,9	103,1	2 022,3	1 407,5	-30,4
Royaume-Uni	820,9	907,1	8 482,1	9 825,0	15,8
Suède	153,0	220,9	1 670,6	1 915,5	14,7
Suisse	336,0	262,4	3 195,5	2 710,7	-15,2
Total	4 390,3	4 374,2	45 901,7	46 639,0	1,6
Autres pays d'Europe					
Albanie	0,3	0,5	3,8	4,3	13,6
Arménie	3,0	3,5	30,9	25,8	-16,6
Azerbaïdjan	86,7	0,0	998,9	385,6	-61,4
Bélarus	0,5	12,7	35,0	54,8	56,8
Bosnie-Herzégovine	0,4	0,6	7,8	7,1	-9,3
Bulgarie	6,1	5,5	114,1	61,5	-46,1
Croatie	2,1	9,9	23,8	64,5	171,3
Estonie	1,3	8,2	19,6	35,1	78,6
Fédération de Russie	97,9	113,9	1 533,7	1 751,5	14,2
Géorgie	9,9	13,3	122,3	116,6	-4,7
Hongrie	26,1	29,1	323,7	314,7	-2,8
Kazakhstan	178,2	234,7	1 409,8	1 923,6	36,4
Kirghizistan	0,0	0,4	0,5	0,5	2,7
Lettonie	0,8	1,2	16,4	9,6	-41,6
Lituanie	31,7	15,8	143,6	352,4	145,3
Macédoine (Ex-République yougoslave de Macédoine)	0,6	0,6	8,2	7,2	-11,5
Monténégro	0,0	0,0	0,3	0,4	39,6
Ouzbékistan	0,0	0,0	11,8	1,4	-88,4
Pologne	57,0	150,1	697,7	913,0	30,9
République de Moldavie	0,1	0,1	1,7	5,0	185,4
République Tchèque	17,2	60,0	249,0	298,7	20,0
Roumanie	9,0	43,0	112,6	206,1	83,1
Serbie	1,0	0,6	10,0	11,6	16,8
Slovaquie	11,8	13,0	148,9	164,6	10,6
Slovénie	5,1	6,2	69,0	91,7	32,9
Tadjikistan	0,0	0,0	0,0	0,0	181,8
Turkménistan	0,0	0,0	0,4	0,7	70,5
Ukraine	9,2	8,5	85,0	90,6	6,6
Total	556,0	731,4	6 178,5	6 898,4	11,7

Tableau 8 – suite

Importations par pays, base douanière, données non désaisonnalisées

	Novembre		Janvier à novembre		Variation
	2009	2010	2009	2010	Janvier à novembre 2010 / Janvier à novembre 2009
	millions de dollars				pourcentage
Moyen-Orient					
Arabie saoudite	0,6	168,1	1 378,7	1 843,5	33,7
Bahreïn	0,3	0,3	4,6	2,8	-38,9
Chypre	0,0	0,4	2,2	2,7	24,1
Égypte	18,7	37,1	99,6	275,1	176,3
Émirats arabes unis	2,0	15,7	193,0	150,4	-22,1
Érythrée	0,0	0,0	0,1	0,3	130,6
Éthiopie	1,6	1,1	16,0	14,2	-11,2
Iran	1,1	2,5	21,9	34,8	59,0
Iraq	152,1	192,8	1 222,8	1 524,0	24,6
Israël	84,1	84,0	850,2	913,5	7,4
Jordanie	1,7	1,5	15,3	18,1	18,3
Koweït	0,0	0,0	37,3	31,5	-15,4
Liban	1,6	1,5	14,1	15,5	10,0
Libye	0,0	2,4	0,2	22,3	...
Oman	0,6	1,4	5,9	17,8	201,5
Qatar	4,6	1,6	17,6	70,6	301,4
Somalie	0,0	0,0	0,0	0,0	-23,1
Soudan	6,7	3,4	62,1	75,5	21,6
Syrie	0,2	10,4	5,0	16,3	227,1
Turquie	54,2	68,0	594,9	632,5	6,3
Yémen	0,0	0,0	0,2	0,1	-34,1
Total	330,1	592,1	4 541,6	5 661,7	24,7
Autres pays d'Afrique					
Afrique du Sud	57,5	65,4	585,1	653,0	11,6
Algérie	378,9	357,7	3 279,6	3 358,1	2,4
Angola	94,9	267,2	1 320,1	1 542,1	16,8
Antarctique	0,0	0,0	0,0	0,3	...
Bénin	0,0	0,0	0,0	0,0	325,9
Botswana	6,9	0,0	28,6	6,9	-75,8
Burkina Faso	2,0	1,1	10,1	22,8	126,4
Burundi	0,1	0,0	0,2	0,1	-77,4
Cameroun	0,3	0,5	4,2	5,5	30,6
Cap-Vert	0,0	0,0	0,0	0,0	134,7
Comores	0,1	0,1	0,1	0,1	34,6
Congo	0,0	42,9	2,0	46,8	...
Côte d'Ivoire	36,9	9,2	215,5	344,9	60,0
Djibouti	0,0	0,0	0,0	0,0	-68,4
Gabon	0,2	0,0	1,8	0,4	-78,9
Gambie	0,0	0,1	0,1	0,2	129,8
Ghana	4,6	0,4	25,5	19,2	-24,8
Guinée	3,4	4,8	57,4	43,2	-24,9
Guinée équatoriale	0,0	30,8	347,9	593,2	70,5
Guinée-Bissau	0,0	0,0	0,0	0,0	-95,3
Île Bouvet	0,0	0,0	0,0	0,0	-99,5
Kenya	1,7	1,7	16,0	16,2	1,3
Lesotho	0,7	1,4	7,8	14,9	89,9
Libéria	4,3	0,5	28,0	34,7	23,8
Madagascar	4,8	6,8	41,0	44,6	8,7
Malawi	3,8	0,0	6,6	58,1	777,0
Mali	0,0	0,0	0,3	0,5	61,1
Maroc	31,6	34,8	113,1	117,9	4,2
Maurice	0,7	0,5	8,5	9,1	6,6
Mauritanie	0,1	0,0	0,8	0,2	-77,9
Mozambique	0,0	0,0	0,3	1,4	393,5
Namibie	10,7	30,1	248,2	186,9	-24,7
Niger	0,1	0,0	0,8	0,8	6,0
Nigéria	139,2	95,1	457,5	1 598,1	249,3
Ouganda	0,1	0,4	2,1	3,5	63,0
République centrafricaine	0,0	0,0	0,1	0,1	-2,7
République démocratique du Congo	0,1	0,0	0,6	0,7	21,6
République-Unie de Tanzanie	0,8	0,2	4,4	2,7	-37,8
Rwanda	0,0	0,0	0,3	0,2	-28,5
Sahara occidental	0,0	0,0	0,0	0,0	-98,1

Tableau 8 – suite

Importations par pays, base douanière, données non désaisonnalisées

	Novembre		Janvier à novembre		Variation
	2009	2010	2009	2010	Janvier à novembre 2010 / Janvier à novembre 2009
	millions de dollars				pourcentage
Sainte-Hélène	0,0	0,0	0,0	0,0	57,7
Sao Tomé-et-Principe	0,0	0,0	0,0	0,2	...
Sénégal	0,2	0,1	1,1	1,1	2,6
Seychelles	0,1	0,0	0,6	0,2	-64,4
Sierra Leone	0,0	0,2	3,9	1,7	-57,2
Swaziland	0,1	0,2	1,8	1,6	-13,1
Tchad	0,0	0,1	0,2	1,0	440,1
Terres australes françaises	0,0	0,0	0,0	0,0	385,7
Togo	0,1	0,1	4,3	3,1	-26,9
Tunisie	3,8	3,2	42,9	48,4	12,7
Zambie	0,1	0,1	0,7	1,3	78,5
Zimbabwe	0,1	0,3	2,5	4,1	59,5
Total	789,0	956,2	6 873,2	8 790,1	27,9
Autres pays d'Asie					
Afghanistan	0,1	0,1	1,1	1,5	31,2
Bangladesh	41,1	67,8	757,1	770,6	1,8
Bhoutan	0,0	0,0	0,0	0,0	148,3
Brunei Darussalam	0,0	0,0	1,9	0,0	-98,7
Cambodge	21,4	30,4	269,9	321,5	19,1
Chine	3 404,5	4 247,1	36 412,3	40 807,0	12,1
Corée du Nord	0,0	0,0	0,1	0,1	27,4
Corée du Sud	491,6	576,6	5 450,2	5 726,7	5,1
Hong-Kong	31,3	36,2	338,0	341,6	1,1
Inde	135,9	195,9	1 862,0	1 910,9	2,6
Indonésie	90,3	103,5	930,7	1 151,1	23,7
Japon	1 025,3	1 140,0	11 282,6	12 326,8	9,3
Laos	0,0	0,3	5,9	7,2	21,0
Macao	0,6	0,5	21,7	8,5	-60,8
Malaisie	190,1	193,7	2 124,2	2 094,4	-1,4
Maldives	0,0	0,0	0,1	0,1	11,2
Mongolie	20,9	59,6	129,8	218,4	68,3
Myanmar	0,0	0,0	0,1	0,0	-75,5
Népal	1,3	1,4	12,2	14,4	18,2
Pakistan	19,3	24,9	222,5	250,2	12,4
Philippines	62,0	76,0	664,9	810,6	21,9
Singapour	70,0	106,9	1 037,0	1 043,7	0,6
Sri Lanka	9,1	11,4	106,1	115,6	8,9
Taiwan	274,7	407,5	3 069,2	3 549,3	15,6
Territoire britannique de l'Océan Indien	0,0	0,0	0,0	0,0	645,9
Thaïlande	226,3	222,5	2 105,5	2 184,3	3,7
Timor-Leste	0,4	0,1	3,5	1,7	-50,7
Vietnam	87,4	101,1	970,8	1 069,2	10,1
Total	6 203,6	7 603,3	67 779,7	74 725,5	10,2
Océanie					
Australie	179,5	141,1	1 491,0	1 446,0	-3,0
Fidji	0,4	0,2	6,2	4,7	-23,5
Guam	0,0	0,0	0,3	0,1	-62,3
Île Christmas	0,0	0,0	0,0	0,1	665,8
Île Heard et Îles McDonald	0,0	0,0	0,0	0,0	719,0
Île Norfolk	0,0	0,0	0,0	0,0	-54,9
Îles Cook	0,0	0,0	0,0	0,1	177,7
Îles des Cocos (Keeling)	0,0	0,0	0,1	0,0	-85,8
Îles mineures éloignées, États-Unis	0,4	0,3	4,6	3,6	-21,1
Îles Salomon	0,0	0,0	0,1	0,2	67,2
Kiribati	0,0	0,0	0,1	0,0	-74,8
Nauru	0,0	0,0	0,1	0,1	-52,1
Niue	0,0	0,0	0,0	0,0	174,2
Nouvelle-Calédonie	0,0	0,0	0,3	0,2	-51,2
Nouvelle-Zélande	33,6	34,9	423,2	411,8	-2,7
Papouasie-Nouvelle-Guinée	0,4	0,1	1,8	1,5	-18,5
Pitcairn	0,0	0,0	0,0	0,0	-11,0
Polynésie française	0,1	0,1	0,7	0,9	30,0
Samoa	0,0	0,0	0,0	0,3	...

Tableau 8 – suite

Imports par pays, base douanière, données non désaisonnalisées

	Novembre		Janvier à novembre		Variation
	2009	2010	2009	2010	Janvier à novembre 2010 / Janvier à novembre 2009
	millions de dollars				pourcentage
Samoa américaines	0,1	0,0	0,3	0,3	-14,1
Tonga	0,0	0,0	0,0	0,0	-59,3
Vanuatu	0,0	0,2	0,2	0,8	354,0
Wallis et Futuna	0,0	0,0	0,0	0,0	118,1
Total	214,6	177,0	1 929,2	1 870,8	-3,0
Amérique du Sud					
Argentine	63,8	212,7	649,1	1 351,0	108,1
Bolivie	7,0	16,7	73,4	125,3	70,6
Brésil	218,4	334,1	2 349,9	3 076,0	30,9
Chili	199,6	130,1	1 552,7	1 702,5	9,6
Colombie	49,7	45,8	688,6	670,7	-2,6
Équateur	13,9	17,3	209,1	193,8	-7,3
Guyane	23,1	30,8	274,9	263,3	-4,2
Îles Falkland (Malouines)	0,0	0,0	0,0	0,0	-47,8
Paraguay	1,0	1,1	8,6	9,0	4,7
Pérou	275,0	301,9	2 573,0	3 248,8	26,3
Suriname	46,0	42,5	497,0	510,9	2,8
Uruguay	2,7	1,5	52,9	50,6	-4,3
Venezuela	2,8	3,5	897,8	754,8	-15,9
Total	903,0	1 138,0	9 827,0	11 956,7	21,7
Amérique centrale Antilles					
Anguilla	0,0	0,1	0,3	0,3	10,9
Antigua-et-Barbuda	0,0	0,0	0,4	0,3	-32,0
Antilles néerlandaises	0,0	0,0	14,6	0,3	-98,1
Aruba	22,9	0,0	76,3	0,1	-99,8
Bahamas	0,9	5,1	28,5	52,8	85,1
Barbade	0,5	0,8	8,0	7,8	-2,7
Belize	0,4	0,6	6,7	5,4	-19,0
Bermudes	0,1	0,2	10,9	1,3	-87,8
Costa Rica	29,4	30,7	326,4	399,9	22,5
Cuba	43,0	31,4	448,3	569,6	27,1
Dominique	0,0	0,0	0,4	0,1	-62,9
El Salvador	3,1	8,9	62,3	83,4	34,0
Grenade	0,0	0,0	0,4	0,6	56,9
Guatemala	15,3	15,4	247,9	283,0	14,2
Haïti	1,4	2,1	20,2	24,2	19,7
Honduras	10,0	10,0	130,3	139,8	7,3
Îles Caïmanes	0,1	0,1	0,6	0,4	-37,8
Îles Turks et Caïques	0,0	0,0	0,3	0,1	-58,0
Îles Vierges britanniques	0,0	0,0	0,5	0,6	4,9
Jamaïque	15,2	19,0	156,0	147,8	-5,2
Montserrat	0,0	0,0	0,1	0,3	366,2
Nicaragua	3,1	20,1	74,0	184,7	149,7
Panama	2,7	6,1	36,0	76,0	110,9
République dominicaine	11,4	11,8	134,2	129,2	-3,8
Sainte-Lucie	0,0	0,0	2,2	0,2	-91,2
Saint-Kitts-et-Nevis	1,0	0,8	6,4	7,1	11,0
Saint-Vincent-et-Grenadines	0,0	0,0	0,2	0,2	-27,4
Trinité-et-Tobago	36,5	35,3	262,2	439,3	67,6
Total	197,0	198,7	2 054,7	2 555,0	24,3
Tous les pays	31 309,9	34 571,4	334 284,3	369 909,1	10,7

Tableau 9-1
Importations par province de dédouanement, base douanière, données non désaisonnalisées — Novembre

	Produits de l'agriculture et de la pêche	Produits énergé- tiques	Produits forestiers	Biens industriels	Machines et équipement	Produits de l'automobile	Biens de consom- mation	Transactions commerciales spéciales	Total
millions de dollars									
Terre-Neuve-et-Labrador									
2009	3,2	224,4	0,0	5,0	54,3	0,2	1,0	1,2	289,3
2010	4,2	277,3	0,0	6,1	63,4	0,0	9,9	0,0	361,0
Île-du-Prince-Édouard									
2009	0,3	0,0	0,0	1,7	0,1	0,0	0,0	0,0	2,1
2010	0,3	0,0	0,0	13,4	0,1	0,0	0,0	0,0	13,8
Nouvelle-Écosse									
2009	27,0	156,8	0,8	69,9	73,6	232,5	14,3	2,8	577,6
2010	34,6	165,0	1,4	155,9	83,4	282,3	10,4	2,1	735,0
Nouveau-Brunswick									
2009	44,8	515,3	8,5	86,0	58,7	27,0	16,1	4,3	760,8
2010	53,7	429,9	9,5	65,4	66,0	25,5	19,0	2,1	671,1
Québec									
2009	517,9	1 386,4	51,5	1 098,7	1 321,8	213,0	809,1	49,4	5 447,9
2010	513,9	1 072,0	46,0	1 341,1	1 521,5	198,7	853,2	46,3	5 592,6
Ontario									
2009	1 365,7	350,1	68,4	3 512,4	5 239,1	4 512,7	3 021,9	306,2	18 376,5
2010	1 434,9	602,0	75,7	4 377,6	5 886,1	4 401,8	3 377,7	467,3	20 623,2
Manitoba									
2009	67,8	21,3	5,3	204,8	387,4	97,5	121,8	7,4	913,3
2010	72,1	37,0	5,6	247,1	439,4	123,3	129,1	6,1	1 059,9
Saskatchewan									
2009	29,1	70,6	1,2	142,0	211,0	57,4	28,5	1,2	541,1
2010	30,3	56,9	3,9	156,5	288,4	68,4	22,5	0,6	627,5
Alberta									
2009	144,4	136,2	7,8	281,5	622,1	67,4	102,4	10,2	1 371,9
2010	159,0	143,2	7,6	459,3	670,8	94,7	110,8	11,8	1 657,2
Colombie-Britannique									
2009	358,4	154,1	45,4	492,1	986,2	393,4	573,5	17,6	3 020,7
2010	383,5	213,9	49,2	593,6	1 069,1	282,7	622,0	11,8	3 225,9
Yukon, Territoires du Nord-Ouest et Nunavut									
2009	0,7	0,3	0,0	0,1	7,7	0,0	0,0	0,0	8,8
2010	0,8	0,4	0,0	0,1	2,8	0,0	0,2	0,0	4,3
Total									
2009	2 559,3	3 015,5	189,0	5 894,2	8 962,0	5 601,1	4 688,6	400,2	31 309,9
2010	2 687,4	2 997,6	198,8	7 416,1	10 091,0	5 477,6	5 154,7	548,1	34 571,4

Tableau 9-2
Importations par province de dédouanement, base douanière, données non désaisonnalisées — Total cumulatif, janvier à novembre

	Produits de l'agriculture et de la pêche	Produits énergétiques	Produits forestiers	Biens industriels	Machines et équipement	Produits de l'automobile	Biens de consommation	Transactions commerciales spéciales	Total
millions de dollars									
Terre-Neuve-et-Labrador									
2009	34,7	2 129,7	0,5	150,7	175,9	1,2	4,5	5,7	2 502,9
2010	40,1	2 531,9	0,1	48,7	467,4	0,9	28,3	3,1	3 120,5
Île-du-Prince-Édouard									
2009	3,3	0,0	0,0	19,5	13,0	0,1	1,7	0,2	37,9
2010	4,1	0,0	0,1	21,3	1,7	0,1	0,2	0,1	27,6
Nouvelle-Écosse									
2009	275,5	1 394,5	12,6	777,3	958,0	2 447,3	158,7	28,0	6 052,1
2010	371,4	1 530,1	16,1	1 167,4	975,1	3 080,7	157,4	27,3	7 325,5
Nouveau-Brunswick									
2009	447,9	5 586,4	93,3	848,1	933,1	273,4	200,1	23,9	8 406,0
2010	530,9	6 620,8	103,5	952,3	869,3	371,9	252,3	21,0	9 722,1
Québec									
2009	4 297,2	11 566,7	621,3	12 255,2	16 662,7	1 927,6	10 255,1	494,3	58 080,0
2010	4 245,3	14 752,8	643,0	13 696,5	16 001,7	1 994,2	9 761,9	499,6	61 595,0
Ontario									
2009	14 888,9	4 977,9	809,9	38 849,8	55 346,5	39 066,1	33 031,2	3 213,7	190 184,0
2010	14 830,0	5 012,5	899,4	46 042,2	59 845,6	52 257,2	33 764,8	3 566,8	216 218,5
Manitoba									
2009	873,8	265,3	77,3	2 878,7	5 082,5	1 260,9	1 518,8	86,2	12 043,3
2010	814,7	504,8	83,5	3 121,2	5 307,4	1 294,5	1 441,5	79,7	12 647,3
Saskatchewan									
2009	317,4	530,6	23,1	1 900,8	2 952,0	699,9	237,5	25,7	6 687,0
2010	306,1	589,5	24,0	1 983,7	3 373,1	867,9	239,7	18,6	7 402,5
Alberta									
2009	1 693,8	2 267,5	91,1	3 851,8	6 531,2	694,0	1 088,2	124,7	16 342,1
2010	1 711,6	2 266,7	107,0	4 504,1	6 645,1	1 001,3	1 174,0	130,3	17 540,0
Colombie-Britannique									
2009	4 071,7	2 204,7	479,8	6 204,9	10 711,5	3 540,2	6 457,5	151,6	33 821,8
2010	4 092,7	2 908,2	576,9	6 755,0	10 617,9	2 661,4	6 372,2	149,6	34 133,9
Yukon, Territoires du Nord-Ouest et Nunavut									
2009	50,2	34,3	0,0	2,0	36,9	0,6	0,3	3,0	127,3
2010	58,3	59,2	0,0	1,8	55,2	0,6	0,5	0,5	176,2
Total									
2009	26 954,3	30 957,6	2 208,9	67 738,6	99 403,3	49 911,2	52 953,6	4 156,9	334 284,3
2010	27 005,3	36 776,5	2 453,5	78 294,1	104 159,5	63 530,7	53 192,8	4 496,7	369 909,1

Notes techniques

Le programme de statistiques sur le commerce international de marchandises du Canada

Introduction

Le présent document contient un aperçu général du Programme de statistiques sur le commerce international de marchandises du Canada, notamment des concepts et des définitions. Il est destiné au grand public, aussi a-t-on essayé d'en rendre le contenu accessible. Pour plus de précisions techniques, communiquer avec la Division du commerce international, Statistique Canada.

Cadre conceptuel

1. Objectifs et champ d'observation : Le but principal du Programme de statistiques sur le commerce international de marchandises du Canada est de mesurer les fluctuations du stock de ressources matérielles qu'entraînent l'entrée et la sortie des marchandises au Canada. Les données sur les importations et les exportations sont entrées dans le Système de comptabilité nationale, plus précisément dans la balance des paiements et le produit intérieur brut, et servent à formuler les politiques commerciales et budgétaires. Les administrations publiques, les importateurs, les exportateurs, les fabricants et les expéditeurs utilisent les statistiques sur le commerce international de marchandises pour :

- vérifier la pénétration du marché par les importations et la performance des exportations
- suivre les fluctuations des prix et du volume des marchandises
- examiner les répercussions en matière de transport.

2. Statistiques sur le commerce établies sur une base douanière et en fonction de la balance des paiements: Les statistiques sur le commerce des marchandises sont établies et présentées sur deux bases différentes : la base douanière et la base de la balance des paiements.

Lorsque des marchandises sont importées au Canada ou en sont exportées, elles doivent être déclarées aux douanes et l'importateur ou l'exportateur doit donner des renseignements sur la désignation et la valeur des marchandises, leur origine et le bureau de dédouanement ainsi que sur le mode de transport. La plupart de ces renseignements sont requis par l'administration des douanes. On appelle généralement "statistiques sur le commerce établies sur la base douanière" les statistiques commerciales élaborées à partir des dossiers administratifs des douanes.

Les statistiques sur le commerce établies sur la base douanière sont plus exactes pour mesurer les importations que les exportations. En effet, les douanes sont habituellement plus vigilantes en ce qui concerne les marchandises qui entrent au pays que pour celles qui en sortent.

Les statistiques sur les exportations établies sur la base douanière peuvent sous-estimer ou représenter incorrectement la destination des exportations. Les exportations sont sous-estimées lorsque les documents officiels ne sont pas présentés aux douanes. Elles sont représentées incorrectement lorsque le pays de la destination finale déclaré sur les documents douaniers n'est pas le bon. Cela se produit le plus souvent lorsque les marchandises passent par un pays intermédiaire avant de parvenir à leur destination finale.

Statistique Canada n'a pas de mesure du sous-dénombrement, mais effectue périodiquement des opérations de rapprochement avec ses principaux partenaires commerciaux, sauf les États-Unis.

Un protocole d'entente conclu entre le Canada et les États-Unis sur l'échange de données sur les importations est entré en vigueur le 1er janvier 1990. Chaque administration utilise désormais les données sur les importations de l'autre partie à la place de ses propres données sur les exportations. Dorénavant, statistiques du commerce international de marchandises du Canada ne seront donc plus établies uniquement à partir des dossiers administratifs de l'Agence des services frontaliers du Canada, mais utiliseront également les dossiers des douanes américaines.

Les données établies sur la base douanière sont ajustées pour se conformer aux concepts et aux définitions de la comptabilité nationale. Les ajustements apportés pour établir les données sur la base de la balance des paiements portent sur la définition du commerce, l'évaluation et la période statistique. La différence principale entre ces deux concepts commerciaux est que les statistiques sur le commerce de marchandises établies sur une base douanière couvrent le mouvement des marchandises indiqué sur les documents douaniers alors que les données établies sur la base de la balance des paiements portent sur les transactions économiques relatives au commerce de marchandises effectuées entre résidents et non-résidents du Canada. Le présent document traite des concepts et des procédés relatifs aux statistiques établies sur la base douanière. (Pour de plus amples renseignements concernant les données sur la base de la balance des paiements, voir la publication "Balance des paiements internationaux du Canada" no 67-001-X au catalogue).

3. Système commercial : Les statistiques sur le commerce du Canada sont rassemblées selon le système commercial général défini par le Bureau de statistique des Nations Unies. Selon le système, les importations comprennent toutes les marchandises qui ont franchi les frontières du Canada, que ce soit pour y être consommées immédiatement ou pour être mises dans un entrepôt de douane. Les exportations nationales comprennent les produits cultivés, extraits ou fabriqués au Canada (y compris les produits d'origine étrangère qui ont été transformés au Canada). Les réexportations sont les exportations de produits d'origine étrangère qui n'ont pas été transformés au Canada (y compris les produits étrangers sortis des entrepôts de douane aux fins d'exportation). Le total des exportations correspond à la somme des exportations nationales et des réexportations. Le système commercial général couvre donc, en principe, toutes les marchandises qui entrent au pays (importations) et toutes celles qui en sortent (exportations). Il diffère du système commercial spécial par le traitement des marchandises importées qui sont entreposées en douane. Dans le cas du système spécial, il n'est tenu compte de ces produits que lorsque ceux-ci sont sortis d'un entrepôt de douane aux fins de consommation nationale et il n'en est pas tenu compte dans les statistiques d'exportation s'ils n'ont pas tout d'abord été dédouanés.

En théorie, dans le cadre du système général, la frontière statistique coïncide avec les limites géographiques du pays, alors que dans le cadre du système spécial, elle coïncide avec la frontière douanière.

4. Évaluation : Aux fins des douanes, les importations sont présentées selon les valeurs établies conformément aux dispositions de la Loi sur les douanes qui, depuis le 1er janvier 1985, prévoit l'application de méthodes d'évaluation fondées sur le Code d'évaluation de l'Accord général sur les tarifs douaniers et le commerce (GATT). En général, la valeur imposable des marchandises importées doit correspondre à la valeur transactionnelle ou au prix de vente réel.

Pour déterminer la valeur transactionnelle des produits importés, il faut ajouter au prix de ces produits tous les frais de transport et tous les frais connexes engagés à l'égard des marchandises avant et à partir du lieu d'expédition directe. En conséquence, le prix des importations canadiennes est le prix FAB (Franco à bord), lieu d'expédition directe au Canada. Les coûts du fret et de l'assurance nécessaires pour acheminer les marchandises au Canada depuis le point d'expédition direct ne sont pas compris.

Dans le cas des pays autres que les États-Unis, les exportations sont, en principe, évaluées ou enregistrées selon la valeur déclarée dans les documents d'exportation; il s'agit habituellement de la valeur transactionnelle, c.-à-d. du prix de vente réel ou, dans le cas des opérations d'entreprises affiliées, du prix de transfert adopté par les sociétés à des fins comptables. Les prix de la plupart des exportations canadiennes vers des pays d'outre-mer sont des prix FAB, port de sortie, fret intérieur compris jusqu'à ce point, mais sans les escomptes ni les rabais. Depuis janvier 1990, les exportations du Canada vers les États-Unis sont évaluées FAB au point de sortie du Canada. Avant 1990, elles étaient évaluées FAB au point de chargement après déduction du fret, des escomptes et des rabais.

5. Période statistique : La période de référence est le mois et l'année civils. La fin du mois statistique des importations et des exportations canadiennes aux États-Unis correspond au dernier jour du mois civil pour lequel il est possible d'obtenir des données sur le dédouanement.

Pour les exportations, la fin du mois statistique, vers les pays autres que les États-Unis correspond aussi au dernier jour du mois civil. Les documents d'exportation qui parviennent trop tard pour que l'on puisse les intégrer au mois en cours sont affectés au mois où la transaction a eu lieu. Si le rapport sommaire mensuel d'un gros exportateur ne parvient pas à temps, ces données sont imputées au mois en cours, puis rajustées au cours du mois statistique suivant en fonction des valeurs observées.

6. Désignation des partenaires commerciaux (pays d'origine/pays de destination) : Les exportations sont attribuées au pays désigné comme la dernière destination connue des marchandises au moment de l'exportation. Les exportations vers les États-Unis sont attribuées à l'état de destination.

Les importations sont attribuées au pays d'origine, c'est-à-dire au pays où les produits ont été cultivés, extraits ou fabriqués, conformément aux règlements des pays d'origines administrés par l'Agence des services frontaliers du Canada. Les importations en provenance des États-Unis sont attribuées à l'état d'origine. Avant 1988, la plupart des importations étaient attribuées aux pays d'exportation/consignation à l'exception des importations en provenance d'Amérique centrale ou d'Amérique du Sud.

7. Marchés principaux : Les marchés principaux sont les groupes de pays suivant:

États-Unis : comprend le commerce avec Porto Rico et les Îles Vierges américaines

Japon

Union européenne (UE) : l'Allemagne, l'Autriche, la Belgique, la Bulgarie, Chypre, le Danemark, l'Espagne, l'Estonie, la Finlande, la France, la Grèce, la Hongrie, l'Irlande, l'Italie, la Lettonie, la Lituanie, le Luxembourg, Malte, les Pays-Bas, la Pologne, le Portugal, la République tchèque, la Roumanie, le Royaume-Uni, la Slovaquie, la Slovénie, et la Suède

Autres pays de l'Organisation de coopération et de développement économiques (OCDE) : l'Australie, le Canada, la Corée du Sud, l'Islande, le Mexique, la Norvège, la Nouvelle-Zélande, la Suisse et la Turquie. (Les pays de l'UE, les États-Unis et le Japon sont aussi membres de l'OCDE.)

Autres pays : tous les pays et territoires autres que les États-Unis, le Japon, les pays de l'UE et les autres pays de l'OCDE

8. Cadre juridique : Les statistiques des importations et celles des exportations pour les pays autres que les États-Unis sont produites à partir des informations qui figurent dans les dossiers administratifs de l'Agence des services frontaliers du Canada, et qui ont été obtenus en vertu de la Loi sur les douanes. Des copies de ces documents (ou des renseignements qu'ils contiennent) sont envoyées à Statistique Canada, conformément à l'article 25 de la Loi sur la statistique. En conséquence, la divulgation de statistiques commerciales est régie à la fois par la Loi sur les douanes et par la Loi sur la statistique. Elle est assujettie aux dispositions de l'article 17.(2)(a) de cette dernière. La divulgation de la statistique des exportations vers les États-Unis est maintenant régie par un protocole d'entente qui prévoit l'échange de statistiques détaillées sur les importations entre le Canada et les États-Unis.

Coordonnées

Toute question portant sur un aspect des méthodes qui n'aurait pas été traité dans les pages précédentes doit être adressée à la Section du marketing et des services à la clientèle, Division du commerce international, Statistique Canada, 170, promenade du Pré Tunney Ottawa, Ontario, K1A 0T6.

Téléphone : 1-800-294-5583 ou 613-951-9647

Télécopieur : 1-800-664-0055 ou 613-951- 0117

Internet : commerce@statcan.gc.ca