

N° 65-001-X au catalogue

# Le commerce international de marchandises du Canada



Avril 2010



Statistique  
Canada

Statistics  
Canada

Canada

## Comment obtenir d'autres renseignements

Pour toute demande de renseignements au sujet de ce produit ou sur l'ensemble des données et des services de Statistique Canada, visiter notre site Web à [www.statcan.gc.ca](http://www.statcan.gc.ca). Vous pouvez également communiquer avec nous par courriel à [infostats@statcan.gc.ca](mailto:infostats@statcan.gc.ca) ou par téléphone entre 8 h 30 et 16 h 30 du lundi au vendredi aux numéros suivants :

### Centre de contact national de Statistique Canada

Numéros sans frais (Canada et États-Unis) :

Service de renseignements	1-800-263-1136
Service national d'appareils de télécommunications pour les malentendants	1-800-363-7629
Télécopieur	1-877-287-4369

Appels locaux ou internationaux :

Service de renseignements	1-613-951-8116
Télécopieur	1-613-951-0581

### Programme des services de dépôt

Service de renseignements	1-800-635-7943
Télécopieur	1-800-565-7757

## Comment accéder à ce produit

Le produit n° 65-001-X au catalogue est disponible gratuitement sous format électronique. Pour obtenir un exemplaire, il suffit de visiter notre site Web à [www.statcan.gc.ca](http://www.statcan.gc.ca) et de parcourir par « Ressource clé » > « Publications ».

## Normes de service à la clientèle

Statistique Canada s'engage à fournir à ses clients des services rapides, fiables et courtois. À cet égard, notre organisme s'est doté de *normes de service à la clientèle* que les employés observent. Pour obtenir une copie de ces normes de service, veuillez communiquer avec Statistique Canada au numéro sans frais 1-800-263-1136. Les normes de service sont aussi publiées sur le site [www.statcan.gc.ca](http://www.statcan.gc.ca) sous « À propos de nous » > « Offrir des services aux Canadiens ».

# Le commerce international de marchandises du Canada

Avril 2010

Publication autorisée par le ministre responsable de Statistique Canada

© Ministre de l'Industrie, 2010

Tous droits réservés. Le contenu de la présente publication électronique peut être reproduit en tout ou en partie, et par quelque moyen que ce soit, sans autre permission de Statistique Canada, sous réserve que la reproduction soit effectuée uniquement à des fins d'étude privée, de recherche, de critique, de compte rendu ou en vue d'en préparer un résumé destiné aux journaux et/ou à des fins non commerciales. Statistique Canada doit être cité comme suit : Source (ou « Adapté de », s'il y a lieu) : Statistique Canada, année de publication, nom du produit, numéro au catalogue, volume et numéro, période de référence et page(s). Autrement, il est interdit de reproduire le contenu de la présente publication, ou de l'emmagasiner dans un système d'extraction, ou de le transmettre sous quelque forme ou par quelque moyen que ce soit, reproduction électronique, mécanique, photographique, pour quelque fin que ce soit, sans l'autorisation écrite préalable des Services d'octroi de licences, Division des services à la clientèle, Statistique Canada, Ottawa, Ontario, Canada K1A 0T6.

Juin 2010

Nº 65-001-X au catalogue, vol. 64, nº 4

ISSN 1916-1905

Périodicité : mensuelle

Ottawa

This publication is also available in English.

---

## **Note de reconnaissance**

*Le succès du système statistique du Canada repose sur un partenariat bien établi entre Statistique Canada et la population, les entreprises, les administrations canadiennes et les autres organismes. Sans cette collaboration et cette bonne volonté, il serait impossible de produire des statistiques précises et actuelles.*

# Information pour l'utilisateur

---

## Signes conventionnels

Les signes conventionnels suivants sont employés uniformément dans les publications de Statistique Canada :

- . indisponible pour toute période de référence
- .. indisponible pour une période de référence précise
- ... n'ayant pas lieu de figurer
- 0 zéro absolu ou valeur arrondie à zéro
- 0<sup>s</sup> valeur arrondie à 0 (zéro) là où il y a une distinction importante entre le zéro absolu et la valeur arrondie
- p provisoire
- r révisé
- x confidentiel en vertu des dispositions de la *Loi sur la statistique*
- E à utiliser avec prudence
- F trop peu fiable pour être publié

## Note aux utilisateurs

Les totaux sont calculés à partir de chiffres complets en dollars et sont arrondis indépendamment; par conséquent, les totaux peuvent ne pas être égaux à la somme de leurs composantes.

Les données sont basées sur les groupes de produits (secteurs, sous-secteurs, groupes majeurs).

# Table des matières

---

<b>Faits saillants</b>	<b>5</b>
<b>Analyse</b>	<b>8</b>
<b>Produits connexes</b>	<b>12</b>
<b>Tableaux statistiques</b>	
1 Commerce de marchandises du Canada, base de la balance des paiements, données désaisonnalisées	16
1-1 Dollars courants	16
1-2 Dollars constants, 2002	17
1-3 Indice de prix (Laspeyres)	18
2 Exportations par groupes de marchandises, base de la balance des paiements, données désaisonnalisées	19
2-1 Dollars courants	19
2-2 Dollars constants, 2002	21
3 Exportations nationales vers des pays sélectionnés, base douanière, données non désaisonnalisées	23
3-1 Avril	23
3-2 Total cumulatif, janvier à avril	24
4 Exportations nationales par pays, base douanière, données non désaisonnalisées.	25
5 Exportations par province d'origine, base douanière, données non désaisonnalisées	29
5-1 Avril	29
5-2 Total cumulatif, janvier à avril	30
6 Importations par groupes de marchandises, base de la balance des paiements, données désaisonnalisées	31
6-1 Dollars courants	31
6-2 Dollars constants, 2002	33
7 Importations en provenance des pays sélectionnés, base douanière, données non désaisonnalisées	35
7-1 Avril	35
7-2 Total cumulatif, janvier à avril	36

## Table des matières – suite

8	Importations par pays, base douanière, données non désaisonnalisées	37
9	Importations par province de dédouanement, base douanière, données non désaisonnalisées	41
9-1	Avril	41
9-2	Total cumulatif, janvier à avril	42

## Qualité des données, concepts et méthodologie

	Notes techniques	43
--	------------------	----

## Faits saillants

---

Les exportations de marchandises du Canada ont fléchi de 1,0 % et les importations ont reculé de 2,2 % en avril, en raison du déclin des prix. Les volumes à l'exportation et à l'importation ont augmenté pour un troisième mois consécutif, mais à un rythme plus lent qu'au cours des deux derniers mois. La balance commerciale du Canada avec le monde est passée d'un déficit de 236 millions de dollars en mars à un excédent de 175 millions de dollars en avril.

Les exportations sont passées de 33,3 milliards de dollars en mars à 32,9 milliards de dollars en avril, soit la deuxième baisse consécutive mensuelle. Les prix à l'exportation ont diminué de 1,4 % alors que les volumes ont augmenté de 0,4 %. Les biens industriels étaient à l'origine des trois quarts de la baisse des exportations. La diminution globale a été atténuée par des hausses généralisées des exportations de machines et d'équipement.

Après avoir affiché deux mois de croissance, les importations ont atteint 32,8 milliards de dollars, en baisse comparativement aux 33,5 milliards de dollars en mars, en raison du recul de 2,4 % des prix à l'importation alors que les volumes ont progressé de 0,2 %. La baisse de l'ensemble des importations en avril reflétait le déclin des importations de biens industriels et, dans une moindre mesure, des autres biens de consommation et des machines et de l'équipement.

Les exportations vers les États-Unis ont augmenté de 0,7 % alors que les importations ont progressé de 0,9 %. Par conséquent, l'excédent commercial du Canada avec les États-Unis est demeuré à 3,8 milliards de dollars en avril.

Les exportations vers les pays autres que les États-Unis ont reculé de 5,5 %. Cette baisse était principalement attribuable à la diminution de 23,4 % des exportations vers l'Union européenne. Les importations ont reculé de 7,0 %, en raison surtout de la baisse de métaux précieux en provenance de l'Union européenne. Par conséquent, le déficit commercial du Canada avec les pays autres que les États-Unis a rétréci pour s'établir à 3,6 milliards de dollars en avril, comparativement à 4,0 milliards de dollars en mars.

### Note aux lecteurs

Le commerce de marchandises est l'une des composantes de la balance des paiements internationaux du Canada, qui inclut également le commerce des services, les revenus de placements, les transferts courants, les flux de capitaux et les flux financiers.

Les données sur le commerce international de marchandises par pays sont disponibles sur la base de la balance des paiements ainsi que sur la base douanière pour les États-Unis, le Japon et le Royaume-Uni. Les données sur le commerce des autres pays ne sont disponibles que sur la base douanière. On calcule les données sur la balance des paiements à partir des données sur la base douanière en faisant des ajustements liés à l'évaluation, à la couverture, au choix du moment et à la résidence. On effectue ces ajustements afin d'assurer la conformité avec les concepts et les définitions du Système de comptabilité nationale du Canada.

Dans le présent communiqué, les données figurent sur la base de la balance des paiements, elles sont désaisonnalisées et exprimées en dollars courants. Les dollars constants sont calculés à l'aide de la formule du volume de Laspeyres.

## Révisions

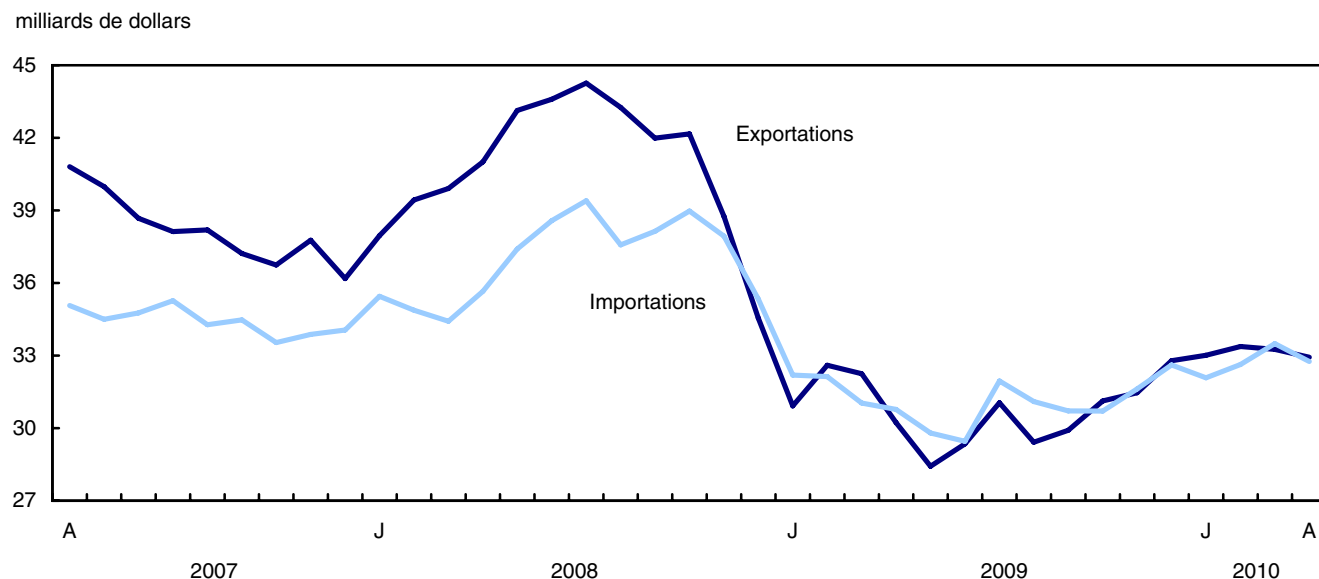
Les données sur le commerce de marchandises sont généralement révisées sur une base régulière, chaque mois de l'année en cours. Les révisions de l'année en cours se reflètent à la fois dans les données sur la base douanière et dans les données sur la base de la balance des paiements. Les révisions apportées aux données sur la base douanière de l'année précédente sont diffusées chaque trimestre. Les révisions apportées aux données sur la base de la balance des paiements des quatre années précédentes sont diffusées aujourd'hui.

Divers facteurs rendent ces révisions nécessaires, notamment la réception tardive des documents relatifs aux importations et aux exportations, la présence de renseignements erronés dans les documents de douane, le remplacement des estimations par les chiffres réels, la reclassification des marchandises à la lumière de renseignements plus récents et la correction des variations saisonnières.

Les données révisées peuvent être consultées dans les tableaux appropriés de CANSIM.

### Graphique 1

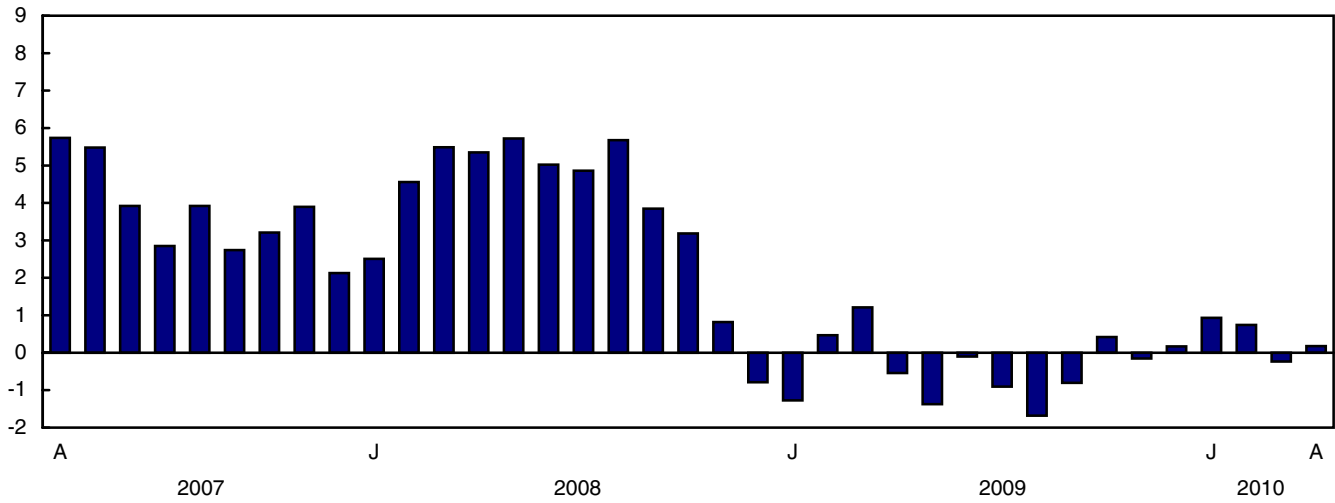
#### Exportations et importations, données désaisonnalisées, sur la base de la balance des paiements





**Graphique 2**  
**Solde commercial, données désaisonnalisées, sur la base de la balance des paiements**

milliards de dollars



# Analyse

---

## Les métaux précieux sont à la tête du repli des exportations

Après trois mois d'augmentation, les exportations de biens industriels ont fléchi de 3,0 % pour s'établir à 8,1 milliards de dollars. Les exportations de métaux précieux, qui étaient à l'origine de la croissance du secteur en mars, ont reculé de 27,4 % en avril. Les exportations d'engrais et de matières fertilisantes ont diminué de 13,7 %, principalement en raison de la baisse des exportations de potasse. La hausse des exportations d'autres produits bruts d'origine animale, soit la fourrure de vison, suivie des minerais de nickel a atténué la baisse dans le secteur.

Les exportations de produits énergétiques ont diminué de 2,6 % pour s'établir à 7,7 milliards de dollars, les volumes ayant diminué de 3,4 %. Il s'agissait d'une quatrième baisse mensuelle consécutive des volumes. Les exportations de gaz naturel ont reculé de 20,9 %, reflétant ainsi les prix et les volumes à la baisse. La demande de gaz naturel a diminué en raison du temps clément et des niveaux de stocks élevés. Les exportations de pétrole brut ont baissé de 3,1 % alors que les exportations d'autres produits énergétiques, menées par les produits dérivés du pétrole et du charbon, ont augmenté en avril.

Les exportations de produits de l'agriculture et de la pêche ont reculé de 5,7 % pour s'établir à 2,8 milliards de dollars, mettant ainsi fin à six mois consécutifs d'augmentation. Cette baisse était principalement due à une réduction des volumes de 3,9 %. Les prix des produits agricoles, qui suivent une tendance à la baisse depuis octobre 2008, ont fléchi de 1,9 % en avril. Les exportations d'autres aliments, d'aliments pour animaux, de boissons et de tabac, soit les légumes et les produits végétaux, ont diminué de 5,5 %. Quant aux exportations de blé, elles ont fléchi de 12,0 %.

Par ailleurs, les exportations de machines et d'équipement ont progressé de 4,6 % pour se fixer à 6,0 milliards de dollars, les volumes ayant augmenté de 5,6 %. Des hausses généralisées dans le secteur ont été menées par l'augmentation des exportations d'aéronefs et d'autres équipements de transport qui était à l'origine de plus de la moitié de la croissance.

## Les biens industriels sont en grande partie à l'origine de la baisse des importations

Les importations de biens industriels ont fléchi de 8,8 % pour se fixer à 6,7 milliards de dollars en avril, après avoir progressé de 11,6 % en mars. Les volumes à l'importation ont connu une baisse de 5,4 % alors que les prix ont diminué de 3,6 %. Les métaux et les minerais métalliques ainsi que les produits chimiques et plastiques, qui étaient à l'origine de la hausse au cours du mois dernier, ont été les principaux facteurs expliquant le déclin dans ce secteur.

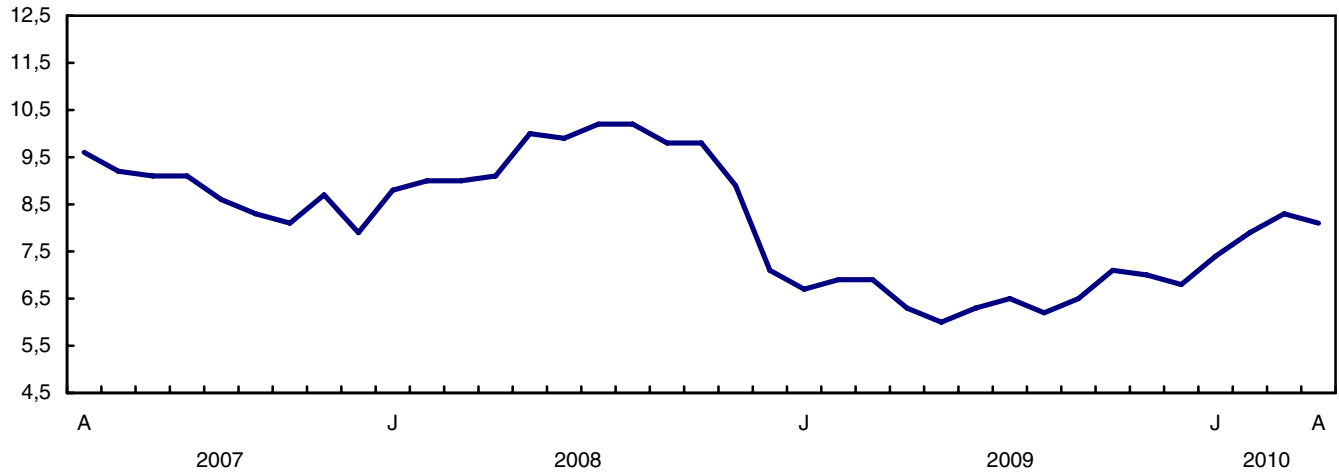
Les métaux précieux, après avoir atteint des niveaux records en mars, ont connu une baisse de 30,8 % et étaient principalement à l'origine de la diminution de 13,3 % des importations de métaux et de minerais métalliques. En outre, les importations de produits chimiques et plastiques ont reculé de 10,0 % principalement en raison de la faiblesse des importations de produits chimiques organiques, notamment d'ingrédients pharmaceutiques actifs.

Les importations d'autres biens de consommation ont diminué de 6,0 % pour s'établir à 4,3 milliards de dollars, soit le niveau le plus bas enregistré depuis juillet 2006. Les biens de consommation divers ont été le principal facteur de la baisse, reflétant ainsi la diminution des importations de produits médicaux et pharmaceutiques ainsi que de fournitures médicales, ophtalmologiques et orthodontiques.

Après deux mois de croissance, les importations de machines et d'équipement ont reculé de 1,2 % pour se fixer à 8,6 milliards de dollars, en raison de la baisse de 1,7 % des prix. Malgré des baisses généralisées dans tout le secteur, la diminution de 26,9 % des importations de moteurs et de turbines était principalement à l'origine du recul.

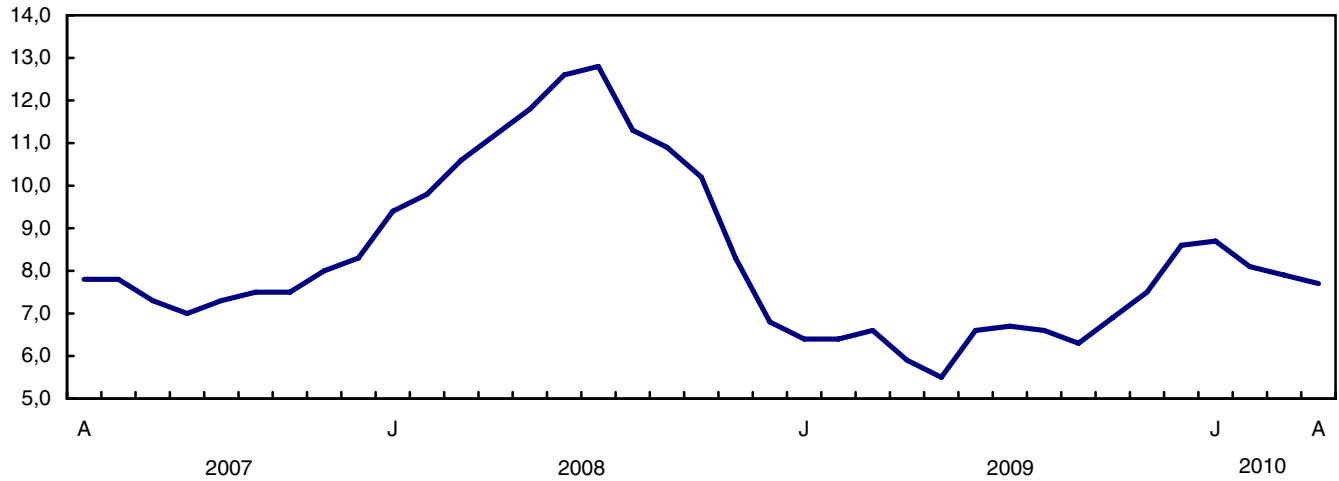
**Graphique 1**  
**Exportations de biens industriels, données désaisonnalisées, sur la base de la balance des paiements**

milliards de dollars

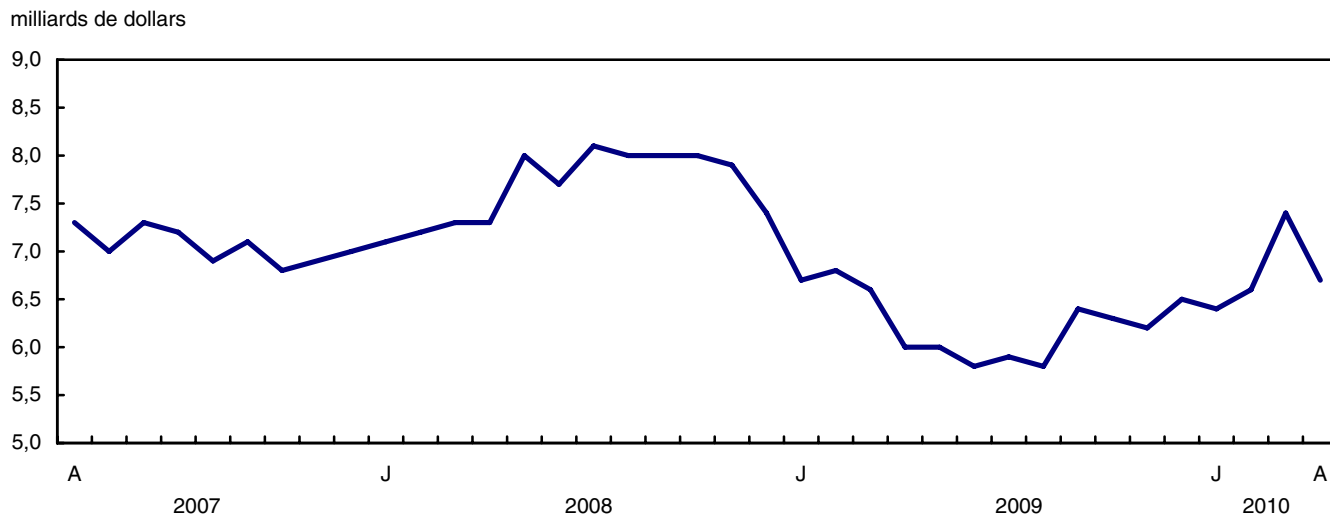


**Graphique 2**  
**Exportations de produits énergétiques, données désaisonnalisées, sur la base de la balance des paiements**

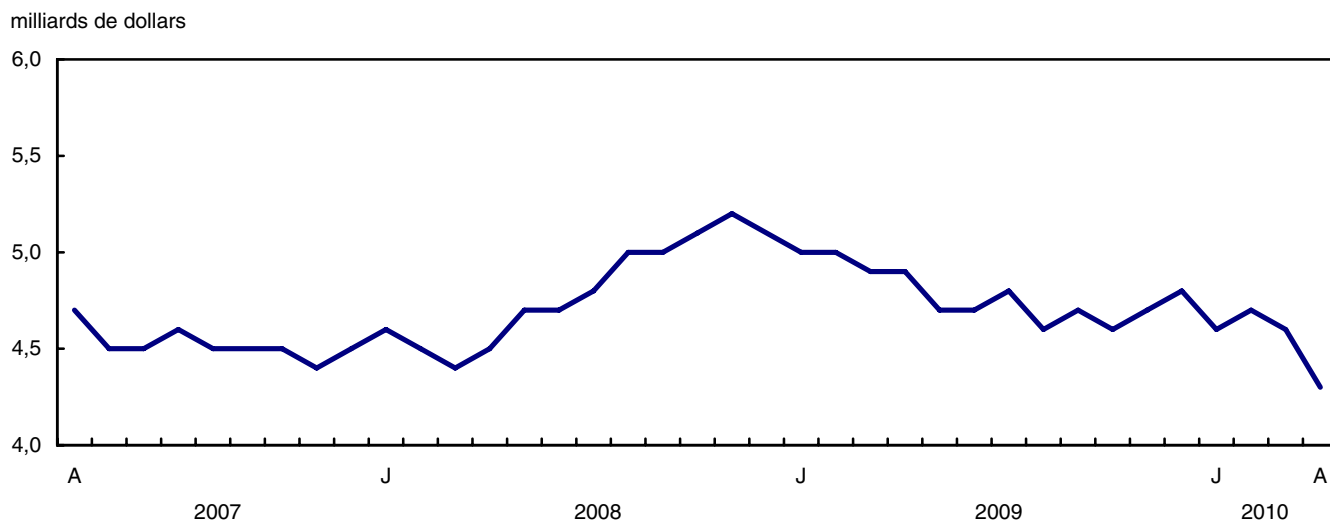
milliards de dollars



**Graphique 3**  
**Importations biens industriels, données désaisonnalisées, sur la base de la balance des paiements**



**Graphique 4**  
**Importations d'autres biens de consommation, données désaisonnalisées, sur la base de la balance des paiements**



## Tableau explicatif 1

## Commerce de marchandises selon les marchés principaux, base de la balance des paiements, données désaisonnalisées.

	Mars 2010	Avril 2010	Variation		Total cumulatif			Avril 2010/ Avril 2009	
					2009		2010		
					Variation		Variation		
millions de dollars				pourcentage					
<b>Exportations</b>									
États-Unis	24 203	24 380	177	0,7	92 109	98 324	6 215	6,7	10,9
Japon	658	671	14	2,1	3 331	2 851	-480	-14,4	-14,3
Union européenne <sup>1</sup>	3 244	2 485	-759	-23,4	11 099	10 997	-102	-0,9	-3,1
Autres pays de l'Organisation de coopération et de développement économique <sup>2</sup>	1 714	1 664	-49	-2,9	5 255	6 372	1 117	21,2	18,6
Autres pays	3 437	3 731	294	8,6	14 206	14 028	-178	-1,3	6,6
<b>Total</b>	<b>33 256</b>	<b>32 932</b>	<b>-324</b>	<b>-1,0</b>	<b>126 000</b>	<b>132 572</b>	<b>6 572</b>	<b>5,2</b>	<b>8,9</b>
<b>Importations</b>									
États-Unis	20 390	20 575	185	0,9	79 392	82 065	2 673	3,4	5,7
Japon	800	808	9	1,1	3 222	3 179	-42	-1,3	9,8
Union européenne <sup>1</sup>	3 857	3 307	-550	-14,3	13 036	13 358	322	2,5	7,0
Autres pays de l'Organisation de coopération et de développement économique <sup>2</sup>	2 401	2 286	-115	-4,8	8 275	9 460	1 185	14,3	9,2
Autres pays	6 043	5 781	-263	-4,3	22 216	22 899	684	3,1	7,2
<b>Total</b>	<b>33 492</b>	<b>32 757</b>	<b>-735</b>	<b>-2,2</b>	<b>126 140</b>	<b>130 962</b>	<b>4 822</b>	<b>3,8</b>	<b>6,4</b>
<b>Balance commerciale</b>									
États-Unis	3 814	3 805	-8	...	12 718	16 259	3 542	...	...
Japon	-142	-137	5	...	109	-328	-437	...	...
Union européenne <sup>1</sup>	-613	-822	-209	...	-1 937	-2 361	-424	...	...
Autres pays de l'Organisation de coopération et de développement économique <sup>2</sup>	-688	-622	66	...	-3 020	-3 088	-68	...	...
Autres pays	-2 606	-2 050	557	...	-8 009	-8 871	-861	...	...
<b>Total</b>	<b>-236</b>	<b>175</b>	<b>411</b>	<b>...</b>	<b>-140</b>	<b>1 611</b>	<b>1 751</b>	<b>...</b>	<b>...</b>

1. Union européenne comprend : l'Allemagne, l'Autriche, la Belgique, la Bulgarie, Chypre, le Danemark, l'Espagne, l'Estonie, la Finlande, la France, la Grèce, l'Hongrie, l'Irlande, l'Italie, la Lettonie, la Lituanie, le Luxembourg, la Malte, les Pays-Bas, la Pologne, le Portugal, la République tchèque, la Roumanie, le Royaume-Uni, la Slovaquie, la Slovénie et la Suède.<sup>2</sup> Autres pays de l'Organisation de coopération et de développement économique comprend : l'Australie, le Canada, le Corée du Sud, l'Islande, le Mexique, la Norvège, la Nouvelle-Zélande, la Suisse et la Turquie.
2. Autres pays de l'Organisation de coopération et de développement économique comprend : l'Australie, le Canada, le Corée du Sud, l'Islande, le Mexique, la Norvège, la Nouvelle-Zélande, la Suisse et la Turquie.

## Tableau explicatif 2

## Rapprochement de données - Base douanière et base de la balance des paiements, chiffres non corrigés de variations saisonnières

	2010				2009		2009
	Avril	Mars	Février	Janvier	Décembre	Novembre	Annuel
	millions de dollars						
<b>Exportations</b>							
<b>Base douanière</b>	<b>32 582</b>	<b>34 703</b>	<b>30 339</b>	<b>30 441</b>	<b>31 091</b>	<b>30 542</b>	<b>360 030</b>
<b>Ajustements de la balance des paiements</b>	<b>784</b>	<b>876</b>	<b>747</b>	<b>711</b>	<b>568</b>	<b>1 123</b>	<b>9 499</b>
Évaluation et résidence							
Fret intérieur	543	553	515	487	484	480	6 214
Autre évaluation et résidence	-1 059	-885	-784	-813	-931	-668	-8 038
Périodes	110	23	27	-47	17	-17	-163
Couverture	1 190	1 185	989	1 084	998	1 328	11 486
<b>Base de la balance des paiements</b>	<b>33 366</b>	<b>35 579</b>	<b>31 086</b>	<b>31 152</b>	<b>31 659</b>	<b>31 665</b>	<b>369 529</b>
<b>Importations</b>							
<b>Base douanière</b>	<b>32 310</b>	<b>35 067</b>	<b>29 866</b>	<b>28 187</b>	<b>30 847</b>	<b>31 307</b>	<b>365 159</b>
<b>Ajustements de la balance des paiements</b>	<b>894</b>	<b>1 273</b>	<b>940</b>	<b>705</b>	<b>963</b>	<b>661</b>	<b>8 938</b>
Évaluation et résidence							
Fret intérieur	723	770	646	624	647	660	7 728
Autre évaluation et résidence	39	123	33	21	43	40	203
Périodes	0	0	0	0	0	0	0
Couverture	132	380	261	60	273	-39	1 007
<b>Base de la balance des paiements</b>	<b>33 204</b>	<b>36 340</b>	<b>30 806</b>	<b>28 892</b>	<b>31 810</b>	<b>31 968</b>	<b>374 097</b>

## Produits connexes

---

### Choisis parmi les publications de Statistique Canada

---

65-208-X	Commerce international des marchandises : revue annuelle
65-506-X	Profil des exportateurs canadiens
65F0013X	Base de données sur le commerce international canadien de marchandises
65F0019X	Une base de données pour l'analyse de marchés internationaux
65F0020X	Intégration des données : données sur le commerce international et données sur les livraisons manufacturières

---

### Choisis parmi les tableaux de CANSIM de Statistique Canada

---

228-0001	Importations et exportations de marchandises, par groupes principaux et par marchés principaux pour tous les pays, mensuel
228-0002	Importations et exportations de marchandises, par groupes principaux et par marchés principaux pour tous les pays, trimestriel
228-0003	Importations et exportations de marchandises, par groupes principaux et par marchés principaux pour tous les pays, annuel
228-0033	Importations, base douanière, selon la province de dédouanement, mensuel
228-0034	Exportations nationales, base douanière, selon la province d'origine, mensuel
228-0041	Importations et exportations de marchandises par secteur et sous-secteur, sur base douanière et sur base de la balance des paiements, pour tous les pays, mensuel
228-0042	Importations et exportations de marchandises par secteur et sous-secteur, sur base douanière et sur base de la balance des paiements, pour tous les pays, trimestriel
228-0043	Importations et exportations de marchandises par secteur et sous-secteur, sur base douanière et sur base de la balance des paiements, pour tous les pays, annuel
228-0047	Indices de prix et de volume pour les importations et les exportations de marchandises sur base de la balance des paiements ou sur base douanière pour tous les pays, mensuel
228-0048	Indices de prix et de volume pour les importations et les exportations de marchandises sur base de la balance des paiements ou sur base douanière pour tous les pays, trimestriel
228-0049	Indices de prix et de volume pour les importations et les exportations de marchandises sur base de la balance des paiements ou sur base douanière pour tous les pays, annuel

228-0050	Indices de prix pour les importations et les exportations de marchandises sur base douanière pour le commerce Canada et États-Unis y compris des indices de prix par Classification type pour le commerce international (CTCI révision 3) pour tous les pays et les États-Unis, mensuel
228-0051	Indices de prix pour les importations et les exportations de marchandises sur base douanière pour le commerce Canada et États-Unis y compris des indices de prix par Classification type pour le commerce international (CTCI révision 3) pour tous les pays et les États-Unis, trimestriel
228-0052	Indices de prix pour les importations et les exportations de marchandises sur base douanière pour le commerce Canada et États-Unis y compris des indices de prix par Classification type pour le commerce international (CTCI révision 3) pour tous les pays et les États-Unis, annuel
228-0053	Indices de prix et de volume à l'importation et à l'exportation de marchandises par secteur et sous-secteur, sur base douanière et sur base de la balance des paiements, pour tous les pays, mensuel
228-0054	Indices de prix et de volume à l'importation et à l'exportation de marchandises par secteur et sous-secteur, sur base douanière et sur base de la balance des paiements, pour tous les pays, trimestriel
228-0055	Indices de prix et de volume à l'importation et à l'exportation de marchandises par secteur et sous-secteur, sur base douanière et sur base de la balance des paiements, pour tous les pays, annuel
228-0056	Importations et exportations de marchandises par secteur, sur base de la balance des paiements, pour tous les pays, désaisonnalisées, formule Fisher, mensuel
228-0057	Importations et exportations de marchandises par secteur, sur base de la balance des paiements, pour tous les pays, désaisonnalisées, formule Fisher, trimestriel

---

### **Choisis parmi les enquêtes de Statistique Canada**

---

2201	Commerce international de marchandises du Canada (base douanière)
2202	Commerce international de marchandises du Canada (base de la balance de paiements)
2203	Indice de prix du commerce international

---

### **Choisis parmi les tableaux sommaires de Statistique Canada**

---

- *Canada : Données économiques et financières*
- *Importations et exportations sur la base de la balance des paiements, selon le pays ou le groupe de pays*
- *Exportations de biens sur la base de la balance des paiements*

- *Importations de biens sur la base de la balance des paiements*
- *Commerce de marchandises du Canada (mensuel)*
- *Indicateurs économiques, par province et territoire (mensuel et trimestriel)*
- *Dernières statistiques (mensuel)*



## **Tableaux statistiques**

---

---

Tableau 1-1

## Commerce de marchandises du Canada, base de la balance des paiements, données désaisonnalisées — Dollars courants

	Exportations	Importations	Balance commerciale	Variation				
				Exportations		Importations		Balance commerciale
				millions de dollars	pourcentage	millions de dollars		
2006	453 952	404 345	49 606	0,0	0,0	0		
2007	463 120	415 683	47 437	2,0	2,8	-2 169		
2008	489 995	443 752	46 244	5,8	6,8	-1 194		
2009	369 529	374 097	-4 568	-24,6	-15,7	-50 812		
<b>2008</b>								
Premier trimestre	117 294	104 743	12 551	6,0	3,2	3 321		
Deuxième trimestre	127 735	111 640	16 095	8,9	6,6	3 544		
Troisième trimestre	129 499	115 116	14 383	1,4	3,1	-1 712		
Quatrième trimestre	115 468	112 252	3 215	-10,8	-2,5	-11 168		
<b>2009</b>								
Premier trimestre	95 769	95 366	403	-17,1	-15,0	-2 812		
Deuxième trimestre	88 008	90 028	-2 019	-8,1	-5,6	-2 422		
Troisième trimestre	90 377	93 765	-3 388	2,7	4,2	-1 369		
Quatrième trimestre	95 375	94 939	436	5,5	1,3	3 824		
<b>2010</b>								
Premier trimestre	99 640	98 205	1 436	4,5	3,4	999		
<b>2009</b>								
Janvier	30 921	32 192	-1 272	-10,5	-8,9	-483		
Février	32 599	32 133	466	5,4	-0,2	1 737		
Mars	32 249	31 040	1 209	-1,1	-3,4	743		
Avril	30 231	30 774	-543	-6,3	-0,9	-1 752		
Mai	28 424	29 797	-1 373	-6,0	-3,2	-830		
Juin	29 353	29 456	-104	3,3	-1,1	1 269		
Juillet	31 048	31 952	-904	5,8	8,5	-800		
Août	29 419	31 099	-1 680	-5,2	-2,7	-777		
Septembre	29 910	30 714	-804	1,7	-1,2	876		
Octobre	31 128	30 708	420	4,1	0,0	1 224		
Novembre	31 462	31 616	-154	1,1	3,0	-573		
Décembre	32 785	32 615	170	4,2	3,2	324		
<b>2010</b>								
Janvier	33 013	32 083	930	0,7	-1,6	760		
Février	33 372	32 630	741	1,1	1,7	-188		
Mars	33 256	33 492	-236	-0,3	2,6	-977		
Avril	32 932	32 757	175	-1,0	-2,2	411		

**Note(s) :** En raison de l'arrondissement, les données mensuelles peuvent ne pas correspondre aux données trimestrielles, et les données trimestrielles peuvent ne pas correspondre aux données annuelles.

**Tableau 1-2**  
**Commerce de marchandises du Canada, base de la balance des paiements, données désaisonnalisées — Dollars constants, 2002**

	Exportations	Importations	Balance commerciale	Variation	
				Exportations	Importations
				pourcentage	
millions de dollars			pourcentage		
2006	442 729	457 196	-14 466	0,0	0,0
2007	449 015	484 005	-34 990	1,4	5,9
2008	415 119	485 902	-70 783	-7,5	0,4
2009	345 911	405 261	-59 350	-16,7	-16,6
<b>2008</b>					
Premier trimestre	107 071	123 094	-16 023	-2,6	-1,2
Deuxième trimestre	106 872	125 669	-18 797	-0,2	2,1
Troisième trimestre	104 062	123 918	-19 856	-2,6	-1,4
Quatrième trimestre	97 114	113 221	-16 107	-6,7	-8,6
<b>2009</b>					
Premier trimestre	87 218	97 521	-10 303	-10,2	-13,9
Deuxième trimestre	83 055	96 718	-13 663	-4,8	-0,8
Troisième trimestre	86 329	104 265	-17 935	3,9	7,8
Quatrième trimestre	89 308	106 757	-17 449	3,5	2,4
<b>2010</b>					
Premier trimestre	91 400	110 145	-18 745	2,3	3,2
<b>2009</b>					
Janvier	27 994	33 229	-5 235	-9,4	-7,4
Février	29 778	32 701	-2 923	6,4	-1,6
Mars	29 446	31 592	-2 145	-1,1	-3,4
Avril	28 359	31 963	-3 604	-3,7	1,2
Mai	27 195	32 360	-5 165	-4,1	1,2
Juin	27 502	32 395	-4 893	1,1	0,1
Juillet	29 630	35 032	-5 402	7,7	8,1
Août	28 012	34 860	-6 847	-5,5	-0,5
Septembre	28 687	34 373	-5 686	2,4	-1,4
Octobre	29 629	34 757	-5 128	3,3	1,1
Novembre	29 376	35 625	-6 249	-0,9	2,5
Décembre	30 304	36 375	-6 071	3,2	2,1
<b>2010</b>					
Janvier	30 223	36 127	-5 904	-0,3	-0,7
Février	30 420	36 592	-6 172	0,7	1,3
Mars	30 757	37 427	-6 670	1,1	2,3
Avril	30 887	37 498	-6 611	0,4	0,2

**Note(s)** : En raison de l'arrondissement, les données mensuelles peuvent ne pas correspondre aux données trimestrielles, et les données trimestrielles peuvent ne pas correspondre aux données annuelles.

**Tableau 1-3**  
**Commerce de marchandises du Canada, base de la balance des paiements, données désaisonnalisées — Indice de prix (Laspeyres)**

	2002=100			Variation		
	Exportations	Importations	Termes de l'échange	Exportations	Importations	Termes de l'échange
	indice de prix (Laspeyres)			pourcentage		
2006	105,1	92,5	113,6	0,0	0,0	0,0
2007	107,1	91,4	117,1	1,9	-1,2	3,1
2008	116,3	97,5	119,3	8,6	6,6	2,0
2009	105,4	97,1	108,6	-9,4	-0,4	-9,0
<b>2008</b>						
Premier trimestre	111,2	90,1	123,4	5,6	3,1	2,5
Deuxième trimestre	118,5	94,7	125,1	6,6	5,1	1,5
Troisième trimestre	122,1	100,9	121,0	3,1	6,6	-3,5
Quatrième trimestre	113,7	104,1	109,2	-6,9	3,2	-10,1
<b>2009</b>						
Premier trimestre	109,5	101,5	107,8	-3,7	-2,5	-1,2
Deuxième trimestre	104,6	97,9	106,8	-4,5	-3,6	-0,9
Troisième trimestre	102,6	95,2	107,8	-1,9	-2,7	0,9
Quatrième trimestre	105,7	93,8	112,7	3,0	-1,5	4,5
<b>2010</b>						
Premier trimestre	107,6	94,4	114,0	1,8	0,7	1,2
<b>2009</b>						
Janvier	109,0	100,4	108,5	-1,7	-2,1	0,4
Février	109,1	101,4	107,6	0,1	0,9	-0,8
Mars	109,1	102,8	106,1	-0,1	1,4	-1,4
Avril	106,4	100,8	105,6	-2,4	-1,9	-0,5
Mai	104,0	97,0	107,2	-2,3	-3,8	1,5
Juin	103,5	95,9	107,9	-0,4	-1,1	0,7
Juillet	103,5	96,3	107,5	0,0	0,4	-0,4
Août	103,3	94,8	109,0	-0,2	-1,6	1,3
Septembre	103,4	94,5	109,5	0,1	-0,3	0,4
Octobre	104,3	93,2	111,9	0,8	-1,4	2,2
Novembre	105,6	93,9	112,5	1,3	0,8	0,6
Décembre	106,3	94,2	112,9	0,6	0,3	0,3
<b>2010</b>						
Janvier	107,2	93,8	114,3	0,9	-0,4	1,3
Février	108,4	95,0	114,1	1,1	1,3	-0,2
Mars	106,6	94,4	113,0	-1,6	-0,6	-1,0
Avril	105,9	92,3	114,8	-0,7	-2,3	1,6

**Note(s) :** En raison de l'arrondissement, les données mensuelles peuvent ne pas correspondre aux données trimestrielles, et les données trimestrielles peuvent ne pas correspondre aux données annuelles.

Tableau 2-1

## Exportations par groupes de marchandises, base de la balance des paiements, données désaisonnalisées — Dollars courants

	Mars	Avril	Variation		Total cumulatif			Avril 2010/	
	2010	2010			2009	2010	Variation	Avril 2009	
	millions de dollars		pourcentage		millions de dollars		pourcentage		
<b>Total</b>	<b>33 256</b>	<b>32 932</b>	<b>-324</b>	<b>-1,0</b>	<b>126 000</b>	<b>132 572</b>	<b>6 572</b>	<b>5,2</b>	<b>8,9</b>
<b>Produits de l'agriculture et de la pêche</b>	<b>3 016</b>	<b>2 844</b>	<b>-172</b>	<b>-5,7</b>	<b>13 527</b>	<b>11 789</b>	<b>-1 738</b>	<b>-12,9</b>	<b>-17,5</b>
Blé	372	328	-45	-12,0	2 256	1 432	-824	-36,5	-45,1
Autres produits de l'agriculture et de la pêche	2 644	2 517	-127	-4,8	11 271	10 357	-914	-8,1	-11,7
Animaux vivants	144	158	14	9,8	684	565	-119	-17,4	-10,1
Poisson et préparations de poisson	340	329	-11	-3,3	1 376	1 342	-34	-2,5	-6,1
Orge	36	40	5	12,8	203	106	-97	-47,6	-0,8
Farine de blé	7	6	-1	-16,7	27	26	-1	-4,1	-11,9
Autres céréales, non moulues	49	19	-30	-61,6	200	147	-53	-26,5	-54,5
Autres préparations céréalières	231	222	-9	-3,9	1 018	900	-118	-11,6	-12,9
Viandes et préparations de viandes	376	372	-4	-1,1	1 573	1 481	-92	-5,9	-0,6
Boissons alcooliques	62	64	2	3,3	253	251	-2	-0,8	1,1
Autres aliments, provendes, boissons et tabacs	926	875	-50	-5,5	3 869	3 672	-197	-5,1	-7,1
Graine de colza	273	266	-6	-2,3	1 263	1 063	-201	-15,9	-35,4
Autres produits végétaux bruts	201	166	-35	-17,5	802	803	1	0,1	-11,9
<b>Produits énergétiques</b>	<b>7 893</b>	<b>7 691</b>	<b>-203</b>	<b>-2,6</b>	<b>25 253</b>	<b>32 442</b>	<b>7 189</b>	<b>28,5</b>	<b>31,1</b>
Pétrole brut	4 621	4 478	-143	-3,1	11 556	18 472	6 917	59,9	49,9
Gaz naturel	1 457	1 153	-304	-20,8	6 476	5 958	-518	-8,0	-6,7
Autres produits énergétiques	1 815	2 059	244	13,5	7 222	8 012	790	10,9	25,4
Charbon et autres matières bitumineuses	337	416	79	23,4	1 595	1 348	-247	-15,5	3,1
Dérivés du pétrole et du charbon	1 325	1 458	133	10,0	4 728	5 856	1 129	23,9	36,6
Électricité	152	185	33	21,5	899	808	-91	-10,1	8,0
<b>Produits forestiers</b>	<b>1 756</b>	<b>1 791</b>	<b>35</b>	<b>2,0</b>	<b>6 907</b>	<b>6 931</b>	<b>24</b>	<b>0,3</b>	<b>9,3</b>
Bois d'oeuvre et produits connexes	656	683	27	4,2	2 261	2 609	348	15,4	25,8
Autres matières en bois brutes	62	54	-8	-13,3	179	210	31	17,2	5,4
Bois d'oeuvre	388	407	19	4,8	1 266	1 570	303	23,9	38,1
Autres demi-produits en bois	206	222	17	8,2	816	829	14	1,7	12,8
Pâte de bois et autres produits du bois	497	506	10	1,9	1 588	1 906	317	20,0	33,8
Papier journal, autres papiers et carton	603	601	-2	-0,3	3 057	2 416	-641	-21,0	-16,2
Papier journal	301	292	-8	-2,8	1 658	1 181	-477	-28,8	-22,1
Autres papiers et carton	302	309	7	2,2	1 399	1 235	-164	-11,7	-9,6
<b>Biens industriels</b>	<b>8 300</b>	<b>8 053</b>	<b>-247</b>	<b>-3,0</b>	<b>26 798</b>	<b>31 671</b>	<b>4 873</b>	<b>18,2</b>	<b>28,8</b>
Minerais métalliques	965	1 073	107	11,1	3 441	3 756	316	9,2	15,7
Minerais, concentrés et déchets de fer	358	341	-17	-4,7	1 548	1 411	-137	-8,9	-12,6
Minerais, concentrés et déchets de cuivre	160	185	25	15,8	440	688	248	56,3	46,0
Minerais, concentrés et déchets de nickel	228	306	79	34,5	563	824	261	46,3	68,6
Minerais, concentrés et déchets de zinc	30	12	-18	-60,0	87	77	-10	-11,6	-33,8
Autres minerais, concentrés, déchets métalliques	189	228	39	20,4	803	758	-46	-5,7	8,7
Produits chimiques, plastiques et engrais	2 451	2 407	-44	-1,8	8 892	9 840	948	10,7	22,5
Produits chimiques inorganiques	307	357	50	16,4	1 615	1 387	-227	-14,1	-1,9
Produits chimiques organiques	552	512	-40	-7,2	1 512	2 058	547	36,2	37,1
Engrais et matières fertilisantes	530	458	-72	-13,7	1 594	2 159	565	35,5	100,7
Caoutchouc synthétique et matières plastiques	814	836	23	2,8	3 227	3 258	31	1,0	8,4
Autres produits chimiques	249	244	-5	-2,0	945	978	33	3,4	7,2

Tableau 2-1 – suite

## Exportations par groupes de marchandises, base de la balance des paiements, données désaisonnalisées — Dollars courants

	Mars 2010	Avril 2010	Variation		Total cumulatif			Avril 2010/ Avril 2009	
					2009		2010		Variation
					millions de dollars	pourcentage			
<b>Métaux et alliages</b>	<b>3 509</b>	<b>3 046</b>	<b>-463</b>	<b>-13,2</b>	<b>8 903</b>	<b>12 423</b>	<b>3 520</b>	<b>39,5</b>	<b>49,5</b>
Fer et acier primaires	106	112	6	5,2	91	402	311	341,2	156,7
Barres, tiges, tôles et feuilles d'acier	289	296	7	2,3	1 044	1 138	94	9,0	50,7
Autres fer, acier et alliages	237	234	-3	-1,2	839	937	99	11,8	22,0
Aluminium, y compris alliages	636	636	1	0,1	1 994	2 534	541	27,1	48,1
Cuivre et alliages	292	266	-26	-8,8	762	1 169	407	53,5	55,0
Nickel et alliages	152	146	-6	-3,9	733	544	-189	-25,8	-10,5
Métaux précieux et alliages	1 567	1 137	-430	-27,4	2 861	4 802	1 942	67,9	66,3
Zinc et alliages	142	131	-11	-8,0	310	533	222	71,6	72,2
Autres métaux non ferreux et alliages	88	88	0	-0,2	269	363	94	34,9	8,0
<b>Autres biens industriels</b>	<b>1 374</b>	<b>1 527</b>	<b>153</b>	<b>11,2</b>	<b>5 563</b>	<b>5 652</b>	<b>89</b>	<b>1,6</b>	<b>15,6</b>
Amiante, non ouvré	5	6	1	20,1	22	21	-1	-5,3	-9,8
Autres produits bruts d'origine animale	41	152	110	266,3	243	313	70	28,7	133,3
Autres minéraux non métalliques bruts	315	362	47	14,9	1 094	1 296	202	18,4	49,6
Autres matières brutes, non comestibles	63	50	-13	-20,7	183	214	31	16,9	8,0
Ouvrages de base en métal	332	336	4	1,2	1 470	1 348	-122	-8,3	-3,4
Demi-produits en matières textiles	173	174	1	0,8	715	701	-14	-2,0	-0,8
Produits minéraux non métalliques de base	146	146	0	0,1	685	604	-81	-11,9	-8,5
Autres matières travaillées, non comestibles	300	303	3	0,9	1 151	1 157	6	0,5	8,1
<b>Machines et équipement</b>	<b>5 720</b>	<b>5 984</b>	<b>265</b>	<b>4,6</b>	<b>29 950</b>	<b>23 497</b>	<b>-6 452</b>	<b>-21,5</b>	<b>-14,1</b>
Machines industrielles et agricoles	1 345	1 395	50	3,7	7 299	5 549	-1 750	-24,0	-17,9
Machinerie industrielle	1 213	1 244	32	2,6	6 535	4 966	-1 569	-24,0	-18,0
Machinerie agricole, y compris tracteurs	133	151	18	13,4	764	583	-181	-23,7	-16,7
Aéronefs et autres équipements de transport	1 316	1 459	143	10,9	7 021	5 497	-1 524	-21,7	-6,8
Aéronefs, moteurs d'aéronefs et leurs pièces	1 031	1 148	117	11,4	5 617	4 321	-1 296	-23,1	-8,2
Autres matériels de transport	285	311	26	9,0	1 403	1 176	-228	-16,2	-1,5
Autres machines et équipement	3 058	3 130	72	2,4	15 630	12 451	-3 179	-20,3	-15,5
Téléviseurs, équipement de télécommunication	585	592	7	1,2	3 261	2 429	-833	-25,5	-23,3
Machines et matériel de bureau	335	340	5	1,4	1 794	1 358	-436	-24,3	-21,7
Autres matériels et outils	1 451	1 473	23	1,6	6 967	5 809	-1 158	-16,6	-10,4
Autres produits finis, non comestibles	687	726	38	5,6	3 607	2 855	-752	-20,8	-15,2
<b>Produits de l'automobile</b>	<b>4 395</b>	<b>4 467</b>	<b>72</b>	<b>1,6</b>	<b>12 995</b>	<b>17 594</b>	<b>4 599</b>	<b>35,4</b>	<b>27,5</b>
Voitures particulières et châssis	2 906	2 912	7	0,2	6 471	11 570	5 098	78,8	56,2
Camions et autres véhicules à moteur	160	209	49	30,3	1 967	706	-1 262	-64,1	-58,5
Pièces de véhicules automobiles	1 329	1 346	17	1,3	4 556	5 318	762	16,7	18,6
<b>Autres biens de consommation</b>	<b>1 375</b>	<b>1 352</b>	<b>-22</b>	<b>-1,6</b>	<b>6 401</b>	<b>5 556</b>	<b>-845</b>	<b>-13,2</b>	<b>-12,4</b>
<b>Transactions commerciales spéciales</b>	<b>362</b>	<b>297</b>	<b>-64</b>	<b>-17,8</b>	<b>2 320</b>	<b>1 290</b>	<b>-1 031</b>	<b>-44,4</b>	<b>-45,0</b>
<b>Ajustements de la balance des paiements non répartis</b>	<b>441</b>	<b>452</b>	<b>11</b>	<b>2,4</b>	<b>1 849</b>	<b>1 803</b>	<b>-46</b>	<b>-2,5</b>	<b>-4,7</b>

Tableau 2-2

## Exportations par groupes de marchandises, base de la balance des paiements, données désaisonnalisées — Dollars constants, 2002

	Mars 2010	Avril 2010	Variation		Total cumulatif			Avril 2010/ Avril 2009	
					2009	2010	Variation		
	millions de dollars		pourcentage		millions de dollars		pourcentage		
<b>Total</b>	<b>30 757</b>	<b>30 887</b>	<b>130</b>	<b>0,4</b>	<b>115 577</b>	<b>122 287</b>	<b>6 710</b>	<b>5,8</b>	<b>8,9</b>
<b>Produits de l'agriculture et de la pêche</b>	<b>3 218</b>	<b>3 092</b>	<b>-126</b>	<b>-3,9</b>	<b>12 409</b>	<b>12 582</b>	<b>173</b>	<b>1,4</b>	<b>-3,7</b>
Blé	410	385	-25	-6,2	1 822	1 572	-250	-13,7	-22,6
Autres produits de l'agriculture et de la pêche	2 808	2 707	-100	-3,6	10 587	11 010	423	4,0	-0,2
Animaux vivants	165	173	8	4,9	748	665	-83	-11,1	-4,3
Poisson et préparations de poisson	450	440	-11	-2,3	1 513	1 781	268	17,7	10,7
Orge	36	39	3	8,6	146	106	-39	-27,0	34,0
Farine de blé	7	6	-1	-16,4	24	25	1	5,9	-4,1
Autres céréales, non moulues	63	23	-40	-62,7	169	180	11	6,5	-40,1
Autres préparations céréalières	211	203	-8	-3,6	798	811	13	1,7	1,8
Viandes et préparations de viandes	428	434	5	1,3	1 619	1 726	107	6,6	10,3
Boissons alcooliques	126	135	9	7,5	427	499	73	17,0	24,3
Autres aliments, provendes, boissons et tabacs	872	842	-31	-3,5	3 339	3 486	148	4,4	3,8
Graine de colza	257	253	-4	-1,7	1 147	980	-167	-14,6	-35,6
Autres produits végétaux bruts	192	159	-33	-17,0	658	750	92	14,0	2,2
<b>Produits énergétiques</b>	<b>4 629</b>	<b>4 473</b>	<b>-156</b>	<b>-3,4</b>	<b>18 124</b>	<b>18 635</b>	<b>511</b>	<b>2,8</b>	<b>6,3</b>
Pétrole brut	2 122	1 931	-191	-9,0	8 187	8 237	50	0,6	7,0
Gaz naturel	1 397	1 292	-105	-7,5	5 572	5 541	-31	-0,6	-5,2
Autres produits énergétiques	1 110	1 249	140	12,6	4 364	4 856	492	11,3	20,1
Charbon et autres matières bitumineuses	163	166	3	1,6	347	614	267	77,1	76,0
Dérivés du pétrole et du charbon	777	827	50	6,4	3 217	3 319	102	3,2	8,6
Électricité	170	256	87	51,3	801	923	123	15,3	38,6
<b>Produits forestiers</b>	<b>2 198</b>	<b>2 204</b>	<b>6</b>	<b>0,3</b>	<b>8 064</b>	<b>8 693</b>	<b>629</b>	<b>7,8</b>	<b>10,3</b>
Bois d'oeuvre et produits connexes	843	841	-2	-0,2	3 020	3 385	365	12,1	13,8
Autres matières en bois brutes	87	72	-16	-18,1	218	292	74	34,1	18,4
Bois d'oeuvre	532	543	10	2,0	1 902	2 191	289	15,2	19,4
Autres demi-produits en bois	223	227	4	1,7	901	902	1	0,2	1,2
Pâte de bois et autres produits du bois	621	626	5	0,9	2 187	2 387	200	9,1	10,8
Papier journal, autres papiers et carton	734	737	3	0,4	2 857	2 921	64	2,2	6,2
Papier journal	379	373	-7	-1,8	1 481	1 470	-11	-0,8	6,4
Autres papiers et carton	355	364	9	2,7	1 375	1 451	75	5,5	6,0
<b>Biens industriels</b>	<b>5 686</b>	<b>5 601</b>	<b>-85</b>	<b>-1,5</b>	<b>20 577</b>	<b>22 014</b>	<b>1 438</b>	<b>7,0</b>	<b>12,3</b>
Minerais métalliques	490	501	11	2,2	1 950	1 906	-44	-2,3	-10,0
Minerais, concentrés et déchets de fer	174	152	-22	-12,9	553	689	137	24,7	7,3
Minerais, concentrés et déchets de cuivre	55	59	4	6,8	232	232	0	-0,1	1,0
Minerais, concentrés et déchets de nickel	104	126	22	21,0	438	394	-44	-10,2	-16,2
Minerais, concentrés et déchets de zinc	15	6	-9	-60,6	64	38	-27	-41,6	-49,5
Autres minerais, concentrés, déchets métalliques	141	158	17	12,2	662	553	-109	-16,5	-18,8
Produits chimiques, plastiques et engrais	1 786	1 731	-55	-3,1	6 596	7 055	459	7,0	9,5
Produits chimiques inorganiques	172	181	9	5,3	769	702	-67	-8,7	3,1
Produits chimiques organiques	309	288	-22	-7,1	1 311	1 204	-107	-8,1	-16,0
Engrais et matières fertilisantes	237	205	-32	-13,6	520	901	382	73,4	164,2
Caoutchouc synthétique et matières plastiques	758	767	9	1,2	2 933	3 055	123	4,2	5,0
Autres produits chimiques	309	291	-18	-6,0	1 064	1 192	128	12,1	14,2

Tableau 2-2 – suite

## Exportations par groupes de marchandises, base de la balance des paiements, données désaisonnalisées — Dollars constants, 2002

	Mars 2010	Avril 2010	Variation		Total cumulatif			Avril 2010/ Avril 2009	
					2009		Variation		
					millions de dollars	pourcentage			
<b>Métaux et alliages</b>	<b>2 120</b>	<b>1 906</b>	<b>-214</b>	<b>-10,1</b>	<b>6 527</b>	<b>7 686</b>	<b>1 159</b>	<b>17,8</b>	<b>27,9</b>
Fer et acier primaires	77	76	-1	-1,6	59	287	229	389,8	170,1
Barres, tiges, tôles et feuilles d'acier	252	244	-7	-2,8	750	968	218	29,1	67,2
Autres fer, acier et alliages	202	199	-3	-1,4	664	802	138	20,8	17,3
Aluminium, y compris alliages	642	634	-8	-1,3	2 400	2 532	132	5,5	23,2
Cuivre et alliages	100	85	-14	-14,3	445	384	-62	-13,9	1,9
Nickel et alliages	79	76	-3	-3,6	562	286	-276	-49,2	-42,8
Métaux précieux et alliages	652	477	-175	-26,9	1 213	1 987	774	63,8	59,5
Zinc et alliages	79	76	-3	-3,4	272	284	12	4,6	13,4
Autres métaux non ferreux et alliages	39	39	0	0,9	164	157	-7	-4,1	-20,3
<b>Autres biens industriels</b>	<b>1 290</b>	<b>1 462</b>	<b>173</b>	<b>13,4</b>	<b>5 504</b>	<b>5 368</b>	<b>-136</b>	<b>-2,5</b>	<b>7,6</b>
Amiante, non ouvré	5	5	1	16,8	23	21	-2	-8,1	-15,3
Autres produits bruts d'origine animale	54	159	105	194,6	315	347	32	10,1	79,6
Autres minéraux non métalliques bruts	327	397	71	21,6	1 686	1 421	-265	-15,7	-3,6
Autres matières brutes, non comestibles	60	46	-14	-23,6	179	198	19	10,5	0,6
Ouvrages de base en métal	272	272	0	0,0	1 139	1 096	-43	-3,8	-0,1
Demi-produits en matières textiles	189	191	2	1,0	648	763	115	17,7	19,0
Produits minéraux non métalliques de base	122	122	0	-0,4	544	505	-39	-7,2	-5,8
Autres matières travaillées, non comestibles	260	270	10	3,8	969	1 018	48	5,0	10,7
<b>Machines et équipement</b>	<b>6 478</b>	<b>6 841</b>	<b>362</b>	<b>5,6</b>	<b>31 176</b>	<b>26 490</b>	<b>-4 687</b>	<b>-15,0</b>	<b>-6,1</b>
Machines industrielles et agricoles	1 259	1 304	45	3,5	6 649	5 171	-1 478	-22,2	-14,7
Machinerie industrielle	1 137	1 166	29	2,5	5 958	4 634	-1 324	-22,2	-14,7
Machinerie agricole, y compris tracteurs	122	138	16	12,8	691	537	-154	-22,3	-15,0
<b>Aéronefs et autres équipements de transport</b>	<b>1 645</b>	<b>1 831</b>	<b>186</b>	<b>11,3</b>	<b>7 990</b>	<b>6 803</b>	<b>-1 187</b>	<b>-14,9</b>	<b>2,1</b>
Aéronefs, moteurs d'aéronefs et leurs pièces	1 358	1 508	150	11,0	6 606	5 623	-983	-14,9	1,7
Autres matériels de transport	287	323	36	12,5	1 385	1 180	-205	-14,8	4,2
<b>Autres machines et équipement</b>	<b>3 574</b>	<b>3 706</b>	<b>132</b>	<b>3,7</b>	<b>16 537</b>	<b>14 516</b>	<b>-2 022</b>	<b>-12,2</b>	<b>-6,4</b>
Téléviseurs, équipement de télécommunication	746	765	19	2,5	3 698	3 099	-599	-16,2	-13,1
Machines et matériel de bureau	833	868	35	4,2	3 634	3 370	-264	-7,3	-3,6
Autres matériels et outils	1 394	1 429	35	2,5	6 363	5 557	-806	-12,7	-4,9
Autres produits finis, non comestibles	600	644	44	7,3	2 842	2 490	-352	-12,4	-4,9
<b>Produits de l'automobile</b>	<b>6 037</b>	<b>6 135</b>	<b>98</b>	<b>1,6</b>	<b>14 879</b>	<b>23 823</b>	<b>8 943</b>	<b>60,1</b>	<b>50,6</b>
Voitures particulières et châssis	4 358	4 371	13	0,3	8 009	17 072	9 063	113,2	87,3
Camions et autres véhicules à moteur	199	256	57	28,4	2 188	861	-1 327	-60,6	-54,5
Pièces de véhicules automobiles	1 480	1 508	29	1,9	4 682	5 889	1 207	25,8	28,0
<b>Autres biens de consommation</b>	<b>1 313</b>	<b>1 299</b>	<b>-14</b>	<b>-1,1</b>	<b>6 143</b>	<b>5 317</b>	<b>-826</b>	<b>-13,4</b>	<b>-11,8</b>
<b>Transactions commerciales spéciales</b>	<b>330</b>	<b>274</b>	<b>-56</b>	<b>-16,9</b>	<b>2 095</b>	<b>1 170</b>	<b>-925</b>	<b>-44,1</b>	<b>-45,1</b>
<b>Ajustements de la balance des paiements non répartis</b>	<b>869</b>	<b>969</b>	<b>100</b>	<b>11,6</b>	<b>2 110</b>	<b>3 564</b>	<b>1 453</b>	<b>68,9</b>	<b>54,6</b>



Tableau 3-1

## Exportations nationales vers des pays sélectionnés, base douanière, données non désaisonnalisées — Avril

	Produits de l'agriculture et de la pêche	Produits énergétiques	Produits forestiers	Biens industriels	Machines et équipement	Produits de l'automobile	Biens de consommation	Transactions commerciales spéciales	Total
millions de dollars									
<b>États-Unis</b>									
2009	1 691,7	5 090,9	1 152,4	3 707,8	4 031,9	3 279,9	1 042,3	489,0	<b>20 485,8</b>
2010	1 448,4	7 289,5	1 195,0	4 891,6	3 243,5	4 312,4	809,6	259,9	<b>23 449,8</b>
<b>Mexique</b>									
2009	109,3	0,3	5,4	65,4	58,9	53,6	3,0	1,4	<b>297,1</b>
2010	89,0	0,9	11,0	83,7	68,3	76,6	3,8	0,1	<b>333,3</b>
<b>Japon</b>									
2009	250,0	229,6	84,0	111,9	51,6	3,6	15,5	0,6	<b>746,8</b>
2010	224,0	146,1	115,3	118,1	28,1	5,4	6,3	0,6	<b>643,9</b>
<b>Union européenne</b>									
<b>Allemagne</b>									
2009	13,0	20,1	10,1	80,6	150,7	5,5	12,6	0,6	<b>293,2</b>
2010	14,0	15,6	6,6	79,5	112,2	3,3	19,6	0,6	<b>251,4</b>
<b>France</b>									
2009	10,6	0,2	14,6	24,6	97,0	3,3	21,5	1,6	<b>173,5</b>
2010	9,4	0,2	12,0	26,7	67,7	2,6	15,5	2,9	<b>136,9</b>
<b>Royaume-Uni</b>									
2009	38,2	3,9	27,3	447,2	251,0	2,7	16,4	3,5	<b>790,2</b>
2010	17,2	0,2	15,9	465,5	119,8	4,1	10,2	5,1	<b>638,0</b>
<b>Italie</b>									
2009	98,3	5,6	26,9	20,7	37,4	0,4	6,5	0,4	<b>196,4</b>
2010	31,2	6,6	18,9	29,9	29,3	0,3	16,5	0,8	<b>133,5</b>
<b>Autres pays de l'Union européenne</b>									
2009	84,0	147,2	27,9	188,0	261,8	13,7	46,6	2,9	<b>772,1</b>
2010	73,2	52,1	24,3	273,7	202,0	12,8	47,2	1,7	<b>687,0</b>
<b>Total</b>									
2009	244,1	177,1	106,9	761,0	798,0	25,6	103,6	9,1	<b>2 225,3</b>
2010	144,9	74,8	77,7	875,2	531,0	23,1	109,0	11,1	<b>1 846,8</b>
<b>Pays nouvellement industrialisés</b>									
<b>Corée du Sud</b>									
2009	24,4	143,3	39,0	86,1	76,3	3,7	4,6	0,9	<b>378,4</b>
2010	46,4	102,8	47,8	104,8	30,8	6,9	4,2	0,5	<b>344,2</b>
<b>Hong-Kong</b>									
2009	26,7	0,1	9,8	37,8	17,6	0,7	4,9	0,8	<b>98,4</b>
2010	25,5	0,0	9,0	81,1	27,9	0,8	6,6	1,1	<b>152,0</b>
<b>Taiwan</b>									
2009	11,6	28,3	15,4	24,8	18,5	0,2	2,5	0,1	<b>101,4</b>
2010	12,5	28,1	22,0	39,6	11,9	0,2	6,6	0,1	<b>121,0</b>
<b>Singapour</b>									
2009	3,6	0,3	3,8	59,2	28,6	5,6	1,9	0,2	<b>103,2</b>
2010	6,3	0,6	2,8	15,0	28,8	0,7	3,3	0,4	<b>57,9</b>
<b>Total</b>									
2009	66,3	172,0	68,0	207,9	141,0	10,2	14,0	2,0	<b>681,4</b>
2010	90,6	131,6	81,6	240,4	99,4	8,6	20,7	2,1	<b>675,1</b>
<b>Autres pays</b>									
2009	1 094,1	66,6	276,9	1 016,7	576,0	40,5	100,3	16,2	<b>3 187,3</b>
2010	697,9	307,7	375,4	1 150,9	824,4	66,5	132,2	10,7	<b>3 565,8</b>
<b>Total</b>									
<b>2009</b>	<b>3 455,5</b>	<b>5 736,3</b>	<b>1 693,6</b>	<b>5 870,7</b>	<b>5 657,5</b>	<b>3 413,3</b>	<b>1 278,6</b>	<b>518,2</b>	<b>27 623,7</b>
<b>2010</b>	<b>2 694,8</b>	<b>7 950,5</b>	<b>1 856,0</b>	<b>7 359,9</b>	<b>4 794,7</b>	<b>4 492,6</b>	<b>1 081,6</b>	<b>284,5</b>	<b>30 514,8</b>

**Tableau 3-2**  
**Exportations nationales vers des pays sélectionnés, base douanière, données non désaisonnalisées — Total cumulatif, janvier à avril**

	Produits de l'agriculture et de la pêche	Produits énergétiques	Produits forestiers	Biens industriels	Machines et équipement	Produits de l'automobile	Biens de consommation	Transactions commerciales spéciales	Total
millions de dollars									
<b>États-Unis</b>									
2009	6 674,3	23 068,1	4 855,1	15 665,6	16 778,3	11 697,2	3 843,1	1 997,5	<b>84 579,1</b>
2010	5 677,0	29 847,3	4 473,3	18 230,4	12 808,2	16 535,0	3 226,3	1 051,7	<b>91 849,3</b>
<b>Mexique</b>									
2009	369,0	9,9	31,4	256,0	278,3	210,6	14,0	5,6	<b>1 174,8</b>
2010	462,3	15,1	45,7	330,4	224,7	280,2	35,5	0,6	<b>1 394,6</b>
<b>Japon</b>									
2009	1 032,9	800,4	351,6	383,4	246,3	12,0	62,0	3,0	<b>2 891,6</b>
2010	900,7	566,0	421,4	440,7	198,7	23,3	37,5	1,8	<b>2 590,1</b>
<b>Union européenne</b>									
<b>Allemagne</b>									
2009	51,4	91,0	41,5	184,1	661,7	17,2	49,3	4,9	<b>1 101,3</b>
2010	44,5	23,9	27,9	348,7	497,3	12,3	67,1	2,5	<b>1 024,2</b>
<b>France</b>									
2009	46,2	75,9	48,4	235,1	454,8	10,8	109,1	6,6	<b>986,9</b>
2010	37,7	0,5	46,7	159,0	286,3	10,5	73,8	5,2	<b>619,8</b>
<b>Royaume-Uni</b>									
2009	123,8	23,2	98,5	2 709,6	754,0	10,8	124,8	13,7	<b>3 858,5</b>
2010	90,2	18,0	69,3	3 528,7	504,3	15,3	62,4	15,1	<b>4 303,3</b>
<b>Italie</b>									
2009	169,7	44,4	98,0	97,9	191,1	3,1	22,9	1,1	<b>628,1</b>
2010	69,7	57,7	96,2	103,0	146,7	1,7	53,9	3,0	<b>531,8</b>
<b>Autres pays de l'Union européenne</b>									
2009	266,9	342,2	113,8	949,0	1 035,6	54,4	271,2	12,1	<b>3 045,2</b>
2010	268,9	134,8	97,2	1 005,1	820,8	46,7	188,8	11,8	<b>2 574,1</b>
<b>Total</b>									
2009	658,0	576,7	400,2	4 175,7	3 097,2	96,4	577,3	38,5	<b>9 620,0</b>
2010	511,1	234,9	337,3	5 144,4	2 255,4	86,5	445,9	37,6	<b>9 053,2</b>
<b>Pays nouvellement industrialisés</b>									
<b>Corée du Sud</b>									
2009	100,5	429,5	112,5	329,0	172,3	8,6	16,3	2,1	<b>1 170,8</b>
2010	168,6	303,6	156,7	329,9	142,0	26,5	16,2	2,9	<b>1 146,5</b>
<b>Hong-Kong</b>									
2009	133,5	0,1	32,8	156,8	117,1	3,3	22,8	2,4	<b>468,7</b>
2010	128,0	0,2	33,2	290,1	83,5	2,7	21,0	4,9	<b>563,5</b>
<b>Taiwan</b>									
2009	54,0	82,2	61,0	86,8	43,6	0,5	10,9	0,3	<b>339,3</b>
2010	49,8	51,7	81,5	114,2	46,0	1,2	15,5	0,3	<b>360,1</b>
<b>Singapour</b>									
2009	13,1	1,7	5,3	83,5	105,9	14,8	9,1	0,6	<b>234,1</b>
2010	20,4	2,7	7,4	53,3	101,2	8,7	13,2	0,9	<b>207,7</b>
<b>Total</b>									
2009	301,1	513,6	211,7	656,1	438,9	27,2	58,9	5,3	<b>2 212,8</b>
2010	366,7	358,1	278,8	787,4	372,6	39,1	66,0	9,1	<b>2 277,8</b>
<b>Autres pays</b>									
2009	3 526,3	373,2	1 116,7	3 508,1	3 057,7	253,8	407,4	96,0	<b>12 339,3</b>
2010	2 881,7	624,1	1 414,1	4 494,7	2 661,3	242,3	631,1	55,1	<b>13 004,3</b>
<b>Total</b>									
2009	<b>12 561,6</b>	<b>25 341,9</b>	<b>6 966,7</b>	<b>24 644,9</b>	<b>23 896,8</b>	<b>12 297,2</b>	<b>4 963,3</b>	<b>2 145,9</b>	<b>112 818,2</b>
2010	<b>10 799,6</b>	<b>31 645,5</b>	<b>6 970,8</b>	<b>29 428,1</b>	<b>18 520,9</b>	<b>17 206,3</b>	<b>4 442,3</b>	<b>1 155,9</b>	<b>120 169,4</b>

**Tableau 4**  
**Exportations nationales par pays, base douanière, données non désaisonnalisées.**

	Avril		Janvier à avril		Variation
	2009	2010	2009	2010	Janvier à avril 2010/ Janvier à avril 2009
	millions de dollars				pourcentage
<b>Amérique du Nord</b>					
États-Unis	20 485,8	23 449,8	84 579,1	91 849,3	8,6
Groenland	2,5	0,2	5,1	2,6	-48,5
Mexique	297,1	333,3	1 174,8	1 394,6	18,7
Saint-Pierre-et-Miquelon	0,9	1,4	3,8	4,9	29,1
<b>Total</b>	<b>20 786,3</b>	<b>23 784,7</b>	<b>85 762,7</b>	<b>93 251,4</b>	<b>8,7</b>
<b>Europe occidentale</b>					
Allemagne	293,2	251,4	1 101,3	1 024,2	-7,0
Andorre	0,0	0,0	0,0	0,1	366,7
Autriche	63,1	35,8	203,0	100,2	-50,6
Belgique	158,9	141,4	707,1	517,2	-26,9
Danemark	48,1	21,4	192,2	81,2	-57,8
Espagne	117,5	59,6	382,0	268,1	-29,8
Finlande	17,7	21,1	116,5	75,8	-35,0
France	173,5	136,9	986,9	619,8	-37,2
Gibraltar	0,0	0,0	16,8	0,0	-100,0
Grèce	8,9	8,6	33,5	28,4	-15,4
Îles Féroé	0,0	0,0	0,6	0,1	-81,1
Islande	2,9	22,6	8,4	39,1	364,8
Italie	196,4	133,5	628,1	531,8	-15,3
Luxembourg	3,5	3,5	13,5	19,1	41,2
Malte	0,8	0,9	37,8	52,1	38,0
Norvège	147,5	225,6	426,9	827,2	93,8
Pays-Bas	225,1	259,5	768,4	867,3	12,9
Portugal	43,6	25,8	68,8	137,4	99,8
République d'Irlande (Eire)	21,2	27,0	186,3	103,9	-44,2
Royaume-Uni	790,2	638,0	3 858,5	4 303,3	11,5
Suède	22,0	27,0	83,8	99,5	18,6
Suisse	101,4	153,4	375,5	677,9	80,5
<b>Total</b>	<b>2 435,3</b>	<b>2 193,2</b>	<b>10 195,9</b>	<b>10 373,5</b>	<b>1,7</b>
<b>Autres pays d'Europe</b>					
Albanie	0,3	6,4	2,3	10,6	361,0
Arménie	0,5	0,3	2,0	2,6	33,0
Azerbaïdjan	1,4	0,7	4,8	4,4	-7,8
Bélarus	0,0	0,0	0,6	0,7	6,1
Bosnie-Herzégovine	0,3	0,5	1,4	1,5	10,7
Bulgarie	0,8	0,6	10,8	24,9	130,7
Croatie	1,8	22,1	8,9	75,6	752,7
Estonie	1,0	1,2	5,2	7,7	47,7
Fédération de Russie	78,0	74,1	331,5	245,2	-26,0
Géorgie	0,4	0,5	1,9	4,8	145,6
Hongrie	6,7	6,8	28,3	24,1	-14,7
Kazakhstan	11,2	6,3	86,5	72,0	-16,8
Kirghizistan	0,1	0,3	1,1	0,4	-66,0
Lettonie	2,0	1,6	8,0	5,5	-32,0
Lituanie	1,5	3,4	16,7	8,9	-46,7
Macédoine (Ex-République yougoslave de Macédoine)	1,0	0,5	4,8	3,2	-32,7
Monténégro	0,3	0,2	0,6	0,5	-23,2
Ouzbékistan	1,8	0,2	6,3	1,0	-83,4
Pologne	12,8	11,7	63,7	50,6	-20,5
République de Moldavie	0,1	0,1	1,0	0,4	-59,5
République Tchèque	10,8	9,4	44,0	42,0	-4,5
Roumanie	2,8	17,8	18,5	39,4	112,6
Serbie	0,6	0,7	4,4	1,9	-56,7
Slovaquie	1,7	1,3	5,5	14,3	158,6
Slovénie	0,9	0,9	47,3	3,3	-93,1
Tadjikistan	0,3	2,6	0,8	4,1	434,5
Turkménistan	0,0	0,3	1,7	0,8	-51,3
Ukraine	6,0	28,5	24,3	55,1	126,8
<b>Total</b>	<b>145,1</b>	<b>199,1</b>	<b>733,1</b>	<b>705,8</b>	<b>-3,7</b>

Tableau 4 – suite

## Exportations nationales par pays, base douanière, données non désaisonnalisées.

	Avril		Janvier à avril		Variation
	2009	2010	2009	2010	Janvier à avril 2010/ Janvier à avril 2009
	millions de dollars				pourcentage
<b>Moyen-Orient</b>					
Arabie saoudite	65,5	41,5	380,6	238,8	-37,3
Bahreïn	1,2	33,9	5,6	37,8	571,0
Chypre	0,7	0,7	4,2	3,3	-22,4
Égypte	29,1	54,3	168,5	139,8	-17,0
Émirats arabes unis	166,5	63,7	464,8	315,2	-32,2
Érythrée	0,0	0,0	0,0	1,7	...
Éthiopie	0,0	41,8	3,0	63,9	...
Iran	31,8	6,3	99,7	26,0	-73,9
Iraq	66,3	26,8	201,1	36,3	-81,9
Israël	16,6	15,1	99,8	96,7	-3,1
Jordanie	5,1	3,7	20,6	20,2	-2,0
Koweït	5,8	5,7	23,0	36,6	59,5
Liban	6,3	5,8	24,0	22,2	-7,6
Libye	13,9	4,5	131,0	57,6	-56,0
Oman	8,6	7,0	52,8	40,0	-24,3
Qatar	6,4	2,9	39,2	24,2	-38,3
Somalie	0,0	0,2	0,0	1,0	...
Soudan	23,8	3,4	53,1	40,0	-24,7
Syrie	5,6	4,1	14,8	12,4	-16,5
Turquie	43,6	67,9	233,5	309,0	32,3
Yémen	1,8	1,5	6,1	7,7	26,2
<b>Total</b>	<b>498,9</b>	<b>391,0</b>	<b>2 025,5</b>	<b>1 530,5</b>	<b>-24,4</b>
<b>Autres pays d'Afrique</b>					
Afrique du Sud	50,1	45,5	162,4	155,5	-4,2
Algérie	47,6	41,6	154,2	121,6	-21,2
Angola	6,7	6,3	29,5	29,6	0,1
Antarctique	0,0	0,0	0,0	0,0	-49,5
Bénin	0,2	0,6	2,6	2,8	6,7
Botswana	0,2	0,8	2,0	1,6	-22,2
Burkina Faso	0,8	2,8	2,0	8,1	298,4
Burundi	0,1	0,0	0,4	0,2	-44,4
Cameroun	0,8	4,5	7,1	7,8	9,8
Cap-Vert	0,1	2,3	0,4	2,6	513,9
Comores	0,0	0,0	0,0	0,0	-100,0
Congo	1,3	0,8	9,2	4,2	-54,4
Côte d'Ivoire	1,0	1,5	10,8	3,2	-70,5
Djibouti	0,1	0,2	1,3	0,7	-44,4
Gabon	2,2	0,7	13,4	5,2	-61,4
Gambie	0,2	0,1	0,3	0,3	-17,5
Ghana	6,8	15,9	47,9	48,7	1,7
Guinée	3,7	0,5	8,2	1,7	-79,1
Guinée équatoriale	1,2	0,1	2,0	0,7	-66,6
Guinée-Bissau	0,0	0,0	0,0	0,0	...
Kenya	5,2	11,2	26,5	22,9	-13,3
Lesotho	0,0	0,0	0,0	0,0	269,9
Libéria	0,6	0,3	1,4	2,8	101,0
Madagascar	3,9	6,8	11,9	25,3	112,0
Malawi	0,4	0,3	1,3	1,4	4,3
Mali	0,2	1,5	1,8	2,8	50,4
Maroc	83,7	14,2	153,5	38,7	-74,8
Maurice	0,8	0,5	2,3	1,2	-48,2
Mauritanie	0,3	0,2	1,2	0,5	-57,9
Mozambique	0,3	0,4	1,5	2,4	62,0
Namibie	0,1	0,8	0,8	1,2	51,0
Niger	0,1	0,2	0,9	0,8	-12,9
Nigéria	13,8	59,5	44,9	95,1	111,6
Ouganda	0,5	1,0	5,0	3,8	-23,4
République centrafricaine	0,0	0,0	0,4	0,0	-91,5
République démocratique du Congo	1,0	1,1	5,2	4,1	-20,7
République-Unie de Tanzanie	1,9	3,7	12,0	10,6	-11,6
Rwanda	0,1	0,4	0,7	0,6	-12,2
Sahara occidental	0,0	0,0	0,1	0,0	-100,0
Sainte-Hélène	0,0	0,0	0,1	0,0	-96,8
Sao Tomé-et-Principe	0,0	0,0	0,0	0,0	-86,0

Tableau 4 – suite

## Exportations nationales par pays, base douanière, données non désaisonnalisées.

	Avril		Janvier à avril		Variation
	2009	2010	2009	2010	Janvier à avril 2010/ Janvier à avril 2009
	millions de dollars				pourcentage
Sénégal	1,1	2,1	6,0	9,3	55,3
Seychelles	0,0	0,1	0,3	0,3	-15,8
Sierra Leone	0,7	1,0	1,8	4,0	120,4
Swaziland	0,2	0,2	0,3	0,4	11,8
Tchad	0,9	0,2	5,0	1,4	-71,6
Terres australes françaises	0,0	0,0	0,0	0,0	-75,3
Togo	0,2	1,2	4,5	4,0	-10,8
Tunisie	45,3	1,9	50,5	23,3	-53,8
Zambie	0,4	1,7	2,3	15,9	595,9
Zimbabwe	0,0	0,0	6,9	1,1	-83,4
<b>Total</b>	<b>284,9</b>	<b>234,8</b>	<b>803,1</b>	<b>668,6</b>	<b>-16,8</b>
<b>Autres pays d'Asie</b>					
Afghanistan	2,2	3,1	20,8	26,6	28,0
Bangladesh	65,4	27,2	332,7	262,0	-21,3
Bhoutan	0,0	0,0	0,1	0,8	...
Brunei Darussalam	0,6	0,4	0,9	6,8	652,7
Cambodge	1,4	0,2	2,0	1,1	-45,2
Chine	952,6	1 052,6	3 783,2	3 599,0	-4,9
Corée du Nord	1,3	1,9	10,2	3,6	-65,1
Corée du Sud	378,4	344,2	1 170,8	1 146,5	-2,1
Hong-Kong	98,4	152,0	468,7	563,5	20,2
Inde	106,0	135,8	541,2	544,6	0,6
Indonésie	89,6	115,4	306,3	316,6	3,4
Japon	746,8	643,9	2 891,6	2 590,1	-10,4
Laos	0,2	0,1	0,9	0,6	-34,5
Macao	1,1	0,1	10,0	0,9	-90,8
Malaisie	48,4	97,1	143,1	270,3	88,9
Maldives	0,4	0,8	1,3	1,7	32,6
Mongolie	0,6	1,3	1,8	6,5	258,5
Myanmar	0,0	0,0	0,0	2,7	...
Népal	0,2	0,2	1,2	0,6	-46,4
Pakistan	62,8	45,5	189,1	139,7	-26,1
Philippines	21,9	86,9	134,5	183,2	36,2
Singapour	103,2	57,9	234,1	207,7	-11,3
Sri Lanka	26,9	8,8	116,1	131,0	12,8
Taiwan	101,4	121,0	339,3	360,1	6,1
Territoire britannique de l'Océan Indien	0,0	0,1	0,0	0,8	...
Thaïlande	37,4	47,6	138,7	227,8	64,2
Timor-Leste	0,0	0,0	0,0	0,0	-100,0
Vietnam	21,6	22,2	49,1	77,2	57,3
<b>Total</b>	<b>2 868,8</b>	<b>2 966,2</b>	<b>10 887,8</b>	<b>10 672,1</b>	<b>-2,0</b>
<b>Océanie</b>					
Australie	84,1	135,7	493,7	596,2	20,8
Fidji	0,3	0,2	3,0	0,8	-72,2
Guam	0,1	0,1	0,6	0,3	-50,8
Île Christmas	0,2	0,0	0,2	0,5	118,4
Île Heard et Îles McDonald	0,0	0,0	0,0	0,0	-100,0
Île Norfolk	0,0	0,0	0,3	0,0	-98,4
Îles Cook	0,0	0,0	0,0	0,0	...
Îles des Cocos (Keeling)	0,0	0,0	0,1	0,1	-34,4
Îles mineures éloignées, États-Unis	1,0	1,3	3,7	4,8	30,5
Îles Salomon	0,0	0,0	0,1	0,0	-48,9
Kiribati	0,0	0,0	0,0	0,0	...
Nauru	0,0	0,0	0,0	0,0	-100,0
Nouvelle-Calédonie	0,3	2,8	1,1	6,5	484,9
Nouvelle-Zélande	19,0	17,1	99,8	83,9	-15,9
Papouasie-Nouvelle-Guinée	1,9	1,7	5,2	4,5	-15,1
Pitcairn	0,0	0,0	0,0	0,0	-89,9
Polynésie française	1,1	2,9	3,3	4,6	37,9
Samoa	0,0	0,0	0,1	0,1	54,7
Samoa américaines	0,0	0,0	0,2	0,5	165,9
Vanuatu	0,1	0,1	1,1	0,5	-52,4
<b>Total</b>	<b>108,0</b>	<b>162,0</b>	<b>612,5</b>	<b>703,3</b>	<b>14,8</b>

Tableau 4 – suite

## Exportations nationales par pays, base douanière, données non désaisonnalisées.

	Avril		Janvier à avril		Variation
	2009	2010	2009	2010	Janvier à avril 2010/ Janvier à avril 2009
	millions de dollars				pourcentage
<b>Amérique du Sud</b>					
Argentine	24,3	41,3	64,4	84,7	31,7
Bolivie	0,2	9,4	2,4	11,7	382,9
Brésil	94,8	187,8	319,0	815,9	155,8
Chili	58,9	51,3	233,9	173,3	-25,9
Colombie	49,1	49,2	196,1	187,6	-4,4
Équateur	29,1	13,0	94,6	74,4	-21,4
Guyane	4,0	2,7	9,9	8,6	-13,1
Îles Falkland (Malouines)	0,0	0,0	0,0	0,0	...
Paraguay	0,3	0,5	2,6	2,7	6,4
Pérou	41,7	48,7	151,4	156,3	3,2
Suriname	0,8	0,7	2,7	3,5	32,0
Uruguay	1,4	4,3	7,7	10,5	36,4
Venezuela	34,6	26,9	239,5	132,5	-44,7
<b>Total</b>	<b>339,4</b>	<b>435,7</b>	<b>1 324,2</b>	<b>1 661,8</b>	<b>25,5</b>
<b>Amérique centrale Antilles</b>					
Anguilla	0,1	0,0	0,7	0,3	-61,3
Antigua-et-Barbuda	1,3	0,8	3,1	5,1	63,9
Antilles néerlandaises	2,3	1,2	7,8	8,6	10,8
Aruba	0,4	0,3	1,7	1,3	-25,9
Bahamas	3,2	1,6	9,9	31,9	222,4
Barbade	17,4	2,8	25,6	11,7	-54,4
Belize	0,4	0,4	2,1	1,7	-21,3
Bermudes	5,9	3,8	20,7	12,8	-38,0
Costa Rica	7,1	6,7	20,6	28,3	37,4
Cuba	42,2	25,8	108,8	104,3	-4,2
Dominique	0,4	0,4	1,7	1,8	8,6
El Salvador	3,1	2,7	9,8	13,6	38,5
Grenade	0,6	0,4	2,3	2,0	-12,8
Guatemala	4,0	6,6	31,6	29,0	-8,1
Haïti	10,3	2,1	18,1	14,8	-18,0
Honduras	4,6	1,8	11,2	12,6	11,9
Îles Caïmanes	0,6	0,5	2,2	2,3	6,8
Îles Turks et Caïques	0,5	0,5	2,1	1,5	-30,6
Îles Vierges britanniques	0,1	0,1	1,8	20,2	...
Jamaïque	11,0	8,8	35,1	54,3	54,9
Montserrat	0,0	0,0	0,1	0,1	8,7
Nicaragua	2,0	1,3	5,8	3,7	-36,5
Panama	6,8	47,8	34,1	69,2	103,0
République dominicaine	10,2	10,2	42,3	51,9	22,8
Sainte-Lucie	0,6	0,4	2,9	2,3	-21,3
Saint-Kitts-et-Nevis	0,5	0,4	2,1	2,1	-2,6
Saint-Vincent-et-Grenadines	0,7	1,0	2,5	3,2	26,4
Trinité-et-Tobago	20,5	19,6	66,6	112,0	68,3
<b>Total</b>	<b>157,0</b>	<b>148,2</b>	<b>473,3</b>	<b>602,6</b>	<b>27,3</b>
<b>Tous les pays</b>	<b>27 623,7</b>	<b>30 514,8</b>	<b>112 818,2</b>	<b>120 169,4</b>	<b>6,5</b>

**Tableau 5-1**  
**Exportations par province d'origine, base douanière, données non désaisonnalisées — Avril**

	Produits de l'agriculture et de la pêche	Produits énergétiques	Produits forestiers	Biens industriels	Machines et équipement	Produits de l'automobile	Biens de consommation	Transactions commerciales spéciales	Total
millions de dollars									
<b>Exportations nationales</b>									
<b>Terre-Neuve-et-le-Labrador</b>									
2009	50,7	322,1	20,2	205,0	6,0	0,1	0,1	4,7	<b>608,9</b>
2010	32,6	595,8	12,0	65,1	5,5	0,3	0,2	2,1	<b>713,6</b>
<b>Île-du-Prince-Édouard</b>									
2009	35,3	0,0	0,2	3,5	13,5	0,1	3,4	9,4	<b>65,3</b>
2010	28,4	0,1	0,0	3,8	11,8	0,2	1,1	4,3	<b>49,6</b>
<b>Nouvelle-Écosse</b>									
2009	63,7	30,2	41,1	49,7	91,1	7,3	6,3	5,7	<b>295,0</b>
2010	61,9	18,7	61,3	46,5	133,2	4,0	4,7	2,7	<b>332,9</b>
<b>Nouveau-Brunswick</b>									
2009	77,7	509,6	94,0	64,3	27,0	2,4	11,9	6,7	<b>793,7</b>
2010	79,2	719,0	95,0	71,8	26,3	2,3	20,4	3,1	<b>1 017,1</b>
<b>Québec</b>									
2009	369,0	287,5	513,8	1 271,9	1 851,9	163,9	282,2	118,0	<b>4 858,5</b>
2010	338,4	289,8	508,3	1 650,7	1 575,2	123,2	310,1	73,8	<b>4 869,5</b>
<b>Ontario</b>									
2009	684,6	215,1	218,1	2 479,8	2 751,9	3 108,1	864,2	264,2	<b>10 586,0</b>
2010	657,7	190,2	227,4	3 325,8	2 329,8	4 240,3	638,2	132,1	<b>11 741,5</b>
<b>Manitoba</b>									
2009	386,8	61,4	29,5	191,3	190,1	61,6	51,3	25,6	<b>997,6</b>
2010	290,8	103,9	18,5	215,7	156,9	35,9	50,7	20,8	<b>893,0</b>
<b>Saskatchewan</b>									
2009	885,6	577,9	23,7	373,0	68,3	4,1	1,7	9,0	<b>1 943,4</b>
2010	514,1	673,5	25,4	617,7	48,4	4,6	1,0	4,0	<b>1 888,7</b>
<b>Alberta</b>									
2009	707,9	3 146,6	126,4	709,2	394,1	49,9	15,4	35,3	<b>5 184,7</b>
2010	512,3	4 682,4	178,5	900,1	256,1	61,6	12,3	20,1	<b>6 623,5</b>
<b>Colombie-Britannique</b>									
2009	194,1	585,9	626,6	355,0	261,9	15,7	42,0	39,6	<b>2 120,7</b>
2010	178,7	677,2	729,7	458,9	250,1	20,2	43,0	21,5	<b>2 379,3</b>
<b>Yukon, Territoires du Nord-Ouest et Nunavut<sup>1</sup></b>									
2009	0,0	0,0	0,0	168,0	1,8	0,0	0,2	0,1	<b>170,1</b>
2010	0,6	0,0	0,0	3,9	1,4	0,0	0,0	0,0	<b>5,9</b>
<b>Total</b>									
<b>2009</b>	<b>3 455,5</b>	<b>5 736,3</b>	<b>1 693,6</b>	<b>5 870,7</b>	<b>5 657,5</b>	<b>3 413,3</b>	<b>1 278,6</b>	<b>518,2</b>	<b>27 623,7</b>
<b>2010</b>	<b>2 694,8</b>	<b>7 950,5</b>	<b>1 856,0</b>	<b>7 359,9</b>	<b>4 794,7</b>	<b>4 492,6</b>	<b>1 081,6</b>	<b>284,5</b>	<b>30 514,8</b>
<b>Réexportations</b>									
<b>2009</b>	<b>34,0</b>	<b>18,9</b>	<b>6,2</b>	<b>214,0</b>	<b>932,3</b>	<b>79,9</b>	<b>171,9</b>	<b>702,9</b>	<b>2 159,9</b>
<b>2010</b>	<b>39,2</b>	<b>3,1</b>	<b>9,8</b>	<b>211,6</b>	<b>985,9</b>	<b>92,1</b>	<b>132,0</b>	<b>593,3</b>	<b>2 066,9</b>
<b>Exportations totales</b>									
<b>2009</b>	<b>3 489,5</b>	<b>5 755,2</b>	<b>1 699,8</b>	<b>6 084,7</b>	<b>6 589,7</b>	<b>3 493,1</b>	<b>1 450,5</b>	<b>1 221,1</b>	<b>29 783,7</b>
<b>2010</b>	<b>2 734,0</b>	<b>7 953,6</b>	<b>1 865,9</b>	<b>7 571,5</b>	<b>5 780,6</b>	<b>4 584,7</b>	<b>1 213,6</b>	<b>877,9</b>	<b>32 581,7</b>

1. Les données pour le mois courant n'incluent pas certaines exportations du chapitre 71 "Perles fines/de culture, pierres gemmes et métaux précieux; monnaies, etc." du système harmonisé qui n'ont pu être traitées à temps.

**Tableau 5-2**  
**Exportations par province d'origine, base douanière, données non désaisonnalisées — Total cumulatif, janvier à avril**

	Produits de l'agriculture et de la pêche	Produits énergétiques	Produits forestiers	Biens industriels	Machines et équipement	Produits de l'automobile	Biens de consommation	Transactions commerciales spéciales	Total
millions de dollars									
<b>Exportations nationales</b>									
<b>Terre-Neuve-et-le-Labrador</b>									
2009	118,5	1 636,5	92,9	541,7	25,3	0,3	0,2	17,9	<b>2 433,3</b>
2010	127,1	1 884,6	41,6	330,6	15,6	0,7	0,6	8,2	<b>2 409,0</b>
<b>Île-du-Prince-Édouard</b>									
2009	154,3	0,0	0,4	8,3	62,3	0,2	10,3	31,0	<b>266,8</b>
2010	117,9	0,5	0,3	10,0	48,0	0,6	11,4	16,9	<b>205,5</b>
<b>Nouvelle-Écosse</b>									
2009	274,2	263,1	221,6	184,2	376,9	35,6	24,8	26,3	<b>1 406,8</b>
2010	236,5	97,9	243,7	174,2	441,0	16,1	18,7	12,8	<b>1 241,0</b>
<b>Nouveau-Brunswick</b>									
2009	317,4	1 921,5	422,1	211,3	116,5	9,9	40,1	28,7	<b>3 067,5</b>
2010	307,2	3 030,8	392,9	366,2	94,0	8,6	74,0	13,6	<b>4 287,3</b>
<b>Québec</b>									
2009	1 436,2	1 035,9	2 090,2	5 376,3	7 563,6	562,4	1 220,0	474,7	<b>19 759,4</b>
2010	1 380,4	1 110,5	1 938,4	6 433,5	5 752,4	476,6	1 498,0	300,4	<b>18 890,1</b>
<b>Ontario</b>									
2009	2 648,0	1 006,3	1 017,4	10 495,9	11 907,8	11 162,3	3 250,0	1 065,5	<b>42 553,2</b>
2010	2 462,8	882,3	916,0	13 228,0	9 356,6	16 287,8	2 482,4	531,7	<b>46 147,7</b>
<b>Manitoba</b>									
2009	1 455,9	197,2	104,7	781,0	779,8	245,9	164,6	121,1	<b>3 850,3</b>
2010	1 231,3	387,7	67,3	787,3	589,0	139,5	134,1	89,0	<b>3 425,3</b>
<b>Saskatchewan</b>									
2009	2 853,3	1 937,9	94,1	1 935,9	345,9	13,0	6,5	35,9	<b>7 222,4</b>
2010	2 223,9	2 586,5	67,4	2 551,2	249,3	16,5	5,2	16,8	<b>7 716,8</b>
<b>Alberta</b>									
2009	2 595,1	14 871,4	545,0	2 884,1	1 671,9	190,6	65,7	186,7	<b>23 010,6</b>
2010	2 065,1	19 252,3	679,8	3 373,5	1 042,4	171,8	42,7	88,2	<b>26 715,8</b>
<b>Colombie-Britannique</b>									
2009	708,0	2 472,0	2 378,2	1 477,5	1 043,9	76,7	180,3	158,0	<b>8 494,5</b>
2010	646,4	2 412,3	2 623,2	1 756,8	928,0	87,9	175,2	78,1	<b>8 708,0</b>
<b>Yukon, Territoires du Nord-Ouest et Nunavut<sup>1</sup></b>									
2009	0,5	0,0	0,0	748,6	2,9	0,1	0,9	0,2	<b>753,3</b>
2010	1,1	0,0	0,0	416,7	4,6	0,2	0,1	0,3	<b>423,0</b>
<b>Total</b>									
2009	<b>12 561,6</b>	<b>25 341,9</b>	<b>6 966,7</b>	<b>24 644,9</b>	<b>23 896,8</b>	<b>12 297,2</b>	<b>4 963,3</b>	<b>2 145,9</b>	<b>112 818,2</b>
2010	<b>10 799,6</b>	<b>31 645,5</b>	<b>6 970,8</b>	<b>29 428,1</b>	<b>18 520,9</b>	<b>17 206,3</b>	<b>4 442,3</b>	<b>1 155,9</b>	<b>120 169,4</b>
<b>Réexportations</b>									
2009	172,5	162,2	25,9	781,9	4 029,8	341,4	797,3	2 870,0	<b>9 181,0</b>
2010	195,3	128,4	27,4	898,7	3 389,8	339,4	608,4	2 307,2	<b>7 894,6</b>
<b>Exportations totales</b>									
2009	<b>12 734,1</b>	<b>25 504,1</b>	<b>6 992,5</b>	<b>25 426,9</b>	<b>27 926,6</b>	<b>12 638,6</b>	<b>5 760,5</b>	<b>5 015,9</b>	<b>121 999,2</b>
2010	<b>10 994,9</b>	<b>31 773,9</b>	<b>6 998,2</b>	<b>30 326,8</b>	<b>21 910,7</b>	<b>17 545,7</b>	<b>5 050,8</b>	<b>3 463,1</b>	<b>128 064,0</b>

1. Les données pour le mois courant n'incluent pas certaines exportations du chapitre 71 "Perles fines/de culture, pierres gemmes et métaux précieux; monnaies, etc." du système harmonisé qui n'ont pu être traitées à temps.



Tableau 6-1

## Importations par groupes de marchandises, base de la balance des paiements, données désaisonnalisées — Dollars courants

	Mars	Avril 2010	Variation		Total cumulatif			Avril 2010/ Avril 2009	
	2010				2009	2010	Variation		
	millions de dollars		pourcentage		millions de dollars		pourcentage		
<b>Total</b>	<b>33 492</b>	<b>32 757</b>	<b>-735</b>	<b>-2,2</b>	<b>126 140</b>	<b>130 962</b>	<b>4 822</b>	<b>3,8</b>	<b>6,4</b>
<b>Produits de l'agriculture et de la pêche</b>	<b>2 434</b>	<b>2 442</b>	<b>8</b>	<b>0,3</b>	<b>10 066</b>	<b>9 620</b>	<b>-446</b>	<b>-4,4</b>	<b>-1,6</b>
Fruits et légumes	693	669	-24	-3,4	2 816	2 693	-123	-4,4	-3,1
Fruits frais et baies	253	245	-7	-2,8	980	985	4	0,5	2,3
Fruits séchés, fruits et préparations à base de fruits	106	106	0	0,2	544	424	-120	-22,0	-18,6
Légumes frais	200	181	-19	-9,3	719	730	11	1,6	-1,4
Autres légumes et préparations à base de légumes	134	136	2	1,4	573	554	-19	-3,2	0,1
Autres produits de l'agriculture et de la pêche	1 741	1 773	32	1,8	7 250	6 927	-323	-4,5	-1,0
Animaux vivants	17	17	0	-1,4	67	63	-4	-5,4	0,3
Viandes et préparations de viandes	180	181	1	0,6	743	702	-41	-5,5	-0,8
Poisson et animaux marins	159	155	-4	-2,4	720	624	-95	-13,3	-17,8
Cacao, café, thé et autres matières alimentaires	402	396	-5	-1,3	1 686	1 586	-99	-5,9	-4,4
Produits laitiers, oeufs et miel	46	48	2	3,6	181	179	-2	-1,2	6,1
Blé d'inde (maïs) égrené	45	46	1	3,0	172	184	11	6,4	23,2
Autres céréales et préparations céréalières	171	170	-2	-1,0	807	688	-120	-14,8	-12,9
Sucre et préparations à base de sucre	144	169	26	17,8	552	608	55	10,0	26,0
Fourrages, provendes sauf céréales non moulues	111	119	7	6,7	493	458	-35	-7,0	-0,6
Boissons	315	308	-7	-2,2	1 244	1 216	-28	-2,3	4,2
Tabac	32	38	6	20,5	116	132	15	13,3	30,9
Produits végétaux bruts	119	126	6	5,3	465	483	17	3,8	-5,6
Coton	1	1	0	4,4	3	5	2	48,1	111,0
<b>Produits énergétiques</b>	<b>3 497</b>	<b>3 535</b>	<b>38</b>	<b>1,1</b>	<b>10 571</b>	<b>13 424</b>	<b>2 853</b>	<b>27,0</b>	<b>36,9</b>
Pétrole brut	2 169	2 380	211	9,7	5 769	8 260	2 491	43,2	43,6
Autres produits énergétiques	1 327	1 155	-173	-13,0	4 802	5 164	362	7,5	24,9
Charbon et autres produits connexes	494	254	-241	-48,7	1 937	1 832	-105	-5,4	-9,4
Dérivés du pétrole et du charbon	833	901	68	8,1	2 866	3 333	467	16,3	39,8
<b>Produits forestiers</b>	<b>224</b>	<b>221</b>	<b>-3</b>	<b>-1,4</b>	<b>839</b>	<b>873</b>	<b>34</b>	<b>4,1</b>	<b>10,6</b>
Produits forestiers	224	221	-3	-1,4	839	873	34	4,1	10,6
Matières en bois brutes	31	30	-1	-4,4	181	129	-52	-28,7	-29,0
Demi-produits en bois	193	191	-2	-0,9	658	744	86	13,1	21,1
<b>Biens industriels</b>	<b>7 357</b>	<b>6 711</b>	<b>-647</b>	<b>-8,8</b>	<b>26 133</b>	<b>27 102</b>	<b>969</b>	<b>3,7</b>	<b>11,0</b>
Métaux et minerais métalliques	2 851	2 471	-380	-13,3	8 190	10 000	1 811	22,1	41,9
Minerais, concentrés et déchets métallifères	540	440	-100	-18,5	1 911	2 149	238	12,5	24,1
Barres, tiges, tôles et feuilles d'acier	587	582	-5	-0,9	1 669	2 186	517	31,0	47,5
Autres produits de fer et d'acier	314	347	33	10,5	1 504	1 250	-254	-16,9	43,0
Métaux précieux, y compris alliages	1 033	715	-318	-30,8	1 917	2 925	1 007	52,5	50,7
Autres métaux non ferreux et alliages	378	387	10	2,5	1 188	1 490	302	25,4	40,7
Produits chimiques et plastiques	2 517	2 265	-253	-10,0	9 638	9 305	-333	-3,5	-3,0
Produits chimiques organiques	684	468	-216	-31,6	2 381	2 208	-173	-7,2	-14,7
Matières plastiques	826	798	-28	-3,4	2 968	3 175	207	7,0	10,2
Autres produits chimiques et produits connexes	1 008	998	-9	-0,9	4 289	3 922	-368	-8,6	-5,9
Autres produits industriels	1 989	1 975	-14	-0,7	8 305	7 796	-509	-6,1	0,4
Produits bruts d'origine animale	21	23	2	8,0	85	78	-7	-8,0	-16,5
Laine et fibres artificielles	20	22	2	7,9	74	80	6	8,7	25,4
Minéraux non métalliques bruts	80	59	-21	-26,4	269	284	15	5,7	-16,6
Demi-produits en matières textiles	187	186	-1	-0,3	801	741	-60	-7,5	-4,2
Demi-produits de base en métal	757	752	-4	-0,6	3 253	2 986	-267	-8,2	-3,2
Demi-produits en caoutchouc	78	79	1	1,0	324	316	-8	-2,5	-2,6

Tableau 6-1 – suite

## Importations par groupes de marchandises, base de la balance des paiements, données désaisonnalisées — Dollars courants

	Mars 2010	Avril 2010	Variation		Total cumulatif			Avril 2010/ Avril 2009	
					2009	2010	Variation		
					millions de dollars	pourcentage	millions de dollars		
Huiles et matières grasses d'origine animale et végétale	101	94	-7	-6,8	428	385	-43	-10,0	1,4
Minéraux non métalliques	297	300	4	1,2	1 140	1 147	7	0,6	14,9
Autres matières travaillées non comestibles	449	460	11	2,5	1 932	1 779	-153	-7,9	3,0
<b>Machines et équipement</b>	<b>8 736</b>	<b>8 635</b>	<b>-101</b>	<b>-1,2</b>	<b>38 380</b>	<b>34 276</b>	<b>-4 104</b>	<b>-10,7</b>	<b>-8,0</b>
Machines industrielles et agricoles	2 427	2 304	-123	-5,1	10 104	8 927	-1 177	-11,6	0,5
Moteurs, turbines et moteurs électriques	372	272	-100	-26,9	1 420	1 136	-284	-20,0	-1,6
Machines pour le forage et l'extraction minière	153	134	-19	-12,7	567	525	-41	-7,3	-1,1
Excavateurs	192	220	28	14,5	760	757	-3	-0,4	46,0
Machines pour le travail des métaux	135	132	-3	-2,3	572	508	-64	-11,2	1,7
Autres machineries industrielles	1 206	1 178	-28	-2,3	5 386	4 619	-767	-14,2	-5,8
Machines agricoles y compris les tracteurs	368	368	0	-0,1	1 399	1 382	-17	-1,2	5,2
Aéronefs et autre équipement de transport	1 088	1 108	20	1,8	5 894	4 253	-1 640	-27,8	-30,5
Aéronefs, moteurs d'aéronefs et leurs pièces	663	647	-17	-2,5	3 857	2 560	-1 297	-33,6	-42,9
Autre matériel de transport et pièces	424	461	37	8,6	2 037	1 694	-344	-16,9	-0,1
Machines et matériel de bureau	961	994	33	3,5	4 276	3 977	-299	-7,0	-7,3
Autres machines et équipement	4 260	4 229	-31	-0,7	18 107	17 119	-988	-5,5	-4,5
Autre équipement et matériel de télécommunication	1 535	1 513	-22	-1,4	6 276	6 139	-137	-2,2	-3,8
Autres équipement et outils	2 726	2 716	-9	-0,3	11 832	10 980	-852	-7,2	-4,9
<b>Produits de l'automobile</b>	<b>5 575</b>	<b>5 636</b>	<b>61</b>	<b>1,1</b>	<b>16 025</b>	<b>22 967</b>	<b>6 943</b>	<b>43,3</b>	<b>35,2</b>
Voitures particulières et châssis	1 770	1 738	-32	-1,8	5 186	7 392	2 206	42,5	22,9
Camions et autres véhicules à moteur	1 485	1 526	41	2,7	3 666	6 112	2 446	66,7	98,4
Pièces de véhicules automobiles	2 320	2 372	53	2,3	7 173	9 464	2 291	31,9	19,6
<b>Autres biens de consommation</b>	<b>4 599</b>	<b>4 321</b>	<b>-278</b>	<b>-6,1</b>	<b>19 793</b>	<b>18 221</b>	<b>-1 572</b>	<b>-7,9</b>	<b>-11,6</b>
Vêtements et chaussures	829	827	-2	-0,3	4 086	3 328	-758	-18,6	-16,5
Vêtements et accessoires vestimentaires	687	688	1	0,1	3 417	2 773	-644	-18,8	-17,6
Chaussures	142	139	-3	-2,0	669	555	-114	-17,1	-11,0
Biens de consommation divers	3 770	3 494	-276	-7,3	15 707	14 893	-815	-5,2	-10,4
Téléviseurs, radios et phonographes	121	124	3	2,8	435	506	71	16,3	6,6
Imprimés	273	285	13	4,7	1 243	1 102	-141	-11,4	-7,4
Montres, articles pour sports et jouets	485	447	-38	-7,8	2 081	1 886	-195	-9,3	-11,7
Articles d'ameublement	702	699	-3	-0,5	2 997	2 824	-173	-5,8	-3,3
Articles photographiques	185	198	13	7,0	898	780	-118	-13,1	-6,7
Divers produits finis, non comestibles	2 005	1 741	-264	-13,2	8 053	7 794	-259	-3,2	-14,4
<b>Transactions commerciales spéciales</b>	<b>353</b>	<b>507</b>	<b>154</b>	<b>43,4</b>	<b>1 716</b>	<b>1 577</b>	<b>-139</b>	<b>-8,1</b>	<b>32,3</b>
<b>Ajustements de la balance des paiements non répartis</b>	<b>716</b>	<b>750</b>	<b>34</b>	<b>4,7</b>	<b>2 616</b>	<b>2 901</b>	<b>285</b>	<b>10,9</b>	<b>17,0</b>

Tableau 6-2

**Importations par groupes de marchandises, base de la balance des paiements, données désaisonnalisées —  
Dollars constants, 2002**

	Mars 2010	Avril 2010	Variation		Total cumulatif			Avril 2010/ Avril 2009	
					2009	2010	Variation		
	millions de dollars		pourcentage		millions de dollars		pourcentage		
<b>Total</b>	<b>37 427</b>	<b>37 498</b>	<b>72</b>	<b>0,2</b>	<b>129 484</b>	<b>147 643</b>	<b>18 159</b>	<b>14,0</b>	<b>17,3</b>
<b>Produits de l'agriculture et de la pêche</b>	<b>2 346</b>	<b>2 455</b>	<b>109</b>	<b>4,6</b>	<b>8 991</b>	<b>9 548</b>	<b>557</b>	<b>6,2</b>	<b>10,9</b>
Fruits et légumes	647	667	20	3,1	2 639	2 646	7	0,3	4,1
Fruits frais et baies	260	259	-1	-0,4	959	1 002	43	4,5	14,1
Fruits séchés, fruits et préparations à base de fruits	105	106	1	0,7	487	417	-70	-14,4	-9,3
Légumes frais	151	168	16	10,8	702	694	-8	-1,2	-7,8
Autres légumes et préparations à base de légumes	130	134	4	3,2	491	533	42	8,5	16,7
Autres produits de l'agriculture et de la pêche	1 699	1 788	89	5,2	6 352	6 902	550	8,7	13,7
Animaux vivants	17	16	0	-2,8	63	64	1	1,7	6,8
Viandes et préparations de viandes	183	169	-14	-7,5	705	715	10	1,4	1,1
Poisson et animaux marins	223	211	-11	-5,1	865	929	64	7,4	-3,1
Cacao, café, thé et autres matières alimentaires	331	386	55	16,6	1 256	1 416	160	12,8	26,4
Produits laitiers, oeufs et miel	52	55	3	4,8	165	199	34	20,6	41,3
Blé d'inde (maïs) égrené	45	47	3	6,2	132	177	45	33,9	60,8
Autres céréales et préparations céréalières	145	144	-2	-1,1	631	592	-39	-6,2	-6,7
Sucre et préparations à base de sucre	134	172	38	28,4	518	584	65	12,6	35,5
Fourrages, provendes sauf céréales non moulues	98	107	9	9,4	345	395	50	14,5	25,7
Boissons	294	292	-2	-0,7	1 075	1 132	57	5,3	12,5
Tabac	39	48	9	22,5	124	163	39	31,7	53,6
Produits végétaux bruts	137	139	2	1,1	468	528	61	13,0	-1,1
Coton	2	2	0	5,7	5	7	2	50,5	106,3
<b>Produits énergétiques</b>	<b>1 819</b>	<b>1 760</b>	<b>-58</b>	<b>-3,2</b>	<b>7 186</b>	<b>7 148</b>	<b>-38</b>	<b>-0,5</b>	<b>8,7</b>
Pétrole brut	933	1 023	90	9,6	3 821	3 618	-202	-5,3	6,3
Autres produits énergétiques	886	737	-148	-16,7	3 365	3 530	165	4,9	12,2
Charbon et autres produits connexes	400	217	-184	-45,9	1 369	1 579	210	15,3	-4,5
Dérivés du pétrole et du charbon	485	521	36	7,4	1 996	1 951	-45	-2,3	21,1
<b>Produits forestiers</b>	<b>306</b>	<b>294</b>	<b>-12</b>	<b>-3,9</b>	<b>984</b>	<b>1 187</b>	<b>202</b>	<b>20,5</b>	<b>20,1</b>
Produits forestiers	306	294	-12	-3,9	984	1 187	202	20,5	20,1
Matières en bois brutes	48	46	-2	-3,5	217	198	-19	-8,8	-8,5
Demi-produits en bois	258	247	-10	-4,0	768	989	221	28,8	27,5
<b>Biens industriels</b>	<b>6 766</b>	<b>6 402</b>	<b>-364</b>	<b>-5,4</b>	<b>22 027</b>	<b>25 222</b>	<b>3 196</b>	<b>14,5</b>	<b>21,4</b>
Métaux et minerais métalliques	2 070	1 860	-210	-10,2	5 693	7 317	1 623	28,5	49,8
Minerais, concentrés et déchets métallifères	297	253	-44	-14,7	1 503	1 185	-318	-21,1	-11,7
Barres, tiges, tôles et feuilles d'acier	509	490	-18	-3,6	1 197	1 893	696	58,1	66,7
Autres produits de fer et d'acier	247	256	10	3,9	953	974	21	2,2	51,4
Métaux précieux, y compris alliages	619	446	-173	-27,9	885	1 712	827	93,4	110,2
Autres métaux non ferreux et alliages	399	414	15	3,7	1 155	1 552	398	34,4	48,4
Produits chimiques et plastiques	2 449	2 242	-207	-8,5	8 322	9 074	752	9,0	7,6
Produits chimiques organiques	499	366	-134	-26,8	1 869	1 626	-243	-13,0	-17,0
Matières plastiques	891	851	-40	-4,5	2 823	3 426	604	21,4	16,1
Autres produits chimiques et produits connexes	1 058	1 025	-33	-3,2	3 631	4 022	391	10,8	12,6
Autres produits industriels	2 247	2 300	53	2,4	8 011	8 831	820	10,2	18,0
Produits bruts d'origine animale	23	25	1	5,9	131	88	-44	-33,3	-44,3
Laine et fibres artificielles	26	28	2	8,6	88	104	16	18,4	40,1
Minéraux non métalliques bruts	64	54	-10	-16,0	242	238	-4	-1,6	-7,8
Demi-produits en matières textiles	248	255	6	2,5	902	994	91	10,1	14,2
Demi-produits de base en métal	821	826	5	0,6	2 972	3 219	247	8,3	14,6
Demi-produits en caoutchouc	98	100	2	2,0	335	392	57	17,0	16,5

Tableau 6-2 – suite

**Importations par groupes de marchandises, base de la balance des paiements, données désaisonnalisées —  
Dollars constants, 2002**

	Mars 2010	Avril 2010	Variation		Total cumulatif			Avril 2010/ Avril 2009		
					2009		2010			Variation
					millions de dollars	pourcentage				
Huiles et matières grasses d'origine animale et végétale	100	94	-7	-6,8	344	380	35	10,3	19,2	
Minéraux non métalliques	362	369	6	1,7	1 173	1 398	225	19,2	32,6	
Autres matières travaillées non comestibles	503	550	48	9,5	1 823	2 019	196	10,7	24,9	
<b>Machines et équipement</b>	<b>12 592</b>	<b>12 662</b>	<b>70</b>	<b>0,6</b>	<b>46 379</b>	<b>49 234</b>	<b>2 854</b>	<b>6,2</b>	<b>10,2</b>	
Machines industrielles et agricoles	3 026	2 920	-106	-3,5	10 412	11 042	630	6,1	22,3	
Moteurs, turbines et moteurs électriques	464	350	-114	-24,5	1 484	1 421	-64	-4,3	19,4	
Machines pour le forage et l'extraction minière	175	154	-21	-11,7	522	594	71	13,7	23,7	
Excavateurs	239	279	41	17,0	771	940	169	21,9	76,7	
Machines pour le travail des métaux	175	176	1	0,5	619	656	37	6,0	22,3	
Autres machineries industrielles	1 496	1 476	-19	-1,3	5 502	5 656	155	2,8	14,9	
Machines agricoles y compris les tracteurs	477	484	7	1,4	1 514	1 775	262	17,3	26,2	
Aéronefs et autre équipement de transport	1 314	1 341	27	2,1	5 914	5 066	-848	-14,3	-17,0	
Aéronefs, moteurs d'aéronefs et leurs pièces	827	813	-14	-1,7	3 929	3 150	-779	-19,8	-29,9	
Autre matériel de transport et pièces	487	528	41	8,4	1 985	1 916	-69	-3,5	15,9	
Machines et matériel de bureau	2 018	2 146	128	6,4	8 128	8 349	221	2,7	4,1	
Autres machines et équipement	6 235	6 255	20	0,3	21 926	24 776	2 851	13,0	15,4	
Autre équipement et matériel de télécommunication	2 612	2 621	10	0,4	8 880	10 359	1 479	16,7	17,6	
Autres équipement et outils	3 623	3 633	10	0,3	13 046	14 418	1 372	10,5	13,8	
<b>Produits de l'automobile</b>	<b>6 816</b>	<b>6 959</b>	<b>144</b>	<b>2,1</b>	<b>17 910</b>	<b>27 932</b>	<b>10 021</b>	<b>56,0</b>	<b>48,2</b>	
Voitures particulières et châssis	2 027	1 992	-34	-1,7	6 050	8 458	2 408	39,8	21,2	
Camions et autres véhicules à moteur	1 681	1 733	52	3,1	3 821	6 898	3 077	80,5	115,3	
Pièces de véhicules automobiles	3 107	3 233	126	4,1	8 039	12 576	4 537	56,4	44,0	
<b>Autres biens de consommation</b>	<b>5 986</b>	<b>5 801</b>	<b>-185</b>	<b>-3,1</b>	<b>21 894</b>	<b>23 594</b>	<b>1 700</b>	<b>7,8</b>	<b>6,0</b>	
Vêtements et chaussures	1 190	1 201	11	0,9	4 851	4 725	-126	-2,6	1,1	
Vêtements et accessoires vestimentaires	990	1 002	12	1,2	4 063	3 951	-112	-2,8	0,0	
Chaussures	200	198	-2	-0,8	788	774	-14	-1,8	6,9	
Biens de consommation divers	4 796	4 600	-196	-4,1	17 043	18 869	1 826	10,7	7,4	
Téléviseurs, radios et phonographes	207	220	12	6,0	599	863	264	44,1	33,3	
Imprimés	342	365	23	6,7	1 393	1 372	-21	-1,5	4,8	
Montres, articles pour sports et jouets	683	643	-39	-5,7	2 503	2 629	126	5,0	1,7	
Articles d'ameublement	912	931	19	2,0	3 215	3 657	442	13,8	18,1	
Articles photographiques	338	381	43	12,7	1 314	1 423	109	8,3	20,8	
Divers produits finis, non comestibles	2 314	2 060	-254	-11,0	8 019	8 925	907	11,3	1,3	
<b>Transactions commerciales spéciales</b>	<b>407</b>	<b>582</b>	<b>176</b>	<b>43,2</b>	<b>1 772</b>	<b>1 799</b>	<b>27</b>	<b>1,5</b>	<b>45,5</b>	
<b>Ajustements de la balance des paiements non répartis</b>	<b>391</b>	<b>584</b>	<b>193</b>	<b>49,4</b>	<b>2 340</b>	<b>1 980</b>	<b>-360</b>	<b>-15,4</b>	<b>4,7</b>	

Tableau 7-1

## Importations en provenance des pays sélectionnés, base douanière, données non désaisonnalisées — Avril

	Produits de l'agriculture et de la pêche	Produits énergétiques	Produits forestiers	Biens industriels	Machines et équipement	Produits de l'automobile	Biens de consommation	Transactions commerciales spéciales	Total
millions de dollars									
<b>États-Unis</b>									
2009	1 460,3	859,2	154,4	3 733,4	4 407,4	3 104,6	2 048,2	344,7	<b>16 112,1</b>
2010	1 334,9	931,3	169,0	4 129,5	3 938,2	4 037,2	1 767,8	446,4	<b>16 754,3</b>
<b>Mexique</b>									
2009	121,1	36,8	0,5	88,2	572,5	429,1	74,3	3,5	<b>1 326,0</b>
2010	141,8	41,8	0,5	133,6	567,0	766,3	84,2	2,9	<b>1 738,1</b>
<b>Japon</b>									
2009	4,8	0,4	0,1	120,4	416,9	437,6	82,5	0,3	<b>1 062,9</b>
2010	4,9	41,1	0,1	145,0	409,5	507,5	77,9	0,3	<b>1 186,4</b>
<b>Union européenne</b>									
<b>Allemagne</b>									
2009	21,3	1,3	1,6	183,5	326,2	229,1	176,1	0,7	<b>939,6</b>
2010	20,8	25,6	1,1	176,0	296,1	242,7	136,1	1,4	<b>899,8</b>
<b>France</b>									
2009	55,4	5,5	0,3	84,3	197,4	11,3	132,9	6,2	<b>493,3</b>
2010	55,7	0,7	0,1	47,5	123,1	7,6	110,0	0,3	<b>344,9</b>
<b>Royaume-Uni</b>									
2009	26,1	129,9	0,1	125,7	310,7	24,6	117,9	1,3	<b>736,3</b>
2010	38,2	573,6	0,1	119,3	222,0	35,9	108,2	2,6	<b>1 099,9</b>
<b>Italie</b>									
2009	43,2	0,0	1,4	79,2	133,1	19,1	87,9	0,3	<b>364,4</b>
2010	52,3	0,0	0,7	73,1	114,3	26,9	81,6	0,2	<b>349,3</b>
<b>Autres pays de l'Union européenne</b>									
2009	90,7	129,7	4,3	274,6	351,3	49,5	350,3	0,7	<b>1 251,0</b>
2010	94,9	182,4	4,1	239,7	373,5	53,0	280,1	1,3	<b>1 229,0</b>
<b>Total</b>									
2009	236,7	266,3	7,7	747,3	1 318,8	333,5	865,1	9,2	<b>3 784,6</b>
2010	262,0	782,3	6,1	655,6	1 129,0	366,1	716,0	5,8	<b>3 922,9</b>
<b>Pays nouvellement industrialisés</b>									
<b>Corée du Sud</b>									
2009	4,0	11,5	0,0	71,9	212,6	190,7	18,6	0,1	<b>509,4</b>
2010	6,5	47,6	0,0	63,0	171,3	233,1	15,4	0,1	<b>537,0</b>
<b>Hong-Kong</b>									
2009	2,5	0,0	0,0	3,0	10,6	0,3	11,0	0,1	<b>27,6</b>
2010	2,4	0,1	0,0	2,5	11,5	0,5	14,1	0,0	<b>31,1</b>
<b>Taiwan</b>									
2009	5,4	0,0	0,6	63,4	176,1	14,4	34,9	0,1	<b>294,9</b>
2010	8,5	0,0	0,7	60,7	160,7	13,0	30,4	0,1	<b>274,0</b>
<b>Singapour</b>									
2009	3,1	0,0	0,0	8,6	43,3	0,4	17,3	0,0	<b>72,8</b>
2010	2,3	0,0	0,0	6,3	48,2	0,3	12,8	0,0	<b>69,9</b>
<b>Total</b>									
2009	15,1	11,5	0,6	147,0	442,7	205,7	81,7	0,3	<b>904,7</b>
2010	19,6	47,7	0,8	132,5	391,7	247,0	72,6	0,2	<b>912,1</b>
<b>Autres pays</b>									
2009	624,6	1 572,7	43,5	1 378,3	2 216,6	138,8	1 556,5	19,4	<b>7 550,3</b>
2010	641,0	1 705,4	48,4	1 627,4	2 151,5	176,0	1 398,4	47,7	<b>7 795,9</b>
<b>Total</b>									
2009	2 462,7	2 746,9	206,8	6 214,5	9 374,8	4 649,3	4 708,4	377,3	<b>30 740,6</b>
2010	2 404,5	3 549,6	224,9	6 823,6	8 586,9	6 100,0	4 116,9	503,4	<b>32 309,9</b>

Tableau 7-2

**Importations en provenance des pays sélectionnés, base douanière, données non désaisonnalisées — Total cumulatif, janvier à avril**

	Produits de l'agriculture et de la pêche	Produits énergétiques	Produits forestiers	Biens industriels	Machines et équipement	Produits de l'automobile	Biens de consommation	Transactions commerciales spéciales	Total
millions de dollars									
<b>États-Unis</b>									
2009	5 610,6	3 882,3	651,3	15 352,4	17 846,2	10 949,0	7 759,1	1 306,4	<b>63 357,3</b>
2010	5 099,1	4 042,6	655,8	15 849,4	15 556,5	15 225,3	7 137,4	1 299,6	<b>64 865,8</b>
<b>Mexique</b>									
2009	540,4	74,3	2,1	423,4	2 077,2	1 416,1	321,2	12,2	<b>4 866,8</b>
2010	614,8	193,8	1,7	511,5	2 243,4	2 845,7	328,9	13,8	<b>6 753,6</b>
<b>Japon</b>									
2009	22,5	1,3	0,5	431,3	1 765,3	1 748,0	339,7	1,1	<b>4 309,7</b>
2010	21,7	42,6	0,4	449,7	1 505,4	2 086,7	334,4	1,5	<b>4 442,4</b>
<b>Union européenne</b>									
<b>Allemagne</b>									
2009	78,9	4,2	3,7	712,4	1 557,9	719,5	634,7	3,8	<b>3 715,2</b>
2010	76,5	28,7	4,3	671,2	1 200,0	1 017,3	563,6	2,8	<b>3 564,4</b>
<b>France</b>									
2009	200,0	58,6	0,9	315,9	708,6	39,0	559,5	7,7	<b>1 890,1</b>
2010	203,0	13,4	0,6	295,4	505,0	34,5	540,8	2,7	<b>1 595,2</b>
<b>Royaume-Uni</b>									
2009	107,5	678,9	0,5	489,2	1 203,7	119,3	455,6	6,1	<b>3 060,9</b>
2010	124,2	1 343,8	0,2	804,6	965,3	122,8	414,0	15,5	<b>3 790,5</b>
<b>Italie</b>									
2009	193,9	10,7	5,6	328,5	501,9	61,4	358,6	2,3	<b>1 462,9</b>
2010	188,3	49,6	4,3	301,9	464,6	75,1	341,8	0,7	<b>1 426,5</b>
<b>Autres pays de l'Union européenne</b>									
2009	351,6	365,6	15,5	1 038,1	1 467,1	194,8	1 403,6	16,0	<b>4 852,3</b>
2010	346,9	749,3	14,1	909,6	1 393,0	224,4	1 284,1	5,0	<b>4 926,3</b>
<b>Total</b>									
2009	931,9	1 118,0	26,3	2 884,2	5 439,2	1 134,0	3 412,1	35,9	<b>14 981,4</b>
2010	938,9	2 184,8	23,6	2 982,7	4 527,7	1 474,1	3 144,3	26,7	<b>15 302,8</b>
<b>Pays nouvellement industrialisés</b>									
<b>Corée du Sud</b>									
2009	15,7	25,4	0,0	295,5	818,3	565,8	75,1	0,2	<b>1 796,1</b>
2010	20,5	85,8	0,1	240,4	722,9	762,6	61,6	0,3	<b>1 894,2</b>
<b>Hong-Kong</b>									
2009	8,9	0,0	0,0	12,7	58,3	0,7	44,5	0,3	<b>125,6</b>
2010	7,8	0,1	0,2	7,7	42,5	1,1	44,8	0,1	<b>104,2</b>
<b>Taiwan</b>									
2009	19,8	0,1	2,9	270,5	714,5	59,9	133,3	0,4	<b>1 201,3</b>
2010	22,8	0,1	2,8	243,9	597,1	52,7	124,4	0,5	<b>1 044,3</b>
<b>Singapour</b>									
2009	10,5	51,5	0,6	185,7	191,3	1,4	86,9	0,4	<b>528,4</b>
2010	10,4	0,0	0,1	43,6	163,8	1,3	60,0	0,6	<b>279,9</b>
<b>Total</b>									
2009	54,8	77,0	3,6	764,4	1 782,5	627,9	339,8	1,3	<b>3 651,4</b>
2010	61,6	85,9	3,1	535,5	1 526,4	817,8	290,7	1,5	<b>3 322,5</b>
<b>Autres pays</b>									
2009	2 461,6	5 351,1	178,3	6 076,2	8 881,8	517,0	6 872,4	161,1	<b>30 499,5</b>
2010	2 492,6	6 192,2	202,0	6 305,2	8 466,9	643,9	6 314,5	124,1	<b>30 741,5</b>
<b>Total</b>									
2009	<b>9 622,1</b>	<b>10 504,0</b>	<b>862,0</b>	<b>25 932,0</b>	<b>37 792,2</b>	<b>16 391,9</b>	<b>19 044,4</b>	<b>1 518,0</b>	<b>121 666,5</b>
2010	<b>9 229,6</b>	<b>12 741,8</b>	<b>886,6</b>	<b>26 634,2</b>	<b>33 826,4</b>	<b>23 093,5</b>	<b>17 550,3</b>	<b>1 467,2</b>	<b>125 429,7</b>

**Tableau 8**  
**Importations par pays, base douanière, données non désaisonnalisées**

	Avril		Janvier à avril		Variation
	2009	2010	2009	2010	Janvier à avril 2010/ Janvier à avril 2009
	millions de dollars				pourcentage
<b>Amérique du Nord</b>					
Canada	273,6	323,1	1 077,0	1 351,5	25,5
États-Unis	16 112,1	16 754,3	63 357,3	64 865,8	2,4
Groenland	0,0	0,1	16,6	0,2	-98,9
Mexique	1 326,0	1 738,1	4 866,8	6 753,6	38,8
Saint-Pierre-et-Miquelon	0,0	0,0	0,1	0,4	212,5
<b>Total</b>	<b>17 711,7</b>	<b>18 815,5</b>	<b>69 317,9</b>	<b>72 971,5</b>	<b>5,3</b>
<b>Europe occidentale</b>					
Allemagne	939,6	899,8	3 715,2	3 564,4	-4,1
Andorre	0,0	0,0	0,0	0,1	233,6
Autriche	92,3	79,1	380,5	344,8	-9,4
Belgique	97,7	125,3	428,5	496,9	15,9
Danemark	68,9	166,8	307,4	737,8	140,0
Espagne	114,2	93,6	447,9	382,1	-14,7
Finlande	89,3	89,0	308,2	290,6	-5,7
France	493,3	344,9	1 890,1	1 595,2	-15,6
Gibraltar	0,0	0,0	0,0	0,0	-47,8
Grèce	12,7	12,5	47,6	40,8	-14,1
Îles Féroé	0,0	0,3	0,3	1,0	216,1
Islande	2,9	2,8	9,2	11,4	23,2
Italie	364,4	349,3	1 462,9	1 426,5	-2,5
Luxembourg	6,5	12,2	23,0	31,6	37,3
Malte	1,1	1,6	8,0	5,1	-36,8
Norvège	428,8	240,6	1 209,5	1 033,9	-14,5
Pays-Bas	223,5	156,1	633,2	550,4	-13,1
Portugal	21,5	24,8	91,5	122,8	34,2
République d'Irlande (Eire)	200,6	151,0	812,1	615,7	-24,2
Royaume-Uni	736,3	1 099,9	3 060,9	3 790,5	23,8
Suède	145,7	150,3	623,0	613,0	-1,6
Suisse	195,6	163,5	1 191,1	1 015,8	-14,7
<b>Total</b>	<b>4 234,9</b>	<b>4 163,5</b>	<b>16 650,1</b>	<b>16 670,3</b>	<b>0,1</b>
<b>Autres pays d'Europe</b>					
Albanie	0,5	0,2	1,3	0,8	-37,9
Arménie	3,4	1,9	12,8	8,6	-32,8
Azerbaïdjan	201,7	0,0	421,2	0,0	-100,0
Bélarus	1,3	0,4	15,6	1,9	-88,1
Bosnie-Herzégovine	0,5	0,3	2,3	2,0	-12,1
Bulgarie	8,9	4,5	38,4	19,6	-49,1
Croatie	1,4	1,5	7,4	6,5	-12,6
Estonie	2,1	2,4	7,8	7,0	-10,1
Fédération de Russie	84,6	44,6	509,6	405,3	-20,5
Géorgie	12,4	6,5	41,2	30,4	-26,0
Hongrie	25,7	22,8	128,5	105,0	-18,3
Kazakhstan	63,3	284,8	131,0	782,5	497,5
Kirghizistan	0,0	0,0	0,4	0,1	-85,0
Lettonie	0,9	0,7	3,7	2,3	-36,6
Lituanie	11,8	2,4	58,3	65,9	13,0
Macédoine (Ex-République yougoslave de Macédoine)	0,4	0,4	4,3	2,1	-51,7
Monténégro	0,1	0,0	0,2	0,0	-90,5
Ouzbékistan	11,5	0,1	11,6	0,9	-92,6
Pologne	71,4	88,6	285,9	279,7	-2,2
République de Moldavie	0,1	0,1	0,7	0,6	-12,9
République Tchèque	24,7	16,2	102,5	86,4	-15,7
Roumanie	9,2	7,3	42,4	38,0	-10,3
Serbie	0,9	1,3	4,1	4,3	6,4
Slovaquie	17,0	9,1	52,1	54,0	3,5
Slovénie	4,9	12,1	20,2	35,1	73,8
Tadjikistan	0,0	0,0	0,0	0,0	-0,3
Turkménistan	0,0	0,0	0,1	0,1	-23,8
Ukraine	6,0	5,3	37,8	20,0	-47,0
<b>Total</b>	<b>564,6</b>	<b>513,7</b>	<b>1 941,4</b>	<b>1 959,2</b>	<b>0,9</b>

Tableau 8 – suite

## Importations par pays, base douanière, données non désaisonnalisées

	Avril		Janvier à avril		Variation
	2009	2010	2009	2010	Janvier à avril 2010/ Janvier à avril 2009
	millions de dollars				pourcentage
<b>Moyen-Orient</b>					
Arabie saoudite	119,8	201,7	463,6	707,3	52,6
Bahreïn	0,3	0,2	3,1	0,9	-70,7
Chypre	0,4	0,4	1,5	1,6	2,4
Égypte	13,3	50,2	40,3	110,2	173,5
Émirats arabes unis	62,0	4,8	173,8	58,8	-66,2
Érythrée	0,0	0,0	0,0	0,2	719,2
Éthiopie	1,4	1,1	4,1	4,2	4,1
Iran	1,4	3,6	9,2	14,0	53,4
Iraq	68,3	144,2	417,5	356,2	-14,7
Israël	67,2	69,8	332,8	322,6	-3,1
Jordanie	1,4	2,2	6,1	7,1	16,2
Koweït	0,0	0,0	37,2	0,0	-99,9
Liban	1,0	2,6	4,3	5,6	31,8
Libye	0,0	4,3	0,1	9,2	...
Oman	0,3	0,1	1,9	11,9	514,4
Qatar	3,5	0,0	7,9	60,8	668,3
Somalie	0,0	0,0	0,0	0,0	-65,2
Soudan	5,4	12,1	24,8	28,7	16,0
Syrie	0,4	0,7	1,5	2,3	56,7
Turquie	40,7	59,5	252,1	191,6	-24,0
Yémen	0,0	0,0	0,0	0,0	-36,0
<b>Total</b>	<b>386,6</b>	<b>557,5</b>	<b>1 781,7</b>	<b>1 893,1</b>	<b>6,3</b>
<b>Autres pays d'Afrique</b>					
Afrique du Sud	53,6	46,1	198,2	172,2	-13,1
Algérie	362,5	268,5	1 057,0	1 276,5	20,8
Angola	52,5	97,8	362,2	422,9	16,8
Antarctique	0,0	0,0	0,0	0,2	...
Bénin	0,0	0,0	0,0	0,0	-15,0
Botswana	0,3	0,0	5,4	6,9	27,5
Burkina Faso	0,0	0,7	1,6	13,5	748,8
Burundi	0,0	0,0	0,1	0,0	-75,6
Cameroun	0,4	0,9	1,6	1,9	17,7
Cap-Vert	0,0	0,0	0,0	0,0	-36,8
Comores	0,0	0,0	0,0	0,0	67,4
Congo	0,1	0,1	0,6	0,5	-24,5
Côte d'Ivoire	26,4	87,7	57,5	145,5	153,0
Djibouti	0,0	0,0	0,0	0,0	853,3
Gabon	0,2	0,0	0,8	0,1	-90,0
Gambie	0,0	0,0	0,0	0,0	87,5
Ghana	1,3	0,3	9,1	7,5	-17,1
Guinée	5,8	5,5	21,9	12,8	-41,5
Guinée équatoriale	0,0	0,0	141,2	142,8	1,1
Guinée-Bissau	0,0	0,0	0,0	0,0	359,6
Île Bouvet	0,0	0,0	0,0	0,0	-100,0
Kenya	1,9	1,2	5,9	5,5	-6,0
Lesotho	0,7	1,0	2,9	3,0	2,7
Libéria	2,3	2,6	7,7	12,2	58,6
Madagascar	1,3	3,8	11,6	10,5	-9,1
Malawi	0,1	8,0	0,5	16,1	...
Mali	0,1	0,1	0,2	0,2	-0,8
Maroc	4,1	4,0	51,6	43,0	-16,5
Maurice	0,8	1,0	3,9	3,8	-3,7
Mauritanie	0,0	0,0	0,4	0,2	-59,5
Mozambique	0,0	0,3	0,2	0,6	226,8
Namibie	115,5	25,0	162,6	89,7	-44,8
Niger	0,0	0,1	0,1	0,3	220,1
Nigéria	52,6	150,8	144,7	465,7	221,7
Ouganda	0,2	0,7	0,7	1,6	135,0
République centrafricaine	0,0	0,0	0,0	0,0	-51,6
République démocratique du Congo	0,0	0,1	0,3	0,5	92,7
République-Unie de Tanzanie	0,2	0,4	1,7	1,0	-40,5
Rwanda	0,0	0,0	0,2	0,1	-19,7
Sahara occidental	0,0	0,0	0,0	0,0	-82,9



Tableau 8 – suite

## Importations par pays, base douanière, données non désaisonnalisées

	Avril		Janvier à avril		Variation
	2009	2010	2009	2010	Janvier à avril 2010/ Janvier à avril 2009
	millions de dollars				pourcentage
Sainte-Hélène	0,0	0,0	0,0	0,0	361,2
Sao Tomé-et-Principe	0,0	0,0	0,0	0,1	960,4
Sénégal	0,2	0,2	0,3	0,4	41,1
Seychelles	0,0	0,0	0,4	0,1	-70,5
Sierra Leone	0,2	0,1	0,8	0,5	-41,2
Swaziland	0,1	0,1	0,6	0,4	-40,5
Tchad	0,0	0,0	0,0	0,1	670,2
Terres australes françaises	0,0	0,0	0,0	0,0	-100,0
Togo	0,2	0,0	0,4	0,2	-39,7
Tunisie	4,8	4,7	15,5	19,6	26,5
Zambie	0,0	0,1	0,2	0,4	86,2
Zimbabwe	0,1	0,4	0,8	1,3	65,8
<b>Total</b>	<b>688,7</b>	<b>712,4</b>	<b>2 271,3</b>	<b>2 880,4</b>	<b>26,8</b>
<b>Autres pays d'Asie</b>					
Afghanistan	0,0	0,3	0,5	0,7	49,4
Bangladesh	69,7	64,7	296,7	246,4	-17,0
Bhoutan	0,0	0,0	0,0	0,0	-86,6
Brunei Darussalam	0,1	0,0	0,9	0,0	-99,0
Cambodge	19,7	21,2	103,8	99,9	-3,7
Chine	3 131,5	2 906,6	13 085,5	12 031,0	-8,1
Corée du Nord	0,0	0,0	0,0	0,1	60,4
Corée du Sud	509,4	537,0	1 796,1	1 894,2	5,5
Hong-Kong	27,6	31,1	125,6	104,2	-17,0
Inde	181,7	155,4	743,8	646,7	-13,1
Indonésie	94,8	111,1	363,6	358,7	-1,4
Japon	1 062,9	1 186,4	4 309,7	4 442,4	3,1
Laos	0,5	0,4	2,8	2,9	3,2
Macao	1,1	1,1	6,8	3,1	-53,7
Malaisie	176,0	173,3	760,1	697,9	-8,2
Maldives	0,1	0,0	0,1	0,0	-49,1
Mongolie	13,4	13,5	51,3	43,4	-15,5
Myanmar	0,0	0,0	0,0	0,0	-57,5
Népal	1,1	0,8	3,7	3,4	-8,9
Pakistan	19,0	22,2	78,5	80,9	3,0
Philippines	57,6	66,5	233,9	273,3	16,8
Singapour	72,8	69,9	528,4	279,9	-47,0
Sri Lanka	8,7	9,7	40,7	39,3	-3,6
Taiwan	294,9	274,0	1 201,3	1 044,3	-13,1
Territoire britannique de l'Océan Indien	0,0	0,0	0,0	0,0	46,3
Thaïlande	171,6	187,2	745,7	744,8	-0,1
Timor-Leste	0,3	0,1	1,2	0,4	-63,5
Vietnam	70,3	76,3	325,8	319,7	-1,9
<b>Total</b>	<b>5 984,8</b>	<b>5 908,8</b>	<b>24 806,7</b>	<b>23 357,5</b>	<b>-5,8</b>
<b>Océanie</b>					
Australie	97,2	141,0	503,2	475,9	-5,4
Fidji	0,5	0,4	1,9	2,3	19,7
Guam	0,1	0,0	0,2	0,0	-84,0
Île Christmas	0,0	0,0	0,0	0,1	456,3
Île Heard et Îles McDonald	0,0	0,0	0,0	0,0	-94,3
Île Norfolk	0,0	0,0	0,0	0,0	-96,5
Îles Cook	0,0	0,0	0,0	0,0	-6,8
Îles des Cocos (Keeling)	0,0	0,0	0,0	0,0	-80,7
Îles mineures éloignées, États-Unis	0,4	0,3	1,7	1,7	-0,5
Îles Salomon	0,0	0,0	0,0	0,0	179,6
Kiribati	0,0	0,0	0,1	0,0	-88,9
Nauru	0,0	0,0	0,0	0,0	-31,8
Niue	0,0	0,0	0,0	0,0	572,5
Nouvelle-Calédonie	0,0	0,0	0,1	0,1	-30,7
Nouvelle-Zélande	38,2	40,5	140,6	133,5	-5,1
Papouasie-Nouvelle-Guinée	0,1	0,0	0,4	0,5	32,8
Pitcairn	0,0	0,0	0,0	0,0	987,7
Polynésie française	0,0	0,0	0,2	0,4	87,4
Samoa	0,0	0,0	0,0	0,0	269,3

Tableau 8 – suite

## Importations par pays, base douanière, données non désaisonnalisées

	Avril		Janvier à avril		Variation
	2009	2010	2009	2010	Janvier à avril 2010/ Janvier à avril 2009
	millions de dollars				pourcentage
Samoa américaines	0,0	0,0	0,1	0,1	12,5
Tonga	0,0	0,0	0,0	0,0	-97,4
Vanuatu	0,0	0,1	0,0	0,2	...
Wallis et Futuna	0,0	0,0	0,0	0,0	37,8
<b>Total</b>	<b>136,5</b>	<b>182,5</b>	<b>648,5</b>	<b>614,8</b>	<b>-5,2</b>
<b>Amérique du Sud</b>					
Argentine	61,0	63,9	228,3	193,1	-15,4
Bolivie	4,3	10,9	23,0	34,5	50,0
Brésil	172,7	301,4	802,5	1 051,0	31,0
Chili	176,9	204,5	623,7	862,5	38,3
Colombie	56,3	84,5	228,4	244,1	6,9
Équateur	23,1	16,8	89,7	67,1	-25,2
Guyane	24,1	32,9	95,1	85,0	-10,7
Îles Falkland (Malouines)	0,0	0,0	0,0	0,0	-11,7
Paraguay	0,6	0,5	2,8	2,4	-13,6
Pérou	216,4	292,8	869,1	1 180,1	35,8
Suriname	24,4	53,2	162,4	169,7	4,5
Uruguay	1,5	6,9	37,4	35,2	-5,9
Venezuela	97,5	125,9	346,6	201,1	-42,0
<b>Total</b>	<b>858,8</b>	<b>1 194,1</b>	<b>3 508,9</b>	<b>4 125,7</b>	<b>17,6</b>
<b>Amérique centrale Antilles</b>					
Anguilla	0,0	0,0	0,2	0,1	-39,6
Antigua-et-Barbuda	0,0	0,1	0,1	0,1	-21,2
Antilles néerlandaises	5,1	0,0	9,9	0,1	-98,7
Aruba	23,9	0,0	51,5	0,1	-99,8
Bahamas	5,2	2,4	18,1	10,0	-44,9
Barbade	0,4	0,6	3,0	3,3	7,6
Belize	0,5	0,7	3,4	2,5	-26,3
Bermudes	0,1	0,1	0,3	0,3	19,4
Costa Rica	32,5	55,8	128,6	159,5	24,0
Cuba	23,5	45,7	139,8	191,3	36,8
Dominique	0,0	0,0	0,1	0,0	-57,9
El Salvador	5,1	33,4	31,3	44,9	43,7
Grenade	0,0	0,1	0,1	0,3	100,7
Guatemala	28,9	22,1	87,7	103,4	17,9
Haïti	2,5	1,6	7,3	9,1	24,3
Honduras	13,7	13,1	53,6	54,3	1,3
Îles Caïmanes	0,0	0,0	0,1	0,1	47,3
Îles Turks et Caïques	0,0	0,0	0,2	0,1	-61,1
Îles Vierges britanniques	0,1	0,0	0,1	0,1	-26,5
Jamaïque	2,8	18,2	46,9	57,7	23,1
Montserrat	0,0	0,0	0,0	0,1	404,3
Nicaragua	6,9	18,4	28,5	51,2	79,9
Panama	0,4	8,4	3,1	30,0	880,3
République dominicaine	11,5	10,3	47,5	41,6	-12,5
Sainte-Lucie	0,0	0,0	0,1	0,1	8,5
Saint-Kitts-et-Nevis	0,5	0,6	1,5	2,3	50,4
Saint-Vincent-et-Grenadines	0,0	0,0	0,0	0,1	480,4
Trinité-et-Tobago	10,3	29,9	77,0	194,7	152,9
<b>Total</b>	<b>174,0</b>	<b>261,8</b>	<b>740,0</b>	<b>957,3</b>	<b>29,4</b>
<b>Tous les pays</b>	<b>30 740,6</b>	<b>32 309,9</b>	<b>121 666,5</b>	<b>125 429,7</b>	<b>3,1</b>

**Tableau 9-1**  
**Importations par province de dédouanement, base douanière, données non désaisonnalisées — Avril**

	Produits de l'agriculture et de la pêche	Produits énergé- tiques	Produits forestiers	Biens industriels	Machines et équipement	Produits de l'automobile	Biens de consom- mation	Transactions commerciales spéciales	Total
millions de dollars									
<b>Terre-Neuve-et-le-Labrador</b>									
2009	6,1	120,9	0,3	1,9	12,5	0,1	0,1	0,0	<b>142,0</b>
2010	7,2	209,0	0,0	1,5	9,7	0,1	0,6	0,1	<b>228,2</b>
<b>Île-du-Prince-Édouard</b>									
2009	0,7	0,0	0,0	1,6	0,0	0,0	0,1	0,0	<b>2,4</b>
2010	1,1	0,0	0,0	0,1	0,1	0,0	0,0	0,0	<b>1,3</b>
<b>Nouvelle-Écosse</b>									
2009	23,7	151,0	1,1	46,2	95,0	233,8	18,1	0,9	<b>569,8</b>
2010	28,4	159,6	0,9	133,0	104,5	239,9	13,5	1,0	<b>680,8</b>
<b>Nouveau-Brunswick</b>									
2009	30,1	614,0	9,6	63,0	75,4	24,6	14,0	2,4	<b>833,1</b>
2010	34,6	611,8	7,2	74,8	89,5	38,8	13,8	2,3	<b>872,8</b>
<b>Québec</b>									
2009	352,3	924,1	63,6	1 161,7	1 750,5	179,9	896,8	53,3	<b>5 382,2</b>
2010	398,2	1 554,8	56,1	1 230,7	1 413,8	182,5	700,6	73,8	<b>5 610,7</b>
<b>Ontario</b>									
2009	1 373,0	588,8	74,5	3 498,0	5 079,1	3 747,7	2 989,8	288,9	<b>17 639,8</b>
2010	1 319,2	373,3	83,3	3 915,4	4 854,9	5 105,4	2 658,1	395,3	<b>18 704,9</b>
<b>Manitoba</b>									
2009	81,8	14,4	6,3	312,8	492,1	93,4	145,2	7,7	<b>1 153,8</b>
2010	73,2	51,0	10,0	316,1	468,0	105,0	125,7	7,5	<b>1 156,5</b>
<b>Saskatchewan</b>									
2009	32,1	34,8	4,2	225,2	315,7	56,6	21,4	1,6	<b>691,8</b>
2010	27,5	58,9	2,4	213,6	297,1	83,2	17,8	0,6	<b>701,0</b>
<b>Alberta</b>									
2009	162,4	159,3	8,5	338,3	601,9	55,9	91,7	9,5	<b>1 427,5</b>
2010	155,0	185,3	10,8	360,4	469,7	91,3	97,6	10,5	<b>1 380,6</b>
<b>Colombie-Britannique</b>									
2009	396,0	139,5	38,7	565,6	952,2	257,0	531,1	12,9	<b>2 892,9</b>
2010	355,2	345,8	54,1	577,7	878,8	253,6	489,2	12,2	<b>2 966,6</b>
<b>Yukon, Territoires du Nord-Ouest et Nunavut</b>									
2009	4,5	0,2	0,0	0,2	0,3	0,2	0,0	0,0	<b>5,5</b>
2010	4,9	0,1	0,0	0,4	0,9	0,2	0,0	0,1	<b>6,6</b>
<b>Total</b>									
<b>2009</b>	<b>2 462,7</b>	<b>2 746,9</b>	<b>206,8</b>	<b>6 214,5</b>	<b>9 374,8</b>	<b>4 649,3</b>	<b>4 708,4</b>	<b>377,3</b>	<b>30 740,6</b>
<b>2010</b>	<b>2 404,5</b>	<b>3 549,6</b>	<b>224,9</b>	<b>6 823,6</b>	<b>8 586,9</b>	<b>6 100,0</b>	<b>4 116,9</b>	<b>503,4</b>	<b>32 309,9</b>

**Tableau 9-2**  
**Importations par province de dédouanement, base douanière, données non désaisonnalisées — Total cumulatif, janvier à avril**

	Produits de l'agriculture et de la pêche	Produits énergétiques	Produits forestiers	Biens industriels	Machines et équipement	Produits de l'automobile	Biens de consommation	Transactions commerciales spéciales	Total
millions de dollars									
<b>Terre-Neuve-et-le-Labrador</b>									
2009	15,7	698,0	0,3	37,4	36,6	0,2	1,3	0,1	<b>789,6</b>
2010	15,4	675,9	0,1	12,4	55,4	0,2	2,2	0,3	<b>761,9</b>
<b>Île-du-Prince-Édouard</b>									
2009	1,1	0,0	0,0	17,5	0,4	0,1	0,1	0,1	<b>19,2</b>
2010	1,4	0,0	0,0	5,3	0,2	0,1	0,0	0,0	<b>7,1</b>
<b>Nouvelle-Écosse</b>									
2009	106,8	488,3	4,2	275,7	397,3	763,8	60,8	7,2	<b>2 104,2</b>
2010	118,5	617,5	5,1	385,2	305,7	1 027,2	55,6	4,7	<b>2 519,6</b>
<b>Nouveau-Brunswick</b>									
2009	108,4	1 650,1	37,8	271,5	270,8	85,9	56,0	8,4	<b>2 488,9</b>
2010	119,0	2 500,0	36,4	343,5	274,5	141,2	85,2	6,4	<b>3 506,2</b>
<b>Québec</b>									
2009	1 453,3	3 665,8	285,3	4 561,6	6 914,9	647,4	3 821,0	175,0	<b>21 524,3</b>
2010	1 458,3	4 915,0	239,8	4 873,5	5 454,0	692,4	3 434,5	178,2	<b>21 245,7</b>
<b>Ontario</b>									
2009	5 411,1	1 915,6	303,7	14 323,7	20 355,2	12 689,9	11 801,7	1 185,9	<b>67 986,8</b>
2010	5 099,1	1 690,1	325,4	15 374,5	19 270,3	19 271,7	11 075,2	1 164,0	<b>73 270,2</b>
<b>Manitoba</b>									
2009	322,0	62,8	26,7	1 284,3	2 042,9	485,5	558,1	32,0	<b>4 814,4</b>
2010	288,8	179,7	31,7	1 180,5	1 784,3	387,4	488,0	25,5	<b>4 365,9</b>
<b>Saskatchewan</b>									
2009	117,3	133,4	10,2	926,1	1 187,0	284,6	85,5	13,4	<b>2 757,3</b>
2010	103,2	158,4	8,2	789,5	1 161,8	277,7	80,2	4,4	<b>2 583,3</b>
<b>Alberta</b>									
2009	613,2	1 147,6	36,2	1 819,4	2 689,7	260,2	385,4	42,1	<b>6 993,9</b>
2010	619,0	1 047,6	35,3	1 485,4	2 031,9	323,8	371,3	40,0	<b>5 954,3</b>
<b>Colombie-Britannique</b>									
2009	1 468,0	740,4	157,7	2 413,9	3 881,4	1 174,0	2 274,4	53,1	<b>12 162,7</b>
2010	1 398,9	956,5	204,7	2 183,8	3 477,6	971,5	1 958,0	43,4	<b>11 194,5</b>
<b>Yukon, Territoires du Nord-Ouest et Nunavut</b>									
2009	5,3	1,9	0,0	0,8	16,0	0,2	0,1	0,9	<b>25,1</b>
2010	8,0	1,2	0,0	0,5	10,6	0,2	0,1	0,3	<b>20,9</b>
<b>Total</b>									
<b>2009</b>	<b>9 622,1</b>	<b>10 504,0</b>	<b>862,0</b>	<b>25 932,0</b>	<b>37 792,2</b>	<b>16 391,9</b>	<b>19 044,4</b>	<b>1 518,0</b>	<b>121 666,5</b>
<b>2010</b>	<b>9 229,6</b>	<b>12 741,8</b>	<b>886,6</b>	<b>26 634,2</b>	<b>33 826,4</b>	<b>23 093,5</b>	<b>17 550,3</b>	<b>1 467,2</b>	<b>125 429,7</b>

# Notes techniques

---

## Le programme de statistiques sur le commerce international de marchandises du Canada

### Introduction

Le présent document contient un aperçu général du Programme de statistiques sur le commerce international de marchandises du Canada, notamment des concepts et des définitions. Il est destiné au grand public, aussi a-t-on essayé d'en rendre le contenu accessible. Pour plus de précisions techniques, communiquer avec la Division du commerce international, Statistique Canada.

### Cadre conceptuel

**1. Objectifs et champ d'observation :** Le but principal du Programme de statistiques sur le commerce international de marchandises du Canada est de mesurer les fluctuations du stock de ressources matérielles du pays qu'entraînent l'entrée et la sortie des marchandises au Canada. Les données sur les importations et les exportations sont entrées dans le Système de comptabilité nationale, plus précisément dans la balance des paiements et le produit intérieur brut, et servent à formuler les politiques commerciales et budgétaires. Les administrations publiques, les importateurs, les exportateurs, les fabricants et les expéditeurs utilisent les statistiques sur le commerce international de marchandises pour :

- vérifier la pénétration du marché par les importations et la performance des exportations
- suivre les fluctuations des prix et du volume des marchandises
- examiner les répercussions en matière de transport.

**2. Statistiques sur le commerce établies sur une base douanière et en fonction de la balance des paiements :** Les statistiques sur le commerce des marchandises sont établies et présentées sur deux bases différentes : la base douanière et la base de la balance des paiements.

Lorsque des marchandises sont importées au Canada ou en sont exportées, elles doivent être déclarées aux douanes et l'importateur ou l'exportateur doit donner des renseignements sur la désignation et la valeur des marchandises, leur origine et le bureau de dédouanement ainsi que sur le mode de transport. La plupart de ces renseignements sont requis par l'administration des douanes. On appelle généralement "statistiques sur le commerce établies sur la base douanière" les statistiques commerciales élaborées à partir des dossiers administratifs des douanes.

Les statistiques sur le commerce établies sur la base douanière sont plus exactes pour mesurer les importations que les exportations. En effet, les douanes sont habituellement plus vigilantes en ce qui concerne les marchandises qui entrent au pays que pour celles qui en sortent.

Les statistiques sur les exportations établies sur la base douanière peuvent sous-estimer ou représenter incorrectement la destination des exportations. Les exportations sont sous-estimées lorsque les documents officiels ne sont pas présentés aux douanes. Elles sont représentées incorrectement lorsque le pays de la destination finale déclaré sur les documents douaniers n'est pas le bon. Cela se produit le plus souvent lorsque les marchandises passent par un pays intermédiaire avant de parvenir à leur destination finale.

Statistique Canada n'a pas de mesure du sous-dénombrement, mais effectue périodiquement des opérations de rapprochement avec ses principaux partenaires commerciaux, sauf les États-Unis.

Un protocole d'entente conclu entre le Canada et les États-Unis sur l'échange de données sur les importations est entré en vigueur le 1er janvier 1990. Chaque administration utilise désormais les données sur les importations de l'autre partie à la place de ses propres données sur les exportations. La statistique du commerce international de marchandises du Canada ne sera donc plus établie uniquement à partir des dossiers administratifs de l'Agence des services frontaliers du Canada, mais utilisera également les dossiers des douanes américaines.

Les données établies sur la base douanière sont ajustées pour se conformer aux concepts et aux définitions de la comptabilité nationale. Les ajustements apportés pour établir les données sur la base de la balance des paiements portent sur la définition du commerce, l'évaluation et la période statistique. La différence principale entre ces deux concepts commerciaux est que les statistiques sur le commerce de marchandises établies sur une base douanière couvrent le mouvement des marchandises indiqué sur les documents douaniers alors que les données établies sur la base de la balance des paiements portent sur les transactions économiques relatives au commerce de marchandises effectuées entre résidents et non-résidents du Canada. Le présent document traite des concepts et des procédés relatifs aux statistiques établies sur la base douanière. (Pour de plus amples renseignements concernant les données sur la base de la balance des paiements, voir la publication "*Balance des paiements internationaux du Canada*" no 67-001-X au catalogue).

**3. Système commercial :** Les statistiques sur le commerce du Canada sont rassemblées selon le système commercial général défini par le Bureau de statistiques des Nations Unies. Les importations comprennent toutes les marchandises qui ont franchi les frontières du Canada, que ce soit pour y être consommées immédiatement ou pour être mises dans un entrepôt de douane. Les exportations nationales comprennent les produits cultivés, extraits ou fabriqués au Canada (y compris les produits d'origine étrangère qui ont été transformés au Canada). Les réexportations sont les exportations de produits d'origine étrangère qui n'ont pas été transformés au Canada (y compris les produits étrangers sortis des entrepôts de douane aux fins d'exportation). Le total des exportations correspond à la somme des exportations nationales et des réexportations. Le système commercial général couvre donc, en principe, toutes les marchandises qui entrent au pays (importations) et toutes celles qui en sortent (exportations). Il diffère du système commercial spécial par le traitement des marchandises importées qui sont entreposées en douane. Dans le cas du système spécial, il n'est tenu compte de ces produits que lorsque ceux-ci sont sortis d'un entrepôt de douane aux fins de consommation nationale et il n'en est pas tenu compte dans les statistiques d'exportation s'ils n'ont pas tout d'abord été dédouanés.

En théorie, dans le cadre du système général, la frontière statistique coïncide avec les limites géographiques du pays, alors que dans le cadre du système spécial, elle coïncide avec la frontière douanière.

**4. Évaluation :** Aux fins des douanes, les importations sont présentées selon les valeurs établies conformément aux dispositions de la Loi sur les douanes qui, depuis le 1er janvier 1985, prévoit l'application de méthodes d'évaluation fondées sur le Code d'évaluation de l'Accord général sur les tarifs douaniers et le commerce (GATT). En général, la valeur imposable des marchandises importées doit correspondre à la valeur transactionnelle ou au prix de vente réel.

Pour déterminer la valeur transactionnelle des produits importés, il faut ajouter au prix de ces produits tous les frais de transport et tous les frais connexes engagés à l'égard des marchandises avant et à partir du lieu d'expédition directe. En conséquence, le prix des importations canadiennes est le prix FAB (Franco à bord), lieu d'expédition directe au Canada. Les coûts du fret et de l'assurance nécessaires pour acheminer les marchandises au Canada depuis le point d'expédition direct ne sont pas compris.

Dans le cas des pays autres que les États-Unis, les exportations sont, en principe, évaluées ou enregistrées selon la valeur déclarée dans les documents d'exportation; il s'agit habituellement de la valeur transactionnelle, c.-à-d. du prix de vente réel ou, dans le cas des opérations d'entreprises affiliées, du prix de transfert adopté par les sociétés à des fins comptables. Les prix de la plupart des exportations canadiennes vers des pays d'outre-mer sont des prix FAB, port de sortie, fret intérieur compris jusqu'à ce point, mais sans les escomptes ni les rabais. Depuis janvier 1990, les exportations du Canada vers les États-Unis sont évaluées FAB au point de sortie du Canada. Avant 1990, elles étaient évaluées FAB au point de chargement après déduction du fret, des escomptes et des rabais.

**5. Période statistique :** La période de référence est le mois et l'année civils. La fin du mois statistique des importations et des exportations canadiennes aux États-Unis correspond au dernier jour du mois civil pour lequel il est possible d'obtenir des données sur le dédouanement.

Pour les exportations, la fin du mois statistique, vers les pays autres que les États-Unis correspond aussi au dernier jour du mois civil. Les documents d'exportation qui parviennent trop tard pour que l'on puisse les intégrer au mois en cours sont affectés au mois où la transaction a eu lieu. Si le rapport sommaire mensuel d'un gros exportateur ne parvient pas à temps, ces données sont imputées au mois en cours, puis rajustées au cours du mois statistique suivant en fonction des valeurs observées.

**6. Désignation des partenaires commerciaux (pays d'origine/pays de destination) :** Les exportations sont attribuées au pays désigné comme la dernière destination connue des marchandises au moment de l'exportation. Les exportations vers les États-Unis sont attribuées à l'état de destination.

Les importations sont attribuées au pays d'origine, c'est-à-dire au pays où les produits ont été cultivés, extraits ou fabriqués, conformément aux règlements des pays d'origines administrés par l'Agence des services frontaliers du Canada. Les importations en provenance des États-Unis sont attribuées à l'état d'origine. Avant 1988, la plupart des importations étaient attribuées aux pays d'exportation/consignation à l'exception des importations en provenance d'Amérique centrale ou d'Amérique du Sud.

**7. Marchés principaux :** Les marchés principaux sont les groupes de pays suivant :

**États-Unis :** Comprend le commerce avec Porto Rico et les Îles Vierges américaines

**Japon**

**Union européenne (UE) :** l'Allemagne, l'Autriche, la Belgique, la Bulgarie, Chypre, le Danemark, l'Espagne, l'Estonie, la Finlande, la France, la Grèce, la Hongrie, l'Irlande, l'Italie, la Lettonie, la Lituanie, le Luxembourg, Malte, les Pays-Bas, la Pologne, le Portugal, la République tchèque, la Roumanie, le Royaume-Uni, la Slovaquie, la Slovénie, et la Suède

**Autres pays de l'Organisation de coopération et de développement économiques (OCDE) :** l'Australie, le Canada, la Corée du Sud, l'Islande, le Mexique, la Norvège, la Nouvelle-Zélande, la Suisse et la Turquie. (Les pays de l'UE, les États-Unis et le Japon sont aussi membres de l'OCDE.)

**Autres pays :** Tous les pays et territoires autres que les États-Unis, le Japon, les pays de l'UE et les autres pays de l'OCDE

**8. Cadre juridique :** Les statistiques des importations et celles des exportations pour les pays autres que les États-Unis sont produites à partir des informations qui figurent dans les dossiers administratifs de l'Agence des services frontaliers du Canada, et qui ont été obtenus en vertu de la Loi sur les douanes. Des copies de ces documents (ou des renseignements qu'ils contiennent) sont envoyées à Statistique Canada, conformément à l'article 25 de la Loi sur la statistique. En conséquence, la divulgation de statistiques commerciales est régie à la fois par la Loi sur les douanes et par la Loi sur la statistique. Elle est assujettie aux dispositions de l'article 17.(2)(a) de cette dernière. La divulgation de la statistique des exportations vers les États-Unis est maintenant régie par un protocole d'entente qui prévoit l'échange de statistiques détaillées sur les importations entre le Canada et les États-Unis.

## Coordonnées

Toute question portant sur un aspect des méthodes qui n'aurait pas été traité dans les pages précédentes doit être adressée à la Section du marketing et des services à la clientèle, Division du commerce international, Statistique Canada, 170, promenade du Pré Tunney Ottawa, Ontario, K1A 0T6.

**Téléphone** : 1-800-294-5583 ou 613-951-9647

**Télécopieur** : 1-800-664-0055 ou 613-951-0117

**Internet** : [commerce@statcan.gc.ca](mailto:commerce@statcan.gc.ca)