

N° 65-001-X au catalogue

Le commerce international de marchandises du Canada



Février 2010



Statistique
Canada

Statistics
Canada

Canada

Comment obtenir d'autres renseignements

Pour toute demande de renseignements au sujet de ce produit ou sur l'ensemble des données et des services de Statistique Canada, visiter notre site Web à www.statcan.gc.ca. Vous pouvez également communiquer avec nous par courriel à infostats@statcan.gc.ca ou par téléphone entre 8 h 30 et 16 h 30 du lundi au vendredi aux numéros suivants :

Centre de contact national de Statistique Canada

Numéros sans frais (Canada et États-Unis) :

Service de renseignements	1-800-263-1136
Service national d'appareils de télécommunications pour les malentendants	1-800-363-7629
Télécopieur	1-877-287-4369

Appels locaux ou internationaux :

Service de renseignements	1-613-951-8116
Télécopieur	1-613-951-0581

Programme des services de dépôt

Service de renseignements	1-800-635-7943
Télécopieur	1-800-565-7757

Comment accéder à ce produit

Le produit n° 65-001-X au catalogue est disponible gratuitement sous format électronique. Pour obtenir un exemplaire, il suffit de visiter notre site Web à www.statcan.gc.ca et de choisir la rubrique « Publications ».

Normes de service à la clientèle

Statistique Canada s'engage à fournir à ses clients des services rapides, fiables et courtois. À cet égard, notre organisme s'est doté de *normes de service à la clientèle* que les employés observent. Pour obtenir une copie de ces normes de service, veuillez communiquer avec Statistique Canada au numéro sans frais 1-800-263-1136. Les normes de service sont aussi publiées sur le site www.statcan.gc.ca sous « À propos de nous » > « Offrir des services aux Canadiens ».

Le commerce international de marchandises du Canada

Février 2010

Publication autorisée par le ministre responsable de Statistique Canada

© Ministre de l'Industrie, 2010

Tous droits réservés. Le contenu de la présente publication électronique peut être reproduit en tout ou en partie, et par quelque moyen que ce soit, sans autre permission de Statistique Canada, sous réserve que la reproduction soit effectuée uniquement à des fins d'étude privée, de recherche, de critique, de compte rendu ou en vue d'en préparer un résumé destiné aux journaux et/ou à des fins non commerciales. Statistique Canada doit être cité comme suit : Source (ou « Adapté de », s'il y a lieu) : Statistique Canada, année de publication, nom du produit, numéro au catalogue, volume et numéro, période de référence et page(s). Autrement, il est interdit de reproduire le contenu de la présente publication, ou de l'emmagasiner dans un système d'extraction, ou de le transmettre sous quelque forme ou par quelque moyen que ce soit, reproduction électronique, mécanique, photographique, pour quelque fin que ce soit, sans l'autorisation écrite préalable des Services d'octroi de licences, Division des services à la clientèle, Statistique Canada, Ottawa, Ontario, Canada K1A 0T6.

Avril 2010

N° 65-001-X au catalogue, vol. 64, n° 2

ISSN 1916-1905

Périodicité : mensuelle

Ottawa

This publication is also available in English.

Note de reconnaissance

Le succès du système statistique du Canada repose sur un partenariat bien établi entre Statistique Canada et la population, les entreprises, les administrations canadiennes et les autres organismes. Sans cette collaboration et cette bonne volonté, il serait impossible de produire des statistiques précises et actuelles.

Information pour l'utilisateur

Signes conventionnels

Les signes conventionnels suivants sont employés uniformément dans les publications de Statistique Canada :

- . indisponible pour toute période de référence
- .. indisponible pour une période de référence précise
- ... n'ayant pas lieu de figurer
- 0 zéro absolu ou valeur arrondie à zéro
- 0^s valeur arrondie à 0 (zéro) là où il y a une distinction importante entre le zéro absolu et la valeur arrondie
- p provisoire
- r révisé
- x confidentiel en vertu des dispositions de la *Loi sur la statistique*
- E à utiliser avec prudence
- F trop peu fiable pour être publié

Note aux utilisateurs

Les totaux sont calculés à partir de chiffres complets en dollars et sont arrondis indépendamment; par conséquent, les totaux peuvent ne pas être égaux à la somme de leurs composantes.

Les données sont basées sur les groupes de produits (secteurs, sous-secteurs, groupes majeurs).

Table des matières

Faits saillants	5
Analyse	8
Produits connexes	12
Tableaux statistiques	
1 Commerce de marchandises du Canada, base de la balance des paiements, données désaisonnalisées	16
1-1 Dollars courants	16
1-2 Dollars constants, 2002	17
1-3 Indice de prix (Laspeyres)	18
2 Exportations par groupes de marchandises, base de la balance des paiements, données désaisonnalisées	19
2-1 Dollars courants	19
2-2 Dollars constants, 2002	21
3 Exportations nationales vers des pays sélectionnés, base douanière, données non désaisonnalisées	23
3-1 Février	23
3-2 Total cumulatif, janvier à février	24
4 Exportations nationales par pays, base douanière, données non désaisonnalisées.	25
5 Exportations par province d'origine, base douanière, données non désaisonnalisées	29
5-1 Février	29
5-2 Total cumulatif, janvier à février	30
6 Importations par groupes de marchandises, base de la balance des paiements, données désaisonnalisées	31
6-1 Dollars courants	31
6-2 Dollars constants, 2002	33
7 Importations en provenance des pays sélectionnés, base douanière, données non désaisonnalisées	35
7-1 Février	35
7-2 Total cumulatif, janvier à février	36
8 Importations par pays, base douanière, données non désaisonnalisées	37

Table des matières – suite

9	Importations par province de dédouanement, base douanière, données non désaisonnalisées	41
9-1	Février	41
9-2	Total cumulatif, janvier à février	42

Qualité des données, concepts et méthodologie

	Notes techniques	43
--	------------------	----

Faits saillants

- Les exportations de marchandises du Canada se sont accrues de 2,8 % en février grâce à la vigueur des biens industriels, devançant les importations qui ont connu une croissance de 0,9 %. Ainsi, l'excédent commercial du Canada avec le monde s'est accru pour s'établir à 1,4 milliard de dollars en février, par rapport à 754 millions de dollars en janvier.
- Les exportations sont passées de 33,1 milliards de dollars en janvier à 34,0 milliards de dollars, alors que les prix et les volumes ont tous deux augmenté de 1,4 %. Il s'agissait de la cinquième augmentation des volumes et des prix à l'exportation au cours des six derniers mois. Même si la majorité des secteurs à l'exportation ont connu une hausse en février, les biens industriels étaient responsables de plus de la moitié de la croissance des exportations.
- Les importations sont passées de 32,3 milliards de dollars à 32,6 milliards de dollars, les volumes ayant augmenté de 1,0 % alors que les prix ont régressé de 0,2 %. Les volumes à l'importation suivent une tendance à la hausse depuis avril 2009 tandis que les prix ont baissé de façon générale au cours de la même période. Les augmentations notables au chapitre des importations de machines et d'équipements et de produits de l'automobile ont presque été compensées par la baisse prononcée des importations de produits énergétiques. N'eût été du secteur des produits énergétiques, la croissance des importations aurait atteint 2,6 % en février.
- Grâce à la vigueur des produits de l'automobile, les exportations vers les États-Unis ont augmenté de 2,0 % et les importations, de 1,2 %. Ainsi, l'excédent commercial du Canada avec les États-Unis est passé de 4,2 milliards de dollars en janvier à 4,4 milliards de dollars en février.
- Les exportations vers les pays autres que les États-Unis ont augmenté de 5,2 %, les exportations vers tous les principaux marchés commerciaux, à l'exception du Japon, ayant évolué à la hausse en février. Les importations en provenance des pays autres que les États-Unis ont augmenté de 0,2 % en raison de la hausse des importations en provenance du Japon. Par conséquent, le déficit commercial du Canada avec ces pays s'est réduit, passant de 3,4 milliards de dollars en janvier à 3,0 milliards de dollars en février.

Note aux lecteurs

Le commerce de marchandises est l'une des composantes de la balance des paiements internationaux du Canada, qui inclut également le commerce des services, les revenus de placements, les transferts courants, les flux de capitaux et les flux financiers.

Les données sur le commerce international de marchandises par pays sont disponibles sur la base de la balance des paiements ainsi que sur la base douanière pour les États-Unis, le Japon et le Royaume-Uni. Les données sur le commerce des autres pays ne sont disponibles que sur la base douanière. On calcule les données sur la balance des paiements à partir des données sur la base douanière en faisant des ajustements liés à l'évaluation, à la couverture, au choix du moment et à la résidence. On effectue ces ajustements afin d'assurer la conformité avec les concepts et les définitions du Système de comptabilité nationale du Canada.

Dans le présent communiqué, les données figurent sur la base de la balance des paiements, elles sont désaisonnalisées et exprimées en dollars courants. Les dollars constants sont calculés à l'aide de la formule du volume de Laspeyres.

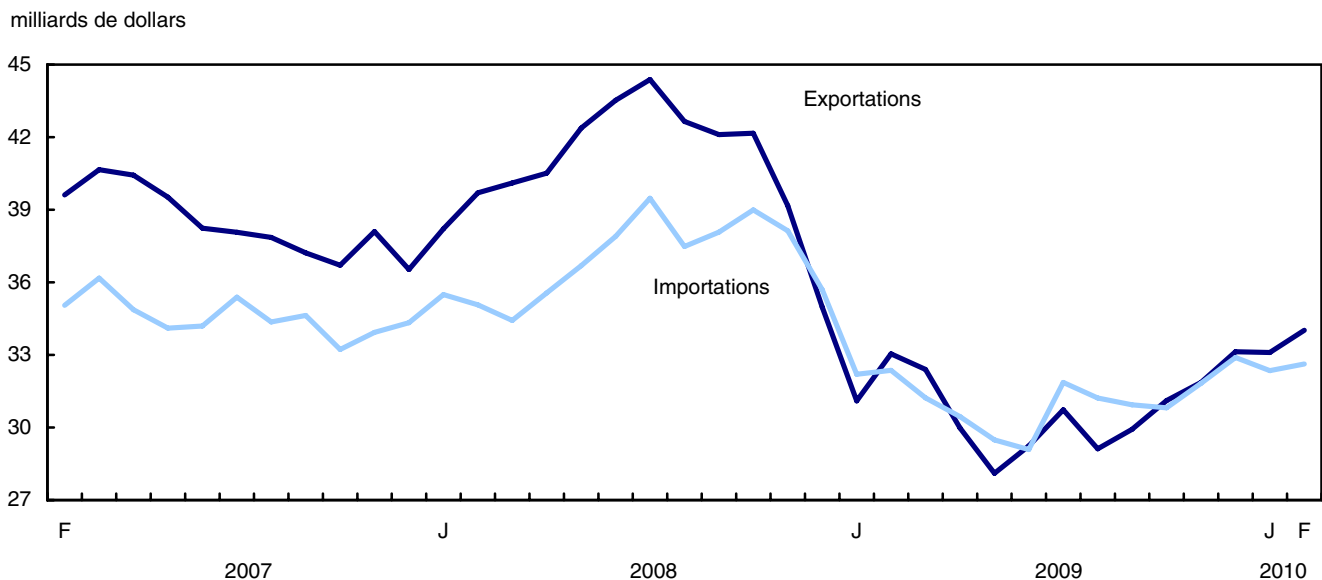
Révisions

Les données sur le commerce de marchandises sont généralement révisées sur une base régulière, chaque mois de l'année en cours. Les révisions de l'année en cours se reflètent à la fois dans les données sur la base douanière et dans les données sur la base de la balance des paiements. Les révisions apportées aux données sur la base douanière de l'année précédente sont diffusées chaque trimestre. Les révisions apportées aux données sur la base de la balance des paiements des trois années précédentes sont diffusées annuellement en juin.

Divers facteurs rendent ces révisions nécessaires, notamment la réception tardive des documents relatifs aux importations et aux exportations, la présence de renseignements erronés dans les documents de douane, le remplacement des estimations par les chiffres réels, la reclassification des marchandises à la lumière de renseignements plus récents et la correction des variations saisonnières.

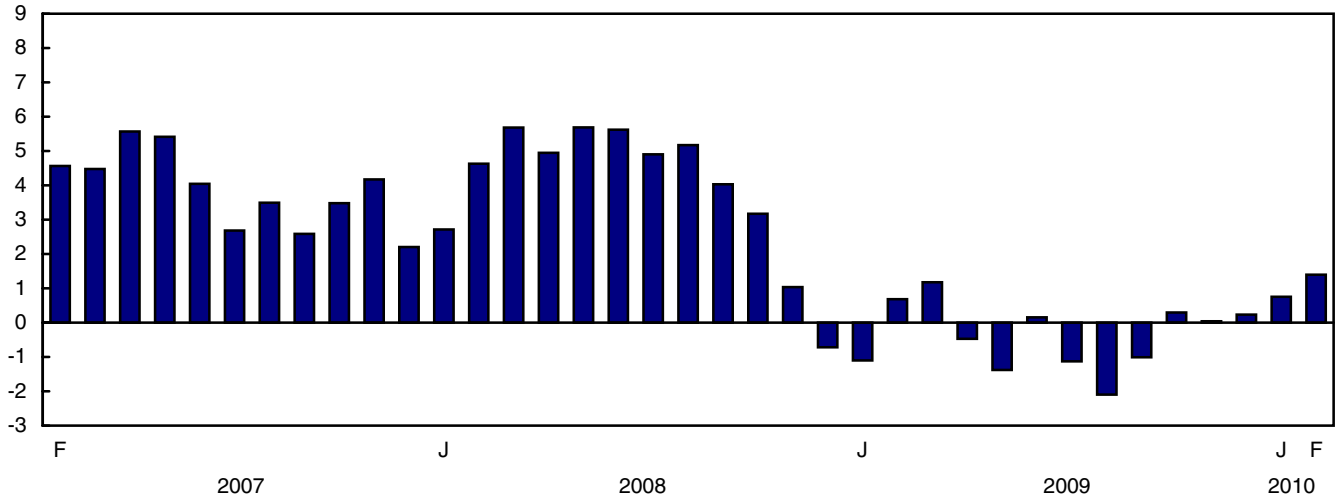
Les données révisées peuvent être consultées dans les tableaux appropriés de CANSIM.

Graphique 1
Exportations et importations, données désaisonnalisées, sur la base de la balance des paiements



Graphique 2
Solde commerciale, données désaisonnalisées, sur la base de la balance des paiements

milliards de dollars



Analyse

Six des sept secteurs à l'exportation affichent une croissance

Après avoir connu une croissance de 6,2 % en janvier, les exportations de biens industriels ont augmenté de 7,2 % en février pour s'établir à 7,9 milliards de dollars. Même si les gains étaient généralisés, l'augmentation des volumes de minerais métalliques et les prix accrus des produits chimiques, plastiques et des engrais ont été à l'origine de près des trois quarts de cette hausse.

Les minerais métalliques ont connu une croissance de 36,5 % grâce à la vigueur des exportations de minerais de nickel et de cuivre alors que les engrais et matières fertilisantes, telle la potasse, ont mené l'augmentation de 4,5 % des exportations de produits chimiques, plastiques et engrais. Les exportations d'engrais et de matières fertilisantes se sont accrues pour un cinquième mois consécutif en février.

Les exportations de produits de l'automobile ont augmenté de 5,0 % pour s'établir à 4,5 milliards de dollars, en raison principalement de l'augmentation de 4,6 % des volumes. Les exportations de voitures particulières se sont accrues de 9,4 % grâce à la reprise des activités de certains fabricants qui avaient fermé leurs usines pour une période prolongée en janvier. En revanche, les exportations de pièces de véhicules automobiles ont affiché une baisse de 2,9 % après trois mois consécutifs d'augmentation.

Les exportations de produits énergétiques ont progressé de 0,8 % pour s'établir à 8,7 milliards de dollars alors que les prix ont augmenté de 1,8 %. La croissance des exportations de pétrole brut a presque été contrebalancée par la baisse des exportations de gaz naturel et de produits du pétrole et du charbon. Les exportations de pétrole brut ont augmenté de 6,1 %, en raison surtout de la hausse des prix. Quant aux exportations de gaz naturel, elles ont connu un déclin pour la première fois depuis mai 2009, diminuant de 7,6 % en raison de la diminution des volumes.

Les produits énergétiques freinent la croissance des importations

Les importations de produits énergétiques, à la baisse pour un deuxième mois consécutif, ont diminué de 14,2 % pour s'établir à 2,9 milliards de dollars en février. Les importations de pétrole brut ont reculé de 18,1 % car les volumes ont baissé de 22,2 %, compte tenu des interruptions de production et des activités de maintenance qui ont eu lieu dans certaines raffineries. Les importations de charbon et d'autres produits connexes ont diminué de 16,5 %, en grande partie à cause du ralentissement des importations de gaz naturel.

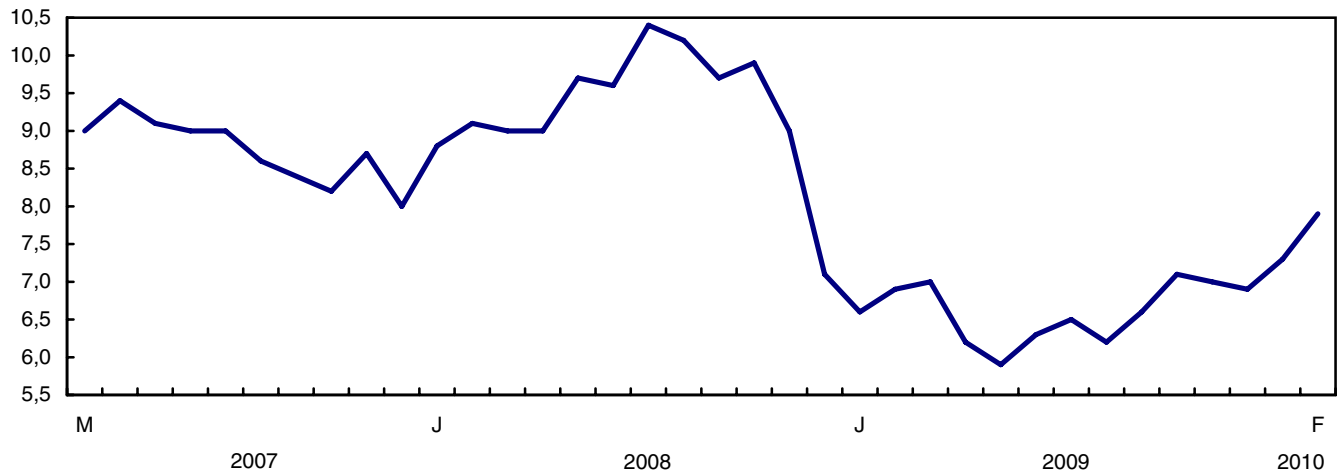
Après deux mois de diminutions, les importations de machines et d'équipements ont augmenté de 3,3 % pour s'établir à 8,7 milliards. Il s'agissait de la quatrième augmentation des importations dans ce secteur depuis le sommet en novembre 2008. Cette croissance généralisée a été menée par les importations de machines industrielles et agricoles et les importations d'autres machines et équipements.

Les importations de machines industrielles et agricoles ont augmenté de 7,0 % grâce à la vigueur des machines d'excavation, en hausse de 50,4 %. Les importations d'autres machines et équipement ont crû surtout en raison de l'augmentation des importations de matériel de communication.

Les importations de produits de l'automobile se sont élevées de 3,5 % pour atteindre 6,0 milliards de dollars, la plus haute valeur enregistrée depuis octobre 2008. Cette croissance était principalement attribuable à la hausse de 3,1 % des volumes. Les importations de voitures particulières ont connu une augmentation de 9,8 % et constituaient la principale source de la croissance du secteur. Les importations de camions et autres véhicules à moteur ont augmenté pour un cinquième mois consécutif, progressant de 3,7 %, en raison de la forte demande de grosses camionnettes.

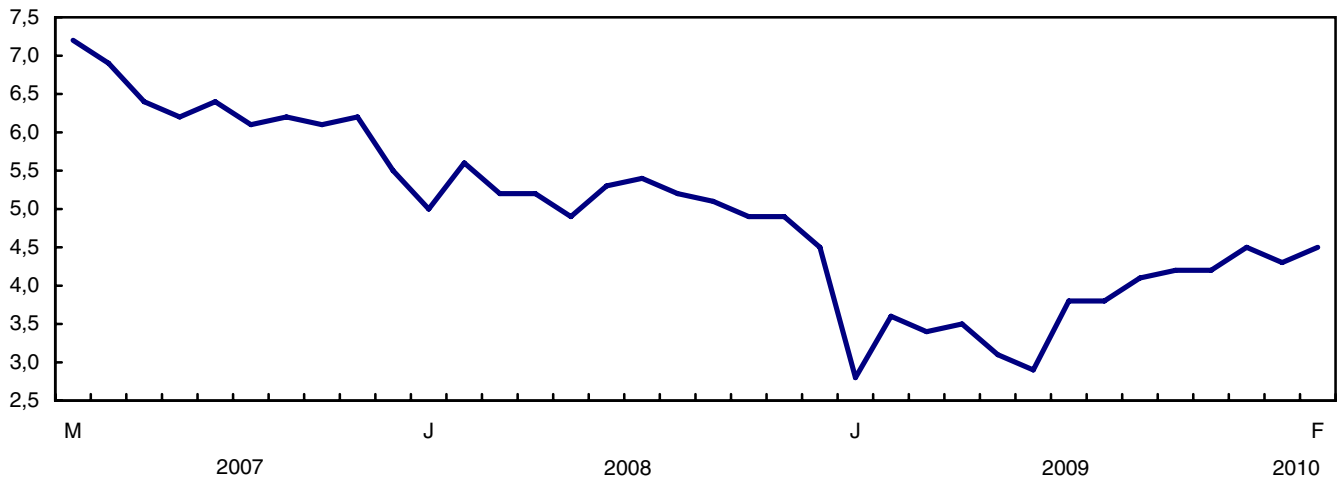
Graphique 1
Exportations de biens industriels, données désaisonnalisées, sur la base de la balance des paiements

milliards de dollars

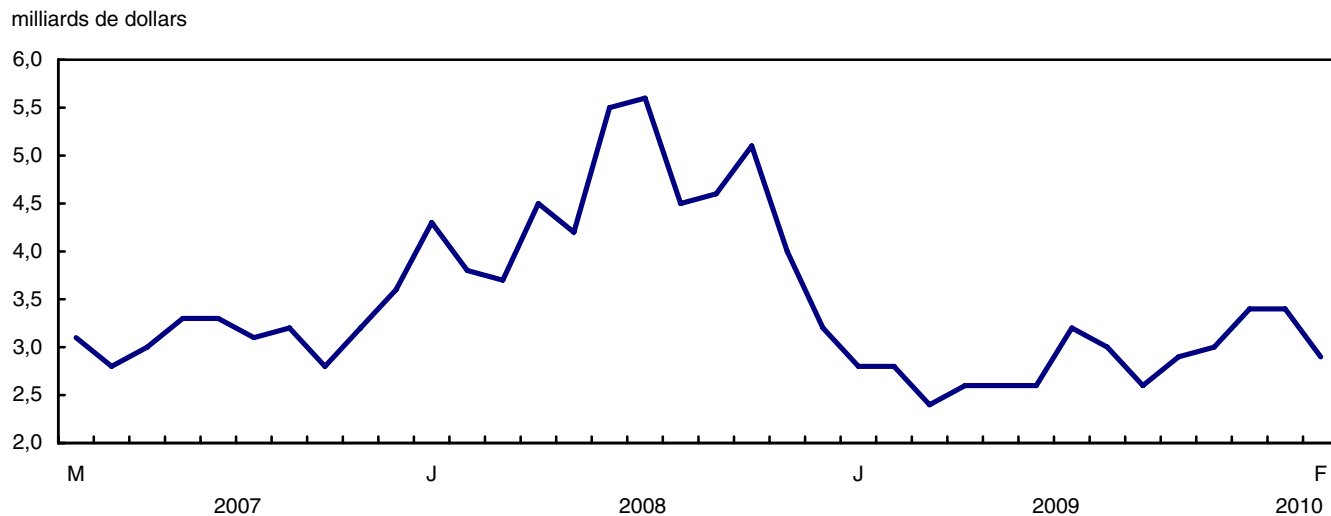


Graphique 2
Exportations de produits de l'automobile, données désaisonnalisées, sur la base de la balance des paiements

milliards de dollars



Graphique 3
Importations de produits énergétiques données désaisonnalisées, sur la base de la balance des paiements



Graphique 4
Importations de machines et équipement, données désaisonnalisées, sur la base de la balance des paiements

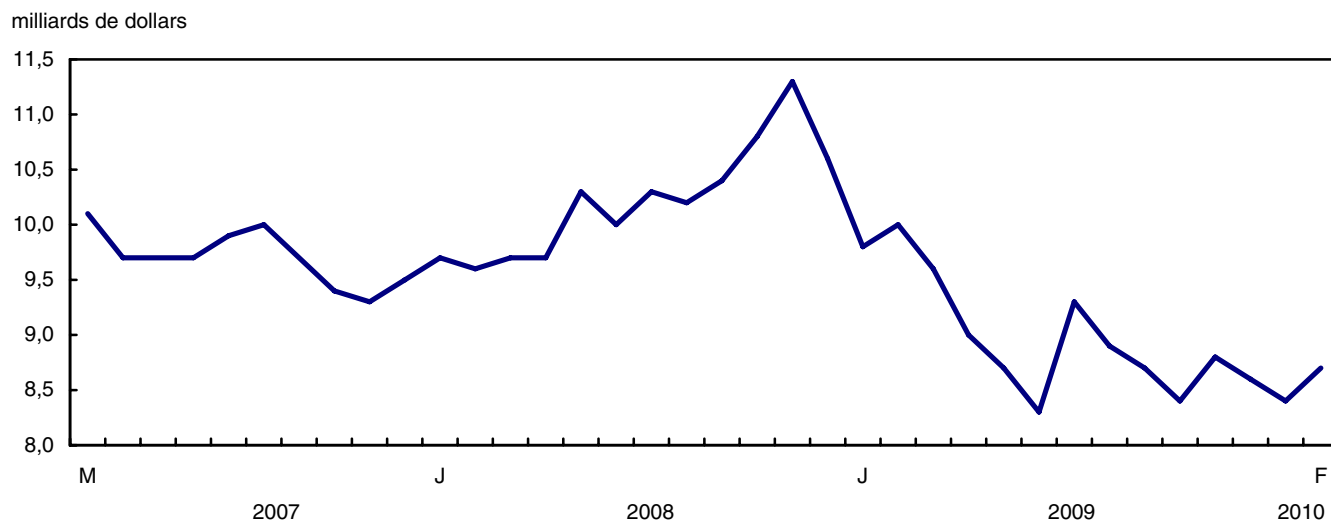


Tableau explicatif 1

Commerce de marchandises selon les marchés principaux, base de la balance des paiements, données désaisonnalisées.

	Janvier 2010	Février 2010	Variation		Total cumulatif			Février 2010/ Février 2009		
					2009		2010		Variation	
					millions de dollars		pourcentage		millions de dollars	
Exportations										
États-Unis	24 769	25 252	483	1,9	47 166	50 021	2 855	6,1	3,8	
Japon	793	792	-1	-0,1	1 707	1 585	-122	-7,1	-6,4	
Union européenne ¹	2 718	2 853	135	5,0	5 631	5 571	-60	-1,1	2,3	
Autres pays de l'Organisation de coopération et de développement économique ²	1 481	1 604	123	8,3	2 576	3 085	510	19,8	20,8	
Autres pays	3 340	3 516	176	5,3	7 068	6 857	-211	-3,0	-6,1	
Total	33 102	34 018	915	2,8	64 148	67 120	2 972	4,6	2,9	
Importations										
États-Unis	20 607	20 857	250	1,2	40 401	41 464	1 063	2,6	1,6	
Japon	744	892	149	20,0	1 842	1 636	-207	-11,2	18,7	
Union européenne ¹	3 044	3 026	-18	-0,6	6 773	6 070	-703	-10,4	-10,1	
Autres pays de l'Organisation de coopération et de développement économique ²	2 436	2 422	-14	-0,6	4 157	4 858	700	16,8	20,8	
Autres pays	5 517	5 426	-91	-1,7	11 391	10 944	-448	-3,9	-5,1	
Total	32 348	32 623	275	0,9	64 565	64 971	406	0,6	0,8	
Balance commerciale										
États-Unis	4 162	4 395	233	...	6 765	8 558	1 793	
Japon	49	-100	-150	...	-135	-51	85	
Union européenne ¹	-326	-173	153	...	-1 142	-499	643	
Autres pays de l'Organisation de coopération et de développement économique ²	-954	-818	137	...	-1 582	-1 772	-191	
Autres pays	-2 177	-1 910	267	...	-4 323	-4 087	237	
Total	755	1 394	640	...	-417	2 149	2 566	

1. Union européenne comprend : l'Allemagne, l'Autriche, la Belgique, la Bulgarie, Chypre, le Danemark, l'Espagne, l'Estonie, la Finlande, la France, la Grèce, l'Hongrie, l'Irlande, l'Italie, la Lettonie, la Lituanie, le Luxembourg, la Malte, les Pays-Bas, la Pologne, le Portugal, la République tchèque, la Roumanie, le Royaume-Uni, la Slovaquie, la Slovénie et la Suède. ² Autres pays de l'Organisation de coopération et de développement économique comprend : l'Australie, le Canada, le Corée du Sud, l'Islande, le Mexique, la Norvège, la Nouvelle-Zélande, la Suisse et la Turquie.
2. Autres pays de l'Organisation de coopération et de développement économique comprend : l'Australie, le Canada, le Corée du Sud, l'Islande, le Mexique, la Norvège, la Nouvelle-Zélande, la Suisse et la Turquie.

Tableau explicatif 2

Rapprochement de données - Base douanière et base de la balance des paiements, chiffres non corrigés de variations saisonnières

	2010		2009				2009
	Février	Janvier	Décembre	Novembre	Octobre	Septembre	Annuel
	millions de dollars						
Exportations							
Base douanière	30 606	29 893	30 948	30 534	31 195	29 908	359 700
Ajustements de la balance des paiements	724	1 214	920	1 142	947	684	10 062
Évaluation et résidence							
Fret intérieur	518	482	477	480	515	507	6 207
Autre évaluation et résidence	-981	-550	-722	-652	-505	-720	-7 638
Périodes	113	-13	16	-17	-3	23	-164
Couverture	1 074	1 295	1 149	1 331	940	874	11 657
Base de la balance des paiements	31 330	31 107	31 868	31 676	32 142	30 592	369 762
Importations							
Base douanière	29 779	28 175	30 855	31 302	31 565	31 171	365 151
Ajustements de la balance des paiements	823	783	988	686	953	554	9 219
Évaluation et résidence							
Fret intérieur	647	623	647	660	685	668	7 728
Autre évaluation et résidence	33	21	44	41	54	69	203
Périodes	0	0	0	0	0	0	0
Couverture	143	139	297	-15	214	-183	1 288
Base de la balance des paiements	30 602	28 958	31 843	31 988	32 518	31 725	374 370

Produits connexes

Choisis parmi les publications de Statistique Canada

65-208-X	Commerce international des marchandises : revue annuelle
65-506-X	Profil des exportateurs canadiens
65F0013X	Base de données sur le commerce international canadien de marchandises
65F0019X	Une base de données pour l'analyse de marchés internationaux
65F0020X	Intégration des données : données sur le commerce international et données sur les livraisons manufacturières

Choisis parmi les tableaux de CANSIM de Statistique Canada

228-0001	Importations et exportations de marchandises, par groupes principaux et par marchés principaux pour tous les pays, mensuel
228-0002	Importations et exportations de marchandises, par groupes principaux et par marchés principaux pour tous les pays, trimestriel
228-0003	Importations et exportations de marchandises, par groupes principaux et par marchés principaux pour tous les pays, annuel
228-0033	Importations, base douanière, selon la province de dédouanement, mensuel
228-0034	Exportations nationales, base douanière, selon la province d'origine, mensuel
228-0041	Importations et exportations de marchandises par secteur et sous-secteur, sur base douanière et sur base de la balance des paiements, pour tous les pays, mensuel
228-0042	Importations et exportations de marchandises par secteur et sous-secteur, sur base douanière et sur base de la balance des paiements, pour tous les pays, trimestriel
228-0043	Importations et exportations de marchandises par secteur et sous-secteur, sur base douanière et sur base de la balance des paiements, pour tous les pays, annuel
228-0047	Indices de prix et de volume pour les importations et les exportations de marchandises sur base de la balance des paiements ou sur base douanière pour tous les pays, mensuel
228-0048	Indices de prix et de volume pour les importations et les exportations de marchandises sur base de la balance des paiements ou sur base douanière pour tous les pays, trimestriel
228-0049	Indices de prix et de volume pour les importations et les exportations de marchandises sur base de la balance des paiements ou sur base douanière pour tous les pays, annuel

228-0050	Indices de prix pour les importations et les exportations de marchandises sur base douanière pour le commerce Canada et États-Unis y compris des indices de prix par Classification type pour le commerce international (CTCI révision 3) pour tous les pays et les États-Unis, mensuel
228-0051	Indices de prix pour les importations et les exportations de marchandises sur base douanière pour le commerce Canada et États-Unis y compris des indices de prix par Classification type pour le commerce international (CTCI révision 3) pour tous les pays et les États-Unis, trimestriel
228-0052	Indices de prix pour les importations et les exportations de marchandises sur base douanière pour le commerce Canada et États-Unis y compris des indices de prix par Classification type pour le commerce international (CTCI révision 3) pour tous les pays et les États-Unis, annuel
228-0053	Indices de prix et de volume à l'importation et à l'exportation de marchandises par secteur et sous-secteur, sur base douanière et sur base de la balance des paiements, pour tous les pays, mensuel
228-0054	Indices de prix et de volume à l'importation et à l'exportation de marchandises par secteur et sous-secteur, sur base douanière et sur base de la balance des paiements, pour tous les pays, trimestriel
228-0055	Indices de prix et de volume à l'importation et à l'exportation de marchandises par secteur et sous-secteur, sur base douanière et sur base de la balance des paiements, pour tous les pays, annuel
228-0056	Importations et exportations de marchandises par secteur, sur base de la balance des paiements, pour tous les pays, désaisonnalisées, formule Fisher, mensuel
228-0057	Importations et exportations de marchandises par secteur, sur base de la balance des paiements, pour tous les pays, désaisonnalisées, formule Fisher, trimestriel

Choisis parmi les enquêtes de Statistique Canada

2201	Commerce international de marchandises du Canada (base douanière)
2202	Commerce international de marchandises du Canada (base de la balance de paiements)
2203	Indice de prix du commerce international

Choisis parmi les tableaux sommaires de Statistique Canada

- *Canada : Données économiques et financières*
- *Importations et exportations sur la base de la balance des paiements, selon le pays ou le groupe de pays*
- *Exportations de biens sur la base de la balance des paiements*
- *Importations de biens sur la base de la balance des paiements*

- *Commerce de marchandises du Canada (mensuel)*
- *Indicateurs économiques, par province et territoire (mensuel et trimestriel)*
- *Dernières statistiques (mensuel)*

Tableaux statistiques

Tableau 1-1

Commerce de marchandises du Canada, base de la balance des paiements, données désaisonnalisées — Dollars courants

	Exportations	Importations	Balance commerciale	Variation				
				Exportations		Importations		Balance commerciale
				millions de dollars	pourcentage	millions de dollars	pourcentage	
2006	453 951	404 345	49 606	0,0	0,0	0		
2007	463 127	415 229	47 898	2,0	2,7	-1 708		
2008	489 857	442 988	46 869	5,8	6,7	-1 029		
2009	369 762	374 370	-4 608	-24,5	-15,5	-51 477		
2007								
Premier trimestre	120 454	106 198	14 256	4,4	3,1	1 887		
Deuxième trimestre	118 191	103 166	15 025	-1,9	-2,9	769		
Troisième trimestre	113 144	104 379	8 765	-4,3	1,2	-6 260		
Quatrième trimestre	111 338	101 486	9 852	-1,6	-2,8	1 088		
2008								
Premier trimestre	117 996	104 991	13 005	6,0	3,5	3 152		
Deuxième trimestre	126 385	110 154	16 230	7,1	4,9	3 226		
Troisième trimestre	129 144	115 028	14 116	2,2	4,4	-2 114		
Quatrième trimestre	116 332	112 815	3 517	-9,9	-1,9	-10 599		
2009								
Premier trimestre	96 550	95 791	759	-17,0	-15,1	-2 758		
Deuxième trimestre	87 330	89 026	-1 697	-9,6	-7,1	-2 456		
Troisième trimestre	89 781	94 017	-4 237	2,8	5,6	-2 540		
Quatrième trimestre	96 102	95 535	567	7,0	1,6	4 803		
2009								
Janvier	31 101	32 201	-1 100	-11,1	-9,8	-379		
Février	33 046	32 363	683	6,3	0,5	1 783		
Mars	32 403	31 226	1 176	-1,9	-3,5	493		
Avril	29 982	30 453	-471	-7,5	-2,5	-1 647		
Mai	28 108	29 485	-1 378	-6,3	-3,2	-907		
Juin	29 239	29 087	152	4,0	-1,3	1 530		
Juillet	30 731	31 860	-1 129	5,1	9,5	-1 281		
Août	29 121	31 219	-2 098	-5,2	-2,0	-969		
Septembre	29 928	30 938	-1 010	2,8	-0,9	1 088		
Octobre	31 110	30 815	295	3,9	-0,4	1 305		
Novembre	31 863	31 825	38	2,4	3,3	-257		
Décembre	33 129	32 895	234	4,0	3,4	196		
2010								
Janvier	33 102	32 348	755	-0,1	-1,7	521		
Février	34 018	32 623	1 394	2,8	0,9	640		

Note(s) : En raison de l'arrondissement, les données mensuelles peuvent ne pas correspondre aux données trimestrielles, et les données trimestrielles peuvent ne pas correspondre aux données annuelles.

Tableau 1-2
Commerce de marchandises du Canada, base de la balance des paiements, données désaisonnalisées — Dollars constants, 2002

	Exportations	Importations	Balance commerciale	Variation	
				Exportations	Importations
	millions de dollars			pourcentage	
2006	443 398	456 881	-13 483	0,0	0,0
2007	449 581	483 522	-33 941	1,4	5,8
2008	415 123	485 171	-70 048	-7,7	0,3
2009	346 061	407 517	-61 456	-16,6	-16,0
2007					
Premier trimestre	113 771	117 511	-3 740	2,0	1,6
Deuxième trimestre	113 538	118 154	-4 615	-0,2	0,5
Troisième trimestre	112 008	123 373	-11 366	-1,3	4,4
Quatrième trimestre	110 264	124 484	-14 220	-1,6	0,9
2008					
Premier trimestre	107 366	123 120	-15 754	-2,6	-1,1
Deuxième trimestre	105 949	123 992	-18 043	-1,3	0,7
Troisième trimestre	104 458	124 141	-19 683	-1,4	0,1
Quatrième trimestre	97 350	113 917	-16 567	-6,8	-8,2
2009					
Premier trimestre	87 873	98 051	-10 178	-9,7	-13,9
Deuxième trimestre	82 470	95 835	-13 365	-6,1	-2,3
Troisième trimestre	86 134	105 544	-19 410	4,4	10,1
Quatrième trimestre	89 585	108 087	-18 502	4,0	2,4
2009					
Janvier	28 328	33 154	-4 826	-8,9	-8,3
Février	30 083	33 023	-2 939	6,2	-0,4
Mars	29 461	31 874	-2 413	-2,1	-3,5
Avril	28 134	31 673	-3 539	-4,5	-0,6
Mai	26 926	32 067	-5 140	-4,3	1,2
Juin	27 410	32 096	-4 686	1,8	0,1
Juillet	29 445	35 263	-5 818	7,4	9,9
Août	27 909	35 342	-7 433	-5,2	0,2
Septembre	28 780	34 939	-6 159	3,1	-1,1
Octobre	29 525	35 118	-5 593	2,6	0,5
Novembre	29 541	36 114	-6 572	0,1	2,8
Décembre	30 518	36 855	-6 337	3,3	2,1
2010					
Janvier	30 251	36 465	-6 214	-0,9	-1,1
Février	30 660	36 832	-6 172	1,4	1,0

Note(s) : En raison de l'arrondissement, les données mensuelles peuvent ne pas correspondre aux données trimestrielles, et les données trimestrielles peuvent ne pas correspondre aux données annuelles.

Tableau 1-3
Commerce de marchandises du Canada, base de la balance des paiements, données désaisonnalisées — Indice de prix (Laspeyres)

	2002=100			Variation		
	Exportations	Importations	Termes de l'échange	Exportations	Importations	Termes de l'échange
	indice de prix (Laspeyres)			pourcentage		
2006	105,1	92,7	113,3	0,0	0,0	0,0
2007	107,2	91,6	117,0	2,0	-1,2	3,2
2008	116,3	97,6	119,1	8,5	6,6	1,9
2009	105,4	96,5	109,3	-9,3	-1,2	-8,2
2007						
Premier trimestre	109,5	95,2	115,0	3,1	1,9	1,2
Deuxième trimestre	112,0	92,9	120,5	2,3	-2,4	4,7
Troisième trimestre	105,0	90,1	116,5	-6,2	-3,0	-3,2
Quatrième trimestre	105,6	88,0	119,9	0,5	-2,3	2,9
2008						
Premier trimestre	111,3	90,4	123,1	5,4	2,7	2,7
Deuxième trimestre	118,5	95,2	124,5	6,4	5,2	1,2
Troisième trimestre	121,8	101,1	120,6	2,8	6,2	-3,4
Quatrième trimestre	114,0	103,9	109,7	-6,4	2,8	-9,2
2009						
Premier trimestre	109,4	100,9	108,4	-4,0	-2,9	-1,2
Deuxième trimestre	105,2	97,4	108,0	-3,8	-3,5	-0,3
Troisième trimestre	102,9	94,5	108,9	-2,2	-3,0	0,8
Quatrième trimestre	105,1	93,2	112,8	2,1	-1,4	3,5
2009						
Janvier	109,2	100,0	109,3	-2,0	-2,7	0,7
Février	109,3	100,8	108,5	0,1	0,8	-0,7
Mars	109,1	102,0	107,0	-0,2	1,3	-1,4
Avril	106,7	100,3	106,3	-2,3	-1,7	-0,6
Mai	104,4	96,6	108,1	-2,1	-3,7	1,6
Juin	104,1	95,4	109,1	-0,3	-1,3	0,9
Juillet	103,6	95,6	108,4	-0,4	0,2	-0,6
Août	103,0	94,0	109,6	-0,6	-1,7	1,1
Septembre	103,1	93,9	109,8	0,0	-0,1	0,1
Octobre	104,0	92,6	112,3	0,9	-1,4	2,3
Novembre	105,4	93,4	112,8	1,3	0,9	0,4
Décembre	106,2	93,6	113,5	0,8	0,2	0,6
2010						
Janvier	107,9	93,4	115,5	1,6	-0,2	1,8
Février	108,7	94,9	114,6	0,8	1,6	-0,8

Note(s) : En raison de l'arrondissement, les données mensuelles peuvent ne pas correspondre aux données trimestrielles, et les données trimestrielles peuvent ne pas correspondre aux données annuelles.

Tableau 2-1

Exportations par groupes de marchandises, base de la balance des paiements, données désaisonnalisées — Dollars courants

	Janvier	Février	Variation		Total cumulatif			Février 2010/ Février 2009	
	2010	2010			2009	2010	Variation		
	millions de dollars		pourcentage		millions de dollars		pourcentage		
Total	33 102	34 018	915	2,8	64 148	67 120	2 972	4,6	2,9
Produits de l'agriculture et de la pêche	2 944	3 002	58	2,0	6 733	5 945	-787	-11,7	-11,7
Blé	358	386	29	8,0	1 153	744	-409	-35,5	-33,6
Autres produits de l'agriculture et de la pêche	2 586	2 615	29	1,1	5 580	5 201	-378	-6,8	-7,2
Animaux vivants	114	148	34	29,6	336	262	-73	-21,8	-13,7
Poisson et préparations de poisson	333	339	6	1,7	680	672	-8	-1,2	0,1
Orge	14	16	2	14,2	113	29	-84	-74,2	-75,5
Farine de blé	6	7	0	6,0	13	13	0	-0,5	5,3
Autres céréales, non moulues	40	38	-1	-3,8	116	78	-38	-33,0	-36,3
Autres préparations céréalières	229	223	-6	-2,7	513	451	-62	-12,0	-17,5
Viandes et préparations de viandes	367	358	-9	-2,4	796	725	-71	-8,9	-8,1
Boissons alcooliques	62	61	-1	-2,0	126	123	-2	-1,7	-7,3
Autres aliments, provendes, boissons et tabacs	931	960	29	3,2	1 907	1 891	-16	-0,9	0,3
Graine de colza	268	246	-21	-7,9	561	514	-46	-8,3	-15,0
Autres produits végétaux bruts	222	219	-3	-1,5	418	441	22	5,4	6,2
Produits énergétiques	8 608	8 681	73	0,8	13 130	17 290	4 160	31,7	29,4
Pétrole brut	4 577	4 855	278	6,1	5 327	9 432	4 105	77,1	74,1
Gaz naturel	1 802	1 665	-137	-7,6	3 813	3 467	-346	-9,1	-6,8
Autres produits énergétiques	2 230	2 161	-69	-3,1	3 990	4 391	401	10,0	1,2
Charbon et autres matières bitumineuses	289	310	21	7,4	751	600	-152	-20,2	-25,3
Dérivés du pétrole et du charbon	1 686	1 587	-99	-5,9	2 725	3 273	548	20,1	6,4
Électricité	255	264	9	3,7	514	519	4	0,9	15,4
Produits forestiers	1 648	1 682	34	2,1	3 557	3 331	-226	-6,4	-6,4
Bois d'oeuvre et produits connexes	622	637	15	2,5	1 145	1 258	113	9,9	10,6
Autres matières en bois brutes	61	36	-25	-41,3	87	97	10	11,5	-21,0
Bois d'oeuvre	370	398	27	7,3	643	768	125	19,5	23,3
Autres demi-produits en bois	190	203	13	7,1	415	393	-22	-5,4	-2,3
Pâte de bois et autres produits du bois	429	443	14	3,2	818	872	53	6,5	10,9
Papier journal, autres papiers et carton	598	603	5	0,8	1 593	1 200	-393	-24,6	-26,6
Papier journal	290	286	-4	-1,3	883	577	-307	-34,7	-35,3
Autres papiers et carton	308	316	9	2,9	710	624	-86	-12,1	-16,4
Biens industriels	7 349	7 878	528	7,2	13 515	15 227	1 712	12,7	14,6
Minerais métalliques	751	1 025	274	36,5	1 583	1 776	193	12,2	18,7
Minerais, concentrés et déchets de fer	352	347	-5	-1,5	755	699	-56	-7,4	-12,4
Minerais, concentrés et déchets de cuivre	122	224	102	83,1	131	346	216	165,3	137,1
Minerais, concentrés et déchets de nickel	69	254	184	265,3	274	323	49	18,0	91,3
Minerais, concentrés et déchets de zinc	27	7	-20	-73,3	26	35	8	32,7	-59,2
Autres minerais, concentrés, déchets métalliques	180	194	13	7,5	398	374	-24	-6,1	-13,2
Produits chimiques, plastiques et engrais	2 405	2 513	108	4,5	4 670	4 918	247	5,3	9,9
Produits chimiques inorganiques	381	352	-28	-7,5	835	733	-102	-12,2	-16,2
Produits chimiques organiques	474	509	35	7,5	745	983	237	31,9	43,8
Engrais et matières fertilisantes	503	618	115	22,8	954	1 120	167	17,5	40,1
Caoutchouc synthétique et matières plastiques	794	801	7	0,8	1 656	1 595	-60	-3,6	-2,8
Autres produits chimiques	254	233	-20	-8,0	481	487	5	1,1	-5,7

Tableau 2-1 – suite

Exportations par groupes de marchandises, base de la balance des paiements, données désaisonnalisées — Dollars courants

	Janvier 2010	Février 2010	Variation		Total cumulatif			Février 2010/ Février 2009	
					2009		2010		Variation
					millions de dollars	pourcentage			
Métaux et alliages	2 856	2 943	87	3,1	4 452	5 799	1 347	30,3	28,1
Fer et acier primaires	92	103	11	12,1	37	196	159	433,8	388,7
Barres, tiges, tôles et feuilles d'acier	268	277	9	3,4	559	545	-14	-2,4	-9,0
Autres fer, acier et alliages	227	240	13	5,7	447	467	20	4,5	9,9
Aluminium, y compris alliages	636	638	2	0,4	1 082	1 274	192	17,7	27,7
Cuivre et alliages	253	322	69	27,3	378	576	197	52,2	70,6
Nickel et alliages	136	113	-23	-16,7	385	249	-136	-35,3	-43,0
Métaux précieux et alliages	1 014	1 013	-2	-0,2	1 286	2 027	741	57,6	38,4
Zinc et alliages	141	138	-3	-2,3	160	278	118	73,6	70,3
Autres métaux non ferreux et alliages	88	98	10	11,7	116	186	70	59,8	82,9
Autres biens industriels	1 337	1 397	59	4,4	2 809	2 734	-76	-2,7	-2,0
Amiante, non ouvré	6	5	-2	-23,8	10	11	1	7,0	-15,4
Autres produits bruts d'origine animale	69	49	-20	-28,7	123	119	-4	-3,6	-23,6
Autres minéraux non métalliques bruts	274	322	48	17,3	546	596	50	9,1	18,2
Autres matières brutes, non comestibles	50	52	2	4,3	91	102	11	11,9	14,7
Ouvrages de base en métal	337	343	6	1,9	761	680	-82	-10,8	-10,1
Demi-produits en matières textiles	175	177	2	1,0	357	352	-5	-1,3	-2,7
Produits minéraux non métalliques de base	151	160	9	6,1	356	311	-45	-12,6	-10,3
Autres matières travaillées, non comestibles	275	289	14	5,0	564	563	-1	-0,2	-2,5
Machines et équipement	6 008	6 034	27	0,4	15 514	12 042	-3 472	-22,4	-24,7
Machines industrielles et agricoles	1 469	1 384	-85	-5,8	3 811	2 853	-958	-25,1	-24,8
Machinerie industrielle	1 314	1 237	-77	-5,8	3 441	2 551	-890	-25,9	-25,2
Machinerie agricole, y compris tracteurs	155	147	-8	-5,3	370	302	-68	-18,5	-21,7
Aéronefs et autres équipements de transport	1 353	1 438	84	6,2	3 670	2 791	-879	-23,9	-28,8
Aéronefs, moteurs d'aéronefs et leurs pièces	1 061	1 148	87	8,2	3 030	2 209	-821	-27,1	-31,1
Autres matériels de transport	292	289	-3	-1,0	640	582	-58	-9,1	-18,0
Autres machines et équipement	3 186	3 213	27	0,8	8 033	6 399	-1 635	-20,4	-22,6
Téléviseurs, équipement de télécommunication	646	649	3	0,5	1 770	1 295	-474	-26,8	-29,2
Machines et matériel de bureau	344	344	0	0,0	914	689	-225	-24,6	-24,6
Autres matériels et outils	1 466	1 476	9	0,6	3 565	2 942	-623	-17,5	-19,8
Autres produits finis, non comestibles	729	743	14	2,0	1 785	1 472	-313	-17,5	-20,5
Produits de l'automobile	4 310	4 524	213	4,9	6 326	8 834	2 508	39,7	27,2
Voitures particulières et châssis	2 777	3 038	262	9,4	2 907	5 815	2 908	100,0	86,4
Camions et autres véhicules à moteur	186	177	-9	-4,9	1 182	364	-818	-69,2	-74,8
Pièces de véhicules automobiles	1 347	1 308	-39	-2,9	2 237	2 655	418	18,7	6,8
Autres biens de consommation	1 453	1 432	-22	-1,5	3 181	2 885	-296	-9,3	-11,4
Transactions commerciales spéciales	319	327	8	2,6	1 235	645	-590	-47,7	-46,3
Ajustements de la balance des paiements non répartis	462	458	-4	-0,9	958	921	-37	-3,9	-3,6

Tableau 2-2
Exportations par groupes de marchandises, base de la balance des paiements, données désaisonnalisées —
Dollars constants, 2002

	Janvier 2010	Février 2010	Variation		Total cumulatif			Février 2010/ Février 2009	
					2009	2010	Variation		
	millions de dollars		pourcentage		millions de dollars		pourcentage		
Total	30 251	30 660	409	1,4	58 412	60 911	2 499	4,3	1,9
Produits de l'agriculture et de la pêche	3 088	3 151	63	2,0	6 105	6 238	134	2,2	2,0
Blé	373	413	39	10,6	896	786	-110	-12,3	-11,1
Autres produits de l'agriculture et de la pêche	2 714	2 738	24	0,9	5 209	5 452	244	4,7	4,3
Animaux vivants	142	183	41	28,6	381	324	-56	-14,7	-6,5
Poisson et préparations de poisson	435	452	17	3,9	745	888	143	19,2	22,9
Orge	15	16	1	7,5	82	30	-52	-63,0	-64,8
Farine de blé	6	7	0	5,5	12	13	1	9,7	15,7
Autres céréales, non moulues	44	48	4	9,0	91	93	1	1,5	2,1
Autres préparations céréalières	205	196	-9	-4,3	405	400	-5	-1,1	-7,1
Viandes et préparations de viandes	440	414	-26	-5,8	818	855	37	4,5	3,4
Boissons alcooliques	118	114	-3	-2,8	206	232	26	12,8	6,3
Autres aliments, provendes, boissons et tabacs	873	890	16	1,9	1 632	1 763	131	8,0	8,3
Graine de colza	236	220	-16	-6,8	494	455	-39	-7,9	-12,9
Autres produits végétaux bruts	200	199	-2	-1,0	343	399	56	16,4	16,2
Produits énergétiques	4 778	4 733	-46	-1,0	9 363	9 511	148	1,6	-1,1
Pétrole brut	1 929	1 965	36	1,9	4 150	3 894	-256	-6,2	-4,2
Gaz naturel	1 537	1 406	-132	-8,6	2 837	2 943	106	3,8	-0,4
Autres produits énergétiques	1 312	1 362	50	3,8	2 377	2 674	297	12,5	2,8
Charbon et autres matières bitumineuses	140	148	8	6,0	170	288	118	69,6	63,4
Dérivés du pétrole et du charbon	917	915	-2	-0,2	1 793	1 832	39	2,2	-11,4
Électricité	255	299	44	17,2	414	554	140	33,7	48,4
Produits forestiers	2 141	2 084	-56	-2,6	4 083	4 225	142	3,5	0,0
Bois d'oeuvre et produits connexes	866	820	-46	-5,3	1 518	1 686	169	11,1	4,9
Autres matières en bois brutes	91	47	-44	-48,8	111	138	27	24,1	-11,8
Bois d'oeuvre	558	550	-8	-1,4	954	1 108	153	16,1	9,7
Autres demi-produits en bois	217	224	6	3,0	452	441	-11	-2,5	-1,9
Pâte de bois et autres produits du bois	558	545	-13	-2,3	1 090	1 103	12	1,1	1,0
Papier journal, autres papiers et carton	717	719	3	0,4	1 475	1 436	-40	-2,7	-5,6
Papier journal	354	351	-3	-0,8	782	705	-77	-9,8	-9,9
Autres papiers et carton	363	368	5	1,5	694	731	37	5,3	-1,1
Biens industriels	5 236	5 479	243	4,6	10 253	10 715	462	4,5	7,0
Minerais métalliques	400	551	152	37,9	887	951	64	7,2	15,9
Minerais, concentrés et déchets de fer	170	183	13	7,6	272	354	82	30,2	32,5
Minerais, concentrés et déchets de cuivre	42	76	35	83,0	78	118	40	52,0	35,1
Minerais, concentrés et déchets de nickel	39	143	104	265,8	204	183	-22	-10,7	51,5
Minerais, concentrés et déchets de zinc	13	4	-9	-70,1	21	16	-5	-21,7	-74,4
Autres minerais, concentrés, déchets métalliques	136	145	9	6,4	313	281	-32	-10,3	-15,7
Produits chimiques, plastiques et engrais	1 777	1 736	-41	-2,3	3 327	3 512	185	5,6	5,0
Produits chimiques inorganiques	193	163	-30	-15,5	379	357	-22	-5,9	-13,4
Produits chimiques organiques	307	296	-11	-3,6	626	602	-24	-3,8	0,0
Engrais et matières fertilisantes	191	248	58	30,3	315	439	124	39,5	68,7
Caoutchouc synthétique et matières plastiques	774	745	-28	-3,7	1 466	1 519	52	3,6	-0,2
Autres produits chimiques	312	283	-29	-9,2	541	596	55	10,1	3,0

Tableau 2-2 – suite

Exportations par groupes de marchandises, base de la balance des paiements, données désaisonnalisées —
Dollars constants, 2002

	Janvier 2010	Février 2010	Variation		Total cumulatif			Février 2010/ Février 2009		
					2009		2010	Variation		
					millions de dollars				pourcentage	
					millions de dollars		pourcentage			
Métaux et alliages	1 794	1 837	43	2,4	3 318	3 631	313	9,4	10,3	
Fer et acier primaires	69	73	4	5,9	21	143	122	592,0	540,8	
Barres, tiges, tôles et feuilles d'acier	232	234	2	0,8	402	465	64	15,9	9,2	
Autres fer, acier et alliages	200	202	2	1,2	333	403	70	21,0	17,6	
Aluminium, y compris alliages	620	637	17	2,7	1 284	1 257	-27	-2,1	5,0	
Cuivre et alliages	84	103	19	22,6	241	187	-54	-22,4	-12,5	
Nickel et alliages	72	60	-11	-16,0	278	132	-146	-52,5	-58,2	
Métaux précieux et alliages	411	418	7	1,7	550	830	280	50,9	40,9	
Zinc et alliages	69	67	-2	-2,7	139	137	-3	-1,9	-3,7	
Autres métaux non ferreux et alliages	37	41	4	12,1	70	78	8	11,5	28,9	
Autres biens industriels	1 265	1 355	90	7,1	2 720	2 620	-100	-3,7	2,2	
Amiante, non ouvré	7	5	-2	-25,4	11	12	1	5,5	-18,2	
Autres produits bruts d'origine animale	77	58	-19	-24,7	147	135	-12	-8,2	-27,4	
Autres minéraux non métalliques bruts	304	389	85	27,9	819	693	-126	-15,3	12,0	
Autres matières brutes, non comestibles	46	45	-1	-1,6	90	91	1	1,1	0,0	
Ouvrages de base en métal	272	279	7	2,7	587	551	-36	-6,0	-5,9	
Demi-produits en matières textiles	191	189	-2	-0,9	323	380	57	17,7	14,4	
Produits minéraux non métalliques de base	129	132	3	2,6	282	260	-21	-7,5	-4,8	
Autres matières travaillées, non comestibles	239	257	18	7,3	462	496	35	7,6	4,5	
Machines et équipement	6 721	6 719	-1	0,0	16 223	13 440	-2 783	-17,2	-19,4	
Machines industrielles et agricoles	1 358	1 283	-75	-5,5	3 501	2 641	-860	-24,6	-23,4	
Machinerie industrielle	1 214	1 149	-65	-5,3	3 166	2 364	-803	-25,4	-23,7	
Machinerie agricole, y compris tracteurs	144	133	-11	-7,3	335	277	-58	-17,2	-20,9	
Aéronefs et autres équipements de transport	1 662	1 752	90	5,4	4 189	3 414	-775	-18,5	-23,6	
Aéronefs, moteurs d'aéronefs et leurs pièces	1 368	1 473	105	7,7	3 570	2 842	-729	-20,4	-24,6	
Autres matériels de transport	294	279	-15	-5,1	619	573	-46	-7,4	-17,6	
Autres machines et équipement	3 701	3 684	-17	-0,4	8 533	7 385	-1 148	-13,5	-15,7	
Téléviseurs, équipement de télécommunication	824	819	-4	-0,5	2 015	1 643	-372	-18,5	-21,2	
Machines et matériel de bureau	847	835	-12	-1,4	1 836	1 682	-155	-8,4	-8,1	
Autres matériels et outils	1 397	1 392	-5	-0,3	3 260	2 789	-471	-14,4	-17,9	
Autres produits finis, non comestibles	634	638	4	0,6	1 422	1 271	-150	-10,6	-12,4	
Produits de l'automobile	5 763	6 025	262	4,5	7 203	11 789	4 586	63,7	48,8	
Voitures particulières et châssis	4 054	4 387	333	8,2	3 590	8 440	4 850	135,1	118,7	
Camions et autres véhicules à moteur	226	209	-16	-7,2	1 318	435	-883	-67,0	-73,6	
Pièces de véhicules automobiles	1 484	1 430	-54	-3,7	2 295	2 913	619	27,0	14,3	
Autres biens de consommation	1 391	1 370	-22	-1,6	3 066	2 761	-305	-9,9	-11,8	
Transactions commerciales spéciales	284	296	12	4,1	1 101	580	-521	-47,3	-46,0	
Ajustements de la balance des paiements non répartis	850	803	-47	-5,5	1 015	1 653	638	62,9	56,3	

Tableau 3-1

Exportations nationales vers des pays sélectionnés, base douanière, données non désaisonnalisées — Février

	Produits de l'agriculture et de la pêche	Produits énergétiques	Produits forestiers	Biens industriels	Machines et équipement	Produits de l'automobile	Biens de consommation	Transactions commerciales spéciales	Total
millions de dollars									
États-Unis									
2009	1 607,9	5 707,1	1 224,4	3 797,6	4 176,8	3 034,2	882,8	475,7	20 906,5
2010	1 340,9	7 516,8	1 057,8	4 125,5	3 018,5	4 152,0	774,3	237,2	22 223,1
Mexique									
2009	77,5	0,6	7,0	65,2	68,9	57,8	2,9	0,8	280,8
2010	138,3	12,7	12,1	73,1	48,9	68,7	21,7	0,0	375,6
Japon									
2009	204,9	183,0	87,5	73,1	86,2	2,9	22,0	1,1	660,7
2010	231,6	67,6	100,6	127,3	77,2	5,7	19,3	0,5	629,7
Union européenne									
Allemagne									
2009	11,9	0,1	12,4	36,1	119,2	3,1	10,0	3,5	196,2
2010	11,1	8,1	5,8	107,5	109,6	3,1	13,4	0,8	259,3
France									
2009	12,2	0,1	13,0	91,4	110,6	2,4	27,3	2,7	259,7
2010	9,4	0,1	8,5	47,1	68,1	2,9	14,9	0,9	151,9
Royaume-Uni									
2009	24,3	0,9	27,9	635,1	95,2	2,9	71,0	4,9	862,4
2010	25,7	16,3	13,9	768,7	84,7	3,8	17,7	3,6	934,3
Italie									
2009	19,2	19,7	20,3	53,9	68,8	0,8	5,1	0,1	187,7
2010	23,8	15,1	25,2	30,9	24,5	0,4	13,3	0,1	133,3
Autres pays de l'Union européenne									
2009	56,0	79,6	26,9	258,6	242,3	13,3	72,9	3,3	752,9
2010	66,3	54,1	20,5	205,0	247,1	9,6	35,8	4,3	642,7
Total									
2009	123,6	100,4	100,6	1 075,1	636,2	22,4	186,3	14,4	2 258,9
2010	136,3	93,6	73,9	1 159,2	533,9	19,8	95,0	9,7	2 121,4
Pays nouvellement industrialisés									
Corée du Sud									
2009	25,7	92,7	30,4	48,2	27,2	0,5	4,4	0,5	229,7
2010	43,1	66,5	32,0	87,5	42,0	7,7	2,9	1,4	283,1
Hong-Kong									
2009	37,3	0,0	8,0	29,6	21,3	0,4	5,9	0,4	102,9
2010	37,3	0,1	4,8	48,7	17,8	0,7	4,2	1,1	114,7
Taiwan									
2009	12,1	23,3	11,4	18,5	7,9	0,0	1,2	0,0	74,4
2010	15,1	0,0	18,7	22,6	10,3	0,2	1,6	0,1	68,6
Singapour									
2009	2,6	0,3	0,1	8,4	23,9	1,4	2,3	0,1	38,9
2010	5,9	0,8	0,5	12,8	21,9	0,7	2,7	0,3	45,5
Total									
2009	77,7	116,4	49,9	104,6	80,2	2,3	13,7	1,1	445,9
2010	101,3	67,3	56,0	171,5	92,1	9,3	11,5	2,9	512,0
Autres pays									
2009	849,2	147,9	282,3	768,7	839,1	65,2	96,7	41,8	3 090,9
2010	623,8	132,0	346,5	1 051,7	610,9	54,6	171,7	22,3	3 013,4
Total									
2009	2 940,9	6 255,3	1 751,6	5 884,3	5 887,4	3 184,9	1 204,4	535,0	27 643,7
2010	2 572,2	7 890,1	1 646,9	6 708,4	4 381,6	4 310,1	1 093,4	272,6	28 875,2

Tableau 3-2
Exportations nationales vers des pays sélectionnés, base douanière, données non désaisonnalisées — Total cumulatif, janvier à février

	Produits de l'agriculture et de la pêche	Produits énergétiques	Produits forestiers	Biens industriels	Machines et équipement	Produits de l'automobile	Biens de consommation	Transactions commerciales spéciales	Total
millions de dollars									
États-Unis									
2009	3 195,1	12 381,7	2 445,3	7 818,2	8 208,0	5 111,0	1 730,1	1 001,2	41 890,6
2010	2 636,3	15 177,7	2 076,1	8 471,6	6 144,9	7 483,8	1 542,5	480,3	44 013,3
Mexique									
2009	165,8	1,6	20,0	120,2	124,6	105,3	6,7	1,0	545,1
2010	217,7	13,7	22,8	158,1	102,7	141,5	27,8	0,4	684,7
Japon									
2009	502,4	300,5	173,8	164,5	151,5	5,8	28,8	1,7	1 329,0
2010	438,7	234,1	194,8	225,4	129,8	11,8	25,6	0,8	1 260,9
Union européenne									
Allemagne									
2009	26,6	32,6	22,1	79,7	292,0	6,9	23,6	3,9	487,3
2010	19,7	8,1	14,7	207,2	263,6	5,1	28,4	1,0	547,8
France									
2009	23,1	61,1	20,6	117,0	205,2	4,4	55,5	4,5	491,4
2010	18,0	0,2	21,5	81,6	132,0	5,3	32,9	2,0	293,5
Royaume-Uni									
2009	49,7	1,4	45,4	1 291,0	290,2	5,5	89,9	7,1	1 780,2
2010	44,4	17,0	32,1	1 519,7	266,8	7,7	32,8	5,7	1 926,2
Italie									
2009	64,0	19,7	48,1	67,9	102,9	1,4	9,7	0,5	314,2
2010	31,0	36,8	50,7	49,7	87,9	0,8	23,7	2,1	282,6
Autres pays de l'Union européenne									
2009	121,6	158,1	54,2	504,4	544,9	27,9	128,9	6,6	1 546,5
2010	136,7	64,0	48,6	401,5	426,9	18,7	81,5	8,1	1 186,0
Total									
2009	285,0	272,9	190,4	2 060,0	1 435,3	46,0	307,5	22,6	4 619,6
2010	249,7	126,1	167,7	2 259,7	1 177,2	37,6	199,3	18,9	4 236,2
Pays nouvellement industrialisés									
Corée du Sud									
2009	43,9	189,4	55,7	118,1	46,1	1,1	6,3	0,8	461,5
2010	73,8	147,2	65,0	153,8	81,4	13,4	7,3	2,0	543,8
Hong-Kong									
2009	74,9	0,0	16,5	54,6	79,3	1,0	9,1	1,0	236,4
2010	73,6	0,1	12,8	114,6	36,2	1,3	8,4	1,7	248,8
Taiwan									
2009	27,6	23,5	25,8	38,0	14,4	0,1	3,8	0,1	133,3
2010	26,1	23,4	35,7	42,6	20,1	0,6	6,8	0,2	155,5
Singapour									
2009	5,2	1,2	0,5	14,8	45,3	2,7	4,8	0,3	74,7
2010	11,0	1,3	2,7	23,1	45,6	2,5	6,0	0,4	92,6
Total									
2009	151,7	214,1	98,5	225,4	185,1	4,9	24,0	2,1	905,8
2010	184,6	172,0	116,2	334,1	183,2	17,8	28,6	4,3	1 040,7
Autres pays									
2009	1 566,8	200,4	538,9	1 472,6	1 576,8	108,9	191,0	58,7	5 714,0
2010	1 364,4	201,3	651,3	1 903,3	1 184,8	104,0	255,4	34,7	5 699,2
Total									
2009	5 866,8	13 371,1	3 466,8	11 860,9	11 681,3	5 381,9	2 288,5	1 087,3	55 004,6
2010	5 091,5	15 924,8	3 228,8	13 352,3	8 922,7	7 796,5	2 079,1	539,4	56 935,0

Tableau 4
Exportations nationales par pays, base douanière, données non désaisonnalisées.

	Février		Janvier à février		Variation
	2009	2010	2009	2010	Janvier à février 2010/Janvier à février 2009
millions de dollars					
Amérique du Nord					
États-Unis	20 906,5	22 223,1	41 890,6	44 013,3	5,1
Groenland	1,1	0,5	2,2	1,8	-19,4
Mexique	280,8	375,6	545,1	684,7	25,6
Saint-Pierre-et-Miquelon	1,0	1,2	1,9	2,2	20,5
Total	21 189,4	22 600,4	42 439,8	44 702,0	5,3
Europe occidentale					
Allemagne	196,2	259,3	487,3	547,8	12,4
Andorre	0,0	0,0	0,0	0,0	485,6
Autriche	78,3	15,2	126,4	49,1	-61,2
Belgique	178,8	97,3	350,7	178,9	-49,0
Danemark	45,0	14,5	95,0	32,8	-65,5
Espagne	95,2	73,2	180,5	141,7	-21,5
Finlande	15,1	13,0	85,2	28,7	-66,3
France	259,7	151,9	491,4	293,5	-40,3
Gibraltar	0,0	0,0	0,0	0,0	-100,0
Grèce	9,1	4,9	16,5	10,6	-35,7
Îles Féroé	0,0	0,0	0,5	0,0	-91,3
Islande	2,5	5,4	3,5	10,3	192,8
Italie	187,7	133,3	314,2	282,6	-10,0
Luxembourg	6,2	6,8	9,4	10,1	7,3
Malte	1,5	48,7	2,2	49,3	...
Norvège	78,4	254,0	219,8	377,1	71,6
Pays-Bas	197,2	222,1	400,1	408,6	2,1
Portugal	10,1	51,9	15,7	57,9	268,6
République d'Irlande (Eire)	51,5	15,7	94,2	56,5	-40,0
Royaume-Uni	862,4	934,3	1 780,2	1 926,2	8,2
Suède	18,9	28,4	38,2	48,6	27,2
Suisse	111,1	26,7	184,4	244,9	32,8
Total	2 404,7	2 356,5	4 895,4	4 755,2	-2,9
Autres pays d'Europe					
Albanie	0,6	2,1	0,7	2,6	257,4
Arménie	0,3	0,7	0,7	1,2	74,4
Azerbaïdjan	0,8	1,2	2,5	1,8	-29,0
Bélarus	0,4	0,1	0,4	0,1	-71,4
Bosnie-Herzégovine	0,0	0,3	0,4	0,5	22,1
Bulgarie	1,4	1,4	2,1	22,3	947,5
Croatie	1,9	28,8	3,4	30,3	791,3
Estonie	1,4	1,8	2,2	2,8	27,6
Fédération de Russie	74,4	56,1	142,1	100,8	-29,1
Géorgie	0,7	1,8	1,1	3,0	167,8
Hongrie	6,8	6,1	15,3	10,7	-29,7
Kazakhstan	25,1	49,1	39,8	57,8	45,5
Kirghizistan	0,7	0,0	1,0	0,1	-92,1
Lettonie	2,1	0,8	3,9	2,0	-49,2
Lituanie	4,3	1,5	5,8	2,7	-54,5
Macédoine (Ex-République yougoslave de Macédoine)	1,5	1,1	2,3	1,9	-19,7
Monténégro	0,1	0,1	0,2	0,1	-50,5
Ouzbékistan	0,3	0,1	4,4	0,9	-80,5
Pologne	12,2	9,9	36,3	25,4	-30,2
République de Moldavie	0,3	0,1	0,3	0,1	-59,9
République Tchèque	8,9	11,5	19,8	19,9	0,3
Roumanie	5,3	5,9	8,9	13,2	49,4
Serbie	0,7	0,4	2,2	0,7	-66,2
Slovaquie	1,2	10,0	2,4	11,5	387,8
Slovénie	1,6	1,2	33,6	1,5	-95,5
Tadjikistan	0,2	0,3	0,3	1,1	236,2
Turkménistan	1,0	0,1	1,2	0,4	-67,6
Ukraine	4,0	7,0	8,8	14,6	66,1
Total	158,2	199,5	342,1	329,9	-3,6
Moyen-Orient					
Arabie saoudite	130,4	32,7	226,1	149,9	-33,7
Bahreïn	1,2	1,1	3,0	2,5	-16,3

Tableau 4 – suite

Exportations nationales par pays, base douanière, données non désaisonnalisées.

	Février		Janvier à février		Variation
	2009	2010	2009	2010	Janvier à février 2010/Janvier à février 2009
	millions de dollars				
Chypre	0,9	0,8	2,1	1,4	-35,4
Égypte	30,9	35,7	58,1	55,5	-4,4
Émirats arabes unis	86,3	66,3	164,2	167,9	2,2
Érythrée	0,0	0,9	0,0	1,2	...
Éthiopie	0,1	0,5	0,6	0,8	32,6
Iran	15,4	8,3	59,0	14,6	-75,2
Iraq	19,5	4,2	72,6	6,1	-91,6
Israël	29,9	30,8	54,7	52,0	-4,9
Jordanie	8,6	5,1	10,8	11,6	8,0
Koweït	3,7	5,1	11,6	13,6	17,8
Liban	4,6	5,4	10,2	10,6	4,0
Libye	65,5	22,9	108,1	42,6	-60,6
Oman	9,2	9,7	21,2	19,1	-9,9
Qatar	6,8	13,9	13,0	17,6	35,6
Somalie	0,0	0,0	0,0	0,0	139,6
Soudan	2,2	1,0	8,6	7,6	-11,6
Syrie	1,7	2,3	4,3	4,3	0,8
Turquie	88,8	126,1	122,1	168,2	37,7
Yémen	0,9	3,2	2,4	4,5	86,4
Total	506,5	375,9	952,7	751,8	-21,1
Autres pays d'Afrique					
Afrique du Sud	33,5	32,9	67,2	58,6	-12,8
Algérie	65,1	24,7	92,3	48,0	-48,0
Angola	4,9	7,0	12,0	9,5	-20,7
Antarctique	0,0	0,0	0,0	0,0	-37,3
Bénin	0,7	0,7	1,4	1,1	-16,7
Botswana	0,4	0,1	0,9	0,2	-81,5
Burkina Faso	0,5	1,5	0,7	3,3	363,9
Burundi	0,1	0,1	0,2	0,1	-33,3
Cameroun	1,3	2,5	1,9	2,6	42,7
Cap-Vert	0,0	0,0	0,1	0,2	65,9
Comores	0,0	0,0	0,0	0,0	-100,0
Congo	4,2	1,7	5,4	2,2	-59,1
Côte d'Ivoire	0,9	0,6	5,2	1,0	-80,7
Djibouti	0,2	0,1	1,2	0,1	-90,8
Gabon	1,1	1,4	9,6	3,2	-66,8
Gambie	0,1	0,1	0,1	0,1	-4,2
Ghana	13,2	15,7	23,7	27,1	14,4
Guinée	2,9	0,5	3,8	0,8	-80,2
Guinée équatoriale	0,3	0,1	0,6	0,3	-48,2
Kenya	6,3	3,8	13,1	6,1	-53,1
Lesotho	0,0	0,0	0,0	0,0	0,0
Libéria	0,2	0,5	0,5	2,2	371,7
Madagascar	2,5	2,9	7,2	8,2	15,1
Malawi	0,2	0,3	0,4	0,6	27,6
Mali	1,1	0,3	1,2	0,7	-42,3
Maroc	18,5	3,9	20,7	7,8	-62,5
Maurice	0,5	0,1	0,9	0,3	-69,6
Mauritanie	0,5	0,0	0,7	0,1	-86,6
Mozambique	0,4	0,6	0,6	1,5	164,0
Namibie	0,0	0,0	0,7	0,1	-91,8
Niger	0,2	0,3	0,4	0,3	-22,1
Nigéria	4,7	17,4	27,1	21,4	-20,8
Ouganda	0,4	0,9	4,1	2,0	-50,9
République démocratique du Congo	2,1	0,9	3,3	1,9	-41,3
République-Unie de Tanzanie	4,9	2,9	6,9	4,5	-35,6
Rwanda	0,1	0,1	0,1	0,2	73,2
Sainte-Hélène	0,0	0,0	0,0	0,0	-100,0
Sao Tomé-et-Principe	0,0	0,0	0,0	0,0	...
Sénégal	0,6	1,2	2,8	3,1	10,7
Seychelles	0,1	0,0	0,2	0,0	-79,2
Sierra Leone	0,5	0,5	0,7	1,7	126,5
Swaziland	0,0	0,0	0,1	0,1	-32,7
Tchad	1,2	0,6	3,2	1,0	-68,9
Terres australes françaises	0,0	0,0	0,0	0,0	-64,9
Togo	0,9	2,1	1,7	2,4	35,6

Tableau 4 – suite

Exportations nationales par pays, base douanière, données non désaisonnalisées.

	Février		Janvier à février		Variation
	2009	2010	2009	2010	Janvier à février 2010/Janvier à février 2009
	millions de dollars				
Tunisie	1,5	5,5	3,1	20,2	551,5
Zambie	0,7	13,2	1,4	13,3	837,9
Zimbabwe	2,3	0,0	6,9	0,5	-92,8
Total	179,9	147,8	334,2	258,6	-22,6
Autres pays d'Asie					
Afghanistan	13,3	16,9	14,5	19,1	32,3
Bangladesh	115,2	47,4	206,1	131,9	-36,0
Bhoutan	0,0	0,0	0,0	0,0	-100,0
Brunei Darussalam	0,1	0,4	0,2	5,9	...
Cambodge	0,2	0,2	0,4	0,3	-23,4
Chine	912,7	874,7	1 706,5	1 513,9	-11,3
Corée du Nord	3,4	0,3	6,1	1,3	-78,0
Corée du Sud	229,7	283,1	461,5	543,8	17,9
Hong-Kong	102,9	114,7	236,4	248,8	5,2
Inde	126,3	89,6	221,9	221,1	-0,4
Indonésie	95,1	82,1	143,9	127,8	-11,2
Japon	660,7	629,7	1 329,0	1 260,9	-5,1
Laos	0,4	0,3	0,5	0,4	-21,3
Macao	3,2	0,2	5,7	0,6	-89,1
Malaisie	25,5	42,6	66,8	101,2	51,5
Maldives	0,5	0,2	0,8	0,6	-23,0
Mongolie	0,3	0,9	0,4	2,1	407,4
Népal	0,2	0,0	0,3	0,1	-74,1
Pakistan	42,7	9,3	53,2	38,0	-28,5
Philippines	54,4	47,1	88,3	69,6	-21,2
Singapour	38,9	45,5	74,7	92,6	24,0
Sri Lanka	31,1	30,0	59,4	77,9	31,2
Taïwan	74,4	68,6	133,3	155,5	16,7
Territoire britannique de l'Océan Indien	0,0	0,6	0,0	0,6	...
Thaïlande	31,5	86,4	64,2	128,6	100,3
Vietnam	8,8	9,9	15,8	34,0	114,9
Total	2 571,2	2 480,9	4 889,7	4 776,7	-2,3
Océanie					
Australie	185,3	158,2	300,3	324,2	8,0
Fidji	2,1	0,1	2,3	0,3	-87,9
Guam	0,2	0,1	0,3	0,2	-48,1
Île Christmas	0,0	0,0	0,1	0,0	-17,4
Île Norfolk	0,0	0,0	0,3	0,0	-100,0
Îles des Cocos (Keeling)	0,0	0,0	0,0	0,0	169,3
Îles mineures éloignées, États-Unis	0,7	1,0	1,4	2,6	91,7
Îles Salomon	0,1	0,0	0,1	0,0	-100,0
Kiribati	0,0	0,0	0,0	0,0	...
Nauru	0,0	0,0	0,0	0,0	-100,0
Nouvelle-Calédonie	0,2	2,1	0,6	3,3	500,0
Nouvelle-Zélande	42,9	22,6	65,4	46,2	-29,3
Papouasie-Nouvelle-Guinée	0,3	0,6	1,1	1,2	1,9
Pitcairn	0,0	0,0	0,0	0,0	-24,6
Polynésie française	0,6	0,5	1,2	1,3	15,3
Samoa	0,1	0,1	0,1	0,1	4,0
Samoa américaines	0,0	0,1	0,1	0,1	9,5
Vanuatu	0,6	0,1	0,7	0,2	-68,0
Total	232,9	185,5	373,8	379,9	1,6
Amérique du Sud					
Argentine	11,9	11,4	22,0	28,2	28,4
Bolivie	0,4	0,9	1,9	1,2	-37,7
Brésil	70,0	236,2	126,1	341,6	171,0
Chili	61,7	32,8	95,4	72,6	-23,9
Colombie	42,0	48,4	91,2	84,1	-7,9
Équateur	11,2	15,1	41,8	37,6	-9,9
Guyane	0,6	3,0	3,2	4,9	52,9
Îles Falkland (Malouines)	0,0	0,0	0,0	0,0	...
Paraguay	1,6	0,8	2,0	1,4	-29,2
Pérou	25,5	30,5	61,7	70,5	14,2
Suriname	0,7	0,8	0,9	1,5	74,0

Tableau 4 – suite

Exportations nationales par pays, base douanière, données non désaisonnalisées.

	Février		Janvier à février		Variation
	2009	2010	2009	2010	Janvier à février 2010/Janvier à février 2009
	millions de dollars				
Uruguay	1,7	2,0	3,7	4,0	5,5
Venezuela	67,1	17,6	133,3	55,3	-58,5
Total	294,4	399,7	583,1	702,9	20,5
Amérique centrale Antilles					
Anguilla	0,4	0,1	0,5	0,1	-72,0
Antigua-et-Barbuda	0,8	1,3	1,4	3,7	165,8
Antilles néerlandaises	2,4	3,3	3,8	4,5	18,8
Aruba	0,6	0,3	0,8	0,6	-31,0
Bahamas	2,5	1,7	4,8	27,6	468,7
Barbade	2,6	3,6	4,6	6,1	32,8
Belize	0,6	0,3	1,0	0,6	-34,2
Bermudes	4,8	2,6	8,6	5,2	-39,4
Costa Rica	5,0	9,0	8,2	14,6	77,4
Cuba	27,9	17,2	40,1	44,3	10,4
Dominique	0,4	0,5	0,8	1,1	48,3
El Salvador	2,7	2,9	4,5	8,9	97,2
Grenade	0,5	0,8	1,0	1,2	29,8
Guatemala	5,7	4,4	20,3	10,6	-47,8
Haïti	2,1	0,5	6,0	7,2	18,8
Honduras	1,9	1,6	4,0	3,2	-18,2
Îles Caïmanes	0,7	0,5	0,8	0,9	4,2
Îles Turks et Caïques	0,4	0,3	0,6	0,7	16,1
Îles Vierges britanniques	0,1	19,7	1,4	19,9	...
Jamaïque	7,8	15,5	14,5	27,2	87,6
Montserrat	0,0	0,0	0,1	0,0	-20,4
Nicaragua	1,8	0,7	2,9	1,0	-65,8
Panama	10,5	6,2	16,5	15,2	-7,9
République dominicaine	8,1	15,0	19,3	27,2	41,2
Sainte-Lucie	0,7	0,7	1,4	1,2	-9,9
Saint-Kitts-et-Nevis	0,4	1,0	1,2	1,3	8,3
Saint-Vincent-et-Grenadines	0,5	0,3	1,2	0,7	-38,2
Trinité-et-Tobago	14,7	18,8	23,4	43,1	84,6
Total	106,6	129,0	193,7	278,1	43,6
Tous les pays	27 643,7	28 875,2	55 004,6	56 935,0	3,5

Tableau 5-1
Exportations par province d'origine, base douanière, données non désaisonnalisées — Février

	Produits de l'agriculture et de la pêche	Produits énergétiques	Produits forestiers	Biens industriels	Machines et équipement	Produits de l'automobile	Biens de consommation	Transactions commerciales spéciales	Total
millions de dollars									
Exportations nationales									
Terre-Neuve et le Labrador									
2009	25,4	529,1	35,5	118,9	6,5	0,1	0,1	3,6	719,2
2010	33,9	410,0	8,1	77,2	3,5	0,0	0,0	1,7	534,4
Île-du-Prince-Édouard									
2009	36,9	0,0	0,0	2,2	14,8	0,0	2,3	7,6	63,9
2010	29,2	0,1	0,0	1,3	7,2	0,1	1,9	4,9	44,5
Nouvelle-Écosse									
2009	67,0	82,1	61,9	41,0	97,3	7,3	6,8	6,6	370,1
2010	59,8	49,1	53,6	38,6	102,1	3,7	3,5	3,1	313,4
Nouveau-Brunswick									
2009	75,6	439,9	102,8	30,2	27,0	2,3	7,9	6,5	692,2
2010	71,4	699,3	86,0	97,8	20,7	2,1	17,8	3,0	998,1
Québec									
2009	349,8	250,7	508,8	1 318,3	1 877,1	136,1	343,4	123,4	4 907,4
2010	325,7	230,0	453,4	1 530,4	1 369,8	111,2	396,9	76,9	4 494,3
Ontario									
2009	625,4	258,5	266,0	2 468,1	2 963,9	2 917,1	743,9	254,4	10 497,4
2010	560,5	247,1	220,0	2 927,5	2 248,1	4 098,1	598,6	124,8	11 024,7
Manitoba									
2009	344,4	37,0	23,9	183,9	179,9	57,6	38,0	30,8	895,5
2010	294,4	48,6	15,1	167,9	129,6	37,5	23,3	18,5	734,8
Saskatchewan									
2009	640,4	411,7	22,5	438,8	91,5	3,4	1,3	7,4	1 617,0
2010	556,6	712,1	10,2	635,6	60,6	2,5	1,7	3,6	1 982,9
Alberta									
2009	609,6	3 563,3	148,5	709,7	375,9	44,6	16,3	53,7	5 521,6
2010	486,8	4 871,2	165,5	788,3	232,2	32,3	9,7	19,3	6 605,3
Colombie-Britannique									
2009	166,1	683,1	581,7	362,1	252,9	16,2	44,6	40,8	2 147,5
2010	153,5	622,7	634,9	423,4	206,5	22,6	39,9	17,1	2 120,6
Yukon, Territoires du Nord-Ouest et Nunavut¹									
2009	0,3	0,0	0,0	211,1	0,3	0,1	0,0	0,1	212,0
2010	0,3	0,0	0,0	20,4	1,4	0,0	0,1	0,0	22,2
Total									
2009	2 940,9	6 255,3	1 751,6	5 884,3	5 887,4	3 184,9	1 204,4	535,0	27 643,7
2010	2 572,2	7 890,1	1 646,9	6 708,4	4 381,6	4 310,1	1 093,4	272,6	28 875,2
Réexportations									
2009	38,9	34,5	5,1	171,8	985,9	85,0	169,5	690,6	2 181,4
2010	44,1	14,8	5,4	165,0	736,0	81,7	134,6	548,7	1 730,3
Exportations totales									
2009	2 979,8	6 289,8	1 756,8	6 056,1	6 873,3	3 269,8	1 374,0	1 225,6	29 825,1
2010	2 616,4	7 904,9	1 652,3	6 873,4	5 117,5	4 391,8	1 228,0	821,3	30 605,5

1. Les données pour le mois courant n'incluent pas certaines exportations du chapitre 71 "Perles fines/de culture, pierres gemmes et métaux précieux; monnaies, etc." du système harmonisé qui n'ont pu être traitées à temps.

Tableau 5-2
Exportations par province d'origine, base douanière, données non désaisonnalisées — Total cumulatif, janvier à février

	Produits de l'agriculture et de la pêche	Produits énergétiques	Produits forestiers	Biens industriels	Machines et équipement	Produits de l'automobile	Biens de consommation	Transactions commerciales spéciales	Total
millions de dollars									
Exportations nationales									
Terre-Neuve et le Labrador									
2009	44,4	889,9	52,4	217,6	13,3	0,1	0,1	8,9	1 226,7
2010	62,4	901,5	16,2	165,2	6,3	0,1	0,1	3,8	1 155,6
Île-du-Prince-Édouard									
2009	77,6	0,0	0,0	3,1	31,1	0,1	5,1	18,2	135,1
2010	58,4	0,3	0,3	4,1	20,3	0,2	3,6	7,7	94,8
Nouvelle-Écosse									
2009	133,3	189,4	113,4	90,1	183,1	17,4	12,0	13,7	752,3
2010	107,9	79,6	113,9	81,3	194,3	6,9	9,7	6,3	599,9
Nouveau-Brunswick									
2009	154,6	938,9	216,1	75,8	51,1	4,6	17,4	14,7	1 473,3
2010	153,5	1 541,1	186,9	185,8	42,6	4,2	35,1	6,5	2 155,7
Québec									
2009	686,4	527,2	1 015,9	2 633,7	3 693,4	243,1	615,5	242,3	9 657,7
2010	663,0	541,5	896,2	3 037,1	2 846,6	218,0	726,9	140,8	9 070,0
Ontario									
2009	1 243,5	578,3	555,5	4 971,5	5 884,3	4 875,2	1 456,0	526,5	20 090,9
2010	1 112,4	491,6	445,1	5 922,2	4 497,3	7 380,5	1 144,3	246,4	21 239,7
Manitoba									
2009	697,9	82,9	46,7	383,3	357,2	108,6	55,7	61,5	1 793,7
2010	586,0	96,3	30,4	346,0	262,1	67,8	54,5	42,7	1 485,8
Saskatchewan									
2009	1 267,2	884,7	51,1	1 034,1	164,2	5,4	2,7	17,5	3 426,8
2010	1 101,1	1 402,4	25,8	1 214,9	130,3	8,2	2,8	7,7	3 893,1
Alberta									
2009	1 231,8	7 978,3	280,9	1 407,8	792,5	88,5	32,4	105,3	11 917,5
2010	958,1	9 629,9	323,0	1 576,6	497,1	67,0	17,9	42,5	13 112,0
Colombie-Britannique									
2009	329,7	1 301,4	1 134,8	678,7	510,3	38,7	91,0	78,8	4 163,3
2010	288,3	1 240,8	1 190,9	782,8	424,0	43,4	84,0	35,1	4 089,4
Yukon, Territoires du Nord-Ouest et Nunavut¹									
2009	0,3	0,0	0,0	365,3	0,8	0,1	0,6	0,1	367,2
2010	0,5	0,0	0,0	36,3	1,9	0,1	0,1	0,1	39,0
Total									
2009	5 866,8	13 371,1	3 466,8	11 860,9	11 681,3	5 381,9	2 288,5	1 087,3	55 004,6
2010	5 091,5	15 924,8	3 228,8	13 352,3	8 922,7	7 796,5	2 079,1	539,4	56 935,0
Réexportations									
2009	96,9	73,3	12,7	369,2	1 956,9	165,3	332,2	1 376,2	4 382,8
2010	102,3	91,1	10,4	361,8	1 465,7	154,2	290,6	1 087,7	3 563,8
Exportations totales									
2009	5 963,7	13 444,4	3 479,6	12 230,1	13 638,2	5 547,2	2 620,7	2 463,4	59 387,3
2010	5 193,8	16 015,9	3 239,2	13 714,1	10 388,4	7 950,7	2 369,7	1 627,1	60 498,8

1. Les données pour le mois courant n'incluent pas certaines exportations du chapitre 71 "Perles fines/de culture, pierres gemmes et métaux précieux; monnaies, etc." du système harmonisé qui n'ont pu être traitées à temps.

Tableau 6-1

Importations par groupes de marchandises, base de la balance des paiements, données désaisonnalisées — Dollars courants

	Janvier	Février	Variation		Total cumulatif			Février 2010/ Février 2009	
	2010	2010			2009	2010	Variation		
	millions de dollars		pourcentage		millions de dollars		pourcentage		
Total	32 348	32 623	275	0,9	64 565	64 971	406	0,6	0,8
Produits de l'agriculture et de la pêche	2 361	2 380	19	0,8	5 093	4 742	-351	-6,9	-5,9
Fruits et légumes	657	677	20	3,0	1 418	1 334	-85	-6,0	-4,5
Fruits frais et baies	238	245	7	3,1	493	484	-9	-1,9	0,0
Fruits séchés, fruits et préparations à base de fruits	107	107	0	-0,3	275	214	-61	-22,1	-23,1
Légumes frais	171	179	8	5,0	360	350	-10	-2,7	-0,7
Autres légumes et préparations à base de légumes	140	145	5	3,2	290	285	-5	-1,7	1,0
Autres produits de l'agriculture et de la pêche	1 704	1 703	-1	-0,1	3 674	3 408	-266	-7,2	-6,5
Animaux vivants	13	16	3	22,2	33	29	-4	-12,4	6,3
Viandes et préparations de viandes	165	174	9	5,5	366	340	-26	-7,2	-4,9
Poisson et animaux marins	154	155	1	0,5	360	310	-50	-13,9	-14,7
Cacao, café, thé et autres matières alimentaires	403	385	-18	-4,4	848	788	-60	-7,1	-8,7
Produits laitiers, oeufs et miel	42	45	3	6,9	90	87	-3	-3,8	-2,7
Blé d'inde (maïs) égrené	43	49	7	15,4	98	92	-7	-6,7	4,4
Autres céréales et préparations céréalières	178	173	-5	-2,8	410	350	-59	-14,5	-18,5
Sucre et préparations à base de sucre	148	143	-6	-3,7	283	291	8	2,8	-1,2
Fourrages, provendes sauf céréales non moulues	112	117	6	5,1	263	229	-34	-12,8	-9,6
Boissons	298	292	-6	-2,1	645	590	-55	-8,5	-2,8
Tabac	30	32	1	4,0	58	62	5	7,9	17,4
Produits végétaux bruts	117	121	4	3,8	219	238	18	8,4	8,6
Coton	1	1	0	10,0	2	2	1	31,3	20,7
Produits énergétiques	3 371	2 894	-477	-14,2	5 621	6 265	644	11,5	4,0
Pétrole brut	1 984	1 625	-359	-18,1	2 738	3 608	870	31,8	36,4
Autres produits énergétiques	1 388	1 269	-119	-8,6	2 883	2 656	-226	-7,9	-20,3
Charbon et autres produits connexes	582	486	-96	-16,5	1 169	1 067	-102	-8,7	-31,7
Dérivés du pétrole et du charbon	806	783	-23	-2,8	1 713	1 589	-124	-7,3	-11,1
Produits forestiers	206	221	15	7,3	431	428	-3	-0,6	5,0
Produits forestiers	206	221	15	7,3	431	428	-3	-0,6	5,0
Matières en bois brutes	34	34	0	0,8	93	68	-25	-27,1	-25,8
Demi-produits en bois	173	188	15	8,6	338	360	23	6,7	13,5
Biens industriels	6 462	6 477	15	0,2	13 494	12 938	-555	-4,1	-4,5
Métaux et minerais métalliques	2 334	2 315	-19	-0,8	4 314	4 649	335	7,8	7,0
Minerais, concentrés et déchets métallifères	591	575	-16	-2,7	1 017	1 166	149	14,7	5,5
Barres, tiges, tôles et feuilles d'acier	489	522	33	6,7	860	1 011	151	17,6	21,2
Autres produits de fer et d'acier	292	283	-8	-2,9	912	575	-337	-36,9	-34,2
Métaux précieux, y compris alliages	584	593	9	1,5	911	1 177	266	29,2	28,2
Autres métaux non ferreux et alliages	378	342	-37	-9,7	614	720	106	17,2	15,5
Produits chimiques et plastiques	2 224	2 236	13	0,6	4 856	4 460	-396	-8,1	-10,6
Produits chimiques organiques	528	486	-42	-8,0	1 269	1 013	-256	-20,1	-25,1
Matières plastiques	756	778	21	2,8	1 511	1 534	23	1,5	2,5
Autres produits chimiques et produits connexes	940	973	34	3,6	2 076	1 913	-163	-7,9	-11,1
Autres produits industriels	1 904	1 925	21	1,1	4 324	3 829	-495	-11,4	-9,1
Produits bruts d'origine animale	15	18	3	17,2	39	34	-6	-14,3	-2,8
Laine et fibres artificielles	18	19	0	1,7	38	37	-1	-3,1	-2,1
Minéraux non métalliques bruts	71	71	0	-0,1	136	142	5	4,0	8,2
Demi-produits en matières textiles	181	184	3	1,6	408	366	-43	-10,5	-10,5
Demi-produits de base en métal	738	741	4	0,5	1 680	1 479	-201	-12,0	-10,7
Demi-produits en caoutchouc	79	82	3	3,9	161	160	-1	-0,7	3,3

Tableau 6-1 – suite

Importations par groupes de marchandises, base de la balance des paiements, données désaisonnalisées — Dollars courants

	Janvier	Février	Variation		Total cumulatif			Février 2010/ Février 2009	
	2010	2010			2009	2010	Variation		
	millions de dollars		pourcentage		millions de dollars		pourcentage		
Huiles et matières grasses d'origine animale et végétale	98	93	-5	-5,4	226	191	-35	-15,4	-19,0
Minéraux non métalliques	273	270	-4	-1,3	602	543	-58	-9,7	-9,7
Autres matières travaillées non comestibles	430	447	17	4,0	1 033	877	-156	-15,1	-7,9
Machines et équipement	8 413	8 688	275	3,3	19 714	17 101	-2 613	-13,3	-12,8
Machines industrielles et agricoles	2 038	2 180	143	7,0	5 318	4 218	-1 100	-20,7	-16,2
Moteurs, turbines et moteurs électriques	250	244	-6	-2,3	764	494	-270	-35,3	-43,2
Machines pour le forage et l'extraction minière	112	124	12	10,6	293	236	-56	-19,3	-5,5
Excavateurs	135	204	68	50,4	411	339	-72	-17,5	6,8
Machines pour le travail des métaux	122	118	-5	-3,7	308	240	-68	-22,1	-20,7
Autres machineries industrielles	1 112	1 162	50	4,5	2 836	2 274	-563	-19,8	-14,0
Machines agricoles y compris les tracteurs	306	329	23	7,5	706	635	-71	-10,1	-6,6
Aéronefs et autre équipement de transport	1 032	1 065	33	3,2	3 025	2 098	-927	-30,6	-35,5
Aéronefs, moteurs d'aéronefs et leurs pièces	645	652	6	1,0	1 891	1 297	-594	-31,4	-37,8
Autre matériel de transport et pièces	387	414	27	6,9	1 134	801	-334	-29,4	-31,6
Machines et matériel de bureau	1 006	1 027	21	2,1	2 136	2 033	-103	-4,8	-4,0
Autres machines et équipement	4 338	4 415	77	1,8	9 236	8 753	-483	-5,2	-4,8
Autre équipement et matériel de télécommunication	1 522	1 585	64	4,2	3 115	3 107	-8	-0,3	0,0
Autres équipement et outils	2 816	2 830	14	0,5	6 121	5 646	-475	-7,8	-7,3
Produits de l'automobile	5 817	6 023	206	3,5	7 831	11 839	4 009	51,2	52,8
Voitures particulières et châssis	1 870	2 053	183	9,8	2 503	3 923	1 421	56,8	65,3
Camions et autres véhicules à moteur	1 521	1 577	56	3,7	1 941	3 097	1 156	59,5	62,5
Pièces de véhicules automobiles	2 426	2 393	-33	-1,4	3 387	4 819	1 432	42,3	38,4
Autres biens de consommation	4 660	4 729	69	1,5	10 056	9 389	-667	-6,6	-6,4
Vêtements et chaussures	845	825	-19	-2,3	2 106	1 670	-436	-20,7	-20,6
Vêtements et accessoires vestimentaires	709	690	-19	-2,7	1 760	1 398	-361	-20,5	-21,3
Chaussures	136	136	0	-0,2	347	272	-75	-21,7	-17,0
Biens de consommation divers	3 816	3 904	88	2,3	7 950	7 719	-230	-2,9	-2,7
Téléviseurs, radios et phonographes	131	134	3	2,4	205	264	60	29,3	23,6
Imprimés	273	270	-3	-1,2	620	543	-78	-12,5	-14,3
Montres, articles pour sports et jouets	484	477	-7	-1,4	1 060	962	-98	-9,3	-9,6
Articles d'ameublement	720	710	-10	-1,4	1 530	1 430	-100	-6,5	-8,8
Articles photographiques	199	200	1	0,4	462	400	-62	-13,4	-10,0
Divers produits finis, non comestibles	2 008	2 112	105	5,2	4 073	4 120	47	1,2	2,7
Transactions commerciales spéciales	313	460	147	47,1	948	772	-175	-18,5	11,4
Ajustements de la balance des paiements non répartis	744	752	7	1,0	1 379	1 496	117	8,5	8,8

Tableau 6-2

Importations par groupes de marchandises, base de la balance des paiements, données désaisonnalisées — Dollars constants, 2002

	Janvier 2010	Février 2010	Variation		Total cumulatif			Février 2010/ Février 2009	
					2009	2010	Variation		
	millions de dollars		pourcentage		millions de dollars		pourcentage		
Total	36 465	36 832	366	1,0	66 176	73 297	7 121	10,8	11,5
Produits de l'agriculture et de la pêche	2 375	2 363	-12	-0,5	4 542	4 738	196	4,3	4,6
Fruits et légumes	665	666	1	0,1	1 326	1 330	4	0,3	1,0
Fruits frais et baies	234	244	10	4,4	489	477	-11	-2,3	0,6
Fruits séchés, fruits et préparations à base de fruits	105	103	-3	-2,4	246	208	-38	-15,6	-17,9
Légumes frais	189	185	-5	-2,5	341	374	34	9,8	10,9
Autres légumes et préparations à base de légumes	136	134	-2	-1,5	250	271	21	8,2	7,5
Autres produits de l'agriculture et de la pêche	1 710	1 697	-13	-0,8	3 216	3 408	191	6,0	6,1
Animaux vivants	14	16	2	17,7	31	30	-2	-4,9	14,9
Viandes et préparations de viandes	179	184	5	2,9	361	363	2	0,6	2,2
Poisson et animaux marins	240	253	12	5,1	441	493	52	11,9	12,1
Cacao, café, thé et autres matières alimentaires	359	340	-19	-5,2	626	699	72	11,6	8,7
Produits laitiers, oeufs et miel	49	45	-5	-9,5	81	94	13	15,5	9,2
Blé d'inde (maïs) égrené	38	46	7	19,7	75	84	9	12,0	26,8
Autres céréales et préparations céréalières	156	150	-5	-3,3	319	306	-13	-4,1	-7,8
Sucre et préparations à base de sucre	147	127	-21	-14,0	262	274	11	4,3	-6,1
Fourrages, provendes sauf céréales non moulues	94	98	4	3,8	188	192	4	2,2	8,0
Boissons	276	267	-9	-3,2	552	543	-10	-1,7	3,4
Tabac	38	39	1	2,5	63	76	13	20,7	36,3
Produits végétaux bruts	119	132	13	10,6	214	252	38	17,5	15,7
Coton	2	2	0	11,9	3	4	1	42,8	32,0
Produits énergétiques	1 797	1 523	-274	-15,2	3 738	3 320	-417	-11,2	-18,8
Pétrole brut	804	626	-179	-22,2	1 782	1 430	-352	-19,8	-18,8
Autres produits énergétiques	993	898	-95	-9,6	1 956	1 891	-65	-3,3	-18,8
Charbon et autres produits connexes	530	421	-109	-20,5	767	952	184	24,0	-11,5
Dérivés du pétrole et du charbon	463	476	13	2,9	1 188	939	-249	-21,0	-24,4
Produits forestiers	286	299	13	4,4	495	586	91	18,4	23,1
Produits forestiers	286	299	13	4,4	495	586	91	18,4	23,1
Matières en bois brutes	52	49	-2	-4,6	111	101	-10	-8,6	-12,2
Demi-produits en bois	235	250	15	6,4	384	484	101	26,2	33,8
Biens industriels	5 959	6 022	63	1,1	11 236	11 980	745	6,6	6,9
Métaux et minerais métalliques	1 690	1 671	-19	-1,1	2 965	3 360	395	13,3	13,2
Minerais, concentrés et déchets métallifères	308	324	16	5,3	784	631	-152	-19,4	-23,8
Barres, tiges, tôles et feuilles d'acier	435	453	19	4,4	599	888	289	48,4	49,2
Autres produits de fer et d'acier	238	221	-17	-7,1	560	460	-100	-17,9	-17,3
Métaux précieux, y compris alliages	319	328	9	2,8	441	647	207	47,0	69,3
Autres métaux non ferreux et alliages	390	344	-46	-11,8	583	734	151	25,9	20,5
Produits chimiques et plastiques	2 136	2 209	73	3,4	4 127	4 346	218	5,3	3,6
Produits chimiques organiques	385	363	-23	-5,9	992	748	-244	-24,6	-26,6
Matières plastiques	837	827	-10	-1,2	1 398	1 664	266	19,0	18,5
Autres produits chimiques et produits connexes	914	1 020	105	11,5	1 738	1 934	197	11,3	8,3
Autres produits industriels	2 133	2 142	9	0,4	4 144	4 275	131	3,2	5,9
Produits bruts d'origine animale	19	20	1	7,6	61	39	-22	-35,5	-31,5
Laine et fibres artificielles	24	24	0	0,6	47	48	2	3,7	1,2
Minéraux non métalliques bruts	58	58	0	0,6	126	116	-11	-8,5	-2,8
Demi-produits en matières textiles	245	243	-2	-0,7	461	488	27	5,9	5,9
Demi-produits de base en métal	788	785	-3	-0,4	1 532	1 574	41	2,7	4,1
Demi-produits en caoutchouc	96	99	3	2,8	166	195	30	17,9	21,0

Tableau 6-2 – suite

**Importations par groupes de marchandises, base de la balance des paiements, données désaisonnalisées —
Dollars constants, 2002**

	Janvier	Février	Variation		Total cumulatif			Février 2010/ Février 2009	
	2010	2010			2009	2010	Variation		
	millions de dollars		pourcentage		millions de dollars		pourcentage		
Huiles et matières grasses d'origine animale et végétale	94	92	-2	-2,5	177	186	9	5,2	4,5
Minéraux non métalliques	335	323	-12	-3,6	618	658	40	6,5	6,3
Autres matières travaillées non comestibles	474	497	23	4,9	956	971	14	1,5	10,1
Machines et équipement	11 988	12 200	211	1,8	23 802	24 188	386	1,6	2,8
Machines industrielles et agricoles	2 488	2 635	147	5,9	5 500	5 123	-376	-6,8	-1,1
Moteurs, turbines et moteurs électriques	310	299	-12	-3,8	802	609	-193	-24,1	-33,3
Machines pour le forage et l'extraction minière	126	137	11	8,4	272	263	-9	-3,4	13,3
Excavateurs	167	249	83	49,5	416	416	0	0,0	30,1
Machines pour le travail des métaux	156	148	-8	-4,9	332	305	-28	-8,4	-6,2
Autres machineries industrielles	1 341	1 390	50	3,7	2 912	2 731	-182	-6,2	1,5
Machines agricoles y compris les tracteurs	389	412	24	6,1	765	801	36	4,7	8,9
Aéronefs et autre équipement de transport	1 232	1 227	-4	-0,4	3 044	2 459	-585	-19,2	-24,8
Aéronefs, moteurs d'aéronefs et leurs pièces	795	772	-23	-2,9	1 938	1 566	-371	-19,2	-26,2
Autre matériel de transport et pièces	437	456	19	4,3	1 107	892	-214	-19,4	-22,5
Machines et matériel de bureau	2 076	2 087	11	0,5	4 051	4 163	111	2,7	5,0
Autres machines et équipement	6 193	6 251	58	0,9	11 206	12 443	1 237	11,0	12,0
Autre équipement et matériel de télécommunication	2 535	2 610	75	2,9	4 456	5 145	689	15,5	16,4
Autres équipement et outils	3 658	3 641	-17	-0,5	6 750	7 298	548	8,1	9,1
Produits de l'automobile	7 193	7 418	225	3,1	8 864	14 612	5 748	64,8	66,6
Voitures particulières et châssis	2 249	2 481	232	10,3	2 993	4 729	1 736	58,0	66,8
Camions et autres véhicules à moteur	1 757	1 826	70	4,0	2 056	3 583	1 527	74,2	77,4
Pièces de véhicules automobiles	3 188	3 111	-77	-2,4	3 814	6 299	2 485	65,2	60,7
Autres biens de consommation	5 971	5 940	-32	-0,5	11 141	11 911	770	6,9	6,9
Vêtements et chaussures	1 185	1 147	-37	-3,1	2 514	2 332	-182	-7,2	-6,8
Vêtements et accessoires vestimentaires	996	963	-33	-3,3	2 102	1 959	-143	-6,8	-7,4
Chaussures	189	184	-5	-2,5	412	373	-38	-9,3	-3,8
Biens de consommation divers	4 786	4 792	6	0,1	8 627	9 579	951	11,0	10,8
Téléviseurs, radios et phonographes	220	221	1	0,6	280	442	162	57,9	50,1
Imprimés	337	327	-10	-2,9	700	664	-36	-5,2	-7,1
Montres, articles pour sports et jouets	666	647	-19	-2,9	1 258	1 313	56	4,4	3,1
Articles d'ameublement	930	893	-38	-4,0	1 639	1 823	184	11,2	7,7
Articles photographiques	354	353	-1	-0,2	672	707	35	5,2	9,2
Divers produits finis, non comestibles	2 279	2 350	72	3,1	4 078	4 629	551	13,5	14,8
Transactions commerciales spéciales	353	523	170	48,0	970	876	-94	-9,7	24,5
Ajustements de la balance des paiements non répartis	542	545	3	0,6	1 390	1 086	-304	-21,9	-24,3

Tableau 7-1

Importations en provenance des pays sélectionnés, base douanière, données non désaisonnalisées — Février

	Produits de l'agriculture et de la pêche	Produits énergé- tiques	Produits forestiers	Biens industriels	Machines et équipement	Produits de l'automobile	Biens de consommation	Transactions commerciales spéciales	Total
millions de dollars									
États-Unis									
2009	1 300,5	1 150,5	161,1	3 733,6	4 459,9	2 661,1	1 825,5	334,5	15 626,6
2010	1 167,6	916,6	161,6	3 676,7	3 684,1	3 982,8	1 734,6	406,6	15 730,7
Mexique									
2009	126,8	4,4	0,7	101,8	487,1	360,4	79,9	2,8	1 163,8
2010	145,9	53,5	0,4	126,4	550,8	709,4	75,8	2,5	1 664,7
Japon									
2009	5,6	0,3	0,1	92,1	418,1	423,0	74,7	0,3	1 014,2
2010	5,0	0,5	0,1	110,1	352,7	621,6	78,8	0,3	1 169,0
Union européenne									
Allemagne									
2009	18,5	0,7	0,5	183,4	467,9	171,7	152,3	1,1	996,1
2010	19,6	1,0	1,2	164,6	281,0	251,3	131,3	0,4	850,5
France									
2009	47,7	24,7	0,1	74,1	143,6	10,6	163,9	0,8	465,4
2010	41,1	0,5	0,1	133,5	104,8	6,9	134,7	1,4	423,1
Royaume-Uni									
2009	30,5	224,5	0,1	124,1	286,1	27,3	105,4	1,5	799,5
2010	26,1	89,5	0,1	165,2	258,5	30,5	88,9	7,7	666,5
Italie									
2009	41,4	0,0	1,2	73,7	107,1	11,5	93,7	0,4	329,0
2010	38,2	0,0	1,2	69,9	103,9	14,1	92,4	0,2	320,0
Autres pays de l'Union européenne									
2009	87,3	88,7	3,3	249,5	363,7	52,9	335,9	2,6	1 183,8
2010	83,0	224,9	2,7	208,2	292,2	60,3	327,8	1,0	1 200,0
Total									
2009	225,5	338,7	5,1	704,8	1 368,4	273,9	851,2	6,4	3 773,9
2010	208,0	315,9	5,4	741,4	1 040,5	363,0	775,2	10,6	3 460,1
Pays nouvellement industrialisés									
Corée du Sud									
2009	2,9	1,1	0,0	77,6	176,9	99,5	18,8	0,1	376,7
2010	4,3	1,2	0,0	50,7	167,0	219,2	14,7	0,1	457,2
Hong-Kong									
2009	1,6	0,0	0,0	2,4	18,1	0,1	10,1	0,0	32,3
2010	1,7	0,0	0,1	1,4	8,3	0,2	7,8	0,0	19,7
Taiwan									
2009	3,8	0,0	0,4	57,1	159,7	15,7	31,5	0,1	268,3
2010	4,1	0,0	0,5	57,2	129,6	12,8	28,4	0,1	232,8
Singapour									
2009	1,9	51,5	0,2	28,0	46,1	0,5	14,7	0,3	143,2
2010	1,2	0,0	0,0	4,0	31,7	0,3	18,0	0,4	55,6
Total									
2009	10,2	52,7	0,6	165,0	400,7	115,7	75,1	0,4	820,5
2010	11,3	1,2	0,6	113,3	336,7	232,5	68,9	0,6	765,2
Autres pays									
2009	555,6	1 146,2	40,4	1 527,1	1 976,2	118,1	1 785,7	57,7	7 207,1
2010	565,1	1 431,8	45,3	1 214,4	1 903,6	142,3	1 653,8	33,1	6 989,3
Total									
2009	2 224,2	2 692,7	208,0	6 324,4	9 110,4	3 952,2	4 692,1	402,2	29 606,1
2010	2 103,1	2 719,5	213,4	5 982,4	7 868,4	6 051,7	4 387,1	453,6	29 779,2

Tableau 7-2

Importations en provenance des pays sélectionnés, base douanière, données non désaisonnalisées — Total cumulatif, janvier à février

	Produits de l'agriculture et de la pêche	Produits énergétiques	Produits forestiers	Biens industriels	Machines et équipement	Produits de l'automobile	Biens de consommation	Transactions commerciales spéciales	Total
millions de dollars									
États-Unis									
2009	2 684,9	2 180,0	314,7	7 608,2	8 504,3	4 628,7	3 570,0	622,8	30 113,6
2010	2 397,5	1 966,7	302,4	7 321,9	6 988,9	6 974,5	3 390,1	570,2	29 912,2
Mexique									
2009	274,9	4,4	1,0	222,3	943,5	591,8	160,0	5,5	2 203,4
2010	295,5	101,8	0,7	246,3	1 039,8	1 281,4	151,7	4,4	3 121,6
Japon									
2009	11,3	0,6	0,3	202,0	889,9	888,3	163,4	0,6	2 156,4
2010	11,0	0,8	0,2	200,4	649,0	997,1	157,6	0,5	2 016,5
Union européenne									
Allemagne									
2009	38,7	1,7	1,0	334,0	842,3	269,8	300,5	2,7	1 790,8
2010	36,2	2,0	2,0	308,2	521,7	419,5	262,4	0,9	1 552,8
France									
2009	101,1	51,6	0,4	139,5	298,7	16,5	291,2	1,1	900,0
2010	92,8	6,6	0,3	190,1	206,8	20,2	267,8	1,8	786,4
Royaume-Uni									
2009	53,4	373,5	0,3	234,3	549,3	47,4	198,6	3,6	1 460,3
2010	52,2	459,4	0,1	291,9	466,9	50,4	170,9	10,5	1 502,2
Italie									
2009	97,4	10,6	3,3	161,7	235,5	24,4	172,0	0,8	705,7
2010	83,5	0,1	2,3	139,5	229,2	23,6	165,8	0,3	644,2
Autres pays de l'Union européenne									
2009	183,0	138,3	8,1	508,1	695,7	90,2	734,0	3,2	2 360,6
2010	158,8	295,4	5,5	390,0	545,3	97,8	619,9	1,4	2 114,0
Total									
2009	473,7	575,6	13,1	1 377,5	2 621,4	448,3	1 696,4	11,5	7 217,4
2010	423,5	763,4	10,1	1 319,7	1 969,9	611,4	1 486,8	14,8	6 599,6
Pays nouvellement industrialisés									
Corée du Sud									
2009	6,6	7,8	0,0	152,8	418,6	221,8	38,1	0,1	845,9
2010	9,2	4,9	0,0	105,9	323,9	394,4	28,7	0,1	867,2
Hong-Kong									
2009	3,6	0,0	0,0	7,6	28,2	0,2	22,3	0,2	62,2
2010	3,7	0,0	0,2	3,0	18,8	0,4	16,6	0,0	42,7
Taiwan									
2009	8,5	0,1	1,2	143,8	348,9	29,1	64,6	0,2	596,3
2010	9,7	0,0	1,2	117,2	278,1	25,2	60,1	0,2	491,7
Singapour									
2009	5,5	51,5	0,6	171,0	93,6	0,7	36,3	0,3	359,6
2010	4,9	0,0	0,0	28,1	64,5	0,6	27,9	0,6	126,6
Total									
2009	24,3	59,4	1,8	475,2	889,4	251,8	161,3	0,7	1 864,0
2010	27,5	5,0	1,5	254,3	685,2	420,4	133,3	0,9	1 528,1
Autres pays									
2009	1 225,0	2 645,5	95,8	3 067,5	4 179,4	240,0	3 708,0	102,7	15 263,9
2010	1 191,1	3 103,9	97,3	2 751,7	3 953,3	291,9	3 327,3	59,2	14 775,7
Total									
2009	4 694,1	5 465,6	426,8	12 952,6	18 027,9	7 048,9	9 459,1	743,8	58 818,8
2010	4 346,3	5 941,6	412,1	12 094,3	15 286,1	10 576,8	8 646,7	650,1	57 954,1

Tableau 8
Importations par pays, base douanière, données non désaisonnalisées

	Février		Janvier à février		Variation
	2009	2010	2009	2010	Janvier à février 2010/Janvier à février 2009
millions de dollars					
Amérique du Nord					
Canada	242,5	368,1	486,0	755,6	55,5
États-Unis	15 626,6	15 730,7	30 113,6	29 912,2	-0,7
Groenland	7,7	0,0	10,6	0,1	-99,1
Mexique	1 163,8	1 664,7	2 203,4	3 121,6	41,7
Saint-Pierre-et-Miquelon	0,0	0,0	0,1	0,1	35,3
Total	17 040,6	17 763,5	32 813,6	33 789,6	3,0
Europe occidentale					
Allemagne	996,1	850,5	1 790,8	1 552,8	-13,3
Andorre	0,0	0,0	0,0	0,0	213,5
Autriche	94,9	80,6	199,3	145,0	-27,2
Belgique	111,7	137,6	199,2	220,1	10,5
Danemark	60,8	160,1	132,4	275,8	108,2
Espagne	115,7	86,8	210,2	152,7	-27,4
Finlande	53,9	72,3	134,0	119,1	-11,1
France	465,4	423,1	900,0	786,4	-12,6
Gibraltar	0,0	0,0	0,0	0,0	7,4
Grèce	13,8	8,9	25,5	16,3	-36,2
Îles Féroé	0,0	0,2	0,1	0,3	135,3
Islande	2,0	3,2	3,7	5,8	55,9
Italie	329,0	320,0	705,7	644,2	-8,7
Luxembourg	3,8	5,2	13,1	13,8	5,3
Malte	1,7	1,4	4,0	2,4	-39,5
Norvège	285,9	345,2	525,2	599,6	14,2
Pays-Bas	136,3	133,1	257,9	223,0	-13,5
Portugal	26,0	20,9	46,2	39,6	-14,3
République d'Irlande (Eire)	214,4	157,8	449,5	287,0	-36,2
Royaume-Uni	799,5	666,5	1 460,3	1 502,2	2,9
Suède	162,3	155,1	303,6	292,1	-3,8
Suisse	369,5	153,1	582,1	389,9	-33,0
Total	4 242,8	3 781,5	7 943,0	7 268,1	-8,5
Autres pays d'Europe					
Albanie	0,2	0,2	0,3	0,4	72,3
Arménie	3,6	2,0	6,2	4,7	-23,6
Azerbaïdjan	55,2	0,0	161,5	0,0	-100,0
Bélarus	9,6	0,4	13,9	0,9	-93,2
Bosnie-Herzégovine	0,6	0,6	1,3	1,1	-20,3
Bulgarie	6,6	4,5	23,7	9,5	-59,8
Croatie	2,0	1,7	3,9	3,2	-16,0
Estonie	1,9	1,3	4,0	3,0	-23,5
Fédération de Russie	174,6	270,3	252,6	589,8	133,5
Géorgie	9,2	7,4	18,7	15,7	-15,9
Hongrie	23,9	25,4	61,2	47,5	-22,4
Kazakhstan	0,3	0,1	11,0	11,5	4,0
Kirghizistan	0,0	0,0	0,4	0,0	-98,5
Lettonie	1,0	0,5	1,9	0,8	-57,3
Lituanie	24,7	35,5	43,5	41,7	-3,9
Macédoine (Ex-République yougoslave de Macédoine)	0,7	0,5	1,9	1,1	-44,8
Monténégro	0,1	0,0	0,1	0,0	-90,8
Ouzbékistan	0,0	0,4	0,1	0,7	...
Pologne	74,5	65,0	139,1	118,4	-14,9
République de Moldavie	0,2	0,2	0,5	0,3	-36,0
République Tchèque	27,1	16,8	59,9	46,9	-21,8
Roumanie	10,9	9,6	22,7	20,2	-11,1
Serbie	0,8	0,8	2,3	1,9	-17,5
Slovaquie	13,1	15,6	19,8	27,8	40,5
Slovénie	4,6	5,8	9,2	10,9	18,0
Tadjikistan	0,0	0,0	0,0	0,0	-52,9
Turkménistan	0,0	0,0	0,0	0,0	-37,7
Ukraine	7,3	2,4	25,2	6,5	-74,3
Total	452,8	467,1	885,1	964,8	9,0

Tableau 8 – suite

Importations par pays, base douanière, données non désaisonnalisées

	Février		Janvier à février		Variation
	2009	2010	2009	2010	Janvier à février 2010/Janvier à février 2009
millions de dollars					
Moyen-Orient					
Arabie saoudite	79,8	172,4	242,3	320,4	32,2
Bahreïn	1,2	0,2	2,7	0,4	-84,5
Chypre	0,3	0,3	0,5	0,4	-22,1
Égypte	8,2	23,3	19,9	30,9	54,8
Émirats arabes unis	2,6	47,6	6,0	50,4	747,1
Érythrée	0,0	0,0	0,0	0,0	100,0
Éthiopie	0,8	0,8	2,0	1,7	-14,4
Iran	1,8	3,6	4,2	6,7	59,6
Iraq	46,3	0,2	245,4	211,9	-13,7
Israël	97,3	76,6	178,9	150,0	-16,2
Jordanie	1,4	1,3	3,5	3,2	-9,1
Koweït	36,5	0,0	36,5	0,0	-100,0
Liban	0,6	1,3	2,1	2,2	5,9
Libye	0,0	0,0	0,0	0,1	111,4
Oman	1,4	0,2	1,5	0,4	-70,0
Qatar	0,0	29,2	0,1	60,6	...
Somalie	0,0	0,0	0,0	0,0	832,0
Soudan	7,0	2,7	11,8	9,5	-19,3
Syrie	0,3	0,5	0,5	1,3	135,7
Turquie	58,4	41,1	159,0	84,6	-46,8
Yémen	0,0	0,0	0,0	0,0	-64,8
Total	343,6	401,3	916,9	934,8	1,9
Autres pays d'Afrique					
Afrique du Sud	46,6	27,6	87,3	81,0	-7,2
Algérie	207,9	148,2	522,0	626,1	19,9
Angola	82,6	148,9	203,3	227,8	12,0
Antarctique	0,0	0,0	0,0	0,0	-100,0
Bénin	0,0	0,0	0,0	0,0	-4,2
Botswana	0,0	0,0	0,1	6,9	...
Burkina Faso	0,0	8,1	0,0	8,1	...
Burundi	0,0	0,0	0,1	0,0	-82,4
Cameroun	0,6	0,4	1,0	0,7	-27,3
Cap-Vert	0,0	0,0	0,0	0,0	-95,9
Comores	0,0	0,0	0,0	0,0	-2,4
Congo	0,1	0,1	0,3	0,3	-3,1
Côte d'Ivoire	7,7	10,5	18,5	25,9	39,9
Djibouti	0,0	0,0	0,0	0,0	...
Gabon	0,2	0,0	0,6	0,0	-97,5
Gambie	0,0	0,0	0,0	0,0	89,0
Ghana	1,7	3,4	6,4	5,2	-18,3
Guinée	6,4	5,5	12,8	5,6	-56,6
Guinée équatoriale	86,1	142,8	141,2	142,8	1,1
Guinée-Bissau	0,0	0,0	0,0	0,0	361,6
Île Bouvet	0,0	0,0	0,0	0,0	-100,0
Kenya	1,6	0,8	3,0	2,5	-14,3
Lesotho	0,3	0,3	0,5	1,1	106,1
Libéria	3,8	2,4	5,2	7,9	52,2
Madagascar	4,0	2,0	8,8	2,5	-71,5
Malawi	0,1	0,1	0,3	4,2	...
Mali	0,0	0,0	0,0	0,0	-74,3
Maroc	12,0	16,4	36,0	29,3	-18,8
Maurice	0,9	0,8	2,3	1,8	-21,3
Mauritanie	0,2	0,2	0,3	0,2	-44,8
Mozambique	0,2	0,2	0,2	0,2	-6,1
Namibie	0,0	0,0	47,0	6,2	-86,9
Niger	0,0	0,0	0,1	0,1	-9,9
Nigéria	0,5	80,3	90,6	128,9	42,4
Ouganda	0,1	0,3	0,2	0,5	109,6
République centrafricaine	0,0	0,0	0,0	0,0	-80,6
République démocratique du Congo	0,0	0,2	0,1	0,2	58,8
République-Unie de Tanzanie	0,4	0,3	1,0	0,5	-47,4
Rwanda	0,1	0,0	0,1	0,1	-28,0
Sahara occidental	0,0	0,0	0,0	0,0	-9,1
Sainte-Hélène	0,0	0,0	0,0	0,0	276,5

Tableau 8 – suite

Importations par pays, base douanière, données non désaisonnalisées

	Février		Janvier à février		Variation
	2009	2010	2009	2010	Janvier à février 2010/Janvier à février 2009
	millions de dollars				
Sao Tomé-et-Principe	0,0	0,0	0,0	0,0	-99,0
Sénégal	0,1	0,0	0,1	0,1	30,3
Seychelles	0,0	0,0	0,4	0,0	-94,6
Sierra Leone	0,3	0,2	0,3	0,2	-26,5
Swaziland	0,2	0,1	0,3	0,2	-34,1
Tchad	0,0	0,0	0,0	0,1	...
Terres australes françaises	0,0	0,0	0,0	0,0	-100,0
Togo	0,0	0,0	0,2	0,1	-53,7
Tunisie	4,3	4,6	7,2	8,8	23,5
Zambie	0,1	0,1	0,1	0,2	47,5
Zimbabwe	0,1	0,5	0,7	0,7	2,4
Total	469,0	605,2	1 198,3	1 326,9	10,7
Autres pays d'Asie					
Afghanistan	0,2	0,2	0,4	0,4	4,6
Bangladesh	75,9	58,8	140,2	115,3	-17,7
Bhoutan	0,0	0,0	0,0	0,0	-95,7
Brunei Darussalam	0,4	0,0	0,5	0,0	-98,3
Cambodge	29,5	23,8	59,1	54,2	-8,4
Chine	3 148,5	2 842,3	6 794,8	5 925,2	-12,8
Corée du Nord	0,0	0,0	0,0	0,0	189,8
Corée du Sud	376,7	457,2	845,9	867,2	2,5
Hong-Kong	32,3	19,7	62,2	42,7	-31,4
Inde	184,7	143,8	366,0	291,5	-20,3
Indonésie	82,5	73,3	176,6	146,6	-17,0
Japon	1 014,2	1 169,0	2 156,4	2 016,5	-6,5
Laos	0,5	0,7	1,1	1,4	27,4
Macao	1,5	0,6	3,7	1,2	-67,3
Malaisie	178,2	158,2	359,2	318,2	-11,4
Maldives	0,0	0,0	0,0	0,0	378,1
Mongolie	11,4	8,2	24,5	20,1	-18,0
Myanmar	0,0	0,0	0,0	0,0	-60,2
Népal	0,9	0,8	1,8	1,7	-6,2
Pakistan	19,5	17,4	37,1	36,3	-2,3
Philippines	52,7	66,4	102,3	128,7	25,8
Singapour	143,2	55,6	359,6	126,6	-64,8
Sri Lanka	9,3	9,6	20,8	19,1	-8,3
Taiwan	268,3	232,8	596,3	491,7	-17,5
Territoire britannique de l'Océan Indien	0,0	0,0	0,0	0,0	1,6
Thaïlande	183,9	167,3	365,5	350,7	-4,0
Timor-Leste	0,3	0,1	0,7	0,2	-73,2
Vietnam	77,1	78,5	177,1	164,8	-6,9
Total	5 891,7	5 584,1	12 651,9	11 120,4	-12,1
Océanie					
Australie	95,6	111,2	232,0	218,6	-5,8
Fidji	0,3	0,6	0,8	1,1	36,6
Guam	0,0	0,0	0,0	0,0	-82,3
Île Christmas	0,0	0,1	0,0	0,1	...
Île Heard et Îles McDonald	0,0	0,0	0,0	0,0	230,8
Île Norfolk	0,0	0,0	0,0	0,0	-100,0
Îles Cook	0,0	0,0	0,0	0,0	-87,5
Îles des Cocos (Keeling)	0,0	0,0	0,0	0,0	-3,9
Îles mineures éloignées, États-Unis	0,4	0,4	0,9	0,8	-3,1
Îles Salomon	0,0	0,0	0,0	0,0	173,6
Kiribati	0,0	0,0	0,1	0,0	-94,3
Nauru	0,0	0,0	0,0	0,0	-23,9
Niue	0,0	0,0	0,0	0,0	...
Nouvelle-Calédonie	0,0	0,0	0,1	0,0	-98,4
Nouvelle-Zélande	28,9	28,2	62,3	53,7	-13,8
Papouasie-Nouvelle-Guinée	0,1	0,2	0,2	0,3	40,3
Pitcairn	0,0	0,0	0,0	0,0	-25,6
Polynésie française	0,0	0,1	0,1	0,1	-39,2
Samoa	0,0	0,0	0,0	0,0	800,2
Samoa américaines	0,0	0,0	0,0	0,0	0,5
Tonga	0,0	0,0	0,0	0,0	-96,2

Tableau 8 – suite

Importations par pays, base douanière, données non désaisonnalisées

	Février		Janvier à février		Variation
	2009	2010	2009	2010	Janvier à février 2010/Janvier à février 2009
	millions de dollars				
Vanuatu	0,0	0,0	0,0	0,0	606,9
Wallis et Futuna	0,0	0,0	0,0	0,0	...
Total	125,4	140,9	296,5	274,8	-7,3
Amérique du Sud					
Argentine	40,7	42,9	100,1	82,4	-17,7
Bolivie	4,8	10,1	9,6	14,3	48,2
Brésil	201,0	203,4	432,7	479,7	10,9
Chili	122,5	137,8	268,5	418,3	55,8
Colombie	44,9	59,2	96,2	93,2	-3,1
Équateur	23,7	17,4	44,9	32,8	-26,8
Guyane	22,9	0,3	43,1	18,2	-57,7
Îles Falkland (Malouines)	0,0	0,0	0,0	0,0	...
Paraguay	0,6	0,3	1,3	1,3	4,4
Pérou	234,6	300,5	441,1	572,2	29,7
Suriname	52,8	38,1	90,4	67,9	-24,9
Uruguay	14,6	7,1	32,0	16,3	-49,1
Venezuela	87,0	2,2	178,7	11,9	-93,4
Total	850,0	819,4	1 738,6	1 808,6	4,0
Amérique centrale Antilles					
Anguilla	0,1	0,0	0,1	0,1	-58,0
Antigua-et-Barbuda	0,0	0,0	0,1	0,0	-87,6
Antilles néerlandaises	4,8	0,0	4,8	0,1	-98,2
Aruba	6,1	0,0	27,5	0,1	-99,7
Bahamas	8,7	0,2	9,4	0,5	-94,9
Barbade	0,4	0,6	1,9	2,1	11,8
Belize	1,0	0,9	1,8	1,3	-29,2
Bermudes	0,1	0,1	0,1	0,2	47,8
Costa Rica	31,3	34,9	58,1	66,2	14,0
Cuba	46,4	59,5	75,8	97,9	29,2
Dominique	0,0	0,0	0,0	0,0	-27,0
El Salvador	5,3	3,6	18,1	6,1	-66,6
Grenade	0,0	0,0	0,0	0,1	758,9
Guatemala	16,7	20,4	36,8	57,2	55,5
Haïti	1,2	1,8	2,5	3,9	54,5
Honduras	12,7	13,1	23,1	25,0	8,2
Îles Caïmanes	0,0	0,0	0,1	0,1	85,9
Îles Turks et Caïques	0,0	0,0	0,1	0,0	-42,3
Îles Vierges britanniques	0,0	0,0	0,0	0,1	80,7
Jamaïque	11,2	18,8	19,3	25,9	34,5
Montserrat	0,0	0,1	0,0	0,1	...
Nicaragua	7,0	12,0	14,2	19,3	35,7
Panama	0,4	6,8	2,0	14,7	644,9
République dominicaine	10,8	9,9	22,2	19,1	-13,8
Sainte-Lucie	0,0	0,0	0,0	0,0	-38,0
Saint-Kitts-et-Nevis	0,4	0,7	0,8	1,2	51,0
Saint-Vincent-et-Grenadines	0,0	0,0	0,0	0,0	-55,0
Trinité-et-Tobago	25,3	32,6	55,9	125,0	123,7
Total	190,2	216,1	374,8	466,1	24,4
Tous les pays	29 606,1	29 779,2	58 818,8	57 954,1	-1,5

Tableau 9-1
Importations par province de dédouanement, base douanière, données non désaisonnalisées — Février

	Produits de l'agriculture et de la pêche	Produits énergé- tiques	Produits forestiers	Biens industriels	Machines et équipement	Produits de l'automobile	Biens de consom- mation	Transactions commerciales spéciales	Total
millions de dollars									
Terre-Neuve et le Labrador									
2009	4,5	90,0	0,0	14,6	3,5	0,0	0,3	0,0	113,0
2010	2,5	120,3	0,0	1,3	8,8	0,0	0,7	0,1	133,9
Île-du-Prince-Édouard									
2009	0,0	0,0	0,0	0,0	0,1	0,0	0,0	0,0	0,2
2010	0,1	0,0	0,0	0,0	0,0	0,0	0,0	0,0	0,2
Nouvelle-Écosse									
2009	29,5	80,4	1,0	100,5	119,2	193,0	11,8	2,4	537,7
2010	27,4	142,3	1,5	80,3	68,9	256,6	12,1	0,8	590,0
Nouveau-Brunswick									
2009	22,2	266,3	9,2	72,9	60,3	22,1	11,8	2,5	467,5
2010	28,5	685,7	11,0	73,4	55,2	34,8	12,8	1,6	902,9
Québec									
2009	333,6	1 085,6	70,5	1 032,0	1 767,9	161,9	992,1	52,9	5 496,5
2010	317,6	876,2	58,5	960,7	1 230,0	165,1	983,3	45,5	4 636,9
Ontario									
2009	1 270,5	516,9	71,5	3 499,7	4 812,9	2 971,3	2 880,2	298,4	16 321,5
2010	1 180,1	474,6	76,2	3 526,5	4 442,8	5 126,8	2 664,1	373,6	17 864,7
Manitoba									
2009	74,0	15,9	5,9	306,3	497,2	116,0	134,2	8,7	1 158,1
2010	68,5	45,7	6,8	270,7	408,2	92,5	119,4	6,1	1 018,0
Saskatchewan									
2009	27,2	32,0	2,3	240,4	271,8	87,6	20,4	6,2	687,9
2010	21,3	25,2	1,8	188,2	273,7	58,4	26,2	0,8	595,6
Alberta									
2009	132,2	359,0	8,9	510,1	642,9	69,5	94,3	15,1	1 832,0
2010	137,8	199,0	7,8	341,5	556,8	74,4	85,9	14,7	1 417,9
Colombie-Britannique									
2009	330,4	246,2	38,8	547,5	928,3	330,8	546,9	15,5	2 984,3
2010	319,2	150,2	49,8	539,8	822,6	243,1	482,5	10,4	2 617,6
Yukon, Territoires du Nord-Ouest et Nunavut									
2009	0,0	0,5	0,0	0,4	6,3	0,0	0,0	0,3	7,5
2010	0,0	0,3	0,0	0,0	1,3	0,0	0,0	0,0	1,7
Total									
2009	2 224,2	2 692,7	208,0	6 324,4	9 110,4	3 952,2	4 692,1	402,2	29 606,1
2010	2 103,1	2 719,5	213,4	5 982,4	7 868,4	6 051,7	4 387,1	453,6	29 779,2

Tableau 9-2
Importations par province de dédouanement, base douanière, données non désaisonnalisées — Total cumulatif, janvier à février

	Produits de l'agriculture et de la pêche	Produits énergétiques	Produits forestiers	Biens industriels	Machines et équipement	Produits de l'automobile	Biens de consommation	Transactions commerciales spéciales	Total
millions of dollars									
Terre-Neuve et le Labrador									
2009	7,2	360,4	0,0	18,9	10,6	0,1	1,0	0,1	398,2
2010	4,6	423,3	0,1	6,3	19,8	0,1	1,1	0,2	455,3
Île-du-Prince-Édouard									
2009	0,2	0,0	0,0	15,9	0,2	0,0	0,0	0,0	16,4
2010	0,3	0,0	0,0	5,2	0,1	0,0	0,0	0,0	5,6
Nouvelle-Écosse									
2009	61,5	242,7	2,2	161,3	199,5	279,8	22,6	3,8	973,5
2010	57,2	287,0	2,6	146,9	120,1	417,9	23,8	2,1	1 057,5
Nouveau-Brunswick									
2009	52,7	640,9	18,8	138,8	116,5	34,5	24,0	2,7	1 028,9
2010	53,1	1 236,2	19,9	178,5	107,7	63,7	26,7	2,1	1 688,0
Québec									
2009	743,1	1 970,5	142,2	2 277,5	3 306,3	290,3	2 006,2	73,9	10 810,0
2010	656,7	1 944,9	114,5	2 096,8	2 410,3	308,8	1 871,3	60,5	9 463,8
Ontario									
2009	2 628,2	1 010,5	151,0	6 989,9	9 629,5	5 314,6	5 763,8	590,9	32 078,4
2010	2 413,1	1 062,8	150,0	7 059,6	8 713,6	8 903,4	5 320,0	538,4	34 160,9
Manitoba									
2009	157,0	29,9	13,0	610,2	1 004,5	241,2	265,6	15,7	2 337,2
2010	140,0	79,0	12,1	512,4	801,5	171,5	228,8	8,7	1 954,0
Saskatchewan									
2009	54,5	65,1	3,8	447,8	550,6	166,2	37,7	9,5	1 335,3
2010	48,4	59,3	2,9	354,6	491,2	117,9	43,2	2,5	1 120,0
Alberta									
2009	294,9	672,7	17,4	1 058,7	1 314,1	131,7	189,1	21,2	3 699,8
2010	298,5	476,5	14,5	721,9	1 016,5	133,2	166,4	19,8	2 847,3
Colombie-Britannique									
2009	694,8	471,5	78,4	1 233,0	1 887,1	590,5	1 149,1	25,5	6 129,9
2010	674,5	371,8	95,6	1 012,1	1 597,6	460,3	965,4	15,8	5 193,1
Yukon, Territoires du Nord-Ouest et Nunavut									
2009	0,0	1,4	0,0	0,5	9,0	0,0	0,0	0,3	11,2
2010	0,0	0,8	0,0	0,1	7,7	0,0	0,0	0,0	8,5
Total									
2009	4 694,1	5 465,6	426,8	12 952,6	18 027,9	7 048,9	9 459,1	743,8	58 818,8
2010	4 346,3	5 941,6	412,1	12 094,3	15 286,1	10 576,8	8 646,7	650,1	57 954,1

Notes techniques

Le programme de statistiques sur le commerce international de marchandises du Canada

I Introduction

Le présent document contient un aperçu général du Programme de statistiques sur le commerce international de marchandises du Canada, notamment des concepts et des définitions. Il est destiné au grand public, aussi a-t-on essayé d'en faciliter la lecture. Pour plus de précisions techniques, s'adresser à la Division du commerce international.

II Cadre conceptuel

1. Objectifs et champ d'observation : Le but principal du Programme de statistiques sur le commerce international de marchandises du Canada est de mesurer les fluctuations du stock de ressources matérielles du pays qu'entraîne le mouvement des marchandises au Canada. Les renseignements sur les importations et les exportations sont introduits dans le Système de comptabilité nationale, notamment en ce qui concerne la balance des paiements et le produit intérieur brut, et servent à formuler les politiques commerciales et budgétaires. Les administrations publiques, les importateurs, les exportateurs, les fabricants et les expéditeurs utilisent les statistiques commerciales pour:

- vérifier la pénétration du marché par les importations et la performance des exportations;
- suivre les changements qui interviennent au niveau des prix et du volume des marchandises;
- examiner les répercussions en matière de transports.

2. Statistiques sur le commerce établies sur une base douanière et en fonction de la balance des paiements : Les statistiques sur le commerce des marchandises sont établies et présentées sur deux bases différentes : la base douanière et la base de la balance des paiements (B.D.P).

Lorsque des marchandises sont importées au Canada ou en sont exportées, elles doivent être déclarées aux douanes et l'importateur ou l'exportateur doit donner des renseignements sur la désignation et la valeur des marchandises, leur origine et le bureau de dédouanement ainsi que sur le mode de transport. La plupart de ces renseignements sont requis par l'administration des douanes. On appelle généralement « statistiques commerciales établies sur la base douanière » les statistiques commerciales élaborées à partir des dossiers administratifs des douanes.

Les statistiques sur le commerce établies sur la base douanière sont plus exactes pour mesurer les importations que les exportations. En effet, les Douanes sont habituellement plus vigilantes en ce qui concerne les marchandises qui entrent au pays que pour celles qui en sortent.

Les statistiques sur les exportations établies sur la base douanière peuvent sous-estimer ou représenter incorrectement la destination des exportations, ou l'un et l'autre. Dans le premier cas, les exportations sont sous-estimées lorsque les documents officiels ne sont pas présentés aux Douanes. Dans le deuxième cas, elles sont représentées incorrectement lorsque le pays de la destination finale déclaré sur les documents douaniers n'est pas le bon. Ceci se produit le plus souvent lorsque les marchandises passent par un pays intermédiaire avant de parvenir à leur destination finale.

Statistique Canada n'a pas de mesure du sous-dénombrement, mais effectue périodiquement des opérations de comparaisons avec ses principaux partenaires commerciaux, sauf les États-Unis.

Un protocole d'entente conclu entre le Canada et les États-Unis sur l'échange de données sur les importations est entré en vigueur le 1^{er} janvier 1990. Chaque administration va désormais utiliser les données sur les importations de l'autre partie à la place de ses propres données sur les exportations. La statistique du commerce international de marchandises du Canada ne sera donc plus établie uniquement à partir des dossiers administratifs d'Agence des services frontaliers du Canada, et utilisera également les dossiers des Douanes américaines.

Les données établies sur la base douanière sont rectifiées pour qu'elles puissent concorder avec les concepts et les définitions de la comptabilité nationale. Les modifications apportées pour établir des données commerciales en fonction de la balance des paiements, portent sur la définition de commerce, l'évaluation et la période statistique. La différence principale entre ces deux concepts commerciaux est que les statistiques sur le commerce de marchandises établies sur une base douanière couvrent le mouvement des marchandises indiqué sur les documents douaniers, alors que les données établies en fonction de la balance des paiements portent sur toutes les transactions économiques effectuées entre résidents et non-résidents du Canada et concernant le commerce de marchandises. Le présent chapitre traite des concepts et des procédés relatifs aux statistiques établies sur la base douanière. (Pour plus amples renseignements concernant les données sur base de la balance des paiements voir la publication « *Balance des paiements international du Canada* » n^o 67-001-X au catalogue).

3. Système commercial : Les statistiques sur le commerce du Canada sont rassemblées selon le système commercial « général » défini par le Bureau de statistiques des Nations Unies, en vertu duquel les importations portent sur toutes les marchandises qui ont franchi les frontières du Canada, que ce soit pour y être consommées immédiatement ou pour être mises dans un entrepôt de douane. Les exportations nationales comprennent les produits cultivés, extraits ou fabriqués au Canada (y compris les produits d'origine étrangère qui ont été transformés au Canada). Les réexportations sont les exportations de produits d'origine étrangère qui n'ont pas été transformés au Canada (y compris les produits étrangers sortis des entrepôts de douane aux fins d'exportation). Le total des exportations correspond à la somme des exportations nationales et des réexportations. Le système commercial général couvre donc, en principe, toutes les marchandises qui entrent au pays (importations) et toutes celles qui en sortent (exportations). Il diffère du système commercial « spécial » par le traitement des marchandises importées qui sont entreposées en douane. Dans le cas du système « spécial », il n'est tenu compte de ces produits que lorsque ceux-ci sont sortis d'entrepôt de douane aux fins de consommation nationale et il n'en est pas tenu compte dans les statistiques d'exportation s'ils n'ont pas tout d'abord été dédouanés.

En théorie, dans le cadre du système « général », la frontière statistique coïncide avec les limites géographiques du pays, alors que dans le cadre du système « spécial », elle coïncide avec la frontière douanière.

4. Évaluation : Aux fins des douanes, les importations sont présentées selon les valeurs établies conformément aux dispositions de la Loi sur les douanes qui, depuis le 1^{er} janvier 1985, prévoit l'application de méthodes d'évaluation fondées sur le Code d'évaluation de l'Accord général sur les tarifs douaniers et le commerce (GATT). En général, la valeur imposable des marchandises importées doit correspondre à la valeur transactionnelle.

Pour déterminer la valeur transactionnelle des produits importés, il faut ajouter au prix de ces produits tous les frais de transport et tous les frais connexes engagés à l'égard des marchandises avant l'expédition directe au Canada jusqu'au lieu d'expédition directe. En conséquence, le prix des importations canadiennes est le prix F.A.B. (Franco à bord), lieu d'expédition directe au Canada. Les coûts du fret et de l'assurance nécessaires pour acheminer les marchandises au Canada depuis le point d'expédition direct ne sont pas compris.

Dans le cas des pays autres que les États-Unis, les exportations sont, en principe, évaluées ou enregistrées selon la valeur déclarée dans les documents d'exportation; il s'agit habituellement de la valeur transactionnelle, c.-à-d. du prix de vente réel ou, dans le cas des opérations d'entreprises affiliées, du prix de transfert adopté par les sociétés à des fins comptables. Les prix de la plupart des exportations canadiennes vers des pays d'outre-mer sont des prix F.A.B., port de sortie, fret intérieur compris jusqu'à ce point, mais sans les escomptes ni les rabais. À compter de janvier 1990, les exportations du Canada aux États-Unis sont évaluées F.A.B. au point de sortie du Canada. Avant 1990, elles étaient évaluées F.A.B. au point de chargement après déduction du fret, des escomptes et des rabais.

5. Période statistique : La période de référence est le mois et l'année civils. La fin du mois statistique des importations et des exportations canadiennes aux États-Unis correspond au dernier jour du mois civil pour lequel il est possible d'obtenir des données sur le dédouanement.

Pour les exportations, la fin du mois statistique, vers les pays autres que les États-Unis correspond aussi au dernier jour du mois civil. Les documents d'exportation qui parviennent trop tard pour que l'on puisse les intégrer au mois en cours sont affectés au mois où la transaction a eu lieu. Si le rapport sommaire mensuel d'un gros exportateur ne parvient pas à temps, ces données sont imputées au mois en cours, puis rajustées au cours du mois statistique suivant en fonction des valeurs observées.

6. Désignation des partenaires commerciaux (pays d'origine/pays de destination) : Les exportations sont attribuées au pays désigné comme la dernière destination connue des marchandises au moment de l'exportation. Les exportations vers les États-Unis sont attribuées à l'état de destination.

Les importations sont attribuées au pays d'origine, c'est-à-dire au pays où les produits ont été cultivés, extraits ou fabriqués, conformément aux règlements des pays d'origines administrés par l'Agence des services frontaliers du Canada. Les importations en provenance des États-Unis sont attribuées à l'état d'origine. Avant 1988, la plupart des importations étaient attribuées aux pays d'exportation/consignation à l'exception des importations en provenance d'Amérique centrale ou d'Amérique du Sud.

7. Principales zones commerciales : Les « principales zones commerciales » sont les groupes de pays suivants:

États-Unis : (y compris le commerce avec Porto Rico et les Îles Vierges américaines).

Japon :

U.E. (Union européenne) : l'Allemagne, l'Autriche, Belgique, Bulgarie, Chypre, Danemark, Espagne, Estonie, Finlande, France, Grèce, Hongrie, Irlande, Italie, Lettonie, Luxembourg, Malte, Pays-Bas, Pologne, Portugal, République tchèque, Roumanie, Royaume-Uni, Slovaquie, Slovenia, et Suède.

Autres O.C.D.É. : Australie, Canada, Corée du Sud, Islande, Mexique, Norvège, Nouvelle-Zélande, Suisse, et Turquie. Les pays de l'Union européenne (U.E), les États-Unis, et le Japon sont aussi membres de l'O.C.D.É. - l'Organisation de coopération et de développement économique).

Autres pays : Ce groupe comprend tous les pays et territoires autres que les États-Unis, le Japon, les pays de l'U.E. et les autres pays de l'O.C.D.É.

8. Cadre juridique : Les statistiques des importations et celles des exportations pour les pays autres que les États-Unis sont tirées d'éléments qui figurent dans les dossiers administratifs d'Agence des services frontaliers du Canada, et qui ont été obtenus en vertu de la Loi sur les douanes. Des copies de ces documents (ou des renseignements qu'ils contiennent) sont envoyées à Statistique Canada, conformément à l'article 25 de la Loi sur la statistique. En conséquence, la divulgation de statistiques commerciales est régie à la fois par la Loi sur les douanes et par la Loi sur la statistique. Elle est assujettie aux dispositions de l'article 17.(2)(a) de cette dernière. La divulgation de la statistique des exportations vers les États-Unis est maintenant régie par un Protocole d'entente qui prévoit l'échange de statistiques détaillées sur les importations entre le Canada et les États-Unis.

Toute question portant sur un aspect des méthodes qui n'aurait pas été traité dans les pages précédentes doit être adressée à la section du marketing et des services à la clientèle, la Division du commerce international, Statistique Canada, Ottawa, Ontario, K1A 0T6.

Téléphone : 1-800-294-5583 ou à l'intérieur de l'indicatif régional 613-951-9647

Télécopieur : 1-800-664-0055 ou à l'intérieur de l'indicatif régional 613-951-0117

Internet : commerce@statcan.gc.ca