

N° 65-001-X au catalogue

Le commerce international de marchandises du Canada



Décembre 2009



Statistique
Canada

Statistics
Canada

Canada

Comment obtenir d'autres renseignements

Pour toute demande de renseignements au sujet de ce produit ou sur l'ensemble des données et des services de Statistique Canada, visiter notre site Web à www.statcan.gc.ca. Vous pouvez également communiquer avec nous par courriel à infostats@statcan.gc.ca ou par téléphone entre 8 h 30 et 16 h 30 du lundi au vendredi aux numéros suivants :

Centre de contact national de Statistique Canada

Numéros sans frais (Canada et États-Unis) :

Service de renseignements	1-800-263-1136
Service national d'appareils de télécommunications pour les malentendants	1-800-363-7629
Télécopieur	1-877-287-4369

Appels locaux ou internationaux :

Service de renseignements	1-613-951-8116
Télécopieur	1-613-951-0581

Programme des services de dépôt

Service de renseignements	1-800-635-7943
Télécopieur	1-800-565-7757

Comment accéder à ce produit

Le produit n° 65-001-X au catalogue est disponible gratuitement sous format électronique. Pour obtenir un exemplaire, il suffit de visiter notre site Web à www.statcan.gc.ca et de choisir la rubrique « Publications ».

Normes de service à la clientèle

Statistique Canada s'engage à fournir à ses clients des services rapides, fiables et courtois. À cet égard, notre organisme s'est doté de *normes de service à la clientèle* que les employés observent. Pour obtenir une copie de ces normes de service, veuillez communiquer avec Statistique Canada au numéro sans frais 1-800-263-1136. Les normes de service sont aussi publiées sur le site www.statcan.gc.ca sous « À propos de nous » > « Offrir des services aux Canadiens ».

Le commerce international de marchandises du Canada

Décembre 2009

Publication autorisée par le ministre responsable de Statistique Canada

© Ministre de l'Industrie, 2010

Tous droits réservés. Le contenu de la présente publication électronique peut être reproduit en tout ou en partie, et par quelque moyen que ce soit, sans autre permission de Statistique Canada, sous réserve que la reproduction soit effectuée uniquement à des fins d'étude privée, de recherche, de critique, de compte rendu ou en vue d'en préparer un résumé destiné aux journaux et/ou à des fins non commerciales. Statistique Canada doit être cité comme suit : Source (ou « Adapté de », s'il y a lieu) : Statistique Canada, année de publication, nom du produit, numéro au catalogue, volume et numéro, période de référence et page(s). Autrement, il est interdit de reproduire le contenu de la présente publication, ou de l'emmagasiner dans un système d'extraction, ou de le transmettre sous quelque forme ou par quelque moyen que ce soit, reproduction électronique, mécanique, photographique, pour quelque fin que ce soit, sans l'autorisation écrite préalable des Services d'octroi de licences, Division des services à la clientèle, Statistique Canada, Ottawa, Ontario, Canada K1A 0T6.

Février 2010

N° 65-001-X au catalogue, vol. 63, n° 12

ISSN 1916-1905

Périodicité : mensuelle

Ottawa

This publication is also available in English.

Note de reconnaissance

Le succès du système statistique du Canada repose sur un partenariat bien établi entre Statistique Canada et la population, les entreprises, les administrations canadiennes et les autres organismes. Sans cette collaboration et cette bonne volonté, il serait impossible de produire des statistiques précises et actuelles.

Information pour l'utilisateur

Signes conventionnels

Les signes conventionnels suivants sont employés uniformément dans les publications de Statistique Canada :

- . indisponible pour toute période de référence
- .. indisponible pour une période de référence précise
- ... n'ayant pas lieu de figurer
- 0 zéro absolu ou valeur arrondie à zéro
- 0^s valeur arrondie à 0 (zéro) là où il y a une distinction importante entre le zéro absolu et la valeur arrondie
- p provisoire
- r révisé
- x confidentiel en vertu des dispositions de la *Loi sur la statistique*
- E à utiliser avec prudence
- F trop peu fiable pour être publié

Note aux utilisateurs

Les totaux sont calculés à partir de chiffres complets en dollars et sont arrondis indépendamment; par conséquent, les totaux peuvent ne pas être égaux à la somme de leurs composantes.

Table des matières

Faits saillants	5
Analyse	8
Tableaux statistiques	
1 Commerce de marchandises du Canada, base de la balance de paiements, chiffres corrigés des variations saisonnières	13
1-1 Dollars courants	13
1-2 Dollars constants, 2002	14
1-3 Indice de prix (Laspeyres)	15
2 Exportations par groupes de marchandises, base de la balance des paiements, chiffres corrigés des variations saisonnières	16
2-1 Dollars courants	16
2-2 Dollars constants, 2002	18
3 Exportations nationales vers les pays sélectionnés, base douanière, chiffres non corrigés des variations saisonnières	20
3-1 Décembre	20
3-2 Total cumulatif, janvier à décembre	21
4 Exportations nationales par pays, base douanière, chiffres non corrigés des variations saisonnières	22
5 Exportations par province d'origine, base douanières, chiffres non corrigés des variations saisonnières	26
5-1 Décembre	26
5-2 Total cumulatif, janvier à décembre	27
6 Importations par groupes de marchandises, base de la balance des paiements, chiffres corrigés des variations saisonnières	28
6-1 Dollars courants	28
6-2 Dollars constants, 2002	30
7 Importations en provenance des pays sélectionnés, base douanière, chiffres non corrigés des variations saisonnières	32
7-1 Décembre	32
7-2 Total cumulatif, janvier à décembre	33
8 Exportations par pays, base douanière, chiffres non corrigés des variations saisonnières	34

Table des matières – suite

9	Importations par province de dédouanement, base douanière, chiffres non corrigés des variations saisonnières	38
9-1	Décembre	38
9-2	Total cumulatif, janvier à décembre	39

Qualité des données, concepts et méthodologie

	Notes techniques	40
--	------------------	----

Faits saillants

- Les exportations et les importations de marchandises du Canada ont augmenté en décembre grâce à la vigueur des produits de l'automobile. Les exportations se sont accrues de 1,7 % et les importations ont augmenté de 1,8 %. Par conséquent, le déficit commercial du Canada avec le monde s'est élargi, passant de 201 millions de dollars en novembre à 246 millions de dollars en décembre.
- Les exportations ont atteint 32,2 milliards de dollars comparativement à 31,7 milliards de dollars en novembre. Ce quatrième gain mensuel consécutif était attribuable à une hausse de 2,1 % des volumes, les prix ayant diminué de 0,4 %. Les produits de l'automobile étaient responsables de près des deux tiers de la croissance, suivis des machines et de l'équipement et des produits énergétiques. Les exportations de biens industriels ont diminué en décembre.
- Depuis le mois de mai, à l'exception du mois d'août, les exportations sont à la hausse. Cependant, la valeur des exportations pour décembre 2009 est restée inférieure de 8,0 % à la valeur de décembre 2008.
- Les importations ont atteint 32,4 milliards de dollars comparativement à 31,9 milliards de dollars en novembre, les volumes ayant augmenté de 1,1 % et les prix, de 0,7 %. Pour le deuxième mois consécutif, les produits de l'automobile ont dominé la hausse, représentant plus de la moitié de la croissance des importations en décembre. Les importations de biens industriels et de produits énergétiques ont également augmenté au cours du mois, alors que les importations de machines et d'équipement ont diminué.
- La hausse des importations en décembre représentait la deuxième augmentation mensuelle consécutive. Dans l'ensemble, les importations se sont fixées à 9,1 % de moins que le niveau observé en décembre 2008.
- Menées par les voitures particulières, les exportations vers les États-Unis ont augmenté de 2,9 % pour atteindre 24,1 milliards de dollars, surpassant la croissance de 2,0% des importations. Par conséquent, l'excédent commercial du Canada avec les États-Unis s'est accru, passant de 3,4 milliards de dollars en novembre à 3,7 milliards de dollars en décembre.
- Les exportations avec les pays autres que les États-Unis ont reculé de 1,8 %, alors que les importations en provenance de ces pays ont augmenté de 1,5 %. Le déficit commercial du Canada avec les pays autres que les États-Unis s'est donc élargi pour s'établir à 3,9 milliards de dollars en décembre comparativement à 3,6 milliards de dollars en novembre.

Note aux lecteurs

Le commerce de marchandises est l'une des composantes de la balance des paiements internationaux du Canada, qui inclut également le commerce des services, les revenus de placements, les transferts courants, les flux de capitaux et les flux financiers.

Les données sur le commerce international de marchandises par pays sont disponibles sur la base de la balance des paiements ainsi que sur la base douanière pour les États-Unis, le Japon et le Royaume-Uni. Les données sur le commerce des autres pays ne sont disponibles que sur la base douanière. On calcule les données sur la balance des paiements à partir des données sur la base douanière en faisant des ajustements liés à l'évaluation, à la couverture, au choix du moment et à la résidence. On effectue ces ajustements afin d'assurer la conformité avec les concepts et les définitions du Système de comptabilité nationale du Canada.

Dans le présent communiqué, les données figurent sur la base de la balance des paiements, elles sont désaisonnalisées et exprimées en dollars courants. Les dollars constants sont calculés à l'aide de la formule du volume de Laspeyres.

Révisions

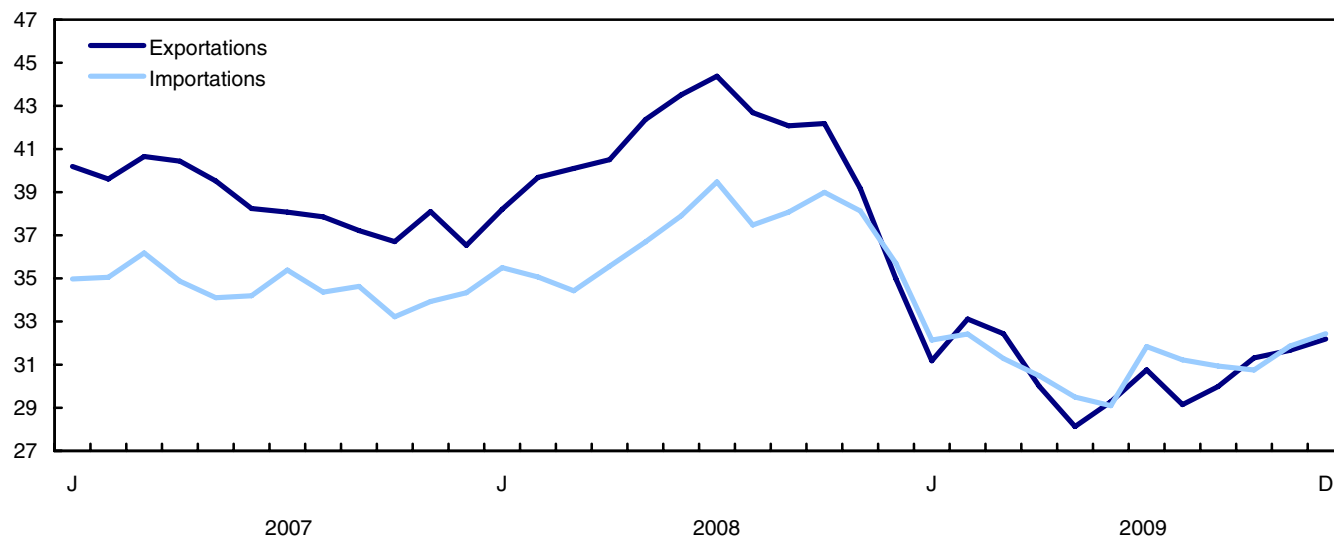
Les données sur le commerce de marchandises sont généralement révisées sur une base régulière, chaque mois de l'année en cours. Les révisions de l'année en cours se reflètent à la fois dans les données sur la base douanière et dans les données sur la base de la balance des paiements. Les révisions apportées aux données sur la base douanière de l'année précédente sont diffusées chaque trimestre. Les révisions apportées aux données sur la base de la balance des paiements des trois années précédentes sont diffusées annuellement en juin.

Divers facteurs rendent ces révisions nécessaires, notamment la réception tardive des documents relatifs aux importations et aux exportations, la présence de renseignements erronés dans les documents de douane, le remplacement des estimations par les chiffres réels, la reclassification des marchandises à la lumière de renseignements plus récents et la correction des variations saisonnières.

Les données révisées peuvent être consultées dans les tableaux appropriés de CANSIM.

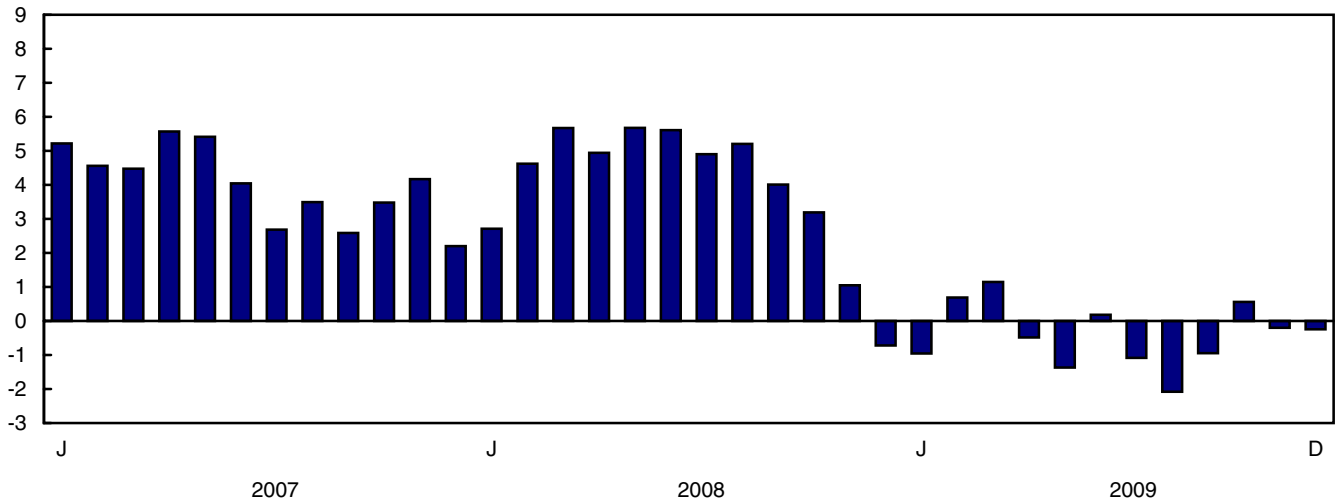
Graphique 1
Exportations et importations, données désaisonnalisées, sur la base de la balance des paiements

milliards de dollars



Graphique 2
Solde commerciale, données désaisonnalisées, sur la base de la balance des paiements

milliards de dollars



Analyse

La hausse des volumes de produits automobiles domine la progression des exportations

Les exportations de produits automobiles ont augmenté de 8,1 % pour s'établir à 4,5 milliards de dollars, en raison d'une augmentation de 11,3% des volumes. Les exportations de voitures particulières ont augmenté de 11,7 % afin de réapprovisionner les stocks de modèles fabriqués au Canada qui sont en forte demande. Les exportations de voitures particulières suivent une tendance à la hausse depuis mai 2009. Les pièces de véhicules automobiles et les camions ont également affiché des gains en décembre.

Les exportations de machines et d'équipement ont augmenté de 3,4 % pour se chiffrer à 6,3 milliards de dollars, en raison de l'augmentation des volumes. La principale cause de cette hausse était l'augmentation des exportations d'aéronefs et de machines industrielles. La baisse des exportations de matériel de télécommunication a atténué la hausse dans ce secteur.

Les exportations de produits énergétiques se sont accrues de 1,5 % pour atteindre 7,8 milliards de dollars en raison d'une augmentation des prix de 5,7 %, tandis que les volumes chutaient de 3,9 %. Les exportations de gaz naturel ont augmenté de 5,8 % et progressent depuis mai 2009. Avant cette date, les exportations de gaz naturel avaient accusé une baisse pendant dix mois consécutifs, alors que les stocks étaient demeurés à des niveaux élevés en raison d'une faible demande. Les exportations des produits du pétrole et du charbon ont grimpé de 5,0 % alors que les exportations d'électricité ont chuté de 22,6 %, ralentissant ainsi la croissance dans ce secteur.

Les autres minéraux bruts non métalliques ont grandement contribué au repli des exportations de biens industriels qui ont fléchi de 1,1 % pour se chiffrer à 6,8 milliards de dollars. Les exportations de minerais de nickel et de métaux précieux ont également reculé, tandis que les exportations de minerais de fer affichaient un gain.

L'augmentation des importations reflète la vigueur des produits de l'automobile

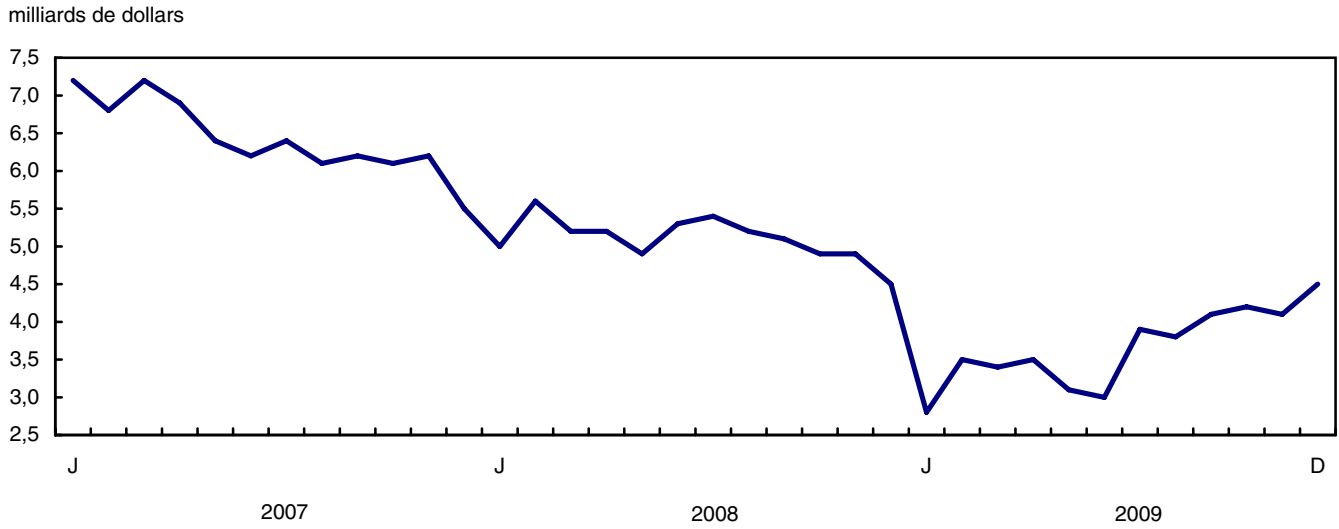
Les importations de produits de l'automobile ont grimpé de 6,0 % pour se fixer à 5,8 milliards de dollars, poursuivant ainsi la tendance à la hausse qui a débuté en juin 2009. Les importations de pièces de véhicules automobiles ont augmenté de 11,1 %, reflétant la croissance de la demande aux États-Unis. Les importations de voitures particulières se sont accrues de 3,2 %, stimulées par les importations de voitures provenant d'outre-mer. Les importations de camions et d'autres véhicules automobiles ont également affiché des gains.

Les importations de biens industriels ont progressé de 3,0 % pour se chiffrer à 6,3 milliards de dollars alors que les volumes ont augmenté de 2,0 %. Les importations de minerais métalliques, notamment les minerais de fer, se sont accrues de 17,1 %, suivies des importations de métaux précieux qui ont affiché un gain de 12,9% en décembre.

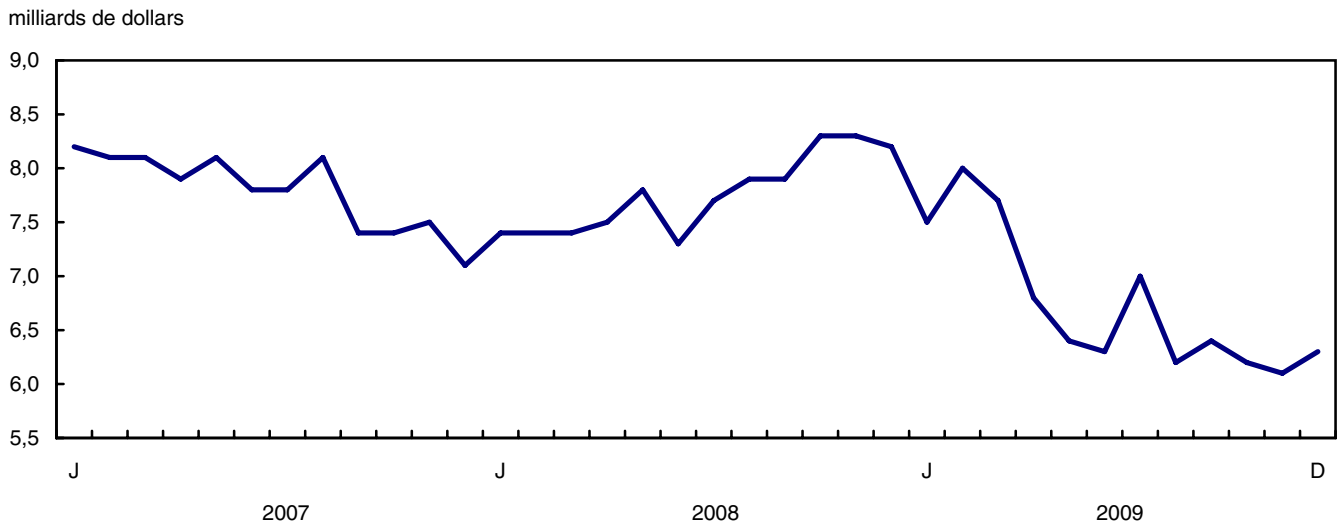
Les importations de produits énergétiques ont progressé de 5,4 % pour s'établir à 3,3 milliards de dollars, les prix ayant augmenté de 7,2 %. Les importations de pétrole brut ont grimpé de 17,0 %, alors que les importations de charbon et d'autres produits connexes ont baissé en décembre. La progression des importations de produits énergétiques représentait la troisième hausse mensuelle consécutive.

Les importations de machines et d'équipement ont chuté de 2,4 % pour se chiffrer à 8,6 milliards de dollars en raison d'une baisse de 16,6 % des importations d'aéronefs et autre matériel de transport. Les autres matériels de communication, tels que les téléviseurs à écran plat haute définition, les téléphones intelligents et les caméras numériques, ont également contribué au déclin dans ce secteur.

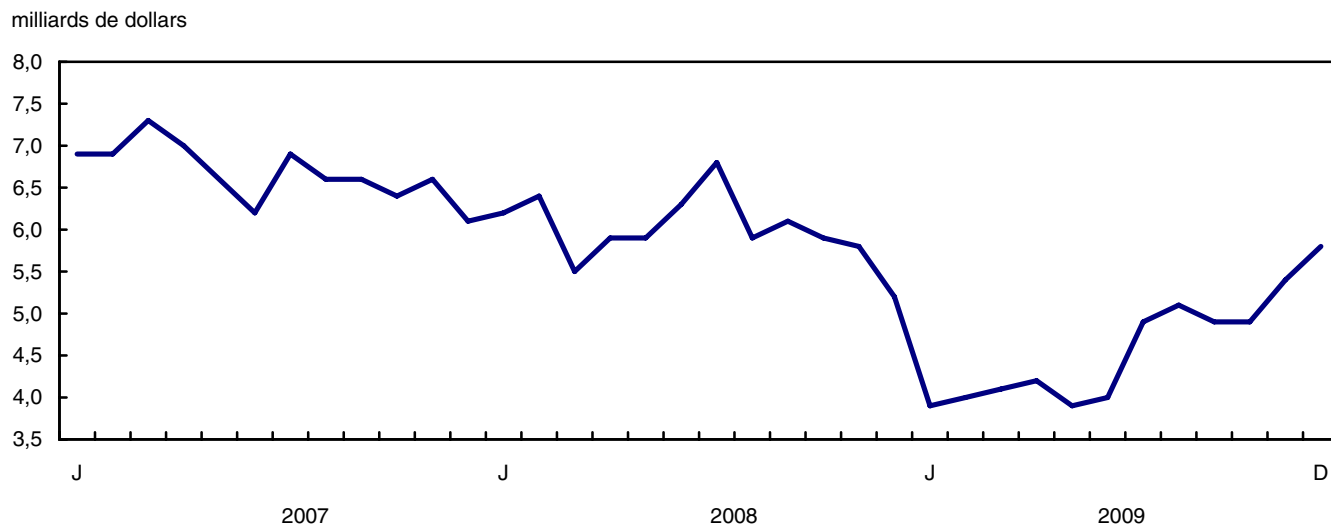
Graphique 1
Exportations de produits de l'automobile, données désaisonnalisées, sur la base de la balance des paiements



Graphique 2
Exportations de machines et équipement, données désaisonnalisées, sur la base de la balance des paiements



Graphique 3
Importations de produits de l'automobile, données désaisonnalisées, sur la base de la balance des paiements



Graphique 4
Importations de biens industriels, données désaisonnalisées, sur une base de la balance des paiements

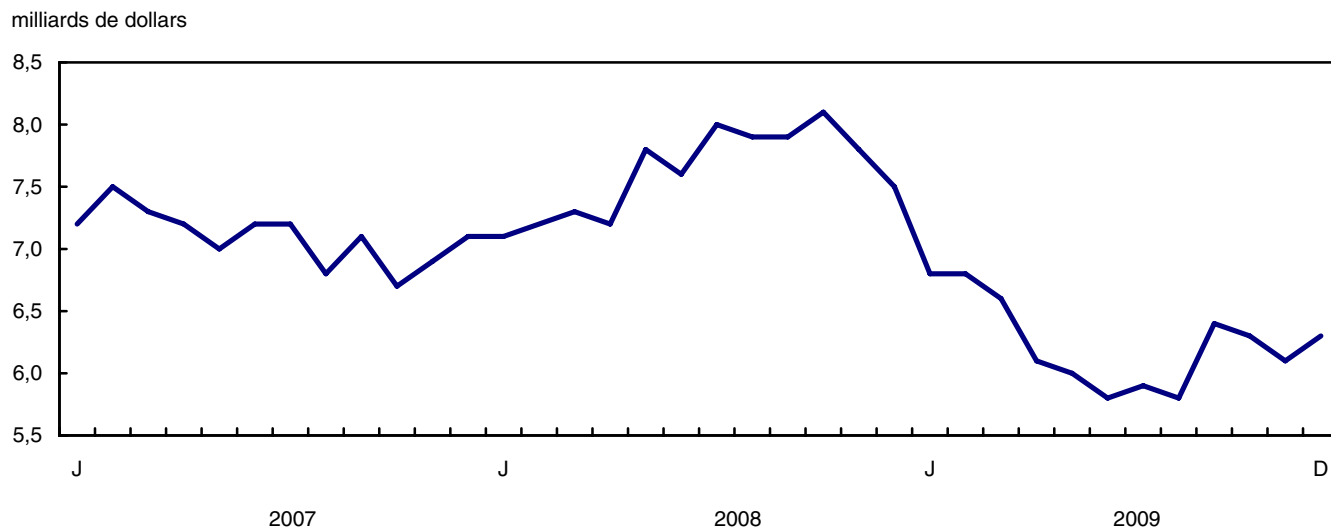


Tableau explicatif 1

Commerce de marchandises par marchés principaux, base de la balance des paiements, chiffres corrigés de variations saisonnières

	Novembre	Décembre	Variation		Cumulatif		Variation sur l'année	Décembre	
	2009	2009			2008	2009	précédente	2009/2008	
	millions de dollars		pourcentage		millions de dollars		pourcentage		
Exportations vers									
États-Unis	23 435	24 109	675	2,9	369 891	270 557	-99 334	-26,9	-6,1
Japon	713	664	-49	-6,8	11 872	8 873	-2 999	-25,3	-30,2
Union européenne ¹	2 735	2 629	-106	-3,9	39 597	32 258	-7 339	-18,5	-26,8
Autres pays de l'Organisation de coopération et de développement économique	1 474	1 335	-139	-9,4	21 079	16 728	-4 351	-20,6	7,6
Autres pays	3 304	3 453	149	4,5	47 418	40 773	-6 645	-14,0	-1,9
Total	31 660	32 190	530	1,7	489 857	369 189	-120 668	-24,6	-8,0
Importation de									
États-Unis	20 016	20 411	395	2,0	280 773	236 222	-44 551	-15,9	-9,0
Japon	777	784	8	1,0	11 669	9 307	-2 362	-20,2	-5,5
Union européenne ¹	3 402	3 369	-32	-1,0	46 699	38 624	-8 075	-17,3	-12,1
Autres pays de l'Organisation de coopération et de développement économique	2 299	2 349	51	2,2	27 407	25 916	-1 491	-5,4	5,5
Autres pays	5 368	5 522	154	2,9	76 439	63 910	-12 530	-16,4	-13,4
Total	31 861	32 436	575	1,8	442 988	373 979	-69 009	-15,6	-9,1
Solde commercial									
États-Unis	3 418	3 698	280	...	89 118	34 335	-54 783
Japon	-64	-120	-56	...	203	-434	-637
Union européenne ¹	-666	-740	-73	...	-7 102	-6 366	736
Autres pays de l'Organisation de coopération et de développement économique	-825	-1 014	-189	...	-6 328	-9 188	-2 859
Autres pays	-2 064	-2 070	-5	...	-29 022	-23 137	5 885
Total	-201	-246	-45	...	46 869	-4 790	-51 658

1. Union européenne comprend : Allemagne, Autriche, Belgique, Bulgarie, Chypre, Danemark, Espagne, Estonie, Finlande, France, Grèce, Hongrie, Irlande, Italie, Lettonie, Lituanie, Luxembourg, Malte, Pays-Bas, Pologne, Portugal, République tchèque, Roumanie, Royaume-Uni, Slovaquie, Slovénie et Suède.
2. Autres l'Organisation de coopération et de développement économique comprend : Australie, Canada, Corée du Sud, Islande, Mexique, Norvège, Nouvelle-Zélande, Suisse et Turquie.

Tableau explicatif 2

Rapprochement de données - Base douanière et base de la balance des paiements, chiffres non corrigés de variations saisonnières

	2009							2008
	Décembre	Novembre	Octobre	Septembre	Août	Juillet	Annuel	
	millions de dollars							
Exportations								
Base douanière	30 672	29 886	31 186	29 900	28 621	29 785	483 579	
Ajustements de la balance des paiements	386	1 636	1 261	720	511	767	6 278	
Évaluation et résidence								
Fret intérieur	478	474	515	507	497	533	6 997	
Autre évaluation et résidence	-842	-376	-484	-713	-589	-788	-16 513	
Périodes	119	23	7	23	-69	25	-79	
Couverture	631	1 515	1 223	903	672	997	15 873	
Base de la balance des paiements	31 058	31 522	32 447	30 620	29 132	30 552	489 857	
Importations								
Base douanière	30 544	31 234	31 535	31 179	30 130	30 416	433 976	
Ajustements de la balance des paiements	818	844	952	554	838	672	9 012	
Évaluation et résidence								
Fret intérieur	642	660	685	668	640	651	8 908	
Autre évaluation et résidence	44	40	53	69	-16	-8	-1 110	
Périodes	0	0	0	0	0	0	0	
Couverture	132	144	214	-183	214	29	1 214	
Base de la balance des paiements	31 362	32 078	32 487	31 733	30 968	31 088	442 988	

Tableaux statistiques

Tableau 1-1

Commerce de marchandises du Canada, base de la balance de paiements, chiffres corrigés des variations saisonnières — Dollars courants

	Exportations	Importations	Solde	Variation		
				Exportations	Importations	Solde
				pourcentage		millions de dollars
	millions de dollars			pourcentage		millions de dollars
2005	450 210	387 838	62 372	0,0	0,0	0
2006	453 951	404 345	49 606	0,8	4,3	-12 767
2007	463 127	415 229	47 898	2,0	2,7	-1 708
2008	489 857	442 988	46 869	5,8	6,7	-1 029
2007						
Premier trimestre	120 454	106 198	14 256	4,4	3,1	1 887
Deuxième trimestre	118 191	103 166	15 025	-1,9	-2,9	769
Troisième trimestre	113 144	104 379	8 765	-4,3	1,2	-6 260
Quatrième trimestre	111 338	101 486	9 852	-1,6	-2,8	1 088
2008						
Premier trimestre	117 996	104 991	13 005	6,0	3,5	3 152
Deuxième trimestre	126 385	110 154	16 230	7,1	4,9	3 226
Troisième trimestre	129 144	115 028	14 116	2,2	4,4	-2 114
Quatrième trimestre	116 332	112 815	3 517	-9,9	-1,9	-10 599
2009						
Premier trimestre	96 726	95 844	882	-16,9	-15,0	-2 635
Deuxième trimestre	87 411	89 086	-1 675	-9,6	-7,1	-2 557
Troisième trimestre	89 887	93 998	-4 110	2,8	5,5	-2 435
Quatrième trimestre	95 165	95 051	114	5,9	1,1	4 224
2008						
Janvier	38 209	35 496	2 713	4,6	3,4	512
Février	39 689	35 067	4 623	3,9	-1,2	1 909
Mars	40 097	34 428	5 669	1,0	-1,8	1 046
Avril	40 507	35 564	4 943	1,0	3,3	-726
Mai	42 365	36 688	5 677	4,6	3,2	733
Juin	43 513	37 902	5 611	2,7	3,3	-66
Juillet	44 379	39 476	4 903	2,0	4,2	-708
Août	42 685	37 479	5 206	-3,8	-5,1	302
Septembre	42 080	38 073	4 008	-1,4	1,6	-1 198
Octobre	42 181	38 991	3 190	0,2	2,4	-818
Novembre	39 177	38 129	1 049	-7,1	-2,2	-2 141
Décembre	34 974	35 695	-721	-10,7	-6,4	-1 770
2009						
Janvier	31 182	32 138	-955	-10,8	-10,0	-234
Février	33 112	32 421	691	6,2	0,9	1 646
Mars	32 432	31 286	1 147	-2,1	-3,5	456
Avril	30 002	30 4880	-486	-7,5	-2,6	-1 633
Mai	28 128	29 499	-1 371	-6,2	-3,2	-885
Juin	29 281	29 099	182	4,1	-1,4	1 553
Juillet	30 757	31 842	-1 086	5,0	9,4	-1 268
Août	29 147	31 225	-2 078	-5,2	-1,9	-992
Septembre	29 984	30 931	-947	2,9	-0,9	1 131
Octobre	31 314	30 754	560	4,4	-0,6	1 507
Novembre	31 660	31 861	-201	1,1	3,6	-761
Décembre	32 190	32 436	-246	1,7	1,8	-45

Note(s) : En raison de l'arrondissement, les données mensuelles peuvent ne pas correspondre aux données trimestrielles, et les données trimestrielles peuvent ne pas correspondre aux données annuelles.

Tableau 1-2
Commerce de marchandises du Canada, base de la balance de paiements, chiffres corrigés des variations
saisonniers — Dollars constants, 2002

	Exportations	Importations	Solde	Variation	
				Exportations	Importations
				pourcentage	
millions de dollars					
pourcentage					
2005	439 306	431 680	7 626	0,0	0,0
2006	443 398	456 881	-13 483	0,9	5,8
2007	449 581	483 522	-33 941	1,4	5,8
2008	415 123	485 171	-70 048	-7,7	0,3
2007					
Premier trimestre	113 771	117 511	-3 740	2,0	1,6
Deuxième trimestre	113 538	118 154	-4 615	-0,2	0,5
Troisième trimestre	112 008	123 373	-11 366	-1,3	4,4
Quatrième trimestre	110 264	124 484	-14 220	-1,6	0,9
2008					
Premier trimestre	107 366	123 120	-15 754	-2,6	-1,1
Deuxième trimestre	105 949	123 992	-18 043	-1,3	0,7
Troisième trimestre	104 458	124 141	-19 683	-1,4	0,1
Quatrième trimestre	97 350	113 917	-16 567	-6,8	-8,2
2009					
Premier trimestre	87 842	98 094	-10 252	-9,8	-13,9
Deuxième trimestre	82 463	95 900	-13 437	-6,1	-2,2
Troisième trimestre	86 390	105 588	-19 198	4,8	10,1
Quatrième trimestre	89 928	107 690	-17 762	4,1	2,0
2008					
Janvier	35 336	41 546	-6 210	0,0	1,2
Février	36 473	41 373	-4 900	3,2	-0,4
Mars	35 557	40 201	-4 644	-2,5	-2,8
Avril	35 078	40 481	-5 404	-1,3	0,7
Mai	35 639	41 927	-6 288	1,6	3,6
Juin	35 233	41 584	-6 351	-1,1	-0,8
Juillet	35 530	43 031	-7 502	0,8	3,5
Août	34 592	40 426	-5 834	-2,6	-6,1
Septembre	34 337	40 684	-6 347	-0,7	0,6
Octobre	33 470	39 215	-5 745	-2,5	-3,6
Novembre	32 772	38 542	-5 770	-2,1	-1,7
Décembre	31 108	36 160	-5 052	-5,1	-6,2
2009					
Janvier	28 330	33 069	-4 740	-8,9	-8,5
Février	30 060	33 098	-3 038	6,1	0,1
Mars	29 452	31 926	-2 474	-2,0	-3,5
Avril	28 109	31 709	-3 600	-4,6	-0,7
Mai	26 925	32 081	-5 156	-4,2	1,2
Juin	27 430	32 110	-4 681	1,9	0,1
Juillet	29 515	35 275	-5 760	7,6	9,9
Août	27 999	35 365	-7 366	-5,1	0,3
Septembre	28 876	34 947	-6 071	3,1	-1,2
Octobre	29 924	35 159	-5 235	3,6	0,6
Novembre	29 691	36 068	-6 378	-0,8	2,6
Décembre	30 314	36 463	-6 150	2,1	1,1

Note(s) : En raison de l'arrondissement, les données mensuelles peuvent ne pas correspondre aux données trimestrielles, et les données trimestrielles peuvent ne pas correspondre aux données annuelles.

Tableau 1-3

Commerce de marchandises du Canada, base de la balance de paiements, chiffres corrigés des variations saisonnières — Indice de prix (Laspeyres)

	2002=100			Variation		
	Exportations	Importations	Termes de l'échange	Exportations	Importations	Termes de l'échange
	millions de dollars			pourcentage		
2005	104,6	92,2	113,4	0,0	0,0	0,0
2006	105,1	92,7	113,3	0,4	0,5	-0,1
2007	107,2	91,6	117,0	2,0	-1,2	3,2
2008	116,3	97,6	119,1	8,5	6,6	1,9
2007						
Premier trimestre	109,5	95,2	115,0	3,1	1,9	1,2
Deuxième trimestre	112,0	92,9	120,5	2,3	-2,4	4,7
Troisième trimestre	105,0	90,1	116,5	-6,2	-3,0	-3,2
Quatrième trimestre	105,6	88,0	119,9	0,5	-2,3	2,9
2008						
Premier trimestre	111,3	90,4	123,1	5,4	2,7	2,7
Deuxième trimestre	118,5	95,2	124,5	6,4	5,2	1,2
Troisième trimestre	121,8	101,1	120,6	2,8	6,2	-3,4
Quatrième trimestre	114,0	103,9	109,7	-6,4	2,8	-9,2
2009						
Premier trimestre	109,5	100,9	108,5	-3,9	-2,9	-1,1
Deuxième trimestre	105,2	97,4	108,1	-3,9	-3,5	-0,4
Troisième trimestre	102,9	94,4	108,9	-2,2	-3,0	0,8
Quatrième trimestre	105,2	92,9	113,2	2,2	-1,6	3,8
2008						
Janvier	109,7	89,9	122,0	2,3	1,9	0,4
Février	110,0	90,0	122,2	0,3	0,2	0,2
Mars	113,2	91,3	124,0	2,9	1,4	1,5
Avril	116,3	93,4	124,6	2,7	2,2	0,5
Mai	118,5	94,5	125,4	1,9	1,2	0,7
Juin	120,9	97,7	123,7	2,0	3,4	-1,3
Juillet	123,8	99,5	124,4	2,4	1,8	0,6
Août	121,6	101,8	119,4	-1,8	2,3	-4,1
Septembre	120,0	101,9	117,8	-1,3	0,1	-1,4
Octobre	121,6	104,8	116,1	1,3	2,8	-1,5
Novembre	116,6	104,2	111,9	-4,1	-0,5	-3,6
Décembre	111,5	102,7	108,5	-4,4	-1,4	-3,0
2009						
Janvier	109,5	99,9	109,6	-1,8	-2,8	1,0
Février	109,5	100,8	108,7	0,1	0,9	-0,9
Mars	109,3	102,0	107,1	-0,2	1,2	-1,5
Avril	106,8	100,3	106,4	-2,3	-1,7	-0,6
Mai	104,4	96,6	108,1	-2,2	-3,7	1,5
Juin	104,1	95,4	109,1	-0,3	-1,2	0,9
Juillet	103,5	95,5	108,5	-0,5	0,1	-0,6
Août	103,0	94,0	109,6	-0,5	-1,6	1,0
Septembre	102,9	93,9	109,7	0,0	-0,1	0,1
Octobre	103,9	92,1	112,8	0,9	-1,9	2,8
Novembre	104,7	93,3	112,1	0,7	1,3	-0,6
Décembre	105,4	93,4	112,9	0,7	0,0	0,7

Note(s) : En raison de l'arrondissement, les données mensuelles peuvent ne pas correspondre aux données trimestrielles, et les données trimestrielles peuvent ne pas correspondre aux données annuelles.

Tableau 2-1

Exportations par groupes de marchandises, base de la balance des paiements, chiffres corrigés des variations saisonnières — Dollars courants

	Novembre 2009	Décembre 2009	Variation		Total cumulatif		Variation sur l'année précédente	Décembre 2009-2008	
					2008	2009			
	millions de dollars		pourcentage		millions de dollars		pourcentage		
Total	31 660	32 190	530	1,7	489 857	369 189	-120 668	-24,6	-8,0
Produits de l'agriculture et de la pêche	2 921	2 866	-55	-1,9	40 858	37 271	-3 587	-8,8	-15,7
Blé	379	367	-12	-3,3	6 868	5 823	-1 044	-15,2	-30,8
Autres produits de l'agriculture et de la pêche	2 542	2 500	-42	-1,7	33 990	31 447	-2 542	-7,5	-12,9
Animaux vivants	110	110	1	0,7	2 326	1 641	-685	-29,4	-33,1
Poisson et préparations de poisson	322	328	7	2,1	4 249	3 934	-314	-7,4	-5,4
Orge	32	23	-9	-28,3	692	444	-248	-35,9	-39,5
Farine de blé	8	8	0	2,6	100	87	-14	-13,6	21,7
Autres céréales, non moulues	26	24	-2	-8,1	889	508	-380	-42,8	-61,1
Autres préparations céréalières	229	211	-18	-7,7	2 906	2 934	29	1,0	-17,7
Viandes et préparations de viandes	356	352	-4	-1,1	4 637	4 369	-268	-5,8	-12,5
Boissons alcooliques	62	63	1	1,8	860	740	-120	-13,9	-17,3
Autres aliments, provendes, boissons et tabacs	880	884	4	0,4	11 076	10 980	-96	-0,9	-8,4
Graine de colza	320	233	-87	-27,3	3 876	3 472	-404	-10,4	-25,0
Autres produits végétaux bruts	198	264	65	32,9	2 379	2 337	-42	-1,8	8,4
Produits énergétiques	7 676	7 793	117	1,5	125 792	79 243	-46 549	-37,0	13,0
Pétrole brut	4 591	4 587	-4	-0,1	60 970	42 109	-18 860	-30,9	67,0
Gaz naturel	1 216	1 287	71	5,8	33 046	15 604	-17 442	-52,8	-39,6
Autres produits énergétiques	1 869	1 919	50	2,7	31 776	21 530	-10 247	-32,2	-4,9
Charbon et substances bitumineuses brutes	331	362	31	9,2	5 842	4 332	-1 510	-25,9	-32,8
Dérivés du pétrole et du charbon	1 330	1 397	66	5,0	22 147	14 873	-7 273	-32,8	12,3
Electricité	207	161	-47	-22,6	3 788	2 325	-1 463	-38,6	-31,9
Produits forestiers	1 613	1 630	17	1,1	25 659	19 515	-6 144	-23,9	-19,0
Bois d'oeuvre et produits connexes	589	594	5	0,9	9 169	6 770	-2 399	-26,2	-11,9
Autres matières en bois brutes	50	48	-2	-3,8	646	532	-115	-17,7	-26,4
Bois d'oeuvre	351	366	14	4,1	5 350	3 901	-1 449	-27,1	-6,4
Autres demi-produits en bois	188	181	-7	-3,8	3 172	2 338	-835	-26,3	-17,6
Pâte de bois et autres produits du bois	417	431	15	3,5	6 398	4 590	-1 809	-28,3	1,3
Papier journal, autres papiers et cartons	607	604	-3	-0,5	10 092	8 155	-1 937	-19,2	-33,6
Papier journal	301	290	-12	-3,9	5 447	4 186	-1 262	-23,2	-45,3
Autres papiers et carton	305	314	9	2,9	4 645	3 970	-675	-14,5	-17,3
Biens industriels	6 900	6 827	-74	-1,1	111 511	79 340	-32 171	-28,8	-4,4
Minerais métalliques	893	896	3	0,3	14 873	10 233	-4 640	-31,2	3,2
Minerais, concentrés et déchets de fer	339	394	56	16,5	4 802	4 469	-333	-6,9	17,6
Minerais, concentrés et déchets de cuivre	204	178	-26	-12,9	2 321	1 795	-525	-22,6	52,1
Minerais, concentrés et déchets de nickel	172	107	-64	-37,5	3 767	1 554	-2 213	-58,7	-27,4
Minerais, concentrés et déchets de zinc	11	10	-1	-7,1	359	235	-125	-34,7	21,0
Autres minerais, concentrés, déchets métalliques	168	207	39	23,1	3 624	2 180	-1 444	-39,9	-20,5
Produits chimiques, plastiques et engrais	2 194	2 176	-17	-0,8	35 910	25 614	-10 296	-28,7	-15,3
Produits chimiques inorganiques	313	347	34	11,0	5 497	4 077	-1 420	-25,8	-17,5
Produits chimiques organiques	467	428	-39	-8,3	6 930	4 791	-2 139	-30,9	18,2
Engrais et matières fertilisantes	392	406	14	3,6	7 530	4 622	-2 908	-38,6	-39,2
Caoutchouc synthétique et matières plastiques	765	738	-26	-3,5	12 518	9 259	-3 259	-26,0	-12,5
Autres produits chimiques	258	258	0	-0,1	3 435	2 865	-570	-16,6	-6,6

Tableau 2-1 – suite

Exportations par groupes de marchandises, base de la balance des paiements, chiffres corrigés des variations saisonnières — Dollars courants

	Novembre	Décembre	Variation		Total cumulatif		Variation sur l'année		Décembre
	2009	2009			2008	2009	précédente	2009-2008	
	millions de dollars		pourcentage		millions de dollars		pourcentage		
Métaux et alliages	2 608	2 625	17	0,7	39 977	28 052	-11 925	-29,8	14,1
Fer et acier primaires	82	96	14	16,8	1 279	566	-713	-55,8	84,9
Barres, tiges, tôles et feuilles d'acier	249	256	7	2,8	5 098	2 875	-2 223	-43,6	-18,0
Autres fer, acier et alliages	178	195	17	9,7	3 894	2 299	-1 595	-41,0	-25,7
Aluminium, y compris alliages	537	544	6	1,1	9 302	5 983	-3 319	-35,7	-4,6
Cuivre et alliages	215	239	24	11,2	4 130	2 220	-1 910	-46,2	69,0
Nickel et alliages	133	157	24	17,8	3 693	1 905	-1 788	-48,4	-28,0
Métaux précieux et alliages	983	931	-52	-5,3	9 730	10 166	436	4,5	51,1
Zinc et alliages	124	130	6	4,4	1 409	1 116	-293	-20,8	88,3
Autres métaux non ferreux et alliages	105	77	-28	-26,4	1 442	921	-521	-36,1	29,7
Autres biens industriels	1 206	1 129	-77	-6,4	20 752	15 442	-5 310	-25,6	-19,4
Amiante, non ouvré	6	5	0	-4,8	68	69	1	1,7	-3,2
Autres produits bruts d'origine animale	47	59	13	26,9	843	639	-204	-24,2	-0,6
Autres minéraux non métalliques bruts	192	95	-97	-50,6	4 920	2 761	-2 158	-43,9	-52,0
Autres matières brutes, non comestibles	52	78	26	50,6	576	637	61	10,5	93,8
Ouvrages de base en métal	318	329	12	3,6	5 465	4 079	-1 385	-25,4	-23,8
Demi-produits en matières textiles	171	175	4	2,2	2 429	2 077	-352	-14,5	-7,2
Produits minéraux non métalliques de base	171	140	-31	-18,2	2 402	1 930	-471	-19,6	-28,9
Autres matières travaillées, non comestibles	250	248	-2	-1,0	4 050	3 249	-801	-19,8	-11,8
Machines et équipement	6 067	6 273	206	3,4	92 994	80 524	-12 470	-13,4	-23,7
Machines industrielles et agricoles	1 384	1 484	100	7,2	23 443	19 234	-4 208	-18,0	-23,9
Machinerie industrielle	1 236	1 341	106	8,5	21 270	17 188	-4 081	-19,2	-24,2
Machinerie agricole, y compris tracteurs	148	142	-6	-3,9	2 173	2 046	-127	-5,8	-21,3
Aéronefs et autres équipements de transport	1 509	1 614	106	7,0	20 340	19 603	-736	-3,6	-23,6
Aéronefs, moteurs d'aéronefs et leurs pièces	1 173	1 291	118	10,1	15 390	15 539	149	1,0	-26,3
Autres matériels de transport	336	324	-12	-3,7	4 949	4 064	-885	-17,9	-10,5
Autres machines et équipements	3 175	3 175	0	0,0	49 212	41 687	-7 525	-15,3	-23,6
Téléviseurs, équipement de télécommunication et équipement connexe	622	531	-90	-14,5	9 598	8 585	-1 013	-10,6	-29,0
Machines et matériel de bureau	344	362	18	5,4	6 089	4 739	-1 350	-22,2	-26,3
Autres matériels et outils	1 463	1 491	29	2,0	23 173	18 877	-4 296	-18,5	-24,0
Autres produits finis, non comestibles	747	790	44	5,8	10 352	9 486	-866	-8,4	-17,1
Produits de l'automobile	4 148	4 482	333	8,0	61 083	43 785	-17 297	-28,3	-1,5
Voitures particulières et châssis	2 731	3 050	319	11,7	34 069	26 284	-7 786	-22,9	18,6
Camions et autres véhicules moteurs	195	198	4	1,9	7 264	3 759	-3 505	-48,2	-62,5
Pièces de véhicules automobiles	1 223	1 233	10	0,8	19 750	13 742	-6 007	-30,4	-14,8
Autres biens de consommation	1 440	1 374	-66	-4,6	18 170	17 942	-228	-1,3	-16,3
Transactions spéciales commerciales	495	523	28	5,6	8 193	6 399	-1 794	-21,9	-22,4
Ajustements de la balance des paiements non distribués	399	423	25	6,2	5 597	5 169	-428	-7,6	-5,0

Tableau 2-2

Exportations par groupes de marchandises, base de la balance des paiements, chiffres corrigés des variations saisonnières — Dollars constants, 2002

	Novembre 2009	Décembre 2009	Variation		Total cumulatif		Variation sur l'année précédente	Décembre 2009-2008	
					2008	2009			
	millions de dollars		pourcentage		millions de dollars		pourcentage		
Total	29 691	30 314	623	2,1	415 123	346 623	-68 500	-16,5	-2,6
Produits de l'agriculture et de la pêche	3 004	2 997	-7	-0,2	36 809	36 137	-672	-1,8	-2,1
Blé	362	347	-15	-4,0	4 180	4 948	768	18,4	-9,3
Autres produits de l'agriculture et de la pêche	2 642	2 649	7	0,3	32 629	31 189	-1 440	-4,4	-1,1
Animaux vivants	140	140	0	0,2	2 645	1 894	-751	-28,4	-23,2
Poisson et préparations de poisson	395	427	33	8,3	4 863	4 688	-175	-3,6	2,1
Orge	34	24	-10	-28,8	464	367	-97	-20,8	6,5
Farine de blé	7	7	0	2,6	82	79	-3	-3,5	30,0
Autres céréales, non moulues	26	27	1	2,7	729	494	-234	-32,1	-41,5
Autres préparations céréalières	193	186	-7	-3,8	2 552	2 404	-149	-5,8	-6,4
Viandes et préparations de viandes	425	435	10	2,3	5 111	4 979	-132	-2,6	4,6
Boissons alcooliques	117	117	0	-0,3	1 383	1 299	-85	-6,1	-4,9
Autres aliments, provendes, boissons et tabacs	839	843	4	0,5	10 307	9 910	-397	-3,9	2,4
Graine de colza	286	212	-74	-25,9	2 644	3 104	460	17,4	-15,2
Autres produits végétaux bruts	179	230	51	28,6	1 849	1 970	121	6,6	19,8
Produits énergétiques	4 691	4 507	-184	-3,9	55 076	53 914	-1 163	-2,1	1,4
Pétrole brut	2 113	1 976	-137	-6,5	23 485	23 744	259	1,1	1,9
Gaz naturel	1 340	1 310	-30	-2,2	17 539	16 214	-1 324	-7,6	-8,0
Autres produits énergétiques	1 238	1 220	-18	-1,5	14 053	13 956	-98	-0,7	13,1
Charbon et substances bitumineuses brutes	156	168	12	7,7	1 822	1 470	-352	-19,3	51,5
Dérivés du pétrole et du charbon	779	826	47	6,1	9 396	9 517	121	1,3	10,5
Electricité	303	226	-77	-25,6	2 836	2 969	133	4,7	2,4
Produits forestiers	2 120	2 119	-1	-0,1	29 945	24 400	-5 545	-18,5	-3,4
Bois d'oeuvre et produits connexes	835	844	9	1,0	11 602	9 421	-2 181	-18,8	1,1
Autres matières en bois brutes	61	68	7	11,8	821	716	-106	-12,9	-11,2
Bois d'oeuvre	552	565	12	2,2	7 345	6 037	-1 307	-17,8	5,0
Autres demi-produits en bois	222	211	-11	-4,9	3 436	2 668	-768	-22,4	-4,1
Pâte de bois et autres produits du bois	562	557	-4	-0,7	7 568	6 414	-1 154	-15,2	4,0
Papier journal, autres papiers et cartons	723	717	-6	-0,8	10 775	8 566	-2 209	-20,5	-12,9
Papier journal	363	348	-15	-4,2	5 653	4 304	-1 349	-23,9	-23,7
Autres papiers et carton	359	369	10	2,7	5 122	4 262	-861	-16,8	0,6
Biens industriels	5 035	4 888	-147	-2,9	74 559	59 974	-14 585	-19,6	-1,8
Minerais métalliques	500	508	7	1,5	7 185	5 712	-1 473	-20,5	-1,7
Minerais, concentrés et déchets de fer	181	215	35	19,2	2 126	1 932	-194	-9,1	86,1
Minerais, concentrés et déchets de cuivre	75	63	-12	-16,3	837	778	-59	-7,0	-15,3
Minerais, concentrés et déchets de nickel	101	58	-43	-42,3	1 825	1 037	-789	-43,2	-50,8
Minerais, concentrés et déchets de zinc	6	5	-1	-11,3	220	154	-66	-30,0	-29,7
Autres minerais, concentrés, déchets métalliques	138	166	28	20,2	2 177	1 811	-366	-16,8	-17,5
Produits chimiques, plastiques et engrais	1 711	1 660	-51	-3,0	24 652	19 689	-4 963	-20,1	-1,7
Produits chimiques inorganiques	159	184	25	15,4	2 647	2 111	-536	-20,3	-7,7
Produits chimiques organiques	332	288	-43	-13,1	3 715	3 721	6	0,2	16,4
Engrais et matières fertilisantes	152	158	6	4,1	3 262	1 646	-1 616	-49,5	-29,1
Caoutchouc synthétique et matières plastiques	755	720	-35	-4,7	10 964	8 849	-2 115	-19,3	0,0
Autres produits chimiques	313	311	-3	-0,9	4 063	3 362	-701	-17,3	3,5

Tableau 2-2 – suite

Exportations par groupes de marchandises, base de la balance des paiements, chiffres corrigés des variations saisonnières — Dollars constants, 2002

	Novembre	Décembre	Variation		Total cumulatif		Variation sur l'année	Décembre	
	2009	2009			2008	2009	précédente	2009-2008	
	millions de dollars		pourcentage		millions de dollars		pourcentage		
Métaux et alliages	1 674	1 660	-13	-0,8	24 834	19 645	-5 189	-20,9	0,8
Fer et acier primaires	65	76	11	16,8	689	410	-278	-40,4	247,0
Barres, tiges, tôles et feuilles d'acier	211	221	9	4,4	3 705	2 301	-1 405	-37,9	-0,9
Autres fer, acier et alliages	163	176	14	8,3	2 765	1 991	-773	-28,0	9,3
Aluminium, y compris alliages	578	544	-34	-5,8	8 221	6 934	-1 287	-15,7	-14,2
Cuivre et alliages	77	82	5	7,1	1 402	1 006	-396	-28,3	1,5
Nickel et alliages	74	89	15	20,5	1 670	1 316	-354	-21,2	-37,2
Métaux précieux et alliages	391	371	-19	-4,9	5 001	4 383	-618	-12,4	28,2
Zinc et alliages	72	70	-3	-3,8	859	823	-36	-4,2	18,0
Autres métaux non ferreux et alliages	44	32	-12	-27,5	521	481	-40	-7,7	-12,8
Autres biens industriels	1 151	1 060	-91	-7,9	17 888	14 928	-2 959	-16,5	-5,7
Amiante, non ouvré	6	5	0	-2,0	77	71	-6	-7,3	-8,9
Autres produits bruts d'origine animale	65	75	10	16,1	890	867	-23	-2,6	5,8
Autres minéraux non métalliques bruts	227	117	-109	-48,3	4 513	3 713	-799	-17,7	-14,4
Autres matières brutes, non comestibles	51	80	30	58,8	568	626	58	10,2	101,1
Ouvrages de base en métal	257	264	8	3,0	4 398	3 227	-1 171	-26,6	-21,2
Demi-produits en matières textiles	186	190	3	1,8	2 498	2 068	-430	-17,2	8,9
Produits minéraux non métalliques de base	141	117	-24	-16,9	2 030	1 571	-459	-22,6	-23,8
Autres matières travaillées, non comestibles	220	211	-9	-4,0	2 914	2 785	-129	-4,4	1,8
Machines et équipement	6 677	6 944	267	4,0	104 601	86 727	-17 874	-17,1	-19,5
Machines industrielles et agricoles	1 279	1 377	99	7,7	22 290	17 579	-4 712	-21,1	-22,3
Machinerie industrielle	1 142	1 247	105	9,2	20 176	15 729	-4 447	-22,0	-22,4
Machinerie agricole, y compris tracteurs	136	131	-6	-4,1	2 114	1 850	-265	-12,5	-21,5
Aéronefs et autres équipements de transport	1 839	1 974	136	7,4	25 508	23 151	-2 357	-9,2	-19,1
Aéronefs, moteurs d'aéronefs et leurs pièces	1 519	1 669	150	9,9	20 439	19 194	-1 245	-6,1	-20,4
Autres matériels de transport	320	305	-14	-4,4	5 069	3 957	-1 112	-21,9	-10,8
Autres machines et équipements	3 559	3 592	33	0,9	56 802	45 997	-10 805	-19,0	-18,6
Téléviseurs, équipement de télécommunication et équipement connexe	779	669	-110	-14,1	11 989	10 199	-1 790	-14,9	-22,1
Machines et matériel de bureau	816	855	39	4,7	13 578	10 466	-3 112	-22,9	-12,5
Autres matériels et outils	1 372	1 412	40	2,9	22 138	17 455	-4 682	-21,2	-22,1
Autres produits finis, non comestibles	592	656	64	10,8	9 097	7 876	-1 221	-13,4	-14,0
Produits de l'automobile	5 391	5 998	607	11,3	79 841	53 962	-25 879	-32,4	14,9
Voitures particulières et chassis	3 820	4 404	584	15,3	49 229	35 057	-14 171	-28,8	38,5
Camions et autres véhicules moteurs	232	235	3	1,2	8 995	4 254	-4 741	-52,7	-57,7
Pièces de véhicules automobiles	1 339	1 358	19	1,4	21 617	14 650	-6 967	-32,2	-8,5
Autres biens de consommation	1 385	1 311	-74	-5,3	17 777	17 216	-562	-3,2	-17,4
Transactions spéciales commerciales	463	483	19	4,2	6 718	5 903	-815	-12,1	-16,9
Ajustements de la balance des paiements non distribués	924	1 069	144	15,6	9 797	8 392	-1 405	-14,3	155,0

Tableau 3-1

Exportations nationales vers les pays sélectionnés, base douanière, chiffres non corrigés des variations saisonnières
— Décembre

	Produits de l'agriculture et de la pêche	Produits énergétiques	Produits forestiers	Biens industriels	Machines et équipement	Produits de l'automobile	Biens de consommation	Transactions	Total
millions de dollars									
États-Unis									
2008	1 607,9	7 720,2	1 290,5	3 964,7	4 528,1	3 791,4	1 010,9	593,0	24 506,6
2009	1 257,8	7 580,0	964,0	3 735,2	3 426,6	3 976,0	857,3	468,2	22 265,1
Mexique									
2008	99,2	9,0	11,2	61,8	80,9	76,0	4,5	0,2	342,7
2009	92,2	20,7	14,2	61,0	51,7	65,1	9,1	1,1	315,1
Japon									
2008	229,0	242,8	118,9	130,5	80,7	2,6	7,2	0,3	812,2
2009	221,2	87,0	97,8	122,3	36,8	4,4	6,2	0,6	576,2
Union européenne									
Allemagne									
2008	18,2	0,1	13,3	125,9	183,3	3,3	10,3	4,4	358,8
2009	37,2	24,9	9,7	100,4	118,2	2,9	12,6	0,8	306,7
France									
2008	15,9	17,9	21,3	54,3	126,5	3,3	17,7	2,2	259,1
2009	14,7	0,1	11,6	43,7	79,7	4,1	20,4	1,7	175,9
Royaume-Uni									
2008	45,0	47,6	31,6	669,9	181,8	3,1	105,2	3,6	1 087,8
2009	28,9	4,2	17,5	605,1	113,0	5,6	12,6	2,0	788,9
Italie									
2008	41,2	41,8	29,5	27,3	36,4	1,2	9,1	0,1	186,5
2009	52,9	13,3	21,3	25,2	23,3	0,3	5,1	0,3	141,7
Autres union européenne									
2008	148,1	96,2	37,8	224,8	418,3	12,6	65,6	3,3	1 006,6
2009	165,7	41,7	25,0	206,2	178,9	16,6	47,4	2,9	684,4
Total									
2008	268,4	203,6	133,5	1 102,1	946,3	23,6	207,9	13,6	2 898,8
2009	299,4	84,2	85,1	980,7	513,1	29,4	98,1	7,7	2 097,6
Pays nouvellement industrialisé									
Corée du Sud									
2008	19,9	160,9	16,7	86,5	48,5	0,9	5,1	0,5	338,8
2009	28,5	54,5	29,2	85,9	37,4	6,5	3,1	0,5	245,6
Hong-Kong									
2008	45,3	0,1	13,0	51,9	24,6	0,1	5,5	0,5	141,1
2009	68,2	0,1	8,0	32,9	18,1	0,6	6,3	1,8	136,0
Taiwan									
2008	12,8	0,0	15,6	20,5	11,1	0,1	3,5	0,1	63,6
2009	13,5	14,3	27,3	37,2	10,3	0,4	2,2	0,1	105,4
Singapour									
2008	3,4	0,2	0,3	6,1	21,4	1,6	1,8	0,2	35,0
2009	5,3	0,3	2,7	11,5	24,4	4,4	1,8	0,2	50,8
Total									
2008	81,3	161,2	45,5	165,0	105,6	2,6	16,0	1,2	578,4
2009	115,5	69,2	67,2	167,6	90,3	11,9	13,4	2,7	537,8
Autres pays									
2008	872,9	129,6	352,0	659,8	814,8	63,2	80,5	17,1	2 989,8
2009	717,5	209,5	321,3	823,9	844,2	60,5	127,4	19,5	3 123,8
Total									
2008	3 158,6	8 466,3	1 951,7	6 083,8	6 556,3	3 959,4	1 327,2	625,4	32 128,8
2009	2 703,6	8 050,7	1 549,5	5 890,6	4 962,8	4 147,3	1 111,5	499,9	28 915,7

Tableau 3-2

Exportations nationales vers les pays sélectionnés, base douanière, chiffres non corrigés des variations saisonnières
— Total cumulatif, janvier à décembre

	Produits de l'agriculture et de la pêche	Produits énergétiques	Produits forestiers	Biens industriels	Machines et équipement	Produits de l'automobile	Biens de consommation	Transactions	Total
millions de dollars									
États-Unis									
2008	20 513,8	122 132,9	17 840,4	66 397,1	53 204,3	54 783,8	10 997,5	7 423,5	353 293,4
2009	18 589,8	73 329,3	13 321,4	45 564,5	43 809,7	38 807,1	11 085,6	5 657,0	250 164,4
Mexique									
2008	1 524,8	164,5	182,1	1 255,3	998,3	952,4	67,7	5,8	5 151,0
2009	1 181,4	101,3	103,0	754,5	918,1	711,6	53,7	10,3	3 833,8
Japon									
2008	3 836,7	2 308,8	1 419,7	2 531,5	623,4	39,1	124,8	5,0	10 888,9
2009	3 135,9	1 779,0	1 081,8	1 252,1	622,1	48,0	143,4	6,6	8 068,9
Union européenne									
Allemagne									
2008	234,6	323,4	174,2	1 673,6	1 459,6	48,1	161,4	16,3	4 091,1
2009	224,1	192,0	126,5	852,3	1 784,8	41,8	157,2	16,3	3 394,9
France									
2008	194,3	396,2	256,3	486,9	1 260,7	49,1	326,2	20,4	2 990,1
2009	158,7	116,2	152,5	564,8	1 085,0	35,1	290,4	24,5	2 427,2
Royaume-Uni									
2008	487,7	385,4	373,9	8 662,8	2 070,7	70,3	294,0	48,1	12 393,0
2009	408,8	170,5	284,2	8 049,4	2 068,3	42,3	276,6	43,4	11 343,7
Italie									
2008	328,5	333,9	386,9	616,4	481,3	11,8	68,9	4,6	2 232,3
2009	458,6	138,0	271,3	245,4	474,7	8,6	68,4	7,6	1 672,6
Autres union européenne									
2008	1 391,2	1 841,8	463,0	4 705,9	3 004,8	276,7	670,5	49,8	12 403,7
2009	1 126,6	959,3	337,1	2 612,8	2 573,9	150,1	792,1	45,4	8 597,3
Total									
2008	2 636,3	3 280,7	1 654,4	16 145,6	8 277,1	455,9	1 521,0	139,2	34 110,2
2009	2 376,8	1 575,9	1 171,7	12 324,7	7 986,7	277,9	1 584,7	137,2	27 435,7
Pays nouvellement industrialisé									
Corée du Sud									
2008	343,7	1 267,2	491,7	1 114,7	442,1	11,7	58,7	9,1	3 738,7
2009	322,3	998,0	344,6	1 025,2	506,9	52,6	46,6	9,2	3 305,4
Hong-Kong									
2008	353,1	0,4	114,7	782,4	263,0	6,2	48,4	10,9	1 579,1
2009	402,3	0,4	89,9	470,3	298,9	8,5	59,4	13,1	1 342,7
Taiwan									
2008	156,6	251,8	320,1	601,5	140,2	1,6	33,5	2,3	1 507,8
2009	185,1	193,8	204,3	325,7	110,7	1,9	32,7	1,4	1 055,7
Singapour									
2008	44,2	35,4	13,8	185,4	350,1	18,0	36,1	3,5	686,4
2009	51,4	45,2	31,1	318,8	320,6	33,6	33,5	5,1	839,1
Total									
2008	897,5	1 554,8	940,3	2 684,0	1 195,4	37,5	176,6	25,8	7 512,0
2009	961,1	1 237,4	669,8	2 140,0	1 237,1	96,5	172,2	28,8	6 542,9
Autres pays									
2008	10 258,8	2 010,6	4 217,4	16 192,6	9 462,6	848,7	1 227,3	200,6	44 418,6
2009	10 089,9	1 830,5	3 442,3	11 124,4	8 637,3	747,0	1 201,1	271,3	37 343,7
Total									
2008	39 668,1	131 452,4	26 254,6	105 206,1	73 762,0	57 117,4	14 115,7	7 799,9	455 376,2
2009	36 334,9	79 853,5	19 789,9	73 160,2	63 211,3	40 688,2	14 241,4	6 111,2	333 390,6

Tableau 4
Exportations nationales par pays, base douanière, chiffres non corrigés des variations saisonnières

	Décembre		Janvier à décembre		Variation Janvier à décembre 2009/2008
	2008	2009	2008	2009	
millions de dollars					
Amérique du Nord					
États-Unis	24 506,6	22 265,1	353 293,4	250 164,4	-29,2
Groenland	0,4	1,3	15,5	14,8	-4,3
Mexique	342,7	315,1	5 151,0	3 833,8	-25,6
Saint-Pierre-et-Miquelon	1,0	1,0	14,0	14,8	5,4
Total	24 850,6	22 582,5	358 473,9	254 027,9	-29,1
Europe occidentale					
Allemagne	358,8	306,7	4 091,1	3 394,9	-17,0
Andorre	0,0	0,0	0,2	0,1	-46,3
Autriche	101,8	34,6	459,1	375,4	-18,2
Belgique	200,5	117,7	3 323,3	1 726,6	-48,0
Danemark	53,9	30,0	397,2	597,4	50,4
Espagne	75,9	68,4	1 080,6	1 052,0	-2,6
Finlande	56,9	23,4	959,6	297,1	-69,0
France	259,1	175,9	2 990,1	2 427,2	-18,8
Gibraltar	0,0	0,1	596,7	17,2	-97,1
Grèce	11,4	6,9	134,4	101,9	-24,1
Îles Féroé	0,2	0,1	1,9	1,0	-45,0
Islande	1,8	5,4	48,3	77,8	61,0
Italie	186,5	141,7	2 232,3	1 672,6	-25,1
Luxembourg	30,9	27,5	170,3	62,6	-63,2
Malte	0,6	0,9	16,7	45,8	173,5
Norvège	60,6	116,5	2 802,8	1 745,7	-37,7
Pays-Bas	205,9	230,9	3 458,8	2 556,3	-26,1
Portugal	12,4	44,2	204,4	193,5	-5,4
République d'Irlande (Eire)	44,5	36,2	438,6	522,9	19,2
Royaume-Uni	1 087,8	788,9	12 393,0	11 343,7	-8,5
Suède	52,5	25,5	529,7	346,0	-34,7
Suisse	37,5	83,6	1 241,4	1 144,7	-7,8
Total	2 839,6	2 265,0	37 570,4	29 702,4	-20,9
Autres pays d'Europe					
Albanie	0,7	4,5	34,1	18,7	-45,1
Arménie	0,7	0,8	20,8	8,1	-61,2
Azerbaïdjan	0,8	6,0	16,2	15,8	-2,5
Bélarus	0,2	0,1	4,1	1,4	-65,6
Bosnie-Herzégovine	0,2	0,5	6,0	3,1	-48,6
Bulgarie	37,3	1,3	76,1	68,4	-10,1
Croatie	2,2	1,9	65,2	99,1	52,0
Estonie	0,6	2,1	22,3	25,8	15,6
Fédération de Russie	81,7	71,3	1 406,1	795,7	-43,4
Géorgie	2,8	2,9	23,0	16,9	-26,9
Hongrie	17,1	4,5	136,2	84,1	-38,2
Kazakhstan	13,6	66,0	224,8	190,4	-15,3
Kirghizistan	0,1	0,3	6,3	3,6	-43,0
Lettonie	1,8	0,5	45,8	22,8	-50,3
Lituanie	2,4	2,3	44,9	38,4	-14,4
Macédoine (Ex-République yougoslave de Macédoine)	0,5	0,8	11,4	14,9	31,4
Monténégro	0,9	0,3	7,5	2,2	-70,5
Ouzbékistan	4,2	2,3	16,0	15,0	-6,2
Pologne	19,5	11,3	316,6	178,3	-43,7
République de Moldavie	0,3	0,7	10,0	2,5	-74,7
République Tchèque	11,2	7,2	218,7	127,2	-41,8
Roumanie	25,2	5,3	226,5	84,4	-62,7
Serbie	1,9	1,4	14,7	17,8	21,0
Slovaquie	12,2	1,9	57,4	25,0	-56,5
Slovénie	31,0	0,6	70,5	54,2	-23,2
Tadjikistan	0,4	0,8	4,6	3,5	-22,5
Turkménistan	11,0	1,1	13,5	6,7	-50,4
Ukraine	7,3	9,3	221,0	100,0	-54,8
Total	288,0	208,0	3 320,2	2 024,0	-39,0
Moyen-Orient					
Arabie saoudite	72,1	79,4	969,4	1 110,4	14,5
Bahreïn	2,1	2,5	49,6	36,6	-26,3

Tableau 4 – suite

Exportations nationales par pays, base douanière, chiffres non corrigés des variations saisonnières

	Décembre		Janvier à décembre		Variation Janvier à décembre 2009/2008
	2008	2009	2008	2009	
	millions de dollars				
Chypre	0,9	1,3	16,1	11,2	-30,3
Égypte	38,8	46,1	608,0	619,4	1,9
Émirats arabes unis	125,9	78,5	1 333,0	1 157,1	-13,2
Érythrée	0,0	0,1	0,8	2,2	169,8
Éthiopie	1,4	2,8	69,1	10,2	-85,2
Iran	184,3	71,7	662,6	405,5	-38,8
Iraq	2,3	4,9	180,3	477,0	164,5
Israël	37,4	31,5	544,1	304,2	-44,1
Jordanie	5,4	4,3	71,8	58,6	-18,5
Koweït	10,4	16,6	145,4	93,0	-36,0
Liban	8,7	98,4	74,1	184,1	148,6
Libye	6,0	12,7	109,6	236,2	115,4
Oman	15,8	8,7	103,6	112,4	8,5
Qatar	6,1	4,8	78,6	207,3	163,8
Somalie	1,4	0,0	4,8	2,9	-39,9
Soudan	6,1	19,7	220,5	110,3	-50,0
Syrie	3,8	3,5	63,2	46,0	-27,1
Turquie	33,6	82,6	1 212,5	812,0	-33,0
Yémen	32,4	2,0	82,1	25,9	-68,4
Total	595,0	572,0	6 599,3	6 022,7	-8,7
Autres pays d'Afrique					
Afrique du Sud	48,9	26,2	858,1	413,3	-51,8
Algérie	66,2	35,2	868,0	317,8	-63,4
Angola	7,4	3,3	122,6	67,6	-44,9
Antarctique	0,0	0,0	3,3	1,3	-61,2
Bénin	1,4	0,6	12,2	7,6	-37,5
Botswana	0,7	0,4	9,5	5,4	-43,7
Burkina Faso	1,1	1,3	6,3	27,1	330,3
Burundi	0,1	0,1	1,5	1,1	-24,5
Cameroun	5,0	0,5	21,8	32,1	47,4
Cap-Vert	0,1	0,1	1,0	1,4	46,2
Comores	0,0	0,0	0,5	3,1	532,4
Congo	3,4	1,5	28,9	23,4	-19,0
Côte d'Ivoire	1,7	2,7	24,5	25,0	1,9
Djibouti	0,0	0,0	2,2	2,5	15,2
Gabon	3,1	1,1	27,2	24,9	-8,3
Gambie	0,0	0,1	0,7	0,7	-0,5
Ghana	7,8	12,0	174,1	155,3	-10,8
Guinée	0,9	0,5	16,5	13,5	-18,1
Guinée équatoriale	0,8	0,1	12,6	4,2	-66,6
Guinée-Bissau	0,0	0,0	0,7	0,0	-98,6
Île Bouvet	0,0	0,0	0,0	0,0	-100,0
Kenya	8,6	8,5	75,4	75,3	-0,1
Lesotho	0,0	0,0	0,0	0,2	379,7
Libéria	1,9	0,1	10,5	4,0	-62,0
Madagascar	0,7	5,5	10,7	54,4	408,5
Malawi	0,6	0,3	5,6	4,2	-24,7
Mali	1,0	0,4	8,2	5,7	-30,5
Maroc	15,2	44,5	300,7	370,6	23,3
Maurice	1,1	0,4	6,4	5,2	-19,4
Mauritanie	0,2	0,1	4,4	2,3	-48,1
Mozambique	0,3	2,4	10,6	8,0	-24,8
Namibie	0,1	0,8	8,1	5,8	-28,7
Niger	0,2	0,2	3,6	3,0	-17,2
Nigéria	7,2	7,1	83,6	196,3	134,7
Ouganda	4,1	0,4	19,4	12,4	-36,4
République centrafricaine	0,2	0,0	0,3	0,7	110,4
République démocratique du Congo	0,8	1,8	21,8	16,1	-26,3
République-Unie de Tanzanie	2,4	3,5	54,4	35,0	-35,7
Rwanda	0,1	0,0	4,0	3,2	-19,2
Sahara occidental	0,0	0,0	0,0	0,1	728,6
Sainte-Hélène	0,0	0,0	0,4	0,1	-77,3
Sao Tomé-et-Principe	0,0	0,0	0,0	0,1	...
Sénégal	0,5	0,9	27,8	33,8	21,5
Seychelles	0,1	0,1	1,7	1,1	-36,3

Tableau 4 – suite

Exportations nationales par pays, base douanière, chiffres non corrigés des variations saisonnières

	Décembre		Janvier à décembre		Variation
	2008	2009	2008	2009	Janvier à décembre 2009/2008
	millions de dollars				
Sierra Leone	0,2	0,4	9,1	4,5	-50,9
Swaziland	0,6	0,0	6,0	11,0	82,4
Tchad	0,5	0,8	5,8	12,1	108,2
Terres australes françaises	0,0	0,0	0,1	0,3	80,3
Togo	2,6	1,2	18,1	18,3	1,5
Tunisie	15,2	17,8	82,0	102,6	25,1
Zambie	1,2	0,9	23,1	9,4	-59,4
Zimbabwe	1,0	0,1	5,0	8,0	60,6
Total	215,3	183,8	2 999,2	2 130,8	-29,0
Autres pays d'Asie					
Afghanistan	1,7	2,5	22,2	48,3	118,0
Bangladesh	24,5	32,6	286,1	624,7	118,3
Bhoutan	0,0	0,0	0,0	0,2	456,7
Brunei Darussalam	0,4	0,6	2,4	4,2	74,3
Cambodge	0,2	0,2	3,0	6,8	130,4
Chine	709,2	828,5	10 084,2	10 932,7	8,4
Corée du Nord	3,5	1,3	22,1	24,9	12,6
Corée du Sud	338,8	245,6	3 738,7	3 305,4	-11,6
Hong-Kong	141,1	136,0	1 579,1	1 342,7	-15,0
Inde	212,7	146,3	2 324,6	2 042,2	-12,2
Indonésie	69,7	91,3	1 446,1	953,7	-34,1
Japon	812,2	576,2	10 888,9	8 068,9	-25,9
Laos	0,0	0,3	17,6	2,6	-85,0
Macao	2,6	0,3	43,1	13,9	-67,7
Malaisie	47,4	51,6	780,2	564,0	-27,7
Maldives	0,4	0,2	5,1	11,1	115,8
Mongolie	0,8	0,1	8,7	4,3	-50,5
Myanmar	0,0	0,0	0,1	0,0	-76,9
Népal	0,0	0,8	2,9	3,9	35,8
Pakistan	14,6	18,4	542,0	400,9	-26,0
Philippines	24,8	47,0	524,9	512,9	-2,3
Singapour	35,0	50,8	686,4	839,1	22,2
Sri Lanka	31,5	27,8	391,4	332,4	-15,1
Taiwan	63,6	105,4	1 507,8	1 055,7	-30,0
Territoire britannique de l'Océan Indien	0,0	0,8	0,9	1,2	33,7
Thaïlande	53,8	49,2	660,8	511,5	-22,6
Timor-Leste	0,0	0,0	0,3	0,0	-89,4
Vietnam	11,8	15,7	298,0	205,5	-31,0
Total	2 600,3	2 429,5	35 867,8	31 813,9	-11,3
Océanie					
Australie	117,4	163,8	1 963,3	1 635,9	-16,7
Fidji	0,5	0,1	3,9	5,7	45,0
Guam	0,1	0,1	2,6	1,8	-32,0
Île Christmas	0,0	0,0	0,3	0,3	1,0
Île Heard et Îles McDonald	0,0	0,0	0,0	0,1	...
Île Norfolk	0,0	0,0	0,1	0,3	352,0
Îles Cook	0,0	0,0	0,9	0,5	-44,3
Îles des Cocos (Keeling)	0,0	0,0	0,7	0,2	-73,5
Îles mineures éloignées, États-Unis	0,8	1,8	15,8	13,2	-16,6
Îles Salomon	0,0	0,0	0,1	0,7	795,0
Kiribati	0,0	0,0	0,0	0,1	82,2
Nauru	0,0	0,0	0,2	0,1	-69,8
Nouvelle-Calédonie	3,7	2,7	29,9	12,0	-59,9
Nouvelle-Zélande	19,6	28,1	431,4	270,2	-37,4
Papouasie-Nouvelle-Guinée	0,4	7,8	11,1	35,3	217,7
Pitcairn	0,0	0,0	0,3	0,2	-49,9
Polynésie française	1,6	0,6	17,8	10,4	-41,7
Samoa	0,0	0,0	0,4	0,4	-7,9
Samoa américaines	0,0	0,2	0,8	1,1	31,2
Tonga	0,1	0,0	0,5	0,2	-65,9
Vanuatu	0,1	0,1	0,6	2,0	213,1
Wallis et Futuna	0,0	0,0	0,0	0,0	-38,4
Total	144,4	205,3	2 480,9	1 990,5	-19,8

Tableau 4 – suite

Exportations nationales par pays, base douanière, chiffres non corrigés des variations saisonnières

	Décembre		Janvier à décembre		Variation Janvier à décembre 2009/2008
	2008	2009	2008	2009	
millions de dollars					
Amérique du Sud					
Argentine	15,1	11,5	236,7	156,5	-33,9
Bolivie	6,1	0,8	42,2	10,7	-74,7
Brésil	169,9	136,0	2 500,0	1 472,3	-41,1
Chili	47,1	33,0	684,0	587,6	-14,1
Colombie	29,3	40,7	647,5	578,5	-10,7
Équateur	14,4	34,8	225,6	245,1	8,6
Guyane	0,8	2,5	20,3	27,7	36,1
Îles Falkland (Malouines)	0,0	0,0	0,1	0,0	-90,7
Paraguay	2,7	0,5	15,5	10,6	-31,9
Pérou	26,6	20,5	355,3	392,6	10,5
Suriname	0,7	0,9	9,8	11,1	13,3
Uruguay	32,9	2,8	207,9	21,1	-89,8
Venezuela	61,7	30,9	804,7	596,6	-25,9
Total	407,3	314,8	5 749,6	4 110,4	-28,5
Amérique centrale Antilles					
Anguilla	0,3	0,0	2,6	1,8	-29,2
Antigua-et-Barbuda	1,8	3,5	21,2	20,1	-5,2
Antilles néerlandaises	1,2	26,4	41,2	73,3	77,9
Aruba	0,7	0,4	6,3	6,0	-3,7
Bahamas	48,2	1,6	226,4	146,2	-35,4
Barbade	3,7	4,1	45,4	55,4	22,2
Belize	0,8	0,6	6,6	5,5	-15,9
Bermudes	4,5	2,7	61,8	56,5	-8,6
Costa Rica	6,5	8,4	102,6	78,5	-23,5
Cuba	30,4	9,7	617,0	249,1	-59,6
Dominique	0,1	0,2	5,6	4,4	-21,9
El Salvador	3,4	6,4	47,2	49,1	4,0
Grenade	0,1	0,2	5,7	5,5	-1,9
Guatemala	14,1	23,4	147,5	108,5	-26,5
Haïti	2,1	1,6	48,6	38,6	-20,5
Honduras	6,8	4,0	80,0	31,7	-60,4
Îles Caïmanes	0,8	0,3	14,0	6,4	-54,3
Îles Turks et Caïques	0,4	0,3	7,0	5,7	-19,0
Îles Vierges britanniques	0,8	0,4	8,7	3,3	-62,5
Jamaïque	7,3	10,4	187,3	117,6	-37,2
Montserrat	0,0	0,0	0,4	0,3	-29,0
Nicaragua	1,3	1,5	25,6	17,0	-33,5
Panama	10,3	5,7	109,8	80,2	-27,0
République dominicaine	25,2	6,8	205,8	129,0	-37,3
Sainte-Lucie	1,9	0,8	12,3	10,0	-18,5
Saint-Kitts-et-Nevis	0,2	0,2	7,9	6,2	-21,3
Saint-Vincent-et-Grenadines	0,6	0,7	7,7	11,3	46,6
Trinité-et-Tobago	14,5	34,3	262,7	250,7	-4,6
Total	188,2	154,9	2 314,9	1 568,0	-32,3
Tous les pays	32 128,8	28 915,7	455 376,2	333 390,6	-26,8

Tableau 5-1
Exportations par province d'origine, base douanières, chiffres non corrigés des variations saisonnières — Décembre

	Produits de l'agriculture et de la pêche	Produits énergétiques	Produits forestiers	Biens industriels	Machines et équipement	Produits de l'automobile	Biens de consommation	Transactions spéciales	Total
millions de dollars									
Exportations nationales									
Terre-Neuve et le Labrador									
2008	34,3	446,4	47,3	138,5	6,0	0,0	0,3	4,7	677,5
2009	43,9	513,7	8,7	97,9	4,0	0,6	0,3	3,5	672,6
Île-du-Prince-Édouard									
2008	50,8	0,0	0,0	1,9	12,0	0,4	2,2	7,9	75,3
2009	33,8	0,3	0,0	1,0	17,7	0,1	2,4	5,3	60,7
Nouvelle-Écosse									
2008	94,2	138,2	67,5	40,2	103,8	6,7	5,9	7,5	464,1
2009	97,8	43,1	60,2	34,4	95,4	3,9	4,1	5,7	344,6
Nouveau-Brunswick									
2008	101,8	357,7	92,1	96,3	26,1	1,4	11,8	8,2	695,3
2009	89,2	680,6	73,3	74,2	20,4	1,6	17,4	6,1	962,8
Québec									
2008	416,6	166,2	599,6	1 405,9	2 331,5	190,4	397,7	141,8	5 649,6
2009	377,5	254,9	434,2	1 525,3	1 680,0	155,7	438,3	104,4	4 970,3
Ontario									
2008	743,4	325,6	281,4	2 511,5	3 064,7	3 619,3	811,4	312,2	11 669,6
2009	648,9	188,5	202,6	2 394,0	2 425,5	3 888,4	562,9	244,1	10 555,1
Manitoba									
2008	334,2	104,4	32,3	232,7	177,2	64,7	31,0	32,1	1 008,6
2009	262,4	120,1	17,2	183,4	120,9	29,9	32,7	39,6	806,2
Saskatchewan									
2008	651,3	573,2	17,6	583,0	71,0	3,2	0,7	11,5	1 911,4
2009	581,5	822,1	16,2	478,1	60,5	3,5	1,0	8,8	1 971,8
Alberta									
2008	565,4	5 467,3	155,9	698,0	463,8	52,1	23,4	53,5	7 479,3
2009	424,6	4 790,0	153,2	669,8	287,6	47,0	8,6	47,0	6 427,7
Colombie-Britannique									
2008	166,7	887,2	658,0	346,5	300,1	21,3	42,7	46,1	2 468,5
2009	143,8	637,3	584,0	429,6	248,7	16,6	43,5	35,2	2 138,7
Yukon, Territoires du Nord-Ouest et Nunavut ¹									
2008	0,0	0,0	0,0	29,5	0,2	0,0	0,0	0,0	29,7
2009	0,2	0,0	0,0	2,7	2,1	0,0	0,1	0,0	5,3
Total									
2008	3 158,6	8 466,3	1 951,7	6 083,8	6 556,3	3 959,4	1 327,2	625,4	32 128,8
2009	2 703,6	8 050,7	1 549,5	5 890,6	4 962,8	4 147,3	1 111,5	499,9	28 915,7
Réexportations									
2008	48,5	48,9	5,3	202,7	958,4	81,1	195,0	742,3	2 282,2
2009	71,1	18,4	4,3	169,0	741,6	70,6	167,9	513,9	1 756,7
Exportations total									
2008	3 207,1	8 515,2	1 956,9	6 286,6	7 514,7	4 040,5	1 522,2	1 367,7	34 411,0
2009	2 774,7	8 069,1	1 553,8	6 059,6	5 704,4	4 217,9	1 279,4	1 013,7	30 672,4

1. Les données pour le mois courant n'incluent pas certaines exportations du chapitre 71 "Perles fines/de culture, pierres gemmes et métaux préc; monnaies etc." qui n'ont pu être traitées à temps.

Tableau 5-2

Exportations par province d'origine, base douanières, chiffres non corrigés des variations saisonnières — Total cumulatif, janvier à décembre

	Produits de l'agriculture et de la pêche	Produits énergétiques	Produits forestiers	Biens industriels	Machines et équipement	Produits de l'automobile	Biens de consommation	Transactions spéciales	Total
millions de dollars									
Exportations nationales									
Terre-Neuve et le Labrador									
2008	807,5	11 143,6	339,8	2 173,0	58,3	1,4	1,8	77,2	14 602,6
2009	722,8	5 679,1	168,0	1 816,1	54,5	4,1	1,2	53,7	8 499,4
Île-du-Prince-Édouard									
2008	521,2	0,0	1,7	18,3	191,5	2,0	27,4	86,5	848,6
2009	487,2	1,9	0,9	21,1	208,9	1,5	33,7	77,9	833,0
Nouvelle-Écosse									
2008	1 035,2	1 580,7	916,3	581,3	1 261,3	115,1	77,1	98,7	5 665,6
2009	966,9	634,3	724,2	500,5	1 160,6	72,3	72,0	72,0	4 202,8
Nouveau-Brunswick									
2008	1 250,8	8 406,6	1 252,5	1 305,7	335,3	21,0	113,9	122,4	12 808,2
2009	1 176,9	6 320,4	1 065,4	788,2	306,8	24,0	164,7	85,9	9 932,3
Québec									
2008	4 777,7	3 921,0	7 695,9	22 659,5	22 821,0	2 208,9	3 647,8	1 587,6	69 319,4
2009	4 407,2	2 806,4	5 888,3	16 528,0	19 965,7	1 714,2	3 735,7	1 374,5	56 420,0
Ontario									
2008	8 274,0	4 533,0	3 827,3	44 111,7	36 758,5	53 218,3	9 014,5	4 098,1	163 835,4
2009	8 035,0	2 675,2	2 634,8	31 081,5	31 466,0	37 529,0	9 089,1	2 995,1	125 505,7
Manitoba									
2008	4 413,8	1 278,1	390,0	3 414,6	2 184,9	613,3	354,7	324,0	12 973,3
2009	3 864,7	936,4	258,3	2 225,3	1 971,6	581,5	442,5	383,3	10 663,6
Saskatchewan									
2008	8 649,9	11 198,3	251,2	8 354,8	851,5	44,6	20,8	130,6	29 501,7
2009	7 566,0	7 376,8	241,7	5 551,6	817,7	43,1	11,8	93,1	21 701,8
Alberta									
2008	7 584,4	79 724,4	2 066,6	13 796,9	5 492,5	588,6	229,6	689,9	110 172,9
2009	6 811,2	46 683,3	1 738,8	8 423,0	4 215,7	508,8	152,5	531,6	69 065,0
Colombie-Britannique									
2008	2 352,1	9 666,7	9 512,9	6 309,6	3 799,3	304,0	626,9	583,1	33 154,5
2009	2 294,7	6 739,7	7 069,4	4 766,2	3 037,2	209,2	537,1	443,2	25 096,6
Yukon, Territoires du Nord-Ouest et Nunavut ¹									
2008	1,5	0,0	0,4	2 480,9	7,8	0,2	1,3	1,8	2 493,8
2009	2,2	0,0	0,2	1 458,7	6,8	0,4	1,2	0,9	1 470,4
Total									
2008	39 668,1	131 452,4	26 254,6	105 206,1	73 762,0	57 117,4	14 115,7	7 799,9	455 376,2
2009	36 334,9	79 853,5	19 789,9	73 160,2	63 211,3	40 688,2	14 241,4	6 111,2	333 390,6
Réexportations									
2008	510,6	843,6	81,9	2 789,9	11 334,2	1 403,6	2 245,6	8 993,9	28 203,3
2009	554,6	535,1	73,2	2 263,5	11 137,0	983,3	2 213,0	7 637,8	25 397,5
Exportations total									
2008	40 178,7	132 296,0	26 336,5	107 996,0	85 096,2	58 521,0	16 361,3	16 793,8	483 579,4
2009	36 889,5	80 388,6	19 863,1	75 423,7	74 348,2	41 671,5	16 454,4	13 749,0	358 788,0

1. Les données pour le mois courant n'incluent pas certaines exportations du chapitre 71 "Perles fines/de culture, pierres gemmes et métaux préc; monnaies etc." qui n'ont pu être traitées à temps.

Tableau 6-1

Importations par groupes de marchandises, base de la balance des paiements, chiffres corrigés des variations saisonnières — Dollars courants

	Novembre	Décembre	Variation		Total cumulatif		Variation sur l'année	Décembre	
	2009	2009			2008	2009	précédente	2009-2008	
	millions de dollars		pourcentage		millions de dollars		pourcentage		
Total	31 861	32 436	575	1,8	442 988	373 979	-69 009	-15,6	-9,1
Produits de l'agriculture et de la pêche	2 420	2 394	-26	-1,1	28 511	29 337	826	2,9	-5,8
Fruits et légumes	683	678	-5	-0,7	7 878	8 257	379	4,8	-7,5
Fruits frais et baies	253	242	-11	-4,5	2 764	2 927	163	5,9	-3,1
Fruits séchés, fruits et préparations à base de fruits	113	116	3	2,8	1 490	1 505	15	1,0	-15,5
Légumes frais	185	183	-2	-1,0	1 993	2 141	148	7,4	0,7
Autres légumes et préparations à base de légumes	131	136	5	3,8	1 632	1 685	53	3,3	-16,8
Autres produits de l'agriculture et de la pêche	1 737	1 716	-21	-1,2	20 633	21 080	447	2,2	-5,0
Animaux vivants	16	16	0	1,3	191	195	4	2,2	1,1
Viandes et préparations de viandes	166	166	1	0,4	2 050	2 122	72	3,5	-8,2
Poisson et animaux marins	154	159	4	2,8	1 909	2 012	103	5,4	-6,7
Cacao, café, thé et autres matières alimentaires	414	390	-24	-5,7	4 653	4 910	257	5,5	-14,0
Produits laitiers, oeufs et miel	53	51	-2	-4,6	635	579	-56	-8,8	-3,8
Blé d'inde (maïs) égrené	40	43	3	8,6	705	499	-206	-29,2	-24,3
Autres céréales et préparations céréalières	178	178	-1	-0,3	2 105	2 256	151	7,2	-9,7
Sucre et préparations à base de sucre	134	156	23	16,8	1 535	1 672	136	8,9	7,2
Fourrages, provendes sauf céréales non moulues	121	123	2	1,3	1 460	1 493	33	2,3	-0,9
Boissons	296	293	-4	-1,3	3 503	3 615	112	3,2	14,1
Tabac	35	29	-7	-19,4	377	371	-6	-1,7	10,3
Produits végétaux bruts	128	111	-17	-13,4	1 495	1 345	-150	-10,0	-11,0
Coton	1	1	0	27,5	14	10	-4	-29,5	-39,3
Produits énergétiques	3 129	3 299	170	5,4	53 072	33 926	-19 146	-36,1	2,9
Pétrole brut	1 897	2 221	323	17,0	34 179	20 944	-13 235	-38,7	18,5
Autres produits énergétiques	1 231	1 078	-153	-12,4	18 893	12 983	-5 911	-31,3	-19,0
Houille et autres produits connexes	476	295	-181	-37,9	6 045	4 550	-1 495	-24,7	-36,2
Dérivés du pétrole et du charbon	755	783	27	3,6	12 848	8 432	-4 416	-34,4	-9,9
Produits forestiers	196	198	3	1,3	2 869	2 387	-483	-16,8	-7,7
Produits forestiers	196	198	3	1,3	2 869	2 387	-483	-16,8	-7,7
Matières en bois brutes	196	33	-2	-6,9	480	450	-30	-6,2	-24,9
Demi-produits en bois	35	165	5	3,1	2 389	1 936	-453	-18,9	-3,4
Biens industriels	6 131	6 312	180	2,9	91 574	74 934	-16 640	-18,2	-15,9
Métaux et minerais métalliques	2 207	2 371	164	7,5	32 573	24 742	-7 831	-24,0	-8,4
Minerais, concentrés et déchets métallifères	571	669	98	17,1	8 367	6 055	-2 311	-27,6	19,9
Barres, tiges, tôles et feuilles d'acier	403	401	-2	-0,4	7 514	4 685	-2 829	-37,6	-29,2
Autres produits de fer et d'acier	251	240	-11	-4,3	5 429	3 493	-1 937	-35,7	-64,7
Métaux précieux, y compris alliages	645	728	83	12,9	5 481	6 974	1 493	27,2	72,5
Autres métaux non ferreux et alliages	338	334	-4	-1,2	5 782	3 534	-2 248	-38,9	-8,1
Produits chimiques et plastiques	2 104	2 068	-36	-1,7	31 562	26 991	-4 571	-14,5	-21,0
Produits chimiques organiques	444	463	18	4,1	8 058	6 367	-1 692	-21,0	-29,2
Matières plastiques	735	721	-14	-1,9	10 671	8 809	-1 862	-17,4	-8,2
Autres produits chimiques et produits connexes	924	884	-40	-4,4	12 833	11 815	-1 017	-7,9	-25,1
Autres produits industriels	1 821	1 873	52	2,9	27 439	23 201	-4 238	-15,4	-18,5
Produits bruts d'origine animale	19	14	-5	-25,4	302	230	-73	-24,0	-23,5
Laine et fibres artificielles	17	20	3	15,9	254	212	-43	-16,7	-0,2
Minéraux non métalliques bruts	53	58	4	7,8	1 048	731	-316	-30,2	-25,7
Demi-produits en matières textiles	175	180	5	2,6	2 624	2 237	-387	-14,7	-18,2
Demi-produits de base en métal	706	735	29	4,1	10 768	8 993	-1 775	-16,5	-19,7
Demi-produits en caoutchouc	78	81	3	3,9	1 047	938	-109	-10,4	-6,1

Tableau 6-1 – suite

Importations par groupes de marchandises, base de la balance des paiements, chiffres corrigés des variations saisonnières — Dollars courants

	Novembre	Décembre	Variation		Total cumulatif		Variation sur l'année	Décembre	
	2009	2009			2008	2009	précédente	2009-2008	
	millions de dollars		pourcentage		millions de dollars		pourcentage		
Huiles et matières grasses d'origine animale et végétale	100	98	-2	-1,6	1 256	1 242	-14	-1,1	-12,9
Minéraux non métalliques	257	274	17	6,7	3 835	3 262	-573	-14,9	-17,2
Autres matières travaillées non comestibles	416	414	-2	-0,6	6 304	5 355	-949	-15,1	-20,0
Machines et équipement	8 799	8 587	-212	-2,4	122 628	107 903	-14 725	-12,0	-19,1
Machines industrielles et agricoles	2 134	2 161	27	1,2	34 252	27 777	-6 474	-18,9	-25,7
Moteurs, turbines, génératrices et moteurs électriques	262	258	-4	-1,5	4 131	3 940	-192	-4,6	-40,6
Machines de forage et pour mines	109	117	8	7,6	1 875	1 505	-370	-19,7	-34,8
Machines à creuser	157	192	35	22,3	3 508	2 041	-1 468	-41,8	-20,5
Machines pour le travail des métaux	126	121	-5	-3,7	2 421	1 586	-834	-34,5	-31,8
Autres machineries industrielles	1 162	1 174	12	1,0	18 185	14 713	-3 471	-19,1	-22,4
Machines agricoles y compris les tracteurs	318	298	-21	-6,5	4 132	3 992	-139	-3,4	-17,6
Aéronefs et autres équipements de transport	1 336	1 114	-222	-16,6	17 544	15 723	-1 821	-10,4	-31,1
Avions, moteurs d'avions et leurs pièces	881	735	-145	-16,5	11 315	10 023	-1 291	-11,4	-37,4
Autres matériel de transport de pièces	455	379	-77	-16,8	6 229	5 700	-530	-8,5	-14,5
Machines et matériel de bureau	1 057	1 065	7	0,7	14 414	12 353	-2 061	-14,3	-7,1
Autres machines et équipements	4 272	4 247	-25	-0,6	56 419	52 049	-4 369	-7,7	-14,0
Autres équipements et matériel de télécommunication	1 506	1 441	-66	-4,4	19 620	18 287	-1 333	-6,8	-17,2
Autres équipement et outils	2 766	2 806	41	1,5	36 798	33 762	-3 036	-8,3	-12,2
Produits de l'automobile	5 423	5 751	328	6,0	71 959	55 273	-16 686	-23,2	9,6
Voitures particulières et châssis	1 895	1 956	61	3,2	25 974	18 742	-7 233	-27,8	7,6
Camions et autres véhicules moteurs	1 319	1 341	22	1,7	15 138	12 826	-2 312	-15,3	16,5
Pièces de véhicules automobiles	2 209	2 454	245	11,1	30 847	23 706	-7 141	-23,1	7,7
Autres biens de consommation	4 695	4 855	160	3,4	57 522	57 454	-68	-0,1	-6,3
Vêtements et chaussures	872	891	19	2,2	11 377	11 228	-148	-1,3	-21,9
Vêtements et accessoires vestimentaires	725	746	22	3,0	9 517	9 352	-165	-1,7	-22,7
Chaussures	147	145	-3	-1,8	1 860	1 877	17	0,9	-17,9
Biens de consommation divers	3 823	3 964	141	3,7	46 146	46 226	80	0,2	-1,9
Téléviseurs, radios et phonographes	120	122	2	1,6	1 702	1 393	-309	-18,1	-5,0
Imprimés	278	288	10	3,6	3 739	3 559	-179	-4,8	-15,5
Montres, articles pour sports et jeux	466	498	32	6,8	6 420	6 014	-406	-6,3	-14,1
Fournitures de maison	700	714	14	2,0	8 692	8 661	-31	-0,4	-8,0
Articles photographiques	198	203	5	2,3	2 910	2 549	-361	-12,4	-18,5
Divers produits finis, non comestibles	2 061	2 139	78	3,8	22 683	24 049	1 366	6,0	8,9
Transactions spéciales commerciales	379	346	-33	-8,7	6 001	4 655	-1 346	-22,4	-29,7
Ajustements de la balance des paiements non distribués	688	694	6	0,9	8 852	8 109	-743	-8,4	-1,0

Tableau 6-2

Importations par groupes de marchandises, base de la balance des paiements, chiffres corrigés des variations saisonnières — Dollars constants, 2002

	Novembre	Décembre	Variation		Total cumulatif		Variation sur l'année	Décembre	
	2009	2009			2008	2009	précédente	2009-2008	
	millions de dollars		pourcentage		millions de dollars		pourcentage		
Total	36 068	36 463	395	1,1	485 171	407 272	-77 899	-16,1	0,8
Produits de l'agriculture et de la pêche	2 459	2 405	-54	-2,2	28 124	28 061	-63	-0,2	6,8
Fruits et légumes	673	661	-12	-1,8	7 614	8 084	470	6,2	-5,9
Fruits frais et baies	259	256	-4	-1,4	2 714	2 996	282	10,4	6,0
Fruits séchés, fruits et préparations à base de fruits	122	114	-8	-6,8	1 430	1 470	40	2,8	-12,7
Légumes frais	163	164	0	0,2	1 977	2 090	113	5,7	-17,6
Autres légumes et préparations à base de légumes	128	128	-1	-0,4	1 493	1 528	36	2,4	-3,0
Autres produits de l'agriculture et de la pêche	1 786	1 745	-42	-2,3	20 510	19 977	-533	-2,6	12,6
Animaux vivants	19	19	-1	-3,0	194	200	6	3,2	21,5
Viandes et préparations de viandes	190	189	-1	-0,5	2 119	2 160	41	1,9	5,8
Poisson et animaux marins	249	258	10	4,0	2 486	2 806	320	12,9	30,0
Cacao, café, thé et autres matières alimentaires	379	341	-38	-9,9	4 234	4 060	-174	-4,1	1,1
Produits laitiers, oeufs et miel	51	52	1	1,5	533	560	28	5,2	36,0
Blé d'inde (maïs) égrené	34	38	3	10,0	503	423	-80	-16,0	-14,6
Autres céréales et préparations céréalières	169	160	-9	-5,3	2 050	1 930	-121	-5,9	3,1
Sucre et préparations à base de sucre	127	159	31	24,7	1 676	1 630	-46	-2,7	17,4
Fourrages, provendes sauf céréales non moulues	101	102	1	1,3	1 175	1 122	-53	-4,5	17,1
Boissons	289	271	-19	-6,5	3 436	3 240	-196	-5,7	27,8
Tabac	43	34	-9	-20,4	497	429	-68	-13,6	19,1
Produits végétaux bruts	132	119	-13	-10,0	1 587	1 401	-185	-11,7	3,0
Coton	1	2	0	24,0	20	14	-6	-29,6	-29,0
Produits énergétiques	1 776	1 747	-29	-1,6	22 350	21 027	-1 323	-5,9	-3,2
Pétrole brut	852	980	128	15,0	12 021	11 604	-416	-3,5	3,6
Autres produits énergétiques	924	767	-157	-17,0	10 329	9 422	-907	-8,8	-10,7
Houille et autres produits connexes	459	279	-179	-39,1	3 625	3 902	277	7,6	-3,4
Dérivés du pétrole et du charbon	465	488	22	4,8	6 704	5 521	-1 183	-17,7	-14,4
Produits forestiers	266	274	8	3,1	3 667	3 045	-622	-17,0	12,1
Produits forestiers	266	274	8	3,1	3 667	3 045	-622	-17,0	12,1
Matières en bois brutes	50	47	-3	-5,1	608	579	-29	-4,8	-6,8
Demi-produits en bois	216	226	11	5,0	3 058	2 466	-593	-19,4	17,1
Biens industriels	5 684	5 799	115	2,0	80 216	67 417	-12 799	-16,0	-3,8
Métaux et minerais métalliques	1 589	1 690	100	6,3	21 510	17 766	-3 744	-17,4	3,7
Minerais, concentrés et déchets métallifères	345	385	40	11,5	4 743	4 343	-400	-8,4	-4,0
Barres, tiges, tôles et feuilles d'acier	352	354	3	0,8	4 883	3 818	-1 065	-21,8	5,9
Autres produits de fer et d'acier	201	195	-6	-3,2	3 448	2 516	-932	-27,0	-47,3
Métaux précieux, y compris alliages	327	401	74	22,8	3 184	3 428	244	7,7	85,6
Autres métaux non ferreux et alliages	365	354	-10	-2,8	5 252	3 662	-1 591	-30,3	15,1
Produits chimiques et plastiques	2 060	1 992	-68	-3,3	28 221	25 191	-3 030	-10,7	-8,1
Produits chimiques organiques	361	359	-3	-0,7	5 740	5 065	-675	-11,8	-29,8
Matières plastiques	827	799	-28	-3,4	10 624	9 252	-1 372	-12,9	12,0
Autres produits chimiques et produits connexes	872	835	-37	-4,3	11 857	10 875	-983	-8,3	-11,6
Autres produits industriels	2 034	2 117	83	4,1	30 485	24 459	-6 026	-19,8	-5,1
Produits bruts d'origine animale	29	21	-7	-25,7	301	346	45	15,0	5,1
Laine et fibres artificielles	22	25	3	15,8	315	266	-49	-15,6	15,2
Minéraux non métalliques bruts	46	46	1	1,3	881	636	-245	-27,8	-30,5
Demi-produits en matières textiles	236	242	6	2,6	3 432	2 777	-655	-19,1	-2,2
Demi-produits de base en métal	743	777	34	4,5	11 303	8 874	-2 429	-21,5	-6,1
Demi-produits en caoutchouc	95	99	5	4,9	1 303	1 064	-239	-18,4	11,2

Tableau 6-2 – suite

Importations par groupes de marchandises, base de la balance des paiements, chiffres corrigés des variations saisonnières — Dollars constants, 2002

	Novembre	Décembre	Variation		Total cumulatif		Variation sur l'année		Décembre
	2009	2009			2008	2009	précédente		2009-2008
	millions de dollars		pourcentage		millions de dollars		pourcentage		
Huiles et matières grasses d'origine animale et végétale	94	94	0	0,3	985	1 091	106	10,8	6,9
Minéraux non métalliques	313	326	13	4,2	4 567	3 689	-878	-19,2	-4,5
Autres matières travaillées non comestibles	457	486	29	6,3	7 398	5 716	-1 682	-22,7	-8,0
Machines et équipement	12 209	12 005	-204	-1,7	173 220	141 037	-32 183	-18,6	-6,9
Machines industrielles et agricoles	2 555	2 611	56	2,2	42 473	30 989	-11 484	-27,0	-14,3
Moteurs, turbines, génératrices et moteurs électriques	319	316	-3	-0,9	5 212	4 442	-770	-14,8	-33,2
Machines de forage et pour mines	119	129	10	8,3	2 084	1 516	-568	-27,3	-22,9
Machines à creuser	186	233	46	24,8	4 346	2 251	-2 096	-48,2	-6,3
Machines pour le travail des métaux	157	153	-3	-2,2	3 089	1 856	-1 233	-39,9	-20,2
Autres machineries industrielles	1 378	1 408	30	2,2	22 323	16 253	-6 070	-27,2	-9,7
Machines agricoles y compris les tracteurs	396	372	-23	-5,9	5 418	4 672	-746	-13,8	-8,0
Aéronefs et autres équipements de transport	1 536	1 295	-241	-15,7	20 965	16 981	-3 984	-19,0	-20,6
Avions, moteurs d'avions et leurs pièces	1 045	879	-166	-15,9	13 719	11 084	-2 636	-19,2	-26,5
Autres matériel de transport de pièces	492	416	-75	-15,3	7 246	5 898	-1 348	-18,6	-4,7
Machines et matériel de bureau	2 169	2 113	-56	-2,6	29 853	24 697	-5 155	-17,3	-3,1
Autres machines et équipements	5 948	5 985	37	0,6	79 929	68 369	-11 560	-14,5	-0,8
Autres équipements et matériel de télécommunication	2 428	2 386	-41	-1,7	31 554	27 999	-3 554	-11,3	-3,0
Autres équipement et outils	3 521	3 599	78	2,2	48 375	40 369	-8 006	-16,5	0,8
Produits de l'automobile	6 791	7 163	372	5,5	88 948	66 184	-22 764	-25,6	20,0
Voitures particulières et châssis	2 391	2 407	16	0,7	30 212	23 043	-7 169	-23,7	10,5
Camions et autres véhicules moteurs	1 518	1 554	36	2,3	17 775	14 171	-3 604	-20,3	27,8
Pièces de véhicules automobiles	2 882	3 202	321	11,1	40 960	28 970	-11 990	-29,3	24,5
Autres biens de consommation	5 953	6 188	234	3,9	75 656	68 725	-6 931	-9,2	6,2
Vêtements et chaussures	1 188	1 225	37	3,1	15 936	14 387	-1 549	-9,7	-10,3
Vêtements et accessoires vestimentaires	990	1 029	40	4,0	13 329	12 012	-1 318	-9,9	-10,7
Chaussures	199	196	-3	-1,5	2 607	2 375	-232	-8,9	-8,1
Biens de consommation divers	4 765	4 963	198	4,1	59 720	54 338	-5 382	-9,0	11,3
Téléviseurs, radios et phonographes	212	209	-4	-1,7	2 716	2 171	-545	-20,1	20,5
Imprimés	340	353	13	3,9	4 944	4 234	-710	-14,4	-8,2
Montres, articles pour sports et jeux	628	677	49	7,8	8 938	7 766	-1 172	-13,1	-1,4
Fournitures de maison	894	915	21	2,4	11 065	10 218	-848	-7,7	8,7
Articles photographiques	349	353	3	1,0	5 101	4 152	-949	-18,6	-4,9
Divers produits finis, non comestibles	2 342	2 456	115	4,9	26 956	25 798	-1 158	-4,3	22,7
Transactions spéciales commerciales	440	398	-43	-9,7	6 614	5 115	-1 499	-22,7	-20,5
Ajustements de la balance des paiements non distribués	490	485	-5	-1,0	6 375	6 661	285	4,5	-25,2

Tableau 7-1

**Importations en provenance des pays sélectionnés, base douanière, chiffres non corrigés des variations saisonnières
— Décembre**

	Produits de l'agriculture et de la pêche	Produits énergé- tiques	Produits forestiers	Biens industriels	Machines et équipement	Produits de l'automobile	Biens de consommation	Transactions	Total
millions de dollars									
États-Unis									
2008	1 412,3	1 246,5	130,4	3 612,5	4 947,4	3 183,8	1 907,4	439,7	16 880,0
2009	1 337,2	882,7	125,1	3 333,3	3 802,3	3 492,7	1 867,8	464,1	15 305,2
Mexique									
2008	122,6	48,9	0,5	101,8	682,6	496,0	88,9	4,0	1 545,2
2009	121,6	0,0	0,2	104,1	615,8	635,6	86,2	2,9	1 566,5
Japon									
2008	8,8	0,4	0,2	102,0	454,5	401,4	88,5	0,2	1 055,9
2009	7,6	0,5	0,1	87,5	331,2	540,3	88,7	0,2	1 056,1
Union européenne									
Allemagne									
2008	21,8	0,7	1,1	176,8	404,9	283,0	157,4	8,7	1 054,4
2009	20,8	1,6	1,4	148,5	269,5	268,2	131,1	3,3	844,3
France									
2008	48,7	24,4	0,4	196,5	200,3	3,8	107,5	61,0	642,5
2009	50,4	0,5	0,2	44,2	151,6	9,0	120,3	0,2	376,4
Royaume-Uni									
2008	35,5	472,4	0,0	102,6	355,3	24,7	111,7	10,5	1 112,8
2009	30,9	378,6	0,0	128,1	232,9	37,3	102,6	3,2	913,7
Italie									
2008	47,2	0,0	1,1	106,3	189,7	13,1	82,9	9,2	449,5
2009	55,2	0,1	0,6	76,4	109,5	13,1	79,9	0,8	335,7
Autres union européenne									
2008	96,1	134,5	3,4	281,5	487,6	70,5	271,3	49,8	1 394,6
2009	96,4	260,3	3,5	199,7	309,5	55,2	342,9	3,8	1 271,3
Total									
2008	249,4	632,0	6,0	863,7	1 637,8	395,1	730,8	139,1	4 653,9
2009	253,7	641,0	5,6	596,9	1 073,0	382,8	776,9	11,3	3 741,4
Pays nouvellement industrialisé									
Corée du Sud									
2008	4,5	1,6	0,0	93,7	246,7	119,6	24,9	0,1	491,0
2009	6,6	9,3	0,0	64,3	206,6	171,7	16,3	0,1	474,9
Hong-Kong									
2008	2,9	0,0	0,1	2,4	18,6	0,2	14,0	0,0	38,3
2009	2,4	0,0	0,2	1,3	10,6	0,1	10,5	0,0	25,1
Taiwan									
2008	6,5	0,1	0,4	72,8	220,0	13,2	34,1	0,1	347,1
2009	6,5	0,0	0,4	60,3	160,7	12,7	33,8	0,1	274,6
Singapour									
2008	4,8	0,0	0,2	4,0	69,7	0,2	28,0	0,3	107,4
2009	2,3	42,3	0,0	5,2	37,0	0,3	17,2	0,1	104,4
Total									
2008	18,8	1,7	0,7	172,9	555,1	133,2	101,0	0,5	983,8
2009	17,8	51,5	0,6	131,1	415,0	184,8	77,8	0,3	879,0
Autres pays									
2008	682,8	1 401,4	52,2	1 948,4	2 427,5	147,0	1 807,5	115,2	8 582,0
2009	650,2	1 710,8	44,0	1 427,6	2 339,7	149,4	1 649,2	24,4	7 995,4
Total									
2008	2 494,7	3 330,9	190,0	6 801,4	10 704,8	4 756,5	4 724,0	698,7	33 700,9
2009	2 388,4	3 286,6	175,7	5 680,6	8 577,1	5 385,7	4 546,6	503,2	30 543,7

Tableau 7-2

**Importations en provenance des pays sélectionnés, base douanière, chiffres non corrigés des variations saisonnières
— Total cumulatif, janvier à décembre**

	Produits de l'agriculture et de la pêche	Produits énergé- tiques	Produits forestiers	Biens industriels	Machines et équipement	Produits de l'automobile	Biens de consommation	Transactions	Total
millions de dollars									
États-Unis									
2008	16 595,0	16 181,0	2 061,8	56 960,0	57 879,3	50 484,9	22 693,8	4 429,3	227 285,1
2009	17 189,1	10 478,9	1 764,0	44 254,0	49 152,7	36 581,0	22 998,9	4 147,6	186 566,1
Mexique									
2008	1 208,9	994,4	4,7	1 405,8	7 466,1	5 711,2	1 081,0	44,5	17 916,6
2009	1 312,1	454,3	5,3	1 284,4	6 984,2	5 405,4	1 018,7	41,4	16 505,9
Japon									
2008	67,9	50,8	1,9	1 340,3	6 218,8	6 547,0	1 056,3	4,6	15 287,6
2009	71,9	35,4	1,9	1 092,6	4 710,8	5 435,3	989,0	3,6	12 340,4
Union européenne									
Allemagne									
2008	272,9	24,9	16,4	2 484,3	4 863,5	2 991,4	1 971,4	87,1	12 712,0
2009	271,2	32,3	13,8	1 816,1	4 126,9	2 595,0	1 792,8	10,4	10 658,5
France									
2008	774,6	210,8	3,7	1 071,1	1 945,3	71,0	1 589,3	384,1	6 050,0
2009	729,0	195,3	2,5	1 024,4	1 840,7	91,6	1 707,0	10,0	5 600,6
Royaume-Uni									
2008	417,6	5 543,4	2,0	1 234,2	3 416,2	532,6	1 402,5	49,7	12 598,2
2009	430,1	2 592,5	1,3	1 299,5	3 357,3	352,2	1 335,8	41,5	9 410,1
Italie									
2008	664,0	119,3	17,5	1 181,7	1 733,4	238,7	1 100,7	64,5	5 119,8
2009	675,7	79,4	14,1	934,1	1 468,8	185,8	1 076,3	7,2	4 441,5
Autres union européenne									
2008	1 233,7	2 555,1	51,6	3 209,0	5 309,2	1 230,5	3 894,6	197,6	17 681,4
2009	1 183,5	1 976,2	43,0	2 689,2	4 191,1	732,5	4 194,8	49,1	15 059,2
Total									
2008	3 363,0	8 453,4	91,2	9 180,4	17 267,6	5 064,3	9 958,5	783,0	54 161,3
2009	3 289,5	4 875,7	74,6	7 763,3	14 984,8	3 957,1	10 106,7	118,3	45 170,0
Pays nouvellement industrialisé									
Corée du Sud									
2008	49,4	192,6	0,5	964,4	2 821,5	1 722,5	254,7	1,2	6 006,8
2009	52,4	307,1	0,2	768,9	2 645,5	1 923,5	223,0	0,8	5 921,3
Hong-Kong									
2008	33,1	0,1	1,1	34,8	199,9	1,9	193,4	0,6	464,8
2009	29,7	0,0	1,0	26,6	158,8	4,0	142,7	0,6	363,3
Taiwan									
2008	59,6	74,2	9,8	880,8	2 326,6	178,6	441,4	1,3	3 972,1
2009	67,0	0,3	9,1	698,9	1 993,8	166,1	408,4	1,1	3 344,7
Singapour									
2008	36,6	83,3	1,2	271,7	624,3	3,0	224,4	4,3	1 248,8
2009	33,6	112,3	0,6	289,1	485,8	4,6	213,8	1,5	1 141,3
Total									
2008	178,7	350,2	12,5	2 151,7	5 972,3	1 906,0	1 113,8	7,4	11 692,6
2009	182,7	419,7	10,8	1 783,4	5 283,9	2 098,2	987,8	4,1	10 770,6
Autres pays									
2008	7 096,2	26 920,0	684,9	20 107,7	28 058,5	2 247,7	21 653,3	863,0	107 631,4
2009	7 290,1	17 873,9	530,1	17 225,6	26 932,8	1 796,6	21 352,9	340,2	93 342,2
Total									
2008	28 510,7	52 949,8	2 857,1	91 146,1	122 862,7	71 961,1	57 556,8	6 131,7	433 976,0
2009	29 337,3	34 137,9	2 386,7	73 403,6	108 049,2	55 273,5	57 454,1	4 655,2	364 697,5

Tableau 8
Exportations par pays, base douanière, chiffres non corrigés des variations saisonnières

	Décembre		Janvier à décembre		Variation
	2008	2009	2008	2009	Janvier à décembre 2009/2008
millions de dollars					
Amérique du Nord					
Canada	304,4	335,1	3 733,6	3 320,5	-11,1
États-Unis	16 880,0	15 305,2	227 285,1	186 566,1	-17,9
Groenland	3,3	0,1	35,1	17,4	-50,4
Mexique	1 545,2	1 566,5	17 916,6	16 505,9	-7,9
Saint-Pierre-et-Miquelon	0,0	0,1	0,5	0,3	-35,1
Total	18 733,0	17 207,0	248 970,8	206 410,2	-17,1
Europe occidentale					
Allemagne	1 054,4	844,3	12 712,0	10 658,5	-16,2
Andorre	0,0	0,0	0,2	0,1	-1,8
Autriche	105,5	95,2	1 510,2	1 165,5	-22,8
Belgique	183,3	152,2	2 211,9	1 454,9	-34,2
Danemark	166,1	201,7	1 715,1	1 599,8	-6,7
Espagne	146,5	114,4	1 716,5	1 348,8	-21,4
Finlande	81,6	71,8	853,5	941,9	10,4
France	642,5	376,4	6 050,0	5 600,6	-7,4
Gibraltar	0,0	0,0	0,1	0,0	-98,2
Grèce	12,3	12,4	138,7	140,7	1,5
Îles Féroé	0,0	0,1	1,3	2,1	58,3
Islande	2,3	2,5	34,1	32,7	-4,2
Italie	449,5	335,7	5 119,8	4 441,5	-13,2
Luxembourg	4,8	6,0	97,2	138,3	42,3
Malte	1,6	4,5	22,3	23,1	3,4
Norvège	327,5	438,0	6 217,7	3 569,7	-42,6
Pays-Bas	145,2	115,9	2 177,8	1 860,1	-14,6
Portugal	35,8	19,1	438,1	321,5	-26,6
République d'Irlande (Eire)	124,2	168,8	1 998,6	2 190,7	9,6
Royaume-Uni	1 112,8	913,7	12 598,2	9 410,1	-25,3
Suède	169,5	125,1	2 247,8	1 793,3	-20,2
Suisse	362,7	244,0	3 148,1	3 421,6	8,7
Total	5 128,3	4 242,1	61 009,2	50 115,5	-17,9
Autres pays d'Europe					
Albanie	0,2	0,2	3,0	3,6	20,6
Arménie	1,7	3,2	7,0	34,1	383,8
Azerbaïdjan	0,0	172,4	1 166,3	1 168,8	0,2
Bélarus	1,7	0,4	35,7	35,4	-0,7
Bosnie-Herzégovine	0,6	0,6	6,1	8,5	40,3
Bulgarie	6,2	5,2	116,9	119,4	2,1
Croatie	1,9	1,7	50,5	25,5	-49,5
Estonie	2,4	2,0	41,8	21,6	-48,3
Fédération de Russie	142,2	267,1	2 084,4	3 077,0	47,6
Géorgie	9,0	12,5	127,1	134,7	6,0
Hongrie	44,4	45,9	393,5	369,4	-6,1
Kazakhstan	14,5	17,8	95,3	151,4	58,9
Kirghizistan	0,0	0,0	1,0	0,5	-52,0
Lettonie	1,5	0,9	32,3	17,2	-46,7
Lituanie	3,2	11,8	332,9	156,9	-52,9
Macédoine (Ex-République yougoslave de Macédoine)	0,5	0,5	8,0	8,7	8,4
Monténégro	0,2	0,0	0,9	0,3	-65,3
Ouzbékistan	0,4	0,0	1,4	11,9	749,7
Pologne	79,3	55,4	845,6	753,1	-10,9
République de Moldavie	0,1	0,2	2,4	1,9	-22,4
République Tchèque	41,6	20,0	371,8	268,9	-27,7
Roumanie	17,3	8,4	156,2	120,9	-22,6
Serbie	1,2	0,4	12,9	10,5	-19,2
Slovaquie	15,7	16,7	181,6	165,6	-8,8
Slovénie	6,2	17,6	78,0	85,3	9,3
Tadjikistan	0,0	0,0	0,0	0,0	-87,0
Turkménistan	0,0	0,0	0,9	0,4	-53,2
Ukraine	14,7	9,3	197,4	94,3	-52,2
Total	406,8	670,1	6 350,9	6 845,9	7,8

Tableau 8 – suite

Exportations par pays, base douanière, chiffres non corrigés des variations saisonnières

	Décembre		Janvier à décembre		Variation
	2008	2009	2008	2009	Janvier à décembre 2009/2008
millions de dollars					
Moyen-Orient					
Arabie saoudite	94,2	165,5	2 200,9	1 452,8	-34,0
Bahreïn	0,4	0,2	3,9	4,8	23,2
Chypre	0,3	0,0	2,9	2,2	-24,0
Égypte	22,1	14,6	138,8	114,2	-17,7
Émirats arabes unis	2,7	2,4	330,3	195,4	-40,8
Érythrée	0,0	0,0	0,0	0,1	207,9
Éthiopie	1,2	0,8	12,7	16,8	32,4
Iran	2,0	2,9	39,9	24,8	-37,9
Iraq	247,9	56,3	2 266,0	1 279,2	-43,6
Israël	105,3	95,9	1 217,8	945,7	-22,3
Jordanie	1,5	1,3	15,4	16,6	8,2
Koweït	7,6	0,0	15,3	37,3	144,4
Liban	1,9	1,5	16,5	15,6	-5,2
Libye	0,0	4,5	0,0	4,7	...
Oman	0,4	0,3	4,5	6,2	38,0
Qatar	0,1	35,7	1,4	53,3	...
Somalie	0,0	0,0	0,1	0,0	-42,5
Soudan	7,0	6,2	68,5	68,4	-0,2
Syrie	0,7	0,9	56,2	5,9	-89,5
Turquie	121,3	37,0	703,1	631,6	-10,2
Yémen	0,0	0,0	0,2	0,2	-20,9
Total	616,4	426,1	7 094,2	4 875,6	-31,3
Autres pays d'Afrique					
Afrique du Sud	51,2	46,4	844,8	631,9	-25,2
Algérie	320,7	485,4	7 698,6	3 765,0	-51,1
Angola	271,3	52,9	2 768,1	1 366,2	-50,6
Antarctique	0,0	0,0	0,0	0,0	207,8
Bénin	0,0	0,0	0,0	0,0	-90,9
Botswana	0,1	0,0	13,0	28,6	120,5
Burkina Faso	0,0	3,4	0,1	13,5	...
Burundi	0,0	0,0	0,5	0,2	-52,2
Cameroun	0,3	0,3	4,5	4,5	-0,2
Cap-Vert	0,0	0,1	0,0	0,1	210,3
Comores	0,0	0,0	0,1	0,1	36,8
Congo	0,7	0,3	2,9	2,2	-26,0
Côte d'Ivoire	26,7	7,8	133,3	223,7	67,8
Djibouti	0,0	0,0	0,0	0,0	-21,6
Gabon	0,2	0,1	1,3	1,8	40,7
Gambie	0,0	0,0	0,1	0,1	99,0
Ghana	2,1	1,9	34,2	27,4	-19,9
Guinée	6,9	5,3	69,7	62,7	-10,0
Guinée équatoriale	0,0	0,0	81,1	347,9	328,9
Guinée-Bissau	0,0	0,0	0,0	0,0	...
Île Bouvet	0,0	0,0	0,2	0,0	-96,9
Kenya	1,3	1,0	15,3	17,0	11,0
Lesotho	0,6	0,9	6,6	8,8	32,0
Libéria	1,0	1,1	22,2	29,1	31,3
Madagascar	1,1	0,5	20,3	41,6	105,2
Malawi	0,1	0,1	2,6	6,7	163,2
Mali	0,0	0,0	0,4	0,3	-13,2
Maroc	27,1	25,1	146,9	138,3	-5,9
Maurice	0,7	0,5	7,3	9,0	22,1
Mauritanie	0,0	0,0	0,2	0,9	340,9
Mozambique	1,3	0,0	2,4	0,3	-87,7
Namibie	0,0	0,1	245,9	248,3	1,0
Niger	0,0	0,3	0,8	1,1	46,5
Nigéria	2,2	0,7	924,0	458,1	-50,4
Ouganda	0,3	0,4	2,4	2,5	5,1
République centrafricaine	0,1	0,0	0,1	0,1	-23,3
République démocratique du Congo	0,1	0,0	0,8	0,6	-27,7
République-Unie de Tanzanie	0,3	0,2	2,2	4,6	112,2
Rwanda	0,1	0,0	0,5	0,3	-35,3
Sahara occidental	0,0	0,0	0,0	0,0	-84,4

Tableau 8 – suite

Exportations par pays, base douanière, chiffres non corrigés des variations saisonnières

	Décembre		Janvier à décembre		Variation
	2008	2009	2008	2009	Janvier à décembre 2009/2008
	millions de dollars				
Sainte-Hélène	0,0	0,0	0,1	0,0	-79,5
Sao Tomé-et-Principe	0,0	0,0	0,1	0,0	-32,6
Sénégal	0,0	0,1	1,2	1,1	-1,8
Seychelles	0,0	0,0	1,4	0,6	-55,8
Sierra Leone	0,1	0,1	1,4	4,0	178,8
Swaziland	0,1	0,1	2,4	1,9	-20,9
Tchad	0,0	0,0	0,2	0,2	-8,7
Terres australes françaises	0,0	0,0	0,0	0,0	-99,2
Togo	0,7	0,1	6,8	4,4	-36,1
Tunisie	3,0	2,7	41,2	45,5	10,5
Zambie	0,0	0,1	0,6	0,8	26,8
Zimbabwe	0,1	0,3	3,9	2,8	-27,4
Total	720,6	638,2	13 113,0	7 505,2	-42,8
Autres pays d'Asie					
Afghanistan	0,1	0,3	1,2	1,4	18,2
Bangladesh	52,0	51,2	648,8	808,2	24,6
Bhoutan	0,0	0,0	0,0	0,0	-53,4
Brunei Darussalam	0,3	0,0	2,5	1,9	-22,9
Cambodge	25,5	19,7	268,5	289,2	7,7
Chine	3 787,1	3 224,0	42 623,5	39 639,8	-7,0
Corée du Nord	0,0	0,0	0,1	0,1	32,9
Corée du Sud	491,0	474,9	6 006,8	5 921,3	-1,4
Hong-Kong	38,3	25,1	464,8	363,3	-21,8
Inde	195,7	140,1	2 201,8	2 002,0	-9,1
Indonésie	95,7	78,1	1 079,4	1 008,7	-6,6
Japon	1 055,9	1 056,1	15 287,6	12 340,4	-19,3
Laos	0,3	0,8	5,0	6,7	35,3
Macao	2,4	0,6	29,8	22,3	-25,2
Malaisie	265,9	189,3	2 925,6	2 313,1	-20,9
Maldives	0,1	0,0	0,3	0,1	-76,0
Mongolie	26,5	29,2	189,5	158,9	-16,1
Myanmar	0,0	0,0	0,7	0,1	-92,1
Népal	1,3	1,0	15,5	13,3	-14,2
Pakistan	22,9	19,9	245,6	242,5	-1,3
Philippines	68,8	70,9	822,7	735,7	-10,6
Singapour	107,4	104,4	1 248,8	1 141,3	-8,6
Sri Lanka	10,9	9,6	119,6	115,7	-3,2
Taiwan	347,1	274,6	3 972,1	3 344,7	-15,8
Territoire britannique de l'Océan Indien	0,0	0,0	0,0	0,0	-90,3
Thaïlande	231,8	192,7	2 473,8	2 298,0	-7,1
Timor-Leste	1,0	0,5	6,9	4,1	-41,1
Vietnam	87,9	82,9	953,6	1 053,4	10,5
Total	6 915,8	6 045,7	81 594,4	73 826,1	-9,5
Océanie					
Australie	115,8	134,0	1 649,7	1 624,1	-1,6
Fidji	0,3	0,2	8,0	6,4	-20,8
Guam	0,0	0,0	0,8	0,3	-64,9
Île Christmas	0,1	0,0	0,1	0,0	-65,2
Île Heard et Îles McDonald	0,0	0,0	0,0	0,0	240,3
Île Norfolk	0,0	0,0	0,0	0,0	388,6
Îles Cook	0,1	0,0	0,2	0,0	-75,7
Îles des Cocos (Keeling)	0,0	0,0	0,0	0,1	144,1
Îles mineures éloignées, États-Unis	0,5	0,5	5,5	5,1	-8,1
Îles Salomon	0,0	0,0	0,1	0,1	-11,4
Kiribati	0,0	0,0	0,0	0,1	410,8
Nauru	0,0	0,0	0,1	0,1	3,9
Niué	0,0	0,0	0,0	0,0	-2,6
Nouvelle-Calédonie	0,0	0,0	0,3	0,3	22,5
Nouvelle-Zélande	35,6	30,8	479,2	454,0	-5,2
Papouasie-Nouvelle-Guinée	0,3	0,2	2,0	2,0	1,8
Pitcairn	0,1	0,0	0,1	0,0	-74,3
Polynésie française	0,0	0,0	1,2	0,7	-38,5
Samoa	0,0	0,0	0,0	0,0	-90,1

Tableau 8 – suite

Exportations par pays, base douanière, chiffres non corrigés des variations saisonnières

	Décembre		Janvier à décembre		Variation
	2008	2009	2008	2009	Janvier à décembre 2009/2008
	millions de dollars				
Samoa américaines	0,0	0,0	0,2	0,4	55,0
Tonga	0,0	0,0	0,1	0,0	-76,2
Vanuatu	0,0	0,0	0,1	0,2	185,3
Wallis et Futuna	0,0	0,0	0,0	0,0	...
Total	152,9	165,9	2 147,8	2 094,1	-2,5
Amérique du Sud					
Argentine	100,0	51,4	640,9	700,6	9,3
Bolivie	4,4	17,5	77,1	90,8	17,8
Bésil	218,6	229,2	2 684,6	2 575,5	-4,1
Chili	113,9	178,1	1 794,1	1 730,6	-3,5
Colombie	54,4	45,1	638,7	733,9	14,9
Équateur	17,5	24,8	177,1	233,9	32,1
Guyane	23,2	25,4	225,1	300,3	33,4
Îles Falkland (Malouines)	0,0	0,0	0,1	0,0	-57,5
Paraguay	1,6	0,8	17,3	9,4	-45,9
Pérou	204,4	306,4	2 455,5	2 876,9	17,2
Suriname	45,8	38,5	607,1	535,4	-11,8
Uruguay	2,8	1,7	34,7	54,5	57,4
Venezuela	26,0	10,2	1 370,5	908,0	-33,7
Total	812,7	929,1	10 722,7	10 749,8	0,3
Amérique centrale Antilles					
Anguilla	0,0	0,0	0,2	0,3	45,8
Antigua-et-Barbuda	0,1	0,0	5,5	0,4	-91,8
Antilles néerlandaises	0,1	0,0	2,7	14,6	445,6
Aruba	0,0	15,0	152,1	91,4	-40,0
Bahamas	0,4	2,5	73,5	31,0	-57,8
Barbade	0,4	0,6	8,5	8,7	1,8
Belize	0,8	0,3	10,8	7,2	-33,1
Bermudes	0,2	0,1	1,9	11,0	474,6
Costa Rica	30,4	31,8	376,6	357,9	-5,0
Cuba	48,4	52,1	895,2	500,4	-44,1
Dominique	0,1	0,0	0,3	0,4	15,8
El Salvador	3,7	2,9	69,4	65,1	-6,1
Grenade	0,3	0,1	0,9	0,5	-42,0
Guatemala	30,0	18,4	264,6	266,5	0,7
Haiti	1,2	1,6	19,3	21,8	12,9
Honduras	9,9	9,0	151,6	139,6	-8,0
Îles Caïmanes	0,0	0,0	0,2	1,2	506,7
Îles Turks et Caïques	0,0	0,0	1,9	0,3	-84,6
Îles Vierges britanniques	0,4	0,2	13,2	0,7	-94,6
Jamaïque	51,5	8,7	327,6	164,7	-49,7
Montserrat	0,0	0,0	0,1	0,1	-50,3
Nicaragua	5,6	4,6	98,6	78,6	-20,3
Panama	0,8	4,7	21,2	40,7	91,7
République dominicaine	14,2	13,2	129,9	147,7	13,7
Sainte-Lucie	0,0	0,1	0,2	2,3	...
Saint-Kitts-et-Nevis	0,5	0,6	5,2	7,0	34,3
Saint-Vincent-et-Grenadines	0,0	0,0	0,1	0,2	60,8
Trinité-et-Tobago	15,5	52,8	341,4	314,7	-7,8
Total	214,5	219,4	2 973,0	2 275,0	-23,5
Tous les pays	33 700,9	30 543,7	433 976,0	364 697,5	-16,0

Tableau 9-1
Importations par province de dédouanement, base douanière, chiffres non corrigés des variations saisonnières
— Décembre

	Produits de l'agriculture et de la pêche	Produits énergétiques	Produits forestiers	Biens industriels	Machines et équipement	Produits de l'automobile	Biens de consommation	Transactions spéciales	Total
millions de dollars									
Terre-Neuve et le Labrador									
2008	2,8	253,1	0,0	4,7	72,8	0,0	0,7	1,0	335,2
2009	3,3	123,1	0,0	1,8	5,8	0,1	0,5	3,4	138,1
Île-du-Prince-Édouard									
2008	0,2	0,0	0,0	0,0	0,1	0,0	0,0	0,0	0,4
2009	0,2	0,0	0,0	3,0	0,1	0,0	0,0	0,0	3,4
Nouvelle-Écosse									
2008	27,3	110,3	1,7	80,8	201,6	296,5	18,3	4,3	740,9
2009	24,2	124,7	1,5	86,4	65,8	285,6	12,6	0,9	601,8
Nouveau-Brunswick									
2008	28,4	287,3	7,8	67,1	52,1	14,5	13,5	3,3	474,0
2009	31,8	773,1	7,4	76,5	62,6	27,8	13,4	1,6	994,3
Québec									
2008	391,9	1 592,7	55,3	1 258,8	1 844,7	130,8	817,7	226,0	6 317,8
2009	412,3	1 258,8	44,1	1 039,3	1 310,0	174,1	790,4	41,6	5 070,5
Ontario									
2008	1 404,6	480,3	71,6	3 606,0	5 924,9	3 681,6	2 984,8	406,5	18 560,4
2009	1 309,7	477,0	63,9	3 312,7	4 978,6	4 445,3	2 874,8	430,0	17 892,0
Manitoba									
2008	78,6	8,0	6,1	286,4	553,5	168,3	141,4	13,7	1 256,0
2009	69,0	28,9	4,9	202,6	400,2	110,0	121,9	4,9	942,4
Saskatchewan									
2008	29,1	43,3	1,5	205,1	269,1	61,4	20,9	1,1	631,4
2009	26,9	57,3	1,3	176,9	211,5	59,8	21,4	0,5	555,5
Alberta									
2008	143,2	323,9	5,9	533,6	766,4	77,1	115,0	23,5	1 988,6
2009	143,2	249,0	8,9	289,0	645,2	53,2	96,5	8,7	1 493,7
Colombie-Britannique									
2008	388,0	231,4	40,2	758,8	1 000,5	326,2	611,6	18,7	3 375,4
2009	367,6	194,3	43,6	492,5	896,7	229,8	615,0	11,5	2 851,1
Yukon, Territoires du Nord-Ouest et Nunavut									
2008	0,5	0,6	0,0	0,1	19,1	0,0	0,1	0,5	20,9
2009	0,0	0,3	0,0	0,0	0,4	0,0	0,0	0,0	0,8
Total									
2008	2 494,7	3 330,9	190,0	6 801,4	10 704,8	4 756,5	4 724,0	698,7	33 700,9
2009	2 388,4	3 286,6	175,7	5 680,6	8 577,1	5 385,7	4 546,6	503,2	30 543,7

Tableau 9-2
Importations par province de dédouanement, base douanière, chiffres non corrigés des variations saisonnières —
Total cumulatif, janvier à décembre

	Produits de l'agriculture et de la pêche	Produits énergé- tiques	Produits forestiers	Biens industriels	Machines et équipement	Produits de l'automobile	Biens de consom- mation	Transactions spéciales	Total
millions of dollars									
Terre-Neuve et le Labrador									
2008	42,1	3 875,1	0,1	94,8	181,5	1,3	15,4	13,7	4,223,9
2009	38,0	2 252,9	0,5	152,4	181,7	1,3	5,0	9,0	2,640,7
Île-du-Prince-Édouard									
2008	3,4	0,0	0,1	13,2	83,3	0,1	18,3	0,4	118,8
2009	3,5	0,0	0,0	22,5	13,2	0,1	1,7	0,2	41,3
Nouvelle-Écosse									
2008	367,0	1 989,2	20,3	1 402,8	1 284,0	3 171,3	158,9	22,4	8,415,9
2009	299,7	1 519,9	14,1	862,1	1 023,1	2 734,8	173,1	29,6	6,656,3
Nouveau-Brunswick									
2008	464,0	7 763,3	127,7	985,8	840,8	358,9	178,3	25,9	10,744,8
2009	479,7	6 259,7	100,7	924,0	994,9	300,7	214,4	25,3	9,299,5
Québec									
2008	4 341,9	22 282,0	726,5	17 063,7	20 369,6	2 399,0	10 110,8	1 283,1	78,576,5
2009	4 705,4	12 825,2	665,8	13 300,4	17 962,9	2 102,1	11 047,1	535,7	63,144,6
Ontario									
2008	15 605,5	8 941,2	1 092,9	50 710,9	69 083,6	56 216,9	36 444,9	4 218,1	242,314,0
2009	16 195,0	5 450,6	873,8	42 130,0	60 375,4	43 485,6	35 852,4	3 646,7	208,009,5
Manitoba									
2008	981,0	342,9	96,0	3 820,9	6 336,4	1 898,0	1 719,1	105,2	15,299,4
2009	942,9	293,9	82,7	3 081,1	5 464,5	1 371,1	1 638,0	90,3	12,964,6
Saskatchewan									
2008	352,4	544,0	28,9	2 684,6	3 865,4	1 237,5	301,4	20,5	9,034,7
2009	344,4	587,7	25,1	2 076,4	3 163,9	759,3	259,0	25,4	7,241,3
Alberta									
2008	1 891,2	3 570,5	109,0	5 668,9	8 153,3	1 308,3	1 245,7	172,1	22,118,9
2009	1 837,1	2 516,7	100,2	4 140,0	7 175,0	747,2	1 186,1	129,6	17,831,9
Colombie-Britannique									
2008	4 406,6	3 607,7	655,6	8 698,6	12 621,2	5 368,8	7 362,9	269,1	42,990,5
2009	4 441,4	2 396,6	523,6	6 712,6	11 657,4	3 770,8	7 077,0	160,4	36,739,9
Yukon, Territoires du Nord-Ouest et Nunavut									
2008	55,7	34,0	0,0	2,0	43,5	1,1	1,0	1,2	138,5
2009	50,2	34,6	0,0	2,0	37,3	0,6	0,3	3,0	128,0
Total									
2008	28 510,7	52 949,8	2 857,1	91 146,1	122 862,7	71 961,1	57 556,8	6 131,7	433 976,0
2009	29 337,3	34 137,9	2 386,7	73 403,6	108 049,2	55 273,5	57 454,1	4 655,2	364 697,5

Notes techniques

Le programme de statistiques sur le commerce international de marchandises du Canada

I Introduction

Le présent document contient un aperçu général du Programme de statistiques sur le commerce international de marchandises du Canada, notamment des concepts et des définitions. Il est destiné au grand public, aussi a-t-on essayé d'en faciliter la lecture. Pour plus de précisions techniques, s'adresser à la Division du commerce international.

II Cadre conceptuel

1. Objectifs et champ d'observation : Le but principal du Programme de statistiques sur le commerce international de marchandises du Canada est de mesurer les fluctuations du stock de ressources matérielles du pays qu'entraîne le mouvement des marchandises au Canada. Les renseignements sur les importations et les exportations sont introduits dans le Système de comptabilité nationale, notamment en ce qui concerne la balance des paiements et le produit intérieur brut, et servent à formuler les politiques commerciales et budgétaires. Les administrations publiques, les importateurs, les exportateurs, les fabricants et les expéditeurs utilisent les statistiques commerciales pour:

- vérifier la pénétration du marché par les importations et la performance des exportations;
- suivre les changements qui interviennent au niveau des prix et du volume des marchandises;
- examiner les répercussions en matière de transports.

2. Statistiques sur le commerce établies sur une base douanière et en fonction de la balance des paiements : Les statistiques sur le commerce des marchandises sont établies et présentées sur deux bases différentes : la base douanière et la base de la balance des paiements (B.D.P).

Lorsque des marchandises sont importées au Canada ou en sont exportées, elles doivent être déclarées aux douanes et l'importateur ou l'exportateur doit donner des renseignements sur la désignation et la valeur des marchandises, leur origine et le bureau de dédouanement ainsi que sur le mode de transport. La plupart de ces renseignements sont requis par l'administration des douanes. On appelle généralement « statistiques commerciales établies sur la base douanière » les statistiques commerciales élaborées à partir des dossiers administratifs des douanes.

Les statistiques sur le commerce établies sur la base douanière sont plus exactes pour mesurer les importations que les exportations. En effet, les Douanes sont habituellement plus vigilantes en ce qui concerne les marchandises qui entrent au pays que pour celles qui en sortent.

Les statistiques sur les exportations établies sur la base douanière peuvent sous-estimer ou représenter incorrectement la destination des exportations, ou l'un et l'autre. Dans le premier cas, les exportations sont sous-estimées lorsque les documents officiels ne sont pas présentés aux Douanes. Dans le deuxième cas, elles sont représentées incorrectement lorsque le pays de la destination finale déclaré sur les documents douaniers n'est pas le bon. Ceci se produit le plus souvent lorsque les marchandises passent par un pays intermédiaire avant de parvenir à leur destination finale.

Statistique Canada n'a pas de mesure du sous-dénombrement, mais effectue périodiquement des opérations de comparaisons avec ses principaux partenaires commerciaux, sauf les États-Unis.

Un protocole d'entente conclu entre le Canada et les États-Unis sur l'échange de données sur les importations est entré en vigueur le 1^{er} janvier 1990. Chaque administration va désormais utiliser les données sur les importations de l'autre partie à la place de ses propres données sur les exportations. La statistique du commerce international de marchandises du Canada ne sera donc plus établie uniquement à partir des dossiers administratifs d'Agence des services frontaliers du Canada, et utilisera également les dossiers des Douanes américaines.

Les données établies sur la base douanière sont rectifiées pour qu'elles puissent concorder avec les concepts et les définitions de la comptabilité nationale. Les modifications apportées pour établir des données commerciales en fonction de la balance des paiements, portent sur la définition de commerce, l'évaluation et la période statistique. La différence principale entre ces deux concepts commerciaux est que les statistiques sur le commerce de marchandises établies sur une base douanière couvrent le mouvement des marchandises indiqué sur les documents douaniers, alors que les données établies en fonction de la balance des paiements portent sur toutes les transactions économiques effectuées entre résidents et non-résidents du Canada et concernant le commerce de marchandises. Le présent chapitre traite des concepts et des procédés relatifs aux statistiques établies sur la base douanière. (Pour plus amples renseignements concernant les données sur base de la balance des paiements voir la publication « *Balance des paiements international du Canada* » n^o 67-001-X au catalogue).

3. Système commercial : Les statistiques sur le commerce du Canada sont rassemblées selon le système commercial « général » défini par le Bureau de statistiques des Nations Unies, en vertu duquel les importations portent sur toutes les marchandises qui ont franchi les frontières du Canada, que ce soit pour y être consommées immédiatement ou pour être mises dans un entrepôt de douane. Les exportations nationales comprennent les produits cultivés, extraits ou fabriqués au Canada (y compris les produits d'origine étrangère qui ont été transformés au Canada). Les réexportations sont les exportations de produits d'origine étrangère qui n'ont pas été transformés au Canada (y compris les produits étrangers sortis des entrepôts de douane aux fins d'exportation). Le total des exportations correspond à la somme des exportations nationales et des réexportations. Le système commercial général couvre donc, en principe, toutes les marchandises qui entrent au pays (importations) et toutes celles qui en sortent (exportations). Il diffère du système commercial « spécial » par le traitement des marchandises importées qui sont entreposées en douane. Dans le cas du système « spécial », il n'est tenu compte de ces produits que lorsque ceux-ci sont sortis d'entrepôt de douane aux fins de consommation nationale et il n'en est pas tenu compte dans les statistiques d'exportation s'ils n'ont pas tout d'abord été dédouanés.

En théorie, dans le cadre du système « général », la frontière statistique coïncide avec les limites géographiques du pays, alors que dans le cadre du système « spécial », elle coïncide avec la frontière douanière.

4. Évaluation : Aux fins des douanes, les importations sont présentées selon les valeurs établies conformément aux dispositions de la Loi sur les douanes qui, depuis le 1^{er} janvier 1985, prévoit l'application de méthodes d'évaluation fondées sur le Code d'évaluation de l'Accord général sur les tarifs douaniers et le commerce (GATT). En général, la valeur imposable des marchandises importées doit correspondre à la valeur transactionnelle.

Pour déterminer la valeur transactionnelle des produits importés, il faut ajouter au prix de ces produits tous les frais de transport et tous les frais connexes engagés à l'égard des marchandises avant l'expédition directe au Canada jusqu'au lieu d'expédition directe. En conséquence, le prix des importations canadiennes est le prix F.A.B. (Franco à bord), lieu d'expédition directe au Canada. Les coûts du fret et de l'assurance nécessaires pour acheminer les marchandises au Canada depuis le point d'expédition direct ne sont pas compris.

Dans le cas des pays autres que les États-Unis, les exportations sont, en principe, évaluées ou enregistrées selon la valeur déclarée dans les documents d'exportation; il s'agit habituellement de la valeur transactionnelle, c.-à-d. du prix de vente réel ou, dans le cas des opérations d'entreprises affiliées, du prix de transfert adopté par les sociétés à des fins comptables. Les prix de la plupart des exportations canadiennes vers des pays d'outre-mer sont des prix F.A.B., port de sortie, fret intérieur compris jusqu'à ce point, mais sans les escomptes ni les rabais. À compter de janvier 1990, les exportations du Canada aux États-Unis sont évaluées F.A.B. au point de sortie du Canada. Avant 1990, elles étaient évaluées F.A.B. au point de chargement après déduction du fret, des escomptes et des rabais.

5. Période statistique : La période de référence est le mois et l'année civils. La fin du mois statistique des importations et des exportations canadiennes aux États-Unis correspond au dernier jour du mois civil pour lequel il est possible d'obtenir des données sur le dédouanement.

Pour les exportations, la fin du mois statistique, vers les pays autres que les États-Unis correspond aussi au dernier jour du mois civil. Les documents d'exportation qui parviennent trop tard pour que l'on puisse les intégrer au mois en cours sont affectés au mois où la transaction a eu lieu. Si le rapport sommaire mensuel d'un gros exportateur ne parvient pas à temps, ces données sont imputées au mois en cours, puis rajustées au cours du mois statistique suivant en fonction des valeurs observées.

6. Désignation des partenaires commerciaux (pays d'origine/pays de destination) : Les exportations sont attribuées au pays désigné comme la dernière destination connue des marchandises au moment de l'exportation. Les exportations vers les États-Unis sont attribuées à l'état de destination.

Les importations sont attribuées au pays d'origine, c'est-à-dire au pays où les produits ont été cultivés, extraits ou fabriqués, conformément aux règlements des pays d'origines administrés par l'Agence des services frontaliers du Canada. Les importations en provenance des États-Unis sont attribuées à l'état d'origine. Avant 1988, la plupart des importations étaient attribuées aux pays d'exportation/consignation à l'exception des importations en provenance d'Amérique centrale ou d'Amérique du Sud.

7. Principales zones commerciales : Les « principales zones commerciales » sont les groupes de pays suivants:

États-Unis : (y compris le commerce avec Porto Rico et les Îles Vierges américaines).

Japon :

U.E. (Union européenne) : l'Allemagne, l'Autriche, Belgique, Bulgarie, Chypre, Danemark, Espagne, Estonie, Finlande, France, Grèce, Hongrie, Irlande, Italie, Lettonie, Luxembourg, Malte, Pays-Bas, Pologne, Portugal, République tchèque, Roumanie, Royaume-Uni, Slovaquie, Slovenia, et Suède.

Autres O.C.D.É. : Australie, Canada, Corée du Sud, Islande, Mexique, Norvège, Nouvelle-Zélande, Suisse, et Turquie. Les pays de l'Union européenne (U.E), les États-Unis, et le Japon sont aussi membres de l'O.C.D.É. - l'Organisation de coopération et de développement économique).

Autres pays : Ce groupe comprend tous les pays et territoires autres que les États-Unis, le Japon, les pays de l'U.E. et les autres pays de l'O.C.D.É.

8. Cadre juridique : Les statistiques des importations et celles des exportations pour les pays autres que les États-Unis sont tirées d'éléments qui figurent dans les dossiers administratifs d'Agence des services frontaliers du Canada, et qui ont été obtenus en vertu de la Loi sur les douanes. Des copies de ces documents (ou des renseignements qu'ils contiennent) sont envoyées à Statistique Canada, conformément à l'article 25 de la Loi sur la statistique. En conséquence, la divulgation de statistiques commerciales est régie à la fois par la Loi sur les douanes et par la Loi sur la statistique. Elle est assujettie aux dispositions de l'article 17.(2)(a) de cette dernière. La divulgation de la statistique des exportations vers les États-Unis est maintenant régie par un Protocole d'entente qui prévoit l'échange de statistiques détaillées sur les importations entre le Canada et les États-Unis.

Toute question portant sur un aspect des méthodes qui n'aurait pas été traité dans les pages précédentes doit être adressée à la section du marketing et des services à la clientèle, la Division du commerce international, Statistique Canada, Ottawa, Ontario, K1A 0T6.

Téléphone : 1-800-294-5583 ou à l'intérieur de l'indicatif régional 613-951-9647

Télécopieur : 1-800-664-0055 ou à l'intérieur de l'indicatif régional 613-951-0117

Internet : commerce@statcan.gc.ca