

N° 65-001-X au catalogue

# Le commerce international de marchandises du Canada



Novembre 2009



Statistique  
Canada

Statistics  
Canada

Canada

## Comment obtenir d'autres renseignements

Pour toute demande de renseignements au sujet de ce produit ou sur l'ensemble des données et des services de Statistique Canada, visiter notre site Web à [www.statcan.gc.ca](http://www.statcan.gc.ca). Vous pouvez également communiquer avec nous par courriel à [infostats@statcan.gc.ca](mailto:infostats@statcan.gc.ca) ou par téléphone entre 8 h 30 et 16 h 30 du lundi au vendredi aux numéros suivants :

### Centre de contact national de Statistique Canada

Numéros sans frais (Canada et États-Unis) :

Service de renseignements	1-800-263-1136
Service national d'appareils de télécommunications pour les malentendants	1-800-363-7629
Télécopieur	1-877-287-4369

Appels locaux ou internationaux :

Service de renseignements	1-613-951-8116
Télécopieur	1-613-951-0581

### Programme des services de dépôt

Service de renseignements	1-800-635-7943
Télécopieur	1-800-565-7757

## Comment accéder à ce produit

Le produit n° 65-001-X au catalogue est disponible gratuitement sous format électronique. Pour obtenir un exemplaire, il suffit de visiter notre site Web à [www.statcan.gc.ca](http://www.statcan.gc.ca) et de choisir la rubrique « Publications ».

## Normes de service à la clientèle

Statistique Canada s'engage à fournir à ses clients des services rapides, fiables et courtois. À cet égard, notre organisme s'est doté de *normes de service à la clientèle* que les employés observent. Pour obtenir une copie de ces normes de service, veuillez communiquer avec Statistique Canada au numéro sans frais 1-800-263-1136. Les normes de service sont aussi publiées sur le site [www.statcan.gc.ca](http://www.statcan.gc.ca) sous « À propos de nous » > « Offrir des services aux Canadiens ».

# Le commerce international de marchandises du Canada

Novembre 2009

Publication autorisée par le ministre responsable de Statistique Canada

© Ministre de l'Industrie, 2010

Tous droits réservés. Le contenu de la présente publication électronique peut être reproduit en tout ou en partie, et par quelque moyen que ce soit, sans autre permission de Statistique Canada, sous réserve que la reproduction soit effectuée uniquement à des fins d'étude privée, de recherche, de critique, de compte rendu ou en vue d'en préparer un résumé destiné aux journaux et/ou à des fins non commerciales. Statistique Canada doit être cité comme suit : Source (ou « Adapté de », s'il y a lieu) : Statistique Canada, année de publication, nom du produit, numéro au catalogue, volume et numéro, période de référence et page(s). Autrement, il est interdit de reproduire le contenu de la présente publication, ou de l'emmagasiner dans un système d'extraction, ou de le transmettre sous quelque forme ou par quelque moyen que ce soit, reproduction électronique, mécanique, photographique, pour quelque fin que ce soit, sans l'autorisation écrite préalable des Services d'octroi de licences, Division des services à la clientèle, Statistique Canada, Ottawa, Ontario, Canada K1A 0T6.

Janvier 2010

N° 65-001-X au catalogue, vol. 63, n° 11

ISSN 1916-1905

Périodicité : mensuelle

Ottawa

This publication is also available in English.

---

#### **Note de reconnaissance**

*Le succès du système statistique du Canada repose sur un partenariat bien établi entre Statistique Canada et la population, les entreprises, les administrations canadiennes et les autres organismes. Sans cette collaboration et cette bonne volonté, il serait impossible de produire des statistiques précises et actuelles.*

# Information pour l'utilisateur

---

## Signes conventionnels

Les signes conventionnels suivants sont employés uniformément dans les publications de Statistique Canada :

- . indisponible pour toute période de référence
- .. indisponible pour une période de référence précise
- ... n'ayant pas lieu de figurer
- 0 zéro absolu ou valeur arrondie à zéro
- 0<sup>s</sup> valeur arrondie à 0 (zéro) là où il y a une distinction importante entre le zéro absolu et la valeur arrondie
- p provisoire
- r révisé
- x confidentiel en vertu des dispositions de la *Loi sur la statistique*
- E à utiliser avec prudence
- F trop peu fiable pour être publié

## Note aux utilisateurs

Les totaux sont calculés à partir de chiffres complets en dollars et sont arrondis indépendamment; par conséquent, les totaux peuvent ne pas être égaux à la somme de leurs composantes.

# Table des matières

---

<b>Faits saillants</b>	<b>5</b>
<b>Analyse</b>	<b>8</b>
<b>Tableaux statistiques</b>	
1 Commerce de marchandises du Canada, base de la balance de paiements, chiffres corrigés des variations saisonnières	13
1-1 Dollars courants	13
1-2 Dollars constants, 2002	14
1-3 Indice de prix (Laspeyres)	15
2 Exportations par groupes de marchandises, base de la balance des paiements, chiffres corrigés des variations saisonnières	16
2-1 Dollars courants	16
2-2 Dollars constants, 2002	18
3 Exportations nationales vers les pays sélectionnés, base douanière, chiffres non corrigés des variations saisonnières	20
3-1 Novembre	20
3-2 Total cumulatif, janvier à novembre	21
4 Exportations nationales par pays, base douanière, chiffres non corrigés des variations saisonnières	22
5 Exportations par province d'origine, base douanières, chiffres non corrigés des variations saisonnières	26
5-1 Novembre	26
5-2 Total cumulatif, janvier à novembre	27
6 Importations par groupes de marchandises, base de la balance des paiements, chiffres corrigés des variations saisonnières	28
6-1 Dollars courants	28
6-2 Dollars constants, 2002	30
7 Importations en provenance des pays sélectionnés, base douanière, chiffres non corrigés des variations saisonnières	32
7-1 Novembre	32
7-2 Total cumulatif, janvier à novembre	33
8 Exportations par pays, base douanière, chiffres non corrigés des variations saisonnières	34

## Table des matières – suite

9	Importations par province de dédouanement, base douanière, chiffres non corrigés des variations saisonnières	38
9-1	Novembre	38
9-2	Total cumulatif, janvier à novembre	39

## Qualité des données, concepts et méthodologie

	Notes techniques	40
--	------------------	----

## Faits saillants

---

- Les exportations de marchandises du Canada ont augmenté de 1,1 % au mois de novembre, grâce à la vigueur des produits énergétiques. Les importations ont quant à elles augmenté de 3,9 % en raison de hausses généralisées. Ainsi, la balance commerciale du Canada avec le monde est passée d'un excédent de 503 millions de dollars en octobre à un déficit de 344 millions de dollars en novembre.
- Les exportations se sont chiffrées à 31,6 milliards de dollars en novembre, les prix ayant augmenté de 1,1 % et les volumes étant demeurés inchangés. Il s'agissait de la cinquième augmentation des exportations au cours des six derniers mois. Ce gain était principalement attribuable aux produits énergétiques. Excluant ces derniers, les exportations ont chuté de 0,3 %.
- Les prix et les volumes à l'exportation ont chacun diminué de 16% depuis que la valeur des exportations a atteint un sommet en juillet 2008.
- Les importations ont augmenté de 1,2 milliard de dollars pour atteindre 31,9 milliards de dollars en novembre, compensant presque les baisses enregistrées au cours des trois mois précédents. Il s'agissait du troisième mois de hausse de l'année 2009. Les volumes ont grimpé de 2,7 % et les prix de 1,1 %.
- Depuis le sommet de juillet 2008, la valeur des importations a reculé de près de 20%, en raison principalement d'une baisse de 17% des volumes.
- La plupart des secteurs à l'importation ont affiché des gains, les produits de l'automobile, les machines et l'équipement ainsi que les produits énergétiques ayant le plus contribué à la hausse de novembre. Le secteur des biens industriels a été la seule exception.
- Les exportations à destination des États-Unis ont augmenté de 2,0 % tandis que les importations, en hausse de 3,8 %, ont représenté près des deux tiers de la hausse globale des importations. Par conséquent, l'excédent commercial du Canada avec les États-Unis s'est resserré, passant de 3,5 milliards de dollars en octobre à 3,2 milliards de dollars en novembre.
- Les exportations vers les pays autres que les États-Unis ont diminué de 1,2 % alors que les importations provenant de ces pays ont augmenté de 4,0 %. Ainsi, le déficit commercial du Canada par rapport aux pays autres que les États-Unis est passé de 3,0 milliards de dollars en octobre à 3,6 milliards de dollars en novembre.

### Note aux lecteurs

Le commerce de marchandises est l'une des composantes de la balance des paiements internationaux du Canada, qui inclut également le commerce des services, les revenus de placements, les transferts courants, les flux de capitaux et les flux financiers.

Les données sur le commerce international de marchandises par pays sont disponibles sur la base de la balance des paiements ainsi que sur la base douanière pour les États-Unis, le Japon et le Royaume-Uni. Les données sur le commerce des autres pays ne sont disponibles que sur la base douanière. On calcule les données sur la balance des paiements à partir des données sur la base douanière en faisant des ajustements liés à l'évaluation, à la couverture, au choix du moment et à la résidence. On effectue ces ajustements afin d'assurer la conformité avec les concepts et les définitions du Système de comptabilité nationale du Canada.

Les dollars constants sont calculés à l'aide de la formule du volume de Laspeyres.

À compter du 21 janvier 2010, une nouvelle version de la base de données du Commerce international de marchandises du Canada offrira des données sur les importations et les exportations au niveau des 6 chiffres du Système harmonisé (SH6), sans frais. Les données de la nouvelle version seront les mêmes que celles diffusées aujourd'hui. Des données plus détaillées au niveau du SH10 pour les importations, et au niveau du SH8 pour les exportations, seront disponibles sous forme de totalisations spéciales auprès de la Division du commerce international.

### Révisions

Les données sur le commerce de marchandises sont généralement révisées sur une base régulière, chaque mois de l'année en cours. Les révisions de l'année en cours se reflètent à la fois dans les données sur la base douanière et dans les données sur la base de la balance des paiements. Les révisions apportées aux données sur la base douanière de l'année précédente sont diffusées chaque trimestre. Les révisions apportées aux données sur la base de la balance des paiements des trois années précédentes sont diffusées annuellement en juin.

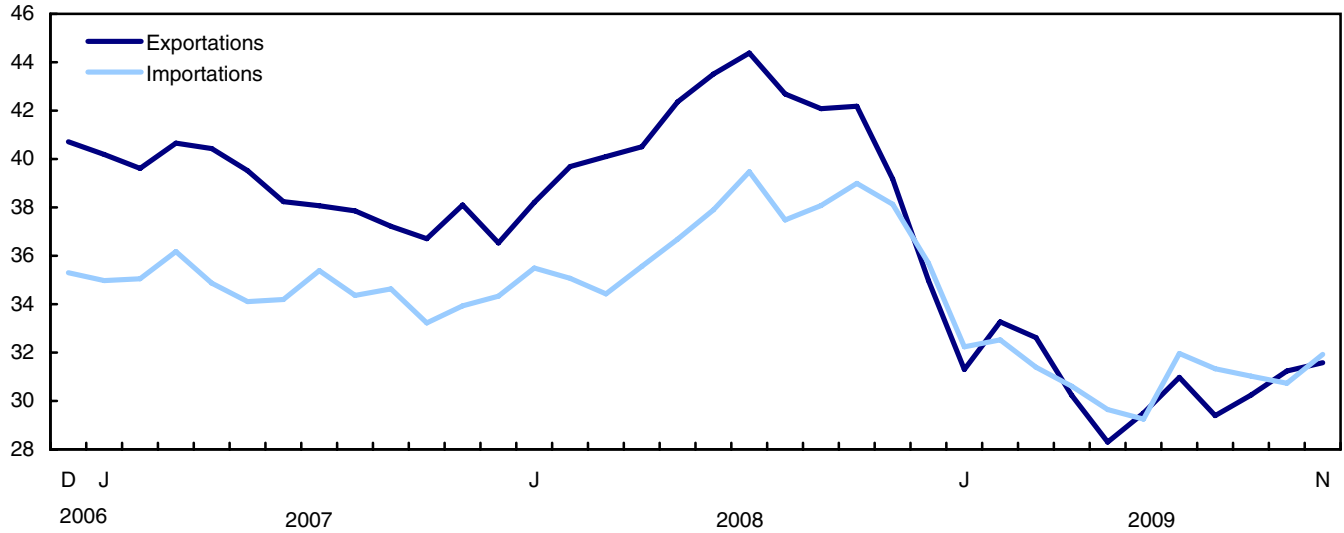
Divers facteurs rendent ces révisions nécessaires, notamment la réception tardive des documents relatifs aux importations et aux exportations, la présence de renseignements erronés dans les documents de douane, le remplacement des estimations par les chiffres réels, la reclassification des marchandises à la lumière de renseignements plus récents et la correction des variations saisonnières.

Les données révisées peuvent être consultées dans les tableaux appropriés de CANSIM.



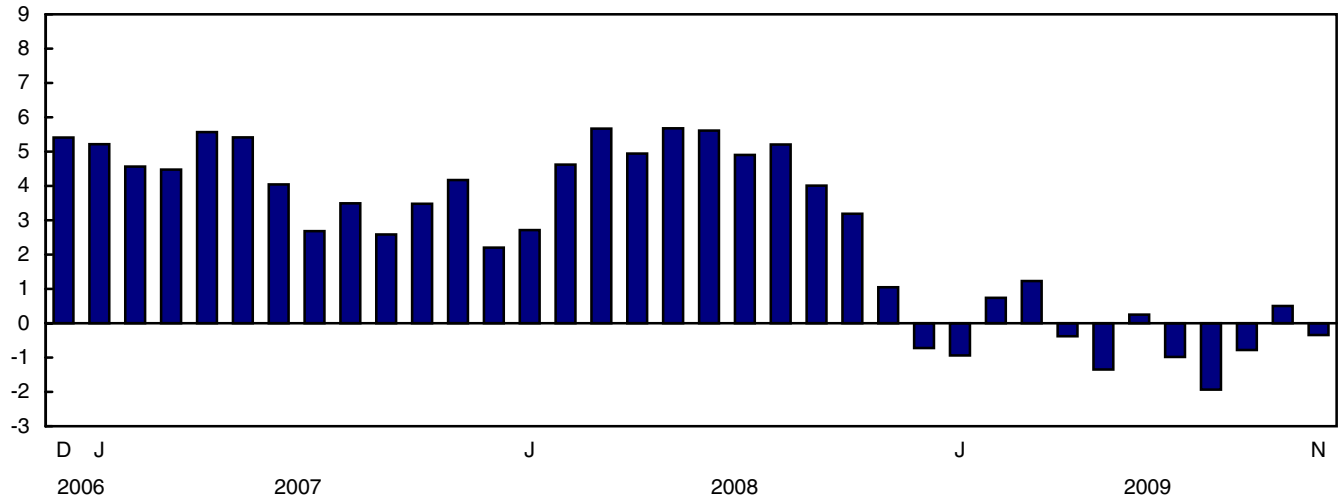
**Graphique 1**  
Exportations et importations, données désaisonnalisées, sur la base de la balance des paiements

milliards de dollars



**Graphique 2**  
Solde commercial, données désaisonnalisées, sur la base de la balance des paiements

milliards de dollars



# Analyse

---

## Les exportations croissent grâce à la vigueur du pétrole brut

Les exportations de produits énergétiques ont augmenté de 6,2 % pour atteindre 7,4 milliards de dollars, les prix ayant affiché une hausse de 5,8 %. Les exportations de pétrole brut, en hausse de 7,0 %, ont augmenté pour le troisième mois consécutif et ont atteint leur plus haut niveau depuis octobre 2008. Cette hausse était due à une augmentation des volumes et des prix de 4,0 % et de 2,8 % respectivement. Les prix des exportations de pétrole brut suivent une tendance à la hausse depuis janvier 2009. Les exportations d'autres produits énergétiques et de gaz naturel ont également augmenté en novembre.

Après avoir été le moteur des exportations au cours des deux derniers mois, les exportations de biens industriels ont chuté de 2,5 % pour se chiffrer à 7,0 milliards de dollars. Le déclin était principalement le résultat d'une réduction des volumes de 2,1 %. Les exportations de métaux précieux ont décliné de 19,3 % et ont été le principal facteur de cette baisse. La hausse des exportations de produits chimiques organiques a atténué la baisse observée dans ce secteur.

## Les camions mènent la hausse des importations

Les importations de produits de l'automobile ont augmenté de 9,4 % pour atteindre 5,3 milliards de dollars, en raison entièrement de la hausse des volumes. Depuis le creux de 3,9 milliards de dollars affiché en janvier 2009, les importations de produits de l'automobile suivent généralement une tendance à la hausse. En novembre, les importations de camions et d'autres véhicules automobiles ont grimpé de 30,1 % et représentaient les deux tiers de la hausse dans ce secteur. Le principal facteur de cette hausse a été l'augmentation des importations de camionnettes. Les importations de voitures particulières et de pièces de véhicules automobiles ont progressé respectivement de 7,2 % et de 1,4 %.

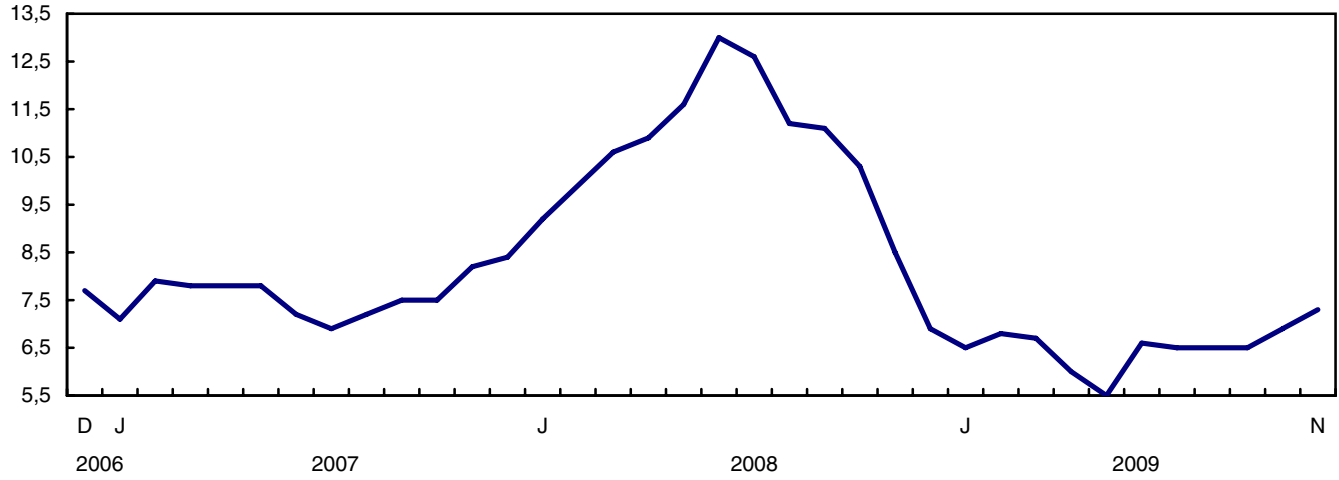
Après trois mois consécutifs de déclin, les importations de machines et d'équipement ont connu une hausse de 4,3 % pour atteindre 8,8 milliards de dollars. Cette hausse était principalement attribuable à l'augmentation de 3,3 % des volumes. Même si les hausses étaient réparties dans tout le secteur, les importations d'aéronefs, en hausse de 22,2 %, ont mené l'augmentation, suivies par les importations de machines et d'équipement de bureau, en hausse de 8,7 %.

Les importations de produits énergétiques ont grimpé de 13,1 % pour se chiffrer à 3,1 milliards de dollars grâce à la vigueur des importations de pétrole brut et de charbon et d'autres produits connexes. Les importations de pétrole brut ont augmenté de 10,1 %, les prix ayant grimpé de 16,3 %. Les volumes ont chuté de 5,4 % étant donné que les stocks de pétrole brut demeurent à des niveaux élevés. Les importations de charbon et d'autres produits connexes, tel le gaz naturel, ont augmenté en raison de la croissance des volumes.

Les importations de biens industriels ont diminué de 2,9 % pour se chiffrer à 6,1 milliards de dollars. Les importations de métaux précieux, qui avaient affiché des hausses importantes au cours des trois derniers mois, ont chuté de 21,4 % en novembre. Toutefois, elles demeuraient 73,1 % supérieures aux valeurs observées en novembre 2008. Malgré l'augmentation de 9,1 % des prix depuis novembre 2008, la hausse était surtout attribuable à une augmentation importante du volume (58,0 %). Les importations de produits chimiques et plastiques ont connu un repli de 3,4 %, principalement en raison d'un déclin des importations d'ingrédients pharmaceutiques.

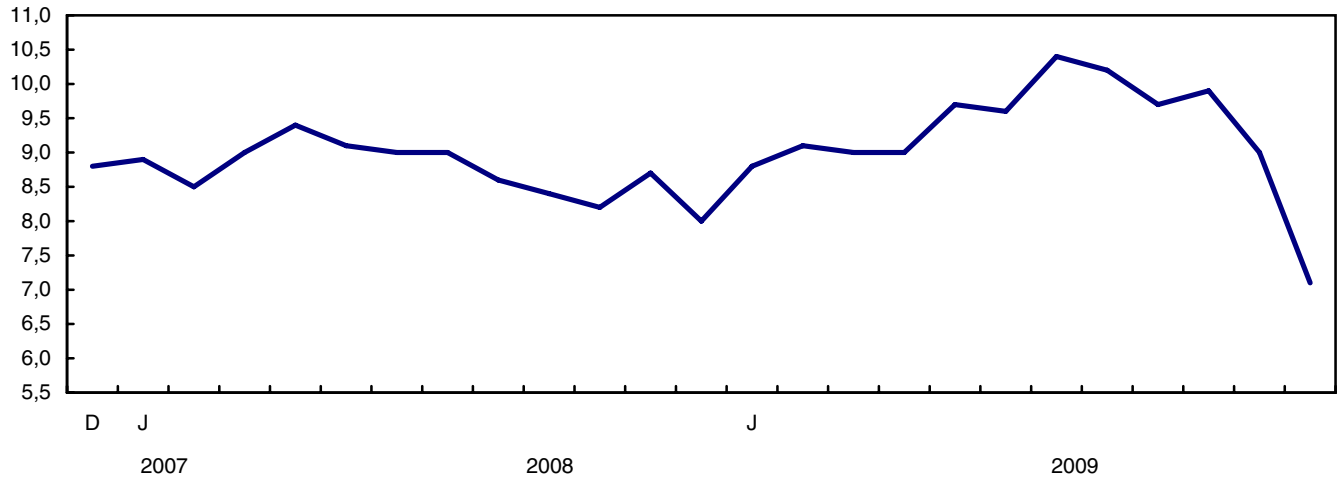
**Graphique 1**  
**Exportations de produits énergétiques, données désaisonnalisées, sur la base de la balance des paiements**

milliards de dollars

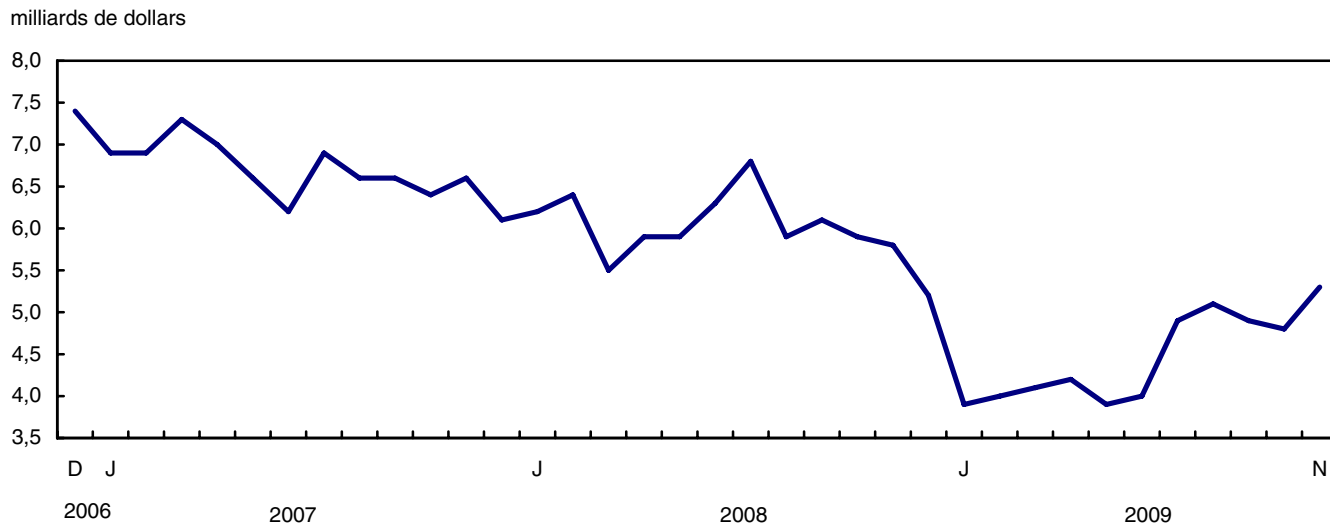


**Graphique 2**  
**Exportations de biens industriels, données désaisonnalisées, sur la base de la balance des paiements**

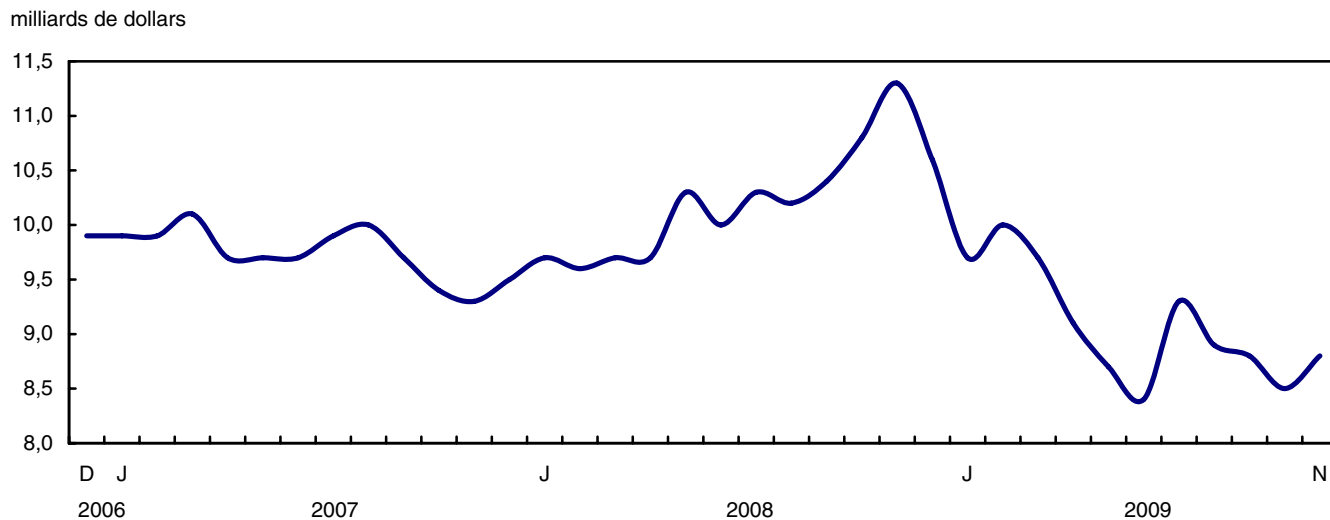
milliards de dollars



**Graphique 3**  
**Importations de produits de l'automobile, données désaisonnalisées, sur la base de la balance des paiements**



**Graphique 4**  
**Importations de machines et d'équipement, données désaisonnalisées, sur une base de la balance des paiements**



## Tableau explicatif 1

## Commerce de marchandises par marchés principaux, base de la balance des paiements, chiffres corrigés de variations saisonnières

	Octobre	Novembre	Variation		Cumulatif		Variation sur l'année	Novembre	
	2009	2009			2008	2009	précédente	2009/2008	
	millions de dollars		pourcentage		millions de dollars		pourcentage		
<b>Exportations vers</b>									
États-Unis	22 836	23 283	448	2,0	344 220	247 726	-96 493	-28,0	-19,6
Japon	791	743	-48	-6,0	10 921	8 376	-2 545	-23,3	-34,2
Union européenne <sup>1</sup>	2 864	2 823	-41	-1,4	36 006	29 720	-6 286	-17,5	-4,7
Autres pays de l'Organisation de coopération et de développement économique	1 621	1 408	-213	-13,2	19 838	15 390	-4 447	-22,4	-32,6
Autres pays	3 125	3 324	199	6,4	43 898	37 430	-6 468	-14,7	-17,5
<b>Total</b>	<b>31 237</b>	<b>31 582</b>	<b>345</b>	<b>1,1</b>	<b>454 883</b>	<b>338 643</b>	<b>-116 240</b>	<b>-25,6</b>	<b>-19,4</b>
<b>Importation de</b>									
États-Unis	19 313	20 047	734	3,8	258 341	216 244	-42 097	-16,3	-17,1
Japon	757	776	19	2,5	10 839	8 617	-2 223	-20,5	-29,2
Union européenne <sup>1</sup>	3 418	3 412	-6	-0,2	42 866	35 351	-7 514	-17,5	-15,8
Autres pays de l'Organisation de coopération et de développement économique	1 960	2 283	323	16,5	25 181	23 469	-1 712	-6,8	-4,7
Autres pays	5 287	5 408	122	2,3	70 066	58 949	-11 117	-15,9	-15,4
<b>Total</b>	<b>30 734</b>	<b>31 926</b>	<b>1 192</b>	<b>3,9</b>	<b>407 293</b>	<b>342 629</b>	<b>-64 664</b>	<b>-15,9</b>	<b>-16,3</b>
<b>Solde commercial</b>									
États-Unis	3 523	3 236	-287	...	85 879	31 482	-54 396	...	...
Japon	34	-32	-67	...	82	-240	-322	...	...
Union européenne <sup>1</sup>	-554	-589	-35	...	-6 860	-5 631	1 229	...	...
Autres pays de l'Organisation de coopération et de développement économique	-339	-875	-536	...	-5 343	-8 078	-2 735	...	...
Autres pays	-2 161	-2 084	77	...	-26 168	-21 519	4 649	...	...
<b>Total</b>	<b>503</b>	<b>-344</b>	<b>-847</b>	<b>...</b>	<b>47 590</b>	<b>-3 986</b>	<b>-51 576</b>	<b>...</b>	<b>...</b>

1. Union européenne comprend : Allemagne, Autriche, Belgique, Bulgarie, Chypre, Danemark, Espagne, Estonie, Finlande, France, Grèce, Hongrie, Irlande, Italie, Lettonie, Lituanie, Luxembourg, Malte, Pays-Bas, Pologne, Portugal, République Tchèque, Roumanie, Royaume-Uni, Slovaquie, Slovénie et Suède.
2. Autres l'Organization de coopération et de développement économique comprend : Australie, Canada, Corée du Sud, Islande, Mexique, Norvège, Nouvelle-Zélande, Suisse et Turquie.

## Tableau explicatif 2

## Rapprochement de données - Base douanière et base de la balance des paiements, chiffres non corrigés de variations saisonnières

	2009						2008
	Novembre	Octobre	Septembre	Août	Juillet	Juin	Annuel
	millions de dollars						
<b>Exportations</b>							
<b>Base douanière</b>	<b>29 943</b>	<b>31 044</b>	<b>29 876</b>	<b>28 620</b>	<b>29 719</b>	<b>29 290</b>	<b>483 576</b>
<b>Ajustements de la balance des paiements</b>	<b>1 295</b>	<b>1 039</b>	<b>764</b>	<b>519</b>	<b>793</b>	<b>1 007</b>	<b>6 281</b>
Évaluation et résidence							
Fret intérieur	472	510	505	496	533	514	6 997
Autre évaluation et résidence	-456	-587	-705	-580	-789	-70	-16 510
Périodes	104	27	30	-69	25	11	-79
Couverture	1 175	1 089	934	672	1 024	552	15 873
<b>Base de la balance des paiements</b>	<b>31 238</b>	<b>32 083</b>	<b>30 640</b>	<b>29 139</b>	<b>30 512</b>	<b>30 297</b>	<b>489 857</b>
<b>Importations</b>							
<b>Base douanière</b>	<b>31 319</b>	<b>31 531</b>	<b>31 189</b>	<b>30 130</b>	<b>30 421</b>	<b>29 720</b>	<b>433 485</b>
<b>Ajustements de la balance des paiements</b>	<b>849</b>	<b>874</b>	<b>554</b>	<b>838</b>	<b>672</b>	<b>736</b>	<b>9 503</b>
Évaluation et résidence							
Fret intérieur	665	685	668	640	651	645	8 908
Autre évaluation et résidence	40	53	69	-16	-8	21	-619
Périodes	0	0	0	0	0	0	0
Couverture	144	136	-183	214	29	70	1 214
<b>Base de la balance des paiements</b>	<b>32 168</b>	<b>32 405</b>	<b>31 743</b>	<b>30 968</b>	<b>31 093</b>	<b>30 456</b>	<b>442 988</b>

## **Tableaux statistiques**

---

---

Tableau 1-1

## Commerce de marchandises du Canada, base de la balance de paiements, chiffres corrigés des variations saisonnières — Dollars courants

	Exportations	Importations	Solde	Variation		
				Exportations	Importations	Solde
				pourcentage		millions de dollars
	millions de dollars			pourcentage		millions de dollars
2005	450 210	387 838	62 372	0,0	0,0	0
2006	453 951	404 345	49 606	0,8	4,3	-12 767
2007	463 127	415 229	47 898	2,0	2,7	-1 708
2008	489 857	442 988	46 869	5,8	6,7	-1 029
<b>2007</b>						
Premier trimestre	120 454	106 198	14 256	4,4	3,1	1 887
Deuxième trimestre	118 191	103 166	15 025	-1,9	-2,9	769
Troisième trimestre	113 144	104 379	8 765	-4,3	1,2	-6 260
Quatrième trimestre	111 338	101 486	9 852	-1,6	-2,8	1 088
<b>2008</b>						
Premier trimestre	117 996	104 991	13 005	6,0	3,5	3 152
Deuxième trimestre	126 385	110 154	16 230	7,1	4,9	3 226
Troisième trimestre	129 144	115 028	14 116	2,2	4,4	-2 114
Quatrième trimestre	116 332	112 815	3 517	-9,9	-1,9	-10 599
<b>2009</b>						
Premier trimestre	97 183	96 151	1 032	-16,5	-14,8	-2 486
Deuxième trimestre	88 022	89 498	-1 476	-9,4	-6,9	-2 508
Troisième trimestre	90 619	94 320	-3 701	2,9	5,4	-2 225
<b>2008</b>						
Janvier	38 209	35 496	2 713	4,6	3,4	512
Février	39 689	35 067	4 623	3,9	-1,2	1 909
Mars	40 097	34 428	5 669	1,0	-1,8	1 046
Avril	40 507	35 564	4 943	1,0	3,3	-726
Mai	42 365	36 688	5 677	4,6	3,2	733
Juin	43 513	37 902	5 611	2,7	3,3	-66
Juillet	44 379	39 476	4 903	2,0	4,2	-708
Août	42 685	37 479	5 206	-3,8	-5,1	302
Septembre	42 080	38 073	4 008	-1,4	1,6	-1 198
Octobre	42 181	38 991	3 190	0,2	2,4	-818
Novembre	39 177	38 129	1 049	-7,1	-2,2	-2 141
Décembre	34 974	35 695	-721	-10,7	-6,4	-1 770
<b>2009</b>						
Janvier	31 299	32 236	-937	-10,5	-9,7	-216
Février	33 266	32 524	742	6,3	0,9	1 679
Mars	32 618	31 391	1 227	-1,9	-3,5	485
Avril	30 226	30 605	-379	-7,3	-2,5	-1 606
Mai	28 297	29 645	-1 348	-6,4	-3,1	-969
Juin	29 499	29 248	251	4,2	-1,3	1 599
Juillet	30 978	31 961	-983	5,0	9,3	-1 235
Août	29 395	31 331	-1 936	-5,1	-2,0	-953
Septembre	30 246	31 027	-781	2,9	-1,0	1 155
Octobre	31 237	30 734	503	3,3	-0,9	1 284
Novembre	31 582	31 926	-344	1,1	3,9	-847

**Note(s) :** En raison de l'arrondissement, les données mensuelles peuvent ne pas correspondre aux données trimestrielles, et les données trimestrielles peuvent ne pas correspondre aux données annuelles.

**Tableau 1-2**  
**Commerce de marchandises du Canada, base de la balance de paiements, chiffres corrigés des variations**  
**saisonniers — Dollars constants, 2002**

	Exportations	Importations	Solde	Variation	
				Exportations	Importations
				pourcentage	
millions de dollars					
pourcentage					
2005	439 306	431 680	7 626	0,0	0,0
2006	443 398	456 881	-13 483	0,9	5,8
2007	449 581	483 522	-33 941	1,4	5,8
2008	415 123	485 171	-70 048	-7,7	0,3
<b>2007</b>					
Premier trimestre	113 771	117 511	-3 740	2,0	1,6
Deuxième trimestre	113 538	118 154	-4 615	-0,2	0,5
Troisième trimestre	112 008	123 373	-11 366	-1,3	4,4
Quatrième trimestre	110 264	124 484	-14 220	-1,6	0,9
<b>2008</b>					
Premier trimestre	107 366	123 120	-15 754	-2,6	-1,1
Deuxième trimestre	105 949	123 992	-18 043	-1,3	0,7
Troisième trimestre	104 458	124 141	-19 683	-1,4	0,1
Quatrième trimestre	97 350	113 917	-16 567	-6,8	-8,2
<b>2009</b>					
Premier trimestre	87 857	98 165	-10 308	-9,8	-13,8
Deuxième trimestre	82 742	95 911	-13 169	-5,8	-2,3
Troisième trimestre	86 830	105 239	-18 409	4,9	9,7
<b>2008</b>					
Janvier	35 336	41 546	-6 210	0,0	1,2
Février	36 473	41 373	-4 900	3,2	-0,4
Mars	35 557	40 201	-4 644	-2,5	-2,8
Avril	35 078	40 481	-5 404	-1,3	0,7
Mai	35 639	41 927	-6 288	1,6	3,6
Juin	35 233	41 584	-6 351	-1,1	-0,8
Juillet	35 530	43 031	-7 502	0,8	3,5
Août	34 592	40 426	-5 834	-2,6	-6,1
Septembre	34 337	40 684	-6 347	-0,7	0,6
Octobre	33 470	39 215	-5 745	-2,5	-3,6
Novembre	32 772	38 542	-5 770	-2,1	-1,7
Décembre	31 108	36 160	-5 052	-5,1	-6,2
<b>2009</b>					
Janvier	28 292	33 127	-4 836	-9,1	-8,4
Février	30 105	33 110	-3 005	6,4	-0,1
Mars	29 460	31 927	-2 467	-2,1	-3,6
Avril	28 254	31 704	-3 450	-4,1	-0,7
Mai	26 983	32 107	-5 124	-4,5	1,3
Juin	27 505	32 100	-4 595	1,9	0,0
Juillet	29 545	35 197	-5 651	7,4	9,6
Août	28 143	35 228	-7 084	-4,7	0,1
Septembre	29 141	34 815	-5 673	3,5	-1,2
Octobre	29 940	34 931	-4 991	2,7	0,3
Novembre	29 941	35 888	-5 947	0,0	2,7

**Note(s) :** En raison de l'arrondissement, les données mensuelles peuvent ne pas correspondre aux données trimestrielles, et les données trimestrielles peuvent ne pas correspondre aux données annuelles.



**Tableau 1-3**  
**Commerce de marchandises du Canada, base de la balance de paiements, chiffres corrigés des variations**  
**saisonniers — Indice de prix (Laspeyres)**

	2002=100			Variation		
	Exportations	Importations	Termes de l'échange	Exportations	Importations	Termes de l'échange
	millions de dollars			pourcentage		
2005	104,6	92,2	113,4	0,0	0,0	0,0
2006	105,1	92,7	113,3	0,4	0,5	-0,1
2007	107,2	91,6	117,0	2,0	-1,2	3,2
2008	116,3	97,6	119,1	8,5	6,6	1,9
<b>2007</b>						
Premier trimestre	109,5	95,2	115,0	3,1	1,9	1,2
Deuxième trimestre	112,0	92,9	120,5	2,3	-2,4	4,7
Troisième trimestre	105,0	90,1	116,5	-6,2	-3,0	-3,2
Quatrième trimestre	105,6	88,0	119,9	0,5	-2,3	2,9
<b>2008</b>						
Premier trimestre	111,3	90,4	123,1	5,4	2,7	2,7
Deuxième trimestre	118,5	95,2	124,5	6,4	5,2	1,2
Troisième trimestre	121,8	101,1	120,6	2,8	6,2	-3,4
Quatrième trimestre	114,0	103,9	109,7	-6,4	2,8	-9,2
<b>2009</b>						
Premier trimestre	109,3	101,3	107,8	-4,1	-2,5	-1,7
Deuxième trimestre	105,3	97,8	107,6	-3,7	-3,5	-0,2
Troisième trimestre	102,7	94,9	108,2	-2,4	-3,0	0,5
<b>2008</b>						
Janvier	109,7	89,9	122,0	2,3	1,9	0,4
Février	110,0	90,0	122,2	0,3	0,2	0,2
Mars	113,2	91,3	124,0	2,9	1,4	1,5
Avril	116,3	93,4	124,6	2,7	2,2	0,5
Mai	118,5	94,5	125,4	1,9	1,2	0,7
Juin	120,9	97,7	123,7	2,0	3,4	-1,3
Juillet	123,8	99,5	124,4	2,4	1,8	0,6
Août	121,6	101,8	119,4	-1,8	2,3	-4,1
Septembre	120,0	101,9	117,8	-1,3	0,1	-1,4
Octobre	121,6	104,8	116,1	1,3	2,8	-1,5
Novembre	116,6	104,2	111,9	-4,1	-0,5	-3,6
Décembre	111,5	102,7	108,5	-4,4	-1,4	-3,0
<b>2009</b>						
Janvier	109,3	100,4	108,9	-1,9	-2,3	0,4
Février	109,5	101,2	108,1	0,1	0,9	-0,7
Mars	109,5	102,5	106,8	0,0	1,2	-1,2
Avril	106,8	100,7	106,1	-2,4	-1,7	-0,7
Mai	104,6	96,9	107,9	-2,1	-3,8	1,7
Juin	104,4	95,8	109,0	-0,2	-1,2	1,0
Juillet	103,8	95,9	108,3	-0,5	0,1	-0,7
Août	103,2	94,5	109,2	-0,6	-1,4	0,8
Septembre	103,0	94,3	109,2	-0,2	-0,2	0,0
Octobre	103,5	92,5	111,8	0,5	-1,9	2,4
Novembre	104,6	93,7	111,6	1,1	1,2	-0,1

**Note(s) :** En raison de l'arrondissement, les données mensuelles peuvent ne pas correspondre aux données trimestrielles, et les données trimestrielles peuvent ne pas correspondre aux données annuelles.

Tableau 2-1

## Exportations par groupes de marchandises, base de la balance des paiements, chiffres corrigés des variations saisonnières — Dollars courants

	Octobre	Novembre	Variation	Total cumulatif		Variation sur l'année précédente	Novembre		
	2009	2009		2008	2009				
	millions de dollars		pourcentage		millions de dollars		pourcentage		
<b>Total</b>	<b>31 237</b>	<b>31 582</b>	<b>345</b>	<b>1,1</b>	<b>454 883</b>	<b>338 643</b>	<b>-116 240</b>	<b>-25,6</b>	<b>-19,4</b>
<b>Produits de l'agriculture et de la pêche</b>	<b>2 848</b>	<b>2 947</b>	<b>99</b>	<b>3,5</b>	<b>37 456</b>	<b>34 750</b>	<b>-2 706</b>	<b>-7,2</b>	<b>-18,7</b>
Blé	400	386	-14	-3,6	6 338	5 524	-814	-12,8	-37,8
Autres produits de l'agriculture et de la pêche	2 448	2 561	113	4,6	31 118	29 226	-1 892	-6,1	-14,7
Animaux vivants	97	108	12	12,3	2 161	1 532	-629	-29,1	-38,0
Poisson et préparations de poisson	322	329	8	2,3	3 901	3 674	-227	-5,8	-8,5
Orge	27	32	5	18,0	654	421	-233	-35,7	-40,6
Farine de blé	8	8	-1	-6,8	94	79	-15	-16,0	29,3
Autres céréales, non moulues	28	27	0	-0,7	827	499	-328	-39,6	-57,3
Autres préparations céréalières	246	231	-15	-6,0	2 649	2 749	100	3,8	-17,6
Viandes et préparations de viandes	339	358	19	5,6	4 234	4 036	-198	-4,7	-20,0
Boissons alcooliques	61	62	2	3,1	784	683	-101	-12,8	-22,1
Autres aliments, provendes, boissons et tabacs	875	891	16	1,9	10 111	10 199	88	0,9	-7,7
Graine de colza	272	328	55	20,3	3 566	3 274	-292	-8,2	-1,2
Autres produits végétaux bruts	174	187	12	7,0	2 136	2 079	-57	-2,7	-22,2
<b>Produits énergétiques</b>	<b>6 921</b>	<b>7 350</b>	<b>429</b>	<b>6,2</b>	<b>118 898</b>	<b>71 905</b>	<b>-46 992</b>	<b>-39,5</b>	<b>-13,6</b>
Pétrole brut	4 045	4 327	282	7,0	58 222	38 296	-19 926	-34,2	12,1
Gaz naturel	1 064	1 096	32	3,0	30 916	13 707	-17 209	-55,7	-52,1
Autres produits énergétiques	1 812	1 927	116	6,4	29 759	19 903	-9 857	-33,1	-18,5
Charbon et substances bitumineuses brutes	290	339	49	16,7	5 304	3 990	-1 314	-24,8	-47,4
Dérivés du pétrole et du charbon	1 276	1 332	56	4,4	20 903	13 583	-7 320	-35,0	-8,9
Electricité	245	257	11	4,7	3 552	2 330	-1 222	-34,4	-1,5
<b>Produits forestiers</b>	<b>1 573</b>	<b>1 613</b>	<b>41</b>	<b>2,6</b>	<b>23 648</b>	<b>17 952</b>	<b>-5 696</b>	<b>-24,1</b>	<b>-24,1</b>
Bois d'oeuvre et produits connexes	568	586	18	3,1	8 494	6 206	-2 288	-26,9	-24,2
Autres matières en bois brutes	45	50	4	9,6	582	484	-97	-16,7	-1,1
Bois d'oeuvre	335	345	10	2,9	4 960	3 544	-1 416	-28,6	-24,2
Autres demi-produits en bois	187	191	4	1,9	2 953	2 178	-775	-26,2	-28,7
Pâte de bois et autres produits du bois	374	414	40	10,6	5 972	4 158	-1 814	-30,4	-9,0
Papier journal, autres papiers et cartons	630	613	-17	-2,7	9 182	7 588	-1 594	-17,4	-31,6
Papier journal	312	307	-5	-1,6	4 918	3 916	-1 002	-20,4	-38,3
Autres papiers et carton	318	306	-12	-3,7	4 264	3 672	-592	-13,9	-23,3
<b>Biens industriels</b>	<b>7 168</b>	<b>6 988</b>	<b>-180</b>	<b>-2,5</b>	<b>104 373</b>	<b>72 844</b>	<b>-31 528</b>	<b>-30,2</b>	<b>-22,2</b>
Minerais métalliques	924	824	-100	-10,8	14 004	9 228	-4 776	-34,1	-11,4
Minerais, concentrés et déchets de fer	405	343	-62	-15,3	4 466	4 145	-321	-7,2	14,7
Minerais, concentrés et déchets de cuivre	221	201	-20	-9,0	2 204	1 615	-589	-26,7	24,4
Minerais, concentrés et déchets de nickel	88	102	14	16,4	3 619	1 252	-2 367	-65,4	-36,2
Minerais, concentrés et déchets de zinc	21	11	-10	-46,9	351	225	-126	-35,9	-71,3
Autres minerais, concentrés, déchets métalliques	190	167	-23	-12,0	3 365	1 991	-1 373	-40,8	-38,5
Produits chimiques, plastiques et engrais	2 114	2 210	96	4,5	33 341	23 541	-9 800	-29,4	-34,8
Produits chimiques inorganiques	374	317	-57	-15,2	5 076	3 763	-1 313	-25,9	-33,9
Produits chimiques organiques	370	466	95	25,7	6 568	4 365	-2 203	-33,5	-18,2
Engrais et matières fertilisantes	361	390	30	8,2	6 863	4 205	-2 658	-38,7	-61,7
Caoutchouc synthétique et matières plastiques	761	776	15	2,0	11 675	8 583	-3 091	-26,5	-23,1
Autres produits chimiques	248	261	13	5,1	3 159	2 625	-535	-16,9	-17,0

Tableau 2-1 – suite

## Exportations par groupes de marchandises, base de la balance des paiements, chiffres corrigés des variations saisonnières — Dollars courants

	Octobre	Novembre	Variation		Total cumulatif		Variation sur l'année		Novembre
	2009	2009			2008	2009	précédente		2009-2008
	millions de dollars		pourcentage		millions de dollars		pourcentage		
<b>Métaux et alliages</b>	<b>2 870</b>	<b>2 655</b>	<b>-215</b>	<b>-7,5</b>	<b>37 676</b>	<b>25 738</b>	<b>-11 938</b>	<b>-31,7</b>	<b>-6,9</b>
Fer et acier primaires	85	83	-2	-2,2	1 227	475	-752	-61,3	85,0
Barres, tiges, tôles et feuilles d'acier	252	255	4	1,5	4 786	2 657	-2 129	-44,5	-38,0
Autres fer, acier et alliages	187	180	-7	-3,7	3 632	2 144	-1 488	-41,0	-41,0
Aluminium, y compris alliages	546	540	-6	-1,1	8 732	5 456	-3 276	-37,5	-34,3
Cuivre et alliages	190	215	25	13,0	3 988	2 000	-1 988	-49,8	47,5
Nickel et alliages	164	135	-29	-17,5	3 476	1 778	-1 698	-48,8	-32,7
Métaux précieux et alliages	1 268	1 023	-245	-19,3	9 114	9 379	265	2,9	38,1
Zinc et alliages	101	125	24	23,2	1 340	1 002	-338	-25,2	55,8
Autres métaux non ferreux et alliages	77	99	22	28,4	1 383	847	-536	-38,7	-0,7
<b>Autres biens industriels</b>	<b>1 260</b>	<b>1 299</b>	<b>39</b>	<b>3,1</b>	<b>19 351</b>	<b>14 337</b>	<b>-5 014</b>	<b>-25,9</b>	<b>-28,2</b>
Amiante, non ouvré	6	6	-1	-9,5	62	64	2	3,3	1,4
Autres produits bruts d'origine animale	45	48	4	8,5	783	597	-186	-23,8	-18,0
Autres minéraux non métalliques bruts	251	276	25	10,0	4 722	2 577	-2 146	-45,4	-35,8
Autres matières brutes, non comestibles	48	48	0	0,2	536	558	22	4,2	14,3
Ouvrages de base en métal	319	319	0	0,0	5 033	3 777	-1 256	-24,9	-31,1
Demi-produits en matières textiles	173	171	-2	-1,1	2 241	1 914	-327	-14,6	-16,3
Produits minéraux non métalliques de base	156	175	18	11,8	2 205	1 813	-392	-17,8	-13,9
Autres matières travaillées, non comestibles	262	256	-6	-2,2	3 769	3 037	-732	-19,4	-36,2
<b>Machines et équipement</b>	<b>6 167</b>	<b>6 151</b>	<b>-16</b>	<b>-0,3</b>	<b>84 776</b>	<b>74 430</b>	<b>-10 346</b>	<b>-12,2</b>	<b>-26,1</b>
Machines industrielles et agricoles	1 438	1 389	-49	-3,4	21 493	17 769	-3 724	-17,3	-33,2
Machinerie industrielle	1 293	1 242	-51	-4,0	19 501	15 895	-3 606	-18,5	-34,1
Machinerie agricole, y compris tracteurs	145	147	2	1,5	1 992	1 874	-118	-5,9	-24,2
<b>Aéronefs et autres équipements de transport</b>	<b>1 575</b>	<b>1 551</b>	<b>-24</b>	<b>-1,5</b>	<b>18 227</b>	<b>17 942</b>	<b>-284</b>	<b>-1,6</b>	<b>-13,9</b>
Aéronefs, moteurs d'aéronefs et leurs pièces	1 236	1 210	-25	-2,1	13 639	14 180	541	4,0	-11,6
Autres matériels de transport	339	341	2	0,5	4 587	3 762	-826	-18,0	-21,3
<b>Autres machines et équipements</b>	<b>3 155</b>	<b>3 212</b>	<b>57</b>	<b>1,8</b>	<b>45 057</b>	<b>38 719</b>	<b>-6 338</b>	<b>-14,1</b>	<b>-27,8</b>
Téléviseurs, équipement de télécommunication et équipement connexe	671	653	-18	-2,6	8 850	8 183	-667	-7,5	-30,3
Machines et matériel de bureau	353	348	-5	-1,4	5 598	4 406	-1 192	-21,3	-32,7
Autres matériels et outils	1 422	1 466	43	3,1	21 210	17 439	-3 771	-17,8	-27,1
Autres produits finis, non comestibles	708	744	36	5,1	9 399	8 691	-709	-7,5	-24,2
<b>Produits de l'automobile</b>	<b>4 179</b>	<b>4 124</b>	<b>-56</b>	<b>-1,3</b>	<b>56 534</b>	<b>39 361</b>	<b>-17 173</b>	<b>-30,4</b>	<b>-15,8</b>
Voitures particulières et chassis	2 798	2 687	-111	-4,0	31 497	23 044	-8 453	-26,8	-2,6
Camions et autres véhicules moteurs	185	219	35	18,8	6 735	3 743	-2 992	-44,4	-59,7
Pièces de véhicules automobiles	1 197	1 217	20	1,7	18 302	12 573	-5 728	-31,3	-23,5
<b>Autres biens de consommation</b>	<b>1 445</b>	<b>1 505</b>	<b>60</b>	<b>4,2</b>	<b>16 528</b>	<b>16 719</b>	<b>191</b>	<b>1,2</b>	<b>2,6</b>
<b>Transactions spéciales commerciales</b>	<b>516</b>	<b>497</b>	<b>-19</b>	<b>-3,7</b>	<b>7 519</b>	<b>5 924</b>	<b>-1 595</b>	<b>-21,2</b>	<b>-30,4</b>
<b>Ajustements de la balance des paiements non distribués</b>	<b>421</b>	<b>407</b>	<b>-14</b>	<b>-3,3</b>	<b>5 151</b>	<b>4 758</b>	<b>-394</b>	<b>-7,6</b>	<b>-24,2</b>

Tableau 2-2

## Exportations par groupes de marchandises, base de la balance des paiements, chiffres corrigés des variations saisonnières — Dollars constants, 2002

	Octobre	Novembre	Variation		Total cumulatif		Variation sur l'année	Novembre	
	2009	2009			2008	2009	précédente	2009-2008	
	millions de dollars		pourcentage		millions de dollars		pourcentage		
<b>Total</b>	<b>29 940</b>	<b>29 941</b>	<b>1</b>	<b>0,0</b>	<b>384 015</b>	<b>317 310</b>	<b>-66 705</b>	<b>-17,4</b>	<b>-8,6</b>
<b>Produits de l'agriculture et de la pêche</b>	<b>2 904</b>	<b>3 005</b>	<b>101</b>	<b>3,5</b>	<b>33 747</b>	<b>33 319</b>	<b>-429</b>	<b>-1,3</b>	<b>-3,6</b>
Blé	365	367	3	0,7	3 797	4 652	855	22,5	-11,6
Autres produits de l'agriculture et de la pêche	2 539	2 637	98	3,9	29 951	28 667	-1 283	-4,3	-2,4
Animaux vivants	123	138	15	12,6	2 462	1 751	-711	-28,9	-25,8
Poisson et préparations de poisson	378	392	13	3,5	4 445	4 270	-174	-3,9	0,0
Orge	29	34	5	18,2	441	343	-98	-22,3	-2,1
Farine de blé	8	7	-1	-8,4	76	72	-4	-5,8	40,7
Autres céréales, non moulues	34	27	-8	-22,3	683	482	-201	-29,5	-38,2
Autres préparations céréalières	209	195	-14	-6,6	2 354	2 239	-115	-4,9	-8,1
Viandes et préparations de viandes	434	428	-7	-1,5	4 695	4 565	-129	-2,8	-3,4
Boissons alcooliques	111	118	6	5,8	1 261	1 183	-77	-6,1	-3,3
Autres aliments, provendes, boissons et tabacs	826	845	18	2,2	9 484	9 149	-335	-3,5	1,6
Graine de colza	240	288	48	20,1	2 394	2 883	489	20,4	15,0
Autres produits végétaux bruts	147	167	20	13,4	1 657	1 730	73	4,4	-8,9
<b>Produits énergétiques</b>	<b>4 714</b>	<b>4 732</b>	<b>18</b>	<b>0,4</b>	<b>50 634</b>	<b>49 774</b>	<b>-859</b>	<b>-1,7</b>	<b>3,3</b>
Pétrole brut	2 053	2 135	82	4,0	21 545	21 809	264	1,2	5,6
Gaz naturel	1 348	1 284	-64	-4,7	16 114	14 924	-1 190	-7,4	-14,0
Autres produits énergétiques	1 313	1 313	0	0,0	12 974	13 041	67	0,5	23,4
Charbon et substances bitumineuses brutes	132	162	30	22,9	1 710	1 311	-400	-23,4	31,3
Dérivés du pétrole et du charbon	765	778	14	1,8	8 648	8 767	119	1,4	11,1
Electricité	416	372	-44	-10,6	2 616	2 964	348	13,3	55,3
<b>Produits forestiers</b>	<b>2 063</b>	<b>2 116</b>	<b>53</b>	<b>2,6</b>	<b>27 751</b>	<b>22 344</b>	<b>-5 408</b>	<b>-19,5</b>	<b>-8,1</b>
Bois d'oeuvre et produits connexes	812	828	16	2,0	10 767	8 602	-2 165	-20,1	-11,3
Autres matières en bois brutes	61	61	0	-0,6	745	648	-97	-13,0	20,9
Bois d'oeuvre	529	542	13	2,4	6 807	5 475	-1 332	-19,6	-12,1
Autres demi-produits en bois	221	225	4	1,7	3 215	2 479	-737	-22,9	-15,7
Pâte de bois et autres produits du bois	513	558	44	8,6	7 032	5 857	-1 174	-16,7	1,1
Papier journal, autres papiers et cartons	738	730	-8	-1,0	9 952	7 884	-2 068	-20,8	-10,7
Papier journal	367	370	3	0,8	5 196	3 972	-1 224	-23,6	-14,2
Autres papiers et carton	371	360	-10	-2,8	4 756	3 912	-844	-17,8	-6,9
<b>Biens industriels</b>	<b>5 236</b>	<b>5 124</b>	<b>-112</b>	<b>-2,1</b>	<b>69 582</b>	<b>55 114</b>	<b>-14 468</b>	<b>-20,8</b>	<b>-14,8</b>
Minerais métalliques	520	455	-64	-12,4	6 669	5 097	-1 572	-23,6	-14,5
Minerais, concentrés et déchets de fer	214	180	-34	-15,9	2 011	1 736	-274	-13,6	89,1
Minerais, concentrés et déchets de cuivre	86	73	-12	-14,4	763	714	-49	-6,4	-14,9
Minerais, concentrés et déchets de nickel	47	59	11	23,6	1 707	840	-867	-50,8	-53,0
Minerais, concentrés et déchets de zinc	11	6	-6	-50,1	213	149	-64	-29,9	-81,3
Autres minerais, concentrés, déchets métalliques	161	137	-24	-14,6	1 976	1 657	-319	-16,1	-29,8
Produits chimiques, plastiques et engrais	1 590	1 727	138	8,7	22 962	18 119	-4 843	-21,1	-15,9
Produits chimiques inorganiques	174	162	-12	-7,1	2 448	1 946	-502	-20,5	-29,7
Produits chimiques organiques	234	331	98	41,7	3 467	3 429	-38	-1,1	1,2
Engrais et matières fertilisantes	138	152	15	10,6	3 039	1 486	-1 553	-51,1	-53,9
Caoutchouc synthétique et matières plastiques	746	765	19	2,6	10 244	8 184	-2 060	-20,1	-6,5
Autres produits chimiques	299	317	19	6,2	3 763	3 074	-690	-18,3	-9,0

Tableau 2-2 – suite

## Exportations par groupes de marchandises, base de la balance des paiements, chiffres corrigés des variations saisonnières — Dollars constants, 2002

	Octobre	Novembre	Variation		Total cumulatif		Variation sur l'année		Novembre
	2009	2009			2008	2009	précédente		2009-2008
	millions de dollars		pourcentage		millions de dollars		pourcentage		
<b>Métaux et alliages</b>	<b>1 863</b>	<b>1 697</b>	<b>-166</b>	<b>-8,9</b>	<b>23 188</b>	<b>18 110</b>	<b>-5 078</b>	<b>-21,9</b>	<b>-12,2</b>
Fer et acier primaires	63	62	-1	-1,2	667	332	-335	-50,2	239,9
Barres, tiges, tôles et feuilles d'acier	213	217	3	1,6	3 483	2 111	-1 372	-39,4	-17,2
Autres fer, acier et alliages	167	164	-3	-1,8	2 603	1 842	-762	-29,3	-8,4
Aluminium, y compris alliages	611	585	-26	-4,3	7 587	6 361	-1 226	-16,2	-25,2
Cuivre et alliages	70	77	7	9,9	1 321	940	-382	-28,9	13,7
Nickel et alliages	93	72	-21	-22,5	1 529	1 229	-300	-19,6	-42,1
Métaux précieux et alliages	547	407	-141	-25,7	4 712	4 079	-633	-13,4	3,0
Zinc et alliages	64	73	9	13,9	800	764	-36	-4,5	13,7
Autres métaux non ferreux et alliages	34	41	6	18,6	485	451	-34	-6,9	-1,2
<b>Autres biens industriels</b>	<b>1 265</b>	<b>1 245</b>	<b>-20</b>	<b>-1,6</b>	<b>16 764</b>	<b>13 789</b>	<b>-2 974</b>	<b>-17,7</b>	<b>-16,7</b>
Amiante, non ouvré	7	6	-1	-12,2	71	66	-4	-6,1	-8,1
Autres produits bruts d'origine animale	64	67	3	4,6	819	808	-11	-1,3	14,5
Autres minéraux non métalliques bruts	340	314	-26	-7,6	4 376	3 425	-951	-21,7	-24,4
Autres matières brutes, non comestibles	46	47	1	1,5	528	546	18	3,3	12,1
Ouvrages de base en métal	261	257	-4	-1,4	4 063	2 982	-1 080	-26,6	-27,9
Demi-produits en matières textiles	183	186	3	1,8	2 324	1 889	-436	-18,7	1,2
Produits minéraux non métalliques de base	129	144	14	11,1	1 876	1 471	-405	-21,6	-13,9
Autres matières travaillées, non comestibles	236	225	-11	-4,5	2 707	2 602	-104	-3,9	-15,5
<b>Machines et équipement</b>	<b>6 854</b>	<b>6 784</b>	<b>-70</b>	<b>-1,0</b>	<b>95 976</b>	<b>80 014</b>	<b>-15 963</b>	<b>-16,6</b>	<b>-22,3</b>
Machines industrielles et agricoles	1 318	1 284	-34	-2,6	20 517	16 223	-4 294	-20,9	-31,7
Machinerie industrielle	1 188	1 148	-39	-3,3	18 569	14 539	-4 030	-21,7	-32,5
Machinerie agricole, y compris tracteurs	130	135	5	4,0	1 948	1 684	-264	-13,5	-23,8
<b>Aéronefs et autres équipements de transport</b>	<b>1 920</b>	<b>1 891</b>	<b>-30</b>	<b>-1,5</b>	<b>23 068</b>	<b>21 128</b>	<b>-1 941</b>	<b>-8,4</b>	<b>-9,2</b>
Aéronefs, moteurs d'aéronefs et leurs pièces	1 599	1 568	-31	-1,9	18 341	17 467	-874	-4,8	-5,6
Autres matériels de transport	322	323	1	0,5	4 727	3 661	-1 066	-22,6	-23,6
<b>Autres machines et équipements</b>	<b>3 616</b>	<b>3 610</b>	<b>-6</b>	<b>-0,2</b>	<b>52 391</b>	<b>42 663</b>	<b>-9 728</b>	<b>-18,6</b>	<b>-24,3</b>
Téléviseurs, équipement de télécommunication et équipement connexe	840	819	-22	-2,6	11 131	9 687	-1 445	-13,0	-24,9
Machines et matériel de bureau	833	826	-7	-0,9	12 602	9 662	-2 940	-23,3	-20,4
Autres matériels et outils	1 325	1 374	49	3,7	20 324	16 098	-4 226	-20,8	-26,1
Autres produits finis, non comestibles	618	591	-27	-4,3	8 334	7 216	-1 117	-13,4	-24,0
<b>Produits de l'automobile</b>	<b>5 393</b>	<b>5 332</b>	<b>-61</b>	<b>-1,1</b>	<b>74 619</b>	<b>47 891</b>	<b>-26 728</b>	<b>-35,8</b>	<b>-4,4</b>
Voitures particulières et chassis	3 853	3 736	-117	-3,0	46 048	30 302	-15 745	-34,2	10,7
Camions et autres véhicules moteurs	224	262	39	17,3	8 439	4 228	-4 211	-49,9	-53,2
Pièces de véhicules automobiles	1 316	1 333	17	1,3	20 132	13 360	-6 772	-33,6	-18,8
<b>Autres biens de consommation</b>	<b>1 387</b>	<b>1 446</b>	<b>59</b>	<b>4,2</b>	<b>16 190</b>	<b>16 052</b>	<b>-138</b>	<b>-0,9</b>	<b>1,2</b>
<b>Transactions spéciales commerciales</b>	<b>492</b>	<b>466</b>	<b>-26</b>	<b>-5,3</b>	<b>6 137</b>	<b>5 460</b>	<b>-677</b>	<b>-11,0</b>	<b>-18,9</b>
<b>Ajustements de la balance des paiements non distribués</b>	<b>896</b>	<b>936</b>	<b>40</b>	<b>4,5</b>	<b>9 378</b>	<b>7 341</b>	<b>-2 037</b>	<b>-21,7</b>	<b>108,1</b>

**Tableau 3-1**  
**Exportations nationales vers les pays sélectionnés, base douanière, chiffres non corrigés des variations saisonnières**  
**— Novembre**

	Produits de l'agriculture et de la pêche	Produits énergétiques	Produits forestiers	Biens industriels	Machines et équipement	Produits de l'automobile	Biens de consommation	Transactions	Total
millions de dollars									
<b>États-Unis</b>									
2008	1 825,2	8 548,1	1 502,9	5 042,0	4 501,3	4 392,5	780,7	696,2	27 288,9
2009	1 403,7	6 111,2	1 033,0	3 879,3	3 220,8	3 857,6	945,4	474,5	20 925,5
<b>Mexique</b>									
2008	187,1	19,0	10,9	81,5	86,8	102,1	5,5	0,2	493,1
2009	106,5	0,6	8,6	73,5	95,3	78,1	3,1	0,2	365,8
<b>Japon</b>									
2008	309,1	342,4	90,9	236,4	45,9	4,4	18,5	0,7	1 048,2
2009	271,3	120,4	98,0	146,5	45,5	6,5	19,4	0,5	708,1
<b>Union européenne</b>									
<b>Allemagne</b>									
2008	44,7	65,30	14,7	176,7	213,5	3,2	11,2	1,1	530,6
2009	31,0	0,10	10,4	109,5	100,6	3,2	12,2	0,8	267,8
<b>France</b>									
2008	14,3	52,5	15,0	47,7	113,6	3,5	40,9	1,6	289,0
2009	13,1	15,4	16,4	36,7	76,8	2,2	28,1	1,9	190,5
<b>Royaume-Uni</b>									
2008	33,2	13,6	21,2	369,2	158,6	4,2	16,7	2,3	619,0
2009	41,1	35,3	21,7	731,7	155,8	3,4	19,8	2,6	1 011,3
<b>Italie</b>									
2008	26,5	33,2	33,0	10,6	39,6	1,0	4,7	0,2	148,9
2009	32,4	6,9	25,3	6,1	26,1	1,0	5,7	0,1	103,5
<b>Autres union européenne</b>									
2008	265,6	96,8	35,1	349,7	238,2	22,3	47,0	3,6	1 058,2
2009	177,7	50,3	29,3	196,5	226,2	14,0	80,9	3,3	778,2
<b>Total</b>									
2008	384,3	261,4	119,0	953,9	763,5	34,1	120,4	8,8	2 645,6
2009	295,3	108,0	103,0	1 080,5	585,5	23,9	146,6	8,7	2 351,5
<b>Pays nouvellement industrialisé</b>									
<b>Corée du Sud</b>									
2008	32,7	110,9	36,8	110,1	48,7	1,0	6,4	0,3	347,0
2009	20,8	37,3	34,7	74,8	31,6	7,1	2,9	0,3	209,6
<b>Hong-Kong</b>									
2008	27,8	0,0	13,6	99,5	19,7	0,6	4,7	0,6	166,5
2009	38,0	0,0	7,7	34,8	14,0	0,6	4,5	1,8	101,5
<b>Taiwan</b>									
2008	10,7	43,5	18,8	38,2	10,1	0,2	2,2	0,1	123,9
2009	14,8	19,7	16,6	23,1	8,9	0,1	1,5	0,1	84,7
<b>Singapour</b>									
2008	3,7	0,8	1,1	7,6	29,3	1,4	5,0	0,1	49,2
2009	5,5	0,1	1,7	12,2	24,8	1,1	2,7	0,0	48,0
<b>Total</b>									
2008	74,9	155,2	70,3	255,4	107,9	3,3	18,3	1,1	686,6
2009	79,0	57,2	60,7	144,9	79,3	8,9	11,6	2,3	443,8
<b>Autres pays</b>									
2008	1 012,3	84,8	324,6	1461,6	926,2	64,1	93,4	21,6	3 988,7
2009	931,4	150,4	309,4	851,1	724,1	78,4	73,0	22,4	3 140,2
<b>Total</b>									
2008	3 792,8	9 410,9	2 118,7	8 031,0	6 431,7	4 600,6	1 036,9	728,6	36 151,2
2009	3 087,3	6 547,8	1 612,7	6 175,8	4 750,4	4 053,3	1 199,0	508,6	27 934,8

Tableau 3-2

Exportations nationales vers les pays sélectionnés, base douanière, chiffres non corrigés des variations saisonnières  
— Total cumulatif, janvier à novembre

	Produits de l'agriculture et de la pêche	Produits énergétiques	Produits forestiers	Biens industriels	Machines et équipement	Produits de l'automobile	Biens de consommation	Transactions	Total
millions de dollars									
<b>États-Unis</b>									
2008	18 905,9	114 412,7	16 550,0	62 432,4	48 676,2	50 992,5	9 986,6	6 830,5	328 786,8
2009	17 332,0	65 878,9	12 357,4	41 829,1	40 384,0	34 830,2	10 228,3	5 161,0	228 001,0
<b>Mexique</b>									
2008	1 425,7	155,5	170,9	1 193,5	917,4	876,0	63,2	5,6	4 808,0
2009	1 088,8	80,6	88,8	693,4	864,3	646,4	44,6	9,1	3 516,0
<b>Japon</b>									
2008	3 607,7	2 066,0	1 300,7	2 401,0	542,7	36,4	117,6	4,7	10 076,7
2009	2 914,6	1 692,0	984,0	1 129,8	585,2	43,7	137,2	5,8	7 492,2
<b>Union européenne</b>									
<b>Allemagne</b>									
2008	216,3	323,3	160,9	1 547,7	1 276,4	44,7	151,0	12,0	3 732,3
2009	186,9	167,0	116,8	751,9	1 666,2	38,9	143,9	14,8	3 086,3
<b>France</b>									
2008	178,3	378,3	235,0	432,7	1 134,2	45,8	308,5	18,2	2 731,0
2009	144,0	116,1	141,0	521,2	1 005,1	30,9	270,0	22,8	2 251,1
<b>Royaume-Uni</b>									
2008	442,7	337,8	342,3	7 992,8	1 888,9	67,2	188,8	44,5	11 305,1
2009	379,8	166,3	266,8	7 329,2	1 954,9	36,8	264,0	41,2	10 438,9
<b>Italie</b>									
2008	287,4	292,1	357,4	589,2	444,9	10,6	59,8	4,5	2 045,8
2009	406,3	124,7	250,1	220,1	450,0	8,3	63,3	7,3	1 530,2
<b>Autres union européenne</b>									
2008	1 243,2	1 745,6	425,2	4 481,1	2 586,5	264,0	605,0	46,5	11 397,1
2009	960,5	917,6	312,1	2 349,9	2 394,4	133,5	744,6	42,3	7 854,9
<b>Total</b>									
2008	2 367,9	3 077,2	1 520,9	15 043,5	7 330,8	432,4	1 313,1	125,6	31 211,4
2009	2 077,5	1 491,8	1 086,7	11 172,3	7 470,6	248,4	1 485,8	128,4	25 161,5
<b>Pays nouvellement industrialisé</b>									
<b>Corée du Sud</b>									
2008	323,8	1 106,3	475,1	1 028,2	393,5	10,8	53,6	8,6	3 399,9
2009	293,9	943,5	315,3	939,3	468,2	46,1	43,5	8,7	3 058,5
<b>Hong-Kong</b>									
2008	307,8	0,3	101,7	730,5	238,4	6,0	42,8	10,4	1 438,1
2009	334,0	0,3	81,9	437,3	280,9	7,9	53,1	11,3	1 206,7
<b>Taiwan</b>									
2008	143,8	251,8	304,5	581,0	129,2	1,5	30,0	2,2	1 444,2
2009	171,4	179,6	176,9	288,5	100,4	1,5	30,5	1,3	950,1
<b>Singapour</b>									
2008	40,8	35,2	13,5	179,3	328,7	16,5	34,2	3,3	651,4
2009	46,1	44,8	28,4	307,3	295,8	29,2	31,7	4,8	788,0
<b>Total</b>									
2008	816,3	1 393,6	894,8	2 519,0	1 089,8	34,9	160,7	24,6	6 933,6
2009	845,3	1 168,2	602,6	1 972,4	1 145,3	84,7	158,8	26,1	6 003,2
<b>Autres pays</b>									
2008	9 383,5	1 881,1	3 865,4	15 532,8	8 647,8	785,5	1 146,8	183,5	41 426,4
2009	9 378,3	1 592,6	3 120,8	10 205,5	7 795,7	686,5	1 072,7	243,7	34 095,7
<b>Total</b>									
2008	36 507,1	122 986,1	24 302,9	99 122,3	67 205,7	53 157,7	12 788,5	7 174,4	423 244,8
2009	33 636,4	71 904,1	18 240,2	67 002,5	58 245,4	36 539,8	13 128,1	5 574,1	304 270,6

**Tableau 4**  
**Exportations nationales par pays, base douanière, chiffres non corrigés des variations saisonnières**

	Novembre		Janvier à novembre		Variation Janvier à novembre 2009/2008
	2008	2009	2008	2009	
millions de dollars					
<b>Amérique du Nord</b>					
États-Unis	27 288,9	20 925,5	328 786,8	228 001,0	-30,7
Groenland	1,5	0,9	15,2	15,5	2,5
Mexique	493,1	365,8	4 808,0	3 516,0	-26,9
Saint-Pierre-et-Miquelon	0,9	1,0	13,1	13,5	2,9
<b>Total</b>	<b>27 784,4</b>	<b>21 293,2</b>	<b>333 623,0</b>	<b>231 546,0</b>	<b>-30,6</b>
<b>Europe occidentale</b>					
Allemagne	530,6	267,8	3 732,3	3 086,3	-17,3
Andorre	0,0	0,0	0,2	0,1	-48,1
Autriche	17,6	39,2	357,3	340,8	-4,6
Belgique	370,1	82,3	3 122,8	1 554,5	-50,2
Danemark	20,4	16,7	343,3	567,4	65,3
Espagne	58,0	196,1	1 004,6	983,5	-2,1
Finlande	42,7	24,3	902,7	273,7	-69,7
France	289,0	190,5	2 731,0	2 251,1	-17,6
Gibraltar	0,0	0,0	596,6	17,1	-97,1
Grèce	13,0	7,9	123,0	94,9	-22,8
Îles Féroé	0,0	0,0	1,7	1,0	-42,4
Islande	2,7	3,3	46,5	72,4	55,7
Italie	148,9	103,5	2 045,8	1 530,2	-25,2
Luxembourg	61,8	3,2	139,4	34,9	-75,0
Malte	0,7	0,8	16,1	44,8	178,5
Norvège	179,0	170,4	2 742,2	1 555,0	-43,3
Pays-Bas	293,0	225,8	3 252,9	2 323,6	-28,6
Portugal	51,3	14,4	192,0	149,3	-22,3
République d'Irlande (Eire)	21,8	53,5	394,1	486,6	23,5
Royaume-Uni	619,0	1 011,3	11 305,1	10 438,9	-7,7
Suède	20,4	54,0	477,2	320,4	-32,9
Suisse	242,9	54,8	1 203,9	1 061,1	-11,9
<b>Total</b>	<b>2 983,0</b>	<b>2 520,0</b>	<b>34 730,8</b>	<b>27 187,7</b>	<b>-21,7</b>
<b>Autres pays d'Europe</b>					
Albanie	2,0	2,7	33,3	14,1	-57,5
Arménie	1,0	0,7	20,2	7,3	-63,7
Azerbaïdjan	1,3	0,9	15,4	9,9	-36,0
Bélarus	0,3	0,4	3,9	1,3	-66,3
Bosnie-Herzégovine	0,5	0,1	5,8	2,6	-54,9
Bulgarie	14,3	10,8	38,7	67,1	73,1
Croatie	2,2	1,9	62,9	97,1	54,4
Estonie	1,7	1,9	21,7	23,6	8,7
Fédération de Russie	127,8	79,6	1 324,4	724,2	-45,3
Géorgie	3,2	4,7	20,2	14,0	-30,9
Hongrie	8,0	5,3	119,1	79,6	-33,2
Kazakhstan	16,9	6,9	211,2	124,4	-41,1
Kirghizistan	0,4	0,2	6,2	3,3	-45,9
Lettonie	4,9	0,6	44,1	22,3	-49,4
Lituanie	4,4	2,6	42,5	36,1	-14,9
Macédoine (Ex-République yougoslave de Macédoine)	0,4	1,7	10,9	14,1	29,3
Monténégro	0,7	0,2	6,6	1,9	-70,6
Ouzbékistan	0,0	0,0	11,8	12,6	7,5
Pologne	16,5	14,3	297,1	167,0	-43,8
République de Moldavie	0,7	0,0	9,7	1,8	-81,2
République Tchèque	14,3	10,2	207,6	120,0	-42,2
Roumanie	18,3	10,3	201,3	78,3	-61,1
Serbie	0,7	0,6	12,8	16,4	28,1
Slovaquie	3,2	1,3	45,1	23,0	-48,9
Slovénie	0,8	1,7	39,5	53,5	35,5
Tadjikistan	0,2	0,5	4,2	2,7	-34,8
Turkménistan	0,0	0,5	2,5	5,6	125,0
Ukraine	7,0	10,5	213,8	90,2	-57,8
<b>Total</b>	<b>251,6</b>	<b>171,1</b>	<b>3 032,2</b>	<b>1 814,3</b>	<b>-40,2</b>
<b>Moyen-Orient</b>					
Arabie saoudite	78,1	103,5	897,3	1 049,3	16,9
Bahreïn	1,3	1,9	47,5	34,1	-28,2



Tableau 4 – suite

## Exportations nationales par pays, base douanière, chiffres non corrigés des variations saisonnières

	Novembre		Janvier à novembre		Variation Janvier à novembre 2009/2008
	2008	2009	2008	2009	
	millions de dollars				
Chypre	0,9	1,0	15,1	9,9	-34,5
Égypte	56,5	46,7	569,2	573,3	0,7
Émirats arabes unis	72,4	104,5	1 207,1	1 067,6	-11,6
Érythrée	0,0	0,3	0,8	2,2	164,8
Éthiopie	2,7	0,0	67,7	7,4	-89,0
Iran	113,9	12,5	478,3	333,8	-30,2
Iraq	4,3	9,3	178,0	472,2	165,3
Israël	70,7	31,2	506,7	271,7	-46,4
Jordanie	4,7	5,3	66,4	54,2	-18,3
Koweït	17,8	11,9	134,9	76,3	-43,4
Liban	6,4	6,3	65,4	85,7	31,1
Libye	6,4	4,7	103,6	223,5	115,7
Oman	12,0	6,1	87,8	103,9	18,4
Qatar	7,0	4,2	72,5	202,5	179,3
Somalie	1,7	0,0	3,4	2,9	-14,8
Soudan	35,8	2,2	214,4	90,6	-57,7
Syrie	7,3	5,0	59,4	42,5	-28,5
Turquie	78,0	81,2	1 179,0	729,2	-38,1
Yémen	2,1	1,2	49,7	23,9	-51,9
<b>Total</b>	<b>580,0</b>	<b>439,0</b>	<b>6 004,2</b>	<b>5 456,8</b>	<b>-9,1</b>
<b>Autres pays d'Afrique</b>					
Afrique du Sud	75,9	29,2	809,2	386,2	-52,3
Algérie	77,8	26,9	801,8	282,7	-64,7
Angola	7,9	4,4	115,2	64,2	-44,2
Antarctique	0,0	0,8	3,3	1,3	-61,1
Bénin	0,6	0,6	10,8	7,0	-35,5
Botswana	0,5	0,7	8,8	5,0	-43,2
Burkina Faso	0,2	6,6	5,2	25,5	391,0
Burundi	0,1	0,1	1,3	1,0	-24,1
Cameroun	1,4	6,9	16,8	31,7	88,1
Cap-Vert	0,1	0,3	0,9	1,3	50,6
Comores	0,0	0,0	0,5	3,1	531,9
Congo	1,6	3,1	25,4	21,9	-13,9
Côte d'Ivoire	0,4	0,4	22,8	22,3	-2,3
Djibouti	0,6	0,2	2,2	2,5	15,2
Gabon	1,4	1,2	24,1	23,9	-0,9
Gambie	0,0	0,1	0,7	0,6	-11,7
Ghana	7,6	9,6	166,2	143,3	-13,8
Guinée	2,2	0,8	15,7	13,0	-16,9
Guinée équatoriale	6,7	0,3	11,9	4,1	-65,5
Guinée-Bissau	0,0	0,0	0,7	0,0	-99,0
Île Bouvet	0,0	0,0	0,0	0,0	-100,0
Kenya	9,3	5,4	66,8	66,4	-0,5
Lesotho	0,0	0,2	0,0	0,2	379,7
Libéria	0,5	1,0	8,6	3,9	-54,7
Madagascar	0,6	2,0	10,0	48,9	389,1
Malawi	0,6	0,3	5,0	3,9	-21,1
Mali	1,8	1,0	7,2	5,3	-26,7
Maroc	33,5	27,9	285,5	326,2	14,2
Maurice	1,2	0,3	5,3	4,8	-11,0
Mauritanie	0,7	0,0	4,2	2,1	-49,1
Mozambique	0,6	0,9	10,3	5,6	-45,4
Namibie	0,1	2,2	8,0	5,0	-37,0
Niger	0,6	0,2	3,4	2,7	-19,5
Nigéria	10,0	18,3	76,4	188,8	147,1
Ouganda	6,4	0,6	15,3	12,0	-21,8
République centrafricaine	0,0	0,0	0,1	0,7	467,4
République démocratique du Congo	5,0	2,1	21,1	14,3	-31,9
République-Unie de Tanzanie	5,6	4,0	51,9	31,5	-39,4
Rwanda	0,3	0,1	3,9	3,2	-17,1
Sahara occidental	0,0	0,0	0,0	0,1	728,6
Sainte-Hélène	0,0	0,0	0,4	0,1	-77,3
Sao Tomé-et-Principe	0,0	0,0	0,0	0,1	953,0
Sénégal	3,3	0,8	27,4	32,9	20,3
Seychelles	0,3	0,1	1,6	1,0	-36,3

Tableau 4 – suite

## Exportations nationales par pays, base douanière, chiffres non corrigés des variations saisonnières

	Novembre		Janvier à novembre		Variation Janvier à novembre 2009/2008
	2008	2009	2008	2009	
millions de dollars					
Sierra Leone	0,5	0,6	8,9	4,1	-54,3
Swaziland	0,2	1,3	5,5	10,9	100,7
Tchad	0,3	2,2	5,3	11,3	114,4
Terres australes françaises	0,0	0,0	0,1	0,3	80,3
Togo	0,6	2,2	15,4	17,1	11,0
Tunisie	40,8	6,8	66,8	84,8	26,9
Zambie	1,5	0,7	21,9	8,5	-61,3
Zimbabwe	0,1	0,7	3,9	7,9	101,7
<b>Total</b>	<b>309,7</b>	<b>174,0</b>	<b>2 783,9</b>	<b>1,945,2</b>	<b>-30,1</b>
<b>Autres pays d'Asie</b>					
Afghanistan	9,1	3,1	20,4	45,8	124,3
Bangladesh	22,2	49,8	261,6	592,1	126,3
Bhoutan	0,0	0,0	0,0	0,2	444,0
Brunéi Darussalam	0,1	0,1	2,0	3,6	78,6
Cambodge	0,5	0,5	2,8	6,6	139,0
Chine	698,2	821,4	9 372,7	10 085,7	7,6
Corée du Nord	2,6	1,8	18,6	23,7	27,1
Corée du Sud	347,0	209,6	3 399,9	3 058,5	-10,0
Hong-Kong	166,5	101,5	1 438,1	1 206,7	-16,1
Inde	311,4	243,3	2 111,9	1 891,2	-10,4
Indonésie	149,2	74,9	1 376,4	862,6	-37,3
Japon	1 048,2	708,1	10 076,7	7 492,2	-25,6
Laos	0,0	0,1	17,6	2,3	-86,8
Macao	3,0	0,4	40,5	13,6	-66,5
Malaisie	122,0	78,1	732,7	512,3	-30,1
Maldives	0,4	2,9	4,7	15,3	224,7
Mongolie	0,6	0,1	7,9	4,2	-46,8
Myanmar	0,0	0,0	0,1	0,0	-76,9
Népal	0,1	0,2	2,9	3,2	10,2
Pakistan	25,0	11,1	527,4	382,1	-27,6
Philippines	56,6	82,0	500,1	465,5	-6,9
Singapour	49,2	48,0	651,4	788,0	21,0
Sri Lanka	6,4	6,7	360,0	304,6	-15,4
Taiwan	123,9	84,7	1 444,2	950,1	-34,2
Territoire britannique de l'Océan Indien	0,2	0,1	0,9	0,3	-60,4
Thaïlande	39,4	61,0	607,0	459,8	-24,3
Timor-Leste	0,0	0,0	0,3	0,0	-89,4
Viet Nam	34,7	25,0	286,2	189,8	-33,7
<b>Total</b>	<b>3 216,6</b>	<b>2 614,6</b>	<b>33 265,1</b>	<b>29 359,8</b>	<b>-11,7</b>
<b>Océanie</b>					
Australie	216,6	155,3	1 845,9	1 471,7	-20,3
Fidji	1,6	0,0	3,4	5,6	65,8
Guam	0,1	0,1	2,5	1,7	-32,1
Île Christmas	0,1	0,0	0,3	0,3	1,0
Île Heard et Îles McDonald	0,0	0,0	0,0	0,1	...
Île Norfolk	0,0	0,0	0,1	0,3	352,0
Îles Cook	0,0	0,0	0,9	0,5	-44,3
Îles des Cocos (Keeling)	0,0	0,0	0,7	0,2	-74,5
Îles mineures éloignées, États-Unis	0,9	1,0	15,0	11,4	-24,3
Îles Salomon	0,0	0,3	0,1	0,4	400,6
Kiribati	0,0	0,1	0,0	0,1	82,2
Nauru	0,0	0,0	0,2	0,1	-69,8
Nouvelle-Calédonie	10,2	0,3	26,2	9,4	-64,4
Nouvelle-Zélande	57,9	16,3	411,8	241,9	-41,2
Papouasie-Nouvelle-Guinée	1,2	3,7	10,7	27,5	156,7
Pitcairn	0,1	0,0	0,3	0,1	-60,2
Polynésie française	2,6	1,4	16,2	9,8	-39,6
Samoa	0,0	0,1	0,4	0,4	-10,7
Samoa américaines	0,1	0,3	0,8	0,9	15,1
Tonga	0,0	0,0	0,4	0,2	-57,2
Vanuatu	0,2	0,1	0,5	1,9	264,5
Wallis et Futuna	0,0	0,0	0,0	0,0	-91,1
<b>Total</b>	<b>291,6</b>	<b>179,0</b>	<b>2 336,5</b>	<b>1 784,3</b>	<b>-23,6</b>

Tableau 4 – suite

## Exportations nationales par pays, base douanière, chiffres non corrigés des variations saisonnières

	Novembre		Janvier à novembre		Variation Janvier à novembre 2009/2008
	2008	2009	2008	2009	
millions de dollars					
<b>Amérique du Sud</b>					
Argentine	44,4	8,7	221,6	145,0	-34,6
Bolivie	14,8	1,0	36,1	9,9	-72,6
Brésil	185,1	199,9	2 330,1	1 335,2	-42,7
Chili	68,1	54,1	637,0	554,7	-12,9
Colombie	49,6	38,2	618,2	537,2	-13,1
Équateur	14,4	9,5	211,1	209,5	-0,8
Guyane	3,6	1,0	19,5	25,1	28,6
Îles Falkland (Malvinas)	0,0	0,0	0,1	0,0	-90,7
Paraguay	0,6	0,4	12,8	10,1	-21,1
Pérou	23,3	37,2	328,6	372,1	13,2
Suriname	0,7	0,5	9,1	10,2	11,6
Uruguay	33,8	1,3	175,0	18,3	-89,5
Venezuela	86,1	67,1	743,0	565,7	-23,9
<b>Total</b>	<b>524,6</b>	<b>419,0</b>	<b>5 342,4</b>	<b>3 793,1</b>	<b>-29,0</b>
<b>Amérique centrale Antilles</b>					
Anguilla	0,1	0,2	2,2	1,8	-19,2
Antigua-et-Barbuda	1,8	1,8	19,4	16,6	-14,7
Antilles néerlandaises	12,9	2,0	40,1	46,9	17,0
Aruba	0,8	0,9	5,6	5,6	1,3
Bahamas	35,3	17,2	178,2	129,8	-27,2
Barbade	3,8	3,8	41,7	37,8	-9,5
Belize	0,4	0,3	5,8	5,0	-14,0
Bermudes	5,5	4,8	57,3	53,7	-6,2
Costa Rica	6,6	6,3	96,0	70,0	-27,1
Cuba	54,2	12,7	586,6	238,4	-59,4
Dominique	0,3	0,4	5,5	4,2	-23,8
El Salvador	1,8	1,8	43,8	42,6	-2,7
Grenade	0,7	0,7	5,5	5,3	-3,4
Guatemala	6,5	7,4	133,4	85,0	-36,3
Haïti	9,4	2,9	46,5	37,0	-20,4
Honduras	2,4	1,6	73,2	27,7	-62,2
Îles Caïmanes	1,1	0,6	13,2	6,1	-53,9
Îles Turks et Caïques	0,6	0,7	6,6	5,4	-17,8
Îles Vierges britanniques	1,1	0,2	7,9	2,9	-63,5
Jamaïque	9,4	7,4	180,0	107,2	-40,5
Montserrat	0,0	0,0	0,4	0,3	-27,1
Nicaragua	4,9	3,3	24,3	15,5	-36,1
Panama	7,4	5,7	99,6	74,5	-25,2
République Dominicaine	12,6	10,7	180,6	122,2	-32,3
Sainte-Lucie	1,4	0,8	10,4	9,2	-11,4
Saint-Kitts-et-Nevis	0,8	0,9	7,8	6,0	-22,4
Saint-Vincent-et-Grenadines	1,3	2,6	7,1	10,6	48,7
Trinité-et-Tobago	26,7	26,9	248,2	216,4	-12,8
<b>Total</b>	<b>209,8</b>	<b>124,8</b>	<b>2 126,7</b>	<b>1 383,5</b>	<b>-34,9</b>
<b>Tous les pays</b>	<b>36 151,2</b>	<b>27 934,8</b>	<b>423 244,8</b>	<b>304 270,6</b>	<b>-28,1</b>

**Tableau 5-1**  
**Exportations par province d'origine, base douanière, chiffres non corrigés des variations saisonnières — Novembre**

	Produits de l'agriculture et de la pêche	Produits énergétiques	Produits forestiers	Biens industriels	Machines et équipement	Produits de l'automobile	Biens de consommation	Transactions spéciales	Total
millions de dollars									
<b>Exportations nationales</b>									
Terre Neuve et le Labrador									
2008	48,8	667,8	38,1	222,4	4,6	0,3	0,0	6,4	988,6
2009	55,1	404,4	4,3	154,6	2,8	0,6	0,0	4,2	625,9
Île-du-Prince-Édouard									
2008	52,5	0,0	0,1	1,9	13,5	0,5	1,6	7,2	77,2
2009	44,1	0,3	0,1	2,1	17,6	0,0	2,3	4,3	70,8
Nouvelle-Écosse									
2008	67,6	90,2	97,5	47,9	123,7	9,5	5,9	8,9	451,2
2009	57,3	22,5	78,3	41,4	104,1	4,7	5,3	6,1	319,8
Nouveau-Brunswick									
2008	111,7	384,0	98,2	73,1	27,2	1,6	9,9	10,6	716,3
2009	101,6	484,8	84,7	52,1	28,7	1,5	20,3	6,9	780,6
Québec									
2008	494,4	169,2	667,5	1 620,5	1 884,6	227,4	296,3	150,9	5 510,9
2009	445,5	195,6	481,9	1 442,3	1 564,1	168,3	392,7	120,9	4 811,2
Ontario									
2008	877,2	358,9	298,5	2 989,9	3 309,5	4 234,7	631,7	386,8	13 087,2
2009	752,4	185,8	207,2	2 742,8	2 359,4	3 782,3	695,1	260,8	10 985,8
Manitoba									
2008	394,9	85,1	31,3	241,2	181,9	56,2	21,6	41,0	1 053,2
2009	312,4	96,4	13,0	172,5	133,6	37,3	24,2	28,2	817,5
Saskatchewan									
2008	846,5	834,7	14,7	1 025,9	59,4	6,3	0,6	11,6	2 799,8
2009	635,1	720,4	16,8	434,3	55,8	5,2	0,6	7,7	1 875,9
Alberta									
2008	700,9	5 929,0	187,6	1 097,6	495,3	43,7	18,7	56,8	8 529,6
2009	519,5	3 964,0	164,6	681,4	251,7	37,0	11,2	37,2	5 666,6
Colombie-Britannique									
2008	198,2	891,9	685,3	468,1	331,6	20,4	50,5	48,4	2 694,3
2009	164,2	473,7	561,8	450,3	232,3	16,3	47,2	32,2	1 978,1
Yukon, Territoires du Nord-Ouest et Nunavut <sup>1</sup>									
2008	0,0	0,0	0,0	242,4	0,5	0,0	0,0	0,0	243,0
2009	0,1	0,0	0,0	2,1	0,3	0,1	0,0	0,0	2,6
<b>Total</b>									
2008	3 792,8	9 410,9	2 118,7	8 031,0	6 431,7	4 600,6	1 036,9	728,6	36 151,2
2009	3 087,3	6 547,8	1 612,7	6 175,8	4 750,4	4 053,3	1 199,0	508,6	27 934,8
<b>Réexportations</b>									
2008	59,7	9,6	5,6	236,6	1 133,4	97,5	209,0	767,6	2 519,1
2009	33,5	73,9	6,0	189,5	913,9	80,2	186,8	524,3	2 008,1
<b>Exportations total</b>									
2008	3 852,6	9 420,5	2 124,3	8 267,6	7 565,1	4 698,1	1 245,9	1 496,3	38 670,3
2009	3 120,8	6 621,6	1 618,7	6 365,3	5 664,3	4 133,5	1 385,8	1 032,9	29 942,9

1. Les données pour le mois courant n'incluent pas certaines exportations du chapitre 71 "Perles fines/de culture, pierres gemmes et métaux préc; monnaies etc." qui n'ont pu être traitées à temps.

Tableau 5-2

## Exportations par province d'origine, base douanières, chiffres non corrigés des variations saisonnières — Total cumulatif, janvier à novembre

	Produits de l'agriculture et de la pêche	Produits énergétiques	Produits forestiers	Biens industriels	Machines et équipement	Produits de l'automobile	Biens de consommation	Transactions spéciales	Total
millions de dollars									
<b>Exportations nationales</b>									
Terre Neuve et le Labrador									
2008	773,2	10 697,2	292,4	2 034,5	52,3	1,4	1,5	72,6	13 925,1
2009	678,8	5 172,2	159,2	1 718,2	50,4	3,5	0,9	50,1	7 833,3
Île-du-Prince-Édouard									
2008	470,4	0,0	1,6	16,4	179,5	1,6	25,2	78,6	773,3
2009	453,3	1,6	0,9	20,0	191,2	1,4	31,3	72,5	772,3
Nouvelle-Écosse									
2008	941,0	1 442,5	848,8	541,1	1 157,4	108,4	71,2	91,2	5 201,6
2009	869,1	544,7	663,9	463,2	1 055,9	68,4	67,8	66,2	3 799,3
Nouveau-Brunswick									
2008	1 149,1	8 048,8	1 160,5	1 209,4	309,3	19,6	102,0	114,2	12 112,9
2009	1 087,7	5 643,3	992,1	713,9	286,4	22,4	147,3	79,9	8 973,1
Québec									
2008	4 361,2	3 754,8	7 096,3	21 253,6	20 489,5	2 018,5	3 250,1	1 445,8	63 669,8
2009	4 028,5	2 540,8	5 454,1	14 984,0	18 280,4	1 558,5	3 296,6	1 267,6	51 410,5
Ontario									
2008	7 530,6	4 207,4	3 545,9	41 600,2	33 693,8	49 598,7	8 203,0	3 785,9	152 165,5
2009	7 386,1	2 490,2	2 432,2	28 615,0	29 056,4	33 639,0	8 526,1	2 723,0	114 868,0
Manitoba									
2008	4 079,1	1 173,7	357,7	3 181,9	2 007,7	548,7	323,6	291,9	11 964,3
2009	3 603,8	791,4	241,1	2 041,8	1 849,6	551,6	408,9	342,2	9 830,3
Saskatchewan									
2008	7 996,8	10 625,1	233,7	7 771,8	780,6	41,4	20,1	119,1	27 588,5
2009	6 987,3	6 572,4	225,5	5 070,6	757,2	39,6	10,7	84,3	19 747,8
Alberta									
2008	7 019,0	74 257,1	1 910,7	13 098,9	5 028,8	536,5	206,2	636,4	102 693,5
2009	6 389,0	42 079,3	1 585,7	7 754,6	3 930,4	462,4	143,9	484,6	62 829,7
Colombie-Britannique									
2008	2 185,4	8 779,4	8 855,0	5 986,1	3 499,2	282,8	584,3	536,9	30 709,0
2009	2 150,9	6 068,2	6 485,4	4 333,7	2 783,0	192,6	493,5	402,7	22 909,8
Yukon, Territoires du Nord-Ouest et Nunavut <sup>1</sup>									
2008	1,5	0,0	0,4	2 428,4	7,6	0,2	1,3	1,7	2 441,2
2009	2,0	0,0	0,2	1 287,3	4,6	0,4	1,1	0,9	1 296,5
<b>Total</b>									
2008	36 507,1	122 986,1	24 302,9	99 122,3	67 205,7	53 157,7	12 788,5	7 174,4	423 244,8
2009	33 636,4	71 904,1	18 240,2	67 002,5	58 245,4	36 539,8	13 128,1	5 574,1	304 270,6
<b>Réexportations</b>									
2008	462,1	794,7	76,6	2 587,2	10 375,7	1 322,5	2 050,6	8 251,6	25 921,1
2009	460,9	522,5	68,9	2 094,4	10 386,8	912,3	2 045,0	7 154,9	23 645,8
<b>Exportations total</b>									
2008	36 969,2	123 780,7	24 379,5	101 709,5	77 581,5	54 480,2	14 839,1	15 426,1	449 165,8
2009	34 097,4	72 426,6	18 309,1	69 096,8	68 632,2	37 452,2	15 173,2	12 728,9	327 916,4

1. Les données pour le mois courant n'incluent pas certaines exportations du chapitre 71 "Perles fines/de culture, pierres gemmes et métaux préc; monnaies etc." qui n'ont pu être traitées à temps.

Tableau 6-1

**Importations par groupes de marchandises, base de la balance des paiements, chiffres corrigés des variations saisonnières — Dollars courants**

	Octobre	Novembre	Variation		Total cumulatif		Variation sur l'année	Novembre	
	2009	2009			2008	2009	précédente	2009-2008	
	millions de dollars		pourcentage		millions de dollars		pourcentage		
<b>Total</b>	<b>30 734</b>	<b>31 926</b>	<b>1 192</b>	<b>3,9</b>	<b>407 293</b>	<b>342 629</b>	<b>-64 664</b>	<b>-15,9</b>	<b>-16,3</b>
<b>Produits de l'agriculture et de la pêche</b>	<b>2 378</b>	<b>2 429</b>	<b>51</b>	<b>2,2</b>	<b>25 971</b>	<b>27 092</b>	<b>1 121</b>	<b>4,3</b>	<b>-5,1</b>
Fruits et légumes	662	680	18	2,6	7 145	7 565	420	5,9	-4,6
Fruits frais et baies	245	252	8	3,1	2 514	2 679	166	6,6	3,4
Fruits séchés, fruits et préparations à base de fruits	115	113	-2	-2,0	1 352	1 390	38	2,8	-18,1
Légumes frais	169	182	13	7,7	1 811	1 928	117	6,5	-0,5
Autres légumes et préparations à base de légumes	134	133	-1	-0,6	1 468	1 567	99	6,7	-10,5
Autres produits de l'agriculture et de la pêche	1 716	1 750	34	2,0	18 826	19 527	701	3,7	-5,3
Animaux vivants	16	16	0	-0,6	175	179	4	2,1	-1,9
Viandes et préparations de viandes	170	167	-2	-1,4	1 869	1 968	100	5,3	-8,6
Poisson et animaux marins	159	158	-1	-0,4	1 739	1 885	146	8,4	-7,2
Cacao, café, thé et autres matières alimentaires	386	413	27	7,0	4 199	4 556	357	8,5	-6,1
Produits laitiers, oeufs et miel	47	53	6	11,9	583	526	-57	-9,7	-1,6
Blé d'inde (maïs) égrené	42	39	-3	-7,1	648	452	-196	-30,2	-12,2
Autres céréales et préparations céréalières	172	180	9	5,0	1 908	2 098	190	10,0	-9,3
Sucre et préparations à base de sucre	163	135	-28	-17,0	1 390	1 538	149	10,7	-7,6
Fourrages, provendes sauf céréales non moulues	120	122	2	1,7	1 336	1 379	43	3,2	-4,7
Boissons	306	302	-4	-1,2	3 246	3 366	120	3,7	0,1
Tabac	28	35	8	28,7	351	342	-9	-2,6	-1,7
Produits végétaux bruts	107	127	20	19,0	1 370	1 229	-141	-10,3	1,2
Coton	1	1	0	-12,5	12	9	-4	-28,8	-60,7
<b>Produits énergétiques</b>	<b>2 784</b>	<b>3 148</b>	<b>363</b>	<b>13,0</b>	<b>49 867</b>	<b>30 753</b>	<b>-19 114</b>	<b>-38,3</b>	<b>-20,8</b>
Pétrole brut	1 724	1 897	174	10,1	32 305	18 645	-13 660	-42,3	-16,5
Autres produits énergétiques	1 061	1 250	189	17,9	17 562	12 109	-5 453	-31,1	-26,6
Houille et autres produits connexes	316	482	165	52,2	5 582	4 324	-1 259	-22,5	-29,2
Dérivés du pétrole et du charbon	744	769	24	3,3	11 980	7 785	-4 195	-35,0	-24,8
<b>Produits forestiers</b>	<b>192</b>	<b>195</b>	<b>3</b>	<b>1,4</b>	<b>2 655</b>	<b>2 190</b>	<b>-464</b>	<b>-17,5</b>	<b>-20,2</b>
Produits forestiers	192	195	3	1,4	2 655	2 190	-464	-17,5	-20,2
Matières en bois brutes	32	34	1	3,9	437	405	-32	-7,3	-27,0
Demi-produits en bois	159	161	1	0,9	2 218	1 786	-432	-19,5	-18,6
<b>Biens industriels</b>	<b>6 320</b>	<b>6 137</b>	<b>-183</b>	<b>-2,9</b>	<b>84 070</b>	<b>68 873</b>	<b>-15 196</b>	<b>-18,1</b>	<b>-21,7</b>
Métaux et minerais métalliques	2 293	2 217	-76	-3,3	29 985	22 585	-7 400	-24,7	-10,0
Minerais, concentrés et déchets métallifères	527	565	38	7,1	7 809	5 456	-2 353	-30,1	3,3
Barres, tiges, tôles et feuilles d'acier	416	410	-6	-1,4	6 948	4 335	-2 613	-37,6	-30,0
Autres produits de fer et d'acier	264	256	-8	-3,1	4 750	3 274	-1 476	-31,1	-52,8
Métaux précieux, y compris alliages	820	645	-176	-21,4	5 059	6 246	1 187	23,5	73,1
Autres métaux non ferreux et alliages	266	342	76	28,6	5 419	3 274	-2 146	-39,6	-17,9
Produits chimiques et plastiques	2 170	2 097	-73	-3,4	28 943	24 854	-4 089	-14,1	-26,8
Produits chimiques organiques	470	446	-25	-5,3	7 405	5 894	-1 512	-20,4	-40,0
Matières plastiques	750	736	-14	-1,9	9 884	8 114	-1 770	-17,9	-22,2
Autres produits chimiques et produits connexes	949	915	-34	-3,6	11 653	10 846	-807	-6,9	-22,1
Autres produits industriels	1 857	1 823	-34	-1,8	25 142	21 434	-3 707	-14,7	-27,4
Produits bruts d'origine animale	21	18	-3	-13,4	284	205	-79	-27,8	-17,5
Laine et fibres artificielles	17	17	0	-2,0	234	194	-41	-17,4	-24,4
Minéraux non métalliques bruts	72	54	-18	-25,0	971	689	-281	-29,0	-43,1
Demi-produits en matières textiles	180	174	-6	-3,4	2 404	2 062	-342	-14,2	-25,5
Demi-produits de base en métal	700	698	-2	-0,2	9 852	8 279	-1 573	-16,0	-30,6
Demi-produits en caoutchouc	77	78	0	0,1	961	859	-102	-10,6	-21,1

Tableau 6-1 – suite

**Importations par groupes de marchandises, base de la balance des paiements, chiffres corrigés des variations saisonnières — Dollars courants**

	Octobre	Novembre	Variation		Total cumulatif		Variation sur l'année		Novembre
	2009	2009			2008	2009	précédente		2009-2008
	millions de dollars		pourcentage		millions de dollars		pourcentage		
Huiles et matières grasses d'origine animale et végétale	92	100	8	9,2	1 144	1 152	8	0,7	-17,6
Minéraux non métalliques	268	257	-11	-4,2	3 504	3 018	-486	-13,9	-28,1
Autres matières travaillées non comestibles	429	427	-3	-0,6	5 788	4 977	-811	-14,0	-22,9
<b>Machines et équipement</b>	<b>8 451</b>	<b>8 816</b>	<b>365</b>	<b>4,3</b>	<b>112 019</b>	<b>99 882</b>	<b>-12 137</b>	<b>-10,8</b>	<b>-21,7</b>
Machines industrielles et agricoles	2 058	2 137	80	3,9	31 344	25 751	-5 593	-17,8	-32,8
Moteurs, turbines, génératrices et moteurs électriques	223	268	45	20,4	3 697	3 740	43	1,2	-32,3
Machines de forage et pour mines	107	108	1	0,7	1 695	1 381	-314	-18,5	-47,9
Machines à creuser	155	153	-2	-1,3	3 266	1 880	-1 386	-42,4	-46,3
Machines pour le travail des métaux	132	127	-5	-4,0	2 243	1 478	-765	-34,1	-34,7
Autres machineries industrielles	1 156	1 163	7	0,6	16 672	13 602	-3 070	-18,4	-30,8
Machines agricoles y compris les tracteurs	285	318	33	11,8	3 770	3 670	-100	-2,7	-23,4
Aéronefs et autres équipements de transport	1 166	1 326	161	13,8	15 926	14 702	-1 225	-7,7	-10,5
Avions, moteurs d'avions et leurs pièces	701	857	156	22,2	10 140	9 301	-839	-8,3	-6,8
Autres matériel de transport de pièces	465	469	5	1,0	5 787	5 401	-386	-6,7	-16,6
Machines et matériel de bureau	970	1 055	85	8,7	13 267	11 321	-1 946	-14,7	-17,7
Autres machines et équipements	4 257	4 297	40	0,9	51 482	48 109	-3 373	-6,6	-19,2
Autres équipements et matériel de télécommunication	1 507	1 544	37	2,5	17 880	17 106	-774	-4,3	-17,8
Autres équipement et outils	2 750	2 753	3	0,1	33 602	31 003	-2 599	-7,7	-19,9
<b>Produits de l'automobile</b>	<b>4 841</b>	<b>5 296</b>	<b>456</b>	<b>9,4</b>	<b>66 711</b>	<b>49 076</b>	<b>-17 636</b>	<b>-26,4</b>	<b>-8,6</b>
Voitures particulières et châssis	1 736	1 862	126	7,2	24 157	16 790	-7 367	-30,5	-3,4
Camions et autres véhicules moteurs	999	1 300	301	30,1	13 986	11 294	-2 692	-19,2	15,1
Pièces de véhicules automobiles	2 106	2 135	29	1,4	28 568	20 991	-7 577	-26,5	-22,0
<b>Autres biens de consommation</b>	<b>4 694</b>	<b>4 696</b>	<b>2</b>	<b>0,1</b>	<b>52 341</b>	<b>52 780</b>	<b>439</b>	<b>0,8</b>	<b>-10,4</b>
Vêtements et chaussures	841	865	24	2,8	10 235	10 307	72	0,7	-19,3
Vêtements et accessoires vestimentaires	698	720	21	3,1	8 551	8 596	45	0,5	-20,0
Chaussures	143	145	2	1,5	1 684	1 711	27	1,6	-15,6
Biens de consommation divers	3 853	3 832	-21	-0,5	42 106	42 473	367	0,9	-8,2
Téléviseurs, radios et phonographes	126	119	-7	-5,2	1 574	1 270	-304	-19,3	-23,2
Imprimés	284	280	-4	-1,5	3 398	3 297	-101	-3,0	-14,8
Montres, articles pour sports et jeux	479	471	-8	-1,8	5 840	5 574	-266	-4,6	-16,4
Fournitures de maison	707	702	-5	-0,7	7 916	7 994	78	1,0	-13,9
Articles photographiques	206	201	-5	-2,4	2 660	2 376	-284	-10,7	-27,6
Divers produits finis, non comestibles	2 050	2 058	8	0,4	20 718	21 962	1 244	6,0	1,3
<b>Transactions spéciales commerciales</b>	<b>399</b>	<b>514</b>	<b>115</b>	<b>28,8</b>	<b>5 508</b>	<b>4 573</b>	<b>-935</b>	<b>-17,0</b>	<b>10,2</b>
<b>Ajustements de la balance des paiements non distribués</b>	<b>675</b>	<b>694</b>	<b>19</b>	<b>2,8</b>	<b>8 151</b>	<b>7 409</b>	<b>-742</b>	<b>-9,1</b>	<b>-7,7</b>

Tableau 6-2

**Importations par groupes de marchandises, base de la balance des paiements, chiffres corrigés des variations saisonnières — Dollars constants, 2002**

	Octobre	Novembre	Variation		Total cumulatif		Variation sur l'année	Novembre	
	2009	2009			2008	2009	précédente	2009-2008	
	millions de dollars		pourcentage		millions de dollars		pourcentage		
<b>Total</b>	<b>34 931</b>	<b>35 888</b>	<b>957</b>	<b>2,7</b>	<b>449 011</b>	<b>370 133</b>	<b>-78 878</b>	<b>-17,6</b>	<b>-6,9</b>
<b>Produits de l'agriculture et de la pêche</b>	<b>2 440</b>	<b>2 456</b>	<b>16</b>	<b>0,7</b>	<b>25 873</b>	<b>25 698</b>	<b>-175</b>	<b>-0,7</b>	<b>6,9</b>
Fruits et légumes	674	670	-4	-0,6	6 912	7 417	504	7,3	6,0
Fruits frais et baies	246	256	10	4,2	2 473	2 731	258	10,4	10,7
Fruits séchés, fruits et préparations à base de fruits	122	122	-1	-0,5	1 300	1 359	59	4,5	-2,7
Légumes frais	177	163	-14	-7,7	1 778	1 914	135	7,6	3,9
Autres légumes et préparations à base de légumes	129	129	0	0,1	1 361	1 413	52	3,8	8,6
Autres produits de l'agriculture et de la pêche	1 767	1 787	20	1,1	18 960	18 281	-680	-3,6	7,2
Animaux vivants	19	19	0	-0,4	179	180	1	0,6	22,5
Viandes et préparations de viandes	200	192	-8	-3,9	1 941	1 984	44	2,3	2,3
Poisson et animaux marins	253	248	-5	-2,1	2 287	2 540	253	11,1	13,8
Cacao, café, thé et autres matières alimentaires	356	376	21	5,8	3 896	3 737	-159	-4,1	7,5
Produits laitiers, oeufs et miel	44	50	6	14,8	495	505	11	2,2	27,7
Blé d'inde (maïs) égrené	36	33	-3	-8,8	459	376	-82	-17,9	7,8
Autres céréales et préparations céréalières	164	170	7	4,0	1 895	1 780	-115	-6,1	1,6
Sucre et préparations à base de sucre	160	126	-33	-20,9	1 541	1 469	-72	-4,7	-10,1
Fourrages, provendes sauf céréales non moulues	103	102	-2	-1,6	1 088	1 025	-63	-5,8	13,1
Boissons	278	293	15	5,6	3 224	2 998	-227	-7,0	8,9
Tabac	34	43	9	25,9	468	395	-73	-15,7	6,3
Produits végétaux bruts	119	132	13	11,2	1 471	1 279	-192	-13,1	15,9
Coton	1	1	0	-9,4	17	12	-5	-30,6	-53,5
<b>Produits énergétiques</b>	<b>1 699</b>	<b>1 788</b>	<b>89</b>	<b>5,2</b>	<b>20 545</b>	<b>19 234</b>	<b>-1 311</b>	<b>-6,4</b>	<b>-6,3</b>
Pétrole brut	872	825	-47	-5,4	11 075	10 340	-734	-6,6	-14,8
Autres produits énergétiques	827	963	135	16,4	9 470	8 893	-577	-6,1	2,3
Houille et autres produits connexes	329	488	159	48,2	3 336	3 748	412	12,3	31,0
Dérivés du pétrole et du charbon	498	475	-23	-4,7	6 134	5 146	-989	-16,1	-16,5
<b>Produits forestiers</b>	<b>260</b>	<b>265</b>	<b>5</b>	<b>1,8</b>	<b>3 422</b>	<b>2 777</b>	<b>-645</b>	<b>-18,9</b>	<b>-8,1</b>
Produits forestiers	260	265	5	1,8	3 422	2 777	-645	-18,9	-8,1
Matières en bois brutes	45	49	3	7,2	557	521	-36	-6,4	-10,5
Demi-produits en bois	215	216	1	0,6	2 865	2 255	-610	-21,3	-7,5
<b>Biens industriels</b>	<b>5 871</b>	<b>5 689</b>	<b>-182</b>	<b>-3,1</b>	<b>74 188</b>	<b>61 806</b>	<b>-12 382</b>	<b>-16,7</b>	<b>-7,1</b>
Métaux et minerais métalliques	1 658	1 600	-58	-3,5	19 881	16 232	-3 649	-18,4	4,2
Minerais, concentrés et déchets métallifères	356	343	-13	-3,7	4 342	3 998	-344	-7,9	-4,3
Barres, tiges, tôles et feuilles d'acier	357	356	-1	-0,2	4 548	3 490	-1 058	-23,3	6,1
Autres produits de fer et d'acier	213	205	-7	-3,4	3 079	2 335	-743	-24,1	-30,1
Métaux précieux, y compris alliages	451	327	-124	-27,5	2 968	3 031	63	2,1	58,7
Autres métaux non ferreux et alliages	281	369	87	31,1	4 944	3 378	-1 567	-31,7	7,9
Produits chimiques et plastiques	2 126	2 057	-69	-3,2	26 053	23 167	-2 885	-11,1	-6,0
Produits chimiques organiques	381	365	-16	-4,3	5 229	4 703	-526	-10,1	-26,6
Matières plastiques	830	826	-4	-0,4	9 910	8 472	-1 438	-14,5	1,9
Autres produits chimiques et produits connexes	915	866	-49	-5,3	10 913	9 992	-921	-8,4	-1,7
Autres produits industriels	2 087	2 031	-56	-2,7	28 255	22 407	-5 848	-20,7	-15,3
Produits bruts d'origine animale	28	26	-1	-4,3	281	286	6	2,0	42,2
Laine et fibres artificielles	21	21	0	-0,8	293	243	-50	-17,2	-13,6
Minéraux non métalliques bruts	62	47	-15	-23,9	814	606	-208	-25,5	-37,8
Demi-produits en matières textiles	242	235	-7	-2,9	3 185	2 544	-641	-20,1	-10,5
Demi-produits de base en métal	746	735	-11	-1,4	10 476	8 110	-2 366	-22,6	-19,4
Demi-produits en caoutchouc	95	94	-1	-0,6	1 214	967	-247	-20,3	-6,7



Tableau 6-2 – suite

**Importations par groupes de marchandises, base de la balance des paiements, chiffres corrigés des variations saisonnières — Dollars constants, 2002**

	Octobre	Novembre	Variation		Total cumulatif		Variation sur l'année		Novembre
	2009	2009			2008	2009	précédente		2009-2008
	millions de dollars		pourcentage		millions de dollars		pourcentage		
Huiles et matières grasses d'origine animale et végétale	83	94	11	12,7	897	998	101	11,3	8,1
Minéraux non métalliques	323	311	-12	-3,7	4 226	3 387	-839	-19,8	-17,5
Autres matières travaillées non comestibles	487	467	-20	-4,1	6 870	5 265	-1 605	-23,4	-13,3
<b>Machines et équipement</b>	<b>11 835</b>	<b>12 227</b>	<b>393</b>	<b>3,3</b>	<b>160 330</b>	<b>129 718</b>	<b>-30 612</b>	<b>-19,1</b>	<b>-13,2</b>
Machines industrielles et agricoles	2 479	2 565	86	3,5	39 428	28 551	-10 877	-27,6	-23,6
Moteurs, turbines, génératrices et moteurs électriques	271	325	54	19,9	4 740	4 183	-557	-11,7	-24,9
Machines de forage et pour mines	117	118	1	0,6	1 917	1 379	-537	-28,0	-40,0
Machines à creuser	185	181	-4	-2,2	4 098	2 051	-2 047	-49,9	-38,4
Machines pour le travail des métaux	164	158	-6	-3,8	2 897	1 713	-1 184	-40,9	-25,0
Autres machineries industrielles	1 380	1 384	4	0,3	20 764	14 940	-5 824	-28,0	-21,2
Machines agricoles y compris les tracteurs	361	399	38	10,5	5 013	4 284	-729	-14,5	-14,9
Aéronefs et autres équipements de transport	1 370	1 529	160	11,7	19 333	15 819	-3 514	-18,2	-0,1
Avions, moteurs d'avions et leurs pièces	856	1 021	166	19,4	12 524	10 249	-2 275	-18,2	4,0
Autres matériel de transport de pièces	514	508	-6	-1,2	6 809	5 570	-1 240	-18,2	-7,4
Machines et matériel de bureau	2 019	2 163	144	7,1	27 671	22 636	-5 035	-18,2	-20,5
Autres machines et équipements	5 967	5 970	3	0,1	73 898	62 712	-11 186	-15,1	-7,9
Autres équipements et matériel de télécommunication	2 446	2 465	18	0,8	29 093	25 888	-3 205	-11,0	-4,9
Autres équipement et outils	3 521	3 506	-15	-0,4	44 805	36 824	-7 981	-17,8	-10,0
<b>Produits de l'automobile</b>	<b>5 871</b>	<b>6 421</b>	<b>551</b>	<b>9,4</b>	<b>82 981</b>	<b>57 037</b>	<b>-25 944</b>	<b>-31,3</b>	<b>-3,4</b>
Voitures particulières et châssis	2 027	2 191	164	8,1	28 033	19 530	-8 503	-30,3	-4,7
Camions et autres véhicules moteurs	1 107	1 439	333	30,1	16 559	12 049	-4 510	-27,2	20,1
Pièces de véhicules automobiles	2 737	2 791	54	2,0	38 388	25 457	-12 931	-33,7	-11,3
<b>Autres biens de consommation</b>	<b>5 980</b>	<b>5 944</b>	<b>-36</b>	<b>-0,6</b>	<b>69 831</b>	<b>62 685</b>	<b>-7 146</b>	<b>-10,2</b>	<b>-1,0</b>
Vêtements et chaussures	1 156	1 180	25	2,1	14 570	13 115	-1 455	-10,0	-8,8
Vêtements et accessoires vestimentaires	960	983	23	2,4	12 177	10 953	-1 223	-10,0	-9,3
Chaussures	196	198	2	0,9	2 394	2 162	-232	-9,7	-6,3
Biens de consommation divers	4 824	4 763	-61	-1,3	55 261	49 570	-5 691	-10,3	1,2
Téléviseurs, radios et phonographes	213	207	-6	-2,7	2 542	1 936	-606	-23,8	-3,4
Imprimés	349	341	-8	-2,3	4 559	3 904	-655	-14,4	-9,4
Montres, articles pour sports et jeux	643	627	-16	-2,5	8 251	7 133	-1 119	-13,6	-7,5
Fournitures de maison	911	894	-17	-1,9	10 224	9 336	-888	-8,7	0,4
Articles photographiques	360	352	-8	-2,1	4 730	3 846	-884	-18,7	-20,7
Divers produits finis, non comestibles	2 347	2 342	-6	-0,3	24 954	23 415	-1 539	-6,2	11,2
<b>Transactions spéciales commerciales</b>	<b>462</b>	<b>590</b>	<b>128</b>	<b>27,8</b>	<b>6 114</b>	<b>4 982</b>	<b>-1 132</b>	<b>-18,5</b>	<b>23,4</b>
<b>Ajustements de la balance des paiements non distribués</b>	<b>514</b>	<b>508</b>	<b>-6</b>	<b>-1,1</b>	<b>5 727</b>	<b>6 197</b>	<b>470</b>	<b>8,2</b>	<b>-28,1</b>

Tableau 7-1

**Importations en provenance des pays sélectionnés, base douanière, chiffres non corrigés des variations saisonnières  
— Novembre**

	Produits de l'agriculture et de la pêche	Produits énergé- tiques	Produits forestiers	Biens industriels	Machines et équipement	Produits de l'automobile	Biens de consommation	Transactions	Total
millions de dollars									
<b>États-Unis</b>									
2008	1 514,8	1 389,6	159,3	4 511,2	4 946,5	4 070,2	2 074,5	380,1	19 046,1
2009	1 409,2	882,6	136,8	3 493,8	3 790,2	3 739,6	1 827,7	490,9	15 770,8
<b>Mexique</b>									
2008	105,9	150,4	0,3	113,1	892,7	619,8	110,0	3,5	1 995,6
2009	100,4	47,5	0,3	97,4	753,7	618,3	85,6	2,8	1 705,9
<b>Japon</b>									
2008	8,2	0,3	0,1	164,5	519,9	494,4	111,7	0,2	1 299,3
2009	9,2	0,5	0,1	68,3	343,3	513,2	82,6	0,2	1 017,3
<b>Union européenne</b>									
<b>Allemagne</b>									
2008	25,1	1,5	1,1	200,3	418,0	228,9	153,3	0,3	1 028,5
2009	24,0	1,4	1,3	144,5	331,9	216,0	143,2	0,4	862,7
<b>France</b>									
2008	68,0	6,0	0,3	62,9	152,8	3,8	148,4	0,2	442,4
2009	82,2	9,0	0,2	41,9	102,3	5,8	183,5	0,3	425,3
<b>Royaume-Uni</b>									
2008	34,2	200,8	0,2	93,1	338,3	37,3	115,4	0,9	820,1
2009	38,9	263,5	0,0	113,3	253,9	34,2	115,7	6,2	825,8
<b>Italie</b>									
2008	69,3	0,0	1,4	99,5	140,3	14,9	89,1	0,5	415,1
2009	80,9	6,9	1,3	81,4	122,0	8,5	92,3	0,2	393,4
<b>Autres union européenne</b>									
2008	113,4	136,2	4,7	294,5	457,8	68,0	244,0	0,6	1 319,2
2009	118,3	345,7	3,6	176,3	298,8	92,1	369,4	3,1	1 407,3
<b>Total</b>									
2008	309,9	344,6	7,7	750,3	1 507,2	352,8	750,2	2,6	4 025,4
2009	344,3	626,5	6,4	557,4	1 108,9	356,5	904,2	10,2	3 914,5
<b>Pays nouvellement industrialisé</b>									
<b>Corée du Sud</b>									
2008	5,0	3,7	0,0	84,2	229,7	134,3	23,3	0,1	480,3
2009	5,2	3,2	0,0	52,9	212,3	198,8	17,8	0,1	490,3
<b>Hong-Kong</b>									
2008	3,3	0,0	0,1	4,8	17,8	0,2	16,3	0,0	42,5
2009	3,4	0,0	0,1	1,5	14,0	0,4	12,0	0,0	31,3
<b>Taiwan</b>									
2008	5,6	0,0	0,3	81,2	224,6	12,1	38,5	0,1	362,5
2009	5,9	0,0	0,6	51,7	168,9	11,9	35,3	0,1	274,3
<b>Singapour</b>									
2008	4,1	0,0	0,0	49,3	59,6	0,2	18,5	0,4	132,0
2009	4,0	0,0	0,0	17,3	32,6	0,3	15,5	0,2	69,9
<b>Total</b>									
2008	18,0	3,7	0,5	219,4	531,8	146,8	96,7	0,5	1 017,4
2009	18,5	3,2	0,7	123,4	427,7	211,4	80,6	0,3	865,9
<b>Autres pays</b>									
2008	687,3	1 490,5	61,2	1 600,2	2 685,2	164,6	1 955,9	65,3	8 710,2
2009	674,8	1 445,6	44,5	1 503,4	2 514,6	151,2	1 687,7	22,9	8 044,7
<b>Total</b>									
2008	2 644,2	3 379,1	228,9	7 358,9	11 083,2	5 848,6	5 099,0	452,2	36 094,2
2009	2 556,5	3 006,0	188,8	5 843,7	8 938,4	5 590,4	4 668,2	527,3	31 319,3

Tableau 7-2

**Importations en provenance des pays sélectionnés, base douanière, chiffres non corrigés des variations saisonnières  
— Total cumulatif, janvier à novembre**

	Produits de l'agriculture et de la pêche	Produits énergé- tiques	Produits forestiers	Biens industriels	Machines et équipement	Produits de l'automobile	Biens de consommation	Transactions	Total
millions de dollars									
<b>États-Unis</b>									
2008	15 182,4	14 934,3	1 931,9	53 343,2	52 929,0	47 300,6	20 783,4	3 985,8	210 390,7
2009	15 851,0	9 596,2	1 638,6	40 914,1	45 338,4	33 094,9	21 125,4	3 814,2	171 372,7
<b>Mexique</b>									
2008	1 086,3	945,4	4,2	1 303,7	6 783,7	5 215,1	991,8	40,5	16 370,9
2009	1 190,6	454,3	5,1	1 179,8	6 366,4	4 769,7	931,8	37,2	14 934,9
<b>Japon</b>									
2008	59,2	50,4	1,8	1 239,0	5 763,6	6 145,6	967,8	4,3	14 231,7
2009	64,3	34,9	1,8	1 004,1	4 378,8	4 888,5	900,3	3,3	11 276,1
<b>Union européenne</b>									
<b>Allemagne</b>									
2 008	251,2	24,2	15,3	2 307,6	4 458,2	2 707,9	1 813,8	78,4	11 656,6
2 009	250,5	30,7	12,4	1 666,7	3 857,2	2 326,3	1 662,2	7,1	9 813,1
<b>France</b>									
2 008	726,0	186,4	3,3	792,3	1 745,6	67,7	1 481,9	323,2	5 326,2
2 009	678,6	194,8	2,4	980,1	1 689,0	82,6	1 586,6	9,8	5 223,8
<b>Royaume-Uni</b>									
2 008	382,1	5 070,4	1,9	1 131,6	3 060,6	507,7	1 290,8	39,2	11 484,3
2 009	399,3	2 213,7	1,2	1 171,2	3 124,3	314,8	1 233,0	38,3	8 495,9
<b>Italie</b>									
2 008	616,8	119,2	16,5	1 075,5	1 543,8	225,5	1 017,8	55,3	4 670,4
2 009	620,5	79,3	13,4	857,7	1 360,0	172,1	996,0	6,5	4 105,6
<b>Autres union européenne</b>									
2 008	1 137,6	2 419,7	48,3	2 928,1	4 856,7	1 160,0	3 623,2	146,0	16 319,6
2 009	1 086,9	1 743,4	39,5	2 489,1	3 880,9	677,3	3 851,7	45,3	13 814,2
<b>Total</b>									
2 008	3 113,7	7 819,9	85,2	8 235,1	15 664,8	4 668,8	9 227,5	642,1	49 457,1
2 009	3 035,7	4 262,0	68,9	7 164,9	13 911,4	3 573,2	9 329,5	107,0	41 452,5
<b>Pays nouvellement industrialisé</b>									
<b>Corée du Sud</b>									
2 008	44,9	191,8	0,5	870,7	2 574,7	1 603,0	229,8	1,1	5 516,5
2 009	45,8	297,8	0,2	704,5	2 439,3	1 751,7	206,6	0,8	5 446,6
<b>Hong-Kong</b>									
2 008	30,1	0,1	1,0	32,4	181,2	1,8	179,4	0,6	426,5
2 009	27,3	0,0	0,7	25,3	148,1	3,9	132,2	0,6	338,1
<b>Taiwan</b>									
2 008	53,1	74,1	9,4	808,1	2 106,8	165,4	407,3	1,2	3 625,3
2 009	60,5	0,3	8,7	638,4	1 832,8	153,4	374,8	1,0	3 069,8
<b>Singapour</b>									
2 008	31,8	83,3	1,0	264,4	555,1	2,7	196,4	3,9	1 138,6
2 009	31,2	70,0	0,6	283,9	448,8	4,3	196,6	1,4	1 037,0
<b>Total</b>									
2 008	159,9	349,3	11,8	1 975,5	5 417,8	1 772,9	1 012,8	6,9	10 706,9
2 009	164,8	368,1	10,1	1 652,2	4 869,0	1 913,2	910,2	3,8	9 891,4
<b>Autres pays</b>									
2 008	6 413,8	25 465,6	632,6	17 815,5	25 629,8	2 101,4	19 843,6	747,9	98 650,1
2 009	6 639,6	16 137,5	486,1	15 794,2	24 588,8	1 644,5	19 700,1	342,8	85 333,6
<b>Total</b>									
2008	26 016,3	49 564,9	2 667,4	83 912,3	112 188,9	67 204,5	52 827,1	5 427,4	399 808,9
2009	26 947,7	30 853,0	2 210,7	67 709,4	99 452,9	49 883,9	52 897,3	4 308,3	334 263,3

**Tableau 8**  
**Exportations par pays, base douanière, chiffres non corrigés des variations saisonnières**

	Novembre		Janvier à novembre		Variation
	2008	2009	2008	2009	Janvier à novembre 2009-2008
millions de dollars					
<b>Amérique du Nord</b>					
Canada	284,8	338,0	3 427,8	3 010,6	-12,2
États-Unis	19 046,1	15 770,8	210 390,7	171 372,7	-18,5
Groenland	6,1	0,3	31,8	17,3	-45,6
Mexique	1 995,6	1 705,9	16 370,9	14 934,9	-8,8
Saint-Pierre-et-Miquelon	0,0	0,0	0,5	0,2	-55,8
<b>Total</b>	<b>21 332,6</b>	<b>17 815,1</b>	<b>230 221,6</b>	<b>189 335,7</b>	<b>-17,8</b>
<b>Europe occidentale</b>					
Allemagne	1 028,5	862,7	11 656,6	9 813,1	-15,8
Andorre	0,0	0,0	0,1	0,1	-31,1
Autriche	116,5	107,1	1 405,3	1 069,8	-23,9
Belgique	144,8	126,3	2 028,5	1 302,5	-35,8
Danemark	169,6	244,0	1 581,4	1 398,1	-11,6
Espagne	154,6	114,1	1 570,0	1 234,4	-21,4
Finlande	70,9	118,1	771,9	870,1	12,7
France	442,4	425,3	5 326,2	5 223,8	-1,9
Gibraltar	0,0	0,0	0,1	0,0	-98,9
Grèce	14,7	13,8	126,2	128,3	1,6
Îles Féroé	0,1	0,2	1,3	2,0	52,2
Islande	2,7	3,7	31,8	30,2	-4,9
Italie	415,1	393,4	4 670,4	4 105,6	-12,1
Luxembourg	4,5	7,2	92,4	132,2	43,1
Malte	1,9	1,3	20,7	18,6	-10,3
Norvège	390,5	275,4	5 889,0	3 131,6	-46,8
Pays-Bas	162,5	149,7	2 031,7	1 744,0	-14,2
Portugal	23,1	27,7	402,3	302,4	-24,8
République d'Irlande (Eire)	147,1	178,2	1 875,2	2 021,8	7,8
Royaume-Uni	820,1	825,8	11 484,3	8 495,9	-26,0
Suède	126,7	152,3	2 078,4	1 668,0	-19,7
Suisse	264,9	305,7	2 442,9	3 177,4	30,1
<b>Total</b>	<b>4 501,2</b>	<b>4 332,1</b>	<b>55 486,8</b>	<b>45 869,8</b>	<b>-17,3</b>
<b>Autres pays d'Europe</b>					
Albanie	0,3	0,3	2,8	3,5	24,0
Arménie	0,0	3,0	5,3	30,9	480,2
Azerbaïdjan	0,1	84,6	1 168,2	996,4	-14,7
Bélarus	1,1	0,5	34,0	35,0	2,9
Bosnie-Herzégovine	0,6	0,4	5,4	7,9	45,2
Bulgarie	11,9	6,1	110,7	114,2	3,1
Croatie	2,7	2,1	48,6	23,8	-51,0
Estonie	3,3	1,2	39,4	47,1	19,7
Fédération de Russie	155,7	265,0	1 942,3	2 782,5	43,3
Géorgie	10,9	9,9	118,1	122,3	3,5
Hongrie	22,6	26,0	349,0	323,4	-7,3
Kazakhstan	14,3	11,1	80,8	133,5	65,2
Kirghizistan	0,0	0,0	1,0	0,5	-52,5
Lettonie	0,8	0,8	30,9	16,4	-47,0
Lituanie	4,1	33,2	329,7	145,1	-56,0
Macédoine (Ex-République yougoslave de Macédoine)	0,6	0,6	7,5	8,2	8,8
Monténégro	0,1	0,0	0,7	0,3	-61,6
Ouzbékistan	0,1	0,0	1,0	11,8	...
Pologne	68,6	57,1	766,3	697,7	-9,0
République de Moldavie	0,2	0,1	2,3	1,7	-24,9
République Tchèque	40,4	17,2	330,2	248,8	-24,6
Roumanie	14,4	9,0	139,0	112,6	-19,0
Serbie	1,4	1,0	11,7	10,1	-13,8
Slovaquie	9,9	11,8	165,9	148,9	-10,2
Slovénie	6,3	5,1	71,8	67,7	-5,7
Tadjikistan	0,0	0,0	0,0	0,0	-87,6
Turkménistan	0,0	0,0	0,8	0,4	-53,6
Ukraine	24,0	9,2	182,7	84,9	-53,5
<b>Total</b>	<b>394,2</b>	<b>555,3</b>	<b>5 946,2</b>	<b>6 175,5</b>	<b>3,9</b>

Tableau 8 – suite

## Exportations par pays, base douanière, chiffres non corrigés des variations saisonnières

	Novembre		Janvier à novembre		Variation Janvier à novembre 2009-2008
	2008	2009	2008	2009	
millions de dollars					
<b>Moyen-Orient</b>					
Arabie saoudite	2,2	0,6	2 060,7	1 287,2	-37,5
Bahreïn	0,2	0,3	3,5	4,6	29,9
Chypre	0,3	0,0	2,7	2,2	-17,5
Égypte	34,2	18,7	116,7	99,6	-14,7
Émirats arabes unis	4,2	2,0	327,5	193,0	-41,1
Érythrée	0,0	0,0	0,0	0,1	267,9
Éthiopie	1,3	1,6	11,5	16,0	38,8
Iran	1,5	1,1	37,8	21,9	-42,2
Iraq	76,0	152,1	2 016,5	1 222,8	-39,4
Israël	88,4	84,1	1 112,5	849,7	-23,6
Jordanie	1,7	1,7	13,9	15,4	10,5
Koweït	0,0	0,0	7,6	37,3	388,1
Liban	1,4	1,6	14,6	14,1	-3,2
Libye	0,0	0,0	0,0	0,2	...
Oman	0,7	0,6	4,1	5,9	44,4
Qatar	0,8	4,6	1,3	17,6	...
Somalie	0,0	0,0	0,1	0,0	-42,3
Soudan	3,8	6,7	61,5	62,1	1,0
Syrie	0,6	0,2	55,5	5,0	-91,0
Turquie	106,4	54,1	581,8	594,5	2,2
Yémen	0,0	0,0	0,2	0,2	-13,4
<b>Total</b>	<b>323,6</b>	<b>330,0</b>	<b>6 430,2</b>	<b>4 449,3</b>	<b>-30,8</b>
<b>Autres pays d'Afrique</b>					
Afrique du Sud	55,7	57,6	793,7	585,7	-26,2
Algérie	336,0	378,9	7 377,9	3 279,6	-55,5
Angola	267,1	94,9	2 496,8	1 313,3	-47,4
Antarctique	0,0	0,0	0,0	0,0	210,3
Bénin	0,0	0,0	0,0	0,0	-91,3
Botswana	0,7	6,8	12,9	28,6	121,8
Burkina Faso	0,0	2,0	0,1	10,1	...
Burundi	0,0	0,1	0,5	0,2	-56,7
Cameroun	0,3	0,3	4,2	4,2	0,8
Cap-Vert	0,0	0,0	0,0	0,0	-62,8
Comores	0,0	0,1	0,0	0,1	93,5
Congo	0,2	0,0	2,3	1,9	-14,8
Côte d'Ivoire	15,9	36,9	106,6	216,0	102,6
Djibouti	0,0	0,0	0,0	0,0	-21,8
Gabon	0,1	0,2	1,1	1,8	61,7
Gambie	0,0	0,0	0,1	0,1	80,5
Ghana	4,2	4,6	32,1	25,5	-20,4
Guinée	8,5	3,4	62,8	57,4	-8,6
Guinée équatoriale	0,0	0,0	81,1	347,9	328,9
Guinée-Bissau	0,0	0,0	0,0	0,0	...
Île Bouvet	0,2	0,0	0,2	0,0	-96,9
Kenya	1,5	1,7	14,0	15,9	13,5
Lesotho	0,1	0,7	6,0	7,8	29,7
Libéria	0,8	4,3	21,1	28,0	32,8
Madagascar	2,6	4,8	19,2	41,0	113,6
Malawi	0,3	3,8	2,5	6,6	167,5
Mali	0,0	0,0	0,4	0,3	-10,5
Maroc	29,7	31,7	119,8	113,2	-5,5
Maurice	0,6	0,7	6,7	8,5	26,9
Mauritanie	0,0	0,1	0,2	0,8	399,4
Mozambique	0,0	0,0	1,1	0,3	-74,6
Namibie	3,1	10,7	245,9	248,2	0,9
Niger	0,1	0,1	0,7	0,8	11,0
Nigéria	199,4	139,2	921,7	457,5	-50,4
Ouganda	0,1	0,1	2,2	2,1	-1,0
République centrafricaine	0,0	0,0	0,1	0,1	19,6
République démocratique du Congo	0,1	0,1	0,7	0,6	-24,0
République-Unie de Tanzanie	0,1	0,8	1,8	4,4	140,2
Rwanda	0,0	0,0	0,4	0,3	-23,7
Sahara occidental	0,0	0,0	0,0	0,0	-85,8

Tableau 8 – suite

## Exportations par pays, base douanière, chiffres non corrigés des variations saisonnières

	Novembre		Janvier à novembre		Variation Janvier à novembre 2009-2008
	2008	2009	2008	2009	
	millions de dollars				
Sainte-Hélène	0,0	0,0	0,1	0,0	-80,0
Sao Tomé-et-Principe	0,0	0,0	0,0	0,0	-71,5
Sénégal	0,1	0,2	1,1	1,1	-4,7
Seychelles	0,0	0,1	1,4	0,6	-54,4
Sierra Leone	0,4	0,0	1,4	3,9	184,9
Swaziland	0,3	0,1	2,3	1,8	-22,2
Tchad	0,0	0,0	0,2	0,2	-19,0
Terres australes françaises	0,0	0,0	0,0	0,0	-99,2
Togo	0,1	0,1	6,1	4,3	-30,4
Tunisie	2,5	3,8	38,2	42,8	12,1
Zambie	0,0	0,1	0,6	0,7	14,9
Zimbabwe	0,0	0,1	3,8	2,5	-32,5
<b>Total</b>	<b>931,1</b>	<b>789,1</b>	<b>12 392,5</b>	<b>6 867,2</b>	<b>-44,6</b>
<b>Autres pays d'Asie</b>					
Afghanistan	0,0	0,1	1,1	1,1	1,5
Bangladesh	47,9	41,1	596,8	756,9	26,8
Bhoutan	0,0	0,0	0,0	0,0	-52,8
Brunéi Darussalam	0,2	0,0	2,2	1,9	-14,9
Cambodge	19,6	21,3	243,0	269,5	10,9
Chine	4 072,8	3 398,4	38 834,6	36 409,6	-6,2
Corée du Nord	0,0	0,0	0,1	0,1	35,2
Corée du Sud	480,3	490,3	5 516,5	5 446,6	-1,3
Hong-Kong	42,5	31,3	426,5	338,1	-20,7
Inde	179,4	135,3	2 006,2	1 861,9	-7,2
Indonésie	91,5	90,2	983,6	930,4	-5,4
Japon	1 299,3	1 017,3	14 231,7	11 276,1	-20,8
Laos	0,1	0,0	4,7	5,9	26,5
Macao	2,0	0,6	27,4	21,7	-20,9
Malaisie	245,0	189,5	2 659,1	2 123,2	-20,2
Maldives	0,0	0,0	0,2	0,1	-70,2
Mongolie	10,5	20,9	162,9	129,8	-20,4
Myanmar	0,0	0,0	0,7	0,1	-92,1
Népal	1,1	1,3	14,2	12,2	-13,8
Pakistan	22,7	19,3	222,8	222,6	-0,1
Philippines	66,5	61,8	753,9	664,7	-11,8
Singapour	132,0	69,9	1 138,6	1 037,0	-8,9
Sri Lanka	9,3	9,1	108,7	106,1	-2,4
Taiwan	362,5	274,3	3 625,3	3 069,8	-15,3
Territoire britannique de l'Océan Indien	0,0	0,0	0,0	0,0	-90,3
Thaïlande	219,4	226,2	2 242,2	2 105,4	-6,1
Timor-Leste	0,4	0,4	5,9	3,5	-40,1
Viet Nam	78,7	87,2	865,6	970,5	12,1
<b>Total</b>	<b>7 383,7</b>	<b>6 185,7</b>	<b>74 674,7</b>	<b>67 764,9</b>	<b>-9,3</b>
<b>Océanie</b>					
Australie	136,4	178,4	1 533,9	1 486,6	-3,1
Fidji	0,3	0,4	7,7	6,2	-19,6
Guam	0,0	0,0	0,7	0,3	-66,0
Île Christmas	0,0	0,0	0,0	0,0	-55,8
Île Heard et Îles McDonald	0,0	0,0	0,0	0,0	11,5
Île Norfolk	0,0	0,0	0,0	0,0	97,2
Îles Cook	0,0	0,0	0,1	0,0	-50,2
Îles des Cocos (Keeling)	0,0	0,0	0,0	0,1	150,4
Îles mineures éloignées, États-Unis	0,4	0,4	5,0	4,6	-9,7
Îles Salomon	0,0	0,0	0,1	0,1	-11,2
Kiribati	0,0	0,0	0,0	0,1	443,9
Nauru	0,0	0,0	0,1	0,1	19,4
Niué	0,0	0,0	0,0	0,0	-67,1
Nouvelle-Calédonie	0,0	0,0	0,3	0,3	23,1
Nouvelle-Zélande	31,6	33,6	443,6	423,2	-4,6
Papouasie-Nouvelle-Guinée	0,1	0,4	1,7	1,8	11,0
Pitcairn	0,0	0,0	0,0	0,0	-18,4
Polynésie française	0,0	0,1	1,2	0,7	-40,8
Samoa	0,0	0,0	0,0	0,0	-90,2

Tableau 8 – suite

## Exportations par pays, base douanière, chiffres non corrigés des variations saisonnières

	Novembre		Janvier à novembre		Variation Janvier à novembre 2009-2008
	2008	2009	2008	2009	
	millions de dollars				
Samoa américaines	0,0	0,1	0,2	0,3	62,0
Tonga	0,0	0,0	0,1	0,0	-80,5
Vanuatu	0,0	0,0	0,1	0,2	273,7
Wallis et Futuna	0,0	0,0	0,0	0,0	...
<b>Total</b>	<b>168,9</b>	<b>213,5</b>	<b>1 994,9</b>	<b>1 924,7</b>	<b>-3,5</b>
<b>Amérique du Sud</b>					
Argentine	88,2	63,8	540,1	649,1	20,2
Bolivie	12,5	7,0	72,6	73,3	1,0
Bésil	288,3	217,5	2 466,4	2 345,3	-4,9
Chili	60,3	199,6	1 680,2	1 551,6	-7,6
Colombie	64,5	49,6	584,3	688,7	17,9
Équateur	14,4	13,8	159,6	209,1	31,0
Guyane	14,8	23,1	201,9	274,9	36,2
Îles Falkland (Malvinas)	0,0	0,0	0,1	0,0	-57,5
Paraguay	1,5	1,0	15,7	8,6	-45,2
Pérou	177,2	274,6	2 251,1	2 572,4	14,3
Suriname	54,3	46,0	561,3	497,0	-11,5
Uruguay	3,3	2,7	31,9	52,9	65,8
Venezuela	73,2	2,8	1 338,1	897,8	-32,9
<b>Total</b>	<b>852,4</b>	<b>901,4</b>	<b>9 903,2</b>	<b>9 820,8</b>	<b>-0,8</b>
<b>Amérique centrale Antilles</b>					
Anguilla	0,0	0,0	0,2	0,3	47,8
Antigua-et-Barbuda	0,0	0,0	5,3	0,4	-91,7
Antilles néerlandaises	0,0	0,0	2,6	14,5	456,2
Aruba	31,7	22,9	152,1	76,3	-49,8
Bahamas	9,2	0,9	73,1	28,5	-61,0
Barbade	0,8	0,5	8,1	8,0	-1,3
Belize	0,8	0,4	10,1	6,9	-31,3
Bermudes	0,1	0,1	1,7	10,9	532,9
Costa Rica	30,1	29,2	346,3	326,2	-5,8
Cuba	33,6	43,0	846,9	448,3	-47,1
Dominique	0,0	0,0	0,2	0,4	84,4
El Salvador	3,4	3,1	65,6	62,2	-5,2
Grenade	0,0	0,0	0,6	0,4	-39,0
Guatemala	14,2	15,5	234,7	248,1	5,7
Haiti	1,4	1,3	18,0	20,2	12,0
Honduras	11,5	10,1	141,8	130,5	-8,0
Îles Caïmanes	0,0	0,1	0,2	1,2	542,7
Îles Turks et Caïques	0,0	0,0	1,9	0,3	-86,1
Îles Vierges britanniques	1,4	0,0	12,8	0,5	-95,9
Jamaïque	25,5	15,2	276,1	156,0	-43,5
Montserrat	0,0	0,0	0,1	0,1	-52,7
Nicaragua	5,4	3,1	93,0	73,9	-20,5
Panama	0,9	2,7	20,5	36,0	76,0
République Dominicaine	11,3	11,4	115,7	134,5	16,2
Sainte-Lucie	0,0	0,0	0,1	2,2	...
Saint-Kitts-et-Nevis	0,5	1,0	4,7	6,4	35,1
Saint-Vincent-et-Grenadines	0,0	0,0	0,1	0,2	64,4
Trinité-et-Tobago	24,6	36,5	325,9	261,9	-19,6
<b>Total</b>	<b>206,4</b>	<b>197,0</b>	<b>2 758,7</b>	<b>2 055,4</b>	<b>-25,5</b>
<b>Tous les pays</b>	<b>36 094,2</b>	<b>31 319,3</b>	<b>399 808,9</b>	<b>334 263,3</b>	<b>-16,4</b>

**Tableau 9-1**  
**Importations par province de dédouanement, base douanière, chiffres non corrigés des variations saisonnières**  
**— Novembre**

	Produits de l'agriculture et de la pêche	Produits énergétiques	Produits forestiers	Biens industriels	Machines et équipement	Produits de l'automobile	Biens de consommation	Transactions spéciales	Total
millions de dollars									
Terre Neuve et le Labrador									
2008	3,0	145,8	0,0	7,7	6,2	0,1	0,5	0,0	163,1
2009	3,2	224,4	0,0	5,0	54,3	0,2	1,0	1,2	289,2
Île-du-Prince-Édouard									
2008	0,4	0,0	0,0	0,0	0,1	0,0	0,0	0,0	0,5
2009	0,3	0,0	0,0	1,7	0,1	0,0	0,0	0,0	2,1
Nouvelle-Écosse									
2008	34,6	121,1	1,1	100,9	92,0	211,0	12,6	1,2	574,4
2009	27,0	156,8	0,8	69,7	73,6	232,5	14,3	2,7	577,4
Nouveau-Brunswick									
2008	41,2	364,3	11,2	84,9	60,4	23,2	13,7	3,0	601,8
2009	44,8	513,0	8,5	85,3	58,5	27,0	15,9	4,2	757,3
Québec									
2008	453,7	1 149,2	61,7	1 408,1	1 703,3	186,1	812,4	61,8	5 836,3
2009	516,9	1 385,2	51,2	1 092,6	1 313,3	212,1	808,8	47,0	5 427,0
Ontario									
2008	1 452,5	967,6	87,9	3 909,0	6 377,5	4 685,5	3 303,4	342,0	21 125,4
2009	1 364,4	344,5	68,6	3 452,8	5 231,1	4 503,4	3 002,4	447,0	18 414,1
Manitoba									
2008	77,6	25,2	8,7	333,0	524,2	176,9	146,1	9,5	1 301,3
2009	67,6	21,1	5,3	203,8	370,3	97,3	121,1	5,4	891,9
Saskatchewan									
2008	30,7	70,9	2,3	223,5	315,5	79,0	28,3	0,4	750,7
2009	29,1	70,6	1,2	141,8	211,4	57,3	28,5	0,5	540,4
Alberta									
2008	162,5	209,5	7,9	576,4	793,4	90,9	125,3	15,0	1 980,9
2009	144,4	136,2	7,8	281,4	620,9	67,3	102,3	8,0	1 368,2
Colombie-Britannique									
2008	385,0	325,0	48,2	715,2	1 207,2	396,0	655,9	19,3	3 751,8
2009	358,2	153,9	45,4	509,5	997,2	393,3	573,9	11,3	3 042,6
Yukon, Territoires du Nord-Ouest et Nunavut									
2008	2,9	0,5	0,0	0,2	3,6	0,0	0,7	0,0	8,0
2009	0,7	0,3	0,0	0,1	7,7	0,0	0,0	0,0	8,8
<b>Total</b>									
<b>2008</b>	<b>2 644,2</b>	<b>3 379,1</b>	<b>228,9</b>	<b>7 358,9</b>	<b>11 083,2</b>	<b>5 848,6</b>	<b>5 099,0</b>	<b>452,2</b>	<b>36 094,2</b>
<b>2009</b>	<b>2 556,5</b>	<b>3 006,0</b>	<b>188,8</b>	<b>5 843,7</b>	<b>8 938,4</b>	<b>5 590,4</b>	<b>4 668,2</b>	<b>527,3</b>	<b>31 319,3</b>



**Tableau 9-2**  
**Importations par province de dédouanement, base douanière, chiffres non corrigés des variations saisonnières —**  
**Total cumulatif, janvier à novembre**

	Produits de l'agriculture et de la pêche	Produits énergé- tiques	Produits forestiers	Biens industriels	Machines et équipement	Produits de l'automobile	Biens de consom- mation	Transactions spéciales	Total
millions of dollars									
Terre Neuve et le Labrador									
2008	39,3	3 622,0	0,1	90,1	143,0	1,2	14,7	10,8	3 921,1
2009	34,6	2 129,7	0,5	150,7	175,9	1,2	4,5	5,6	2 502,6
Île-du-Prince-Édouard									
2008	3,2	0,0	0,1	13,1	83,2	0,1	18,3	0,4	118,4
2009	3,3	0,0	0,0	19,5	13,0	0,1	1,7	0,2	37,9
Nouvelle-Écosse									
2008	339,7	1 878,9	18,6	1 322,0	1 082,4	2 874,5	140,6	18,1	7 674,7
2009	275,5	1 395,2	12,6	775,6	957,2	2 449,6	160,5	28,6	6 054,7
Nouveau-Brunswick									
2008	435,5	7 421,1	120,0	918,7	788,4	344,3	164,8	22,6	10 215,5
2009	447,9	5 486,6	93,3	846,8	932,3	272,9	200,9	23,6	8 304,3
Québec									
2008	3 950,1	20 689,3	671,1	15 804,3	18 525,0	2 268,4	9 292,8	1 057,1	72 258,1
2009	4 292,3	11 566,5	621,4	12 254,9	16 644,3	1 927,4	10 254,7	491,7	58 053,1
Ontario									
2008	14 200,9	8 460,9	1 021,3	46 678,1	63 152,7	52 535,5	33 455,5	3 811,8	223 316,7
2009	14 885,2	4 973,4	810,0	38 800,3	55 389,8	39 037,0	32 970,3	3 385,3	190 251,5
Manitoba									
2008	902,2	335,0	90,0	3 534,8	5 783,2	1 729,7	1 577,6	91,3	14 043,6
2009	873,7	265,0	77,8	2 877,6	5 063,3	1 260,8	1 515,9	83,4	12 017,3
Saskatchewan									
2008	323,3	500,9	27,4	2 474,1	3 597,1	1 176,2	280,5	19,5	8 398,9
2009	317,5	530,4	23,8	1 899,2	2 952,5	699,5	237,6	24,2	6 684,8
Alberta									
2008	1 748,2	3 247,2	103,1	5 137,0	7 387,2	1 231,0	1 130,3	148,6	20 132,6
2009	1 694,1	2 267,7	91,3	3 850,2	6 529,2	694,2	1 089,6	120,3	16 336,5
Colombie-Britannique									
2008	4 018,8	3 376,3	615,8	7 938,2	11 622,3	5 042,5	6 751,1	246,7	39 611,6
2009	4 073,5	2 204,3	480,0	6 232,6	10 758,5	3 540,6	6 461,3	142,5	33 893,3
Yukon, Territoires du Nord-Ouest et Nunavut									
2008	55,3	33,3	0,0	1,9	24,4	1,1	1,0	0,7	117,7
2009	50,2	34,2	0,0	2,0	36,8	0,6	0,3	3,0	127,2
<b>Total</b>									
<b>2008</b>	<b>26 016,3</b>	<b>49 564,9</b>	<b>2 667,4</b>	<b>83 912,3</b>	<b>112 188,9</b>	<b>67 204,5</b>	<b>52 827,1</b>	<b>5 427,4</b>	<b>399 808,9</b>
<b>2009</b>	<b>26 947,7</b>	<b>30 853,0</b>	<b>2 210,7</b>	<b>67 709,4</b>	<b>99 452,9</b>	<b>49 883,9</b>	<b>52 897,3</b>	<b>4 308,3</b>	<b>334 263,3</b>

# Notes techniques

---

## Le programme de statistiques sur le commerce international de marchandises du Canada

### I Introduction

Le présent document contient un aperçu général du Programme de statistiques sur le commerce international de marchandises du Canada, notamment des concepts et des définitions. Il est destiné au grand public, aussi a-t-on essayé d'en faciliter la lecture. Pour plus de précisions techniques, s'adresser à la Division du commerce international.

### II Cadre conceptuel

**1. Objectifs et champ d'observation :** Le but principal du Programme de statistiques sur le commerce international de marchandises du Canada est de mesurer les fluctuations du stock de ressources matérielles du pays qu'entraîne le mouvement des marchandises au Canada. Les renseignements sur les importations et les exportations sont introduits dans le Système de comptabilité nationale, notamment en ce qui concerne la balance des paiements et le produit intérieur brut, et servent à formuler les politiques commerciales et budgétaires. Les administrations publiques, les importateurs, les exportateurs, les fabricants et les expéditeurs utilisent les statistiques commerciales pour:

- vérifier la pénétration du marché par les importations et la performance des exportations;
- suivre les changements qui interviennent au niveau des prix et du volume des marchandises;
- examiner les répercussions en matière de transports.

**2. Statistiques sur le commerce établies sur une base douanière et en fonction de la balance des paiements :** Les statistiques sur le commerce des marchandises sont établies et présentées sur deux bases différentes : la base douanière et la base de la balance des paiements (B.D.P).

Lorsque des marchandises sont importées au Canada ou en sont exportées, elles doivent être déclarées aux douanes et l'importateur ou l'exportateur doit donner des renseignements sur la désignation et la valeur des marchandises, leur origine et le bureau de dédouanement ainsi que sur le mode de transport. La plupart de ces renseignements sont requis par l'administration des douanes. On appelle généralement « statistiques commerciales établies sur la base douanière » les statistiques commerciales élaborées à partir des dossiers administratifs des douanes.

Les statistiques sur le commerce établies sur la base douanière sont plus exactes pour mesurer les importations que les exportations. En effet, les Douanes sont habituellement plus vigilantes en ce qui concerne les marchandises qui entrent au pays que pour celles qui en sortent.

Les statistiques sur les exportations établies sur la base douanière peuvent sous-estimer ou représenter incorrectement la destination des exportations, ou l'un et l'autre. Dans le premier cas, les exportations sont sous-estimées lorsque les documents officiels ne sont pas présentés aux Douanes. Dans le deuxième cas, elles sont représentées incorrectement lorsque le pays de la destination finale déclaré sur les documents douaniers n'est pas le bon. Ceci se produit le plus souvent lorsque les marchandises passent par un pays intermédiaire avant de parvenir à leur destination finale.

Statistique Canada n'a pas de mesure du sous-dénombrement, mais effectue périodiquement des opérations de comparaisons avec ses principaux partenaires commerciaux, sauf les États-Unis.

Un protocole d'entente conclu entre le Canada et les États-Unis sur l'échange de données sur les importations est entré en vigueur le 1<sup>er</sup> janvier 1990. Chaque administration va désormais utiliser les données sur les importations de l'autre partie à la place de ses propres données sur les exportations. La statistique du commerce international de marchandises du Canada ne sera donc plus établie uniquement à partir des dossiers administratifs d'Agence des services frontaliers du Canada, et utilisera également les dossiers des Douanes américaines.

Les données établies sur la base douanière sont rectifiées pour qu'elles puissent concorder avec les concepts et les définitions de la comptabilité nationale. Les modifications apportées pour établir des données commerciales en fonction de la balance des paiements, portent sur la définition de commerce, l'évaluation et la période statistique. La différence principale entre ces deux concepts commerciaux est que les statistiques sur le commerce de marchandises établies sur une base douanière couvrent le mouvement des marchandises indiqué sur les documents douaniers, alors que les données établies en fonction de la balance des paiements portent sur toutes les transactions économiques effectuées entre résidents et non-résidents du Canada et concernant le commerce de marchandises. Le présent chapitre traite des concepts et des procédés relatifs aux statistiques établies sur la base douanière. (Pour plus amples renseignements concernant les données sur base de la balance des paiements voir la publication « *Balance des paiements international du Canada* » n<sup>o</sup> 67-001-X au catalogue).

**3. Système commercial :** Les statistiques sur le commerce du Canada sont rassemblées selon le système commercial « général » défini par le Bureau de statistiques des Nations Unies, en vertu duquel les importations portent sur toutes les marchandises qui ont franchi les frontières du Canada, que ce soit pour y être consommées immédiatement ou pour être mises dans un entrepôt de douane. Les exportations nationales comprennent les produits cultivés, extraits ou fabriqués au Canada (y compris les produits d'origine étrangère qui ont été transformés au Canada). Les réexportations sont les exportations de produits d'origine étrangère qui n'ont pas été transformés au Canada (y compris les produits étrangers sortis des entrepôts de douane aux fins d'exportation). Le total des exportations correspond à la somme des exportations nationales et des réexportations. Le système commercial général couvre donc, en principe, toutes les marchandises qui entrent au pays (importations) et toutes celles qui en sortent (exportations). Il diffère du système commercial « spécial » par le traitement des marchandises importées qui sont entreposées en douane. Dans le cas du système « spécial », il n'est tenu compte de ces produits que lorsque ceux-ci sont sortis d'entrepôt de douane aux fins de consommation nationale et il n'en est pas tenu compte dans les statistiques d'exportation s'ils n'ont pas tout d'abord été dédouanés.

En théorie, dans le cadre du système « général », la frontière statistique coïncide avec les limites géographiques du pays, alors que dans le cadre du système « spécial », elle coïncide avec la frontière douanière.

**4. Évaluation :** Aux fins des douanes, les importations sont présentées selon les valeurs établies conformément aux dispositions de la Loi sur les douanes qui, depuis le 1<sup>er</sup> janvier 1985, prévoit l'application de méthodes d'évaluation fondées sur le Code d'évaluation de l'Accord général sur les tarifs douaniers et le commerce (GATT). En général, la valeur imposable des marchandises importées doit correspondre à la valeur transactionnelle.

Pour déterminer la valeur transactionnelle des produits importés, il faut ajouter au prix de ces produits tous les frais de transport et tous les frais connexes engagés à l'égard des marchandises avant l'expédition directe au Canada jusqu'au lieu d'expédition directe. En conséquence, le prix des importations canadiennes est le prix F.A.B. (Franco à bord), lieu d'expédition directe au Canada. Les coûts du fret et de l'assurance nécessaires pour acheminer les marchandises au Canada depuis le point d'expédition direct ne sont pas compris.

Dans le cas des pays autres que les États-Unis, les exportations sont, en principe, évaluées ou enregistrées selon la valeur déclarée dans les documents d'exportation; il s'agit habituellement de la valeur transactionnelle, c.-à-d. du prix de vente réel ou, dans le cas des opérations d'entreprises affiliées, du prix de transfert adopté par les sociétés à des fins comptables. Les prix de la plupart des exportations canadiennes vers des pays d'outre-mer sont des prix F.A.B., port de sortie, fret intérieur compris jusqu'à ce point, mais sans les escomptes ni les rabais. À compter de janvier 1990, les exportations du Canada aux États-Unis sont évaluées F.A.B. au point de sortie du Canada. Avant 1990, elles étaient évaluées F.A.B. au point de chargement après déduction du fret, des escomptes et des rabais.

**5. Période statistique :** La période de référence est le mois et l'année civils. La fin du mois statistique des importations et des exportations canadiennes aux États-Unis correspond au dernier jour du mois civil pour lequel il est possible d'obtenir des données sur le dédouanement.

Pour les exportations, la fin du mois statistique, vers les pays autres que les États-Unis correspond aussi au dernier jour du mois civil. Les documents d'exportation qui parviennent trop tard pour que l'on puisse les intégrer au mois en cours sont affectés au mois où la transaction a eu lieu. Si le rapport sommaire mensuel d'un gros exportateur ne parvient pas à temps, ces données sont imputées au mois en cours, puis rajustées au cours du mois statistique suivant en fonction des valeurs observées.

**6. Désignation des partenaires commerciaux (pays d'origine/pays de destination) :** Les exportations sont attribuées au pays désigné comme la dernière destination connue des marchandises au moment de l'exportation. Les exportations vers les États-Unis sont attribuées à l'état de destination.

Les importations sont attribuées au pays d'origine, c'est-à-dire au pays où les produits ont été cultivés, extraits ou fabriqués, conformément aux règlements des pays d'origines administrés par l'Agence des services frontaliers du Canada. Les importations en provenance des États-Unis sont attribuées à l'état d'origine. Avant 1988, la plupart des importations étaient attribuées aux pays d'exportation/consignation à l'exception des importations en provenance d'Amérique centrale ou d'Amérique du Sud.

**7. Principales zones commerciales :** Les « principales zones commerciales » sont les groupes de pays suivants:

**États-Unis :** (y compris le commerce avec Porto Rico et les Îles Vierges américaines).

**Japon :**

**U.E. (Union européenne) :** l'Allemagne, l'Autriche, Belgique, Bulgarie, Chypre, Danemark, Espagne, Estonie, Finlande, France, Grèce, Hongrie, Irlande, Italie, Lettonie, Luxembourg, Malte, Pays-Bas, Pologne, Portugal, République tchèque, Roumanie, Royaume-Uni, Slovaquie, Slovenia, et Suède.

**Autres O.C.D.É. :** Australie, Canada, Corée du Sud, Islande, Mexique, Norvège, Nouvelle-Zélande, Suisse, et Turquie. Les pays de l'Union européenne (U.E), les États-Unis, et le Japon sont aussi membres de l'O.C.D.É. - l'Organisation de coopération et de développement économique).

**Autres pays :** Ce groupe comprend tous les pays et territoires autres que les États-Unis, le Japon, les pays de l'U.E. et les autres pays de l'O.C.D.É.

**8. Cadre juridique :** Les statistiques des importations et celles des exportations pour les pays autres que les États-Unis sont tirées d'éléments qui figurent dans les dossiers administratifs d'Agence des services frontaliers du Canada, et qui ont été obtenus en vertu de la Loi sur les douanes. Des copies de ces documents (ou des renseignements qu'ils contiennent) sont envoyées à Statistique Canada, conformément à l'article 25 de la Loi sur la statistique. En conséquence, la divulgation de statistiques commerciales est régie à la fois par la Loi sur les douanes et par la Loi sur la statistique. Elle est assujettie aux dispositions de l'article 17.(2)(a) de cette dernière. La divulgation de la statistique des exportations vers les États-Unis est maintenant régie par un Protocole d'entente qui prévoit l'échange de statistiques détaillées sur les importations entre le Canada et les États-Unis.

Toute question portant sur un aspect des méthodes qui n'aurait pas été traité dans les pages précédentes doit être adressée à la section du marketing et des services à la clientèle, la Division du commerce international, Statistique Canada, Ottawa, Ontario, K1A 0T6.

**Téléphone :** 1-800-294-5583 ou à l'intérieur de l'indicatif régional 613-951-9647

**Télécopieur :** 1-800-664-0055 ou à l'intérieur de l'indicatif régional 613-951-0117

**Internet :** [commerce@statcan.gc.ca](mailto:commerce@statcan.gc.ca)