

N° 65-001-X au catalogue

# Le commerce international de marchandises du Canada



Août 2009



Statistique  
Canada

Statistics  
Canada

Canada

## Comment obtenir d'autres renseignements

Pour toute demande de renseignements au sujet de ce produit ou sur l'ensemble des données et des services de Statistique Canada, visiter notre site Web à [www.statcan.gc.ca](http://www.statcan.gc.ca). Vous pouvez également communiquer avec nous par courriel à [infostats@statcan.gc.ca](mailto:infostats@statcan.gc.ca) ou par téléphone entre 8 h 30 et 16 h 30 du lundi au vendredi aux numéros suivants :

### Centre de contact national de Statistique Canada

Numéros sans frais (Canada et États-Unis) :

Service de renseignements	1-800-263-1136
Service national d'appareils de télécommunications pour les malentendants	1-800-363-7629
Télécopieur	1-877-287-4369

Appels locaux ou internationaux :

Service de renseignements	1-613-951-8116
Télécopieur	1-613-951-0581

### Programme des services de dépôt

Service de renseignements	1-800-635-7943
Télécopieur	1-800-565-7757

## Comment accéder à ce produit

Le produit n° 65-001-X au catalogue est disponible gratuitement sous format électronique. Pour obtenir un exemplaire, il suffit de visiter notre site Web à [www.statcan.gc.ca](http://www.statcan.gc.ca) et de choisir la rubrique « Publications ».

## Normes de service à la clientèle

Statistique Canada s'engage à fournir à ses clients des services rapides, fiables et courtois. À cet égard, notre organisme s'est doté de *normes de service à la clientèle* que les employés observent. Pour obtenir une copie de ces normes de service, veuillez communiquer avec Statistique Canada au numéro sans frais 1-800-263-1136. Les normes de service sont aussi publiées sur le site [www.statcan.gc.ca](http://www.statcan.gc.ca) sous « À propos de nous » > « Offrir des services aux Canadiens ».

# Le commerce international de marchandises du Canada

Août 2009

Publication autorisée par le ministre responsable de Statistique Canada

© Ministre de l'Industrie, 2009

Tous droits réservés. Le contenu de la présente publication électronique peut être reproduit en tout ou en partie, et par quelque moyen que ce soit, sans autre permission de Statistique Canada, sous réserve que la reproduction soit effectuée uniquement à des fins d'étude privée, de recherche, de critique, de compte rendu ou en vue d'en préparer un résumé destiné aux journaux et/ou à des fins non commerciales. Statistique Canada doit être cité comme suit : Source (ou « Adapté de », s'il y a lieu) : Statistique Canada, année de publication, nom du produit, numéro au catalogue, volume et numéro, période de référence et page(s). Autrement, il est interdit de reproduire le contenu de la présente publication, ou de l'emmagasiner dans un système d'extraction, ou de le transmettre sous quelque forme ou par quelque moyen que ce soit, reproduction électronique, mécanique, photographique, pour quelque fin que ce soit, sans l'autorisation écrite préalable des Services d'octroi de licences, Division des services à la clientèle, Statistique Canada, Ottawa, Ontario, Canada K1A 0T6.

Octobre 2009

N° 65-001-X au catalogue, vol. 63, n° 8

ISSN 1916-1905

Périodicité : mensuelle

Ottawa

This publication is also available in English.

---

## **Note de reconnaissance**

*Le succès du système statistique du Canada repose sur un partenariat bien établi entre Statistique Canada et la population, les entreprises, les administrations canadiennes et les autres organismes. Sans cette collaboration et cette bonne volonté, il serait impossible de produire des statistiques précises et actuelles.*

# Information pour l'utilisateur

---

## Signes conventionnels

Les signes conventionnels suivants sont employés uniformément dans les publications de Statistique Canada :

- . indisponible pour toute période de référence
- .. indisponible pour une période de référence précise
- ... n'ayant pas lieu de figurer
- 0 zéro absolu ou valeur arrondie à zéro
- 0<sup>s</sup> valeur arrondie à 0 (zéro) là où il y a une distinction importante entre le zéro absolu et la valeur arrondie
- p provisoire
- r révisé
- x confidentiel en vertu des dispositions de la *Loi sur la statistique*
- E à utiliser avec prudence
- F trop peu fiable pour être publié

## Note aux utilisateurs

Les totaux sont calculés à partir de chiffres complets en dollars et sont arrondis indépendamment; par conséquent, les totaux peuvent ne pas être égaux à la somme de leurs composantes.

# Table des matières

---

<b>Faits saillants</b>	<b>5</b>
<b>Analyse</b>	<b>8</b>
<b>Tableaux statistiques</b>	
1 Commerce de marchandises du Canada, base de la balance de paiements, chiffres corrigés des variations saisonnières	13
1-1 Dollars courants	13
1-2 Dollars constants, 2002	14
1-3 Indice de prix (Laspeyres)	15
2 Exportations par groupes de marchandises, base de la balance des paiements, chiffres corrigés des variations saisonnières	16
2-1 Dollars courants	16
2-2 Dollars constants, 2002	18
3 Exportations nationales vers les pays sélectionnés, base douanière, chiffres non corrigés des variations saisonnières	20
3-1 Août	20
3-2 Total cumulatif, janvier à août	21
4 Exportations nationales par pays, base douanière, chiffres non corrigés des variations saisonnières	22
5 Exportations par province d'origine, base douanières, chiffres non corrigés des variations saisonnières	26
5-1 Août	26
5-2 Total cumulatif, janvier à août	27
6 Importations par groupes de marchandises, base de la balance des paiements, chiffres corrigés des variations saisonnières	28
6-1 Dollars courants	28
6-2 Dollars constants, 2002	30
7 Importations en provenance des pays sélectionnés, base douanière, chiffres non corrigés des variations saisonnières	32
7-1 Août	32
7-2 Total cumulatif, janvier à août	33
8 Exportations par pays, base douanière, chiffres non corrigés des variations saisonnières	34

## Table des matières – suite

9	Importations par province de dédouanement, base douanière, chiffres non corrigés des variations saisonnières	38
9-1	Août	38
9-2	Total cumulatif, janvier à août	39

## Qualité des données, concepts et méthodologie

	Notes techniques	40
--	------------------	----

## Faits saillants

---

- Les exportations et les importations de marchandises du Canada ont diminué en août, après avoir augmenté en juillet. Les exportations ont reculé de 5,1 % en raison d'une réduction de 5,0 % des volumes. Les importations ont fléchi de 2,8 % alors que les volumes diminuaient légèrement de 0,3 %. Par conséquent, le déficit commercial du Canada s'est élargi pour s'établir à 2,0 milliards de dollars en août, par rapport à 1,3 milliard de dollars en juillet.
- Après deux mois consécutifs de hausse, les exportations se sont chiffrées à 29,2 milliards de dollars en août, en baisse par rapport à 30,8 milliards de dollars en juillet. Les exportations ont baissé dans tous les secteurs et principalement dans ceux des machines et de l'équipement, des produits de l'agriculture et de la pêche, des biens industriels et des produits de l'automobile.
- Suite à une hausse de 9,4 % en juillet, les importations ont diminué en août, passant de 32,1 milliards de dollars à 31,2 milliards de dollars. Cette diminution était le résultat d'une baisse des prix de 2,6 %. Le secteur des machines et de l'équipement a représenté la moitié de la baisse des importations. Les produits énergétiques, les autres biens de consommation et les biens industriels ont également contribué à ce recul. La hausse des importations de produits de l'automobile a modéré la baisse.
- Depuis les niveaux records atteints en juillet 2008, les exportations et les importations ont connu une tendance générale à la baisse. Depuis juillet 2008, les volumes des exportations ont chuté de 21,3 % et les prix ont baissé de 16,3 %. En comparaison, les volumes des importations ont chuté de 18,1 %, tandis que les prix ont baissé de 3,5 %. Cependant, depuis avril 2009, les volumes des importations ont été à la hausse tandis que les prix ont diminué rapidement. Au cours de la même période, la baisse des volumes et des prix des exportations a ralenti.
- Les exportations vers les États-Unis ont baissé de 3,2 %, alors que les importations ont diminué de 3,3 % en août. Le Canada a ainsi affiché un excédent commercial de 2,2 milliards de dollars avec les États-Unis, un excédent qui est resté essentiellement le même qu'en juillet.
- Les exportations à destination des pays autres que les États-Unis ont connu un recul de 10,6 %. Les importations ont baissé de 2,0 %, principalement à cause d'une diminution des importations en provenance de l'Union européenne. Par conséquent, le déficit commercial du Canada avec les pays autres que les États-Unis a augmenté pour s'établir à 4,2 milliards de dollars en août, par rapport à 3,5 milliards de dollars en juillet.

### Note aux lecteurs

Le commerce de marchandises est l'une des composantes de la balance des paiements internationaux du Canada, qui inclut également le commerce des services, les revenus de placements, les transferts courants, les flux de capitaux et les flux financiers.

Les données sur le commerce international de marchandises par pays sont disponibles sur la base de la balance des paiements ainsi que sur la base douanière pour les États-Unis, le Japon et le Royaume-Uni. Les données sur le commerce des autres pays ne sont disponibles que sur la base douanière. On calcule les données sur la balance des paiements à partir des données sur la base douanière en faisant des ajustements liés à l'évaluation, à la couverture, au choix du moment et à la résidence. On effectue ces ajustements afin d'assurer la conformité avec les concepts et les définitions du Système de comptabilité nationale du Canada.

Les dollars constants dont il est question dans le texte sont calculés à l'aide de la formule du volume de Laspeyres.

## Révisions

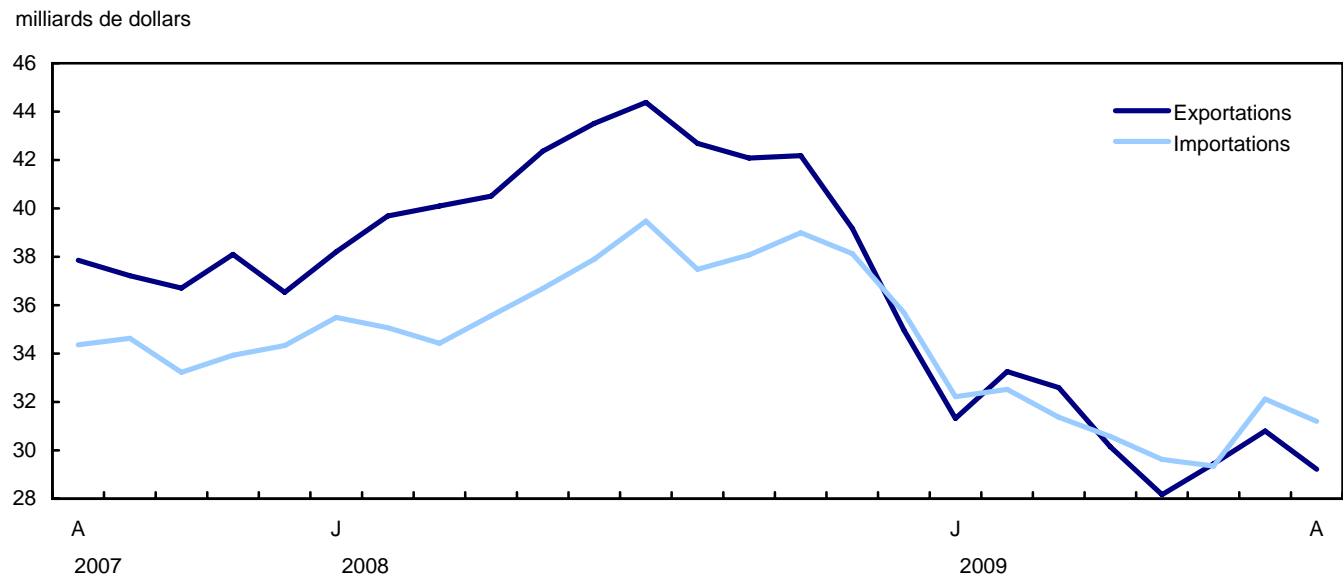
Les données sur le commerce de marchandises sont généralement révisées sur une base régulière, chaque mois de l'année en cours. Les révisions de l'année en cours se reflètent à la fois dans les données sur la base douanière et dans les données sur la base de la balance des paiements. Les révisions apportées aux données sur la base douanière de l'année précédente sont diffusées chaque trimestre. Les révisions apportées aux données sur la base de la balance des paiements des trois années précédentes sont diffusées annuellement en juin.

Divers facteurs rendent ces révisions nécessaires, notamment la réception tardive des documents relatifs aux importations et aux exportations, la présence de renseignements erronés dans les documents de douane, le remplacement des estimations par les chiffres réels, la reclassification des marchandises à la lumière de renseignements plus récents et la correction des variations saisonnières.

Les données révisées peuvent être consultées dans les tableaux appropriés de CANSIM.

### Graphique 1

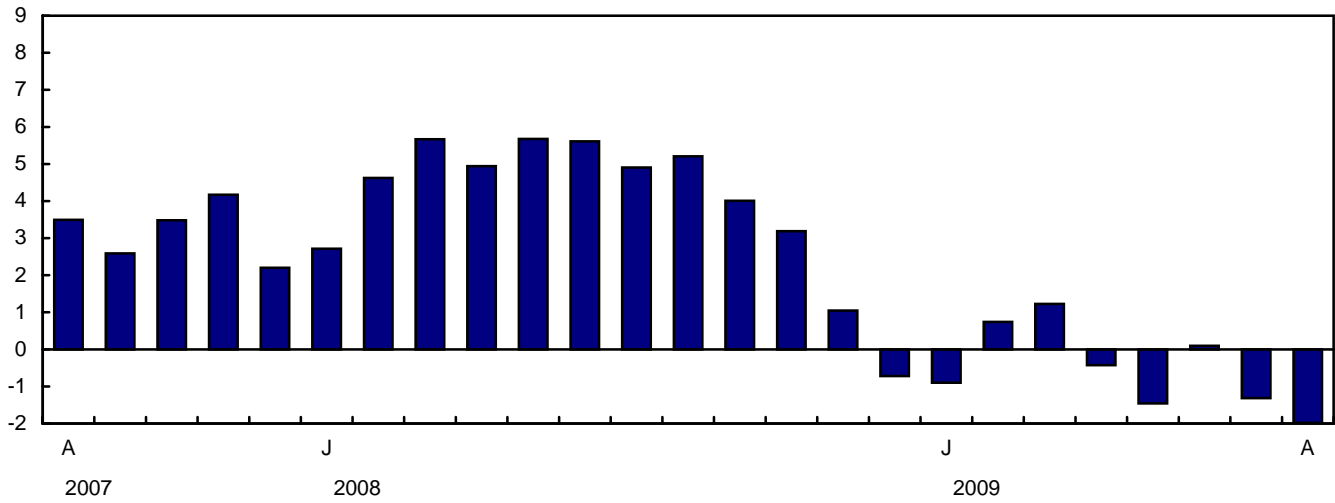
#### Exportations et importations, données désaisonnalisées, une base de la balance des paiements





**Graphique 2**  
**Solde commercial, données désaisonnalisées, une base de la balance des paiements**

milliards de dollars



## Analyse

---

### **La baisse des volumes explique le recul des exportations**

Les exportations de machines et d'équipement ont baissé de 10,4 % pour se chiffrer à 6,2 milliards de dollars, effaçant les hausses affichées en juillet. Cette chute reflète une contraction des volumes de 10,7 %. Bien que les baisses dans ce secteur aient été généralisées, les exportations d'aéronefs et de matériel de télécommunication ont tout particulièrement contribué à cette baisse.

Les exportations de produits de l'agriculture et de la pêche ont chuté de 10,3 % pour s'établir à 2,8 milliards de dollars, en grande partie à cause d'une baisse des volumes de 7,9 %. La diminution des exportations de canola, de blé et de produits végétaux a représenté la majeure partie de la baisse.

Les exportations de biens industriels ont reculé de 3,3 % pour se fixer à 6,2 milliards de dollars, alors que les volumes ont diminué de 6,5 %. La diminution des exportations de minéraux non métalliques bruts a été le principal facteur expliquant la baisse dans ce secteur. Les exportations de minerais métalliques, à l'exception des minerais de cuivre, ont également connu une baisse en août.

Les exportations de produits de l'automobile ont diminué de 5,5 % pour s'établir à 3,5 milliards de dollars. Les exportations de camions et d'autres véhicules automobiles ont baissé de 35,1 %, reflétant les fermetures d'usines de fabrication de camions. Depuis août 2008, les exportations de camions et d'autres véhicules automobiles ont chuté de 75,8 %. Les exportations de pièces de véhicules automobiles et de voitures particulières ont aussi diminué en août.

### **La moitié de la baisse des importations est imputable aux machines et à l'équipement**

Les importations de machines et d'équipement ont baissé de 4,9 % pour s'établir à 9,0 milliards de dollars, après de fortes hausses en juillet. Cette baisse est principalement due à une réduction des prix de 3,8 %. Les diminutions ont été généralisées dans ce secteur, les importations d'aéronefs et d'autre matériel de transport ayant représenté la moitié de la baisse.

Après quatre mois de croissance, les importations de produits énergétiques ont reculé de 9,8 % pour se chiffrer à 2,9 milliards de dollars. Les importations de pétrole brut ont chuté de 12,0 %, en grande partie à cause d'une réduction des volumes. Les produits du pétrole et du charbon ont également diminué, principalement en raison de la baisse des importations d'essence à moteur.

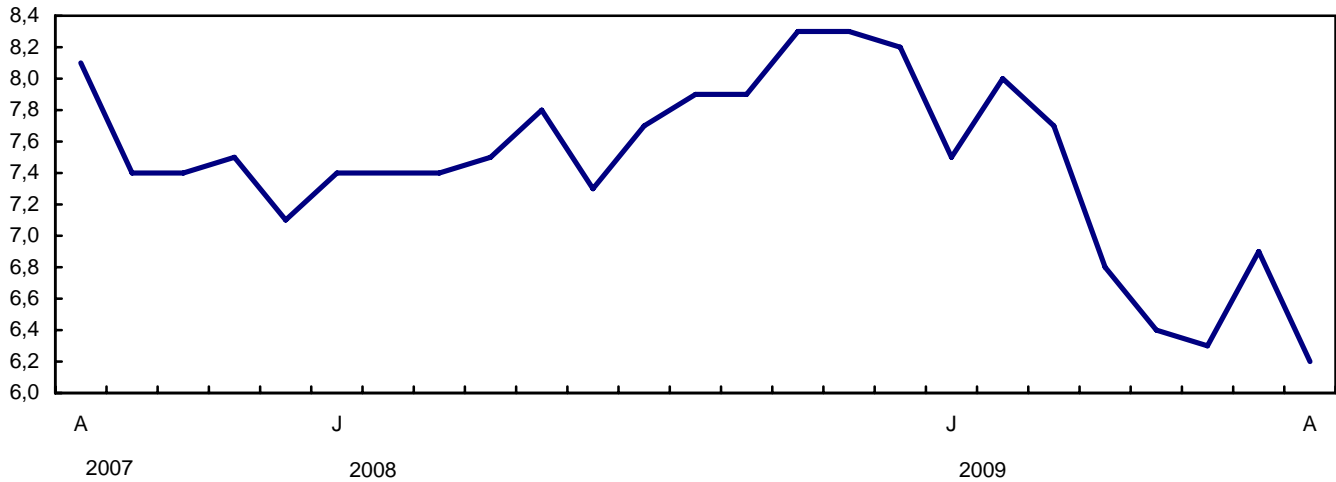
Les importations d'autres biens de consommation ont diminué de 4,9 % pour se fixer à 4,6 milliards de dollars. Bien que les baisses aient été généralisées, la réduction des importations de médicaments et produits pharmaceutiques, ainsi que de vêtements d'extérieur était principalement responsable de ce recul.

Les importations de biens industriels ont diminué de 3,4 % pour s'établir à 5,8 milliards de dollars, en grande partie à cause d'une baisse des importations de produits chimiques. La hausse des importations de métaux précieux a en partie compensé la baisse dans ce secteur.

Les importations de produits de l'automobile ont augmenté de 3,8 % pour se chiffrer à 5,0 milliards de dollars, en raison d'une augmentation des volumes de 4,9 %. Les importations de camions et d'autres véhicules à moteur ont augmenté de 26,1 % dans un effort visant à réapprovisionner les inventaires et à compenser les véhicules qui ne sont plus fabriqués au Canada.

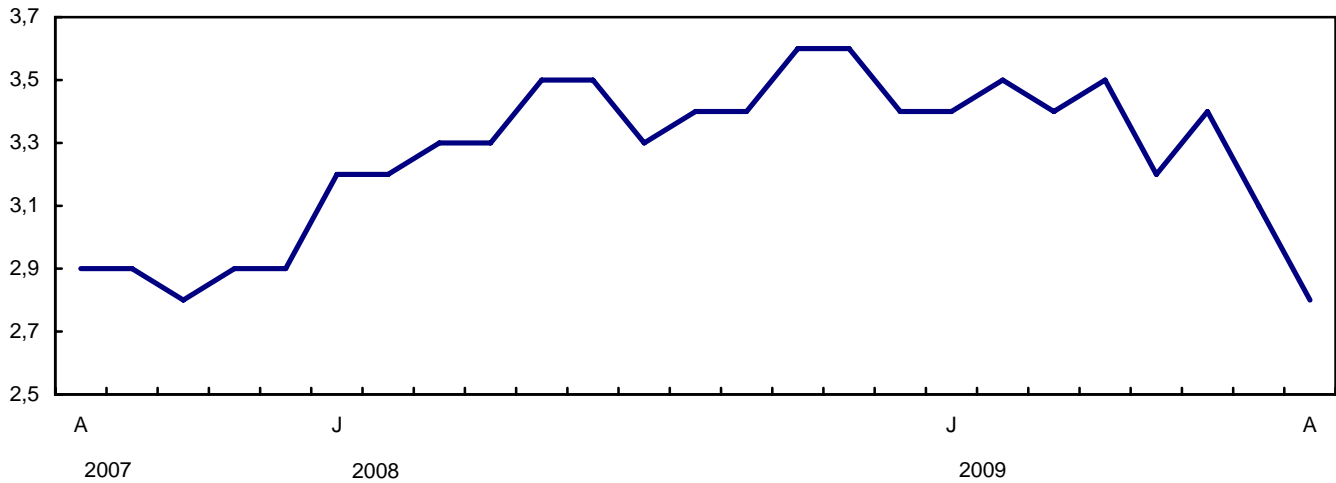
**Graphique 1**  
**Exportations de machines et équipement, données désaisonnalisées, une base de la balance des paiements**

milliards de dollars

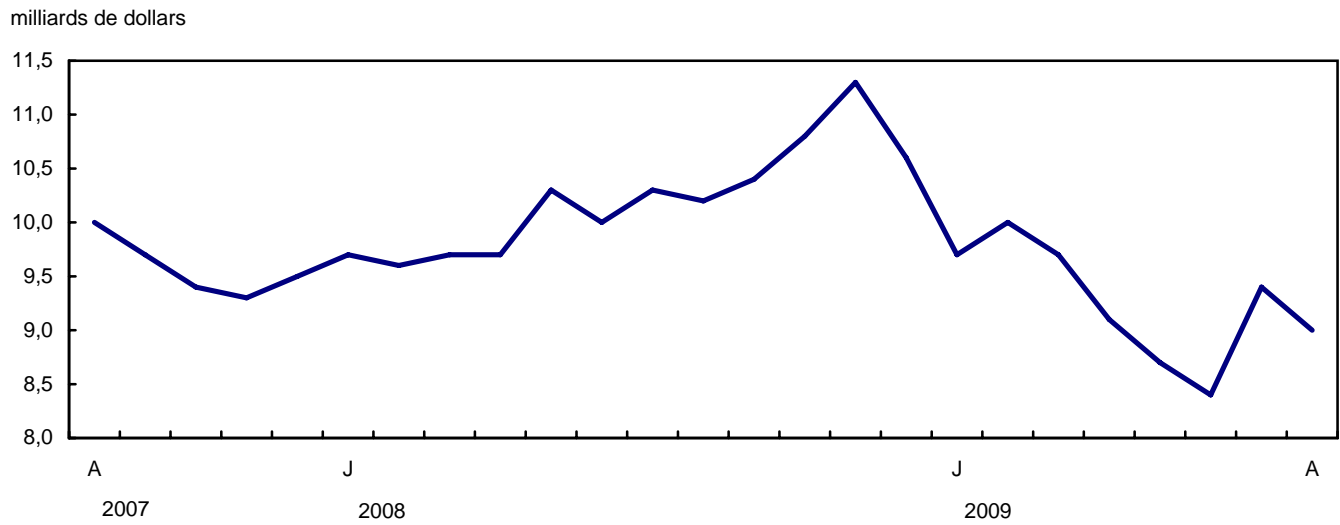


**Graphique 2**  
**Exportations de produits de l'agriculture et de la pêche, données désaisonnalisées, une base de la balance des paiements**

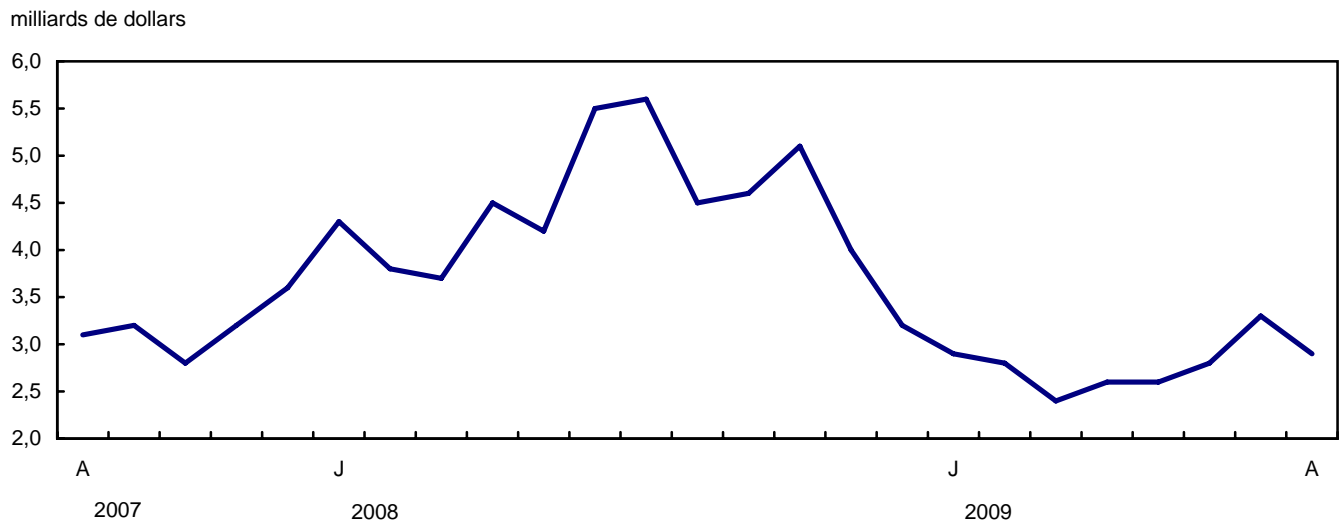
milliards de dollars



**Graphique 3**  
**Importations de machines et équipement, données désaisonnalisées, une base de la balance des paiements**



**Graphique 4**  
**Importations de produits énergétiques, données désaisonnalisées, une base de la balance des paiements**



## Tableau explicatif 1

## Commerce de marchandises par marchés principaux, base de la balance des paiements, chiffres corrigés de variations saisonnières

	Juillet	Août	Variation		Cumulatif		Variation sur l'année	Août	
	2009	2009			2008	2009	précédente	2009/2008	
	millions de dollars		pourcentage		millions de dollars		pourcentage		
<b>Exportations vers:</b>									
États-Unis	22 580	21 866	-715	-3,2	252 511	179 191	-73 319	-29,0	-31,9
Japon	780	637	-143	-18,3	7 624	6 071	-1 553	-20,4	-43,0
Union européenne <sup>1</sup>	2 409	2 251	-159	-6,6	25 873	20 958	-4 915	-19,0	-35,2
Autres l'Organisation de coopération et de développement économique <sup>2</sup>	1 566	1 301	-265	-16,9	13 834	10 759	-3 075	-22,2	-28,2
Autres pays	3 466	3 163	-303	-8,7	31 602	27 972	-3 630	-11,5	-24,2
<b>Total</b>	<b>30 801</b>	<b>29 217</b>	<b>-1 585</b>	<b>-5,1</b>	<b>331 444</b>	<b>244 953</b>	<b>-86 492</b>	<b>-26,1</b>	<b>-31,6</b>
<b>Importation de:</b>									
États-Unis	20 368	19 693	-674	-3,3	185 506	156 705	-28 801	-15,5	-17,4
Japon	790	835	44	5,6	7 733	6 326	-1 408	-18,2	-9,0
Union européenne <sup>1</sup>	3 319	2 986	-333	-10,0	30 687	25 753	-4 934	-16,1	-23,9
Autres l'Organisation de coopération et de développement économique <sup>2</sup>	2 311	2 471	161	6,9	17 895	17 306	-588	-3,3	2,6
Autres pays	5 329	5 217	-112	-2,1	50 280	42 882	-7 398	-14,7	-18,3
<b>Total</b>	<b>32 117</b>	<b>31 202</b>	<b>-915</b>	<b>-2,8</b>	<b>292 101</b>	<b>248 972</b>	<b>-43 129</b>	<b>-14,8</b>	<b>-16,7</b>
<b>Solde commercial:</b>									
États-Unis	2 213	2 172	-40	...	67 005	22 486	-44 518	...	...
Japon	-11	-198	-187	...	-109	-254	-145	...	...
Union européenne <sup>1</sup>	-909	-735	174	...	-4 813	-4 794	19	...	...
Autres l'Organisation de coopération et de développement économique <sup>2</sup>	-745	-1 171	-425	...	-4 061	-6 547	-2 486	...	...
Autres pays	-1 863	-2 054	-191	...	-18 678	-14 909	3 768	...	...
<b>Total</b>	<b>-1 316</b>	<b>-1 985</b>	<b>-670</b>	<b>...</b>	<b>39 344</b>	<b>-4 019</b>	<b>-43 363</b>	<b>...</b>	<b>...</b>

1. Union européenne comprend : Allemagne, Autriche, Belgique, Bulgarie, Chypre, Danemark, Espagne, Estonie, Finlande, France, Grèce, Hongrie, Irlande, Italie, Lettonie, Lituanie, Luxembourg, Malte, Pays-Bas, Pologne, Portugal, République tchèque, Roumanie, Royaume-Uni, Slovaquie, Slovénie et Suède.
2. Autres l'Organisation de coopération et de développement économique comprend : Australie, Canada, Corée du Sud, Islande, Mexique, Norvège, Nouvelle-Zélande, Suisse et Turquie.

## Tableau explicatif 2

## Rapprochement de données - Base douanière et base de la balance des paiements, chiffres non corrigés de variations saisonnières

	2009							2008
	Août	Juillet	Juin	Mai	Avril	Mars	Annuel	
	millions de dollars							
<b>Exportations</b>								
<b>Base douanière</b>	<b>28 394</b>	<b>29 238</b>	<b>29 200</b>	<b>27 478</b>	<b>29 724</b>	<b>32 743</b>	<b>483 630</b>	
<b>Ajustements de la balance des paiements</b>	<b>841</b>	<b>12 03</b>	<b>1 068</b>	<b>1 247</b>	<b>943</b>	<b>1 239</b>	<b>6 227</b>	
Évaluation et résidence								
Fret intérieur	470	502	487	465	509	565	6 997	
Autre évaluation et résidence	-479	-539	-49	-378	-488	-494	-16 564	
Périodes	85	72	21	-23	-22	18	-79	
Couverture	765	1 168	609	1 183	944	1 150	15 873	
<b>Base de la balance des paiements</b>	<b>29 235</b>	<b>30 441</b>	<b>30 268</b>	<b>28 725</b>	<b>30 667</b>	<b>33 982</b>	<b>489 857</b>	
<b>Importations</b>								
<b>Base douanière</b>	<b>30 087</b>	<b>30 402</b>	<b>29 716</b>	<b>28 314</b>	<b>30 728</b>	<b>32 063</b>	<b>433 519</b>	
<b>Ajustements de la balance des paiements</b>	<b>756</b>	<b>776</b>	<b>839</b>	<b>1 064</b>	<b>748</b>	<b>844</b>	<b>9 469</b>	
Évaluation et résidence								
Fret intérieur	642	651	645	617	636	657	8 908	
Autre évaluation et résidence	-15	-8	20	68	23	-17	-653	
Périodes	0	0	0	0	0	0	0	
Couverture	129	133	174	379	89	204	1 214	
<b>Base de la balance des paiements</b>	<b>30 843</b>	<b>31 178</b>	<b>30 555</b>	<b>29 378</b>	<b>31 476</b>	<b>32 907</b>	<b>442 988</b>	

## **Tableaux statistiques**

---

---

Tableau 1-1

## Commerce de marchandises du Canada, base de la balance de paiements, chiffres corrigés des variations saisonnières — Dollars courants

	Exportations	Importations	Solde	Variation		
				Exportations	Importations	Solde
				pourcentage		millions de dollars
	millions de dollars			pourcentage		millions de dollars
2005	450 210	387 838	62 372	0,0	0,0	0
2006	453 951	404 345	49 606	0,8	4,3	-12 767
2007	463 127	415 229	47 898	2,0	2,7	-1 708
2008	489 857	442 988	46 869	5,8	6,7	-1 029
<b>2007</b>						
Premier trimestre	120 454	106 198	14 256	4,4	3,1	1 887
Deuxième trimestre	118 191	103 166	15 025	-1,9	-2,9	769
Troisième trimestre	113 144	104 379	8 765	-4,3	1,2	-6 260
Quatrième trimestre	111 338	101 486	9 852	-1,6	-2,8	1 088
<b>2008</b>						
Premier trimestre	117 996	104 991	13 005	6,0	3,5	3 152
Deuxième trimestre	126 385	110 154	16 230	7,1	4,9	3 226
Troisième trimestre	129 144	115 028	14 116	2,2	4,4	-2 114
Quatrième trimestre	116 332	112 815	3 517	-9,9	-1,9	-10 599
<b>2009</b>						
Premier trimestre	97 172	96 106	1 066	-16,5	-14,8	-2 452
Deuxième trimestre	87 762	89 546	-1 784	-9,7	-6,8	-2 850
<b>2008</b>						
Janvier	38 209	35 496	2 713	4,6	3,4	512
Février	39 689	35 067	4 623	3,9	-1,2	1 909
Mars	40 097	34 428	5 669	1,0	-1,8	1 046
Avril	40 507	35 564	4 943	1,0	3,3	-726
Mai	42 365	36 688	5 677	4,6	3,2	733
Juin	43 513	37 902	5 611	2,7	3,3	-66
Juillet	44 379	39 476	4 903	2,0	4,2	-708
Août	42 685	37 479	5 206	-3,8	-5,1	302
Septembre	42 080	38 073	4 008	-1,4	1,6	-1 198
Octobre	42 181	38 991	3 190	0,2	2,4	-818
Novembre	39 177	38 129	1 049	-7,1	-2,2	-2 141
Décembre	34 974	35 695	-721	-10,7	-6,4	-1 770
<b>2009</b>						
Janvier	31 319	32 220	-901	-10,4	-9,7	-180
Février	33 259	32 517	742	6,2	0,9	1 643
Mars	32 594	31 370	1 224	-2,0	-3,5	482
Avril	30 146	30 572	-425	-7,5	-2,5	-1 650
Mai	28 171	29 627	-1 456	-6,6	-3,1	-1 031
Juin	29 445	29 347	97	4,5	-0,9	1 553
Juillet	30 801	32 117	-1 316	4,6	9,4	-1 413
Août	29 217	31 202	-1 985	-5,1	-2,8	-670

**Note(s) :** En raison de l'arrondissement, les données mensuelles peuvent ne pas correspondre aux données trimestrielles, et les données trimestrielles peuvent ne pas correspondre aux données annuelles.

**Tableau 1-2**  
**Commerce de marchandises du Canada, base de la balance de paiements, chiffres corrigés des variations**  
**saisonniers — Dollars constants, 2002**

	Exportations	Importations	Solde	Variation	
				Exportations	Importations
				pourcentage	
millions de dollars					
pourcentage					
2005	439 306	431 680	7 626	0,0	0,0
2006	443 398	456 881	-13 483	0,9	5,8
2007	449 581	483 522	-33 941	1,4	5,8
2008	415 123	485 171	-70 048	-7,7	0,3
<b>2007</b>					
Premier trimestre	113 771	117 511	-3 740	2,0	1,6
Deuxième trimestre	113 538	118 154	-4 615	-0,2	0,5
Troisième trimestre	112 008	123 373	-11 366	-1,3	4,4
Quatrième trimestre	110 264	124 484	-14 220	-1,6	0,9
<b>2008</b>					
Premier trimestre	107 366	123 120	-15 754	-2,6	-1,1
Deuxième trimestre	105 949	123 992	-18 043	-1,3	0,7
Troisième trimestre	104 458	124 141	-19 683	-1,4	0,1
Quatrième trimestre	97 350	113 917	-16 567	-6,8	-8,2
<b>2009</b>					
Premier trimestre	87 856	98 105	-10 248	-9,8	-13,9
Deuxième trimestre	82 417	95 985	-13 568	-6,2	-2,2
<b>2008</b>					
Janvier	35 336	41 546	-6 210	0,0	1,2
Février	36 473	41 373	-4 900	3,2	-0,4
Mars	35 557	40 201	-4 644	-2,5	-2,8
Avril	35 078	40 481	-5 404	-1,3	0,7
Mai	35 639	41 927	-6 288	1,6	3,6
Juin	35 233	41 584	-6 351	-1,1	-0,8
Juillet	35 530	43 031	-7 502	0,8	3,5
Août	34 592	40 426	-5 834	-2,6	-6,1
Septembre	34 337	40 684	-6 347	-0,7	0,6
Octobre	33 470	39 215	-5 745	-2,5	-3,6
Novembre	32 772	38 542	-5 770	-2,1	-1,7
Décembre	31 108	36 160	-5 052	-5,1	-6,2
<b>2009</b>					
Janvier	28 289	33 060	-4 771	-9,1	-8,6
Février	30 107	33 116	-3 009	6,4	0,2
Mars	29 460	31 929	-2 469	-2,2	-3,6
Avril	28 185	31 698	-3 514	-4,3	-0,7
Mai	26 854	32 108	-5 254	-4,7	1,3
Juin	27 378	32 178	-4 800	2,0	0,2
Juillet	29 421	35 343	-5 922	7,5	9,8
Août	27 945	35 256	-7 311	-5,0	-0,2

**Note(s) :** En raison de l'arrondissement, les données mensuelles peuvent ne pas correspondre aux données trimestrielles, et les données trimestrielles peuvent ne pas correspondre aux données annuelles.



Tableau 1-3

**Commerce de marchandises du Canada, base de la balance de paiements, chiffres corrigés des variations saisonnières — Indice de prix (Laspeyres)**

	2002=100			Variation		
	Exportations	Importations	Termes de l'échange	Exportations	Importations	Termes de l'échange
	millions de dollars			pourcentage		
2005	104,6	92,2	113,4	0,0	0,0	0,0
2006	105,1	92,7	113,3	0,4	0,5	-0,1
2007	107,2	91,6	117,0	2,0	-1,2	3,2
2008	116,3	97,6	119,1	8,5	6,6	1,9
<b>2007</b>						
Premier trimestre	109,5	95,2	115,0	3,1	1,9	1,2
Deuxième trimestre	112,0	92,9	120,5	2,3	-2,4	4,7
Troisième trimestre	105,0	90,1	116,5	-6,2	-3,0	-3,2
Quatrième trimestre	105,6	88,0	119,9	0,5	-2,3	2,9
<b>2008</b>						
Premier trimestre	111,3	90,4	123,1	5,4	2,7	2,7
Deuxième trimestre	118,5	95,2	124,5	6,4	5,2	1,2
Troisième trimestre	121,8	101,1	120,6	2,8	6,2	-3,4
Quatrième trimestre	114,0	103,9	109,7	-6,4	2,8	-9,2
<b>2009</b>						
Premier trimestre	109,2	101,4	107,7	-4,2	-2,4	-1,8
Deuxième trimestre	105,4	97,7	107,9	-3,5	-3,6	0,1
<b>2008</b>						
Janvier	109,7	89,9	122,0	2,3	1,9	0,4
Février	110,0	90,0	122,2	0,3	0,2	0,2
Mars	113,2	91,3	124,0	2,9	1,4	1,5
Avril	116,3	93,4	124,6	2,7	2,2	0,5
Mai	118,5	94,5	125,4	1,9	1,2	0,7
Juin	120,9	97,7	123,7	2,0	3,4	-1,3
Juillet	123,8	99,5	124,4	2,4	1,8	0,6
Août	121,6	101,8	119,4	-1,8	2,3	-4,1
Septembre	120,0	101,9	117,8	-1,3	0,1	-1,4
Octobre	121,6	104,8	116,1	1,3	2,8	-1,5
Novembre	116,6	104,2	111,9	-4,1	-0,5	-3,6
Décembre	111,5	102,7	108,5	-4,4	-1,4	-3,0
<b>2009</b>						
Janvier	109,3	100,6	108,7	-2,0	-2,1	0,1
Février	109,4	101,2	108,1	0,1	0,7	-0,5
Mars	109,5	102,3	107,0	0,1	1,1	-1,0
Avril	106,8	100,6	106,2	-2,4	-1,7	-0,7
Mai	104,7	96,9	108,1	-2,0	-3,7	1,7
Juin	104,5	95,7	109,1	-0,2	-1,2	1,0
Juillet	103,6	95,7	108,3	-0,8	-0,0	-0,8
Août	102,6	94,1	109,0	-1,0	-1,6	0,6

**Note(s) :** En raison de l'arrondissement, les données mensuelles peuvent ne pas correspondre aux données trimestrielles, et les données trimestrielles peuvent ne pas correspondre aux données annuelles.

Tableau 2-1

## Exportations par groupes de marchandises, base de la balance des paiements, chiffres corrigés des variations saisonnières — Dollars courants

	Juillet	Août	Variation		Total cumulatif		Variation sur l'année		Août
	2009	2009			2008	2009	précédente		2009-2008
	millions de dollars		pourcentage		millions de dollars		pourcentage		
<b>Total</b>	<b>30 801</b>	<b>29 217</b>	<b>-1 585</b>	<b>-5,1</b>	<b>331 444</b>	<b>244 953</b>	<b>-86 492</b>	<b>-26,1</b>	<b>-31,6</b>
<b>Produits de l'agriculture et de la pêche</b>	<b>3 135</b>	<b>2 813</b>	<b>-322</b>	<b>-10,3</b>	<b>26 783</b>	<b>26 272</b>	<b>-511</b>	<b>-1,9</b>	<b>-17,7</b>
Blé	508	435	-73	-14,4	4 722	4 337	-385	-8,1	-19,9
Autres produits de l'agriculture et de la pêche	2 627	2 378	-249	-9,5	22 061	21 935	-127	-0,6	-17,2
Animaux vivants	143	107	-37	-25,5	1 611	1 231	-379	-23,5	-42,0
Poisson et préparations de poisson	320	309	-11	-3,5	2 801	2 713	-88	-3,1	-15,3
Orge	19	43	24	129,1	521	338	-184	-35,3	234,2
Farine de blé	7	7	0	4,9	72	55	-17	-23,5	-27,4
Autres céréales, non moulues	54	36	-18	-33,5	642	427	-215	-33,4	-47,8
Autres préparations céréalières	255	258	3	1,1	1 840	2 024	184	10,0	3,4
Viandes et préparations de viandes	356	348	-8	-2,4	2 917	2 995	77	2,6	-17,5
Boissons alcooliques	60	55	-5	-7,9	549	496	-53	-9,6	-20,8
Autres aliments, provendes, boissons et tabacs	913	831	-81	-8,9	7 085	7 584	499	7,0	-10,2
Graine de colza	305	216	-89	-29,2	2 529	2 509	-21	-0,8	-37,5
Autres produits végétaux bruts	195	168	-27	-13,7	1 494	1 563	69	4,6	-24,4
<b>Produits énergétiques</b>	<b>6 562</b>	<b>6 559</b>	<b>-3</b>	<b>-0,0</b>	<b>89 021</b>	<b>51 103</b>	<b>-37 918</b>	<b>-42,6</b>	<b>-41,3</b>
Pétrole brut	3 698	3 727	29	0,8	43 939	26 110	-17 828	-40,6	-35,5
Gaz naturel	1 068	1 042	-26	-2,4	23 559	10 454	-13 105	-55,6	-62,1
Autres produits énergétiques	1 796	1 789	-7	-0,4	21 523	14 538	-6 985	-32,5	-32,2
Charbon et substances bitumineuses brutes	385	345	-41	-10,5	3 234	3 026	-208	-6,4	-43,4
Dérivés du pétrole et du charbon	1 263	1 286	22	1,8	15 583	9 896	-5 686	-36,5	-25,7
Electricité	147	159	12	8,0	2 707	1 615	-1 092	-40,3	-47,0
<b>Produits forestiers</b>	<b>1 578</b>	<b>1 524</b>	<b>-55</b>	<b>-3,5</b>	<b>16 982</b>	<b>13 151</b>	<b>-3 831</b>	<b>-22,6</b>	<b>-27,5</b>
Bois d'oeuvre et produits connexes	558	573	15	2,7	6 137	4 465	-1 672	-27,2	-26,9
Autres matières en bois brutes	45	43	-2	-4,7	425	346	-79	-18,7	-35,1
Bois d'oeuvre	318	330	12	3,8	3 566	2 519	-1 047	-29,3	-26,8
Autres demi-produits en bois	195	200	5	2,5	2 146	1 600	-546	-25,4	-25,1
Pâte de bois et autres produits du bois	361	348	-13	-3,6	4 431	2 982	-1 449	-32,7	-31,0
Papier journal, autres papiers et cartons	659	602	-56	-8,6	6 414	5 703	-711	-11,1	-26,0
Papier journal	329	285	-44	-13,3	3 384	2 984	-400	-11,8	-34,5
Autres papiers et carton	330	318	-13	-3,8	3 030	2 719	-311	-10,3	-16,2
<b>Biens industriels</b>	<b>6 463</b>	<b>6 248</b>	<b>-214</b>	<b>-3,3</b>	<b>75 803</b>	<b>51 934</b>	<b>-23 870</b>	<b>-31,5</b>	<b>-38,5</b>
Minerais métalliques	900	854	-45	-5,1	10 531	6 635	-3 896	-37,0	-44,0
Minerais, concentrés et déchets de fer	396	370	-27	-6,7	3 222	2 998	-224	-6,9	-26,7
Minerais, concentrés et déchets de cuivre	176	226	51	28,8	1 642	1 078	-564	-34,4	-27,1
Minerais, concentrés et déchets de nickel	121	104	-17	-13,8	2 991	928	-2 063	-69,0	-67,1
Minerais, concentrés et déchets de zinc	35	22	-13	-36,3	265	166	-100	-37,6	-65,7
Autres minerais, concentrés, déchets métalliques	172	132	-40	-23,2	2 411	1 465	-945	-39,2	-59,9
Produits chimiques, plastiques et engrais	2 055	2 065	10	0,5	23 330	17 052	-6 278	-26,9	-34,8
Produits chimiques inorganiques	253	267	13	5,3	3 614	2 735	-879	-24,3	-44,7
Produits chimiques organiques	402	403	2	0,4	4 782	3 087	-1 696	-35,5	-33,9
Engrais et matières fertilisantes	420	408	-12	-2,9	4 273	3 090	-1 182	-27,7	-43,0
Caoutchouc synthétique et matières plastiques	757	753	-4	-0,5	8 435	6 285	-2 150	-25,5	-30,5
Autres produits chimiques	222	234	11	5,1	2 227	1 855	-371	-16,7	-14,4

Tableau 2-1 – suite

## Exportations par groupes de marchandises, base de la balance des paiements, chiffres corrigés des variations saisonnières — Dollars courants

	Juillet	Août	Variation		Total cumulatif		Variation sur l'année		Août
	2009	2009			2008	2009	précédente		2009-2008
	millions de dollars		pourcentage		millions de dollars		pourcentage		
<b>Métaux et alliages</b>	<b>2 207</b>	<b>2 215</b>	<b>8</b>	<b>0,4</b>	<b>28 006</b>	<b>17 676</b>	<b>-10 330</b>	<b>-36,9</b>	<b>-39,4</b>
Fer et acier primaires	11	15	3	29,2	928	249	-680	-73,2	-88,7
Barres, tiges, tôles et feuilles d'acier	229	259	29	12,7	3 443	1 891	-1 552	-45,1	-46,0
Autres fer, acier et alliages	199	169	-30	-15,0	2 625	1 583	-1 042	-39,7	-50,5
Aluminium, y compris alliages	475	489	14	2,9	6 225	3 826	-2 399	-38,5	-42,4
Cuivre et alliages	156	186	30	19,4	3 243	1 396	-1 847	-57,0	-53,5
Nickel et alliages	179	141	-38	-21,3	2 697	1 362	-1 335	-49,5	-48,2
Métaux précieux et alliages	787	775	-13	-1,6	6 750	6 119	-631	-9,4	-18,6
Zinc et alliages	94	98	4	4,7	1 041	663	-378	-36,3	-7,9
Autres métaux non ferreux et alliages	75	83	8	10,3	1 054	587	-467	-44,3	-33,7
<b>Autres biens industriels</b>	<b>1 301</b>	<b>1 115</b>	<b>-187</b>	<b>-14,4</b>	<b>13 936</b>	<b>10 570</b>	<b>-3 366</b>	<b>-24,2</b>	<b>-38,5</b>
Amiante, non ouvré	7	6	-0	-7,1	44	45	2	3,5	-3,9
Autres produits bruts d'origine animale	50	53	3	5,3	585	464	-121	-20,8	-15,0
Autres minéraux non métalliques bruts	231	69	-162	-70,3	3 404	1 829	-1 575	-46,3	-85,6
Autres matières brutes, non comestibles	60	52	-9	-14,2	390	412	22	5,6	-4,3
Ouvrages de base en métal	347	326	-20	-5,9	3 625	2 813	-812	-22,4	-28,6
Demi-produits en matières textiles	169	168	-1	-0,4	1 623	1 395	-228	-14,0	-16,5
Produits minéraux non métalliques de base	160	159	-1	-0,5	1 584	1 329	-255	-16,1	-20,1
Autres matières travaillées, non comestibles	277	280	4	1,3	2 681	2 283	-399	-14,9	-21,3
<b>Machines et équipement</b>	<b>6 914</b>	<b>6 195</b>	<b>-718</b>	<b>-10,4</b>	<b>60 307</b>	<b>55 873</b>	<b>-4 435</b>	<b>-7,4</b>	<b>-21,2</b>
Machines industrielles et agricoles	1 532	1 475	-58	-3,8	15 128	13 405	-1 724	-11,4	-27,1
Machinerie industrielle	1 351	1 329	-22	-1,6	13 760	11 993	-1 766	-12,8	-27,2
Machinerie agricole, y compris tracteurs	182	146	-36	-19,7	1 368	1 411	43	3,1	-25,9
<b>Aéronefs et autres équipements de transport</b>	<b>1 808</b>	<b>1 511</b>	<b>-297</b>	<b>-16,4</b>	<b>13 164</b>	<b>13 272</b>	<b>108</b>	<b>0,8</b>	<b>-9,0</b>
Aéronefs, moteurs d'aéronefs et leurs pièces	1 485	1 173	-313	-21,1	9 818	10 594	776	7,9	-7,2
Autres matériels de transport	322	338	16	4,9	3 346	2 679	-668	-20,0	-14,6
<b>Autres machines et équipements</b>	<b>3 573</b>	<b>3 210</b>	<b>-364</b>	<b>-10,2</b>	<b>32 015</b>	<b>29 196</b>	<b>-2 819</b>	<b>-8,8</b>	<b>-23,2</b>
Téléviseurs, équipement de télécommunication et équipement connexe	817	653	-164	-20,0	6 312	6 228	-85	-1,3	-18,9
Machines et matériel de bureau	420	373	-48	-11,3	4 018	3 359	-660	-16,4	-29,6
Autres matériels et outils	1 565	1 446	-119	-7,6	15 143	13 096	-2 048	-13,5	-26,0
Autres produits finis, non comestibles	771	738	-33	-4,3	6 541	6 514	-27	-0,4	-17,1
<b>Produits de l'automobile</b>	<b>3 737</b>	<b>3 532</b>	<b>-205</b>	<b>-5,5</b>	<b>41 666</b>	<b>26 501</b>	<b>-15 165</b>	<b>-36,4</b>	<b>-31,6</b>
Voitures particulières et châssis	2 261	2 221	-39	-1,7	23 071	14 564	-8 506	-36,9	-24,2
Camions et autres véhicules moteurs	282	183	-99	-35,1	5 074	3 107	-1 967	-38,8	-75,8
Pièces de véhicules automobiles	1 194	1 127	-67	-5,6	13 522	8 830	-4 691	-34,7	-23,7
<b>Autres biens de consommation</b>	<b>1 492</b>	<b>1 429</b>	<b>-63</b>	<b>-4,2</b>	<b>11 926</b>	<b>12 395</b>	<b>470</b>	<b>3,9</b>	<b>-10,3</b>
<b>Transactions spéciales commerciales</b>	<b>511</b>	<b>520</b>	<b>9</b>	<b>1,7</b>	<b>5 294</b>	<b>4 380</b>	<b>-913</b>	<b>-17,3</b>	<b>-31,7</b>
<b>Ajustements de la balance des paiements non distribués</b>	<b>411</b>	<b>397</b>	<b>-14</b>	<b>-3,4</b>	<b>3 662</b>	<b>3 345</b>	<b>-317</b>	<b>-8,7</b>	<b>-13,5</b>

**Tableau 2-2**  
**Exportations par groupes de marchandises, base de la balance des paiements, chiffres corrigés des variations**  
**saisonniers — Dollars constants, 2002**

	Juillet	Août	Variation		Total cumulatif		Variation sur l'année		Août
	2009	2009			2008	2009	précédente		2009-2008
	millions de dollars		pourcentage		millions de dollars		pourcentage		
<b>Total</b>	<b>29 421</b>	<b>27 945</b>	<b>-1 476</b>	<b>-5,0</b>	<b>283 436</b>	<b>227 639</b>	<b>-55 797</b>	<b>-19,7</b>	<b>-19,2</b>
<b>Produits de l'agriculture et de la pêche</b>	<b>3 046</b>	<b>2 807</b>	<b>-240</b>	<b>-7,9</b>	<b>24 618</b>	<b>24 696</b>	<b>78</b>	<b>0,3</b>	<b>-5,2</b>
Blé	440	367	-73	-16,7	2 745	3 575	830	30,2	14,1
Autres produits de l'agriculture et de la pêche	2 606	2 440	-166	-6,4	21 873	21 121	-752	-3,4	-7,6
Animaux vivants	165	130	-35	-21,4	1 872	1 371	-501	-26,7	-32,0
Poisson et préparations de poisson	379	374	-4	-1,2	3 252	3 138	-114	-3,5	-7,5
Orge	18	37	19	107,9	361	256	-105	-29,1	410,6
Farine de blé	6	7	0	6,5	57	49	-8	-14,7	-20,5
Autres céréales, non moulues	50	41	-9	-18,0	555	397	-157	-28,4	-20,3
Autres préparations céréalières	214	211	-3	-1,3	1 719	1 628	-91	-5,3	-1,7
Viandes et préparations de viandes	426	429	3	0,7	3 394	3 280	-114	-3,4	0,4
Boissons alcooliques	99	93	-6	-6,4	913	839	-74	-8,1	-12,1
Autres aliments, provendes, boissons et tabacs	819	784	-36	-4,4	6 918	6 667	-250	-3,6	-9,3
Graine de colza	269	194	-75	-27,8	1 669	2 210	540	32,4	-9,1
Autres produits végétaux bruts	161	141	-20	-12,3	1 164	1 287	122	10,5	-7,7
<b>Produits énergétiques</b>	<b>4 602</b>	<b>4 684</b>	<b>82</b>	<b>1,8</b>	<b>36 894</b>	<b>35 685</b>	<b>-1 209</b>	<b>-3,3</b>	<b>7,1</b>
Pétrole brut	2 023	2 058	35	1,7	15 488	15 556	67	0,4	1,7
Gaz naturel	1 397	1 447	50	3,6	11 793	10 860	-933	-7,9	6,8
Autres produits énergétiques	1 182	1 178	-4	-0,3	9 612	9 269	-343	-3,6	18,3
Charbon et substances bitumineuses brutes	143	145	3	1,8	1 274	865	-410	-32,1	-14,8
Dérivés du pétrole et du charbon	821	799	-22	-2,7	6 363	6 543	179	2,8	28,4
Electricité	218	234	16	7,4	1 974	1 861	-113	-5,7	14,9
<b>Produits forestiers</b>	<b>2 029</b>	<b>1 979</b>	<b>-49</b>	<b>-2,4</b>	<b>20 521</b>	<b>16 090</b>	<b>-4 431</b>	<b>-21,6</b>	<b>-15,6</b>
Bois d'oeuvre et produits connexes	790	804	14	1,7	7 996	6 153	-1 843	-23,0	-12,7
Autres matières en bois brutes	79	65	-14	-17,8	574	471	-103	-18,0	-26,7
Bois d'oeuvre	485	507	22	4,6	5 017	3 872	-1 145	-22,8	-8,7
Autres demi-produits en bois	227	232	6	2,5	2 405	1 810	-595	-24,7	-16,2
Pâte de bois et autres produits du bois	525	501	-24	-4,5	5 235	4 250	-985	-18,8	-12,1
Papier journal, autres papiers et cartons	713	674	-39	-5,5	7 290	5 687	-1 603	-22,0	-21,1
Papier journal	350	319	-31	-8,8	3 789	2 877	-912	-24,1	-27,5
Autres papiers et carton	363	355	-8	-2,3	3 502	2 810	-691	-19,7	-14,4
<b>Biens industriels</b>	<b>4 977</b>	<b>4 656</b>	<b>-321</b>	<b>-6,4</b>	<b>51 101</b>	<b>39 782</b>	<b>-11 319</b>	<b>-22,2</b>	<b>-26,7</b>
Minerais métalliques	500	421	-79	-15,8	4 912	3 674	-1 238	-25,2	-37,8
Minerais, concentrés et déchets de fer	171	156	-14	-8,3	1 593	1 175	-417	-26,2	-11,5
Minerais, concentrés et déchets de cuivre	76	89	13	16,4	518	509	-9	-1,7	-11,7
Minerais, concentrés et déchets de nickel	77	51	-27	-34,7	1 301	655	-646	-49,7	-68,8
Minerais, concentrés et déchets de zinc	24	13	-11	-45,6	149	116	-33	-22,2	-69,9
Autres minerais, concentrés, déchets métalliques	152	112	-40	-26,1	1 351	1 218	-133	-9,8	-42,3
Produits chimiques, plastiques et engrais	1 652	1 631	-21	-1,3	16 749	13 139	-3 609	-21,6	-20,1
Produits chimiques inorganiques	171	164	-7	-4,0	1 756	1 425	-331	-18,9	-26,7
Produits chimiques organiques	319	289	-30	-9,4	2 543	2 577	34	1,3	0,1
Engrais et matières fertilisantes	150	159	9	5,7	2 177	1 060	-1 117	-51,3	-44,2
Caoutchouc synthétique et matières plastiques	739	732	-8	-1,0	7 582	5 930	-1 652	-21,8	-19,4
Autres produits chimiques	272	287	15	5,5	2 691	2 147	-544	-20,2	-14,3

Tableau 2-2 – suite

## Exportations par groupes de marchandises, base de la balance des paiements, chiffres corrigés des variations saisonnières — Dollars constants, 2002

	Juillet	Août	Variation		Total cumulatif		Variation sur l'année		Août
	2009	2009			2008	2009	précédente		2009-2008
	millions de dollars		pourcentage		millions de dollars		pourcentage		
<b>Métaux et alliages</b>	<b>1 609</b>	<b>1 574</b>	<b>-35</b>	<b>-2,2</b>	<b>17 086</b>	<b>12 830</b>	<b>-4 256</b>	<b>-24,9</b>	<b>-27,2</b>
Fer et acier primaires	9	11	2	28,0	528	163	-365	-69,1	-81,3
Barres, tiges, tôles et feuilles d'acier	196	225	29	14,6	2 637	1 460	-1 177	-44,6	-25,9
Autres fer, acier et alliages	179	153	-26	-14,5	2 004	1 343	-661	-33,0	-23,9
Aluminium, y compris alliages	569	551	-19	-3,3	5 353	4 550	-803	-15,0	-22,8
Cuivre et alliages	66	74	9	13,4	1 045	720	-325	-31,1	-40,3
Nickel et alliages	115	84	-31	-27,0	1 107	1 004	-103	-9,3	-35,9
Métaux précieux et alliages	363	358	-5	-1,3	3 470	2 701	-770	-22,2	-29,5
Zinc et alliages	72	76	3	4,8	592	552	-39	-6,6	4,6
Autres métaux non ferreux et alliages	39	42	2	6,3	350	338	-13	-3,7	-14,9
<b>Autres biens industriels</b>	<b>1 216</b>	<b>1 030</b>	<b>-186</b>	<b>-15,3</b>	<b>12 354</b>	<b>10 138</b>	<b>-2 216</b>	<b>-17,9</b>	<b>-29,9</b>
Amiante, non ouvré	7	6	-1	-8,9	50	47	-3	-6,7	-14,4
Autres produits bruts d'origine animale	74	75	2	2,2	618	630	12	1,9	16,4
Autres minéraux non métalliques bruts	268	87	-181	-67,7	3 260	2 519	-741	-22,7	-77,3
Autres matières brutes, non comestibles	57	47	-10	-16,9	387	404	17	4,4	-12,5
Ouvrages de base en métal	276	264	-12	-4,3	2 966	2 200	-767	-25,8	-26,3
Demi-produits en matières textiles	174	176	2	1,2	1 738	1 336	-403	-23,2	-14,1
Produits minéraux non métalliques de base	131	133	2	1,4	1 367	1 073	-294	-21,5	-19,5
Autres matières travaillées, non comestibles	229	241	12	5,3	1 967	1 930	-37	-1,9	3,1
<b>Machines et équipement</b>	<b>7 615</b>	<b>6 804</b>	<b>-812</b>	<b>-10,7</b>	<b>69 707</b>	<b>59 540</b>	<b>-10 167</b>	<b>-14,6</b>	<b>-23,5</b>
Machines industrielles et agricoles	1 392	1 347	-45	-3,2	14 681	12 219	-2 461	-16,8	-29,5
Machinerie industrielle	1 230	1 217	-14	-1,1	13 309	10 954	-2 355	-17,7	-29,4
Machinerie agricole, y compris tracteurs	162	130	-31	-19,3	1 371	1 265	-106	-7,8	-30,7
<b>Aéronefs et autres équipements de transport</b>	<b>2 159</b>	<b>1 808</b>	<b>-351</b>	<b>-16,3</b>	<b>17 031</b>	<b>15 461</b>	<b>-1 570</b>	<b>-9,2</b>	<b>-14,5</b>
Aéronefs, moteurs d'aéronefs et leurs pièces	1 851	1 493	-358	-19,3	13 524	12 838	-687	-5,1	-13,3
Autres matériels de transport	308	315	7	2,3	3 507	2 623	-884	-25,2	-19,9
<b>Autres machines et équipements</b>	<b>4 064</b>	<b>3 648</b>	<b>-416</b>	<b>-10,2</b>	<b>37 995</b>	<b>31 860</b>	<b>-6 135</b>	<b>-16,1</b>	<b>-25,0</b>
Téléviseurs, équipement de télécommunication et équipement connexe	979	796	-184	-18,8	8 119	7 258	-861	-10,6	-21,7
Machines et matériel de bureau	969	859	-110	-11,3	9 269	7 187	-2 082	-22,5	-28,6
Autres matériels et outils	1 453	1 342	-111	-7,6	14 645	12 047	-2 598	-17,7	-27,8
Autres produits finis, non comestibles	663	651	-12	-1,7	5 962	5 368	-595	-10,0	-17,2
<b>Produits de l'automobile</b>	<b>4 577</b>	<b>4 427</b>	<b>-151</b>	<b>-3,3</b>	<b>56 839</b>	<b>31 344</b>	<b>-25 495</b>	<b>-44,9</b>	<b>-34,7</b>
Voitures particulières et châssis	2 969	2 986	17	0,6	35 104	18 621	-16 483	-47,0	-28,7
Camions et autres véhicules moteurs	326	214	-112	-34,3	6 654	3 455	-3 199	-48,1	-78,1
Pièces de véhicules automobiles	1 282	1 227	-56	-4,3	15 082	9 268	-5 813	-38,5	-23,8
<b>Autres biens de consommation</b>	<b>1 431</b>	<b>1 385</b>	<b>-46</b>	<b>-3,2</b>	<b>11 705</b>	<b>11 901</b>	<b>195</b>	<b>1,7</b>	<b>-11,5</b>
<b>Transactions spéciales commerciales</b>	<b>465</b>	<b>482</b>	<b>17</b>	<b>3,7</b>	<b>4 393</b>	<b>3 999</b>	<b>-394</b>	<b>-9,0</b>	<b>-17,5</b>
<b>Ajustements de la balance des paiements non distribués</b>	<b>678</b>	<b>721</b>	<b>43</b>	<b>6,3</b>	<b>7 657</b>	<b>4 602</b>	<b>-3 054</b>	<b>-39,9</b>	<b>-2,6</b>

**Tableau 3-1**  
**Exportations nationales vers les pays sélectionnés, base douanière, chiffres non corrigés des variations saisonnières**  
**— Août**

	Produits de l'agriculture et de la pêche	Produits énergétiques	Produits forestiers	Biens industriels	Machines et équipement	Produits de l'automobile	Biens de consommation	Transactions	Total
millions de dollars									
<b>États-Unis</b>									
2008	1 696,2	11 173,9	1 528,9	5 882,0	4 149,8	4 686,7	937,1	654,2	30 708,8
2009	1 462,6	6 627,4	1 089,3	3 624,0	3 121,4	3 363,7	801,0	437,4	20 526,8
<b>Mexique</b>									
2008	99,1	13,8	16,1	100,2	86,3	70,4	5,5	0,7	392,1
2009	67,2	35,9	7,1	70,1	64,4	47,5	5,3	0,2	297,6
<b>Japon</b>									
2008	348,0	221,4	136,8	332,0	40,1	3,0	12,2	0,6	1 094,1
2009	224,5	157,4	81,8	78,1	30,7	3,4	10,2	0,3	586,5
<b>Union européenne</b>									
<b>Allemagne</b>									
2008	17,2	32,3	9,7	128,8	90,4	4,9	14,1	0,8	298,2
2009	13,6	8,3	9,5	99,5	137,6	3,5	10,5	1,0	283,5
<b>France</b>									
2008	15,3	0,2	19,3	37,0	86,7	3,2	14,0	2,7	178,3
2009	10,9	0,2	17,5	49,4	55,6	2,2	17,4	2,7	156,0
<b>Royaume-Uni</b>									
2008	31,6	50,8	30,3	774,6	151,2	9,0	20,3	3,7	1 071,3
2009	34,3	26,3	26,0	396,7	168,8	4,4	16,6	3,1	676,3
<b>Italie</b>									
2008	19,1	36,5	33,7	18,7	29,4	1,3	4,4	0,3	143,5
2009	15,9	0,0	20,3	17,2	26,0	0,3	5,1	0,2	84,9
<b>Autres union européenne</b>									
2008	122,0	347,8	36,6	438,0	204,2	21,9	41,6	5,0	1 217,1
2009	72,9	43,6	27,9	200,0	126,0	13,5	63,6	4,9	552,3
<b>Total</b>									
2008	205,1	467,6	129,6	1 397,1	561,9	40,3	94,3	12,4	2 908,4
2009	147,6	78,5	101,3	762,8	514,0	23,8	113,2	11,8	1 753,0
<b>Pays nouvellement industrialisé</b>									
<b>Corée du Sud</b>									
2008	35,6	75,5	35,9	111,6	31,0	1,3	3,2	1,1	295,2
2009	30,0	79,2	28,6	62,2	31,6	3,7	6,9	0,5	242,7
<b>Hong-Kong</b>									
2008	23,6	0,0	5,8	51,3	25,6	0,6	3,5	1,3	111,9
2009	27,3	0,0	5,1	14,3	12,6	0,5	3,2	1,7	64,7
<b>Taiwan</b>									
2008	18,5	65,5	32,3	42,0	11,9	0,1	2,8	0,3	173,3
2009	21,5	0,0	16,7	28,1	6,2	0,2	2,1	0,3	75,2
<b>Singapour</b>									
2008	6,0	0,5	1,7	19,3	30,8	0,8	2,9	0,3	62,2
2009	4,4	0,4	0,5	12,9	27,2	2,9	5,2	0,2	53,6
<b>Total</b>									
2008	83,7	141,5	75,8	224,2	99,3	2,8	12,4	3,0	642,7
2009	83,2	79,6	50,9	117,5	77,7	7,3	17,4	2,6	436,3
<b>Autres pays</b>									
2008	806,5	209,2	340,4	1 610,5	757,4	74,4	98,9	16,8	3 914,1
2009	727,5	178,7	283,4	1 096,9	515,3	61,2	73,8	20,3	2 957,2
<b>Total</b>									
2008	3 238,6	12 227,5	2 227,6	9 545,8	5 694,9	4 877,5	1 160,5	687,7	39 660,2
2009	2 712,7	7 157,4	1 613,9	5 749,4	4 323,5	3 506,9	1 020,9	472,6	26 557,4

Tableau 3-2

Exportations nationales vers les pays sélectionnés, base douanière, chiffres non corrigés des variations saisonnières  
— Total cumulatif, janvier à août

	Produits de l'agriculture et de la pêche	Produits énergétiques	Produits forestiers	Biens industriels	Machines et équipement	Produits de l'automobile	Biens de consommation	Transactions	Total
millions de dollars									
<b>États-Unis</b>									
2008	13 219,9	84 472,6	11 835,1	45 481,3	34 602,5	36 927,4	7 190,4	4 755,0	238 484,2
2009	12 998,6	47 117,6	9 187,7	30 237,0	30 441,7	22 497,4	7 444,2	3 754,4	163 678,6
<b>Mexique</b>									
2008	889,5	89,0	128,2	861,4	644,6	552,5	45,4	4,5	3 215,2
2009	732,4	72,3	63,8	482,6	653,9	403,4	33,2	7,1	2 448,6
<b>Japon</b>									
2008	2 630,8	1 189,0	961,9	1 786,3	386,9	25,7	76,1	3,3	7 059,9
2009	2 083,9	1 262,3	692,0	763,5	441,2	24,7	100,2	4,5	5 372,5
<b>Union européenne</b>									
<b>Allemagne</b>									
2008	126,2	200,7	114,1	993,0	809,1	32,9	116,1	8,8	2 400,9
2009	128,3	154,1	81,5	416,9	1 249,1	30,9	101,1	10,3	2 172,3
<b>France</b>									
2008	120,6	255,7	180,4	280,6	816,0	36,0	211,9	12,5	1 913,6
2009	103,5	75,5	100,6	425,0	776,2	23,3	203,6	17,9	1 725,6
<b>Royaume-Uni</b>									
2008	311,8	221,8	258,2	6 177,2	1 377,3	52,7	139,7	34,0	8 572,7
2009	265,0	119,4	206,6	4 795,8	1 470,3	26,1	204,7	27,8	7 115,7
<b>Italie</b>									
2008	186,7	206,0	254,2	537,0	321,8	8,0	42,1	3,5	1 559,3
2009	269,5	56,8	182,0	172,2	326,9	6,0	45,3	6,7	1 065,4
<b>Autres union européenne</b>									
2008	724,5	1 444,2	315,7	3 136,3	1 841,9	181,8	402,7	32,4	8 079,5
2009	610,8	726,4	221,8	1 649,3	1 814,6	93,8	524,4	33,9	5 675,0
<b>Total</b>									
2008	1 469,9	2 328,4	1 122,7	11 124,1	5 166,1	311,3	912,5	91,1	22 526,1
2009	1 377,2	1 132,2	792,5	7 459,2	5 637,1	180,2	1 079,1	96,6	17 754,1
<b>Pays nouvellement industrialisé</b>									
<b>Corée du Sud</b>									
2008	240,3	669,7	362,2	782,9	251,3	7,7	35,7	6,9	2 356,7
2009	213,4	658,2	217,9	642,3	333,7	28,0	34,2	5,3	2 132,9
<b>Hong-Kong</b>									
2008	221,4	0,2	62,4	487,9	181,9	4,2	29,0	8,4	995,3
2009	241,4	0,2	62,4	330,2	234,1	6,2	38,4	6,9	919,8
<b>Taiwan</b>									
2008	108,6	137,9	235,7	461,9	93,3	1,1	22,3	1,8	1 062,5
2009	118,6	124,4	127,8	200,2	73,1	1,0	22,5	1,0	668,6
<b>Singapour</b>									
2008	29,1	26,2	9,1	145,6	241,1	11,1	21,0	2,9	486,0
2009	32,5	3,1	27,7	271,8	219,6	23,2	25,4	2,1	605,3
<b>Total</b>									
2008	599,4	834,0	669,3	1 878,2	767,6	24,1	108,0	20,0	4 900,6
2009	605,8	785,9	435,9	1 444,5	860,5	58,5	120,4	15,2	4 326,6
<b>Autres pays</b>									
2008	6 514,2	1 455,3	2 757,9	11 238,2	6 107,3	561,5	802,2	122,4	29 559,0
2009	6 927,0	1 164,5	2 220,0	7 507,4	5 768,8	511,6	791,4	186,1	25 076,9
<b>Total</b>									
2008	25 323,6	90 368,3	17 475,3	72 369,5	47 675,5	38 402,5	9 135,2	4 996,3	305 746,2
2009	24 725,0	51 534,7	13 391,8	47 894,3	43 803,4	23 675,9	9 569,0	4 063,9	218 657,9

**Tableau 4**  
**Exportations nationales par pays, base douanière, chiffres non corrigés des variations saisonnières**

	Août		Janvier à août		Variation
	2008	2009	2008	2009	Janvier à août 2009/2008
millions de dollars					
<b>Amérique du Nord</b>					
États-Unis	30 708,8	20 526,8	238 484,2	163 678,6	-31,4
Groenland	1,7	1,2	11,6	13,5	16,4
Mexique	392,1	297,6	3 215,2	2 448,6	-23,8
Saint-Pierre-et-Miquelon	1,4	1,0	9,6	9,6	0,0
<b>Total</b>	<b>31 104,0</b>	<b>20 826,6</b>	<b>241 720,5</b>	<b>166 150,3</b>	<b>-31,3</b>
<b>Europe occidentale</b>					
Allemagne	298,2	283,5	2 400,9	2 172,3	-9,5
Andorre	0,1	0,0	0,1	0,1	0,0
Autriche	16,4	5,9	300,7	274,1	-8,8
Belgique	308,0	109,9	2 100,8	1 186,9	-43,5
Danemark	27,4	16,1	251,9	449,2	78,3
Espagne	147,8	70,1	770,3	659,6	-14,4
Finlande	159,8	20,8	630,1	208,0	-67,0
France	178,3	156,0	1 913,6	1 725,6	-9,8
Gibraltar	7,6	0,0	596,5	16,8	-97,2
Grèce	11,5	7,9	76,4	65,2	-14,7
Îles Féroé	0,1	0,0	1,2	0,7	-41,7
Islande	5,1	2,2	39,1	61,7	57,8
Italie	143,5	84,9	1 559,3	1 065,4	-31,7
Luxembourg	7,0	3,5	56,7	26,9	-52,6
Malte	1,8	1,2	13,8	41,2	198,6
Norvège	247,2	123,9	2 225,7	1 044,9	-53,1
Pays-Bas	311,7	162,9	2 386,9	1 627,6	-31,8
Portugal	13,3	10,8	110,6	102,6	-7,2
République d'Irlande (Eire)	22,6	38,1	243,8	350,2	43,6
Royaume-Uni	1 071,3	676,3	8 572,7	7 115,7	-17,0
Suède	71,4	46,0	324,8	191,0	-41,2
Suisse	91,4	103,8	719,0	797,7	10,9
<b>Total</b>	<b>3 141,5</b>	<b>1 923,8</b>	<b>25 294,8</b>	<b>19 183,2</b>	<b>-24,2</b>
<b>Autres pays d'Europe</b>					
Albanie	3,6	0,7	19,0	7,2	-62,1
Arménie	3,2	0,6	13,7	5,0	-63,5
Azerbaïdjan	0,5	0,5	11,1	6,9	-37,8
Bélarus	0,7	0,0	3,5	0,8	-77,1
Bosnie-Herzégovine	0,5	0,1	3,6	2,4	-33,3
Bulgarie	2,0	7,5	16,0	50,4	215,0
Croatie	2,3	1,4	56,1	91,3	62,7
Estonie	1,1	1,6	15,6	12,5	-19,9
Fédération de Russie	145,5	51,7	936,4	552,2	-41,0
Géorgie	1,3	0,7	10,5	4,4	-58,1
Hongrie	7,4	7,7	91,2	63,0	-30,9
Kazakhstan	9,7	2,6	172,5	109,0	-36,8
Kirghizistan	0,3	0,2	4,4	2,7	-38,6
Lettonie	4,7	2,0	28,5	17,9	-37,2
Lituanie	4,1	2,8	28,8	29,0	0,7
Macédoine (Ex-République yougoslave de Macédoine)	0,9	0,9	8,1	8,5	4,9
Monténégro	1,0	0,1	4,2	1,3	-69,0
Ouzbékistan	2,7	0,7	7,7	11,2	45,5
Pologne	53,5	14,0	225,9	117,1	-48,2
République de Moldavie	2,0	0,1	5,2	1,5	-71,2
République Tchèque	11,0	9,5	166,3	79,6	-52,1
Roumanie	30,6	9,6	172,6	48,5	-71,9
Serbie	1,2	1,4	9,1	14,1	54,9
Slovaquie	1,7	2,3	29,2	16,3	-44,2
Slovénie	1,0	1,1	26,2	51,0	94,7
Tadjikistan	0,1	0,3	3,0	1,6	-46,7
Turkménistan	0,6	0,2	2,0	4,4	120,0
Ukraine	46,7	8,9	150,7	53,2	-64,7
<b>Total</b>	<b>340,0</b>	<b>128,9</b>	<b>2 221,4</b>	<b>1 362,8</b>	<b>-38,7</b>
<b>Moyen-Orient</b>					
Arabie saoudite	97,9	43,1	690,1	792,8	14,9
Bahreïn	2,4	12,7	41,7	23,2	-44,4



Tableau 4 – suite

## Exportations nationales par pays, base douanière, chiffres non corrigés des variations saisonnières

	Août		Janvier à août		Variation
	2008	2009	2008	2009	Janvier à août 2009/2008
	millions de dollars				
Chypre	1,3	1,1	12,3	7,4	-39,8
Égypte	77,1	16,1	293,4	364,7	24,3
Émirats arabes unis	112,1	53,4	776,4	762,1	-1,8
Érythrée	0,5	0,8	0,8	0,9	12,5
Éthiopie	17,7	0,5	55,2	7,2	-87,0
Iran	33,4	9,0	205,8	306,9	49,1
Iraq	2,9	134,6	137,8	395,0	186,6
Israël	87,2	19,7	348,7	202,4	-42,0
Jordanie	7,2	6,4	46,1	40,1	-13,0
Koweït	4,5	7,8	91,3	50,2	-45,0
Liban	5,1	5,5	45,8	70,2	53,3
Libye	4,0	15,6	85,5	191,4	123,9
Oman	10,0	4,0	53,9	77,6	44,0
Qatar	6,4	5,2	52,7	187,3	255,4
Somalie	0,3	0,0	1,2	0,1	-91,7
Soudan	20,1	1,7	163,2	71,9	-55,9
Syrie	3,9	2,8	46,4	32,5	-30,0
Turquie	163,4	60,4	840,8	468,8	-44,2
Yémen	1,3	2,4	19,1	19,5	2,1
<b>Total</b>	<b>658,6</b>	<b>402,7</b>	<b>4 008,0</b>	<b>4 072,5</b>	<b>1,6</b>
<b>Autres pays d'Afrique</b>					
Afrique du Sud	103,0	24,3	540,6	290,3	-46,3
Algérie	125,6	7,8	661,2	228,4	-65,5
Angola	4,8	2,5	93,9	53,2	-43,3
Antarctique	0,1	0,4	2,8	0,5	-82,1
Bénin	0,9	0,5	7,9	5,0	-36,7
Botswana	2,4	0,2	7,2	3,1	-56,9
Burkina Faso	0,4	3,2	4,5	13,9	208,9
Burundi	0,1	0,1	0,9	0,6	-33,3
Cameroun	0,7	0,3	9,3	20,7	122,6
Cap-Vert	0,1	0,0	0,7	0,9	28,6
Comores	0,0	2,9	0,5	3,0	500,0
Congo	1,8	2,8	16,2	15,2	-6,2
Côte d'Ivoire	1,0	2,7	17,9	17,7	-1,1
Djibouti	0,1	0,3	1,5	2,1	40,0
Gabon	3,9	0,8	17,6	18,9	7,4
Gambie	0,0	0,0	0,3	0,4	33,3
Ghana	12,6	4,5	124,3	104,7	-15,8
Guinée	2,4	0,4	11,4	10,4	-8,8
Guinée équatoriale	0,7	0,2	3,4	3,3	-2,9
Guinée-Bissau	0,1	0,0	0,7	0,0	0,0
Île Bouvet	0,0	0,0	0,0	0,0	0,0
Kenya	18,5	7,6	43,6	50,1	14,9
Lesotho	0,0	0,0	0,0	0,0	0,0
Libéria	1,3	0,2	5,9	2,5	-57,6
Madagascar	0,8	9,1	7,2	37,7	423,6
Malawi	0,4	0,4	3,6	2,9	-19,4
Mali	0,3	0,2	5,0	4,1	-18,0
Maroc	6,2	14,1	189,5	255,8	35,0
Maurice	0,2	0,1	2,4	4,2	75,0
Mauritanie	0,1	0,1	2,4	1,8	-25,0
Mozambique	0,8	0,3	4,9	2,7	-44,9
Namibie	0,5	0,1	6,7	1,2	-82,1
Niger	0,3	0,1	2,5	1,7	-32,0
Nigéria	4,2	17,3	37,8	99,3	162,7
Ouganda	0,6	1,7	6,7	9,9	47,8
République centrafricaine	0,0	0,1	0,1	0,6	500,0
République démocratique du Congo	1,4	1,4	13,7	9,7	-29,2
République-Unie de Tanzanie	5,5	2,9	30,2	21,8	-27,8
Rwanda	0,3	0,3	1,6	1,2	-25,0
Sahara occidental	0,0	0,0	0,0	0,1	...
Sainte-Hélène	0,1	0,0	0,3	0,1	-66,7
Sao Tomé-et-Principe	0,0	0,0	0,0	0,1	...
Sénégal	1,0	1,1	20,7	14,1	-31,9
Seychelles	0,1	0,1	0,8	0,8	0,0

Tableau 4 – suite

## Exportations nationales par pays, base douanière, chiffres non corrigés des variations saisonnières

	Août		Janvier à août		Variation
	2008	2009	2008	2009	Janvier à août 2009/2008
	millions de dollars				
Sierra Leone	0,8	0,2	5,8	2,8	-51,7
Swaziland	0,0	0,1	4,8	9,6	100,0
Tchad	0,3	0,5	2,8	8,5	203,6
Terres australes françaises	0,0	0,0	0,1	0,2	100,0
Togo	0,5	0,5	11,3	13,1	15,9
Tunisie	2,5	2,5	20,8	74,2	256,7
Zambie	0,8	2,2	15,7	6,5	-58,6
Zimbabwe	0,8	0,1	3,1	7,1	129,0
<b>Total</b>	<b>309,1</b>	<b>116,8</b>	<b>1 972,8</b>	<b>1 436,8</b>	<b>-27,2</b>
<b>Autres pays d'Asie</b>					
Afghanistan	1,1	2,0	8,2	36,1	340,2
Bangladesh	4,9	29,6	230,6	466,5	102,3
Bhoutan	0,0	0,0	0,0	0,1	0,0
Brunéi Darussalam	0,6	0,6	1,5	3,0	100,0
Cambodge	0,2	0,1	1,7	3,0	76,5
Chine	910,4	875,0	7 090,7	7 664,8	8,1
Corée du Nord	0,4	7,0	13,3	21,5	61,7
Corée du Sud	295,2	242,7	2 356,7	2 132,9	-9,5
Hong-Kong	111,9	64,7	995,3	919,8	-7,6
Inde	109,5	196,2	1 121,4	1 160,7	3,5
Indonésie	130,0	119,4	1 009,1	702,2	-30,4
Japon	1 094,1	586,5	7 059,9	5 372,5	-23,9
Laos	3,0	0,1	17,1	1,4	-91,8
Macao	3,9	0,3	28,1	12,7	-54,8
Malaisie	64,5	40,7	490,7	355,5	-27,6
Maldives	0,2	4,4	2,1	8,0	281,0
Mongolie	0,5	0,5	6,1	3,2	-47,5
Myanmar	0,0	0,0	0,1	0,0	0,0
Népal	0,1	0,5	1,7	2,7	58,8
Pakistan	77,7	11,1	411,2	334,1	-18,8
Philippines	23,5	65,8	323,1	311,9	-3,5
Singapour	62,2	53,6	486,0	605,3	24,5
Sri Lanka	5,1	25,2	273,4	224,8	-17,8
Taiwan	173,3	75,2	1 062,5	668,6	-37,1
Territoire britannique de l'Océan Indien	0,1	0,1	0,4	0,2	-50,0
Thaïlande	81,1	46,1	453,4	303,1	-33,1
Timor-Leste	0,0	0,0	0,3	0,0	0,0
Viet Nam	29,2	20,7	229,7	118,0	-48,6
<b>Total</b>	<b>3 182,7</b>	<b>2 468,2</b>	<b>23 674,4</b>	<b>21 432,5</b>	<b>-9,5</b>
<b>Océanie</b>					
Australie	169,1	123,9	1 233,0	1 029,5	-16,5
Fidji	0,3	0,4	1,5	4,4	193,3
Guam	0,2	0,2	2,1	1,3	-38,1
Île Christmas	0,0	0,0	0,1	0,3	200,0
Île Heard et Îles McDonald	0,0	0,0	0,0	0,0	...
Île Norfolk	0,0	0,0	0,0	0,3	0,0
Îles Cook	0,0	0,5	0,8	0,5	-37,5
Îles des Cocos (Keeling)	0,0	0,0	0,1	0,2	100,0
Îles mineures éloignées, États-Unis	1,9	0,6	10,9	8,5	-22,0
Îles Salomon	0,0	0,0	0,0	0,1	0,0
Kiribati	0,0	0,0	0,0	0,0	0,0
Nauru	0,0	0,0	0,2	0,0	0,0
Nouvelle-Calédonie	1,1	0,2	13,2	2,8	-78,8
Nouvelle-Zélande	35,9	21,6	269,2	171,8	-36,2
Papouasie-Nouvelle-Guinée	0,5	4,4	6,1	21,2	247,5
Pitcairn	0,0	0,0	0,3	0,1	-66,7
Polynésie française	1,5	0,7	10,8	6,0	-44,4
Samoa	0,0	0,0	0,4	0,3	-25,0
Samoa américaines	0,1	0,0	0,6	0,5	-16,7
Tonga	0,0	0,0	0,3	0,2	-33,3
Vanuatu	0,0	0,1	0,2	1,5	650,0
Wallis et Futuna	0,0	0,0	0,0	0,0	0,0
<b>Total</b>	<b>210,6</b>	<b>152,7</b>	<b>1 550,0</b>	<b>1 249,5</b>	<b>-19,4</b>

Tableau 4 – suite

## Exportations nationales par pays, base douanière, chiffres non corrigés des variations saisonnières

	Août		Janvier à août		Variation Janvier à août 2009/2008
	2008	2009	2008	2009	
millions de dollars					
<b>Amérique du Sud</b>					
Argentine	13,6	22,7	133,9	113,9	-14,9
Bolivie	2,7	2,1	11,5	8,0	-30,4
Brésil	269,2	203,3	1 672,1	914,9	-45,3
Chili	62,0	63,7	469,9	427,6	-9,0
Colombie	99,4	57,5	462,0	411,9	-10,8
Équateur	10,0	7,7	164,4	162,0	-1,5
Guyane	1,2	3,4	8,9	18,7	110,1
Îles Falkland (Malvinas)	0,0	0,0	0,1	0,0	0,0
Paraguay	0,8	0,6	9,3	7,0	-24,7
Pérou	16,6	33,8	259,4	279,7	7,8
Suriname	0,7	1,1	5,8	7,4	27,6
Uruguay	3,3	1,2	135,8	14,4	-89,4
Venezuela	103,1	32,2	518,6	385,2	-25,7
<b>Total</b>	<b>582,5</b>	<b>429,0</b>	<b>3 851,6</b>	<b>2 750,6</b>	<b>-28,6</b>
<b>Amérique centrale Antilles</b>					
Anguilla	0,1	0,1	1,6	1,4	-12,5
Antigua-et-Barbuda	3,0	0,8	11,8	8,6	-27,1
Antilles néerlandaises	1,2	1,6	11,3	39,5	249,6
Aruba	0,7	1,2	3,9	3,8	-2,6
Bahamas	2,4	19,0	27,7	107,6	288,4
Barbade	4,5	3,0	29,2	25,3	-13,4
Belize	0,6	0,3	3,6	4,2	16,7
Bermudes	5,6	3,2	42,1	41,4	-1,7
Costa Rica	3,9	7,0	69,8	44,1	-36,8
Cuba	43,1	14,1	417,5	203,3	-51,3
Dominique	0,3	0,4	4,2	3,2	-23,8
El Salvador	2,2	1,9	29,3	30,0	2,4
Grenade	0,6	0,3	3,8	3,6	-5,3
Guatemala	10,9	10,0	103,3	57,6	-44,2
Haïti	2,0	3,3	32,2	30,7	-4,7
Honduras	8,4	1,1	56,9	19,0	-66,6
Îles Caïmanes	1,3	0,7	10,7	4,5	-57,9
Îles Turks et Caïques	0,8	0,4	5,0	3,4	-32,0
Îles Vierges britanniques	0,2	0,1	5,9	2,4	-59,3
Jamaïque	6,6	12,4	151,7	78,8	-48,1
Montserrat	0,0	0,0	0,2	0,1	-50,0
Nicaragua	0,8	0,5	13,9	9,1	-34,5
Panama	6,0	4,4	73,0	58,0	-20,5
République Dominicaine	5,5	9,6	151,5	94,0	-38,0
Sainte-Lucie	1,1	0,8	6,9	6,5	-5,8
Saint-Kitts-et-Nevis	0,5	0,4	5,3	4,0	-24,5
Saint-Vincent-et-Grenadines	0,8	0,7	4,7	6,1	29,8
Trinité-et-Tobago	18,1	11,5	175,6	129,5	-26,3
<b>Total</b>	<b>131,3</b>	<b>108,7</b>	<b>1 452,6</b>	<b>1 019,7</b>	<b>-29,8</b>
<b>Tous les pays</b>	<b>39 660,2</b>	<b>26 557,4</b>	<b>305 746,2</b>	<b>218 657,9</b>	<b>-28,5</b>

**Tableau 5-1**  
**Exportations par province d'origine, base douanières, chiffres non corrigés des variations saisonnières — Août**

	Produits de l'agriculture et de la pêche	Produits énergétiques	Produits forestiers	Biens industriels	Machines et équipement	Produits de l'automobile	Biens de consommation	Transactions spéciales	Total
millions de dollars									
<b>Exportations nationales</b>									
Terre Neuve et le Labrador									
2008	99,4	947,6	27,5	215,8	3,7	0,1	0,0	8,2	1 302,4
2009	70,3	700,2	16,9	210,6	2,6	0,0	0,1	5,0	1 005,8
Île-du-Prince-Édouard									
2008	49,4	0,0	0,2	1,4	14,6	0,0	2,3	9,1	77,0
2009	40,1	0,4	0,0	1,3	15,5	0,4	3,1	5,4	66,2
Nouvelle-Écosse									
2008	103,5	146,2	72,3	51,5	109,6	8,3	5,8	8,8	506,0
2009	94,7	26,5	45,5	35,7	87,5	4,0	5,1	5,9	304,9
Nouveau-Brunswick									
2008	103,5	639,6	119,6	129,8	24,9	2,0	10,2	13,3	1 042,9
2009	88,0	618,8	72,9	73,7	20,2	1,5	15,6	8,6	899,1
Québec									
2008	394,4	397,8	650,4	2 113,5	1 506,7	156,5	348,5	125,0	5 692,8
2009	304,3	229,2	477,8	1 332,0	1 167,1	123,7	251,7	103,5	3 989,2
Ontario									
2008	654,2	429,2	334,7	3 780,0	2 953,2	4 589,9	693,3	359,1	13 793,5
2009	625,2	194,7	201,9	2 357,5	2 334,8	3 290,0	667,2	235,0	9 906,3
Manitoba									
2008	322,4	113,6	30,7	278,1	170,6	44,3	25,3	28,2	1 013,2
2009	288,3	90,0	20,5	172,8	136,3	28,7	25,1	25,4	787,2
Saskatchewan									
2008	694,2	1 134,4	18,7	746,5	62,5	2,9	1,6	11,3	2 672,2
2009	448,8	697,6	19,5	444,7	53,0	3,4	0,5	7,2	1 674,7
Alberta									
2008	570,5	7 535,6	179,6	1 259,0	512,3	53,1	18,3	65,4	10 193,8
2009	527,5	4 100,5	152,4	680,5	268,1	41,3	9,4	39,6	5 819,4
Colombie-Britannique									
2008	246,9	883,6	794,0	665,2	336,5	20,3	55,1	59,2	3 060,8
2009	225,3	499,5	606,3	425,2	238,2	14,0	43,1	37,0	2 088,8
Yukon, Territoires du Nord-Ouest et Nunavut <sup>1</sup>									
2008	0,0	0,0	0,0	305,0	0,3	0,0	0,1	0,1	305,6
2009	0,1	0,0	0,0	15,4	0,2	0,1	0,1	0,0	15,8
<b>Total</b>									
<b>2008</b>	<b>3 238,6</b>	<b>12 227,5</b>	<b>2 227,6</b>	<b>9 545,8</b>	<b>5 694,9</b>	<b>4 877,5</b>	<b>1 160,5</b>	<b>687,7</b>	<b>39 660,2</b>
<b>2009</b>	<b>2 712,7</b>	<b>7 157,4</b>	<b>1 613,9</b>	<b>5 749,4</b>	<b>4 323,5</b>	<b>3 506,9</b>	<b>1 020,9</b>	<b>472,6</b>	<b>26 557,4</b>
<b>Réexportations</b>									
<b>2008</b>	<b>45,4</b>	<b>87,9</b>	<b>5,8</b>	<b>223,7</b>	<b>921,5</b>	<b>111,1</b>	<b>185,5</b>	<b>656,9</b>	<b>2 237,9</b>
<b>2009</b>	<b>28,7</b>	<b>22,7</b>	<b>5,4</b>	<b>161,1</b>	<b>779,4</b>	<b>77,6</b>	<b>177,0</b>	<b>584,9</b>	<b>1 836,7</b>
<b>Exportations total</b>									
<b>2008</b>	<b>3 284,0</b>	<b>12 315,4</b>	<b>2 233,4</b>	<b>9 769,6</b>	<b>6 616,4</b>	<b>4 988,6</b>	<b>1 346,1</b>	<b>1 344,6</b>	<b>41 898,1</b>
<b>2009</b>	<b>2 741,4</b>	<b>7 180,2</b>	<b>1 619,2</b>	<b>5 910,5</b>	<b>5 102,9</b>	<b>3 584,5</b>	<b>1 197,8</b>	<b>1 057,6</b>	<b>28 394,1</b>

1. Les données pour le mois courant n'incluent pas certaines exportations du chapitre 71 "Perles fines/de culture, pierres gemmes et métaux préc; monnaies etc." qui n'ont pu être traitées à temps.

Tableau 5-2

## Exportations par province d'origine, base douanières, chiffres non corrigés des variations saisonnières — Total cumulatif, janvier à août

	Produits de l'agriculture et de la pêche	Produits énergétiques	Produits forestiers	Biens industriels	Machines et équipement	Produits de l'automobile	Biens de consommation	Transactions spéciales	Total
millions de dollars									
<b>Exportations nationales</b>									
Terre Neuve et le Labrador									
2008	599,5	7 831,2	197,7	1 275,0	37,3	1,0	1,4	53,5	9 996,7
2009	520,4	3 905,7	140,7	1 203,1	40,9	1,6	0,6	37,8	5 850,9
Île-du-Prince-Édouard									
2008	326,8	0,0	1,5	10,9	128,9	1,0	20,0	55,7	544,8
2009	319,6	0,7	0,8	16,4	134,1	1,3	20,2	58,3	551,3
Nouvelle-Écosse									
2008	694,9	1 212,0	551,9	378,1	806,9	80,3	51,3	66,1	3 841,5
2009	661,7	399,1	454,2	339,3	746,6	54,8	51,6	49,3	2 756,7
Nouveau-Brunswick									
2008	806,4	6 418,9	830,3	912,2	224,3	14,1	72,3	78,9	9 357,4
2009	776,9	4 391,7	743,3	527,3	210,0	16,8	86,7	57,4	6 810,0
Québec									
2008	2 950,1	2 935,2	5 028,3	15 518,5	14 789,1	1 381,9	2 300,2	1 003,2	45 906,5
2009	2 863,3	1 938,8	4 015,4	10 622,6	13 704,6	1 101,8	2 309,4	929,5	37 485,5
Ontario									
2008	5 081,6	2 988,4	2 547,9	31 204,6	23 691,4	35 911,8	5 882,6	2 631,2	109 939,5
2009	5 269,7	1 854,5	1 818,8	20 260,1	21 853,3	21 528,8	6 310,4	1 973,9	80 869,6
Manitoba									
2008	2 752,4	863,1	260,6	2 373,7	1 449,7	373,7	233,0	182,4	8 488,5
2009	2 708,7	538,6	193,3	1 506,7	1 413,0	436,2	322,4	232,8	7 351,6
Saskatchewan									
2008	5 783,8	7 731,4	183,8	5 013,6	552,9	26,2	16,5	81,2	19 389,5
2009	5 169,5	4 539,6	172,5	3 694,3	586,7	27,2	8,4	60,1	14 258,3
Alberta									
2008	4 818,7	54 352,2	1 366,6	9 562,8	3 509,3	394,7	140,7	456,0	74 601,0
2009	4 840,6	29 559,4	1 108,7	5 678,2	3 042,1	365,0	109,5	365,5	45 069,2
Colombie-Britannique									
2008	1 508,0	6 036,0	6 506,1	4 460,8	2 481,1	217,6	416,1	387,3	22 012,9
2009	1 592,8	4 406,5	4 744,1	3 075,7	2 068,2	142,0	348,7	299,0	16 676,9
Yukon, Territoires du Nord-Ouest et Nunavut <sup>1</sup>									
2008	1,3	0,0	0,4	1 659,3	4,6	0,1	1,2	0,9	1 667,8
2009	1,7	0,0	0,1	970,6	3,9	0,3	1,0	0,3	977,9
<b>Total</b>									
2008	25 323,6	90 368,3	17 475,3	72 369,5	47 675,5	38 402,5	9 135,2	4 996,3	305 746,2
2009	24 725,0	51 534,7	13 391,8	47 894,3	43 803,4	23 675,9	9 569,0	4 063,9	218 657,9
<b>Réexportations</b>									
2008	304,4	572,3	58,9	1 912,6	7 290,9	993,4	1 411,5	5 760,3	18 304,2
2009	325,8	301,4	51,4	1 461,8	7 709,1	639,9	1 479,4	5 434,9	17 403,8
<b>Exportations total</b>									
2008	25 628,0	90 940,6	17 534,1	74 282,1	54 966,4	39 395,9	10 546,6	10 756,7	324 050,4
2009	25 050,8	51 836,1	13 443,3	49 356,1	51 512,5	24 315,7	11 048,4	9 498,7	236 061,7

1. Les données pour le mois courant n'incluent pas certaines exportations du chapitre 71 "Perles fines/de culture, pierres gemmes et métaux préc; monnaies etc." qui n'ont pu être traitées à temps.

Tableau 6-1

**Importations par groupes de marchandises, base de la balance des paiements, chiffres corrigés des variations saisonnières — Dollars courants**

	Juillet 2009	Août 2009	Variation		Total cumulatif		Variation sur l'année précédente		Août 2009-2008
					2008	2009			
	millions de dollars		pourcentage		millions de dollars		pourcentage		
<b>Total</b>	<b>32 117</b>	<b>31 202</b>	<b>-915</b>	<b>-2,8</b>	<b>292 101</b>	<b>248 972</b>	<b>-43 129</b>	<b>-14,8</b>	<b>-16,7</b>
<b>Produits de l'agriculture et de la pêche</b>	<b>2 463</b>	<b>2 476</b>	<b>13</b>	<b>0,5</b>	<b>18 405</b>	<b>19 977</b>	<b>1 572</b>	<b>8,5</b>	<b>0,7</b>
Fruits et légumes	696	688	-8	-1,1	5 034	5 569	535	10,6	1,5
Fruits frais et baies	243	240	-3	-1,2	1 777	1 949	172	9,7	-0,6
Fruits séchés, fruits et préparations à base de fruits	128	125	-3	-2,3	958	1 048	90	9,4	-1,2
Légumes frais	177	172	-5	-2,8	1 268	1 405	137	10,8	-0,5
Autres légumes et préparations à base de légumes	147	151	3	2,3	1 031	1 167	136	13,2	10,5
Autres produits de l'agriculture et de la pêche	1 768	1 788	20	1,2	13 372	14 408	1 036	7,8	0,4
Animaux vivants	15	16	0	2,5	124	130	6	5,2	3,7
Viandes et préparations de viandes	171	169	-2	-1,3	1 332	1 453	121	9,1	-8,3
Poisson et animaux marins	167	162	-5	-3,0	1 257	1 416	159	12,7	-6,2
Cacao, café, thé et autres matières alimentaires	424	419	-5	-1,3	2 933	3 371	438	14,9	7,5
Produits laitiers, oeufs et miel	55	51	-4	-7,4	429	375	-54	-12,6	-7,2
Blé d'inde (maïs) égrené	39	50	10	26,6	479	327	-152	-31,7	-19,8
Autres céréales et préparations céréalières	185	187	2	0,9	1 338	1 562	224	16,7	0,4
Sucre et préparations à base de sucre	156	150	-6	-3,9	959	1 127	168	17,5	17,3
Fourrages, provendes sauf céréales non moulues	118	135	17	14,4	943	1 012	69	7,3	1,9
Boissons	298	325	27	9,1	2 332	2 489	157	6,7	10,8
Tabac	35	35	-1	-1,6	251	245	-6	-2,4	23,2
Produits végétaux bruts	103	90	-13	-12,9	987	894	-93	-9,4	-33,1
Coton	0	1	1	157,1	7	6	-1	-10,5	-12,4
<b>Produits énergétiques</b>	<b>3 256</b>	<b>2 936</b>	<b>-320</b>	<b>-9,8</b>	<b>36 145</b>	<b>22 186</b>	<b>-13 959</b>	<b>-38,6</b>	<b>-35,0</b>
Pétrole brut	2 285	2 011	-274	-12,0	23 790	13 488	-10 302	-43,3	-31,2
Autres produits énergétiques	971	925	-46	-4,7	12 355	8 698	-3 658	-29,6	-42,0
Houille et autres produits connexes	270	306	36	13,5	3 903	3 173	-730	-18,7	-38,4
Dérivés du pétrole et du charbon	701	619	-82	-11,7	8 453	5 525	-2 928	-34,6	-43,6
<b>Produits forestiers</b>	<b>191</b>	<b>191</b>	<b>-0</b>	<b>-0,0</b>	<b>1 930</b>	<b>1 599</b>	<b>-331</b>	<b>-17,1</b>	<b>-21,0</b>
Produits forestiers	191	191	-0	-0,0	1 930	1 599	-331	-17,1	-21,0
Matières en bois brutes	34	31	-2	-7,1	307	303	-4	-1,4	-20,1
Demi-produits en bois	157	160	2	1,5	1 623	1 297	-327	-20,1	-21,2
<b>Biens industriels</b>	<b>5 962</b>	<b>5 758</b>	<b>-204</b>	<b>-3,4</b>	<b>60 229</b>	<b>49 861</b>	<b>-10 368</b>	<b>-17,2</b>	<b>-27,5</b>
Métaux et minerais métalliques	1 782	1 866	83	4,7	21 947	15 681	-6 266	-28,6	-33,2
Minerais, concentrés et déchets métallifères	447	482	35	7,9	5 908	3 737	-2 172	-36,8	-26,7
Barres, tiges, tôles et feuilles d'acier	356	331	-25	-7,0	4 996	3 063	-1 933	-38,7	-53,1
Autres produits de fer et d'acier	242	226	-17	-6,9	3 169	2 466	-702	-22,2	-54,0
Métaux précieux, y compris alliages	470	547	77	16,3	3 793	4 106	313	8,3	30,5
Autres métaux non ferreux et alliages	267	280	13	4,9	4 081	2 309	-1 772	-43,4	-46,0
Produits chimiques et plastiques	2 280	2 054	-226	-9,9	20 456	18 323	-2 133	-10,4	-26,7
Produits chimiques organiques	537	457	-79	-14,8	5 250	4 477	-773	-14,7	-35,8
Matières plastiques	750	715	-36	-4,8	7 049	5 871	-1 178	-16,7	-25,5
Autres produits chimiques et produits connexes	993	882	-111	-11,2	8 157	7 975	-182	-2,2	-22,0
Autres produits industriels	1 899	1 838	-61	-3,2	17 826	15 857	-1 969	-11,0	-21,6
Produits bruts d'origine animale	17	15	-3	-14,8	213	146	-67	-31,4	-49,3
Laine et fibres artificielles	17	16	-1	-4,0	168	142	-25	-15,0	-22,8
Minéraux non métalliques bruts	55	58	3	6,3	665	503	-162	-24,4	-35,3
Demi-produits en matières textiles	181	179	-2	-1,0	1 724	1 528	-196	-11,4	-18,9
Demi-produits de base en métal	721	677	-43	-6,0	6 988	6 147	-841	-12,0	-28,7
Demi-produits en caoutchouc	80	76	-4	-5,1	678	623	-54	-8,0	-15,1

Tableau 6-1 – suite

**Importations par groupes de marchandises, base de la balance des paiements, chiffres corrigés des variations saisonnières — Dollars courants**

	Juillet	Août	Variation		Total cumulatif		Variation sur l'année		Août
	2009	2009			2008	2009	précédente		2009-2008
	millions de dollars		pourcentage		millions de dollars		pourcentage		
Huiles et matières grasses d'origine animale et végétale	106	111	5	4,5	772	851	80	10,3	3,9
Minéraux non métalliques	290	263	-27	-9,3	2 448	2 225	-223	-9,1	-17,2
Autres matières travaillées non comestibles	432	442	10	2,3	4 171	3 691	-480	-11,5	-15,1
<b>Machines et équipement</b>	<b>9 407</b>	<b>8 950</b>	<b>-457</b>	<b>-4,9</b>	<b>79 512</b>	<b>73 951</b>	<b>-5 561</b>	<b>-7,0</b>	<b>-12,3</b>
Machines industrielles et agricoles	2 307	2 242	-65	-2,8	22 229	19 283	-2 946	-13,3	-23,3
Moteurs, turbines, génératrices et moteurs électriques	406	324	-83	-20,3	2 665	2 968	304	11,4	-21,6
Machines de forage et pour mines	115	117	2	1,5	1 130	1 026	-104	-9,2	-25,2
Machines à creuser	144	129	-15	-10,5	2 384	1 371	-1 014	-42,5	-49,9
Machines pour le travail des métaux	127	116	-12	-9,1	1 639	1 103	-535	-32,7	-46,5
Autres machineries industrielles	1 207	1 233	26	2,1	11 788	10 095	-1 693	-14,4	-20,4
Machines agricoles y compris les tracteurs	307	323	17	5,4	2 624	2 719	96	3,6	-2,8
Aéronefs et autres équipements de transport	1 569	1 333	-236	-15,1	11 520	11 101	-419	-3,6	-1,4
Avions, moteurs d'avions et leurs pièces	1 008	809	-199	-19,7	7 430	7 086	-343	-4,6	-2,0
Autres matériel de transport de pièces	561	524	-38	-6,7	4 091	4 015	-76	-1,9	-0,5
Machines et matériel de bureau	1 095	1 079	-16	-1,5	9 502	8 348	-1 154	-12,1	-10,9
Autres machines et équipements	4 436	4 297	-139	-3,1	36 261	35 220	-1 041	-2,9	-8,9
Autres équipements et matériel de télécommunication	1 584	1 572	-12	-0,7	12 530	12 547	17	0,1	-1,1
Autres équipement et outils	2 852	2 725	-127	-4,5	23 731	22 673	-1 058	-4,5	-12,8
<b>Produits de l'automobile</b>	<b>4 865</b>	<b>5 049</b>	<b>184</b>	<b>3,8</b>	<b>48 926</b>	<b>33 888</b>	<b>-15 039</b>	<b>-30,7</b>	<b>-14,1</b>
Voitures particulières et châssis	1 792	1 542	-250	-13,9	17 733	11 311	-6 421	-36,2	-29,7
Camions et autres véhicules moteurs	1 157	1 460	302	26,1	10 491	8 055	-2 437	-23,2	30,0
Pièces de véhicules automobiles	1 916	2 047	131	6,9	20 702	14 522	-6 180	-29,9	-20,1
<b>Autres biens de consommation</b>	<b>4 875</b>	<b>4 634</b>	<b>-241</b>	<b>-4,9</b>	<b>37 059</b>	<b>38 715</b>	<b>1 656</b>	<b>4,5</b>	<b>-6,1</b>
Vêtements et chaussures	956	868	-88	-9,2	7 145	7 761	616	8,6	-9,5
Vêtements et accessoires vestimentaires	799	719	-81	-10,1	5 981	6 484	503	8,4	-10,6
Chaussures	157	150	-8	-4,8	1 164	1 277	113	9,8	-3,8
Biens de consommation divers	3 918	3 765	-153	-3,9	29 914	30 954	1 040	3,5	-5,3
Téléviseurs, radios et phonographes	117	116	-1	-0,2	1 127	884	-243	-21,6	-18,5
Imprimés	304	292	-12	-3,9	2 432	2 437	5	0,2	-7,1
Montres, articles pour sports et jeux	504	523	19	3,8	4 187	4 109	-78	-1,9	-11,3
Fournitures de maison	747	682	-65	-8,8	5 570	5 870	300	5,4	-9,6
Articles photographiques	197	205	8	4,2	1 856	1 746	-110	-5,9	-16,9
Divers produits finis, non comestibles	2 049	1 947	-103	-5,0	14 742	15 908	1 166	7,9	0,9
<b>Transactions spéciales commerciales</b>	<b>418</b>	<b>533</b>	<b>115</b>	<b>27,4</b>	<b>4 002</b>	<b>3 427</b>	<b>-575</b>	<b>-14,4</b>	<b>0,3</b>
<b>Ajustements de la balance des paiements non distribués</b>	<b>680</b>	<b>676</b>	<b>-4</b>	<b>-0,6</b>	<b>5 893</b>	<b>5 369</b>	<b>-524</b>	<b>-8,9</b>	<b>-12,8</b>

Tableau 6-2

**Importations par groupes de marchandises, base de la balance des paiements, chiffres corrigés des variations saisonnières — Dollars constants, 2002**

	Juillet	Août	Variation		Total cumulatif		Variation sur l'année		Août
	2009	2009			2008	2009	précédente	2009-2008	
	millions de dollars		pourcentage		millions de dollars		pourcentage		
<b>Total</b>	<b>35 343</b>	<b>35 256</b>	<b>-87</b>	<b>-0,2</b>	<b>330 570</b>	<b>264 689</b>	<b>-65 881</b>	<b>-19,9</b>	<b>-12,8</b>
<b>Produits de l'agriculture et de la pêche</b>	<b>2 387</b>	<b>2 457</b>	<b>70</b>	<b>2,9</b>	<b>18 880</b>	<b>18 480</b>	<b>-400</b>	<b>-2,1</b>	<b>3,4</b>
Fruits et légumes	700	703	3	0,5	4 983	5 414	431	8,6	9,1
Fruits frais et baies	253	259	5	2,1	1 771	1 994	223	12,6	14,3
Fruits séchés, fruits et préparations à base de fruits	137	128	-9	-6,5	926	1 000	74	8,0	5,0
Légumes frais	176	179	3	1,8	1 297	1 390	93	7,2	3,4
Autres légumes et préparations à base de légumes	134	137	4	2,8	989	1 030	40	4,1	11,5
Autres produits de l'agriculture et de la pêche	1 687	1 754	67	4,0	13 896	13 066	-830	-6,0	1,3
Animaux vivants	15	16	1	10,0	130	124	-6	-4,7	12,6
Viandes et préparations de viandes	168	174	6	3,5	1 393	1 399	6	0,5	-2,4
Poisson et animaux marins	226	256	30	13,1	1 662	1 785	123	7,4	15,7
Cacao, café, thé et autres matières alimentaires	360	364	5	1,4	2 825	2 673	-152	-5,4	3,3
Produits laitiers, oeufs et miel	58	50	-8	-13,9	370	361	-9	-2,4	-5,8
Blé d'inde (maïs) égrené	35	47	13	36,8	348	267	-81	-23,3	25,4
Autres céréales et préparations céréalières	160	166	7	4,2	1 396	1 277	-119	-8,5	-4,6
Sucre et préparations à base de sucre	151	146	-6	-3,7	1 114	1 068	-46	-4,1	4,8
Fourrages, provendes sauf céréales non moulues	89	104	14	16,2	806	725	-81	-10,1	4,8
Boissons	273	289	16	5,9	2 388	2 187	-201	-8,4	0,8
Tabac	42	42	1	1,6	348	276	-72	-20,8	14,5
Produits végétaux bruts	111	98	-13	-11,9	1 105	915	-191	-17,3	-28,3
Coton	1	1	1	189,8	10	8	-2	-20,6	-20,1
<b>Produits énergétiques</b>	<b>1 989</b>	<b>1 818</b>	<b>-171</b>	<b>-8,6</b>	<b>14 697</b>	<b>14 133</b>	<b>-565</b>	<b>-3,8</b>	<b>12,6</b>
Pétrole brut	1 283	1 125	-158	-12,3	7 964	7 864	-100	-1,3	24,0
Autres produits énergétiques	706	694	-13	-1,8	6 733	6 268	-465	-6,9	-2,0
Houille et autres produits connexes	270	303	32	12,0	2 415	2 570	156	6,4	22,5
Dérivés du pétrole et du charbon	436	391	-45	-10,3	4 318	3 698	-620	-14,4	-15,1
<b>Produits forestiers</b>	<b>246</b>	<b>254</b>	<b>8</b>	<b>3,3</b>	<b>2 543</b>	<b>1 979</b>	<b>-564</b>	<b>-22,2</b>	<b>-17,2</b>
Produits forestiers	246	254	8	3,3	2 543	1 979	-564	-22,2	-17,2
Matières en bois brutes	43	42	-1	-2,6	399	378	-21	-5,1	-15,0
Demi-produits en bois	203	212	9	4,6	2 144	1 601	-543	-25,3	-17,6
<b>Biens industriels</b>	<b>5 636</b>	<b>5 528</b>	<b>-107</b>	<b>-1,9</b>	<b>55 214</b>	<b>44 298</b>	<b>-10 916</b>	<b>-19,8</b>	<b>-17,0</b>
Métaux et minerais métalliques	1 355	1 414	59	4,3	14 953	11 249	-3 704	-24,8	-18,7
Minerais, concentrés et déchets métallifères	337	361	25	7,3	3 176	2 872	-304	-9,6	-3,0
Barres, tiges, tôles et feuilles d'acier	314	294	-20	-6,5	3 485	2 393	-1 091	-31,3	-23,9
Autres produits de fer et d'acier	190	178	-12	-6,3	2 219	1 697	-522	-23,5	-39,7
Métaux précieux, y compris alliages	224	276	51	22,8	2 273	1 941	-332	-14,6	25,9
Autres métaux non ferreux et alliages	290	305	15	5,2	3 800	2 346	-1 454	-38,3	-34,6
Produits chimiques et plastiques	2 209	2 069	-140	-6,3	19 352	16 842	-2 510	-13,0	-12,2
Produits chimiques organiques	433	376	-57	-13,1	3 827	3 602	-225	-5,9	-18,0
Matières plastiques	802	786	-16	-2,0	7 361	5 988	-1 373	-18,6	-13,8
Autres produits chimiques et produits connexes	973	907	-67	-6,9	8 165	7 252	-913	-11,2	-8,0
Autres produits industriels	2 072	2 046	-26	-1,3	20 909	16 207	-4 702	-22,5	-20,2
Produits bruts d'origine animale	24	20	-3	-14,1	215	208	-7	-3,2	-25,8
Laine et fibres artificielles	22	22	0	-1,3	218	178	-40	-18,5	-13,1
Minéraux non métalliques bruts	46	51	5	9,9	573	448	-125	-21,9	-27,3
Demi-produits en matières textiles	234	239	5	2,0	2 378	1 832	-546	-22,9	-16,7
Demi-produits de base en métal	726	696	-29	-4,1	7 762	5 861	-1 901	-24,5	-29,0
Demi-produits en caoutchouc	92	90	-2	-2,1	901	682	-220	-24,4	-17,8



Tableau 6-2 – suite

**Importations par groupes de marchandises, base de la balance des paiements, chiffres corrigés des variations saisonnières — Dollars constants, 2002**

	Juillet	Août	Variation		Total cumulatif		Variation sur l'année		Août
	2009	2009			2008	2009	précédente		2009-2008
	millions de dollars		pourcentage		millions de dollars		pourcentage		
Huiles et matières grasses d'origine animale et végétale	95	100	5	5,1	618	724	106	17,1	27,0
Minéraux non métalliques	335	312	-23	-6,9	3 067	2 436	-631	-20,6	-17,3
Autres matières travaillées non comestibles	498	516	18	3,6	5 175	3 838	-1 338	-25,8	-15,4
<b>Machines et équipement</b>	<b>12 498</b>	<b>12 365</b>	<b>-133</b>	<b>-1,1</b>	<b>117 676</b>	<b>93 749</b>	<b>-23 927</b>	<b>-20,3</b>	<b>-15,0</b>
Machines industrielles et agricoles	2 624	2 624	0	0,0	29 161	20 821	-8 340	-28,6	-27,6
Moteurs, turbines, génératrices et moteurs électriques	469	380	-88	-18,9	3 546	3 250	-296	-8,4	-26,9
Machines de forage et pour mines	119	125	6	4,7	1 347	995	-352	-26,1	-28,5
Machines à creuser	158	150	-8	-5,3	3 111	1 447	-1 664	-53,5	-53,2
Machines pour le travail des métaux	151	142	-9	-5,8	2 198	1 248	-950	-43,2	-48,0
Autres machineries industrielles	1 359	1 429	71	5,2	15 326	10 789	-4 538	-29,6	-24,5
Machines agricoles y compris les tracteurs	368	398	30	8,1	3 633	3 093	-540	-14,9	-10,3
Aéronefs et autres équipements de transport	1 692	1 509	-183	-10,8	14 512	11 631	-2 881	-19,9	-6,8
Avions, moteurs d'avions et leurs pièces	1 108	952	-156	-14,1	9 456	7 579	-1 877	-19,8	-6,3
Autres matériel de transport de pièces	584	557	-27	-4,6	5 056	4 052	-1 004	-19,9	-7,8
Machines et matériel de bureau	2 279	2 346	67	2,9	19 795	16 492	-3 303	-16,7	-9,4
Autres machines et équipements	5 903	5 886	-17	-0,3	54 209	44 805	-9 403	-17,3	-12,4
Autres équipements et matériel de télécommunication	2 430	2 472	42	1,7	21 249	18 555	-2 694	-12,7	-3,7
Autres équipement et outils	3 473	3 414	-59	-1,7	32 960	26 250	-6 710	-20,4	-17,9
<b>Produits de l'automobile</b>	<b>5 651</b>	<b>5 927</b>	<b>276</b>	<b>4,9</b>	<b>61 977</b>	<b>38 717</b>	<b>-23 259</b>	<b>-37,5</b>	<b>-18,6</b>
Voitures particulières et châssis	2 080	1 787	-292	-14,1	20 451	13 154	-7 297	-35,7	-29,7
Camions et autres véhicules moteurs	1 216	1 543	327	26,9	12 685	8 477	-4 209	-33,2	15,2
Pièces de véhicules automobiles	2 355	2 597	241	10,3	28 841	17 087	-11 754	-40,8	-23,6
<b>Autres biens de consommation</b>	<b>5 911</b>	<b>5 777</b>	<b>-134</b>	<b>-2,3</b>	<b>51 394</b>	<b>44 921</b>	<b>-6 473</b>	<b>-12,6</b>	<b>-11,1</b>
Vêtements et chaussures	1 259	1 173	-86	-6,8	10 606	9 647	-959	-9,0	-13,6
Vêtements et accessoires vestimentaires	1 056	974	-82	-7,8	8 883	8 075	-808	-9,1	-14,4
Chaussures	203	199	-4	-1,8	1 723	1 572	-150	-8,7	-9,4
Biens de consommation divers	4 652	4 604	-48	-1,0	40 788	35 274	-5 515	-13,5	-10,5
Téléviseurs, radios et phonographes	179	184	6	3,1	1 886	1 288	-598	-31,7	-19,7
Imprimés	374	359	-14	-3,9	3 387	2 853	-534	-15,8	-14,2
Montres, articles pour sports et jeux	655	688	33	5,0	6 161	5 188	-972	-15,8	-16,0
Fournitures de maison	898	843	-54	-6,1	7 507	6 650	-857	-11,4	-13,1
Articles photographiques	328	368	40	12,2	3 374	2 741	-633	-18,8	-16,8
Divers produits finis, non comestibles	2 219	2 162	-57	-2,6	18 473	16 552	-1 920	-10,4	-4,5
<b>Transactions spéciales commerciales</b>	<b>460</b>	<b>605</b>	<b>145</b>	<b>31,4</b>	<b>4 549</b>	<b>3 666</b>	<b>-883</b>	<b>-19,4</b>	<b>5,1</b>
<b>Ajustements de la balance des paiements non distribués</b>	<b>566</b>	<b>525</b>	<b>-41</b>	<b>-7,2</b>	<b>3 641</b>	<b>4 747</b>	<b>1 106</b>	<b>30,4</b>	<b>-6,3</b>

Tableau 7-1

**Importations en provenance des pays sélectionnés, base douanière, chiffres non corrigés des variations saisonnières  
— Août**

	Produits de l'agriculture et de la pêche	Produits énergé- tiques	Produits forestiers	Biens industriels	Machines et équipement	Produits de l'automobile	Biens de consommation	Transactions	Total
millions de dollars									
<b>États-Unis</b>									
2008	1 453,0	1 425,8	173,0	5 173,0	4 479,3	4 130,7	1 902,9	390,8	19 128,4
2009	1 409,0	848,8	141,0	3 511,8	3 841,1	3 449,3	1 811,0	449,6	15 461,7
<b>Mexique</b>									
2008	61,6	197,5	0,5	144,7	583,9	466,0	97,0	3,7	1 555,0
2009	71,7	147,1	0,4	101,2	597,6	649,1	86,4	2,3	1 655,9
<b>Japon</b>									
2008	4,5	0,4	0,3	100,6	472,9	417,9	80,6	0,2	1 077,4
2009	5,2	8,7	0,1	86,9	348,2	477,5	74,9	0,2	1 001,7
<b>Union européenne</b>									
<b>Allemagne</b>									
2008	27,9	1,1	1,2	211,0	373,7	186,5	167,5	0,6	969,4
2009	27,2	1,0	1,3	126,9	288,7	140,6	146,6	0,4	732,6
<b>France</b>									
2008	73,0	48,8	0,4	88,4	184,3	5,4	148,3	0,8	549,5
2009	74,8	1,0	0,2	114,2	117,4	7,7	146,0	0,3	461,7
<b>Royaume-Uni</b>									
2008	35,1	779,2	0,4	101,2	243,2	34,6	122,0	1,3	1 316,9
2009	43,8	135,4	0,1	79,7	256,8	14,5	109,1	1,8	641,2
<b>Italie</b>									
2008	59,4	39,5	1,7	125,0	153,0	23,0	109,2	0,3	511,2
2009	54,8	0,0	1,7	73,9	119,2	16,2	100,7	2,3	368,9
<b>Autres union européenne</b>									
2008	105,6	120,9	3,5	208,7	487,1	61,7	280,8	5,4	1 273,8
2009	103,0	191,9	3,5	189,8	352,4	60,9	310,4	13,3	1 225,2
<b>Total</b>									
2008	300,9	989,5	7,2	734,3	1 441,3	311,2	827,9	8,5	4 620,9
2009	303,7	329,3	6,7	584,5	1 134,7	239,9	812,8	18,1	3 429,7
<b>Pays nouvellement industrialisé</b>									
<b>Corée du Sud</b>									
2008	4,4	1,0	0,2	102,2	248,4	139,3	22,9	0,3	518,6
2009	3,7	3,0	0,1	44,2	214,2	79,6	16,5	0,1	361,3
<b>Hong-Kong</b>									
2008	2,7	0,0	0,1	2,7	19,3	0,1	18,0	0,0	42,8
2009	2,9	0,0	0,2	1,5	11,2	0,3	14,7	0,0	30,9
<b>Taiwan</b>									
2008	5,0	19,5	0,8	74,5	180,2	12,2	44,2	0,1	336,6
2009	5,9	0,1	0,8	51,5	147,7	12,0	34,1	0,1	252,3
<b>Singapour</b>									
2008	2,4	81,0	0,0	19,5	43,1	0,2	21,1	0,0	167,2
2009	2,5	0,0	0,0	13,7	30,4	0,7	19,8	0,2	67,2
<b>Total</b>									
2008	14,4	101,5	1,1	198,9	490,9	151,7	106,2	0,5	1 065,2
2009	15,0	3,1	1,0	110,9	403,6	92,6	85,1	0,4	711,7
<b>Autres pays</b>									
2008	555,4	1 593,9	61,3	1 484,1	2 344,0	193,7	2 150,4	75,7	8 458,4
2009	586,9	1 607,1	43,9	1 239,7	2 198,4	158,6	1 976,1	15,7	7 826,4
<b>Total</b>									
2008	2 389,8	4 308,6	243,4	7 835,6	9 812,4	5 671,2	5 165,0	479,4	35 905,2
2009	2 391,7	2 944,2	193,3	5 635,0	8 523,5	5 066,9	4 846,2	486,4	30 087,2

Tableau 7-2

**Importations en provenance des pays sélectionnés, base douanière, chiffres non corrigés des variations saisonnières  
— Total cumulatif, janvier à août**

	Produits de l'agriculture et de la pêche	Produits énergé- tiques	Produits forestiers	Biens industriels	Machines et équipement	Produits de l'automobile	Biens de consommation	Transactions	Total
millions de dollars									
<b>États-Unis</b>									
2008	10 630,6	10 525,0	1 412,0	38 453,9	37 961,9	34 458,2	14 467,8	2 841,8	150 751,1
2009	11 577,5	7 176,8	1 201,5	29 552,8	33 773,6	22 288,9	15 256,9	2 755,3	123 583,3
<b>Mexique</b>									
2008	840,4	631,3	3,3	938,5	4 369,5	3 499,6	661,6	30,0	10 974,2
2009	942,7	305,6	4,3	861,1	4 357,0	3 174,6	669,1	25,4	10 339,8
<b>Japon</b>									
2008	39,0	49,4	1,2	870,3	4 171,0	4 365,6	665,0	3,1	10 164,5
2009	44,1	31,8	1,5	741,4	3 283,1	3 409,5	644,3	2,1	8 157,7
<b>Union européenne</b>									
<b>Allemagne</b>									
2008	160,0	20,4	11,5	1 677,9	3 205,8	1 913,3	1 334,1	62,9	8 385,9
2009	169,8	20,9	9,3	1 243,3	2 951,4	1 576,3	1 210,9	5,9	7 187,8
<b>France</b>									
2008	485,5	129,7	2,4	590,9	1 268,7	55,1	1 032,0	233,5	3 797,9
2009	455,2	173,4	1,7	753,7	1 351,8	68,6	1 096,5	8,7	3 909,6
<b>Royaume-Uni</b>									
2008	246,7	3 709,3	1,7	825,2	2 018,9	383,6	902,4	31,8	8 119,5
2009	260,3	1 511,1	1,0	840,6	2 360,1	216,7	893,5	22,7	6 105,9
<b>Italie</b>									
2008	415,6	119,0	12,8	821,9	1 135,4	174,4	744,1	40,4	3 463,7
2009	411,7	71,1	10,4	650,0	1 040,0	131,0	735,6	5,8	3 055,6
<b>Autres union européenne</b>									
2008	771,5	1 651,4	36,5	2 121,2	3 529,1	882,1	2 628,4	108,4	11 728,7
2009	734,9	1 051,2	29,0	1 850,6	2 982,0	401,3	2 745,4	36,9	9 831,5
<b>Total</b>									
2008	2 079,5	5 629,9	65,0	6 037,1	11 157,8	3 408,5	6 641,0	476,9	35 495,7
2009	2 032,0	2 827,8	51,4	5 338,2	10 685,3	2 393,9	6 681,9	80,1	30 090,5
<b>Pays nouvellement industrialisé</b>									
<b>Corée du Sud</b>									
2008	32,3	32,8	0,4	604,0	1 743,2	1 224,0	156,7	0,9	3 794,3
2009	33,0	124,6	0,1	534,4	1 715,2	1 264,2	153,6	0,6	3 825,8
<b>Hong-Kong</b>									
2008	22,7	0,1	0,8	21,6	130,8	1,4	122,6	0,5	300,3
2009	19,0	0,0	0,4	19,6	109,6	2,6	91,2	0,5	242,8
<b>Taiwan</b>									
2008	37,5	74,1	8,0	559,5	1 459,2	123,1	287,1	0,9	2 549,4
2009	44,9	0,2	6,4	484,4	1 347,2	116,3	269,1	0,8	2 269,3
<b>Singapour</b>									
2008	17,2	83,3	1,0	188,9	386,7	2,0	142,6	3,2	824,9
2009	19,6	70,0	0,6	245,7	340,1	3,5	155,1	1,1	835,6
<b>Total</b>									
2008	109,7	190,2	10,1	1 374,0	3 720,0	1 350,4	709,0	5,5	7 468,9
2009	116,5	194,9	7,5	1 284,1	3 512,0	1 386,6	669,0	2,9	7 173,5
<b>Autres pays</b>									
2008	4 379,3	18 912,4	449,1	12 627,3	17 581,0	1 560,7	13 417,6	563,7	69 491,1
2009	4 750,2	11 498,6	347,4	11 367,5	17 382,0	1 132,9	14 054,6	258,7	60 792,0
<b>Total</b>									
2008	18 079,1	35 938,2	1 940,7	60 301,1	78 961,2	48 643,1	36 562,1	3 920,9	284 346,3
2009	19 464,0	22 035,5	1 613,6	49 145,2	72 993,1	33 786,3	37 975,8	3 124,5	240 137,9

**Tableau 8**  
**Exportations par pays, base douanière, chiffres non corrigés des variations saisonnières**

	Août		Janvier à août		Variation
	2008	2009	2008	2009	Janvier à août 2009/2008
millions de dollars					
<b>Amérique du Nord</b>					
Canada	297,1	210,7	2 500,3	2 086,2	-16,6
États-Unis	19 128,4	15 461,7	150 751,1	123 583,3	-18,0
Groenland	3,6	0,0	23,2	17,0	-26,7
Mexique	1 555,0	1 655,9	10 974,2	10 339,8	-5,8
Saint-Pierre-et-Miquelon	0,0	0,0	0,4	0,2	-50,0
<b>Total</b>	<b>20 984,1</b>	<b>17 328,2</b>	<b>164 249,3</b>	<b>136 026,4</b>	<b>-17,2</b>
<b>Europe occidentale</b>					
Allemagne	969,4	732,6	8 385,9	7 187,8	-14,3
Andorre	0,0	0,0	0,1	0,1	0,0
Autriche	101,6	92,2	1 007,9	738,1	-26,8
Belgique	115,6	112,9	1 482,3	927,1	-37,5
Danemark	135,3	166,8	990,6	934,7	-5,6
Espagne	154,3	122,4	1 175,0	908,5	-22,7
Finlande	74,3	64,7	537,9	557,2	3,6
France	549,5	461,7	3 797,9	3 909,6	2,9
Gibraltar	0,0	0,0	0,0	0,0	0,0
Grèce	9,1	9,7	84,1	92,8	10,3
Îles Féroé	0,0	0,2	0,7	1,1	57,1
Islande	2,5	2,9	23,5	20,9	-11,1
Italie	511,2	368,9	3 463,7	3 055,6	-11,8
Luxembourg	7,7	6,3	76,5	48,7	-36,3
Malte	2,3	0,9	13,2	14,0	6,1
Norvège	166,1	428,0	4 448,2	2 418,9	-45,6
Pays-Bas	164,6	145,8	1 458,7	1 304,1	-10,6
Portugal	31,3	21,1	317,7	179,5	-43,5
République d'Irlande (Eire)	153,6	133,0	1 361,3	1 487,2	9,2
Royaume-Uni	1 316,9	641,2	8 119,5	6 105,9	-24,8
Suède	137,8	131,5	1 568,1	1 195,5	-23,8
Suisse	174,5	236,4	1 645,3	2 327,4	41,5
<b>Total</b>	<b>4 777,6</b>	<b>3 879,3</b>	<b>39 958,1</b>	<b>33 414,6</b>	<b>-16,4</b>
<b>Autres pays d'Europe</b>					
Albanie	0,3	0,5	1,9	2,6	36,8
Arménie	1,5	2,4	3,0	24,0	700,0
Azerbaïdjan	127,7	81,9	931,7	826,2	-11,3
Bélarus	2,9	5,0	30,2	22,4	-25,8
Bosnie-Herzégovine	0,7	1,2	3,9	5,6	43,6
Bulgarie	6,0	6,3	72,0	85,1	18,2
Croatie	7,5	2,3	34,9	17,5	-49,9
Estonie	7,9	47,5	30,2	60,8	101,3
Fédération de Russie	184,2	256,2	1 370,7	1 722,6	25,7
Géorgie	10,0	11,7	88,1	87,5	-0,7
Hongrie	35,6	41,1	257,2	246,9	-4,0
Kazakhstan	16,1	48,1	53,3	78,3	46,9
Kirghizistan	0,0	0,0	1,0	0,4	-60,0
Lettonie	1,1	7,7	28,1	13,9	-50,5
Lituanie	6,4	6,7	239,3	102,9	-57,0
Macédoine (Ex-République yougoslave de Macédoine)	1,4	0,6	5,5	6,1	10,9
Monténégro	0,1	0,0	0,5	0,2	-60,0
Ouzbékistan	0,0	0,0	0,9	11,8	...
Pologne	59,0	50,0	537,2	520,7	-3,1
République de Moldavie	0,4	0,2	1,4	1,4	0,0
République Tchèque	30,3	28,0	223,5	194,8	-12,8
Roumanie	15,2	13,0	90,7	81,3	-10,4
Serbie	1,0	0,7	7,8	7,5	-3,8
Slovaquie	18,9	10,6	123,5	92,1	-25,4
Slovénie	5,9	7,1	51,5	43,5	-15,5
Tadjikistan	0,0	0,0	0,0	0,0	0,0
Turkménistan	0,2	0,0	0,6	0,2	-66,7
Ukraine	11,3	19,6	92,6	68,4	-26,1
<b>Total</b>	<b>551,6</b>	<b>648,3</b>	<b>4 281,4</b>	<b>4 324,8</b>	<b>1,0</b>

Tableau 8 – suite

## Exportations par pays, base douanière, chiffres non corrigés des variations saisonnières

	Août		Janvier à août		Variation Janvier à août 2009/2008
	2008	2009	2008	2009	
millions de dollars					
<b>Moyen-Orient</b>					
Arabie saoudite	69,8	142,2	1 684,1	1 013,3	-39,8
Bahreïn	0,3	0,1	2,9	3,8	31,0
Chypre	0,1	0,0	2,1	2,1	0,0
Égypte	6,3	4,0	71,9	58,8	-18,2
Émirats arabes unis	2,9	3,9	314,9	186,0	-40,9
Érythrée	0,0	0,0	0,0	0,1	0,0
Éthiopie	1,3	1,5	7,7	11,7	51,9
Iran	2,0	2,4	26,7	17,2	-35,6
Iraq	0,0	123,0	1 653,9	840,3	-49,2
Israël	78,3	55,7	836,8	611,6	-26,9
Jordanie	2,0	1,1	10,0	10,6	6,0
Koweït	0,0	0,1	7,6	37,3	390,8
Liban	1,7	1,6	10,0	10,2	2,0
Libye	0,0	0,0	0,0	0,1	0,0
Oman	0,4	0,7	2,3	5,0	117,4
Qatar	0,1	3,2	0,4	12,7	...
Somalie	0,0	0,0	0,0	0,0	0,0
Soudan	4,6	5,0	47,3	45,3	-4,2
Syrie	0,8	0,5	53,9	3,6	-93,3
Turquie	47,5	44,9	358,5	433,0	20,8
Yémen	0,0	0,0	0,1	0,1	0,0
<b>Total</b>	<b>218,1</b>	<b>389,9</b>	<b>5 091,4</b>	<b>3 303,1</b>	<b>-35,1</b>
<b>Autres pays d'Afrique</b>					
Afrique du Sud	81,1	70,0	549,5	422,4	-23,1
Algérie	561,4	207,5	5 537,9	2 246,2	-59,4
Angola	374,1	141,7	1 330,7	752,0	-43,5
Antarctique	0,0	0,0	0,0	0,0	0,0
Bénin	0,0	0,0	0,0	0,0	0,0
Botswana	4,4	0,0	10,2	14,8	45,1
Burkina Faso	0,0	0,2	0,1	1,8	...
Burundi	0,0	0,0	0,5	0,2	-60,0
Cameroun	0,3	0,3	3,3	3,2	-3,0
Cap-Vert	0,0	0,0	0,0	0,0	0,0
Comores	0,0	0,0	0,0	0,0	0,0
Congo	0,2	0,1	1,8	1,7	-5,6
Côte d'Ivoire	11,4	6,0	59,8	159,0	165,9
Djibouti	0,0	0,0	0,0	0,0	0,0
Gabon	0,1	0,3	0,7	1,6	128,6
Gambie	0,0	0,1	0,1	0,1	0,0
Ghana	0,7	5,2	19,3	18,0	-6,7
Guinée	6,9	2,6	42,8	43,5	1,6
Guinée équatoriale	0,0	0,0	81,1	268,7	231,3
Guinée-Bissau	0,0	0,0	0,0	0,0	0,0
Île Bouvet	0,0	0,0	0,0	0,0	0,0
Kenya	1,2	1,6	9,0	11,9	32,2
Lesotho	0,8	0,7	4,5	5,5	22,2
Libéria	2,7	1,7	16,2	13,8	-14,8
Madagascar	0,9	0,9	11,1	23,2	109,0
Malawi	0,3	0,3	1,7	1,5	-11,8
Mali	0,0	0,0	0,2	0,3	50,0
Maroc	4,3	4,2	62,6	65,7	5,0
Maurice	0,4	1,1	4,3	6,8	58,1
Mauritanie	0,1	0,0	0,1	0,6	500,0
Mozambique	0,1	0,0	0,9	0,2	-77,8
Namibie	8,2	5,2	221,4	194,0	-12,4
Niger	0,1	0,0	0,6	0,7	16,7
Nigéria	3,0	70,9	650,2	311,2	-52,1
Ouganda	0,3	0,7	1,9	1,9	0,0
République centrafricaine	0,0	0,0	0,1	0,1	0,0
République démocratique du Congo	0,1	0,0	0,5	0,5	0,0
République-Unie de Tanzanie	0,1	0,2	1,4	2,6	85,7
Rwanda	0,1	0,0	0,3	0,3	0,0
Sahara occidental	0,0	0,0	0,0	0,0	0,0

Tableau 8 – suite

## Exportations par pays, base douanière, chiffres non corrigés des variations saisonnières

	Août		Janvier à août		Variation Janvier à août 2009/2008
	2008	2009	2008	2009	
	millions de dollars				
Sainte-Hélène	0,0	0,0	0,1	0,0	0,0
Sao Tomé-et-Principe	0,0	0,0	0,0	0,0	0,0
Sénégal	0,0	0,2	0,7	0,7	0,0
Seychelles	0,1	0,0	1,2	0,5	-58,3
Sierra Leone	0,1	0,1	0,8	1,2	50,0
Swaziland	0,2	0,1	1,6	1,1	-31,3
Tchad	0,0	0,0	0,1	0,0	0,0
Terres australes françaises	0,0	0,0	0,0	0,0	0,0
Togo	0,8	0,2	5,8	3,2	-44,8
Tunisie	3,6	3,7	27,6	31,0	12,3
Zambie	0,0	0,1	0,5	0,5	0,0
Zimbabwe	0,6	0,1	3,6	1,7	-52,8
<b>Total</b>	<b>1 069,0</b>	<b>526,1</b>	<b>8 667,0</b>	<b>4 613,9</b>	<b>-46,8</b>
<b>Autres pays d'Asie</b>					
Afghanistan	0,1	0,1	0,9	0,9	0,0
Bangladesh	66,0	76,9	422,2	589,9	39,7
Bhoutan	0,0	0,0	0,0	0,0	0,0
Brunéi Darussalam	0,3	0,2	1,7	1,8	5,9
Cambodge	28,1	26,9	169,9	194,4	14,4
Chine	3 948,4	3 490,9	26 168,4	25 938,7	-0,9
Corée du Nord	0,0	0,0	0,1	0,1	0,0
Corée du Sud	518,6	361,3	3 794,3	3 825,8	0,8
Hong-Kong	42,8	30,9	300,3	242,8	-19,1
Inde	191,1	143,8	1 389,0	1 370,1	-1,4
Indonésie	93,3	80,8	682,2	681,0	-0,2
Japon	1 077,4	1 001,7	10 164,5	8 157,7	-19,7
Laos	0,8	0,6	4,0	5,4	35,0
Macao	2,7	1,4	20,7	19,2	-7,2
Malaisie	240,6	179,7	1 883,6	1 513,0	-19,7
Maldives	0,0	0,0	0,2	0,1	-50,0
Mongolie	13,4	18,5	113,6	77,7	-31,6
Myanmar	0,0	0,0	0,7	0,1	-85,7
Népal	1,4	1,3	9,4	8,3	-11,7
Pakistan	22,2	21,9	154,1	162,7	5,6
Philippines	64,1	61,8	525,6	457,7	-12,9
Singapour	167,2	67,2	824,9	835,6	1,3
Sri Lanka	9,4	9,7	77,8	77,7	-0,1
Taiwan	336,6	252,3	2 549,4	2 269,3	-11,0
Territoire britannique de l'Océan Indien	0,0	0,0	0,0	0,0	0,0
Thaïlande	203,9	207,0	1 540,2	1 490,6	-3,2
Timor-Leste	1,8	0,4	4,0	2,7	-32,5
Viet Nam	93,8	97,1	581,6	695,3	19,5
<b>Total</b>	<b>7 123,8</b>	<b>6 132,3</b>	<b>51 383,3</b>	<b>48 618,4</b>	<b>-5,4</b>
<b>Océanie</b>					
Australie	128,8	143,0	1 094,2	1 058,4	-3,3
Fidji	0,5	0,8	6,2	4,4	-29,0
Guam	0,0	0,0	0,2	0,2	0,0
Île Christmas	0,0	0,0	0,0	0,0	0,0
Île Heard et Îles McDonald	0,0	0,0	0,0	0,0	0,0
Île Norfolk	0,0	0,0	0,0	0,0	0,0
Îles Cook	0,0	0,0	0,1	0,0	0,0
Îles des Cocos (Keeling)	0,0	0,0	0,0	0,1	0,0
Îles mineures éloignées, États-Unis	0,3	0,4	4,1	3,4	-17,1
Îles Salomon	0,0	0,0	0,1	0,1	0,0
Kiribati	0,0	0,0	0,0	0,1	0,0
Nauru	0,0	0,0	0,0	0,1	0,0
Niué	0,0	0,0	0,0	0,0	0,0
Nouvelle-Calédonie	0,1	0,0	0,2	0,3	50,0
Nouvelle-Zélande	34,7	36,9	343,1	322,3	-6,1
Papouasie-Nouvelle-Guinée	0,1	0,2	1,3	0,9	-30,8
Pitcairn	0,0	0,0	0,0	0,0	0,0
Polynésie française	0,1	0,0	0,8	0,3	-62,5
Samoa	0,0	0,0	0,0	0,0	0,0

Tableau 8 – suite

## Exportations par pays, base douanière, chiffres non corrigés des variations saisonnières

	Août		Janvier à août		Variation
	2008	2009	2008	2009	Janvier à août 2009/2008
	millions de dollars				
Samoa américaines	0,0	0,0	0,2	0,2	0,0
Tonga	0,0	0,0	0,1	0,0	0,0
Vanuatu	0,0	0,1	0,0	0,1	0,0
Wallis et Futuna	0,0	0,0	0,0	0,0	0,0
<b>Total</b>	<b>164,8</b>	<b>181,4</b>	<b>1 450,8</b>	<b>1 391,2</b>	<b>-4,1</b>
<b>Amérique du Sud</b>					
Argentine	55,5	58,6	332,1	466,0	40,3
Bolivie	6,9	7,5	45,5	56,7	24,6
Bésil	196,4	179,0	1 639,9	1 592,5	-2,9
Chili	145,0	114,3	1 375,6	1 105,4	-19,6
Colombie	58,8	48,7	445,7	499,2	12,0
Équateur	13,4	18,2	120,1	167,6	39,6
Guyane	18,6	22,7	145,9	193,2	32,4
Îles Falkland (Malvinas)	0,0	0,0	0,1	0,0	0,0
Paraguay	1,2	0,7	10,3	5,4	-47,6
Pérou	195,9	238,2	1 672,5	1 765,3	5,5
Suriname	40,6	32,7	390,3	350,8	-10,1
Uruguay	2,1	1,8	25,7	46,6	81,3
Venezuela	107,0	112,0	987,2	757,6	-23,3
<b>Total</b>	<b>841,5</b>	<b>834,4</b>	<b>7 191,0</b>	<b>7 006,3</b>	<b>-2,6</b>
<b>Amérique centrale Antilles</b>					
Anguilla	0,0	0,0	0,1	0,2	100,0
Antigua-et-Barbuda	0,0	0,0	5,2	0,3	-94,2
Antilles néerlandaises	0,0	0,2	2,5	10,1	304,0
Aruba	0,0	0,0	120,3	53,4	-55,6
Bahamas	3,7	0,0	50,8	26,8	-47,2
Barbade	0,9	0,8	5,7	5,9	3,5
Belize	0,9	0,6	7,0	5,7	-18,6
Bermudes	0,3	0,2	1,2	3,9	225,0
Costa Rica	22,9	24,5	252,3	242,7	-3,8
Cuba	55,5	42,2	660,7	293,0	-55,7
Dominique	0,0	0,2	0,2	0,3	50,0
El Salvador	4,5	4,6	52,8	52,0	-1,5
Grenade	0,1	0,0	0,4	0,2	-50,0
Guatemala	14,6	26,6	185,9	185,5	-0,2
Haiti	2,5	3,0	14,0	16,2	15,7
Honduras	13,7	11,3	104,8	98,3	-6,2
Îles Caïmanes	0,0	0,5	0,2	1,0	400,0
Îles Turks et Caïques	0,2	0,0	1,7	0,2	-88,2
Îles Vierges britanniques	0,6	0,2	10,8	0,5	-95,4
Jamaïque	22,8	11,9	197,4	98,8	-49,9
Montserrat	0,0	0,0	0,1	0,1	0,0
Nicaragua	7,9	7,5	73,7	58,4	-20,8
Panama	1,1	4,4	18,0	22,1	22,8
République Dominicaine	9,8	10,7	80,5	96,1	19,4
Sainte-Lucie	0,0	0,0	0,1	0,1	0,0
Saint-Kitts-et-Nevis	0,4	0,5	3,2	4,1	28,1
Saint-Vincent-et-Grenadines	0,0	0,0	0,1	0,2	100,0
Trinité-et-Tobago	12,1	17,4	224,4	162,9	-27,4
<b>Total</b>	<b>174,6</b>	<b>167,4</b>	<b>2 074,0</b>	<b>1 439,1</b>	<b>-30,6</b>
<b>Tous les pays</b>	<b>35 905,2</b>	<b>30 087,2</b>	<b>284 346,3</b>	<b>240 137,9</b>	<b>-15,5</b>

**Tableau 9-1**  
**Importations par province de dédouanement, base douanière, chiffres non corrigés des variations saisonnières — Août**

	Produits de l'agriculture et de la pêche	Produits énergé- tiques	Produits forestiers	Biens industriels	Machines et équipement	Produits de l'automobile	Biens de consom- mation	Transactions spéciales	Total
millions de dollars									
Terre-Neuve-et-Labrador									
2008	2,8	254,3	0,0	18,0	23,6	0,2	0,5	4,4	303,9
2009	1,4	217,6	0,0	3,8	9,3	0,1	0,6	4,2	237,0
Île du Prince-Édouard									
2008	0,1	0,0	0,0	0,0	0,1	0,0	0,0	0,0	0,3
2009	0,2	0,0	0,0	0,0	0,1	0,0	0,0	0,0	0,3
Nouvelle-Écosse									
2008	29,7	192,3	1,6	111,2	81,8	170,2	14,1	1,5	602,4
2009	20,0	115,6	2,2	75,9	63,7	119,4	15,5	1,8	414,1
Nouveau-Brunswick									
2008	80,2	158,5	10,9	80,9	82,3	29,9	16,3	2,2	461,2
2009	68,2	628,9	8,7	77,2	76,7	20,5	26,8	2,0	909,0
Québec									
2008	357,1	2 159,8	56,6	1 398,5	1 554,3	190,3	962,4	66,5	6 745,4
2009	389,6	939,2	47,4	984,3	1 311,3	189,1	934,9	41,6	4 837,5
Ontario									
2008	1 287,3	741,4	94,4	4 345,7	5 644,6	4 511,6	3 163,2	357,8	20 146,0
2009	1 279,4	549,8	71,4	3 297,7	4 849,5	4 145,4	2 983,3	405,1	17 581,5
Manitoba									
2008	79,8	48,9	9,0	317,8	522,5	169,1	157,0	8,2	1 312,3
2009	75,1	59,5	7,5	223,6	401,0	121,7	134,3	6,7	1 029,3
Saskatchewan									
2008	28,7	66,0	2,5	255,4	329,6	101,3	25,0	2,9	811,4
2009	28,2	52,3	2,2	148,7	241,9	62,6	22,8	0,3	559,0
Alberta									
2008	145,5	312,6	10,1	513,8	596,4	94,2	107,6	19,3	1 799,5
2009	153,0	160,2	7,9	268,6	611,4	55,8	98,7	13,7	1 369,3
Colombie-Britannique									
2008	372,2	359,6	58,3	794,1	974,3	404,3	718,8	16,3	3 698,1
2009	368,3	219,6	46,0	554,8	957,9	352,3	629,2	11,0	3 139,1
Yukon, Territoires du Nord-Ouest et Nunavut									
2008	6,4	15,1	0,0	0,1	2,9	0,0	0,0	0,2	24,8
2009	8,3	1,5	0,0	0,3	0,8	0,1	0,0	0,0	11,0
<b>Total</b>									
<b>2008</b>	<b>2 389,8</b>	<b>4 308,6</b>	<b>243,4</b>	<b>7 835,6</b>	<b>9 812,4</b>	<b>5 671,2</b>	<b>5 165,0</b>	<b>479,4</b>	<b>35 905,2</b>
<b>2009</b>	<b>2 391,7</b>	<b>2 944,2</b>	<b>193,3</b>	<b>5 635,0</b>	<b>8 523,5</b>	<b>5 066,9</b>	<b>4 846,2</b>	<b>486,4</b>	<b>30 087,2</b>



**Tableau 9-2**  
**Importations par province de dédouanement, base douanière, chiffres non corrigés des variations saisonnières**  
**— Total cumulatif, janvier à août**

	Produits de l'agriculture et de la pêche	Produits énergétiques	Produits forestiers	Biens industriels	Machines et équipement	Produits de l'automobile	Biens de consommation	Transactions spéciales	Total
millions of dollars									
Terre-Neuve- et-Labrador									
2008	30,1	2 868,6	0,1	70,0	128,5	1,0	12,8	10,1	3 121,0
2009	25,3	1 406,1	0,5	132,2	101,7	0,6	2,7	4,3	1 673,4
Île du Prince-Édouard									
2008	2,1	0,0	0,1	0,8	82,8	0,1	18,2	0,3	104,4
2009	2,2	0,0	0,0	17,7	12,8	0,1	1,7	0,1	34,6
Nouvelle-Écosse									
2008	228,5	1 398,0	13,7	987,8	791,3	2 069,2	98,5	14,5	5 601,6
2009	196,7	966,1	9,0	535,0	694,8	1 606,0	119,8	20,4	4 147,9
Nouveau-Brunswick									
2008	279,8	5 261,1	83,8	664,9	585,9	267,3	112,4	15,9	7 270,9
2009	288,1	4 061,8	65,5	612,0	729,9	193,5	151,0	15,9	6 117,7
Québec									
2008	2 625,2	15 281,0	484,1	11 570,5	13 326,8	1 650,6	6 522,4	716,6	52 177,2
2009	2 942,6	8 017,8	465,4	8 817,0	12 583,5	1 325,3	7 572,8	339,9	42 064,3
Ontario									
2008	9 909,3	5 901,8	739,8	33 689,5	44 025,8	37 860,4	23 179,8	2 785,0	158 091,5
2009	10 862,7	3 623,4	586,1	27 788,5	39 915,1	26 277,9	23 496,9	2 469,6	135 020,3
Manitoba									
2008	659,8	189,1	64,2	2 543,0	4 122,3	1 170,4	1 109,9	64,7	9 923,5
2009	651,5	198,5	58,9	2 251,1	3 849,3	905,7	1 120,8	62,6	9 098,5
Saskatchewan									
2008	231,8	276,0	20,2	1 739,8	2 564,1	915,0	192,6	16,7	5 956,2
2009	229,1	329,7	19,7	1 481,5	2 312,6	511,6	168,7	16,8	5 069,6
Alberta									
2008	1 241,8	2 457,1	78,7	3 501,7	5 163,5	953,1	780,1	103,6	14 279,6
2009	1 238,6	1 840,4	69,7	2 972,4	4 857,6	497,5	779,7	89,9	12 345,8
Colombie-Britannique									
2008	2 827,1	2 276,8	456,0	5 532,0	8 152,4	3 755,3	4 535,0	193,0	27 727,7
2009	2 985,4	1 561,6	338,9	4 536,1	7 917,5	2 467,6	4 561,3	104,1	24 472,5
Yukon, Territoires du Nord-Ouest et Nunavut									
2008	43,6	28,6	0,0	1,1	17,7	0,7	0,2	0,5	92,6
2009	41,7	30,1	0,0	1,6	18,3	0,5	0,2	0,9	93,4
<b>Total</b>									
<b>2008</b>	<b>18 079,1</b>	<b>35 938,2</b>	<b>1 940,7</b>	<b>60 301,1</b>	<b>78 961,2</b>	<b>48 643,1</b>	<b>36 562,1</b>	<b>3 920,9</b>	<b>284 346,3</b>
<b>2009</b>	<b>19 464,0</b>	<b>22 035,5</b>	<b>1 613,6</b>	<b>49 145,2</b>	<b>72 993,1</b>	<b>33 786,3</b>	<b>37 975,8</b>	<b>3 124,5</b>	<b>240 137,9</b>

# Notes techniques

---

## Le programme de statistiques sur le commerce international de marchandises du Canada

### I Introduction

Le présent document contient un aperçu général du Programme de statistiques sur le commerce international de marchandises du Canada, notamment des concepts et des définitions. Il est destiné au grand public, aussi a-t-on essayé d'en faciliter la lecture. Pour plus de précisions techniques, s'adresser à la Division du commerce international.

### II Cadre conceptuel

**1. Objectifs et champ d'observation :** Le but principal du Programme de statistiques sur le commerce international de marchandises du Canada est de mesurer les fluctuations du stock de ressources matérielles du pays qu'entraîne le mouvement des marchandises au Canada. Les renseignements sur les importations et les exportations sont introduits dans le Système de comptabilité nationale, notamment en ce qui concerne la balance des paiements et le produit intérieur brut, et servent à formuler les politiques commerciales et budgétaires. Les administrations publiques, les importateurs, les exportateurs, les fabricants et les expéditeurs utilisent les statistiques commerciales pour:

- vérifier la pénétration du marché par les importations et la performance des exportations;
- suivre les changements qui interviennent au niveau des prix et du volume des marchandises;
- examiner les répercussions en matière de transports.

**2. Statistiques sur le commerce établies sur une base douanière et en fonction de la balance des paiements :** Les statistiques sur le commerce des marchandises sont établies et présentées sur deux bases différentes : la base douanière et la base de la balance des paiements (B.D.P).

Lorsque des marchandises sont importées au Canada ou en sont exportées, elles doivent être déclarées aux douanes et l'importateur ou l'exportateur doit donner des renseignements sur la désignation et la valeur des marchandises, leur origine et le bureau de dédouanement ainsi que sur le mode de transport. La plupart de ces renseignements sont requis par l'administration des douanes. On appelle généralement « statistiques commerciales établies sur la base douanière » les statistiques commerciales élaborées à partir des dossiers administratifs des douanes.

Les statistiques sur le commerce établies sur la base douanière sont plus exactes pour mesurer les importations que les exportations. En effet, les Douanes sont habituellement plus vigilantes en ce qui concerne les marchandises qui entrent au pays que pour celles qui en sortent.

Les statistiques sur les exportations établies sur la base douanière peuvent sous-estimer ou représenter incorrectement la destination des exportations, ou l'un et l'autre. Dans le premier cas, les exportations sont sous-estimées lorsque les documents officiels ne sont pas présentés aux Douanes. Dans le deuxième cas, elles sont représentées incorrectement lorsque le pays de la destination finale déclaré sur les documents douaniers n'est pas le bon. Ceci se produit le plus souvent lorsque les marchandises passent par un pays intermédiaire avant de parvenir à leur destination finale.

Statistique Canada n'a pas de mesure du sous-dénombrement, mais effectue périodiquement des opérations de comparaisons avec ses principaux partenaires commerciaux, sauf les États-Unis.

Un protocole d'entente conclu entre le Canada et les États-Unis sur l'échange de données sur les importations est entré en vigueur le 1<sup>er</sup> janvier 1990. Chaque administration va désormais utiliser les données sur les importations de l'autre partie à la place de ses propres données sur les exportations. La statistique du commerce international de marchandises du Canada ne sera donc plus établie uniquement à partir des dossiers administratifs d'Agence des services frontaliers du Canada, et utilisera également les dossiers des Douanes américaines.

Les données établies sur la base douanière sont rectifiées pour qu'elles puissent concorder avec les concepts et les définitions de la comptabilité nationale. Les modifications apportées pour établir des données commerciales en fonction de la balance des paiements, portent sur la définition de commerce, l'évaluation et la période statistique. La différence principale entre ces deux concepts commerciaux est que les statistiques sur le commerce de marchandises établies sur une base douanière couvrent le mouvement des marchandises indiqué sur les documents douaniers, alors que les données établies en fonction de la balance des paiements portent sur toutes les transactions économiques effectuées entre résidents et non-résidents du Canada et concernant le commerce de marchandises. Le présent chapitre traite des concepts et des procédés relatifs aux statistiques établies sur la base douanière. (Pour plus amples renseignements concernant les données sur base de la balance des paiements voir la publication « *Balance des paiements international du Canada* » n<sup>o</sup> 67-001-X au catalogue).

**3. Système commercial :** Les statistiques sur le commerce du Canada sont rassemblées selon le système commercial « général » défini par le Bureau de statistiques des Nations Unies, en vertu duquel les importations portent sur toutes les marchandises qui ont franchi les frontières du Canada, que ce soit pour y être consommées immédiatement ou pour être mises dans un entrepôt de douane. Les exportations nationales comprennent les produits cultivés, extraits ou fabriqués au Canada (y compris les produits d'origine étrangère qui ont été transformés au Canada). Les réexportations sont les exportations de produits d'origine étrangère qui n'ont pas été transformés au Canada (y compris les produits étrangers sortis des entrepôts de douane aux fins d'exportation). Le total des exportations correspond à la somme des exportations nationales et des réexportations. Le système commercial général couvre donc, en principe, toutes les marchandises qui entrent au pays (importations) et toutes celles qui en sortent (exportations). Il diffère du système commercial « spécial » par le traitement des marchandises importées qui sont entreposées en douane. Dans le cas du système « spécial », il n'est tenu compte de ces produits que lorsque ceux-ci sont sortis d'entrepôt de douane aux fins de consommation nationale et il n'en est pas tenu compte dans les statistiques d'exportation s'ils n'ont pas tout d'abord été dédouanés.

En théorie, dans le cadre du système « général », la frontière statistique coïncide avec les limites géographiques du pays, alors que dans le cadre du système « spécial », elle coïncide avec la frontière douanière.

**4. Évaluation :** Aux fins des douanes, les importations sont présentées selon les valeurs établies conformément aux dispositions de la Loi sur les douanes qui, depuis le 1<sup>er</sup> janvier 1985, prévoit l'application de méthodes d'évaluation fondées sur le Code d'évaluation de l'Accord général sur les tarifs douaniers et le commerce (GATT). En général, la valeur imposable des marchandises importées doit correspondre à la valeur transactionnelle.

Pour déterminer la valeur transactionnelle des produits importés, il faut ajouter au prix de ces produits tous les frais de transport et tous les frais connexes engagés à l'égard des marchandises avant l'expédition directe au Canada jusqu'au lieu d'expédition directe. En conséquence, le prix des importations canadiennes est le prix F.A.B. (Franco à bord), lieu d'expédition directe au Canada. Les coûts du fret et de l'assurance nécessaires pour acheminer les marchandises au Canada depuis le point d'expédition direct ne sont pas compris.

Dans le cas des pays autres que les États-Unis, les exportations sont, en principe, évaluées ou enregistrées selon la valeur déclarée dans les documents d'exportation; il s'agit habituellement de la valeur transactionnelle, c.-à-d. du prix de vente réel ou, dans le cas des opérations d'entreprises affiliées, du prix de transfert adopté par les sociétés à des fins comptables. Les prix de la plupart des exportations canadiennes vers des pays d'outre-mer sont des prix F.A.B., port de sortie, fret intérieur compris jusqu'à ce point, mais sans les escomptes ni les rabais. À compter de janvier 1990, les exportations du Canada aux États-Unis sont évaluées F.A.B. au point de sortie du Canada. Avant 1990, elles étaient évaluées F.A.B. au point de chargement après déduction du fret, des escomptes et des rabais.

**5. Période statistique :** La période de référence est le mois et l'année civils. La fin du mois statistique des importations et des exportations canadiennes aux États-Unis correspond au dernier jour du mois civil pour lequel il est possible d'obtenir des données sur le dédouanement.

Pour les exportations, la fin du mois statistique, vers les pays autres que les États-Unis correspond aussi au dernier jour du mois civil. Les documents d'exportation qui parviennent trop tard pour que l'on puisse les intégrer au mois en cours sont affectés au mois où la transaction a eu lieu. Si le rapport sommaire mensuel d'un gros exportateur ne parvient pas à temps, ces données sont imputées au mois en cours, puis rajustées au cours du mois statistique suivant en fonction des valeurs observées.

**6. Désignation des partenaires commerciaux (pays d'origine/pays de destination) :** Les exportations sont attribuées au pays désigné comme la dernière destination connue des marchandises au moment de l'exportation. Les exportations vers les États-Unis sont attribuées à l'état de destination.

Les importations sont attribuées au pays d'origine, c'est-à-dire au pays où les produits ont été cultivés, extraits ou fabriqués, conformément aux règlements des pays d'origines administrés par l'Agence des services frontaliers du Canada. Les importations en provenance des États-Unis sont attribuées à l'état d'origine. Avant 1988, la plupart des importations étaient attribuées aux pays d'exportation/consignation à l'exception des importations en provenance d'Amérique centrale ou d'Amérique du Sud.

**7. Principales zones commerciales :** Les « principales zones commerciales » sont les groupes de pays suivants:

**États-Unis :** (y compris le commerce avec Porto Rico et les Îles Vierges américaines).

**Japon :**

**U.E. (Union européenne) :** l'Allemagne, l'Autriche, Belgique, Bulgarie, Chypre, Danemark, Espagne, Estonie, Finlande, France, Grèce, Hongrie, Irlande, Italie, Lettonie, Luxembourg, Malte, Pays-Bas, Pologne, Portugal, République tchèque, Roumanie, Royaume-Uni, Slovaquie, Slovenia, et Suède.

**Autres O.C.D.É. :** Australie, Canada, Corée du Sud, Islande, Mexique, Norvège, Nouvelle-Zélande, Suisse, et Turquie. Les pays de l'Union européenne (U.E), les États-Unis, et le Japon sont aussi membres de l'O.C.D.É. - l'Organisation de coopération et de développement économique).

**Autres pays :** Ce groupe comprend tous les pays et territoires autres que les États-Unis, le Japon, les pays de l'U.E. et les autres pays de l'O.C.D.É.

**8. Cadre juridique :** Les statistiques des importations et celles des exportations pour les pays autres que les États-Unis sont tirées d'éléments qui figurent dans les dossiers administratifs d'Agence des services frontaliers du Canada, et qui ont été obtenus en vertu de la Loi sur les douanes. Des copies de ces documents (ou des renseignements qu'ils contiennent) sont envoyées à Statistique Canada, conformément à l'article 25 de la Loi sur la statistique. En conséquence, la divulgation de statistiques commerciales est régie à la fois par la Loi sur les douanes et par la Loi sur la statistique. Elle est assujettie aux dispositions de l'article 17.(2)(a) de cette dernière. La divulgation de la statistique des exportations vers les États-Unis est maintenant régie par un Protocole d'entente qui prévoit l'échange de statistiques détaillées sur les importations entre le Canada et les États-Unis.

Toute question portant sur un aspect des méthodes qui n'aurait pas été traité dans les pages précédentes doit être adressée à la section du marketing et des services à la clientèle, la Division du commerce international, Statistique Canada, Ottawa, Ontario, K1A 0T6.

**Téléphone :** 1-800-294-5583 ou à l'intérieur de l'indicatif régional 613-951-9647

**Télécopieur :** 1-800-664-0055 ou à l'intérieur de l'indicatif régional 613-951-0117

**Internet :** [commerce@statcan.gc.ca](mailto:commerce@statcan.gc.ca)