

N° 65-001-X au catalogue

# Le commerce international de marchandises du Canada



Juillet 2009



Statistique  
Canada

Statistics  
Canada

Canada

## Comment obtenir d'autres renseignements

Pour toute demande de renseignements au sujet de ce produit ou sur l'ensemble des données et des services de Statistique Canada, visiter notre site Web à [www.statcan.gc.ca](http://www.statcan.gc.ca). Vous pouvez également communiquer avec nous par courriel à [infostats@statcan.gc.ca](mailto:infostats@statcan.gc.ca) ou par téléphone entre 8 h 30 et 16 h 30 du lundi au vendredi aux numéros suivants :

### Centre de contact national de Statistique Canada

Numéros sans frais (Canada et États-Unis) :

Service de renseignements	1-800-263-1136
Service national d'appareils de télécommunications pour les malentendants	1-800-363-7629
Télécopieur	1-877-287-4369

Appels locaux ou internationaux :

Service de renseignements	1-613-951-8116
Télécopieur	1-613-951-0581

### Programme des services de dépôt

Service de renseignements	1-800-635-7943
Télécopieur	1-800-565-7757

## Comment accéder à ce produit

Le produit n° 65-001-X au catalogue est disponible gratuitement sous format électronique. Pour obtenir un exemplaire, il suffit de visiter notre site Web à [www.statcan.gc.ca](http://www.statcan.gc.ca) et de choisir la rubrique « Publications ».

## Normes de service à la clientèle

Statistique Canada s'engage à fournir à ses clients des services rapides, fiables et courtois. À cet égard, notre organisme s'est doté de *normes de service à la clientèle* que les employés observent. Pour obtenir une copie de ces normes de service, veuillez communiquer avec Statistique Canada au numéro sans frais 1-800-263-1136. Les normes de service sont aussi publiées sur le site [www.statcan.gc.ca](http://www.statcan.gc.ca) sous « À propos de nous » > « Offrir des services aux Canadiens ».

# Le commerce international de marchandises du Canada

Juillet 2009

Publication autorisée par le ministre responsable de Statistique Canada

© Ministre de l'Industrie, 2009

Tous droits réservés. Le contenu de la présente publication électronique peut être reproduit en tout ou en partie, et par quelque moyen que ce soit, sans autre permission de Statistique Canada, sous réserve que la reproduction soit effectuée uniquement à des fins d'étude privée, de recherche, de critique, de compte rendu ou en vue d'en préparer un résumé destiné aux journaux et/ou à des fins non commerciales. Statistique Canada doit être cité comme suit : Source (ou « Adapté de », s'il y a lieu) : Statistique Canada, année de publication, nom du produit, numéro au catalogue, volume et numéro, période de référence et page(s). Autrement, il est interdit de reproduire le contenu de la présente publication, ou de l'emmagasiner dans un système d'extraction, ou de le transmettre sous quelque forme ou par quelque moyen que ce soit, reproduction électronique, mécanique, photographique, pour quelque fin que ce soit, sans l'autorisation écrite préalable des Services d'octroi de licences, Division des services à la clientèle, Statistique Canada, Ottawa, Ontario, Canada K1A 0T6.

Septembre 2009

N° 65-001-X au catalogue, vol. 63, n° 7

ISSN 1916-1905

Périodicité : mensuelle

Ottawa

This publication is also available in English.

---

#### **Note de reconnaissance**

*Le succès du système statistique du Canada repose sur un partenariat bien établi entre Statistique Canada et la population, les entreprises, les administrations canadiennes et les autres organismes. Sans cette collaboration et cette bonne volonté, il serait impossible de produire des statistiques précises et actuelles.*

# Information pour l'utilisateur

---

## Signes conventionnels

Les signes conventionnels suivants sont employés uniformément dans les publications de Statistique Canada :

- . indisponible pour toute période de référence
- .. indisponible pour une période de référence précise
- ... n'ayant pas lieu de figurer
- 0 zéro absolu ou valeur arrondie à zéro
- 0<sup>s</sup> valeur arrondie à 0 (zéro) là où il y a une distinction importante entre le zéro absolu et la valeur arrondie
- p provisoire
- r révisé
- x confidentiel en vertu des dispositions de la *Loi sur la statistique*
- E à utiliser avec prudence
- F trop peu fiable pour être publié

## Note aux utilisateurs

Les totaux sont calculés à partir de chiffres complets en dollars et sont arrondis indépendamment; par conséquent, les totaux peuvent ne pas être égaux à la somme de leurs composantes.

# Table des matières

---

<b>Faits saillants</b>	<b>5</b>
<b>Analyse</b>	<b>8</b>
<b>Tableaux statistiques</b>	
1 Commerce de marchandises du Canada, base de la balance de paiements, chiffres corrigés des variations saisonnières	13
1-1 Dollars courants	13
1-2 Dollars constants, 2002	14
1-3 Indice de prix (Laspeyres)	15
2 Exportations par groupes de marchandises, base de la balance des paiements, chiffres corrigés des variations saisonnières	16
2-1 Dollars courants	16
2-2 Dollars constants, 2002	18
3 Exportations nationales vers les pays sélectionnés, base douanière, chiffres non corrigés des variations saisonnières	20
3-1 Juillet	20
3-2 Total cumulatif, janvier à juillet	21
4 Exportations nationales par pays, base douanière, chiffres non corrigés des variations saisonnières	22
5 Exportations par province d'origine, base douanières, chiffres non corrigés des variations saisonnières	26
5-1 Juillet	26
5-2 Total cumulatif, janvier à juillet	27
6 Importations par groupes de marchandises, base de la balance des paiements, chiffres corrigés des variations saisonnières	28
6-1 Dollars courants	28
6-2 Dollars constants, 2002	30
7 Importations en provenance des pays sélectionnés, base douanière, chiffres non corrigés des variations saisonnières	32
7-1 Juillet	32
7-2 Total cumulatif, janvier à juillet	33
8 Importations par pays, base douanière, chiffres non corrigés des variations saisonnières	34

## Table des matières – suite

9	Importations par province de dédouanement, base douanière, chiffres non corrigés des variations saisonnières	38
9-1	Juillet	38
9-2	Total cumulatif, janvier à juillet	39

## Qualité des données, concepts et méthodologie

	Notes techniques	40
--	------------------	----

## Faits saillants

---

- Les importations et les exportations de marchandises ont augmenté en juillet en raison d'une croissance généralisée des volumes. Les importations ont grimpé de 8,3 % pour atteindre 31,7 milliards de dollars, tandis que les exportations se sont accrues de 3,3 %, se chiffrant à 30,3 milliards de dollars. Ainsi, le Canada a enregistré un déficit commercial de 1,4 milliard de dollars en juillet, comparativement à un surplus commercial de 37 millions de dollars en juin.
- L'augmentation des importations a mis un terme à quatre mois consécutifs de déclin et est attribuable à une hausse de 8,7 % des volumes alors que les prix ont reculé de 0,4 %. Bien que les hausses aient été générales, les machines et l'équipement, les produits de l'automobile et les produits énergétiques ont été les principales sources de croissance.
- La deuxième augmentation mensuelle consécutive des exportations a été attribuable à une croissance de 5,9 % des volumes, les prix ayant diminué de 2,4 %. Les exportations accrues des machines et de l'équipement ainsi que des produits de l'automobile ont mené la croissance de l'ensemble des exportations. Les diminutions des exportations de produits énergétiques ont tempéré cette croissance.
- L'excédent commercial du Canada avec les États-Unis est passé de 3,2 milliards de dollars en juin à 1,9 milliard de dollars en juillet, la croissance des importations ayant dépassé celle des exportations. Les importations provenant des États-Unis ont augmenté de 9,9 % principalement en raison de la hausse des importations de produits chimiques organiques et d'aéronefs. Les exportations ont enregistré une augmentation de 2,5 %, surtout en raison de la progression des exportations d'aéronefs.
- Pour ce qui est des pays autres que les États-Unis, les importations et les exportations ont toutes deux progressé de 5,7 %, et le déficit commercial avec ce groupe de pays est passé de 3,2 milliards en juin à 3,4 milliards de dollars en juillet.

### Note aux lecteurs

Le commerce de marchandises est l'une des composantes de la balance des paiements internationaux du Canada, qui inclut également le commerce des services, les revenus de placements, les transferts courants, les flux de capitaux et les flux financiers.

Les données sur le commerce international de marchandises par pays sont disponibles sur la base de la balance des paiements ainsi que sur la base douanière pour les États-Unis, le Japon et le Royaume-Uni. Les données sur le commerce des autres pays ne sont disponibles que sur la base douanière. On calcule les données sur la balance des paiements à partir des données sur la base douanière en faisant des ajustements liés à l'évaluation, à la couverture, au choix du moment et à la résidence. On effectue ces ajustements afin d'assurer la conformité avec les concepts et les définitions du Système de comptabilité nationale du Canada.

Les dollars constants dont il est question dans le texte sont calculés à l'aide de la formule du volume de Laspeyres.

### Révisions

Les données sur le commerce de marchandises sont généralement révisées sur une base régulière, chaque mois de l'année en cours. Les révisions de l'année en cours se reflètent à la fois dans les données sur la base douanière et dans les données sur la base de la balance des paiements. Les révisions apportées aux données sur la base douanière de l'année précédente sont diffusées chaque trimestre. Les révisions apportées aux données sur la base de la balance des paiements des trois années précédentes sont diffusées annuellement en juin.

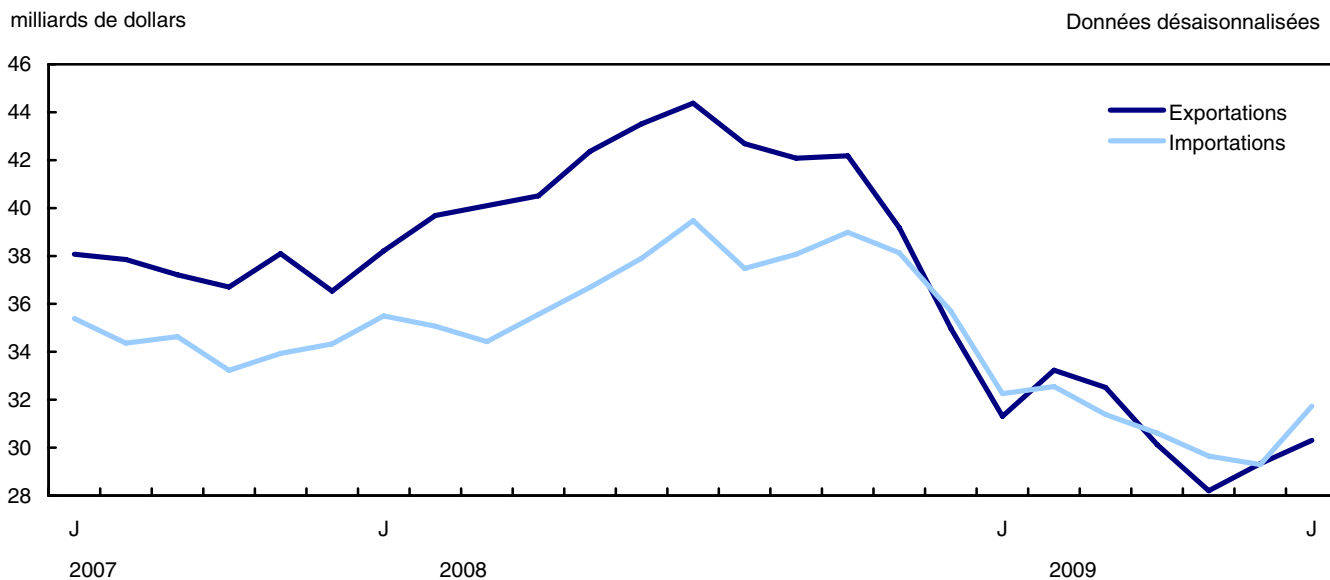
Divers facteurs rendent ces révisions nécessaires, notamment la réception tardive des documents relatifs aux importations et aux exportations, la présence de renseignements erronés dans les documents de douane, le remplacement des estimations par les chiffres réels, la reclassification des marchandises à la lumière de renseignements plus récents et la correction des variations saisonnières.

Les données révisées peuvent être consultées dans les tableaux appropriés de CANSIM.

Des mises à jour historiques pour la période allant de 1988 à 2003 sont diffusées aujourd'hui. Ces mises à jour visent à corriger des incohérences historiques liées à l'intégrité entre les données sur le commerce et les métadonnées sous-jacentes; il s'agit de variations mineures quant aux montants en cause.

Pour plus d'information, consultez le document intitulé « Notes CANSIM – Mises à jour historiques » à la page Définitions, source de données et méthodes, numéro d'enquête 2201.

**Graphique 1**  
**Exportations et importations**



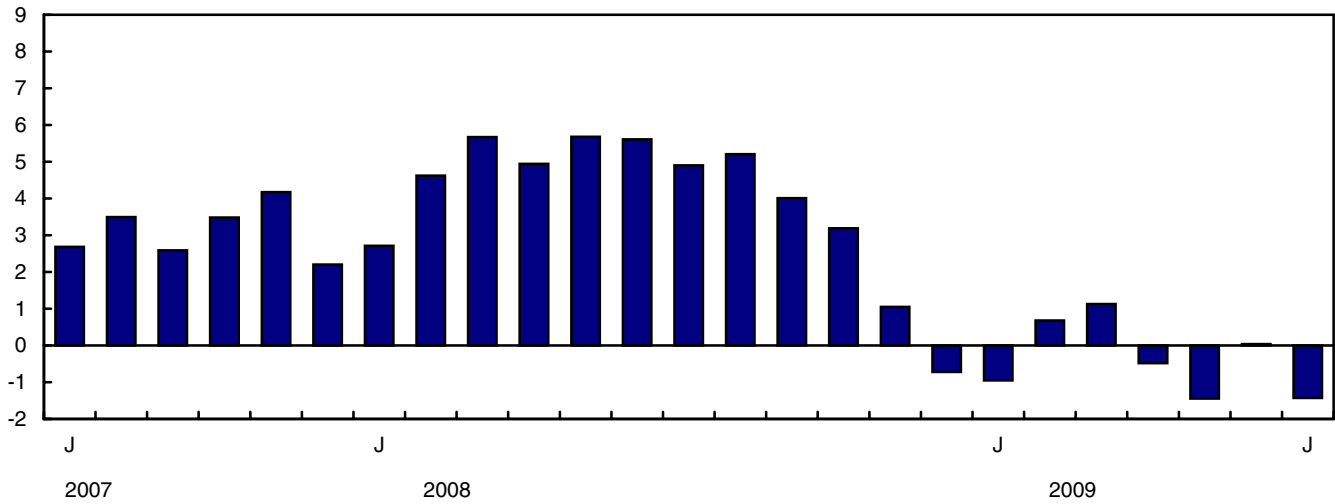
**Note(s)** : Sur une base de balance de paiements.



**Graphique 2**  
**Solde commercial**

milliards de dollars

Données désaisonnalisées



**Note(s)** : Sur une base de balance de paiements.

## Analyse

---

### **Le pétrole brut et les aéronefs ont donné le ton à la croissance des importations**

Les importations de machines et d'équipement ont progressé de 10,9 % pour atteindre 9,3 milliards de dollars en raison d'une augmentation des volumes. Bien que ces augmentations aient été générales, les importations accrues d'aéronefs et d'autre matériel de transport expliquent près de la moitié de la progression dans ce secteur.

Après avoir atteint les niveaux les plus bas en plus d'une décennie en mai et en juin, les importations du secteur de l'automobile ont augmenté de 18,7 % et atteint 4,6 milliards de dollars en juillet. Malgré l'augmentation des importations, celles-ci restent inférieures de 32,7 % à celles de juillet 2008. Toutes les composantes du secteur de l'automobile ont progressé sur le plan des importations.

Les importations de produits énergétiques ont augmenté de 18,6 % pour atteindre 3,2 milliards de dollars en raison d'une hausse des volumes de 14,9 % et des prix de 3,2 %. Les importations de pétrole brut ont été le principal facteur de la progression dans ce secteur. Les volumes de pétrole brut ont grimpé de 24,0 % et suivent généralement une courbe ascendante depuis février 2009.

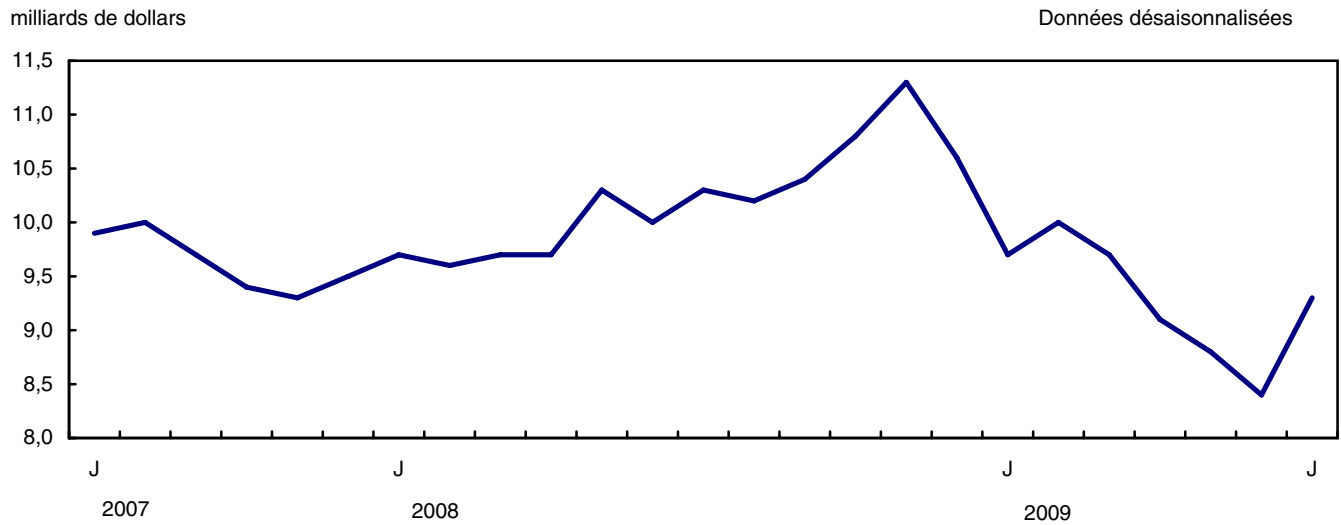
### **Les machines et l'équipement représentent près des trois quarts de la hausse des exportations**

Les exportations de machines et d'équipement ont augmenté de 11,3 % pour atteindre 7,1 milliards de dollars, principalement en raison des exportations accrues d'aéronefs et de matériel de télécommunication. Ce progrès a été entièrement attribuable à une augmentation des volumes, les prix ayant baissé.

Les exportations du secteur de l'automobile ont augmenté de 10,8 % pour atteindre 3,2 milliards de dollars. Ce montant représentait environ le tiers de la valeur maximale atteinte en janvier 2000 et demeurait inférieur de 39,5 % à celui de juillet 2008. La croissance des exportations du secteur de l'automobile a été principalement attribuable à l'augmentation des exportations de pièces de véhicules automobiles. Les exportations de voitures particulières et de camions ont également progressé en juillet.

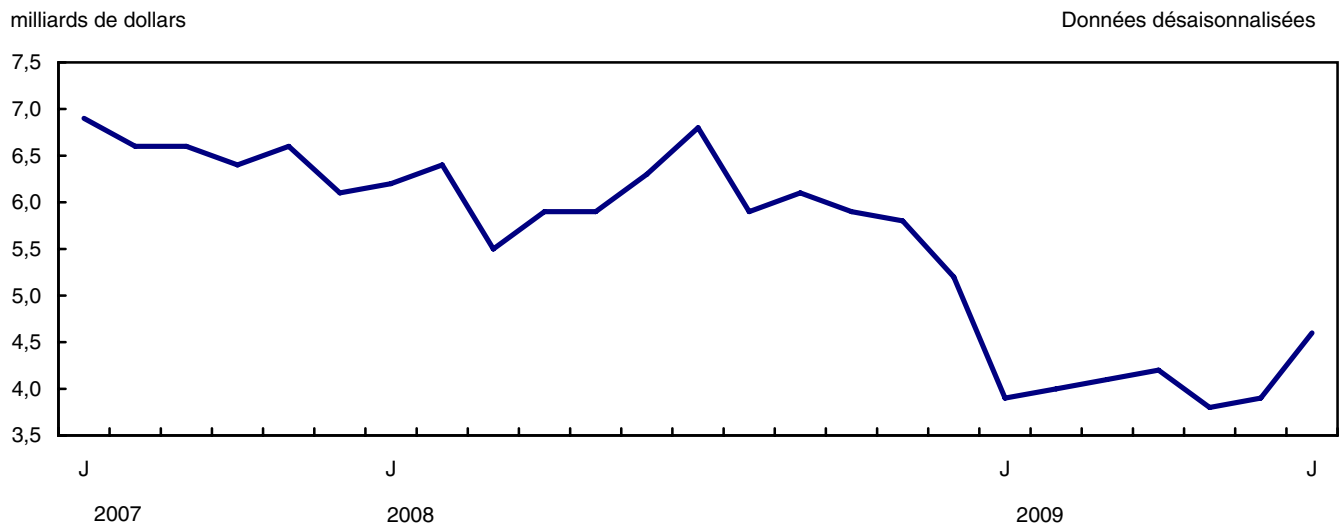
Les exportations de produits énergétiques ont connu une baisse de 3,2 % pour se fixer à 6,4 milliards de dollars en raison de la chute des prix, les volumes ayant augmenté. Les exportations de pétrole brut, en baisse de 8,9 %, ont été grandement responsables du déclin de ce secteur, tandis que les exportations accrues de gaz naturel ont atténué cette diminution.

**Graphique 1**  
**Importations de machines et d'équipement**



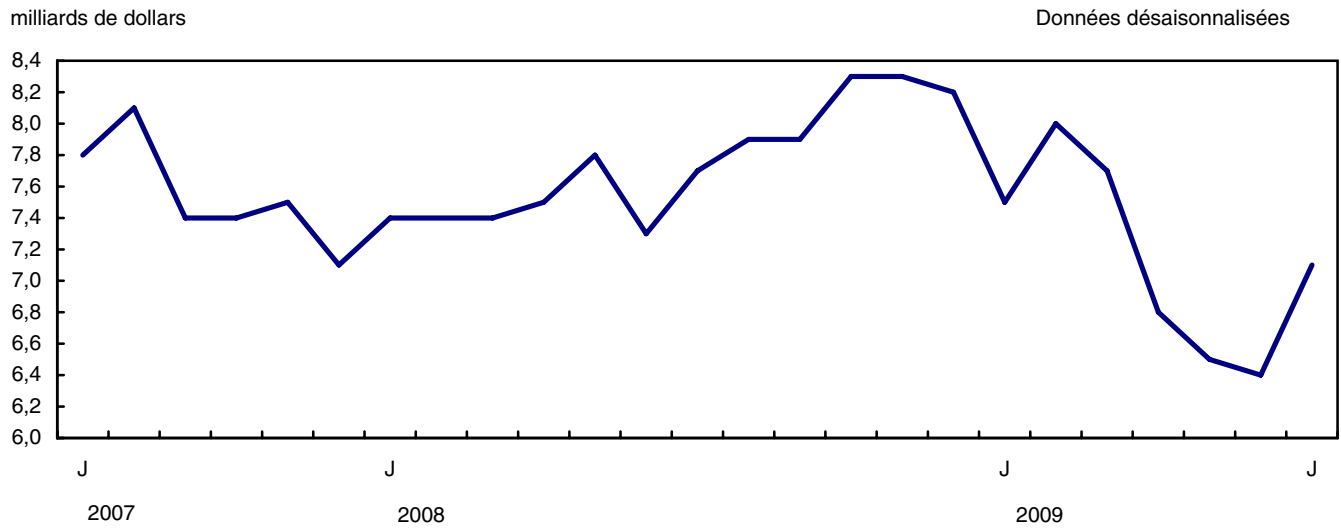
**Note(s)** : Sur une base de balance de paiements.

**Graphique 2**  
**Importations de produits de l'automobile**



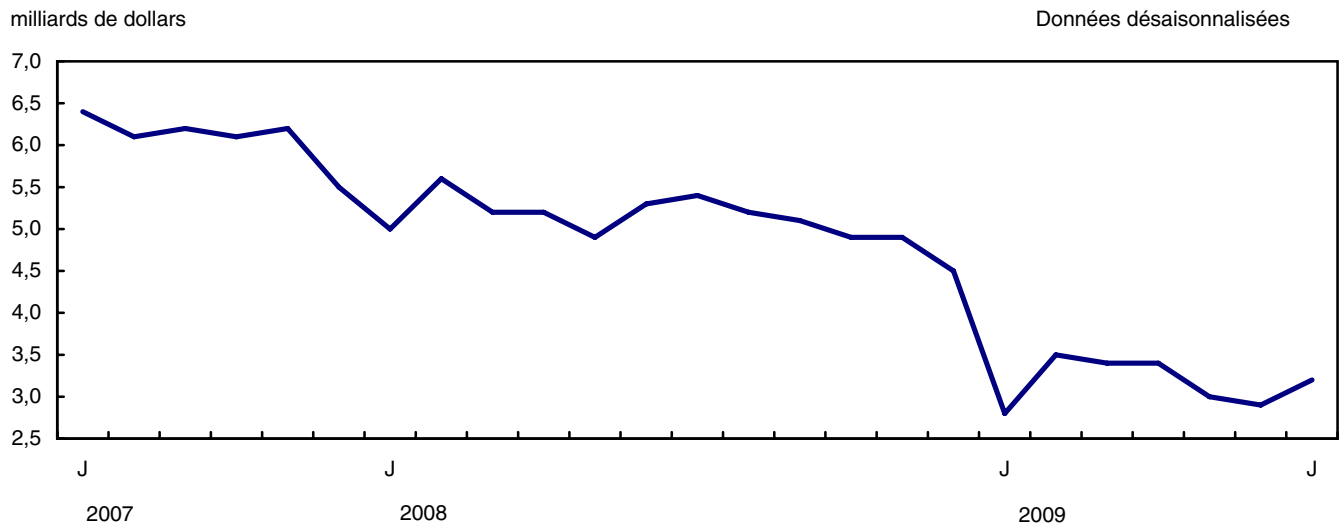
**Note(s)** : Sur une base de balance de paiements.

**Graphique 3**  
**Exportations de machines et d'équipement**



**Note(s)** : Sur une base de balance de paiements.

**Graphique 4**  
**Exportations de produits de l'automobile**



**Note(s)** : Sur une base de balance de paiements.

## Tableau explicatif 1

## Commerce de marchandises par marchés principaux, base de la balance des paiements, chiffres corrigés de variations saisonnières

	Juin	Juillet	Variation	Cumulatif		Variation sur l'année précédente	Juillet		
	2009	2009		2008	2009		2009/2008		
	millions de dollars		pourcentage		millions de dollars		pourcentage		
<b>Exportations vers:</b>									
États-Unis	21 603	22 137	535	2,5	220 404	156 784	-63 620	-28,9	-35,2
Japon	686	764	78	11,4	6 507	5 448	-1 060	-16,3	-14,3
Union européenne <sup>1</sup>	2 367	2 396	29	1,2	22 398	18 673	-3 725	-16,6	-30,2
Autres l'Organisation de coopération et de développement économique <sup>2</sup>	1 262	1 552	291	23,0	12 022	9 417	-2 605	-21,7	-20,1
Autres pays	3 412	3 455	43	1,3	27 428	24 685	-2 743	-10,0	-12,5
<b>Total</b>	<b>29 330</b>	<b>30 305</b>	<b>975</b>	<b>3,3</b>	<b>288 760</b>	<b>215 007</b>	<b>-73 753</b>	<b>-25,5</b>	<b>-31,7</b>
<b>Importation de:</b>									
États-Unis	18 376	20 198	1 822	9,9	161 665	136 909	-24 756	-15,3	-19,9
Japon	732	770	38	5,2	6 816	5 456	-1 360	-19,9	-22,7
Union européenne <sup>1</sup>	3 280	3 291	11	0,3	26 761	22 796	-3 965	-14,8	-25,1
Autres l'Organisation de coopération et de développement économique <sup>2</sup>	2 127	2 209	81	3,8	15 487	14 669	-818	-5,3	-8,3
Autres pays	4 777	5 264	487	10,2	43 891	37 637	-6 254	-14,2	-18,7
<b>Total</b>	<b>29 293</b>	<b>31 732</b>	<b>2 439</b>	<b>8,3</b>	<b>254 621</b>	<b>217 468</b>	<b>-37 153</b>	<b>-14,6</b>	<b>-19,6</b>
<b>Solde commercial:</b>									
États-Unis	3 226	1 939	-1 287	...	58 739	19 875	-38 864	...	...
Japon	-45	-5	40	...	-309	-9	300	...	...
Union européenne <sup>1</sup>	-913	-895	18	...	-4 363	-4 123	240	...	...
Autres l'Organisation de coopération et de développement économique <sup>2</sup>	-866	-657	209	...	-3 465	-5 252	-1 787	...	...
Autres pays	-1 364	-1 809	-444	...	-16 463	-12 952	3 512	...	...
<b>Total</b>	<b>38</b>	<b>-1 426</b>	<b>-1 464</b>	<b>...</b>	<b>34 138</b>	<b>-2 461</b>	<b>-36 599</b>	<b>...</b>	<b>...</b>

1. Union européenne comprend : Allemagne, Autriche, Belgique, Bulgarie, Chypre, Danemark, Espagne, Estonie, Finlande, France, Grèce, Hongrie, Irlande, Italie, Lettonie, Lituanie, Luxembourg, Malte, Pays-Bas, Pologne, Portugal, République tchèque, Roumanie, Royaume-Uni, Slovaquie, Slovénie et Suède.
2. Autres l'Organisation de coopération et de développement économique comprend : Australie, Canada, Corée du Sud, Islande, Mexique, Norvège, Nouvelle-Zélande, Suisse et Turquie.

## Tableau explicatif 2

## Rapprochement de données - Base douanière et base de la balance des paiements, chiffres non corrigés de variations saisonnières

	2009							2008
	Juillet	Juin	Mai	Avril	Mars	Février	Annuel	
	millions de dollars							
<b>Exportations</b>								
<b>Base douanière</b>	<b>29 286</b>	<b>28 701</b>	<b>27 455</b>	<b>29 718</b>	<b>32 738</b>	<b>29 792</b>	<b>483 630</b>	
<b>Ajustements de la balance des paiements</b>	<b>959</b>	<b>1 332</b>	<b>1 258</b>	<b>943</b>	<b>1 240</b>	<b>593</b>	<b>6 227</b>	
Évaluation et résidence								
Fret intérieur	500	479	467	508	564	516	6 997	
Autre évaluation et résidence	-595	-25	-379	-487	-492	-853	-16564	
Périodes	129	63	-13	-22	18	-9	-79	
Couverture	925	815	1 183	944	1150	939	15 873	
<b>Base de la balance des paiements</b>	<b>30 245</b>	<b>30 033</b>	<b>28 713</b>	<b>30 661</b>	<b>33 978</b>	<b>30 385</b>	<b>489 857</b>	
<b>Importations</b>								
<b>Base douanière</b>	<b>30 195</b>	<b>29 715</b>	<b>28 313</b>	<b>30 726</b>	<b>32 063</b>	<b>29 615</b>	<b>433 519</b>	
<b>Ajustements de la balance des paiements</b>	<b>776</b>	<b>803</b>	<b>1 064</b>	<b>748</b>	<b>844</b>	<b>549</b>	<b>9 469</b>	
Évaluation et résidence								
Fret intérieur	649	645	617	636	657	602	8 908	
Autre évaluation et résidence	-6	20	69	23	-17	-38	-653	
Périodes	0	0	0	0	0	0	0	
Couverture	133	138	378	89	204	-15	1 214	
<b>Base de la balance des paiements</b>	<b>30 972</b>	<b>30 517</b>	<b>29 376</b>	<b>31 475</b>	<b>32 906</b>	<b>30 164</b>	<b>442 988</b>	

## **Tableaux statistiques**

---

---

Tableau 1-1

## Commerce de marchandises du Canada, base de la balance de paiements, chiffres corrigés des variations saisonnières — Dollars courants

	Exportations	Importations	Solde	Variation		
				Exportations	Importations	Solde
				pourcentage		millions de dollars
	millions de dollars			pourcentage		millions de dollars
2005	450 210	387 838	62 372	0,0	0,0	0,0
2006	453 951	404 345	49 606	0,8	4,3	-12 767
2007	463 127	415 229	47 898	2,0	2,7	-1 708
2008	489 857	442 988	46 869	5,8	6,7	-1 029
<b>2007</b>						
Premier trimestre	120 454	106 198	14 256	4,4	3,1	1 887
Deuxième trimestre	118 191	103 166	15 025	-1,9	-2,9	769
Troisième trimestre	113 144	104 379	8 765	-4,3	1,2	-6 260
Quatrième trimestre	111 338	101 486	9 852	-1,6	-2,8	1 088
<b>2008</b>						
Premier trimestre	117 996	104 991	13 005	6,0	3,5	3 152
Deuxième trimestre	126 385	110 154	16 230	7,1	4,9	3 226
Troisième trimestre	129 144	115 028	14 116	2,2	4,4	-2 114
Quatrième trimestre	116 332	112 815	3 517	-9,9	-1,9	-10 599
<b>2009</b>						
Premier trimestre	97 046	96 192	854	-16,6	-14,7	-2 663
Deuxième trimestre	87 656	89 544	-1 889	-9,7	-6,9	-2 743
<b>2008</b>						
Janvier	38 209	35 496	2 713	4,6	3,4	512
Février	39 689	35 067	4 623	3,9	-1,2	1 909
Mars	40 097	34 428	5 669	1,0	-1,8	1 046
Avril	40 507	35 564	4 943	1,0	3,3	-726
Mai	42 365	36 688	5 677	4,6	3,2	733
Juin	43 513	37 902	5 611	2,7	3,3	-66
Juillet	44 379	39 476	4 903	2,0	4,2	-708
Août	42 685	37 479	5 206	-3,8	-5,1	302
Septembre	42 080	38 073	4 008	-1,4	1,6	-1 198
Octobre	42 181	38 991	3 190	0,2	2,4	-818
Novembre	39 177	38 129	1 049	-7,1	-2,2	-2 141
Décembre	34 974	35 695	-721	-10,7	-6,4	-1 770
<b>2009</b>						
Janvier	31 306	32 255	-949	-10,5	-9,6	-228
Février	33 230	32 553	677	6,1	0,9	1 626
Mars	32 510	31 385	1 126	-2,2	-3,6	448
Avril	30 125	30 605	-480	-7,3	-2,5	-1 605
Mai	28 201	29 647	-1 446	-6,4	-3,1	-967
Juin	29 330	29 293	38	4,0	-1,2	1 484
Juillet	30 305	31 732	-1 426	3,3	8,3	-1 464

**Note(s) :** En raison de l'arrondissement, les données mensuelles peuvent ne pas correspondre aux données trimestrielles, et les données trimestrielles peuvent ne pas correspondre aux données annuelles.

**Tableau 1-2**  
**Commerce de marchandises du Canada, base de la balance de paiements, chiffres corrigés des variations**  
**saisonniers — Dollars constants, 2002**

	Exportations	Importations	Solde	Variation	
				Exportations	Importations
				pourcentage	
millions de dollars					
pourcentage					
2005	439 306	431 680	7 626	0,0	0,0
2006	443 398	456 881	-13 483	0,9	5,8
2007	449 581	483 522	-33 941	1,4	5,8
2008	415 123	485 171	-70 048	-7,7	0,3
<b>2007</b>					
Premier trimestre	113 771	117 511	-3 740	2,0	1,6
Deuxième trimestre	113 538	118 154	-4 615	-0,2	0,5
Troisième trimestre	112 008	123 373	-11 366	-1,3	4,4
Quatrième trimestre	110 264	124 484	-14 220	-1,6	0,9
<b>2008</b>					
Premier trimestre	107 366	123 120	-15 754	-2,6	-1,1
Deuxième trimestre	105 949	123 992	-18 043	-1,3	0,7
Troisième trimestre	104 458	124 141	-19 683	-1,4	0,1
Quatrième trimestre	97 350	113 917	-16 567	-6,8	-8,2
<b>2009</b>					
Premier trimestre	87 730	98 182	-10 453	-9,9	-13,8
Deuxième trimestre	82 309	96 018	-13 709	-6,2	-2,2
<b>2008</b>					
Janvier	35 336	41 546	-6 210	0,0	1,2
Février	36 473	41 373	-4 900	3,2	-0,4
Mars	35 557	40 201	-4 644	-2,5	-2,8
Avril	35 078	40 481	-5 404	-1,3	0,7
Mai	35 639	41 927	-6 288	1,6	3,6
Juin	35 233	41 584	-6 351	-1,1	-0,8
Juillet	35 530	43 031	-7 502	0,8	3,5
Août	34 592	40 426	-5 834	-2,6	-6,1
Septembre	34 337	40 684	-6 347	-0,7	0,6
Octobre	33 470	39 215	-5 745	-2,5	-3,6
Novembre	32 772	38 542	-5 770	-2,1	-1,7
Décembre	31 108	36 160	-5 052	-5,1	-6,2
<b>2009</b>					
Janvier	28 278	33 088	-4 810	-9,1	-8,5
Février	30 078	33 152	-3 075	6,4	0,2
Mars	29 374	31 942	-2 568	-2,3	-3,7
Avril	28 150	31 730	-3 580	-4,2	-0,7
Mai	26 883	32 138	-5 255	-4,5	1,3
Juin	27 276	32 150	-4 874	1,5	0,0
Juillet	28 882	34 957	-6 074	5,9	8,7

**Note(s) :** En raison de l'arrondissement, les données mensuelles peuvent ne pas correspondre aux données trimestrielles, et les données trimestrielles peuvent ne pas correspondre aux données annuelles.



Tableau 1-3

**Commerce de marchandises du Canada, base de la balance de paiements, chiffres corrigés des variations saisonnières — Indice de prix (Laspeyres)**

	2002=100			Variation		
	Exportations	Importations	Termes de l'échange	Exportations	Importations	Termes de l'échange
	millions de dollars			pourcentage		
2005	104,6	92,2	113,4	0,0	0,0	0,0
2006	105,1	92,7	113,3	0,4	0,5	-0,1
2007	107,2	91,6	117,0	2,0	-1,2	3,2
2008	116,3	97,6	119,1	8,5	6,6	1,9
<b>2007</b>						
Premier trimestre	109,5	95,2	115,0	3,1	1,9	1,2
Deuxième trimestre	112,0	92,9	120,5	2,3	-2,4	4,7
Troisième trimestre	105,0	90,1	116,5	-6,2	-3,0	-3,2
Quatrième trimestre	105,6	88,0	119,9	0,5	-2,3	2,9
<b>2008</b>						
Premier trimestre	111,3	90,4	123,1	5,4	2,7	2,7
Deuxième trimestre	118,5	95,2	124,5	6,4	5,2	1,2
Troisième trimestre	121,8	101,1	120,6	2,8	6,2	-3,4
Quatrième trimestre	114,0	103,9	109,7	-6,4	2,8	-9,2
<b>2009</b>						
Premier trimestre	109,2	101,4	107,7	-4,2	-2,4	-1,8
Deuxième trimestre	105,4	97,7	107,9	-3,5	-3,6	0,1
<b>2008</b>						
Janvier	109,7	89,9	122,0	2,3	1,9	0,4
Février	110,0	90,0	122,2	0,3	0,2	0,2
Mars	113,2	91,3	124,0	2,9	1,4	1,5
Avril	116,3	93,4	124,6	2,7	2,2	0,5
Mai	118,5	94,5	125,4	1,9	1,2	0,7
Juin	120,9	97,7	123,7	2,0	3,4	-1,3
Juillet	123,8	99,5	124,4	2,4	1,8	0,6
Août	121,6	101,8	119,4	-1,8	2,3	-4,1
Septembre	120,0	101,9	117,8	-1,3	0,1	-1,4
Octobre	121,6	104,8	116,1	1,3	2,8	-1,5
Novembre	116,6	104,2	111,9	-4,1	-0,5	-3,6
Décembre	111,5	102,7	108,5	-4,4	-1,4	-3,0
<b>2009</b>						
Janvier	109,3	100,6	108,7	-1,9	-2,1	0,2
Février	109,4	101,2	108,1	0,1	0,7	-0,6
Mars	109,5	102,3	107,0	0,1	1,1	-1,0
Avril	106,8	100,6	106,1	-2,5	-1,7	-0,8
Mai	104,6	96,8	108,1	-2,0	-3,8	1,8
Juin	104,5	95,7	109,2	-0,1	-1,2	1,1
Juillet	103,8	95,6	108,5	-0,7	-0,0	-0,6

**Note(s) :** En raison de l'arrondissement, les données mensuelles peuvent ne pas correspondre aux données trimestrielles, et les données trimestrielles peuvent ne pas correspondre aux données annuelles.

Tableau 2-1

## Exportations par groupes de marchandises, base de la balance des paiements, chiffres corrigés des variations saisonnières — Dollars courants

	Jun	Juillet	Variation		Total cumulatif		Variation sur l'année		Juillet
	2009	2009			2008	2009	précédente		2009-2008
	millions de dollars		pourcentage		millions de dollars		pourcentage		
<b>Total</b>	<b>29 330</b>	<b>30 305</b>	<b>975</b>	<b>3,3</b>	<b>288 760</b>	<b>215 007</b>	<b>-73 753</b>	<b>-25,5</b>	<b>-31,7</b>
<b>Produits de l'agriculture et de la pêche</b>	<b>3 256</b>	<b>3 154</b>	<b>-102</b>	<b>-3,1</b>	<b>23 366</b>	<b>23 370</b>	<b>3</b>	<b>0,0</b>	<b>-5,0</b>
Blé	561	512	-49	-8,7	4 179	3 910	-269	-6,4	-6,1
Autres produits de l'agriculture et de la pêche	2 695	2 642	-53	-2,0	19 188	19 460	272	1,4	-4,7
Animaux vivants	146	146	-1	-0,5	1 426	1 131	-295	-20,7	-21,2
Poisson et préparations de poisson	340	323	-17	-5,0	2 437	2 418	-19	-0,8	-12,1
Orge	38	19	-19	-50,0	509	295	-214	-42,1	10,9
Farine de blé	7	7	0	5,6	62	48	-14	-22,8	-31,2
Autres céréales, non moulues	75	57	-18	-23,5	574	399	-175	-30,5	-50,8
Autres préparations céréalières	248	256	8	3,4	1 590	1 766	176	11,1	6,4
Viandes et préparations de viandes	358	360	2	0,7	2 496	2 653	158	6,3	-14,0
Boissons alcooliques	62	61	-1	-1,7	480	444	-36	-7,4	-15,4
Autres aliments, provendes, boissons et tabacs	960	930	-29	-3,1	6 159	6 790	631	10,2	3,1
Graine de colza	261	282	21	8,1	2 184	2 100	-84	-3,8	11,1
Autres produits végétaux bruts	201	200	-1	-0,5	1 272	1 415	144	11,3	5,9
<b>Produits énergétiques</b>	<b>6 579</b>	<b>6 366</b>	<b>-213</b>	<b>-3,2</b>	<b>77 853</b>	<b>44 236</b>	<b>-33 618</b>	<b>-43,2</b>	<b>-49,7</b>
Pétrole brut	3 874	3 530	-343	-8,9	38 164	22 154	-16 011	-42,0	-40,1
Gaz naturel	924	1 068	144	15,6	20 807	9 373	-11 434	-55,0	-70,7
Autres produits énergétiques	1 781	1 768	-14	-0,8	18 882	12 709	-6 173	-32,7	-43,2
Charbon et substances bitumineuses brutes	347	387	40	11,5	2 625	2 684	59	2,2	-24,9
Dérivés du pétrole et du charbon	1 241	1 253	12	1,0	13 851	8 584	-5 267	-38,0	-44,2
Electricité	194	128	-66	-33,9	2 406	1 442	-965	-40,1	-63,5
<b>Produits forestiers</b>	<b>1 559</b>	<b>1 591</b>	<b>33</b>	<b>2,1</b>	<b>14 880</b>	<b>11 647</b>	<b>-3 233</b>	<b>-21,7</b>	<b>-27,2</b>
Bois d'oeuvre et produits connexes	533	558	24	4,6	5 353	3 881	-1 471	-27,5	-27,7
Autres matières en bois brutes	41	45	3	8,4	360	301	-58	-16,2	-9,3
Bois d'oeuvre	300	318	18	5,9	3 114	2 183	-931	-29,9	-29,4
Autres demi-produits en bois	191	195	3	1,7	1 879	1 397	-482	-25,7	-28,3
Pâte de bois et autres produits du bois	340	364	24	7,0	3 926	2 637	-1 289	-32,8	-34,4
Papier journal, autres papiers et cartons	685	670	-16	-2,3	5 601	5 128	-472	-8,4	-22,2
Papier journal	355	336	-18	-5,1	2 949	2 720	-230	-7,8	-27,4
Autres papiers et carton	331	333	3	0,8	2 651	2 408	-243	-9,2	-16,1
<b>Biens industriels</b>	<b>6 261</b>	<b>6 447</b>	<b>187</b>	<b>3,0</b>	<b>65 643</b>	<b>45 724</b>	<b>-19 919</b>	<b>-30,3</b>	<b>-37,8</b>
Minerais métalliques	674	824	150	22,2	9 006	5 698	-3 308	-36,7	-52,9
Minerais, concentrés et déchets de fer	312	323	11	3,5	2 718	2 550	-168	-6,2	-27,9
Minerais, concentrés et déchets de cuivre	132	178	46	34,7	1 332	854	-478	-35,9	-37,6
Minerais, concentrés et déchets de nickel	67	123	56	82,8	2 675	822	-1 853	-69,3	-81,4
Minerais, concentrés et déchets de zinc	11	27	17	156,1	201	136	-65	-32,2	31,9
Autres minerais, concentrés, déchets métalliques	153	174	21	13,7	2 080	1 336	-745	-35,8	-47,9
Produits chimiques, plastiques et engrais	1 978	2 060	82	4,2	20 164	14 981	-5 183	-25,7	-36,4
Produits chimiques inorganiques	283	254	-29	-10,2	3 131	2 466	-665	-21,3	-48,5
Produits chimiques organiques	397	403	6	1,5	4 172	2 683	-1 489	-35,7	-35,7
Engrais et matières fertilisantes	326	420	94	28,9	3 557	2 674	-883	-24,8	-39,7
Caoutchouc synthétique et matières plastiques	750	761	11	1,4	7 351	5 541	-1 810	-24,6	-32,1
Autres produits chimiques	222	222	0	0,0	1 953	1 618	-335	-17,2	-26,4

Tableau 2-1 – suite

## Exportations par groupes de marchandises, base de la balance des paiements, chiffres corrigés des variations saisonnières — Dollars courants

	Jun	Juliet	Variation		Total cumulatif		Variation sur l'année		Juliet
	2009	2009			2008	2009	précédente		2009-2008
	millions de dollars		pourcentage		millions de dollars		pourcentage		
<b>Métaux et alliages</b>	<b>2 358</b>	<b>2 245</b>	<b>-113</b>	<b>-4,8</b>	<b>24 350</b>	<b>15 479</b>	<b>-8 871</b>	<b>-36,4</b>	<b>-38,3</b>
Fer et acier primaires	65	2	-63	-97,0	798	206	-593	-74,2	-98,9
Barres, tiges, tôles et feuilles d'acier	176	231	54	30,7	2 964	1 631	-1 333	-45,0	-55,7
Autres fer, acier et alliages	183	201	18	9,8	2 284	1 426	-858	-37,5	-41,6
Aluminium, y compris alliages	415	481	66	15,9	5 376	3 333	-2 043	-38,0	-42,6
Cuivre et alliages	142	153	10	7,3	2 842	1 197	-1 645	-57,9	-63,6
Nickel et alliages	141	179	38	27,1	2 425	1 223	-1 202	-49,6	-39,3
Métaux précieux et alliages	1 085	829	-256	-23,6	5 798	5 399	-399	-6,9	5,4
Zinc et alliages	75	95	20	26,4	934	563	-371	-39,7	-17,4
Autres métaux non ferreux et alliages	74	74	0	0,2	929	501	-428	-46,1	-43,9
<b>Autres biens industriels</b>	<b>1 251</b>	<b>1 318</b>	<b>68</b>	<b>5,4</b>	<b>12 123</b>	<b>9 565</b>	<b>-2 558</b>	<b>-21,1</b>	<b>-24,2</b>
Amiante, non ouvré	5	7	3	55,0	37	39	2	5,7	25,1
Autres produits bruts d'origine animale	54	51	-3	-6,0	523	413	-110	-21,0	-25,0
Autres minéraux non métalliques bruts	229	245	16	7,2	2 929	1 861	-1 068	-36,5	-36,2
Autres matières brutes, non comestibles	47	62	14	30,1	336	362	25	7,5	18,8
Ouvrages de base en métal	314	347	34	10,7	3 168	2 491	-677	-21,4	-27,4
Demi-produits en matières textiles	164	169	5	2,8	1 421	1 224	-197	-13,8	-18,2
Produits minéraux non métalliques de base	160	161	1	0,6	1 384	1 170	-214	-15,5	-21,8
Autres matières travaillées, non comestibles	278	276	-1	-0,5	2 325	2 006	-319	-13,7	-18,5
<b>Machines et équipement</b>	<b>6 354</b>	<b>7 073</b>	<b>719</b>	<b>11,3</b>	<b>52 447</b>	<b>49 935</b>	<b>-2 512</b>	<b>-4,8</b>	<b>-8,6</b>
Machines industrielles et agricoles	1 511	1 562	51	3,4	13 106	11 947	-1 159	-8,8	-22,0
Machinerie industrielle	1 342	1 386	44	3,3	11 934	10 681	-1 253	-10,5	-23,6
Machinerie agricole, y compris tracteurs	169	176	7	4,2	1 171	1 266	94	8,1	-5,8
<b>Aéronefs et autres équipements de transport</b>	<b>1 571</b>	<b>1 914</b>	<b>343</b>	<b>21,9</b>	<b>11 505</b>	<b>11 906</b>	<b>401</b>	<b>3,5</b>	<b>23,3</b>
Aéronefs, moteurs d'aéronefs et leurs pièces	1 248	1 592	344	27,6	8 554	9 570	1 015	11,9	37,8
Autres matériels de transport	323	322	-0	-0,2	2 951	2 337	-614	-20,8	-18,9
<b>Autres machines et équipements</b>	<b>3 272</b>	<b>3 597</b>	<b>325</b>	<b>9,9</b>	<b>27 836</b>	<b>26 081</b>	<b>-1 755</b>	<b>-6,3</b>	<b>-14,0</b>
Téléviseurs, équipement de télécommunication et équipement connexe	661	822	161	24,4	5 507	5 567	60	1,1	-2,4
Machines et matériel de bureau	350	419	69	19,7	3 489	2 994	-494	-14,2	-20,3
Autres matériels et outils	1 546	1 592	46	3,0	13 190	11 717	-1 474	-11,2	-19,9
Autres produits finis, non comestibles	715	763	48	6,8	5 650	5 804	153	2,7	-7,9
<b>Produits de l'automobile</b>	<b>2 927</b>	<b>3 244</b>	<b>317</b>	<b>10,8</b>	<b>36 501</b>	<b>22 292</b>	<b>-14 209</b>	<b>-38,9</b>	<b>-39,5</b>
Voitures particulières et chassis	1 818	1 900	82	4,5	20 141	11 829	-8 312	-41,3	-37,4
Camions et autres véhicules moteurs	225	286	61	27,4	4 316	2 902	-1 414	-32,8	-57,2
Pièces de véhicules automobiles	884	1 058	174	19,6	12 044	7 561	-4 483	-37,2	-36,1
<b>Autres biens de consommation</b>	<b>1 501</b>	<b>1 509</b>	<b>8</b>	<b>0,5</b>	<b>10 333</b>	<b>10 998</b>	<b>665</b>	<b>6,4</b>	<b>-6,5</b>
<b>Transactions spéciales commerciales</b>	<b>507</b>	<b>510</b>	<b>3</b>	<b>0,6</b>	<b>4 533</b>	<b>3 851</b>	<b>-682</b>	<b>-15,0</b>	<b>-26,2</b>
<b>Ajustements de la balance des paiements non distribués</b>	<b>386</b>	<b>410</b>	<b>24</b>	<b>6,2</b>	<b>3 203</b>	<b>2 955</b>	<b>-249</b>	<b>-7,8</b>	<b>-10,1</b>

**Tableau 2-2**  
**Exportations par groupes de marchandises, base de la balance des paiements, chiffres corrigés des variations**  
**saisonniers — Dollars constants, 2002**

	Jun	Juliet	Variation		Total cumulatif		Variation sur l'année		Juliet
	2009	2009			2008	2009	précédente	2009-2008	
	millions de dollars		pourcentage		millions de dollars		pourcentage		
<b>Total</b>	<b>27 276</b>	<b>28 882</b>	<b>1 606</b>	<b>5,9</b>	<b>248 845</b>	<b>198 920</b>	<b>-49 924</b>	<b>-20,1</b>	<b>-18,7</b>
<b>Produits de l'agriculture et de la pêche</b>	<b>3 076</b>	<b>3 056</b>	<b>-20</b>	<b>-0,6</b>	<b>21 657</b>	<b>21 811</b>	<b>154</b>	<b>0,7</b>	<b>2,5</b>
Blé	443	445	2	0,5	2 424	3 222	798	32,9	39,3
Autres produits de l'agriculture et de la pêche	2 633	2 611	-22	-0,8	19 233	18 589	-644	-3,3	-1,9
Animaux vivants	166	168	2	1,1	1 681	1 249	-432	-25,7	-14,9
Poisson et préparations de poisson	420	381	-39	-9,2	2 847	2 777	-70	-2,5	-9,9
Orge	28	18	-11	-37,9	354	219	-134	-38,0	66,6
Farine de blé	6	7	0	6,1	49	42	-7	-13,5	-24,8
Autres céréales, non moulues	77	54	-23	-30,3	503	360	-142	-28,3	-41,1
Autres préparations céréalières	205	215	10	4,7	1 505	1 418	-86	-5,7	-2,0
Viandes et préparations de viandes	412	430	18	4,4	2 967	2 859	-108	-3,6	-1,3
Boissons alcooliques	104	102	-2	-2,4	807	751	-56	-7,0	-14,8
Autres aliments, provendes, boissons et tabacs	830	825	-5	-0,6	6 054	5 895	-159	-2,6	-4,0
Graine de colza	223	248	26	11,5	1 456	1 858	402	27,6	56,8
Autres produits végétaux bruts	161	164	3	1,9	1 011	1 160	149	14,7	18,6
<b>Produits énergétiques</b>	<b>4 471</b>	<b>4 517</b>	<b>47</b>	<b>1,0</b>	<b>32 520</b>	<b>30 866</b>	<b>-1 653</b>	<b>-5,1</b>	<b>1,8</b>
Pétrole brut	2 072	1 966	-107	-5,1	13 465	13 423	-42	-0,3	3,0
Gaz naturel	1 213	1 405	191	15,8	10 439	9 392	-1 046	-10,0	0,3
Autres produits énergétiques	1 185	1 147	-38	-3,2	8 616	8 051	-565	-6,6	1,9
Charbon et substances bitumineuses brutes	130	143	13	9,8	1 104	720	-384	-34,8	9,7
Dérivés du pétrole et du charbon	769	814	46	5,9	5 741	5 726	-15	-0,3	2,9
Electricité	286	189	-97	-33,8	1 771	1 605	-166	-9,4	-6,8
<b>Produits forestiers</b>	<b>2 023</b>	<b>2 044</b>	<b>21</b>	<b>1,1</b>	<b>18 175</b>	<b>14 132</b>	<b>-4 044</b>	<b>-22,2</b>	<b>-20,3</b>
Bois d'oeuvre et produits connexes	775	790	15	2,0	7 075	5 338	-1 737	-24,6	-17,9
Autres matières en bois brutes	61	79	18	30,3	486	404	-81	-16,8	27,4
Bois d'oeuvre	491	485	-6	-1,3	4 461	3 356	-1 106	-24,8	-19,9
Autres demi-produits en bois	223	226	3	1,3	2 128	1 578	-550	-25,9	-23,3
Pâte de bois et autres produits du bois	519	529	10	1,8	4 665	3 754	-911	-19,5	-19,0
Papier journal, autres papiers et cartons	728	724	-3	-0,5	6 436	5 040	-1 396	-21,7	-23,6
Papier journal	371	358	-13	-3,6	3 349	2 578	-771	-23,0	-27,6
Autres papiers et carton	357	367	10	2,8	3 087	2 462	-624	-20,2	-19,3
<b>Biens industriels</b>	<b>4 745</b>	<b>4 935</b>	<b>189</b>	<b>4,0</b>	<b>44 752</b>	<b>35 136</b>	<b>-9 616</b>	<b>-21,5</b>	<b>-24,2</b>
Minerais métalliques	386	470	83	21,5	4 235	3 220	-1 016	-24,0	-38,1
Minerais, concentrés et déchets de fer	145	140	-5	-3,6	1 416	988	-428	-30,2	-14,0
Minerais, concentrés et déchets de cuivre	60	77	18	29,8	418	421	4	0,9	-11,7
Minerais, concentrés et déchets de nickel	43	79	36	85,1	1 139	603	-537	-47,1	-75,0
Minerais, concentrés et déchets de zinc	7	18	11	165,6	106	98	-9	-8,1	48,2
Autres minerais, concentrés, déchets métalliques	132	155	23	17,5	1 157	1 110	-47	-4,0	-13,7
Produits chimiques, plastiques et engrais	1 613	1 642	29	1,8	14 709	11 482	-3 227	-21,9	-26,6
Produits chimiques inorganiques	155	167	12	7,8	1 532	1 251	-281	-18,4	-37,8
Produits chimiques organiques	340	315	-25	-7,4	2 254	2 283	29	1,3	3,6
Engrais et matières fertilisantes	109	141	32	29,7	1 891	882	-1 009	-53,3	-55,9
Caoutchouc synthétique et matières plastiques	750	748	-3	-0,3	6 674	5 211	-1 463	-21,9	-23,6
Autres produits chimiques	259	271	12	4,5	2 357	1 855	-502	-21,3	-25,5

Tableau 2-2 – suite

## Exportations par groupes de marchandises, base de la balance des paiements, chiffres corrigés des variations saisonnières — Dollars constants, 2002

	Jun	Juliet	Variation		Total cumulatif		Variation sur l'année		Juliet
	2009	2009			2008	2009	précédente		2009-2008
	millions de dollars		pourcentage		millions de dollars		pourcentage		
<b>Métaux et alliages</b>	<b>1 631</b>	<b>1 640</b>	<b>9</b>	<b>0,5</b>	<b>14 922</b>	<b>11 282</b>	<b>-3 640</b>	<b>-24,4</b>	<b>-22,8</b>
Fer et acier primaires	37	2	-35	-95,8	468	132	-336	-71,8	-98,4
Barres, tiges, tôles et feuilles d'acier	148	197	49	33,1	2 334	1 234	-1 100	-47,1	-40,1
Autres fer, acier et alliages	176	181	5	3,0	1 803	1 201	-602	-33,4	-20,4
Aluminium, y compris alliages	508	586	78	15,3	4 640	4 013	-626	-13,5	-15,0
Cuivre et alliages	62	64	2	3,9	920	639	-281	-30,5	-52,5
Nickel et alliages	104	116	11	11,0	976	926	-50	-5,1	-18,1
Métaux précieux et alliages	492	382	-110	-22,4	2 962	2 367	-594	-20,1	-0,8
Zinc et alliages	61	73	12	19,4	519	476	-43	-8,4	-2,1
Autres métaux non ferreux et alliages	43	39	-4	-9,3	301	294	-7	-2,5	-20,9
<b>Autres biens industriels</b>	<b>1 115</b>	<b>1 184</b>	<b>69</b>	<b>6,2</b>	<b>10 885</b>	<b>9 152</b>	<b>-1 734</b>	<b>-15,9</b>	<b>-15,0</b>
Amiante, non ouvré	5	8	3	59,8	43	41	-2	-4,4	12,8
Autres produits bruts d'origine animale	78	75	-4	-4,5	554	559	5	0,9	7,8
Autres minéraux non métalliques bruts	211	233	22	10,3	2 879	2 464	-415	-14,4	-17,7
Autres matières brutes, non comestibles	45	58	14	30,5	333	358	25	7,4	16,5
Ouvrages de base en métal	245	277	32	12,9	2 608	1 941	-667	-25,6	-25,2
Demi-produits en matières textiles	163	174	11	6,7	1 534	1 158	-376	-24,5	-20,7
Produits minéraux non métalliques de base	130	131	1	0,8	1 202	940	-262	-21,8	-23,4
Autres matières travaillées, non comestibles	238	228	-9	-3,8	1 733	1 692	-41	-2,4	2,7
<b>Machines et équipement</b>	<b>6 908</b>	<b>7 798</b>	<b>890</b>	<b>12,9</b>	<b>60 814</b>	<b>53 033</b>	<b>-7 782</b>	<b>-12,8</b>	<b>-12,2</b>
Machines industrielles et agricoles	1 383	1 419	36	2,6	12 769	10 890	-1 879	-14,7	-26,5
Machinerie industrielle	1 231	1 261	30	2,4	11 586	9 753	-1 833	-15,8	-27,9
Machinerie agricole, y compris tracteurs	152	158	6	3,8	1 183	1 137	-46	-3,9	-12,7
<b>Aéronefs et autres équipements de transport</b>	<b>1 886</b>	<b>2 294</b>	<b>409</b>	<b>21,7</b>	<b>14 916</b>	<b>13 835</b>	<b>-1 081</b>	<b>-7,2</b>	<b>15,2</b>
Aéronefs, moteurs d'aéronefs et leurs pièces	1 560	1 986	426	27,3	11 803	11 531	-272	-2,3	23,9
Autres matériels de transport	325	308	-17	-5,3	3 113	2 304	-809	-26,0	-20,8
<b>Autres machines et équipements</b>	<b>3 639</b>	<b>4 085</b>	<b>446</b>	<b>12,3</b>	<b>33 130</b>	<b>28 308</b>	<b>-4 822</b>	<b>-14,6</b>	<b>-17,6</b>
Téléviseurs, équipement de télécommunication et équipement connexe	795	986	191	24,0	7 103	6 455	-648	-9,1	-9,2
Machines et matériel de bureau	800	966	166	20,8	8 066	6 347	-1 719	-21,3	-20,8
Autres matériels et outils	1 428	1 476	48	3,4	12 785	10 766	-2 019	-15,8	-22,9
Autres produits finis, non comestibles	616	656	40	6,5	5 176	4 740	-435	-8,4	-10,8
<b>Produits de l'automobile</b>	<b>3 546</b>	<b>3 958</b>	<b>413</b>	<b>11,6</b>	<b>50 062</b>	<b>26 046</b>	<b>-24 015</b>	<b>-48,0</b>	<b>-44,9</b>
Voitures particulières et chassis	2 373	2 491	118	5,0	30 915	14 949	-15 967	-51,6	-45,1
Camions et autres véhicules moteurs	227	331	104	45,8	5 674	3 209	-2 465	-43,4	-59,3
Pièces de véhicules automobiles	945	1 137	191	20,2	13 472	7 889	-5 583	-41,4	-38,0
<b>Autres biens de consommation</b>	<b>1 438</b>	<b>1 447</b>	<b>10</b>	<b>0,7</b>	<b>10 140</b>	<b>10 543</b>	<b>403</b>	<b>4,0</b>	<b>-8,1</b>
<b>Transactions spéciales commerciales</b>	<b>468</b>	<b>464</b>	<b>-4</b>	<b>-0,9</b>	<b>3 809</b>	<b>3 506</b>	<b>-303</b>	<b>-7,9</b>	<b>-10,6</b>
<b>Ajustements de la balance des paiements non distribués</b>	<b>602</b>	<b>662</b>	<b>60</b>	<b>10,0</b>	<b>6 916</b>	<b>3 847</b>	<b>-3 069</b>	<b>-44,4</b>	<b>-24,6</b>

Tableau 3-1

Exportations nationales vers les pays sélectionnés, base douanière, chiffres non corrigés des variations saisonnières  
— Juillet

	Produits de l'agriculture et de la pêche	Produits énergétiques	Produits forestiers	Biens industriels	Machines et équipement	Produits de l'automobile	Biens de consommation	Transactions	Total
millions de dollars									
<b>États-Unis</b>									
2008	1 689,2	13 610,7	1 519,5	5 965,0	4 326,9	3 215,4	1 067,2	629,9	32 023,9
2009	1 535,5	6 587,4	1 083,2	3 765,6	3 568,7	2 323,6	921,5	447,1	20 232,5
<b>Mexique</b>									
2008	108,3	44,5	20,9	162,1	108,3	56,3	6,6	0,7	507,7
2009	119,5	20,5	8,1	55,4	91,8	45,8	6,1	0,5	347,8
<b>Japon</b>									
2008	279,6	130,9	111,9	187,1	57,2	3,0	9,6	0,2	779,5
2009	242,9	129,1	96,3	97,9	85,6	2,9	7,3	0,8	663,0
<b>Union européenne</b>									
<b>Allemagne</b>									
2008	15,5	61,2	15,4	242,0	77,5	4,1	16,6	1,4	433,7
2009	30,6	0,1	9,9	50,5	126,8	3,6	14,6	1,1	237,1
<b>France</b>									
2008	15,1	11,0	20,1	64,5	97,1	2,6	15,6	2,5	228,4
2009	13,2	0,2	8,1	14,6	77,9	2,9	25,6	2,2	144,7
<b>Royaume-Uni</b>									
2008	42,4	23,8	38,9	862,6	145,8	5,1	16,2	4,7	1 139,7
2009	42,3	27,2	22,9	379,8	202,4	4,0	17,5	4,1	700,2
<b>Italie</b>									
2008	16,9	12,7	22,9	8,1	45,0	0,8	4,2	0,7	111,3
2009	24,9	14,8	18,4	20,6	27,7	0,7	6,1	0,7	113,9
<b>Autres union européenne</b>									
2008	107,4	486,9	33,5	458,0	171,4	23,0	48,8	6,3	1 335,4
2009	102,5	158,2	27,9	180,6	312,3	8,5	46,2	7,0	843,2
<b>Total</b>									
2008	197,4	595,5	130,7	1 635,3	536,9	35,7	101,3	15,6	3 248,5
2009	213,5	200,5	87,2	646,0	747,2	19,7	109,8	15,1	2 039,1
<b>Pays nouvellement industrialisé</b>									
<b>Corée du Sud</b>									
2008	27,0	91,5	48,6	117,5	30,7	1,3	4,2	1,7	322,4
2009	23,0	87,5	26,9	94,9	31,3	2,9	3,0	1,4	271,0
<b>Hong-Kong</b>									
2008	24,9	0,0	8,3	44,6	26,7	0,6	3,4	1,5	110,0
2009	26,2	0,0	8,5	46,3	71,9	1,1	3,7	0,9	158,7
<b>Taiwan</b>									
2008	16,0	0,2	24,4	46,4	11,6	0,0	3,9	0,2	102,7
2009	18,1	26,6	16,3	22,9	7,2	0,1	2,6	0,2	94,0
<b>Singapour</b>									
2008	3,2	0,8	0,8	12,5	29,9	4,0	2,9	0,2	54,4
2009	6,9	0,5	6,1	35,3	35,7	1,6	4,5	0,3	90,8
<b>Total</b>									
2008	71,2	92,6	82,0	221,0	98,8	5,9	14,4	3,6	589,4
2009	74,2	114,6	57,7	199,3	146,1	5,7	13,8	2,9	614,3
<b>Autres pays</b>									
2008	814,1	244,1	377,6	1 578,6	761,6	71,9	91,0	18,4	3 957,2
2009	712,5	251,8	278,5	1 069,7	694,9	57,4	133,2	19,3	3 217,2
<b>Total</b>									
2008	3 159,8	14 718,3	2 242,6	9 749,1	5 890,0	3 388,2	1 290,2	668,4	41 106,6
2009	2 898,1	7 304,0	1 611,1	5 833,8	5 334,3	2 455,2	1 191,7	485,8	27 114,0

Tableau 3-2

**Exportations nationales vers les pays sélectionnés, base douanière, chiffres non corrigés des variations saisonnières  
— Total cumulatif, janvier à juillet**

	Produits de l'agriculture et de la pêche	Produits énergétiques	Produits forestiers	Biens industriels	Machines et équipement	Produits de l'automobile	Biens de consommation	Transactions	Total
millions de dollars									
<b>États-Unis</b>									
2008	11 523,6	73 298,7	10 306,2	39 599,3	30 452,7	32 240,7	6 253,3	4 100,8	207 775,4
2009	11 536,0	40 410,6	8 098,4	26 612,9	27 320,3	19 133,7	6 643,3	3 317,0	143 072,2
<b>Mexique</b>									
2008	790,4	75,2	112,0	761,3	558,3	482,2	39,9	3,8	2 823,1
2009	654,5	36,4	56,6	412,2	589,2	355,8	27,9	7,0	2 139,7
<b>Japon</b>									
2008	2 282,8	967,5	825,1	1 454,3	346,7	22,7	63,9	2,7	5 965,8
2009	1 845,8	1 104,9	610,1	685,4	410,4	21,3	89,9	4,2	4 772,0
<b>Union européenne</b>									
<b>Allemagne</b>									
2008	109,0	168,4	104,4	864,2	718,7	27,9	101,9	8,1	2 102,7
2009	114,7	145,8	72,0	301,4	1 110,0	27,5	90,6	9,3	1 871,3
<b>France</b>									
2008	105,4	255,5	161,1	243,6	729,3	32,8	197,9	9,8	1 735,2
2009	92,6	75,2	83,1	354,2	720,5	21,1	186,2	15,3	1 548,2
<b>Royaume-Uni</b>									
2008	280,3	170,9	228,0	5 402,6	1 226,1	43,7	119,5	30,3	7 501,4
2009	230,7	93,1	182,2	4 296,6	1 299,6	21,8	188,1	24,4	6 336,5
<b>Italie</b>									
2008	167,6	169,5	220,5	518,3	292,4	6,7	37,7	3,1	1 415,8
2009	253,6	56,8	161,7	143,6	300,6	5,8	40,2	5,6	967,9
<b>Autres union européenne</b>									
2008	602,5	1 096,4	279,1	2 698,2	1 637,8	160,0	361,1	27,4	6 862,5
2009	531,1	682,7	193,8	1 423,6	1 715,9	80,3	460,8	29,1	5 117,3
<b>Total</b>									
2008	1 264,8	1 860,8	993,1	9 727,0	4 604,2	271,0	818,1	78,8	19 617,7
2009	1 222,7	1 053,7	692,7	6 519,4	5 146,8	156,4	965,8	83,7	15 841,2
<b>Pays nouvellement industrialisé</b>									
<b>Corée du Sud</b>									
2008	204,7	594,2	326,3	671,3	220,2	6,4	32,5	5,9	2 061,5
2009	183,4	579,1	188,7	580,1	301,9	24,3	27,2	4,8	1 889,5
<b>Hong-Kong</b>									
2008	197,8	0,2	56,6	436,5	156,3	3,5	25,5	7,1	883,4
2009	214,1	0,2	57,1	315,9	221,4	5,5	35,2	5,2	854,6
<b>Taiwan</b>									
2008	90,1	72,4	203,3	419,9	81,4	1,1	19,5	1,5	889,2
2009	97,1	124,4	110,6	172,1	66,8	0,8	20,4	0,7	592,8
<b>Singapour</b>									
2008	23,1	25,7	7,4	126,3	210,3	10,3	18,1	2,6	423,8
2009	28,1	2,7	27,2	258,9	192,4	20,3	20,2	1,8	551,5
<b>Total</b>									
2008	515,7	692,5	593,6	1 654,0	668,3	21,3	95,6	17,0	4 257,9
2009	522,6	706,3	383,5	1 327,0	782,6	51,0	103,0	12,4	3 888,4
<b>Autres pays</b>									
2008	5 707,7	1 246,1	2 417,6	9 627,7	5 349,9	487,1	703,3	105,6	25 645,0
2009	6 049,6	986,1	1 936,3	6 362,1	5 238,1	450,3	717,2	164,2	21 903,9
<b>Total</b>									
2008	22 085,1	78 140,8	15 247,6	62 823,7	41 980,6	33 525,0	7 974,7	4 308,6	266 086,0
2009	21 831,2	44 298,0	11 777,6	41 919,0	39 487,6	20 168,5	8 547,6	3 588,5	191 618,0

**Tableau 4**  
**Exportations nationales par pays, base douanière, chiffres non corrigés des variations saisonnières**

	Juillet		Janvier à juillet		Variation
	2008	2009	2008	2009	Janvier à juillet 2009/2008
millions de dollars					
<b>Amérique du Nord</b>					
États-Unis	32 023,9	20 232,5	207 775,4	143 072,2	-31,1
Groenland	0,7	1,3	9,9	12,3	24,2
Mexique	507,7	347,8	2 823,1	2 139,7	-24,2
Saint-Pierre-et-Miquelon	1,6	2,1	8,2	8,6	4,9
<b>Total</b>	<b>32 533,9</b>	<b>20 583,7</b>	<b>210 616,6</b>	<b>145 232,8</b>	<b>-31,0</b>
<b>Europe occidentale</b>					
Allemagne	433,7	237,1	2 102,7	1 871,3	-11,0
Andorre	0,0	0,0	0,1	0,0	0,0
Autriche	28,9	13,6	284,4	268,2	-5,7
Belgique	263,4	122,7	1 792,7	1 052,5	-41,3
Danemark	28,1	149,6	224,6	432,9	92,7
Espagne	159,9	76,4	622,5	589,5	-5,3
Finlande	104,8	40,3	470,3	187,2	-60,2
France	228,4	144,7	1 735,2	1 548,2	-10,8
Gibraltar	117,2	0,0	588,9	16,8	-97,1
Grèce	10,1	9,3	64,9	57,3	-11,7
Îles Féroé	0,3	0,0	1,1	0,7	-36,4
Islande	3,9	2,3	33,9	59,5	75,5
Italie	111,3	113,9	1 415,8	967,9	-31,6
Luxembourg	4,7	3,2	49,8	23,4	-53,0
Malte	1,7	0,7	12,0	40,0	233,3
Norvège	384,8	153,0	1 978,5	917,4	-53,6
Pays-Bas	482,4	292,9	2 075,2	1 463,5	-29,5
Portugal	29,7	8,7	97,3	91,8	-5,7
République d'Irlande (Eire)	24,9	21,3	221,2	311,9	41,0
Royaume-Uni	1 139,7	700,2	7 501,4	6 336,5	-15,5
Suède	60,4	20,5	253,3	144,9	-42,8
Suisse	42,4	219,7	627,6	693,9	10,6
<b>Total</b>	<b>3 660,9</b>	<b>2 330,2</b>	<b>22 153,4</b>	<b>17 075,2</b>	<b>-22,9</b>
<b>Autres pays d'Europe</b>					
Albanie	1,8	1,7	15,3	6,5	-57,5
Arménie	2,3	1,4	10,6	4,4	-58,5
Azerbaïdjan	0,8	0,5	10,6	6,4	-39,6
Bélarus	0,2	0,0	2,8	0,8	-71,4
Bosnie-Herzégovine	0,3	0,3	3,1	2,2	-29,0
Bulgarie	1,9	42,0	14,1	63,9	353,2
Croatie	22,2	1,6	53,8	89,9	67,1
Estonie	2,9	1,4	14,5	10,9	-24,8
Fédération de Russie	147,6	58,0	790,9	500,0	-36,8
Géorgie	1,4	0,6	9,3	3,7	-60,2
Hongrie	10,1	10,1	83,8	55,2	-34,1
Kazakhstan	8,2	4,3	162,8	106,3	-34,7
Kirghizistan	0,2	0,1	4,1	2,5	-39,0
Lettonie	2,2	1,5	23,8	15,9	-33,2
Lituanie	3,9	1,9	24,8	26,2	5,6
Macédoine (Ex-République yougoslave de Macédoine)	0,8	0,8	7,2	7,5	4,2
Monténégro	0,6	0,1	3,2	1,2	-62,5
Ouzbékistan	1,5	2,3	5,0	10,5	110,0
Pologne	31,4	12,8	172,3	103,0	-40,2
République de Moldavie	0,3	0,3	3,2	1,5	-53,1
République Tchèque	18,9	8,8	155,4	70,1	-54,9
Roumanie	60,4	2,5	141,9	38,9	-72,6
Serbie	1,4	1,7	7,9	12,4	57,0
Slovaquie	2,1	1,9	27,5	14,1	-48,7
Slovénie	1,0	0,4	25,2	49,9	98,0
Tadjikistan	0,4	0,2	2,8	1,3	-53,6
Turkménistan	0,7	0,2	1,4	4,2	200,0
Ukraine	16,3	12,8	104,0	44,3	-57,4
<b>Total</b>	<b>342,0</b>	<b>170,1</b>	<b>1 881,4</b>	<b>1 253,8</b>	<b>-33,4</b>
<b>Moyen-Orient</b>					
Arabie saoudite	43,6	87,4	592,2	749,7	26,6
Bahreïn	3,3	1,1	39,3	10,5	-73,3



Tableau 4 – suite

## Exportations nationales par pays, base douanière, chiffres non corrigés des variations saisonnières

	Juillet		Janvier à juillet		Variation Janvier à juillet 2009/2008
	2008	2009	2008	2009	
	millions de dollars				
Chypre	1,6	0,6	11,0	6,3	-42,7
Égypte	30,1	20,7	216,3	348,6	61,2
Émirats arabes unis	103,7	116,8	664,3	708,7	6,7
Érythrée	0,1	0,0	0,3	0,1	-66,7
Éthiopie	1,8	0,5	37,5	6,6	-82,4
Iran	55,0	34,8	172,4	297,9	72,8
Iraq	4,3	33,1	134,9	260,4	93,0
Israël	47,0	24,1	261,5	182,7	-30,1
Jordanie	4,8	4,8	38,9	33,7	-13,4
Koweït	32,4	6,2	86,8	42,4	-51,2
Liban	4,9	5,4	40,7	64,7	59,0
Libye	3,3	10,8	81,5	175,8	115,7
Oman	7,6	5,4	43,9	73,6	67,7
Qatar	4,7	78,6	46,3	151,2	226,6
Somalie	0,4	0,1	0,9	0,1	-88,9
Soudan	34,3	2,8	143,1	70,2	-50,9
Syrie	6,2	5,2	42,5	29,8	-29,9
Turquie	134,5	33,9	677,4	408,4	-39,7
Yémen	0,8	3,5	17,8	17,1	-3,9
<b>Total</b>	<b>524,4</b>	<b>475,9</b>	<b>3 349,4</b>	<b>3 638,7</b>	<b>8,6</b>
<b>Autres pays d'Afrique</b>					
Afrique du Sud	120,1	31,7	437,7	265,5	-39,3
Algérie	78,8	20,6	535,6	220,5	-58,8
Angola	6,2	4,9	89,1	50,8	-43,0
Antarctique	2,0	0,0	2,7	0,0	0,0
Bénin	0,9	0,5	6,9	4,5	-34,8
Botswana	0,6	0,2	4,8	3,0	-37,5
Burkina Faso	0,5	5,1	4,1	10,9	165,9
Burundi	0,1	0,0	0,8	0,6	-25,0
Cameroun	0,4	7,0	8,6	20,5	138,4
Cap-Vert	0,1	0,1	0,6	0,9	50,0
Comores	0,1	0,0	0,4	0,2	-50,0
Congo	1,7	0,9	14,4	12,4	-13,9
Côte d'Ivoire	4,0	1,1	16,9	15,0	-11,2
Djibouti	0,0	0,1	1,3	1,8	38,5
Gabon	0,4	1,9	13,7	18,0	31,4
Gambie	0,1	0,0	0,3	0,4	33,3
Ghana	24,5	16,4	111,6	100,1	-10,3
Guinée	1,3	0,4	9,0	10,0	11,1
Guinée équatoriale	0,5	0,5	2,7	3,2	18,5
Guinée-Bissau	0,0	0,0	0,5	0,0	0,0
Île Bouvet	0,0	0,0	0,0	0,0	0,0
Kenya	4,3	3,4	25,1	42,5	69,3
Lesotho	0,0	0,0	0,0	0,0	0,0
Libéria	0,9	0,5	4,6	2,3	-50,0
Madagascar	0,5	4,4	6,4	28,6	346,9
Malawi	0,4	0,4	3,2	2,5	-21,9
Mali	0,6	0,3	4,7	3,9	-17,0
Maroc	22,2	12,5	183,3	241,7	31,9
Maurice	0,2	0,3	2,2	4,1	86,4
Mauritanie	0,2	0,1	2,3	1,7	-26,1
Mozambique	0,3	0,2	4,1	2,4	-41,5
Namibie	0,7	0,1	6,2	1,1	-82,3
Niger	0,3	0,3	2,2	1,7	-22,7
Nigéria	6,4	7,8	33,7	82,0	143,3
Ouganda	0,8	0,7	6,1	8,2	34,4
République centrafricaine	0,0	0,0	0,1	0,6	500,0
République démocratique du Congo	2,7	1,1	12,3	8,3	-32,5
République-Unie de Tanzanie	4,2	2,8	24,7	19,0	-23,1
Rwanda	0,1	0,0	1,4	0,9	-35,7
Sahara occidental	0,0	0,0	0,0	0,1	...
Sainte-Hélène	0,0	0,0	0,3	0,1	-66,7
Sao Tomé-et-Principe	0,0	0,0	0,0	0,1	...
Sénégal	2,6	2,4	19,7	13,1	-33,5
Seychelles	0,0	0,3	0,7	0,7	0,0

Tableau 4 – suite

## Exportations nationales par pays, base douanière, chiffres non corrigés des variations saisonnières

	Juillet		Janvier à juillet		Variation Janvier à juillet 2009/2008
	2008	2009	2008	2009	
	millions de dollars				
Sierra Leone	0,6	0,2	5,0	2,6	-48,0
Swaziland	0,5	0,0	4,8	9,5	97,9
Tchad	0,6	0,6	2,5	8,0	220,0
Terres australes françaises	0,0	0,1	0,1	0,2	100,0
Togo	2,7	2,0	10,8	12,6	16,7
Tunisie	4,4	1,9	18,3	71,6	291,3
Zambie	3,9	0,3	14,9	4,3	-71,1
Zimbabwe	0,0	0,0	2,3	7,0	204,3
<b>Total</b>	<b>302,6</b>	<b>134,6</b>	<b>1 663,8</b>	<b>1 319,5</b>	<b>-20,7</b>
<b>Autres pays d'Asie</b>					
Afghanistan	1,8	2,0	7,1	34,0	378,9
Bangladesh	52,6	6,2	225,7	436,9	93,6
Bhoutan	0,0	0,1	0,0	0,1	0,0
Brunéi Darussalam	0,3	0,3	0,9	2,4	166,7
Cambodge	0,4	0,4	1,6	2,9	81,3
Chine	804,4	996,4	6 180,3	6 643,4	7,5
Corée du Nord	0,9	1,8	12,9	14,5	12,4
Corée du Sud	322,4	271,0	2 061,5	1 889,5	-8,3
Hong-Kong	110,0	158,7	883,4	854,6	-3,3
Inde	168,3	182,4	1 012,0	961,2	-5,0
Indonésie	117,1	65,3	879,1	582,7	-33,7
Japon	779,5	663,0	5 965,8	4 772,0	-20,0
Laos	0,1	0,1	14,1	1,3	-90,8
Macao	4,0	0,8	24,2	12,4	-48,8
Malaisie	38,9	43,6	426,2	314,8	-26,1
Maldives	0,2	0,5	1,9	3,6	89,5
Mongolie	0,9	0,3	5,6	2,7	-51,8
Myanmar	0,0	0,0	0,1	0,0	0,0
Népal	0,0	0,3	1,6	2,1	31,3
Pakistan	11,9	30,2	333,5	300,3	-10,0
Philippines	23,4	31,4	299,6	246,1	-17,9
Singapour	54,4	90,8	423,8	551,5	30,1
Sri Lanka	39,2	28,7	268,2	199,6	-25,6
Taiwan	102,7	94,0	889,2	592,8	-33,3
Territoire britannique de l'Océan Indien	0,1	0,1	0,3	0,2	-33,3
Thaïlande	51,4	47,3	372,3	257,0	-31,0
Timor-Leste	0,0	0,0	0,3	0,0	0,0
Viet Nam	22,4	13,8	200,4	97,3	-51,4
<b>Total</b>	<b>2 707,2</b>	<b>2 729,4</b>	<b>20 491,7</b>	<b>18 776,0</b>	<b>-8,4</b>
<b>Océanie</b>					
Australie	165,2	150,4	1 064,0	892,2	-16,1
Fidji	0,2	0,0	1,3	4,0	207,7
Guam	0,4	0,2	1,9	1,1	-42,1
Île Christmas	0,0	0,0	0,1	0,2	100,0
Île Heard et Îles McDonald	0,0	0,0	0,0	0,0	...
Île Norfolk	0,0	0,0	0,0	0,3	0,0
Îles Cook	0,0	0,0	0,8	0,0	0,0
Îles des Cocos (Keeling)	0,1	0,0	0,1	0,2	100,0
Îles mineures éloignées, États-Unis	1,4	2,1	9,0	7,9	-12,2
Îles Salomon	0,0	0,0	0,0	0,1	0,0
Kiribati	0,0	0,0	0,0	0,0	0,0
Nauru	0,0	0,0	0,2	0,0	0,0
Nouvelle-Calédonie	5,7	0,1	12,2	2,5	-79,5
Nouvelle-Zélande	33,1	19,9	233,4	150,2	-35,6
Papouasie-Nouvelle-Guinée	0,3	4,9	5,6	16,8	200,0
Pitcairn	0,0	0,0	0,3	0,1	-66,7
Polynésie française	1,1	0,9	9,3	5,3	-43,0
Samoa	0,0	0,1	0,4	0,3	-25,0
Samoa américaines	0,2	0,1	0,5	0,4	-20,0
Tonga	0,0	0,1	0,3	0,2	-33,3
Vanuatu	0,0	0,1	0,2	1,4	600,0
Wallis et Futuna	0,0	0,0	0,0	0,0	...
<b>Total</b>	<b>207,7</b>	<b>179,1</b>	<b>1 339,4</b>	<b>1 083,3</b>	<b>-19,1</b>

Tableau 4 – suite

## Exportations nationales par pays, base douanière, chiffres non corrigés des variations saisonnières

	Juillet		Janvier à juillet		Variation Janvier à juillet 2009/2008
	2008	2009	2008	2009	
millions de dollars					
<b>Amérique du Sud</b>					
Argentine	13,8	7,7	120,3	91,1	-24,3
Bolivie	1,8	0,5	8,8	6,0	-31,8
Brésil	308,1	165,6	1 402,9	719,3	-48,7
Chili	70,4	46,2	407,9	362,9	-11,0
Colombie	53,8	53,5	362,6	354,4	-2,3
Équateur	33,0	25,9	154,4	154,3	-0,1
Guyane	0,7	1,4	7,7	15,3	98,7
Îles Falkland (Malvinas)	0,0	0,0	0,1	0,0	0,0
Paraguay	0,9	0,3	8,5	6,4	-24,7
Pérou	45,8	51,2	242,8	245,9	1,3
Suriname	0,9	1,2	5,1	6,3	23,5
Uruguay	25,4	1,5	132,5	13,0	-90,2
Venezuela	65,4	20,7	415,5	353,0	-15,0
<b>Total</b>	<b>620,0</b>	<b>375,7</b>	<b>3 269,1</b>	<b>2 327,9</b>	<b>-28,8</b>
<b>Amérique centrale Antilles</b>					
Anguilla	0,1	0,1	1,6	1,3	-18,8
Antigua-et-Barbuda	0,9	1,0	8,8	7,8	-11,4
Antilles néerlandaises	1,3	26,1	10,1	38,0	276,2
Aruba	0,4	0,4	3,2	2,6	-18,8
Bahamas	2,5	2,3	25,3	88,6	250,2
Barbade	4,4	3,2	24,7	22,3	-9,7
Belize	0,5	0,3	3,1	3,9	25,8
Bermudes	4,5	5,7	36,5	38,2	4,7
Costa Rica	6,2	5,7	65,9	37,1	-43,7
Cuba	82,6	30,2	374,4	189,2	-49,5
Dominique	0,2	0,3	3,9	2,7	-30,8
El Salvador	4,5	1,8	27,0	28,1	4,1
Grenade	0,3	0,4	3,2	3,2	0,0
Guatemala	18,0	4,3	92,4	47,6	-48,5
Haïti	12,7	2,1	30,2	27,4	-9,3
Honduras	6,9	1,1	48,5	17,8	-63,3
Îles Caïmanes	0,8	0,4	9,4	3,8	-59,6
Îles Turks et Caïques	0,4	0,5	4,2	3,0	-28,6
Îles Vierges britanniques	0,9	0,2	5,7	2,3	-59,6
Jamaïque	15,3	12,4	145,1	66,5	-54,2
Montserrat	0,0	0,0	0,2	0,1	-50,0
Nicaragua	3,6	1,2	13,1	8,6	-34,4
Panama	5,8	7,7	67,0	53,5	-20,1
République Dominicaine	10,7	16,7	146,0	84,3	-42,3
Sainte-Lucie	1,0	0,8	5,8	5,7	-1,7
Saint-Kitts-et-Nevis	0,6	0,6	4,9	3,6	-26,5
Saint-Vincent-et-Grenadines	0,6	0,7	3,9	5,4	38,5
Trinité-et-Tobago	22,3	9,0	157,5	118,0	-25,1
<b>Total</b>	<b>207,9</b>	<b>135,3</b>	<b>1 321,3</b>	<b>910,8</b>	<b>-31,1</b>
<b>Tous les pays</b>	<b>41 106,6</b>	<b>27 114,0</b>	<b>266 086,0</b>	<b>191 618,0</b>	<b>-28,0</b>

**Tableau 5-1**  
**Exportations par province d'origine, base douanière, chiffres non corrigés des variations saisonnières — Juillet**

	Produits de l'agriculture et de la pêche	Produits énergétiques	Produits forestiers	Biens industriels	Machines et équipement	Produits de l'automobile	Biens de consommation	Transactions spéciales	Total
millions de dollars									
<b>Exportations nationales</b>									
Terre Neuve et le Labrador									
2008	129,2	1 337,4	18,6	355,7	5,0	0,0	0,8	9,7	1 856,5
2009	96,3	536,0	6,5	138,3	3,3	0,8	0,0	6,2	787,5
Île-du-Prince-Édouard									
2008	44,9	0,0	0,2	2,2	13,9	0,0	3,3	5,6	70,1
2009	39,2	0,2	0,0	2,9	18,7	0,2	2,5	5,9	69,5
Nouvelle-Écosse									
2008	113,1	213,1	77,7	45,1	93,8	6,3	5,9	9,0	564,1
2009	101,4	34,8	53,6	35,7	90,9	6,1	6,7	6,1	335,2
Nouveau-Brunswick									
2008	107,6	1 060,4	103,0	159,9	29,5	1,9	8,5	10,8	1 481,5
2009	91,4	670,8	70,0	96,7	21,9	1,9	7,8	7,1	967,4
Québec									
2008	410,9	558,7	659,3	2 029,2	1 765,6	181,7	305,7	150,6	6 061,7
2009	347,0	215,6	508,4	1 292,5	1 879,6	141,1	287,8	116,2	4 788,1
Ontario									
2008	666,0	473,8	321,9	4 134,4	2 911,2	3 078,0	866,0	322,4	12 773,7
2009	637,0	213,8	189,7	2 445,4	2 485,3	2 206,9	803,1	224,8	9 206,0
Manitoba									
2008	318,2	152,1	34,6	309,3	185,4	38,7	30,7	27,7	1 096,7
2009	292,6	91,2	16,0	229,0	145,4	49,7	29,3	23,8	877,0
Saskatchewan									
2008	612,8	1 328,8	30,6	724,0	77,0	2,8	1,7	6,6	2 784,3
2009	544,1	905,1	18,7	433,7	64,4	3,1	0,5	4,6	1 974,2
Alberta									
2008	550,7	8 570,1	171,7	1 271,0	499,0	56,2	16,6	70,6	11 205,9
2009	517,9	4 085,3	148,8	721,2	364,9	28,1	9,9	52,3	5 928,4
Colombie-Britannique									
2008	206,0	1 024,0	824,9	540,8	308,9	22,6	51,1	55,4	3 033,6
2009	231,1	551,2	599,4	425,2	259,8	17,3	44,1	38,5	2 166,8
Yukon, Territoires du Nord-Ouest et Nunavut <sup>1</sup>									
2008	0,1	0,0	0,0	177,4	0,8	0,0	0,0	0,1	178,5
2009	0,2	0,0	0,0	13,4	0,3	0,1	0,0	0,0	14,0
<b>Total</b>									
2008	3 159,8	14 718,3	2 242,6	9 749,1	5 890,0	3 388,2	1 290,2	668,4	41 106,6
2009	2 898,1	7 304,0	1 611,1	5 833,8	5 334,3	2 455,2	1 191,7	485,8	27 114,0
<b>Réexportations</b>									
2008	32,2	148,5	5,9	251,9	923,4	121,3	176,8	787,2	2 447,4
2009	29,2	40,7	7,3	169,7	1 001,1	73,6	188,7	661,2	2 171,5
<b>Exportations total</b>									
2008	3 192,0	14 866,8	2 248,5	10 001,1	6 813,4	3 509,6	1 467,0	1 455,6	43 553,9
2009	2 927,3	7 344,7	1 618,4	6 003,6	6 335,4	2 528,7	1 380,5	1 147,0	29 285,5

1. Les données pour le mois courant n'incluent pas certaines exportations du chapitre 71 "Perles fines/de culture, pierres gemmes et métaux préc; monnaies etc." qui n'ont pu être traitées à temps.

Tableau 5-2

## Exportations par province d'origine, base douanières, chiffres non corrigés des variations saisonnières — Total cumulatif, janvier à juillet

	Produits de l'agriculture et de la pêche	Produits énergétiques	Produits forestiers	Biens industriels	Machines et équipement	Produits de l'automobile	Biens de consommation	Transactions spéciales	Total
millions de dollars									
<b>Exportations nationales</b>									
Terre Neuve et le Labrador									
2008	500,1	6 883,6	170,3	1 059,2	33,6	0,9	1,4	45,3	8 694,4
2009	450,1	3 205,5	123,8	992,5	38,3	1,6	0,6	32,8	4 845,2
Île-du-Prince-Édouard									
2008	277,4	0,0	1,4	9,5	114,3	1,0	17,7	46,6	467,9
2009	279,5	0,3	0,7	15,2	118,5	0,9	17,1	52,9	485,1
Nouvelle-Écosse									
2008	591,4	1 065,8	479,6	326,6	697,2	72,0	45,5	57,3	3 335,5
2009	567,0	364,1	409,3	303,7	657,5	50,8	46,5	43,4	2 442,4
Nouveau-Brunswick									
2008	702,8	5 779,3	710,8	782,4	199,4	12,1	62,1	65,6	8 314,5
2009	688,9	3 770,8	670,4	439,9	189,8	15,3	71,2	48,8	5 895,1
Québec									
2008	2 555,7	2 537,4	4 377,9	13 405,0	13 282,4	1 225,4	1 951,7	878,2	40 213,6
2009	2 559,1	1 701,0	3 537,5	9 202,8	12 563,4	978,2	2 057,5	825,8	33 425,4
Ontario									
2008	4 427,5	2 559,1	2 213,2	27 424,7	20 738,2	31 321,9	5 189,3	2 272,0	96 146,0
2009	4 644,4	1 657,0	1 616,8	17 874,0	19 516,3	18 238,6	5 643,2	1 738,9	70 929,3
Manitoba									
2008	2 430,0	749,6	229,9	2 095,6	1 279,1	329,3	207,6	154,2	7 475,3
2009	2 292,9	431,5	172,7	1 333,8	1 262,8	407,5	297,3	204,8	6 403,3
Saskatchewan									
2008	5 089,6	6 597,0	165,1	4 267,1	490,4	23,4	14,9	69,8	16 717,3
2009	4 871,3	4 159,2	153,1	3 249,6	533,7	23,8	8,0	52,8	13 051,4
Alberta									
2008	4 248,2	46 816,6	1 187,1	8 303,8	2 997,0	341,6	122,3	390,6	64 407,2
2009	4 118,1	25 118,4	956,2	4 997,6	2 774,0	323,8	99,8	325,9	38 713,7
Colombie-Britannique									
2008	1 261,0	5 152,4	5 712,2	3 795,6	2 144,6	197,2	361,0	328,1	18 952,1
2009	1 358,4	3 890,1	4 136,9	2 650,3	1 829,5	127,8	305,5	261,9	14 560,5
Yukon, Territoires du Nord-Ouest et Nunavut <sup>1</sup>									
2008	1,3	0,0	0,3	1 354,3	4,3	0,1	1,1	0,8	1 362,2
2009	1,6	0,0	0,1	859,8	3,7	0,2	0,9	0,3	866,6
<b>Total</b>									
<b>2008</b>	<b>22 085,1</b>	<b>78 140,8</b>	<b>15 247,6</b>	<b>62 823,7</b>	<b>41 980,6</b>	<b>33 525,0</b>	<b>7 974,7</b>	<b>4 308,6</b>	<b>266 086,0</b>
<b>2009</b>	<b>21 831,2</b>	<b>44 298,0</b>	<b>11 777,6</b>	<b>41 919,0</b>	<b>39 487,6</b>	<b>20 168,5</b>	<b>8 547,6</b>	<b>3 588,5</b>	<b>191 618,0</b>
<b>Réexportations</b>									
<b>2008</b>	<b>259,0</b>	<b>484,4</b>	<b>53,1</b>	<b>1 688,8</b>	<b>6 369,4</b>	<b>882,3</b>	<b>1 225,9</b>	<b>5 103,5</b>	<b>16 066,4</b>
<b>2009</b>	<b>297,1</b>	<b>278,7</b>	<b>46,0</b>	<b>1 300,1</b>	<b>6 926,0</b>	<b>561,7</b>	<b>1 302,4</b>	<b>4 849,9</b>	<b>15 562,0</b>
<b>Exportations total</b>									
<b>2008</b>	<b>22 344,0</b>	<b>78 625,2</b>	<b>15 300,7</b>	<b>64 512,5</b>	<b>48 350,0</b>	<b>34 407,3</b>	<b>9 200,6</b>	<b>9 412,1</b>	<b>282 152,4</b>
<b>2009</b>	<b>22 128,3</b>	<b>44 576,6</b>	<b>11 823,7</b>	<b>43 219,1</b>	<b>46 413,5</b>	<b>20 730,2</b>	<b>9 850,0</b>	<b>8 438,4</b>	<b>207 180,0</b>

1. Les données pour le mois courant n'incluent pas certaines exportations du chapitre 71 "Perles fines/de culture, pierres gemmes et métaux préc; monnaies etc." qui n'ont pu être traitées à temps.

Tableau 6-1

**Importations par groupes de marchandises, base de la balance des paiements, chiffres corrigés des variations saisonnières — Dollars courants**

	Jun	Juliet	Variation		Total cumulatif		Variation sur l'année		Juliet
	2009	2009			2008	2009	précédente	2009-2008	
	millions de dollars		pourcentage		millions de dollars		pourcentage		
<b>Total</b>	<b>29 293</b>	<b>31 732</b>	<b>2 439</b>	<b>8,3</b>	<b>254 621</b>	<b>217 468</b>	<b>-37 153</b>	<b>-14,6</b>	<b>-19,6</b>
<b>Produits de l'agriculture et de la pêche</b>	<b>2 545</b>	<b>2 457</b>	<b>-88</b>	<b>-3,5</b>	<b>15 946</b>	<b>17 517</b>	<b>1 571</b>	<b>9,9</b>	<b>1,8</b>
Fruits et légumes	698	696	-3	-0,4	4 356	4 885	529	12,1	3,6
Fruits frais et baies	245	243	-2	-0,7	1 536	1 713	177	11,5	5,5
Fruits séchés, fruits et préparations à base de fruits	126	129	3	2,4	831	924	93	11,2	-5,9
Légumes frais	182	177	-4	-2,4	1 095	1 234	139	12,7	4,9
Autres légumes et préparations à base de légumes	146	146	0	0,3	894	1 014	120	13,4	8,1
Autres produits de l'agriculture et de la pêche	1 847	1 761	-86	-4,6	11 590	12 632	1 042	9,0	1,1
Animaux vivants	15	15	0	1,1	109	114	5	4,5	-11,4
Viandes et préparations de viandes	180	171	-9	-5,0	1 148	1 285	136	11,9	-6,1
Poisson et animaux marins	180	167	-12	-6,9	1 084	1 266	181	16,7	4,1
Cacao, café, thé et autres matières alimentaires	425	426	1	0,3	2 544	2 959	415	16,3	12,4
Produits laitiers, oeufs et miel	48	56	8	16,0	374	323	-51	-13,6	16,6
Blé d'inde (maïs) égrené	39	39	0	0,5	417	276	-141	-33,7	-13,9
Autres céréales et préparations céréalières	183	185	2	0,9	1 152	1 374	222	19,3	1,9
Sucre et préparations à base de sucre	139	154	16	11,3	832	976	144	17,4	28,6
Fourrages, provendes sauf céréales non moulues	146	117	-29	-19,7	811	874	64	7,8	-4,9
Boissons	330	295	-34	-10,5	2 039	2 162	123	6,0	-7,8
Tabac	31	35	4	11,3	223	210	-13	-5,9	-9,7
Produits végétaux bruts	130	100	-31	-23,6	852	809	-43	-5,0	-20,6
Coton	1	0	-0	-36,0	5	5	-1	-11,5	-50,6
<b>Produits énergétiques</b>	<b>2 720</b>	<b>3 225</b>	<b>505</b>	<b>18,6</b>	<b>31 629</b>	<b>19 188</b>	<b>-12 440</b>	<b>-39,3</b>	<b>-42,3</b>
Pétrole brut	1 803	2 284	481	26,7	20 867	11 440	-9 428	-45,2	-42,9
Autres produits énergétiques	917	941	24	2,6	10 761	7 749	-3 013	-28,0	-40,8
Houille et autres produits connexes	293	270	-23	-7,9	3 406	2 863	-543	-15,9	-49,7
Dérivés du pétrole et du charbon	625	672	47	7,5	7 355	4 886	-2 470	-33,6	-36,3
<b>Produits forestiers</b>	<b>187</b>	<b>190</b>	<b>2</b>	<b>1,3</b>	<b>1 688</b>	<b>1 407</b>	<b>-282</b>	<b>-16,7</b>	<b>-23,6</b>
Produits forestiers	187	190	2	1,3	1 688	1 407	-282	-16,7	-23,6
Matières en bois brutes	29	34	5	15,6	268	272	4	1,6	-17,2
Demi-produits en bois	158	156	-2	-1,4	1 421	1 135	-286	-20,1	-24,9
<b>Biens industriels</b>	<b>5 799</b>	<b>5 889</b>	<b>91</b>	<b>1,6</b>	<b>52 290</b>	<b>44 064</b>	<b>-8 226</b>	<b>-15,7</b>	<b>-26,6</b>
Métaux et minerais métalliques	1 855	1 768	-87	-4,7	19 156	13 783	-5 372	-28,0	-37,0
Minerais, concentrés et déchets métallifères	435	442	7	1,6	5 250	3 243	-2 007	-38,2	-37,8
Barres, tiges, tôles et feuilles d'acier	320	353	34	10,6	4 290	2 727	-1 562	-36,4	-49,1
Autres produits de fer et d'acier	221	243	21	9,6	2 678	2 236	-443	-16,5	-53,5
Métaux précieux, y compris alliages	611	468	-144	-23,5	3 374	3 557	183	5,4	11,1
Autres métaux non ferreux et alliages	268	262	-6	-2,1	3 563	2 020	-1 543	-43,3	-43,0
Produits chimiques et plastiques	2 071	2 229	158	7,6	17 654	16 265	-1 388	-7,9	-21,1
Produits chimiques organiques	484	530	47	9,6	4 538	4 033	-505	-11,1	-28,0
Matières plastiques	712	732	20	2,9	6 090	5 144	-945	-15,5	-21,6
Autres produits chimiques et produits connexes	875	967	91	10,4	7 026	7 087	62	0,9	-16,2
Autres produits industriels	1 872	1 892	19	1,0	15 480	14 015	-1 465	-9,5	-21,0
Produits bruts d'origine animale	18	18	0	-1,0	184	134	-50	-27,3	-20,3
Laine et fibres artificielles	17	17	-1	-4,3	146	125	-21	-14,3	-30,1
Minéraux non métalliques bruts	56	54	-3	-4,6	575	443	-133	-23,0	-41,0
Demi-produits en matières textiles	175	179	4	2,5	1 503	1 346	-157	-10,4	-17,8
Demi-produits de base en métal	738	726	-12	-1,7	6 038	5 482	-556	-9,2	-25,0
Demi-produits en caoutchouc	72	78	6	8,8	588	546	-42	-7,1	-11,4

Tableau 6-1 – suite

**Importations par groupes de marchandises, base de la balance des paiements, chiffres corrigés des variations saisonnières — Dollars courants**

	Jun	Juliet	Variation		Total cumulatif		Variation sur l'année		Juliet
	2009	2009			2008	2009	précédente		2009-2008
	millions de dollars		pourcentage		millions de dollars		pourcentage		
Huiles et matières grasses d'origine animale et végétale	104	105	1	1,2	665	737	72	10,8	1,3
Minéraux non métalliques	257	290	33	12,9	2 131	1 966	-165	-7,7	-13,9
Autres matières travaillées non comestibles	435	425	-10	-2,2	3 650	3 237	-413	-11,3	-21,8
<b>Machines et équipement</b>	<b>8 432</b>	<b>9 349</b>	<b>917</b>	<b>10,9</b>	<b>69 309</b>	<b>65 072</b>	<b>-4 237</b>	<b>-6,1</b>	<b>-9,1</b>
Machines industrielles et agricoles	2 266	2 290	24	1,0	19 305	17 056	-2 249	-11,7	-23,2
Moteurs, turbines, génératrices et moteurs électriques	360	392	31	8,7	2 252	2 634	382	17,0	6,5
Machines de forage et pour mines	119	114	-5	-4,5	974	912	-62	-6,4	-27,0
Machines à creuser	163	147	-16	-9,8	2 126	1 251	-875	-41,2	-59,8
Machines pour le travail des métaux	146	125	-21	-14,4	1 423	986	-437	-30,7	-39,7
Autres machineries industrielles	1 146	1 207	61	5,3	10 240	8 883	-1 356	-13,2	-21,8
Machines agricoles y compris les tracteurs	332	306	-26	-7,8	2 291	2 390	99	4,3	-10,7
Aéronefs et autres équipements de transport	1 137	1 569	432	38,0	10 168	9 807	-362	-3,6	16,3
Avions, moteurs d'avions et leurs pièces	689	1 010	321	46,7	6 604	6 327	-276	-4,2	21,2
Autres matériel de transport de pièces	448	559	111	24,7	3 565	3 479	-85	-2,4	8,4
Machines et matériel de bureau	982	1 100	118	12,0	8 291	7 277	-1 015	-12,2	-12,5
Autres machines et équipements	4 047	4 390	343	8,5	31 545	30 933	-612	-1,9	-6,5
Autres équipements et matériel de télécommunication	1 463	1 573	110	7,5	10 940	10 955	15	0,1	-2,5
Autres équipement et outils	2 584	2 817	233	9,0	20 605	19 978	-626	-3,0	-8,6
<b>Produits de l'automobile</b>	<b>3 883</b>	<b>4 610</b>	<b>726</b>	<b>18,7</b>	<b>43 049</b>	<b>28 457</b>	<b>-14 592</b>	<b>-33,9</b>	<b>-32,7</b>
Voitures particulières et châssis	1 490	1 799	309	20,8	15 539	9 800	-5 740	-36,9	-31,7
Camions et autres véhicules moteurs	798	926	128	16,0	9 369	6 259	-3 109	-33,2	-41,3
Pièces de véhicules automobiles	1 595	1 884	289	18,1	18 141	12 398	-5 743	-31,7	-28,5
<b>Autres biens de consommation</b>	<b>4 695</b>	<b>4 835</b>	<b>140</b>	<b>3,0</b>	<b>32 121</b>	<b>34 099</b>	<b>1 978</b>	<b>6,2</b>	<b>0,8</b>
Vêtements et chaussures	923	961	38	4,1	6 185	6 915	730	11,8	4,0
Vêtements et accessoires vestimentaires	780	802	23	2,9	5 177	5 784	607	11,7	4,3
Chaussures	143	158	15	10,8	1 008	1 131	123	12,2	2,2
Biens de consommation divers	3 772	3 874	102	2,7	25 936	27 184	1 247	4,8	0,0
Téléviseurs, radios et phonographes	106	116	10	9,0	984	764	-220	-22,4	-18,2
Imprimés	297	303	6	2,1	2 118	2 147	29	1,4	-3,9
Montres, articles pour sports et jeux	487	498	10	2,1	3 597	3 566	-31	-0,9	-7,4
Fournitures de maison	709	742	34	4,8	4 815	5 197	382	7,9	2,8
Articles photographiques	214	194	-20	-9,5	1 609	1 538	-71	-4,4	-16,2
Divers produits finis, non comestibles	1 959	2 021	62	3,2	12 812	13 972	1 159	9,0	5,0
<b>Transactions spéciales commerciales</b>	<b>375</b>	<b>496</b>	<b>121</b>	<b>32,3</b>	<b>3 471</b>	<b>2 975</b>	<b>-496</b>	<b>-14,3</b>	<b>-2,7</b>
<b>Ajustements de la balance des paiements non distribués</b>	<b>655</b>	<b>681</b>	<b>26</b>	<b>4,0</b>	<b>5 118</b>	<b>4 690</b>	<b>-428</b>	<b>-8,4</b>	<b>-9,9</b>

Tableau 6-2

**Importations par groupes de marchandises, base de la balance des paiements, chiffres corrigés des variations saisonnières — Dollars constants, 2002**

	Jun	Juliet	Variation		Total cumulatif		Variation sur l'année		Juliet	
	2009	2009			2008	2009	précédente	2009-2008		
	millions de dollars				pourcentage		millions de dollars		pourcentage	
<b>Total</b>	<b>32 150</b>	<b>34 957</b>	<b>2 807</b>	<b>8,7</b>	<b>290 144</b>	<b>229 156</b>	<b>-60 987</b>	<b>-21,0</b>	<b>-18,8</b>	
<b>Produits de l'agriculture et de la pêche</b>	<b>2 408</b>	<b>2 378</b>	<b>-30</b>	<b>-1,2</b>	<b>16 504</b>	<b>16 031</b>	<b>-473</b>	<b>-2,9</b>	<b>0,7</b>	
Fruits et légumes	692	698	6	0,8	4 339	4 708	370	8,5	9,5	
Fruits frais et baies	258	253	-5	-1,8	1 545	1 736	191	12,4	13,6	
Fruits séchés, fruits et préparations à base de fruits	130	137	7	5,7	804	874	70	8,7	3,6	
Légumes frais	169	175	5	3,1	1 124	1 208	85	7,5	11,8	
Autres légumes et préparations à base de légumes	135	133	-2	-1,6	866	890	24	2,8	5,5	
Autres produits de l'agriculture et de la pêche	1 716	1 681	-36	-2,1	12 165	11 322	-843	-6,9	-2,6	
Animaux vivants	14	15	0	2,2	116	107	-9	-7,7	-13,3	
Viandes et préparations de viandes	175	168	-7	-4,0	1 215	1 225	10	0,9	-7,1	
Poisson et animaux marins	237	227	-10	-4,0	1 441	1 543	102	7,1	12,4	
Cacao, café, thé et autres matières alimentaires	358	361	3	0,9	2 472	2 313	-159	-6,4	4,6	
Produits laitiers, oeufs et miel	50	58	8	15,7	317	311	-6	-1,9	31,5	
Blé d'inde (maïs) égrené	32	34	2	6,0	310	218	-93	-29,8	19,6	
Autres céréales et préparations céréalières	159	159	-0	-0,0	1 222	1 111	-111	-9,1	-9,5	
Sucre et préparations à base de sucre	136	150	14	10,7	975	920	-55	-5,6	13,4	
Fourrages, provendes sauf céréales non moulues	98	89	-9	-9,4	707	619	-88	-12,4	-4,2	
Boissons	295	270	-25	-8,6	2 102	1 896	-206	-9,8	-13,2	
Tabac	37	41	4	11,8	311	233	-78	-25,1	-23,2	
Produits végétaux bruts	124	108	-16	-13,0	969	820	-149	-15,3	-23,4	
Coton	1	0	-0	-45,0	8	6	-2	-21,9	-60,0	
<b>Produits énergétiques</b>	<b>1 719</b>	<b>1 975</b>	<b>256</b>	<b>14,9</b>	<b>13 083</b>	<b>12 300</b>	<b>-783</b>	<b>-6,0</b>	<b>-2,7</b>	
Pétrole brut	1 038	1 287	249	24,0	7 057	6 732	-325	-4,6	6,8	
Autres produits énergétiques	681	688	7	1,0	6 026	5 568	-458	-7,6	-16,6	
Houille et autres produits connexes	294	271	-23	-8,0	2 168	2 270	102	4,7	-3,3	
Dérivés du pétrole et du charbon	387	417	30	7,9	3 858	3 298	-560	-14,5	-23,5	
<b>Produits forestiers</b>	<b>249</b>	<b>244</b>	<b>-5</b>	<b>-1,9</b>	<b>2 236</b>	<b>1 723</b>	<b>-513</b>	<b>-22,9</b>	<b>-24,8</b>	
Produits forestiers	249	244	-5	-1,9	2 236	1 723	-513	-22,9	-24,8	
Matières en bois brutes	39	43	4	9,9	350	336	-13	-3,8	-17,2	
Demi-produits en bois	210	202	-9	-4,1	1 887	1 387	-500	-26,5	-26,2	
<b>Biens industriels</b>	<b>5 414</b>	<b>5 562</b>	<b>148</b>	<b>2,7</b>	<b>48 554</b>	<b>38 734</b>	<b>-9 820</b>	<b>-20,2</b>	<b>-20,0</b>	
Métaux et minerais métalliques	1 353	1 344	-9	-0,7	13 214	9 809	-3 404	-25,8	-24,5	
Minerais, concentrés et déchets métallifères	341	334	-6	-1,8	2 803	2 504	-299	-10,7	-13,5	
Barres, tiges, tôles et feuilles d'acier	271	311	40	14,8	3 099	2 094	-1 006	-32,4	-24,4	
Autres produits de fer et d'acier	169	190	21	12,3	1 923	1 516	-408	-21,2	-40,8	
Métaux précieux, y compris alliages	290	223	-66	-22,9	2 054	1 665	-390	-19,0	-17,5	
Autres métaux non ferreux et alliages	283	285	3	0,9	3 334	2 031	-1 303	-39,1	-26,9	
Produits chimiques et plastiques	2 020	2 154	135	6,7	16 997	14 756	-2 240	-13,2	-12,3	
Produits chimiques organiques	404	428	24	5,9	3 368	3 242	-126	-3,8	-7,8	
Matières plastiques	794	781	-13	-1,6	6 449	5 179	-1 270	-19,7	-17,8	
Autres produits chimiques et produits connexes	821	945	123	15,0	7 179	6 336	-844	-11,7	-9,2	
Autres produits industriels	2 042	2 063	22	1,1	18 344	14 168	-4 176	-22,8	-24,0	
Produits bruts d'origine animale	27	24	-3	-9,4	188	196	9	4,6	13,1	
Laine et fibres artificielles	23	21	-2	-6,6	193	155	-38	-19,8	-30,0	
Minéraux non métalliques bruts	49	46	-3	-5,6	503	392	-111	-22,0	-38,4	
Demi-produits en matières textiles	223	232	9	3,8	2 091	1 591	-501	-23,9	-22,1	
Demi-produits de base en métal	734	733	-1	-0,1	6 782	5 181	-1 601	-23,6	-29,2	
Demi-produits en caoutchouc	83	91	7	8,8	792	590	-201	-25,4	-21,1	



Tableau 6-2 – suite

**Importations par groupes de marchandises, base de la balance des paiements, chiffres corrigés des variations saisonnières — Dollars constants, 2002**

	Jun	Juliet	Variation		Total cumulatif		Variation sur l'année		Juliet
	2009	2009			2008	2009	précédente		2009-2008
	millions de dollars		pourcentage		millions de dollars		pourcentage		
Huiles et matières grasses d'origine animale et végétale	91	94	3	3,5	540	621	81	15,1	18,5
Minéraux non métalliques	309	333	23	7,6	2 691	2 129	-562	-20,9	-19,3
Autres matières travaillées non comestibles	503	490	-13	-2,6	4 565	3 313	-1 252	-27,4	-24,8
<b>Machines et équipement</b>	<b>11 206</b>	<b>12 426</b>	<b>1 220</b>	<b>10,9</b>	<b>103 121</b>	<b>81 457</b>	<b>-21 665</b>	<b>-21,0</b>	<b>-18,4</b>
Machines industrielles et agricoles	2 556	2 604	48	1,9	25 538	18 215	-7 323	-28,7	-32,8
Moteurs, turbines, génératrices et moteurs électriques	410	452	42	10,2	3 026	2 864	-162	-5,4	-6,6
Machines de forage et pour mines	121	118	-3	-2,4	1 172	872	-300	-25,6	-35,5
Machines à creuser	181	161	-20	-10,9	2 791	1 308	-1 483	-53,2	-66,1
Machines pour le travail des métaux	172	148	-24	-13,8	1 925	1 103	-822	-42,7	-46,0
Autres machineries industrielles	1 278	1 359	81	6,3	13 434	9 381	-4 053	-30,2	-31,5
Machines agricoles y compris les tracteurs	396	367	-29	-7,2	3 189	2 687	-502	-15,7	-22,7
Aéronefs et autres équipements de transport	1 255	1 690	435	34,6	12 892	10 161	-2 731	-21,2	0,1
Avions, moteurs d'avions et leurs pièces	786	1 108	323	41,1	8 440	6 677	-1 763	-20,9	3,5
Autres matériel de transport de pièces	470	582	112	23,9	4 452	3 483	-968	-21,8	-5,8
Machines et matériel de bureau	1 996	2 290	294	14,7	17 205	14 165	-3 041	-17,7	-14,9
Autres machines et équipements	5 398	5 841	444	8,2	47 486	38 916	-8 570	-18,0	-16,3
Autres équipements et matériel de télécommunication	2 263	2 413	150	6,6	18 683	16 051	-2 632	-14,1	-11,0
Autres équipement et outils	3 135	3 429	294	9,4	28 803	22 866	-5 937	-20,6	-19,7
<b>Produits de l'automobile</b>	<b>4 527</b>	<b>5 376</b>	<b>849</b>	<b>18,8</b>	<b>54 696</b>	<b>32 372</b>	<b>-22 324</b>	<b>-40,8</b>	<b>-37,1</b>
Voitures particulières et chassis	1 729	2 087	357	20,7	17 908	11 396	-6 511	-36,4	-31,5
Camions et autres véhicules moteurs	844	971	127	15,1	11 346	6 577	-4 769	-42,0	-47,8
Pièces de véhicules automobiles	1 954	2 318	364	18,6	25 443	14 398	-11 044	-43,4	-36,3
<b>Autres biens de consommation</b>	<b>5 690</b>	<b>5 864</b>	<b>174</b>	<b>3,1</b>	<b>44 895</b>	<b>39 153</b>	<b>-5 743</b>	<b>-12,8</b>	<b>-11,3</b>
Vêtements et chaussures	1 205	1 264	60	4,9	9 249	8 503	-746	-8,1	-7,5
Vêtements et accessoires vestimentaires	1 020	1 060	40	3,9	7 746	7 126	-621	-8,0	-7,0
Chaussures	185	204	20	10,7	1 503	1 377	-125	-8,3	-10,3
Biens de consommation divers	4 485	4 600	114	2,5	35 646	30 650	-4 996	-14,0	-12,3
Téléviseurs, radios et phonographes	163	177	14	8,4	1 657	1 099	-558	-33,7	-25,1
Imprimés	365	373	8	2,2	2 969	2 496	-473	-15,9	-15,2
Montres, articles pour sports et jeux	644	647	3	0,5	5 342	4 475	-867	-16,2	-17,0
Fournitures de maison	842	891	50	5,9	6 537	5 815	-722	-11,0	-7,9
Articles photographiques	348	323	-25	-7,1	2 932	2 366	-566	-19,3	-23,1
Divers produits finis, non comestibles	2 124	2 188	64	3,0	16 209	14 399	-1 811	-11,2	-8,7
<b>Transactions spéciales commerciales</b>	<b>416</b>	<b>546</b>	<b>131</b>	<b>31,4</b>	<b>3 973</b>	<b>3 150</b>	<b>-823</b>	<b>-20,7</b>	<b>-1,2</b>
<b>Ajustements de la balance des paiements non distribués</b>	<b>521</b>	<b>585</b>	<b>64</b>	<b>12,3</b>	<b>3 081</b>	<b>4 238</b>	<b>1 157</b>	<b>37,6</b>	<b>39,0</b>

Tableau 7-1

**Importations en provenance des pays sélectionnés, base douanière, chiffres non corrigés des variations saisonnières  
— Juillet**

	Produits de l'agriculture et de la pêche	Produits énergé- tiques	Produits forestiers	Biens industriels	Machines et équipement	Produits de l'automobile	Biens de consommation	Transactions	Total
millions de dollars									
<b>États-Unis</b>									
2008	1 477,4	1 556,5	175,0	4 951,6	4 583,7	3 517,9	1 914,4	374,3	18 550,8
2009	1 484,2	855,5	135,0	3 500,9	3 846,6	2 408,2	1 874,0	436,5	14 540,8
<b>Mexique</b>									
2008	84,4	84,3	0,6	103,3	571,4	351,9	81,3	4,5	1 281,6
2009	83,2	0,0	0,7	96,4	628,1	424,2	83,5	2,4	1 318,6
<b>Japon</b>									
2008	5,2	0,3	0,2	167,6	503,9	504,5	83,4	0,2	1 265,3
2009	5,4	0,3	0,5	80,6	368,1	439,1	69,7	0,2	963,8
<b>Union européenne</b>									
<b>Allemagne</b>									
2008	22,8	1,1	1,7	233,0	423,3	174,6	147,0	0,4	1 003,9
2009	23,9	2,4	1,6	134,4	334,4	255,6	168,2	0,6	921,1
<b>France</b>									
2008	84,6	56,1	0,2	71,4	151,9	9,5	147,5	1,2	522,4
2009	66,1	19,5	0,2	117,7	237,9	6,3	154,0	0,3	602,1
<b>Royaume-Uni</b>									
2008	36,7	806,9	0,4	83,8	264,5	51,0	121,3	4,2	1 368,9
2009	40,8	256,0	0,1	99,4	212,3	26,9	116,0	3,3	754,9
<b>Italie</b>									
2008	54,6	46,6	1,2	148,0	158,9	25,6	110,6	1,1	546,7
2009	59,8	39,5	1,0	86,9	142,8	17,7	106,0	0,1	453,9
<b>Autres union européenne</b>									
2008	109,3	183,0	5,0	249,2	538,4	76,9	365,3	3,5	1 530,6
2009	91,2	183,0	3,4	210,0	428,9	55,5	380,1	2,1	1 354,1
<b>Total</b>									
2008	308,2	1 093,7	8,5	785,3	1 537,1	337,5	891,8	10,5	4 972,5
2009	281,9	500,4	6,3	648,4	1 356,2	362,0	924,4	6,5	4 086,1
<b>Pays nouvellement industrialisé</b>									
<b>Corée du Sud</b>									
2008	3,8	4,9	0,0	86,9	245,5	138,3	25,5	0,1	505,0
2009	4,8	28,4	0,0	59,6	203,2	149,3	21,9	0,2	467,3
<b>Hong-Kong</b>									
2008	3,9	0,0	0,1	3,3	15,1	0,2	18,4	0,1	41,1
2009	2,7	0,0	0,0	1,8	13,6	0,4	12,2	0,0	30,7
<b>Taiwan</b>									
2008	4,6	22,6	0,5	69,2	172,9	14,6	41,5	0,1	326,0
2009	6,4	0,0	0,7	49,2	157,3	14,6	36,6	0,1	264,9
<b>Singapour</b>									
2008	2,7	0,0	0,1	6,2	44,2	0,3	22,4	0,0	76,0
2009	1,4	0,0	0,0	21,6	40,5	0,7	16,5	0,1	80,8
<b>Total</b>									
2008	15,1	27,5	0,7	165,6	477,8	153,5	107,7	0,3	948,1
2009	15,2	28,4	0,8	132,2	414,6	165,0	87,2	0,4	843,7
<b>Autres pays</b>									
2008	560,9	3 193,2	61,2	1 786,1	2 324,2	202,7	2 060,6	67,6	10 256,5
2009	603,9	2 004,1	45,5	1 279,6	2 238,9	158,8	2 083,8	27,5	8 442,1
<b>Total</b>									
2008	2 451,3	5 955,5	246,2	7 959,5	9 998,1	5 067,9	5 139,2	457,3	37 274,9
2009	2 474,0	3 388,8	188,8	5 738,0	8 852,4	3 957,3	5 122,5	473,4	30 195,3

Tableau 7-2

**Importations en provenance des pays sélectionnés, base douanière, chiffres non corrigés des variations saisonnières  
— Total cumulatif, janvier à juillet**

	Produits de l'agriculture et de la pêche	Produits énergé- tiques	Produits forestiers	Biens industriels	Machines et équipement	Produits de l'automobile	Biens de consommation	Transactions	Total
millions de dollars									
<b>États-Unis</b>									
2008	9 177,6	9 099,2	1 239,0	33 280,9	33 482,6	30 327,5	12 564,9	2 451,0	131 622,8
2009	10 161,8	6 325,1	1 059,6	25 988,2	29 878,3	18 841,1	13 430,4	2 403,6	108 088,0
<b>Mexique</b>									
2008	778,8	433,7	2,8	793,8	3 785,6	3 033,6	564,6	26,2	9 419,2
2009	870,9	158,5	3,9	758,7	3 753,5	2 524,2	581,0	21,7	8 672,4
<b>Japon</b>									
2008	34,5	49,0	1,0	769,7	3 698,0	3 947,7	584,4	2,9	9 087,2
2009	38,9	23,0	1,3	653,0	2 928,7	2 927,8	569,1	1,9	7 143,7
<b>Union européenne</b>									
<b>Allemagne</b>									
2008	132,2	19,3	10,3	1 466,9	2 832,1	1 726,8	1 166,6	62,3	7 416,5
2009	142,6	19,9	8,0	1 114,6	2 659,1	1 435,6	1 064,1	5,0	6 449,0
<b>France</b>									
2008	412,5	80,9	2,0	502,5	1 084,4	49,7	883,7	232,7	3 248,3
2009	380,4	166,8	1,4	624,9	1 232,5	60,9	949,8	8,4	3 425,3
<b>Royaume-Uni</b>									
2008	211,7	2 930,1	1,3	724,0	1 775,6	349,0	780,4	30,5	6 802,6
2009	216,4	1 375,7	0,9	760,2	2 093,9	202,1	784,0	20,8	5 454,1
<b>Italie</b>									
2008	356,3	79,5	11,1	696,9	982,4	151,4	634,8	40,0	2 952,5
2009	356,9	73,6	8,7	575,7	920,2	114,9	634,4	3,5	2 687,9
<b>Autres union européenne</b>									
2008	665,9	1 530,5	33,0	1 912,5	3 042,0	820,4	2 347,6	103,0	10 454,9
2009	631,7	853,8	25,5	1 658,6	2 627,1	340,4	2 433,6	23,7	8 594,3
<b>Total</b>									
2008	1 778,6	4 640,4	57,7	5 302,8	9 716,5	3 097,3	5 813,1	468,4	30 874,8
2009	1 728,0	2 489,9	44,6	4 734,0	9 532,9	2 153,9	5 866,0	61,5	26 610,7
<b>Pays nouvellement industrialisé</b>									
<b>Corée du Sud</b>									
2008	27,9	31,8	0,2	501,8	1 494,8	1 084,7	133,8	0,6	3 275,7
2009	29,3	101,7	0,1	489,9	1 500,5	1 184,0	137,1	0,5	3 443,1
<b>Hong-Kong</b>									
2008	20,0	0,1	0,7	18,9	111,5	1,3	104,5	0,5	257,5
2009	16,1	0,0	0,2	18,0	98,4	2,3	76,6	0,4	212,0
<b>Taiwan</b>									
2008	32,4	54,6	7,1	485,0	1 279,0	110,9	242,9	0,8	2 212,8
2009	38,9	0,2	5,5	432,7	1 197,9	104,2	233,7	0,7	2 013,8
<b>Singapour</b>									
2008	14,9	2,3	1,0	169,5	343,6	1,8	121,5	3,1	657,7
2009	17,1	70,0	0,6	232,0	309,5	2,8	135,3	1,0	768,3
<b>Total</b>									
2008	95,3	88,8	9,0	1 175,1	3 229,0	1 198,7	602,8	5,0	6 403,7
2009	101,5	172,0	6,4	1 172,6	3 106,3	1 293,2	582,6	2,6	6 437,2
<b>Autres pays</b>									
2008	3 824,0	17 318,5	387,8	11 143,2	15 236,9	1 367,0	11 267,2	488,0	61 032,7
2009	4 162,1	9 871,2	303,0	10 115,6	15 160,2	972,4	12 061,2	241,3	52 886,9
<b>Total</b>									
2008	15 689,3	31 629,6	1 697,3	52 465,5	69 148,8	42 971,9	31 397,1	3 441,6	248 441,1
2009	17 064,0	19 039,7	1 418,8	43 422,2	64 359,9	28 712,5	33 090,2	2 732,6	209 839,8

**Tableau 8**  
**Importations par pays, base douanière, chiffres non corrigés des variations saisonnières**

	Juillet		Janvier à juillet		Variation
	2008	2009	2008	2009	Janvier à juillet 2009/2008
millions de dollars					
<b>Amérique du Nord</b>					
Canada	266,2	324,2	2 203,1	1 871,5	-15,1
États-Unis	18 550,8	14 540,8	131 622,8	108 088,0	-17,9
Groenland	8,3	0,0	19,7	17,0	-13,7
Mexique	1 281,6	1 318,6	9 419,2	8 672,4	-7,9
Saint-Pierre-et-Miquelon	0,1	0,0	0,4	0,2	-50,0
<b>Total</b>	<b>20 107,0</b>	<b>16 183,7</b>	<b>143 265,1</b>	<b>118 649,1</b>	<b>-17,2</b>
<b>Europe occidentale</b>					
Allemagne	1 003,9	921,1	7 416,5	6 449,0	-13,0
Andorre	0,0	0,0	0,1	0,0	0,0
Autriche	108,5	83,0	906,3	645,5	-28,8
Belgique	190,3	147,3	1 366,7	813,0	-40,5
Danemark	182,8	246,0	855,3	767,8	-10,2
Espagne	151,6	110,9	1 020,7	784,4	-23,2
Finlande	59,4	67,6	463,6	493,0	6,3
France	522,4	602,1	3 248,3	3 425,3	5,4
Gibraltar	0,0	0,0	0,0	0,0	0,0
Grèce	10,5	11,4	75,0	83,1	10,8
Îles Féroé	0,2	0,2	0,7	0,8	14,3
Islande	3,5	2,2	21,0	18,0	-14,3
Italie	546,7	453,9	2 952,5	2 687,9	-9,0
Luxembourg	9,3	7,4	68,8	42,4	-38,4
Malte	1,4	2,2	10,9	13,2	21,1
Norvège	530,0	362,2	4 282,1	1 970,5	-54,0
Pays-Bas	203,7	161,6	1 294,1	1 152,7	-10,9
Portugal	46,4	24,1	286,4	157,6	-45,0
République d'Irlande (Eire)	166,0	184,9	1 207,7	1 353,4	12,1
Royaume-Uni	1 368,9	754,9	6 802,6	5 454,1	-19,8
Suède	187,7	137,5	1 430,3	1 063,1	-25,7
Suisse	215,2	315,7	1 470,8	2 081,8	41,5
<b>Total</b>	<b>5 508,3</b>	<b>4 596,3</b>	<b>35 180,5</b>	<b>29 456,8</b>	<b>-16,3</b>
<b>Autres pays d'Europe</b>					
Albanie	0,5	0,6	1,6	2,2	37,5
Arménie	0,8	3,5	1,6	21,7	...
Azerbaïdjan	434,3	122,1	804,1	744,4	-7,4
Bélarus	0,8	1,2	27,3	17,5	-35,9
Bosnie-Herzégovine	0,7	0,8	3,2	4,4	37,5
Bulgarie	7,8	19,7	66,0	78,8	19,4
Croatie	4,3	3,3	27,4	15,2	-44,5
Estonie	2,1	1,8	22,3	13,3	-40,4
Fédération de Russie	299,6	482,6	1 186,6	1 466,4	23,6
Géorgie	16,0	14,5	78,1	75,8	-2,9
Hongrie	32,8	31,4	221,6	205,5	-7,3
Kazakhstan	0,1	3,1	37,2	30,3	-18,5
Kirghizistan	0,3	0,0	1,0	0,4	-60,0
Lettonie	0,8	0,8	27,0	6,2	-77,0
Lituanie	5,2	3,9	232,9	96,0	-58,8
Macédoine (Ex-République yougoslave de Macédoine)	0,5	0,5	4,1	5,5	34,1
Monténégro	0,0	0,0	0,4	0,2	-50,0
Ouzbékistan	0,0	0,1	0,9	11,8	...
Pologne	103,9	60,0	478,3	470,4	-1,7
République de Moldavie	0,2	0,2	1,0	1,2	20,0
République Tchèque	28,0	22,0	193,2	166,6	-13,8
Roumanie	12,7	12,0	75,6	68,1	-9,9
Serbie	1,1	0,9	6,8	6,6	-2,9
Slovaquie	12,3	13,5	104,6	81,5	-22,1
Slovénie	7,5	4,9	45,6	36,4	-20,2
Tadjikistan	0,0	0,0	0,0	0,0	0,0
Turkménistan	0,1	0,0	0,4	0,1	-75,0
Ukraine	15,0	4,8	81,2	48,8	-39,9
<b>Total</b>	<b>987,5</b>	<b>808,1</b>	<b>3 729,7</b>	<b>3 675,2</b>	<b>-1,5</b>

Tableau 8 – suite

## Imports par pays, base douanière, chiffres non corrigés des variations saisonnières

	Juillet		Janvier à juillet		Variation Janvier à juillet 2009/2008
	2008	2009	2008	2009	
millions de dollars					
<b>Moyen-Orient</b>					
Arabie saoudite	268,1	156,3	1 614,3	871,1	-46,0
Bahreïn	0,7	0,3	2,5	3,7	48,0
Chypre	0,0	0,3	2,1	2,1	0,0
Égypte	6,2	5,1	65,6	54,8	-16,5
Émirats arabes unis	2,9	2,8	312,0	182,1	-41,6
Érythrée	0,0	0,0	0,0	0,1	0,0
Éthiopie	1,2	1,7	6,4	10,2	59,4
Iran	3,5	2,1	24,8	14,8	-40,3
Iraq	357,0	146,4	1 653,9	717,3	-56,6
Israël	206,1	72,6	758,5	553,4	-27,0
Jordanie	1,9	2,0	8,0	9,5	18,8
Koweït	0,0	0,0	7,6	37,2	389,5
Liban	1,1	1,4	8,3	8,6	3,6
Libye	0,0	0,0	0,0	0,1	0,0
Oman	0,3	0,6	2,0	4,3	115,0
Qatar	0,0	0,1	0,4	9,5	...
Somalie	0,0	0,0	0,0	0,0	0,0
Soudan	4,5	5,1	42,7	40,3	-5,6
Syrie	0,7	0,9	53,1	3,1	-94,2
Turquie	61,1	56,1	311,1	386,7	24,3
Yémen	0,0	0,0	0,1	0,1	0,0
<b>Total</b>	<b>915,5</b>	<b>453,9</b>	<b>4 873,2</b>	<b>2 909,1</b>	<b>-40,3</b>
<b>Autres pays d'Afrique</b>					
Afrique du Sud	93,1	57,6	468,4	352,1	-24,8
Algérie	969,6	346,5	4 976,5	2 038,7	-59,0
Angola	129,2	95,8	956,6	610,4	-36,2
Antarctique	0,0	0,0	0,0	0,0	0,0
Bénin	0,0	0,0	0,0	0,0	0,0
Botswana	1,7	4,3	5,7	14,7	157,9
Burkina Faso	0,0	0,0	0,1	1,6	...
Burundi	0,0	0,0	0,5	0,1	-80,0
Cameroun	0,2	0,5	3,0	2,9	-3,3
Cap-Vert	0,0	0,0	0,0	0,0	0,0
Comores	0,0	0,0	0,0	0,0	0,0
Congo	0,1	0,8	1,6	1,6	0,0
Côte d'Ivoire	9,1	8,4	48,4	153,0	216,1
Djibouti	0,0	0,0	0,0	0,0	0,0
Gabon	0,1	0,3	0,6	1,2	100,0
Gambie	0,0	0,0	0,1	0,0	0,0
Ghana	0,5	2,7	18,6	12,9	-30,6
Guinée	7,0	5,2	35,9	40,9	13,9
Guinée équatoriale	0,0	76,5	81,1	268,7	231,3
Guinée-Bissau	0,0	0,0	0,0	0,0	0,0
Île Bouvet	0,0	0,0	0,0	0,0	0,0
Kenya	0,7	1,6	7,8	10,2	30,8
Lesotho	0,5	0,7	3,7	4,8	29,7
Libéria	3,0	0,2	13,5	12,1	-10,4
Madagascar	1,8	2,2	10,2	22,3	118,6
Malawi	0,3	0,3	1,5	1,2	-20,0
Mali	0,1	0,0	0,2	0,2	0,0
Maroc	3,7	3,8	58,3	61,3	5,1
Maurice	0,7	0,9	3,9	5,7	46,2
Mauritanie	0,0	0,0	0,1	0,6	500,0
Mozambique	0,1	0,0	0,8	0,2	-75,0
Namibie	31,2	0,0	213,2	188,8	-11,4
Niger	0,1	0,4	0,5	0,6	20,0
Nigéria	148,9	61,6	647,2	240,3	-62,9
Ouganda	0,1	0,2	1,6	1,2	-25,0
République centrafricaine	0,0	0,0	0,1	0,0	0,0
République démocratique du Congo	0,1	0,0	0,4	0,4	0,0
République-Unie de Tanzanie	0,2	0,3	1,2	2,4	100,0
Rwanda	0,0	0,0	0,2	0,3	50,0
Sahara occidental	0,0	0,0	0,0	0,0	0,0

Tableau 8 – suite

## Importations par pays, base douanière, chiffres non corrigés des variations saisonnières

	Juillet		Janvier à juillet		Variation Janvier à juillet 2009/2008
	2008	2009	2008	2009	
	millions de dollars				
Sainte-Hélène	0,0	0,0	0,1	0,0	0,0
Sao Tomé-et-Principe	0,0	0,0	0,0	0,0	0,0
Sénégal	0,3	0,1	0,7	0,6	-14,3
Seychelles	0,0	0,0	1,1	0,5	-54,5
Sierra Leone	0,1	0,1	0,7	1,1	57,1
Swaziland	0,2	0,2	1,4	1,0	-28,6
Tchad	0,0	0,0	0,1	0,0	0,0
Terres australes françaises	0,0	0,0	0,0	0,0	0,0
Togo	0,1	0,8	5,0	3,0	-40,0
Tunisie	4,3	5,3	23,9	27,3	14,2
Zambie	0,0	0,1	0,5	0,4	-20,0
Zimbabwe	1,5	0,2	3,1	1,6	-48,4
<b>Total</b>	<b>1 408,5</b>	<b>677,9</b>	<b>7 598,0</b>	<b>4 087,3</b>	<b>-46,2</b>
<b>Autres pays d'Asie</b>					
Afghanistan	0,1	0,1	0,8	0,8	0,0
Bangladesh	64,6	92,1	356,3	512,2	43,8
Bhoutan	0,0	0,0	0,0	0,0	0,0
Brunéi Darussalam	0,2	0,1	1,4	1,6	14,3
Cambodge	31,1	27,1	141,8	167,3	18,0
Chine	3 842,1	3 497,2	22 220,0	22 419,6	0,9
Corée du Nord	0,0	0,0	0,1	0,1	0,0
Corée du Sud	505,0	467,3	3 275,7	3 443,1	5,1
Hong-Kong	41,1	30,7	257,5	212,0	-17,7
Inde	185,5	163,8	1 197,9	1 225,1	2,3
Indonésie	86,6	90,4	588,9	599,2	1,7
Japon	1 265,3	963,8	9 087,2	7 143,7	-21,4
Laos	0,6	0,3	3,2	4,8	50,0
Macao	2,8	1,2	17,9	17,9	0,0
Malaisie	246,4	183,4	1 643,1	1 331,2	-19,0
Maldives	0,0	0,0	0,2	0,1	-50,0
Mongolie	14,6	0,0	100,2	59,2	-40,9
Myanmar	0,0	0,0	0,7	0,0	0,0
Népal	1,5	1,3	8,0	7,0	-12,5
Pakistan	20,7	22,7	131,9	140,7	6,7
Philippines	70,7	59,0	461,5	395,8	-14,2
Singapour	76,0	80,8	657,7	768,3	16,8
Sri Lanka	11,1	10,3	68,4	67,8	-0,9
Taiwan	326,0	264,9	2 212,8	2 013,8	-9,0
Territoire britannique de l'Océan Indien	0,0	0,0	0,0	0,0	0,0
Thaïlande	187,4	188,7	1 336,4	1 283,2	-4,0
Timor-Leste	1,0	0,7	2,2	2,3	4,5
Viet Nam	93,0	106,1	487,7	597,8	22,6
<b>Total</b>	<b>7 073,5</b>	<b>6 252,1</b>	<b>44 259,5</b>	<b>42 414,7</b>	<b>-4,2</b>
<b>Océanie</b>					
Australie	122,1	147,0	965,4	914,1	-5,3
Fidji	0,9	0,4	5,6	3,6	-35,7
Guam	0,0	0,0	0,2	0,2	0,0
Île Christmas	0,0	0,0	0,0	0,0	0,0
Île Heard et Îles McDonald	0,0	0,0	0,0	0,0	0,0
Île Norfolk	0,0	0,0	0,0	0,0	0,0
Îles Cook	0,1	0,0	0,1	0,0	0,0
Îles des Cocos (Keeling)	0,0	0,0	0,0	0,1	0,0
Îles mineures éloignées, États-Unis	0,6	0,4	3,8	3,0	-21,1
Îles Salomon	0,0	0,0	0,1	0,1	0,0
Kiribati	0,0	0,0	0,0	0,1	0,0
Nauru	0,0	0,0	0,0	0,1	0,0
Niué	0,0	0,0	0,0	0,0	0,0
Nouvelle-Calédonie	0,0	0,0	0,1	0,3	200,0
Nouvelle-Zélande	45,1	44,0	308,4	285,4	-7,5
Papouasie-Nouvelle-Guinée	0,2	0,2	1,2	0,7	-41,7
Pitcairn	0,0	0,0	0,0	0,0	0,0
Polynésie française	0,1	0,0	0,7	0,3	-57,1
Samoa	0,0	0,0	0,0	0,0	0,0

Tableau 8 – suite

## Importations par pays, base douanière, chiffres non corrigés des variations saisonnières

	Juillet		Janvier à juillet		Variation Janvier à juillet 2009/2008
	2008	2009	2008	2009	
	millions de dollars				
Samoa américaines	0,0	0,0	0,2	0,2	0,0
Tonga	0,0	0,0	0,1	0,0	0,0
Vanuatu	0,0	0,0	0,0	0,0	0,0
Wallis et Futuna	0,0	0,0	0,0	0,0	0,0
<b>Total</b>	<b>169,2</b>	<b>192,1</b>	<b>1 286,0</b>	<b>1 208,4</b>	<b>-6,0</b>
<b>Amérique du Sud</b>					
Argentine	47,6	56,6	276,7	407,3	47,2
Bolivie	4,6	8,6	38,6	49,2	27,5
Bésil	202,4	219,5	1 443,5	1 414,0	-2,0
Chili	69,2	75,9	1 230,5	990,3	-19,5
Colombie	64,4	80,8	386,9	449,2	16,1
Équateur	15,3	18,6	106,7	149,3	39,9
Guyane	21,7	26,6	127,3	170,5	33,9
Îles Falkland (Malvinas)	0,0	0,0	0,1	0,0	0,0
Paraguay	1,6	0,5	9,1	4,7	-48,4
Pérou	227,2	210,4	1 476,6	1 527,0	3,4
Suriname	69,9	45,6	349,7	318,1	-9,0
Uruguay	1,5	2,3	23,6	44,8	89,8
Venezuela	144,1	115,5	880,2	645,6	-26,7
<b>Total</b>	<b>869,6</b>	<b>860,8</b>	<b>6 349,6</b>	<b>6 170,0</b>	<b>-2,8</b>
<b>Amérique centrale Antilles</b>					
Anguilla	0,0	0,0	0,1	0,2	100,0
Antigua-et-Barbuda	0,2	0,1	5,2	0,3	-94,2
Antilles néerlandaises	0,0	0,0	2,5	9,9	296,0
Aruba	0,0	0,0	120,3	53,4	-55,6
Bahamas	1,6	0,0	47,1	26,7	-43,3
Barbade	0,6	0,7	4,9	5,1	4,1
Belize	1,4	0,5	6,1	5,1	-16,4
Bermudes	0,2	0,4	0,9	3,7	311,1
Costa Rica	28,1	28,4	229,4	218,2	-4,9
Cuba	60,7	27,6	605,2	250,8	-58,6
Dominique	0,0	0,0	0,1	0,1	0,0
El Salvador	4,7	5,8	48,3	47,4	-1,9
Grenade	0,0	0,0	0,3	0,2	-33,3
Guatemala	22,3	16,7	171,3	158,9	-7,2
Haiti	1,6	1,8	11,5	13,2	14,8
Honduras	13,7	10,0	91,1	86,9	-4,6
Îles Caïmanes	0,0	0,0	0,1	0,5	400,0
Îles Turks et Caïques	0,3	0,0	1,5	0,2	-86,7
Îles Vierges britanniques	0,2	0,0	10,2	0,3	-97,1
Jamaïque	40,2	25,2	174,5	86,8	-50,3
Montserrat	0,0	0,0	0,1	0,0	0,0
Nicaragua	14,6	6,1	65,8	50,1	-23,9
Panama	0,6	5,6	16,9	16,0	-5,3
République Dominicaine	12,6	13,9	70,6	85,5	21,1
Sainte-Lucie	0,0	0,0	0,1	0,1	0,0
Saint-Kitts-et-Nevis	0,3	0,8	2,8	3,6	28,6
Saint-Vincent-et-Grenadines	0,0	0,1	0,1	0,2	100,0
Trinité-et-Tobago	31,6	26,6	212,3	145,5	-31,5
<b>Total</b>	<b>235,7</b>	<b>170,5</b>	<b>1 899,4</b>	<b>1 269,1</b>	<b>-33,2</b>
<b>Tous les pays</b>	<b>37 274,9</b>	<b>30 195,3</b>	<b>248 441,1</b>	<b>209 839,8</b>	<b>-15,5</b>

**Tableau 9-1**  
**Importations par province de dédouanement, base douanière, chiffres non corrigés des variations saisonnières —**  
**Juillet**

	Produits de l'agriculture et de la pêche	Produits énergé- tiques	Produits forestiers	Biens industriels	Machines et équipement	Produits de l'automobile	Biens de consom- mation	Transactions spéciales	Total
millions de dollars									
Terre Neuve et le Labrador									
2008	3,5	476,8	0,0	19,2	23,1	0,1	3,6	0,7	527,1
2009	2,3	280,7	0,0	2,7	4,9	0,2	0,5	0,0	291,3
Île-du-Prince-Édouard									
2008	0,3	0,0	0,0	0,1	0,1	0,0	0,0	0,0	0,6
2009	0,3	0,0	0,0	0,1	12,2	0,0	1,5	0,0	14,1
Nouvelle-Écosse									
2008	33,3	38,8	2,0	127,0	85,7	194,5	13,2	4,1	498,6
2009	22,6	199,7	0,9	53,6	75,3	242,5	14,4	1,3	610,3
Nouveau-Brunswick									
2008	42,2	1 214,2	11,0	83,2	123,0	32,1	15,2	2,6	1 523,5
2009	40,0	779,4	7,2	86,1	206,3	26,1	20,8	1,9	1 167,7
Québec									
2008	370,5	2 131,9	58,7	1 450,9	1 504,2	175,3	1 007,5	62,0	6 761,0
2009	391,8	1 289,5	45,2	1 080,1	1 397,5	141,8	1 114,5	44,5	5 504,8
Ontario									
2008	1 327,8	1 330,2	95,1	4 428,1	5 595,6	3 909,0	3 123,7	348,8	20 158,4
2009	1 370,3	365,4	72,0	3 299,8	4 864,2	3 009,0	3 054,6	393,8	16 429,2
Manitoba									
2008	84,7	15,4	8,7	345,6	493,8	129,2	143,8	8,6	1 229,8
2009	82,4	32,0	6,6	225,0	432,0	98,2	135,1	7,2	1 018,6
Saskatchewan									
2008	28,8	38,2	2,5	223,8	421,2	98,8	26,0	0,8	840,1
2009	27,0	62,0	2,2	123,1	231,2	59,2	19,0	3,2	526,8
Alberta									
2008	159,7	390,4	9,2	452,1	655,5	101,5	96,4	12,3	1 877,2
2009	149,3	165,3	7,6	321,4	482,7	58,8	105,9	10,9	1 301,8
Colombie-Britannique									
2008	385,2	317,1	58,8	829,3	1 095,4	427,6	709,7	17,3	3 840,4
2009	375,5	188,3	47,1	546,1	1 145,7	321,3	656,3	10,7	3 290,9
Yukon, Territoires du Nord-Ouest et Nunavut									
2008	15,2	2,4	0,0	0,1	0,4	0,0	0,0	0,1	18,2
2009	12,5	26,4	0,0	0,1	0,5	0,2	0,1	0,0	39,7
<b>Total</b>									
<b>2008</b>	<b>2 451,3</b>	<b>5 955,5</b>	<b>246,2</b>	<b>7 959,5</b>	<b>9 998,1</b>	<b>5 067,9</b>	<b>5 139,2</b>	<b>457,3</b>	<b>37 274,9</b>
<b>2009</b>	<b>2 474,0</b>	<b>3 388,8</b>	<b>188,8</b>	<b>5 738,0</b>	<b>8 852,4</b>	<b>3 957,3</b>	<b>5 122,5</b>	<b>473,4</b>	<b>30 195,3</b>



**Tableau 9-2**  
**Importations par province de dédouanement, base douanière, chiffres non corrigés des variations saisonnières —**  
**Total cumulatif, janvier à juillet**

	Produits de l'agriculture et de la pêche	Produits énergé- tiques	Produits forestiers	Biens industriels	Machines et équipement	Produits de l'automobile	Biens de consom- mation	Transactions spéciales	Total
millions of dollars									
<b>Terre Neuve et le Labrador</b>									
2008	27,3	2 614,3	0,1	51,9	104,8	0,8	12,2	5,7	2 817,1
2009	23,8	1 188,5	0,5	128,4	92,4	0,5	2,1	0,2	1 436,4
<b>Île-du-Prince-Édouard</b>									
2008	2,0	0,0	0,1	0,8	82,7	0,1	18,2	0,2	104,1
2009	2,1	0,0	0,0	17,7	12,7	0,1	1,7	0,1	34,3
<b>Nouvelle-Écosse</b>									
2008	198,8	1 205,7	12,1	876,7	709,5	1 899,0	84,5	13,0	4 999,2
2009	176,7	850,5	6,8	458,0	630,9	1 486,6	104,3	18,6	3 732,4
<b>Nouveau-Brunswick</b>									
2008	199,6	5 102,6	72,9	583,9	503,6	237,4	96,1	13,6	6 809,8
2009	219,6	3 432,8	56,8	535,1	652,5	172,2	124,1	13,9	5 206,9
<b>Québec</b>									
2008	2 268,2	13 121,2	427,5	10 171,9	11 772,5	1 460,4	5 560,0	650,1	45 431,8
2009	2 552,8	7 058,0	417,6	7 828,4	11 243,7	1 135,5	6 635,3	294,4	37 165,8
<b>Ontario</b>									
2008	8 622,0	5 160,4	645,4	29 343,8	38 381,2	33 348,8	20 016,6	2 427,2	137 945,5
2009	9 580,1	3 063,8	514,1	24 417,1	35 014,1	22 129,3	20 482,5	2 169,3	117 370,2
<b>Manitoba</b>									
2008	580,0	140,3	55,2	2 225,2	3 599,9	1 001,3	952,8	56,5	8 611,3
2009	573,1	137,8	51,4	2 026,6	3 445,4	783,2	985,4	54,1	8 056,9
<b>Saskatchewan</b>									
2008	203,1	210,1	17,7	1 484,4	2 234,5	813,6	167,6	13,8	5 144,8
2009	200,9	277,3	17,4	1 332,9	2 071,3	448,7	145,7	15,6	4 509,9
<b>Alberta</b>									
2008	1 096,4	2 144,5	68,5	2 987,9	4 567,1	858,9	672,5	84,3	12 480,1
2009	1 085,5	1 680,2	61,7	2 701,2	4 243,2	441,2	680,4	75,3	10 968,7
<b>Colombie-Britannique</b>									
2008	2 454,9	1 917,1	397,8	4 737,9	7 178,1	3 351,0	3 816,2	176,7	24 029,6
2009	2 616,1	1 322,1	292,5	3 975,7	6 936,2	2 114,7	3 928,4	90,2	21 275,9
<b>Yukon, Territoires du Nord-Ouest et Nunavut</b>									
2008	37,1	13,5	0,0	1,0	14,8	0,7	0,2	0,4	67,7
2009	33,4	28,6	0,0	1,3	17,5	0,5	0,2	0,9	82,3
<b>Total</b>									
<b>2008</b>	<b>15 689,3</b>	<b>31 629,6</b>	<b>1 697,3</b>	<b>52 465,5</b>	<b>69 148,8</b>	<b>42 971,9</b>	<b>31 397,1</b>	<b>3 441,6</b>	<b>248 441,1</b>
<b>2009</b>	<b>17 064,0</b>	<b>19 039,7</b>	<b>1 418,8</b>	<b>43 422,2</b>	<b>64 359,9</b>	<b>28 712,5</b>	<b>33 090,2</b>	<b>2 732,6</b>	<b>209 839,8</b>

# Notes techniques

---

## Le programme de statistiques sur le commerce international de marchandises du Canada

### I Introduction

Le présent document contient un aperçu général du Programme de statistiques sur le commerce international de marchandises du Canada, notamment des concepts et des définitions. Il est destiné au grand public, aussi a-t-on essayé d'en faciliter la lecture. Pour plus de précisions techniques, s'adresser à la Division du commerce international.

### II Cadre conceptuel

**1. Objectifs et champ d'observation :** Le but principal du Programme de statistiques sur le commerce international de marchandises du Canada est de mesurer les fluctuations du stock de ressources matérielles du pays qu'entraîne le mouvement des marchandises au Canada. Les renseignements sur les importations et les exportations sont introduits dans le Système de comptabilité nationale, notamment en ce qui concerne la balance des paiements et le produit intérieur brut, et servent à formuler les politiques commerciales et budgétaires. Les administrations publiques, les importateurs, les exportateurs, les fabricants et les expéditeurs utilisent les statistiques commerciales pour:

- vérifier la pénétration du marché par les importations et la performance des exportations;
- suivre les changements qui interviennent au niveau des prix et du volume des marchandises;
- examiner les répercussions en matière de transports.

**2. Statistiques sur le commerce établies sur une base douanière et en fonction de la balance des paiements :** Les statistiques sur le commerce des marchandises sont établies et présentées sur deux bases différentes : la base douanière et la base de la balance des paiements (B.D.P).

Lorsque des marchandises sont importées au Canada ou en sont exportées, elles doivent être déclarées aux douanes et l'importateur ou l'exportateur doit donner des renseignements sur la désignation et la valeur des marchandises, leur origine et le bureau de dédouanement ainsi que sur le mode de transport. La plupart de ces renseignements sont requis par l'administration des douanes. On appelle généralement « statistiques commerciales établies sur la base douanière » les statistiques commerciales élaborées à partir des dossiers administratifs des douanes.

Les statistiques sur le commerce établies sur la base douanière sont plus exactes pour mesurer les importations que les exportations. En effet, les Douanes sont habituellement plus vigilantes en ce qui concerne les marchandises qui entrent au pays que pour celles qui en sortent.

Les statistiques sur les exportations établies sur la base douanière peuvent sous-estimer ou représenter incorrectement la destination des exportations, ou l'un et l'autre. Dans le premier cas, les exportations sont sous-estimées lorsque les documents officiels ne sont pas présentés aux Douanes. Dans le deuxième cas, elles sont représentées incorrectement lorsque le pays de la destination finale déclaré sur les documents douaniers n'est pas le bon. Ceci se produit le plus souvent lorsque les marchandises passent par un pays intermédiaire avant de parvenir à leur destination finale.

Statistique Canada n'a pas de mesure du sous-dénombrement, mais effectue périodiquement des opérations de comparaisons avec ses principaux partenaires commerciaux, sauf les États-Unis.

Un protocole d'entente conclu entre le Canada et les États-Unis sur l'échange de données sur les importations est entré en vigueur le 1<sup>er</sup> janvier 1990. Chaque administration va désormais utiliser les données sur les importations de l'autre partie à la place de ses propres données sur les exportations. La statistique du commerce international de marchandises du Canada ne sera donc plus établie uniquement à partir des dossiers administratifs d'Agence des services frontaliers du Canada, et utilisera également les dossiers des Douanes américaines.

Les données établies sur la base douanière sont rectifiées pour qu'elles puissent concorder avec les concepts et les définitions de la comptabilité nationale. Les modifications apportées pour établir des données commerciales en fonction de la balance des paiements, portent sur la définition de commerce, l'évaluation et la période statistique. La différence principale entre ces deux concepts commerciaux est que les statistiques sur le commerce de marchandises établies sur une base douanière couvrent le mouvement des marchandises indiqué sur les documents douaniers, alors que les données établies en fonction de la balance des paiements portent sur toutes les transactions économiques effectuées entre résidents et non-résidents du Canada et concernant le commerce de marchandises. Le présent chapitre traite des concepts et des procédés relatifs aux statistiques établies sur la base douanière. (Pour plus amples renseignements concernant les données sur base de la balance des paiements voir la publication « *Balance des paiements international du Canada* » n<sup>o</sup> 67-001-X au catalogue).

**3. Système commercial :** Les statistiques sur le commerce du Canada sont rassemblées selon le système commercial « général » défini par le Bureau de statistiques des Nations Unies, en vertu duquel les importations portent sur toutes les marchandises qui ont franchi les frontières du Canada, que ce soit pour y être consommées immédiatement ou pour être mises dans un entrepôt de douane. Les exportations nationales comprennent les produits cultivés, extraits ou fabriqués au Canada (y compris les produits d'origine étrangère qui ont été transformés au Canada). Les réexportations sont les exportations de produits d'origine étrangère qui n'ont pas été transformés au Canada (y compris les produits étrangers sortis des entrepôts de douane aux fins d'exportation). Le total des exportations correspond à la somme des exportations nationales et des réexportations. Le système commercial général couvre donc, en principe, toutes les marchandises qui entrent au pays (importations) et toutes celles qui en sortent (exportations). Il diffère du système commercial « spécial » par le traitement des marchandises importées qui sont entreposées en douane. Dans le cas du système « spécial », il n'est tenu compte de ces produits que lorsque ceux-ci sont sortis d'entrepôt de douane aux fins de consommation nationale et il n'en est pas tenu compte dans les statistiques d'exportation s'ils n'ont pas tout d'abord été dédouanés.

En théorie, dans le cadre du système « général », la frontière statistique coïncide avec les limites géographiques du pays, alors que dans le cadre du système « spécial », elle coïncide avec la frontière douanière.

**4. Évaluation :** Aux fins des douanes, les importations sont présentées selon les valeurs établies conformément aux dispositions de la Loi sur les douanes qui, depuis le 1<sup>er</sup> janvier 1985, prévoit l'application de méthodes d'évaluation fondées sur le Code d'évaluation de l'Accord général sur les tarifs douaniers et le commerce (GATT). En général, la valeur imposable des marchandises importées doit correspondre à la valeur transactionnelle.

Pour déterminer la valeur transactionnelle des produits importés, il faut ajouter au prix de ces produits tous les frais de transport et tous les frais connexes engagés à l'égard des marchandises avant l'expédition directe au Canada jusqu'au lieu d'expédition directe. En conséquence, le prix des importations canadiennes est le prix F.A.B. (Franco à bord), lieu d'expédition directe au Canada. Les coûts du fret et de l'assurance nécessaires pour acheminer les marchandises au Canada depuis le point d'expédition direct ne sont pas compris.

Dans le cas des pays autres que les États-Unis, les exportations sont, en principe, évaluées ou enregistrées selon la valeur déclarée dans les documents d'exportation; il s'agit habituellement de la valeur transactionnelle, c.-à-d. du prix de vente réel ou, dans le cas des opérations d'entreprises affiliées, du prix de transfert adopté par les sociétés à des fins comptables. Les prix de la plupart des exportations canadiennes vers des pays d'outre-mer sont des prix F.A.B., port de sortie, fret intérieur compris jusqu'à ce point, mais sans les escomptes ni les rabais. À compter de janvier 1990, les exportations du Canada aux États-Unis sont évaluées F.A.B. au point de sortie du Canada. Avant 1990, elles étaient évaluées F.A.B. au point de chargement après déduction du fret, des escomptes et des rabais.

**5. Période statistique :** La période de référence est le mois et l'année civils. La fin du mois statistique des importations et des exportations canadiennes aux États-Unis correspond au dernier jour du mois civil pour lequel il est possible d'obtenir des données sur le dédouanement.

Pour les exportations, la fin du mois statistique, vers les pays autres que les États-Unis correspond aussi au dernier jour du mois civil. Les documents d'exportation qui parviennent trop tard pour que l'on puisse les intégrer au mois en cours sont affectés au mois où la transaction a eu lieu. Si le rapport sommaire mensuel d'un gros exportateur ne parvient pas à temps, ces données sont imputées au mois en cours, puis rajustées au cours du mois statistique suivant en fonction des valeurs observées.

**6. Désignation des partenaires commerciaux (pays d'origine/pays de destination) :** Les exportations sont attribuées au pays désigné comme la dernière destination connue des marchandises au moment de l'exportation. Les exportations vers les États-Unis sont attribuées à l'état de destination.

Les importations sont attribuées au pays d'origine, c'est-à-dire au pays où les produits ont été cultivés, extraits ou fabriqués, conformément aux règlements des pays d'origines administrés par l'Agence des services frontaliers du Canada. Les importations en provenance des États-Unis sont attribuées à l'état d'origine. Avant 1988, la plupart des importations étaient attribuées aux pays d'exportation/consignation à l'exception des importations en provenance d'Amérique centrale ou d'Amérique du Sud.

**7. Principales zones commerciales :** Les « principales zones commerciales » sont les groupes de pays suivants:

**États-Unis :** (y compris le commerce avec Porto Rico et les Îles Vierges américaines).

**Japon :**

**U.E. (Union européenne) :** l'Allemagne, l'Autriche, Belgique, Bulgarie, Chypre, Danemark, Espagne, Estonie, Finlande, France, Grèce, Hongrie, Irlande, Italie, Lettonie, Luxembourg, Malte, Pays-Bas, Pologne, Portugal, République tchèque, Roumanie, Royaume-Uni, Slovaquie, Slovenia, et Suède.

**Autres O.C.D.É. :** Australie, Canada, Corée du Sud, Islande, Mexique, Norvège, Nouvelle-Zélande, Suisse, et Turquie. Les pays de l'Union européenne (U.E), les États-Unis, et le Japon sont aussi membres de l'O.C.D.É. - l'Organisation de coopération et de développement économique).

**Autres pays :** Ce groupe comprend tous les pays et territoires autres que les États-Unis, le Japon, les pays de l'U.E. et les autres pays de l'O.C.D.É.

**8. Cadre juridique :** Les statistiques des importations et celles des exportations pour les pays autres que les États-Unis sont tirées d'éléments qui figurent dans les dossiers administratifs d'Agence des services frontaliers du Canada, et qui ont été obtenus en vertu de la Loi sur les douanes. Des copies de ces documents (ou des renseignements qu'ils contiennent) sont envoyées à Statistique Canada, conformément à l'article 25 de la Loi sur la statistique. En conséquence, la divulgation de statistiques commerciales est régie à la fois par la Loi sur les douanes et par la Loi sur la statistique. Elle est assujettie aux dispositions de l'article 17.(2)(a) de cette dernière. La divulgation de la statistique des exportations vers les États-Unis est maintenant régie par un Protocole d'entente qui prévoit l'échange de statistiques détaillées sur les importations entre le Canada et les États-Unis.

Toute question portant sur un aspect des méthodes qui n'aurait pas été traité dans les pages précédentes doit être adressée à la section du marketing et des services à la clientèle, la Division du commerce international, Statistique Canada, Ottawa, Ontario, K1A 0T6.

**Téléphone :** 1-800-294-5583 ou à l'intérieur de l'indicatif régional 613-951-9647

**Télécopieur :** 1-800-664-0055 ou à l'intérieur de l'indicatif régional 613-951-0117

**Internet :** [commerce@statcan.gc.ca](mailto:commerce@statcan.gc.ca)