

N° 65-001-X au catalogue

# Le commerce international de marchandises du Canada



Avril 2009



Statistique  
Canada

Statistics  
Canada

Canada

## Comment obtenir d'autres renseignements

Pour toute demande de renseignements au sujet de ce produit ou sur l'ensemble des données et des services de Statistique Canada, visiter notre site Web à [www.statcan.gc.ca](http://www.statcan.gc.ca). Vous pouvez également communiquer avec nous par courriel à [infostats@statcan.gc.ca](mailto:infostats@statcan.gc.ca) ou par téléphone entre 8 h 30 et 16 h 30 du lundi au vendredi aux numéros suivants :

### Centre de contact national de Statistique Canada

Numéros sans frais (Canada et États-Unis) :

Service de renseignements	1-800-263-1136
Service national d'appareils de télécommunications pour les malentendants	1-800-363-7629
Télécopieur	1-877-287-4369

Appels locaux ou internationaux :

Service de renseignements	1-613-951-8116
Télécopieur	1-613-951-0581

### Programme des services de dépôt

Service de renseignements	1-800-635-7943
Télécopieur	1-800-565-7757

## Comment accéder à ce produit

Le produit n° 65-001-X au catalogue est disponible gratuitement sous format électronique. Pour obtenir un exemplaire, il suffit de visiter notre site Web à [www.statcan.gc.ca](http://www.statcan.gc.ca) et de choisir la rubrique « Publications ».

## Normes de service à la clientèle

Statistique Canada s'engage à fournir à ses clients des services rapides, fiables et courtois. À cet égard, notre organisme s'est doté de *normes de service à la clientèle* que les employés observent. Pour obtenir une copie de ces normes de service, veuillez communiquer avec Statistique Canada au numéro sans frais 1-800-263-1136. Les normes de service sont aussi publiées sur le site [www.statcan.gc.ca](http://www.statcan.gc.ca) sous « À propos de nous » > « Offrir des services aux Canadiens ».

# Le commerce international de marchandises du Canada

Avril 2009

Publication autorisée par le ministre responsable de Statistique Canada

© Ministre de l'Industrie, 2009

Tous droits réservés. Le contenu de la présente publication électronique peut être reproduit en tout ou en partie, et par quelque moyen que ce soit, sans autre permission de Statistique Canada, sous réserve que la reproduction soit effectuée uniquement à des fins d'étude privée, de recherche, de critique, de compte rendu ou en vue d'en préparer un résumé destiné aux journaux et/ou à des fins non commerciales. Statistique Canada doit être cité comme suit : Source (ou « Adapté de », s'il y a lieu) : Statistique Canada, année de publication, nom du produit, numéro au catalogue, volume et numéro, période de référence et page(s). Autrement, il est interdit de reproduire le contenu de la présente publication, ou de l'emmagasiner dans un système d'extraction, ou de le transmettre sous quelque forme ou par quelque moyen que ce soit, reproduction électronique, mécanique, photographique, pour quelque fin que ce soit, sans l'autorisation écrite préalable des Services d'octroi de licences, Division des services à la clientèle, Statistique Canada, Ottawa, Ontario, Canada K1A 0T6.

Juin 2009

N° 65-001-X au catalogue, vol. 63, n° 4

ISSN 1916-1905

Périodicité : mensuelle

Ottawa

This publication is available in English upon request (catalogue no. 65-001-X).

---

#### **Note de reconnaissance**

*Le succès du système statistique du Canada repose sur un partenariat bien établi entre Statistique Canada et la population, les entreprises, les administrations canadiennes et les autres organismes. Sans cette collaboration et cette bonne volonté, il serait impossible de produire des statistiques précises et actuelles.*

# Information pour l'utilisateur

---

## Signes conventionnels

Les signes conventionnels suivants sont employés uniformément dans les publications de Statistique Canada :

- . indisponible pour toute période de référence
- .. indisponible pour une période de référence précise
- ... n'ayant pas lieu de figurer
- 0 zéro absolu ou valeur arrondie à zéro
- 0<sup>s</sup> valeur arrondie à 0 (zéro) là où il y a une distinction importante entre le zéro absolu et la valeur arrondie
- p provisoire
- r révisé
- x confidentiel en vertu des dispositions de la *Loi sur la statistique*
- E à utiliser avec prudence
- F trop peu fiable pour être publié

## Note aux utilisateurs

Les totaux sont calculés à partir de chiffres complets en dollars et sont arrondis indépendamment; par conséquent, les totaux peuvent ne pas être égaux à la somme de leurs composantes.

# Table des matières

---

<b>Faits saillants</b>	<b>5</b>
<b>Analyse</b>	<b>8</b>
<b>Tableaux statistiques</b>	
1 Commerce de marchandises du Canada, base de la balance de paiements, chiffres corrigés des variations saisonnières	13
1-1 Dollars courants	13
1-2 Dollars constants, 2002	14
1-3 Indice de prix (Laspeyres)	15
2 Exportations par groupes de marchandises, base de la balance des paiements, chiffres corrigés des variations saisonnières	16
2-1 Dollars courants	16
2-2 Dollars constants, 2002	18
3 Exportations nationales vers les pays sélectionnés, base douanière, chiffres non corrigés des variations saisonnières	20
3-1 Avril	20
3-2 Total cumulatif, janvier à avril	21
4 Exportations nationales par pays, base douanière, chiffres non corrigés des variations saisonnières	22
5 Exportations par province d'origine, base douanières, chiffres non corrigés des variations saisonnières	26
5-1 Avril	26
5-2 Total cumulatif, janvier à avril	27
6 Importations par groupes de marchandises, base de la balance des paiements, chiffres corrigés des variations saisonnières	28
6-1 Dollars courants	28
6-2 Dollars constants, 2002	30
7 Importations en provenance des pays sélectionnés, base douanière, chiffres non corrigés des variations saisonnières	32
7-1 Avril	32
7-2 Total cumulatif, janvier à avril	33
8 Exportations par pays, base douanière, chiffres non corrigés des variations saisonnières	34

## Table des matières – suite

9	Importations par province de dédouanement, base douanière, chiffres non corrigés des variations saisonnières	38
9-1	Avril	38
9-2	Total cumulatif, janvier à avril	39

## Qualité des données, concepts et méthodologie

	Notes techniques	40
--	------------------	----

## Faits saillants

---

### Avril 2009

- Les exportations de marchandises du Canada ont fléchi de 5,1 % pour se fixer à 30,8 milliards de dollars en avril en raison surtout de la réduction de 3,2% des prix, les volumes ayant décliné de 1,9%.
- La baisse des exportations est largement attribuable à la diminution des exportations de biens industriels, de produits énergétiques, et de machines et d'équipement. L'augmentation des exportations de produits de l'agriculture et de la pêche et des produits de l'automobiles a en partie contrebalancé la baisse.
- Les importations, qui ont fléchi de 1,5 %, sont passées à 31,0 milliards de dollars principalement en raison du recul des importations de biens industriels, ainsi que de machines et d'équipement. Les prix des importations ont régressé de 1,8 %, tandis que les volumes ont légèrement augmenté de 0,3 %.
- Les exportations et les importations suivent généralement une tendance à la baisse depuis le niveau record de juillet 2008. Les exportations ont connu une baisse de 13,6 milliards de dollars, ou de 30,6 % depuis juillet 2008. Plus de 80 % de ce déclin a été observé de novembre 2008 à janvier 2009. En comparaison, les importations ont diminué de 8,5 milliards de dollars, ou de 21,6 % depuis juillet 2008. Près de 70 % de cette diminution s'est produite en décembre 2008 et en janvier 2009.
- En avril, le Canada a enregistré un léger déficit commercial avec le monde de 179 millions de dollars, après avoir connu un excédent de 1,0 milliard de dollars en mars.
- L'excédent commercial du Canada avec les États-Unis, qui atteignait 3,5 milliards de dollars en mars, a fléchi pour se fixer à 2,8 milliards de dollars en avril, les exportations et les importations ayant enregistré des baisses respectives de 4,4 % et de 1,7 %. Depuis juillet 2008, les exportations vers les États-Unis ont représenté 88% du recul des exportations du Canada vers le monde. Par conséquent, la part des exportations du Canada vers les États-Unis est passée de 77,0% en juillet 2008 à 72,3% en avril 2009.
- Le déficit commercial du Canada avec les pays autres que les États-Unis a atteint 3,0 milliards de dollars en avril comparativement à 2,4 milliards de dollars en mars, les exportations ayant diminué de 6,9 % et les importations ayant connu un léger recul de 1,0 %. Après avoir enregistré une robuste hausse en mars, les exportations vers l'Union européenne ont diminué de 16,6 %, soit la baisse la plus importante des exportations vers les pays autres que les États-Unis.

#### Note aux lecteurs

Le commerce de marchandises est l'une des composantes du compte courant de la balance des paiements du Canada, qui comprend également le commerce des services, les revenus de placements et les transferts.

Les données sur le commerce international de marchandises par pays sont offertes sur la base de la balance des paiements et sur la base douanière pour les États-Unis, le Japon et le Royaume-Uni. Les données sur le commerce des autres pays (présentés individuellement) ne sont offertes que sur une base douanière. Les données sur la base de la balance des paiements sont calculées à partir des données sur la base douanière en faisant des ajustements liés notamment à l'évaluation, à la couverture, au choix du moment et à la résidence. Ces ajustements sont effectués afin d'assurer leur conformité avec les concepts et les définitions du Système de comptabilité nationale du Canada.

Les dollars constants dont il est question dans le texte sont calculés à l'aide de la formule du volume de Laspeyres, qui consiste à diviser les dollars courants par les indices des prix de Paasche.

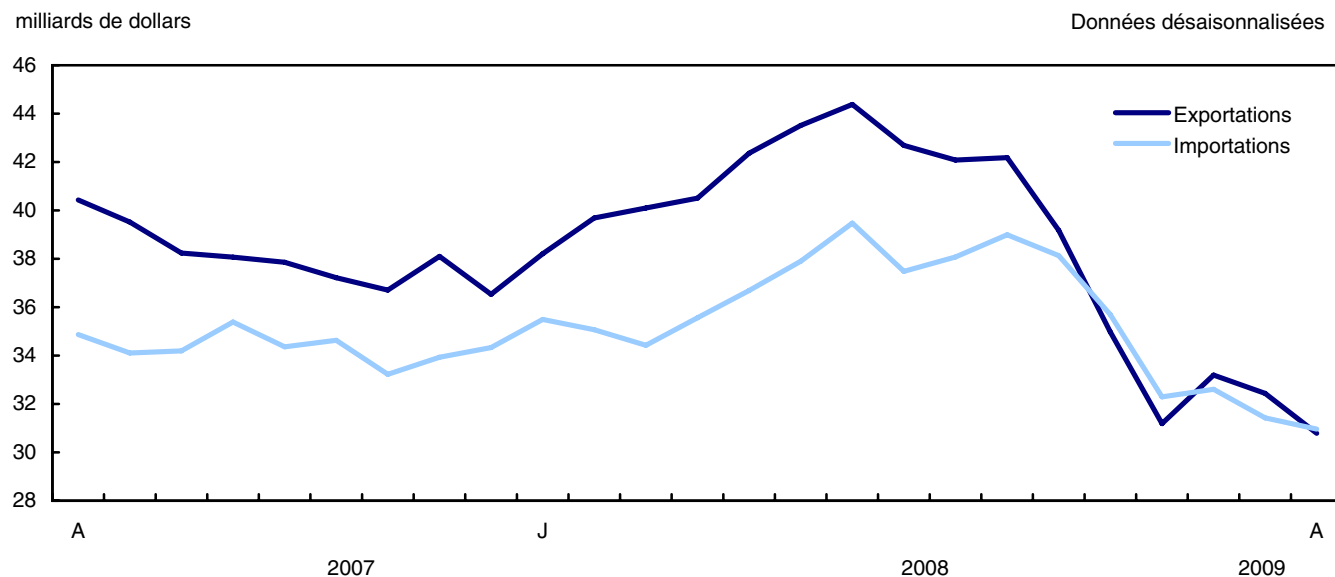
## Révisions

Les données sur le commerce de marchandises sont généralement révisées sur une base régulière, chaque mois de l'année en cours. Les révisions de l'année en cours et de l'année précédente se reflètent à la fois dans les données sur une base douanière et dans les données sur la base de la balance des paiements. Les révisions apportées aux données sur une base douanière de l'année précédente sont diffusées chaque trimestre. Les révisions apportées aux données sur la base de la balance des paiements des quatre années précédentes sont diffusées aujourd'hui.

Divers facteurs rendent ces révisions nécessaires, notamment la réception tardive des documents relatifs aux importations et aux exportations, la présence de renseignements erronés dans les documents de douane, le remplacement des estimations par les chiffres réels, la reclassification des marchandises à la lumière de renseignements plus récents et la correction des variations saisonnières.

Les données révisées peuvent être consultées dans les tableaux appropriés de CANSIM

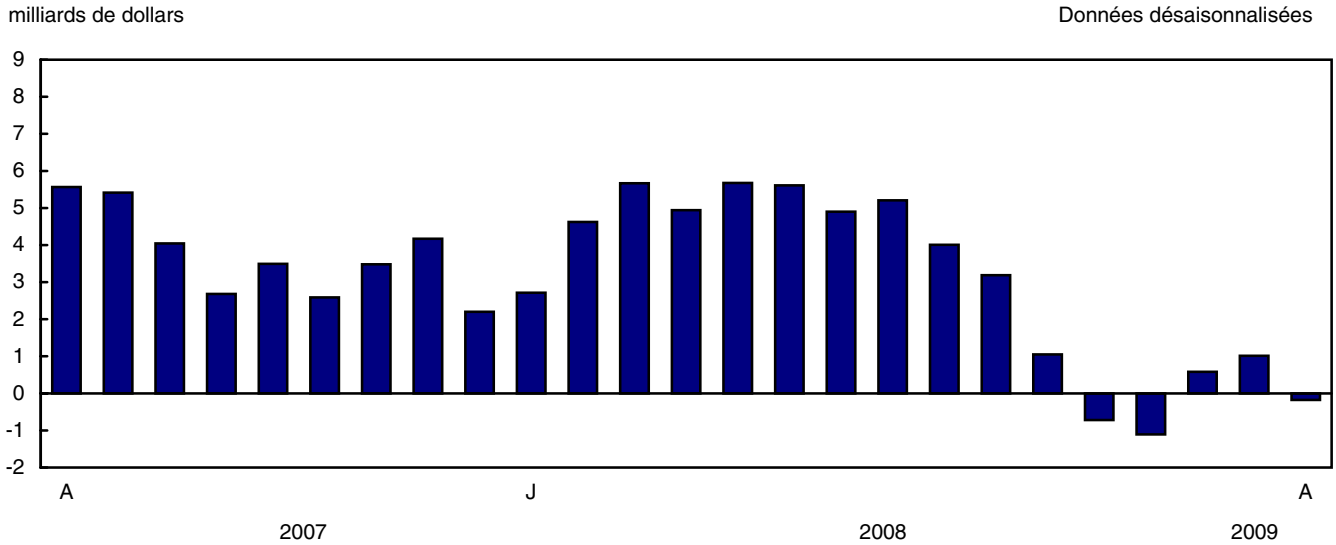
### Graphique 1 Exportations et importations



**Note(s) :** Note(s) : Sur une base de balance de paiements.



**Graphique 2**  
**Solde commercial**



**Note(s)** : Sur une base de balance de paiements.

# Analyse

---

## Déclin de la plupart des secteurs d'exportation

Les exportations de biens industriels ont fléchi de 9,7 % pour se fixer à 6,3 milliards de dollars, soit le niveau le plus bas depuis mars 2004, principalement en raison de la diminution des volumes. Les baisses des exportations de métaux précieux, notamment de l'or, et des engrais ont été les principaux facteurs expliquant le déclin dans ce secteur. Les exportations de produits de l'acier et de l'aluminium ont également diminué en avril en raison de la faiblesse de la demande mondiale pour ces produits.

Les exportations de produits énergétiques sont passées à 6,1 milliards de dollars, ayant diminué de 8,7 % dû à la baisse des prix et des volumes. Les exportations de gaz naturel ont connu un repli de 14,9 % attribuable à la diminution de la demande industrielle et à l'importance des stocks en Amérique du Nord. Les exportations de gaz naturel suivent une tendance à la baisse depuis juillet 2008. Les exportations de pétrole brut ont fléchi de 4,8 % pour s'établir à 3,1 milliards de dollars, tandis que les produits du pétrole et du charbon ont diminué de 12,0 % pour passer à 1,0 milliard de dollars.

Les exportations de machines et d'équipement ont accusé un recul de 7,0 % pour s'établir à 7,1 milliards de dollars, en raison principalement de la diminution des volumes dans la plupart des catégories de ce secteur.

La progression de 5,1 % des exportations de produits de l'agriculture et de la pêche, attribuable en grande partie à la hausse des exportations de canola et de blé, a contribué à atténuer le déclin global des exportations.

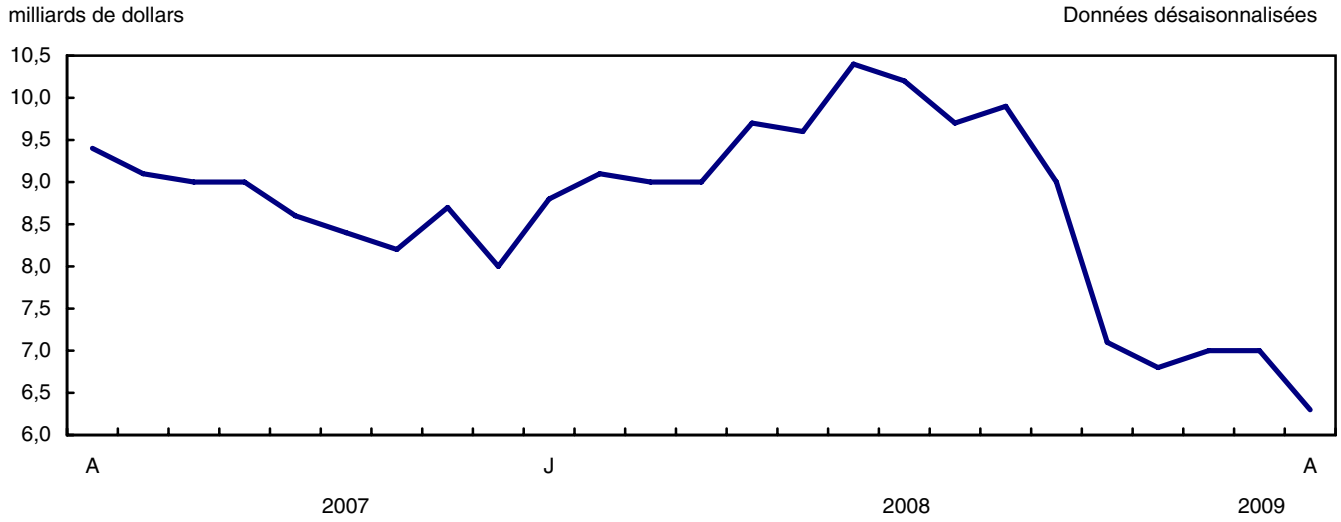
## Les biens industriels sont à l'origine de la baisse des importations

Les importations de biens industriels ont reculé de 8,4 % pour s'établir à 6,1 milliards de dollars. Il s'agit du niveau le plus bas observé depuis avril 2004. Les métaux et les minerais métalliques, principaux responsables du recul, ont enregistré une quatrième baisse consécutive. Le ralentissement de l'industrie de l'automobile et des activités de forage a fait diminuer la demande de produits de l'acier et du fer. La baisse des importations de produits chimiques et de matières plastiques a aussi contribué au déclin. Le repli des importations de biens industriels était attribuable à la baisse combinée des prix et des volumes.

Les importations de machines et d'équipement ont fléchi de 3,3 % pour passer à 9,3 milliards de dollars en raison de baisses généralisées témoignant de la diminution des prix. Ce secteur connaît une tendance à la baisse depuis novembre 2008, les reculs les plus marqués ayant été observé en décembre 2008 et en janvier 2009.

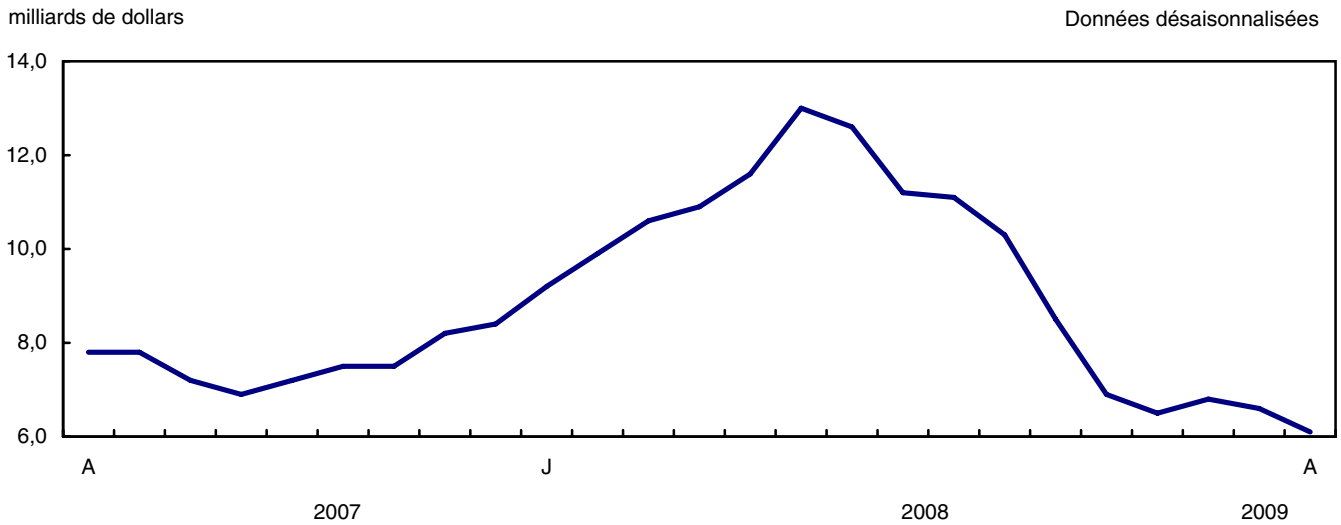
Les importations de produits énergétiques ont augmenté de 11,9 % en raison d'une hausse des prix et des volumes en avril, contrebalançant en partie la baisse globale des importations. Les importations de pétrole brut, qui ont affiché une tendance à la baisse depuis juillet 2008, ont augmenté de 24,0 % pour se fixer à 1,7 milliard de dollars en avril.

**Graphique 1**  
**Exportations de biens industriels**



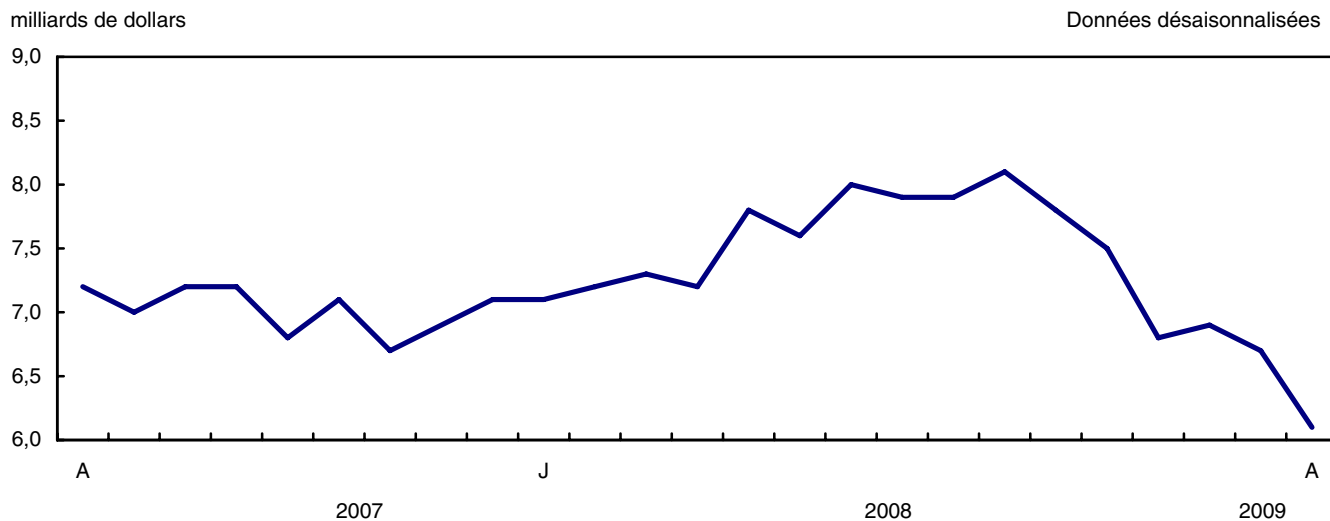
**Note(s)** : Sur une base de balance de paiements.

**Graphique 2**  
**Exportations de produits énergétiques**



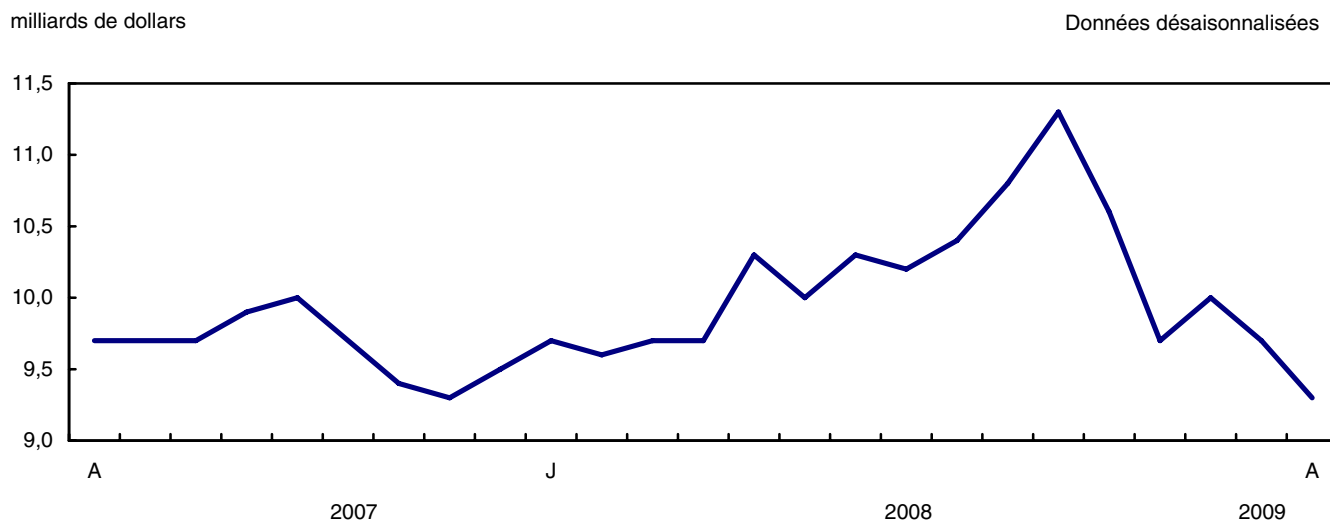
**Note(s)** : Sur une base de balance de paiements.

**Graphique 3**  
**Importations de biens industriels**



**Note(s)** : Sur une base de balance de paiements.

**Graphique 4**  
**Importations de machines et équipement**



**Note(s)** : Sur une base de balance de paiements.

## Tableau explicatif 1

## Commerce de marchandises par marchés principaux, base de la balance des paiements, chiffres corrigés de variations saisonnières

	Mars 2009	Avril 2009	Variation	Cumulatif		Variation sur l'année précédente	Avril 2009/2008		
							2008	2009	
	millions de dollars		pourcentage		millions de dollars		pourcentage		
<b>Exportations vers:</b>									
États-Unis	23 270	22 252	-1 017	-4,4	121 417	92 931	-28 486	-23,5	-28,4
Japon	865	823	-42	-4,8	3 480	3 464	-17	-0,5	-12,1
Union européenne <sup>1</sup>	3 275	2 731	-544	-16,6	12 413	11 671	-742	-6,0	-10,1
Autres l'Organisation de coopération et de développement économique <sup>2</sup>	1 303	1 394	91	7,0	6 066	5 229	-837	-13,8	-8,2
Autres pays	3 725	3 585	-141	-3,8	15 126	14 305	-821	-5,4	-8,9
<b>Total</b>	<b>32 438</b>	<b>30 785</b>	<b>-1 652</b>	<b>-5,1</b>	<b>158 502</b>	<b>127 600</b>	<b>-30 903</b>	<b>-19,5</b>	<b>-24,0</b>
<b>Importation de:</b>									
États-Unis	19 808	19 469	-339	-1,7	89 573	79 810	-9 763	-10,9	-14,7
Japon	689	743	54	7,8	3 955	3 265	-690	-17,4	-24,8
Union européenne <sup>1</sup>	3 288	3 327	39	1,2	14 424	13 355	-1 069	-7,4	-17,5
Autres l'Organisation de coopération et de développement économique <sup>2</sup>	2 079	2 046	-33	-1,6	8 346	8 336	-11	-0,1	3,3
Autres pays	5 560	5 380	-180	-3,2	24 257	22 523	-1 734	-7,1	-6,2
<b>Total</b>	<b>31 424</b>	<b>30 964</b>	<b>-460</b>	<b>-1,5</b>	<b>140 554</b>	<b>127 289</b>	<b>-13 266</b>	<b>-9,4</b>	<b>-12,9</b>
<b>Solde commercial:</b>									
États-Unis	3 462	2 783	-679	...	31 844	13 120	-18 723	...	...
Japon	175	80	-95	...	-475	199	673	...	...
Union européenne <sup>1</sup>	-13	-595	-582	...	-2 011	-1 684	327	...	...
Autres l'Organisation de coopération et de développement économique <sup>2</sup>	-776	-652	124	...	-2 280	-3 106	-826	...	...
Autres pays	-1 834	-1 795	40	...	-9 131	-8 218	913	...	...
<b>Total</b>	<b>1 014</b>	<b>-178</b>	<b>-1 193</b>	<b>...</b>	<b>17 948</b>	<b>311</b>	<b>-17 637</b>	<b>...</b>	<b>...</b>

1. Union européenne comprend : Allemagne, Autriche, Belgique, Bulgarie, Chypre, Danemark, Espagne, Estonie, Finlande, France, Grèce, Hongrie, Irlande, Italie, Lettonie, Lituanie, Luxembourg, Malte, Pays-Bas, Pologne, Portugal, République tchèque, Roumanie, Royaume-Uni, Slovaquie, Slovénie et Suède.
2. Autres l'Organisation de coopération et de développement économique comprend : Australie, Canada, Corée du Sud, Islande, Mexique, Norvège, Nouvelle-Zélande, Suisse et Turquie.

## Tableau explicatif 2

## Rapprochement de données - Base douanière et base de la balance des paiements, chiffres non corrigés de variations saisonnières

	2009				2008		2008 Annual
	Avril	Mars	Février	Janvier	Décembre	Novembre	
	millions de dollars						
<b>Exportations</b>							
<b>Base douanière</b>	<b>29 899</b>	<b>32 286</b>	<b>29 750</b>	<b>29 491</b>	<b>34 410</b>	<b>38 683</b>	<b>483 568</b>
<b>Ajustements de la balance des paiements</b>	<b>1 045</b>	<b>1 687</b>	<b>608</b>	<b>83</b>	<b>-689</b>	<b>-267</b>	<b>6 289</b>
Évaluation et résidence							
Fret intérieur	476	523	491	439	531	628	6 997
Autre évaluation et résidence	-654	-339	-855	-1 197	-2 365	-2 618	-16 502
Périodes	96	40	-3	-77	8	-40	-79
Couverture	1 127	1 463	975	918	1 137	1 763	15 873
<b>Base de la balance des paiements</b>	<b>30 944</b>	<b>33 973</b>	<b>30 358</b>	<b>29 574</b>	<b>33 721</b>	<b>38 416</b>	<b>489 857</b>
<b>Importations</b>							
<b>Base douanière</b>	<b>30 652</b>	<b>31 993</b>	<b>29 617</b>	<b>29 209</b>	<b>33 646</b>	<b>36 037</b>	<b>433 431</b>
<b>Ajustements de la balance des paiements</b>	<b>800</b>	<b>846</b>	<b>549</b>	<b>642</b>	<b>553</b>	<b>1 063</b>	<b>9 557</b>
Évaluation et résidence							
Fret intérieur	638	658	602	619	650	712	8 908
Autre évaluation et résidence	25	-16	-38	-38	-52	-70	-565
Périodes	0	0	0	0	0	0	0
Couverture	137	204	-15	61	-45	421	1 214
<b>Base de la balance des paiements</b>	<b>31 452</b>	<b>32 839</b>	<b>30 166</b>	<b>29 851</b>	<b>34 199</b>	<b>37 100</b>	<b>442 988</b>

## **Tableaux statistiques**

---

---

Tableau 1-1

## Commerce de marchandises du Canada, base de la balance de paiements, chiffres corrigés des variations saisonnières — Dollars courants

	Exportations	Importations	Solde	Variation		
				Exportations	Importations	Solde
				pourcentage		millions de dollars
	millions de dollars			pourcentage		millions de dollars
2005	450 210	387 838	62 372	0,0	0,0	0
2006	453 951	404 345	49 606	0,8	4,3	-12 767
2007	463 127	415 229	47 898	2,0	2,7	-1 708
2008	489 857	442 988	46 869	5,8	6,7	-1 029
<b>2007</b>						
Premier trimestre	120 454	106 198	14 256	4,4	3,1	1 887
Deuxième trimestre	118 191	103 166	15 025	-1,9	-2,9	769
Troisième trimestre	113 144	104 379	8 765	-4,3	1,2	-6 260
Quatrième trimestre	111 338	101 486	9 852	-1,6	-2,8	1 088
<b>2008</b>						
Premier trimestre	117 996	104 991	13 005	6,0	3,5	3 152
Deuxième trimestre	126 385	110 154	16 230	7,1	4,9	3 226
Troisième trimestre	129 144	115 028	14 116	2,2	4,4	-2 114
Quatrième trimestre	116 332	112 815	3 517	-9,9	-1,9	-10 599
<b>2009</b>						
Premier trimestre	96 814	96 325	489	-16,8	-14,6	-3 028
<b>2008</b>						
Janvier	38 209	35 496	2 713	4,6	3,4	512
Février	39 689	35 067	4 623	3,9	-1,2	1 909
Mars	40 097	34 428	5 669	1,0	-1,8	1 046
Avril	40 507	35 564	4 943	1,0	3,3	-726
Mai	42 365	36 688	5 677	4,6	3,2	733
Juin	43 513	37 902	5 611	2,7	3,3	-66
Juillet	44 379	39 476	4 903	2,0	4,2	-708
Août	42 685	37 479	5 206	-3,8	-5,1	302
Septembre	42 080	38 073	4 008	-1,4	1,6	-1 198
Octobre	42 181	38 991	3 190	0,2	2,4	-818
Novembre	39 177	38 129	1 049	-7,1	-2,2	-2 141
Décembre	34 974	35 695	-721	-10,7	-6,4	-1 770
<b>2009</b>						
Janvier	31 185	32 293	-1 108	-10,8	-9,5	-387
Février	33 192	32 609	583	6,4	1,0	1 691
Mars	32 438	31 424	1 014	-2,3	-3,6	431
Avril	30 785	30 964	-178	-5,1	-1,5	-1 193

**Note(s)** : En raison de l'arrondissement, les données mensuelles peuvent ne pas correspondre aux données trimestrielles, et les données trimestrielles peuvent ne pas correspondre aux données annuelles.

**Tableau 1-2**  
**Commerce de marchandises du Canada, base de la balance de paiements, chiffres corrigés des variations**  
**saisonniers — Dollars constants, 2002**

	Exportations	Importations	Solde	Variation	
				Exportations	Importations
				pourcentage	
millions de dollars					
pourcentage					
2005	439 306	431 680	7 626	0,0	0,0
2006	443 398	456 881	-13 483	0,9	5,8
2007	449 581	483 522	-33 941	1,4	5,8
2008	415 123	485 171	-70 048	-7,7	0,3
<b>2007</b>					
Premier trimestre	113 771	117 511	-3 740	2,0	1,6
Deuxième trimestre	113 538	118 154	-4 615	-0,2	0,5
Troisième trimestre	112 008	123 373	-11 366	-1,3	4,4
Quatrième trimestre	110 264	124 484	-14 220	-1,6	0,9
<b>2008</b>					
Premier trimestre	107 366	123 120	-15 754	-2,6	-1,1
Deuxième trimestre	105 949	123 992	-18 043	-1,3	0,7
Troisième trimestre	104 458	124 141	-19 683	-1,4	0,1
Quatrième trimestre	97 350	113 917	-16 567	-6,8	-8,2
<b>2009</b>					
Premier trimestre	87 426	98 270	-10 844	-10,2	-13,7
<b>2008</b>					
Janvier	35 336	41 546	-6 210	0,0	1,2
Février	36 473	41 373	-4 900	3,2	-0,4
Mars	35 557	40 201	-4 644	-2,5	-2,8
Avril	35 078	40 481	-5 404	-1,3	0,7
Mai	35 639	41 927	-6 288	1,6	3,6
Juin	35 233	41 584	-6 351	-1,1	-0,8
Juillet	35 530	43 031	-7 502	0,8	3,5
Août	34 592	40 426	-5 834	-2,6	-6,1
Septembre	34 337	40 684	-6 347	-0,7	0,6
Octobre	33 470	39 215	-5 745	-2,5	-3,6
Novembre	32 772	38 542	-5 770	-2,1	-1,7
Décembre	31 108	36 160	-5 052	-5,1	-6,2
<b>2009</b>					
Janvier	28 161	33 120	-4 960	-9,5	-8,4
Février	30 036	33 165	-3 129	6,7	0,1
Mars	29 229	31 985	-2 756	-2,7	-3,6
Avril	28 666	32 092	-3 427	-1,9	0,3

**Note(s)** : En raison de l'arrondissement, les données mensuelles peuvent ne pas correspondre aux données trimestrielles, et les données trimestrielles peuvent ne pas correspondre aux données annuelles.



Tableau 1-3

**Commerce de marchandises du Canada, base de la balance de paiements, chiffres corrigés des variations saisonnières — Indice de prix (Laspeyres)**

	2002=100			Variation		
	Exportations	Importations	Termes de l'échange	Exportations	Importations	Termes de l'échange
	millions de dollars			pourcentage		
2005	104,6	92,2	113,4	0,0	0,0	0,0
2006	105,1	92,7	113,3	0,4	0,5	-0,1
2007	107,2	91,6	117,0	2,0	-1,2	3,2
2008	116,3	97,6	119,1	8,5	6,6	1,9
<b>2007</b>						
Premier trimestre	109,5	95,2	115,0	3,1	1,9	1,2
Deuxième trimestre	112,0	92,9	120,5	2,3	-2,4	4,7
Troisième trimestre	105,0	90,1	116,5	-6,2	-3,0	-3,2
Quatrième trimestre	105,6	88,0	119,9	0,5	-2,3	2,9
<b>2008</b>						
Premier trimestre	111,3	90,4	123,1	5,4	2,7	2,7
Deuxième trimestre	118,5	95,2	124,5	6,4	5,2	1,2
Troisième trimestre	121,8	101,1	120,6	2,8	6,2	-3,4
Quatrième trimestre	114,0	103,9	109,7	-6,4	2,8	-9,2
<b>2009</b>						
Premier trimestre	110,0	101,5	108,3	-3,6	-2,3	-1,3
<b>2008</b>						
Janvier	109,7	89,9	122,0	2,3	1,9	0,4
Février	110,0	90,0	122,2	0,3	0,2	0,2
Mars	113,2	91,3	124,0	2,9	1,4	1,5
Avril	116,3	93,4	124,6	2,7	2,2	0,5
Mai	118,5	94,5	125,4	1,9	1,2	0,7
Juin	120,9	97,7	123,7	2,0	3,4	-1,3
Juillet	123,8	99,5	124,4	2,4	1,8	0,6
Août	121,6	101,8	119,4	-1,8	2,3	-4,1
Septembre	120,0	101,9	117,8	-1,3	0,1	-1,4
Octobre	121,6	104,8	116,1	1,3	2,8	-1,5
Novembre	116,6	104,2	111,9	-4,1	-0,5	-3,6
Décembre	111,5	102,7	108,5	-4,4	-1,4	-3,0
<b>2009</b>						
Janvier	109,9	100,7	109,1	-1,4	-1,9	0,5
Février	110,0	101,3	108,5	0,0	0,6	-0,5
Mars	109,7	102,5	107,0	-0,3	1,1	-1,4
Avril	107,0	100,7	106,3	-2,4	-1,7	-0,7

**Note(s) :** En raison de l'arrondissement, les données mensuelles peuvent ne pas correspondre aux données trimestrielles, et les données trimestrielles peuvent ne pas correspondre aux données annuelles.

**Tableau 2-1**  
**Exportations par groupes de marchandises, base de la balance des paiements, chiffres corrigés des variations**  
**saisonniers — Dollars courants**

	Mars 2009	Avril 2009	Variation		Total cumulatif		Variation sur l'année précédente		Avril
					2008	2009			2009-2008
	millions de dollars		pourcentage		millions de dollars		pourcentage		
<b>Total</b>	<b>32 438</b>	<b>30 785</b>	<b>-1 652</b>	<b>-5,1</b>	<b>158 502</b>	<b>127 600</b>	<b>-30 903</b>	<b>-19,5</b>	<b>-24,0</b>
<b>Produits de l'agriculture et de la pêche</b>	<b>3 404</b>	<b>3 577</b>	<b>173</b>	<b>5,1</b>	<b>13 068</b>	<b>13 862</b>	<b>794</b>	<b>6,1</b>	<b>7,5</b>
Blé	514	637	123	24,0	2 307	2 320	13	0,5	6,0
Autres produits de l'agriculture et de la pêche	2 890	2 939	50	1,7	10 761	11 542	782	7,3	7,8
Animaux vivants	185	187	2	1,1	811	715	-96	-11,8	-2,3
Poisson et préparations de poisson	359	362	3	0,9	1 352	1 425	73	5,4	5,5
Orge	49	45	-4	-8,4	337	207	-131	-38,8	-43,8
Farine de blé	7	7	-1	-8,6	32	27	-5	-15,4	-24,1
Autres céréales, non moulues	45	43	-2	-4,6	261	214	-47	-17,9	-47,2
Autres préparations céréalières	253	258	5	1,9	892	1 020	128	14,3	9,3
Viandes et préparations de viandes	398	388	-9	-2,4	1 333	1 592	259	19,4	11,7
Boissons alcooliques	63	66	2	3,7	270	256	-14	-5,0	-4,3
Autres aliments, provendes, boissons et tabacs	1 052	978	-74	-7,0	3 446	3 982	536	15,5	12,3
Graine de colza	281	405	124	44,1	1 319	1 271	-48	-3,6	22,3
Autres produits végétaux bruts	197	201	4	1,9	708	833	126	17,8	20,9
<b>Produits énergétiques</b>	<b>6 646</b>	<b>6 066</b>	<b>-580</b>	<b>-8,7</b>	<b>40 585</b>	<b>25 974</b>	<b>-14 611</b>	<b>-36,0</b>	<b>-44,3</b>
Pétrole brut	3 240	3 084	-156	-4,8	20 079	11 628	-8 451	-42,1	-42,9
Gaz naturel	1 556	1 324	-232	-14,9	11 113	6 735	-4 378	-39,4	-56,4
Autres produits énergétiques	1 850	1 658	-193	-10,4	9 393	7 611	-1 782	-19,0	-32,7
Charbon et substances bitumineuses brutes	484	443	-41	-8,4	922	1 764	842	91,3	49,6
Dérivés du pétrole et du charbon	1 151	1 013	-139	-12,0	7 204	4 882	-2 322	-32,2	-44,3
Electricité	215	202	-13	-6,2	1 267	965	-301	-23,8	-41,9
<b>Produits forestiers</b>	<b>1 705</b>	<b>1 651</b>	<b>-53</b>	<b>-3,1</b>	<b>8 383</b>	<b>6 890</b>	<b>-1 492</b>	<b>-17,8</b>	<b>-21,8</b>
Bois d'oeuvre et produits connexes	575	539	-35	-6,2	3 011	2 260	-751	-25,0	-27,8
Autres matières en bois brutes	44	50	6	13,2	194	182	-11	-5,9	13,7
Bois d'oeuvre	327	294	-33	-10,1	1 758	1 266	-492	-28,0	-34,1
Autres demi-produits en bois	204	195	-8	-4,2	1 059	812	-248	-23,4	-23,8
Pâte de bois et autres produits du bois	375	379	4	1,1	2 247	1 588	-659	-29,3	-33,9
Papier journal, autres papiers et cartons	754	733	-22	-2,9	3 125	3 043	-82	-2,6	-7,5
Papier journal	397	383	-14	-3,5	1 629	1 622	-7	-0,4	-9,6
Autres papiers et carton	357	349	-8	-2,2	1 496	1 421	-75	-5,0	-5,2
<b>Biens industriels</b>	<b>7 010</b>	<b>6 328</b>	<b>-682</b>	<b>-9,7</b>	<b>35 925</b>	<b>27 121</b>	<b>-8 804</b>	<b>-24,5</b>	<b>-29,4</b>
Minerais métalliques	893	852	-41	-4,6	4 565	3 302	-1 263	-27,7	-18,4
Minerais, concentrés et déchets de fer	382	393	11	2,9	1 331	1 512	180	13,6	50,1
Minerais, concentrés et déchets de cuivre	162	107	-55	-33,7	534	400	-134	-25,0	-25,0
Minerais, concentrés et déchets de nickel	75	123	48	64,0	1 430	456	-974	-68,1	-59,8
Minerais, concentrés et déchets de zinc	42	19	-24	-56,2	122	87	-36	-29,1	-47,8
Autres minerais, concentrés, déchets métalliques	232	210	-22	-9,3	1 147	847	-300	-26,2	-29,4
Produits chimiques, plastiques et engrais	2 219	2 018	-200	-9,0	10 882	9 040	-1 842	-16,9	-25,6
Produits chimiques inorganiques	410	386	-23	-5,7	1 649	1 664	15	0,9	-10,2
Produits chimiques organiques	372	368	-4	-1,0	2 315	1 499	-817	-35,3	-32,4
Engrais et matières fertilisantes	385	244	-141	-36,5	1 774	1 643	-131	-7,4	-45,0
Caoutchouc synthétique et matières plastiques	807	789	-19	-2,3	4 076	3 273	-803	-19,7	-22,9
Autres produits chimiques	245	231	-14	-5,9	1 068	963	-105	-9,8	-14,8

Tableau 2-1 – suite

## Exportations par groupes de marchandises, base de la balance des paiements, chiffres corrigés des variations saisonnières — Dollars courants

	Mars 2009	Avril 2009	Variation		Total cumulatif		Variation sur l'année précédente		Avril 2009-2008
	millions de dollars				pourcentage		millions de dollars		pourcentage
<b>Métaux et alliages</b>	<b>2 452</b>	<b>2 092</b>	<b>-360</b>	<b>-14,7</b>	<b>13 725</b>	<b>9 074</b>	<b>-4 651</b>	<b>-33,9</b>	<b>-40,2</b>
Fer et acier primaires	28	48	20	68,7	385	111	-274	-71,2	-58,0
Barres, tiges, tôles et feuilles d'acier	299	198	-101	-33,8	1 505	1 062	-444	-29,5	-49,7
Autres fer, acier et alliages	202	200	-2	-1,0	1 243	857	-386	-31,1	-36,0
Aluminium, y compris alliages	490	424	-66	-13,5	2 934	2 031	-903	-30,8	-45,4
Cuivre et alliages	201	176	-25	-12,5	1 641	765	-876	-53,4	-62,1
Nickel et alliages	198	174	-23	-11,8	1 490	754	-736	-49,4	-55,6
Métaux précieux et alliages	886	715	-171	-19,3	3 420	2 907	-513	-15,0	-8,2
Zinc et alliages	78	74	-4	-5,0	572	314	-258	-45,1	-42,9
Autres métaux non ferreux et alliages	70	82	12	17,7	534	273	-261	-48,8	-38,9
<b>Autres biens industriels</b>	<b>1 446</b>	<b>1 366</b>	<b>-80</b>	<b>-5,5</b>	<b>6 753</b>	<b>5 704</b>	<b>-1 049</b>	<b>-15,5</b>	<b>-20,3</b>
Amiante, non ouvré	5	5	0	9,3	19	19	1	2,9	-2,5
Autres produits bruts d'origine animale	55	67	12	21,1	311	251	-60	-19,2	-40,5
Autres minéraux non métalliques bruts	306	244	-62	-20,4	1 503	1 130	-373	-24,8	-32,8
Autres matières brutes, non comestibles	44	55	11	25,6	185	190	4	2,2	21,1
Ouvrages de base en métal	367	354	-13	-3,4	1 795	1 497	-298	-16,6	-21,3
Demi-produits en matières textiles	185	179	-6	-3,3	806	726	-80	-9,9	-7,8
Produits minéraux non métalliques de base	171	163	-7	-4,3	786	693	-93	-11,8	-14,3
Autres matières travaillées, non comestibles	312	297	-14	-4,6	1 349	1 198	-150	-11,1	-15,2
<b>Machines et équipement</b>	<b>7 640</b>	<b>7 107</b>	<b>-533</b>	<b>-7,0</b>	<b>29 650</b>	<b>30 135</b>	<b>485</b>	<b>1,6</b>	<b>-4,6</b>
Machines industrielles et agricoles	1 815	1 704	-111	-6,1	7 320	7 316	-4	-0,1	-6,5
Machinerie industrielle	1 619	1 527	-92	-5,7	6 682	6 580	-102	-1,5	-7,6
Machinerie agricole, y compris tracteurs	196	178	-18	-9,4	638	736	98	15,4	4,9
<b>Aéronefs et autres équipements de transport</b>	<b>1 809</b>	<b>1 606</b>	<b>-202</b>	<b>-11,2</b>	<b>6 727</b>	<b>6 947</b>	<b>220</b>	<b>3,3</b>	<b>-4,3</b>
Aéronefs, moteurs d'aéronefs et leurs pièces	1 380	1 282	-99	-7,1	5 029	5 567	538	10,7	0,8
Autres matériels de transport	428	324	-104	-24,3	1 699	1 380	-318	-18,7	-20,3
<b>Autres machines et équipements</b>	<b>4 016</b>	<b>3 797</b>	<b>-220</b>	<b>-5,5</b>	<b>15 602</b>	<b>15 871</b>	<b>270</b>	<b>1,7</b>	<b>-3,9</b>
Téléviseurs, équipement de télécommunication et équipement connexe	760	791	32	4,1	3 047	3 356	309	10,2	-1,1
Machines et matériel de bureau	453	445	-9	-1,9	1 957	1 818	-139	-7,1	-9,0
Autres matériels et outils	1 827	1 661	-166	-9,1	7 381	7 042	-339	-4,6	-8,6
Autres produits finis, non comestibles	976	900	-76	-7,8	3 217	3 655	438	13,6	6,3
<b>Produits de l'automobile</b>	<b>3 392</b>	<b>3 483</b>	<b>91</b>	<b>2,7</b>	<b>21 012</b>	<b>13 110</b>	<b>-7 903</b>	<b>-37,6</b>	<b>-33,1</b>
Voitures particulières et chassis	1 738	1 811	73	4,2	11 415	6 363	-5 052	-44,3	-40,4
Camions et autres véhicules moteurs	464	523	60	12,9	2 481	2 103	-378	-15,2	7,7
Pièces de véhicules automobiles	1 190	1 148	-42	-3,5	7 117	4 644	-2 473	-34,7	-31,7
<b>Autres biens de consommation</b>	<b>1 683</b>	<b>1 596</b>	<b>-87</b>	<b>-5,2</b>	<b>5 616</b>	<b>6 502</b>	<b>886</b>	<b>15,8</b>	<b>10,9</b>
<b>Transactions spéciales commerciales</b>	<b>578</b>	<b>548</b>	<b>-30</b>	<b>-5,2</b>	<b>2 495</b>	<b>2 340</b>	<b>-154</b>	<b>-6,2</b>	<b>-14,2</b>
<b>Ajustements de la balance des paiements non distribués</b>	<b>381</b>	<b>430</b>	<b>49</b>	<b>12,9</b>	<b>1 770</b>	<b>1 666</b>	<b>-104</b>	<b>-5,9</b>	<b>-8,6</b>

**Tableau 2-2**  
**Exportations par groupes de marchandises, base de la balance des paiements, chiffres corrigés des variations**  
**saisonniers — Dollars constants, 2002**

	Mars 2009	Avril 2009	Variation		Total cumulatif		Variation sur l'année précédente		Avril
					2008	2009			2009-2008
	millions de dollars		pourcentage		millions de dollars		pourcentage		
<b>Total</b>	<b>29 229</b>	<b>28 666</b>	<b>-563</b>	<b>-1,9</b>	<b>142 444</b>	<b>116 092</b>	<b>-26 352</b>	<b>-18,5</b>	<b>-18,3</b>
<b>Produits de l'agriculture et de la pêche</b>	<b>3 149</b>	<b>3 317</b>	<b>169</b>	<b>5,4</b>	<b>12 393</b>	<b>12 758</b>	<b>365</b>	<b>2,9</b>	<b>7,6</b>
Blé	443	538	96	21,6	1 366	1 905	538	39,4	60,7
Autres produits de l'agriculture et de la pêche	2 706	2 779	73	2,7	11 026	10 853	-173	-1,6	1,1
Animaux vivants	198	193	-6	-2,8	1 001	780	-221	-22,1	-15,1
Poisson et préparations de poisson	382	402	20	5,1	1 590	1 555	-36	-2,2	-1,9
Orge	34	32	-2	-5,9	232	148	-84	-36,1	-38,5
Farine de blé	6	6	-1	-8,4	25	24	-1	-3,9	-18,0
Autres céréales, non moulues	42	41	-2	-3,8	247	181	-67	-26,9	-43,8
Autres préparations céréalieres	195	202	7	3,6	864	800	-64	-7,4	-9,4
Viandes et préparations de viandes	403	408	5	1,2	1 677	1 640	-38	-2,2	-4,9
Boissons alcooliques	110	112	3	2,7	446	432	-14	-3,2	1,4
Autres aliments, provendes, boissons et tabacs	924	833	-90	-9,8	3 438	3 453	14	0,4	-3,4
Graine de colza	253	384	131	52,0	914	1 156	242	26,4	77,0
Autres produits végétaux bruts	159	166	7	4,5	590	685	95	16,1	19,9
<b>Produits énergétiques</b>	<b>4 530</b>	<b>4 366</b>	<b>-164</b>	<b>-3,6</b>	<b>18 688</b>	<b>18 058</b>	<b>-630</b>	<b>-3,4</b>	<b>-5,5</b>
Pétrole brut	1 958	1 919	-38	-2,0	7 546	7 721	175	2,3	2,1
Gaz naturel	1 467	1 404	-63	-4,3	6 330	5 761	-569	-9,0	-9,6
Autres produits énergétiques	1 106	1 043	-62	-5,6	4 812	4 577	-236	-4,9	-12,4
Charbon et substances bitumineuses brutes	92	103	11	12,4	539	384	-155	-28,7	-30,3
Dérivés du pétrole et du charbon	810	722	-88	-10,8	3 299	3 322	24	0,7	-6,5
Electricité	205	218	14	6,7	975	870	-105	-10,7	-19,3
<b>Produits forestiers</b>	<b>1 967</b>	<b>2 004</b>	<b>37</b>	<b>1,9</b>	<b>10 455</b>	<b>8 041</b>	<b>-2 414</b>	<b>-23,1</b>	<b>-23,1</b>
Bois d'oeuvre et produits connexes	766	734	-33	-4,2	4 085	3 018	-1 067	-26,1	-28,4
Autres matières en bois brutes	51	60	9	16,8	269	223	-47	-17,3	-14,1
Bois d'oeuvre	489	451	-37	-7,6	2 591	1 897	-694	-26,8	-31,5
Autres demi-produits en bois	227	223	-4	-1,7	1 224	898	-326	-26,7	-24,9
Pâte de bois et autres produits du bois	507	562	55	10,9	2 696	2 177	-519	-19,2	-17,4
Papier journal, autres papiers et cartons	694	708	14	2,0	3 673	2 846	-827	-22,5	-21,2
Papier journal	346	354	8	2,3	1 909	1 446	-463	-24,3	-25,7
Autres papiers et carton	348	353	6	1,6	1 764	1 400	-364	-20,6	-16,2
<b>Biens industriels</b>	<b>5 317</b>	<b>4 928</b>	<b>-389</b>	<b>-7,3</b>	<b>25 426</b>	<b>20 727</b>	<b>-4 699</b>	<b>-18,5</b>	<b>-19,2</b>
Minerais métalliques	504	484	-20	-3,9	2 249	1 888	-360	-16,0	2,5
Minerais, concentrés et déchets de fer	129	141	12	9,5	805	537	-268	-33,3	-1,1
Minerais, concentrés et déchets de cuivre	85	50	-35	-40,8	171	214	43	25,1	18,8
Minerais, concentrés et déchets de nickel	60	101	42	69,5	561	353	-208	-37,2	-8,4
Minerais, concentrés et déchets de zinc	31	12	-19	-61,7	60	64	5	8,0	-31,6
Autres minerais, concentrés, déchets métalliques	198	179	-19	-9,6	652	721	69	10,6	12,8
Produits chimiques, plastiques et engrais	1 673	1 606	-67	-4,0	8 167	6 674	-1 493	-18,3	-19,7
Produits chimiques inorganiques	210	188	-23	-10,8	821	793	-29	-3,5	-11,6
Produits chimiques organiques	324	333	9	2,6	1 273	1 294	21	1,7	8,7
Engrais et matières fertilisantes	119	82	-37	-31,3	1 031	534	-497	-48,2	-64,8
Caoutchouc synthétique et matières plastiques	742	746	4	0,6	3 750	2 972	-778	-20,7	-19,1
Autres produits chimiques	278	258	-20	-7,2	1 293	1 082	-210	-16,3	-21,1

Tableau 2-2 – suite

## Exportations par groupes de marchandises, base de la balance des paiements, chiffres corrigés des variations saisonnières — Dollars constants, 2002

	Mars 2009	Avril 2009	Variation		Total cumulatif		Variation sur l'année précédente		Avril 2009-2008
					2008	2009			
	millions de dollars		pourcentage		millions de dollars		pourcentage		
<b>Métaux et alliages</b>	<b>1 758</b>	<b>1 516</b>	<b>-241</b>	<b>-13,7</b>	<b>8 554</b>	<b>6 645</b>	<b>-1 910</b>	<b>-22,3</b>	<b>-27,4</b>
Fer et acier primaires	23	31	8	36,2	255	73	-182	-71,3	-55,5
Barres, tiges, tôles et feuilles d'acier	209	147	-62	-29,7	1 317	762	-555	-42,2	-53,6
Autres fer, acier et alliages	163	176	13	7,7	1 062	676	-386	-36,3	-29,9
Aluminium, y compris alliages	611	501	-111	-18,1	2 614	2 423	-191	-7,3	-24,3
Cuivre et alliages	114	87	-27	-23,8	546	449	-97	-17,7	-37,4
Nickel et alliages	162	146	-16	-9,9	559	582	23	4,2	-1,6
Métaux précieux et alliages	363	313	-49	-13,6	1 737	1 235	-502	-28,9	-20,2
Zinc et alliages	69	66	-4	-5,2	301	278	-23	-7,7	-7,3
Autres métaux non ferreux et alliages	43	50	7	15,9	164	166	3	1,6	30,7
<b>Autres biens industriels</b>	<b>1 383</b>	<b>1 322</b>	<b>-61</b>	<b>-4,4</b>	<b>6 456</b>	<b>5 520</b>	<b>-936</b>	<b>-14,5</b>	<b>-14,3</b>
Amiante, non ouvré	5	6	1	9,8	22	20	-1	-6,6	-11,3
Autres produits bruts d'origine animale	80	89	8	10,3	328	319	-9	-2,8	-19,8
Autres minéraux non métalliques bruts	400	339	-62	-15,5	1 790	1 614	-176	-9,8	-10,6
Autres matières brutes, non comestibles	41	55	14	33,0	183	185	2	1,3	18,7
Ouvrages de base en métal	286	279	-7	-2,3	1 512	1 163	-349	-23,1	-24,5
Demi-produits en matières textiles	167	164	-2	-1,3	877	659	-218	-24,9	-21,0
Produits minéraux non métalliques de base	135	132	-3	-2,2	694	550	-144	-20,8	-20,6
Autres matières travaillées, non comestibles	269	259	-10	-3,6	1 051	1 010	-41	-3,9	0,8
<b>Machines et équipement</b>	<b>7 880</b>	<b>7 451</b>	<b>-429</b>	<b>-5,4</b>	<b>34 506</b>	<b>31 437</b>	<b>-3 069</b>	<b>-8,9</b>	<b>-13,4</b>
Machines industrielles et agricoles	1 645	1 542	-103	-6,3	7 188	6 685	-503	-7,0	-13,3
Machinerie industrielle	1 466	1 381	-85	-5,8	6 531	6 015	-516	-7,9	-13,9
Machinerie agricole, y compris tracteurs	179	161	-18	-10,0	657	670	13	2,0	-8,3
<b>Aéronefs et autres équipements de transport</b>	<b>2 039</b>	<b>1 837</b>	<b>-202</b>	<b>-9,9</b>	<b>8 758</b>	<b>7 900</b>	<b>-858</b>	<b>-9,8</b>	<b>-15,0</b>
Aéronefs, moteurs d'aéronefs et leurs pièces	1 607	1 522	-85	-5,3	6 918	6 552	-366	-5,3	-11,8
Autres matériels de transport	433	316	-117	-27,0	1 840	1 348	-492	-26,7	-27,6
<b>Autres machines et équipements</b>	<b>4 196</b>	<b>4 072</b>	<b>-124</b>	<b>-3,0</b>	<b>18 560</b>	<b>16 851</b>	<b>-1 709</b>	<b>-9,2</b>	<b>-12,6</b>
Téléviseurs, équipement de télécommunication et équipement connexe	854	902	47	5,5	3 930	3 818	-112	-2,8	-12,9
Machines et matériel de bureau	919	937	18	2,0	4 494	3 707	-788	-17,5	-16,3
Autres matériels et outils	1 670	1 520	-150	-9,0	7 181	6 443	-738	-10,3	-12,6
Autres produits finis, non comestibles	753	713	-39	-5,2	2 955	2 883	-71	-2,4	-7,1
<b>Produits de l'automobile</b>	<b>3 843</b>	<b>4 028</b>	<b>185</b>	<b>4,8</b>	<b>29 127</b>	<b>14 932</b>	<b>-14 195</b>	<b>-48,7</b>	<b>-43,5</b>
Voitures particulières et chassis	2 123	2 249	126	5,9	17 836	7 824	-10 012	-56,1	-51,7
Camions et autres véhicules moteurs	504	583	79	15,7	3 307	2 325	-982	-29,7	-2,4
Pièces de véhicules automobiles	1 216	1 196	-20	-1,7	7 985	4 784	-3 201	-40,1	-36,1
<b>Autres biens de consommation</b>	<b>1 612</b>	<b>1 524</b>	<b>-88</b>	<b>-5,4</b>	<b>5 530</b>	<b>6 243</b>	<b>713</b>	<b>12,9</b>	<b>7,8</b>
<b>Transactions spéciales commerciales</b>	<b>525</b>	<b>502</b>	<b>-23</b>	<b>-4,4</b>	<b>2 194</b>	<b>2 111</b>	<b>-84</b>	<b>-3,8</b>	<b>-6,9</b>
<b>Ajustements de la balance des paiements non distribués</b>	<b>405</b>	<b>544</b>	<b>139</b>	<b>34,3</b>	<b>4 125</b>	<b>1 785</b>	<b>-2 340</b>	<b>-56,7</b>	<b>-44,6</b>

Tableau 3-1

Exportations nationales vers les pays sélectionnés, base douanière, chiffres non corrigés des variations saisonnières  
— Avril

	Produits de l'agriculture et de la pêche	Produits énergétiques	Produits forestiers	Biens industriels	Machines et équipement	Produits de l'automobile	Biens de consommation	Transactions	Total
millions de dollars									
<b>États-Unis</b>									
2008	1 673,1	10 715,3	1 542,2	5 850,8	4 685,6	5 048,9	946,4	599,9	31 062,2
2009	1 692,1	5 406,6	1 152,4	3 690,6	4 034,3	3 285,5	1 061,7	485,0	20 808,3
<b>Mexique</b>									
2008	105,9	7,3	10,3	79,4	76,0	65,2	4,6	0,3	348,9
2009	109,2	0,2	5,4	62,6	58,8	53,5	3,0	1,4	294,1
<b>Japon</b>									
2008	357,7	135,8	122,2	188,2	55,1	3,8	7,5	0,4	870,6
2009	249,9	218,6	84,0	110,8	51,4	3,6	15,5	0,6	734,2
<b>Union européenne</b>									
<b>Allemagne</b>									
2008	11,4	16,7	14,8	73,0	102,2	3,8	16,6	1,0	239,6
2009	13,0	18,9	10,1	80,6	150,0	5,5	12,5	0,6	291,2
<b>France</b>									
2008	9,8	48,7	16,7	29,4	107,9	5,7	34,7	1,3	254,3
2009	10,6	0,2	14,6	24,6	96,3	3,3	21,5	1,6	172,8
<b>Royaume-Uni</b>									
2008	60,3	19,9	36,9	644,5	179,9	5,1	18,4	2,9	967,9
2009	38,1	3,9	27,4	358,4	250,2	2,7	16,3	3,5	700,5
<b>Italie</b>									
2008	69,0	10,0	29,6	88,8	38,1	1,0	5,0	0,4	241,9
2009	98,3	5,6	26,9	20,7	37,1	0,4	6,5	0,4	196,0
<b>Autres union européenne</b>									
2008	84,4	78,6	41,2	346,8	264,2	21,1	45,5	3,6	885,3
2009	84,0	146,3	27,8	137,9	261,1	13,6	46,5	2,9	720,1
<b>Total</b>									
2008	235,0	173,9	139,3	1 182,4	692,3	36,7	120,3	9,2	2 589,0
2009	244,0	174,9	106,9	622,1	794,8	25,5	103,4	9,0	2 080,6
<b>Pays nouvellement industrialisé</b>									
<b>Corée du Sud</b>									
2008	34,5	30,2	47,2	55,5	25,3	0,8	4,3	0,5	198,4
2009	24,4	133,0	39,0	86,1	76,3	3,7	4,6	0,9	368,0
<b>Hong-Kong</b>									
2008	35,9	0,0	10,0	72,0	24,3	0,5	3,5	1,1	147,4
2009	26,7	0,1	9,8	37,8	17,5	0,7	4,9	0,8	98,3
<b>Taiwan</b>									
2008	13,0	18,8	38,7	73,6	12,5	0,3	2,3	0,2	159,3
2009	11,5	26,8	15,4	24,8	18,5	0,2	2,5	0,1	99,8
<b>Singapour</b>									
2008	3,6	0,7	0,8	17,2	37,9	1,1	3,4	0,4	65,0
2009	3,6	0,3	3,9	59,1	28,5	5,6	1,9	0,2	103,1
<b>Total</b>									
2008	87,0	49,7	96,7	218,2	100,0	2,8	13,5	2,1	570,1
2009	66,2	160,2	68,0	207,8	140,8	10,2	14,0	2,0	669,1
<b>Autres pays</b>									
2008	739,8	152,8	351,5	1 400,0	723,9	70,0	92,6	13,3	3 543,9
2009	1 100,8	51,7	285,2	1 012,3	568,3	39,9	99,9	13,6	3 171,7
<b>Total</b>									
2008	3 198,5	11 234,8	2 262,1	8 919,1	6 332,8	5 227,3	1 184,8	625,2	38 984,5
2009	3 462,1	6 012,2	1 701,9	5 706,3	5 648,3	3 418,2	1 297,4	511,6	27 758,0

Tableau 3-2

Exportations nationales vers les pays sélectionnés, base douanière, chiffres non corrigés des variations saisonnières  
— Total cumulatif, janvier à avril

	Produits de l'agriculture et de la pêche	Produits énergétiques	Produits forestiers	Biens industriels	Machines et équipement	Produits de l'automobile	Biens de consommation	Transactions	Total
millions de dollars									
<b>États-Unis</b>									
2008	6 170,3	38 406,6	5 835,9	21 838,6	17 249,7	19 622,8	3 306,2	2 225,7	114 655,8
2009	6 673,6	23 139,2	4 854,9	15 621,2	16 735,7	11 694,3	3 840,5	1 979,7	84 539,0
<b>Mexique</b>									
2008	401,8	16,2	64,6	343,4	275,0	284,4	16,8	1,5	1 403,7
2009	368,7	9,9	31,4	250,1	278,0	210,2	13,9	5,6	1 167,8
<b>Japon</b>									
2008	1 249,6	382,7	446,1	664,4	188,3	13,3	37,1	1,4	2 982,8
2009	1 032,5	768,7	351,5	382,0	245,7	11,8	62,0	3,0	2 857,2
<b>Union européenne</b>									
<b>Allemagne</b>									
2008	65,3	44,1	56,4	319,9	420,0	13,6	57,1	4,5	981,0
2009	51,4	88,7	41,5	183,8	681,4	17,2	49,2	4,9	1 118,2
<b>France</b>									
2008	46,2	176,5	95,4	115,6	409,7	21,3	117,1	3,4	985,2
2009	46,2	74,7	48,4	235,1	453,7	10,8	109,1	6,6	984,5
<b>Royaume-Uni</b>									
2008	172,1	59,6	123,0	2 937,8	788,8	23,5	67,8	13,3	4 186,0
2009	123,6	23,2	98,6	2 505,7	752,0	10,8	124,7	13,6	3 652,2
<b>Italie</b>									
2008	135,9	77,7	140,5	341,5	163,7	3,6	20,2	1,6	884,6
2009	169,7	42,0	98,0	97,9	190,7	3,1	22,9	1,1	625,3
<b>Autres union européenne</b>									
2008	301,4	212,6	159,1	1 521,5	913,3	89,5	176,7	11,1	3 385,3
2009	266,9	337,4	113,7	818,1	1 033,1	54,4	271,0	12,1	2 906,7
<b>Total</b>									
2008	720,9	570,4	574,4	5 236,3	2 695,5	151,5	439,0	34,0	10 422,1
2009	657,8	566,0	400,2	3 840,6	3 110,9	96,3	576,8	38,4	9 286,9
<b>Pays nouvellement industrialisé</b>									
<b>Corée du Sud</b>									
2008	120,1	192,3	177,0	318,8	115,0	3,5	19,1	2,9	948,6
2009	100,5	396,9	112,5	328,9	172,3	8,6	16,3	2,1	1 138,1
<b>Hong-Kong</b>									
2008	112,7	0,1	30,8	226,2	87,7	1,8	14,5	4,0	477,7
2009	133,3	0,1	32,8	156,8	116,2	3,2	22,8	2,4	467,5
<b>Taiwan</b>									
2008	45,9	38,2	106,5	261,0	39,9	0,7	10,1	0,8	503,0
2009	53,7	78,0	61,0	86,8	43,5	0,5	10,8	0,3	334,6
<b>Singapour</b>									
2008	13,7	23,7	4,8	73,3	126,4	4,8	9,5	1,3	257,4
2009	13,1	1,7	5,4	83,4	105,6	14,8	9,1	0,6	233,7
<b>Total</b>									
2008	292,4	254,2	319,0	879,3	368,9	10,8	53,1	9,0	2 186,8
2009	300,6	476,8	211,7	655,9	437,6	27,2	58,9	5,3	2 173,9
<b>Autres pays</b>									
2008	3 108,1	460,2	1 288,2	4 907,5	3 085,8	261,6	417,6	46,4	13 575,4
2009	3 518,6	315,3	1 124,7	3 485,0	3 023,3	252,9	406,5	90,8	12 217,0
<b>Total</b>									
<b>2008</b>	<b>11,943.1</b>	<b>40,090.3</b>	<b>8,528.2</b>	<b>33,869.5</b>	<b>23,863.5</b>	<b>20,344.5</b>	<b>4,270.2</b>	<b>2,318.1</b>	<b>145,227.4</b>
<b>2009</b>	<b>12,551.8</b>	<b>25,275.9</b>	<b>6,974.4</b>	<b>24,234.8</b>	<b>23,831.4</b>	<b>12,292.5</b>	<b>4,959.0</b>	<b>2,122.7</b>	<b>112,242.5</b>

**Tableau 4**  
**Exportations nationales par pays, base douanière, chiffres non corrigés des variations saisonnières**

	Avril		Janvier à avril		Variation
	2008	2009	2008	2009	Janvier à avril 2009/2008
millions de dollars					
<b>Amérique du Nord</b>					
États-Unis	31 062,2	20 808,3	114 655,8	84 539,0	-26,3
Groenland	3,4	4,5	8,2	7,1	-13,4
Mexique	348,9	294,1	1 403,7	1 167,8	-16,8
Saint-Pierre-et-Miquelon	1,4	0,9	4,3	3,8	-11,6
<b>Total</b>	<b>31 415,8</b>	<b>21 107,7</b>	<b>116 072,0</b>	<b>85 717,7</b>	<b>-26,2</b>
<b>Europe occidentale</b>					
Allemagne	239,6	291,2	981,0	1 118,2	14,0
Andorre	0,0	0,0	0,0	0,0	0,0
Autriche	53,2	63,1	183,6	202,8	10,5
Belgique	256,3	108,9	950,3	575,9	-39,4
Danemark	20,0	47,7	90,1	191,3	112,3
Espagne	85,0	117,3	269,3	381,8	41,8
Finlande	43,9	16,6	215,3	115,5	-46,4
France	254,3	172,8	985,2	984,5	-0,1
Gibraltar	46,1	0,0	193,7	16,8	-91,3
Grèce	11,4	8,9	34,4	33,3	-3,2
Îles Féroé	0,0	0,0	0,8	0,6	-25,0
Islande	4,7	2,9	20,3	8,4	-58,6
Italie	241,9	196,0	884,6	625,3	-29,3
Luxembourg	9,2	3,5	28,2	13,5	-52,1
Malte	3,1	0,8	6,1	37,8	519,7
Norvège	308,7	147,5	1 110,5	426,9	-61,6
Pays-Bas	250,9	224,9	1 008,1	765,6	-24,1
Portugal	14,0	43,6	43,3	68,7	58,7
République d'Irlande (Eire)	27,4	21,2	97,1	186,0	91,6
Royaume-Uni	967,9	700,5	4 186,0	3 652,2	-12,8
Suède	28,0	22,0	111,6	83,7	-25,0
Suisse	101,5	101,4	335,3	375,5	12,0
<b>Total</b>	<b>2 967,1</b>	<b>2 290,7</b>	<b>11 734,7</b>	<b>9 864,2</b>	<b>-15,9</b>
<b>Autres pays d'Europe</b>					
Albanie	1,9	0,3	6,1	2,3	-62,3
Arménie	2,3	0,5	5,6	1,8	-67,9
Azerbaïdjan	1,2	1,4	7,5	4,8	-36,0
Bélarus	0,1	0,0	2,3	0,6	-73,9
Bosnie-Herzégovine	0,3	0,3	0,8	1,4	75,0
Bulgarie	1,7	0,8	8,3	10,8	30,1
Croatie	1,6	1,8	6,7	8,9	32,8
Estonie	1,8	1,0	6,9	5,2	-24,6
Fédération de Russie	111,0	72,6	452,5	313,9	-30,6
Géorgie	1,3	0,4	5,4	1,9	-64,8
Hongrie	9,5	6,7	55,0	28,1	-48,9
Kazakhstan	14,4	11,1	122,7	83,1	-32,3
Kirghizistan	1,4	0,0	3,3	1,1	-66,7
Lettonie	3,4	2,0	12,2	8,0	-34,4
Lituanie	2,8	1,5	14,1	16,6	17,7
Macédoine (Ex-République yougoslave de Macédoine)	0,9	1,0	4,6	4,8	4,3
Monténégro	0,6	0,3	1,1	0,6	-45,5
Ouzbékistan	0,2	1,8	0,8	6,3	687,5
Pologne	27,8	12,8	99,1	63,5	-35,9
République de Moldavie	1,1	0,1	1,7	1,0	-41,2
République Tchèque	17,6	10,8	92,7	43,9	-52,6
Roumanie	5,6	2,8	20,5	17,5	-14,6
Serbie	0,7	0,6	3,3	4,4	33,3
Slovaquie	10,0	1,7	21,2	5,5	-74,1
Slovénie	1,3	0,9	13,5	47,3	250,4
Tadjikistan	0,3	0,3	1,6	0,8	-50,0
Turkménistan	0,0	0,0	0,6	1,7	183,3
Ukraine	19,2	6,0	53,9	21,5	-60,1
<b>Total</b>	<b>240,1</b>	<b>139,6</b>	<b>1 024,0</b>	<b>707,7</b>	<b>-30,9</b>



Tableau 4 – suite

## Exportations nationales par pays, base douanière, chiffres non corrigés des variations saisonnières

	Avril		Janvier à avril		Variation
	2008	2009	2008	2009	Janvier à avril 2009/2008
millions de dollars					
<b>Moyen-Orient</b>					
Arabie saoudite	61,0	65,9	309,9	361,8	16,7
Bahreïn	2,8	1,2	10,5	5,6	-46,7
Chypre	1,3	0,7	4,4	4,2	-4,5
Égypte	45,9	28,5	122,5	167,8	37,0
Émirats arabes unis	80,9	166,7	402,6	453,7	12,7
Érythrée	0,0	0,0	0,2	0,0	0,0
Éthiopie	13,6	0,0	23,0	3,0	-87,0
Iran	11,4	32,4	70,5	100,1	42,0
Iraq	2,1	66,3	26,5	201,1	658,9
Israël	33,7	16,4	130,5	99,5	-23,8
Jordanie	6,7	5,1	21,6	20,4	-5,6
Koweït	8,5	5,8	33,9	23,0	-32,2
Liban	6,7	6,1	22,2	23,7	6,8
Libye	7,1	13,9	60,0	131,0	118,3
Oman	5,7	8,6	22,1	52,8	138,9
Qatar	4,7	6,4	28,7	39,2	36,6
Somalie	0,0	0,0	0,0	0,0	...
Soudan	22,5	23,8	65,3	53,1	-18,7
Syrie	4,0	5,6	21,4	14,8	-30,8
Turquie	62,2	42,1	280,9	227,9	-18,9
Yémen	3,5	1,8	14,1	6,1	-56,7
<b>Total</b>	<b>384,4</b>	<b>497,4</b>	<b>1 670,7</b>	<b>1 988,9</b>	<b>19,0</b>
<b>Autres pays d'Afrique</b>					
Afrique du Sud	42,1	50,0	177,4	160,7	-9,4
Algérie	52,8	47,6	245,4	154,2	-37,2
Angola	5,9	6,7	71,5	29,5	-58,7
Antarctique	0,0	0,0	0,8	0,0	0,0
Bénin	0,7	0,2	3,1	2,6	-16,1
Botswana	0,5	0,2	2,1	2,0	-4,8
Burkina Faso	0,4	0,8	2,3	2,0	-13,0
Burundi	0,1	0,1	0,5	0,4	-20,0
Cameroun	0,4	0,8	6,4	7,1	10,9
Cap-Vert	0,0	0,1	0,5	0,4	-20,0
Comores	0,3	0,0	0,3	0,0	0,0
Congo	4,9	1,3	8,9	9,2	3,4
Côte d'Ivoire	2,1	1,0	8,0	10,6	32,5
Djibouti	0,1	0,1	0,6	1,3	116,7
Gabon	0,9	2,2	10,9	13,4	22,9
Gambie	0,0	0,2	0,1	0,3	200,0
Ghana	29,2	6,8	61,6	47,7	-22,6
Guinée	2,9	3,7	6,5	8,2	26,2
Guinée équatoriale	0,3	1,2	1,3	2,0	53,8
Guinée-Bissau	0,5	0,0	0,5	0,0	0,0
Île Bouvet	0,0	0,0	0,0	0,0	0,0
Kenya	5,5	5,2	12,0	26,5	120,8
Lesotho	0,0	0,0	0,0	0,0	0,0
Libéria	1,0	0,6	2,5	1,4	-44,0
Madagascar	0,6	3,9	3,6	11,9	230,6
Malawi	0,5	0,4	1,8	1,3	-27,8
Mali	0,4	0,2	3,2	1,8	-43,8
Maroc	34,3	83,7	122,9	153,1	24,6
Maurice	0,3	0,8	1,5	2,3	53,3
Mauritanie	0,4	0,3	0,9	1,2	33,3
Mozambique	1,2	0,3	3,1	1,5	-51,6
Namibie	1,1	0,1	3,5	0,8	-77,1
Niger	0,3	0,1	1,0	0,9	-10,0
Nigéria	5,5	13,5	18,6	44,6	139,8
Ouganda	0,8	0,5	4,2	5,0	19,0
République centrafricaine	0,0	0,0	0,0	0,4	0,0
République démocratique du Congo	1,6	1,0	6,8	5,2	-23,5
République-Unie de Tanzanie	3,6	1,9	13,5	11,9	-11,9
Rwanda	0,2	0,1	1,1	0,7	-36,4
Sahara occidental	0,0	0,0	0,0	0,1	...
Sainte-Hélène	0,0	0,0	0,2	0,1	-50,0
Sao Tomé-et-Principe	0,0	0,0	0,0	0,0	...

Tableau 4 – suite

## Exportations nationales par pays, base douanière, chiffres non corrigés des variations saisonnières

	Avril		Janvier à avril		Variation
	2008	2009	2008	2009	Janvier à avril 2009/2008
millions de dollars					
Sénégal	4,8	0,9	13,1	5,8	-55,7
Seychelles	0,1	0,0	0,4	0,3	-25,0
Sierra Leone	0,8	0,7	2,9	1,8	-37,9
Swaziland	3,1	0,2	3,6	0,3	-91,7
Tchad	0,9	0,9	1,2	5,0	316,7
Terres australes françaises	0,0	0,0	0,1	0,0	0,0
Togo	3,9	0,2	7,3	4,5	-38,4
Tunisie	2,0	45,3	9,3	50,5	443,0
Zambie	2,0	0,4	5,6	2,3	-58,9
Zimbabwe	0,8	0,0	1,7	6,9	305,9
<b>Total</b>	<b>219,8</b>	<b>284,3</b>	<b>854,4</b>	<b>800,1</b>	<b>-6,4</b>
<b>Autres pays d'Asie</b>					
Afghanistan	1,7	2,2	3,4	20,8	511,8
Bangladesh	18,0	65,4	129,1	332,7	157,7
Bhoutan	0,0	0,0	0,0	0,1	0,0
Brunéi Darussalam	0,1	0,6	0,3	0,9	200,0
Cambodge	0,2	1,4	0,7	2,0	185,7
Chine	903,5	959,8	3 353,8	3 783,4	12,8
Corée du Nord	4,1	1,3	7,5	10,2	36,0
Corée du Sud	198,4	368,0	948,6	1 138,1	20,0
Hong-Kong	147,4	98,3	477,7	467,5	-2,1
Inde	148,2	103,4	554,6	537,8	-3,0
Indonésie	128,0	89,9	481,2	306,6	-36,3
Japon	870,6	734,2	2 982,8	2 857,2	-4,2
Laos	10,1	0,2	12,1	0,9	-92,6
Macao	3,2	1,1	13,1	10,0	-23,7
Malaisie	49,8	48,4	251,0	143,1	-43,0
Maldives	0,3	0,4	1,5	1,3	-13,3
Mongolie	0,8	0,6	3,1	1,8	-41,9
Myanmar	0,0	0,0	0,0	0,0	...
Népal	0,3	0,2	0,8	1,2	50,0
Pakistan	28,6	62,6	274,4	188,6	-31,3
Philippines	38,3	21,0	191,8	133,5	-30,4
Singapour	65,0	103,1	257,4	233,7	-9,2
Sri Lanka	77,9	26,9	181,5	116,1	-36,0
Taiwan	159,3	99,8	503,0	334,6	-33,5
Territoire britannique de l'Océan Indien	0,0	0,0	0,2	0,0	0,0
Thaïlande	48,9	37,4	201,4	136,1	-32,4
Timor-Leste	0,0	0,0	0,0	0,0	...
Viet Nam	56,0	21,6	125,2	49,1	-60,8
<b>Total</b>	<b>2 958,6</b>	<b>2 847,9</b>	<b>10 956,1</b>	<b>10 807,4</b>	<b>-1,4</b>
<b>Océanie</b>					
Australie	140,7	82,7	563,6	487,1	-13,6
Fidji	0,1	0,3	0,8	3,0	275,0
Guam	0,1	0,1	0,7	0,6	-14,3
Île Christmas	0,0	0,2	0,0	0,2	0,0
Île Heard et Îles McDonald	0,0	0,0	0,0	0,0	...
Île Norfolk	0,0	0,0	0,0	0,3	0,0
Îles Cook	0,0	0,0	0,8	0,0	0,0
Îles des Cocos (Keeling)	0,0	0,0	0,0	0,1	...
Îles mineures éloignées, États-Unis	2,6	1,0	4,3	3,6	-16,3
Îles Salomon	0,0	0,0	0,0	0,1	...
Kiribati	0,0	0,0	0,0	0,0	0,0
Nauru	0,0	0,0	0,2	0,0	0,0
Nouvelle-Calédonie	0,6	0,3	4,9	1,1	-77,6
Nouvelle-Zélande	31,2	18,9	141,2	99,5	-29,5
Papouasie-Nouvelle-Guinée	0,5	1,9	3,0	5,2	73,3
Pitcairn	0,0	0,0	0,1	0,0	0,0
Polynésie française	1,3	1,1	5,6	3,3	-41,1
Samoa	0,3	0,0	0,3	0,1	-66,7
Samoa américaines	0,0	0,0	0,1	0,2	100,0
Tonga	0,0	0,0	0,0	0,0	0,0
Vanuatu	0,0	0,0	0,1	1,0	900,0
<b>Total</b>	<b>177,5</b>	<b>106,5</b>	<b>725,8</b>	<b>605,5</b>	<b>-16,6</b>
<b>Amérique du Sud</b>					

Tableau 4 – suite

## Exportations nationales par pays, base douanière, chiffres non corrigés des variations saisonnières

	Avril		Janvier à avril		Variation
	2008	2009	2008	2009	Janvier à avril 2009/2008
millions de dollars					
Argentine	25,8	24,3	76,1	64,0	-15,9
Bolivie	0,4	0,2	4,1	2,4	-41,5
Brésil	180,5	94,7	579,9	318,0	-45,2
Chili	70,7	58,2	222,1	204,7	-7,8
Colombie	58,5	49,0	200,6	196,0	-2,3
Équateur	19,4	29,8	89,5	94,5	5,6
Guyane	1,0	4,0	4,2	9,8	133,3
Îles Falkland (Malvinas)	0,0	0,0	0,1	0,0	0,0
Paraguay	2,6	0,3	3,8	2,6	-31,6
Pérou	17,1	41,7	107,6	149,2	38,7
Suriname	0,6	0,8	2,7	2,7	0,0
Uruguay	1,6	1,4	53,3	7,4	-86,1
Venezuela	35,6	34,6	189,4	239,5	26,5
<b>Total</b>	<b>413,6</b>	<b>339,1</b>	<b>1 533,5</b>	<b>1 290,7</b>	<b>-15,8</b>
<b>Amérique centrale Antilles</b>					
Anguilla	0,5	0,1	1,1	0,7	-36,4
Antigua-et-Barbuda	1,4	1,3	4,9	3,1	-36,7
Antilles néerlandaises	1,6	2,3	6,0	7,8	30,0
Aruba	0,6	0,4	2,0	1,7	-15,0
Bahamas	2,0	3,2	8,7	9,8	12,6
Barbade	2,9	3,8	13,1	12,0	-8,4
Belize	0,3	0,4	1,3	2,1	61,5
Bermudes	5,4	5,9	20,1	20,6	2,5
Costa Rica	7,6	6,5	31,9	19,9	-37,6
Cuba	59,1	42,2	165,3	108,6	-34,3
Dominique	0,2	0,4	3,1	1,7	-45,2
El Salvador	2,5	5,5	16,2	12,1	-25,3
Grenade	0,5	0,6	2,1	2,3	9,5
Guatemala	21,4	4,1	60,5	31,6	-47,8
Haïti	2,0	10,3	9,4	18,1	92,6
Honduras	8,8	4,6	16,3	11,2	-31,3
Îles Caïmanes	1,0	0,6	3,7	2,2	-40,5
Îles Turks et Caïques	0,3	0,5	2,5	2,1	-16,0
Îles Vierges britanniques	0,2	0,1	1,2	1,8	50,0
Jamaïque	18,5	11,0	78,4	35,1	-55,2
Montserrat	0,0	0,0	0,1	0,1	0,0
Nicaragua	1,1	2,0	7,0	5,8	-17,1
Panama	9,0	6,8	36,3	34,0	-6,3
République Dominicaine	31,2	10,1	74,6	42,0	-43,7
Sainte-Lucie	0,6	0,6	3,0	2,9	-3,3
Saint-Kitts-et-Nevis	0,8	0,5	2,2	2,1	-4,5
Saint-Vincent-et-Grenadines	0,7	0,7	2,2	2,5	13,6
Trinité-et-Tobago	27,4	20,5	83,0	66,4	-20,0
<b>Total</b>	<b>207,7</b>	<b>144,9</b>	<b>656,1</b>	<b>460,3</b>	<b>-29,8</b>
<b>Tous les pays</b>	<b>38 984,5</b>	<b>27 758,0</b>	<b>145 227,4</b>	<b>112 242,5</b>	<b>-22,7</b>

**Tableau 5-1**  
**Exportations par province d'origine, base douanière, chiffres non corrigés des variations saisonnières — Avril**

	Produits de l'agriculture et de la pêche	Produits énergétiques	Produits forestiers	Biens industriels	Machines et équipement	Produits de l'automobile	Biens de consommation	Transactions spéciales	Total
	millions de dollars								
<b>Exportations nationales</b>									
Terre-Neuve-et-Labrador									
2008	37,2	1 027,9	25,8	73,7	4,9	0,4	0,1	6,6	1 176,7
2009	50,7	330,1	20,2	205,0	5,8	0,1	0,1	4,7	616,7
Île-du-Prince-Édouard									
2008	30,7	0,0	0,2	0,8	19,3	0,2	2,3	6,3	59,9
2009	35,4	0,0	0,2	3,5	13,5	0,1	3,4	9,4	65,4
Nouvelle-Écosse									
2008	67,6	172,0	67,6	44,7	102,7	12,3	6,5	8,2	481,5
2009	63,7	44,6	41,0	49,8	91,0	7,3	6,3	5,7	309,4
Nouveau-Brunswick									
2008	71,2	871,0	102,6	110,9	27,1	1,7	10,1	9,2	1 204,0
2009	77,8	509,5	94,0	64,3	26,9	2,4	11,9	6,7	793,5
Québec									
2008	342,1	298,2	644,5	2 007,0	2 203,2	182,4	286,9	127,6	6 091,8
2009	368,9	271,9	516,2	1 272,9	1 855,4	163,4	281,3	117,1	4 847,1
Ontario									
2008	660,4	326,7	339,1	3 824,9	2 998,4	4 886,9	783,5	335,4	14 155,2
2009	684,4	242,0	218,1	2 478,1	2 748,7	3 112,1	884,1	260,2	10 627,8
Manitoba									
2008	364,3	127,3	36,2	301,2	188,9	50,5	22,0	17,9	1 108,3
2009	373,4	43,8	29,5	191,3	181,1	61,6	51,3	24,0	956,0
Saskatchewan									
2008	792,2	1 052,2	24,1	670,9	63,6	3,0	1,4	12,3	2 619,7
2009	926,4	512,7	28,2	373,0	68,4	4,9	1,7	9,0	1 924,2
Alberta									
2008	644,8	6 629,5	178,8	1 181,7	404,1	56,6	20,1	53,5	9 169,1
2009	689,0	3 500,6	126,4	708,9	395,4	50,6	15,4	35,3	5 521,5
Colombie-Britannique									
2008	187,7	730,1	843,2	519,8	320,0	33,3	51,8	47,9	2 733,7
2009	192,5	557,0	628,2	358,8	260,3	15,7	41,7	39,5	2 093,8
Yukon, Territoires du Nord-Ouest et Nunavut <sup>1</sup>									
2008	0,3	0,0	0,0	183,5	0,4	0,0	0,1	0,4	184,7
2009	0,0	0,0	0,0	0,6	1,8	0,0	0,2	0,1	2,8
<b>Total</b>									
<b>2008</b>	<b>3 198,5</b>	<b>11 234,8</b>	<b>2 262,1</b>	<b>8 919,1</b>	<b>6 332,8</b>	<b>5 227,3</b>	<b>1 184,8</b>	<b>625,2</b>	<b>38 984,5</b>
<b>2009</b>	<b>3 462,1</b>	<b>6 012,2</b>	<b>1 701,9</b>	<b>5 706,3</b>	<b>5 648,3</b>	<b>3 418,2</b>	<b>1 297,4</b>	<b>511,6</b>	<b>27 758,0</b>
<b>Réexportations</b>									
<b>2008</b>	<b>33,0</b>	<b>43,3</b>	<b>9,0</b>	<b>238,2</b>	<b>952,1</b>	<b>142,8</b>	<b>185,9</b>	<b>758,8</b>	<b>2 363,1</b>
<b>2009</b>	<b>33,9</b>	<b>18,9</b>	<b>6,3</b>	<b>209,2</b>	<b>920,6</b>	<b>80,2</b>	<b>171,9</b>	<b>700,5</b>	<b>2 141,5</b>
<b>Exportations total</b>									
<b>2008</b>	<b>3 231,5</b>	<b>11 278,1</b>	<b>2 271,1</b>	<b>9 157,2</b>	<b>7 284,9</b>	<b>5 370,1</b>	<b>1 370,7</b>	<b>1 384,0</b>	<b>41 347,6</b>
<b>2009</b>	<b>3 496,0</b>	<b>6 031,1</b>	<b>1 708,2</b>	<b>5 915,5</b>	<b>6 568,9</b>	<b>3 498,5</b>	<b>1 469,2</b>	<b>1 212,1</b>	<b>29 899,5</b>

1. Les données pour le mois courant n'incluent pas certaines exportations du chapitre 71 "Perles fines/de culture, pierres gemmes et métaux préc; monnaies etc." qui n'ont pu être traitées à temps.

Tableau 5-2

## Exportations par province d'origine, base douanières, chiffres non corrigés des variations saisonnières — Total cumulatif, janvier à avril

	Produits de l'agriculture et de la pêche	Produits énergétiques	Produits forestiers	Biens industriels	Machines et équipement	Produits de l'automobile	Biens de consommation	Transactions spéciales	Total
millions de dollars									
<b>Exportations nationales</b>									
Terre-Neuve-et- Labrador									
2008	108,6	3 124,8	95,1	308,7	18,3	0,6	0,5	21,9	3 678,6
2009	119,0	1 672,7	92,9	541,7	24,8	0,3	0,2	17,9	2 469,5
Île-du-Prince-Édouard									
2008	135,8	0,0	0,9	4,4	64,1	0,6	11,0	24,1	240,8
2009	154,3	0,0	0,4	8,3	62,3	0,2	10,3	31,0	266,8
Nouvelle-Écosse									
2008	289,2	516,2	272,9	181,6	393,6	45,8	26,1	31,0	1 756,4
2009	274,0	270,0	221,5	184,2	376,2	35,6	24,8	26,3	1 412,6
Nouveau-Brunswick									
2008	283,2	2 843,4	394,0	387,1	109,8	7,1	36,5	34,6	4 095,6
2009	317,2	1 921,4	422,1	211,3	116,4	9,9	40,1	28,7	3 067,1
Québec									
2008	1 363,1	1 184,8	2 451,5	7 295,1	7 747,9	701,3	1 112,3	465,6	22 321,6
2009	1 432,5	1 020,1	2 092,3	5 348,9	7 551,7	561,8	1 217,5	473,6	19 698,5
Ontario									
2008	2 416,8	1 236,0	1 245,8	15 204,7	11 711,7	19 045,6	2 701,9	1 246,8	54 809,4
2009	2 647,0	1 033,3	1 017,2	10 467,8	11 894,6	11 157,5	3 248,8	1 047,7	42 513,9
Manitoba									
2008	1 396,0	404,2	132,9	1 157,6	716,6	209,9	96,8	79,1	4 193,1
2009	1 404,2	176,1	104,7	781,1	743,2	245,8	164,6	119,4	3 739,0
Saskatchewan									
2008	2 883,3	3 307,0	84,1	2 217,5	269,3	15,1	11,3	43,7	8 831,4
2009	2 983,3	1 807,1	98,5	1 935,9	345,9	13,0	6,5	35,9	7 226,1
Alberta									
2008	2 424,5	25 171,0	649,5	4 394,8	1 626,3	193,7	67,3	196,7	34 724,0
2009	2 516,7	15 010,9	545,0	2 883,7	1 672,3	191,5	65,4	186,7	23 072,1
Colombie-Britannique									
2008	641,7	2 302,8	3 201,2	1 907,4	1 204,2	124,9	205,5	174,2	9 761,8
2009	702,9	2 364,4	2 379,7	1 490,7	1 040,9	76,7	180,1	155,4	8 390,7
Yukon, Territoires du Nord-Ouest et Nunavut <sup>1</sup>									
2008	0,8	0,0	0,3	810,6	1,6	0,0	1,0	0,5	814,7
2009	0,5	0,0	0,0	381,3	2,9	0,1	0,9	0,2	386,0
<b>Total</b>									
<b>2008</b>	<b>11 943,1</b>	<b>40 090,3</b>	<b>8 528,2</b>	<b>33 869,5</b>	<b>23 863,5</b>	<b>20 344,5</b>	<b>4 270,2</b>	<b>2 318,1</b>	<b>145 227,4</b>
<b>2009</b>	<b>12 551,8</b>	<b>25 275,9</b>	<b>6 974,4</b>	<b>24 234,8</b>	<b>23 831,4</b>	<b>12 292,5</b>	<b>4 959,0</b>	<b>2 122,7</b>	<b>112 242,5</b>
<b>Réexportations</b>									
<b>2008</b>	<b>159,0</b>	<b>137,3</b>	<b>33,7</b>	<b>889,4</b>	<b>3 620,0</b>	<b>519,5</b>	<b>711,4</b>	<b>2 860,0</b>	<b>8 930,2</b>
<b>2009</b>	<b>172,4</b>	<b>162,2</b>	<b>25,9</b>	<b>777,1</b>	<b>4 012,9</b>	<b>341,1</b>	<b>797,0</b>	<b>2 895,9</b>	<b>9 184,4</b>
<b>Exportations total</b>									
<b>2008</b>	<b>12 102,1</b>	<b>40 227,5</b>	<b>8 561,9</b>	<b>34 758,9</b>	<b>27 483,5</b>	<b>20 864,0</b>	<b>4 981,6</b>	<b>5 178,1</b>	<b>154 157,6</b>
<b>2009</b>	<b>12 724,1</b>	<b>25 438,2</b>	<b>7 000,2</b>	<b>25 011,8</b>	<b>27 844,2</b>	<b>12 633,6</b>	<b>5 756,0</b>	<b>5 018,6</b>	<b>121 426,9</b>

1. Les données pour le mois courant n'incluent pas certaines exportations du chapitre 71 "Perles fines/de culture, pierres gemmes et métaux préc; monnaies etc." qui n'ont pu être traitées à temps.

Tableau 6-1

## Importations par groupes de marchandises, base de la balance des paiements, chiffres corrigés des variations saisonnières — Dollars courants

	Mars 2009	Avril 2009	Variation		Total cumulatif		Variation sur l'année précédente		Avril
					2008	2009			2009-2008
	millions de dollars		pourcentage		millions de dollars		pourcentage		
<b>Total</b>	<b>31 424</b>	<b>30 964</b>	<b>-460</b>	<b>-1,5</b>	<b>140 554</b>	<b>127 289</b>	<b>-13 266</b>	<b>-9,4</b>	<b>-12,9</b>
<b>Produits de l'agriculture et de la pêche</b>	<b>2 531</b>	<b>2 507</b>	<b>-24</b>	<b>-0,9</b>	<b>8 877</b>	<b>10 142</b>	<b>1 264</b>	<b>14,2</b>	<b>11,9</b>
Fruits et légumes	718	697	-20	-2,8	2 432	2 826	394	16,2	14,2
Fruits frais et baies	253	244	-9	-3,5	861	988	128	14,8	11,3
Fruits séchés, fruits et préparations à base de fruits	140	131	-10	-6,8	463	546	83	17,9	10,7
Légumes frais	179	184	5	3,0	608	713	105	17,4	24,4
Autres légumes et préparations à base de légumes	146	139	-7	-5,0	501	579	78	15,6	10,5
Autres produits de l'agriculture et de la pêche	1 813	1 810	-4	-0,2	6 445	7 315	870	13,5	11,0
Animaux vivants	17	17	0	-2,2	62	68	6	9,8	12,7
Viandes et préparations de viandes	197	187	-10	-4,9	633	752	118	18,7	18,1
Poisson et animaux marins	182	189	7	3,9	608	734	126	20,7	22,2
Cacao, café, thé et autres matières alimentaires	427	420	-7	-1,6	1 421	1 698	276	19,4	16,0
Produits laitiers, oeufs et miel	44	44	-1	-1,7	221	175	-46	-20,8	-16,0
Blé d'inde (maïs) égrené	34	38	3	9,2	252	173	-80	-31,5	-33,0
Autres céréales et préparations céréalières	206	196	-10	-4,7	630	814	184	29,3	19,7
Sucre et préparations à base de sucre	140	139	-2	-1,1	460	569	109	23,6	22,3
Fourrages, provendes sauf céréales non moulues	111	116	5	4,4	448	485	36	8,1	1,0
Boissons	306	301	-5	-1,7	1 112	1 253	141	12,6	5,8
Tabac	30	29	-1	-2,0	120	116	-4	-3,2	-7,2
Produits végétaux bruts	118	134	16	13,7	474	477	3	0,6	8,6
Coton	1	1	0	-17,8	3	3	0	-0,3	-8,9
<b>Produits énergétiques</b>	<b>2 352</b>	<b>2 633</b>	<b>280</b>	<b>11,9</b>	<b>16 289</b>	<b>10 645</b>	<b>-5 644</b>	<b>-34,7</b>	<b>-40,9</b>
Pétrole brut	1 375	1 706	330	24,0	10 141	5 820	-4 321	-42,6	-40,9
Autres produits énergétiques	977	927	-50	-5,1	6 148	4 825	-1 323	-21,5	-40,8
Houille et autres produits connexes	448	253	-195	-43,5	1 995	1 906	-88	-4,4	-37,4
Dérivés du pétrole et du charbon	529	674	145	27,3	4 153	2 919	-1 235	-29,7	-42,0
<b>Produits forestiers</b>	<b>213</b>	<b>206</b>	<b>-7</b>	<b>-3,2</b>	<b>955</b>	<b>853</b>	<b>-102</b>	<b>-10,7</b>	<b>-12,4</b>
Produits forestiers	213	206	-7	-3,2	955	853	-102	-10,7	-12,4
Matières en bois brutes	46	42	-4	-8,7	150	182	32	21,0	10,9
Demi-produits en bois	166	164	-3	-1,6	805	671	-134	-16,6	-17,0
<b>Biens industriels</b>	<b>6 664</b>	<b>6 103</b>	<b>-562</b>	<b>-8,4</b>	<b>28 857</b>	<b>26 474</b>	<b>-2 383</b>	<b>-8,3</b>	<b>-15,7</b>
Métaux et minerais métalliques	2 111	1 798	-313	-14,8	10 677	8 350	-2 327	-21,8	-30,1
Minerais, concentrés et déchets métallifères	525	367	-158	-30,1	3 113	1 917	-1 196	-38,4	-51,6
Barres, tiges, tôles et feuilles d'acier	419	415	-4	-1,0	2 349	1 721	-628	-26,7	-32,0
Autres produits de fer et d'acier	332	258	-74	-22,2	1 379	1 564	185	13,4	-21,1
Métaux précieux, y compris alliages	528	474	-54	-10,2	1 853	1 913	60	3,2	13,4
Autres métaux non ferreux et alliages	308	284	-24	-7,7	1 982	1 234	-748	-37,7	-38,2
Produits chimiques et plastiques	2 526	2 291	-235	-9,3	9 631	9 710	79	0,8	-7,1
Produits chimiques organiques	592	525	-67	-11,3	2 533	2 400	-133	-5,3	-15,7
Matières plastiques	738	720	-17	-2,3	3 366	2 979	-386	-11,5	-17,1
Autres produits chimiques et produits connexes	1 196	1 046	-150	-12,6	3 732	4 330	598	16,0	7,3
Autres produits industriels	2 027	2 013	-14	-0,7	8 549	8 415	-134	-1,6	-8,3
Produits bruts d'origine animale	19	26	7	37,4	104	82	-22	-21,1	-9,3
Laine et fibres artificielles	19	18	-1	-7,2	80	75	-5	-6,4	-13,2
Minéraux non métalliques bruts	63	72	9	14,7	319	280	-39	-12,4	-15,6
Demi-produits en matières textiles	202	198	-4	-2,1	851	814	-36	-4,3	-5,7
Demi-produits de base en métal	802	789	-13	-1,7	3 325	3 289	-36	-1,1	-7,0
Demi-produits en caoutchouc	82	80	-2	-2,4	331	322	-8	-2,5	-5,7

Tableau 6-1 – suite

**Importations par groupes de marchandises, base de la balance des paiements, chiffres corrigés des variations saisonnières — Dollars courants**

	Mars 2009	Avril 2009	Variation		Total cumulatif		Variation sur l'année précédente		Avril
					2008	2009			2009-2008
	millions de dollars		pourcentage		millions de dollars		pourcentage		
Huiles et matières grasses d'origine animale et végétale	106	92	-13	-12,7	363	423	60	16,7	-4,0
Minéraux non métalliques	280	267	-13	-4,8	1 161	1 158	-3	-0,2	-10,0
Autres matières travaillées non comestibles	455	473	18	3,9	2 015	1 970	-45	-2,2	-10,3
<b>Machines et équipement</b>	<b>9 668</b>	<b>9 348</b>	<b>-320</b>	<b>-3,3</b>	<b>38 787</b>	<b>38 748</b>	<b>-39</b>	<b>-0,1</b>	<b>-3,7</b>
Machines industrielles et agricoles	2 525	2 316	-209	-8,3	10 706	10 192	-514	-4,8	-14,2
Moteurs, turbines, génératrices et moteurs électriques	375	287	-89	-23,7	1 150	1 435	285	24,7	-12,8
Machines de forage et pour mines	130	136	6	4,5	536	561	26	4,8	-3,8
Machines à creuser	196	157	-39	-19,7	1 176	781	-395	-33,6	-44,3
Machines pour le travail des métaux	143	133	-9	-6,6	803	591	-212	-26,4	-26,9
Autres machineries industrielles	1 338	1 249	-89	-6,6	5 762	5 425	-337	-5,8	-13,7
Machines agricoles y compris les tracteurs	343	354	11	3,2	1 279	1 398	119	9,3	11,5
Aéronefs et autres équipements de transport	1 521	1 508	-13	-0,9	5 854	6 002	148	2,5	4,3
Avions, moteurs d'avions et leurs pièces	1 089	1 039	-50	-4,6	3 836	3 966	131	3,4	11,2
Autres matériel de transport de pièces	432	469	37	8,5	2 018	2 035	17	0,9	-8,3
Machines et matériel de bureau	1 057	1 074	18	1,7	4 711	4 281	-430	-9,1	-6,5
Autres machines et équipements	4 566	4 450	-116	-2,5	17 517	18 274	757	4,3	0,9
Autres équipements et matériel de télécommunication	1 585	1 595	10	0,6	5 984	6 338	355	5,9	6,3
Autres équipement et outils	2 981	2 855	-126	-4,2	11 533	11 935	402	3,5	-1,9
<b>Produits de l'automobile</b>	<b>4 059</b>	<b>4 118</b>	<b>59</b>	<b>1,5</b>	<b>23 999</b>	<b>16 057</b>	<b>-7 943</b>	<b>-33,1</b>	<b>-30,6</b>
Voitures particulières et châssis	1 260	1 360	100	8,0	8 560	5 113	-3 447	-40,3	-36,1
Camions et autres véhicules moteurs	933	835	-98	-10,5	5 127	3 722	-1 404	-27,4	-30,3
Pièces de véhicules automobiles	1 866	1 923	57	3,0	10 313	7 222	-3 091	-30,0	-26,1
<b>Autres biens de consommation</b>	<b>4 886</b>	<b>4 953</b>	<b>67</b>	<b>1,4</b>	<b>18 032</b>	<b>19 918</b>	<b>1 886</b>	<b>10,5</b>	<b>9,6</b>
Vêtements et chaussures	968	998	29	3,0	3 439	4 077	638	18,5	16,3
Vêtements et accessoires vestimentaires	808	845	37	4,6	2 882	3 423	541	18,8	17,5
Chaussures	161	153	-8	-5,0	557	654	97	17,4	10,2
Biens de consommation divers	3 917	3 955	37	1,0	14 593	15 841	1 248	8,6	8,0
Téléviseurs, radios et phonographes	116	114	-2	-1,8	558	440	-117	-21,0	-18,2
Imprimés	313	313	0	0,0	1 192	1 246	54	4,5	3,5
Montres, articles pour sports et jeux	532	519	-13	-2,5	2 023	2 116	93	4,6	2,5
Fournitures de maison	754	709	-44	-5,9	2 693	3 010	317	11,8	3,5
Articles photographiques	223	214	-9	-4,2	919	905	-14	-1,5	-4,6
Divers produits finis, non comestibles	1 980	2 086	107	5,4	7 209	8 124	915	12,7	15,6
<b>Transactions spéciales commerciales</b>	<b>390</b>	<b>423</b>	<b>33</b>	<b>8,5</b>	<b>1 888</b>	<b>1 758</b>	<b>-129</b>	<b>-6,9</b>	<b>-22,7</b>
<b>Ajustements de la balance des paiements non distribués</b>	<b>661</b>	<b>673</b>	<b>13</b>	<b>1,9</b>	<b>2 869</b>	<b>2 694</b>	<b>-175</b>	<b>-6,1</b>	<b>-3,4</b>

Tableau 6-2

**Importations par groupes de marchandises, base de la balance des paiements, chiffres corrigés des variations saisonnières — Dollars constants, 2002**

	Mars 2009	Avril 2009	Variation		Total cumulatif		Variation sur l'année précédente		Avril
					2008	2009			2009-2008
	millions de dollars		pourcentage		millions de dollars		pourcentage		
<b>Total</b>	<b>31 985</b>	<b>32 092</b>	<b>108</b>	<b>0,3</b>	<b>163 602</b>	<b>130 362</b>	<b>-33 239</b>	<b>-20,3</b>	<b>-20,7</b>
<b>Produits de l'agriculture et de la pêche</b>	<b>2 258</b>	<b>2 223</b>	<b>-35</b>	<b>-1,6</b>	<b>9 427</b>	<b>9 023</b>	<b>-403</b>	<b>-4,3</b>	<b>-3,9</b>
Fruits et légumes	678	648	-31	-4,5	2 498	2 645	147	5,9	4,0
Fruits frais et baies	245	231	-14	-5,8	886	957	71	8,0	2,4
Fruits séchés, fruits et préparations à base de fruits	125	117	-8	-6,4	443	489	46	10,5	5,8
Légumes frais	182	182	0	0,2	673	702	29	4,3	9,9
Autres légumes et préparations à base de légumes	126	117	-9	-6,9	496	497	1	0,3	-2,8
Autres produits de l'agriculture et de la pêche	1 580	1 576	-4	-0,3	6 929	6 379	-550	-7,9	-6,9
Animaux vivants	16	16	-1	-3,4	68	63	-5	-7,5	-4,2
Viandes et préparations de viandes	181	171	-9	-5,1	700	714	13	1,9	-0,6
Poisson et animaux marins	214	214	0	-0,1	836	869	33	4,0	13,0
Cacao, café, thé et autres matières alimentaires	324	309	-15	-4,8	1 411	1 262	-149	-10,5	-9,0
Produits laitiers, oeufs et miel	44	38	-6	-13,9	185	159	-26	-14,0	-1,2
Blé d'inde (maïs) égrené	26	29	3	12,7	201	130	-71	-35,2	-30,4
Autres céréales et préparations céréalières	160	155	-5	-3,3	677	636	-41	-6,0	-11,1
Sucre et préparations à base de sucre	131	128	-4	-2,7	547	524	-23	-4,3	-5,3
Fourrages, provendes sauf céréales non moulues	73	83	9	12,4	415	339	-76	-18,3	-19,1
Boissons	264	263	-1	-0,5	1 173	1 084	-89	-7,6	-11,8
Tabac	30	31	1	4,2	170	124	-45	-26,7	-28,8
Produits végétaux bruts	115	139	24	20,5	540	470	-71	-13,0	-1,2
Coton	1	1	0	-22,8	5	4	-1	-12,0	-20,6
<b>Produits énergétiques</b>	<b>1 584</b>	<b>1 648</b>	<b>65</b>	<b>4,1</b>	<b>7 203</b>	<b>6 902</b>	<b>-301</b>	<b>-4,2</b>	<b>-11,8</b>
Pétrole brut	838	993	155	18,4	3 664	3 548	-116	-3,2	-2,5
Autres produits énergétiques	745	655	-90	-12,1	3 539	3 354	-185	-5,2	-23,0
Houille et autres produits connexes	348	198	-150	-43,1	1 369	1 325	-44	-3,2	-24,3
Dérivés du pétrole et du charbon	397	457	60	15,2	2 170	2 029	-141	-6,5	-22,4
<b>Produits forestiers</b>	<b>250</b>	<b>253</b>	<b>2</b>	<b>1,0</b>	<b>1 271</b>	<b>1 002</b>	<b>-269</b>	<b>-21,1</b>	<b>-19,0</b>
Produits forestiers	250	253	2	1,0	1 271	1 002	-269	-21,1	-19,0
Matières en bois brutes	55	51	-4	-7,1	198	219	20	10,1	3,7
Demi-produits en bois	195	201	6	3,3	1 073	784	-289	-26,9	-23,3
<b>Biens industriels</b>	<b>5 553</b>	<b>5 328</b>	<b>-225</b>	<b>-4,1</b>	<b>27 671</b>	<b>22 271</b>	<b>-5 401</b>	<b>-19,5</b>	<b>-20,6</b>
Métaux et minerais métalliques	1 468	1 286	-182	-12,4	7 754	5 790	-1 963	-25,3	-24,5
Minerais, concentrés et déchets métallifères	415	297	-118	-28,4	1 650	1 479	-171	-10,3	-23,6
Barres, tiges, tôles et feuilles d'acier	305	307	1	0,4	1 860	1 234	-625	-33,6	-30,9
Autres produits de fer et d'acier	213	183	-30	-14,2	1 086	990	-96	-8,8	-23,0
Métaux précieux, y compris alliages	232	213	-18	-7,9	1 261	887	-374	-29,7	-16,4
Autres métaux non ferreux et alliages	303	287	-16	-5,4	1 898	1 200	-698	-36,8	-24,5
Produits chimiques et plastiques	2 155	2 048	-107	-5,0	9 623	8 370	-1 253	-13,0	-15,3
Produits chimiques organiques	461	431	-30	-6,4	1 981	1 908	-74	-3,7	-5,3
Matières plastiques	686	720	34	4,9	3 619	2 801	-818	-22,6	-22,0
Autres produits chimiques et produits connexes	1 008	897	-111	-11,0	4 022	3 661	-361	-9,0	-13,7
Autres produits industriels	1 931	1 994	64	3,3	10 295	8 111	-2 185	-21,2	-23,0
Produits bruts d'origine animale	26	45	19	73,5	110	124	13	12,2	46,0
Laine et fibres artificielles	22	20	-2	-7,9	108	90	-17	-16,0	-23,9
Minéraux non métalliques bruts	58	60	2	3,3	287	252	-35	-12,0	-19,7
Demi-produits en matières textiles	224	227	3	1,4	1 194	920	-274	-22,9	-22,1
Demi-produits de base en métal	720	726	6	0,8	3 813	2 996	-817	-21,4	-23,2
Demi-produits en caoutchouc	84	85	0	0,5	450	335	-115	-25,6	-25,5



Tableau 6-2 – suite

**Importations par groupes de marchandises, base de la balance des paiements, chiffres corrigés des variations saisonnières — Dollars constants, 2002**

	Mars 2009	Avril 2009	Variation		Total cumulatif		Variation sur l'année précédente		Avril
					2008	2009			2009-2008
	millions de dollars		pourcentage		millions de dollars		pourcentage		
Huiles et matières grasses d'origine animale et végétale	85	78	-7	-8,5	309	339	31	10,0	-0,4
Minéraux non métalliques	283	284	1	0,4	1 487	1 194	-294	-19,7	-24,8
Autres matières travaillées non comestibles	428	469	41	9,6	2 538	1 860	-678	-26,7	-28,1
<b>Machines et équipement</b>	<b>11 483</b>	<b>11 449</b>	<b>-34</b>	<b>-0,3</b>	<b>57 985</b>	<b>46 773</b>	<b>-11 212</b>	<b>-19,3</b>	<b>-20,3</b>
Machines industrielles et agricoles	2 556	2 417	-139	-5,4	14 268	10 511	-3 757	-26,3	-32,3
Moteurs, turbines, génératrices et moteurs électriques	390	310	-81	-20,6	1 559	1 526	-33	-2,1	-30,4
Machines de forage et pour mines	117	125	8	7,1	653	516	-137	-21,0	-25,9
Machines à creuser	195	165	-30	-15,3	1 552	792	-760	-49,0	-55,3
Machines pour le travail des métaux	152	147	-5	-3,4	1 093	636	-456	-41,8	-40,6
Autres machineries industrielles	1 338	1 282	-56	-4,2	7 629	5 521	-2 107	-27,6	-32,4
Machines agricoles y compris les tracteurs	364	388	24	6,7	1 784	1 520	-264	-14,8	-12,1
Aéronefs et autres équipements de transport	1 500	1 528	28	1,8	7 490	6 013	-1 477	-19,7	-16,4
Avions, moteurs d'avions et leurs pièces	1 086	1 064	-22	-2,0	4 928	4 030	-899	-18,2	-10,8
Autres matériel de transport de pièces	414	464	50	12,0	2 561	1 983	-579	-22,6	-26,9
Machines et matériel de bureau	1 988	2 066	78	3,9	9 754	8 129	-1 625	-16,7	-13,6
Autres machines et équipements	5 439	5 439	-1	0,0	26 474	22 121	-4 353	-16,4	-17,3
Autres équipements et matériel de télécommunication	2 196	2 249	53	2,4	10 282	8 958	-1 324	-12,9	-11,7
Autres équipement et outils	3 244	3 189	-54	-1,7	16 192	13 163	-3 029	-18,7	-20,8
<b>Produits de l'automobile</b>	<b>4 492</b>	<b>4 640</b>	<b>148</b>	<b>3,3</b>	<b>30 694</b>	<b>17 963</b>	<b>-12 731</b>	<b>-41,5</b>	<b>-38,4</b>
Voitures particulières et châssis	1 473	1 592	118	8,0	9 841	5 981	-3 860	-39,2	-34,8
Camions et autres véhicules moteurs	967	870	-98	-10,1	6 332	3 893	-2 439	-38,5	-40,4
Pièces de véhicules automobiles	2 052	2 179	128	6,2	14 521	8 089	-6 432	-44,3	-40,1
<b>Autres biens de consommation</b>	<b>5 310</b>	<b>5 529</b>	<b>219</b>	<b>4,1</b>	<b>25 302</b>	<b>22 013</b>	<b>-3 289</b>	<b>-13,0</b>	<b>-11,8</b>
Vêtements et chaussures	1 117	1 194	76	6,8	5 168	4 816	-353	-6,8	-6,2
Vêtements et accessoires vestimentaires	934	1 013	79	8,5	4 334	4 050	-284	-6,6	-5,0
Chaussures	183	181	-3	-1,5	834	765	-69	-8,2	-12,5
Biens de consommation divers	4 192	4 335	143	3,4	20 134	17 197	-2 937	-14,6	-13,2
Téléviseurs, radios et phonographes	156	159	3	1,9	944	605	-339	-35,9	-31,2
Imprimés	343	353	10	2,9	1 670	1 398	-273	-16,3	-16,2
Montres, articles pour sports et jeux	634	648	14	2,2	3 012	2 554	-458	-15,2	-12,3
Fournitures de maison	793	771	-21	-2,7	3 668	3 220	-448	-12,2	-16,5
Articles photographiques	328	315	-13	-3,9	1 678	1 333	-345	-20,5	-22,9
Divers produits finis, non comestibles	1 939	2 089	150	7,7	9 162	8 088	-1 074	-11,7	-8,1
<b>Transactions spéciales commerciales</b>	<b>403</b>	<b>440</b>	<b>37</b>	<b>9,1</b>	<b>2 217</b>	<b>1 809</b>	<b>-408</b>	<b>-18,4</b>	<b>-30,3</b>
<b>Ajustements de la balance des paiements non distribués</b>	<b>652</b>	<b>582</b>	<b>-70</b>	<b>-10,8</b>	<b>1 832</b>	<b>2 606</b>	<b>774</b>	<b>42,3</b>	<b>22,7</b>

Tableau 7-1

**Importations en provenance des pays sélectionnés, base douanière, chiffres non corrigés des variations saisonnières  
— Avril**

	Produits de l'agriculture et de la pêche	Produits énergé- tiques	Produits forestiers	Biens industriels	Machines et équipement	Produits de l'automobile	Biens de consommation	Transactions	Total
millions de dollars									
<b>États-Unis</b>									
2008	1 331,4	1 362,7	181,8	5 038,5	4 901,8	4 592,8	1 855,4	380,8	19 645,2
2009	1 458,5	831,3	154,1	3 737,2	4 379,2	3 106,3	2 038,0	414,7	16 119,3
<b>Mexique</b>									
2008	105,0	50,8	0,4	117,9	548,9	433,7	73,7	4,0	1 334,3
2009	120,5	36,8	0,5	87,6	570,5	428,6	73,8	2,4	1 320,7
<b>Japon</b>									
2008	4,2	30,6	0,2	115,5	571,9	647,2	89,7	1,1	1 460,4
2009	4,8	0,4	0,1	120,3	417,2	427,7	82,6	0,3	1 053,3
<b>Union européenne</b>									
<b>Allemagne</b>									
2008	21,4	1,1	1,9	232,3	386,9	368,5	199,9	26,5	1 238,6
2009	21,2	1,3	1,6	180,7	324,9	228,3	176,9	0,6	935,5
<b>France</b>									
2008	59,6	5,1	0,3	65,7	156,1	9,2	115,6	67,3	479,0
2009	55,4	5,5	0,3	81,7	195,8	11,2	132,6	0,2	482,7
<b>Royaume-Uni</b>									
2008	29,9	396,2	0,4	105,1	261,6	63,2	106,1	11,3	973,8
2009	25,8	129,9	0,1	125,3	309,4	24,5	117,9	1,3	734,2
<b>Italie</b>									
2008	49,3	0,1	1,6	102,0	173,0	25,0	80,0	12,8	443,6
2009	43,3	0,0	1,4	79,4	132,7	18,6	87,9	0,3	363,7
<b>Autres union européenne</b>									
2008	98,1	264,9	4,8	333,4	466,2	140,5	301,1	35,9	1 644,9
2009	90,8	130,4	4,3	272,3	350,4	49,1	350,5	0,7	1 248,4
<b>Total</b>									
2008	258,3	667,5	9,0	838,5	1 443,7	606,5	802,6	153,8	4 780,0
2009	236,4	267,1	7,6	739,4	1 313,3	331,7	865,8	3,1	3 764,5
<b>Pays nouvellement industrialisé</b>									
<b>Corée du Sud</b>									
2008	5,0	7,6	0,1	62,0	218,1	144,4	16,1	0,1	453,3
2009	4,0	11,5	0,0	71,7	211,7	190,3	18,4	0,1	507,7
<b>Hong-Kong</b>									
2008	3,1	0,0	0,1	2,5	16,7	0,1	13,3	0,0	35,8
2009	2,5	0,0	0,0	3,0	10,6	0,3	11,0	0,0	27,4
<b>Taiwan</b>									
2008	4,7	0,0	1,0	69,8	188,4	16,6	31,5	0,2	312,1
2009	5,4	0,0	0,5	63,3	175,2	14,3	35,0	0,1	294,0
<b>Singapour</b>									
2008	2,1	0,0	0,2	6,7	53,6	0,3	23,4	2,7	89,1
2009	3,1	0,0	0,0	8,8	42,7	0,4	17,3	0,0	72,3
<b>Total</b>									
2008	14,9	7,6	1,3	141,0	476,9	161,4	84,3	3,0	890,4
2009	15,1	11,5	0,5	146,8	440,2	205,3	81,8	0,2	901,4
<b>Autres pays</b>									
2008	548,0	1 775,3	51,7	1 509,7	2 114,0	214,4	1 471,3	63,8	7 748,2
2009	624,4	1 552,6	43,5	1 360,0	2 205,8	136,8	1 551,4	18,0	7 492,5
<b>Total</b>									
2008	2 261,9	3 894,5	244,3	7 761,0	10 057,1	6 656,1	4 377,1	606,6	35 858,6
2009	2 459,8	2 699,7	206,3	6 191,2	9 326,2	4 636,3	4 693,4	438,7	30 651,6

Tableau 7-2

**Importations en provenance des pays sélectionnés, base douanière, chiffres non corrigés des variations saisonnières  
— Total cumulatif, janvier à avril**

	Produits de l'agriculture et de la pêche	Produits énergé- tiques	Produits forestiers	Biens industriels	Machines et équipement	Produits de l'automobile	Biens de consommation	Transactions	Total
millions de dollars									
<b>États-Unis</b>									
2008	4 902,0	4 870,5	713,7	18 339,9	18 612,3	17 176,7	6 998,8	1 287,3	72 901,2
2009	5 608,1	3 770,1	651,1	15 355,9	17 824,7	10 950,3	7 746,9	1 372,0	63 279,1
<b>Mexique</b>									
2008	474,4	158,1	1,6	437,3	2 065,0	1 675,8	312,0	12,7	5 137,0
2009	534,1	74,3	2,1	422,0	2 074,6	1 415,5	319,7	11,1	4 853,3
<b>Japon</b>									
2008	20,5	31,5	0,5	397,8	2 186,4	2 417,7	352,1	2,0	5 408,5
2009	22,5	1,3	0,5	432,7	1 764,1	1 733,1	339,7	1,1	4 295,1
<b>Union européenne</b>									
<b>Allemagne</b>									
2008	69,5	16,2	5,8	851,5	1 529,2	1 061,5	691,8	47,8	4 273,2
2009	79,0	4,4	3,7	708,2	1 558,1	718,7	635,9	3,0	3 711,0
<b>France</b>									
2008	204,9	14,1	1,0	275,1	611,5	22,5	478,9	125,2	1 733,3
2009	200,0	58,6	0,9	313,3	706,6	39,0	559,0	1,7	1 879,1
<b>Royaume-Uni</b>									
2008	107,8	1 240,9	0,7	407,4	954,7	206,6	437,1	17,8	3 372,9
2009	107,2	678,4	0,5	489,3	1 202,3	119,2	455,0	6,0	3 057,8
<b>Italie</b>									
2008	189,8	0,2	6,8	359,3	549,2	77,5	343,6	23,7	1 550,1
2009	194,0	10,7	5,6	328,0	501,1	60,6	359,0	2,3	1 461,3
<b>Autres union européenne</b>									
2008	346,6	655,8	18,2	1 112,3	1 484,7	495,9	1 315,2	62,5	5 491,2
2009	351,8	366,4	15,6	1 036,0	1 465,2	194,4	1 404,6	16,7	4 850,6
<b>Total</b>									
2008	918,6	1 927,2	32,4	3 005,6	5 129,3	1 864,0	3 266,4	277,1	16 420,8
2009	932,0	1 118,4	26,3	2 874,8	5 433,4	1 131,8	3 413,4	29,6	14 959,8
<b>Pays nouvellement industrialisé</b>									
<b>Corée du Sud</b>									
2008	16,5	20,5	0,2	256,5	786,3	555,4	70,1	0,4	1 705,8
2009	15,7	25,3	0,0	292,9	816,0	565,7	77,1	0,2	1 792,9
<b>Hong-Kong</b>									
2008	10,7	0,0	0,3	10,0	62,5	0,6	55,9	0,1	140,0
2009	8,9	0,0	0,0	12,7	58,4	0,7	44,7	0,2	125,7
<b>Taiwan</b>									
2008	17,2	31,9	3,8	268,3	729,4	66,4	131,5	0,5	1 249,0
2009	19,8	0,1	2,7	271,1	712,7	59,8	134,0	0,4	1 200,5
<b>Singapour</b>									
2008	6,7	2,3	0,7	112,2	197,9	1,0	68,7	2,8	392,4
2009	10,5	51,5	0,6	185,9	190,2	1,4	87,0	0,4	527,5
<b>Total</b>									
2008	51,1	54,7	5,0	646,9	1 776,1	623,5	326,1	3,8	3 487,2
2009	54,9	77,0	3,4	762,5	1 777,3	627,7	342,8	1,2	3 646,7
<b>Autres pays</b>									
2008	2 184,3	8 457,1	213,6	5 837,7	8 554,1	738,9	6 110,7	260,8	32 357,2
2009	2 460,7	5 322,2	178,0	6 053,9	8 876,7	515,9	6 873,2	156,1	30 436,8
<b>Total</b>									
2008	8 551,1	15 499,2	966,8	28 665,2	38 323,3	24 496,6	17 366,1	1 843,8	135 712,1
2009	9 612,5	10 363,3	861,3	25 901,9	37 750,9	16 374,4	19 035,7	1 571,1	121 471,1

**Tableau 8**  
**Exportations par pays, base douanière, chiffres non corrigés des variations saisonnières**

	Avril		Janvier à avril		Variation
	2008	2009	2008	2009	Janvier à avril 2009/2008
millions de dollars					
<b>Amérique du Nord</b>					
Canada	260,9	266,1	1 253,1	1 065,7	-15,0
États-Unis	19 645,2	16 119,3	72 901,2	63 279,1	-13,2
Groenland	0,1	0,0	9,0	16,6	84,4
Mexique	1 334,3	1 320,7	5 137,0	4 853,3	-5,5
Saint-Pierre-et-Miquelon	0,0	0,0	0,0	0,1	0,0
<b>Total</b>	<b>21 240,5</b>	<b>17 706,1</b>	<b>79 300,2</b>	<b>69 214,9</b>	<b>-12,7</b>
<b>Europe occidentale</b>					
Allemagne	1 238,6	935,5	4 273,2	3 711,0	-13,2
Andorre	0,0	0,0	0,0	0,0	0,0
Autriche	147,5	92,1	545,5	379,0	-30,5
Belgique	211,5	97,6	785,6	428,4	-45,5
Danemark	168,5	69,0	364,3	307,7	-15,5
Espagne	218,7	114,1	597,6	448,7	-24,9
Finlande	106,3	89,1	280,4	308,3	10,0
France	479,0	482,7	1 733,3	1 879,1	8,4
Gibraltar	0,0	0,0	0,0	0,0	0,0
Grèce	13,7	12,7	40,4	47,5	17,6
Îles Féroé	0,1	0,0	0,2	0,3	50,0
Islande	2,7	2,9	9,9	9,3	-6,1
Italie	443,6	363,7	1 550,1	1 461,3	-5,7
Luxembourg	18,9	6,5	38,9	23,1	-40,6
Malte	2,4	1,1	6,1	8,0	31,1
Norvège	535,7	428,9	2 229,8	1 211,7	-45,7
Pays-Bas	190,0	224,2	585,5	634,5	8,4
Portugal	27,9	20,2	107,5	90,2	-16,1
République d'Irlande (Eire)	139,1	200,4	691,7	811,9	17,4
Royaume-Uni	973,8	734,2	3 372,9	3 057,8	-9,3
Suède	189,6	144,9	740,9	622,1	-16,0
Suisse	252,5	198,4	861,9	1 194,1	38,5
<b>Total</b>	<b>5 360,1</b>	<b>4 218,3</b>	<b>18 815,6</b>	<b>16 634,1</b>	<b>-11,6</b>
<b>Autres pays d'Europe</b>					
Albanie	0,1	0,5	0,6	0,9	50,0
Arménie	0,2	3,4	0,5	12,8	...
Azerbaïdjan	0,0	200,6	0,1	420,8	...
Bélarus	0,6	1,3	24,7	15,3	-38,1
Bosnie-Herzégovine	0,4	0,5	1,7	2,3	35,3
Bulgarie	5,1	8,8	35,1	38,4	9,4
Croatie	4,7	1,4	13,0	7,4	-43,1
Estonie	5,1	2,1	13,5	7,8	-42,2
Fédération de Russie	180,9	144,9	609,9	626,3	2,7
Géorgie	10,1	12,4	27,7	41,2	48,7
Hongrie	32,3	25,7	117,1	128,4	9,6
Kazakhstan	0,2	3,6	0,5	16,2	...
Kirghizistan	0,0	0,0	0,7	0,4	-42,9
Lettonie	0,6	0,9	24,0	3,7	-84,6
Lituanie	3,2	11,6	14,2	58,1	309,2
Macédoine (Ex-République yougoslave de Macédoine)	0,5	0,4	3,0	4,3	43,3
Monténégro	0,1	0,1	0,3	0,2	-33,3
Ouzbékistan	0,0	11,5	0,1	11,6	...
Pologne	106,0	71,3	258,3	285,9	10,7
République de Moldavie	0,2	0,1	0,6	0,7	16,7
République Tchèque	26,6	24,6	105,8	102,2	-3,4
Roumanie	9,9	9,2	43,0	42,8	-0,5
Serbie	0,8	0,9	3,6	4,1	13,9
Slovaquie	17,7	17,0	68,4	52,1	-23,8
Slovénie	3,7	4,9	25,6	20,2	-21,1
Tadjikistan	0,0	0,0	0,0	0,0	0,0
Turkménistan	0,0	0,0	0,2	0,1	-50,0
Ukraine	19,4	6,0	31,8	37,8	18,9
<b>Total</b>	<b>428,3</b>	<b>563,4</b>	<b>1 424,0</b>	<b>1 941,9</b>	<b>36,4</b>

Tableau 8 – suite

## Exportations par pays, base douanière, chiffres non corrigés des variations saisonnières

	Avril		Janvier à avril		Variation
	2008	2009	2008	2009	Janvier à avril 2009/2008
millions de dollars					
<b>Moyen-Orient</b>					
Arabie saoudite	197,8	108,6	729,9	444,0	-39,2
Bahreïn	0,3	0,3	0,8	3,1	287,5
Chypre	0,7	0,4	1,9	1,5	-21,1
Égypte	16,8	13,3	30,0	40,0	33,3
Émirats arabes unis	1,8	62,0	301,8	173,8	-42,4
Érythrée	0,0	0,0	0,0	0,0	0,0
Éthiopie	1,3	1,4	3,1	4,1	32,3
Iran	2,8	1,4	14,9	9,1	-38,9
Iraq	188,7	68,3	821,0	417,5	-49,1
Israël	113,9	67,1	372,9	332,7	-10,8
Jordanie	0,9	1,4	4,7	6,0	27,7
Koweït	1,8	0,0	6,3	37,2	490,5
Liban	1,6	1,0	4,8	4,3	-10,4
Libye	0,0	0,0	0,0	0,1	0,0
Oman	0,6	0,3	1,4	1,9	35,7
Qatar	0,0	3,5	0,1	7,9	...
Somalie	0,0	0,0	0,0	0,0	0,0
Soudan	5,2	5,4	26,6	24,7	-7,1
Syrie	0,7	0,4	2,3	1,5	-34,8
Turquie	39,9	40,6	163,0	251,0	54,0
Yémen	0,0	0,0	0,1	0,0	0,0
<b>Total</b>	<b>574,7</b>	<b>375,2</b>	<b>2 485,6</b>	<b>1 760,4</b>	<b>-29,2</b>
<b>Autres pays d'Afrique</b>					
Afrique du Sud	58,9	53,6	258,4	198,1	-23,3
Algérie	371,9	362,5	2 325,1	1 057,0	-54,5
Angola	183,4	52,5	607,3	355,3	-41,5
Antarctique	0,0	0,0	0,0	0,0	0,0
Bénin	0,0	0,0	0,0	0,0	0,0
Botswana	0,0	0,3	0,1	5,4	...
Burkina Faso	0,0	0,0	0,1	0,0	0,0
Burundi	0,0	0,0	0,2	0,1	-50,0
Cameroun	0,5	0,4	2,2	1,6	-27,3
Cap-Vert	0,0	0,0	0,0	0,0	0,0
Comores	0,0	0,0	0,0	0,0	0,0
Congo	0,2	0,1	1,3	0,6	-53,8
Côte d'Ivoire	4,7	26,4	27,1	57,7	112,9
Djibouti	0,0	0,0	0,0	0,0	0,0
Gabon	0,1	0,2	0,4	0,8	100,0
Gambie	0,0	0,0	0,0	0,0	0,0
Ghana	4,2	1,3	12,2	9,1	-25,4
Guinée	6,2	5,8	17,3	21,9	26,6
Guinée équatoriale	0,0	0,0	81,1	141,2	74,1
Guinée-Bissau	0,0	0,0	0,0	0,0	0,0
Île Bouvet	0,0	0,0	0,0	0,0	0,0
Kenya	1,2	1,9	4,3	5,9	37,2
Lesotho	0,4	0,7	1,9	2,9	52,6
Libéria	1,8	2,3	6,8	7,7	13,2
Madagascar	1,2	1,3	5,2	11,6	123,1
Malawi	0,1	0,1	0,7	0,5	-28,6
Mali	0,0	0,1	0,1	0,2	100,0
Maroc	4,4	4,1	44,3	51,6	16,5
Maurice	0,7	0,8	2,1	3,9	85,7
Mauritanie	0,0	0,0	0,0	0,4	0,0
Mozambique	0,2	0,0	0,7	0,2	-71,4
Namibie	0,2	115,5	67,6	162,6	140,5
Niger	0,1	0,0	0,3	0,1	-66,7
Nigéria	68,0	52,6	351,2	144,7	-58,8
Ouganda	0,3	0,2	0,8	0,7	-12,5
République centrafricaine	0,0	0,0	0,0	0,0	0,0
République démocratique du Congo	0,1	0,0	0,2	0,3	50,0
République-Unie de Tanzanie	0,2	0,2	0,7	1,7	142,9
Rwanda	0,1	0,0	0,2	0,2	0,0
Sahara occidental	0,0	0,0	0,0	0,0	0,0

Tableau 8 – suite

## Exportations par pays, base douanière, chiffres non corrigés des variations saisonnières

	Avril		Janvier à avril		Variation
	2008	2009	2008	2009	Janvier à avril 2009/2008
millions de dollars					
Sainte-Hélène	0,0	0,0	0,1	0,0	0,0
Sao Tomé-et-Principe	0,0	0,0	0,0	0,0	0,0
Sénégal	0,1	0,2	0,2	0,3	50,0
Seychelles	0,1	0,0	0,6	0,4	-33,3
Sierra Leone	0,0	0,2	0,5	0,6	20,0
Swaziland	0,3	0,1	0,8	0,6	-25,0
Tchad	0,0	0,0	0,1	0,0	0,0
Terres australes françaises	0,0	0,0	0,0	0,0	0,0
Togo	1,2	0,2	4,8	0,4	-91,7
Tunisie	2,3	4,8	11,2	15,5	38,4
Zambie	0,0	0,0	0,2	0,2	0,0
Zimbabwe	0,2	0,1	0,4	0,8	100,0
<b>Total</b>	<b>713,4</b>	<b>688,7</b>	<b>3 838,8</b>	<b>2 262,7</b>	<b>-41,1</b>
<b>Autres pays d'Asie</b>					
Afghanistan	0,1	0,0	0,5	0,5	0,0
Bangladesh	51,5	69,6	192,4	296,7	54,2
Bhoutan	0,0	0,0	0,0	0,0	0,0
Brunéi Darussalam	0,2	0,1	0,8	0,9	12,5
Cambodge	16,5	19,6	80,4	103,8	29,1
Chine	3 039,8	3 103,6	11 948,6	13 068,2	9,4
Corée du Nord	0,0	0,0	0,0	0,0	0,0
Corée du Sud	453,3	507,7	1 705,8	1 792,9	5,1
Hong-Kong	35,8	27,4	140,0	125,7	-10,2
Inde	186,0	181,0	691,1	744,0	7,7
Indonésie	76,3	85,0	316,3	353,6	11,8
Japon	1 460,4	1 053,3	5 408,5	4 295,1	-20,6
Laos	0,4	0,5	2,2	2,8	27,3
Macao	1,9	1,1	11,0	6,8	-38,2
Malaisie	232,7	175,4	930,4	758,7	-18,5
Maldives	0,0	0,1	0,1	0,1	0,0
Mongolie	15,0	13,4	58,5	51,3	-12,3
Myanmar	0,0	0,0	0,7	0,0	0,0
Népal	0,8	1,1	4,0	3,7	-7,5
Pakistan	19,2	18,9	73,5	78,6	6,9
Philippines	67,0	57,6	255,5	234,3	-8,3
Singapour	89,1	72,3	392,4	527,5	34,4
Sri Lanka	9,8	8,6	39,6	40,7	2,8
Taïwan	312,1	294,0	1 249,0	1 200,5	-3,9
Territoire britannique de l'Océan Indien	0,0	0,0	0,0	0,0	0,0
Thaïlande	166,7	171,1	719,7	745,2	3,5
Timor-Leste	0,0	0,3	0,1	1,2	...
Viet Nam	62,0	70,2	255,2	326,1	27,8
<b>Total</b>	<b>6 296,8</b>	<b>5 931,8</b>	<b>24 476,4</b>	<b>24 759,1</b>	<b>1,2</b>
<b>Océanie</b>					
Australie	126,8	95,7	559,2	501,7	-10,3
Fidji	0,7	0,5	2,0	1,9	-5,0
Guam	0,0	0,1	0,2	0,2	0,0
Île Christmas	0,0	0,0	0,0	0,0	0,0
Île Heard et Îles McDonald	0,0	0,0	0,0	0,0	...
Île Norfolk	0,0	0,0	0,0	0,0	0,0
Îles Cook	0,0	0,0	0,0	0,0	0,0
Îles des Cocos (Keeling)	0,0	0,0	0,0	0,0	0,0
Îles mineures éloignées, États-Unis	0,6	0,4	2,5	1,7	-32,0
Îles Salomon	0,0	0,0	0,0	0,0	0,0
Kiribati	0,0	0,0	0,0	0,1	0,0
Nauru	0,0	0,0	0,0	0,0	0,0
Niue	0,0	0,0	0,0	0,0	0,0
Nouvelle-Calédonie	0,0	0,0	0,1	0,1	0,0
Nouvelle-Zélande	53,1	38,2	175,4	140,6	-19,8
Papouasie-Nouvelle-Guinée	0,2	0,1	0,8	0,4	-50,0
Pitcairn	0,0	0,0	0,0	0,0	0,0
Polynésie française	0,1	0,0	0,4	0,2	-50,0
Samoa	0,0	0,0	0,0	0,0	0,0

Tableau 8 – suite

## Exportations par pays, base douanière, chiffres non corrigés des variations saisonnières

	Avril		Janvier à avril		Variation
	2008	2009	2008	2009	Janvier à avril 2009/2008
millions de dollars					
Samoa américaines	0,0	0,0	0,1	0,1	0,0
Tonga	0,0	0,0	0,0	0,0	0,0
Vanuatu	0,0	0,0	0,0	0,0	0,0
Wallis et Futuna	0,0	0,0	0,0	0,0	0,0
<b>Total</b>	<b>181,6</b>	<b>135,0</b>	<b>740,9</b>	<b>647,0</b>	<b>-12,7</b>
<b>Amérique du Sud</b>					
Argentine	27,9	60,8	140,4	228,2	62,5
Bolivie	4,3	4,3	21,9	23,0	5,0
Brésil	209,6	172,9	837,9	802,2	-4,3
Chili	147,3	176,8	715,0	623,4	-12,8
Colombie	53,1	56,2	221,2	227,8	3,0
Équateur	15,7	23,1	65,3	89,7	37,4
Guyane	16,2	24,1	70,2	95,1	35,5
Îles Falkland (Malvinas)	0,0	0,0	0,0	0,0	0,0
Paraguay	1,3	0,6	4,7	2,8	-40,4
Pérou	194,2	217,5	816,9	871,8	6,7
Suriname	39,8	24,4	172,4	162,4	-5,8
Uruguay	1,3	1,5	17,8	37,4	110,1
Venezuela	86,2	97,5	436,9	346,5	-20,7
<b>Total</b>	<b>796,9</b>	<b>859,7</b>	<b>3 520,6</b>	<b>3 510,3</b>	<b>-0,3</b>
<b>Amérique centrale Antilles</b>					
Anguilla	0,0	0,0	0,0	0,2	0,0
Antigua-et-Barbuda	0,0	0,0	4,9	0,1	-98,0
Antilles néerlandaises	0,0	5,0	2,4	9,9	312,5
Aruba	0,0	23,9	120,1	52,6	-56,2
Bahamas	25,0	5,2	27,6	18,1	-34,4
Barbade	0,4	0,4	2,4	3,0	25,0
Belize	0,8	0,5	2,5	3,4	36,0
Bermudes	0,1	0,1	0,3	0,3	0,0
Costa Rica	29,5	32,3	130,2	128,3	-1,5
Cuba	89,9	23,5	363,5	139,8	-61,5
Dominique	0,1	0,0	0,1	0,1	0,0
El Salvador	3,5	5,1	13,6	31,3	130,1
Grenade	0,0	0,0	0,3	0,1	-66,7
Guatemala	16,2	28,8	76,6	87,7	14,5
Haïti	1,6	2,5	6,4	7,3	14,1
Honduras	13,2	13,7	49,2	53,5	8,7
Îles Caïmanes	0,0	0,0	0,1	0,1	0,0
Îles Turks et Caïques	0,2	0,0	0,7	0,2	-71,4
Îles Vierges britanniques	0,9	0,1	8,4	0,1	-98,8
Jamaïque	29,7	2,8	71,6	46,9	-34,5
Montserrat	0,0	0,0	0,0	0,0	0,0
Nicaragua	21,6	6,9	37,2	28,5	-23,4
Panama	0,7	0,4	14,8	3,1	-79,1
République Dominicaine	12,0	11,4	37,5	47,5	26,7
Sainte-Lucie	0,0	0,0	0,1	0,1	0,0
Saint-Kitts-et-Nevis	0,4	0,5	1,4	1,5	7,1
Saint-Vincent-et-Grenadines	0,0	0,0	0,0	0,0	0,0
Trinité-et-Tobago	20,3	10,3	138,1	77,0	-44,2
<b>Total</b>	<b>266,3</b>	<b>173,4</b>	<b>1 110,1</b>	<b>740,6</b>	<b>-33,3</b>
<b>Tous les pays</b>	<b>35 858,6</b>	<b>30 651,6</b>	<b>135 712,1</b>	<b>121 471,1</b>	<b>-10,5</b>

**Tableau 9-1**  
**Importations par province de dédouanement, base douanière, chiffres non corrigés des variations saisonnières — Avril**

	Produits de l'agriculture et de la pêche	Produits énergé- tiques	Produits forestiers	Biens industriels	Machines et équipement	Produits de l'automobile	Biens de consom- mation	Transactions spéciales	Total
millions de dollars									
<b>Terre-Neuve- et-Labrador</b>									
2008	6,5	363,5	0,0	3,4	38,3	0,2	0,6	0,0	412,5
2009	6,0	120,9	0,3	1,9	12,5	0,1	0,1	0,0	141,9
<b>Île-du-Prince-Édouard</b>									
2008	0,7	0,0	0,0	0,1	0,3	0,0	0,0	0,2	1,3
2009	0,7	0,0	0,0	1,6	0,0	0,0	0,1	0,0	2,4
<b>Nouvelle-Écosse</b>									
2008	20,7	204,5	1,6	126,3	90,6	405,2	12,6	1,4	862,8
2009	23,6	141,6	1,1	46,7	95,3	233,7	18,3	0,7	560,9
<b>Nouveau-Brunswick</b>									
2008	25,5	425,8	10,4	68,7	61,8	40,1	14,3	2,2	648,9
2009	29,9	602,8	9,6	65,7	75,4	24,6	14,0	2,3	824,2
<b>Québec</b>									
2008	317,2	1 633,2	60,7	1 412,9	1 732,0	231,8	701,1	67,8	6 156,6
2009	352,8	923,3	63,4	1 158,4	1 730,2	178,6	895,2	50,0	5 351,8
<b>Ontario</b>									
2008	1 259,3	453,4	92,0	4 406,7	5 518,0	5 082,9	2 859,9	494,9	20 167,0
2009	1 371,6	592,4	74,3	3 455,1	5 050,5	3 736,7	2 977,5	359,4	17 617,3
<b>Manitoba</b>									
2008	88,8	10,2	8,3	349,9	557,8	138,6	136,7	7,4	1 297,6
2009	81,6	14,4	6,3	312,6	490,8	93,0	144,8	6,6	1 150,0
<b>Saskatchewan</b>									
2008	29,4	27,2	2,1	233,2	330,6	115,6	23,9	0,5	762,5
2009	32,1	34,6	4,3	227,0	315,3	56,6	21,4	0,8	692,2
<b>Alberta</b>									
2008	157,5	390,7	9,5	417,7	700,7	137,4	116,7	13,2	1 943,4
2009	162,6	128,8	8,5	338,9	600,5	55,7	91,7	9,0	1 395,6
<b>Colombie-Britannique</b>									
2008	351,5	384,5	59,6	741,6	1 026,7	504,4	511,4	19,1	3 598,8
2009	394,3	140,8	38,5	583,3	955,4	257,4	530,4	9,9	2 910,1
<b>Yukon, Territoires du Nord-Ouest et Nunavut</b>									
2008	4,9	1,6	0,0	0,4	0,2	0,1	0,0	0,0	7,2
2009	4,5	0,2	0,0	0,2	0,3	0,0	0,0	0,0	5,3
<b>Total</b>									
2008	2 261,9	3 894,5	244,3	7 761,0	10 057,1	6 656,1	4 377,1	606,6	35 858,6
2009	2 459,8	2 699,7	206,3	6 191,2	9 326,2	4 636,3	4 693,4	438,7	30 651,6



**Tableau 9-2**  
**Importations par province de dédouanement, base douanière, chiffres non corrigés des variations saisonnières**  
**— Total cumulatif, janvier à avril**

	Produits de l'agriculture et de la pêche	Produits énergétiques	Produits forestiers	Biens industriels	Machines et équipement	Produits de l'automobile	Biens de consommation	Transactions spéciales	Total
millions of dollars									
Terre-Neuve- et-Labrador									
2008	15,1	1 350,0	0,0	19,3	47,2	0,6	2,2	4,0	1 438,4
2009	15,6	698,0	0,3	37,4	36,6	0,2	1,3	0,1	789,5
Île-du-Prince-Édouard									
2008	1,0	0,0	0,1	0,2	1,2	0,0	5,9	0,2	8,6
2009	1,1	0,0	0,0	17,5	0,4	0,1	0,1	0,1	19,2
Nouvelle-Écosse									
2008	108,4	776,2	5,9	498,9	326,7	1 155,2	48,1	5,2	2 924,5
2009	106,7	478,9	4,2	273,9	397,9	764,1	63,3	7,8	2 096,8
Nouveau-Brunswick									
2008	104,6	2 010,5	40,3	315,9	239,5	125,2	55,8	6,8	2 898,5
2009	108,2	1 626,4	37,8	273,2	270,8	85,9	56,8	8,3	2 467,4
Québec									
2008	1 205,5	6 852,0	257,4	5 466,4	6 796,8	855,2	3 039,6	351,1	24 823,9
2009	1 453,1	3 666,7	284,8	4 557,0	6 893,7	646,8	3 821,5	171,5	21 495,1
Ontario									
2008	4 719,3	2 114,1	356,0	16 195,4	21 210,6	18 933,0	11 156,2	1 341,4	76 026,1
2009	5 403,1	1 903,6	303,6	14 276,8	20 333,6	12 672,8	11 786,7	1 252,7	67 932,8
Manitoba									
2008	328,7	72,3	28,9	1 180,4	1 994,3	567,4	525,4	31,1	4 728,5
2009	322,0	62,8	26,7	1 283,1	2 041,1	485,1	558,0	30,7	4 809,5
Saskatchewan									
2008	114,4	106,1	9,6	814,7	1 152,5	456,2	79,7	8,8	2 741,9
2009	117,5	133,2	10,3	927,5	1 188,8	284,2	85,4	8,9	2 755,7
Alberta									
2008	612,0	1 151,1	39,9	1 630,6	2 649,5	492,8	382,4	40,4	6 998,8
2009	613,3	1 048,5	36,2	1 819,8	2 686,5	260,8	386,6	41,1	6 892,7
Colombie-Britannique									
2008	1 334,1	1 059,4	228,8	2 542,7	3 896,2	1 910,5	2 070,8	54,5	13 097,0
2009	1 466,7	743,4	157,5	2 435,1	3 885,6	1 174,4	2 276,0	49,0	12 187,6
Yukon, Territoires du Nord-Ouest et Nunavut									
2008	8,0	7,5	0,0	0,6	8,8	0,6	0,1	0,3	25,9
2009	5,3	1,9	0,0	0,8	16,0	0,0	0,1	0,9	24,9
<b>Total</b>									
<b>2008</b>	<b>8 551,1</b>	<b>15 499,2</b>	<b>966,8</b>	<b>28 665,2</b>	<b>38 323,3</b>	<b>24 496,6</b>	<b>17 366,1</b>	<b>1 843,8</b>	<b>135 712,1</b>
<b>2009</b>	<b>9 612,5</b>	<b>10 363,3</b>	<b>861,3</b>	<b>25 901,9</b>	<b>37 750,9</b>	<b>16 374,4</b>	<b>19 035,7</b>	<b>1 571,1</b>	<b>121 471,1</b>

# Notes techniques

---

## Le programme de statistiques sur le commerce international de marchandises du Canada

### I Introduction

Le présent document contient un aperçu général du Programme de statistiques sur le commerce international de marchandises du Canada, notamment des concepts et des définitions. Il est destiné au grand public, aussi a-t-on essayé d'en faciliter la lecture. Pour plus de précisions techniques, s'adresser à la Division du commerce international.

### II Cadre conceptuel

**1. Objectifs et champ d'observation :** Le but principal du Programme de statistiques sur le commerce international de marchandises du Canada est de mesurer les fluctuations du stock de ressources matérielles du pays qu'entraîne le mouvement des marchandises au Canada. Les renseignements sur les importations et les exportations sont introduits dans le Système de comptabilité nationale, notamment en ce qui concerne la balance des paiements et le produit intérieur brut, et servent à formuler les politiques commerciales et budgétaires. Les administrations publiques, les importateurs, les exportateurs, les fabricants et les expéditeurs utilisent les statistiques commerciales pour:

- vérifier la pénétration du marché par les importations et la performance des exportations;
- suivre les changements qui interviennent au niveau des prix et du volume des marchandises;
- examiner les répercussions en matière de transports.

**2. Statistiques sur le commerce établies sur une base douanière et en fonction de la balance des paiements :** Les statistiques sur le commerce des marchandises sont établies et présentées sur deux bases différentes : la base douanière et la base de la balance des paiements (B.D.P).

Lorsque des marchandises sont importées au Canada ou en sont exportées, elles doivent être déclarées aux douanes et l'importateur ou l'exportateur doit donner des renseignements sur la désignation et la valeur des marchandises, leur origine et le bureau de dédouanement ainsi que sur le mode de transport. La plupart de ces renseignements sont requis par l'administration des douanes. On appelle généralement « statistiques commerciales établies sur la base douanière » les statistiques commerciales élaborées à partir des dossiers administratifs des douanes.

Les statistiques sur le commerce établies sur la base douanière sont plus exactes pour mesurer les importations que les exportations. En effet, les Douanes sont habituellement plus vigilantes en ce qui concerne les marchandises qui entrent au pays que pour celles qui en sortent.

Les statistiques sur les exportations établies sur la base douanière peuvent sous-estimer ou représenter incorrectement la destination des exportations, ou l'un et l'autre. Dans le premier cas, les exportations sont sous-estimées lorsque les documents officiels ne sont pas présentés aux Douanes. Dans le deuxième cas, elles sont représentées incorrectement lorsque le pays de la destination finale déclaré sur les documents douaniers n'est pas le bon. Ceci se produit le plus souvent lorsque les marchandises passent par un pays intermédiaire avant de parvenir à leur destination finale.

Statistique Canada n'a pas de mesure du sous-dénombrement, mais effectue périodiquement des opérations de comparaisons avec ses principaux partenaires commerciaux, sauf les États-Unis.

Un protocole d'entente conclu entre le Canada et les États-Unis sur l'échange de données sur les importations est entré en vigueur le 1<sup>er</sup> janvier 1990. Chaque administration va désormais utiliser les données sur les importations de l'autre partie à la place de ses propres données sur les exportations. La statistique du commerce international de marchandises du Canada ne sera donc plus établie uniquement à partir des dossiers administratifs d'Agence des services frontaliers du Canada, et utilisera également les dossiers des Douanes américaines.

Les données établies sur la base douanière sont rectifiées pour qu'elles puissent concorder avec les concepts et les définitions de la comptabilité nationale. Les modifications apportées pour établir des données commerciales en fonction de la balance des paiements, portent sur la définition de commerce, l'évaluation et la période statistique. La différence principale entre ces deux concepts commerciaux est que les statistiques sur le commerce de marchandises établies sur une base douanière couvrent le mouvement des marchandises indiqué sur les documents douaniers, alors que les données établies en fonction de la balance des paiements portent sur toutes les transactions économiques effectuées entre résidents et non-résidents du Canada et concernant le commerce de marchandises. Le présent chapitre traite des concepts et des procédés relatifs aux statistiques établies sur la base douanière. (Pour plus amples renseignements concernant les données sur base de la balance des paiements voir la publication « *Balance des paiements international du Canada* » n<sup>o</sup> 67-001-X au catalogue).

**3. Système commercial :** Les statistiques sur le commerce du Canada sont rassemblées selon le système commercial « général » défini par le Bureau de statistiques des Nations Unies, en vertu duquel les importations portent sur toutes les marchandises qui ont franchi les frontières du Canada, que ce soit pour y être consommées immédiatement ou pour être mises dans un entrepôt de douane. Les exportations nationales comprennent les produits cultivés, extraits ou fabriqués au Canada (y compris les produits d'origine étrangère qui ont été transformés au Canada). Les réexportations sont les exportations de produits d'origine étrangère qui n'ont pas été transformés au Canada (y compris les produits étrangers sortis des entrepôts de douane aux fins d'exportation). Le total des exportations correspond à la somme des exportations nationales et des réexportations. Le système commercial général couvre donc, en principe, toutes les marchandises qui entrent au pays (importations) et toutes celles qui en sortent (exportations). Il diffère du système commercial « spécial » par le traitement des marchandises importées qui sont entreposées en douane. Dans le cas du système « spécial », il n'est tenu compte de ces produits que lorsque ceux-ci sont sortis d'entrepôt de douane aux fins de consommation nationale et il n'en est pas tenu compte dans les statistiques d'exportation s'ils n'ont pas tout d'abord été dédouanés.

En théorie, dans le cadre du système « général », la frontière statistique coïncide avec les limites géographiques du pays, alors que dans le cadre du système « spécial », elle coïncide avec la frontière douanière.

**4. Évaluation :** Aux fins des douanes, les importations sont présentées selon les valeurs établies conformément aux dispositions de la Loi sur les douanes qui, depuis le 1<sup>er</sup> janvier 1985, prévoit l'application de méthodes d'évaluation fondées sur le Code d'évaluation de l'Accord général sur les tarifs douaniers et le commerce (GATT). En général, la valeur imposable des marchandises importées doit correspondre à la valeur transactionnelle.

Pour déterminer la valeur transactionnelle des produits importés, il faut ajouter au prix de ces produits tous les frais de transport et tous les frais connexes engagés à l'égard des marchandises avant l'expédition directe au Canada jusqu'au lieu d'expédition directe. En conséquence, le prix des importations canadiennes est le prix F.A.B. (Franco à bord), lieu d'expédition directe au Canada. Les coûts du fret et de l'assurance nécessaires pour acheminer les marchandises au Canada depuis le point d'expédition direct ne sont pas compris.

Dans le cas des pays autres que les États-Unis, les exportations sont, en principe, évaluées ou enregistrées selon la valeur déclarée dans les documents d'exportation; il s'agit habituellement de la valeur transactionnelle, c.-à-d. du prix de vente réel ou, dans le cas des opérations d'entreprises affiliées, du prix de transfert adopté par les sociétés à des fins comptables. Les prix de la plupart des exportations canadiennes vers des pays d'outre-mer sont des prix F.A.B., port de sortie, fret intérieur compris jusqu'à ce point, mais sans les escomptes ni les rabais. À compter de janvier 1990, les exportations du Canada aux États-Unis sont évaluées F.A.B. au point de sortie du Canada. Avant 1990, elles étaient évaluées F.A.B. au point de chargement après déduction du fret, des escomptes et des rabais.

**5. Période statistique :** La période de référence est le mois et l'année civils. La fin du mois statistique des importations et des exportations canadiennes aux États-Unis correspond au dernier jour du mois civil pour lequel il est possible d'obtenir des données sur le dédouanement.

Pour les exportations, la fin du mois statistique, vers les pays autres que les États-Unis correspond aussi au dernier jour du mois civil. Les documents d'exportation qui parviennent trop tard pour que l'on puisse les intégrer au mois en cours sont affectés au mois où la transaction a eu lieu. Si le rapport sommaire mensuel d'un gros exportateur ne parvient pas à temps, ces données sont imputées au mois en cours, puis rajustées au cours du mois statistique suivant en fonction des valeurs observées.

**6. Désignation des partenaires commerciaux (pays d'origine/pays de destination) :** Les exportations sont attribuées au pays désigné comme la dernière destination connue des marchandises au moment de l'exportation. Les exportations vers les États-Unis sont attribuées à l'état de destination.

Les importations sont attribuées au pays d'origine, c'est-à-dire au pays où les produits ont été cultivés, extraits ou fabriqués, conformément aux règlements des pays d'origines administrés par l'Agence des services frontaliers du Canada. Les importations en provenance des États-Unis sont attribuées à l'état d'origine. Avant 1988, la plupart des importations étaient attribuées aux pays d'exportation/consignation à l'exception des importations en provenance d'Amérique centrale ou d'Amérique du Sud.

**7. Principales zones commerciales :** Les « principales zones commerciales » sont les groupes de pays suivants:

**États-Unis :** (y compris le commerce avec Porto Rico et les Îles Vierges américaines).

**Japon :**

**U.E. (Union européenne) :** l'Allemagne, l'Autriche, Belgique, Bulgarie, Chypre, Danemark, Espagne, Estonie, Finlande, France, Grèce, Hongrie, Irlande, Italie, Lettonie, Luxembourg, Malte, Pays-Bas, Pologne, Portugal, République tchèque, Roumanie, Royaume-Uni, Slovaquie, Slovenia, et Suède.

**Autres O.C.D.É. :** Australie, Canada, Corée du Sud, Islande, Mexique, Norvège, Nouvelle-Zélande, Suisse, et Turquie. Les pays de l'Union européenne (U.E), les États-Unis, et le Japon sont aussi membres de l'O.C.D.É. - l'Organisation de coopération et de développement économique).

**Autres pays :** Ce groupe comprend tous les pays et territoires autres que les États-Unis, le Japon, les pays de l'U.E. et les autres pays de l'O.C.D.É.

**8. Cadre juridique :** Les statistiques des importations et celles des exportations pour les pays autres que les États-Unis sont tirées d'éléments qui figurent dans les dossiers administratifs d'Agence des services frontaliers du Canada, et qui ont été obtenus en vertu de la Loi sur les douanes. Des copies de ces documents (ou des renseignements qu'ils contiennent) sont envoyées à Statistique Canada, conformément à l'article 25 de la Loi sur la statistique. En conséquence, la divulgation de statistiques commerciales est régie à la fois par la Loi sur les douanes et par la Loi sur la statistique. Elle est assujettie aux dispositions de l'article 17.(2)(a) de cette dernière. La divulgation de la statistique des exportations vers les États-Unis est maintenant régie par un Protocole d'entente qui prévoit l'échange de statistiques détaillées sur les importations entre le Canada et les États-Unis.

Toute question portant sur un aspect des méthodes qui n'aurait pas été traité dans les pages précédentes doit être adressée à la section du marketing et des services à la clientèle, la Division du commerce international, Statistique Canada, Ottawa, Ontario, K1A 0T6.

**Téléphone :** 1-800-294-5583 ou à l'intérieur de l'indicatif régional 613-951-9647

**Télécopieur :** 1-800-664-0055 ou à l'intérieur de l'indicatif régional 613-951-0117

**Internet :** [commerce@statcan.gc.ca](mailto:commerce@statcan.gc.ca)