

N° 65-001-X au catalogue

# Le commerce international de marchandises du Canada



Mars 2009



Statistique  
Canada

Statistics  
Canada

Canada

## Comment obtenir d'autres renseignements

Pour toute demande de renseignements au sujet de ce produit ou sur l'ensemble des données et des services de Statistique Canada, visiter notre site Web à [www.statcan.gc.ca](http://www.statcan.gc.ca). Vous pouvez également communiquer avec nous par courriel à [infostats@statcan.gc.ca](mailto:infostats@statcan.gc.ca) ou par téléphone entre 8 h 30 et 16 h 30 du lundi au vendredi aux numéros suivants :

### Centre de contact national de Statistique Canada

Numéros sans frais (Canada et États-Unis) :

Service de renseignements	1-800-263-1136
Service national d'appareils de télécommunications pour les malentendants	1-800-363-7629
Télécopieur	1-877-287-4369

Appels locaux ou internationaux :

Service de renseignements	1-613-951-8116
Télécopieur	1-613-951-0581

### Programme des services de dépôt

Service de renseignements	1-800-635-7943
Télécopieur	1-800-565-7757

## Comment accéder à ce produit

Le produit n° 65-001-X au catalogue est disponible gratuitement sous format électronique. Pour obtenir un exemplaire, il suffit de visiter notre site Web à [www.statcan.gc.ca](http://www.statcan.gc.ca) et de choisir la rubrique « Publications ».

## Normes de service à la clientèle

Statistique Canada s'engage à fournir à ses clients des services rapides, fiables et courtois. À cet égard, notre organisme s'est doté de *normes de service à la clientèle* que les employés observent. Pour obtenir une copie de ces normes de service, veuillez communiquer avec Statistique Canada au numéro sans frais 1-800-263-1136. Les normes de service sont aussi publiées sur le site [www.statcan.gc.ca](http://www.statcan.gc.ca) sous « À propos de nous » > « Offrir des services aux Canadiens ».

# Le commerce international de marchandises du Canada

Mars 2009

Publication autorisée par le ministre responsable de Statistique Canada

© Ministre de l'Industrie, 2009

Tous droits réservés. Le contenu de la présente publication électronique peut être reproduit en tout ou en partie, et par quelque moyen que ce soit, sans autre permission de Statistique Canada, sous réserve que la reproduction soit effectuée uniquement à des fins d'étude privée, de recherche, de critique, de compte rendu ou en vue d'en préparer un résumé destiné aux journaux et/ou à des fins non commerciales. Statistique Canada doit être cité comme suit : Source (ou « Adapté de », s'il y a lieu) : Statistique Canada, année de publication, nom du produit, numéro au catalogue, volume et numéro, période de référence et page(s). Autrement, il est interdit de reproduire le contenu de la présente publication, ou de l'emmagasiner dans un système d'extraction, ou de le transmettre sous quelque forme ou par quelque moyen que ce soit, reproduction électronique, mécanique, photographique, pour quelque fin que ce soit, sans l'autorisation écrite préalable des Services d'octroi de licences, Division des services à la clientèle, Statistique Canada, Ottawa, Ontario, Canada K1A 0T6.

Mai 2009

N° 65-001-X au catalogue, vol. 63, n° 3

ISSN 1916-1905

Périodicité : mensuelle

Ottawa

This publication is available in English upon request (catalogue no. 65-001-X).

---

#### **Note de reconnaissance**

*Le succès du système statistique du Canada repose sur un partenariat bien établi entre Statistique Canada et la population, les entreprises, les administrations canadiennes et les autres organismes. Sans cette collaboration et cette bonne volonté, il serait impossible de produire des statistiques précises et actuelles.*

# Information pour l'utilisateur

---

## Signes conventionnels

Les signes conventionnels suivants sont employés uniformément dans les publications de Statistique Canada :

- . indisponible pour toute période de référence
- .. indisponible pour une période de référence précise
- ... n'ayant pas lieu de figurer
- 0 zéro absolu ou valeur arrondie à zéro
- 0<sup>s</sup> valeur arrondie à 0 (zéro) là où il y a une distinction importante entre le zéro absolu et la valeur arrondie
- p provisoire
- r révisé
- x confidentiel en vertu des dispositions de la *Loi sur la statistique*
- E à utiliser avec prudence
- F trop peu fiable pour être publié

## Note aux utilisateurs

Les totaux sont calculés à partir de chiffres complets en dollars et sont arrondis indépendamment; par conséquent, les totaux peuvent ne pas être égaux à la somme de leurs composantes.

# Table des matières

---

<b>Faits saillants</b>	<b>5</b>
<b>Analyse</b>	<b>7</b>
<b>Tableaux statistiques</b>	
1 Commerce de marchandises du Canada, base de la balance de paiements, chiffres corrigés des variations saisonnières	12
1-1 Dollars courants	12
1-2 Dollars constants, 2002	13
1-3 Indice de prix (Laspeyres)	14
2 Exportations par groupes de marchandises, base de la balance des paiements, chiffres corrigés des variations saisonnières	15
2-1 Dollars courants	15
2-2 Dollars constants, 2002	17
3 Exportations nationales vers les pays sélectionnés, base douanière, chiffres non corrigés des variations saisonnières	19
3-1 Mars	19
3-2 Total cumulatif, janvier à mars	20
4 Exportations nationales par pays, base douanière, chiffres non corrigés des variations saisonnières	21
5 Exportations par province d'origine, base douanières, chiffres non corrigés des variations saisonnières	25
5-1 Mars	25
5-2 Total cumulatif, janvier à mars	26
6 Importations par groupes de marchandises, base de la balance des paiements, chiffres corrigés des variations saisonnières	27
6-1 Dollars courants	27
6-2 Dollars constants, 2002	29
7 Importations en provenance des pays sélectionnés, base douanière, chiffres non corrigés des variations saisonnières	31
7-1 Mars	31
7-2 Total cumulatif, janvier à mars	32
8 Exportations par pays, base douanière, chiffres non corrigés des variations saisonnières	33

## Table des matières – suite

9	Importations par province de dédouanement, base douanière, chiffres non corrigés des variations saisonnières	37
9-1	Mars	37
9-2	Total cumulatif, janvier à mars	38

## Qualité des données, concepts et méthodologie

	Notes techniques	39
--	------------------	----

## Faits saillants

---

### Mars 2009

Les importations et les exportations de marchandises du Canada ont diminué en mars principalement dû à des réductions de volumes. Les importations ont baissé à un rythme deux fois plus rapide que celui des exportations, ce qui s'est traduit par un accroissement de l'excédent commercial du Canada avec le monde, qui est passé de 262 millions de dollars en février à 1,1 milliard de dollars en mars.

Les importations ont baissé de 4,4 %, pour se chiffrer à 31,4 milliards de dollars, la plupart des secteurs ayant fléchi. Les produits énergétiques ont connu la baisse la plus considérable, suivi des machines et de l'équipement ainsi que des biens industriels. Depuis le niveau record de juillet 2008, les importations ont diminué de plus de 8,0 milliards de dollars, en raison surtout des baisses dans les secteurs des produits énergétiques et des produits de l'automobile.

Les exportations se sont repliées de 1,8 % pour s'établir à 32,5 milliards de dollars, une baisse qui s'explique en grande partie par la diminution des exportations vers les États-Unis. Une augmentation des exportations vers l'Union européenne a atténué ce déclin. L'ensemble des exportations a baissé de 11,8 milliards de dollars depuis le niveau le plus élevé atteint en juillet 2008, principalement dû à la faiblesse des exportations de produits énergétiques au cours de la dernière partie de 2008.

En mars, l'excédent commercial du Canada vis-à-vis des États-Unis est demeuré pratiquement inchangé par rapport à février, s'établissant à 3,6 milliards de dollars. Les exportations vers les États-Unis ont baissé de 4,1 % alors que les importations ont diminué de 4,7 %.

Le déficit commercial du Canada avec les pays autres que les États-Unis a diminué, passant de 3,3 milliards de dollars en février à 2,5 milliards de dollars en mars, alors que les exportations ont crû de 4,5 % et que les importations ont fléchi de 3,9 %.

Malgré le déclin des importations et des exportations en mars, suite aux gains de février, le rythme de la décroissance en mars était beaucoup plus lent que celui observé en décembre et janvier.

#### Note aux lecteurs

Le commerce de marchandises est l'une des composantes du compte courant de la balance des paiements du Canada, qui comprend également le commerce des services, les revenus de placements et les transferts.

Les données sur le commerce international de marchandises par pays sont offertes sur la base de la balance des paiements et sur la base douanière pour les États-Unis, le Japon et le Royaume-Uni. Les données sur le commerce des autres pays (présentés individuellement) ne sont offertes que sur une base douanière. Les données sur la base de la balance des paiements sont calculées à partir des données sur la base douanière en faisant des ajustements liés notamment à l'évaluation, à la couverture, au choix du moment et à la résidence. Ces ajustements sont effectués afin d'assurer leur conformité avec les concepts et les définitions du Système de comptabilité nationale du Canada.

Les dollars constants dont il est question dans le texte sont calculés à l'aide de la formule du volume de Laspeyres, qui consiste à diviser les dollars courants par les indices des prix de Paasche.

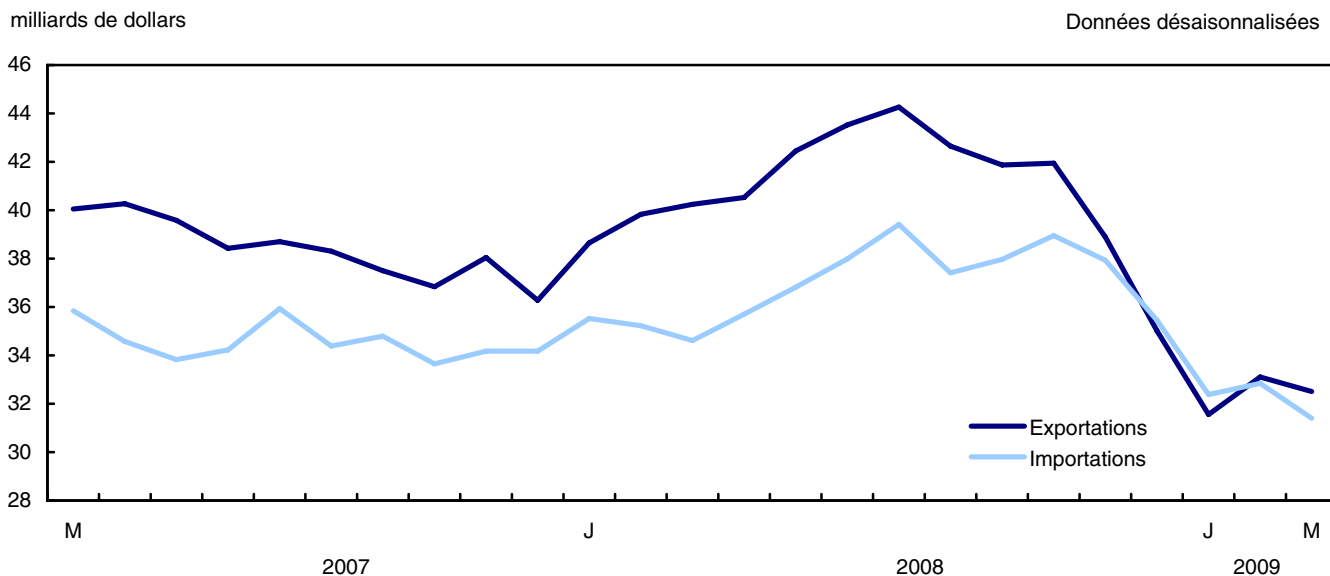
#### Révisions

Les données sur le commerce de marchandises sont généralement révisées sur une base régulière, chaque mois de l'année en cours. Les révisions de l'année en cours et de l'année précédente se reflètent à la fois dans les données sur une base douanière et dans les données sur la base de la balance des paiements. Les révisions apportées aux données sur une base douanière de l'année précédente sont diffusées chaque trimestre.

Divers facteurs rendent ces révisions nécessaires, notamment la réception tardive des documents relatifs aux importations et aux exportations, la présence de renseignements erronés dans les documents de douane, le remplacement des estimations par les chiffres réels, la reclassification des marchandises à la lumière de renseignements plus récents et la correction des variations saisonnières.

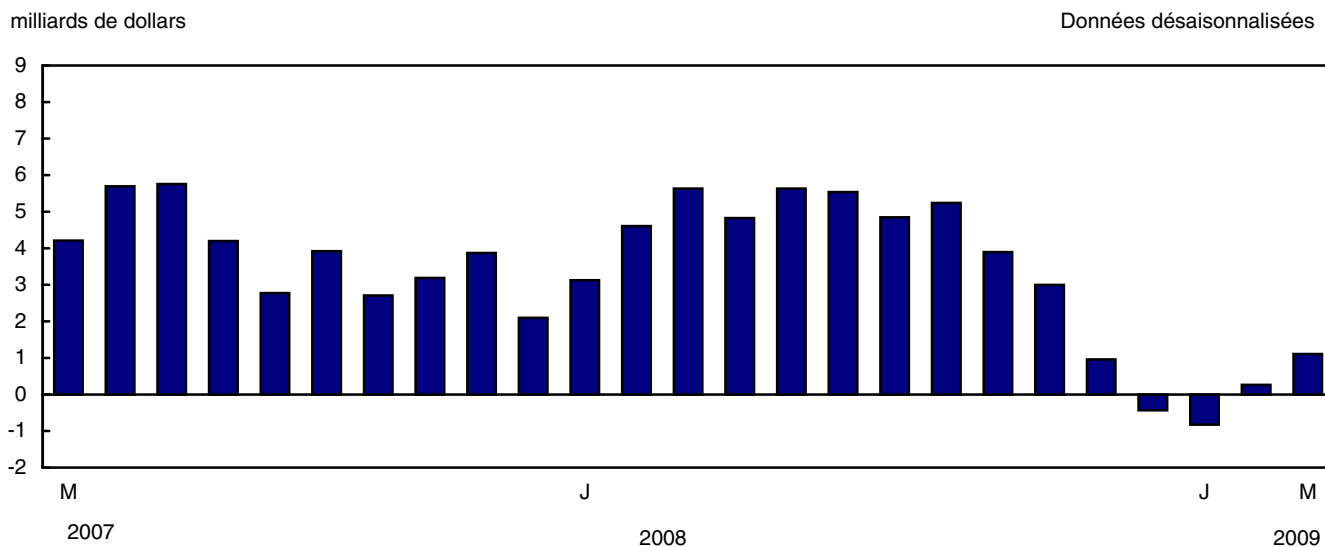
Les données révisées peuvent être consultées dans les tableaux appropriés de CANSIM.

**Graphique 1**  
**Exportations et importations**



**Note(s)** : Sur une base de balance de paiements.

**Graphique 2**  
**Solde commercial**



**Note(s)** : Sur une base de balance de paiements.



# Analyse

---

## Les produits énergétiques mènent la baisse des importations

Les produits énergétiques ont décliné de 18,4 % pour se fixer à 2,3 milliards de dollars, soit le niveau le plus faible depuis octobre 2004. Les importations des autres produits énergétiques, en baisse de 33,2 %, étaient le principal facteur à l'origine de ce recul. De plus, les importations de pétrole brut ont diminué de 2,1 %. Le volume des produits énergétiques a baissé de 16,2 % en mars alors que les prix ont reculé de 2,7 %.

Les importations de machines et d'équipement ont reculé de 4,5 %, pour s'établir à 9,6 milliards de dollars après avoir augmenté de 4,0% en février. Les importations d'aéronefs et d'autres équipements de transport, ainsi que de machines industrielles et agricoles, représentaient presque les trois quarts de la baisse des importations.

Les importations de biens industriels ont fléchi de 4,5 % pour se chiffrer à 6,6 milliards de dollars, principalement dû à une réduction des volumes. Bien que les baisses aient été généralisées, la réduction des importations de tiges et de tubes de forage a été le facteur dominant. Dans ce secteur, les volumes baissent de façon générale depuis août 2008.

## Déclin général des exportations

Les machines et l'équipement, ainsi que les produits de l'automobile, étaient responsables de près des deux tiers de la baisse des exportations en mars, suivis des produits énergétiques.

Les exportations de machines et d'équipement ont baissé de 3,4 %, pour se chiffrer à 7,7 milliards de dollars. La baisse était attribuable à une diminution des volumes reflétant en grande partie le recul des exportations d'aéronefs et d'équipement de télécommunications. Les autres types de matériel de transport ont atténué la baisse du secteur en raison de la hausse des exportations de locomotives.

Les exportations de produits de l'automobile, qui affichent une tendance à la baisse depuis décembre 2006, se sont repliées 3,3 %, pour s'établir à 3,4 milliards de dollars, reflétant la baisse des exportations de camions et de pièces de véhicules automobiles. Les exportations de voitures particulières ont augmenté pour un deuxième mois consécutif suite aux fermetures d'usines de janvier. De façon générale, la baisse dans le secteur des produits de l'automobile était surtout due aux réductions de volume.

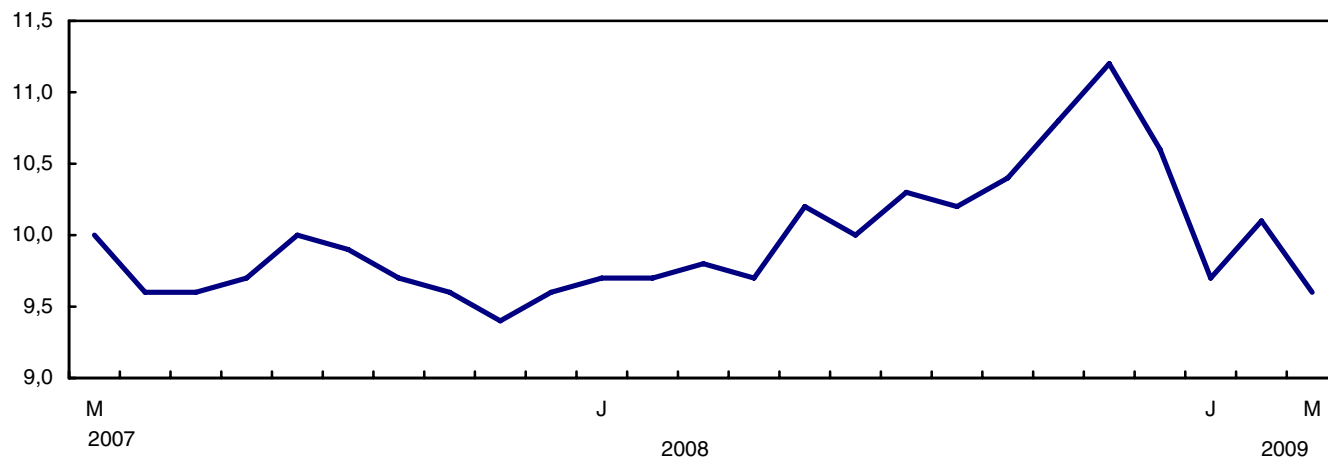
Les exportations de produits énergétiques ont diminué de 1,4 %, pour se fixer à 6,5 milliards de dollars en mars occasionnée

par une baisse de volume, alors que les prix augmentaient pour la première fois depuis juillet 2008. Le repli des exportations de produits du pétrole et du charbon, ainsi que du gaz naturel, a été à l'origine de la faiblesse de ce secteur, qui suit une tendance à la baisse depuis juillet 2008.

**Graphique 1**  
**Importations de machines et équipement**

milliards de dollars

Données désaisonnalisées

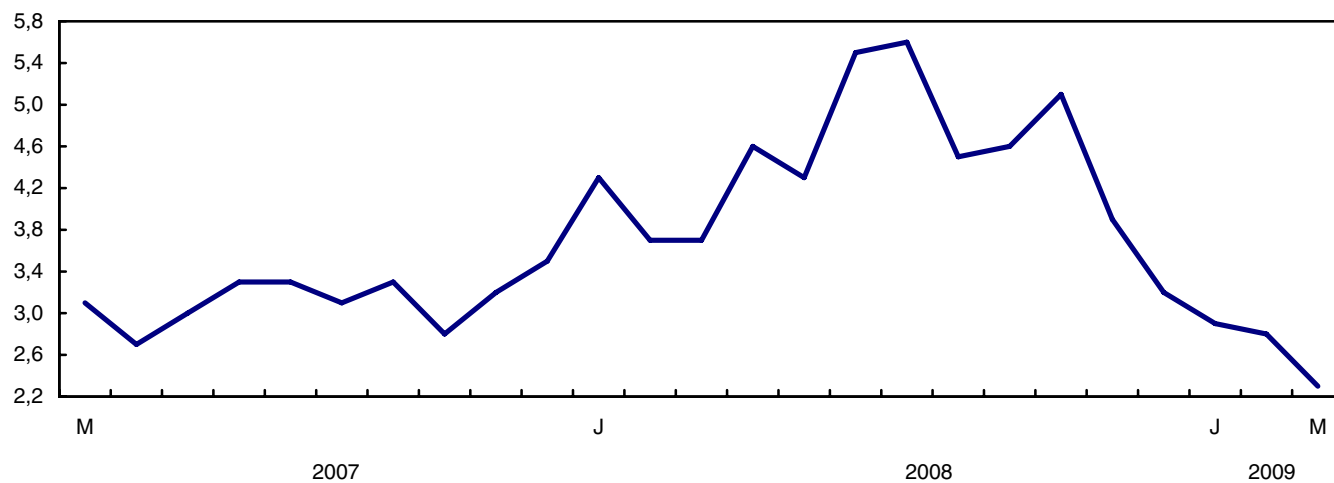


**Note(s)** : Sur une base de balance de paiements.

**Graphique 2**  
**Importations de produits énergétiques**

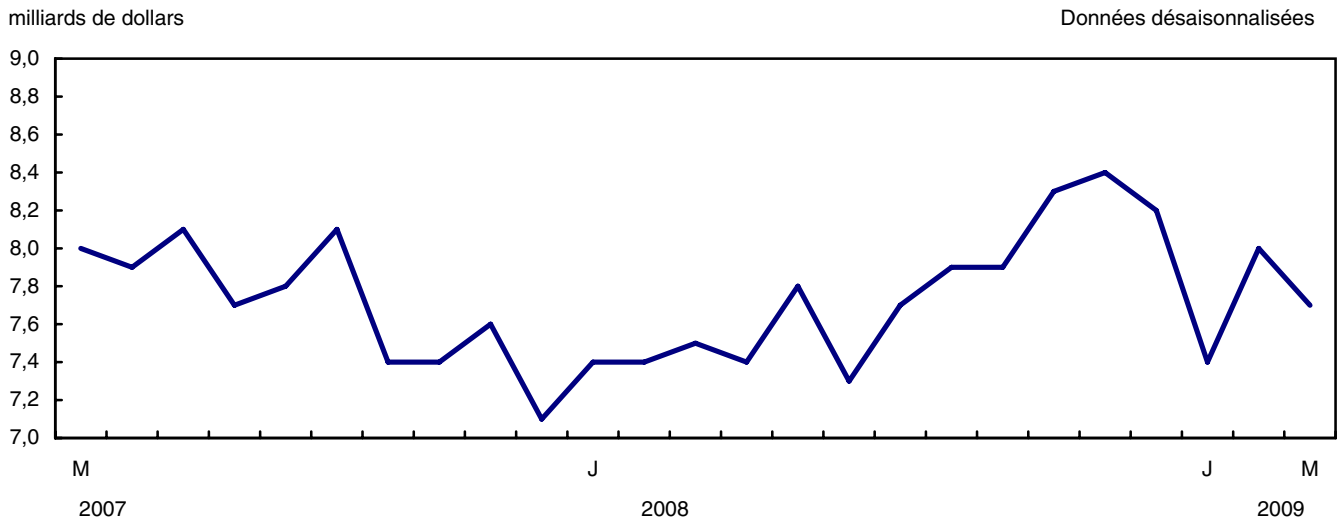
milliards de dollars

Données désaisonnalisées



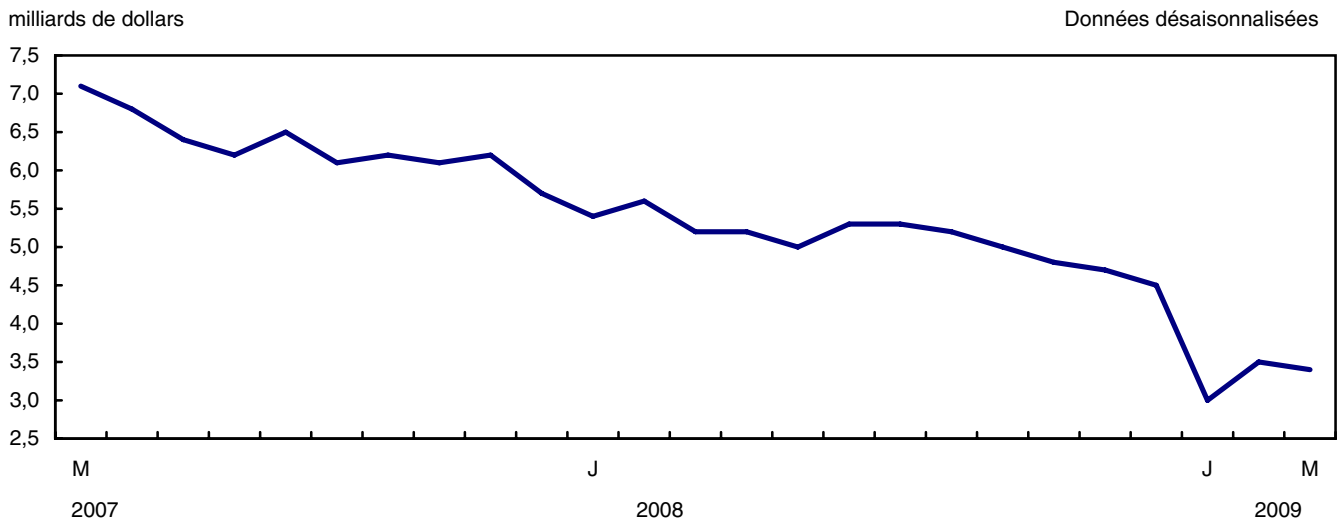
**Note(s)** : Sur une base de balance de paiements.

**Graphique 3**  
**Exportations de machines et équipement**



**Note(s)** : Sur une base de balance de paiements.

**Graphique 4**  
**Exportations de produits de l'automobile**



**Note(s)** : Sur une base de balance de paiements.

**Tableau explicatif 1**
**Commerce de marchandises par marchés principaux, base de la balance des paiements, chiffres corrigés de variations saisonnières**

	Février 2009	Mars 2009	Variation		Cumulatif		Variation sur l'année précédente	Mars 2009/2008	
	millions de dollars		pourcentage		millions de dollars		pourcentage		
					2008	2009			
<b>Exportations vers:</b>									
États-Unis	24 314	23 315	-999	-4,1	90 896	70 890	-20 006	-22,0	-24,4
Japon	893	879	-14	-1,6	2 553	2 675	123	4,8	18,1
Union européenne <sup>1</sup>	2 849	3 289	440	15,4	9 461	9 045	-416	-4,4	4,5
Autres l'Organisation de coopération et de développement économique <sup>2</sup>	1 312	1 327	15	1,1	4 575	3 886	-690	-15,1	-23,8
Autres pays	3 737	3 693	-44	-1,2	11 242	10 668	-574	-5,1	-1,8
<b>Total</b>	<b>33 105</b>	<b>32 503</b>	<b>-602</b>	<b>-1,8</b>	<b>118 727</b>	<b>97 163</b>	<b>-21 564</b>	<b>-18,2</b>	<b>-19,2</b>
<b>Importation de:</b>									
États-Unis	20 708	19 743	-965	-4,7	66 945	60 476	-6 470	-9,7	-10,7
Japon	758	706	-52	-6,8	2 981	2 526	-454	-15,2	-29,0
Union européenne <sup>1</sup>	3 612	3 282	-330	-9,1	10 362	10 191	-171	-1,6	-3,0
Autres l'Organisation de coopération et de développement économique <sup>2</sup>	1 990	2 139	149	7,5	6 359	6 315	-44	-0,7	8,4
Autres pays	5 775	5 529	-246	-4,3	18 714	17 112	-1 602	-8,6	-10,1
<b>Total</b>	<b>32 843</b>	<b>31 398</b>	<b>-1 444</b>	<b>-4,4</b>	<b>105 362</b>	<b>96 621</b>	<b>-8 740</b>	<b>-8,3</b>	<b>-9,3</b>
<b>Solde commercial:</b>									
États-Unis	3 605	3 572	-33	...	23 951	10 414	-13 536	...	...
Japon	136	174	38	...	-428	149	577	...	...
Union européenne <sup>1</sup>	-762	8	770	...	-901	-1 147	-245	...	...
Autres l'Organisation de coopération et de développement économique <sup>2</sup>	-678	-813	-135	...	-1 784	-2 430	-646	...	...
Autres pays	-2 038	-1 836	202	...	-7 472	-6 445	1 027	...	...
<b>Total</b>	<b>263</b>	<b>1 105</b>	<b>842</b>	...	<b>13 365</b>	<b>542</b>	<b>-12 823</b>	...	...

1. Union européenne comprend : Allemagne, Autriche, Belgique, Bulgarie, Chypre, Danemark, Espagne, Estonie, Finlande, France, Grèce, Hongrie, Irlande, Italie, Lettonie, Lituanie, Luxembourg, Malte, Pays-Bas, Pologne, Portugal, République tchèque, Roumanie, Royaume-Uni, Slovaquie, Slovénie et Suède.
2. Autres l'Organisation de coopération et de développement économique comprend : Australie, Canada, Corée du Sud, Islande, Mexique, Norvège, Nouvelle-Zélande, Suisse et Turquie.

**Tableau explicatif 2**
**Rapprochement de données - Base douanière et base de la balance des paiements, chiffres non corrigés de variations saisonnières**

	2009		2008					2008
	Mars	Février	Janvier	Décembre	Novembre	Octobre	Annual	
	millions de dollars							
<b>Exportations</b>								
<b>Base douanière</b>	<b>32 180</b>	<b>29 888</b>	<b>29 484</b>	<b>34 410</b>	<b>38 683</b>	<b>44 496</b>	<b>483 568</b>	
<b>Ajustements de la balance des paiements</b>	<b>1 674</b>	<b>191</b>	<b>107</b>	<b>-689</b>	<b>-267</b>	<b>-913</b>	<b>6 289</b>	
Évaluation et résidence								
Fret intérieur	540	483	475	531	628	653	6 997	
Autre évaluation et résidence	-404	-1 410	-1 216	-2 365	-2 618	-2 665	-16 502	
Périodes	229	6	-73	8	-40	-9	-79	
Couverture	1 309	1 112	921	1 137	1 763	1 108	15 873	
<b>Base de la balance des paiements</b>	<b>33 854</b>	<b>30 079</b>	<b>29 591</b>	<b>33 721</b>	<b>38 416</b>	<b>43 583</b>	<b>489 857</b>	
<b>Importations</b>								
<b>Base douanière</b>	<b>31 884</b>	<b>29 624</b>	<b>29 207</b>	<b>33 646</b>	<b>36 037</b>	<b>41 259</b>	<b>433 431</b>	
<b>Ajustements de la balance des paiements</b>	<b>771</b>	<b>688</b>	<b>642</b>	<b>553</b>	<b>1 063</b>	<b>471</b>	<b>9 557</b>	
Évaluation et résidence								
Fret intérieur	658	602	619	650	712	844	8 908	
Autre évaluation et résidence	-18	-37	-38	-52	-70	-58	-565	
Périodes	0	0	0	0	0	0	0	
Couverture	131	123	61	-45	421	-315	1 214	
<b>Base de la balance des paiements</b>	<b>32 655</b>	<b>30 312</b>	<b>29 849</b>	<b>34 199</b>	<b>37 100</b>	<b>41 730</b>	<b>442 988</b>	

## **Tableaux statistiques**

---

---

Tableau 1-1

## Commerce de marchandises du Canada, base de la balance de paiements, chiffres corrigés des variations saisonnières — Dollars courants

	Exportations	Importations	Solde	Variation		
				Exportations	Importations	Solde
				pourcentage		millions de dollars
	millions de dollars			pourcentage		millions de dollars
2005	450 150	387 804	62 346	0,0	0,0	0
2006	453 732	404 253	49 480	0,8	4,2	-12 866
2007	463 051	415 006	48 046	2,1	2,7	-1 434
2008	489 857	442 988	46 869	5,8	6,7	-1 177
<b>2007</b>						
Premier trimestre	119 112	105 273	13 839	3,1	1,8	1 818
Deuxième trimestre	118 279	102 629	15 650	-0,7	-2,5	1 811
Troisième trimestre	114 509	105 108	9 401	-3,2	2,4	-6 249
Quatrième trimestre	111 151	101 996	9 155	-2,9	-3,0	-246
<b>2008</b>						
Premier trimestre	118 727	105 362	13 365	6,8	3,3	4 210
Deuxième trimestre	126 502	110 506	15 996	6,5	4,9	2 631
Troisième trimestre	128 778	114 795	13 983	1,8	3,9	-2 012
Quatrième trimestre	115 850	112 326	3 525	-10,0	-2,2	-10 459
<b>2009</b>						
Premier trimestre	97 163	96 621	542	-16,1	-14,0	-2 983
<b>2008</b>						
Janvier	38 650	35 524	3 126	6,6	3,9	1 029
Février	39 834	35 226	4 607	3,1	-0,8	1 482
Mars	40 243	34 611	5 632	1,0	-1,7	1 025
Avril	40 525	35 698	4 826	0,7	3,1	-806
Mai	42 453	36 820	5 633	4,8	3,1	807
Juin	43 524	37 988	5 536	2,5	3,2	-97
Juillet	44 263	39 415	4 849	1,7	3,8	-688
Août	42 648	37 410	5 238	-3,6	-5,1	390
Septembre	41 867	37 970	3 897	-1,8	1,5	-1 342
Octobre	41 944	38 947	2 997	0,2	2,6	-899
Novembre	38 891	37 932	959	-7,3	-2,6	-2 039
Décembre	35 015	35 447	-432	-10,0	-6,6	-1 390
<b>2009</b>						
Janvier	31 554	32 380	-826	-9,9	-8,7	-394
Février	33 105	32 843	263	4,9	1,4	1 089
Mars	32 503	31 398	1 105	-1,8	-4,4	842

**Note(s) :** En raison de l'arrondissement, les données mensuelles peuvent ne pas correspondre aux données trimestrielles, et les données trimestrielles peuvent ne pas correspondre aux données annuelles.

**Tableau 1-2**  
**Commerce de marchandises du Canada, base de la balance de paiements, chiffres corrigés des variations**  
**saisonniers — Dollars constants, 2002**

	Exportations	Importations	Solde	Variation	
				Exportations	Importations
				pourcentage	
millions de dollars			pourcentage		
2005	439 300	431 787	7 513	0,0	0,0
2006	443 301	456 702	-13 401	0,9	5,8
2007	449 825	483 340	-33 516	1,5	5,8
2008	414 985	485 380	-70 396	-7,7	0,4
<b>2007</b>					
Premier trimestre	112 963	116 645	-3 682	1,0	0,4
Deuxième trimestre	113 281	117 536	-4 255	0,3	0,8
Troisième trimestre	112 887	123 814	-10 927	-0,3	5,3
Quatrième trimestre	110 694	125 345	-14 651	-1,9	1,2
<b>2008</b>					
Premier trimestre	108 499	123 619	-15 120	-2,0	-1,4
Deuxième trimestre	105 993	124 280	-18 288	-2,3	0,5
Troisième trimestre	103 948	123 858	-19 910	-1,9	-0,3
Quatrième trimestre	96 545	113 623	-17 077	-7,1	-8,3
<b>2009</b>					
Premier trimestre	87 349	98 434	-11 085	-9,5	-13,4
<b>2008</b>					
Janvier	36 022	41 582	-5 560	1,8	1,6
Février	36 731	41 561	-4 830	2,0	-0,1
Mars	35 747	40 476	-4 729	-2,7	-2,6
Avril	35 044	40 574	-5 530	-2,0	0,2
Mai	35 748	42 034	-6 286	2,0	3,6
Juin	35 201	41 672	-6 471	-1,5	-0,9
Juillet	35 359	42 917	-7 558	0,4	3,0
Août	34 538	40 345	-5 807	-2,3	-6,0
Septembre	34 052	40 597	-6 545	-1,4	0,6
Octobre	33 158	39 380	-6 222	-2,6	-3,0
Novembre	32 363	38 355	-5 992	-2,4	-2,6
Décembre	31 024	35 888	-4 864	-4,1	-6,4
<b>2009</b>					
Janvier	28 157	33 169	-5 012	-9,2	-7,6
Février	29 922	33 322	-3 400	6,3	0,5
Mars	29 270	31 943	-2 673	-2,2	-4,1

**Note(s) :** En raison de l'arrondissement, les données mensuelles peuvent ne pas correspondre aux données trimestrielles, et les données trimestrielles peuvent ne pas correspondre aux données annuelles.

Tableau 1-3

## Commerce de marchandises du Canada, base de la balance de paiements, chiffres corrigés des variations saisonnières — Indice de prix (Laspeyres)

	2002=100			Variation		
	Exportations	Importations	Termes de l'échange	Exportations	Importations	Termes de l'échange
	millions de dollars			pourcentage		
2005	104,6	92,2	113,5	0,0	0,0	0,0
2006	104,6	92,8	112,8	0,0	0,7	-0,6
2007	106,9	91,5	116,8	2,2	-1,3	3,5
2008	116,3	97,6	119,1	8,8	6,7	2,2
<b>2007</b>						
Premier trimestre	108,5	95,2	114,0	2,0	1,8	0,2
Deuxième trimestre	109,0	92,9	117,3	0,5	-2,4	2,9
Troisième trimestre	105,4	90,3	116,6	-3,3	-2,7	-0,6
Quatrième trimestre	104,9	87,8	119,5	-0,4	-2,8	2,4
<b>2008</b>						
Premier trimestre	111,3	90,5	123,0	6,1	3,1	3,0
Deuxième trimestre	118,4	95,2	124,3	6,4	5,2	1,2
Troisième trimestre	121,9	101,1	120,6	3,0	6,1	-3,2
Quatrième trimestre	114,2	103,8	110,0	-6,3	2,7	-9,0
<b>2009</b>						
Premier trimestre	110,0	101,7	108,2	-3,6	-2,0	-1,6
<b>2008</b>						
Janvier	109,6	89,9	121,8	3,1	1,7	1,4
Février	110,3	90,2	122,2	0,6	0,3	0,3
Mars	113,3	91,3	124,1	2,8	1,2	1,6
Avril	116,1	93,3	124,4	2,4	2,2	0,2
Mai	118,4	94,6	125,1	2,0	1,4	0,6
Juin	120,8	97,8	123,5	2,0	3,3	-1,3
Juillet	123,7	99,5	124,3	2,5	1,8	0,7
Août	121,6	101,9	119,4	-1,7	2,4	-4,1
Septembre	120,0	101,8	117,9	-1,3	-0,1	-1,2
Octobre	121,9	104,5	116,6	1,5	2,6	-1,1
Novembre	116,8	104,2	112,1	-4,2	-0,3	-3,9
Décembre	111,6	102,7	108,7	-4,4	-1,4	-3,0
<b>2009</b>						
Janvier	110,3	100,9	109,2	-1,2	-1,7	0,5
Février	109,8	101,6	108,1	-0,4	0,6	-1,0
Mars	109,9	102,7	107,0	0,2	1,1	-1,0

**Note(s) :** En raison de l'arrondissement, les données mensuelles peuvent ne pas correspondre aux données trimestrielles, et les données trimestrielles peuvent ne pas correspondre aux données annuelles.



Tableau 2-1

## Exportations par groupes de marchandises, base de la balance des paiements, chiffres corrigés des variations saisonnières — Dollars courants

	Février 2009	Mars 2009	Variation		Total cumulatif		Variation sur l'année précédente		Mars 2009-2008
					2008	2009			
	millions de dollars		pourcentage		millions de dollars		pourcentage		
<b>Total</b>	<b>33 105</b>	<b>32 503</b>	<b>-602</b>	<b>-1,8</b>	<b>118 727</b>	<b>97 163</b>	<b>-21 564</b>	<b>-18,2</b>	<b>-19,2</b>
<b>Produits de l'agriculture et de la pêche</b>	<b>3 431</b>	<b>3 381</b>	<b>-50</b>	<b>-1,5</b>	<b>9 708</b>	<b>10 196</b>	<b>488</b>	<b>5,0</b>	<b>1,5</b>
Blé	555	508	-47	-8,5	1 667	1 633	-34	-2,1	-27,6
Autres produits de l'agriculture et de la pêche	2 876	2 873	-3	-0,1	8 041	8 564	523	6,5	9,2
Animaux vivants	179	184	5	2,8	620	527	-93	-14,9	-4,1
Poisson et préparations de poisson	351	354	3	0,7	1 015	1 055	39	3,8	4,3
Orge	63	49	-13	-21,3	257	162	-95	-37,1	-27,7
Farine de blé	7	7	1	11,7	24	21	-3	-12,2	-12,0
Autres céréales, non moulues	60	39	-21	-34,8	174	158	-17	-9,5	-42,5
Autres préparations céréalières	264	253	-11	-4,1	656	762	106	16,2	13,3
Viandes et préparations de viandes	395	402	8	2,0	983	1 207	224	22,8	20,7
Boissons alcooliques	66	63	-3	-4,2	202	190	-12	-5,8	-0,0
Autres aliments, provendes, boissons et tabacs	991	1 043	52	5,2	2 573	3 008	435	16,9	24,3
Graine de colza	286	275	-11	-3,7	994	831	-162	-16,3	-14,7
Autres produits végétaux bruts	215	202	-13	-5,9	543	642	100	18,4	17,3
<b>Produits énergétiques</b>	<b>6 578</b>	<b>6 487</b>	<b>-91</b>	<b>-1,4</b>	<b>29 767</b>	<b>19 562</b>	<b>-10 205</b>	<b>-34,3</b>	<b>-38,7</b>
Pétrole brut	2 765	3 160	395	14,3	14 685	8 411	-6 274	-42,7	-37,6
Gaz naturel	1 680	1 444	-236	-14,1	8 153	5 202	-2 951	-36,2	-52,1
Autres produits énergétiques	2 133	1 884	-249	-11,7	6 930	5 949	-981	-14,2	-24,5
Charbon et substances bitumineuses brutes	445	467	22	4,9	626	1 270	644	102,8	100,0
Dérivés du pétrole et du charbon	1 437	1 157	-280	-19,5	5 385	3 863	-1 522	-28,3	-40,9
Electricité	251	260	9	3,6	919	816	-102	-11,1	-14,7
<b>Produits forestiers</b>	<b>1 832</b>	<b>1 756</b>	<b>-76</b>	<b>-4,1</b>	<b>6 272</b>	<b>5 347</b>	<b>-925</b>	<b>-14,8</b>	<b>-13,4</b>
Bois d'oeuvre et produits connexes	585	583	-2	-0,3	2 286	1 734	-552	-24,1	-19,6
Autres matières en bois brutes	45	45	0	-0,1	152	134	-19	-12,2	-5,3
Bois d'oeuvre	330	335	4	1,3	1 329	986	-343	-25,8	-21,2
Autres demi-produits en bois	209	203	-6	-2,9	804	614	-190	-23,6	-19,7
Pâte de bois et autres produits du bois	428	400	-28	-6,5	1 670	1 270	-400	-23,9	-28,1
Papier journal, autres papiers et cartons	819	773	-46	-5,6	2 317	2 343	26	1,1	3,7
Papier journal	437	410	-27	-6,2	1 196	1 265	70	5,8	9,1
Autres papiers et carton	382	363	-19	-5,0	1 121	1 078	-44	-3,9	-1,7
<b>Biens industriels</b>	<b>7 065</b>	<b>7 063</b>	<b>-2</b>	<b>-0,0</b>	<b>27 130</b>	<b>20 979</b>	<b>-6 151</b>	<b>-22,7</b>	<b>-22,3</b>
Minerais métalliques	839	898	59	7,1	3 522	2 441	-1 081	-30,7	-28,7
Minerais, concentrés et déchets de fer	384	381	-3	-0,8	1 070	1 112	43	4,0	16,5
Minerais, concentrés et déchets de cuivre	87	168	81	92,5	391	292	-99	-25,3	29,7
Minerais, concentrés et déchets de nickel	120	79	-41	-34,1	1 126	332	-794	-70,5	-84,6
Minerais, concentrés et déchets de zinc	18	41	23	127,9	87	67	-20	-22,9	113,7
Autres minerais, concentrés, déchets métalliques	230	230	-1	-0,3	849	638	-211	-24,8	-15,8
Produits chimiques, plastiques et engrais	2 413	2 281	-132	-5,5	8 288	7 228	-1 061	-12,8	-16,8
Produits chimiques inorganiques	438	427	-10	-2,4	1 198	1 299	101	8,4	17,0
Produits chimiques organiques	377	385	8	2,1	1 832	1 178	-654	-35,7	-36,5
Engrais et matières fertilisantes	488	388	-100	-20,5	1 361	1 452	91	6,7	-17,4
Caoutchouc synthétique et matières plastiques	859	833	-27	-3,1	3 101	2 562	-539	-17,4	-19,7
Autres produits chimiques	250	248	-3	-1,1	797	737	-59	-7,5	-6,5

Tableau 2-1 – suite

## Exportations par groupes de marchandises, base de la balance des paiements, chiffres corrigés des variations saisonnières — Dollars courants

	Février	Mars	Variation		Total cumulatif		Variation sur l'année		Mars
	2009	2009			2008	2009	précédente		2009-2008
	millions de dollars		pourcentage		millions de dollars		pourcentage		
<b>Métaux et alliages</b>	<b>2 366</b>	<b>2 477</b>	<b>110</b>	<b>4,7</b>	<b>10 298</b>	<b>7 055</b>	<b>-3 243</b>	<b>-31,5</b>	<b>-27,0</b>
Fer et acier primaires	25	27	2	7,1	271	64	-206	-76,2	-71,4
Barres, tiges, tôles et feuilles d'acier	320	308	-12	-3,8	1 148	900	-249	-21,6	-21,5
Autres fer, acier et alliages	225	203	-23	-10,1	931	660	-271	-29,1	-37,2
Aluminium, y compris alliages	531	515	-16	-3,0	2 200	1 673	-527	-24,0	-32,9
Cuivre et alliages	203	199	-3	-1,7	1 176	587	-589	-50,1	-51,8
Nickel et alliages	194	198	3	1,7	1 110	580	-529	-47,7	-42,2
Métaux précieux et alliages	731	883	152	20,8	2 622	2 164	-458	-17,5	13,4
Zinc et alliages	80	78	-2	-2,9	442	241	-202	-45,6	-45,9
Autres métaux non ferreux et alliages	57	66	10	17,0	398	187	-211	-53,1	-51,4
<b>Autres biens industriels</b>	<b>1 447</b>	<b>1 408</b>	<b>-39</b>	<b>-2,7</b>	<b>5 022</b>	<b>4 255</b>	<b>-767</b>	<b>-15,3</b>	<b>-16,8</b>
Amiante, non ouvré	5	5	0	4,6	14	15	1	9,3	7,7
Autres produits bruts d'origine animale	66	55	-11	-17,0	197	181	-16	-8,0	-31,2
Autres minéraux non métalliques bruts	299	313	15	4,9	1 125	906	-220	-19,5	-8,7
Autres matières brutes, non comestibles	45	45	0	-0,1	139	135	-4	-3,1	-4,4
Ouvrages de base en métal	390	366	-24	-6,2	1 346	1 142	-204	-15,2	-20,3
Demi-produits en matières textiles	184	188	3	1,9	609	549	-60	-9,8	-5,9
Produits minéraux non métalliques de base	184	172	-12	-6,4	595	533	-62	-10,5	-15,2
Autres matières travaillées, non comestibles	274	264	-10	-3,7	998	795	-202	-20,3	-26,1
<b>Machines et équipement</b>	<b>7 991</b>	<b>7 722</b>	<b>-269</b>	<b>-3,4</b>	<b>22 210</b>	<b>23 149</b>	<b>939</b>	<b>4,2</b>	<b>3,5</b>
Machines industrielles et agricoles	1 850	1 849	-2	-0,1	5 501	5 656	155	2,8	0,4
Machinerie industrielle	1 672	1 643	-29	-1,7	5 033	5 088	55	1,1	-2,3
Machinerie agricole, y compris tracteurs	179	206	27	15,1	468	568	100	21,3	29,1
<b>Aéronefs et autres équipements de transport</b>	<b>1 973</b>	<b>1 860</b>	<b>-114</b>	<b>-5,8</b>	<b>5 023</b>	<b>5 393</b>	<b>369</b>	<b>7,4</b>	<b>9,1</b>
Aéronefs, moteurs d'aéronefs et leurs pièces	1 623	1 428	-195	-12,0	3 727	4 326	599	16,1	9,9
Autres matériels de transport	351	432	81	23,1	1 296	1 066	-230	-17,7	6,5
<b>Autres machines et équipements</b>	<b>4 167</b>	<b>4 014</b>	<b>-153</b>	<b>-3,7</b>	<b>11 686</b>	<b>12 101</b>	<b>415</b>	<b>3,6</b>	<b>2,6</b>
Téléviseurs, équipement de télécommunication et équipement connexe	927	745	-183	-19,7	2 257	2 551	294	13,0	1,0
Machines et matériel de bureau	459	447	-12	-2,7	1 475	1 366	-110	-7,4	-8,5
Autres matériels et outils	1 846	1 842	-4	-0,2	5 584	5 418	-166	-3,0	-1,0
Autres produits finis, non comestibles	935	981	46	4,9	2 370	2 767	397	16,8	18,8
<b>Produits de l'automobile</b>	<b>3 528</b>	<b>3 411</b>	<b>-117</b>	<b>-3,3</b>	<b>16 307</b>	<b>9 913</b>	<b>-6 394</b>	<b>-39,2</b>	<b>-35,0</b>
Voitures particulières et chassis	1 688	1 773	84	5,0	8 959	4 898	-4 060	-45,3	-41,0
Camions et autres véhicules moteurs	592	458	-134	-22,6	1 911	1 529	-382	-20,0	-7,3
Pièces de véhicules automobiles	1 248	1 180	-67	-5,4	5 437	3 485	-1 952	-35,9	-32,5
<b>Autres biens de consommation</b>	<b>1 638</b>	<b>1 691</b>	<b>53</b>	<b>3,2</b>	<b>4 177</b>	<b>4 922</b>	<b>745</b>	<b>17,8</b>	<b>16,6</b>
<b>Transactions spéciales commerciales</b>	<b>605</b>	<b>594</b>	<b>-11</b>	<b>-1,8</b>	<b>1 855</b>	<b>1 816</b>	<b>-39</b>	<b>-2,1</b>	<b>-7,2</b>
<b>Ajustements de la balance des paiements non distribués</b>	<b>437</b>	<b>398</b>	<b>-40</b>	<b>-9,0</b>	<b>1 300</b>	<b>1 278</b>	<b>-22</b>	<b>-1,7</b>	<b>-6,8</b>

**Tableau 2-2**  
**Exportations par groupes de marchandises, base de la balance des paiements, chiffres corrigés des variations**  
**saisonniers — Dollars constants, 2002**

	Février 2009	Mars 2009	Variation		Total cumulatif		Variation sur l'année précédente		Mars 2009-2008
					2008	2009			
	millions de dollars		pourcentage		millions de dollars		pourcentage		
<b>Total</b>	<b>29 922</b>	<b>29 270</b>	<b>-651</b>	<b>-2,2</b>	<b>108 499</b>	<b>87 349</b>	<b>-21 150</b>	<b>-19,5</b>	<b>-18,1</b>
<b>Produits de l'agriculture et de la pêche</b>	<b>3 137</b>	<b>3 114</b>	<b>-24</b>	<b>-0,8</b>	<b>9 265</b>	<b>9 325</b>	<b>60</b>	<b>0,6</b>	<b>0,7</b>
Blé	457	439	-18	-4,0	1 008	1 335	326	32,4	8,7
Autres produits de l'agriculture et de la pêche	2 680	2 675	-5	-0,2	8 257	7 990	-266	-3,2	-0,5
Animaux vivants	203	197	-6	-2,8	774	586	-188	-24,3	-15,7
Poisson et préparations de poisson	379	370	-8	-2,2	1 181	1 131	-50	-4,2	-6,8
Orge	44	35	-10	-22,1	180	116	-64	-35,3	-28,1
Farine de blé	6	6	1	11,8	18	18	0	1,7	0,6
Autres céréales, non moulues	48	37	-10	-21,8	170	129	-41	-24,2	-40,1
Autres préparations céréalières	207	195	-12	-5,7	641	598	-43	-6,7	-9,8
Viandes et préparations de viandes	405	409	4	0,9	1 245	1 236	-9	-0,8	-4,7
Boissons alcooliques	107	110	2	2,3	335	319	-16	-4,9	3,3
Autres aliments, provendes, boissons et tabacs	853	909	56	6,5	2 558	2 596	38	1,5	8,4
Graine de colza	249	245	-4	-1,5	702	735	33	4,7	15,1
Autres produits végétaux bruts	180	162	-18	-10,0	452	526	73	16,2	15,9
<b>Produits énergétiques</b>	<b>4 626</b>	<b>4 532</b>	<b>-93</b>	<b>-2,0</b>	<b>14 118</b>	<b>13 483</b>	<b>-635</b>	<b>-4,5</b>	<b>-3,6</b>
Pétrole brut	1 846	1 964	118	6,4	5 676	5 565	-111	-2,0	4,6
Gaz naturel	1 462	1 416	-45	-3,1	4 821	4 349	-472	-9,8	-10,6
Autres produits énergétiques	1 318	1 152	-167	-12,6	3 621	3 569	-52	-1,4	-7,0
Charbon et substances bitumineuses brutes	97	89	-8	-8,4	391	270	-121	-30,8	-38,9
Dérivés du pétrole et du charbon	998	815	-182	-18,3	2 526	2 598	72	2,9	-5,7
Electricité	223	247	24	10,8	705	701	-4	-0,5	8,4
<b>Produits forestiers</b>	<b>2 130</b>	<b>2 028</b>	<b>-102</b>	<b>-4,8</b>	<b>7 857</b>	<b>6 165</b>	<b>-1 692</b>	<b>-21,5</b>	<b>-20,2</b>
Bois d'oeuvre et produits connexes	793	778	-16	-2,0	3 089	2 303	-786	-25,4	-22,0
Autres matières en bois brutes	53	52	-1	-1,5	204	165	-39	-18,9	-19,8
Bois d'oeuvre	513	501	-12	-2,4	1 957	1 467	-490	-25,0	-21,7
Autres demi-produits en bois	228	225	-3	-1,2	929	672	-257	-27,7	-23,0
Pâte de bois et autres produits du bois	576	542	-34	-5,9	2 011	1 697	-314	-15,6	-19,1
Papier journal, autres papiers et cartons	760	708	-52	-6,9	2 756	2 164	-592	-21,5	-19,1
Papier journal	384	355	-30	-7,7	1 421	1 111	-309	-21,8	-19,3
Autres papiers et carton	376	354	-22	-6,0	1 335	1 053	-283	-21,2	-18,9
<b>Biens industriels</b>	<b>5 201</b>	<b>5 270</b>	<b>69</b>	<b>1,3</b>	<b>19 457</b>	<b>15 523</b>	<b>-3 934</b>	<b>-20,2</b>	<b>-17,4</b>
Minerais métalliques	473	508	35	7,3	1 777	1 401	-376	-21,1	-15,3
Minerais, concentrés et déchets de fer	135	128	-7	-4,9	663	393	-270	-40,7	-39,0
Minerais, concentrés et déchets de cuivre	52	89	36	70,0	128	162	34	26,4	124,8
Minerais, concentrés et déchets de nickel	84	63	-21	-25,1	451	250	-200	-44,5	-68,1
Minerais, concentrés et déchets de zinc	15	30	16	104,6	42	51	9	22,5	248,8
Autres minerais, concentrés, déchets métalliques	187	198	10	5,5	493	544	51	10,4	37,3
Produits chimiques, plastiques et engrais	1 731	1 718	-13	-0,8	6 252	5 211	-1 041	-16,6	-17,7
Produits chimiques inorganiques	197	220	22	11,2	599	617	19	3,1	6,7
Produits chimiques organiques	315	337	23	7,3	999	1 002	3	0,3	-2,9
Engrais et matières fertilisantes	163	119	-44	-27,0	816	469	-348	-42,6	-54,1
Caoutchouc synthétique et matières plastiques	778	762	-16	-2,1	2 872	2 293	-579	-20,2	-20,3
Autres produits chimiques	278	280	2	0,8	966	831	-135	-14,0	-12,3

Tableau 2-2 – suite

## Exportations par groupes de marchandises, base de la balance des paiements, chiffres corrigés des variations saisonnières — Dollars constants, 2002

	Février	Mars	Variation		Total cumulatif		Variation sur l'année		Mars
	2009	2009			2008	2009	précédente		2009-2008
	millions de dollars		pourcentage		millions de dollars		pourcentage		
<b>Métaux et alliages</b>	<b>1 736</b>	<b>1 796</b>	<b>60</b>	<b>3,5</b>	<b>6 530</b>	<b>5 245</b>	<b>-1 285</b>	<b>-19,7</b>	<b>-14,2</b>
Fer et acier primaires	14	21	8	56,5	185	43	-143	-77,0	-65,4
Barres, tiges, tôles et feuilles d'acier	224	216	-9	-3,8	1 031	640	-391	-37,9	-36,7
Autres fer, acier et alliages	177	163	-14	-7,7	811	502	-309	-38,1	-40,2
Aluminium, y compris alliages	648	648	0	0,1	1 989	2 020	32	1,6	-1,7
Cuivre et alliages	127	114	-13	-9,9	407	362	-45	-11,1	-15,0
Nickel et alliages	144	163	19	13,2	414	440	26	6,2	28,5
Métaux précieux et alliages	297	361	64	21,6	1 335	910	-425	-31,8	-5,4
Zinc et alliages	72	69	-3	-4,4	232	214	-18	-7,8	-8,7
Autres métaux non ferreux et alliages	34	41	7	20,7	125	113	-12	-9,2	2,7
<b>Autres biens industriels</b>	<b>1 260</b>	<b>1 248</b>	<b>-12</b>	<b>-1,0</b>	<b>4 898</b>	<b>3 666</b>	<b>-1 233</b>	<b>-25,2</b>	<b>-21,9</b>
Amiante, non ouvré	5	6	0	3,6	16	15	0	-1,1	-5,4
Autres produits bruts d'origine animale	80	80	-1	-0,9	217	230	12	5,7	-2,0
Autres minéraux non métalliques bruts	293	311	18	6,2	1 395	843	-552	-39,6	-27,6
Autres matières brutes, non comestibles	45	42	-3	-6,3	136	131	-5	-3,9	-8,6
Ouvrages de base en métal	303	284	-19	-6,2	1 144	883	-261	-22,8	-25,5
Demi-produits en matières textiles	168	169	1	0,5	665	496	-169	-25,4	-21,5
Produits minéraux non métalliques de base	141	136	-5	-3,6	532	418	-115	-21,5	-23,6
Autres matières travaillées, non comestibles	226	221	-4	-2,0	794	650	-144	-18,1	-15,4
<b>Machines et équipement</b>	<b>8 337</b>	<b>7 962</b>	<b>-375</b>	<b>-4,5</b>	<b>26 074</b>	<b>24 125</b>	<b>-1 949</b>	<b>-7,5</b>	<b>-8,9</b>
Machines industrielles et agricoles	1 691	1 677	-13	-0,8	5 411	5 186	-224	-4,1	-7,3
Machinerie industrielle	1 528	1 490	-39	-2,5	4 930	4 667	-262	-5,3	-9,4
Machinerie agricole, y compris tracteurs	162	188	25	15,7	481	519	38	8,0	14,7
Aéronefs et autres équipements de transport	2 235	2 098	-137	-6,1	6 560	6 123	-438	-6,7	-6,3
Aéronefs, moteurs d'aéronefs et leurs pièces	1 901	1 662	-240	-12,6	5 152	5 079	-73	-1,4	-7,8
Autres matériels de transport	334	437	103	30,8	1 409	1 044	-365	-25,9	-0,4
Autres machines et équipements	4 411	4 186	-225	-5,1	14 103	12 816	-1 287	-9,1	-10,8
Téléviseurs, équipement de télécommunication et équipement connexe	1 066	843	-224	-21,0	2 909	2 921	13	0,4	-11,5
Machines et matériel de bureau	916	889	-27	-3,0	3 550	2 736	-813	-22,9	-23,7
Autres matériels et outils	1 701	1 689	-12	-0,7	5 459	4 967	-491	-9,0	-6,7
Autres produits finis, non comestibles	728	767	39	5,3	2 186	2 190	4	0,2	0,1
<b>Produits de l'automobile</b>	<b>3 991</b>	<b>3 862</b>	<b>-129</b>	<b>-3,2</b>	<b>22 786</b>	<b>11 240</b>	<b>-11 546</b>	<b>-50,7</b>	<b>-47,0</b>
Voitures particulières et chassis	2 050	2 159	108	5,3	14 090	5 983	-8 107	-57,5	-53,8
Camions et autres véhicules moteurs	662	496	-166	-25,1	2 584	1 681	-904	-35,0	-23,1
Pièces de véhicules automobiles	1 278	1 207	-71	-5,6	6 112	3 577	-2 535	-41,5	-38,5
<b>Autres biens de consommation</b>	<b>1 576</b>	<b>1 620</b>	<b>44</b>	<b>2,8</b>	<b>4 117</b>	<b>4 737</b>	<b>620</b>	<b>15,1</b>	<b>13,6</b>
<b>Transactions spéciales commerciales</b>	<b>540</b>	<b>539</b>	<b>-1</b>	<b>-0,2</b>	<b>1 654</b>	<b>1 626</b>	<b>-28</b>	<b>-1,7</b>	<b>-4,4</b>
<b>Ajustements de la balance des paiements non distribués</b>	<b>384</b>	<b>344</b>	<b>-40</b>	<b>-10,5</b>	<b>3 170</b>	<b>1 125</b>	<b>-2 046</b>	<b>-64,5</b>	<b>-66,2</b>

Tableau 3-1

Exportations nationales vers les pays sélectionnés, base douanière, chiffres non corrigés des variations saisonnières  
— Mars

	Produits de l'agriculture et de la pêche	Produits énergétiques	Produits forestiers	Biens industriels	Machines et équipement	Produits de l'automobile	Biens de consommation	Transactions	Total
millions de dollars									
<b>États-Unis</b>									
2008	1 596,1	9 685,3	1 482,5	5 678,2	4 298,7	5 131,0	844,6	572,9	29 289,2
2009	1 787,0	5 412,5	1 257,4	4 125,7	4 549,8	3 297,2	1 051,3	497,5	21 978,5
<b>Mexique</b>									
2008	131,7	0,8	15,1	96,1	81,9	71,0	4,5	0,8	401,9
2009	93,9	8,1	5,9	69,4	94,0	51,3	4,0	3,1	329,8
<b>Japon</b>									
2008	319,2	103,8	103,9	132,8	48,7	3,4	11,5	0,3	723,7
2009	279,9	261,8	92,6	106,7	42,2	2,4	17,7	0,7	804,0
<b>Union européenne</b>									
<b>Allemagne</b>									
2008	26,0	4,7	16,0	100,8	129,7	3,0	15,3	1,3	296,8
2009	11,6	38,4	9,3	23,5	187,0	4,8	12,5	0,3	287,5
<b>France</b>									
2008	12,7	44,0	26,9	41,2	110,6	5,9	31,2	0,9	273,5
2009	12,5	14,5	13,1	93,4	151,7	3,1	31,9	0,6	320,7
<b>Royaume-Uni</b>									
2008	38,1	25,3	29,4	620,9	189,9	6,5	18,6	2,7	931,4
2009	35,7	17,9	25,8	853,0	207,4	2,3	18,3	2,6	1 162,9
<b>Italie</b>									
2008	19,9	45,4	33,3	96,4	46,0	0,9	5,4	0,4	247,9
2009	7,3	18,0	22,9	9,2	48,5	1,3	6,6	0,1	113,8
<b>Autres union européenne</b>									
2008	54,0	43,5	32,3	444,3	233,7	22,2	55,9	2,7	888,8
2009	61,0	19,2	31,6	176,1	224,0	12,7	94,6	2,5	621,7
<b>Total</b>									
2008	150,7	162,9	138,0	1 303,7	710,1	38,5	126,4	8,0	2 638,3
2009	127,9	108,0	102,7	1 155,1	818,7	24,2	163,8	6,1	2 506,6
<b>Pays nouvellement industrialisé</b>									
<b>Corée du Sud</b>									
2008	24,0	59,6	43,8	89,1	22,6	1,1	6,5	1,0	247,6
2009	32,1	90,2	17,8	121,4	46,6	3,7	5,2	0,4	317,5
<b>Hong-Kong</b>									
2008	28,0	0,0	9,5	101,8	24,9	0,4	4,4	0,6	169,7
2009	31,4	0,0	6,5	64,3	19,0	1,7	8,4	0,5	131,8
<b>Taiwan</b>									
2008	11,0	7,6	21,3	50,5	9,4	0,3	2,7	0,2	103,0
2009	14,8	28,8	19,8	21,7	10,2	0,2	4,5	0,1	100,2
<b>Singapour</b>									
2008	4,1	0,5	1,3	15,6	45,7	2,1	1,7	0,1	71,0
2009	4,3	0,2	1,0	9,5	31,9	6,5	2,3	0,1	55,8
<b>Total</b>									
2008	67,0	67,7	76,0	257,0	102,5	3,9	15,3	2,0	591,4
2009	82,5	119,3	45,2	216,8	107,7	12,1	20,5	1,2	605,3
<b>Autres pays</b>									
2008	868,4	93,1	314,1	1 348,9	911,5	67,4	135,2	8,3	3 746,9
2009	857,6	77,3	300,0	948,6	878,8	103,1	114,8	18,7	3 298,9
<b>Total</b>									
2008	3 133,1	10 113,6	2 129,6	8 816,8	6 153,4	5 315,3	1 137,4	592,2	37 391,3
2009	3 228,8	5 987,0	1 803,8	6 622,4	6 491,4	3 490,4	1 372,1	527,3	29 523,2

Tableau 3-2

Exportations nationales vers les pays sélectionnés, base douanière, chiffres non corrigés des variations saisonnières  
— Total cumulatif, janvier à mars

	Produits de l'agriculture et de la pêche	Produits énergétiques	Produits forestiers	Biens industriels	Machines et équipement	Produits de l'automobile	Biens de consommation	Transactions	Total
millions de dollars									
<b>États-Unis</b>									
2008	4 497,2	27 691,3	4 293,7	15 987,8	12 564,1	14 573,9	2 359,8	1 625,8	83 593,6
2009	4 981,5	18 220,5	3 702,5	11 931,9	12 705,7	8 404,5	2 778,8	1 494,7	64 220,0
<b>Mexique</b>									
2008	295,8	8,9	54,4	264,0	199,0	219,2	12,3	1,3	1 054,8
2009	259,6	9,6	25,9	189,5	218,5	158,8	10,6	4,1	876,6
<b>Japon</b>									
2008	891,9	246,9	323,9	476,2	133,2	9,6	29,6	0,9	2 112,2
2009	781,7	549,3	266,4	271,1	193,6	8,1	46,5	2,4	2 119,1
<b>Union européenne</b>									
<b>Allemagne</b>									
2008	53,9	27,4	41,6	246,9	317,8	9,8	40,5	3,6	741,4
2009	38,2	69,8	31,4	103,0	478,8	11,7	36,0	4,2	773,0
<b>France</b>									
2008	36,3	127,8	78,7	86,3	301,8	15,6	82,4	2,1	730,9
2009	35,6	74,4	33,7	210,3	356,6	7,5	87,4	5,1	810,6
<b>Royaume-Uni</b>									
2008	111,8	39,7	86,1	2 293,3	608,9	18,4	49,4	10,5	3 218,1
2009	85,2	19,3	71,2	2 048,3	497,2	7,8	108,1	9,8	2 846,8
<b>Italie</b>									
2008	66,9	67,6	110,9	252,7	125,6	2,6	15,2	1,2	642,7
2009	71,3	36,4	71,0	76,8	151,4	2,6	16,3	0,6	426,4
<b>Autres union européenne</b>									
2008	217,0	133,9	117,9	1 174,7	649,1	68,5	131,2	7,6	2 500,0
2009	182,6	173,5	85,8	593,0	767,2	40,5	223,2	9,1	2 074,9
<b>Total</b>									
2008	485,9	396,5	435,2	4 053,9	2 003,3	114,9	318,7	24,9	7 833,1
2009	412,8	373,5	293,1	3 031,4	2 251,1	70,1	471,0	28,7	6 931,7
<b>Pays nouvellement industrialisé</b>									
<b>Corée du Sud</b>									
2008	85,5	162,0	129,7	263,4	89,7	2,7	14,8	2,4	750,3
2009	76,0	264,0	73,5	239,4	92,8	4,9	11,6	1,2	763,3
<b>Hong-Kong</b>									
2008	76,8	0,1	20,7	154,2	63,4	1,3	11,0	2,9	330,3
2009	106,1	0,1	23,0	118,8	98,3	2,6	17,6	1,5	367,8
<b>Taiwan</b>									
2008	33,0	19,4	67,8	187,4	27,4	0,4	7,8	0,6	343,8
2009	42,2	51,1	45,6	59,6	24,6	0,3	8,3	0,2	232,0
<b>Singapour</b>									
2008	10,1	23,0	4,0	56,1	88,5	3,7	6,1	0,9	192,4
2009	9,5	1,4	1,5	24,3	76,9	9,2	7,1	0,4	130,2
<b>Total</b>									
2008	205,4	204,5	222,2	661,1	269,0	8,1	39,6	6,9	1 616,7
2009	233,8	316,6	143,6	442,1	292,5	17,0	44,5	3,2	1 493,3
<b>Autres pays</b>									
2008	2 368,4	307,4	936,7	3 507,5	2 362,0	191,5	325,0	33,1	10 031,5
2009	2 390,5	263,6	838,6	2 346,8	2 441,2	211,9	305,3	74,7	8 872,6
<b>Total</b>									
2008	8 744,6	28 855,5	6 266,2	24 950,4	17 530,7	15 117,2	3 085,4	1 692,9	106 242,8
2009	9 059,8	19 733,0	5 270,1	18 212,8	18 102,6	8 870,5	3 657,1	1 607,8	84 513,9

**Tableau 4**  
**Exportations nationales par pays, base douanière, chiffres non corrigés des variations saisonnières**

	Mars		Janvier à mars		Variation
	2008	2009	2008	2009	Janvier à mars 2009/2008
millions de dollars					
<b>Amérique du Nord</b>					
États-Unis	29 289,2	21 978,5	83 593,6	64 220,0	-23,2
Groenland	1,7	0,4	4,9	2,6	-46,9
Mexique	401,9	329,8	1 054,8	876,6	-16,9
Saint-Pierre-et-Miquelon	1,2	1,1	2,9	2,9	0,0
<b>Total</b>	<b>29 693,9</b>	<b>22 309,7</b>	<b>84 656,2</b>	<b>65 102,2</b>	<b>-23,1</b>
<b>Europe occidentale</b>					
Allemagne	296,8	287,5	741,4	773,0	4,3
Andorre	0,0	0,0	0,0	0,0	0,0
Autriche	45,1	11,9	130,5	138,2	5,9
Belgique	187,5	115,8	694,0	380,0	-45,2
Danemark	17,7	48,7	70,1	143,5	104,7
Espagne	59,5	66,3	184,2	246,4	33,8
Finlande	136,1	13,4	171,4	98,6	-42,5
France	273,5	320,7	730,9	810,6	10,9
Gibraltar	57,0	16,8	147,6	16,8	-88,6
Grèce	8,3	8,1	22,9	24,4	6,6
Îles Féroé	0,0	0,1	0,8	0,6	-25,0
Islande	5,7	1,9	15,5	5,5	-64,5
Italie	247,9	113,8	642,7	426,4	-33,7
Luxembourg	6,2	0,6	19,0	10,0	-47,4
Malte	1,1	34,8	3,0	37,0	...
Norvège	326,3	59,6	801,9	279,3	-65,2
Pays-Bas	277,1	142,7	757,2	538,5	-28,9
Portugal	10,1	9,1	29,2	24,8	-15,1
République d'Irlande (Eire)	20,9	69,6	69,8	163,5	134,2
Royaume-Uni	931,4	1 162,9	3 218,1	2 846,8	-11,5
Suède	27,6	23,3	83,6	61,5	-26,4
Suisse	83,8	89,1	233,8	273,4	16,9
<b>Total</b>	<b>3 019,7</b>	<b>2 596,7</b>	<b>8 767,6</b>	<b>7 298,7</b>	<b>-16,8</b>
<b>Autres pays d'Europe</b>					
Albanie	1,7	1,3	4,2	2,0	-52,4
Arménie	1,9	0,8	3,4	1,3	-61,8
Azerbaïdjan	1,1	0,9	6,3	3,4	-46,0
Bélarus	1,6	0,2	2,2	0,6	-72,7
Bosnie-Herzégovine	0,1	0,6	0,5	1,0	100,0
Bulgarie	1,7	7,9	6,6	10,0	51,5
Croatie	2,5	3,6	5,1	7,0	37,3
Estonie	2,1	2,1	5,2	4,3	-17,3
Fédération de Russie	118,8	106,3	341,5	240,7	-29,5
Géorgie	2,1	0,5	4,0	1,6	-60,0
Hongrie	8,1	6,2	45,5	21,3	-53,2
Kazakhstan	30,9	32,0	108,3	71,7	-33,8
Kirghizistan	0,2	0,1	1,9	1,1	-42,1
Lettonie	2,9	2,1	8,8	6,0	-31,8
Lituanie	3,5	9,3	11,3	15,1	33,6
Macédoine (Ex-République yougoslave de Macédoine)	0,7	1,4	3,7	3,8	2,7
Monténégro	0,2	0,2	0,5	0,4	-20,0
Ouzbékistan	0,1	0,1	0,5	4,5	800,0
Pologne	25,7	14,3	71,3	50,5	-29,2
République de Moldavie	0,4	0,6	0,6	0,9	50,0
République Tchèque	33,2	13,2	75,1	33,0	-56,1
Roumanie	4,7	6,7	14,9	14,7	-1,3
Serbie	1,1	1,6	2,7	3,8	40,7
Slovaquie	6,8	1,5	11,2	3,8	-66,1
Slovénie	1,5	12,8	12,2	46,4	280,3
Tadjikistan	0,4	0,2	1,3	0,5	-61,5
Turkménistan	0,1	0,5	0,5	1,7	240,0
Ukraine	11,4	6,6	34,7	15,4	-55,6
<b>Total</b>	<b>265,2</b>	<b>233,5</b>	<b>784,0</b>	<b>566,4</b>	<b>-27,8</b>

Tableau 4 – suite

## Exportations nationales par pays, base douanière, chiffres non corrigés des variations saisonnières

	Mars		Janvier à mars		Variation
	2008	2009	2008	2009	Janvier à mars 2009/2008
millions de dollars					
<b>Moyen-Orient</b>					
Arabie saoudite	68,3	86,6	249,0	293,5	17,9
Bahreïn	2,3	1,4	7,7	4,4	-42,9
Chypre	1,4	1,5	3,0	3,5	16,7
Égypte	26,6	81,3	76,5	139,3	82,1
Émirats arabes unis	89,0	133,0	321,7	286,3	-11,0
Érythrée	0,0	0,0	0,2	0,0	0,0
Éthiopie	2,6	2,3	9,3	3,0	-67,7
Iran	40,5	8,7	59,1	67,7	14,6
Iraq	1,4	62,2	24,4	134,8	452,5
Israël	33,1	28,1	96,8	82,7	-14,6
Jordanie	4,9	4,6	14,9	15,3	2,7
Koweït	10,6	5,6	25,4	17,2	-32,3
Liban	5,6	7,3	15,4	17,5	13,6
Libye	33,9	6,1	52,9	114,3	116,1
Oman	3,2	23,0	16,3	44,2	171,2
Qatar	11,3	19,8	24,1	32,8	36,1
Somalie	0,0	0,0	0,0	0,0	...
Soudan	13,1	20,7	42,8	29,4	-31,3
Syrie	4,2	4,9	17,4	9,2	-47,1
Turquie	117,0	66,9	218,7	185,4	-15,2
Yémen	6,1	1,8	10,7	4,2	-60,7
<b>Total</b>	<b>475,1</b>	<b>565,8</b>	<b>1 286,3</b>	<b>1 484,5</b>	<b>15,4</b>
<b>Autres pays d'Afrique</b>					
Afrique du Sud	35,3	43,8	135,3	110,5	-18,3
Algérie	53,2	14,2	192,6	106,5	-44,7
Angola	57,6	10,8	65,6	22,8	-65,2
Antarctique	0,6	0,0	0,8	0,0	0,0
Bénin	0,7	1,0	2,4	2,3	-4,2
Botswana	0,2	1,0	1,5	1,9	26,7
Burkina Faso	0,4	0,5	1,9	1,2	-36,8
Burundi	0,1	0,1	0,4	0,3	-25,0
Cameroun	0,6	4,5	6,0	6,4	6,7
Cap-Vert	0,2	0,2	0,5	0,3	-40,0
Comores	0,0	0,0	0,0	0,0	0,0
Congo	0,8	2,4	3,9	7,8	100,0
Côte d'Ivoire	2,9	4,5	5,9	9,6	62,7
Djibouti	0,0	0,0	0,5	1,2	140,0
Gabon	1,2	1,5	10,1	11,1	9,9
Gambie	0,0	0,0	0,1	0,2	100,0
Ghana	18,4	17,3	32,4	40,9	26,2
Guinée	0,7	0,7	3,6	4,5	25,0
Guinée équatoriale	0,4	0,2	1,0	0,8	-20,0
Guinée-Bissau	0,0	0,0	0,1	0,0	...
Kenya	2,7	5,4	6,5	18,4	183,1
Lesotho	0,0	0,0	0,0	0,0	0,0
Libéria	0,4	0,3	1,5	0,8	-46,7
Madagascar	1,4	0,9	3,0	8,0	166,7
Malawi	0,5	0,4	1,4	0,9	-35,7
Mali	0,1	0,5	2,8	1,7	-39,3
Maroc	2,9	48,9	88,5	69,3	-21,7
Maurice	0,8	0,5	1,2	1,4	16,7
Mauritanie	0,2	0,2	0,6	0,9	50,0
Mozambique	1,0	0,7	1,9	1,2	-36,8
Namibie	0,6	0,0	2,4	0,7	-70,8
Niger	0,3	0,3	0,7	0,8	14,3
Nigéria	6,6	3,9	13,1	31,0	136,6
Ouganda	1,3	0,3	3,4	4,5	32,4
République centrafricaine	0,0	0,4	0,0	0,4	0,0
République démocratique du Congo	2,3	0,9	5,1	4,2	-17,6
République-Unie de Tanzanie	3,6	3,2	9,9	10,0	1,0
Rwanda	0,3	0,5	0,9	0,6	-33,3
Sahara occidental	0,0	0,1	0,0	0,1	...
Sainte-Hélène	0,0	0,0	0,2	0,0	0,0
Sénégal	6,5	2,1	8,4	4,9	-41,7
Seychelles	0,1	0,1	0,4	0,3	-25,0



Tableau 4 – suite

## Exportations nationales par pays, base douanière, chiffres non corrigés des variations saisonnières

	Mars		Janvier à mars		Variation
	2008	2009	2008	2009	Janvier à mars à mars 2009/2008
	millions de dollars				
Sierra Leone	0,9	0,3	2,1	1,1	-47,6
Swaziland	0,1	0,0	0,6	0,1	-83,3
Tchad	0,0	0,9	0,3	4,1	...
Terres australes françaises	0,0	0,0	0,0	0,0	0,0
Togo	0,3	2,6	3,5	4,3	22,9
Tunisie	2,1	2,1	7,3	5,2	-28,8
Zambie	0,7	0,5	3,5	1,9	-45,7
Zimbabwe	0,8	0,0	0,9	6,9	666,7
<b>Total</b>	<b>210,0</b>	<b>179,0</b>	<b>634,6</b>	<b>512,0</b>	<b>-19,3</b>
<b>Autres pays d'Asie</b>					
Afghanistan	0,7	4,1	1,7	18,6	994,1
Bangladesh	77,1	60,7	111,0	266,7	140,3
Bhoutan	0,0	0,0	0,0	0,0	0,0
Brunéi Darussalam	0,0	0,1	0,1	0,3	200,0
Cambodge	0,2	0,2	0,5	0,6	20,0
Chine	782,1	1 051,1	2 450,3	2 677,2	9,3
Corée du Nord	0,9	2,8	3,4	8,9	161,8
Corée du Sud	247,6	317,5	750,3	763,3	1,7
Hong-Kong	169,7	131,8	330,3	367,8	11,4
Inde	123,3	213,0	406,4	431,7	6,2
Indonésie	155,1	72,8	353,2	216,6	-38,7
Japon	723,7	804,0	2 112,2	2 119,1	0,3
Laos	0,2	0,3	2,0	0,7	-65,0
Macao	3,4	3,2	9,9	8,9	-10,1
Malaisie	91,9	27,3	201,1	94,0	-53,3
Maldives	0,2	0,1	1,1	0,8	-27,3
Mongolie	0,5	0,8	2,3	1,2	-47,8
Népal	0,2	0,7	0,5	1,0	100,0
Pakistan	152,1	71,4	245,8	124,3	-49,4
Philippines	68,6	24,2	153,4	112,4	-26,7
Singapour	71,0	55,8	192,4	130,2	-32,3
Sri Lanka	42,0	29,8	103,6	89,1	-14,0
Taiwan	103,0	100,2	343,8	232,0	-32,5
Territoire britannique de l'Océan Indien	0,1	0,0	0,2	0,0	0,0
Thaïlande	70,3	36,8	152,5	98,4	-35,5
Viet Nam	19,0	11,7	69,2	27,5	-60,3
<b>Total</b>	<b>2 903,0</b>	<b>3 020,2</b>	<b>7 997,4</b>	<b>7 791,3</b>	<b>-2,6</b>
<b>Océanie</b>					
Australie	126,7	105,1	422,9	403,1	-4,7
Fidji	0,1	0,4	0,7	2,6	271,4
Guam	0,3	0,2	0,6	0,5	-16,7
Île Christmas	0,0	0,0	0,0	0,1	0,0
Île Heard et Îles McDonald	0,0	0,0	0,0	0,0	...
Île Norfolk	0,0	0,0	0,0	0,3	...
Îles Cook	0,8	0,0	0,8	0,0	...
Îles des Cocos (Keeling)	0,0	0,1	0,0	0,1	...
Îles mineures éloignées, États-Unis	1,3	1,4	1,7	2,7	58,8
Îles Salomon	0,0	0,0	0,0	0,1	...
Nauru	0,2	0,0	0,2	0,0	0,0
Nouvelle-Calédonie	0,6	0,2	4,3	0,8	-81,4
Nouvelle-Zélande	47,2	15,4	110,0	80,6	-26,7
Papouasie-Nouvelle-Guinée	1,2	2,2	2,5	3,3	32,0
Pitcairn	0,0	0,0	0,0	0,0	0,0
Polynésie française	1,6	1,1	4,3	2,2	-48,8
Samoa	0,0	0,0	0,0	0,1	0,0
Samoa américaines	0,1	0,1	0,1	0,2	100,0
Tonga	0,0	0,0	0,0	0,0	0,0
Vanuatu	0,0	0,3	0,1	1,0	900,0
<b>Total</b>	<b>180,1</b>	<b>126,5</b>	<b>548,3</b>	<b>497,7</b>	<b>-9,2</b>
<b>Amérique du Sud</b>					
Argentine	14,7	17,5	50,3	39,3	-21,9
Bolivie	1,3	0,3	3,7	2,2	-40,5
Brésil	178,4	97,1	399,4	222,2	-44,4
Chili	50,4	52,9	151,4	146,4	-3,3

Tableau 4 – suite

## Exportations nationales par pays, base douanière, chiffres non corrigés des variations saisonnières

	Mars		Janvier à mars		Variation
	2008	2009	2008	2009	Janvier à mars 2009/2008
	millions de dollars				
Colombie	48,5	53,6	142,1	144,8	1,9
Équateur	29,2	23,6	70,1	64,7	-7,7
Guyane	0,8	2,6	3,2	5,8	81,3
Îles Falkland (Malvinas)	0,0	0,0	0,1	0,0	
Paraguay	0,5	0,3	1,3	2,3	76,9
Pérou	29,6	47,9	90,6	107,3	18,4
Suriname	0,5	1,0	2,2	1,9	-13,6
Uruguay	47,9	2,5	51,7	6,0	-88,4
Venezuela	84,1	71,4	153,8	204,6	33,0
<b>Total</b>	<b>486,0</b>	<b>370,7</b>	<b>1 119,9</b>	<b>947,3</b>	<b>-15,4</b>
<b>Amérique centrale Antilles</b>					
Anguilla	0,3	0,1	0,5	0,6	20,0
Antigua-et-Barbuda	0,9	0,5	3,5	1,8	-48,6
Antilles néerlandaises	1,3	1,8	4,4	5,4	22,7
Aruba	0,6	0,4	1,4	1,3	-7,1
Bahamas	2,3	1,8	6,7	6,6	-1,5
Barbade	3,5	3,4	10,2	8,0	-21,6
Belize	0,4	0,8	1,0	1,7	70,0
Bermudes	5,1	6,0	14,7	14,6	-0,7
Costa Rica	8,9	5,0	24,3	13,2	-45,7
Cuba	40,6	26,2	106,2	66,2	-37,7
Dominique	0,2	0,5	2,9	1,2	-58,6
El Salvador	5,2	2,1	13,7	6,6	-51,8
Grenade	0,4	0,8	1,5	1,7	13,3
Guatemala	9,7	7,2	39,1	27,4	-29,9
Haïti	4,0	1,7	7,4	7,7	4,1
Honduras	2,5	2,6	7,5	6,6	-12,0
Îles Caïmanes	1,1	0,8	2,7	1,6	-40,7
Îles Turks et Caïques	0,6	1,1	2,1	1,7	-19,0
Îles Vierges britanniques	0,1	0,3	1,0	1,7	70,0
Jamaïque	17,6	9,6	59,9	24,0	-59,9
Montserrat	0,1	0,0	0,1	0,1	0,0
Nicaragua	2,1	0,9	5,9	3,8	-35,6
Panama	8,6	10,5	27,3	27,0	-1,1
République Dominicaine	20,0	12,9	43,4	31,9	-26,5
Sainte-Lucie	0,6	0,9	2,4	2,3	-4,2
Saint-Kitts-et-Nevis	0,5	0,4	1,4	1,6	14,3
Saint-Vincent-et-Grenadines	0,4	0,6	1,5	1,7	13,3
Trinité-et-Tobago	20,6	22,5	55,6	45,8	-17,6
<b>Total</b>	<b>158,4</b>	<b>121,0</b>	<b>448,4</b>	<b>313,7</b>	<b>-30,0</b>
<b>Tous les pays</b>	<b>37 391,3</b>	<b>29 523,2</b>	<b>106 242,8</b>	<b>84 513,9</b>	<b>-20,5</b>

**Tableau 5-1**  
**Exportations par province d'origine, base douanières, chiffres non corrigés des variations saisonnières — Mars**

	Produits de l'agriculture et de la pêche	Produits énergétiques	Produits forestiers	Biens industriels	Machines et équipement	Produits de l'automobile	Biens de consommation	Transactions spéciales	Total
	millions de dollars								
<b>Exportations nationales</b>									
Terre Neuve et le Labrador									
2008	27,7	830,7	25,9	74,6	4,0	0,1	0,1	5,3	968,6
2009	23,3	424,4	20,4	119,1	6,0	0,0	0,0	4,3	597,5
Île-du-Prince-Édouard									
2008	33,2	0,0	0,2	1,0	19,0	0,3	2,5	4,4	60,6
2009	41,2	0,0	0,2	1,7	17,7	0,0	1,8	3,4	66,1
Nouvelle-Écosse									
2008	78,8	124,7	75,9	41,2	99,5	12,2	6,3	7,8	446,4
2009	77,0	64,2	67,1	44,2	100,8	11,0	6,5	7,0	377,8
Nouveau-Brunswick									
2008	70,8	796,6	87,0	106,4	30,6	2,3	8,6	8,9	1 111,2
2009	84,5	469,4	112,0	71,2	38,3	2,8	10,8	7,3	796,5
Québec									
2008	370,8	305,6	601,5	1 888,3	1 927,5	177,2	293,8	113,2	5 677,9
2009	377,6	249,1	559,9	1 462,9	2 016,1	155,3	321,9	113,6	5 256,5
Ontario									
2008	601,5	334,8	306,7	4 037,7	3 070,3	4 985,1	722,2	324,5	14 382,8
2009	717,9	201,5	243,4	3 014,7	3 230,5	3 168,1	907,0	264,6	11 747,7
Manitoba									
2008	378,3	96,3	33,9	316,2	179,1	59,3	28,8	21,6	1 113,4
2009	358,8	75,3	28,6	206,4	216,8	75,6	57,1	32,1	1 050,6
Saskatchewan									
2008	745,6	785,1	15,9	603,8	86,0	3,2	3,8	11,9	2 255,3
2009	726,3	400,3	19,2	528,9	113,3	2,7	2,0	9,4	1 802,1
Alberta									
2008	666,2	6 266,1	166,7	1 118,7	432,2	47,5	19,2	48,2	8 764,8
2009	639,9	3 514,5	137,7	706,6	481,4	52,4	17,8	46,1	5 596,5
Colombie-Britannique									
2008	160,1	573,7	815,7	450,7	304,9	27,9	51,5	46,2	2 430,7
2009	182,0	588,3	615,3	436,6	270,0	22,3	47,2	39,5	2 201,2
Yukon, Territoires du Nord-Ouest et Nunavut <sup>1</sup>									
2008	0,2	0,0	0,3	178,0	0,4	0,0	0,8	0,0	179,6
2009	0,2	0,0	0,0	30,2	0,4	0,0	0,0	0,0	30,8
<b>Total</b>									
<b>2008</b>	<b>3 133,1</b>	<b>10 113,6</b>	<b>2 129,6</b>	<b>8 816,8</b>	<b>6 153,4</b>	<b>5 315,3</b>	<b>1 137,4</b>	<b>592,2</b>	<b>37 391,3</b>
<b>2009</b>	<b>3 228,8</b>	<b>5 987,0</b>	<b>1 803,8</b>	<b>6 622,4</b>	<b>6 491,4</b>	<b>3 490,4</b>	<b>1 372,1</b>	<b>527,3</b>	<b>29 523,2</b>
<b>Réexportations</b>									
<b>2008</b>	<b>38,9</b>	<b>26,5</b>	<b>8,0</b>	<b>221,6</b>	<b>901,9</b>	<b>127,7</b>	<b>204,4</b>	<b>726,6</b>	<b>2 255,6</b>
<b>2009</b>	<b>41,3</b>	<b>63,5</b>	<b>6,7</b>	<b>202,2</b>	<b>1 125,6</b>	<b>95,7</b>	<b>292,3</b>	<b>829,2</b>	<b>2 656,7</b>
<b>Exportations total</b>									
<b>2008</b>	<b>3 172,0</b>	<b>10 140,1</b>	<b>2 137,6</b>	<b>9 038,3</b>	<b>7 055,3</b>	<b>5 442,9</b>	<b>1 341,8</b>	<b>1 318,8</b>	<b>39 647,0</b>
<b>2009</b>	<b>3 270,0</b>	<b>6 050,5</b>	<b>1 810,6</b>	<b>6 824,6</b>	<b>7 617,0</b>	<b>3 586,2</b>	<b>1 664,4</b>	<b>1 356,6</b>	<b>32 179,9</b>

1. Les données pour le mois courant n'incluent pas certaines exportations du chapitre 71 "Perles fines/de culture, pierres gemmes et métaux préc; monnaies etc." qui n'ont pu être traitées à temps.

Tableau 5-2

## Exportations par province d'origine, base douanières, chiffres non corrigés des variations saisonnières — Total cumulatif, janvier à mars

	Produits de l'agriculture et de la pêche	Produits énergétiques	Produits forestiers	Biens industriels	Machines et équipement	Produits de l'automobile	Biens de consommation	Transactions spéciales	Total
millions de dollars									
<b>Exportations nationales</b>									
Terre Neuve et le Labrador									
2008	71,4	2 096,9	69,3	235,0	13,4	0,2	0,4	15,3	2 501,9
2009	68,2	1 342,6	72,7	336,7	19,0	0,1	0,1	13,2	1 852,7
Île-du-Prince-Édouard									
2008	105,1	0,0	0,7	3,6	44,9	0,4	8,6	17,7	181,0
2009	118,7	0,0	0,2	4,8	48,8	0,1	6,9	21,6	201,2
Nouvelle-Écosse									
2008	221,7	344,2	205,4	136,9	290,9	33,5	19,5	22,8	1 274,9
2009	210,2	248,8	180,5	134,3	283,6	28,4	18,5	20,6	1 124,7
Nouveau-Brunswick									
2008	212,0	1 972,4	291,3	276,2	82,7	5,3	26,4	25,4	2 891,6
2009	238,9	1 408,3	328,1	147,0	89,5	7,5	28,2	22,0	2 269,5
Québec									
2008	1 021,1	886,6	1 807,0	5 288,1	5 544,7	518,9	825,4	338,0	16 229,9
2009	1 063,3	776,3	1 575,6	4 077,2	5 692,7	398,3	935,9	355,8	14 875,1
Ontario									
2008	1 756,5	909,3	906,8	11 379,8	8 713,2	14 158,7	1 918,5	911,4	40 654,1
2009	1 960,8	779,8	798,8	7 981,6	9 076,0	8 042,0	2 361,3	787,0	31 787,3
Manitoba									
2008	1 031,7	276,9	96,8	856,4	527,6	159,4	74,8	61,2	3 084,8
2009	1 025,6	211,0	75,2	589,7	561,1	184,1	112,7	93,6	2 853,1
Saskatchewan									
2008	2 091,1	2 254,8	60,0	1 546,5	205,7	12,1	10,0	31,4	6 211,7
2009	2 046,5	1 154,5	70,3	1 562,9	277,6	8,2	4,7	26,9	5 151,6
Alberta									
2008	1 779,7	18 541,5	470,7	3 213,2	1 222,2	137,1	47,3	143,2	25 554,8
2009	1 817,7	11 893,5	418,6	2 060,8	1 273,6	140,6	50,0	151,3	17 806,2
Colombie-Britannique									
2008	454,0	1 572,8	2 358,0	1 387,6	884,2	91,5	153,6	126,3	7 028,1
2009	509,4	1 918,1	1 750,0	1 121,6	779,8	61,0	138,1	115,8	6 393,8
Yukon, Territoires du Nord-Ouest et Nunavut <sup>1</sup>									
2008	0,5	0,0	0,3	627,0	1,2	0,0	0,9	0,1	630,0
2009	0,5	0,0	0,0	196,2	1,1	0,1	0,7	0,1	198,7
<b>Total</b>									
2008	8 744,6	28 855,5	6 266,2	24 950,4	17 530,7	15 117,2	3 085,4	1 692,9	106 242,8
2009	9 059,8	19 733,0	5 270,1	18 212,8	18 102,6	8 870,5	3 657,1	1 607,8	84 513,9
<b>Réexportations</b>									
2008	126,0	93,9	24,7	651,2	2 667,9	376,7	525,5	2 101,2	6 567,1
2009	138,1	136,9	19,5	571,0	3 077,8	260,2	624,1	2 211,1	7 038,5
<b>Exportations total</b>									
2008	8 870,7	28 949,4	6 290,9	25 601,6	20 198,5	15 493,8	3 610,9	3 794,1	112 809,9
2009	9 197,9	19 869,9	5 289,6	18 783,8	21 180,4	9 130,7	4 281,2	3 818,9	91 552,5

1. Les données pour le mois courant n'incluent pas certaines exportations du chapitre 71 "Perles fines/de culture, pierres gemmes et métaux préc; monnaies etc." qui n'ont pu être traitées à temps.

Tableau 6-1

**Importations par groupes de marchandises, base de la balance des paiements, chiffres corrigés des variations saisonnières — Dollars courants**

	Février 2009	Mars 2009	Variation		Total cumulatif		Variation sur l'année précédente		Mars 2009-2008
					2008	2009			
	millions de dollars		pourcentage		millions de dollars		pourcentage		
<b>Total</b>	<b>32 843</b>	<b>31 398</b>	<b>-1 444</b>	<b>-4,4</b>	<b>105 362</b>	<b>96 621</b>	<b>-8 740</b>	<b>-8,3</b>	<b>-9,3</b>
<b>Produits de l'agriculture et de la pêche</b>	<b>2 539</b>	<b>2 533</b>	<b>-6</b>	<b>-0,2</b>	<b>6 638</b>	<b>7 638</b>	<b>1 000</b>	<b>15,1</b>	<b>14,3</b>
Fruits et légumes	711	719	8	1,2	1 822	2 133	311	17,1	20,0
Fruits frais et baies	247	254	6	2,5	642	747	105	16,4	22,9
Fruits séchés, fruits et préparations à base de fruits	140	141	2	1,2	344	417	73	21,2	24,3
Légumes frais	177	178	1	0,4	460	526	67	14,5	17,1
Autres légumes et préparations à base de légumes	147	146	0	-0,2	376	442	66	17,4	14,8
Autres produits de l'agriculture et de la pêche	1 828	1 814	-14	-0,8	4 816	5 505	689	14,3	12,2
Animaux vivants	16	18	1	8,3	48	51	3	7,0	5,1
Viandes et préparations de viandes	185	197	12	6,5	470	562	92	19,5	28,4
Poisson et animaux marins	183	182	-1	-0,6	455	541	86	18,9	24,0
Cacao, café, thé et autres matières alimentaires	421	432	11	2,6	1 061	1 288	227	21,4	18,8
Produits laitiers, oeufs et miel	45	44	-1	-2,6	170	132	-38	-22,4	-18,4
Blé d'inde (maïs) égrené	50	35	-15	-30,3	196	136	-59	-30,3	-48,0
Autres céréales et préparations céréalières	211	208	-3	-1,3	465	621	155	33,3	32,9
Sucre et préparations à base de sucre	144	139	-5	-3,3	344	427	84	24,3	27,5
Fourrages, provendes sauf céréales non moulues	130	111	-19	-14,5	333	368	35	10,4	-0,1
Boissons	302	304	2	0,6	831	951	120	14,5	4,5
Tabac	27	30	3	9,5	89	87	-2	-1,8	1,5
Produits végétaux bruts	113	114	1	1,0	351	337	-14	-3,9	-3,4
Coton	1	1	0	-32,3	3	3	0	5,9	-22,1
<b>Produits énergétiques</b>	<b>2 795</b>	<b>2 280</b>	<b>-515</b>	<b>-18,4</b>	<b>11 736</b>	<b>7 968</b>	<b>-3 769</b>	<b>-32,1</b>	<b>-38,2</b>
Pétrole brut	1 330	1 302	-29	-2,1	7 255	4 179	-3 076	-42,4	-35,9
Autres produits énergétiques	1 465	979	-487	-33,2	4 482	3 789	-693	-15,5	-41,0
Houille et autres produits connexes	620	433	-187	-30,1	1 460	1 537	76	5,2	-30,0
Dérivés du pétrole et du charbon	845	545	-300	-35,5	3 021	2 252	-769	-25,5	-47,6
<b>Produits forestiers</b>	<b>215</b>	<b>214</b>	<b>-2</b>	<b>-0,8</b>	<b>722</b>	<b>651</b>	<b>-71</b>	<b>-9,9</b>	<b>-10,9</b>
Produits forestiers	215	214	-2	-0,8	722	651	-71	-9,9	-10,9
Matières en bois brutes	47	47	0	-0,6	113	141	28	25,0	22,5
Demi-produits en bois	169	167	-1	-0,9	609	510	-99	-16,3	-17,1
<b>Biens industriels</b>	<b>6 925</b>	<b>6 616</b>	<b>-309</b>	<b>-4,5</b>	<b>21 616</b>	<b>20 387</b>	<b>-1 229</b>	<b>-5,7</b>	<b>-9,5</b>
Métaux et minerais métalliques	2 222	2 098	-124	-5,6	8 057	6 554	-1 502	-18,6	-21,6
Minerais, concentrés et déchets métallifères	547	536	-11	-2,0	2 353	1 569	-784	-33,3	-33,9
Barres, tiges, tôles et feuilles d'acier	438	392	-47	-10,7	1 697	1 256	-441	-26,0	-30,6
Autres produits de fer et d'acier	468	336	-133	-28,3	1 069	1 343	274	25,7	-9,9
Métaux précieux, y compris alliages	463	528	65	14,1	1 435	1 439	4	0,3	22,3
Autres métaux non ferreux et alliages	306	307	1	0,3	1 503	947	-556	-37,0	-38,4
Produits chimiques et plastiques	2 540	2 500	-40	-1,6	7 199	7 425	227	3,1	1,1
Produits chimiques organiques	638	581	-58	-9,0	1 924	1 853	-70	-3,7	-21,1
Matières plastiques	786	756	-31	-3,9	2 518	2 303	-215	-8,5	-9,7
Autres produits chimiques et produits connexes	1 115	1 163	48	4,3	2 757	3 269	512	18,6	29,4
Autres produits industriels	2 163	2 018	-145	-6,7	6 361	6 407	47	0,7	-6,5
Produits bruts d'origine animale	19	18	0	-1,9	76	55	-21	-27,3	-37,6
Laine et fibres artificielles	20	19	0	-2,3	60	58	-2	-3,2	-3,1
Minéraux non métalliques bruts	69	64	-5	-7,5	234	208	-26	-11,1	-19,9
Demi-produits en matières textiles	211	201	-9	-4,5	642	618	-24	-3,7	-3,8
Demi-produits de base en métal	845	798	-47	-5,5	2 483	2 505	22	0,9	-3,5
Demi-produits en caoutchouc	80	82	2	2,9	246	243	-3	-1,3	6,3

Tableau 6-1 – suite

**Importations par groupes de marchandises, base de la balance des paiements, chiffres corrigés des variations saisonnières — Dollars courants**

	Février 2009	Mars 2009	Variation		Total cumulatif		Variation sur l'année précédente		Mars 2009-2008
					2008	2009			
	millions de dollars		pourcentage		millions de dollars		pourcentage		
Huiles et matières grasses d'origine animale et végétale	115	108	-6	-5,6	267	336	69	25,8	15,2
Minéraux non métalliques	305	274	-31	-10,1	863	889	26	3,0	-6,0
Autres matières travaillées non comestibles	500	453	-48	-9,6	1 489	1 495	6	0,4	-14,7
<b>Machines et équipement</b>	<b>10 095</b>	<b>9 642</b>	<b>-453</b>	<b>-4,5</b>	<b>29 112</b>	<b>29 442</b>	<b>331</b>	<b>1,1</b>	<b>-1,1</b>
Machines industrielles et agricoles	2 657	2 517	-140	-5,3	8 003	7 883	-121	-1,5	-7,8
Moteurs, turbines, génératrices et moteurs électriques	427	377	-49	-11,6	817	1 143	327	40,0	31,4
Machines de forage et pour mines	134	130	-4	-2,8	395	426	32	8,0	-2,0
Machines à creuser	207	199	-8	-4,0	898	632	-266	-29,6	-36,6
Machines pour le travail des métaux	150	144	-6	-4,2	611	455	-156	-25,5	-35,7
Autres machineries industrielles	1 384	1 327	-57	-4,1	4 321	4 186	-135	-3,1	-8,3
Machines agricoles y compris les tracteurs	355	340	-15	-4,3	962	1 040	78	8,1	4,6
Aéronefs et autres équipements de transport	1 703	1 513	-191	-11,2	4 428	4 525	97	2,2	7,9
Avions, moteurs d'avions et leurs pièces	1 088	1 094	6	0,6	2 938	2 967	29	1,0	25,8
Autres matériel de transport de pièces	615	418	-197	-32,0	1 490	1 558	68	4,5	-21,3
Machines et matériel de bureau	1 068	1 050	-18	-1,7	3 562	3 197	-366	-10,3	-10,7
Autres machines et équipements	4 666	4 562	-104	-2,2	13 118	13 838	720	5,5	2,6
Autres équipements et matériel de télécommunication	1 605	1 568	-37	-2,3	4 489	4 718	229	5,1	0,2
Autres équipement et outils	3 061	2 994	-67	-2,2	8 630	9 120	491	5,7	3,9
<b>Produits de l'automobile</b>	<b>4 081</b>	<b>4 143</b>	<b>62</b>	<b>1,5</b>	<b>18 521</b>	<b>12 177</b>	<b>-6 344</b>	<b>-34,3</b>	<b>-27,1</b>
Voitures particulières et châssis	1 283	1 269	-14	-1,1	6 663	3 816	-2 847	-42,7	-36,7
Camions et autres véhicules moteurs	993	963	-29	-3,0	3 936	2 946	-990	-25,2	-19,6
Pièces de véhicules automobiles	1 805	1 910	106	5,9	7 922	5 414	-2 507	-31,6	-23,0
<b>Autres biens de consommation</b>	<b>5 076</b>	<b>4 861</b>	<b>-216</b>	<b>-4,2</b>	<b>13 522</b>	<b>14 953</b>	<b>1 431</b>	<b>10,6</b>	<b>8,8</b>
Vêtements et chaussures	1 041	968	-72	-7,0	2 588	3 082	494	19,1	14,4
Vêtements et accessoires vestimentaires	879	804	-75	-8,6	2 169	2 576	407	18,8	12,8
Chaussures	161	164	3	1,9	418	506	87	20,9	22,7
Biens de consommation divers	4 036	3 893	-143	-3,5	10 934	11 871	937	8,6	7,5
Téléviseurs, radios et phonographes	111	116	5	4,3	417	326	-92	-22,0	-12,7
Imprimés	314	313	-2	-0,6	888	934	45	5,1	6,0
Montres, articles pour sports et jeux	532	534	2	0,4	1 520	1 603	84	5,5	8,8
Fournitures de maison	784	761	-23	-3,0	2 007	2 309	301	15,0	13,5
Articles photographiques	229	226	-4	-1,7	695	698	3	0,4	-2,8
Divers produits finis, non comestibles	2 065	1 944	-121	-5,9	5 406	6 001	595	11,0	8,1
<b>Transactions spéciales commerciales</b>	<b>439</b>	<b>458</b>	<b>19</b>	<b>4,4</b>	<b>1 338</b>	<b>1 405</b>	<b>66</b>	<b>5,0</b>	<b>-11,7</b>
<b>Ajustements de la balance des paiements non distribués</b>	<b>677</b>	<b>652</b>	<b>-25</b>	<b>-3,7</b>	<b>2 156</b>	<b>2 001</b>	<b>-155</b>	<b>-7,2</b>	<b>-11,5</b>

Tableau 6-2

**Importations par groupes de marchandises, base de la balance des paiements, chiffres corrigés des variations saisonnières — Dollars constants, 2002**

	Février 2009	Mars 2009	Variation		Total cumulatif		Variation sur l'année précédente		Mars 2009-2008
					2008	2009			
	millions de dollars		pourcentage		millions de dollars		pourcentage		
<b>Total</b>	<b>33 322</b>	<b>31 943</b>	<b>-1 378</b>	<b>-4,1</b>	<b>123 619</b>	<b>98 434</b>	<b>-25 185</b>	<b>-20,4</b>	<b>-21,1</b>
<b>Produits de l'agriculture et de la pêche</b>	<b>2 259</b>	<b>2 255</b>	<b>-3</b>	<b>-0,1</b>	<b>7 117</b>	<b>6 795</b>	<b>-321</b>	<b>-4,5</b>	<b>-3,1</b>
Fruits et légumes	662	676	14	2,1	1 880	1 997	117	6,2	9,5
Fruits frais et baies	243	247	4	1,8	660	730	69	10,5	19,0
Fruits séchés, fruits et préparations à base de fruits	126	126	0	-0,1	332	374	42	12,7	13,7
Légumes frais	165	176	11	6,8	511	512	1	0,1	2,6
Autres légumes et préparations à base de légumes	128	126	-2	-1,3	376	381	5	1,4	-0,2
Autres produits de l'agriculture et de la pêche	1 596	1 579	-17	-1,1	5 237	4 798	-439	-8,4	-7,7
Animaux vivants	15	16	2	10,3	53	48	-5	-10,0	-12,5
Viandes et préparations de viandes	182	181	-1	-0,6	523	540	17	3,2	6,0
Poisson et animaux marins	224	215	-9	-4,0	648	650	2	0,3	9,1
Cacao, café, thé et autres matières alimentaires	313	328	15	4,9	1 074	961	-113	-10,5	-6,5
Produits laitiers, oeufs et miel	40	43	3	8,6	148	122	-26	-17,5	-4,9
Blé d'inde (maïs) égrené	37	25	-12	-32,6	159	101	-58	-36,4	-52,4
Autres céréales et préparations céréalières	162	161	-1	-0,4	502	483	-19	-3,7	-3,5
Sucre et préparations à base de sucre	132	131	-1	-0,8	408	394	-14	-3,5	7,4
Fourrages, provendes sauf céréales non moulues	90	73	-17	-18,8	313	256	-57	-18,2	-28,7
Boissons	260	263	3	1,1	878	819	-58	-6,6	-14,6
Tabac	28	30	2	5,9	126	93	-33	-25,9	-27,2
Produits végétaux bruts	112	112	-1	-0,5	400	325	-75	-18,7	-15,8
Coton	2	1	0	-26,8	4	4	0	-6,4	-26,0
<b>Produits énergétiques</b>	<b>1 840</b>	<b>1 542</b>	<b>-297</b>	<b>-16,2</b>	<b>5 270</b>	<b>5 250</b>	<b>-21</b>	<b>-0,4</b>	<b>-7,7</b>
Pétrole brut	843	794	-49	-5,9	2 655	2 629	-26	-1,0	8,3
Autres produits énergétiques	997	749	-248	-24,9	2 615	2 621	6	0,2	-20,2
Houille et autres produits connexes	400	339	-61	-15,2	1 019	1 042	24	2,3	-15,5
Dérivés du pétrole et du charbon	597	409	-187	-31,4	1 597	1 579	-18	-1,1	-23,7
<b>Produits forestiers</b>	<b>248</b>	<b>251</b>	<b>3</b>	<b>1,4</b>	<b>960</b>	<b>754</b>	<b>-207</b>	<b>-21,5</b>	<b>-21,3</b>
Produits forestiers	248	251	3	1,4	960	754	-207	-21,5	-21,3
Matières en bois brutes	57	55	-2	-3,2	148	168	20	13,6	9,8
Demi-produits en bois	191	196	5	2,8	812	585	-227	-27,9	-27,1
<b>Biens industriels</b>	<b>5 755</b>	<b>5 512</b>	<b>-243</b>	<b>-4,2</b>	<b>20 950</b>	<b>16 949</b>	<b>-4 001</b>	<b>-19,1</b>	<b>-20,1</b>
Métaux et minerais métalliques	1 509	1 457	-52	-3,4	6 006	4 498	-1 507	-25,1	-22,8
Minerais, concentrés et déchets métallifères	415	423	8	1,9	1 257	1 193	-63	-5,1	1,5
Barres, tiges, tôles et feuilles d'acier	312	285	-27	-8,7	1 384	891	-493	-35,6	-35,4
Autres produits de fer et d'acier	290	215	-74	-25,7	861	830	-31	-3,6	-28,2
Métaux précieux, y compris alliages	194	232	37	19,1	1 005	673	-332	-33,0	-8,8
Autres métaux non ferreux et alliages	298	302	5	1,5	1 499	911	-588	-39,2	-36,5
Produits chimiques et plastiques	2 184	2 137	-47	-2,2	7 235	6 334	-901	-12,5	-12,7
Produits chimiques organiques	507	452	-55	-10,9	1 535	1 459	-76	-4,9	-20,4
Matières plastiques	717	703	-14	-1,9	2 718	2 121	-596	-21,9	-22,5
Autres produits chimiques et produits connexes	960	982	22	2,2	2 983	2 754	-229	-7,7	1,0
Autres produits industriels	2 062	1 918	-144	-7,0	7 709	6 117	-1 592	-20,7	-25,3
Produits bruts d'origine animale	26	24	-2	-8,1	80	76	-4	-5,4	-19,8
Laine et fibres artificielles	25	22	-2	-9,3	80	70	-10	-12,4	-15,3
Minéraux non métalliques bruts	64	60	-4	-5,9	211	194	-17	-8,1	-14,2
Demi-produits en matières textiles	236	223	-12	-5,1	903	694	-209	-23,1	-24,3
Demi-produits de base en métal	771	717	-54	-7,1	2 874	2 274	-599	-20,9	-24,6
Demi-produits en caoutchouc	82	84	2	2,7	337	251	-86	-25,6	-19,8

Tableau 6-2 – suite

**Importations par groupes de marchandises, base de la balance des paiements, chiffres corrigés des variations saisonnières — Dollars constants, 2002**

	Février 2009	Mars 2009	Variation		Total cumulatif		Variation sur l'année précédente		Mars 2009-2008
					2008	2009			
	millions de dollars		pourcentage		millions de dollars		pourcentage		
Huiles et matières grasses d'origine animale et végétale	89	85	-4	-4,0	229	262	32	14,2	7,4
Minéraux non métalliques	308	276	-32	-10,3	1 107	906	-201	-18,2	-25,8
Autres matières travaillées non comestibles	462	426	-36	-7,8	1 888	1 389	-499	-26,4	-33,5
<b>Machines et équipement</b>	<b>11 997</b>	<b>11 442</b>	<b>-555</b>	<b>-4,6</b>	<b>43 656</b>	<b>35 346</b>	<b>-8 310</b>	<b>-19,0</b>	<b>-21,9</b>
Machines industrielles et agricoles	2 718	2 549	-170	-6,2	10 691	8 100	-2 590	-24,2	-30,2
Moteurs, turbines, génératrices et moteurs électriques	453	393	-60	-13,2	1 107	1 211	104	9,4	-0,1
Machines de forage et pour mines	123	117	-5	-4,5	484	391	-93	-19,2	-27,5
Machines à creuser	207	198	-9	-4,6	1 187	635	-552	-46,5	-52,3
Machines pour le travail des métaux	159	153	-6	-3,9	833	487	-346	-41,6	-50,1
Autres machineries industrielles	1 396	1 328	-69	-4,9	5 737	4 249	-1 488	-25,9	-30,9
Machines agricoles y compris les tracteurs	381	361	-20	-5,3	1 342	1 128	-215	-16,0	-20,8
Aéronefs et autres équipements de transport	1 678	1 490	-188	-11,2	5 689	4 513	-1 176	-20,7	-17,6
Avions, moteurs d'avions et leurs pièces	1 081	1 090	9	0,8	3 783	3 002	-780	-20,6	-3,5
Autres matériel de transport de pièces	597	400	-197	-33,0	1 907	1 511	-396	-20,8	-41,1
Machines et matériel de bureau	1 981	1 975	-6	-0,3	7 362	6 045	-1 318	-17,9	-18,6
Autres machines et équipements	5 620	5 428	-192	-3,4	19 914	16 688	-3 225	-16,2	-19,7
Autres équipements et matériel de télécommunication	2 272	2 169	-103	-4,5	7 744	6 671	-1 073	-13,9	-19,4
Autres équipement et outils	3 348	3 259	-89	-2,7	12 170	10 017	-2 153	-17,7	-19,9
<b>Produits de l'automobile</b>	<b>4 553</b>	<b>4 585</b>	<b>32</b>	<b>0,7</b>	<b>23 723</b>	<b>13 589</b>	<b>-10 134</b>	<b>-42,7</b>	<b>-37,0</b>
Voitures particulières et chassis	1 493	1 484	-9	-0,6	7 667	4 464	-3 203	-41,8	-35,4
Camions et autres véhicules moteurs	1 041	999	-42	-4,0	4 882	3 085	-1 797	-36,8	-32,1
Pièces de véhicules automobiles	2 018	2 101	83	4,1	11 174	6 040	-5 134	-45,9	-40,1
<b>Autres biens de consommation</b>	<b>5 588</b>	<b>5 288</b>	<b>-300</b>	<b>-5,4</b>	<b>19 044</b>	<b>16 477</b>	<b>-2 567</b>	<b>-13,5</b>	<b>-16,0</b>
Vêtements et chaussures	1 225	1 117	-108	-8,8	3 905	3 625	-280	-7,2	-12,6
Vêtements et accessoires vestimentaires	1 037	929	-108	-10,4	3 277	3 035	-242	-7,4	-13,6
Chaussures	188	188	-1	-0,3	627	590	-37	-6,0	-6,9
Biens de consommation divers	4 363	4 171	-192	-4,4	15 139	12 852	-2 287	-15,1	-16,8
Téléviseurs, radios et phonographes	152	156	5	3,0	710	445	-265	-37,4	-30,2
Imprimés	352	343	-9	-2,5	1 248	1 045	-202	-16,2	-17,5
Montres, articles pour sports et jeux	637	636	-1	-0,1	2 277	1 913	-363	-16,0	-13,2
Fournitures de maison	829	800	-30	-3,6	2 743	2 457	-286	-10,4	-12,7
Articles photographiques	340	332	-9	-2,6	1 269	1 028	-241	-19,0	-21,9
Divers produits finis, non comestibles	2 053	1 904	-149	-7,2	6 892	5 963	-929	-13,5	-17,3
<b>Transactions spéciales commerciales</b>	<b>446</b>	<b>473</b>	<b>28</b>	<b>6,2</b>	<b>1 584</b>	<b>1 441</b>	<b>-143</b>	<b>-9,0</b>	<b>-21,9</b>
<b>Ajustements de la balance des paiements non distribués</b>	<b>638</b>	<b>595</b>	<b>-43</b>	<b>-6,7</b>	<b>1 315</b>	<b>1 833</b>	<b>518</b>	<b>39,4</b>	<b>36,2</b>



Tableau 7-1

**Importations en provenance des pays sélectionnés, base douanière, chiffres non corrigés des variations saisonnières  
— Mars**

	Produits de l'agriculture et de la pêche	Produits énergétiques	Produits forestiers	Biens industriels	Machines et équipement	Produits de l'automobile	Biens de consommation	Transactions	Total
millions de dollars									
<b>États-Unis</b>									
2008	1 232,8	1 374,7	184,9	4 614,3	4 934,2	4 408,6	1 762,4	353,9	18 865,9
2009	1 464,8	733,3	181,9	3 967,3	4 903,6	3 210,9	2 128,9	412,9	17 003,7
<b>Mexique</b>									
2008	125,0	48,9	0,5	108,8	542,3	446,4	84,6	3,8	1 360,4
2009	143,0	33,0	0,5	111,2	558,7	395,0	86,1	1,9	1 329,4
<b>Japon</b>									
2008	5,4	0,3	0,1	101,5	570,4	692,9	94,1	0,2	1 465,1
2009	6,3	0,4	0,1	109,1	450,5	416,3	93,6	0,3	1 076,6
<b>Union européenne</b>									
<b>Allemagne</b>									
2008	17,9	1,5	1,4	212,6	466,1	233,9	172,3	20,0	1 125,6
2009	18,9	1,4	1,1	193,0	389,9	220,3	158,5	0,4	983,4
<b>France</b>									
2008	48,7	0,7	0,2	79,5	152,2	6,1	119,4	50,0	456,8
2009	43,5	1,5	0,3	88,8	211,4	11,3	135,1	0,3	492,1
<b>Royaume-Uni</b>									
2008	23,4	369,0	0,1	112,7	232,9	53,9	116,1	5,4	913,5
2009	27,9	175,6	0,1	135,3	340,4	47,3	138,3	1,2	866,0
<b>Italie</b>									
2008	46,7	0,0	1,7	98,2	123,4	21,4	95,5	10,2	397,2
2009	53,2	0,0	0,9	86,5	132,6	17,5	98,8	1,2	390,7
<b>Autres union européenne</b>									
2008	80,0	136,9	4,3	250,7	378,1	132,1	323,0	25,9	1 331,0
2009	78,0	97,7	3,1	248,0	417,6	54,9	319,6	12,7	1 231,6
<b>Total</b>									
2008	216,8	508,1	7,6	753,6	1 352,8	447,4	826,5	111,4	4 224,2
2009	221,5	276,1	5,5	751,6	1 491,9	351,2	850,3	15,8	3 963,9
<b>Pays nouvellement industrialisé</b>									
<b>Corée du Sud</b>									
2008	3,9	0,4	0,0	63,2	200,4	151,7	18,0	0,1	437,7
2009	5,1	6,0	0,0	70,2	185,9	153,3	18,0	0,1	438,5
<b>Hong-Kong</b>									
2008	2,6	0,0	0,1	3,0	13,5	0,1	12,9	0,0	32,3
2009	2,7	0,0	0,0	2,0	19,5	0,2	11,2	0,0	35,8
<b>Taiwan</b>									
2008	4,6	31,8	1,4	60,4	186,5	18,8	32,0	0,1	335,7
2009	5,8	0,0	1,1	62,0	188,6	16,4	33,9	0,1	307,8
<b>Singapour</b>									
2008	1,1	0,0	0,2	38,0	55,7	0,2	16,0	0,0	111,3
2009	1,8	0,0	0,0	6,0	53,6	0,3	33,4	0,1	95,3
<b>Total</b>									
2008	12,3	32,2	1,7	164,7	456,2	170,7	79,0	0,3	916,9
2009	15,4	6,1	1,1	140,2	447,6	170,3	96,5	0,3	877,5
<b>Autres pays</b>									
2008	499,6	2 500,9	47,5	1 385,1	2 199,1	175,0	1 392,0	75,2	8 274,4
2009	611,9	1 099,0	38,9	1 622,0	2 476,3	138,1	1 607,7	38,5	7 632,3
<b>Total</b>									
2008	2 091,8	4 465,2	242,3	7 128,1	10 055,1	6 341,1	4 238,5	544,8	35 106,9
2009	2 463,1	2 147,9	228,0	6 701,5	10 328,6	4 681,7	4 863,1	469,7	31 883,6

Tableau 7-2

**Importations en provenance des pays sélectionnés, base douanière, chiffres non corrigés des variations saisonnières  
— Total cumulatif, janvier à mars**

	Produits de l'agriculture et de la pêche	Produits énergétiques	Produits forestiers	Biens industriels	Machines et équipement	Produits de l'automobile	Biens de consommation	Transactions	Total
millions de dollars									
<b>États-Unis</b>									
2008	3 570,6	3 507,8	531,9	13 301,4	13 710,6	12 583,9	5 143,4	906,5	53 256,0
2009	4 147,8	2 894,1	496,5	11 575,0	13 413,3	7 838,5	5 711,0	1 032,1	47 108,4
<b>Mexique</b>									
2008	369,5	107,2	1,2	319,4	1 516,2	1 242,1	238,3	8,7	3 802,6
2009	413,6	37,5	1,5	333,6	1 501,6	986,7	245,5	7,4	3 527,5
<b>Japon</b>									
2008	16,2	1,0	0,3	282,3	1 614,5	1 770,5	262,3	0,9	3 948,1
2009	17,6	0,9	0,4	312,3	1 338,7	1 304,8	257,0	0,9	3 232,7
<b>Union européenne</b>									
<b>Allemagne</b>									
2008	48,0	15,1	3,8	619,2	1 142,2	693,0	491,9	21,3	3 034,6
2009	57,8	3,1	2,1	526,7	1 233,4	490,0	459,0	2,4	2 774,5
<b>France</b>									
2008	145,3	9,0	0,7	209,4	455,5	13,2	363,3	57,9	1 254,3
2009	144,6	53,0	0,7	228,2	509,6	27,8	426,6	1,5	1 391,9
<b>Royaume-Uni</b>									
2008	77,8	844,7	0,3	302,3	693,1	143,4	331,0	6,5	2 399,2
2009	81,4	548,5	0,4	369,7	889,1	94,7	337,0	4,7	2 325,5
<b>Italie</b>									
2008	140,6	0,1	5,2	257,4	376,3	52,5	263,6	10,9	1 106,5
2009	150,6	10,7	4,2	248,0	368,1	41,7	272,1	2,0	1 097,4
<b>Autres union européenne</b>									
2008	248,6	390,8	13,3	778,9	1 018,5	355,4	1 014,1	26,7	3 846,3
2009	261,0	236,0	11,3	756,8	1 112,5	145,1	1 053,9	16,0	3 592,6
<b>Total</b>									
2008	660,3	1 259,7	23,4	2 167,1	3 685,6	1 257,5	2 463,8	123,3	11 640,8
2009	695,4	851,3	18,7	2 129,5	4 112,8	799,2	2 548,6	26,5	11 181,9
<b>Pays nouvellement industrialisé</b>									
<b>Corée du Sud</b>									
2008	11,5	12,9	0,1	194,5	568,2	411,0	54,0	0,3	1 252,5
2009	11,7	13,8	0,0	220,6	603,8	375,2	58,6	0,2	1 283,8
<b>Hong-Kong</b>									
2008	7,6	0,0	0,2	7,4	45,8	0,5	42,6	0,1	104,2
2009	6,4	0,0	0,0	9,6	47,7	0,5	33,7	0,2	98,1
<b>Taiwan</b>									
2008	12,5	31,9	2,8	198,5	541,0	49,8	99,9	0,3	936,9
2009	14,3	0,1	2,2	205,9	536,6	45,6	98,9	0,3	903,7
<b>Singapour</b>									
2008	4,6	2,3	0,5	105,5	144,2	0,7	45,3	0,1	303,2
2009	7,3	51,5	0,6	177,1	146,8	1,0	69,7	0,4	454,4
<b>Total</b>									
2008	36,2	47,1	3,7	505,9	1 299,2	462,0	241,8	0,8	2 596,8
2009	39,7	65,4	2,8	613,1	1 334,8	422,3	260,9	1,0	2 740,1
<b>Autres pays</b>									
2008	1 636,4	6 681,8	162,0	4 328,0	6 440,1	524,5	4 639,4	196,9	24 609,0
2009	1 837,0	3 766,6	134,5	4 686,9	6 662,9	378,9	5 319,5	137,4	22 923,8
<b>Total</b>									
2008	6 289,3	11 604,6	722,5	20 904,2	28 266,1	17 840,5	12 989,1	1 237,2	99 853,5
2009	7 151,5	7 615,9	654,5	19 650,4	28 364,2	11 730,4	14 342,6	1 205,3	90 714,7

**Tableau 8**  
**Exportations par pays, base douanière, chiffres non corrigés des variations saisonnières**

	Mars		Janvier à mars		Variation
	2008	2009	2008	2009	Janvier à mars 2009/2008
millions de dollars					
<b>Amérique du Nord</b>					
Canada	293,0	312,7	992,2	795,9	-19,8
États-Unis	18 865,9	17 003,7	53 256,0	47 108,4	-11,5
Groenland	4,2	6,0	8,9	16,6	86,5
Mexique	1 360,4	1 329,4	3 802,6	3 527,5	-7,2
Saint-Pierre-et-Miquelon	0,0	0,0	0,0	0,1	0,0
<b>Total</b>	<b>20 523,6</b>	<b>18 651,8</b>	<b>58 059,8</b>	<b>51 448,5</b>	<b>-11,4</b>
<b>Europe occidentale</b>					
Allemagne	1 125,6	983,4	3 034,6	2 774,5	-8,6
Andorre	0,0	0,0	0,0	0,0	0,0
Autriche	129,1	88,6	398,0	286,6	-28,0
Belgique	208,5	131,5	574,1	330,8	-42,4
Danemark	56,2	106,2	195,8	238,7	21,9
Espagne	157,7	122,7	378,9	333,1	-12,1
Finlande	54,1	84,8	174,1	219,1	25,8
France	456,8	492,1	1 254,3	1 391,9	11,0
Gibraltar	0,0	0,0	0,0	0,0	0,0
Grèce	9,7	9,4	26,7	34,9	30,7
Îles Féroé	0,0	0,2	0,1	0,3	200,0
Islande	2,4	2,6	7,2	6,5	-9,7
Italie	397,2	390,7	1 106,5	1 097,4	-0,8
Luxembourg	5,0	3,5	20,0	16,6	-17,0
Malte	1,1	2,8	3,7	6,9	86,5
Norvège	694,2	257,3	1 694,1	782,8	-53,8
Pays-Bas	141,8	151,6	395,5	410,2	3,7
Portugal	30,9	23,6	79,6	69,9	-12,2
République d'Irlande (Eire)	158,8	155,5	552,5	605,0	9,5
Royaume-Uni	913,5	866,0	2 399,2	2 325,5	-3,1
Suède	198,8	173,2	551,3	476,8	-13,5
Suisse	248,7	412,1	609,3	995,6	63,4
<b>Total</b>	<b>4 990,1</b>	<b>4 458,0</b>	<b>13 455,4</b>	<b>12 402,8</b>	<b>-7,8</b>
<b>Autres pays d'Europe</b>					
Albanie	0,1	0,2	0,5	0,5	0,0
Arménie	0,1	3,2	0,3	9,4	...
Azerbaïdjan	0,1	57,9	0,1	220,2	...
Bélarus	0,6	0,4	24,1	14,0	-41,9
Bosnie-Herzégovine	0,4	0,5	1,3	1,8	38,5
Bulgarie	5,4	5,9	30,0	29,6	-1,3
Croatie	2,9	2,2	8,3	6,0	-27,7
Estonie	2,2	1,8	8,4	5,7	-32,1
Fédération de Russie	121,2	228,7	428,9	481,4	12,2
Géorgie	4,8	10,1	17,6	28,8	63,6
Hongrie	37,0	41,5	84,9	102,7	21,0
Kazakhstan	0,1	1,6	0,3	12,6	...
Kirghizistan	0,7	0,0	0,7	0,4	-42,9
Lettonie	1,0	0,9	23,5	2,8	-88,1
Lituanie	3,4	3,0	11,0	46,4	321,8
Macédoine (Ex-République yougoslave de Macédoine)	0,7	2,0	2,5	3,9	56,0
Monténégro	0,1	0,0	0,2	0,1	-50,0
Ouzbékistan	0,0	0,0	0,1	0,1	0,0
Pologne	56,7	75,2	152,4	214,4	40,7
République de Moldavie	0,1	0,1	0,4	0,7	75,0
République Tchèque	32,8	17,5	79,2	77,4	-2,3
Roumanie	11,0	10,5	33,1	33,6	1,5
Serbie	1,4	0,8	2,8	3,1	10,7
Slovaquie	20,8	15,3	50,7	35,1	-30,8
Slovénie	8,4	6,1	21,9	15,4	-29,7
Tadjikistan	0,0	0,0	0,0	0,0	0,0
Turkménistan	0,0	0,0	0,1	0,1	0,0
Ukraine	5,5	6,6	12,4	31,8	156,5
<b>Total</b>	<b>317,4</b>	<b>491,9</b>	<b>995,7</b>	<b>1 377,9</b>	<b>38,4</b>

Tableau 8 – suite

## Exportations par pays, base douanière, chiffres non corrigés des variations saisonnières

	Mars		Janvier à mars		Variation
	2008	2009	2008	2009	Janvier à mars 2009/2008
millions de dollars					
<b>Moyen-Orient</b>					
Arabie saoudite	178,2	74,6	532,1	335,4	-37,0
Bahreïn	0,1	0,1	0,6	2,9	383,3
Chypre	0,8	0,6	1,2	1,1	-8,3
Égypte	4,9	6,8	13,2	26,7	102,3
Émirats arabes unis	85,3	105,8	300,0	111,7	-62,8
Érythrée	0,0	0,0	0,0	0,0	0,0
Éthiopie	0,5	0,7	1,8	2,7	50,0
Iran	4,5	3,5	12,1	7,7	-36,4
Iraq	351,1	103,8	632,3	349,2	-44,8
Israël	73,5	83,6	259,0	262,5	1,4
Jordanie	0,6	1,0	3,8	4,6	21,1
Koweït	4,3	0,8	4,6	37,2	708,7
Liban	1,2	1,2	3,2	3,3	3,1
Libye	0,0	0,0	0,0	0,0	0,0
Oman	0,1	0,2	0,8	1,7	112,5
Qatar	0,0	4,3	0,1	4,4	...
Somalie	0,0	0,0	0,0	0,0	0,0
Soudan	7,3	7,6	21,3	19,3	-9,4
Syrie	0,6	0,6	1,6	1,1	-31,3
Turquie	40,2	52,2	123,1	210,4	70,9
Yémen	0,0	0,0	0,1	0,0	0,0
<b>Total</b>	<b>753,1</b>	<b>447,5</b>	<b>1 910,8</b>	<b>1 382,0</b>	<b>-27,7</b>
<b>Autres pays d'Afrique</b>					
Afrique du Sud	88,5	57,2	199,5	144,4	-27,6
Algérie	531,5	172,5	1 953,3	694,5	-64,4
Angola	172,0	99,5	423,9	302,8	-28,6
Antarctique	0,0	0,0	0,0	0,0	...
Bénin	0,0	0,0	0,0	0,0	0,0
Botswana	0,0	5,0	0,1	5,1	...
Burkina Faso	0,0	0,0	0,1	0,0	0,0
Burundi	0,1	0,0	0,2	0,1	-50,0
Cameroun	0,3	0,3	1,7	1,2	-29,4
Cap-Vert	0,0	0,0	0,0	0,0	0,0
Comores	0,0	0,0	0,0	0,0	0,0
Congo	0,3	0,3	1,1	0,6	-45,5
Côte d'Ivoire	10,8	12,6	22,4	31,2	39,3
Djibouti	0,0	0,0	0,0	0,0	0,0
Gabon	0,1	0,1	0,3	0,6	100,0
Gambie	0,0	0,0	0,0	0,0	0,0
Ghana	1,2	1,4	8,0	7,8	-2,5
Guinée	4,6	3,3	11,0	16,1	46,4
Guinée équatoriale	81,1	0,0	81,1	141,2	74,1
Guinée-Bissau	0,0	0,0	0,0	0,0	0,0
Île Bouvet	0,0	0,0	0,0	0,0	0,0
Kenya	1,2	1,1	3,1	4,0	29,0
Lesotho	1,1	1,7	1,5	2,2	46,7
Libéria	1,0	0,2	5,0	5,4	8,0
Madagascar	1,3	1,5	4,0	9,8	145,0
Malawi	0,2	0,2	0,5	0,4	-20,0
Mali	0,0	0,0	0,1	0,0	0,0
Maroc	4,6	11,5	39,9	47,5	19,0
Maurice	0,6	0,8	1,4	3,2	128,6
Mauritanie	0,0	0,1	0,0	0,4	0,0
Mozambique	0,0	0,0	0,5	0,2	-60,0
Namibie	67,4	0,0	67,4	47,0	-30,3
Niger	0,1	0,0	0,2	0,1	-50,0
Nigéria	90,0	1,6	283,2	92,2	-67,4
Ouganda	0,1	0,2	0,5	0,5	0,0
République centrafricaine	0,0	0,0	0,0	0,0	0,0
République démocratique du Congo	0,1	0,1	0,1	0,2	100,0
République-Unie de Tanzanie	0,3	0,5	0,5	1,4	180,0
Rwanda	0,0	0,0	0,0	0,1	0,0
Sahara occidental	0,0	0,0	0,0	0,0	0,0

Tableau 8 – suite

## Exportations par pays, base douanière, chiffres non corrigés des variations saisonnières

	Mars		Janvier à mars		Variation
	2008	2009	2008	2009	Janvier à mars 2009/2008
	millions de dollars				
Sainte-Hélène	0,0	0,0	0,1	0,0	0,0
Sao Tomé-et-Principe	0,0	0,0	0,0	0,0	0,0
Sénégal	0,0	0,0	0,1	0,1	0,0
Seychelles	0,2	0,0	0,5	0,4	-20,0
Sierra Leone	0,1	0,1	0,4	0,4	0,0
Swaziland	0,1	0,2	0,5	0,5	0,0
Tchad	0,0	0,0	0,1	0,0	0,0
Terres australes françaises	0,0	0,0	0,0	0,0	...
Togo	2,4	0,0	3,5	0,2	-94,3
Tunisie	2,7	3,5	8,9	10,7	20,2
Zambie	0,0	0,0	0,2	0,2	0,0
Zimbabwe	0,1	0,0	0,2	0,7	250,0
<b>Total</b>	<b>1 064,2</b>	<b>375,5</b>	<b>3 125,3</b>	<b>1 573,5</b>	<b>-49,7</b>
<b>Autres pays d'Asie</b>					
Afghanistan	0,1	0,1	0,4	0,4	0,0
Bangladesh	51,7	86,8	140,9	227,0	61,1
Bhoutan	0,0	0,0	0,0	0,0	0,0
Brunéi Darussalam	0,2	0,3	0,6	0,8	33,3
Cambodge	22,2	25,0	64,0	84,2	31,6
Chine	2 779,8	3 152,9	8 908,8	9 956,0	11,8
Corée du Nord	0,0	0,0	0,0	0,0	0,0
Corée du Sud	437,7	438,5	1 252,5	1 283,8	2,5
Hong-Kong	32,3	35,8	104,2	98,1	-5,9
Inde	167,8	195,7	505,1	562,6	11,4
Indonésie	83,8	88,9	240,0	265,4	10,6
Japon	1 465,1	1 076,6	3 948,1	3 232,7	-18,1
Laos	0,6	1,2	1,8	2,3	27,8
Macao	1,9	1,9	9,2	5,7	-38,0
Malaisie	248,2	224,6	697,8	583,2	-16,4
Maldives	0,0	0,0	0,0	0,0	0,0
Mongolie	16,7	13,4	43,5	37,9	-12,9
Myanmar	0,0	0,0	0,7	0,0	0,0
Népal	1,1	0,8	3,1	2,6	-16,1
Pakistan	19,3	22,4	54,2	59,6	10,0
Philippines	74,2	74,3	188,5	176,6	-6,3
Singapour	111,3	95,3	303,2	454,4	49,9
Sri Lanka	11,0	11,1	29,7	32,0	7,7
Taiwan	335,7	307,8	936,9	903,7	-3,5
Territoire britannique de l'Océan Indien	0,0	0,0	0,0	0,0	0,0
Thaïlande	201,6	208,6	552,9	574,8	4,0
Timor-Leste	0,0	0,2	0,1	0,9	800,0
Viet Nam	60,4	78,6	193,3	255,9	32,4
<b>Total</b>	<b>6 122,7</b>	<b>6 141,2</b>	<b>18 179,5</b>	<b>18 800,9</b>	<b>3,4</b>
<b>Océanie</b>					
Australie	135,9	173,8	432,4	405,6	-6,2
Fidji	0,6	0,6	1,4	1,4	0,0
Guam	0,0	0,0	0,2	0,0	0,0
Île Christmas	0,0	0,0	0,0	0,0	0,0
Île Heard et Îles McDonald	0,0	0,0	0,0	0,0	...
Île Norfolk	0,0	0,0	0,0	0,0	0,0
Îles Cook	0,0	0,0	0,0	0,0	0,0
Îles des Cocos (Keeling)	0,0	0,0	0,0	0,0	0,0
Îles mineures éloignées, États-Unis	0,5	0,4	1,9	1,3	-31,6
Îles Salomon	0,0	0,0	0,0	0,0	0,0
Kiribati	0,0	0,0	0,0	0,1	0,0
Nauru	0,0	0,0	0,0	0,0	0,0
Niué	0,0	0,0	0,0	0,0	0,0
Nouvelle-Calédonie	0,0	0,0	0,0	0,1	0,0
Nouvelle-Zélande	44,0	40,1	122,3	102,4	-16,3
Papouasie-Nouvelle-Guinée	0,2	0,1	0,6	0,3	-50,0
Pitcairn	0,0	0,0	0,0	0,0	0,0
Polynésie française	0,1	0,1	0,3	0,2	-33,3
Samoa	0,0	0,0	0,0	0,0	0,0

Tableau 8 – suite

## Exportations par pays, base douanière, chiffres non corrigés des variations saisonnières

	Mars		Janvier à mars		Variation
	2008	2009	2008	2009	Janvier à mars à mars 2009/2008
	millions de dollars				
Samoa américaines	0,0	0,0	0,0	0,1	0,0
Tonga	0,0	0,0	0,0	0,0	0,0
Vanuatu	0,0	0,0	0,0	0,0	0,0
Wallis et Futuna	0,0	0,0	0,0	0,0	0,0
<b>Total</b>	<b>181,3</b>	<b>215,3</b>	<b>559,3</b>	<b>511,6</b>	<b>-8,5</b>
<b>Amérique du Sud</b>					
Argentine	40,9	67,2	112,5	167,3	48,7
Bolivie	6,8	9,0	17,6	18,6	5,7
Bésil	167,6	197,6	628,3	629,2	0,1
Chili	156,9	178,0	567,7	446,6	-21,3
Colombie	51,5	75,8	168,1	171,5	2,0
Équateur	14,9	21,7	49,5	66,5	34,3
Guyane	22,2	27,9	54,0	71,0	31,5
Îles Falkland (Malvinas)	0,0	0,0	0,0	0,0	0,0
Paraguay	1,7	0,9	3,4	2,2	-35,3
Pérou	265,7	211,3	622,7	654,3	5,1
Suriname	45,4	47,6	132,6	138,1	4,1
Uruguay	2,2	3,9	16,5	35,9	117,6
Venezuela	145,7	70,3	350,7	249,0	-29,0
<b>Total</b>	<b>921,6</b>	<b>911,2</b>	<b>2 723,7</b>	<b>2 650,3</b>	<b>-2,7</b>
<b>Amérique centrale Antilles</b>					
Anguilla	0,0	0,0	0,0	0,2	0,0
Antigua-et-Barbuda	4,8	0,0	4,9	0,1	-98,0
Antilles néerlandaises	0,0	0,0	2,4	4,8	100,0
Aruba	35,9	0,0	120,1	28,7	-76,1
Bahamas	1,0	3,4	2,6	12,9	396,2
Barbade	0,9	0,8	2,0	2,7	35,0
Belize	0,8	1,1	1,7	2,9	70,6
Bermudes	0,0	0,1	0,2	0,2	0,0
Costa Rica	35,5	38,0	100,7	96,0	-4,7
Cuba	51,3	40,5	273,6	116,2	-57,5
Dominique	0,0	0,0	0,0	0,1	0,0
El Salvador	2,7	8,1	10,1	26,2	159,4
Grenade	0,2	0,1	0,2	0,1	-50,0
Guatemala	22,8	22,0	60,4	58,9	-2,5
Haïti	1,1	2,3	4,8	4,8	0,0
Honduras	13,0	16,7	36,0	39,8	10,6
Îles Caïmanes	0,0	0,0	0,1	0,1	0,0
Îles Turks et Caïques	0,2	0,1	0,4	0,2	-50,0
Îles Vierges britanniques	0,0	0,0	7,5	0,0	0,0
Jamaïque	10,5	24,9	41,9	44,1	5,3
Montserrat	0,0	0,0	0,0	0,0	0,0
Nicaragua	5,7	7,4	15,6	21,6	38,5
Panama	0,9	0,7	14,0	2,7	-80,7
République Dominicaine	8,8	13,8	25,5	36,1	41,6
Sainte-Lucie	0,0	0,0	0,0	0,1	0,0
Saint-Kitts-et-Nevis	0,3	0,2	1,1	1,0	-9,1
Saint-Vincent-et-Grenadines	0,0	0,0	0,0	0,0	0,0
Trinité-et-Tobago	36,4	10,8	117,8	66,7	-43,4
<b>Total</b>	<b>232,8</b>	<b>191,2</b>	<b>843,8</b>	<b>567,1</b>	<b>-32,8</b>
<b>Tous les pays</b>	<b>35 106,9</b>	<b>31 883,6</b>	<b>99 853,5</b>	<b>90 714,7</b>	<b>-9,2</b>

**Tableau 9-1**  
**Importations par province de dédouanement, base douanière, chiffres non corrigés des variations saisonnières — Mars**

	Produits de l'agriculture et de la pêche	Produits énergétiques	Produits forestiers	Biens industriels	Machines et équipement	Produits de l'automobile	Biens de consommation	Transactions spéciales	Total
millions de dollars									
Terre Neuve et le Labrador									
2008	1,8	398,0	0,0	6,6	3,1	0,1	0,7	0,1	410,4
2009	2,3	216,7	0,0	16,6	13,4	0,0	0,3	0,0	249,3
Île-du-Prince-Édouard									
2008	0,1	0,0	0,0	0,0	0,2	0,0	0,0	0,0	0,4
2009	0,2	0,0	0,0	0,0	0,2	0,0	0,0	0,0	0,4
Nouvelle-Écosse									
2008	34,2	256,9	1,6	94,2	83,3	270,4	13,5	1,6	755,7
2009	21,5	91,6	0,9	69,3	102,0	250,6	20,0	3,2	559,1
Nouveau-Brunswick									
2008	23,0	755,8	8,8	95,3	61,3	35,2	12,4	2,3	994,0
2009	25,5	363,3	9,3	67,0	78,9	26,7	18,5	3,2	592,5
Québec									
2008	265,0	1 594,8	69,3	1 327,8	1 736,1	226,5	715,0	180,8	6 115,2
2009	358,0	772,6	79,2	1 121,8	1 821,9	177,4	918,8	42,9	5 292,6
Ontario									
2008	1 168,4	757,7	87,7	4 070,7	5 567,3	4 921,1	2 761,1	322,6	19 656,6
2009	1 408,1	319,5	78,2	3 777,4	5 629,5	3 615,7	3 033,1	388,8	18 250,4
Manitoba									
2008	86,1	22,6	7,3	300,5	533,8	144,9	142,3	9,1	1 246,7
2009	83,1	18,5	7,4	359,5	544,6	150,8	147,2	7,9	1 319,1
Saskatchewan									
2008	30,7	30,0	2,8	210,0	313,1	113,8	20,7	2,0	723,1
2009	30,8	33,4	2,2	256,6	320,5	61,8	26,3	0,6	732,2
Alberta									
2008	151,6	339,4	9,9	375,6	671,7	128,1	96,3	12,4	1 784,9
2009	155,8	202,7	10,3	422,5	771,5	72,5	104,1	10,8	1 750,2
Colombie-Britannique									
2008	327,8	308,4	54,8	647,2	1 084,8	501,0	476,4	13,7	3 414,2
2009	377,0	129,2	40,5	610,8	1 039,3	326,0	594,8	11,8	3 129,4
Yukon, Territoires du Nord-Ouest et Nunavut									
2008	3,1	1,6	0,0	0,1	0,6	0,0	0,0	0,3	5,7
2009	0,8	0,3	0,0	0,1	6,6	0,0	0,0	0,6	8,4
<b>Total</b>									
<b>2008</b>	<b>2 091,8</b>	<b>4 465,2</b>	<b>242,3</b>	<b>7 128,1</b>	<b>10 055,1</b>	<b>6 341,1</b>	<b>4 238,5</b>	<b>544,8</b>	<b>35 106,9</b>
<b>2009</b>	<b>2 463,1</b>	<b>2 147,9</b>	<b>228,0</b>	<b>6 701,5</b>	<b>10 328,6</b>	<b>4 681,7</b>	<b>4 863,1</b>	<b>469,7</b>	<b>31 883,6</b>

**Tableau 9-2**  
**Importations par province de dédouanement, base douanière, chiffres non corrigés des variations saisonnières —**  
**Total cumulatif, janvier à mars**

	Produits de l'agriculture et de la pêche	Produits énergétiques	Produits forestiers	Biens industriels	Machines et équipement	Produits de l'automobile	Biens de consommation	Transactions spéciales	Total
millions of dollars									
Terre Neuve et le Labrador									
2008	8,6	986,5	0,0	15,9	8,9	0,4	1,6	4,0	1 025,9
2009	9,5	577,1	0,0	35,4	24,0	0,1	1,2	0,1	647,6
Île-du-Prince-Édouard									
2008	0,3	0,0	0,1	0,2	0,9	0,0	5,9	0,0	7,4
2009	0,4	0,0	0,0	15,9	0,4	0,0	0,0	0,0	16,8
Nouvelle-Écosse									
2008	87,8	571,7	4,2	372,6	236,1	750,0	35,5	3,8	2 061,7
2009	83,1	334,3	3,1	228,3	302,6	530,4	45,0	7,0	1 533,8
Nouveau-Brunswick									
2008	79,1	1 584,6	29,8	247,2	177,7	85,1	41,4	4,6	2 249,6
2009	78,2	1 023,7	28,1	205,5	195,4	61,2	42,7	5,9	1 640,8
Québec									
2008	888,3	5 218,9	196,6	4 053,5	5 064,8	623,4	2 338,5	283,3	18 667,3
2009	1 100,4	2 743,4	221,1	3 400,2	5 128,0	467,9	2 926,6	116,8	16 104,4
Ontario									
2008	3 460,0	1 660,7	264,0	11 788,7	15 692,6	13 850,1	8 296,3	846,5	55 859,1
2009	4 031,7	1 311,1	229,2	10 764,6	15 263,7	8 929,8	8 800,7	975,9	50 306,7
Manitoba									
2008	239,9	62,1	20,6	830,5	1 436,5	428,8	388,7	23,7	3 430,8
2009	240,2	48,4	20,4	969,4	1 548,9	392,0	413,1	23,1	3 655,6
Saskatchewan									
2008	85,0	78,9	7,5	581,5	821,8	340,6	55,8	8,3	1 979,3
2009	85,3	98,6	6,0	703,7	873,4	227,6	64,0	7,4	2 065,9
Alberta									
2008	454,6	760,4	30,5	1 212,8	1 948,8	355,4	265,7	27,2	5 055,4
2009	450,6	875,2	27,7	1 479,3	2 084,1	205,1	294,2	31,5	5 447,7
Colombie-Britannique									
2008	982,6	674,9	169,2	1 801,1	2 869,4	1 406,1	1 559,5	35,4	9 498,2
2009	1 071,4	602,5	118,9	1 847,3	2 928,0	916,2	1 755,0	36,7	9 275,9
Yukon, Territoires du Nord-Ouest et Nunavut									
2008	3,1	5,9	0,0	0,3	8,6	0,5	0,1	0,3	18,7
2009	0,8	1,7	0,0	0,6	15,6	0,0	0,0	0,9	19,6
<b>Total</b>									
<b>2008</b>	<b>6 289,3</b>	<b>11 604,6</b>	<b>722,5</b>	<b>20 904,2</b>	<b>28 266,1</b>	<b>17 840,5</b>	<b>12 989,1</b>	<b>1 237,2</b>	<b>99 853,5</b>
<b>2009</b>	<b>7 151,5</b>	<b>7 615,9</b>	<b>654,5</b>	<b>19 650,4</b>	<b>28 364,2</b>	<b>11 730,4</b>	<b>14 342,6</b>	<b>1 205,3</b>	<b>90 714,7</b>



# Notes techniques

---

## Le programme de statistiques sur le commerce international de marchandises du Canada

### I Introduction

Le présent document contient un aperçu général du Programme de statistiques sur le commerce international de marchandises du Canada, notamment des concepts et des définitions. Il est destiné au grand public, aussi a-t-on essayé d'en faciliter la lecture. Pour plus de précisions techniques, s'adresser à la Division du commerce international.

### II Cadre conceptuel

**1. Objectifs et champ d'observation :** Le but principal du Programme de statistiques sur le commerce international de marchandises du Canada est de mesurer les fluctuations du stock de ressources matérielles du pays qu'entraîne le mouvement des marchandises au Canada. Les renseignements sur les importations et les exportations sont introduits dans le Système de comptabilité nationale, notamment en ce qui concerne la balance des paiements et le produit intérieur brut, et servent à formuler les politiques commerciales et budgétaires. Les administrations publiques, les importateurs, les exportateurs, les fabricants et les expéditeurs utilisent les statistiques commerciales pour:

- vérifier la pénétration du marché par les importations et la performance des exportations;
- suivre les changements qui interviennent au niveau des prix et du volume des marchandises;
- examiner les répercussions en matière de transports.

**2. Statistiques sur le commerce établies sur une base douanière et en fonction de la balance des paiements :** Les statistiques sur le commerce des marchandises sont établies et présentées sur deux bases différentes : la base douanière et la base de la balance des paiements (B.D.P).

Lorsque des marchandises sont importées au Canada ou en sont exportées, elles doivent être déclarées aux douanes et l'importateur ou l'exportateur doit donner des renseignements sur la désignation et la valeur des marchandises, leur origine et le bureau de dédouanement ainsi que sur le mode de transport. La plupart de ces renseignements sont requis par l'administration des douanes. On appelle généralement « statistiques commerciales établies sur la base douanière » les statistiques commerciales élaborées à partir des dossiers administratifs des douanes.

Les statistiques sur le commerce établies sur la base douanière sont plus exactes pour mesurer les importations que les exportations. En effet, les Douanes sont habituellement plus vigilantes en ce qui concerne les marchandises qui entrent au pays que pour celles qui en sortent.

Les statistiques sur les exportations établies sur la base douanière peuvent sous-estimer ou représenter incorrectement la destination des exportations, ou l'un et l'autre. Dans le premier cas, les exportations sont sous-estimées lorsque les documents officiels ne sont pas présentés aux Douanes. Dans le deuxième cas, elles sont représentées incorrectement lorsque le pays de la destination finale déclaré sur les documents douaniers n'est pas le bon. Ceci se produit le plus souvent lorsque les marchandises passent par un pays intermédiaire avant de parvenir à leur destination finale.

Statistique Canada n'a pas de mesure du sous-dénombrement, mais effectue périodiquement des opérations de comparaisons avec ses principaux partenaires commerciaux, sauf les États-Unis.

Un protocole d'entente conclu entre le Canada et les États-Unis sur l'échange de données sur les importations est entré en vigueur le 1<sup>er</sup> janvier 1990. Chaque administration va désormais utiliser les données sur les importations de l'autre partie à la place de ses propres données sur les exportations. La statistique du commerce international de marchandises du Canada ne sera donc plus établie uniquement à partir des dossiers administratifs d'Agence des services frontaliers du Canada, et utilisera également les dossiers des Douanes américaines.

Les données établies sur la base douanière sont rectifiées pour qu'elles puissent concorder avec les concepts et les définitions de la comptabilité nationale. Les modifications apportées pour établir des données commerciales en fonction de la balance des paiements, portent sur la définition de commerce, l'évaluation et la période statistique. La différence principale entre ces deux concepts commerciaux est que les statistiques sur le commerce de marchandises établies sur une base douanière couvrent le mouvement des marchandises indiqué sur les documents douaniers, alors que les données établies en fonction de la balance des paiements portent sur toutes les transactions économiques effectuées entre résidents et non-résidents du Canada et concernant le commerce de marchandises. Le présent chapitre traite des concepts et des procédés relatifs aux statistiques établies sur la base douanière. (Pour plus amples renseignements concernant les données sur base de la balance des paiements voir la publication « *Balance des paiements international du Canada* » n<sup>o</sup> 67-001-X au catalogue).

**3. Système commercial :** Les statistiques sur le commerce du Canada sont rassemblées selon le système commercial « général » défini par le Bureau de statistiques des Nations Unies, en vertu duquel les importations portent sur toutes les marchandises qui ont franchi les frontières du Canada, que ce soit pour y être consommées immédiatement ou pour être mises dans un entrepôt de douane. Les exportations nationales comprennent les produits cultivés, extraits ou fabriqués au Canada (y compris les produits d'origine étrangère qui ont été transformés au Canada). Les réexportations sont les exportations de produits d'origine étrangère qui n'ont pas été transformés au Canada (y compris les produits étrangers sortis des entrepôts de douane aux fins d'exportation). Le total des exportations correspond à la somme des exportations nationales et des réexportations. Le système commercial général couvre donc, en principe, toutes les marchandises qui entrent au pays (importations) et toutes celles qui en sortent (exportations). Il diffère du système commercial « spécial » par le traitement des marchandises importées qui sont entreposées en douane. Dans le cas du système « spécial », il n'est tenu compte de ces produits que lorsque ceux-ci sont sortis d'entrepôt de douane aux fins de consommation nationale et il n'en est pas tenu compte dans les statistiques d'exportation s'ils n'ont pas tout d'abord été dédouanés.

En théorie, dans le cadre du système « général », la frontière statistique coïncide avec les limites géographiques du pays, alors que dans le cadre du système « spécial », elle coïncide avec la frontière douanière.

**4. Évaluation :** Aux fins des douanes, les importations sont présentées selon les valeurs établies conformément aux dispositions de la Loi sur les douanes qui, depuis le 1<sup>er</sup> janvier 1985, prévoit l'application de méthodes d'évaluation fondées sur le Code d'évaluation de l'Accord général sur les tarifs douaniers et le commerce (GATT). En général, la valeur imposable des marchandises importées doit correspondre à la valeur transactionnelle.

Pour déterminer la valeur transactionnelle des produits importés, il faut ajouter au prix de ces produits tous les frais de transport et tous les frais connexes engagés à l'égard des marchandises avant l'expédition directe au Canada jusqu'au lieu d'expédition directe. En conséquence, le prix des importations canadiennes est le prix F.A.B. (Franco à bord), lieu d'expédition directe au Canada. Les coûts du fret et de l'assurance nécessaires pour acheminer les marchandises au Canada depuis le point d'expédition direct ne sont pas compris.

Dans le cas des pays autres que les États-Unis, les exportations sont, en principe, évaluées ou enregistrées selon la valeur déclarée dans les documents d'exportation; il s'agit habituellement de la valeur transactionnelle, c.-à-d. du prix de vente réel ou, dans le cas des opérations d'entreprises affiliées, du prix de transfert adopté par les sociétés à des fins comptables. Les prix de la plupart des exportations canadiennes vers des pays d'outre-mer sont des prix F.A.B., port de sortie, fret intérieur compris jusqu'à ce point, mais sans les escomptes ni les rabais. À compter de janvier 1990, les exportations du Canada aux États-Unis sont évaluées F.A.B. au point de sortie du Canada. Avant 1990, elles étaient évaluées F.A.B. au point de chargement après déduction du fret, des escomptes et des rabais.

**5. Période statistique :** La période de référence est le mois et l'année civils. La fin du mois statistique des importations et des exportations canadiennes aux États-Unis correspond au dernier jour du mois civil pour lequel il est possible d'obtenir des données sur le dédouanement.

Pour les exportations, la fin du mois statistique, vers les pays autres que les États-Unis correspond aussi au dernier jour du mois civil. Les documents d'exportation qui parviennent trop tard pour que l'on puisse les intégrer au mois en cours sont affectés au mois où la transaction a eu lieu. Si le rapport sommaire mensuel d'un gros exportateur ne parvient pas à temps, ces données sont imputées au mois en cours, puis rajustées au cours du mois statistique suivant en fonction des valeurs observées.

**6. Désignation des partenaires commerciaux (pays d'origine/pays de destination) :** Les exportations sont attribuées au pays désigné comme la dernière destination connue des marchandises au moment de l'exportation. Les exportations vers les États-Unis sont attribuées à l'état de destination.

Les importations sont attribuées au pays d'origine, c'est-à-dire au pays où les produits ont été cultivés, extraits ou fabriqués, conformément aux règlements des pays d'origines administrés par l'Agence des services frontaliers du Canada. Les importations en provenance des États-Unis sont attribuées à l'état d'origine. Avant 1988, la plupart des importations étaient attribuées aux pays d'exportation/consignation à l'exception des importations en provenance d'Amérique centrale ou d'Amérique du Sud.

**7. Principales zones commerciales :** Les « principales zones commerciales » sont les groupes de pays suivants:

**États-Unis :** (y compris le commerce avec Porto Rico et les Îles Vierges américaines).

**Japon :**

**U.E. (Union européenne) :** l'Allemagne, l'Autriche, Belgique, Bulgarie, Chypre, Danemark, Espagne, Estonie, Finlande, France, Grèce, Hongrie, Irlande, Italie, Lettonie, Luxembourg, Malte, Pays-Bas, Pologne, Portugal, République tchèque, Roumanie, Royaume-Uni, Slovaquie, Slovenia, et Suède.

**Autres O.C.D.É. :** Australie, Canada, Corée du Sud, Islande, Mexique, Norvège, Nouvelle-Zélande, Suisse, et Turquie. Les pays de l'Union européenne (U.E), les États-Unis, et le Japon sont aussi membres de l'O.C.D.É. - l'Organisation de coopération et de développement économique).

**Autres pays :** Ce groupe comprend tous les pays et territoires autres que les États-Unis, le Japon, les pays de l'U.E. et les autres pays de l'O.C.D.É.

**8. Cadre juridique :** Les statistiques des importations et celles des exportations pour les pays autres que les États-Unis sont tirées d'éléments qui figurent dans les dossiers administratifs d'Agence des services frontaliers du Canada, et qui ont été obtenus en vertu de la Loi sur les douanes. Des copies de ces documents (ou des renseignements qu'ils contiennent) sont envoyées à Statistique Canada, conformément à l'article 25 de la Loi sur la statistique. En conséquence, la divulgation de statistiques commerciales est régie à la fois par la Loi sur les douanes et par la Loi sur la statistique. Elle est assujettie aux dispositions de l'article 17.(2)(a) de cette dernière. La divulgation de la statistique des exportations vers les États-Unis est maintenant régie par un Protocole d'entente qui prévoit l'échange de statistiques détaillées sur les importations entre le Canada et les États-Unis.

Toute question portant sur un aspect des méthodes qui n'aurait pas été traité dans les pages précédentes doit être adressée à la section du marketing et des services à la clientèle, la Division du commerce international, Statistique Canada, Ottawa, Ontario, K1A 0T6.

**Téléphone :** 1-800-294-5583 ou à l'intérieur de l'indicatif régional 613-951-9647

**Télécopieur :** 1-800-664-0055 ou à l'intérieur de l'indicatif régional 613-951-0117

**Internet :** [commerce@statcan.gc.ca](mailto:commerce@statcan.gc.ca)