

N° 65-001-X au catalogue

Le commerce international de marchandises du Canada



Février 2009



Statistique
Canada

Statistics
Canada

Canada

Comment obtenir d'autres renseignements

Pour toute demande de renseignements au sujet de ce produit ou sur l'ensemble des données et des services de Statistique Canada, visiter notre site Web à www.statcan.gc.ca. Vous pouvez également communiquer avec nous par courriel à infostats@statcan.gc.ca ou par téléphone entre 8 h 30 et 16 h 30 du lundi au vendredi aux numéros suivants :

Centre de contact national de Statistique Canada

Numéros sans frais (Canada et États-Unis) :

Service de renseignements	1-800-263-1136
Service national d'appareils de télécommunications pour les malentendants	1-800-363-7629
Télécopieur	1-877-287-4369

Appels locaux ou internationaux :

Service de renseignements	1-613-951-8116
Télécopieur	1-613-951-0581

Programme des services de dépôt

Service de renseignements	1-800-635-7943
Télécopieur	1-800-565-7757

Comment accéder à ce produit

Le produit n° 65-001-X au catalogue est disponible gratuitement sous format électronique. Pour obtenir un exemplaire, il suffit de visiter notre site Web à www.statcan.gc.ca et de choisir la rubrique « Publications ».

Normes de service à la clientèle

Statistique Canada s'engage à fournir à ses clients des services rapides, fiables et courtois. À cet égard, notre organisme s'est doté de *normes de service à la clientèle* que les employés observent. Pour obtenir une copie de ces normes de service, veuillez communiquer avec Statistique Canada au numéro sans frais 1-800-263-1136. Les normes de service sont aussi publiées sur le site www.statcan.gc.ca sous « À propos de nous » > « Offrir des services aux Canadiens ».

Le commerce international de marchandises du Canada

Février 2009

Publication autorisée par le ministre responsable de Statistique Canada

© Ministre de l'Industrie, 2009

Tous droits réservés. Le contenu de la présente publication électronique peut être reproduit en tout ou en partie, et par quelque moyen que ce soit, sans autre permission de Statistique Canada, sous réserve que la reproduction soit effectuée uniquement à des fins d'étude privée, de recherche, de critique, de compte rendu ou en vue d'en préparer un résumé destiné aux journaux et/ou à des fins non commerciales. Statistique Canada doit être cité comme suit : Source (ou « Adapté de », s'il y a lieu) : Statistique Canada, année de publication, nom du produit, numéro au catalogue, volume et numéro, période de référence et page(s). Autrement, il est interdit de reproduire le contenu de la présente publication, ou de l'emmagasiner dans un système d'extraction, ou de le transmettre sous quelque forme ou par quelque moyen que ce soit, reproduction électronique, mécanique, photographique, pour quelque fin que ce soit, sans l'autorisation écrite préalable des Services d'octroi de licences, Division des services à la clientèle, Statistique Canada, Ottawa, Ontario, Canada K1A 0T6.

Avril 2009

N° 65-001-X au catalogue, vol. 63, n° 2

ISSN 1916-1905

Périodicité : mensuelle

Ottawa

This publication is available in English upon request (catalogue no. 65-001-X).

Note de reconnaissance

Le succès du système statistique du Canada repose sur un partenariat bien établi entre Statistique Canada et la population, les entreprises, les administrations canadiennes et les autres organismes. Sans cette collaboration et cette bonne volonté, il serait impossible de produire des statistiques précises et actuelles.

Information pour l'utilisateur

Signes conventionnels

Les signes conventionnels suivants sont employés uniformément dans les publications de Statistique Canada :

- . indisponible pour toute période de référence
- .. indisponible pour une période de référence précise
- ... n'ayant pas lieu de figurer
- 0 zéro absolu ou valeur arrondie à zéro
- 0^s valeur arrondie à 0 (zéro) là où il y a une distinction importante entre le zéro absolu et la valeur arrondie
- p provisoire
- r révisé
- x confidentiel en vertu des dispositions de la *Loi sur la statistique*
- E à utiliser avec prudence
- F trop peu fiable pour être publié

Note aux utilisateurs

Les totaux sont calculés à partir de chiffres complets en dollars et sont arrondis indépendamment; par conséquent, les totaux peuvent ne pas être égaux à la somme de leurs composantes.

Table des matières

Faits saillants	5
Analyse	7
Tableaux statistiques	
1 Commerce de marchandises du Canada, base de la balance de paiements, chiffres corrigés des variations saisonnières	12
1-1 Dollars courants	12
1-2 Dollars constants, 2002	13
1-3 Indice de prix (Laspeyres)	14
2 Exportations par groupes de marchandises, base de la balance des paiements, chiffres corrigés des variations saisonnières	15
2-1 Dollars courants	15
2-2 Dollars constants, 2002	17
3 Exportations nationales vers les pays sélectionnés, base douanière, chiffres non corrigés des variations saisonnières	19
3-1 Février	19
3-2 Total cumulatif, janvier à février	20
4 Exportations nationales par pays, base douanière, chiffres non corrigés des variations saisonnières	21
5 Exportations par province d'origine, base douanières, chiffres non corrigés des variations saisonnières	25
5-1 Février	25
5-2 Total cumulatif, janvier à février	26
6 Importations par groupes de marchandises, base de la balance des paiements, chiffres corrigés des variations saisonnières	27
6-1 Dollars courants	27
6-2 Dollars constants, 2002	29
7 Importations en provenance des pays sélectionnés, base douanière, chiffres non corrigés des variations saisonnières	31
7-1 Février	31
7-2 Total cumulatif, janvier à février	32
8 Exportations par pays, base douanière, chiffres non corrigés des variations saisonnières	33

Table des matières – suite

9	Importations par province de dédouanement, base douanière, chiffres non corrigés des variations saisonnières	37
9-1	Février	37
9-2	Total cumulatif, janvier à février	38

Qualité des données, concepts et méthodologie

	Notes techniques	39
--	------------------	----

Faits saillants

Février 2009

En février, les exportations et les importations de marchandises ont augmenté après trois mois de recul précipité. Les exportations ont crû de 5,2 % pour se fixer à 33,1 milliards de dollars, alors que tous les secteurs affichaient une hausse et que les fabricants d'automobiles reprenaient la production. Les importations ont augmenté de 1,1 % pour atteindre 33,0 milliards de dollars menées par le secteur des machines et de l'équipement. Ceci a entraîné un léger excédent commercial de 126 millions de dollars, comparativement à un déficit de 1,2 milliard de dollars en janvier.

Après avoir mené le mouvement à la baisse en janvier, les exportations de machines et d'équipement et de produits de l'automobile ont représenté près des trois quarts de la hausse des exportations en février. L'augmentation des exportations totales était attribuable à une hausse de 7,0 % du volume, les prix ayant diminué de 1,7 %.

La hausse des importations de février a été soutenue principalement par le secteur des machines et de l'équipement et les produits de l'automobile. La croissance a cependant été modérée par la faiblesse du secteur des produits énergétiques. Dans l'ensemble, les prix et les volumes ont augmenté de 0,9% et de 0,2% respectivement.

Les exportations vers les États-Unis ont augmenté de 5,0 % grâce aux exportations de produits de l'automobile et de métaux précieux. Les importations ont crû de 3,7 %, témoignant en grande partie des hausses des produits de l'automobile et des aéronefs.

Ainsi, l'excédent commercial du Canada avec les États-Unis est passé de 3,0 milliards de dollars en janvier à 3,4 milliards de dollars en février.

Le déficit commercial du Canada avec les pays autres que les États-Unis a diminué, passant de 4,2 milliards de dollars en janvier à 3,3 milliards de dollars, alors que les exportations ont crû de 5,9 % et que les importations ont fléchi de 3,1 %. Les exportations à destination de la Chine, de l'Italie et de l'Australie ont mené la croissance des exportations vers les pays autres que les États-Unis.

Note aux lecteurs

Le commerce de marchandises est l'une des composantes du compte courant de la balance des paiements du Canada, qui comprend également le commerce des services, les revenus de placements et les transferts.

Les données sur le commerce international de marchandises par pays sont offertes sur la base de la balance des paiements et sur la base douanière pour les États-Unis, le Japon et le Royaume-Uni. Les données sur le commerce des autres pays (présentés individuellement) ne sont offertes que sur une base douanière. Les données sur la base de la balance des paiements sont calculées à partir des données sur la base douanière en faisant des ajustements liés notamment à l'évaluation, à la couverture, au choix du moment et à la résidence. Ces ajustements sont effectués afin d'assurer leur conformité avec les concepts et les définitions du Système de comptabilité nationale du Canada.

Les dollars constants dont il est question dans le texte sont calculés à l'aide de la formule du volume de Laspeyres, qui consiste à diviser les dollars courants par les indices des prix de Paasche.

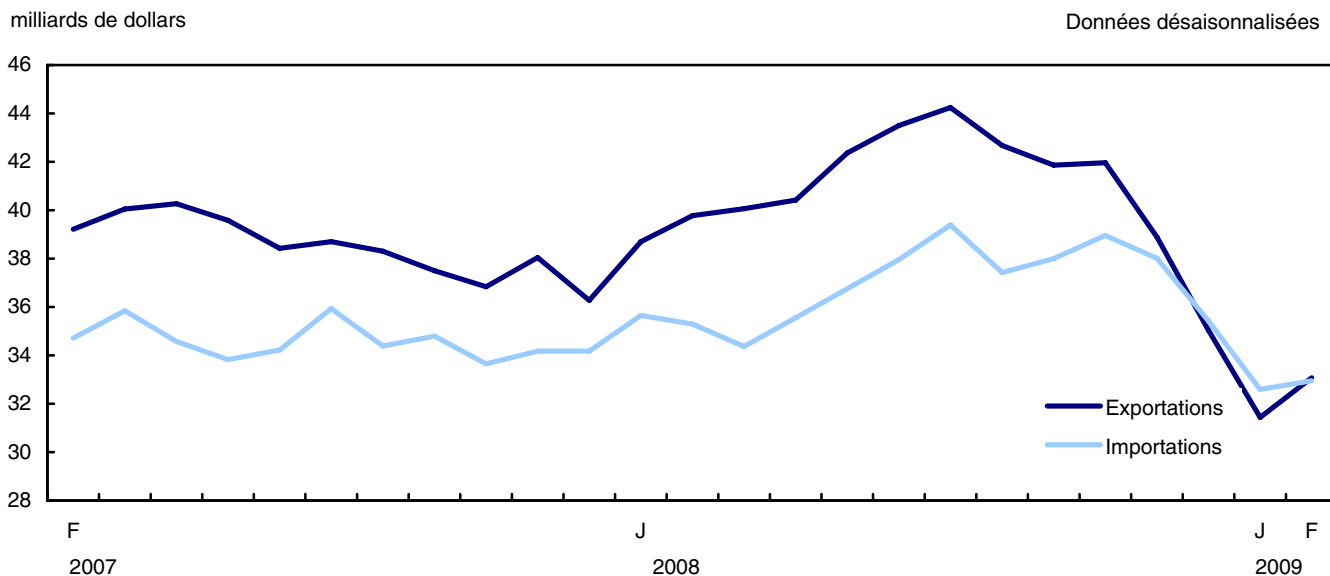
Révisions

Les données sur le commerce de marchandises sont généralement révisées sur une base régulière, chaque mois de l'année en cours. Les révisions de l'année en cours et de l'année précédente se reflètent à la fois dans les données sur une base douanière et dans les données sur la base de la balance des paiements. Les révisions apportées aux données sur une base douanière de l'année précédente sont diffusées chaque trimestre.

Divers facteurs rendent ces révisions nécessaires, notamment la réception tardive des documents relatifs aux importations et aux exportations, la présence de renseignements erronés dans les documents de douane, le remplacement des estimations par les chiffres réels, la reclassification des marchandises à la lumière de renseignements plus récents et la correction des variations saisonnières.

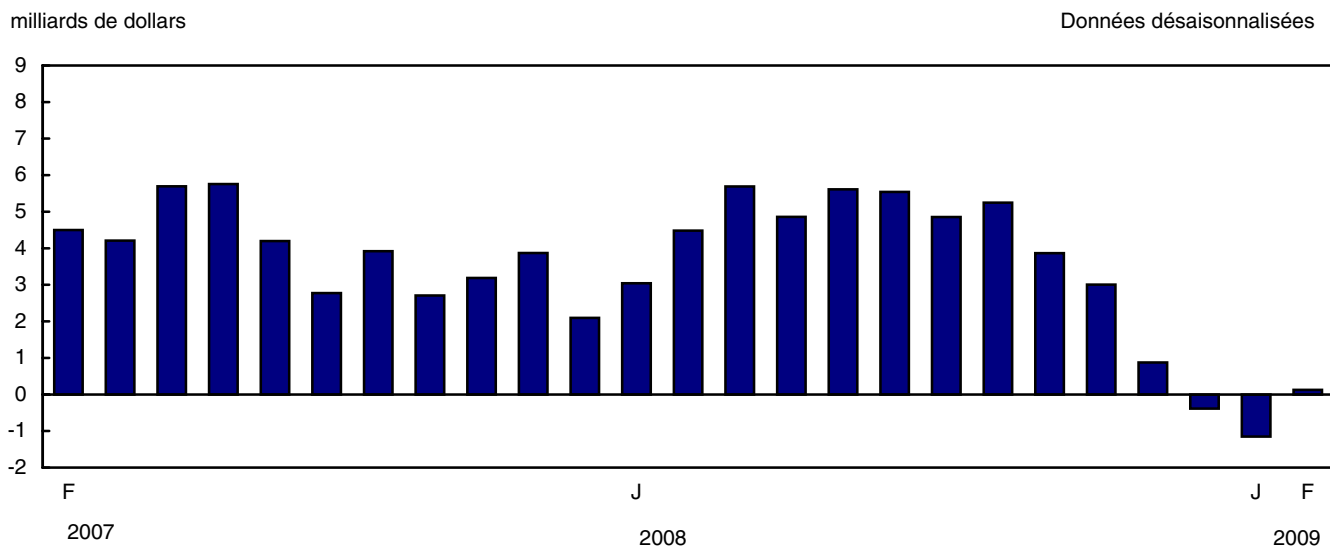
Les données révisées peuvent être consultées dans les tableaux appropriés de CANSIM

Graphique 1
Exportations et importations



Note(s) : Sur une base de balance de paiements.

Graphique 2
Solde commercial



Note(s) : Sur une base de balance de paiements.

Analyse

Hausses généralisées des exportations

Les exportations de machines et d'équipement, qui ont augmenté de 8,4 % pour atteindre 8,1 milliards de dollars, étaient le principal facteur expliquant la hausse des exportations. Les gains étaient principalement attribuables à la hausse des volumes et faisaient suite à deux baisses mensuelles consécutives. La croissance dans ce secteur a été stimulée par une montée en flèche de 27,3 % des exportations d'aéronefs et d'autre matériel de transport.

Après avoir régressé à leur plus bas niveau en dix-sept ans au mois de janvier, les exportations de produits de l'automobile ont crû de 19,8 % pour se chiffrer à 3,5 milliards de dollars, alors que la production de voitures et de camions de fabrication canadienne a repris dans la plupart des usines en février. Les exportations de camions ont bondi de 28,2 %, ce qui a plus que compensé les pertes enregistrées au cours des quatre mois précédents. En février, les exportations de pièces de véhicules automobiles et les exportations de voitures particulières ont aussi augmenté, respectivement de 19,3 % et de 17,4 %. La hausse des exportations du secteur de l'automobile s'expliquait essentiellement par une augmentation des volumes.

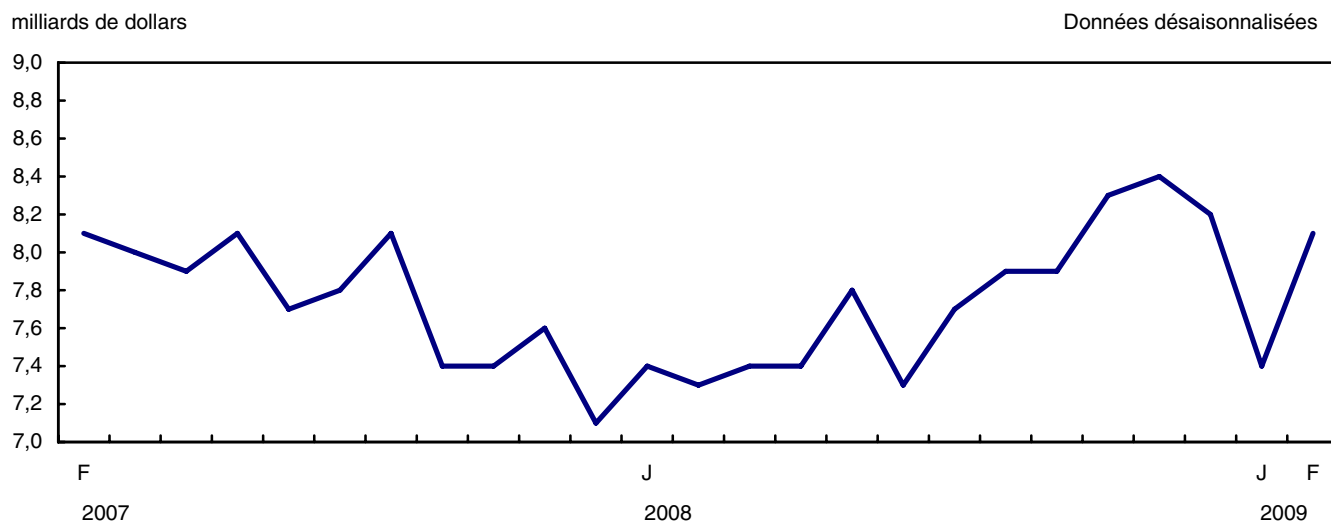
Les aéronefs mènent la hausse des importations

Les machines et l'équipement ont mené l'augmentation des importations, ayant enregistré une hausse de 3,7 % pour s'établir à 10,1 milliards de dollars. La croissance a été stimulée par une progression de 27,9 % des importations d'aéronefs et d'autre matériel de transport. L'importance de la hausse a été atténuée par les machines industrielles et agricoles, en baisse pour un troisième mois consécutif.

Les importations de produits de l'automobile ont crû de 3,2 % pour atteindre 4,1 milliards de dollars, les prix et les volumes ayant tous deux augmenté. La hausse était principalement attribuable aux importations de pièces de véhicules automobiles qui ont augmenté de 7,6% en février. Il s'agissait de la première augmentation en cinq mois dans le secteur de l'automobile.

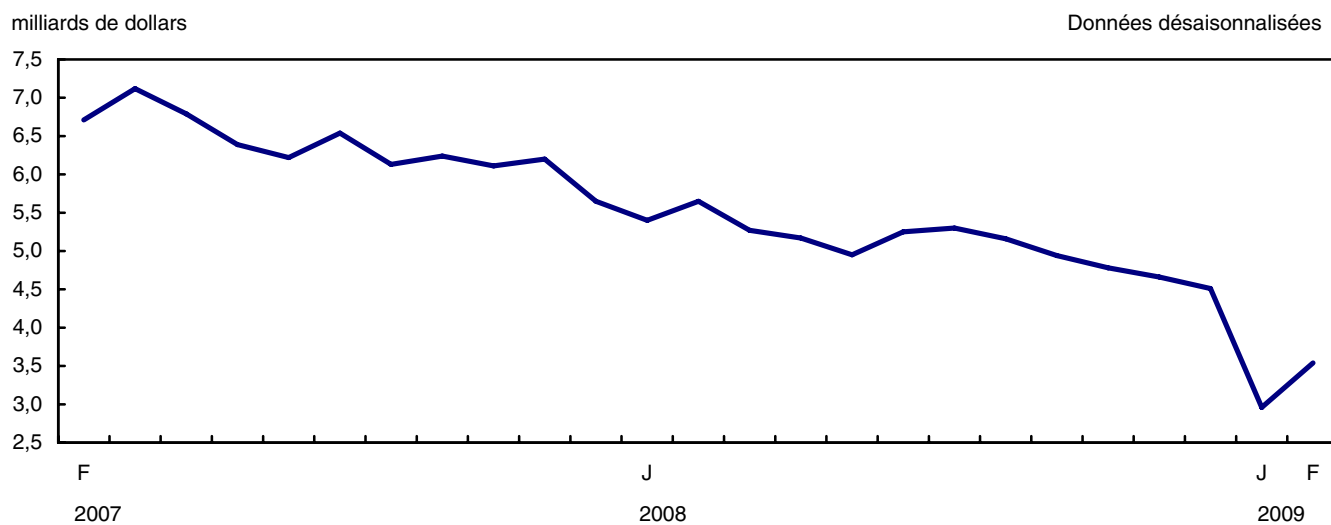
Les importations de produits énergétiques ont continué à baisser et se sont repliées de 7,8 % pour se fixer à 2,8 milliards de dollars. Ce secteur affiche une tendance à la baisse depuis juillet 2008 alors que le prix du baril de pétrole avait atteint près de 150 dollars américains. Le repli de février était attribuable à la réduction des prix et des volumes. Les importations de pétrole brut, qui ont fléchi de 16,7 % pour se chiffrer à 1,3 milliard de dollars, ont été à la tête de cette baisse.

Graphique 1
Exportations de machines et équipement



Note(s) : Sur une base de balance de paiements.

Graphique 2
Exportations de produits de l'automobile

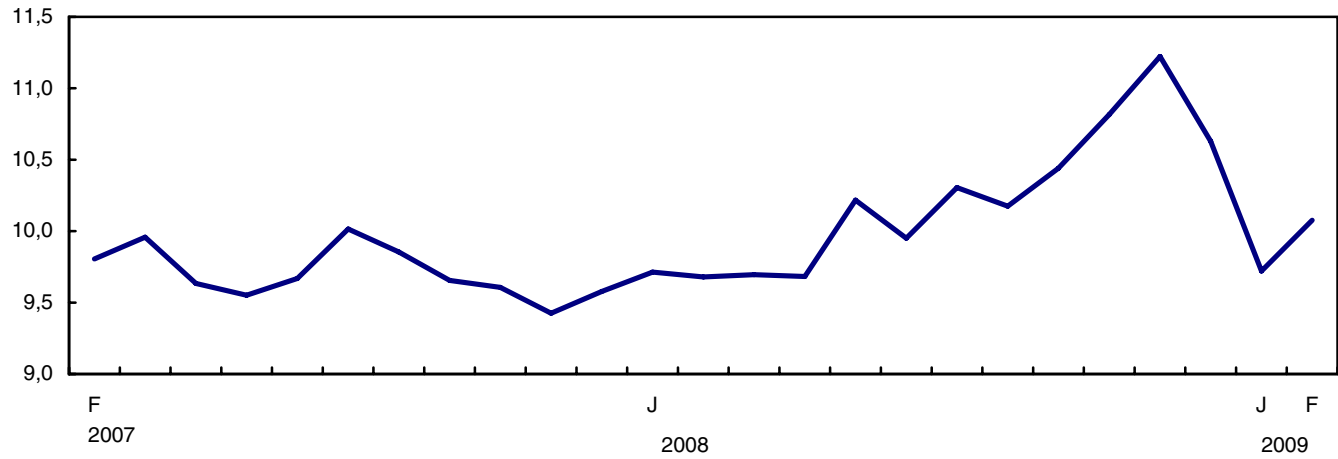


Note(s) : Sur une base de balance de paiements.

Graphique 3
Importations de machines et équipement

milliards de dollars

Données désaisonnalisées

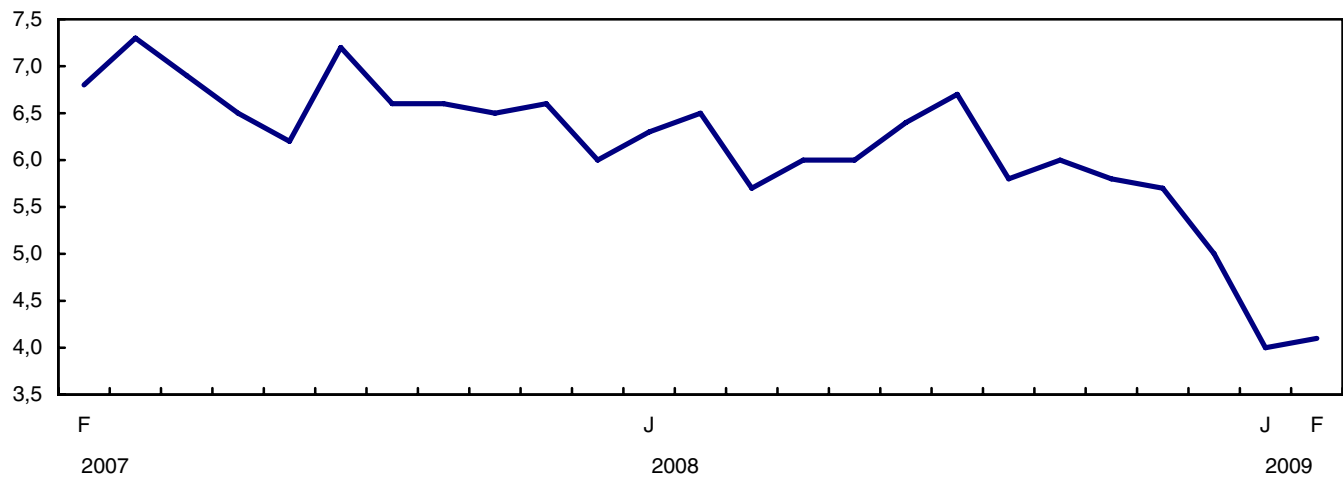


Note(s) : Sur une base de balance de paiements.

Graphique 4
Importations de produits de l'automobile

milliards de dollars

Données désaisonnalisées



Note(s) : Sur une base de balance de paiements.

Tableau explicatif 1

Commerce de marchandises par marchés principaux, base de la balance des paiements, chiffres corrigés de variations saisonnières

	Janvier	Février	Variation		Cumulatif		Variation sur l'année	Février	
	2009	2009			2008	2009	précédente	2009/2008	
	millions de dollars		pourcentage		millions de dollars		pourcentage		
Exportations vers:									
États-Unis	23 126	24 274	1 149	5,0	60 094	47 400	-12 694	-21,1	-20,7
Japon	905	908	2	0,2	1 808	1 813	5	0,3	-9,5
Union européenne ¹	2 908	2 816	-92	-3,1	6 281	5 724	-557	-8,9	-11,5
Autres l'Organisation de coopération et de développement économique ²	1 253	1 334	81	6,5	2 832	2 587	-245	-8,7	-3,1
Autres pays	3 247	3 745	497	15,3	7 459	6 992	-468	-6,3	3,5
Total	31 439	33 077	1 638	5,2	78 475	64 516	-13 959	-17,8	-16,8
Importation de:									
États-Unis	20 097	20 849	752	3,7	44 933	40 946	-3 987	-8,9	-5,6
Japon	1 070	728	-342	-32,0	1 982	1 797	-185	-9,3	-27,3
Union européenne ¹	3 280	3 641	361	11,0	7 063	6 921	-142	-2,0	7,3
Autres l'Organisation de coopération et de développement économique ²	2 221	1 907	-315	-14,2	4 322	4 128	-194	-4,5	-16,9
Autres pays	5 923	5 826	-97	-1,6	12 645	11 749	-896	-7,1	-10,6
Total	32 591	32 951	360	1,1	70 946	65 542	-5 404	-7,6	-6,6
Solde commercial:									
États-Unis	3 028	3 425	396	...	15 160	6 453	-8 707
Japon	-164	180	344	...	-174	16	190
Union européenne ¹	-372	-825	-453	...	-782	-1 197	-415
Autres l'Organisation de coopération et de développement économique ²	-968	-573	396	...	-1 490	-1 541	-51
Autres pays	-2 676	-2 081	594	...	-5 186	-4 757	428
Total	-1 152	125	1 277	...	7 528	-1 027	-8 555

1. Union européenne comprend : Allemagne, Autriche, Belgique, Bulgarie, Chypre, Danemark, Espagne, Estonie, Finlande, France, Grèce, Hongrie, Irlande, Italie, Lettonie, Lituanie, Luxembourg, Malte, Pays-Bas, Pologne, Portugal, République tchèque, Roumanie, Royaume-Uni, Slovaquie, Slovénie et Suède. ² Autres l'Organisation de coopération et de développement économique comprend : Australie, Canada, Corée du Sud, Islande, Mexique, Norvège, Nouvelle-Zélande, Suisse et Turquie.

Tableau explicatif 2

Rapprochement de données - Base douanière et base de la balance des paiements, chiffres non corrigés de variations saisonnières

	2009		2008				2008
	Février	Janvier	Décembre	Novembre	Octobre	Septembre	Annuel
	millions de dollars						
Exportations							
Base douanière	29 994	29 079	34 380	38 627	44 425	41 974	484 369
Ajustements de la balance des paiements	146	326	-676	-267	-880	263	5 121
Évaluation et résidence							
Fret intérieur	481	471	531	627	653	629	6 994
Autre évaluation et résidence	-1 487	-1 263	-2 351	-2 611	-2 630	-1 786	-17 554
Périodes	149	37	7	-40	-9	16	-189
Couverture	1 003	1 081	1 137	1 757	1 106	1 404	15 870
Base de la balance des paiements	30 140	29 405	33 704	38 360	43 545	42 237	489 490
Importations							
Base douanière	29 647	29 212	33 545	35 988	41 228	38 156	433 242
Ajustements de la balance des paiements	708	701	552	1063	464	743	9 550
Évaluation et résidence							
Fret intérieur	610	619	650	712	844	796	8 908
Autre évaluation et résidence	-37	-39	-53	-70	-59	-36	-565
Périodes	0	0	0	0	0	0	0
Couverture	135	121	-45	421	-321	-17	1 207
Base de la balance des paiements	30 355	29 913	34 097	37 051	41 692	38 899	442 792

Tableaux statistiques

Tableau 1-1

Commerce de marchandises du Canada, base de la balance de paiements, chiffres corrigés des variations saisonnières — Dollars courants

	Exportations	Importations	Solde	Variation		
				Exportations	Importations	Solde
				pourcentage		millions de dollars
	millions de dollars			pourcentage		millions de dollars
2005	450 150	387 804	62 346	0,0	0,0	0
2006	453 732	404 253	49 480	0,8	4,2	-12 866
2007	463 051	415 006	48 046	2,1	2,7	-1 434
2008	489 490	442 792	46 698	5,7	6,7	-1 348
2006						
Premier trimestre	112 971	97 885	15 086	-5,6	-1,5	-5 220
Deuxième trimestre	111 376	100 203	11 172	-1,4	2,4	-3 913
Troisième trimestre	113 905	102 705	11 200	2,3	2,5	28
Quatrième trimestre	115 481	103 459	12 021	1,4	0,7	821
2007						
Premier trimestre	119 112	105 273	13 839	3,1	1,8	1 818
Deuxième trimestre	118 279	102 629	15 650	-0,7	-2,5	1 811
Troisième trimestre	114 509	105 108	9 401	-3,2	2,4	-6 249
Quatrième trimestre	111 151	101 996	9 155	-2,9	-3,0	-246
2008						
Premier trimestre	118 537	105 317	13 221	6,6	3,3	4 065
Deuxième trimestre	126 286	110 272	16 014	6,5	4,7	2 794
Troisième trimestre	128 781	114 813	13 968	2,0	4,1	-2 047
Quatrième trimestre	115 886	112 390	3 495	-10,0	-2,1	-10 472
2008						
Janvier	38 697	35 653	3 044	6,7	4,3	947
Février	39 778	35 293	4 484	2,8	-1,0	1 440
Mars	40 063	34 370	5 692	0,7	-2,6	1 208
Avril	40 420	35 559	4 861	0,9	3,5	-832
Mai	42 368	36 756	5 612	4,8	3,4	751
Juin	43 497	37 956	5 542	2,7	3,3	-70
Juillet	44 245	39 389	4 856	1,7	3,8	-686
Août	42 671	37 426	5 246	-3,6	-5,0	390
Septembre	41 865	37 999	3 866	-1,9	1,5	-1 380
Octobre	41 963	38 958	3 005	0,2	2,5	-860
Novembre	38 890	38 013	877	-7,3	-2,4	-2 128
Décembre	35 033	35 420	-387	-9,9	-6,8	-1 264
2009						
Janvier	31 439	32 591	-1 152	-10,3	-8,0	-765
Février	33 077	32 951	125	5,2	1,1	1 277

Note(s) : En raison de l'arrondissement, les données mensuelles peuvent ne pas correspondre aux données trimestrielles, et les données trimestrielles peuvent ne pas correspondre aux données annuelles.

Tableau 1-2
Commerce de marchandises du Canada, base de la balance de paiements, chiffres corrigés des variations
saisonniers — Dollars constants, 2002

	Exportations	Importations	Solde	Variation	
				Exportations	Importations
				pourcentage	
millions de dollars			pourcentage		
2005	439 300	431 787	7 513	0,0	0,0
2006	443 301	456 702	-13 401	0,9	5,8
2007	449 825	483 340	-33 516	1,5	5,8
2008	414 857	485 244	-70 387	-7,8	0,4
2006					
Premier trimestre	111 623	111 033	590	-1,7	-0,3
Deuxième trimestre	109 737	113 858	-4 121	-1,7	2,5
Troisième trimestre	110 143	115 604	-5 461	0,4	1,5
Quatrième trimestre	111 798	116 206	-4 408	1,5	0,5
2007					
Premier trimestre	112 963	116 645	-3 682	1,0	0,4
Deuxième trimestre	113 281	117 536	-4 255	0,3	0,8
Troisième trimestre	112 887	123 814	-10 927	-0,3	5,3
Quatrième trimestre	110 694	125 345	-14 651	-1,9	1,2
2008					
Premier trimestre	108 328	123 563	-15 235	-2,1	-1,4
Deuxième trimestre	105 915	124 078	-18 163	-2,2	0,4
Troisième trimestre	103 978	123 885	-19 907	-1,8	-0,2
Quatrième trimestre	96 636	113 719	-17 083	-7,1	-8,2
2008					
Janvier	35 995	41 683	-5 687	1,7	1,8
Février	36 680	41 623	-4 943	1,9	-0,1
Mars	35 653	40 257	-4 604	-2,8	-3,3
Avril	35 002	40 459	-5 457	-1,8	0,5
Mai	35 722	41 979	-6 257	2,1	3,8
Juin	35 191	41 640	-6 449	-1,5	-0,8
Juillet	35 361	42 908	-7 546	0,5	3,0
Août	34 558	40 358	-5 799	-2,3	-5,9
Septembre	34 059	40 619	-6 561	-1,4	0,6
Octobre	33 194	39 327	-6 133	-2,5	-3,2
Novembre	32 402	38 403	-6 001	-2,4	-2,3
Décembre	31 041	35 989	-4 948	-4,2	-6,3
2009					
Janvier	28 122	33 357	-5 235	-9,4	-7,3
Février	30 087	33 424	-3 337	7,0	0,2

Note(s) : En raison de l'arrondissement, les données mensuelles peuvent ne pas correspondre aux données trimestrielles, et les données trimestrielles peuvent ne pas correspondre aux données annuelles.

Tableau 1-3

Commerce de marchandises du Canada, base de la balance de paiements, chiffres corrigés des variations saisonnières — Indice de prix (Laspeyres)

	2002=100			Variation		
	Exportations	Importations	Termes de l'échange	Exportations	Importations	Termes de l'échange
	millions de dollars			pourcentage		
2005	104,6	92,2	113,5	0,0	0,0	0,0
2006	104,6	92,8	112,8	0,0	0,7	-0,6
2007	106,9	91,5	116,8	2,2	-1,3	3,5
2008	116,2	97,7	119	8,7	6,7	2,0
2006						
Premier trimestre	102,2	91,9	111,1	-6,0	-0,2	-5,8
Deuxième trimestre	104,4	92,1	113,4	2,1	0,1	2,0
Troisième trimestre	105,7	93,5	113,1	1,3	1,5	-0,3
Quatrième trimestre	106,3	93,5	113,7	0,6	0,0	0,6
2007						
Premier trimestre	108,5	95,2	114	2,0	1,8	0,2
Deuxième trimestre	109	92,9	117,3	0,5	-2,4	2,9
Troisième trimestre	105,4	90,3	116,6	-3,3	-2,7	-0,6
Quatrième trimestre	104,9	87,8	119,5	-0,4	-2,8	2,4
2008						
Premier trimestre	110,7	90,5	122,3	5,6	3,1	2,5
Deuxième trimestre	118,2	95,2	124,2	6,8	5,2	1,6
Troisième trimestre	121,9	101,1	120,6	3,1	6,2	-3,1
Quatrième trimestre	113,9	103,8	109,6	-6,6	2,7	-9,3
2008						
Janvier	109,8	89,9	122,1	3,3	1,7	1,6
Février	110,1	90,2	122	0,3	0,3	-0,1
Mars	113,1	91,3	123,9	2,7	1,2	1,6
Avril	116,1	93,3	124,4	2,6	2,2	0,4
Mai	118,4	94,6	125,1	2,0	1,4	0,6
Juin	120,8	97,8	123,5	2,0	3,3	-1,3
Juillet	123,7	99,5	124,3	2,4	1,8	0,6
Août	121,5	101,9	119,3	-1,7	2,4	-4,1
Septembre	120	101,8	117,8	-1,3	0,0	-1,2
Octobre	121,7	104,8	116,2	1,4	2,9	-1,5
Novembre	116,6	104,2	112	-4,2	-0,6	-3,6
Décembre	111,5	102,5	108,8	-4,4	-1,6	-2,8
2009						
Janvier	110	100,8	109,1	-1,4	-1,7	0,3
Février	109,3	101,5	107,7	-0,6	0,7	-1,3

Note(s) : En raison de l'arrondissement, les données mensuelles peuvent ne pas correspondre aux données trimestrielles, et les données trimestrielles peuvent ne pas correspondre aux données annuelles.

Tableau 2-1

Exportations par groupes de marchandises, base de la balance des paiements, chiffres corrigés des variations saisonnières — Dollars courants

	Janvier	Février	Variation		Total cumulatif		Variation sur l'année		Février
	2009	2009			2008	2009	précédente		2009-2008
	millions de dollars		pourcentage		millions de dollars		pourcentage		
Total	31 439	33 077	1 638	5,2	78 475	64 516	-13 959	-17,8	-16,8
Produits de l'agriculture et de la pêche	3 381	3 446	65	1,9	6 369	6 827	458	7,2	8,8
Blé	570	559	-11	-1,9	969	1 129	160	16,5	20,8
Autres produits de l'agriculture et de la pêche	2 811	2 887	76	2,7	5 400	5 698	298	5,5	6,7
Animaux vivants	164	175	12	7,1	424	339	-85	-20,0	-15,6
Poisson et préparations de poisson	348	354	6	1,7	676	703	27	3,9	1,6
Orge	49	60	10	21,3	189	109	-81	-42,6	-40,2
Farine de blé	7	7	0	-4,8	15	13	-2	-12,4	-16,5
Autres céréales, non moulues	62	64	2	2,8	111	126	15	13,8	11,2
Autres préparations céréalières	246	266	20	8,1	433	511	78	18,0	21,8
Viandes et préparations de viandes	411	399	-12	-2,8	649	810	161	24,7	20,1
Boissons alcooliques	61	66	5	8,1	139	128	-12	-8,3	0,2
Autres aliments, provendes, boissons et tabacs	967	992	26	2,7	1 723	1 959	236	13,7	17,8
Graine de colza	269	284	15	5,5	667	553	-115	-17,2	-11,0
Autres produits végétaux bruts	228	220	-7	-3,2	373	448	75	20,1	6,8
Produits énergétiques	6 421	6 458	38	0,6	19 273	12 879	-6 394	-33,2	-35,6
Pétrole brut	2 511	2 613	102	4,1	9 652	5 123	-4 528	-46,9	-48,5
Gaz naturel	1 972	1 654	-318	-16,1	5 204	3 625	-1 579	-30,3	-40,5
Autres produits énergétiques	1 939	2 192	254	13,1	4 417	4 131	-287	-6,5	1,1
Charbon et substances bitumineuses brutes	358	455	97	27,0	393	814	421	107,2	140,1
Dérivés du pétrole et du charbon	1 282	1 419	138	10,7	3 423	2 701	-722	-21,1	-15,5
Electricité	298	317	19	6,3	601	616	15	2,4	5,7
Produits forestiers	1 762	1 852	90	5,1	4 267	3 614	-654	-15,3	-14,7
Bois d'oeuvre et produits connexes	563	587	24	4,4	1 560	1 150	-410	-26,3	-24,9
Autres matières en bois brutes	42	47	5	11,1	105	89	-16	-15,1	-8,8
Bois d'oeuvre	320	330	10	3,1	904	650	-253	-28,0	-27,3
Autres demi-produits en bois	200	210	10	5,0	551	410	-141	-25,5	-24,1
Pâte de bois et autres produits du bois	448	439	-9	-2,1	1 132	886	-246	-21,7	-26,0
Papier journal, autres papiers et cartons	751	826	75	10,0	1 576	1 577	2	0,1	3,8
Papier journal	419	443	24	5,8	824	862	39	4,7	4,3
Autres papiers et carton	332	383	51	15,2	752	715	-37	-4,9	3,2
Biens industriels	6 840	7 057	216	3,2	18 000	13 897	-4 104	-22,8	-22,2
Minerais métalliques	707	810	103	14,6	2 254	1 517	-738	-32,7	-31,3
Minerais, concentrés et déchets de fer	342	346	3	1,0	729	688	-41	-5,6	-13,2
Minerais, concentrés et déchets de cuivre	37	88	51	139,8	261	125	-137	-52,3	-44,3
Minerais, concentrés et déchets de nickel	136	126	-10	-7,1	621	262	-359	-57,8	-61,3
Minerais, concentrés et déchets de zinc	11	18	7	68,2	68	29	-38	-56,7	44,7
Autres minerais, concentrés, déchets métalliques	181	232	51	28,3	575	412	-162	-28,2	-18,2
Produits chimiques, plastiques et engrais	2 527	2 418	-109	-4,3	5 541	4 945	-596	-10,8	-11,1
Produits chimiques inorganiques	436	443	7	1,5	837	879	42	5,0	30,0
Produits chimiques organiques	415	380	-34	-8,3	1 226	795	-431	-35,1	-37,6
Engrais et matières fertilisantes	567	479	-88	-15,6	876	1 047	171	19,5	5,6
Caoutchouc synthétique et matières plastiques	869	864	-5	-0,6	2 069	1 733	-336	-16,2	-18,1
Autres produits chimiques	240	252	12	5,1	533	492	-42	-7,8	-3,6

Tableau 2-1 – suite

Exportations par groupes de marchandises, base de la balance des paiements, chiffres corrigés des variations saisonnières — Dollars courants

	Janvier	Février	Variation	Total cumulatif		Variation sur l'année précédente	Février		
	2009	2009		2008	2009				
	millions de dollars		pourcentage		millions de dollars		pourcentage		
Métaux et alliages	2 208	2 377	168	7,6	6 874	4 585	-2 288	-33,3	-33,4
Fer et acier primaires	13	25	12	92,1	176	37	-139	-78,8	-73,9
Barres, tiges, tôles et feuilles d'acier	273	323	50	18,3	760	596	-164	-21,6	-14,9
Autres fer, acier et alliages	230	230	0	-0,1	611	460	-151	-24,7	-27,3
Aluminium, y compris alliages	631	534	-97	-15,3	1 426	1 165	-262	-18,3	-25,9
Cuivre et alliages	172	206	34	19,8	746	378	-368	-49,4	-47,4
Nickel et alliages	189	196	7	3,9	768	385	-383	-49,9	-44,6
Métaux précieux et alliages	556	726	170	30,6	1 826	1 281	-545	-29,8	-29,4
Zinc et alliages	82	81	-1	-1,3	297	162	-135	-45,4	-44,8
Autres métaux non ferreux et alliages	64	57	-7	-11,1	262	121	-141	-54,0	-58,9
Autres biens industriels	1 398	1 452	53	3,8	3 331	2 850	-481	-14,4	-9,3
Amiante, non ouvré	4	5	1	19,6	9	10	1	12,5	11,8
Autres produits bruts d'origine animale	62	68	6	9,4	120	130	11	8,9	27,1
Autres minéraux non métalliques bruts	292	297	5	1,8	781	589	-192	-24,6	-15,1
Autres matières brutes, non comestibles	45	45	0	1,1	92	90	-2	-2,7	1,4
Ouvrages de base en métal	388	394	6	1,6	891	782	-109	-12,2	-11,6
Demi-produits en matières textiles	175	184	9	5,1	408	358	-50	-12,2	-9,0
Produits minéraux non métalliques de base	175	186	11	6,3	393	361	-31	-7,9	-4,4
Autres matières travaillées, non comestibles	258	273	15	5,8	639	530	-108	-17,0	-11,2
Machines et équipement	7 427	8 053	626	8,4	14 717	15 481	763	5,2	10,0
Machines industrielles et agricoles	1 958	1 889	-69	-3,5	3 660	3 847	186	5,1	2,0
Machinerie industrielle	1 779	1 712	-67	-3,8	3 358	3 491	133	4,0	0,7
Machinerie agricole, y compris tracteurs	178	177	-2	-0,9	302	355	53	17,6	16,3
Aéronefs et autres équipements de transport	1 559	1 984	425	27,3	3 290	3 544	253	7,7	18,8
Aéronefs, moteurs d'aéronefs et leurs pièces	1 276	1 649	373	29,2	2 422	2 925	503	20,8	34,9
Autres matériels de transport	283	336	52	18,4	869	619	-250	-28,8	-25,0
Autres machines et équipements	3 910	4 180	269	6,9	7 766	8 090	324	4,2	10,1
Téléviseurs, équipement de télécommunication et équipement connexe	889	928	39	4,4	1 525	1 817	292	19,2	25,8
Machines et matériel de bureau	452	474	21	4,7	985	926	-59	-6,0	0,9
Autres matériels et outils	1 720	1 852	131	7,6	3 719	3 572	-147	-4,0	-0,4
Autres produits finis, non comestibles	849	927	78	9,2	1 538	1 776	238	15,5	26,9
Produits de l'automobile	2 957	3 542	585	19,8	11 046	6 500	-4 546	-41,2	-37,3
Voitures particulières et châssis	1 433	1 682	249	17,4	5 932	3 115	-2 817	-47,5	-45,4
Camions et autres véhicules moteurs	470	603	133	28,2	1 417	1 073	-344	-24,3	-14,8
Pièces de véhicules automobiles	1 054	1 257	203	19,3	3 697	2 311	-1 385	-37,5	-32,4
Autres biens de consommation	1 587	1 623	36	2,3	2 709	3 210	501	18,5	22,6
Transactions spéciales commerciales	618	607	-11	-1,7	1 218	1 226	8	0,7	-0,8
Ajustements de la balance des paiements non distribués	446	437	-8	-1,9	876	883	7	0,8	-1,5

Tableau 2-2
Exportations par groupes de marchandises, base de la balance des paiements, chiffres corrigés des variations
saisonniers — Dollars constants, 2002

	Janvier	Février	Variation	Total cumulatif		Variation sur l'année précédente	Février		
	2009	2009		2008	2009		2009-2008	2009-2008	
	millions de dollars		pourcentage		millions de dollars		pourcentage		
Total	28 122	30 087	1 965	7,0	72 675	58 209	-14 466	-19,9	-18,0
Produits de l'agriculture et de la pêche	3 060	3 136	76	2,5	6 147	6 196	48	0,8	4,8
Blé	438	456	18	4,2	605	894	288	47,6	72,2
Autres produits de l'agriculture et de la pêche	2 622	2 680	58	2,2	5 542	5 302	-240	-4,3	-1,7
Animaux vivants	185	199	14	7,8	534	384	-151	-28,2	-22,4
Poisson et préparations de poisson	380	384	4	1,1	786	764	-22	-2,8	-6,1
Orge	34	42	8	24,7	132	76	-56	-42,6	-35,7
Farine de blé	6	6	0	-4,6	11	12	0	3,3	4,1
Autres céréales, non moulues	46	48	2	5,4	110	95	-15	-13,8	-10,6
Autres préparations céréalières	197	208	12	5,9	426	405	-21	-4,8	-2,3
Viandes et préparations de viandes	422	410	-11	-2,7	816	832	17	2,0	1,0
Boissons alcooliques	101	106	5	4,6	227	207	-20	-8,9	-0,8
Autres aliments, provendes, boissons et tabacs	827	847	20	2,4	1 701	1 674	-27	-1,6	3,6
Graine de colza	240	245	5	2,3	485	485	0	0,0	10,4
Autres produits végétaux bruts	186	184	-2	-0,9	315	370	55	17,6	8,0
Produits énergétiques	4 354	4 681	327	7,5	9 452	9 035	-418	-4,4	-3,8
Pétrole brut	1 793	1 812	19	1,1	3 849	3 605	-245	-6,4	-11,0
Gaz naturel	1 459	1 502	43	2,9	3 233	2 960	-273	-8,4	-9,3
Autres produits énergétiques	1 102	1 367	265	24,0	2 370	2 470	100	4,2	16,4
Charbon et substances bitumineuses brutes	84	100	16	18,5	245	184	-61	-25,1	-17,3
Dérivés du pétrole et du charbon	793	985	193	24,3	1 658	1 778	120	7,2	20,3
Electricité	225	282	57	25,3	467	508	41	8,8	20,3
Produits forestiers	2 006	2 148	141	7,0	5 341	4 154	-1 187	-22,2	-21,8
Bois d'oeuvre et produits connexes	724	792	68	9,4	2 091	1 516	-575	-27,5	-26,7
Autres matières en bois brutes	59	55	-4	-7,4	140	114	-26	-18,6	-28,4
Bois d'oeuvre	452	513	61	13,4	1 317	965	-352	-26,7	-24,5
Autres demi-produits en bois	213	224	11	5,3	635	437	-197	-31,1	-31,0
Pâte de bois et autres produits du bois	586	589	3	0,5	1 365	1 175	-189	-13,9	-17,3
Papier journal, autres papiers et cartons	696	767	71	10,2	1 886	1 463	-422	-22,4	-19,6
Papier journal	373	390	17	4,5	986	764	-223	-22,6	-23,4
Autres papiers et carton	323	377	54	16,8	899	700	-200	-22,2	-15,3
Biens industriels	5 038	5 207	169	3,4	13 039	10 245	-2 794	-21,4	-19,5
Minerais métalliques	423	471	48	11,3	1 171	895	-276	-23,6	-19,7
Minerais, concentrés et déchets de fer	128	126	-2	-1,7	445	255	-190	-42,7	-46,8
Minerais, concentrés et déchets de cuivre	21	52	31	144,5	89	74	-15	-16,9	1,2
Minerais, concentrés et déchets de nickel	105	89	-16	-15,1	256	194	-62	-24,3	-33,4
Minerais, concentrés et déchets de zinc	8	15	7	85,1	33	23	-10	-29,4	146,1
Autres minerais, concentrés, déchets métalliques	161	189	28	17,4	348	349	1	0,2	18,8
Produits chimiques, plastiques et engrais	1 760	1 742	-18	-1,0	4 164	3 502	-662	-15,9	-17,0
Produits chimiques inorganiques	199	198	0	-0,1	395	397	2	0,4	6,9
Produits chimiques organiques	350	321	-28	-8,1	652	671	20	3,0	-4,3
Engrais et matières fertilisantes	188	161	-27	-14,6	549	348	-201	-36,5	-41,7
Caoutchouc synthétique et matières plastiques	752	782	30	4,0	1 920	1 533	-387	-20,1	-20,5
Autres produits chimiques	272	280	8	2,9	648	552	-96	-14,8	-12,1

Tableau 2-2 – suite

Exportations par groupes de marchandises, base de la balance des paiements, chiffres corrigés des variations saisonnières — Dollars constants, 2002

	Janvier	Février	Variation		Total cumulatif		Variation sur l'année		Février
	2009	2009			2008	2009	précédente		2009-2008
	millions de dollars		pourcentage		millions de dollars		pourcentage		
Métaux et alliages	1 699	1 732	33	1,9	4 410	3 431	-980	-22,2	-23,5
Fer et acier primaires	8	13	6	73,5	123	21	-102	-82,9	-78,8
Barres, tiges, tôles et feuilles d'acier	201	226	26	12,7	693	427	-266	-38,4	-33,8
Autres fer, acier et alliages	159	179	20	12,6	541	338	-203	-37,5	-34,8
Aluminium, y compris alliages	723	645	-78	-10,8	1 320	1 368	48	3,6	-2,7
Cuivre et alliages	112	129	17	14,8	266	241	-25	-9,6	-6,8
Nickel et alliages	131	138	7	5,5	279	269	-10	-3,7	2,5
Métaux précieux et alliages	254	295	41	16,0	945	550	-396	-41,9	-43,8
Zinc et alliages	72	73	0	0,4	157	145	-12	-7,5	-7,4
Autres métaux non ferreux et alliages	39	34	-5	-12,6	85	73	-13	-14,9	-23,7
Autres biens industriels	1 155	1 262	107	9,2	3 294	2 418	-876	-26,6	-16,9
Amiante, non ouvré	5	6	1	24,0	10	10	0	5,0	6,5
Autres produits bruts d'origine animale	70	80	10	14,3	135	150	15	11,2	27,9
Autres minéraux non métalliques bruts	238	289	51	21,6	964	527	-437	-45,4	-25,1
Autres matières brutes, non comestibles	43	45	1	2,9	90	88	-1	-1,6	3,2
Ouvrages de base en métal	297	307	10	3,2	765	604	-161	-21,1	-20,2
Demi-produits en matières textiles	158	167	10	6,2	449	325	-124	-27,7	-24,9
Produits minéraux non métalliques de base	142	145	3	1,9	350	287	-63	-18,1	-16,7
Autres matières travaillées, non comestibles	203	224	21	10,3	531	428	-104	-19,5	-6,9
Machines et équipement	7 816	8 418	602	7,7	17 297	16 234	-1 063	-6,1	-2,3
Machines industrielles et agricoles	1 821	1 730	-91	-5,0	3 606	3 552	-55	-1,5	-5,3
Machinerie industrielle	1 657	1 569	-88	-5,3	3 296	3 227	-70	-2,1	-6,1
Machinerie agricole, y compris tracteurs	164	161	-4	-2,2	310	325	15	4,8	2,9
Aéronefs et autres équipements de transport	1 789	2 251	462	25,8	4 287	4 041	-246	-5,7	2,3
Aéronefs, moteurs d'aéronefs et leurs pièces	1 516	1 931	415	27,4	3 342	3 448	106	3,2	12,8
Autres matériels de transport	273	320	47	17,2	945	593	-352	-37,3	-34,5
Autres machines et équipements	4 205	4 436	231	5,5	9 403	8 641	-762	-8,1	-3,3
Téléviseurs, équipement de télécommunication et équipement connexe	1 024	1 066	43	4,2	1 964	2 090	127	6,4	11,6
Machines et matériel de bureau	918	940	22	2,4	2 382	1 858	-523	-22,0	-17,7
Autres matériels et outils	1 571	1 709	138	8,8	3 645	3 279	-366	-10,0	-5,7
Autres produits finis, non comestibles	693	721	28	4,1	1 413	1 414	1	0,1	6,2
Produits de l'automobile	3 366	4 003	636	18,9	15 458	7 369	-8 089	-52,3	-50,1
Voitures particulières et châssis	1 768	2 046	278	15,7	9 347	3 813	-5 534	-59,2	-58,6
Camions et autres véhicules moteurs	517	679	162	31,4	1 952	1 195	-757	-38,8	-31,9
Pièces de véhicules automobiles	1 082	1 279	196	18,2	4 159	2 361	-1 798	-43,2	-38,6
Autres biens de consommation	1 535	1 564	29	1,9	2 673	3 099	426	15,9	19,8
Transactions spéciales commerciales	542	543	1	0,2	1 091	1 086	-6	-0,5	-1,7
Ajustements de la balance des paiements non distribués	405	388	-18	-4,4	2 177	793	-1 384	-63,6	-65,1

Tableau 3-1

Exportations nationales vers les pays sélectionnés, base douanière, chiffres non corrigés des variations saisonnières
— Février

	Produits de l'agriculture et de la pêche	Produits énergétiques	Produits forestiers	Biens industriels	Machines et équipement	Produits de l'automobile	Biens de consommation	Transactions	Total
millions de dollars									
États-Unis									
2008	1 453,0	8 756,0	1 381,6	5 081,6	4 017,2	5 271,6	760,2	546,5	27 267,6
2009	1 608,2	6 149,3	1 224,5	3 790,4	4 207,7	3 037,1	882,7	472,4	21 372,4
Mexique									
2008	66,6	3,9	19,0	73,4	59,4	88,6	3,3	0,2	314,4
2009	77,6	0,6	7,0	65,1	68,7	58,9	2,9	0,8	281,5
Japon									
2008	292,8	75,5	133,4	190,2	42,2	3,1	10,2	0,2	747,6
2009	204,2	173,2	86,4	73,1	86,1	2,8	22,0	1,1	649,1
Union européenne									
Allemagne									
2008	13,2	18,2	13,3	69,1	113,2	3,5	12,5	1,6	244,6
2009	11,9	0,1	12,4	30,6	118,7	3,1	10,0	3,4	190,1
France									
2008	12,8	42,8	24,0	28,0	95,3	5,9	33,1	0,5	242,4
2009	12,2	0,1	13,0	82,1	110,3	2,4	27,3	2,7	250,1
Royaume-Uni									
2008	46,7	1,7	27,4	825,6	194,2	6,9	17,1	2,1	1 121,8
2009	24,4	0,9	27,9	539,5	95,0	2,9	71,0	4,8	766,4
Italie									
2008	19,9	8,9	34,1	115,4	36,9	0,7	4,1	0,3	220,2
2009	19,2	18,4	20,3	53,6	68,7	0,8	5,0	0,1	186,1
Autres union européenne									
2008	92,9	84,8	47,1	329,2	196,5	24,9	39,4	1,9	816,8
2009	56,4	78,4	26,9	152,2	241,5	13,3	72,7	3,3	644,8
Total									
2008	185,5	156,4	145,9	1 367,2	636,2	41,9	106,2	6,4	2 645,7
2009	124,0	98,0	100,6	858,1	634,2	22,4	186,0	14,2	2 037,4
Pays nouvellement industrialisé									
Corée du Sud									
2008	32,2	41,4	46,4	80,1	27,7	0,7	4,4	0,4	233,2
2009	25,7	85,4	30,3	48,1	27,2	0,5	4,3	0,5	222,1
Hong-Kong									
2008	24,9	0,0	7,3	36,5	18,6	0,4	3,5	0,7	91,9
2009	37,3	0,0	8,0	29,6	21,2	0,4	5,9	0,4	102,8
Taiwan									
2008	10,8	0,2	22,4	51,8	10,7	0,1	2,3	0,0	98,4
2009	12,0	22,1	11,4	18,5	7,8	0,0	1,2	0,0	73,0
Singapour									
2008	2,8	0,4	0,7	23,1	19,3	0,6	2,3	0,2	49,4
2009	2,6	0,3	0,1	8,4	23,8	1,4	2,3	0,1	38,9
Total									
2008	70,7	41,9	76,8	191,6	76,4	1,7	12,5	1,2	472,9
2009	77,6	107,9	49,8	104,5	80,0	2,3	13,7	1,1	436,8
Autres pays									
2008	768,1	118,8	339,5	1 090,6	733,2	70,8	91,1	12,4	3 224,5
2009	846,2	138,1	281,4	732,3	830,1	65,0	98,6	38,9	3 030,7
Total									
2008	2 836,8	9 152,6	2 096,2	7 994,5	5 564,8	5 477,7	983,9	567,0	34 673,4
2009	2 937,9	6 667,1	1 749,7	5 623,5	5 906,8	3 188,6	1 205,9	528,4	27 808,0

Tableau 3-2

Exportations nationales vers les pays sélectionnés, base douanière, chiffres non corrigés des variations saisonnières
— Total cumulatif, janvier à février

	Produits de l'agriculture et de la pêche	Produits énergétiques	Produits forestiers	Biens industriels	Machines et équipement	Produits de l'automobile	Biens de consommation	Transactions	Total
millions de dollars									
États-Unis									
2008	2 901,1	18 167,0	2 811,2	10 309,6	8 263,3	9 443,0	1 515,2	1 052,9	54 463,2
2009	3 194,6	12 770,1	2 445,2	7 807,4	8 207,3	5 111,8	1 728,8	997,2	42 262,3
Mexique									
2008	165,3	8,1	39,3	167,9	117,1	148,1	7,8	0,5	654,2
2009	165,0	1,5	20,0	120,1	124,3	107,5	6,6	1,0	545,9
Japon									
2008	572,7	143,0	220,0	343,4	84,5	6,2	18,1	0,6	1 388,5
2009	493,4	287,4	172,8	164,5	151,4	5,7	28,8	1,7	1 305,6
Union européenne									
Allemagne									
2008	27,9	22,7	25,6	146,1	188,1	6,7	25,2	2,3	444,6
2009	26,6	31,4	22,1	74,0	291,4	6,8	23,5	3,8	479,6
France									
2008	23,6	83,8	51,8	45,1	191,2	9,7	51,1	1,2	457,4
2009	23,1	59,9	20,6	107,8	204,8	4,4	55,5	4,5	480,6
Royaume-Uni									
2008	73,7	14,4	56,7	1 672,4	419,0	12,0	30,9	7,8	2 286,8
2009	49,6	1,4	45,4	1 083,1	289,6	5,5	89,8	7,0	1 571,4
Italie									
2008	70,6	22,2	77,6	156,3	79,6	1,7	9,8	0,7	418,5
2009	41,6	18,4	48,1	67,4	102,8	1,4	9,6	0,5	289,9
Autres union européenne									
2008	163,0	90,5	85,5	730,3	415,4	46,3	75,3	4,8	1 611,2
2009	121,4	154,3	54,2	329,7	542,8	27,9	128,6	6,6	1 365,4
Total									
2008	358,9	233,6	297,2	2 750,2	1 293,2	76,3	192,3	16,8	5 218,4
2009	262,4	265,5	190,4	1 661,9	1 431,3	45,9	307,1	22,4	4 186,9
Pays nouvellement industrialisé									
Corée du Sud									
2008	61,6	102,5	85,9	174,3	67,1	1,6	8,3	1,4	502,6
2009	43,9	173,8	55,6	117,9	46,1	1,1	6,3	0,7	445,4
Hong-Kong									
2008	48,8	0,0	11,2	52,4	38,4	0,9	6,6	2,3	160,6
2009	74,7	0,0	16,5	54,5	79,2	0,9	9,1	1,0	236,0
Taiwan									
2008	21,8	11,8	46,5	137,0	18,1	0,1	5,0	0,4	240,7
2009	27,4	22,3	25,8	38,0	14,3	0,1	3,8	0,1	131,7
Singapour									
2008	6,0	22,5	2,7	40,6	42,8	1,6	4,4	0,8	121,4
2009	5,2	1,2	0,5	14,8	45,0	2,7	4,8	0,3	74,4
Total									
2008	138,3	136,9	146,3	404,2	166,4	4,2	24,2	4,9	1 025,4
2009	151,2	197,3	98,4	225,2	184,6	4,8	24,0	2,0	887,5
Autres pays									
2008	1 585,8	214,3	622,6	2 158,8	1 450,5	124,1	189,8	24,9	6 370,8
2009	1 462,9	186,3	537,9	1 401,5	1 557,1	108,7	192,5	55,7	5 502,4
Total									
2008	5 722,1	18 902,8	4 136,5	16 134,1	11 375,2	9 801,9	1 948,0	1 100,7	69 121,2
2009	5 729,5	13 708,1	3 464,5	11 380,6	11 655,9	5 384,5	2 288,1	1 079,9	54 691,1

Tableau 4
Exportations nationales par pays, base douanière, chiffres non corrigés des variations saisonnières

	Février		Janvier à février		Variation
	2008	2009	2008	2009	Janvier à février 2009/2008
millions de dollars					
Amérique du Nord					
États-Unis	27 267,6	21 372,4	54 463,2	42 262,3	-22,4
Groenland	2,1	1,1	3,2	2,2	-31,3
Mexique	314,4	281,5	654,2	545,9	-16,6
Saint-Pierre-et-Miquelon	0,7	0,9	1,7	1,9	11,8
Total	27 584,9	21 655,9	55 122,2	42 812,3	-22,3
Europe occidentale					
Allemagne	244,6	190,1	444,6	479,6	7,9
Andorre	0,0	0,0	0,0	0,0	0,0
Autriche	20,2	78,3	85,4	126,3	47,9
Belgique	224,4	92,1	506,5	197,5	-61,0
Danemark	26,5	45,2	52,4	94,5	80,3
Espagne	71,7	75,2	124,7	160,3	28,5
Finlande	21,7	15,1	35,3	85,1	141,1
France	242,4	250,1	457,4	480,6	5,1
Gibraltar	61,1	0,0	90,5	0,0	0,0
Grèce	7,3	9,0	14,6	16,3	11,6
Îles Féroé	0,6	0,0	0,7	0,5	-28,6
Islande	6,0	2,5	9,8	3,5	-64,3
Italie	220,2	186,1	418,5	289,9	-30,7
Luxembourg	8,8	6,2	12,8	9,4	-26,6
Malte	1,3	1,5	1,8	2,2	22,2
Norvège	234,5	78,4	475,5	219,7	-53,8
Pays-Bas	286,1	195,9	480,0	395,8	-17,5
Portugal	11,1	10,1	19,1	15,7	-17,8
République d'Irlande (Eire)	27,1	51,4	48,8	93,9	92,4
Royaume-Uni	1 121,8	766,4	2 286,8	1 571,4	-31,3
Suède	29,8	18,9	56,0	37,3	-33,4
Suisse	92,0	111,1	150,0	184,4	22,9
Total	2 959,1	2 183,4	5 771,5	4 464,0	-22,7
Autres pays d'Europe					
Albanie	2,1	0,6	2,5	0,7	-72,0
Arménie	1,0	0,3	1,5	0,5	-66,7
Azerbaïdjan	2,2	0,8	5,2	2,5	-51,9
Bélarus	0,4	0,4	0,6	0,4	-33,3
Bosnie-Herzégovine	0,2	0,0	0,5	0,4	-20,0
Bulgarie	2,7	1,4	4,9	2,1	-57,1
Croatie	1,6	1,9	2,7	3,4	25,9
Estonie	2,0	1,4	3,1	2,2	-29,0
Fédération de Russie	120,7	69,1	222,7	134,2	-39,7
Géorgie	1,4	0,7	1,9	1,1	-42,1
Hongrie	22,2	6,8	37,5	15,1	-59,7
Kazakhstan	27,6	25,0	77,4	39,6	-48,8
Kirghizistan	0,1	0,7	1,8	1,0	-44,4
Lettonie	3,2	2,1	6,0	3,9	-35,0
Lituanie	5,1	4,3	7,8	5,8	-25,6
Macédoine (Ex-République yougoslave de Macédoine)	1,2	1,5	3,0	2,3	-23,3
Monténégro	0,2	0,1	0,3	0,2	-33,3
Ouzbékistan	0,1	0,3	0,4	4,4	...
Pologne	14,4	12,0	45,6	36,1	-20,8
République de Moldavie	0,1	0,3	0,2	0,3	50,0
République Tchèque	21,3	8,9	41,9	19,7	-53,0
Roumanie	5,9	5,3	10,2	8,0	-21,6
Serbie	0,9	0,7	1,6	2,2	37,5
Slovaquie	2,2	1,2	4,4	2,4	-45,5
Slovénie	1,0	1,6	10,7	33,6	214,0
Tadjikistan	0,5	0,2	0,9	0,3	-66,7
Turkménistan	0,0	1,0	0,5	1,2	140,0
Ukraine	10,6	4,0	23,3	8,8	-62,2
Total	251,0	152,5	518,8	332,5	-35,9

Tableau 4 – suite

Exportations nationales par pays, base douanière, chiffres non corrigés des variations saisonnières

	Février		Janvier à février		Variation Janvier à février 2009/2008
	2008	2009	2008	2009	
millions de dollars					
Moyen-Orient					
Arabie saoudite	68,8	130,3	180,7	206,7	14,4
Bahreïn	2,5	1,2	5,4	3,0	-44,4
Chypre	0,8	0,9	1,7	2,1	23,5
Égypte	24,7	30,8	49,9	58,0	16,2
Émirats arabes unis	116,6	86,1	232,7	153,1	-34,2
Érythrée	0,2	0,0	0,2	0,0	
Éthiopie	2,9	0,1	6,7	0,6	-91,0
Iran	7,0	15,4	44,5	36,4	-18,2
Iraq	2,6	19,5	23,0	72,5	215,2
Israël	33,0	29,7	63,6	54,5	-14,3
Jordanie	5,7	8,5	10,0	10,7	7,0
Koweït	7,4	3,7	14,7	11,6	-21,1
Liban	5,1	6,7	9,9	12,3	24,2
Libye	15,0	65,5	19,0	108,1	468,9
Oman	6,5	9,0	13,1	21,0	60,3
Qatar	7,8	6,8	12,7	13,0	2,4
Somalie	0,0	0,0	0,0	0,0	...
Soudan	2,7	2,2	29,8	8,6	-71,1
Syrie	8,2	1,7	13,2	4,3	-67,4
Turquie	54,1	85,3	101,7	118,5	16,5
Yémen	1,9	0,9	4,6	2,4	-47,8
Total	373,6	504,2	837,1	897,4	7,2
Autres pays d'Afrique					
Afrique du Sud	58,7	33,3	100,0	66,6	-33,4
Algérie	82,0	65,6	139,4	92,9	-33,4
Angola	3,9	4,8	8,0	11,8	47,5
Antarctique	0,2	0,0	0,2	0,0	0,0
Bénin	0,8	0,7	1,7	1,4	-17,6
Botswana	0,2	0,4	1,4	0,9	-35,7
Burkina Faso	0,6	0,5	1,6	0,7	-56,3
Burundi	0,1	0,1	0,2	0,2	0,0
Cameroun	0,4	1,3	5,4	1,9	-64,8
Cap-Vert	0,1	0,0	0,2	0,1	-50,0
Comores	0,0	0,0	0,0	0,0	0,0
Congo	1,5	4,2	3,1	5,4	74,2
Côte d'Ivoire	1,4	0,9	2,9	5,1	75,9
Djibouti	0,4	0,2	0,4	1,2	200,0
Gabon	8,1	1,1	8,8	9,6	9,1
Gambie	0,1	0,1	0,1	0,1	0,0
Ghana	4,3	13,2	14,0	23,6	68,6
Guinée	1,5	2,9	2,9	3,8	31,0
Guinée équatoriale	0,3	0,3	0,7	0,6	-14,3
Guinée-Bissau	0,0	0,0	0,0	0,0	0,0
Kenya	1,8	6,3	3,8	13,0	242,1
Lesotho	0,0	0,0	0,0	0,0	0,0
Libéria	0,8	0,2	1,1	0,5	-54,5
Madagascar	0,8	1,9	1,6	6,5	306,3
Malawi	0,6	0,2	0,9	0,4	-55,6
Mali	0,7	1,1	2,6	1,2	-53,8
Maroc	29,3	18,5	85,7	20,3	-76,3
Maurice	0,3	0,5	0,4	0,9	125,0
Mauritanie	0,2	0,5	0,4	0,7	75,0
Mozambique	0,3	0,4	0,9	0,6	-33,3
Namibie	0,9	0,0	1,8	0,7	-61,1
Niger	0,2	0,2	0,4	0,4	0,0
Nigéria	3,6	4,7	22,9	12,7	-44,5
Ouganda	0,8	0,4	2,1	4,1	95,2
République centrafricaine	0,0	0,0	0,0	0,0	0,0
République démocratique du Congo	1,2	1,0	2,8	2,1	-25,0
République-Unie de Tanzanie	4,4	4,9	6,3	6,9	9,5
Rwanda	0,5	0,1	0,5	0,1	-80,0
Sainte-Hélène	0,0	0,0	0,2	0,0	0,0
Sénégal	0,8	0,6	1,8	2,8	55,6
Seychelles	0,3	0,1	0,3	0,2	-33,3

Tableau 4 – suite

Exportations nationales par pays, base douanière, chiffres non corrigés des variations saisonnières

	Février		Janvier à février		Variation
	2008	2009	2008	2009	Janvier à février 2009/2008
	millions de dollars				
Sierra Leone	0,8	0,5	1,1	0,7	-36,4
Swaziland	0,3	0,0	0,5	0,1	-80,0
Tchad	0,0	1,2	0,3	3,2	966,7
Terres australes françaises	0,0	0,0	0,0	0,0	0,0
Togo	0,9	0,9	3,2	1,7	-46,9
Tunisie	2,9	1,5	5,2	3,1	-40,4
Zambie	0,7	1,8	2,8	2,5	-10,7
Zimbabwe	0,1	2,3	0,1	6,9	...
Total	218,0	179,4	441,1	318,2	-27,9
Autres pays d'Asie					
Afghanistan	0,7	13,3	1,0	14,5	...
Bangladesh	21,3	115,2	54,2	188,4	247,6
Bhoutan	0,0	0,0	0,0	0,0	0,0
Brunéi Darussalam	0,1	0,1	0,1	0,2	100,0
Cambodge	0,2	0,2	0,4	0,4	0,0
Chine	874,6	873,2	1 678,4	1 621,0	-3,4
Corée du Nord	1,9	3,4	2,5	6,1	144,0
Corée du Sud	233,2	222,1	502,6	445,4	-11,4
Hong-Kong	91,9	102,8	160,6	236,0	46,9
Inde	126,3	123,6	283,1	214,1	-24,4
Indonésie	111,8	95,1	198,1	151,4	-23,6
Japon	747,6	649,1	1 388,5	1 305,6	-6,0
Laos	1,8	0,4	1,8	0,5	-72,2
Macao	3,4	3,2	6,6	5,7	-13,6
Malaisie	63,9	25,4	109,2	66,7	-38,9
Maldives	0,8	0,5	1,0	0,8	-20,0
Mongolie	0,8	0,3	1,8	0,4	-77,8
Népal	0,0	0,2	0,3	0,3	0,0
Pakistan	66,7	42,7	93,8	52,9	-43,6
Philippines	49,8	54,3	84,8	88,1	3,9
Singapour	49,4	38,9	121,4	74,4	-38,7
Sri Lanka	33,6	31,1	61,6	59,4	-3,6
Taiwan	98,4	73,0	240,7	131,7	-45,3
Territoire britannique de l'Océan Indien	0,1	0,0	0,1	0,0	0,0
Thaïlande	40,9	28,9	82,2	60,8	-26,0
Viet Nam	31,2	8,7	50,2	15,7	-68,7
Total	2 650,4	2 505,6	5 125,0	4 740,4	-7,5
Océanie					
Australie	155,3	183,1	296,2	296,3	0,0
Fidji	0,2	2,1	0,6	2,3	283,3
Guam	0,2	0,2	0,3	0,3	0,0
Île Christmas	0,0	0,0	0,0	0,1	0,0
Île Norfolk	0,0	0,0	0,0	0,3	...
Îles des Cocos (Keeling)	0,0	0,0	0,0	0,0	...
Îles mineures éloignées, États-Unis	0,3	0,7	0,4	1,3	225,0
Îles Salomon	0,0	0,1	0,0	0,1	...
Nauru	0,0	0,0	0,0	0,0	...
Nouvelle-Calédonie	1,1	0,2	3,7	0,6	-83,8
Nouvelle-Zélande	17,4	42,8	62,8	65,1	3,7
Papouasie-Nouvelle-Guinée	1,1	0,3	1,3	1,1	-15,4
Pitcairn	0,0	0,0	0,0	0,0	0,0
Polynésie française	0,7	0,6	2,7	1,2	-55,6
Samoa	0,0	0,1	0,0	0,1	0,0
Samoa américaines	0,0	0,0	0,1	0,1	0,0
Vanuatu	0,0	0,6	0,1	0,7	600,0
Total	176,3	230,6	368,2	369,5	0,4
Amérique du Sud					
Argentine	11,1	11,9	35,6	21,9	-38,5
Bolivie	1,1	0,4	2,4	1,9	-20,8
Brésil	94,1	70,0	221,0	125,1	-43,4
Chili	40,2	60,3	100,9	93,2	-7,6
Colombie	41,8	41,7	93,6	90,8	-3,0
Équateur	25,5	11,2	51,3	31,9	-37,8

Tableau 4 – suite

Exportations nationales par pays, base douanière, chiffres non corrigés des variations saisonnières

	Février		Janvier à février		Variation Janvier à février 2009/2008
	2008	2009	2008	2009	
	millions de dollars				
Guyane	1,1	0,6	2,4	3,2	33,3
Îles Falkland (Malvinas)	0,0	0,0	0,1	0,0	
Paraguay	0,6	1,6	0,8	2,0	150,0
Pérou	35,8	23,2	63,9	56,8	-11,1
Suriname	0,5	0,5	1,7	0,7	-58,8
Uruguay	1,3	1,7	3,8	3,4	-10,5
Venezuela	42,9	67,1	69,7	133,2	91,1
Total	296,1	290,2	647,3	564,1	-12,9
Amérique centrale Antilles					
Anguilla	0,2	0,4	0,3	0,5	66,7
Antigua-et-Barbuda	1,3	0,8	2,7	1,4	-48,1
Antilles néerlandaises	1,4	2,4	3,1	3,6	16,1
Aruba	0,4	0,6	0,8	0,8	0,0
Bahamas	2,4	2,5	4,4	4,8	9,1
Barbade	2,8	2,5	6,7	4,6	-31,3
Belize	0,4	0,6	0,6	0,9	50,0
Bermudes	5,5	4,8	9,6	8,6	-10,4
Costa Rica	6,7	4,9	15,4	8,2	-46,8
Cuba	35,5	27,9	65,6	40,0	-39,0
Dominique	0,3	0,4	2,7	0,7	-74,1
El Salvador	5,0	2,7	8,5	4,4	-48,2
Grenade	0,4	0,5	1,1	0,9	-18,2
Guatemala	17,6	5,6	29,4	20,2	-31,3
Haïti	1,7	2,1	3,4	6,0	76,5
Honduras	3,6	1,9	5,0	4,0	-20,0
Îles Caïmanes	1,0	0,7	1,6	0,8	-50,0
Îles Turks et Caïques	0,9	0,4	1,6	0,6	-62,5
Îles Vierges britanniques	0,7	0,1	0,9	1,4	55,6
Jamaïque	28,8	7,8	42,3	14,5	-65,7
Montserrat	0,0	0,0	0,0	0,1	0,0
Nicaragua	1,0	1,8	3,8	2,9	-23,7
Panama	6,5	10,5	18,7	16,5	-11,8
République Dominicaine	17,0	7,9	23,4	19,1	-18,4
Sainte-Lucie	0,7	0,7	1,8	1,4	-22,2
Saint-Kitts-et-Nevis	0,5	0,4	0,9	1,2	33,3
Saint-Vincent-et-Grenadines	0,6	0,5	1,1	1,1	0,0
Trinité-et-Tobago	21,0	14,7	35,0	23,3	-33,4
Total	164,0	106,1	290,1	192,7	-33,6
Tous les pays	34 673,4	27 808,0	69 121,2	54 691,1	-20,9

Tableau 5-1
Exportations par province d'origine, base douanières, chiffres non corrigés des variations saisonnières — Février

	Produits de l'agriculture et de la pêche	Produits énergétiques	Produits forestiers	Biens industriels	Machines et équipement	Produits de l'automobile	Biens de consommation	Transactions spéciales	Total
millions de dollars									
Exportations nationales									
Terre Neuve et le Labrador									
2008	25,9	492,9	19,9	79,2	4,7	0,1	0,1	4,6	627,4
2009	25,9	548,3	35,5	118,8	6,4	0,1	0,1	3,6	738,7
Île-du-Prince-Édouard									
2008	32,1	0,0	0,2	1,4	16,3	0,0	3,0	4,5	57,4
2009	36,8	0,0	0,0	2,2	14,8	0,0	2,3	7,6	63,8
Nouvelle-Écosse									
2008	79,1	105,9	66,5	46,3	98,5	11,4	6,1	7,5	421,3
2009	67,0	86,9	61,9	40,9	97,6	7,3	6,8	6,6	375,0
Nouveau-Brunswick									
2008	68,9	585,3	102,6	77,0	27,3	1,0	9,8	8,0	879,9
2009	75,4	443,4	102,9	30,3	27,0	2,3	7,9	6,5	695,7
Québec									
2008	337,4	277,2	598,4	1 741,9	1 680,4	178,6	268,7	121,5	5 203,9
2009	349,4	271,6	508,7	1 283,2	1 879,6	135,9	346,2	123,2	4 897,9
Ontario									
2008	567,1	291,9	291,7	3 615,9	2 773,7	5 152,1	604,5	304,7	13 601,7
2009	625,8	300,7	265,8	2 467,6	2 975,2	2 919,6	742,7	250,8	10 548,2
Manitoba									
2008	335,4	94,4	31,3	250,5	177,9	52,7	23,5	20,5	986,2
2009	333,0	50,9	23,9	184,2	182,4	57,6	38,0	30,6	900,6
Saskatchewan									
2008	671,0	753,0	23,1	429,3	62,0	4,4	3,0	9,1	1 954,8
2009	670,0	335,6	22,5	438,8	91,5	3,4	1,3	7,4	1 570,5
Alberta									
2008	569,0	6 027,3	148,3	1 054,5	430,9	44,2	15,3	45,2	8 334,6
2009	589,3	3 912,0	148,6	677,0	378,4	46,1	16,2	53,7	5 821,2
Colombie-Britannique									
2008	150,7	524,7	814,3	510,1	292,6	33,3	49,9	41,4	2 417,0
2009	165,0	717,8	579,8	363,8	253,6	16,2	44,5	38,2	2 178,9
Yukon, Territoires du Nord-Ouest et Nunavut ¹									
2008	0,2	0,0	0,0	188,4	0,4	0,0	0,1	0,0	189,1
2009	0,3	0,0	0,0	16,6	0,3	0,1	0,0	0,1	17,5
Total									
2008	2 836,8	9 152,6	2 096,2	7 994,5	5 564,8	5 477,7	983,9	567,0	34 673,4
2009	2 937,9	6 667,1	1 749,7	5 623,5	5 906,8	3 188,6	1 205,9	528,4	27 808,0
Réexportations									
2008	40,0	31,6	7,8	178,6	855,5	126,8	170,8	646,6	2 057,8
2009	38,9	34,6	5,0	171,8	984,7	84,3	169,2	697,7	2 186,3
Exportations total									
2008	2 876,8	9 184,2	2 104,0	8 173,1	6 420,3	5 604,5	1 154,8	1 213,6	36 731,2
2009	2 976,9	6 701,7	1 754,7	5 795,3	6 891,5	3 273,0	1 375,0	1 226,2	29 994,3

1. Les données pour le mois courant n'incluent pas certaines exportations du chapitre 71 "Perles fines/de culture, pierres gemmes et métaux préc.; monnaies etc." qui n'ont pu être traitées à temps.

Tableau 5-2

Exportations par province d'origine, base douanières, chiffres non corrigés des variations saisonnières — Total cumulatif, janvier à février

	Produits de l'agriculture et de la pêche	Produits énergétiques	Produits forestiers	Biens industriels	Machines et équipement	Produits de l'automobile	Biens de consommation	Transactions spéciales	Total
millions de dollars									
Exportations nationales									
Terre Neuve et le Labrador									
2008	43,7	1 266,2	43,4	160,3	9,4	0,1	0,3	9,9	1 533,4
2009	44,8	918,2	52,4	217,6	13,0	0,1	0,1	8,9	1 255,0
Île-du-Prince-Édouard									
2008	71,9	0,0	0,5	2,5	25,9	0,1	6,1	13,3	120,4
2009	77,5	0,0	0,0	3,1	31,1	0,1	5,1	18,2	135,2
Nouvelle-Écosse									
2008	142,9	219,5	129,5	95,7	191,4	21,3	13,3	15,0	828,4
2009	132,5	172,7	113,4	90,0	183,1	17,4	11,9	13,7	734,6
Nouveau-Brunswick									
2008	141,2	1 175,8	204,3	169,7	52,1	3,0	17,8	16,4	1 780,4
2009	154,4	942,5	216,1	81,6	51,1	4,6	17,4	14,7	1 482,4
Québec									
2008	650,4	581,0	1 205,5	3 399,8	3 615,5	341,6	531,6	224,8	10 550,3
2009	685,6	548,2	1 015,7	2 576,7	3 689,5	242,9	617,2	241,8	9 617,7
Ontario									
2008	1 155,0	574,5	600,1	7 342,1	5 643,0	9 173,6	1 196,2	586,9	26 271,4
2009	1 242,9	620,5	555,3	4 935,2	5 865,5	4 876,8	1 454,2	522,4	20 072,9
Manitoba									
2008	669,6	180,6	62,9	540,2	348,5	100,1	46,0	39,6	1 987,6
2009	652,2	109,2	46,6	383,4	353,4	108,6	55,7	61,3	1 770,4
Saskatchewan									
2008	1 405,4	1 469,7	44,1	942,7	119,7	8,9	6,2	19,5	4 016,3
2009	1 265,0	766,4	51,1	1 034,1	164,2	5,4	2,7	17,5	3 306,4
Alberta									
2008	1 147,4	12 436,3	304,0	2 094,5	790,0	89,6	28,1	95,0	16 985,0
2009	1 147,0	8 305,1	280,9	1 354,1	794,6	89,8	32,2	105,2	12 108,9
Colombie-Britannique									
2008	294,2	999,1	1 542,3	937,4	578,8	63,6	102,2	80,1	4 597,6
2009	327,2	1 325,4	1 132,9	684,1	509,7	38,7	90,9	76,2	4 185,1
Yukon, Territoires du Nord-Ouest et Nunavut ¹									
2008	0,4	0,0	0,0	449,0	0,8	0,0	0,1	0,1	450,3
2009	0,3	0,0	0,0	20,7	0,7	0,1	0,6	0,1	22,6
Total									
2008	5 722,1	18 902,8	4 136,5	16 134,1	11 375,2	9 801,9	1 948,0	1 100,7	69 121,2
2009	5 729,5	13 708,1	3 464,5	11 380,6	11 655,9	5 384,5	2 288,1	1 079,9	54 691,1
Réexportations									
2008	87,1	67,4	16,7	429,7	1 765,9	249,0	321,1	1 374,6	4 311,5
2009	96,8	73,4	12,6	368,5	1 952,2	164,4	331,7	1 382,8	4 382,4
Exportations total									
2008	5 809,2	18 970,2	4 153,2	16 563,7	13 141,1	10 050,9	2 269,1	2 475,3	73 432,7
2009	5 826,3	13 781,5	3 477,1	11 749,1	13 608,1	5 548,9	2 619,8	2 462,7	59 073,5

1. Les données pour le mois courant n'incluent pas certaines exportations du chapitre 71 "Perles fines/de culture, pierres gemmes et métaux préc; monnaies etc." qui n'ont pu être traitées à temps.

Tableau 6-1

Importations par groupes de marchandises, base de la balance des paiements, chiffres corrigés des variations saisonnières — Dollars courants

	Janvier	Février	Variation		Total cumulatif		Variation sur l'année		Février
	2009	2009			2008	2009	précédente	2009-2008	
	millions de dollars		pourcentage		millions de dollars		pourcentage		
Total	32 591	32 951	360	1,1	70 946	65 542	-5 404	-7,6	-6,6
Produits de l'agriculture et de la pêche	2 569	2 537	-32	-1,2	4 423	5 105	682	15,4	14,4
Fruits et légumes	702	710	8	1,1	1 222	1 413	190	15,6	16,8
Fruits frais et baies	246	247	1	0,5	435	492	58	13,3	15,2
Fruits séchés, fruits et préparations à base de fruits	136	139	4	2,7	230	275	45	19,6	20,1
Légumes frais	172	177	5	2,8	308	349	41	13,2	16,6
Autres légumes et préparations à base de légumes	149	147	-2	-1,2	249	296	47	18,7	16,7
Autres produits de l'agriculture et de la pêche	1 866	1 826	-40	-2,1	3 201	3 693	492	15,4	13,6
Animaux vivants	17	16	-1	-8,0	31	33	2	7,7	3,6
Viandes et préparations de viandes	179	183	4	2,4	315	362	48	15,1	19,0
Poisson et animaux marins	175	180	5	2,9	306	355	49	16,1	21,5
Cacao, café, thé et autres matières alimentaire	435	419	-17	-3,8	696	854	158	22,7	18,0
Produits laitiers, oeufs et miel	42	46	4	8,7	116	88	-28	-24,3	-23,9
Blé d'inde (maïs) égrené	52	50	-1	-2,8	129	102	-27	-21,1	-23,6
Autres céréales et préparations céréalières	203	211	8	3,8	310	414	104	33,6	37,5
Sucre et préparations à base de sucre	145	145	0	0,0	236	290	54	22,8	32,1
Fourrages, provendes sauf céréales non moulues	132	131	-1	-0,5	228	264	36	15,8	18,2
Boissons	344	303	-41	-11,9	540	647	108	20,0	4,6
Tabac	31	27	-4	-11,7	60	58	-2	-3,4	13,8
Produits végétaux bruts	109	113	4	3,6	233	223	-10	-4,1	-6,0
Coton	1	1	0	31,0	2	2	0	22,7	24,8
Produits énergétiques	3 002	2 769	-232	-7,7	8 131	5 771	-2 361	-29,0	-26,2
Pétrole brut	1 596	1 330	-266	-16,7	5 223	2 926	-2 296	-44,0	-48,9
Autres produits énergétiques	1 405	1 439	34	2,4	2 909	2 844	-64	-2,2	25,1
Houille et autres produits connexes	491	559	68	13,8	841	1 050	209	24,8	96,9
Dérivés du pétrole et du charbon	914	880	-34	-3,8	2 068	1 794	-273	-13,2	1,6
Produits forestiers	222	216	-6	-2,9	483	438	-46	-9,4	-11,1
Produits forestiers	222	216	-6	-2,9	483	438	-46	-9,4	-11,1
Matières en bois brutes	48	47	-1	-1,4	75	94	20	26,1	16,7
Demi-produits en bois	175	169	-6	-3,2	409	343	-65	-16,0	-16,6
Biens industriels	6 877	6 947	70	1,0	14 358	13 823	-534	-3,7	-4,3
Métaux et minerais métalliques	2 246	2 223	-23	-1,0	5 394	4 470	-925	-17,1	-19,4
Minerais, concentrés et déchets métallifères	484	545	62	12,7	1 539	1 029	-510	-33,1	-30,3
Barres, tiges, tôles et feuilles d'acier	424	445	20	4,8	1 140	869	-271	-23,8	-25,7
Autres produits de fer et d'acier	554	462	-92	-16,6	701	1 016	315	44,9	35,2
Métaux précieux, y compris alliages	449	463	14	3,1	1 004	911	-93	-9,2	-9,2
Autres métaux non ferreux et alliages	336	308	-27	-8,2	1 010	644	-366	-36,2	-41,6
Produits chimiques et plastiques	2 385	2 498	113	4,7	4 747	4 883	136	2,9	4,2
Produits chimiques organiques	628	605	-23	-3,7	1 206	1 233	27	2,2	-5,4
Matières plastiques	765	789	24	3,2	1 691	1 554	-137	-8,1	-7,2
Autres produits chimiques et produits connexes	992	1 104	112	11,2	1 850	2 096	246	13,3	21,5
Autres produits industriels	2 245	2 226	-19	-0,9	4 217	4 471	254	6,0	5,8
Produits bruts d'origine animale	19	19	0	-0,6	47	37	-10	-20,8	-33,6
Laine et fibres artificielles	20	20	0	0,0	41	39	-1	-3,6	-3,2
Minéraux non métalliques bruts	76	68	-8	-11,1	155	144	-11	-6,9	-12,7
Demi-produits en matières textiles	206	211	5	2,5	434	417	-17	-3,9	1,2
Demi-produits de base en métal	863	842	-21	-2,4	1 655	1 705	49	3,0	2,1
Demi-produits en caoutchouc	82	80	-2	-2,5	170	162	-8	-4,8	-6,6

Tableau 6-1 – suite

Importations par groupes de marchandises, base de la balance des paiements, chiffres corrigés des variations saisonnières — Dollars courants

	Janvier	Février	Variation		Total cumulatif		Variation sur l'année		Février
	2009	2009			2008	2009	précédente		2009-2008
	millions de dollars		pourcentage		millions de dollars		pourcentage		
Huiles et matières grasses d'origine animale et végétale	114	116	2	1,7	174	229	55	31,5	32,0
Minéraux non métalliques	310	308	-2	-0,8	575	618	43	7,5	5,8
Autres matières travaillées non comestibles	556	564	7	1,3	966	1 120	154	15,9	17,2
Machines et équipement	9 721	10 077	356	3,7	19 392	19 798	405	2,1	4,1
Machines industrielles et agricoles	2 719	2 653	-66	-2,4	5 283	5 372	88	1,7	1,8
Moteurs, turbines, génératrices et moteurs électriques	338	430	92	27,1	532	767	236	44,4	66,1
Machines de forage et pour mines	164	133	-30	-18,5	263	297	34	13,1	3,2
Machines à creuser	227	210	-17	-7,6	590	437	-152	-25,8	-24,2
Machines pour le travail des métaux	163	152	-11	-6,5	392	315	-77	-19,6	-24,2
Autres machineries industrielles	1 483	1 370	-113	-7,6	2 869	2 853	-16	-0,6	-3,7
Machines agricoles y compris les tracteurs	344	358	14	4,0	638	701	63	9,9	12,6
Aéronefs et autres équipements de transport	1 318	1 685	368	27,9	3 024	3 003	-21	-0,7	9,5
Avions, moteurs d'avions et leurs pièces	784	1 082	298	37,9	2 066	1 867	-199	-9,6	-0,1
Autres matériel de transport de pièces	533	603	70	13,1	958	1 136	178	18,6	32,3
Machines et matériel de bureau	1 079	1 070	-9	-0,8	2 389	2 149	-239	-10,0	-8,7
Autres machines et équipements	4 605	4 668	63	1,4	8 696	9 274	578	6,6	7,1
Autres équipements et matériel de télécommunication	1 545	1 608	62	4,0	2 940	3 153	213	7,3	9,7
Autres équipement et outils	3 060	3 061	1	0,0	5 756	6 121	364	6,3	5,7
Produits de l'automobile	3 954	4 080	125	3,2	12 848	8 034	-4 814	-37,5	-37,7
Voitures particulières et châssis	1 265	1 256	-9	-0,7	4 656	2 520	-2 136	-45,9	-46,3
Camions et autres véhicules moteurs	998	1 002	5	0,5	2 761	2 000	-761	-27,6	-28,4
Pièces de véhicules automobiles	1 692	1 822	129	7,6	5 431	3 514	-1 917	-35,3	-35,2
Autres biens de consommation	5 040	5 094	55	1,1	9 093	10 134	1 041	11,5	13,2
Vêtements et chaussures	1 084	1 054	-29	-2,7	1 759	2 138	379	21,6	20,9
Vêtements et accessoires vestimentaires	903	894	-9	-1,0	1 474	1 797	323	21,9	22,6
Chaussures	181	161	-20	-11,1	284	341	57	20,0	12,3
Biens de consommation divers	3 956	4 040	84	2,1	7 334	7 996	662	9,0	11,4
Téléviseurs, radios et phonographes	99	110	11	10,6	284	209	-75	-26,4	-23,2
Imprimés	312	313	1	0,3	596	625	28	4,7	5,1
Montres, articles pour sports et jeux	539	533	-6	-1,2	1 031	1 072	40	3,9	2,9
Fournitures de maison	764	787	24	3,1	1 340	1 551	211	15,8	17,9
Articles photographiques	244	229	-15	-6,0	464	473	9	2,0	-0,9
Divers produits finis, non comestibles	1 998	2 068	70	3,5	3 619	4 067	448	12,4	16,9
Transactions spéciales commerciales	522	537	15	2,8	795	1 058	264	33,2	42,2
Ajustements de la balance des paiements non distribués	686	695	10	1,4	1 423	1 381	-42	-3,0	-3,2

Tableau 6-2

Importations par groupes de marchandises, base de la balance des paiements, chiffres corrigés des variations saisonnières — Dollars constants, 2002

	Janvier 2009	Février 2009	Variation		Total cumulatif		Variation sur l'année précédente	Février 2009-2008	
					2008	2009			
	millions de dollars		pourcentage		millions de dollars		pourcentage		
Total	33 357	33 424	67	0,2	83 306	66 781	-16 525	-19,8	-19,7
Produits de l'agriculture et de la pêche	2 282	2 255	-28	-1,2	4 789	4 537	-252	-5,3	-6,3
Fruits et légumes	658	661	3	0,4	1 261	1 319	58	4,6	2,9
Fruits frais et baies	240	242	3	1,1	452	482	30	6,6	6,3
Fruits séchés, fruits et préparations à base de fruits	122	126	4	3,6	221	248	27	12,2	14,6
Légumes frais	169	164	-5	-3,0	338	334	-4	-1,2	-8,0
Autres légumes et préparations à base de légumes	127	128	1	0,8	250	255	5	2,1	2,0
Autres produits de l'agriculture et de la pêche	1 624	1 594	-30	-1,9	3 528	3 218	-310	-8,8	-9,6
Animaux vivants	16	15	-2	-10,3	34	31	-3	-9,0	-12,0
Viandes et préparations de viandes	177	180	3	1,7	351	357	6	1,8	6,1
Poisson et animaux marins	210	220	10	4,9	447	430	-17	-3,8	2,6
Cacao, café, thé et autres matières alimentaires	321	311	-10	-3,1	722	632	-90	-12,4	-15,7
Produits laitiers, oeufs et miel	39	41	2	4,8	103	79	-24	-23,1	-21,8
Blé d'inde (maïs) égrené	39	38	-1	-1,4	107	77	-30	-28,2	-29,2
Autres céréales et préparations céréalières	160	162	2	1,2	336	323	-13	-3,8	-1,8
Sucre et préparations à base de sucre	133	132	0	-0,2	288	265	-24	-8,2	-2,4
Fourrages, provendes sauf céréales non moulues	97	91	-5	-5,4	216	188	-28	-12,9	-13,9
Boissons	296	261	-36	-12,1	570	557	-13	-2,2	-14,6
Tabac	35	28	-6	-18,7	85	63	-21	-25,3	-16,3
Produits végétaux bruts	101	113	12	11,7	267	214	-54	-20,1	-19,8
Coton	1	2	0	31,7	3	3	0	5,0	7,7
Produits énergétiques	1 930	1 828	-102	-5,3	3 631	3 757	127	3,5	12,9
Pétrole brut	1 020	854	-166	-16,3	1 916	1 875	-42	-2,2	-7,8
Autres produits énergétiques	909	973	64	7,0	1 714	1 883	169	9,8	40,7
Houille et autres produits connexes	304	352	48	15,9	608	655	47	7,7	70,2
Dérivés du pétrole et du charbon	606	622	16	2,6	1 106	1 227	122	11,0	28,1
Produits forestiers	255	248	-7	-2,6	643	503	-139	-21,7	-23,1
Produits forestiers	255	248	-7	-2,6	643	503	-139	-21,7	-23,1
Matières en bois brutes	56	57	1	2,6	98	113	15	15,4	8,1
Demi-produits en bois	199	191	-8	-4,1	544	390	-155	-28,4	-29,2
Biens industriels	5 703	5 758	55	1,0	14 091	11 462	-2 629	-18,7	-18,8
Métaux et minerais métalliques	1 538	1 508	-30	-2,0	4 127	3 045	-1 082	-26,2	-27,5
Minerais, concentrés et déchets métallifères	352	410	58	16,4	834	762	-72	-8,6	-1,5
Barres, tiges, tôles et feuilles d'acier	292	317	25	8,5	949	610	-339	-35,8	-35,5
Autres produits de fer et d'acier	333	286	-47	-14,2	565	619	54	9,6	4,7
Métaux précieux, y compris alliages	247	194	-53	-21,4	751	442	-309	-41,2	-45,9
Autres métaux non ferreux et alliages	312	300	-12	-4,0	1 028	612	-416	-40,4	-44,1
Produits chimiques et plastiques	2 012	2 153	141	7,0	4 807	4 165	-641	-13,3	-11,0
Produits chimiques organiques	496	483	-13	-2,6	983	979	-3	-0,4	-8,0
Matières plastiques	704	719	15	2,1	1 822	1 424	-398	-21,8	-21,5
Autres produits chimiques et produits connexes	812	950	139	17,1	2 002	1 762	-240	-12,0	-2,9
Autres produits industriels	2 153	2 098	-56	-2,6	5 157	4 251	-906	-17,6	-19,1
Produits bruts d'origine animale	26	26	1	2,2	50	52	2	3,3	-12,5
Laine et fibres artificielles	23	25	2	6,5	54	48	-6	-11,4	-8,6
Minéraux non métalliques bruts	71	63	-8	-11,9	141	134	-8	-5,5	-13,3
Demi-produits en matières textiles	236	236	0	0,0	610	471	-138	-22,7	-20,0
Demi-produits de base en métal	787	768	-19	-2,4	1 923	1 556	-367	-19,1	-19,9
Demi-produits en caoutchouc	84	82	-2	-2,4	232	167	-65	-28,1	-29,7

Tableau 6-2 – suite

Importations par groupes de marchandises, base de la balance des paiements, chiffres corrigés des variations saisonnières — Dollars constants, 2002

	Janvier	Février	Variation		Total cumulatif		Variation sur l'année		Février
	2009	2009			2008	2009	précédente		2009-2008
	millions de dollars		pourcentage		millions de dollars		pourcentage		
Huiles et matières grasses d'origine animale et végétale	89	88	-1	-1,4	150	176	26	17,5	11,4
Minéraux non métalliques	322	310	-12	-3,8	740	632	-107	-14,5	-17,2
Autres matières travaillées non comestibles	515	500	-15	-2,9	1 256	1 015	-241	-19,2	-21,6
Machines et équipement	11 922	11 977	55	0,5	29 065	23 900	-5 166	-17,8	-17,6
Machines industrielles et agricoles	2 845	2 715	-130	-4,6	7 053	5 560	-1 494	-21,2	-22,3
Moteurs, turbines, génératrices et moteurs électriques	364	456	91	25,0	717	820	103	14,3	29,7
Machines de forage et pour mines	153	122	-31	-20,0	324	275	-49	-15,1	-23,6
Machines à creuser	231	210	-21	-9,1	779	442	-338	-43,3	-42,9
Machines pour le travail des métaux	177	162	-15	-8,5	534	338	-195	-36,6	-41,2
Autres machineries industrielles	1 535	1 382	-153	-10,0	3 811	2 917	-895	-23,5	-27,1
Machines agricoles y compris les tracteurs	385	383	-1	-0,3	889	768	-120	-13,5	-14,0
Aéronefs et autres équipements de transport	1 354	1 660	307	22,6	3 878	3 014	-864	-22,3	-16,0
Avions, moteurs d'avions et leurs pièces	831	1 074	243	29,2	2 651	1 906	-745	-28,1	-22,9
Autres matériel de transport de pièces	522	586	63	12,2	1 227	1 108	-119	-9,7	0,4
Machines et matériel de bureau	2 088	1 985	-103	-4,9	4 939	4 072	-867	-17,6	-18,7
Autres machines et équipements	5 636	5 618	-18	-0,3	13 195	11 254	-1 940	-14,7	-15,3
Autres équipements et matériel de télécommunication	2 231	2 271	40	1,8	5 080	4 502	-577	-11,4	-10,1
Autres équipement et outils	3 405	3 347	-59	-1,7	8 115	6 752	-1 363	-16,8	-18,5
Produits de l'automobile	4 450	4 545	95	2,1	16 453	8 995	-7 458	-45,3	-46,0
Voitures particulières et chassis	1 486	1 452	-34	-2,3	5 360	2 938	-2 422	-45,2	-46,2
Camions et autres véhicules moteurs	1 052	1 054	2	0,2	3 442	2 105	-1 336	-38,8	-39,1
Pièces de véhicules automobiles	1 912	2 040	127	6,7	7 652	3 952	-3 699	-48,3	-48,7
Autres biens de consommation	5 629	5 613	-16	-0,3	12 805	11 242	-1 562	-12,2	-12,0
Vêtements et chaussures	1 296	1 241	-54	-4,2	2 654	2 537	-117	-4,4	-6,0
Vêtements et accessoires vestimentaires	1 081	1 054	-27	-2,5	2 228	2 135	-93	-4,2	-4,6
Chaussures	215	187	-28	-12,9	426	402	-24	-5,6	-13,0
Biens de consommation divers	4 333	4 372	38	0,9	10 151	8 705	-1 446	-14,2	-13,5
Téléviseurs, radios et phonographes	137	150	13	9,9	484	287	-197	-40,8	-38,6
Imprimés	356	350	-5	-1,5	836	706	-130	-15,6	-16,5
Montres, articles pour sports et jeux	642	638	-4	-0,7	1 548	1 280	-268	-17,3	-18,5
Fournitures de maison	828	833	5	0,6	1 832	1 661	-171	-9,3	-9,1
Articles photographiques	358	340	-18	-5,1	846	698	-148	-17,5	-19,6
Divers produits finis, non comestibles	2 013	2 061	48	2,4	4 605	4 074	-531	-11,5	-9,2
Transactions spéciales commerciales	536	545	9	1,6	948	1 082	133	14,1	20,5
Ajustements de la balance des paiements non distribués	648	654	6	0,9	881	1 302	421	47,8	62,0

Tableau 7-1

**Importations en provenance des pays sélectionnés, base douanière, chiffres non corrigés des variations saisonnières
— Février**

	Produits de l'agriculture et de la pêche	Produits énergétiques	Produits forestiers	Biens industriels	Machines et équipement	Produits de l'automobile	Biens de consommation	Transactions	Total
millions de dollars									
États-Unis									
2008	1 140,7	899,6	177,7	4 278,2	4 429,4	4 556,7	1 641,6	343,0	17 466,9
2009	1 299,9	1 085,7	160,8	3 781,0	4 438,6	2 671,5	1 830,3	472,8	15 740,6
Mexique									
2008	113,5	58,3	0,4	104,0	472,5	487,7	72,8	3,7	1 312,9
2009	124,6	4,4	0,7	101,7	484,2	360,1	79,2	1,8	1 156,8
Japon									
2008	5,9	0,3	0,1	90,0	516,4	641,4	75,6	0,3	1 330,0
2009	5,6	0,3	0,1	92,7	417,3	401,0	74,7	0,3	992,1
Union européenne									
Allemagne									
2008	14,5	0,9	1,3	201,7	333,5	236,9	165,5	1,0	955,2
2009	18,6	0,8	0,5	182,1	469,4	171,5	152,2	0,7	995,8
France									
2008	49,8	0,4	0,3	67,6	151,0	3,7	122,5	2,5	397,7
2009	47,7	24,7	0,1	73,7	141,2	10,6	163,8	0,8	462,6
Royaume-Uni									
2008	29,7	249,1	0,2	100,8	239,9	34,7	108,2	0,4	763,2
2009	30,6	224,0	0,1	124,3	284,9	27,3	105,9	1,4	798,3
Italie									
2008	44,9	0,1	2,0	78,4	116,7	19,1	90,4	0,3	351,9
2009	41,4	0,0	1,2	73,5	107,0	11,4	93,8	0,4	328,8
Autres union européenne									
2008	84,1	76,5	3,4	280,1	326,5	109,1	324,3	0,5	1 204,6
2009	87,3	89,4	3,3	232,4	363,1	52,8	335,7	2,4	1 166,4
Total									
2008	223,1	327,0	7,1	728,6	1 167,7	403,5	810,8	4,7	3 672,7
2009	225,6	338,8	5,2	686,0	1 365,5	273,5	851,4	5,7	3 751,8
Pays nouvellement industrialisé									
Corée du Sud									
2008	3,4	3,7	0,0	67,1	169,7	141,1	18,4	0,2	403,5
2009	2,9	1,0	0,0	77,3	175,8	99,4	18,6	0,0	375,0
Hong-Kong									
2008	1,8	0,0	0,1	1,8	15,6	0,2	13,9	0,0	33,4
2009	1,6	0,0	0,0	2,3	18,0	0,1	10,2	0,0	32,2
Taiwan									
2008	3,2	0,0	0,7	63,5	157,9	16,0	31,0	0,1	272,3
2009	3,8	0,0	0,4	56,7	158,5	15,8	31,5	0,1	266,8
Singapour									
2008	1,7	0,0	0,1	52,7	44,1	0,3	15,6	0,0	114,6
2009	1,9	51,5	0,2	28,0	45,9	0,5	14,7	0,3	143,0
Total									
2008	10,1	3,7	0,9	185,0	387,2	157,6	78,8	0,3	823,7
2009	10,2	52,5	0,6	164,3	398,2	115,8	75,0	0,4	817,1
Autres pays									
2008	522,1	2 023,5	53,4	1 384,3	2 078,7	177,7	1 610,9	61,8	7 912,4
2009	555,3	1 161,7	40,4	1 488,5	1 976,1	117,7	1 785,9	62,7	7 188,2
Total									
2008	2 015,4	3 312,4	239,6	6 770,1	9 052,0	6 424,6	4 290,6	413,9	32 518,8
2009	2 221,3	2 643,4	207,7	6 314,3	9 079,9	3 939,6	4 696,5	543,9	29 646,6

Tableau 7-2

**Importations en provenance des pays sélectionnés, base douanière, chiffres non corrigés des variations saisonnières
— Total cumulatif, janvier à février**

	Produits de l'agriculture et de la pêche	Produits énergétiques	Produits forestiers	Biens industriels	Machines et équipement	Produits de l'automobile	Biens de consommation	Transactions	Total
millions de dollars									
États-Unis									
2008	2 337,3	2 131,8	347,2	8 686,5	8 776,0	8 175,4	3 381,1	552,6	34 388,0
2009	2 682,7	2 102,8	314,4	7 658,0	8 485,3	4 638,9	3 577,8	758,2	30 218,1
Mexique									
2008	244,5	58,3	0,7	210,6	973,8	795,8	153,7	4,9	2 442,2
2009	270,6	4,4	1,0	222,1	940,4	591,5	159,1	4,5	2 193,7
Japon									
2008	10,8	0,7	0,2	180,8	1 044,0	1 077,5	168,3	0,7	2 483,0
2009	11,3	0,6	0,3	203,0	885,9	866,8	163,4	0,6	2 131,8
Union européenne									
Allemagne									
2008	30,1	13,6	2,5	406,6	676,1	459,1	319,5	1,3	1 908,9
2009	38,9	1,8	1,0	333,3	843,2	269,6	300,5	2,0	1 790,1
France									
2008	96,6	8,2	0,5	130,0	303,2	7,2	243,9	7,9	797,4
2009	101,1	51,6	0,4	139,1	295,9	16,5	291,4	1,1	897,1
Royaume-Uni									
2008	54,4	475,7	0,2	189,6	460,2	89,4	214,9	1,1	1 485,6
2009	53,5	372,9	0,3	234,9	547,8	47,4	198,6	3,5	1 458,9
Italie									
2008	93,8	0,1	3,6	159,2	252,8	31,1	168,0	0,7	709,3
2009	97,5	10,6	3,3	162,2	235,3	24,2	173,3	0,8	707,3
Autres union européenne									
2008	168,6	254,0	9,1	528,2	640,5	223,3	691,0	0,8	2 515,4
2009	183,0	138,9	8,1	491,4	694,1	90,1	733,4	3,0	2 342,1
Total									
2008	443,6	751,6	15,8	1 413,5	2 332,8	810,0	1 637,4	11,9	7 416,5
2009	474,0	575,8	13,1	1 360,7	2 616,3	447,9	1 697,2	10,4	7 195,5
Pays nouvellement industrialisé									
Corée du Sud									
2008	7,6	12,6	0,1	131,2	367,8	259,4	36,1	0,2	814,9
2009	6,6	7,7	0,0	150,2	417,8	221,9	40,4	0,1	844,7
Hong-Kong									
2008	5,0	0,0	0,2	4,4	32,3	0,3	29,7	0,1	71,9
2009	3,7	0,0	0,0	7,4	28,2	0,2	22,4	0,1	62,1
Taiwan									
2008	7,9	0,0	1,4	138,2	354,5	31,1	67,9	0,2	601,2
2009	8,5	0,1	1,1	143,8	347,6	29,1	64,9	0,2	595,2
Singapour									
2008	3,5	2,3	0,4	67,4	88,5	0,5	29,3	0,1	191,9
2009	5,5	51,5	0,6	171,0	93,0	0,7	36,3	0,3	358,9
Total									
2008	23,9	14,9	2,0	341,2	843,1	291,4	162,9	0,6	1 679,9
2009	24,3	59,3	1,7	472,5	886,5	252,0	164,0	0,7	1 861,0
Autres pays									
2008	1 136,9	4 180,9	114,5	2 943,0	4 240,4	349,4	3 247,6	121,8	16 334,4
2009	1 225,2	2 670,4	95,6	3 027,9	4 182,9	240,3	3 709,6	106,3	15 258,1
Total									
2008	4 197,1	7 138,2	480,5	13 775,6	18 210,2	11 499,5	8 750,8	692,4	64 744,2
2009	4 688,1	5 413,3	426,2	12 944,2	17 997,2	7 037,5	9 471,1	880,7	58 858,3

Tableau 8
Exportations par pays, base douanière, chiffres non corrigés des variations saisonnières

	Février		Janvier à février		Variation
	2008	2009	2008	2009	Janvier à février 2009/2008
millions de dollars					
Amérique du Nord					
Canada	337,1	245,6	699,1	491,8	-29,7
États-Unis	17 466,9	15 740,6	34 388,0	30 218,1	-12,1
Groenland	3,8	7,7	4,6	10,6	130,4
Mexique	1 312,9	1 156,8	2 442,2	2 193,7	-10,2
Saint-Pierre-et-Miquelon	0,0	0,0	0,0	0,1	0,0
Total	19 120,8	17 150,8	37 534,0	32 914,2	-12,3
Europe occidentale					
Allemagne	955,2	995,8	1 908,9	1 790,1	-6,2
Andorre	0,0	0,0	0,0	0,0	0,0
Autriche	139,6	94,7	268,8	197,9	-26,4
Belgique	146,9	111,7	365,5	199,1	-45,5
Danemark	75,0	60,8	139,6	132,4	-5,2
Espagne	101,4	115,5	221,2	210,0	-5,1
Finlande	61,9	54,0	120,0	134,2	11,8
France	397,7	462,6	797,4	897,1	12,5
Gibraltar	0,0	0,0	0,0	0,0	0,0
Grèce	6,9	13,8	17,0	25,5	50,0
Îles Féroé	0,1	0,0	0,1	0,1	0,0
Islande	1,4	2,1	4,8	3,8	-20,8
Italie	351,9	328,8	709,3	707,3	-0,3
Luxembourg	9,7	3,8	14,9	13,1	-12,1
Malte	1,1	1,7	2,6	4,1	57,7
Norvège	466,7	286,1	999,9	519,7	-48,0
Pays-Bas	139,6	136,6	253,8	258,2	1,7
Portugal	22,6	26,0	48,8	46,2	-5,3
République d'Irlande (Eire)	195,0	196,3	393,8	431,4	9,5
Royaume-Uni	763,2	798,3	1 485,6	1 458,9	-1,8
Suède	148,2	162,3	352,4	303,6	-13,8
Suisse	195,0	335,0	560,7	548,1	52,0
Total	4 179,1	4 185,7	8 465,0	7 880,9	-6,9
Autres pays d'Europe					
Albanie	0,2	0,1	0,4	0,3	-25,0
Arménie	0,2	3,6	0,3	6,2	...
Azerbaïdjan	0,0	55,9	0,0	162,3	0,0
Bélarus	1,0	9,6	23,5	13,6	-42,1
Bosnie-Herzégovine	0,5	0,6	0,9	1,3	44,4
Bulgarie	19,6	6,6	24,6	23,7	-3,7
Croatie	2,5	2,0	5,4	3,9	-27,8
Estonie	2,4	1,8	6,1	3,9	-36,1
Fédération de Russie	256,5	179,2	306,8	257,2	-16,2
Géorgie	4,2	9,2	12,7	18,7	47,2
Hongrie	23,7	23,9	47,9	61,1	27,6
Kazakhstan	0,1	0,3	0,2	11,0	...
Kirghizistan	0,0	0,0	0,0	0,4	0,0
Lettonie	0,4	1,0	22,5	1,9	-91,6
Lituanie	3,6	25,2	7,6	44,0	478,9
Macédoine (Ex-République yougoslave de Macédoine)	0,9	0,7	1,8	1,9	5,6
Monténégro	0,0	0,1	0,1	0,1	0,0
Ouzbékistan	0,0	0,0	0,0	0,1	0,0
Pologne	50,2	74,5	95,7	139,2	45,5
République de Moldavie	0,2	0,2	0,3	0,5	66,7
République Tchèque	24,0	26,9	46,5	59,8	28,6
Roumanie	10,9	11,3	22,1	23,2	5,0
Serbie	0,6	0,8	1,4	2,3	64,3
Slovaquie	15,0	13,1	29,9	19,8	-33,8
Slovénie	6,8	4,6	13,6	9,3	-31,6
Tadjikistan	0,0	0,0	0,0	0,0	0,0
Turkménistan	0,1	0,0	0,1	0,0	0,0
Ukraine	3,4	7,3	6,9	25,3	266,7
Total	427,1	458,9	677,6	891,1	31,5

Tableau 8 – suite

Exportations par pays, base douanière, chiffres non corrigés des variations saisonnières

	Février		Janvier à février		Variation
	2008	2009	2008	2009	Janvier à février 2009/2008
millions de dollars					
Moyen-Orient					
Arabie saoudite	161,3	86,8	353,9	260,8	-26,3
Bahreïn	0,3	1,2	0,4	2,7	575,0
Chypre	0,3	0,3	0,4	0,5	25,0
Égypte	4,5	8,2	8,4	19,9	136,9
Émirats arabes unis	125,2	2,6	214,7	5,9	-97,3
Érythrée	0,0	0,0	0,0	0,0	0,0
Éthiopie	0,6	0,8	1,3	2,0	53,8
Iran	3,4	1,8	7,6	4,2	-44,7
Iraq	48,0	46,3	281,3	245,4	-12,8
Israël	109,4	97,1	185,5	178,7	-3,7
Jordanie	1,3	1,4	3,2	3,6	12,5
Koweït	0,0	36,5	0,3	36,5	...
Liban	1,2	0,6	2,0	2,1	5,0
Libye	0,0	0,0	0,0	0,0	0,0
Oman	0,6	1,4	0,7	1,5	114,3
Qatar	0,0	0,0	0,1	0,1	0,0
Somalie	0,0	0,0	0,0	0,0	0,0
Soudan	7,4	7,0	14,0	11,7	-16,4
Syrie	0,7	0,3	1,1	0,5	-54,5
Turquie	41,0	57,9	82,9	158,1	90,7
Yémen	0,0	0,0	0,0	0,0	0,0
Total	505,2	350,0	1 157,7	934,3	-19,3
Autres pays d'Afrique					
Afrique du Sud	58,1	46,6	111,0	87,2	-21,4
Algérie	813,1	207,9	1 421,7	522,0	-63,3
Angola	81,7	82,6	252,0	203,3	-19,3
Antarctique	0,0	0,0	0,0	0,0	...
Bénin	0,0	0,0	0,0	0,0	0,0
Botswana	0,1	0,0	0,1	0,1	0,0
Burkina Faso	0,1	0,0	0,1	0,0	0,0
Burundi	0,0	0,0	0,1	0,1	0,0
Cameroun	0,5	0,6	1,4	1,0	-28,6
Cap-Vert	0,0	0,0	0,0	0,0	0,0
Comores	0,0	0,0	0,0	0,0	0,0
Congo	0,3	0,1	0,8	0,3	-62,5
Côte d'Ivoire	4,2	7,7	11,6	18,7	61,2
Djibouti	0,0	0,0	0,0	0,0	0,0
Gabon	0,0	0,2	0,2	0,6	200,0
Gambie	0,0	0,0	0,0	0,0	0,0
Ghana	4,3	1,7	6,8	6,4	-5,9
Guinée	4,2	6,4	6,4	12,8	100,0
Guinée équatoriale	0,0	86,1	0,0	141,2	0,0
Guinée-Bissau	0,0	0,0	0,0	0,0	0,0
Île Bouvet	0,0	0,0	0,0	0,0	...
Kenya	0,8	1,6	2,0	2,9	45,0
Lesotho	0,2	0,3	0,3	0,5	66,7
Libéria	1,7	3,8	4,1	5,2	26,8
Madagascar	1,2	3,6	2,8	8,4	200,0
Malawi	0,2	0,1	0,3	0,3	0,0
Mali	0,0	0,0	0,0	0,0	0,0
Maroc	17,7	12,0	35,2	36,0	2,3
Maurice	0,3	0,9	0,7	2,3	228,6
Mauritanie	0,0	0,2	0,0	0,3	0,0
Mozambique	0,1	0,2	0,5	0,2	-60,0
Namibie	0,0	0,0	0,0	47,0	0,0
Niger	0,1	0,0	0,2	0,1	-50,0
Nigéria	0,4	0,5	193,3	90,6	-53,1
Ouganda	0,1	0,1	0,3	0,2	-33,3
République centrafricaine	0,0	0,0	0,0	0,0	0,0
République démocratique du Congo	0,0	0,0	0,0	0,1	0,0
République-Unie de Tanzanie	0,1	0,4	0,2	1,0	400,0
Rwanda	0,0	0,1	0,0	0,1	0,0

Tableau 8 – suite

Exportations par pays, base douanière, chiffres non corrigés des variations saisonnières

	Février		Janvier à février		Variation
	2008	2009	2008	2009	Janvier à février 2009/2008
millions de dollars					
Sahara occidental	0,0	0,0	0,0	0,0	0,0
Sainte-Hélène	0,0	0,0	0,1	0,0	0,0
Sao Tomé-et-Principe	0,0	0,0	0,0	0,0	0,0
Sénégal	0,1	0,1	0,1	0,1	0,0
Seychelles	0,1	0,0	0,3	0,4	33,3
Sierra Leone	0,1	0,3	0,3	0,3	0,0
Swaziland	0,4	0,2	0,5	0,3	-40,0
Tchad	0,1	0,0	0,1	0,0	0,0
Terres australes françaises	0,0	0,0	0,0	0,0	...
Togo	1,1	0,0	1,2	0,2	-83,3
Tunisie	3,2	4,3	6,1	7,2	18,0
Zambie	0,1	0,1	0,1	0,1	0,0
Zimbabwe	0,0	0,1	0,1	0,7	600,0
Total	994,8	468,5	2 061,1	1 198,0	-41,9
Autres pays d'Asie					
Afghanistan	0,2	0,2	0,3	0,4	33,3
Bangladesh	40,7	75,8	89,1	140,2	57,4
Bhoutan	0,0	0,0	0,0	0,0	0,0
Brunéi Darussalam	0,1	0,4	0,4	0,5	25,0
Cambodge	21,6	29,5	41,8	59,2	41,6
Chine	2 983,9	3 149,3	6 129,0	6 797,8	10,9
Corée du Nord	0,0	0,0	0,0	0,0	0,0
Corée du Sud	403,5	375,0	814,9	844,7	3,7
Hong-Kong	33,4	32,2	71,9	62,1	-13,6
Inde	162,0	184,4	337,3	366,8	8,7
Indonésie	77,1	82,4	156,2	176,3	12,9
Japon	1 330,0	992,1	2 483,0	2 131,8	-14,1
Laos	0,4	0,5	1,2	1,1	-8,3
Macao	3,0	1,5	7,2	3,8	-47,2
Malaisie	214,0	178,1	449,6	359,7	-20,0
Maldives	0,0	0,0	0,0	0,0	0,0
Mongolie	14,6	11,4	26,8	24,5	-8,6
Myanmar	0,1	0,0	0,6	0,0	0,0
Népal	1,0	0,9	2,0	1,8	-10,0
Pakistan	16,1	19,6	34,9	37,2	6,6
Philippines	56,9	52,6	114,4	102,2	-10,7
Singapour	114,6	143,0	191,9	358,9	87,0
Sri Lanka	8,7	9,3	18,8	20,9	11,2
Taïwan	272,3	266,8	601,2	595,2	-1,0
Territoire britannique de l'Océan					
Indien	0,0	0,0	0,0	0,0	0,0
Thaïlande	169,8	183,8	351,2	366,0	4,2
Timor-Leste	0,0	0,3	0,1	0,7	600,0
Viet Nam	60,2	77,1	132,9	177,3	33,4
Total	5 984,2	5 866,1	12 056,7	12 629,1	4,7
Océanie					
Australie	137,5	94,6	296,5	231,5	-21,9
Fidji	0,6	0,3	0,8	0,8	0,0
Guam	0,0	0,0	0,1	0,0	0,0
Île Christmas	0,0	0,0	0,0	0,0	0,0
Île Heard et Îles McDonald	0,0	0,0	0,0	0,0	...
Île Norfolk	0,0	0,0	0,0	0,0	0,0
Îles Cook	0,0	0,0	0,0	0,0	0,0
Îles des Cocos (Keeling)	0,0	0,0	0,0	0,0	0,0
Îles mineures éloignées, États-Unis	0,5	0,4	1,5	0,9	-40,0
Îles Salomon	0,0	0,0	0,0	0,0	0,0
Kiribati	0,0	0,0	0,0	0,1	0,0
Nauru	0,0	0,0	0,0	0,0	0,0
Niué	0,0	0,0	0,0	0,0	0,0
Nouvelle-Calédonie	0,0	0,0	0,0	0,1	0,0
Nouvelle-Zélande	36,8	28,9	78,3	62,2	-20,6
Papouasie-Nouvelle-Guinée	0,1	0,1	0,4	0,2	-50,0
Pitcairn	0,0	0,0	0,0	0,0	0,0

Tableau 8 – suite

Exportations par pays, base douanière, chiffres non corrigés des variations saisonnières

	Février		Janvier à février		Variation Janvier à février 2009/2008
	2008	2009	2008	2009	
millions de dollars					
Polynésie française	0,1	0,0	0,3	0,1	-66,7
Samoa	0,0	0,0	0,0	0,0	0,0
Samoa américaines	0,0	0,0	0,0	0,0	0,0
Tonga	0,0	0,0	0,0	0,0	0,0
Vanuatu	0,0	0,0	0,0	0,0	0,0
Wallis et Futuna	0,0	0,0	0,0	0,0	0,0
Total	175,7	124,4	378,0	296,0	-21,7
Amérique du Sud					
Argentine	33,8	40,7	71,6	100,1	39,8
Bolivie	4,4	4,8	10,9	9,6	-11,9
Brésil	244,7	200,5	460,7	431,5	-6,3
Chili	215,3	122,5	410,9	268,5	-34,7
Colombie	65,4	44,5	117,5	95,7	-18,6
Équateur	17,3	23,6	34,6	44,8	29,5
Guyane	16,1	22,9	31,8	43,1	35,5
Îles Falkland (Malvinas)	0,0	0,0	0,0	0,0	0,0
Paraguay	0,9	0,6	1,7	1,3	-23,5
Pérou	144,7	236,5	357,0	443,0	24,1
Suriname	51,1	52,8	87,2	90,4	3,7
Uruguay	5,0	14,6	14,3	32,0	123,8
Venezuela	113,4	87,0	204,9	178,8	-12,7
Total	912,1	851,0	1 803,0	1 738,9	-3,6
Amérique centrale Antilles					
Anguilla	0,0	0,1	0,0	0,1	0,0
Antigua-et-Barbuda	0,0	0,0	0,1	0,1	0,0
Antilles néerlandaises	0,0	4,7	2,4	4,8	100,0
Aruba	0,0	7,3	84,2	28,7	-65,9
Bahamas	0,7	8,7	1,6	9,5	493,8
Barbade	0,3	0,4	1,2	1,9	58,3
Belize	0,6	1,0	0,9	1,8	100,0
Bermudes	0,1	0,1	0,2	0,1	-50,0
Costa Rica	34,2	31,2	65,3	58,0	-11,2
Cuba	85,4	46,4	222,3	75,8	-65,9
Dominique	0,0	0,0	0,0	0,0	0,0
El Salvador	3,8	5,2	7,4	18,1	144,6
Grenade	0,0	0,0	0,1	0,0	0,0
Guatemala	13,6	16,8	37,6	36,9	-1,9
Haïti	1,5	1,2	3,6	2,5	-30,6
Honduras	12,4	12,6	23,0	23,1	0,4
Îles Caïmanes	0,0	0,0	0,1	0,1	0,0
Îles Turks et Caïques	0,1	0,0	0,3	0,1	-66,7
Îles Vierges britanniques	0,0	0,0	7,5	0,0	0,0
Jamaïque	11,6	11,2	31,4	19,3	-38,5
Montserrat	0,0	0,0	0,0	0,0	0,0
Nicaragua	5,0	7,0	10,0	14,2	42,0
Panama	0,8	0,4	13,1	2,0	-84,7
République Dominicaine	9,4	10,8	16,7	22,3	33,5
Sainte-Lucie	0,0	0,0	0,0	0,0	0,0
Saint-Kitts-et-Nevis	0,3	0,4	0,7	0,8	14,3
Saint-Vincent-et-Grenadines	0,0	0,0	0,0	0,0	0,0
Trinité-et-Tobago	39,8	25,3	81,4	55,9	-31,3
Total	219,8	191,2	611,0	375,8	-38,5
Tous les pays	32 518,8	29 646,6	64 744,2	58 858,3	-9,1

Tableau 9-1
Importations par province de dédouanement, base douanière, chiffres non corrigés des variations saisonnières —
Février

	Produits de l'agriculture et de la pêche	Produits énergétiques	Produits forestiers	Biens industriels	Machines et équipement	Produits de l'automobile	Biens de consommation	Transactions spéciales	Total
millions de dollars									
Terre Neuve et le Labrador									
2008	2,3	297,8	0,0	5,6	3,8	0,1	0,7	0,1	310,3
2009	4,5	90,0	0,0	14,6	3,5	0,0	0,3	0,0	112,9
Île-du-Prince-Édouard									
2008	0,0	0,0	0,0	0,1	0,2	0,0	3,2	0,0	3,6
2009	0,0	0,0	0,0	0,0	0,1	0,0	0,0	0,0	0,2
Nouvelle-Écosse									
2008	31,1	24,9	1,4	113,4	72,9	240,3	10,7	1,4	496,1
2009	29,5	80,4	1,0	100,8	120,3	193,0	11,8	2,3	539,1
Nouveau-Brunswick									
2008	27,9	355,6	10,3	79,0	51,3	24,2	11,5	2,0	561,8
2009	22,2	274,3	9,2	75,2	60,3	22,1	12,1	2,5	477,9
Québec									
2008	295,0	1 756,9	69,0	1 352,5	1 755,0	204,1	768,8	65,5	6 266,8
2009	333,3	1 091,4	70,3	1 057,2	1 748,9	161,9	992,8	51,9	5 507,7
Ontario									
2008	1 109,0	455,1	84,8	3 779,5	5 011,7	5 082,2	2 710,7	309,3	18 542,2
2009	1 268,1	510,1	71,4	3 453,6	4 801,2	2 958,3	2 873,4	446,0	16 382,1
Manitoba									
2008	75,0	21,4	6,6	273,0	458,6	149,2	125,4	8,2	1 117,4
2009	73,9	15,9	5,9	308,2	496,5	115,9	133,9	7,8	1 158,1
Saskatchewan									
2008	25,8	24,8	2,4	168,9	258,9	100,4	15,2	2,2	598,4
2009	27,2	32,0	2,3	241,6	273,7	87,6	20,4	4,2	688,9
Alberta									
2008	140,8	164,5	10,6	415,4	581,5	116,0	84,0	11,6	1 524,5
2009	132,0	300,7	8,9	511,2	641,2	70,3	94,4	14,6	1 773,2
Colombie-Britannique									
2008	308,7	209,4	54,4	582,7	854,8	507,7	560,5	13,6	3 091,7
2009	330,4	248,2	38,8	551,5	927,9	330,4	557,5	14,2	2 998,9
Yukon, Territoires du Nord-Ouest et Nunavut									
2008	0,0	2,1	0,0	0,1	3,5	0,3	0,0	0,0	5,9
2009	0,0	0,5	0,0	0,4	6,3	0,0	0,0	0,3	7,5
Total									
2008	2 015,4	3 312,4	239,6	6 770,1	9 052,0	6 424,6	4 290,6	413,9	32 518,8
2009	2 221,3	2 643,4	207,7	6 314,3	9 079,9	3 939,6	4 696,5	543,9	29 646,6

Tableau 9-2
Importations par province de dédouanement, base douanière, chiffres non corrigés des variations saisonnières —
Total cumulatif, janvier à février

	Produits de l'agriculture et de la pêche	Produits énergétiques	Produits forestiers	Biens industriels	Machines et équipement	Produits de l'automobile	Biens de consommation	Transactions spéciales	Total
millions of dollars									
Terre Neuve et le Labrador									
2008	6,8	588,5	0,0	9,3	5,8	0,3	0,9	4,0	615,5
2009	7,2	360,4	0,0	18,8	10,6	0,1	1,0	0,0	398,2
Île-du-Prince-Édouard									
2008	0,2	0,0	0,0	0,1	0,7	0,0	5,8	0,0	7,0
2009	0,2	0,0	0,0	15,9	0,2	0,0	0,0	0,0	16,4
Nouvelle-Écosse									
2008	53,5	314,8	2,6	278,4	152,8	479,6	22,0	2,2	1 306,0
2009	61,5	242,7	2,2	159,3	200,6	279,8	25,0	3,7	974,9
Nouveau-Brunswick									
2008	56,1	829,7	21,0	151,9	116,4	49,9	29,1	2,3	1 256,5
2009	52,6	660,4	18,8	141,1	116,5	34,5	24,2	2,6	1 050,7
Québec									
2008	623,4	3 621,9	127,3	2 725,5	3 328,3	397,0	1 623,8	102,5	12 549,7
2009	742,4	1 970,3	141,9	2 304,7	3 285,7	290,6	2 006,9	73,0	10 815,4
Ontario									
2008	2 291,3	903,0	176,3	7 717,8	10 125,3	8 929,0	5 535,1	523,9	36 201,8
2009	2 623,8	995,4	150,9	6 942,0	9 618,5	5 302,0	5 760,9	736,6	32 130,0
Manitoba									
2008	153,8	39,5	13,3	529,9	902,7	283,9	246,4	14,7	2 184,1
2009	157,0	29,9	12,9	615,8	1 005,2	241,1	265,7	14,3	2 342,0
Saskatchewan									
2008	54,3	48,8	4,7	371,5	508,7	226,8	35,1	6,3	1 256,2
2009	54,6	65,1	3,8	448,1	551,9	166,7	37,6	6,1	1 333,9
Alberta									
2008	303,0	421,0	20,6	837,2	1 277,0	227,3	169,5	14,8	3 270,4
2009	294,7	614,4	17,4	1 058,2	1 311,7	132,5	190,0	20,2	3 639,1
Colombie-Britannique									
2008	654,7	366,6	114,7	1 153,7	1 784,4	905,1	1 083,1	21,7	6 084,0
2009	694,2	473,3	78,3	1 239,9	1 887,5	590,0	1 159,7	23,7	6 146,5
Yukon, Territoires du Nord-Ouest et Nunavut									
2008	0,0	4,3	0,0	0,2	8,0	0,5	0,0	0,0	13,0
2009	0,0	1,4	0,0	0,4	9,0	0,0	0,0	0,3	11,1
Total									
2008	4 197,1	7 138,2	480,5	13 775,6	18 210,2	11 499,5	8 750,8	692,4	64 744,2
2009	4 688,1	5 413,3	426,2	12 944,2	17 997,2	7 037,5	9 471,1	880,7	58 858,3

Notes techniques

Le programme de statistiques sur le commerce international de marchandises du Canada

I Introduction

Le présent document contient un aperçu général du Programme de statistiques sur le commerce international de marchandises du Canada, notamment des concepts et des définitions. Il est destiné au grand public, aussi a-t-on essayé d'en faciliter la lecture. Pour plus de précisions techniques, s'adresser à la Division du commerce international.

II Cadre conceptuel

1. Objectifs et champ d'observation : Le but principal du Programme de statistiques sur le commerce international de marchandises du Canada est de mesurer les fluctuations du stock de ressources matérielles du pays qu'entraîne le mouvement des marchandises au Canada. Les renseignements sur les importations et les exportations sont introduits dans le Système de comptabilité nationale, notamment en ce qui concerne la balance des paiements et le produit intérieur brut, et servent à formuler les politiques commerciales et budgétaires. Les administrations publiques, les importateurs, les exportateurs, les fabricants et les expéditeurs utilisent les statistiques commerciales pour:

- vérifier la pénétration du marché par les importations et la performance des exportations;
- suivre les changements qui interviennent au niveau des prix et du volume des marchandises;
- examiner les répercussions en matière de transports.

2. Statistiques sur le commerce établies sur une base douanière et en fonction de la balance des paiements : Les statistiques sur le commerce des marchandises sont établies et présentées sur deux bases différentes : la base douanière et la base de la balance des paiements (B.D.P).

Lorsque des marchandises sont importées au Canada ou en sont exportées, elles doivent être déclarées aux douanes et l'importateur ou l'exportateur doit donner des renseignements sur la désignation et la valeur des marchandises, leur origine et le bureau de dédouanement ainsi que sur le mode de transport. La plupart de ces renseignements sont requis par l'administration des douanes. On appelle généralement « statistiques commerciales établies sur la base douanière » les statistiques commerciales élaborées à partir des dossiers administratifs des douanes.

Les statistiques sur le commerce établies sur la base douanière sont plus exactes pour mesurer les importations que les exportations. En effet, les Douanes sont habituellement plus vigilantes en ce qui concerne les marchandises qui entrent au pays que pour celles qui en sortent.

Les statistiques sur les exportations établies sur la base douanière peuvent sous-estimer ou représenter incorrectement la destination des exportations, ou l'un et l'autre. Dans le premier cas, les exportations sont sous-estimées lorsque les documents officiels ne sont pas présentés aux Douanes. Dans le deuxième cas, elles sont représentées incorrectement lorsque le pays de la destination finale déclaré sur les documents douaniers n'est pas le bon. Ceci se produit le plus souvent lorsque les marchandises passent par un pays intermédiaire avant de parvenir à leur destination finale.

Statistique Canada n'a pas de mesure du sous-dénombrement, mais effectue périodiquement des opérations de comparaisons avec ses principaux partenaires commerciaux, sauf les États-Unis.

Un protocole d'entente conclu entre le Canada et les États-Unis sur l'échange de données sur les importations est entré en vigueur le 1^{er} janvier 1990. Chaque administration va désormais utiliser les données sur les importations de l'autre partie à la place de ses propres données sur les exportations. La statistique du commerce international de marchandises du Canada ne sera donc plus établie uniquement à partir des dossiers administratifs d'Agence des services frontaliers du Canada, et utilisera également les dossiers des Douanes américaines.

Les données établies sur la base douanière sont rectifiées pour qu'elles puissent concorder avec les concepts et les définitions de la comptabilité nationale. Les modifications apportées pour établir des données commerciales en fonction de la balance des paiements, portent sur la définition de commerce, l'évaluation et la période statistique. La différence principale entre ces deux concepts commerciaux est que les statistiques sur le commerce de marchandises établies sur une base douanière couvrent le mouvement des marchandises indiqué sur les documents douaniers, alors que les données établies en fonction de la balance des paiements portent sur toutes les transactions économiques effectuées entre résidents et non-résidents du Canada et concernant le commerce de marchandises. Le présent chapitre traite des concepts et des procédés relatifs aux statistiques établies sur la base douanière. (Pour plus amples renseignements concernant les données sur base de la balance des paiements voir la publication « *Balance des paiements international du Canada* » n^o 67-001-X au catalogue).

3. Système commercial : Les statistiques sur le commerce du Canada sont rassemblées selon le système commercial « général » défini par le Bureau de statistiques des Nations Unies, en vertu duquel les importations portent sur toutes les marchandises qui ont franchi les frontières du Canada, que ce soit pour y être consommées immédiatement ou pour être mises dans un entrepôt de douane. Les exportations nationales comprennent les produits cultivés, extraits ou fabriqués au Canada (y compris les produits d'origine étrangère qui ont été transformés au Canada). Les réexportations sont les exportations de produits d'origine étrangère qui n'ont pas été transformés au Canada (y compris les produits étrangers sortis des entrepôts de douane aux fins d'exportation). Le total des exportations correspond à la somme des exportations nationales et des réexportations. Le système commercial général couvre donc, en principe, toutes les marchandises qui entrent au pays (importations) et toutes celles qui en sortent (exportations). Il diffère du système commercial « spécial » par le traitement des marchandises importées qui sont entreposées en douane. Dans le cas du système « spécial », il n'est tenu compte de ces produits que lorsque ceux-ci sont sortis d'entrepôt de douane aux fins de consommation nationale et il n'en est pas tenu compte dans les statistiques d'exportation s'ils n'ont pas tout d'abord été dédouanés.

En théorie, dans le cadre du système « général », la frontière statistique coïncide avec les limites géographiques du pays, alors que dans le cadre du système « spécial », elle coïncide avec la frontière douanière.

4. Évaluation : Aux fins des douanes, les importations sont présentées selon les valeurs établies conformément aux dispositions de la Loi sur les douanes qui, depuis le 1^{er} janvier 1985, prévoit l'application de méthodes d'évaluation fondées sur le Code d'évaluation de l'Accord général sur les tarifs douaniers et le commerce (GATT). En général, la valeur imposable des marchandises importées doit correspondre à la valeur transactionnelle.

Pour déterminer la valeur transactionnelle des produits importés, il faut ajouter au prix de ces produits tous les frais de transport et tous les frais connexes engagés à l'égard des marchandises avant l'expédition directe au Canada jusqu'au lieu d'expédition directe. En conséquence, le prix des importations canadiennes est le prix F.A.B. (Franco à bord), lieu d'expédition directe au Canada. Les coûts du fret et de l'assurance nécessaires pour acheminer les marchandises au Canada depuis le point d'expédition direct ne sont pas compris.

Dans le cas des pays autres que les États-Unis, les exportations sont, en principe, évaluées ou enregistrées selon la valeur déclarée dans les documents d'exportation; il s'agit habituellement de la valeur transactionnelle, c.-à-d. du prix de vente réel ou, dans le cas des opérations d'entreprises affiliées, du prix de transfert adopté par les sociétés à des fins comptables. Les prix de la plupart des exportations canadiennes vers des pays d'outre-mer sont des prix F.A.B., port de sortie, fret intérieur compris jusqu'à ce point, mais sans les escomptes ni les rabais. À compter de janvier 1990, les exportations du Canada aux États-Unis sont évaluées F.A.B. au point de sortie du Canada. Avant 1990, elles étaient évaluées F.A.B. au point de chargement après déduction du fret, des escomptes et des rabais.

5. Période statistique : La période de référence est le mois et l'année civils. La fin du mois statistique des importations et des exportations canadiennes aux États-Unis correspond au dernier jour du mois civil pour lequel il est possible d'obtenir des données sur le dédouanement.

Pour les exportations, la fin du mois statistique, vers les pays autres que les États-Unis correspond aussi au dernier jour du mois civil. Les documents d'exportation qui parviennent trop tard pour que l'on puisse les intégrer au mois en cours sont affectés au mois où la transaction a eu lieu. Si le rapport sommaire mensuel d'un gros exportateur ne parvient pas à temps, ces données sont imputées au mois en cours, puis rajustées au cours du mois statistique suivant en fonction des valeurs observées.

6. Désignation des partenaires commerciaux (pays d'origine/pays de destination) : Les exportations sont attribuées au pays désigné comme la dernière destination connue des marchandises au moment de l'exportation. Les exportations vers les États-Unis sont attribuées à l'état de destination.

Les importations sont attribuées au pays d'origine, c'est-à-dire au pays où les produits ont été cultivés, extraits ou fabriqués, conformément aux règlements des pays d'origines administrés par l'Agence des services frontaliers du Canada. Les importations en provenance des États-Unis sont attribuées à l'état d'origine. Avant 1988, la plupart des importations étaient attribuées aux pays d'exportation/consignation à l'exception des importations en provenance d'Amérique centrale ou d'Amérique du Sud.

7. Principales zones commerciales : Les « principales zones commerciales » sont les groupes de pays suivants:

États-Unis : (y compris le commerce avec Porto Rico et les Îles Vierges américaines).

Japon :

U.E. (Union européenne) : l'Allemagne, l'Autriche, Belgique, Bulgarie, Chypre, Danemark, Espagne, Estonie, Finlande, France, Grèce, Hongrie, Irlande, Italie, Lettonie, Luxembourg, Malte, Pays-Bas, Pologne, Portugal, République tchèque, Roumanie, Royaume-Uni, Slovaquie, Slovenia, et Suède.

Autres O.C.D.É. : Australie, Canada, Corée du Sud, Islande, Mexique, Norvège, Nouvelle-Zélande, Suisse, et Turquie. Les pays de l'Union européenne (U.E), les États-Unis, et le Japon sont aussi membres de l'O.C.D.É. - l'Organisation de coopération et de développement économique).

Autres pays : Ce groupe comprend tous les pays et territoires autres que les États-Unis, le Japon, les pays de l'U.E. et les autres pays de l'O.C.D.É.

8. Cadre juridique : Les statistiques des importations et celles des exportations pour les pays autres que les États-Unis sont tirées d'éléments qui figurent dans les dossiers administratifs d'Agence des services frontaliers du Canada, et qui ont été obtenus en vertu de la Loi sur les douanes. Des copies de ces documents (ou des renseignements qu'ils contiennent) sont envoyées à Statistique Canada, conformément à l'article 25 de la Loi sur la statistique. En conséquence, la divulgation de statistiques commerciales est régie à la fois par la Loi sur les douanes et par la Loi sur la statistique. Elle est assujettie aux dispositions de l'article 17.(2)(a) de cette dernière. La divulgation de la statistique des exportations vers les États-Unis est maintenant régie par un Protocole d'entente qui prévoit l'échange de statistiques détaillées sur les importations entre le Canada et les États-Unis.

Toute question portant sur un aspect des méthodes qui n'aurait pas été traité dans les pages précédentes doit être adressée à la section du marketing et des services à la clientèle, la Division du commerce international, Statistique Canada, Ottawa, Ontario, K1A 0T6.

Téléphone : 1-800-294-5583 ou à l'intérieur de l'indicatif régional 613-951-9647

Télécopieur : 1-800-664-0055 ou à l'intérieur de l'indicatif régional 613-951-0117

Internet : commerce@statcan.gc.ca