

N° 65-001-X au catalogue

Le commerce international de marchandises du Canada



Janvier 2009



Statistique
Canada

Statistics
Canada

Canada

Comment obtenir d'autres renseignements

Pour toute demande de renseignements au sujet de ce produit ou sur l'ensemble des données et des services de Statistique Canada, visiter notre site Web à www.statcan.gc.ca. Vous pouvez également communiquer avec nous par courriel à infostats@statcan.gc.ca ou par téléphone entre 8 h 30 et 16 h 30 du lundi au vendredi aux numéros suivants :

Centre de contact national de Statistique Canada

Numéros sans frais (Canada et États-Unis) :

Service de renseignements	1-800-263-1136
Service national d'appareils de télécommunications pour les malentendants	1-800-363-7629
Télécopieur	1-877-287-4369

Appels locaux ou internationaux :

Service de renseignements	1-613-951-8116
Télécopieur	1-613-951-0581

Programme des services de dépôt

Service de renseignements	1-800-635-7943
Télécopieur	1-800-565-7757

Comment accéder à ce produit

Le produit n° 65-001-X au catalogue est disponible gratuitement sous format électronique. Pour obtenir un exemplaire, il suffit de visiter notre site Web à www.statcan.gc.ca et de choisir la rubrique « Publications ».

Normes de service à la clientèle

Statistique Canada s'engage à fournir à ses clients des services rapides, fiables et courtois. À cet égard, notre organisme s'est doté de *normes de service à la clientèle* que les employés observent. Pour obtenir une copie de ces normes de service, veuillez communiquer avec Statistique Canada au numéro sans frais 1-800-263-1136. Les normes de service sont aussi publiées sur le site www.statcan.gc.ca sous « À propos de nous » > « Offrir des services aux Canadiens ».

Le commerce international de marchandises du Canada

Janvier 2009

Publication autorisée par le ministre responsable de Statistique Canada

© Ministre de l'Industrie, 2009

Tous droits réservés. Le contenu de la présente publication électronique peut être reproduit en tout ou en partie, et par quelque moyen que ce soit, sans autre permission de Statistique Canada, sous réserve que la reproduction soit effectuée uniquement à des fins d'étude privée, de recherche, de critique, de compte rendu ou en vue d'en préparer un résumé destiné aux journaux et/ou à des fins non commerciales. Statistique Canada doit être cité comme suit : Source (ou « Adapté de », s'il y a lieu) : Statistique Canada, année de publication, nom du produit, numéro au catalogue, volume et numéro, période de référence et page(s). Autrement, il est interdit de reproduire le contenu de la présente publication, ou de l'emmagasiner dans un système d'extraction, ou de le transmettre sous quelque forme ou par quelque moyen que ce soit, reproduction électronique, mécanique, photographique, pour quelque fin que ce soit, sans l'autorisation écrite préalable des Services d'octroi de licences, Division des services à la clientèle, Statistique Canada, Ottawa, Ontario, Canada K1A 0T6.

Mars 2009

N° 65-001-X au catalogue, vol. 63, n° 1

ISSN 1916-1905

Périodicité : mensuelle

Ottawa

This publication is available in English upon request (catalogue no. 65-001-X).

Note de reconnaissance

Le succès du système statistique du Canada repose sur un partenariat bien établi entre Statistique Canada et la population, les entreprises, les administrations canadiennes et les autres organismes. Sans cette collaboration et cette bonne volonté, il serait impossible de produire des statistiques précises et actuelles.

Informations pour l'utilisateur

Signes conventionnels

Les signes conventionnels suivants sont employés uniformément dans les publications de Statistique Canada :

- . indisponible pour toute période de référence
- .. indisponible pour une période de référence précise
- ... n'ayant pas lieu de figurer
- 0 zéro absolu ou valeur arrondie à zéro
- 0^s valeur arrondie à 0 (zéro) là où il y a une distinction importante entre le zéro absolu et la valeur arrondie
- p provisoire
- r révisé
- x confidentiel en vertu des dispositions de la *Loi sur la statistique*
- E à utiliser avec prudence
- F trop peu fiable pour être publié

Note aux utilisateurs

Les totaux sont calculés à partir de chiffres complets en dollars et sont arrondis indépendamment; par conséquent, les totaux peuvent ne pas être égaux à la somme de leurs composantes.

Table des matières

Faits saillants	5
Analyse	7
Tableaux statistiques	
1 Commerce de marchandises du Canada, base de la balance de paiements, chiffres corrigés des variations saisonnières	12
1-1 Dollars courants	12
1-2 Dollars constants, 2002	13
1-3 Indice de prix (Laspeyres)	14
2 Exportations par groupes de marchandises, base de la balance des paiements, chiffres corrigés des variations saisonnières	15
2-1 Dollars courants	15
2-2 Dollars constants, 2002	17
3 Exportations nationales vers les pays sélectionnés, base douanière, chiffres non corrigés des variations saisonnières	19
3-1 Janvier	19
3-2 Total cumulatif	20
4 Exportations nationales par pays, base douanière, chiffres non corrigés des variations saisonnières	21
5 Exportations par province d'origine, base douanières, chiffres non corrigés des variations saisonnières	25
5-1 Janvier	25
5-2 Total cumulatif	26
6 Importations par groupes de marchandises, base de la balance des paiements, chiffres corrigés des variations saisonnières	27
6-1 Dollars courants	27
6-2 Dollars constants, 2002	29
7 Importations en provenance des pays sélectionnés, base douanière, chiffres non corrigés des variations saisonnières	31
7-1 Janvier	31
7-2 Total cumulatif	32
8 Exportations par pays, base douanière, chiffres non corrigés des variations saisonnières	33

Table des matières – suite

9	Importations par province de dédouanement, base douanière, chiffres non corrigés des variations saisonnières	37
9-1	Janvier	37
9-2	Total cumulatif	38

Qualité des données, concepts et méthodologie

	Notes techniques	39
--	------------------	----

Faits saillants

Janvier 2009

Le déficit commercial du Canada avec le monde s'est accru pour atteindre 993 millions de dollars en janvier 2009, comparativement à 652 millions de dollars en décembre 2008, les exportations et les importations ayant décliné en raison principalement du recul important du commerce des produits de l'automobile. Dans l'ensemble, les exportations ont reculé de 9,0 % pour se fixer à 31,7 milliards de dollars, tandis que les importations ont chuté de 7,9 % pour s'établir à 32,7 milliards de dollars.

Même si la diminution des exportations en janvier était généralisée, près de la moitié de celle-ci était attribuable aux produits de l'automobile, lesquels ont régressé pour le sixième mois consécutif. La baisse générale des exportations reflétait principalement un déclin des volumes. Depuis juillet 2008, les exportations ont reculé de 28,4 % en dollars courants, tandis que les volumes ont fléchi de 19,6 % au cours de la même période.

En janvier, les importations se sont repliées en raison de la réduction combinée des volumes et des prix. Une baisse des importations de produits de l'automobile et de machines et d'équipement ont représenté près des trois quarts de la baisse en janvier. Depuis octobre 2008, les importations ont chuté de 16,1 % en dollars courants, tandis que les volumes ont fléchi de 14,6 % au cours de la même période.

Les exportations vers les États-Unis ont diminué de 8,9 % pour se chiffrer à 23,3 milliards de dollars, ce qui témoigne en grande partie du recul des produits de l'automobile et du pétrole brut et ce qui devance la baisse de 8,4 % des importations. Par conséquent, l'excédent commercial du Canada vis-à-vis des États-Unis est passé de 3,4 milliards de dollars en décembre 2008 à 3,0 milliards de dollars en janvier 2009.

Les exportations à destination des pays autres que les États-Unis ont baissé de 9,3 %, tandis que les importations ont régressé de 7,0 %. Par conséquent, le déficit commercial du Canada avec ce groupe de pays est demeuré pratiquement inchangé par rapport à décembre, s'établissant à 4,0 milliards de dollars.

Note aux lecteurs

Le commerce de marchandises est l'une des composantes du compte courant de la balance des paiements du Canada, qui comprend également le commerce des services, les revenus de placements et les transferts.

Les données sur le commerce international de marchandises par pays sont offertes sur la base de la balance des paiements et sur la base douanière pour les États-Unis, le Japon et le Royaume-Uni. Les données sur le commerce des autres pays (présentés individuellement) ne sont offertes que sur une base douanière. Les données sur la base de la balance des paiements sont calculées à partir des données sur la base douanière en faisant des ajustements liés notamment à l'évaluation, à la couverture, au choix du moment et à la résidence. Ces ajustements sont effectués afin d'assurer leur conformité avec les concepts et les définitions du Système de comptabilité nationale du Canada.

Les dollars constants dont il est question dans le texte sont calculés à l'aide de la formule du volume de Laspeyres, qui consiste à diviser les dollars courants par les indices des prix de Paasche.

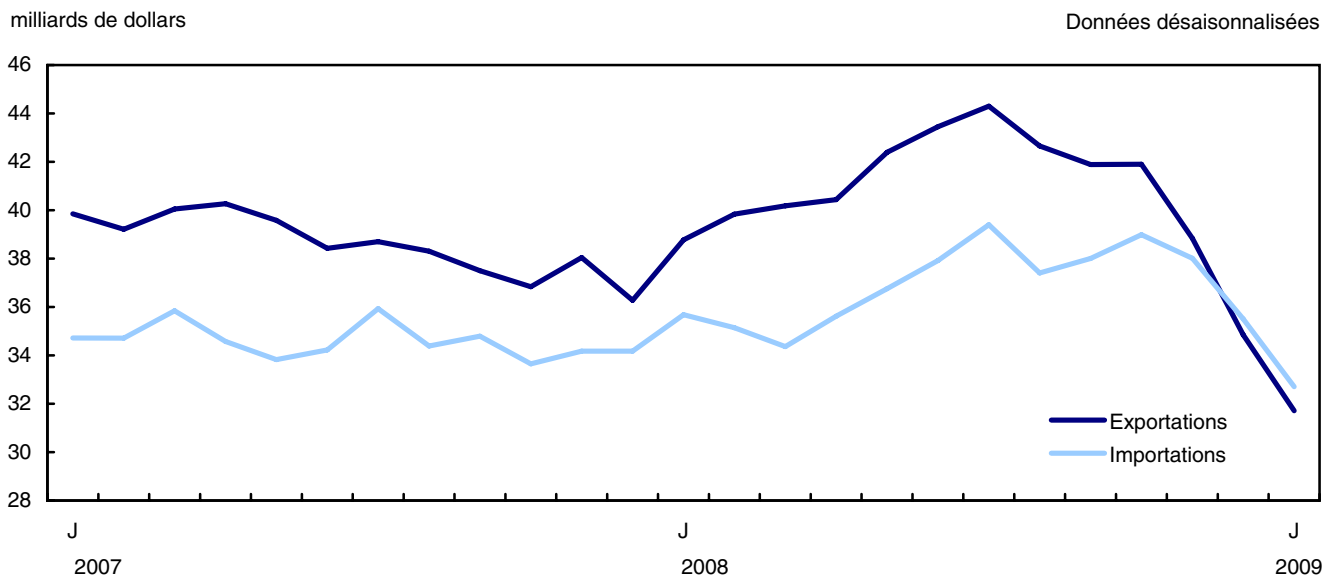
Révisions

Les données sur le commerce de marchandises sont généralement révisées sur une base régulière, chaque mois de l'année en cours. Les révisions de l'année en cours et de l'année précédente se reflètent à la fois dans les données sur une base douanière et dans les données sur la base de la balance des paiements. Les révisions apportées aux données sur une base douanière de l'année précédente sont diffusées chaque trimestre.

Divers facteurs rendent ces révisions nécessaires, notamment la réception tardive des documents relatifs aux importations et aux exportations, la présence de renseignements erronés dans les documents de douane, le remplacement des estimations par les chiffres réels, la reclassification des marchandises à la lumière de renseignements plus récents et la correction des variations saisonnières.

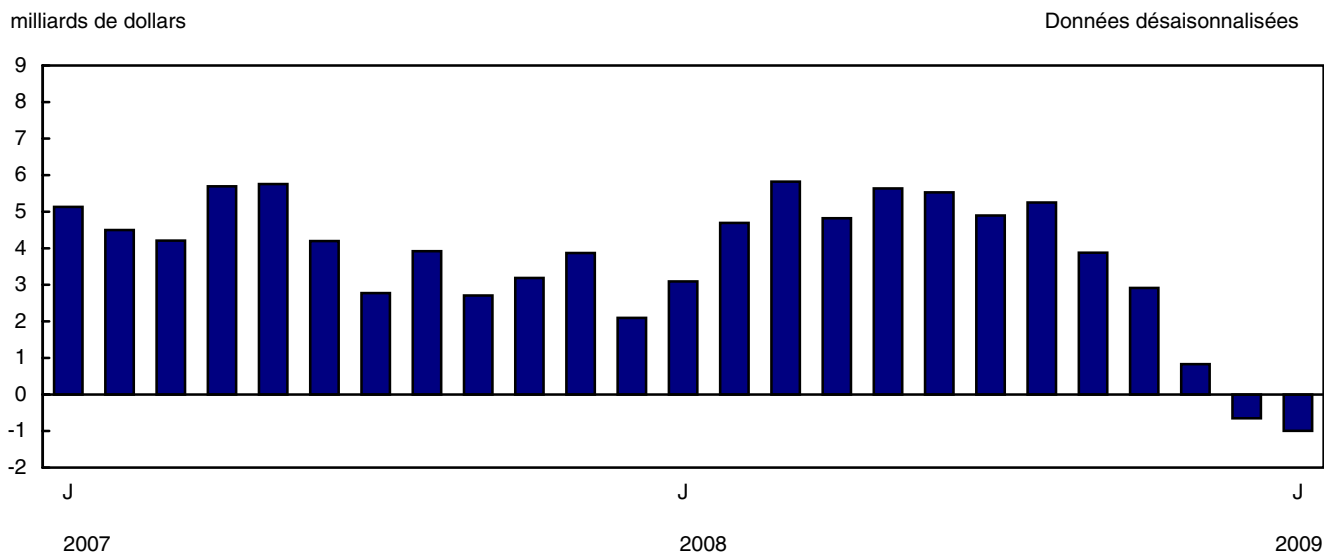
Les données révisées peuvent être consultées dans les tableaux appropriés de CANSIM

Graphique 1
Exportations et importations



Note(s) : Sur une base de balance de paiements.

Graphique 2
Solde commercial



Note(s) : Sur une base de balance de paiements.

Analyse

Les produits de l'automobile mènent le repli des exportations

Les exportations de produits de l'automobile ont accusé une baisse de 34,5 % pour se fixer à 3,0 milliards de dollars, leur plus bas niveau depuis janvier 1992, alors que les voitures particulières, les pièces de véhicules automobiles, les camions et les autres véhicules automobiles ont tous fléchi. Les exportations de voitures particulières, le principal facteur, ont dégringolé de 44,1 % pour s'établir à 1,4 milliard de dollars alors que les ventes de véhicules neufs aux États-Unis en janvier étaient à leur plus bas niveau depuis 1982. Le déclin des produits de l'automobile résultait d'une baisse de 35,0 % des volumes. Le secteur affiche une tendance à la baisse depuis décembre 2006.

Les exportations de machines et d'équipement ont reculé de 6,8 % pour se chiffrer à 7,5 milliards de dollars principalement en raison de la réduction des volumes. Les exportations d'aéronefs et d'autre matériel de transport, qui ont régressé de 21,6 % après deux mois de croissance, ont mené la baisse. Atténuant la chute du secteur, les exportations de machines industrielles ont crû de 4,0 %.

Les exportations de biens industriels ont diminué de 6,1 % pour s'établir à 6,9 milliards de dollars, ce qui était principalement attribuable au déclin des prix. Même si tout le secteur montrait des signes de faiblesse, les minerais métalliques ont enregistré la diminution la plus importante, tout particulièrement le cuivre qui a dégringolé de 67,6 %. Les métaux et les alliages ont reculé de 6,1 % pour se chiffrer à 2,2 milliards de dollars.

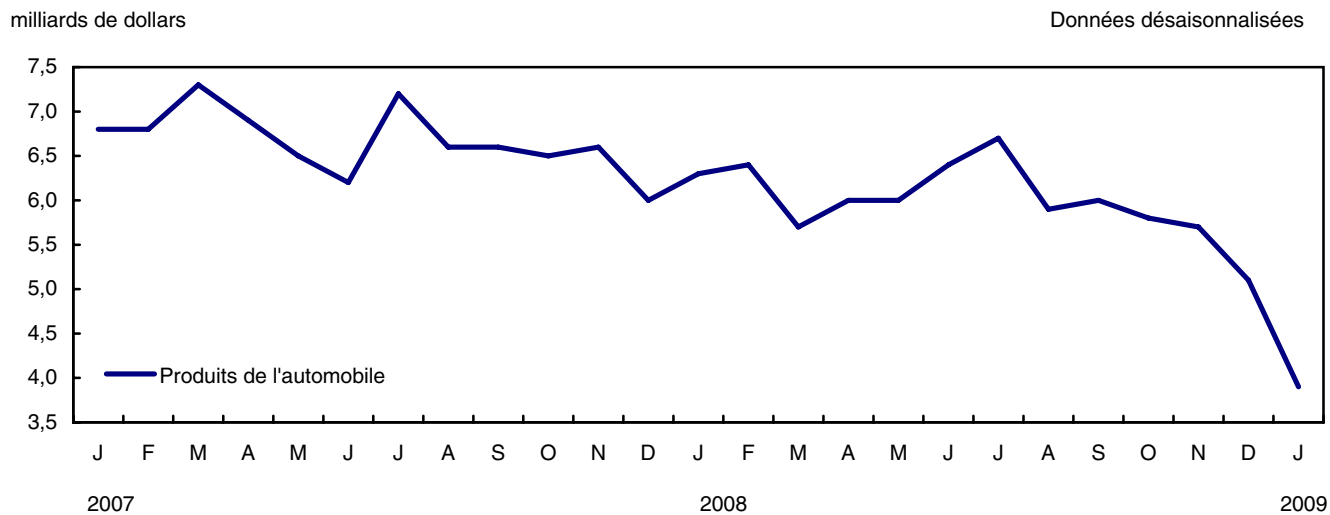
La baisse des importations se poursuit

Les produits de l'automobile ont baissé de 22,6 % pour se fixer à 3,9 milliards de dollars alors que les ventes sont demeurées faibles et que les fabricants ont réduit leur production. Les importations de voitures particulières ont diminué pour le quatrième mois consécutif, chutant de 30,1 % pour s'établir à 1,2 milliard de dollars, tandis que les pièces pour véhicules automobiles ont fléchi de 20,6 % pour se chiffrer à 1,7 milliard de dollars. La baisse des importations du secteur de l'automobile était attribuable à la chute de 23,0 % des volumes.

Les importations de machines et d'équipement ont diminué de 8,9 % pour s'établir à 9,7 milliards de dollars alors que les prix et les volumes ont régressé. Il s'agit de la deuxième baisse mensuelle d'affilée du secteur qui survient après une tendance à la hausse amorcée en décembre 2007. Une faible demande des consommateurs a influé sur les importations de téléviseurs à écran plat, ce qui a donné lieu à une diminution de 7,5 % des importations d'autres machines et équipement. Les importations d'aéronefs, de moteurs et de pièces d'aéronefs ont chuté de 34,4 %, ce qui a plus qu'effacé les gains de décembre.

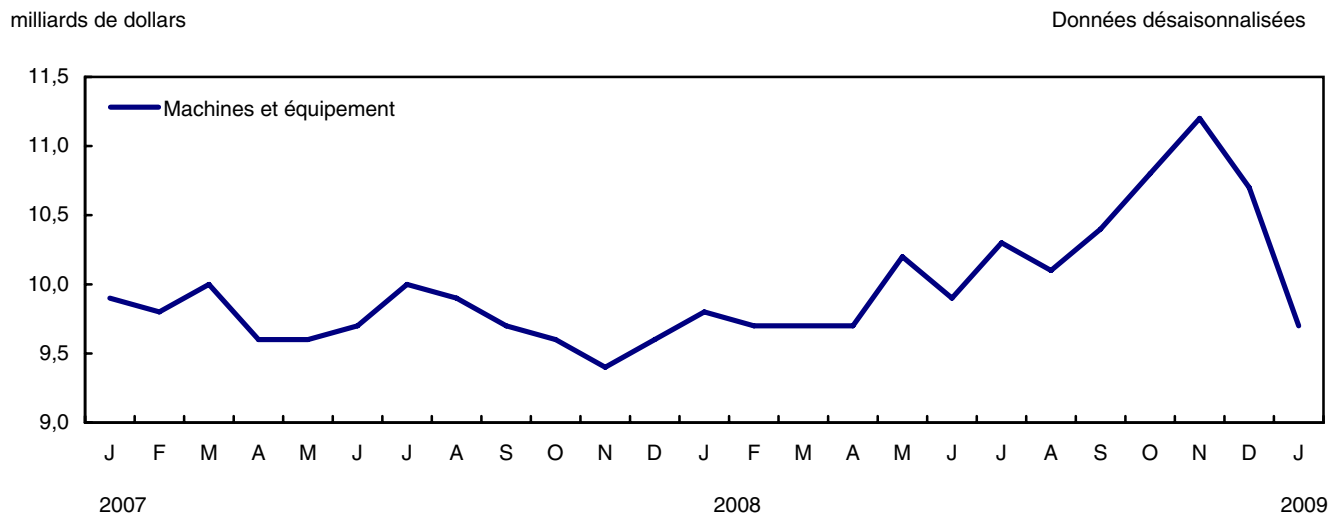
Les importations de biens industriels ont reculé de 9,0 % pour s'établir à 6,8 milliards de dollars en raison de la baisse des prix et des volumes. Les métaux et les minerais métalliques ainsi que les produits chimiques et de plastiques ont été à la tête de cette baisse. La chute des importations de métaux a été atténuée par la croissance des importations de métaux précieux. Les importations de produits chimiques et de plastiques se sont repliées de 9,5 %, soit la troisième baisse mensuelle consécutive, pour se fixer à 2,4 milliards de dollars.

Graphique 1
Importations de produits de l'automobile



Note(s) : Sur une base de balance de paiements.

Graphique 2
Importations de machines et équipement

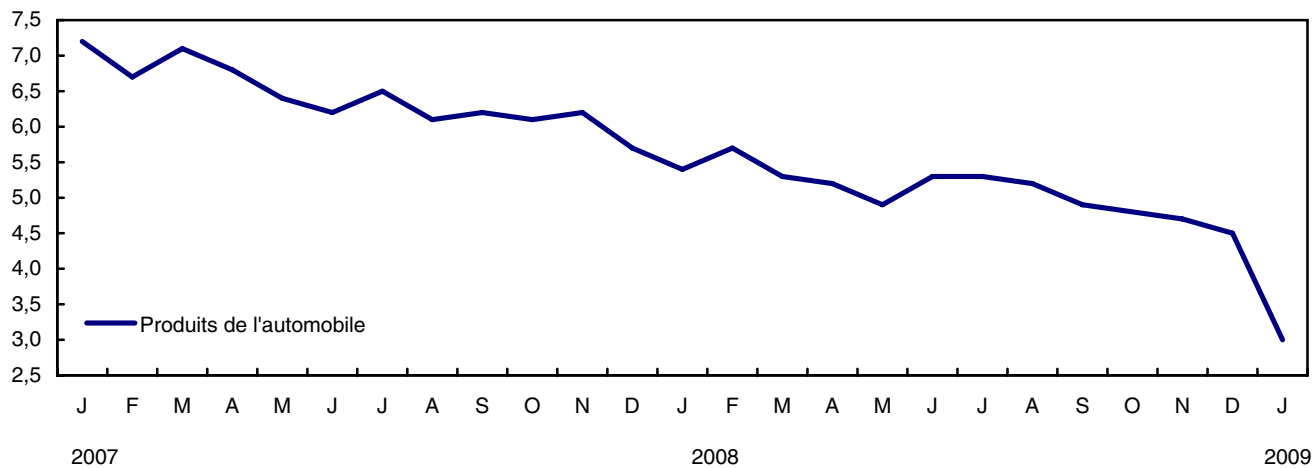


Note(s) : Sur une base de balance de paiements.

Graphique 3
Exportations de produits de l'automobile

milliards de dollars

Données désaisonnalisées

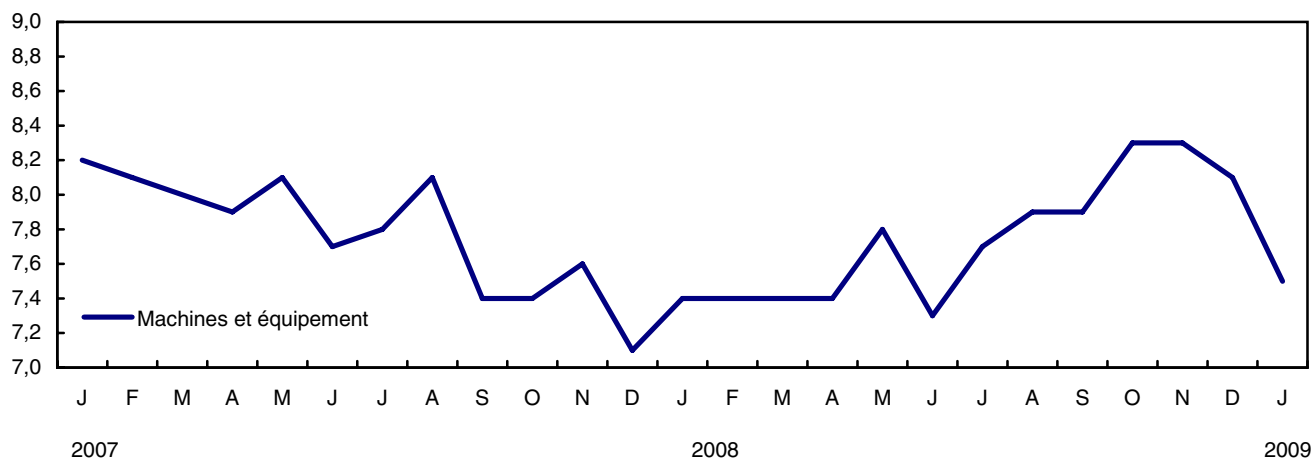


Note(s) : Sur une base de balance de paiements.

Graphique 4
Exportations de machines et équipement

milliards de dollars

Données désaisonnalisées



Note(s) : Sur une base de balance de paiements.

Tableau explicatif 1
Commerce de marchandises par marchés principaux, base de la balance des paiements, chiffres corrigés de variations saisonnières

	Décembre	Janvier	Variation		Cumulatif		Variation sur l'année précédente		Janvier
	2008	2009			2008	2009			2009/2008
	millions de dollars		pourcentage		millions de dollars		pourcentage		
Exportations vers:									
États-Unis	25 597	23 315	-2 282	-8,9	29 608	23 315	-6 293	-21,3	-21,3
Japon	962	931	-32	-3,3	814	931	116	14,3	14,3
Union européenne ¹	3 571	2 928	-643	-18,0	3 085	2 928	-157	-5,1	-5,1
Autres l'Organisation de coopération et de développement économique ²	1 242	1 279	37	3,0	1 458	1 279	-179	-12,3	-12,3
Autres pays	3 481	3 258	-223	-6,4	3 810	3 258	-552	-14,5	-14,5
Total	34 853	31 711	-3 142	-9,0	38 775	31 711	-7 065	-18,2	-18,2
Importation de:									
États-Unis	22 210	20 338	-1 872	-8,4	22 954	20 338	-2 616	-11,4	-11,4
Japon	828	1 023	195	23,6	982	1 023	41	4,2	4,2
Union européenne ¹	3 835	3 159	-676	-17,6	3 560	3 159	-402	-11,3	-11,3
Autres l'Organisation de coopération et de développement économique ²	2 199	2 282	83	3,8	2 077	2 282	205	9,9	9,9
Autres pays	6 432	5 902	-531	-8,2	6 108	5 902	-206	-3,4	-3,4
Total	35 505	32 704	-2 801	-7,9	35 682	32 704	-2 978	-8,3	-8,3
Solde commercial:									
États-Unis	3 387	2 977	-409	...	6 654	2 977	-3 677
Japon	134	-93	-227	...	-168	-93	76
Union européenne ¹	-264	-231	33	...	-476	-231	245
Autres l'Organisation de coopération et de développement économique ²	-957	-1 003	-46	...	-619	-1 003	-384
Autres pays	-2 952	-2 644	308	...	-2 298	-2 644	-346
Total	-652	-993	-341	...	3 093	-993	-4 087

1. Union européenne comprend : Allemagne, Autriche, Belgique, Bulgarie, Chypre, Danemark, Espagne, Estonie, Finlande, France, Grèce, Hongrie, Irlande, Italie, Lettonie, Lituanie, Luxembourg, Malte, Pays-Bas, Pologne, Portugal, République tchèque, Roumanie, Royaume-Uni, Slovaquie, Slovénie et Suède.
2. Autres l'Organisation de coopération et de développement économique comprend : Australie, Canada, Corée du Sud, Islande, Mexique, Norvège, Nouvelle-Zélande, Suisse et Turquie.

Tableau explicatif 2
Rapprochement de données - Base douanière et base de la balance des paiements, chiffres non corrigés de variations saisonnières

	2009		2008				2008
	Janvier	Décembre	Novembre	Octobre	Septembre	Août	Annual
millions de dollars							
Exportations							
Base douanière	29 105	33 742	38 605	44 416	41 962	42 285	483 773
Ajustements de la balance des paiements	552	-258	-252	-963	244	617	5 736
Évaluation et résidence							
Fret intérieur	477	530	631	655	637	593	7 063
Autre évaluation et résidence	-1 261	-1 975	-2 642	-2 708	-1 814	-1 530	-17 154
Périodes	156	-20	-6	16	16	-25	-72
Couverture	1 181	1 179	1 799	1 100	1 405	1 538	16 016
Base de la balance des paiements	29 657	33 484	38 353	43 453	42 206	42 902	489 509
Importations							
Base douanière	29 207	33 562	35 981	41 233	38 163	35 895	433 269
Ajustements de la balance des paiements	704	523	1 063	464	742	1 018	9 525
Évaluation et résidence							
Fret intérieur	622	650	711	844	796	768	8 908
Autre évaluation et résidence	-39	-53	-69	-59	-37	-83	-566
Périodes	0	0	0	0	0	0	0
Couverture	121	-74	421	-321	-17	333	1 183
Base de la balance des paiements	29 911	34 085	37 044	41 697	38 905	36 913	442 794

Tableaux statistiques

Tableau 1-1

Commerce de marchandises du Canada, base de la balance de paiements, chiffres corrigés des variations saisonnières — Dollars courants

	Exportations	Importations	Solde	Variation		
				Exportations	Importations	Solde
				millions de dollars	pourcentage	millions de dollars
2005	450 150	387 804	62 346	0,0	0,0	0
2006	453 732	404 253	49 480	0,8	4,2	-12 866
2007	463 051	415 006	48 046	2,1	2,7	-1 434
2008	489 509	442 794	46 714	5,7	6,7	-1 331
2006						
Premier trimestre	112 971	97 885	15 086	-5,6	-1,5	-5 220
Deuxième trimestre	111 376	100 203	11 172	-1,4	2,4	-3 913
Troisième trimestre	113 905	102 705	11 200	2,3	2,5	28
Quatrième trimestre	115 481	103 459	12 021	1,4	0,7	821
2007						
Premier trimestre	119 112	105 273	13 839	3,1	1,8	1 818
Deuxième trimestre	118 279	102 629	15 650	-0,7	-2,5	1 811
Troisième trimestre	114 509	105 108	9 401	-3,2	2,4	-6 249
Quatrième trimestre	111 151	101 996	9 155	-2,9	-3,0	-246
2008						
Premier trimestre	118 794	105 188	13 606	6,9	3,1	4 451
Deuxième trimestre	126 280	110 291	15 989	6,3	4,9	2 383
Troisième trimestre	128 843	114 816	14 027	2,0	4,1	-1 962
Quatrième trimestre	115 592	112 500	3 092	-10,3	-2,0	-10 936
2008						
Janvier	38 775	35 682	3 093	6,9	4,4	996
Février	39 835	35 143	4 692	2,7	-1,5	1 599
Mars	40 184	34 362	5 822	0,9	-2,2	1 130
Avril	40 440	35 618	4 822	0,6	3,7	-1 000
Mai	42 393	36 757	5 636	4,8	3,2	814
Juin	43 447	37 916	5 531	2,5	3,2	-105
Juillet	44 297	39 402	4 895	2,0	3,9	-636
Août	42 657	37 405	5 252	-3,7	-5,1	358
Septembre	41 889	38 009	3 880	-1,8	1,6	-1 372
Octobre	41 900	38 985	2 915	0,0	2,6	-965
Novembre	38 839	38 010	829	-7,3	-2,5	-2 085
Décembre	34 853	35 505	-652	-10,3	-6,6	-1 482
2009						
Janvier	31 711	32 704	-993	-9,0	-7,9	-341

Note(s) : En raison de l'arrondissement, les données mensuelles peuvent ne pas correspondre aux données trimestrielles, et les données trimestrielles peuvent ne pas correspondre aux données annuelles.

Tableau 1-2
Commerce de marchandises du Canada, base de la balance de paiements, chiffres corrigés des variations
saisonniers — Dollars constants, 2002

	Exportations	Importations	Solde	Variation	
				Exportations	Importations
				pourcentage	
millions de dollars			pourcentage		
2005	439 300	431 787	7 513	0,0	0,0
2006	443 301	456 702	-13 401	0,9	5,8
2007	449 825	483 340	-33 516	1,5	5,8
2008	414 920	485 249	-70 329	-7,8	0,4
2006					
Premier trimestre	111 623	111 033	590	-1,7	-0,3
Deuxième trimestre	109 737	113 858	-4 121	-1,7	2,5
Troisième trimestre	110 143	115 604	-5 461	0,4	1,5
Quatrième trimestre	111 798	116 206	-4 408	1,5	0,5
2007					
Premier trimestre	112 963	116 645	-3 682	1,0	0,4
Deuxième trimestre	113 281	117 536	-4 255	0,3	0,8
Troisième trimestre	112 887	123 814	-10 927	-0,3	5,3
Quatrième trimestre	110 694	125 345	-14 651	-1,9	1,2
2008					
Premier trimestre	108 536	123 463	-14 927	-1,9	-1,5
Deuxième trimestre	105 851	124 034	-18 183	-2,5	0,5
Troisième trimestre	103 948	123 899	-19 950	-1,8	-0,1
Quatrième trimestre	96 584	113 853	-17 269	-7,1	-8,1
2008					
Janvier	35 991	41 779	-5 788	1,7	2,0
Février	36 828	41 460	-4 632	2,3	-0,8
Mars	35 718	40 225	-4 507	-3,0	-3,0
Avril	34 989	40 460	-5 471	-2,0	0,6
Mai	35 717	41 961	-6 244	2,1	3,7
Juin	35 145	41 612	-6 468	-1,6	-0,8
Juillet	35 390	42 920	-7 530	0,7	3,1
Août	34 517	40 336	-5 818	-2,5	-6,0
Septembre	34 041	40 643	-6 602	-1,4	0,8
Octobre	33 155	39 353	-6 198	-2,6	-3,2
Novembre	32 449	38 408	-5 960	-2,1	-2,4
Décembre	30 981	36 092	-5 111	-4,5	-6,0
2009					
Janvier	28 454	33 627	-5 173	-8,2	-6,8

Note(s) : En raison de l'arrondissement, les données mensuelles peuvent ne pas correspondre aux données trimestrielles, et les données trimestrielles peuvent ne pas correspondre aux données annuelles.

Tableau 1-3

Commerce de marchandises du Canada, base de la balance de paiements, chiffres corrigés des variations saisonnières — Indice de prix (Laspeyres)

	2002=100			Variation		
	Exportations	Importations	Termes de l'échange	Exportations	Importations	Termes de l'échange
	millions de dollars			pourcentage		
2005	104,6	92,2	113,5	0,0	0,0	0,0
2006	104,6	92,8	112,8	0,0	0,7	-0,6
2007	106,9	91,5	116,8	2,2	-1,3	3,5
2008	116,3	97,7	119,1	8,8	6,7	2,1
2006						
Premier trimestre	102,2	91,9	111,1	-6,0	-0,2	-5,8
Deuxième trimestre	104,4	92,1	113,4	2,1	0,1	2,0
Troisième trimestre	105,7	93,5	113,1	1,3	1,5	-0,3
Quatrième trimestre	106,3	93,5	113,7	0,6	0,0	0,6
2007						
Premier trimestre	108,5	95,2	114,0	2,0	1,8	0,2
Deuxième trimestre	109,0	92,9	117,3	0,5	-2,4	2,9
Troisième trimestre	105,4	90,3	116,6	-3,3	-2,7	-0,6
Quatrième trimestre	104,9	87,8	119,5	-0,4	-2,8	2,4
2008						
Premier trimestre	110,8	90,5	122,4	5,6	3,1	2,5
Deuxième trimestre	118,3	95,2	124,2	6,8	5,2	1,6
Troisième trimestre	122,3	101,1	121,0	3,4	6,2	-2,7
Quatrième trimestre	114,2	103,8	110,0	-6,6	2,7	-9,3
2008						
Janvier	110,1	89,9	122,4	3,5	1,7	1,8
Février	110,0	90,2	121,9	-0,1	0,3	-0,4
Mars	113,1	91,3	123,9	2,8	1,2	1,6
Avril	116,2	93,3	124,5	2,7	2,2	0,5
Mai	118,3	94,6	125,0	1,8	1,4	0,4
Juin	120,8	97,8	123,5	2,1	3,3	-1,2
Juillet	123,7	99,5	124,3	2,4	1,8	0,6
Août	121,6	101,9	119,4	-1,7	2,4	-4,1
Septembre	120,0	101,8	117,9	-1,3	-0,1	-1,2
Octobre	121,7	104,8	116,2	1,4	2,9	-1,5
Novembre	116,1	104,2	111,4	-4,6	-0,6	-4,1
Décembre	111,2	102,6	108,4	-4,2	-1,6	-2,6
2009						
Janvier	109,8	100,7	109,1	-1,3	-1,8	0,6

Note(s) : En raison de l'arrondissement, les données mensuelles peuvent ne pas correspondre aux données trimestrielles, et les données trimestrielles peuvent ne pas correspondre aux données annuelles.

Tableau 2-1

Exportations par groupes de marchandises, base de la balance des paiements, chiffres corrigés des variations saisonnières — Dollars courants

	Décembre 2008	Janvier 2009	Variation		Total cumulatif		Variation sur l'année précédente		Janvier 2009-2008	
					2008	2009				
	millions de dollars				pourcentage		millions de dollars		pourcentage	
Total	34 853	31 711	-3 142	-9,0	38 775	31 711	-7 065	-18,2	-18,2	
Produits de l'agriculture et de la pêche	3 373	3 388	15	0,4	3 187	3 388	201	6,3	6,3	
Blé	520	569	49	9,3	507	569	62	12,3	12,3	
Autres produits de l'agriculture et de la pêche	2 853	2 819	-34	-1,2	2 680	2 819	139	5,2	5,2	
Animaux vivants	163	162	-1	-0,5	214	162	-52	-24,3	-24,3	
Poisson et préparations de poisson	347	350	3	0,8	326	350	23	7,2	7,2	
Orge	38	49	11	30,2	90	49	-40	-45,1	-45,1	
Farine de blé	6	7	1	8,3	7	7	-1	-7,8	-7,8	
Autres céréales, non moulues	63	63	0	0,4	54	63	9	16,8	16,8	
Autres préparations céréalières	257	248	-9	-3,3	216	248	32	14,7	14,7	
Viandes et préparations de viandes	399	415	16	4,0	318	415	97	30,7	30,7	
Boissons alcooliques	76	62	-14	-18,0	73	62	-10	-14,4	-14,4	
Autres aliments, provendes, boissons et tabacs	962	967	5	0,5	875	967	93	10,6	10,6	
Graine de colza	300	265	-35	-11,7	341	265	-76	-22,4	-22,4	
Autres produits végétaux bruts	242	230	-12	-4,9	166	230	64	38,7	38,7	
Produits énergétiques	6 797	6 543	-254	-3,7	9 338	6 543	-2 795	-29,9	-29,9	
Pétrole brut	2 729	2 695	-34	-1,2	4 602	2 695	-1 906	-41,4	-41,4	
Gaz naturel	2 067	1 986	-81	-3,9	2 514	1 986	-528	-21,0	-21,0	
Autres produits énergétiques	2 002	1 862	-140	-7,0	2 222	1 862	-360	-16,2	-16,2	
Charbon et substances bitumineuses brutes	538	365	-173	-32,1	203	365	162	79,9	79,9	
Dérivés du pétrole et du charbon	1 228	1 252	24	1,9	1 707	1 252	-456	-26,7	-26,7	
Electricité	236	245	9	3,9	312	245	-67	-21,5	-21,5	
Produits forestiers	2 012	1 767	-245	-12,2	2 091	1 767	-325	-15,5	-15,5	
Bois d'oeuvre et produits connexes	675	569	-105	-15,6	779	569	-210	-26,9	-26,9	
Autres matières en bois brutes	66	42	-25	-37,0	53	42	-11	-20,6	-20,6	
Bois d'oeuvre	390	325	-65	-16,7	450	325	-125	-27,8	-27,8	
Autres demi-produits en bois	218	202	-16	-7,2	276	202	-74	-26,7	-26,7	
Pâte de bois et autres produits du bois	428	444	16	3,7	536	444	-92	-17,1	-17,1	
Papier journal, autres papiers et cartons	908	753	-155	-17,1	776	753	-23	-3,0	-3,0	
Papier journal	533	423	-110	-20,7	398	423	25	6,2	6,2	
Autres papiers et carton	375	330	-45	-11,9	378	330	-48	-12,7	-12,7	
Biens industriels	7 297	6 852	-446	-6,1	8 936	6 852	-2 084	-23,3	-23,3	
Minerais métalliques	856	706	-150	-17,6	1 063	706	-357	-33,6	-33,6	
Minerais, concentrés et déchets de fer	328	339	10	3,2	323	339	16	4,9	4,9	
Minerais, concentrés et déchets de cuivre	117	38	-79	-67,6	103	38	-65	-63,4	-63,4	
Minerais, concentrés et déchets de nickel	149	136	-13	-8,7	291	136	-155	-53,1	-53,1	
Minerais, concentrés et déchets de zinc	8	11	3	34,8	55	11	-44	-79,7	-79,7	
Autres minerais, concentrés, déchets métalliques	254	182	-72	-28,3	291	182	-109	-37,4	-37,4	
Produits chimiques, plastiques et engrais	2 635	2 543	-91	-3,5	2 823	2 543	-279	-9,9	-9,9	
Produits chimiques inorganiques	422	440	19	4,4	494	440	-54	-10,9	-10,9	
Produits chimiques organiques	380	425	44	11,6	623	425	-198	-31,8	-31,8	
Engrais et matières fertilisantes	690	566	-124	-18,0	420	566	146	34,8	34,8	
Caoutchouc synthétique et matières plastiques	863	872	9	1,0	1 013	872	-142	-14,0	-14,0	
Autres produits chimiques	279	241	-38	-13,8	272	241	-32	-11,7	-11,7	

Tableau 2-1 – suite

Exportations par groupes de marchandises, base de la balance des paiements, chiffres corrigés des variations saisonnières — Dollars courants

	Décembre	Janvier	Variation		Total cumulatif		Variation sur l'année		Janvier
	2008	2009			2008	2009	précédente		2009-2008
	millions de dollars		pourcentage		millions de dollars		pourcentage		
Métaux et alliages	2 356	2 212	-145	-6,1	3 327	2 212	-1 115	-33,5	-33,5
Fer et acier primaires	56	14	-42	-74,2	83	14	-69	-82,7	-82,7
Barres, tiges, tôles et feuilles d'acier	325	272	-53	-16,4	378	272	-106	-28,1	-28,1
Autres fer, acier et alliages	268	230	-37	-13,9	294	230	-63	-21,5	-21,5
Aluminium, y compris alliages	573	613	40	7,0	707	613	-94	-13,3	-13,3
Cuivre et alliages	147	179	31	21,3	366	179	-187	-51,2	-51,2
Nickel et alliages	219	193	-26	-11,9	420	193	-227	-54,1	-54,1
Métaux précieux et alliages	635	565	-70	-10,9	807	565	-242	-30,0	-30,0
Zinc et alliages	69	81	12	18,1	150	81	-69	-45,8	-45,8
Autres métaux non ferreux et alliages	65	63	-1	-1,7	122	63	-58	-47,8	-47,8
Autres biens industriels	1 450	1 391	-59	-4,1	1 723	1 391	-333	-19,3	-19,3
Amiante, non ouvré	6	5	-1	-20,7	4	5	1	20,0	20,0
Autres produits bruts d'origine animale	60	62	2	3,1	65	62	-3	-4,6	-4,6
Autres minéraux non métalliques bruts	243	283	40	16,5	427	283	-144	-33,7	-33,7
Autres matières brutes, non comestibles	40	45	5	11,5	47	45	-3	-5,4	-5,4
Ouvrages de base en métal	434	389	-44	-10,2	445	389	-56	-12,5	-12,5
Demi-produits en matières textiles	187	175	-11	-6,0	206	175	-31	-14,9	-14,9
Produits minéraux non métalliques de base	197	176	-21	-10,5	198	176	-22	-11,1	-11,1
Autres matières travaillées, non comestibles	283	255	-28	-10,0	330	255	-75	-22,8	-22,8
Machines et équipement	8 085	7 538	-548	-6,8	7 408	7 538	130	1,8	1,8
Machines industrielles et agricoles	1 927	1 998	70	3,6	1 812	1 998	185	10,2	10,2
Machinerie industrielle	1 747	1 818	70	4,0	1 661	1 818	156	9,4	9,4
Machinerie agricole, y compris tracteurs	180	180	0	0,1	151	180	29	19,1	19,1
Aéronefs et autres équipements de transport	2 019	1 584	-435	-21,6	1 625	1 584	-41	-2,5	-2,5
Aéronefs, moteurs d'aéronefs et leurs pièces	1 662	1 300	-362	-21,8	1 204	1 300	96	8,0	8,0
Autres matériels de transport	357	284	-73	-20,5	421	284	-137	-32,5	-32,5
Autres machines et équipements	4 139	3 956	-183	-4,4	3 971	3 956	-15	-0,4	-0,4
Téléviseurs, équipement de télécommunication et équipement connexe	750	887	137	18,3	783	887	105	13,4	13,4
Machines et matériel de bureau	487	476	-11	-2,3	517	476	-41	-7,9	-7,9
Autres matériels et outils	1 955	1 736	-220	-11,2	1 860	1 736	-125	-6,7	-6,7
Autres produits finis, non comestibles	946	857	-89	-9,4	811	857	46	5,7	5,7
Produits de l'automobile	4 527	2 966	-1 560	-34,5	5 398	2 966	-2 432	-45,0	-45,0
Voitures particulières et chassis	2 580	1 443	-1 137	-44,1	2 862	1 443	-1 419	-49,6	-49,6
Camions et autres véhicules moteurs	506	469	-37	-7,4	706	469	-237	-33,6	-33,6
Pièces de véhicules automobiles	1 440	1 054	-386	-26,8	1 830	1 054	-776	-42,4	-42,4
Autres biens de consommation	1 633	1 589	-43	-2,7	1 378	1 589	211	15,3	15,3
Transactions spéciales commerciales	676	612	-65	-9,6	601	612	11	1,8	1,8
Ajustements de la balance des paiements non distribués	453	456	4	0,9	439	456	18	4,0	4,0

Tableau 2-2
Exportations par groupes de marchandises, base de la balance des paiements, chiffres corrigés des variations
saisonniers — Dollars constants, 2002

	Décembre	Janvier	Variation		Total cumulatif		Variation sur l'année		Janvier
	2008	2009			2008	2009	précédente	2009-2008	
	millions de dollars		pourcentage		millions de dollars		pourcentage		
Total	30 981	28 454	-2 527	-8,2	35 991	28 454	-7 537	-20,9	-20,9
Produits de l'agriculture et de la pêche	3 037	3 060	23	0,8	3 138	3 060	-78	-2,5	-2,5
Blé	372	430	58	15,7	337	430	93	27,5	27,5
Autres produits de l'agriculture et de la pêche	2 665	2 630	-35	-1,3	2 801	2 630	-171	-6,1	-6,1
Animaux vivants	180	183	3	1,4	276	183	-93	-33,6	-33,6
Poisson et préparations de poisson	421	382	-39	-9,3	377	382	5	1,5	1,5
Orge	21	34	12	57,7	67	34	-33	-49,4	-49,4
Farine de blé	6	6	0	7,5	6	6	0	2,4	2,4
Autres céréales, non moulues	46	47	1	1,1	56	47	-10	-16,9	-16,9
Autres préparations céréalières	199	199	0	-0,2	213	199	-15	-6,9	-6,9
Viandes et préparations de viandes	413	426	13	3,3	410	426	16	4,0	4,0
Boissons alcooliques	123	105	-18	-14,9	121	105	-16	-13,3	-13,3
Autres aliments, provendes, boissons et tabacs	820	827	7	0,9	877	827	-50	-5,7	-5,7
Graine de colza	243	234	-8	-3,4	256	234	-21	-8,3	-8,3
Autres produits végétaux bruts	193	187	-6	-3,0	143	187	44	30,8	30,8
Produits énergétiques	4 461	4 476	15	0,3	4 609	4 476	-132	-2,9	-2,9
Pétrole brut	1 953	1 881	-71	-3,7	1 833	1 881	49	2,7	2,7
Gaz naturel	1 438	1 550	112	7,8	1 589	1 550	-39	-2,5	-2,5
Autres produits énergétiques	1 071	1 045	-26	-2,4	1 186	1 045	-142	-11,9	-11,9
Charbon et substances bitumineuses brutes	111	86	-26	-23,0	125	86	-39	-31,3	-31,3
Dérivés du pétrole et du charbon	739	774	35	4,7	821	774	-47	-5,7	-5,7
Electricité	220	185	-35	-16,1	241	185	-56	-23,2	-23,2
Produits forestiers	2 184	2 002	-182	-8,3	2 587	2 002	-585	-22,6	-22,6
Bois d'oeuvre et produits connexes	834	732	-102	-12,2	1 012	732	-280	-27,6	-27,6
Autres matières en bois brutes	79	58	-20	-25,8	62	58	-4	-6,1	-6,1
Bois d'oeuvre	538	459	-79	-14,7	638	459	-179	-28,1	-28,1
Autres demi-produits en bois	217	215	-3	-1,2	311	215	-96	-31,0	-31,0
Pâte de bois et autres produits du bois	534	577	43	8,0	648	577	-71	-10,9	-10,9
Papier journal, autres papiers et cartons	816	693	-123	-15,1	927	693	-235	-25,3	-25,3
Papier journal	456	372	-84	-18,4	476	372	-104	-21,8	-21,8
Autres papiers et carton	360	320	-39	-10,9	451	320	-131	-29,0	-29,0
Biens industriels	5 094	5 079	-15	-0,3	6 572	5 079	-1 492	-22,7	-22,7
Minerais métalliques	514	437	-77	-15,0	576	437	-140	-24,2	-24,2
Minerais, concentrés et déchets de fer	118	139	21	18,0	203	139	-64	-31,5	-31,5
Minerais, concentrés et déchets de cuivre	74	22	-52	-70,1	37	22	-15	-40,4	-40,4
Minerais, concentrés et déchets de nickel	119	105	-14	-11,6	120	105	-16	-12,9	-12,9
Minerais, concentrés et déchets de zinc	7	9	2	25,7	27	9	-18	-67,4	-67,4
Autres minerais, concentrés, déchets métalliques	197	162	-35	-17,7	189	162	-27	-14,3	-14,3
Produits chimiques, plastiques et engrais	1 722	1 772	50	2,9	2 066	1 772	-294	-14,2	-14,2
Produits chimiques inorganiques	196	202	5	2,7	209	202	-7	-3,3	-3,3
Produits chimiques organiques	254	359	104	41,0	319	359	39	12,3	12,3
Engrais et matières fertilisantes	232	186	-47	-20,1	272	186	-87	-31,9	-31,9
Caoutchouc synthétique et matières plastiques	736	754	18	2,4	936	754	-182	-19,4	-19,4
Autres produits chimiques	303	272	-31	-10,2	330	272	-58	-17,6	-17,6

Tableau 2-2 – suite

Exportations par groupes de marchandises, base de la balance des paiements, chiffres corrigés des variations saisonnières — Dollars constants, 2002

	Décembre	Janvier	Variation		Total cumulatif		Variation sur l'année		Janvier
	2008	2009			2008	2009	précédente		2009-2008
	millions de dollars		pourcentage		millions de dollars		pourcentage		
Métaux et alliages	1 671	1 694	23	1,4	2 161	1 694	-467	-21,6	-21,6
Fer et acier primaires	24	9	-15	-62,7	61	9	-52	-85,6	-85,6
Barres, tiges, tôles et feuilles d'acier	229	199	-30	-12,9	349	199	-150	-42,9	-42,9
Autres fer, acier et alliages	165	159	-6	-3,4	266	159	-106	-40,1	-40,1
Aluminium, y compris alliages	633	706	74	11,6	662	706	44	6,6	6,6
Cuivre et alliages	84	117	33	38,9	132	117	-16	-11,8	-11,8
Nickel et alliages	141	134	-6	-4,5	147	134	-13	-8,9	-8,9
Métaux précieux et alliages	299	259	-40	-13,3	425	259	-166	-39,1	-39,1
Zinc et alliages	59	72	14	23,4	78	72	-6	-7,2	-7,2
Autres métaux non ferreux et alliages	39	39	-1	-1,5	40	39	-2	-4,2	-4,2
Autres biens industriels	1 187	1 177	-11	-0,9	1 768	1 177	-592	-33,5	-33,5
Amiante, non ouvré	7	5	-2	-29,8	4	5	0	2,8	2,8
Autres produits bruts d'origine animale	71	69	-2	-2,5	71	69	-1	-2,0	-2,0
Autres minéraux non métalliques bruts	198	258	60	30,1	573	258	-315	-55,0	-55,0
Autres matières brutes, non comestibles	40	43	3	8,7	46	43	-3	-5,7	-5,7
Ouvrages de base en métal	336	300	-36	-10,7	381	300	-81	-21,2	-21,2
Demi-produits en matières textiles	172	158	-14	-8,2	226	158	-68	-30,1	-30,1
Produits minéraux non métalliques de base	154	143	-11	-7,3	177	143	-34	-19,0	-19,0
Autres matières travaillées, non comestibles	209	201	-9	-4,2	291	201	-90	-31,1	-31,1
Machines et équipement	8 461	7 980	-481	-5,7	8 691	7 980	-711	-8,2	-8,2
Machines industrielles et agricoles	1 767	1 866	100	5,6	1 785	1 866	81	4,6	4,6
Machinerie industrielle	1 599	1 700	101	6,3	1 630	1 700	70	4,3	4,3
Machinerie agricole, y compris tracteurs	168	166	-2	-1,2	155	166	11	7,1	7,1
Aéronefs et autres équipements de transport	2 328	1 834	-494	-21,2	2 091	1 834	-257	-12,3	-12,3
Aéronefs, moteurs d'aéronefs et leurs pièces	1 990	1 560	-429	-21,6	1 635	1 560	-75	-4,6	-4,6
Autres matériels de transport	339	274	-65	-19,1	456	274	-182	-40,0	-40,0
Autres machines et équipements	4 366	4 280	-86	-2,0	4 815	4 280	-535	-11,1	-11,1
Téléviseurs, équipement de télécommunication et équipement connexe	866	1 027	161	18,6	1 002	1 027	25	2,5	2,5
Machines et matériel de bureau	933	961	28	3,0	1 242	961	-281	-22,6	-22,6
Autres matériels et outils	1 809	1 593	-216	-12,0	1 833	1 593	-240	-13,1	-13,1
Autres produits finis, non comestibles	757	699	-59	-7,8	737	699	-38	-5,2	-5,2
Produits de l'automobile	5 185	3 370	-1 816	-35,0	7 419	3 370	-4 049	-54,6	-54,6
Voitures particulières et chassis	3 175	1 773	-1 401	-44,1	4 406	1 773	-2 633	-59,8	-59,8
Camions et autres véhicules moteurs	535	514	-21	-4,0	945	514	-431	-45,6	-45,6
Pièces de véhicules automobiles	1 475	1 082	-393	-26,6	2 068	1 082	-985	-47,7	-47,7
Autres biens de consommation	1 579	1 542	-37	-2,4	1 361	1 542	181	13,3	13,3
Transactions spéciales commerciales	585	538	-47	-8,0	534	538	4	0,7	0,7
Ajustements de la balance des paiements non distribués	394	406	12	3,0	1 081	406	-674	-62,4	-62,4

Tableau 3-1

Exportations nationales vers les pays sélectionnés, base douanière, chiffres non corrigés des variations saisonnières
— Janvier

	Produits de l'agriculture et de la pêche	Produits énergétiques	Produits forestiers	Biens industriels	Machines et équipement	Produits de l'automobile	Biens de consommation	Transactions	Total
millions de dollars									
États-Unis									
2008	1 448,1	9 421,0	1 429,6	5 228,0	4 245,3	4 171,4	755,0	506,4	27 204,8
2009	1 587,7	6 567,3	1 220,9	4 020,5	4 060,8	2 075,2	847,7	524,8	20 905,0
Mexique									
2008	98,7	4,2	20,3	94,5	57,7	59,6	4,5	0,3	339,7
2009	87,3	0,9	12,7	55,0	55,0	48,6	3,6	0,1	263,3
Japon									
2008	279,8	67,5	86,6	153,2	42,2	3,1	7,9	0,4	640,8
2009	289,3	114,2	86,3	91,4	65,1	2,9	6,7	0,6	656,5
Union européenne									
Allemagne									
2008	14,7	4,5	12,3	77,0	74,8	3,2	12,8	0,7	200,0
2009	14,7	31,4	9,6	43,3	172,3	3,8	13,4	0,4	288,9
France									
2008	10,8	41,0	27,8	17,1	95,8	3,8	18,0	0,7	215,1
2009	10,9	59,8	7,6	25,6	94,2	2,0	28,2	1,8	230,1
Royaume-Uni									
2008	27,0	12,7	29,2	846,8	224,8	5,0	13,7	5,7	1 165,0
2009	25,2	0,5	17,5	543,4	193,4	2,6	18,8	2,2	803,5
Italie									
2008	50,7	13,3	43,5	40,9	42,7	1,0	5,7	0,5	198,3
2009	22,5	0,0	27,9	13,8	34,0	0,6	4,6	0,4	103,7
Autres union européenne									
2008	70,1	5,6	38,5	401,1	218,9	21,3	35,9	2,9	794,4
2009	64,9	75,8	27,2	177,4	300,7	14,5	55,8	2,4	718,9
Total									
2008	173,4	77,2	151,3	1 383,0	657,1	34,4	86,1	10,4	2 572,7
2009	138,3	167,5	89,8	803,5	794,6	23,4	120,9	7,2	2 145,2
Pays nouvellement industrialisé									
Corée du Sud									
2008	29,3	61,1	39,5	94,1	39,4	0,9	3,9	1,0	269,4
2009	18,2	88,4	25,3	70,6	18,7	0,6	2,0	0,2	223,9
Hong-Kong									
2008	24,0	0,0	3,9	15,8	19,8	0,4	3,1	1,6	68,7
2009	37,5	0,0	8,5	25,0	57,9	0,5	3,2	0,5	133,1
Taiwan									
2008	11,0	11,6	24,0	85,1	7,4	0,1	2,7	0,4	142,4
2009	15,5	0,2	14,4	19,5	6,5	0,1	2,6	0,0	58,8
Singapour									
2008	3,2	22,2	2,0	17,5	23,5	1,0	2,0	0,7	72,0
2009	2,6	0,9	0,4	6,4	21,1	1,3	2,5	0,2	35,4
Total									
2008	67,6	94,9	69,4	212,6	90,0	2,4	11,8	3,7	552,5
2009	73,8	89,4	48,6	121,5	104,3	2,5	10,3	0,9	451,3
Autres pays									
2008	815,4	95,5	283,1	1 070,5	717,3	53,3	98,7	12,5	3 146,3
2009	616,4	48,1	256,4	668,8	725,7	43,7	93,7	14,9	2 467,8
Total									
2008	2 882,9	9 760,3	2 040,4	8 141,8	5 809,6	4 324,2	964,0	533,7	34 456,9
2009	2 792,8	6 987,5	1 714,7	5 760,6	5 805,5	2 196,4	1 083,4	548,6	26 889,5

Tableau 3-2

Exportations nationales vers les pays sélectionnés, base douanière, chiffres non corrigés des variations saisonnières
— Total cumulatif

	Produits de l'agriculture et de la pêche	Produits énergétiques	Produits forestiers	Biens industriels	Machines et équipement	Produits de l'automobile	Biens de consommation	Transactions	Total
millions de dollars									
États-Unis									
2008	1 448,1	9 421,0	1 429,6	5 228,0	4 245,3	4 171,4	755,0	506,4	27 204,8
2009	1 587,7	6 567,3	1 220,9	4 020,5	4 060,8	2 075,2	847,7	524,8	20 905,0
Mexique									
2008	98,7	4,2	20,3	94,5	57,7	59,6	4,5	0,3	339,7
2009	87,3	0,9	12,7	55,0	55,0	48,6	3,6	0,1	263,3
Japon									
2008	279,8	67,5	86,6	153,2	42,2	3,1	7,9	0,4	640,8
2009	289,3	114,2	86,3	91,4	65,1	2,9	6,7	0,6	656,5
Union européenne									
Allemagne									
2008	14,7	4,5	12,3	77,0	74,8	3,2	12,8	0,7	200,0
2009	14,7	31,4	9,6	43,3	172,3	3,8	13,4	0,4	288,9
France									
2008	10,8	41,0	27,8	17,1	95,8	3,8	18,0	0,7	215,1
2009	10,9	59,8	7,6	25,6	94,2	2,0	28,2	1,8	230,1
Royaume-Uni									
2008	27,0	12,7	29,2	846,8	224,8	5,0	13,7	5,7	1 165,0
2009	25,2	0,5	17,5	543,4	193,4	2,6	18,8	2,2	803,5
Italie									
2008	50,7	13,3	43,5	40,9	42,7	1,0	5,7	0,5	198,3
2009	22,5	0,0	27,9	13,8	34,0	0,6	4,6	0,4	103,7
Autres union européenne									
2008	70,1	5,6	38,5	401,1	218,9	21,3	35,9	2,9	794,4
2009	64,9	75,8	27,2	177,4	300,7	14,5	55,8	2,4	718,9
Total									
2008	173,4	77,2	151,3	1 383,0	657,1	34,4	86,1	10,4	2 572,7
2009	138,3	167,5	89,8	803,5	794,6	23,4	120,9	7,2	2 145,2
Pays nouvellement industrialisé									
Corée du Sud									
2008	29,3	61,1	39,5	94,1	39,4	0,9	3,9	1,0	269,4
2009	18,2	88,4	25,3	70,6	18,7	0,6	2,0	0,2	223,9
Hong-Kong									
2008	24,0	0,0	3,9	15,8	19,8	0,4	3,1	1,6	68,7
2009	37,5	0,0	8,5	25,0	57,9	0,5	3,2	0,5	133,1
Taiwan									
2008	11,0	11,6	24,0	85,1	7,4	0,1	2,7	0,4	142,4
2009	15,5	0,2	14,4	19,5	6,5	0,1	2,6	0,0	58,8
Singapour									
2008	3,2	22,2	2,0	17,5	23,5	1,0	2,0	0,7	72,0
2009	2,6	0,9	0,4	6,4	21,1	1,3	2,5	0,2	35,4
Total									
2008	67,6	94,9	69,4	212,6	90,0	2,4	11,8	3,7	552,5
2009	73,8	89,4	48,6	121,5	104,3	2,5	10,3	0,9	451,3
Autres pays									
2008	815,4	95,5	283,1	1 070,5	717,3	53,3	98,7	12,5	3 146,3
2009	616,4	48,1	256,4	668,8	725,7	43,7	93,7	14,9	2 467,8
Total									
2008	2 882,9	9 760,3	2 040,4	8 141,8	5 809,6	4 324,2	964,0	533,7	34 456,9
2009	2 792,8	6 987,5	1 714,7	5 760,6	5 805,5	2 196,4	1 083,4	548,6	26 889,5

Tableau 4
Exportations nationales par pays, base douanière, chiffres non corrigés des variations saisonnières

	Janvier		Janvier à janvier		Variation Janvier à janvier 2009/2008
	2008	2009	2008	2009	
millions de dollars					
Amérique du Nord					
États-Unis	27 204,8	20 905,0	27 204,8	20 905,0	-23,2
Groenland	1,0	1,1	1,0	1,1	10,0
Mexique	339,7	263,3	339,7	263,3	-22,5
Saint-Pierre-et-Miquelon	1,0	0,9	1,0	0,9	-10,0
Total	27 546,6	21 170,3	27 546,6	21 170,3	-23,1
Europe occidentale					
Allemagne	200,0	288,9	200,0	288,9	44,5
Andorre	0,0	0,0	0,0	0,0	0,0
Autriche	65,2	47,2	65,2	47,2	-27,6
Belgique	282,1	105,2	282,1	105,2	-62,7
Danemark	25,9	49,1	25,9	49,1	89,6
Espagne	53,1	85,1	53,1	85,1	60,3
Finlande	13,6	70,0	13,6	70,0	414,7
France	215,1	230,1	215,1	230,1	7,0
Gibraltar	29,4	0,0	29,4	0,0	0,0
Grèce	7,3	7,2	7,3	7,2	-1,4
Îles Féroé	0,1	0,5	0,1	0,5	400,0
Islande	3,8	1,0	3,8	1,0	-73,7
Italie	198,3	103,7	198,3	103,7	-47,7
Luxembourg	4,0	3,2	4,0	3,2	-20,0
Malte	0,5	0,7	0,5	0,7	40,0
Norvège	241,1	141,2	241,1	141,2	-41,4
Pays-Bas	193,9	199,8	193,9	199,8	3,0
Portugal	8,1	5,7	8,1	5,7	-29,6
République d'Irlande (Eire)	21,7	42,5	21,7	42,5	95,9
Royaume-Uni	1 165,0	803,5	1 165,0	803,5	-31,0
Suède	26,2	18,4	26,2	18,4	-29,8
Suisse	58,0	73,3	58,0	73,3	26,4
Total	2 812,4	2 276,4	2 812,4	2 276,4	-19,1
Autres pays d'Europe					
Albanie	0,4	0,1	0,4	0,1	-75,0
Arménie	0,5	0,3	0,5	0,3	-40,0
Azerbaïdjan	2,9	1,7	2,9	1,7	-41,4
Bélarus	0,2	0,0	0,2	0,0	0,0
Bosnie-Herzégovine	0,2	0,4	0,2	0,4	100,0
Bulgarie	2,2	0,7	2,2	0,7	-68,2
Croatie	1,1	1,5	1,1	1,5	36,4
Estonie	1,0	0,8	1,0	0,8	-20,0
Fédération de Russie	102,0	65,1	102,0	65,1	-36,2
Géorgie	0,6	0,4	0,6	0,4	-33,3
Hongrie	15,2	8,3	15,2	8,3	-45,4
Kazakhstan	49,8	14,6	49,8	14,6	-70,7
Kirghizistan	1,7	0,3	1,7	0,3	-82,4
Lettonie	2,8	1,8	2,8	1,8	-35,7
Lituanie	2,7	1,5	2,7	1,5	-44,4
Macédoine (Ex-République yougoslave de Macédoine)	1,7	0,8	1,7	0,8	-52,9
Monténégro	0,1	0,1	0,1	0,1	0,0
Ouzbékistan	0,3	4,1	0,3	4,1	...
Pologne	31,2	24,0	31,2	24,0	-23,1
République de Moldavie	0,0	0,0	0,0	0,0	0,0
République Tchèque	20,6	10,8	20,6	10,8	-47,6
Roumanie	4,3	2,7	4,3	2,7	-37,2
Serbie	0,7	1,5	0,7	1,5	114,3
Slovaquie	2,2	1,1	2,2	1,1	-50,0
Slovénie	9,7	31,9	9,7	31,9	228,9
Tadjikistan	0,4	0,1	0,4	0,1	-75,0
Turkménistan	0,5	0,2	0,5	0,2	-60,0
Ukraine	12,7	4,8	12,7	4,8	-62,2
Total	267,8	179,8	267,8	179,8	-32,9

Tableau 4 – suite

Exportations nationales par pays, base douanière, chiffres non corrigés des variations saisonnières

	Janvier		Janvier à janvier		Variation Janvier à janvier 2009/2008
	2008	2009	2008	2009	
millions de dollars					
Moyen-Orient					
Arabie saoudite	111,9	74,5	111,9	74,5	-33,4
Bahreïn	2,9	1,8	2,9	1,8	-37,9
Chypre	0,8	1,2	0,8	1,2	50,0
Égypte	25,2	27,2	25,2	27,2	7,9
Émirats arabes unis	116,2	66,9	116,2	66,9	-42,4
Éthiopie	3,8	0,5	3,8	0,5	-86,8
Iran	37,5	21,0	37,5	21,0	-44,0
Iraq	20,4	53,0	20,4	53,0	159,8
Israël	30,6	24,7	30,6	24,7	-19,3
Jordanie	4,3	2,2	4,3	2,2	-48,8
Koweït	7,4	7,8	7,4	7,8	5,4
Liban	4,8	5,6	4,8	5,6	16,7
Libye	3,9	42,6	3,9	42,6	992,3
Oman	6,6	12,0	6,6	12,0	81,8
Qatar	5,0	6,2	5,0	6,2	24,0
Soudan	27,0	6,5	27,0	6,5	-75,9
Syrie	5,0	2,6	5,0	2,6	-48,0
Turquie	47,6	33,2	47,6	33,2	-30,3
Yémen	2,7	1,5	2,7	1,5	-44,4
Total	463,6	391,0	463,6	391,0	-15,7
Autres pays d'Afrique					
Afrique du Sud	41,3	33,3	41,3	33,3	-19,4
Algérie	57,4	27,2	57,4	27,2	-52,6
Angola	4,1	6,9	4,1	6,9	68,3
Antarctique	0,0	0,0	0,0	0,0	0,0
Bénin	0,8	0,7	0,8	0,7	-12,5
Botswana	1,2	0,5	1,2	0,5	-58,3
Burkina Faso	0,9	0,2	0,9	0,2	-77,8
Burundi	0,1	0,1	0,1	0,1	0,0
Cameroun	5,1	0,5	5,1	0,5	-90,2
Cap-Vert	0,1	0,1	0,1	0,1	0,0
Comores	0,0	0,0	0,0	0,0	0,0
Congo	1,6	1,1	1,6	1,1	-31,3
Côte d'Ivoire	1,5	4,2	1,5	4,2	180,0
Djibouti	0,0	0,9	0,0	0,9	0,0
Gabon	0,7	8,5	0,7	8,5	...
Gambie	0,0	0,0	0,0	0,0	0,0
Ghana	9,7	10,4	9,7	10,4	7,2
Guinée	1,4	0,9	1,4	0,9	-35,7
Guinée équatoriale	0,3	0,2	0,3	0,2	-33,3
Guinée-Bissau	0,0	0,0	0,0	0,0	0,0
Kenya	2,0	6,7	2,0	6,7	235,0
Lesotho	0,0	0,0	0,0	0,0	...
Libéria	0,3	0,2	0,3	0,2	-33,3
Madagascar	0,8	4,6	0,8	4,6	475,0
Malawi	0,3	0,2	0,3	0,2	-33,3
Mali	1,9	0,1	1,9	0,1	-94,7
Maroc	56,4	1,8	56,4	1,8	-96,8
Maurice	0,1	0,4	0,1	0,4	300,0
Mauritanie	0,2	0,3	0,2	0,3	50,0
Mozambique	0,6	0,1	0,6	0,1	-83,3
Namibie	0,9	0,7	0,9	0,7	-22,2
Niger	0,2	0,3	0,2	0,3	50,0
Nigéria	19,4	8,0	19,4	8,0	-58,8
Ouganda	1,3	3,8	1,3	3,8	192,3
République démocratique du Congo	1,6	1,2	1,6	1,2	-25,0
République-Unie de Tanzanie	1,9	2,0	1,9	2,0	5,3
Rwanda	0,1	0,1	0,1	0,1	0,0

Tableau 4 – suite

Exportations nationales par pays, base douanière, chiffres non corrigés des variations saisonnières

	Janvier		Janvier à janvier		Variation Janvier à janvier 2009/2008
	2008	2009	2008	2009	
	millions de dollars				
Sainte-Hélène	0,2	0,0	0,2	0,0	0,0
Sénégal	1,0	2,2	1,0	2,2	120,0
Seychelles	0,0	0,1	0,0	0,1	0,0
Sierra Leone	0,4	0,2	0,4	0,2	-50,0
Swaziland	0,2	0,1	0,2	0,1	-50,0
Tchad	0,3	2,0	0,3	2,0	566,7
Terres australes françaises	0,0	0,0	0,0	0,0	0,0
Togo	2,3	0,9	2,3	0,9	-60,9
Tunisie	2,3	1,5	2,3	1,5	-34,8
Zambie	2,1	0,7	2,1	0,7	-66,7
Zimbabwe	0,0	4,6	0,0	4,6	0,0
Total	223,1	138,6	223,1	138,6	-37,9
Autres pays d'Asie					
Afghanistan	0,3	1,2	0,3	1,2	300,0
Bangladesh	32,9	73,2	32,9	73,2	122,5
Brunéi Darussalam	0,0	0,1	0,0	0,1	0,0
Cambodge	0,2	0,2	0,2	0,2	0,0
Chine	803,8	747,6	803,8	747,6	-7,0
Corée du Nord	0,6	2,7	0,6	2,7	350,0
Corée du Sud	269,4	223,9	269,4	223,9	-16,9
Hong-Kong	68,7	133,1	68,7	133,1	93,7
Inde	156,8	90,4	156,8	90,4	-42,3
Indonésie	86,3	56,4	86,3	56,4	-34,6
Japon	640,8	656,5	640,8	656,5	2,5
Laos	0,0	0,1	0,0	0,1	0,0
Macao	3,2	2,6	3,2	2,6	-18,8
Malaisie	45,3	40,9	45,3	40,9	-9,7
Maldives	0,2	0,3	0,2	0,3	50,0
Mongolie	1,0	0,1	1,0	0,1	-90,0
Népal	0,3	0,0	0,3	0,0	0,0
Pakistan	27,0	10,2	27,0	10,2	-62,2
Philippines	35,0	33,8	35,0	33,8	-3,4
Singapour	72,0	35,4	72,0	35,4	-50,8
Sri Lanka	28,0	28,3	28,0	28,3	1,1
Taiwan	142,4	58,8	142,4	58,8	-58,7
Territoire britannique de l'Océan Indien	0,0	0,0	0,0	0,0	0,0
Thaïlande	41,3	31,9	41,3	31,9	-22,8
Viet Nam	19,0	7,1	19,0	7,1	-62,6
Total	2 474,4	2 234,9	2 474,4	2 234,9	-9,7
Océanie					
Australie	140,9	113,0	140,9	113,0	-19,8
Fidji	0,4	0,2	0,4	0,2	-50,0
Guam	0,2	0,2	0,2	0,2	0,0
Île Christmas	0,0	0,0	0,0	0,0	0,0
Île Norfolk	0,0	0,3	0,0	0,3	...
Îles des Cocos (Keeling)	0,0	0,0	0,0	0,0	...
Îles mineures éloignées, États-Unis	0,1	0,7	0,1	0,7	600,0
Nouvelle-Calédonie	2,6	0,4	2,6	0,4	-84,6
Nouvelle-Zélande	45,4	22,2	45,4	22,2	-51,1
Papouasie-Nouvelle-Guinée	0,1	0,9	0,1	0,9	800,0
Pitcairn	0,0	0,0	0,0	0,0	...
Polynésie française	2,0	0,6	2,0	0,6	-70,0
Samoa	0,0	0,0	0,0	0,0	...
Samoa américaines	0,0	0,1	0,0	0,1	0,0
Vanuatu	0,0	0,1	0,0	0,1	0,0
Total	191,9	138,6	191,9	138,6	-27,8
Amérique du Sud					
Argentine	24,5	9,9	24,5	9,9	-59,6
Bolivie	1,4	1,5	1,4	1,5	7,1
Brésil	127,0	55,1	127,0	55,1	-56,6
Chili	60,7	32,7	60,7	32,7	-46,1
Colombie	51,8	49,0	51,8	49,0	-5,4
Équateur	25,8	20,7	25,8	20,7	-19,8
Guyane	1,3	2,5	1,3	2,5	92,3

Tableau 4 – suite

Exportations nationales par pays, base douanière, chiffres non corrigés des variations saisonnières

	Janvier		Janvier à janvier		Variation Janvier à janvier 2009/2008
	2008	2009	2008	2009	
	millions de dollars				
Îles Falkland (Malvinas)	0,1	0,0	0,1	0,0	
Paraguay	0,2	0,4	0,2	0,4	100,0
Pérou	28,0	33,5	28,0	33,5	19,6
Suriname	1,2	0,2	1,2	0,2	-83,3
Uruguay	2,5	1,7	2,5	1,7	-32,0
Venezuela	26,7	66,1	26,7	66,1	147,6
Total	351,2	273,4	351,2	273,4	-22,2
Amérique centrale Antilles					
Anguilla	0,1	0,1	0,1	0,1	0,0
Antigua-et-Barbuda	1,4	0,5	1,4	0,5	-64,3
Antilles néerlandaises	1,6	1,2	1,6	1,2	-25,0
Aruba	0,4	0,2	0,4	0,2	-50,0
Bahamas	2,0	2,3	2,0	2,3	15,0
Barbade	3,9	2,0	3,9	2,0	-48,7
Belize	0,2	0,3	0,2	0,3	50,0
Bermudes	4,1	3,8	4,1	3,8	-7,3
Costa Rica	8,7	3,2	8,7	3,2	-63,2
Cuba	30,1	12,1	30,1	12,1	-59,8
Dominique	2,4	0,3	2,4	0,3	-87,5
El Salvador	3,5	1,8	3,5	1,8	-48,6
Grenade	0,7	0,5	0,7	0,5	-28,6
Guatemala	11,8	14,7	11,8	14,7	24,6
Haïti	1,7	3,9	1,7	3,9	129,4
Honduras	1,4	2,1	1,4	2,1	50,0
Îles Caïmanes	0,6	0,2	0,6	0,2	-66,7
Îles Turks et Caïques	0,7	0,2	0,7	0,2	-71,4
Îles Vierges britanniques	0,2	1,4	0,2	1,4	600,0
Jamaïque	13,5	6,7	13,5	6,7	-50,4
Montserrat	0,0	0,0	0,0	0,0	0,0
Nicaragua	2,7	1,0	2,7	1,0	-63,0
Panama	12,2	6,0	12,2	6,0	-50,8
République Dominicaine	6,4	11,1	6,4	11,1	73,4
Sainte-Lucie	1,2	0,7	1,2	0,7	-41,7
Saint-Kitts-et-Nevis	0,4	0,8	0,4	0,8	100,0
Saint-Vincent-et-Grenadines	0,5	0,6	0,5	0,6	20,0
Trinité-et-Tobago	14,0	8,6	14,0	8,6	-38,6
Total	126,1	86,4	126,1	86,4	-31,5
Tous les pays	34 456,9	26 889,5	34 456,9	26 889,5	-22,0

Tableau 5-1
Exportations par province d'origine, base douanières, chiffres non corrigés des variations saisonnières — Janvier

	Produits de l'agriculture et de la pêche	Produits énergétiques	Produits forestiers	Biens industriels	Machines et équipement	Produits de l'automobile	Biens de consommation	Transactions spéciales	Total
millions de dollars									
Exportations nationales									
Terre Neuve et le Labrador									
2008	17,8	773,3	23,4	81,1	4,6	0,1	0,3	5,3	905,9
2009	18,9	369,9	16,9	98,7	6,7	0,0	0,0	5,3	516,4
Île-du-Prince-Édouard									
2008	39,8	0,0	0,4	1,1	9,6	0,1	3,1	8,8	62,9
2009	40,7	0,0	0,0	1,0	16,3	0,1	2,9	9,6	70,5
Nouvelle-Écosse									
2008	63,8	113,6	63,0	49,4	92,9	9,8	7,2	7,4	407,2
2009	65,5	85,5	51,4	49,0	85,4	10,1	5,2	7,0	359,2
Nouveau-Brunswick									
2008	72,3	586,8	101,7	92,8	24,8	2,0	8,0	8,5	896,8
2009	78,8	498,7	113,1	51,3	24,0	2,3	9,5	8,2	785,9
Québec									
2008	313,0	303,9	607,1	1 657,9	1 935,1	163,0	262,9	103,3	5 346,4
2009	336,4	209,5	507,1	1 295,2	1 831,6	107,2	271,3	118,6	4 676,8
Ontario									
2008	587,8	291,7	308,3	3 726,2	2 868,5	4 021,5	591,7	282,3	12 678,0
2009	617,9	291,7	289,5	2 469,0	2 927,0	1 957,6	712,5	271,5	9 536,7
Manitoba									
2008	333,7	91,2	31,6	289,7	170,6	47,5	22,5	19,1	1 006,0
2009	319,2	66,3	22,7	199,2	170,4	51,0	17,6	28,8	875,1
Saskatchewan									
2008	733,5	716,7	21,1	513,5	57,7	4,5	3,2	10,4	2 060,7
2009	595,1	430,8	28,6	595,2	72,7	2,1	1,4	10,0	1 735,9
Alberta									
2008	577,4	6 409,1	155,7	1 040,0	359,0	45,4	12,8	49,9	8 649,3
2009	558,0	4 393,2	132,3	677,2	415,3	43,7	16,0	51,5	6 287,2
Colombie-Britannique									
2008	143,5	474,0	728,0	429,5	286,2	30,3	52,3	38,7	2 182,4
2009	162,3	641,9	553,0	320,9	255,7	22,5	46,4	38,0	2 040,7
Yukon, Territoires du Nord-Ouest et Nunavut ¹									
2008	0,1	0,0	0,0	260,6	0,4	0,0	0,0	0,0	261,2
2009	0,0	0,0	0,0	4,0	0,4	0,0	0,6	0,0	5,1
Total									
2008	2 882,9	9 760,3	2 040,4	8 141,8	5 809,6	4 324,2	964,0	533,7	34 456,9
2009	2 792,8	6 987,5	1 714,7	5 760,6	5 805,5	2 196,4	1 083,4	548,6	26 889,5
Réexportations									
2008	47,1	35,8	8,8	251,1	910,4	122,2	150,3	728,0	2 253,7
2009	57,9	38,8	7,6	197,0	974,7	84,0	163,3	691,8	2 215,1
Exportations total									
2008	2 930,1	9 796,1	2 049,2	8 392,9	6 720,0	4 446,4	1 114,3	1 261,6	36 710,6
2009	2 850,7	7 026,4	1 722,3	5 957,6	6 780,2	2 280,4	1 246,7	1 240,4	29 104,6

1. Les données pour le mois courant n'incluent pas certaines exportations du chapitre 71 "Perles fines/de culture, pierres gemmes et métaux préc; monnaies etc." qui n'ont pu être traitées à temps.

Tableau 5-2
Exportations par province d'origine, base douanières, chiffres non corrigés des variations saisonnières — Total cumulatif

	Produits de l'agriculture et de la pêche	Produits énergétiques	Produits forestiers	Biens industriels	Machines et équipement	Produits de l'automobile	Biens de consommation	Transactions spéciales	Total
millions de dollars									
Exportations nationales									
Terre Neuve et le Labrador									
2008	17,8	773,3	23,4	81,1	4,6	0,1	0,3	5,3	905,9
2009	18,9	369,9	16,9	98,7	6,7	0,0	0,0	5,3	516,4
Île-du-Prince-Édouard									
2008	39,8	0,0	0,4	1,1	9,6	0,1	3,1	8,8	62,9
2009	40,7	0,0	0,0	1,0	16,3	0,1	2,9	9,6	70,5
Nouvelle-Écosse									
2008	63,8	113,6	63,0	49,4	92,9	9,8	7,2	7,4	407,2
2009	65,5	85,5	51,4	49,0	85,4	10,1	5,2	7,0	359,2
Nouveau-Brunswick									
2008	72,3	586,8	101,7	92,8	24,8	2,0	8,0	8,5	896,8
2009	78,8	498,7	113,1	51,3	24,0	2,3	9,5	8,2	785,9
Québec									
2008	313,0	303,9	607,1	1 657,9	1 935,1	163,0	262,9	103,3	5 346,4
2009	336,4	209,5	507,1	1 295,2	1 831,6	107,2	271,3	118,6	4 676,8
Ontario									
2008	587,8	291,7	308,3	3 726,2	2 868,5	4 021,5	591,7	282,3	12 678,0
2009	617,9	291,7	289,5	2 469,0	2 927,0	1 957,6	712,5	271,5	9 536,7
Manitoba									
2008	333,7	91,2	31,6	289,7	170,6	47,5	22,5	19,1	1 006,0
2009	319,2	66,3	22,7	199,2	170,4	51,0	17,6	28,8	875,1
Saskatchewan									
2008	733,5	716,7	21,1	513,5	57,7	4,5	3,2	10,4	2 060,7
2009	595,1	430,8	28,6	595,2	72,7	2,1	1,4	10,0	1 735,9
Alberta									
2008	577,4	6 409,1	155,7	1 040,0	359,0	45,4	12,8	49,9	8 649,3
2009	558,0	4 393,2	132,3	677,2	415,3	43,7	16,0	51,5	6 287,2
Colombie-Britannique									
2008	143,5	474,0	728,0	429,5	286,2	30,3	52,3	38,7	2 182,4
2009	162,3	641,9	553,0	320,9	255,7	22,5	46,4	38,0	2 040,7
Yukon, Territoires du Nord-Ouest et Nunavut ¹									
2008	0,1	0,0	0,0	260,6	0,4	0,0	0,0	0,0	261,2
2009	0,0	0,0	0,0	4,0	0,4	0,0	0,6	0,0	5,1
Total									
2008	2 882,9	9 760,3	2 040,4	8 141,8	5 809,6	4 324,2	964,0	533,7	34 456,9
2009	2 792,8	6 987,5	1 714,7	5 760,6	5 805,5	2 196,4	1 083,4	548,6	26 889,5
Réexportations									
2008	47,1	35,8	8,8	251,1	910,4	122,2	150,3	728,0	2 253,7
2009	57,9	38,8	7,6	197,0	974,7	84,0	163,3	691,8	2 215,1
Exportations total									
2008	2 930,1	9 796,1	2 049,2	8 392,9	6 720,0	4 446,4	1 114,3	1 261,6	36 710,6
2009	2 850,7	7 026,4	1 722,3	5 957,6	6 780,2	2 280,4	1 246,7	1 240,4	29 104,6

1. Les données pour le mois courant n'incluent pas certaines exportations du chapitre 71 "Perles fines/de culture, pierres gemmes et métaux préc; monnaies etc." qui n'ont pu être traitées à temps.

Tableau 6-1

Importations par groupes de marchandises, base de la balance des paiements, chiffres corrigés des variations saisonnières — Dollars courants

	Décembre 2008	Janvier 2009	Variation		Total cumulatif		Variation sur l'année précédente		Janvier 2009-2008
					2008	2009			
	millions de dollars		pourcentage		millions de dollars		pourcentage		
Total	35 505	32 704	-2 801	-7,9	35 682	32 704	-2 978	-8,3	-8,3
Produits de l'agriculture et de la pêche	2 532	2 568	36	1,4	2 206	2 568	361	16,4	16,4
Fruits et légumes	732	702	-30	-4,1	614	702	88	14,4	14,4
Fruits frais et baies	250	246	-4	-1,8	220	246	25	11,5	11,5
Fruits séchés, fruits et préparations à base de fruits	137	135	-2	-1,3	113	135	22	19,0	19,0
Légumes frais	182	172	-10	-5,5	156	172	15	9,9	9,9
Autres légumes et préparations à base de légumes	164	150	-14	-8,7	124	150	26	21,0	21,0
Autres produits de l'agriculture et de la pêche	1 800	1 866	66	3,7	1 593	1 866	273	17,2	17,2
Animaux vivants	16	18	1	7,3	16	18	2	12,1	12,1
Viandes et préparations de viandes	178	178	-1	-0,3	160	178	18	11,2	11,2
Poisson et animaux marins	167	173	5	3,3	156	173	17	10,6	10,6
Cacao, café, thé et autres matières alimentaires	451	440	-11	-2,4	344	440	96	27,8	27,8
Produits laitiers, oeufs et miel	53	42	-11	-20,5	56	42	-14	-24,8	-24,8
Blé d'inde (maïs) égrené	57	52	-5	-9,0	64	52	-12	-18,5	-18,5
Autres céréales et préparations céréalières	196	200	4	2,0	155	200	45	29,2	29,2
Sucre et préparations à base de sucre	147	145	-3	-1,9	126	145	18	14,5	14,5
Fourrages, provendes sauf céréales non moulues	124	132	8	6,9	117	132	16	13,5	13,5
Boissons	256	346	90	35,0	251	346	95	37,9	37,9
Tabac	26	31	5	18,0	36	31	-5	-14,8	-14,8
Produits végétaux bruts	125	108	-16	-13,1	111	108	-3	-2,5	-2,5
Coton	2	1	-1	-49,1	1	1	0	19,8	19,8
Produits énergétiques	3 139	2 922	-217	-6,9	4 311	2 922	-1 388	-32,2	-32,2
Pétrole brut	1 844	1 596	-248	-13,4	2 620	1 596	-1 024	-39,1	-39,1
Autres produits énergétiques	1 295	1 326	31	2,4	1 691	1 326	-365	-21,6	-21,6
Houille et autres produits connexes	420	464	43	10,3	536	464	-72	-13,5	-13,5
Dérivés du pétrole et du charbon	875	862	-12	-1,4	1 155	862	-292	-25,3	-25,3
Produits forestiers	215	222	7	3,4	242	222	-19	-7,9	-7,9
Produits forestiers	215	222	7	3,4	242	222	-19	-7,9	-7,9
Matières en bois brutes	44	47	4	8,9	35	47	13	35,9	35,9
Demi-produits en bois	172	175	4	2,1	207	175	-32	-15,3	-15,3
Biens industriels	7 517	6 840	-677	-9,0	7 140	6 840	-300	-4,2	-4,2
Métaux et minerais métalliques	2 576	2 268	-307	-11,9	2 652	2 268	-384	-14,5	-14,5
Minerais, concentrés et déchets métallifères	551	480	-71	-12,8	754	480	-273	-36,3	-36,3
Barres, tiges, tôles et feuilles d'acier	573	426	-147	-25,7	545	426	-119	-21,8	-21,8
Autres produits de fer et d'acier	665	574	-90	-13,6	372	574	203	54,5	54,5
Métaux précieux, y compris alliages	422	449	26	6,3	494	449	-46	-9,2	-9,2
Autres métaux non ferreux et alliages	365	339	-25	-7,0	488	339	-149	-30,5	-30,5
Produits chimiques et plastiques	2 628	2 377	-250	-9,5	2 373	2 377	5	0,2	0,2
Produits chimiques organiques	654	639	-15	-2,2	592	639	47	7,9	7,9
Matières plastiques	800	758	-41	-5,2	840	758	-82	-9,7	-9,7
Autres produits chimiques et produits connexes	1 174	980	-195	-16,6	940	980	39	4,2	4,2
Autres produits industriels	2 313	2 194	-119	-5,1	2 115	2 194	79	3,8	3,8
Produits bruts d'origine animale	18	19	1	4,9	19	19	0	-1,9	-1,9
Laine et fibres artificielles	20	19	-1	-5,5	20	19	-2	-8,6	-8,6
Minéraux non métalliques bruts	78	75	-3	-3,6	76	75	-1	-1,7	-1,7
Demi-produits en matières textiles	220	204	-16	-7,1	225	204	-21	-9,4	-9,4
Demi-produits de base en métal	926	859	-67	-7,3	830	859	29	3,4	3,4
Demi-produits en caoutchouc	86	81	-5	-5,9	84	81	-3	-3,3	-3,3

Tableau 6-1 – suite

Imports par groupes de marchandises, base de la balance des paiements, chiffres corrigés des variations saisonnières — Dollars courants

	Décembre	Janvier	Variation		Total cumulatif		Variation sur l'année		Janvier
	2008	2009			2008	2009	précédente	2009-2008	
	millions de dollars		pourcentage		millions de dollars		pourcentage		
Huiles et matières grasses d'origine animale et végétale	113	114	1	0,7	87	114	27	31,1	31,1
Minéraux non métalliques	334	307	-27	-8,2	282	307	25	8,9	8,9
Autres matières travaillées non comestibles	519	517	-2	-0,3	491	517	26	5,3	5,3
Machines et équipement	10 659	9 711	-948	-8,9	9 766	9 711	-55	-0,6	-0,6
Machines industrielles et agricoles	2 947	2 736	-210	-7,1	2 697	2 736	40	1,5	1,5
Moteurs, turbines, génératrices et moteurs électriques	443	343	-100	-22,6	280	343	63	22,5	22,5
Machines de forage et pour mines	184	161	-23	-12,6	131	161	29	22,3	22,3
Machines à creuser	246	234	-12	-4,8	322	234	-88	-27,2	-27,2
Machines pour le travail des métaux	179	165	-14	-7,8	193	165	-28	-14,7	-14,7
Autres machineries industrielles	1 532	1 491	-41	-2,7	1 450	1 491	41	2,8	2,8
Machines agricoles y compris les tracteurs	363	343	-19	-5,4	320	343	23	7,1	7,1
Aéronefs et autres équipements de transport	1 615	1 292	-323	-20,0	1 477	1 292	-185	-12,5	-12,5
Avions, moteurs d'avions et leurs pièces	1 163	763	-400	-34,4	978	763	-215	-22,0	-22,0
Autres matériel de transport de pièces	452	529	77	17,0	499	529	30	5,9	5,9
Machines et matériel de bureau	1 152	1 106	-46	-4,0	1 248	1 106	-142	-11,4	-11,4
Autres machines et équipements	4 946	4 576	-369	-7,5	4 344	4 576	233	5,4	5,4
Autres équipements et matériel de télécommunication	1 741	1 528	-212	-12,2	1 478	1 528	50	3,4	3,4
Autres équipement et outils	3 205	3 048	-157	-4,9	2 865	3 048	183	6,4	6,4
Produits de l'automobile	5 076	3 929	-1 147	-22,6	6 311	3 929	-2 382	-37,7	-37,7
Voitures particulières et châssis	1 762	1 232	-530	-30,1	2 328	1 232	-1 096	-47,1	-47,1
Camions et autres véhicules moteurs	1 167	993	-174	-14,9	1 360	993	-367	-27,0	-27,0
Pièces de véhicules automobiles	2 147	1 704	-443	-20,6	2 624	1 704	-920	-35,1	-35,1
Autres biens de consommation	5 193	5 035	-158	-3,0	4 598	5 035	438	9,5	9,5
Vêtements et chaussures	1 145	1 091	-54	-4,7	893	1 091	198	22,2	22,2
Vêtements et accessoires vestimentaires	965	907	-58	-6,0	749	907	158	21,1	21,1
Chaussures	179	184	4	2,4	144	184	40	27,9	27,9
Biens de consommation divers	4 049	3 944	-104	-2,6	3 705	3 944	239	6,5	6,5
Téléviseurs, radios et phonographes	128	99	-29	-22,8	141	99	-42	-29,7	-29,7
Imprimés	342	307	-35	-10,3	297	307	9	3,2	3,2
Montres, articles pour sports et jeux	579	539	-41	-7,1	514	539	24	4,8	4,8
Fournitures de maison	778	763	-15	-1,9	673	763	90	13,4	13,4
Articles photographiques	255	246	-8	-3,2	235	246	11	4,8	4,8
Divers produits finis, non comestibles	1 966	1 990	24	1,2	1 844	1 990	146	7,9	7,9
Transactions spéciales commerciales	475	781	306	64,4	402	781	379	94,4	94,4
Ajustements de la balance des paiements non distribués	698	695	-3	-0,5	707	695	-12	-1,7	-1,7

Tableau 6-2

Importations par groupes de marchandises, base de la balance des paiements, chiffres corrigés des variations saisonnières — Dollars constants, 2002

	Décembre	Janvier	Variation		Total cumulatif		Variation sur l'année		Janvier
	2008	2009			2008	2009	précédente	2009-2008	
	millions de dollars		pourcentage		millions de dollars		pourcentage		
Total	36 092	33 627	-2 465	-6,8	41 779	33 627	-8 152	-19,5	-19,5
Produits de l'agriculture et de la pêche	2 242	2 281	39	1,7	2 383	2 281	-102	-4,3	-4,3
Fruits et légumes	699	658	-41	-5,8	619	658	39	6,3	6,3
Fruits frais et baies	241	239	-2	-0,9	224	239	15	6,7	6,7
Fruits séchés, fruits et préparations à base de fruits	129	121	-8	-6,5	110	121	11	9,8	9,8
Légumes frais	196	170	-26	-13,2	160	170	10	6,4	6,4
Autres légumes et préparations à base de légumes	132	128	-4	-3,1	125	128	3	2,4	2,4
Autres produits de l'agriculture et de la pêche	1 544	1 623	79	5,1	1 764	1 623	-142	-8,0	-8,0
Animaux vivants	15	17	1	7,9	18	17	-1	-5,8	-5,8
Viandes et préparations de viandes	177	176	-1	-0,3	180	176	-4	-2,4	-2,4
Poisson et animaux marins	195	207	12	6,1	231	207	-23	-10,2	-10,2
Cacao, café, thé et autres matières alimentaires	335	324	-11	-3,2	356	324	-32	-8,9	-8,9
Produits laitiers, oeufs et miel	38	39	0	0,6	51	39	-12	-24,4	-24,4
Blé d'inde (maïs) égrené	44	38	-6	-12,6	53	38	-15	-27,9	-27,9
Autres céréales et préparations céréalières	155	158	3	1,6	168	158	-10	-6,1	-6,1
Sucre et préparations à base de sucre	137	133	-4	-3,2	153	133	-20	-13,3	-13,3
Fourrages, provendes sauf céréales non moulues	87	97	9	10,6	110	97	-13	-12,0	-12,0
Boissons	212	298	87	40,8	266	298	32	12,1	12,1
Tabac	29	35	6	20,7	51	35	-16	-31,4	-31,4
Produits végétaux bruts	116	100	-16	-13,9	126	100	-26	-20,7	-20,7
Coton	2	1	-1	-43,5	1	1	0	1,4	1,4
Produits énergétiques	1 754	1 875	121	6,9	1 968	1 875	-94	-4,8	-4,8
Pétrole brut	920	1 019	99	10,7	988	1 019	32	3,2	3,2
Autres produits énergétiques	833	856	22	2,7	981	856	-125	-12,7	-12,7
Houille et autres produits connexes	261	285	24	9,3	384	285	-99	-25,8	-25,8
Dérivés du pétrole et du charbon	573	571	-2	-0,4	596	571	-26	-4,3	-4,3
Produits forestiers	245	255	10	4,2	321	255	-66	-20,5	-20,5
Produits forestiers	245	255	10	4,2	321	255	-66	-20,5	-20,5
Matières en bois brutes	51	55	4	8,6	45	55	10	22,9	22,9
Demi-produits en bois	194	200	6	3,0	276	200	-76	-27,6	-27,6
Biens industriels	6 049	5 673	-376	-6,2	7 037	5 673	-1 364	-19,4	-19,4
Métaux et minerais métalliques	1 625	1 548	-77	-4,7	2 063	1 548	-515	-24,9	-24,9
Minerais, concentrés et déchets métallifères	397	347	-51	-12,7	413	347	-67	-16,1	-16,1
Barres, tiges, tôles et feuilles d'acier	341	293	-48	-14,0	459	293	-166	-36,1	-36,1
Autres produits de fer et d'acier	361	346	-15	-4,2	301	346	44	14,7	14,7
Métaux précieux, y compris alliages	216	247	31	14,4	392	247	-144	-36,9	-36,9
Autres métaux non ferreux et alliages	310	315	5	1,8	497	315	-182	-36,6	-36,6
Produits chimiques et plastiques	2 178	2 004	-174	-8,0	2 406	2 004	-401	-16,7	-16,7
Produits chimiques organiques	512	506	-6	-1,2	478	506	28	5,8	5,8
Matières plastiques	726	699	-27	-3,7	905	699	-206	-22,8	-22,8
Autres produits chimiques et produits connexes	941	799	-141	-15,0	1 022	799	-223	-21,8	-21,8
Autres produits industriels	2 245	2 120	-125	-5,6	2 568	2 120	-448	-17,4	-17,4
Produits bruts d'origine animale	20	26	6	30,8	21	26	6	27,6	27,6
Laine et fibres artificielles	22	22	0	1,7	27	22	-5	-17,8	-17,8
Minéraux non métalliques bruts	67	70	3	4,4	69	70	1	2,0	2,0
Demi-produits en matières textiles	247	234	-13	-5,4	315	234	-81	-25,8	-25,8
Demi-produits de base en métal	836	783	-53	-6,3	962	783	-179	-18,6	-18,6
Demi-produits en caoutchouc	89	84	-6	-6,2	114	84	-31	-26,9	-26,9

Tableau 6-2 – suite

Importations par groupes de marchandises, base de la balance des paiements, chiffres corrigés des variations saisonnières — Dollars constants, 2002

	Décembre 2008	Janvier 2009	Variation		Total cumulatif		Variation sur l'année précédente		Janvier 2009-2008
					2008	2009			
	millions de dollars		pourcentage		millions de dollars		pourcentage		
Huiles et matières grasses d'origine animale et végétale	88	89	1	1,0	72	89	17	24,2	24,2
Minéraux non métalliques	345	318	-27	-7,8	362	318	-44	-12,2	-12,2
Autres matières travaillées non comestibles	530	493	-37	-7,0	625	493	-132	-21,1	-21,1
Machines et équipement	13 047	12 017	-1 030	-7,9	14 616	12 017	-2 599	-17,8	-17,8
Machines industrielles et agricoles	3 089	2 864	-225	-7,3	3 587	2 864	-723	-20,2	-20,2
Moteurs, turbines, génératrices et moteurs électriques	482	370	-112	-23,3	375	370	-5	-1,4	-1,4
Machines de forage et pour mines	171	150	-21	-12,4	161	150	-11	-7,1	-7,1
Machines à creuser	253	239	-15	-5,8	424	239	-186	-43,8	-43,8
Machines pour le travail des métaux	194	179	-16	-8,0	262	179	-83	-31,6	-31,6
Autres machineries industrielles	1 581	1 543	-38	-2,4	1 922	1 543	-379	-19,7	-19,7
Machines agricoles y compris les tracteurs	406	384	-22	-5,5	443	384	-59	-13,3	-13,3
Aéronefs et autres équipements de transport	1 628	1 325	-303	-18,6	1 891	1 325	-566	-29,9	-29,9
Avions, moteurs d'avions et leurs pièces	1 182	808	-374	-31,7	1 252	808	-444	-35,5	-35,5
Autres matériel de transport de pièces	446	517	71	16,0	639	517	-121	-19,0	-19,0
Machines et matériel de bureau	2 285	2 235	-50	-2,2	2 563	2 235	-329	-12,8	-12,8
Autres machines et équipements	6 046	5 594	-452	-7,5	6 574	5 594	-981	-14,9	-14,9
Autres équipements et matériel de télécommunication	2 463	2 202	-260	-10,6	2 560	2 202	-357	-14,0	-14,0
Autres équipement et outils	3 583	3 392	-192	-5,3	4 015	3 392	-623	-15,5	-15,5
Produits de l'automobile	5 761	4 434	-1 326	-23,0	8 061	4 434	-3 627	-45,0	-45,0
Voitures particulières et chassis	2 110	1 458	-652	-30,9	2 674	1 458	-1 216	-45,5	-45,5
Camions et autres véhicules moteurs	1 236	1 048	-188	-15,2	1 710	1 048	-662	-38,7	-38,7
Pièces de véhicules automobiles	2 415	1 929	-486	-20,1	3 677	1 929	-1 748	-47,5	-47,5
Autres biens de consommation	5 843	5 628	-215	-3,7	6 437	5 628	-809	-12,6	-12,6
Vêtements et chaussures	1 370	1 304	-66	-4,8	1 342	1 304	-38	-2,8	-2,8
Vêtements et accessoires vestimentaires	1 153	1 086	-68	-5,9	1 128	1 086	-42	-3,8	-3,8
Chaussures	217	219	2	0,9	214	219	5	2,1	2,1
Biens de consommation divers	4 473	4 324	-149	-3,3	5 095	4 324	-771	-15,1	-15,1
Téléviseurs, radios et phonographes	173	136	-36	-21,1	239	136	-103	-43,0	-43,0
Imprimés	386	350	-36	-9,3	415	350	-65	-15,6	-15,6
Montres, articles pour sports et jeux	687	642	-45	-6,6	765	642	-124	-16,2	-16,2
Fournitures de maison	844	827	-17	-2,0	917	827	-89	-9,7	-9,7
Articles photographiques	379	362	-17	-4,5	428	362	-66	-15,3	-15,3
Divers produits finis, non comestibles	2 004	2 006	2	0,1	2 330	2 006	-324	-13,9	-13,9
Transactions spéciales commerciales	485	806	321	66,3	477	806	329	68,8	68,8
Ajustements de la balance des paiements non distribués	667	658	-10	-1,5	479	658	179	37,3	37,3

Tableau 7-1

**Importations en provenance des pays sélectionnés, base douanière, chiffres non corrigés des variations saisonnières
— Janvier**

	Produits de l'agriculture et de la pêche	Produits énergétiques	Produits forestiers	Biens industriels	Machines et équipement	Produits de l'automobile	Biens de consommation	Transactions	Total
millions de dollars									
États-Unis									
2008	1 196,6	1 231,5	169,6	4 408,4	4 346,3	3 619,1	1 739,3	209,4	16 920,1
2009	1 382,3	1 016,9	153,1	3 807,2	4 018,9	1 977,2	1 742,6	475,1	14 573,2
Mexique									
2008	131,0	0,0	0,3	106,5	501,3	308,1	80,8	1,2	1 129,2
2009	145,9	0,0	0,4	119,5	451,6	231,0	79,7	1,7	1 029,8
Japon									
2008	4,9	0,4	0,1	90,8	527,6	436,1	92,7	0,4	1 153,0
2009	5,7	0,3	0,2	109,4	457,8	434,8	88,7	0,2	1 097,1
Union européenne									
Allemagne									
2008	15,6	12,7	1,2	205,0	342,5	222,3	154,1	0,3	953,7
2009	20,4	0,9	0,5	144,8	373,3	98,0	148,1	1,9	788,0
France									
2008	46,8	7,8	0,3	62,4	152,1	3,5	121,4	5,5	399,7
2009	53,4	26,9	0,3	61,3	153,2	5,9	127,5	0,3	428,8
Royaume-Uni									
2008	24,7	226,6	0,0	88,8	220,2	54,7	106,6	0,7	722,3
2009	22,9	148,9	0,3	110,2	261,3	20,1	92,6	2,1	658,5
Italie									
2008	48,9	0,0	1,6	80,7	136,1	12,0	77,7	0,4	357,4
2009	56,1	10,6	2,1	84,1	128,0	12,9	79,4	0,4	373,6
Autres union européenne									
2008	84,6	177,4	5,6	248,0	314,1	114,1	366,7	0,3	1 310,9
2009	95,7	43,6	4,8	257,8	330,4	37,3	397,6	0,6	1 167,7
Total									
2008	220,6	424,5	8,7	684,9	1 165,1	406,6	826,5	7,2	3 744,0
2009	248,4	230,9	8,0	658,3	1 246,2	174,3	845,2	5,4	3 416,7
Pays nouvellement industrialisé									
Corée du Sud									
2008	4,1	9,1	0,1	64,1	198,1	118,4	17,7	0,1	411,6
2009	3,7	6,7	0,0	72,8	241,8	122,4	21,8	0,0	469,4
Hong-Kong									
2008	3,2	0,0	0,1	2,5	16,7	0,2	15,8	0,0	38,5
2009	2,1	0,0	0,0	5,1	10,1	0,1	12,2	0,1	29,8
Taiwan									
2008	4,7	0,0	0,8	74,7	196,5	15,1	37,0	0,1	328,9
2009	4,7	0,0	0,8	87,0	186,6	13,4	33,3	0,1	325,9
Singapour									
2008	1,8	2,3	0,3	14,8	44,4	0,2	13,7	0,0	77,4
2009	3,6	0,0	0,4	143,0	46,4	0,3	21,6	0,0	215,3
Total									
2008	13,8	11,4	1,2	156,1	455,7	133,8	84,1	0,2	856,4
2009	14,1	6,7	1,2	308,0	485,0	136,2	88,9	0,2	1 040,3
Autres pays									
2008	614,9	2 157,4	61,1	1 559,0	2 161,6	171,9	1 636,5	60,0	8 422,4
2009	669,7	1 507,9	55,2	1 534,8	2 196,9	122,3	1 920,0	42,6	8 049,4
Total									
2008	2 181,8	3 825,2	240,9	7 005,7	9 157,6	5 075,6	4 460,0	278,3	32 225,1
2009	2 466,1	2 762,8	218,0	6 537,3	8 856,3	3 075,8	4 765,1	525,2	29 206,5

Tableau 7-2

**Importations en provenance des pays sélectionnés, base douanière, chiffres non corrigés des variations saisonnières
— Total cumulatif**

	Produits de l'agriculture et de la pêche	Produits énergétiques	Produits forestiers	Biens industriels	Machines et équipement	Produits de l'automobile	Biens de consommation	Transactions	Total
millions de dollars									
États-Unis									
2008	1 196,6	1 231,5	169,6	4 408,4	4 346,3	3 619,1	1 739,3	209,4	16 920,1
2009	1 382,3	1 016,9	153,1	3 807,2	4 018,9	1 977,2	1 742,6	475,1	14 573,2
Mexique									
2008	131,0	0,0	0,3	106,5	501,3	308,1	80,8	1,2	1 129,2
2009	145,9	0,0	0,4	119,5	451,6	231,0	79,7	1,7	1 029,8
Japon									
2008	4,9	0,4	0,1	90,8	527,6	436,1	92,7	0,4	1 153,0
2009	5,7	0,3	0,2	109,4	457,8	434,8	88,7	0,2	1 097,1
Union européenne									
Allemagne									
2008	15,6	12,7	1,2	205,0	342,5	222,3	154,1	0,3	953,7
2009	20,4	0,9	0,5	144,8	373,3	98,0	148,1	1,9	788,0
France									
2008	46,8	7,8	0,3	62,4	152,1	3,5	121,4	5,5	399,7
2009	53,4	26,9	0,3	61,3	153,2	5,9	127,5	0,3	428,8
Royaume-Uni									
2008	24,7	226,6	0,0	88,8	220,2	54,7	106,6	0,7	722,3
2009	22,9	148,9	0,3	110,2	261,3	20,1	92,6	2,1	658,5
Italie									
2008	48,9	0,0	1,6	80,7	136,1	12,0	77,7	0,4	357,4
2009	56,1	10,6	2,1	84,1	128,0	12,9	79,4	0,4	373,6
Autres union européenne									
2008	84,6	177,4	5,6	248,0	314,1	114,1	366,7	0,3	1 310,9
2009	95,7	43,6	4,8	257,8	330,4	37,3	397,6	0,6	1 167,7
Total									
2008	220,6	424,5	8,7	684,9	1 165,1	406,6	826,5	7,2	3 744,0
2009	248,4	230,9	8,0	658,3	1 246,2	174,3	845,2	5,4	3 416,7
Pays nouvellement industrialisé									
Corée du Sud									
2008	4,1	9,1	0,1	64,1	198,1	118,4	17,7	0,1	411,6
2009	3,7	6,7	0,0	72,8	241,8	122,4	21,8	0,0	469,4
Hong-Kong									
2008	3,2	0,0	0,1	2,5	16,7	0,2	15,8	0,0	38,5
2009	2,1	0,0	0,0	5,1	10,1	0,1	12,2	0,1	29,8
Taiwan									
2008	4,7	0,0	0,8	74,7	196,5	15,1	37,0	0,1	328,9
2009	4,7	0,0	0,8	87,0	186,6	13,4	33,3	0,1	325,9
Singapour									
2008	1,8	2,3	0,3	14,8	44,4	0,2	13,7	0,0	77,4
2009	3,6	0,0	0,4	143,0	46,4	0,3	21,6	0,0	215,3
Total									
2008	13,8	11,4	1,2	156,1	455,7	133,8	84,1	0,2	856,4
2009	14,1	6,7	1,2	308,0	485,0	136,2	88,9	0,2	1 040,3
Autres pays									
2008	614,9	2 157,4	61,1	1 559,0	2 161,6	171,9	1 636,5	60,0	8 422,4
2009	669,7	1 507,9	55,2	1 534,8	2 196,9	122,3	1 920,0	42,6	8 049,4
Total									
2008	2 181,8	3 825,2	240,9	7 005,7	9 157,6	5 075,6	4 460,0	278,3	32 225,1
2009	2 466,1	2 762,8	218,0	6 537,3	8 856,3	3 075,8	4 765,1	525,2	29 206,5

Tableau 8
Exportations par pays, base douanière, chiffres non corrigés des variations saisonnières

	Janvier		Janvier à janvier		Variation
	2008	2009	2008	2009	Janvier à janvier 2009/2008
millions de dollars					
Amérique du Nord					
Canada	362,2	243,0	362,2	243,0	-32,9
États-Unis	16 920,1	14 573,2	16 920,1	14 573,2	-13,9
Groenland	0,8	2,9	0,8	2,9	262,5
Mexique	1 129,2	1 029,8	1 129,2	1 029,8	-8,8
Saint-Pierre-et-Miquelon	0,0	0,0	0,0	0,0	0,0
Total	18 412,3	15 848,9	18 412,3	15 848,9	-13,9
Europe occidentale					
Allemagne	953,7	788,0	953,7	788,0	-17,4
Andorre	0,0	0,0	0,0	0,0	0,0
Autriche	129,2	103,0	129,2	103,0	-20,3
Belgique	218,8	87,4	218,8	87,4	-60,1
Danemark	64,5	71,6	64,5	71,6	11,0
Espagne	119,8	93,6	119,8	93,6	-21,9
Finlande	58,1	74,4	58,1	74,4	28,1
France	399,7	428,8	399,7	428,8	7,3
Gibraltar	0,0	0,0	0,0	0,0	0,0
Grèce	10,1	11,7	10,1	11,7	15,8
Îles Féroé	0,0	0,1	0,0	0,1	0,0
Islande	3,4	1,7	3,4	1,7	-50,0
Italie	357,4	373,6	357,4	373,6	4,5
Luxembourg	5,2	9,3	5,2	9,3	78,8
Malte	1,6	2,3	1,6	2,3	43,8
Norvège	533,1	233,6	533,1	233,6	-56,2
Pays-Bas	114,2	121,5	114,2	121,5	6,4
Portugal	26,2	20,3	26,2	20,3	-22,5
République d'Irlande (Eire)	198,8	235,0	198,8	235,0	18,2
Royaume-Uni	722,3	658,5	722,3	658,5	-8,8
Suède	204,2	141,1	204,2	141,1	-30,9
Suisse	165,6	208,5	165,6	208,5	25,9
Total	4 286,0	3 664,2	4 286,0	3 664,2	-14,5
Autres pays d'Europe					
Albanie	0,2	0,1	0,2	0,1	-50,0
Arménie	0,1	2,6	0,1	2,6	...
Azerbaïdjan	0,0	106,3	0,0	106,3	0,0
Bélarus	22,5	3,9	22,5	3,9	-82,7
Bosnie-Herzégovine	0,4	0,7	0,4	0,7	75,0
Bulgarie	5,0	17,1	5,0	17,1	242,0
Croatie	2,9	1,8	2,9	1,8	-37,9
Estonie	3,7	2,1	3,7	2,1	-43,2
Fédération de Russie	50,3	77,2	50,3	77,2	53,5
Géorgie	8,6	9,5	8,6	9,5	10,5
Hongrie	24,2	37,2	24,2	37,2	53,7
Kazakhstan	0,1	10,7	0,1	10,7	...
Kirghizistan	0,0	0,4	0,0	0,4	0,0
Lettonie	22,1	0,9	22,1	0,9	-95,9
Lituanie	4,0	18,4	4,0	18,4	360,0
Macédoine (Ex-République yougoslave de Macédoine)	0,9	1,2	0,9	1,2	33,3
Monténégro	0,1	0,0	0,1	0,0	0,0
Ouzbékistan	0,0	0,0	0,0	0,0	0,0
Pologne	45,4	64,6	45,4	64,6	42,3
République de Moldavie	0,2	0,3	0,2	0,3	50,0
République Tchèque	22,6	32,8	22,6	32,8	45,1
Roumanie	11,2	11,9	11,2	11,9	6,3
Serbie	0,8	1,5	0,8	1,5	87,5
Slovaquie	14,9	6,7	14,9	6,7	-55,0
Slovénie	6,8	4,6	6,8	4,6	-32,4
Tadjikistan	0,0	0,0	0,0	0,0	0,0
Turkménistan	0,0	0,0	0,0	0,0	0,0
Ukraine	3,5	18,1	3,5	18,1	417,1
Total	250,5	430,8	250,5	430,8	72,0

Tableau 8 – suite

Exportations par pays, base douanière, chiffres non corrigés des variations saisonnières

	Janvier		Janvier à janvier		Variation Janvier à janvier 2009/2008
	2008	2009	2008	2009	
millions de dollars					
Moyen-Orient					
Arabie saoudite	192,5	174,0	192,5	174,0	-9,6
Bahreïn	0,1	1,6	0,1	1,6	...
Chypre	0,1	0,2	0,1	0,2	100,0
Égypte	3,9	11,8	3,9	11,8	202,6
Émirats arabes unis	89,5	3,3	89,5	3,3	-96,3
Érythrée	0,0	0,0	0,0	0,0	0,0
Éthiopie	0,7	1,2	0,7	1,2	71,4
Iran	4,2	2,4	4,2	2,4	-42,9
Iraq	233,2	199,1	233,2	199,1	-14,6
Israël	76,1	81,5	76,1	81,5	7,1
Jordanie	1,9	2,2	1,9	2,2	15,8
Koweït	0,3	0,0	0,3	0,0	0,0
Liban	0,8	1,4	0,8	1,4	75,0
Libye	0,0	0,0	0,0	0,0	0,0
Oman	0,1	0,1	0,1	0,1	0,0
Qatar	0,0	0,0	0,0	0,0	0,0
Somalie	0,0	0,0	0,0	0,0	0,0
Soudan	6,6	4,7	6,6	4,7	-28,8
Syrie	0,4	0,3	0,4	0,3	-25,0
Turquie	42,0	100,2	42,0	100,2	138,6
Yémen	0,0	0,0	0,0	0,0	0,0
Total	652,5	584,2	652,5	584,2	-10,5
Autres pays d'Afrique					
Afrique du Sud	52,9	40,6	52,9	40,6	-23,3
Algérie	608,6	314,1	608,6	314,1	-48,4
Angola	170,3	120,8	170,3	120,8	-29,1
Antarctique	0,0	0,0	0,0	0,0	...
Bénin	0,0	0,0	0,0	0,0	0,0
Botswana	0,0	0,1	0,0	0,1	0,0
Burkina Faso	0,0	0,0	0,0	0,0	0,0
Burundi	0,1	0,1	0,1	0,1	0,0
Cameroun	0,9	0,4	0,9	0,4	-55,6
Cap-Vert	0,0	0,0	0,0	0,0	0,0
Comores	0,0	0,0	0,0	0,0	0,0
Congo	0,5	0,2	0,5	0,2	-60,0
Côte d'Ivoire	7,3	11,0	7,3	11,0	50,7
Djibouti	0,0	0,0	0,0	0,0	0,0
Gabon	0,2	0,4	0,2	0,4	100,0
Gambie	0,0	0,0	0,0	0,0	0,0
Ghana	2,5	4,7	2,5	4,7	88,0
Guinée	2,2	6,4	2,2	6,4	190,9
Guinée équatoriale	0,0	55,0	0,0	55,0	0,0
Guinée-Bissau	0,0	0,0	0,0	0,0	0,0
Île Bouvet	0,0	0,0	0,0	0,0	...
Kenya	1,1	1,3	1,1	1,3	18,2
Lesotho	0,1	0,2	0,1	0,2	100,0
Libéria	2,4	1,4	2,4	1,4	-41,7
Madagascar	1,5	4,8	1,5	4,8	220,0
Malawi	0,1	0,2	0,1	0,2	100,0
Mali	0,0	0,0	0,0	0,0	0,0
Maroc	17,6	24,0	17,6	24,0	36,4
Maurice	0,5	1,5	0,5	1,5	200,0
Mauritanie	0,0	0,1	0,0	0,1	0,0
Mozambique	0,4	0,0	0,4	0,0	0,0
Namibie	0,0	47,0	0,0	47,0	0,0
Niger	0,1	0,0	0,1	0,0	0,0
Nigéria	192,9	90,0	192,9	90,0	-53,3
Ouganda	0,2	0,1	0,2	0,1	-50,0
République centrafricaine	0,0	0,0	0,0	0,0	0,0
République démocratique du Congo	0,0	0,1	0,0	0,1	0,0
République-Unie de Tanzanie	0,1	0,6	0,1	0,6	500,0
Rwanda	0,0	0,0	0,0	0,0	0,0
Sahara occidental	0,0	0,0	0,0	0,0	0,0

Tableau 8 – suite

Exportations par pays, base douanière, chiffres non corrigés des variations saisonnières

	Janvier		Janvier à janvier		Variation Janvier à janvier 2009/2008
	2008	2009	2008	2009	
millions de dollars					
Sainte-Hélène	0,1	0,0	0,1	0,0	
Sao Tomé-et-Principe	0,0	0,0	0,0	0,0	0,0
Sénégal	0,0	0,0	0,0	0,0	0,0
Seychelles	0,2	0,4	0,2	0,4	100,0
Sierra Leone	0,2	0,0	0,2	0,0	0,0
Swaziland	0,1	0,1	0,1	0,1	0,0
Tchad	0,0	0,0	0,0	0,0	0,0
Togo	0,1	0,2	0,1	0,2	100,0
Tunisie	2,9	2,9	2,9	2,9	0,0
Zambie	0,1	0,0	0,1	0,0	0,0
Zimbabwe	0,1	0,6	0,1	0,6	500,0
Total	1 066,3	729,4	1 066,3	729,4	-31,6
Autres pays d'Asie					
Afghanistan	0,1	0,1	0,1	0,1	0,0
Bangladesh	48,5	64,3	48,5	64,3	32,6
Bhoutan	0,0	0,0	0,0	0,0	0,0
Brunéi Darussalam	0,3	0,1	0,3	0,1	-66,7
Cambodge	20,1	29,2	20,1	29,2	45,3
Chine	3 145,4	3 640,5	3 145,4	3 640,5	15,7
Corée du Nord	0,0	0,0	0,0	0,0	0,0
Corée du Sud	411,6	469,4	411,6	469,4	14,0
Hong-Kong	38,5	29,8	38,5	29,8	-22,6
Inde	175,3	182,3	175,3	182,3	4,0
Indonésie	79,1	93,8	79,1	93,8	18,6
Japon	1 153,0	1 097,1	1 153,0	1 097,1	-4,8
Laos	0,8	0,6	0,8	0,6	-25,0
Macao	4,2	2,2	4,2	2,2	-47,6
Malaisie	235,6	179,7	235,6	179,7	-23,7
Maldives	0,0	0,0	0,0	0,0	0,0
Mongolie	12,2	13,1	12,2	13,1	7,4
Myanmar	0,5	0,0	0,5	0,0	0,0
Népal	1,0	0,9	1,0	0,9	-10,0
Pakistan	18,8	17,6	18,8	17,6	-6,4
Philippines	57,4	49,7	57,4	49,7	-13,4
Singapour	77,4	215,3	77,4	215,3	178,2
Sri Lanka	10,1	11,5	10,1	11,5	13,9
Taiwan	328,9	325,9	328,9	325,9	-0,9
Territoire britannique de l'Océan					
Indien	0,0	0,0	0,0	0,0	0,0
Thaïlande	181,4	182,1	181,4	182,1	0,4
Timor-Leste	0,0	0,4	0,0	0,4	0,0
Viet Nam	72,7	100,1	72,7	100,1	37,7
Total	6 073,0	6 705,9	6 073,0	6 705,9	10,4
Océanie					
Australie	158,9	136,8	158,9	136,8	-13,9
Fidji	0,2	0,5	0,2	0,5	150,0
Guam	0,1	0,0	0,1	0,0	0,0
Île Christmas	0,0	0,0	0,0	0,0	0,0
Île Heard et Îles McDonald	0,0	0,0	0,0	0,0	...
Île Norfolk	0,0	0,0	0,0	0,0	0,0
Îles Cook	0,0	0,0	0,0	0,0	0,0
Îles des Cocos (Keeling)	0,0	0,0	0,0	0,0	0,0
Îles mineures éloignées, États-Unis	1,0	0,5	1,0	0,5	-50,0
Îles Salomon	0,0	0,0	0,0	0,0	0,0
Kiribati	0,0	0,1	0,0	0,1	0,0
Nauru	0,0	0,0	0,0	0,0	0,0
Niué	0,0	0,0	0,0	0,0	0,0
Nouvelle-Calédonie	0,0	0,1	0,0	0,1	0,0
Nouvelle-Zélande	41,6	33,3	41,6	33,3	-20,0
Papouasie-Nouvelle-Guinée	0,3	0,1	0,3	0,1	-66,7
Pitcairn	0,0	0,0	0,0	0,0	0,0
Polynésie française	0,2	0,1	0,2	0,1	-50,0
Samoa	0,0	0,0	0,0	0,0	0,0

Tableau 8 – suite

Exportations par pays, base douanière, chiffres non corrigés des variations saisonnières

	Janvier		Janvier à janvier		Variation Janvier à janvier 2009/2008
	2008	2009	2008	2009	
millions de dollars					
Samoa américaines	0,0	0,0	0,0	0,0	0,0
Tonga	0,0	0,0	0,0	0,0	0,0
Vanuatu	0,0	0,0	0,0	0,0	0,0
Wallis et Futuna	0,0	0,0	0,0	0,0	0,0
Total	202,3	171,5	202,3	171,5	-15,2
Amérique du Sud					
Argentine	37,8	59,4	37,8	59,4	57,1
Bolivie	6,4	4,8	6,4	4,8	-25,0
Bésil	216,0	230,7	216,0	230,7	6,8
Chili	195,6	146,0	195,6	146,0	-25,4
Colombie	52,1	50,9	52,1	50,9	-2,3
Équateur	17,3	21,2	17,3	21,2	22,5
Guyane	15,6	20,2	15,6	20,2	29,5
Îles Falkland (Malvinas)	0,0	0,0	0,0	0,0	0,0
Paraguay	0,8	0,7	0,8	0,7	-12,5
Pérou	212,3	206,5	212,3	206,5	-2,7
Suriname	36,0	37,7	36,0	37,7	4,7
Uruguay	9,4	17,3	9,4	17,3	84,0
Venezuela	91,5	91,8	91,5	91,8	0,3
Total	891,0	887,3	891,0	887,3	-0,4
Amérique centrale Antilles					
Anguilla	0,0	0,1	0,0	0,1	0,0
Antigua-et-Barbuda	0,1	0,1	0,1	0,1	0,0
Antilles néerlandaises	2,4	0,0	2,4	0,0	0,0
Aruba	84,2	21,4	84,2	21,4	-74,6
Bahamas	0,9	0,8	0,9	0,8	-11,1
Barbade	0,9	1,5	0,9	1,5	66,7
Belize	0,4	0,8	0,4	0,8	100,0
Bermudes	0,1	0,0	0,1	0,0	0,0
Costa Rica	31,0	26,8	31,0	26,8	-13,5
Cuba	136,9	29,3	136,9	29,3	-78,6
Dominique	0,0	0,0	0,0	0,0	0,0
El Salvador	3,5	12,9	3,5	12,9	268,6
Grenade	0,0	0,0	0,0	0,0	0,0
Guatemala	24,0	20,1	24,0	20,1	-16,3
Haïti	2,2	1,3	2,2	1,3	-40,9
Honduras	10,6	10,4	10,6	10,4	-1,9
Îles Caïmanes	0,0	0,0	0,0	0,0	0,0
Îles Turks et Caïques	0,1	0,0	0,1	0,0	0,0
Îles Vierges britanniques	7,4	0,0	7,4	0,0	0,0
Jamaïque	19,8	8,0	19,8	8,0	-59,6
Montserrat	0,0	0,0	0,0	0,0	0,0
Nicaragua	5,0	7,2	5,0	7,2	44,0
Panama	12,3	1,6	12,3	1,6	-87,0
République Dominicaine	7,3	11,5	7,3	11,5	57,5
Sainte-Lucie	0,0	0,0	0,0	0,0	0,0
Saint-Kitts-et-Nevis	0,5	0,3	0,5	0,3	-40,0
Saint-Vincent-et-Grenadines	0,0	0,0	0,0	0,0	0,0
Trinité-et-Tobago	41,6	30,5	41,6	30,5	-26,7
Total	391,2	184,5	391,2	184,5	-52,8
Tous les pays	32 225,1	29 206,5	32 225,1	29 206,5	-9,4

Tableau 9-1
Importations par province de dédouanement, base douanière, chiffres non corrigés des variations saisonnières —
Janvier

	Produits de l'agriculture et de la pêche	Produits énergétiques	Produits forestiers	Biens industriels	Machines et équipement	Produits de l'automobile	Biens de consommation	Transactions spéciales	Total
millions de dollars									
Terre Neuve et le Labrador									
2008	4,5	290,8	0,0	3,7	2,0	0,1	0,3	3,9	305,2
2009	2,7	270,4	0,0	4,2	7,2	0,1	0,6	0,0	285,2
Île-du-Prince-Édouard									
2008	0,2	0,0	0,0	0,0	0,5	0,0	2,6	0,0	3,4
2009	0,1	0,0	0,0	15,9	0,1	0,0	0,0	0,0	16,2
Nouvelle-Écosse									
2008	22,4	289,9	1,2	165,0	79,9	239,5	11,3	0,7	810,0
2009	32,1	162,3	1,2	57,5	80,3	86,8	13,2	1,3	434,7
Nouveau-Brunswick									
2008	28,3	474,1	10,7	73,0	65,1	25,7	17,6	0,3	694,7
2009	30,4	386,1	9,5	63,6	56,2	12,4	12,1	0,1	570,5
Québec									
2008	328,5	1 865,0	58,3	1 373,2	1 573,1	193,2	854,9	37,0	6 283,1
2009	409,0	872,1	71,4	1 213,0	1 502,3	128,4	1 014,4	18,0	5 228,6
Ontario									
2008	1 182,3	447,9	91,5	3 938,4	5 113,3	3 847,0	2 824,5	214,7	17 659,6
2009	1 355,4	485,1	79,3	3 427,2	4 793,6	2 322,2	2 878,6	485,7	15 827,1
Manitoba									
2008	78,9	18,0	6,6	256,9	444,1	134,7	121,0	6,5	1 066,7
2009	82,9	14,0	7,0	308,3	507,8	125,2	131,6	5,5	1 182,4
Saskatchewan									
2008	28,5	24,1	2,3	202,6	249,8	126,4	19,8	4,1	657,7
2009	27,3	33,2	1,5	208,6	278,1	79,0	17,2	1,2	646,2
Alberta									
2008	162,2	256,5	9,9	421,9	695,5	111,3	85,4	3,2	1 745,9
2009	162,6	313,7	8,5	546,2	669,3	62,1	95,5	5,2	1 863,2
Colombie-Britannique									
2008	346,0	156,7	60,3	571,0	929,7	397,5	522,6	7,8	2 991,7
2009	363,5	225,1	39,5	692,5	958,8	259,5	601,6	8,4	3 148,9
Yukon, Territoires du Nord-Ouest et Nunavut									
2008	0,0	2,2	0,0	0,1	4,6	0,2	0,0	0,0	7,1
2009	0,0	0,8	0,0	0,1	2,7	0,0	0,0	0,0	3,6
Total									
2008	2 181,8	3 825,2	240,9	7 005,7	9 157,6	5 075,6	4 460,0	278,3	32 225,1
2009	2 466,1	2 762,8	218,0	6 537,3	8 856,3	3 075,8	4 765,1	525,2	29 206,5

Tableau 9-2
Importations par province de dédouanement, base douanière, chiffres non corrigés des variations saisonnières
— Total cumulatif

	Produits de l'agriculture et de la pêche	Produits énergétiques	Produits forestiers	Biens industriels	Machines et équipement	Produits de l'automobile	Biens de consommation	Transactions spéciales	Total
millions of dollars									
Terre Neuve et le Labrador									
2008	4,5	290,8	0,0	3,7	2,0	0,1	0,3	3,9	305,2
2009	2,7	270,4	0,0	4,2	7,2	0,1	0,6	0,0	285,2
Île-du-Prince-Édouard									
2008	0,2	0,0	0,0	0,0	0,5	0,0	2,6	0,0	3,4
2009	0,1	0,0	0,0	15,9	0,1	0,0	0,0	0,0	16,2
Nouvelle-Écosse									
2008	22,4	289,9	1,2	165,0	79,9	239,5	11,3	0,7	810,0
2009	32,1	162,3	1,2	57,5	80,3	86,8	13,2	1,3	434,7
Nouveau-Brunswick									
2008	28,3	474,1	10,7	73,0	65,1	25,7	17,6	0,3	694,7
2009	30,4	386,1	9,5	63,6	56,2	12,4	12,1	0,1	570,5
Québec									
2008	328,5	1 865,0	58,3	1 373,2	1 573,1	193,2	854,9	37,0	6 283,1
2009	409,0	872,1	71,4	1 213,0	1 502,3	128,4	1 014,4	18,0	5 228,6
Ontario									
2008	1 182,3	447,9	91,5	3 938,4	5 113,3	3 847,0	2 824,5	214,7	17 659,6
2009	1 355,4	485,1	79,3	3 427,2	4 793,6	2 322,2	2 878,6	485,7	15 827,1
Manitoba									
2008	78,9	18,0	6,6	256,9	444,1	134,7	121,0	6,5	1 066,7
2009	82,9	14,0	7,0	308,3	507,8	125,2	131,6	5,5	1 182,4
Saskatchewan									
2008	28,5	24,1	2,3	202,6	249,8	126,4	19,8	4,1	657,7
2009	27,3	33,2	1,5	208,6	278,1	79,0	17,2	1,2	646,2
Alberta									
2008	162,2	256,5	9,9	421,9	695,5	111,3	85,4	3,2	1 745,9
2009	162,6	313,7	8,5	546,2	669,3	62,1	95,5	5,2	1 863,2
Colombie-Britannique									
2008	346,0	156,7	60,3	571,0	929,7	397,5	522,6	7,8	2 991,7
2009	363,5	225,1	39,5	692,5	958,8	259,5	601,6	8,4	3 148,9
Yukon, Territoires du Nord-Ouest et Nunavut									
2008	0,0	2,2	0,0	0,1	4,6	0,2	0,0	0,0	7,1
2009	0,0	0,8	0,0	0,1	2,7	0,0	0,0	0,0	3,6
Total									
2008	2 181,8	3 825,2	240,9	7 005,7	9 157,6	5 075,6	4 460,0	278,3	32 225,1
2009	2 466,1	2 762,8	218,0	6 537,3	8 856,3	3 075,8	4 765,1	525,2	29 206,5

Notes techniques

Le programme de statistiques sur le commerce international de marchandises du Canada

I Introduction

Le présent document contient un aperçu général du Programme de statistiques sur le commerce international de marchandises du Canada, notamment des concepts et des définitions. Il est destiné au grand public, aussi a-t-on essayé d'en faciliter la lecture. Pour plus de précisions techniques, s'adresser à la Division du commerce international.

II Cadre conceptuel

1. Objectifs et champ d'observation : Le but principal du Programme de statistiques sur le commerce international de marchandises du Canada est de mesurer les fluctuations du stock de ressources matérielles du pays qu'entraîne le mouvement des marchandises au Canada. Les renseignements sur les importations et les exportations sont introduits dans le Système de comptabilité nationale, notamment en ce qui concerne la balance des paiements et le produit intérieur brut, et servent à formuler les politiques commerciales et budgétaires. Les administrations publiques, les importateurs, les exportateurs, les fabricants et les expéditeurs utilisent les statistiques commerciales pour:

- vérifier la pénétration du marché par les importations et la performance des exportations;
- suivre les changements qui interviennent au niveau des prix et du volume des marchandises;
- examiner les répercussions en matière de transports.

2. Statistiques sur le commerce établies sur une base douanière et en fonction de la balance des paiements : Les statistiques sur le commerce des marchandises sont établies et présentées sur deux bases différentes : la base douanière et la base de la balance des paiements (B.D.P).

Lorsque des marchandises sont importées au Canada ou en sont exportées, elles doivent être déclarées aux douanes et l'importateur ou l'exportateur doit donner des renseignements sur la désignation et la valeur des marchandises, leur origine et le bureau de dédouanement ainsi que sur le mode de transport. La plupart de ces renseignements sont requis par l'administration des douanes. On appelle généralement « statistiques commerciales établies sur la base douanière » les statistiques commerciales élaborées à partir des dossiers administratifs des douanes.

Les statistiques sur le commerce établies sur la base douanière sont plus exactes pour mesurer les importations que les exportations. En effet, les Douanes sont habituellement plus vigilantes en ce qui concerne les marchandises qui entrent au pays que pour celles qui en sortent.

Les statistiques sur les exportations établies sur la base douanière peuvent sous-estimer ou représenter incorrectement la destination des exportations, ou l'un et l'autre. Dans le premier cas, les exportations sont sous-estimées lorsque les documents officiels ne sont pas présentés aux Douanes. Dans le deuxième cas, elles sont représentées incorrectement lorsque le pays de la destination finale déclaré sur les documents douaniers n'est pas le bon. Ceci se produit le plus souvent lorsque les marchandises passent par un pays intermédiaire avant de parvenir à leur destination finale.

Statistique Canada n'a pas de mesure du sous-dénombrement, mais effectue périodiquement des opérations de comparaisons avec ses principaux partenaires commerciaux, sauf les États-Unis.

Un protocole d'entente conclu entre le Canada et les États-Unis sur l'échange de données sur les importations est entré en vigueur le 1^{er} janvier 1990. Chaque administration va désormais utiliser les données sur les importations de l'autre partie à la place de ses propres données sur les exportations. La statistique du commerce international de marchandises du Canada ne sera donc plus établie uniquement à partir des dossiers administratifs d'Agence des services frontaliers du Canada, et utilisera également les dossiers des Douanes américaines.

Les données établies sur la base douanière sont rectifiées pour qu'elles puissent concorder avec les concepts et les définitions de la comptabilité nationale. Les modifications apportées pour établir des données commerciales en fonction de la balance des paiements, portent sur la définition de commerce, l'évaluation et la période statistique. La différence principale entre ces deux concepts commerciaux est que les statistiques sur le commerce de marchandises établies sur une base douanière couvrent le mouvement des marchandises indiqué sur les documents douaniers, alors que les données établies en fonction de la balance des paiements portent sur toutes les transactions économiques effectuées entre résidents et non-résidents du Canada et concernant le commerce de marchandises. Le présent chapitre traite des concepts et des procédés relatifs aux statistiques établies sur la base douanière. (Pour plus amples renseignements concernant les données sur base de la balance des paiements voir la publication « *Balance des paiements international du Canada* » n^o 67-001-X au catalogue).

3. Système commercial : Les statistiques sur le commerce du Canada sont rassemblées selon le système commercial « général » défini par le Bureau de statistiques des Nations Unies, en vertu duquel les importations portent sur toutes les marchandises qui ont franchi les frontières du Canada, que ce soit pour y être consommées immédiatement ou pour être mises dans un entrepôt de douane. Les exportations nationales comprennent les produits cultivés, extraits ou fabriqués au Canada (y compris les produits d'origine étrangère qui ont été transformés au Canada). Les réexportations sont les exportations de produits d'origine étrangère qui n'ont pas été transformés au Canada (y compris les produits étrangers sortis des entrepôts de douane aux fins d'exportation). Le total des exportations correspond à la somme des exportations nationales et des réexportations. Le système commercial général couvre donc, en principe, toutes les marchandises qui entrent au pays (importations) et toutes celles qui en sortent (exportations). Il diffère du système commercial « spécial » par le traitement des marchandises importées qui sont entreposées en douane. Dans le cas du système « spécial », il n'est tenu compte de ces produits que lorsque ceux-ci sont sortis d'entrepôt de douane aux fins de consommation nationale et il n'en est pas tenu compte dans les statistiques d'exportation s'ils n'ont pas tout d'abord été dédouanés.

En théorie, dans le cadre du système « général », la frontière statistique coïncide avec les limites géographiques du pays, alors que dans le cadre du système « spécial », elle coïncide avec la frontière douanière.

4. Évaluation : Aux fins des douanes, les importations sont présentées selon les valeurs établies conformément aux dispositions de la Loi sur les douanes qui, depuis le 1^{er} janvier 1985, prévoit l'application de méthodes d'évaluation fondées sur le Code d'évaluation de l'Accord général sur les tarifs douaniers et le commerce (GATT). En général, la valeur imposable des marchandises importées doit correspondre à la valeur transactionnelle.

Pour déterminer la valeur transactionnelle des produits importés, il faut ajouter au prix de ces produits tous les frais de transport et tous les frais connexes engagés à l'égard des marchandises avant l'expédition directe au Canada jusqu'au lieu d'expédition directe. En conséquence, le prix des importations canadiennes est le prix F.A.B. (Franco à bord), lieu d'expédition directe au Canada. Les coûts du fret et de l'assurance nécessaires pour acheminer les marchandises au Canada depuis le point d'expédition direct ne sont pas compris.

Dans le cas des pays autres que les États-Unis, les exportations sont, en principe, évaluées ou enregistrées selon la valeur déclarée dans les documents d'exportation; il s'agit habituellement de la valeur transactionnelle, c.-à-d. du prix de vente réel ou, dans le cas des opérations d'entreprises affiliées, du prix de transfert adopté par les sociétés à des fins comptables. Les prix de la plupart des exportations canadiennes vers des pays d'outre-mer sont des prix F.A.B., port de sortie, fret intérieur compris jusqu'à ce point, mais sans les escomptes ni les rabais. À compter de janvier 1990, les exportations du Canada aux États-Unis sont évaluées F.A.B. au point de sortie du Canada. Avant 1990, elles étaient évaluées F.A.B. au point de chargement après déduction du fret, des escomptes et des rabais.

5. Période statistique : La période de référence est le mois et l'année civils. La fin du mois statistique des importations et des exportations canadiennes aux États-Unis correspond au dernier jour du mois civil pour lequel il est possible d'obtenir des données sur le dédouanement.

Pour les exportations, la fin du mois statistique, vers les pays autres que les États-Unis correspond aussi au dernier jour du mois civil. Les documents d'exportation qui parviennent trop tard pour que l'on puisse les intégrer au mois en cours sont affectés au mois où la transaction a eu lieu. Si le rapport sommaire mensuel d'un gros exportateur ne parvient pas à temps, ces données sont imputées au mois en cours, puis rajustées au cours du mois statistique suivant en fonction des valeurs observées.

6. Désignation des partenaires commerciaux (pays d'origine/pays de destination) : Les exportations sont attribuées au pays désigné comme la dernière destination connue des marchandises au moment de l'exportation. Les exportations vers les États-Unis sont attribuées à l'état de destination.

Les importations sont attribuées au pays d'origine, c'est-à-dire au pays où les produits ont été cultivés, extraits ou fabriqués, conformément aux règlements des pays d'origines administrés par l'Agence des services frontaliers du Canada. Les importations en provenance des États-Unis sont attribuées à l'état d'origine. Avant 1988, la plupart des importations étaient attribuées aux pays d'exportation/consignation à l'exception des importations en provenance d'Amérique centrale ou d'Amérique du Sud.

7. Principales zones commerciales : Les « principales zones commerciales » sont les groupes de pays suivants:

États-Unis : (y compris le commerce avec Porto Rico et les Îles Vierges américaines).

Japon :

U.E. (Union européenne) : l'Allemagne, l'Autriche, Belgique, Bulgarie, Chypre, Danemark, Espagne, Estonie, Finlande, France, Grèce, Hongrie, Irlande, Italie, Lettonie, Luxembourg, Malte, Pays-Bas, Pologne, Portugal, République tchèque, Roumanie, Royaume-Uni, Slovaquie, Slovenia, et Suède.

Autres O.C.D.É. : Australie, Canada, Corée du Sud, Islande, Mexique, Norvège, Nouvelle-Zélande, Suisse, et Turquie. Les pays de l'Union européenne (U.E), les États-Unis, et le Japon sont aussi membres de l'O.C.D.É. - l'Organisation de coopération et de développement économique).

Autres pays : Ce groupe comprend tous les pays et territoires autres que les États-Unis, le Japon, les pays de l'U.E. et les autres pays de l'O.C.D.É.

8. Cadre juridique : Les statistiques des importations et celles des exportations pour les pays autres que les États-Unis sont tirées d'éléments qui figurent dans les dossiers administratifs d'Agence des services frontaliers du Canada, et qui ont été obtenus en vertu de la Loi sur les douanes. Des copies de ces documents (ou des renseignements qu'ils contiennent) sont envoyées à Statistique Canada, conformément à l'article 25 de la Loi sur la statistique. En conséquence, la divulgation de statistiques commerciales est régie à la fois par la Loi sur les douanes et par la Loi sur la statistique. Elle est assujettie aux dispositions de l'article 17.(2)(a) de cette dernière. La divulgation de la statistique des exportations vers les États-Unis est maintenant régie par un Protocole d'entente qui prévoit l'échange de statistiques détaillées sur les importations entre le Canada et les États-Unis.

Toute question portant sur un aspect des méthodes qui n'aurait pas été traité dans les pages précédentes doit être adressée à la section du marketing et des services à la clientèle, la Division du commerce international, Statistique Canada, Ottawa, Ontario, K1A 0T6.

Téléphone : 1-800-294-5583 ou à l'intérieur de l'indicatif régional 613-951-9647

Télécopieur : 1-800-664-0055 ou à l'intérieur de l'indicatif régional 613-951-0117

Internet : commerce@statcan.gc.ca