

N° 65-001-X au catalogue

Le commerce international de marchandises du Canada



Décembre 2008



Statistique
Canada

Statistics
Canada

Canada

Comment obtenir d'autres renseignements

Pour toute demande de renseignements au sujet de ce produit ou sur l'ensemble des données et des services de Statistique Canada, visiter notre site Web à www.statcan.gc.ca. Vous pouvez également communiquer avec nous par courriel à infostats@statcan.gc.ca ou par téléphone entre 8 h 30 et 16 h 30 du lundi au vendredi aux numéros suivants :

Centre de contact national de Statistique Canada

Numéros sans frais (Canada et États-Unis) :

| | |
|---|----------------|
| Service de renseignements | 1-800-263-1136 |
| Service national d'appareils de télécommunications pour les malentendants | 1-800-363-7629 |
| Télécopieur | 1-877-287-4369 |

Appels locaux ou internationaux :

| | |
|---------------------------|----------------|
| Service de renseignements | 1-613-951-8116 |
| Télécopieur | 1-613-951-0581 |

Programme des services de dépôt

| | |
|---------------------------|----------------|
| Service de renseignements | 1-800-635-7943 |
| Télécopieur | 1-800-565-7757 |

Comment accéder à ce produit

Le produit n° 65-001-X au catalogue est disponible gratuitement sous format électronique. Pour obtenir un exemplaire, il suffit de visiter notre site Web à www.statcan.gc.ca et de choisir la rubrique « Publications » > « Publications Internet gratuites ».

Normes de service à la clientèle

Statistique Canada s'engage à fournir à ses clients des services rapides, fiables et courtois. À cet égard, notre organisme s'est doté de *normes de service à la clientèle* que les employés observent. Pour obtenir une copie de ces normes de service, veuillez communiquer avec Statistique Canada au numéro sans frais 1-800-263-1136. Les normes de service sont aussi publiées sur le site www.statcan.gc.ca sous « À propos de nous » > « Offrir des services aux Canadiens ».

Le commerce international de marchandises du Canada

Décembre 2008

Publication autorisée par le ministre responsable de Statistique Canada

© Ministre de l'Industrie, 2009

Tous droits réservés. Le contenu de la présente publication électronique peut être reproduit en tout ou en partie, et par quelque moyen que ce soit, sans autre permission de Statistique Canada, sous réserve que la reproduction soit effectuée uniquement à des fins d'étude privée, de recherche, de critique, de compte rendu ou en vue d'en préparer un résumé destiné aux journaux et/ou à des fins non commerciales. Statistique Canada doit être cité comme suit : Source (ou « Adapté de », s'il y a lieu) : Statistique Canada, année de publication, nom du produit, numéro au catalogue, volume et numéro, période de référence et page(s). Autrement, il est interdit de reproduire le contenu de la présente publication, ou de l'emmagasiner dans un système d'extraction, ou de le transmettre sous quelque forme ou par quelque moyen que ce soit, reproduction électronique, mécanique, photographique, pour quelque fin que ce soit, sans l'autorisation écrite préalable des Services d'octroi de licences, Division des services à la clientèle, Statistique Canada, Ottawa, Ontario, Canada K1A 0T6.

Février 2009

N° 65-001-X au catalogue, vol. 62, n° 12

ISSN 1916-1905

Périodicité : mensuelle

Ottawa

This publication is available in English upon request (catalogue no. 65-001-X).

Note de reconnaissance

Le succès du système statistique du Canada repose sur un partenariat bien établi entre Statistique Canada et la population, les entreprises, les administrations canadiennes et les autres organismes. Sans cette collaboration et cette bonne volonté, il serait impossible de produire des statistiques précises et actuelles.

Informations pour l'utilisateur

Signes conventionnels

Les signes conventionnels suivants sont employés uniformément dans les publications de Statistique Canada :

- . indisponible pour toute période de référence
- .. indisponible pour une période de référence précise
- ... n'ayant pas lieu de figurer
- 0 zéro absolu ou valeur arrondie à zéro
- 0^s valeur arrondie à 0 (zéro) là où il y a une distinction importante entre le zéro absolu et la valeur arrondie
- p provisoire
- r révisé
- x confidentiel en vertu des dispositions de la *Loi sur la statistique*
- E à utiliser avec prudence
- F trop peu fiable pour être publié

Note aux utilisateurs

Les totaux sont calculés à partir de chiffres complets en dollars et sont arrondis indépendamment; par conséquent, les totaux peuvent ne pas être égaux à la somme de leurs composantes.

Table des matières

| | |
|---|----------|
| Faits saillants | 5 |
| Analyse | 7 |
| Tableaux statistiques | |
| 1 Commerce de marchandises du Canada, base de la balance de paiements, chiffres corrigés des variations saisonnières | 12 |
| 1-1 Dollars courants | 12 |
| 1-2 Dollars constants, 2002 | 13 |
| 1-3 Indice de prix (Laspeyres) | 14 |
| 2 Exportations par groupes de marchandises, base de la balance des paiements, chiffres corrigés des variations saisonnières | 15 |
| 2-1 Dollars courants | 15 |
| 2-2 Dollars constants, 2002 | 17 |
| 3 Exportations nationales vers les pays sélectionnés, base douanière, chiffres non corrigés des variations saisonnières | 19 |
| 3-1 Décembre | 19 |
| 3-2 Total cumulatif, janvier à décembre | 20 |
| 4 Exportations nationales par pays, base douanière, chiffres non corrigés des variations saisonnières | 21 |
| 5 Exportations par province d'origine, base douanières, chiffres non corrigés des variations saisonnières | 25 |
| 5-1 Décembre | 25 |
| 5-2 Total cumulatif, janvier à décembre | 26 |
| 6 Importations par groupes de marchandises, base de la balance des paiements, chiffres corrigés des variations saisonnières | 27 |
| 6-1 Dollars courants | 27 |
| 6-2 Dollars constants, 2002 | 29 |
| 7 Importations en provenance des pays sélectionnés, base douanière, chiffres non corrigés des variations saisonnières | 31 |
| 7-1 Décembre | 31 |
| 7-2 Total cumulatif, janvier à décembre | 32 |
| 8 Exportations par pays, base douanière, chiffres non corrigés des variations saisonnières | 33 |

Table des matières – suite

| | | |
|-----|--|----|
| 9 | Importations par province de dédouanement, base douanière, chiffres non corrigés des variations saisonnières | 37 |
| 9-1 | Décembre | 37 |
| 9-2 | Total cumulatif, janvier à décembre | 38 |

Qualité des données, concepts et méthodologie

| | | |
|--|------------------|----|
| | Notes techniques | 39 |
|--|------------------|----|

Faits saillants

Décembre 2008

En décembre, les exportations et les importations ont diminué à la suite d'un repli de l'économie à l'échelle mondiale. Les exportations ayant chuté plus rapidement que les importations, il en est résulté un déficit commercial de 458 millions de dollars comparativement à un excédent commercial de 1,2 milliard de dollars en novembre. Il s'agit du premier déficit commercial enregistré depuis mars 1976.

Les exportations ont chuté de 9,7 % pour se chiffrer à 35,3 milliards de dollars, les prix et les volumes ayant tous deux diminué. Cela représente la plus importante diminution en pourcentage d'un mois sur l'autre depuis octobre 1982. Les baisses ont été généralisées dans la plupart des secteurs. Dans l'ensemble, les exportations suivent une tendance à la baisse depuis juillet 2008.

Les importations étaient également à la baisse et ont reculé de 5,7 % pour s'établir à 35,8 milliards de dollars. Cette baisse, en raison surtout d'une réduction des volumes, est principalement attribuable aux secteurs des machines et de l'équipement, des produits de l'automobile et des biens industriels.

Malgré le repli des exportations et des importations au cours des derniers mois, le commerce des produits de l'agriculture et de la pêche ainsi que des machines et de l'équipement s'est accru durant l'année 2008.

Les exportations à destination des États-Unis ont diminué de 10,0 % pour se fixer à 25,9 milliards de dollars. La forte baisse des exportations, surtout imputable au pétrole brut, a dépassé celle de 8,4 % des importations. La balance commerciale du Canada avec les États-Unis a donc fléchi, passant de 4,6 milliards de dollars en novembre à 3,8 milliards de dollars en décembre, son plus bas niveau depuis décembre 1998.

Le déficit commercial du Canada avec les pays autres que les États-Unis est passé de 3,4 milliards de dollars en novembre à 4,2 milliards de dollars en décembre, les exportations ayant diminué de 9,0 % et les importations, de 1,0 %.

Note aux lecteurs

Le commerce de marchandises est l'une des composantes du compte courant de la balance des paiements du Canada, qui inclut également le commerce des services, les revenus de placements et les transferts.

Les données sur le commerce international de marchandises par pays sont disponibles sur la base de la balance des paiements et sur la base douanière pour les États-Unis, le Japon et le Royaume-Uni. Les données sur le commerce des autres pays (présentés individuellement) ne sont disponibles que sur une base douanière. Les données sur la base de la balance des paiements sont calculées à partir des données sur la base douanière en faisant des ajustements liés notamment à l'évaluation, à la couverture, au choix du moment et à la résidence. Ces ajustements sont effectués afin d'assurer leur conformité avec les concepts et les définitions du Système de comptabilité nationale du Canada.

Les dollars constants dont il est question dans le texte sont calculés à l'aide de la formule du volume de Laspeyres, qui consiste à diviser les dollars courants par les indices des prix de Paasche.

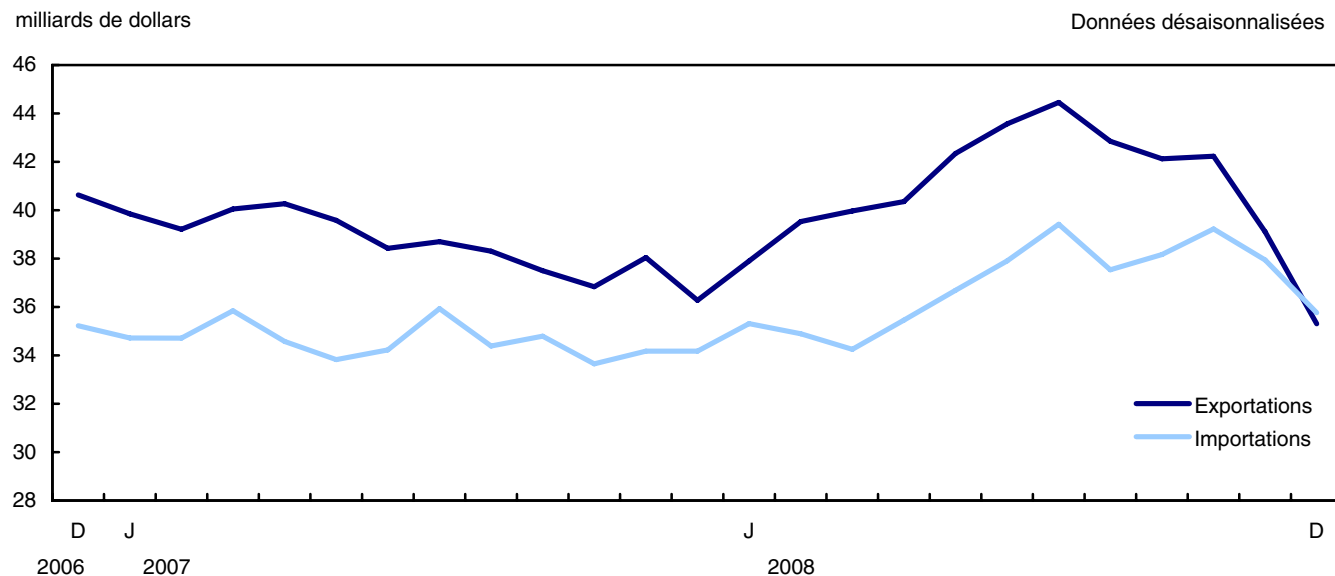
Révisions

Les données sur le commerce de marchandises sont généralement révisées sur une base régulière, chaque mois de l'année en cours. Les révisions de l'année en cours se reflètent à la fois dans les données sur une base douanière et dans les données sur la base de la balance des paiements. Les révisions apportées aux données sur une base douanière de l'année précédente sont diffusées chaque trimestre. Les révisions annuelles des données de 2005, 2006 et 2007 établies sur une base douanière, sont diffusées aujourd'hui.

Divers facteurs rendent ces révisions nécessaires, notamment la réception tardive des documents relatifs aux importations et aux exportations, la présence de renseignements erronés dans les documents de douane, le remplacement des estimations par les chiffres réels, la reclassification des marchandises à la lumière de renseignements plus récents et la correction des variations saisonnières.

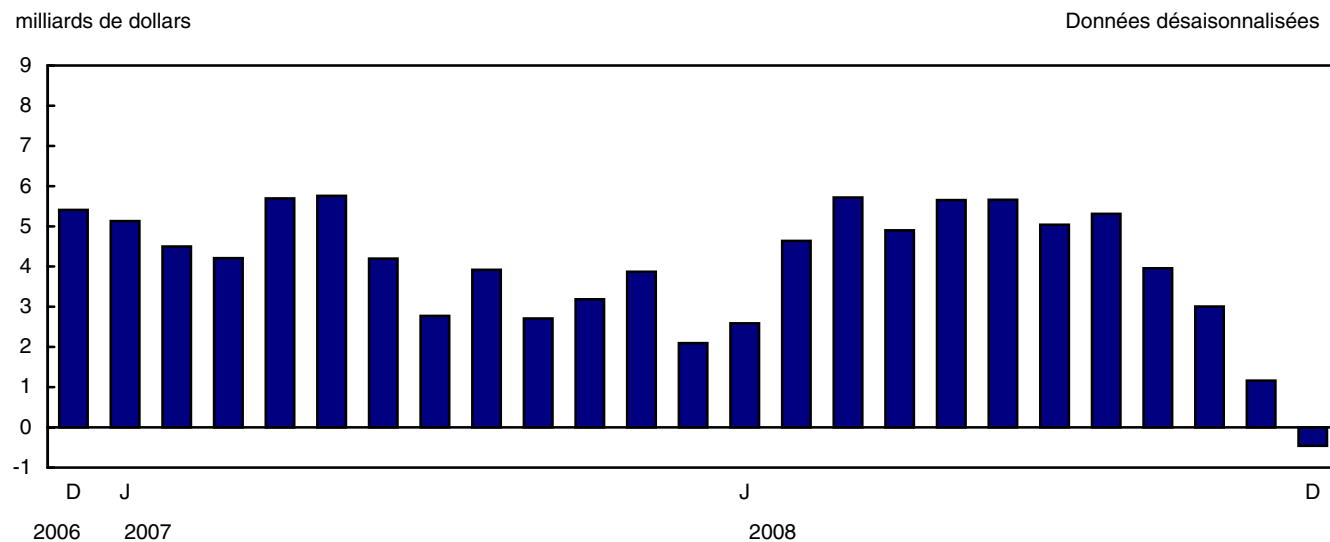
Les données révisées peuvent être consultées dans les tableaux appropriés de CANSIM.

Graphique 1
Exportations et importations



Note(s) : Sur une base de balance de paiements.

Graphique 2
Solde commercial



Note(s) : Sur une base de balance de paiements.

Analyse

Les produits énergétiques et les biens industriels dominent le repli des exportations

Les exportations de produits énergétiques ont reculé de 19,4 % pour s'établir à 6,8 milliards de dollars. Cette baisse reflète l'effondrement des exportations de pétrole brut, lesquelles ont continué de chuter, reculant de 29,1 % pour se fixer à 2,8 milliards de dollars, leur plus bas niveau depuis mars 2006. La diminution des exportations de pétrole brut est attribuable principalement à une baisse de 25,0 % des prix.

Les exportations de biens industriels ont diminué de 17,1 %, atteignant 7,4 milliards de dollars, principalement en raison du repli des volumes. Ce secteur suit une tendance à la baisse depuis juillet 2008. Les exportations d'engrais ont fléchi de 36,8 %, effaçant deux mois consécutifs de hausses. De plus, les exportations d'alliages d'aluminium ont diminué de 26,7 % en décembre en raison d'une baisse de la demande du secteur de l'automobile, attribuable à la réduction de la production.

En décembre, les exportations de produits de l'agriculture et de la pêche ont diminué de 7,0 % pour s'établir à 3,4 milliards de dollars. Le secteur suit une tendance à la hausse depuis juin 2006. La baisse du secteur, qui fait suite à deux hausses mensuelles, s'explique principalement par une diminution des exportations de blé, de canola, de viande et de préparations à base de viande.

Baisse généralisée des importations

Après trois hausses mensuelles consécutives, les importations de machines et d'équipement ont diminué de 5,7 % pour se fixer à 10,6 milliards de dollars, dominant la baisse des importations en décembre. Cette baisse est attribuable à la hausse des prix et à la baisse des volumes. Les importations d'aéronefs se sont accrues de 26,7 %, atténuant ainsi le déclin général du secteur.

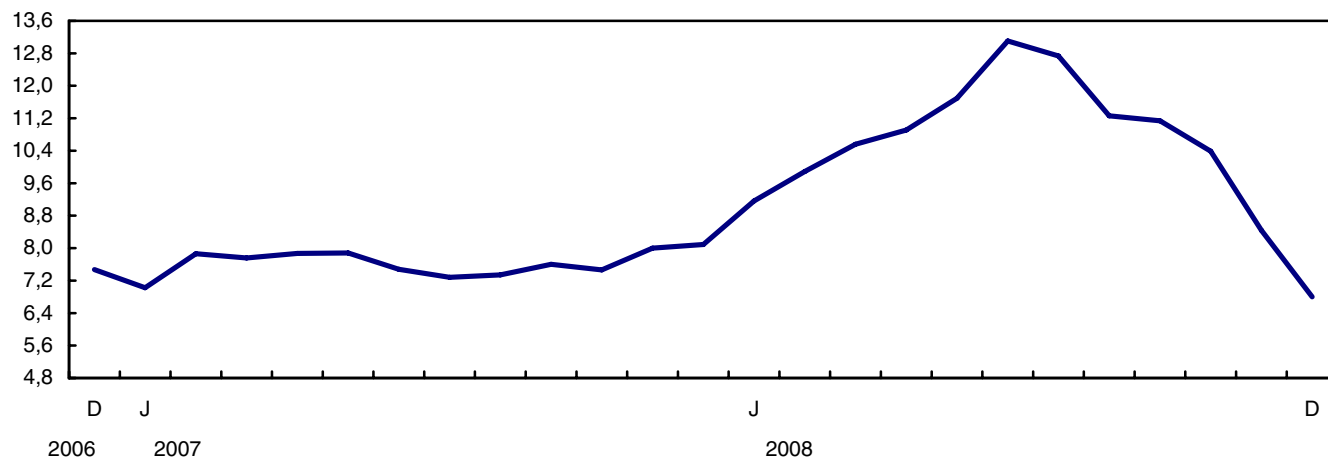
Les importations de produits de l'automobile ont diminué pour un troisième mois consécutif, reculant de 9,8 % pour s'établir à 5,2 milliards de dollars, alors que les fabricants ont continué de faire face à une chute des ventes. Cette dernière baisse est attribuable à un recul de 10,6 % des volumes, éclipsant une faible hausse des prix. La diminution de 17,0 % des ventes de pièces de véhicules automobiles a été le principal facteur de la baisse, les fabricants ayant continué à réduire leur production. Les importations de voitures particulières, qui suivent une tendance à la baisse depuis juillet, ont chuté de 6,8 % pour s'établir à 1,8 milliard de dollars.

Les importations de biens industriels ont fléchi de 5,8 % pour se chiffrer à 7,4 milliards de dollars. Il s'agit de leur plus bas niveau depuis avril 2008, reflétant la baisse des prix et des volumes. Ce déclin était surtout attribuable au recul de 11,9 % des importations de produits chimiques et de plastiques, reflétant la diminution de la production de véhicules automobiles et de la construction. La baisse a été atténuée par une hausse de 19,8 % des importations de produits de fer et d'acier en raison de l'accroissement des importations de tiges de forage.

Graphique 1
Exportations de produits énergétiques

milliards de dollars

Données désaisonnalisées

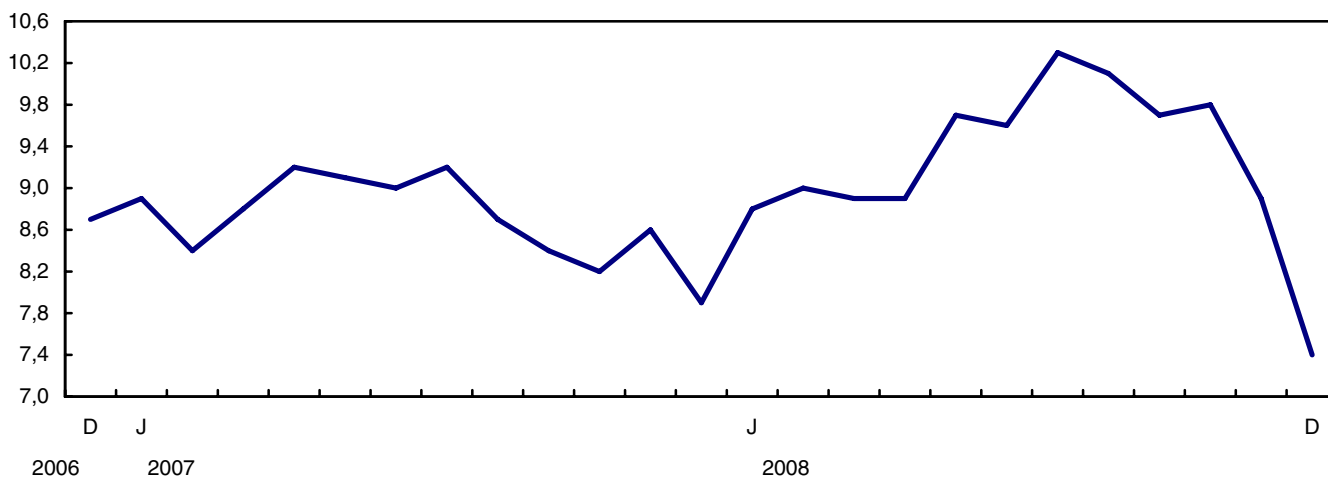


Note(s) : Sur une base de balance de paiements.

Graphique 2
Exportations biens industriels

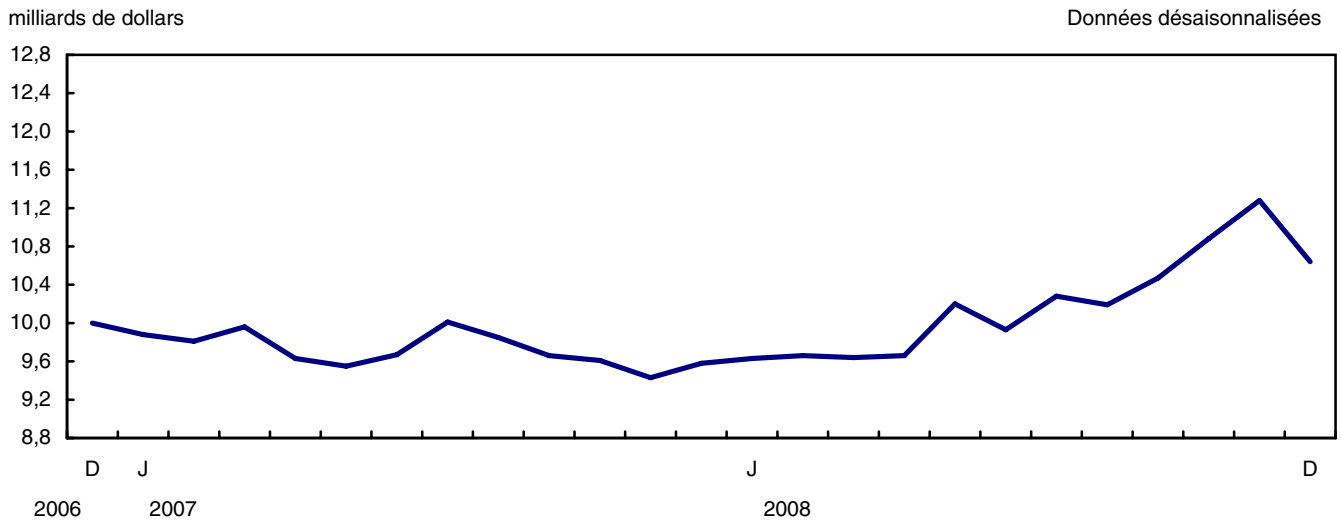
milliards de dollars

Données désaisonnalisées



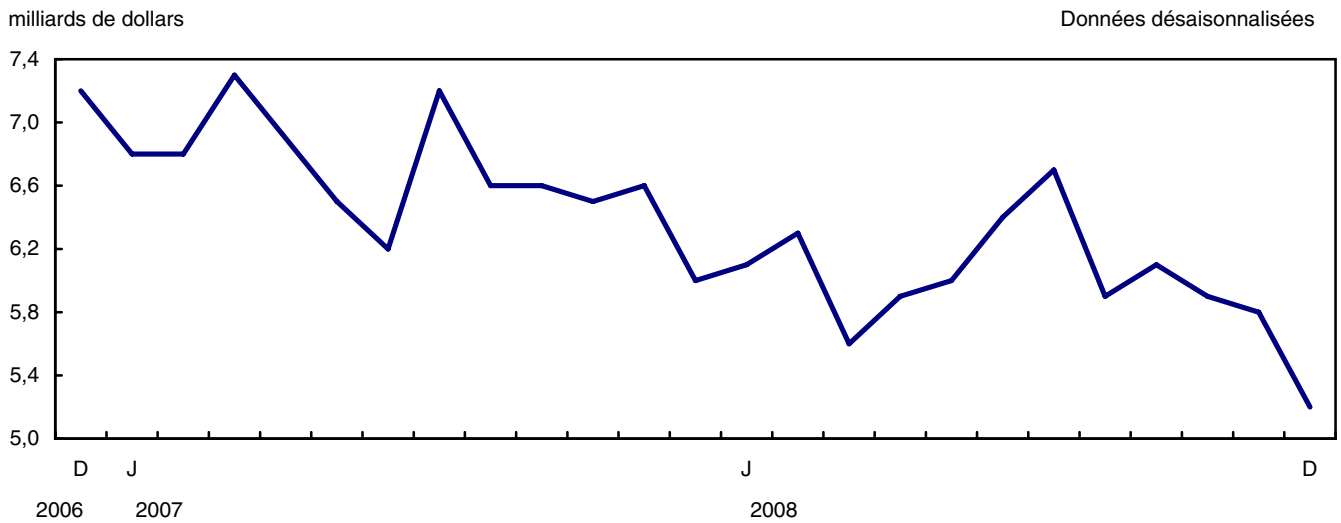
Note(s) : Sur une base de balance de paiements.

Graphique 3
Importations de machines et équipement



Note(s) : Sur une base de balance de paiements.

Graphique 4
Importations des produits de l'automobile



Note(s) : Sur une base de balance de paiements.

Tableau explicatif 1

Commerce de marchandises par marchés principaux, base de la balance des paiements, chiffres corrigés de variations saisonnières

| | Novembre | Décembre | Variation | | Cumulatif | | Variation sur l'année | | Décembre |
|--|---------------------|---------------|---------------|-------------|---------------------|----------------|-----------------------|------------|-------------|
| | 2008 | 2008 | | | 2007 | 2008 | précédente | | 2008/2007 |
| | millions de dollars | | pourcentage | | millions de dollars | | pourcentage | | |
| Exportations vers: | | | | | | | | | |
| États-Unis | 28 808 | 25 935 | -2 873 | -10,0 | 356 094 | 369 759 | 13 665 | 3,8 | -7,6 |
| Japon | 1 143 | 991 | -152 | -13,3 | 9 989 | 11 874 | 1 885 | 18,9 | 27,5 |
| Union européenne ¹ | 3 085 | 3 651 | 566 | 18,3 | 38 342 | 39 650 | 1 308 | 3,4 | 25,1 |
| Autres l'Organisation de coopération et de développement économique ² | 2 046 | 1 268 | -778 | -38,0 | 19 690 | 21 079 | 1 388 | 7,0 | -7,8 |
| Autres pays | 4 023 | 3 459 | -564 | -14,0 | 38 936 | 47 379 | 8 443 | 21,7 | 10,6 |
| Total | 39 104 | 35 304 | -3 801 | -9,7 | 463 051 | 489 740 | 26 689 | 5,8 | -2,7 |
| Importation de: | | | | | | | | | |
| États-Unis | 24 205 | 22 169 | -2 036 | -8,4 | 269 752 | 280 590 | 10 838 | 4,0 | 1,7 |
| Japon | 1 092 | 783 | -310 | -28,4 | 11 972 | 11 615 | -357 | -3,0 | -23,7 |
| Union européenne ¹ | 3 713 | 4 091 | 378 | 10,2 | 42 297 | 46 519 | 4 222 | 10,0 | 21,7 |
| Autres l'Organisation de coopération et de développement économique ² | 2 484 | 2 324 | -160 | -6,5 | 25 034 | 27 605 | 2 570 | 10,3 | 7,5 |
| Autres pays | 6 447 | 6 395 | -52 | -0,8 | 65 949 | 76 238 | 10 289 | 15,6 | 9,6 |
| Total | 37 942 | 35 762 | -2 180 | -5,7 | 415 006 | 442 567 | 27 561 | 6,6 | 4,6 |
| Solde commercial: | | | | | | | | | |
| États-Unis | 4 603 | 3 766 | -837 | ... | 86 342 | 89 169 | 2 827 | ... | ... |
| Japon | 50 | 208 | 158 | ... | -1 983 | 259 | 2 243 | ... | ... |
| Union européenne ¹ | -628 | -440 | 188 | ... | -3 955 | -6 869 | -2 914 | ... | ... |
| Autres l'Organisation de coopération et de développement économique ² | -438 | -1 056 | -618 | ... | -5 344 | -6 526 | -1 182 | ... | ... |
| Autres pays | -2 424 | -2 936 | -512 | ... | -27 014 | -28 859 | -1 846 | ... | ... |
| Total | 1 163 | -458 | -1 621 | ... | 48 046 | 47 174 | -872 | ... | ... |

1. Union européenne comprend : Allemagne, Autriche, Belgique, Bulgarie, Chypre, Danemark, Espagne, Estonie, Finlande, France, Grèce, Hongrie, Irlande, Italie, Lettonie, Lituanie, Luxembourg, Malte, Pays-Bas, Pologne, Portugal, République tchèque, Roumanie, Royaume-Uni, Slovaquie, Slovénie et Suède.
2. Autres l'Organisation de coopération et de développement économique comprend : Australie, Canada, Corée du Sud, Islande, Mexique, Norvège, Nouvelle-Zélande, Suisse et Turquie.

Tableau explicatif 2

Rapprochement de données - Base douanière et base de la balance des paiements, chiffres non corrigés de variations saisonnières

| | 2008 | | | | | | 2007 |
|--|---------------------|---------------|---------------|---------------|---------------|---------------|----------------|
| | Décembre | Novembre | Octobre | Septembre | Août | Juillet | Annual |
| | millions de dollars | | | | | | |
| Exportations | | | | | | | |
| Base douanière | 33 783 | 38 121 | 44 406 | 41 957 | 42 280 | 43 546 | 450 699 |
| Ajustements de la balance des paiements | -107 | 125 | -871 | 253 | 631 | -64 | 12 352 |
| Évaluation et résidence | | | | | | | |
| Fret intérieur | 528 | 623 | 654 | 633 | 592 | 597 | 6 846 |
| Autre évaluation et résidence | -1 852 | -2 498 | -2 656 | -1 837 | -1 515 | -1 200 | -10 939 |
| Périodes | 156 | -20 | -6 | 16 | 16 | -25 | -72 |
| Couverture | 1 061 | 2 020 | 1 137 | 1 441 | 1 538 | 564 | 16 517 |
| Base de la balance des paiements | 33 676 | 38 246 | 43 535 | 42 210 | 42 911 | 43 482 | 463 051 |
| Importations | | | | | | | |
| Base douanière | 33 430 | 35 979 | 41 248 | 38 164 | 35 896 | 37 283 | 406 988 |
| Ajustements de la balance des paiements | 688 | 734 | 459 | 738 | 1 013 | 683 | 8 018 |
| Évaluation et résidence | | | | | | | |
| Fret intérieur | 651 | 711 | 844 | 796 | 768 | 775 | 8 147 |
| Autre évaluation et résidence | -52 | -70 | -59 | -37 | -83 | -73 | -974 |
| Périodes | 0 | 0 | 0 | 0 | 0 | 0 | 0 |
| Couverture | 89 | 93 | -326 | -21 | 328 | -19 | 845 |
| Base de la balance des paiements | 34 118 | 36 713 | 41 707 | 38 902 | 36 909 | 37 966 | 415 006 |

Tableaux statistiques

Tableau 1-1

Commerce de marchandises du Canada, base de la balance de paiements, chiffres corrigés des variations saisonnières — Dollars courants

| | Exportations | Importations | Solde | Variation | | | | |
|---------------------|--------------|--------------|--------|--------------|------|---------------------|--|-------|
| | | | | Exportations | | Importations | | Solde |
| | | | | pourcentage | | millions de dollars | | |
| millions de dollars | | | | | | | | |
| 2004 | 429 006 | 363 158 | 65 848 | 0,0 | 0,0 | 0 | | |
| 2005 | 450 150 | 387 804 | 62 346 | 4,9 | 6,8 | -3 502 | | |
| 2006 | 453 732 | 404 253 | 49 480 | 0,8 | 4,2 | -12 866 | | |
| 2007 | 463 051 | 415 006 | 48 046 | 2,1 | 2,7 | -1 434 | | |
| 2006 | | | | | | | | |
| Premier trimestre | 112 971 | 97 885 | 15 086 | -5,6 | -1,5 | -5 220 | | |
| Deuxième trimestre | 111 376 | 100 203 | 11 172 | -1,4 | 2,4 | -3 913 | | |
| Troisième trimestre | 113 905 | 102 705 | 11 200 | 2,3 | 2,5 | 28 | | |
| Quatrième trimestre | 115 481 | 103 459 | 12 021 | 1,4 | 0,7 | 821 | | |
| 2007 | | | | | | | | |
| Premier trimestre | 119 112 | 105 273 | 13 839 | 3,1 | 1,8 | 1 818 | | |
| Deuxième trimestre | 118 279 | 102 629 | 15 650 | -0,7 | -2,5 | 1 811 | | |
| Troisième trimestre | 114 509 | 105 108 | 9 401 | -3,2 | 2,4 | -6 249 | | |
| Quatrième trimestre | 111 151 | 101 996 | 9 155 | -2,9 | -3,0 | -246 | | |
| 2008 | | | | | | | | |
| Premier trimestre | 117 403 | 104 460 | 12 943 | 5,6 | 2,4 | 3 788 | | |
| Deuxième trimestre | 126 269 | 110 054 | 16 216 | 7,6 | 5,4 | 3 273 | | |
| Troisième trimestre | 129 431 | 115 125 | 14 306 | 2,5 | 4,6 | -1 910 | | |
| Quatrième trimestre | 116 637 | 112 928 | 3 709 | -9,9 | -1,9 | -10 596 | | |
| 2007 | | | | | | | | |
| Janvier | 39 850 | 34 720 | 5 131 | -1,9 | -1,4 | -277 | | |
| Février | 39 211 | 34 712 | 4 499 | -1,6 | -0,0 | -632 | | |
| Mars | 40 051 | 35 841 | 4 210 | 2,1 | 3,3 | -289 | | |
| Avril | 40 270 | 34 576 | 5 694 | 0,5 | -3,5 | 1 484 | | |
| Mai | 39 584 | 33 826 | 5 757 | -1,7 | -2,2 | 63 | | |
| Juin | 38 425 | 34 226 | 4 199 | -2,9 | 1,2 | -1 558 | | |
| Juillet | 38 703 | 35 930 | 2 773 | 0,7 | 5,0 | -1 426 | | |
| Août | 38 304 | 34 385 | 3 918 | -1,0 | -4,3 | 1 145 | | |
| Septembre | 37 502 | 34 793 | 2 710 | -2,1 | 1,2 | -1 208 | | |
| Octobre | 36 835 | 33 649 | 3 187 | -1,8 | -3,3 | 477 | | |
| Novembre | 38 044 | 34 172 | 3 872 | 3,3 | 1,6 | 685 | | |
| Décembre | 36 272 | 34 175 | 2 097 | -4,7 | 0,0 | -1 775 | | |
| 2008 | | | | | | | | |
| Janvier | 37 901 | 35 312 | 2 588 | 4,5 | 3,3 | 491 | | |
| Février | 39 532 | 34 894 | 4 638 | 4,3 | -1,2 | 2 050 | | |
| Mars | 39 970 | 34 253 | 5 717 | 1,1 | -1,8 | 1 079 | | |
| Avril | 40 356 | 35 456 | 4 901 | 1,0 | 3,5 | -816 | | |
| Mai | 42 342 | 36 689 | 5 653 | 4,9 | 3,5 | 753 | | |
| Juin | 43 571 | 37 909 | 5 662 | 2,9 | 3,3 | 9 | | |
| Juillet | 44 459 | 39 420 | 5 038 | 2,0 | 4,0 | -624 | | |
| Août | 42 848 | 37 536 | 5 311 | -3,6 | -4,8 | 273 | | |
| Septembre | 42 125 | 38 169 | 3 956 | -1,7 | 1,7 | -1 355 | | |
| Octobre | 42 229 | 39 225 | 3 004 | 0,2 | 2,8 | -952 | | |
| Novembre | 39 104 | 37 942 | 1 163 | -7,4 | -3,3 | -1 841 | | |
| Décembre | 35 304 | 35 762 | -458 | -9,7 | -5,7 | -1 621 | | |

Note(s) : En raison de l'arrondissement, les données mensuelles peuvent ne pas correspondre aux données trimestrielles, et les données trimestrielles peuvent ne pas correspondre aux données annuelles.

Tableau 1-2
Commerce de marchandises du Canada, base de la balance de paiements, chiffres corrigés des variations
saisonniers — Dollars constants, 2002

| | Exportations | Importations | Solde | Variation | |
|---------------------|--------------|--------------|---------|--------------|--------------|
| | | | | Exportations | Importations |
| | | | | pourcentage | |
| millions de dollars | | | | | |
| pourcentage | | | | | |
| 2004 | 429 497 | 400 558 | 28 940 | 0,0 | 0,0 |
| 2005 | 439 300 | 431 787 | 7 513 | 2,3 | 7,8 |
| 2006 | 443 301 | 456 702 | -13 401 | 0,9 | 5,8 |
| 2007 | 449 825 | 483 340 | -33 516 | 1,5 | 5,8 |
| 2006 | | | | | |
| Premier trimestre | 111 623 | 111 033 | 590 | -1,7 | -0,3 |
| Deuxième trimestre | 109 737 | 113 858 | -4 121 | -1,7 | 2,5 |
| Troisième trimestre | 110 143 | 115 604 | -5 461 | 0,4 | 1,5 |
| Quatrième trimestre | 111 798 | 116 206 | -4 408 | 1,5 | 0,5 |
| 2007 | | | | | |
| Premier trimestre | 112 963 | 116 645 | -3 682 | 1,0 | 0,4 |
| Deuxième trimestre | 113 281 | 117 536 | -4 255 | 0,3 | 0,8 |
| Troisième trimestre | 112 887 | 123 814 | -10 927 | -0,3 | 5,3 |
| Quatrième trimestre | 110 694 | 125 345 | -14 651 | -1,9 | 1,2 |
| 2008 | | | | | |
| Premier trimestre | 107 126 | 122 554 | -15 428 | -3,2 | -2,2 |
| Deuxième trimestre | 105 776 | 123 857 | -18 081 | -1,3 | 1,1 |
| Troisième trimestre | 104 684 | 124 174 | -19 490 | -1,0 | 0,3 |
| Quatrième trimestre | 97 503 | 113 705 | -16 202 | -6,9 | -8,4 |
| 2007 | | | | | |
| Janvier | 38 206 | 38 445 | -239 | -2,0 | -2,3 |
| Février | 36 908 | 38 633 | -1 725 | -3,4 | 0,5 |
| Mars | 37 849 | 39 568 | -1 719 | 2,6 | 2,4 |
| Avril | 38 233 | 38 962 | -728 | 1,0 | -1,5 |
| Mai | 37 995 | 38 709 | -714 | -0,6 | -0,6 |
| Juin | 37 053 | 39 866 | -2 813 | -2,5 | 3,0 |
| Juillet | 37 948 | 41 999 | -4 051 | 2,4 | 5,3 |
| Août | 37 672 | 40 412 | -2 739 | -0,7 | -3,8 |
| Septembre | 37 267 | 41 403 | -4 136 | -1,1 | 2,5 |
| Octobre | 37 238 | 41 996 | -4 757 | -0,1 | 1,4 |
| Novembre | 38 059 | 42 406 | -4 346 | 2,2 | 1,0 |
| Décembre | 35 396 | 40 944 | -5 548 | -7,0 | -3,4 |
| 2008 | | | | | |
| Janvier | 35 091 | 41 270 | -6 178 | -0,9 | 0,8 |
| Février | 36 512 | 41 156 | -4 644 | 4,0 | -0,3 |
| Mars | 35 522 | 40 128 | -4 605 | -2,7 | -2,5 |
| Avril | 34 912 | 40 336 | -5 424 | -1,7 | 0,5 |
| Mai | 35 641 | 41 913 | -6 271 | 2,1 | 3,9 |
| Juin | 35 223 | 41 608 | -6 386 | -1,2 | -0,7 |
| Juillet | 35 588 | 42 908 | -7 320 | 1,0 | 3,1 |
| Août | 34 763 | 40 445 | -5 681 | -2,3 | -5,7 |
| Septembre | 34 333 | 40 822 | -6 488 | -1,2 | 0,9 |
| Octobre | 33 329 | 39 173 | -5 844 | -2,9 | -4,0 |
| Novembre | 32 813 | 38 352 | -5 538 | -1,5 | -2,1 |
| Décembre | 31 361 | 36 180 | -4 820 | -4,4 | -5,7 |

Note(s) : En raison de l'arrondissement, les données mensuelles peuvent ne pas correspondre aux données trimestrielles, et les données trimestrielles peuvent ne pas correspondre aux données annuelles.

Tableau 1-3

Commerce de marchandises du Canada, base de la balance de paiements, chiffres corrigés des variations saisonnières — Indice de prix (Laspeyres)

| | 2002=100 | | | Variation | | |
|---------------------|---------------------|--------------|---------------------|--------------|--------------|---------------------|
| | Exportations | Importations | Termes de l'échange | Exportations | Importations | Termes de l'échange |
| | millions de dollars | | | pourcentage | | |
| 2004 | 101,9 | 92,2 | 110,6 | 0,0 | 0,0 | 0,0 |
| 2005 | 104,6 | 92,2 | 113,5 | 2,6 | 0,0 | 2,6 |
| 2006 | 104,6 | 92,8 | 112,8 | 0,0 | 0,7 | -0,6 |
| 2007 | 106,9 | 91,5 | 116,8 | 2,2 | -1,3 | 3,5 |
| 2006 | | | | | | |
| Premier trimestre | 102,2 | 91,9 | 111,1 | -6,0 | -0,2 | -5,8 |
| Deuxième trimestre | 104,4 | 92,1 | 113,4 | 2,1 | 0,1 | 2,0 |
| Troisième trimestre | 105,7 | 93,5 | 113,1 | 1,3 | 1,5 | -0,3 |
| Quatrième trimestre | 106,3 | 93,5 | 113,7 | 0,6 | 0,0 | 0,6 |
| 2007 | | | | | | |
| Premier trimestre | 108,5 | 95,2 | 114,0 | 2,0 | 1,8 | 0,2 |
| Deuxième trimestre | 109,0 | 92,9 | 117,3 | 0,5 | -2,4 | 2,9 |
| Troisième trimestre | 105,4 | 90,3 | 116,6 | -3,3 | -2,7 | -0,6 |
| Quatrième trimestre | 104,9 | 87,8 | 119,5 | -0,4 | -2,8 | 2,4 |
| 2008 | | | | | | |
| Premier trimestre | 110,7 | 90,4 | 122,4 | 5,5 | 3,0 | 2,5 |
| Deuxième trimestre | 118,2 | 95,1 | 124,2 | 6,8 | 5,2 | 1,6 |
| Troisième trimestre | 122,1 | 101,1 | 120,7 | 3,3 | 6,3 | -3,0 |
| Quatrième trimestre | 114,6 | 104,5 | 109,7 | -6,1 | 3,4 | -9,4 |
| 2007 | | | | | | |
| Janvier | 107,2 | 95,1 | 112,8 | -1,1 | 1,0 | -2,1 |
| Février | 109,3 | 95,1 | 115,0 | 1,9 | 0,0 | 1,9 |
| Mars | 109,9 | 95,3 | 115,4 | 0,5 | 0,2 | 0,3 |
| Avril | 109,5 | 94,6 | 115,8 | -0,3 | -0,7 | 0,4 |
| Mai | 108,5 | 92,6 | 117,3 | -0,9 | -2,1 | 1,2 |
| Juin | 107,6 | 91,6 | 117,5 | -0,9 | -1,0 | 0,2 |
| Juillet | 106,5 | 90,7 | 117,4 | -1,0 | -0,9 | -0,1 |
| Août | 105,8 | 90,6 | 116,8 | -0,7 | -0,2 | -0,5 |
| Septembre | 104,2 | 89,7 | 116,2 | -1,5 | -1,0 | -0,5 |
| Octobre | 103,4 | 88,5 | 116,9 | -0,7 | -1,3 | 0,5 |
| Novembre | 104,7 | 86,5 | 120,9 | 1,2 | -2,2 | 3,4 |
| Décembre | 106,3 | 88,4 | 120,2 | 1,6 | 2,2 | -0,6 |
| 2008 | | | | | | |
| Janvier | 109,5 | 90,1 | 121,6 | 3,0 | 1,9 | 1,2 |
| Février | 109,1 | 90,0 | 121,2 | -0,4 | -0,0 | -0,3 |
| Mars | 113,7 | 91,1 | 124,8 | 4,2 | 1,2 | 3,0 |
| Avril | 116,0 | 93,2 | 124,4 | 2,0 | 2,3 | -0,3 |
| Mai | 118,3 | 94,5 | 125,2 | 2,0 | 1,3 | 0,7 |
| Juin | 121,3 | 97,8 | 124,0 | 2,5 | 3,5 | -1,0 |
| Juillet | 123,8 | 99,6 | 124,4 | 2,1 | 1,8 | 0,3 |
| Août | 121,5 | 102,0 | 119,1 | -1,8 | 2,5 | -4,3 |
| Septembre | 119,6 | 101,8 | 117,5 | -1,6 | -0,2 | -1,4 |
| Octobre | 122,1 | 105,5 | 115,7 | 2,0 | 3,6 | -1,6 |
| Novembre | 116,3 | 104,9 | 110,9 | -4,7 | -0,6 | -4,1 |
| Décembre | 111,6 | 103,2 | 108,1 | -4,0 | -1,6 | -2,5 |

Note(s) : En raison de l'arrondissement, les données mensuelles peuvent ne pas correspondre aux données trimestrielles, et les données trimestrielles peuvent ne pas correspondre aux données annuelles.

Tableau 2-1

Exportations par groupes de marchandises, base de la balance des paiements, chiffres corrigés des variations saisonnières — Dollars courants

| | Novembre | Décembre | Variation | | Total cumulatif | | Variation sur l'année | Décembre | |
|--|---------------------|---------------|---------------|--------------|---------------------|----------------|-----------------------|--------------|--------------|
| | 2008 | 2008 | | | 2007 | 2008 | précédente | 2008-2007 | |
| | millions de dollars | | pourcentage | | millions de dollars | | pourcentage | | |
| Total | 39 104 | 35 304 | -3 801 | -9,7 | 463 051 | 489 740 | 26 689 | 5,8 | -2,7 |
| Produits de l'agriculture et de la pêche | 3 663 | 3 405 | -258 | -7,0 | 34 370 | 40 904 | 6 534 | 19,0 | 18,8 |
| Blé | 654 | 519 | -135 | -20,6 | 4 637 | 6 905 | 2 267 | 48,9 | 18,4 |
| Autres produits de l'agriculture et de la pêche | 3 009 | 2 886 | -123 | -4,1 | 29 733 | 34 000 | 4 267 | 14,4 | 18,8 |
| Animaux vivants | 175 | 164 | -10 | -6,0 | 2 428 | 2 327 | -101 | -4,2 | -24,6 |
| Poisson et préparations de poisson | 360 | 350 | -9 | -2,6 | 4 293 | 4 254 | -38 | -0,9 | 6,8 |
| Orge | 54 | 38 | -16 | -29,9 | 485 | 691 | 206 | 42,5 | -56,0 |
| Farine de blé | 6 | 6 | 1 | 9,9 | 76 | 100 | 25 | 32,4 | 2,6 |
| Autres céréales, non moulues | 65 | 63 | -2 | -3,0 | 606 | 889 | 283 | 46,6 | 2,0 |
| Autres préparations céréalières | 279 | 260 | -19 | -6,9 | 2 537 | 2 906 | 370 | 14,6 | 25,6 |
| Viandes et préparations de viandes | 450 | 403 | -47 | -10,5 | 4 143 | 4 639 | 497 | 12,0 | 27,0 |
| Boissons alcooliques | 80 | 78 | -2 | -2,5 | 871 | 859 | -12 | -1,4 | 12,0 |
| Autres aliments, provendes, boissons et tabacs | 970 | 970 | 1 | 0,1 | 10 083 | 11 081 | 999 | 9,9 | 22,6 |
| Graine de colza | 330 | 305 | -25 | -7,6 | 2 259 | 3 871 | 1 612 | 71,3 | 59,9 |
| Autres produits végétaux bruts | 240 | 247 | 7 | 3,1 | 1 952 | 2 381 | 428 | 21,9 | 62,8 |
| Produits énergétiques | 8 434 | 6 799 | -1 635 | -19,4 | 91 647 | 126 066 | 34 419 | 37,6 | -15,9 |
| Pétrole brut | 3 894 | 2 761 | -1 133 | -29,1 | 40 998 | 60 976 | 19 978 | 48,7 | -29,0 |
| Gaz naturel | 2 186 | 2 060 | -126 | -5,8 | 28 378 | 33 296 | 4 918 | 17,3 | -10,2 |
| Autres produits énergétiques | 2 354 | 1 978 | -376 | -16,0 | 22 272 | 31 795 | 9 523 | 42,8 | 3,8 |
| Charbon et substances bitumineuses brutes | 644 | 548 | -96 | -14,9 | 2 731 | 5 852 | 3 121 | 114,3 | 163,6 |
| Dérivés du pétrole et du charbon | 1 460 | 1 216 | -244 | -16,7 | 16 397 | 22 126 | 5 729 | 34,9 | -16,2 |
| Electricité | 250 | 215 | -35 | -14,1 | 3 144 | 3 816 | 673 | 21,4 | -13,2 |
| Produits forestiers | 2 151 | 2 051 | -100 | -4,7 | 29 263 | 25 668 | -3 595 | -12,3 | -3,2 |
| Bois d'oeuvre et produits connexes | 776 | 683 | -93 | -12,0 | 12 613 | 9 173 | -3 441 | -27,3 | -17,3 |
| Autres matières en bois brutes | 51 | 67 | 16 | 31,8 | 764 | 647 | -117 | -15,3 | 66,0 |
| Bois d'oeuvre | 458 | 397 | -62 | -13,4 | 7 385 | 5 353 | -2 032 | -27,5 | -17,2 |
| Autres demi-produits en bois | 267 | 219 | -48 | -17,8 | 4 465 | 3 173 | -1 292 | -28,9 | -28,4 |
| Pâte de bois et autres produits du bois | 457 | 436 | -21 | -4,5 | 6 685 | 6 389 | -296 | -4,4 | -19,7 |
| Papier journal, autres papiers et cartons | 918 | 931 | 13 | 1,4 | 9 965 | 10 107 | 142 | 1,4 | 24,1 |
| Papier journal | 517 | 548 | 32 | 6,1 | 5 211 | 5 469 | 258 | 5,0 | 44,9 |
| Autres papiers et carton | 401 | 383 | -18 | -4,6 | 4 754 | 4 638 | -116 | -2,4 | 3,0 |
| Biens industriels | 8 904 | 7 384 | -1 520 | -17,1 | 104 421 | 111 166 | 6 745 | 6,5 | -7,0 |
| Minerais métalliques | 932 | 885 | -47 | -5,1 | 14 405 | 14 878 | 473 | 3,3 | -11,7 |
| Minerais, concentrés et déchets de fer | 295 | 339 | 44 | 15,1 | 3 312 | 4 810 | 1 499 | 45,3 | 39,3 |
| Minerais, concentrés et déchets de cuivre | 162 | 120 | -42 | -25,9 | 2 196 | 2 310 | 114 | 5,2 | -14,8 |
| Minerais, concentrés et déchets de nickel | 163 | 151 | -12 | -7,2 | 5 092 | 3 770 | -1 322 | -26,0 | -53,7 |
| Minerais, concentrés et déchets de zinc | 38 | 9 | -30 | -77,7 | 387 | 360 | -28 | -7,1 | -74,3 |
| Autres minerais, concentrés, déchets métalliques | 274 | 266 | -8 | -2,9 | 3 419 | 3 628 | 210 | 6,1 | 3,0 |
| Produits chimiques, plastiques et engrais | 3 399 | 2 627 | -772 | -22,7 | 33 191 | 35 912 | 2 721 | 8,2 | -3,1 |
| Produits chimiques inorganiques | 483 | 424 | -60 | -12,3 | 6 465 | 5 498 | -968 | -15,0 | 5,1 |
| Produits chimiques organiques | 540 | 384 | -157 | -29,0 | 7 003 | 6 928 | -76 | -1,1 | -39,8 |
| Engrais et matières fertilisantes | 1 063 | 672 | -391 | -36,8 | 4 018 | 7 533 | 3 514 | 87,5 | 89,7 |
| Caoutchouc synthétique et matières plastiques | 998 | 868 | -130 | -13,0 | 12 458 | 12 519 | 61 | 0,5 | -17,7 |
| Autres produits chimiques | 314 | 280 | -34 | -10,9 | 3 246 | 3 435 | 189 | 5,8 | 7,3 |

Tableau 2-1 – suite

Exportations par groupes de marchandises, base de la balance des paiements, chiffres corrigés des variations saisonnières — Dollars courants

| | Novembre | Décembre | Variation | | Total cumulatif | | Variation sur l'année | | Décembre |
|--|---------------------|--------------|-------------|--------------|---------------------|---------------|-----------------------|--------------|--------------|
| | 2008 | 2008 | | | 2007 | 2008 | précédente | | 2008-2007 |
| | millions de dollars | | pourcentage | | millions de dollars | | pourcentage | | |
| Métaux et alliages | 2 813 | 2 404 | -409 | -14,5 | 38 226 | 39 738 | 1 512 | 4,0 | -14,8 |
| Fer et acier primaires | 47 | 58 | 10 | 21,2 | 662 | 1 280 | 618 | 93,3 | -2,7 |
| Barres, tiges, tôles et feuilles d'acier | 409 | 318 | -91 | -22,2 | 3 905 | 5 100 | 1 195 | 30,6 | -9,4 |
| Autres fer, acier et alliages | 314 | 264 | -50 | -15,9 | 3 465 | 3 895 | 430 | 12,4 | -12,5 |
| Aluminium, y compris alliages | 787 | 576 | -210 | -26,7 | 10 079 | 9 055 | -1 025 | -10,2 | -23,7 |
| Cuivre et alliages | 146 | 145 | -1 | -0,6 | 4 174 | 4 129 | -45 | -1,1 | -46,1 |
| Nickel et alliages | 198 | 226 | 28 | 14,2 | 5 599 | 3 695 | -1 904 | -34,0 | -30,8 |
| Métaux précieux et alliages | 734 | 682 | -52 | -7,1 | 6 884 | 9 733 | 2 849 | 41,4 | 41,9 |
| Zinc et alliages | 79 | 69 | -10 | -12,6 | 2 172 | 1 409 | -762 | -35,1 | -54,9 |
| Autres métaux non ferreux et alliages | 99 | 66 | -34 | -33,9 | 1 286 | 1 442 | 157 | 12,2 | -46,8 |
| Autres biens industriels | 1 760 | 1 468 | -292 | -16,6 | 18 599 | 20 638 | 2 039 | 11,0 | 4,4 |
| Amiante, non ouvré | 6 | 6 | 1 | 9,5 | 55 | 68 | 13 | 23,8 | 22,5 |
| Autres produits bruts d'origine animale | 60 | 62 | 2 | 3,4 | 826 | 844 | 18 | 2,2 | -3,2 |
| Autres minéraux non métalliques bruts | 429 | 249 | -180 | -42,0 | 2 791 | 4 927 | 2 136 | 76,5 | 55,2 |
| Autres matières brutes, non comestibles | 39 | 41 | 3 | 6,6 | 570 | 575 | 5 | 0,9 | -4,1 |
| Ouvrages de base en métal | 466 | 438 | -27 | -5,9 | 5 792 | 5 463 | -329 | -5,7 | -1,4 |
| Demi-produits en matières textiles | 203 | 189 | -13 | -6,6 | 2 816 | 2 428 | -388 | -13,8 | -10,5 |
| Produits minéraux non métalliques de base | 205 | 200 | -5 | -2,5 | 2 482 | 2 403 | -79 | -3,2 | 1,1 |
| Autres matières travaillées, non comestibles | 354 | 283 | -72 | -20,2 | 3 266 | 3 930 | 664 | 20,3 | 0,7 |
| Machines et équipement | 8 377 | 8 207 | -170 | -2,0 | 93 428 | 92 835 | -593 | -0,6 | 15,3 |
| Machines industrielles et agricoles | 2 076 | 1 937 | -139 | -6,7 | 22 329 | 23 392 | 1 063 | 4,8 | 8,5 |
| Machinerie industrielle | 1 882 | 1 761 | -121 | -6,4 | 20 526 | 21 221 | 695 | 3,4 | 7,9 |
| Machinerie agricole, y compris tracteurs | 194 | 176 | -18 | -9,2 | 1 803 | 2 171 | 368 | 20,4 | 14,9 |
| Aéronefs et autres équipements de transport | 1 845 | 2 074 | 229 | 12,4 | 20 897 | 20 278 | -620 | -3,0 | 29,3 |
| Aéronefs, moteurs d'aéronefs et leurs pièces | 1 418 | 1 691 | 273 | 19,2 | 15 686 | 15 329 | -357 | -2,3 | 35,4 |
| Autres matériels de transport | 427 | 383 | -43 | -10,2 | 5 211 | 4 949 | -262 | -5,0 | 7,9 |
| Autres machines et équipements | 4 456 | 4 195 | -260 | -5,8 | 50 202 | 49 166 | -1 036 | -2,1 | 12,5 |
| Téléviseurs, équipement de télécommunication et équipement connexe | 940 | 752 | -187 | -19,9 | 10 338 | 9 597 | -741 | -7,2 | 20,5 |
| Machines et matériel de bureau | 512 | 491 | -21 | -4,1 | 7 205 | 6 065 | -1 140 | -15,8 | -5,5 |
| Autres matériels et outils | 2 024 | 1 997 | -27 | -1,3 | 22 493 | 23 162 | 669 | 3,0 | 11,7 |
| Autres produits finis, non comestibles | 981 | 955 | -26 | -2,6 | 10 166 | 10 342 | 176 | 1,7 | 20,0 |
| Produits de l'automobile | 4 855 | 4 695 | -160 | -3,3 | 77 304 | 61 061 | -16 244 | -21,0 | -17,0 |
| Voitures particulières et châssis | 2 728 | 2 671 | -57 | -2,1 | 39 996 | 34 069 | -5 927 | -14,8 | -7,6 |
| Camions et autres véhicules moteurs | 534 | 515 | -18 | -3,4 | 13 021 | 7 250 | -5 771 | -44,3 | -44,8 |
| Pièces de véhicules automobiles | 1 593 | 1 509 | -84 | -5,3 | 24 287 | 19 742 | -4 546 | -18,7 | -17,5 |
| Autres biens de consommation | 1 456 | 1 635 | 179 | 12,3 | 18 737 | 18 216 | -521 | -2,8 | 14,9 |
| Transactions spéciales commerciales | 724 | 674 | -50 | -6,9 | 8 176 | 8 188 | 12 | 0,1 | 4,8 |
| Ajustements de la balance des paiements non distribués | 540 | 454 | -86 | -16,0 | 5 704 | 5 636 | -68 | -1,2 | 8,3 |

Tableau 2-2
Exportations par groupes de marchandises, base de la balance des paiements, chiffres corrigés des variations
saisonniers — Dollars constants, 2002

| | Novembre | Décembre | Variation | | Total cumulatif | | Variation sur l'année | Décembre | |
|--|---------------------|---------------|---------------|--------------|---------------------|----------------|-----------------------|--------------|--------------|
| | 2008 | 2008 | | | 2007 | 2008 | précédente | 2008-2007 | |
| | millions de dollars | | pourcentage | | millions de dollars | | pourcentage | | |
| Total | 32 813 | 31 361 | -1 453 | -4,4 | 449 825 | 415 089 | -34 736 | -7,7 | -11,4 |
| Produits de l'agriculture et de la pêche | 3 141 | 3 068 | -73 | -2,3 | 36 594 | 36 848 | 253 | 0,7 | 2,4 |
| Blé | 428 | 366 | -61 | -14,3 | 4 487 | 4 206 | -281 | -6,3 | 9,3 |
| Autres produits de l'agriculture et de la pêche | 2 714 | 2 701 | -12 | -0,4 | 32 107 | 32 641 | 534 | 1,7 | 1,5 |
| Animaux vivants | 186 | 182 | -4 | -2,1 | 2 781 | 2 645 | -136 | -4,9 | -33,7 |
| Poisson et préparations de poisson | 398 | 430 | 33 | 8,2 | 4 868 | 4 871 | 2 | 0,1 | 11,7 |
| Orge | 34 | 21 | -13 | -37,9 | 425 | 461 | 37 | 8,6 | -66,8 |
| Farine de blé | 5 | 6 | 1 | 10,1 | 71 | 82 | 11 | 15,1 | 2,7 |
| Autres céréales, non moulues | 44 | 47 | 3 | 5,8 | 662 | 729 | 67 | 10,1 | -28,6 |
| Autres préparations céréalières | 212 | 201 | -10 | -4,9 | 2 591 | 2 553 | -38 | -1,5 | -5,9 |
| Viandes et préparations de viandes | 445 | 416 | -29 | -6,5 | 4 838 | 5 113 | 275 | 5,7 | 0,3 |
| Boissons alcooliques | 123 | 126 | 4 | 2,9 | 1 362 | 1 382 | 20 | 1,5 | -3,0 |
| Autres aliments, provendes, boissons et tabacs | 842 | 827 | -14 | -1,7 | 10 506 | 10 312 | -194 | -1,8 | 0,8 |
| Graine de colza | 243 | 247 | 4 | 1,5 | 2 084 | 2 640 | 556 | 26,7 | 62,7 |
| Autres produits végétaux bruts | 182 | 197 | 15 | 8,3 | 1 918 | 1 853 | -65 | -3,4 | 46,6 |
| Produits énergétiques | 4 631 | 4 381 | -250 | -5,4 | 54 544 | 55 229 | 685 | 1,3 | -2,7 |
| Pétrole brut | 2 025 | 1 913 | -112 | -5,5 | 22 679 | 23 447 | 768 | 3,4 | 10,1 |
| Gaz naturel | 1 552 | 1 421 | -131 | -8,4 | 18 687 | 17 718 | -969 | -5,2 | -15,3 |
| Autres produits énergétiques | 1 054 | 1 047 | -7 | -0,7 | 13 178 | 14 064 | 886 | 6,7 | -3,8 |
| Charbon et substances bitumineuses brutes | 124 | 113 | -10 | -8,3 | 1 588 | 1 824 | 236 | 14,9 | -14,8 |
| Dérivés du pétrole et du charbon | 700 | 733 | 32 | 4,6 | 9 003 | 9 384 | 381 | 4,2 | -0,2 |
| Electricité | 230 | 200 | -29 | -12,8 | 2 588 | 2 857 | 269 | 10,4 | -9,1 |
| Produits forestiers | 2 323 | 2 225 | -99 | -4,2 | 34 900 | 29 914 | -4 986 | -14,3 | -16,4 |
| Bois d'oeuvre et produits connexes | 937 | 844 | -93 | -10,0 | 15 292 | 11 607 | -3 684 | -24,1 | -22,0 |
| Autres matières en bois brutes | 51 | 80 | 28 | 55,3 | 925 | 823 | -103 | -11,1 | 42,3 |
| Bois d'oeuvre | 621 | 547 | -74 | -11,9 | 9 365 | 7 349 | -2 016 | -21,5 | -20,1 |
| Autres demi-produits en bois | 265 | 217 | -47 | -17,9 | 5 002 | 3 436 | -1 566 | -31,3 | -36,4 |
| Pâte de bois et autres produits du bois | 553 | 544 | -9 | -1,6 | 8 230 | 7 549 | -681 | -8,3 | -19,0 |
| Papier journal, autres papiers et cartons | 834 | 837 | 4 | 0,4 | 11 378 | 10 757 | -621 | -5,5 | -7,9 |
| Papier journal | 445 | 470 | 25 | 5,6 | 5 921 | 5 659 | -261 | -4,4 | 1,8 |
| Autres papiers et carton | 389 | 367 | -21 | -5,5 | 5 458 | 5 098 | -360 | -6,6 | -17,9 |
| Biens industriels | 5 944 | 5 144 | -800 | -13,5 | 75 673 | 74 343 | -1 330 | -1,8 | -15,3 |
| Minerais métalliques | 547 | 531 | -16 | -2,9 | 6 551 | 7 210 | 658 | 10,1 | -10,3 |
| Minerais, concentrés et déchets de fer | 106 | 122 | 16 | 14,8 | 2 102 | 2 147 | 45 | 2,2 | -29,5 |
| Minerais, concentrés et déchets de cuivre | 87 | 76 | -11 | -12,5 | 738 | 834 | 96 | 13,1 | 40,6 |
| Minerais, concentrés et déchets de nickel | 127 | 120 | -7 | -5,2 | 1 465 | 1 828 | 363 | 24,8 | -6,8 |
| Minerais, concentrés et déchets de zinc | 30 | 7 | -23 | -76,1 | 135 | 220 | 85 | 62,7 | -56,1 |
| Autres minerais, concentrés, déchets métalliques | 197 | 206 | 9 | 4,5 | 2 111 | 2 181 | 69 | 3,3 | -6,3 |
| Produits chimiques, plastiques et engrais | 2 043 | 1 724 | -319 | -15,6 | 25 146 | 24 645 | -501 | -2,0 | -16,4 |
| Produits chimiques inorganiques | 231 | 197 | -34 | -14,7 | 2 080 | 2 645 | 565 | 27,1 | 9,4 |
| Produits chimiques organiques | 310 | 257 | -54 | -17,3 | 4 217 | 3 709 | -508 | -12,0 | -22,8 |
| Engrais et matières fertilisantes | 344 | 226 | -118 | -34,3 | 2 997 | 3 265 | 268 | 8,9 | -12,8 |
| Caoutchouc synthétique et matières plastiques | 809 | 740 | -69 | -8,5 | 11 862 | 10 965 | -898 | -7,6 | -24,0 |
| Autres produits chimiques | 348 | 303 | -45 | -12,9 | 3 990 | 4 062 | 72 | 1,8 | -4,1 |

Tableau 2-2 – suite

Exportations par groupes de marchandises, base de la balance des paiements, chiffres corrigés des variations saisonnières — Dollars constants, 2002

| | Novembre | Décembre | Variation | | Total cumulatif | | Variation sur l'année | Décembre | |
|--|---------------------|--------------|-------------|--------------|---------------------|----------------|-----------------------|--------------|--------------|
| | 2008 | 2008 | | | 2007 | 2008 | précédente | 2008-2007 | |
| | millions de dollars | | pourcentage | | millions de dollars | | pourcentage | | |
| Métaux et alliages | 1 882 | 1 694 | -188 | -10,0 | 24 427 | 24 624 | 197 | 0,8 | -14,4 |
| Fer et acier primaires | 20 | 24 | 5 | 22,9 | 485 | 689 | 204 | 42,0 | -43,9 |
| Barres, tiges, tôles et feuilles d'acier | 260 | 225 | -35 | -13,5 | 3 488 | 3 708 | 220 | 6,3 | -31,5 |
| Autres fer, acier et alliages | 185 | 163 | -22 | -11,7 | 3 041 | 2 765 | -276 | -9,1 | -42,5 |
| Aluminium, y compris alliages | 736 | 636 | -100 | -13,6 | 8 777 | 8 004 | -773 | -8,8 | -11,7 |
| Cuivre et alliages | 68 | 83 | 15 | 22,0 | 1 471 | 1 402 | -69 | -4,7 | -15,0 |
| Nickel et alliages | 118 | 142 | 24 | 20,2 | 1 476 | 1 672 | 196 | 13,3 | 30,5 |
| Métaux précieux et alliages | 392 | 321 | -71 | -18,0 | 4 337 | 5 003 | 667 | 15,4 | 13,8 |
| Zinc et alliages | 62 | 59 | -3 | -4,8 | 771 | 860 | 89 | 11,6 | -17,4 |
| Autres métaux non ferreux et alliages | 41 | 40 | -1 | -2,6 | 582 | 522 | -61 | -10,4 | -7,8 |
| Autres biens industriels | 1 473 | 1 196 | -277 | -18,8 | 19 549 | 17 864 | -1 685 | -8,6 | -17,0 |
| Amiante, non ouvré | 6 | 7 | 1 | 9,7 | 63 | 77 | 14 | 22,1 | 20,8 |
| Autres produits bruts d'origine animale | 58 | 73 | 14 | 24,4 | 889 | 892 | 3 | 0,3 | -0,1 |
| Autres minéraux non métalliques bruts | 407 | 195 | -212 | -52,1 | 4 790 | 4 522 | -268 | -5,6 | -25,8 |
| Autres matières brutes, non comestibles | 39 | 41 | 2 | 6,1 | 582 | 567 | -14 | -2,5 | -3,2 |
| Ouvrages de base en métal | 362 | 339 | -22 | -6,1 | 4 987 | 4 401 | -586 | -11,8 | -11,3 |
| Demi-produits en matières textiles | 182 | 175 | -7 | -3,9 | 2 947 | 2 498 | -449 | -15,2 | -25,9 |
| Produits minéraux non métalliques de base | 169 | 157 | -11 | -6,8 | 2 213 | 2 031 | -182 | -8,2 | -11,5 |
| Autres matières travaillées, non comestibles | 250 | 209 | -42 | -16,6 | 3 077 | 2 876 | -201 | -6,5 | -20,0 |
| Machines et équipement | 8 785 | 8 594 | -191 | -2,2 | 106 720 | 104 522 | -2 198 | -2,1 | 3,8 |
| Machines industrielles et agricoles | 1 889 | 1 772 | -117 | -6,2 | 21 934 | 22 280 | 346 | 1,6 | 0,7 |
| Machinerie industrielle | 1 708 | 1 607 | -101 | -5,9 | 20 140 | 20 161 | 21 | 0,1 | 0,1 |
| Machinerie agricole, y compris tracteurs | 181 | 165 | -15 | -8,6 | 1 794 | 2 119 | 326 | 18,2 | 7,2 |
| Aéronefs et autres équipements de transport | 2 136 | 2 389 | 253 | 11,8 | 26 139 | 25 422 | -717 | -2,7 | 15,8 |
| Aéronefs, moteurs d'aéronefs et leurs pièces | 1 719 | 2 025 | 306 | 17,8 | 20 836 | 20 360 | -477 | -2,3 | 17,8 |
| Autres matériels de transport | 417 | 364 | -54 | -12,9 | 5 302 | 5 062 | -240 | -4,5 | 5,8 |
| Autres machines et équipements | 4 760 | 4 433 | -327 | -6,9 | 58 648 | 56 820 | -1 828 | -3,1 | -0,6 |
| Téléviseurs, équipement de télécommunication et équipement connexe | 1 099 | 868 | -231 | -21,0 | 12 853 | 12 029 | -824 | -6,4 | 7,3 |
| Machines et matériel de bureau | 1 000 | 948 | -52 | -5,2 | 14 570 | 13 551 | -1 018 | -7,0 | -16,7 |
| Autres matériels et outils | 1 883 | 1 852 | -31 | -1,7 | 21 857 | 22 157 | 300 | 1,4 | 5,1 |
| Autres produits finis, non comestibles | 777 | 765 | -13 | -1,6 | 9 368 | 9 082 | -286 | -3,0 | 2,1 |
| Produits de l'automobile | 5 533 | 5 372 | -161 | -2,9 | 103 352 | 79 836 | -23 516 | -22,8 | -31,7 |
| Voitures particulières et chassis | 3 336 | 3 284 | -51 | -1,5 | 58 461 | 49 247 | -9 215 | -15,8 | -26,3 |
| Camions et autres véhicules moteurs | 557 | 542 | -15 | -2,7 | 17 828 | 8 990 | -8 838 | -49,6 | -59,5 |
| Pièces de véhicules automobiles | 1 641 | 1 546 | -94 | -5,7 | 27 062 | 21 600 | -5 463 | -20,2 | -25,1 |
| Autres biens de consommation | 1 418 | 1 581 | 163 | 11,5 | 18 390 | 17 823 | -567 | -3,1 | 13,3 |
| Transactions spéciales commerciales | 582 | 583 | 1 | 0,2 | 7 777 | 6 711 | -1 066 | -13,7 | -5,1 |
| Ajustements de la balance des paiements non distribués | 456 | 412 | -44 | -9,7 | 11 874 | 9 864 | -2 010 | -16,9 | -59,1 |

Tableau 3-1

Exportations nationales vers les pays sélectionnés, base douanière, chiffres non corrigés des variations saisonnières
— Décembre

| | Produits de l'agriculture et de la pêche | Produits énergétiques | Produits forestiers | Biens industriels | Machines et équipement | Produits de l'automobile | Biens de consommation | Transactions | Total |
|--|--|-----------------------|---------------------|-------------------|------------------------|--------------------------|-----------------------|--------------|----------|
| millions de dollars | | | | | | | | | |
| États-Unis | | | | | | | | | |
| 2007 | 1 374,5 | 8 431,5 | 1 328,1 | 4 383,9 | 3 901,1 | 4 473,8 | 876,1 | 555,5 | 25 324,7 |
| 2008 | 1 608,5 | 7 246,5 | 1 290,7 | 3 967,9 | 4 516,3 | 3 789,0 | 1 009,5 | 593,1 | 24 021,4 |
| Mexique | | | | | | | | | |
| 2007 | 112,3 | 4,6 | 11,8 | 69,8 | 58,0 | 58,2 | 3,4 | 0,5 | 318,6 |
| 2008 | 99,6 | 9,0 | 10,8 | 61,6 | 80,6 | 78,2 | 4,4 | 0,2 | 344,4 |
| Japon | | | | | | | | | |
| 2007 | 215,4 | 73,3 | 113,7 | 213,4 | 40,9 | 2,7 | 10,5 | 0,5 | 670,4 |
| 2008 | 227,4 | 242,8 | 118,8 | 130,5 | 80,6 | 2,6 | 7,2 | 0,3 | 810,2 |
| Union européenne | | | | | | | | | |
| Allemagne | | | | | | | | | |
| 2007 | 12,4 | 5,4 | 19,3 | 113,3 | 85,7 | 5,2 | 11,8 | 1,0 | 254,2 |
| 2008 | 18,2 | 0,1 | 13,3 | 125,6 | 182,7 | 3,3 | 10,1 | 2,5 | 355,9 |
| France | | | | | | | | | |
| 2007 | 14,0 | 0,1 | 14,8 | 30,5 | 97,6 | 3,9 | 20,8 | 0,9 | 182,6 |
| 2008 | 15,9 | 17,8 | 21,3 | 54,2 | 126,2 | 3,3 | 17,7 | 2,2 | 258,7 |
| Royaume-Uni | | | | | | | | | |
| 2007 | 55,3 | 7,8 | 31,8 | 472,9 | 163,1 | 7,0 | 17,8 | 5,2 | 761,0 |
| 2008 | 45,4 | 47,6 | 31,6 | 611,1 | 180,9 | 3,1 | 105,2 | 3,4 | 1 028,3 |
| Italie | | | | | | | | | |
| 2007 | 34,0 | 39,6 | 35,5 | 21,4 | 58,6 | 1,1 | 4,9 | 0,2 | 195,3 |
| 2008 | 42,5 | 41,8 | 29,5 | 27,2 | 36,3 | 1,2 | 9,1 | 0,1 | 187,6 |
| Autres union européenne | | | | | | | | | |
| 2007 | 179,4 | 37,2 | 39,7 | 264,8 | 195,5 | 20,2 | 37,8 | 2,8 | 777,3 |
| 2008 | 148,7 | 76,2 | 37,8 | 218,6 | 387,2 | 12,6 | 65,4 | 3,3 | 949,8 |
| Total | | | | | | | | | |
| 2007 | 295,1 | 90,1 | 141,0 | 902,9 | 600,7 | 37,4 | 93,1 | 10,0 | 2 170,3 |
| 2008 | 270,7 | 183,5 | 133,5 | 1 036,8 | 913,3 | 23,5 | 207,5 | 11,5 | 2 780,3 |
| Pays nouvellement industrialisé | | | | | | | | | |
| Corée du Sud | | | | | | | | | |
| 2007 | 24,3 | 28,1 | 48,1 | 98,4 | 23,4 | 0,7 | 8,1 | 3,4 | 234,4 |
| 2008 | 22,2 | 160,9 | 16,7 | 86,5 | 48,5 | 0,9 | 5,1 | 0,5 | 341,1 |
| Hong-Kong | | | | | | | | | |
| 2007 | 53,3 | 0,0 | 4,3 | 50,4 | 21,7 | 0,4 | 3,4 | 1,2 | 134,8 |
| 2008 | 45,3 | 0,1 | 13,0 | 51,9 | 24,6 | 0,1 | 5,5 | 0,5 | 141,0 |
| Taiwan | | | | | | | | | |
| 2007 | 14,7 | 20,4 | 26,5 | 65,3 | 11,2 | 0,1 | 3,3 | 0,3 | 141,7 |
| 2008 | 12,8 | 0,0 | 15,6 | 20,5 | 11,0 | 0,1 | 3,5 | 0,1 | 63,6 |
| Singapour | | | | | | | | | |
| 2007 | 8,4 | 0,5 | 1,3 | 10,7 | 21,7 | 0,6 | 2,0 | 1,3 | 46,5 |
| 2008 | 3,4 | 0,2 | 0,3 | 6,1 | 21,4 | 1,6 | 1,8 | 0,2 | 35,0 |
| Total | | | | | | | | | |
| 2007 | 100,7 | 49,0 | 80,2 | 224,8 | 77,9 | 1,7 | 16,8 | 6,3 | 557,4 |
| 2008 | 83,6 | 161,2 | 45,5 | 165,0 | 105,6 | 2,6 | 15,9 | 1,2 | 580,7 |
| Autres pays | | | | | | | | | |
| 2007 | 581,5 | 45,9 | 308,3 | 930,6 | 703,7 | 64,9 | 68,8 | 21,4 | 2 725,1 |
| 2008 | 877,9 | 129,5 | 351,9 | 656,7 | 807,3 | 63,2 | 80,0 | 16,9 | 2 983,4 |
| Total | | | | | | | | | |
| 2007 | 2 679,6 | 8 694,4 | 1 983,2 | 6 725,4 | 5 382,3 | 4 638,7 | 1 068,7 | 594,2 | 31 766,6 |
| 2008 | 3 167,7 | 7 972,5 | 1 951,3 | 6 018,5 | 6 503,7 | 3 959,1 | 1 324,8 | 623,2 | 31 520,7 |

Tableau 3-2

Exportations nationales vers les pays sélectionnés, base douanière, chiffres non corrigés des variations saisonnières
— Total cumulatif, janvier à décembre

| | Produits de l'agriculture et de la pêche | Produits énergétiques | Produits forestiers | Biens industriels | Machines et équipement | Produits de l'automobile | Biens de consommation | Transactions | Total |
|--|--|--------------------------|------------------------|----------------------|---------------------------|-----------------------------|--------------------------|--------------|-----------|
| millions de dollars | | | | | | | | | |
| États-Unis | | | | | | | | | |
| 2007 | 18 496,6 | 88 436,3 | 21 086,2 | 61 685,2 | 54 186,7 | 70 428,0 | 11 875,5 | 7 062,3 | 333 256,8 |
| 2008 | 20 511,9 | 122 390,9 | 17 832,8 | 66 372,5 | 53 068,3 | 54 760,5 | 10 993,7 | 7 423,8 | 353 354,3 |
| Mexique | | | | | | | | | |
| 2007 | 1 256,1 | 29,4 | 179,0 | 983,7 | 757,4 | 999,5 | 78,8 | 18,9 | 4 302,9 |
| 2008 | 1 526,9 | 164,5 | 181,7 | 1 255,2 | 998,1 | 956,5 | 67,1 | 5,8 | 5 155,7 |
| Japon | | | | | | | | | |
| 2007 | 2 956,9 | 983,5 | 1 496,0 | 2 575,6 | 742,8 | 54,2 | 111,2 | 20,3 | 8 940,4 |
| 2008 | 3 835,5 | 2 308,8 | 1 419,6 | 2 531,4 | 623,3 | 39,0 | 124,8 | 5,0 | 10 887,5 |
| Union européenne | | | | | | | | | |
| Allemagne | | | | | | | | | |
| 2007 | 187,1 | 189,2 | 254,9 | 1 290,2 | 1 286,3 | 67,7 | 159,8 | 25,9 | 3 461,0 |
| 2008 | 234,6 | 323,4 | 174,2 | 1 673,3 | 1 453,2 | 47,5 | 161,1 | 14,5 | 4 081,8 |
| France | | | | | | | | | |
| 2007 | 178,6 | 105,6 | 257,8 | 715,4 | 1 197,0 | 55,8 | 242,7 | 22,7 | 2 775,5 |
| 2008 | 194,3 | 396,2 | 256,3 | 486,8 | 1 260,4 | 49,1 | 326,2 | 20,4 | 2 989,6 |
| Royaume-Uni | | | | | | | | | |
| 2007 | 466,8 | 147,9 | 521,6 | 7 712,8 | 2 091,6 | 83,5 | 280,2 | 82,6 | 11 387,0 |
| 2008 | 488,2 | 422,7 | 373,9 | 8 549,8 | 2 069,3 | 70,3 | 294,0 | 47,8 | 12 316,0 |
| Italie | | | | | | | | | |
| 2007 | 334,0 | 130,2 | 394,7 | 800,1 | 716,8 | 19,6 | 61,3 | 7,3 | 2 463,9 |
| 2008 | 354,8 | 333,9 | 384,6 | 614,7 | 481,2 | 11,8 | 68,9 | 4,6 | 2 254,4 |
| Autres union européenne | | | | | | | | | |
| 2007 | 1 211,7 | 390,7 | 565,4 | 5 507,2 | 2 780,4 | 311,3 | 520,3 | 73,0 | 11 359,9 |
| 2008 | 1 397,2 | 1 838,7 | 465,3 | 4 543,6 | 2 973,5 | 269,7 | 670,4 | 49,8 | 12 208,2 |
| Total | | | | | | | | | |
| 2007 | 2 378,3 | 963,5 | 1 994,3 | 16 025,6 | 8 072,1 | 537,9 | 1 264,2 | 211,4 | 31 447,3 |
| 2008 | 2 669,0 | 3 314,9 | 1 654,4 | 15 868,1 | 8 237,6 | 448,4 | 1 520,6 | 137,0 | 33 850,0 |
| Pays nouvellement industrialisé | | | | | | | | | |
| Corée du Sud | | | | | | | | | |
| 2007 | 301,2 | 557,0 | 553,0 | 1 046,1 | 326,6 | 15,0 | 80,9 | 21,1 | 2 900,8 |
| 2008 | 346,1 | 1 267,2 | 491,7 | 1 096,5 | 441,8 | 11,7 | 58,7 | 9,1 | 3 722,7 |
| Hong-Kong | | | | | | | | | |
| 2007 | 273,3 | 0,2 | 52,5 | 665,4 | 267,0 | 4,7 | 47,2 | 14,1 | 1 324,4 |
| 2008 | 353,1 | 0,4 | 114,7 | 782,4 | 263,0 | 6,2 | 48,4 | 10,9 | 1 579,1 |
| Taiwan | | | | | | | | | |
| 2007 | 116,1 | 119,7 | 344,5 | 726,0 | 132,8 | 1,2 | 36,3 | 6,9 | 1 483,5 |
| 2008 | 156,5 | 251,8 | 320,1 | 601,6 | 140,2 | 1,6 | 33,5 | 2,3 | 1 507,8 |
| Singapour | | | | | | | | | |
| 2007 | 59,0 | 107,3 | 9,8 | 179,3 | 310,5 | 8,5 | 34,4 | 9,2 | 717,8 |
| 2008 | 44,2 | 35,4 | 13,8 | 185,4 | 350,1 | 15,7 | 36,1 | 3,5 | 684,0 |
| Total | | | | | | | | | |
| 2007 | 749,6 | 784,2 | 959,7 | 2 616,8 | 1 036,8 | 29,5 | 198,7 | 51,2 | 6 426,5 |
| 2008 | 899,9 | 1 554,8 | 940,3 | 2 666,0 | 1 195,2 | 35,2 | 176,6 | 25,8 | 7 493,6 |
| Autres pays | | | | | | | | | |
| 2007 | 7 295,6 | 935,2 | 3 816,6 | 13 452,1 | 7 923,8 | 1 001,6 | 1 199,2 | 274,8 | 35 898,9 |
| 2008 | 10 377,7 | 2 002,7 | 4 217,5 | 16 083,3 | 9 453,1 | 798,0 | 1 226,6 | 200,3 | 44 359,1 |
| Total | | | | | | | | | |
| 2007 | 33 133,1 | 92 132,1 | 29 532,0 | 97 339,0 | 72 720,4 | 73 050,7 | 14 728,7 | 7 638,9 | 420 274,9 |
| 2008 | 39 821,0 | 131 736,5 | 26 246,6 | 104 776,5 | 73 576,4 | 57 037,5 | 14 110,1 | 7 797,7 | 455 102,3 |

Tableau 4
Exportations nationales par pays, base douanière, chiffres non corrigés des variations saisonnières

| | Décembre | | Janvier à décembre | | Variation |
|--|-----------------|-----------------|--------------------|------------------|---------------------------------|
| | 2007 | 2008 | 2007 | 2008 | Janvier à décembre 2008/2007 |
| millions de dollars | | | | | |
| Amérique du Nord | | | | | |
| États-Unis | 25 324,7 | 24 021,4 | 333 256,8 | 353 354,3 | 6,0 |
| Groenland | 0,4 | 0,4 | 15,3 | 15,5 | 1,3 |
| Haute mer | 0,0 | 0,0 | 0,0 | 0,0 | 0 |
| Mexique | 318,6 | 344,4 | 4 302,9 | 5 155,7 | 19,8 |
| Saint-Pierre-et-Miquelon | 0,9 | 1,0 | 12,8 | 14,0 | 9,4 |
| Total | 25 644,7 | 24 367,1 | 337 587,8 | 358 539,5 | 6,2 |
| Europe occidentale | | | | | |
| Allemagne | 254,2 | 355,9 | 3 461,0 | 4 081,8 | 17,9 |
| Andorre | 0,0 | 0,0 | 0,2 | 0,2 | 0,0 |
| Autriche | 20,9 | 101,7 | 339,0 | 459,0 | 35,4 |
| Belgique | 186,3 | 195,1 | 2 895,1 | 3 165,9 | 9,4 |
| Danemark | 27,7 | 53,9 | 342,4 | 397,2 | 16,0 |
| Espagne | 75,1 | 75,8 | 1 159,9 | 1 093,6 | -5,7 |
| Finlande | 16,6 | 56,8 | 645,6 | 956,5 | 48,2 |
| France | 182,6 | 258,7 | 2 775,5 | 2 989,6 | 7,7 |
| Gibraltar | 0,0 | 0,0 | 43,1 | 596,7 | ... |
| Grèce | 10,2 | 11,4 | 143,6 | 134,4 | -6,4 |
| Îles Féroé | 0,0 | 0,2 | 1,8 | 1,9 | 5,6 |
| Islande | 4,1 | 1,8 | 87,4 | 48,3 | -44,7 |
| Italie | 195,3 | 187,6 | 2 463,9 | 2 254,4 | -8,5 |
| Luxembourg | 21,6 | 30,9 | 231,2 | 172,6 | -25,3 |
| Malte | 0,4 | 0,6 | 9,9 | 16,7 | 68,7 |
| Norvège | 188,0 | 60,6 | 3 654,0 | 2 802,8 | -23,3 |
| Pays-Bas | 267,3 | 185,5 | 3 593,4 | 3 439,4 | -4,3 |
| Portugal | 13,1 | 12,5 | 159,7 | 204,6 | 28,1 |
| République d'Irlande (Eire) | 27,8 | 44,5 | 324,2 | 438,5 | 35,3 |
| Royaume-Uni | 761,0 | 1 028,3 | 11 387,0 | 12 316,0 | 8,2 |
| Suède | 31,8 | 52,3 | 496,2 | 529,5 | 6,7 |
| Suisse | 32,5 | 37,6 | 1 295,8 | 1 241,5 | -4,2 |
| Total | 2 316,5 | 2 751,8 | 35 510,0 | 37 340,9 | 5,2 |
| Autres pays d'Europe | | | | | |
| Albanie | 0,4 | 0,7 | 12,1 | 34,0 | 181,0 |
| Arménie | 0,6 | 0,7 | 8,7 | 20,8 | 139,1 |
| Azerbaïdjan | 0,5 | 0,8 | 14,2 | 16,2 | 14,1 |
| Bélarus | 1,1 | 0,2 | 5,8 | 4,1 | -29,3 |
| Bosnie-Herzégovine | 0,4 | 0,2 | 4,5 | 6,0 | 33,3 |
| Bulgarie | 2,8 | 37,3 | 28,6 | 76,0 | 165,7 |
| Croatie | 1,9 | 2,2 | 23,2 | 65,1 | 180,6 |
| Estonie | 3,1 | 0,6 | 30,7 | 22,3 | -27,4 |
| Fédération de Russie | 77,3 | 80,9 | 1 055,4 | 1 405,0 | 33,1 |
| Géorgie | 1,7 | 2,9 | 14,8 | 23,1 | 56,1 |
| Hongrie | 7,3 | 16,6 | 82,0 | 135,7 | 65,5 |
| Kazakhstan | 16,0 | 13,0 | 156,1 | 224,8 | 44,0 |
| Kirghizistan | 0,6 | 0,1 | 6,1 | 6,3 | 3,3 |
| Lettonie | 3,2 | 1,8 | 36,4 | 45,8 | 25,8 |
| Lituanie | 2,2 | 2,4 | 36,0 | 44,9 | 24,7 |
| Macédoine (Ex-République yougoslave de Macédoine) | 1,0 | 0,5 | 15,8 | 11,4 | -27,8 |
| Monténégro | 0,1 | 0,9 | 1,5 | 7,5 | 400,0 |
| Ouzbékistan | 0,1 | 4,2 | 7,8 | 16,0 | 105,1 |
| Pologne | 17,3 | 19,4 | 246,3 | 316,5 | 28,5 |
| République de Moldavie | 0,1 | 0,3 | 1,2 | 10,0 | 733,3 |
| République Tchèque | 16,6 | 11,2 | 228,8 | 218,7 | -4,4 |
| Roumanie | 16,7 | 25,2 | 133,8 | 226,5 | 69,3 |
| Serbie | 0,6 | 1,9 | 10,4 | 14,7 | 41,3 |
| Slovaquie | 7,1 | 12,2 | 89,6 | 57,4 | -35,9 |
| Slovénie | 1,2 | 1,0 | 90,8 | 40,6 | -55,3 |
| Tadjikistan | 0,3 | 0,4 | 2,2 | 4,6 | 109,1 |
| Turkménistan | 0,0 | 11,0 | 6,9 | 13,5 | 95,7 |
| Ukraine | 10,2 | 7,3 | 114,2 | 221,0 | 93,5 |
| Total | 190,5 | 256,0 | 2 464,3 | 3 288,5 | 33,4 |

Tableau 4 – suite

Exportations nationales par pays, base douanière, chiffres non corrigés des variations saisonnières

| | Décembre | | Janvier à décembre | | Variation |
|----------------------------------|--------------|--------------|--------------------|----------------|------------------------------|
| | 2007 | 2008 | 2007 | 2008 | Janvier à décembre 2008/2007 |
| millions de dollars | | | | | |
| Moyen-Orient | | | | | |
| Arabie saoudite | 64,5 | 72,1 | 649,4 | 969,4 | 49,3 |
| Bahreïn | 1,2 | 2,1 | 38,2 | 49,6 | 29,8 |
| Chypre | 1,0 | 0,9 | 16,5 | 16,1 | -2,4 |
| Égypte | 38,2 | 38,8 | 318,5 | 608,1 | 90,9 |
| Émirats arabes unis | 100,3 | 125,7 | 999,1 | 1 332,6 | 33,4 |
| Érythrée | 0,0 | 0,0 | 0,6 | 0,8 | 33,3 |
| Éthiopie | 0,2 | 1,4 | 15,0 | 69,1 | 360,7 |
| Iran | 10,2 | 188,3 | 261,0 | 693,0 | 165,5 |
| Iraq | 2,1 | 2,3 | 245,1 | 180,3 | -26,4 |
| Israël | 37,5 | 37,4 | 375,3 | 543,6 | 44,8 |
| Jordanie | 3,5 | 5,4 | 56,4 | 71,8 | 27,3 |
| Koweït | 5,4 | 10,4 | 101,4 | 145,4 | 43,4 |
| Liban | 4,0 | 8,7 | 54,2 | 74,2 | 36,9 |
| Libye | 45,4 | 6,0 | 181,9 | 109,6 | -39,7 |
| Oman | 5,3 | 15,8 | 112,6 | 103,6 | -8,0 |
| Qatar | 6,7 | 6,1 | 84,4 | 78,6 | -6,9 |
| Somalie | 0,0 | 1,4 | 1,8 | 4,8 | 166,7 |
| Soudan | 10,7 | 6,1 | 207,7 | 220,7 | 6,3 |
| Syrie | 3,3 | 3,8 | 62,2 | 63,2 | 1,6 |
| Turquie | 68,3 | 32,7 | 652,2 | 1 212,7 | 85,9 |
| Yémen | 1,8 | 32,4 | 22,3 | 82,1 | 268,2 |
| Total | 409,3 | 597,9 | 4 455,8 | 6 629,4 | 48,8 |
| Autres pays d'Afrique | | | | | |
| Afrique du Sud | 41,1 | 48,8 | 642,0 | 837,0 | 30,4 |
| Algérie | 19,1 | 67,6 | 485,1 | 874,6 | 80,3 |
| Angola | 5,8 | 7,4 | 58,6 | 122,6 | 109,2 |
| Antarctique | 0,4 | 0,0 | 0,9 | 3,3 | 266,7 |
| Bénin | 0,3 | 1,4 | 6,8 | 12,2 | 79,4 |
| Botswana | 0,6 | 0,7 | 11,3 | 9,5 | -15,9 |
| Burkina Faso | 0,7 | 1,1 | 7,7 | 6,3 | -18,2 |
| Burundi | 0,1 | 0,1 | 1,8 | 1,5 | -16,7 |
| Cameroun | 0,7 | 4,9 | 18,0 | 21,8 | 21,1 |
| Cap-Vert | 0,1 | 0,1 | 0,1 | 1,0 | 900,0 |
| Comores | 0,0 | 0,0 | 0,4 | 0,5 | 25,0 |
| Congo | 1,4 | 3,4 | 18,5 | 28,9 | 56,2 |
| Côte d'Ivoire | 0,6 | 1,7 | 12,1 | 24,5 | 102,5 |
| Djibouti | 0,0 | 0,0 | 1,1 | 2,2 | 100,0 |
| Gabon | 3,4 | 3,1 | 17,3 | 27,2 | 57,2 |
| Gambie | 0,0 | 0,0 | 0,5 | 0,7 | 40,0 |
| Ghana | 13,4 | 7,8 | 148,4 | 174,1 | 17,3 |
| Guinée | 1,1 | 0,9 | 8,3 | 16,5 | 98,8 |
| Guinée équatoriale | 0,3 | 0,8 | 2,4 | 12,6 | 425,0 |
| Guinée-Bissau | 0,0 | 0,0 | 0,1 | 0,7 | 600,0 |
| Île Bouvet | 0,0 | 0,0 | 0,0 | 0,0 | ... |
| Kenya | 2,9 | 8,6 | 66,3 | 75,4 | 13,7 |
| Lesotho | 0,0 | 0,0 | 0,3 | 0,0 | 0 |
| Libéria | 0,5 | 1,9 | 7,4 | 10,5 | 41,9 |
| Madagascar | 0,5 | 0,7 | 7,7 | 10,7 | 39,0 |
| Malawi | 0,3 | 0,6 | 4,8 | 5,6 | 16,7 |
| Mali | 0,5 | 1,0 | 6,1 | 8,2 | 34,4 |
| Maroc | 18,8 | 15,7 | 235,1 | 303,9 | 29,3 |
| Maurice | 0,3 | 1,1 | 4,5 | 6,4 | 42,2 |
| Mauritanie | 0,3 | 0,2 | 8,6 | 4,4 | -48,8 |
| Mozambique | 0,4 | 0,3 | 17,1 | 10,6 | -38,0 |
| Namibie | 0,1 | 0,1 | 4,9 | 8,1 | 65,3 |
| Niger | 0,2 | 0,2 | 3,8 | 3,6 | -5,3 |
| Nigéria | 3,8 | 7,2 | 159,9 | 100,1 | -37,4 |
| Ouganda | 0,7 | 4,1 | 11,3 | 19,4 | 71,7 |
| République centrafricaine | 0,0 | 0,2 | 0,4 | 0,3 | -25,0 |
| République démocratique du Congo | 1,5 | 0,8 | 36,0 | 21,8 | -39,4 |
| République-Unie de Tanzanie | 2,7 | 2,4 | 42,5 | 54,4 | 28,0 |
| Rwanda | 0,0 | 0,1 | 1,6 | 4,0 | 150,0 |
| Sahara occidental | 0,0 | 0,0 | 0,0 | 0,0 | ... |
| Sainte-Hélène | 0,0 | 0,0 | 0,5 | 0,4 | -20,0 |

Tableau 4 – suite

Exportations nationales par pays, base douanière, chiffres non corrigés des variations saisonnières

| | Décembre | | Janvier à décembre | | Variation |
|--|---------------------|----------------|--------------------|-----------------|---------------------------------|
| | 2007 | 2008 | 2007 | 2008 | Janvier à décembre 2008/2007 |
| | millions de dollars | | | | |
| Sao Tomé-et-Principe | 0,0 | 0,0 | 0,1 | 0,0 | 0 |
| Sénégal | 7,3 | 0,5 | 32,9 | 27,8 | -15,5 |
| Seychelles | 0,4 | 0,1 | 1,2 | 1,7 | 41,7 |
| Sierra Leone | 2,5 | 0,2 | 9,6 | 9,1 | -5,2 |
| Swaziland | 0,1 | 0,6 | 4,9 | 6,0 | 22,4 |
| Tchad | 0,5 | 0,5 | 13,6 | 5,8 | -57,4 |
| Terres australes françaises | 0,0 | 0,0 | 0,2 | 0,1 | -50,0 |
| Togo | 0,2 | 2,6 | 12,2 | 18,1 | 48,4 |
| Tunisie | 5,9 | 15,9 | 104,4 | 86,7 | -17,0 |
| Zambie | 1,7 | 1,2 | 65,8 | 23,1 | -64,9 |
| Zimbabwe | 0,5 | 1,0 | 6,3 | 5,0 | -20,6 |
| Total | 141,8 | 217,8 | 2 311,8 | 3 009,1 | 30,2 |
| Autres pays d'Asie | | | | | |
| Afghanistan | 0,8 | 1,7 | 10,0 | 22,2 | 122,0 |
| Bangladesh | 32,9 | 24,6 | 366,8 | 306,6 | -16,4 |
| Bhoutan | 0,1 | 0,0 | 0,3 | 0,0 | 0 |
| Brunéi Darussalam | 0,1 | 0,4 | 2,8 | 2,4 | -14,3 |
| Cambodge | 0,2 | 0,2 | 5,6 | 3,0 | -46,4 |
| Chine | 726,1 | 702,9 | 9 016,1 | 9 996,0 | 10,9 |
| Corée du Nord | 1,0 | 3,5 | 19,3 | 22,1 | 14,5 |
| Corée du Sud | 234,4 | 341,1 | 2 900,8 | 3 722,7 | 28,3 |
| Hong-Kong | 134,8 | 141,0 | 1 324,4 | 1 579,1 | 19,2 |
| Inde | 121,6 | 211,9 | 1 712,4 | 2 320,7 | 35,5 |
| Indonésie | 112,2 | 69,7 | 972,6 | 1 423,2 | 46,3 |
| Japon | 670,4 | 810,2 | 8 940,4 | 10 887,5 | 21,8 |
| Laos | 0,0 | 0,0 | 0,7 | 17,6 | ... |
| Macao | 4,2 | 2,6 | 41,2 | 43,1 | 4,6 |
| Malaisie | 37,6 | 47,5 | 531,4 | 768,7 | 44,7 |
| Maldives | 0,3 | 0,4 | 6,4 | 5,1 | -20,3 |
| Mongolie | 0,4 | 0,8 | 8,9 | 8,7 | -2,2 |
| Myanmar | 0,0 | 0,0 | 1,3 | 0,1 | -92,3 |
| Népal | 0,1 | 0,0 | 10,4 | 2,9 | -72,1 |
| Pakistan | 60,0 | 14,6 | 445,9 | 542,0 | 21,6 |
| Philippines | 52,5 | 24,0 | 428,8 | 524,2 | 22,2 |
| Singapour | 46,5 | 35,0 | 717,8 | 684,0 | -4,7 |
| Sri Lanka | 30,4 | 32,1 | 246,1 | 392,1 | 59,3 |
| Taiwan | 141,7 | 63,6 | 1 483,5 | 1 507,8 | 1,6 |
| Territoire britannique de l'Océan Indien | 0,0 | 0,0 | 0,9 | 0,9 | 0,0 |
| Thaïlande | 32,8 | 54,0 | 541,5 | 661,0 | 22,1 |
| Timor-Leste | 0,0 | 0,0 | 0,3 | 0,3 | 0,0 |
| Viet Nam | 23,2 | 14,0 | 273,5 | 300,2 | 9,8 |
| Total | 2 464,4 | 2 595,8 | 30 009,8 | 35 744,2 | 19,1 |
| Océanie | | | | | |
| Australie | 154,5 | 115,0 | 1 596,5 | 1 959,3 | 22,7 |
| Fidji | 0,3 | 0,5 | 4,7 | 3,9 | -17,0 |
| Guam | 0,1 | 0,1 | 2,6 | 2,6 | 0,0 |
| Île Christmas | 0,0 | 0,0 | 0,1 | 0,3 | 200,0 |
| Île Heard et Îles McDonald | 0,0 | 0,0 | 0,0 | 0,0 | 0 |
| Île Norfolk | 0,0 | 0,0 | 0,1 | 0,1 | 0,0 |
| Îles Cook | 0,0 | 0,0 | 0,5 | 0,9 | 80,0 |
| Îles des Cocos (Keeling) | 0,0 | 0,0 | 0,1 | 6,2 | ... |
| Îles mineures éloignées, États-Unis | 0,1 | 0,8 | 11,5 | 15,8 | 37,4 |
| Îles Salomon | 0,0 | 0,0 | 0,2 | 0,1 | -50,0 |
| Kiribati | 0,0 | 0,0 | 0,2 | 0,0 | 0 |
| Nauru | 0,0 | 0,0 | 0,0 | 0,2 | ... |
| Niue | 0,0 | 0,0 | 0,0 | 0,0 | 0 |
| Nouvelle-Calédonie | 0,2 | 3,7 | 23,4 | 29,9 | 27,8 |
| Nouvelle-Zélande | 21,6 | 19,6 | 375,0 | 429,8 | 14,6 |
| Papouasie-Nouvelle-Guinée | 0,2 | 0,4 | 3,2 | 11,1 | 246,9 |
| Pitcairn | 0,0 | 0,0 | 0,1 | 0,3 | 200,0 |
| Polynésie française | 2,1 | 1,6 | 15,3 | 17,8 | 16,3 |
| Samoa | 0,0 | 0,0 | 0,2 | 0,4 | 100,0 |
| Samoa américaines | 0,0 | 0,0 | 1,3 | 0,8 | -38,5 |

Tableau 4 – suite

Exportations nationales par pays, base douanière, chiffres non corrigés des variations saisonnières

| | Décembre | | Janvier à décembre | | Variation |
|-----------------------------------|---------------------|-----------------|--------------------|------------------|---------------------------------|
| | 2007 | 2008 | 2007 | 2008 | Janvier à décembre 2008/2007 |
| | millions de dollars | | | | |
| Tonga | 0,0 | 0,1 | 0,6 | 0,5 | -16,7 |
| Vanuatu | 0,0 | 0,0 | 0,2 | 0,5 | 150,0 |
| Wallis et Futuna | 0,0 | 0,0 | 0,0 | 0,0 | ... |
| Total | 179,3 | 141,8 | 2 035,9 | 2 480,5 | 21,8 |
| Amérique du Sud | | | | | |
| Argentine | 13,2 | 15,0 | 223,2 | 236,6 | 6,0 |
| Bolivie | 1,0 | 6,1 | 12,2 | 42,2 | 245,9 |
| Brésil | 98,4 | 169,6 | 1 400,8 | 2 498,9 | 78,4 |
| Chili | 25,8 | 46,1 | 658,7 | 674,7 | 2,4 |
| Colombie | 41,8 | 29,3 | 564,6 | 642,5 | 13,8 |
| Équateur | 27,4 | 14,6 | 226,6 | 236,2 | 4,2 |
| Guyane | 1,1 | 1,0 | 25,7 | 20,6 | -19,8 |
| Îles Falkland (Malvinas) | 0,0 | 0,0 | 0,0 | 0,1 | 0 |
| Paraguay | 1,1 | 2,7 | 7,1 | 15,5 | 118,3 |
| Pérou | 23,9 | 25,6 | 290,7 | 365,3 | 25,7 |
| Suriname | 0,9 | 0,7 | 9,0 | 9,8 | 8,9 |
| Uruguay | 2,6 | 32,9 | 21,0 | 207,6 | 888,6 |
| Venezuela | 41,4 | 62,1 | 659,1 | 808,0 | 22,6 |
| Total | 278,6 | 405,9 | 4 098,8 | 5 758,1 | 40,5 |
| Amérique centrale Antilles | | | | | |
| Anguilla | 0,1 | 0,3 | 1,4 | 2,6 | 85,7 |
| Antigua-et-Barbuda | 2,9 | 1,8 | 17,2 | 21,2 | 23,3 |
| Antilles néerlandaises | 5,6 | 1,2 | 52,4 | 41,2 | -21,4 |
| Aruba | 0,2 | 0,7 | 11,5 | 6,3 | -45,2 |
| Bahamas | 6,1 | 48,2 | 91,2 | 226,4 | 148,2 |
| Barbade | 4,8 | 3,7 | 55,2 | 45,4 | -17,8 |
| Belize | 0,6 | 0,8 | 6,4 | 6,6 | 3,1 |
| Bermudes | 3,3 | 4,4 | 59,0 | 61,7 | 4,6 |
| Costa Rica | 6,8 | 6,5 | 75,9 | 102,6 | 35,2 |
| Cuba | 34,6 | 29,1 | 403,8 | 614,4 | 52,2 |
| Dominique | 0,3 | 0,1 | 4,5 | 5,6 | 24,4 |
| El Salvador | 4,0 | 3,3 | 46,0 | 47,1 | 2,4 |
| Grenade | 0,3 | 0,1 | 5,9 | 5,7 | -3,4 |
| Guatemala | 5,7 | 14,1 | 123,3 | 147,5 | 19,6 |
| Haïti | 2,2 | 2,1 | 26,4 | 48,6 | 84,1 |
| Honduras | 2,0 | 6,8 | 43,5 | 80,0 | 83,9 |
| Îles Caïmanes | 1,2 | 0,8 | 55,1 | 14,0 | -74,6 |
| Îles Turks et Caïques | 1,8 | 0,4 | 11,6 | 7,0 | -39,7 |
| Îles Vierges britanniques | 0,2 | 0,8 | 2,1 | 8,7 | 314,3 |
| Jamaïque | 15,4 | 7,3 | 190,2 | 187,3 | -1,5 |
| Montserrat | 0,0 | 0,0 | 0,3 | 0,4 | 33,3 |
| Nicaragua | 0,8 | 1,3 | 19,8 | 25,6 | 29,3 |
| Panama | 5,1 | 10,2 | 74,5 | 109,8 | 47,4 |
| République Dominicaine | 18,8 | 25,2 | 179,8 | 205,8 | 14,5 |
| Sainte-Lucie | 1,0 | 1,9 | 15,1 | 12,3 | -18,5 |
| Saint-Kitts-et-Nevis | 0,6 | 0,2 | 8,8 | 7,9 | -10,2 |
| Saint-Vincent-et-Grenadines | 1,2 | 0,6 | 9,8 | 7,7 | -21,4 |
| Trinité-et-Tobago | 15,9 | 14,4 | 210,2 | 262,6 | 24,9 |
| Total | 141,5 | 186,6 | 1 800,7 | 2 312,0 | 28,4 |
| Tous les pays | 31 766,6 | 31 520,7 | 420 274,9 | 455 102,3 | 8,3 |

Tableau 5-1
Exportations par province d'origine, base douanières, chiffres non corrigés des variations saisonnières — Décembre

| | Produits de l'agriculture et de la pêche | Produits énergétiques | Produits forestiers | Biens industriels | Machines et équipement | Produits de l'automobile | Biens de consommation | Transactions spéciales | Total |
|--|--|--------------------------|------------------------|----------------------|---------------------------|-----------------------------|--------------------------|---------------------------|-----------------|
| millions de dollars | | | | | | | | | |
| Exportations nationales | | | | | | | | | |
| Terre Neuve et le Labrador | | | | | | | | | |
| 2007 | 36,1 | 623,9 | 29,5 | 98,5 | 4,3 | 0,1 | 0,1 | 4,6 | 797,0 |
| 2008 | 34,2 | 483,8 | 47,3 | 138,5 | 6,0 | 0,0 | 0,3 | 4,7 | 714,7 |
| Île-du-Prince-Édouard | | | | | | | | | |
| 2007 | 37,7 | 0,0 | 0,3 | 0,7 | 11,6 | 1,2 | 0,8 | 3,7 | 56,0 |
| 2008 | 51,0 | 0,0 | 0,0 | 1,9 | 12,0 | 0,4 | 2,2 | 7,9 | 75,5 |
| Nouvelle-Écosse | | | | | | | | | |
| 2007 | 118,0 | 151,6 | 62,2 | 43,9 | 88,7 | 10,8 | 5,7 | 7,3 | 488,2 |
| 2008 | 96,8 | 101,5 | 67,5 | 40,3 | 102,2 | 6,7 | 5,9 | 7,5 | 428,4 |
| Nouveau-Brunswick | | | | | | | | | |
| 2007 | 86,7 | 634,5 | 89,6 | 90,3 | 28,4 | 1,7 | 6,8 | 7,9 | 945,9 |
| 2008 | 101,8 | 335,0 | 91,8 | 96,7 | 25,9 | 1,4 | 11,8 | 8,2 | 672,5 |
| Québec | | | | | | | | | |
| 2007 | 306,0 | 193,4 | 541,0 | 1 618,5 | 1 851,6 | 182,3 | 364,0 | 117,1 | 5 174,0 |
| 2008 | 410,1 | 167,5 | 599,6 | 1 405,9 | 2 294,1 | 190,3 | 397,4 | 141,7 | 5 606,5 |
| Ontario | | | | | | | | | |
| 2007 | 576,0 | 293,2 | 279,7 | 2 755,2 | 2 566,7 | 4 320,2 | 598,3 | 313,4 | 11 702,8 |
| 2008 | 743,5 | 320,5 | 281,5 | 2 469,4 | 3 061,9 | 3 619,1 | 809,6 | 310,5 | 11 616,1 |
| Manitoba | | | | | | | | | |
| 2007 | 297,7 | 73,3 | 28,6 | 261,8 | 142,0 | 52,9 | 26,3 | 20,5 | 903,2 |
| 2008 | 323,1 | 90,8 | 32,3 | 232,1 | 163,2 | 64,7 | 30,7 | 31,6 | 968,4 |
| Saskatchewan | | | | | | | | | |
| 2007 | 600,3 | 656,1 | 18,7 | 319,3 | 55,6 | 3,8 | 1,8 | 11,4 | 1 667,1 |
| 2008 | 689,8 | 609,9 | 17,6 | 583,1 | 71,0 | 3,2 | 0,7 | 11,5 | 1 986,8 |
| Alberta | | | | | | | | | |
| 2007 | 472,7 | 5 504,0 | 141,4 | 1 079,0 | 359,4 | 43,5 | 17,7 | 59,2 | 7 676,9 |
| 2008 | 551,9 | 5 067,7 | 155,9 | 697,8 | 467,0 | 52,2 | 23,4 | 53,5 | 7 069,3 |
| Colombie-Britannique | | | | | | | | | |
| 2007 | 148,2 | 564,3 | 792,2 | 436,0 | 273,5 | 22,1 | 47,3 | 48,9 | 2 332,5 |
| 2008 | 165,6 | 795,7 | 657,8 | 350,3 | 300,2 | 21,3 | 42,8 | 46,1 | 2 379,8 |
| Yukon, Territoires du Nord-Ouest et Nunavut ¹ | | | | | | | | | |
| 2007 | 0,2 | 0,0 | 0,1 | 22,2 | 0,4 | 0,0 | 0,0 | 0,1 | 23,0 |
| 2008 | 0,0 | 0,0 | 0,0 | 2,5 | 0,2 | 0,0 | 0,0 | 0,0 | 2,7 |
| Total | | | | | | | | | |
| 2007 | 2 679,6 | 8 694,4 | 1 983,2 | 6 725,4 | 5 382,3 | 4 638,7 | 1 068,7 | 594,2 | 31 766,6 |
| 2008 | 3 167,7 | 7 972,5 | 1 951,3 | 6 018,5 | 6 503,7 | 3 959,1 | 1 324,8 | 623,2 | 31 520,7 |
| Réexportations | | | | | | | | | |
| 2007 | 41,4 | 30,1 | 7,0 | 242,2 | 878,5 | 103,6 | 144,3 | 580,7 | 2 027,8 |
| 2008 | 48,4 | 48,8 | 5,3 | 202,5 | 948,3 | 80,7 | 194,2 | 734,6 | 2 262,7 |
| Exportations total | | | | | | | | | |
| 2007 | 2 720,9 | 8 724,5 | 1 990,2 | 6 967,6 | 6 260,8 | 4 742,3 | 1 213,0 | 1 174,9 | 33 794,4 |
| 2008 | 3 216,0 | 8 021,3 | 1 956,6 | 6 220,9 | 7 452,0 | 4 039,8 | 1 519,0 | 1 357,8 | 33 783,4 |

1. Les données pour le mois courant n'incluent pas certaines exportations du chapitre 71 "Perles fines/de culture, pierres gemmes et métaux préc; monnaies etc." qui n'ont pu être traitées à temps.

Tableau 5-2
Exportations par province d'origine, base douanières, chiffres non corrigés des variations saisonnières — Total cumulatif, janvier à décembre

| | Produits de l'agriculture et de la pêche | Produits énergétiques | Produits forestiers | Biens industriels | Machines et équipement | Produits de l'automobile | Biens de consommation | Transactions spéciales | Total |
|--|--|-----------------------|---------------------|-------------------|------------------------|--------------------------|-----------------------|------------------------|-----------|
| millions de dollars | | | | | | | | | |
| Exportations nationales | | | | | | | | | |
| Terre Neuve et le Labrador | | | | | | | | | |
| 2007 | 796,1 | 8 476,5 | 346,8 | 1 731,5 | 104,1 | 2,8 | 0,9 | 71,5 | 11 530,2 |
| 2008 | 807,4 | 11 174,3 | 339,8 | 2 173,0 | 58,2 | 1,4 | 1,8 | 77,2 | 14 633,1 |
| Île-du-Prince-Édouard | | | | | | | | | |
| 2007 | 512,9 | 0,1 | 6,1 | 14,1 | 120,7 | 3,2 | 26,3 | 83,8 | 767,1 |
| 2008 | 521,2 | 0,0 | 1,7 | 18,4 | 191,5 | 2,0 | 27,4 | 86,5 | 848,7 |
| Nouvelle-Écosse | | | | | | | | | |
| 2007 | 1 186,7 | 1 257,1 | 873,2 | 542,5 | 1 183,4 | 132,1 | 81,2 | 92,2 | 5 348,3 |
| 2008 | 1 037,7 | 1 646,4 | 916,2 | 581,2 | 1 258,8 | 115,1 | 77,1 | 98,7 | 5 731,4 |
| Nouveau-Brunswick | | | | | | | | | |
| 2007 | 1 107,4 | 6 658,2 | 1 615,7 | 1 095,6 | 471,2 | 39,9 | 80,8 | 113,8 | 11 182,6 |
| 2008 | 1 250,8 | 8 367,5 | 1 252,1 | 1 303,7 | 335,0 | 21,0 | 113,9 | 122,4 | 12 766,4 |
| Québec | | | | | | | | | |
| 2007 | 4 118,5 | 2 520,1 | 8 002,0 | 22 435,5 | 22 375,0 | 2 293,6 | 3 891,4 | 1 619,3 | 67 255,5 |
| 2008 | 4 774,8 | 3 924,4 | 7 695,9 | 22 650,8 | 22 757,9 | 2 208,9 | 3 646,2 | 1 587,5 | 69 246,4 |
| Ontario | | | | | | | | | |
| 2007 | 7 835,5 | 3 044,2 | 4 183,5 | 43 301,1 | 37 057,0 | 68 804,3 | 9 146,4 | 4 015,0 | 177 387,0 |
| 2008 | 8 247,7 | 4 516,3 | 3 827,2 | 44 005,7 | 36 665,8 | 53 138,5 | 9 011,4 | 4 096,6 | 163 509,1 |
| Manitoba | | | | | | | | | |
| 2007 | 3 496,7 | 897,6 | 449,1 | 3 825,4 | 1 970,9 | 702,5 | 579,9 | 269,6 | 12 191,6 |
| 2008 | 4 289,3 | 1 300,2 | 382,7 | 3 402,3 | 2 168,8 | 613,3 | 354,3 | 323,4 | 12 834,3 |
| Saskatchewan | | | | | | | | | |
| 2007 | 6 086,5 | 7 115,5 | 331,6 | 4 852,2 | 695,4 | 59,0 | 25,9 | 120,7 | 19 286,7 |
| 2008 | 9 165,4 | 12 339,6 | 251,2 | 8 290,7 | 850,5 | 44,6 | 20,8 | 130,6 | 31 093,4 |
| Alberta | | | | | | | | | |
| 2007 | 5 745,3 | 55 965,4 | 2 101,8 | 11 781,8 | 4 774,5 | 645,1 | 206,9 | 652,2 | 81 873,0 |
| 2008 | 7 386,7 | 78 844,9 | 2 066,6 | 13 745,7 | 5 487,2 | 588,5 | 229,1 | 689,9 | 109 038,6 |
| Colombie-Britannique | | | | | | | | | |
| 2007 | 2 246,4 | 6 197,3 | 11 621,4 | 5 878,6 | 3 961,4 | 368,0 | 688,3 | 599,1 | 31 560,5 |
| 2008 | 2 338,5 | 9 622,9 | 9 512,9 | 6 340,3 | 3 794,8 | 304,0 | 626,9 | 583,1 | 33 123,4 |
| Yukon, Territoires du Nord-Ouest et Nunavut ¹ | | | | | | | | | |
| 2007 | 1,3 | 0,0 | 0,7 | 1 880,6 | 6,9 | 0,3 | 0,7 | 1,7 | 1 892,3 |
| 2008 | 1,5 | 0,0 | 0,4 | 2 264,6 | 7,8 | 0,2 | 1,3 | 1,8 | 2 277,5 |
| Total | | | | | | | | | |
| 2007 | 33 133,1 | 92 132,1 | 29 532,0 | 97 339,0 | 72 720,4 | 73 050,7 | 14 728,7 | 7 638,9 | 420 274,9 |
| 2008 | 39 821,0 | 131 736,5 | 26 246,6 | 104 776,5 | 73 576,4 | 57 037,5 | 14 110,1 | 7 797,7 | 455 102,3 |
| Réexportations | | | | | | | | | |
| 2007 | 449,9 | 680,5 | 123,5 | 3 637,5 | 12 551,0 | 1 611,4 | 2 177,3 | 9 193,2 | 30 424,3 |
| 2008 | 510,4 | 843,4 | 81,9 | 2 788,2 | 11 318,9 | 1 402,0 | 2 289,9 | 8 985,5 | 28 220,3 |
| Exportations total | | | | | | | | | |
| 2007 | 33 583,0 | 92 812,5 | 29 655,5 | 100 976,5 | 85 271,4 | 74 662,2 | 16 906,0 | 16 832,1 | 450 699,2 |
| 2008 | 40 331,4 | 132 580,0 | 26 328,5 | 107 564,6 | 84 895,3 | 58 439,6 | 16 400,0 | 16 783,2 | 483 322,5 |

1. Les données pour le mois courant n'incluent pas certaines exportations du chapitre 71 "Perles fines/de culture, pierres gemmes et métaux préc; monnaies etc." qui n'ont pu être traitées à temps.

Tableau 6-1

Importations par groupes de marchandises, base de la balance des paiements, chiffres corrigés des variations saisonnières — Dollars courants

| | Novembre | Décembre | Variation | | Total cumulatif | | Variation sur l'année | Décembre | |
|--|---------------------|---------------|---------------|--------------|---------------------|----------------|-----------------------|-------------|--------------|
| | 2008 | 2008 | | | 2007 | 2008 | précédente | 2008-2007 | |
| | millions de dollars | | pourcentage | | millions de dollars | | pourcentage | | |
| Total | 37 942 | 35 762 | -2 180 | -5,7 | 415 006 | 442 567 | 27 561 | 6,6 | 4,6 |
| Produits de l'agriculture et de la pêche | 2 563 | 2 537 | -26 | -1,0 | 25 496 | 28 515 | 3 019 | 11,8 | 17,3 |
| Fruits et légumes | 715 | 734 | 19 | 2,7 | 7 241 | 7 879 | 637 | 8,8 | 21,4 |
| Fruits frais et baies | 244 | 250 | 6 | 2,6 | 2 501 | 2 764 | 263 | 10,5 | 19,3 |
| Fruits séchés, fruits et préparations à base de fruits | 137 | 136 | -1 | -0,4 | 1 350 | 1 490 | 140 | 10,4 | 21,8 |
| Légumes frais | 184 | 184 | -1 | -0,3 | 1 922 | 1 993 | 72 | 3,7 | 15,2 |
| Autres légumes et préparations à base de légumes | 150 | 164 | 14 | 9,6 | 1 469 | 1 632 | 163 | 11,1 | 32,6 |
| Autres produits de l'agriculture et de la pêche | 1 848 | 1 802 | -46 | -2,5 | 18 255 | 20 637 | 2 382 | 13,0 | 15,8 |
| Animaux vivants | 16 | 16 | 0 | -1,6 | 181 | 191 | 10 | 5,4 | 3,6 |
| Viandes et préparations de viandes | 184 | 178 | -6 | -3,2 | 1 934 | 2 050 | 116 | 6,0 | 11,4 |
| Poisson et animaux marins | 166 | 166 | 0 | -0,2 | 1 890 | 1 909 | 19 | 1,0 | 5,5 |
| Cacao, café, thé et autres matières alimentaires | 447 | 454 | 8 | 1,7 | 4 063 | 4 653 | 590 | 14,5 | 41,1 |
| Produits laitiers, oeufs et miel | 54 | 55 | 1 | 1,8 | 625 | 634 | 9 | 1,4 | 18,0 |
| Blé d'inde (maïs) égrené | 45 | 58 | 13 | 29,4 | 548 | 705 | 157 | 28,7 | -10,9 |
| Autres céréales et préparations céréalières | 198 | 196 | -2 | -1,2 | 1 726 | 2 104 | 378 | 21,9 | 33,8 |
| Sucre et préparations à base de sucre | 145 | 148 | 2 | 1,5 | 1 327 | 1 544 | 217 | 16,4 | 9,0 |
| Fourrages, provendes sauf céréales non moulues | 127 | 123 | -4 | -3,3 | 1 130 | 1 460 | 330 | 29,2 | 15,9 |
| Boissons | 299 | 254 | -45 | -15,1 | 3 197 | 3 500 | 303 | 9,5 | -5,4 |
| Tabac | 36 | 26 | -10 | -28,5 | 395 | 377 | -18 | -4,4 | -20,2 |
| Produits végétaux bruts | 127 | 126 | -1 | -0,9 | 1 199 | 1 495 | 296 | 24,7 | 26,2 |
| Coton | 2 | 2 | 0 | -9,7 | 39 | 14 | -25 | -64,1 | 59,3 |
| Produits énergétiques | 3 663 | 3 283 | -380 | -10,4 | 36 569 | 52 826 | 16 257 | 44,5 | -6,9 |
| Pétrole brut | 1 947 | 2 011 | 64 | 3,3 | 23 671 | 33 993 | 10 322 | 43,6 | -5,7 |
| Autres produits énergétiques | 1 715 | 1 272 | -444 | -25,9 | 12 898 | 18 833 | 5 935 | 46,0 | -8,8 |
| Houille et autres produits connexes | 680 | 404 | -276 | -40,5 | 4 306 | 5 953 | 1 647 | 38,2 | 9,0 |
| Dérivés du pétrole et du charbon | 1 035 | 867 | -168 | -16,2 | 8 593 | 12 881 | 4 288 | 49,9 | -15,2 |
| Produits forestiers | 246 | 214 | -33 | -13,2 | 2 995 | 2 872 | -123 | -4,1 | -13,6 |
| Produits forestiers | 246 | 214 | -33 | -13,2 | 2 995 | 2 872 | -123 | -4,1 | -13,6 |
| Matières en bois brutes | 47 | 42 | -5 | -10,0 | 530 | 479 | -51 | -9,6 | -4,9 |
| Demi-produits en bois | 199 | 171 | -28 | -14,0 | 2 465 | 2 393 | -72 | -2,9 | -15,5 |
| Biens industriels | 7 891 | 7 435 | -456 | -5,8 | 85 132 | 91 558 | 6 425 | 7,5 | 5,8 |
| Métaux et minerais métalliques | 2 484 | 2 575 | 91 | 3,7 | 28 761 | 32 573 | 3 811 | 13,3 | 5,8 |
| Minerais, concentrés et déchets métallifères | 549 | 566 | 18 | 3,2 | 7 676 | 8 368 | 692 | 9,0 | -13,8 |
| Barres, tiges, tôles et feuilles d'acier | 589 | 573 | -17 | -2,9 | 7 033 | 7 513 | 481 | 6,8 | 10,7 |
| Autres produits de fer et d'acier | 542 | 650 | 107 | 19,8 | 3 934 | 5 426 | 1 492 | 37,9 | 112,2 |
| Métaux précieux, y compris alliages | 372 | 422 | 50 | 13,3 | 4 198 | 5 481 | 1 283 | 30,5 | -16,0 |
| Autres métaux non ferreux et alliages | 431 | 365 | -67 | -15,5 | 5 921 | 5 785 | -136 | -2,3 | -19,1 |
| Produits chimiques et plastiques | 2 865 | 2 525 | -340 | -11,9 | 30 185 | 31 432 | 1 247 | 4,1 | 0,7 |
| Produits chimiques organiques | 749 | 616 | -133 | -17,7 | 8 593 | 8 020 | -573 | -6,7 | -15,7 |
| Matières plastiques | 940 | 794 | -146 | -15,5 | 10 307 | 10 669 | 361 | 3,5 | -2,6 |
| Autres produits chimiques et produits connexes | 1 176 | 1 114 | -61 | -5,2 | 11 285 | 12 743 | 1 458 | 12,9 | 15,9 |
| Autres produits industriels | 2 541 | 2 334 | -207 | -8,1 | 26 186 | 27 553 | 1 367 | 5,2 | 12,1 |
| Produits bruts d'origine animale | 22 | 18 | -4 | -17,2 | 316 | 302 | -14 | -4,3 | -25,7 |
| Laine et fibres artificielles | 22 | 19 | -3 | -14,3 | 279 | 254 | -25 | -9,1 | -7,8 |
| Minéraux non métalliques bruts | 102 | 77 | -25 | -24,2 | 979 | 1 054 | 75 | 7,7 | 4,8 |
| Demi-produits en matières textiles | 235 | 224 | -11 | -4,5 | 2 768 | 2 624 | -143 | -5,2 | 9,0 |
| Demi-produits de base en métal | 1 010 | 922 | -88 | -8,8 | 10 316 | 10 765 | 449 | 4,4 | 14,7 |
| Demi-produits en caoutchouc | 99 | 86 | -13 | -12,8 | 1 135 | 1 047 | -87 | -7,7 | 1,5 |

Tableau 6-1 – suite

Importations par groupes de marchandises, base de la balance des paiements, chiffres corrigés des variations saisonnières — Dollars courants

| | Novembre | Décembre | Variation | | Total cumulatif | | Variation sur l'année | | Décembre |
|---|---------------------|---------------|-------------|-------------|---------------------|----------------|-----------------------|--------------|--------------|
| | 2008 | 2008 | | | 2007 | 2008 | précédente | | 2008-2007 |
| | millions de dollars | | pourcentage | | millions de dollars | | pourcentage | | |
| Huiles et matières grasses d'origine animale et végétale | 123 | 114 | -9 | -7,4 | 1 031 | 1 257 | 226 | 21,9 | 29,0 |
| Minéraux non métalliques | 360 | 333 | -27 | -7,4 | 3 425 | 3 836 | 411 | 12,0 | 20,4 |
| Autres matières travaillées non comestibles | 568 | 540 | -28 | -4,9 | 5 938 | 6 413 | 475 | 8,0 | 7,1 |
| Machines et équipement | 11 277 | 10 636 | -640 | -5,7 | 116 632 | 122 463 | 5 831 | 5,0 | 11,0 |
| Machines industrielles et agricoles | 3 202 | 2 935 | -268 | -8,4 | 31 556 | 34 236 | 2 680 | 8,5 | 10,9 |
| Moteurs, turbines, génératrices et moteurs électriques | 395 | 433 | 37 | 9,4 | 3 373 | 4 133 | 760 | 22,5 | 70,6 |
| Machines de forage et pour mines | 207 | 185 | -22 | -10,7 | 1 643 | 1 874 | 231 | 14,0 | 53,4 |
| Machines à creuser | 293 | 242 | -50 | -17,2 | 3 175 | 3 507 | 332 | 10,5 | -13,4 |
| Machines pour le travail des métaux | 197 | 181 | -16 | -8,0 | 2 446 | 2 419 | -26 | -1,1 | -14,5 |
| Autres machineries industrielles | 1 694 | 1 527 | -166 | -9,8 | 17 351 | 18 171 | 819 | 4,7 | 4,9 |
| Machines agricoles y compris les tracteurs | 417 | 367 | -50 | -12,0 | 3 568 | 4 132 | 564 | 15,8 | 13,1 |
| Aéronefs et autres équipements de transport | 1 437 | 1 538 | 100 | 7,0 | 16 581 | 17 422 | 840 | 5,1 | 9,2 |
| Avions, moteurs d'avions et leurs pièces | 860 | 1 090 | 230 | 26,7 | 10 865 | 11 194 | 329 | 3,0 | 21,6 |
| Autres matériel de transport de pièces | 577 | 448 | -129 | -22,4 | 5 716 | 6 227 | 511 | 8,9 | -12,4 |
| Machines et matériel de bureau | 1 285 | 1 168 | -117 | -9,1 | 15 029 | 14 381 | -649 | -4,3 | 1,2 |
| Autres machines et équipements | 5 352 | 4 996 | -356 | -6,6 | 53 466 | 56 425 | 2 959 | 5,5 | 14,3 |
| Autres équipements et matériel de télécommunication | 1 898 | 1 796 | -102 | -5,4 | 18 144 | 19 651 | 1 506 | 8,3 | 17,6 |
| Autres équipement et outils | 3 454 | 3 200 | -254 | -7,3 | 35 321 | 36 774 | 1 453 | 4,1 | 12,5 |
| Produits de l'automobile | 5 806 | 5 238 | -569 | -9,8 | 80 002 | 71 929 | -8 073 | -10,1 | -12,0 |
| Voitures particulières et châssis | 1 931 | 1 800 | -131 | -6,8 | 26 274 | 25 939 | -335 | -1,3 | -16,4 |
| Camions et autres véhicules moteurs | 1 174 | 1 194 | 20 | 1,7 | 17 497 | 15 133 | -2 364 | -13,5 | -12,8 |
| Pièces de véhicules automobiles | 2 702 | 2 244 | -458 | -17,0 | 36 231 | 30 857 | -5 374 | -14,8 | -7,7 |
| Autres biens de consommation | 5 260 | 5 182 | -78 | -1,5 | 54 794 | 57 495 | 2 701 | 4,9 | 14,2 |
| Vêtements et chaussures | 1 080 | 1 136 | 56 | 5,2 | 10 591 | 11 374 | 782 | 7,4 | 32,1 |
| Vêtements et accessoires vestimentaires | 907 | 958 | 51 | 5,6 | 8 796 | 9 513 | 718 | 8,2 | 33,6 |
| Chaussures | 173 | 178 | 5 | 2,9 | 1 795 | 1 860 | 65 | 3,6 | 24,8 |
| Biens de consommation divers | 4 180 | 4 046 | -135 | -3,2 | 44 203 | 46 121 | 1 918 | 4,3 | 10,0 |
| Téléviseurs, radios et phonographes | 156 | 130 | -26 | -16,8 | 1 736 | 1 701 | -35 | -2,0 | -2,7 |
| Imprimés | 331 | 337 | 6 | 1,8 | 3 634 | 3 735 | 102 | 2,8 | 15,6 |
| Montres, articles pour sports et jeux | 569 | 582 | 13 | 2,3 | 6 004 | 6 418 | 414 | 6,9 | 18,2 |
| Fournitures de maison | 819 | 781 | -37 | -4,6 | 8 232 | 8 689 | 458 | 5,6 | 14,9 |
| Articles photographiques | 271 | 253 | -19 | -6,9 | 2 770 | 2 894 | 124 | 4,5 | 6,4 |
| Divers produits finis, non comestibles | 2 034 | 1 963 | -71 | -3,5 | 21 827 | 22 684 | 857 | 3,9 | 6,5 |
| Transactions spéciales commerciales | 477 | 540 | 63 | 13,2 | 5 192 | 6 106 | 914 | 17,6 | 25,8 |
| Ajustements de la balance des paiements non distribués | 759 | 698 | -61 | -8,0 | 8 193 | 8 803 | 610 | 7,5 | -2,4 |

Tableau 6-2

Importations par groupes de marchandises, base de la balance des paiements, chiffres corrigés des variations saisonnières — Dollars constants, 2002

| | Novembre | Décembre | Variation | | Total cumulatif | | Variation sur l'année | Décembre | |
|--|---------------------|---------------|---------------|--------------|---------------------|----------------|-----------------------|-------------|--------------|
| | 2008 | 2008 | | | 2007 | 2008 | précédente | 2008-2007 | |
| | millions de dollars | | pourcentage | | millions de dollars | | pourcentage | | |
| Total | 38 352 | 36 180 | -2 172 | -5,7 | 483 340 | 484 290 | 949 | 0,2 | -11,6 |
| Produits de l'agriculture et de la pêche | 2 301 | 2 246 | -55 | -2,4 | 27 592 | 28 129 | 537 | 1,9 | -6,8 |
| Fruits et légumes | 634 | 701 | 67 | 10,6 | 7 223 | 7 613 | 391 | 5,4 | 12,4 |
| Fruits frais et baies | 231 | 241 | 10 | 4,4 | 2 611 | 2 714 | 102 | 3,9 | 7,7 |
| Fruits séchés, fruits et préparations à base de fruits | 124 | 129 | 5 | 3,8 | 1 206 | 1 430 | 224 | 18,5 | 19,4 |
| Légumes frais | 159 | 199 | 40 | 25,3 | 1 950 | 1 977 | 27 | 1,4 | 19,1 |
| Autres légumes et préparations à base de légumes | 120 | 132 | 12 | 9,9 | 1 455 | 1 493 | 37 | 2,6 | 5,6 |
| Autres produits de l'agriculture et de la pêche | 1 667 | 1 545 | -122 | -7,3 | 20 369 | 20 516 | 147 | 0,7 | -13,5 |
| Animaux vivants | 15 | 15 | 0 | -1,1 | 193 | 194 | 1 | 0,4 | -17,3 |
| Viandes et préparations de viandes | 189 | 176 | -14 | -7,2 | 1 965 | 2 119 | 153 | 7,8 | -7,9 |
| Poisson et animaux marins | 213 | 194 | -19 | -9,0 | 2 643 | 2 486 | -158 | -6,0 | -15,6 |
| Cacao, café, thé et autres matières alimentaires | 355 | 338 | -18 | -5,0 | 4 554 | 4 233 | -320 | -7,0 | -6,5 |
| Produits laitiers, oeufs et miel | 40 | 40 | 0 | -0,7 | 649 | 532 | -117 | -18,1 | -5,1 |
| Blé d'inde (maïs) égrené | 31 | 44 | 13 | 41,8 | 501 | 503 | 2 | 0,3 | -21,4 |
| Autres céréales et préparations céréalières | 167 | 155 | -12 | -7,2 | 1 819 | 2 051 | 231 | 12,7 | -3,2 |
| Sucre et préparations à base de sucre | 141 | 139 | -2 | -1,4 | 1 454 | 1 687 | 233 | 16,0 | -15,7 |
| Fourrages, provendes sauf céréales non moulues | 89 | 87 | -2 | -2,6 | 1 236 | 1 175 | -60 | -4,9 | -17,2 |
| Boissons | 267 | 210 | -58 | -21,7 | 3 351 | 3 433 | 82 | 2,4 | -28,2 |
| Tabac | 41 | 29 | -12 | -29,4 | 538 | 497 | -41 | -7,6 | -37,3 |
| Produits végétaux bruts | 116 | 117 | 2 | 1,7 | 1 400 | 1 587 | 187 | 13,4 | -1,5 |
| Coton | 3 | 2 | 0 | -11,0 | 66 | 20 | -46 | -70,1 | 21,7 |
| Produits énergétiques | 1 746 | 1 824 | 78 | 4,4 | 19 991 | 22 253 | 2 263 | 11,3 | 7,3 |
| Pétrole brut | 807 | 999 | 192 | 23,8 | 11 849 | 11 954 | 105 | 0,9 | 12,8 |
| Autres produits énergétiques | 939 | 825 | -114 | -12,2 | 8 142 | 10 300 | 2 158 | 26,5 | 1,2 |
| Houille et autres produits connexes | 364 | 256 | -108 | -29,7 | 2 966 | 3 570 | 604 | 20,4 | -3,6 |
| Dérivés du pétrole et du charbon | 575 | 569 | -6 | -1,0 | 5 176 | 6 730 | 1 554 | 30,0 | 3,5 |
| Produits forestiers | 291 | 243 | -47 | -16,3 | 3 695 | 3 671 | -24 | -0,7 | -26,6 |
| Produits forestiers | 291 | 243 | -47 | -16,3 | 3 695 | 3 671 | -24 | -0,7 | -26,6 |
| Matières en bois brutes | 55 | 50 | -6 | -10,1 | 621 | 607 | -14 | -2,3 | -12,6 |
| Demi-produits en bois | 236 | 194 | -42 | -17,8 | 3 074 | 3 064 | -10 | -0,3 | -29,5 |
| Biens industriels | 6 168 | 5 968 | -200 | -3,2 | 82 050 | 80 069 | -1 981 | -2,4 | -14,9 |
| Métaux et minerais métalliques | 1 548 | 1 632 | 84 | 5,5 | 21 342 | 21 473 | 131 | 0,6 | -15,7 |
| Minerais, concentrés et déchets métallifères | 355 | 413 | 58 | 16,3 | 4 121 | 4 701 | 580 | 14,1 | 10,7 |
| Barres, tiges, tôles et feuilles d'acier | 340 | 341 | 1 | 0,3 | 5 636 | 4 889 | -746 | -13,2 | -21,7 |
| Autres produits de fer et d'acier | 292 | 352 | 60 | 20,6 | 3 145 | 3 447 | 302 | 9,6 | 37,7 |
| Métaux précieux, y compris alliages | 206 | 216 | 10 | 4,9 | 2 904 | 3 185 | 281 | 9,7 | -46,2 |
| Autres métaux non ferreux et alliages | 355 | 310 | -45 | -12,6 | 5 536 | 5 251 | -285 | -5,2 | -34,1 |
| Produits chimiques et plastiques | 2 191 | 2 079 | -112 | -5,1 | 30 242 | 28 050 | -2 192 | -7,2 | -18,4 |
| Produits chimiques organiques | 502 | 484 | -17 | -3,5 | 7 263 | 5 686 | -1 577 | -21,7 | -18,8 |
| Matières plastiques | 806 | 721 | -86 | -10,6 | 11 059 | 10 593 | -466 | -4,2 | -19,5 |
| Autres produits chimiques et produits connexes | 883 | 874 | -9 | -1,0 | 11 920 | 11 771 | -149 | -1,3 | -17,2 |
| Autres produits industriels | 2 429 | 2 256 | -173 | -7,1 | 30 466 | 30 546 | 81 | 0,3 | -10,9 |
| Produits bruts d'origine animale | 18 | 19 | 1 | 4,2 | 312 | 301 | -11 | -3,5 | -9,6 |
| Laine et fibres artificielles | 25 | 21 | -4 | -14,8 | 364 | 314 | -50 | -13,7 | -27,2 |
| Minéraux non métalliques bruts | 81 | 65 | -16 | -19,7 | 956 | 886 | -70 | -7,3 | -0,8 |
| Demi-produits en matières textiles | 264 | 252 | -11 | -4,4 | 3 739 | 3 433 | -306 | -8,2 | -13,7 |
| Demi-produits de base en métal | 917 | 833 | -84 | -9,1 | 11 530 | 11 289 | -241 | -2,1 | -12,3 |
| Demi-produits en caoutchouc | 101 | 89 | -12 | -12,2 | 1 488 | 1 303 | -185 | -12,4 | -24,5 |

Tableau 6-2 – suite

Importations par groupes de marchandises, base de la balance des paiements, chiffres corrigés des variations saisonnières — Dollars constants, 2002

| | Novembre | Décembre | Variation | | Total cumulatif | | Variation sur l'année | Décembre | |
|---|---------------------|---------------|---------------|--------------|---------------------|----------------|-----------------------|-------------|--------------|
| | 2008 | 2008 | | | 2007 | 2008 | précédente | 2008-2007 | |
| | millions de dollars | | pourcentage | | millions de dollars | | pourcentage | | |
| Huiles et matières grasses d'origine animale et végétale | 89 | 90 | 1 | 1,4 | 1 037 | 985 | -52 | -5,0 | 7,6 |
| Minéraux non métalliques | 381 | 344 | -37 | -9,7 | 4 227 | 4 570 | 343 | 8,1 | -4,2 |
| Autres matières travaillées non comestibles | 554 | 543 | -11 | -2,0 | 6 813 | 7 465 | 652 | 9,6 | -11,6 |
| Machines et équipement | 14 130 | 13 063 | -1 066 | -7,5 | 166 632 | 173 094 | 6 463 | 3,9 | -9,2 |
| Machines industrielles et agricoles | 3 387 | 3 077 | -310 | -9,1 | 40 251 | 42 449 | 2 198 | 5,5 | -13,5 |
| Moteurs, turbines, génératrices et moteurs électriques | 432 | 471 | 39 | 9,0 | 4 365 | 5 226 | 861 | 19,7 | 35,2 |
| Machines de forage et pour mines | 197 | 172 | -24 | -12,4 | 1 924 | 2 082 | 158 | 8,2 | 15,5 |
| Machines à creuser | 303 | 249 | -54 | -17,7 | 4 023 | 4 343 | 320 | 8,0 | -33,2 |
| Machines pour le travail des métaux | 213 | 197 | -17 | -7,8 | 3 195 | 3 085 | -110 | -3,4 | -32,5 |
| Autres machineries industrielles | 1 771 | 1 576 | -195 | -11,0 | 22 064 | 22 295 | 231 | 1,0 | -19,2 |
| Machines agricoles y compris les tracteurs | 471 | 411 | -59 | -12,6 | 4 679 | 5 417 | 738 | 15,8 | -7,9 |
| Aéronefs et autres équipements de transport | 1 489 | 1 546 | 57 | 3,8 | 20 497 | 20 842 | 345 | 1,7 | -14,9 |
| Avions, moteurs d'avions et leurs pièces | 924 | 1 103 | 179 | 19,4 | 13 541 | 13 598 | 58 | 0,4 | -5,2 |
| Autres matériel de transport de pièces | 565 | 443 | -122 | -21,5 | 6 956 | 7 243 | 287 | 4,1 | -32,0 |
| Machines et matériel de bureau | 2 716 | 2 317 | -400 | -14,7 | 29 185 | 29 849 | 663 | 2,3 | -0,7 |
| Autres machines et équipements | 6 537 | 6 123 | -414 | -6,3 | 76 699 | 79 955 | 3 256 | 4,2 | -8,2 |
| Autres équipements et matériel de télécommunication | 2 621 | 2 544 | -76 | -2,9 | 29 105 | 31 584 | 2 479 | 8,5 | -2,9 |
| Autres équipement et outils | 3 916 | 3 578 | -338 | -8,6 | 47 593 | 48 370 | 777 | 1,6 | -11,7 |
| Produits de l'automobile | 6 662 | 5 956 | -706 | -10,6 | 98 646 | 88 963 | -9 683 | -9,8 | -22,3 |
| Voitures particulières et chassis | 2 309 | 2 159 | -150 | -6,5 | 29 671 | 30 171 | 500 | 1,7 | -13,9 |
| Camions et autres véhicules moteurs | 1 250 | 1 265 | 15 | 1,2 | 20 775 | 17 777 | -2 998 | -14,4 | -25,7 |
| Pièces de véhicules automobiles | 3 103 | 2 532 | -571 | -18,4 | 48 200 | 41 015 | -7 185 | -14,9 | -26,8 |
| Autres biens de consommation | 6 024 | 5 832 | -193 | -3,2 | 73 844 | 75 624 | 1 780 | 2,4 | -9,6 |
| Vêtements et chaussures | 1 305 | 1 359 | 54 | 4,1 | 15 060 | 15 933 | 873 | 5,8 | 4,9 |
| Vêtements et accessoires vestimentaires | 1 093 | 1 144 | 51 | 4,7 | 12 502 | 13 326 | 824 | 6,6 | 5,9 |
| Chaussures | 212 | 215 | 3 | 1,2 | 2 558 | 2 607 | 49 | 1,9 | -0,1 |
| Biens de consommation divers | 4 719 | 4 473 | -247 | -5,2 | 58 785 | 59 691 | 906 | 1,5 | -13,2 |
| Téléviseurs, radios et phonographes | 215 | 175 | -40 | -18,7 | 2 846 | 2 713 | -132 | -4,7 | -25,1 |
| Imprimés | 379 | 380 | 1 | 0,4 | 4 882 | 4 939 | 57 | 1,2 | -8,2 |
| Montres, articles pour sports et jeux | 687 | 691 | 4 | 0,5 | 8 690 | 8 937 | 247 | 2,8 | -7,5 |
| Fournitures de maison | 894 | 848 | -47 | -5,2 | 10 722 | 11 062 | 340 | 3,2 | -9,8 |
| Articles photographiques | 436 | 379 | -57 | -13,1 | 4 735 | 5 080 | 345 | 7,3 | -14,0 |
| Divers produits finis, non comestibles | 2 108 | 2 000 | -107 | -5,1 | 26 911 | 26 960 | 50 | 0,2 | -16,0 |
| Transactions spéciales commerciales | 488 | 551 | 62 | 12,7 | 6 123 | 6 722 | 599 | 9,8 | 5,3 |
| Ajustements de la balance des paiements non distribués | 541 | 497 | -43 | -8,0 | 4 768 | 5 764 | 996 | 20,9 | 7,4 |

Tableau 7-1

**Importations en provenance des pays sélectionnés, base douanière, chiffres non corrigés des variations saisonnières
— Décembre**

| | Produits de l'agriculture et de la pêche | Produits énergétiques | Produits forestiers | Biens industriels | Machines et équipement | Produits de l'automobile | Biens de consommation | Transactions | Total |
|--|--|--------------------------|------------------------|----------------------|---------------------------|-----------------------------|--------------------------|--------------|----------|
| millions de dollars | | | | | | | | | |
| États-Unis | | | | | | | | | |
| 2007 | 1 177,6 | 1 098,3 | 152,7 | 3 689,0 | 4 153,0 | 3 842,2 | 1 652,3 | 544,3 | 16 309,5 |
| 2008 | 1 410,1 | 1 152,9 | 129,4 | 3 623,8 | 4 853,2 | 3 188,8 | 1 893,7 | 562,8 | 16 814,7 |
| Mexique | | | | | | | | | |
| 2007 | 115,5 | 46,2 | 0,4 | 89,5 | 623,2 | 370,9 | 71,8 | 4,7 | 1 322,1 |
| 2008 | 120,0 | 49,0 | 0,5 | 101,0 | 679,9 | 491,9 | 88,1 | 2,3 | 1 532,6 |
| Japon | | | | | | | | | |
| 2007 | 6,9 | 9,6 | 0,2 | 81,6 | 501,6 | 526,4 | 84,3 | 0,4 | 1 210,9 |
| 2008 | 8,8 | 0,4 | 0,2 | 103,0 | 445,4 | 373,8 | 81,5 | 0,2 | 1 013,1 |
| Union européenne | | | | | | | | | |
| Allemagne | | | | | | | | | |
| 2007 | 13,3 | 0,8 | 1,1 | 177,9 | 415,3 | 210,1 | 139,6 | 0,4 | 958,4 |
| 2008 | 22,1 | 0,7 | 1,1 | 172,2 | 403,2 | 283,0 | 158,0 | 8,6 | 1 048,9 |
| France | | | | | | | | | |
| 2007 | 46,6 | 9,8 | 0,3 | 69,8 | 153,6 | 2,5 | 110,4 | 0,8 | 393,8 |
| 2008 | 48,8 | 24,5 | 0,4 | 164,1 | 196,6 | 3,8 | 107,2 | 61,0 | 606,5 |
| Royaume-Uni | | | | | | | | | |
| 2007 | 23,4 | 438,4 | 0,1 | 176,6 | 218,0 | 42,4 | 100,9 | 0,8 | 1 000,5 |
| 2008 | 35,5 | 473,7 | 0,0 | 102,8 | 350,9 | 24,8 | 109,8 | 10,5 | 1 108,1 |
| Italie | | | | | | | | | |
| 2007 | 45,1 | 0,0 | 1,3 | 78,2 | 134,3 | 13,0 | 76,6 | 0,7 | 349,2 |
| 2008 | 47,1 | 0,0 | 1,1 | 106,2 | 191,5 | 12,9 | 83,0 | 9,2 | 451,0 |
| Autres union européenne | | | | | | | | | |
| 2007 | 82,1 | 164,6 | 3,4 | 225,6 | 325,4 | 78,5 | 240,2 | 1,9 | 1 121,6 |
| 2008 | 96,1 | 131,2 | 3,4 | 276,0 | 484,4 | 70,4 | 272,2 | 49,7 | 1 383,4 |
| Total | | | | | | | | | |
| 2007 | 210,5 | 613,7 | 6,2 | 728,0 | 1 246,5 | 346,5 | 667,7 | 4,5 | 3 823,6 |
| 2008 | 249,6 | 630,2 | 6,0 | 821,4 | 1 626,6 | 395,0 | 730,1 | 139,0 | 4 597,9 |
| Pays nouvellement industrialisé | | | | | | | | | |
| Corée du Sud | | | | | | | | | |
| 2007 | 3,8 | 2,0 | 0,0 | 64,1 | 177,0 | 136,1 | 19,8 | 0,1 | 402,9 |
| 2008 | 4,5 | 1,6 | 0,0 | 94,2 | 242,6 | 119,5 | 24,9 | 0,1 | 487,3 |
| Hong-Kong | | | | | | | | | |
| 2007 | 2,7 | 0,0 | 0,0 | 2,1 | 13,8 | 0,1 | 16,3 | 0,0 | 35,0 |
| 2008 | 2,9 | 0,0 | 0,1 | 2,4 | 18,6 | 0,2 | 14,0 | 0,0 | 38,2 |
| Taiwan | | | | | | | | | |
| 2007 | 4,6 | 0,0 | 0,4 | 61,8 | 194,4 | 10,2 | 37,1 | 0,1 | 308,6 |
| 2008 | 6,7 | 0,1 | 0,4 | 72,3 | 217,4 | 13,2 | 34,0 | 0,1 | 344,2 |
| Singapour | | | | | | | | | |
| 2007 | 1,6 | 0,0 | 0,2 | 54,2 | 48,1 | 0,2 | 11,8 | 0,2 | 116,2 |
| 2008 | 4,8 | 0,0 | 0,2 | 3,9 | 68,5 | 0,2 | 28,0 | 0,3 | 106,0 |
| Total | | | | | | | | | |
| 2007 | 12,7 | 2,0 | 0,7 | 182,1 | 433,3 | 146,6 | 85,0 | 0,4 | 862,8 |
| 2008 | 18,9 | 1,6 | 0,7 | 172,8 | 547,1 | 133,1 | 101,0 | 0,5 | 975,7 |
| Autres pays | | | | | | | | | |
| 2007 | 520,0 | 1 641,3 | 49,6 | 1 321,8 | 2 199,5 | 150,6 | 1 324,0 | 49,0 | 7 255,9 |
| 2008 | 681,9 | 1 453,1 | 52,1 | 1 824,6 | 2 421,0 | 146,4 | 1 803,1 | 113,5 | 8 495,8 |
| Total | | | | | | | | | |
| 2007 | 2 043,3 | 3 411,0 | 209,8 | 6 092,0 | 9 157,1 | 5 383,2 | 3 885,1 | 603,4 | 30 784,8 |
| 2008 | 2 489,3 | 3 287,1 | 188,9 | 6 646,6 | 10 573,2 | 4 729,1 | 4 697,5 | 818,3 | 33 429,9 |

Tableau 7-2

**Importations en provenance des pays sélectionnés, base douanière, chiffres non corrigés des variations saisonnières
— Total cumulatif, janvier à décembre**

| | Produits de l'agriculture et de la pêche | Produits énergétiques | Produits forestiers | Biens industriels | Machines et équipement | Produits de l'automobile | Biens de consommation | Transactions | Total |
|--|--|-----------------------|---------------------|-------------------|------------------------|--------------------------|-----------------------|--------------|-----------|
| millions de dollars | | | | | | | | | |
| États-Unis | | | | | | | | | |
| 2007 | 14 476,7 | 9 983,1 | 2 157,6 | 52 964,4 | 55 641,5 | 58 549,0 | 22 105,7 | 4 634,2 | 220 512,3 |
| 2008 | 16 578,6 | 16 006,9 | 2 075,5 | 57 061,5 | 57 683,1 | 50 487,8 | 22 660,2 | 4 535,9 | 227 089,4 |
| Mexique | | | | | | | | | |
| 2007 | 1 192,4 | 764,4 | 6,4 | 1 164,7 | 6 909,5 | 5 965,5 | 1 138,7 | 34,8 | 17 176,5 |
| 2008 | 1 203,5 | 994,4 | 4,7 | 1 401,9 | 7 460,0 | 5 705,2 | 1 080,0 | 42,5 | 17 892,2 |
| Japon | | | | | | | | | |
| 2007 | 66,4 | 167,4 | 2,1 | 1 194,6 | 6 125,2 | 6 717,5 | 1 180,6 | 3,9 | 15 457,7 |
| 2008 | 68,0 | 51,0 | 1,9 | 1 343,3 | 6 203,8 | 6 518,9 | 1 044,2 | 4,5 | 15 235,5 |
| Union européenne | | | | | | | | | |
| Allemagne | | | | | | | | | |
| 2007 | 230,4 | 53,6 | 22,1 | 2 362,2 | 4 395,7 | 2 732,5 | 1 727,7 | 8,8 | 11 532,9 |
| 2008 | 273,9 | 25,4 | 16,4 | 2 479,8 | 4 861,7 | 2 991,1 | 1 971,8 | 86,9 | 12 707,0 |
| France | | | | | | | | | |
| 2007 | 704,2 | 93,5 | 4,6 | 1 002,9 | 1 727,6 | 50,8 | 1 490,8 | 18,0 | 5 092,5 |
| 2008 | 775,2 | 211,1 | 3,5 | 956,6 | 1 941,9 | 71,5 | 1 590,0 | 384,1 | 5 934,1 |
| Royaume-Uni | | | | | | | | | |
| 2007 | 397,0 | 4 487,1 | 4,0 | 1 398,4 | 3 077,1 | 557,7 | 1 516,7 | 31,0 | 11 469,0 |
| 2008 | 417,7 | 5 546,9 | 2,0 | 1 234,6 | 3 366,6 | 531,2 | 1 399,4 | 49,0 | 12 547,4 |
| Italie | | | | | | | | | |
| 2007 | 588,6 | 189,3 | 20,2 | 1 150,7 | 1 764,6 | 214,7 | 1 116,0 | 8,0 | 5 052,1 |
| 2008 | 664,0 | 117,3 | 17,5 | 1 181,7 | 1 734,5 | 238,5 | 1 098,8 | 64,5 | 5 116,8 |
| Autres union européenne | | | | | | | | | |
| 2007 | 1 179,6 | 2 409,5 | 58,5 | 3 475,8 | 4 377,9 | 1 083,6 | 3 581,2 | 14,9 | 16 180,9 |
| 2008 | 1 235,0 | 2 552,9 | 51,6 | 3 200,8 | 5 344,5 | 1 228,9 | 3 894,4 | 192,5 | 17 700,7 |
| Total | | | | | | | | | |
| 2007 | 3 099,6 | 7 233,0 | 109,4 | 9 389,9 | 15 342,9 | 4 639,4 | 9 432,4 | 80,6 | 49 327,3 |
| 2008 | 3 365,8 | 8 453,6 | 91,0 | 9 053,6 | 17 249,3 | 5 061,4 | 9 954,3 | 777,0 | 54 006,0 |
| Pays nouvellement industrialisé | | | | | | | | | |
| Corée du Sud | | | | | | | | | |
| 2007 | 41,9 | 52,3 | 0,3 | 909,9 | 2 410,6 | 1 677,2 | 255,8 | 16,2 | 5 364,3 |
| 2008 | 49,4 | 195,6 | 0,5 | 964,7 | 2 813,8 | 1 723,6 | 254,7 | 1,2 | 6 003,4 |
| Hong-Kong | | | | | | | | | |
| 2007 | 29,3 | 0,1 | 2,0 | 78,4 | 203,6 | 2,3 | 215,6 | 0,6 | 531,9 |
| 2008 | 33,1 | 0,1 | 1,1 | 38,0 | 199,3 | 1,9 | 193,8 | 0,6 | 468,0 |
| Taiwan | | | | | | | | | |
| 2007 | 54,8 | 0,5 | 10,7 | 862,4 | 2 355,6 | 162,2 | 449,1 | 1,7 | 3 897,0 |
| 2008 | 59,5 | 74,2 | 9,8 | 879,4 | 2 326,1 | 178,5 | 441,0 | 1,3 | 3 969,8 |
| Singapour | | | | | | | | | |
| 2007 | 20,0 | 0,0 | 1,2 | 619,7 | 669,3 | 5,0 | 174,9 | 2,5 | 1 492,6 |
| 2008 | 36,6 | 83,3 | 1,2 | 268,0 | 623,3 | 3,0 | 224,4 | 4,2 | 1 244,1 |
| Total | | | | | | | | | |
| 2007 | 146,0 | 53,0 | 14,1 | 2 470,5 | 5 639,2 | 1 846,8 | 1 095,4 | 20,9 | 11 285,8 |
| 2008 | 178,7 | 353,1 | 12,6 | 2 150,2 | 5 962,5 | 1 907,0 | 1 113,9 | 7,4 | 11 685,3 |
| Autres pays | | | | | | | | | |
| 2007 | 6 542,9 | 19 002,5 | 704,8 | 17 218,5 | 27 264,0 | 2 229,8 | 19 828,6 | 434,1 | 93 225,3 |
| 2008 | 7 119,6 | 27 075,9 | 686,5 | 19 650,1 | 28 054,2 | 2 248,9 | 21 642,3 | 858,4 | 107 335,8 |
| Total | | | | | | | | | |
| 2007 | 25 526,3 | 37 203,4 | 2 994,5 | 84 402,6 | 116 922,9 | 79 948,0 | 54 781,4 | 5 208,7 | 406 987,6 |
| 2008 | 28 515,2 | 52 934,8 | 2 872,3 | 90 660,7 | 122 612,9 | 71 929,1 | 57 494,9 | 6 225,8 | 433 245,7 |

Tableau 8
Exportations par pays, base douanière, chiffres non corrigés des variations saisonnières

| | Décembre | | Janvier à décembre | | Variation |
|--|-----------------|-----------------|--------------------|------------------|---------------------------------|
| | 2007 | 2008 | 2007 | 2008 | Janvier à décembre 2008/2007 |
| millions de dollars | | | | | |
| Amérique du Nord | | | | | |
| Canada | 273,7 | 300,1 | 3 717,0 | 3 724,3 | 0,2 |
| États-Unis | 16 309,5 | 16 814,7 | 220 512,3 | 227 089,4 | 3,0 |
| Groenland | 3,2 | 3,3 | 46,2 | 35,1 | -24,0 |
| Mexique | 1 322,1 | 1 532,6 | 17 176,5 | 17 892,2 | 4,2 |
| Saint-Pierre-et-Miquelon | 0,0 | 0,0 | 0,9 | 0,5 | -44,4 |
| Total | 17 908,5 | 18 650,7 | 241 452,8 | 248 741,5 | 3,0 |
| Europe occidentale | | | | | |
| Allemagne | 958,4 | 1 048,9 | 11 532,9 | 12 707,0 | 10,2 |
| Andorre | 0,0 | 0,0 | 0,1 | 0,2 | 100,0 |
| Autriche | 105,8 | 100,0 | 1 435,1 | 1 505,4 | 4,9 |
| Belgique | 168,1 | 182,9 | 2 353,4 | 2 207,6 | -6,2 |
| Danemark | 65,0 | 166,1 | 1 317,5 | 1 745,8 | 32,5 |
| Espagne | 84,8 | 144,7 | 1 267,2 | 1 719,0 | 35,7 |
| Finlande | 75,5 | 82,3 | 858,2 | 854,2 | -0,5 |
| France | 393,8 | 606,5 | 5 092,5 | 5 934,1 | 16,5 |
| Gibraltar | 0,0 | 0,0 | 0,0 | 0,1 | 0 |
| Grèce | 9,7 | 12,3 | 134,6 | 138,6 | 3,0 |
| Îles Féroé | 0,0 | 0,0 | 2,8 | 1,3 | -53,6 |
| Islande | 2,8 | 2,4 | 29,1 | 34,3 | 17,9 |
| Italie | 349,2 | 451,0 | 5 052,1 | 5 116,8 | 1,3 |
| Luxembourg | 12,9 | 4,8 | 106,8 | 98,6 | -7,7 |
| Malte | 1,7 | 1,6 | 25,4 | 22,3 | -12,2 |
| Norvège | 299,0 | 327,1 | 5 366,5 | 6 218,8 | 15,9 |
| Pays-Bas | 133,2 | 140,9 | 1 764,8 | 2 170,3 | 23,0 |
| Portugal | 20,5 | 35,8 | 350,6 | 439,0 | 25,2 |
| République d'Irlande (Eire) | 113,9 | 125,2 | 2 460,8 | 1 998,8 | -18,8 |
| Royaume-Uni | 1 000,5 | 1 108,1 | 11 469,0 | 12 547,4 | 9,4 |
| Suède | 149,7 | 169,3 | 2 101,5 | 2 247,3 | 6,9 |
| Suisse | 190,0 | 243,0 | 2 280,6 | 2 686,0 | 17,8 |
| Total | 4 134,7 | 4 952,8 | 55 001,6 | 60 392,9 | 9,8 |
| Autres pays d'Europe | | | | | |
| Albanie | 0,1 | 0,2 | 2,1 | 3,0 | 42,9 |
| Arménie | 0,1 | 1,7 | 2,1 | 7,0 | 233,3 |
| Azerbaïdjan | 0,0 | 0,0 | 218,6 | 1 168,3 | 434,4 |
| Bélarus | 26,0 | 1,7 | 50,4 | 35,7 | -29,2 |
| Bosnie-Herzégovine | 0,3 | 0,6 | 5,3 | 6,1 | 15,1 |
| Bulgarie | 11,3 | 6,2 | 120,4 | 117,0 | -2,8 |
| Croatie | 2,6 | 1,9 | 37,5 | 50,5 | 34,7 |
| Estonie | 27,3 | 2,4 | 57,5 | 41,8 | -27,3 |
| Fédération de Russie | 144,7 | 142,2 | 1 499,8 | 2 082,6 | 38,9 |
| Géorgie | 6,6 | 9,1 | 70,3 | 127,2 | 80,9 |
| Hongrie | 29,7 | 44,2 | 320,9 | 393,2 | 22,5 |
| Kazakhstan | 0,1 | 14,5 | 30,5 | 95,3 | 212,5 |
| Kirghizistan | 0,0 | 0,0 | 0,0 | 1,0 | 0 |
| Lettonie | 0,7 | 1,5 | 13,6 | 32,4 | 138,2 |
| Lituanie | 3,5 | 3,2 | 152,7 | 335,1 | 119,4 |
| Macédoine (Ex-République yougoslave de Macédoine) | 0,3 | 0,5 | 8,7 | 8,0 | -8,0 |
| Monténégro | 0,1 | 0,2 | 0,9 | 0,9 | 0,0 |
| Ouzbékistan | 32,8 | 0,4 | 33,2 | 1,4 | -95,8 |
| Pologne | 53,0 | 79,1 | 606,0 | 845,3 | 39,5 |
| République de Moldavie | 0,1 | 0,1 | 2,5 | 2,4 | -4,0 |
| République Tchèque | 25,2 | 41,6 | 318,1 | 374,4 | 17,7 |
| Roumanie | 9,2 | 17,2 | 161,6 | 153,0 | -5,3 |
| Serbie | 0,8 | 1,2 | 13,8 | 12,9 | -6,5 |
| Slovaquie | 14,5 | 15,7 | 170,3 | 180,7 | 6,1 |
| Slovénie | 6,2 | 6,2 | 80,8 | 78,0 | -3,5 |
| Tadjikistan | 0,0 | 0,0 | 0,1 | 0,0 | 0 |
| Turkménistan | 0,0 | 0,0 | 1,0 | 0,9 | -10,0 |
| Ukraine | 2,9 | 14,9 | 117,8 | 201,7 | 71,2 |
| Total | 398,2 | 406,5 | 4 096,3 | 6 355,7 | 55,2 |

Tableau 8 – suite

Exportations par pays, base douanière, chiffres non corrigés des variations saisonnières

| | Décembre | | Janvier à décembre | | Variation |
|-------------------------------------|--------------|--------------|--------------------|----------------|---------------------------------|
| | 2007 | 2008 | 2007 | 2008 | Janvier à décembre 2008/2007 |
| millions de dollars | | | | | |
| Moyen-Orient | | | | | |
| Arabie saoudite | 167,8 | 144,6 | 1 871,3 | 2 344,1 | 25,3 |
| Bahreïn | 0,4 | 0,4 | 8,4 | 3,9 | -53,6 |
| Chypre | 0,2 | 0,3 | 3,1 | 2,9 | -6,5 |
| Égypte | 8,8 | 22,1 | 161,3 | 138,9 | -13,9 |
| Émirats arabes unis | 1,6 | 2,7 | 30,5 | 330,2 | 982,6 |
| Érythrée | 0,0 | 0,0 | 0,0 | 0,0 | 0 |
| Éthiopie | 0,5 | 1,2 | 8,5 | 12,7 | 49,4 |
| Iran | 2,4 | 2,0 | 44,7 | 39,9 | -10,7 |
| Iraq | 165,7 | 247,9 | 1 516,8 | 2 259,6 | 49,0 |
| Israël | 80,0 | 98,3 | 959,3 | 1 222,1 | 27,4 |
| Jordanie | 1,0 | 1,5 | 16,0 | 15,4 | -3,8 |
| Koweït | 0,0 | 7,6 | 1,7 | 15,3 | 800,0 |
| Liban | 1,2 | 1,9 | 15,6 | 16,5 | 5,8 |
| Libye | 0,0 | 0,0 | 0,0 | 0,0 | 0 |
| Oman | 0,2 | 0,4 | 3,3 | 4,5 | 36,4 |
| Qatar | 0,0 | 0,1 | 0,3 | 1,4 | 366,7 |
| Somalie | 0,0 | 0,0 | 0,0 | 0,1 | 0 |
| Soudan | 8,3 | 6,8 | 64,7 | 68,0 | 5,1 |
| Syrie | 27,4 | 0,7 | 80,4 | 56,2 | -30,1 |
| Turquie | 53,0 | 123,3 | 562,3 | 711,4 | 26,5 |
| Yémen | 0,0 | 0,0 | 0,2 | 0,2 | 0,0 |
| Total | 518,6 | 661,7 | 5 348,4 | 7 243,3 | 35,4 |
| Autres pays d'Afrique | | | | | |
| Afrique du Sud | 44,3 | 51,2 | 1 082,6 | 844,6 | -22,0 |
| Algérie | 451,7 | 320,7 | 5 070,9 | 7 698,6 | 51,8 |
| Angola | 233,1 | 270,3 | 1 196,0 | 2 773,6 | 131,9 |
| Antarctique | 0,0 | 0,0 | 0,0 | 0,0 | 0 |
| Bénin | 0,0 | 0,0 | 0,2 | 0,0 | 0 |
| Botswana | 0,0 | 0,1 | 68,8 | 13,0 | -81,1 |
| Burkina Faso | 0,0 | 0,0 | 0,3 | 0,1 | -66,7 |
| Burundi | 0,0 | 0,0 | 0,1 | 0,5 | 400,0 |
| Cameroun | 0,4 | 0,3 | 7,2 | 4,6 | -36,1 |
| Cap-Vert | 0,0 | 0,0 | 0,0 | 0,0 | 0 |
| Comores | 0,0 | 0,0 | 0,0 | 0,1 | 0 |
| Congo | 0,9 | 0,7 | 3,9 | 2,9 | -25,6 |
| Côte d'Ivoire | 4,9 | 26,7 | 283,4 | 133,2 | -53,0 |
| Djibouti | 0,0 | 0,0 | 0,0 | 0,0 | 0 |
| Gabon | 0,1 | 0,2 | 1,7 | 1,3 | -23,5 |
| Gambie | 0,0 | 0,0 | 0,1 | 0,1 | 0,0 |
| Ghana | 2,9 | 2,1 | 21,5 | 34,1 | 58,6 |
| Guinée | 4,2 | 6,9 | 37,5 | 69,7 | 85,9 |
| Guinée équatoriale | 82,2 | 0,0 | 232,9 | 81,1 | -65,2 |
| Guinée-Bissau | 0,0 | 0,0 | 0,0 | 0,0 | 0 |
| Île Bouvet | 0,0 | 0,0 | 0,0 | 0,2 | 0 |
| Kenya | 0,6 | 1,3 | 16,7 | 15,3 | -8,4 |
| Lesotho | 0,4 | 0,6 | 7,8 | 6,6 | -15,4 |
| Libéria | 1,4 | 1,0 | 19,8 | 22,2 | 12,1 |
| Madagascar | 0,7 | 1,1 | 18,3 | 20,3 | 10,9 |
| Malawi | 0,0 | 0,1 | 1,7 | 2,6 | 52,9 |
| Mali | 0,1 | 0,0 | 0,5 | 0,4 | -20,0 |
| Maroc | 43,3 | 27,1 | 218,0 | 147,0 | -32,6 |
| Maurice | 0,6 | 0,7 | 11,5 | 7,3 | -36,5 |
| Mauritanie | 0,0 | 0,0 | 0,8 | 0,2 | -75,0 |
| Mozambique | 0,0 | 1,3 | 0,3 | 2,4 | 700,0 |
| Namibie | 0,1 | 0,0 | 135,5 | 245,9 | 81,5 |
| Niger | 0,1 | 0,0 | 1,0 | 0,8 | -20,0 |
| Nigéria | 1,0 | 2,2 | 290,0 | 924,0 | 218,6 |
| Ouganda | 0,1 | 0,3 | 2,6 | 2,4 | -7,7 |
| République centrafricaine | 0,1 | 0,1 | 0,2 | 0,1 | -50,0 |
| République démocratique du Congo | 0,1 | 0,1 | 0,5 | 0,8 | 60,0 |
| République-Unie de Tanzanie | 0,2 | 0,3 | 2,1 | 2,2 | 4,8 |
| Rwanda | 0,1 | 0,1 | 0,3 | 0,5 | 66,7 |
| Sahara occidental | 0,0 | 0,0 | 0,0 | 0,0 | 0 |

Tableau 8 – suite

Exportations par pays, base douanière, chiffres non corrigés des variations saisonnières

| | Décembre | | Janvier à décembre | | Variation |
|---|---------------------|----------------|--------------------|-----------------|---------------------------------|
| | 2007 | 2008 | 2007 | 2008 | Janvier à décembre 2008/2007 |
| | millions de dollars | | | | |
| Sainte-Hélène | 0,2 | 0,0 | 0,2 | 0,1 | -50,0 |
| Sao Tomé-et-Principe | 0,0 | 0,0 | 0,0 | 0,1 | 0 |
| Sénégal | 0,0 | 0,0 | 1,2 | 1,2 | 0,0 |
| Seychelles | 0,1 | 0,0 | 3,9 | 1,4 | -64,1 |
| Sierra Leone | 0,0 | 0,1 | 11,8 | 1,5 | -87,3 |
| Swaziland | 0,1 | 0,2 | 2,5 | 2,5 | 0,0 |
| Tchad | 0,0 | 0,0 | 0,0 | 0,2 | 0 |
| Terres australes françaises | 0,0 | 0,0 | 0,0 | 0,0 | 0 |
| Togo | 0,1 | 0,7 | 2,4 | 6,8 | 183,3 |
| Tunisie | 2,0 | 3,0 | 49,8 | 41,2 | -17,3 |
| Zambie | 0,0 | 0,0 | 0,4 | 0,6 | 50,0 |
| Zimbabwe | 0,2 | 0,1 | 3,1 | 3,9 | 25,8 |
| Total | 876,3 | 719,7 | 8 810,0 | 13 118,5 | 48,9 |
| Autres pays d'Asie | | | | | |
| Afghanistan | 0,1 | 0,1 | 0,8 | 1,2 | 50,0 |
| Bangladesh | 32,2 | 51,8 | 542,3 | 648,3 | 19,5 |
| Bhoutan | 0,0 | 0,0 | 0,0 | 0,0 | 0 |
| Brunéi Darussalam | 0,2 | 0,3 | 2,1 | 2,5 | 19,0 |
| Cambodge | 12,4 | 24,9 | 202,6 | 268,0 | 32,3 |
| Chine | 2 733,9 | 3 783,0 | 38 305,5 | 42 613,9 | 11,2 |
| Corée du Nord | 0,0 | 0,0 | 0,2 | 0,1 | -50,0 |
| Corée du Sud | 402,9 | 487,3 | 5 364,3 | 6 003,4 | 11,9 |
| Hong-Kong | 35,0 | 38,2 | 531,9 | 468,0 | -12,0 |
| Inde | 143,8 | 195,3 | 1 980,0 | 2 201,6 | 11,2 |
| Indonésie | 67,4 | 94,9 | 993,6 | 1 078,1 | 8,5 |
| Japon | 1 210,9 | 1 013,1 | 15 457,7 | 15 235,5 | -1,4 |
| Laos | 0,2 | 0,3 | 6,6 | 5,0 | -24,2 |
| Macao | 2,3 | 2,1 | 33,5 | 29,5 | -11,9 |
| Malaisie | 240,0 | 265,7 | 2 916,6 | 2 923,9 | 0,3 |
| Maldives | 0,1 | 0,1 | 0,6 | 0,3 | -50,0 |
| Mongolie | 18,8 | 26,5 | 192,7 | 189,5 | -1,7 |
| Myanmar | 0,5 | 0,0 | 7,9 | 0,7 | -91,1 |
| Népal | 1,0 | 1,3 | 14,1 | 15,5 | 9,9 |
| Pakistan | 16,4 | 22,8 | 242,8 | 245,8 | 1,2 |
| Philippines | 59,3 | 68,6 | 766,2 | 822,5 | 7,3 |
| Singapour | 116,2 | 106,0 | 1 492,6 | 1 244,1 | -16,6 |
| Sri Lanka | 11,3 | 10,9 | 111,3 | 119,6 | 7,5 |
| Taiwan | 308,6 | 344,2 | 3 897,0 | 3 969,8 | 1,9 |
| Territoire britannique de l'Océan Indien | 0,0 | 0,0 | 0,0 | 0,0 | 0 |
| Thaïlande | 189,8 | 231,0 | 2 297,8 | 2 490,9 | 8,4 |
| Timor-Leste | 0,4 | 1,0 | 1,3 | 6,9 | 430,8 |
| Viet Nam | 52,2 | 87,7 | 758,2 | 954,0 | 25,8 |
| Total | 5 655,9 | 6 857,2 | 76 120,3 | 81 538,8 | 7,1 |
| Océanie | | | | | |
| Australie | 149,7 | 116,2 | 1 780,5 | 1 652,2 | -7,2 |
| Fidji | 0,2 | 0,3 | 7,5 | 8,0 | 6,7 |
| Guam | 0,1 | 0,0 | 0,2 | 0,8 | 300,0 |
| Île Christmas | 0,0 | 0,1 | 0,0 | 0,1 | 0 |
| Île Heard et Îles McDonald | 0,0 | 0,0 | 0,0 | 0,0 | 0 |
| Île Norfolk | 0,0 | 0,0 | 0,0 | 0,0 | 0 |
| Îles Cook | 0,0 | 0,1 | 0,0 | 0,2 | 0 |
| Îles des Cocos (Keeling) | 0,0 | 0,0 | 0,0 | 0,0 | 0 |
| Îles mineures éloignées, États-Unis | 0,8 | 0,5 | 9,4 | 5,5 | -41,5 |
| Îles Salomon | 0,0 | 0,0 | 0,2 | 0,1 | -50,0 |
| Kiribati | 0,0 | 0,0 | 0,1 | 0,0 | 0 |
| Nauru | 0,0 | 0,0 | 0,1 | 0,1 | 0,0 |
| Niue | 0,0 | 0,0 | 0,0 | 0,0 | 0 |
| Nouvelle-Calédonie | 0,1 | 0,0 | 0,2 | 0,3 | 50,0 |
| Nouvelle-Zélande | 35,7 | 35,4 | 509,7 | 478,8 | -6,1 |
| Papouasie-Nouvelle-Guinée | 0,4 | 0,3 | 3,3 | 2,0 | -39,4 |
| Pitcairn | 0,0 | 0,1 | 0,0 | 0,1 | 0 |
| Polynésie française | 0,1 | 0,0 | 2,1 | 1,2 | -42,9 |
| Samoa | 0,0 | 0,0 | 0,3 | 0,0 | 0 |

Tableau 8 – suite

Exportations par pays, base douanière, chiffres non corrigés des variations saisonnières

| | Décembre | | Janvier à décembre | | Variation |
|-----------------------------------|---------------------|-----------------|--------------------|------------------|---------------------------------|
| | 2007 | 2008 | 2007 | 2008 | Janvier à décembre 2008/2007 |
| | millions de dollars | | | | |
| Samoa américaines | 0,0 | 0,0 | 1,9 | 0,2 | -89,5 |
| Tonga | 0,0 | 0,0 | 0,1 | 0,1 | 0,0 |
| Vanuatu | 0,0 | 0,0 | 118,6 | 0,1 | -99,9 |
| Wallis et Futuna | 0,0 | 0,0 | 0,1 | 0,0 | 0 |
| Total | 187,1 | 153,0 | 2 434,3 | 2 150,0 | -11,7 |
| Amérique du Sud | | | | | |
| Argentine | 55,6 | 100,1 | 472,5 | 640,5 | 35,6 |
| Bolivie | 2,9 | 4,4 | 105,6 | 77,0 | -27,1 |
| Bésil | 304,0 | 218,0 | 3 359,5 | 2 691,9 | -19,9 |
| Chili | 185,8 | 113,9 | 1 686,2 | 1 793,8 | 6,4 |
| Colombie | 29,9 | 54,5 | 473,3 | 643,7 | 36,0 |
| Équateur | 11,4 | 17,5 | 218,4 | 177,0 | -19,0 |
| Guyane | 17,4 | 23,1 | 161,5 | 225,0 | 39,3 |
| Îles Falkland (Malvinas) | 0,0 | 0,0 | 0,0 | 0,1 | 0 |
| Paraguay | 1,0 | 1,6 | 16,0 | 17,3 | 8,1 |
| Pérou | 225,7 | 204,4 | 2 132,9 | 2 458,2 | 15,3 |
| Suriname | 32,8 | 45,8 | 402,8 | 607,1 | 50,7 |
| Uruguay | 5,2 | 2,7 | 95,6 | 34,6 | -63,8 |
| Venezuela | 27,0 | 28,1 | 1 498,7 | 1 366,2 | -8,8 |
| Total | 898,8 | 814,1 | 10 623,3 | 10 732,4 | 1,0 |
| Amérique centrale Antilles | | | | | |
| Anguilla | 0,0 | 0,0 | 0,1 | 0,2 | 100,0 |
| Antigua-et-Barbuda | 0,1 | 0,1 | 0,6 | 5,5 | 816,7 |
| Antilles néerlandaises | 0,0 | 0,1 | 18,8 | 2,7 | -85,6 |
| Aruba | 0,0 | 0,0 | 123,3 | 152,1 | 23,4 |
| Bahamas | 1,4 | 0,4 | 63,3 | 73,1 | 15,5 |
| Barbade | 0,7 | 0,4 | 8,1 | 8,5 | 4,9 |
| Belize | 0,5 | 0,8 | 11,0 | 10,8 | -1,8 |
| Bermudes | 0,1 | 0,2 | 3,2 | 2,0 | -37,5 |
| Costa Rica | 29,6 | 30,4 | 368,3 | 376,7 | 2,3 |
| Cuba | 37,6 | 48,4 | 1 057,1 | 895,4 | -15,3 |
| Dominique | 0,0 | 0,1 | 0,4 | 0,3 | -25,0 |
| El Salvador | 2,3 | 3,7 | 43,4 | 69,4 | 59,9 |
| Grenade | 0,0 | 0,3 | 0,7 | 0,9 | 28,6 |
| Guatemala | 13,1 | 29,8 | 228,2 | 264,6 | 16,0 |
| Haiti | 2,5 | 1,2 | 22,1 | 19,3 | -12,7 |
| Honduras | 9,0 | 9,8 | 124,4 | 151,5 | 21,8 |
| Îles Caïmanes | 0,0 | 0,0 | 0,3 | 0,2 | -33,3 |
| Îles Turks et Caïques | 0,1 | 0,0 | 5,1 | 1,9 | -62,7 |
| Îles Vierges britanniques | 0,1 | 0,4 | 2,0 | 13,4 | 570,0 |
| Jamaïque | 32,4 | 51,5 | 370,9 | 327,6 | -11,7 |
| Montserrat | 0,0 | 0,0 | 0,2 | 0,1 | -50,0 |
| Nicaragua | 12,2 | 5,6 | 88,5 | 98,6 | 11,4 |
| Panama | 19,3 | 0,8 | 28,7 | 21,3 | -25,8 |
| République Dominicaine | 8,9 | 14,2 | 113,4 | 129,8 | 14,5 |
| Sainte-Lucie | 0,0 | 0,0 | 0,3 | 0,2 | -33,3 |
| Saint-Kitts-et-Nevis | 0,4 | 0,5 | 4,3 | 5,2 | 20,9 |
| Saint-Vincent-et-Grenadines | 0,0 | 0,0 | 0,6 | 0,1 | -83,3 |
| Trinité-et-Tobago | 36,3 | 15,5 | 413,5 | 341,4 | -17,4 |
| Total | 206,7 | 214,1 | 3 100,8 | 2 972,7 | -4,1 |
| Tous les pays | 30 784,8 | 33 429,9 | 406 987,6 | 433 245,7 | 6,5 |

Tableau 9-1
Importations par province de dédouanement, base douanière, chiffres non corrigés des variations saisonnières
— Décembre

| | Produits de l'agriculture et de la pêche | Produits énergétiques | Produits forestiers | Biens industriels | Machines et équipement | Produits de l'automobile | Biens de consommation | Transactions spéciales | Total |
|---|--|-----------------------|---------------------|-------------------|------------------------|--------------------------|-----------------------|------------------------|-----------------|
| millions de dollars | | | | | | | | | |
| Terre Neuve et le Labrador | | | | | | | | | |
| 2007 | 3,1 | 339,7 | 0,0 | 5,1 | 7,3 | 0,1 | 0,5 | 0,0 | 355,9 |
| 2008 | 2,8 | 253,1 | 0,0 | 4,7 | 72,8 | 0,0 | 0,7 | 1,0 | 335,1 |
| Île-du-Prince-Édouard | | | | | | | | | |
| 2007 | 0,3 | 0,0 | 0,0 | 0,1 | 0,1 | 0,6 | 2,6 | 0,0 | 3,7 |
| 2008 | 0,2 | 0,0 | 0,0 | 0,0 | 0,1 | 0,0 | 0,0 | 0,0 | 0,4 |
| Nouvelle-Écosse | | | | | | | | | |
| 2007 | 26,1 | 146,9 | 1,4 | 91,1 | 79,2 | 185,4 | 11,3 | 3,8 | 545,1 |
| 2008 | 27,3 | 111,3 | 1,7 | 82,3 | 201,8 | 296,6 | 18,3 | 4,3 | 743,7 |
| Nouveau-Brunswick | | | | | | | | | |
| 2007 | 30,8 | 368,1 | 9,9 | 59,7 | 52,4 | 26,7 | 11,2 | 3,5 | 562,4 |
| 2008 | 28,6 | 339,8 | 7,8 | 68,3 | 52,1 | 14,5 | 13,5 | 1,7 | 526,4 |
| Québec | | | | | | | | | |
| 2007 | 304,6 | 1 642,0 | 56,5 | 1 277,9 | 1 564,3 | 166,6 | 593,1 | 92,3 | 5 697,4 |
| 2008 | 391,3 | 1 452,6 | 54,6 | 1 271,0 | 1 795,2 | 129,8 | 816,5 | 196,4 | 6 107,5 |
| Ontario | | | | | | | | | |
| 2007 | 1 123,7 | 452,8 | 77,7 | 3 373,0 | 5 162,1 | 4 292,1 | 2 581,5 | 438,7 | 17 501,6 |
| 2008 | 1 400,8 | 613,8 | 71,4 | 3 443,0 | 5 897,1 | 3 655,8 | 2 961,5 | 572,6 | 18 616,0 |
| Manitoba | | | | | | | | | |
| 2007 | 70,5 | 9,4 | 5,3 | 233,6 | 428,7 | 144,9 | 109,0 | 10,5 | 1 011,9 |
| 2008 | 78,3 | 8,0 | 6,0 | 284,5 | 552,1 | 168,3 | 141,4 | 10,6 | 1 249,1 |
| Saskatchewan | | | | | | | | | |
| 2007 | 23,5 | 25,8 | 1,4 | 150,2 | 250,2 | 94,8 | 17,5 | 0,3 | 563,7 |
| 2008 | 28,8 | 43,3 | 1,5 | 203,6 | 262,8 | 61,2 | 20,9 | 0,9 | 623,0 |
| Alberta | | | | | | | | | |
| 2007 | 149,6 | 280,4 | 8,9 | 367,4 | 599,2 | 104,0 | 86,1 | 25,1 | 1 620,6 |
| 2008 | 143,0 | 230,1 | 5,8 | 534,2 | 720,4 | 77,1 | 114,7 | 16,4 | 1 841,7 |
| Colombie-Britannique | | | | | | | | | |
| 2007 | 310,1 | 144,9 | 48,7 | 534,0 | 1 008,9 | 367,8 | 472,2 | 29,2 | 2 915,8 |
| 2008 | 387,7 | 234,5 | 40,2 | 754,8 | 999,5 | 325,8 | 610,0 | 13,8 | 3 366,3 |
| Yukon, Territoires du Nord-Ouest et Nunavut | | | | | | | | | |
| 2007 | 0,9 | 1,1 | 0,0 | 0,1 | 4,7 | 0,0 | 0,0 | 0,0 | 6,7 |
| 2008 | 0,5 | 0,6 | 0,0 | 0,1 | 19,1 | 0,0 | 0,1 | 0,5 | 20,8 |
| Total | | | | | | | | | |
| 2007 | 2 043,3 | 3 411,0 | 209,8 | 6 092,0 | 9 157,1 | 5 383,2 | 3 885,1 | 603,4 | 30 784,8 |
| 2008 | 2 489,3 | 3 287,1 | 188,9 | 6 646,6 | 10 573,2 | 4 729,1 | 4 697,5 | 818,3 | 33 429,9 |

Tableau 9-2
Importations par province de dédouanement, base douanière, chiffres non corrigés des variations saisonnières —
Total cumulatif, janvier à décembre

| | Produits de l'agriculture et de la pêche | Produits énergétiques | Produits forestiers | Biens industriels | Machines et équipement | Produits de l'automobile | Biens de consommation | Transactions spéciales | Total |
|--|--|--------------------------|------------------------|----------------------|---------------------------|-----------------------------|--------------------------|---------------------------|-----------|
| millions of dollars | | | | | | | | | |
| Terre Neuve et le Labrador | | | | | | | | | |
| 2007 | 32,8 | 2 806,4 | 0,0 | 111,8 | 235,0 | 3,7 | 7,3 | 15,9 | 3 213,0 |
| 2008 | 42,1 | 3 869,9 | 0,1 | 94,8 | 215,9 | 1,3 | 15,2 | 8,8 | 4 248,0 |
| Île-du-Prince-Édouard | | | | | | | | | |
| 2007 | 4,1 | 0,0 | 0,0 | 16,5 | 27,0 | 0,7 | 5,8 | 0,2 | 54,4 |
| 2008 | 3,4 | 0,0 | 0,1 | 13,2 | 83,3 | 0,1 | 18,1 | 0,4 | 118,5 |
| Nouvelle-Écosse | | | | | | | | | |
| 2007 | 380,2 | 1 850,8 | 17,8 | 1 447,6 | 812,4 | 2 774,2 | 151,6 | 31,4 | 7 466,0 |
| 2008 | 367,1 | 2 003,6 | 20,3 | 1 404,3 | 1 288,8 | 3 169,7 | 159,1 | 22,4 | 8 435,2 |
| Nouveau-Brunswick | | | | | | | | | |
| 2007 | 452,5 | 4 996,9 | 138,1 | 798,3 | 602,0 | 275,4 | 185,4 | 20,8 | 7 469,5 |
| 2008 | 464,2 | 7 907,8 | 127,7 | 987,2 | 840,6 | 358,8 | 178,3 | 24,2 | 10 888,9 |
| Québec | | | | | | | | | |
| 2007 | 3 850,2 | 17 992,4 | 797,3 | 16 180,7 | 19 484,3 | 2 215,7 | 9 851,9 | 700,6 | 71 072,9 |
| 2008 | 4 350,3 | 22 144,4 | 730,6 | 17 084,9 | 20 314,9 | 2 398,2 | 10 103,4 | 1 252,2 | 78 378,9 |
| Ontario | | | | | | | | | |
| 2007 | 14 056,8 | 5 661,7 | 1 146,2 | 48 354,4 | 66 939,5 | 65 108,2 | 35 047,9 | 3 943,9 | 240 258,7 |
| 2008 | 15 606,6 | 8 997,2 | 1 094,4 | 50 222,3 | 68 946,5 | 56 188,0 | 36 388,1 | 4 377,6 | 241 820,7 |
| Manitoba | | | | | | | | | |
| 2007 | 790,1 | 112,9 | 84,3 | 3 156,7 | 5 747,8 | 1 649,3 | 1 508,6 | 101,3 | 13 150,9 |
| 2008 | 980,4 | 343,0 | 96,1 | 3 812,0 | 6 333,1 | 1 899,3 | 1 720,7 | 100,4 | 15 285,0 |
| Saskatchewan | | | | | | | | | |
| 2007 | 249,1 | 232,5 | 23,1 | 1 855,7 | 3 158,7 | 1 147,3 | 269,6 | 25,2 | 6 961,1 |
| 2008 | 352,1 | 544,2 | 28,8 | 2 678,4 | 3 858,7 | 1 237,7 | 301,3 | 20,4 | 9 021,7 |
| Alberta | | | | | | | | | |
| 2007 | 1 653,4 | 1 720,6 | 126,3 | 4 488,6 | 7 945,2 | 1 334,3 | 1 070,4 | 179,2 | 18 518,1 |
| 2008 | 1 891,4 | 3 476,9 | 109,0 | 5 672,9 | 8 075,2 | 1 307,8 | 1 246,0 | 163,5 | 21 942,7 |
| Colombie-Britannique | | | | | | | | | |
| 2007 | 4 002,8 | 1 807,5 | 661,2 | 7 991,3 | 11 932,7 | 5 438,1 | 6 681,5 | 190,0 | 38 705,2 |
| 2008 | 4 401,4 | 3 614,0 | 665,4 | 8 688,7 | 12 612,4 | 5 367,0 | 7 363,7 | 254,8 | 42 967,3 |
| Yukon, Territoires du Nord-Ouest et Nunavut | | | | | | | | | |
| 2007 | 54,2 | 21,7 | 0,0 | 1,0 | 38,4 | 1,0 | 1,3 | 0,1 | 117,8 |
| 2008 | 56,1 | 33,9 | 0,0 | 2,0 | 43,5 | 1,1 | 1,0 | 1,2 | 138,8 |
| Total | | | | | | | | | |
| 2007 | 25 526,3 | 37 203,4 | 2 994,5 | 84 402,6 | 116 922,9 | 79 948,0 | 54 781,4 | 5 208,7 | 406 987,6 |
| 2008 | 28 515,2 | 52 934,8 | 2 872,3 | 90 660,7 | 122 612,9 | 71 929,1 | 57 494,9 | 6 225,8 | 433 245,7 |

Notes techniques

Le programme de statistiques sur le commerce international de marchandises du Canada

I Introduction

Le présent document contient un aperçu général du Programme de statistiques sur le commerce international de marchandises du Canada, notamment des concepts et des définitions. Il est destiné au grand public, aussi a-t-on essayé d'en faciliter la lecture. Pour plus de précisions techniques, s'adresser à la Division du commerce international.

II Cadre conceptuel

1. Objectifs et champ d'observation : Le but principal du Programme de statistiques sur le commerce international de marchandises du Canada est de mesurer les fluctuations du stock de ressources matérielles du pays qu'entraîne le mouvement des marchandises au Canada. Les renseignements sur les importations et les exportations sont introduits dans le Système de comptabilité nationale, notamment en ce qui concerne la balance des paiements et le produit intérieur brut, et servent à formuler les politiques commerciales et budgétaires. Les administrations publiques, les importateurs, les exportateurs, les fabricants et les expéditeurs utilisent les statistiques commerciales pour:

- vérifier la pénétration du marché par les importations et la performance des exportations;
- suivre les changements qui interviennent au niveau des prix et du volume des marchandises;
- examiner les répercussions en matière de transports.

2. Statistiques sur le commerce établies sur une base douanière et en fonction de la balance des paiements : Les statistiques sur le commerce des marchandises sont établies et présentées sur deux bases différentes : la base douanière et la base de la balance des paiements (B.D.P).

Lorsque des marchandises sont importées au Canada ou en sont exportées, elles doivent être déclarées aux douanes et l'importateur ou l'exportateur doit donner des renseignements sur la désignation et la valeur des marchandises, leur origine et le bureau de dédouanement ainsi que sur le mode de transport. La plupart de ces renseignements sont requis par l'administration des douanes. On appelle généralement « statistiques commerciales établies sur la base douanière » les statistiques commerciales élaborées à partir des dossiers administratifs des douanes.

Les statistiques sur le commerce établies sur la base douanière sont plus exactes pour mesurer les importations que les exportations. En effet, les Douanes sont habituellement plus vigilantes en ce qui concerne les marchandises qui entrent au pays que pour celles qui en sortent.

Les statistiques sur les exportations établies sur la base douanière peuvent sous-estimer ou représenter incorrectement la destination des exportations, ou l'un et l'autre. Dans le premier cas, les exportations sont sous-estimées lorsque les documents officiels ne sont pas présentés aux Douanes. Dans le deuxième cas, elles sont représentées incorrectement lorsque le pays de la destination finale déclaré sur les documents douaniers n'est pas le bon. Ceci se produit le plus souvent lorsque les marchandises passent par un pays intermédiaire avant de parvenir à leur destination finale.

Statistique Canada n'a pas de mesure du sous-dénombrement, mais effectue périodiquement des opérations de comparaisons avec ses principaux partenaires commerciaux, sauf les États-Unis.

Un protocole d'entente conclu entre le Canada et les États-Unis sur l'échange de données sur les importations est entré en vigueur le 1^{er} janvier 1990. Chaque administration va désormais utiliser les données sur les importations de l'autre partie à la place de ses propres données sur les exportations. La statistique du commerce international de marchandises du Canada ne sera donc plus établie uniquement à partir des dossiers administratifs d'Agence des services frontaliers du Canada, et utilisera également les dossiers des Douanes américaines.

Les données établies sur la base douanière sont rectifiées pour qu'elles puissent concorder avec les concepts et les définitions de la comptabilité nationale. Les modifications apportées pour établir des données commerciales en fonction de la balance des paiements, portent sur la définition de commerce, l'évaluation et la période statistique. La différence principale entre ces deux concepts commerciaux est que les statistiques sur le commerce de marchandises établies sur une base douanière couvrent le mouvement des marchandises indiqué sur les documents douaniers, alors que les données établies en fonction de la balance des paiements portent sur toutes les transactions économiques effectuées entre résidents et non-résidents du Canada et concernant le commerce de marchandises. Le présent chapitre traite des concepts et des procédés relatifs aux statistiques établies sur la base douanière. (Pour plus amples renseignements concernant les données sur base de la balance des paiements voir la publication « *Balance des paiements international du Canada* » n° 67-001-X au catalogue).

3. Système commercial : Les statistiques sur le commerce du Canada sont rassemblées selon le système commercial « général » défini par le Bureau de statistiques des Nations Unies, en vertu duquel les importations portent sur toutes les marchandises qui ont franchi les frontières du Canada, que ce soit pour y être consommées immédiatement ou pour être mises dans un entrepôt de douane. Les exportations nationales comprennent les produits cultivés, extraits ou fabriqués au Canada (y compris les produits d'origine étrangère qui ont été transformés au Canada). Les réexportations sont les exportations de produits d'origine étrangère qui n'ont pas été transformés au Canada (y compris les produits étrangers sortis des entrepôts de douane aux fins d'exportation). Le total des exportations correspond à la somme des exportations nationales et des réexportations. Le système commercial général couvre donc, en principe, toutes les marchandises qui entrent au pays (importations) et toutes celles qui en sortent (exportations). Il diffère du système commercial « spécial » par le traitement des marchandises importées qui sont entreposées en douane. Dans le cas du système « spécial », il n'est tenu compte de ces produits que lorsque ceux-ci sont sortis d'entrepôt de douane aux fins de consommation nationale et il n'en est pas tenu compte dans les statistiques d'exportation s'ils n'ont pas tout d'abord été dédouanés.

En théorie, dans le cadre du système « général », la frontière statistique coïncide avec les limites géographiques du pays, alors que dans le cadre du système « spécial », elle coïncide avec la frontière douanière.

4. Évaluation : Aux fins des douanes, les importations sont présentées selon les valeurs établies conformément aux dispositions de la Loi sur les douanes qui, depuis le 1^{er} janvier 1985, prévoit l'application de méthodes d'évaluation fondées sur le Code d'évaluation de l'Accord général sur les tarifs douaniers et le commerce (GATT). En général, la valeur imposable des marchandises importées doit correspondre à la valeur transactionnelle.

Pour déterminer la valeur transactionnelle des produits importés, il faut ajouter au prix de ces produits tous les frais de transport et tous les frais connexes engagés à l'égard des marchandises avant l'expédition directe au Canada jusqu'au lieu d'expédition directe. En conséquence, le prix des importations canadiennes est le prix F.A.B. (Franco à bord), lieu d'expédition directe au Canada. Les coûts du fret et de l'assurance nécessaires pour acheminer les marchandises au Canada depuis le point d'expédition direct ne sont pas compris.

Dans le cas des pays autres que les États-Unis, les exportations sont, en principe, évaluées ou enregistrées selon la valeur déclarée dans les documents d'exportation; il s'agit habituellement de la valeur transactionnelle, c.-à-d. du prix de vente réel ou, dans le cas des opérations d'entreprises affiliées, du prix de transfert adopté par les sociétés à des fins comptables. Les prix de la plupart des exportations canadiennes vers des pays d'outre-mer sont des prix F.A.B., port de sortie, fret intérieur compris jusqu'à ce point, mais sans les escomptes ni les rabais. À compter de janvier 1990, les exportations du Canada aux États-Unis sont évaluées F.A.B. au point de sortie du Canada. Avant 1990, elles étaient évaluées F.A.B. au point de chargement après déduction du fret, des escomptes et des rabais.

5. Période statistique : La période de référence est le mois et l'année civils. La fin du mois statistique des importations et des exportations canadiennes aux États-Unis correspond au dernier jour du mois civil pour lequel il est possible d'obtenir des données sur le dédouanement.

Pour les exportations, la fin du mois statistique, vers les pays autres que les États-Unis correspond aussi au dernier jour du mois civil. Les documents d'exportation qui parviennent trop tard pour que l'on puisse les intégrer au mois en cours sont affectés au mois où la transaction a eu lieu. Si le rapport sommaire mensuel d'un gros exportateur ne parvient pas à temps, ces données sont imputées au mois en cours, puis rajustées au cours du mois statistique suivant en fonction des valeurs observées.

6. Désignation des partenaires commerciaux (pays d'origine/pays de destination) : Les exportations sont attribuées au pays désigné comme la dernière destination connue des marchandises au moment de l'exportation. Les exportations vers les États-Unis sont attribuées à l'état de destination.

Les importations sont attribuées au pays d'origine, c'est-à-dire au pays où les produits ont été cultivés, extraits ou fabriqués, conformément aux règlements des pays d'origines administrés par l'Agence des services frontaliers du Canada. Les importations en provenance des États-Unis sont attribuées à l'état d'origine. Avant 1988, la plupart des importations étaient attribuées aux pays d'exportation/consignation à l'exception des importations en provenance d'Amérique centrale ou d'Amérique du Sud.

7. Principales zones commerciales : Les « principales zones commerciales » sont les groupes de pays suivants:

États-Unis : (y compris le commerce avec Porto Rico et les Îles Vierges américaines).

Japon :

U.E. (Union européenne) : l'Allemagne, l'Autriche, Belgique, Bulgarie, Chypre, Danemark, Espagne, Estonie, Finlande, France, Grèce, Hongrie, Irlande, Italie, Lettonie, Luxembourg, Malte, Pays-Bas, Pologne, Portugal, République tchèque, Roumanie, Royaume-Uni, Slovaquie, Slovenia, et Suède.

Autres O.C.D.É. : Australie, Canada, Corée du Sud, Islande, Mexique, Norvège, Nouvelle-Zélande, Suisse, et Turquie. Les pays de l'Union européenne (U.E), les États-Unis, et le Japon sont aussi membres de l'O.C.D.É. - l'Organisation de coopération et de développement économique).

Autres pays : Ce groupe comprend tous les pays et territoires autres que les États-Unis, le Japon, les pays de l'U.E. et les autres pays de l'O.C.D.É.

8. Cadre juridique : Les statistiques des importations et celles des exportations pour les pays autres que les États-Unis sont tirées d'éléments qui figurent dans les dossiers administratifs d'Agence des services frontaliers du Canada, et qui ont été obtenus en vertu de la Loi sur les douanes. Des copies de ces documents (ou des renseignements qu'ils contiennent) sont envoyées à Statistique Canada, conformément à l'article 25 de la Loi sur la statistique. En conséquence, la divulgation de statistiques commerciales est régie à la fois par la Loi sur les douanes et par la Loi sur la statistique. Elle est assujettie aux dispositions de l'article 17.(2)(a) de cette dernière. La divulgation de la statistique des exportations vers les États-Unis est maintenant régie par un Protocole d'entente qui prévoit l'échange de statistiques détaillées sur les importations entre le Canada et les États-Unis.

Toute question portant sur un aspect des méthodes qui n'aurait pas été traité dans les pages précédentes doit être adressée à la section du marketing et des services à la clientèle, la Division du commerce international, Statistique Canada, Ottawa, Ontario, K1A 0T6.

Téléphone : 1-800-294-5583 ou à l'intérieur de l'indicatif régional 613-951-9647

Télécopieur : 1-800-664-0055 ou à l'intérieur de l'indicatif régional 613-951-0117

Internet : commerce@statcan.gc.ca