



Canadian international merchandise trade

November 2003



Le commerce international de marchandises du Canada

Novembre 2003



Statistics
Canada

Statistique
Canada

Canada

How to obtain more information

Specific inquiries about this product and related statistics or services should be directed to: Marketing and Client Services Section, International Trade Division, Statistics Canada, Ottawa, Ontario K1A 0T6 (telephone: (613) 951-9647), Facsimile Number(613) 951-0117 (or 1 800 664-0055).

For information on the wide range of data available from Statistics Canada, you can contact us by calling one of our toll-free numbers. You can also contact us by e-mail or by visiting our Web site.

National inquiries line	1 800 263-1136
National telecommunications device for the hearing impaired	1 800 363-7629
Depository Services Program inquiries	1 800 700-1033
Fax line for Depository Services Program	1 800 889-9734
E-mail inquiries	infostats@statcan.ca
Web site	www.statcan.ca

Ordering and subscription information

This product, Catalogue no. 65-001-X1B, is published (monthly) in electronic format on the Statistics Canada Internet site at a price of CDN \$15.00 per issue and CDN \$151.00 for a one-year subscription. To obtain single issues or to subscribe visit our Web site at www.statcan.ca, and select Products and Services.

This product is also available in print through a Print-on-Demand service, at a price of CDN \$57.00 per issue and CDN \$404.00 for a one-year subscription. The following additional shipping charges apply for delivery outside Canada:

	Single issue	Annual subscription
United States	CDN \$ 6.00	CDN \$72.00
Other countries	CDN \$ 10.00	CDN \$120.00

All prices exclude sales taxes.

The printed version can be ordered by

- Phone (Canada and United States) **1 800 267-6677**
- Fax (Canada and United States) **1 877 287-4369**
- E-mail **infostats@statcan.ca**
- Mail
Statistics Canada
Dissemination Division
Circulation Management
120 Parkdale Avenue
Ottawa, Ontario K1A 0T6
- And, in person at the Statistics Canada Regional Centre nearest you.

When notifying us of a change in your address, please provide both old and new addresses.

Standards of service to the public

Statistics Canada is committed to serving its clients in a prompt, reliable and courteous manner and in the official language of their choice. To this end, the Agency has developed standards of service which its employees observe in serving its clients. To obtain a copy of these service standards, please contact Statistics Canada toll free at 1 800 263-1136.

Comment obtenir d'autres renseignements

Toute demande de renseignements au sujet du présent produit ou au sujet de statistiques ou de services connexes doit être adressée à : Section du marketing et des services à la clientèle. Division du commerce international, Statistique Canada, Ottawa, Ontario, K1A 0T6 (téléphone: (613) 951-9647), numéro du télécopieur (613) 951-0117 (ou 1 800 664-0055).

Pour obtenir des renseignements sur l'ensemble des données de Statistique Canada qui sont disponibles, veuillez composer l'un des numéros sans frais suivants. Vous pouvez également communiquer avec nous par courriel ou visiter notre site Web.

Service national de renseignements	1 800 263-1136
Service national d'appareils de télécommunications pour les malentendants	1 800 363-7629
Renseignements concernant le Programme des bibliothèques de dépôt	1 800 700-1033
Télécopieur pour le Programme des bibliothèques de dépôt	1 800 889-9734
Renseignements par courriel	infostats@statcan.ca
Site Web	www.statcan.ca

Renseignements sur les commandes et les abonnements

Le produit n° 65-001-X1B au catalogue est publié (mensuellement) sous forme électronique dans le site Internet de Statistique Canada et est offert au prix de 15 \$CAN l'exemplaire et de 151 \$CAN pour un abonnement annuel. Les utilisateurs peuvent obtenir des exemplaires ou s'abonner en visitant notre site Web à www.statcan.ca et en choisissant la rubrique Produits et services.

Ce produit est aussi disponible en version imprimée par l'entremise du service d'Impression sur demande, au prix de 57 \$CAN l'exemplaire et de 404 \$CAN pour un abonnement annuel. Les frais de livraison supplémentaires suivants s'appliquent aux envois à l'extérieur du Canada:

	Exemplaire	Abonnement annuel
États-Unis	6 \$CAN	72 \$CAN
Autres pays	10 \$CAN	120 \$CAN

Les prix ne comprennent pas les taxes de ventes.

La version imprimée peut être commandée par

- Téléphone (Canada et États-Unis) **1 800 267-6677**
- Télécopieur (Canada et États-Unis) **1 877 287-4369**
- Courriel **infostats@statcan.ca**
- Poste
Statistique Canada
Division de la diffusion
Gestion de la circulation
120, avenue Parkdale
Ottawa (Ontario) K1A 0T6
- En personne au bureau régional de Statistique Canada le plus près de votre localité.

Lorsque vous signalez un changement d'adresse, veuillez nous fournir l'ancienne et la nouvelle adresse.

Normes de service à la clientèle

Statistique Canada s'engage à fournir à ses clients des services rapides, fiables et courtois, et ce, dans la langue officielle de leur choix. À cet égard, notre organisme s'est doté de normes de service à la clientèle qui doivent être observées par les employés lorsqu'ils offrent des services à la clientèle. Pour obtenir une copie de ces normes de service, veuillez communiquer avec Statistique Canada au numéro sans frais 1 800 263-1136.



Statistics Canada
International Trade Division

Canadian international merchandise trade

November 2003

Statistique Canada
Division du commerce international

Le commerce international de marchandises du Canada

Novembre 2003

Published by authority of the Minister
responsible for Statistics Canada

© Minister of Industry, 2004

All rights reserved. No part of this publication may be reproduced, stored in a retrieval system or transmitted in any form or by any means, electronic, mechanical, photocopying, recording or otherwise without prior written permission from Licence Services, Marketing Division, Statistics Canada, Ottawa, Ontario, Canada K1A 0T6.

January 2004

Catalogue no. 65-001-XIB, Vol. 57, no. 11
ISSN 1480-8781

Frequency: Monthly

Ottawa

Note of Appreciation

Canada owes the success of its statistical system to a long-standing partnership between Statistics Canada, the citizens of Canada, its businesses, governments and other institutions. Accurate and timely statistical information could not be produced without their continued cooperation and goodwill.

Publication autorisée par le ministre
responsable de Statistique Canada

© Ministre de l'Industrie, 2004

Tous droits réservés. Il est interdit de reproduire ou de transmettre le contenu de la présente publication, sous quelque forme ou par quelque moyen que ce soit, enregistrement sur support magnétique, reproduction électronique, mécanique, photographique, ou autre, ou de l'emmagasiner dans un système de recouvrement, sans l'autorisation écrite préalable des Services de concession des droits de licence, Division du marketing, Statistique Canada, Ottawa, Ontario, Canada K1A 0T6.

Janvier 2004

N° 65-001-XIB au catalogue, vol. 57, n° 11
ISSN 1480-8781

Périodicité: mensuelle

Ottawa

Note de reconnaissance

Le succès du système statistique du Canada repose sur un partenariat bien établi entre Statistique Canada et la population, les entreprises, et les administrations canadiennes et les autres organismes. Sans cette collaboration et cette bonne volonté, il serait impossible de produire des statistiques précises et actuelles.

Symbols

The following standard symbols are used in Statistics Canada publications:

- ... figures not appropriate
- 0 True zero or amount too small to be expressed

Signes conventionnels

Les signes conventionnels suivants sont employés uniformément dans les publications de Statistique Canada:

- ... n'ayant pas lieu de figurer
- 0 zéro ou nombres infimes

Note to Users

All totals are calculated from full figures and rounded independently; consequently, totals may not equal the sum of their components.

Note aux utilisateurs

Les totaux sont calculés à partir de chiffres complets en dollars et sont arrondis indépendamment; par conséquent, les totaux peuvent ne pas être égaux à la somme de leurs composantes.

For more information on this publication:

Telephone: 1-800-294-5583 or within the area code 613, 951-9647
Facsimile: 1-800-664-0055 or within the area code 613, 951- 0117
Internet: trade@statcan.ca

Pour plus de renseignements sur cette publication:

Téléphone: 1-800-294-5583 ou à l'intérieur de l'indicatif régional 613, 951-9647
Télécopieur: 1-800-664-0055 ou à l'intérieur de l'indicatif régional 613, 951- 0117
Internet: commerce@statcan.ca

Table of Contents

	Page
Highlights	7

Analysis

The Month in Trade	9
Price Movements	12
Revisions	14

Text Tables

1. Merchandise Trade by Principal Trading Area (Balance of Payments Basis)	15
2. Reconciliation of Customs and Balance of Payments Trade Data	16

Analytical Tables

Tables

1. Merchandise Trade of Canada	18
2. Exports by Commodity Groupings	20
3. Domestic Exports to Principal Trading Areas (current month)	24
4. Domestic Exports to Principal Trading Areas (year to date)	25
5. Domestic Exports by Country	26
6. Exports by Province of Origin (current month)	30
7. Exports by Province of Origin (year to date)	31
8. Imports by Commodity Groupings	32
9. Imports from Principal Trading Areas (current month)	36

Table des matières

	Page
Faits saillants	7

Analyse

Résultats du mois	9
Mouvements des prix	12
Révisions	14

Tableaux explicatif

1. Commerce de marchandises par marchés principaux (base de la balance des paiements)	15
2. Rapprochement de données - base douanière et base de la balance des paiements	16

Tableaux analytiques

Tableaux

1. Commerce de marchandises du Canada	18
2. Exportations par groupe de marchandises	20
3. Exportations nationales vers les marchés principaux (mois courant)	24
4. Exportations nationales vers les marchés principaux (données cumulées)	25
5. Exportations nationales par pays	26
6. Exportations par province d'origine (mois courant)	30
7. Exportations par province d'origine (données cumulées)	31
8. Importations par groupe de marchandises	32
9. Importations en provenance des marchés principaux (mois courant)	36

Table of Contents - concluded

Table des matières - fin

	Page		Page
10. Imports from Principal Trading Areas (year to date)	37	10. Importations en provenance des marchés principaux (données cumulées)	37
11. Imports by Country	38	11. Importations par pays	38
12. Imports by Province of Clearance (current month)	42	12. Importations par province de dédouanement (mois courant)	42
13. Imports by Province of Clearance (year to date)	43	13. Importations par province de dédouanement (données cumulées)	43
For Further Reading	44	Lectures suggérées	44
Technical Notes	45	Notes techniques	45

Highlights

November

In the wake of continued export weakness and a slight rise in imports, Canada's merchandise trade surplus declined for the second straight month in November.

Companies exported \$32.1 billion in merchandise, down 1.1% from October, while importing goods worth \$27.8 billion, up 1.7%. As a result, the trade surplus fell from more than \$5.1 billion in October to just over \$4.3 billion in November.

Canada's exports to the United States were \$26.4 billion, down a marginal 0.1%, the third monthly decline in the last four months. Imports from south of the border were up 1.6% in November, resulting in a \$334-million decline in Canada's trade surplus with the United States to just over \$6.9 billion.

Lower exports of metal ores, wheat and agricultural machinery accounted for most of the drop in exports to 'other OECD' countries, resulting in a widening of the trade balance with all non-US destinations to \$2.6 billion.

The export slide that has predominated during 2003 has also been accompanied by falling prices in the face of an appreciated currency and unsettled United States demand. A strong Canadian dollar appears to be exerting some downward pressure on export prices, which have fallen 8.4% over the last year, as the exporting community adjusts to its valuation.

In spite of Canada's total import values declining 7.6% from one year ago, import prices have plummeted 12.5%, while volumes increased 5.6%. Over the course of the last year therefore, Canadians are importing a larger quantity at a much lower price.

Faits saillants

Novembre

En novembre, en raison de la faiblesse persistante des exportations et d'une légère augmentation des importations, l'excédent commercial du Canada a diminué pour un deuxième mois d'affilée.

Les entreprises canadiennes ont exporté des marchandises pour une valeur de 32,1 milliards de dollars, en baisse de 1,1 % par rapport à octobre, et elles ont importé des biens d'une valeur de 27,8 milliards de dollars, en hausse de 1,7 %. À la suite de ces échanges, l'excédent commercial du Canada a diminué et est passé de plus de 5,1 milliards de dollars en octobre à un peu plus de 4,3 milliards de dollars en novembre.

La valeur des exportations du Canada à destination des États-Unis a atteint 26,4 milliards de dollars en novembre, reculant ainsi légèrement (-0,1 %) par rapport au mois précédent; il s'agit du troisième recul mensuel enregistré au cours des quatre derniers mois. Les importations en provenance des États-Unis ont augmenté de 1,6 % en novembre; cette hausse a fait diminuer de 334 millions de dollars l'excédent commercial du Canada vis-à-vis des États-Unis, qui a atteint un peu plus de 6,9 milliards de dollars.

Des reculs enregistrés dans les exportations de minerais métalliques, de blé et machinerie agricole ont contribué à la baisse des exportations destinées aux autres pays de l'OCDE. Cette baisse a occasionné une détérioration du solde commerciale avec tous les pays autres que les États-Unis, pour atteindre 2,6 milliards.

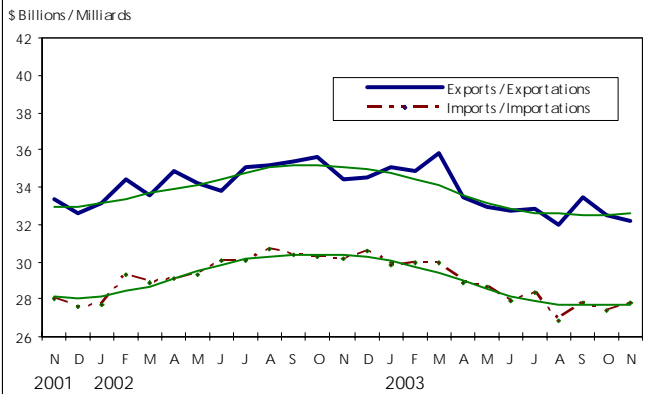
La glissade des exportations qui a prédominé au cours de 2003 a été accompagnée d'une baisse des prix face à l'appréciation de la devise canadienne et à l'instabilité de la demande aux États-Unis. La force du dollar canadien semble exercer une certaine pression à la baisse sur les prix des exportations, qui ont diminué de 8,4 % au cours des 12 derniers mois, les entreprises exportatrices devant s'adapter à l'appréciation de la devise.

En dépit d'une baisse de 7,6 % observée dans la valeur du total des importations du Canada par rapport à il y a 12 mois, les prix des importations ont chuté de 12,5 %, tandis que les volumes ont augmenté de 5,6 %. Au cours des 12 derniers mois, le Canada a donc importé davantage, mais à des prix beaucoup plus bas.

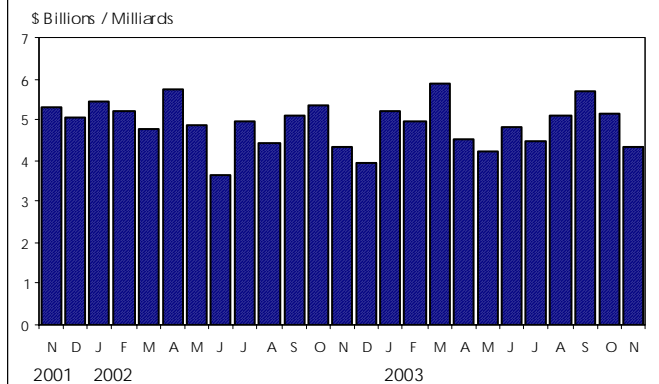
Canada's three largest export sectors declined in November; machinery and equipment, automotive products and industrial goods and materials all fell, while all other sectors increased. Import growth was generally widespread with the exception of automotive products, agricultural and fishing products and forestry products.

Les trois principaux secteurs d'exportation du Canada ont reculé en novembre; ainsi, les secteurs des machines et de l'équipement, des produits de l'automobile et des biens industriels ont vu leurs exportations diminuer, tandis que tous les autres secteurs ont enregistré une hausse de leurs exportations. L'augmentation des importations était répartie dans un grand nombre de secteurs, à l'exception des secteurs des produits de l'automobile, des produits agricoles et de la pêche et des produits forestiers.

Total exports and imports Exportations et importations totales (Seas. adj. & trend / Dés. et tendance)



Balance of trade Solde commercial (Seas. adj. / Dés.)



Note to users

Merchandise trade statistics are provided on both a Customs and a Balance of Payments (BOP) basis at the level of total exports and total imports. The trade balance (surplus or deficit) is published by principal trading area and at the total level on a Balance of Payments basis only. Detailed commodity and geographic information is presented on a Customs basis only, although the equivalent BOP commodity detail can be obtained from CANSIM.

Analysts interested in specific commodity flows or geographic detail are encouraged to use the Customs basis information.

Those interested in macroeconomic issues should use the BOP figures, along with the rest of the current account, which includes services transactions, investment income and transfers.

Note aux utilisateurs

Les statistiques sur le commerce de marchandises sont disponibles sur base douanière et sur base de la Balance des paiements (BDP) au niveau du total des exportations et des importations. La balance commerciale (excédent ou déficit) est publiée par marchés principaux sur la base de la Balance des paiements seulement. Les données détaillées par groupe de marchandises et par région géographique sont présentées uniquement sur base douanière, bien que les données équivalentes sur base de la BDP selon le groupe de marchandises soient disponibles sur CANSIM.

Les analystes qui s'intéressent à des données pour certains flux de marchandises ou pour certaines régions particulières sont invités à utiliser les données sur base douanière.

Ceux qui se préoccupent plutôt de la dimension macroéconomique doivent utiliser les chiffres sur base de la BDP ainsi que les autres composantes du compte courant, qui comprennent les opérations au titre des services, les revenus de placements et les transferts.

The month in trade

Export: Largest decline in automotive sector

A setback in Canadian exports of machinery and equipment, automotive products and industrial goods and materials, accounting for 61% of total exports, was large enough to offset increases in all other categories.

The largest drop occurred in automotive products, down 5.7% to \$6.9 billion. Decreases were widespread, but the \$3.3 billion reported for passenger autos was 8.7% below October levels and represented the lion's share of declines. Production and sales of new motor vehicles were weak throughout North America in November, as incentives subsided and domestic and foreign companies competed for market share, particularly in the sale of passenger cars.

Machinery and equipment exports declined for the second consecutive month, falling 1.8% in November to \$7.0 billion. This was 13.3% lower than November 2002. Exports of aircraft, engines and parts have slowed throughout the third quarter and again in November, falling 19.9% to \$973 million, but are still posting gains on a year-over-year basis. Aircraft transactions are often conducted in US dollars, which tends to decrease trade values when currency appreciation occurs.

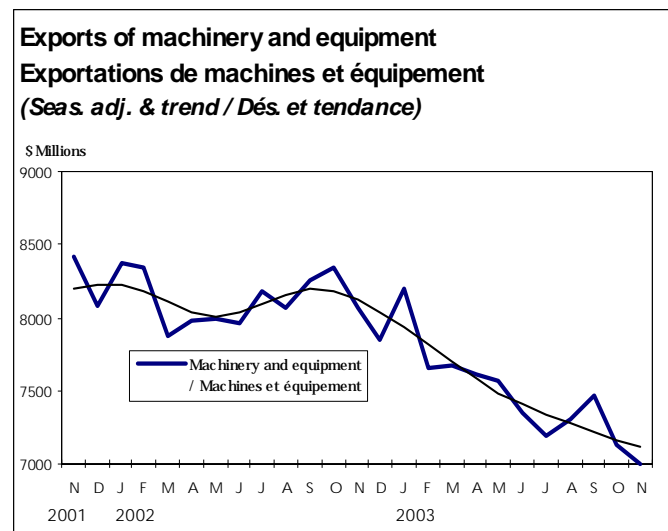
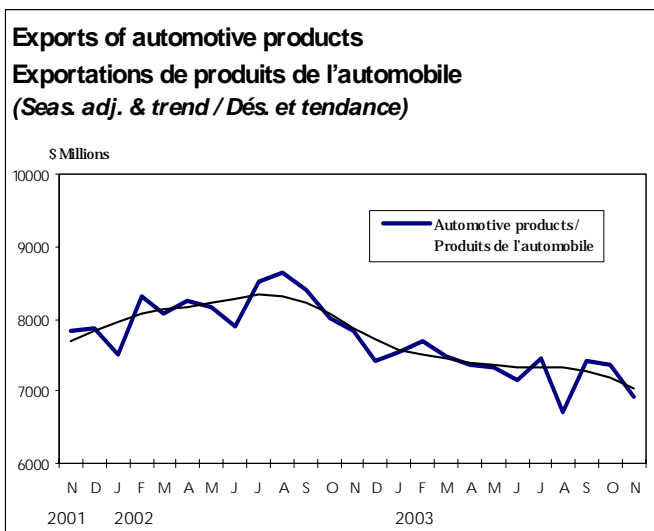
Résultat du mois

La plus forte baisse des exportations est enregistrée dans le secteur de l'automobile

Un recul observé dans les exportations de machines et d'équipement, de produits de l'automobile et de biens industriels, qui représentaient 61 % du total des exportations, a été suffisamment important pour neutraliser les hausses enregistrées dans tous les autres secteurs.

La baisse la plus marquée a été enregistrée dans le cas des exportations de produits de l'automobile, qui ont reculé de 5,7 % pour atteindre 6,9 milliards de dollars. De nombreuses branches d'activités ont enregistré un recul, mais le montant de 3,3 milliards de dollars déclaré dans le cas des voitures particulières a été inférieur de 8,7 % au niveau atteint en octobre et a représenté la baisse la plus prononcée. En novembre, la production et les ventes de véhicules automobiles neufs ont été faibles partout en Amérique du Nord, en raison de la fin des programmes promotionnels et de la concurrence entre les manufacturiers nord-américains et étrangers pour des parts de marchés, notamment dans le cas des voitures particulières.

Les exportations de machines et d'équipement ont diminué pour un deuxième mois consécutif en novembre, reculant de 1,8 % pour se chiffrer à 7,0 milliards de dollars. Ce montant est inférieur de 13,3 % à celui atteint en novembre 2002. Les exportations d'aéronefs et de moteurs et de pièces d'aéronefs ont ralenti tout au long du troisième trimestre de 2003 et également en novembre (-19,9 %) pour atteindre 973 millions de dollars, mais les résultats enregistrés ont quand même été supérieurs à ceux observés aux cours des mois correspondants de l'année dernière. Les ventes d'aéronefs se font souvent en dollars américains, ce qui tend à réduire la valeur des exportations lorsque la devise canadienne s'apprécie.



After two months of growth, exports of industrial goods and materials posted a 0.6% drop in November. Weakness was concentrated mainly in metal ores, slipping 20.1% to \$426 million. Offsetting these declines was the continued strength in nickel and alloys, up 18.9%, and a gain in exports of other crude non-metallic minerals. Month-to-month changes of this magnitude are not uncommon for these commodity areas.

All other sectors reported export increases in November, led by energy product growth, as crude petroleum gained 9.3% on a small price increase, as harsh winter weather set in along the northeastern seaboard. Electricity exports recouped some of the large drops of recent months, jumping 32.3% to \$86 million. However, total energy exports rose only 0.4% as an easing in natural gas prices and sufficient US inventory levels decreased its exports 10.7% and exerted some downward pressure on the energy sector.

After a slight dip in October, exports of forestry product resumed their climb, up 1.4% in November to just under \$3 billion. Lumber exports remained relatively unchanged, while other wood fabricated materials (plywood and particle board) pushed its record level to \$692 million. The 6.6% monthly increment was the eighth consecutive rise, resulting from strong prices and sustained US housing demand.

Agricultural and fishing products rose 4.9% to \$2.5 billion, as most commodities reported export gains, the largest being fish and fish preparations, canola, meat and meat preparations. The export recovery for Canadian beef products has been steady for the last three months since some countries reopened their borders in September.

Après deux mois de croissance, les exportations de biens industriels ont reculé de 0,6 % en novembre. Cette baisse a été concentrée principalement dans le secteur des minerais métalliques, où les exportations ont chuté de 20,1 % pour atteindre 426 millions de dollars. Ces reculs ont été atténués par la vigueur continue des exportations d'alliages et de nickel, qui ont progressé de 18,9 %, et par une hausse des exportations d'autres minéraux non métalliques bruts. Des variations mensuelles de cette ampleur ne sont pas inhabituelles dans le cas de ce genre de marchandises.

Tous les autres secteurs ont déclaré une hausse des exportations en novembre. L'augmentation la plus marquée a été enregistrée dans les exportations de produits énergétiques, les exportations de pétrole brut ayant augmenté de 9,3 %, grâce à une légère hausse des prix à la suite de l'arrivée des rigueurs de l'hiver le long du littoral nord-est. Les exportations d'électricité ont permis de renverser une partie des reculs importants enregistrés ces derniers mois. Ces exportations ont fait un bond de 32,3 % en novembre pour se chiffrer à 86 millions de dollars. Toutefois, le total des exportations de produits énergétiques n'a augmenté que de 0,4 %, en raison d'une baisse des prix du gaz naturel et de l'adéquation du niveau des stocks de ce produit aux États-Unis. Les exportations de gaz naturel ont diminué de 10,7 %, et ce recul a exercé une pression à la baisse sur le secteur des produits énergétiques.

Après un léger fléchissement observé en octobre, les exportations de produits forestiers ont recommencé à grimper, ayant progressé de 1,4 % en novembre pour s'établir à un peu moins de 3 milliards de dollars. Les exportations de bois d'oeuvre sont restées pratiquement inchangées, tandis que les exportations d'autres produits fabriqués en bois (contreplaqué et panneaux de particules) ont excédé leur niveau record pour atteindre 692 millions de dollars. La progression de 6,6 % enregistrée en novembre représente une huitième hausse consécutive, laquelle a été attribuable à la vigueur des prix et de la demande sur le marché de l'habitation américain.

Les exportations de produits agricoles et de la pêche ont augmenté de 4,9 % en novembre pour se chiffrer à 2,5 milliards de dollars. Cette hausse a porté sur la plupart des produits, et les progressions les plus fortes ont été enregistrées dans les exportations de poisson et de préparations à base de poisson, de canola, de viande et de préparations à base de viande. La remontée des exportations de boeuf canadien a été constante au cours des trois derniers mois, depuis que certains pays ont rouvert leurs frontières à ce produit en septembre.

Rebound in machinery and equipment imports leads growth

Machinery and equipment imports rose 3.6% to over \$8 billion in November, after being on a downward trend for most of 2003. Leading the growth was aircraft and other transportation equipment imports, showing their usual volatility, increasing 17.4% to \$986 million. Other machinery and equipment, which includes telecommunication and related equipment, edged up 3.4 % to \$3.8 billion.

Imports of other consumer goods posted a solid 2.7 % increase to \$3.9 billion. Miscellaneous end products were the source of strength and include pharmaceutical products, which were responsible for the rise in November.

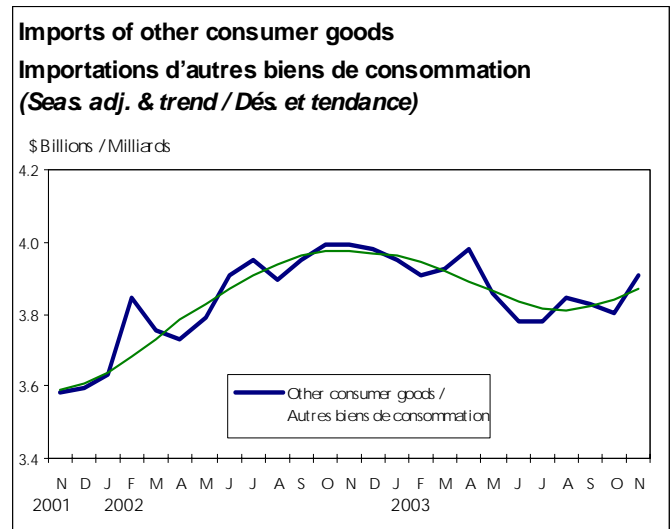
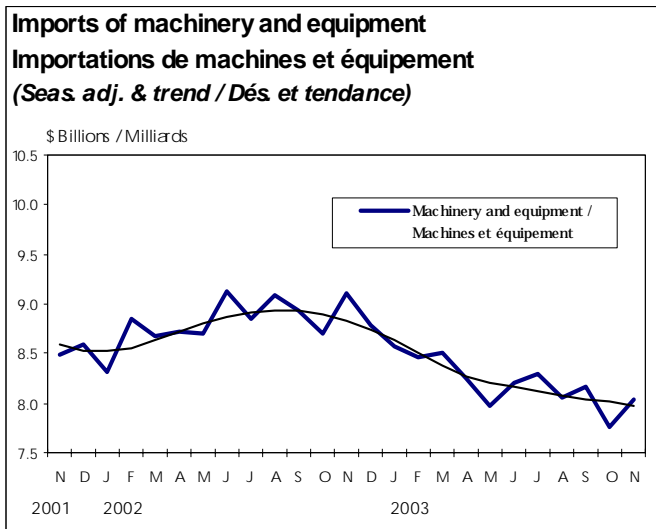
A rebound in motor gasoline volume imports in November pushed petroleum and coal product imports up 17.3% to \$309 million. This sector was the only contributor to the improvement in total energy imports, ending three months of declines with a 1.8% rise to \$1.5 billion. Crude petroleum imports dipped slightly (-0.3%) to just over \$1 billion on unchanged prices.

Une reprise observée dans les importations de machines et d'équipement fait croître le total des importations

Les importations de machines et d'équipement ont augmenté de 3,6 % en novembre pour atteindre plus de 8 milliards de dollars, après avoir suivi une tendance à la baisse pour la majeure partie de 2003. La hausse la plus forte a été enregistrée dans les secteurs des aéronefs et des autres matériels de transport, qui ont progressé de 17,4 % pour s'établir à 986 millions de dollars. Cette hausse reflète une fois de plus l'instabilité qui caractérise habituellement ce secteur. Le secteur des autres machines et de l'équipement, qui comprend le matériel de télécommunications et le matériel connexes, a vu ses importations progresser légèrement en novembre (+3,4 %) pour se chiffrer à 3,8 milliards de dollars.

Les importations d'autres biens de consommation ont progressé solidement (+2,7 %) pour atteindre 3,9 milliards de dollars. Les produits classés dans la catégorie des produits finis divers ont été la source de cette vigueur. Cette catégorie comprend les produits pharmaceutiques, qui ont été à l'origine de la progression observée en novembre.

Une reprise observée dans les importations d'essence pour moteurs en novembre a propulsé à la hausse les importations de produits du pétrole et du charbon, qui ont progressé de 17,3 % pour se chiffrer à 309 millions de dollars. Les importations de ces produits sont les seules à avoir contribué à la hausse du total des importations de produits énergétiques, mettant ainsi fin à trois reculs mensuels consécutifs. Ce total a progressé de 1,8 % pour se chiffrer à 1,5 milliard de dollars. Les importations de pétrole brut ont légèrement fléchi (-0,3 %) pour s'établir à un peu plus de 1 milliard de dollars. Les prix de ce produit sont restés inchangés.



Import increases were not entirely widespread, as Canadian purchases of automotive products dropped 1.0% to \$6.1 billion. Both passenger autos and trucks and other motor vehicles declined, offset slightly by some improvement in the parts category. Trucks dropped the most however, down 8.2% to \$1.0 billion, followed by cars, down 0.8% to \$2.0 billion.

Price Movements

Exports

The Paasche price index for total exports continued on its downward trend, falling for five of last six months (-1.7% in November). Lower prices were registered for all sectors, again partially because of the depreciation of the U.S dollar vis-à-vis the Canadian dollar, which dipped from \$1.32 in October to \$1.31 in November.

The index for energy products fell for the fourth month in a row (-7.2% in November). While price levels for crude petroleum held relatively steady, a relatively warm Autumn and plentiful inventories led to a drop in the Paasche index for natural gas exports of 12.2% in November. The export price index for coal and other bituminous products increased by 3.6% breaking a three month slide.

Prices for machinery and equipment continued their downward trend, falling for the fourth month in a row (-0.7% in November), as lower prices were registered for all sectors with the exception of television, telecommunications and related as well as other machinery and equipment, both of which rose slightly. Prices for aircraft tumbled by 2.2%, mainly because of lower demand in the United States, which pulled down exports of aircraft by 19.9%. Meanwhile, the three month price decline in television, telecommunications and related equipment exports eased with a 0.1% increase. Lower prices were also registered for industrial and agricultural machinery down 0.5% in November.

La hausse des importations n'a pas été générale. Les importations de produits de l'automobile ont en effet diminué de 1,0 % pour atteindre 6,1 milliards de dollars. Des reculs ont été enregistrés tant dans les importations de voitures particulières que dans les importations de camions et d'autres véhicules automobiles, mais ils ont toutefois été légèrement compensés par une certaine progression des importations de pièces. Les baisses les plus marquées ont été enregistrées dans le cas des importations de camions (-8,2 %), qui ont atteint 1,0 milliard de dollars, et des importations de voitures particulières (-0,8 %), qui se sont chiffrées à 2,0 milliards de dollars.

Mouvements des prix

Exportations

L'indice de prix Paasche relatif au total des exportations a poursuivi sa tendance à la baisse, reculant au cours de cinq des six derniers mois (-1,7 % en novembre). On a observé des prix plus bas dans tous les secteurs, encore une fois en partie à cause de la dépréciation du dollar américain vis-à-vis de la devise canadienne; la monnaie américaine est passée de 1,32 dollar en octobre à 1,31 dollar en novembre.

L'indice relatif aux produits énergétiques a chuté pour un quatrième mois d'affilée (-7,2 en novembre). Bien que les prix du pétrole brut soient restés relativement stables, un automne plutôt doux et des stocks abondants ont entraîné en novembre une baisse de 12,2 % de l'indice de Paasche relatif aux exportations de gaz naturel. L'indice des prix à l'exportation relatif au charbon et aux autres produits bitumineux a augmenté de 3,6 % en novembre, mettant ainsi fin à la glissade observée au cours des trois mois précédents.

Les prix des machines et de l'équipement ont poursuivi leur tendance à la baisse, diminuant pour un quatrième mois d'affilée (-0,7 % en novembre), des prix plus bas ayant été enregistrés dans tous les secteurs, sauf dans celui des téléviseurs, de l'équipement de télécom-munications et de l'équipement connexe et dans celui des autres machines et équipement, où l'on a observé une légère hausse des prix. Les prix des aéronefs ont dégringolé de 2,2 %, principalement en raison d'une baisse de la demande aux États-Unis, qui a fait diminuer les exportations d'aéronefs de 19,9 %. Parallèlement, la baisse des prix observée pendant trois mois dans le secteur des téléviseurs, de l'équipement de télécommunications et de l'équipement connexe a pris fin en novembre avec une hausse de 0,1 %. Les prix ont également diminué dans le secteur des machines industrielles et agricoles (-0,5 % en novembre).

Prices for forestry products declined for a second consecutive month in November (-2.4%). This downward movement was primarily related to lower prices registered for lumber, wood pulp and other paper and paperboard. Prices for lumber, which is generally negotiated in U.S. dollars, registered a 6.8% decline, mainly because of the depreciation of the U.S. dollar. The depreciation of the U.S. dollar also exerted downward pressure on prices for wood pulp, which fell by 3.4% while newsprint prices rose a slight 0.6% in the wake of increased demand for holiday season advertisements.

In the automotive sector, lower prices for cars (-2.3%), trucks (-0.3%) and parts (-0.3%) pulled down the entire sector by 2.3% in November. This downward movement was partly related to incentives given by some manufacturers in the attempt to clear the 2003 models. Furthermore, the depreciation of the U.S. dollar vis-à-vis its Canadian counterpart also contributed to the decline of automotive product prices in November.

Imports

The Paasche price index for total imports registered a modest 0.1% increase in November, following a two month slide.

In the energy sector, the index dropped for the second month, -2.0% in November. This downward movement resulted from lower prices for refined gasoline imported from the United States. With the end of the driving season drawing to a close in North America, importers sought to increase inventories as prices declined. The Paasche index for petroleum and coal products imports fell by 6.7%. Meanwhile, prices for crude petroleum remained level in November.

Prices for machinery and equipment ended a three-month decline, increasing 1.4% in November. Although lower prices were registered throughout much of the sector, prices for office machines and equipment jumped by 4.3%. The Paasche index for imported aircraft, engines and parts bounced back with a 1.7% increase after falling for three months.

Prices for agricultural and fishing products fell for the second month, by a slight 0.3% in November. This downward movement was a result of wide-spread lower prices for most imported agricultural products. Significant increases in prices for imported sugar and sugar preparations (+16.1%) and fodder and feed (+5.1%) for livestock offset declines in other major groupings.

En novembre, les prix des produits forestiers ont diminué pour un deuxième mois consécutif (-2,4 %). Cette diminution s'explique principalement par une baisse des prix du bois d'œuvre, de la pâte de bois et des autres papiers et du carton. Les prix du bois d'œuvre, qui sont généralement négociés en dollars américains, ont diminué de 6,8 % en novembre, principalement en raison de la dépréciation du dollar américain. Cette dépréciation a également exercé une pression à la baisse sur les prix de la pâte de bois, qui ont diminué de 3,4 %, tandis que les prix du papier journal ont légèrement augmenté (+0,6 %), à la suite d'une hausse de la demande d'annonces pour la période des Fêtes.

Dans le secteur de l'automobile, des prix plus bas pour les voitures particulières (-2,3 %), les camions (-0,3 %) et les pièces pour véhicules automobiles (-0,3 %) ont entraîné à la baisse les prix relatifs à l'ensemble du secteur, qui ont diminué de 2,3 % en novembre. Ce recul a été attribuable en partie à des programmes promotionnels offerts par certains constructeurs pour essayer de trouver preneur pour les modèles de 2003. La dépréciation de la monnaie américaine par rapport à la devise canadienne explique également en partie le recul des prix observé en novembre dans le secteur de l'automobile.

Importations

L'indice de prix Paasche relatif au total des importations a légèrement augmenté en novembre (+0,1 %), après avoir diminué au cours des deux mois précédents.

Dans le secteur de l'énergie, l'indice Paasche a diminué pour un deuxième mois d'affilée (-2,0 % en novembre). Ce recul a été causé par une baisse des prix de l'essence raffinée importée des États-Unis. Vers la fin de la période d'affluence sur les routes nord-américaine, les importateurs ont vu leurs stocks augmenter pendant que les prix diminuaient. L'indice de prix Paasche relatif aux importations de produits du pétrole et du charbon a chuté de 6,7 % en novembre. Quant aux prix du pétrole brut, ils sont restés inchangés au cours du même mois.

Après avoir reculé au cours de trois mois consécutifs, les prix du secteur des machines et de l'équipement ont augmenté de 1,4 % en novembre. Bien que l'on ait enregistré des prix plus bas dans la plupart des branches de ce secteur, les prix des machines et de l'équipement de bureau ont fait un bond de 4,3 %. L'indice Paasche relatif aux importations d'aéronefs et de moteurs et pièces d'aéronefs a rebondi en novembre (+1,7 %), après avoir diminué durant trois mois de suite.

Les prix des produits agricoles et de la pêche ont diminué légèrement en novembre (-0,3 %), reculant ainsi pour un deuxième mois d'affilée. Ce recul est attribuable à une baisse des prix de la plupart des produits agricoles importés. Des hausses observées dans les prix des importations de sucre et de préparations à base de sucre (+16,1%) et de fourrages et aliments pour le bétail (+5,1%) ont compensé en partie les reculs enregistrés dans d'autres grands groupes.

Within the automotive sector, lower prices for parts (-0.8%) and trucks (-0.5%) pulled down the entire sector by 0.6% in November when a small gain (+0.2%) in prices for automobiles failed to offset the declines. These declines were primarily related to the exchange rate fluctuations, as the value of the U.S. dollar continued to weaken against the Canadian dollar.

Revisions

In general, merchandise trade data are revised on an ongoing basis for each month of the current year. Customs basis data are revised for the previous data year each quarter.

Factors influencing revisions include late receipt of import and export documentation, incorrect information on customs forms, replacement of estimates with actual figures (once available), changes in classification of merchandise based on more current information, and changes to seasonal adjustment factors. Revised data are available in the appropriate CANSIM tables.

Available on **CANSIM**: tables 226-0001, 226-0002, 227-0001, 227-0002, 228-0001-228-0003 and 228-0033-228-0040.

À l'intérieur du secteur de l'automobile, des prix plus bas pour les pièces (-0,8 %) et les camions (-0,5 %) ont entraîné à la baisse (-0,6 %) les prix relatifs à l'ensemble du secteur en novembre, une légère hausse observée dans les prix des voitures particulières (+0.2%) n'ayant pas suffi à neutraliser les reculs précités. Ces baisses ont été liées principalement à des fluctuations du taux de change, la valeur de la monnaie américaine ayant continué de s'affaiblir vis-à-vis de la devise canadienne.

Révisions

Les données sur le commerce de marchandises sont généralement révisées sur une base régulière, chaque mois de l'année en cours. Les données fondées sur des documents de douane sont révisées chaque trimestre dans le cas de l'année de données précédente.

Divers facteurs rendent ces révisions nécessaires, notamment la réception tardive des documents relatifs aux importations, la présence de renseignements erronés dans les documents de douane, le remplacement des estimations par les chiffres réels (lorsque ceux-ci sont connus), la reclassification des marchandises à la lumière de renseignements plus récents et la correction des variations saisonnières. Les données révisées peuvent être consultées dans les tableaux pertinents de CANSIM.

Données stockées dans **CANSIM**: tableaux 226-0001, 226-0002, 227-0001, 227-0002, 228-0001 à 228-0003 et 228-0033 à 228-0040.

Readers wishing to receive merchandise trade data on a more timely basis, may obtain them by e-mail on the morning of release.

For further information on dissemination, concepts,

Un service de courriel est offert le matin de la diffusion, pour ceux qui désirent obtenir plus rapidement les données sur le commerce de marchandises.

Pour plus de renseignements sur la diffusion, concepts, les méthodes et la qualité des données, téléphonez Division du commerce international, au 613-951-9647 (ou composez sans frais le numéro 1-800-294-5583).

Text Table 1. **Merchandise Trade by Principal Trading Area, Balance of Payments Basis, Seasonally Adjusted**Tableau explicatif 1. **Commerce de marchandises par marchés principaux, base de la balance des paiements, chiffres corrigés de variations saisonnières**

	Oct. Oct. 2003	Nov. Nov. 2003	Change/ Variation		Year to date/ Cumulatif		YTD Change/ Variation sur l'année précédente		Nov. - Nov. 2003/2002	
	\$ millions	\$ millions	%		\$ millions	\$ millions	%	%		
Exports to:										
United States	26,467	26,436	-31	-0.1	318,174	304,203	-13,971	-4.4	-8.3	États-Unis
Japan	719	738	19	2.6	9,377	9,055	-322	-3.4	-19.3	Japon
EU	2,163	2,130	-33	-1.5	20,835	22,040	1,205	5.8	13.4	EU
Other OECD	1,265	927	-338	-26.7	11,434	11,450	16	0.1	-19.5	Autres OCDE
Other countries	1,900	1,914	14	0.7	19,967	20,985	1,018	5.1	15.1	Autres pays
Total	32,514	32,146	-368	-1.1	379,787	367,733	-12,054	-3.2	-6.7	Total
Imports from:										
United States	19,212	19,515	303	1.6	233,977	219,830	-14,147	-6.0	-9.9	États-Unis
Japan	796	789	-7	-0.9	10,576	9,759	-817	-7.7	-18.3	Japon
EU	2,668	2,767	99	3.7	32,790	32,073	-717	-2.2	-4.3	EU
Other OECD	1,570	1,649	79	5.0	17,681	18,037	356	2.0	6.0	Autres OCDE
Other countries	3,114	3,108	-6	-0.2	30,842	33,682	2,840	9.2	2.4	Autres pays
Total	27,359	27,827	468	1.7	325,867	313,381	-12,486	-3.8	-7.6	Total
Balance:										
United States	7,255	6,921	-334	...	84,197	84,373	176	États-Unis
Japan	-77	-51	26	...	-1,199	-704	495	Japon
EU	-505	-637	-132	...	-11,955	-10,033	1,922	EU
Other OECD	-305	-722	-417	...	-6,247	-6,587	-340	Autres OCDE
Other countries	-1,214	-1,194	20	...	-10,875	-12,697	-1,822	Autres pays
Total	5,155	4,319	-836	...	53,920	54,352	432	Total
Solde commercial:										

Note: EU (European Union) includes: Austria, Belgium, Denmark, Finland, France, Germany, Greece, Ireland, Italy, Luxembourg, Netherlands, Portugal, Spain, Sweden, and United Kingdom.

Other OECD includes: Australia, Canada, Czech Republic, Hungary, Iceland, Mexico, New Zealand, Norway, Poland, South Korea, Switzerland, Turkey and new member Slovakia (January 2001). (The EU countries, United States and Japan are also members of the OECD - the Organization for Economic Co-operation and Development).

Nota: UE (Union européenne) comprend: l'Allemagne, l'Autriche, la Belgique, le Danemark, l'Espagne, la Finlande, la France, la Grèce, l'Irlande, l'Italie, le Luxembourg, les Pays-Bas, le Portugal, le Royaume-Uni et la Suède.

Autres OCDE comprend: l'Australie, le Canada, la Corée du Sud, la Hongrie, l'Islande, le Mexique, la Norvège, la Nouvelle-Zélande, la Pologne, la Suisse, le République tchèque, la Turquie et le nouveaux pays membres la Slovaquie (janvier 2001). (Les pays de l'UE, les États-Unis et le Japon sont aussi membres de l'OCDE.- l'Organization de coopération et de développement économique).

CANSIM (tables/tableaux 228-0001, 228-0002, 228-0003)

Text Table 2. **Reconciliation of Customs and Balance of Payments Trade Data, Not Seasonally Adjusted**Tableau explicatif 2. **Rapprochement de données - Base douanière et base de la balance des paiements, chiffres non corrigés de variations saisonnières**

	Exports / Exportations							
	2003						2002	
	Nov. Nov.	Oct. Oct.	Sept. Sept.	Aug. Août	July Juil.	June Juin	Annual Annuel	
<i>Millions of dollars - Millions de dollars</i>								
Customs Basis	30,147	33,187	32,536	29,998	28,952	30,881	396,346	Base douanière
Balance of Payments Adjustments	1,981	1,332	1,456	1,231	1,100	2,035	17,959	Ajustements de la balance des paiements
Valuation and Residency								Évaluation et résidence
Inland freight	505	557	534	506	489	520	7,216	Fret intérieur
Other valuation and residency	-733	-759	-759	-739	-760	-88	-8,828	Autre évaluation et résidence
Timing	507	121	57	-3	24	-24	82	Périodes
Coverage	1,702	1,413	1,624	1,467	1,347	1,627	19,489	Couverture
Balance of Payments Basis	32,128	34,519	33,992	31,229	30,052	32,916	414,305	Base de la balance des paiements
	Imports / Importations							
	2003						2002	
	Nov. Nov.	Oct. Oct.	Sept. Sept.	Aug. Août	July Juil.	June Juin	Annual Annuel	
<i>Millions of dollars - Millions de dollars</i>								
Customs Basis	26,846	29,021	28,230	25,522	25,023	28,374	348,585	Base douanière
Balance of Payments Adjustments	697	518	246	699	607	385	7,874	Ajustements de la balance des paiements
Valuation and Residency								Évaluation et résidence
Inland freight	530	563	572	507	483	568	6,822	Fret intérieur
Other valuation and residency	-6	-55	-26	-53	-56	-44	925	Autre évaluation et résidence
Timing	44	1	0	0	0	0	0	Périodes
Coverage	129	9	-300	245	180	-139	127	Couverture
Balance of Payments Basis	27,543	29,539	28,476	26,221	25,630	28,759	356,459	Base de la balance des paiements

Analytical Tables
Tableaux analytiques

Table 1. **Merchandise Trade of Canada, Balance of Payments Basis, Seasonally Adjusted**Tableau 1. **Commerce de marchandises du Canada, base de la balance de paiements, chiffres corrigés des variations saisonnières**

	Current Dollars / Dollars courants						Constant Dollars - 1997 - Dollars constants		
	Exports Exportations	Imports Importations	Balance Solde	Period to Period Change/Variation			Exports Exportations	Imports Importations	Balance Solde
				Exports Exportations	Imports Importations	Balance Solde			
	\$ millions			%	%	\$ millions	\$ millions		
1999	369,035	327,026	42,009	0.0	0.0	0	366,090	320,675	45,415
2000	430,033	362,206	67,827	16.5	10.8	25,818	401,493	350,025	51,468
2001	421,519	350,632	70,887	-2.0	-3.2	3,060	385,718	330,712	55,006
2002	414,305	356,459	57,846	-1.7	1.7	-13,041	385,781	335,645	50,136
2001									
QI	112,531	89,819	22,712	0.0	-3.1	2,845	98,299	84,377	13,922
QII	108,763	89,647	19,116	-3.3	-0.2	-3,596	97,389	84,288	13,101
QIII	101,913	87,298	14,615	-6.3	-2.6	-4,501	95,163	82,620	12,543
QIV	98,312	83,869	14,443	-3.5	-3.9	-172	94,868	79,427	15,441
2002									
QI	101,231	85,813	15,418	3.0	2.3	975	96,318	80,697	15,621
QII	102,843	88,551	14,292	1.6	3.2	-1,126	96,071	84,137	11,934
QIII	105,650	91,137	14,513	2.7	2.9	221	98,115	85,489	12,626
QIV	104,580	90,958	13,622	-1.0	-0.2	-891	95,277	85,321	9,956
2003									
QI	105,760	89,751	16,009	1.1	-1.3	2,387	94,337	85,672	8,665
QII	99,025	85,435	13,590	-6.4	-4.8	-2,419	94,389	87,109	7,280
QIII	98,288	83,008	15,280	-0.7	-2.8	1,690	93,439	85,931	7,508
2002									
January	33,137	27,685	5,452	1.5	0.4	383	31,654	25,972	5,682
February	34,478	29,298	5,180	4.0	5.8	-272	32,913	27,483	5,430
March	33,617	28,829	4,788	-2.5	-1.6	-392	31,751	27,242	4,509
April	34,904	29,146	5,758	3.8	1.1	970	32,364	27,441	4,923
May	34,169	29,300	4,869	-2.1	0.5	-889	32,059	27,850	4,209
June	33,770	30,105	3,665	-1.2	2.7	-1,204	31,647	28,846	2,801
July	35,048	30,076	4,972	3.8	-0.1	1,307	32,804	28,479	4,325
August	35,166	30,727	4,439	0.3	2.2	-533	32,765	28,724	4,041
September	35,435	30,335	5,100	0.8	-1.3	661	32,546	28,286	4,260
October	35,616	30,247	5,369	0.5	-0.3	269	32,419	28,194	4,225
November	34,447	30,118	4,329	-3.3	-0.4	-1,040	31,539	28,206	3,333
December	34,518	30,592	3,926	0.2	1.6	-403	31,320	28,921	2,399
2003									
January	35,035	29,848	5,187	1.5	-2.4	1,261	31,632	28,191	3,441
February	34,882	29,938	4,944	-0.4	0.3	-243	31,092	28,489	2,603
March	35,844	29,965	5,879	2.8	0.1	935	31,613	28,991	2,622
April	33,424	28,890	4,534	-6.8	-3.6	-1,345	31,105	28,399	2,706
May	32,904	28,671	4,233	-1.6	-0.8	-301	31,708	29,475	2,233
June	32,696	27,875	4,821	-0.6	-2.8	588	31,575	29,236	2,339
July	32,879	28,389	4,490	0.6	1.8	-331	31,053	29,318	1,735
August	31,966	26,839	5,127	-2.8	-5.5	637	30,346	27,589	2,757
September	33,443	27,779	5,664	4.6	3.5	537	32,040	29,024	3,016
October	32,514	27,359	5,155	-2.8	-1.5	-509	31,941	29,329	2,612
November	32,146	27,827	4,319	-1.1	1.7	-836	32,121	29,791	2,330

Note: Due to rounding, monthly data may not add up to quarterly data and quarterly data may not add up to annual data.

Related CANSIM (Tables 228-0035 to 228-0040)

Table 1. **Merchandise Trade of Canada, Balance of Payments Basis, Seasonally Adjusted**Tableau 1. **Commerce de marchandises du Canada, base de la balance de paiements, chiffres corrigés des variations saisonnières**

Period to Period Change / Variation		Price Indices / Indice de prix (Laspeyres)						
		1997 = 100			Period to Period Change / Variation			
Exports	Imports	Exports	Imports	Terms of Trade	Exports	Imports	Terms of Trade	
Exportations	Importations	Exportations	Importations	Termes de l'échange	Exportations	Importations	Termes de l'échange	
%	%						%	
0.0	0.0	101.4	103.4	98.1	0.0	0.0	0.0	1999
9.7	9.2	109.2	106.0	103.0	7.7	2.5	5.2	2000
-3.9	-5.5	111.4	109.2	102.0	2.0	3.0	-1.0	2001
0.0	1.5	109.7	110.0	99.7	-1.5	0.7	-2.3	2002
								2001
-3.0	-3.2	116.1	109.0	106.5	2.0	0.1	1.9	TI
-0.9	-0.1	113.6	109.5	103.7	-2.2	0.5	-2.6	TII
-2.3	-2.0	109.7	108.9	100.7	-3.4	-0.5	-2.9	TIII
-0.3	-3.9	106.1	109.3	97.1	-3.3	0.4	-3.6	TIV
								2002
1.5	1.6	107.6	110.1	97.7	1.4	0.7	0.7	TI
-0.3	4.3	109.2	109.2	100.0	1.5	-0.8	2.3	TII
2.1	1.6	109.8	110.1	99.7	0.5	0.8	-0.3	TIII
-2.9	-0.2	112.2	110.6	101.4	2.2	0.5	1.7	TIV
								2003
-1.0	0.4	114.6	108.4	105.7	2.1	-2.0	4.1	TI
0.1	1.7	108.3	101.9	106.3	-5.5	-6.0	0.5	TII
-1.0	-1.4	108.0	100.6	107.4	-0.3	-1.3	1.0	TIII
								2002
-0.4	-0.6	107.1	110.3	97.1	2.0	1.5	0.5	Janvier
4.0	5.8	107.3	110.0	97.5	0.2	-0.3	0.5	Février
-3.5	-0.9	108.5	109.9	98.7	1.1	-0.1	1.2	Mars
1.9	0.7	110.0	110.4	99.6	1.4	0.5	0.9	Avril
-0.9	1.5	109.3	109.1	100.2	-0.6	-1.2	0.5	Mai
-1.3	3.6	108.8	108.1	100.6	-0.5	-0.9	0.5	Juin
3.7	-1.3	108.7	109.1	99.6	-0.1	0.9	-1.0	Juillet
-0.1	0.9	109.9	110.3	99.6	1.1	1.1	0.0	Août
-0.7	-1.5	110.8	110.8	100.0	0.8	0.5	0.4	Septembre
-0.4	-0.3	111.5	111.2	100.3	0.6	0.4	0.3	Octobre
-2.7	0.0	111.6	110.8	100.7	0.1	-0.4	0.4	Novembre
-0.7	2.5	112.7	109.9	102.5	1.0	-0.8	1.8	Décembre
								2003
1.0	-2.5	113.2	109.7	103.2	0.4	-0.2	0.6	Janvier
-1.7	1.1	115.3	108.8	106.0	1.9	-0.8	2.7	Février
1.7	1.8	116.6	107.0	109.0	1.1	-1.7	2.8	Mars
-1.6	-2.0	110.7	105.6	104.8	-5.1	-1.3	-3.8	Avril
1.9	3.8	107.3	101.0	106.2	-3.1	-4.4	1.3	Mai
-0.4	-0.8	106.9	99.1	107.9	-0.4	-1.9	1.5	Juin
-1.7	0.3	107.8	100.6	107.2	0.8	1.5	-0.7	Juillet
-2.3	-5.9	108.0	101.4	106.5	0.2	0.8	-0.6	Août
5.6	5.2	107.3	99.7	107.6	-0.6	-1.7	1.0	Septembre
-0.3	1.1	105.5	97.3	108.4	-1.7	-2.4	0.7	Octobre
0.6	1.6	103.8	96.8	107.2	-1.6	-0.5	-1.1	Novembre

Nota: En raison de l'arrondissement, les données mensuelles peuvent ne pas correspondre aux données trimestrielles, et les données trimestrielles peuvent ne pas correspondre aux données annuelles.

Connexes CANSIM (tableaux 228-0035 à 228-0040)

Table 2. Exports by Commodity Groupings, Balance of Payments Basis, Seasonally Adjusted

Tableau 2. Exportations par groupes de marchandises, base de la balance des paiements, chiffres corrigés des variations saisonnières

	Current Dollars / Dollars courants								
	Oct. Oct. 2003	Nov. Nov. 2003	Change/ Variation		Year to date/ Total cumulatif 2002 2003		YTD Change/ Variation sur l'année précédente		Nov.-Nov. 2003/2002
	\$ millions	\$ millions	%	%	\$ millions	\$ millions	%	%	
Total	32,514	32,146	-368	-1.1	379,787	367,733	-12,054	-3.2	-6.7
Agricultural and Fishing products	2,430	2,548	118	4.9	28,318	26,693	-1,625	-5.7	1.0
Wheat	293	271	-22	-7.5	2,842	2,496	-346	-12.2	71.5
Other Agricultural and Fishing Products	2,137	2,276	139	6.5	25,476	24,197	-1,279	-5.0	-3.8
Live animals	62	61	-1	-1.6	2,269	1,209	-1,060	-46.7	-73.9
Fish and fish preparations	397	450	53	13.4	4,790	4,615	-175	-3.7	3.4
Barley	20	37	17	85.0	184	115	-69	-37.5	362.5
Wheat flour	7	7	0	0.0	83	75	-8	-9.6	-30.0
Other cereals unmilled	29	31	2	6.9	338	350	12	3.6	0.0
Other cereal preparations	172	175	3	1.7	1,873	1,968	95	5.1	-2.8
Meat and meat preparations	388	413	25	6.4	4,406	3,799	-607	-13.8	-1.0
Alcoholic beverages	108	108	0	0.0	1,087	1,190	103	9.5	28.6
Other food, feed, beverages and tobacco	700	730	30	4.3	8,129	8,266	137	1.7	-3.2
Rapeseed	99	133	34	34.3	891	1,219	328	36.8	77.3
Other crude vegetable products	155	132	-23	-14.8	1,427	1,392	-35	-2.5	-2.2
Energy Products	4,587	4,605	18	0.4	44,531	56,630	12,099	27.2	-1.3
Crude Petroleum	1,656	1,810	154	9.3	16,843	19,136	2,293	13.6	4.1
Natural Gas	1,933	1,726	-207	-10.7	16,467	24,477	8,010	48.6	0.7
Other Energy Products	998	1,070	72	7.2	11,221	13,017	1,796	16.0	-11.6
Coal and other bituminous substances	124	133	9	7.3	1,112	1,109	-3	-0.3	41.5
Petroleum and coal products	808	850	42	5.2	8,461	10,151	1,690	20.0	-12.6
Electricity	65	86	21	32.3	1,648	1,757	109	6.6	-39.9
Forestry Products	2,921	2,963	42	1.4	34,093	31,628	-2,465	-7.2	-2.0
Lumber and Sawmill Products	1,500	1,534	34	2.3	16,321	15,018	-1,303	-8.0	10.5
Other crude wood products	70	60	-10	-14.3	943	834	-109	-11.6	-16.7
Lumber	781	782	1	0.1	10,004	8,250	-1,754	-17.5	-5.4
Other wood fabricated materials	649	692	43	6.6	5,375	5,934	559	10.4	41.5
Wood Pulp and Other Wood Products	511	515	4	0.8	5,903	5,797	-106	-1.8	-11.7
Newsprint and Other Paper and Paperboard	909	914	5	0.6	11,869	10,813	-1,056	-8.9	-13.0
Newsprint paper	484	484	0	0.0	6,121	5,740	-381	-6.2	-11.2
Other paper and paperboard	425	431	6	1.4	5,748	5,073	-675	-11.7	-15.0
Industrial Goods and Materials	5,619	5,584	-35	-0.6	64,377	60,414	-3,963	-6.2	-1.1
Metal Ores	534	426	-108	-20.2	5,430	5,151	-279	-5.1	-4.1
Iron ores, concentrates and scrap	162	176	14	8.6	1,492	1,594	102	6.8	24.8
Copper ores, concentrates and scrap	41	25	-16	-39.0	543	506	-37	-6.8	-34.2
Nickel ores, concentrates and scrap	140	49	-91	-65.0	1,074	923	-151	-14.1	-26.9
Zinc ores, concentrates and scrap	12	23	11	91.7	360	210	-150	-41.7	-4.2
Other ores, concentrates and scrap	178	154	-24	-13.5	1,962	1,918	-44	-2.2	-11.0
Chemicals, Plastics and Fertilizers	1,904	1,892	-12	-0.6	22,128	21,191	-937	-4.2	-7.0
Inorganic chemicals	230	228	-2	-0.9	2,871	2,608	-263	-9.2	-10.6
Organic chemicals	371	328	-43	-11.6	3,826	3,775	-51	-1.3	-4.7
Fertilizers and fertilizer materials	174	179	5	2.9	2,522	2,111	-411	-16.3	-25.7
Synthetic rubber and plastics	898	921	23	2.6	10,365	10,177	-188	-1.8	-5.1
Other chemical products	230	237	7	3.0	2,543	2,520	-23	-0.9	4.9

Related CANSIM (tables 228-0001 to 228-0003, 228-0035 to 228-0040)

Table 2. Exports by Commodity Groupings, Balance of Payments Basis, Seasonally Adjusted

Tableau 2. Exportations par groupes de marchandises, base de la balance des paiements, chiffres corrigés des variations saisonnières

Constant dollars - 1997 - Dollars constants									
Oct. Oct. 2003	Nov. Nov. 2003	Change/ Variation		Year to date/ Total cumulatif 2002 2003		YTD Change/ Variation sur l'année précédente		Nov.-Nov. 2003/2002	
\$ millions	\$ millions	%	%	\$ millions	\$ millions	%	%	%	
31,941	32,121	180	0.6	354,461	346,227	-8,234	-2.3	1.8	Total
2,492	2,648	156	6.3	26,847	26,276	-571	-2.1	13.7	Produits de l'agriculture et de la pêche
302	283	-19	-6.3	2,667	2,371	-296	-11.1	117.7	Blé
2,190	2,365	175	8.0	24,180	23,905	-275	-1.1	7.5	Autres prod. de l'agriculture et de la pêche
86	89	3	3.5	2,150	1,251	-899	-41.8	-60.1	Animaux vivants
400	475	75	18.8	4,595	4,509	-86	-1.9	14.5	Poisson et préparations de poisson
20	30	10	50.0	162	95	-67	-41.4	328.6	Orge
7	6	-1	-14.3	84	73	-11	-13.1	-33.3	Farine de blé
33	31	-2	-6.1	279	336	57	20.4	19.2	Autres céréales, non moulues
160	167	7	4.4	1,770	1,874	104	5.9	3.1	Autres préparations céréalières
432	471	39	9.0	4,535	4,245	-290	-6.4	12.4	Viandes et préparations de viandes
123	126	3	2.4	1,082	1,411	329	30.4	31.3	Boissons alcooliques
643	677	34	5.3	7,078	7,393	315	4.5	6.1	Autres aliments, provendes, boissons et tabacs
122	151	29	23.8	1,006	1,296	290	28.8	98.7	Graine de colza
165	141	-24	-14.5	1,441	1,421	-20	-1.4	9.3	Autres produits végétaux bruts
2,763	2,991	228	8.3	30,656	30,513	-143	-0.5	4.5	Produits énergétiques
1,196	1,302	106	8.9	11,301	11,908	607	5.4	24.7	Pétrole brut
832	846	14	1.7	10,165	9,570	-595	-5.9	-5.2	Gaz naturel
735	843	108	14.7	9,189	9,035	-154	-1.7	-8.9	Autres produits énergétiques
150	156	6	4.0	1,198	1,205	7	0.6	47.2	Charbon et substances bitumineuses brutes
556	643	87	15.6	6,930	6,989	59	0.9	-13.0	Dérivés du pétrole et du charbon
29	45	16	55.2	1,061	842	-219	-20.6	-43.0	Electricité
3,131	3,253	122	3.9	34,287	34,720	433	1.3	2.0	Produits forestiers
1,654	1,750	96	5.8	18,015	18,161	146	0.8	4.3	Bois d'oeuvre et produits connexes
91	75	-16	-17.6	1,111	1,044	-67	-6.0	-6.3	Autres matières en bois brutes
1,136	1,221	85	7.5	11,846	12,271	425	3.6	6.5	Bois d'oeuvre
427	454	27	6.3	5,058	4,846	-212	-4.2	0.4	Autres demi-produits en bois
487	508	21	4.3	4,884	5,243	359	7.4	2.2	Pâte de bois et autres produits du bois
989	995	6	0.6	11,389	11,316	-73	-0.6	-1.7	Papier journal, autres papiers et cartons
570	566	-4	-0.7	6,330	6,438	108	1.7	0.5	Papier journal
419	430	11	2.6	5,059	4,878	-181	-3.6	-4.2	Autre papier et carton
5,645	5,700	55	1.0	64,487	60,184	-4,303	-6.7	4.0	Biens industriels
552	466	-86	-15.6	5,862	5,597	-265	-4.5	2.2	Minerais métalliques
174	188	14	8.0	1,494	1,691	197	13.2	28.8	Minerais, concentrés et déchets de fer
51	29	-22	-43.1	678	645	-33	-4.9	-38.3	Minerais, concentrés et déchets de cuivre
110	44	-66	-60.0	1,066	765	-301	-28.2	-29.0	Minerais, concentrés et déchets de nickel
20	37	17	85.0	605	355	-250	-41.3	-2.6	Minerais, concentrés et déchets de zinc
197	168	-29	-14.7	2,019	2,140	121	6.0	3.7	Autres minerais, concentrés, déchets métal.
1,810	1,820	10	0.6	21,451	19,892	-1,559	-7.3	-5.6	Produits chimiques, plastiques et engrais
233	220	-13	-5.6	3,019	2,674	-345	-11.4	-18.5	Produits chimiques inorganiques
315	281	-34	-10.8	3,536	3,128	-408	-11.5	-2.1	Produits chimiques organiques
136	161	25	18.4	2,129	1,663	-466	-21.9	-21.8	Engrais et matières fertilisantes
921	945	24	2.6	10,613	10,222	-391	-3.7	-2.8	Caoutchouc synthétique et matières plastiques
205	212	7	3.4	2,155	2,205	50	2.3	10.4	Autres produits chimiques

Connexes CANSIM (tableaux 228-0001 à 228-0003, 228-0035 à 228-0040)

Table 2. Exports by Commodity Groupings, Balance of Payments Basis, Seasonally Adjusted

Tableau 2. Exportations par groupes de marchandises, base de la balance des paiements, chiffres corrigés des variations saisonnières

	Current Dollars / Dollars courants								
	Oct. Oct. 2003	Nov. Nov. 2003	Change/ Variation		Year to date/ Total cumulatif 2002 2003		YTD Change/ Variation sur l'année précédente		Nov.-Nov. 2003/2002
	\$ millions	\$ millions	%	%	\$ millions	\$ millions	%	%	
Metals and Alloys	1,741	1,753	12	0.7	20,460	18,414	-2,046	-10.0	3.6
Primary iron and steel	32	28	-4	-12.5	353	355	2	0.6	3.7
Steel bars, rods, plates, sheets	230	230	0	0.0	2,976	2,585	-391	-13.1	-14.5
Other iron and steel and alloys	161	166	5	3.1	2,040	1,846	-194	-9.5	-7.8
Aluminum including alloys	558	563	5	0.9	6,472	6,177	-295	-4.6	-2.9
Copper and alloys	137	133	-4	-2.9	1,469	1,270	-199	-13.5	9.0
Nickel and alloys	123	147	24	19.5	1,139	1,181	42	3.7	33.6
Precious metals and alloys	392	377	-15	-3.8	4,599	3,741	-858	-18.7	36.6
Zinc and alloys	59	60	1	1.7	786	707	-79	-10.1	-10.4
Other non-ferrous metals and alloys	49	50	1	2.0	627	553	-74	-11.8	-16.7
Other Industrial Goods and Materials	1,441	1,513	72	5.0	16,359	15,657	-702	-4.3	2.7
Asbestos unmanufactured	7	6	-1	-14.3	101	80	-21	-20.8	-33.3
Other crude animal products	62	64	2	3.2	760	698	-62	-8.2	-3.0
Other crude non-metallic minerals	243	316	73	30.0	1,798	2,120	322	17.9	87.0
Other crude materials, inedible	41	40	-1	-2.4	461	471	10	2.2	5.3
Metal fabricated basic products	409	401	-8	-2.0	5,137	4,601	-536	-10.4	-12.8
Textile fabricated materials	283	281	-2	-0.7	3,418	3,194	-224	-6.6	-10.8
Non-metallic mineral basic products	195	194	-1	-0.5	2,343	2,197	-146	-6.2	-8.5
Other fabricated materials	201	211	10	5.0	2,342	2,297	-45	-1.9	3.4
Machinery and Equipment	7,127	6,998	-129	-1.8	89,459	82,153	-7,306	-8.2	-13.3
Industrial and Agricultural Machinery	1,476	1,470	-6	-0.4	18,528	17,296	-1,232	-6.6	-12.0
Industrial machinery	1,337	1,341	4	0.3	16,989	15,789	-1,200	-7.1	-13.3
Agricultural machinery includ. tractors	139	129	-10	-7.2	1,539	1,507	-32	-2.1	3.2
Aircraft and Other Transportation Equip.	1,678	1,488	-190	-11.3	21,192	19,735	-1,457	-6.9	-20.2
Aircraft, engines, parts	1,214	973	-241	-19.9	15,761	14,502	-1,259	-8.0	-30.8
Other transportation equipment	463	515	52	11.2	5,432	5,232	-200	-3.7	12.7
Other Machinery and Equipment	3,973	4,040	67	1.7	49,739	45,123	-4,616	-9.3	-10.9
Television, telecommunication equipment	864	870	6	0.7	11,316	9,899	-1,417	-12.5	-18.9
Office machines and equipment	589	577	-12	-2.0	6,639	6,207	-432	-6.5	-2.4
Other equipment and tools	1,719	1,729	10	0.6	21,915	19,784	-2,131	-9.7	-11.7
Other end products, inedible	801	864	63	7.9	9,870	9,233	-637	-6.5	-5.3
Automotive Products	7,351	6,931	-420	-5.7	89,604	80,473	-9,131	-10.2	-11.5
Passenger Autos and Chassis	3,669	3,352	-317	-8.6	46,264	39,821	-6,443	-13.9	-12.9
Trucks and Other Motor Vehicles	1,294	1,282	-12	-0.9	16,374	14,866	-1,508	-9.2	-17.1
Motor Vehicle Parts	2,387	2,297	-90	-3.8	26,966	25,786	-1,180	-4.4	-5.9
Other Consumer Goods	1,350	1,407	57	4.2	16,185	15,690	-495	-3.1	-5.3
Special Transactions Trade	592	578	-14	-2.4	7,286	6,622	-664	-9.1	-13.2
Unallocated BOP adjustments	535	532	-3	-0.6	5,934	7,430	1,496	25.2	-1.3

Table 2. Exports by Commodity Groupings, Balance of Payments Basis, Seasonally Adjusted

Tableau 2. Exportations par groupes de marchandises, base de la balance des paiements, chiffres corrigés des variations saisonnières

Constant dollars - 1997 - Dollars constants									
Oct. Oct. 2003	Nov. Nov. 2003	Change/ Variation		Year to date/ Total cumulatif 2002 2003		YTD Change/ Variation sur l'année précédente		Nov.-Nov. 2003/2002	
\$ millions	\$ millions	%	%	\$ millions	\$ millions	%	%	%	
1,848	1,859	11	0.6	21,018	19,299	-1,719	-8.2	10.1	Métaux et alliages
37	33	-4	-10.8	383	403	20	5.2	13.8	Fer et acier primaires
245	245	0	0.0	2,847	2,598	-249	-8.7	-0.4	Barres, tiges, tôles et feuilles d'acier
179	193	14	7.8	2,039	1,971	-68	-3.3	11.6	Autres fer, acier et alliages
595	618	23	3.9	6,596	6,483	-113	-1.7	8.0	Aluminium, y compris alliages
165	152	-13	-7.9	1,737	1,509	-228	-13.1	3.4	Cuivre et alliages
100	116	16	16.0	1,043	996	-47	-4.5	22.1	Nickel et alliages
360	341	-19	-5.3	4,344	3,422	-922	-21.2	32.2	Métaux précieux et alliages
94	92	-2	-2.1	1,108	1,091	-17	-1.5	-3.2	Zinc et alliages
73	69	-4	-5.5	921	828	-93	-10.1	-6.8	Autres métaux non ferreux et alliages
1,434	1,555	121	8.4	16,156	15,397	-759	-4.7	10.4	Autres biens industriels
9	7	-2	-22.2	113	94	-19	-16.8	-30.0	Amiante, non ouvré
72	74	2	2.8	761	748	-13	-1.7	21.3	Autres produits bruts d'origine animale
225	351	126	56.0	1,978	2,000	22	1.1	115.3	Autres minéraux non métalliques bruts
44	43	-1	-2.3	432	475	43	10.0	22.9	Autres matières brutes, non comestibles
391	383	-8	-2.0	4,868	4,371	-497	-10.2	-11.5	Ouvrages de base en métal
306	306	0	0.0	3,430	3,381	-49	-1.4	-1.0	Demi-produits en matières textiles
181	182	1	0.6	2,190	2,028	-162	-7.4	-8.5	Produits minéraux non métalliques de base
205	211	6	2.9	2,384	2,300	-84	-3.5	6.6	Autres matières travaillées, non comestibles
7,987	7,896	-91	-1.1	90,391	88,132	-2,259	-2.5	-3.1	Machines et équipement
1,371	1,372	1	0.1	16,846	15,905	-941	-5.6	-9.4	Machines industrielles et agricoles
1,244	1,253	9	0.7	15,479	14,550	-929	-6.0	-10.7	Machinerie industrielle
127	118	-9	-7.1	1,367	1,355	-12	-0.9	6.3	Machinerie agricole, y compris tracteurs
1,532	1,387	-145	-9.5	17,595	17,377	-218	-1.2	-9.1	Aéronefs et autres équipements de transport
1,083	887	-196	-18.1	12,408	12,341	-67	-0.5	-18.8	Aéronefs, moteurs d'aéronefs et leurs pièces
449	500	51	11.4	5,187	5,036	-151	-2.9	15.2	Autre matériel de transport
5,084	5,137	53	1.0	55,949	54,850	-1,099	-2.0	0.5	Autres machines et équipements
943	948	5	0.5	11,140	10,431	-709	-6.4	-10.6	Téléviseurs, équip. de télécom. & équip. con.
1,830	1,809	-21	-1.1	15,667	17,855	2,188	14.0	26.5	Machines et matériel de bureau
1,563	1,575	12	0.8	19,998	18,016	-1,982	-9.9	-11.8	Autre matériel et outils
748	805	57	7.6	9,145	8,548	-597	-6.5	-3.8	Autres produits finis, non comestibles
7,312	6,980	-332	-4.5	80,321	77,638	-2,683	-3.3	-0.9	Produits de l'automobile
3,690	3,449	-241	-6.5	40,113	38,380	-1,733	-4.3	3.2	Voitures particulières et chassis
1,221	1,214	-7	-0.6	14,752	13,653	-1,099	-7.4	-13.0	Camions et autres véhicules moteurs
2,401	2,317	-84	-3.5	25,456	25,605	149	0.6	0.5	Pièces de véhicules automobiles
1,279	1,332	53	4.1	15,214	14,827	-387	-2.5	-4.5	Autres biens de consommation
576	566	-10	-1.7	6,903	6,227	-676	-9.8	-7.7	Transactions spéciales commerciales
756	756	0	0.0	5,356	7,710	2,354	44.0	58.2	Ajustements de la B.de P.non distrib.

Table 3. Domestic Exports to Principal Trading Areas, Customs Basis, Not Seasonally Adjusted

Tableau 3. Exportations nationales vers les marchés principaux, base douanière, chiffres non corrigés des variations saisonnières

		Agricultural and Fishing Products	Energy Products	Forestry Products	Industrial Goods	Machinery and Equip- ment	Automotive Products	Consumer Goods	Special Trans- actions	Total
		Produits de l'agriculture et de la pêche	Produits énergé- tiques	Produits forestiers	Biens industriels	Machines et équipe- ment	Produits de l'automobile	Biens de consom- mation	Trans- actions spéciales	Total
<i>Millions of dollars - Millions de dollars</i>										
November - novembre										
United States	2002	1,647.6	4,673.1	2,317.5	3,916.3	4,987.7	7,868.3	990.2	628.1	27,028.8
États-Unis	2003	1,446.6	4,537.4	2,296.6	3,683.1	4,307.8	6,593.3	958.1	566.6	24,389.6
Mexico	2002	89.2	4.4	12.1	27.5	36.7	47.6	2.7	1.2	221.3
Mexique	2003	108.9	0.0	6.9	32.6	27.7	29.5	4.2	0.4	210.1
Japan	2002	249.4	47.8	225.7	122.8	88.3	11.4	8.3	3.0	756.7
Japon	2003	230.9	42.9	148.1	68.5	33.9	3.8	9.4	1.6	538.9
EU / EU										
Germany	2002	7.5	8.2	47.1	35.2	57.4	4.8	8.5	2.3	170.9
Allemagne	2003	30.2	4.7	41.0	40.9	40.4	2.2	5.3	1.1	165.9
France	2002	11.8	6.4	26.3	38.0	65.5	2.4	6.3	2.3	158.9
France	2003	13.9	20.6	16.8	81.0	52.8	2.0	6.5	2.8	196.3
United Kingdom	2002	51.4	3.8	46.7	140.0	137.9	5.2	11.2	5.8	401.9
Royaume-Uni	2003	30.4	4.9	45.8	145.6	110.8	4.5	12.2	4.7	358.8
Italy	2002	11.5	3.9	53.5	15.3	19.8	0.9	3.7	0.5	109.0
Italie	2003	19.2	2.7	43.2	25.3	17.7	0.4	3.0	0.3	111.8
Other EU	2002	101.4	10.0	58.1	195.3	232.0	20.3	21.8	6.5	645.3
Autres UE	2003	162.7	34.0	59.9	94.0	104.9	16.0	19.1	1.9	492.5
Total	2002	183.5	32.2	231.7	423.9	512.6	33.5	51.4	17.4	1,486.2
	2003	256.4	67.0	206.6	386.9	326.6	25.0	46.1	10.8	1,325.5
NIC / PNI										
Korea, South	2002	23.2	29.6	58.2	58.0	20.0	1.2	1.4	0.8	192.0
Corée du Sud	2003	9.2	27.0	50.0	39.9	16.3	0.4	0.6	0.2	143.6
Hong Kong	2002	20.8	0.0	12.5	33.6	27.6	0.4	3.2	2.2	100.2
Hong-Kong	2003	16.9	0.0	10.0	26.4	16.3	0.1	2.3	0.5	72.4
Taiwan	2002	11.9	0.2	18.9	36.4	29.7	0.1	2.6	0.7	100.3
Taïwan	2003	8.1	6.8	19.8	28.2	13.1	0.1	1.5	0.3	77.8
Singapore	2002	1.9	0.2	1.6	14.7	46.8	0.8	1.0	0.3	67.1
Singapour	2003	1.4	0.2	1.4	7.7	11.8	0.7	0.4	0.3	23.6
Total	2002	57.7	30.0	91.2	142.7	124.0	2.4	8.1	3.9	459.9
	2003	35.6	34.0	81.1	102.2	57.5	1.2	4.7	1.3	317.6
Other countries	2002	269.3	18.5	199.8	321.7	431.5	72.8	45.3	20.9	1,379.8
Autres pays	2003	401.4	20.9	207.9	279.2	303.7	36.8	39.8	13.6	1,303.4
Total	2002	2,496.7	4,806.0	3,078.0	4,954.9	6,180.8	8,036.0	1,106.1	674.5	31,333.0
	2003	2,479.8	4,702.3	2,947.2	4,552.4	5,057.3	6,689.6	1,062.2	594.4	28,085.4

Note:

EU European Union
UE Union européenne

NIC Newly Industrialized Countries
PNI Pays nouvellement industrialisé

Table 4. Domestic Exports to Principal Trading Areas, Customs Basis, Not Seasonally Adjusted

Tableau 4. Exportations nationales vers les marchés principaux, base douanière, chiffres non corrigés des variations saisonnières

		Agricultural and Fishing Products	Energy Products	Forestry Products	Industrial Goods	Machinery and Equip- ment	Automotive Products	Consumer Goods	Special Trans- actions	Total
		Produits de l'agriculture et de la pêche	Produits énergé- tiques	Produits forestiers	Biens industriels	Machines et équipe- ment	Produits de l'automobile	Biens de consom- mation	Trans- actions spéciales	Total
<i>Millions of dollars - Millions de dollars</i>										
January to November - Janvier à novembre										
United States	2002	18,263.2	41,771.9	27,664.1	45,420.8	58,471.8	83,298.9	10,874.7	6,504.5	292,269.9
États-Unis	2003	16,535.4	54,832.6	24,706.6	41,631.6	52,599.3	74,336.0	10,547.6	6,257.1	281,446.1
Mexico	2002	693.5	24.5	105.0	378.9	383.7	476.0	29.6	5.7	2,096.7
Mexique	2003	630.7	32.8	112.9	357.0	359.3	377.2	52.7	7.1	1,929.6
Japan	2002	2,652.7	551.8	2,233.0	1,134.9	702.3	130.9	81.6	32.1	7,519.4
Japon	2003	2,567.5	424.0	1,980.6	1,129.2	862.4	116.2	129.6	29.7	7,239.1
EU / EU										
Germany	2002	109.1	73.0	498.3	635.2	1,051.0	44.5	108.0	28.0	2,547.0
Allemagne	2003	166.7	85.4	471.1	501.9	977.3	42.1	134.0	33.8	2,412.4
France	2002	122.0	43.6	280.1	476.8	674.3	27.3	83.2	25.6	1,732.8
France	2003	147.6	70.2	274.1	476.7	715.4	37.3	107.8	28.8	1,857.8
United Kingdom	2002	309.6	78.8	559.3	1,346.6	1,372.0	60.1	125.1	59.8	3,911.2
Royaume-Uni	2003	333.5	66.5	499.2	2,268.3	1,445.7	66.3	170.4	65.6	4,915.4
Italy	2002	133.0	48.1	518.6	243.9	303.8	8.9	40.3	8.2	1,304.8
Italie	2003	300.1	52.1	521.8	320.2	232.7	9.5	50.1	5.6	1,492.0
Other EU	2002	630.6	199.0	655.8	1,886.6	1,812.9	136.8	226.1	65.1	5,612.9
Autres UE	2003	776.3	142.7	603.1	1,534.0	1,651.5	167.0	269.3	67.1	5,210.8
Total	2002	1,304.2	442.5	2,512.0	4,589.2	5,213.9	277.7	582.8	186.7	15,109.0
	2003	1,724.2	416.9	2,369.3	5,101.0	5,022.6	322.2	731.6	200.9	15,888.6
NIC / PNI										
Korea, South	2002	210.3	247.6	511.8	627.6	202.7	9.3	11.9	7.9	1,829.0
Corée du Sud	2003	148.3	190.1	500.4	585.1	233.5	8.2	17.8	8.3	1,691.6
Hong Kong	2002	134.2	0.2	111.7	342.7	308.2	3.9	61.7	23.3	985.9
Hong-Kong	2003	139.6	0.1	104.6	336.8	242.9	2.3	49.9	15.6	891.7
Taiwan	2002	119.5	62.0	224.4	343.7	194.3	4.1	27.9	8.0	983.8
Taiwan	2003	112.9	68.0	266.1	330.5	256.9	2.2	20.7	6.5	1,063.8
Singapore	2002	18.0	8.2	12.8	90.4	299.1	10.2	12.8	10.8	462.4
Singapour	2003	20.9	16.2	16.0	82.8	180.3	7.8	10.2	7.1	341.3
Total	2002	481.9	318.0	860.8	1,404.5	1,004.3	27.5	114.3	50.0	4,261.4
	2003	421.6	274.4	887.1	1,335.2	913.7	20.5	98.6	37.6	3,988.7
Other countries	2002	3,472.9	279.4	2,052.6	4,010.1	3,926.2	505.1	411.9	272.7	14,930.9
Autres pays	2003	3,393.4	357.0	2,261.5	4,053.6	3,877.7	743.3	519.8	216.1	15,422.3
Total	2002	26,868.5	43,388.2	35,427.6	56,938.3	69,702.2	84,716.1	12,094.9	7,051.8	336,187.5
	2003	25,272.8	56,337.7	32,318.0	53,607.6	63,634.9	75,915.4	12,079.8	6,748.4	325,914.6

Note:

EU European Union
UE Union européenne

NIC Newly Industrialized Countries
PNI Pays nouvellement industrialisé

Table 5. Domestic Exports by Country, Customs Basis, Not Seasonally Adjusted

Tableau 5. Exportations nationales par pays, base douanière, chiffres non corrigés des variations saisonnières

Country	November/Novembre		January to November Janvier à novembre		Variation Jan. to Nov. Janv. à nov.	Pays
	2002	2003	2002	2003	2003/2002	
<i>Millions of dollars - Millions de dollars</i>					%	
North America						Amerique du Nord
Greenland	0.5	0.0	4.3	3.4	-20.9	Groenland
High Seas	0.0	0.0	0.0	0.3	0.0	Haute mer
Saint Pierre and Miquelon	1.4	1.3	16.1	17.1	6.2	Saint-Pierre-et-Miquelon
United States	27,028.9	24,389.7	292,270.0	281,446.2	-3.7	États-Unis
Total	27,030.8	24,391.1	292,290.4	281,466.9	-3.7	Total
Western Europe						Europe occidentale
Andorra	0.0	0.1	0.1	0.2	100.0	Andorre
Austria	13.6	10.1	218.6	217.5	-0.5	Autriche
Belgium	201.9	165.4	1,599.0	1,477.8	-7.6	Belgique
Denmark	15.9	21.6	367.7	223.4	-39.2	Danemark
Faeroe Islands	0.0	0.0	0.2	0.2	0.0	Féroé, Îles
Finland	22.9	20.5	180.0	204.8	13.8	Finlande
France	158.9	196.3	1,732.9	1,857.8	7.2	France
Germany	171.0	166.0	2,547.0	2,412.4	-5.3	Allemagne
Gibraltar	0.1	0.0	0.5	2.7	440.0	Gibraltar
Greece	11.4	14.5	134.2	142.1	5.9	Grèce
Iceland	3.0	1.8	38.0	39.8	4.7	Islande
Ireland, Republic of (EIRE)	38.6	21.7	280.0	320.0	14.3	Irlande, République d' (EIRE)
Italy	109.0	111.8	1,304.9	1,492.1	14.3	Italie
Luxembourg	4.8	9.7	80.0	220.1	175.1	Luxembourg
Malta	0.6	1.1	8.6	11.6	34.9	Malte
Netherlands	126.3	119.8	1,522.2	1,347.3	-11.5	Pays-Bas
Norway	52.2	11.4	864.4	800.5	-7.4	Norvège
Portugal	8.8	8.1	129.9	96.7	-25.6	Portugal
Spain	181.4	84.1	880.5	719.6	-18.3	Espagne
Sweden	19.6	17.0	220.9	241.5	9.3	Suède
Switzerland	105.5	21.5	468.4	423.0	-9.7	Suisse
United Kingdom	402.0	358.8	3,911.3	4,915.5	25.7	Royaume-Uni
Total	1,647.6	1,361.3	16,489.3	17,166.6	4.1	Total
Other Europe						Autre pays d'Europe
Albania	0.1	0.2	1.5	2.1	40.0	Albanie
Armenia	0.2	0.2	2.1	2.4	14.3	Arménie
Azerbaijan	0.1	0.2	3.2	25.6	700.0	Azerbaïdjan
Belarus	0.5	0.2	4.1	6.7	63.4	Bélarus
Bosnia and Herzegovina	0.0	0.4	0.7	1.7	142.9	Bosnie-Herzégovine
Bulgaria	1.9	1.6	13.7	13.9	1.5	Bulgarie
Croatia	0.8	1.2	12.0	11.0	-8.3	Croatie
Czech Republic	9.9	8.5	71.5	80.5	12.6	Tchèque, République
Estonia	0.5	0.5	5.0	7.3	46.0	Estonie
Georgia	0.2	0.2	2.1	2.2	4.8	Géorgie
Hungary	5.5	4.2	70.0	93.4	33.4	Hongrie
Kazakhstan	3.5	1.0	31.3	29.5	-5.8	Kazakhstan
Kyrgyzstan	0.0	0.1	0.9	2.5	177.8	Kirghizistan
Latvia	1.8	1.4	10.5	20.4	94.3	Lettonie
Lithuania	1.8	0.8	8.2	13.2	61.0	Lituanie
Macedonia (FYROM)	0.0	0.2	1.4	1.5	7.1	Macédoine (ERYDM)
Moldova, Republic of	0.0	0.1	0.6	1.3	116.7	Moldova, République de
Poland	8.6	11.4	112.7	142.2	26.2	Pologne
Romania	5.2	23.5	30.3	94.7	212.5	Roumanie
Russian Federation	16.8	11.6	201.7	240.1	19.0	Russie, Fédération de
Slovakia	1.2	1.0	10.3	12.9	25.2	Slovaquie
Slovenia	1.0	0.8	29.7	41.5	39.7	Slovénie
Tajikistan	0.2	0.0	0.6	1.4	133.3	Tadjikistan
Turkmenistan	0.0	0.1	10.2	0.9	-91.2	Turkménistan
Ukraine	4.2	17.1	24.9	53.2	113.7	Ukraine
Uzbekistan	0.3	0.1	3.8	1.4	-63.2	Ouzbékistan
Yugoslavia	0.9	0.7	6.4	6.4	0.0	Yougoslavie
Total	65.2	87.3	669.4	909.9	35.9	Total

Cansim (tables / tableaux 226-0001, 227-0001)

Table 5. Domestic Exports by Country, Customs Basis, Not Seasonally Adjusted

Tableau 5. Exportations nationales par pays, base douanière, chiffres non corrigés des variations saisonnières

Country	November/Novembre		January to November Janvier à novembre		Variation Jan. to Nov. Janv. à nov.	Pays
	2002	2003	2002	2003	2003/2002	
<i>Millions of dollars - Millions de dollars</i>					%	
Middle East						Moyen-Orient
Bahrain	0.9	0.9	13.2	13.8	4.5	Bahreïn
Cyprus	0.9	0.7	11.1	7.3	-34.2	Chypre
Egypt	18.2	16.6	171.7	208.8	21.6	Égypte
Eritrea	0.1	0.0	0.4	1.7	325.0	Érythrée
Ethiopia	0.4	0.1	4.9	19.1	289.8	Éthiopie
Iran	21.6	31.8	143.3	193.2	34.8	Iran
Iraq	0.2	0.4	11.7	4.2	-64.1	Iraq
Israel	37.6	14.6	336.5	198.3	-41.1	Israël
Jordan	1.8	2.0	27.4	23.8	-13.1	Jordanie
Kuwait	5.3	5.6	66.1	65.3	-1.2	Koweït
Lebanon	2.2	2.6	27.4	21.0	-23.4	Liban
Libya	2.3	3.2	44.5	57.2	28.5	Libye
Oman	2.3	1.3	19.4	23.2	19.6	Oman
Qatar	1.0	1.3	20.4	23.4	14.7	Qatar
Saudi Arabia	32.2	24.8	327.7	264.1	-19.4	Arabie saoudite
Somalia	0.0	0.0	0.2	0.1	-50.0	Somalie
Sudan	1.0	0.8	58.0	44.0	-24.1	Soudan
Syria	1.4	2.4	13.8	14.8	7.2	Syrie
Turkey	22.4	14.3	237.6	242.3	2.0	Turquie
United Arab Emirates	17.3	36.7	233.5	293.0	25.5	Émirats arabes unis
Yemen	3.0	2.6	42.2	30.0	-28.9	Yémen
Total	172.1	162.6	1,811.0	1,748.8	-3.4	Total
Other Africa						Autres pays d'Afrique
Algeria	4.6	5.4	422.6	325.2	-23.0	Algérie
Angola	1.9	1.4	6.1	22.9	275.4	Angola
Antarctica	0.0	0.0	2.5	4.5	80.0	Antarctique
Benin	0.6	0.7	5.3	4.7	-11.3	Bénin
Botswana	0.4	0.1	2.8	4.1	46.4	Botswana
Bouvet Island	0.0	0.0	0.0	0.0	0.0	Bouvet, Île
British Indian Ocean Territory	0.0	0.0	0.0	1.1	0.0	Océan Indien, Terr. britann.
Burkina Faso	0.3	0.0	2.0	2.7	35.0	Burkina Faso
Burundi	0.3	0.0	0.7	2.3	228.6	Burundi
Cameroon	0.4	2.5	13.7	14.8	8.0	Cameroun
Cape Verde	0.0	0.0	0.1	0.0	0.0	Cap-Vert
Central African Republic	0.0	0.0	0.4	0.1	-75.0	Centrafricaine, République
Chad	0.2	0.2	0.8	2.8	250.0	Tchad
Comoros	0.0	0.0	0.0	0.2	0.0	Comores
Congo	0.1	0.5	3.3	5.4	63.6	Congo
Congo, Democratic Republic	1.2	0.7	11.3	8.9	-21.2	Congo, République démocratique
Côte d'Ivoire	0.6	1.1	17.7	5.4	-69.5	Côte d'Ivoire
Djibouti	0.1	0.0	0.8	0.5	-37.5	Djibouti
Equatorial Guinea	0.1	0.3	1.1	2.0	81.8	Guinée équatoriale
French Southern Territories	0.0	0.0	0.1	0.0	0.0	Terres australes françaises
Gabon	0.1	0.2	5.0	2.9	-42.0	Gabon
Gambia	0.0	0.0	0.4	0.3	-25.0	Gambie
Ghana	2.6	6.5	54.2	52.3	-3.5	Ghana
Guinea	0.4	0.3	5.4	2.6	-51.9	Guinée
Guinea-Bissau	0.0	0.0	0.0	0.1	0.0	Guinée-Bissau
Kenya	2.6	0.9	17.9	14.0	-21.8	Kenya
Lesotho	0.1	0.0	0.1	0.3	200.0	Lesotho
Liberia	0.0	0.1	0.9	0.9	0.0	Libéria
Madagascar	1.5	0.1	1.9	1.2	-36.8	Madagascar
Malawi	0.3	0.0	5.9	2.2	-62.7	Malawi
Mali	0.5	0.1	2.4	4.3	79.2	Mali
Mauritania	0.1	0.2	0.6	1.5	150.0	Mauritanie
Mauritius	0.0	0.1	3.1	1.8	-41.9	Maurice
Morocco	7.3	23.0	166.6	124.5	-25.3	Maroc
Mozambique	0.4	0.4	12.9	14.6	13.2	Mozambique
Namibia	0.1	0.0	0.7	3.7	428.6	Namibie
Niger	0.1	0.2	0.4	8.7	...	Niger
Nigeria	1.0	9.4	73.3	61.8	-15.7	Nigéria
Rwanda	0.1	0.1	1.4	1.5	7.1	Rwanda

Table 5. Domestic Exports by Country, Customs Basis, Not Seasonally Adjusted

Tableau 5. Exportations nationales par pays, base douanière, chiffres non corrigés des variations saisonnières

Country	November/Novembre		January to November Janvier à novembre		Variation Jan. to Nov. Janv. à nov.	Pays
	2002	2003	2002	2003	2003/2002	
<i>Millions of dollars - Millions de dollars</i>					%	
(Cont'd)						(Suite)
Other Africa						Autres pays d'Afrique
Saint Helena	0.0	0.0	0.0	0.0	0.0	Sainte-Hélène
Sao Tome and Principe	0.0	0.0	0.0	0.5	0.0	Sao Tomé-et-Principe
Senegal	0.5	2.1	10.5	12.5	19.0	Sénégal
Seychelles	0.0	0.1	1.6	0.5	-68.8	Seychelles
Sierra Leone	0.3	0.2	5.0	2.9	-42.0	Sierra Leone
South Africa	33.8	20.8	218.6	267.1	22.2	Afrique du Sud
Swaziland	0.0	0.0	0.2	0.9	350.0	Swaziland
Tanzania, United Republic of	1.8	1.1	15.8	25.8	63.3	Tanzanie, République-Unie de
Togo	0.1	1.5	13.8	8.2	-40.6	Togo
Tunisia	9.3	0.9	104.5	85.4	-18.3	Tunisie
Uganda	2.0	0.3	5.4	4.9	-9.3	Ouganda
Western Sahara	0.0	0.0	0.1	0.1	0.0	Sahara occidental
Zambia	0.8	2.8	7.1	9.3	31.0	Zambie
Zimbabwe	0.2	1.0	4.8	6.2	29.2	Zimbabwe
Total	76.9	85.2	1,232.0	1,131.1	-8.2	Total
Other Asia						Autre pays d'Asie
Afghanistan	0.3	0.2	1.9	8.5	347.4	Afghanistan
Bangladesh	12.0	4.1	65.8	103.9	57.9	Bangladesh
Bhutan	0.0	0.0	0.0	0.0	0.0	Bhoutan
Brunei Darussalam	0.1	0.3	1.4	1.5	7.1	Brunéi Darussalam
Cambodia	0.7	0.0	1.4	1.2	-14.3	Cambodge
China	325.8	302.5	3,218.2	3,348.5	4.0	Chine
Hong Kong	100.3	72.5	985.9	891.8	-9.5	Hong-Kong
India	44.7	67.9	574.8	639.9	11.3	Inde
Indonesia	30.1	35.4	418.8	376.0	-10.2	Indonésie
Japan	756.7	539.0	7,519.5	7,239.1	-3.7	Japon
Korea, North	2.7	4.3	20.3	28.8	41.9	Corée du Nord
Korea, South	192.1	143.7	1,829.1	1,691.7	-7.5	Corée du Sud
Laos	0.0	0.0	0.0	0.0	0.0	Laos
Macao	0.1	0.1	1.1	3.0	172.7	Macao
Malaysia	29.9	38.8	401.6	365.8	-8.9	Malaisie
Maldives	0.3	0.0	3.7	2.5	-32.4	Maldives
Mongolia	0.2	0.2	2.5	1.8	-28.0	Mongolie
Myanmar	0.0	0.0	0.5	0.5	0.0	Myanmar
Nepal	0.2	0.0	3.3	3.2	-3.0	Népal
Pakistan	4.9	46.8	74.6	280.1	275.5	Pakistan
Philippines	18.9	46.1	272.6	326.6	19.8	Philippines
Singapore	67.2	23.7	462.5	341.3	-26.2	Singapour
Sri Lanka	1.8	1.5	16.6	41.3	148.8	Sri Lanka
Taiwan	100.4	77.8	983.9	1,063.9	8.1	Taïwan
Thailand	29.2	28.4	460.4	356.1	-22.7	Thaïlande
Timor-Leste	0.0	0.0	0.1	0.0	0.0	Timor-Leste
Viet Nam	6.2	1.5	59.8	77.4	29.4	Viet Nam
Total	1,724.8	1,434.6	17,380.3	17,194.4	-1.1	Total
Oceania						Océanie
American Samoa	0.0	0.0	1.2	0.9	-25.0	Samoa américaines
Australia	103.7	71.1	944.4	1,176.4	24.6	Australie
Christmas Island	0.0	0.0	0.4	0.1	-75.0	Christmas, Île
Cocos (Keeling) Islands	0.0	0.0	0.0	0.0	...	Cocos (Keeling), Îles des
Cook Islands	0.0	0.0	0.0	0.9	...	Cook, Îles
Fiji	1.5	1.1	6.3	5.5	-12.7	Fidji
French Polynesia	1.4	0.2	6.3	9.2	46.0	Polynésie française
Guam	0.6	0.2	1.9	3.1	63.2	Guam
Heard Is. and McDonald Islands	0.0	0.0	0.0	0.0	...	Heard, Île et McDonald, Îles
Kiribati	0.0	0.0	0.0	0.1	...	Kiribati
Nauru	0.0	0.0	0.0	0.0	0.0	Nauru
New Caledonia	0.1	0.1	1.5	1.5	0.0	Nouvelle-Calédonie
New Zealand	12.7	19.7	168.3	318.8	89.4	Nouvelle-Zélande
Niue	0.0	0.0	0.0	0.0	...	Niue

Table 5. Domestic Exports by Country, Customs Basis, Not Seasonally Adjusted

Tableau 5. Exportations nationales par pays, base douanière, chiffres non corrigés des variations saisonnières

Country	November/Novembre		January to November Janvier à novembre		Variation Jan. to Nov. Janv. à nov.	Pays
	2002	2003	2002	2003	2003/2002	
	<i>Millions of dollars - Millions de dollars</i>				<i>%</i>	
(Cont'd)						(Suite)
Oceania						Océanie
Norfolk Island	0.0	0.0	0.0	0.0	0.0	Norfolk, Île
Papua New Guinea	0.2	0.3	1.2	2.6	116.7	Papouasie-Nouvelle-Guinée
Pitcairn	0.0	0.0	0.2	0.2	0.0	Pitcairn
Samoa	0.0	0.0	0.2	0.3	50.0	Samoa
Solomon Islands	0.0	0.0	0.1	0.1	0.0	Salomon, Îles
Tonga	0.0	0.0	0.4	0.5	25.0	Tonga
U.S. Minor Outlying Islands	0.1	0.1	0.9	0.9	0.0	Îles mineures éloignées, É-U
Vanuatu	0.0	0.0	0.5	0.0	0.0	Vanuatu
Wallis and Futuna	0.0	0.0	0.0	0.0	0.0	Wallis et Futuna
Total	120.2	92.9	1,133.8	1,521.0	34.2	Total
South America						Amérique du Sud
Argentina	2.4	7.1	37.5	66.0	76.0	Argentine
Bolivia	0.5	0.7	6.7	4.8	-28.4	Bolivie
Brazil	46.2	54.6	672.0	773.4	15.1	Brésil
Chile	34.2	33.0	243.0	282.9	16.4	Chili
Colombia	29.4	23.3	285.6	240.4	-15.8	Colombie
Ecuador	10.1	11.6	120.5	125.7	4.3	Équateur
Falkland Islands (Malvinas)	0.0	0.0	0.0	0.1	0.0	Falkland, Îles (Malvinas)
Guyana	0.7	0.5	9.3	8.4	-9.7	Guyana
Paraguay	0.2	0.3	7.0	1.5	-78.6	Paraguay
Peru	15.2	13.4	149.7	116.8	-22.0	Pérou
Suriname	0.4	0.5	2.4	5.0	108.3	Suriname
Uruguay	0.3	0.4	8.1	10.1	24.7	Uruguay
Venezuela	28.9	28.9	413.8	222.7	-46.2	Venezuela
Total	168.5	174.3	1,955.6	1,857.8	-5.0	Total
Cent. Amer. Antilles						Amér. cent. Antilles
Anguilla	0.1	0.0	1.1	0.7	-36.4	Anguilla
Antigua and Barbuda	0.7	1.5	7.5	12.6	68.0	Antigua-et-Barbuda
Aruba	0.3	0.3	3.0	4.2	40.0	Aruba
Bahamas	2.9	1.8	29.3	25.1	-14.3	Bahamas
Barbados	4.2	2.7	29.5	36.5	23.7	Barbade
Belize	0.6	0.2	4.8	4.7	-2.1	Belize
Bermuda	3.0	3.3	104.5	38.7	-63.0	Bermudes
Cayman Islands	0.9	0.4	6.0	6.7	11.7	Caïmanes, Îles
Costa Rica	10.0	6.1	69.1	56.9	-17.7	Costa Rica
Cuba	26.9	10.2	206.5	188.4	-8.8	Cuba
Dominica	0.3	0.5	2.4	7.0	191.7	Dominique
Dominican Republic	6.4	5.8	113.5	72.0	-36.6	Dominicaine, République
El Salvador	4.7	3.1	32.4	42.1	29.9	El Salvador
Grenada	0.8	0.4	3.7	4.9	32.4	Grenade
Guatemala	4.0	10.2	112.1	107.4	-4.2	Guatemala
Haiti	1.6	1.7	29.1	18.0	-38.1	Haïti
Honduras	1.5	1.8	14.8	28.3	91.2	Honduras
Jamaica	12.7	6.8	149.1	104.8	-29.7	Jamaïque
Mexico	221.4	210.2	2,096.8	1,929.6	-8.0	Mexique
Montserrat	0.0	0.0	0.3	0.3	0.0	Montserrat
Netherlands Antilles	1.5	1.3	8.5	17.6	107.1	Antilles néerlandaises
Nicaragua	2.1	1.0	9.7	10.2	5.2	Nicaragua
Panama	3.2	19.2	30.8	58.5	89.9	Panama
Saint Kitts and Nevis	3.5	0.4	23.4	11.5	-50.9	Saint-Kitts-et-Nevis
Saint Lucia	0.8	0.4	6.9	6.4	-7.2	Sainte-Lucie
Saint Vincent & the Grenadines	0.6	0.3	3.1	5.1	64.5	Saint-Vincent-et-Grenadines
Trinidad and Tobago	11.2	5.9	124.2	109.0	-12.2	Trinité-et-Tobago
Turks and Caicos Islands	0.7	0.4	2.1	9.2	338.1	Turks et Caïques, Îles
Virgin Islands, British	0.3	0.2	1.8	1.5	-16.7	Îles Vierges britanniques
Total	326.9	296.0	3,225.9	2,918.1	-9.5	Total
All Countries	31,333.0	28,085.4	336,187.5	325,914.6	-3.1	Tous les pays

Table 6. Exports by Province of Origin, Customs Basis, Not Seasonally Adjusted

Tableau 6. Exportations par province d'origine, base douanière, chiffres non corrigés des variations saisonnières

		Agricultural and Fishing Products	Energy Products	Forestry Products	Industrial Goods	Machinery and Equip- ment	Automotive Products	Consumer Goods	Special Trans- actions	Total
		Produits de l'agriculture et de la pêche	Produits énergé- tiques	Produits forestiers	Biens industriels	Machines et équipe- ment	Produits de l'automobile	Biens de consom- mation	Trans- actions spéciales	Total
<i>Millions of dollars - Millions de dollars</i>										
November - novembre										
Domestic Exports										
Exportations nationales										
Newfoundland and Labrador	2002	68.1	355.5	73.4	51.6	3.5	0.1	0.2	6.4	558.8
Terre Neuve et le Labrador	2003	54.5	178.9	24.2	78.1	3.5	0.4	0.0	5.1	344.7
Prince Edward Is.	2002	44.6	0.0	1.0	1.5	3.4	0.3	0.9	2.6	54.2
Î. Prince-Édouard	2003	48.1	0.0	0.9	1.9	2.4	0.3	0.8	5.3	59.7
Nova Scotia	2002	90.4	67.0	89.9	40.4	86.7	11.4	4.5	8.2	398.5
Nouvelle-Écosse	2003	85.0	101.5	85.2	31.2	82.7	9.3	4.4	7.0	406.3
New Brunswick	2002	121.6	263.1	171.0	46.1	44.6	1.9	2.2	9.5	660.1
Nouveau-Brunswick	2003	120.4	287.4	178.3	36.4	40.5	1.3	5.3	8.1	677.7
Quebec	2002	348.0	71.3	782.3	1,223.4	2,114.1	228.3	417.9	136.7	5,322.1
Québec	2003	336.2	81.2	770.7	1,176.4	1,635.5	201.4	363.0	131.3	4,695.7
Ontario	2002	694.4	181.4	582.6	2,323.9	3,088.1	7,669.4	557.2	379.4	15,476.5
Ontario	2003	679.9	153.6	562.5	2,166.9	2,612.1	6,372.3	558.6	325.6	13,431.4
Manitoba	2002	243.2	65.2	44.3	161.3	146.6	46.7	40.8	18.8	766.9
Manitoba	2003	247.2	52.6	46.4	137.7	131.7	42.6	47.1	14.6	720.0
Saskatchewan	2002	299.2	250.6	51.3	275.5	34.7	9.6	2.6	10.1	933.7
Saskatchewan	2003	347.6	265.2	50.6	202.0	27.9	5.9	2.0	9.0	910.3
Alberta	2002	407.5	3,172.3	226.1	431.5	339.9	32.3	12.2	55.1	4,676.9
Alberta	2003	418.8	3,166.6	264.3	470.2	263.7	34.3	15.9	44.6	4,678.4
British Columbia	2002	179.3	379.6	1,056.0	305.6	319.0	36.0	67.5	47.6	2,390.7
Colombie britann.	2003	142.0	415.3	964.2	247.5	256.8	21.9	65.1	43.8	2,156.5
Yukon/N.W.T./Nvt. ⁽¹⁾	2002	0.2	0.0	0.0	94.1	0.3	0.0	0.0	0.0	94.7
Yukon/T.N.-O./Nt. ⁽¹⁾	2003	0.1	0.0	0.1	4.3	0.3	0.0	0.0	0.0	4.7
Total	2002	2,496.7	4,806.0	3,078.0	4,954.9	6,180.8	8,036.0	1,106.1	674.5	31,333.0
Total	2003	2,479.8	4,702.3	2,947.2	4,552.4	5,057.3	6,689.6	1,062.2	594.4	28,085.4
Re-Exports	2002	33.8	96.5	11.8	130.3	906.3	161.7	193.0	1,278.0	2,811.3
Réexportations	2003	29.1	34.9	9.2	125.2	653.6	136.5	148.7	926.3	2,063.6
Total Exports	2002	2,530.4	4,902.5	3,089.8	5,085.2	7,087.0	8,197.7	1,299.2	1,952.5	34,144.3
Exportations tot.	2003	2,509.0	4,737.3	2,956.4	4,677.7	5,710.9	6,826.1	1,210.9	1,520.7	30,149.0

⁽¹⁾ Data for the most current month do not include some exports of Chapter 71 "Natural/cultured pearls, prec stones & metals, coin etc" for reasons relating to timing.

Les données pour le mois courant n'incluent pas certaines exportations du chapitre 71 "Perles fines/de culture, pierres gemmes et métaux préc; monnaies etc." qui n'ont pu être traitées à temps.

Table 7. Exports by Province of Origin, Customs Basis, Not Seasonally Adjusted

Tableau 7 Exportations par province d'origine, base douanière, chiffres non corrigés des variations saisonnières

		Agricultural and Fishing Products	Energy Products	Forestry Products	Industrial Goods	Machinery and Equip- ment	Automotive Products	Consumer Goods	Special Trans- actions	Total
		Produits de l'agriculture et de la pêche	Produits énergé- tiques	Produits forestiers	Biens industriels	Machines et équipe- ment	Produits de l'automobile	Biens de consom- mation	Trans- actions spéciales	Total
<i>Millions of dollars - Millions de dollars</i>										
January to November - Janvier à novembre										
Domestic Exports										
Exportations nationales										
Newfoundland and Labrador	2002	883.4	2,854.7	721.2	461.6	29.1	0.8	1.4	74.6	5,026.8
Terre Neuve et le Labrador	2003	957.6	2,412.2	477.2	505.0	42.5	1.5	1.5	65.8	4,463.2
Prince Edward Is.	2002	469.9	0.1	14.1	18.6	61.2	1.9	8.9	54.8	629.6
Î. Prince-Édouard	2003	444.2	0.2	11.8	20.8	51.0	3.6	10.6	50.7	593.0
Nova Scotia	2002	1,262.2	759.8	927.6	427.4	1,103.2	114.0	49.4	93.4	4,737.1
Nouvelle-Écosse	2003	1,251.3	1,250.6	830.1	397.6	980.0	122.0	51.8	83.8	4,967.2
New Brunswick	2002	1,281.5	2,980.9	1,920.9	554.1	532.2	26.4	41.4	107.1	7,444.5
Nouveau-Brunswick	2003	1,228.9	3,555.8	1,872.3	521.6	477.9	29.6	35.4	97.7	7,819.1
Quebec	2002	3,263.9	1,284.5	9,132.4	14,322.0	22,968.1	3,402.4	4,370.0	1,567.9	60,311.3
Québec	2003	3,351.9	1,377.0	8,365.1	13,356.6	21,987.8	2,247.0	4,073.3	1,441.7	56,200.4
Ontario	2002	7,053.7	1,570.0	6,708.0	27,617.3	35,409.1	79,430.6	6,370.7	3,711.2	167,870.6
Ontario	2003	7,222.2	1,952.6	6,169.3	25,350.6	31,462.5	72,186.5	6,571.3	3,631.4	154,546.3
Manitoba	2002	2,534.0	1,127.2	477.4	1,536.3	1,753.3	523.1	400.0	208.2	8,559.6
Manitoba	2003	2,358.0	893.3	495.6	1,514.5	1,615.6	503.1	464.0	208.5	8,052.6
Saskatchewan	2002	3,419.8	2,522.9	536.5	3,095.1	427.2	92.1	32.7	108.6	10,234.8
Saskatchewan	2003	2,835.2	3,032.3	542.6	2,400.1	399.4	75.3	29.8	103.4	9,418.1
Alberta	2002	4,532.9	26,997.4	2,491.6	4,562.5	4,008.2	512.7	131.5	582.6	43,819.3
Alberta	2003	3,526.0	37,201.7	2,369.1	4,916.1	3,320.2	403.9	161.3	546.9	52,445.2
British Columbia	2002	2,166.4	3,290.6	12,497.4	3,403.9	3,406.6	611.8	687.9	542.4	26,607.1
Colombie britann.	2003	2,096.3	4,661.9	11,182.1	3,525.8	3,295.4	342.8	680.5	517.4	26,302.2
Yukon/N.W.T./Nvt. ⁽¹⁾	2002	0.7	0.0	0.5	939.4	4.1	0.1	1.0	1.1	947.0
Yukon/T.N.-O./Nt. ⁽¹⁾	2003	1.3	0.0	2.8	1,099.0	2.7	0.1	0.4	0.9	1,107.2
Total	2002	26,868.5	43,388.2	35,427.6	56,938.3	69,702.2	84,716.1	12,094.9	7,051.8	336,187.5
Total	2003	25,272.8	56,337.7	32,318.0	53,607.6	63,634.9	75,915.4	12,079.8	6,748.4	325,914.6
Re-Exports	2002	362.5	790.1	113.8	1,382.9	7,145.6	1,895.7	1,308.5	15,820.7	28,819.8
Réexportations	2003	361.0	724.0	112.8	1,540.5	7,047.5	1,748.6	1,359.3	12,003.0	24,896.6
Total Exports	2002	27,231.0	44,178.3	35,541.4	58,321.2	76,847.9	86,611.7	13,403.4	22,872.5	365,007.4
Exportations tot.	2003	25,633.8	57,061.7	32,430.8	55,148.1	70,682.4	77,663.9	13,439.1	18,751.4	350,811.2

⁽¹⁾ Data for the most current month do not include some exports of Chapter 71 "Natural/cultured pearls, prec stones & metals, coin etc" for reasons relating to timing.

Les données pour le mois courant n'incluent pas certaines exportations du chapitre 71 "Perles fines/de culture, pierres gemmes et métaux préc; monnaies etc." qui n'ont pu être traitées à temps.

Table 8. Imports by Commodity Groupings, Balance of Payments Basis, Seasonally Adjusted

Tableau 8. Importations par groupes de marchandises, base de la balance des paiements, chiffres corrigés des variations saisonnières

	Current Dollars / Dollars courants								
	Oct. Oct. 2003	Nov. Nov. 2003	Change/ Variation		Year to date/ Total cumulatif 2002 2003		YTD Change/ Variation sur l'année précédente		Nov.-Nov. 2003/2002
	\$ millions	\$ millions	%	\$ millions	\$ millions	%	%		
Total	27,359	27,827	468	1.7	325,867	313,381	-12,486	-3.8	-7.6
Agricultural and Fishing Products	1,732	1,731	-1	-0.1	19,955	19,779	-176	-0.9	-4.7
Fruits and Vegetables	492	496	4	0.8	5,564	5,442	-122	-2.2	-2.2
Fresh fruits and berries	166	166	0	0.0	1,849	1,845	-4	-0.2	0.0
Dried fruits, fruits and fruit prep.	86	90	4	4.7	984	970	-14	-1.4	-4.3
Fresh vegetables	140	142	2	1.4	1,563	1,507	-56	-3.6	2.9
Other vegetables and vegetable prep.	99	98	-1	-1.0	1,167	1,120	-47	-4.0	-10.1
Other Agricultural and Fishing Products	1,240	1,236	-4	-0.3	14,391	14,337	-54	-0.4	-5.6
Live animals	6	9	3	50.0	222	147	-75	-33.8	-35.7
Meat and meat preparations	123	119	-4	-3.3	1,550	1,488	-62	-4.0	-13.1
Fish and marine animals	147	174	27	18.4	1,770	1,653	-117	-6.6	8.8
Cocoa, coffee, tea and other food prep.	285	275	-10	-3.5	3,053	3,142	89	2.9	-4.2
Dairy produce, eggs and honey	46	44	-2	-4.3	533	521	-12	-2.3	-15.4
Corn (maize) shelled	40	36	-4	-10.0	672	572	-100	-14.9	-41.9
Other cereals and cereal preparations	115	110	-5	-4.3	1,359	1,307	-52	-3.8	-14.1
Sugar and sugar preparations	99	94	-5	-5.1	1,073	1,136	63	5.9	23.7
Fodder, feed, excluding unmilled cereal	78	76	-2	-2.6	956	894	-62	-6.5	-7.3
Beverages	183	183	0	0.0	1,864	2,091	227	12.2	-1.1
Tobacco	8	10	2	25.0	103	107	4	3.9	0.0
Crude vegetable products	97	95	-2	-2.1	1,114	1,127	13	1.2	-10.4
Cotton	14	11	-3	-21.4	123	153	30	24.4	-8.3
Energy Products	1,484	1,510	26	1.8	14,954	17,801	2,847	19.0	-1.0
Crude Petroleum	1,045	1,042	-3	-0.3	10,658	12,137	1,479	13.9	-3.2
Other Energy Products	439	468	29	6.6	4,296	5,665	1,369	31.9	4.0
Coal and other related products	175	159	-16	-9.1	1,688	2,188	500	29.6	-22.4
Petroleum and coal products	263	309	46	17.5	2,609	3,476	867	33.2	26.1
Forestry Products	249	243	-6	-2.4	2,878	2,774	-104	-3.6	-8.3
Forestry Products	249	243	-6	-2.4	2,878	2,774	-104	-3.6	-8.3
Crude wood products	46	45	-1	-2.2	628	572	-56	-8.9	-18.2
Wood fabricated materials	202	198	-4	-2.0	2,250	2,202	-48	-2.1	-5.7
Industrial Goods and Materials	5,242	5,254	12	0.2	62,984	59,686	-3,298	-5.2	-7.6
Metals and Metal Ores	1,193	1,173	-20	-1.7	15,026	13,538	-1,488	-9.9	-3.5
Metals in ores, concentrates and scrap	302	242	-60	-19.9	2,725	2,730	5	0.2	26.7
Steel bars, rods, plates, sheets	302	307	5	1.7	3,866	3,606	-260	-6.7	-18.8
Other iron and steel products	202	206	4	2.0	2,449	2,258	-191	-7.8	-6.8
Precious metals including alloys	91	122	31	34.1	2,407	1,566	-841	-34.9	25.8
Other non-ferrous metals and alloys	296	296	0	0.0	3,579	3,378	-201	-5.6	-10.0
Chemicals and Plastics	2,019	2,082	63	3.1	23,522	22,973	-549	-2.3	-4.9
Organic chemicals	511	500	-11	-2.2	5,530	5,559	29	0.5	-4.8
Plastic materials	761	768	7	0.9	8,862	8,574	-288	-3.2	-6.2
Other chemicals and related prod.	747	814	67	9.0	9,130	8,840	-290	-3.2	-3.7

Related CANSIM (tables 228-0001 to 228-0003, 228-0035 to 228-0040)

Table 8. Imports by Commodity Groupings, Balance of Payments Basis, Seasonally Adjusted

Tableau 8. Importations par groupes de marchandises, base de la balance des paiements, chiffres corrigés des variations saisonnières

Constant dollars - 1997 - Dollars constants									
Oct. 2003	Nov. 2003	Change/ Variation		Year to date/ Total cumulatif		YTD Change/ Variation sur l'année précédente		Nov.-Nov. 2003/2002	
\$ millions	\$ millions	%	%	\$ millions	\$ millions	%	%	%	
29,329	29,791	462	1.6	306,723	317,832	11,109	3.6	5.6	Total
1,807	1,812	5	0.3	19,683	20,167	484	2.5	1.7	Produits de l'agriculture et de la pêche
470	491	21	4.5	5,064	5,241	177	3.5	3.4	Fruits et légumes
149	161	12	8.1	1,642	1,742	100	6.1	3.9	Fruits frais et baies
93	99	6	6.5	999	1,031	32	3.2	1.0	Fruits séchés, fruits et prép. à base de fruits
122	126	4	3.3	1,258	1,290	32	2.5	9.6	Légumes frais
106	104	-2	-1.9	1,165	1,178	13	1.1	-2.8	Autres légumes et prép. à base de légumes
1,338	1,321	-17	-1.3	14,619	14,926	307	2.1	1.1	Autres prod. de l'agriculture et de la pêche
6	8	2	33.3	208	135	-73	-35.1	-42.9	Animaux vivants
118	118	0	0.0	1,432	1,425	-7	-0.5	-11.3	Viandes et préparations de viandes
164	195	31	18.9	1,739	1,734	-5	-0.3	24.2	Poisson et animaux marins
316	304	-12	-3.8	3,212	3,317	105	3.3	3.8	Cacao, café, thé et autres matières alimentaire
48	46	-2	-4.2	529	539	10	1.9	-11.5	Produits laitiers, oeufs et miel
53	49	-4	-7.5	777	674	-103	-13.3	-26.9	Blé d'inde (maïs) égrené
121	117	-4	-3.3	1,442	1,374	-68	-4.7	-12.0	Autres céréales et préparations céréalières
117	96	-21	-17.9	1,088	1,197	109	10.0	39.1	Sucre et préparations à base de sucre
86	80	-6	-7.0	1,007	959	-48	-4.8	-3.6	Fourrages, provendes sauf céréales non moull.
183	186	3	1.6	1,693	2,046	353	20.9	9.4	Boissons
6	9	3	50.0	86	86	0	0.0	12.5	Tabac
107	103	-4	-3.7	1,275	1,275	0	0.0	-9.6	Produits végétaux bruts
14	11	-3	-21.4	132	166	34	25.8	-15.4	Coton
1,014	1,053	39	3.8	10,622	11,565	943	8.9	4.4	Produits énergétiques
663	661	-2	-0.3	7,186	7,289	103	1.4	3.6	Pétrole brut
351	392	41	11.7	3,436	4,276	840	24.4	5.7	Autres produits énergétiques
135	120	-15	-11.1	1,356	1,585	229	16.9	-34.1	Houille et autres produits connexes
216	272	56	25.9	2,080	2,690	610	29.3	44.7	Dérivés du pétrole et du charbon
259	251	-8	-3.1	2,717	2,806	89	3.3	0.0	Produits forestiers
259	251	-8	-3.1	2,717	2,806	89	3.3	0.0	Produits forestiers
49	48	-1	-2.0	598	569	-29	-4.8	-7.7	Matières en bois brutes
210	203	-7	-3.3	2,119	2,237	118	5.6	2.0	Demi-produits en bois
5,399	5,410	11	0.2	58,480	58,464	-16	0.0	3.4	Biens industriels
1,292	1,254	-38	-2.9	14,789	14,054	-735	-5.0	6.1	Métaux et minerais métalliques
334	261	-73	-21.9	2,757	2,974	217	7.9	33.8	Minerais, concentrés et déchets métallifères
335	341	6	1.8	3,818	3,821	3	0.1	-7.6	Barres, tiges, tôles et feuilles d'acier
206	212	6	2.9	2,296	2,197	-99	-4.3	2.4	Autres produits de fer et d'acier
87	107	20	23.0	2,402	1,457	-945	-39.3	20.2	Métaux précieux, y compris alliages
330	333	3	0.9	3,515	3,605	90	2.6	3.1	Autres métaux non ferreux et alliages
2,001	2,085	84	4.2	21,419	21,666	247	1.2	5.6	Produits chimiques et plastiques
475	474	-1	-0.2	4,956	4,944	-12	-0.2	4.4	Produits chimiques organiques
775	790	15	1.9	8,184	8,246	62	0.8	5.5	Matières plastiques
751	821	70	9.3	8,278	8,475	197	2.4	6.3	Autres produits chimiques et prod. connexes

Connexes CANSIM (tableaux 228-0001 à 228-0003, 228-0035 à 228-0040)

Table 8. Imports by Commodity Groupings, Balance of Payments Basis, Seasonally Adjusted

Tableau 8. Importations par groupes de marchandises, base de la balance des paiements, chiffres corrigés des variations saisonnières

	Current Dollars / Dollars courants								
	Oct. Oct. 2003	Nov. Nov. 2003	Change/ Variation		Year to date/ Total cumulatif 2002 2003		YTD Change/ Variation sur l'année précédente		Nov.-Nov. 2003/2002
	\$ millions	\$ millions	%	%	\$ millions	\$ millions	%	%	
Other Industrial Goods and Materials	2,029	1,999	-30	-1.5	24,436	23,175	-1,261	-5.2	-12.3
Crude animal products	22	24	2	9.1	295	274	-21	-7.1	-11.1
Wool and man-made fibres	30	29	-1	-3.3	339	331	-8	-2.4	-9.4
Crude non-metallic minerals	88	72	-16	-18.2	961	909	-52	-5.4	-16.3
Textile fabricated materials	287	285	-2	-0.7	3,849	3,377	-472	-12.3	-19.3
Metal fabricated basic products	695	698	3	0.4	9,080	8,247	-833	-9.2	-16.5
Rubber fabricated materials	92	91	-1	-1.1	1,184	1,078	-106	-9.0	-16.5
Oils, fats, animal and vegetable	69	66	-3	-4.3	699	744	45	6.4	-7.0
Non-metallic minerals	247	241	-6	-2.4	2,808	2,734	-74	-2.6	-9.4
Other fabricated materials	499	491	-8	-1.6	5,220	5,482	262	5.0	-1.8
Machinery and Equipment	7,757	8,039	282	3.6	97,077	90,306	-6,771	-7.0	-11.7
Industrial and Agricultural Machinery	2,061	2,090	29	1.4	25,213	24,599	-614	-2.4	-12.7
Engines, turbines and elec. motors	229	220	-9	-3.9	3,277	2,764	-513	-15.7	-28.3
Drilling mining machinery	99	76	-23	-23.2	922	1,044	122	13.2	-17.4
Excavating machinery	140	164	24	17.1	1,461	1,678	217	14.9	1.2
Metal working machinery	199	166	-33	-16.6	2,286	2,179	-107	-4.7	-25.2
Other industrial machinery	1,142	1,207	65	5.7	14,321	13,994	-327	-2.3	-11.6
Agricultural machinery incl. tractors	252	256	4	1.6	2,947	2,941	-6	-0.2	4.5
Aircraft and Other Transportation Equip.	841	987	146	17.4	13,400	11,057	-2,343	-17.5	-24.1
Aircraft, engines, parts	475	556	81	17.1	9,222	6,634	-2,588	-28.1	-40.5
Other transportation equipment & parts	365	431	66	18.1	4,178	4,423	245	5.9	18.1
Office Machines and Equipment	1,206	1,188	-18	-1.5	14,439	13,362	-1,077	-7.5	-8.1
Other Machinery and Equipment	3,649	3,774	125	3.4	44,025	41,287	-2,738	-6.2	-8.3
Other commun. and related equipment	1,262	1,379	117	9.3	15,425	13,795	-1,630	-10.6	-8.6
Other equipment and tools	2,387	2,396	9	0.4	28,600	27,493	-1,107	-3.9	-8.2
Automotive Products	6,186	6,122	-64	-1.0	74,220	69,895	-4,325	-5.8	-8.5
Passenger Autos and Chassis	2,032	2,016	-16	-0.8	23,458	22,149	-1,309	-5.6	-8.4
Trucks and Other Motor Vehicles	1,124	1,033	-91	-8.1	10,595	12,010	1,415	13.4	-2.6
Motor Vehicle Parts	3,030	3,073	43	1.4	40,167	35,736	-4,431	-11.0	-10.4
Other Consumer Goods	3,802	3,904	102	2.7	42,442	42,553	111	0.3	-2.3
Apparel and Footwear	695	690	-5	-0.7	7,837	7,786	-51	-0.7	-7.0
Apparel and apparel accessories	570	572	2	0.4	6,369	6,404	35	0.5	-5.3
Footwear	125	118	-7	-5.6	1,468	1,381	-87	-5.9	-15.1
Miscellaneous Consumer Goods	3,107	3,214	107	3.4	34,605	34,767	162	0.5	-1.2
Television, radios, phonographs	174	179	5	2.9	2,048	1,917	-131	-6.4	-3.8
Printed matter	297	296	-1	-0.3	3,262	3,282	20	0.6	-5.1
Watches, sporting goods and toys	384	392	8	2.1	4,265	4,163	-102	-2.4	-1.5
House furnishings	555	557	2	0.4	6,211	6,257	46	0.7	-6.9
Photographic goods	241	232	-9	-3.7	2,615	2,551	-64	-2.4	-7.9
Miscellaneous end products	1,456	1,558	102	7.0	16,204	16,598	394	2.4	3.5
Special Transactions Trade	408	509	101	24.8	5,461	4,915	-546	-10.0	2.8
Unallocated BOP adjustments	500	514	14	2.8	5,896	5,673	-223	-3.8	-5.2

Table 8. Imports by Commodity Groupings, Balance of Payments Basis, Seasonally Adjusted

Tableau 8. Importations par groupes de marchandises, base de la balance des paiements, chiffres corrigés des variations saisonnières

Constant dollars - 1997 - Dollars constants									
Oct. Oct. 2003	Nov. Nov. 2003	Change/ Variation		Year to date/ Total cumulatif		YTD Change/ Variation sur		Nov.-Nov. 2003/2002	
\$ millions	\$ millions	%	%	\$ millions	\$ millions	%	%	%	
2,106	2,071	-35	-1.7	22,273	22,744	471	2.1	-0.1	Autres produits industriels
24	26	2	8.3	277	279	2	0.7	0.0	Produits bruts d'origine animale
36	34	-2	-5.6	332	360	28	8.4	3.0	Laine et fibres artificielles
89	71	-18	-20.2	842	863	21	2.5	-2.7	Minéraux non métalliques bruts
332	329	-3	-0.9	3,804	3,707	-97	-2.5	-6.8	Demi-produits en matières textiles
697	705	8	1.1	7,758	7,779	21	0.3	-1.3	Demi-produits de base en métal
94	94	0	0.0	1,030	1,032	2	0.2	0.0	Demi-produits en caoutchouc
70	69	-1	-1.4	717	747	30	4.2	1.5	Huiles et mat. grasses d'origine anim. et vég.
250	242	-8	-3.2	2,544	2,660	116	4.6	0.4	Minéraux non métalliques
513	501	-12	-2.3	4,969	5,317	348	7.0	5.9	Autres matières travaillées non comest.
9,660	9,868	208	2.2	99,584	104,441	4,857	4.9	5.6	Machines et équipement
2,004	2,042	38	1.9	21,410	22,662	1,252	5.8	0.6	Machines industrielles et agricoles
230	222	-8	-3.5	2,817	2,614	-203	-7.2	-16.2	Moteurs, turbines, génératrices et mot. élect.
94	73	-21	-22.3	754	938	184	24.4	-3.9	Machines de forage et pour mines
135	159	24	17.8	1,212	1,525	313	25.8	18.7	Machines à creuser
197	165	-32	-16.2	2,023	2,059	36	1.8	-15.4	Machines pour le travail des métaux
1,106	1,179	73	6.6	12,133	12,856	723	6.0	2.2	Autres machineries industrielles
241	245	4	1.7	2,470	2,670	200	8.1	19.5	Machines agricoles y compris les tracteurs
820	955	135	16.5	11,049	9,984	-1,065	-9.6	-8.3	Aéronefs et autres équipements de transport
453	521	68	15.0	7,437	5,796	-1,641	-22.1	-28.5	Avions, moteurs d'avions et leurs pièces
367	434	67	18.3	3,612	4,188	576	15.9	38.7	Autre matériel de transport de pièces
2,882	2,722	-160	-5.6	27,321	30,084	2,763	10.1	7.8	Machines et matériel de bureau
3,954	4,149	195	4.9	39,805	41,711	1,906	4.8	10.6	Autres machines et équipements
1,533	1,707	174	11.4	15,028	15,406	378	2.5	13.4	Autre équipement et matériel de télécom.
2,421	2,443	22	0.9	24,777	26,305	1,528	6.2	8.7	Autre équipement et outils
6,477	6,447	-30	-0.5	68,375	69,759	1,384	2.0	4.6	Produits de l'automobile
2,187	2,167	-20	-0.9	23,247	23,004	-243	-1.0	-0.4	Voitures particulières et chassis
1,067	984	-83	-7.8	9,193	11,000	1,807	19.7	7.1	Camions et autres véhicules moteurs
3,223	3,296	73	2.3	35,935	35,755	-180	-0.5	7.4	Pièces de véhicules automobiles
3,835	3,949	114	3.0	37,469	40,799	3,330	8.9	11.8	Autres biens de consommation
729	731	2	0.3	6,921	7,672	751	10.9	11.4	Vêtements et chaussures
602	610	8	1.3	5,641	6,347	706	12.5	13.8	Vêtements et accessoires vestimentaires
127	121	-6	-4.7	1,280	1,325	45	3.5	0.0	Chaussures
3,106	3,218	112	3.6	30,548	33,126	2,578	8.4	11.9	Biens de consommation divers
197	204	7	3.6	1,988	2,060	72	3.6	12.7	Téléviseurs, radios et phonographes
275	276	1	0.4	2,626	2,876	250	9.5	9.1	Imprimés
416	424	8	1.9	4,045	4,289	244	6.0	11.6	Montres, articles pour sports et jeux
551	556	5	0.9	5,284	5,848	564	10.7	8.8	Fournitures de maison
286	280	-6	-2.1	2,644	2,853	209	7.9	8.5	Articles photographiques
1,382	1,479	97	7.0	13,961	15,201	1,240	8.9	14.2	Divers produits finis, non comestibles
440	551	111	25.2	5,153	5,003	-150	-2.9	18.0	Transactions spéciales commerciales
438	450	12	2.7	4,640	4,829	189	4.1	6.9	Ajustements de la B.de P.non distrib.

Table 9. Imports from Principal Trading Areas, Customs Basis, Not Seasonally Adjusted

Tableau 9. Importations en provenance des marchés principaux, base douanière, chiffres non corrigés des variations saisonnières

		Agricultural and Fishing Products	Energy Products	Forestry Products	Industrial Goods	Machinery and Equipment	Automotive Products	Consumer Goods	Special Transactions	Total
		Produits de l'agriculture et de la pêche	Produits énergétiques	Produits forestiers	Biens industriels	Machines et équipement	Produits de l'automobile	Biens de consommation	Transactions spéciales	Total
<i>Millions of dollars - Millions de dollars</i>										
November - novembre										
United States	2002	1,184.1	401.1	209.8	3,942.8	5,188.0	5,543.5	1,966.3	335.4	18,770.9
États-Unis	2003	1,051.4	291.1	176.1	3,408.1	4,115.5	4,868.3	1,818.7	387.6	16,116.8
Mexico	2002	38.6	24.1	1.2	78.4	421.2	500.4	99.4	1.4	1,164.7
Mexique	2003	32.6	34.7	1.3	70.7	401.8	417.5	67.5	1.6	1,027.5
Japan	2002	7.9	0.5	0.1	103.8	463.7	539.0	123.5	2.1	1,240.5
Japon	2003	7.5	0.4	0.1	77.9	414.8	414.6	94.0	0.9	1,010.2
EU / EU										
Germany	2002	17.6	0.6	2.9	155.9	280.3	167.5	95.3	1.5	721.5
Allemagne	2003	17.2	0.5	1.9	144.7	260.2	159.0	69.4	0.8	653.6
France	2002	68.8	3.7	2.2	65.4	194.7	3.0	80.6	3.4	421.8
France	2003	63.6	7.2	1.2	62.3	129.5	2.4	85.8	1.6	353.5
United Kingdom	2002	35.4	222.0	0.8	85.3	291.2	29.0	93.4	3.5	760.6
Royaume-Uni	2003	29.8	152.7	0.4	75.5	282.6	23.7	122.2	3.0	689.9
Italy	2002	51.1	0.0	2.0	113.0	139.1	11.0	61.7	0.5	378.5
Italie	2003	53.6	10.8	1.8	95.7	107.3	10.3	73.3	0.5	353.4
Other EU	2002	92.8	6.4	4.8	245.6	253.4	70.9	254.1	1.5	929.5
Autres UE	2003	95.5	33.0	3.9	208.1	220.5	63.6	286.6	1.5	912.6
Total	2002	265.7	232.7	12.7	665.3	1,158.7	281.4	585.2	10.5	3,212.2
	2003	259.7	204.2	9.2	586.3	1,000.1	259.0	637.2	7.4	2,963.2
NIC / PNI										
Korea, South	2002	7.6	3.4	0.1	57.0	199.0	101.3	46.4	0.3	415.1
Corée du Sud	2003	7.7	3.2	0.1	56.9	253.2	195.4	34.7	0.2	551.3
Hong Kong	2002	3.6	0.0	0.0	7.0	26.8	0.1	44.8	0.1	82.4
Hong-Kong	2003	4.3	0.0	0.0	2.9	15.5	0.1	32.8	0.1	55.8
Taiwan	2002	5.6	0.0	0.6	69.2	207.3	10.9	50.8	0.7	345.2
Taiwan	2003	5.2	0.0	1.0	48.4	191.1	10.2	45.0	0.6	301.4
Singapore	2002	1.6	0.0	0.2	5.6	71.9	0.6	6.1	0.4	86.2
Singapour	2003	1.4	0.0	0.0	13.4	69.9	0.5	7.8	0.2	93.2
Total	2002	18.4	3.5	1.0	138.9	504.9	112.9	148.1	1.4	929.1
	2003	18.6	3.2	1.1	121.6	529.8	206.2	120.3	1.1	1,001.8
Other countries	2002	455.9	679.4	31.0	666.6	1,436.4	73.1	1,053.3	159.0	4,554.6
Autres pays	2003	448.8	804.2	37.0	711.7	1,495.7	80.3	1,036.1	112.8	4,726.4
Total	2002	1,970.6	1,341.2	255.8	5,595.7	9,173.0	7,050.3	3,975.8	509.8	29,872.2
	2003	1,818.5	1,337.8	224.8	4,976.2	7,957.7	6,245.9	3,773.8	511.4	26,846.1

Note:

EU European Union

UE Union européenne

NIC Newly Industrialized Countries

PNI Pays nouvellement industrialisé

Table 10. Imports from Principal Trading Areas, Customs Basis, Not Seasonally Adjusted

Tableau 10. Importations en provenance des marchés principaux, base douanière, chiffres non corrigés des variations saisonnières

		Agricultural and Fishing Products	Energy Products	Forestry Products	Industrial Goods	Machinery and Equipment	Automotive Products	Consumer Goods	Special Transactions	Total
		Produits de l'agriculture et de la pêche	Produits énergétiques	Produits forestiers	Biens industriels	Machines et équipement	Produits de l'automobile	Biens de consommation	Transactions spéciales	Total
<i>Millions of dollars - Millions de dollars</i>										
January to November - Janvier à novembre										
United States	2002	12,425.1	3,425.4	2,350.2	44,113.0	56,192.8	59,044.2	21,116.8	3,394.1	202,061.6
États-Unis	2003	11,835.5	4,169.5	2,257.5	41,341.3	49,869.9	54,858.0	20,374.3	3,294.1	188,000.1
Mexico	2002	470.3	224.0	19.1	853.3	4,208.0	4,950.3	890.0	9.2	11,624.2
Mexique	2003	518.5	374.0	17.3	839.7	3,871.8	4,746.9	810.8	19.6	11,198.6
Japan	2002	54.6	11.2	2.2	1,341.9	5,447.0	5,925.7	1,274.1	21.0	14,077.6
Japon	2003	48.7	20.0	1.9	1,010.4	5,145.8	5,371.3	1,106.5	14.7	12,719.1
EU / EU										
Germany	2002	168.6	26.5	36.9	1,666.3	3,032.8	1,698.2	893.4	24.4	7,547.0
Allemagne	2003	182.6	12.8	30.7	1,755.2	3,097.8	1,879.6	944.9	16.1	7,919.5
France	2002	534.8	105.6	10.4	739.8	2,939.7	30.9	930.8	18.7	5,310.6
France	2003	589.3	52.7	13.7	782.7	1,887.7	31.4	1,067.5	23.5	4,448.4
United Kingdom	2002	341.8	2,672.5	3.8	1,169.6	3,201.8	421.0	1,013.2	45.5	8,869.3
Royaume-Uni	2003	337.5	2,527.8	2.7	1,008.9	3,020.7	311.9	1,087.6	44.1	8,341.3
Italy	2002	362.7	25.9	26.1	1,031.1	1,614.6	128.2	836.0	10.1	4,034.6
Italie	2003	398.3	90.8	26.2	1,088.2	1,583.9	146.1	911.6	6.3	4,251.4
Other EU	2002	773.4	618.7	59.0	2,537.4	2,572.3	695.8	2,497.3	17.8	9,771.7
Autres UE	2003	847.5	870.5	49.2	2,458.3	2,846.7	812.6	2,616.3	24.7	10,525.8
Total	2002	2,181.4	3,449.2	136.2	7,144.3	13,361.1	2,974.1	6,170.6	116.5	35,533.4
	2003	2,355.2	3,554.6	122.5	7,093.4	12,436.8	3,181.7	6,627.8	114.7	35,486.6
NIC / PNI										
Korea, South	2002	49.4	23.3	1.0	721.7	1,824.9	1,243.9	554.5	5.2	4,423.9
Corée du Sud	2003	44.3	17.9	0.6	733.8	2,035.7	1,434.1	420.1	4.7	4,691.1
Hong Kong	2002	45.6	0.0	1.3	70.1	245.5	1.3	561.8	1.8	927.4
Hong-Kong	2003	42.0	0.0	0.8	62.1	218.7	1.6	478.8	1.7	805.6
Taiwan	2002	53.6	0.1	11.2	682.8	2,451.5	144.2	558.3	7.4	3,909.2
Taïwan	2003	52.3	0.2	11.2	661.2	2,077.8	136.4	508.8	7.0	3,454.9
Singapore	2002	15.9	0.0	0.7	62.2	712.8	8.1	85.9	3.8	889.3
Singapour	2003	19.3	3.8	0.7	84.5	750.0	4.9	86.2	3.4	952.8
Total	2002	164.6	23.5	14.2	1,536.8	5,234.7	1,397.5	1,760.6	18.2	10,150.0
	2003	157.9	22.0	13.3	1,541.7	5,082.3	1,576.9	1,493.8	16.8	9,904.6
Other countries	2002	4,745.3	8,054.0	397.3	7,234.6	12,949.0	868.4	11,755.2	1,828.1	47,831.9
Autres pays	2003	4,888.2	9,964.1	404.2	7,613.6	13,935.1	1,063.7	12,428.0	1,368.8	51,665.7
Total	2002	20,041.4	15,187.2	2,919.2	62,223.9	97,392.6	75,160.2	42,967.3	5,387.2	321,278.9
	2003	19,804.0	18,104.0	2,816.7	59,440.0	90,341.7	70,798.6	42,841.2	4,828.7	308,974.9

Note:

EU European Union

UE Union européenne

NIC Newly Industrialized Countries

PNI Pays nouvellement industrialisé

Table 11. Imports by Country, Customs Basis, Not Seasonally Adjusted

Tableau 11. Importations par pays, base douanière, chiffres non corrigés des variations saisonnières

Country	November/Novembre		January to November Janvier à novembre		Variation Jan. to Nov. Janv. à nov.	Pays
	2002	2003	2002	2003	2003/2002	
<i>Millions of dollars - Millions de dollars</i>					%	
North America						Amerique du Nord
Canada	485.1	407.0	5,008.7	3,814.9	-23.8	Canada
Greenland	0.2	0.0	1.7	1.0	-41.2	Groenland
Saint Pierre and Miquelon	0.0	0.2	0.5	0.5	0.0	Saint-Pierre-et-Miquelon
United States	18,770.9	16,116.8	202,061.7	188,000.1	-7.0	États-Unis
Total	19,256.2	16,524.1	207,072.5	191,816.6	-7.4	Total
Western Europe						Europe occidentale
Andorra	0.0	0.0	0.4	0.2	-50.0	Andorre
Austria	82.7	102.2	879.3	918.1	4.4	Autriche
Belgium	115.4	77.5	1,289.4	1,065.7	-17.3	Belgique
Denmark	79.1	70.9	938.4	978.0	4.2	Danemark
Faeroe Islands	1.1	0.3	16.3	7.6	-53.4	Féroé, Îles
Finland	75.0	52.7	663.6	878.2	32.3	Finlande
France	421.8	353.6	5,310.6	4,448.5	-16.2	France
Germany	721.6	653.6	7,547.1	7,919.5	4.9	Allemagne
Gibraltar	0.0	0.0	0.0	0.2	0.0	Gibraltar
Greece	9.2	8.8	93.8	103.0	9.8	Grèce
Iceland	1.8	1.9	50.8	32.2	-36.6	Islande
Ireland, Republic of (EIRE)	155.1	193.3	1,626.9	1,801.2	10.7	Irlande, République d' (EIRE)
Italy	378.6	353.4	4,034.6	4,251.4	5.4	Italie
Luxembourg	7.3	4.2	75.1	56.3	-25.0	Luxembourg
Malta	2.1	8.8	11.3	23.6	108.8	Malte
Netherlands	115.7	130.9	1,341.0	1,558.7	16.2	Pays-Bas
Norway	266.3	315.9	3,616.8	3,894.9	7.7	Norvège
Portugal	26.1	19.3	229.7	235.2	2.4	Portugal
Spain	95.2	110.1	919.0	1,076.4	17.1	Espagne
Sweden	168.8	142.9	1,715.7	1,855.2	8.1	Suède
Switzerland	140.6	107.7	1,397.3	1,284.4	-8.1	Suisse
United Kingdom	760.6	690.0	8,869.3	8,341.3	-6.0	Royaume-Uni
Total	3,624.1	3,397.9	40,626.4	40,729.8	0.3	Total
Other Europe						Autre pays d'Europe
Albania	0.0	0.1	0.5	1.3	160.0	Albanie
Armenia	0.2	0.2	2.3	1.9	-17.4	Arménie
Azerbaijan	0.0	0.2	0.7	0.7	0.0	Azerbaïdjan
Belarus	2.4	0.6	10.8	9.5	-12.0	Bélarus
Bosnia and Herzegovina	0.2	0.2	2.5	3.8	52.0	Bosnie-Herzégovine
Bulgaria	9.9	2.8	64.7	62.1	-4.0	Bulgarie
Croatia	1.4	1.6	16.1	19.1	18.6	Croatie
Czech Republic	15.9	14.5	163.6	163.3	-0.2	Tchèque, République
Estonia	3.6	4.1	49.6	43.3	-12.7	Estonie
Georgia	0.0	0.2	0.7	0.8	14.3	Géorgie
Hungary	19.0	14.2	149.7	174.3	16.4	Hongrie
Kazakhstan	0.3	1.8	10.4	16.6	59.6	Kazakhstan
Kyrgyzstan	0.0	0.0	0.1	18.0	...	Kirghizistan
Latvia	0.9	1.9	12.1	11.9	-1.7	Lettonie
Lithuania	2.0	1.8	22.1	44.1	99.5	Lituanie
Macedonia (FYROM)	0.2	0.1	4.2	2.7	-35.7	Macédoine (ERYDM)
Moldova, Republic of	0.2	0.4	3.0	2.9	-3.3	Moldova, République de
Poland	29.4	26.9	290.0	337.0	16.2	Pologne
Romania	9.9	8.7	118.2	127.7	8.0	Roumanie
Russian Federation	39.4	41.8	342.9	774.2	125.8	Russie, Fédération de
Slovakia	4.9	13.2	51.5	127.6	147.8	Slovaquie
Slovenia	5.2	3.6	51.9	45.1	-13.1	Slovénie
Tajikistan	0.4	0.0	0.4	0.0	0.0	Tadjikistan
Turkmenistan	0.7	0.2	11.6	6.6	-43.1	Turkménistan
Ukraine	8.9	5.3	72.6	68.0	-6.3	Ukraine
Uzbekistan	0.4	0.2	7.9	10.0	26.6	Ouzbékistan
Yugoslavia	0.8	0.5	8.0	7.2	-10.0	Yougoslavie
Total	156.0	145.2	1,468.1	2,079.7	41.7	Total

Table 11. Imports by Country, Customs Basis, Not Seasonally Adjusted

Tableau 11. Importations par pays, base douanière, chiffres non corrigés des variations saisonnières

Country	November/Novembre		January to November Janvier à novembre		Variation Jan. to Nov. Janv. à nov.	Pays
	2002	2003	2002	2003	2003/2002	
	<i>Millions of dollars - Millions de dollars</i>				%	
Middle East						Moyen-Orient
Bahrain	0.3	0.1	9.8	11.0	12.2	Bahreïn
Cyprus	0.2	0.6	2.2	2.3	4.5	Chypre
Egypt	3.1	13.2	53.0	102.5	93.4	Égypte
Eritrea	0.0	0.0	0.1	0.0	0.0	Érythrée
Ethiopia	0.4	0.5	5.7	5.7	0.0	Éthiopie
Iran	3.1	4.3	48.7	57.5	18.1	Iran
Iraq	70.5	133.2	1,022.6	987.1	-3.5	Iraq
Israel	47.6	57.5	580.3	568.3	-2.1	Israël
Jordan	0.4	0.4	3.8	5.2	36.8	Jordanie
Kuwait	0.0	0.1	5.6	51.3	816.1	Koweït
Lebanon	0.9	1.2	7.3	9.3	27.4	Liban
Libya	0.0	0.0	0.0	8.9	0.0	Libye
Oman	0.3	0.8	2.8	6.8	142.9	Oman
Qatar	0.0	0.1	0.5	7.6	...	Qatar
Saudi Arabia	18.4	68.4	670.2	847.3	26.4	Arabie saoudite
Somalia	0.0	0.0	0.2	0.1	-50.0	Somalie
Sudan	0.2	0.0	0.2	0.2	0.0	Soudan
Syria	28.4	0.8	49.2	96.7	96.5	Syrie
Turkey	36.8	28.3	368.5	429.7	16.6	Turquie
United Arab Emirates	1.8	3.2	27.8	28.6	2.9	Émirats arabes unis
Yemen	0.0	0.0	0.1	0.2	100.0	Yémen
Total	212.3	312.6	2,858.5	3,226.3	12.9	Total
Other Africa						Autres pays d'Afrique
Algeria	165.9	129.8	1,472.1	2,214.9	50.5	Algérie
Angola	0.0	0.0	0.0	0.0	0.0	Angola
Antarctica	0.0	0.0	0.0	0.0	0.0	Antarctique
Benin	0.0	0.0	0.0	0.0	0.0	Bénin
Botswana	0.2	0.0	0.8	17.3	...	Botswana
Bouvet Island	0.0	0.0	0.0	0.0	0.0	Bouvet, Île
British Indian Ocean Territory	0.0	0.0	0.1	0.0	0.0	Océan Indien, Terr. britann.
Burkina Faso	0.0	0.0	0.0	0.1	0.0	Burkina Faso
Burundi	0.1	0.0	0.4	0.4	0.0	Burundi
Cameroon	3.3	1.4	8.4	7.0	-16.7	Cameroun
Cape Verde	0.0	0.0	0.0	0.0	0.0	Cap-Vert
Central African Republic	0.0	0.0	0.4	0.0	0.0	Centrafricaine, République
Chad	0.0	0.0	0.0	0.0	0.0	Tchad
Comoros	0.0	0.0	0.2	1.0	400.0	Comores
Congo	0.0	0.0	1.0	1.1	10.0	Congo
Congo, Democratic Republic	0.0	0.0	0.0	0.1	0.0	Congo, République démocratique
Côte d'Ivoire	4.0	9.5	65.8	90.6	37.7	Côte d'Ivoire
Djibouti	0.0	0.0	0.7	0.3	-57.1	Djibouti
Equatorial Guinea	73.0	72.8	293.7	396.4	35.0	Guinée équatoriale
French Southern Territories	0.0	0.0	0.0	0.0	0.0	Terres australes françaises
Gabon	0.2	0.3	2.5	2.2	-12.0	Gabon
Gambia	0.0	0.0	0.0	0.1	0.0	Gambie
Ghana	3.1	4.0	38.5	46.4	20.5	Ghana
Guinea	0.0	0.3	35.4	34.9	-1.4	Guinée
Guinea-Bissau	0.0	0.0	0.0	0.0	0.0	Guinée-Bissau
Kenya	1.2	0.8	11.3	12.7	12.4	Kenya
Lesotho	0.7	0.5	4.9	8.2	67.3	Lesotho
Liberia	0.2	0.2	1.7	3.3	94.1	Libéria
Madagascar	0.7	2.6	4.9	14.0	185.7	Madagascar
Malawi	0.1	0.1	1.5	1.5	0.0	Malawi
Mali	0.2	0.1	3.0	1.1	-63.3	Mali
Mauritania	0.0	0.1	0.6	0.6	0.0	Mauritanie
Mauritius	0.3	0.8	12.5	9.9	-20.8	Maurice
Morocco	17.1	20.2	61.5	76.4	24.2	Maroc
Mozambique	0.0	0.0	0.2	0.1	-50.0	Mozambique
Namibia	0.1	0.1	20.0	17.2	-14.0	Namibie
Niger	0.1	0.1	1.4	1.3	-7.1	Niger
Nigeria	0.1	25.8	169.2	377.6	123.2	Nigéria
Rwanda	0.0	0.0	0.8	0.0	0.0	Rwanda

Table 11. Imports by Country, Customs Basis, Not Seasonally Adjusted

Tableau 11. Importations par pays, base douanière, chiffres non corrigés des variations saisonnières

Country	November/Novembre		January to November Janvier à novembre		Variation Jan. to Nov. Janv. à nov.	Pays
	2002	2003	2002	2003	2003/2002	
	<i>Millions of dollars - Millions de dollars</i>				%	
(Cont'd)						(Suite)
Other Africa						Autres pays d'Afrique
Saint Helena	0.0	0.0	0.0	0.2	0.0	Sainte-Hélène
Sao Tome and Principe	0.0	0.0	1.4	2.7	92.9	Sao Tomé-et-Principe
Senegal	0.0	0.0	1.0	1.1	10.0	Sénégal
Seychelles	0.1	0.0	0.3	1.6	433.3	Seychelles
Sierra Leone	0.3	0.2	2.2	3.1	40.9	Sierra Leone
South Africa	35.5	43.6	458.4	465.5	1.5	Afrique du Sud
Swaziland	0.2	0.0	2.3	2.5	8.7	Swaziland
Tanzania, United Republic of	0.2	0.2	3.5	2.9	-17.1	Tanzanie, République-Unie de
Togo	0.0	0.1	0.7	0.8	14.3	Togo
Tunisia	1.9	1.3	15.8	18.6	17.7	Tunisie
Uganda	0.1	0.5	0.6	4.0	566.7	Ouganda
Western Sahara	0.0	0.0	0.0	0.0	...	Sahara occidentale
Zambia	0.0	0.0	1.5	0.3	-80.0	Zambie
Zimbabwe	0.6	0.1	8.0	8.7	8.8	Zimbabwe
Total	309.6	315.5	2,709.5	3,848.9	42.1	Total
Other Asia						Autre pays d'Asie
Afghanistan	0.1	0.1	0.4	0.6	50.0	Afghanistan
Bangladesh	9.5	25.7	156.0	326.0	109.0	Bangladesh
Bhutan	0.0	0.0	0.0	0.0	0.0	Bhoutan
Brunei Darussalam	0.3	0.4	5.7	3.8	-33.3	Brunéi Darussalam
Cambodia	0.9	5.9	19.2	80.1	317.2	Cambodge
China	1,549.6	1,626.7	14,624.8	17,086.1	16.8	Chine
Hong Kong	82.5	55.8	927.4	805.7	-13.1	Hong-Kong
India	102.2	104.6	1,222.1	1,326.4	8.5	Inde
Indonesia	82.9	77.7	882.5	852.9	-3.4	Indonésie
Japan	1,240.6	1,010.2	14,077.7	12,719.2	-9.7	Japon
Korea, North	0.0	0.0	0.1	0.1	0.0	Corée du Nord
Korea, South	415.2	551.3	4,424.0	4,691.1	6.0	Corée du Sud
Laos	0.1	0.4	3.3	5.9	78.8	Laos
Macao	6.4	4.7	86.1	82.4	-4.3	Macao
Malaysia	201.2	219.9	1,831.3	2,070.4	13.1	Malaisie
Maldives	0.1	0.0	2.2	6.9	213.6	Maldives
Mongolia	0.8	2.4	9.5	15.8	66.3	Mongolie
Myanmar	4.7	1.8	43.1	39.6	-8.1	Myanmar
Nepal	0.9	1.1	8.1	8.6	6.2	Népal
Pakistan	25.5	19.7	264.1	257.0	-2.7	Pakistan
Philippines	96.0	83.8	1,020.2	901.5	-11.6	Philippines
Singapore	86.3	93.2	889.4	952.9	7.1	Singapour
Sri Lanka	7.4	7.6	102.6	96.5	-5.9	Sri Lanka
Taiwan	345.2	301.4	3,909.2	3,455.0	-11.6	Taiwan
Thailand	158.5	164.5	1,612.3	1,712.7	6.2	Thaïlande
Timor-Leste	0.0	0.0	0.0	0.0	0.0	Timor-Leste
Viet Nam	19.4	20.9	263.3	312.6	18.7	Viet Nam
Total	4,436.3	4,379.9	46,384.5	47,809.7	3.1	Total
Oceania						Océanie
American Samoa	0.0	0.0	0.4	2.0	400.0	Samoa américaines
Australia	131.0	137.6	1,587.9	1,491.9	-6.0	Australie
Christmas Island	0.0	0.0	0.0	0.1	0.0	Christmas, Île
Cocos (Keeling) Islands	0.0	0.0	0.0	0.0	0.0	Cocos (Keeling), Îles des
Cook Islands	0.0	0.0	0.1	0.0	0.0	Cook, Îles
Fiji	0.1	0.1	5.9	3.8	-35.6	Fidji
French Polynesia	0.2	0.1	2.8	2.1	-25.0	Polynésie française
Guam	0.1	0.0	1.3	0.9	-30.8	Guam
Heard Is. and McDonald Islands	0.0	0.0	0.2	0.0	0.0	Heard, Île et McDonald, Îles
Kiribati	0.0	0.0	0.0	0.0	0.0	Kiribati
Nauru	0.0	0.0	0.1	0.1	0.0	Nauru
New Caledonia	0.0	0.0	0.3	0.5	66.7	Nouvelle-Calédonie
New Zealand	37.3	29.9	513.7	506.8	-1.3	Nouvelle-Zélande
Niue	0.0	0.0	0.0	0.0	0.0	Niué
Norfolk Island	0.0	0.0	0.0	0.0	0.0	Norfolk, Île

Table 11. Imports by Country, Customs Basis, Not Seasonally Adjusted

Tableau 11. Importations par pays, base douanière, chiffres non corrigés des variations saisonnières

Country	November/Novembre		January to November Janvier à novembre		Variation Jan. to Nov. Janv. à nov.	Pays
	2002	2003	2002	2003	2003/2002	
	<i>Millions of dollars - Millions de dollars</i>				%	
(Cont'd)						(Suite)
Oceania						Océanie
Papua New Guinea	0.0	0.5	1.0	3.0	200.0	Papouasie-Nouvelle-Guinée
Pitcairn	0.0	0.0	0.0	0.0	0.0	Pitcairn
Samoa	0.0	0.0	0.1	0.0	0.0	Samoa
Solomon Islands	0.0	0.0	0.1	0.0	0.0	Salomon, Îles
Tonga	0.0	0.0	0.0	0.2	0.0	Tonga
U.S. Minor Outlying Islands	0.5	0.4	10.8	10.6	-1.9	Îles mineures éloignées, É-U
Vanuatu	0.0	0.0	0.0	0.0	0.0	Vanuatu
Wallis and Futuna	0.0	0.0	0.0	0.0	...	Wallis et Futuna
Total	169.3	168.7	2,124.8	2,022.0	-4.8	Total
South America						Amérique du Sud
Argentina	23.9	17.8	308.1	332.8	8.0	Argentine
Bolivia	1.3	2.3	13.8	11.2	-18.8	Bolivie
Brazil	191.5	201.7	1,776.0	1,831.3	3.1	Bésil
Chile	45.8	78.1	616.0	798.7	29.7	Chili
Colombia	27.5	29.3	356.4	349.6	-1.9	Colombie
Ecuador	9.5	8.5	147.5	132.5	-10.2	Équateur
Falkland Islands (Malvinas)	0.0	0.0	0.0	0.5	0.0	Falkland, Îles (Malvinas)
Guyana	19.6	23.8	206.4	178.2	-13.7	Guyana
Paraguay	0.8	1.2	9.9	11.4	15.2	Paraguay
Peru	25.7	31.6	280.8	243.4	-13.3	Pérou
Suriname	0.2	0.0	46.8	1.0	-97.9	Suriname
Uruguay	4.4	5.5	45.6	129.4	183.8	Uruguay
Venezuela	97.5	45.7	1,156.7	626.7	-45.8	Venezuela
Total	447.8	445.6	4,964.1	4,646.7	-6.4	Total
Cent. Amer. Antilles						Amér. cent. Antilles
Anguilla	0.0	0.0	0.0	0.0	0.0	Anguilla
Antigua and Barbuda	0.0	0.0	1.0	0.6	-40.0	Antigua-et-Barbuda
Aruba	0.0	0.1	5.0	7.8	56.0	Aruba
Bahamas	1.7	13.3	13.5	43.5	222.2	Bahamas
Barbados	0.7	0.7	6.0	5.7	-5.0	Barbade
Belize	0.5	0.3	5.9	4.1	-30.5	Belize
Bermuda	0.1	0.5	3.7	1.6	-56.8	Bermudes
Cayman Islands	0.0	0.3	3.7	2.2	-40.5	Caïmanes, Îles
Costa Rica	18.5	22.4	229.2	273.7	19.4	Costa Rica
Cuba	17.1	14.9	295.2	321.6	8.9	Cuba
Dominica	0.0	0.1	0.9	0.3	-66.7	Dominique
Dominican Republic	8.5	8.4	109.6	104.7	-4.5	Dominicaine, République
El Salvador	2.9	4.3	50.9	42.1	-17.3	El Salvador
Grenada	0.1	0.0	1.3	1.0	-23.1	Grenade
Guatemala	9.5	9.0	134.3	135.6	1.0	Guatemala
Haiti	0.5	2.2	10.2	17.5	71.6	Haïti
Honduras	7.1	8.7	120.9	90.1	-25.5	Honduras
Jamaica	19.9	19.1	242.7	236.5	-2.6	Jamaïque
Mexico	1,164.7	1,027.5	11,624.3	11,198.6	-3.7	Mexique
Montserrat	0.0	0.1	0.3	0.4	33.3	Montserrat
Netherlands Antilles	0.2	0.2	1.2	23.7	...	Antilles néerlandaises
Nicaragua	3.1	2.7	43.5	38.5	-11.5	Nicaragua
Panama	0.3	0.2	9.9	8.2	-17.2	Panama
Saint Kitts and Nevis	0.6	0.6	6.7	8.0	19.4	Saint-Kitts-et-Nevis
Saint Lucia	0.0	0.0	0.4	0.3	-25.0	Sainte-Lucie
Saint Vincent & the Grenadines	0.1	0.1	0.6	0.1	-83.3	Saint-Vincent-et-Grenadines
Trinidad and Tobago	4.1	20.2	147.3	220.4	49.6	Trinité-et-Tobago
Turks and Caicos Islands	0.2	0.5	2.1	7.5	257.1	Turks et Caïques, Îles
Virgin Islands, British	0.0	0.0	0.2	1.1	450.0	Îles Vierges britanniques
Total	1,260.6	1,156.5	13,070.6	12,795.3	-2.1	Total
All Countries	29,872.2	26,846.1	321,278.9	308,974.9	-3.8	Tous les pays

Table 12. Imports by Province of Clearance, Customs Basis, Not Seasonally Adjusted

Tableau 12. Importations par province de dédouanement, base douanière, chiffres non corrigés des variations saisonnières

		Agricultural and Fishing Products	Energy Products	Forestry Products	Industrial Goods	Machinery and Equip- ment	Automotive Products	Consumer Goods	Special Trans- actions	Total
		Produits de l'agriculture de la pêche	Produits énergé- tiques	Produits forestiers	Biens industriels	Machines et équipe- ment	Produits de l'automobile	Biens de consom- mation	Trans- actions spéciales	Total
<i>Millions of dollars - Millions de dollars</i>										
November - novembre										
Newfoundland and Labrador Terre Neuve et le Labrador	2002	7.6	100.9	0.0	10.9	7.5	0.1	0.3	0.2	127.5
	2003	7.0	167.7	0.0	8.2	17.0	0.0	1.1	0.1	201.2
Prince Edward Is. Î. Prince-Édouard	2002	0.6	0.0	0.0	9.2	0.3	0.0	0.0	0.0	10.3
	2003	0.4	0.0	0.0	1.8	0.7	0.0	0.0	0.0	3.0
Nova Scotia Nouvelle-Écosse	2002	31.0	60.0	0.7	37.0	67.2	190.9	4.1	1.4	392.3
	2003	30.5	72.7	0.8	44.0	60.8	188.7	4.6	0.5	402.6
New Brunswick Nouveau-Brunswick	2002	40.2	150.4	11.5	80.4	48.9	17.0	19.0	3.9	371.2
	2003	62.2	279.5	10.5	87.4	47.1	16.8	11.5	2.2	517.1
Quebec Québec	2002	291.3	692.4	67.8	1,003.4	1,423.0	181.3	642.6	86.9	4,388.7
	2003	286.3	551.7	56.1	914.5	1,215.8	132.2	705.2	65.7	3,927.3
Ontario Ontario	2002	1,082.5	171.2	111.4	3,590.1	5,645.2	5,775.0	2,635.9	329.0	19,340.2
	2003	989.7	193.1	98.7	3,048.5	4,937.2	5,078.9	2,441.7	379.3	17,167.2
Manitoba Manitoba	2002	82.3	3.1	8.7	188.3	399.0	98.7	130.1	15.4	925.7
	2003	71.6	4.2	6.3	172.8	301.8	89.7	109.2	5.8	761.4
Saskatchewan Saskatchewan	2002	34.7	3.8	2.4	91.7	134.3	53.1	20.0	3.0	343.0
	2003	20.5	2.5	1.8	93.3	140.5	36.6	23.7	1.6	320.5
Alberta Alberta	2002	112.1	89.4	4.5	223.3	660.2	53.1	74.3	21.9	1,238.8
	2003	85.9	17.8	5.1	250.7	554.3	59.2	74.4	20.9	1,068.3
British Columbia Colombie britann.	2002	287.6	69.7	48.9	361.2	785.8	680.9	449.5	47.9	2,731.5
	2003	262.7	48.2	45.4	354.9	682.2	643.7	402.5	33.9	2,473.6
Yukon/N.W.T./Nvt. Yukon/T.N.-O./Nt	2002	0.8	0.2	0.0	0.2	1.5	0.2	0.0	0.1	2.9
	2003	1.6	0.4	0.0	0.0	0.5	0.0	0.0	1.3	3.9
Total	2002	1,970.6	1,341.2	255.8	5,595.7	9,173.0	7,050.3	3,975.8	509.8	29,872.2
	2003	1,818.5	1,337.8	224.8	4,976.2	7,957.7	6,245.9	3,773.8	511.4	26,846.1

CANSIM (table / tableau 228-0033)

Table 13. Imports by Province of Clearance, Customs Basis, Not Seasonally Adjusted

Tableau 13. Importations par province de dédouanement, base douanière, chiffres non corrigés des variations saisonnières

		Agricultural and Fishing Products	Energy Products	Forestry Products	Industrial Goods	Machinery and Equip- ment	Automotive Products	Consumer Goods	Special Trans- actions	Total
		Produits de l'agriculture de la pêche	Produits énergé- tiques	Produits forestiers	Biens industriels	Machines et équipe- ment	Produits de l'automobile	Biens de consom- mation	Trans- actions spéciales	Total
<i>Millions of dollars - Millions de dollars</i>										
January to November - Janvier à novembre										
Newfoundland and Labrador	2002	154.6	1,219.7	0.2	168.5	159.4	0.6	6.4	5.8	1,715.1
Terre Neuve et le Labrador	2003	76.9	1,701.7	0.1	144.9	177.4	4.4	8.8	8.7	2,122.9
Prince Edward Is.	2002	2.5	0.0	0.0	12.9	3.1	0.3	0.9	0.0	19.8
Î. Prince-Édouard	2003	2.2	0.0	0.0	7.6	7.9	0.2	0.5	0.2	18.6
Nova Scotia	2002	262.7	976.3	7.0	546.4	795.5	2,015.7	55.4	18.4	4,677.3
Nouvelle-Écosse	2003	330.6	1,065.5	7.8	597.0	1,066.3	2,232.6	58.7	16.1	5,374.7
New Brunswick	2002	565.8	2,723.2	144.5	883.6	539.1	172.1	215.1	48.8	5,292.2
Nouveau-Brunswick	2003	496.2	3,023.2	136.8	867.0	568.3	199.2	171.5	40.6	5,502.7
Quebec	2002	2,674.4	7,299.6	798.7	10,955.1	14,837.9	1,998.7	7,642.5	917.2	47,123.9
Québec	2003	2,867.0	8,660.9	759.2	10,665.2	13,722.8	1,984.3	8,461.8	783.7	47,904.9
Ontario	2002	11,003.5	1,866.3	1,274.8	39,642.4	61,037.6	61,233.3	27,886.5	3,531.3	207,475.7
Ontario	2003	10,760.8	2,286.4	1,234.3	36,485.9	55,772.4	56,930.2	27,081.3	3,234.1	193,785.4
Manitoba	2002	813.7	64.7	90.5	2,175.4	4,829.7	1,056.1	1,368.4	122.3	10,520.7
Manitoba	2003	760.5	75.3	87.4	2,297.0	3,916.0	1,042.6	1,234.2	116.0	9,529.1
Saskatchewan	2002	273.0	59.8	29.8	1,130.2	1,575.1	511.2	217.6	37.1	3,833.8
Saskatchewan	2003	252.1	45.1	24.3	1,181.3	1,621.7	446.1	239.5	31.1	3,841.2
Alberta	2002	1,189.1	395.6	67.7	2,520.0	5,817.2	643.3	765.8	243.3	11,642.0
Alberta	2003	1,165.0	632.7	63.0	2,747.1	5,559.7	746.9	809.0	238.5	11,961.9
British Columbia	2002	3,061.5	576.2	506.0	4,188.0	7,785.8	7,528.1	4,808.5	461.0	28,915.0
Colombie britann.	2003	3,042.0	606.9	503.7	4,445.3	7,912.6	7,211.3	4,775.5	357.1	28,854.4
Yukon/N.W.T./Nvt.	2002	40.4	5.8	0.1	1.5	12.3	1.0	0.2	2.1	63.3
Yukon/T.N.-O./Nt	2003	50.6	6.4	0.0	1.9	16.5	0.9	0.3	2.6	79.2
Total	2002	20,041.4	15,187.2	2,919.2	62,223.9	97,392.6	75,160.2	42,967.3	5,387.2	321,278.9
	2003	19,804.0	18,104.0	2,816.7	59,440.0	90,341.7	70,798.6	42,841.2	4,828.7	308,974.9

CANSIM (table / tableau 228-0033)

FOR FURTHER READING

Selected publications
from Statistics Canada

LECTURES SUGGÉRÉES

Choisies parmi les publications
de Statistique Canada

Title

Exports by Country,
Quarterly, Bilingual

Exports by Commodity,
Monthly, Bilingual

Imports by Country,
Quarterly, Bilingual

Imports by Commodity,
Monthly, Bilingual

Exports, Merchandise Trade,
Annual, Bilingual

Imports, Merchandise Trade,
Annual, Bilingual

Titre

Exportations par pays,
Trimestriel, Bilingue

Exportations par marchandise,
Mensuel, Bilingue

Importations par pays,
Trimestriel, Bilingue

Importations par marchandise,
Mensuel, Bilingue

Exportations, commerce de marchandises,
Annuel, Bilingue

Importations, commerce de marchandises,
Annuel, Bilingue

65-003-XPB

65-004-XPB

65-006-XPB

65-007-XPB

65-202-XPB

65-203-XPB

To order a publication you may
telephone 1-613-951-7277 or use
facsimile number 1-613-951-1584.
For toll free in Canada only telephone
1-800-267-6677. When ordering by
telephone or facsimile a written
confirmation is not required.

Pour obtenir une publication veuillez téléphoner
au 1-613-951-7277 ou utiliser le numéro du
télécopieur 1-613-951-1584. Pour appeler sans
frais, au Canada, composez le 1-800-267-6677. Il
n'est pas nécessaire de nous faire parvenir une
confirmation pour une commande faite par
téléphone ou télécopieur.

Technical Notes

The Canadian International Merchandise Trade Statistical Program

I Introduction

The objective of this text is to provide a general overview of the Canadian International Merchandise Trade Statistical Program with special reference to concepts and definitions. The text is intended for the general user and simplicity is emphasized. More technical details can be obtained from the International Trade Division upon request.

II Conceptual Framework

1. Objectives and Coverage: The primary objective of the Canadian International Merchandise Trade Statistical Program is to measure the change in the stock of material resources of the country resulting from the movement of merchandise into or out of Canada. Information on imports and exports are inputs into the System of National Accounts particularly in the Balance of Payments and Gross Domestic Product, and are used in the formulation of trade and budgetary policies. Governments, importers, exporters, manufacturers and shipping companies use trade statistics to:

- monitor import penetration and export performance;
- monitor commodity price and volume changes;
- examine transport implications.

2. Trade Statistics - Customs Basis/Balance of Payments Basis: Merchandise trade statistics are reported and presented on two different bases: Customs basis and Balance of Payment basis. (B.O.P.)

Notes Techniques

Le programme de statistiques sur le commerce international de marchandises du Canada

I Introduction

Le présent document contient un aperçu général du Programme de statistiques sur le commerce international de marchandises du Canada, notamment des concepts et des définitions. Il est destiné au grand public, aussi a-t-on essayé d'en faciliter la lecture. Pour plus de précisions techniques, s'adresser à la Division du commerce international.

II Cadre conceptuel

1. Objectifs et champ d'observation: Le but principal du Programme de statistiques sur le commerce international de marchandises du Canada est de mesurer les fluctuations du stock de ressources matérielles du pays qu'entraîne le mouvement des marchandises au Canada. Les renseignements sur les importations et les exportations sont introduits dans le Système de comptabilité nationale, notamment en ce qui concerne la balance des paiements et le produit intérieur brut, et servent à formuler les politiques commerciales et budgétaires. Les administrations publiques, les importateurs, les exportateurs, les fabricants et les expéditeurs utilisent les statistiques commerciales pour:

- vérifier la pénétration du marché par les importations et la performance des exportations;
- suivre les changements qui interviennent au niveau des prix et du volume des marchandises;
- examiner les répercussions en matière de transports.

2. Statistiques sur le commerce établies sur une base douanière et en fonction de la balance des paiements: Les statistiques sur le commerce des marchandises sont établies et présentées sur deux bases différentes: la base douanière et la base de la balance des paiements (B.D.P.).

When goods are imported into or exported from Canada, declarations must be filed with Customs giving such information as description and value of the goods, origin and port of clearance of commodities and the mode of transport. Most of this information is required for the purposes of Customs Administration. Statistics developed from administrative records of Customs are commonly referred to as Customs based trade statistics.

Customs based trade statistics are more accurate at measuring imports than they are at measuring exports. This is the case because Customs are typically more vigilant with respect to goods entering the country than they are with goods leaving the country.

Customs based export statistics may understate and/or incorrectly portray the destination of exports. Export statistics are understated when the proper documentation is not filed with Customs. Exports are incorrectly portrayed when the country of final destination is inaccurately reported on the customs documentation - this occurs most frequently when goods are routed through an intermediary country before continuing on to their final destination.

Statistics Canada does not have a measure of undercoverage but periodically conducts reconciliation exercises with its major trading partners, excluding the United States.

On January 1st, 1990, Canada entered into a Memorandum of Understanding (MOU) with the United States concerning the exchange of import data. As a consequence, each administration is using the other's import data to replace its own export data. Canada's international merchandise trade statistics are, therefore, no longer derived exclusively from the administrative records of Canada Customs and Revenue Agency, but from United States Customs records as well.

Lorsque des marchandises sont importées au Canada ou en sont exportées, elles doivent être déclarées aux douanes et l'importateur ou l'exportateur doit donner des renseignements sur la désignation et la valeur des marchandises, leur origine et le bureau de dédouanement ainsi que sur le mode de transport. La plupart de ces renseignements sont requis par l'administration des douanes. On appelle généralement "statistiques commerciales établies sur la base douanière" les statistiques commerciales élaborées à partir des dossiers administratifs des douanes.

Les statistiques sur le commerce établies sur la base douanière sont plus exactes pour mesurer les importations que les exportations. En effet, les Douanes sont habituellement plus vigilantes en ce qui concerne les marchandises qui entrent au pays que pour celles qui en sortent.

Les statistiques sur les exportations établies sur la base douanière peuvent sous-estimer ou représenter incorrectement la destination des exportations, ou l'un et l'autre. Dans le premier cas, les exportations sont sous-estimées lorsque les documents officiels ne sont pas présentés aux Douanes. Dans le deuxième cas, elles sont représentées incorrectement lorsque le pays de la destination finale déclaré sur les documents douaniers n'est pas le bon. Ceci se produit le plus souvent lorsque les marchandises passent par un pays intermédiaire avant de parvenir à leur destination finale.

Statistique Canada n'a pas de mesure du sous-dénombrement, mais effectue périodiquement des opérations de comparaisons avec ses principaux partenaires commerciaux, sauf les États-Unis.

Un protocole d'entente conclu entre le Canada et les États-Unis sur l'échange de données sur les importations est entré en vigueur le 1^{er} janvier 1990. Chaque administration va désormais utiliser les données sur les importations de l'autre partie à la place de ses propres données sur les exportations. La statistique du commerce international de marchandises du Canada ne sera donc plus établie uniquement à partir des dossiers administratifs d'Agence des douanes et du revenu du Canada, et utilisera également les dossiers des Douanes américaines.

Customs based information is adjusted to conform with the National Accounts concepts and definitions. The adjustments to derive Balance of Payments based trade data include trade definition, valuation and timing related adjustments. The principal difference between the two trade concepts is that Customs based merchandise trade statistics cover the physical movement of goods as they are reflected on customs documents, while Balance of Payments adjusted data are intended to cover all economic transactions between residents and non-residents which involve merchandise trade. This section describes the concepts and processes pertaining to the Customs based trade statistics only. (For further information on Balance of Payments adjusted data see the publication "*Canada's Balance of International Payments*" Catalogue no. 67-001-XPB).

3. System of Trade: Canadian trade statistics are compiled according to the "General" system of trade as defined by the United Nations Statistical Office. Under this system, imports include all goods which have crossed Canada's territorial boundary, whether for immediate consumption in Canada or stored in bonded Customs warehouses. Domestic exports include goods grown, extracted or manufactured in Canada, including goods of foreign origin which have been materially transformed in Canada. Re-exports are exports of goods of foreign origin which have not been materially transformed in Canada, including foreign goods withdrawn for export from bonded customs warehouses. Total exports are the sum of Domestic exports and Re-exports. Thus the general trade system, in principal, presents all goods entering the country (imports) and all goods leaving the country (exports). It differs from the "Special" system of trade in the treatment of imported goods into Customs bonded warehouses. Under the "Special" system, these goods are counted only if and when they are withdrawn from Customs warehouses for home consumption. They are not counted in export statistics unless they have first cleared Customs.

Les données établies sur la base douanière sont rectifiées pour qu'elles puissent concorder avec les concepts et les définitions de la comptabilité nationale. Les modifications apportées pour établir des données commerciales en fonction de la balance des paiements, portent sur la définition de commerce, l'évaluation et la période statistique. La différence principale entre ces deux concepts commerciaux est que les statistiques sur le commerce de marchandises établies sur une base douanière couvrent le mouvement des marchandises indiqué sur les documents douaniers, alors que les données établies en fonction de la balance des paiements portent sur toutes les transactions économiques effectuées entre résidents et non-résidents du Canada et concernant le commerce de marchandises. Le présent chapitre traite des concepts et des procédés relatifs aux statistiques établies sur la base douanière. (Pour plus amples renseignements concernant les données sur base de la balance des paiements voir la publication "*Balance des paiements international du Canada*" n° 67-001-XPB au catalogue).

3. Système commercial: Les statistiques sur le commerce du Canada sont rassemblées selon le système commercial "général" défini par le Bureau de statistiques des Nations Unies, en vertu duquel les importations portent sur toutes les marchandises qui ont franchi les frontières du Canada, que ce soit pour y être consommées immédiatement ou pour être mises dans un entrepôt de douane. Les exportations nationales comprennent les produits cultivés, extraits ou fabriqués au Canada (y compris les produits d'origine étrangère qui ont été transformés au Canada). Les réexportations sont les exportations de produits d'origine étrangère qui n'ont pas été transformés au Canada (y compris les produits étrangers sortis des entrepôts de douane aux fins d'exportation). Le total des exportations correspond à la somme des exportations nationales et des réexportations. Le système commercial général couvre donc, en principe, toutes les marchandises qui entrent au pays (importations) et toutes celles qui en sortent (exportations). Il diffère du système commercial "spécial" par le traitement des marchandises importées qui sont entreposées en douane. Dans le cas du système "spécial", il n'est tenu compte de ces produits que lorsque ceux-ci sont sortis d'entrepôt de douane aux fins de consommation nationale et il n'en est pas tenu compte dans les statistiques d'exportation s'ils n'ont pas tout d'abord été dédouanés.

Conceptually, under the “General” system, the statistical frontier coincides with the geographical boundary, while under the “Special” system, it coincides with the Customs boundary.

- 4. Valuation:** For Customs purposes, imports are recorded at values established according to the provisions of the Customs Act, which, since January 1st, 1985, reflects valuation methods based on the General Agreement on Tariffs and Trade (GATT) Valuation Code System. It generally requires the value for duty of imported goods be equivalent to the transaction value or the price actually paid.

To determine the transaction value of imported goods, all transportation and associated costs arising in respect of the goods being appraised prior to and at the place of direct shipment to Canada, are to be added to the price of the goods. Therefore, Canadian imports are valued F.O.B. (Free on Board), place of direct shipment to Canada. It excludes freight and insurance costs in bringing the goods to Canada from the point of direct shipment.

To countries other than the United States, exports are, in principal, valued or recorded at the values declared on export documents which usually reflect the transaction value, i.e. actual selling price, or in the case of a non-arm's length transaction, the transfer price used for company accounting purposes. Canadian exports to overseas countries are valued at F.O.B. port of exit, including domestic freight charges to that point but net of discounts and allowances. As of January, 1990, Canadian exports to the U.S. are valued F.O.B. point of exit from Canada. Prior to 1990, they were valued F.O.B. place of lading net of freight charges, discounts and allowances.

- 5. Statistical Period:** The reference period is the calendar month and the calendar year. The closing of the statistical month for imports and Canadian exports to the United States is defined as the last calendar day of the month, based as closely as practicable on the date of clearance from Customs.

En théorie, dans le cadre du système “général”, la frontière statistique coïncide avec les limites géographiques du pays, alors que dans le cadre du système “spécial”, elle coïncide avec la frontière douanière.

- 4. Évaluation:** Aux fins des douanes, les importations sont présentées selon les valeurs établies conformément aux dispositions de la Loi sur les douanes qui, depuis le 1^{er} janvier 1985, prévoit l'application de méthodes d'évaluation fondées sur le Code d'évaluation de l'Accord général sur les tarifs douaniers et le commerce (GATT). En général, la valeur imposable des marchandises importées doit correspondre à la valeur transactionnelle.

Pour déterminer la valeur transactionnelle des produits importés, il faut ajouter au prix de ces produits tous les frais de transport et tous les frais connexes engagés à l'égard des marchandises avant l'expédition directe au Canada jusqu'au lieu d'expédition directe. En conséquence, le prix des importations canadiennes est le prix F.A.B. (Franco à bord), lieu d'expédition directe au Canada. Les coûts du fret et de l'assurance nécessaires pour acheminer les marchandises au Canada depuis le point d'expédition direct ne sont pas compris.

Dans le cas des pays autres que les États-Unis, les exportations sont, en principe, évaluées ou enregistrées selon la valeur déclarée dans les documents d'exportation; il s'agit habituellement de la valeur transactionnelle, c.-à-d. du prix de vente réel ou, dans le cas des opérations d'entreprises affiliées, du prix de transfert adopté par les sociétés à des fins comptables. Les prix de la plupart des exportations canadiennes vers des pays d'outre-mer sont des prix F.A.B., port de sortie, fret intérieur compris jusqu'à ce point, mais sans les escomptes ni les rabais. À compter de janvier 1990, les exportations du Canada aux États-Unis sont évaluées F.A.B. au point de sortie du Canada. Avant 1990, elles étaient évaluées F.A.B. au point de chargement après déduction du fret, des escomptes et des rabais.

- 5. Période statistique:** La période de référence est le mois et l'année civils. La fin du mois statistique des importations et des exportations canadiennes aux États-Unis correspond au dernier jour du mois civil pour lequel il est possible d'obtenir des données sur le dédouanement.

The closing of the statistical month for exports, to countries other than the United States, is also defined as the last calendar day of the month. Those export documents which are received too late for incorporation in the current month are assigned to the month the transaction took place. If a monthly summary report from a high volume exporter is not received on time, the data are imputed for the current month and revised with the trade value in the following statistical month.

- 6. Trading Partner Attribution (Country of origin/destination):** Exports are attributed to the country, which is the last known destination of the goods at the time of export. Exports to the United States are attributed to the state of destination.

Imports are attributed to their country of origin, that is, the country in which the goods were grown, extracted or manufactured in accordance to the rules of origin administered by Canada Customs and Revenue Agency. Imports from the United States are attributed to the state of origin. Prior to 1988, most imports were attributed to the country of export/consignment with the exception of imports from Central and South America.

- 7. Principal Trading Areas:** The “principal trading areas” are country groupings defined as follows:

United States: (includes trade with Puerto Rico and the U.S. Virgin Islands).

Japan:

E.U. (European Union): Austria, Belgium, Denmark, Finland, France, Germany, Greece, Ireland, Italy, Luxembourg, Netherlands, Portugal, Spain, Sweden and United Kingdom. Note: United Kingdom, Ireland and Denmark joined the European Union on January 1st, 1973; Greece on January 1st, 1981; Portugal and Spain on January 1st, 1986 and Austria, Finland and Sweden on January 1st, 1995.

Pour les exportations, la fin du mois statistique, vers les pays autres que les États-Unis correspond aussi au dernier jour du mois civil. Les documents d'exportation qui parviennent trop tard pour que l'on puisse les intégrer au mois en cours sont affectés au mois où la transaction a eu lieu. Si le rapport sommaire mensuel d'un gros exportateur ne parvient pas à temps, ces données sont imputées au mois en cours, puis rajustées au cours du mois statistique suivant en fonction des valeurs observées.

- 6. Désignation des partenaires commerciaux (pays d'origine/pays de destination):** Les exportations sont attribuées au pays désigné comme la dernière destination connue des marchandises au moment de l'exportation. Les exportations vers les États-Unis sont attribuées à l'état de destination.

Les importations sont attribuées au pays d'origine, c'est-à-dire au pays où les produits ont été cultivés, extraits ou fabriqués, conformément aux règlements des pays d'origines administrés par d'Agence des douanes et du revenu du Canada. Les importations en provenance des États-Unis sont attribuées à l'état d'origine. Avant 1988, la plupart des importations étaient attribuées aux pays d'exportation/consignation à l'exception des importations en provenance d'Amérique centrale ou d'Amérique du Sud.

- 7. Principales zones commerciales:** Les “principales zones commerciales” sont les groupes de pays suivants:

États-Unis: (y compris le commerce avec Porto Rico et les Îles Vierges américaines).

Japon:

U.E. (Union européenne): l'Allemagne, l'Autriche, la Belgique, le Danemark, l'Espagne, la Finlande, la France, la Grèce, l'Irlande, l'Italie, le Luxembourg, les Pays-Bas le Portugal, le Royaume-Uni, et la Suède. Note: le Royaume-Uni, l'Irlande et le Danemark se sont joints à l'Union européenne (U.E.) le 1^{er} janvier 1973; la Grèce le 1^{er} janvier 1981; le Portugal et l'Espagne le 1^{er} janvier 1986; et l'Autriche, la Finlande et la Suède le 1^{er} janvier 1995.

Other O.E.C.D.: Australia, Canada, Czech Republic, Hungary, Iceland, Mexico, New Zealand, Norway, Poland, South Korea, Switzerland, Turkey and new member Slovakia (January 2001). The European Union (E.U.) countries, United States, and Japan are also members of O.E.C.D. (the Organization for Economic Cooperation and Development), but are shown separately.

Other Countries: This group includes all countries and territories other than the United States, Japan, E.U. and other O.E.C.D.

8. Legal Framework: Import and export statistics with countries other than the United States are derived from information contained on administrative records collected by the Canada Customs and Revenue Agency under the Customs Act. Copies of these documents (or information therefrom) are sent to Statistics Canada in accordance with Section 25 of the Statistics Act. It follows that the disclosure of trade statistics is governed by both the Customs Act and the Statistics Act and is subject to the provisions of Section 17.(2)(a) of the latter. Disclosure of export statistics to the United States is now governed by a Memorandum of Understanding which provides for an exchange of detailed import statistics between Canada and the United States.

Questions concerning details of methods not covered by these notes should be addressed to the Marketing and Client Services Section, International Trade Division, Statistics Canada, Ottawa, Ontario, K1A 0T6.

Autres O.C.D.É.: l'Australie, le Canada, la Corée du Sud, la Hongrie, l'Islande, le Mexique, la Norvège, la Nouvelle-Zélande, la Pologne, la République Tchèque, la Suisse, la Turquie et la Slovaquie (le nouveau pays membre janvier 2001). Les pays de l'Union européenne (U.E), les États-Unis, et le Japon sont aussi membres de l'O.C.D.É. (l'Organisation de coopération et de développement économique), mais ils sont montrés séparément.

Autres pays: Ce groupe comprend tous les pays et territoires autres que les États-Unis, le Japon, les pays de l'U.E. et les autres pays de l'O.C.D.É.

8. Cadre juridique: Les statistiques des importations et celles des exportations pour les pays autres que les États-Unis sont tirées d'éléments qui figurent dans les dossiers administratifs d'Agence des douanes et du revenu du Canada, et qui ont été obtenus en vertu de la Loi sur les douanes. Des copies de ces documents (ou des renseignements qu'ils contiennent) sont envoyées à Statistique Canada, conformément à l'article 25 de la Loi sur la statistique. En conséquence, la divulgation de statistiques commerciales est régie à la fois par la Loi sur les douanes et par la Loi sur la statistique. Elle est assujettie aux dispositions de l'article 17.(2)(a) de cette dernière. La divulgation de la statistique des exportations vers les États-Unis est maintenant régie par un Protocole d'entente qui prévoit l'échange de statistiques détaillées sur les importations entre le Canada et les États-Unis.

Toute question portant sur un aspect des méthodes qui n'aurait pas été traité dans les pages précédentes doit être adressée à la section du marketing et des services à la clientèle, la Division du commerce international, Statistique Canada, Ottawa, Ontario, K1A 0T6.

Telephone: 1-800-294-5583 or within the area code 613, 951-9647
Facsimile: 1-800-664-0055 or within the area code 613, 951- 0117
Internet: trade@statcan.ca

Téléphone: 1-800-294-5583 ou à l'intérieur de l'indicatif régional 613, 951-9647
Télécopieur: 1-800-664-0055 ou à l'intérieur de l'indicatif régional 613, 951- 0117
Internet: commerce@statcan.ca