



Canadian International Merchandise Trade

January 2003



Le commerce International de marchandises du Canada

Janvier 2003



Statistics
Canada

Statistique
Canada

Canada

How to obtain more information

Specific inquiries about this product and related statistics or services should be directed to: Marketing and Client Services Section, International Trade Division, Statistics Canada, Ottawa, Ontario K1A 0T6 (telephone: (613) 951-9647), Facsimile Number(613) 951-0117 (or 1 800 664-0055).

For information on the wide range of data available from Statistics Canada, you can contact us by calling one of our toll-free numbers. You can also contact us by e-mail or by visiting our Web site.

National inquiries line	1 800 263-1136
National telecommunications device for the hearing impaired	1 800 363-7629
Depository Services Program inquiries	1 800 700-1033
Fax line for Depository Services Program	1 800 889-9734
E-mail inquiries	infostats@statcan.ca
Web site	www.statcan.ca

Ordering and subscription information

This product, Catalogue no. 65-001-X1B, is published (monthly) in electronic format on the Statistics Canada Internet site at a price of CDN \$14.00 per issue and CDN \$141.00 for a one-year subscription. To obtain single issues or to subscribe visit our Web site at www.statcan.ca, and select Products and Services.

This product is also available in print through a Print-on-Demand service, at a price of CDN \$57.00 per issue and CDN \$404.00 for a one-year subscription. The following additional shipping charges apply for delivery outside Canada:

	Single issue	Annual subscription
United States	CDN \$ 6.00	CDN \$72.00
Other countries	CDN \$ 10.00	CDN \$120.00

All prices exclude sales taxes.

The printed version can be ordered by

- Phone (Canada and United States) **1 800 267-6677**
- Fax (Canada and United States) **1 877 287-4369**
- E-mail **order@statcan.ca**
- Mail
Statistics Canada
Dissemination Division
Circulation Management
120 Parkdale Avenue
Ottawa, Ontario K1A 0T6
- And, in person at the Statistics Canada Regional Centre nearest you.

When notifying us of a change in your address, please provide both old and new addresses.

Standards of service to the public

Statistics Canada is committed to serving its clients in a prompt, reliable and courteous manner and in the official language of their choice. To this end, the Agency has developed standards of service which its employees observe in serving its clients. To obtain a copy of these service standards, please contact Statistics Canada toll free at 1 800 263-1136.

Comment obtenir d'autres renseignements

Toute demande de renseignements au sujet du présent produit ou au sujet de statistiques ou de services connexes doit être adressée à : Section du marketing et des services à la clientèle. Division du commerce international, Statistique Canada, Ottawa, Ontario, K1A 0T6 (téléphone: (613) 951-9647), numéro du télécopieur (613) 951-0117 (ou 1 800 664-0055).

Pour obtenir des renseignements sur l'ensemble des données de Statistique Canada qui sont disponibles, veuillez composer l'un des numéros sans frais suivants. Vous pouvez également communiquer avec nous par courriel ou visiter notre site Web.

Service national de renseignements	1 800 263-1136
Service national d'appareils de télécommunications pour les malentendants	1 800 363-7629
Renseignements concernant le Programme des bibliothèques de dépôt	1 800 700-1033
Télécopieur pour le Programme des bibliothèques de dépôt	1 800 889-9734
Renseignements par courriel	infostats@statcan.ca
Site Web	www.statcan.ca

Renseignements sur les commandes et les abonnements

Le produit n° 65-001-X1B au catalogue est publié (mensuellement) sous forme électronique dans le site Internet de Statistique Canada et est offert au prix de 14 \$ CA l'exemplaire et de 141 \$ CA pour un abonnement annuel. Les utilisateurs peuvent obtenir des exemplaires ou s'abonner en visitant notre site Web à www.statcan.ca et en choisissant la rubrique Produits et services.

Ce produit est aussi disponible en version imprimée par l'entremise du service d'Impression sur demande, au prix de 57 \$ CA l'exemplaire et de 404 \$ CA pour un abonnement annuel. Les frais de livraison supplémentaires suivants s'appliquent aux envois à l'extérieur du Canada:

	Exemplaire	Abonnement annuel
États-Unis	6 \$ CA	72 \$ CA
Autres pays	10 \$ CA	120 \$ CA

Les prix ne comprennent pas les taxes de ventes.

La version imprimée peut être commandée par

- Téléphone (Canada et États-Unis) **1 800 267-6677**
- Télécopieur (Canada et États-Unis) **1 877 287-4369**
- Courriel **order@statcan.ca**
- Poste
Statistique Canada
Division de la diffusion
Gestion de la circulation
120, avenue Parkdale
Ottawa (Ontario) K1A 0T6
- En personne au bureau régional de Statistique Canada le plus près de votre localité.

Lorsque vous signalez un changement d'adresse, veuillez nous fournir l'ancienne et la nouvelle adresse.

Normes de service à la clientèle

Statistique Canada s'engage à fournir à ses clients des services rapides, fiables et courtois, et ce, dans la langue officielle de leur choix. À cet égard, notre organisme s'est doté de normes de service à la clientèle qui doivent être observées par les employés lorsqu'ils offrent des services à la clientèle. Pour obtenir une copie de ces normes de service, veuillez communiquer avec Statistique Canada au numéro sans frais 1 800 263-1136.



Statistics Canada
International Trade Division

Canadian International Merchandise Trade

January 2003

Statistique Canada
Division du commerce international

Le commerce international de marchandises du Canada

Janvier 2003

Published by authority of the Minister
responsible for Statistics Canada

© Minister of Industry, 2003

All rights reserved. No part of this publication may be reproduced, stored in a retrieval system or transmitted in any form or by any means, electronic, mechanical, photocopying, recording or otherwise without prior written permission from Licence Services, Marketing Division, Statistics Canada, Ottawa, Ontario, Canada K1A 0T6.

March 2003

Catalogue no. 65-001-XIB, Vol. 57, no. 01
ISSN 1480-8781

Frequency: Monthly

Ottawa

Note of Appreciation

Canada owes the success of its statistical system to a long-standing partnership between Statistics Canada, the citizens of Canada, its businesses, governments and other institutions. Accurate and timely statistical information could not be produced without their continued cooperation and goodwill.

Publication autorisée par le ministre
responsable de Statistique Canada

© Ministre de l'Industrie, 2003

Tous droits réservés. Il est interdit de reproduire ou de transmettre le contenu de la présente publication, sous quelque forme ou par quelque moyen que ce soit, enregistrement sur support magnétique, reproduction électronique, mécanique, photographique, ou autre, ou de l'emmagasiner dans un système de recouvrement, sans l'autorisation écrite préalable des Services de concession des droits de licence, Division du marketing, Statistique Canada, Ottawa, Ontario, Canada K1A 0T6.

Mars 2003

N° 65-001-XIB au catalogue, vol. 57, n° 01
ISSN 1480-8781

Périodicité: mensuelle

Ottawa

Note de reconnaissance

Le succès du système statistique du Canada repose sur un partenariat bien établi entre Statistique Canada et la population, les entreprises, et les administrations canadiennes et les autres organismes. Sans cette collaboration et cette bonne volonté, il serait impossible de produire des statistiques précises et actuelles.

Symbols

The following standard symbols are used in Statistics Canada publications:

... figures not appropriate

0 True zero or amount too small to be expressed

Signes conventionnels

Les signes conventionnels suivants sont employés uniformément dans les publications de Statistique Canada:

... n'ayant pas lieu de figurer

0 zéro ou nombres infimes

Note to Users

All totals are calculated from full figures and rounded independently; consequently, totals may not equal the sum of their components.

Note aux utilisateurs

Les totaux sont calculés à partir de chiffres complets en dollars et sont arrondis indépendamment; par conséquent, les totaux peuvent ne pas être égaux à la somme de leurs composantes.

For more information on this publication:

Telephone: 1-800-294-5583 or within the area code 613, 951-9647

Facsimile: 1-800-664-0055 or within the area code 613, 951- 0117

Internet: trade@statcan.ca

Pour plus de renseignements sur cette publication:

Téléphone: 1-800-294-5583 ou à l'intérieur de l'indicatif régional 613, 951-9647

Télécopieur: 1-800-664-0055 ou à l'intérieur de l'indicatif régional 613, 951- 0117

Internet: commerce@statcan.ca

Table of Contents

	Page
Highlights	5
Analysis	
The Month in Trade	7
Price Movements	10
Revisions	12
Annual Review	13

Text Tables

1. Merchandise Trade by Principal Trading Area (Balance of Payments Basis)	23
2. Reconciliation of Customs and Balance of Payments Trade Data	24

Analytical Tables

Tables

1. Merchandise Trade of Canada	26
2. Exports by Commodity Groupings	28
3. Domestic Exports to Principal Trading Areas (current month)	32
4. Domestic Exports to Principal Trading Areas (year to date)	33
5. Domestic Exports by Country	34
6. Exports by Province of Origin (current month)	38
7. Exports by Province of Origin (year to date)	39
8. Imports by Commodity Groupings	40
9. Imports from Principal Trading Areas (current month)	44

Table des matières

	Page
Faits saillants	5
Analyse	
Résultats du mois	7
Mouvements des prix	10
Révisions	12
Revue annuelle	13

Tableaux explicatif

1. Commerce de marchandises par marchés principaux (base de la balance des paiements)	23
2. Rapprochement de données - base douanière et base de la balance des paiements	24

Tableaux analytiques

Tableaux

1. Commerce de marchandises du Canada	26
2. Exportations par groupe de marchandises	28
3. Exportations nationales vers les marchés principaux (mois courant)	32
4. Exportations nationales vers les marchés principaux (données cumulées)	33
5. Exportations nationales par pays	34
6. Exportations par province d'origine (mois courant)	38
7. Exportations par province d'origine (données cumulées)	39
8. Importations par groupe de marchandises	40
9. Importations en provenance des marchés principaux (mois courant)	44

Table of Contents - concluded

Table des matières - fin

	Page		Page
10. Imports from Principal Trading Areas (year to date)	45	10. Importations en provenance des marchés principaux (données cumulées)	45
11. Imports by Country	46	11. Importations par pays	46
12. Imports by Province of Clearance (current month)	50	12. Importations par province de dédouanement (mois courant)	50
13. Imports by Province of Clearance (year to date)	51	13. Importations par province de dédouanement (données cumulées)	51
For Further Reading	52	Lectures suggérées	52
Technical Notes	53	Notes techniques	53

Highlights

January 2003

Merchandise exports rose 1.3% to just under \$35.0 billion while imports fell by 1.3% to \$30.0 billion. Canada's trade surplus with the rest of the world bounced back to \$4.9 billion in January after falling for two consecutive months.

Exports to the EU, which accounted for 6.2% of the total, rose by 27.2% to \$2.2 billion while exports to the United States (84% of the total) were virtually unchanged at \$29.3 billion. Imports from Japan and the EU fell by a combined \$631 million in January. In addition, imports from Canada's various smaller trading partners fell by \$340 million. Partially offsetting these declines were increases in imports of goods from the United States, up 2.0% to \$21.4 billion and other OECD countries, up 8.3% to \$1.9 billion.

As a result, Canada's trade balance with the rest of the world rose from \$4.1 billion in December to \$4.9 billion in January. Strong energy exports and a half-billion dollar turn-around in aircraft exports contributed to the largest single month jump in exports in six months. Import declines occurred in automotive products and in machinery and equipment, the two largest import sectors.

Canadian companies sent \$29.3 billion in goods to the United States in January, while imports from south of the border increased by 2.0% to \$21.4 billion. The trade surplus with the United States fell by \$360 million to \$8.0 billion.

Faits saillants

Janvier 2002

En janvier, les exportations de marchandises ont augmenté de 1,3 % pour atteindre un peu moins de 35,0 milliards de dollars, tandis que les importations ont reculé de 1,3 % pour s'établir à 30,0 milliards de dollars. L'excédent commercial du Canada vis-à-vis de tous ses partenaires commerciaux a rebondi à 4,9 milliards de dollars au cours du même mois, après avoir diminué durant les deux mois précédents.

Les exportations à destination des pays de l'Union européenne, qui ont représenté 6,2 % du total des exportations, ont augmenté de 27,2 % en janvier pour se chiffrer à 2,2 milliards de dollars, tandis que les exportations vers les États-Unis (84 % du total des exportations) sont restées pratiquement inchangées à 29,3 milliards de dollars. En janvier, les importations en provenance du Japon et des pays de l'Union européenne ont diminué, au total, de 631 millions de dollars. En outre, la valeur des importations provenant d'autres plus petits partenaires commerciaux a diminué de 340 millions de dollars. Ces reculs ont été neutralisés en partie par des augmentations observées dans les importations de biens provenant des États-Unis, qui ont augmenté de 2,0 % pour se chiffrer à 21,4 milliards de dollars, et dans les importations en provenance d'autres pays de l'OCDE, qui se sont accrues de 8,3 % pour atteindre 1,9 milliard de dollars.

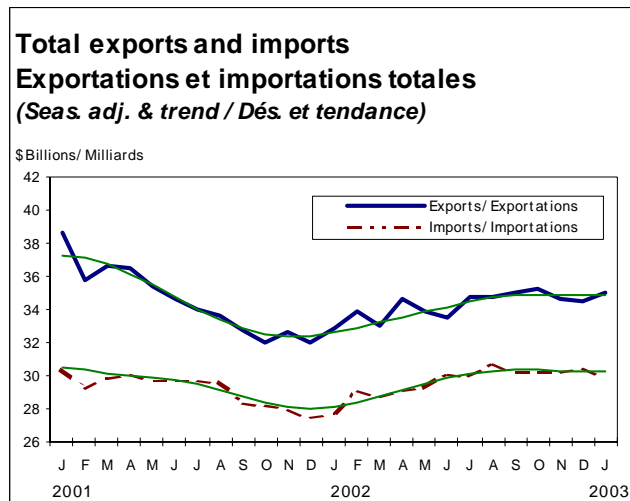
À la suite de ces variations, l'excédent commercial du Canada vis-à-vis de tous ses partenaires commerciaux a augmenté et est passé de 4,1 milliards de dollars en décembre à 4,9 milliards de dollars en janvier. De solides exportations d'énergie et un redressement d'un demi-milliard de dollars observé dans les exportations d'aéronefs ont contribué à réaliser la plus forte progression mensuelle des exportations observée depuis six mois. Dans les deux principaux secteurs d'importation du Canada, à savoir ceux des produits de l'automobile et des machines et de l'équipement, on a observé un recul des importations.

En janvier, les entreprises canadiennes ont expédié des biens aux États-Unis pour 29,3 milliards de dollars, tandis que les importations en provenance de ce pays ont augmenté de 2,0% pour se chiffrer à 21,4 milliards de dollars. L'excédent commercial vis-à-vis des États-Unis a diminué de 360 millions de dollars pour se chiffrer à 8,0 milliards de dollars.

Highlights

Continued

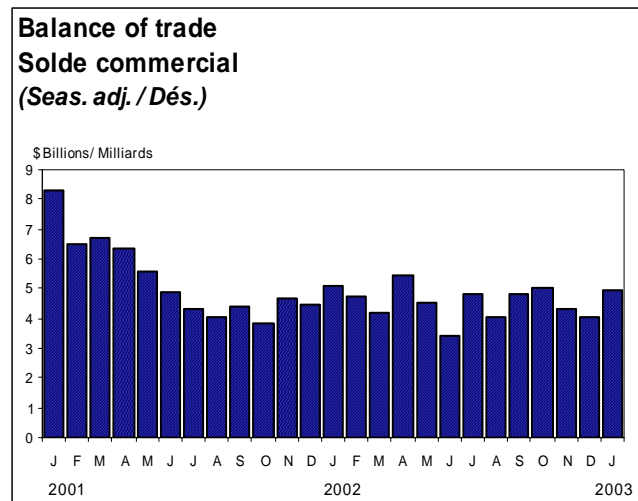
Imports from all other major trading regions, with the exception of other OECD countries, posted double-digit decreases in January. This caused Canada's trade deficit with countries other than the United States to narrow from \$4.3 billion in December to \$3.1 billion in January.



Faits saillants

Suite

En janvier, dans le cas des importations en provenance de tous les autres principaux partenaires commerciaux du Canada, à l'exception des autres pays de l'OCDE, on a enregistré des reculs se chiffrant entre 10 à 20%. Ces reculs ont fait diminuer le déficit commercial du Canada vis-à-vis des pays autres que les États-Unis, qui est passé de 4,3 milliards de dollars en décembre à 3,1 milliards de dollars en janvier.



Note to users

Merchandise trade statistics are provided on both a Customs and a Balance of Payments (BOP) basis at the level of total exports and total imports. The trade balance (surplus or deficit) is published by principal trading area and at the total level on a Balance of Payments basis only. Detailed commodity and geographic information is presented on a Customs basis only, although the equivalent BOP commodity detail can be obtained from CANSIM.

Analysts interested in specific commodity flows or geographic detail are encouraged to use the Customs basis information.

Those interested in macroeconomic issues should use the BOP figures, along with the rest of the current account, which includes services transactions, investment income and transfers.

Note aux utilisateurs

Les statistiques sur le commerce de marchandises sont disponibles sur base douanière et sur base de la Balance des paiements (BDP) au niveau du total des exportations et des importations. Le solde commerciale (excédent ou déficit) est publiée par marchés principaux sur la base de la Balance des paiements seulement. Les données détaillées par groupe de marchandises et par région géographique sont présentées uniquement sur base douanière, bien que les données équivalentes sur base de la BDP selon le groupe de marchandises soient disponibles sur CANSIM.

Les analystes qui s'intéressent à des données pour certains flux de marchandises ou pour certaines régions particulières sont invités à utiliser les données sur base douanière.

Ceux qui se préoccupent plutôt de la dimension macroéconomique doivent utiliser les chiffres sur base de la BDP ainsi que les autres composantes du compte courant, qui comprennent les opérations au titre des services, les revenus de placements et les transferts.

The month in trade

Exports of energy, machinery and equipment up strongly

Exports of energy products increased 7.6% to \$5.6 billion, the fifth monthly rise in a row, aided by record levels of petroleum and coal products (\$1.0 billion) and crude petroleum (\$2.0 billion). Natural gas exports to the United States jumped 11.1% to \$2.3 billion, as volumes and prices increased in response to colder-than-usual weather in North America.

In the machinery and equipment sector, exports rose 4.6% to \$8.1 billion. The increase was driven by a dramatic 40.5% increase in aircraft, engines and parts to \$1.6 billion, following lay-offs and slow sales in December. Industrial and agricultural machinery exports increased 2.4% to \$1.7 billion, but other machinery and equipment exports, including telecom, office machines and heavy equipment and tools, fell 2.7% to \$4.3 billion.

Exports of automotive products rose 1.3% to \$7.5 billion in January, breaking a four-month decline. Passenger automobile exports bounced back with a 3.6% increase to \$3.6 billion following five months of decline, as international demand rebounded and manufacturers restarted production lines after an extended Christmas shut-down.

Exports of motor vehicle parts increased 5.3% to \$2.6 billion, as Canada's auto parts industry supplied a larger portion of components destined for US assembly plants. Exports of trucks and other motor vehicles declined 10.8% to \$1.3 billion. The decline in January is the fourth consecutive drop, totalling 19.3%, since a short-term increase in demand in the United States for trucks purchased before new tougher emission standards took effect on October 1, 2002.

Résultat du mois

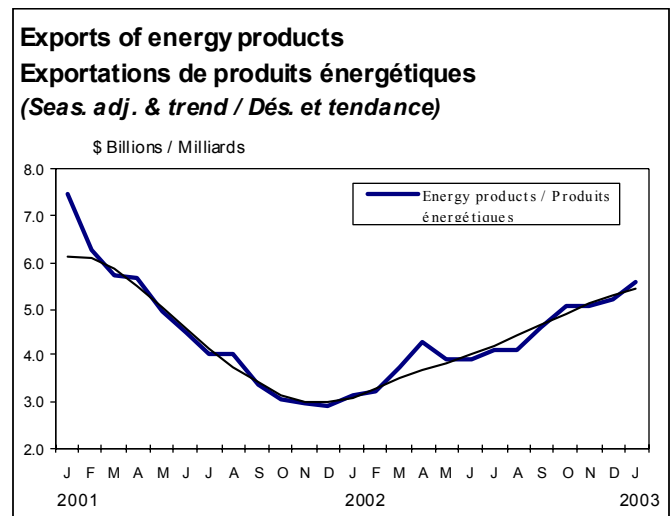
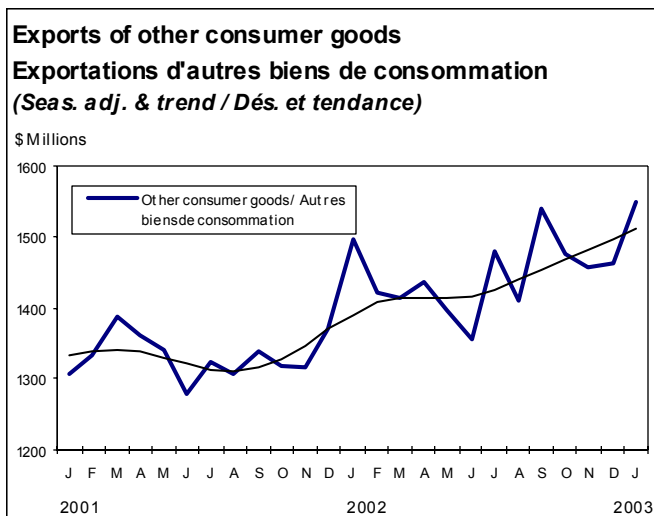
Les exportations d'énergie, de machines et d'équipement augmentent fortement

Les exportations de produits énergétiques ont progressé de 7,6 % pour atteindre 5,6 milliards de dollars. Il s'agit d'une cinquième hausse mensuelle d'affilée, qui a été enregistrée grâce à des sommets atteints dans les exportations de produits du pétrole et du charbon (1,0 milliard de dollars) et de pétrole brut (2,0 milliards de dollars). Les exportations de gaz naturel à destination des États-Unis ont bondi de 11,1 % pour se chiffrer à 2,3 milliards de dollars, les quantités et les prix ayant crû en raison d'un temps plus froid que d'habitude en Amérique du Nord.

Les exportations du secteur des machines et de l'équipement se sont accrues de 4,6 % pour atteindre 8,1 milliards de dollars. Cette hausse s'explique par un spectaculaire redressement de 40,5 % observé dans le secteur des aéronefs, des moteurs et des pièces d'aéronefs, dont les exportations ont atteint 1,6 milliard de dollars en janvier. En décembre, ce secteur avait dû procéder à des mises à pied, et ses ventes avaient été faibles. Les exportations de machines industrielles et agricoles ont augmenté de 2,4 % pour s'établir à 1,7 milliard de dollars, tandis que dans la catégorie des «autres» machines et équipements, qui comprend le matériel de télécommunications, les machines de bureau, l'équipement lourd et les outils, les exportations ont diminué de 2,7 % pour se chiffrer à 4,3 milliards de dollars.

Les exportations de produits de l'automobile ont augmenté de 1,3 % pour atteindre 7,5 milliards de dollars. Cette hausse a mis fin à une série de quatre reculs mensuels. Les exportations de voitures particulières ont rebondi en janvier (+3,6 %) pour s'établir à 3,6 milliards de dollars, après avoir reculé au cours des cinq mois précédents, grâce à une reprise de la demande à l'étranger et du redémarrage de la production dans les usines d'assemblage, après un arrêt prolongé qui avait commencé pendant la période des Fêtes.

Les exportations du secteur des pièces de véhicules automobiles ont progressé de 5,3 % pour atteindre 2,6 milliards de dollars, ce secteur ayant fourni une plus grande proportion de pièces destinées aux usines d'assemblage américaines. Les exportations de camions et d'autres véhicules automobiles ont reculé de 10,8 % pour se chiffrer à 1,3 milliard de dollars. Il s'agit d'un quatrième recul consécutif qui a fait augmenter à 19,3 % la baisse cumulative enregistrée dans ces exportations depuis la hausse de courte durée observée dans la demande de camions aux États-Unis, avant l'entrée en vigueur, le 1^{er} octobre 2002, de nouvelles normes plus sévères en matière d'émissions polluantes.



Consumer goods exports rose 5.9% to \$1.5 billion in January - a record high - with increases in demand for medical supplies and medicines leading the way. Consumer goods exports have risen steadily over the past 10 years, nearly doubling every five years.

Forestry products exports fell 5.1% to \$2.9 billion, with prices and volumes declining in lumber and newsprint. Newsprint and other paperboard exports fell 5.1% to \$1.1 billion. Domestic demand for lumber used to build single family homes in Canada hit a new peak in January. Although new housing starts in the United States continued to rise to the highest annualized level since May 1986, Canada's lumber exports fell 9.3% to \$772 million in January.

Industrial goods and materials fell 3.5% to \$5.7 billion as a result of slower export activity of chemicals, plastics and fertilizers (-6.3% to \$2.0 billion) and metals and alloys (-3.4% to \$1.7 billion).

Agricultural and fishing products exports fell 4.1% to \$2.5 billion, as 10 of 13 commodity groups declined. With grain inventories reduced to the lowest levels on record because of prolonged drought conditions in the Prairies, wheat exports fell 31.8% to \$140 million, the lowest level since July 1989.

Auto, machinery and equipment bring down imports

Decreases in imports, mainly from Japan and European trading partners, offset increased imports from the United States.

Automotive products imports fell 7.4% to \$6.7 billion in January from December's record high. Although Canadians purchase far more North American vehicles than those built in Europe or Asia, the bulk of this month's decline in passenger auto imports has been at the expense of those assembled in the United States. Imports of passenger autos fell 24.0% to \$2.1 billion, which is still 14.0% higher than January 2002.

Imports of trucks and other motor vehicles, which include ATVs and snowmobiles, increased a modest 0.4% to \$1.1 billion, surpassing December's record level.

Motor vehicle parts imports, destined for Canadian auto assembly plants, bounced back by 3.6% to \$3.5 billion, ending a five-month decline with auto plants gearing up their post-Christmas production.

Les exportations de biens de consommation se sont accrues de 5,9 % en janvier pour atteindre le chiffre record de 1,5 milliard de dollars, grâce, entre autres, à une hausse de la demande de fournitures médicales et de médicaments. Les exportations de biens de consommation ont constamment augmenté au cours des dix dernières années, doublant presque à intervalles de cinq ans.

Les exportations de produits forestiers ont chuté de 5,1 % en janvier pour s'établir à 2,9 milliards de dollars, les prix et les quantités exportées ayant diminué dans le cas du bois d'oeuvre et du papier journal. Les exportations de papier journal et de carton ont reculé de 5,1 % pour se chiffrer à 1,1 milliard de dollars. La demande intérieure pour le bois d'oeuvre utilisé dans la construction de maisons unifamiliales au Canada a atteint un nouveau sommet en janvier. Bien que les mises en chantier aient continué d'augmenter aux États-Unis pour atteindre leur niveau annualisé le plus élevé depuis mai 1986, les exportations de bois d'oeuvre du Canada ont chuté de 9,3 % en janvier pour se chiffrer à 772 millions de dollars.

Les exportations de biens industriels ont diminué de 3,5 % en janvier pour atteindre 5,7 milliards de dollars, en raison d'une baisse des exportations de produits chimiques, de matières plastiques et d'engrais, qui ont reculé de 6,3 % pour s'établir à 2,0 milliards de dollars, et des exportations de métaux et d'alliages, qui ont fléchi de 3,4 % pour se chiffrer à 1,7 milliard de dollars.

Les exportations de produits agricoles et de la pêche ont diminué de 4,1 % pour atteindre 2,5 milliards de dollars, en raison de reculs observés dans 10 des 13 grands groupes de marchandises. Alors que les stocks de céréales ont atteint leur plus bas niveau jamais enregistré, en raison de la sécheresse qui a sévi dans les Prairies, les exportations de blé ont chuté de 31,8 % en janvier pour atteindre 140 millions de dollars, soit le résultat le plus faible observé depuis juillet 1989.

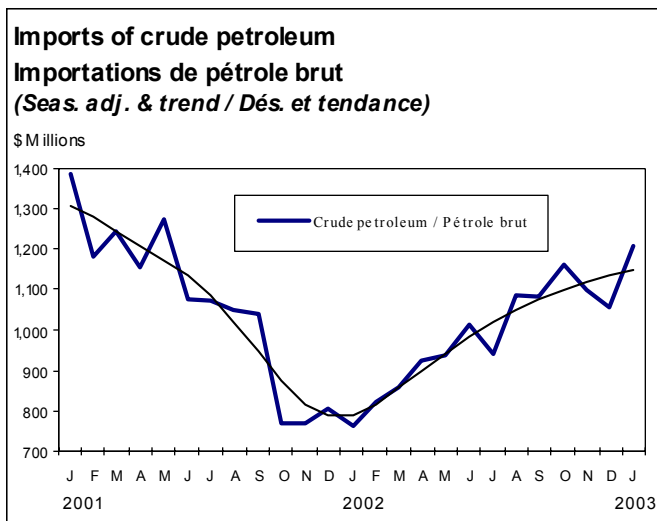
Le secteur de l'automobile ainsi que celui des machines et de l'équipement font reculer le total des importations

Une baisse des importations, principalement de celles provenant des partenaires commerciaux européens et du Japon, a annulé une hausse observée dans les importations en provenance des États-Unis.

Les importations de produits de l'automobile ont fléchi de 7,4 % en janvier pour s'établir à 6,7 milliards de dollars, alors qu'elles avaient atteint un sommet en décembre. Bien que les Canadiens achètent beaucoup plus de véhicules automobiles construits en Amérique du Nord que de véhicules produits en Europe et en Asie, la majeure partie du recul observé en janvier dans les importations de voitures particulières a porté sur des véhicules assemblés aux États-Unis. Les importations de voitures particulières ont diminué de 24,0 % en janvier pour s'établir à 2,1 milliards de dollars. Il s'agit d'un résultat qui dépasse néanmoins de 14,0 % celui enregistré en janvier 2002.

Les importations de camions et d'autres véhicules automobiles, qui comprennent les véhicules tous terrains et les motoneiges, ont légèrement crû en janvier (+0,4 %) pour atteindre 1,1 milliard de dollars, dépassant ainsi le sommet atteint en décembre.

Les importations de pièces de véhicules automobiles destinées aux usines d'assemblage canadiennes ont rebondi en janvier (+3,6 %) pour atteindre 3,5 milliards de dollars. Cette hausse a mis fin à une série de cinq reculs mensuels, les usines d'assemblage ayant accru leur production après la période des Fêtes.

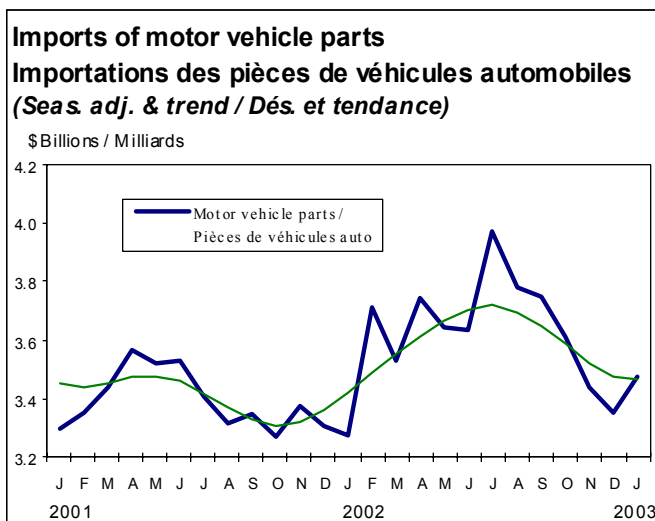


Imports in the largest sector, machinery and equipment, fell 1.8% to \$8.7 billion. Industrial and agricultural machinery imports fell 1.7% to \$2.3 billion. Industrial machinery imports led with a 2.6% drop to \$1.3 billion. Imports of "other" machinery, which includes high-tech equipment, fell 3.7% to \$3.8 billion.

Aircraft and other transportation equipment imports increased 2.1% to \$1.3 billion. Imports of aircraft, engines and parts fell 8.1% to \$889 million, but this loss was offset by a 31.0% increase in other transportation equipment, which includes transport and travel trailers, to \$448 million.

Imports of consumer goods fell slightly to \$4.0 billion, a total drop of 1.2% from the record levels in October and November. Post-Christmas declines in imports of apparel and footwear and of watches, sporting goods and toys offset increases in pharmaceuticals and photographic goods.

Tensions in oil-producing countries and cold weather contributed to a 9.0% increase in imported energy products, which rose to \$1.6 billion. The crude petroleum import price index increased a seasonally adjusted 7.5% in January, which, when combined with the increase in import volume, resulted in a 14.6% jump in the value of imported crude petroleum to \$1.2 billion.



Le plus important secteur d'importation du Canada en tant que valeur, soit celui des machines et de l'équipement, a vu ses importations diminuer de 1,8 % en janvier pour se chiffrer à 8,7 milliards de dollars. Les importations du secteur des machines industrielles et agricoles ont fléchi de 1,7 % pour s'établir à 2,3 milliards de dollars. La baisse la plus prononcée a été enregistrée dans le secteur des machines industrielles, où les importations ont diminué de 2,6 % pour s'établir à 1,3 milliard de dollars. Les importations du secteur des «autres» machines, qui comprend le matériel de technologie de pointe, ont diminué de 3,7 % pour se chiffrer à 3,8 milliards de dollars.

Les importations d'aéronefs et d'autre matériel de transport ont augmenté de 2,1 % en janvier pour s'établir à 1,3 milliard de dollars. Les importations d'aéronefs, de moteurs et de pièces d'aéronefs ont chuté de 8,1 % pour s'établir à 889 millions de dollars, mais ce recul a été neutralisé par une hausse de 31,0 % enregistrée dans la catégorie des autres matériels de transport, qui comprend les remorques de transport de marchandises et de voyage, où la valeurs des importations a atteint 448 millions de dollars.

Les importations de biens de consommation ont légèrement diminué en janvier pour se chiffrer à 4,0 milliards de dollars, en baisse de 1,2 % par rapport aux niveaux records atteints en octobre et en novembre. Après la période des Fêtes, des reculs observés dans les importations de vêtements et de chaussures et de montres, d'articles de sport et de jouets ont annulé des hausses enregistrées dans les importations de produits pharmaceutiques et de matériel photographique.

Un temps plus froid que d'habitude et des tensions dans certains pays producteurs de pétrole expliquent en partie la hausse de 9,0 % observée en janvier dans les importations de produits énergétiques, qui ont atteint 1,6 milliard de dollars. En janvier, l'indice des prix des importations de pétrole brut s'est accru de 7,5 % (taux désaisonnalisé). Cette hausse, conjuguée à une augmentation des quantités importées, a représenté le facteur à l'origine d'un bond de 14,6 % enregistré dans la valeur des importations de pétrole brut, qui a atteint 1,2 milliard de dollars.

Price Movements

Exports

For the first month of 2003, the Paasche price index for total exports rose 0.6%, the seventh month over month increase in the last eight. Export prices for January 2003 now rest 6% higher than they were one year ago. Three out of the top four export sectors (Machinery and Equipment, Industrial Goods and Materials and Energy Products), representing 55% of the total value of all exports, experienced price increases this month.

Leading the increase in the Paasche export price index was Energy Products, where prices surged 4.6% with price increments on all energy commodities except crude petroleum (-3.4%), which was simply a small decline from record price levels in December. Wide-spread energy prices have soared recently due to economic and political unrest in major oil producing countries. Mounting tension in the Middle East and labor disputes in Venezuela have had a profound effect on energy prices in one of the coldest months of the year. As a result, inventories of energy commodities have fallen and consumer demand has risen. Natural gas prices alone jumped 9.7% in January, fuelling the \$231 million jump in export values, to its highest level ever at just over \$2.3 billion.

Machinery and Equipment and Industrial Goods and Materials both experienced modest price increases in January 2003, climbing 0.7% and 1.4% respectively. Export prices for Machinery and Equipment have remained essentially flat over the past twelve months, showing a -0.4% price change since January 2002. Industrial Goods and Materials have experienced modest monthly gains increasing 4.7% during the same 12-month period. Demand for these industries, which produce both raw materials and finished goods, has remained high and exports of Machinery and Equipment, Canada's largest export sector in January, have increased in value by \$356 million in the first month of 2003.

The only leading export sector to witness a price decline was Automotive Products, slipping 2.5% in January, while the value of exports increased a slight 1.3%. Price decreases were seen across the board, on passenger automobiles, trucks and motor vehicle parts. A combination of slow sales and high inventory levels during the fourth quarter of 2002, have resulted in automotive prices either dropping or remaining unchanged during the previous four months. Although purchase incentives appear to be fading, there still appears to be an abundant supply on the market and automotive manufacturers are striving to bring their inventory levels down. Since automotive exports are Canada's second largest export sector, this price reduction has dampened the otherwise solid increase in the prices of all exports.

Mouvements des prix

Exportations

En janvier 2003, l'indice des prix Paasche du total des exportations a augmenté de 0,6 %; il s'agit d'une septième hausse mensuelle de cet indice en huit mois. Les prix des exportations de janvier 2003 ont ainsi atteint un niveau supérieur de 6 % à celui observé en janvier 2002. Trois des quatre principaux secteurs d'exportation (machines et équipement, biens industriels et produits énergétiques), qui représentent 55 % de la valeur totale des exportations, ont enregistré des hausses de prix en janvier.

La plus forte hausse de l'indice des prix Paasche a été observée dans le secteur des produits énergétiques, où les prix ont augmenté subitement de 4,6 %; les prix de tous les produits de ce secteur ont augmenté, sauf ceux du pétrole brut (-3,4 %), qui n'ont toutefois diminué que légèrement, après avoir atteint un niveau record en décembre. Les prix des produits énergétiques ont monté en flèche récemment en raison de l'instabilité économique et politique régnant dans d'importants pays producteurs de pétrole. La tension grandissante au Moyen-Orient et des conflits de travail au Venezuela ont eu une incidence marquée sur les prix de l'énergie durant l'un des mois les plus froids de l'année. Les stocks de produits énergétiques ont donc diminué et la demande des consommateurs a augmenté. En janvier, les prix du gaz naturel ont fait un bond de 9,7 %, contribuant ainsi à la hausse de 231 millions de dollars enregistrée dans la valeur des exportations de ce produit, qui a atteint le niveau record de 2,3 milliards de dollars.

Les secteurs des machines et de l'équipement et des biens industriels ont tous deux enregistré des hausses de prix modestes en janvier 2003, soit 0,7 % et 1,4 % respectivement. Les prix des exportations du secteur des machines et de l'équipement sont restés pratiquement inchangés au cours des douze derniers mois, diminuant de 0,4 % par rapport à janvier 2002. Quant au secteur des biens industriels, il a enregistré de modestes progressions mensuelles de ses prix, qui ont augmenté de 4,7 % durant la même période de douze mois. Dans ces deux secteurs, qui produisent à la fois des matières premières et des produits finis, la demande est restée forte, et la valeur des exportations du secteur des machines et de l'équipement, principal secteur d'exportation du Canada en janvier, a augmenté de 356 millions de dollars au cours du même mois.

Le seul secteur d'exportation important qui a vu ses prix reculer en janvier est celui des produits de l'automobile (-2,5 %), tandis que la valeur de ses exportations a légèrement augmenté (+1,3 %). On a observé des baisses de prix dans le cas de tous les produits, des voitures particulières aux camions, en passant par les pièces de véhicules automobiles. Des ventes au ralenti et des stocks à un niveau élevé au cours du quatrième trimestre de 2002 ont fait que les prix du secteur de l'automobile sont restés inchangés ou ont diminué durant les quatre derniers mois. Même s'il semble y avoir moins de programmes promotionnels, l'offre de véhicules est encore abondante sur le marché de l'automobile, et les constructeurs s'efforcent de réduire leurs stocks. Étant donné que le secteur de l'automobile vient au deuxième rang parmi les secteurs d'exportation du Canada, la baisse des prix observée en janvier a freiné la progression solide des prix enregistrée par ailleurs dans l'ensemble des exportations.

Negligible price movements were experienced within the smallest export sectors. Prices for Forestry Products dipped 0.2%, while the value decreased 5.1%. Large softwood lumber duties in the neighborhood of 27% are still being applied to all US imports of Canadian lumber. Despite another 0.2% increase in US housing starts, reaching a 17-year high, building permits declined 5.6% in January, indicating that demand for forestry products may dampen in future months.

Agricultural Product manufacturers experienced a 2.3% decline in the price of their exports in January, led by reductions in wheat (-2.6%) and fish prices (-8.9%). Prices for Other Consumer Goods rose a mere 0.3% in January, remaining virtually unchanged over the last half of 2002.

Imports

The Paasche price index for total imports increased marginally in January 2003, up 0.2%, ending two consecutive months of decline. Prices that Canadian manufacturers and consumers paid for imported products fell 0.8% since January 2002. Price increases for Energy Products, Industrial Goods and Materials, Agricultural and Forestry Products, were offset by declines in Machinery and Equipment, Automotive Products and Other Consumer Goods.

The largest price movements in January 2003, occurred in Energy Products, one of Canada's smallest import sectors, rising a strong 6.6%. With worldwide energy shortages and low inventories of energy producing commodities, prices experienced an upward trend in 2002, and are continuing in the beginning of 2003. Since Canada's import content of exports hovers around 32-35%, significant import price movements tend to have a similar effect on export prices.

All other import sectors showed price increases or decreases of less than 1%. Prices for Canada's two largest import sectors, Machinery and Equipment and Automotive Products, together representing 51% of the value of total imports, fell in January by a marginal 0.6% and 0.3%, respectively. Import values have also dropped for both of these sectors this month, an impact of the slight drop in prices and partly attributable to lower demand and high inventories. The recent strength of the Canadian dollar, which has a tendency to lower import prices, may be playing a role in these price reductions.

Import prices for Industrial Goods and Materials climbed 0.6% in January, ending two months of decline. Other Consumer Goods dipped 0.6%, the third consecutive monthly decrease, contributing to the \$18.3 million drop in the value of consumer good imports to just under \$4 billion for the first month of 2003. Price reductions for Other Consumer Goods were mainly the result of lower import prices for house furnishings (-1.4%) and apparel and footwear (-1.3%).

Les plus petits secteurs d'exportations ont affiché des variations de prix négligeables. Dans le secteur des produits forestiers, les prix ont reculé de 0,2 %, tandis que la valeur des exportations a fléchi de 5,1 %. D'importants droits de l'ordre de 27 % sont toujours imposés sur toutes les exportations de bois d'œuvre résineux canadien destinées aux États-Unis. En dépit d'une autre progression de 0,2 % observée en janvier dans le nombre de mises en chantier aux États-Unis, qui ont atteint leur niveau le plus élevé des dix-sept dernières années, le nombre de permis de bâtir a diminué de 5,6 % au cours du même mois; ce recul indique que la demande de produits forestiers pourrait fléchir durant les mois à venir.

En janvier, les prix des exportations du secteur des produits agricoles ont diminué de 2,3 %; les baisses les plus marquées ont été enregistrées dans les prix du blé (-2,6 %) et du poisson (-8,9 %). Les prix des biens classés dans la catégorie des « autres biens de consommation » n'ont augmenté que de 0,3 % en janvier, après être restés pratiquement inchangés au cours de la deuxième moitié de 2002.

Importations

L'indice des prix Paasche du total des importations a légèrement augmenté en janvier 2003 (+0,2 %), après avoir reculé au cours des deux mois précédents. Les prix payés par les fabricants et par les consommateurs canadiens pour des produits importés ont diminué de 0,8 % depuis janvier 2002. Des hausses de prix observées dans les secteurs des produits énergétiques, des biens industriels, des produits agricoles et des produits forestiers ont été neutralisées par des reculs enregistrés dans les secteurs des machines et de l'équipement, des produits de l'automobile et des autres biens de consommation.

En janvier 2003, la variation la plus marquée des prix a été observée dans le secteur des produits énergétiques, un des plus petits secteurs d'importation du Canada, où les prix ont subi une forte hausse de 6,6 %. En raison de pénuries de produits énergétiques à l'échelle mondiale et du faible niveau des stocks de produits énergétiques, les prix ont suivi une tendance à la hausse en 2002, et celle-ci s'est maintenue en janvier 2003. Étant donné que le contenu importé des exportations du Canada fluctue entre 32 % et 35 %, toute variation importante des prix des importations ont tendances à se répercuter dans une proportion similaire sur les prix des exportations.

Tous les autres secteurs d'importation ont affiché des hausses ou des baisses des prix inférieures à 1 %. Dans les deux plus importants secteurs d'importation du Canada, à savoir ceux des machines et de l'équipement et des produits de l'automobile, qui représentent ensemble 51 % de la valeur totale des importations, les prix ont diminué légèrement en janvier, soit de 0,6 % et de 0,3 % respectivement. La valeur des importations a également fléchi dans ces deux secteurs au cours du même mois, en raison de la baisse des prix, mais également à cause d'une diminution de la demande et du niveau élevé des stocks. La vigueur affichée depuis peu par le dollar canadien, qui a tendance à faire diminuer les prix des importations, pourrait avoir joué un rôle dans les baisses de prix précitées.

Dans le secteur des biens industriels, les prix des importations ont augmenté de 0,6 % en janvier, après avoir reculé au cours des deux mois précédents. Le secteur des autres biens de consommation a vu les prix de ses importations diminuer de 0,6 % en janvier; il s'agit d'une troisième baisse mensuelle de suite, qui explique en partie le recul de 18,3 millions de dollars enregistré dans la valeur des importations de biens de consommation, qui a atteint un peu moins de 4 milliards de dollars au cours du premier mois de 2003. Les baisses de prix les plus marquées observées dans le secteur des autres biens de consommation ont porté sur les accessoires d'ameublement de maison (-1,4 %) ainsi que sur les vêtements et les chaussures (-1,3 %).

Agricultural Product prices rose 0.3% in January, reversing the 0.8% price decrease witnessed in December. Import prices for live animals jumped 6.8% in January directly following a 6.9% increase in December. This is mainly due to seasonal factors as these price levels are consistent with previous January levels. The value of beverage imports jumped 23.5% in January to \$202 million, aided partly by the 2.6% increase in prices paid for these beverage imports. Fish and marine animal imports slowed for the first time since October, as prices rose for the first time during those three months, climbing 2.3% for January.

Import prices of Forestry Products remained virtually unchanged in January, edging up 0.1% and ending three months of weak declines.

Revisions

In general, merchandise trade data are revised on an ongoing basis for each month of the current year. Customs basis data are revised for the previous data year each quarter.

Factors influencing revisions include late receipt of import and export documentation, incorrect information on customs forms, replacement of estimates with actual figures (once available), changes in classification of merchandise based on more current information, and changes to seasonal adjustment factors. Revised data are available in the appropriate CANSIM tables.

Available on **CANSIM**: tables 226-0001, 226-0002, 227-0001, 227-0002, 228-0001-228-0003 and 228-0033-228-0040.

Les prix des importations du secteur des produits agricoles ont augmenté de 0,3 % en janvier, inversant ainsi une baisse de 0,8 % enregistré dans ces prix en décembre 2002. Les prix des importations d'animaux vivants ont fait un bond de 6,8 % en janvier, après avoir augmenté de 6,9 % en décembre. Cette hausse s'explique principalement par des facteurs saisonniers, le niveau des prix observé en janvier étant comparable aux niveaux enregistrés au cours du même mois des années antérieures. La valeur des importations de boissons a fait un bond de 23,5 % en janvier pour se chiffrer à 202 millions de dollars, grâce en partie à une hausse de 2,6 % observée dans les prix de ces importations. En janvier, les importations de poisson et d'animaux marins ont ralenti pour la première fois depuis octobre, leurs prix ayant subi une première hausse depuis trois mois au cours du premier mois de 2003 (+2,3 %).

Les prix des importations du secteur des produits forestiers sont restés pratiquement inchangés en janvier, ne progressant que de 0,1 %; cette faible hausse a mis à fin à une série de trois légers reculs mensuels.

Révisions

Les données sur le commerce de marchandises sont généralement révisées sur une base régulière, chaque mois de l'année en cours. Les données fondées sur des documents de douane sont révisées chaque trimestre dans le cas de l'année de données précédente.

Divers facteurs rendent ces révisions nécessaires, notamment la réception tardive des documents relatifs aux importations, la présence de renseignements erronés dans les documents de douane, le remplacement des estimations par les chiffres réels (lorsque ceux-ci sont connus), la reclassification des marchandises à la lumière de renseignements plus récents et la correction des variations saisonnières. Les données révisées peuvent être consultées dans les tableaux pertinents de CANSIM.

Données stockées dans **CANSIM**: tableaux 226-0001, 226-0002, 227-0001, 227-0002, 228-0001 à 228-0003 et 228-0033 à 228-0040.

Readers wishing to receive merchandise trade data on a more timely basis, may obtain them by fax or e-mail in PDF format on the morning of release.

For further information on this release, contact Jocelyne Elibani (1-613-951-9647 or 1-800-294-5583), Marketing and Client Services Section, International Trade Division.

Un service de transmission par télécopieur ou sous format PDF est offert le matin de la diffusion, pour ceux qui désirent obtenir plus rapidement les données sur le commerce de marchandises.

Pour plus de renseignements, prière de communiquer avec Jocelyne Elibani, au (1-613-951-9647 ou 1-800-294-5583), à la Section du marketing et des services à la clientèle de la Division du commerce international.

Annual Review 2002

Exports, imports and trade balance

In 2002, Canada's international merchandise trade surplus fell by \$9.4 billion from \$64.0 billion in 2001 to \$54.6 billion. This represents nearly 4.8% of GDP.

Exports

Canada's exports fell 1.0% to \$410.7 billion. Four of seven sectors showed declines in 2002. Automotive products, industrial goods and other consumer goods increased over the year.

Revue annuelle 2002

Exportations, importations et solde commerciale

En 2002, l'excédent du commerce international de marchandises du Canada a reculé de 9,4 milliards de dollars par rapport à 64,0 milliards de dollars en 2001 pour s'établir à 54,6 milliards de dollars, soit près de 4,8 % du PIB.

Exportations

Les exportations du Canada ont chuté de 1,0 % pour s'établir à 410,7 milliards de dollars. Quatre des sept secteurs se sont repliés en 2002, à l'exception des produits de l'automobile, des biens industriels et des autres biens de consommation.

Table 1. **Principal Canadian Economic Indicators**
Tableau 1. **Principales séries chronologiques de l'économie canadienne**

Year/ Année	Year over Year Change / Variation d'une année à l'autre				
	Exports/ Exportations	Imports/ Importations	Shipments/ Expéditions	Retail Sales/ Ventes détail	GDP/ PIB
<i>Percentage - pourcentage</i>					
1994	20.0	17.4	14.1	7.0	6.0
1995	16.3	10.6	12.3	2.9	5.1
1996	5.6	3.4	2.6	3.3	3.3
1997	8.3	16.8	6.6	7.7	5.5
1998	7.8	9.2	3.4	3.7	3.7
1999	12.2	7.8	11.5	5.7	7.2
2000	15.9	11.2	9.1	6.2	8.6
2001	-2.6	-3.5	-4.9	4.4	2.6
2002	-1.0	1.6	1.6	6.0	4.6

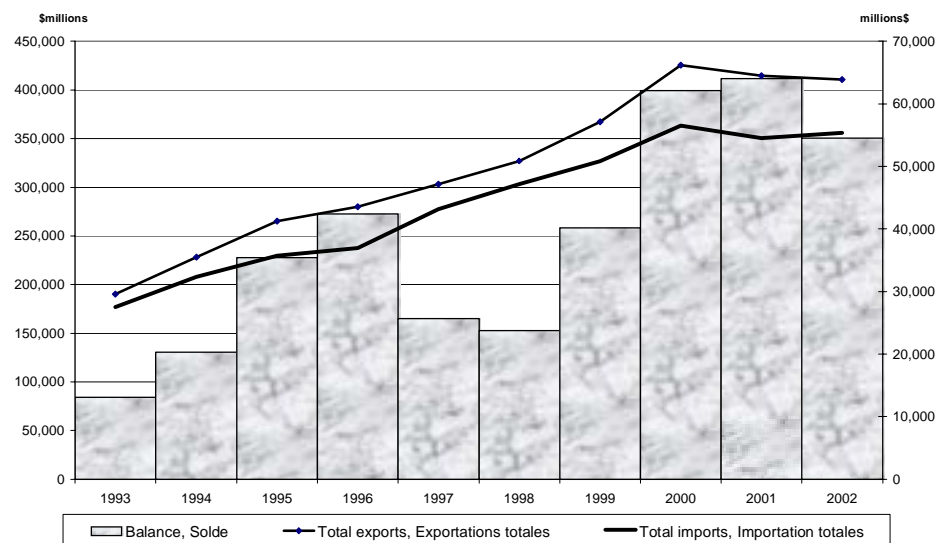
Canada's exports to its neighbour to the south edged down 0.7% in 2002 to \$348.4 billion. Much of this decrease came from a drop of \$4.3 billion in energy exports, especially electricity and natural gas exports which, resulted from lower energy prices and the resolution of the energy crisis in California. Machinery and equipment exports fell by more than \$5.0 billion in 2002, due to lower exports of telecommunication equipment as well as office machinery and equipment, which were down by \$2.6 billion and \$1.8 billion respectively.

Les exportations du Canada à destination de nos voisins du sud ont légèrement diminué en 2002 de 0,7% pour s'établir à 348,4 milliards de dollars. Cette baisse est en grande partie reliée au repli de 4,3 milliards de dollars des exportations des produits énergétiques, plus particulièrement les exportations d'électricité et de gaz naturel dont les prix ont baissé et de la résolution de la crise énergétique en Californie. Par ailleurs, les exportations de machines et équipement ont diminué de plus de 5,0 milliards de dollars en 2002. Cette baisse est en grande partie reliée au repli des exportations d'équipements de télécommunication ainsi que des machines et matériel de bureau qui ont respectivement reculé de 2,6 et de 1,8 milliards de dollars.

Canadian exports to the United Kingdom fell 10.2% in 2002 to \$5.9 billion a result of a drop in exports of aircraft, machinery and equipment, electrical machinery and copper items. Canada's exports to the European Union were also down in 2002 falling from \$15.7 billion in 2001 to \$15.3 billion in 2002. Behind this decline was a steep drop in aircraft exports, as the airline industry continue to struggle. On the other hand, exports to Japan rose 2.4% in 2002, from \$9.5 billion to \$9.7 billion. Contributing to this rise were increased exports of agriculture and fishing products.

Les exportations canadiennes à destination du Royaume Uni ont diminué de 10,2% en 2002 pour s'établir à 5,9 milliards de dollars en raison de la baisse des exportations d'avions, de machines et équipement, de machines électriques ainsi que des articles en cuivre. Les exportations du Canada à destination de l'Union européenne étaient également en baisse en 2002, passant de 15,7 milliards de dollars en 2001 à 15,3 milliards de dollars en 2002. À l'origine de cette baisse se trouvent les exportations d'avions qui ont fortement reculé, en raison surtout des difficultés auxquelles font face l'industrie aérienne. En revanche, les exportations à destination du Japon ont progressé de 2,4% en 2002, passant de 9,5 milliards de dollars à 9,7 milliards de dollars. Cet essor s'accompagne d'une hausse des exportations des produits de l'agriculture et de la pêche.

Total Imports, Total Exports, Balance of Trade
Importations totales, exportations totales, solde commercial
Balance of payment base, Base de la balance des paiements.



Imports

Imports rose 1.6% in 2002 to \$356.1 billion, based on increased imports of automotive products, industrial goods, consumer goods and agriculture and fishing products. All other sectors were down in 2002.

Canada's imports from the United States slipped 0.1% in 2002 to \$254.7 billion. Despite this slippage, the United States remains by far Canada's largest economic partner. Nearly 72% of Canada's imports in 2002 came from the United States.

Importations

Les importations ont augmenté de 1,6% en 2002 pour atteindre 356.1 milliards de dollars suite à la hausse des importations des produits de l'automobile, des biens industriels, des autres biens de consommation et des produits de l'agriculture et de la pêche. Tous les autres secteurs étaient par contre en baisse en 2002.

Les importations du Canada en provenance des États-Unis ont légèrement reculé en 2002 de 0,1 % pour se chiffrer à 254,7 milliards de dollars. En dépit de cette baisse, les États-Unis demeurent de loin le plus important partenaire économique du Canada. En effet, près de 72% des importations du Canada en 2002 provenaient des États-Unis.

Canada's imports from the United Kingdom fell 13.1% to \$10.3 billion. By contrast, its imports from the European Union were up 11.2%, the largest increase since 1997. With Japanese built cars more popular than ever in Canada, this country's imports from Japan rose 10.9% in 2002.

Par ailleurs, les importations du Canada en provenance du Royaume Uni étaient en baisse de 13,1% pour s'établir à 10,3 milliards de dollars. En revanche, les importations en provenance de l'Union européenne étaient en hausse de 11,2%. Il s'agit de la plus forte hausse enregistrée depuis 1997. La popularité sans cesse croissante des voitures japonaises au Canada a propulsé les importations en provenance du Japon de 10,9% en 2002.

Table 2. Exports by Country Groupings
Tableau 2. Exportations par groupes de pays

	Year to Year Change /Variation d'une année à l'autre									
	1994	1995	1996	1997	1998	1999	2000	2001	2002	
	<i>percentage - pourcentage</i>									
United States	21.4	13.6	8.2	9.0	11.0	14.8	16.4	-2.4	-0.7	États-Unis
EU	8.6	40.0	-4.7	3.1	7.7	3.0	14.9	-2.6	-4.9	UE
Japan	17.5	23.2	-6.5	-4.0	-18.3	1.1	8.6	-11.4	2.4	Japon
Other Countries	16.9	20.7	-1.1	11.4	-7.1	-1.5	14.1	-1.2	-1.8	Autres pays
	Share of Total Exports /Part des exportations totales									
	<i>percentage - pourcentage</i>									
United States	79.3	77.5	79.4	79.9	82.3	84.2	84.5	84.6	84.8	États-Unis
EU	5.7	6.9	6.2	5.9	5.9	5.4	5.4	5.4	5.2	UE
Japan	4.7	5.0	4.4	3.9	3.0	2.7	2.5	2.3	2.4	Japon
Other Countries	10.2	10.6	9.9	10.2	8.8	7.7	7.6	7.7	7.6	Autres pays

Trade Balance

With imports increasing and exports declining in 2002, Canada's trade surplus fell to \$54.6 billion in 2002, down \$9.4 billion from the record level of \$64.0 billion reached in 2001.

Solde commerciale

Les importations ayant davantage progressé que les exportations en 2002, l'excédent commercial du Canada est ainsi passé d'un niveau record de 64,0 milliards de dollars en 2001 à 54,6 milliards de dollars en 2002. Cela représente une diminution de 9,4 milliards de dollars.

Table 3: Imports by Country Grouping
Tableau 3: Importations par groupes de pays

	Year to Year Change /Variation d'une année à l'autre									
	1994	1995	1996	1997	1998	1999	2000	2001	2002	
	<i>percentage - pourcentage</i>									
United States	19.5	10.8	4.3	17.5	10.6	6.7	7.4	-4.8	-0.1	Etats-Unis
EU	17.0	23.7	1.4	17.8	4.1	12.8	17.6	4.9	3.0	UE
Japan	-1.9	1.3	-14.2	20.5	11.0	9.5	10.7	-9.7	10.9	Japon
Other Countries	12.8	4.4	4.1	11.5	4.2	10.9	31.1	-1.1	7.3	Autres pays
	Share of Total Imports /Part des importations totales									
	<i>percentage - pourcentage</i>									
United States	74.9	75.0	75.7	76.1	77.1	76.3	73.7	72.7	71.5	Etats-Unis
EU	7.9	8.8	8.7	8.7	8.3	8.7	9.2	10.1	10.1	UE
Japan	4.0	3.7	3.0	3.1	3.2	3.2	3.2	3.0	3.3	Japon
Other Countries	13.2	12.5	12.6	12.0	11.4	11.8	13.9	14.2	15.0	Autres pays

Between 2001 and 2002, Canada's trade surplus with the United States declined by \$4.4 billion to \$93.7 billion. Canada's trade deficit with the rest of the world continued to widen, reaching \$39.1 billion in 2002.

Entre 2001 et 2002, l'excédent commercial du Canada vis-à-vis des États-Unis a diminué de 4,4 milliards de dollars pour s'établir à 93,7 milliards de dollars. Le déficit commercial du Canada par rapport au reste du monde a poursuivi sa tendance à la hausse et s'est creusé davantage en 2002 pour atteindre 39,1 milliards de dollars.

Table 4. Exports by Commodity Groups
Tableau 4. Exportations par groupes de marchandises

Commodity Group	Year to Year Change\ Variation d'une année à l'autre										Groupe de marchandises
	1994	1995	1996	1997	1998	1999	2000	2001	2002		
	<i>Percentage - pourcentage</i>										
Total Exports	20.0	16.3	5.6	8.3	7.8	12.2	15.9	-2.6	-1.0		Exportations totales
Agricultural and Fishing Prod.	16.5	11.4	10.5	6.9	1.1	2.1	7.5	12.3	-1.1		Prod. de l'agriculture et de la pêche
Energy Products	8.2	6.2	27.8	4.3	-12.4	25.2	78.3	3.0	-7.9		Produits énergétiques
Forestry Products	24.6	26.2	-6.0	1.7	1.0	12.1	6.1	-6.8	-6.8		Produits forestiers
Industrial Goods	20.7	19.8	2.8	8.2	4.5	0.4	13.2	-0.7	3.9		Biens industriels
Machinery and Equipment	24.0	22.6	10.5	11.3	17.1	8.9	22.6	-7.5	-5.0		Machines et équipement
Automotive Products	18.5	9.2	0.7	9.6	12.9	24.0	0.8	-5.4	4.5		Produits de l'automobile
Consumer Goods	26.6	17.1	14.3	12.9	17.1	9.0	8.8	7.2	8.6		Autres biens de consommation
Special Transactions, Trade	18.4	11.7	10.1	29.2	36.5	32.1	8.6	1.7	-2.6		Transactions spéciales commerciales
Other BOP Adjustments	23.9	11.7	-2.6	7.4	-1.2	-0.6	5.6	-7.5	5.9		Autres ajustements de la BDP
	<i>Share of Total Exports\ Part des exportations totales</i>										
	<i>Percentage - pourcentage</i>										
Agricultural and Fishing Prod.	8.2	7.9	8.3	8.2	7.7	7.0	6.5	7.4	7.4		Prod. de l'agriculture et de la pêche
Energy Products	8.4	7.7	9.3	9.0	7.3	8.1	12.5	13.2	12.3		Produits énergétiques
Forestry Products	12.8	13.8	12.3	11.6	10.8	10.8	9.9	9.5	8.9		Produits forestiers
Industrial Goods	18.6	19.2	18.7	18.7	18.1	16.2	15.8	16.1	16.9		Biens industriels
Machinery and Equipment	20.0	21.1	22.1	22.7	24.7	23.9	25.3	24.1	23.1		Machines et équipement
Automotive Products	25.2	23.7	22.6	22.9	24.0	26.5	23.1	22.4	23.6		Produits de l'automobile
Consumer Goods	3.1	3.1	3.4	3.5	3.8	3.7	3.5	3.9	4.2		Autres biens de consommation
Special Transactions, Trade	1.1	1.1	1.1	1.3	1.7	2.0	1.9	2.0	1.9		Transactions spéciales commerciales
Other BOP Adjustments	2.4	2.3	2.2	2.1	2.0	1.7	1.6	1.5	1.6		Autres ajustements de la BDP

Trade Sectors

Machinery and Equipment Products

In the machinery and equipment sector, one of Canada's largest export sector, exports fell 5.0% in 2002 to \$94.7 billion. Central to this decline was a decrease in office machinery and equipment exports, which fell 20.1% mainly because of reduced production in the high tech sector. Exports of telecommunication equipment were also down in 2002, falling 17.2% to \$12.4 billion. Aircraft exports also fell 7.8% in 2002 as the airline industry continue to struggle.

Secteurs commerciaux

Machines et équipement

Dans le secteur des machines et équipement, un des plus importants secteurs d'exportation du Canada, les exportations ont reculé de 5,0% en 2002 pour s'établir à 94,7 milliards de dollars. Ce déclin s'articule autour de la baisse des exportations des machines et matériels de bureau qui ont diminué de 20,1%, en raison surtout du ralentissement de la production dans le secteur de la haute technologie. Les exportations de matériel de télécommunication étaient également en baisse en 2002, reculant de 17,2% pour s'établir à 12,4 milliards de dollars. Les exportations d'avions ont diminué de 7,8% en 2002, en raison surtout des difficultés auxquelles font face l'industrie aérienne.

Machinery and equipment imports fell 5.9% in 2002, owing to a general decline affecting almost all the components of this sector, except drilling machinery, agricultural machinery including tractors, and other equipment and tools. Drilling and mining equipment imports fell 16.5%, while imports of other equipment and telecommunications equipment dropped 14.1%, mainly because of a production slowdown in the telecommunications sector, which continued throughout 2002.

Automotive Products

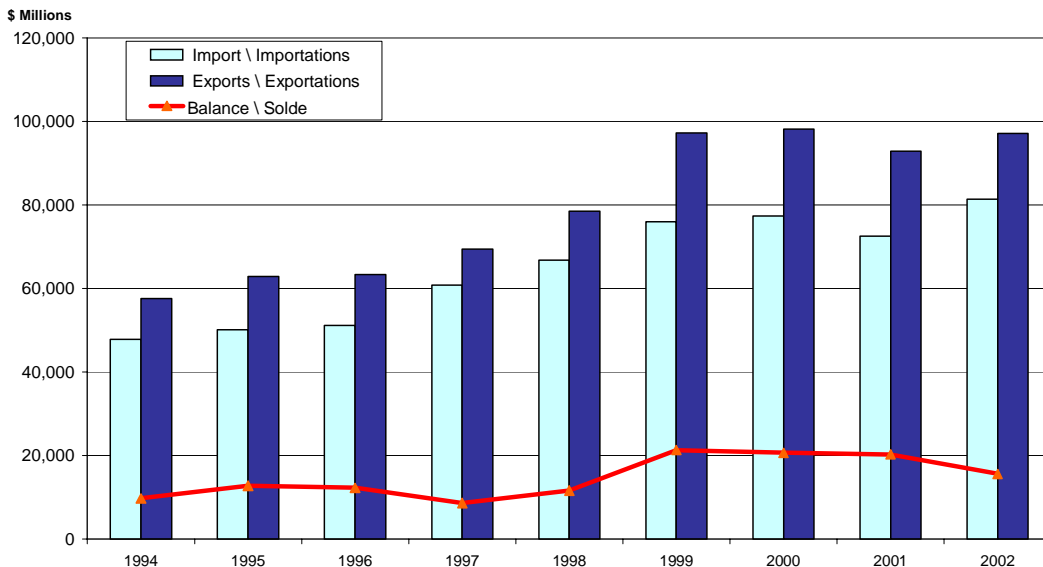
Automotive exports advanced 4.5% in 2002 to \$97.1 billion with motor vehicle sales remaining robust in the United States throughout 2002, mainly as a result of the rebates and incentives offered by manufacturers to boost sales. During the second half of 2002 demand for automotive products rose substantially in the United States. To meet this demand, plant closures for summer vacations were shorter than usual this year. Also, in anticipation of new pollution emission control legislation that came into force in the United States in the second half of 2002, producers accelerated truck exports, in the third quarter which led to a 3.6% rise to \$18.0 billion.

Les importations de machines et équipement ont reculé de 5,9% en 2002, suite à une baisse généralisée touchant presque toutes les composantes de ce secteur, à l'exception des machines à creuser, des machines agricoles y compris les tracteurs ainsi que des autres équipements et outils. En effet, les importations de machines de forage et pour mines ont reculé de 16,5% alors que les importations des autres équipements et matériel de télécommunication ont pour leur part chuté de 14,1 %, en raison surtout du ralentissement de la production dans le secteur des télécommunications qui s'est poursuivi pendant toute l'année 2002.

Produits de l'automobile

Les exportations dans le secteur de l'automobile ont progressé de 4,5% en 2002 pour atteindre 97,1 milliards de dollars. En effet, les ventes de véhicules automobiles sont demeurées très fortes tout au cours de l'année 2002, en raison surtout des rabais et des primes offerts par les fabricants pour stimuler les ventes. Au cours de la deuxième moitié de l'année 2002, la demande pour les produits de l'automobile avait considérablement augmenté aux États-Unis. Pour satisfaire à cette demande, les fermetures d'usines pour les vacances estivales ont été plus brèves que d'habitude cette année. Par ailleurs, pour devancer l'entrée en vigueur aux États-Unis au cours de la deuxième moitié de 2002 d'une nouvelle loi relative aux émissions polluantes, les producteurs ont accéléré les exportations de camions durant le troisième trimestre qui ont ainsi augmenté de 3,6% pour atteindre 18,0 milliards de dollars.

Automobile products
Produits de l'automobile
Balance of payment base
Base de la balance des paiements



Imports of automotive products climbed 12.3% in 2002 to \$81.4 billion. All the components in this sector registered gains in 2002, led by truck imports with a rise by 22.3% to 11.7 billion. Passenger car imports also rose 18.2% to \$26.3 billion. Japanese and European cars, highly prized by Canadian consumers, continued to expand their market share in Canada in 2002. Parts imports increased 6.7%. Despite a few brief shutdowns for summer vacations and other breaks, production in Canadian assembly plants remained relatively robust throughout 2002.

Les importations de produits de l'automobile ont augmenté de 12,3% en 2002 pour atteindre 81,4 milliards de dollars. Toutes les composantes de ce secteur se sont inscrites à la hausse en 2002, les importations de camions qui ont atteint 11,7 milliards de dollars en 2002 avec une hausse de 22,3% dominant largement ce secteur. En outre, les importations de voitures particulières ont augmenté de 18,2 % pour s'établir à 26,3 milliards de dollars. Les voitures japonaises et européennes étant très prisées par les consommateurs canadiens, les constructeurs étrangers ont donc continué d'accroître leur part de marché au Canada en 2002. En ce qui a trait aux importations de pièces, elles ont augmenté de 6,7%, la production dans les usines d'assemblage au Canada en dépit de quelques brèves périodes de fermeture pour les vacances estivales et autres est demeurée relativement très forte tout au cours de l'année 2002.

Table 5. Imports by Commodity Groups
Tableau 5. Importations par groupes de marchandises

Commodity Group	Year to Year Change\										Groupe de marchandises
	Variation d'une année à l'autre										
	1994	1995	1996	1997	1998	1999	2000	2001	2002		
	<i>Percentage - pourcentage</i>										
Total Imports	17.4	10.6	3.4	16.8	9.2	7.8	11.2	-3.5	1.6	Importations totales	
Agricultural and Fishing Prod.	14.2	6.3	5.7	10.7	10.2	2.3	5.1	9.7	7.0	Prod. de l'agriculture et de la pêche	
Energy Products	-0.1	4.0	32.7	10.6	-18.8	24.0	66.8	-0.6	-7.3	Produits énergétiques	
Forestry Products	15.6	12.6	-6.1	24.7	4.9	9.6	11.7	-5.8	8.6	Produits forestiers	
Industrial Goods	21.8	16.3	2.0	17.4	10.5	3.1	13.4	-2.9	0.5	Biens industriels	
Machinery and Equipment	23.8	15.2	0.9	19.6	10.7	7.0	13.4	-8.4	-5.9	Machines et équipement	
Automotive Products	19.8	4.7	2.0	19.0	9.8	13.7	2.0	-6.3	12.3	Produits de l'automobile	
Consumer Goods	9.7	9.0	1.1	15.2	16.2	7.0	8.4	7.0	8.1	Autres biens de consommation	
Special Transactions, Trade	12.1	11.6	30.0	-1.7	-8.9	0.1	4.8	2.9	-14.2	Transactions spéciales commerciales	
Unallocated BOP Adjustments	-17.8	-9.6	4.0	9.2	4.8	4.6	5.5	-1.0	-0.6	Ajustements de la B. de P. non distribués	
	Share of Total Imports\										
	Part des importations totales										
	<i>Percentage - pourcentage</i>										
Agricultural and Fishing Prod.	6.1	5.8	5.9	5.6	5.7	5.4	5.1	5.8	6.1	Prod. de l'agriculture et de la pêche	
Energy Products	3.3	3.1	4.0	3.8	2.8	3.3	4.9	5.1	4.6	Produits énergétiques	
Forestry Products	0.9	0.9	0.8	0.9	0.8	0.8	0.8	0.8	0.9	Produits forestiers	
Industrial Goods	18.9	19.8	19.6	19.6	19.9	19.0	19.4	19.5	19.3	Biens industriels	
Machinery and Equipment	31.6	32.9	32.1	32.9	33.3	33.1	33.8	32.1	29.7	Machines et équipement	
Automotive Products	23.0	21.8	21.5	21.9	22.0	23.2	21.3	20.7	22.9	Produits de l'automobile	
Consumer Goods	11.3	11.1	10.9	10.7	11.4	11.3	11.0	12.2	13.0	Autres biens de consommation	
Special Transactions, Trade	2.3	2.4	3.0	2.5	2.1	1.9	1.8	2.0	1.6	Transactions spéciales commerciales	
Other BOP Adjustments	2.6	2.2	2.2	2.0	1.9	1.9	1.8	1.8	1.8	Autres ajustements de la BDP	

Energy Products

In the energy products sector, exports fell 7.9% to \$50.4 billion in 2002. This downward movement was largely attributable to the decline of electricity and natural gas exports. Exports of electricity, which had peaked in 2001 because of the energy crisis in California, fell 43.1% in 2002, with the construction of new American electric power plants in California. Lower prices resulted in natural gas exports dropping 25.1% in 2002. These declines were partially offset by crude petroleum exports, which rose 23.1% to \$18.9 billion. Reduced production quotas by the OPEC countries contributed to the recovery of oil prices on the world market. Rising prices for crude petroleum on the world market affected Canadian crude petroleum exports, which remained strong throughout 2002.

In the energy products sector, a decline in imports of petroleum and coal products and crude petroleum pushed down the sector as a whole in 2002 by 7.3% to \$16.4 billion. Imports of petroleum and coal products fell 17.0% to \$2.9 billion.

Crude petroleum imports were down 8.5% to \$11.7 billion. The decline in crude petroleum imports has more to do with a decrease in volume, since oil prices maintained a marked upward trend throughout 2002. The production cutback policy of OPEC member countries, combined with political uncertainties in the Middle East, greatly contributed to the increase in crude petroleum prices in 2002.

Forestry Products

Exports of forestry products fell 6.8% in 2002 to \$36.6 billion because of lower exports of newsprint, woodpulp and lumber. Newsprint exports fell 16.8% in 2002, primarily because of reduced demand in the United States. Newsprint consumption by U.S. dailies remained very low throughout 2002. There were also declines in woodpulp exports, which fell 7.0% mainly because a market glut caused by swollen inventories in both North America and the Scandinavian countries.

Produits énergétiques

Dans le secteur des produits énergétiques, les exportations ont diminué de 7,9% pour s'établir à 50,4 milliards de dollars en 2002. Ce mouvement à la baisse est en grande partie relié au repli des exportations d'électricité et de gaz naturel. En effet, les exportations d'électricité qui avaient atteint un sommet en 2001 en raison de la crise énergétique qui sévissait en Californie ont diminué de 43,1% en 2002, avec la construction de nouvelles centrales électriques américaines en Californie. Quant aux exportations de gaz naturel, elles ont diminué de 25,1% en 2002, en raison surtout d'une baisse des prix. Ces baisses ont été partiellement compensées par les exportations de pétrole brut qui ont augmenté de 23,1% pour atteindre 18,9 milliards de dollars. En effet, la baisse des quotas de production des pays membres de l'OPEP a contribué au relèvement des cours du pétrole sur le marché mondial. La hausse des prix du brut sur le marché mondial a eu des répercussions sur les exportations canadiennes de pétrole brut qui sont demeurées très fortes tout au cours de l'année 2002.

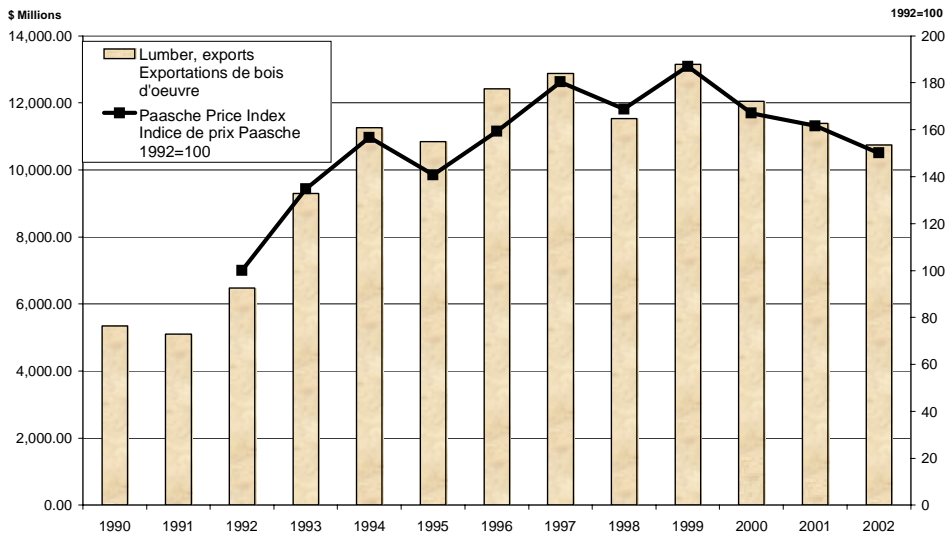
Dans le secteur des produits énergétiques, le repli des importations de produits du pétrole et du charbon ainsi que de pétrole brut a poussé tout le secteur à la baisse en 2002 de 7,3% pour s'établir à 16,4 milliards de dollars. En effet, les importations de produits du pétrole et du charbon ont reculé de 17,0% pour s'établir à 2,9 milliards de dollars.

Quant aux importations de pétrole brut, elles ont diminué de 8,5% pour se chiffrer à 11,7 milliards de dollars. Le repli des importations de pétrole brut est davantage relié à une diminution du volume des importations de pétrole brut, car, les prix du pétrole ont conservé une nette tendance à la hausse tout au cours de l'année 2002. En effet, la politique de réduction de la production pratiquée par les pays membres de l'OPEP jumelée aux incertitudes politiques au Moyen Orient ont grandement contribué à la hausse des prix du pétrole brut en 2002.

Produits forestiers

Les exportations de produits forestiers ont diminué de 6,8 % en 2002 pour se chiffrer à 36,6 milliards de dollars. Ce déclin s'articule autour de la baisse des exportations du papier journal, de la pâte de bois et du bois d'œuvre. En effet, les exportations de papier journal ont diminué de 16,8% en 2002, en raison surtout d'une baisse de la demande aux États-Unis. La consommation de papier journal par les quotidiens américains est demeurée très faible tout au cours de l'année 2002. Des baisses ont été également enregistrées au niveau des exportations de la pâte de bois qui ont diminué de 7,0%, en raison surtout d'un engorgement du marché provoqué par le haut niveau des inventaires tant en Amérique du Nord que dans les pays Scandinaves.

Lumber export
Exportations de bois d'oeuvre
Balance of payment base
Base de la balance des paiements.



Lumber exports also fell 5.6% in 2002 despite record housing starts in the United States as the Canada-U.S. softwood lumber dispute continued into its second year. Punitive anti-dumping and countervailing duties averaging 27.2% were imposed at the end of May and remained in force through the rest of 2002.

Par ailleurs, les exportations de bois d'oeuvre ont diminué de 5,6% en 2002 malgré que les mises en chantiers aux États-Unis aient atteint des niveaux records pendant que le litige canado-américain sur le bois d'oeuvre résineux se poursuit pour une deuxième année. Des droits antidumping et compensatoires punitifs en moyenne de 27,2% ont été imposés à la fin mai et sont demeurés en vigueur tout au cours de 2002.

Industrial Goods

Industrial goods exports stood at \$69.4 billion in 2002, up 3.9% from the same period in the previous year. Behind this increase were exports of steel bars, rods, plates and sheets, which increased by 36.3% to \$3.2 billion. Exports of nickel ore concentrates and scrap rose 9.5% in 2002 to \$1.1 billion, exceeding their level for the previous three years. Exports of iron ore concentrates and scrap were also up in 2002, growing 17.2% to \$1.6 billion.

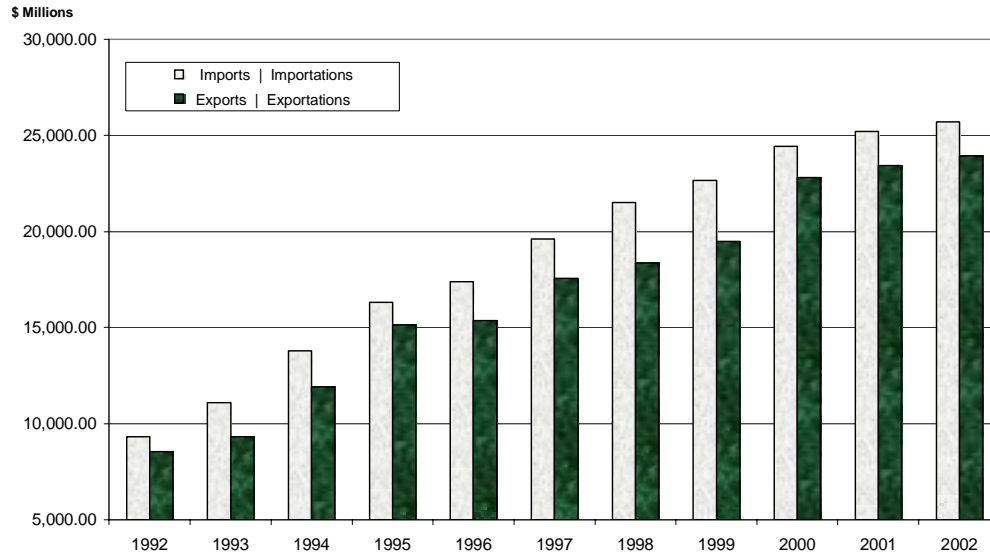
Biens industriels

Les exportations de biens industriels se chiffraient à 69,4 milliards de dollars en 2002, soit une hausse de 3,9% par rapport à la même période l'an dernier. À l'origine de cette hausse se trouvent les exportations de barres, tiges, tôles et feuilles d'acier qui ont augmenté de 36,3% pour atteindre 3,2 milliards de dollars. De plus, les exportations de minerais concentrés et déchets de nickel ont augmenté de 9,5% en 2002 pour atteindre 1,1 milliard de dollars, excédant ainsi leur niveau des trois dernières années. Les exportations de minerais concentrés et déchets de fer étaient également en hausse en 2002, augmentant de 17,2% pour atteindre 1,6 milliard de dollars.

Exports of inorganic chemicals rose 3.8% in 2002. This increase was partially offset by a drop in organic chemical exports, which slipped 1.8% to \$4.3 billion. Exports of fertilizers and fertilizer materials rose 9.1% in 2002, mainly on increased demand from China.

Les exportations de produits chimiques inorganiques ont pour leur part augmenté de 3,8% en 2002. Cette hausse a été partiellement atténuée par le repli des exportations des produits chimiques organiques qui ont diminué de 1,8% pour s'établir à 4,3 milliards de dollars. Les exportations d'engrais et matières fertilisantes ont de leur côté augmenté de 9,1% en 2002, en raison surtout d'une hausse de la demande en Chine.

Chemical products
Produits chimiques
Balance of payment base
Base de la palence des paiements



Industrial goods imports rose 0.5% in 2002 to \$68.8 billion. This growth was driven by an increase in imports of metal ores and of chemicals and plastics. In the metal ores sub-sector, except for imports of metal ores and scrap metal, which edged down 0.7% in 2002, all other components of this sub-sector registered gains. This was the case with imports of precious metals and steel bars, rods, plates and sheets, which rose respectively 22.5% and 16.6%.

Imports of other fabricated materials—a sub-sector that includes electricity imports, had risen substantially in 2001—declined by more than \$2 billion in 2002, returning to their previous level. This decline is mainly attributable to electricity imports, which had risen to highs in the first half of 2001 because of the energy crisis in California. Once the energy crisis ended in the third quarter of 2001, electricity imports plummeted, pulling down imports of the other fabricated materials sub-sector as a whole.

Les importations de biens industriels ont augmenté de 0,5% en 2002 pour atteindre 68,8 milliards de dollars. Cette croissance s'articule autour de la hausse des importations de minerais métalliques ainsi que des produits chimiques et matières plastiques. En effet, dans le sous secteur des minerais métalliques, à l'exception des importations des minerais métalliques et déchets métallifères qui ont diminué de 0,7%, en 2002, toutes les autres composantes de ce sous secteur se sont inscrites à la hausse. C'est le cas des importations des métaux précieux et de barres d'acier, de tiges, de tôles et de feuilles d'acier qui ont respectivement augmenté de 22,5% et de 16,6%.

Par ailleurs, les importations des autres matières travaillées, comprenant les importations d'électricité, qui avaient considérablement augmenté en 2001, sont revenues à leur niveau antérieur et ont reculé de plus de 2 milliards de dollars en 2002. Cette baisse est surtout attribuable aux importations d'électricité qui avaient atteint des sommets au cours de la première moitié de 2001 en raison de la crise énergétique en Californie. Une fois la crise énergétique eue touché à sa fin au cours du troisième trimestre 2001, les importations d'électricité se sont donc effondrées entraînant également dans leur sillage les importations des autres matières travaillées.

Agriculture and Fishing Products

Agriculture and fishing products exports declined 1.1% in 2002 to \$30.5 billion. This downward movement was to some extent related to a drop in exports of barley (-49.4%), canola (-23.9%) and wheat (-19.7%). The severe drought that affected the Prairies in the summer of 2002, grain harvests were smaller than usual, resulting in decreased grain exports.

By contrast, exports of other agriculture and fishing products were up 1.5% to \$27.5 billion. This growth is largely attributable to fish and fish preparation exports, which rose 8.7% to \$5.1 billion.

Agriculture and fishing products imports rose 7.0% in 2002 to \$21.8 billion. This upward movement is mainly related to the growth of fresh vegetable and fresh fruit imports, which climbed 13.1% and 11.3% respectively. There were also increases for cocoa, coffee and tea imports, which rose 13.3% to \$3.3 billion. This advance is largely attributable to the rise of cocoa prices on the world market as a result of political unrest in Côte d'Ivoire, the world's top cocoa producer. Also, owing to the drought that affected the Canadian Prairies in the summer of 2002, imports of corn—more especially feed corn jumped 31.9% to \$731.8 million.

Consumer Goods

In the consumer goods sector, imports rose 8.1% to \$46.4 billion. All components of this sector showed increases in 2002. Clothing and footwear imports rose 3.8% to \$8.5 billion. In the miscellaneous consumer goods sub-sector, imports rose 9.2% to \$37.8 billion, owing mainly to increase imports of pharmaceutical products, watches, sporting goods and toys as well as household furniture. A sharp increase in Canadian demand for garden furniture imported from China pushed household furniture imports up to \$6.8 billion in 2002.

Produits de l'agriculture et de la pêche

Les exportations de produits de l'agriculture et de la pêche ont reculé de 1,1 % en 2002 pour se chiffrer à 30,5 milliards de dollars. Ce mouvement à la baisse est dans une certaine mesure relié au repli des exportations d'orge (-49,4%), de graines de colza (-23,9%) et de blé (-19,7%). En effet, en raison de la sécheresse qui a touché les prairies canadiennes au cours de l'été 2002, les récoltes de céréales ont été moins importantes que d'habitude, il en est résulté une diminution des exportations de céréales.

Les exportations d'autres produits de l'agriculture et de la pêche étaient par contre en hausse de 1,5% pour s'établir à 27,5 milliards de dollars. Cette croissance est largement attribuable aux exportations de poissons et préparations de poissons qui ont augmenté de 8,7% pour atteindre 5,1 milliards de dollars.

Les importations des produits de l'agriculture et de la pêche ont augmenté de 7,0% en 2002 pour atteindre 21,8 milliards de dollars. Ce mouvement à la hausse est surtout relié à la croissance des importations des légumes frais et de fruits frais qui ont respectivement augmenté de 13,1% et de 11,3%. Des hausses ont été également enregistrées au niveau des importations de cacao, café et thé qui ont augmenté de 13,3% pour atteindre 3,3 milliards de dollars. Cette progression est en grande partie attribuable au relèvement des cours du cacao sur le marché mondial provoqué par les troubles politiques en Côte d'Ivoire, premier producteur mondial de cacao. Par ailleurs, en raison de la sécheresse qui a affecté les prairies canadiennes durant l'été 2002, les importations de maïs, plus particulièrement le maïs destiné à l'alimentation du bétail ont augmenté de 31,9% pour atteindre 731,8 millions de dollars.

Biens de consommation

Dans le secteur des biens de consommation, les importations se sont accrues de 8,1 % pour atteindre 46,4 milliards de dollars. Toutes les composantes de ce secteur se sont inscrites à la hausse en 2002. Ainsi, les importations de vêtements et de chaussures ont augmenté de 3,8 % pour se chiffrer à 8,5 milliards de dollars. Pour sa part les importations du sous secteur des biens de consommation divers se sont accrues de 9,2 % pour s'établir à 37,8 milliards de dollars, en raison surtout de la hausse des importations de produits pharmaceutiques, de montres, des articles de sports et de jeux ainsi que des meubles de maison. En effet, une forte hausse de la demande au Canada pour les meubles de jardin importés de la Chine a propulsé les importations de meubles de maison qui ont ainsi atteint 6,8 milliards de dollars en 2002.

Text Table 1. **Merchandise Trade by Principal Trading Area, Balance of Payments Basis, Seasonally Adjusted**Tableau explicatif 1. **Commerce de marchandises par marchés principaux, base de la balance des paiements, chiffres corrigés de variations saisonnières**

	Dec. Déc. 2002	Jan. Jan. 2003	Change/ Variation		Year to date/ Cumulatif		YTD Change/ Variation sur l'année précédente		Jan. - Jan. 2003/2002	
	\$ millions	\$ millions	%	%	\$ millions	\$ millions	%	%	%	
Exports to:										
United States	29,288	29,349	61	0.2	27,995	29,349	1,354	4.8	4.8	États-Unis
Japan	870	925	55	6.3	712	925	213	29.9	29.9	Japon
EU	1,708	2,172	464	27.2	1,784	2,172	388	21.7	21.7	UE
Other OECD	839	800	-39	-4.6	829	800	-29	-3.5	-3.5	Autres OCDE
Other countries	1,821	1,720	-101	-5.5	1,576	1,720	144	9.1	9.1	Autres pays
Total	34,527	34,967	440	1.3	32,896	34,967	2,071	6.3	6.3	Total
Imports from:										
United States	20,956	21,377	421	2.0	20,453	21,377	924	4.5	4.5	États-Unis
Japan	1,141	906	-235	-20.6	777	906	129	16.6	16.6	Japon
EU	3,358	2,962	-396	-11.8	2,595	2,962	367	14.1	14.1	UE
Other OECD	1,786	1,934	148	8.3	1,482	1,934	452	30.5	30.5	Autres OCDE
Other countries	3,206	2,866	-340	-10.6	2,499	2,866	367	14.7	14.7	Autres pays
Total	30,447	30,045	-402	-1.3	27,807	30,045	2,238	8.0	8.0	Total
Balance:										
United States	8,332	7,972	-360	...	7,542	7,972	430	États-Unis
Japan	-271	19	290	...	-65	19	84	Japon
EU	-1,650	-790	860	...	-811	-790	21	UE
Other OECD	-947	-1,134	-187	...	-653	-1,134	-481	Autres OCDE
Other countries	-1,385	-1,146	239	...	-923	-1,146	-223	Autres pays
Total	4,080	4,922	842	...	5,089	4,922	-167	Total
Solde commercial:										

Note: EU (European Union) includes: Austria, Belgium, Denmark, Finland, France, Germany, Greece, Ireland, Italy, Luxembourg, Netherlands, Portugal, Spain, Sweden, and United Kingdom.

Other OECD includes: Australia, Canada, Iceland, Mexico, New Zealand, Norway, Switzerland, Turkey and new members (January 1997); the Czech Republic, Hungary, Poland and South Korea. (The EU countries, United States and Japan are also members of the OECD - the Organization for Economic Co-operation and Development).

Nota: UE (Union européenne) comprend: l'Allemagne, l'Autriche, la Belgique, le Danemark, l'Espagne, la Finlande, la France, la Grèce, l'Irlande, l'Italie, le Luxembourg, les Pays-Bas, le Portugal, le Royaume-Uni et la Suède.

Autres OCDE comprend: l'Australie, le Canada, l'Islande, le Mexique, la Norvège, la Nouvelle-Zélande, la Suisse, la Turquie et les nouveaux pays membres (janvier 1997); le République tchèque, la Hongrie, la Pologne et la Corée du Sud. (Les pays de l'UE, les États-Unis et le Japon sont aussi membres de l'OCDE.- l'Organisation de coopération et de développement économique).

Cansim (tables/tableaux 228-0001, 228-0002, 228-0003)

Text Table 2. **Reconciliation of Customs and Balance of Payments Trade Data, Not Seasonally Adjusted**Tableau explicatif 2. **Rapprochement de données - Base douanière et base de la balance des paiements, chiffres non corrigés de variations saisonnières**

	Exports / Exportations							
	2003 Jan. Jan.	2002 Dec. Déc.	Nov. Nov.	Oct. Oct.	Sept. Sept.	Aug. Août	2002 Annual Annuel	
<i>Millions of dollars - Millions de dollars</i>								
Customs Basis	33,141	31,512	33,721	36,293	33,594	33,691	396,416	Base douanière
Balance of Payments Adjustments	1,360	1,197	1,716	1,064	1,046	1,142	14,270	Ajustements de la balance des paiements
Valuation and Residency								Évaluation et résidence
Inland freight	568	571	607	655	625	628	7,319	Fret intérieur
Other valuation and residency	-905	-877	-943	-982	-785	-785	-8,893	Autre évaluation et résidence
Timing	72	185	35	41	5	-4	327	Périodes
Coverage	1,625	1,318	2,017	1,350	1,201	1,303	15,517	Couverture
Balance of Payments Basis	34,501	32,709	35,437	37,357	34,640	34,833	410,686	Base de la balance des paiements
	Imports / Importations							
	2003 Jan. Jan.	2002 Dec. Déc.	Nov. Nov.	Oct. Oct.	Sept. Sept.	Aug. Août	2002 Annual Annuel	
<i>Millions of dollars - Millions de dollars</i>								
Customs Basis	27,749	27,185	29,856	32,254	29,376	30,223	348,445	Base douanière
Balance of Payments Adjustments	667	655	738	688	682	796	7,664	Ajustements de la balance des paiements
Valuation and Residency								Évaluation et résidence
Inland freight	506	524	573	614	581	588	6,651	Fret intérieur
Other valuation and residency	79	131	-34	75	7	61	864	Autre évaluation et résidence
Timing	-	16	1	0	0	0	17	Périodes
Coverage	82	-16	198	-1	94	147	132	Couverture
Balance of Payments Basis	28,416	27,840	30,594	32,942	30,058	31,019	356,109	Base de la balance des paiements

Analytical Tables
Tableaux analytiques

Table 1. **Merchandise Trade of Canada, Balance of Payments Basis, Seasonally Adjusted**Tableau 1. **Commerce de marchandises du Canada, base de la balance de paiements, chiffres corrigés des variations saisonnières**

	Current Dollars / Dollars courants						Constant Dollars - 1997 - Dollars constants		
	Exports Exportations	Imports Importations	Balance Solde	Period to Period Change/Variation			Exports Exportations	Imports Importations	Balance Solde
				Exports Exportations	Imports Importations	Balance Solde			
	\$ millions		%	%	\$ millions		\$ millions		
1999	367,171	326,961	40,210	0.0	0.0	0	364,310	320,813	43,497
2000	425,587	363,432	62,155	15.9	11.2	21,945	397,074	351,299	45,775
2001	414,638	350,623	64,015	-2.6	-3.5	1,860	380,062	330,725	49,337
2002	410,686	356,109	54,577	-1.0	1.6	-9,438	382,148	334,513	47,635
2000									
QI	101,696	88,071	13,625	5.0	2.4	2,785	97,722	86,830	10,892
QII	105,411	90,763	14,648	3.7	3.1	1,023	99,047	88,084	10,963
QIII	107,679	91,841	15,838	2.2	1.2	1,190	100,048	88,990	11,058
QIV	110,800	92,756	18,044	2.9	1.0	2,206	100,257	87,395	12,862
2001									
QI	110,957	89,497	21,460	0.1	-3.5	3,416	96,762	84,091	12,671
QII	106,547	89,737	16,810	-4.0	0.3	-4,650	95,746	84,411	11,335
QIII	100,419	87,630	12,789	-5.8	-2.3	-4,021	94,010	82,909	11,101
QIV	96,716	83,759	12,957	-3.7	-4.4	168	93,544	79,313	14,231
2002									
QI	99,752	85,716	14,036	3.1	2.3	1,079	94,838	80,374	14,464
QII	101,885	88,503	13,382	2.1	3.3	-654	95,254	83,882	11,372
QIII	104,631	90,954	13,677	2.7	2.8	295	97,162	85,151	12,011
QIV	104,419	90,936	13,483	-0.2	0.0	-194	94,893	85,106	9,787
2002									
January	32,896	27,807	5,089	2.7	0.9	609	31,368	25,972	5,396
February	33,911	29,141	4,770	3.1	4.8	-319	32,374	27,246	5,128
March	32,945	28,768	4,177	-2.8	-1.3	-593	31,096	27,156	3,940
April	34,571	29,117	5,454	4.9	1.2	1,277	32,109	27,329	4,780
May	33,836	29,298	4,538	-2.1	0.6	-916	31,775	27,782	3,993
June	33,478	30,088	3,390	-1.1	2.7	-1,148	31,370	28,772	2,598
July	34,789	29,982	4,807	3.9	-0.4	1,417	32,567	28,328	4,239
August	34,782	30,733	4,049	0.0	2.5	-758	32,409	28,669	3,740
September	35,060	30,239	4,821	0.8	-1.6	772	32,186	28,155	4,031
October	35,258	30,203	5,055	0.6	-0.1	234	32,057	28,105	3,952
November	34,634	30,286	4,348	-1.8	0.3	-707	31,517	28,271	3,246
December	34,527	30,447	4,080	-0.3	0.5	-268	31,319	28,730	2,589
2003									
January	34,967	30,045	4,922	1.3	-1.3	842	31,482	28,289	3,193

Note: Due to rounding, monthly data may not add up to quarterly data and quarterly data may not add up to annual data.

Related CANSIM (Tables 228-0035 to 228-0040)

Table 1. **Merchandise Trade of Canada, Balance of Payments Basis, Seasonally Adjusted**Tableau 1. **Commerce de marchandises du Canada, base de la balance de paiements, chiffres corrigés des variations saisonnières**

Period to Period Change / Variation		Price Indices / Indice de prix (Laspeyres)						
		1997 = 100			Period to Period Change / Variation			
Exports	Imports	Exports	Imports	Terms of Trade	Exports	Imports	Terms of Trade	
Exportations	Importations	Exportations	Importations	Termes de l'échange	Exportations	Importations	Termes de l'échange	
%	%						%	
0.0	0.0	101.4	103.3	98.2	0.0	0.0	0.0	1999
9.0	9.5	109.7	105.7	103.8	8.2	2.3	5.9	2000
-4.3	-5.9	111.1	109.1	101.8	1.3	3.2	-1.9	2001
0.5	1.1	109.8	110.0	99.8	-1.2	0.8	-2.0	2002
								2000
2.9	3.0	105.5	103.3	102.1	2.2	-0.2	2.4	TI
1.4	1.4	108.8	105.1	103.5	3.1	1.7	1.4	TII
1.0	1.0	110.5	106.0	104.2	1.6	0.9	0.7	TIII
0.2	-1.8	114.0	108.6	105.0	3.2	2.5	0.7	TIV
								2001
-3.5	-3.8	116.2	108.9	106.7	1.9	0.3	1.7	TI
-1.0	0.4	113.8	109.3	104.1	-2.1	0.4	-2.4	TII
-1.8	-1.8	109.0	108.8	100.2	-4.2	-0.5	-3.8	TIII
-0.5	-4.3	105.2	109.5	96.1	-3.5	0.6	-4.1	TIV
								2002
1.4	1.3	107.8	110.1	97.9	2.5	0.5	1.9	TI
0.4	4.4	109.2	109.2	100.0	1.3	-0.8	2.1	TII
2.0	1.5	110.0	110.1	99.9	0.7	0.8	-0.1	TIII
-2.3	-0.1	112.1	110.8	101.2	1.9	0.6	1.3	TIV
								2002
0.6	-0.6	107.3	110.4	97.2	2.4	1.4	1.0	Janvier
3.2	4.9	107.5	110.1	97.6	0.2	-0.3	0.5	Février
-3.9	-0.3	108.6	109.8	98.9	1.0	-0.3	1.3	Mars
3.3	0.6	110.0	110.4	99.6	1.3	0.5	0.7	Avril
-1.0	1.7	109.3	109.1	100.2	-0.6	-1.2	0.5	Mai
-1.3	3.6	108.8	108.1	100.6	-0.5	-0.9	0.5	Juin
3.8	-1.5	108.8	109.1	99.7	0.0	0.9	-0.9	Juillet
-0.5	1.2	109.9	110.4	99.5	1.0	1.2	-0.2	Août
-0.7	-1.8	110.9	110.9	100.0	0.9	0.5	0.5	Septembre
-0.4	-0.2	111.7	111.3	100.4	0.7	0.4	0.4	Octobre
-1.7	0.6	112.2	110.9	101.2	0.4	-0.4	0.8	Novembre
-0.6	1.6	112.4	110.1	102.1	0.2	-0.7	0.9	Décembre
								2003
0.5	-1.5	113.4	109.7	103.4	0.9	-0.4	1.3	Janvier

Nota: En raison de l'arrondissement, les données mensuelles peuvent ne pas correspondre aux données trimestrielles, et les données trimestrielles peuvent ne pas correspondre aux données annuelles.

Connexes CANSIM (tableaux 228-0035 à 228-0040)

Table 2. Exports by Commodity Groupings, Balance of Payments Basis, Seasonally Adjusted

Tableau 2. Exportations par groupes de marchandises, base de la balance des paiements, chiffres corrigés des variations saisonnières

	Current Dollars / Dollars courants								
	Dec. Déc.	Jan. Jan.	Change/ Variation		Year to date/ Total cumulatif		YTD Change/ Variation sur		Jan.-Jan.
	2002	2003	\$ millions	%	2002	2003	l'année précédente	2003/2002	
Total	34,527	34,967	440	1.3	32,896	34,967	2,071	6.3	6.3
Agricultural and Fishing products	2,557	2,453	-104	-4.1	2,572	2,453	-119	-4.6	-4.6
Wheat	205	140	-65	-31.7	303	140	-163	-53.8	-53.8
Other Agricultural and Fishing Products	2,353	2,313	-40	-1.7	2,270	2,313	43	1.9	1.9
Live animals	244	220	-24	-9.8	221	220	-1	-0.5	-0.5
Fish and fish preparations	421	412	-9	-2.1	426	412	-14	-3.3	-3.3
Barley	9	9	0	0.0	12	9	-3	-25.0	-25.0
Wheat flour	9	8	-1	-11.1	6	8	2	33.3	33.3
Other cereals unmilled	25	27	2	8.0	34	27	-7	-20.6	-20.6
Other cereal preparations	177	172	-5	-2.8	167	172	5	3.0	3.0
Meat and meat preparations	399	438	39	9.8	416	438	22	5.3	5.3
Alcoholic beverages	94	108	14	14.9	111	108	-3	-2.7	-2.7
Other food, feed, beverages and tobacco	721	718	-3	-0.4	698	718	20	2.9	2.9
Rapeseed	84	69	-15	-17.9	60	69	9	15.0	15.0
Other crude vegetable products	171	133	-38	-22.2	119	133	14	11.8	11.8
Energy Products	5,186	5,580	394	7.6	3,164	5,580	2,416	76.4	76.4
Crude Petroleum	1,982	1,992	10	0.5	1,116	1,992	876	78.5	78.5
Natural Gas	2,090	2,321	231	11.1	1,230	2,321	1,091	88.7	88.7
Other Energy Products	1,115	1,267	152	13.6	818	1,267	449	54.9	54.9
Coal and other bituminous substances	74	73	-1	-1.4	68	73	5	7.4	7.4
Petroleum and coal products	908	1,032	124	13.7	586	1,032	446	76.1	76.1
Electricity	133	162	29	21.8	164	162	-2	-1.2	-1.2
Forestry Products	3,066	2,911	-155	-5.1	3,069	2,911	-158	-5.1	-5.1
Lumber and Sawmill Products	1,437	1,321	-116	-8.1	1,498	1,321	-177	-11.8	-11.8
Other crude wood products	85	77	-8	-9.4	76	77	1	1.3	1.3
Lumber	851	772	-79	-9.3	944	772	-172	-18.2	-18.2
Other wood fabricated materials	501	473	-28	-5.6	479	473	-6	-1.3	-1.3
Wood Pulp and Other Wood Products	511	529	18	3.5	493	529	36	7.3	7.3
Newsprint and Other Paper and Paperboard	1,119	1,062	-57	-5.1	1,077	1,062	-15	-1.4	-1.4
Newsprint paper	587	536	-51	-8.7	549	536	-13	-2.4	-2.4
Other paper and paperboard	531	526	-5	-0.9	527	526	-1	-0.2	-0.2
Industrial Goods and Materials	5,921	5,711	-210	-3.5	5,594	5,711	117	2.1	2.1
Metal Ores	447	436	-11	-2.5	395	436	41	10.4	10.4
Iron ores, concentrates and scrap	147	134	-13	-8.8	96	134	38	39.6	39.6
Copper ores, concentrates and scrap	44	45	1	2.3	33	45	12	36.4	36.4
Nickel ores, concentrates and scrap	27	58	31	114.8	88	58	-30	-34.1	-34.1
Zinc ores, concentrates and scrap	45	29	-16	-35.6	26	29	3	11.5	11.5
Other ores, concentrates and scrap	184	171	-13	-7.1	151	171	20	13.2	13.2
Chemicals, Plastics and Fertilizers	2,152	2,017	-135	-6.3	1,892	2,017	125	6.6	6.6
Inorganic chemicals	244	263	19	7.8	245	263	18	7.3	7.3
Organic chemicals	434	347	-87	-20.0	325	347	22	6.8	6.8
Fertilizers and fertilizer materials	250	223	-27	-10.8	242	223	-19	-7.9	-7.9
Synthetic rubber and plastics	981	959	-22	-2.2	865	959	94	10.9	10.9
Other chemical products	243	225	-18	-7.4	215	225	10	4.7	4.7

Related CANSIM (tables 228-0001 to 228-0003, 228-0035 to 228-0040)

Table 2. Exports by Commodity Groupings, Balance of Payments Basis, Seasonally Adjusted

Tableau 2. Exportations par groupes de marchandises, base de la balance des paiements, chiffres corrigés des variations saisonnières

Constant dollars - 1997 - Dollars constants									
Dec. Déc.	Jan. Jan.	Change/ Variation		Year to date/ Total cumulatif		YTD Change/ Variation sur l'année précédente		Jan.-Jan.	
2002	2003			2002	2003			2003/2002	
\$ millions	\$ millions	\$ millions	%	\$ millions	\$ millions	\$ millions	%	%	
31,319	31,482	163	0.5	31,368	31,482	114	0.4	0.4	Total
2,330	2,287	-43	-1.8	2,459	2,287	-172	-7.0	-7.0	Produits de l'agriculture et de la pêche
167	117	-50	-29.9	314	117	-197	-62.7	-62.7	Blé
2,162	2,170	8	0.4	2,145	2,170	25	1.2	1.2	Autres prod. de l'agriculture et de la pêche
235	197	-38	-16.2	204	197	-7	-3.4	-3.4	Animaux vivants
379	407	28	7.4	415	407	-8	-1.9	-1.9	Poisson et préparations de poisson
7	7	0	0.0	10	7	-3	-30.0	-30.0	Orge
9	8	-1	-11.1	6	8	2	33.3	33.3	Farine de blé
21	22	1	4.8	27	22	-5	-18.5	-18.5	Autres céréales, non moulues
163	161	-2	-1.2	153	161	8	5.2	5.2	Autres préparations céréalières
390	435	45	11.5	397	435	38	9.6	9.6	Viandes et préparations de viandes
107	122	15	14.0	102	122	20	19.6	19.6	Boissons alcooliques
609	622	13	2.1	628	622	-6	-1.0	-1.0	Autres aliments, provendes, boissons et tabacs
83	63	-20	-24.1	71	63	-8	-11.3	-11.3	Graine de colza
160	127	-33	-20.6	131	127	-4	-3.1	-3.1	Autres produits végétaux bruts
2,839	2,916	77	2.7	2,605	2,916	311	11.9	11.9	Produits énergétiques
1,083	1,126	43	4.0	938	1,126	188	20.0	20.0	Pétrole brut
876	884	8	0.9	906	884	-22	-2.4	-2.4	Gaz naturel
880	905	25	2.8	761	905	144	18.9	18.9	Autres produits énergétiques
92	90	-2	-2.2	75	90	15	20.0	20.0	Charbon et substances bitumineuses brutes
657	733	76	11.6	564	733	169	30.0	30.0	Dérivés du pétrole et du charbon
131	82	-49	-37.4	122	82	-40	-32.8	-32.8	Electricité
3,288	3,129	-159	-4.8	3,006	3,129	123	4.1	4.1	Produits forestiers
1,760	1,629	-131	-7.4	1,631	1,629	-2	-0.1	-0.1	Bois d'oeuvre et produits connexes
94	93	-1	-1.1	92	93	1	1.1	1.1	Autres matières en bois brutes
1,197	1,099	-98	-8.2	1,086	1,099	13	1.2	1.2	Bois d'oeuvre
470	438	-32	-6.8	454	438	-16	-3.5	-3.5	Autres demi-produits en bois
440	455	15	3.4	407	455	48	11.8	11.8	Pâte de bois et autres produits du bois
1,088	1,044	-44	-4.0	967	1,044	77	8.0	8.0	Papier journal, autres papiers et cartons
609	565	-44	-7.2	517	565	48	9.3	9.3	Papier journal
479	479	0	0.0	451	479	28	6.2	6.2	Autre papier et carton
5,835	5,549	-286	-4.9	5,692	5,549	-143	-2.5	-2.5	Biens industriels
487	465	-22	-4.5	443	465	22	5.0	5.0	Minerais métalliques
149	140	-9	-6.0	101	140	39	38.6	38.6	Minerais, concentrés et déchets de fer
54	53	-1	-1.9	42	53	11	26.2	26.2	Minerais, concentrés et déchets de cuivre
25	53	28	112.0	101	53	-48	-47.5	-47.5	Minerais, concentrés et déchets de nickel
75	49	-26	-34.7	43	49	6	14.0	14.0	Minerais, concentrés et déchets de zinc
184	170	-14	-7.6	156	170	14	9.0	9.0	Autres minerais, concentrés, déchets métal.
2,036	1,908	-128	-6.3	1,836	1,908	72	3.9	3.9	Produits chimiques, plastiques et engrais
253	271	18	7.1	261	271	10	3.8	3.8	Produits chimiques inorganiques
353	293	-60	-17.0	317	293	-24	-7.6	-7.6	Produits chimiques organiques
207	179	-28	-13.5	189	179	-10	-5.3	-5.3	Engrais et matières fertilisantes
1,018	975	-43	-4.2	889	975	86	9.7	9.7	Caoutchouc synthétique et matières plastiques
205	190	-15	-7.3	180	190	10	5.6	5.6	Autres produits chimiques

Connexes CANSIM (tableaux 228-0001 à 228-0003, 228-0035 à 228-0040)

Table 2. Exports by Commodity Groupings, Balance of Payments Basis, Seasonally Adjusted

Tableau 2. Exportations par groupes de marchandises, base de la balance des paiements, chiffres corrigés des variations saisonnières

	Current Dollars / Dollars courants								
	Dec. Déc.	Jan. Jan.	Change/ Variation		Year to date/ Total cumulatif		YTD Change/ Variation sur		Jan.-Jan.
	2002	2003	\$ millions	%	2002	2003	\$ millions	%	2003/2002
Metals and Alloys	1,788	1,727	-61	-3.4	1,820	1,727	-93	-5.1	-5.1
Primary iron and steel	22	28	6	27.3	31	28	-3	-9.7	-9.7
Steel bars, rods, plates, sheets	277	275	-2	-0.7	240	275	35	14.6	14.6
Other iron and steel and alloys	214	185	-29	-13.6	182	185	3	1.6	1.6
Aluminum including alloys	608	597	-11	-1.8	563	597	34	6.0	6.0
Copper and alloys	126	123	-3	-2.4	155	123	-32	-20.6	-20.6
Nickel and alloys	123	125	2	1.6	93	125	32	34.4	34.4
Precious metals and alloys	290	277	-13	-4.5	449	277	-172	-38.3	-38.3
Zinc and alloys	75	73	-2	-2.7	64	73	9	14.1	14.1
Other non-ferrous metals and alloys	52	45	-7	-13.5	43	45	2	4.7	4.7
Other Industrial Goods and Materials	1,534	1,531	-3	-0.2	1,488	1,531	43	2.9	2.9
Asbestos unmanufactured	9	10	1	11.1	10	10	0	0.0	0.0
Other crude animal products	71	72	1	1.4	67	72	5	7.5	7.5
Other crude non-metallic minerals	223	197	-26	-11.7	173	197	24	13.9	13.9
Other crude materials, inedible	34	47	13	38.2	42	47	5	11.9	11.9
Metal fabricated basic products	465	474	9	1.9	480	474	-6	-1.3	-1.3
Textile fabricated materials	296	301	5	1.7	282	301	19	6.7	6.7
Non-metallic mineral basic products	213	209	-4	-1.9	217	209	-8	-3.7	-3.7
Other fabricated materials	224	220	-4	-1.8	217	220	3	1.4	1.4
Machinery and Equipment	7,715	8,072	357	4.6	8,396	8,072	-324	-3.9	-3.9
Industrial and Agricultural Machinery	1,680	1,721	41	2.4	1,644	1,721	77	4.7	4.7
Industrial machinery	1,557	1,592	35	2.2	1,518	1,592	74	4.9	4.9
Agricultural machinery includ. tractors	124	129	5	4.0	126	129	3	2.4	2.4
Aircraft and Other Transportation Equip.	1,600	2,037	437	27.3	2,344	2,037	-307	-13.1	-13.1
Aircraft, engines, parts	1,161	1,631	470	40.5	1,869	1,631	-238	-12.7	-12.7
Other transportation equipment	439	406	-33	-7.5	475	406	-69	-14.5	-14.5
Other Machinery and Equipment	4,435	4,314	-121	-2.7	4,408	4,314	-94	-2.1	-2.1
Television, telecommunication equipment	1,046	993	-53	-5.1	994	993	-1	-0.1	-0.1
Office machines and equipment	551	563	12	2.2	654	563	-91	-13.9	-13.9
Other equipment and tools	1,929	1,876	-53	-2.7	1,897	1,876	-21	-1.1	-1.1
Other end products, inedible	908	882	-26	-2.9	863	882	19	2.2	2.2
Automotive Products	7,422	7,516	94	1.3	7,428	7,516	88	1.2	1.2
Passenger Autos and Chassis	3,499	3,627	128	3.7	3,526	3,627	101	2.9	2.9
Trucks and Other Motor Vehicles	1,500	1,338	-162	-10.8	1,495	1,338	-157	-10.5	-10.5
Motor Vehicle Parts	2,422	2,551	129	5.3	2,407	2,551	144	6.0	6.0
Other Consumer Goods	1,461	1,548	87	6.0	1,496	1,548	52	3.5	3.5
Special Transactions Trade	639	636	-3	-0.5	673	636	-37	-5.5	-5.5
Unallocated BOP adjustments	559	540	-19	-3.4	504	540	36	7.1	7.1

Table 2. Exports by Commodity Groupings, Balance of Payments Basis, Seasonally Adjusted

Tableau 2. Exportations par groupes de marchandises, base de la balance des paiements, chiffres corrigés des variations saisonnières

Constant dollars - 1997 - Dollars constants									
Dec. Déc. 2002	Jan. Jan. 2003	Change/ Variation		Year to date/ Total cumulatif 2002 2003		YTD Change/ Variation sur l'année précédente		Jan.-Jan. 2003/2002	
\$ millions	\$ millions	%	%	\$ millions	\$ millions	%	%	%	
1,774	1,689	-85	-4.8	1,928	1,689	-239	-12.4	-12.4	Métaux et alliages
24	30	6	25.0	34	30	-4	-11.8	-11.8	Fer et acier primaires
253	253	0	0.0	235	253	18	7.7	7.7	Barres, tiges, tôles et feuilles d'acier
205	176	-29	-14.1	191	176	-15	-7.9	-7.9	Autres fer, acier et alliages
597	580	-17	-2.8	590	580	-10	-1.7	-1.7	Aluminium, y compris alliages
148	143	-5	-3.4	191	143	-48	-25.1	-25.1	Cuivre et alliages
106	107	1	0.9	89	107	18	20.2	20.2	Nickel et alliages
266	230	-36	-13.5	444	230	-214	-48.2	-48.2	Métaux précieux et alliages
107	104	-3	-2.8	89	104	15	16.9	16.9	Zinc et alliages
68	65	-3	-4.4	65	65	0	0.0	0.0	Autres métaux non ferreux et alliages
1,538	1,487	-51	-3.3	1,485	1,487	2	0.1	0.1	Autres biens industriels
10	11	1	10.0	11	11	0	0.0	0.0	Amiante, non ouvré
68	68	0	0.0	71	68	-3	-4.2	-4.2	Autres produits bruts d'origine animale
267	191	-76	-28.5	196	191	-5	-2.6	-2.6	Autres minéraux non métalliques bruts
32	46	14	43.8	41	46	5	12.2	12.2	Autres matières brutes, non comestibles
440	453	13	3.0	455	453	-2	-0.4	-0.4	Ouvrages de base en métal
301	308	7	2.3	283	308	25	8.8	8.8	Demi-produits en matières textiles
199	196	-3	-1.5	205	196	-9	-4.4	-4.4	Produits minéraux non métalliques de base
222	213	-9	-4.1	224	213	-11	-4.9	-4.9	Autres matières travaillées, non comestibles
7,856	8,162	306	3.9	8,456	8,162	-294	-3.5	-3.5	Machines et équipement
1,524	1,563	39	2.6	1,500	1,563	63	4.2	4.2	Machines industrielles et agricoles
1,414	1,449	35	2.5	1,387	1,449	62	4.5	4.5	Machinerie industrielle
109	114	5	4.6	112	114	2	1.8	1.8	Machinerie agricole, y compris tracteurs
1,324	1,679	355	26.8	1,896	1,679	-217	-11.4	-11.4	Aéronefs et autres équipements de transport
914	1,299	385	42.1	1,461	1,299	-162	-11.1	-11.1	Aéronefs, moteurs d'aéronefs et leurs pièces
411	380	-31	-7.5	435	380	-55	-12.6	-12.6	Autre matériel de transport
5,008	4,920	-88	-1.8	5,060	4,920	-140	-2.8	-2.8	Autres machines et équipements
1,032	993	-39	-3.8	968	993	25	2.6	2.6	Téléviseurs, équip. de télécom. & équip. con.
1,384	1,408	24	1.7	1,557	1,408	-149	-9.6	-9.6	Machines et matériel de bureau
1,754	1,707	-47	-2.7	1,731	1,707	-24	-1.4	-1.4	Autre matériel et outils
838	812	-26	-3.1	803	812	9	1.1	1.1	Autres produits finis, non comestibles
6,678	6,933	255	3.8	6,639	6,933	294	4.4	4.4	Produits de l'automobile
3,028	3,253	225	7.4	3,020	3,253	233	7.7	7.7	Voitures particulières et chassis
1,346	1,212	-134	-10.0	1,359	1,212	-147	-10.8	-10.8	Camions et autres véhicules moteurs
2,305	2,468	163	7.1	2,260	2,468	208	9.2	9.2	Pièces de véhicules automobiles
1,378	1,455	77	5.6	1,405	1,455	50	3.6	3.6	Autres biens de consommation
575	571	-4	-0.7	649	571	-78	-12.0	-12.0	Transactions spéciales commerciales
541	479	-62	-11.5	458	479	21	4.6	4.6	Ajustements de la B.de P.non distrib.

Table 3. **Domestic Exports to Principal Trading Areas, Customs Basis, Not Seasonally Adjusted**Tableau 3. **Exportations nationales vers les marchés principaux, base douanière, chiffres non corrigés des variations saisonnières**

		Agricultural and Fishing Products	Energy Products	Forestry Products	Industrial Goods	Machinery and Equip- ment	Automotive Products	Consumer Goods	Special Trans- actions	Total
		Produits de l'agriculture et de la pêche	Produits énergé- tiques	Produits forestiers	Biens industriels	Machines et équipe- ment	Produits de l'automobile	Biens de consom- mation	Trans- actions spéciales	Total
<i>Millions of dollars - Millions de dollars</i>										
January - janvier										
United States	2002	1,479.8	3,329.8	2,408.0	3,926.2	5,677.6	6,613.3	936.3	559.9	24,930.9
États-Unis	2003	1,451.2	5,870.9	2,154.1	3,928.2	5,355.2	6,629.3	965.0	573.2	26,927.0
Mexico	2002	37.5	7.6	11.7	17.6	38.2	67.8	1.6	0.4	182.4
Mexique	2003	48.5	2.4	11.3	31.3	39.1	36.5	3.8	0.4	173.1
Japan	2002	211.6	26.1	185.5	68.3	50.3	8.9	5.7	2.5	559.0
Japon	2003	203.5	44.9	177.7	82.6	151.0	26.9	54.5	1.0	742.0
EU / UE										
Germany	2002	9.1	11.2	35.4	40.4	107.2	3.1	14.3	2.0	222.6
Allemagne	2003	8.5	13.2	35.6	29.0	216.1	2.6	11.2	2.5	318.6
France	2002	7.8	9.1	24.6	15.6	109.8	1.8	8.1	2.6	179.3
France	2003	8.7	0.0	26.4	24.6	50.7	3.0	12.2	2.3	127.9
United Kingdom	2002	16.5	18.5	43.6	137.7	110.2	5.9	11.7	9.7	353.8
Royaume-Uni	2003	37.9	10.4	48.6	99.0	200.2	6.3	14.3	3.3	419.9
Italy	2002	27.1	11.8	41.9	16.2	23.9	0.9	4.4	0.8	127.0
Italie	2003	34.0	7.7	41.1	12.8	17.8	0.9	2.7	0.3	117.2
Other EU	2002	40.8	3.6	55.8	159.9	118.8	9.0	21.2	6.5	415.6
Autres UE	2003	40.7	3.5	57.5	130.8	177.3	16.5	68.9	8.6	503.8
Total	2002	101.2	54.3	201.3	369.7	470.0	20.6	59.8	21.6	1,298.6
	2003	129.8	34.8	209.1	296.2	662.1	29.3	109.3	16.9	1,487.6
NIC / PNI										
Korea, South	2002	17.1	12.3	40.3	41.9	17.0	0.5	0.6	0.7	130.3
Corée du Sud	2003	14.8	7.0	50.4	69.3	19.8	0.4	2.2	0.8	164.7
Hong Kong	2002	17.6	0.0	6.5	18.6	21.1	0.2	6.3	2.3	72.5
Hong-Kong	2003	16.4	0.0	6.2	15.8	22.6	0.2	3.3	0.9	65.5
Taiwan	2002	6.7	0.1	11.2	15.9	11.6	0.2	0.9	1.0	47.5
Taïwan	2003	9.1	8.3	19.8	25.8	29.0	0.2	2.7	0.2	95.2
Singapore	2002	1.7	0.0	0.7	5.1	17.3	0.5	0.9	1.6	27.9
Singapour	2003	1.5	0.6	1.7	6.8	17.7	1.2	1.5	0.7	31.6
Total	2002	43.0	12.4	58.7	81.6	67.0	1.3	8.8	5.6	278.5
	2003	41.9	15.9	78.2	117.8	89.2	1.9	9.7	2.6	357.2
Other countries	2002	325.0	19.5	144.1	296.3	272.2	25.6	30.7	20.8	1,134.2
Autres pays	2003	185.8	19.5	191.8	274.1	333.6	42.3	44.3	18.3	1,109.7
Total	2002	2,198.2	3,449.8	3,009.3	4,759.7	6,575.4	6,737.6	1,042.8	610.9	28,383.7
	2003	2,060.6	5,988.5	2,822.1	4,730.3	6,630.1	6,766.3	1,186.6	612.3	30,796.8

Note:

EU European Union
UE Union européenne

NIC Newly Industrialized Countries
PNI Pays nouvellement industrialisé

Table 4. Domestic Exports to Principal Trading Areas, Customs Basis, Not Seasonally Adjusted

Tableau 4. Exportations nationales vers les marchés principaux, base douanière, chiffres non corrigés des variations saisonnières

		Agricultural and Fishing Products	Energy Products	Forestry Products	Industrial Goods	Machinery and Equipment	Automotive Products	Consumer Goods	Special Transactions	Total
		Produits de l'agriculture et de la pêche	Produits énergétiques	Produits forestiers	Biens industriels	Machines et équipement	Produits de l'automobile	Biens de consommation	Transactions spéciales	Total
<i>Millions of dollars - Millions de dollars</i>										
Cumulative - Cumulatif										
United States	2002	1,479.8	3,329.8	2,408.0	3,926.2	5,677.6	6,613.3	936.3	559.9	24,930.9
États-Unis	2003	1,451.2	5,870.9	2,154.1	3,928.2	5,355.2	6,629.3	965.0	573.2	26,927.0
Mexico	2002	37.5	7.6	11.7	17.6	38.2	67.8	1.6	0.4	182.4
Mexique	2003	48.5	2.4	11.3	31.3	39.1	36.5	3.8	0.4	173.1
Japan	2002	211.6	26.1	185.5	68.3	50.3	8.9	5.7	2.5	559.0
Japon	2003	203.5	44.9	177.7	82.6	151.0	26.9	54.5	1.0	742.0
EU / UE										
Germany	2002	9.1	11.2	35.4	40.4	107.2	3.1	14.3	2.0	222.6
Allemagne	2003	8.5	13.2	35.6	29.0	216.1	2.6	11.2	2.5	318.6
France	2002	7.8	9.1	24.6	15.6	109.8	1.8	8.1	2.6	179.3
France	2003	8.7	0.0	26.4	24.6	50.7	3.0	12.2	2.3	127.9
United Kingdom	2002	16.5	18.5	43.6	137.7	110.2	5.9	11.7	9.7	353.8
Royaume-Uni	2003	37.9	10.4	48.6	99.0	200.2	6.3	14.3	3.3	419.9
Italy	2002	27.1	11.8	41.9	16.2	23.9	0.9	4.4	0.8	127.0
Italie	2003	34.0	7.7	41.1	12.8	17.8	0.9	2.7	0.3	117.2
Other EU	2002	40.8	3.6	55.8	159.9	118.8	9.0	21.2	6.5	415.6
Autres UE	2003	40.7	3.5	57.5	130.8	177.3	16.5	68.9	8.6	503.8
Total	2002	101.2	54.3	201.3	369.7	470.0	20.6	59.8	21.6	1,298.6
	2003	129.8	34.8	209.1	296.2	662.1	29.3	109.3	16.9	1,487.6
NIC / PNI										
Korea, South	2002	17.1	12.3	40.3	41.9	17.0	0.5	0.6	0.7	130.3
Corée du Sud	2003	14.8	7.0	50.4	69.3	19.8	0.4	2.2	0.8	164.7
Hong Kong	2002	17.6	0.0	6.5	18.6	21.1	0.2	6.3	2.3	72.5
Hong-Kong	2003	16.4	0.0	6.2	15.8	22.6	0.2	3.3	0.9	65.5
Taiwan	2002	6.7	0.1	11.2	15.9	11.6	0.2	0.9	1.0	47.5
Taïwan	2003	9.1	8.3	19.8	25.8	29.0	0.2	2.7	0.2	95.2
Singapore	2002	1.7	0.0	0.7	5.1	17.3	0.5	0.9	1.6	27.9
Singapour	2003	1.5	0.6	1.7	6.8	17.7	1.2	1.5	0.7	31.6
Total	2002	43.0	12.4	58.7	81.6	67.0	1.3	8.8	5.6	278.5
	2003	41.9	15.9	78.2	117.8	89.2	1.9	9.7	2.6	357.2
Other countries	2002	325.0	19.5	144.1	296.3	272.2	25.6	30.7	20.8	1,134.2
Autres pays	2003	185.8	19.5	191.8	274.1	333.6	42.3	44.3	18.3	1,109.7
Total	2002	2,198.2	3,449.8	3,009.3	4,759.7	6,575.4	6,737.6	1,042.8	610.9	28,383.7
	2003	2,060.6	5,988.5	2,822.1	4,730.3	6,630.1	6,766.3	1,186.6	612.3	30,796.8

Note:

EU European Union
 UE Union européenne

NIC Newly Industrialized Countries
 PNI Pays nouvellement industrialisé

Table 5. Domestic Exports by Country, Customs Basis, Not Seasonally Adjusted

Tableau 5. Exportations nationales par pays, base douanière, chiffres non corrigés des variations saisonnières

Country	January/Janvier		Cumulative Cumulatif		Variation Cumulative Cumulatif	Pays
	2002	2003	2002	2003	2003/2002 %	
<i>Millions of dollars - Millions de dollars</i>						<i>%</i>
North America						Amérique du Nord
Greenland	0.2	0.1	0.2	0.1	-50.0	Groenland
High Seas	0.0	0.0	0.0	0.0	...	Haute mer
Saint Pierre and Miquelon	1.2	1.4	1.2	1.4	16.7	Saint-Pierre-et-Miquelon
United States	24,931.0	26,927.0	24,931.0	26,927.0	8.0	États-Unis
Total	24,932.3	26,928.5	24,932.3	26,928.5	8.0	Total
Western Europe						Europe occidentale
Andorra	0.0	0.0	0.0	0.0	0.0	Andorre
Austria	53.3	15.5	53.3	15.5	-70.9	Autriche
Belgium	112.7	84.3	112.7	84.3	-25.2	Belgique
Denmark	26.4	24.4	26.4	24.4	-7.6	Danemark
Finland	8.6	21.5	8.6	21.5	150.0	Finlande
France	179.4	128.0	179.4	128.0	-28.7	France
Germany	222.7	318.6	222.7	318.6	43.1	Allemagne
Gibraltar	0.2	0.0	0.2	0.0	0.0	Gibraltar
Greece	7.5	15.7	7.5	15.7	109.3	Grèce
Iceland	3.6	2.3	3.6	2.3	-36.1	Islande
Ireland, Republic of (EIRE)	21.1	81.6	21.1	81.6	286.7	Irlande, République d' (EIRE)
Italy	127.0	117.2	127.0	117.2	-7.7	Italie
Luxembourg	8.2	6.6	8.2	6.6	-19.5	Luxembourg
Malta	0.5	0.5	0.5	0.5	0.0	Malte
Netherlands	120.0	125.2	120.0	125.2	4.3	Pays-Bas
Norway	56.3	16.7	56.3	16.7	-70.3	Norvège
Portugal	10.8	10.9	10.8	10.9	0.9	Portugal
Spain	33.6	95.8	33.6	95.8	185.1	Espagne
Sweden	13.3	22.3	13.3	22.3	67.7	Suède
Switzerland	28.7	60.7	28.7	60.7	111.5	Suisse
United Kingdom	353.9	420.0	353.9	420.0	18.7	Royaume-Uni
Total	1,387.8	1,567.8	1,387.8	1,567.8	13.0	Total
Other Europe						Autre Europe
Albania	0.2	0.3	0.2	0.3	50.0	Albanie
Armenia	0.1	0.1	0.1	0.1	0.0	Arménie
Azerbaijan	0.2	0.3	0.2	0.3	50.0	Azerbaïdjan
Belarus	0.0	0.2	0.0	0.2	0.0	Bélarus
Bosnia and Herzegovina	0.0	0.1	0.0	0.1	0.0	Bosnie-Herzégovine
Bulgaria	1.2	0.9	1.2	0.9	-25.0	Bulgarie
Croatia	0.6	0.6	0.6	0.6	0.0	Croatie
Czech Republic	3.1	7.0	3.1	7.0	125.8	Tchèque, République
Estonia	0.4	0.2	0.4	0.2	-50.0	Estonie
Georgia	0.1	0.1	0.1	0.1	0.0	Géorgie
Hungary	3.5	2.5	3.5	2.5	-28.6	Hongrie
Kazakhstan	5.9	0.6	5.9	0.6	-89.8	Kazakhstan
Kyrgyzstan	0.5	0.1	0.5	0.1	-80.0	Kirghizistan
Latvia	0.3	2.7	0.3	2.7	800.0	Lettonie
Lithuania	0.4	1.5	0.4	1.5	275.0	Lituanie
Macedonia (FYROM)	0.1	0.1	0.1	0.1	0.0	Macédoine (ERYDM)
Moldova, Republic of	0.0	0.0	0.0	0.0	0.0	Moldova, République de
Poland	9.9	8.9	9.9	8.9	-10.1	Pologne
Romania	0.5	7.1	0.5	7.1	...	Roumanie
Russian Federation	13.6	26.6	13.6	26.6	95.6	Russie, Fédération de
Slovakia	0.2	0.6	0.2	0.6	200.0	Slovaquie
Slovenia	0.4	4.5	0.4	4.5	...	Slovénie
Tajikistan	0.0	0.0	0.0	0.0	...	Tadjikistan
Turkmenistan	0.0	0.1	0.0	0.1	0.0	Turkménistan
Ukraine	1.1	1.5	1.1	1.5	36.4	Ukraine
Uzbekistan	0.7	0.2	0.7	0.2	-71.4	Ouzbékistan
Yugoslavia	0.4	0.5	0.4	0.5	25.0	Yougoslavie
Total	43.5	67.3	43.5	67.3	54.7	Total

Cansim (tables/tableaux 226-0001, 227-001)

Table 5. Domestic Exports by Country, Customs Basis, Not Seasonally Adjusted

Tableau 5. Exportations nationales par pays, base douanière, chiffres non corrigés des variations saisonnières

Country	January/Janvier		Cumulative Cumulatif		Variation Cumulative Cumulatif	Pays
	2002	2003	2002	2003	2003/2002	
<i>Millions of dollars - Millions de dollars</i>					%	
Middle East						Moyen-Orient
Bahrain	0.5	2.5	0.5	2.5	400.0	Bahreïn
Cyprus	0.7	0.4	0.7	0.4	-42.9	Chypre
Egypt	5.3	13.9	5.3	13.9	162.3	Égypte
Eritrea	0.0	0.0	0.0	0.0	0.0	Érythrée
Ethiopia	0.2	4.3	0.2	4.3	...	Éthiopie
Iran	27.6	6.5	27.6	6.5	-76.4	Iran
Iraq	1.1	1.5	1.1	1.5	36.4	Iraq
Israel	20.2	17.4	20.2	17.4	-13.9	Israël
Jordan	2.0	2.0	2.0	2.0	0.0	Jordanie
Kuwait	2.6	7.1	2.6	7.1	173.1	Koweït
Lebanon	1.8	1.9	1.8	1.9	5.6	Liban
Libya	0.6	1.7	0.6	1.7	183.3	Libye
Oman	1.6	2.1	1.6	2.1	31.3	Oman
Qatar	0.6	2.7	0.6	2.7	350.0	Qatar
Saudi Arabia	14.6	14.6	14.6	14.6	0.0	Arabie saoudite
Sudan	1.4	0.2	1.4	0.2	-85.7	Soudan
Syria	1.8	2.5	1.8	2.5	38.9	Syrie
Turkey	24.5	10.9	24.5	10.9	-55.5	Turquie
United Arab Emirates	15.9	41.7	15.9	41.7	162.3	Émirats arabes unis
Yemen	7.2	2.1	7.2	2.1	-70.8	Yémen
Total	130.2	135.9	130.2	135.9	4.4	Total
Other Africa						Autres pays d'Afrique
Algeria	41.2	6.2	41.2	6.2	-85.0	Algérie
Angola	0.1	0.6	0.1	0.6	500.0	Angola
Antarctica	0.0	0.0	0.0	0.0	...	Antarctique
Benin	0.8	0.2	0.8	0.2	-75.0	Bénin
Botswana	0.1	0.1	0.1	0.1	0.0	Botswana
British Indian Ocean Territory	0.0	0.1	0.0	0.1	0.0	Océan Indien, Terr. britann.
Burkina Faso	0.0	0.1	0.0	0.1	0.0	Burkina Faso
Burundi	0.0	0.0	0.0	0.0	0.0	Burundi
Cameroon	0.2	0.8	0.2	0.8	300.0	Cameroun
Cape Verde	0.0	0.0	0.0	0.0	0.0	Cap-Vert
Central African Republic	0.1	0.0	0.1	0.0	0.0	Centrafricaine, République
Chad	0.0	0.4	0.0	0.4	0.0	Tchad
Congo	0.2	0.5	0.2	0.5	150.0	Congo
Congo, Democratic Republic	1.2	0.7	1.2	0.7	-41.7	Congo, République démocratique
Côte d'Ivoire	0.3	0.6	0.3	0.6	100.0	Côte d'Ivoire
Equatorial Guinea	0.0	0.1	0.0	0.1	...	Guinée équatoriale
Gabon	0.5	0.6	0.5	0.6	20.0	Gabon
Ghana	1.4	2.1	1.4	2.1	50.0	Ghana
Guinea	0.7	0.2	0.7	0.2	-71.4	Guinée
Kenya	1.7	1.4	1.7	1.4	-17.6	Kenya
Lesotho	0.0	0.3	0.0	0.3	...	Lesotho
Liberia	0.1	0.0	0.1	0.0	0.0	Libéria
Madagascar	0.0	0.0	0.0	0.0	0.0	Madagascar
Malawi	0.7	0.2	0.7	0.2	-71.4	Malawi
Mali	0.4	0.7	0.4	0.7	75.0	Mali
Mauritania	0.0	0.1	0.0	0.1	0.0	Mauritanie
Mauritius	0.4	0.1	0.4	0.1	-75.0	Maurice
Morocco	19.1	3.4	19.1	3.4	-82.2	Maroc
Mozambique	0.2	0.6	0.2	0.6	200.0	Mozambique
Namibia	0.0	0.0	0.0	0.0	0.0	Namibie
Niger	0.0	0.3	0.0	0.3	0.0	Niger
Nigeria	3.3	2.0	3.3	2.0	-39.4	Nigéria
Rwanda	0.1	0.1	0.1	0.1	0.0	Rwanda
Senegal	4.1	0.8	4.1	0.8	-80.5	Sénégal
Seychelles	0.0	0.0	0.0	0.0	0.0	Seychelles
Sierra Leone	0.3	0.1	0.3	0.1	-66.7	Sierra Leone
South Africa	14.9	23.1	14.9	23.1	55.0	Afrique du Sud
Swaziland	0.0	0.0	0.0	0.0	...	Swaziland

Table 5. Domestic Exports by Country, Customs Basis, Not Seasonally Adjusted

Tableau 5. Exportations nationales par pays, base douanière, chiffres non corrigés des variations saisonnières

Country	January/Janvier		Cumulative Cumulatif		Variation Cumulative Cumulatif	Pays
	2002	2003	2002	2003	2003/2002	
<i>Millions of dollars - Millions de dollars</i>					%	
(Cont'd)						(Suite)
Other Africa						Autres pays d'Afrique
Tanzania, United Republic of	0.5	2.0	0.5	2.0	300.0	Tanzanie, République-Unie de
Togo	0.4	0.1	0.4	0.1	-75.0	Togo
Tunisia	8.2	16.3	8.2	16.3	98.8	Tunisie
Uganda	0.2	0.4	0.2	0.4	100.0	Ouganda
Western Sahara	0.1	0.1	0.1	0.1	0.0	Sahara occidental
Zambia	0.4	0.8	0.4	0.8	100.0	Zambie
Zimbabwe	0.3	0.2	0.3	0.2	-33.3	Zimbabwe
Total	102.1	66.3	102.1	66.3	-35.1	Total
Other Asia						Autre pays d'Asie
Afghanistan	0.0	0.0	0.0	0.0	0.0	Afghanistan
Bangladesh	1.8	1.9	1.8	1.9	5.6	Bangladesh
Brunei Darussalam	0.0	0.1	0.0	0.1	0.0	Brunéi Darussalam
Cambodia	0.1	0.2	0.1	0.2	100.0	Cambodge
China	261.3	269.4	261.3	269.4	3.1	Chine
Hong Kong	72.6	65.5	72.6	65.5	-9.8	Hong-Kong
India	35.7	42.2	35.7	42.2	18.2	Inde
Indonesia	40.7	25.8	40.7	25.8	-36.6	Indonésie
Japan	559.0	742.0	559.0	742.0	32.7	Japon
Korea, North	0.1	2.2	0.1	2.2	...	Corée du Nord
Korea, South	130.3	164.8	130.3	164.8	26.5	Corée du Sud
Macao	0.0	0.6	0.0	0.6	0.0	Macao
Malaysia	22.1	40.6	22.1	40.6	83.7	Malaisie
Maldives	0.0	0.0	0.0	0.0	0.0	Maldives
Mongolia	0.0	0.0	0.0	0.0	0.0	Mongolie
Myanmar	0.0	0.0	0.0	0.0	0.0	Myanmar
Nepal	0.3	0.0	0.3	0.0	-100.0	Népal
Pakistan	6.9	4.1	6.9	4.1	-40.6	Pakistan
Philippines	20.5	23.0	20.5	23.0	12.2	Philippines
Singapore	28.0	31.7	28.0	31.7	13.2	Singapour
Sri Lanka	1.1	0.6	1.1	0.6	-45.5	Sri Lanka
Taiwan	47.6	95.2	47.6	95.2	100.0	Taïwan
Thailand	30.8	33.4	30.8	33.4	8.4	Thaïlande
Viet Nam	3.2	3.1	3.2	3.1	-3.1	Viet Nam
Total	1,262.3	1,546.5	1,262.3	1,546.5	22.5	Total
Oceania						Océanie
American Samoa	0.1	0.1	0.1	0.1	0.0	Samoa américaines
Australia	73.7	73.5	73.7	73.5	-0.3	Australie
Cocos (Keeling) Islands	0.0	0.0	0.0	0.0	...	Cocos (Keeling), Îles des
Cook Islands	0.0	0.1	0.0	0.1	...	Cook, Îles
Fiji	0.1	0.6	0.1	0.6	500.0	Fidji
French Polynesia	0.6	1.0	0.6	1.0	66.7	Polynésie française
Guam	0.1	0.1	0.1	0.1	0.0	Guam
New Caledonia	0.0	0.1	0.0	0.1	0.0	Nouvelle-Calédonie
New Zealand	18.3	12.2	18.3	12.2	-33.3	Nouvelle-Zélande
Norfolk Island	0.0	0.0	0.0	0.0	...	Norfolk, Île
Papua New Guinea	0.1	0.1	0.1	0.1	0.0	Papouasie-Nouvelle-Guinée
Pitcairn	0.0	0.0	0.0	0.0	...	Pitcairn
Solomon Islands	0.0	0.0	0.0	0.0	0.0	Salomon, Îles
Tonga	0.0	0.0	0.0	0.0	0.0	Tonga
U.S. Minor Outlying Islands	0.1	0.1	0.1	0.1	0.0	Îles mineures éloignées, É-U
Vanuatu	0.0	0.0	0.0	0.0	0.0	Vanuatu
Total	93.0	87.9	93.0	87.9	-5.5	Total

Table 5. Domestic Exports by Country, Customs Basis, Not Seasonally Adjusted

Tableau 5. Exportations nationales par pays, base douanière, chiffres non corrigés des variations saisonnières

Country	January/Janvier		Cumulative Cumulatif		Variation Cumulative Cumulatif	Pays
	2002	2003	2002	2003	2003/2002	
<i>Millions of dollars - Millions de dollars</i>					%	
South America						Amérique du Sud
Argentina	4.0	3.8	4.0	3.8	-5.0	Argentine
Bolivia	0.1	0.2	0.1	0.2	100.0	Bolivie
Brazil	37.0	45.3	37.0	45.3	22.4	Brésil
Chile	13.0	21.7	13.0	21.7	66.9	Chili
Colombia	35.1	37.8	35.1	37.8	7.7	Colombie
Ecuador	14.7	6.0	14.7	6.0	-59.2	Équateur
Falkland Islands (Malvinas)	0.0	0.0	0.0	0.0	0.0	Falkland, Îles (Malvinas)
Guyana	0.5	1.5	0.5	1.5	200.0	Guyana
Paraguay	0.2	0.2	0.2	0.2	0.0	Paraguay
Peru	14.3	3.9	14.3	3.9	-72.7	Pérou
Suriname	0.2	0.2	0.2	0.2	0.0	Suriname
Uruguay	2.2	0.4	2.2	0.4	-81.8	Uruguay
Venezuela	36.5	4.5	36.5	4.5	-87.7	Venezuela
Total	157.8	125.5	157.8	125.5	-20.5	Total
Cent. Amer. Antilles						Amér. cent. Antilles
Anguilla	0.0	0.0	0.0	0.0	0.0	Anguilla
Antigua and Barbuda	0.4	2.3	0.4	2.3	475.0	Antigua-et-Barbuda
Aruba	0.4	0.2	0.4	0.2	-50.0	Aruba
Bahamas	3.6	2.8	3.6	2.8	-22.2	Bahamas
Barbados	2.3	2.3	2.3	2.3	0.0	Barbade
Belize	0.1	0.5	0.1	0.5	400.0	Belize
Bermuda	2.4	5.9	2.4	5.9	145.8	Bermudes
Cayman Islands	1.2	1.3	1.2	1.3	8.3	Caïmanes, Îles
Costa Rica	7.1	6.6	7.1	6.6	-7.0	Costa Rica
Cuba	17.9	20.1	17.9	20.1	12.3	Cuba
Dominica	0.2	0.3	0.2	0.3	50.0	Dominique
Dominican Republic	8.1	7.6	8.1	7.6	-6.2	Dominicaine, République
El Salvador	7.0	4.7	7.0	4.7	-32.9	El Salvador
Grenada	0.3	0.4	0.3	0.4	33.3	Grenade
Guatemala	7.7	11.3	7.7	11.3	46.8	Guatemala
Haiti	4.3	1.7	4.3	1.7	-60.5	Haïti
Honduras	0.7	1.5	0.7	1.5	114.3	Honduras
Jamaica	14.7	12.0	14.7	12.0	-18.4	Jamaïque
Mexico	182.4	173.2	182.4	173.2	-5.0	Mexique
Montserrat	0.0	0.0	0.0	0.0	0.0	Montserrat
Netherlands Antilles	0.6	1.4	0.6	1.4	133.3	Antilles néerlandaises
Nicaragua	0.5	0.6	0.5	0.6	20.0	Nicaragua
Panama	1.6	5.1	1.6	5.1	218.8	Panama
Saint Kitts and Nevis	2.5	2.6	2.5	2.6	4.0	Saint-Kitts-et-Nevis
Saint Lucia	0.7	0.7	0.7	0.7	0.0	Sainte-Lucie
Saint Vincent & the Grenadines	0.2	0.2	0.2	0.2	0.0	Saint-Vincent-et-Grenadines
Trinidad and Tobago	7.4	5.5	7.4	5.5	-25.7	Trinité-et-Tobago
Turks and Caicos Islands	0.0	0.1	0.0	0.1	0.0	Turks et Caïques, Îles
Virgin Islands, British	0.1	0.1	0.1	0.1	0.0	Îles Vierges britanniques
Total	274.8	271.1	274.8	271.1	-1.3	Total
All Countries	28,383.7	30,796.8	28,383.7	30,796.8	8.5	Tous les pays

Table 6. Exports by Province of Origin, Customs Basis, Not Seasonally Adjusted

Tableau 6. Exportations par province d'origine, base douanière, chiffres non corrigés des variations saisonnières

		Agricultural and Fishing Products	Energy Products	Forestry Products	Industrial Goods	Machinery and Equip- ment	Automotive Products	Consumer Goods	Special Trans- actions	Total
		Produits de l'agriculture et de la pêche	Produits énergé- tiques	Produits forestiers	Biens industriels	Machines et équipe- ment	Produits de l'automobile	Biens de consom- mation	Trans- actions spéciales	Total
<i>Millions of dollars - Millions de dollars</i>										
January - janvier										
Domestic Exports										
Exportations nationales										
Newfoundland and Labrador	2002	36.1	127.9	44.8	3.5	1.4	0.0	0.1	5.8	219.5
Terre Neuve et le Labrador	2003	40.9	374.7	42.9	26.3	7.1	0.1	0.0	6.4	498.6
Prince Edward Is.	2002	36.9	0.0	0.2	1.2	6.2	0.0	0.8	4.6	50.0
Î. Prince-Édouard	2003	37.3	0.0	0.3	2.2	5.5	0.3	1.0	2.3	48.9
Nova Scotia	2002	103.6	82.9	85.0	37.3	86.9	7.9	2.7	8.8	415.1
Nouvelle-Écosse	2003	93.3	116.8	68.8	40.0	98.6	8.2	3.9	7.8	437.5
New Brunswick	2002	79.9	237.0	155.0	38.9	38.3	1.3	2.0	8.4	560.8
Nouveau-Brunswick	2003	85.9	358.4	147.9	36.9	39.2	2.2	2.4	9.1	682.0
Quebec	2002	274.3	112.6	784.4	1,254.2	2,435.5	225.0	345.5	171.5	5,602.9
Québec	2003	274.6	114.9	730.1	1,200.3	2,562.7	207.3	387.7	148.3	5,626.0
Ontario	2002	583.9	152.1	612.7	2,330.1	3,191.2	6,332.4	582.6	301.2	14,086.1
Ontario	2003	619.4	244.0	567.2	2,280.1	3,116.3	6,408.5	680.3	313.8	14,229.7
Manitoba	2002	230.3	103.0	44.0	122.5	150.3	51.8	36.2	14.0	752.2
Manitoba	2003	191.0	88.1	46.2	145.1	155.2	50.0	34.0	14.5	724.0
Saskatchewan	2002	331.7	161.4	49.1	284.7	48.0	9.8	1.9	10.2	896.8
Saskatchewan	2003	210.6	255.8	54.1	241.6	43.5	7.6	2.0	10.7	825.8
Alberta	2002	376.8	2,197.7	231.0	357.9	307.9	58.2	11.1	45.5	3,586.0
Alberta	2003	348.2	3,981.1	177.2	459.6	310.3	41.7	11.9	49.3	5,379.3
British Columbia	2002	144.8	275.1	1,003.0	240.3	309.3	51.1	60.0	41.1	2,124.7
Colombie britann.	2003	159.2	454.7	987.4	292.9	291.4	40.3	63.3	50.0	2,339.2
Yukon/N.W.T./Nvt. ⁽¹⁾	2002	0.0	0.0	0.0	89.3	0.4	0.0	0.0	0.0	89.8
Yukon/T.N.-O./Nt. ⁽¹⁾	2003	0.2	0.0	0.0	5.2	0.3	0.0	0.0	0.0	5.8
Total	2002	2,198.2	3,449.8	3,009.3	4,759.7	6,575.4	6,737.6	1,042.8	610.9	28,383.7
Total	2003	2,060.6	5,988.5	2,822.1	4,730.3	6,630.1	6,766.3	1,186.6	612.3	30,796.8
Re-Exports	2002	30.5	34.9	6.3	105.0	618.8	145.9	88.6	1,736.7	2,766.8
Réexportations	2003	39.5	41.6	12.5	151.0	665.4	168.3	121.5	1,145.3	2,345.1
Total Exports	2002	2,228.7	3,484.7	3,015.6	4,864.7	7,194.2	6,883.5	1,131.4	2,347.7	31,150.5
Exportations tot.	2003	2,100.2	6,030.1	2,834.6	4,881.3	7,295.6	6,934.5	1,308.1	1,757.6	33,141.9

⁽¹⁾ Data for the most current month do not include some exports of Chapter 71 "Natural/cultured pearls, prec stones & metals, coin etc" for reasons relating to timing.

Les données pour le mois courant n'incluent pas certaines exportations du chapitre 71 "Perles fines/de culture, pierres gemmes et métaux préc; monnaies etc." qui n'ont pu être traitées à temps.

Table 7. Exports by Province of Origin, Customs Basis, Not Seasonally Adjusted

Tableau 7 Exportations par province d'origine, base douanière, chiffres non corrigés des variations saisonnières

		Agricultural and Fishing Products	Energy Products	Forestry Products	Industrial Goods	Machinery and Equip- ment	Automotive Products	Consumer Goods	Special Trans- actions	Total
		Produits de l'agriculture et de la pêche	Produits énergé- tiques	Produits forestiers	Biens industriels	Machines et équipe- ment	Produits de l'automobile	Biens de consom- mation	Trans- actions spéciales	Total
<i>Millions of dollars - Millions de dollars</i>										
Cumulative - Cumulatif										
Domestic Exports										
Exportations nationales										
Newfoundland and Labrador	2002	36.1	127.9	44.8	3.5	1.4	0.0	0.1	5.8	219.5
Terre Neuve et le Labrador	2003	40.9	374.7	42.9	26.3	7.1	0.1	0.0	6.4	498.6
Prince Edward Is.	2002	36.9	0.0	0.2	1.2	6.2	0.0	0.8	4.6	50.0
Î. Prince-Édouard	2003	37.3	0.0	0.3	2.2	5.5	0.3	1.0	2.3	48.9
Nova Scotia	2002	103.6	82.9	85.0	37.3	86.9	7.9	2.7	8.8	415.1
Nouvelle-Écosse	2003	93.3	116.8	68.8	40.0	98.6	8.2	3.9	7.8	437.5
New Brunswick	2002	79.9	237.0	155.0	38.9	38.3	1.3	2.0	8.4	560.8
Nouveau-Brunswick	2003	85.9	358.4	147.9	36.9	39.2	2.2	2.4	9.1	682.0
Quebec	2002	274.3	112.6	784.4	1,254.2	2,435.5	225.0	345.5	171.5	5,602.9
Québec	2003	274.6	114.9	730.1	1,200.3	2,562.7	207.3	387.7	148.3	5,626.0
Ontario	2002	583.9	152.1	612.7	2,330.1	3,191.2	6,332.4	582.6	301.2	14,086.1
Ontario	2003	619.4	244.0	567.2	2,280.1	3,116.3	6,408.5	680.3	313.8	14,229.7
Manitoba	2002	230.3	103.0	44.0	122.5	150.3	51.8	36.2	14.0	752.2
Manitoba	2003	191.0	88.1	46.2	145.1	155.2	50.0	34.0	14.5	724.0
Saskatchewan	2002	331.7	161.4	49.1	284.7	48.0	9.8	1.9	10.2	896.8
Saskatchewan	2003	210.6	255.8	54.1	241.6	43.5	7.6	2.0	10.7	825.8
Alberta	2002	376.8	2,197.7	231.0	357.9	307.9	58.2	11.1	45.5	3,586.0
Alberta	2003	348.2	3,981.1	177.2	459.6	310.3	41.7	11.9	49.3	5,379.3
British Columbia	2002	144.8	275.1	1,003.0	240.3	309.3	51.1	60.0	41.1	2,124.7
Colombie britann.	2003	159.2	454.7	987.4	292.9	291.4	40.3	63.3	50.0	2,339.2
Yukon/N.W.T./Nvt. ⁽¹⁾	2002	0.0	0.0	0.0	89.3	0.4	0.0	0.0	0.0	89.8
Yukon/T.N.-O./Nt. ⁽¹⁾	2003	0.2	0.0	0.0	5.2	0.3	0.0	0.0	0.0	5.8
Total	2002	2,198.2	3,449.8	3,009.3	4,759.7	6,575.4	6,737.6	1,042.8	610.9	28,383.7
Total	2003	2,060.6	5,988.5	2,822.1	4,730.3	6,630.1	6,766.3	1,186.6	612.3	30,796.8
Re-Exports	2002	30.5	34.9	6.3	105.0	618.8	145.9	88.6	1,736.7	2,766.8
Réexportations	2003	39.5	41.6	12.5	151.0	665.4	168.3	121.5	1,145.3	2,345.1
Total Exports	2002	2,228.7	3,484.7	3,015.6	4,864.7	7,194.2	6,883.5	1,131.4	2,347.7	31,150.5
Exportations tot.	2003	2,100.2	6,030.1	2,834.6	4,881.3	7,295.6	6,934.5	1,308.1	1,757.6	33,141.9

⁽¹⁾ Data for the most current month do not include some exports of Chapter 71 "Natural/cultured pearls, prec stones & metals, coin etc" for reasons relating to timing.

Les données pour le mois courant n'incluent pas certaines exportations du chapitre 71 "Perles fines/de culture, pierres gemmes et métaux préc; monnaies etc." qui n'ont pu être traitées à temps.

Table 8. Imports by Commodity Groupings, Balance of Payments Basis, Seasonally Adjusted

Tableau 8. Importations par groupes de marchandises, base de la balance des paiements, chiffres corrigés des variations saisonnières

	Current Dollars / Dollars courants								
	Dec. Déc.	Jan. Jan.	Change/ Variation		Year to date/ Total cumulatif		YTD Change/ Variation sur l'année précédente		Jan.-Jan.
	2002	2003	\$ millions	%	\$ millions	\$ millions	%	%	
Total	30,447	30,045	-402	-1.3	27,807	30,045	2,238	8.0	8.0
Agricultural and Fishing Products	1,832	1,860	28	1.5	1,779	1,860	81	4.6	4.6
Fruits and Vegetables	516	520	4	0.8	502	520	18	3.6	3.6
Fresh fruits and berries	169	175	6	3.6	169	175	6	3.6	3.6
Dried fruits, fruits and fruit prep.	95	93	-2	-2.1	84	93	9	10.7	10.7
Fresh vegetables	141	142	1	0.7	139	142	3	2.2	2.2
Other vegetables and vegetable prep.	111	111	0	0.0	110	111	1	0.9	0.9
Other Agricultural and Fishing Products	1,316	1,339	23	1.7	1,276	1,339	63	4.9	4.9
Live animals	15	15	0	0.0	20	15	-5	-25.0	-25.0
Meat and meat preparations	131	133	2	1.5	150	133	-17	-11.3	-11.3
Fish and marine animals	166	162	-4	-2.4	167	162	-5	-3.0	-3.0
Cocoa, coffee, tea and other food prep.	285	286	1	0.4	258	286	28	10.9	10.9
Dairy produce, eggs and honey	53	46	-7	-13.2	44	46	2	4.5	4.5
Corn (maize) shelled	60	67	7	11.7	58	67	9	15.5	15.5
Other cereals and cereal preparations	128	124	-4	-3.1	118	124	6	5.1	5.1
Sugar and sugar preparations	110	101	-9	-8.2	97	101	4	4.1	4.1
Fodder, feed, excluding unmilled cereal	85	86	1	1.2	86	86	0	0.0	0.0
Beverages	164	202	38	23.2	169	202	33	19.5	19.5
Tobacco	7	8	1	14.3	9	8	-1	-11.1	-11.1
Crude vegetable products	102	95	-7	-6.9	88	95	7	8.0	8.0
Cotton	11	13	2	18.2	11	13	2	18.2	18.2
Energy Products	1,470	1,602	132	9.0	1,189	1,602	413	34.7	34.7
Crude Petroleum	1,053	1,207	154	14.6	763	1,207	444	58.2	58.2
Other Energy Products	417	396	-21	-5.0	426	396	-30	-7.0	-7.0
Coal and other related products	125	128	3	2.4	185	128	-57	-30.8	-30.8
Petroleum and coal products	291	268	-23	-7.9	241	268	27	11.2	11.2
Forestry Products	259	266	7	2.7	250	266	16	6.4	6.4
Forestry Products	259	266	7	2.7	250	266	16	6.4	6.4
Crude wood products	57	55	-2	-3.5	53	55	2	3.8	3.8
Wood fabricated materials	202	211	9	4.5	197	211	14	7.1	7.1
Industrial Goods and Materials	5,848	5,946	98	1.7	5,579	5,946	367	6.6	6.6
Metals and Metal Ores	1,455	1,470	15	1.0	1,324	1,470	146	11.0	11.0
Metals in ores, concentrates and scrap	255	244	-11	-4.3	279	244	-35	-12.5	-12.5
Steel bars, rods, plates, sheets	407	417	10	2.5	317	417	100	31.5	31.5
Other iron and steel products	206	222	16	7.8	232	222	-10	-4.3	-4.3
Precious metals including alloys	262	253	-9	-3.4	190	253	63	33.2	33.2
Other non-ferrous metals and alloys	324	334	10	3.1	306	334	28	9.2	9.2
Chemicals and Plastics	2,196	2,181	-15	-0.7	2,100	2,181	81	3.9	3.9
Organic chemicals	538	498	-40	-7.4	476	498	22	4.6	4.6
Plastic materials	800	826	26	3.3	761	826	65	8.5	8.5
Other chemicals and related prod.	858	857	-1	-0.1	863	857	-6	-0.7	-0.7

Related CANSIM (tables 220-0001 to 228-0003, 228-0035 to 228-0040)

Table 8. Imports by Commodity Groupings, Balance of Payments Basis, Seasonally Adjusted

Tableau 8. Importations par groupes de marchandises, base de la balance des paiements, chiffres corrigés des variations saisonnières

Constant dollars - 1997 - Dollars constants									
Dec. Déc. 2002	Jan. Jan. 2003	Change/ Variation		Year to date/ Total cumulatif 2002 2003		YTD Change/ Variation sur l'année précédente		Jan.-Jan. 2003/2002	
\$ millions	\$ millions	%	%	\$ millions	\$ millions	%	%	%	
28,730	28,289	-441	-1.5	25,972	28,289	2,317	8.9	8.9	Total
1,813	1,835	22	1.2	1,760	1,835	75	4.3	4.3	Produits de l'agriculture et de la pêche
489	495	6	1.2	454	495	41	9.0	9.0	Fruits et légumes
160	167	7	4.4	146	167	21	14.4	14.4	Fruits frais et baies
98	95	-3	-3.1	79	95	16	20.3	20.3	Fruits séchés, fruits et prép. à base de fruits
120	121	1	0.8	121	121	0	0.0	0.0	Légumes frais
111	111	0	0.0	108	111	3	2.8	2.8	Autres légumes et prép. à base de légumes
1,323	1,341	18	1.4	1,306	1,341	35	2.7	2.7	Autres prod. de l'agriculture et de la pêche
14	13	-1	-7.1	19	13	-6	-31.6	-31.6	Animaux vivants
124	125	1	0.8	131	125	-6	-4.6	-4.6	Viandes et préparations de viandes
168	161	-7	-4.2	166	161	-5	-3.0	-3.0	Poisson et animaux marins
288	297	9	3.1	275	297	22	8.0	8.0	Cacao, café, thé et autres matières alimentaire
54	47	-7	-13.0	42	47	5	11.9	11.9	Produits laitiers, oeufs et miel
65	74	9	13.8	71	74	3	4.2	4.2	Blé d'inde (maïs) égrené
136	130	-6	-4.4	128	130	2	1.6	1.6	Autres céréales et préparations céréalières
106	99	-7	-6.6	103	99	-4	-3.9	-3.9	Sucre et préparations à base de sucre
90	89	-1	-1.1	90	89	-1	-1.1	-1.1	Fourrages, provendes sauf céréales non moull.
153	184	31	20.3	155	184	29	18.7	18.7	Boissons
5	6	1	20.0	8	6	-2	-25.0	-25.0	Tabac
108	100	-8	-7.4	107	100	-7	-6.5	-6.5	Produits végétaux bruts
12	15	3	25.0	11	15	4	36.4	36.4	Coton
973	995	22	2.3	983	995	12	1.2	1.2	Produits énergétiques
633	674	41	6.5	646	674	28	4.3	4.3	Pétrole brut
340	321	-19	-5.6	338	321	-17	-5.0	-5.0	Autres produits énergétiques
113	107	-6	-5.3	132	107	-25	-18.9	-18.9	Houille et autres produits connexes
227	213	-14	-6.2	205	213	8	3.9	3.9	Dérivés du pétrole et du charbon
251	257	6	2.4	235	257	22	9.4	9.4	Produits forestiers
251	257	6	2.4	235	257	22	9.4	9.4	Produits forestiers
56	50	-6	-10.7	50	50	0	0.0	0.0	Matières en bois brutes
195	207	12	6.2	185	207	22	11.9	11.9	Demi-produits en bois
5,424	5,482	58	1.1	5,168	5,482	314	6.1	6.1	Biens industriels
1,414	1,424	10	0.7	1,299	1,424	125	9.6	9.6	Métaux et minerais métalliques
260	242	-18	-6.9	284	242	-42	-14.8	-14.8	Minerais, concentrés et déchets métallifères
407	412	5	1.2	310	412	102	32.9	32.9	Barres, tiges, tôles et feuilles d'acier
184	204	20	10.9	214	204	-10	-4.7	-4.7	Autres produits de fer et d'acier
246	232	-14	-5.7	200	232	32	16.0	16.0	Métaux précieux, y compris alliages
318	334	16	5.0	291	334	43	14.8	14.8	Autres métaux non ferreux et alliages
2,005	1,965	-40	-2.0	1,935	1,965	30	1.6	1.6	Produits chimiques et plastiques
474	425	-49	-10.3	442	425	-17	-3.8	-3.8	Produits chimiques organiques
741	765	24	3.2	715	765	50	7.0	7.0	Matières plastiques
790	776	-14	-1.8	778	776	-2	-0.3	-0.3	Autres produits chimiques et prod. connexes

Connexes CANSIM (tableaux 220-0001 to 228-0003, 228-0035 to 228-0040)

Table 8. Imports by Commodity Groupings, Balance of Payments Basis, Seasonally Adjusted

Tableau 8. Importations par groupes de marchandises, base de la balance des paiements, chiffres corrigés des variations saisonnières

	Current Dollars / Dollars courants								
	Dec. Déc.	Jan. Jan.	Change/ Variation		Year to date/ Total cumulatif		YTD Change/ Variation sur		Jan.-Jan.
	2002	2003	\$ millions	%	2002	2003	\$ millions	%	2003/2002
Other Industrial Goods and Materials	2,196	2,295	99	4.5	2,155	2,295	140	6.5	6.5
Crude animal products	26	29	3	11.5	28	29	1	3.6	3.6
Wool and man-made fibres	31	31	0	0.0	29	31	2	6.9	6.9
Crude non-metallic minerals	88	86	-2	-2.3	87	86	-1	-1.1	-1.1
Textile fabricated materials	352	344	-8	-2.3	329	344	15	4.6	4.6
Metal fabricated basic products	772	845	73	9.5	835	845	10	1.2	1.2
Rubber fabricated materials	106	107	1	0.9	102	107	5	4.9	4.9
Oils, fats, animal and vegetable	70	67	-3	-4.3	59	67	8	13.6	13.6
Non-metallic minerals	251	261	10	4.0	233	261	28	12.0	12.0
Other fabricated materials	500	524	24	4.8	453	524	71	15.7	15.7
Machinery and Equipment	8,823	8,663	-160	-1.8	8,343	8,663	320	3.8	3.8
Industrial and Agricultural Machinery	2,334	2,293	-41	-1.8	2,187	2,293	106	4.8	4.8
Engines, turbines and elec. motors	288	279	-9	-3.1	284	279	-5	-1.8	-1.8
Drilling mining machinery	86	89	3	3.5	95	89	-6	-6.3	-6.3
Excavating machinery	147	147	0	0.0	110	147	37	33.6	33.6
Metal working machinery	199	207	8	4.0	174	207	33	19.0	19.0
Other industrial machinery	1,331	1,297	-34	-2.6	1,252	1,297	45	3.6	3.6
Agricultural machinery incl. tractors	282	275	-7	-2.5	272	275	3	1.1	1.1
Aircraft and Other Transportation Equip.	1,310	1,337	27	2.1	991	1,337	346	34.9	34.9
Aircraft, engines, parts	967	889	-78	-8.1	648	889	241	37.2	37.2
Other transportation equipment & parts	342	448	106	31.0	343	448	105	30.6	30.6
Office Machines and Equipment	1,256	1,255	-1	-0.1	1,359	1,255	-104	-7.7	-7.7
Other Machinery and Equipment	3,924	3,778	-146	-3.7	3,806	3,778	-28	-0.7	-0.7
Other commun. and related equipment	1,376	1,198	-178	-12.9	1,319	1,198	-121	-9.2	-9.2
Other equipment and tools	2,548	2,580	32	1.3	2,487	2,580	93	3.7	3.7
Automotive Products	7,239	6,706	-533	-7.4	6,031	6,706	675	11.2	11.2
Passenger Autos and Chassis	2,756	2,096	-660	-23.9	1,839	2,096	257	14.0	14.0
Trucks and Other Motor Vehicles	1,127	1,132	5	0.4	913	1,132	219	24.0	24.0
Motor Vehicle Parts	3,356	3,478	122	3.6	3,280	3,478	198	6.0	6.0
Other Consumer Goods	3,984	3,966	-18	-0.5	3,626	3,966	340	9.4	9.4
Apparel and Footwear	769	704	-65	-8.5	695	704	9	1.3	1.3
Apparel and apparel accessories	623	568	-55	-8.8	567	568	1	0.2	0.2
Footwear	146	136	-10	-6.8	129	136	7	5.4	5.4
Miscellaneous Consumer Goods	3,216	3,262	46	1.4	2,931	3,262	331	11.3	11.3
Television, radios, phonographs	181	174	-7	-3.9	164	174	10	6.1	6.1
Printed matter	307	307	0	0.0	285	307	22	7.7	7.7
Watches, sporting goods and toys	410	387	-23	-5.6	355	387	32	9.0	9.0
House furnishings	598	597	-1	-0.2	540	597	57	10.6	10.6
Photographic goods	229	249	20	8.7	228	249	21	9.2	9.2
Miscellaneous end products	1,490	1,548	58	3.9	1,359	1,548	189	13.9	13.9
Special Transactions Trade	441	479	38	8.6	493	479	-14	-2.8	-2.8
Unallocated BOP adjustments	551	557	6	1.1	517	557	40	7.7	7.7

Table 8. Imports by Commodity Groupings, Balance of Payments Basis, Seasonally Adjusted

Tableau 8. Importations par groupes de marchandises, base de la balance des paiements, chiffres corrigés des variations saisonnières

Constant dollars - 1997 - Dollars constants									
Dec. Déc. 2002	Jan. Jan. 2003	Change/ Variation		Year to date/ Total cumulatif 2002 2003		YTD Change/ Variation sur l'année précédente		Jan.-Jan. 2003/2002	
\$ millions	\$ millions	%	%	\$ millions	\$ millions	%	%	%	
2,005	2,093	88	4.4	1,934	2,093	159	8.2	8.2	Autres produits industriels
25	27	2	8.0	26	27	1	3.8	3.8	Produits bruts d'origine animale
29	29	0	0.0	25	29	4	16.0	16.0	Laine et fibres artificielles
73	73	0	0.0	80	73	-7	-8.8	-8.8	Minéraux non métalliques bruts
355	347	-8	-2.3	320	347	27	8.4	8.4	Demi-produits en matières textiles
664	735	71	10.7	701	735	34	4.9	4.9	Demi-produits de base en métal
93	94	1	1.1	87	94	7	8.0	8.0	Demi-produits en caoutchouc
64	64	0	0.0	65	64	-1	-1.5	-1.5	Huiles et mat. grasses d'origine anim. et vég.
229	239	10	4.4	208	239	31	14.9	14.9	Minéraux non métalliques
472	485	13	2.8	422	485	63	14.9	14.9	Autres matières travaillées non comest.
9,153	9,044	-109	-1.2	8,330	9,044	714	8.6	8.6	Machines et équipement
1,986	1,966	-20	-1.0	1,829	1,966	137	7.5	7.5	Machines industrielles et agricoles
248	243	-5	-2.0	239	243	4	1.7	1.7	Moteurs, turbines, génératrices et mot. élect.
71	74	3	4.2	77	74	-3	-3.9	-3.9	Machines de forage et pour mines
122	122	0	0.0	91	122	31	34.1	34.1	Machines à creuser
176	182	6	3.4	154	182	28	18.2	18.2	Machines pour le travail des métaux
1,132	1,112	-20	-1.8	1,043	1,112	69	6.6	6.6	Autres machineries industrielles
237	233	-4	-1.7	225	233	8	3.6	3.6	Machines agricoles y compris les tracteurs
1,079	1,107	28	2.6	818	1,107	289	35.3	35.3	Aéronefs et autres équipements de transport
783	712	-71	-9.1	523	712	189	36.1	36.1	Avions, moteurs d'avions et leurs pièces
297	394	97	32.7	294	394	100	34.0	34.0	Autre matériel de transport de pièces
2,491	2,495	4	0.2	2,297	2,495	198	8.6	8.6	Machines et matériel de bureau
3,597	3,477	-120	-3.3	3,386	3,477	91	2.7	2.7	Autres machines et équipements
1,379	1,214	-165	-12.0	1,270	1,214	-56	-4.4	-4.4	Autre équipement et matériel de télécom.
2,218	2,263	45	2.0	2,116	2,263	147	6.9	6.9	Autre équipement et outils
6,729	6,250	-479	-7.1	5,500	6,250	750	13.6	13.6	Produits de l'automobile
2,714	2,073	-641	-23.6	1,838	2,073	235	12.8	12.8	Voitures particulières et chassis
987	984	-3	-0.3	791	984	193	24.4	24.4	Camions et autres véhicules moteurs
3,029	3,193	164	5.4	2,871	3,193	322	11.2	11.2	Pièces de véhicules automobiles
3,533	3,539	6	0.2	3,134	3,539	405	12.9	12.9	Autres biens de consommation
683	634	-49	-7.2	599	634	35	5.8	5.8	Vêtements et chaussures
556	513	-43	-7.7	489	513	24	4.9	4.9	Vêtements et accessoires vestimentaires
127	121	-6	-4.7	110	121	11	10.0	10.0	Chaussures
2,850	2,905	55	1.9	2,534	2,905	371	14.6	14.6	Biens de consommation divers
176	170	-6	-3.4	150	170	20	13.3	13.3	Téléviseurs, radios et phonographes
251	254	3	1.2	225	254	29	12.9	12.9	Imprimés
389	364	-25	-6.4	329	364	35	10.6	10.6	Montres, articles pour sports et jeux
511	517	6	1.2	452	517	65	14.4	14.4	Fournitures de maison
234	252	18	7.7	218	252	34	15.6	15.6	Articles photographiques
1,288	1,348	60	4.7	1,161	1,348	187	16.1	16.1	Divers produits finis, non comestibles
422	450	28	6.6	460	450	-10	-2.2	-2.2	Transactions spéciales commerciales
433	436	3	0.7	402	436	34	8.5	8.5	Ajustements de la B.de P.non distrib.

Table 9. Imports from Principal Trading Areas, Customs Basis, Not Seasonally Adjusted

Tableau 9. Importations en provenance des marchés principaux, base douanière, chiffres non corrigés des variations saisonnières

		Agricultural and Fishing Products	Energy Products	Forestry Products	Industrial Goods	Machinery and Equipment	Automotive Products	Consumer Goods	Special Transactions	Total
		Produits de l'agriculture et de la pêche	Produits énergétiques	Produits forestiers	Biens industriels	Machines et équipement	Produits de l'automobile	Biens de consommation	Transactions spéciales	Total
<i>Millions of dollars - Millions de dollars</i>										
January - janvier										
United States	2002	1,035.9	363.0	217.8	3,849.6	4,862.6	4,341.8	1,713.0	203.2	16,586.9
États-Unis	2003	1,019.1	312.0	228.6	4,086.9	4,656.7	4,652.0	1,831.3	208.6	16,995.3
Mexico	2002	49.6	19.2	1.0	81.4	344.7	351.5	71.9	0.4	919.6
Mexique	2003	66.1	27.6	1.2	75.7	316.5	395.2	66.6	0.9	949.7
Japan	2002	3.8	0.4	0.1	114.7	488.0	334.2	94.0	1.4	1,036.5
Japon	2003	4.2	2.3	0.2	99.0	423.4	429.9	88.8	1.2	1,049.0
EU / UE										
Germany	2002	10.7	1.8	1.5	129.7	230.9	113.7	50.7	2.0	540.9
Allemagne	2003	12.6	1.0	2.3	151.8	257.1	116.8	84.5	2.2	628.1
France	2002	37.1	3.4	0.6	61.5	145.9	2.0	71.3	1.4	323.0
France	2003	56.9	9.0	0.9	84.4	232.4	3.0	87.2	3.7	477.3
United Kingdom	2002	21.7	240.5	0.2	93.6	242.1	20.5	78.7	3.5	700.7
Royaume-Uni	2003	24.8	106.9	0.6	85.4	281.5	19.4	88.6	2.4	609.6
Italy	2002	25.8	0.1	2.0	78.1	104.7	10.3	64.5	1.7	287.1
Italie	2003	31.5	0.0	3.1	85.4	194.0	9.7	67.3	0.5	391.5
Other EU	2002	60.7	32.7	4.1	217.5	191.4	51.3	209.1	1.2	767.9
Autres UE	2003	68.4	74.0	4.1	250.9	230.0	42.3	211.8	3.7	885.0
Total	2002	155.9	278.4	8.4	580.3	914.9	197.8	474.3	9.8	2,619.9
	2003	194.1	190.9	10.9	657.8	1,194.9	191.3	539.3	12.6	2,991.8
NIC / PNI										
Korea, South	2002	3.4	0.4	0.1	56.6	141.5	114.2	54.4	0.6	371.2
Corée du Sud	2003	5.5	3.6	0.1	98.4	217.3	100.7	43.4	2.1	470.9
Hong Kong	2002	4.0	0.0	0.0	7.4	18.0	0.2	60.4	0.2	90.2
Hong-Kong	2003	4.8	0.0	0.3	24.1	23.0	0.1	50.6	0.1	102.9
Taiwan	2002	4.4	0.0	1.0	62.1	243.0	11.5	52.8	0.5	375.3
Taiwan	2003	4.7	0.0	1.0	71.6	199.9	12.8	55.3	0.7	345.9
Singapore	2002	1.6	0.0	0.0	9.9	67.5	1.0	6.3	0.3	86.5
Singapour	2003	1.9	3.8	0.1	4.6	61.8	0.5	5.4	0.4	78.7
Total	2002	13.3	0.4	1.1	136.0	470.1	126.9	173.9	1.6	923.3
	2003	16.8	7.4	1.4	198.7	502.1	114.1	154.8	3.3	998.6
Other countries	2002	412.7	707.4	33.0	641.3	1,015.6	68.7	987.7	167.3	4,033.8
Autres pays	2003	444.3	1,083.3	40.9	636.8	1,212.5	91.2	1,087.5	168.1	4,764.5
Total	2002	1,671.3	1,368.8	261.4	5,403.3	8,096.0	5,420.8	3,514.8	383.8	26,120.2
	2003	1,744.7	1,623.5	283.3	5,754.9	8,306.2	5,873.6	3,768.4	394.6	27,749.2

Note:

EU European Union
 UE Union européenne

NIC Newly Industrialized Countries
 PNI Pays nouvellement industrialisé

Table 10. Imports from Principal Trading Areas, Customs Basis, Not Seasonally Adjusted

Tableau 10. Importations en provenance des marchés principaux, base douanière, chiffres non corrigés des variations saisonnières

		Agricultural and Fishing Products	Energy Products	Forestry Products	Industrial Goods	Machinery and Equipment	Automotive Products	Consumer Goods	Special Transactions	Total
		Produits de l'agriculture et de la pêche	Produits énergétiques	Produits forestiers	Biens industriels	Machines et équipement	Produits de l'automobile	Biens de consommation	Transactions spéciales	Total
<i>Millions of dollars - Millions de dollars</i>										
Cumulative - Cumulatif										
United States	2002	1,035.9	363.0	217.8	3,849.6	4,862.6	4,341.8	1,713.0	203.2	16,586.9
États-Unis	2003	1,019.1	312.0	228.6	4,086.9	4,656.7	4,652.0	1,831.3	208.6	16,995.3
Mexico	2002	49.6	19.2	1.0	81.4	344.7	351.5	71.9	0.4	919.6
Mexique	2003	66.1	27.6	1.2	75.7	316.5	395.2	66.6	0.9	949.7
Japan	2002	3.8	0.4	0.1	114.7	488.0	334.2	94.0	1.4	1,036.5
Japon	2003	4.2	2.3	0.2	99.0	423.4	429.9	88.8	1.2	1,049.0
EU / UE										
Germany	2002	10.7	1.8	1.5	129.7	230.9	113.7	50.7	2.0	540.9
Allemagne	2003	12.6	1.0	2.3	151.8	257.1	116.8	84.5	2.2	628.1
France	2002	37.1	3.4	0.6	61.5	145.9	2.0	71.3	1.4	323.0
France	2003	56.9	9.0	0.9	84.4	232.4	3.0	87.2	3.7	477.3
United Kingdom	2002	21.7	240.5	0.2	93.6	242.1	20.5	78.7	3.5	700.7
Royaume-Uni	2003	24.8	106.9	0.6	85.4	281.5	19.4	88.6	2.4	609.6
Italy	2002	25.8	0.1	2.0	78.1	104.7	10.3	64.5	1.7	287.1
Italie	2003	31.5	0.0	3.1	85.4	194.0	9.7	67.3	0.5	391.5
Other EU	2002	60.7	32.7	4.1	217.5	191.4	51.3	209.1	1.2	767.9
Autres UE	2003	68.4	74.0	4.1	250.9	230.0	42.3	211.8	3.7	885.0
Total	2002	155.9	278.4	8.4	580.3	914.9	197.8	474.3	9.8	2,619.9
	2003	194.1	190.9	10.9	657.8	1,194.9	191.3	539.3	12.6	2,991.8
NIC / PNI										
Korea, South	2002	3.4	0.4	0.1	56.6	141.5	114.2	54.4	0.6	371.2
Corée du Sud	2003	5.5	3.6	0.1	98.4	217.3	100.7	43.4	2.1	470.9
Hong Kong	2002	4.0	0.0	0.0	7.4	18.0	0.2	60.4	0.2	90.2
Hong-Kong	2003	4.8	0.0	0.3	24.1	23.0	0.1	50.6	0.1	102.9
Taiwan	2002	4.4	0.0	1.0	62.1	243.0	11.5	52.8	0.5	375.3
Taïwan	2003	4.7	0.0	1.0	71.6	199.9	12.8	55.3	0.7	345.9
Singapore	2002	1.6	0.0	0.0	9.9	67.5	1.0	6.3	0.3	86.5
Singapour	2003	1.9	3.8	0.1	4.6	61.8	0.5	5.4	0.4	78.7
Total	2002	13.3	0.4	1.1	136.0	470.1	126.9	173.9	1.6	923.3
	2003	16.8	7.4	1.4	198.7	502.1	114.1	154.8	3.3	998.6
Other countries	2002	412.7	707.4	33.0	641.3	1,015.6	68.7	987.7	167.3	4,033.8
Autres pays	2003	444.3	1,083.3	40.9	636.8	1,212.5	91.2	1,087.5	168.1	4,764.5
Total	2002	1,671.3	1,368.8	261.4	5,403.3	8,096.0	5,420.8	3,514.8	383.8	26,120.2
	2003	1,744.7	1,623.5	283.3	5,754.9	8,306.2	5,873.6	3,768.4	394.6	27,749.2

Note:

EU European Union
 UE Union européenne

NIC Newly Industrialized Countries
 PNI Pays nouvellement industrialisé

Table 11. Imports by Country, Customs Basis, Not Seasonally Adjusted

Tableau 11. Importations par pays, base douanière, chiffres non corrigés des variations saisonnières

Country	January/Janvier		Cumulative Cumulatif		Variation Cumulative Cumulatif	Pays
	2002	2003	2002	2003	2003/2002	
<i>Millions of dollars - Millions de dollars</i>					<i>%</i>	
North America						Amérique du Nord
Canada	462.2	462.4	462.2	462.4	0.0	Canada
Greenland	0.1	0.1	0.1	0.1	0.0	Groenland
Saint Pierre and Miquelon	0.0	0.0	0.0	0.0	0.0	Saint-Pierre-et-Miquelon
United States	16,587.0	16,995.4	16,587.0	16,995.4	2.5	États-Unis
Total	17,049.3	17,457.9	17,049.3	17,457.9	2.4	Total
Western Europe						Europe occidentale
Andorra	0.0	0.0	0.0	0.0	...	Andorre
Austria	79.6	76.2	79.6	76.2	-4.3	Autriche
Belgium	104.0	97.8	104.0	97.8	-6.0	Belgique
Denmark	61.4	112.2	61.4	112.2	82.7	Danemark
Faeroe Islands	1.3	1.2	1.3	1.2	-7.7	Féroé, Îles
Finland	36.0	49.0	36.0	49.0	36.1	Finlande
France	323.1	477.4	323.1	477.4	47.8	France
Germany	541.0	628.2	541.0	628.2	16.1	Allemagne
Gibraltar	0.0	0.1	0.0	0.1	0.0	Gibraltar
Greece	6.9	10.4	6.9	10.4	50.7	Grèce
Iceland	2.2	2.3	2.2	2.3	4.5	Islande
Ireland, Republic of (EIRE)	143.5	141.1	143.5	141.1	-1.7	Irlande, République d' (EIRE)
Italy	287.2	391.6	287.2	391.6	36.4	Italie
Luxembourg	5.5	4.2	5.5	4.2	-23.6	Luxembourg
Malta	0.6	1.7	0.6	1.7	183.3	Malte
Netherlands	97.1	134.6	97.1	134.6	38.6	Pays-Bas
Norway	305.4	533.7	305.4	533.7	74.8	Norvège
Portugal	16.0	22.4	16.0	22.4	40.0	Portugal
Spain	76.9	88.9	76.9	88.9	15.6	Espagne
Sweden	139.6	147.1	139.6	147.1	5.4	Suède
Switzerland	117.1	111.9	117.1	111.9	-4.4	Suisse
United Kingdom	700.7	609.6	700.7	609.6	-13.0	Royaume-Uni
Total	3,045.2	3,641.5	3,045.2	3,641.5	19.6	Total
Other Europe						Autre Europe
Albania	0.0	0.0	0.0	0.0	0.0	Albanie
Armenia	0.1	0.0	0.1	0.0	0.0	Arménie
Azerbaijan	0.2	0.0	0.2	0.0	0.0	Azerbaïdjan
Belarus	0.4	0.5	0.4	0.5	25.0	Bélarus
Bosnia and Herzegovina	0.2	0.3	0.2	0.3	50.0	Bosnie-Herzégovine
Bulgaria	4.6	5.4	4.6	5.4	17.4	Bulgarie
Croatia	2.5	2.0	2.5	2.0	-20.0	Croatie
Czech Republic	13.0	10.5	13.0	10.5	-19.2	Tchèque, République
Estonia	2.6	2.1	2.6	2.1	-19.2	Estonie
Georgia	0.0	0.0	0.0	0.0	0.0	Géorgie
Hungary	13.1	10.6	13.1	10.6	-19.1	Hongrie
Kazakhstan	0.8	0.4	0.8	0.4	-50.0	Kazakhstan
Kyrgyzstan	0.0	0.0	0.0	0.0	0.0	Kirghizistan
Latvia	0.6	1.0	0.6	1.0	66.7	Lettonie
Lithuania	0.7	5.7	0.7	5.7	714.3	Lituanie
Macedonia (FYROM)	0.4	0.4	0.4	0.4	0.0	Macédoine (ERYDM)
Moldova, Republic of	0.0	0.1	0.0	0.1	0.0	Moldova, République de
Poland	26.6	26.6	26.6	26.6	0.0	Pologne
Romania	10.9	14.5	10.9	14.5	33.0	Roumanie
Russian Federation	26.8	20.5	26.8	20.5	-23.5	Russie, Fédération de
Slovakia	2.2	5.8	2.2	5.8	163.6	Slovaquie
Slovenia	4.1	3.8	4.1	3.8	-7.3	Slovénie
Tajikistan	0.0	0.0	0.0	0.0	0.0	Tadjikistan
Turkmenistan	0.6	0.9	0.6	0.9	50.0	Turkménistan
Ukraine	3.1	9.6	3.1	9.6	209.7	Ukraine
Uzbekistan	0.0	0.4	0.0	0.4	0.0	Ouzbékistan
Yugoslavia	2.5	0.5	2.5	0.5	-80.0	Yougoslavie
Total	116.1	121.7	116.1	121.7	4.8	Total

Cansim (tables/tableaux 226-000, 227-0002)

Table 11. Imports by Country, Customs Basis, Not Seasonally Adjusted

Tableau 11. Importations par pays, base douanière, chiffres non corrigés des variations saisonnières

Country	January/Janvier		Cumulative Cumulatif		Variation Cumulative Cumulatif	Pays
	2002	2003	2002	2003	2003/2002	
	<i>Millions of dollars - Millions de dollars</i>				<i>%</i>	
Middle East						Moyen-Orient
Bahrain	0.3	1.4	0.3	1.4	366.7	Bahreïn
Cyprus	0.0	0.1	0.0	0.1	0.0	Chypre
Egypt	3.4	7.1	3.4	7.1	108.8	Égypte
Eritrea	0.1	0.0	0.1	0.0	0.0	Érythrée
Ethiopia	0.5	0.4	0.5	0.4	-20.0	Éthiopie
Iran	3.5	4.9	3.5	4.9	40.0	Iran
Iraq	86.4	169.8	86.4	169.8	96.5	Iraq
Israel	52.7	54.1	52.7	54.1	2.7	Israël
Jordan	0.2	0.4	0.2	0.4	100.0	Jordanie
Kuwait	0.0	14.5	0.0	14.5	0.0	Koweït
Lebanon	0.5	0.7	0.5	0.7	40.0	Liban
Oman	0.1	0.8	0.1	0.8	700.0	Oman
Qatar	0.0	0.1	0.0	0.1	0.0	Qatar
Saudi Arabia	49.9	72.2	49.9	72.2	44.7	Arabie saoudite
Somalia	0.0	0.0	0.0	0.0	0.0	Somalie
Sudan	0.0	0.0	0.0	0.0	0.0	Soudan
Syria	0.2	0.6	0.2	0.6	200.0	Syrie
Turkey	23.0	43.9	23.0	43.9	90.9	Turquie
United Arab Emirates	2.1	2.5	2.1	2.5	19.0	Émirats arabes unis
Yemen	0.0	0.0	0.0	0.0	0.0	Yémen
Total	223.1	373.8	223.1	373.8	67.5	Total
Other Africa						Autres pays d'Afrique
Algeria	124.5	167.2	124.5	167.2	34.3	Algérie
Angola	0.0	0.0	0.0	0.0	...	Angola
Antarctica	0.0	0.0	0.0	0.0	0.0	Antarctique
Botswana	0.0	0.0	0.0	0.0	...	Botswana
British Indian Ocean Territory	0.0	0.0	0.0	0.0	0.0	Océan Indien, Terr. britann.
Burkina Faso	0.0	0.0	0.0	0.0	0.0	Burkina Faso
Burundi	0.1	0.2	0.1	0.2	100.0	Burundi
Cameroon	0.3	0.0	0.3	0.0	0.0	Cameroun
Cape Verde	0.0	0.0	0.0	0.0	...	Cap-Vert
Central African Republic	0.0	0.0	0.0	0.0	0.0	Centrafricaine, République
Chad	0.0	0.0	0.0	0.0	0.0	Tchad
Comoros	0.0	0.0	0.0	0.0	0.0	Comores
Congo	0.0	0.8	0.0	0.8	0.0	Congo
Côte d'Ivoire	5.2	7.1	5.2	7.1	36.5	Côte d'Ivoire
Djibouti	0.1	0.0	0.1	0.0	0.0	Djibouti
Equatorial Guinea	0.0	39.7	0.0	39.7	...	Guinée équatoriale
French Southern Territories	0.0	0.0	0.0	0.0	0.0	Terres australes françaises
Gabon	0.2	0.3	0.2	0.3	50.0	Gabon
Gambia	0.0	0.0	0.0	0.0	0.0	Gambie
Ghana	1.3	4.0	1.3	4.0	207.7	Ghana
Guinea	5.1	0.0	5.1	0.0	0.0	Guinée
Kenya	0.8	0.9	0.8	0.9	12.5	Kenya
Lesotho	0.5	0.7	0.5	0.7	40.0	Lesotho
Liberia	0.2	0.2	0.2	0.2	0.0	Libéria
Madagascar	0.7	0.3	0.7	0.3	-57.1	Madagascar
Malawi	0.1	0.1	0.1	0.1	0.0	Malawi
Mali	0.0	0.3	0.0	0.3	0.0	Mali
Mauritania	0.0	0.0	0.0	0.0	0.0	Mauritanie
Mauritius	1.5	1.0	1.5	1.0	-33.3	Maurice
Morocco	6.6	11.4	6.6	11.4	72.7	Maroc
Mozambique	0.1	0.0	0.1	0.0	0.0	Mozambique
Namibia	0.0	0.1	0.0	0.1	0.0	Namibie
Niger	0.1	0.0	0.1	0.0	0.0	Niger
Nigeria	6.0	0.1	6.0	0.1	-98.3	Nigéria
Rwanda	0.0	0.0	0.0	0.0	...	Rwanda
Saint Helena	0.0	0.0	0.0	0.0	0.0	Sainte-Hélène
Sao Tome and Principe	0.0	0.0	0.0	0.0	0.0	Sao Tomé-et-Principe
Senegal	0.0	0.1	0.0	0.1	0.0	Sénégal
Seychelles	0.0	0.1	0.0	0.1	0.0	Seychelles

Table 11. Imports by Country, Customs Basis, Not Seasonally Adjusted

Tableau 11. Importations par pays, base douanière, chiffres non corrigés des variations saisonnières

Country	January/Janvier		Cumulative Cumulatif		Variation Cumulative Cumulatif	Pays
	2002	2003	2002	2003	2003/2002	
<i>Millions of dollars - Millions de dollars</i>					%	
(Cont'd)						(Suite)
Other Africa						Autres pays d'Afrique
Sierra Leone	0.2	0.1	0.2	0.1	-50.0	Sierra Leone
South Africa	42.4	40.0	42.4	40.0	-5.7	Afrique du Sud
Swaziland	0.6	0.2	0.6	0.2	-66.7	Swaziland
Tanzania, United Republic of	0.2	0.1	0.2	0.1	-50.0	Tanzanie, République-Unie de
Togo	0.0	0.0	0.0	0.0	0.0	Togo
Tunisia	1.3	1.8	1.3	1.8	38.5	Tunisie
Uganda	0.0	0.0	0.0	0.0	0.0	Ouganda
Zambia	0.1	0.0	0.1	0.0	0.0	Zambie
Zimbabwe	1.2	1.2	1.2	1.2	0.0	Zimbabwe
Total	199.9	278.3	199.9	278.3	39.2	Total
Other Asia						Autres pays d'Asie
Afghanistan	0.0	0.0	0.0	0.0	0.0	Afghanistan
Bangladesh	13.1	13.5	13.1	13.5	3.1	Bangladesh
Bhutan	0.0	0.0	0.0	0.0	0.0	Bhoutan
Brunei Darussalam	0.7	0.7	0.7	0.7	0.0	Brunéi Darussalam
Cambodia	1.9	2.7	1.9	2.7	42.1	Cambodge
China	1,175.4	1,468.3	1,175.4	1,468.3	24.9	Chine
Hong Kong	90.2	103.0	90.2	103.0	14.2	Hong-Kong
India	115.2	116.3	115.2	116.3	1.0	Inde
Indonesia	72.2	73.4	72.2	73.4	1.7	Indonésie
Japan	1,036.6	1,049.1	1,036.6	1,049.1	1.2	Japon
Korea, North	0.0	0.0	0.0	0.0	0.0	Corée du Nord
Korea, South	371.3	471.0	371.3	471.0	26.9	Corée du Sud
Laos	0.3	0.3	0.3	0.3	0.0	Laos
Macao	9.3	8.9	9.3	8.9	-4.3	Macao
Malaysia	134.2	151.9	134.2	151.9	13.2	Malaisie
Maldives	0.3	1.1	0.3	1.1	266.7	Maldives
Mongolia	0.9	0.5	0.9	0.5	-44.4	Mongolie
Myanmar	3.3	4.8	3.3	4.8	45.5	Myanmar
Nepal	0.9	0.7	0.9	0.7	-22.2	Népal
Pakistan	24.1	25.4	24.1	25.4	5.4	Pakistan
Philippines	71.9	88.1	71.9	88.1	22.5	Philippines
Singapore	86.5	78.7	86.5	78.7	-9.0	Singapour
Sri Lanka	11.4	10.9	11.4	10.9	-4.4	Sri Lanka
Taiwan	375.3	345.9	375.3	345.9	-7.8	Taïwan
Thailand	145.8	146.2	145.8	146.2	0.3	Thaïlande
Timor-Leste	0.0	0.0	0.0	0.0	0.0	Timor-Leste
Viet Nam	21.9	27.2	21.9	27.2	24.2	Viet Nam
Total	3,762.6	4,188.8	3,762.6	4,188.8	11.3	Total
Oceania						Océanie
American Samoa	0.0	0.0	0.0	0.0	...	Samoa américaines
Australia	159.7	124.4	159.7	124.4	-22.1	Australie
Christmas Island	0.0	0.0	0.0	0.0	0.0	Christmas, Île
Cocos (Keeling) Islands	0.0	0.0	0.0	0.0	0.0	Cocos (Keeling), Îles des
Cook Islands	0.0	0.0	0.0	0.0	0.0	Cook, Îles
Fiji	0.6	0.1	0.6	0.1	-83.3	Fidji
French Polynesia	0.2	0.0	0.2	0.0	0.0	Polynésie française
Guam	0.0	0.0	0.0	0.0	0.0	Guam
Heard Is. and McDonald Islands	0.0	0.0	0.0	0.0	0.0	Heard, Île et McDonald, Îles
Nauru	0.0	0.1	0.0	0.1	...	Nauru
New Caledonia	0.2	0.0	0.2	0.0	0.0	Nouvelle-Calédonie
New Zealand	40.9	41.2	40.9	41.2	0.7	Nouvelle-Zélande
Niue	0.0	0.0	0.0	0.0	0.0	Niué
Norfolk Island	0.0	0.0	0.0	0.0	0.0	Norfolk, Île
Papua New Guinea	0.1	0.1	0.1	0.1	0.0	Papouasie-Nouvelle-Guinée
Pitcairn	0.0	0.0	0.0	0.0	0.0	Pitcairn
Samoa	0.0	0.0	0.0	0.0	0.0	Samoa

Table 11. Imports by Country, Customs Basis, Not Seasonally Adjusted

Tableau 11. Importations par pays, base douanière, chiffres non corrigés des variations saisonnières

Country	January/Janvier		Cumulative Cumulatif		Variation Cumulative Cumulatif	Pays
	2002	2003	2002	2003	2003/2002	
	<i>Millions of dollars - Millions de dollars</i>				%	
Oceania						Océanie
Solomon Islands	0.0	0.0	0.0	0.0	...	Salomon, Îles
Tonga	0.0	0.0	0.0	0.0	0.0	Tonga
U.S. Minor Outlying Islands	1.2	1.0	1.2	1.0	-16.7	Îles mineures éloignées, É-U
Vanuatu	0.0	0.0	0.0	0.0	...	Vanuatu
Total	202.8	167.0	202.8	167.0	-17.7	Total
South America						Amérique du Sud
Argentina	24.5	28.6	24.5	28.6	16.7	Argentine
Bolivia	0.5	1.1	0.5	1.1	120.0	Bolivie
Brazil	127.3	154.3	127.3	154.3	21.2	Brésil
Chile	79.3	75.6	79.3	75.6	-4.7	Chili
Colombia	33.8	32.6	33.8	32.6	-3.6	Colombie
Ecuador	13.2	14.8	13.2	14.8	12.1	Équateur
Guyana	20.6	9.9	20.6	9.9	-51.9	Guyana
Paraguay	0.7	1.4	0.7	1.4	100.0	Paraguay
Peru	42.4	21.7	42.4	21.7	-48.8	Pérou
Suriname	5.2	0.0	5.2	0.0	0.0	Suriname
Uruguay	3.6	8.8	3.6	8.8	144.4	Uruguay
Venezuela	129.4	99.0	129.4	99.0	-23.5	Venezuela
Total	480.6	447.9	480.6	447.9	-6.8	Total
Cent. Amer. Antilles						Amér. cent. Antilles
Anguilla	0.0	0.0	0.0	0.0	0.0	Anguilla
Antigua and Barbuda	0.0	0.0	0.0	0.0	0.0	Antigua-et-Barbuda
Aruba	4.7	0.1	4.7	0.1	-97.9	Aruba
Bahamas	2.2	0.4	2.2	0.4	-81.8	Bahamas
Barbados	0.5	0.5	0.5	0.5	0.0	Barbade
Belize	0.5	0.6	0.5	0.6	20.0	Belize
Bermuda	0.1	0.1	0.1	0.1	0.0	Bermudes
Cayman Islands	0.0	0.3	0.0	0.3	0.0	Caïmanes, Îles
Costa Rica	15.3	24.4	15.3	24.4	59.5	Costa Rica
Cuba	17.7	28.0	17.7	28.0	58.2	Cuba
Dominica	0.0	0.0	0.0	0.0	0.0	Dominique
Dominican Republic	8.3	9.1	8.3	9.1	9.6	Dominicaine, République
El Salvador	4.4	2.9	4.4	2.9	-34.1	El Salvador
Grenada	0.0	0.0	0.0	0.0	...	Grenade
Guatemala	10.3	10.6	10.3	10.6	2.9	Guatemala
Haiti	0.8	0.6	0.8	0.6	-25.0	Haïti
Honduras	10.5	8.6	10.5	8.6	-18.1	Honduras
Jamaica	27.8	11.0	27.8	11.0	-60.4	Jamaïque
Mexico	919.7	949.7	919.7	949.7	3.3	Mexique
Montserrat	0.0	0.0	0.0	0.0	0.0	Montserrat
Netherlands Antilles	0.0	0.2	0.0	0.2	0.0	Antilles néerlandaises
Nicaragua	4.9	2.7	4.9	2.7	-44.9	Nicaragua
Panama	0.9	0.6	0.9	0.6	-33.3	Panama
Saint Kitts and Nevis	0.6	0.6	0.6	0.6	0.0	Saint-Kitts-et-Nevis
Saint Lucia	0.0	0.0	0.0	0.0	0.0	Sainte-Lucie
Saint Vincent & the Grenadines	0.0	0.0	0.0	0.0	0.0	Saint-Vincent-et-Grenadines
Trinidad and Tobago	11.3	21.0	11.3	21.0	85.8	Trinité-et-Tobago
Turks and Caicos Islands	0.1	0.2	0.1	0.2	100.0	Turks et Caïques, Îles
Virgin Islands, British	0.0	0.0	0.0	0.0	...	Îles Vierges britanniques
Total	1,040.6	1,072.3	1,040.6	1,072.3	3.0	Total
All Countries	26,120.2	27,749.2	26,120.2	27,749.2	6.2	Tous les pays

Table 12. Imports by Province of Clearance, Customs Basis, Not Seasonally Adjusted

Tableau 12. Importations par province de dédouanement, base douanière, chiffres non corrigés des variations saisonnières

		Agricultural and Fishing Products	Energy Products	Forestry Products	Industrial Goods	Machinery and Equip- ment	Automotive Products	Consumer Goods	Special Trans- actions	Total
		Produits de l'agriculture de la pêche	Produits énergé- tiques	Produits forestiers	Biens industriels	Machines et équipe- ment	Produits de l'automobile	Biens de consom- mation	Trans- actions spéciales	Total
<i>Millions of dollars - Millions de dollars</i>										
January - janvier										
Newfoundland and Labrador Terre Neuve et le Labrador	2002	4.3	107.1	0.0	14.8	3.7	0.0	0.9	0.3	131.1
	2003	7.0	222.1	0.0	3.3	5.5	0.0	0.5	2.4	240.8
Prince Edward Is. Î. Prince-Édouard	2002	0.0	0.0	0.0	0.1	0.4	0.0	0.1	0.0	0.6
	2003	0.1	0.0	0.0	1.0	0.1	0.0	0.0	0.0	1.2
Nova Scotia Nouvelle-Écosse	2002	22.9	83.8	0.4	37.9	47.3	140.1	2.9	3.1	338.5
	2003	24.7	89.8	0.5	44.6	57.9	124.1	2.4	0.8	344.8
New Brunswick Nouveau-Brunswick	2002	30.8	249.0	16.1	79.6	43.8	12.0	15.5	2.2	448.9
	2003	21.4	435.6	17.5	91.5	49.4	25.0	11.6	2.0	654.0
Quebec Québec	2002	223.6	619.2	71.4	996.1	1,244.0	143.2	661.3	65.0	4,023.9
	2003	269.8	666.0	77.3	1,121.1	1,255.8	150.3	721.2	79.8	4,341.5
Ontario Ontario	2002	935.0	225.8	110.0	3,367.8	5,106.7	4,485.7	2,280.6	248.4	16,759.9
	2003	935.9	155.0	122.3	3,543.2	5,204.8	4,829.5	2,451.1	257.7	17,499.5
Manitoba Manitoba	2002	69.6	3.2	8.0	187.2	309.5	70.7	113.0	8.5	769.7
	2003	76.5	4.1	8.6	196.1	372.1	73.6	110.1	4.8	846.0
Saskatchewan Saskatchewan	2002	26.0	6.9	2.4	107.1	142.0	54.5	18.5	2.8	360.1
	2003	29.9	4.0	3.1	112.2	155.9	44.7	21.9	2.8	374.5
Alberta Alberta	2002	105.0	27.2	5.9	243.3	576.4	47.5	62.9	17.2	1,085.3
	2003	106.8	15.4	5.3	251.8	505.6	68.1	66.6	16.0	1,035.7
British Columbia Colombie britann.	2002	254.1	46.1	47.1	369.5	621.6	467.1	359.2	36.1	2,200.9
	2003	272.6	31.0	48.6	390.0	698.8	558.3	382.9	28.1	2,410.3
Yukon/N.W.T./Nvt. Yukon/T.N.-O./Nt	2002	0.0	0.6	0.0	0.1	0.6	0.0	0.0	0.2	1.4
	2003	0.0	0.3	0.0	0.1	0.3	0.0	0.0	0.1	1.0
Total	2002	1,671.3	1,368.8	261.4	5,403.3	8,096.0	5,420.8	3,514.8	383.8	26,120.2
	2003	1,744.7	1,623.5	283.3	5,754.9	8,306.2	5,873.6	3,768.4	394.6	27,749.2

CANSIM (table / tableau 228-0033)

Table 13. Imports by Province of Clearance, Customs Basis, Not Seasonally Adjusted

Tableau 13. Importations par province de dédouanement, base douanière, chiffres non corrigés des variations saisonnières

		Agricultural and Fishing Products	Energy Products	Forestry Products	Industrial Goods	Machinery and Equip- ment	Automotive Products	Consumer Goods	Special Trans- actions	Total
		Produits de l'agriculture de la pêche	Produits énergé- tiques	Produits forestiers	Biens industriels	Machines et équipe- ment	Produits de l'automobile	Biens de consom- mation	Trans- actions spéciales	Total
<i>Millions of dollars - Millions de dollars</i>										
Cumulative - Cumulatif										
Newfoundland and Labrador Terre Neuve et le Labrador	2002	4.3	107.1	0.0	14.8	3.7	0.0	0.9	0.3	131.1
	2003	7.0	222.1	0.0	3.3	5.5	0.0	0.5	2.4	240.8
Prince Edward Is. Î. Prince-Édouard	2002	0.0	0.0	0.0	0.1	0.4	0.0	0.1	0.0	0.6
	2003	0.1	0.0	0.0	1.0	0.1	0.0	0.0	0.0	1.2
Nova Scotia Nouvelle-Écosse	2002	22.9	83.8	0.4	37.9	47.3	140.1	2.9	3.1	338.5
	2003	24.7	89.8	0.5	44.6	57.9	124.1	2.4	0.8	344.8
New Brunswick Nouveau-Brunswick	2002	30.8	249.0	16.1	79.6	43.8	12.0	15.5	2.2	448.9
	2003	21.4	435.6	17.5	91.5	49.4	25.0	11.6	2.0	654.0
Quebec Québec	2002	223.6	619.2	71.4	996.1	1,244.0	143.2	661.3	65.0	4,023.9
	2003	269.8	666.0	77.3	1,121.1	1,255.8	150.3	721.2	79.8	4,341.5
Ontario Ontario	2002	935.0	225.8	110.0	3,367.8	5,106.7	4,485.7	2,280.6	248.4	16,759.9
	2003	935.9	155.0	122.3	3,543.2	5,204.8	4,829.5	2,451.1	257.7	17,499.5
Manitoba Manitoba	2002	69.6	3.2	8.0	187.2	309.5	70.7	113.0	8.5	769.7
	2003	76.5	4.1	8.6	196.1	372.1	73.6	110.1	4.8	846.0
Saskatchewan Saskatchewan	2002	26.0	6.9	2.4	107.1	142.0	54.5	18.5	2.8	360.1
	2003	29.9	4.0	3.1	112.2	155.9	44.7	21.9	2.8	374.5
Alberta Alberta	2002	105.0	27.2	5.9	243.3	576.4	47.5	62.9	17.2	1,085.3
	2003	106.8	15.4	5.3	251.8	505.6	68.1	66.6	16.0	1,035.7
British Columbia Colombie britann.	2002	254.1	46.1	47.1	369.5	621.6	467.1	359.2	36.1	2,200.9
	2003	272.6	31.0	48.6	390.0	698.8	558.3	382.9	28.1	2,410.3
Yukon/N.W.T./Nvt. Yukon/T.N.-O./Nt	2002	0.0	0.6	0.0	0.1	0.6	0.0	0.0	0.2	1.4
	2003	0.0	0.3	0.0	0.1	0.3	0.0	0.0	0.1	1.0
Total	2002	1,671.3	1,368.8	261.4	5,403.3	8,096.0	5,420.8	3,514.8	383.8	26,120.2
	2003	1,744.7	1,623.5	283.3	5,754.9	8,306.2	5,873.6	3,768.4	394.6	27,749.2

CANSIM (table / tableau 228-0033)

FOR FURTHER READING

Selected publications
from Statistics Canada

LECTURES SUGGÉRÉES

Choisies parmi les publications
de Statistique Canada

Title

Exports by Country,
Quarterly, Bilingual

Exports by Commodity,
Monthly, Bilingual

Imports by Country,
Quarterly, Bilingual

Imports by Commodity,
Monthly, Bilingual

Exports, Merchandise Trade,
Annual, Bilingual

Imports, Merchandise Trade,
Annual, Bilingual

Titre

Exportations par pays,
Trimestriel, Bilingue

Exportations par marchandise,
Mensuel, Bilingue

Importations par pays,
Trimestriel, Bilingue

Importations par marchandise,
Mensuel, Bilingue

Exportations, commerce de marchandises,
Annuel, Bilingue

Importations, commerce de marchandises,
Annuel, Bilingue

65-003-XPB

65-004-XPB

65-006-XPB

65-007-XPB

65-202-XPB

65-203-XPB

To order a publication you may
telephone 1-613-951-7277 or use
facsimile number 1-613-951-1584.
For toll free in Canada only telephone
1-800-267-6677. When ordering by
telephone or facsimile a written
confirmation is not required.

Pour obtenir une publication veuillez téléphoner
au 1-613-951-7277 ou utiliser le numéro du
télécopieur 1-613-951-1584. Pour appeler sans
frais, au Canada, composez le 1-800-267-6677. Il
n'est pas nécessaire de nous faire parvenir une
confirmation pour une commande faite par
téléphone ou télécopieur.

Technical Notes

The Canadian International Merchandise Trade Statistical Program

I Introduction

The objective of this text is to provide a general overview of the Canadian International Merchandise Trade Statistical Program with special reference to concepts and definitions. The text is intended for the general user and simplicity is emphasized. More technical details can be obtained from the International Trade Division upon request.

II Conceptual Framework

1. Objectives and Coverage: The primary objective of the Canadian International Merchandise Trade Statistical Program is to measure the change in the stock of material resources of the country resulting from the movement of merchandise into or out of Canada. Information on imports and exports are inputs into the System of National Accounts particularly in the Balance of Payments and Gross Domestic Product, and are used in the formulation of trade and budgetary policies. Governments, importers, exporters, manufacturers and shipping companies use trade statistics to:

- monitor import penetration and export performance;
- monitor commodity price and volume changes;
- examine transport implications.

2. Trade Statistics - Customs Basis/Balance of Payments Basis: Merchandise trade statistics are reported and presented on two different bases: Customs basis and Balance of Payment basis. (B.O.P.)

Notes Techniques

Le programme de statistiques sur le commerce international de marchandises du Canada

I Introduction

Le présent document contient un aperçu général du Programme de statistiques sur le commerce international de marchandises du Canada, notamment des concepts et des définitions. Il est destiné au grand public, aussi a-t-on essayé d'en faciliter la lecture. Pour plus de précisions techniques, s'adresser à la Division du commerce international.

II Cadre conceptuel

1. Objectifs et champ d'observation: Le but principal du Programme de statistiques sur le commerce international de marchandises du Canada est de mesurer les fluctuations du stock de ressources matérielles du pays qu'entraîne le mouvement des marchandises au Canada. Les renseignements sur les importations et les exportations sont introduits dans le Système de comptabilité nationale, notamment en ce qui concerne la balance des paiements et le produit intérieur brut, et servent à formuler les politiques commerciales et budgétaires. Les administrations publiques, les importateurs, les exportateurs, les fabricants et les expéditeurs utilisent les statistiques commerciales pour:

- vérifier la pénétration du marché par les importations et la performance des exportations;
- suivre les changements qui interviennent au niveau des prix et du volume des marchandises;
- examiner les répercussions en matière de transports.

2. Statistiques sur le commerce établies sur une base douanière et en fonction de la balance des paiements: Les statistiques sur le commerce des marchandises sont établies et présentées sur deux bases différentes: la base douanière et la base de la balance des paiements (B.D.P.).

When goods are imported into or exported from Canada, declarations must be filed with Customs giving such information as description and value of the goods, origin and port of clearance of commodities and the mode of transport. Most of this information is required for the purposes of Customs Administration. Statistics developed from administrative records of Customs are commonly referred to as Customs based trade statistics.

Customs based trade statistics are more accurate at measuring imports than they are at measuring exports. This is the case because Customs are typically more vigilant with respect to goods entering the country than they are with goods leaving the country.

Customs based export statistics may understate and/or incorrectly portray the destination of exports. Export statistics are understated when the proper documentation is not filed with Customs. Exports are incorrectly portrayed when the country of final destination is inaccurately reported on the customs documentation - this occurs most frequently when goods are routed through an intermediary country before continuing on to their final destination.

Statistics Canada does not have a measure of undercoverage but periodically conducts reconciliation exercises with its major trading partners, excluding the United States.

On January 1st, 1990, Canada entered into a Memorandum of Understanding (MOU) with the United States concerning the exchange of import data. As a consequence, each administration is using the other's import data to replace its own export data. Canada's international merchandise trade statistics are, therefore, no longer derived exclusively from the administrative records of Canada Customs and Revenue Agency, but from United States Customs records as well.

Lorsque des marchandises sont importées au Canada ou en sont exportées, elles doivent être déclarées aux douanes et l'importateur ou l'exportateur doit donner des renseignements sur la désignation et la valeur des marchandises, leur origine et le bureau de dédouanement ainsi que sur le mode de transport. La plupart de ces renseignements sont requis par l'administration des douanes. On appelle généralement "statistiques commerciales établies sur la base douanière" les statistiques commerciales élaborées à partir des dossiers administratifs des douanes.

Les statistiques sur le commerce établies sur la base douanière sont plus exactes pour mesurer les importations que les exportations. En effet, les Douanes sont habituellement plus vigilantes en ce qui concerne les marchandises qui entrent au pays que pour celles qui en sortent.

Les statistiques sur les exportations établies sur la base douanière peuvent sous-estimer ou représenter incorrectement la destination des exportations, ou l'un et l'autre. Dans le premier cas, les exportations sont sous-estimées lorsque les documents officiels ne sont pas présentés aux Douanes. Dans le deuxième cas, elles sont représentées incorrectement lorsque le pays de la destination finale déclaré sur les documents douaniers n'est pas le bon. Ceci se produit le plus souvent lorsque les marchandises passent par un pays intermédiaire avant de parvenir à leur destination finale.

Statistique Canada n'a pas de mesure du sous-dénombrement, mais effectue périodiquement des opérations de comparaisons avec ses principaux partenaires commerciaux, sauf les États-Unis.

Un protocole d'entente conclu entre le Canada et les États-Unis sur l'échange de données sur les importations est entré en vigueur le 1^{er} janvier 1990. Chaque administration va désormais utiliser les données sur les importations de l'autre partie à la place de ses propres données sur les exportations. La statistique du commerce international de marchandises du Canada ne sera donc plus établie uniquement à partir des dossiers administratifs d'Agence des douanes et du revenu du Canada, et utilisera également les dossiers des Douanes américaines.

Customs based information is adjusted to conform with the National Accounts concepts and definitions. The adjustments to derive Balance of Payments based trade data include trade definition, valuation and timing related adjustments. The principal difference between the two trade concepts is that Customs based merchandise trade statistics cover the physical movement of goods as they are reflected on customs documents, while Balance of Payments adjusted data are intended to cover all economic transactions between residents and non-residents which involve merchandise trade. This section describes the concepts and processes pertaining to the Customs based trade statistics only. (For further information on Balance of Payments adjusted data see the publication "*Canada's Balance of International Payments*" Catalogue no. 67-001-XPB).

3. System of Trade: Canadian trade statistics are compiled according to the "General" system of trade as defined by the United Nations Statistical Office. Under this system, imports include all goods which have crossed Canada's territorial boundary, whether for immediate consumption in Canada or stored in bonded Customs warehouses. Domestic exports include goods grown, extracted or manufactured in Canada, including goods of foreign origin which have been materially transformed in Canada. Re-exports are exports of goods of foreign origin which have not been materially transformed in Canada, including foreign goods withdrawn for export from bonded customs warehouses. Total exports are the sum of Domestic exports and Re-exports. Thus the general trade system, in principal, presents all goods entering the country (imports) and all goods leaving the country (exports). It differs from the "Special" system of trade in the treatment of imported goods into Customs bonded warehouses. Under the "Special" system, these goods are counted only if and when they are withdrawn from Customs warehouses for home consumption. They are not counted in export statistics unless they have first cleared Customs.

Les données établies sur la base douanière sont rectifiées pour qu'elles puissent concorder avec les concepts et les définitions de la comptabilité nationale. Les modifications apportées pour établir des données commerciales en fonction de la balance des paiements, portent sur la définition de commerce, l'évaluation et la période statistique. La différence principale entre ces deux concepts commerciaux est que les statistiques sur le commerce de marchandises établies sur une base douanière couvrent le mouvement des marchandises indiqué sur les documents douaniers, alors que les données établies en fonction de la balance des paiements portent sur toutes les transactions économiques effectuées entre résidents et non-résidents du Canada et concernant le commerce de marchandises. Le présent chapitre traite des concepts et des procédés relatifs aux statistiques établies sur la base douanière. (Pour plus amples renseignements concernant les données sur base de la balance des paiements voir la publication "*Balance des paiements international du Canada*" n° 67-001-XPB au catalogue).

3. Système commercial: Les statistiques sur le commerce du Canada sont rassemblées selon le système commercial "général" défini par le Bureau de statistiques des Nations Unies, en vertu duquel les importations portent sur toutes les marchandises qui ont franchi les frontières du Canada, que ce soit pour y être consommées immédiatement ou pour être mises dans un entrepôt de douane. Les exportations nationales comprennent les produits cultivés, extraits ou fabriqués au Canada (y compris les produits d'origine étrangère qui ont été transformés au Canada). Les réexportations sont les exportations de produits d'origine étrangère qui n'ont pas été transformés au Canada (y compris les produits étrangers sortis des entrepôts de douane aux fins d'exportation). Le total des exportations correspond à la somme des exportations nationales et des réexportations. Le système commercial général couvre donc, en principe, toutes les marchandises qui entrent au pays (importations) et toutes celles qui en sortent (exportations). Il diffère du système commercial "spécial" par le traitement des marchandises importées qui sont entreposées en douane. Dans le cas du système "spécial", il n'est tenu compte de ces produits que lorsque ceux-ci sont sortis d'entrepôt de douane aux fins de consommation nationale et il n'en est pas tenu compte dans les statistiques d'exportation s'ils n'ont pas tout d'abord été dédouanés.

Conceptually, under the “General” system, the statistical frontier coincides with the geographical boundary, while under the “Special” system, it coincides with the Customs boundary.

- 4. Valuation:** For Customs purposes, imports are recorded at values established according to the provisions of the Customs Act, which, since January 1st, 1985, reflects valuation methods based on the General Agreement on Tariffs and Trade (GATT) Valuation Code System. It generally requires the value for duty of imported goods be equivalent to the transaction value or the price actually paid.

To determine the transaction value of imported goods, all transportation and associated costs arising in respect of the goods being appraised prior to and at the place of direct shipment to Canada, are to be added to the price of the goods. Therefore, Canadian imports are valued F.O.B. (Free on Board), place of direct shipment to Canada. It excludes freight and insurance costs in bringing the goods to Canada from the point of direct shipment.

To countries other than the United States, exports are, in principal, valued or recorded at the values declared on export documents which usually reflect the transaction value, i.e. actual selling price, or in the case of a non-arm's length transaction, the transfer price used for company accounting purposes. Canadian exports to overseas countries are valued at F.O.B. port of exit, including domestic freight charges to that point but net of discounts and allowances. As of January, 1990, Canadian exports to the U.S. are valued F.O.B. point of exit from Canada. Prior to 1990, they were valued F.O.B. place of lading net of freight charges, discounts and allowances.

- 5. Statistical Period:** The reference period is the calendar month and the calendar year. The closing of the statistical month for imports and Canadian exports to the United States is defined as the last calendar day of the month, based as closely as practicable on the date of clearance from Customs.

En théorie, dans le cadre du système “général”, la frontière statistique coïncide avec les limites géographiques du pays, alors que dans le cadre du système “spécial”, elle coïncide avec la frontière douanière.

- 4. Évaluation:** Aux fins des douanes, les importations sont présentées selon les valeurs établies conformément aux dispositions de la Loi sur les douanes qui, depuis le 1^{er} janvier 1985, prévoit l'application de méthodes d'évaluation fondées sur le Code d'évaluation de l'Accord général sur les tarifs douaniers et le commerce (GATT). En général, la valeur imposable des marchandises importées doit correspondre à la valeur transactionnelle.

Pour déterminer la valeur transactionnelle des produits importés, il faut ajouter au prix de ces produits tous les frais de transport et tous les frais connexes engagés à l'égard des marchandises avant l'expédition directe au Canada jusqu'au lieu d'expédition directe. En conséquence, le prix des importations canadiennes est le prix F.A.B. (Franco à bord), lieu d'expédition directe au Canada. Les coûts du fret et de l'assurance nécessaires pour acheminer les marchandises au Canada depuis le point d'expédition direct ne sont pas compris.

Dans le cas des pays autres que les États-Unis, les exportations sont, en principe, évaluées ou enregistrées selon la valeur déclarée dans les documents d'exportation; il s'agit habituellement de la valeur transactionnelle, c.-à-d. du prix de vente réel ou, dans le cas des opérations d'entreprises affiliées, du prix de transfert adopté par les sociétés à des fins comptables. Les prix de la plupart des exportations canadiennes vers des pays d'outre-mer sont des prix F.A.B., port de sortie, fret intérieur compris jusqu'à ce point, mais sans les escomptes ni les rabais. À compter de janvier 1990, les exportations du Canada aux États-Unis sont évaluées F.A.B. au point de sortie du Canada. Avant 1990, elles étaient évaluées F.A.B. au point de chargement après déduction du fret, des escomptes et des rabais.

- 5. Période statistique:** La période de référence est le mois et l'année civils. La fin du mois statistique des importations et des exportations canadiennes aux États-Unis correspond au dernier jour du mois civil pour lequel il est possible d'obtenir des données sur le dédouanement.

The closing of the statistical month for exports, to countries other than the United States, is also defined as the last calendar day of the month. Those export documents which are received too late for incorporation in the current month are assigned to the month the transaction took place. If a monthly summary report from a high volume exporter is not received on time, the data are imputed for the current month and revised with the trade value in the following statistical month.

6. Trading Partner Attribution (Country of origin/destination): Exports are attributed to the country, which is the last known destination of the goods at the time of export. Exports to the United States are attributed to the state of destination.

Imports are attributed to their country of origin, that is, the country in which the goods were grown, extracted or manufactured in accordance to the rules of origin administered by Canada Customs and Revenue Agency. Imports from the United States are attributed to the state of origin. Prior to 1988, most imports were attributed to the country of export/consignment with the exception of imports from Central and South America.

7. Principal Trading Areas: The “principal trading areas” are country groupings defined as follows:

United States: (includes trade with Puerto Rico and the U.S. Virgin Islands).

Japan:

E.U. (European Union): Austria, Belgium, Denmark, Finland, France, Germany, Greece, Ireland, Italy, Luxembourg, Netherlands, Portugal, Spain, Sweden and United Kingdom. Note: United Kingdom, Ireland and Denmark joined the European Union on January 1st, 1973; Greece on January 1st, 1981; Portugal and Spain on January 1st, 1986 and Austria, Finland and Sweden on January 1st, 1995.

Pour les exportations, la fin du mois statistique, vers les pays autres que les États-Unis correspond aussi au dernier jour du mois civil. Les documents d'exportation qui parviennent trop tard pour que l'on puisse les intégrer au mois en cours sont affectés au mois où la transaction a eu lieu. Si le rapport sommaire mensuel d'un gros exportateur ne parvient pas à temps, ces données sont imputées au mois en cours, puis rajustées au cours du mois statistique suivant en fonction des valeurs observées.

6. Désignation des partenaires commerciaux (pays d'origine/pays de destination): Les exportations sont attribuées au pays désigné comme la dernière destination connue des marchandises au moment de l'exportation. Les exportations vers les États-Unis sont attribuées à l'état de destination.

Les importations sont attribuées au pays d'origine, c'est-à-dire au pays où les produits ont été cultivés, extraits ou fabriqués, conformément aux règlements des pays d'origines administrés par d'Agence des douanes et du revenu du Canada. Les importations en provenance des États-Unis sont attribuées à l'état d'origine. Avant 1988, la plupart des importations étaient attribuées aux pays d'exportation/consignation à l'exception des importations en provenance d'Amérique centrale ou d'Amérique du Sud.

7. Principales zones commerciales: Les “principales zones commerciales” sont les groupes de pays suivants:

États-Unis: (y compris le commerce avec Porto Rico et les Îles Vierge américaines).

Japon:

U.E. (Union européenne): l'Allemagne, l'Autriche, la Belgique, le Danemark, l'Espagne, la Finlande, la France, la Grèce, l'Irlande, l'Italie, le Luxembourg, les Pays-Bas le Portugal, le Royaume-Uni, et la Suède. Note: le Royaume-Uni, l'Irlande et le Danemark se sont joints à l'Union européenne (U.E.) le 1^{er} janvier 1973; la Grèce le 1^{er} janvier 1981; le Portugal et l'Espagne le 1^{er} janvier 1986; et l'Autriche, la Finlande et la Suède le 1^{er} janvier 1995.

Other O.E.C.D.: Australia, Canada, Iceland, Mexico, New Zealand, Norway, Switzerland, Turkey and new members; Hungary, Poland and South Korea (January 1997) and the Czech Republic (January 1996). The European Union (E.U.) countries, United States, and Japan are also members of O.E.C.D. (the Organization for Economic Co-operation and Development), but are shown separately.

Other Countries: This group includes all countries and territories other than the United States, Japan, E.U. and other O.E.C.D.

8. Legal Framework: Import and export statistics with countries other than the United States are derived from information contained on administrative records collected by the Canada Customs and Revenue Agency under the Customs Act. Copies of these documents (or information therefrom) are sent to Statistics Canada in accordance with Section 25 of the Statistics Act. It follows that the disclosure of trade statistics is governed by both the Customs Act and the Statistics Act and is subject to the provisions of Section 17.(2)(a) of the latter. Disclosure of export statistics to the United States is now governed by a Memorandum of Understanding which provides for an exchange of detailed import statistics between Canada and the United States.

Questions concerning details of methods not covered by these notes should be addressed to the Marketing and Client Services Section, International Trade Division, Statistics Canada, Ottawa, Ontario, K1A 0T6.

Autres O.C.D.É.: l'Australie, le Canada, l'Islande, le Mexique, la Norvège, la Nouvelle-Zélande, la Suisse, la Turquie et les nouveaux pays membres; la Hongrie, la Pologne et la Corée du Sud (janvier 1997) et la République Tchèque (janvier 1996). Les pays de l'Union européenne (U.E), les États-Unis, et le Japon sont aussi membres de l'O.C.D.É. (l'Organisation de coopération et de développement économique), mais ils sont montrés séparément.

Autres pays: Ce groupe comprend tous les pays et territoires autres que les États-Unis, le Japon, les pays de l'U.E. et les autres pays de l'O.C.D.É.

8. Cadre juridique: Les statistiques des importations et celles des exportations pour les pays autres que les États-Unis sont tirées d'éléments qui figurent dans les dossiers administratifs d'Agence des douanes et du revenu du Canada, et qui ont été obtenus en vertu de la Loi sur les douanes. Des copies de ces documents (ou des renseignements qu'ils contiennent) sont envoyées à Statistique Canada, conformément à l'article 25 de la Loi sur la statistique. En conséquence, la divulgation de statistiques commerciales est régie à la fois par la Loi sur les douanes et par la Loi sur la statistique. Elle est assujettie aux dispositions de l'article 17.(2)(a) de cette dernière. La divulgation de la statistique des exportations vers les États-Unis est maintenant régie par un Protocole d'entente qui prévoit l'échange de statistiques détaillées sur les importations entre le Canada et les États-Unis.

Toute question portant sur un aspect des méthodes qui n'aurait pas été traité dans les pages précédentes doit être adressée à la section du marketing et des services à la clientèle, la Division du commerce international, Statistique Canada, Ottawa, Ontario, K1A 0T6.

Telephone: 1-800-294-5583 or within the area code 613, 951-9647
Facsimile: 1-800-664-0055 or within the area code 613, 951- 0117
Internet: trade@statcan.ca

Téléphone: 1-800-294-5583 ou à l'intérieur de l'indicatif régional 613, 951-9647
Télécopieur: 1-800-664-0055 ou à l'intérieur de l'indicatif régional 613, 951- 0117
Internet: commerce@statcan.ca