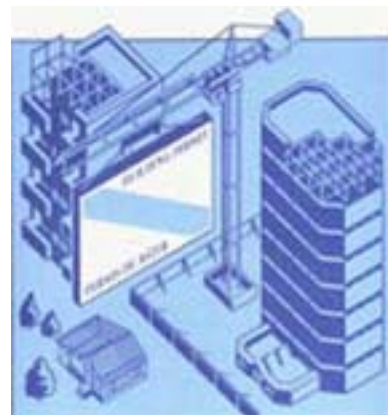


N° 64-001-X au catalogue

Permis de bâtir

Janvier 2012



Statistique
Canada

Statistics
Canada

Canada

Comment obtenir d'autres renseignements

Pour toute demande de renseignements au sujet de ce produit ou sur l'ensemble des données et des services de Statistique Canada, visiter notre site Web à www.statcan.gc.ca. Vous pouvez également communiquer avec nous par courriel à infostats@statcan.gc.ca ou par téléphone entre 8 h 30 et 16 h 30 du lundi au vendredi aux numéros suivants :

Centre de contact national de Statistique Canada

Numéros sans frais (Canada et États-Unis) :

Service de renseignements	1-800-263-1136
Service national d'appareils de télécommunications pour les malentendants	1-800-363-7629
Télécopieur	1-877-287-4369

Appels locaux ou internationaux :

Service de renseignements	1-613-951-8116
Télécopieur	1-613-951-0581

Programme des services de dépôt

Service de renseignements	1-800-635-7943
Télécopieur	1-800-565-7757

Comment accéder à ce produit

Le produit n° 64-001-X au catalogue est disponible gratuitement sous format électronique. Pour obtenir un exemplaire, il suffit de visiter notre site Web à www.statcan.gc.ca et de parcourir par « Ressource clé » > « Publications ».

Normes de service à la clientèle

Statistique Canada s'engage à fournir à ses clients des services rapides, fiables et courtois. À cet égard, notre organisme s'est doté de *normes de service à la clientèle* que les employés observent. Pour obtenir une copie de ces normes de service, veuillez communiquer avec Statistique Canada au numéro sans frais 1-800-263-1136. Les normes de service sont aussi publiées sur le site www.statcan.gc.ca sous « À propos de nous » > « Notre organisme » > « Offrir des services aux Canadiens ».

Statistique Canada

Division de l'investissement, des sciences et de la technologie
Section de la construction en bâtiment et des valeurs foncières

Permis de bâtir

Janvier 2012

Publication autorisée par le ministre responsable de Statistique Canada

© Ministre de l'Industrie, 2012

Tous droits réservés. L'utilisation de la présente publication est assujettie aux modalités de l'entente de *licence ouverte de Statistique Canada* :

<http://www.statcan.gc.ca/reference/copyright-droit-auteur-fra.htm>

Mars 2012

Nº 64-001-X au catalogue, vol. 56, nº 1

ISSN 1496-3949

Périodicité : mensuelle

Ottawa

This publication is also available in English.

Note de reconnaissance

Le succès du système statistique du Canada repose sur un partenariat bien établi entre Statistique Canada et la population, les entreprises, les administrations canadiennes et les autres organismes. Sans cette collaboration et cette bonne volonté, il serait impossible de produire des statistiques précises et actuelles.

Information pour l'utilisateur

Signes conventionnels

Les signes conventionnels suivants sont employés uniformément dans les publications de Statistique Canada :

- . indisponible pour toute période de référence
- .. indisponible pour une période de référence précise
- ... n'ayant pas lieu de figurer
- 0 zéro absolu ou valeur arrondie à zéro
- 0^s valeur arrondie à 0 (zéro) là où il y a une distinction importante entre le zéro absolu et la valeur arrondie
- P provisoire
- r révisé
- x confidentiel en vertu des dispositions de la *Loi sur la statistique*
- E à utiliser avec prudence
- F trop peu fiable pour être publié
- * valeur significativement différente de l'estimation pour la catégorie de référence ($p < 0,05$)

Remerciements

Cette publication a été rédigée sous la direction de :

- Greg Peterson, Directeur, Division de l'investissement, des sciences et de la technologie
- M. Labonté, Chef, Section de la construction en bâtiment et des valeurs foncières
- B. Oueriemmi, Chef d'unité, Section de la construction en bâtiment et des valeurs foncières
- J. Gaudreault, Contrôle de qualité, Section de la construction en bâtiment et des valeurs foncières

Avis important

Les changements de limites territoriales, de status et de noms d'entités géographiques qui ont eu lieu avant janvier 2006 sont inclus dans la présente publication. Ces changements géographiques sont disponibles en écrivant à :

Statistique Canada
Division de l'investissement, des sciences et de la technologie
Section de la construction en bâtiment et des valeurs foncières
Immeuble principal, SC 1306-i
150 promenade Tunney's Pasture
Ottawa, Ontario K1A 0T6
ou en téléphonant au : 613-951-6321

Table des matières

Faits saillants	5
Analyse – Janvier 2012	6
Secteur résidentiel : baisse des intentions de construction de logements multifamiliaux et unifamiliaux	6
Le secteur non résidentiel diminue	7
Baisse de la valeur des permis dans la plupart des provinces	7
Baisse de la valeur des permis dans plus de la moitié des régions métropolitaines de recensement	7
Graphiques	
1. Valeur totale des permis de bâtir	8
2. Valeur résidentielle des permis de bâtir – Total	8
3. Nombre d'unités de logement – Unifamilial et multiple	9
4. Valeur non résidentielle des permis de bâtir – Total	9
5. Valeur commerciale des permis de bâtir	10
6. Valeur industrielle des permis de bâtir	10
7. Valeur institutionnelle et gouvernementale des permis de bâtir	11
Produits connexes	12
Tableaux statistiques	
1 Valeur totale des permis de bâtir, provinces et territoires, désaisonnalisée	15
2 Valeur des permis de bâtir non résidentiels, provinces et territoires, désaisonnalisée	15
3 Valeur des permis de bâtir résidentiels, provinces et territoires, désaisonnalisée	16
4 Nombre d'unités de logement autorisées, provinces et territoires, désaisonnalisées à un taux annuel	16
5 Unités de logement, valeur des permis de bâtir résidentiels et non résidentiels, provinces et territoires, désaisonnalisées, 2012	17
6 Unités de logement, valeur des permis de bâtir résidentiels et non résidentiels, régions métropolitaines de recensement, désaisonnalisées, 2012	19
7 Unités de logement, provinces et territoires, non désaisonnalisées, 2012	23
8 Unités de logement, régions métropolitaines de recensement, non désaisonnalisées, janvier 2012	25
9 Unités de logement, régions métropolitaines de recensement, non désaisonnalisées, cumulatif, janvier à janvier 2012	26
10 Valeur des permis de bâtir résidentiels et non résidentiels, provinces et territoires, non désaisonnalisées, 2012	27

Table des matières – suite

11	Valeur des permis de bâtir résidentiels et non résidentiels, régions métropolitaines de recensement, non désaisonnalisées, janvier 2012	29
12	Valeur des permis de bâtir résidentiels et non résidentiels, régions métropolitaines de recensement, non désaisonnalisées, cumulatif, janvier à janvier 2012	30
13	Valeur des permis non résidentiels selon le genre de bâtiment, provinces et territoires, janvier 2012	31

Qualité des données, concepts et méthodologie

Description – Enquête mensuelle sur les permis de bâtir	32
Sources de données et méthodologie	33
Concepts et variables observées	35
Catégories de bâtiments	36
Classification géographique	37
Exactitude des données	39
Comparabilité des données et sources connexes	40

Appendice

I	Abréviations géographiques	41
---	----------------------------	----

Faits saillants

La valeur des permis de bâtir a diminué de 12,3 % et s'est fixée à 6,0 milliards de dollars en janvier, à la suite d'une hausse de 10,5 % enregistrée en décembre. Cette diminution est le résultat de baisses à la fois dans le secteur résidentiel et dans le secteur non résidentiel.

Analyse – Janvier 2012

La valeur des permis de bâtir a diminué de 12,3 % et s'est fixée à 6,0 milliards de dollars en janvier, à la suite d'une hausse de 10,5 % enregistrée en décembre. Cette diminution est le résultat de baisses à la fois dans le secteur résidentiel et dans le secteur non résidentiel.

Les entrepreneurs ont pris pour 4,2 milliards de dollars de permis dans le secteur résidentiel, en baisse de 6,6 %, après avoir enregistré trois hausses mensuelles consécutives. Ce recul est en grande partie attribuable à une baisse des intentions de construction de logements multifamiliaux en Ontario.

Note aux lecteurs

Sauf avis contraire, les données du présent communiqué sont désaisonnalisées, ce qui facilite la comparaison par l'élimination de l'effet des variations saisonnières.

L'Enquête sur les permis de bâtir vise 2 400 municipalités représentant 95 % de la population. Ses résultats servent d'indicateur avancé de l'activité dans le domaine de la construction.

Les collectivités représentant les 5 % restants de la population sont très petites, et leurs activités de construction n'ont qu'une faible incidence sur le total.

La valeur des intentions de construction présentées ici ne comprend pas la valeur des travaux d'ingénierie (par exemple les aqueducs, les égouts et les ouvrages de drainage) ni celle associée au terrain.

Dans le cadre du présent communiqué, la région métropolitaine de recensement d'Ottawa–Gatineau (Ontario/Québec) est divisée en deux régions, soit la partie Gatineau et la partie Ottawa.

Révision

Les données provisoires sont fournies pour le mois de référence en cours.

À partir du présent communiqué, les ajustements saisonniers ont été révisés afin de tenir compte des données les plus récentes. Des données mensuelles désaisonnalisées révisées pour chaque mois au cours des trois dernières années sont diffusées en même temps que les révisions annuelles aux données non désaisonnalisées.

Dans le secteur non résidentiel, les municipalités ont délivré pour 1,8 milliard de dollars de permis, en baisse de 23,1 %, après avoir affiché une hausse de 0,3 % en décembre. Les intentions de construction non résidentielle ont diminué dans six provinces, l'Alberta étant en grande partie à l'origine de cette baisse.

Secteur résidentiel : baisse des intentions de construction de logements multifamiliaux et unifamiliaux

La valeur des permis de construction de logements multifamiliaux a diminué de 12,4 % pour s'établir à 1,7 milliard de dollars en janvier, après avoir augmenté de 30,8 % en décembre. Cette baisse mensuelle provient de six provinces, l'Ontario arrivant en tête et l'Alberta se positionnant loin au second rang. L'augmentation la plus prononcée a été observée en Colombie-Britannique et elle est suivie de celle enregistrée au Québec.

Les municipalités ont délivré pour 2,5 milliards de dollars de permis de construction de logements unifamiliaux en janvier, en baisse de 2,2 % par rapport à décembre, après avoir affiché trois hausses mensuelles consécutives. La baisse des intentions de construction au Québec, en Colombie-Britannique et en Alberta a plus qu'effacé les hausses enregistrées dans les sept autres provinces.

Les municipalités de partout au Canada ont autorisé la construction de 17 961 nouveaux logements en janvier, en baisse de 6,0 % par rapport à décembre. Cette diminution provient des logements multifamiliaux, lesquels ont fléchi de 9,5 % pour s'établir à 10 510 unités. Les logements unifamiliaux ont reculé de 0,7 % pour se situer à 7 451 unités.

Le secteur non résidentiel diminue

Les intentions de construction ont diminué dans les trois composantes du secteur non résidentiel.

Dans la composante commerciale, la valeur des permis a reculé de 22,5 % pour s'établir à 1,2 milliard de dollars, après avoir crû de 1,8 % en novembre et de 34,6 % en décembre. Cette baisse provient en grande partie de l'Alberta, où la valeur des permis de construction d'immeubles à bureaux et d'entrepôts a diminué après avoir affiché des hausses considérables le mois précédent. Des baisses ont également été observées dans six autres provinces.

Dans la composante institutionnelle, la valeur des permis a diminué de 27,9 % pour se fixer à 309 millions de dollars. Il s'agit d'un troisième repli mensuel consécutif et du niveau le plus faible enregistré depuis janvier 2005. Cette régression est en grande partie attribuable à une diminution des intentions de construction d'établissements d'enseignement en Ontario, en Alberta et en Colombie-Britannique, et d'immeubles à vocation médicale au Québec et en Colombie-Britannique. L'Île-du-Prince-Édouard, le Manitoba et la Nouvelle-Écosse ont affiché des hausses.

Les intentions de construction industrielle ont reculé pour un troisième mois d'affilée, ayant diminué de 20,1 % pour se fixer à 274 millions de dollars. Ce résultat s'explique par une diminution des intentions de construction de bâtiments liés aux services publics en Ontario et d'usines de fabrication au Québec et en Ontario. Les hausses enregistrées dans cinq provinces, la Colombie-Britannique arrivant en tête, n'ont pas suffi à contrebalancer les baisses observées dans les cinq autres.

Baisse de la valeur des permis dans la plupart des provinces

La valeur totale des permis a diminué dans six provinces en janvier, l'Alberta et l'Ontario ayant affiché les reculs les plus marqués.

L'Alberta a enregistré la plus forte diminution, celle-ci s'expliquant par une baisse des intentions de construction d'immeubles résidentiels, commerciaux et institutionnels. La baisse observée en Ontario est le résultat d'un affaiblissement des intentions de construction de logements multifamiliaux, lesquels avaient enregistré de fortes hausses en décembre.

Le Manitoba, la Saskatchewan et Terre-Neuve-et-Labrador ont affiché des hausses. Au Manitoba, cette progression est principalement attribuable aux hausses observées dans la construction de logements unifamiliaux et d'immeubles institutionnels et industriels.

En Saskatchewan, la hausse des intentions de construction d'immeubles commerciaux et industriels et de logements unifamiliaux est à l'origine des hausses, tandis qu'à Terre-Neuve-et-Labrador, les augmentations proviennent de la construction d'immeubles résidentiels et de bâtiments commerciaux.

Baisse de la valeur des permis dans plus de la moitié des régions métropolitaines de recensement

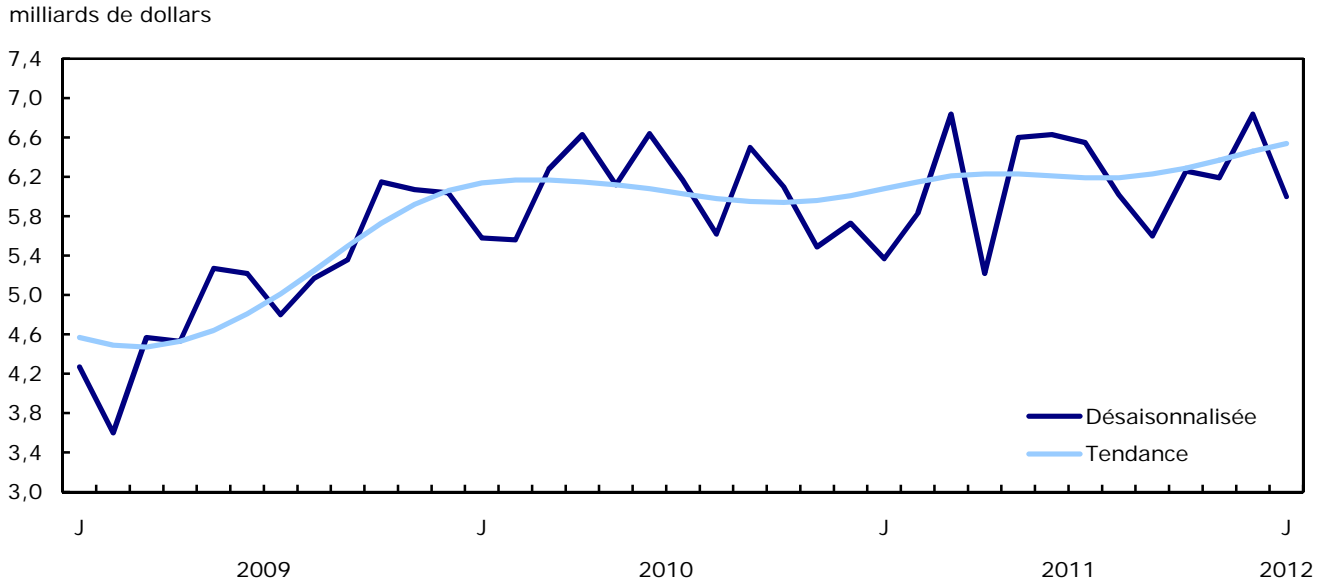
En janvier, la valeur totale des permis a reculé dans 18 des 34 régions métropolitaines de recensement.

Les baisses les plus marquées ont été observées à Calgary, à Kitchener–Cambridge–Waterloo et à Toronto. À Calgary, le recul provient en grande partie des permis de construction commerciale, lesquels avaient affiché une hausse considérable en décembre.

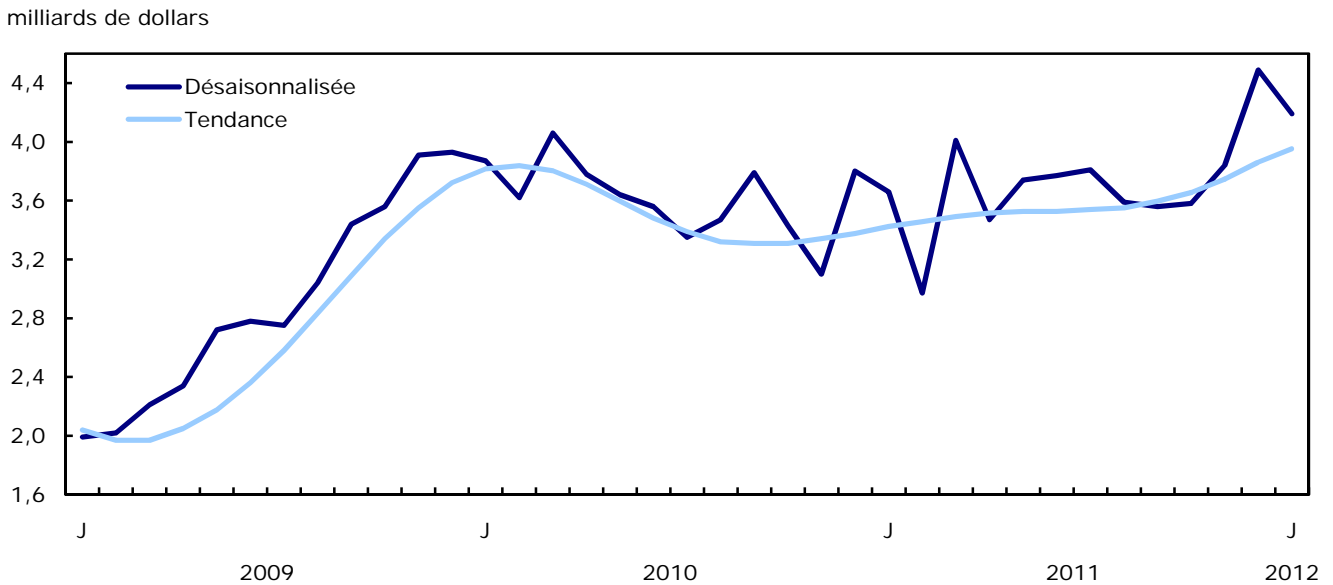
À Kitchener–Cambridge–Waterloo, la diminution de la valeur des permis de construction de logements multifamiliaux et de bâtiments industriels est à l'origine du repli. À Toronto, la baisse provient du recul des intentions de construction de logements multifamiliaux, d'immeubles institutionnels et, dans une moindre mesure, de bâtiments industriels.

Ottawa et Hamilton ont enregistré les plus fortes augmentations. À Ottawa, la croissance s’explique par la hausse des intentions de construction dans les secteurs résidentiel et non résidentiel. À Hamilton, l’augmentation provient de la hausse des intentions de construction de logements unifamiliaux et d’immeubles institutionnels.

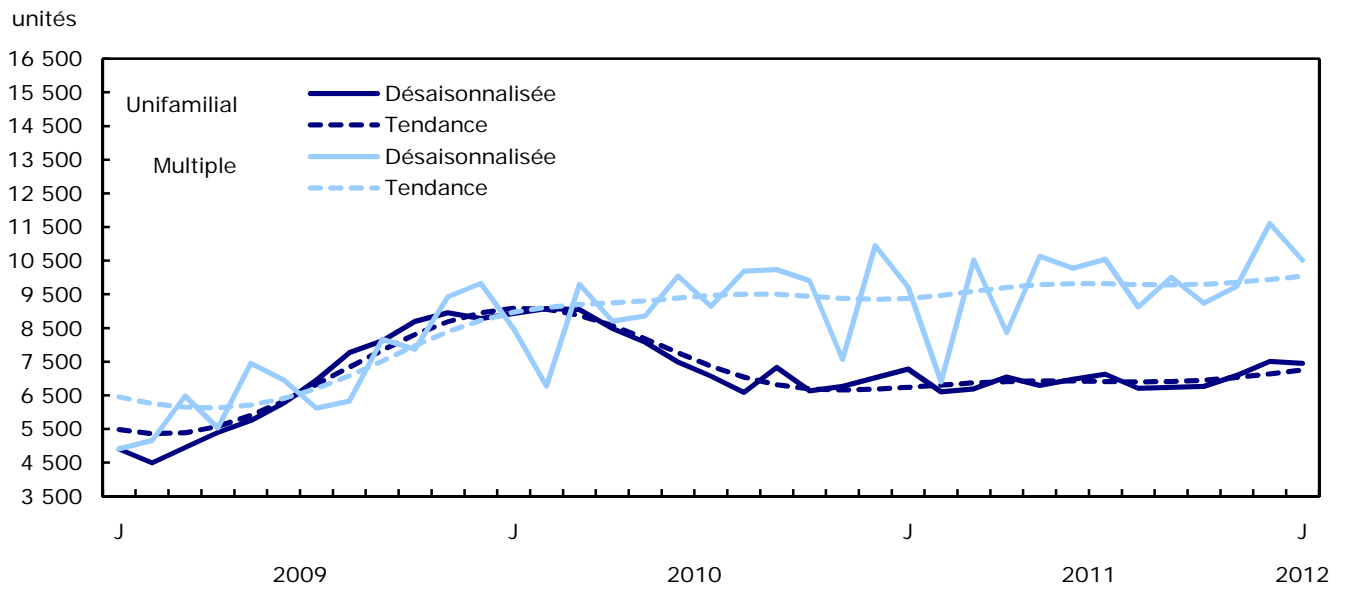
Graphique 1
Valeur totale des permis de bâtir



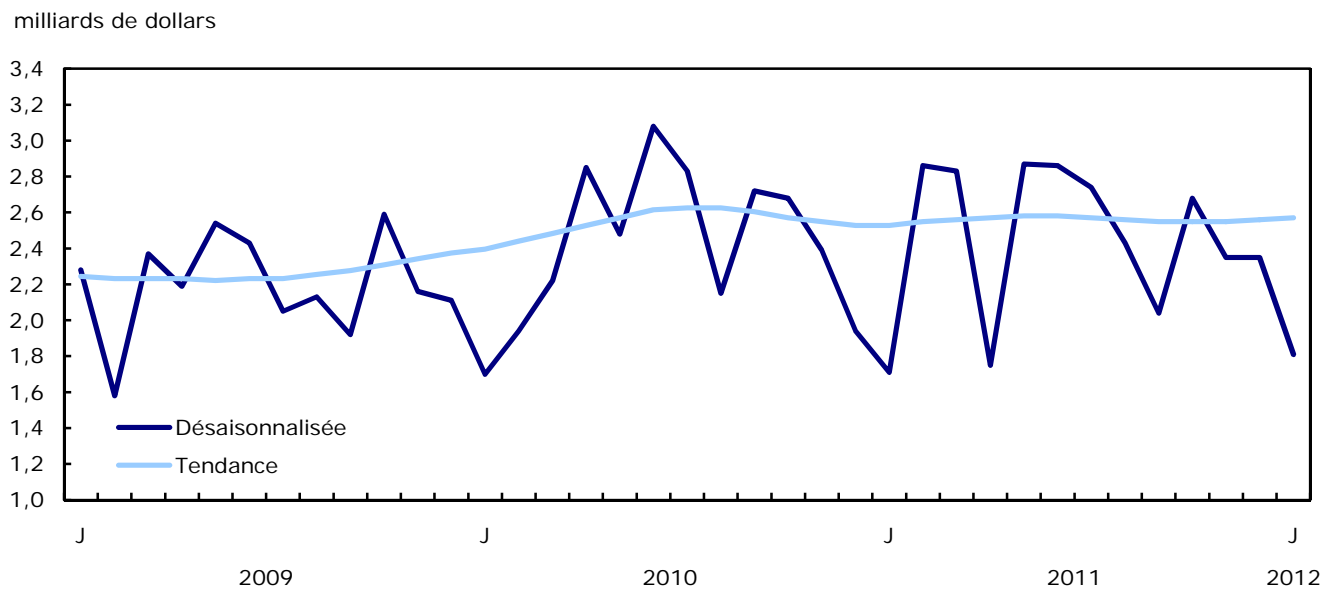
Graphique 2
Valeur résidentielle des permis de bâtir – Total



Graphique 3
Nombre d'unités de logement – Unifamilial et multiple

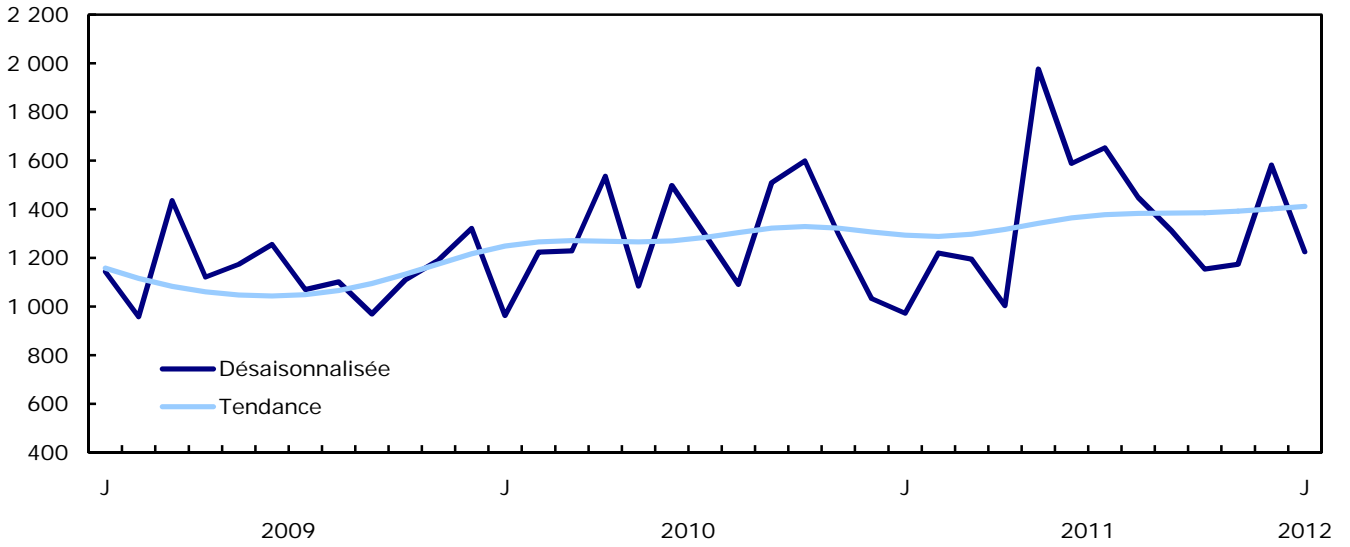


Graphique 4
Valeur non résidentielle des permis de bâtir – Total



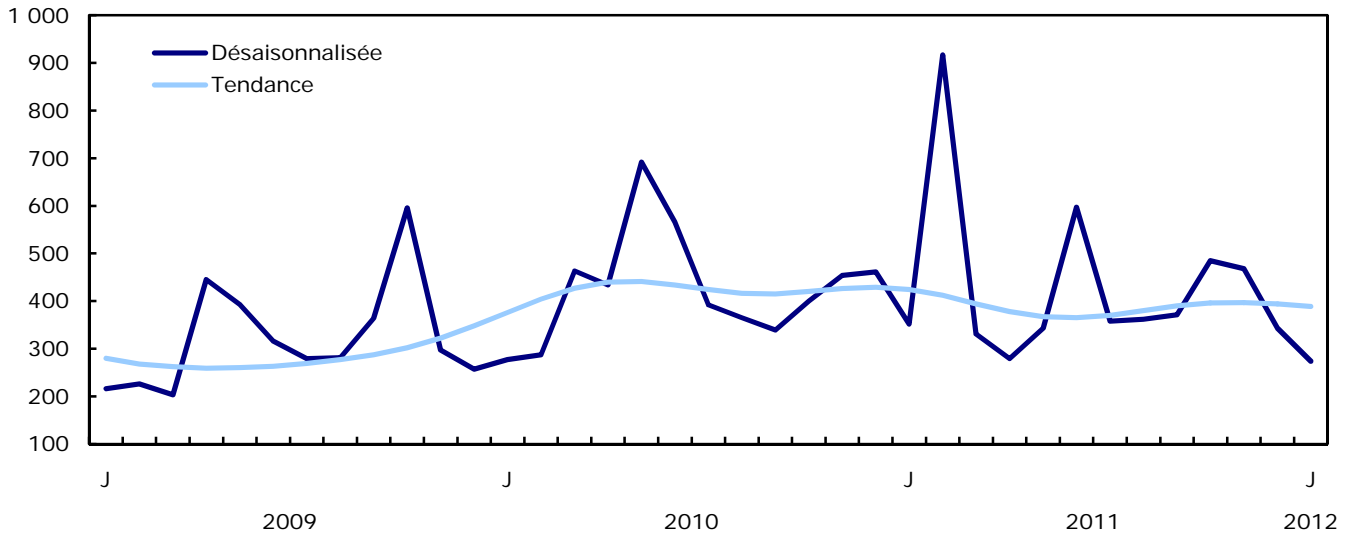
Graphique 5
Valeur commerciale des permis de bâtir

millions de dollars



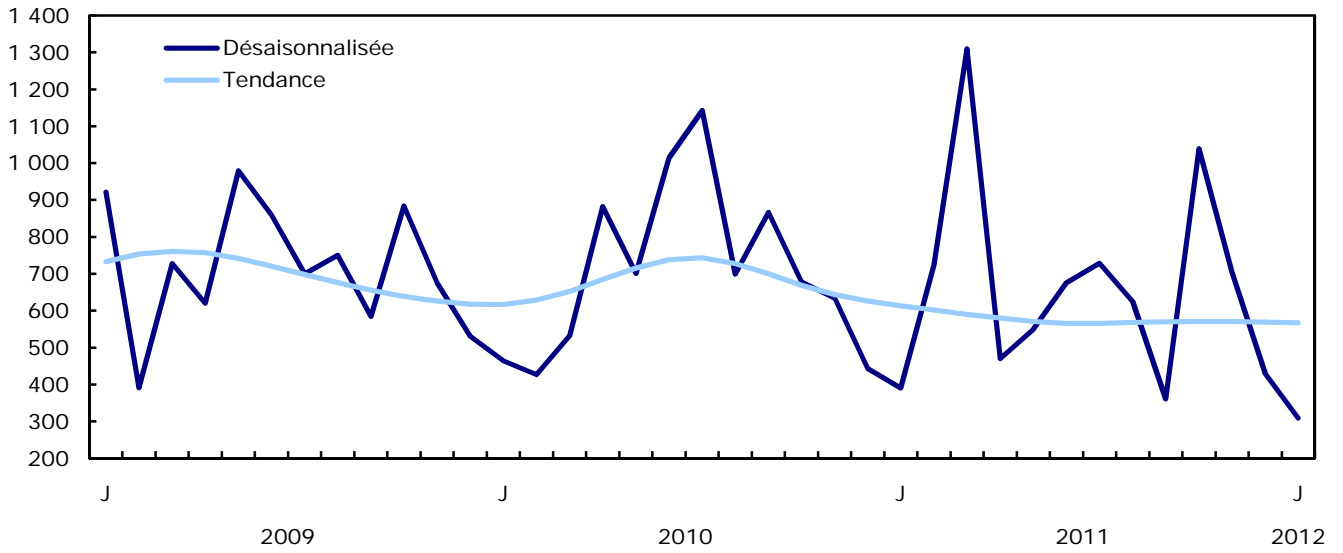
Graphique 6
Valeur industrielle des permis de bâtir

millions de dollars



Graphique 7
Valeur institutionnelle et gouvernementale des permis de bâtir

millions de dollars



Produits connexes

Choisis parmi les publications de Statistique Canada

61-205-X Investissements privés et publics au Canada : perspectives

62-202-X Les habitudes de dépenses au Canada

Choisis parmi les produits techniques et analytiques de Statistique Canada

62F0014M1996002 Une analyse de certaines méthodologies appliquées aux indices des prix de la construction

Choisis parmi les tableaux de CANSIM de Statistique Canada

026-0001 Permis de bâtir, valeurs résidentielles et nombre d'unités, selon le type de logement, mensuel

026-0002 Permis de bâtir, unités de logements selon le type de logement et la région, mensuel

026-0003 Permis de bâtir, valeurs selon le secteur d'activité, mensuel

026-0004 Permis de bâtir, valeurs selon le secteur d'activité et la région, mensuel

026-0005 Permis de bâtir, valeurs non résidentielles selon le type de structure, mensuel

026-0006 Permis de bâtir, selon le type de structure et la région, désaisonnalisées, mensuel

026-0007 Permis de bâtir, unités de logements selon le type de structure et la valeur et selon le secteur d'activité, mensuel

026-0008 Permis de bâtir, valeurs selon le secteur d'activité, désaisonnalisées et non désaisonnalisées, mensuel

026-0010 Permis de bâtir, valeurs résidentielles et non résidentielles selon le type de structure pour Canada et les centres urbains, 10 000 et plus, mensuel

Choisis parmi les enquêtes de Statistique Canada

2802 Enquête des permis de bâtir

Choisis parmi les tableaux sommaires de Statistique Canada

- *Valeur des permis de bâtir, province et territoire (mensuel)*
- *Valeur des permis de bâtir, région métropolitaine de recensement (mensuel)*
- *Indicateurs économiques, par province et territoire (mensuel et trimestriel)*
- *Valeur des permis de construction, par province et territoire*
- *Valeur des permis de bâtir délivrés, selon le secteur de construction*

Tableaux statistiques

Tableau 1
Valeur totale des permis de bâtir, provinces et territoires, désaisonnalisée

	2012		2011		Janvier à décembre	Décembre à novembre	Novembre à octobre	Octobre à septembre	Septembre à août	Août à juillet	
	Janvier ^p	Décembre ^r	Janvier ^p	Décembre ^r							
	milliers de dollars				variation en pourcentage						
Canada	5 997 903	6 839 163			-12,3	10,5	-1,1	11,7	-7,0	-8,1	
Terre-Neuve-et-Labrador	92 050	73 631			25,0	-5,9	-35,9	63,2	-26,6	5,9	
Île-du-Prince-Édouard	28 515	20 636			38,2	-6,1	14,5	-5,9	-29,2	11,1	
Nouvelle-Écosse	100 915	142 416			-29,1	11,9	60,1	-39,5	2,2	-26,3	
Nouveau-Brunswick	59 849	75 750			-21,0	0,5	-6,4	-7,3	-11,5	29,3	
Québec	1 144 039	1 266 321			-9,7	6,6	0,1	0,2	0,2	-10,8	
Ontario	2 527 704	2 817 523			-10,3	22,9	-11,9	32,5	-5,8	-15,8	
Manitoba	181 361	146 212			24,0	-28,4	11,6	26,5	2,0	6,6	
Saskatchewan	201 280	174 113			15,6	-31,8	-9,0	27,1	2,6	-27,8	
Alberta	898 166	1 317 496			-31,8	34,3	0,9	-11,7	-8,1	9,8	
Colombie-Britannique	759 050	798 135			-4,9	-15,8	34,3	7,1	-20,5	2,7	
Yukon	4 431	6 120			-27,6	55,1	-79,4	75,8	26,5	-76,2	
Territoires du Nord-Ouest	543	810			-33,0	-55,8	-20,7	27,6	-17,7	-33,4	
Nunavut	0	0			...	-100,0	233,4	-21,9	21,1	-63,7	

Tableau 2
Valeur des permis de bâtir non résidentiels, provinces et territoires, désaisonnalisée

	2012		2011		Janvier à décembre	Décembre à novembre	Novembre à octobre	Octobre à septembre	Septembre à août	Août à juillet	
	Janvier ^p	Décembre ^r	Janvier ^p	Décembre ^r							
	milliers de dollars				variation en pourcentage						
Canada	1 808 909	2 353 191			-23,1	0,3	-12,4	31,0	-16,1	-11,2	
Terre-Neuve-et-Labrador	16 102	10 225			57,5	-21,5	-79,5	246,6	-58,5	33,7	
Île-du-Prince-Édouard	11 012	6 997			57,4	-35,9	31,1	6,6	-36,5	-15,4	
Nouvelle-Écosse	16 111	59 751			-73,0	63,8	58,7	-55,2	11,6	-48,2	
Nouveau-Brunswick	13 219	27 323			-51,6	2,5	-20,7	-15,5	-3,1	21,7	
Québec	328 706	405 629			-19,0	1,2	0,1	2,3	4,2	-14,9	
Ontario	728 925	799 304			-8,8	-15,9	-28,8	87,2	-23,2	-16,2	
Manitoba	51 461	41 361			24,4	-59,5	23,3	46,0	15,3	3,7	
Saskatchewan	71 718	48 945			46,5	-60,2	-4,1	4,9	29,5	-40,5	
Alberta	320 666	664 964			-51,8	73,4	3,8	-18,3	-20,2	22,2	
Colombie-Britannique	250 589	285 878			-12,3	-3,8	36,8	18,2	-32,6	-13,2	
Yukon	218	2 699			-91,9	115,4	-91,8	187,6	49,1	-87,5	
Territoires du Nord-Ouest	182	115			58,3	-80,5	-50,7	9,9	24,7	-64,9	
Nunavut	0	0			...	-100,0	-2,9	-82,1	...	-100,0	

Tableau 3
Valeur des permis de bâtir résidentiels, provinces et territoires, désaisonnalisée

	2012	2011	Janvier	Décembre	Novembre	Octobre	Septembre	Août
	Janvier ^p	Décembre ^r	à	à	à	à	à	à
			décembre	novembre	octobre	septembre	août	juillet
	milliers de dollars		variation en pourcentage					
Canada	4 188 994	4 485 972	-6,6	16,7	7,3	0,5	-0,8	-5,9
Terre-Neuve-et-Labrador	75 948	63 406	19,8	-2,8	11,7	3,5	-2,1	-8,8
Île-du-Prince-Édouard	17 503	13 639	28,3	23,4	1,8	-13,6	-23,8	44,9
Nouvelle-Écosse	84 804	82 665	2,6	-8,9	60,6	-29,5	-3,0	-3,5
Nouveau-Brunswick	46 630	48 427	-3,7	-0,6	3,8	-0,3	-17,6	35,3
Québec	815 333	860 692	-5,3	9,3	0,2	-0,8	-1,7	-8,7
Ontario	1 798 779	2 018 219	-10,9	50,3	5,8	1,4	8,1	-15,5
Manitoba	129 900	104 851	23,9	2,9	1,9	14,0	-5,1	8,3
Saskatchewan	129 562	125 168	3,5	-5,6	-13,1	54,7	-18,4	-13,4
Alberta	577 500	652 532	-11,5	9,2	-0,9	-7,2	2,8	0,7
Colombie-Britannique	508 461	512 257	-0,7	-21,3	33,2	2,8	-14,6	12,8
Yukon	4 213	3 421	23,2	27,1	-31,3	-29,9	10,6	-34,2
Territoires du Nord-Ouest	361	695	-48,1	-44,2	11,4	54,2	-45,5	60,9
Nunavut	0	0	...	-100,0	247,3	-2,5	-8,4	30,9

Tableau 4
Nombre d'unités de logement autorisées, provinces et territoires, désaisonnalisées à un taux annuel

	2012	2011	Janvier	Décembre	Novembre	Octobre	Septembre	Août
	Janvier ^p	Décembre ^r	à	à	à	à	à	à
			décembre	novembre	octobre	septembre	août	juillet
	unités		variation en pourcentage					
Canada	215 532	229 380	-6,0	13,6	5,1	-4,4	5,7	-10,4
Terre-Neuve-et-Labrador	3 468	2 916	18,9	-13,2	2,6	1,5	9,3	-47,2
Île-du-Prince-Édouard	1 056	1 284	-17,8	52,9	-12,5	-7,0	-39,9	85,7
Nouvelle-Écosse	5 100	6 108	-16,5	-2,5	88,4	-46,9	15,0	-5,4
Nouveau-Brunswick	1 836	2 916	-37,0	-6,5	-11,0	-12,6	-27,5	76,6
Québec	49 680	52 428	-5,2	5,7	1,0	-4,0	0,0	-10,8
Ontario	87 744	99 660	-12,0	58,0	4,1	-7,6	29,5	-27,3
Manitoba	8 436	6 492	29,9	-25,6	46,9	14,1	20,6	-22,4
Saskatchewan	6 768	6 828	-0,9	-6,1	-15,8	64,4	-32,9	-23,9
Alberta	26 472	28 836	-8,2	-2,0	-5,3	-4,1	-3,2	10,7
Colombie-Britannique	24 660	21 612	14,1	-27,0	17,9	-3,4	-1,4	15,2
Yukon	312	300	4,0	127,3	-68,6	-10,3	30,0	-25,0
Territoires du Nord-Ouest	0	0	...	-100,0	0,0	300,0	0,0	0,0
Nunavut	0	0	...	-100,0	290,0	-58,3	60,0	0,0

Tableau 5
Unités de logement, valeur des permis de bâtir résidentiels et non résidentiels, provinces et territoires, désaisonnalisées, 2012

	Nombre d'unités de logement			Valeur estimative de la construction					Total
	Unifamiliales ¹	Multiples	Logements, total	Résidentiel	Non résidentiel			Total	
					Industriel	Commercial	Institutionnel et gouvernemental		
	unités			milliers de dollars					
Canada									
Décembre ^r	7 507	11 608	19 115	4 485 972	343 059	1 581 108	429 024	2 353 191	6 839 163
Janvier ^p	7 451	10 510	17 961	4 188 994	274 286	1 225 362	309 261	1 808 909	5 997 903
Cumulatif janv. à janv. 2012	7 451	10 510	17 961	4 188 994	274 286	1 225 362	309 261	1 808 909	5 997 903
Cumulatif janv. à janv. 2011	7 276	9 709	16 985	3 659 145	352 133	971 722	390 078	1 713 933	5 373 078
Terre-Neuve-et-Labrador									
Décembre ^r	203	40	243	63 406	294	7 310	2 621	10 225	73 631
Janvier ^p	206	83	289	75 948	125	13 972	2 005	16 102	92 050
Cumulatif janv. à janv. 2012	206	83	289	75 948	125	13 972	2 005	16 102	92 050
Cumulatif janv. à janv. 2011	243	67	310	70 164	202	6 470	5 760	12 432	82 596
Île-du-Prince-Édouard									
Décembre ^r	48	59	107	13 639	292	6 660	45	6 997	20 636
Janvier ^p	72	16	88	17 503	3 013	599	7 400	11 012	28 515
Cumulatif janv. à janv. 2012	72	16	88	17 503	3 013	599	7 400	11 012	28 515
Cumulatif janv. à janv. 2011	41	2	43	7 299	1 123	6 535	170	7 828	15 127
Nouvelle-Écosse									
Décembre ^r	209	300	509	82 665	4 614	54 427	710	59 751	142 416
Janvier ^p	273	152	425	84 804	1 129	13 957	1 025	16 111	100 915
Cumulatif janv. à janv. 2012	273	152	425	84 804	1 129	13 957	1 025	16 111	100 915
Cumulatif janv. à janv. 2011	211	51	262	64 128	976	37 969	979	39 924	104 052
Nouveau-Brunswick									
Décembre ^r	154	89	243	48 427	2 333	21 581	3 409	27 323	75 750
Janvier ^p	138	15	153	46 630	1 861	9 952	1 406	13 219	59 849
Cumulatif janv. à janv. 2012	138	15	153	46 630	1 861	9 952	1 406	13 219	59 849
Cumulatif janv. à janv. 2011	107	13	120	32 931	2 034	16 161	11 232	29 427	62 358
Québec									
Décembre ^r	1 380	2 989	4 369	860 692	90 756	186 760	128 113	405 629	1 266 321
Janvier ^p	1 240	2 900	4 140	815 333	42 053	183 138	103 515	328 706	1 144 039
Cumulatif janv. à janv. 2012	1 240	2 900	4 140	815 333	42 053	183 138	103 515	328 706	1 144 039
Cumulatif janv. à janv. 2011	1 621	3 496	5 117	1 016 801	69 000	186 981	92 001	347 982	1 364 783
Ontario									
Décembre ^r	2 746	5 559	8 305	2 018 219	169 580	471 949	157 775	799 304	2 817 523
Janvier ^p	2 786	4 526	7 312	1 798 779	116 316	499 483	113 126	728 925	2 527 704
Cumulatif janv. à janv. 2012	2 786	4 526	7 312	1 798 779	116 316	499 483	113 126	728 925	2 527 704
Cumulatif janv. à janv. 2011	2 459	3 730	6 189	1 331 388	222 936	370 990	221 736	815 662	2 147 050
Manitoba									
Décembre ^r	303	238	541	104 851	844	32 829	7 688	41 361	146 212
Janvier ^p	400	303	703	129 900	4 220	32 339	14 902	51 461	181 361
Cumulatif janv. à janv. 2012	400	303	703	129 900	4 220	32 339	14 902	51 461	181 361
Cumulatif janv. à janv. 2011	343	192	535	108 642	2 832	14 726	787	18 345	126 987
Saskatchewan									
Décembre ^r	374	195	569	125 168	4 262	25 872	18 811	48 945	174 113
Janvier ^p	386	178	564	129 562	13 804	53 306	4 608	71 718	201 280
Cumulatif janv. à janv. 2012	386	178	564	129 562	13 804	53 306	4 608	71 718	201 280
Cumulatif janv. à janv. 2011	294	183	477	101 842	1 523	68 330	18 896	88 749	190 591
Alberta									
Décembre ^r	1 368	1 035	2 403	652 532	42 217	558 712	64 035	664 964	1 317 496
Janvier ^p	1 321	885	2 206	577 500	50 405	228 189	42 072	320 666	898 166
Cumulatif janv. à janv. 2012	1 321	885	2 206	577 500	50 405	228 189	42 072	320 666	898 166
Cumulatif janv. à janv. 2011	1 275	400	1 675	468 170	41 296	176 920	15 811	234 027	702 197

Voir les notes à la fin du tableau.

Tableau 5 – suite

Unités de logement, valeur des permis de bâtir résidentiels et non résidentiels, provinces et territoires, désaisonnalisés, 2012

	Nombre d'unités de logement			Résidentiel	Valeur estimative de la construction				Total
	Unifamiliales ¹	Multiples	Logements, total		Non résidentiel			Total	
					Industriel	Commercial	Institutionnel et gouvernemental		
	unités			milliers de dollars					
Colombie-Britannique									
Décembre ^r	699	1 102	1 801	512 257	26 627	213 478	45 773	285 878	798 135
Janvier ^p	603	1 452	2 055	508 461	41 280	190 207	19 102	250 589	759 050
Cumulatif janv. à janv. 2012	603	1 452	2 055	508 461	41 280	190 207	19 102	250 589	759 050
Cumulatif janv. à janv. 2011	655	1 575	2 230	449 848	9 845	85 871	22 510	118 226	568 074
Yukon									
Décembre ^r	23	2	25	3 421	1 240	1 415	44	2 699	6 120
Janvier ^p	26	0	26	4 213	80	38	100	218	4 431
Cumulatif janv. à janv. 2012	26	0	26	4 213	80	38	100	218	4 431
Cumulatif janv. à janv. 2011	27	0	27	7 758	321	660	196	1 177	8 935
Territoires du Nord-Ouest									
Décembre ^r	0	0	0	695	0	115	0	115	810
Janvier ^p	0	0	0	361	0	182	0	182	543
Cumulatif janv. à janv. 2012	0	0	0	361	0	182	0	182	543
Cumulatif janv. à janv. 2011	0	0	0	174	45	108	0	153	327
Nunavut									
Décembre ^r	0	0	0	0	0	0	0	0	0
Janvier ^p	0	0	0	0	0	0	0	0	0
Cumulatif janv. à janv. 2012	0	0	0	0	0	0	0	0	0
Cumulatif janv. à janv. 2011	0	0	0	0	0	1	0	1	1

1. Les types de logements suivants sont compris dans cette catégorie : maison individuelle, chalet et maison mobile.

Tableau 6
Unités de logement, valeur des permis de bâtir résidentiels et non résidentiels, régions métropolitaines de recensement, désaisonnalisées, 2012

	Nombre d'unités de logement			Valeur estimative de la construction					Total
	Unifamiliales ¹	Multiples	Logements, total	Résidentiel	Non résidentiel			Total	
					Industriel	Commercial	Institutionnel et gouvernemental		
	unités			milliers de dollars					
Abbotsford-Mission, Colombie-Britannique									
Décembre ^r	18	7	25	4 995	335	246	0	581	5 576
Janvier ^p	26	48	74	14 878	2 738	524	0	3 262	18 140
Cumulatif janv. à janv. 2012	26	48	74	14 878	2 738	524	0	3 262	18 140
Cumulatif janv. à janv. 2011	17	1	18	3 656	815	1 887	0	2 702	6 358
Barrie, Ontario									
Décembre ^r	52	87	139	69 500	1 213	15 294	12 065	28 572	98 072
Janvier ^p	5	2	7	3 410	240	2 744	36	3 020	6 430
Cumulatif janv. à janv. 2012	5	2	7	3 410	240	2 744	36	3 020	6 430
Cumulatif janv. à janv. 2011	7	0	7	3 455	245	1 520	2 159	3 924	7 379
Brantford, Ontario									
Décembre ^r	11	42	53	5 406	1 363	369	24	1 756	7 162
Janvier ^p	35	66	101	12 926	210	916	792	1 918	14 844
Cumulatif janv. à janv. 2012	35	66	101	12 926	210	916	792	1 918	14 844
Cumulatif janv. à janv. 2011	30	24	54	6 068	54	1 109	91	1 254	7 322
Calgary, Alberta									
Décembre ^r	545	409	954	261 455	12 562	368 213	21 675	402 450	663 905
Janvier ^p	499	408	907	231 511	4 474	61 175	3 357	69 006	300 517
Cumulatif janv. à janv. 2012	499	408	907	231 511	4 474	61 175	3 357	69 006	300 517
Cumulatif janv. à janv. 2011	479	34	513	145 724	2 559	14 891	9 797	27 247	172 971
Edmonton, Alberta									
Décembre ^r	431	478	909	244 034	9 010	90 398	9 904	109 312	353 346
Janvier ^p	421	350	771	201 983	13 292	78 695	21 262	113 249	315 232
Cumulatif janv. à janv. 2012	421	350	771	201 983	13 292	78 695	21 262	113 249	315 232
Cumulatif janv. à janv. 2011	425	260	685	182 963	6 205	35 557	3 120	44 882	227 845
Grand Sudbury, Ontario									
Décembre ^r	123	76	199	43 948	4 988	4 509	392	9 889	53 837
Janvier ^p	1	1	2	1 877	256	1 186	1 096	2 538	4 415
Cumulatif janv. à janv. 2012	1	1	2	1 877	256	1 186	1 096	2 538	4 415
Cumulatif janv. à janv. 2011	0	0	0	826	124	6 154	15 862	22 140	22 966
Guelph, Ontario									
Décembre ^r	30	15	45	11 150	0	29	0	29	11 179
Janvier ^p	20	140	160	23 115	515	17 241	1 010	18 766	41 881
Cumulatif janv. à janv. 2012	20	140	160	23 115	515	17 241	1 010	18 766	41 881
Cumulatif janv. à janv. 2011	20	29	49	8 740	677	1 409	1 060	3 146	11 886
Halifax, Nouvelle-Écosse									
Décembre ^r	93	268	361	51 600	4 000	39 305	101	43 406	95 006
Janvier ^p	108	114	222	43 559	495	6 985	935	8 415	51 974
Cumulatif janv. à janv. 2012	108	114	222	43 559	495	6 985	935	8 415	51 974
Cumulatif janv. à janv. 2011	82	27	109	25 106	456	18 036	362	18 854	43 960
Hamilton, Ontario									
Décembre ^r	69	233	302	61 909	400	13 500	1 476	15 376	77 285
Janvier ^p	259	166	425	119 431	2 075	13 680	37 554	53 309	172 740
Cumulatif janv. à janv. 2012	259	166	425	119 431	2 075	13 680	37 554	53 309	172 740
Cumulatif janv. à janv. 2011	169	321	490	97 087	2 368	11 828	4 647	18 843	115 930
Kelowna, Colombie-Britannique									
Décembre ^r	40	3	43	21 120	1 850	4 211	1 051	7 112	28 232
Janvier ^p	16	6	22	7 466	77	579	254	910	8 376
Cumulatif janv. à janv. 2012	16	6	22	7 466	77	579	254	910	8 376
Cumulatif janv. à janv. 2011	22	10	32	9 210	46	4 459	105	4 610	13 820

Voir les notes à la fin du tableau.

Tableau 6 – suite

Unités de logement, valeur des permis de bâtir résidentiels et non résidentiels, régions métropolitaines de recensement, désaisonnalisées, 2012

	Nombre d'unités de logement			Valeur estimative de la construction					Total
	Unifamiliales ¹	Multiples	Logements, total	Résidentiel	Non résidentiel			Total	
					Industriel	Commercial	Institutionnel et gouvernemental		
	unités			milliers de dollars					
Kingston, Ontario									
Décembre ^r	60	16	76	15 606	435	874	18 810	20 119	35 725
Janvier ^p	20	0	20	5 226	421	3 719	925	5 065	10 291
Cumulatif janv. à janv. 2012	20	0	20	5 226	421	3 719	925	5 065	10 291
Cumulatif janv. à janv. 2011	17	23	40	6 499	428	615	195	1 238	7 737
Kitchener-Cambridge-Waterloo, Ontario									
Décembre ^r	125	328	453	116 634	42 407	26 950	1 749	71 106	187 740
Janvier ^p	105	34	139	38 130	843	20 833	5 170	26 846	64 976
Cumulatif janv. à janv. 2012	105	34	139	38 130	843	20 833	5 170	26 846	64 976
Cumulatif janv. à janv. 2011	96	176	272	53 869	59 139	22 485	4 247	85 871	139 740
London, Ontario									
Décembre ^r	91	38	129	34 216	2 387	80 152	529	83 068	117 284
Janvier ^p	98	42	140	40 149	1 147	11 718	495	13 360	53 509
Cumulatif janv. à janv. 2012	98	42	140	40 149	1 147	11 718	495	13 360	53 509
Cumulatif janv. à janv. 2011	79	93	172	31 808	480	11 231	3 748	15 459	47 267
Moncton, Nouveau-Brunswick									
Décembre ^r	31	81	112	20 638	894	6 175	1 209	8 278	28 916
Janvier ^p	34	5	39	16 393	817	3 079	388	4 284	20 677
Cumulatif janv. à janv. 2012	34	5	39	16 393	817	3 079	388	4 284	20 677
Cumulatif janv. à janv. 2011	4	1	5	1 628	150	659	9 193	10 002	11 630
Montréal, Québec									
Décembre ^r	368	1 792	2 160	393 373	13 267	93 692	77 581	184 540	577 913
Janvier ^p	427	1 204	1 631	367 902	11 943	115 737	41 563	169 243	537 145
Cumulatif janv. à janv. 2012	427	1 204	1 631	367 902	11 943	115 737	41 563	169 243	537 145
Cumulatif janv. à janv. 2011	564	2 263	2 827	572 074	32 887	91 497	54 014	178 398	750 472
Oshawa, Ontario									
Décembre ^r	178	241	419	101 532	0	12 092	2 460	14 552	116 084
Janvier ^p	94	12	106	41 223	2 193	3 037	355	5 585	46 808
Cumulatif janv. à janv. 2012	94	12	106	41 223	2 193	3 037	355	5 585	46 808
Cumulatif janv. à janv. 2011	53	38	91	29 967	337	2 014	18 880	21 231	51 198
Ottawa-Gatineau, partie ontarienne, Ontario/Québec									
Décembre ^r	151	270	421	69 036	1 518	25 417	3 150	30 085	99 121
Janvier ^p	186	355	541	82 509	2 163	121 799	24 017	147 979	230 488
Cumulatif janv. à janv. 2012	186	355	541	82 509	2 163	121 799	24 017	147 979	230 488
Cumulatif janv. à janv. 2011	212	729	941	115 176	1 800	48 312	63 396	113 508	228 684
Ottawa-Gatineau, partie québécoise, Ontario/Québec									
Décembre ^r	44	138	182	28 520	1 425	2 252	357	4 034	32 554
Janvier ^p	57	142	199	34 782	12	2 616	570	3 198	37 980
Cumulatif janv. à janv. 2012	57	142	199	34 782	12	2 616	570	3 198	37 980
Cumulatif janv. à janv. 2011	59	296	355	46 926	60	4 081	7 647	11 788	58 714
Peterborough, Ontario									
Décembre ^r	21	21	42	12 320	119	832	5 105	6 056	18 376
Janvier ^p	16	7	23	5 236	578	1 799	10	2 387	7 623
Cumulatif janv. à janv. 2012	16	7	23	5 236	578	1 799	10	2 387	7 623
Cumulatif janv. à janv. 2011	3	0	3	1 395	80	664	50	794	2 189
Québec, Québec									
Décembre ^r	118	328	446	73 226	22 580	38 194	8 825	69 599	142 825
Janvier ^p	88	690	778	118 170	1 745	16 510	7 834	26 089	144 259
Cumulatif janv. à janv. 2012	88	690	778	118 170	1 745	16 510	7 834	26 089	144 259
Cumulatif janv. à janv. 2011	136	315	451	92 926	1 298	20 381	12 933	34 612	127 538

Voir les notes à la fin du tableau.

Tableau 6 – suite

Unités de logement, valeur des permis de bâtir résidentiels et non résidentiels, régions métropolitaines de recensement, désaisonnalisées, 2012

	Nombre d'unités de logement			Valeur estimative de la construction					Total
	Unifamiliales ¹	Multiples	Logements, total	Résidentiel	Non résidentiel			Total	
					Industriel	Commercial	Institutionnel et gouvernemental		
	unités			milliers de dollars					
Regina, Saskatchewan									
Décembre ^r	108	153	261	45 923	1 335	2 539	6 000	9 874	55 797
Janvier ^p	115	106	221	40 113	7 904	12 602	454	20 960	61 073
Cumulatif janv. à janv. 2012	115	106	221	40 113	7 904	12 602	454	20 960	61 073
Cumulatif janv. à janv. 2011	100	145	245	34 931	240	56 230	15 957	72 427	107 358
Saguenay, Québec									
Décembre ^r	45	33	78	13 812	1 769	1 784	313	3 866	17 678
Janvier ^p	11	29	40	6 704	708	931	8 824	10 463	17 167
Cumulatif janv. à janv. 2012	11	29	40	6 704	708	931	8 824	10 463	17 167
Cumulatif janv. à janv. 2011	27	17	44	8 677	125	2 903	0	3 028	11 705
Saint John, Nouveau-Brunswick									
Décembre ^r	34	2	36	7 765	6	1 357	379	1 742	9 507
Janvier ^p	21	2	23	11 568	160	3 091	800	4 051	15 619
Cumulatif janv. à janv. 2012	21	2	23	11 568	160	3 091	800	4 051	15 619
Cumulatif janv. à janv. 2011	27	0	27	7 939	490	4 165	56	4 711	12 650
Saskatoon, Saskatchewan									
Décembre ^r	156	21	177	47 364	1 765	11 958	12 801	26 524	73 888
Janvier ^p	191	53	244	63 176	4 159	27 723	1 281	33 163	96 339
Cumulatif janv. à janv. 2012	191	53	244	63 176	4 159	27 723	1 281	33 163	96 339
Cumulatif janv. à janv. 2011	131	25	156	47 943	1 253	8 759	2 800	12 812	60 755
Sherbrooke, Québec									
Décembre ^r	35	44	79	12 779	4 988	2 235	1 160	8 383	21 162
Janvier ^p	35	124	159	25 946	2	7 182	2 108	9 292	35 238
Cumulatif janv. à janv. 2012	35	124	159	25 946	2	7 182	2 108	9 292	35 238
Cumulatif janv. à janv. 2011	70	105	175	31 374	161	1 522	5 373	7 056	38 430
St. Catharines-Niagara, Ontario									
Décembre ^r	49	14	63	15 254	1 136	2 490	263	3 889	19 143
Janvier ^p	83	21	104	26 184	2 867	6 388	64	9 319	35 503
Cumulatif janv. à janv. 2012	83	21	104	26 184	2 867	6 388	64	9 319	35 503
Cumulatif janv. à janv. 2011	44	61	105	18 870	2 360	8 539	155	11 054	29 924
St. John's, Terre-Neuve-et-Labrador									
Décembre ^r	101	38	139	36 685	172	3 887	1 070	5 129	41 814
Janvier ^p	138	25	163	53 797	0	11 686	1 300	12 986	66 783
Cumulatif janv. à janv. 2012	138	25	163	53 797	0	11 686	1 300	12 986	66 783
Cumulatif janv. à janv. 2011	131	67	198	47 708	200	4 136	5 387	9 723	57 431
Thunder Bay, Ontario									
Décembre ^r	1	4	5	1 475	1 838	695	0	2 533	4 008
Janvier ^p	5	0	5	1 760	38	1 557	423	2 018	3 778
Cumulatif janv. à janv. 2012	5	0	5	1 760	38	1 557	423	2 018	3 778
Cumulatif janv. à janv. 2011	1	0	1	907	3 100	1 815	130	5 045	5 952
Toronto, Ontario									
Décembre ^r	1 042	3 926	4 968	1 187 759	70 802	233 109	88 896	392 807	1 580 566
Janvier ^p	1 184	3 451	4 635	1 153 271	50 700	252 017	29 970	332 687	1 485 958
Cumulatif janv. à janv. 2012	1 184	3 451	4 635	1 153 271	50 700	252 017	29 970	332 687	1 485 958
Cumulatif janv. à janv. 2011	1 092	1 923	3 015	719 546	22 297	196 359	96 559	315 215	1 034 761
Trois-Rivières, Québec									
Décembre ^r	20	123	143	20 253	9 460	1 408	1 202	12 070	32 323
Janvier ^p	9	50	59	8 944	20	3 495	5 320	8 835	17 779
Cumulatif janv. à janv. 2012	9	50	59	8 944	20	3 495	5 320	8 835	17 779
Cumulatif janv. à janv. 2011	11	1	12	5 177	255	3 312	514	4 081	9 258

Voir les notes à la fin du tableau.

Tableau 6 – suite

Unités de logement, valeur des permis de bâtir résidentiels et non résidentiels, régions métropolitaines de recensement, désaisonnalisées, 2012

	Nombre d'unités de logement			Résidentiel	Valeur estimative de la construction				Total
	Unifamiliales ¹	Multiples	Logements, total		Non résidentiel			Total	
					Industriel	Commercial	Institutionnel et gouvernemental		
	unités			milliers de dollars					
Vancouver, Colombie-Britannique									
Décembre ^r	365	948	1 313	345 186	8 817	174 218	43 194	226 229	571 415
Janvier ^p	278	1 008	1 286	308 772	32 774	142 633	9 545	184 952	493 724
Cumulatif janv. à janv. 2012	278	1 008	1 286	308 772	32 774	142 633	9 545	184 952	493 724
Cumulatif janv. à janv. 2011	297	1 311	1 608	295 994	6 033	55 374	15 907	77 314	373 308
Victoria, Colombie-Britannique									
Décembre ^r	36	9	45	21 424	5 358	5 798	10	11 166	32 590
Janvier ^p	57	144	201	37 075	954	3 150	85	4 189	41 264
Cumulatif janv. à janv. 2012	57	144	201	37 075	954	3 150	85	4 189	41 264
Cumulatif janv. à janv. 2011	49	136	185	34 549	1 005	7 619	161	8 785	43 334
Windsor, Ontario									
Décembre ^r	26	28	54	9 854	981	1 591	2 256	4 828	14 682
Janvier ^p	50	38	88	20 280	1 111	793	919	2 823	23 103
Cumulatif janv. à janv. 2012	50	38	88	20 280	1 111	793	919	2 823	23 103
Cumulatif janv. à janv. 2011	18	3	21	6 459	339	2 151	592	3 082	9 541
Winnipeg, Manitoba									
Décembre ^r	164	211	375	68 193	68	22 111	5 348	27 527	95 720
Janvier ^p	209	287	496	77 970	2 306	18 531	14 385	35 222	113 192
Cumulatif janv. à janv. 2012	209	287	496	77 970	2 306	18 531	14 385	35 222	113 192
Cumulatif janv. à janv. 2011	235	185	420	82 341	1 502	7 145	583	9 230	91 571

1. Les types de logements suivants sont compris dans cette catégorie : maison individuelle, chalet et maison mobile.

Tableau 7
Unités de logement, provinces et territoires, non désaisonnalisées, 2012

	Unifamiliales, inclus maisons mobiles	Chalets	Doubles	Rangées	Appartements	Transformations	Logements, total
nombre d'unités de logement							
Canada							
Décembre r	4 791	13	565	1 295	8 587	777	16 028
Janvier p	4 348	9	760	1 814	6 228	458	13 617
Cumulatif janv. à janv. 2012	4 348	9	760	1 814	6 228	458	13 617
Cumulatif janv. à janv. 2011	3 985	4	595	1 425	5 877	747	12 633
Terre-Neuve-et-Labrador							
Décembre r	79	0	0	0	34	6	119
Janvier p	84	0	0	0	81	2	167
Cumulatif janv. à janv. 2012	84	0	0	0	81	2	167
Cumulatif janv. à janv. 2011	71	0	0	28	32	7	138
Île-du-Prince-Édouard							
Décembre r	24	1	2	0	53	4	84
Janvier p	16	0	0	0	4	12	32
Cumulatif janv. à janv. 2012	16	0	0	0	4	12	32
Cumulatif janv. à janv. 2011	8	0	0	0	2	0	10
Nouvelle-Écosse							
Décembre r	130	3	4	6	142	148	433
Janvier p	121	3	6	0	107	42	279
Cumulatif janv. à janv. 2012	121	3	6	0	107	42	279
Cumulatif janv. à janv. 2011	85	1	22	13	14	4	139
Nouveau-Brunswick							
Décembre r	51	1	6	4	76	3	141
Janvier p	25	0	4	0	2	9	40
Cumulatif janv. à janv. 2012	25	0	4	0	2	9	40
Cumulatif janv. à janv. 2011	20	0	4	0	0	9	33
Québec							
Décembre r	696	2	164	83	1 977	412	3 334
Janvier p	513	3	168	98	1 322	130	2 234
Cumulatif janv. à janv. 2012	513	3	168	98	1 322	130	2 234
Cumulatif janv. à janv. 2011	674	3	160	101	2 054	182	3 174
Ontario							
Décembre r	1 949	6	185	755	4 503	84	7 482
Janvier p	1 839	1	412	1 317	2 637	88	6 294
Cumulatif janv. à janv. 2012	1 839	1	412	1 317	2 637	88	6 294
Cumulatif janv. à janv. 2011	1 517	0	250	930	2 201	280	5 178
Manitoba							
Décembre r	174	0	0	0	233	5	412
Janvier p	229	2	2	0	218	84	535
Cumulatif janv. à janv. 2012	229	2	2	0	218	84	535
Cumulatif janv. à janv. 2011	203	0	1	5	184	2	395
Saskatchewan							
Décembre r	240	0	11	12	166	6	435
Janvier p	211	0	6	14	153	5	389
Cumulatif janv. à janv. 2012	211	0	6	14	153	5	389
Cumulatif janv. à janv. 2011	143	0	0	16	159	8	326
Alberta							
Décembre r	999	0	171	244	576	45	2 035
Janvier p	924	0	136	187	528	34	1 809
Cumulatif janv. à janv. 2012	924	0	136	187	528	34	1 809
Cumulatif janv. à janv. 2011	852	0	138	63	156	44	1 253
Colombie-Britannique							
Décembre r	443	0	20	191	827	64	1 545
Janvier p	383	0	26	198	1 176	52	1 835
Cumulatif janv. à janv. 2012	383	0	26	198	1 176	52	1 835
Cumulatif janv. à janv. 2011	407	0	20	269	1 075	211	1 982

Tableau 7 – suite

Unités de logement, provinces et territoires, non désaisonnalisées, 2012

	Unifamiliales, inclus maisons mobiles	Chalets	Doubles	Rangées	Appartements	Transformations	Logements, total
nombre d'unités de logement							
Yukon							
Décembre ^r	6	0	2	0	0	0	8
Janvier ^p	3	0	0	0	0	0	3
Cumulatif janv. à janv. 2012	3	0	0	0	0	0	3
Cumulatif janv. à janv. 2011	5	0	0	0	0	0	5
Territoires du Nord-Ouest							
Décembre ^r	0	0	0	0	0	0	0
Janvier ^p	0	0	0	0	0	0	0
Cumulatif janv. à janv. 2012	0	0	0	0	0	0	0
Cumulatif janv. à janv. 2011	0	0	0	0	0	0	0
Nunavut							
Décembre ^r	0	0	0	0	0	0	0
Janvier ^p	0	0	0	0	0	0	0
Cumulatif janv. à janv. 2012	0	0	0	0	0	0	0
Cumulatif janv. à janv. 2011	0	0	0	0	0	0	0

Tableau 8
Unités de logement, régions métropolitaines de recensement, non désaisonnalisées, janvier 2012

	Unifamiliales, inclus maisons mobiles	Chalets	Double	Rangées	Appartements	Transformations	Logements, total
nombre d'unités de logement							
Abbotsford-Mission, Colombie-Britannique	18	0	0	46	2	0	66
Barrie, Ontario	4	0	0	0	2	0	6
Brantford, Ontario	26	0	2	4	60	0	92
Calgary, Alberta	391	0	45	132	231	0	799
Edmonton, Alberta	330	0	83	32	204	31	680
Grand Sudbury, Ontario	1	0	0	0	0	1	2
Guelph, Ontario	15	0	2	43	91	4	155
Halifax, Nouvelle-Écosse	62	0	4	0	99	12	177
Hamilton, Ontario	193	0	12	151	0	3	359
Kelowna, Colombie-Britannique	11	0	0	0	4	2	17
Kingston, Ontario	15	0	0	0	0	0	15
Kitchener-Cambridge-Waterloo, Ontario	78	0	0	28	0	6	112
London, Ontario	73	0	2	36	4	0	115
Moncton, Nouveau- Brunswick	8	0	2	0	2	1	13
Montréal, Québec	230	0	54	56	628	63	1 031
Oshawa, Ontario	70	0	3	8	0	1	82
Ottawa-Gatineau, Ontario/Québec	169	1	14	347	76	12	619
Ottawa-Gatineau, partie ontarienne, Ontario/Québec	139	0	6	337	0	12	494
Ottawa-Gatineau, partie québécoise, Ontario/Québec	30	1	8	10	76	0	125
Peterborough, Ontario	12	0	0	7	0	0	19
Québec, Québec	48	0	42	7	397	12	506
Regina, Saskatchewan	75	0	2	0	104	0	181
Saguenay, Québec	5	0	0	0	16	4	25
Saint John, Nouveau-Brunswick	5	0	2	0	0	0	7
Saskatoon, Saskatchewan	125	0	4	0	45	4	178
Sherbrooke, Québec	19	0	28	11	33	10	101
St. Catharines-Niagara, Ontario	62	0	4	13	0	4	83
St. John's, Terre-Neuve-et-Labrador	72	0	0	0	25	0	97
Thunder Bay, Ontario	4	0	0	0	0	0	4
Toronto, Ontario	883	0	371	608	2 449	23	4 334
Trois-Rivières, Québec	5	0	6	0	12	15	38
Vancouver, Colombie-Britannique	190	0	10	109	857	32	1 198
Victoria, Colombie-Britannique	39	0	0	1	136	7	183
Windsor, Ontario	37	0	0	38	0	0	75
Winnipeg, Manitoba	175	0	2	0	204	82	463

Tableau 9
Unités de logement, régions métropolitaines de recensement, non désaisonnalisées, cumulatif, janvier à janvier 2012

	Unifamiliales, inclus maisons mobiles	Chalets	Double	Rangées	Appartements	Transformations	Logements, total
nombre d'unités de logement							
Abbotsford-Mission, Colombie-Britannique	18	0	0	46	2	0	66
Barrie, Ontario	4	0	0	0	2	0	6
Brantford, Ontario	26	0	2	4	60	0	92
Calgary, Alberta	391	0	45	132	231	0	799
Edmonton, Alberta	330	0	83	32	204	31	680
Grand Sudbury, Ontario	1	0	0	0	0	1	2
Guelph, Ontario	15	0	2	43	91	4	155
Halifax, Nouvelle-Écosse	62	0	4	0	99	12	177
Hamilton, Ontario	193	0	12	151	0	3	359
Kelowna, Colombie-Britannique	11	0	0	0	4	2	17
Kingston, Ontario	15	0	0	0	0	0	15
Kitchener-Cambridge-Waterloo, Ontario	78	0	0	28	0	6	112
London, Ontario	73	0	2	36	4	0	115
Moncton, Nouveau- Brunswick	8	0	2	0	2	1	13
Montréal, Québec	230	0	54	56	628	63	1 031
Oshawa, Ontario	70	0	3	8	0	1	82
Ottawa-Gatineau, Ontario/Québec	169	1	14	347	76	12	619
Ottawa-Gatineau, partie ontarienne, Ontario/Québec	139	0	6	337	0	12	494
Ottawa-Gatineau, partie québécoise, Ontario/Québec	30	1	8	10	76	0	125
Peterborough, Ontario	12	0	0	7	0	0	19
Québec, Québec	48	0	42	7	397	12	506
Regina, Saskatchewan	75	0	2	0	104	0	181
Saguenay, Québec	5	0	0	0	16	4	25
Saint John, Nouveau-Brunswick	5	0	2	0	0	0	7
Saskatoon, Saskatchewan	125	0	4	0	45	4	178
Sherbrooke, Québec	19	0	28	11	33	10	101
St. Catharines-Niagara, Ontario	62	0	4	13	0	4	83
St. John's, Terre-Neuve-et-Labrador	72	0	0	0	25	0	97
Thunder Bay, Ontario	4	0	0	0	0	0	4
Toronto, Ontario	883	0	371	608	2 449	23	4 334
Trois-Rivières, Québec	5	0	6	0	12	15	38
Vancouver, Colombie-Britannique	190	0	10	109	857	32	1 198
Victoria, Colombie-Britannique	39	0	0	1	136	7	183
Windsor, Ontario	37	0	0	38	0	0	75
Winnipeg, Manitoba	175	0	2	0	204	82	463

Tableau 10
Valeur des permis de bâtir résidentiels et non résidentiels, provinces et territoires, non désaisonnalisés, 2012

	Valeur de la construction				Total
	Résidentiel	Non résidentiel			
		Industriel	Commercial	Institutionnel et gouvernemental	
milliers de dollars					
Canada					
Décembre ^r	3 445 206	316 525	1 487 785	389 924	5 639 440
Janvier ^p	2 925 231	232 158	1 030 106	252 887	4 440 382
Cumulatif janv. à janv. 2012	2 925 231	232 158	1 030 106	252 887	4 440 382
Cumulatif janv. à janv. 2011	2 363 150	253 489	758 827	335 749	3 711 215
Terre-Neuve-et-Labrador					
Décembre ^r	29 881	294	7 310	2 621	40 106
Janvier ^p	32 356	125	13 972	2 005	48 458
Cumulatif janv. à janv. 2012	32 356	125	13 972	2 005	48 458
Cumulatif janv. à janv. 2011	25 419	202	6 470	5 760	37 851
Île-du-Prince-Édouard					
Décembre ^r	10 246	292	6 660	45	17 243
Janvier ^p	5 086	3 013	599	7 400	16 098
Cumulatif janv. à janv. 2012	5 086	3 013	599	7 400	16 098
Cumulatif janv. à janv. 2011	1 567	1 123	6 535	170	9 395
Nouvelle-Écosse					
Décembre ^r	59 304	4 614	54 427	710	119 055
Janvier ^p	49 006	1 129	13 957	1 025	65 117
Cumulatif janv. à janv. 2012	49 006	1 129	13 957	1 025	65 117
Cumulatif janv. à janv. 2011	28 379	976	37 969	979	68 303
Nouveau-Brunswick					
Décembre ^r	18 575	2 333	20 687	3 409	45 004
Janvier ^p	7 623	1 861	7 658	1 406	18 548
Cumulatif janv. à janv. 2012	7 623	1 861	7 658	1 406	18 548
Cumulatif janv. à janv. 2011	5 615	2 034	10 465	11 232	29 346
Québec					
Décembre ^r	540 223	80 465	160 522	89 013	870 223
Janvier ^p	389 292	25 185	102 744	47 141	564 362
Cumulatif janv. à janv. 2012	389 292	25 185	102 744	47 141	564 362
Cumulatif janv. à janv. 2011	494 430	48 005	104 850	37 672	684 957
Ontario					
Décembre ^r	1 742 741	153 337	427 416	157 775	2 481 269
Janvier ^p	1 435 133	91 056	420 681	113 126	2 059 996
Cumulatif janv. à janv. 2012	1 435 133	91 056	420 681	113 126	2 059 996
Cumulatif janv. à janv. 2011	983 689	145 287	297 568	221 736	1 648 280
Manitoba					
Décembre ^r	72 557	844	27 404	7 688	108 493
Janvier ^p	84 431	4 220	33 057	14 902	136 610
Cumulatif janv. à janv. 2012	84 431	4 220	33 057	14 902	136 610
Cumulatif janv. à janv. 2011	66 758	2 832	11 363	787	81 740
Saskatchewan					
Décembre ^r	88 925	4 262	25 872	18 811	137 870
Janvier ^p	75 407	13 804	53 306	4 608	147 125
Cumulatif janv. à janv. 2012	75 407	13 804	53 306	4 608	147 125
Cumulatif janv. à janv. 2011	58 110	1 523	68 330	18 896	146 859
Alberta					
Décembre ^r	489 783	42 217	542 479	64 035	1 138 514
Janvier ^p	429 986	50 405	193 705	42 072	716 168
Cumulatif janv. à janv. 2012	429 986	50 405	193 705	42 072	716 168
Cumulatif janv. à janv. 2011	327 557	41 296	128 637	15 811	513 301
Colombie-Britannique					
Décembre ^r	390 835	26 627	213 478	45 773	676 713
Janvier ^p	415 797	41 280	190 207	19 102	666 386
Cumulatif janv. à janv. 2012	415 797	41 280	190 207	19 102	666 386
Cumulatif janv. à janv. 2011	370 085	9 845	85 871	22 510	488 311

Tableau 10 – suite

Valeur des permis de bâtir résidentiels et non résidentiels, provinces et territoires, non désaisonnalisés, 2012

	Valeur de la construction				Total
	Résidentiel	Non résidentiel			
		Industriel	Commercial	Institutionnel et gouvernemental	
milliers de dollars					
Yukon					
Décembre r	1 441	1 240	1 415	44	4 140
Janvier p	753	80	38	100	971
Cumulatif janv. à janv. 2012	753	80	38	100	971
Cumulatif janv. à janv. 2011	1 367	321	660	196	2 544
Territoires du Nord-Ouest					
Décembre r	695	0	115	0	810
Janvier p	361	0	182	0	543
Cumulatif janv. à janv. 2012	361	0	182	0	543
Cumulatif janv. à janv. 2011	174	45	108	0	327
Nunavut					
Décembre r	0	0	0	0	0
Janvier p	0	0	0	0	0
Cumulatif janv. à janv. 2012	0	0	0	0	0
Cumulatif janv. à janv. 2011	0	0	1	0	1

Tableau 11
Valeur des permis de bâtir résidentiels et non résidentiels, régions métropolitaines de recensement, non
désaisonnalisées, janvier 2012

	Valeur de la construction				Total
	Résidentiel	Non résidentiel			
		Industriel	Commercial	Institutionnel et gouvernemental	
milliers de dollars					
Abbotsford-Mission, Colombie-Britannique	13 357	2 738	524	0	16 619
Barrie, Ontario	2 565	240	2 381	36	5 222
Brantford, Ontario	11 376	210	795	792	13 173
Calgary, Alberta	194 120	4 474	61 175	3 357	263 126
Edmonton, Alberta	167 719	13 292	78 695	21 262	280 968
Grand Sudbury, Ontario	1 473	256	1 029	1 096	3 854
Guelph, Ontario	21 107	515	14 963	1 010	37 595
Halifax, Nouvelle-Écosse	31 766	495	6 985	935	40 181
Hamilton, Ontario	94 641	2 075	11 872	37 554	146 142
Kelowna, Colombie-Britannique	6 115	77	579	254	7 025
Kingston, Ontario	3 860	421	3 228	925	8 434
Kitchener-Cambridge-Waterloo, Ontario	28 835	843	18 080	5 170	52 928
London, Ontario	31 631	1 147	10 170	495	43 443
Moncton, Nouveau-Brunswick	2 641	817	3 079	388	6 925
Montréal, Québec	200 763	11 943	69 499	17 508	299 713
Oshawa, Ontario	30 587	2 193	2 636	355	35 771
Ottawa-Gatineau, Ontario/Québec	89 895	2 175	107 275	24 257	223 602
Ottawa-Gatineau, partie ontarienne, Ontario/Québec	71 300	2 163	105 704	24 017	203 184
Ottawa-Gatineau, partie québécoise, Ontario/Québec	18 595	12	1 571	240	20 418
Peterborough, Ontario	4 130	578	1 561	10	6 279
Québec, Québec	65 961	1 745	9 914	3 300	80 920
Regina, Saskatchewan	27 018	7 904	12 602	454	47 978
Saguenay, Québec	3 610	708	559	3 717	8 594
Saint John, Nouveau-Brunswick	2 080	160	3 091	800	6 131
Saskatoon, Saskatchewan	42 042	4 159	27 723	1 281	75 205
Sherbrooke, Québec	14 026	2	4 313	888	19 229
St. Catharines-Niagara, Ontario	19 884	2 867	5 544	64	28 359
St. John's, Terre-Neuve-et-Labrador	23 807	0	11 686	1 300	36 793
Thunder Bay, Ontario	1 280	38	1 351	423	3 092
Toronto, Ontario	1 012 237	50 700	218 715	29 970	1 311 622
Trois-Rivières, Québec	4 880	20	2 099	2 241	9 240
Vancouver, Colombie-Britannique	276 469	32 774	142 633	9 545	461 421
Victoria, Colombie-Britannique	32 097	954	3 150	85	36 286
Windsor, Ontario	16 147	1 111	688	919	18 865
Winnipeg, Manitoba	69 415	2 306	18 531	14 385	104 637

Tableau 12

Valeur des permis de bâtir résidentiels et non résidentiels, régions métropolitaines de recensement, non désaisonnalisées, cumulatif, janvier à janvier 2012

	Valeur de la construction				Total
	Résidentiel	Non résidentiel			
		Industriel	Commercial	Institutionnel et gouvernemental	
milliers de dollars					
Abbotsford-Mission, Colombie-Britannique	13 357	2 738	524	0	16 619
Barrie, Ontario	2 565	240	2 381	36	5 222
Brantford, Ontario	11 376	210	795	792	13 173
Calgary, Alberta	194 120	4 474	61 175	3 357	263 126
Edmonton, Alberta	167 719	13 292	78 695	21 262	280 968
Grand Sudbury, Ontario	1 473	256	1 029	1 096	3 854
Guelph, Ontario	21 107	515	14 963	1 010	37 595
Halifax, Nouvelle-Écosse	31 766	495	6 985	935	40 181
Hamilton, Ontario	94 641	2 075	11 872	37 554	146 142
Kelowna, Colombie-Britannique	6 115	77	579	254	7 025
Kingston, Ontario	3 860	421	3 228	925	8 434
Kitchener-Cambridge-Waterloo, Ontario	28 835	843	18 080	5 170	52 928
London, Ontario	31 631	1 147	10 170	495	43 443
Moncton, Nouveau-Brunswick	2 641	817	3 079	388	6 925
Montréal, Québec	200 763	11 943	69 499	17 508	299 713
Oshawa, Ontario	30 587	2 193	2 636	355	35 771
Ottawa-Gatineau, Ontario/Québec	89 895	2 175	107 275	24 257	223 602
Ottawa-Gatineau, partie ontarienne, Ontario/Québec	71 300	2 163	105 704	24 017	203 184
Ottawa-Gatineau, partie québécoise, Ontario/Québec	18 595	12	1 571	240	20 418
Peterborough, Ontario	4 130	578	1 561	10	6 279
Québec, Québec	65 961	1 745	9 914	3 300	80 920
Regina, Saskatchewan	27 018	7 904	12 602	454	47 978
Saguenay, Québec	3 610	708	559	3 717	8 594
Saint John, Nouveau-Brunswick	2 080	160	3 091	800	6 131
Saskatoon, Saskatchewan	42 042	4 159	27 723	1 281	75 205
Sherbrooke, Québec	14 026	2	4 313	888	19 229
St. Catharines-Niagara, Ontario	19 884	2 867	5 544	64	28 359
St. John's, Terre-Neuve-et-Labrador	23 807	0	11 686	1 300	36 793
Thunder Bay, Ontario	1 280	38	1 351	423	3 092
Toronto, Ontario	1 012 237	50 700	218 715	29 970	1 311 622
Trois-Rivières, Québec	4 880	20	2 099	2 241	9 240
Vancouver, Colombie-Britannique	276 469	32 774	142 633	9 545	461 421
Victoria, Colombie-Britannique	32 097	954	3 150	85	36 286
Windsor, Ontario	16 147	1 111	688	919	18 865
Winnipeg, Manitoba	69 415	2 306	18 531	14 385	104 637

Tableau 13
Valeur des permis non résidentiels selon le genre de bâtiment, provinces et territoires, janvier 2012

	Canada	Terre-Neuve- et-Labrador	Île-du- Prince- Édouard	Nouvelle- Écosse	Nouveau- Brunswick	Québec	Ontario
milliers de dollars							
Non résidentiel, total	1 515 151	16 102	11 012	16 111	10 925	175 070	624 863
Industriel	232 158	125	3 013	1 129	1 861	25 185	91 056
Usines, fabriques	118 437	0	2 000	0	1 145	15 720	55 374
Transports, services	57 728	0	0	495	0	1 429	8 093
Mines et agriculture	19 106	0	500	0	0	3 605	9 889
Projets industriels mineurs, neuf et améliorations ¹	36 887	125	513	634	716	4 431	17 700
Commercial	1 030 106	13 972	599	13 957	7 658	102 744	420 681
Commerces et services	268 467	2 219	0	5 600	2 206	31 660	65 345
Entrepôts	66 602	1 500	0	600	0	2 678	18 978
Postes d'essence	13 810	950	0	0	0	740	600
Édifices à bureaux	371 283	4 479	290	2 114	2 424	29 412	231 117
Loisirs	58 924	500	0	250	0	7 058	32 944
Hôtels, restaurants	94 323	860	0	350	0	7 565	18 948
Laboratoires	14 382	0	0	0	0	250	347
Projets commerciaux mineurs, neuf et améliorations ¹	142 315	3 464	309	5 043	3 028	23 381	52 402
Institutionnel et gouvernemental	252 887	2 005	7 400	1 025	1 406	47 141	113 126
Écoles, éducation	104 667	1 300	6 500	0	0	31 241	38 318
Hôpitaux, médical	38 965	0	0	0	369	6 114	28 069
Bien-être, foyers	52 883	0	0	0	800	3 413	37 495
Églises, religion	9 094	450	460	927	0	600	550
Bureaux gouvernementaux	26 664	0	0	0	0	1 011	298
Projets institutionnels et gouvernementaux mineurs, neuf et améliorations ¹	20 614	255	440	98	237	4 762	8 396
	Manitoba	Saskat- chewan	Alberta	Colombie- Britannique	Yukon	Territoires du Nord-Ouest	Nunavut
milliers de dollars							
Non résidentiel, total	52 179	71 718	286 182	250 589	218	182	0
Industriel	4 220	13 804	50 405	41 280	80	0	0
Usines, fabriques	700	1 015	14 455	28 028	0	0	0
Transports, services	1 775	10 594	29 681	5 661	0	0	0
Mines et agriculture	946	0	1 966	2 200	0	0	0
Projets industriels mineurs, neuf et améliorations ¹	799	2 195	4 303	5 391	80	0	0
Commercial	33 057	53 306	193 705	190 207	38	182	0
Commerces et services	9 978	11 286	19 171	121 002	0	0	0
Entrepôts	1 500	5 420	32 883	3 043	0	0	0
Postes d'essence	0	5 840	5 380	300	0	0	0
Édifices à bureaux	3 605	22 979	60 025	14 838	0	0	0
Loisirs	0	366	3 900	13 906	0	0	0
Hôtels, restaurants	12 410	1 556	34 692	17 942	0	0	0
Laboratoires	0	0	13 785	0	0	0	0
Projets commerciaux mineurs, neuf et améliorations ¹	5 564	5 859	23 869	19 176	38	182	0
Institutionnel et gouvernemental	14 902	4 608	42 072	19 102	100	0	0
Écoles, éducation	971	980	18 724	6 633	0	0	0
Hôpitaux, médical	615	365	3 433	0	0	0	0
Bien-être, foyers	3 900	1 075	0	6 200	0	0	0
Églises, religion	2 000	0	0	4 107	0	0	0
Bureaux gouvernementaux	6 400	1 000	17 605	350	0	0	0
Projets institutionnels et gouvernementaux mineurs, neuf et améliorations ¹	1 016	1 188	2 310	1 812	100	0	0

1. Réfère aux projets dont la valeur est inférieure à 250,000 \$ pour lesquels la ventilation par genre de bâtiment n'est pas disponible.

Description – Enquête mensuelle sur les permis de bâtir

Les renseignements qui suivent devraient être utilisés pour s'assurer de bien comprendre les concepts fondamentaux sur lesquels s'appuie la définition des données présentées ici, les méthodes qui sous-tendent l'enquête et les principaux aspects de la qualité des données. Ces renseignements vous aideront à mieux comprendre les points forts et les limites des données et la façon de bien les utiliser et les analyser. Ils pourraient être particulièrement importants lors de la comparaison des données à celles provenant d'autres enquêtes ou d'autres sources, ainsi que lors de leur analyse afin de tirer des conclusions quant à leur évolution au fil du temps.

Sources de données et méthodologie

L'enquête mensuelle sur les permis de bâtir menée auprès des municipalités canadiennes vise à recueillir des informations sur les intentions de construction. Les résultats de cette enquête servent d'une part de base de référence à la S.C.H.L. (Société canadienne d'hypothèques et du logement) dont l'un des mandats est d'effectuer le relevé mensuel du nombre de logements mis en chantier et parachevés. D'autre part, la statistique sur les permis de bâtir constitue un élément essentiel dans le calcul des dépenses d'immobilisation. De plus l'émission du permis de bâtir étant l'une des premières étapes du processus de construction, cette statistique est grandement utilisée comme indicateur avancé de cette activité.

Méthodologie générale : L'enquête sur les permis de bâtir couvre environ 2 400 municipalités en provenance de toutes les provinces et territoires et regroupant 95 % de la population canadienne. Elles ne font pas l'objet d'un échantillon prédéterminé et la participation à cette enquête est obligatoire. Les collectivités représentant les autres 5 % de la population sont très petites et leurs activités de construction n'ont qu'une faible incidence sur le total. En pratique, toutes les agglomérations urbaines y sont représentées ainsi qu'un bon pourcentage des municipalités rurales. Sauf exception, l'enquête couvre au minimum les municipalités déjà incluses dans l'enquête « Logements mis en chantier et parachevés ». Sur une base régulière les municipalités non-répondantes et émettant des permis sont incitées à répondre à l'enquête. De ce fait, le nombre de municipalités couvertes s'accroît continuellement.

L'enquête est généralement menée par la poste bien que certaines municipalités puissent choisir de répondre par téléphone. L'agent municipal responsable de l'émission des permis remplit mensuellement un formulaire sur lequel chacun des projets de construction d'envergure doit être décrit.

Après avoir rempli leur rapport, les municipalités en acheminent une copie au bureau centrale de Statistique Canada et l'autre au bureau local de la Société canadienne d'hypothèques et du logement (S.C.H.L.). Afin de réduire leur fardeau, de plus en plus de répondants produisent un rapport informatisé. Seules les municipalités retardataires, incluses dans l'enquête de la S.C.H.L. ci-haut mentionnée, font l'objet d'un suivi téléphonique.

À leur réception au bureau central de Statistique Canada, les rapports sont vérifiés, codés et saisis.

Des procédures de contrôle qualitatif rigoureuses sont utilisées afin de s'assurer que la collecte, la codification ainsi que le traitement des données sont effectués avec le plus de précision possible. Des vérifications sont également exercées sur les totalisations et l'ordre de grandeur des données. Chaque rapport qui ne répond pas aux critères de qualité retenus fait l'objet d'une vérification et est corrigé au besoin.

Il faut procéder à des imputations pour chaque caractéristique pour laquelle aucune déclaration n'a été reçue. On les calcule automatiquement, sous réserve de certaines contraintes, en appliquant aux valeurs utilisées précédemment, les variations mensuelles et annuelles des valeurs semblables des municipalités répondantes; et le patron historiques des municipalités manquantes. Aucune estimation n'est faite pour le manque de couverture, la clandestinité ou la sous-évaluation des permis émis. Pour cette raison, l'erreur d'échantillonnage ne peut être calculée.

Les statistiques mensuelles ne font pas l'objet de correction pour les permis annulés ou périmés. D'après les agents municipaux, le volume d'annulation ou d'inutilisation est inférieur à 5 %.

Période de référence : La période de référence aux fins de la collecte de données est le mois civil. Les rapports des municipalités qui font parties d'une région métropolitaine de recensement ou d'une agglomération de recensement doivent nous parvenir dans les 20 jours suivant le mois visé. Les autres municipalités ont 30 jours pour produire leur rapport. Les résultats sont diffusés entre 35 et 40 jours après la fin du mois de référence. Les données annuelles finales pour l'année civile antérieure sont diffusées en même temps que les données pour le mois de janvier de l'enquête.

Révisions : Les révisions pouvant affecter les résultats de l'enquête sur les permis de bâtir sont de deux natures:

Révisions dues à la correction d'erreurs de codage

Mensuellement, seules les données du mois précédent la période de référence peuvent être affectées par de telles révisions.

Révisions dues à l'addition de rapports tardifs

Les rapports tardifs se rapportant au mois précédent la période de référence sont incorporés aux résultats de l'enquête sur une base courante. Cependant, les rapports reçus après la limite de deux mois suivant le mois de référence ne sont introduits qu'à la fin de l'année. Par conséquent, les données des douze derniers mois sont sujets à révision.

Désaisonnalisation : Le cycle météorologique normal entraîne des fluctuations prévisibles des données. Les séries de données diffusées englobent à la fois des données désaisonnalisées (donc excluant les influences annuelles prévisibles) et des données non désaisonnalisées. Les données désaisonnalisées portant sur le total des unités et la valeur agrégée des permis de bâtir sont obtenues indirectement, c'est-à-dire par l'addition de leurs composantes désaisonnalisées. On obtient les unités totales de logement par l'agrégation des données désaisonnalisées de type unifamilial et multiple; la valeur totale des permis résulte pour sa part de la somme des éléments suivants: unifamiliale, multiple, industriel, commercial et institutionnel. Certaines séries ne présentent aucune saisonnalité apparente. Ainsi, les valeurs non-désaisonnalisées de ces séries ont été utilisées et agrégées aux valeurs désaisonnalisées des autres séries. À la fin de l'année, les séries chronologiques désaisonnalisées sont révisées afin de tenir compte des plus récentes fluctuations saisonnières. Habituellement, seules les trois années de fin de série sont affectées par ce processus de révision. Les données révisées sont introduites à la banque de données CANSIM.

Concepts et variables observées

Les données statistiques présentées dans le produit décrit ici ont trait au nombre d'unités de logement autorisées et à la **valeur des permis de bâtir**. La valeur des permis rapportés comprend les dépenses suivantes : matériaux, main d'oeuvre, profits et frais généraux. Le coût du terrain n'est jamais inclus dans la valeur estimative du permis tandis que les frais d'acquisition (actes notariés, frais d'arpentage, intérêts encourus) peuvent à l'occasion y être intégrés.

La classification utilisée dans la présente publication porte strictement sur les bâtiments pour lesquels un permis de bâtir a été émis. Généralement les permis émis correspondent aux travaux suivants : construction de nouveaux bâtiments, transformation de logement, ajout structurel, rénovation, etc. Les travaux de réparation (peinture, réfection de plancher, de toiture, etc.) pour lesquels aucun permis n'est requis et les travaux de génie (tels les barrages, les routes, les oléoducs, etc.), qui par définition ne sont pas des bâtiments, ne sont pas compris dans la présente statistique. Des estimations de ces travaux sont toutefois disponibles en consultant Cansim aux tableaux 029-0039 à 029-0040 pour les « Dépenses en immobilisations par type d'actif » et aux tableaux 029-0005 à 029-0024 et 032-0001 à 032-0002 pour l'« investissements privés et publics » (n° 61-205-X au catalogue).

La description fournie par les municipalités concernant le type de bâtiment (case #6 de la Section A du formulaire) ainsi que le type de travail à effectuer (case #7 de la Section A du formulaire) constitue le fondement de la classification. La classification des bâtiments en groupes ou sous-groupes principaux se fonde sur les éléments suivants : la destination prévue, dans le cas des immeubles nouveaux; l'utilisation réelle ou prévue des bâtiments auxquels des améliorations sont effectués; affiliation de l'immeuble où la construction envisagée a pour objet d'assurer des commodités accessoires; la principale utilisation de l'ensemble lorsque la construction projetée est destinée à plus d'une fin, toutefois lorsque le bâtiment abrite des logements, on procède à la répartition de la valeur des travaux entre l'usage résidentiel et non résidentiel.

Catégories de bâtiments

Dans cette publication la **valeur des permis émis** soit pour l'érection de nouveaux édifices ou pour l'exécution de travaux d'amélioration sont regroupés d'après les genres de bâtiments suivants : résidentiel, industriel, commercial, institutionnel et gouvernemental.

Construction résidentielle : Comprend tout bâtiment destiné à l'occupation privé soit sur une base permanente ou non. Les logements sont regroupés sous les types suivants : les logements unifamiliaux, mobiles, chalets, semi-détachés, en rangée ainsi que les appartements.

Construction industrielle : Englobe tout bâtiment destiné à la fabrication ou à la transformation de produits; au transport, aux communications et autres services d'utilité publique, à l'agriculture, à la sylviculture ainsi qu'à l'exploitation minière.

Construction commerciale : Il s'agit de tout bâtiment destiné à abriter des activités se rattachant au secteur tertiaire. Par exemple : les magasins, entrepôts, garages, immeubles à bureaux, théâtres, hôtels, salons funéraires, salons de beauté.

Construction institutionnelle et gouvernementale : Comprend les dépenses faites par les collectivités, les corps publics et les gouvernements pour la construction d'immeubles ou bâtiments; par exemple, écoles, universités, hôpitaux, cliniques, églises, foyers de vieillards.

Le **nombre d'unités de logements** correspond au nombre de logements indépendants créés. Il ne faut pas confondre avec le nombre de structures. Par exemple, dans le cas d'un édifice à appartements comptant six logements, on fera référence à six unités de logement. Dans le cas de transformation de bâtiments en unités de logement additionnelles, on tient compte du nombre de nouvelles unités créées. Dans cette publication, les unités de logements sont regroupées de la façon suivante:

Maison unifamiliale : Ce genre de logement est communément appelé « **maison simple** ». Il comprend les logements individuels complètement isolés de tout côté, y compris les maisons individuelles liées à un autre logement uniquement sous le sol. Sont inclus les unifamiliales à deux étages, les bungalows, les maisons à paliers multiples, qu'ils soient construits de façon conventionnelle ou préfabriquée.

Maison mobile : Maison conçue et construite pour être transportée sur son propre châssis et qu'on peut déplacer sans grand délai.

Chalet : Logement qui ne peut être habité à l'année ou en permanence puisque les installations nécessaires au confort sont insuffisantes.

Maison double ou semi-détachée : Correspond à toute maison d'habitation où chacun des deux logements sont côte à côte réunis soit par un mur commun ou un garage, mais non attenants à une autre construction et entourés d'espaces libres.

Maison en rangée : Il s'agit d'une rangée d'au moins trois logements réunis côte à côte sans autre logement au-dessus ou au-dessous.

Maison d'appartements : Cette catégorie inclut les logements compris dans une variété de bâtiments tels que : les duplex, les duplex jumelés, les triplex, les duplex en rangée, les appartements proprement dit et les logements adjacents à tout édifice non domiciliaire.

Transformation : Il s'agit du nombre de logements ajoutés par suite de la transformation d'un bâtiment déjà existant.

Classification géographique

Les entités géographiques sont classifiées selon la Classification Géographique Type (CGT) en usage à Statistique Canada. Un code (CGT) de douze chiffres a été attribué à chaque entité rapportante afin de pouvoir les classer selon les niveaux géographiques suivants:

Province et territoire (Pr) : On compte dix provinces et trois territoires.

Région économique (RE) : Il s'agit des régions infra-provinciales de Statistique Canada établies par la Division des normes. On en compte soixante-seize.

Division de recensement (DR) : L'expression division de recensement signifie un regroupement de subdivision de recensement établie par une loi provinciale. On en dénombre deux cent quatre-vingt-huit (des données sous un tel regroupement géographique sont disponibles sur demande).

Région métropolitaine de recensement (RMR) : Leur délimitation correspond à la définition du recensement de 2006. Le terme (RMR) désigne la principale zone du marché du travail d'une région urbaine (noyau urbanisé) comptant 100,000 habitants ou plus, d'après les chiffres de population du recensement. Les trente-trois (RMR) figurent dans cette publication. Toutefois, bien que le recensement de 2006 définisse Ottawa-Gatineau comme une seule (RMR), elle est présentée ici en deux entités distinctes étant donné qu'elles sont situées dans des provinces différentes.

Agglomération de recensement (AR) : Elle correspond aux zones de marchés de travail moins vastes des noyaux urbanisés comptant 10,000 habitants ou plus, tel que défini au recensement de 2006. On compte cent onze (AR) au Canada. Lorsqu'une (AR) chevauche deux provinces elle est présentée partiellement dans chacune de celles-ci. L'agglomération de Lloydminster fait toutefois exception à cette règle, paraissant en totalité en Alberta.

Autres municipalités de 10,000 de population et plus : Il s'agit de municipalités ne faisant pas partie d'agglomérations de recensement dont la taille est d'environ 10,000 habitants. On distingue ces municipalités afin de rendre possible la comparaison entre l'enquête sur les permis de bâtir et celle sur les mises en chantier qui utilise ce concept.

Partie rurale : Sont regroupés sous cette rubrique toutes les entités géographiques ne faisant pas partie d'un (RMR) ou d'une (AR) et n'étant pas identifié par la Société canadienne d'hypothèques et de logement comme un centre urbain.

Subdivision de recensement (SDR) : L'expression subdivision de recensement se rattache aux municipalités, aux réserves indiennes, aux établissements et aux territoires non organisés. Toutefois étant donné que les établissements et les réserves indiennes n'émettent pas de permis de bâtir, elles ne sont pas comprises dans cette publication.

Unité géographique non-standard : Les unités géographiques qui apparaissent dans cette publication ne correspondent pas toutes à la définition de subdivision de recensement tel que définit ci-haut. Certaines administrations provinciales ou municipales étant dans l'impossibilité de produire des rapports mensuels conformes aux entités géographiques officielles, nous les publions selon l'entité géographique utilisée par ces administrations. Ces unités géographiques dites non-standards ne sont cependant pas très nombreuses et sont surtout concentrées dans les provinces maritimes.

Révisions territoriales

Les limites territoriales ont été établies conformément aux définitions du recensement de 2006. Durant les périodes intercensitaires les changements de limites, de statuts et de noms des (SDR) sont introduits dans cette publication sur une base annuelle. Les changements affectant les autres unités géographiques (RMR, AR, DR, RE) sont pour leurs parts incorporés sur base quinquennale dix huit mois après la tenue du recensement.

Exactitude des données

Les données sur les permis de bâtir étant extraites de documents administratifs municipaux, deux types d'erreurs de réponse sont possibles : les erreurs imputables au demandeur de permis et les erreurs de transcription faites par la municipalité répondante. L'expérience prouve que les erreurs de transcription sont peu fréquentes. De plus, du fait qu'un nombre croissant de municipalités produisent des rapports automatisés la fréquence de ce type d'erreur tend à diminuer. Toutefois, les erreurs provenant d'une déclaration sous-estimant le coût du projet de construction sont toujours probables. Le mode de tarification des permis qui, dans la plupart des cas, est établi en fonction de la valeur de construction mène indubitablement à une sous-évaluation de la valeur des projets.

Les autres sources d'erreurs sont les erreurs de traitement et les erreurs de non-réponse. En 2011, plus de 98 % des municipalités couvertes par l'enquête ont fait parvenir leurs rapports mensuels sur les permis de bâtir.

Comparabilité des données et sources connexes

Toute comparaison de données doit être faite avec réserve étant donné que les modalités d'émission de permis ainsi que les méthodes d'estimation des valeurs peuvent différer d'une municipalité à l'autre. De plus, puisque le nombre de municipalités participant à l'enquête s'accroît constamment, on doit tenir compte de ce fait lors de comparaisons touchant des périodes différentes.

La présente publication ne renferme qu'une partie des données produites sur les permis de bâtir. On peut cependant en s'adressant à la section de la construction en bâtiment et des valeurs foncières (613-951-6321 ou 1-800-579-8533) commander soit des tableaux non-publiés ou soumettre des requêtes spéciales. Les séries présentées ici sont aussi disponibles sur CANSIM : Tableaux 026-0001 à 26-0008 et 026-0010.

Appendice I

Abréviations géographiques

C	Cité / City
CC	Chartered community
CÉ	Cité
CG	Community government
CM	County (municipality)
CN	Colonie de la couronne / Crown colony
COM	Community
CT	Canton (municipalité de)
CU	Cantons unis (municipalité de)
CY	City
DM	District municipality
HAM	Hamlet
ID	Improvement district
IGD	Indian government district
IM	Island municipality
IRI	Réserve indienne / Indian reserve
LGD	Local government district
LOT	Township and royalty
M	Municipalité / Municipality
MD	Municipal district
MÉ	Municipalité
MU	Municipality
NH	Northern hamlet
NL	Nisgaa land
NO	Non organisé / Unorganized
NV	Northern village
NVL	Nisgaa village
P	Paroisse (municipalité de) / Parish
PE	Paroisse (municipalité de)
RCR	Communauté rurale / Rural community
RDA	Regional district electoral area
RG	Region
RGM	Regional municipality
RM	Rural municipality
RV	Resort village
S-É	Établissement indien / Indian settlement
SA	Special area
SC	Subdivision municipalité de comté / Subdivision of county municipality
SÉ	Établissement / Settlement
SET	Settlement
SM	Specialized municipality
SNO	Subdivision non organisée / Subdivision of unorganized
SV	Summer village
T	Town

TC	Terres réservées aux Cris
TI	Terre inuite
TK	Terres réservées aux Naskapis
TL	Teslin land
TP	Township
TV	Ville / Town
V	Ville
VC	Village cri
VK	Village naskapi
VL	Village
VN	Village nordique