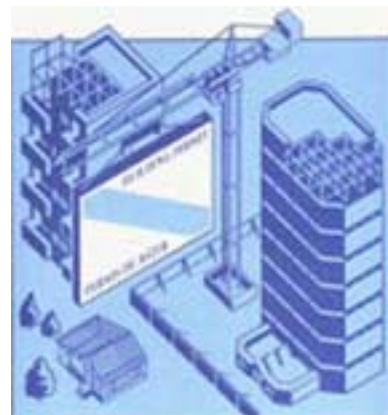


N° 64-001-X au catalogue

Permis de bâtir

Novembre 2011



Statistique
Canada

Statistics
Canada

Canada

Comment obtenir d'autres renseignements

Pour toute demande de renseignements au sujet de ce produit ou sur l'ensemble des données et des services de Statistique Canada, visiter notre site Web à www.statcan.gc.ca. Vous pouvez également communiquer avec nous par courriel à infostats@statcan.gc.ca ou par téléphone entre 8 h 30 et 16 h 30 du lundi au vendredi aux numéros suivants :

Centre de contact national de Statistique Canada

Numéros sans frais (Canada et États-Unis) :

Service de renseignements	1-800-263-1136
Service national d'appareils de télécommunications pour les malentendants	1-800-363-7629
Télécopieur	1-877-287-4369

Appels locaux ou internationaux :

Service de renseignements	1-613-951-8116
Télécopieur	1-613-951-0581

Programme des services de dépôt

Service de renseignements	1-800-635-7943
Télécopieur	1-800-565-7757

Comment accéder à ce produit

Le produit n° 64-001-X au catalogue est disponible gratuitement sous format électronique. Pour obtenir un exemplaire, il suffit de visiter notre site Web à www.statcan.gc.ca et de parcourir par « Ressource clé » > « Publications ».

Normes de service à la clientèle

Statistique Canada s'engage à fournir à ses clients des services rapides, fiables et courtois. À cet égard, notre organisme s'est doté de *normes de service à la clientèle* que les employés observent. Pour obtenir une copie de ces normes de service, veuillez communiquer avec Statistique Canada au numéro sans frais 1-800-263-1136. Les normes de service sont aussi publiées sur le site www.statcan.gc.ca sous « À propos de nous » > « Notre organisme » > « Offrir des services aux Canadiens ».

Statistique Canada

Division de l'investissement et du stock de capital
Section des indicateurs courants de l'investissement

Permis de bâtir

Novembre 2011

Publication autorisée par le ministre responsable de Statistique Canada

© Ministre de l'Industrie, 2012

Tous droits réservés. Le contenu de la présente publication électronique peut être reproduit en tout ou en partie, et par quelque moyen que ce soit, sans autre permission de Statistique Canada, sous réserve que la reproduction soit effectuée uniquement à des fins d'étude privée, de recherche, de critique, de compte rendu ou en vue d'en préparer un résumé destiné aux journaux et/ou à des fins non commerciales. Statistique Canada doit être cité comme suit : Source (ou « Adapté de », s'il y a lieu) : Statistique Canada, année de publication, nom du produit, numéro au catalogue, volume et numéro, période de référence et page(s). Autrement, il est interdit de reproduire le contenu de la présente publication, ou de l'emmagasiner dans un système d'extraction, ou de le transmettre sous quelque forme ou par quelque moyen que ce soit, reproduction électronique, mécanique, photographique, pour quelque fin que ce soit, sans l'autorisation écrite préalable des Services d'octroi de licences, Division de la gestion de l'information, Statistique Canada, Ottawa, Ontario, Canada K1A 0T6.

Janvier 2012

Nº 64-001-X au catalogue, vol. 55, nº 11

ISSN 1496-3949

Périodicité : mensuelle

Ottawa

This publication is also available in English.

Note de reconnaissance

Le succès du système statistique du Canada repose sur un partenariat bien établi entre Statistique Canada et la population, les entreprises, les administrations canadiennes et les autres organismes. Sans cette collaboration et cette bonne volonté, il serait impossible de produire des statistiques précises et actuelles.

Information pour l'utilisateur

Signes conventionnels

Les signes conventionnels suivants sont employés uniformément dans les publications de Statistique Canada :

- . indisponible pour toute période de référence
- .. indisponible pour une période de référence précise
- ... n'ayant pas lieu de figurer
- 0 zéro absolu ou valeur arrondie à zéro
- 0^s valeur arrondie à 0 (zéro) là où il y a une distinction importante entre le zéro absolu et la valeur arrondie
- P provisoire
- r révisé
- x confidentiel en vertu des dispositions de la *Loi sur la statistique*
- E à utiliser avec prudence
- F trop peu fiable pour être publié
- * valeur significativement différente de l'estimation pour la catégorie de référence ($p < 0,05$)

Remerciements

Cette publication a été rédigée sous la direction de :

- Greg Peterson, Directeur, Division des enquêtes-entreprises spéciales et de la statistique de la technologie
- M. Labonté, Chef, Section des indicateurs courants de l'investissement
- B. Oueriemmi, Chef d'unité, Section des indicateurs courants de l'investissement
- J. Gaudreault, Contrôle de qualité, Section des indicateurs courants de l'investissement

Avis important

Les changements de limites territoriales, de status et de noms d'entités géographiques qui ont eu lieu avant janvier 2006 sont inclus dans la présente publication. Ces changements géographiques sont disponibles en écrivant à :

Statistique Canada
Division de l'investissement et du stock de capital
Section des indicateurs courants de l'investissement
Immeuble principal, SC 1306-i
150 promenade Tunney's Pasture
Ottawa, Ontario K1A 0T6
ou en téléphonant au : 613-951-6321

Table des matières

Faits saillants	5
Analyse – Novembre 2011	6
Secteur non résidentiel : baisses dans les trois composantes	6
Secteur résidentiel : hausse des intentions de construction de logements unifamiliaux et multifamiliaux	7
Provinces : l'Ontario enregistre la plus forte baisse	7
Hausse de la valeur des permis dans un peu plus de la moitié des régions métropolitaines de recensement	7
Graphiques	
1. Valeur totale des permis de bâtir	8
2. Valeur résidentielle des permis de bâtir – Total	8
3. Nombre d'unités de logement – Unifamilial et multiple	9
4. Valeur non résidentielle des permis de bâtir – Total	9
5. Valeur commerciale des permis de bâtir	10
6. Valeur industrielle des permis de bâtir	10
7. Valeur institutionnelle et gouvernementale des permis de bâtir	11
Produits connexes	12
Tableaux statistiques	
1 Valeur totale des permis de bâtir, provinces et territoires, désaisonnalisée	15
2 Valeur des permis de bâtir non résidentiels, provinces et territoires, désaisonnalisée	15
3 Valeur des permis de bâtir résidentiels, provinces et territoires, désaisonnalisée	16
4 Nombre d'unités de logement autorisées, provinces et territoires, désaisonnalisées à un taux annuel	16
5 Unités de logement, valeur des permis de bâtir résidentiels et non résidentiels, provinces et territoires, désaisonnalisées, 2011	17
6 Unités de logement, valeur des permis de bâtir résidentiels et non résidentiels, régions métropolitaines de recensement, désaisonnalisées, 2011	19
7 Unités de logement, provinces et territoires, non désaisonnalisées, 2011	23
8 Unités de logement, régions métropolitaines de recensement, non désaisonnalisées, novembre 2011	25
9 Unités de logement, régions métropolitaines de recensement, non désaisonnalisées, cumulatif, janvier à novembre 2011	26
10 Valeur des permis de bâtir résidentiels et non résidentiels, provinces et territoires, non désaisonnalisées, 2011	27
11 Valeur des permis de bâtir résidentiels et non résidentiels, régions métropolitaines de recensement, non désaisonnalisées, novembre 2011	29

Table des matières – suite

12	Valeur des permis de bâtir résidentiels et non résidentiels, régions métropolitaines de recensement, non désaisonnalisées, cumulatif, janvier à novembre 2011	30
13	Valeur des permis non résidentiels selon le genre de bâtiment, provinces et territoires, novembre 2011	31

Qualité des données, concepts et méthodologie

	Description – Enquête mensuelle sur les permis de bâtir	32
	Sources de données et méthodologie	33
	Concepts et variables observées	35
	Catégories de bâtiments	36
	Classification géographique	37
	Exactitude des données	39
	Comparabilité des données et sources connexes	40

Appendice

I	Abréviations géographiques	41
---	----------------------------	----

Faits saillants

La valeur totale des permis de bâtir a diminué de 3,6 % pour se fixer à 6,1 milliards de dollars en novembre, et ce, à la suite d'une hausse de 11,6 % en octobre. La baisse observée dans le secteur non résidentiel, particulièrement en Ontario, a plus qu'effacé les augmentations de la valeur des permis de construction résidentielle.

Analyse – Novembre 2011

La valeur totale des permis de bâtir a diminué de 3,6 % pour se fixer à 6,1 milliards de dollars en novembre, et ce, à la suite d'une hausse de 11,6 % en octobre. La baisse observée dans le secteur non résidentiel, particulièrement en Ontario, a plus qu'effacé les augmentations de la valeur des permis de construction résidentielle.

Les entrepreneurs ont pris pour 2,2 milliards de dollars de permis dans le secteur non résidentiel, en baisse de 17,6 %. Ce repli fait suite à une hausse de 31,9 % le mois précédent. Les intentions de construction non résidentielle ont reculé dans six provinces, l'Ontario, Terre-Neuve-et-Labrador et l'Alberta étant à l'origine de la majeure partie de cette baisse.

Note aux lecteurs

Sauf avis contraire, les données du présent communiqué sont désaisonnalisées, ce qui facilite la comparaison par l'élimination de l'effet des variations saisonnières.

L'Enquête sur les permis de bâtir vise 2 400 municipalités représentant 95 % de la population. Ses résultats servent d'indicateur avancé de l'activité dans le domaine de la construction.

Les collectivités représentant les 5 % restants de la population sont très petites, et leurs activités de construction n'ont qu'une faible incidence sur le total.

La valeur des intentions de construction présentées ici ne comprend pas les travaux d'ingénierie (par exemple les aqueducs, les égouts et les ouvrages de drainage) ni ceux associés au terrain.

Dans le cadre du présent communiqué, la région métropolitaine de recensement d'Ottawa–Gatineau (Ontario/Québec) est divisée en deux régions, soit la partie Gatineau et la partie Ottawa.

Révision

Les données provisoires sont fournies pour le mois de référence en cours. Les données révisées, fondées sur les réponses tardives, sont mises à jour pour le mois précédent.

Dans le secteur résidentiel, la valeur des permis a crû de 6,9 % pour atteindre 3,9 milliards de dollars, après avoir connu trois reculs mensuels consécutifs. Cette progression s'explique par la hausse des intentions de construction observée dans huit provinces, la Colombie-Britannique, l'Ontario et la Nouvelle-Écosse étant arrivés en tête.

Secteur non résidentiel : baisses dans les trois composantes

La valeur des permis de construction institutionnelle a diminué de 34,1 % pour se fixer à 692 millions de dollars, après une hausse de 178,8 % en octobre. Des cinq provinces ayant enregistré une baisse, l'Ontario a affiché la plus forte diminution. Celle-ci s'explique par la diminution des intentions de construction, particulièrement d'immeubles à vocation médicale et d'immeubles gouvernementaux, qui avaient inscrit d'importantes hausses le mois précédent.

Les municipalités ont délivré pour 439 millions de dollars de permis de construction industrielle, soit 12,3 % de moins qu'en octobre. Cette baisse fait suite à trois augmentations mensuelles consécutives. Les plus fortes diminutions ont été notées dans les permis de construction d'usines de fabrication au Québec et de bâtiments rattachés aux services publics en Alberta et au Manitoba. L'Ontario a enregistré les augmentations les plus prononcées en raison d'une hausse des intentions de construction de bâtiments liés aux transports et aux services publics.

Les intentions de construction commerciale ont reculé de 5,1 % pour se fixer à 1,1 milliard de dollars, ce qui constitue une deuxième baisse mensuelle consécutive. Les hausses observées dans sept provinces n'ont pas suffi à neutraliser les baisses enregistrées en Ontario, à Terre-Neuve-et-Labrador et au Nouveau-Brunswick. L'Ontario a enregistré la plus forte baisse en raison de la diminution des intentions de construction, surtout d'établissements de commerce de détail et d'installations de loisirs.

Secteur résidentiel : hausse des intentions de construction de logements unifamiliaux et multifamiliaux

La valeur des permis de construction de logements unifamiliaux a progressé de 8,2 % pour atteindre 2,4 milliards de dollars, après avoir affiché de légères variations au cours des trois mois précédents. Cette hausse est attribuable à l'augmentation des intentions de construction dans sept provinces, l'Ontario arrivant en tête.

Après trois reculs mensuels consécutifs, la valeur des permis de construction de logements multifamiliaux a crû de 5,0 % pour se fixer à 1,5 milliard de dollars. Les hausses observées dans cinq provinces sont à l'origine de cette augmentation, la Colombie-Britannique ayant enregistré la plus forte hausse, suivie de la Nouvelle-Écosse et du Québec.

À l'échelle nationale, les municipalités ont approuvé la construction de 16 895 nouveaux logements, soit 5,8 % de plus qu'en octobre. La hausse provient à la fois des logements unifamiliaux, qui ont augmenté de 6,2 % pour se fixer à 7 199 logements, et des logements multifamiliaux, qui ont crû de 5,5 % pour atteindre 9 696 logements.

Provinces : l'Ontario enregistre la plus forte baisse

En novembre, la valeur des permis de bâtir a diminué dans six provinces, l'Ontario arrivant en tête, suivi de l'Alberta et de Terre-Neuve-et-Labrador.

Les baisses observées en Ontario s'expliquent par une diminution des intentions de construction d'immeubles institutionnels et de bâtiments commerciaux ainsi que de logements multifamiliaux. En Alberta, les immeubles institutionnels et les bâtiments industriels, de même que les logements unifamiliaux, expliquent en grande partie cette baisse. À Terre-Neuve-et-Labrador, la baisse est principalement attribuable à la diminution des intentions de construction d'immeubles à vocation commerciale.

En revanche, la Colombie-Britannique a affiché l'augmentation la plus prononcée en raison de hausses dans le secteur résidentiel, de même que dans les immeubles institutionnels et commerciaux. La Nouvelle-Écosse a suivi, ayant enregistré des hausses à la fois dans le secteur résidentiel et dans le secteur non résidentiel.

Hausse de la valeur des permis dans un peu plus de la moitié des régions métropolitaines de recensement

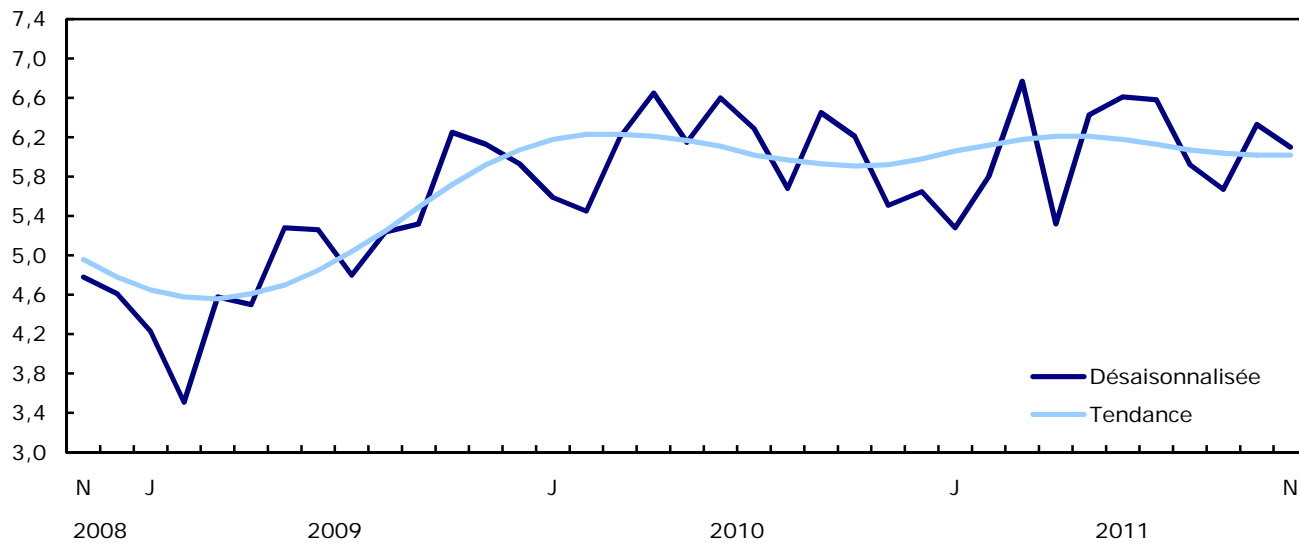
La valeur totale des permis a crû dans 18 des 34 régions métropolitaines de recensement.

Vancouver, Ottawa et Québec ont affiché les augmentations les plus prononcées. À Vancouver, les intentions de construction de logements multifamiliaux et d'immeubles institutionnels expliquent en grande partie la hausse. Les augmentations observées à Ottawa proviennent principalement de la hausse des intentions de construction d'immeubles à vocation commerciale, tandis que la hausse observée à Québec est particulièrement attribuable aux logements multifamiliaux.

En revanche, London et Montréal ont enregistré les baisses les plus marquées. À London, la diminution est le résultat d'une baisse des intentions de construction d'immeubles institutionnels et de bâtiments commerciaux, lesquels avaient observé d'importantes augmentations le mois précédent. À Montréal, le secteur résidentiel et le secteur non résidentiel sont tous les deux à l'origine de la baisse.

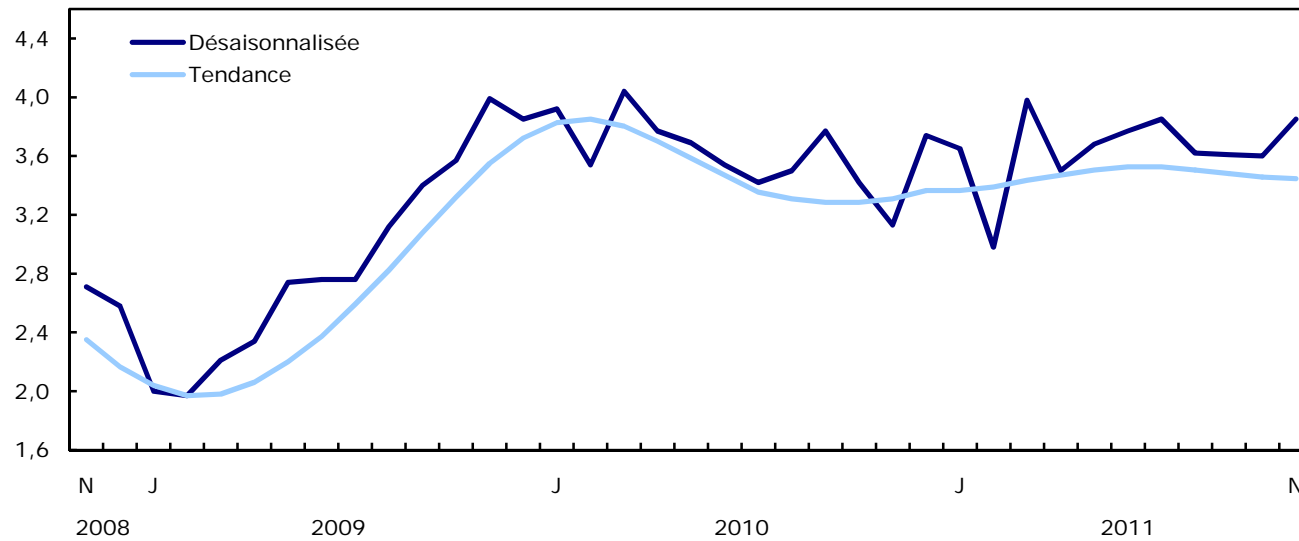
Graphique 1
Valeur totale des permis de bâtir

milliards de dollars

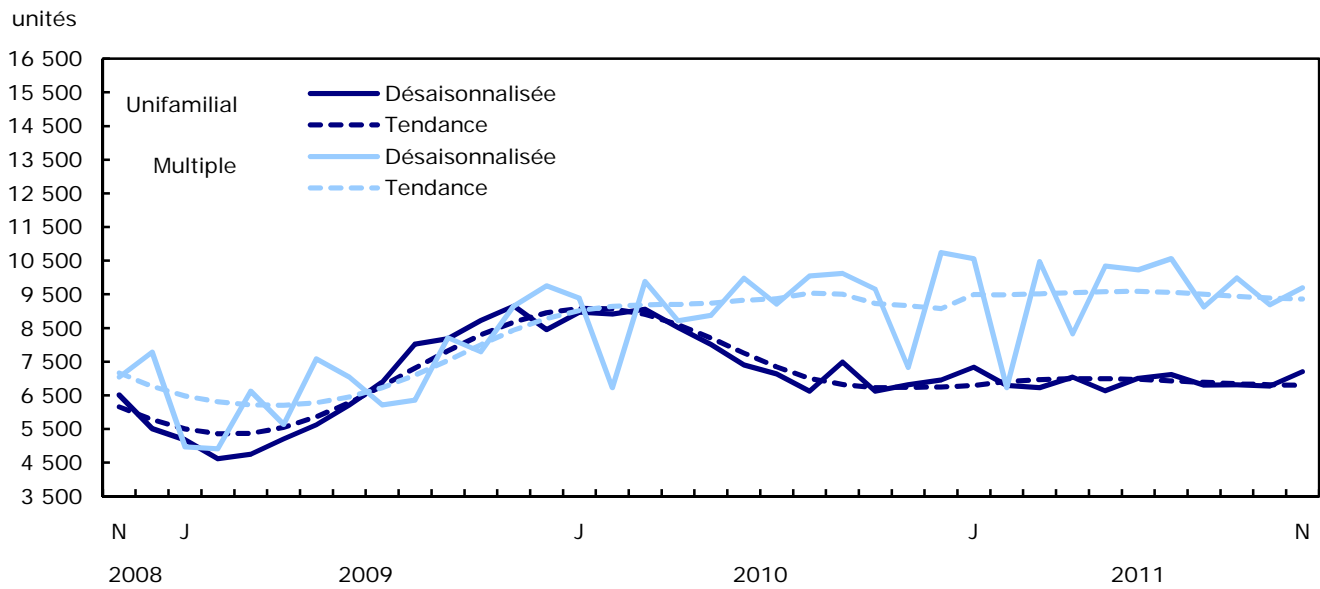


Graphique 2
Valeur résidentielle des permis de bâtir – Total

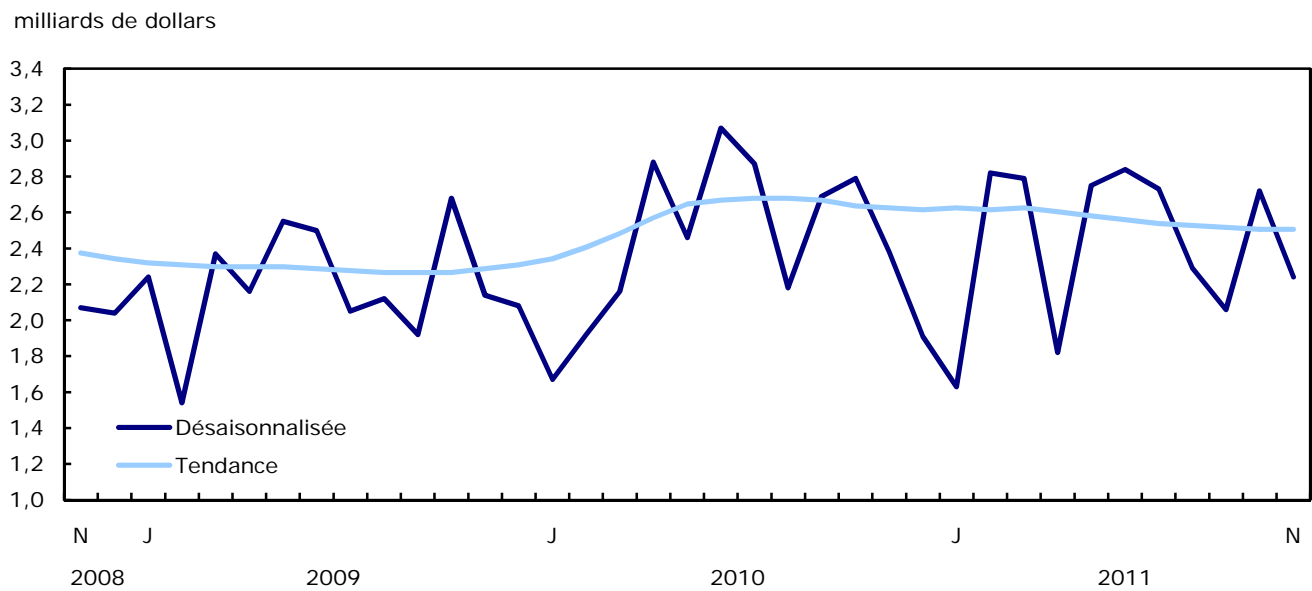
milliards de dollars



Graphique 3
Nombre d'unités de logement – Unifamilial et multiple

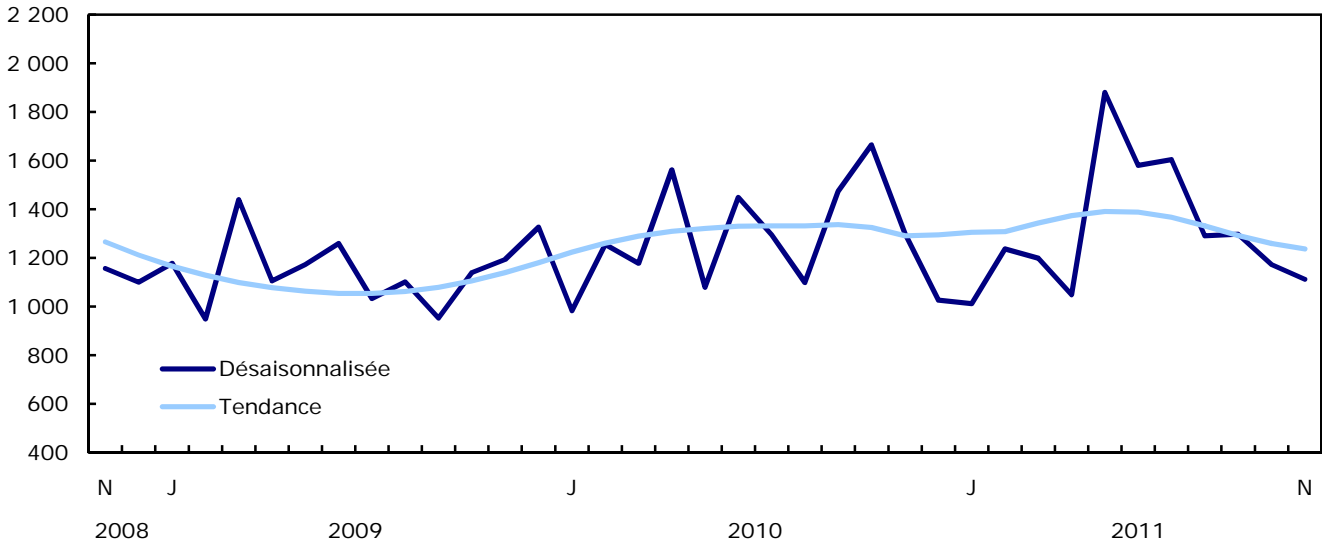


Graphique 4
Valeur non résidentielle des permis de bâtir – Total



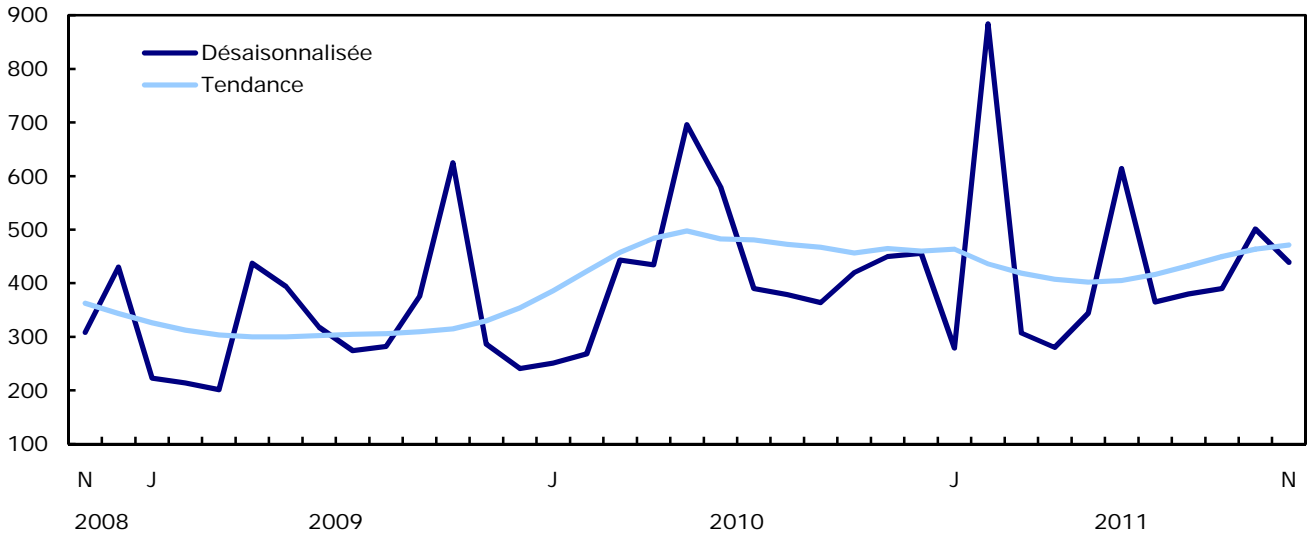
Graphique 5
Valeur commerciale des permis de bâtir

millions de dollars



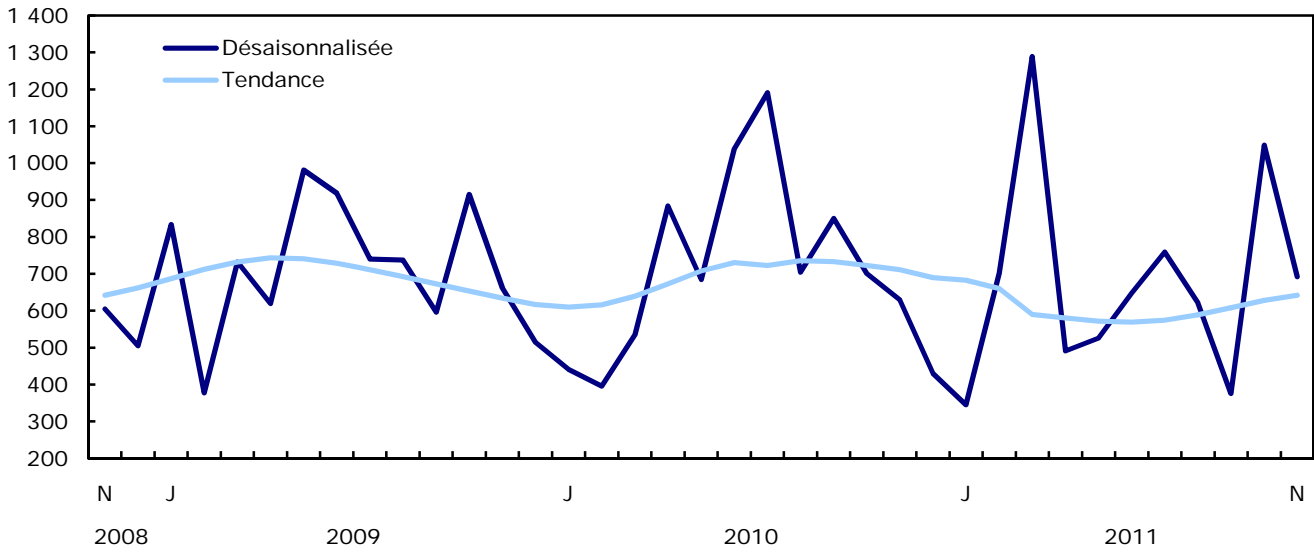
Graphique 6
Valeur industrielle des permis de bâtir

millions de dollars



Graphique 7
Valeur institutionnelle et gouvernementale des permis de bâtir

millions de dollars



Produits connexes

Choisis parmi les publications de Statistique Canada

61-205-X	Investissements privés et publics au Canada : perspectives
62-202-X	Les habitudes de dépenses au Canada
64-203-X	Permis de bâtir : sommaire annuel

Choisis parmi les produits techniques et analytiques de Statistique Canada

62F0014M1996002	Une analyse de certaines méthodologies appliquées aux indices des prix de la construction
-----------------	---

Choisis parmi les tableaux de CANSIM de Statistique Canada

026-0001	Permis de bâtir, valeurs résidentielles et nombre d'unités, selon le type de logement, mensuel
026-0002	Permis de bâtir, unités de logements selon le type de logement et la région, mensuel
026-0003	Permis de bâtir, valeurs selon le secteur d'activité, mensuel
026-0004	Permis de bâtir, valeurs selon le secteur d'activité et la région, mensuel
026-0005	Permis de bâtir, valeurs non résidentielles selon le type de structure, mensuel
026-0006	Permis de bâtir, selon le type de structure et la région, désaisonnalisées, mensuel
026-0007	Permis de bâtir, unités de logements selon le type de structure et la valeur et selon le secteur d'activité, mensuel
026-0008	Permis de bâtir, valeurs selon le secteur d'activité, désaisonnalisées et non désaisonnalisées, mensuel
026-0010	Permis de bâtir, valeurs résidentielles et non résidentielles selon le type de structure pour Canada et les centres urbains, 10 000 et plus, mensuel

Choisis parmi les enquêtes de Statistique Canada

2802 Enquête des permis de bâtir

Choisis parmi les tableaux sommaires de Statistique Canada

- *Valeur des permis de bâtir, province et territoire (mensuel)*
- *Valeur des permis de bâtir, région métropolitaine de recensement (mensuel)*
- *Indicateurs économiques, par province et territoire (mensuel et trimestriel)*
- *Valeur des permis de construction, par province et territoire*
- *Valeur des permis de bâtir délivrés, selon le secteur de construction*

Tableaux statistiques

Tableau 1
Valeur totale des permis de bâtir, provinces et territoires, désaisonnalisée

	2011		Novembre à octobre	Octobre à septembre	Septembre à août	Août à juillet	Juillet à juin	Juin à mai
	Novembre ^p	Octobre ^r						
	milliers de dollars		variation en pourcentage					
Canada	6 097 309	6 326 014	-3,6	11,6	-4,1	-10,1	-0,4	2,8
Terre-Neuve-et-Labrador	74 653	123 943	-39,8	65,5	-25,0	2,8	5,5	16,5
Île-du-Prince-Édouard	22 099	19 198	15,1	-4,7	-30,0	10,9	9,1	64,7
Nouvelle-Écosse	125 175	81 362	53,8	-39,3	4,0	-26,2	43,7	20,2
Nouveau-Brunswick	72 576	78 286	-7,3	-13,1	-16,1	30,2	-3,3	-13,3
Québec	1 187 720	1 199 251	-1,0	-0,3	-0,1	-9,6	-19,6	0,5
Ontario	2 315 718	2 666 664	-13,2	33,0	3,7	-21,8	7,5	6,1
Manitoba	214 025	182 260	17,4	24,0	-1,1	11,7	-28,5	-2,1
Saskatchewan	249 830	279 094	-10,5	25,9	3,1	-27,0	28,3	11,9
Alberta	889 151	964 981	-7,9	-11,7	-8,5	7,8	10,6	-8,4
Colombie-Britannique	930 358	707 507	31,5	6,3	-21,0	3,4	-8,2	10,3
Yukon	4 215	19 396	-78,3	74,6	22,9	-75,2	130,9	56,5
Territoires du Nord-Ouest	1 624	1 023	58,7	-30,6	-24,8	-36,6	54,7	136,2
Nunavut	10 165	3 049	233,4	-21,9	71,8	-67,3	82,9	-76,7

Tableau 2
Valeur des permis de bâtir non résidentiels, provinces et territoires, désaisonnalisée

	2011		Novembre à octobre	Octobre à septembre	Septembre à août	Août à juillet	Juillet à juin	Juin à mai
	Novembre ^p	Octobre ^r						
	milliers de dollars		variation en pourcentage					
Canada	2 243 192	2 722 171	-17,6	31,9	-9,9	-16,0	-4,0	3,3
Terre-Neuve-et-Labrador	11 266	64 072	-82,4	248,7	-58,5	34,6	11,2	44,5
Île-du-Prince-Édouard	10 917	8 329	31,1	8,8	-37,7	-15,4	23,6	95,1
Nouvelle-Écosse	35 245	22 988	53,3	-55,1	11,3	-48,2	125,1	-3,8
Nouveau-Brunswick	26 375	34 709	-24,0	-19,8	6,6	-2,2	38,1	-33,0
Québec	387 309	410 569	-5,7	2,1	4,3	-9,5	-46,1	9,8
Ontario	923 395	1 364 240	-32,3	89,3	-6,8	-30,3	4,4	22,5
Manitoba	102 564	83 036	23,5	48,1	7,5	22,9	-32,7	-13,6
Saskatchewan	121 433	128 077	-5,2	4,9	33,4	-41,4	70,6	-7,9
Alberta	325 871	372 330	-12,5	-17,5	-20,7	22,4	6,9	-16,8
Colombie-Britannique	296 810	218 294	36,0	18,8	-32,4	-13,4	11,4	-19,4
Yukon	1 253	15 212	-91,8	187,6	49,1	-87,5	432,8	27,2
Territoires du Nord-Ouest	589	145	306,2	-86,0	24,6	-66,5	796,0	-13,2
Nunavut	165	170	-2,9	-82,1	...	-100,0	100 816,7	50,0

Tableau 3
Valeur des permis de bâtir résidentiels, provinces et territoires, désaisonnalisée

	2011 Novembre ^p	2011 Octobre ^r	Novembre à octobre	Octobre à septembre	Septembre à août	Août à juillet	Juillet à juin	Juin à mai
	milliers de dollars		variation en pourcentage					
Canada	3 854 117	3 603 843	6,9	-0,1	-0,5	-6,0	2,4	2,3
Terre-Neuve-et-Labrador	63 387	59 871	5,9	6,0	1,8	-13,5	2,8	6,7
Île-du-Prince-Édouard	11 182	10 869	2,9	-13,0	-24,3	44,1	-5,0	43,0
Nouvelle-Écosse	89 930	58 374	54,1	-29,5	0,0	-3,4	4,5	36,7
Nouveau-Brunswick	46 201	43 577	6,0	-6,9	-29,9	63,0	-25,8	3,2
Québec	800 411	788 682	1,5	-1,5	-2,1	-9,7	4,6	-6,7
Ontario	1 392 323	1 302 424	6,9	1,4	10,7	-14,9	10,2	-4,8
Manitoba	111 461	99 224	12,3	9,2	-5,7	6,5	-26,3	5,1
Saskatchewan	128 397	151 017	-15,0	51,8	-19,4	-10,7	0,2	30,6
Alberta	563 280	592 651	-5,0	-7,6	2,7	-2,8	13,5	-0,6
Colombie-Britannique	633 548	489 213	29,5	1,5	-15,6	14,0	-17,3	32,9
Yukon	2 962	4 184	-29,2	-28,1	6,1	-31,4	-23,4	77,4
Territoires du Nord-Ouest	1 035	878	17,9	100,9	-61,3	84,2	-64,4	226,5
Nunavut	10 000	2 879	247,3	-2,5	30,0	152,3	-76,3	-76,7

Tableau 4
Nombre d'unités de logement autorisées, provinces et territoires, désaisonnalisées à un taux annuel

	2011 Novembre ^p	2011 Octobre ^r	Novembre à octobre	Octobre à septembre	Septembre à août	Août à juillet	Juillet à juin	Juin à mai
	unités		variation en pourcentage					
Canada	202 740	191 604	5,8	-4,9	5,4	-9,9	2,6	1,5
Terre-Neuve-et-Labrador	3 552	3 300	7,6	1,1	9,2	-47,5	61,2	10,9
Île-du-Prince-Édouard	876	960	-8,8	-11,1	-34,3	63,1	-9,7	27,4
Nouvelle-Écosse	6 240	3 288	89,8	-47,0	13,4	-4,8	-7,0	80,1
Nouveau-Brunswick	2 976	3 528	-15,6	-8,4	-29,3	77,3	-42,0	6,5
Québec	49 476	48 564	1,9	-4,6	-1,4	-11,8	6,7	-7,3
Ontario	64 560	61 404	5,1	-7,8	29,7	-25,6	18,4	-11,4
Manitoba	9 120	5 832	56,4	11,0	14,7	-22,0	-30,6	15,2
Saskatchewan	7 584	8 664	-12,5	63,7	-33,6	-21,8	46,1	25,2
Alberta	27 972	30 744	-9,0	-5,4	-2,7	12,3	8,8	-4,9
Colombie-Britannique	29 724	24 756	20,1	-4,3	-1,5	15,2	-33,3	47,3
Yukon	156	432	-63,9	-10,0	21,2	-21,4	5,0	2,6
Territoires du Nord-Ouest	36	12	200,0	-100,0	...
Nunavut	468	120	290,0	-58,3	300,0	50,0	-55,6	-89,0

Tableau 5
Unités de logement, valeur des permis de bâtir résidentiels et non résidentiels, provinces et territoires, désaisonnalisées, 2011

	Nombre d'unités de logement			Valeur estimative de la construction					Total
	Unifamiliales ¹	Multiples	Logements, total	Résidentiel	Non résidentiel			Total	
					Industriel	Commercial	Institutionnel et gouvernemental		
	unités			milliers de dollars					
Canada									
Octobre r	6 779	9 188	15 967	3 603 843	500 714	1 172 175	1 049 282	2 722 171	6 326 014
Novembre p	7 199	9 696	16 895	3 854 117	439 363	1 112 248	691 581	2 243 192	6 097 309
Cumulatif janv. à nov. 2011	76 247	105 198	181 445	40 094 722	4 782 195	14 429 053	7 496 855	26 708 103	66 802 825
Cumulatif janv. à nov. 2010	85 553	99 917	185 470	39 728 371	4 675 265	14 333 202	8 054 232	27 062 699	66 791 070
Terre-Neuve-et-Labrador									
Octobre r	183	92	275	59 871	1 980	56 909	5 183	64 072	123 943
Novembre p	184	112	296	63 387	1 560	9 076	630	11 266	74 653
Cumulatif janv. à nov. 2011	2 050	1 181	3 231	677 579	20 830	206 940	50 236	278 006	955 585
Cumulatif janv. à nov. 2010	2 170	680	2 850	637 042	134 838	170 982	186 333	492 153	1 129 195
Île-du-Prince-Édouard									
Octobre r	39	41	80	10 869	2 077	5 558	694	8 329	19 198
Novembre p	53	20	73	11 182	4 167	6 019	731	10 917	22 099
Cumulatif janv. à nov. 2011	429	436	865	119 243	23 073	57 189	22 711	102 973	222 216
Cumulatif janv. à nov. 2010	442	395	837	128 570	11 842	43 952	52 044	107 838	236 408
Nouvelle-Écosse									
Octobre r	184	90	274	58 374	7 068	15 674	246	22 988	81 362
Novembre p	192	328	520	89 930	11 849	20 943	2 453	35 245	125 175
Cumulatif janv. à nov. 2011	2 195	2 395	4 590	851 240	46 972	350 247	69 895	467 114	1 318 354
Cumulatif janv. à nov. 2010	2 429	2 215	4 644	876 063	67 646	303 212	293 349	664 207	1 540 270
Nouveau-Brunswick									
Octobre r	166	128	294	43 577	3 807	13 516	17 386	34 709	78 286
Novembre p	154	94	248	46 201	2 902	11 534	11 939	26 375	72 576
Cumulatif janv. à nov. 2011	1 681	1 542	3 223	500 792	39 809	201 177	143 016	384 002	884 794
Cumulatif janv. à nov. 2010	2 029	1 769	3 798	530 099	56 155	202 839	267 446	526 440	1 056 539
Québec									
Octobre r	1 338	2 709	4 047	788 682	129 189	201 080	80 300	410 569	1 199 251
Novembre p	1 335	2 788	4 123	800 411	76 465	220 059	90 785	387 309	1 187 720
Cumulatif janv. à nov. 2011	15 827	34 040	49 867	9 385 271	864 005	2 983 997	963 669	4 811 671	14 196 942
Cumulatif janv. à nov. 2010	18 402	31 021	49 423	9 097 240	839 826	2 596 147	1 275 928	4 711 901	13 809 141
Ontario									
Octobre r	2 366	2 751	5 117	1 302 424	150 131	499 056	715 053	1 364 240	2 666 664
Novembre p	2 713	2 667	5 380	1 392 323	206 313	415 996	301 086	923 395	2 315 718
Cumulatif janv. à nov. 2011	25 732	31 399	57 131	14 088 754	1 809 340	4 726 493	4 440 937	10 976 770	25 065 524
Cumulatif janv. à nov. 2010	27 280	34 041	61 321	13 792 285	2 026 436	5 843 767	3 982 618	11 852 821	25 645 106
Manitoba									
Octobre r	298	188	486	99 224	31 768	41 580	9 688	83 036	182 260
Novembre p	360	400	760	111 461	3 978	41 868	56 718	102 564	214 025
Cumulatif janv. à nov. 2011	3 494	2 349	5 843	1 117 208	99 641	340 391	176 018	616 050	1 733 258
Cumulatif janv. à nov. 2010	3 591	1 919	5 510	1 047 340	106 837	298 058	141 494	546 389	1 593 729
Saskatchewan									
Octobre r	299	423	722	151 017	8 004	61 090	58 983	128 077	279 094
Novembre p	375	257	632	128 397	6 650	66 404	48 379	121 433	249 830
Cumulatif janv. à nov. 2011	3 343	2 807	6 150	1 305 755	125 255	710 024	291 158	1 126 437	2 432 192
Cumulatif janv. à nov. 2010	3 299	1 966	5 265	1 021 798	129 179	549 096	171 275	849 550	1 871 348
Alberta									
Octobre r	1 201	1 361	2 562	592 651	112 200	184 189	75 941	372 330	964 981
Novembre p	1 117	1 214	2 331	563 280	84 353	199 062	42 456	325 871	889 151
Cumulatif janv. à nov. 2011	13 569	12 405	25 974	6 292 511	1 399 866	3 061 132	544 498	5 005 496	11 298 007
Cumulatif janv. à nov. 2010	15 877	8 375	24 252	6 196 208	1 051 682	2 586 155	724 506	4 362 343	10 558 551

Voir les notes à la fin du tableau.

Tableau 5 – suite

Unités de logement, valeur des permis de bâtir résidentiels et non résidentiels, provinces et territoires, désaisonnalisés, 2011

	Nombre d'unités de logement			Résidentiel	Valeur estimative de la construction				Total
	Unifamiliales ¹	Multiples	Logements, total		Non résidentiel			Total	
					Industriel	Commercial	Institutionnel et gouvernemental		
	unités			milliers de dollars					
Colombie-Britannique									
Octobre r	684	1 379	2 063	489 213	45 483	91 914	80 897	218 294	707 507
Novembre p	700	1 777	2 477	633 548	41 038	119 818	135 954	296 810	930 358
Cumulatif janv. à nov. 2011	7 697	16 267	23 964	5 624 346	329 794	1 758 352	761 068	2 849 214	8 473 560
Cumulatif janv. à nov. 2010	9 816	17 327	27 143	6 314 737	226 272	1 648 447	917 751	2 792 470	9 107 207
Yukon									
Octobre r	12	24	36	4 184	8 837	1 464	4 911	15 212	19 396
Novembre p	13	0	13	2 962	73	730	450	1 253	4 215
Cumulatif janv. à nov. 2011	204	150	354	63 568	22 395	20 917	31 653	74 965	138 533
Cumulatif janv. à nov. 2010	152	139	291	46 466	16 121	48 103	16 028	80 252	126 718
Territoires du Nord-Ouest									
Octobre r	1	0	1	878	0	145	0	145	1 023
Novembre p	3	0	3	1 035	0	589	0	589	1 624
Cumulatif janv. à nov. 2011	9	3	12	9 251	816	7 033	105	7 954	17 205
Cumulatif janv. à nov. 2010	45	18	63	19 357	5 707	22 024	25 410	53 141	72 498
Nunavut									
Octobre r	8	2	10	2 879	170	0	0	170	3 049
Novembre p	0	39	39	10 000	15	150	0	165	10 165
Cumulatif janv. à nov. 2011	17	224	241	59 204	399	5 161	1 891	7 451	66 655
Cumulatif janv. à nov. 2010	21	52	73	21 166	2 724	20 420	50	23 194	44 360

1. Les types de logements suivants sont compris dans cette catégorie : maison individuelle, chalet et maison mobile.

Tableau 6
Unités de logement, valeur des permis de bâtir résidentiels et non résidentiels, régions métropolitaines de recensement, désaisonnalisées, 2011

	Nombre d'unités de logement			Valeur estimative de la construction					Total
	Unifamiliales ¹	Multiples	Logements, total	Résidentiel	Non résidentiel			Total	
					Industriel	Commercial	Institutionnel et gouvernemental		
	unités			milliers de dollars					
Abbotsford-Mission, Colombie-Britannique									
Octobre r	20	10	30	4 644	6 591	10 096	5 657	22 344	26 988
Novembre p	21	6	27	4 667	1 439	148	188	1 775	6 442
Cumulatif janv. à nov. 2011	240	269	509	84 848	15 422	144 684	12 174	172 280	257 128
Cumulatif janv. à nov. 2010	338	188	526	90 920	13 592	37 663	3 131	54 386	145 306
Barrie, Ontario									
Octobre r	23	4	27	9 596	2 273	2 205	336	4 814	14 410
Novembre p	30	17	47	14 516	556	1 440	565	2 561	17 077
Cumulatif janv. à nov. 2011	323	219	542	158 521	13 434	155 376	51 640	220 450	378 971
Cumulatif janv. à nov. 2010	377	374	751	185 662	6 413	81 013	47 028	134 454	320 116
Brantford, Ontario									
Octobre r	25	0	25	6 209	927	1 196	353	2 476	8 685
Novembre p	19	5	24	4 094	349	1 326	205	1 880	5 974
Cumulatif janv. à nov. 2011	224	212	436	68 175	6 020	30 718	20 867	57 605	125 780
Cumulatif janv. à nov. 2010	270	265	535	74 259	14 800	63 736	39 725	118 261	192 520
Calgary, Alberta									
Octobre r	453	507	960	236 672	11 574	41 663	61 887	115 124	351 796
Novembre p	419	361	780	212 481	16 170	91 927	7 122	115 219	327 700
Cumulatif janv. à nov. 2011	4 726	5 960	10 686	2 471 810	746 793	1 065 226	249 075	2 061 094	4 532 904
Cumulatif janv. à nov. 2010	5 104	2 743	7 847	2 029 783	157 660	711 509	331 921	1 201 090	3 230 873
Edmonton, Alberta									
Octobre r	374	658	1 032	224 265	10 251	66 049	8 421	84 721	308 986
Novembre p	350	645	995	224 857	33 818	77 660	31 038	142 516	367 373
Cumulatif janv. à nov. 2011	4 601	4 874	9 475	2 388 931	140 069	972 737	159 235	1 272 041	3 660 972
Cumulatif janv. à nov. 2010	5 572	3 856	9 428	2 573 054	150 361	935 247	164 540	1 250 148	3 823 202
Grand Sudbury, Ontario									
Octobre r	28	64	92	22 803	8 057	4 252	870	13 179	35 982
Novembre p	16	8	24	8 402	3 389	10 458	3 144	16 991	25 393
Cumulatif janv. à nov. 2011	232	232	464	118 337	33 783	48 500	46 335	128 618	246 955
Cumulatif janv. à nov. 2010	192	53	245	82 114	19 965	56 498	79 113	155 576	237 690
Guelph, Ontario									
Octobre r	19	11	30	8 891	47	24	20 000	20 071	28 962
Novembre p	19	90	109	21 767	2	15 577	9 155	24 734	46 501
Cumulatif janv. à nov. 2011	248	364	612	123 275	15 971	43 498	43 294	102 763	226 038
Cumulatif janv. à nov. 2010	371	590	961	173 202	42 433	161 431	60 535	264 399	437 601
Halifax, Nouvelle-Écosse									
Octobre r	74	33	107	25 859	1 698	7 388	246	9 332	35 191
Novembre p	75	278	353	55 548	9 963	12 426	334	22 723	78 271
Cumulatif janv. à nov. 2011	879	1 810	2 689	471 973	17 278	167 071	45 185	229 534	701 507
Cumulatif janv. à nov. 2010	967	1 593	2 560	461 608	22 621	171 809	61 680	256 110	717 718
Hamilton, Ontario									
Octobre r	98	125	223	57 588	879	18 739	10 811	30 429	88 017
Novembre p	139	78	217	61 061	2 093	10 045	4 420	16 558	77 619
Cumulatif janv. à nov. 2011	1 218	1 645	2 863	698 364	49 192	222 302	193 196	464 690	1 163 054
Cumulatif janv. à nov. 2010	1 754	1 400	3 154	772 720	128 902	274 423	197 961	601 286	1 374 006
Kelowna, Colombie-Britannique									
Octobre r	41	54	95	25 346	235	2 888	461	3 584	28 930
Novembre p	36	31	67	23 076	320	7 190	57	7 567	30 643
Cumulatif janv. à nov. 2011	388	242	630	195 117	18 803	64 172	41 601	124 576	319 693
Cumulatif janv. à nov. 2010	498	597	1 095	305 669	6 208	81 323	40 737	128 268	433 937

Voir les notes à la fin du tableau.

Tableau 6 – suite

Unités de logement, valeur des permis de bâtir résidentiels et non résidentiels, régions métropolitaines de recensement, désaisonnalisées, 2011

	Nombre d'unités de logement			Valeur estimative de la construction				Total	
	Unifamiliales ¹	Multiples	Logements, total	Résidentiel	Non résidentiel				
					Industriel	Commercial	Institutionnel et gouvernemental		
	unités			milliers de dollars					
Kingston, Ontario									
Octobre r	38	0	38	8 572	1 171	2 161	3 670	7 002	15 574
Novembre p	24	15	39	8 953	311	1 778	966	3 055	12 008
Cumulatif janv. à nov. 2011	446	362	808	142 216	6 882	65 164	39 494	111 540	253 756
Cumulatif janv. à nov. 2010	522	212	734	136 905	7 578	81 255	10 686	99 519	236 424
Kitchener-Cambridge-Waterloo, Ontario									
Octobre r	71	86	157	42 644	2 835	16 205	6 488	25 528	68 172
Novembre p	98	30	128	34 744	7 397	6 098	13 996	27 491	62 235
Cumulatif janv. à nov. 2011	1 076	1 874	2 950	619 991	226 560	193 834	292 727	713 121	1 333 112
Cumulatif janv. à nov. 2010	1 073	1 594	2 667	528 008	151 817	460 073	324 319	936 209	1 464 217
London, Ontario									
Octobre r	71	60	131	35 330	1 523	29 284	278 381	309 188	344 518
Novembre p	81	68	149	41 353	36 533	6 250	3 493	46 276	87 629
Cumulatif janv. à nov. 2011	969	521	1 490	410 313	76 976	135 595	654 290	866 861	1 277 174
Cumulatif janv. à nov. 2010	1 324	748	2 072	444 097	56 632	194 345	164 775	415 752	859 849
Moncton, Nouveau-Brunswick									
Octobre r	39	78	117	13 916	662	4 123	547	5 332	19 248
Novembre p	29	79	108	16 135	362	4 094	6 426	10 882	27 017
Cumulatif janv. à nov. 2011	346	805	1 151	154 063	6 642	74 054	50 873	131 569	285 632
Cumulatif janv. à nov. 2010	436	886	1 322	157 886	15 495	41 763	40 512	97 770	255 656
Montréal, Québec									
Octobre r	414	1 598	2 012	405 328	67 853	126 342	49 033	243 228	648 556
Novembre p	383	1 065	1 448	318 237	18 244	104 139	45 833	168 216	486 453
Cumulatif janv. à nov. 2011	4 953	19 235	24 188	4 566 153	281 503	1 765 923	512 471	2 559 897	7 126 050
Cumulatif janv. à nov. 2010	5 910	15 249	21 159	4 145 042	246 939	1 103 671	643 100	1 993 710	6 138 752
Oshawa, Ontario									
Octobre r	169	37	206	65 052	47 518	7 761	202	55 481	120 533
Novembre p	79	17	96	37 274	20	3 864	2 908	6 792	44 066
Cumulatif janv. à nov. 2011	1 152	555	1 707	514 508	54 830	111 905	49 505	216 240	730 748
Cumulatif janv. à nov. 2010	1 256	614	1 870	499 951	12 016	76 903	116 637	205 556	705 507
Ottawa-Gatineau, partie ontarienne, Ontario/Québec									
Octobre r	212	372	584	96 231	3 594	31 324	42 615	77 533	173 764
Novembre p	259	555	814	120 585	3 969	104 303	26 140	134 412	254 997
Cumulatif janv. à nov. 2011	2 079	4 033	6 112	1 002 292	20 408	545 854	191 243	757 505	1 759 797
Cumulatif janv. à nov. 2010	2 131	4 422	6 553	1 039 912	37 214	514 220	234 642	786 076	1 825 988
Ottawa-Gatineau, partie québécoise, Ontario/Québec									
Octobre r	55	168	223	30 896	600	7 993	2 086	10 679	41 575
Novembre p	56	308	364	52 847	441	22 353	8 325	31 119	83 966
Cumulatif janv. à nov. 2011	737	2 216	2 953	404 345	11 168	100 237	32 880	144 285	548 630
Cumulatif janv. à nov. 2010	1 037	1 881	2 918	400 950	20 679	288 567	35 720	344 966	745 916
Peterborough, Ontario									
Octobre r	9	2	11	5 033	606	1 845	60	2 511	7 544
Novembre p	24	6	30	9 376	198	6 351	23	6 572	15 948
Cumulatif janv. à nov. 2011	221	93	314	83 982	16 806	33 477	4 862	55 145	139 127
Cumulatif janv. à nov. 2010	301	85	386	93 163	3 133	26 928	17 381	47 442	140 605
Québec, Québec									
Octobre r	79	235	314	60 005	5 476	8 510	3 384	17 370	77 375
Novembre p	107	484	591	106 998	5 383	23 063	2 814	31 260	138 258
Cumulatif janv. à nov. 2011	1 278	4 200	5 478	1 015 811	71 372	374 565	67 552	513 489	1 529 300
Cumulatif janv. à nov. 2010	1 826	4 906	6 732	1 085 198	94 343	295 325	115 016	504 684	1 589 882

Voir les notes à la fin du tableau.

Tableau 6 – suite

Unités de logement, valeur des permis de bâtir résidentiels et non résidentiels, régions métropolitaines de recensement, désaisonnalisées, 2011

	Nombre d'unités de logement			Valeur estimative de la construction					Total
	Unifamiliales ¹	Multiples	Logements, total	Résidentiel	Non résidentiel			Total	
					Industriel	Commercial	Institutionnel et gouvernemental		
	unités			milliers de dollars					
Regina, Saskatchewan									
Octobre r	101	190	291	42 811	639	18 641	17 305	36 585	79 396
Novembre p	101	117	218	38 064	976	11 833	1 424	14 233	52 297
Cumulatif janv. à nov. 2011	878	835	1 713	306 188	22 233	197 597	70 338	290 168	596 356
Cumulatif janv. à nov. 2010	723	283	1 006	223 577	43 050	176 546	46 256	265 852	489 429
Saguenay, Québec									
Octobre r	39	20	59	12 924	3 872	1 318	1 216	6 406	19 330
Novembre p	27	36	63	12 956	1 270	2 192	211	3 673	16 629
Cumulatif janv. à nov. 2011	472	417	889	179 713	32 694	38 738	32 227	103 659	283 372
Cumulatif janv. à nov. 2010	421	488	909	158 847	13 627	59 068	35 053	107 748	266 595
Saint John, Nouveau-Brunswick									
Octobre r	28	4	32	5 672	0	3 889	254	4 143	9 815
Novembre p	35	1	36	8 941	193	1 490	3 925	5 608	14 549
Cumulatif janv. à nov. 2011	341	170	511	84 897	5 003	30 840	21 161	57 004	141 901
Cumulatif janv. à nov. 2010	423	211	634	97 262	7 375	45 882	49 908	103 165	200 427
Saskatoon, Saskatchewan									
Octobre r	120	186	306	80 072	5 318	25 632	2 232	33 182	113 254
Novembre p	156	77	233	54 474	3 161	36 136	44 233	83 530	138 004
Cumulatif janv. à nov. 2011	1 559	1 458	3 017	660 653	50 094	267 748	101 014	418 856	1 079 509
Cumulatif janv. à nov. 2010	1 484	1 131	2 615	425 599	62 688	196 937	69 002	328 627	754 226
Sherbrooke, Québec									
Octobre r	45	108	153	21 253	968	5 608	1 209	7 785	29 038
Novembre p	45	130	175	25 930	386	4 666	7 302	12 354	38 284
Cumulatif janv. à nov. 2011	652	1 041	1 693	265 572	13 622	43 036	44 488	101 146	366 718
Cumulatif janv. à nov. 2010	702	877	1 579	249 741	11 702	100 387	66 185	178 274	428 015
St. Catharines-Niagara, Ontario									
Octobre r	48	6	54	17 270	4 621	8 269	181	13 071	30 341
Novembre p	53	58	111	24 994	2 849	4 328	951	8 128	33 122
Cumulatif janv. à nov. 2011	633	564	1 197	267 847	28 017	113 867	43 086	184 970	452 817
Cumulatif janv. à nov. 2010	682	455	1 137	261 210	40 131	134 532	611 411	786 074	1 047 284
St. John's, Terre-Neuve-et-Labrador									
Octobre r	108	63	171	41 166	500	38 399	4 500	43 399	84 565
Novembre p	92	109	201	45 952	162	7 498	601	8 261	54 213
Cumulatif janv. à nov. 2011	1 122	764	1 886	437 650	11 936	117 798	24 010	153 744	591 394
Cumulatif janv. à nov. 2010	1 386	369	1 755	431 150	58 530	120 024	137 781	316 335	747 485
Thunder Bay, Ontario									
Octobre r	15	26	41	6 476	527	1 286	325	2 138	8 614
Novembre p	8	1	9	2 577	4 184	1 914	65	6 163	8 740
Cumulatif janv. à nov. 2011	185	237	422	73 721	23 745	38 588	11 287	73 620	147 341
Cumulatif janv. à nov. 2010	203	97	300	67 534	3 852	53 198	33 448	90 498	158 032
Toronto, Ontario									
Octobre r	943	1 765	2 708	694 118	25 197	286 884	258 688	570 769	1 264 887
Novembre p	1 268	1 547	2 815	773 188	113 005	186 966	188 489	488 460	1 261 648
Cumulatif janv. à nov. 2011	9 783	18 023	27 806	7 290 875	698 853	2 336 798	2 292 371	5 328 022	12 618 897
Cumulatif janv. à nov. 2010	8 762	20 495	29 257	6 751 958	917 619	2 717 606	1 280 441	4 915 666	11 667 624
Trois-Rivières, Québec									
Octobre r	52	39	91	18 925	21 373	1 159	2 200	24 732	43 657
Novembre p	23	134	157	23 921	2 167	1 764	3	3 934	27 855
Cumulatif janv. à nov. 2011	330	647	977	193 370	39 646	35 049	15 706	90 401	283 771
Cumulatif janv. à nov. 2010	327	1 296	1 623	246 442	14 485	42 844	19 269	76 598	323 040

Voir les notes à la fin du tableau.

Tableau 6 – suite

Unités de logement, valeur des permis de bâtir résidentiels et non résidentiels, régions métropolitaines de recensement, désaisonnalisées, 2011

	Nombre d'unités de logement			Résidentiel	Valeur estimative de la construction				Total
	Unifamiliales ¹	Multiples	Logements, total		Non résidentiel			Total	
					Industriel	Commercial	Institutionnel et gouvernemental		
	unités			milliers de dollars					
Vancouver, Colombie-Britannique									
Octobre ^r	323	1 053	1 376	323 963	12 085	46 934	8 876	67 895	391 858
Novembre ^p	359	1 489	1 848	462 255	29 274	64 641	114 538	208 453	670 708
Cumulatif janv. à nov. 2011	3 540	12 555	16 095	3 673 110	126 857	1 025 114	378 669	1 530 640	5 203 750
Cumulatif janv. à nov. 2010	4 174	12 488	16 662	3 859 279	85 892	977 517	486 359	1 549 768	5 409 047
Victoria, Colombie-Britannique									
Octobre ^r	42	22	64	22 309	410	15 985	4 294	20 689	42 998
Novembre ^p	39	88	127	33 974	1 035	7 390	1 473	9 898	43 872
Cumulatif janv. à nov. 2011	578	1 042	1 620	398 837	9 780	159 544	40 677	210 001	608 838
Cumulatif janv. à nov. 2010	775	1 032	1 807	451 022	13 296	157 296	65 030	235 622	686 644
Windsor, Ontario									
Octobre ^r	35	14	49	13 682	3 133	33 051	818	37 002	50 684
Novembre ^p	49	18	67	18 135	252	6 009	1 664	7 925	26 060
Cumulatif janv. à nov. 2011	423	197	620	154 008	44 427	68 148	22 115	134 690	288 698
Cumulatif janv. à nov. 2010	466	177	643	138 955	81 870	60 016	173 675	315 561	454 516
Winnipeg, Manitoba									
Octobre ^r	168	93	261	59 931	2 366	36 117	9 041	47 524	107 455
Novembre ^p	171	376	547	67 567	1 677	35 726	51 580	88 983	156 550
Cumulatif janv. à nov. 2011	2 165	1 666	3 831	720 069	27 103	232 180	117 715	376 998	1 097 067
Cumulatif janv. à nov. 2010	2 195	1 307	3 502	657 134	38 300	192 633	102 001	332 934	990 068

1. Les types de logements suivants sont compris dans cette catégorie : maison individuelle, chalet et maison mobile.

Tableau 7
Unités de logement, provinces et territoires, non désaisonnalisées, 2011

	Unifamiliales, inclus maisons mobiles	Chalets	Doubles	Rangées	Appartements	Transformations	Logements, total
nombre d'unités de logement							
Canada							
Octobre r	6 988	31	941	1 520	6 665	443	16 588
Novembre p	6 776	32	1 149	1 522	6 843	693	17 015
Cumulatif janv. à nov. 2011	78 367	432	9 384	16 970	71 229	7 784	184 166
Cumulatif janv. à nov. 2010	87 333	460	10 090	18 703	64 678	6 722	187 986
Terre-Neuve-et-Labrador							
Octobre r	191	1	8	0	83	1	284
Novembre p	162	1	0	0	109	3	275
Cumulatif janv. à nov. 2011	2 041	6	15	133	979	57	3 231
Cumulatif janv. à nov. 2010	2 352	11	19	56	531	74	3 043
Île-du-Prince-Édouard							
Octobre r	41	6	0	0	40	1	88
Novembre p	41	1	6	0	14	0	62
Cumulatif janv. à nov. 2011	416	17	26	20	384	6	869
Cumulatif janv. à nov. 2010	457	10	45	95	244	11	862
Nouvelle-Écosse							
Octobre r	182	5	12	15	58	5	277
Novembre p	171	10	10	31	261	26	509
Cumulatif janv. à nov. 2011	2 172	75	134	164	1 764	337	4 646
Cumulatif janv. à nov. 2010	2 440	57	182	129	1 773	147	4 728
Nouveau-Brunswick							
Octobre r	162	5	18	23	79	8	295
Novembre p	134	2	8	16	69	1	230
Cumulatif janv. à nov. 2011	1 833	28	112	133	1 207	90	3 403
Cumulatif janv. à nov. 2010	2 047	44	56	150	1 475	96	3 868
Québec							
Octobre r	1 356	5	278	136	2 498	188	4 461
Novembre p	1 217	5	550	156	2 389	222	4 539
Cumulatif janv. à nov. 2011	16 206	186	3 514	1 339	25 289	3 960	50 494
Cumulatif janv. à nov. 2010	18 846	219	4 061	1 930	21 838	3 374	50 268
Ontario							
Octobre r	2 482	6	344	800	1 471	122	5 225
Novembre p	2 635	9	286	870	1 371	119	5 290
Cumulatif janv. à nov. 2011	26 489	87	2 729	9 198	18 183	1 371	58 057
Cumulatif janv. à nov. 2010	27 630	80	3 095	9 749	19 974	1 264	61 792
Manitoba							
Octobre r	288	1	4	31	153	0	477
Novembre p	262	2	0	8	240	152	664
Cumulatif janv. à nov. 2011	3 587	7	39	363	1 697	252	5 945
Cumulatif janv. à nov. 2010	3 711	12	56	228	1 559	81	5 647
Saskatchewan							
Octobre r	304	0	16	42	364	2	728
Novembre p	343	0	13	42	191	11	600
Cumulatif janv. à nov. 2011	3 447	5	112	439	2 178	80	6 261
Cumulatif janv. à nov. 2010	3 418	5	98	521	1 279	69	5 390
Alberta							
Octobre r	1 288	1	241	209	886	25	2 650
Novembre p	1 188	2	256	219	679	60	2 404
Cumulatif janv. à nov. 2011	14 015	12	2 285	2 046	7 546	529	26 433
Cumulatif janv. à nov. 2010	16 183	11	2 003	1 709	4 210	457	24 573
Colombie-Britannique							
Octobre r	674	1	18	256	1 017	91	2 057
Novembre p	615	0	20	180	1 481	99	2 395
Cumulatif janv. à nov. 2011	7 941	9	388	3 109	11 683	1 099	24 229
Cumulatif janv. à nov. 2010	10 021	9	442	4 089	11 671	1 144	27 376

Tableau 7 – suite

Unités de logement, provinces et territoires, non désaisonnalisées, 2011

	Unifamiliales, inclus maisons mobiles	Chalets	Doublets	Rangées	Appartements	Transformations	Logements, total
nombre d'unités de logement							
Yukon							
Octobre r	11	0	2	8	14	0	35
Novembre p	5	0	0	0	0	0	5
Cumulatif janv. à nov. 2011	195	0	12	26	111	1	345
Cumulatif janv. à nov. 2010	162	2	27	44	63	5	303
Territoires du Nord-Ouest							
Octobre r	1	0	0	0	0	0	1
Novembre p	3	0	0	0	0	0	3
Cumulatif janv. à nov. 2011	8	0	0	0	2	2	12
Cumulatif janv. à nov. 2010	45	0	2	3	13	0	63
Nunavut							
Octobre r	8	0	0	0	2	0	10
Novembre p	0	0	0	0	39	0	39
Cumulatif janv. à nov. 2011	17	0	18	0	206	0	241
Cumulatif janv. à nov. 2010	21	0	4	0	48	0	73

Tableau 8
Unités de logement, régions métropolitaines de recensement, non désaisonnalisées, novembre 2011

	Unifamiliales, inclus maisons mobiles	Chalets	Double	Rangées	Appartements	Transformations	Logements, total
nombre d'unités de logement							
Abbotsford-Mission, Colombie-Britannique	19	0	0	0	6	0	25
Barrie, Ontario	30	0	0	16	0	1	47
Brantford, Ontario	19	0	0	4	0	1	24
Calgary, Alberta	468	0	61	66	232	2	829
Edmonton, Alberta	391	0	172	115	304	54	1 036
Grand Sudbury, Ontario	16	0	2	0	5	1	24
Guelph, Ontario	19	0	8	77	0	5	109
Halifax, Nouvelle-Écosse	70	0	2	31	219	26	348
Hamilton, Ontario	139	0	12	58	0	8	217
Kelowna, Colombie-Britannique	33	0	0	0	21	10	64
Kingston, Ontario	24	0	2	12	0	1	39
Kitchener-Cambridge-Waterloo, Ontario	98	0	2	4	8	16	128
London, Ontario	81	0	2	39	21	6	149
Moncton, Nouveau- Brunswick	27	0	8	2	69	0	106
Montréal, Québec	384	0	151	86	938	91	1 650
Oshawa, Ontario	78	0	8	8	0	2	96
Ottawa-Gatineau, Ontario/Québec	315	0	64	211	631	15	1 236
Ottawa-Gatineau, partie ontarienne, Ontario/Québec	258	0	36	179	332	9	814
Ottawa-Gatineau, partie québécoise, Ontario/Québec	57	0	28	32	299	6	422
Peterborough, Ontario	24	0	0	6	0	0	30
Québec, Québec	108	0	105	4	446	18	681
Regina, Saskatchewan	103	0	0	0	117	0	220
Saguenay, Québec	27	0	0	0	38	5	70
Saint John, Nouveau-Brunswick	32	0	0	0	0	1	33
Saskatoon, Saskatchewan	158	0	13	42	11	11	235
Sherbrooke, Québec	46	0	53	0	99	2	200
St. Catharines-Niagara, Ontario	52	0	0	33	0	26	111
St. John's, Terre-Neuve-et-Labrador	105	0	0	0	107	2	214
Thunder Bay, Ontario	8	0	0	1	0	0	9
Toronto, Ontario	1 268	0	178	345	997	27	2 815
Trois-Rivières, Québec	23	0	45	0	111	3	182
Vancouver, Colombie-Britannique	330	0	8	161	1 254	66	1 819
Victoria, Colombie-Britannique	36	0	4	5	74	5	124
Windsor, Ontario	49	0	4	14	0	0	67
Winnipeg, Manitoba	142	0	0	4	220	152	518

Tableau 9
Unités de logement, régions métropolitaines de recensement, non désaisonnalisées, cumulatif, janvier à novembre 2011

	Unifamiliales, inclus maisons mobiles	Chalets	Doubles	Rangées	Appartements	Transformations	Logements, total
nombre d'unités de logement							
Abbotsford-Mission, Colombie-Britannique	246	0	0	97	159	13	515
Barrie, Ontario	351	0	0	52	158	9	570
Brantford, Ontario	222	0	4	118	66	24	434
Calgary, Alberta	4 796	0	753	1 179	4 017	11	10 756
Edmonton, Alberta	4 715	1	1 278	598	2 639	360	9 591
Grand Sudbury, Ontario	250	1	6	0	219	8	484
Guelph, Ontario	244	0	48	206	59	51	608
Halifax, Nouvelle-Écosse	903	3	66	131	1 346	268	2 717
Hamilton, Ontario	1 203	0	42	632	929	42	2 848
Kelowna, Colombie-Britannique	402	0	2	74	91	75	644
Kingston, Ontario	469	2	22	72	242	26	833
Kitchener-Cambridge-Waterloo, Ontario	1 095	0	31	228	1 414	201	2 969
London, Ontario	985	0	10	309	190	12	1 506
Moncton, Nouveau- Brunswick	425	2	53	23	697	32	1 232
Montréal, Québec	5 008	0	965	655	15 035	2 198	23 861
Oshawa, Ontario	1 227	0	96	355	95	10	1 783
Ottawa-Gatineau, Ontario/Québec	2 805	3	743	2 319	2 779	384	9 033
Ottawa-Gatineau, partie ontarienne, Ontario/Québec	2 062	0	345	2 034	1 563	94	6 098
Ottawa-Gatineau, partie québécoise, Ontario/Québec	743	3	398	285	1 216	290	2 935
Peterborough, Ontario	240	1	5	35	39	14	334
Québec, Québec	1 304	4	734	166	2 820	559	5 587
Regina, Saskatchewan	870	0	10	128	688	9	1 705
Saguenay, Québec	498	3	4	2	349	87	943
Saint John, Nouveau-Brunswick	336	11	10	8	124	28	517
Saskatoon, Saskatchewan	1 577	0	75	259	1 075	49	3 035
Sherbrooke, Québec	670	0	150	72	731	81	1 704
St. Catharines-Niagara, Ontario	632	0	45	255	120	145	1 197
St. John's, Terre-Neuve-et-Labrador	1 173	0	13	86	623	42	1 937
Thunder Bay, Ontario	198	2	6	14	195	23	438
Toronto, Ontario	10 022	0	1 644	4 169	11 776	437	28 048
Trois-Rivières, Québec	348	0	164	0	494	30	1 036
Vancouver, Colombie-Britannique	3 624	0	193	2 242	9 406	714	16 179
Victoria, Colombie-Britannique	590	0	51	168	708	119	1 636
Windsor, Ontario	448	0	78	77	37	5	645
Winnipeg, Manitoba	2 187	0	12	330	1 086	238	3 853

Tableau 10
Valeur des permis de bâtir résidentiels et non résidentiels, provinces et territoires, non désaisonnalisés, 2011

	Valeur de la construction				Total
	Résidentiel	Non résidentiel			
		Industriel	Commercial	Institutionnel et gouvernemental	
milliers de dollars					
Canada					
Octobre r	3 770 196	503 079	1 277 176	1 049 459	6 599 910
Novembre p	3 751 072	447 662	1 131 508	693 914	6 024 156
Cumulatif janv. à nov. 2011	41 034 946	4 797 696	14 563 105	7 503 343	67 899 090
Cumulatif janv. à nov. 2010	40 510 779	4 694 863	14 419 601	8 077 226	67 702 469
Terre-Neuve-et-Labrador					
Octobre r	64 404	1 980	56 909	5 183	128 476
Novembre p	63 424	1 560	9 076	630	74 690
Cumulatif janv. à nov. 2011	688 575	20 830	206 940	50 236	966 581
Cumulatif janv. à nov. 2010	676 904	134 838	170 982	186 333	1 169 057
Île-du-Prince-Édouard					
Octobre r	11 458	2 077	5 558	694	19 787
Novembre p	9 621	4 167	6 019	731	20 538
Cumulatif janv. à nov. 2011	121 632	23 073	57 189	22 711	224 605
Cumulatif janv. à nov. 2010	134 830	11 842	43 952	52 044	242 668
Nouvelle-Écosse					
Octobre r	58 711	7 068	15 674	246	81 699
Novembre p	84 312	11 849	20 943	2 453	119 557
Cumulatif janv. à nov. 2011	865 024	46 972	350 247	69 895	1 332 138
Cumulatif janv. à nov. 2010	900 239	67 646	303 212	293 349	1 564 446
Nouveau-Brunswick					
Octobre r	45 816	3 807	13 516	17 386	80 525
Novembre p	39 798	2 902	11 534	11 939	66 173
Cumulatif janv. à nov. 2011	529 865	39 809	201 177	143 016	913 867
Cumulatif janv. à nov. 2010	551 617	56 155	202 839	267 446	1 078 057
Québec					
Octobre r	867 010	129 189	252 369	80 477	1 329 045
Novembre p	813 788	76 465	260 125	93 118	1 243 496
Cumulatif janv. à nov. 2011	9 603 282	864 005	3 091 930	970 157	14 529 374
Cumulatif janv. à nov. 2010	9 331 200	839 826	2 618 179	1 298 922	14 088 127
Ontario					
Octobre r	1 344 088	152 496	531 749	715 053	2 743 386
Novembre p	1 341 068	214 612	396 100	301 086	2 252 866
Cumulatif janv. à nov. 2011	14 409 894	1 824 841	4 744 306	4 440 937	25 419 978
Cumulatif janv. à nov. 2010	13 997 902	2 046 034	5 894 838	3 982 618	25 921 392
Manitoba					
Octobre r	96 817	31 768	41 580	9 688	179 853
Novembre p	88 868	3 978	41 868	56 718	191 432
Cumulatif janv. à nov. 2011	1 137 817	99 641	340 391	176 018	1 753 867
Cumulatif janv. à nov. 2010	1 085 304	106 837	298 058	141 494	1 631 693
Saskatchewan					
Octobre r	157 565	8 004	61 090	58 983	285 642
Novembre p	122 999	6 650	66 404	48 379	244 432
Cumulatif janv. à nov. 2011	1 334 502	125 255	710 024	291 158	2 460 939
Cumulatif janv. à nov. 2010	1 053 418	129 179	549 096	171 275	1 902 968
Alberta					
Octobre r	631 246	112 200	205 208	75 941	1 024 595
Novembre p	576 687	84 353	198 152	42 456	901 648
Cumulatif janv. à nov. 2011	6 484 427	1 399 866	3 069 438	544 498	11 498 229
Cumulatif janv. à nov. 2010	6 294 945	1 051 682	2 599 451	724 506	10 670 584
Colombie-Britannique					
Octobre r	485 054	45 483	91 914	80 897	703 348
Novembre p	597 926	41 038	119 818	135 954	894 736
Cumulatif janv. à nov. 2011	5 729 674	329 794	1 758 352	761 068	8 578 888
Cumulatif janv. à nov. 2010	6 395 711	226 272	1 648 447	917 751	9 188 181

Tableau 10 – suite

Valeur des permis de bâtir résidentiels et non résidentiels, provinces et territoires, non désaisonnalisés, 2011

	Valeur de la construction				Total
	Résidentiel	Non résidentiel			
		Industriel	Commercial	Institutionnel et gouvernemental	
milliers de dollars					
Yukon					
Octobre r	4 270	8 837	1 464	4 911	19 482
Novembre p	1 546	73	730	450	2 799
Cumulatif janv. à nov. 2011	61 799	22 395	20 917	31 653	136 764
Cumulatif janv. à nov. 2010	48 186	16 121	48 103	16 028	128 438
Territoires du Nord-Ouest					
Octobre r	878	0	145	0	1 023
Novembre p	1 035	0	589	0	1 624
Cumulatif janv. à nov. 2011	9 251	816	7 033	105	17 205
Cumulatif janv. à nov. 2010	19 357	5 707	22 024	25 410	72 498
Nunavut					
Octobre r	2 879	170	0	0	3 049
Novembre p	10 000	15	150	0	10 165
Cumulatif janv. à nov. 2011	59 204	399	5 161	1 891	66 655
Cumulatif janv. à nov. 2010	21 166	2 724	20 420	50	44 360

Tableau 11
Valeur des permis de bâtir résidentiels et non résidentiels, régions métropolitaines de recensement, non
désaisonnalisées, novembre 2011

	Valeur de la construction				Total
	Résidentiel	Non résidentiel			
		Industriel	Commercial	Institutionnel et gouvernemental	
milliers de dollars					
Abbotsford-Mission, Colombie-Britannique	4 315	1 439	148	188	6 090
Barrie, Ontario	14 096	556	1 347	565	16 564
Brantford, Ontario	3 957	349	1 241	205	5 752
Calgary, Alberta	222 910	16 170	91 927	7 122	338 129
Edmonton, Alberta	234 929	33 818	77 660	31 038	377 445
Grand Sudbury, Ontario	8 131	3 389	9 785	3 144	24 449
Guelph, Ontario	21 495	2	14 574	9 155	45 226
Halifax, Nouvelle-Écosse	53 141	9 963	12 426	334	75 864
Hamilton, Ontario	59 254	2 093	9 398	4 420	75 165
Kelowna, Colombie-Britannique	21 288	320	7 190	57	28 855
Kingston, Ontario	8 687	311	1 664	966	11 628
Kitchener-Cambridge-Waterloo, Ontario	33 533	7 397	5 705	13 996	60 631
London, Ontario	40 319	36 533	5 848	3 493	86 193
Moncton, Nouveau-Brunswick	14 890	362	4 094	6 426	25 772
Montréal, Québec	338 202	18 244	124 590	45 833	526 869
Oshawa, Ontario	36 050	20	3 615	2 908	42 593
Ottawa-Gatineau, Ontario/Québec	176 884	4 410	124 331	34 465	340 090
Ottawa-Gatineau, partie ontarienne, Ontario/Québec	118 358	3 969	97 588	26 140	246 055
Ottawa-Gatineau, partie québécoise, Ontario/Québec	58 526	441	26 743	8 325	94 035
Peterborough, Ontario	9 074	198	5 942	23	15 237
Québec, Québec	116 846	5 383	27 592	2 814	152 635
Regina, Saskatchewan	38 664	976	11 833	1 424	52 897
Saguenay, Québec	13 179	1 270	2 623	211	17 283
Saint John, Nouveau-Brunswick	7 467	193	1 490	3 925	13 075
Saskatoon, Saskatchewan	55 598	3 161	36 136	44 233	139 128
Sherbrooke, Québec	27 332	386	5 582	7 302	40 602
St. Catharines-Niagara, Ontario	24 296	2 849	4 049	951	32 145
St. John's, Terre-Neuve-et-Labrador	51 145	162	7 498	601	59 406
Thunder Bay, Ontario	2 485	4 184	1 791	65	8 525
Toronto, Ontario	754 049	113 005	174 930	188 489	1 230 473
Trois-Rivières, Québec	25 839	2 167	2 111	3	30 120
Vancouver, Colombie-Britannique	446 978	29 274	64 641	114 538	655 431
Victoria, Colombie-Britannique	32 182	1 035	7 390	1 473	42 080
Windsor, Ontario	17 554	252	5 622	1 664	25 092
Winnipeg, Manitoba	60 653	1 677	35 726	51 580	149 636

Tableau 12

Valeur des permis de bâtir résidentiels et non résidentiels, régions métropolitaines de recensement, non désaisonnalisées, cumulatif, janvier à novembre 2011

	Valeur de la construction				Total
	Résidentiel	Non résidentiel			
		Industriel	Commercial	Institutionnel et gouvernemental	
milliers de dollars					
Abbotsford-Mission, Colombie-Britannique	86 850	15 422	144 684	12 174	259 130
Barrie, Ontario	168 300	13 434	177 036	51 640	410 410
Brantford, Ontario	69 038	6 020	27 976	20 867	123 901
Calgary, Alberta	2 512 108	746 793	1 065 226	249 075	4 573 202
Edmonton, Alberta	2 447 404	140 069	972 737	159 235	3 719 445
Grand Sudbury, Ontario	124 946	33 783	48 587	46 335	253 651
Guelph, Ontario	122 808	15 971	42 792	43 294	224 865
Halifax, Nouvelle-Écosse	478 622	17 278	167 071	45 185	708 156
Hamilton, Ontario	697 805	49 192	212 126	193 196	1 152 319
Kelowna, Colombie-Britannique	201 308	18 803	64 172	41 601	325 884
Kingston, Ontario	149 784	6 882	75 007	39 494	271 167
Kitchener-Cambridge-Waterloo, Ontario	628 219	226 560	183 518	292 727	1 331 024
London, Ontario	419 289	76 976	138 244	654 290	1 288 799
Moncton, Nouveau-Brunswick	171 126	6 642	74 054	50 873	302 695
Montréal, Québec	4 602 028	281 503	1 886 218	512 471	7 282 220
Oshawa, Ontario	540 543	54 830	123 633	49 505	768 511
Ottawa-Gatineau, Ontario/Québec	1 411 372	31 576	641 144	224 123	2 308 215
Ottawa-Gatineau, partie ontarienne, Ontario/Québec	1 003 704	20 408	537 530	191 243	1 752 885
Ottawa-Gatineau, partie québécoise, Ontario/Québec	407 668	11 168	103 614	32 880	555 330
Peterborough, Ontario	90 637	16 806	34 006	4 862	146 311
Québec, Québec	1 042 152	71 372	386 364	67 552	1 567 440
Regina, Saskatchewan	307 275	22 233	197 597	70 338	597 443
Saguenay, Québec	193 235	32 694	39 411	32 227	297 567
Saint John, Nouveau-Brunswick	84 497	5 003	30 840	21 161	141 501
Saskatoon, Saskatchewan	661 022	50 094	267 748	101 014	1 079 878
Sherbrooke, Québec	267 974	13 622	45 932	44 488	372 016
St. Catharines-Niagara, Ontario	270 665	28 017	108 187	43 086	449 955
St. John's, Terre-Neuve-et-Labrador	457 171	11 936	117 798	24 010	610 915
Thunder Bay, Ontario	78 584	23 745	38 912	11 287	152 528
Toronto, Ontario	7 376 152	698 853	2 351 082	2 292 371	12 718 458
Trois-Rivières, Québec	205 243	39 646	35 899	15 706	296 494
Vancouver, Colombie-Britannique	3 719 638	126 857	1 025 114	378 669	5 250 278
Victoria, Colombie-Britannique	405 905	9 780	159 544	40 677	615 906
Windsor, Ontario	162 138	44 427	69 280	22 115	297 960
Winnipeg, Manitoba	717 126	27 103	232 180	117 715	1 094 124

Tableau 13
Valeur des permis non résidentiels selon le genre de bâtiment, provinces et territoires, novembre 2011

	Canada	Terre-Neuve- et-Labrador	Île-du- Prince- Édouard	Nouvelle- Écosse	Nouveau- Brunswick	Québec	Ontario
milliers de dollars							
Non résidentiel, total	2 273 084	11 266	10 917	35 245	26 375	429 708	911 798
Industriel	447 662	1 560	4 167	11 849	2 902	76 465	214 612
Usines, fabriques	189 003	300	250	463	1 593	38 879	74 460
Transports, services	162 724	750	2 455	9 500	0	14 262	102 083
Mines et agriculture	28 797	0	1 000	625	0	8 334	10 681
Projets industriels mineurs, neuf et améliorations ¹	67 138	510	462	1 261	1 309	14 990	27 388
Commercial	1 131 508	9 076	6 019	20 943	11 534	260 125	396 100
Commerces et services	294 939	400	0	9 113	3 214	79 497	85 267
Entrepôts	173 439	3 190	590	5 600	1 312	26 415	48 911
Postes d'essence	19 093	455	0	0	0	4 275	9 931
Édifices à bureaux	328 572	2 382	2 505	2 965	3 134	62 161	144 499
Loisirs	35 346	0	380	0	0	6 685	5 137
Hôtels, restaurants	116 430	298	0	325	785	42 353	41 342
Laboratoires	2 061	0	1 261	0	0	0	500
Projets commerciaux mineurs, neuf et améliorations ¹	161 628	2 351	1 283	2 940	3 089	38 739	60 513
Institutionnel et gouvernemental	693 914	630	731	2 453	11 939	93 118	301 086
Écoles, éducation	276 021	0	250	0	4 765	44 354	188 367
Hôpitaux, médical	139 815	0	0	300	850	21 241	22 652
Bien-être, foyers	96 183	0	0	0	5 355	10 629	62 920
Églises, religion	19 462	0	0	1 890	0	2 300	5 232
Bureaux gouvernementaux	131 221	0	0	0	0	6 341	10 350
Projets institutionnels et gouvernementaux mineurs, neuf et améliorations ¹	31 212	630	481	263	969	8 253	11 565
	Manitoba	Saskat- chewan	Alberta	Colombie- Britannique	Yukon	Territoires du Nord-Ouest	Nunavut
milliers de dollars							
Non résidentiel, total	102 564	121 433	324 961	296 810	1 253	589	165
Industriel	3 978	6 650	84 353	41 038	73	0	15
Usines, fabriques	252	850	42 984	28 972	0	0	0
Transports, services	0	350	30 124	3 200	0	0	0
Mines et agriculture	0	1 650	4 007	2 500	0	0	0
Projets industriels mineurs, neuf et améliorations ¹	3 726	3 800	7 238	6 366	73	0	15
Commercial	41 868	66 404	198 152	119 818	730	589	150
Commerces et services	21 125	21 500	39 990	34 833	0	0	0
Entrepôts	3 350	31 089	48 479	4 503	0	0	0
Postes d'essence	1 090	0	2 244	1 098	0	0	0
Édifices à bureaux	8 996	7 115	52 299	41 625	500	391	0
Loisirs	250	0	22 244	650	0	0	0
Hôtels, restaurants	1 197	3 014	11 367	15 749	0	0	0
Laboratoires	0	0	300	0	0	0	0
Projets commerciaux mineurs, neuf et améliorations ¹	5 860	3 686	21 229	21 360	230	198	150
Institutionnel et gouvernemental	56 718	48 379	42 456	135 954	450	0	0
Écoles, éducation	2 764	25 667	2 919	6 935	0	0	0
Hôpitaux, médical	45 044	20 150	28 518	1 060	0	0	0
Bien-être, foyers	3 271	1 838	600	11 570	0	0	0
Églises, religion	2 150	0	3 400	4 490	0	0	0
Bureaux gouvernementaux	2 199	0	1 300	110 600	431	0	0
Projets institutionnels et gouvernementaux mineurs, neuf et améliorations ¹	1 290	724	5 719	1 299	19	0	0

1. Réfère aux projets dont la valeur est inférieure à 250,000 \$ pour lesquels la ventilation par genre de bâtiment n'est pas disponible.

Description – Enquête mensuelle sur les permis de bâtir

Les renseignements qui suivent devraient être utilisés pour s'assurer de bien comprendre les concepts fondamentaux sur lesquels s'appuie la définition des données présentées ici, les méthodes qui sous-tendent l'enquête et les principaux aspects de la qualité des données. Ces renseignements vous aideront à mieux comprendre les points forts et les limites des données et la façon de bien les utiliser et les analyser. Ils pourraient être particulièrement importants lors de la comparaison des données à celles provenant d'autres enquêtes ou d'autres sources, ainsi que lors de leur analyse afin de tirer des conclusions quant à leur évolution au fil du temps.

Sources de données et méthodologie

L'enquête mensuelle sur les permis de bâtir menée auprès des municipalités canadiennes vise à recueillir des informations sur les intentions de construction. Les résultats de cette enquête servent d'une part de base de référence à la S.C.H.L. (Société canadienne d'hypothèques et du logement) dont l'un des mandats est d'effectuer le relevé mensuel du nombre de logements mis en chantier et parachevés. D'autre part, la statistique sur les permis de bâtir constitue un élément essentiel dans le calcul des dépenses d'immobilisation. De plus l'émission du permis de bâtir étant l'une des premières étapes du processus de construction, cette statistique est grandement utilisée comme indicateur avancé de cette activité.

Méthodologie générale : L'enquête sur les permis de bâtir couvre environ 2 400 municipalités en provenance de toutes les provinces et territoires et regroupant 95 % de la population canadienne. Elles ne font pas l'objet d'un échantillon prédéterminé et la participation à cette enquête est obligatoire. Les collectivités représentant les autres 5 % de la population sont très petites et leurs activités de construction n'ont qu'une faible incidence sur le total. En pratique, toutes les agglomérations urbaines y sont représentées ainsi qu'un bon pourcentage des municipalités rurales. Sauf exception, l'enquête couvre au minimum les municipalités déjà incluses dans l'enquête « Logements mis en chantier et parachevés ». Sur une base régulière les municipalités non-répondantes et émettant des permis sont incitées à répondre à l'enquête. De ce fait, le nombre de municipalités couvertes s'accroît continuellement.

L'enquête est généralement menée par la poste bien que certaines municipalités puissent choisir de répondre par téléphone. L'agent municipal responsable de l'émission des permis remplit mensuellement un formulaire sur lequel chacun des projets de construction d'envergure doit être décrit.

Après avoir rempli leur rapport, les municipalités en acheminent une copie au bureau centrale de Statistique Canada et l'autre au bureau local de la Société canadienne d'hypothèques et du logement (S.C.H.L.). Afin de réduire leur fardeau, de plus en plus de répondants produisent un rapport informatisé. Seules les municipalités retardataires, incluses dans l'enquête de la S.C.H.L. ci-haut mentionnée, font l'objet d'un suivi téléphonique.

À leur réception au bureau central de Statistique Canada, les rapports sont vérifiés, codés et saisis.

Des procédures de contrôle qualitatif rigoureuses sont utilisées afin de s'assurer que la collecte, la codification ainsi que le traitement des données sont effectués avec le plus de précision possible. Des vérifications sont également exercées sur les totalisations et l'ordre de grandeur des données. Chaque rapport qui ne répond pas aux critères de qualité retenus fait l'objet d'une vérification et est corrigé au besoin.

Il faut procéder à des imputations pour chaque caractéristique pour laquelle aucune déclaration n'a été reçue. On les calcule automatiquement, sous réserve de certaines contraintes, en appliquant aux valeurs utilisées précédemment, les variations mensuelles et annuelles des valeurs semblables des municipalités répondantes; et le patron historiques des municipalités manquantes. Aucune estimation n'est faite pour le manque de couverture, la clandestinité ou la sous-évaluation des permis émis. Pour cette raison, l'erreur d'échantillonnage ne peut être calculée.

Les statistiques mensuelles ne font pas l'objet de correction pour les permis annulés ou périmés. D'après les agents municipaux, le volume d'annulation ou d'inutilisation est inférieur à 5 %.

Période de référence : La période de référence aux fins de la collecte de données est le mois civil. Les rapports des municipalités qui font parties d'une région métropolitaine de recensement ou d'une agglomération de recensement doivent nous parvenir dans les 20 jours suivant le mois visé. Les autres municipalités ont 30 jours pour produire leur rapport. Les résultats sont diffusés entre 35 et 40 jours après la fin du mois de référence. Les données annuelles finales pour l'année civile antérieure sont diffusées en même temps que les données pour le mois de janvier de l'enquête.

Révisions : Les révisions pouvant affecter les résultats de l'enquête sur les permis de bâtir sont de deux natures:

Révisions dues à la correction d'erreurs de codage

Mensuellement, seules les données du mois précédent la période de référence peuvent être affectées par de telles révisions.

Révisions dues à l'addition de rapports tardifs

Les rapports tardifs se rapportant au mois précédent la période de référence sont incorporés aux résultats de l'enquête sur une base courante. Cependant, les rapports reçus après la limite de deux mois suivant le mois de référence ne sont introduits qu'à la fin de l'année. Par conséquent, les données des douze derniers mois sont sujets à révision.

Désaisonnalisation : Le cycle météorologique normal entraîne des fluctuations prévisibles des données. Les séries de données diffusées englobent à la fois des données désaisonnalisées (donc excluant les influences annuelles prévisibles) et des données non désaisonnalisées. Les données désaisonnalisées portant sur le total des unités et la valeur agrégée des permis de bâtir sont obtenues indirectement, c'est-à-dire par l'addition de leurs composantes désaisonnalisées. On obtient les unités totales de logement par l'agrégation des données désaisonnalisées de type unifamilial et multiple; la valeur totale des permis résulte pour sa part de la somme des éléments suivants: unifamiliale, multiple, industriel, commercial et institutionnel. Certaines séries ne présentent aucune saisonnalité apparente. Ainsi, les valeurs non-désaisonnalisées de ces séries ont été utilisées et agrégées aux valeurs désaisonnalisées des autres séries. À la fin de l'année, les séries chronologiques désaisonnalisées sont révisées afin de tenir compte des plus récentes fluctuations saisonnières. Habituellement, seules les trois années de fin de série sont affectées par ce processus de révision. Les données révisées sont introduites à la banque de données CANSIM.

Concepts et variables observées

Les données statistiques présentées dans le produit décrit ici ont trait au nombre d'unités de logement autorisées et à la **valeur des permis de bâtir**. La valeur des permis rapportés comprend les dépenses suivantes : matériaux, main d'oeuvre, profits et frais généraux. Le coût du terrain n'est jamais inclus dans la valeur estimative du permis tandis que les frais d'acquisition (actes notariés, frais d'arpentage, intérêts encourus) peuvent à l'occasion y être intégrés.

La classification utilisée dans la présente publication porte strictement sur les bâtiments pour lesquels un permis de bâtir a été émis. Généralement les permis émis correspondent aux travaux suivants : construction de nouveaux bâtiments, transformation de logement, ajout structurel, rénovation, etc. Les travaux de réparation (peinture, réfection de plancher, de toiture, etc.) pour lesquels aucun permis n'est requis et les travaux de génie (tels les barrages, les routes, les oléoducs, etc.), qui par définition ne sont pas des bâtiments, ne sont pas compris dans la présente statistique. Des estimations de ces travaux sont toutefois disponibles en consultant Cansim aux tableaux 029-0039 à 029-0040 pour les « Dépenses en immobilisations par type d'actif » et aux tableaux 029-0005 à 029-0024 et 032-0001 à 032-0002 pour l'« investissements privés et publics » (no 61-205-X au catalogue).

La description fournie par les municipalités concernant le type de bâtiment (case #6 de la Section A du formulaire) ainsi que le type de travail à effectuer (case #7 de la Section A du formulaire) constitue le fondement de la classification. La classification des bâtiments en groupes ou sous-groupes principaux se fonde sur les éléments suivants : la destination prévue, dans le cas des immeubles nouveaux; l'utilisation réelle ou prévue des bâtiments auxquels des améliorations sont effectués; affiliation de l'immeuble où la construction envisagée a pour objet d'assurer des commodités accessoires; la principale utilisation de l'ensemble lorsque la construction projetée est destinée à plus d'une fin, toutefois lorsque le bâtiment abrite des logements, on procède à la répartition de la valeur des travaux entre l'usage résidentiel et non résidentiel.

Catégories de bâtiments

Dans cette publication la **valeur des permis émis** soit pour l'érection de nouveaux édifices ou pour l'exécution de travaux d'amélioration sont regroupés d'après les genres de bâtiments suivants : résidentiel, industriel, commercial, institutionnel et gouvernemental.

Construction résidentielle : Comprend tout bâtiment destiné à l'occupation privé soit sur une base permanente ou non. Les logements sont regroupés sous les types suivants : les logements unifamiliaux, mobiles, chalets, semi-détachés, en rangée ainsi que les appartements.

Construction industrielle : Englobe tout bâtiment destiné à la fabrication ou à la transformation de produits; au transport, aux communications et autres services d'utilité publique, à l'agriculture, à la sylviculture ainsi qu'à l'exploitation minière.

Construction commerciale : Il s'agit de tout bâtiment destiné à abriter des activités se rattachant au secteur tertiaire. Par exemple : les magasins, entrepôts, garages, immeubles à bureaux, théâtres, hôtels, salons funéraires, salons de beauté.

Construction institutionnelle et gouvernementale : Comprend les dépenses faites par les collectivités, les corps publics et les gouvernements pour la construction d'immeubles ou bâtiments; par exemple, écoles, universités, hôpitaux, cliniques, églises, foyers de vieillards.

Le **nombre d'unités de logements** correspond au nombre de logements indépendants créés. Il ne faut pas confondre avec le nombre de structures. Par exemple, dans le cas d'un édifice à appartements comptant six logements, on fera référence à six unités de logement. Dans le cas de transformation de bâtiments en unités de logement additionnelles, on tient compte du nombre de nouvelles unités créées. Dans cette publication, les unités de logements sont regroupées de la façon suivante:

Maison unifamiliale : Ce genre de logement est communément appelé « **maison simple** ». Il comprend les logements individuels complètement isolés de tout côté, y compris les maisons individuelles liées à un autre logement uniquement sous le sol. Sont inclus les unifamiliales à deux étages, les bungalows, les maisons à paliers multiples, qu'ils soient construits de façon conventionnelle ou préfabriquée.

Maison mobile : Maison conçue et construite pour être transportée sur son propre châssis et qu'on peut déplacer sans grand délai.

Chalet : Logement qui ne peut être habité à l'année ou en permanence puisque les installations nécessaires au confort sont insuffisantes.

Maison double ou semi-détachée : Correspond à toute maison d'habitation où chacun des deux logements sont côte à côte réunis soit par un mur commun ou un garage, mais non attenants à une autre construction et entourés d'espaces libres.

Maison en rangée : Il s'agit d'une rangée d'au moins trois logements réunis côte à côte sans autre logement au-dessus ou au-dessous.

Maison d'appartements : Cette catégorie inclut les logements compris dans une variété de bâtiments tels que : les duplex, les duplex jumelés, les triplex, les duplex en rangée, les appartements proprement dit et les logements adjacents à tout édifice non domiciliaire.

Transformation : Il s'agit du nombre de logements ajoutés par suite de la transformation d'un bâtiment déjà existant.

Classification géographique

Les entités géographiques sont classifiées selon la Classification Géographique Type (CGT) en usage à Statistique Canada. Un code (CGT) de douze chiffres a été attribué à chaque entité rapportante afin de pouvoir les classer selon les niveaux géographiques suivants:

Province et territoire (Pr) : On compte dix provinces et trois territoires.

Région économique (RE) : Il s'agit des régions infra-provinciales de Statistique Canada établies par la Division des normes. On en compte soixante-seize.

Division de recensement (DR) : L'expression division de recensement signifie un regroupement de subdivision de recensement établie par une loi provinciale. On en dénombre deux cent quatre-vingt-huit (des données sous un tel regroupement géographique sont disponibles sur demande).

Région métropolitaine de recensement (RMR) : Leur délimitation correspond à la définition du recensement de 2006. Le terme (RMR) désigne la principale zone du marché du travail d'une région urbaine (noyau urbanisé) comptant 100,000 habitants ou plus, d'après les chiffres de population du recensement. Les trente-trois (RMR) figurent dans cette publication. Toutefois, bien que le recensement de 2006 définisse Ottawa-Gatineau comme une seule (RMR), elle est présentée ici en deux entités distinctes étant donné qu'elles sont situées dans des provinces différentes.

Agglomération de recensement (AR) : Elle correspond aux zones de marchés de travail moins vastes des noyaux urbanisés comptant 10,000 habitants ou plus, tel que défini au recensement de 2006. On compte cent onze (AR) au Canada. Lorsqu'une (AR) chevauche deux provinces elle est présentée partiellement dans chacune de celles-ci. L'agglomération de Lloydminster fait toutefois exception à cette règle, paraissant en totalité en Alberta.

Autres municipalités de 10,000 de population et plus : Il s'agit de municipalités ne faisant pas partie d'agglomérations de recensement dont la taille est d'environ 10,000 habitants. On distingue ces municipalités afin de rendre possible la comparaison entre l'enquête sur les permis de bâtir et celle sur les mises en chantier qui utilise ce concept.

Partie rurale : Sont regroupés sous cette rubrique toutes les entités géographiques ne faisant pas partie d'un (RMR) ou d'une (AR) et n'étant pas identifiées par la Société canadienne d'hypothèques et de logement comme un centre urbain.

Subdivision de recensement (SDR) : L'expression subdivision de recensement se rattache aux municipalités, aux réserves indiennes, aux établissements et aux territoires non organisés. Toutefois étant donné que les établissements et les réserves indiennes n'émettent pas de permis de bâtir, elles ne sont pas comprises dans cette publication.

Unité géographique non-standard : Les unités géographiques qui apparaissent dans cette publication ne correspondent pas toutes à la définition de subdivision de recensement tel que défini ci-haut. Certaines administrations provinciales ou municipales étant dans l'impossibilité de produire des rapports mensuels conformes aux entités géographiques officielles, nous les publions selon l'entité géographique utilisée par ces administrations. Ces unités géographiques dites non-standards ne sont cependant pas très nombreuses et sont surtout concentrées dans les provinces maritimes.

Révisions territoriales

Les limites territoriales ont été établies conformément aux définitions du recensement de 2006. Durant les périodes intercensitaires les changements de limites, de statuts et de noms des (SDR) sont introduits dans cette publication sur une base annuelle. Les changements affectant les autres unités géographiques (RMR, AR, DR, RE) sont pour leurs parts incorporés sur base quinquennale dix huit mois après la tenue du recensement.

Exactitude des données

Les données sur les permis de bâtir étant extraites de documents administratifs municipaux, deux types d'erreurs de réponse sont possibles : les erreurs imputables au demandeur de permis et les erreurs de transcription faites par la municipalité répondante. L'expérience prouve que les erreurs de transcription sont peu fréquentes. De plus, du fait qu'un nombre croissant de municipalités produisent des rapports automatisés la fréquence de ce type d'erreur tend à diminuer. Toutefois, les erreurs provenant d'une déclaration sous-estimant le coût du projet de construction sont toujours probables. Le mode de tarification des permis qui, dans la plupart des cas, est établi en fonction de la valeur de construction mène indubitablement à une sous-évaluation de la valeur des projets.

Les autres sources d'erreurs sont les erreurs de traitement et les erreurs de non-réponse. En 2010, plus de 99 % des municipalités couvertes par l'enquête ont fait parvenir leurs rapports mensuels sur les permis de bâtir.

Comparabilité des données et sources connexes

Toute comparaison de données doit être faite avec réserve étant donné que les modalités d'émission de permis ainsi que les méthodes d'estimation des valeurs peuvent différer d'une municipalité à l'autre. De plus, puisque le nombre de municipalités participant à l'enquête s'accroît constamment, on doit tenir compte de ce fait lors de comparaisons touchant des périodes différentes.

La présente publication ne renferme qu'une partie des données produites sur les permis de bâtir. On peut cependant en s'adressant à la section des Indicateurs courants de l'investissement (613-951-6321 ou 1-800-579-8533) commander soit des tableaux non-publiés ou soumettre des requêtes spéciales. Les séries présentées ici sont aussi disponibles sur CANSIM : Tableaux 026-0001 à 26-0008 et 026-0010.

Appendice I

Abréviations géographiques

C	Cité / City
CC	Chartered community
CÉ	Cité
CG	Community government
CM	County (municipality)
CN	Colonie de la couronne / Crown colony
COM	Community
CT	Canton (municipalité de)
CU	Cantons unis (municipalité de)
CY	City
DM	District municipality
HAM	Hamlet
ID	Improvement district
IGD	Indian government district
IM	Island municipality
IRI	Réserve indienne / Indian reserve
LGD	Local government district
LOT	Township and royalty
M	Municipalité / Municipality
MD	Municipal district
MÉ	Municipalité
MU	Municipality
NH	Northern hamlet
NL	Nisgaa land
NO	Non organisé / Unorganized
NV	Northern village
NVL	Nisgaa village
P	Paroisse (municipalité de) / Parish
PE	Paroisse (municipalité de)
RCR	Communauté rurale / Rural community
RDA	Regional district electoral area
RG	Region
RGM	Regional municipality
RM	Rural municipality
RV	Resort village
S-É	Établissement indien / Indian settlement
SA	Special area
SC	Subdivision municipalité de comté / Subdivision of county municipality
SÉ	Établissement / Settlement
SET	Settlement
SM	Specialized municipality
SNO	Subdivision non organisée / Subdivision of unorganized
SV	Summer village
T	Town

TC	Terres réservées aux Cris
TI	Terre inuite
TK	Terres réservées aux Naskapis
TL	Teslin land
TP	Township
TV	Ville / Town
V	Ville
VC	Village cri
VK	Village naskapi
VL	Village
VN	Village nordique