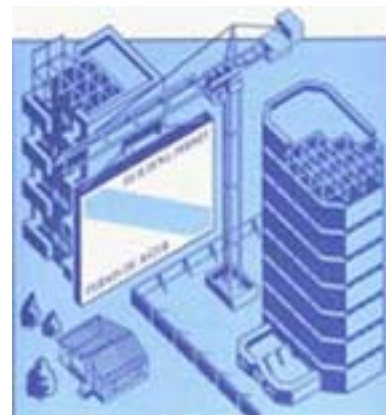


N° 64-001-X au catalogue

Permis de bâtir

Novembre 2009



Statistique
Canada

Statistics
Canada

Canada

Comment obtenir d'autres renseignements

Pour toute demande de renseignements au sujet de ce produit ou sur l'ensemble des données et des services de Statistique Canada, visiter notre site Web à www.statcan.gc.ca. Vous pouvez également communiquer avec nous par courriel à infostats@statcan.gc.ca ou par téléphone entre 8 h 30 et 16 h 30 du lundi au vendredi aux numéros suivants :

Centre de contact national de Statistique Canada

Numéros sans frais (Canada et États-Unis) :

Service de renseignements	1-800-263-1136
Service national d'appareils de télécommunications pour les malentendants	1-800-363-7629
Télécopieur	1-877-287-4369

Appels locaux ou internationaux :

Service de renseignements	1-613-951-8116
Télécopieur	1-613-951-0581

Programme des services de dépôt

Service de renseignements	1-800-635-7943
Télécopieur	1-800-565-7757

Comment accéder à ce produit

Le produit n° 64-001-X au catalogue est disponible gratuitement sous format électronique. Pour obtenir un exemplaire, il suffit de visiter notre site Web à www.statcan.gc.ca et de choisir la rubrique « Publications ».

Normes de service à la clientèle

Statistique Canada s'engage à fournir à ses clients des services rapides, fiables et courtois. À cet égard, notre organisme s'est doté de *normes de service à la clientèle* que les employés observent. Pour obtenir une copie de ces normes de service, veuillez communiquer avec Statistique Canada au numéro sans frais 1-800-263-1136. Les normes de service sont aussi publiées sur le site www.statcan.gc.ca sous « À propos de nous » > « Offrir des services aux Canadiens ».

Statistique Canada

Division de l'investissement et du stock de capital
Section des indicateurs courants de l'investissement

Permis de bâtir

Novembre 2009

Publication autorisée par le ministre responsable de Statistique Canada

© Ministre de l'Industrie, 2010

Tous droits réservés. Le contenu de la présente publication électronique peut être reproduit en tout ou en partie, et par quelque moyen que ce soit, sans autre permission de Statistique Canada, sous réserve que la reproduction soit effectuée uniquement à des fins d'étude privée, de recherche, de critique, de compte rendu ou en vue d'en préparer un résumé destiné aux journaux et/ou à des fins non commerciales. Statistique Canada doit être cité comme suit : Source (ou « Adapté de », s'il y a lieu) : Statistique Canada, année de publication, nom du produit, numéro au catalogue, volume et numéro, période de référence et page(s). Autrement, il est interdit de reproduire le contenu de la présente publication, ou de l'emmagasiner dans un système d'extraction, ou de le transmettre sous quelque forme ou par quelque moyen que ce soit, reproduction électronique, mécanique, photographique, pour quelque fin que ce soit, sans l'autorisation écrite préalable des Services d'octroi de licences, Division des services à la clientèle, Statistique Canada, Ottawa, Ontario, Canada K1A 0T6.

Janvier 2010

N° 64-001-X au catalogue, vol. 53, n° 11

ISSN 1496-3949

Périodicité : mensuelle

Ottawa

This publication is also available in English.

Note de reconnaissance

Le succès du système statistique du Canada repose sur un partenariat bien établi entre Statistique Canada et la population, les entreprises, les administrations canadiennes et les autres organismes. Sans cette collaboration et cette bonne volonté, il serait impossible de produire des statistiques précises et actuelles.

Information pour l'utilisateur

Signes conventionnels

Les signes conventionnels suivants sont employés uniformément dans les publications de Statistique Canada :

- . indisponible pour toute période de référence
- .. indisponible pour une période de référence précise
- ... n'ayant pas lieu de figurer
- 0 zéro absolu ou valeur arrondie à zéro
- 0^s valeur arrondie à 0 (zéro) là où il y a une distinction importante entre le zéro absolu et la valeur arrondie
- P provisoire
- r révisé
- x confidentiel en vertu des dispositions de la *Loi sur la statistique*
- E à utiliser avec prudence
- F trop peu fiable pour être publié

Remerciements

Cette publication a été rédigée sous la direction de :

- D. McDowell, Directeur, Division de l'investissement et du stock de capital
- M. Labonté, Chef, Section des indicateurs courants de l'investissement
- N. Charron, Analyste, Section des indicateurs courants de l'investissement
- J. Gaudreault, Contrôleur de qualité, Section des indicateurs courants de l'investissement

Avis important

Les changements de limites territoriales, de status et de noms d'entités géographiques qui ont eu lieu avant janvier 2006 sont inclus dans la présente publication. Ces changements géographiques sont disponibles en écrivant à :

Statistique Canada
Division de l'investissement et du stock de capital
Section des indicateurs courants de l'investissement
Immeuble Jean-Talon, 9 D-5
150 promenade Tunney's Pasture
Ottawa, Ontario K1A 0T6
ou en téléphonant au : 613-951-6321

Table des matières

Faits saillants	5
Analyse – Novembre 2009	6
Secteur non résidentiel : baisses dans les composantes industrielle et institutionnelle	6
Secteur résidentiel : hausse des intentions pour les permis de construction de logements unifamiliaux et multifamiliaux	7
L'Alberta, la Saskatchewan et le Québec enregistrent les plus fortes baisses	7
La valeur des permis est à la baisse dans la moitié des régions métropolitaines	7
Graphiques	
1. Valeur totale des permis de bâtir	8
2. Valeur résidentielle des permis de bâtir – Total	8
3. Nombre d'unités de logement – Unifamilial et multiple	9
4. Valeur non résidentielle des permis de bâtir – Total	9
5. Valeur commerciale des permis de bâtir	10
6. Valeur industrielle des permis de bâtir	10
7. Valeur institutionnelle et gouvernementale des permis de bâtir	11
Produits connexes	12
Tableaux statistiques	
1 Valeur totale des permis de bâtir, provinces et territoires, désaisonnalisée	15
2 Valeur des permis de bâtir non résidentiels, provinces et territoires, désaisonnalisée	15
3 Valeur des permis de bâtir résidentiels, provinces et territoires, désaisonnalisée	16
4 Nombre d'unités de logement autorisées, provinces et territoires, désaisonnalisées à un taux annuel	16
5 Unités de logement, valeur des permis de bâtir résidentiels et non résidentiels, provinces et territoires, désaisonnalisées, 2009	17
6 Unités de logement, valeur des permis de bâtir résidentiels et non résidentiels, régions métropolitaines de recensement, désaisonnalisées, 2009	19
7 Unités de logement, provinces et territoires, non désaisonnalisées, 2009	23
8 Unités de logement, régions métropolitaines de recensement, non désaisonnalisées, novembre 2009	25
9 Unités de logement, régions métropolitaines de recensement, non désaisonnalisées, cumulatif, janvier à novembre 2009	26
10 Valeur des permis de bâtir résidentiels et non résidentiels, provinces et territoires, non désaisonnalisées, 2009	27

Table des matières – suite

11	Valeur des permis de bâtir résidentiels et non résidentiels, régions métropolitaines de recensement, non désaisonnalisées, novembre 2009	29
12	Valeur des permis de bâtir résidentiels et non résidentiels, régions métropolitaines de recensement, non désaisonnalisées, cumulatif, janvier à novembre 2009	30
13	Valeur des permis non résidentiels selon le genre de bâtiment, provinces et territoires, novembre 2009	31

Qualité des données, concepts et méthodologie

	Description – Enquête mensuelle sur les permis de bâtir	32
	Sources de données et méthodologie	33
	Concepts et variables observées	35
	Catégories de bâtiments	36
	Classification géographique	37
	Exactitude des données	39
	Comparabilité des données et sources connexes	40

Appendice

I	Abréviations géographiques	41
---	----------------------------	----

Faits saillants

Les entrepreneurs ont pris pour 5,9 milliards de dollars de permis de bâtir en novembre, en baisse de 4,6 % comparativement à octobre. Cette valeur est de 23,1 % plus élevée que celle affichée en novembre 2008 et de 62,8 % plus élevée que celle inscrite en février 2009, soit la plus faible valeur enregistrée au cours du ralentissement économique. Toutefois, la valeur enregistrée en novembre est demeurée plus faible que les valeurs observées en 2007 et au début de 2008.

Analyse – Novembre 2009

Les entrepreneurs ont pris pour 5,9 milliards de dollars de permis de bâtir en novembre, en baisse de 4,6 % comparativement à octobre. Cette valeur est de 23,1 % plus élevée que celle affichée en novembre 2008 et de 62,8 % plus élevée que celle inscrite en février 2009, soit la plus faible valeur enregistrée au cours du ralentissement économique. Toutefois, la valeur enregistrée en novembre est demeurée plus faible que les valeurs observées en 2007 et au début de 2008.

Les baisses enregistrées en novembre proviennent du secteur non résidentiel, lesquelles ont dépassé les hausses du secteur résidentiel.

Dans le secteur résidentiel, la valeur des permis a poursuivi sa hausse. Les intentions de construction ont augmenté de 9,1 % pour atteindre 3,8 milliards de dollars en novembre, soit une quatrième augmentation mensuelle consécutive. Elles ont commencé à se rapprocher des niveaux atteints avant le ralentissement économique. L'Ontario et la Colombie-Britannique ont réalisé la plupart des hausses observées à l'échelle nationale.

Dans le secteur non résidentiel, les municipalités ont délivré pour 2,1 milliards de dollars de permis en novembre, en baisse de 21,9 % comparativement à octobre. Cette baisse est principalement le résultat de diminutions observées en Alberta, en Saskatchewan et au Québec.

Note aux lecteurs

Sauf avis contraire, les données du présent communiqué sont désaisonnalisées, ce qui facilite la comparaison par l'élimination de l'effet des variations saisonnières.

L'Enquête sur les permis de bâtir vise 2 400 municipalités représentant 95 % de la population. Ses résultats servent d'indicateur avancé de l'activité dans le domaine de la construction.

Les collectivités représentant les 5 % restants de la population sont très petites, et leurs activités de construction n'ont qu'une faible incidence sur le total.

La valeur des intentions de construction présentées ici ne comprend pas les travaux d'ingénierie (par exemple les aqueducs, les égouts et les ouvrages de drainage) ni ceux associés au terrain.

Dans le cadre du présent communiqué, la région métropolitaine de recensement d'Ottawa–Gatineau (Ontario/Québec) est divisée en deux régions, soit la partie Gatineau et la partie Ottawa.

La valeur totale des intentions de construction s'est repliée dans quatre provinces, soit en Alberta, en Saskatchewan, au Québec et à l'Île-du-Prince-Édouard.

Secteur non résidentiel : baisses dans les composantes industrielle et institutionnelle

Les intentions de construction ont diminué dans les composantes industrielle et institutionnelle du secteur non résidentiel en novembre.

Dans la composante industrielle, les intentions ont chuté de 57,6 % pour se fixer à 296 millions de dollars, après avoir connu de fortes hausses en octobre. Dans l'ensemble, sept provinces ont affiché une diminution de leurs intentions de construction, en particulier l'Alberta, le Québec et l'Ontario.

Dans la composante institutionnelle, les municipalités ont délivré pour 675 millions de dollars de permis, en baisse de 26,4 % après une hausse de 53,1 % en octobre. Ce sont l'Alberta et la Saskatchewan qui ont enregistré les baisses les plus marquées. Ces dernières sont principalement attribuables à la diminution de la valeur des permis de bâtir consacrés aux projets d'établissements d'enseignement.

La valeur des permis de construction commerciale s'est accrue de 3,9 % pour atteindre 1,2 milliard de dollars. Cette progression est principalement attribuable aux intentions de construction de bâtiments de loisirs et d'immeubles à bureaux en Alberta et en Colombie-Britannique.

Secteur résidentiel : hausse des intentions pour les permis de construction de logements unifamiliaux et multifamiliaux

Les municipalités ont délivré pour 1,3 milliard de dollars de permis de construction de logements multifamiliaux en novembre, en hausse de 23,3 % comparativement à octobre. Cette augmentation est le résultat d'une hausse des intentions de construction dans sept provinces, en particulier l'Ontario et la Colombie-Britannique.

La valeur des permis de construction de logements unifamiliaux s'est accrue pour un neuvième mois consécutif, ayant augmenté de 2,9 % en novembre pour atteindre 2,5 milliards de dollars. L'Ontario, Terre-Neuve-et-Labrador, la Nouvelle-Écosse et la Colombie-Britannique ont enregistré les augmentations les plus prononcées. Le Québec a affiché une forte baisse des intentions de construction de logements unifamiliaux.

À l'échelle nationale, les municipalités ont approuvé la construction de 17 589 nouveaux logements en novembre, en hausse de 9,7 %.

L'augmentation est fortement attribuable aux logements multifamiliaux, qui ont affiché une progression de 16,7 % en novembre pour atteindre 8 850 logements. Le nombre de logements unifamiliaux dont on a approuvé la construction s'est accru de 3,4 % pour s'établir à 8 739 logements.

L'Alberta, la Saskatchewan et le Québec enregistrent les plus fortes baisses

La valeur des permis de bâtir a diminué dans quatre provinces, ce qui a effacé l'augmentation enregistrée dans les six autres provinces.

Les baisses les plus marquées ont été enregistrées en Alberta, en Saskatchewan et au Québec. Ces provinces ont affiché des baisses de la valeur des permis principalement dans le secteur non résidentiel, lequel avait affiché des hausses en octobre.

L'Ontario a enregistré l'augmentation la plus prononcée en novembre, résultat de hausses dans les logements unifamiliaux et les logements multifamiliaux ainsi que dans la valeur des permis institutionnels.

L'Ontario a été suivi de la Colombie-Britannique, où l'on a enregistré des hausses dans la construction de logements unifamiliaux et de logements multifamiliaux ainsi que dans la composante commerciale du secteur non résidentiel.

La valeur des permis est à la baisse dans la moitié des régions métropolitaines

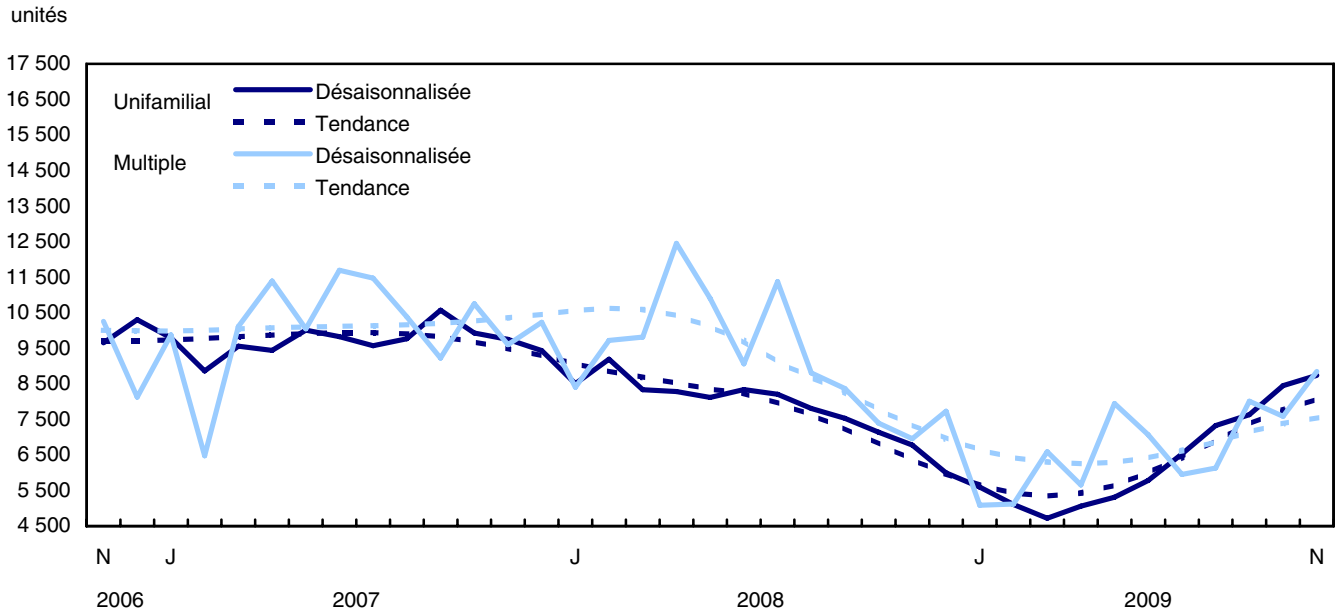
La valeur totale des permis a diminué dans la moitié des 34 régions métropolitaines de recensement.

Les plus fortes baisses ont été observées à Calgary et à Toronto. Dans ces deux municipalités, l'augmentation de la valeur des permis de construction résidentielle a été insuffisante pour effacer les baisses observées dans chacune des trois composantes du secteur non résidentiel.

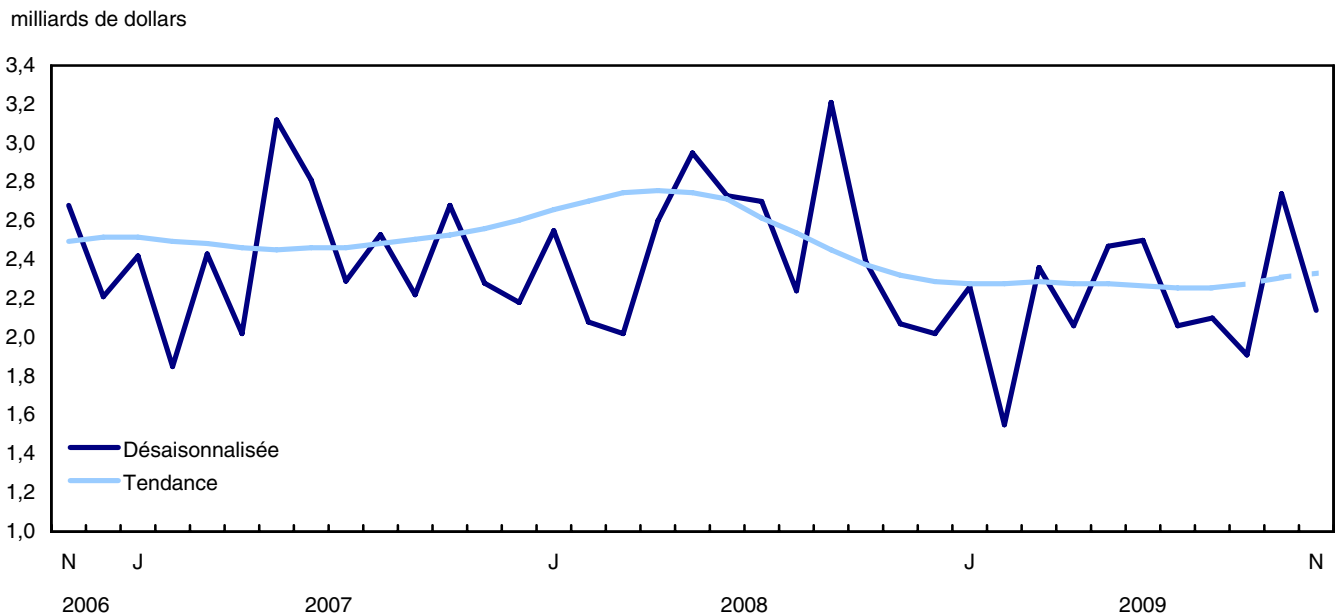
En revanche, des hausses ont été observées à Vancouver et à Hamilton. À Vancouver, ces hausses provenaient des logements multifamiliaux ainsi que des composantes commerciale et institutionnelle du secteur non résidentiel.

À Hamilton, l'augmentation s'explique par les permis de bâtir du secteur résidentiel et les permis de construction d'immeubles à vocation commerciale.

Graphique 3
Nombre d'unités de logement – Unifamilial et multiple

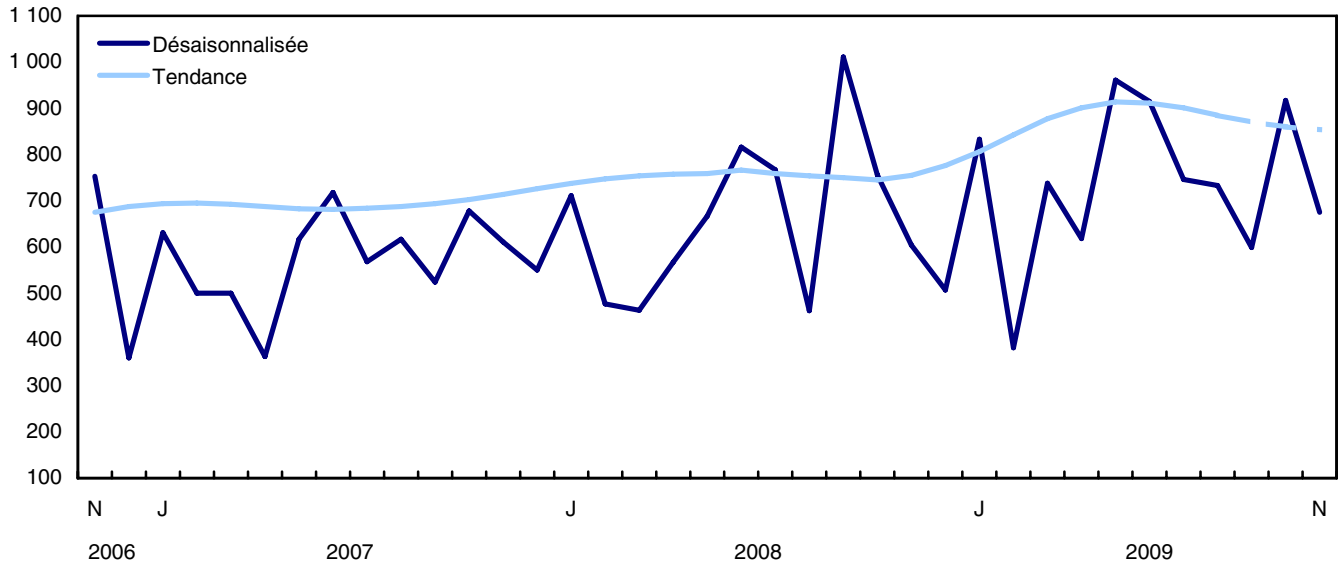


Graphique 4
Valeur non résidentielle des permis de bâtir – Total



Graphique 7
Valeur institutionnelle et gouvernementale des permis de bâtir

millions de dollars



Produits connexes

Choisis parmi les publications de Statistique Canada

61-205-X	Investissements privés et publics au Canada : perspectives
62-202-X	Les habitudes de dépenses au Canada
64-203-X	Permis de bâtir : sommaire annuel

Choisis parmi les produits techniques et analytiques de Statistique Canada

62F0014M1996002	Une analyse de certaines méthodologies appliquées aux indices des prix de la construction
-----------------	---

Choisis parmi les tableaux de CANSIM de Statistique Canada

026-0001	Permis de bâtir, valeurs résidentielles et nombre d'unités, selon le type de logement, mensuel
026-0002	Permis de bâtir, unités de logements selon le type de logement et la région, mensuel
026-0003	Permis de bâtir, valeurs selon le secteur d'activité, mensuel
026-0004	Permis de bâtir, valeurs selon le secteur d'activité et la région, mensuel
026-0005	Permis de bâtir, valeurs non résidentielles selon le type de structure, mensuel
026-0006	Permis de bâtir, selon le type de structure et la région, désaisonnalisées, mensuel
026-0007	Permis de bâtir, unités de logements selon le type de structure et la valeur et selon le secteur d'activité, mensuel
026-0008	Permis de bâtir, valeurs selon le secteur d'activité, désaisonnalisées et non désaisonnalisées, mensuel
026-0010	Permis de bâtir, valeurs résidentielles et non résidentielles selon le type de structure pour Canada et les centres urbains, 10 000 et plus, mensuel

Choisis parmi les enquêtes de Statistique Canada

2802 Enquête des permis de bâtir

Choisis parmi les tableaux sommaires de Statistique Canada

- *Valeur des permis de bâtir, par province et territoire (mensuel)*
- *Valeur des permis de bâtir, par région métropolitaine de recensement (mensuel)*
- *Indicateurs économiques, par province et territoire (mensuel et trimestriel)*
- *Valeur des permis de construction, par province et territoire*
- *Valeur des permis de bâtir délivrés, selon le secteur de construction*

Tableaux statistiques

Tableau 1
Valeur totale des permis de bâtir, provinces et territoires, désaisonnalisée

	2009		Novembre à octobre	Octobre à septembre	Septembre à août	Août à juillet	Juillet à juin	Juin à mai
	Novembre ^p	Octobre ^r						
	milliers de dollars		variation en pourcentage					
Canada	5 935 065	6 219 986	-4,6	20,0	3,2	7,4	-10,0	1,2
Terre-Neuve-et-Labrador	81 809	68 491	19,4	32,1	-19,1	-15,6	19,5	12,1
Île-du-Prince-Édouard	11 108	14 118	-21,3	-30,5	1,8	1,0	72,0	-17,6
Nouvelle-Écosse	137 665	105 718	30,2	-15,3	16,9	-22,9	2,2	6,9
Nouveau-Brunswick	97 576	90 075	8,3	-34,1	66,3	-33,9	33,0	26,7
Québec	1 114 492	1 260 359	-11,6	7,2	12,2	-4,9	-6,5	10,3
Ontario	2 276 263	2 101 136	8,3	15,9	7,5	20,7	-26,3	4,6
Manitoba	186 404	135 649	37,4	28,3	-18,6	-23,4	5,2	19,0
Saskatchewan	125 312	276 841	-54,7	97,1	1,0	-35,6	57,8	-27,6
Alberta	1 112 881	1 457 616	-23,7	58,9	15,2	3,2	-8,8	-23,7
Colombie-Britannique	775 937	670 963	15,6	-0,6	-26,4	48,1	-2,4	30,8
Yukon	7 763	23 149	-66,5	76,0	-15,8	136,3	15,9	-90,5
Territoires du Nord-Ouest	5 229	13 655	-61,7	165,3	108,7	-35,3	-79,9	225,0
Nunavut	2 626	2 216	18,5	-62,9	-66,5	-48,9	84,5	1 468,3

Tableau 2
Valeur des permis de bâtir non résidentiels, provinces et territoires, désaisonnalisée

	2009		Novembre à octobre	Octobre à septembre	Septembre à août	Août à juillet	Juillet à juin	Juin à mai
	Novembre ^p	Octobre ^r						
	milliers de dollars		variation en pourcentage					
Canada	2 143 184	2 744 410	-21,9	43,8	-9,2	2,1	-17,6	1,1
Terre-Neuve-et-Labrador	15 728	26 924	-41,6	160,0	-49,0	-26,8	144,0	21,3
Île-du-Prince-Édouard	4 162	3 859	7,9	-48,2	2,6	46,4	25,2	-18,8
Nouvelle-Écosse	67 241	44 297	51,8	13,9	13,5	-42,8	-18,8	13,4
Nouveau-Brunswick	33 556	35 701	-6,0	-59,0	176,4	-55,9	70,7	65,1
Québec	341 649	472 580	-27,7	6,8	29,6	-17,0	-7,5	8,6
Ontario	833 379	864 196	-3,6	23,0	4,2	9,3	-33,5	28,9
Manitoba	70 655	50 488	39,9	61,3	-48,5	-35,8	13,6	72,9
Saskatchewan	44 712	199 848	-77,6	158,6	-0,3	-46,7	82,3	-35,4
Alberta	489 552	821 847	-40,4	156,5	22,6	-24,4	-27,7	-38,8
Colombie-Britannique	239 910	191 413	25,3	6,7	-68,3	130,9	-23,8	44,4
Yukon	932	18 282	-94,9	265,8	-61,9	3 627,0	-85,3	-95,8
Territoires du Nord-Ouest	1 707	13 145	-87,0	268,1	184,1	-29,4	-90,0	680,7
Nunavut	1	1 830	-99,9	-30,2	-78,7	-62,8	227,4	4 950,0

Tableau 3
Valeur des permis de bâtir résidentiels, provinces et territoires, désaisonnalisée

	2009 Novembre ^p	2009 Octobre ^r	Novembre à octobre	Octobre à septembre	Septembre à août	Août à juillet	Juillet à juin	Juin à mai
	milliers de dollars		variation en pourcentage					
Canada	3 791 881	3 475 576	9,1	6,1	12,1	11,5	-3,1	1,3
Terre-Neuve-et-Labrador	66 081	41 567	59,0	0,1	-5,2	-9,1	-7,7	10,3
Île-du-Prince-Édouard	6 946	10 259	-32,3	-20,3	1,3	-14,2	96,6	-17,0
Nouvelle-Écosse	70 424	61 421	14,7	-28,6	18,5	-7,8	27,3	0,0
Nouveau-Brunswick	64 020	54 374	17,7	9,8	-2,3	-4,4	2,4	6,6
Québec	772 843	787 779	-1,9	7,5	3,8	2,2	-5,9	11,4
Ontario	1 442 884	1 236 940	16,6	11,4	9,6	29,7	-19,4	-11,4
Manitoba	115 749	85 161	35,9	14,4	7,8	-7,5	-3,8	-10,9
Saskatchewan	80 600	76 993	4,7	21,9	2,5	-12,8	23,7	-12,8
Alberta	623 329	635 769	-2,0	6,5	11,6	25,6	15,7	12,1
Colombie-Britannique	536 027	479 550	11,8	-3,2	41,4	-6,3	19,8	19,2
Yukon	6 831	4 867	40,4	-40,3	226,4	-60,1	88,9	4,2
Territoires du Nord-Ouest	3 522	510	590,6	-67,6	30,4	-40,6	73,1	-67,0
Nunavut	2 625	386	580,1	-88,5	-39,1	215,4	-80,1	774,1

Tableau 4
Nombre d'unités de logement autorisées, provinces et territoires, désaisonnalisées à un taux annuel

	2009 Novembre ^p	2009 Octobre ^r	Novembre à octobre	Octobre à septembre	Septembre à août	Août à juillet	Juillet à juin	Juin à mai
	unités		variation en pourcentage					
Canada	211 068	192 444	9,7	2,5	16,3	7,8	-2,9	-3,1
Terre-Neuve-et-Labrador	3 648	2 304	58,3	-1,5	-9,7	-15,0	-5,2	-3,2
Île-du-Prince-Édouard	612	552	10,9	-33,3	-21,6	-9,3	79,6	-16,9
Nouvelle-Écosse	4 080	3 660	11,5	-38,3	14,6	-14,1	60,4	-12,3
Nouveau-Brunswick	5 280	4 224	25,0	7,0	-11,1	0,8	-3,9	15,4
Québec	50 376	48 312	4,3	0,8	9,5	-0,4	-0,2	4,1
Ontario	76 752	68 796	11,6	12,1	20,0	22,6	-28,2	-16,6
Manitoba	3 792	4 908	-22,7	11,1	15,7	-5,6	-35,8	26,2
Saskatchewan	5 280	6 456	-18,2	39,4	17,0	-13,8	65,1	-31,4
Alberta	31 908	29 640	7,7	-4,3	9,8	41,5	24,0	17,0
Colombie-Britannique	28 764	23 196	24,0	-5,3	44,7	-16,7	44,9	20,8
Yukon	312	384	-18,8	-42,9	409,1	-56,0	19,0	90,9
Territoires du Nord-Ouest	108	0	...	-100,0	0,0	-60,0	400,0	-84,6
Nunavut	156	12	1 200,0	-93,3	-16,7	100,0	-67,9	460,0

Tableau 5
Unités de logement, valeur des permis de bâtir résidentiels et non résidentiels, provinces et territoires, désaisonnalisées, 2009

	Nombre d'unités de logement			Valeur estimative de la construction					Total
	Unifamiliales ¹	Multiples	Logements, total	Résidentiel	Non résidentiel			Total	
					Industriel	Commercial	Institutionnel et gouvernemental		
	unités			milliers de dollars					
Canada									
Octobre r	8 450	7 587	16 037	3 475 576	698 913	1 128 111	917 386	2 744 410	6 219 986
Novembre p	8 739	8 850	17 589	3 791 881	296 241	1 171 926	675 017	2 143 184	5 935 065
Cumulatif janv. à nov. 2009	70 271	74 009	144 280	30 193 913	3 561 522	12 476 474	8 117 499	24 155 495	54 349 408
Cumulatif janv. à nov. 2008	88 249	103 267	191 516	38 248 183	4 648 257	15 591 638	7 302 262	27 542 157	65 790 340
Terre-Neuve-et-Labrador									
Octobre r	163	29	192	41 567	1 115	22 138	3 671	26 924	68 491
Novembre p	216	88	304	66 081	2 175	8 698	4 855	15 728	81 809
Cumulatif janv. à nov. 2009	2 091	668	2 759	549 404	10 982	109 877	54 726	175 585	724 989
Cumulatif janv. à nov. 2008	2 309	565	2 874	509 621	25 812	136 418	47 660	209 890	719 511
Île-du-Prince-Édouard									
Octobre r	37	9	46	10 259	24	1 335	2 500	3 859	14 118
Novembre p	20	31	51	6 946	60	3 297	805	4 162	11 108
Cumulatif janv. à nov. 2009	350	285	635	103 760	10 826	40 473	10 353	61 652	165 412
Cumulatif janv. à nov. 2008	461	181	642	104 048	10 134	42 925	43 659	96 718	200 766
Nouvelle-Écosse									
Octobre r	212	93	305	61 421	2 469	20 240	21 588	44 297	105 718
Novembre p	279	61	340	70 424	4 677	45 117	17 447	67 241	137 665
Cumulatif janv. à nov. 2009	2 381	1 551	3 932	713 512	51 059	307 940	182 206	541 205	1 254 717
Cumulatif janv. à nov. 2008	2 765	1 201	3 966	741 707	70 052	240 018	172 502	482 572	1 224 279
Nouveau-Brunswick									
Octobre r	229	123	352	54 374	8 024	21 136	6 541	35 701	90 075
Novembre p	199	241	440	64 020	3 831	9 715	20 010	33 556	97 576
Cumulatif janv. à nov. 2009	2 189	1 470	3 659	534 034	54 003	208 135	255 300	517 438	1 051 472
Cumulatif janv. à nov. 2008	2 356	1 774	4 130	548 159	125 977	221 300	123 470	470 747	1 018 906
Québec									
Octobre r	1 666	2 360	4 026	787 779	141 321	205 203	126 056	472 580	1 260 359
Novembre p	1 692	2 506	4 198	772 843	57 952	217 164	66 533	341 649	1 114 492
Cumulatif janv. à nov. 2009	16 128	23 917	40 045	7 460 877	759 357	2 272 986	1 193 425	4 225 768	11 686 645
Cumulatif janv. à nov. 2008	19 062	29 533	48 595	8 225 775	896 749	2 413 966	1 072 410	4 383 125	12 608 900
Ontario									
Octobre r	2 761	2 972	5 733	1 236 940	225 260	397 475	241 461	864 196	2 101 136
Novembre p	2 882	3 514	6 396	1 442 884	154 825	359 978	318 576	833 379	2 276 263
Cumulatif janv. à nov. 2009	21 291	28 988	50 279	10 742 907	1 409 774	4 547 418	2 906 488	8 863 680	19 606 587
Cumulatif janv. à nov. 2008	29 659	35 123	64 782	13 437 446	1 684 869	5 281 381	3 240 339	10 206 589	23 644 035
Manitoba									
Octobre r	321	88	409	85 161	10 592	37 436	2 460	50 488	135 649
Novembre p	290	26	316	115 749	6 112	41 945	22 598	70 655	186 404
Cumulatif janv. à nov. 2009	3 083	1 013	4 096	851 375	110 743	332 916	168 339	611 998	1 463 373
Cumulatif janv. à nov. 2008	3 968	1 506	5 474	1 019 037	88 230	325 776	83 916	497 922	1 516 959
Saskatchewan									
Octobre r	297	241	538	76 993	23 508	75 259	101 081	199 848	276 841
Novembre p	319	121	440	80 600	8 214	28 351	8 147	44 712	125 312
Cumulatif janv. à nov. 2009	2 607	1 333	3 940	729 347	162 559	554 449	296 610	1 013 618	1 742 965
Cumulatif janv. à nov. 2008	3 626	1 895	5 521	1 031 756	292 443	432 126	290 720	1 015 289	2 047 045
Alberta									
Octobre r	1 764	706	2 470	635 769	259 085	213 908	348 854	821 847	1 457 616
Novembre p	1 811	848	2 659	623 329	42 680	271 965	174 907	489 552	1 112 881
Cumulatif janv. à nov. 2009	12 813	6 326	19 139	4 628 753	718 423	2 409 719	1 790 297	4 918 439	9 547 192
Cumulatif janv. à nov. 2008	13 781	11 946	25 727	5 813 666	1 176 838	3 908 800	1 487 316	6 572 954	12 386 620

Voir les notes à la fin du tableau.

Tableau 5 – suite

Unités de logement, valeur des permis de bâtir résidentiels et non résidentiels, provinces et territoires, désaisonnalisés, 2009

	Nombre d'unités de logement			Valeur estimative de la construction				Total	
	Unifamiliales ¹	Multiples	Logements, total	Résidentiel	Non résidentiel				
					Industriel	Commercial	Institutionnel et gouvernemental		
	unités			milliers de dollars					
Colombie-Britannique									
Octobre r	992	941	1 933	479 550	19 823	117 971	53 619	191 413	670 963
Novembre p	1 021	1 376	2 397	536 027	15 114	183 746	41 050	239 910	775 937
Cumulatif janv. à nov. 2009	7 208	8 175	15 383	3 778 216	231 555	1 614 026	1 073 905	2 919 486	6 697 702
Cumulatif janv. à nov. 2008	10 020	19 268	29 288	6 712 241	268 985	2 515 181	723 416	3 507 582	10 219 823
Yukon									
Octobre r	7	25	32	4 867	7 362	1 593	9 327	18 282	23 149
Novembre p	9	17	26	6 831	601	242	89	932	7 763
Cumulatif janv. à nov. 2009	80	136	216	48 190	27 572	18 735	58 307	104 614	152 804
Cumulatif janv. à nov. 2008	168	133	301	47 821	4 749	9 620	5 087	19 456	67 277
Territoires du Nord-Ouest									
Octobre r	0	0	0	510	0	12 917	228	13 145	13 655
Novembre p	1	8	9	3 522	0	1 707	0	1 707	5 229
Cumulatif janv. à nov. 2009	28	26	54	17 717	6 159	44 759	90 972	141 890	159 607
Cumulatif janv. à nov. 2008	51	11	62	17 166	2 367	49 568	9 140	61 075	78 241
Nunavut									
Octobre r	1	0	1	386	330	1 500	0	1 830	2 216
Novembre p	0	13	13	2 625	0	1	0	1	2 626
Cumulatif janv. à nov. 2009	22	121	143	35 821	8 510	15 041	36 571	60 122	95 943
Cumulatif janv. à nov. 2008	23	131	154	39 740	1 052	14 559	2 627	18 238	57 978

1. Les types de logements suivants sont compris dans cette catégorie : maison individuelle, chalet et maison mobile.

Tableau 6
Unités de logement, valeur des permis de bâtir résidentiels et non résidentiels, régions métropolitaines de recensement, désaisonnalisées, 2009

	Nombre d'unités de logement			Valeur estimative de la construction					Total
	Unifamiliales ¹	Multiples	Logements, total	Résidentiel	Non résidentiel			Total	
					Industriel	Commercial	Institutionnel et gouvernemental		
	unités			milliers de dollars					
Abbotsford-Mission, Colombie-Britannique									
Octobre r	32	4	36	6 911	1 631	5 396	60	7 087	13 998
Novembre p	33	14	47	9 333	714	2 070	178	2 962	12 295
Cumulatif janv. à nov. 2009	227	168	395	72 601	19 780	29 227	8 707	57 714	130 315
Cumulatif janv. à nov. 2008	325	846	1 171	175 156	20 361	108 468	29 576	158 405	333 561
Barrie, Ontario									
Octobre r	24	91	115	26 723	103	11 537	76	11 716	38 439
Novembre p	33	0	33	11 611	3 883	2 837	813	7 533	19 144
Cumulatif janv. à nov. 2009	195	163	358	100 253	12 692	58 650	239 213	310 555	410 808
Cumulatif janv. à nov. 2008	1 021	383	1 404	330 584	136 051	147 912	63 486	347 449	678 033
Brantford, Ontario									
Octobre r	15	33	48	4 622	174	463	0	637	5 259
Novembre p	12	5	17	2 962	1 319	420	30	1 769	4 731
Cumulatif janv. à nov. 2009	189	169	358	45 557	8 858	54 183	29 268	92 309	137 866
Cumulatif janv. à nov. 2008	301	249	550	72 235	36 088	23 083	19 512	78 683	150 918
Calgary, Alberta									
Octobre r	651	189	840	209 007	19 351	76 337	288 903	384 591	593 598
Novembre p	713	216	929	226 568	3 662	49 530	32 641	85 833	312 401
Cumulatif janv. à nov. 2009	4 764	1 679	6 443	1 610 398	66 121	958 538	1 065 090	2 089 749	3 700 147
Cumulatif janv. à nov. 2008	3 972	4 053	8 025	1 898 890	197 417	1 720 693	701 894	2 620 004	4 518 894
Edmonton, Alberta									
Octobre r	604	384	988	273 483	202 623	87 669	30 565	320 857	594 340
Novembre p	570	237	807	232 227	21 999	167 775	104 586	294 360	526 587
Cumulatif janv. à nov. 2009	3 954	2 962	6 916	1 824 839	396 778	951 835	360 245	1 708 858	3 533 697
Cumulatif janv. à nov. 2008	2 509	4 066	6 575	1 573 952	309 123	1 086 272	401 023	1 796 418	3 370 370
Grand Sudbury, Ontario									
Octobre r	25	91	116	22 824	494	8 771	1 151	10 416	33 240
Novembre p	35	22	57	13 583	38	2 577	5 324	7 939	21 522
Cumulatif janv. à nov. 2009	211	339	550	129 850	27 022	68 348	35 700	131 070	260 920
Cumulatif janv. à nov. 2008	479	84	563	138 413	46 732	46 275	35 841	128 848	267 261
Guelph, Ontario									
Octobre r	38	144	182	24 187	53	5 633	2 300	7 986	32 173
Novembre p	43	89	132	20 245	53	637	6 900	7 590	27 835
Cumulatif janv. à nov. 2009	295	415	710	118 089	6 737	28 708	65 412	100 857	218 946
Cumulatif janv. à nov. 2008	395	538	933	135 673	17 231	59 340	72 240	148 811	284 484
Halifax, Nouvelle-Écosse									
Octobre r	74	36	110	22 885	242	11 440	12 325	24 007	46 892
Novembre p	116	26	142	31 299	130	37 589	75	37 794	69 093
Cumulatif janv. à nov. 2009	944	1 104	2 048	351 775	18 692	220 423	29 678	268 793	620 568
Cumulatif janv. à nov. 2008	1 127	721	1 848	361 361	30 485	145 423	117 223	293 131	654 492
Hamilton, Ontario									
Octobre r	64	119	183	33 455	7 515	11 568	7 668	26 751	60 206
Novembre p	91	464	555	113 757	4 225	32 992	7 238	44 455	158 212
Cumulatif janv. à nov. 2009	752	1 105	1 857	395 212	46 576	235 723	199 441	481 740	876 952
Cumulatif janv. à nov. 2008	1 515	2 015	3 530	681 022	76 199	273 276	206 958	556 433	1 237 455
Kelowna, Colombie-Britannique									
Octobre r	45	13	58	21 597	531	2 237	1 583	4 351	25 948
Novembre p	68	12	80	28 093	1 656	3 199	75	4 930	33 023
Cumulatif janv. à nov. 2009	329	372	701	199 326	11 335	102 864	266 503	380 702	580 028
Cumulatif janv. à nov. 2008	626	1 281	1 907	475 130	6 792	72 664	103 403	182 859	657 989

Voir les notes à la fin du tableau.

Tableau 6 – suite

Unités de logement, valeur des permis de bâtir résidentiels et non résidentiels, régions métropolitaines de recensement, désaisonnalisées, 2009

	Nombre d'unités de logement			Valeur estimative de la construction					Total
	Unifamiliales ¹	Multiples	Logements, total	Résidentiel	Non résidentiel			Total	
					Industriel	Commercial	Institutionnel et gouvernemental		
	unités			milliers de dollars					
Kingston, Ontario									
Octobre r	37	5	42	8 452	40	1 766	1 215	3 021	11 473
Novembre p	45	4	49	11 586	45	903	300	1 248	12 834
Cumulatif janv. à nov. 2009	426	438	864	138 185	3 198	48 101	71 121	122 420	260 605
Cumulatif janv. à nov. 2008	540	120	660	113 225	15 277	47 450	117 393	180 120	293 345
Kitchener, Ontario									
Octobre r	137	93	230	50 556	8 402	9 376	11 547	29 325	79 881
Novembre p	133	226	359	67 487	11 389	9 563	16 436	37 388	104 875
Cumulatif janv. à nov. 2009	955	1 271	2 226	481 197	79 034	195 528	119 680	394 242	875 439
Cumulatif janv. à nov. 2008	1 292	1 141	2 433	456 657	66 700	234 023	226 368	527 091	983 748
London, Ontario									
Octobre r	103	61	164	34 602	1 854	14 470	6 140	22 464	57 066
Novembre p	107	30	137	34 717	26 577	5 708	43 697	75 982	110 699
Cumulatif janv. à nov. 2009	876	909	1 785	348 696	85 586	114 978	131 744	332 308	681 004
Cumulatif janv. à nov. 2008	1 177	1 713	2 890	481 813	56 568	112 245	283 453	452 266	934 079
Moncton, Nouveau-Brunswick									
Octobre r	37	89	126	15 573	2 741	12 030	1 590	16 361	31 934
Novembre p	41	53	94	13 653	591	2 268	2 064	4 923	18 576
Cumulatif janv. à nov. 2009	407	553	960	127 627	8 389	52 458	78 428	139 275	266 902
Cumulatif janv. à nov. 2008	487	737	1 224	145 531	12 941	69 180	28 054	110 175	255 706
Montréal, Québec									
Octobre r	599	1 244	1 843	379 736	26 635	93 184	78 028	197 847	577 583
Novembre p	592	1 406	1 998	364 576	13 948	127 400	29 791	171 139	535 715
Cumulatif janv. à nov. 2009	5 156	11 787	16 943	3 304 020	233 045	1 055 097	582 002	1 870 144	5 174 164
Cumulatif janv. à nov. 2008	6 551	15 941	22 492	3 889 662	316 940	1 270 861	430 354	2 018 155	5 907 817
Oshawa, Ontario									
Octobre r	112	7	119	39 241	4 842	3 895	40 475	49 212	88 453
Novembre p	93	143	236	66 436	187	6 682	533	7 402	73 838
Cumulatif janv. à nov. 2009	663	242	905	282 135	10 266	78 740	181 791	270 797	552 932
Cumulatif janv. à nov. 2008	1 281	711	1 992	440 121	46 041	139 872	65 913	251 826	691 947
Ottawa-Gatineau, partie ontarienne, Ontario/Québec									
Octobre r	238	330	568	89 425	219	53 481	13 488	67 188	156 613
Novembre p	261	585	846	129 216	2 975	40 509	72 561	116 045	245 261
Cumulatif janv. à nov. 2009	2 111	4 564	6 675	962 047	103 669	393 983	246 383	744 035	1 706 082
Cumulatif janv. à nov. 2008	2 893	4 021	6 914	1 077 574	24 564	418 148	217 023	659 735	1 737 309
Ottawa-Gatineau, partie québécoise, Ontario/Québec									
Octobre r	102	77	179	27 911	53	5 231	945	6 229	34 140
Novembre p	97	115	212	31 175	215	2 521	664	3 400	34 575
Cumulatif janv. à nov. 2009	806	1 493	2 299	318 102	23 550	66 469	23 136	113 155	431 257
Cumulatif janv. à nov. 2008	933	1 699	2 632	364 538	4 484	117 475	62 094	184 053	548 591
Peterborough, Ontario									
Octobre r	34	7	41	9 710	662	7 050	10 454	18 166	27 876
Novembre p	27	15	42	7 910	641	2 108	1 031	3 780	11 690
Cumulatif janv. à nov. 2009	271	89	360	79 882	5 271	17 027	51 878	74 176	154 058
Cumulatif janv. à nov. 2008	293	163	456	104 431	4 114	41 267	18 565	63 946	168 377
Québec, Québec									
Octobre r	136	369	505	81 595	1 307	36 797	9 642	47 746	129 341
Novembre p	131	325	456	84 912	6 318	29 559	16 264	52 141	137 053
Cumulatif janv. à nov. 2009	1 734	4 094	5 828	980 368	43 076	450 456	115 191	608 723	1 589 091
Cumulatif janv. à nov. 2008	1 983	3 544	5 527	844 631	118 952	360 482	133 647	613 081	1 457 712

Voir les notes à la fin du tableau.

Tableau 6 – suite

Unités de logement, valeur des permis de bâtir résidentiels et non résidentiels, régions métropolitaines de recensement, désaisonnalisées, 2009

	Nombre d'unités de logement			Valeur estimative de la construction					Total
	Unifamiliales ¹	Multiples	Logements, total	Résidentiel	Non résidentiel			Total	
					Industriel	Commercial	Institutionnel et gouvernemental		
	unités			milliers de dollars					
Regina, Saskatchewan									
Octobre r	49	74	123	18 238	17 010	46 942	3 401	67 353	85 591
Novembre p	64	58	122	22 568	1 717	6 686	2 420	10 823	33 391
Cumulatif janv. à nov. 2009	554	439	993	181 372	75 274	204 130	36 509	315 913	497 285
Cumulatif janv. à nov. 2008	838	443	1 281	232 673	50 718	77 274	53 719	181 711	414 384
Saguenay, Québec									
Octobre r	25	37	62	11 317	8 230	3 671	1 977	13 878	25 195
Novembre p	19	14	33	7 504	1 742	4 730	213	6 685	14 189
Cumulatif janv. à nov. 2009	323	275	598	129 047	19 953	43 722	31 483	95 158	224 205
Cumulatif janv. à nov. 2008	418	585	1 003	152 069	29 091	42 568	31 526	103 185	255 254
Saint John, Nouveau-Brunswick									
Octobre r	54	9	63	11 194	970	1 657	2 600	5 227	16 421
Novembre p	32	102	134	19 411	53	1 838	776	2 667	22 078
Cumulatif janv. à nov. 2009	440	358	798	127 996	22 927	46 564	86 182	155 673	283 669
Cumulatif janv. à nov. 2008	638	293	931	128 714	73 916	54 477	5 248	133 641	262 355
Saskatoon, Saskatchewan									
Octobre r	153	137	290	31 414	2 288	8 122	85 437	95 847	127 261
Novembre p	155	50	205	31 586	5 269	9 797	1 219	16 285	47 871
Cumulatif janv. à nov. 2009	1 040	636	1 676	250 768	48 677	130 029	165 576	344 282	595 050
Cumulatif janv. à nov. 2008	1 267	886	2 153	355 822	143 021	184 644	180 646	508 311	864 133
Sherbrooke, Québec									
Octobre r	51	142	193	26 697	562	2 774	900	4 236	30 933
Novembre p	71	60	131	22 324	5 773	2 774	761	9 308	31 632
Cumulatif janv. à nov. 2009	563	1 075	1 638	244 102	18 293	41 058	40 031	99 382	343 484
Cumulatif janv. à nov. 2008	625	994	1 619	235 996	13 564	67 650	42 868	124 082	360 078
St. Catharines-Niagara, Ontario									
Octobre r	59	13	72	16 609	1 337	6 931	3 296	11 564	28 173
Novembre p	63	27	90	20 137	17 653	4 010	32 586	54 249	74 386
Cumulatif janv. à nov. 2009	551	281	832	186 126	35 939	130 164	79 750	245 853	431 979
Cumulatif janv. à nov. 2008	715	500	1 215	260 367	16 567	101 973	23 861	142 401	402 768
St. John's, Terre-Neuve-et-Labrador									
Octobre r	101	18	119	27 585	1 050	8 165	1 000	10 215	37 800
Novembre p	132	69	201	44 592	313	5 409	2 817	8 539	53 131
Cumulatif janv. à nov. 2009	1 295	435	1 730	356 298	3 768	70 997	34 358	109 123	465 421
Cumulatif janv. à nov. 2008	1 446	359	1 805	335 936	16 415	99 010	30 793	146 218	482 154
Thunder Bay, Ontario									
Octobre r	17	0	17	4 092	7 712	250	648	8 610	12 702
Novembre p	10	0	10	2 411	484	1 126	1 950	3 560	5 971
Cumulatif janv. à nov. 2009	167	31	198	42 455	11 779	21 141	9 603	42 523	84 978
Cumulatif janv. à nov. 2008	184	40	224	41 052	8 534	37 024	57 336	102 894	143 946
Toronto, Ontario									
Octobre r	1 159	1 682	2 841	635 530	152 018	173 582	94 983	420 583	1 056 113
Novembre p	1 213	1 779	2 992	707 605	39 565	173 424	41 911	254 900	962 505
Cumulatif janv. à nov. 2009	7 328	16 813	24 141	5 269 625	566 601	2 401 464	765 434	3 733 499	9 003 124
Cumulatif janv. à nov. 2008	9 120	20 684	29 804	6 408 387	695 632	2 891 393	1 144 530	4 731 555	11 139 942
Trois-Rivières, Québec									
Octobre r	30	15	45	10 359	3 277	14 084	7 272	24 633	34 992
Novembre p	46	108	154	21 891	10 006	6 018	1 592	17 616	39 507
Cumulatif janv. à nov. 2009	338	626	964	154 391	30 041	55 598	42 536	128 175	282 566
Cumulatif janv. à nov. 2008	343	713	1 056	156 101	47 859	49 955	42 270	140 084	296 185

Voir les notes à la fin du tableau.

Tableau 6 – suite

Unités de logement, valeur des permis de bâtir résidentiels et non résidentiels, régions métropolitaines de recensement, désaisonnalisées, 2009

	Nombre d'unités de logement			Résidentiel	Valeur estimative de la construction				Total
	Unifamiliales ¹	Multiples	Logements, total		Non résidentiel			Total	
					Industriel	Commercial	Institutionnel et gouvernemental		
	unités			milliers de dollars					
Vancouver, Colombie-Britannique									
Octobre r	465	529	994	255 786	10 221	66 522	12 398	89 141	344 927
Novembre p	406	952	1 358	305 807	3 560	152 586	22 286	178 432	484 239
Cumulatif janv. à nov. 2009	2 887	5 066	7 953	1 984 861	89 152	860 548	341 779	1 291 479	3 276 340
Cumulatif janv. à nov. 2008	3 563	10 811	14 374	3 287 940	118 331	1 636 517	351 886	2 106 734	5 394 674
Victoria, Colombie-Britannique									
Octobre r	92	60	152	37 258	458	2 820	5 874	9 152	46 410
Novembre p	76	235	311	56 981	1 626	4 769	5 268	11 663	68 644
Cumulatif janv. à nov. 2009	660	620	1 280	328 979	18 627	199 513	174 746	392 886	721 865
Cumulatif janv. à nov. 2008	751	1 348	2 099	539 083	16 690	173 012	79 637	269 339	808 422
Windsor, Ontario									
Octobre r	31	14	45	10 989	1 953	4 145	19 037	25 135	36 124
Novembre p	28	5	33	8 579	1 000	4 651	8 505	14 156	22 735
Cumulatif janv. à nov. 2009	268	82	350	85 744	9 042	40 795	162 171	212 008	297 752
Cumulatif janv. à nov. 2008	328	118	446	100 374	18 553	56 972	25 036	100 561	200 935
Winnipeg, Manitoba									
Octobre r	192	24	216	49 016	3 708	25 301	2 168	31 177	80 193
Novembre p	161	16	177	85 831	5 266	32 752	15 458	53 476	139 307
Cumulatif janv. à nov. 2009	1 668	500	2 168	486 224	38 071	236 979	97 032	372 082	858 306
Cumulatif janv. à nov. 2008	2 093	1 070	3 163	610 853	37 235	244 640	57 736	339 611	950 464

1. Les types de logements suivants sont compris dans cette catégorie : maison individuelle, chalet et maison mobile.

Tableau 7
Unités de logement, provinces et territoires, non désaisonnalisées, 2009

	Unifamiliales, inclus maisons mobiles	Chalets	Doublets	Rangées	Appartements	Transformations	Logements, total
nombre d'unités de logement							
Canada							
Octobre r	9 371	41	991	1 642	5 190	630	17 865
Novembre p	7 941	23	929	1 647	6 802	587	17 929
Cumulatif janv. à nov. 2009	74 295	464	8 380	12 884	48 394	5 136	149 553
Cumulatif janv. à nov. 2008	90 321	548	9 110	19 176	69 495	5 685	194 335
Terre-Neuve-et-Labrador							
Octobre r	183	2	9	0	14	6	214
Novembre p	174	0	0	9	76	4	263
Cumulatif janv. à nov. 2009	2 052	5	37	72	520	40	2 726
Cumulatif janv. à nov. 2008	2 480	8	73	53	370	70	3 054
Île-du-Prince-Édouard							
Octobre r	43	3	0	0	8	1	55
Novembre p	14	2	0	1	28	2	47
Cumulatif janv. à nov. 2009	382	17	31	60	161	34	685
Cumulatif janv. à nov. 2008	491	16	27	38	114	2	688
Nouvelle-Écosse							
Octobre r	248	9	10	14	58	11	350
Novembre p	246	6	7	6	25	24	314
Cumulatif janv. à nov. 2009	2 512	65	129	119	1 142	169	4 136
Cumulatif janv. à nov. 2008	2 758	89	175	128	828	74	4 052
Nouveau-Brunswick							
Octobre r	233	3	6	6	92	19	359
Novembre p	151	1	10	6	215	10	393
Cumulatif janv. à nov. 2009	2 281	36	97	154	1 136	85	3 789
Cumulatif janv. à nov. 2008	2 430	43	242	167	1 289	77	4 248
Québec							
Octobre r	1 920	19	337	141	2 556	230	5 203
Novembre p	1 521	7	419	113	2 926	138	5 124
Cumulatif janv. à nov. 2009	16 961	203	2 887	1 441	18 633	1 874	41 999
Cumulatif janv. à nov. 2008	19 551	209	2 850	1 830	21 802	3 191	49 433
Ontario							
Octobre r	3 180	4	311	1 097	1 375	145	6 112
Novembre p	2 781	3	213	954	2 277	89	6 317
Cumulatif janv. à nov. 2009	23 124	71	2 634	7 643	17 091	1 436	51 999
Cumulatif janv. à nov. 2008	30 139	91	3 137	11 247	19 744	1 028	65 386
Manitoba							
Octobre r	350	0	4	18	63	4	439
Novembre p	214	0	1	2	18	6	241
Cumulatif janv. à nov. 2009	3 199	5	39	61	829	89	4 222
Cumulatif janv. à nov. 2008	4 098	17	77	181	1 235	13	5 621
Saskatchewan							
Octobre r	310	1	3	0	235	3	552
Novembre p	251	1	2	33	64	22	373
Cumulatif janv. à nov. 2009	2 653	14	66	175	1 032	61	4 001
Cumulatif janv. à nov. 2008	3 727	23	176	283	1 357	83	5 649
Alberta							
Octobre r	1 876	0	243	180	257	27	2 583
Novembre p	1 695	1	219	296	310	23	2 544
Cumulatif janv. à nov. 2009	13 360	33	1 951	1 236	2 944	203	19 727
Cumulatif janv. à nov. 2008	14 158	48	1 742	1 488	8 553	165	26 154
Colombie-Britannique							
Octobre r	1 015	0	66	163	532	184	1 960
Novembre p	890	1	56	227	828	268	2 270
Cumulatif janv. à nov. 2009	7 619	5	488	1 851	4 723	1 138	15 824
Cumulatif janv. à nov. 2008	10 229	3	581	3 747	13 975	978	29 513

Tableau 7 – suite

Unités de logement, provinces et territoires, non désaisonnalisées, 2009

	Unifamiliales, inclus maisons mobiles	Chalets	Doubles	Rangées	Appartements	Transformations	Logements, total
nombre d'unités de logement							
Yukon							
Octobre r	12	0	2	23	0	0	37
Novembre p	3	1	2	0	14	1	21
Cumulatif janv. à nov. 2009	103	9	15	44	70	7	248
Cumulatif janv. à nov. 2008	187	1	26	4	100	3	321
Territoires du Nord-Ouest							
Octobre r	0	0	0	0	0	0	0
Novembre p	1	0	0	0	8	0	9
Cumulatif janv. à nov. 2009	27	1	0	0	26	0	54
Cumulatif janv. à nov. 2008	50	0	0	0	11	1	62
Nunavut							
Octobre r	1	0	0	0	0	0	1
Novembre p	0	0	0	0	13	0	13
Cumulatif janv. à nov. 2009	22	0	6	28	87	0	143
Cumulatif janv. à nov. 2008	23	0	4	10	117	0	154

Tableau 8
Unités de logement, régions métropolitaines de recensement, non désaisonnalisées, novembre 2009

	Unifamiliales, inclus maisons mobiles	Chalets	Doublets	Rangées	Appartements	Transformations	Logements, total
	nombre d'unités de logement						
Abbotsford-Mission, Colombie-Britannique	31	0	0	10	4	0	45
Barrie, Ontario	33	0	0	0	0	0	33
Brantford, Ontario	12	0	0	5	0	0	17
Calgary, Alberta	671	0	81	84	51	0	887
Edmonton, Alberta	536	0	106	55	62	14	773
Grand Sudbury, Ontario	35	0	0	0	21	1	57
Guelph, Ontario	43	0	10	16	54	9	132
Halifax, Nouvelle-Écosse	109	0	6	6	6	8	135
Hamilton, Ontario	92	0	12	74	368	10	556
Kelowna, Colombie-Britannique	65	0	2	2	6	2	77
Kingston, Ontario	45	0	4	0	0	0	49
Kitchener, Ontario	134	0	9	24	186	7	360
London, Ontario	108	0	0	26	2	2	138
Moncton, Nouveau- Brunswick	37	0	6	4	40	3	90
Montréal, Québec	588	0	122	63	1 807	59	2 639
Oshawa, Ontario	94	0	10	0	133	0	237
Ottawa-Gatineau, Ontario/Québec	358	0	91	376	272	14	1 111
Ottawa-Gatineau, partie ontarienne, Ontario/Québec	262	0	14	344	221	6	847
Ottawa-Gatineau, partie québécoise, Ontario/Québec	96	0	77	32	51	8	264
Peterborough, Ontario	27	0	0	15	0	0	42
Québec, Québec	130	0	104	6	355	8	603
Regina, Saskatchewan	56	0	0	0	58	0	114
Saguenay, Québec	18	1	2	0	14	4	39
Saint John, Nouveau-Brunswick	28	1	0	2	100	0	131
Saskatoon, Saskatchewan	137	0	2	24	2	22	187
Sherbrooke, Québec	71	0	4	0	81	2	158
St. Catharines-Niagara, Ontario	63	0	4	18	0	5	90
St. John's, Terre-Neuve-et-Labrador	128	0	0	3	66	0	197
Thunder Bay, Ontario	10	0	0	0	0	0	10
Toronto, Ontario	1 220	0	109	376	1 269	25	2 999
Trois-Rivières, Québec	46	0	17	0	134	7	204
Vancouver, Colombie-Britannique	385	0	34	196	657	66	1 338
Victoria, Colombie-Britannique	72	0	6	12	38	179	307
Windsor, Ontario	28	0	2	3	0	0	33
Winnipeg, Manitoba	133	0	0	1	10	6	150

Tableau 9
Unités de logement, régions métropolitaines de recensement, non désaisonnalisées, cumulatif, janvier à novembre 2009

	Unifamiliales, inclus maisons mobiles	Chalets	Doubles	Rangées	Appartements	Transformations	Logements, total
nombre d'unités de logement							
Abbotsford-Mission, Colombie-Britannique	242	0	0	26	139	3	410
Barrie, Ontario	217	0	0	7	135	21	380
Brantford, Ontario	207	1	12	42	24	91	377
Calgary, Alberta	4 949	0	785	448	426	21	6 629
Edmonton, Alberta	4 067	1	896	348	1 614	105	7 031
Grand Sudbury, Ontario	240	1	4	8	299	28	580
Guelph, Ontario	302	0	68	222	54	71	717
Halifax, Nouvelle-Écosse	1 001	3	55	101	872	76	2 108
Hamilton, Ontario	829	0	82	368	565	91	1 935
Kelowna, Colombie-Britannique	353	0	10	180	156	28	727
Kingston, Ontario	476	5	18	41	350	29	919
Kitchener, Ontario	1 043	0	50	480	655	86	2 314
London, Ontario	958	0	11	238	650	10	1 867
Moncton, Nouveau- Brunswick	451	6	43	15	459	37	1 011
Montréal, Québec	5 354	1	989	779	9 691	794	17 608
Oshawa, Ontario	728	0	44	62	133	3	970
Ottawa-Gatineau, Ontario/Québec	3 148	7	775	2 497	2 225	403	9 055
Ottawa-Gatineau, partie ontarienne, Ontario/Québec	2 322	0	270	2 251	1 681	363	6 887
Ottawa-Gatineau, partie québécoise, Ontario/Québec	826	7	505	246	544	40	2 168
Peterborough, Ontario	303	0	0	52	37	0	392
Québec, Québec	1 847	1	473	197	3 260	281	6 059
Regina, Saskatchewan	539	0	0	0	438	2	979
Saguenay, Québec	357	6	4	0	229	53	649
Saint John, Nouveau-Brunswick	458	4	18	76	249	15	820
Saskatoon, Saskatchewan	1 113	1	44	108	441	43	1 750
Sherbrooke, Québec	616	0	153	87	740	123	1 719
St. Catharines-Niagara, Ontario	619	0	36	125	58	63	901
St. John's, Terre-Neuve-et-Labrador	1 268	0	10	50	354	21	1 703
Thunder Bay, Ontario	194	2	4	0	0	27	227
Toronto, Ontario	7 912	0	1 742	3 192	11 539	342	24 727
Trois-Rivières, Québec	369	0	78	0	564	36	1 047
Vancouver, Colombie-Britannique	3 076	0	237	1 210	3 040	584	8 147
Victoria, Colombie-Britannique	691	2	48	72	200	306	1 319
Windsor, Ontario	293	0	15	53	9	5	375
Winnipeg, Manitoba	1 695	0	18	48	424	12	2 197

Tableau 10
Valeur des permis de bâtir résidentiels et non résidentiels, provinces et territoires, non désaisonnalisés, 2009

	Valeur de la construction				Total
	Résidentiel	Non résidentiel			
		Industriel	Commercial	Institutionnel et gouvernemental	
milliers de dollars					
Canada					
Octobre r	3 895 081	702 097	1 219 888	920 395	6 737 461
Novembre p	3 657 455	302 527	1 155 991	670 088	5 786 061
Cumulatif janv. à nov. 2009	31 597 400	3 622 112	12 498 207	8 091 270	55 808 989
Cumulatif janv. à nov. 2008	38 921 755	4 656 071	15 622 581	7 313 951	66 514 358
Terre-Neuve-et-Labrador					
Octobre r	48 217	1 115	22 138	3 671	75 141
Novembre p	54 011	2 175	8 698	4 855	69 739
Cumulatif janv. à nov. 2009	553 117	10 982	109 877	54 726	728 702
Cumulatif janv. à nov. 2008	549 418	25 812	136 418	47 660	759 308
Île-du-Prince-Édouard					
Octobre r	10 926	24	1 335	2 500	14 785
Novembre p	5 682	60	3 297	805	9 844
Cumulatif janv. à nov. 2009	109 067	10 826	40 473	10 353	170 719
Cumulatif janv. à nov. 2008	112 063	10 134	42 925	43 659	208 781
Nouvelle-Écosse					
Octobre r	71 274	2 469	20 240	21 588	115 571
Novembre p	61 387	4 677	45 117	17 447	128 628
Cumulatif janv. à nov. 2009	761 508	51 059	307 940	182 206	1 302 713
Cumulatif janv. à nov. 2008	760 842	70 052	240 018	172 502	1 243 414
Nouveau-Brunswick					
Octobre r	57 450	8 024	21 136	6 541	93 151
Novembre p	52 922	3 831	9 715	20 010	86 478
Cumulatif janv. à nov. 2009	557 848	54 003	208 135	255 300	1 075 286
Cumulatif janv. à nov. 2008	572 993	125 977	221 300	123 470	1 043 740
Québec					
Octobre r	970 900	141 321	254 634	129 065	1 495 920
Novembre p	811 207	57 952	226 027	61 604	1 156 790
Cumulatif janv. à nov. 2009	7 851 407	759 357	2 311 102	1 167 196	12 089 062
Cumulatif janv. à nov. 2008	8 451 376	896 749	2 434 033	1 084 099	12 866 257
Ontario					
Octobre r	1 380 208	228 444	409 249	241 461	2 259 362
Novembre p	1 400 492	161 111	342 576	318 576	2 222 755
Cumulatif janv. à nov. 2009	11 231 108	1 470 364	4 499 754	2 906 488	20 107 714
Cumulatif janv. à nov. 2008	13 605 144	1 692 683	5 280 203	3 240 339	23 818 369
Manitoba					
Octobre r	95 104	10 592	37 436	2 460	145 592
Novembre p	100 206	6 112	41 945	22 598	170 861
Cumulatif janv. à nov. 2009	884 828	110 743	332 916	168 339	1 496 826
Cumulatif janv. à nov. 2008	1 053 976	88 230	325 776	83 916	1 551 898
Saskatchewan					
Octobre r	80 395	23 508	75 259	101 081	280 243
Novembre p	65 358	8 214	28 351	8 147	110 070
Cumulatif janv. à nov. 2009	744 352	162 559	554 449	296 610	1 757 970
Cumulatif janv. à nov. 2008	1 061 996	292 443	432 126	290 720	2 077 285
Alberta					
Octobre r	672 890	259 085	244 480	348 854	1 525 309
Novembre p	602 668	42 680	264 569	174 907	1 084 824
Cumulatif janv. à nov. 2009	4 861 229	718 423	2 441 000	1 790 297	9 810 949
Cumulatif janv. à nov. 2008	5 880 861	1 176 838	3 920 854	1 487 316	12 465 869
Colombie-Britannique					
Octobre r	500 770	19 823	117 971	53 619	692 183
Novembre p	491 891	15 114	183 746	41 050	731 801
Cumulatif janv. à nov. 2009	3 939 164	231 555	1 614 026	1 073 905	6 858 650
Cumulatif janv. à nov. 2008	6 766 267	268 985	2 515 181	723 416	10 273 849

Tableau 10 – suite

Valeur des permis de bâtir résidentiels et non résidentiels, provinces et territoires, non désaisonnalisés, 2009

	Valeur de la construction				Total
	Résidentiel	Non résidentiel			
		Industriel	Commercial	Institutionnel et gouvernemental	
milliers de dollars					
Yukon					
Octobre r	6 051	7 362	1 593	9 327	24 333
Novembre p	5 484	601	242	89	6 416
Cumulatif janv. à nov. 2009	50 234	27 572	18 735	58 307	154 848
Cumulatif janv. à nov. 2008	49 913	4 749	9 620	5 087	69 369
Territoires du Nord-Ouest					
Octobre r	510	0	12 917	228	13 655
Novembre p	3 522	0	1 707	0	5 229
Cumulatif janv. à nov. 2009	17 717	6 159	44 759	90 972	159 607
Cumulatif janv. à nov. 2008	17 166	2 367	49 568	9 140	78 241
Nunavut					
Octobre r	386	330	1 500	0	2 216
Novembre p	2 625	0	1	0	2 626
Cumulatif janv. à nov. 2009	35 821	8 510	15 041	36 571	95 943
Cumulatif janv. à nov. 2008	39 740	1 052	14 559	2 627	57 978

Tableau 11
Valeur des permis de bâtir résidentiels et non résidentiels, régions métropolitaines de recensement, non
désaisonnalisées, novembre 2009

	Valeur de la construction				Total
	Résidentiel	Non résidentiel			
		Industriel	Commercial	Institutionnel et gouvernemental	
milliers de dollars					
Abbotsford-Mission, Colombie-Britannique	8 738	714	2 070	178	11 700
Barrie, Ontario	11 384	3 883	2 636	813	18 716
Brantford, Ontario	2 911	1 319	390	30	4 650
Calgary, Alberta	223 603	3 662	49 530	32 641	309 436
Edmonton, Alberta	229 195	21 999	167 775	104 586	523 555
Grand Sudbury, Ontario	13 411	38	2 395	5 324	21 168
Guelph, Ontario	20 036	53	592	6 900	27 581
Halifax, Nouvelle-Écosse	28 409	130	37 589	75	66 203
Hamilton, Ontario	113 200	4 225	30 657	7 238	155 320
Kelowna, Colombie-Britannique	25 930	1 656	3 199	75	30 860
Kingston, Ontario	11 373	45	839	300	12 557
Kitchener, Ontario	66 730	11 389	8 886	16 436	103 441
London, Ontario	34 180	26 577	5 304	43 697	109 758
Moncton, Nouveau-Brunswick	12 423	591	2 268	2 064	17 346
Montréal, Québec	415 821	13 948	129 963	29 791	589 523
Oshawa, Ontario	65 815	187	6 209	533	72 744
Ottawa-Gatineau, Ontario/Québec	162 316	3 190	40 214	73 225	278 945
Ottawa-Gatineau, partie ontarienne, Ontario/Québec	128 081	2 975	37 642	72 561	241 259
Ottawa-Gatineau, partie québécoise, Ontario/Québec	34 235	215	2 572	664	37 686
Peterborough, Ontario	7 800	641	1 959	1 031	11 431
Québec, Québec	100 531	6 318	30 154	16 264	153 267
Regina, Saskatchewan	20 373	1 717	6 686	2 420	31 196
Saguenay, Québec	8 003	1 742	4 825	213	14 783
Saint John, Nouveau-Brunswick	18 418	53	1 838	776	21 085
Saskatoon, Saskatchewan	28 046	5 269	9 797	1 219	44 331
Sherbrooke, Québec	23 779	5 773	2 830	761	33 143
St. Catharines-Niagara, Ontario	19 783	17 653	3 726	32 586	73 748
St. John's, Terre-Neuve-et-Labrador	42 323	313	5 409	2 817	50 862
Thunder Bay, Ontario	2 364	484	1 046	1 950	5 844
Toronto, Ontario	699 733	39 565	161 150	41 911	942 359
Trois-Rivières, Québec	25 218	10 006	6 139	1 592	42 955
Vancouver, Colombie-Britannique	293 668	3 560	152 586	22 286	472 100
Victoria, Colombie-Britannique	54 730	1 626	4 769	5 268	66 393
Windsor, Ontario	8 429	1 000	4 322	8 505	22 256
Winnipeg, Manitoba	80 621	5 266	32 752	15 458	134 097

Tableau 12
Valeur des permis de bâtir résidentiels et non résidentiels, régions métropolitaines de recensement, non
désaisonnalisées, cumulatif, janvier à novembre 2009

	Valeur de la construction				Total
	Résidentiel	Non résidentiel			
		Industriel	Commercial	Institutionnel et gouvernemental	
milliers de dollars					
Abbotsford-Mission, Colombie-Britannique	76 754	19 780	29 227	8 707	134 468
Barrie, Ontario	107 603	12 692	60 094	239 213	419 602
Brantford, Ontario	49 291	8 858	54 862	29 268	142 279
Calgary, Alberta	1 686 974	66 121	958 538	1 065 090	3 776 723
Edmonton, Alberta	1 906 126	396 778	951 835	360 245	3 614 984
Grand Sudbury, Ontario	139 628	27 022	67 464	35 700	269 814
Guelph, Ontario	120 984	6 737	28 867	65 412	222 000
Halifax, Nouvelle-Écosse	370 051	18 692	220 423	29 678	638 844
Hamilton, Ontario	417 778	46 576	248 219	199 441	912 014
Kelowna, Colombie-Britannique	208 213	11 335	102 864	266 503	588 915
Kingston, Ontario	149 602	3 198	43 786	71 121	267 707
Kitchener, Ontario	506 837	79 034	194 408	119 680	899 959
London, Ontario	367 451	85 586	112 536	131 744	697 317
Moncton, Nouveau-Brunswick	135 814	8 389	52 458	78 428	275 089
Montréal, Québec	3 412 434	233 045	1 072 638	582 002	5 300 119
Oshawa, Ontario	302 639	10 266	77 951	181 791	572 647
Ottawa-Gatineau, Ontario/Québec	1 318 878	127 219	452 856	269 519	2 168 472
Ottawa-Gatineau, partie ontarienne, Ontario/Québec	1 005 630	103 669	386 183	246 383	1 741 865
Ottawa-Gatineau, partie québécoise, Ontario/Québec	313 248	23 550	66 673	23 136	426 607
Peterborough, Ontario	87 390	5 271	16 878	51 878	161 417
Québec, Québec	1 012 761	43 076	466 951	115 191	1 637 979
Regina, Saskatchewan	179 314	75 274	204 130	36 509	495 227
Saguenay, Québec	142 101	19 953	46 645	31 483	240 182
Saint John, Nouveau-Brunswick	131 591	22 927	46 564	86 182	287 264
Saskatoon, Saskatchewan	261 663	48 677	130 029	165 576	605 945
Sherbrooke, Québec	257 494	18 293	42 637	40 031	358 455
St. Catharines-Niagara, Ontario	204 185	35 939	135 109	79 750	454 983
St. John's, Terre-Neuve-et-Labrador	361 005	3 768	70 997	34 358	470 128
Thunder Bay, Ontario	50 376	11 779	19 005	9 603	90 763
Toronto, Ontario	5 440 433	566 601	2 329 231	765 434	9 101 699
Trois-Rivières, Québec	164 460	30 041	57 466	42 536	294 503
Vancouver, Colombie-Britannique	2 058 102	89 152	860 548	341 779	3 349 581
Victoria, Colombie-Britannique	343 731	18 627	199 513	174 746	736 617
Windsor, Ontario	94 252	9 042	40 329	162 171	305 794
Winnipeg, Manitoba	499 777	38 071	236 979	97 032	871 859

Tableau 13
Valeur des permis non résidentiels selon le genre de bâtiment, provinces et territoires, novembre 2009

	Canada	Terre-Neuve- et-Labrador	Île-du- Prince- Édouard	Nouvelle- Écosse	Nouveau- Brunswick	Québec	Ontario
milliers de dollars							
Non résidentiel, total	2 128 606	15 728	4 162	67 241	33 556	345 583	822 263
Industriel	302 527	2 175	60	4 677	3 831	57 952	161 111
Usines, fabriques	104 951	0	0	1 568	326	22 188	60 983
Transports, services	100 608	622	0	500	2 253	17 151	51 183
Mines et agriculture	37 384	1 500	0	720	0	5 880	22 557
Projets industriels mineurs, neuf et améliorations ¹	59 584	53	60	1 889	1 252	12 733	26 388
Commercial	1 155 991	8 698	3 297	45 117	9 715	226 027	342 576
Commerces et services	209 476	2 650	354	6 819	1 860	61 038	75 043
Entrepôts	87 744	0	0	1 365	500	20 187	8 735
Postes d'essence	7 745	0	0	0	0	2 370	3 142
Édifices à bureaux	309 006	1 447	2 368	788	2 095	52 982	83 057
Loisirs	307 659	0	0	32 290	860	43 872	100 288
Hôtels, restaurants	80 422	1 650	0	0	685	8 443	19 683
Laboratoires	6 100	0	0	0	0	5 000	0
Projets commerciaux mineurs, neuf et améliorations ¹	147 839	2 951	575	3 855	3 715	32 135	52 628
Institutionnel et gouvernemental	670 088	4 855	805	17 447	20 010	61 604	318 576
Écoles, éducation	404 395	800	0	1 900	15 000	23 213	210 291
Hôpitaux, médical	61 885	274	0	0	425	6 535	39 627
Bien-être, foyers	98 342	0	0	13 635	1 727	17 431	11 205
Églises, religion	27 361	0	285	1 500	0	385	22 691
Bureaux gouvernementaux	49 416	3 500	0	0	1 010	5 929	23 138
Projets institutionnels et gouvernementaux mineurs, neuf et améliorations ¹	28 689	281	520	412	1 848	8 111	11 624
	Manitoba	Saskatchewan	Alberta	Colombie- Britannique	Yukon	Territoires du Nord-Ouest	Nunavut
milliers de dollars							
Non résidentiel, total	70 655	44 712	482 156	239 910	932	1 707	1
Industriel	6 112	8 214	42 680	15 114	601	0	0
Usines, fabriques	827	4 489	13 200	1 370	0	0	0
Transports, services	4 200	2 022	17 879	4 798	0	0	0
Mines et agriculture	0	0	4 128	2 161	438	0	0
Projets industriels mineurs, neuf et améliorations ¹	1 085	1 703	7 473	6 785	163	0	0
Commercial	41 945	28 351	264 569	183 746	242	1 707	1
Commerces et services	7 600	4 720	27 479	21 913	0	0	0
Entrepôts	18 357	3 727	16 391	18 482	0	0	0
Postes d'essence	0	282	550	1 401	0	0	0
Édifices à bureaux	1 966	5 353	65 451	92 119	0	1 380	0
Loisirs	8 190	300	98 242	23 617	0	0	0
Hôtels, restaurants	250	9 270	34 897	5 544	0	0	0
Laboratoires	550	0	550	0	0	0	0
Projets commerciaux mineurs, neuf et améliorations ¹	5 032	4 699	21 009	20 670	242	327	1
Institutionnel et gouvernemental	22 598	8 147	174 907	41 050	89	0	0
Écoles, éducation	2 122	321	139 873	10 875	0	0	0
Hôpitaux, médical	7 115	1 100	1 182	5 627	0	0	0
Bien-être, foyers	11 100	1 435	25 379	16 430	0	0	0
Églises, religion	0	1 400	1 100	0	0	0	0
Bureaux gouvernementaux	1 850	3 711	5 158	5 120	0	0	0
Projets institutionnels et gouvernementaux mineurs, neuf et améliorations ¹	411	180	2 215	2 998	89	0	0

1. Réfère aux projets dont la valeur est inférieure à 250,000 \$ pour lesquels la ventilation par genre de bâtiment n'est pas disponible.

Description – Enquête mensuelle sur les permis de bâtir

Les renseignements qui suivent devraient être utilisés pour s'assurer de bien comprendre les concepts fondamentaux sur lesquels s'appuie la définition des données présentées ici, les méthodes qui sous-tendent l'enquête et les principaux aspects de la qualité des données. Ces renseignements vous aideront à mieux comprendre les points forts et les limites des données et la façon de bien les utiliser et les analyser. Ils pourraient être particulièrement importants lors de la comparaison des données à celles provenant d'autres enquêtes ou d'autres sources, ainsi que lors de leur analyse afin de tirer des conclusions quant à leur évolution au fil du temps.

Sources de données et méthodologie

L'enquête mensuelle sur les permis de bâtir menée auprès des municipalités canadiennes vise à recueillir des informations sur les intentions de construction. Les résultats de cette enquête servent d'une part de base de référence à la S.C.H.L. (Société canadienne d'hypothèques et du logement) dont l'un des mandats est d'effectuer le relevé mensuel du nombre de logements mis en chantier et parachevés. D'autre part, la statistique sur les permis de bâtir constitue un élément essentiel dans le calcul des dépenses d'immobilisation. De plus l'émission du permis de bâtir étant l'une des premières étapes du processus de construction, cette statistique est grandement utilisée comme indicateur avancé de cette activité.

Méthodologie générale : L'enquête sur les permis de bâtir couvre environ 2 400 municipalités en provenance de toutes les provinces et territoires et regroupant 95 % de la population canadienne. Elles ne font pas l'objet d'un échantillon prédéterminé et la participation à cette enquête est obligatoire. Les collectivités représentant les autres 5 % de la population sont très petites et leurs activités de construction n'ont qu'une faible incidence sur le total. En pratique, toutes les agglomérations urbaines y sont représentées ainsi qu'un bon pourcentage des municipalités rurales. Sauf exception, l'enquête couvre au minimum les municipalités déjà incluses dans l'enquête « Logements mis en chantier et parachevés ». Sur une base régulière les municipalités non-répondantes et émettant des permis sont incitées à répondre à l'enquête. De ce fait, le nombre de municipalités couvertes s'accroît continuellement.

L'enquête est généralement menée par la poste bien que certaines municipalités puissent choisir de répondre par téléphone. L'agent municipal responsable de l'émission des permis remplit mensuellement un formulaire sur lequel chacun des projets de construction d'envergure doit être décrit.

Après avoir rempli leur rapport, les municipalités en acheminent une copie au bureau centrale de Statistique Canada et l'autre au bureau local de la Société canadienne d'hypothèques et du logement (S.C.H.L.). Afin de réduire leur fardeau, de plus en plus de répondants produisent un rapport informatisé. Seules les municipalités retardataires, incluses dans l'enquête de la S.C.H.L. ci-haut mentionnée, font l'objet d'un suivi téléphonique.

À leur réception au bureau central de Statistique Canada, les rapports sont vérifiés, codés et saisis.

Des procédures de contrôle qualitatif rigoureuses sont utilisées afin de s'assurer que la collecte, la codification ainsi que le traitement des données sont effectués avec le plus de précision possible. Des vérifications sont également exercées sur les totalisations et l'ordre de grandeur des données. Chaque rapport qui ne répond pas aux critères de qualité retenus fait l'objet d'une vérification et est corrigé au besoin.

Il faut procéder à des imputations pour chaque caractéristique pour laquelle aucune déclaration n'a été reçue. On les calcule automatiquement, sous réserve de certaines contraintes, en appliquant aux valeurs utilisées précédemment, les variations mensuelles et annuelles des valeurs semblables des municipalités répondantes; et le patron historiques des municipalités manquantes. Aucune estimation n'est faite pour le manque de couverture, la clandestinité ou la sous-évaluation des permis émis. Pour cette raison, l'erreur d'échantillonnage ne peut être calculée.

Les statistiques mensuelles ne font pas l'objet de correction pour les permis annulés ou périmés. D'après les agents municipaux, le volume d'annulation ou d'inutilisation est inférieur à 5 %.

Période de référence : La période de référence aux fins de la collecte de données est le mois civil. Les rapports des municipalités qui font parties d'une région métropolitaine de recensement ou d'une agglomération de recensement doivent nous parvenir dans les 20 jours suivant le mois visé. Les autres municipalités ont 30 jours pour produire leur rapport. Les résultats sont diffusés entre 35 et 40 jours après la fin du mois de référence. Les données annuelles finales pour l'année civile antérieure sont diffusées en même temps que les données pour le mois de janvier de l'enquête.

Révisions : Les révisions pouvant affecter les résultats de l'enquête sur les permis de bâtir sont de deux natures:

Révisions dues à la correction d'erreurs de codage

Mensuellement, seules les données du mois précédent la période de référence peuvent être affectées par de telles révisions.

Révisions dues à l'addition de rapports tardifs

Les rapports tardifs se rapportant au mois précédent la période de référence sont incorporés aux résultats de l'enquête sur une base courante. Cependant, les rapports reçus après la limite de deux mois suivant le mois de référence ne sont introduits qu'à la fin de l'année. Par conséquent, les données des douze derniers mois sont sujets à révision.

Désaisonnalisation : Le cycle météorologique normal entraîne des fluctuations prévisibles des données. Les séries de données diffusées englobent à la fois des données désaisonnalisées (donc excluant les influences annuelles prévisibles) et des données non désaisonnalisées. Les données désaisonnalisées portant sur le total des unités et la valeur agrégée des permis de bâtir sont obtenues indirectement, c'est-à-dire par l'addition de leurs composantes désaisonnalisées. On obtient les unités totales de logement par l'agrégation des données désaisonnalisées de type unifamilial et multiple; la valeur totale des permis résulte pour sa part de la somme des éléments suivants: unifamiliale, multiple, industriel, commercial et institutionnel. Certaines séries ne présentent aucune saisonnalité apparente. Ainsi, les valeurs non-désaisonnalisées de ces séries ont été utilisées et agrégées aux valeurs désaisonnalisées des autres séries. À la fin de l'année, les séries chronologiques désaisonnalisées sont révisées afin de tenir compte des plus récentes fluctuations saisonnières. Habituellement, seules les trois années de fin de série sont affectées par ce processus de révision. Les données révisées sont introduites à la banque de données CANSIM.

Concepts et variables observées

Les données statistiques présentées dans le produit décrit ici ont trait au nombre d'unités de logement autorisées et à la **valeur des permis de bâtir**. La valeur des permis rapportés comprend les dépenses suivantes : matériaux, main d'oeuvre, profits et frais généraux. Le coût du terrain n'est jamais inclus dans la valeur estimative du permis tandis que les frais d'acquisition (actes notariés, frais d'arpentage, intérêts encourus) peuvent à l'occasion y être intégrés.

La classification utilisée dans la présente publication porte strictement sur les bâtiments pour lesquels un permis de bâtir a été émis. Généralement les permis émis correspondent aux travaux suivants : construction de nouveaux bâtiments, transformation de logement, ajout structurel, rénovation, etc. Les travaux de réparation (peinture, réfection de plancher, de toiture, etc.) pour lesquels aucun permis n'est requis et les travaux de génie (tels les barrages, les routes, les oléoducs, etc.), qui par définition ne sont pas des bâtiments, ne sont pas compris dans la présente statistique. Des estimations de ces travaux sont toutefois disponibles en consultant Cansim aux tableaux 029-0039 à 029-0040 pour les « Dépenses en immobilisations par type d'actif » et aux tableaux 029-0005 à 029-0024 et 032-0001 à 032-0002 pour l'« investissements privés et publics » (no 61-205-X au catalogue).

La description fournie par les municipalités concernant le type de bâtiment (case #6 de la Section A du formulaire) ainsi que le type de travail à effectuer (case #7 de la Section A du formulaire) constitue le fondement de la classification. La classification des bâtiments en groupes ou sous-groupes principaux se fonde sur les éléments suivants : la destination prévue, dans le cas des immeubles nouveaux; l'utilisation réelle ou prévue des bâtiments auxquels des améliorations sont effectués; affiliation de l'immeuble où la construction envisagée a pour objet d'assurer des commodités accessoires; la principale utilisation de l'ensemble lorsque la construction projetée est destinée à plus d'une fin, toutefois lorsque le bâtiment abrite des logements, on procède à la répartition de la valeur des travaux entre l'usage résidentiel et non résidentiel.

Catégories de bâtiments

Dans cette publication la **valeur des permis émis** soit pour l'érection de nouveaux édifices ou pour l'exécution de travaux d'amélioration sont regroupés d'après les genres de bâtiments suivants : résidentiel, industriel, commercial, institutionnel et gouvernemental.

Construction résidentielle : Comprend tout bâtiment destiné à l'occupation privé soit sur une base permanente ou non. Les logements sont regroupés sous les types suivants : les logements unifamiliaux, mobiles, chalets, semi-détachés, en rangée ainsi que les appartements.

Construction industrielle : Englobe tout bâtiment destiné à la fabrication ou à la transformation de produits; au transport, aux communications et autres services d'utilité publique, à l'agriculture, à la sylviculture ainsi qu'à l'exploitation minière.

Construction commerciale : Il s'agit de tout bâtiment destiné à abriter des activités se rattachant au secteur tertiaire. Par exemple : les magasins, entrepôts, garages, immeubles à bureaux, théâtres, hôtels, salons funéraires, salons de beauté.

Construction institutionnelle et gouvernementale : Comprend les dépenses faites par les collectivités, les corps publics et les gouvernements pour la construction d'immeubles ou bâtiments; par exemple, écoles, universités, hôpitaux, cliniques, églises, foyers de vieillards.

Le **nombre d'unités de logements** correspond au nombre de logements indépendants créés. Il ne faut pas confondre avec le nombre de structures. Par exemple, dans le cas d'un édifice à appartements comptant six logements, on fera référence à six unités de logement. Dans le cas de transformation de bâtiments en unités de logement additionnelles, on tient compte du nombre de nouvelles unités créées. Dans cette publication, les unités de logements sont regroupées de la façon suivante:

Maison unifamiliale : Ce genre de logement est communément appelé « **maison simple** ». Il comprend les logements individuels complètement isolés de tout côté, y compris les maisons individuelles liées à un autre logement uniquement sous le sol. Sont inclus les unifamiliales à deux étages, les bungalows, les maisons à paliers multiples, qu'ils soient construits de façon conventionnelle ou préfabriquée.

Maison mobile : Maison conçue et construite pour être transportée sur son propre châssis et qu'on peut déplacer sans grand délai.

Chalet : Logement qui ne peut être habité à l'année ou en permanence puisque les installations nécessaires au confort sont insuffisantes.

Maison double ou semi-détachée : Correspond à toute maison d'habitation où chacun des deux logements sont côte à côte réunis soit par un mur commun ou un garage, mais non attenants à une autre construction et entourés d'espaces libres.

Maison en rangée : Il s'agit d'une rangée d'au moins trois logements réunis côte à côte sans autre logement au-dessus ou au-dessous.

Maison d'appartements : Cette catégorie inclut les logements compris dans une variété de bâtiments tels que : les duplex, les duplex jumelés, les triplex, les duplex en rangée, les appartements proprement dit et les logements adjacents à tout édifice non domiciliaire.

Transformation : Il s'agit du nombre de logements ajoutés par suite de la transformation d'un bâtiment déjà existant.

Classification géographique

Les entités géographiques sont classifiées selon la Classification Géographique Type (CGT) en usage à Statistique Canada. Un code (CGT) de douze chiffres a été attribué à chaque entité rapportante afin de pouvoir les classer selon les niveaux géographiques suivants:

Province et territoire (Pr) : On compte dix provinces et trois territoires.

Région économique (RE) : Il s'agit des régions infra-provinciales de Statistique Canada établies par la Division des normes. On en compte soixante-seize.

Division de recensement (DR) : L'expression division de recensement signifie un regroupement de subdivision de recensement établie par une loi provinciale. On en dénombre deux cent quatre-vingt-huit (des données sous un tel regroupement géographique sont disponibles sur demande).

Région métropolitaine de recensement (RMR) : Leur délimitation correspond à la définition du recensement de 2006. Le terme (RMR) désigne la principale zone du marché du travail d'une région urbaine (noyau urbanisé) comptant 100,000 habitants ou plus, d'après les chiffres de population du recensement. Les trente-trois (RMR) figurent dans cette publication. Toutefois, bien que le recensement de 2006 définisse Ottawa-Gatineau comme une seule (RMR), elle est présentée ici en deux entités distinctes étant donné qu'elles sont situées dans des provinces différentes.

Agglomération de recensement (AR) : Elle correspond aux zones de marchés de travail moins vastes des noyaux urbanisés comptant 10,000 habitants ou plus, tel que défini au recensement de 2006. On compte cent onze (AR) au Canada. Lorsqu'une (AR) chevauche deux provinces elle est présentée partiellement dans chacune de celles-ci. L'agglomération de Lloydminster fait toutefois exception à cette règle, paraissant en totalité en Alberta.

Autres municipalités de 10,000 de population et plus : Il s'agit de municipalités ne faisant pas partie d'agglomérations de recensement dont la taille est d'environ 10,000 habitants. On distingue ces municipalités afin de rendre possible la comparaison entre l'enquête sur les permis de bâtir et celle sur les mises en chantier qui utilise ce concept.

Partie rurale : Sont regroupés sous cette rubrique toutes les entités géographiques ne faisant pas partie d'un (RMR) ou d'une (AR) et n'étant pas identifié par la Société canadienne d'hypothèques et de logement comme un centre urbain.

Subdivision de recensement (SDR) : L'expression subdivision de recensement se rattache aux municipalités, aux réserves indiennes, aux établissements et aux territoires non organisés. Toutefois étant donné que les établissements et les réserves indiennes n'émettent pas de permis de bâtir, elles ne sont pas comprises dans cette publication.

Unité géographique non-standard : Les unités géographiques qui apparaissent dans cette publication ne correspondent pas toutes à la définition de subdivision de recensement tel que définit ci-haut. Certaines administrations provinciales ou municipales étant dans l'impossibilité de produire des rapports mensuels conformes aux entités géographiques officielles, nous les publions selon l'entité géographique utilisée par ces administrations. Ces unités géographiques dites non-standards ne sont cependant pas très nombreuses et sont surtout concentrées dans les provinces maritimes.

Révisions territoriales

Les limites territoriales ont été établies conformément aux définitions du recensement de 2006. Durant les périodes intercensitaires les changements de limites, de statuts et de noms des (SDR) sont introduits dans cette publication sur une base annuelle. Les changements affectant les autres unités géographiques (RMR, AR, DR, RE) sont pour leurs parts incorporés sur base quinquennale dix huit mois après la tenue du recensement.

Exactitude des données

Les données sur les permis de bâtir étant extraites de documents administratifs municipaux, deux types d'erreurs de réponse sont possibles : les erreurs imputables au demandeur de permis et les erreurs de transcription faites par la municipalité répondante. L'expérience prouve que les erreurs de transcription sont peu fréquentes. De plus, du fait qu'un nombre croissant de municipalités produisent des rapports automatisés la fréquence de ce type d'erreur tend à diminuer. Toutefois, les erreurs provenant d'une déclaration sous-estimant le coût du projet de construction sont toujours probables. Le mode de tarification des permis qui, dans la plupart des cas, est établi en fonction de la valeur de construction mène indubitablement à une sous-évaluation de la valeur des projets.

Les autres sources d'erreurs sont les erreurs de traitement et les erreurs de non-réponse. En 2008, plus de 98 % des municipalités couvertes par l'enquête ont fait parvenir leurs rapports mensuels sur les permis de bâtir.

Comparabilité des données et sources connexes

Toute comparaison de données doit être faite avec réserve étant donné que les modalités d'émission de permis ainsi que les méthodes d'estimation des valeurs peuvent différer d'une municipalité à l'autre. De plus, puisque le nombre de municipalités participant à l'enquête s'accroît constamment, on doit tenir compte de ce fait lors de comparaisons touchant des périodes différentes.

La présente publication ne renferme qu'une partie des données produites sur les permis de bâtir. On peut cependant en s'adressant à la section des Indicateurs courants de l'investissement (613-951-6321 ou 1-800-579-8533) commander soit des tableaux non-publiés ou soumettre des requêtes spéciales. Les séries présentées ici sont aussi disponibles sur CANSIM : Tableaux 026-0001 à 26-0008 et 026-0010.

Appendice I

Abréviations géographiques

C	Cité / City
CC	Chartered community
CÉ	Cité
CG	Community government
CM	County (municipality)
CN	Colonie de la couronne / Crown colony
COM	Community
CT	Canton (municipalité de)
CU	Cantons unis (municipalité de)
CY	City
DM	District municipality
HAM	Hamlet
ID	Improvement district
IGD	Indian government district
IM	Island municipality
IRI	Réserve indienne / Indian reserve
LGD	Local government district
LOT	Township and royalty
M	Municipalité / Municipality
MD	Municipal district
MÉ	Municipalité
MU	Municipality
NH	Northern hamlet
NL	Nisgaa land
NO	Non organisé / Unorganized
NV	Northern village
NVL	Nisgaa village
P	Paroisse (municipalité de) / Parish
PE	Paroisse (municipalité de)
RCR	Communauté rurale / Rural community
RDA	Regional district electoral area
RG	Region
RGM	Regional municipality
RM	Rural municipality
RV	Resort village
S-É	Établissement indien / Indian settlement
SA	Special area
SC	Subdivision municipalité de comté / Subdivision of county municipality
SÉ	Établissement / Settlement
SET	Settlement
SM	Specialized municipality
SNO	Subdivision non organisée / Subdivision of unorganized
SV	Summer village
T	Town

TC	Terres réservées aux Cris
TI	Terre inuite
TK	Terres réservées aux Naskapis
TL	Teslin land
TP	Township
TV	Ville / Town
V	Ville
VC	Village cri
VK	Village naskapi
VL	Village
VN	Village nordique