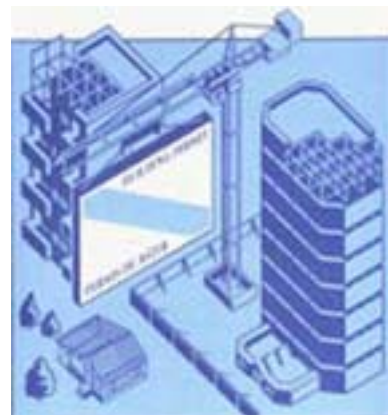


N° 64-001-X au catalogue

# Permis de bâtir

Juin 2009



Statistique  
Canada

Statistics  
Canada

Canada

## Comment obtenir d'autres renseignements

Pour toute demande de renseignements au sujet de ce produit ou sur l'ensemble des données et des services de Statistique Canada, visiter notre site Web à [www.statcan.gc.ca](http://www.statcan.gc.ca). Vous pouvez également communiquer avec nous par courriel à [infostats@statcan.gc.ca](mailto:infostats@statcan.gc.ca) ou par téléphone entre 8 h 30 et 16 h 30 du lundi au vendredi aux numéros suivants :

### Centre de contact national de Statistique Canada

Numéros sans frais (Canada et États-Unis) :

Service de renseignements	1-800-263-1136
Service national d'appareils de télécommunications pour les malentendants	1-800-363-7629
Télécopieur	1-877-287-4369

Appels locaux ou internationaux :

Service de renseignements	1-613-951-8116
Télécopieur	1-613-951-0581

### Programme des services de dépôt

Service de renseignements	1-800-635-7943
Télécopieur	1-800-565-7757

## Comment accéder à ce produit

Le produit n° 64-001-X au catalogue est disponible gratuitement sous format électronique. Pour obtenir un exemplaire, il suffit de visiter notre site Web à [www.statcan.gc.ca](http://www.statcan.gc.ca) et de choisir la rubrique « Publications ».

## Normes de service à la clientèle

Statistique Canada s'engage à fournir à ses clients des services rapides, fiables et courtois. À cet égard, notre organisme s'est doté de *normes de service à la clientèle* que les employés observent. Pour obtenir une copie de ces normes de service, veuillez communiquer avec Statistique Canada au numéro sans frais 1-800-263-1136. Les normes de service sont aussi publiées sur le site [www.statcan.gc.ca](http://www.statcan.gc.ca) sous « À propos de nous » > « Offrir des services aux Canadiens ».

Statistique Canada

Division de l'investissement et du stock de capital  
Section des indicateurs courants de l'investissement

# Permis de bâtir

Juin 2009

Publication autorisée par le ministre responsable de Statistique Canada

© Ministre de l'Industrie, 2009

Tous droits réservés. Le contenu de la présente publication électronique peut être reproduit en tout ou en partie, et par quelque moyen que ce soit, sans autre permission de Statistique Canada, sous réserve que la reproduction soit effectuée uniquement à des fins d'étude privée, de recherche, de critique, de compte rendu ou en vue d'en préparer un résumé destiné aux journaux et/ou à des fins non commerciales. Statistique Canada doit être cité comme suit : Source (ou « Adapté de », s'il y a lieu) : Statistique Canada, année de publication, nom du produit, numéro au catalogue, volume et numéro, période de référence et page(s). Autrement, il est interdit de reproduire le contenu de la présente publication, ou de l'emmagasiner dans un système d'extraction, ou de le transmettre sous quelque forme ou par quelque moyen que ce soit, reproduction électronique, mécanique, photographique, pour quelque fin que ce soit, sans l'autorisation écrite préalable des Services d'octroi de licences, Division des services à la clientèle, Statistique Canada, Ottawa, Ontario, Canada K1A 0T6.

Août 2009

N° 64-001-X au catalogue, vol. 53, n° 6

ISSN 1496-3949

Périodicité : mensuelle

Ottawa

This publication is also available in English.

---

## **Note de reconnaissance**

*Le succès du système statistique du Canada repose sur un partenariat bien établi entre Statistique Canada et la population, les entreprises, les administrations canadiennes et les autres organismes. Sans cette collaboration et cette bonne volonté, il serait impossible de produire des statistiques précises et actuelles.*

# Information pour l'utilisateur

---

## Signes conventionnels

Les signes conventionnels suivants sont employés uniformément dans les publications de Statistique Canada :

- . indisponible pour toute période de référence
- .. indisponible pour une période de référence précise
- ... n'ayant pas lieu de figurer
- 0 zéro absolu ou valeur arrondie à zéro
- 0<sup>s</sup> valeur arrondie à 0 (zéro) là où il y a une distinction importante entre le zéro absolu et la valeur arrondie
- P provisoire
- r révisé
- x confidentiel en vertu des dispositions de la *Loi sur la statistique*
- E à utiliser avec prudence
- F trop peu fiable pour être publié

## Remerciements

Cette publication a été rédigée sous la direction de :

- D. McDowell, Directeur, Division de l'investissement et du stock de capital
- M. Labonté, Chef, Section des indicateurs courants de l'investissement
- N. Charron, Analyste, Section des indicateurs courants de l'investissement
- J. Gaudreault, Contrôle de qualité, Section des indicateurs courants de l'investissement

## Avis important

Les changements de limites territoriales, de status et de noms d'entités géographiques qui ont eu lieu avant janvier 2006 sont inclus dans la présente publication. Ces changements géographiques sont disponibles en écrivant à :

Statistique Canada  
Division de l'investissement et du stock de capital  
Section des indicateurs courants de l'investissement  
Immeuble Jean-Talon, 9 D-5  
150 promenade Tunney's Pasture  
Ottawa, Ontario K1A 0T6  
ou en téléphonant au : 613-951-6321

# Table des matières

---

<b>Faits saillants</b>	<b>5</b>
<b>Analyse – Juin 2009</b>	<b>6</b>
Secteur non résidentiel : hausse dans la composante commerciale	6
Secteur résidentiel : hausse des intentions des permis de construction de logements unifamiliaux	7
Des hausses dans sept provinces	7
Régions métropolitaines : hausse à Montréal et diminution à Calgary	7
<b>Graphiques</b>	
1. Valeur totale des permis de bâtir	8
2. Valeur résidentielle des permis de bâtir – Total	8
3. Nombre d'unités de logement – Unifamilial et multiple	9
4. Valeur non résidentielle des permis de bâtir – Total	9
5. Valeur commerciale des permis de bâtir	10
6. Valeur industrielle des permis de bâtir	10
7. Valeur institutionnelle et gouvernementale des permis de bâtir	11
<b>Produits connexes</b>	<b>12</b>
<b>Tableaux statistiques</b>	
1 Valeur totale des permis de bâtir, provinces et territoires, désaisonnalisée	15
2 Valeur des permis de bâtir non résidentiels, provinces et territoires, désaisonnalisée	15
3 Valeur des permis de bâtir résidentiels, provinces et territoires, désaisonnalisée	16
4 Nombre d'unités de logement autorisées, provinces et territoires, désaisonnalisées à un taux annuel	16
5 Unités de logement, valeur des permis de bâtir résidentiels et non résidentiels, provinces et territoires, désaisonnalisées, 2009	17
6 Unités de logement, valeur des permis de bâtir résidentiels et non résidentiels, régions métropolitaines de recensement, désaisonnalisées, 2009	19
7 Unités de logement, provinces et territoires, non désaisonnalisées, 2009	23
8 Unités de logement, régions métropolitaines de recensement, non désaisonnalisées, juin 2009	25
9 Unités de logement, régions métropolitaines de recensement, non désaisonnalisées, cumulatif, janvier à juin 2009	26
10 Valeur des permis de bâtir résidentiels et non résidentiels, provinces et territoires, non désaisonnalisées, 2009	27
11 Valeur des permis de bâtir résidentiels et non résidentiels, régions métropolitaines de recensement, non désaisonnalisées, juin 2009	29

## Table des matières – suite

12	Valeur des permis de bâtir résidentiels et non résidentiels, régions métropolitaines de recensement, non désaisonnalisées, cumulatif, janvier à juin 2009	30
13	Valeur des permis non résidentiels selon le genre de bâtiment, provinces et territoires, juin 2009	31

## Qualité des données, concepts et méthodologie

	Description – Enquête mensuelle sur les permis de bâtir	32
	Sources de données et méthodologie	33
	Concepts et variables observées	35
	Catégories de bâtiments	36
	Classification géographique	37
	Exactitude des données	39
	Comparabilité des données et sources connexes	40

## Appendice

I	Abréviations géographiques	41
---	----------------------------	----

## Faits saillants

---

En juin, la valeur des permis de construction a atteint 5,2 milliards de dollars, en hausse de 1,0 % par rapport à mai. Cette progression s'explique par des hausses provenant des intentions de construction résidentielle et non résidentielle.

## Analyse – Juin 2009

---

En juin, la valeur des permis de construction a atteint 5,2 milliards de dollars, en hausse de 1,0 % par rapport à mai. Cette progression s'explique par des hausses provenant des intentions de construction résidentielle et non résidentielle.

Dans le secteur non résidentiel, la valeur des permis a augmenté de 1,5 % pour se chiffrer à 2,5 milliards de dollars, après avoir connu une hausse de près de 20 % en mai.

La valeur des permis a progressé pour un quatrième mois consécutif dans le secteur résidentiel. Les intentions de construction se sont accrues de 0,5 % pour atteindre 2,7 milliards de dollars en juin. La moitié des provinces, le Québec en tête, ont affiché une hausse.

### Note aux lecteurs

Sauf avis contraire, les données du présent communiqué sont désaisonnalisées, ce qui facilite la comparaison par l'élimination de l'effet des variations saisonnières.

L'Enquête sur les permis de bâtir vise 2 400 municipalités représentant 95 % de la population. Ses résultats servent d'indicateur avancé de l'activité dans le domaine de la construction. Les collectivités représentant les 5 % restants de la population sont très petites, et leurs activités de construction n'ont qu'une faible incidence sur le total.

La valeur des intentions de construction présentées ici ne comprend pas les travaux d'ingénierie (par exemple les aqueducs, les égouts et les ouvrages de drainage) ni ceux associés au terrain.

Dans le cadre du présent communiqué, la région métropolitaine de recensement d'Ottawa–Gatineau (Ontario/Québec) est divisée en deux régions, soit la partie Gatineau et la partie Ottawa.

L'augmentation nationale est attribuable aux hausses enregistrées dans sept provinces. Les plus fortes progressions ont été affichées en Colombie-Britannique et au Québec, grâce à des hausses dans toutes les composantes du secteur résidentiel ainsi que du secteur non résidentiel.

Depuis le début de 2009, la valeur des permis a diminué de 26,2 % par rapport à la même période l'année précédente. La composante institutionnelle du secteur non résidentiel est la seule à afficher une hausse comparativement aux six premiers mois de 2008.

### Secteur non résidentiel : hausse dans la composante commerciale

La valeur des permis de la composante commerciale a augmenté de 10,6 % pour atteindre 1,3 milliard de dollars. Ce résultat est attribuable à une hausse des intentions de construction d'hôtels et de laboratoires en Ontario. En revanche, la Saskatchewan et la Colombie-Britannique ont affiché les plus fortes baisses dans cette composante.

La valeur des permis de construction d'immeubles institutionnels a diminué de 6,2 % pour se chiffrer à 902 millions de dollars en juin, après avoir connu une hausse de 55,6 % en mai. Des augmentations dans sept provinces ont été insuffisantes pour effacer la baisse des intentions de construction d'immeubles à vocation médicale en Alberta.

Dans la composante industrielle, la valeur des permis a fléchi de 7,1 % pour atteindre 332 millions de dollars, ce qui a mis fin à trois augmentations mensuelles consécutives. L'Alberta et le Québec ont été à l'origine de la majeure partie de la diminution observée en juin.



## Secteur résidentiel : hausse des intentions des permis de construction de logements unifamiliaux

La hausse des permis de construction de logements unifamiliaux a effacé la baisse (en dollars) observée dans les permis de construction de logements multifamiliaux. Les municipalités ont émis pour 1,7 milliard de dollars de permis de construction de logements unifamiliaux en juin, soit 3,6 % de plus qu'en mai. Le Québec, l'Alberta et la Colombie-Britannique ont affiché les plus fortes hausses. Seuls l'Ontario, le Manitoba et la Saskatchewan ont connu des baisses.

La valeur des permis de construction de logements multifamiliaux a diminué de 4,1 % pour se chiffrer à 1,0 milliard de dollars. Cela fait suite à une augmentation de 40,1 % observée en mai. La baisse inscrite en juin est surtout attribuable à une diminution des intentions de construction en Ontario.

Les municipalités ont approuvé la construction de 12 693 nouveaux logements en juin, en baisse de 4,3 %. Cette baisse est principalement le résultat d'une diminution de 11,1 % du nombre de logements multifamiliaux, dont le total a atteint 7 064 en juin. Le nombre de logements unifamiliaux dont on a approuvé la construction s'est accru de 5,9 % pour s'établir à 5 629.

## Des hausses dans sept provinces

La valeur des permis de construction a augmenté dans toutes les provinces, à l'exception de l'Alberta, de la Saskatchewan et de l'Île-du-Prince-Édouard.

Les hausses les plus marquées ont été observées en Colombie-Britannique (+30,3 %, valeur totale de 632 millions de dollars), des hausses y ayant été enregistrées dans toutes les composantes sauf pour les permis de construction de bâtiments commerciaux et industriels. Le Québec a suivi (+11,0 %, valeur totale de 1,2 milliard de dollars), grâce à des augmentations dans toutes les composantes à l'exception des permis industriels.

Les baisses les plus marquées ont été affichées par l'Alberta et la Saskatchewan et s'expliquent en grande partie par la régression des intentions de construction du secteur non résidentiel.

## Régions métropolitaines : hausse à Montréal et diminution à Calgary

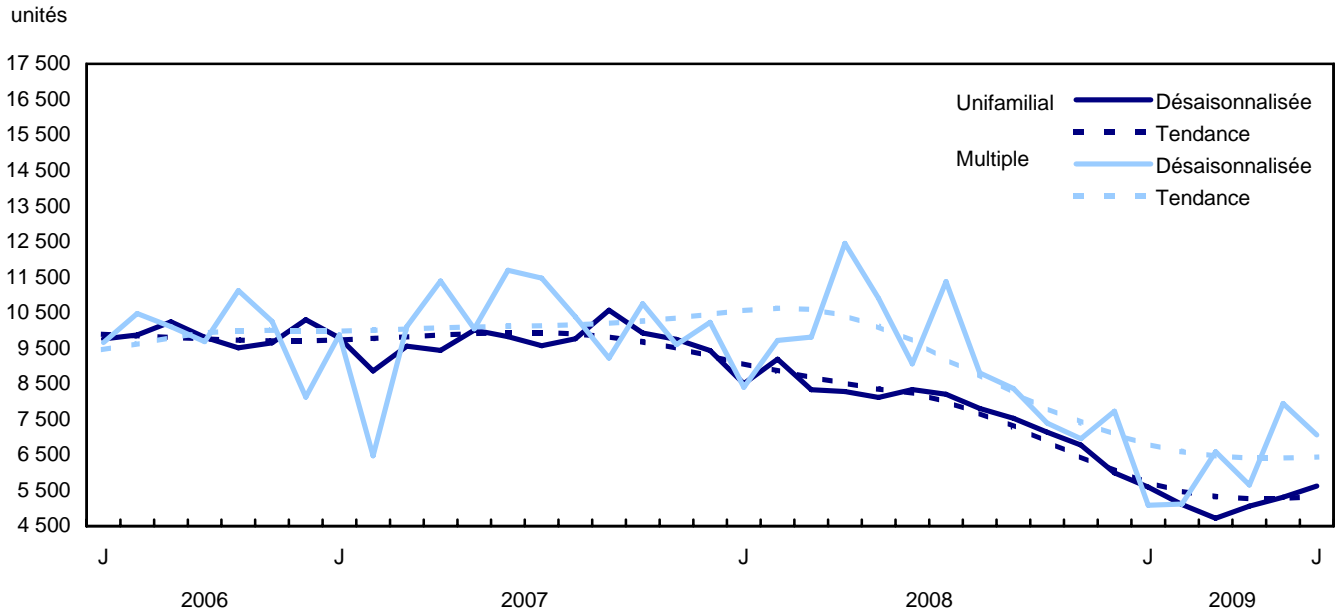
La valeur totale des permis a diminué dans 19 des 34 régions métropolitaines de recensement.

Les augmentations les plus marquées ont été observées à Montréal et à Hamilton, grâce à des hausses dans toutes les composantes des secteurs résidentiel et non résidentiel. Kelowna a suivi grâce à une hausse de la valeur des permis de construction de bâtiments institutionnels.

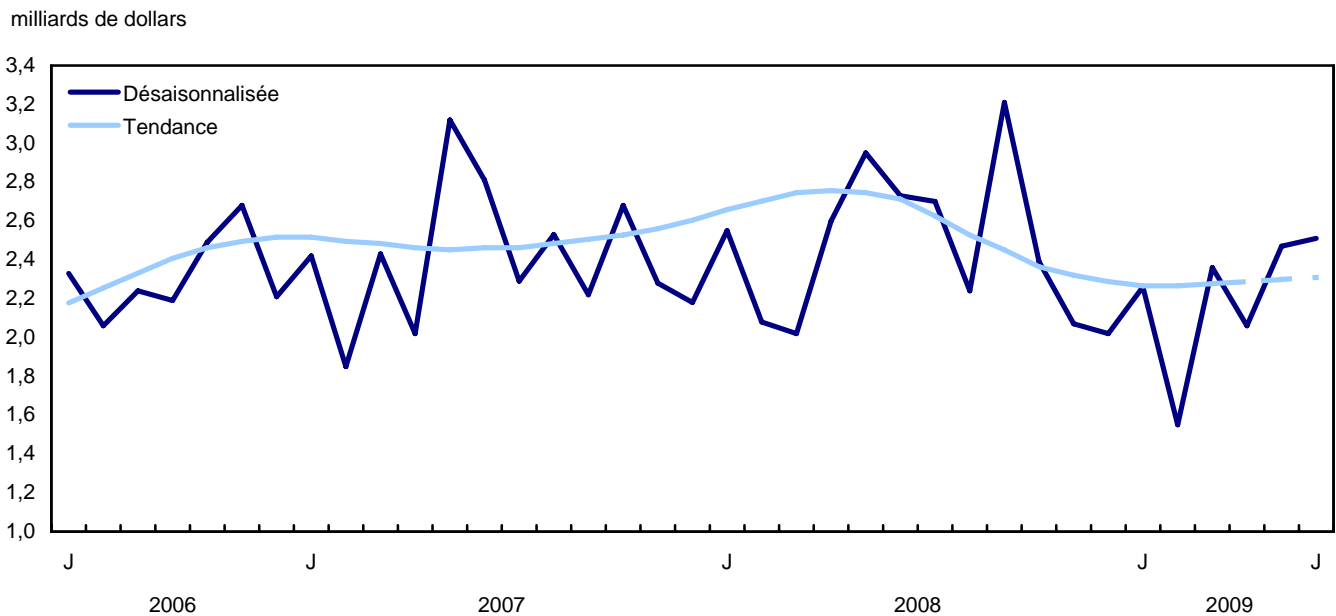
En revanche, la valeur totale des permis à Calgary a diminué en juin après avoir connu une hausse de la valeur des permis de construction de bâtiments institutionnels en mai.



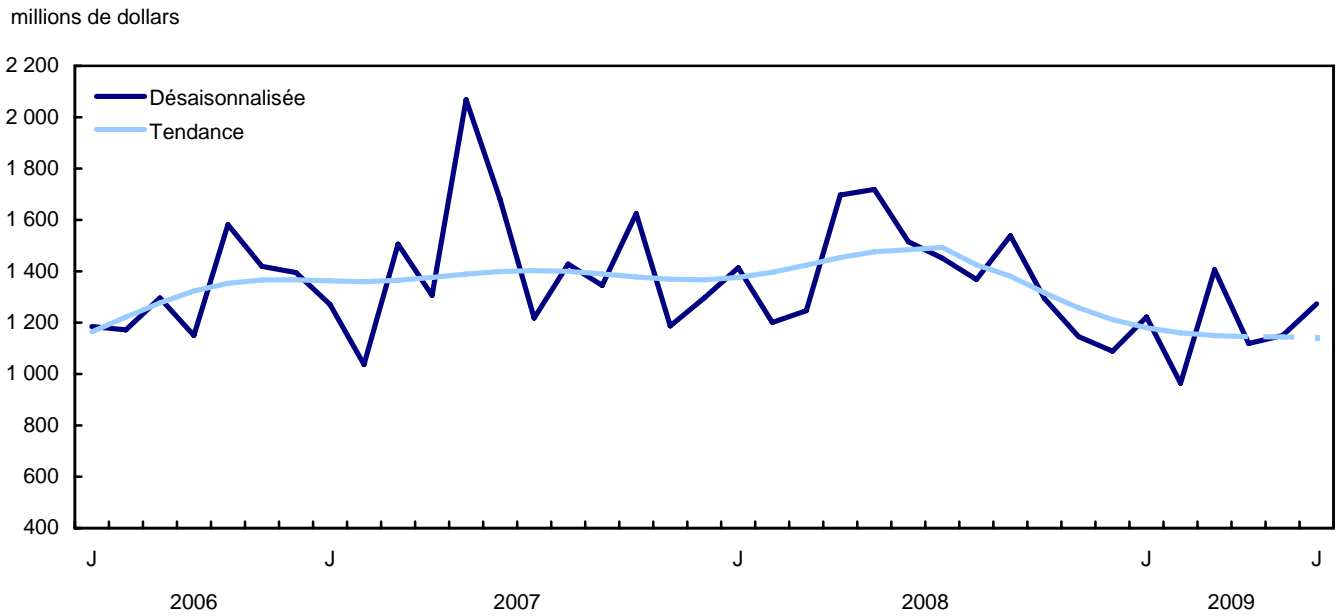
**Graphique 3**  
**Nombre d'unités de logement – Unifamilial et multiple**



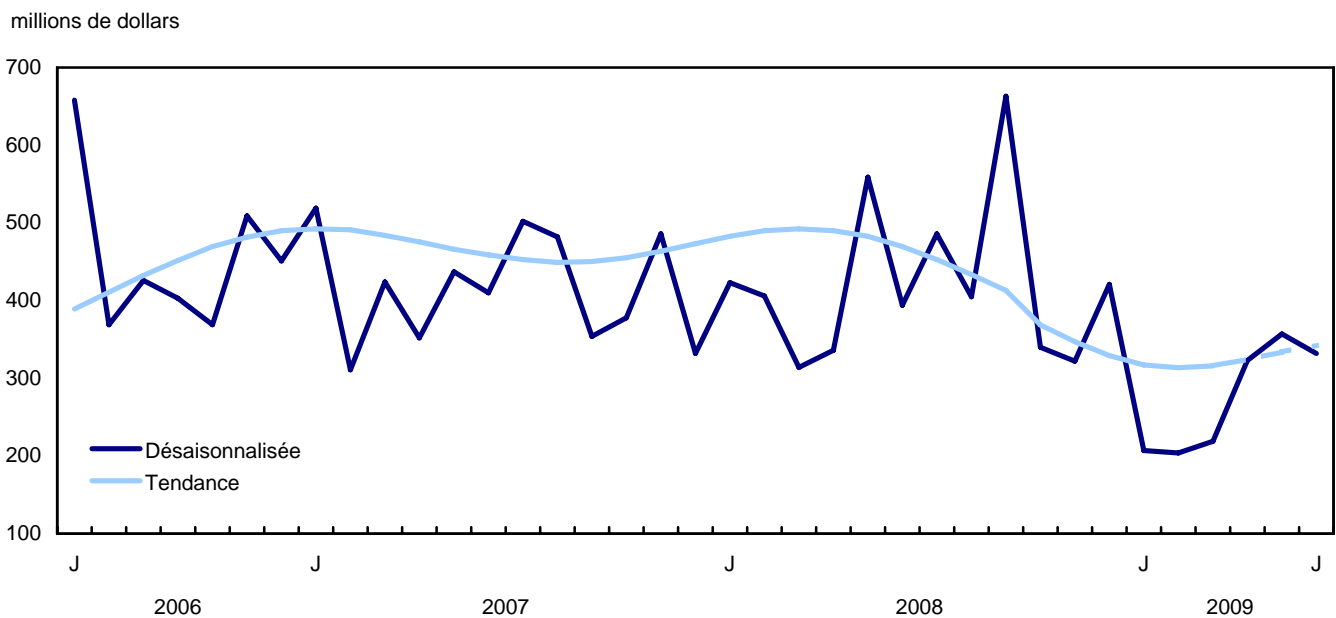
**Graphique 4**  
**Valeur non résidentielle des permis de bâtir – Total**



**Graphique 5**  
**Valeur commerciale des permis de bâtir**

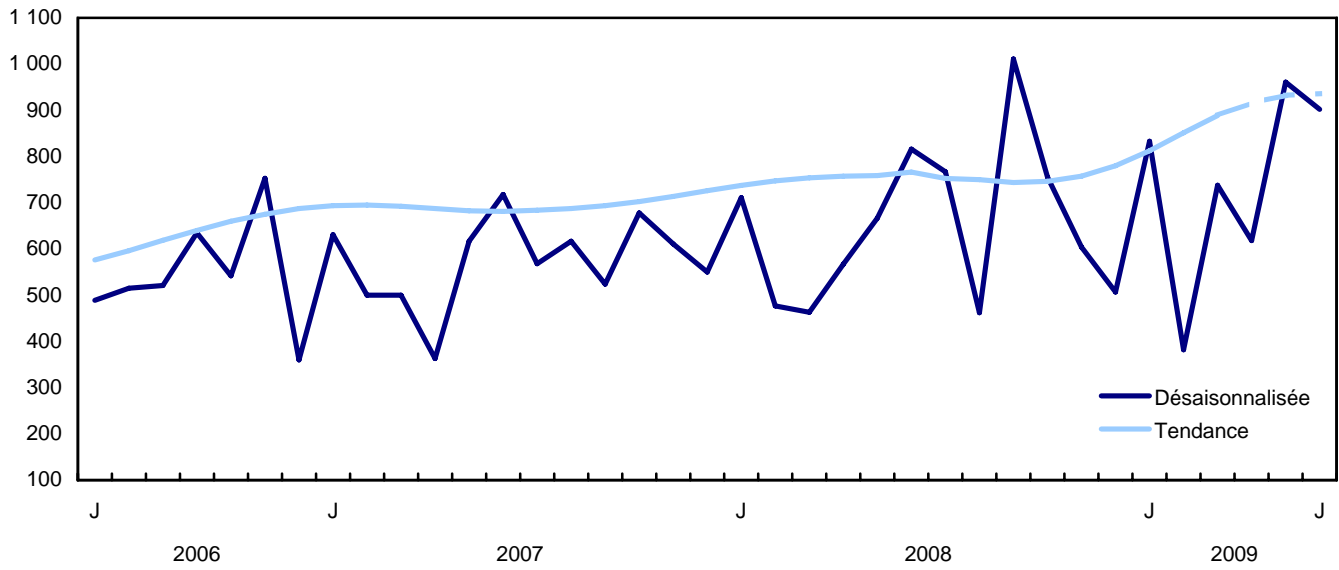


**Graphique 6**  
**Valeur industrielle des permis de bâtir**



**Graphique 7**  
**Valeur institutionnelle et gouvernementale des permis de bâtir**

millions de dollars



## Produits connexes

---

### Choisis parmi les publications de Statistique Canada

---

61-205-X	Investissements privés et publics au Canada : perspectives
62-202-X	Les habitudes de dépenses au Canada
64-203-X	Permis de bâtir : sommaire annuel

---

### Choisis parmi les produits techniques et analytiques de Statistique Canada

---

62F0014M1996002	Une analyse de certaines méthodologies appliquées aux indices des prix de la construction
-----------------	---

---

### Choisis parmi les tableaux de CANSIM de Statistique Canada

---

026-0001	Permis de bâtir, valeurs résidentielles et nombre d'unités, selon le type de logement, mensuel
026-0002	Permis de bâtir, unités de logements selon le type de logement et la région, mensuel
026-0003	Permis de bâtir, valeurs selon le secteur d'activité, mensuel
026-0004	Permis de bâtir, valeurs selon le secteur d'activité et la région, mensuel
026-0005	Permis de bâtir, valeurs non résidentielles selon le type de structure, mensuel
026-0006	Permis de bâtir, selon le type de structure et la région, désaisonnalisées, mensuel
026-0007	Permis de bâtir, unités de logements selon le type de structure et la valeur et selon le secteur d'activité, mensuel
026-0008	Permis de bâtir, valeurs selon le secteur d'activité, désaisonnalisées et non désaisonnalisées, mensuel
026-0010	Permis de bâtir, valeurs résidentielles et non résidentielles selon le type de structure pour Canada et les centres urbains, 10 000 et plus, mensuel

---

## Choisis parmi les enquêtes de Statistique Canada

---

2802                      Enquête des permis de bâtir

---

## Choisis parmi les tableaux sommaires de Statistique Canada

---

- *Valeur des permis de bâtir, par province et territoire (mensuel)*
- *Valeur des permis de bâtir, par région métropolitaine de recensement (mensuel)*
- *Indicateurs économiques, par province et territoire (mensuel et trimestriel)*
- *Valeur des permis de construction, par province et territoire*
- *Valeur des permis de bâtir délivrés, selon le secteur de construction*

# Tableaux statistiques

---

---



**Tableau 1**  
**Valeur totale des permis de bâtir, provinces et territoires, désaisonnalisée**

	2009		Juin à mai	Mai à avril	Avril à mars	Mars à février	Février à janvier	Janvier à décembre
	Juin <sup>p</sup>	Mai <sup>r</sup>						
	milliers de dollars		variation en pourcentage					
<b>Canada</b>	<b>5 188 855</b>	<b>5 138 065</b>	<b>1,0</b>	<b>17,5</b>	<b>-4,5</b>	<b>25,5</b>	<b>-16,6</b>	<b>-6,0</b>
Terre-Neuve-et-Labrador	64 366	56 665	13,6	-1,9	-38,7	54,2	24,0	-40,5
Île-du-Prince-Édouard	11 443	13 935	-17,9	-18,9	41,0	-5,1	2,2	-22,4
Nouvelle-Écosse	130 858	126 899	3,1	-13,6	144,2	-27,7	-5,8	-13,8
Nouveau-Brunswick	93 528	73 860	26,6	-26,8	68,1	-48,6	55,0	-20,6
Québec	1 185 403	1 067 938	11,0	4,5	0,4	32,6	-17,8	-22,1
Ontario	1 891 811	1 813 610	4,3	17,2	-14,9	45,9	-38,0	13,5
Manitoba	160 614	135 392	18,6	7,8	42,9	-24,6	6,6	-8,6
Saskatchewan	133 670	188 974	-29,3	55,4	2,9	19,7	-45,5	30,4
Alberta	843 218	1 108 982	-24,0	49,1	6,2	34,9	-9,4	-24,0
Colombie-Britannique	631 676	484 936	30,3	28,5	-36,8	-2,8	85,4	-7,2
Yukon	4 427	59 833	-92,6	590,0	214,6	-26,7	-35,1	114,7
Territoires du Nord-Ouest	18 974	5 838	225,0	-94,1	5 575,9	-57,1	886,8	-95,5
Nunavut	18 867	1 203	1 468,3	-77,9	-9,6	518,5	...	...

**Tableau 2**  
**Valeur des permis de bâtir non résidentiels, provinces et territoires, désaisonnalisée**

	2009		Juin à mai	Mai à avril	Avril à mars	Mars à février	Février à janvier	Janvier à décembre
	Juin <sup>p</sup>	Mai <sup>r</sup>						
	milliers de dollars		variation en pourcentage					
<b>Canada</b>	<b>2 506 480</b>	<b>2 468 803</b>	<b>1,5</b>	<b>19,9</b>	<b>-12,9</b>	<b>52,5</b>	<b>-31,5</b>	<b>12,1</b>
Terre-Neuve-et-Labrador	11 369	9 370	21,3	-19,1	-60,9	273,7	68,1	-64,2
Île-du-Prince-Édouard	3 959	4 874	-18,8	-32,3	25,0	-9,2	8,8	195,5
Nouvelle-Écosse	70 166	65 036	7,9	-23,3	469,7	-25,8	-47,6	-30,4
Nouveau-Brunswick	41 858	25 347	65,1	-56,8	196,9	-75,2	144,6	-38,5
Québec	445 801	409 586	8,8	2,4	-1,4	67,3	-22,7	-38,7
Ontario	929 803	720 013	29,1	-3,2	-29,0	109,2	-59,3	74,5
Manitoba	83 653	48 275	73,3	-16,3	149,2	-55,6	32,2	9,1
Saskatchewan	76 844	123 429	-37,7	74,1	10,1	36,0	-43,1	22,8
Alberta	479 039	780 620	-38,6	97,8	0,9	38,5	-20,2	-10,1
Colombie-Britannique	334 108	223 120	49,7	73,2	-64,2	17,8	94,2	-7,6
Yukon	2 247	56 653	-96,0	1 176,3	4 622,3	-92,2	-44,1	19 472,7
Territoires du Nord-Ouest	17 533	2 280	669,0	-97,6	17 313,4	-84,3	2 235,1	-98,3
Nunavut	10 100	200	4 950,0	...	...	...	...	...

**Tableau 3**  
**Valeur des permis de bâtir résidentiels, provinces et territoires, désaisonnalisée**

	2009	2009	Juin	Mai	Avril	Mars	Février	Janvier
	Juin <sup>p</sup>	Mai <sup>r</sup>	à	à	à	à	à	à
			mai	avril	mars	février	janvier	décembre
	milliers de dollars		variation en pourcentage					
<b>Canada</b>	<b>2 682 375</b>	<b>2 669 262</b>	<b>0,5</b>	<b>15,4</b>	<b>4,5</b>	<b>5,6</b>	<b>-0,6</b>	<b>-19,8</b>
Terre-Neuve-et-Labrador	52 997	47 295	12,1	2,3	-28,6	21,5	19,3	-36,1
Île-du-Prince-Édouard	7 484	9 061	-17,4	-9,2	55,3	-1,0	-3,6	-52,6
Nouvelle-Écosse	60 692	61 863	-1,9	-0,4	37,2	-28,3	26,1	5,5
Nouveau-Brunswick	51 670	48 513	6,5	14,9	4,9	8,7	-13,4	2,0
Québec	739 602	658 352	12,3	5,9	1,6	16,5	-15,3	-9,6
Ontario	962 008	1 093 597	-12,0	36,2	4,3	3,3	-4,3	-26,9
Manitoba	76 961	87 117	-11,7	28,1	4,9	0,3	-7,8	-16,2
Saskatchewan	56 826	65 545	-13,3	29,2	-5,6	4,7	-47,5	37,8
Alberta	364 179	328 362	10,9	-6,0	12,9	30,5	8,0	-39,2
Colombie-Britannique	297 568	261 816	13,7	5,3	4,6	-23,1	77,4	-6,9
Yukon	2 180	3 180	-31,4	-24,9	59,0	4,1	-29,8	35,5
Territoires du Nord-Ouest	1 441	3 558	-59,5	62,8	85,2	131,4	97,7	0,8
Nunavut	8 767	1 003	774,1	-81,6	-9,6	518,5	...	...

**Tableau 4**  
**Nombre d'unités de logement autorisées, provinces et territoires, désaisonnalisées à un taux annuel**

	2009	2009	Juin	Mai	Avril	Mars	Février	Janvier
	Juin <sup>p</sup>	Mai <sup>r</sup>	à	à	à	à	à	à
			mai	avril	mars	février	janvier	décembre
	unités		variation en pourcentage					
<b>Canada</b>	<b>152 316</b>	<b>159 168</b>	<b>-4,3</b>	<b>23,7</b>	<b>-5,3</b>	<b>10,6</b>	<b>-4,2</b>	<b>-22,2</b>
Terre-Neuve-et-Labrador	3 264	3 324	-1,8	25,9	-33,9	28,1	8,3	-26,8
Île-du-Prince-Édouard	648	780	-16,9	20,4	20,0	15,4	44,4	-65,8
Nouvelle-Écosse	3 708	4 284	-13,4	7,9	45,2	-18,9	-19,7	40,6
Nouveau-Brunswick	4 548	3 972	14,5	20,8	-16,5	43,2	-10,9	4,0
Québec	44 220	42 324	4,5	5,3	0,4	10,1	-15,8	-7,2
Ontario	57 948	69 756	-16,9	58,9	-13,9	35,7	-12,8	-31,6
Manitoba	6 288	4 992	26,0	23,8	-18,2	29,7	-7,6	-21,5
Saskatchewan	2 736	4 056	-32,5	43,2	-19,5	5,8	-43,1	32,0
Alberta	15 552	13 728	13,3	-8,6	4,8	-8,6	10,6	-42,3
Colombie-Britannique	12 888	11 604	11,1	1,5	10,8	-36,6	124,9	-26,7
Yukon	156	132	18,2	-56,0	525,0	...	-100,0	-79,2
Territoires du Nord-Ouest	24	156	-84,6	116,7	50,0	300,0	0,0	...
Nunavut	336	60	460,0	-78,3	-17,9	833,3	...	...

**Tableau 5**  
**Unités de logement, valeur des permis de bâtir résidentiels et non résidentiels, provinces et territoires, désaisonnalisées, 2009**

	Nombre d'unités de logement			Valeur estimative de la construction					Total
	Unifamiliales <sup>1</sup>	Multiples	Logements, total	Résidentiel	Non résidentiel			Total	
					Industriel	Commercial	Institutionnel et gouvernemental		
	unités			milliers de dollars					
<b>Canada</b>									
Mai r	5 314	7 950	13 264	2 669 262	357 072	1 150 452	961 279	2 468 803	5 138 065
Juin p	5 629	7 064	12 693	2 682 375	331 593	1 272 906	901 981	2 506 480	5 188 855
Cumulatif janv. à juin 2009	31 435	37 470	68 905	14 083 467	1 640 939	7 133 713	4 433 907	13 208 559	27 292 026
Cumulatif janv. à juin 2008	50 776	60 359	111 135	22 069 046	2 432 182	8 793 628	3 701 737	14 927 547	36 996 593
<b>Terre-Neuve-et-Labrador</b>									
Mai r	178	99	277	47 295	377	4 638	4 355	9 370	56 665
Juin p	190	82	272	52 997	717	4 401	6 251	11 369	64 366
Cumulatif janv. à juin 2009	1 229	373	1 602	309 143	4 294	40 771	29 463	74 528	383 671
Cumulatif janv. à juin 2008	1 171	248	1 419	246 542	19 120	40 536	29 428	89 084	335 626
<b>Île-du-Prince-Édouard</b>									
Mai r	26	39	65	9 061	344	4 511	19	4 874	13 935
Juin p	27	27	54	7 484	1 505	565	1 889	3 959	11 443
Cumulatif janv. à juin 2009	168	116	284	46 162	8 559	23 014	2 390	33 963	80 125
Cumulatif janv. à juin 2008	259	106	365	56 223	4 220	22 456	27 133	53 809	110 032
<b>Nouvelle-Écosse</b>									
Mai r	206	151	357	61 863	3 497	47 772	13 767	65 036	126 899
Juin p	204	105	309	60 692	6 635	50 365	13 166	70 166	130 858
Cumulatif janv. à juin 2009	1 131	725	1 856	343 129	35 560	180 251	77 292	293 103	636 232
Cumulatif janv. à juin 2008	1 641	700	2 341	440 305	23 237	123 809	70 592	217 638	657 943
<b>Nouveau-Brunswick</b>									
Mai r	191	140	331	48 513	2 602	15 031	7 714	25 347	73 860
Juin p	203	176	379	51 670	8 536	19 085	14 237	41 858	93 528
Cumulatif janv. à juin 2009	1 134	664	1 798	262 413	35 445	95 032	127 594	258 071	520 484
Cumulatif janv. à juin 2008	1 288	780	2 068	279 522	65 511	110 178	46 874	222 563	502 085
<b>Québec</b>									
Mai r	1 342	2 185	3 527	658 352	104 762	219 530	85 294	409 586	1 067 938
Juin p	1 501	2 184	3 685	739 602	62 634	229 932	153 235	445 801	1 185 403
Cumulatif janv. à juin 2009	8 041	12 483	20 524	3 776 211	307 921	1 256 740	652 495	2 217 156	5 993 367
Cumulatif janv. à juin 2008	10 580	14 963	25 543	4 346 390	372 428	1 325 180	493 832	2 191 440	6 537 830
<b>Ontario</b>									
Mai r	1 642	4 171	5 813	1 093 597	101 503	347 408	271 102	720 013	1 813 610
Juin p	1 597	3 232	4 829	962 008	140 925	470 074	318 804	929 803	1 891 811
Cumulatif janv. à juin 2009	8 909	16 363	25 272	5 152 635	650 845	2 899 724	1 623 664	5 174 233	10 326 868
Cumulatif janv. à juin 2008	17 360	20 870	38 230	7 852 303	973 232	3 006 711	1 743 024	5 722 967	13 575 270
<b>Manitoba</b>									
Mai r	293	123	416	87 117	10 560	21 438	16 277	48 275	135 392
Juin p	268	256	524	76 961	25 285	28 189	30 179	83 653	160 614
Cumulatif janv. à juin 2009	1 639	708	2 347	431 570	52 826	153 527	97 846	304 199	735 769
Cumulatif janv. à juin 2008	2 230	495	2 725	522 349	43 143	140 219	44 154	227 516	749 865
<b>Saskatchewan</b>									
Mai r	236	102	338	65 545	8 933	91 391	23 105	123 429	188 974
Juin p	217	11	228	56 826	14 980	38 943	22 921	76 844	133 670
Cumulatif janv. à juin 2009	1 274	585	1 859	375 954	82 943	256 370	126 852	466 165	842 119
Cumulatif janv. à juin 2008	2 195	1 055	3 250	590 932	55 813	229 806	107 123	392 742	983 674
<b>Alberta</b>									
Mai r	695	449	1 144	328 362	87 580	232 007	461 033	780 620	1 108 982
Juin p	851	445	1 296	364 179	41 808	275 168	162 063	479 039	843 218
Cumulatif janv. à juin 2009	5 045	2 333	7 378	1 807 598	304 010	1 357 807	1 019 193	2 681 010	4 488 608
Cumulatif janv. à juin 2008	7 823	8 746	16 569	3 608 515	718 020	2 371 563	751 187	3 840 770	7 449 285

Voir les notes à la fin du tableau.

Tableau 5 – suite

Unités de logement, valeur des permis de bâtir résidentiels et non résidentiels, provinces et territoires, désaisonnalisés, 2009

	Nombre d'unités de logement			Valeur estimative de la construction				Total	
	Unifamiliales <sup>1</sup>	Multiples	Logements, total	Résidentiel	Non résidentiel				
					Industriel	Commercial	Institutionnel et gouvernemental		
	unités			milliers de dollars					
<b>Colombie-Britannique</b>									
Mai <sup>r</sup>	488	479	967	261 816	27 982	163 464	31 674	223 120	484 936
Juin <sup>p</sup>	549	525	1 074	297 568	26 413	138 759	168 936	334 108	631 676
Cumulatif janv. à juin 2009	2 799	3 014	5 813	1 528 844	137 037	843 115	528 725	1 508 877	3 037 721
Cumulatif janv. à juin 2008	6 108	12 316	18 424	4 082 838	153 613	1 394 632	385 002	1 933 247	6 016 085
<b>Yukon</b>									
Mai <sup>r</sup>	9	2	11	3 180	8 732	1 425	46 496	56 653	59 833
Juin <sup>p</sup>	9	4	13	2 180	2 155	78	14	2 247	4 427
Cumulatif janv. à juin 2009	32	26	58	18 451	15 229	3 072	48 489	66 790	85 241
Cumulatif janv. à juin 2008	94	29	123	23 095	1 945	4 896	1 919	8 760	31 855
<b>Territoires du Nord-Ouest</b>									
Mai <sup>r</sup>	7	6	13	3 558	0	1 837	443	2 280	5 838
Juin <sup>p</sup>	2	0	2	1 441	0	17 247	286	17 533	18 974
Cumulatif janv. à juin 2009	17	10	27	9 132	6 070	24 190	89 904	120 164	129 296
Cumulatif janv. à juin 2008	20	3	23	5 346	1 048	20 172	127	21 347	26 693
<b>Nunavut</b>									
Mai <sup>r</sup>	1	4	5	1 003	200	0	0	200	1 203
Juin <sup>p</sup>	11	17	28	8 767	0	100	10 000	10 100	18 867
Cumulatif janv. à juin 2009	17	70	87	22 225	200	100	10 000	10 300	32 525
Cumulatif janv. à juin 2008	7	48	55	14 686	852	3 470	1 342	5 664	20 350

1. Les types de logements suivants sont compris dans cette catégorie : maison individuelle, chalet et maison mobile.

**Tableau 6**  
**Unités de logement, valeur des permis de bâtir résidentiels et non résidentiels, régions métropolitaines de recensement, désaisonnalisées, 2009**

	Nombre d'unités de logement			Valeur estimative de la construction					Total
	Unifamiliales <sup>1</sup>	Multiples	Logements, total	Résidentiel	Non résidentiel			Total	
					Industriel	Commercial	Institutionnel et gouvernemental		
	unités			milliers de dollars					
<b>Abbotsford-Mission, Colombie-Britannique</b>									
Mai r	12	0	12	4 285	1 895	449	10	2 354	6 639
Juin p	20	2	22	6 433	1 998	3 721	1 000	6 719	13 152
Cumulatif janv. à juin 2009	79	81	160	31 739	14 534	16 244	4 590	35 368	67 107
Cumulatif janv. à juin 2008	181	692	873	118 257	12 185	96 619	19 018	127 822	246 079
<b>Barrie, Ontario</b>									
Mai r	33	15	48	12 875	609	2 783	5	3 397	16 272
Juin p	15	45	60	12 301	2 066	1 643	7 944	11 653	23 954
Cumulatif janv. à juin 2009	82	61	143	40 529	5 815	22 213	229 777	257 805	298 334
Cumulatif janv. à juin 2008	820	352	1 172	271 671	131 977	108 097	37 220	277 294	548 965
<b>Brantford, Ontario</b>									
Mai r	17	6	23	4 126	190	163	695	1 048	5 174
Juin p	10	4	14	2 634	1 069	1 582	425	3 076	5 710
Cumulatif janv. à juin 2009	75	67	142	19 956	6 608	31 998	17 385	55 991	75 947
Cumulatif janv. à juin 2008	162	159	321	43 338	4 976	6 635	14 770	26 381	69 719
<b>Calgary, Alberta</b>									
Mai r	221	147	368	103 228	3 213	124 838	396 869	524 920	628 148
Juin p	353	127	480	133 964	8 554	171 481	106 725	286 760	420 724
Cumulatif janv. à juin 2009	1 877	570	2 447	653 355	24 470	638 968	652 940	1 316 378	1 969 733
Cumulatif janv. à juin 2008	2 287	3 430	5 717	1 304 423	124 736	1 079 806	213 581	1 418 123	2 722 546
<b>Edmonton, Alberta</b>									
Mai r	214	190	404	123 461	3 023	68 874	41 086	112 983	236 444
Juin p	224	123	347	115 043	19 857	63 521	32 427	115 805	230 848
Cumulatif janv. à juin 2009	1 298	1 093	2 391	650 120	120 994	486 542	141 696	749 232	1 399 352
Cumulatif janv. à juin 2008	1 256	2 716	3 972	867 448	198 546	556 691	302 624	1 057 861	1 925 309
<b>Grand Sudbury, Ontario</b>									
Mai r	21	33	54	14 582	626	21 281	2 012	23 919	38 501
Juin p	22	0	22	9 404	206	7 867	15 750	23 823	33 227
Cumulatif janv. à juin 2009	72	155	227	54 609	12 392	50 480	22 886	85 758	140 367
Cumulatif janv. à juin 2008	267	34	301	70 988	9 194	21 734	29 241	60 169	131 157
<b>Guelph, Ontario</b>									
Mai r	21	11	32	5 042	70	212	1 520	1 802	6 844
Juin p	21	14	35	6 341	529	2 340	32 200	35 069	41 410
Cumulatif janv. à juin 2009	134	141	275	47 766	5 538	6 273	42 150	53 961	101 727
Cumulatif janv. à juin 2008	266	228	494	75 477	12 876	20 488	21 155	54 519	129 996
<b>Halifax, Nouvelle-Écosse</b>									
Mai r	75	95	170	29 707	20	43 189	7 521	50 730	80 437
Juin p	71	22	93	23 451	811	39 813	1 500	42 124	65 575
Cumulatif janv. à juin 2009	427	523	950	167 774	17 692	145 810	10 173	173 675	341 449
Cumulatif janv. à juin 2008	690	490	1 180	226 731	6 124	74 392	51 537	132 053	358 784
<b>Hamilton, Ontario</b>									
Mai r	64	0	64	20 439	1 529	15 540	3 668	20 737	41 176
Juin p	98	73	171	38 376	1 563	62 796	57 572	121 931	160 307
Cumulatif janv. à juin 2009	364	336	700	150 940	20 807	146 802	132 800	300 409	451 349
Cumulatif janv. à juin 2008	973	1 284	2 257	445 483	20 807	160 624	199 120	380 551	826 034
<b>Kelowna, Colombie-Britannique</b>									
Mai r	22	156	178	32 969	3 472	1 725	20	5 217	38 186
Juin p	23	96	119	27 375	2 573	3 974	128 945	135 492	162 867
Cumulatif janv. à juin 2009	118	279	397	99 265	6 815	55 142	154 326	216 283	315 548
Cumulatif janv. à juin 2008	409	1 123	1 532	350 599	4 938	40 692	32 703	78 333	428 932

Voir les notes à la fin du tableau.

Tableau 6 – suite

Unités de logement, valeur des permis de bâtir résidentiels et non résidentiels, régions métropolitaines de recensement, désaisonnalisées, 2009

	Nombre d'unités de logement			Valeur estimative de la construction					Total
	Unifamiliales <sup>1</sup>	Multiples	Logements, total	Résidentiel	Non résidentiel			Total	
					Industriel	Commercial	Institutionnel et gouvernemental		
	unités			milliers de dollars					
<b>Kingston, Ontario</b>									
Mai <sup>r</sup>	50	80	130	19 952	1 617	4 106	820	6 543	26 495
Juin <sup>p</sup>	47	5	52	9 462	297	1 669	2 104	4 070	13 532
Cumulatif janv. à juin 2009	188	218	406	65 293	2 662	34 250	7 395	44 307	109 600
Cumulatif janv. à juin 2008	307	26	333	60 362	5 094	33 657	113 828	152 579	212 941
<b>Kitchener, Ontario</b>									
Mai <sup>r</sup>	72	60	132	29 994	3 792	3 001	7 325	14 118	44 112
Juin <sup>p</sup>	70	148	218	42 984	11 848	26 642	13 365	51 855	94 839
Cumulatif janv. à juin 2009	382	442	824	183 416	44 470	150 205	57 668	252 343	435 759
Cumulatif janv. à juin 2008	627	710	1 337	252 815	37 385	113 602	86 359	237 346	490 161
<b>London, Ontario</b>									
Mai <sup>r</sup>	81	97	178	30 540	9 174	33 058	3 803	46 035	76 575
Juin <sup>p</sup>	78	42	120	24 034	1 081	9 477	1 055	11 613	35 647
Cumulatif janv. à juin 2009	376	319	695	145 430	18 586	69 799	37 848	126 233	271 663
Cumulatif janv. à juin 2008	766	1 293	2 059	320 054	27 002	46 136	225 279	298 417	618 471
<b>Moncton, Nouveau-Brunswick</b>									
Mai <sup>r</sup>	42	39	81	11 073	1 280	3 490	1 856	6 626	17 699
Juin <sup>p</sup>	49	36	85	11 663	533	5 880	846	7 259	18 922
Cumulatif janv. à juin 2009	200	233	433	58 541	4 084	26 944	58 572	89 600	148 141
Cumulatif janv. à juin 2008	259	373	632	76 568	4 149	30 230	11 777	46 156	122 724
<b>Montréal, Québec</b>									
Mai <sup>r</sup>	410	965	1 375	275 590	11 834	89 357	36 834	138 025	413 615
Juin <sup>p</sup>	481	943	1 424	317 954	21 472	130 656	96 208	248 336	566 290
Cumulatif janv. à juin 2009	2 465	5 974	8 439	1 629 977	85 663	527 259	306 782	919 704	2 549 681
Cumulatif janv. à juin 2008	3 718	8 203	11 921	2 051 825	158 927	687 875	157 035	1 003 837	3 055 662
<b>Oshawa, Ontario</b>									
Mai <sup>r</sup>	57	28	85	24 691	546	4 824	5 768	11 138	35 829
Juin <sup>p</sup>	33	3	36	10 614	150	1 192	2 712	4 054	14 668
Cumulatif janv. à juin 2009	241	48	289	97 391	2 211	33 669	121 743	157 623	255 014
Cumulatif janv. à juin 2008	776	345	1 121	248 886	33 580	86 665	42 857	163 102	411 988
<b>Ottawa-Gatineau, partie ontarienne, Ontario/Québec</b>									
Mai <sup>r</sup>	219	890	1 109	89 583	29 256	24 855	15 857	69 968	159 551
Juin <sup>p</sup>	154	377	531	81 500	2 801	32 279	30 846	65 926	147 426
Cumulatif janv. à juin 2009	958	2 458	3 416	444 518	82 605	218 791	86 793	388 189	832 707
Cumulatif janv. à juin 2008	1 503	2 304	3 807	598 699	10 227	239 208	66 975	316 410	915 109
<b>Ottawa-Gatineau, partie québécoise, Ontario/Québec</b>									
Mai <sup>r</sup>	60	118	178	26 738	8 557	6 284	1 874	16 715	43 453
Juin <sup>p</sup>	75	69	144	24 852	23	7 931	914	8 868	33 720
Cumulatif janv. à juin 2009	406	1 053	1 459	185 771	20 655	40 249	10 225	71 129	256 900
Cumulatif janv. à juin 2008	459	617	1 076	159 852	2 557	40 731	27 270	70 558	230 410
<b>Peterborough, Ontario</b>									
Mai <sup>r</sup>	28	4	32	8 195	108	411	3	522	8 717
Juin <sup>p</sup>	14	8	22	5 049	463	1 160	588	2 211	7 260
Cumulatif janv. à juin 2009	94	42	136	33 402	1 228	3 925	20 269	25 422	58 824
Cumulatif janv. à juin 2008	156	42	198	43 373	2 081	11 186	9 555	22 822	66 195
<b>Québec, Québec</b>									
Mai <sup>r</sup>	144	462	606	97 986	2 262	38 997	16 697	57 956	155 942
Juin <sup>p</sup>	166	359	525	102 817	3 562	24 695	12 368	40 625	143 442
Cumulatif janv. à juin 2009	940	1 973	2 913	512 580	13 225	286 100	56 773	356 098	868 678
Cumulatif janv. à juin 2008	1 079	2 034	3 113	470 623	64 702	217 149	69 512	351 363	821 986

Voir les notes à la fin du tableau.

Tableau 6 – suite

## Unités de logement, valeur des permis de bâtir résidentiels et non résidentiels, régions métropolitaines de recensement, désaisonnalisées, 2009

	Nombre d'unités de logement			Valeur estimative de la construction					
	Unifamiliales <sup>1</sup>	Multiples	Logements, total	Résidentiel	Non résidentiel			Total	
					Industriel	Commercial	Institutionnel et gouvernemental		
	unités			milliers de dollars					
<b>Regina, Saskatchewan</b>									
Mai <sup>r</sup>	30	48	78	12 841	388	35 411	3 068	38 867	51 708
Juin <sup>p</sup>	33	0	33	14 388	9 103	16 956	4 053	30 112	44 500
Cumulatif janv. à juin 2009	299	252	551	102 489	44 935	99 440	21 587	165 962	268 451
Cumulatif janv. à juin 2008	474	276	750	135 288	14 466	42 167	46 985	103 618	238 906
<b>Saguenay, Québec</b>									
Mai <sup>r</sup>	33	32	65	13 675	637	3 100	4 730	8 467	22 142
Juin <sup>p</sup>	34	18	52	13 322	3 322	1 034	6 678	11 034	24 356
Cumulatif janv. à juin 2009	139	135	274	58 921	4 588	23 621	23 455	51 664	110 585
Cumulatif janv. à juin 2008	233	171	404	72 304	4 516	29 213	13 089	46 818	119 122
<b>Saint John, Nouveau-Brunswick</b>									
Mai <sup>r</sup>	34	13	47	9 729	449	4 881	1 270	6 600	16 329
Juin <sup>p</sup>	33	33	66	11 862	427	5 483	3 702	9 612	21 474
Cumulatif janv. à juin 2009	233	145	378	62 250	20 949	23 158	18 417	62 524	124 774
Cumulatif janv. à juin 2008	366	75	441	64 546	50 549	22 741	3 547	76 837	141 383
<b>Saskatoon, Saskatchewan</b>									
Mai <sup>r</sup>	114	15	129	20 231	2 492	14 541	6 682	23 715	43 946
Juin <sup>p</sup>	91	7	98	19 504	4 838	8 844	5 964	19 646	39 150
Cumulatif janv. à juin 2009	397	245	642	112 597	18 757	59 910	47 441	126 108	238 705
Cumulatif janv. à juin 2008	822	530	1 352	208 387	22 568	84 728	48 818	156 114	364 501
<b>Sherbrooke, Québec</b>									
Mai <sup>r</sup>	56	62	118	19 567	309	2 074	1 144	3 527	23 094
Juin <sup>p</sup>	44	136	180	29 407	3 477	8 942	1 955	14 374	43 781
Cumulatif janv. à juin 2009	300	645	945	137 819	5 374	16 754	8 428	30 556	168 375
Cumulatif janv. à juin 2008	350	494	844	130 036	5 374	42 821	22 949	71 144	201 180
<b>St. Catharines-Niagara, Ontario</b>									
Mai <sup>r</sup>	45	22	67	16 062	2 779	13 610	3 294	19 683	35 745
Juin <sup>p</sup>	52	13	65	15 897	2 107	3 166	4 195	9 468	25 365
Cumulatif janv. à juin 2009	218	155	373	85 524	9 245	66 617	26 412	102 274	187 798
Cumulatif janv. à juin 2008	364	301	665	143 738	11 748	42 109	8 839	62 696	206 434
<b>St. John's, Terre-Neuve-et-Labrador</b>									
Mai <sup>r</sup>	115	23	138	29 605	272	3 045	1 489	4 806	34 411
Juin <sup>p</sup>	120	59	179	34 246	328	2 928	700	3 956	38 202
Cumulatif janv. à juin 2009	767	242	1 009	200 150	1 397	32 169	20 591	54 157	254 307
Cumulatif janv. à juin 2008	740	100	840	151 594	14 103	22 008	26 540	62 651	214 245
<b>Thunder Bay, Ontario</b>									
Mai <sup>r</sup>	24	4	28	5 579	264	2 545	1 553	4 362	9 941
Juin <sup>p</sup>	30	0	30	6 704	62	1 360	294	1 716	8 420
Cumulatif janv. à juin 2009	80	4	84	19 361	893	16 298	3 959	21 150	40 511
Cumulatif janv. à juin 2008	92	34	126	21 528	1 938	21 863	22 133	45 934	67 462
<b>Toronto, Ontario</b>									
Mai <sup>r</sup>	372	2 669	3 041	621 861	18 124	149 192	131 798	299 114	920 975
Juin <sup>p</sup>	437	2 375	2 812	530 347	84 627	269 154	47 574	401 355	931 702
Cumulatif janv. à juin 2009	2 656	10 642	13 298	2 684 088	239 284	1 668 874	431 746	2 339 904	5 023 992
Cumulatif janv. à juin 2008	5 407	12 265	17 672	3 711 073	408 107	1 693 047	638 668	2 739 822	6 450 895
<b>Trois-Rivières, Québec</b>									
Mai <sup>r</sup>	37	130	167	20 671	1 501	12 143	1 458	15 102	35 773
Juin <sup>p</sup>	31	100	131	22 040	1 510	4 539	6 286	12 335	34 375
Cumulatif janv. à juin 2009	170	343	513	82 048	8 651	26 433	8 279	43 363	125 411
Cumulatif janv. à juin 2008	190	413	603	84 836	10 148	21 376	15 747	47 271	132 107

Voir les notes à la fin du tableau.

Tableau 6 – suite

**Unités de logement, valeur des permis de bâtir résidentiels et non résidentiels, régions métropolitaines de recensement, désaisonnalisées, 2009**

	Nombre d'unités de logement			Valeur estimative de la construction				Total	
	Unifamiliales <sup>1</sup>	Multiples	Logements, total	Résidentiel	Non résidentiel				
					Industriel	Commercial	Institutionnel et gouvernemental		
	unités			milliers de dollars					
<b>Vancouver, Colombie-Britannique</b>									
Mai <sup>r</sup>	168	151	319	104 848	7 117	118 141	17 727	142 985	247 833
Juin <sup>p</sup>	176	225	401	127 141	15 658	81 392	20 822	117 872	245 013
Cumulatif janv. à juin 2009	1 007	1 751	2 758	734 317	52 123	418 659	135 304	606 086	1 340 403
Cumulatif janv. à juin 2008	2 084	6 979	9 063	1 997 102	72 906	923 268	209 175	1 205 349	3 202 451
<b>Victoria, Colombie-Britannique</b>									
Mai <sup>r</sup>	41	9	50	20 144	4 372	15 634	4 593	24 599	44 743
Juin <sup>p</sup>	52	29	81	30 427	873	7 829	1 167	9 869	40 296
Cumulatif janv. à juin 2009	280	120	400	135 425	11 371	132 006	147 623	291 000	426 425
Cumulatif janv. à juin 2008	439	750	1 189	297 438	9 756	53 390	52 826	115 972	413 410
<b>Windsor, Ontario</b>									
Mai <sup>r</sup>	32	22	54	11 585	169	10 495	81 216	91 880	103 465
Juin <sup>p</sup>	20	7	27	7 427	180	1 483	29 976	31 639	39 066
Cumulatif janv. à juin 2009	127	49	176	42 048	4 140	19 679	130 799	154 618	196 666
Cumulatif janv. à juin 2008	173	54	227	53 009	14 684	28 741	5 559	48 984	101 993
<b>Winnipeg, Manitoba</b>									
Mai <sup>r</sup>	164	10	174	47 567	2 571	15 457	6 043	24 071	71 638
Juin <sup>p</sup>	133	189	322	38 729	1 839	19 521	19 535	40 895	79 624
Cumulatif janv. à juin 2009	878	436	1 314	237 564	10 338	94 841	55 768	160 947	398 511
Cumulatif janv. à juin 2008	1 147	368	1 515	307 489	14 293	97 919	27 663	139 875	447 364

1. Les types de logements suivants sont compris dans cette catégorie : maison individuelle, chalet et maison mobile.



**Tableau 7**  
**Unités de logement, provinces et territoires, non désaisonnalisées, 2009**

	Unifamiliales, inclus maisons mobiles	Chalets	Doubles	Rangées	Appartements	Transformations	Logements, total
nombre d'unités de logement							
<b>Canada</b>							
Mai r	7 348	69	822	1 167	5 793	560	15 759
Juin p	8 076	79	711	1 154	4 784	403	15 207
Cumulatif janv. à juin 2009	32 091	213	3 963	5 222	24 162	2 533	68 184
Cumulatif janv. à juin 2008	51 368	239	4 947	10 948	39 746	2 934	110 182
<b>Terre-Neuve-et-Labrador</b>							
Mai r	283	0	0	1	93	5	382
Juin p	324	1	8	13	60	1	407
Cumulatif janv. à juin 2009	1 049	1	13	33	307	20	1 423
Cumulatif janv. à juin 2008	1 145	5	4	12	175	58	1 399
<b>Île-du-Prince-Édouard</b>							
Mai r	37	1	3	4	32	0	77
Juin p	38	2	8	0	0	20	68
Cumulatif janv. à juin 2009	161	6	19	12	64	22	284
Cumulatif janv. à juin 2008	274	7	23	10	72	1	387
<b>Nouvelle-Écosse</b>							
Mai r	313	10	28	8	98	17	474
Juin p	284	4	12	6	77	10	393
Cumulatif janv. à juin 2009	1 117	22	74	67	538	51	1 869
Cumulatif janv. à juin 2008	1 510	34	104	88	475	34	2 245
<b>Nouveau-Brunswick</b>							
Mai r	346	7	12	26	100	4	495
Juin p	323	10	6	23	139	8	509
Cumulatif janv. à juin 2009	1 087	21	51	57	516	42	1 774
Cumulatif janv. à juin 2008	1 261	15	171	91	473	46	2 057
<b>Québec</b>							
Mai r	1 840	26	355	187	1 628	330	4 366
Juin p	2 013	35	220	124	1 560	199	4 151
Cumulatif janv. à juin 2009	8 642	92	1 479	665	7 900	1 074	19 852
Cumulatif janv. à juin 2008	11 299	80	1 481	848	9 403	1 614	24 725
<b>Ontario</b>							
Mai r	2 046	12	173	665	3 312	96	6 304
Juin p	2 315	8	210	748	2 275	63	5 619
Cumulatif janv. à juin 2009	8 975	28	1 289	3 197	10 890	734	25 113
Cumulatif janv. à juin 2008	16 998	48	1 450	6 435	12 222	580	37 733
<b>Manitoba</b>							
Mai r	420	2	6	4	108	5	545
Juin p	365	1	6	4	244	4	624
Cumulatif janv. à juin 2009	1 647	3	20	28	586	77	2 361
Cumulatif janv. à juin 2008	2 253	11	52	41	392	10	2 759
<b>Saskatchewan</b>							
Mai r	349	4	18	5	75	4	455
Juin p	306	1	8	0	2	1	318
Cumulatif janv. à juin 2009	1 245	10	40	14	517	15	1 841
Cumulatif janv. à juin 2008	2 226	13	112	161	724	60	3 296
<b>Alberta</b>							
Mai r	1 035	6	199	91	141	18	1 490
Juin p	1 309	10	186	124	126	10	1 765
Cumulatif janv. à juin 2009	5 096	20	789	448	1 029	72	7 454
Cumulatif janv. à juin 2008	8 088	24	1 168	908	6 631	41	16 860
<b>Colombie-Britannique</b>							
Mai r	653	1	26	176	196	81	1 133
Juin p	775	0	47	108	284	87	1 301
Cumulatif janv. à juin 2009	3 001	3	178	669	1 755	423	6 029
Cumulatif janv. à juin 2008	6 209	1	378	2 344	9 115	488	18 535

Tableau 7 – suite

Unités de logement, provinces et territoires, non désaisonnalisées, 2009

	Unifamiliales, inclus maisons mobiles	Chalets	Doublets	Rangées	Appartements	Transformations	Logements, total
nombre d'unités de logement							
<b>Yukon</b>							
Mai <sup>r</sup>	18	0	2	0	0	0	20
Juin <sup>p</sup>	11	7	0	4	0	0	22
Cumulatif janv. à juin 2009	37	7	7	4	12	3	70
Cumulatif janv. à juin 2008	78	1	4	0	23	2	108
<b>Territoires du Nord-Ouest</b>							
Mai <sup>r</sup>	7	0	0	0	6	0	13
Juin <sup>p</sup>	2	0	0	0	0	0	2
Cumulatif janv. à juin 2009	17	0	0	0	10	0	27
Cumulatif janv. à juin 2008	20	0	0	0	3	0	23
<b>Nunavut</b>							
Mai <sup>r</sup>	1	0	0	0	4	0	5
Juin <sup>p</sup>	11	0	0	0	17	0	28
Cumulatif janv. à juin 2009	17	0	4	28	38	0	87
Cumulatif janv. à juin 2008	7	0	0	10	38	0	55

**Tableau 8**  
**Unités de logement, régions métropolitaines de recensement, non désaisonnalisées, juin 2009**

	Unifamiliales, inclus maisons mobiles	Chalets	Doublets	Rangées	Appartements	Transformations	Logements, total
nombre d'unités de logement							
Abbotsford-Mission, Colombie-Britannique	31	0	0	0	2	0	33
Barrie, Ontario	21	0	0	0	45	0	66
Brantford, Ontario	14	0	4	0	0	0	18
Calgary, Alberta	484	0	96	31	0	0	611
Edmonton, Alberta	308	0	72	41	4	6	431
Grand Sudbury, Ontario	31	0	0	0	0	0	31
Guelph, Ontario	29	0	6	4	0	4	43
Halifax, Nouvelle-Écosse	94	0	4	6	6	6	116
Hamilton, Ontario	138	0	2	68	0	3	211
Kelowna, Colombie-Britannique	35	0	0	4	88	4	131
Kingston, Ontario	65	2	0	4	0	1	72
Kitchener, Ontario	99	0	3	21	123	1	247
London, Ontario	110	0	0	28	12	2	152
Moncton, Nouveau- Brunswick	73	3	4	0	28	4	112
Montréal, Québec	595	0	100	75	696	63	1 529
Oshawa, Ontario	47	0	0	3	0	0	50
Ottawa-Gatineau, Ontario/Québec	307	4	28	280	119	18	756
Ottawa-Gatineau, partie ontarienne, Ontario/Québec	218	0	22	261	78	16	595
Ottawa-Gatineau, partie québécoise, Ontario/Québec	89	4	6	19	41	2	161
Peterborough, Ontario	20	0	0	8	0	0	28
Québec, Québec	206	0	18	0	315	22	561
Regina, Saskatchewan	46	0	0	0	0	0	46
Saguenay, Québec	42	0	0	0	18	0	60
Saint John, Nouveau-Brunswick	52	0	2	11	18	2	85
Saskatoon, Saskatchewan	126	0	4	0	2	1	133
Sherbrooke, Québec	54	0	10	20	56	49	189
St. Catharines-Niagara, Ontario	74	0	4	6	0	3	87
St. John's, Terre-Neuve-et-Labrador	189	0	4	3	51	1	248
Thunder Bay, Ontario	43	0	0	0	0	0	43
Toronto, Ontario	617	0	144	278	1 940	13	2 992
Trois-Rivières, Québec	39	0	12	0	86	1	138
Vancouver, Colombie-Britannique	266	0	16	45	115	50	492
Victoria, Colombie-Britannique	79	0	11	0	8	10	108
Windsor, Ontario	28	0	0	3	4	0	35
Winnipeg, Manitoba	172	0	4	0	185	0	361

**Tableau 9**  
**Unités de logement, régions métropolitaines de recensement, non désaisonnalisées, cumulatif, janvier à juin 2009**

	Unifamiliales, inclus maisons mobiles	Chalets	Doubles	Rangées	Appartements	Transformations	Logements, total
nombre d'unités de logement							
Abbotsford-Mission, Colombie-Britannique	86	0	0	5	76	0	167
Barrie, Ontario	90	0	0	0	45	16	151
Brantford, Ontario	74	1	8	15	4	40	142
Calgary, Alberta	1 999	0	375	127	60	8	2 569
Edmonton, Alberta	1 334	0	304	140	614	36	2 428
Grand Sudbury, Ontario	83	0	2	4	131	18	238
Guelph, Ontario	120	0	48	60	0	33	261
Halifax, Nouvelle-Écosse	438	2	35	52	417	19	963
Hamilton, Ontario	387	0	8	138	182	9	724
Kelowna, Colombie-Britannique	133	0	4	156	102	19	414
Kingston, Ontario	205	3	4	26	186	2	426
Kitchener, Ontario	391	0	28	142	253	19	833
London, Ontario	388	0	9	106	201	3	707
Moncton, Nouveau- Brunswick	212	5	25	0	192	17	451
Montréal, Québec	2 570	0	511	335	4 058	472	7 946
Oshawa, Ontario	247	0	20	28	0	0	295
Ottawa-Gatineau, Ontario/Québec	1 423	5	419	1 072	1 448	336	4 703
Ottawa-Gatineau, partie ontarienne, Ontario/Québec	1 014	0	112	958	1 070	318	3 472
Ottawa-Gatineau, partie québécoise, Ontario/Québec	409	5	307	114	378	18	1 231
Peterborough, Ontario	100	0	0	12	30	0	142
Québec, Québec	1 039	1	205	121	1 334	158	2 858
Regina, Saskatchewan	274	0	0	0	252	1	527
Saguenay, Québec	174	0	2	0	95	30	301
Saint John, Nouveau-Brunswick	219	1	12	28	95	10	365
Saskatoon, Saskatchewan	445	1	26	0	211	8	691
Sherbrooke, Québec	344	0	89	42	372	95	942
St. Catharines-Niagara, Ontario	239	0	16	49	55	36	395
St. John's, Terre-Neuve-et-Labrador	654	0	5	16	208	13	896
Thunder Bay, Ontario	95	2	4	0	0	0	101
Toronto, Ontario	2 640	0	914	1 323	8 259	147	13 283
Trois-Rivières, Québec	196	0	50	0	279	10	535
Vancouver, Colombie-Britannique	1 073	0	78	354	1 078	243	2 826
Victoria, Colombie-Britannique	291	2	19	27	23	54	416
Windsor, Ontario	132	0	5	34	7	3	181
Winnipeg, Manitoba	857	0	8	19	405	5	1 294

**Tableau 10**  
**Valeur des permis de bâtir résidentiels et non résidentiels, provinces et territoires, non désaisonnalisés, 2009**

	Valeur de la construction				Total
	Résidentiel	Non résidentiel			
		Industriel	Commercial	Institutionnel et gouvernemental	
milliers de dollars					
<b>Canada</b>					
Mai r	3 238 937	370 004	1 197 422	977 776	5 784 139
Juin p	3 355 736	338 982	1 442 696	901 936	6 039 350
Cumulatif janv. à juin 2009	14 037 766	1 649 626	6 907 747	4 380 622	26 975 761
Cumulatif janv. à juin 2008	21 859 682	2 405 903	8 511 896	3 693 997	36 471 478
<b>Terre-Neuve-et-Labrador</b>					
Mai r	74 743	377	4 638	4 355	84 113
Juin p	84 402	717	4 401	6 251	95 771
Cumulatif janv. à juin 2009	276 081	4 294	40 771	29 463	350 609
Cumulatif janv. à juin 2008	239 311	19 120	40 536	29 428	328 395
<b>Île-du-Prince-Édouard</b>					
Mai r	11 458	344	4 511	19	16 332
Juin p	10 180	1 505	565	1 889	14 139
Cumulatif janv. à juin 2009	45 248	8 559	23 014	2 390	79 211
Cumulatif janv. à juin 2008	60 545	4 220	22 456	27 133	114 354
<b>Nouvelle-Écosse</b>					
Mai r	88 379	3 497	47 772	13 767	153 415
Juin p	83 523	6 635	50 365	13 166	153 689
Cumulatif janv. à juin 2009	350 730	35 560	180 251	77 292	643 833
Cumulatif janv. à juin 2008	426 951	23 237	123 809	70 592	644 589
<b>Nouveau-Brunswick</b>					
Mai r	77 409	2 602	15 031	7 714	102 756
Juin p	75 764	8 536	19 085	14 237	117 622
Cumulatif janv. à juin 2009	256 554	35 445	95 032	127 594	514 625
Cumulatif janv. à juin 2008	279 619	65 511	110 178	46 874	502 182
<b>Québec</b>					
Mai r	861 191	104 762	258 059	101 791	1 325 803
Juin p	869 637	62 634	265 760	153 190	1 351 221
Cumulatif janv. à juin 2009	3 751 008	307 921	1 222 818	599 210	5 880 957
Cumulatif janv. à juin 2008	4 333 629	372 428	1 284 133	486 092	6 476 282
<b>Ontario</b>					
Mai r	1 240 907	114 435	348 867	271 102	1 975 311
Juin p	1 216 497	148 314	593 782	318 804	2 277 397
Cumulatif janv. à juin 2009	5 064 075	659 532	2 711 366	1 623 664	10 058 637
Cumulatif janv. à juin 2008	7 654 199	946 953	2 798 402	1 743 024	13 142 578
<b>Manitoba</b>					
Mai r	114 604	10 560	21 438	16 277	162 879
Juin p	100 235	25 285	28 189	30 179	183 888
Cumulatif janv. à juin 2009	432 047	52 826	153 527	97 846	736 246
Cumulatif janv. à juin 2008	524 855	43 143	140 219	44 154	752 371
<b>Saskatchewan</b>					
Mai r	88 862	8 933	91 391	23 105	212 291
Juin p	79 331	14 980	38 943	22 921	156 175
Cumulatif janv. à juin 2009	365 989	82 943	256 370	126 852	832 154
Cumulatif janv. à juin 2008	597 132	55 813	229 806	107 123	989 874
<b>Alberta</b>					
Mai r	365 861	87 580	238 989	461 033	1 153 463
Juin p	455 654	41 808	285 422	162 063	944 947
Cumulatif janv. à juin 2009	1 869 676	304 010	1 354 121	1 019 193	4 547 000
Cumulatif janv. à juin 2008	3 629 055	718 020	2 339 187	751 187	7 437 449
<b>Colombie-Britannique</b>					
Mai r	305 079	27 982	163 464	31 674	528 199
Juin p	367 057	26 413	138 759	168 936	701 165
Cumulatif janv. à juin 2009	1 578 345	137 037	843 115	528 725	3 087 222
Cumulatif janv. à juin 2008	4 074 796	153 613	1 394 632	385 002	6 008 043

Tableau 10 – suite

Valeur des permis de bâtir résidentiels et non résidentiels, provinces et territoires, non désaisonnalisés, 2009

	Valeur de la construction				Total
	Résidentiel	Non résidentiel			
		Industriel	Commercial	Institutionnel et gouvernemental	
milliers de dollars					
<b>Yukon</b>					
Mai <sup>r</sup>	5 883	8 732	1 425	46 496	62 536
Juin <sup>p</sup>	3 248	2 155	78	14	5 495
Cumulatif janv. à juin 2009	16 656	15 229	3 072	48 489	83 446
Cumulatif janv. à juin 2008	19 558	1 945	4 896	1 919	28 318
<b>Territoires du Nord-Ouest</b>					
Mai <sup>r</sup>	3 558	0	1 837	443	5 838
Juin <sup>p</sup>	1 441	0	17 247	286	18 974
Cumulatif janv. à juin 2009	9 132	6 070	24 190	89 904	129 296
Cumulatif janv. à juin 2008	5 346	1 048	20 172	127	26 693
<b>Nunavut</b>					
Mai <sup>r</sup>	1 003	200	0	0	1 203
Juin <sup>p</sup>	8 767	0	100	10 000	18 867
Cumulatif janv. à juin 2009	22 225	200	100	10 000	32 525
Cumulatif janv. à juin 2008	14 686	852	3 470	1 342	20 350

**Tableau 11**  
**Valeur des permis de bâtir résidentiels et non résidentiels, régions métropolitaines de recensement, non**  
**désaisonnalisées, juin 2009**

	Valeur de la construction				Total
	Résidentiel	Non résidentiel			
		Industriel	Commercial	Institutionnel et gouvernemental	
milliers de dollars					
Abbotsford-Mission, Colombie-Britannique	8 438	1 998	3 721	1 000	15 157
Barrie, Ontario	15 189	2 066	2 115	7 944	27 314
Brantford, Ontario	3 804	1 069	2 037	425	7 335
Calgary, Alberta	162 826	8 554	171 481	106 725	449 586
Edmonton, Alberta	138 814	19 857	63 521	32 427	254 619
Grand Sudbury, Ontario	13 316	206	10 128	15 750	39 400
Guelph, Ontario	8 864	529	3 013	32 200	44 606
Halifax, Nouvelle-Écosse	31 163	811	39 813	1 500	73 287
Hamilton, Ontario	51 313	1 563	80 841	57 572	191 289
Kelowna, Colombie-Britannique	31 245	2 573	3 974	128 945	166 737
Kingston, Ontario	13 838	297	2 149	2 104	18 388
Kitchener, Ontario	53 260	11 848	34 298	13 365	112 771
London, Ontario	33 111	1 081	12 200	1 055	47 447
Moncton, Nouveau-Brunswick	16 308	533	5 880	846	23 567
Montréal, Québec	347 184	21 472	151 454	96 208	616 318
Oshawa, Ontario	15 738	150	1 534	2 712	20 134
Ottawa-Gatineau, Ontario/Québec	128 480	2 824	50 749	31 760	213 813
Ottawa-Gatineau, partie ontarienne, Ontario/Québec	99 661	2 801	41 555	30 846	174 863
Ottawa-Gatineau, partie québécoise, Ontario/Québec	28 819	23	9 194	914	38 950
Peterborough, Ontario	7 061	463	1 493	588	9 605
Québec, Québec	110 662	3 562	28 626	12 368	155 218
Regina, Saskatchewan	17 949	9 103	16 956	4 053	48 061
Saguenay, Québec	14 853	3 322	1 199	6 678	26 052
Saint John, Nouveau-Brunswick	16 168	427	5 483	3 702	25 780
Saskatoon, Saskatchewan	25 281	4 838	8 844	5 964	44 927
Sherbrooke, Québec	31 141	3 477	10 365	1 955	46 938
St. Catharines-Niagara, Ontario	22 889	2 107	4 076	4 195	33 267
St. John's, Terre-Neuve-et-Labrador	50 664	328	2 928	700	54 620
Thunder Bay, Ontario	10 073	62	1 751	294	12 180
Toronto, Ontario	607 807	84 627	346 497	47 574	1 086 505
Trois-Rivières, Québec	23 412	1 510	5 261	6 286	36 469
Vancouver, Colombie-Britannique	152 440	15 658	81 392	20 822	270 312
Victoria, Colombie-Britannique	38 341	873	7 829	1 167	48 210
Windsor, Ontario	10 629	180	1 909	29 976	42 694
Winnipeg, Manitoba	49 073	1 839	19 521	19 535	89 968

**Tableau 12**  
**Valeur des permis de bâtir résidentiels et non résidentiels, régions métropolitaines de recensement, non**  
**désaisonnalisées, cumulatif, janvier à juin 2009**

	Valeur de la construction				Total
	Résidentiel	Non résidentiel			
		Industriel	Commercial	Institutionnel et gouvernemental	
milliers de dollars					
Abbotsford-Mission, Colombie-Britannique	33 336	14 534	16 244	4 590	68 704
Barrie, Ontario	42 464	5 815	21 499	229 777	299 555
Brantford, Ontario	20 072	6 608	31 498	17 385	75 563
Calgary, Alberta	675 461	24 470	638 968	652 940	1 991 839
Edmonton, Alberta	664 175	120 994	486 542	141 696	1 413 407
Grand Sudbury, Ontario	57 581	12 392	49 757	22 886	142 616
Guelph, Ontario	44 954	5 538	6 199	42 150	98 841
Halifax, Nouvelle-Écosse	173 815	17 692	145 810	10 173	347 490
Hamilton, Ontario	155 244	20 807	157 121	132 800	465 972
Kelowna, Colombie-Britannique	102 797	6 815	55 142	154 326	319 080
Kingston, Ontario	69 719	2 662	27 747	7 395	107 523
Kitchener, Ontario	185 194	44 470	145 381	57 668	432 713
London, Ontario	144 649	18 586	65 394	37 848	266 477
Moncton, Nouveau-Brunswick	60 270	4 084	26 944	58 572	149 870
Montréal, Québec	1 561 634	85 663	528 975	306 782	2 483 054
Oshawa, Ontario	97 084	2 211	26 964	121 743	248 002
Ottawa-Gatineau, Ontario/Québec	619 636	103 260	249 139	97 018	1 069 053
Ottawa-Gatineau, partie ontarienne, Ontario/Québec	450 644	82 605	209 763	86 793	829 805
Ottawa-Gatineau, partie québécoise, Ontario/Québec	168 992	20 655	39 376	10 225	239 248
Peterborough, Ontario	34 523	1 228	3 718	20 269	59 738
Québec, Québec	499 534	13 225	295 474	56 773	865 006
Regina, Saskatchewan	96 514	44 935	99 440	21 587	262 476
Saguenay, Québec	64 966	4 588	26 030	23 455	119 039
Saint John, Nouveau-Brunswick	58 241	20 949	23 158	18 417	120 765
Saskatoon, Saskatchewan	117 024	18 757	59 910	47 441	243 132
Sherbrooke, Québec	139 989	5 374	17 785	8 428	171 576
St. Catharines-Niagara, Ontario	90 966	9 245	57 339	26 412	183 962
St. John's, Terre-Neuve-et-Labrador	180 618	1 397	32 169	20 591	234 775
Thunder Bay, Ontario	23 460	893	13 759	3 959	42 071
Toronto, Ontario	2 647 445	239 284	1 550 507	431 746	4 868 982
Trois-Rivières, Québec	84 756	8 651	26 378	8 279	128 064
Vancouver, Colombie-Britannique	750 867	52 123	418 659	135 304	1 356 953
Victoria, Colombie-Britannique	139 999	11 371	132 006	147 623	430 999
Windsor, Ontario	44 789	4 140	17 565	130 799	197 293
Winnipeg, Manitoba	233 701	10 338	94 841	55 768	394 648



**Tableau 13**  
**Valeur des permis non résidentiels selon le genre de bâtiment, provinces et territoires, juin 2009**

	Canada	Terre-Neuve- et-Labrador	Île-du- Prince- Édouard	Nouvelle- Écosse	Nouveau- Brunswick	Québec	Ontario
milliers de dollars							
<b>Non résidentiel, total</b>	<b>2 683 614</b>	<b>11 369</b>	<b>3 959</b>	<b>70 166</b>	<b>41 858</b>	<b>481 584</b>	<b>1 060 900</b>
<b>Industriel</b>	<b>338 982</b>	<b>717</b>	<b>1 505</b>	<b>6 635</b>	<b>8 536</b>	<b>62 634</b>	<b>148 314</b>
Usines, fabriques	130 399	282	0	0	6 173	31 182	54 190
Transports, services	103 106	328	0	2 030	0	9 742	47 391
Mines et agriculture	35 036	0	1 300	2 107	750	6 039	18 395
Projets industriels mineurs, neuf et améliorations <sup>1</sup>	70 441	107	205	2 498	1 613	15 671	28 338
<b>Commercial</b>	<b>1 442 696</b>	<b>4 401</b>	<b>565</b>	<b>50 365</b>	<b>19 085</b>	<b>265 760</b>	<b>593 782</b>
Commerces et services	287 361	0	0	4 652	4 693	91 852	94 047
Entrepôts	154 662	780	0	36 218	610	11 601	41 932
Postes d'essence	21 202	0	0	960	0	2 489	1 900
Édifices à bureaux	318 473	858	0	3 765	4 562	66 876	99 254
Loisirs	154 516	340	0	300	2 909	33 397	42 373
Hôtels, restaurants	271 771	350	0	0	1 296	23 347	182 410
Laboratoires	82 949	0	0	0	0	0	82 460
Projets commerciaux mineurs, neuf et améliorations <sup>1</sup>	151 762	2 073	565	4 470	5 015	36 198	49 406
<b>Institutionnel et gouvernemental</b>	<b>901 936</b>	<b>6 251</b>	<b>1 889</b>	<b>13 166</b>	<b>14 237</b>	<b>153 190</b>	<b>318 804</b>
Écoles, éducation	558 459	5 300	0	250	4 810	62 154	207 800
Hôpitaux, médical	98 003	0	0	782	625	24 505	27 884
Bien-être, foyers	87 187	0	1 786	11 440	5 191	16 732	23 049
Églises, religion	29 144	250	0	0	300	1 261	23 910
Bureaux gouvernementaux	79 110	500	0	0	590	30 568	19 564
Projets institutionnels et gouvernementaux mineurs, neuf et améliorations <sup>1</sup>	50 033	201	103	694	2 721	17 970	16 597
	Manitoba	Saskatchewan	Alberta	Colombie- Britannique	Yukon	Territoires du Nord-Ouest	Nunavut
milliers de dollars							
<b>Non résidentiel, total</b>	<b>83 653</b>	<b>76 844</b>	<b>489 293</b>	<b>334 108</b>	<b>2 247</b>	<b>17 533</b>	<b>10 100</b>
<b>Industriel</b>	<b>25 285</b>	<b>14 980</b>	<b>41 808</b>	<b>26 413</b>	<b>2 155</b>	<b>0</b>	<b>0</b>
Usines, fabriques	657	3 480	21 572	12 863	0	0	0
Transports, services	20 000	8 550	12 420	1 312	1 333	0	0
Mines et agriculture	928	400	366	4 046	705	0	0
Projets industriels mineurs, neuf et améliorations <sup>1</sup>	3 700	2 550	7 450	8 192	117	0	0
<b>Commercial</b>	<b>28 189</b>	<b>38 943</b>	<b>285 422</b>	<b>138 759</b>	<b>78</b>	<b>17 247</b>	<b>100</b>
Commerces et services	2 428	13 825	50 565	24 919	0	380	0
Entrepôts	3 592	9 073	17 853	33 003	0	0	0
Postes d'essence	5 360	6 409	2 100	1 984	0	0	0
Édifices à bureaux	10 740	2 475	72 207	41 359	0	16 377	0
Loisirs	0	1 130	66 341	7 726	0	0	0
Hôtels, restaurants	910	900	53 038	9 520	0	0	0
Laboratoires	0	0	489	0	0	0	0
Projets commerciaux mineurs, neuf et améliorations <sup>1</sup>	5 159	5 131	22 829	20 248	78	490	100
<b>Institutionnel et gouvernemental</b>	<b>30 179</b>	<b>22 921</b>	<b>162 063</b>	<b>168 936</b>	<b>14</b>	<b>286</b>	<b>10 000</b>
Écoles, éducation	9 900	18 704	119 911	129 344	0	286	0
Hôpitaux, médical	800	1 168	16 550	25 689	0	0	0
Bien-être, foyers	3 980	393	13 716	900	0	0	10 000
Églises, religion	0	1 400	0	2 023	0	0	0
Bureaux gouvernementaux	13 383	0	6 435	8 070	0	0	0
Projets institutionnels et gouvernementaux mineurs, neuf et améliorations <sup>1</sup>	2 116	1 256	5 451	2 910	14	0	0

1. Réfère aux projets dont la valeur est inférieure à 250,000 \$ pour lesquels la ventilation par genre de bâtiment n'est pas disponible.

## Description – Enquête mensuelle sur les permis de bâtir

---

Les renseignements qui suivent devraient être utilisés pour s'assurer de bien comprendre les concepts fondamentaux sur lesquels s'appuie la définition des données présentées ici, les méthodes qui sous-tendent l'enquête et les principaux aspects de la qualité des données. Ces renseignements vous aideront à mieux comprendre les points forts et les limites des données et la façon de bien les utiliser et les analyser. Ils pourraient être particulièrement importants lors de la comparaison des données à celles provenant d'autres enquêtes ou d'autres sources, ainsi que lors de leur analyse afin de tirer des conclusions quant à leur évolution au fil du temps.

## Sources de données et méthodologie

---

**L'enquête mensuelle sur les permis de bâtir** menée auprès des municipalités canadiennes vise à recueillir des informations sur les intentions de construction. Les résultats de cette enquête servent d'une part de base de référence à la S.C.H.L. (Société canadienne d'hypothèques et du logement) dont l'un des mandats est d'effectuer le relevé mensuel du nombre de logements mis en chantier et parachevés. D'autre part, la statistique sur les permis de bâtir constitue un élément essentiel dans le calcul des dépenses d'immobilisation. De plus l'émission du permis de bâtir étant l'une des premières étapes du processus de construction, cette statistique est grandement utilisée comme indicateur avancé de cette activité.

**Méthodologie générale** : L'enquête sur les permis de bâtir couvre environ 2 400 municipalités en provenance de toutes les provinces et territoires et regroupant 95 % de la population canadienne. Elles ne font pas l'objet d'un échantillon prédéterminé et la participation à cette enquête est obligatoire. Les collectivités représentant les autres 5 % de la population sont très petites et leurs activités de construction n'ont qu'une faible incidence sur le total. En pratique, toutes les agglomérations urbaines y sont représentées ainsi qu'un bon pourcentage des municipalités rurales. Sauf exception, l'enquête couvre au minimum les municipalités déjà incluses dans l'enquête « Logements mis en chantier et parachevés ». Sur une base régulière les municipalités non-répondantes et émettant des permis sont incitées à répondre à l'enquête. De ce fait, le nombre de municipalités couvertes s'accroît continuellement.

L'enquête est généralement menée par la poste bien que certaines municipalités puissent choisir de répondre par téléphone. L'agent municipal responsable de l'émission des permis remplit mensuellement un formulaire sur lequel chacun des projets de construction d'envergure doit être décrit.

Après avoir rempli leur rapport, les municipalités en acheminent une copie au bureau centrale de Statistique Canada et l'autre au bureau local de la Société canadienne d'hypothèques et du logement (S.C.H.L.). Afin de réduire leur fardeau, de plus en plus de répondants produisent un rapport informatisé. Seules les municipalités retardataires, incluses dans l'enquête de la S.C.H.L. ci-haut mentionnée, font l'objet d'un suivi téléphonique.

À leur réception au bureau central de Statistique Canada, les rapports sont vérifiés, codés et saisis.

Des procédures de contrôle qualitatif rigoureuses sont utilisées afin de s'assurer que la collecte, la codification ainsi que le traitement des données sont effectués avec le plus de précision possible. Des vérifications sont également exercées sur les totalisations et l'ordre de grandeur des données. Chaque rapport qui ne répond pas aux critères de qualité retenus fait l'objet d'une vérification et est corrigé au besoin.

Il faut procéder à des imputations pour chaque caractéristique pour laquelle aucune déclaration n'a été reçue. On les calcule automatiquement, sous réserve de certaines contraintes, en appliquant aux valeurs utilisées précédemment, les variations mensuelles et annuelles des valeurs semblables des municipalités répondantes; et le patron historiques des municipalités manquantes. Aucune estimation n'est faite pour le manque de couverture, la clandestinité ou la sous-évaluation des permis émis. Pour cette raison, l'erreur d'échantillonnage ne peut être calculée.

Les statistiques mensuelles ne font pas l'objet de correction pour les permis annulés ou périmés. D'après les agents municipaux, le volume d'annulation ou d'inutilisation est inférieur à 5 %.

**Période de référence** : La période de référence aux fins de la collecte de données est le mois civil. Les rapports des municipalités qui font parties d'une région métropolitaine de recensement ou d'une agglomération de recensement doivent nous parvenir dans les 20 jours suivant le mois visé. Les autres municipalités ont 30 jours pour produire leur rapport. Les résultats sont diffusés entre 35 et 40 jours après la fin du mois de référence. Les données annuelles finales pour l'année civile antérieure sont diffusées en même temps que les données pour le mois de janvier de l'enquête.

**Révisions** : Les révisions pouvant affecter les résultats de l'enquête sur les permis de bâtir sont de deux natures:

#### Révisions dues à la correction d'erreurs de codage

Mensuellement, seules les données du mois précédent la période de référence peuvent être affectées par de telles révisions.

#### Révisions dues à l'addition de rapports tardifs

Les rapports tardifs se rapportant au mois précédent la période de référence sont incorporés aux résultats de l'enquête sur une base courante. Cependant, les rapports reçus après la limite de deux mois suivant le mois de référence ne sont introduits qu'à la fin de l'année. Par conséquent, les données des douze derniers mois sont sujets à révision.

**Désaisonnalisation** : Le cycle météorologique normal entraîne des fluctuations prévisibles des données. Les séries de données diffusées englobent à la fois des données désaisonnalisées (donc excluant les influences annuelles prévisibles) et des données non désaisonnalisées. Les données désaisonnalisées portant sur le total des unités et la valeur agrégée des permis de bâtir sont obtenues indirectement, c'est-à-dire par l'addition de leurs composantes désaisonnalisées. On obtient les unités totales de logement par l'agrégation des données désaisonnalisées de type unifamilial et multiple; la valeur totale des permis résulte pour sa part de la somme des éléments suivants: unifamiliale, multiple, industriel, commercial et institutionnel. Certaines séries ne présentent aucune saisonnalité apparente. Ainsi, les valeurs non-désaisonnalisées de ces séries ont été utilisées et agrégées aux valeurs désaisonnalisées des autres séries. À la fin de l'année, les séries chronologiques désaisonnalisées sont révisées afin de tenir compte des plus récentes fluctuations saisonnières. Habituellement, seules les trois années de fin de série sont affectées par ce processus de révision. Les données révisées sont introduites à la banque de données CANSIM.

## Concepts et variables observées

---

Les données statistiques présentées dans le produit décrit ici ont trait au nombre d'unités de logement autorisées et à la **valeur des permis de bâtir**. La valeur des permis rapportés comprend les dépenses suivantes : matériaux, main d'oeuvre, profits et frais généraux. Le coût du terrain n'est jamais inclus dans la valeur estimative du permis tandis que les frais d'acquisition (actes notariés, frais d'arpentage, intérêts encourus) peuvent à l'occasion y être intégrés.

La classification utilisée dans la présente publication porte strictement sur les bâtiments pour lesquels un permis de bâtir a été émis. Généralement les permis émis correspondent aux travaux suivants : construction de nouveaux bâtiments, transformation de logement, ajout structurel, rénovation, etc. Les travaux de réparation (peinture, réfection de plancher, de toiture, etc.) pour lesquels aucun permis n'est requis et les travaux de génie (tels les barrages, les routes, les oléoducs, etc.), qui par définition ne sont pas des bâtiments, ne sont pas compris dans la présente statistique. Des estimations de ces travaux sont toutefois disponibles en consultant Cansim aux tableaux 029-0039 à 029-0040 pour les « Dépenses en immobilisations par type d'actif » et aux tableaux 029-0005 à 029-0024 et 032-0001 à 032-0002 pour l'« investissements privés et publics » (no 61-205-X au catalogue).

La description fournie par les municipalités concernant le type de bâtiment (case #6 de la Section A du formulaire) ainsi que le type de travail à effectuer (case #7 de la Section A du formulaire) constitue le fondement de la classification. La classification des bâtiments en groupes ou sous-groupes principaux se fonde sur les éléments suivants : la destination prévue, dans le cas des immeubles nouveaux; l'utilisation réelle ou prévue des bâtiments auxquels des améliorations sont effectués; affiliation de l'immeuble où la construction envisagée a pour objet d'assurer des commodités accessoires; la principale utilisation de l'ensemble lorsque la construction projetée est destinée à plus d'une fin, toutefois lorsque le bâtiment abrite des logements, on procède à la répartition de la valeur des travaux entre l'usage résidentiel et non résidentiel.

## Catégories de bâtiments

---

Dans cette publication la **valeur des permis émis** soit pour l'érection de nouveaux édifices ou pour l'exécution de travaux d'amélioration sont regroupés d'après les genres de bâtiments suivants : résidentiel, industriel, commercial, institutionnel et gouvernemental.

**Construction résidentielle** : Comprend tout bâtiment destiné à l'occupation privé soit sur une base permanente ou non. Les logements sont regroupés sous les types suivants : les logements unifamiliaux, mobiles, chalets, semi-détachés, en rangée ainsi que les appartements.

**Construction industrielle** : Englobe tout bâtiment destiné à la fabrication ou à la transformation de produits; au transport, aux communications et autres services d'utilité publique, à l'agriculture, à la sylviculture ainsi qu'à l'exploitation minière.

**Construction commerciale** : Il s'agit de tout bâtiment destiné à abriter des activités se rattachant au secteur tertiaire. Par exemple : les magasins, entrepôts, garages, immeubles à bureaux, théâtres, hôtels, salons funéraires, salons de beauté.

**Construction institutionnelle et gouvernementale** : Comprend les dépenses faites par les collectivités, les corps publics et les gouvernements pour la construction d'immeubles ou bâtiments; par exemple, écoles, universités, hôpitaux, cliniques, églises, foyers de vieillards.

Le **nombre d'unités de logements** correspond au nombre de logements indépendants créés. Il ne faut pas confondre avec le nombre de structures. Par exemple, dans le cas d'un édifice à appartements comptant six logements, on fera référence à six unités de logement. Dans le cas de transformation de bâtiments en unités de logement additionnelles, on tient compte du nombre de nouvelles unités créées. Dans cette publication, les unités de logements sont regroupées de la façon suivante:

**Maison unifamiliale** : Ce genre de logement est communément appelé « **maison simple** ». Il comprend les logements individuels complètement isolés de tout côté, y compris les maisons individuelles liées à un autre logement uniquement sous le sol. Sont inclus les unifamiliales à deux étages, les bungalows, les maisons à paliers multiples, qu'ils soient construits de façon conventionnelle ou préfabriquée.

**Maison mobile** : Maison conçue et construite pour être transportée sur son propre châssis et qu'on peut déplacer sans grand délai.

**Chalet** : Logement qui ne peut être habité à l'année ou en permanence puisque les installations nécessaires au confort sont insuffisantes.

**Maison double ou semi-détachée** : Correspond à toute maison d'habitation où chacun des deux logements sont côte à côte réunis soit par un mur commun ou un garage, mais non attenants à une autre construction et entourés d'espaces libres.

**Maison en rangée** : Il s'agit d'une rangée d'au moins trois logements réunis côte à côte sans autre logement au-dessus ou au-dessous.

**Maison d'appartements** : Cette catégorie inclut les logements compris dans une variété de bâtiments tels que : les duplex, les duplex jumelés, les triplex, les duplex en rangée, les appartements proprement dit et les logements adjacents à tout édifice non domiciliaire.

**Transformation** : Il s'agit du nombre de logements ajoutés par suite de la transformation d'un bâtiment déjà existant.

# Classification géographique

---

Les entités géographiques sont classifiées selon la Classification Géographique Type (CGT) en usage à Statistique Canada. Un code (CGT) de douze chiffres a été attribué à chaque entité rapportante afin de pouvoir les classer selon les niveaux géographiques suivants:

**Province et territoire (Pr) :** On compte dix provinces et trois territoires.

**Région économique (RE) :** Il s'agit des régions infra-provinciales de Statistique Canada établies par la Division des normes. On en compte soixante-seize.

**Division de recensement (DR) :** L'expression division de recensement signifie un regroupement de subdivision de recensement établie par une loi provinciale. On en dénombre deux cent quatre-vingt-huit (des données sous un tel regroupement géographique sont disponibles sur demande).

**Région métropolitaine de recensement (RMR) :** Leur délimitation correspond à la définition du recensement de 2006. Le terme (RMR) désigne la principale zone du marché du travail d'une région urbaine (noyau urbanisé) comptant 100,000 habitants ou plus, d'après les chiffres de population du recensement. Les trente-trois (RMR) figurent dans cette publication. Toutefois, bien que le recensement de 2006 définisse Ottawa-Gatineau comme une seule (RMR), elle est présentée ici en deux entités distinctes étant donné qu'elles sont situées dans des provinces différentes.

**Agglomération de recensement (AR) :** Elle correspond aux zones de marchés de travail moins vastes des noyaux urbanisés comptant 10,000 habitants ou plus, tel que défini au recensement de 2006. On compte cent onze (AR) au Canada. Lorsqu'une (AR) chevauche deux provinces elle est présentée partiellement dans chacune de celles-ci. L'agglomération de Lloydminster fait toutefois exception à cette règle, paraissant en totalité en Alberta.

**Autres municipalités de 10,000 de population et plus :** Il s'agit de municipalités ne faisant pas partie d'agglomérations de recensement dont la taille est d'environ 10,000 habitants. On distingue ces municipalités afin de rendre possible la comparaison entre l'enquête sur les permis de bâtir et celle sur les mises en chantier qui utilise ce concept.

**Partie rurale :** Sont regroupés sous cette rubrique toutes les entités géographiques ne faisant pas partie d'un (RMR) ou d'une (AR) et n'étant pas identifié par la Société canadienne d'hypothèques et de logement comme un centre urbain.

**Subdivision de recensement (SDR) :** L'expression subdivision de recensement se rattache aux municipalités, aux réserves indiennes, aux établissements et aux territoires non organisés. Toutefois étant donné que les établissements et les réserves indiennes n'émettent pas de permis de bâtir, elles ne sont pas comprises dans cette publication.

**Unité géographique non-standard :** Les unités géographiques qui apparaissent dans cette publication ne correspondent pas toutes à la définition de subdivision de recensement tel que définit ci-haut. Certaines administrations provinciales ou municipales étant dans l'impossibilité de produire des rapports mensuels conformes aux entités géographiques officielles, nous les publions selon l'entité géographique utilisée par ces administrations. Ces unités géographiques dites non-standards ne sont cependant pas très nombreuses et sont surtout concentrées dans les provinces maritimes.

### **Révisions territoriales**

Les limites territoriales ont été établies conformément aux définitions du recensement de 2006. Durant les périodes intercensitaires les changements de limites, de statuts et de noms des (SDR) sont introduits dans cette publication sur une base annuelle. Les changements affectant les autres unités géographiques (RMR, AR, DR, RE) sont pour leurs parts incorporés sur base quinquennale dix huit mois après la tenue du recensement.



## Exactitude des données

---

Les données sur les permis de bâtir étant extraites de documents administratifs municipaux, deux types d'erreurs de réponse sont possibles : les erreurs imputables au demandeur de permis et les erreurs de transcription faites par la municipalité répondante. L'expérience prouve que les erreurs de transcription sont peu fréquentes. De plus, du fait qu'un nombre croissant de municipalités produisent des rapports automatisés la fréquence de ce type d'erreur tend à diminuer. Toutefois, les erreurs provenant d'une déclaration sous-estimant le coût du projet de construction sont toujours probables. Le mode de tarification des permis qui, dans la plupart des cas, est établi en fonction de la valeur de construction mène indubitablement à une sous-évaluation de la valeur des projets.

Les autres sources d'erreurs sont les erreurs de traitement et les erreurs de non-réponse. En 2008, plus de 98 % des municipalités couvertes par l'enquête ont fait parvenir leurs rapports mensuels sur les permis de bâtir.

## Comparabilité des données et sources connexes

---

Toute comparaison de données doit être faite avec réserve étant donné que les modalités d'émission de permis ainsi que les méthodes d'estimation des valeurs peuvent différer d'une municipalité à l'autre. De plus, puisque le nombre de municipalités participant à l'enquête s'accroît constamment, on doit tenir compte de ce fait lors de comparaisons touchant des périodes différentes.

La présente publication ne renferme qu'une partie des données produites sur les permis de bâtir. On peut cependant en s'adressant à la section des Indicateurs courants de l'investissement (613-951-6321 ou 1-800-579-8533) commander soit des tableaux non-publiés ou soumettre des requêtes spéciales. Les séries présentées ici sont aussi disponibles sur CANSIM : Tableaux 026-0001 à 26-0008 et 026-0010.

# Appendice I

---

## Abréviations géographiques

C	Cité / City
CC	Chartered community
CÉ	Cité
CG	Community government
CM	County (municipality)
CN	Colonie de la couronne / Crown colony
COM	Community
CT	Canton (municipalité de)
CU	Cantons unis (municipalité de)
CY	City
DM	District municipality
HAM	Hamlet
ID	Improvement district
IGD	Indian government district
IM	Island municipality
IRI	Réserve indienne / Indian reserve
LGD	Local government district
LOT	Township and royalty
M	Municipalité / Municipality
MD	Municipal district
MÉ	Municipalité
MU	Municipality
NH	Northern hamlet
NL	Nisgaa land
NO	Non organisé / Unorganized
NV	Northern village
NVL	Nisgaa village
P	Paroisse (municipalité de) / Parish
PE	Paroisse (municipalité de)
RCR	Communauté rurale / Rural community
RDA	Regional district electoral area
RG	Region
RGM	Regional municipality
RM	Rural municipality
RV	Resort village
S-É	Établissement indien / Indian settlement
SA	Special area
SC	Subdivision municipalité de comté / Subdivision of county municipality
SÉ	Établissement / Settlement
SET	Settlement
SM	Specialized municipality
SNO	Subdivision non organisée / Subdivision of unorganized
SV	Summer village
T	Town

TC	Terres réservées aux Cris
TI	Terre inuite
TK	Terres réservées aux Naskapis
TL	Teslin land
TP	Township
TV	Ville / Town
V	Ville
VC	Village cri
VK	Village naskapi
VL	Village
VN	Village nordique