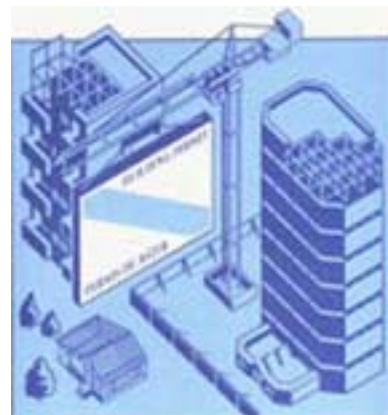


N° 64-001-X au catalogue

Permis de bâtir

Février 2009



Statistique
Canada

Statistics
Canada

Canada

Comment obtenir d'autres renseignements

Pour toute demande de renseignements au sujet de ce produit ou sur l'ensemble des données et des services de Statistique Canada, visiter notre site Web à www.statcan.gc.ca. Vous pouvez également communiquer avec nous par courriel à infostats@statcan.gc.ca ou par téléphone entre 8 h 30 et 16 h 30 du lundi au vendredi aux numéros suivants :

Centre de contact national de Statistique Canada

Numéros sans frais (Canada et États-Unis) :

Service de renseignements	1-800-263-1136
Service national d'appareils de télécommunications pour les malentendants	1-800-363-7629
Télécopieur	1-877-287-4369

Appels locaux ou internationaux :

Service de renseignements	1-613-951-8116
Télécopieur	1-613-951-0581

Programme des services de dépôt

Service de renseignements	1-800-635-7943
Télécopieur	1-800-565-7757

Comment accéder à ce produit

Le produit n° 64-001-X au catalogue est disponible gratuitement sous format électronique. Pour obtenir un exemplaire, il suffit de visiter notre site Web à www.statcan.gc.ca et de choisir la rubrique « Publications ».

Normes de service à la clientèle

Statistique Canada s'engage à fournir à ses clients des services rapides, fiables et courtois. À cet égard, notre organisme s'est doté de *normes de service à la clientèle* que les employés observent. Pour obtenir une copie de ces normes de service, veuillez communiquer avec Statistique Canada au numéro sans frais 1-800-263-1136. Les normes de service sont aussi publiées sur le site www.statcan.gc.ca sous « À propos de nous » > « Offrir des services aux Canadiens ».

Statistique Canada

Division de l'investissement et du stock de capital
Section des indicateurs courants de l'investissement

Permis de bâtir

Février 2009

Publication autorisée par le ministre responsable de Statistique Canada

© Ministre de l'Industrie, 2009

Tous droits réservés. Le contenu de la présente publication électronique peut être reproduit en tout ou en partie, et par quelque moyen que ce soit, sans autre permission de Statistique Canada, sous réserve que la reproduction soit effectuée uniquement à des fins d'étude privée, de recherche, de critique, de compte rendu ou en vue d'en préparer un résumé destiné aux journaux et/ou à des fins non commerciales. Statistique Canada doit être cité comme suit : Source (ou « Adapté de », s'il y a lieu) : Statistique Canada, année de publication, nom du produit, numéro au catalogue, volume et numéro, période de référence et page(s). Autrement, il est interdit de reproduire le contenu de la présente publication, ou de l'emmagasiner dans un système d'extraction, ou de le transmettre sous quelque forme ou par quelque moyen que ce soit, reproduction électronique, mécanique, photographique, pour quelque fin que ce soit, sans l'autorisation écrite préalable des Services d'octroi de licences, Division des services à la clientèle, Statistique Canada, Ottawa, Ontario, Canada K1A 0T6.

Avril 2009

N° 64-001-X au catalogue, vol. 53, n° 2

ISSN 1496-3949

Périodicité : mensuelle

Ottawa

This publication is available in English upon request (catalogue no. 64-001-X).

Note de reconnaissance

Le succès du système statistique du Canada repose sur un partenariat bien établi entre Statistique Canada et la population, les entreprises, les administrations canadiennes et les autres organismes. Sans cette collaboration et cette bonne volonté, il serait impossible de produire des statistiques précises et actuelles.

Information pour l'utilisateur

Signes conventionnels

Les signes conventionnels suivants sont employés uniformément dans les publications de Statistique Canada :

- . indisponible pour toute période de référence
- .. indisponible pour une période de référence précise
- ... n'ayant pas lieu de figurer
- 0 zéro absolu ou valeur arrondie à zéro
- 0^s valeur arrondie à 0 (zéro) là où il y a une distinction importante entre le zéro absolu et la valeur arrondie
- P provisoire
- r révisé
- x confidentiel en vertu des dispositions de la *Loi sur la statistique*
- E à utiliser avec prudence
- F trop peu fiable pour être publié

Remerciements

Cette publication a été rédigée sous la direction de :

- D. McDowell, Directeur, Division de l'investissement et du stock de capital
- M. Labonté, Chef, Section des indicateurs courants de l'investissement
- N. Charron, Analyste, Section des indicateurs courants de l'investissement
- J. Gaudreault, Contrôle de qualité, Section des indicateurs courants de l'investissement

Avis important

Les changements de limites territoriales, de status et de noms d'entités géographiques qui ont eu lieu avant janvier 2006 sont inclus dans la présente publication. Ces changements géographiques sont disponibles en écrivant à :

Statistique Canada
Division de l'investissement et du stock de capital
Section des indicateurs courants de l'investissement
Immeuble Jean-Talon, 9 D-5
150 promenade Tunney's Pasture
Ottawa, Ontario K1A 0T6
ou en téléphonant au : 613-951-6321

Table des matières

Faits saillants	5
Analyse – Février 2009	6
Secteur non résidentiel : diminution des composantes institutionnelles et commerciales	6
La valeur des permis résidentiels est pratiquement inchangée	6
Hausse en Colombie-Britannique	7
Régions métropolitaines : hausses à Vancouver	7
Graphiques	
1. Valeur totale des permis de bâtir	8
2. Valeur résidentielle des permis de bâtir – Total	8
3. Nombre d'unités de logement – Unifamilial et multiple	9
4. Valeur non résidentielle des permis de bâtir – Total	9
5. Valeur commerciale des permis de bâtir	10
6. Valeur industrielle des permis de bâtir	10
7. Valeur institutionnelle et gouvernementale des permis de bâtir	11
Produits connexes	12
Tableaux statistiques	
1 Valeur totale des permis de bâtir, provinces et territoires, désaisonnalisée	15
2 Valeur des permis de bâtir non résidentiels, provinces et territoires, désaisonnalisée	15
3 Valeur des permis de bâtir résidentiels, provinces et territoires, désaisonnalisée	16
4 Nombre d'unités de logement autorisées, provinces et territoires, désaisonnalisées à un taux annuel	16
5 Unités de logement, valeur des permis de bâtir résidentiels et non résidentiels, provinces et territoires, désaisonnalisées, 2009	17
6 Unités de logement, valeur des permis de bâtir résidentiels et non résidentiels, régions métropolitaines de recensement, désaisonnalisées, 2009	19
7 Unités de logement, provinces et territoires, non désaisonnalisées, 2009	23
8 Unités de logement, régions métropolitaines de recensement, non désaisonnalisées, février 2009	25
9 Unités de logement, régions métropolitaines de recensement, non désaisonnalisées, cumulatif, janvier à février 2009	26
10 Valeur des permis de bâtir résidentiels et non résidentiels, provinces et territoires, non désaisonnalisées, 2009	27
11 Valeur des permis de bâtir résidentiels et non résidentiels, régions métropolitaines de recensement, non désaisonnalisées, février 2009	29

Table des matières – suite

12	Valeur des permis de bâtir résidentiels et non résidentiels, régions métropolitaines de recensement, non désaisonnalisées, cumulatif, janvier à février 2009	30
13	Valeur des permis non résidentiels selon le genre de bâtiment, provinces et territoires, février 2009	31

Qualité des données, concepts et méthodologie

	Description – Enquête mensuelle sur les permis de bâtir	32
	Sources de données et méthodologie	33
	Concepts et variables observées	35
	Catégories de bâtiments	36
	Classification géographique	37
	Exactitude des données	39
	Comparabilité des données et sources connexes	40

Appendice

I	Abréviations géographiques	41
---	----------------------------	----

Faits saillants

- La valeur des permis de bâtir a diminué de 15,9 % pour s'établir à 3,7 milliards de dollars en février. Les plus fortes baisses provenaient du secteur non résidentiel en Ontario.

Analyse – Février 2009

La valeur des permis de bâtir a diminué de 15,9 % pour s'établir à 3,7 milliards de dollars en février. Les plus fortes baisses provenaient du secteur non résidentiel en Ontario.

Le secteur résidentiel a enregistré une légère baisse de 0,3 % de la valeur des permis de bâtir, celle-ci s'étant établie à 2,1 milliards de dollars. La hausse de la valeur des permis de logements multiples en Colombie-Britannique a presque contrebalancé les diminutions observées dans le secteur résidentiel de six provinces.

Dans le secteur non résidentiel, la valeur des permis a diminué de 30,5 % pour se fixer à 1,6 milliard de dollars. Cette baisse s'explique par un recul enregistré en Ontario ainsi que par des baisses observées dans quatre autres provinces.

La valeur totale des intentions de construction a fléchi dans la moitié des provinces.

Secteur non résidentiel : diminution des composantes institutionnelles et commerciales

Après avoir enregistré une hausse de 64,2 % en janvier, la valeur des permis dans la composante institutionnelle a diminué de 56,4 % pour atteindre 363 millions de dollars en février. Cette baisse a été surtout attribuable aux intentions de construction d'immeubles à vocation médicale en Ontario et au Québec ainsi qu'à une diminution de permis pour des établissements d'éducation en Ontario et en Alberta.

Note aux lecteurs

Sauf avis contraire, les données du présent communiqué sont désaisonnalisées, ce qui facilite la comparaison par l'élimination de l'effet des variations saisonnières.

L'Enquête sur les permis de bâtir vise 2 400 municipalités représentant 95 % de la population. Ses résultats servent d'indicateur avancé de l'activité dans le domaine de la construction. Les collectivités représentant les 5 % restants de la population sont très petites, et leurs activités de construction n'ont qu'une faible incidence sur le total.

La valeur des intentions de construction présentées ici ne comprend pas les travaux d'ingénierie (par exemple les aqueducs, les égouts et les ouvrages de drainage) ni ceux associés au terrain.

Dans le cadre du présent communiqué, la région métropolitaine de recensement d'Ottawa–Gatineau (Ontario/Québec) est divisée en deux régions, soit la partie Gatineau et la partie Ottawa.

La valeur des permis de la composante commerciale s'est repliée de 20,4 % pour se chiffrer à 972 millions de dollars. Cette baisse provenait en grande partie des intentions de construction d'édifices à bureaux et de bâtiments de loisirs en Ontario. La Colombie-Britannique a néanmoins connu la plus forte hausse dans cette composante.

La valeur des permis de construction industrielle a augmenté de 14,3 % pour s'établir à 236 millions de dollars, à la suite d'une diminution de 50,8 % enregistrée en janvier. L'augmentation affichée en février s'explique par des hausses dans les intentions de six provinces.

La valeur des permis résidentiels est pratiquement inchangée

Dans le secteur résidentiel, la valeur des permis a diminué de 0,3 %, alors que la hausse des permis de logements multifamiliaux a presque contrebalancé la baisse subie par les permis de logements unifamiliaux.

Les municipalités ont émis pour 756 millions de dollars de permis de construction de logements multifamiliaux en février, soit 10,6 % de plus qu'en janvier. La valeur des permis en Colombie-Britannique a presque quadruplé dans cette composante, alors que le Québec, la Saskatchewan et l'Ontario ont enregistré des diminutions.

La valeur des permis de construction de logements unifamiliaux a reculé de 5,5 % en février pour se chiffrer à 1,3 milliard de dollars. Les intentions dans cette composante sont à la baisse depuis juillet 2008. La diminution observée en février provenait principalement de replis enregistrés au Québec, en Ontario et en Saskatchewan.

Les municipalités ont approuvé la construction de 10 341 nouveaux logements en février, en baisse de 3,2 %. Le nombre de logements unifamiliaux a diminué de 6,9 % pour s'établir à 5 211. Le nombre de logements multifamiliaux s'est, quant à lui, accru de 0,9 % pour atteindre 5 130 logements.

Hausse en Colombie-Britannique

La valeur des permis de bâtir a augmenté dans la moitié des provinces, la Colombie-Britannique s'étant classée en tête.

La Colombie-Britannique a enregistré une hausse de 86,5 % de la valeur des permis, laquelle a été répartie dans toutes les composantes.

L'Ontario a connu un recul de 38,2 % en ce qui concerne la valeur des permis. Cette diminution provenait des intentions de construction d'immeubles à vocation institutionnelle et commerciale ainsi que des permis de construction résidentielle.

Le Québec (-18,0 %) et la Saskatchewan (-43,5 %) ont également subi des baisses, et ce, aussi bien dans les secteurs résidentiel que non résidentiel.

Régions métropolitaines : hausses à Vancouver

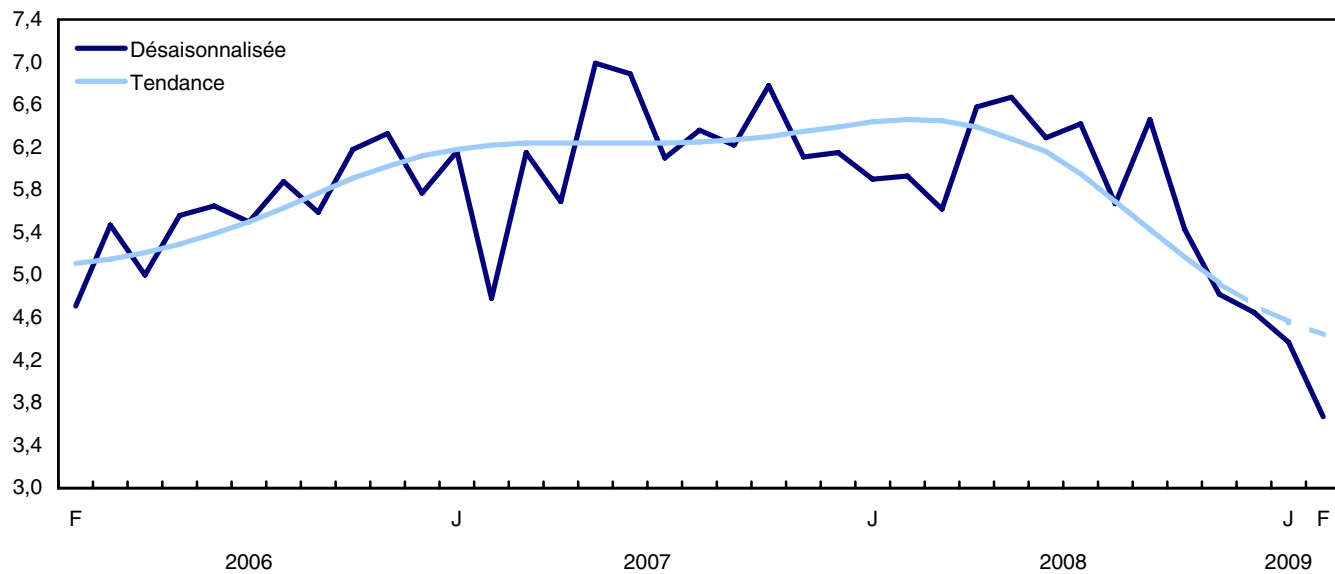
La valeur totale des permis a augmenté dans 17 des 34 régions métropolitaines de recensement.

Vancouver a affiché les augmentations les plus prononcées. Les hausses ont été généralisées, sauf pour la composante industrielle.

En revanche, Toronto a subi des baisses dans l'ensemble des composantes. Barrie a suivi en enregistrant des diminutions qui n'ont pu être contrecarrées par la hausse de la valeur des permis de logements multiples.

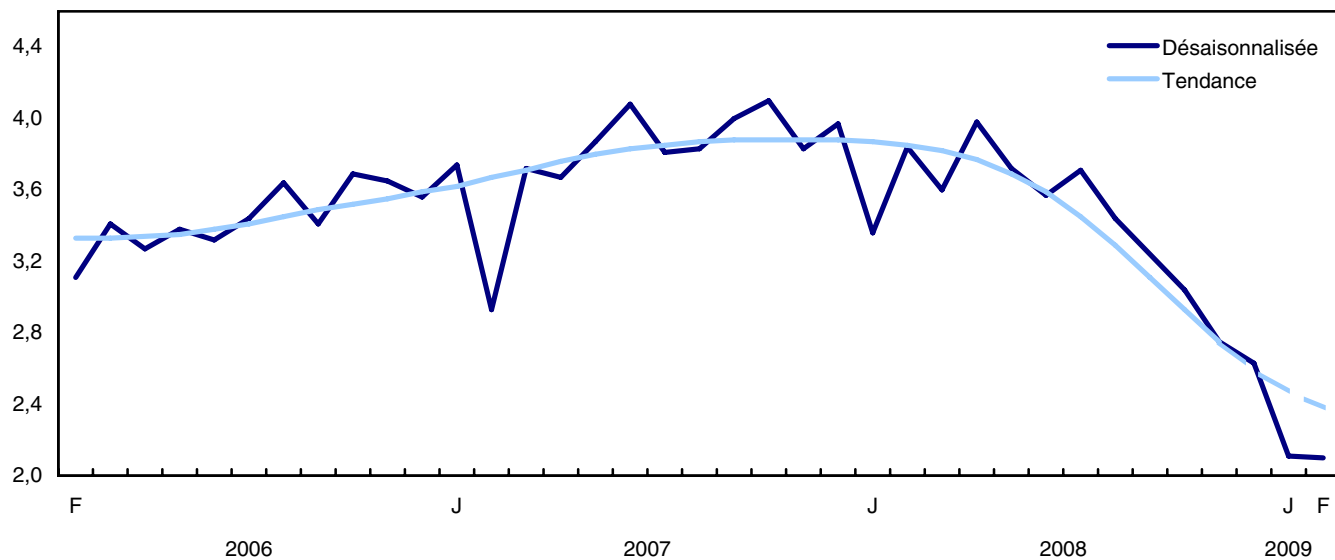
Graphique 1
Valeur totale des permis de bâtir

milliards de dollars

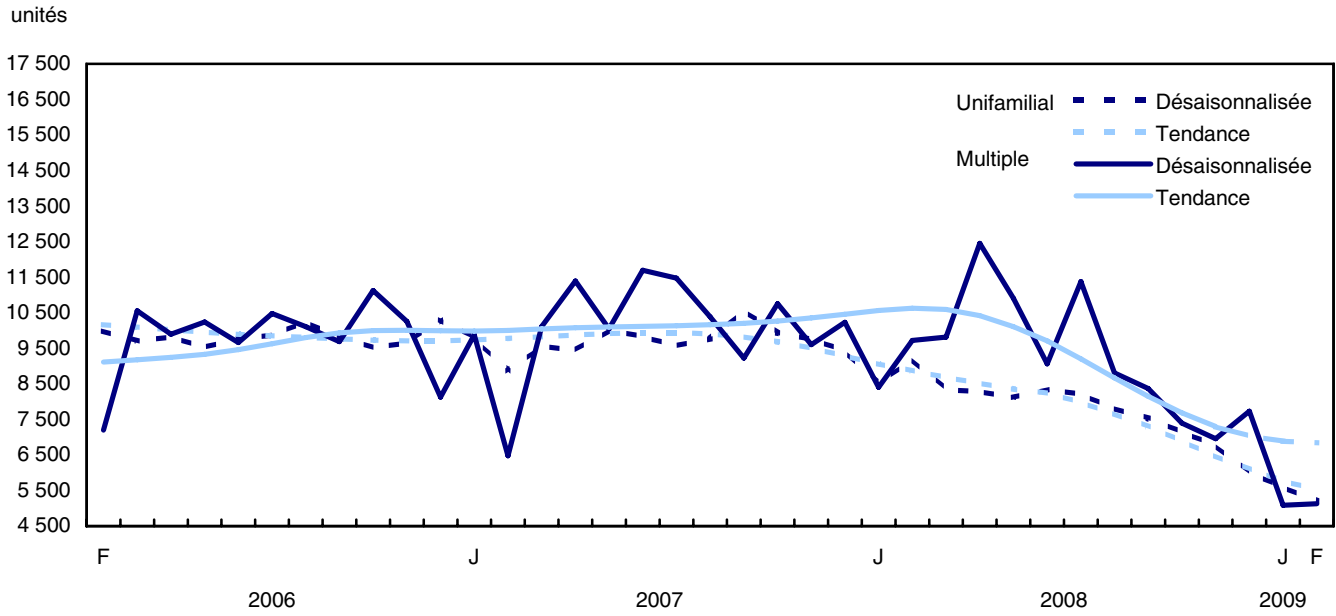


Graphique 2
Valeur résidentielle des permis de bâtir – Total

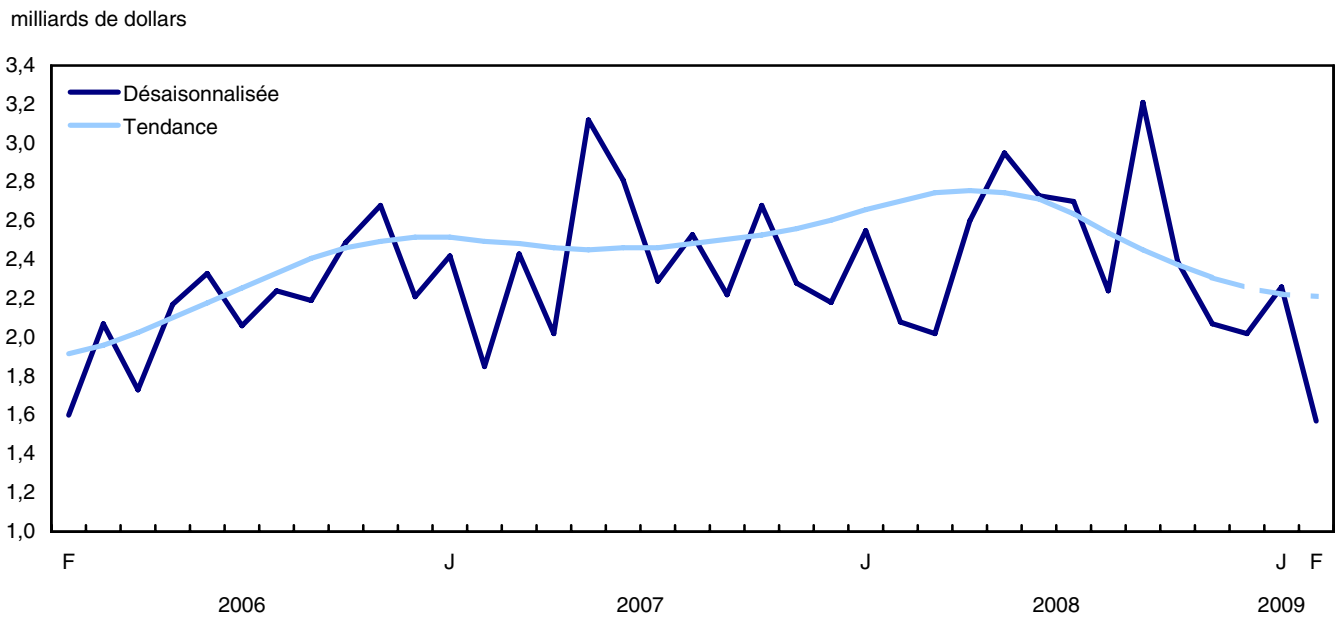
milliards de dollars



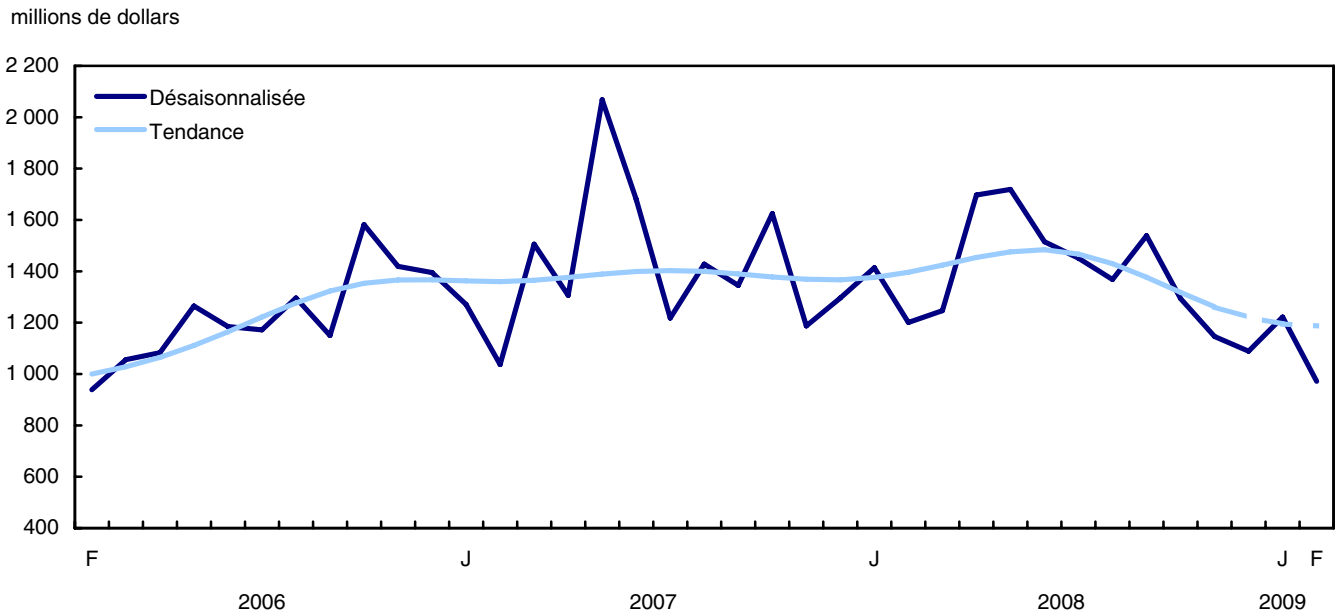
Graphique 3
Nombre d'unités de logement – Unifamilial et multiple



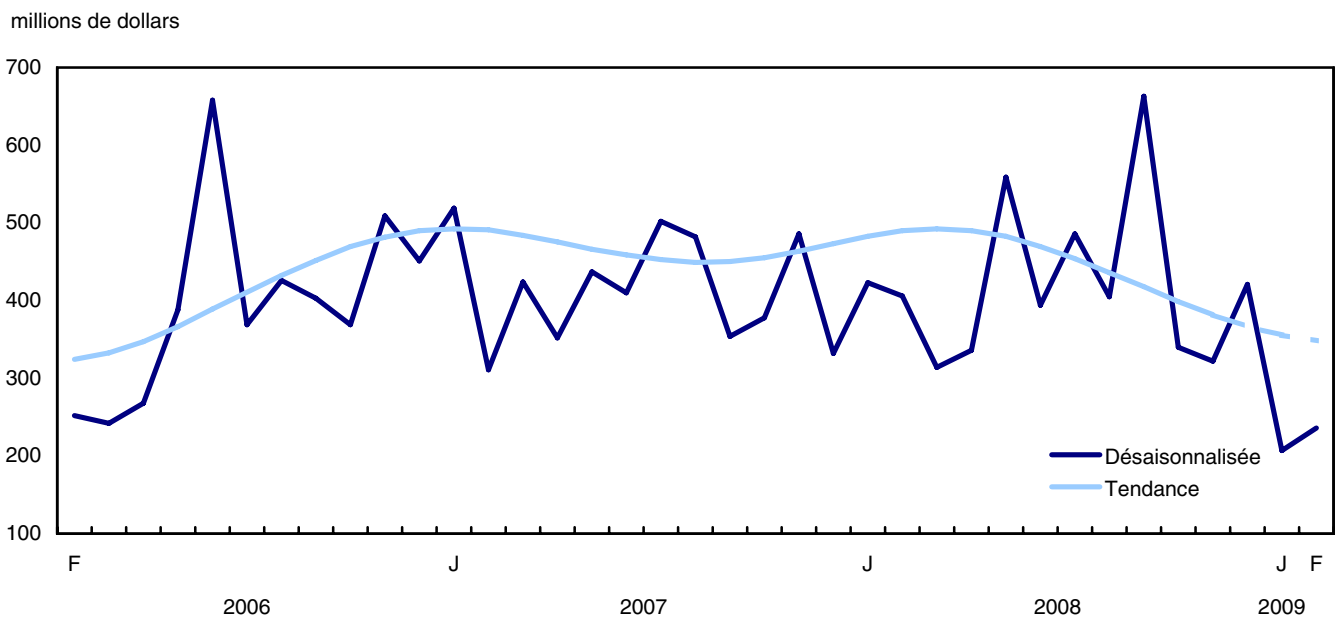
Graphique 4
Valeur non résidentielle des permis de bâtir – Total



Graphique 5
Valeur commerciale des permis de bâtir

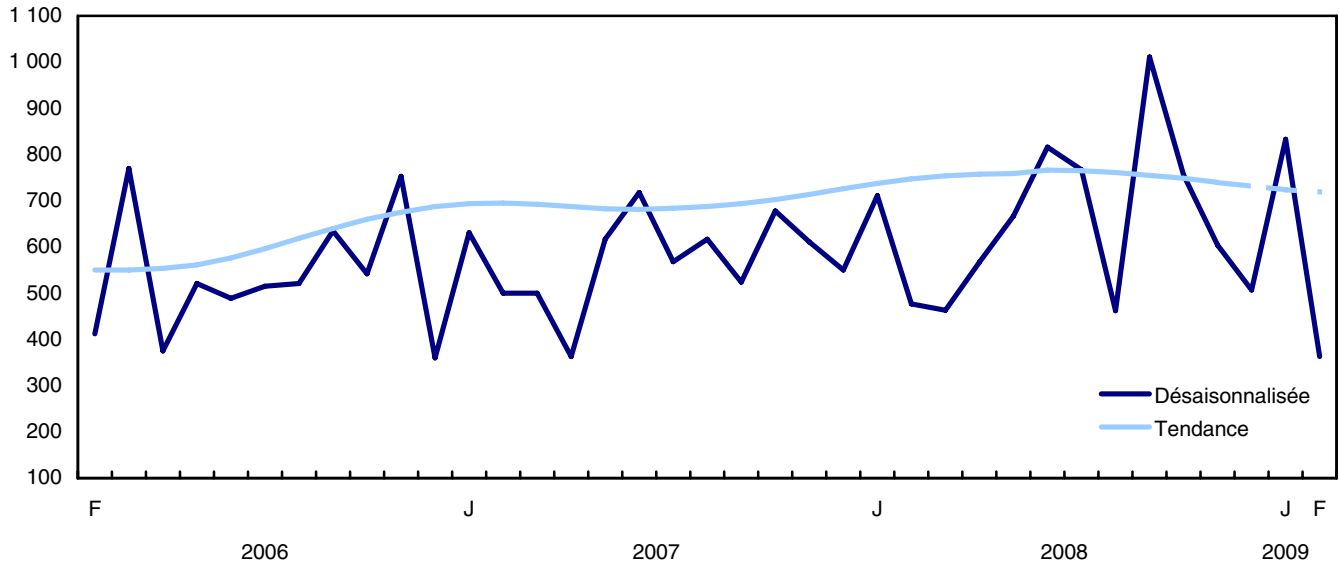


Graphique 6
Valeur industrielle des permis de bâtir



Graphique 7
Valeur institutionnelle et gouvernementale des permis de bâtir

millions de dollars



Produits connexes

Choisis parmi les publications de Statistique Canada

61-205-X	Investissements privés et publics au Canada : perspectives
62-202-X	Les habitudes de dépenses au Canada
64-203-X	Permis de bâtir : sommaire annuel

Choisis parmi les produits techniques et analytiques de Statistique Canada

62F0014M1996002	Une analyse de certaines méthodologies appliquées aux indices des prix de la construction
-----------------	---

Choisis parmi les tableaux de CANSIM de Statistique Canada

026-0001	Permis de bâtir, valeurs résidentielles et nombre d'unités, selon le type de logement, mensuel
026-0002	Permis de bâtir, unités de logements selon le type de logement et la région, mensuel
026-0003	Permis de bâtir, valeurs selon le secteur d'activité, mensuel
026-0004	Permis de bâtir, valeurs selon le secteur d'activité et la région, mensuel
026-0005	Permis de bâtir, valeurs non résidentielles selon le type de structure, mensuel
026-0006	Permis de bâtir, selon le type de structure et la région, désaisonnalisées, mensuel
026-0007	Permis de bâtir, unités de logements selon le type de structure et la valeur et selon le secteur d'activité, mensuel
026-0008	Permis de bâtir, valeurs selon le secteur d'activité, désaisonnalisées et non désaisonnalisées, mensuel
026-0010	Permis de bâtir, valeurs résidentielles et non résidentielles selon le type de structure pour Canada et les centres urbains, 10 000 et plus, mensuel

Choisis parmi les enquêtes de Statistique Canada

2802 Enquête des permis de bâtir

Choisis parmi les tableaux sommaires de Statistique Canada

- *Valeur des permis de bâtir, par province et territoire (mensuel)*
- *Valeur des permis de bâtir, par région métropolitaine de recensement (mensuel)*
- *Indicateurs économiques, par province et territoire (mensuel et trimestriel)*
- *Valeur des permis de construction, par province et territoire*
- *Valeur des permis de bâtir délivrés, selon le secteur de construction*

Tableaux statistiques

Tableau 1
Valeur totale des permis de bâtir, provinces et territoires, désaisonnalisée

	2009	2009	Février	Janvier	Décembre	Novembre	Octobre	Septembre
	Février ^p	Janvier ^r	à janvier	à décembre	à novembre	à octobre	à septembre	à août
	milliers de dollars		variation en pourcentage					
Canada	3 674 948	4 369 998	-15,9	-6,0	-3,6	-11,2	-16,0	13,8
Terre-Neuve-et-Labrador	63 008	49 344	27,7	-40,5	25,0	-11,6	10,7	-27,8
Île-du-Prince-Édouard	46 300	12 559	268,7	-22,4	-8,3	-0,6	-24,4	45,4
Nouvelle-Écosse	84 962	88 315	-3,8	-13,8	-4,8	4,4	-26,9	49,6
Nouveau-Brunswick	117 778	75 339	56,3	-20,6	20,3	-25,5	-7,3	-12,0
Québec	765 635	933 595	-18,0	-22,1	8,4	-13,9	6,7	6,3
Ontario	1 241 605	2 009 369	-38,2	13,5	18,2	-18,8	-24,0	18,7
Manitoba	117 816	109 492	7,6	-8,6	17,8	-28,6	-20,1	25,6
Saskatchewan	102 232	181 029	-43,5	30,4	-10,4	10,2	-57,3	107,7
Alberta	508 997	573 212	-11,2	-24,0	-27,8	25,8	-19,5	13,6
Colombie-Britannique	618 430	331 542	86,5	-7,2	-40,9	-29,7	-5,7	-2,7
Yukon	3 687	5 793	-36,4	114,7	-61,7	5,9	26,8	-35,2
Territoires du Nord-Ouest	3 523	409	761,4	-95,5	-66,2	194,6	-5,9	320,3
Nunavut	975	0	-100,0	50,1	-63,9	347,3

Tableau 2
Valeur des permis de bâtir non résidentiels, provinces et territoires, désaisonnalisée

	2009	2009	Février	Janvier	Décembre	Novembre	Octobre	Septembre
	Février ^p	Janvier ^r	à janvier	à décembre	à novembre	à octobre	à septembre	à août
	milliers de dollars		variation en pourcentage					
Canada	1 572 125	2 261 489	-30,5	12,1	-2,7	-13,3	-25,7	43,8
Terre-Neuve-et-Labrador	7 931	4 709	68,4	-64,2	27,0	-64,0	35,1	-53,1
Île-du-Prince-Édouard	39 643	5 831	579,9	195,5	-78,4	4,8	-27,5	79,0
Nouvelle-Écosse	19 764	38 230	-48,3	-30,4	-7,5	34,6	-44,6	128,4
Nouveau-Brunswick	79 807	32 604	144,8	-38,5	80,8	-49,3	22,7	-33,5
Québec	238 520	313 662	-24,0	-38,7	44,6	-33,1	22,4	10,8
Ontario	501 558	1 230 415	-59,2	74,5	20,8	-24,0	-44,3	65,0
Manitoba	52 084	39 408	32,2	9,1	20,9	-38,5	-22,3	20,8
Saskatchewan	47 598	83 278	-42,8	22,8	-15,0	60,4	-80,1	352,5
Alberta	274 211	353 687	-22,5	-10,1	-35,1	51,2	-32,3	21,6
Colombie-Britannique	306 862	157 361	95,0	-7,6	-38,9	-37,7	36,5	29,4
Yukon	1 134	2 153	-47,3	19 472,7	-98,6	-66,5	82,4	-67,8
Territoires du Nord-Ouest	3 013	151	1 895,4	-98,3	-66,1	591,5	-57,8	1 745,6
Nunavut	0	0	-100,0	4 370,3	-94,4	101,9

Tableau 3
Valeur des permis de bâtir résidentiels, provinces et territoires, désaisonnalisée

	2009 Février ^p	2009 Janvier ^r	Février à janvier	Janvier à décembre	Décembre à novembre	Novembre à octobre	Octobre à septembre	Septembre à août
	milliers de dollars		variation en pourcentage					
Canada	2 102 823	2 108 509	-0,3	-19,8	-4,3	-9,5	-6,4	-5,6
Terre-Neuve-et-Labrador	55 077	44 635	23,4	-36,1	24,6	21,0	-0,5	-4,0
Île-du-Prince-Édouard	6 657	6 728	-1,1	-52,6	66,8	-5,8	-21,1	21,5
Nouvelle-Écosse	65 198	50 085	30,2	5,5	-1,6	-18,2	-4,1	3,4
Nouveau-Brunswick	37 971	42 735	-11,1	2,0	-15,6	3,2	-28,3	13,9
Québec	527 115	619 933	-15,0	-9,6	-8,6	-0,5	-2,1	3,9
Ontario	740 047	778 954	-5,0	-26,9	16,5	-15,2	2,5	-13,2
Manitoba	65 732	70 084	-6,2	-16,2	16,5	-23,5	-18,9	28,4
Saskatchewan	54 634	97 751	-44,1	37,8	-5,4	-17,3	14,4	-23,2
Alberta	234 786	219 525	7,0	-39,2	-17,7	2,2	-2,3	4,4
Colombie-Britannique	311 568	174 181	78,9	-6,9	-42,6	-21,2	-29,4	-14,5
Yukon	2 553	3 640	-29,9	35,5	-57,2	43,9	9,2	-4,7
Territoires du Nord-Ouest	510	258	97,7	0,8	-67,6	-85,3	607,9	-58,5
Nunavut	975	0	-100,0	-35,5	-59,5	440,9

Tableau 4
Nombre d'unités de logement autorisées, provinces et territoires, désaisonnalisées à un taux annuel

	2009 Février ^p	2009 Janvier ^r	Février à janvier	Janvier à décembre	Décembre à novembre	Novembre à octobre	Octobre à septembre	Septembre à août
	unités		variation en pourcentage					
Canada	124 092	128 208	-3,2	-22,2	-0,1	-5,5	-8,6	-4,3
Terre-Neuve-et-Labrador	3 264	2 880	13,3	-26,8	-7,6	53,0	-5,7	-14,6
Île-du-Prince-Édouard	480	324	48,1	-65,8	71,7	-8,0	-27,5	19,0
Nouvelle-Écosse	3 588	4 200	-14,6	40,6	-0,4	-22,6	7,3	-18,2
Nouveau-Brunswick	2 796	3 084	-9,3	4,0	-31,6	7,1	-40,5	14,8
Québec	37 332	43 176	-13,5	-7,2	-12,4	3,3	-0,3	-1,8
Ontario	36 672	43 080	-14,9	-31,6	24,6	-14,6	-1,2	-9,9
Manitoba	3 792	4 116	-7,9	-21,5	19,1	-22,1	-35,7	53,7
Saskatchewan	3 576	5 844	-38,8	32,0	10,5	-28,0	18,1	-31,4
Alberta	16 080	14 196	13,3	-42,3	-0,3	16,5	0,2	5,6
Colombie-Britannique	16 464	7 236	127,5	-26,7	-34,4	-22,3	-34,8	-9,5
Yukon	0	60	-100,0	-79,2	-60,0	130,8	-7,1	3,7
Territoires du Nord-Ouest	12	12	0,0	...	-100,0	-88,2	750,0	-66,7
Nunavut	36	0	-100,0	-31,6	-50,0	442,9

Tableau 5
Unités de logement, valeur des permis de bâtir résidentiels et non résidentiels, provinces et territoires, désaisonnalisées, 2009

	Nombre d'unités de logement			Valeur estimative de la construction				Total	
	Unifamiliales ¹	Multiples	Logements, total	Résidentiel	Non résidentiel				
					Industriel	Commercial	Institutionnel et gouvernemental		
	unités			milliers de dollars					
Canada									
Janvier ^r	5 599	5 085	10 684	2 108 509	206 786	1 221 819	832 884	2 261 489	4 369 998
Février ^p	5 211	5 130	10 341	2 102 823	236 368	972 353	363 404	1 572 125	3 674 948
Cumulatif janv. à févr. 2009	10 810	10 215	21 025	4 211 332	443 154	2 194 172	1 196 288	3 833 614	8 044 946
Cumulatif janv. à févr. 2008	17 702	18 123	35 825	7 196 685	829 037	2 615 197	1 188 357	4 632 591	11 829 276
Terre-Neuve-et-Labrador									
Janvier ^r	226	14	240	44 635	2 215	1 954	540	4 709	49 344
Février ^p	257	15	272	55 077	609	6 169	1 153	7 931	63 008
Cumulatif janv. à févr. 2009	483	29	512	99 712	2 824	8 123	1 693	12 640	112 352
Cumulatif janv. à févr. 2008	360	17	377	78 219	2 175	7 329	2 415	11 919	90 138
Île-du-Prince-Édouard									
Janvier ^r	24	3	27	6 728	536	5 113	182	5 831	12 559
Février ^p	30	10	40	6 657	38 620	1 023	0	39 643	46 300
Cumulatif janv. à févr. 2009	54	13	67	13 385	39 156	6 136	182	45 474	58 859
Cumulatif janv. à févr. 2008	48	19	67	12 481	1 540	4 209	1 090	6 839	19 320
Nouvelle-Écosse									
Janvier ^r	173	177	350	50 085	1 818	9 354	27 058	38 230	88 315
Février ^p	173	126	299	65 198	4 282	12 749	2 733	19 764	84 962
Cumulatif janv. à févr. 2009	346	303	649	115 283	6 100	22 103	29 791	57 994	173 277
Cumulatif janv. à févr. 2008	641	141	782	144 379	2 743	13 263	6 187	22 193	166 572
Nouveau-Brunswick									
Janvier ^r	231	26	257	42 735	342	2 806	29 456	32 604	75 339
Février ^p	172	61	233	37 971	750	22 280	56 777	79 807	117 778
Cumulatif janv. à févr. 2009	403	87	490	80 706	1 092	25 086	86 233	112 411	193 117
Cumulatif janv. à févr. 2008	456	72	528	78 132	1 294	27 205	23 043	51 542	129 674
Québec									
Janvier ^r	1 626	1 972	3 598	619 933	24 812	184 413	104 437	313 662	933 595
Février ^p	1 343	1 768	3 111	527 115	20 603	157 089	60 828	238 520	765 635
Cumulatif janv. à févr. 2009	2 969	3 740	6 709	1 147 048	45 415	341 502	165 265	552 182	1 699 230
Cumulatif janv. à févr. 2008	3 643	5 361	9 004	1 457 050	64 428	424 569	77 486	566 483	2 023 533
Ontario									
Janvier ^r	1 279	2 311	3 590	778 954	96 575	628 301	505 539	1 230 415	2 009 369
Février ^p	1 316	1 740	3 056	740 047	110 856	294 718	95 984	501 558	1 241 605
Cumulatif janv. à févr. 2009	2 595	4 051	6 646	1 519 001	207 431	923 019	601 523	1 731 973	3 250 974
Cumulatif janv. à févr. 2008	5 891	5 067	10 958	2 334 172	320 645	1 082 354	725 392	2 128 391	4 462 563
Manitoba									
Janvier ^r	297	46	343	70 084	3 769	27 324	8 315	39 408	109 492
Février ^p	253	63	316	65 732	3 086	33 224	15 774	52 084	117 816
Cumulatif janv. à févr. 2009	550	109	659	135 816	6 855	60 548	24 089	91 492	227 308
Cumulatif janv. à févr. 2008	758	112	870	167 148	17 014	28 367	16 899	62 280	229 428
Saskatchewan									
Janvier ^r	263	224	487	97 751	35 180	19 765	28 333	83 278	181 029
Février ^p	222	76	298	54 634	4 803	37 418	5 377	47 598	102 232
Cumulatif janv. à févr. 2009	485	300	785	152 385	39 983	57 183	33 710	130 876	283 261
Cumulatif janv. à févr. 2008	715	159	874	167 448	3 469	44 435	16 725	64 629	232 077
Alberta									
Janvier ^r	1 048	135	1 183	219 525	25 165	221 277	107 245	353 687	573 212
Février ^p	1 010	330	1 340	234 786	27 766	177 611	68 834	274 211	508 997
Cumulatif janv. à févr. 2009	2 058	465	2 523	454 311	52 931	398 888	176 079	627 898	1 082 209
Cumulatif janv. à févr. 2008	2 959	3 286	6 245	1 333 696	367 020	743 483	242 642	1 353 145	2 686 841

Voir les notes à la fin du tableau.

Tableau 5 – suite

Unités de logement, valeur des permis de bâtir résidentiels et non résidentiels, provinces et territoires, désaisonnalisés, 2009

	Nombre d'unités de logement			Valeur estimative de la construction				Total	
	Unifamiliales ¹	Multiples	Logements, total	Résidentiel	Non résidentiel				
					Industriel	Commercial	Institutionnel et gouvernemental		
	unités			milliers de dollars					
Colombie-Britannique									
Janvier ^r	431	172	603	174 181	16 353	120 385	20 623	157 361	331 542
Février ^p	431	941	1 372	311 568	24 943	226 734	55 185	306 862	618 430
Cumulatif janv. à févr. 2009	862	1 113	1 975	485 749	41 296	347 119	75 808	464 223	949 972
Cumulatif janv. à févr. 2008	2 203	3 888	6 091	1 417 243	48 633	239 217	76 317	364 167	1 781 410
Yukon									
Janvier ^r	0	5	5	3 640	2	995	1 156	2 153	5 793
Février ^p	0	0	0	2 553	50	325	759	1 134	3 687
Cumulatif janv. à févr. 2009	0	5	5	6 193	52	1 320	1 915	3 287	9 480
Cumulatif janv. à févr. 2008	27	1	28	5 943	76	608	161	845	6 788
Territoires du Nord-Ouest									
Janvier ^r	1	0	1	258	19	132	0	151	409
Février ^p	1	0	1	510	0	3 013	0	3 013	3 523
Cumulatif janv. à févr. 2009	2	0	2	768	19	3 145	0	3 164	3 932
Cumulatif janv. à févr. 2008	1	0	1	770	0	158	0	158	928
Nunavut									
Janvier ^r	0	0	0	0	0	0	0	0	0
Février ^p	3	0	3	975	0	0	0	0	975
Cumulatif janv. à févr. 2009	3	0	3	975	0	0	0	0	975
Cumulatif janv. à févr. 2008	0	0	0	4	0	0	0	0	4

1. Les types de logements suivants sont compris dans cette catégorie : maison individuelle, chalet et maison mobile.

Tableau 6
Unités de logement, valeur des permis de bâtir résidentiels et non résidentiels, régions métropolitaines de recensement, désaisonnalisées, 2009

	Nombre d'unités de logement			Valeur estimative de la construction					Total
	Unifamiliales ¹	Multiples	Logements, total	Résidentiel	Non résidentiel			Total	
					Industriel	Commercial	Institutionnel et gouvernemental		
	unités			milliers de dollars					
Abbotsford, Colombie-Britannique									
Janvier r	18	2	20	3 074	175	147	2 310	2 632	5 706
Février p	12	0	12	3 003	5 286	740	120	6 146	9 149
Cumulatif janv. à févr. 2009	30	2	32	6 077	5 461	887	2 430	8 778	14 855
Cumulatif janv. à févr. 2008	61	264	325	44 963	2 597	20 395	40	23 032	67 995
Barrie, Ontario									
Janvier r	13	1	14	7 236	634	1 540	220 066	222 240	229 476
Février p	5	0	5	2 229	262	1 305	355	1 922	4 151
Cumulatif janv. à févr. 2009	18	1	19	9 465	896	2 845	220 421	224 162	233 627
Cumulatif janv. à févr. 2008	187	1	188	46 325	3 046	33 774	9 144	45 964	92 289
Brantford, Ontario									
Janvier r	15	9	24	3 809	133	2 360	1 882	4 375	8 184
Février p	10	0	10	1 512	493	227	13 500	14 220	15 732
Cumulatif janv. à févr. 2009	25	9	34	5 321	626	2 587	15 382	18 595	23 916
Cumulatif janv. à févr. 2008	54	7	61	10 675	338	1 972	7 726	10 036	20 711
Calgary, Alberta									
Janvier r	283	26	309	66 400	3 608	73 009	32 197	108 814	175 214
Février p	351	62	413	94 533	4 374	83 681	13 279	101 334	195 867
Cumulatif janv. à févr. 2009	634	88	722	160 933	7 982	156 690	45 476	210 148	371 081
Cumulatif janv. à févr. 2008	904	1 803	2 707	577 036	98 558	322 286	37 961	458 805	1 035 841
Edmonton, Alberta									
Janvier r	283	69	352	86 108	4 490	110 634	35 514	150 638	236 746
Février p	191	117	308	63 766	15 838	59 412	27 160	102 410	166 176
Cumulatif janv. à févr. 2009	474	186	660	149 874	20 328	170 046	62 674	253 048	402 922
Cumulatif janv. à févr. 2008	545	728	1 273	291 006	70 085	193 596	102 343	366 024	657 030
Grand Sudbury, Ontario									
Janvier r	1	1	2	4 422	1 117	1 597	1 117	3 831	8 253
Février p	5	80	85	12 954	2 909	2 217	651	5 777	18 731
Cumulatif janv. à févr. 2009	6	81	87	17 376	4 026	3 814	1 768	9 608	26 984
Cumulatif janv. à févr. 2008	37	8	45	10 683	4 291	6 384	17 794	28 469	39 152
Guelph, Ontario									
Janvier r	17	30	47	7 644	533	60	0	593	8 237
Février p	44	54	98	18 263	85	2 254	0	2 339	20 602
Cumulatif janv. à févr. 2009	61	84	145	25 907	618	2 314	0	2 932	28 839
Cumulatif janv. à févr. 2008	99	102	201	28 945	531	12 139	17 670	30 340	59 285
Halifax, Nouvelle-Écosse									
Janvier r	62	166	228	24 516	455	4 680	563	5 698	30 214
Février p	68	101	169	38 507	14	7 656	335	8 005	46 512
Cumulatif janv. à févr. 2009	130	267	397	63 023	469	12 336	898	13 703	76 726
Cumulatif janv. à févr. 2008	288	79	367	69 143	766	7 864	5 528	14 158	83 301
Hamilton, Ontario									
Janvier r	53	14	67	21 305	2 061	7 665	970	10 696	32 001
Février p	40	15	55	14 110	1 745	11 979	11 457	25 181	39 291
Cumulatif janv. à févr. 2009	93	29	122	35 415	3 806	19 644	12 427	35 877	71 292
Cumulatif janv. à févr. 2008	316	304	620	123 509	12 309	38 630	167 138	218 077	341 586
Kelowna, Colombie-Britannique									
Janvier r	15	8	23	11 381	251	25 355	1 665	27 271	38 652
Février p	9	2	11	6 157	98	14 368	62	14 528	20 685
Cumulatif janv. à févr. 2009	24	10	34	17 538	349	39 723	1 727	41 799	59 337
Cumulatif janv. à févr. 2008	149	563	712	147 047	3 683	9 136	70	12 889	159 936

Voir les notes à la fin du tableau.

Tableau 6 – suite

Unités de logement, valeur des permis de bâtir résidentiels et non résidentiels, régions métropolitaines de recensement, désaisonnalisées, 2009

	Nombre d'unités de logement			Valeur estimative de la construction					
	Unifamiliales ¹	Multiples	Logements, total	Résidentiel	Non résidentiel			Total	
					Industriel	Commercial	Institutionnel et gouvernemental		
	unités			milliers de dollars					
Kingston, Ontario									
Janvier ^r	3	4	7	1 893	0	9 300	422	9 722	11 615
Février ^p	22	0	22	3 563	449	11 020	3 492	14 961	18 524
Cumulatif janv. à févr. 2009	25	4	29	5 456	449	20 320	3 914	24 683	30 139
Cumulatif janv. à févr. 2008	38	2	40	7 712	45	6 773	182	7 000	14 712
Kitchener, Ontario									
Janvier ^r	31	47	78	20 459	1 365	24 949	937	27 251	47 710
Février ^p	65	57	122	30 608	23 801	11 312	176	35 289	65 897
Cumulatif janv. à févr. 2009	96	104	200	51 067	25 166	36 261	1 113	62 540	113 607
Cumulatif janv. à févr. 2008	201	129	330	62 051	7 363	14 879	19 719	41 961	104 012
London, Ontario									
Janvier ^r	39	20	59	20 275	889	10 789	8 937	20 615	40 890
Février ^p	60	1	61	17 235	1 035	1 898	8 660	11 593	28 828
Cumulatif janv. à févr. 2009	99	21	120	37 510	1 924	12 687	17 597	32 208	69 718
Cumulatif janv. à févr. 2008	245	231	476	86 021	1 768	18 403	148 034	168 205	254 226
Moncton, Nouveau-Brunswick									
Janvier ^r	36	5	41	7 438	97	1 028	1 396	2 521	9 959
Février ^p	18	17	35	4 827	39	14 605	49 256	63 900	68 727
Cumulatif janv. à févr. 2009	54	22	76	12 265	136	15 633	50 652	66 421	78 686
Cumulatif janv. à févr. 2008	75	8	83	11 306	30	12 519	8 487	21 036	32 342
Montréal, Québec									
Janvier ^r	598	924	1 522	290 199	14 047	62 353	56 761	133 161	423 360
Février ^p	377	943	1 320	231 069	8 711	73 059	21 119	102 889	333 958
Cumulatif janv. à févr. 2009	975	1 867	2 842	521 268	22 758	135 412	77 880	236 050	757 318
Cumulatif janv. à févr. 2008	1 453	3 241	4 694	751 582	28 911	234 791	19 013	282 715	1 034 297
Oshawa, Ontario									
Janvier ^r	25	0	25	11 151	160	16 236	89 522	105 918	117 069
Février ^p	32	4	36	12 772	550	3 200	2 456	6 206	18 978
Cumulatif janv. à févr. 2009	57	4	61	23 923	710	19 436	91 978	112 124	136 047
Cumulatif janv. à févr. 2008	236	61	297	70 654	9 292	16 211	3 482	28 985	99 639
Ottawa-Gatineau, partie ontarienne, Ontario/Québec									
Janvier ^r	106	96	202	45 646	4 181	27 922	5 683	37 786	83 432
Février ^p	117	73	190	39 875	39 186	22 547	9 151	70 884	110 759
Cumulatif janv. à févr. 2009	223	169	392	85 521	43 367	50 469	14 834	108 670	194 191
Cumulatif janv. à févr. 2008	444	665	1 109	177 883	5 173	131 059	5 117	141 349	319 232
Ottawa-Gatineau, partie québécoise, Ontario/Québec									
Janvier ^r	112	372	484	49 963	1 440	6 480	1 563	9 483	59 446
Février ^p	61	189	250	28 351	806	4 781	1 797	7 384	35 735
Cumulatif janv. à févr. 2009	173	561	734	78 314	2 246	11 261	3 360	16 867	95 181
Cumulatif janv. à févr. 2008	138	183	321	41 569	2 178	14 122	1 689	17 989	59 558
Peterborough, Ontario									
Janvier ^r	4	0	4	1 833	135	1 157	3 141	4 433	6 266
Février ^p	12	0	12	4 050	64	332	396	792	4 842
Cumulatif janv. à févr. 2009	16	0	16	5 883	199	1 489	3 537	5 225	11 108
Cumulatif janv. à févr. 2008	14	0	14	3 763	1 020	486	41	1 547	5 310
Québec, Québec									
Janvier ^r	160	378	538	85 714	4 046	34 916	4 343	43 305	129 019
Février ^p	181	129	310	58 445	727	20 667	5 526	26 920	85 365
Cumulatif janv. à févr. 2009	341	507	848	144 159	4 773	55 583	9 869	70 225	214 384
Cumulatif janv. à févr. 2008	328	533	861	131 613	2 638	87 349	5 653	95 640	227 253

Voir les notes à la fin du tableau.

Tableau 6 – suite

Unités de logement, valeur des permis de bâtir résidentiels et non résidentiels, régions métropolitaines de recensement, désaisonnalisées, 2009

	Nombre d'unités de logement			Valeur estimative de la construction					Total
	Unifamiliales ¹	Multiples	Logements, total	Résidentiel	Non résidentiel			Total	
					Industriel	Commercial	Institutionnel et gouvernemental		
	unités			milliers de dollars					
Regina, Saskatchewan									
Janvier ^r	93	170	263	38 655	27 150	6 404	1 100	34 654	73 309
Février ^p	45	24	69	13 197	130	21 072	3 949	25 151	38 348
Cumulatif janv. à févr. 2009	138	194	332	51 852	27 280	27 476	5 049	59 805	111 657
Cumulatif janv. à févr. 2008	182	30	212	44 548	1 093	2 972	1 823	5 888	50 436
Saguenay, Québec									
Janvier ^r	7	24	31	4 158	3	306	7 473	7 782	11 940
Février ^p	17	9	26	5 656	335	389	582	1 306	6 962
Cumulatif janv. à févr. 2009	24	33	57	9 814	338	695	8 055	9 088	18 902
Cumulatif janv. à févr. 2008	32	36	68	8 642	398	4 312	1 070	5 780	14 422
Saint John, Nouveau-Brunswick									
Janvier ^r	50	17	67	9 597	58	492	18	568	10 165
Février ^p	28	34	62	11 082	483	4 441	5 700	10 624	21 706
Cumulatif janv. à févr. 2009	78	51	129	20 679	541	4 933	5 718	11 192	31 871
Cumulatif janv. à févr. 2008	151	8	159	22 282	37	6 722	457	7 216	29 498
Saskatoon, Saskatchewan									
Janvier ^r	46	48	94	23 299	6 803	11 120	12 640	30 563	53 862
Février ^p	37	40	77	14 425	2 153	9 520	108	11 781	26 206
Cumulatif janv. à févr. 2009	83	88	171	37 724	8 956	20 640	12 748	42 344	80 068
Cumulatif janv. à févr. 2008	279	101	380	59 430	1 257	20 950	12 965	35 172	94 602
Sherbrooke, Québec									
Janvier ^r	47	72	119	16 967	185	1 297	1 312	2 794	19 761
Février ^p	43	65	108	14 595	177	1 429	34	1 640	16 235
Cumulatif janv. à févr. 2009	90	137	227	31 562	362	2 726	1 346	4 434	35 996
Cumulatif janv. à févr. 2008	127	181	308	43 054	231	8 952	839	10 022	53 076
St. Catharines-Niagara, Ontario									
Janvier ^r	14	37	51	9 081	387	3 469	22	3 878	12 959
Février ^p	18	52	70	10 028	2 560	24 992	171	27 723	37 751
Cumulatif janv. à févr. 2009	32	89	121	19 109	2 947	28 461	193	31 601	50 710
Cumulatif janv. à févr. 2008	94	103	197	44 339	4 115	17 679	1 265	23 059	67 398
St. John's, Terre-Neuve-et-Labrador									
Janvier ^r	140	6	146	25 337	15	1 356	505	1 876	27 213
Février ^p	163	12	175	35 730	546	5 938	1 013	7 497	43 227
Cumulatif janv. à févr. 2009	303	18	321	61 067	561	7 294	1 518	9 373	70 440
Cumulatif janv. à févr. 2008	241	16	257	48 102	100	6 399	2 361	8 860	56 962
Thunder Bay, Ontario									
Janvier ^r	3	0	3	723	256	4 733	0	4 989	5 712
Février ^p	0	0	0	290	100	3 492	1 357	4 949	5 239
Cumulatif janv. à févr. 2009	3	0	3	1 013	356	8 225	1 357	9 938	10 951
Cumulatif janv. à févr. 2008	4	32	36	3 546	47	2 584	1 486	4 117	7 663
Toronto, Ontario									
Janvier ^r	498	1 849	2 347	461 217	67 682	389 031	42 963	499 676	960 893
Février ^p	415	1 114	1 529	371 395	11 579	153 109	32 882	197 570	568 965
Cumulatif janv. à févr. 2009	913	2 963	3 876	832 612	79 261	542 140	75 845	697 246	1 529 858
Cumulatif janv. à févr. 2008	2 160	2 897	5 057	1 115 901	177 187	634 978	237 323	1 049 488	2 165 389
Trois-Rivières, Québec									
Janvier ^r	22	37	59	8 111	423	2 716	241	3 380	11 491
Février ^p	26	20	46	7 325	954	4 989	199	6 142	13 467
Cumulatif janv. à févr. 2009	48	57	105	15 436	1 377	7 705	440	9 522	24 958
Cumulatif janv. à févr. 2008	59	176	235	30 137	5 929	1 883	2 951	10 763	40 900

Voir les notes à la fin du tableau.

Tableau 6 – suite

Unités de logement, valeur des permis de bâtir résidentiels et non résidentiels, régions métropolitaines de recensement, désaisonnalisées, 2009

	Nombre d'unités de logement			Valeur estimative de la construction				Total	
	Unifamiliales ¹	Multiples	Logements, total	Résidentiel	Non résidentiel				
					Industriel	Commercial	Institutionnel et gouvernemental		
	unités			milliers de dollars					
Vancouver, Colombie-Britannique									
Janvier ^r	171	86	257	68 456	10 252	53 320	7 481	71 053	139 509
Février ^p	181	760	941	206 805	6 870	72 933	44 001	123 804	330 609
Cumulatif janv. à févr. 2009	352	846	1 198	275 261	17 122	126 253	51 482	194 857	470 118
Cumulatif janv. à févr. 2008	719	2 084	2 803	667 806	33 318	138 726	35 729	207 773	875 579
Victoria, Colombie-Britannique									
Janvier ^r	56	23	79	23 148	1 271	3 309	6 085	10 665	33 813
Février ^p	44	15	59	19 272	896	98 324	3 573	102 793	122 065
Cumulatif janv. à févr. 2009	100	38	138	42 420	2 167	101 633	9 658	113 458	155 878
Cumulatif janv. à févr. 2008	160	216	376	92 023	1 979	21 784	14 061	37 824	129 847
Windsor, Ontario									
Janvier ^r	6	7	13	2 705	200	3 065	17 823	21 088	23 793
Février ^p	18	4	22	4 570	2 959	1 872	703	5 534	10 104
Cumulatif janv. à févr. 2009	24	11	35	7 275	3 159	4 937	18 526	26 622	33 897
Cumulatif janv. à févr. 2008	44	4	48	10 418	1 229	10 389	2 676	14 294	24 712
Winnipeg, Manitoba									
Janvier ^r	155	46	201	40 729	2 378	17 836	802	21 016	61 745
Février ^p	140	0	140	33 639	2 035	3 642	11 355	17 032	50 671
Cumulatif janv. à févr. 2009	295	46	341	74 368	4 413	21 478	12 157	38 048	112 416
Cumulatif janv. à févr. 2008	399	97	496	103 247	5 671	20 356	10 757	36 784	140 031

1. Les types de logements suivants sont compris dans cette catégorie : maison individuelle, chalet et maison mobile.

Tableau 7
Unités de logement, provinces et territoires, non désaisonnalisées, 2009

	Unifamiliales, inclus maisons mobiles	Chalets	Doubles	Rangées	Appartements	Transformations	Logements, total
nombre d'unités de logement							
Canada							
Janvier ^r	2 453	14	618	552	2 475	277	6 389
Février ^p	2 742	9	456	622	2 955	305	7 089
Cumulatif janv. à févr. 2009	5 195	23	1 074	1 174	5 430	582	13 478
Cumulatif janv. à févr. 2008	11 119	25	1 362	2 712	11 067	619	26 904
Terre-Neuve-et-Labrador							
Janvier ^r	51	0	0	7	7	0	65
Février ^p	51	0	0	8	2	5	66
Cumulatif janv. à févr. 2009	102	0	0	15	9	5	131
Cumulatif janv. à févr. 2008	114	0	0	0	14	3	131
Île-du-Prince-Édouard							
Janvier ^r	5	0	0	0	3	0	8
Février ^p	7	0	1	0	9	0	17
Cumulatif janv. à févr. 2009	12	0	1	0	12	0	25
Cumulatif janv. à févr. 2008	12	2	4	0	15	0	33
Nouvelle-Écosse							
Janvier ^r	72	2	10	14	150	4	252
Février ^p	86	0	9	16	99	3	213
Cumulatif janv. à févr. 2009	158	2	19	30	249	7	465
Cumulatif janv. à févr. 2008	300	6	23	26	71	22	448
Nouveau-Brunswick							
Janvier ^r	51	1	0	0	23	3	78
Février ^p	34	1	2	0	43	16	96
Cumulatif janv. à févr. 2009	85	2	2	0	66	19	174
Cumulatif janv. à févr. 2008	110	0	0	36	25	11	182
Québec							
Janvier ^r	592	7	108	90	566	136	1 499
Février ^p	857	3	161	41	818	103	1 983
Cumulatif janv. à févr. 2009	1 449	10	269	131	1 384	239	3 482
Cumulatif janv. à févr. 2008	2 251	5	358	263	2 334	298	5 509
Ontario							
Janvier ^r	753	1	404	398	1 348	69	2 973
Février ^p	685	4	184	256	1 103	46	2 278
Cumulatif janv. à févr. 2009	1 438	5	588	654	2 451	115	5 251
Cumulatif janv. à févr. 2008	3 752	6	385	1 256	3 057	108	8 564
Manitoba							
Janvier ^r	153	0	0	3	41	2	199
Février ^p	134	0	2	0	0	61	197
Cumulatif janv. à févr. 2009	287	0	2	3	41	63	396
Cumulatif janv. à févr. 2008	464	2	9	13	89	1	578
Saskatchewan							
Janvier ^r	98	0	0	0	222	2	322
Février ^p	98	0	2	3	66	5	174
Cumulatif janv. à févr. 2009	196	0	2	3	288	7	496
Cumulatif janv. à févr. 2008	367	0	10	39	108	3	527
Alberta							
Janvier ^r	442	1	84	13	26	12	578
Février ^p	466	1	64	83	176	7	797
Cumulatif janv. à févr. 2009	908	2	148	96	202	19	1 375
Cumulatif janv. à févr. 2008	2 023	3	414	545	2 320	7	5 312
Colombie-Britannique							
Janvier ^r	235	2	12	27	85	48	409
Février ^p	320	0	31	215	639	59	1 264
Cumulatif janv. à févr. 2009	555	2	43	242	724	107	1 673
Cumulatif janv. à févr. 2008	1 722	1	159	534	3 034	165	5 615

Tableau 7 – suite

Unités de logement, provinces et territoires, non désaisonnalisées, 2009

	Unifamiliales, inclus maisons mobiles	Chalets	Doubles	Rangées	Appartements	Transformations	Logements, total
nombre d'unités de logement							
Yukon							
Janvier ^r	0	0	0	0	4	1	5
Février ^p	0	0	0	0	0	0	0
Cumulatif janv. à févr. 2009	0	0	0	0	4	1	5
Cumulatif janv. à févr. 2008	3	0	0	0	0	1	4
Territoires du Nord-Ouest							
Janvier ^r	1	0	0	0	0	0	1
Février ^p	1	0	0	0	0	0	1
Cumulatif janv. à févr. 2009	2	0	0	0	0	0	2
Cumulatif janv. à févr. 2008	1	0	0	0	0	0	1
Nunavut							
Janvier ^r	0	0	0	0	0	0	0
Février ^p	3	0	0	0	0	0	3
Cumulatif janv. à févr. 2009	3	0	0	0	0	0	3
Cumulatif janv. à févr. 2008	0	0	0	0	0	0	0

Tableau 8
Unités de logement, régions métropolitaines de recensement, non désaisonnalisées, février 2009

	Unifamiliales, inclus maisons mobiles	Chalets	Doublets	Rangées	Appartements	Transformations	Logements, total
nombre d'unités de logement							
Abbotsford, Colombie-Britannique	9	0	0	0	0	0	9
Barrie, Ontario	3	0	0	0	0	0	3
Brantford, Ontario	5	1	0	0	0	0	6
Calgary, Alberta	204	0	32	15	15	0	266
Edmonton, Alberta	111	0	8	34	73	2	228
Grand Sudbury, Ontario	3	0	0	0	80	0	83
Guelph, Ontario	26	0	34	17	0	3	80
Halifax, Nouvelle-Écosse	40	0	5	13	83	0	141
Hamilton, Ontario	24	0	0	12	0	3	39
Kelowna, Colombie-Britannique	7	0	0	0	0	2	9
Kingston, Ontario	13	0	0	0	0	0	13
Kitchener, Ontario	39	0	0	23	34	0	96
London, Ontario	36	0	0	1	0	0	37
Moncton, Nouveau- Brunswick	6	0	0	0	8	9	23
Montréal, Québec	291	0	59	23	504	41	918
Oshawa, Ontario	19	0	4	0	0	0	23
Ottawa-Gatineau, Ontario/Québec	117	0	55	56	77	11	316
Ottawa-Gatineau, partie ontarienne, Ontario/Québec	70	0	14	47	4	8	143
Ottawa-Gatineau, partie québécoise, Ontario/Québec	47	0	41	9	73	3	173
Peterborough, Ontario	7	0	0	0	0	0	7
Québec, Québec	139	1	18	5	51	12	226
Regina, Saskatchewan	31	0	0	0	24	0	55
Saguenay, Québec	13	0	0	0	2	4	19
Saint John, Nouveau-Brunswick	9	0	2	0	31	1	43
Saskatoon, Saskatchewan	25	0	0	0	40	0	65
Sherbrooke, Québec	33	0	8	0	35	0	76
St. Catharines-Niagara, Ontario	11	0	0	10	42	0	63
St. John's, Terre-Neuve-et-Labrador	39	0	0	8	2	2	51
Thunder Bay, Ontario	0	0	0	0	0	0	0
Toronto, Ontario	248	0	118	74	901	21	1 362
Trois-Rivières, Québec	20	0	0	0	8	5	33
Vancouver, Colombie-Britannique	134	0	22	208	499	32	895
Victoria, Colombie-Britannique	33	0	1	0	6	8	48
Windsor, Ontario	11	0	0	4	0	0	15
Winnipeg, Manitoba	91	0	0	0	0	0	91

Tableau 9
Unités de logement, régions métropolitaines de recensement, non désaisonnalisées, cumulatif, janvier à février 2009

	Unifamiliales, inclus maisons mobiles	Chalets	Doubles	Rangées	Appartements	Transformations	Logements, total
	nombre d'unités de logement						
Abbotsford, Colombie-Britannique	19	0	0	0	2	0	21
Barrie, Ontario	12	0	0	0	0	1	13
Brantford, Ontario	16	1	0	8	0	1	26
Calgary, Alberta	361	0	58	15	15	0	449
Edmonton, Alberta	268	0	49	42	87	8	454
Grand Sudbury, Ontario	4	0	0	0	80	1	85
Guelph, Ontario	38	0	36	45	0	3	122
Halifax, Nouvelle-Écosse	73	0	9	27	231	0	340
Hamilton, Ontario	62	0	6	19	0	4	91
Kelowna, Colombie-Britannique	15	0	0	0	8	2	25
Kingston, Ontario	15	0	0	4	0	0	19
Kitchener, Ontario	61	0	0	52	52	0	165
London, Ontario	64	0	2	17	2	0	85
Moncton, Nouveau- Brunswick	16	0	0	0	12	10	38
Montréal, Québec	557	0	78	60	785	129	1 609
Oshawa, Ontario	37	0	4	0	0	0	41
Ottawa-Gatineau, Ontario/Québec	243	0	97	82	271	16	709
Ottawa-Gatineau, partie ontarienne, Ontario/Québec	146	0	20	73	67	9	315
Ottawa-Gatineau, partie québécoise, Ontario/Québec	97	0	77	9	204	7	394
Peterborough, Ontario	10	0	0	0	0	0	10
Québec, Québec	210	1	44	58	133	25	471
Regina, Saskatchewan	83	0	0	0	194	0	277
Saguenay, Québec	16	0	0	0	10	7	33
Saint John, Nouveau-Brunswick	23	0	2	0	46	3	74
Saskatoon, Saskatchewan	51	0	0	0	86	2	139
Sherbrooke, Québec	54	0	26	0	49	1	130
St. Catharines-Niagara, Ontario	21	0	2	19	42	26	110
St. John's, Terre-Neuve-et-Labrador	82	0	0	8	8	2	100
Thunder Bay, Ontario	2	0	0	0	0	0	2
Toronto, Ontario	605	0	496	319	2 116	32	3 568
Trois-Rivières, Québec	29	0	4	0	20	7	60
Vancouver, Colombie-Britannique	228	0	28	212	541	66	1 075
Victoria, Colombie-Britannique	62	2	3	4	15	16	102
Windsor, Ontario	15	0	2	7	0	2	26
Winnipeg, Manitoba	204	0	0	3	41	2	250

Tableau 10
Valeur des permis de bâtir résidentiels et non résidentiels, provinces et territoires, non désaisonnalisés, 2009

	Valeur de la construction				Total
	Résidentiel	Non résidentiel			
		Industriel	Commercial	Institutionnel et gouvernemental	
milliers de dollars					
Canada					
Janvier ^r	1 237 179	195 586	922 589	816 580	3 171 934
Février ^p	1 438 520	225 867	795 027	348 128	2 807 542
Cumulatif janv. à févr. 2009	2 675 699	421 453	1 717 616	1 164 708	5 979 476
Cumulatif janv. à févr. 2008	5 248 767	784 127	2 112 927	1 163 677	9 309 498
Terre-Neuve-et-Labrador					
Janvier ^r	11 501	2 215	1 954	540	16 210
Février ^p	14 319	609	6 169	1 153	22 250
Cumulatif janv. à févr. 2009	25 820	2 824	8 123	1 693	38 460
Cumulatif janv. à févr. 2008	24 173	2 175	7 329	2 415	36 092
Île-du-Prince-Édouard					
Janvier ^r	1 870	536	5 113	182	7 701
Février ^p	2 150	38 620	1 023	0	41 793
Cumulatif janv. à févr. 2009	4 020	39 156	6 136	182	49 494
Cumulatif janv. à févr. 2008	5 786	1 540	4 209	1 090	12 625
Nouvelle-Écosse					
Janvier ^r	28 385	1 818	9 354	27 058	66 615
Février ^p	43 722	4 282	12 749	2 733	63 486
Cumulatif janv. à févr. 2009	72 107	6 100	22 103	29 791	130 101
Cumulatif janv. à févr. 2008	73 919	2 743	13 263	6 187	96 112
Nouveau-Brunswick					
Janvier ^r	10 426	342	2 806	29 456	43 030
Février ^p	10 989	750	22 280	56 777	90 796
Cumulatif janv. à févr. 2009	21 415	1 092	25 086	86 233	133 826
Cumulatif janv. à févr. 2008	21 781	1 294	27 205	23 043	73 323
Québec					
Janvier ^r	253 063	24 812	114 633	88 133	480 641
Février ^p	340 491	20 603	89 590	45 552	496 236
Cumulatif janv. à févr. 2009	593 554	45 415	204 223	133 685	976 877
Cumulatif janv. à févr. 2008	891 369	64 428	315 182	52 806	1 323 785
Ontario					
Janvier ^r	554 197	85 375	415 271	505 539	1 560 382
Février ^p	496 673	100 355	196 543	95 984	889 555
Cumulatif janv. à févr. 2009	1 050 870	185 730	611 814	601 523	2 449 937
Cumulatif janv. à févr. 2008	1 652 498	275 735	771 016	725 392	3 424 641
Manitoba					
Janvier ^r	36 640	3 769	27 324	8 315	76 048
Février ^p	40 148	3 086	33 224	15 774	92 232
Cumulatif janv. à févr. 2009	76 788	6 855	60 548	24 089	168 280
Cumulatif janv. à févr. 2008	102 179	17 014	28 367	16 899	164 459
Saskatchewan					
Janvier ^r	51 415	35 180	19 765	28 333	134 693
Février ^p	30 521	4 803	37 418	5 377	78 119
Cumulatif janv. à févr. 2009	81 936	39 983	57 183	33 710	212 812
Cumulatif janv. à févr. 2008	92 534	3 469	44 435	16 725	157 163
Alberta					
Janvier ^r	158 531	25 165	204 857	107 245	495 798
Février ^p	181 392	27 766	165 959	68 834	443 951
Cumulatif janv. à févr. 2009	339 923	52 931	370 816	176 079	939 749
Cumulatif janv. à févr. 2008	1 139 617	367 020	661 938	242 642	2 411 217
Colombie-Britannique					
Janvier ^r	128 679	16 353	120 385	20 623	286 040
Février ^p	276 000	24 943	226 734	55 185	582 862
Cumulatif janv. à févr. 2009	404 679	41 296	347 119	75 808	868 902
Cumulatif janv. à févr. 2008	1 243 138	48 633	239 217	76 317	1 607 305

Tableau 10 – suite

Valeur des permis de bâtir résidentiels et non résidentiels, provinces et territoires, non désaisonnalisés, 2009

	Valeur de la construction				Total
	Résidentiel	Non résidentiel			
		Industriel	Commercial	Institutionnel et gouvernemental	
milliers de dollars					
Yukon					
Janvier ^r	2 214	2	995	1 156	4 367
Février ^p	630	50	325	759	1 764
Cumulatif janv. à févr. 2009	2 844	52	1 320	1 915	6 131
Cumulatif janv. à févr. 2008	999	76	608	161	1 844
Territoires du Nord-Ouest					
Janvier ^r	258	19	132	0	409
Février ^p	510	0	3 013	0	3 523
Cumulatif janv. à févr. 2009	768	19	3 145	0	3 932
Cumulatif janv. à févr. 2008	770	0	158	0	928
Nunavut					
Janvier ^r	0	0	0	0	0
Février ^p	975	0	0	0	975
Cumulatif janv. à févr. 2009	975	0	0	0	975
Cumulatif janv. à févr. 2008	4	0	0	0	4

Tableau 11
Valeur des permis de bâtir résidentiels et non résidentiels, régions métropolitaines de recensement, non
désaisonnalisées, février 2009

	Valeur de la construction				Total
	Résidentiel	Non résidentiel			
		Industriel	Commercial	Institutionnel et gouvernemental	
milliers de dollars					
Abbotsford, Colombie-Britannique	2 603	5 286	740	120	8 749
Barrie, Ontario	1 351	262	879	355	2 847
Brantford, Ontario	823	493	153	13 500	14 969
Calgary, Alberta	76 034	4 374	83 681	13 279	177 368
Edmonton, Alberta	52 320	15 838	59 412	27 160	154 730
Grand Sudbury, Ontario	12 038	2 909	1 494	651	17 092
Guelph, Ontario	13 614	85	1 519	0	15 218
Halifax, Nouvelle-Écosse	31 561	14	7 656	335	39 566
Hamilton, Ontario	8 678	1 745	8 071	11 457	29 951
Kelowna, Colombie-Britannique	5 262	98	14 368	62	19 790
Kingston, Ontario	1 983	449	7 425	3 492	13 349
Kitchener, Ontario	22 105	23 801	7 622	176	53 704
London, Ontario	9 716	1 035	1 279	8 660	20 690
Moncton, Nouveau-Brunswick	2 140	39	14 605	49 256	66 040
Montréal, Québec	165 799	8 711	45 305	21 119	240 934
Oshawa, Ontario	7 452	550	2 156	2 456	12 614
Ottawa-Gatineau, Ontario/Québec	47 223	39 992	18 157	10 948	116 320
Ottawa-Gatineau, partie ontarienne, Ontario/Québec	26 866	39 186	15 192	9 151	90 395
Ottawa-Gatineau, partie québécoise, Ontario/Québec	20 357	806	2 965	1 797	25 925
Peterborough, Ontario	2 202	64	224	396	2 886
Québec, Québec	41 850	727	12 816	5 526	60 919
Regina, Saskatchewan	9 101	130	21 072	3 949	34 252
Saguenay, Québec	4 049	335	241	582	5 207
Saint John, Nouveau-Brunswick	4 635	483	4 441	5 700	15 259
Saskatoon, Saskatchewan	11 424	2 153	9 520	108	23 205
Sherbrooke, Québec	10 463	177	886	34	11 560
St. Catharines-Niagara, Ontario	7 530	2 560	16 839	171	27 100
St. John's, Terre-Neuve-et-Labrador	12 085	546	5 938	1 013	19 582
Thunder Bay, Ontario	162	100	2 353	1 357	3 972
Toronto, Ontario	299 707	11 579	103 163	32 882	447 331
Trois-Rivières, Québec	5 242	954	3 094	199	9 489
Vancouver, Colombie-Britannique	196 240	6 870	72 933	44 001	320 044
Victoria, Colombie-Britannique	16 720	896	98 324	3 573	119 513
Windsor, Ontario	2 772	2 959	1 261	703	7 695
Winnipeg, Manitoba	24 654	2 035	3 642	11 355	41 686

Tableau 12

Valeur des permis de bâtir résidentiels et non résidentiels, régions métropolitaines de recensement, non désaisonnalisées, cumulatif, janvier à février 2009

	Valeur de la construction				Total
	Résidentiel	Non résidentiel			
		Industriel	Commercial	Institutionnel et gouvernemental	
milliers de dollars					
Abbotsford, Colombie-Britannique	5 020	5 461	887	2 430	13 798
Barrie, Ontario	5 737	896	1 884	220 421	228 938
Brantford, Ontario	3 406	626	1 693	15 382	21 107
Calgary, Alberta	128 616	7 982	156 690	45 476	338 764
Edmonton, Alberta	121 379	20 328	170 046	62 674	374 427
Grand Sudbury, Ontario	14 731	4 026	2 536	1 768	23 061
Guelph, Ontario	19 715	618	1 558	0	21 891
Halifax, Nouvelle-Écosse	50 146	469	12 336	898	63 849
Hamilton, Ontario	22 421	3 806	13 073	12 427	51 727
Kelowna, Colombie-Britannique	15 339	349	39 723	1 727	57 138
Kingston, Ontario	3 262	449	13 494	3 914	21 119
Kitchener, Ontario	37 542	25 166	23 904	1 113	87 725
London, Ontario	23 290	1 924	8 320	17 597	51 131
Moncton, Nouveau-Brunswick	4 351	136	15 633	50 652	70 772
Montréal, Québec	295 194	22 758	90 984	77 880	486 816
Oshawa, Ontario	14 202	710	12 752	91 978	119 642
Ottawa-Gatineau, Ontario/Québec	104 104	45 613	41 126	18 194	209 037
Ottawa-Gatineau, partie ontarienne, Ontario/Québec	61 361	43 367	33 414	14 834	152 976
Ottawa-Gatineau, partie québécoise, Ontario/Québec	42 743	2 246	7 712	3 360	56 061
Peterborough, Ontario	3 310	199	979	3 537	8 025
Québec, Québec	80 201	4 773	38 395	9 869	133 238
Regina, Saskatchewan	37 168	27 280	27 476	5 049	96 973
Saguenay, Québec	5 906	338	465	8 055	14 764
Saint John, Nouveau-Brunswick	8 074	541	4 933	5 718	19 266
Saskatoon, Saskatchewan	27 548	8 956	20 640	12 748	69 892
Sherbrooke, Québec	18 014	362	1 836	1 346	21 558
St. Catharines-Niagara, Ontario	14 407	2 947	19 103	193	36 650
St. John's, Terre-Neuve-et-Labrador	20 608	561	7 294	1 518	29 981
Thunder Bay, Ontario	599	356	5 442	1 357	7 754
Toronto, Ontario	684 762	79 261	357 048	75 845	1 196 916
Trois-Rivières, Québec	8 863	1 377	5 084	440	15 764
Vancouver, Colombie-Britannique	253 743	17 122	126 253	51 482	448 600
Victoria, Colombie-Britannique	36 029	2 167	101 633	9 658	149 487
Windsor, Ontario	4 761	3 159	3 261	18 526	29 707
Winnipeg, Manitoba	53 704	4 413	21 478	12 157	91 752

Tableau 13
Valeur des permis non résidentiels selon le genre de bâtiment, provinces et territoires, février 2009

	Canada	Terre-Neuve- et-Labrador	Île-du- Prince- Édouard	Nouvelle- Écosse	Nouveau- Brunswick	Québec	Ontario
milliers de dollars							
Non résidentiel, total	1 369 022	7 931	39 643	19 764	79 807	155 745	392 882
Industriel	225 867	609	38 620	4 282	750	20 603	100 355
Usines, fabriques	138 625	482	37 000	437	0	4 232	71 102
Transports, services	31 528	0	300	0	0	6 544	5 967
Mines et agriculture	18 460	0	1 200	350	0	2 100	11 500
Projets industriels mineurs, neuf et améliorations ¹	37 254	127	120	3 495	750	7 727	11 786
Commercial	795 027	6 169	1 023	12 749	22 280	89 590	196 543
Commerces et services	267 844	1 950	0	4 315	7 397	22 514	59 835
Entrepôts	70 715	0	0	0	631	4 207	20 936
Postes d'essence	2 600	0	0	0	0	0	0
Édifices à bureaux	203 102	1 902	550	2 337	748	20 015	55 887
Loisirs	91 553	0	276	1 000	11 526	6 870	10 917
Hôtels, restaurants	33 386	600	0	1 578	0	7 556	9 633
Laboratoires	6 700	0	0	0	0	1 600	0
Projets commerciaux mineurs, neuf et améliorations ¹	119 127	1 717	197	3 519	1 978	26 828	39 335
Institutionnel et gouvernemental	348 128	1 153	0	2 733	56 777	45 552	95 984
Écoles, éducation	93 589	0	0	0	0	15 747	47 799
Hôpitaux, médical	90 152	0	0	0	5 837	6 353	33 781
Bien-être, foyers	70 321	0	0	0	6 363	7 028	270
Églises, religion	11 480	0	0	0	0	1 500	4 880
Bureaux gouvernementaux	63 327	0	0	2 100	44 250	9 551	2 280
Projets institutionnels et gouvernementaux mineurs, neuf et améliorations ¹	19 259	1 153	0	633	327	5 373	6 974
	Manitoba	Saskatchewan	Alberta	Colombie- Britannique	Yukon	Territoires du Nord-Ouest	Nunavut
milliers de dollars							
Non résidentiel, total	52 084	47 598	262 559	306 862	1 134	3 013	0
Industriel	3 086	4 803	27 766	24 943	50	0	0
Usines, fabriques	1 260	1 780	18 432	3 900	0	0	0
Transports, services	648	338	4 455	13 276	0	0	0
Mines et agriculture	0	1 390	450	1 470	0	0	0
Projets industriels mineurs, neuf et améliorations ¹	1 178	1 295	4 429	6 297	50	0	0
Commercial	33 224	37 418	165 959	226 734	325	3 013	0
Commerces et services	650	4 250	19 632	144 599	0	2 702	0
Entrepôts	0	4 998	22 885	17 058	0	0	0
Postes d'essence	900	0	1 700	0	0	0	0
Édifices à bureaux	1 000	8 100	91 369	21 194	0	0	0
Loisirs	26 930	16 176	5 288	12 570	0	0	0
Hôtels, restaurants	0	0	5 020	8 999	0	0	0
Laboratoires	0	0	1 800	3 300	0	0	0
Projets commerciaux mineurs, neuf et améliorations ¹	3 744	3 894	18 265	19 014	325	311	0
Institutionnel et gouvernemental	15 774	5 377	68 834	55 185	759	0	0
Écoles, éducation	5 300	0	16 171	8 572	0	0	0
Hôpitaux, médical	9 661	350	1 408	32 762	0	0	0
Bien-être, foyers	0	250	46 891	9 019	500	0	0
Églises, religion	0	0	3 300	1 800	0	0	0
Bureaux gouvernementaux	0	4 518	0	628	0	0	0
Projets institutionnels et gouvernementaux mineurs, neuf et améliorations ¹	813	259	1 064	2 404	259	0	0

1. Réfère aux projets dont la valeur est inférieure à 250,000 \$ pour lesquels la ventilation par genre de bâtiment n'est pas disponible.

Description – Enquête mensuelle sur les permis de bâtir

Les renseignements qui suivent devraient être utilisés pour s'assurer de bien comprendre les concepts fondamentaux sur lesquels s'appuie la définition des données présentées ici, les méthodes qui sous-tendent l'enquête et les principaux aspects de la qualité des données. Ces renseignements vous aideront à mieux comprendre les points forts et les limites des données et la façon de bien les utiliser et les analyser. Ils pourraient être particulièrement importants lors de la comparaison des données à celles provenant d'autres enquêtes ou d'autres sources, ainsi que lors de leur analyse afin de tirer des conclusions quant à leur évolution au fil du temps.

Sources de données et méthodologie

L'enquête mensuelle sur les permis de bâtir menée auprès des municipalités canadiennes vise à recueillir des informations sur les intentions de construction. Les résultats de cette enquête servent d'une part de base de référence à la S.C.H.L. (Société canadienne d'hypothèques et du logement) dont l'un des mandats est d'effectuer le relevé mensuel du nombre de logements mis en chantier et parachevés. D'autre part, la statistique sur les permis de bâtir constitue un élément essentiel dans le calcul des dépenses d'immobilisation. De plus l'émission du permis de bâtir étant l'une des premières étapes du processus de construction, cette statistique est grandement utilisée comme indicateur avancé de cette activité.

Méthodologie générale : L'enquête sur les permis de bâtir couvre environ 2 400 municipalités en provenance de toutes les provinces et territoires et regroupant 95 % de la population canadienne. Elles ne font pas l'objet d'un échantillon prédéterminé et la participation à cette enquête est obligatoire. Les collectivités représentant les autres 5 % de la population sont très petites et leurs activités de construction n'ont qu'une faible incidence sur le total. En pratique, toutes les agglomérations urbaines y sont représentées ainsi qu'un bon pourcentage des municipalités rurales. Sauf exception, l'enquête couvre au minimum les municipalités déjà incluses dans l'enquête « Logements mis en chantier et parachevés ». Sur une base régulière les municipalités non-répondantes et émettant des permis sont incitées à répondre à l'enquête. De ce fait, le nombre de municipalités couvertes s'accroît continuellement.

L'enquête est généralement menée par la poste bien que certaines municipalités puissent choisir de répondre par téléphone. L'agent municipal responsable de l'émission des permis remplit mensuellement un formulaire sur lequel chacun des projets de construction d'envergure doit être décrit.

Après avoir rempli leur rapport, les municipalités en acheminent une copie au bureau centrale de Statistique Canada et l'autre au bureau local de la Société canadienne d'hypothèques et du logement (S.C.H.L.). Afin de réduire leur fardeau, de plus en plus de répondants produisent un rapport informatisé. Seules les municipalités retardataires, incluses dans l'enquête de la S.C.H.L. ci-haut mentionnée, font l'objet d'un suivi téléphonique.

À leur réception au bureau central de Statistique Canada, les rapports sont vérifiés, codés et saisis.

Des procédures de contrôle qualitatif rigoureuses sont utilisées afin de s'assurer que la collecte, la codification ainsi que le traitement des données sont effectués avec le plus de précision possible. Des vérifications sont également exercées sur les totalisations et l'ordre de grandeur des données. Chaque rapport qui ne répond pas aux critères de qualité retenus fait l'objet d'une vérification et est corrigé au besoin.

Il faut procéder à des imputations pour chaque caractéristique pour laquelle aucune déclaration n'a été reçue. On les calcule automatiquement, sous réserve de certaines contraintes, en appliquant aux valeurs utilisées précédemment, les variations mensuelles et annuelles des valeurs semblables des municipalités répondantes; et le patron historiques des municipalités manquantes. Aucune estimation n'est faite pour le manque de couverture, la clandestinité ou la sous-évaluation des permis émis. Pour cette raison, l'erreur d'échantillonnage ne peut être calculée.

Les statistiques mensuelles ne font pas l'objet de correction pour les permis annulés ou périmés. D'après les agents municipaux, le volume d'annulation ou d'inutilisation est inférieur à 5 %.

Période de référence : La période de référence aux fins de la collecte de données est le mois civil. Les rapports des municipalités qui font parties d'une région métropolitaine de recensement ou d'une agglomération de recensement doivent nous parvenir dans les 20 jours suivant le mois visé. Les autres municipalités ont 30 jours pour produire leur rapport. Les résultats sont diffusés entre 35 et 40 jours après la fin du mois de référence. Les données annuelles finales pour l'année civile antérieure sont diffusées en même temps que les données pour le mois de janvier de l'enquête.

Révisions : Les révisions pouvant affecter les résultats de l'enquête sur les permis de bâtir sont de deux natures:

Révisions dues à la correction d'erreurs de codage

Mensuellement, seules les données du mois précédent la période de référence peuvent être affectées par de telles révisions.

Révisions dues à l'addition de rapports tardifs

Les rapports tardifs se rapportant au mois précédent la période de référence sont incorporés aux résultats de l'enquête sur une base courante. Cependant, les rapports reçus après la limite de deux mois suivant le mois de référence ne sont introduits qu'à la fin de l'année. Par conséquent, les données des douze derniers mois sont sujets à révision.

Désaisonnalisation : Le cycle météorologique normal entraîne des fluctuations prévisibles des données. Les séries de données diffusées englobent à la fois des données désaisonnalisées (donc excluant les influences annuelles prévisibles) et des données non désaisonnalisées. Les données désaisonnalisées portant sur le total des unités et la valeur agrégée des permis de bâtir sont obtenues indirectement, c'est-à-dire par l'addition de leurs composantes désaisonnalisées. On obtient les unités totales de logement par l'agrégation des données désaisonnalisées de type unifamilial et multiple; la valeur totale des permis résulte pour sa part de la somme des éléments suivants: unifamiliale, multiple, industriel, commercial et institutionnel. Certaines séries ne présentent aucune saisonnalité apparente. Ainsi, les valeurs non-désaisonnalisées de ces séries ont été utilisées et agrégées aux valeurs désaisonnalisées des autres séries. À la fin de l'année, les séries chronologiques désaisonnalisées sont révisées afin de tenir compte des plus récentes fluctuations saisonnières. Habituellement, seules les trois années de fin de série sont affectées par ce processus de révision. Les données révisées sont introduites à la banque de données CANSIM.

Concepts et variables observées

Les données statistiques présentées dans le produit décrit ici ont trait au nombre d'unités de logement autorisées et à la **valeur des permis de bâtir**. La valeur des permis rapportés comprend les dépenses suivantes : matériaux, main d'oeuvre, profits et frais généraux. Le coût du terrain n'est jamais inclus dans la valeur estimative du permis tandis que les frais d'acquisition (actes notariés, frais d'arpentage, intérêts encourus) peuvent à l'occasion y être intégrés.

La classification utilisée dans la présente publication porte strictement sur les bâtiments pour lesquels un permis de bâtir a été émis. Généralement les permis émis correspondent aux travaux suivants : construction de nouveaux bâtiments, transformation de logement, ajout structurel, rénovation, etc. Les travaux de réparation (peinture, réfection de plancher, de toiture, etc.) pour lesquels aucun permis n'est requis et les travaux de génie (tels les barrages, les routes, les oléoducs, etc.), qui par définition ne sont pas des bâtiments, ne sont pas compris dans la présente statistique. Des estimations de ces travaux sont toutefois disponibles en consultant Cansim aux tableaux 029-0039 à 029-0040 pour les « Dépenses en immobilisations par type d'actif » et aux tableaux 029-0005 à 029-0024 et 032-0001 à 032-0002 pour l'« investissements privés et publics » (no 61-205-X au catalogue).

La description fournie par les municipalités concernant le type de bâtiment (case #6 de la Section A du formulaire) ainsi que le type de travail à effectuer (case #7 de la Section A du formulaire) constitue le fondement de la classification. La classification des bâtiments en groupes ou sous-groupes principaux se fonde sur les éléments suivants : la destination prévue, dans le cas des immeubles nouveaux; l'utilisation réelle ou prévue des bâtiments auxquels des améliorations sont effectués; affiliation de l'immeuble où la construction envisagée a pour objet d'assurer des commodités accessoires; la principale utilisation de l'ensemble lorsque la construction projetée est destinée à plus d'une fin, toutefois lorsque le bâtiment abrite des logements, on procède à la répartition de la valeur des travaux entre l'usage résidentiel et non résidentiel.

Catégories de bâtiments

Dans cette publication la **valeur des permis émis** soit pour l'érection de nouveaux édifices ou pour l'exécution de travaux d'amélioration sont regroupés d'après les genres de bâtiments suivants : résidentiel, industriel, commercial, institutionnel et gouvernemental.

Construction résidentielle : Comprend tout bâtiment destiné à l'occupation privé soit sur une base permanente ou non. Les logements sont regroupés sous les types suivants : les logements unifamiliaux, mobiles, chalets, semi-détachés, en rangée ainsi que les appartements.

Construction industrielle : Englobe tout bâtiment destiné à la fabrication ou à la transformation de produits; au transport, aux communications et autres services d'utilité publique, à l'agriculture, à la sylviculture ainsi qu'à l'exploitation minière.

Construction commerciale : Il s'agit de tout bâtiment destiné à abriter des activités se rattachant au secteur tertiaire. Par exemple : les magasins, entrepôts, garages, immeubles à bureaux, théâtres, hôtels, salons funéraires, salons de beauté.

Construction institutionnelle et gouvernementale : Comprend les dépenses faites par les collectivités, les corps publics et les gouvernements pour la construction d'immeubles ou bâtiments; par exemple, écoles, universités, hôpitaux, cliniques, églises, foyers de vieillards.

Le **nombre d'unités de logements** correspond au nombre de logements indépendants créés. Il ne faut pas confondre avec le nombre de structures. Par exemple, dans le cas d'un édifice à appartements comptant six logements, on fera référence à six unités de logement. Dans le cas de transformation de bâtiments en unités de logement additionnelles, on tient compte du nombre de nouvelles unités créées. Dans cette publication, les unités de logements sont regroupées de la façon suivante:

Maison unifamiliale : Ce genre de logement est communément appelé « **maison simple** ». Il comprend les logements individuels complètement isolés de tout côté, y compris les maisons individuelles liées à un autre logement uniquement sous le sol. Sont inclus les unifamiliales à deux étages, les bungalows, les maisons à paliers multiples, qu'ils soient construits de façon conventionnelle ou préfabriquée.

Maison mobile : Maison conçue et construite pour être transportée sur son propre châssis et qu'on peut déplacer sans grand délai.

Chalet : Logement qui ne peut être habité à l'année ou en permanence puisque les installations nécessaires au confort sont insuffisantes.

Maison double ou semi-détachée : Correspond à toute maison d'habitation où chacun des deux logements sont côte à côte réunis soit par un mur commun ou un garage, mais non attenants à une autre construction et entourés d'espaces libres.

Maison en rangée : Il s'agit d'une rangée d'au moins trois logements réunis côte à côte sans autre logement au-dessus ou au-dessous.

Maison d'appartements : Cette catégorie inclut les logements compris dans une variété de bâtiments tels que : les duplex, les duplex jumelés, les triplex, les duplex en rangée, les appartements proprement dit et les logements adjacents à tout édifice non domiciliaire.

Transformation : Il s'agit du nombre de logements ajoutés par suite de la transformation d'un bâtiment déjà existant.

Classification géographique

Les entités géographiques sont classifiées selon la Classification Géographique Type (CGT) en usage à Statistique Canada. Un code (CGT) de douze chiffres a été attribué à chaque entité rapportante afin de pouvoir les classer selon les niveaux géographiques suivants:

Province et territoire (Pr) : On compte dix provinces et trois territoires.

Région économique (RE) : Il s'agit des régions infra-provinciales de Statistique Canada établies par la Division des normes. On en compte soixante-seize.

Division de recensement (DR) : L'expression division de recensement signifie un regroupement de subdivision de recensement établie par une loi provinciale. On en dénombre deux cent quatre-vingt-huit (des données sous un tel regroupement géographique sont disponibles sur demande).

Région métropolitaine de recensement (RMR) : Leur délimitation correspond à la définition du recensement de 2006. Le terme (RMR) désigne la principale zone du marché du travail d'une région urbaine (noyau urbanisé) comptant 100,000 habitants ou plus, d'après les chiffres de population du recensement. Les trente-trois (RMR) figurent dans cette publication. Toutefois, bien que le recensement de 2006 définisse Ottawa-Gatineau comme une seule (RMR), elle est présentée ici en deux entités distinctes étant donné qu'elles sont situées dans des provinces différentes.

Agglomération de recensement (AR) : Elle correspond aux zones de marchés de travail moins vastes des noyaux urbanisés comptant 10,000 habitants ou plus, tel que défini au recensement de 2006. On compte cent onze (AR) au Canada. Lorsqu'une (AR) chevauche deux provinces elle est présentée partiellement dans chacune de celles-ci. L'agglomération de Lloydminster fait toutefois exception à cette règle, paraissant en totalité en Alberta.

Autres municipalités de 10,000 de population et plus : Il s'agit de municipalités ne faisant pas partie d'agglomérations de recensement dont la taille est d'environ 10,000 habitants. On distingue ces municipalités afin de rendre possible la comparaison entre l'enquête sur les permis de bâtir et celle sur les mises en chantier qui utilise ce concept.

Partie rurale : Sont regroupés sous cette rubrique toutes les entités géographiques ne faisant pas partie d'un (RMR) ou d'une (AR) et n'étant pas identifié par la Société canadienne d'hypothèques et de logement comme un centre urbain.

Subdivision de recensement (SDR) : L'expression subdivision de recensement se rattache aux municipalités, aux réserves indiennes, aux établissements et aux territoires non organisés. Toutefois étant donné que les établissements et les réserves indiennes n'émettent pas de permis de bâtir, elles ne sont pas comprises dans cette publication.

Unité géographique non-standard : Les unités géographiques qui apparaissent dans cette publication ne correspondent pas toutes à la définition de subdivision de recensement tel que définit ci-haut. Certaines administrations provinciales ou municipales étant dans l'impossibilité de produire des rapports mensuels conformes aux entités géographiques officielles, nous les publions selon l'entité géographique utilisée par ces administrations. Ces unités géographiques dites non-standards ne sont cependant pas très nombreuses et sont surtout concentrées dans les provinces maritimes.

Révisions territoriales

Les limites territoriales ont été établies conformément aux définitions du recensement de 2006. Durant les périodes intercensitaires les changements de limites, de statuts et de noms des (SDR) sont introduits dans cette publication sur une base annuelle. Les changements affectant les autres unités géographiques (RMR, AR, DR, RE) sont pour leurs parts incorporés sur base quinquennale dix huit mois après la tenue du recensement.

Exactitude des données

Les données sur les permis de bâtir étant extraites de documents administratifs municipaux, deux types d'erreurs de réponse sont possibles : les erreurs imputables au demandeur de permis et les erreurs de transcription faites par la municipalité répondante. L'expérience prouve que les erreurs de transcription sont peu fréquentes. De plus, du fait qu'un nombre croissant de municipalités produisent des rapports automatisés la fréquence de ce type d'erreur tend à diminuer. Toutefois, les erreurs provenant d'une déclaration sous-estimant le coût du projet de construction sont toujours probables. Le mode de tarification des permis qui, dans la plupart des cas, est établi en fonction de la valeur de construction mène indubitablement à une sous-évaluation de la valeur des projets.

Les autres sources d'erreurs sont les erreurs de traitement et les erreurs de non-réponse. En 2008, plus de 98 % des municipalités couvertes par l'enquête ont fait parvenir leurs rapports mensuels sur les permis de bâtir.

Comparabilité des données et sources connexes

Toute comparaison de données doit être faite avec réserve étant donné que les modalités d'émission de permis ainsi que les méthodes d'estimation des valeurs peuvent différer d'une municipalité à l'autre. De plus, puisque le nombre de municipalités participant à l'enquête s'accroît constamment, on doit tenir compte de ce fait lors de comparaisons touchant des périodes différentes.

La présente publication ne renferme qu'une partie des données produites sur les permis de bâtir. On peut cependant en s'adressant à la section des Indicateurs courants de l'investissement (613-951-6321 ou 1-800-579-8533) commander soit des tableaux non-publiés ou soumettre des requêtes spéciales. Les séries présentées ici sont aussi disponibles sur CANSIM : Tableaux 026-0001 à 26-0008 et 026-0010.

Appendice I

Abréviations géographiques

C	Cité / City
CC	Chartered community
CÉ	Cité
CG	Community government
CM	County (municipality)
CN	Colonie de la couronne / Crown colony
COM	Community
CT	Canton (municipalité de)
CU	Cantons unis (municipalité de)
CY	City
DM	District municipality
HAM	Hamlet
ID	Improvement district
IGD	Indian government district
IM	Island municipality
IRI	Réserve indienne / Indian reserve
LGD	Local government district
LOT	Township and royalty
M	Municipalité / Municipality
MD	Municipal district
MÉ	Municipalité
MU	Municipality
NH	Northern hamlet
NL	Nisgaa land
NO	Non organisé / Unorganized
NV	Northern village
NVL	Nisgaa village
P	Paroisse (municipalité de) / Parish
PE	Paroisse (municipalité de)
RCR	Communauté rurale / Rural community
RDA	Regional district electoral area
RG	Region
RGM	Regional municipality
RM	Rural municipality
RV	Resort village
S-É	Établissement indien / Indian settlement
SA	Special area
SC	Subdivision municipalité de comté / Subdivision of county municipality
SÉ	Établissement / Settlement
SET	Settlement
SM	Specialized municipality
SNO	Subdivision non organisée / Subdivision of unorganized
SV	Summer village
T	Town

TC	Terres réservées aux Cris
TI	Terre inuite
TK	Terres réservées aux Naskapis
TL	Teslin land
TP	Township
TV	Ville / Town
V	Ville
VC	Village cri
VK	Village naskapi
VL	Village
VN	Village nordique