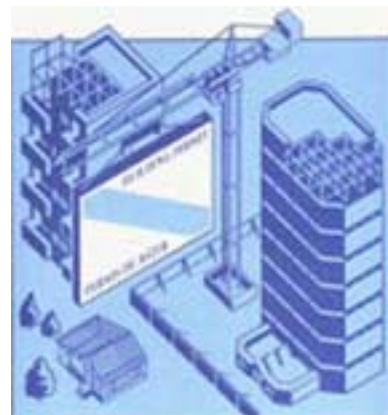


N° 64-001-X au catalogue

Permis de bâtir

Novembre 2008



Statistique
Canada

Statistics
Canada

Canada

Comment obtenir d'autres renseignements

Pour toute demande de renseignements au sujet de ce produit ou sur l'ensemble des données et des services de Statistique Canada, visiter notre site Web à www.statcan.gc.ca. Vous pouvez également communiquer avec nous par courriel à infostats@statcan.gc.ca ou par téléphone entre 8 h 30 et 16 h 30 du lundi au vendredi aux numéros suivants :

Centre de contact national de Statistique Canada

Numéros sans frais (Canada et États-Unis) :

Service de renseignements	1-800-263-1136
Service national d'appareils de télécommunications pour les malentendants	1-800-363-7629
Télécopieur	1-877-287-4369

Appels locaux ou internationaux :

Service de renseignements	1-613-951-8116
Télécopieur	1-613-951-0581

Programme des services de dépôt

Service de renseignements	1-800-635-7943
Télécopieur	1-800-565-7757

Comment accéder à ce produit

Le produit n° 64-001-X au catalogue est disponible gratuitement sous format électronique. Pour obtenir un exemplaire, il suffit de visiter notre site Web à www.statcan.gc.ca et de choisir la rubrique « Publications » > « Publications Internet gratuites ».

Normes de service à la clientèle

Statistique Canada s'engage à fournir à ses clients des services rapides, fiables et courtois. À cet égard, notre organisme s'est doté de *normes de service à la clientèle* que les employés observent. Pour obtenir une copie de ces normes de service, veuillez communiquer avec Statistique Canada au numéro sans frais 1-800-263-1136. Les normes de service sont aussi publiées sur le site www.statcan.gc.ca sous « À propos de nous » > « Offrir des services aux Canadiens ».

Statistique Canada

Division de l'investissement et du stock de capital
Section des indicateurs courants de l'investissement

Permis de bâtir

Novembre 2008

Publication autorisée par le ministre responsable de Statistique Canada

© Ministre de l'Industrie, 2009

Tous droits réservés. Le contenu de la présente publication électronique peut être reproduit en tout ou en partie, et par quelque moyen que ce soit, sans autre permission de Statistique Canada, sous réserve que la reproduction soit effectuée uniquement à des fins d'étude privée, de recherche, de critique, de compte rendu ou en vue d'en préparer un résumé destiné aux journaux et/ou à des fins non commerciales. Statistique Canada doit être cité comme suit : Source (ou « Adapté de », s'il y a lieu) : Statistique Canada, année de publication, nom du produit, numéro au catalogue, volume et numéro, période de référence et page(s). Autrement, il est interdit de reproduire le contenu de la présente publication, ou de l'emmagasiner dans un système d'extraction, ou de le transmettre sous quelque forme ou par quelque moyen que ce soit, reproduction électronique, mécanique, photographique, pour quelque fin que ce soit, sans l'autorisation écrite préalable des Services d'octroi de licences, Division des services à la clientèle, Statistique Canada, Ottawa, Ontario, Canada K1A 0T6.

Janvier 2009

N° 64-001-X au catalogue, vol. 52, n° 11

ISSN 1496-3949

Périodicité : mensuelle

Ottawa

This publication is available in English upon request (catalogue no. 64-001-X).

Note de reconnaissance

Le succès du système statistique du Canada repose sur un partenariat bien établi entre Statistique Canada et la population, les entreprises, les administrations canadiennes et les autres organismes. Sans cette collaboration et cette bonne volonté, il serait impossible de produire des statistiques précises et actuelles.

Informations pour l'utilisateur

Signes conventionnels

Les signes conventionnels suivants sont employés uniformément dans les publications de Statistique Canada :

- . indisponible pour toute période de référence
- .. indisponible pour une période de référence précise
- ... n'ayant pas lieu de figurer
- 0 zéro absolu ou valeur arrondie à zéro
- 0^s valeur arrondie à 0 (zéro) là où il y a une distinction importante entre le zéro absolu et la valeur arrondie
- P provisoire
- r révisé
- x confidentiel en vertu des dispositions de la *Loi sur la statistique*
- E à utiliser avec prudence
- F trop peu fiable pour être publié

Remerciements

Cette publication a été rédigée sous la direction de :

- D. McDowell, Directeur, Division de l'investissement et du stock de capital
- M. Labonté, Chef, Section des indicateurs courants de l'investissement
- N. Charron, Analyste, Section des indicateurs courants de l'investissement
- D. Legault, Programmeur-Analyste, Section des indicateurs courants de l'investissement
- J. Gaudreault, Contrôle de qualité, Section des indicateurs courants de l'investissement

Avis important

Les changements de limites territoriales, de status et de noms d'entités géographiques qui ont eu lieu avant janvier 2006 sont inclus dans la présente publication. Ces changements géographiques sont disponibles en écrivant à :

Statistique Canada
Division de l'investissement et du stock de capital
Section des indicateurs courants de l'investissement
Immeuble Jean-Talon, 9 D-2
150 promenade Tunney's Pasture
Ottawa, Ontario K1A 0T6
ou en téléphonant au : 613-951-6321

Table des matières

Faits saillants	5
Analyse – Novembre 2008	6
Secteur non résidentiel : chacune des trois composantes enregistre une baisse	6
Secteur résidentiel : les intentions pour les permis de construction de logements unifamiliaux et multifamiliaux enregistrent un ralentissement	7
La valeur des permis est à la baisse dans la plupart des provinces	7
Régions métropolitaines : fortes baisses à Toronto, à Vancouver et à Ottawa	7
Graphiques	
1. Valeur totale des permis de bâtir	8
2. Valeur résidentielle des permis de bâtir – Total	8
3. Nombre d'unités de logement – Unifamilial et multiple	9
4. Valeur non résidentielle des permis de bâtir – Total	9
5. Valeur commerciale des permis de bâtir	10
6. Valeur industrielle des permis de bâtir	10
7. Valeur institutionnelle et gouvernementale des permis de bâtir	11
Produits connexes	12
Tableaux statistiques	
1 Valeur totale des permis de bâtir, provinces et territoires, désaisonnalisée	15
2 Valeur des permis de bâtir non résidentiels, provinces et territoires, désaisonnalisée	15
3 Valeur des permis de bâtir résidentiels, provinces et territoires, désaisonnalisée	16
4 Nombre d'unités de logement autorisées, provinces et territoires, désaisonnalisées à un taux annuel	16
5 Unités de logement, valeur des permis de bâtir résidentiels et non résidentiels, provinces et territoires, désaisonnalisées, 2008	17
6 Unités de logement, valeur des permis de bâtir résidentiels et non résidentiels, régions métropolitaines de recensement, désaisonnalisées, 2008	19
7 Unités de logement, provinces et territoires, non désaisonnalisées, 2008	23
8 Unités de logement, régions métropolitaines de recensement, non désaisonnalisées, novembre 2008	25
9 Unités de logement, régions métropolitaines de recensement, non désaisonnalisées, cumulatif, janvier à novembre 2008	26
10 Valeur des permis de bâtir résidentiels et non résidentiels, provinces et territoires, non désaisonnalisées, 2008	27

Table des matières – suite

11	Valeur des permis de bâtir résidentiels et non résidentiels, régions métropolitaines de recensement, non désaisonnalisées, novembre 2008	29
12	Valeur des permis de bâtir résidentiels et non résidentiels, régions métropolitaines de recensement, non désaisonnalisées, cumulatif, janvier à novembre 2008	30
13	Valeur des permis non résidentiels selon le genre de bâtiment, provinces et territoires, novembre 2008	31

Qualité des données, concepts et méthodologie

	Description – Enquête mensuelle sur les permis de bâtir	32
	Sources de données et méthodologie	33
	Concepts et variables observées	35
	Catégories de bâtiments	36
	Classification géographique	37
	Exactitude des données	39
	Comparabilité des données et sources connexes	40

Appendice

I	Abréviations géographiques	41
---	----------------------------	----

Faits saillants

- Les entrepreneurs ont pris pour 4,8 milliards de dollars de permis de bâtir en novembre, soit 11,8 % de moins qu'en octobre, à la suite de baisses généralisées observées à la fois dans le secteur résidentiel et dans le secteur non résidentiel. Il s'agit d'une troisième régression de 10 % ou plus en quatre mois.

Analyse – Novembre 2008

Les entrepreneurs ont pris pour 4,8 milliards de dollars de permis de bâtir en novembre, soit 11,8 % de moins qu'en octobre, à la suite de baisses généralisées observées à la fois dans le secteur résidentiel et dans le secteur non résidentiel. Il s'agit d'une troisième régression de 10 % ou plus en quatre mois.

Les intentions ont fléchi dans toutes les provinces, sauf en Alberta, en Saskatchewan et en Nouvelle-Écosse.

Le niveau affiché en novembre, le plus faible depuis février 2007, a été inférieur de 22,6 % à la moyenne mensuelle maintenue l'an dernier.

La valeur des permis de construction non résidentielle a diminué de 15,2 % pour se fixer à 2,1 milliards de dollars, ce qui représente une deuxième baisse mensuelle consécutive. Ce recul s'explique principalement par des baisses observées au Québec, en Ontario et en Colombie-Britannique.

Dans le secteur résidentiel, la valeur des permis de bâtir a reculé de 9,0 % et s'est établie à 2,7 milliards de dollars, soit un niveau inégalé depuis janvier 2005. Les intentions ont diminué tant du côté des permis de construction de logements unifamiliaux que des logements multifamiliaux. À l'échelon provincial, l'Ontario et la Colombie-Britannique ont enregistré les baisses les plus marquées dans ces deux secteurs.

Depuis le début de l'année, la valeur totale des permis de bâtir délivrés par les municipalités de janvier à novembre s'est établie à 65,7 milliards de dollars, en baisse de 3,9 % par rapport au total des 11 premiers mois de 2007.

La valeur depuis le début de l'année des permis délivrés dans le secteur résidentiel a fléchi de 8,5 %, tandis que les intentions de construction dans le secteur non résidentiel ont connu une hausse de 3,3 %.

Note aux lecteurs

Sauf avis contraire, les données du présent communiqué sont désaisonnalisées, ce qui facilite la comparaison par l'élimination de l'effet des variations saisonnières.

L'Enquête sur les permis de bâtir vise 2 400 municipalités représentant 95 % de la population. Ses résultats servent d'indicateur avancé de l'activité dans le domaine de la construction. Les collectivités représentant les 5 % restants de la population sont très petites, et leurs activités de construction n'ont qu'une faible incidence sur le total.

La valeur des intentions de construction présentées ici ne comprend pas les travaux d'ingénierie (par exemple les aqueducs, les égouts et les ouvrages de drainage) ni ceux associés au terrain.

Dans le cadre du présent communiqué, la région métropolitaine de recensement d'Ottawa–Gatineau (Ontario/Québec) est divisée en deux régions, soit la partie Gatineau et la partie Ottawa.

Secteur non résidentiel : chacune des trois composantes enregistre une baisse

Les intentions dans chacune des trois composantes du secteur non résidentiel ont diminué pour un deuxième mois consécutif.

Dans la composante commerciale, la valeur des permis a diminué de 11,9 % pour se fixer à 1,1 milliard de dollars, en grande partie en raison d'une baisse de la demande de permis associés aux immeubles à bureaux en Colombie-Britannique et en Ontario.

Dans la composante institutionnelle, les intentions ont diminué de 18,8 % et se sont établies à 597 millions de dollars. Cette baisse s'explique en grande partie par la diminution des intentions de construction d'immeubles à vocation médicale et d'établissements d'enseignement en Ontario, en Colombie-Britannique et au Québec. En revanche, l'Alberta a inscrit une hausse de 131,5 %, une troisième de suite, laquelle a porté la valeur totale à 351 millions de dollars.

Dans la composante industrielle, les entrepreneurs ont pris pour 316 millions de dollars de permis, en baisse de 19,6 %, soit un deuxième recul consécutif. Cette régression provient en majeure partie des usines de fabrication du Québec et des bâtiments de services publics de l'Ontario.

Secteur résidentiel : les intentions pour les permis de construction de logements unifamiliaux et multifamiliaux enregistrent un ralentissement

La valeur des permis de construction de logements unifamiliaux a diminué de 8,0 % pour se fixer à 1,8 milliard de dollars, soit un cinquième recul mensuel consécutif. Toutes les provinces, sauf Terre-Neuve-et-Labrador, la Nouvelle-Écosse et le Nouveau-Brunswick, ont affiché une baisse de la valeur des permis de construction de logements unifamiliaux en novembre.

La valeur des permis de construction de logements multifamiliaux est passée sous la barre du milliard de dollars pour la première fois depuis février 2007. Les municipalités ont délivré pour 956 millions de dollars de permis de construction de logements multifamiliaux en novembre, en baisse de 10,7 %, soit un quatrième recul mensuel consécutif. À l'échelon provincial, les plus fortes baisses (en dollars) ont été observées en Ontario et en Colombie-Britannique. L'Alberta a inscrit une troisième croissance consécutive. Toutefois, la valeur affichée en novembre est toujours inférieure de 46,4 % à la moyenne mensuelle observée en 2007.

Les municipalités ont approuvé la construction de 13 893 nouveaux logements en novembre, soit 4,6 % de moins qu'en octobre. Parmi ces constructions, 6 839 étaient des logements multifamiliaux, en baisse de 2,2 %, tandis que 7 054 étaient des logements unifamiliaux, en baisse de 6,8 %.

La valeur des permis est à la baisse dans la plupart des provinces

La valeur des permis de bâtir a diminué dans sept provinces en novembre.

Les plus fortes régressions ont été observées en Ontario, où la valeur des permis a diminué de 16,6 % pour se fixer à 1,5 milliard de dollars. Au Québec, les intentions ont diminué de 18,6 % et se sont établies à 1,1 milliard de dollars, tandis qu'en Colombie-Britannique, elles ont connu une baisse de 28,9 % pour s'établir à 607 millions de dollars. Ces baisses provenaient à la fois du secteur résidentiel et du secteur non résidentiel.

En revanche, l'Alberta, la Saskatchewan et la Nouvelle-Écosse ont affiché des hausses de la valeur totale des permis, en grande partie à la suite de progressions réalisées dans le secteur non résidentiel.

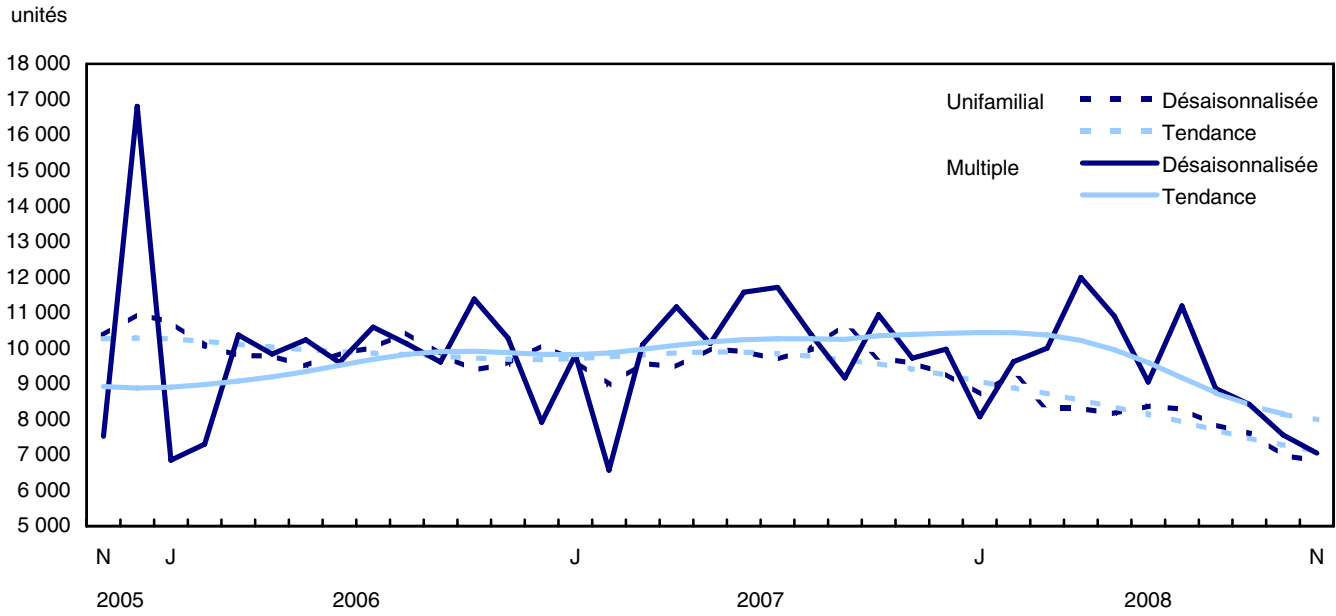
Régions métropolitaines : fortes baisses à Toronto, à Vancouver et à Ottawa

Parmi les 34 régions métropolitaines de recensement, les deux tiers (65 %) ont vu la valeur des permis diminuer en novembre.

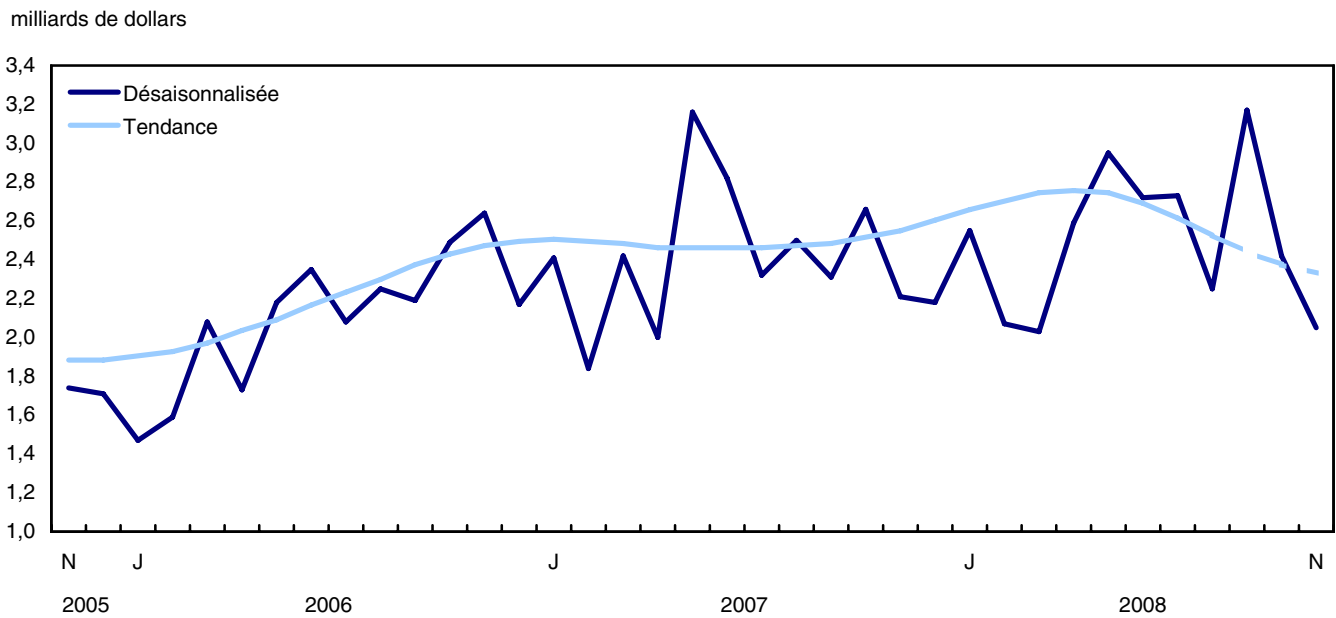
Les plus fortes baisses sont survenues à Toronto, à Vancouver et à Ottawa. À Toronto, ce recul s'explique par le secteur résidentiel, tandis qu'à Ottawa, le secteur non résidentiel a affiché une baisse. À Vancouver, il y a eu régression dans les deux secteurs.

À Calgary, la valeur des permis a crû pour un deuxième mois consécutif, grâce à la hausse des permis de construction de logements multifamiliaux et aux progressions réalisées dans la composante institutionnelle.

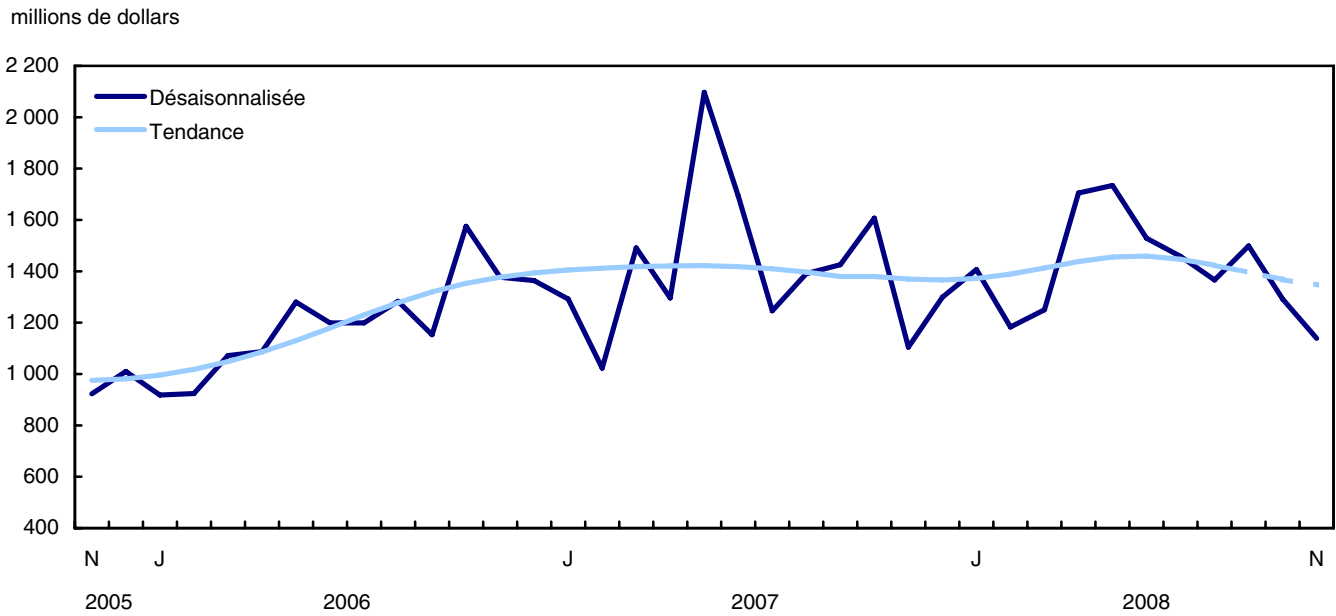
Graphique 3
Nombre d'unités de logement – Unifamilial et multiple



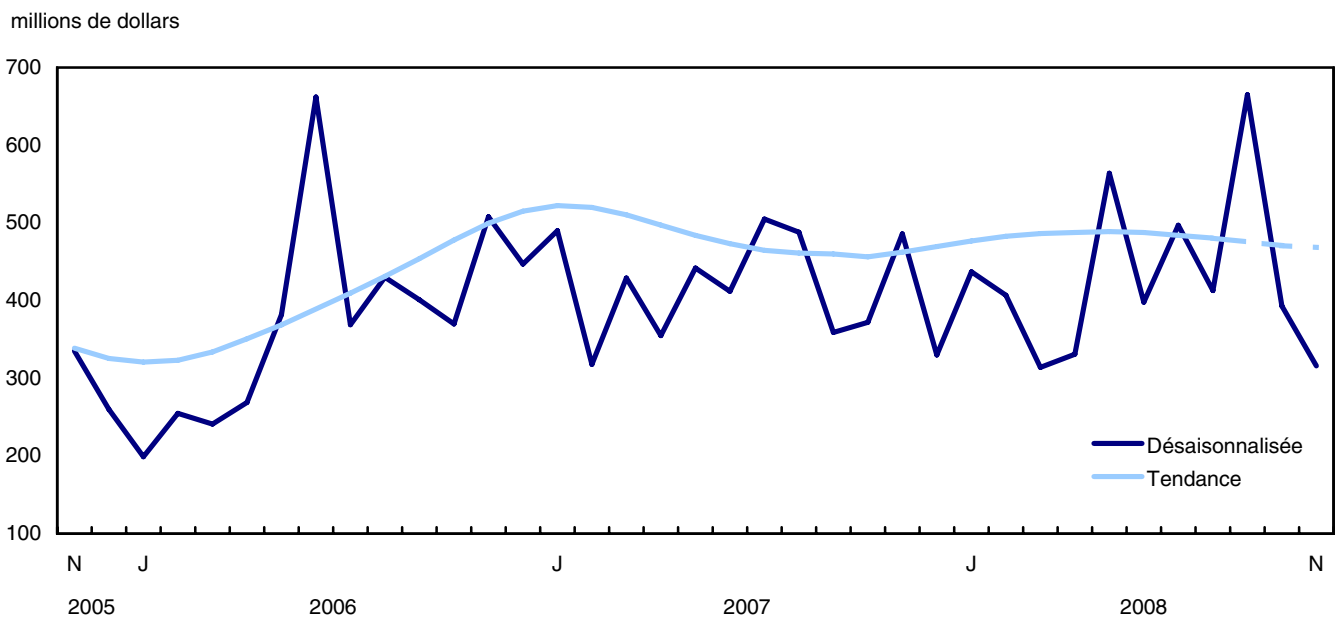
Graphique 4
Valeur non résidentielle des permis de bâtir – Total



Graphique 5
Valeur commerciale des permis de bâtir

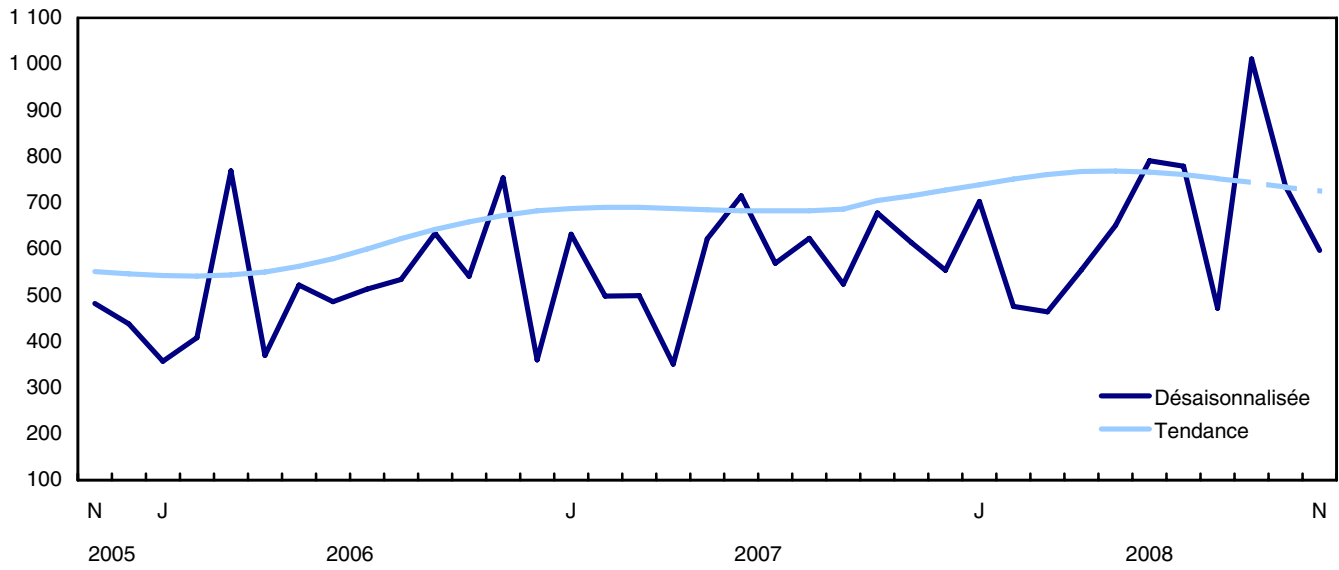


Graphique 6
Valeur industrielle des permis de bâtir



Graphique 7
Valeur institutionnelle et gouvernementale des permis de bâtir

millions de dollars



Produits connexes

Choisis parmi les publications de Statistique Canada

61-205-X	Investissements privés et publics au Canada : perspectives
62-202-X	Les habitudes de dépenses au Canada
64-203-X	Permis de bâtir : sommaire annuel

Choisis parmi les produits techniques et analytiques de Statistique Canada

62F0014M1996002	Une analyse de certaines méthodologies appliquées aux indices des prix de la construction
-----------------	---

Choisis parmi les tableaux de CANSIM de Statistique Canada

026-0001	Permis de bâtir, valeurs résidentielles et nombre d'unités, selon le type de logement, mensuel
026-0002	Permis de bâtir, unités de logements selon le type de logement et la région, mensuel
026-0003	Permis de bâtir, valeurs selon le secteur d'activité, mensuel
026-0004	Permis de bâtir, valeurs selon le secteur d'activité et la région, mensuel
026-0005	Permis de bâtir, valeurs non résidentielles selon le type de structure, mensuel
026-0006	Permis de bâtir, selon le type de structure et la région, désaisonnalisées, mensuel
026-0007	Permis de bâtir, unités de logements selon le type de structure et la valeur et selon le secteur d'activité, mensuel
026-0008	Permis de bâtir, valeurs selon le secteur d'activité, désaisonnalisées et non désaisonnalisées, mensuel
026-0010	Permis de bâtir, valeurs résidentielles et non résidentielles selon le type de structure pour Canada et les centres urbains, 10 000 et plus, mensuel

Choisis parmi les enquêtes de Statistique Canada

2802 Enquête des permis de bâtir

Choisis parmi les tableaux sommaires de Statistique Canada

- *Valeur des permis de bâtir, par province et territoire (mensuel)*
- *Valeur des permis de bâtir, par région métropolitaine de recensement (mensuel)*
- *Indicateurs économiques, par province et territoire (mensuel et trimestriel)*
- *Valeur des permis de construction, par province et territoire*
- *Valeur des permis de bâtir délivrés, selon le secteur de construction*

Tableaux statistiques

Tableau 1
Valeur totale des permis de bâtir, provinces et territoires, désaisonnalisée

	2008		Novembre à octobre	Octobre à septembre	Septembre à août	Août à juillet	Juillet à juin	Juin à mai
	Novembre ^p	Octobre ^r						
	milliers de dollars		variation en pourcentage					
Canada	4 797 387	5 436 605	-11,8	-15,5	12,5	-11,7	2,6	-5,3
Terre-Neuve-et-Labrador	68 477	76 445	-10,4	12,0	-28,8	18,3	14,0	20,4
Île-du-Prince-Édouard	17 125	17 474	-2,0	-23,9	44,0	4,4	18,6	-69,3
Nouvelle-Écosse	110 679	104 557	5,9	-26,1	45,4	-19,9	-10,4	2,2
Nouveau-Brunswick	79 617	102 611	-22,4	-9,3	-13,3	53,5	-21,8	-16,1
Québec	1 089 825	1 338 490	-18,6	9,9	5,2	-12,6	14,3	4,5
Ontario	1 505 125	1 804 661	-16,6	-24,8	16,8	-11,6	3,4	-8,1
Manitoba	103 734	142 896	-27,4	-20,3	25,8	-28,9	63,7	-10,7
Saskatchewan	150 067	137 930	8,8	-58,9	116,0	-45,3	46,1	6,0
Alberta	1 028 375	841 657	22,2	-17,8	11,6	-18,9	-4,7	-8,0
Colombie-Britannique	607 131	853 757	-28,9	-6,3	-3,3	5,9	-16,3	-6,3
Yukon	5 901	5 510	7,1	-6,3	-25,6	-6,1	126,9	-25,2
Territoires du Nord-Ouest	23 583	5 915	298,7	11,7	150,9	-31,1	22,8	233,4
Nunavut	7 748	4 702	64,8	-63,7	347,3	-65,1	-17,1	105,2

Tableau 2
Valeur des permis de bâtir non résidentiels, provinces et territoires, désaisonnalisée

	2008		Novembre à octobre	Octobre à septembre	Septembre à août	Août à juillet	Juillet à juin	Juin à mai
	Novembre ^p	Octobre ^r						
	milliers de dollars		variation en pourcentage					
Canada	2 051 210	2 419 567	-15,2	-23,8	41,0	-17,7	0,6	-7,8
Terre-Neuve-et-Labrador	10 362	28 688	-63,9	34,7	-53,1	203,0	-43,5	56,5
Île-du-Prince-Édouard	9 126	8 705	4,8	-27,5	79,0	5,3	135,5	-92,3
Nouvelle-Écosse	59 487	44 240	34,5	-44,5	127,6	-25,5	-10,7	42,8
Nouveau-Brunswick	29 225	56 976	-48,7	21,2	-33,2	63,1	-22,5	-18,5
Québec	343 292	570 423	-39,8	30,5	7,4	-14,9	11,0	3,5
Ontario	597 251	758 863	-21,3	-43,4	61,0	-12,3	4,0	-15,8
Manitoba	29 582	48 731	-39,3	-22,3	20,7	-31,8	69,2	5,9
Saskatchewan	79 505	49 734	59,9	-80,1	350,0	-70,4	135,3	3,4
Alberta	581 425	414 279	40,3	-29,7	20,6	-25,5	-5,3	2,7
Colombie-Britannique	284 111	434 693	-34,6	32,6	29,4	-5,1	-35,8	-15,8
Yukon	636	2 295	-72,3	82,4	-67,8	58,6	232,7	-47,8
Territoires du Nord-Ouest	23 140	1 849	1 151,5	-58,9	827,8	26,6	-71,2	303,3
Nunavut	4 068	91	4 370,3	-94,4	101,9	-86,7	144,9	-2,9

Tableau 3
Valeur des permis de bâtir résidentiels, provinces et territoires, désaisonnalisée

	2008	2008	Novembre	Octobre	Septembre	Août	Juillet	Juin
	Novembre ^p	Octobre ^r	à	à	à	à	à	à
	milliers de dollars		variation en pourcentage					
	octobre	septembre	octobre	septembre	août	juillet	juin	mai
Canada	2 746 177	3 017 038	-9,0	-7,6	-6,0	-7,3	4,0	-3,4
Terre-Neuve-et-Labrador	58 115	47 757	21,7	1,7	-7,0	-23,6	48,2	5,9
Île-du-Prince-Édouard	7 999	8 769	-8,8	-19,9	18,6	3,8	-12,5	47,8
Nouvelle-Écosse	51 192	60 317	-15,1	-2,3	-0,8	-16,3	-10,2	-13,4
Nouveau-Brunswick	50 392	45 635	10,4	-31,0	10,0	43,6	-21,1	-13,5
Québec	746 533	768 067	-2,8	-1,6	4,0	-11,4	16,3	5,2
Ontario	907 874	1 045 798	-13,2	-1,5	-13,3	-11,2	3,1	-2,1
Manitoba	74 152	94 165	-21,3	-19,2	28,7	-27,2	60,6	-18,1
Saskatchewan	70 562	88 196	-20,0	3,3	-14,3	4,1	-16,2	7,9
Alberta	446 950	427 378	4,6	-1,5	1,3	-9,9	-3,7	-19,8
Colombie-Britannique	323 020	419 064	-22,9	-28,1	-15,4	10,6	-3,7	1,0
Yukon	5 265	3 215	63,8	-30,5	15,6	-32,9	100,5	-16,1
Territoires du Nord-Ouest	443	4 066	-89,1	410,8	-51,0	-39,3	130,4	178,2
Nunavut	3 680	4 611	-20,2	-59,3	440,9	-8,6	-69,6	221,4

Tableau 4
Nombre d'unités de logement autorisées, provinces et territoires, désaisonnalisées à un taux annuel

	2008	2008	Novembre	Octobre	Septembre	Août	Juillet	Juin
	Novembre ^p	Octobre ^r	à	à	à	à	à	à
	unités		variation en pourcentage					
	octobre	septembre	octobre	septembre	août	juillet	juin	mai
Canada	166 716	174 684	-4,6	-9,2	-4,1	-14,2	11,8	-8,6
Terre-Neuve-et-Labrador	3 900	2 844	37,1	-11,6	-1,8	-19,7	28,3	-5,4
Île-du-Prince-Édouard	516	588	-12,2	-27,9	21,4	9,8	-16,4	45,2
Nouvelle-Écosse	3 132	3 996	-21,6	7,8	-18,3	-5,0	-3,6	-22,7
Nouveau-Brunswick	4 332	3 996	8,4	-41,3	16,4	62,3	-25,2	-5,6
Québec	54 468	52 416	3,9	-0,4	-1,1	-18,0	46,7	-11,6
Ontario	51 048	57 852	-11,8	-4,3	-9,8	-20,8	6,4	-7,5
Manitoba	4 500	5 592	-19,5	-36,9	54,1	-31,1	70,3	-10,7
Saskatchewan	4 164	5 508	-24,4	21,1	-35,1	16,3	-22,4	10,0
Alberta	24 696	21 288	16,0	2,4	3,5	-11,1	-3,3	-22,8
Colombie-Britannique	15 024	19 944	-24,7	-33,0	-9,3	-2,0	-4,9	2,4
Yukon	708	252	181,0	-12,5	-4,0	-28,6	133,3	-28,6
Territoires du Nord-Ouest	12	180	-93,3	650,0	-60,0	-44,4	200,0	0,0
Nunavut	216	228	-5,3	-50,0	442,9	-68,2	-8,3	242,9

Tableau 5
Unités de logement, valeur des permis de bâtir résidentiels et non résidentiels, provinces et territoires, désaisonnalisées, 2008

	Nombre d'unités de logement			Valeur estimative de la construction					Total
	Unifamiliales ¹	Multiples	Logements, total	Résidentiel	Non résidentiel			Total	
					Industriel	Commercial	Institutionnel et gouvernemental		
	unités			milliers de dollars					
Canada									
Octobre r	6 991	7 566	14 557	3 017 038	392 847	1 291 793	734 927	2 419 567	5 436 605
Novembre p	6 839	7 054	13 893	2 746 177	315 749	1 138 585	596 876	2 051 210	4 797 387
Cumulatif janv. à nov. 2008	88 726	102 758	191 484	38 151 323	4 733 134	15 560 290	7 234 203	27 527 627	65 678 950
Cumulatif janv. à nov. 2007	107 235	111 310	218 545	41 701 610	4 656 356	15 667 588	6 325 371	26 649 315	68 350 925
Terre-Neuve-et-Labrador									
Octobre r	197	40	237	47 757	1 009	25 496	2 183	28 688	76 445
Novembre p	253	72	325	58 115	1 395	6 927	2 040	10 362	68 477
Cumulatif janv. à nov. 2008	2 446	555	3 001	537 474	25 812	136 379	47 700	209 891	747 365
Cumulatif janv. à nov. 2007	1 809	538	2 347	389 178	24 860	89 828	55 792	170 480	559 658
Île-du-Prince-Édouard									
Octobre r	36	13	49	8 769	645	5 857	2 203	8 705	17 474
Novembre p	32	11	43	7 999	3 495	5 614	17	9 126	17 125
Cumulatif janv. à nov. 2008	442	181	623	102 534	10 134	42 925	43 659	96 718	199 252
Cumulatif janv. à nov. 2007	577	138	715	106 972	10 472	27 950	6 106	44 528	151 500
Nouvelle-Écosse									
Octobre r	224	109	333	60 317	5 421	22 982	15 837	44 240	104 557
Novembre p	228	33	261	51 192	26 208	26 310	6 969	59 487	110 679
Cumulatif janv. à nov. 2008	2 877	1 209	4 086	756 931	70 065	241 836	172 647	484 548	1 241 479
Cumulatif janv. à nov. 2007	2 878	2 002	4 880	792 529	71 528	269 729	81 681	422 938	1 215 467
Nouveau-Brunswick									
Octobre r	207	126	333	45 635	5 712	32 410	18 854	56 976	102 611
Novembre p	212	149	361	50 392	6 325	19 373	3 527	29 225	79 617
Cumulatif janv. à nov. 2008	2 386	1 766	4 152	544 666	125 029	218 610	116 024	459 663	1 004 329
Cumulatif janv. à nov. 2007	2 488	1 390	3 878	519 838	110 199	221 201	63 565	394 965	914 803
Québec									
Octobre r	1 604	2 764	4 368	768 067	181 066	202 185	187 172	570 423	1 338 490
Novembre p	1 539	3 000	4 539	746 533	93 454	172 554	77 284	343 292	1 089 825
Cumulatif janv. à nov. 2008	19 139	28 985	48 124	8 095 233	955 157	2 397 197	1 041 276	4 393 630	12 488 863
Cumulatif janv. à nov. 2007	20 969	26 474	47 443	7 711 892	840 327	2 283 508	1 167 261	4 291 096	12 002 988
Ontario									
Octobre r	2 354	2 467	4 821	1 045 798	112 633	415 202	231 028	758 863	1 804 661
Novembre p	2 212	2 042	4 254	907 874	68 872	407 606	120 773	597 251	1 505 125
Cumulatif janv. à nov. 2008	29 824	35 330	65 154	13 522 262	1 713 643	5 264 126	3 230 725	10 208 494	23 730 756
Cumulatif janv. à nov. 2007	36 037	30 182	66 219	14 133 848	2 238 782	5 098 305	2 937 320	10 274 407	24 408 255
Manitoba									
Octobre r	385	81	466	94 165	7 345	25 988	15 398	48 731	142 896
Novembre p	288	87	375	74 152	10 024	17 978	1 580	29 582	103 734
Cumulatif janv. à nov. 2008	3 982	1 512	5 494	1 027 575	86 892	325 416	84 388	496 696	1 524 271
Cumulatif janv. à nov. 2007	3 638	1 894	5 532	895 372	57 938	250 708	178 532	487 178	1 382 550
Saskatchewan									
Octobre r	228	231	459	88 196	9 904	28 554	11 276	49 734	137 930
Novembre p	245	102	347	70 562	33 529	43 316	2 660	79 505	150 067
Cumulatif janv. à nov. 2008	3 609	1 885	5 494	1 028 938	292 193	430 446	291 563	1 014 202	2 043 140
Cumulatif janv. à nov. 2007	3 118	1 653	4 771	769 420	92 444	455 328	114 492	662 264	1 431 684
Alberta									
Octobre r	1 059	715	1 774	427 378	40 725	221 906	151 648	414 279	841 657
Novembre p	1 178	880	2 058	446 950	53 521	176 835	351 069	581 425	1 028 375
Cumulatif janv. à nov. 2008	13 700	11 838	25 538	5 752 385	1 179 053	3 923 975	1 485 187	6 588 215	12 340 600
Cumulatif janv. à nov. 2007	23 691	20 668	44 359	8 403 987	895 734	4 483 402	809 796	6 188 932	14 592 919

Voir les notes à la fin du tableau.

Tableau 5 – suite

Unités de logement, valeur des permis de bâtir résidentiels et non résidentiels, provinces et territoires, désaisonnalisés, 2008

	Nombre d'unités de logement			Valeur estimative de la construction				Total	
	Unifamiliales ¹	Multiples	Logements, total	Résidentiel	Non résidentiel				
					Industriel	Commercial	Institutionnel et gouvernemental		
	unités			milliers de dollars					
Colombie-Britannique									
Octobre r	662	1 000	1 662	419 064	27 225	308 198	99 270	434 693	853 757
Novembre p	642	610	1 252	323 020	18 848	234 760	30 503	284 111	607 131
Cumulatif janv. à nov. 2008	10 132	19 229	29 361	6 691 325	269 315	2 511 966	708 857	3 490 138	10 181 463
Cumulatif janv. à nov. 2007	11 840	26 111	37 951	7 873 552	296 729	2 446 747	877 137	3 620 613	11 494 165
Yukon									
Octobre r	19	2	21	3 215	1 162	1 075	58	2 295	5 510
Novembre p	8	51	59	5 265	78	104	454	636	5 901
Cumulatif janv. à nov. 2008	134	121	255	40 517	4 221	7 732	4 985	16 938	57 455
Cumulatif janv. à nov. 2007	124	55	179	33 312	13 611	7 257	15 071	35 939	69 251
Territoires du Nord-Ouest									
Octobre r	13	2	15	4 066	0	1 849	0	1 849	5 915
Novembre p	1	0	1	443	0	23 140	0	23 140	23 583
Cumulatif janv. à nov. 2008	32	11	43	12 747	568	45 123	4 565	50 256	63 003
Cumulatif janv. à nov. 2007	51	4	55	18 069	3 711	29 659	12 772	46 142	64 211
Nunavut									
Octobre r	3	16	19	4 611	0	91	0	91	4 702
Novembre p	1	17	18	3 680	0	4 068	0	4 068	7 748
Cumulatif janv. à nov. 2008	23	136	159	38 736	1 052	14 559	2 627	18 238	56 974
Cumulatif janv. à nov. 2007	15	201	216	53 641	21	3 966	5 846	9 833	63 474

1. Les types de logements suivants sont compris dans cette catégorie : maison individuelle, chalet et maison mobile.

Tableau 6
Unités de logement, valeur des permis de bâtir résidentiels et non résidentiels, régions métropolitaines de recensement, désaisonnalisées, 2008

	Nombre d'unités de logement			Valeur estimative de la construction				Total	
	Unifamiliales ¹	Multiples	Logements, total	Résidentiel	Non résidentiel				
					Industriel	Commercial	Institutionnel et gouvernemental		
	unités			milliers de dollars					
Abbotsford, Colombie-Britannique									
Octobre r	22	8	30	6 926	1 736	7 360	170	9 266	16 192
Novembre p	17	10	27	4 076	2 169	1 959	0	4 128	8 204
Cumulatif janv. à nov. 2008	329	846	1 175	173 523	20 361	108 468	29 576	158 405	331 928
Cumulatif janv. à nov. 2007	531	515	1 046	175 337	19 625	71 792	11 041	102 458	277 795
Barrie, Ontario									
Octobre r	24	1	25	8 196	923	8 392	9 990	19 305	27 501
Novembre p	29	27	56	10 847	2 355	1 637	9 416	13 408	24 255
Cumulatif janv. à nov. 2008	971	384	1 355	316 390	136 051	142 120	63 486	341 657	658 047
Cumulatif janv. à nov. 2007	748	232	980	217 640	14 800	82 893	33 151	130 844	348 484
Brantford, Ontario									
Octobre r	15	14	29	4 293	1 825	5 859	779	8 463	12 756
Novembre p	70	3	73	8 517	348	271	1 205	1 824	10 341
Cumulatif janv. à nov. 2008	313	249	562	73 255	36 088	21 623	19 512	77 223	150 478
Cumulatif janv. à nov. 2007	477	151	628	91 714	15 160	45 366	22 500	83 026	174 740
Calgary, Alberta									
Octobre r	310	45	355	112 698	17 144	84 373	102 517	204 034	316 732
Novembre p	344	148	492	113 172	7 495	58 290	279 512	345 297	458 469
Cumulatif janv. à nov. 2008	3 907	4 041	7 948	1 886 649	197 442	1 720 748	701 834	2 620 024	4 506 673
Cumulatif janv. à nov. 2007	6 745	7 259	14 004	2 906 123	102 438	2 696 145	302 766	3 101 349	6 007 472
Edmonton, Alberta									
Octobre r	295	381	676	168 713	11 708	88 168	5 079	104 955	273 668
Novembre p	254	398	652	164 898	4 970	64 069	59 929	128 968	293 866
Cumulatif janv. à nov. 2008	2 508	4 077	6 585	1 568 029	308 969	1 087 925	401 031	1 797 925	3 365 954
Cumulatif janv. à nov. 2007	6 643	7 885	14 528	2 621 144	173 654	810 488	114 279	1 098 421	3 719 565
Grand Sudbury, Ontario									
Octobre r	33	31	64	13 325	4 035	4 589	417	9 041	22 366
Novembre p	27	1	28	6 943	2 764	4 240	1 722	8 726	15 669
Cumulatif janv. à nov. 2008	453	84	537	131 096	46 732	45 373	35 841	127 946	259 042
Cumulatif janv. à nov. 2007	533	62	595	139 240	42 960	53 011	121 548	217 519	356 759
Guelph, Ontario									
Octobre r	21	63	84	12 699	521	24 492	44 695	69 708	82 407
Novembre p	23	26	49	8 227	201	36	0	237	8 464
Cumulatif janv. à nov. 2008	401	538	939	137 640	17 231	55 282	72 240	144 753	282 393
Cumulatif janv. à nov. 2007	526	509	1 035	161 923	34 964	58 777	32 460	126 201	288 124
Halifax, Nouvelle-Écosse									
Octobre r	88	56	144	28 524	730	15 739	10 707	27 176	55 700
Novembre p	76	14	90	19 997	20 000	19 516	783	40 299	60 296
Cumulatif janv. à nov. 2008	1 196	723	1 919	370 447	30 485	145 423	117 223	293 131	663 578
Cumulatif janv. à nov. 2007	1 252	1 498	2 750	418 512	13 739	157 504	37 393	208 636	627 148
Hamilton, Ontario									
Octobre r	75	74	149	32 404	23 275	13 222	1 939	38 436	70 840
Novembre p	64	126	190	35 850	582	20 551	2 426	23 559	59 409
Cumulatif janv. à nov. 2008	1 521	2 015	3 536	689 200	76 199	263 343	206 708	546 250	1 235 450
Cumulatif janv. à nov. 2007	1 731	1 326	3 057	625 358	72 074	161 953	264 987	499 014	1 124 372
Kelowna, Colombie-Britannique									
Octobre r	33	7	40	17 730	315	5 356	10 935	16 606	34 336
Novembre p	38	3	41	15 083	143	1 685	13 265	15 093	30 176
Cumulatif janv. à nov. 2008	631	1 281	1 912	472 198	6 792	72 664	103 403	182 859	655 057
Cumulatif janv. à nov. 2007	994	1 611	2 605	586 486	18 900	166 368	25 928	211 196	797 682

Voir les notes à la fin du tableau.

Tableau 6 – suite

Unités de logement, valeur des permis de bâtir résidentiels et non résidentiels, régions métropolitaines de recensement, désaisonnalisées, 2008

	Nombre d'unités de logement			Valeur estimative de la construction					Total
	Unifamiliales ¹	Multiples	Logements, total	Résidentiel	Non résidentiel			Total	
					Industriel	Commercial	Institutionnel et gouvernemental		
	unités			milliers de dollars					
Kingston, Ontario									
Octobre r	41	21	62	9 163	359	4 841	679	5 879	15 042
Novembre p	44	17	61	10 867	91	630	1 093	1 814	12 681
Cumulatif janv. à nov. 2008	518	120	638	111 116	14 992	46 519	117 393	178 904	290 020
Cumulatif janv. à nov. 2007	591	231	822	127 075	7 149	41 824	145 180	194 153	321 228
Kitchener, Ontario									
Octobre r	173	61	234	48 094	4 199	22 174	2 314	28 687	76 781
Novembre p	109	61	170	33 336	9 715	45 288	2 726	57 729	91 065
Cumulatif janv. à nov. 2008	1 281	1 159	2 440	457 525	65 313	237 785	226 333	529 431	986 956
Cumulatif janv. à nov. 2007	1 107	1 470	2 577	435 234	88 256	139 526	111 288	339 070	774 304
London, Ontario									
Octobre r	66	17	83	22 361	1 372	7 746	19 710	28 828	51 189
Novembre p	53	7	60	16 582	714	8 373	3 210	12 297	28 879
Cumulatif janv. à nov. 2008	1 174	1 713	2 887	481 508	56 568	108 010	283 453	448 031	929 539
Cumulatif janv. à nov. 2007	1 733	1 006	2 739	475 697	57 095	169 076	163 475	389 646	865 343
Moncton, Nouveau-Brunswick									
Octobre r	50	34	84	10 968	487	10 659	1 532	12 678	23 646
Novembre p	31	24	55	7 718	519	4 693	745	5 957	13 675
Cumulatif janv. à nov. 2008	456	737	1 193	137 999	12 949	69 226	27 954	110 129	248 128
Cumulatif janv. à nov. 2007	664	750	1 414	158 184	13 290	74 145	16 831	104 266	262 450
Montréal, Québec									
Octobre r	521	1 585	2 106	373 747	26 520	117 000	100 252	243 772	617 519
Novembre p	530	1 782	2 312	400 756	28 656	86 511	34 500	149 667	550 423
Cumulatif janv. à nov. 2008	6 612	15 662	22 274	3 846 704	318 482	1 265 949	423 609	2 008 040	5 854 744
Cumulatif janv. à nov. 2007	8 092	14 670	22 762	3 740 323	420 788	1 268 736	647 022	2 336 546	6 076 869
Oshawa, Ontario									
Octobre r	38	0	38	11 821	545	1 255	995	2 795	14 616
Novembre p	53	125	178	30 002	65	29 791	225	30 081	60 083
Cumulatif janv. à nov. 2008	1 259	711	1 970	432 466	46 041	144 089	65 913	256 043	688 509
Cumulatif janv. à nov. 2007	1 475	543	2 018	456 939	104 424	96 646	58 736	259 806	716 745
Ottawa-Gatineau, partie ontarienne, Ontario/Québec									
Octobre r	310	180	490	85 417	1 997	88 890	49 156	140 043	225 460
Novembre p	291	310	601	96 357	1 710	25 922	3 551	31 183	127 540
Cumulatif janv. à nov. 2008	2 891	4 072	6 963	1 085 954	25 764	431 057	218 800	675 621	1 761 575
Cumulatif janv. à nov. 2007	2 891	3 635	6 526	1 059 138	50 692	445 490	263 914	760 096	1 819 234
Ottawa-Gatineau, partie québécoise, Ontario/Québec									
Octobre r	128	144	272	36 677	154	11 481	2 105	13 740	50 417
Novembre p	108	257	365	47 665	35	10 832	2 720	13 587	61 252
Cumulatif janv. à nov. 2008	961	1 641	2 602	358 666	4 484	115 178	62 094	181 756	540 422
Cumulatif janv. à nov. 2007	991	1 945	2 936	395 224	12 403	83 073	52 616	148 092	543 316
Peterborough, Ontario									
Octobre r	25	26	51	11 455	251	3 199	3 000	6 450	17 905
Novembre p	23	0	23	11 751	417	875	7	1 299	13 050
Cumulatif janv. à nov. 2008	279	163	442	101 667	4 114	38 708	18 565	61 387	163 054
Cumulatif janv. à nov. 2007	327	327	654	115 083	4 424	41 726	917	47 067	162 150
Québec, Québec									
Octobre r	133	262	395	66 815	13 582	25 224	11 950	50 756	117 571
Novembre p	106	276	382	48 940	2 597	18 557	6 342	27 496	76 436
Cumulatif janv. à nov. 2008	1 948	3 497	5 445	828 522	123 952	362 968	135 647	622 567	1 451 089
Cumulatif janv. à nov. 2007	2 130	3 363	5 493	779 866	83 947	338 050	166 323	588 320	1 368 186

Voir les notes à la fin du tableau.

Tableau 6 – suite

Unités de logement, valeur des permis de bâtir résidentiels et non résidentiels, régions métropolitaines de recensement, désaisonnalisées, 2008

	Nombre d'unités de logement			Valeur estimative de la construction					
	Unifamiliales ¹	Multiples	Logements, total	Résidentiel	Non résidentiel			Total	
					Industriel	Commercial	Institutionnel et gouvernemental		
	unités			milliers de dollars					
Regina, Saskatchewan									
Octobre r	60	90	150	24 360	382	11 404	393	12 179	36 539
Novembre p	73	14	87	17 586	22 343	6 341	1 444	30 128	47 714
Cumulatif janv. à nov. 2008	870	443	1 313	238 826	50 718	77 274	53 719	181 711	420 537
Cumulatif janv. à nov. 2007	720	356	1 076	170 302	18 198	156 388	27 772	202 358	372 660
Saguenay, Québec									
Octobre r	28	30	58	10 512	54 295	1 956	310	56 561	67 073
Novembre p	18	40	58	7 252	2 068	5 972	9 845	17 885	25 137
Cumulatif janv. à nov. 2008	385	577	962	141 405	81 091	42 157	31 593	154 841	296 246
Cumulatif janv. à nov. 2007	401	374	775	129 510	14 421	31 208	31 579	77 208	206 718
Saint John, Nouveau-Brunswick									
Octobre r	48	23	71	11 124	743	11 876	142	12 761	23 885
Novembre p	66	41	107	15 123	4 503	7 464	1 274	13 241	28 364
Cumulatif janv. à nov. 2008	669	283	952	129 632	73 916	54 608	4 448	132 972	262 604
Cumulatif janv. à nov. 2007	537	178	715	109 013	45 129	40 776	3 065	88 970	197 983
Saskatoon, Saskatchewan									
Octobre r	85	91	176	33 002	6 493	11 642	3 062	21 197	54 199
Novembre p	48	2	50	12 170	8 289	17 010	123	25 422	37 592
Cumulatif janv. à nov. 2008	1 268	886	2 154	360 392	143 021	185 094	181 879	509 994	870 386
Cumulatif janv. à nov. 2007	1 416	989	2 405	340 169	55 120	160 916	48 434	264 470	604 639
Sherbrooke, Québec									
Octobre r	54	51	105	17 486	1 041	1 988	10 379	13 408	30 894
Novembre p	38	73	111	16 054	2 097	9 265	1 206	12 568	28 622
Cumulatif janv. à nov. 2008	626	1 024	1 650	237 043	13 564	68 569	42 868	125 001	362 044
Cumulatif janv. à nov. 2007	711	572	1 283	206 989	16 809	31 362	21 959	70 130	277 119
St. Catharines-Niagara, Ontario									
Octobre r	66	2	68	17 164	726	3 490	765	4 981	22 145
Novembre p	48	11	59	16 133	641	16 565	1 912	19 118	35 251
Cumulatif janv. à nov. 2008	704	500	1 204	257 230	16 567	98 817	23 861	139 245	396 475
Cumulatif janv. à nov. 2007	761	339	1 100	245 084	36 880	160 340	21 013	218 233	463 317
St. John's, Terre-Neuve-et-Labrador									
Octobre r	129	33	162	32 502	113	19 902	67	20 082	52 584
Novembre p	137	61	198	37 778	665	3 928	1 720	6 313	44 091
Cumulatif janv. à nov. 2008	1 584	349	1 933	355 454	16 415	99 010	30 793	146 218	501 672
Cumulatif janv. à nov. 2007	1 184	417	1 601	266 039	5 275	58 541	34 089	97 905	363 944
Thunder Bay, Ontario									
Octobre r	15	2	17	3 473	1 793	845	1 595	4 233	7 706
Novembre p	5	1	6	1 112	3 116	1 327	2 719	7 162	8 274
Cumulatif janv. à nov. 2008	172	40	212	38 262	8 534	34 497	57 336	100 367	138 629
Cumulatif janv. à nov. 2007	196	25	221	41 610	1 863	18 828	28 495	49 186	90 796
Toronto, Ontario									
Octobre r	771	1 750	2 521	547 502	34 083	162 075	80 553	276 711	824 213
Novembre p	721	1 082	1 803	413 626	23 781	199 760	57 306	280 847	694 473
Cumulatif janv. à nov. 2008	9 364	20 683	30 047	6 489 789	705 482	2 870 950	1 140 650	4 717 082	11 206 871
Cumulatif janv. à nov. 2007	13 506	17 757	31 263	7 182 167	858 998	2 920 480	1 081 922	4 861 400	12 043 567
Trois-Rivières, Québec									
Octobre r	32	114	146	17 227	1 013	5 149	12 782	18 944	36 171
Novembre p	22	51	73	11 357	29 371	5 026	2 283	36 680	48 037
Cumulatif janv. à nov. 2008	335	723	1 058	154 383	47 859	49 895	42 270	140 024	294 407
Cumulatif janv. à nov. 2007	392	755	1 147	159 135	30 159	57 872	32 846	120 877	280 012

Voir les notes à la fin du tableau.

Tableau 6 – suite

Unités de logement, valeur des permis de bâtir résidentiels et non résidentiels, régions métropolitaines de recensement, désaisonnalisées, 2008

	Nombre d'unités de logement			Valeur estimative de la construction				Total	
	Unifamiliales ¹	Multiples	Logements, total	Résidentiel	Non résidentiel				
					Industriel	Commercial	Institutionnel et gouvernemental		
	unités			milliers de dollars					
Vancouver, Colombie-Britannique									
Octobre r	259	509	768	190 576	15 563	204 527	38 375	258 465	449 041
Novembre p	257	307	564	164 824	8 054	172 592	4 499	185 145	349 969
Cumulatif janv. à nov. 2008	3 618	10 781	14 399	3 271 564	117 863	1 639 653	338 916	2 096 432	5 367 996
Cumulatif janv. à nov. 2007	3 823	17 468	21 291	4 340 588	107 066	1 597 153	388 309	2 092 528	6 433 116
Victoria, Colombie-Britannique									
Octobre r	60	23	83	29 786	371	24 081	5 569	30 021	59 807
Novembre p	46	28	74	21 813	413	26 118	408	26 939	48 752
Cumulatif janv. à nov. 2008	755	1 344	2 099	534 304	16 690	173 012	79 637	269 339	803 643
Cumulatif janv. à nov. 2007	880	1 978	2 858	643 437	13 333	79 863	144 644	237 840	881 277
Windsor, Ontario									
Octobre r	28	7	35	6 996	693	1 693	1 033	3 419	10 415
Novembre p	23	19	42	9 033	1 503	867	1 116	3 486	12 519
Cumulatif janv. à nov. 2008	320	118	438	98 873	18 553	55 666	25 036	99 255	198 128
Cumulatif janv. à nov. 2007	401	213	614	129 708	26 033	63 331	69 100	158 464	288 172
Winnipeg, Manitoba									
Octobre r	206	30	236	48 071	1 599	19 740	14 328	35 667	83 738
Novembre p	169	9	178	41 951	8 825	16 109	792	25 726	67 677
Cumulatif janv. à nov. 2008	2 096	1 070	3 166	618 466	37 235	244 640	58 436	340 311	958 777
Cumulatif janv. à nov. 2007	2 019	1 499	3 518	552 920	11 159	172 302	99 666	283 127	836 047

1. Les types de logements suivants sont compris dans cette catégorie : maison individuelle, chalet et maison mobile.

Tableau 7
Unités de logement, provinces et territoires, non désaisonnalisées, 2008

	Unifamiliales, inclus maisons mobiles	Chalets	Doublets	Rangées	Appartements	Transformations	Logements, total
nombre d'unités de logement							
Canada							
Octobre r	7 687	34	1 074	1 461	5 043	714	16 013
Novembre p	5 347	36	615	1 063	5 591	583	13 235
Cumulatif janv. à nov. 2008	90 376	543	9 165	19 189	69 366	5 688	194 327
Cumulatif janv. à nov. 2007	110 447	561	10 689	21 624	75 273	3 727	222 321
Terre-Neuve-et-Labrador							
Octobre r	242	0	13	0	23	4	282
Novembre p	182	0	7	11	50	4	254
Cumulatif janv. à nov. 2008	2 499	8	73	53	360	70	3 063
Cumulatif janv. à nov. 2007	1 912	4	50	33	412	43	2 454
Île-du-Prince-Édouard							
Octobre r	40	1	1	0	12	0	54
Novembre p	25	0	0	8	2	1	36
Cumulatif janv. à nov. 2008	491	16	27	38	114	2	688
Cumulatif janv. à nov. 2007	575	33	60	11	59	8	746
Nouvelle-Écosse							
Octobre r	264	6	11	10	86	2	379
Novembre p	180	5	8	8	14	4	219
Cumulatif janv. à nov. 2008	2 778	89	179	128	832	74	4 080
Cumulatif janv. à nov. 2007	2 917	71	162	443	1 329	70	4 992
Nouveau-Brunswick							
Octobre r	204	1	8	30	86	2	331
Novembre p	159	2	2	8	126	13	310
Cumulatif janv. à nov. 2008	2 438	43	244	157	1 289	78	4 249
Cumulatif janv. à nov. 2007	2 580	42	166	100	1 038	88	4 014
Québec							
Octobre r	1 776	18	271	293	2 525	480	5 363
Novembre p	1 223	19	262	234	2 865	399	5 002
Cumulatif janv. à nov. 2008	19 571	203	2 860	1 830	21 748	3 193	49 405
Cumulatif janv. à nov. 2007	21 586	212	2 081	2 319	20 355	1 687	48 240
Ontario							
Octobre r	2 682	5	631	778	887	90	5 073
Novembre p	1 790	8	181	594	1 219	83	3 875
Cumulatif janv. à nov. 2008	30 091	89	3 152	11 263	19 866	1 028	65 489
Cumulatif janv. à nov. 2007	37 020	109	4 108	10 552	14 692	835	67 316
Manitoba							
Octobre r	398	0	1	26	52	2	479
Novembre p	209	0	2	1	83	1	296
Cumulatif janv. à nov. 2008	4 110	16	77	181	1 237	17	5 638
Cumulatif janv. à nov. 2007	3 810	18	72	162	1 650	12	5 724
Saskatchewan							
Octobre r	232	1	12	36	181	3	465
Novembre p	160	0	8	3	91	0	262
Cumulatif janv. à nov. 2008	3 709	24	174	283	1 349	83	5 622
Cumulatif janv. à nov. 2007	3 256	6	169	467	853	166	4 917
Alberta							
Octobre r	1 096	2	98	108	486	23	1 813
Novembre p	974	1	101	81	682	16	1 855
Cumulatif janv. à nov. 2008	14 183	51	1 752	1 486	8 437	163	26 072
Cumulatif janv. à nov. 2007	24 296	49	2 925	3 306	14 262	179	45 017
Colombie-Britannique							
Octobre r	695	0	22	180	691	108	1 696
Novembre p	439	1	44	115	392	61	1 052
Cumulatif janv. à nov. 2008	10 272	3	597	3 756	13 913	976	29 517
Cumulatif janv. à nov. 2007	12 247	13	864	4 215	20 417	633	38 389

Tableau 7 – suite

Unités de logement, provinces et territoires, non désaisonnalisées, 2008

	Unifamiliales, inclus maisons mobiles	Chalets	Doubles	Rangées	Appartements	Transformations	Logements, total
nombre d'unités de logement							
Yukon							
Octobre r	42	0	2	0	0	0	44
Novembre p	4	0	0	0	50	1	55
Cumulatif janv. à nov. 2008	180	1	26	4	88	3	302
Cumulatif janv. à nov. 2007	182	4	28	0	24	3	241
Territoires du Nord-Ouest							
Octobre r	13	0	0	0	2	0	15
Novembre p	1	0	0	0	0	0	1
Cumulatif janv. à nov. 2008	31	0	0	0	11	1	43
Cumulatif janv. à nov. 2007	51	0	0	4	0	0	55
Nunavut							
Octobre r	3	0	4	0	12	0	19
Novembre p	1	0	0	0	17	0	18
Cumulatif janv. à nov. 2008	23	0	4	10	122	0	159
Cumulatif janv. à nov. 2007	15	0	4	12	182	3	216

Tableau 8
Unités de logement, régions métropolitaines de recensement, non désaisonnalisées, novembre 2008

	Unifamiliales, inclus maisons mobiles	Chalets	Double	Rangées	Appartements	Transformations	Logements, total
nombre d'unités de logement							
Abbotsford, Colombie-Britannique	11	0	0	0	10	0	21
Barrie, Ontario	24	0	0	0	27	0	51
Brantford, Ontario	58	0	2	0	0	1	61
Calgary, Alberta	289	0	48	21	79	0	437
Edmonton, Alberta	213	0	46	24	316	12	611
Grand Sudbury, Ontario	22	0	0	0	0	1	23
Guelph, Ontario	19	0	12	8	0	6	45
Halifax, Nouvelle-Écosse	64	0	4	8	2	0	78
Hamilton, Ontario	52	0	0	42	83	2	179
Kelowna, Colombie-Britannique	24	0	0	0	2	2	28
Kingston, Ontario	36	0	8	9	0	0	53
Kitchener, Ontario	90	0	2	37	17	5	151
London, Ontario	44	0	0	7	0	0	51
Moncton, Nouveau- Brunswick	27	0	0	0	18	6	51
Montréal, Québec	490	0	35	75	1 968	176	2 744
Oshawa, Ontario	44	0	12	8	104	1	169
Ottawa-Gatineau, Ontario/Québec	338	3	126	254	228	27	976
Ottawa-Gatineau, partie ontarienne, Ontario/Québec	241	0	20	131	134	25	551
Ottawa-Gatineau, partie québécoise, Ontario/Québec	97	3	106	123	94	2	425
Peterborough, Ontario	19	0	0	0	0	0	19
Québec, Québec	97	1	35	3	303	8	447
Regina, Saskatchewan	58	0	0	0	14	0	72
Saguenay, Québec	13	4	0	0	20	30	67
Saint John, Nouveau-Brunswick	56	1	0	0	36	5	98
Saskatoon, Saskatchewan	38	0	2	0	0	0	40
Sherbrooke, Québec	35	0	2	8	79	3	127
St. Catharines-Niagara, Ontario	40	0	2	9	0	0	51
St. John's, Terre-Neuve-et-Labrador	130	0	7	11	42	1	191
Thunder Bay, Ontario	4	0	0	0	0	1	5
Toronto, Ontario	597	0	98	269	692	23	1 679
Trois-Rivières, Québec	20	0	15	0	46	4	85
Vancouver, Colombie-Britannique	167	0	8	81	180	39	475
Victoria, Colombie-Britannique	30	0	8	9	1	10	58
Windsor, Ontario	19	0	1	10	8	0	38
Winnipeg, Manitoba	133	0	2	1	6	0	142

Tableau 9
Unités de logement, régions métropolitaines de recensement, non désaisonnalisées, cumulatif, janvier à novembre 2008

	Unifamiliales, inclus maisons mobiles	Chalets	Doubles	Rangées	Appartements	Transformations	Logements, total
nombre d'unités de logement							
Abbotsford, Colombie-Britannique	336	0	0	95	749	2	1 182
Barrie, Ontario	1 024	0	8	157	214	5	1 408
Brantford, Ontario	305	0	6	97	124	22	554
Calgary, Alberta	4 103	0	638	451	2 948	4	8 144
Edmonton, Alberta	2 592	0	755	540	2 679	103	6 669
Grand Sudbury, Ontario	477	4	0	0	70	15	566
Guelph, Ontario	397	0	55	184	224	75	935
Halifax, Nouvelle-Écosse	1 144	6	60	101	529	34	1 874
Hamilton, Ontario	1 527	0	184	1 173	635	25	3 544
Kelowna, Colombie-Britannique	639	0	30	104	1 124	24	1 921
Kingston, Ontario	541	7	46	29	43	2	668
Kitchener, Ontario	1 303	0	91	519	511	38	2 462
London, Ontario	1 186	0	13	352	1 322	26	2 899
Moncton, Nouveau- Brunswick	505	1	188	10	508	31	1 243
Montréal, Québec	6 696	1	825	1 088	12 488	1 479	22 577
Oshawa, Ontario	1 292	0	110	491	108	2	2 003
Ottawa-Gatineau, Ontario/Québec	3 897	5	746	2 833	2 080	118	9 679
Ottawa-Gatineau, partie ontarienne, Ontario/Québec	2 918	1	206	2 571	1 210	88	6 994
Ottawa-Gatineau, partie québécoise, Ontario/Québec	979	4	540	262	870	30	2 685
Peterborough, Ontario	297	0	0	61	102	0	460
Québec, Québec	2 011	8	407	139	2 662	343	5 570
Regina, Saskatchewan	853	1	24	0	400	19	1 297
Saguenay, Québec	418	6	6	0	435	146	1 011
Saint John, Nouveau-Brunswick	640	16	20	35	215	14	940
Saskatoon, Saskatchewan	1 273	0	77	179	589	42	2 160
Sherbrooke, Québec	640	0	129	81	744	52	1 646
St. Catharines-Niagara, Ontario	724	0	68	259	158	15	1 224
St. John's, Terre-Neuve-et-Labrador	1 540	0	61	49	226	13	1 889
Thunder Bay, Ontario	184	2	6	0	32	3	227
Toronto, Ontario	9 268	0	1 998	4 484	13 703	501	29 954
Trois-Rivières, Québec	349	0	113	12	531	54	1 059
Vancouver, Colombie-Britannique	3 673	0	194	2 384	7 540	669	14 460
Victoria, Colombie-Britannique	768	0	46	305	922	75	2 116
Windsor, Ontario	329	0	19	38	50	11	447
Winnipeg, Manitoba	2 141	1	44	165	860	1	3 212

Tableau 10
Valeur des permis de bâtir résidentiels et non résidentiels, provinces et territoires, non désaisonnalisés, 2008

	Valeur de la construction				Total
	Résidentiel	Non résidentiel			
		Industriel	Commercial	Institutionnel et gouvernemental	
milliers de dollars					
Canada					
Octobre r	3 304 356	395 382	1 418 902	743 901	5 862 541
Novembre p	2 483 520	318 932	1 082 201	591 745	4 476 398
Cumulatif janv. à nov. 2008	38 928 638	4 720 273	15 557 187	7 271 987	66 478 085
Cumulatif janv. à nov. 2007	42 657 019	4 677 658	15 795 592	6 352 149	69 482 418
Terre-Neuve-et-Labrador					
Octobre r	55 456	1 009	25 496	2 183	84 144
Novembre p	45 520	1 395	6 927	2 040	55 882
Cumulatif janv. à nov. 2008	549 095	25 812	136 379	47 700	758 986
Cumulatif janv. à nov. 2007	410 473	24 860	89 828	55 792	580 953
Île-du-Prince-Édouard					
Octobre r	9 620	645	5 857	2 203	18 325
Novembre p	6 540	3 495	5 614	17	15 666
Cumulatif janv. à nov. 2008	112 067	10 134	42 925	43 659	208 785
Cumulatif janv. à nov. 2007	110 660	10 472	27 950	6 106	155 188
Nouvelle-Écosse					
Octobre r	71 037	5 421	22 982	15 837	115 277
Novembre p	39 152	26 208	26 310	6 969	98 639
Cumulatif janv. à nov. 2008	765 145	70 065	241 836	172 647	1 249 693
Cumulatif janv. à nov. 2007	815 791	71 528	269 729	81 681	1 238 729
Nouveau-Brunswick					
Octobre r	48 844	5 712	32 410	18 854	105 820
Novembre p	39 516	6 325	19 373	3 527	68 741
Cumulatif janv. à nov. 2008	572 756	125 029	218 610	116 024	1 032 419
Cumulatif janv. à nov. 2007	545 121	110 199	221 201	63 565	940 086
Québec					
Octobre r	909 119	181 066	250 046	196 146	1 536 377
Novembre p	749 419	93 454	179 669	72 153	1 094 695
Cumulatif janv. à nov. 2008	8 450 290	955 157	2 407 542	1 079 060	12 892 049
Cumulatif janv. à nov. 2007	7 947 723	840 327	2 290 101	1 194 039	12 272 190
Ontario					
Octobre r	1 137 758	115 168	484 681	231 028	1 968 635
Novembre p	796 661	72 055	344 385	120 773	1 333 874
Cumulatif janv. à nov. 2008	13 616 596	1 700 782	5 283 984	3 230 725	23 832 087
Cumulatif janv. à nov. 2007	14 440 032	2 260 084	5 174 471	2 937 320	24 811 907
Manitoba					
Octobre r	97 489	7 345	25 988	15 398	146 220
Novembre p	57 589	10 024	17 978	1 580	87 171
Cumulatif janv. à nov. 2008	1 057 094	86 892	325 416	84 388	1 553 790
Cumulatif janv. à nov. 2007	929 542	57 938	250 708	178 532	1 416 720
Saskatchewan					
Octobre r	91 192	9 904	28 554	11 276	140 926
Novembre p	54 482	33 529	43 316	2 660	133 987
Cumulatif janv. à nov. 2008	1 062 350	292 193	430 446	291 563	2 076 552
Cumulatif janv. à nov. 2007	801 706	92 444	455 328	114 492	1 463 970
Alberta					
Octobre r	439 592	40 725	231 675	151 648	863 640
Novembre p	405 502	53 521	176 557	351 069	986 649
Cumulatif janv. à nov. 2008	5 878 706	1 179 053	3 890 669	1 485 187	12 433 615
Cumulatif janv. à nov. 2007	8 542 686	895 734	4 528 647	809 796	14 776 863
Colombie-Britannique					
Octobre r	428 439	27 225	308 198	99 270	863 132
Novembre p	280 312	18 848	234 760	30 503	564 423
Cumulatif janv. à nov. 2008	6 766 160	269 315	2 511 966	708 857	10 256 298
Cumulatif janv. à nov. 2007	8 001 993	296 729	2 446 747	877 137	11 622 606

Tableau 10 – suite

Valeur des permis de bâtir résidentiels et non résidentiels, provinces et territoires, non désaisonnalisés, 2008

	Valeur de la construction				Total
	Résidentiel	Non résidentiel			
		Industriel	Commercial	Institutionnel et gouvernemental	
milliers de dollars					
Yukon					
Octobre r	7 133	1 162	1 075	58	9 428
Novembre p	4 704	78	104	454	5 340
Cumulatif janv. à nov. 2008	46 896	4 221	7 732	4 985	63 834
Cumulatif janv. à nov. 2007	39 582	13 611	7 257	15 071	75 521
Territoires du Nord-Ouest					
Octobre r	4 066	0	1 849	0	5 915
Novembre p	443	0	23 140	0	23 583
Cumulatif janv. à nov. 2008	12 747	568	45 123	4 565	63 003
Cumulatif janv. à nov. 2007	18 069	3 711	29 659	12 772	64 211
Nunavut					
Octobre r	4 611	0	91	0	4 702
Novembre p	3 680	0	4 068	0	7 748
Cumulatif janv. à nov. 2008	38 736	1 052	14 559	2 627	56 974
Cumulatif janv. à nov. 2007	53 641	21	3 966	5 846	63 474

Tableau 11
Valeur des permis de bâtir résidentiels et non résidentiels, régions métropolitaines de recensement, non
désaisonnalisées, novembre 2008

	Valeur de la construction				Total
	Résidentiel	Non résidentiel			
		Industriel	Commercial	Institutionnel et gouvernemental	
milliers de dollars					
Abbotsford, Colombie-Britannique	3 540	2 169	1 959	0	7 668
Barrie, Ontario	9 462	2 355	1 360	9 416	22 593
Brantford, Ontario	6 961	348	225	1 205	8 739
Calgary, Alberta	105 522	7 495	58 290	279 512	450 819
Edmonton, Alberta	156 511	4 970	64 069	59 929	285 479
Grand Sudbury, Ontario	5 675	2 764	3 522	1 722	13 683
Guelph, Ontario	7 189	201	30	0	7 420
Halifax, Nouvelle-Écosse	15 999	20 000	19 516	783	56 298
Hamilton, Ontario	32 082	582	17 070	2 426	52 160
Kelowna, Colombie-Britannique	12 312	143	1 685	13 265	27 405
Kingston, Ontario	9 244	91	523	1 093	10 951
Kitchener, Ontario	28 232	9 715	37 616	2 726	78 289
London, Ontario	13 795	714	6 955	3 210	24 674
Moncton, Nouveau-Brunswick	6 372	519	4 693	745	12 329
Montréal, Québec	437 873	28 656	91 157	34 500	592 186
Oshawa, Ontario	26 973	65	24 744	225	52 007
Ottawa-Gatineau, Ontario/Québec	137 371	1 745	32 945	6 271	178 332
Ottawa-Gatineau, partie ontarienne, Ontario/Québec	85 466	1 710	21 531	3 551	112 258
Ottawa-Gatineau, partie québécoise, Ontario/Québec	51 905	35	11 414	2 720	66 074
Peterborough, Ontario	9 566	417	727	7	10 717
Québec, Québec	52 215	2 597	19 553	6 342	80 707
Regina, Saskatchewan	13 632	22 343	6 341	1 444	43 760
Saguenay, Québec	7 829	2 068	6 293	9 845	26 035
Saint John, Nouveau-Brunswick	12 732	4 503	7 464	1 274	25 973
Saskatoon, Saskatchewan	9 265	8 289	17 010	123	34 687
Sherbrooke, Québec	16 997	2 097	9 763	1 206	30 063
St. Catharines-Niagara, Ontario	13 476	641	13 759	1 912	29 788
St. John's, Terre-Neuve-et-Labrador	35 710	665	3 928	1 720	42 023
Thunder Bay, Ontario	911	3 116	1 102	2 719	7 848
Toronto, Ontario	368 276	23 781	165 921	57 306	615 284
Trois-Rivières, Québec	12 180	29 371	5 296	2 283	49 130
Vancouver, Colombie-Britannique	149 256	8 054	172 592	4 499	334 401
Victoria, Colombie-Britannique	18 588	413	26 118	408	45 527
Windsor, Ontario	7 852	1 503	720	1 116	11 191
Winnipeg, Manitoba	34 752	8 825	16 109	792	60 478

Tableau 12

Valeur des permis de bâtir résidentiels et non résidentiels, régions métropolitaines de recensement, non désaisonnalisées, cumulatif, janvier à novembre 2008

	Valeur de la construction				Total
	Résidentiel	Non résidentiel			
		Industriel	Commercial	Institutionnel et gouvernemental	
milliers de dollars					
Abbotsford, Colombie-Britannique	176 087	20 361	108 468	29 576	334 492
Barrie, Ontario	332 399	136 051	147 871	63 486	679 807
Brantford, Ontario	72 843	36 088	23 130	19 512	151 573
Calgary, Alberta	1 916 768	197 442	1 720 748	701 834	4 536 792
Edmonton, Alberta	1 590 990	308 969	1 087 925	401 031	3 388 915
Grand Sudbury, Ontario	139 426	46 732	46 252	35 841	268 251
Guelph, Ontario	136 601	17 231	59 344	72 240	285 416
Halifax, Nouvelle-Écosse	367 098	30 485	145 423	117 223	660 229
Hamilton, Ontario	685 824	76 199	273 073	206 708	1 241 804
Kelowna, Colombie-Britannique	478 274	6 792	72 664	103 403	661 133
Kingston, Ontario	116 429	14 992	47 618	117 393	296 432
Kitchener, Ontario	464 969	65 313	232 724	226 333	989 339
London, Ontario	484 772	56 568	112 173	283 453	936 966
Moncton, Nouveau-Brunswick	149 335	12 949	69 226	27 954	259 464
Montréal, Québec	3 959 336	318 482	1 261 001	423 609	5 962 428
Oshawa, Ontario	443 359	46 041	139 762	65 913	695 075
Ottawa-Gatineau, Ontario/Québec	1 468 920	30 248	536 981	280 894	2 317 043
Ottawa-Gatineau, partie ontarienne, Ontario/Québec	1 092 002	25 764	418 306	218 800	1 754 872
Ottawa-Gatineau, partie québécoise, Ontario/Québec	376 918	4 484	118 675	62 094	562 171
Peterborough, Ontario	105 076	4 114	41 359	18 565	169 114
Québec, Québec	858 168	123 952	355 831	135 647	1 473 598
Regina, Saskatchewan	236 691	50 718	77 274	53 719	418 402
Saguenay, Québec	153 586	81 091	42 753	31 593	309 023
Saint John, Nouveau-Brunswick	131 956	73 916	54 608	4 448	264 928
Saskatoon, Saskatchewan	365 756	143 021	185 094	181 879	875 750
Sherbrooke, Québec	240 628	13 564	67 729	42 868	364 789
St. Catharines-Niagara, Ontario	262 426	16 567	101 948	23 861	404 802
St. John's, Terre-Neuve-et-Labrador	358 453	16 415	99 010	30 793	504 671
Thunder Bay, Ontario	41 713	8 534	37 097	57 336	144 680
Toronto, Ontario	6 462 289	705 482	2 877 454	1 140 650	11 185 875
Trois-Rivières, Québec	158 108	47 859	50 610	42 270	298 847
Vancouver, Colombie-Britannique	3 307 594	117 863	1 639 653	338 916	5 404 026
Victoria, Colombie-Britannique	544 143	16 690	173 012	79 637	813 482
Windsor, Ontario	101 372	18 553	56 954	25 036	201 915
Winnipeg, Manitoba	625 134	37 235	244 640	58 436	965 445

Tableau 13
Valeur des permis non résidentiels selon le genre de bâtiment, provinces et territoires, novembre 2008

	Canada	Terre-Neuve- et-Labrador	Île-du- Prince- Édouard	Nouvelle- Écosse	Nouveau- Brunswick	Québec	Ontario
milliers de dollars							
Non résidentiel, total	1 992 878	10 362	9 126	59 487	29 225	345 276	537 213
Industriel	318 932	1 395	3 495	26 208	6 325	93 454	72 055
Usines, fabriques	110 670	399	3 162	1 819	4 110	31 885	28 473
Transports, services	117 491	0	0	20 298	550	38 382	14 234
Mines et agriculture	25 667	0	0	0	0	8 216	5 503
Projets industriels mineurs, neuf et améliorations ¹	65 104	996	333	4 091	1 665	14 971	23 845
Commercial	1 082 201	6 927	5 614	26 310	19 373	179 669	344 385
Commerces et services	306 594	1 380	0	11 900	7 230	48 124	135 066
Entrepôts	155 112	0	0	1 152	815	23 512	32 267
Postes d'essence	14 905	0	0	0	0	3 106	2 856
Édifices à bureaux	213 387	2 832	3 950	9 027	3 285	25 674	70 215
Loisirs	143 338	0	452	0	533	36 660	22 525
Hôtels, restaurants	93 457	0	0	380	3 225	5 583	30 173
Laboratoires	9 573	0	0	0	0	550	1 223
Projets commerciaux mineurs, neuf et améliorations ¹	145 835	2 715	1 212	3 851	4 285	36 460	50 060
Institutionnel et gouvernemental	591 745	2 040	17	6 969	3 527	72 153	120 773
Écoles, éducation	150 181	616	0	580	600	24 006	71 515
Hôpitaux, médical	328 509	0	0	0	0	15 436	6 325
Bien-être, foyers	43 725	0	0	5 982	2 080	17 587	4 450
Églises, religion	11 569	0	0	0	0	1 850	8 414
Bureaux gouvernementaux	34 955	1 058	0	0	0	6 996	20 875
Projets institutionnels et gouvernementaux mineurs, neuf et améliorations ¹	22 806	366	17	407	847	6 278	9 194
	Manitoba	Saskatchewan	Alberta	Colombie- Britannique	Yukon	Territoires du Nord-Ouest	Nunavut
milliers de dollars							
Non résidentiel, total	29 582	79 505	581 147	284 111	636	23 140	4 068
Industriel	10 024	33 529	53 521	18 848	78	0	0
Usines, fabriques	7 920	8 994	13 771	10 137	0	0	0
Transports, services	570	19 175	23 657	625	0	0	0
Mines et agriculture	0	2 701	6 511	2 736	0	0	0
Projets industriels mineurs, neuf et améliorations ¹	1 534	2 659	9 582	5 350	78	0	0
Commercial	17 978	43 316	176 557	234 760	104	23 140	4 068
Commerces et services	0	300	36 222	47 765	0	18 607	0
Entrepôts	257	12 300	35 100	49 709	0	0	0
Postes d'essence	0	0	8 943	0	0	0	0
Édifices à bureaux	13 220	5 499	45 356	30 329	0	0	4 000
Loisirs	0	15 000	8 487	59 681	0	0	0
Hôtels, restaurants	300	0	20 934	28 362	0	4 500	0
Laboratoires	0	5 800	300	1 700	0	0	0
Projets commerciaux mineurs, neuf et améliorations ¹	4 201	4 417	21 215	17 214	104	33	68
Institutionnel et gouvernemental	1 580	2 660	351 069	30 503	454	0	0
Écoles, éducation	1 425	375	44 258	6 806	0	0	0
Hôpitaux, médical	0	0	303 833	2 915	0	0	0
Bien-être, foyers	0	0	0	13 626	0	0	0
Églises, religion	0	630	675	0	0	0	0
Bureaux gouvernementaux	0	1 005	321	4 700	0	0	0
Projets institutionnels et gouvernementaux mineurs, neuf et améliorations ¹	155	650	1 982	2 456	454	0	0

1. Réfère aux projets dont la valeur est inférieure à 250,000 \$ pour lesquels la ventilation par genre de bâtiment n'est pas disponible.

Description – Enquête mensuelle sur les permis de bâtir

Les renseignements qui suivent devraient être utilisés pour s'assurer de bien comprendre les concepts fondamentaux sur lesquels s'appuie la définition des données présentées ici, les méthodes qui sous-tendent l'enquête et les principaux aspects de la qualité des données. Ces renseignements vous aideront à mieux comprendre les points forts et les limites des données et la façon de bien les utiliser et les analyser. Ils pourraient être particulièrement importants lors de la comparaison des données à celles provenant d'autres enquêtes ou d'autres sources, ainsi que lors de leur analyse afin de tirer des conclusions quant à leur évolution au fil du temps.

Sources de données et méthodologie

L'enquête mensuelle sur les permis de bâtir menée auprès des municipalités canadiennes vise à recueillir des informations sur les intentions de construction. Les résultats de cette enquête servent d'une part de base de référence à la S.C.H.L. (Société canadienne d'hypothèques et du logement) dont l'un des mandats est d'effectuer le relevé mensuel du nombre de logements mis en chantier et parachevés. D'autre part, la statistique sur les permis de bâtir constitue un élément essentiel dans le calcul des dépenses d'immobilisation. De plus l'émission du permis de bâtir étant l'une des premières étapes du processus de construction, cette statistique est grandement utilisée comme indicateur avancé de cette activité.

Méthodologie générale : L'enquête sur les permis de bâtir couvre environ 2 400 municipalités en provenance de toutes les provinces et territoires et regroupant 95 % de la population canadienne. Elles ne font pas l'objet d'un échantillon prédéterminé et la participation à cette enquête est obligatoire. Les collectivités représentant les autres 5 % de la population sont très petites et leurs activités de construction n'ont qu'une faible incidence sur le total. En pratique, toutes les agglomérations urbaines y sont représentées ainsi qu'un bon pourcentage des municipalités rurales. Sauf exception, l'enquête couvre au minimum les municipalités déjà incluses dans l'enquête « Logements mis en chantier et parachevés ». Sur une base régulière les municipalités non-répondantes et émettant des permis sont incitées à répondre à l'enquête. De ce fait, le nombre de municipalités couvertes s'accroît continuellement.

L'enquête est généralement menée par la poste bien que certaines municipalités puissent choisir de répondre par téléphone. L'agent municipal responsable de l'émission des permis remplit mensuellement un formulaire sur lequel chacun des projets de construction d'envergure doit être décrit.

Après avoir rempli leur rapport, les municipalités en acheminent une copie au bureau centrale de Statistique Canada et l'autre au bureau local de la Société canadienne d'hypothèques et du logement (S.C.H.L.). Afin de réduire leur fardeau, de plus en plus de répondants produisent un rapport informatisé. Seules les municipalités retardataires, incluses dans l'enquête de la S.C.H.L. ci-haut mentionnée, font l'objet d'un suivi téléphonique.

À leur réception au bureau central de Statistique Canada, les rapports sont vérifiés, codés et saisis.

Des procédures de contrôle qualitatif rigoureuses sont utilisées afin de s'assurer que la collecte, la codification ainsi que le traitement des données sont effectués avec le plus de précision possible. Des vérifications sont également exercées sur les totalisations et l'ordre de grandeur des données. Chaque rapport qui ne répond pas aux critères de qualité retenus fait l'objet d'une vérification et est corrigé au besoin.

Il faut procéder à des imputations pour chaque caractéristique pour laquelle aucune déclaration n'a été reçue. On les calcule automatiquement, sous réserve de certaines contraintes, en appliquant aux valeurs utilisées précédemment, les variations mensuelles et annuelles des valeurs semblables des municipalités répondantes; et le patron historiques des municipalités manquantes. Aucune estimation n'est faite pour le manque de couverture, la clandestinité ou la sous-évaluation des permis émis. Pour cette raison, l'erreur d'échantillonnage ne peut être calculée.

Les statistiques mensuelles ne font pas l'objet de correction pour les permis annulés ou périmés. D'après les agents municipaux, le volume d'annulation ou d'inutilisation est inférieur à 5 %.

Période de référence : La période de référence aux fins de la collecte de données est le mois civil. Les rapports des municipalités qui font parties d'une région métropolitaine de recensement ou d'une agglomération de recensement doivent nous parvenir dans les 20 jours suivant le mois visé. Les autres municipalités ont 30 jours pour produire leur rapport. Les résultats sont diffusés entre 35 et 40 jours après la fin du mois de référence. Les données annuelles finales pour l'année civile antérieure sont diffusées en même temps que les données pour le mois de janvier de l'enquête.

Révisions : Les révisions pouvant affecter les résultats de l'enquête sur les permis de bâtir sont de deux natures:

Révisions dues à la correction d'erreurs de codage

Mensuellement, seules les données du mois précédent la période de référence peuvent être affectées par de telles révisions.

Révisions dues à l'addition de rapports tardifs

Les rapports tardifs se rapportant au mois précédent la période de référence sont incorporés aux résultats de l'enquête sur une base courante. Cependant, les rapports reçus après la limite de deux mois suivant le mois de référence ne sont introduits qu'à la fin de l'année. Par conséquent, les données des douze derniers mois sont sujets à révision.

Désaisonnalisation : Le cycle météorologique normal entraîne des fluctuations prévisibles des données. Les séries de données diffusées englobent à la fois des données désaisonnalisées (donc excluant les influences annuelles prévisibles) et des données non désaisonnalisées. Les données désaisonnalisées portant sur le total des unités et la valeur agrégée des permis de bâtir sont obtenues indirectement, c'est-à-dire par l'addition de leurs composantes désaisonnalisées. On obtient les unités totales de logement par l'agrégation des données désaisonnalisées de type unifamilial et multiple; la valeur totale des permis résulte pour sa part de la somme des éléments suivants: unifamiliale, multiple, industriel, commercial et institutionnel. Certaines séries ne présentent aucune saisonnalité apparente. Ainsi, les valeurs non-désaisonnalisées de ces séries ont été utilisées et agrégées aux valeurs désaisonnalisées des autres séries. À la fin de l'année, les séries chronologiques désaisonnalisées sont révisées afin de tenir compte des plus récentes fluctuations saisonnières. Habituellement, seules les trois années de fin de série sont affectées par ce processus de révision. Les données révisées sont introduites à la banque de données CANSIM.

Concepts et variables observées

Les données statistiques présentées dans le produit décrit ici ont trait au nombre d'unités de logement autorisées et à la **valeur des permis de bâtir**. La valeur des permis rapportés comprend les dépenses suivantes : matériaux, main d'oeuvre, profits et frais généraux. Le coût du terrain n'est jamais inclus dans la valeur estimative du permis tandis que les frais d'acquisition (actes notariés, frais d'arpentage, intérêts encourus) peuvent à l'occasion y être intégrés.

La classification utilisée dans la présente publication porte strictement sur les bâtiments pour lesquels un permis de bâtir a été émis. Généralement les permis émis correspondent aux travaux suivants : construction de nouveaux bâtiments, transformation de logement, ajout structurel, rénovation, etc. Les travaux de réparation (peinture, réfection de plancher, de toiture, etc.) pour lesquels aucun permis n'est requis et les travaux de génie (tels les barrages, les routes, les oléoducs, etc.), qui par définition ne sont pas des bâtiments, ne sont pas compris dans la présente statistique. Des estimations de ces travaux sont toutefois disponibles en consultant Cansim aux tableaux 029-0039 à 029-0040 pour les « Dépenses en immobilisations par type d'actif » et aux tableaux 029-0005 à 029-0024 et 032-0001 à 032-0002 pour l'« investissements privés et publics » (no 61-205-X au catalogue).

La description fournie par les municipalités concernant le type de bâtiment (case #6 de la Section A du formulaire) ainsi que le type de travail à effectuer (case #7 de la Section A du formulaire) constitue le fondement de la classification. La classification des bâtiments en groupes ou sous-groupes principaux se fonde sur les éléments suivants : la destination prévue, dans le cas des immeubles nouveaux; l'utilisation réelle ou prévue des bâtiments auxquels des améliorations sont effectués; affiliation de l'immeuble où la construction envisagée a pour objet d'assurer des commodités accessoires; la principale utilisation de l'ensemble lorsque la construction projetée est destinée à plus d'une fin, toutefois lorsque le bâtiment abrite des logements, on procède à la répartition de la valeur des travaux entre l'usage résidentiel et non résidentiel.

Catégories de bâtiments

Dans cette publication la **valeur des permis émis** soit pour l'érection de nouveaux édifices ou pour l'exécution de travaux d'amélioration sont regroupés d'après les genres de bâtiments suivants : résidentiel, industriel, commercial, institutionnel et gouvernemental.

Construction résidentielle : Comprend tout bâtiment destiné à l'occupation privé soit sur une base permanente ou non. Les logements sont regroupés sous les types suivants : les logements unifamiliaux, mobiles, chalets, semi-détachés, en rangée ainsi que les appartements.

Construction industrielle : Englobe tout bâtiment destiné à la fabrication ou à la transformation de produits; au transport, aux communications et autres services d'utilité publique, à l'agriculture, à la sylviculture ainsi qu'à l'exploitation minière.

Construction commerciale : Il s'agit de tout bâtiment destiné à abriter des activités se rattachant au secteur tertiaire. Par exemple : les magasins, entrepôts, garages, immeubles à bureaux, théâtres, hôtels, salons funéraires, salons de beauté.

Construction institutionnelle et gouvernementale : Comprend les dépenses faites par les collectivités, les corps publics et les gouvernements pour la construction d'immeubles ou bâtiments; par exemple, écoles, universités, hôpitaux, cliniques, églises, foyers de vieillards.

Le **nombre d'unités de logements** correspond au nombre de logements indépendants créés. Il ne faut pas confondre avec le nombre de structures. Par exemple, dans le cas d'un édifice à appartements comptant six logements, on fera référence à six unités de logement. Dans le cas de transformation de bâtiments en unités de logement additionnelles, on tient compte du nombre de nouvelles unités créées. Dans cette publication, les unités de logements sont regroupées de la façon suivante:

Maison unifamiliale : Ce genre de logement est communément appelé « **maison simple** ». Il comprend les logements individuels complètement isolés de tout côté, y compris les maisons individuelles liées à un autre logement uniquement sous le sol. Sont inclus les unifamiliales à deux étages, les bungalows, les maisons à paliers multiples, qu'ils soient construits de façon conventionnelle ou préfabriquée.

Maison mobile : Maison conçue et construite pour être transportée sur son propre châssis et qu'on peut déplacer sans grand délai.

Chalet : Logement qui ne peut être habité à l'année ou en permanence puisque les installations nécessaires au confort sont insuffisantes.

Maison double ou semi-détachée : Correspond à toute maison d'habitation où chacun des deux logements sont côte à côte réunis soit par un mur commun ou un garage, mais non attenants à une autre construction et entourés d'espaces libres.

Maison en rangée : Il s'agit d'une rangée d'au moins trois logements réunis côte à côte sans autre logement au-dessus ou au-dessous.

Maison d'appartements : Cette catégorie inclut les logements compris dans une variété de bâtiments tels que : les duplex, les duplex jumelés, les triplex, les duplex en rangée, les appartements proprement dit et les logements adjacents à tout édifice non domiciliaire.

Transformation : Il s'agit du nombre de logements ajoutés par suite de la transformation d'un bâtiment déjà existant.

Classification géographique

Les entités géographiques sont classifiées selon la Classification Géographique Type (CGT) en usage à Statistique Canada. Un code (CGT) de douze chiffres a été attribué à chaque entité rapportante afin de pouvoir les classer selon les niveaux géographiques suivants:

Province et territoire (Pr) : On compte dix provinces et trois territoires.

Région économique (RE) : Il s'agit des régions infra-provinciales de Statistique Canada établies par la Division des normes. On en compte soixante-seize.

Division de recensement (DR) : L'expression division de recensement signifie un regroupement de subdivision de recensement établie par une loi provinciale. On en dénombre deux cent quatre-vingt-huit (des données sous un tel regroupement géographique sont disponibles sur demande).

Région métropolitaine de recensement (RMR) : Leur délimitation correspond à la définition du recensement de 2006. Le terme (RMR) désigne la principale zone du marché du travail d'une région urbaine (noyau urbanisé) comptant 100,000 habitants ou plus, d'après les chiffres de population du recensement. Les trente-trois (RMR) figurent dans cette publication. Toutefois, bien que le recensement de 2006 définisse Ottawa-Gatineau comme une seule (RMR), elle est présentée ici en deux entités distinctes étant donné qu'elles sont situées dans des provinces différentes.

Agglomération de recensement (AR) : Elle correspond aux zones de marchés de travail moins vastes des noyaux urbanisés comptant 10,000 habitants ou plus, tel que défini au recensement de 2006. On compte cent onze (AR) au Canada. Lorsqu'une (AR) chevauche deux provinces elle est présentée partiellement dans chacune de celles-ci. L'agglomération de Lloydminster fait toutefois exception à cette règle, paraissant en totalité en Alberta.

Autres municipalités de 10,000 de population et plus : Il s'agit de municipalités ne faisant pas partie d'agglomérations de recensement dont la taille est d'environ 10,000 habitants. On distingue ces municipalités afin de rendre possible la comparaison entre l'enquête sur les permis de bâtir et celle sur les mises en chantier qui utilise ce concept.

Partie rurale : Sont regroupés sous cette rubrique toutes les entités géographiques ne faisant pas partie d'un (RMR) ou d'une (AR) et n'étant pas identifié par la Société canadienne d'hypothèques et de logement comme un centre urbain.

Subdivision de recensement (SDR) : L'expression subdivision de recensement se rattache aux municipalités, aux réserves indiennes, aux établissements et aux territoires non organisés. Toutefois étant donné que les établissements et les réserves indiennes n'émettent pas de permis de bâtir, elles ne sont pas comprises dans cette publication.

Unité géographique non-standard : Les unités géographiques qui apparaissent dans cette publication ne correspondent pas toutes à la définition de subdivision de recensement tel que définit ci-haut. Certaines administrations provinciales ou municipales étant dans l'impossibilité de produire des rapports mensuels conformes aux entités géographiques officielles, nous les publions selon l'entité géographique utilisée par ces administrations. Ces unités géographiques dites non-standards ne sont cependant pas très nombreuses et sont surtout concentrées dans les provinces maritimes.

Révisions territoriales

Les limites territoriales ont été établies conformément aux définitions du recensement de 2006. Durant les périodes intercensitaires les changements de limites, de statuts et de noms des (SDR) sont introduits dans cette publication sur une base annuelle. Les changements affectant les autres unités géographiques (RMR, AR, DR, RE) sont pour leurs parts incorporés sur base quinquennale dix huit mois après la tenue du recensement.

Exactitude des données

Les données sur les permis de bâtir étant extraites de documents administratifs municipaux, deux types d'erreurs de réponse sont possibles : les erreurs imputables au demandeur de permis et les erreurs de transcription faites par la municipalité répondante. L'expérience prouve que les erreurs de transcription sont peu fréquentes. De plus, du fait qu'un nombre croissant de municipalités produisent des rapports automatisés la fréquence de ce type d'erreur tend à diminuer. Toutefois, les erreurs provenant d'une déclaration sous-estimant le coût du projet de construction sont toujours probables. Le mode de tarification des permis qui, dans la plupart des cas, est établi en fonction de la valeur de construction mène indubitablement à une sous-évaluation de la valeur des projets.

Les autres sources d'erreurs sont les erreurs de traitement et les erreurs de non-réponse. En 2007, plus de 99 % des municipalités couvertes par l'enquête ont fait parvenir leurs rapports mensuels sur les permis de bâtir.

Comparabilité des données et sources connexes

Toute comparaison de données doit être faite avec réserve étant donné que les modalités d'émission de permis ainsi que les méthodes d'estimation des valeurs peuvent différer d'une municipalité à l'autre. De plus, puisque le nombre de municipalités participant à l'enquête s'accroît constamment, on doit tenir compte de ce fait lors de comparaisons touchant des périodes différentes.

La présente publication ne renferme qu'une partie des données produites sur les permis de bâtir. On peut cependant en s'adressant à la section des Indicateurs courants de l'investissement (613-951-6321 ou 1-800-579-8533) commander soit des tableaux non-publiés ou soumettre des requêtes spéciales. Les séries présentées ici sont aussi disponibles sur CANSIM : Tableaux 026-0001 à 26-0008 et 026-0010.

Appendice I

Abréviations géographiques

C	Cité / City
CC	Chartered community
CÉ	Cité
CG	Community government
CM	County (municipality)
CN	Colonie de la couronne / Crown colony
COM	Community
CT	Canton (municipalité de)
CU	Cantons unis (municipalité de)
CY	City
DM	District municipality
HAM	Hamlet
ID	Improvement district
IGD	Indian government district
IM	Island municipality
IRI	Réserve indienne / Indian reserve
LGD	Local government district
LOT	Township and royalty
M	Municipalité / Municipality
MD	Municipal district
MÉ	Municipalité
MU	Municipality
NH	Northern hamlet
NL	Nisgaa land
NO	Non organisé / Unorganized
NV	Northern village
NVL	Nisgaa village
P	Paroisse (municipalité de) / Parish
PE	Paroisse (municipalité de)
RCR	Communauté rurale / Rural community
RDA	Regional district electoral area
RG	Region
RGM	Regional municipality
RM	Rural municipality
RV	Resort village
S-É	Établissement indien / Indian settlement
SA	Special area
SC	Subdivision municipalité de comté / Subdivision of county municipality
SÉ	Établissement / Settlement
SET	Settlement
SM	Specialized municipality
SNO	Subdivision non organisée / Subdivision of unorganized
SV	Summer village
T	Town

TC	Terres réservées aux Cris
TI	Terre inuite
TK	Terres réservées aux Naskapis
TL	Teslin land
TP	Township
TV	Ville / Town
V	Ville
VC	Village cri
VK	Village naskapi
VL	Village
VN	Village nordique