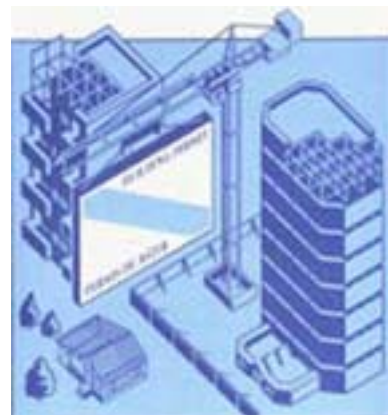


N° 64-001-X au catalogue

# Permis de bâtir

Septembre 2008



Statistique  
Canada

Statistics  
Canada

Canada

## Comment obtenir d'autres renseignements

Pour toute demande de renseignements au sujet de ce produit ou sur l'ensemble des données et des services de Statistique Canada, visiter notre site Web à [www.statcan.ca](http://www.statcan.ca). Vous pouvez également communiquer avec nous par courriel à [infostats@statcan.ca](mailto:infostats@statcan.ca) ou par téléphone entre 8 h 30 et 16 h 30 du lundi au vendredi aux numéros suivants :

### Centre de contact national de Statistique Canada

Numéros sans frais (Canada et États-Unis) :

Service de renseignements	1-800-263-1136
Service national d'appareils de télécommunications pour les malentendants	1-800-363-7629
Télécopieur	1-877-287-4369

Appels locaux ou internationaux :

Service de renseignements	1-613-951-8116
Télécopieur	1-613-951-0581

### Programme des services de dépôt

Service de renseignements	1-800-635-7943
Télécopieur	1-800-565-7757

## Comment accéder à ce produit

Le produit n° 64-001-X au catalogue est disponible gratuitement sous format électronique. Pour obtenir un exemplaire, il suffit de visiter notre site Web à [www.statcan.ca](http://www.statcan.ca) et de choisir la rubrique « Publications » > « Publications Internet gratuites ».

## Normes de service à la clientèle

Statistique Canada s'engage à fournir à ses clients des services rapides, fiables et courtois. À cet égard, notre organisme s'est doté de *normes de service à la clientèle* que les employés observent. Pour obtenir une copie de ces normes de service, veuillez communiquer avec Statistique Canada au numéro sans frais 1-800-263-1136. Les normes de service sont aussi publiées sur le site [www.statcan.ca](http://www.statcan.ca) sous « À propos de nous » > « Offrir des services aux Canadiens ».

Statistique Canada

Division de l'investissement et du stock de capital  
Section des indicateurs courants de l'investissement

# Permis de bâtir

Septembre 2008

Publication autorisée par le ministre responsable de Statistique Canada

© Ministre de l'Industrie, 2008

Tous droits réservés. Le contenu de la présente publication électronique peut être reproduit en tout ou en partie, et par quelque moyen que ce soit, sans autre permission de Statistique Canada, sous réserve que la reproduction soit effectuée uniquement à des fins d'étude privée, de recherche, de critique, de compte rendu ou en vue d'en préparer un résumé destiné aux journaux et/ou à des fins non commerciales. Statistique Canada doit être cité comme suit : Source (ou « Adapté de », s'il y a lieu) : Statistique Canada, année de publication, nom du produit, numéro au catalogue, volume et numéro, période de référence et page(s). Autrement, il est interdit de reproduire le contenu de la présente publication, ou de l'emmagasiner dans un système d'extraction, ou de le transmettre sous quelque forme ou par quelque moyen que ce soit, reproduction électronique, mécanique, photographique, pour quelque fin que ce soit, sans l'autorisation écrite préalable des Services d'octroi de licences, Division des services à la clientèle, Statistique Canada, Ottawa, Ontario, Canada K1A 0T6.

Novembre 2008

N° 64-001-X au catalogue, vol. 52, n° 9

ISSN 1496-3949

Périodicité : mensuelle

Ottawa

This publication is available in English upon request (catalogue no. 64-001-X).

---

## **Note de reconnaissance**

*Le succès du système statistique du Canada repose sur un partenariat bien établi entre Statistique Canada et la population, les entreprises, les administrations canadiennes et les autres organismes. Sans cette collaboration et cette bonne volonté, il serait impossible de produire des statistiques précises et actuelles.*

# Informations pour l'utilisateur

---

## Signes conventionnels

Les signes conventionnels suivants sont employés uniformément dans les publications de Statistique Canada :

- . indisponible pour toute période de référence
- .. indisponible pour une période de référence précise
- ... n'ayant pas lieu de figurer
- 0 zéro absolu ou valeur arrondie à zéro
- 0<sup>s</sup> valeur arrondie à 0 (zéro) là où il y a une distinction importante entre le zéro absolu et la valeur arrondie
- p provisoire
- r révisé
- x confidentiel en vertu des dispositions de la *Loi sur la statistique*
- E à utiliser avec prudence
- F trop peu fiable pour être publié

## Remerciements

Cette publication a été rédigée sous la direction de :

- D. McDowell, Directeur, Division de l'investissement et du stock de capital
- M. Labonté, Chef, Section des indicateurs courants de l'investissement
- N. Charron, Analyste, Section des indicateurs courants de l'investissement
- D. Legault, Programmeur-Analyste, Section des indicateurs courants de l'investissement
- J. Gaudreault, Contrôle de qualité, Section des indicateurs courants de l'investissement

## Avis important

Les changements de limites territoriales, de status et de noms d'entités géographiques qui ont eu lieu avant janvier 2006 sont inclus dans la présente publication. Ces changements géographiques sont disponibles en écrivant à :

Statistique Canada  
Division de l'investissement et du stock de capital  
Section des indicateurs courants de l'investissement  
Immeuble Jean-Talon, 9 D-2  
170 promenade Pré Tunney  
Ottawa, Ontario K1A 0T6  
ou en téléphonant au : 613-951-6321

# Table des matières

---

<b>Faits saillants</b>	<b>5</b>
<b>Analyse – Septembre 2008</b>	<b>6</b>
<b>Graphiques</b>	
1. Valeur totale des permis de bâtir	8
2. Valeur résidentielle des permis de bâtir – Total	8
3. Nombre d'unités de logement – Unifamilial et multiple	9
4. Valeur non résidentielle des permis de bâtir – Total	9
5. Valeur commerciale des permis de bâtir	10
6. Valeur industrielle des permis de bâtir	10
7. Valeur institutionnelle et gouvernementale des permis de bâtir	11
<b>Produits connexes</b>	<b>12</b>
<b>Tableaux statistiques</b>	
1 Valeur totale des permis de bâtir, provinces et territoires, désaisonnalisée	15
2 Valeur des permis de bâtir non résidentiels, provinces et territoires, désaisonnalisée	15
3 Valeur des permis de bâtir résidentiels, provinces et territoires, désaisonnalisée	16
4 Nombre d'unités de logement autorisées, provinces et territoires, désaisonnalisées à un taux annuel	16
5 Unités de logement, valeur des permis de bâtir résidentiels et non résidentiels, provinces et territoires, désaisonnalisées, 2008	17
6 Unités de logement, valeur des permis de bâtir résidentiels et non résidentiels, régions métropolitaines de recensement, désaisonnalisées, 2008	19
7 Unités de logement, provinces et territoires, non désaisonnalisées, 2008	23
8 Unités de logement, régions métropolitaines de recensement, non désaisonnalisées, septembre 2008	25
9 Unités de logement, régions métropolitaines de recensement, non désaisonnalisées, cumulatif, janvier à septembre 2008	26
10 Valeur des permis de bâtir résidentiels et non résidentiels, provinces et territoires, non désaisonnalisées, 2008	27
11 Valeur des permis de bâtir résidentiels et non résidentiels, régions métropolitaines de recensement, non désaisonnalisées, septembre 2008	29
12 Valeur des permis de bâtir résidentiels et non résidentiels, régions métropolitaines de recensement, non désaisonnalisées, cumulatif, janvier à septembre 2008	30
13 Valeur des permis non résidentiels selon le genre de bâtiment, provinces et territoires, septembre 2008	31

## Table des matières – suite

### Qualité des données, concepts et méthodologie

Description – Enquête mensuelle sur les permis de bâtir	32
Sources de données et méthodologie	33
Concepts et variables observées	35
Catégories de bâtiments	36
Classification géographique	37
Exactitude des données	39
Comparabilité des données et sources connexes	40

### Appendice

I Abréviations géographiques	41
------------------------------	----

## Faits saillants

---

- Les municipalités ont délivré pour 6,5 milliards de dollars de permis de bâtir en septembre, en hausse de 13,4 %. Cette croissance survient à la suite d'une baisse de 11,7 % enregistrée en août. L'augmentation observée en septembre a été le résultat de progressions notées dans chacune des trois composantes du secteur non résidentiel.

## Analyse – Septembre 2008

---

Les municipalités ont délivré pour 6,5 milliards de dollars de permis de bâtir en septembre, en hausse de 13,4 %. Cette croissance survient à la suite d'une baisse de 11,7 % enregistrée en août.

L'augmentation observée en septembre a été le résultat de progressions notées dans chacune des trois composantes du secteur non résidentiel. La valeur totale des permis de bâtir a augmenté dans sept provinces et dans deux territoires.

Dans le secteur non résidentiel, la valeur des permis a crû de 41,7 % pour atteindre 3,2 milliards de dollars. Cette hausse a été imputable à une croissance considérable des permis de construction institutionnelle ainsi qu'à des hausses moins marquées dans les composantes industrielle et commerciale. D'importantes augmentations ont été enregistrées en Ontario, en Saskatchewan et en Alberta.

### Note aux lecteurs

Sauf avis contraire, les données du présent communiqué sont désaisonnalisées, ce qui facilite la comparaison par l'élimination de l'effet des variations saisonnières.

L'Enquête sur les permis de bâtir vise 2 400 municipalités représentant 95 % de la population. Ses résultats servent d'indicateur avancé de l'activité dans le domaine de la construction. Les collectivités représentant les 5 % restants de la population sont très petites, et leurs activités de construction n'ont qu'une faible incidence sur le total.

La valeur des intentions de construction présentées ici ne comprend pas les travaux d'ingénierie (par exemple les aqueducs, les égouts et les ouvrages de drainage) ni ceux associés au terrain.

Dans le cadre du présent communiqué, la région métropolitaine de recensement d'Ottawa–Gatineau (Ontario/Québec) est divisée en deux régions, soit la partie Gatineau et la partie Ottawa.

Dans le secteur résidentiel, la valeur des permis a diminué pour un deuxième mois consécutif. Il s'agit aussi d'une sixième baisse observée en neuf mois. La valeur des permis de construction résidentielle s'est repliée de 4,9 % pour se fixer à 3,3 milliards de dollars, résultat d'une baisse des permis de construction de logements multifamiliaux dans six provinces.

### Secteur non résidentiel : la valeur des permis de construction institutionnelle double

Après avoir affiché deux reculs mensuels consécutifs, la valeur des permis de construction institutionnelle a plus que doublé (+108,8 %) en septembre pour atteindre un sommet de 986 millions de dollars. Cette croissance provenait en grande partie de projets de construction d'immeubles à vocation médicale et d'établissements d'enseignement en Ontario et en Saskatchewan.

Les intentions de construction d'immeubles à vocation commerciale ont crû de 11,7 % pour atteindre 1,5 milliard de dollars après avoir enregistré trois baisses consécutives. Dans l'ensemble, sept provinces ont déclaré une hausse des permis de construction commerciale, la plupart de ces hausses ayant été enregistrées en Ontario, en Colombie-Britannique et au Québec.

Dans le secteur industriel, les entrepreneurs ont pris pour 679 millions de dollars de permis en septembre, soit une somme supérieure de plus de 50 % à la valeur moyenne observée en 2008. Il s'agit d'une hausse de 64,4 %, qui a plus qu'annulé la baisse de 16,8 % enregistrée dans cette catégorie de permis en août. Cette augmentation s'explique en grande partie par les bâtiments d'entretien en Ontario et les bâtiments de services publics en Alberta.



## **Secteur résidentiel : deuxième baisse mensuelle consécutive pour les logements multifamiliaux**

Les municipalités ont délivré pour 1,2 milliard de dollars de logements multifamiliaux en septembre, en baisse de 11,6 % par rapport à août. Il s'agit d'une deuxième diminution mensuelle consécutive.

Parmi les six provinces qui ont observé une baisse des logements multifamiliaux, ce sont l'Ontario et la Colombie-Britannique qui en ont absorbé la plus grande partie.

Parallèlement, la valeur des permis des logements unifamiliaux a diminué de 0,7 % pour se fixer à 2,1 milliards de dollars, ce qui constitue une troisième diminution consécutive. D'importantes baisses en Ontario et en Colombie-Britannique ont plus qu'effacé les hausses inscrites dans cinq provinces et dans les trois territoires.

Le Québec a inscrit la plus forte croissance de la valeur des logements unifamiliaux, ce qui s'est traduit par une troisième hausse en quatre mois.

Le nombre total de logements résidentiels dont on a approuvé la construction a diminué pour un deuxième mois consécutif. Au total, les municipalités ont approuvé 16 134 nouveaux logements en septembre, soit 3,5 % de moins qu'en août.

Le nombre de logements multifamiliaux dont on a approuvé la construction a diminué de 4,7 % pour s'établir à 8 448 logements. Le nombre de logements unifamiliaux a baissé de 2,1 % pour se fixer à 7 686 logements, ce qui représente une troisième baisse consécutive.

## **La valeur des permis est en hausse dans la majorité des provinces**

La valeur des permis de bâtir a augmenté dans sept provinces en septembre.

L'augmentation la plus importante a été affichée en Ontario, où la valeur des permis a crû de 17,9 % pour atteindre 2,4 milliards de dollars. En Saskatchewan, la valeur des permis a plus que doublé (+115,2 %) pour se situer à 334 millions de dollars, tandis qu'en Alberta, elle a progressé de 11,9 % pour s'établir à 1,0 milliard de dollars. Ces hausses proviennent principalement du secteur non résidentiel.

Terre-Neuve-et-Labrador, le Nouveau-Brunswick et la Colombie-Britannique ont été les seules provinces ayant affiché des baisses.

## **Régions métropolitaines : fortes hausses à Edmonton et à Saskatoon**

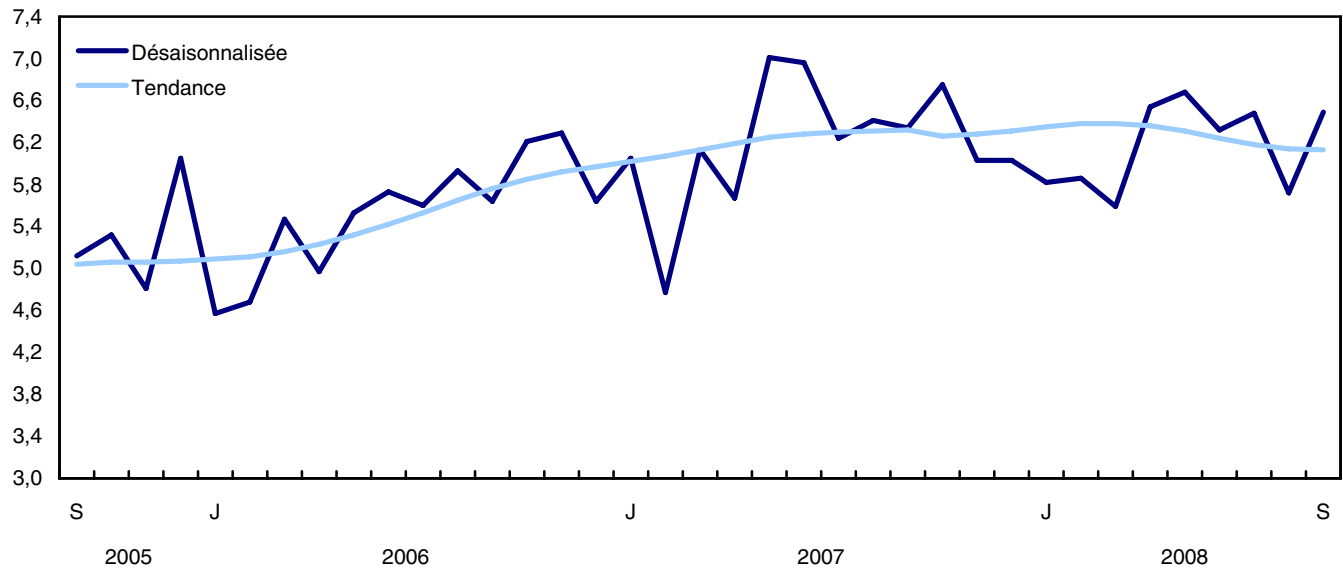
Des 34 régions métropolitaines de recensement, 19 ont affiché une augmentation de la valeur des permis de bâtir en septembre.

Les augmentations les plus prononcées ont été enregistrées à Edmonton, résultat de hausses dans les secteurs résidentiel et non résidentiel. Saskatoon et Toronto suivaient de près, grâce aux progrès enregistrés dans le secteur non résidentiel.

En revanche, Victoria a affiché des baisses, en raison des fléchissements observés dans la valeur des permis de construction résidentielle. La deuxième diminution consécutive à Calgary s'explique en grande partie par la baisse enregistrée dans la composante commerciale.

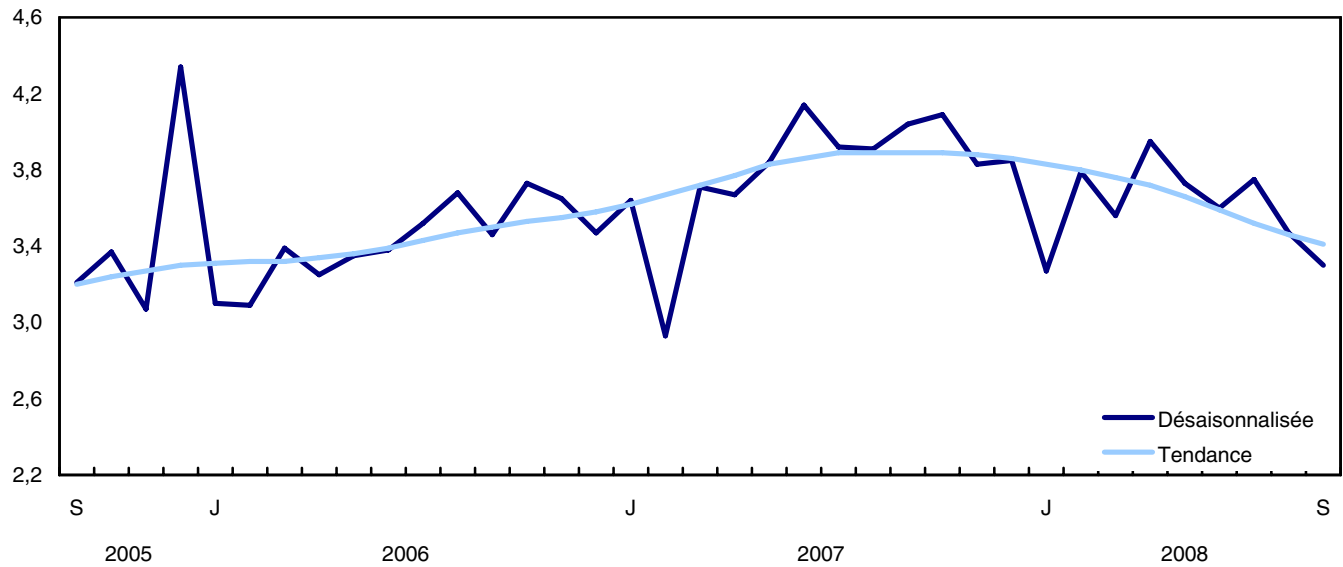
**Graphique 1**  
**Valeur totale des permis de bâtir**

milliards de dollars

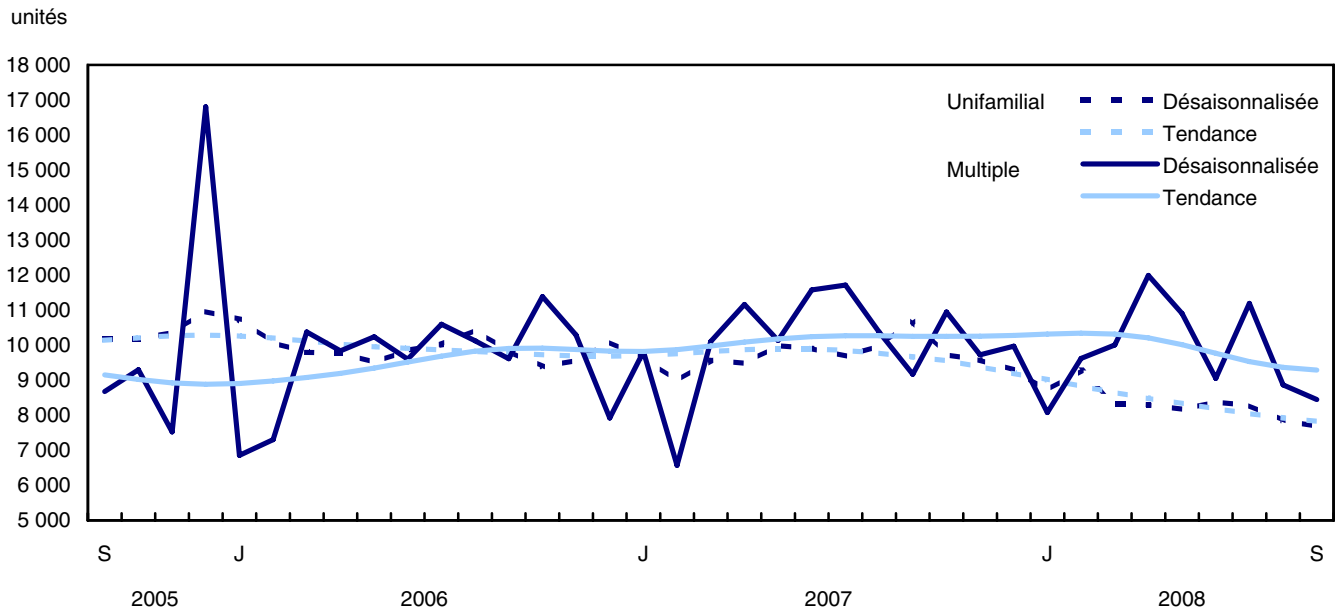


**Graphique 2**  
**Valeur résidentielle des permis de bâtir – Total**

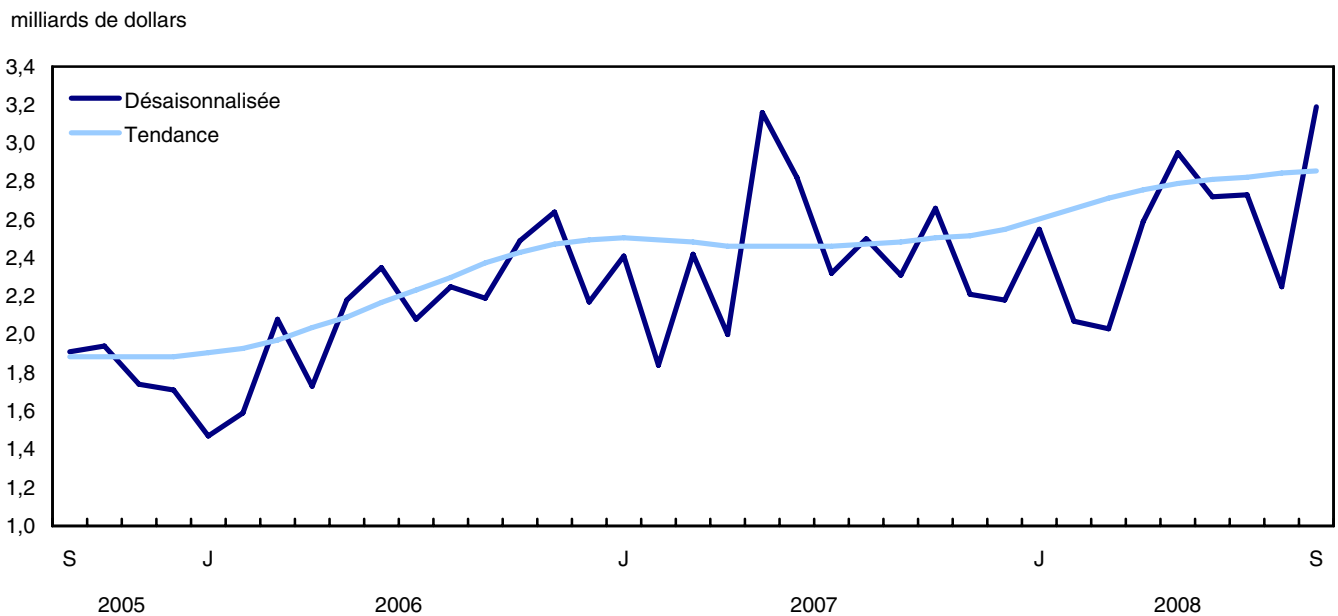
milliards de dollars



**Graphique 3**  
**Nombre d'unités de logement – Unifamilial et multiple**

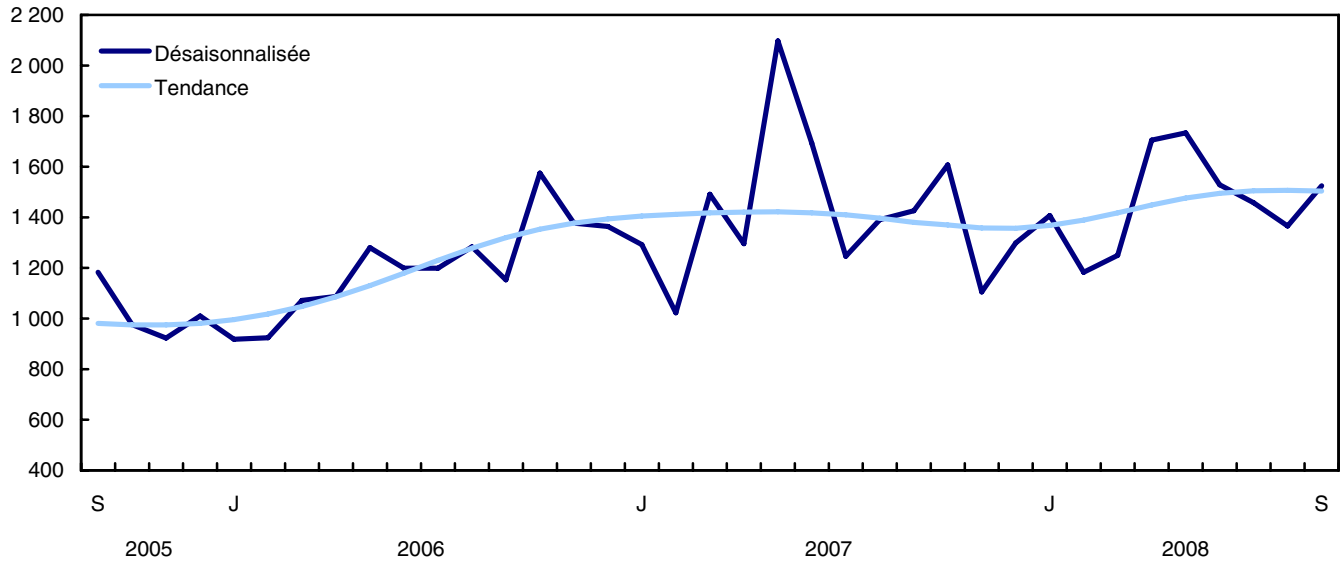


**Graphique 4**  
**Valeur non résidentielle des permis de bâtir – Total**



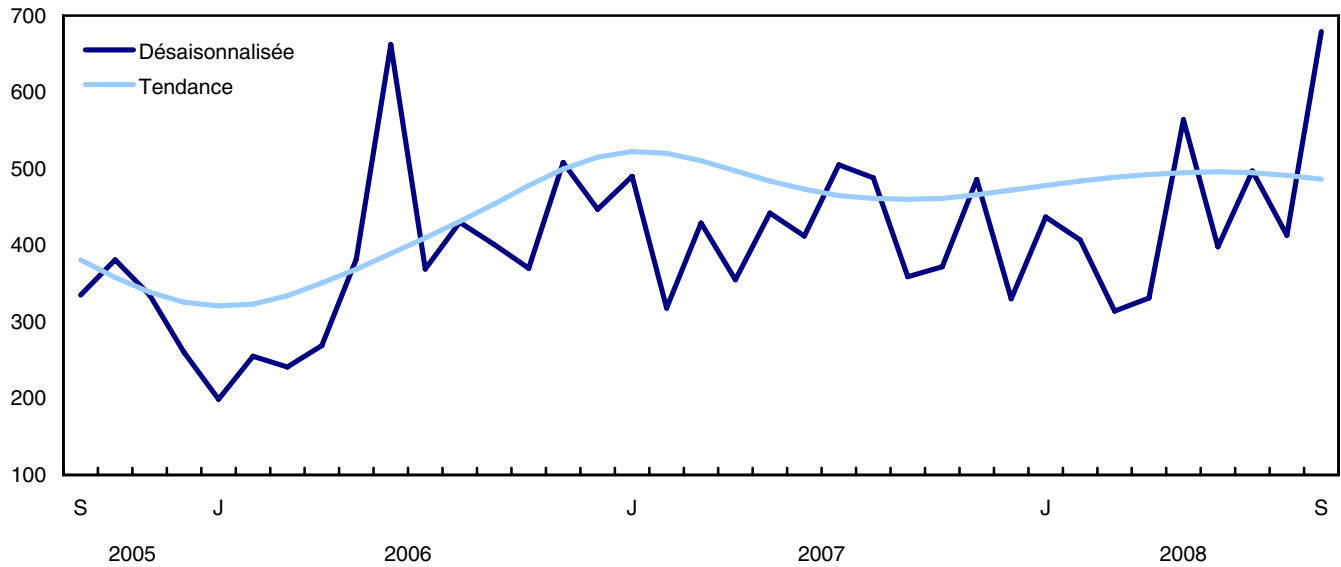
**Graphique 5**  
**Valeur commerciale des permis de bâtir**

millions de dollars



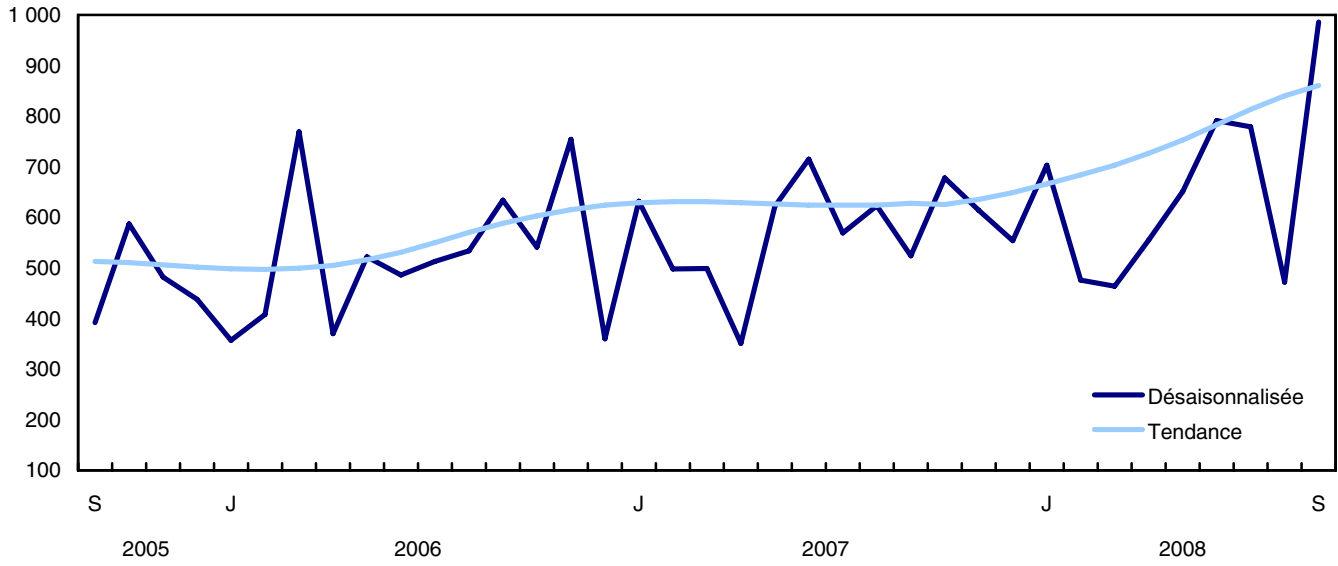
**Graphique 6**  
**Valeur industrielle des permis de bâtir**

millions de dollars



**Graphique 7**  
**Valeur institutionnelle et gouvernementale des permis de bâtir**

millions de dollars



## Produits connexes

---

### Choisis parmi les publications de Statistique Canada

---

61-205-X	Investissements privés et publics au Canada : perspectives
62-202-X	Les habitudes de dépenses au Canada
64-203-X	Permis de bâtir : sommaire annuel

---

### Choisis parmi les produits techniques et analytiques de Statistique Canada

---

62F0014M1996002	Une analyse de certaines méthodologies appliquées aux indices des prix de la construction
-----------------	---

---

### Choisis parmi les tableaux de CANSIM de Statistique Canada

---

026-0001	Permis de bâtir, valeurs résidentielles et nombre d'unités, selon le type de logement, mensuel
026-0002	Permis de bâtir, unités de logements selon le type de logement et la région, mensuel
026-0003	Permis de bâtir, valeurs selon le secteur d'activité, mensuel
026-0004	Permis de bâtir, valeurs selon le secteur d'activité et la région, mensuel
026-0005	Permis de bâtir, valeurs non résidentielles selon le type de structure, mensuel
026-0006	Permis de bâtir, selon le type de structure et la région, désaisonnalisées, mensuel
026-0007	Permis de bâtir, unités de logements selon le type de structure et la valeur et selon le secteur d'activité, mensuel
026-0008	Permis de bâtir, valeurs selon le secteur d'activité, désaisonnalisées et non désaisonnalisées, mensuel
026-0010	Permis de bâtir, valeurs résidentielles et non résidentielles selon le type de structure pour Canada et les centres urbains, 10 000 et plus, mensuel

---

## Choisis parmi les enquêtes de Statistique Canada

---

2802                      Enquête des permis de bâtir

---

## Choisis parmi les tableaux sommaires de Statistique Canada

---

- *Valeur des permis de bâtir, par province et territoire (mensuel)*
- *Valeur des permis de bâtir, par région métropolitaine de recensement (mensuel)*
- *Indicateurs économiques, par province et territoire (mensuel et trimestriel)*
- *Valeur des permis de construction, par province et territoire*
- *Valeur des permis de bâtir délivrés, selon le secteur de construction*

## Tableaux statistiques

---



**Tableau 1**  
**Valeur totale des permis de bâtir, provinces et territoires, désaisonnalisée**

	2008		Septembre à août	Août à juillet	Juillet à juin	Juin à mai	Mai à avril	Avril à mars
	Septembre <sup>P</sup>	Août <sup>r</sup>						
	milliers de dollars		variation en pourcentage					
<b>Canada</b>	<b>6 491 979</b>	<b>5 723 773</b>	<b>13,4</b>	<b>-11,7</b>	<b>2,6</b>	<b>-5,3</b>	<b>2,0</b>	<b>17,0</b>
Terre-Neuve-et-Labrador	68 336	95 917	-28,8	18,3	14,0	20,4	-12,1	30,8
Île-du-Prince-Édouard	23 002	15 941	44,3	4,4	18,6	-69,3	100,5	32,5
Nouvelle-Écosse	142 204	97 316	46,1	-19,9	-10,4	2,2	0,7	34,0
Nouveau-Brunswick	111 676	130 501	-14,4	53,5	-21,8	-16,1	76,9	25,8
Québec	1 219 582	1 157 769	5,3	-12,6	14,3	4,5	-2,4	13,3
Ontario	2 423 988	2 056 072	17,9	-11,6	3,4	-8,1	2,7	11,7
Manitoba	199 234	142 517	39,8	-28,9	63,7	-10,7	-4,5	22,9
Saskatchewan	333 862	155 172	115,2	-45,3	46,1	6,0	-19,9	55,0
Alberta	1 026 337	917 172	11,9	-18,9	-4,7	-8,0	1,6	27,8
Colombie-Britannique	919 065	942 481	-2,5	5,9	-16,3	-6,3	5,4	13,4
Yukon	5 744	7 908	-27,4	-6,1	126,9	-25,2	-3,7	12,4
Territoires du Nord-Ouest	5 990	2 111	183,8	-31,1	22,8	233,4	26,6	-96,7
Nunavut	12 959	2 896	347,5	-65,1	-17,1	105,2	-5,0	1 408,8

**Tableau 2**  
**Valeur des permis de bâtir non résidentiels, provinces et territoires, désaisonnalisée**

	2008		Septembre à août	Août à juillet	Juillet à juin	Juin à mai	Mai à avril	Avril à mars
	Septembre <sup>P</sup>	Août <sup>r</sup>						
	milliers de dollars		variation en pourcentage					
<b>Canada</b>	<b>3 190 838</b>	<b>2 251 353</b>	<b>41,7</b>	<b>-17,7</b>	<b>0,6</b>	<b>-7,8</b>	<b>13,8</b>	<b>27,8</b>
Terre-Neuve-et-Labrador	21 297	45 410	-53,1	203,0	-43,5	56,5	-33,3	208,5
Île-du-Prince-Édouard	12 003	6 706	79,0	5,3	135,5	-92,3	1 586,8	-71,0
Nouvelle-Écosse	79 749	35 039	127,6	-25,5	-10,7	42,8	-47,9	96,8
Nouveau-Brunswick	46 616	70 359	-33,7	63,1	-22,5	-18,5	261,5	-26,7
Québec	438 748	406 882	7,8	-14,9	11,0	3,5	6,2	11,7
Ontario	1 352 212	832 185	62,5	-12,3	4,0	-15,8	23,6	17,9
Manitoba	60 879	51 962	17,2	-31,8	69,2	5,9	-20,0	123,7
Saskatchewan	249 656	55 520	349,7	-70,4	135,3	3,4	-34,2	120,8
Alberta	594 199	488 820	21,6	-25,5	-5,3	2,7	3,1	36,1
Colombie-Britannique	327 689	253 276	29,4	-5,1	-35,8	-15,8	30,4	35,1
Yukon	1 258	3 909	-67,8	58,6	232,7	-47,8	-42,7	178,5
Territoires du Nord-Ouest	4 917	485	913,8	26,6	-71,2	303,3	...	-100,0
Nunavut	1 615	800	101,9	-86,7	144,9	-2,9	621,1	2,9

**Tableau 3**  
**Valeur des permis de bâtir résidentiels, provinces et territoires, désaisonnalisée**

	2008 Septembre <sup>p</sup>	2008 Août <sup>r</sup>	Septembre à août	Août à juillet	Juillet à juin	Juin à mai	Mai à avril	Avril à mars
	milliers de dollars		variation en pourcentage					
<b>Canada</b>	<b>3 301 141</b>	<b>3 472 420</b>	<b>-4,9</b>	<b>-7,3</b>	<b>4,0</b>	<b>-3,4</b>	<b>-5,7</b>	<b>10,9</b>
Terre-Neuve-et-Labrador	47 039	50 507	-6,9	-23,6	48,2	5,9	0,9	-3,1
Île-du-Prince-Édouard	10 999	9 235	19,1	3,8	-12,5	47,8	-63,5	118,8
Nouvelle-Écosse	62 455	62 277	0,3	-16,3	-10,2	-13,4	57,3	-2,2
Nouveau-Brunswick	65 060	60 142	8,2	43,6	-21,1	-13,5	12,8	67,4
Québec	780 834	750 887	4,0	-11,4	16,3	5,2	-6,9	14,1
Ontario	1 071 776	1 223 887	-12,4	-11,2	3,1	-2,1	-9,5	8,4
Manitoba	138 355	90 555	52,8	-27,2	60,6	-18,1	4,5	-2,8
Saskatchewan	84 206	99 652	-15,5	4,1	-16,2	7,9	-4,8	18,0
Alberta	432 138	428 352	0,9	-9,9	-3,7	-19,8	0,0	20,1
Colombie-Britannique	591 376	689 205	-14,2	10,6	-3,7	1,0	-8,2	4,3
Yukon	4 486	3 999	12,2	-32,9	100,5	-16,1	32,4	-27,6
Territoires du Nord-Ouest	1 073	1 626	-34,0	-39,3	130,4	178,2	-29,3	423,0
Nunavut	11 344	2 096	441,2	-8,6	-69,6	221,4	-50,8	...

**Tableau 4**  
**Nombre d'unités de logement autorisées, provinces et territoires, désaisonnalisées à un taux annuel**

	2008 Septembre <sup>p</sup>	2008 Août <sup>r</sup>	Septembre à août	Août à juillet	Juillet à juin	Juin à mai	Mai à avril	Avril à mars
	unités		variation en pourcentage					
<b>Canada</b>	<b>193 608</b>	<b>200 628</b>	<b>-3,5</b>	<b>-14,2</b>	<b>11,8</b>	<b>-8,6</b>	<b>-6,0</b>	<b>10,8</b>
Terre-Neuve-et-Labrador	3 216	3 276	-1,8	-19,7	28,3	-5,4	6,1	17,9
Île-du-Prince-Édouard	828	672	23,2	9,8	-16,4	45,2	-64,7	83,1
Nouvelle-Écosse	3 732	4 536	-17,7	-5,0	-3,6	-22,7	61,3	-1,8
Nouveau-Brunswick	6 792	5 844	16,2	62,3	-25,2	-5,6	-6,8	93,2
Québec	52 836	53 172	-0,6	-18,0	46,7	-11,6	-7,7	16,4
Ontario	60 576	67 008	-9,6	-20,8	6,4	-7,5	3,6	0,7
Manitoba	8 856	5 748	54,1	-31,1	70,3	-10,7	1,8	-13,8
Saskatchewan	4 692	7 008	-33,0	16,3	-22,4	10,0	-1,3	17,1
Alberta	20 964	20 088	4,4	-11,1	-3,3	-22,8	-25,5	42,9
Colombie-Britannique	30 336	32 832	-7,6	-2,0	-4,9	2,4	-11,4	-1,8
Yukon	288	300	-4,0	-28,6	133,3	-28,6	110,0	-60,0
Territoires du Nord-Ouest	36	60	-40,0	-44,4	200,0	0,0	-25,0	...
Nunavut	456	84	442,9	-68,2	-8,3	242,9	-70,8	...

**Tableau 5**  
**Unités de logement, valeur des permis de bâtir résidentiels et non résidentiels, provinces et territoires, désaisonnalisées, 2008**

	Nombre d'unités de logement			Valeur estimative de la construction					Total
	Unifamiliales <sup>1</sup>	Multiples	Logements, total	Résidentiel	Non résidentiel			Total	
					Industriel	Commercial	Institutionnel et gouvernemental		
	unités			milliers de dollars					
<b>Canada</b>									
Août r	7 850	8 869	16 719	3 472 420	413 123	1 365 998	472 232	2 251 353	5 723 773
Septembre p	7 686	8 448	16 134	3 301 141	679 271	1 525 407	986 160	3 190 838	6 491 979
Cumulatif janv. à sept. 2008	74 979	88 162	163 141	32 425 756	4 039 289	13 156 429	5 877 895	23 073 613	55 499 369
Cumulatif janv. à sept. 2007	87 927	90 639	178 566	33 781 396	3 797 889	12 955 468	5 033 637	21 786 994	55 568 390
<b>Terre-Neuve-et-Labrador</b>									
Août r	224	49	273	50 507	704	35 704	9 002	45 410	95 917
Septembre p	224	44	268	47 039	2 128	13 919	5 250	21 297	68 336
Cumulatif janv. à sept. 2008	1 996	443	2 439	431 682	23 408	102 661	44 777	170 846	602 528
Cumulatif janv. à sept. 2007	1 434	447	1 881	310 246	21 681	73 694	44 827	140 202	450 448
<b>Île-du-Prince-Édouard</b>									
Août r	34	22	56	9 235	646	1 643	4 417	6 706	15 941
Septembre p	45	24	69	10 999	482	3 100	8 421	12 003	23 002
Cumulatif janv. à sept. 2008	375	157	532	85 813	5 994	31 454	41 439	78 887	164 700
Cumulatif janv. à sept. 2007	467	102	569	83 722	6 004	18 402	2 515	26 921	110 643
<b>Nouvelle-Écosse</b>									
Août r	237	141	378	62 277	5 153	15 559	14 327	35 039	97 316
Septembre p	237	74	311	62 455	5 702	33 419	40 628	79 749	142 204
Cumulatif janv. à sept. 2008	2 427	1 067	3 494	646 126	38 436	192 544	149 841	380 821	1 026 947
Cumulatif janv. à sept. 2007	2 272	1 765	4 037	653 395	44 159	213 367	68 260	325 786	979 181
<b>Nouveau-Brunswick</b>									
Août r	181	306	487	60 142	12 626	24 186	33 547	70 359	130 501
Septembre p	251	315	566	65 060	26 828	17 286	2 502	46 616	111 676
Cumulatif janv. à sept. 2008	1 966	1 491	3 457	447 571	112 992	166 417	93 643	373 052	820 623
Cumulatif janv. à sept. 2007	1 993	1 115	3 108	420 772	100 534	169 411	42 435	312 380	733 152
<b>Québec</b>									
Août r	1 690	2 741	4 431	750 887	104 530	201 337	101 015	406 882	1 157 769
Septembre p	1 800	2 603	4 403	780 834	80 923	233 694	124 131	438 748	1 219 582
Cumulatif janv. à sept. 2008	16 015	23 221	39 236	6 580 707	680 466	2 024 720	776 501	3 481 687	10 062 394
Cumulatif janv. à sept. 2007	17 021	21 097	38 118	6 166 500	655 809	1 877 659	964 739	3 498 207	9 664 707
<b>Ontario</b>									
Août r	2 635	2 949	5 584	1 223 887	137 524	474 200	220 461	832 185	2 056 072
Septembre p	2 401	2 647	5 048	1 071 776	295 167	547 253	509 792	1 352 212	2 423 988
Cumulatif janv. à sept. 2008	25 276	30 815	56 091	11 579 111	1 548 684	4 460 221	2 855 885	8 864 790	20 443 901
Cumulatif janv. à sept. 2007	29 473	24 073	53 546	11 260 351	1 879 241	4 310 679	2 261 960	8 451 880	19 712 231
<b>Manitoba</b>									
Août r	355	124	479	90 555	5 647	43 147	3 168	51 962	142 517
Septembre p	346	392	738	138 355	10 238	47 332	3 309	60 879	199 234
Cumulatif janv. à sept. 2008	3 309	1 344	4 653	881 110	69 637	281 522	65 363	416 522	1 297 632
Cumulatif janv. à sept. 2007	2 920	1 696	4 616	734 852	48 283	206 826	167 991	423 100	1 157 952
<b>Saskatchewan</b>									
Août r	330	254	584	99 652	15 668	37 529	2 323	55 520	155 172
Septembre p	307	84	391	84 206	65 525	59 246	124 885	249 656	333 862
Cumulatif janv. à sept. 2008	3 148	1 552	4 700	869 032	248 750	358 401	277 627	884 778	1 753 810
Cumulatif janv. à sept. 2007	2 457	1 385	3 842	612 836	71 681	401 592	98 812	572 085	1 184 921
<b>Alberta</b>									
Août r	1 248	426	1 674	428 352	101 045	352 161	35 614	488 820	917 172
Septembre p	1 241	506	1 747	432 138	169 285	333 165	91 749	594 199	1 026 337
Cumulatif janv. à sept. 2008	11 474	10 247	21 721	4 876 272	1 083 048	3 531 689	982 470	5 597 207	10 473 479
Cumulatif janv. à sept. 2007	20 135	16 844	36 979	7 034 622	710 222	3 549 918	634 302	4 894 442	11 929 064

Voir les notes à la fin du tableau.

Tableau 5 – suite

## Unités de logement, valeur des permis de bâtir résidentiels et non résidentiels, provinces et territoires, désaisonnalisés, 2008

	Nombre d'unités de logement			Résidentiel	Valeur estimative de la construction				Total
	Unifamiliales <sup>1</sup>	Multiples	Logements, total		Non résidentiel			Total	
					Industriel	Commercial	Institutionnel et gouvernemental		
	unités			milliers de dollars					
<b>Colombie-Britannique</b>									
Août r	900	1 836	2 736	689 205	29 300	177 843	46 133	253 276	942 481
Septembre p	814	1 714	2 528	591 376	22 640	235 653	69 396	327 689	919 065
Cumulatif janv. à sept. 2008	8 848	17 645	26 493	5 957 466	223 243	1 969 326	578 684	2 771 253	8 728 719
Cumulatif janv. à sept. 2007	9 577	21 878	31 455	6 407 462	244 290	2 097 970	714 757	3 057 017	9 464 479
<b>Yukon</b>									
Août r	9	16	25	3 999	80	1 604	2 225	3 909	7 908
Septembre p	14	10	24	4 486	323	623	312	1 258	5 744
Cumulatif janv. à sept. 2008	107	68	175	31 900	2 981	6 553	4 473	14 007	45 907
Cumulatif janv. à sept. 2007	115	47	162	30 447	13 524	5 731	14 421	33 676	64 123
<b>Territoires du Nord-Ouest</b>									
Août r	5	0	5	1 626	0	485	0	485	2 111
Septembre p	3	0	3	1 073	30	387	4 500	4 917	5 990
Cumulatif janv. à sept. 2008	19	9	28	8 515	598	20 521	4 565	25 684	34 199
Cumulatif janv. à sept. 2007	49	4	53	16 617	2 440	27 188	12 772	42 400	59 017
<b>Nunavut</b>									
Août r	2	5	7	2 096	200	600	0	800	2 896
Septembre p	3	35	38	11 344	0	330	1 285	1 615	12 959
Cumulatif janv. à sept. 2008	19	103	122	30 451	1 052	10 400	2 627	14 079	44 530
Cumulatif janv. à sept. 2007	14	186	200	49 574	21	3 031	5 846	8 898	58 472

1. Les types de logements suivants sont compris dans cette catégorie : maison individuelle, chalet et maison mobile.

**Tableau 6**  
**Unités de logement, valeur des permis de bâtir résidentiels et non résidentiels, régions métropolitaines de recensement, désaisonnalisées, 2008**

	Nombre d'unités de logement			Valeur estimative de la construction					
	Unifamiliales <sup>1</sup>	Multiples	Logements, total	Résidentiel	Non résidentiel			Total	
					Industriel	Commercial	Institutionnel et gouvernemental		
	unités			milliers de dollars					
<b>Abbotsford, Colombie-Britannique</b>									
Août r	40	4	44	8 748	2 303	237	1 060	3 600	12 348
Septembre p	21	4	25	5 183	311	926	0	1 237	6 420
Cumulatif janv. à sept. 2008	290	828	1 118	162 584	16 456	99 149	29 406	145 011	307 595
Cumulatif janv. à sept. 2007	443	417	860	143 263	18 510	48 596	2 881	69 987	213 250
<b>Barrie, Ontario</b>									
Août r	38	2	40	10 154	57	20 192	6 340	26 589	36 743
Septembre p	56	0	56	13 518	179	3 463	90	3 732	17 250
Cumulatif janv. à sept. 2008	917	356	1 273	297 286	132 773	132 194	44 080	309 047	606 333
Cumulatif janv. à sept. 2007	619	210	829	184 621	13 115	77 442	31 430	121 987	306 608
<b>Brantford, Ontario</b>									
Août r	21	24	45	5 484	1 968	3 003	74	5 045	10 529
Septembre p	20	17	37	5 050	25 704	1 997	233	27 934	32 984
Cumulatif janv. à sept. 2008	228	232	460	60 479	33 915	16 699	17 528	68 142	128 621
Cumulatif janv. à sept. 2007	418	107	525	77 090	10 763	42 460	19 651	72 874	149 964
<b>Calgary, Alberta</b>									
Août r	330	48	378	112 679	13 582	169 571	19 179	202 332	315 011
Septembre p	342	95	437	115 246	21 522	109 461	25 714	156 697	271 943
Cumulatif janv. à sept. 2008	3 251	3 848	7 099	1 660 803	172 803	1 578 085	319 805	2 070 693	3 731 496
Cumulatif janv. à sept. 2007	5 722	6 492	12 214	2 497 828	89 423	2 100 517	261 399	2 451 339	4 949 167
<b>Edmonton, Alberta</b>									
Août r	222	169	391	117 242	17 755	101 552	4 150	123 457	240 699
Septembre p	250	187	437	125 879	55 071	150 931	18 400	224 402	350 281
Cumulatif janv. à sept. 2008	1 958	3 298	5 256	1 234 443	292 291	936 688	336 023	1 565 002	2 799 445
Cumulatif janv. à sept. 2007	5 838	5 865	11 703	2 166 708	118 855	657 325	102 432	878 612	3 045 320
<b>Grand Sudbury, Ontario</b>									
Août r	52	7	59	14 797	16 298	6 793	2 801	25 892	40 689
Septembre p	42	4	46	14 579	8 560	7 204	244	16 008	30 587
Cumulatif janv. à sept. 2008	394	52	446	110 965	39 933	36 759	33 702	110 394	221 359
Cumulatif janv. à sept. 2007	429	56	485	113 778	31 470	42 129	116 341	189 940	303 718
<b>Guelph, Ontario</b>									
Août r	23	93	116	13 614	2 836	10 019	6 039	18 894	32 508
Septembre p	27	95	122	15 436	534	1 043	197	1 774	17 210
Cumulatif janv. à sept. 2008	357	449	806	116 782	16 509	30 785	27 545	74 839	191 621
Cumulatif janv. à sept. 2007	447	431	878	131 507	23 695	52 999	22 487	99 181	230 688
<b>Halifax, Nouvelle-Écosse</b>									
Août r	98	59	157	27 390	981	10 321	790	12 092	39 482
Septembre p	94	22	116	27 995	117	11 401	31 887	43 405	71 400
Cumulatif janv. à sept. 2008	1 033	653	1 686	322 636	9 755	110 168	105 733	225 656	548 292
Cumulatif janv. à sept. 2007	945	1 360	2 305	348 099	11 467	117 359	29 069	157 895	505 994
<b>Hamilton, Ontario</b>									
Août r	179	285	464	80 931	722	17 027	2 078	19 827	100 758
Septembre p	79	174	253	42 716	28 348	39 650	199	68 197	110 913
Cumulatif janv. à sept. 2008	1 382	1 815	3 197	621 151	52 342	230 754	202 343	485 439	1 106 590
Cumulatif janv. à sept. 2007	1 449	1 231	2 680	523 533	44 273	124 316	111 121	279 710	803 243
<b>Kelowna, Colombie-Britannique</b>									
Août r	48	48	96	28 973	100	15 687	35	15 822	44 795
Septembre p	40	12	52	20 479	612	3 192	46 075	49 879	70 358
Cumulatif janv. à sept. 2008	561	1 271	1 832	439 619	6 334	65 623	79 203	151 160	590 779
Cumulatif janv. à sept. 2007	805	1 216	2 021	448 330	16 745	142 381	25 692	184 818	633 148

Voir les notes à la fin du tableau.

Tableau 6 – suite

## Unités de logement, valeur des permis de bâtir résidentiels et non résidentiels, régions métropolitaines de recensement, désaisonnalisées, 2008

	Nombre d'unités de logement			Valeur estimative de la construction					Total
	Unifamiliales <sup>1</sup>	Multiples	Logements, total	Résidentiel	Non résidentiel			Total	
					Industriel	Commercial	Institutionnel et gouvernemental		
	unités			milliers de dollars					
<b>Kingston, Ontario</b>									
Août r	40	0	40	8 496	5 814	3 781	1 064	10 659	19 155
Septembre p	43	41	84	11 840	3 617	724	728	5 069	16 909
Cumulatif janv. à sept. 2008	443	82	525	92 692	14 588	41 083	115 691	171 362	264 054
Cumulatif janv. à sept. 2007	492	210	702	107 456	5 608	34 795	61 837	102 240	209 696
<b>Kitchener, Ontario</b>									
Août r	106	81	187	35 972	5 638	5 732	40 461	51 831	87 803
Septembre p	164	69	233	42 709	4 275	9 842	1 738	15 855	58 564
Cumulatif janv. à sept. 2008	998	1 041	2 039	376 155	52 323	169 311	221 272	442 906	819 061
Cumulatif janv. à sept. 2007	873	1 297	2 170	362 665	70 913	115 649	103 058	289 620	652 285
<b>London, Ontario</b>									
Août r	88	131	219	37 100	6 602	26 882	1 957	35 441	72 541
Septembre p	90	185	275	45 757	4 491	16 670	9 838	30 999	76 756
Cumulatif janv. à sept. 2008	1 055	1 689	2 744	442 799	54 482	92 389	260 533	407 404	850 203
Cumulatif janv. à sept. 2007	1 449	941	2 390	400 113	38 360	146 290	116 166	300 816	700 929
<b>Moncton, Nouveau-Brunswick</b>									
Août r	31	98	129	12 786	6 208	15 394	6 067	27 669	40 455
Septembre p	62	149	211	22 996	285	2 770	304	3 359	26 355
Cumulatif janv. à sept. 2008	374	679	1 053	119 320	11 943	53 874	25 677	91 494	210 814
Cumulatif janv. à sept. 2007	541	571	1 112	128 263	10 730	61 027	9 461	81 218	209 481
<b>Montréal, Québec</b>									
Août r	559	1 469	2 028	356 485	32 508	115 669	48 114	196 291	552 776
Septembre p	611	1 128	1 739	348 425	25 161	144 941	50 932	221 034	569 459
Cumulatif janv. à sept. 2008	5 564	12 293	17 857	3 073 965	263 331	1 064 132	288 857	1 616 320	4 690 285
Cumulatif janv. à sept. 2007	6 470	11 382	17 852	2 918 101	314 186	1 056 042	571 585	1 941 813	4 859 914
<b>Oshawa, Ontario</b>									
Août r	84	71	155	33 362	10 687	3 374	3 658	17 719	51 081
Septembre p	164	44	208	49 641	964	8 350	1 367	10 681	60 322
Cumulatif janv. à sept. 2008	1 169	586	1 755	391 058	45 431	113 293	64 693	223 417	614 475
Cumulatif janv. à sept. 2007	1 143	353	1 496	343 655	101 827	61 618	31 076	194 521	538 176
<b>Ottawa-Gatineau, partie ontarienne, Ontario/Québec</b>									
Août r	269	347	616	101 539	2 367	23 746	10 496	36 609	138 148
Septembre p	263	443	706	103 472	8 561	20 471	60 376	89 408	192 880
Cumulatif janv. à sept. 2008	2 291	3 584	5 875	905 226	22 057	316 856	166 093	505 006	1 410 232
Cumulatif janv. à sept. 2007	2 275	2 851	5 126	818 004	45 141	398 467	162 223	605 831	1 423 835
<b>Ottawa-Gatineau, partie québécoise, Ontario/Québec</b>									
Août r	77	62	139	22 579	533	1 885	3 494	5 912	28 491
Septembre p	92	140	232	34 418	1 044	2 517	17 092	20 653	55 071
Cumulatif janv. à sept. 2008	721	1 241	1 962	273 488	4 240	92 894	57 269	154 403	427 891
Cumulatif janv. à sept. 2007	804	1 784	2 588	339 187	11 970	71 954	49 304	133 228	472 415
<b>Peterborough, Ontario</b>									
Août r	41	43	84	20 081	146	21 482	3 002	24 630	44 711
Septembre p	19	46	65	10 457	335	387	1	723	11 180
Cumulatif janv. à sept. 2008	231	137	368	78 514	3 446	34 646	15 558	53 650	132 164
Cumulatif janv. à sept. 2007	267	257	524	94 655	3 912	24 831	848	29 591	124 246
<b>Québec, Québec</b>									
Août r	206	224	430	72 911	6 810	30 044	9 087	45 941	118 852
Septembre p	177	380	557	89 884	10 155	25 339	25 497	60 991	150 875
Cumulatif janv. à sept. 2008	1 710	2 963	4 673	713 803	107 773	319 479	117 355	544 607	1 258 410
Cumulatif janv. à sept. 2007	1 803	2 842	4 645	656 812	75 716	269 123	109 141	453 980	1 110 792

Voir les notes à la fin du tableau.

Tableau 6 – suite

## Unités de logement, valeur des permis de bâtir résidentiels et non résidentiels, régions métropolitaines de recensement, désaisonnalisées, 2008

	Nombre d'unités de logement			Valeur estimative de la construction					Total
	Unifamiliales <sup>1</sup>	Multiples	Logements, total	Résidentiel	Non résidentiel			Total	
					Industriel	Commercial	Institutionnel et gouvernemental		
	unités			milliers de dollars					
<b>Regina, Saskatchewan</b>									
Août r	105	36	141	24 769	413	2 146	52	2 611	27 380
Septembre p	71	4	75	16 460	5 010	8 612	368	13 990	30 540
Cumulatif janv. à sept. 2008	738	339	1 077	197 145	27 993	59 529	51 882	139 404	336 549
Cumulatif janv. à sept. 2007	569	260	829	131 605	17 095	147 204	17 342	181 641	313 246
<b>Saguenay, Québec</b>									
Août r	39	22	61	11 771	16 506	2 458	1 488	20 452	32 223
Septembre p	46	240	286	28 864	2 155	1 817	2 445	6 417	35 281
Cumulatif janv. à sept. 2008	340	509	849	124 065	24 728	34 250	21 438	80 416	204 481
Cumulatif janv. à sept. 2007	335	273	608	104 813	10 549	24 094	26 256	60 899	165 712
<b>Saint John, Nouveau-Brunswick</b>									
Août r	46	80	126	18 064	198	4 357	139	4 694	22 758
Septembre p	64	60	124	10 925	15 165	1 914	21	17 100	28 025
Cumulatif janv. à sept. 2008	554	219	773	103 393	68 670	35 268	3 032	106 970	210 363
Cumulatif janv. à sept. 2007	416	166	582	87 800	43 658	31 371	2 593	77 622	165 422
<b>Saskatoon, Saskatchewan</b>									
Août r	91	201	292	45 252	5 959	26 632	1 527	34 118	79 370
Septembre p	91	18	109	22 574	7 443	25 633	124 476	157 552	180 126
Cumulatif janv. à sept. 2008	1 137	793	1 930	315 542	128 239	156 442	178 694	463 375	778 917
Cumulatif janv. à sept. 2007	1 178	897	2 075	288 045	40 452	131 188	47 205	218 845	506 890
<b>Sherbrooke, Québec</b>									
Août r	69	244	313	33 553	1 571	8 350	3 975	13 896	47 449
Septembre p	57	74	131	21 129	1 301	3 401	2 034	6 736	27 865
Cumulatif janv. à sept. 2008	535	901	1 436	203 648	10 426	57 355	31 283	99 064	302 712
Cumulatif janv. à sept. 2007	582	435	1 017	165 005	12 966	25 254	17 402	55 622	220 627
<b>St. Catharines-Niagara, Ontario</b>									
Août r	83	94	177	29 037	1 368	2 969	7 698	12 035	41 072
Septembre p	85	23	108	25 610	749	29 097	328	30 174	55 784
Cumulatif janv. à sept. 2008	590	487	1 077	223 333	15 200	79 632	21 184	116 016	339 349
Cumulatif janv. à sept. 2007	612	220	832	187 797	23 607	88 562	19 579	131 748	319 545
<b>St. John's, Terre-Neuve-et-Labrador</b>									
Août r	150	35	185	34 161	704	34 473	1 250	36 427	70 588
Septembre p	137	36	173	30 813	580	8 898	716	10 194	41 007
Cumulatif janv. à sept. 2008	1 320	255	1 575	285 217	15 637	75 180	29 006	119 823	405 040
Cumulatif janv. à sept. 2007	909	364	1 273	210 384	3 685	48 927	28 170	80 782	291 166
<b>Thunder Bay, Ontario</b>									
Août r	24	2	26	4 998	225	3 353	1 254	4 832	9 830
Septembre p	15	1	16	3 128	724	2 731	1 041	4 496	7 624
Cumulatif janv. à sept. 2008	154	37	191	33 873	3 625	32 455	52 972	89 052	122 925
Cumulatif janv. à sept. 2007	154	25	179	33 627	1 426	15 632	24 550	41 608	75 235
<b>Toronto, Ontario</b>									
Août r	818	1 612	2 430	602 268	39 478	259 982	101 567	401 027	1 003 295
Septembre p	612	1 092	1 704	437 222	165 654	346 512	116 732	628 898	1 066 120
Cumulatif janv. à sept. 2008	7 874	17 866	25 740	5 534 077	661 283	2 525 994	985 163	4 172 440	9 706 517
Cumulatif janv. à sept. 2007	11 086	13 768	24 854	5 664 101	742 780	2 512 766	957 547	4 213 093	9 877 194
<b>Trois-Rivières, Québec</b>									
Août r	15	21	36	9 203	2 419	4 805	3 126	10 350	19 553
Septembre p	31	67	98	14 222	2 940	9 153	4 896	16 989	31 211
Cumulatif janv. à sept. 2008	281	558	839	125 945	17 475	39 825	27 205	84 505	210 450
Cumulatif janv. à sept. 2007	304	591	895	128 329	22 861	52 828	27 980	103 669	231 998

Voir les notes à la fin du tableau.

Tableau 6 – suite

Unités de logement, valeur des permis de bâtir résidentiels et non résidentiels, régions métropolitaines de recensement, désaisonnalisées, 2008

	Nombre d'unités de logement			Résidentiel	Valeur estimative de la construction				Total
	Unifamiliales <sup>1</sup>	Multiples	Logements, total		Non résidentiel			Total	
					Industriel	Commercial	Institutionnel et gouvernemental		
	unités			milliers de dollars					
<b>Vancouver, Colombie-Britannique</b>									
Août r	336	950	1 286	328 056	3 942	117 458	30 713	152 113	480 169
Septembre p	333	1 221	1 554	334 336	11 229	121 454	9 573	142 256	476 592
Cumulatif janv. à sept. 2008	3 108	9 965	13 073	2 917 908	94 246	1 262 534	296 042	1 652 822	4 570 730
Cumulatif janv. à sept. 2007	3 051	14 660	17 711	3 542 569	84 247	1 386 505	310 131	1 780 883	5 323 452
<b>Victoria, Colombie-Britannique</b>									
Août r	83	250	333	97 861	736	22 811	3 762	27 309	125 170
Septembre p	50	46	96	33 812	4 258	35 973	5 320	45 551	79 363
Cumulatif janv. à sept. 2008	650	1 293	1 943	484 313	15 906	123 608	73 260	212 774	697 087
Cumulatif janv. à sept. 2007	723	1 809	2 532	556 602	10 091	67 559	138 191	215 841	772 443
<b>Windsor, Ontario</b>									
Août r	32	12	44	9 911	297	9 982	524	10 803	20 714
Septembre p	32	12	44	9 746	799	4 772	1 192	6 763	16 509
Cumulatif janv. à sept. 2008	270	92	362	82 920	16 357	53 248	22 887	92 492	175 412
Cumulatif janv. à sept. 2007	340	161	501	106 274	20 396	56 369	55 718	132 483	238 757
<b>Winnipeg, Manitoba</b>									
Août r	192	59	251	54 584	1 156	28 965	2 414	32 535	87 119
Septembre p	188	331	519	100 256	4 590	38 419	802	43 811	144 067
Cumulatif janv. à sept. 2008	1 724	1 031	2 755	550 651	26 771	208 791	43 316	278 878	829 529
Cumulatif janv. à sept. 2007	1 643	1 368	3 011	461 749	8 981	143 471	93 283	245 735	707 484

1. Les types de logements suivants sont compris dans cette catégorie : maison individuelle, chalet et maison mobile.



**Tableau 7**  
**Unités de logement, provinces et territoires, non désaisonnalisées, 2008**

	Unifamiliales, inclus maisons mobiles	Chalets	Doublets	Rangées	Appartements	Transformations	Logements, total
nombre d'unités de logement							
<b>Canada</b>							
Août r	8 147	57	803	1 712	6 012	423	17 154
Septembre p	8 083	71	721	2 059	5 269	582	16 785
Cumulatif janv. à sept. 2008	77 326	471	7 468	16 714	58 728	4 389	165 096
Cumulatif janv. à sept. 2007	91 188	488	8 955	17 503	59 805	3 215	181 154
<b>Terre-Neuve-et-Labrador</b>							
Août r	290	0	17	7	24	1	339
Septembre p	285	2	7	14	20	3	331
Cumulatif janv. à sept. 2008	2 073	8	53	42	287	62	2 525
Cumulatif janv. à sept. 2007	1 527	4	50	27	333	37	1 978
<b>Île-du-Prince-Édouard</b>							
Août r	42	0	0	0	22	0	64
Septembre p	53	3	0	20	4	0	80
Cumulatif janv. à sept. 2008	426	15	26	30	100	1	598
Cumulatif janv. à sept. 2007	459	25	52	7	38	5	586
<b>Nouvelle-Écosse</b>							
Août r	237	18	22	16	79	26	398
Septembre p	259	14	19	0	50	5	347
Cumulatif janv. à sept. 2008	2 333	78	160	110	732	68	3 481
Cumulatif janv. à sept. 2007	2 291	60	144	336	1 229	58	4 118
<b>Nouveau-Brunswick</b>							
Août r	248	2	6	9	288	3	556
Septembre p	301	9	30	23	250	12	625
Cumulatif janv. à sept. 2008	2 075	40	234	119	1 077	63	3 608
Cumulatif janv. à sept. 2007	2 160	33	156	67	817	77	3 310
<b>Québec</b>							
Août r	1 504	24	216	75	2 336	164	4 319
Septembre p	1 833	30	286	181	1 952	295	4 577
Cumulatif janv. à sept. 2008	16 572	165	2 321	1 303	16 348	2 312	39 021
Cumulatif janv. à sept. 2007	17 635	186	1 660	1 833	14 997	1 504	37 815
<b>Ontario</b>							
Août r	2 792	7	381	1 154	1 335	107	5 776
Septembre p	2 485	5	188	1 287	1 154	90	5 209
Cumulatif janv. à sept. 2008	25 622	76	2 338	9 910	17 766	855	56 567
Cumulatif janv. à sept. 2007	30 205	97	3 545	8 725	11 034	685	54 291
<b>Manitoba</b>							
Août r	413	1	16	47	61	0	538
Septembre p	372	0	3	12	377	0	764
Cumulatif janv. à sept. 2008	3 508	15	74	154	1 102	14	4 867
Cumulatif janv. à sept. 2007	3 165	17	60	118	1 511	7	4 878
<b>Saskatchewan</b>							
Août r	377	3	6	37	210	1	634
Septembre p	359	2	24	16	44	0	445
Cumulatif janv. à sept. 2008	3 319	23	154	244	1 077	80	4 897
Cumulatif janv. à sept. 2007	2 640	3	134	424	670	159	4 030
<b>Alberta</b>							
Août r	1 319	2	99	131	190	6	1 747
Septembre p	1 285	6	121	193	123	69	1 797
Cumulatif janv. à sept. 2008	12 088	48	1 557	1 297	7 269	124	22 383
Cumulatif janv. à sept. 2007	20 832	46	2 396	2 562	11 716	174	37 726
<b>Colombie-Britannique</b>							
Août r	906	0	38	236	1 448	115	2 743
Septembre p	812	0	39	313	1 254	108	2 526
Cumulatif janv. à sept. 2008	9 139	2	527	3 491	12 830	807	26 796
Cumulatif janv. à sept. 2007	10 046	13	732	3 388	17 271	503	31 953

Tableau 7 – suite

Unités de logement, provinces et territoires, non désaisonnalisées, 2008

	Unifamiliales, inclus maisons mobiles	Chalets	Doublets	Rangées	Appartements	Transformations	Logements, total
nombre d'unités de logement							
<b>Yukon</b>							
Août r	12	0	2	0	14	0	28
Septembre p	33	0	4	0	6	0	43
Cumulatif janv. à sept. 2008	134	1	24	4	38	2	203
Cumulatif janv. à sept. 2007	165	4	22	0	22	3	216
<b>Territoires du Nord-Ouest</b>							
Août r	5	0	0	0	0	0	5
Septembre p	3	0	0	0	0	0	3
Cumulatif janv. à sept. 2008	18	0	0	0	9	1	28
Cumulatif janv. à sept. 2007	49	0	0	4	0	0	53
<b>Nunavut</b>							
Août r	2	0	0	0	5	0	7
Septembre p	3	0	0	0	35	0	38
Cumulatif janv. à sept. 2008	19	0	0	10	93	0	122
Cumulatif janv. à sept. 2007	14	0	4	12	167	3	200

Tableau 8

## Unités de logement, régions métropolitaines de recensement, non désaisonnalisées, septembre 2008

	Unifamiliales, inclus maisons mobiles	Chalets	Double	Rangées	Appartements	Transformations	Logements, total
nombre d'unités de logement							
Abbotsford, Colombie-Britannique	21	0	0	0	4	0	25
Barrie, Ontario	55	0	0	0	0	0	55
Brantford, Ontario	20	0	2	15	0	0	37
Calgary, Alberta	339	0	24	49	22	0	434
Edmonton, Alberta	248	0	48	79	12	48	435
Grand Sudbury, Ontario	41	0	0	0	4	0	45
Guelph, Ontario	27	0	10	25	55	5	122
Halifax, Nouvelle-Écosse	87	1	4	0	14	4	110
Hamilton, Ontario	78	0	6	165	0	3	252
Kelowna, Colombie-Britannique	40	0	0	0	10	2	52
Kingston, Ontario	42	0	0	11	30	0	83
Kitchener, Ontario	161	0	12	18	36	3	230
London, Ontario	89	0	2	17	164	2	274
Moncton, Nouveau- Brunswick	69	0	28	7	107	7	218
Montréal, Québec	612	0	78	125	816	122	1 753
Oshawa, Ontario	161	0	8	36	0	0	205
Ottawa-Gatineau, Ontario/Québec	350	0	94	361	120	11	936
Ottawa-Gatineau, partie ontarienne, Ontario/Québec	258	0	33	357	51	3	702
Ottawa-Gatineau, partie québécoise, Ontario/Québec	92	0	61	4	69	8	234
Peterborough, Ontario	19	0	0	0	46	0	65
Québec, Québec	177	1	23	9	338	14	562
Regina, Saskatchewan	75	0	2	0	2	0	79
Saguenay, Québec	45	1	0	0	239	4	289
Saint John, Nouveau-Brunswick	69	3	0	0	56	4	132
Saskatoon, Saskatchewan	95	0	8	10	0	0	113
Sherbrooke, Québec	57	0	0	16	50	9	132
St. Catharines-Niagara, Ontario	84	0	2	18	0	3	107
St. John's, Terre-Neuve-et-Labrador	155	0	7	10	18	1	191
Thunder Bay, Ontario	15	0	0	0	0	1	16
Toronto, Ontario	602	0	83	492	479	38	1 694
Trois-Rivières, Québec	31	0	6	0	56	6	99
Vancouver, Colombie-Britannique	332	0	18	183	940	80	1 553
Victoria, Colombie-Britannique	50	0	4	26	13	3	96
Windsor, Ontario	31	0	0	12	0	0	43
Winnipeg, Manitoba	189	0	0	12	319	0	520

Tableau 9

Unités de logement, régions métropolitaines de recensement, non désaisonnalisées, cumulatif, janvier à septembre 2008

	Unifamiliales, inclus maisons mobiles	Chalets	Doubles	Rangées	Appartements	Transformations	Logements, total
	nombre d'unités de logement						
Abbotsford, Colombie-Britannique	303	0	0	95	731	2	1 131
Barrie, Ontario	971	0	8	157	187	4	1 327
Brantford, Ontario	230	0	4	85	124	19	462
Calgary, Alberta	3 496	0	556	419	2 869	4	7 344
Edmonton, Alberta	2 076	0	657	454	2 114	73	5 374
Grand Sudbury, Ontario	419	2	0	0	40	13	474
Guelph, Ontario	354	0	41	120	224	64	803
Halifax, Nouvelle-Écosse	966	6	53	83	485	33	1 626
Hamilton, Ontario	1 389	0	184	1 057	552	23	3 205
Kelowna, Colombie-Britannique	581	0	30	104	1 118	19	1 852
Kingston, Ontario	468	6	30	20	30	2	556
Kitchener, Ontario	1 013	0	91	474	446	30	2 054
London, Ontario	1 067	0	13	331	1 322	23	2 756
Moncton, Nouveau- Brunswick	429	1	184	10	460	25	1 109
Montréal, Québec	5 609	1	694	766	9 175	1 022	17 267
Oshawa, Ontario	1 204	0	98	483	4	1	1 790
Ottawa-Gatineau, Ontario/Québec	3 054	2	554	2 410	1 740	82	7 842
Ottawa-Gatineau, partie ontarienne, Ontario/Québec	2 323	1	163	2 303	1 064	57	5 911
Ottawa-Gatineau, partie québécoise, Ontario/Québec	731	1	391	107	676	25	1 931
Peterborough, Ontario	249	0	0	35	102	0	386
Québec, Québec	1 763	6	336	136	2 130	277	4 648
Regina, Saskatchewan	735	1	24	0	296	19	1 075
Saguenay, Québec	373	2	6	0	388	106	875
Saint John, Nouveau-Brunswick	537	15	20	26	165	9	772
Saskatoon, Saskatchewan	1 150	0	69	179	506	39	1 943
Sherbrooke, Québec	543	0	125	73	605	48	1 394
St. Catharines-Niagara, Ontario	608	0	64	250	158	15	1 095
St. John's, Terre-Neuve-et-Labrador	1 243	0	45	38	162	10	1 498
Thunder Bay, Ontario	165	2	4	0	32	2	205
Toronto, Ontario	7 788	0	1 349	3 806	12 288	426	25 657
Trois-Rivières, Québec	292	0	95	12	356	41	796
Vancouver, Colombie-Britannique	3 242	0	180	2 159	7 081	550	13 212
Victoria, Colombie-Britannique	677	0	34	288	919	56	1 974
Windsor, Ontario	278	0	18	28	42	4	370
Winnipeg, Manitoba	1 797	1	42	142	846	1	2 829

**Tableau 10**  
**Valeur des permis de bâtir résidentiels et non résidentiels, provinces et territoires, non désaisonnalisés, 2008**

	Valeur de la construction				Total
	Résidentiel	Non résidentiel			
		Industriel	Commercial	Institutionnel et gouvernemental	
milliers de dollars					
<b>Canada</b>					
Août r	3 553 393	414 162	1 408 551	478 084	5 854 190
Septembre p	3 516 249	684 189	1 680 659	990 770	6 871 867
Cumulatif janv. à sept. 2008	33 152 856	4 018 550	13 066 340	5 912 531	56 150 277
Cumulatif janv. à sept. 2007	34 634 984	3 801 389	12 812 068	5 065 971	56 314 412
<b>Terre-Neuve-et-Labrador</b>					
Août r	64 351	704	35 704	9 002	109 761
Septembre p	58 468	2 128	13 919	5 250	79 765
Cumulatif janv. à sept. 2008	447 954	23 408	102 661	44 777	618 800
Cumulatif janv. à sept. 2007	333 283	21 681	73 694	44 827	473 485
<b>Île-du-Prince-Édouard</b>					
Août r	10 502	646	1 643	4 417	17 208
Septembre p	12 858	482	3 100	8 421	24 861
Cumulatif janv. à sept. 2008	95 907	5 994	31 454	41 439	174 794
Cumulatif janv. à sept. 2007	88 094	6 004	18 402	2 515	115 015
<b>Nouvelle-Écosse</b>					
Août r	67 434	5 153	15 559	14 327	102 473
Septembre p	67 308	5 702	33 419	40 628	147 057
Cumulatif janv. à sept. 2008	654 791	38 436	192 544	149 841	1 035 612
Cumulatif janv. à sept. 2007	668 538	44 159	213 367	68 260	994 324
<b>Nouveau-Brunswick</b>					
Août r	69 313	12 626	24 186	33 547	139 672
Septembre p	78 247	26 828	17 286	2 502	124 863
Cumulatif janv. à sept. 2008	484 366	112 992	166 417	93 643	857 418
Cumulatif janv. à sept. 2007	456 608	100 534	169 411	42 435	768 988
<b>Québec</b>					
Août r	713 191	104 530	195 800	106 867	1 120 388
Septembre p	826 447	80 923	245 720	128 741	1 281 831
Cumulatif janv. à sept. 2008	6 783 112	680 466	1 977 252	811 137	10 251 967
Cumulatif janv. à sept. 2007	6 314 217	655 809	1 792 707	997 073	9 759 806
<b>Ontario</b>					
Août r	1 280 262	138 563	519 524	220 461	2 158 810
Septembre p	1 151 980	300 085	691 089	509 792	2 652 946
Cumulatif janv. à sept. 2008	11 683 420	1 527 945	4 462 450	2 855 885	20 529 700
Cumulatif janv. à sept. 2007	11 514 283	1 882 741	4 254 690	2 261 960	19 913 674
<b>Manitoba</b>					
Août r	101 870	5 647	43 147	3 168	153 832
Septembre p	148 471	10 238	47 332	3 309	209 350
Cumulatif janv. à sept. 2008	924 786	69 637	281 522	65 363	1 341 308
Cumulatif janv. à sept. 2007	779 132	48 283	206 826	167 991	1 202 232
<b>Saskatchewan</b>					
Août r	111 978	15 668	37 529	2 323	167 498
Septembre p	97 868	65 525	59 246	124 885	347 524
Cumulatif janv. à sept. 2008	917 046	248 750	358 401	277 627	1 801 824
Cumulatif janv. à sept. 2007	650 267	71 681	401 592	98 812	1 222 352
<b>Alberta</b>					
Août r	431 250	101 045	354 927	35 614	922 836
Septembre p	456 653	169 285	332 555	91 749	1 050 242
Cumulatif janv. à sept. 2008	5 027 142	1 083 048	3 486 839	982 470	10 579 499
Cumulatif janv. à sept. 2007	7 173 543	710 222	3 547 459	634 302	12 065 526
<b>Colombie-Britannique</b>					
Août r	695 173	29 300	177 843	46 133	948 449
Septembre p	599 149	22 640	235 653	69 396	926 838
Cumulatif janv. à sept. 2008	6 060 307	223 243	1 969 326	578 684	8 831 560
Cumulatif janv. à sept. 2007	6 555 782	244 290	2 097 970	714 757	9 612 799

Tableau 10 – suite

Valeur des permis de bâtir résidentiels et non résidentiels, provinces et territoires, non désaisonnalisés, 2008

	Valeur de la construction				Total
	Résidentiel	Non résidentiel			
		Industriel	Commercial	Institutionnel et gouvernemental	
	milliers de dollars				
<b>Yukon</b>					
Août r	4 347	80	1 604	2 225	8 256
Septembre p	6 383	323	623	312	7 641
Cumulatif janv. à sept. 2008	35 059	2 981	6 553	4 473	49 066
Cumulatif janv. à sept. 2007	35 046	13 524	5 731	14 421	68 722
<b>Territoires du Nord-Ouest</b>					
Août r	1 626	0	485	0	2 111
Septembre p	1 073	30	387	4 500	5 990
Cumulatif janv. à sept. 2008	8 515	598	20 521	4 565	34 199
Cumulatif janv. à sept. 2007	16 617	2 440	27 188	12 772	59 017
<b>Nunavut</b>					
Août r	2 096	200	600	0	2 896
Septembre p	11 344	0	330	1 285	12 959
Cumulatif janv. à sept. 2008	30 451	1 052	10 400	2 627	44 530
Cumulatif janv. à sept. 2007	49 574	21	3 031	5 846	58 472

Tableau 11

Valeur des permis de bâtir résidentiels et non résidentiels, régions métropolitaines de recensement, non désaisonnalisées, septembre 2008

	Valeur de la construction				Total
	Résidentiel	Non résidentiel			
		Industriel	Commercial	Institutionnel et gouvernemental	
milliers de dollars					
Abbotsford, Colombie-Britannique	5 265	311	926	0	6 502
Barrie, Ontario	14 285	179	4 337	90	18 891
Brantford, Ontario	5 250	25 704	2 501	233	33 688
Calgary, Alberta	118 420	21 522	109 461	25 714	275 117
Edmonton, Alberta	129 064	55 071	150 931	18 400	353 466
Grand Sudbury, Ontario	15 368	8 560	9 021	244	33 193
Guelph, Ontario	15 829	534	1 306	197	17 866
Halifax, Nouvelle-Écosse	25 902	117	11 401	31 887	69 307
Hamilton, Ontario	43 903	28 348	49 652	199	122 102
Kelowna, Colombie-Britannique	20 785	612	3 192	46 075	70 664
Kingston, Ontario	12 297	3 617	906	728	17 548
Kitchener, Ontario	44 670	4 275	12 324	1 738	63 007
London, Ontario	47 109	4 491	20 875	9 838	82 313
Moncton, Nouveau-Brunswick	25 003	285	2 770	304	28 362
Montréal, Québec	350 985	25 161	138 672	50 932	565 750
Oshawa, Ontario	52 039	964	10 456	1 367	64 826
Ottawa-Gatineau, Ontario/Québec	141 216	9 605	28 043	77 468	256 332
Ottawa-Gatineau, partie ontarienne, Ontario/Québec	106 490	8 561	25 635	60 376	201 062
Ottawa-Gatineau, partie québécoise, Ontario/Québec	34 726	1 044	2 408	17 092	55 270
Peterborough, Ontario	10 766	335	484	1	11 586
Québec, Québec	90 497	10 155	24 243	25 497	150 392
Regina, Saskatchewan	18 122	5 010	8 612	368	32 112
Saguenay, Québec	28 974	2 155	1 738	2 445	35 312
Saint John, Nouveau-Brunswick	12 959	15 165	1 914	21	30 059
Saskatoon, Saskatchewan	24 592	7 443	25 633	124 476	182 144
Sherbrooke, Québec	21 366	1 301	3 254	2 034	27 955
St. Catharines-Niagara, Ontario	26 882	749	36 436	328	64 395
St. John's, Terre-Neuve-et-Labrador	35 152	580	8 898	716	45 346
Thunder Bay, Ontario	3 305	724	3 420	1 041	8 490
Toronto, Ontario	450 775	165 654	433 917	116 732	1 167 078
Trois-Rivières, Québec	14 336	2 940	8 757	4 896	30 929
Vancouver, Colombie-Britannique	336 610	11 229	121 454	9 573	478 866
Victoria, Colombie-Britannique	34 140	4 258	35 973	5 320	79 691
Windsor, Ontario	10 185	799	5 976	1 192	18 152
Winnipeg, Manitoba	104 087	4 590	38 419	802	147 898

Tableau 12

Valeur des permis de bâtir résidentiels et non résidentiels, régions métropolitaines de recensement, non désaisonnalisées, cumulatif, janvier à septembre 2008

	Valeur de la construction				Total
	Résidentiel	Non résidentiel			
		Industriel	Commercial	Institutionnel et gouvernemental	
milliers de dollars					
Abbotsford, Colombie-Britannique	165 584	16 456	99 149	29 406	310 595
Barrie, Ontario	313 386	132 773	136 756	44 080	626 995
Brantford, Ontario	61 212	33 915	17 574	17 528	130 229
Calgary, Alberta	1 695 830	172 803	1 578 085	319 805	3 766 523
Edmonton, Alberta	1 263 193	292 291	936 688	336 023	2 828 195
Grand Sudbury, Ontario	119 182	39 933	37 395	33 702	230 212
Guelph, Ontario	116 026	16 509	30 843	27 545	190 923
Halifax, Nouvelle-Écosse	316 099	9 755	110 168	105 733	541 755
Hamilton, Ontario	618 327	52 342	240 633	202 343	1 113 645
Kelowna, Colombie-Britannique	448 071	6 334	65 623	79 203	599 231
Kingston, Ontario	98 575	14 588	41 484	115 691	270 338
Kitchener, Ontario	382 571	52 323	167 645	221 272	823 811
London, Ontario	446 233	54 482	96 214	260 533	857 462
Moncton, Nouveau-Brunswick	131 063	11 943	53 874	25 677	222 557
Montréal, Québec	3 065 856	263 331	1 039 703	288 857	4 657 747
Oshawa, Ontario	402 931	45 431	113 559	64 693	626 614
Ottawa-Gatineau, Ontario/Québec	1 193 685	26 297	387 933	223 362	1 831 277
Ottawa-Gatineau, partie ontarienne, Ontario/Québec	912 408	22 057	293 445	166 093	1 394 003
Ottawa-Gatineau, partie québécoise, Ontario/Québec	281 277	4 240	94 488	57 269	437 274
Peterborough, Ontario	82 917	3 446	36 913	15 558	138 834
Québec, Québec	726 452	107 773	308 216	117 355	1 259 796
Regina, Saskatchewan	198 108	27 993	59 529	51 882	337 512
Saguenay, Québec	133 489	24 728	34 284	21 438	213 939
Saint John, Nouveau-Brunswick	107 028	68 670	35 268	3 032	213 998
Saskatoon, Saskatchewan	322 855	128 239	156 442	178 694	786 230
Sherbrooke, Québec	203 690	10 426	55 754	31 283	301 153
St. Catharines-Niagara, Ontario	228 613	15 200	84 132	21 184	349 129
St. John's, Terre-Neuve-et-Labrador	282 816	15 637	75 180	29 006	402 639
Thunder Bay, Ontario	37 058	3 625	35 076	52 972	128 731
Toronto, Ontario	5 511 478	661 283	2 531 553	985 163	9 689 477
Trois-Rivières, Québec	125 047	17 475	39 586	27 205	209 313
Vancouver, Colombie-Britannique	2 966 819	94 246	1 262 534	296 042	4 619 641
Victoria, Colombie-Britannique	496 901	15 906	123 608	73 260	709 675
Windsor, Ontario	85 573	16 357	54 266	22 887	179 083
Winnipeg, Manitoba	562 218	26 771	208 791	43 316	841 096



**Tableau 13**  
**Valeur des permis non résidentiels selon le genre de bâtiment, provinces et territoires, septembre 2008**

	Canada	Terre-Neuve- et-Labrador	Île-du- Prince- Édouard	Nouvelle- Écosse	Nouveau- Brunswick	Québec	Ontario
milliers de dollars							
<b>Non résidentiel, total</b>	<b>3 355 618</b>	<b>21 297</b>	<b>12 003</b>	<b>79 749</b>	<b>46 616</b>	<b>455 384</b>	<b>1 500 966</b>
<b>Industriel</b>	<b>684 189</b>	<b>2 128</b>	<b>482</b>	<b>5 702</b>	<b>26 828</b>	<b>80 923</b>	<b>300 085</b>
Usines, fabriques	346 995	1 075	0	0	3 862	42 665	186 872
Transports, services	221 063	580	0	0	21 476	13 203	56 457
Mines et agriculture	38 084	0	300	1 342	0	7 187	24 469
Projets industriels mineurs, neuf et améliorations <sup>1</sup>	78 047	473	182	4 360	1 490	17 868	32 287
<b>Commercial</b>	<b>1 680 659</b>	<b>13 919</b>	<b>3 100</b>	<b>33 419</b>	<b>17 286</b>	<b>245 720</b>	<b>691 089</b>
Commerces et services	344 009	2 170	280	7 660	1 250	78 243	136 556
Entrepôts	205 355	0	0	1 381	1 285	29 903	90 723
Postes d'essence	37 914	250	0	2 977	700	6 525	1 606
Édifices à bureaux	522 226	2 760	1 205	8 937	4 174	45 394	291 177
Loisirs	252 430	4 800	1 020	2 636	0	31 270	73 676
Hôtels, restaurants	140 282	0	0	5 032	5 300	16 945	32 308
Laboratoires	13 710	0	0	0	0	1 300	7 773
Projets commerciaux mineurs, neuf et améliorations <sup>1</sup>	164 733	3 939	595	4 796	4 577	36 140	57 270
<b>Institutionnel et gouvernemental</b>	<b>990 770</b>	<b>5 250</b>	<b>8 421</b>	<b>40 628</b>	<b>2 502</b>	<b>128 741</b>	<b>509 792</b>
Écoles, éducation	486 695	0	5 600	22 290	0	70 120	164 470
Hôpitaux, médical	356 608	439	0	500	800	28 097	311 525
Bien-être, foyers	33 417	4 300	2 500	8 400	0	13 024	5 193
Églises, religion	28 030	0	0	7 800	300	0	5 159
Bureaux gouvernementaux	54 447	0	0	1 165	275	8 525	11 831
Projets institutionnels et gouvernementaux mineurs, neuf et améliorations <sup>1</sup>	31 573	511	321	473	1 127	8 975	11 614
	Manitoba	Saskatchewan	Alberta	Colombie- Britannique	Yukon	Territoires du Nord-Ouest	Nunavut
milliers de dollars							
<b>Non résidentiel, total</b>	<b>60 879</b>	<b>249 656</b>	<b>593 589</b>	<b>327 689</b>	<b>1 258</b>	<b>4 917</b>	<b>1 615</b>
<b>Industriel</b>	<b>10 238</b>	<b>65 525</b>	<b>169 285</b>	<b>22 640</b>	<b>323</b>	<b>30</b>	<b>0</b>
Usines, fabriques	5 015	57 600	39 747	10 159	0	0	0
Transports, services	2 661	5 700	116 235	4 751	0	0	0
Mines et agriculture	0	0	3 200	1 586	0	0	0
Projets industriels mineurs, neuf et améliorations <sup>1</sup>	2 562	2 225	10 103	6 144	323	30	0
<b>Commercial</b>	<b>47 332</b>	<b>59 246</b>	<b>332 555</b>	<b>235 653</b>	<b>623</b>	<b>387</b>	<b>330</b>
Commerces et services	3 499	5 876	68 849	39 369	0	257	0
Entrepôts	14 700	3 485	40 447	23 431	0	0	0
Postes d'essence	0	6 921	13 840	5 095	0	0	0
Édifices à bureaux	7 119	22 164	94 643	44 403	0	0	250
Loisirs	0	2 718	44 871	91 439	0	0	0
Hôtels, restaurants	16 295	13 945	41 960	8 097	400	0	0
Laboratoires	0	0	4 637	0	0	0	0
Projets commerciaux mineurs, neuf et améliorations <sup>1</sup>	5 719	4 137	23 308	23 819	223	130	80
<b>Institutionnel et gouvernemental</b>	<b>3 309</b>	<b>124 885</b>	<b>91 749</b>	<b>69 396</b>	<b>312</b>	<b>4 500</b>	<b>1 285</b>
Écoles, éducation	2 400	123 255	35 950	56 825	0	4 500	1 285
Hôpitaux, médical	0	0	8 377	6 870	0	0	0
Bien-être, foyers	0	0	0	0	0	0	0
Églises, religion	0	0	13 321	1 450	0	0	0
Bureaux gouvernementaux	0	1 250	30 340	1 061	0	0	0
Projets institutionnels et gouvernementaux mineurs, neuf et améliorations <sup>1</sup>	909	380	3 761	3 190	312	0	0

1. Réfère aux projets dont la valeur est inférieure à 250,000 \$ pour lesquels la ventilation par genre de bâtiment n'est pas disponible.

## Description – Enquête mensuelle sur les permis de bâtir

---

Les renseignements qui suivent devraient être utilisés pour s'assurer de bien comprendre les concepts fondamentaux sur lesquels s'appuie la définition des données présentées ici, les méthodes qui sous-tendent l'enquête et les principaux aspects de la qualité des données. Ces renseignements vous aideront à mieux comprendre les points forts et les limites des données et la façon de bien les utiliser et les analyser. Ils pourraient être particulièrement importants lors de la comparaison des données à celles provenant d'autres enquêtes ou d'autres sources, ainsi que lors de leur analyse afin de tirer des conclusions quant à leur évolution au fil du temps.

## Sources de données et méthodologie

---

**L'enquête mensuelle sur les permis de bâtir** menée auprès des municipalités canadiennes vise à recueillir des informations sur les intentions de construction. Les résultats de cette enquête servent d'une part de base de référence à la S.C.H.L. (Société canadienne d'hypothèques et du logement) dont l'un des mandats est d'effectuer le relevé mensuel du nombre de logements mis en chantier et parachevés. D'autre part, la statistique sur les permis de bâtir constitue un élément essentiel dans le calcul des dépenses d'immobilisation. De plus l'émission du permis de bâtir étant l'une des premières étapes du processus de construction, cette statistique est grandement utilisée comme indicateur avancé de cette activité.

**Méthodologie générale** : L'enquête sur les permis de bâtir couvre environ 2 400 municipalités en provenance de toutes les provinces et territoires et regroupant 95 % de la population canadienne. Elles ne font pas l'objet d'un échantillon prédéterminé et la participation à cette enquête est obligatoire. Les collectivités représentant les autres 5 % de la population sont très petites et leurs activités de construction n'ont qu'une faible incidence sur le total. En pratique, toutes les agglomérations urbaines y sont représentées ainsi qu'un bon pourcentage des municipalités rurales. Sauf exception, l'enquête couvre au minimum les municipalités déjà incluses dans l'enquête « Logements mis en chantier et parachevés ». Sur une base régulière les municipalités non-répondantes et émettant des permis sont incitées à répondre à l'enquête. De ce fait, le nombre de municipalités couvertes s'accroît continuellement.

L'enquête est généralement menée par la poste bien que certaines municipalités puissent choisir de répondre par téléphone. L'agent municipal responsable de l'émission des permis remplit mensuellement un formulaire sur lequel chacun des projets de construction d'envergure doit être décrit.

Après avoir rempli leur rapport, les municipalités en acheminent une copie au bureau centrale de Statistique Canada et l'autre au bureau local de la Société canadienne d'hypothèques et du logement (S.C.H.L.). Afin de réduire leur fardeau, de plus en plus de répondants produisent un rapport informatisé. Seules les municipalités retardataires, incluses dans l'enquête de la S.C.H.L. ci-haut mentionnée, font l'objet d'un suivi téléphonique.

À leur réception au bureau central de Statistique Canada, les rapports sont vérifiés, codés et saisis.

Des procédures de contrôle qualitatif rigoureuses sont utilisées afin de s'assurer que la collecte, la codification ainsi que le traitement des données sont effectués avec le plus de précision possible. Des vérifications sont également exercées sur les totalisations et l'ordre de grandeur des données. Chaque rapport qui ne répond pas aux critères de qualité retenus fait l'objet d'une vérification et est corrigé au besoin.

Il faut procéder à des imputations pour chaque caractéristique pour laquelle aucune déclaration n'a été reçue. On les calcule automatiquement, sous réserve de certaines contraintes, en appliquant aux valeurs utilisées précédemment, les variations mensuelles et annuelles des valeurs semblables des municipalités répondantes; et le patron historiques des municipalités manquantes. Aucune estimation n'est faite pour le manque de couverture, la clandestinité ou la sous-évaluation des permis émis. Pour cette raison, l'erreur d'échantillonnage ne peut être calculée.

Les statistiques mensuelles ne font pas l'objet de correction pour les permis annulés ou périmés. D'après les agents municipaux, le volume d'annulation ou d'inutilisation est inférieur à 5 %.

**Période de référence** : La période de référence aux fins de la collecte de données est le mois civil. Les rapports des municipalités qui font parties d'une région métropolitaine de recensement ou d'une agglomération de recensement doivent nous parvenir dans les 20 jours suivant le mois visé. Les autres municipalités ont 30 jours pour produire leur rapport. Les résultats sont diffusés entre 35 et 40 jours après la fin du mois de référence. Les données annuelles finales pour l'année civile antérieure sont diffusées en même temps que les données pour le mois de janvier de l'enquête.

**Révisions** : Les révisions pouvant affecter les résultats de l'enquête sur les permis de bâtir sont de deux natures:

#### Révisions dues à la correction d'erreurs de codage

Mensuellement, seules les données du mois précédent la période de référence peuvent être affectées par de telles révisions.

#### Révisions dues à l'addition de rapports tardifs

Les rapports tardifs se rapportant au mois précédent la période de référence sont incorporés aux résultats de l'enquête sur une base courante. Cependant, les rapports reçus après la limite de deux mois suivant le mois de référence ne sont introduits qu'à la fin de l'année. Par conséquent, les données des douze derniers mois sont sujets à révision.

**Désaisonnalisation** : Le cycle météorologique normal entraîne des fluctuations prévisibles des données. Les séries de données diffusées englobent à la fois des données désaisonnalisées (donc excluant les influences annuelles prévisibles) et des données non désaisonnalisées. Les données désaisonnalisées portant sur le total des unités et la valeur agrégée des permis de bâtir sont obtenues indirectement, c'est-à-dire par l'addition de leurs composantes désaisonnalisées. On obtient les unités totales de logement par l'agrégation des données désaisonnalisées de type unifamilial et multiple; la valeur totale des permis résulte pour sa part de la somme des éléments suivants: unifamiliale, multiple, industriel, commercial et institutionnel. Certaines séries ne présentent aucune saisonnalité apparente. Ainsi, les valeurs non-désaisonnalisées de ces séries ont été utilisées et agrégées aux valeurs désaisonnalisées des autres séries. À la fin de l'année, les séries chronologiques désaisonnalisées sont révisées afin de tenir compte des plus récentes fluctuations saisonnières. Habituellement, seules les trois années de fin de série sont affectées par ce processus de révision. Les données révisées sont introduites à la banque de données CANSIM.

## Concepts et variables observées

---

Les données statistiques présentées dans le produit décrit ici ont trait au nombre d'unités de logement autorisées et à la **valeur des permis de bâtir**. La valeur des permis rapportés comprend les dépenses suivantes : matériaux, main d'oeuvre, profits et frais généraux. Le coût du terrain n'est jamais inclus dans la valeur estimative du permis tandis que les frais d'acquisition (actes notariés, frais d'arpentage, intérêts encourus) peuvent à l'occasion y être intégrés.

La classification utilisée dans la présente publication porte strictement sur les bâtiments pour lesquels un permis de bâtir a été émis. Généralement les permis émis correspondent aux travaux suivants : construction de nouveaux bâtiments, transformation de logement, ajout structurel, rénovation, etc. Les travaux de réparation (peinture, réfection de plancher, de toiture, etc.) pour lesquels aucun permis n'est requis et les travaux de génie (tels les barrages, les routes, les oléoducs, etc.), qui par définition ne sont pas des bâtiments, ne sont pas compris dans la présente statistique. Des estimations de ces travaux sont toutefois disponibles en consultant Cansim aux tableaux 029-0039 à 029-0040 pour les « Dépenses en immobilisations par type d'actif » et aux tableaux 029-0005 à 029-0024 et 032-0001 à 032-0002 pour l'« investissements privés et publics » (no 61-205-X au catalogue).

La description fournie par les municipalités concernant le type de bâtiment (case #6 de la Section A du formulaire) ainsi que le type de travail à effectuer (case #7 de la Section A du formulaire) constitue le fondement de la classification. La classification des bâtiments en groupes ou sous-groupes principaux se fonde sur les éléments suivants : la destination prévue, dans le cas des immeubles nouveaux; l'utilisation réelle ou prévue des bâtiments auxquels des améliorations sont effectués; affiliation de l'immeuble où la construction envisagée a pour objet d'assurer des commodités accessoires; la principale utilisation de l'ensemble lorsque la construction projetée est destinée à plus d'une fin, toutefois lorsque le bâtiment abrite des logements, on procède à la répartition de la valeur des travaux entre l'usage résidentiel et non résidentiel.

## Catégories de bâtiments

---

Dans cette publication la **valeur des permis émis** soit pour l'érection de nouveaux édifices ou pour l'exécution de travaux d'amélioration sont regroupés d'après les genres de bâtiments suivants : résidentiel, industriel, commercial, institutionnel et gouvernemental.

**Construction résidentielle** : Comprend tout bâtiment destiné à l'occupation privé soit sur une base permanente ou non. Les logements sont regroupés sous les types suivants : les logements unifamiliaux, mobiles, chalets, semi-détachés, en rangée ainsi que les appartements.

**Construction industrielle** : Englobe tout bâtiment destiné à la fabrication ou à la transformation de produits; au transport, aux communications et autres services d'utilité publique, à l'agriculture, à la sylviculture ainsi qu'à l'exploitation minière.

**Construction commerciale** : Il s'agit de tout bâtiment destiné à abriter des activités se rattachant au secteur tertiaire. Par exemple : les magasins, entrepôts, garages, immeubles à bureaux, théâtres, hôtels, salons funéraires, salons de beauté.

**Construction institutionnelle et gouvernementale** : Comprend les dépenses faites par les collectivités, les corps publics et les gouvernements pour la construction d'immeubles ou bâtiments; par exemple, écoles, universités, hôpitaux, cliniques, églises, foyers de vieillards.

Le **nombre d'unités de logements** correspond au nombre de logements indépendants créés. Il ne faut pas confondre avec le nombre de structures. Par exemple, dans le cas d'un édifice à appartements comptant six logements, on fera référence à six unités de logement. Dans le cas de transformation de bâtiments en unités de logement additionnelles, on tient compte du nombre de nouvelles unités créées. Dans cette publication, les unités de logements sont regroupées de la façon suivante:

**Maison unifamiliale** : Ce genre de logement est communément appelé « **maison simple** ». Il comprend les logements individuels complètement isolés de tout côté, y compris les maisons individuelles liées à un autre logement uniquement sous le sol. Sont inclus les unifamiliales à deux étages, les bungalows, les maisons à paliers multiples, qu'ils soient construits de façon conventionnelle ou préfabriquée.

**Maison mobile** : Maison conçue et construite pour être transportée sur son propre châssis et qu'on peut déplacer sans grand délai.

**Chalet** : Logement qui ne peut être habité à l'année ou en permanence puisque les installations nécessaires au confort sont insuffisantes.

**Maison double ou semi-détachée** : Correspond à toute maison d'habitation où chacun des deux logements sont côte à côte réunis soit par un mur commun ou un garage, mais non attenants à une autre construction et entourés d'espaces libres.

**Maison en rangée** : Il s'agit d'une rangée d'au moins trois logements réunis côte à côte sans autre logement au-dessus ou au-dessous.

**Maison d'appartements** : Cette catégorie inclut les logements compris dans une variété de bâtiments tels que : les duplex, les duplex jumelés, les triplex, les duplex en rangée, les appartements proprement dit et les logements adjacents à tout édifice non domiciliaire.

**Transformation** : Il s'agit du nombre de logements ajoutés par suite de la transformation d'un bâtiment déjà existant.

# Classification géographique

---

Les entités géographiques sont classifiées selon la Classification Géographique Type (CGT) en usage à Statistique Canada. Un code (CGT) de douze chiffres a été attribué à chaque entité rapportante afin de pouvoir les classer selon les niveaux géographiques suivants:

**Province et territoire (Pr) :** On compte dix provinces et trois territoires.

**Région économique (RE) :** Il s'agit des régions infra-provinciales de Statistique Canada établies par la Division des normes. On en compte soixante-seize.

**Division de recensement (DR) :** L'expression division de recensement signifie un regroupement de subdivision de recensement établie par une loi provinciale. On en dénombre deux cent quatre-vingt-huit (des données sous un tel regroupement géographique sont disponibles sur demande).

**Région métropolitaine de recensement (RMR) :** Leur délimitation correspond à la définition du recensement de 2006. Le terme (RMR) désigne la principale zone du marché du travail d'une région urbaine (noyau urbanisé) comptant 100,000 habitants ou plus, d'après les chiffres de population du recensement. Les trente-trois (RMR) figurent dans cette publication. Toutefois, bien que le recensement de 2006 définisse Ottawa-Gatineau comme une seule (RMR), elle est présentée ici en deux entités distinctes étant donné qu'elles sont situées dans des provinces différentes.

**Agglomération de recensement (AR) :** Elle correspond aux zones de marchés de travail moins vastes des noyaux urbanisés comptant 10,000 habitants ou plus, tel que défini au recensement de 2006. On compte cent onze (AR) au Canada. Lorsqu'une (AR) chevauche deux provinces elle est présentée partiellement dans chacune de celles-ci. L'agglomération de Lloydminster fait toutefois exception à cette règle, paraissant en totalité en Alberta.

**Autres municipalités de 10,000 de population et plus :** Il s'agit de municipalités ne faisant pas partie d'agglomérations de recensement dont la taille est d'environ 10,000 habitants. On distingue ces municipalités afin de rendre possible la comparaison entre l'enquête sur les permis de bâtir et celle sur les mises en chantier qui utilise ce concept.

**Partie rurale :** Sont regroupés sous cette rubrique toutes les entités géographiques ne faisant pas partie d'un (RMR) ou d'une (AR) et n'étant pas identifiées par la Société canadienne d'hypothèques et de logement comme un centre urbain.

**Subdivision de recensement (SDR) :** L'expression subdivision de recensement se rattache aux municipalités, aux réserves indiennes, aux établissements et aux territoires non organisés. Toutefois étant donné que les établissements et les réserves indiennes n'émettent pas de permis de bâtir, elles ne sont pas comprises dans cette publication.

**Unité géographique non-standard :** Les unités géographiques qui apparaissent dans cette publication ne correspondent pas toutes à la définition de subdivision de recensement tel que défini ci-haut. Certaines administrations provinciales ou municipales étant dans l'impossibilité de produire des rapports mensuels conformes aux entités géographiques officielles, nous les publions selon l'entité géographique utilisée par ces administrations. Ces unités géographiques dites non-standards ne sont cependant pas très nombreuses et sont surtout concentrées dans les provinces maritimes.

### **Révisions territoriales**

Les limites territoriales ont été établies conformément aux définitions du recensement de 2006. Durant les périodes intercensitaires les changements de limites, de statuts et de noms des (SDR) sont introduits dans cette publication sur une base annuelle. Les changements affectant les autres unités géographiques (RMR, AR, DR, RE) sont pour leurs parts incorporés sur base quinquennale dix huit mois après la tenue du recensement.



## Exactitude des données

---

Les données sur les permis de bâtir étant extraites de documents administratifs municipaux, deux types d'erreurs de réponse sont possibles : les erreurs imputables au demandeur de permis et les erreurs de transcription faites par la municipalité répondante. L'expérience prouve que les erreurs de transcription sont peu fréquentes. De plus, du fait qu'un nombre croissant de municipalités produisent des rapports automatisés la fréquence de ce type d'erreur tend à diminuer. Toutefois, les erreurs provenant d'une déclaration sous-estimant le coût du projet de construction sont toujours probables. Le mode de tarification des permis qui, dans la plupart des cas, est établi en fonction de la valeur de construction mène indubitablement à une sous-évaluation de la valeur des projets.

Les autres sources d'erreurs sont les erreurs de traitement et les erreurs de non-réponse. En 2007, plus de 99 % des municipalités couvertes par l'enquête ont fait parvenir leurs rapports mensuels sur les permis de bâtir.

## Comparabilité des données et sources connexes

---

Toute comparaison de données doit être faite avec réserve étant donné que les modalités d'émission de permis ainsi que les méthodes d'estimation des valeurs peuvent différer d'une municipalité à l'autre. De plus, puisque le nombre de municipalités participant à l'enquête s'accroît constamment, on doit tenir compte de ce fait lors de comparaisons touchant des périodes différentes.

La présente publication ne renferme qu'une partie des données produites sur les permis de bâtir. On peut cependant en s'adressant à la section des Indicateurs courants de l'investissement (613-951-6321 ou 1-800-579-8533) commander soit des tableaux non-publiés ou soumettre des requêtes spéciales. Les séries présentées ici sont aussi disponibles sur CANSIM : Tableaux 026-0001 à 26-0008 et 026-0010.

# Appendice I

---

## Abréviations géographiques

C	Cité / City
CC	Chartered community
CÉ	Cité
CG	Community government
CM	County (municipality)
CN	Colonie de la couronne / Crown colony
COM	Community
CT	Canton (municipalité de)
CU	Cantons unis (municipalité de)
CY	City
DM	District municipality
HAM	Hamlet
ID	Improvement district
IGD	Indian government district
IM	Island municipality
IRI	Réserve indienne / Indian reserve
LGD	Local government district
LOT	Township and royalty
M	Municipalité / Municipality
MD	Municipal district
MÉ	Municipalité
MU	Municipality
NH	Northern hamlet
NL	Nisgaa land
NO	Non organisé / Unorganized
NV	Northern village
NVL	Nisgaa village
P	Paroisse (municipalité de) / Parish
PE	Paroisse (municipalité de)
RCR	Communauté rurale / Rural community
RDA	Regional district electoral area
RG	Region
RGM	Regional municipality
RM	Rural municipality
RV	Resort village
S-É	Établissement indien / Indian settlement
SA	Special area
SC	Subdivision municipalité de comté / Subdivision of county municipality
SÉ	Établissement / Settlement
SET	Settlement
SM	Specialized municipality
SNO	Subdivision non organisée / Subdivision of unorganized
SV	Summer village
T	Town

TC	Terres réservées aux Cris
TI	Terre inuite
TK	Terres réservées aux Naskapis
TL	Teslin land
TP	Township
TV	Ville / Town
V	Ville
VC	Village cri
VK	Village naskapi
VL	Village
VN	Village nordique