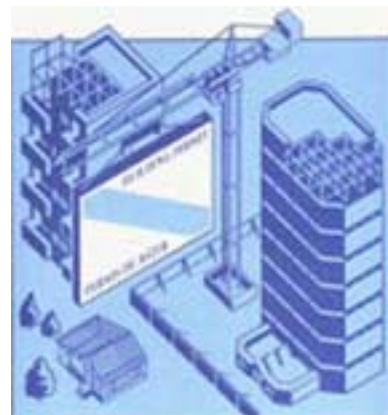


N° 64-001-X au catalogue

# Permis de bâtir

Mai 2008



Statistique  
Canada

Statistics  
Canada

Canada

## Comment obtenir d'autres renseignements

Pour toute demande de renseignements au sujet de ce produit ou sur l'ensemble des données et des services de Statistique Canada, visiter notre site Web à [www.statcan.ca](http://www.statcan.ca). Vous pouvez également communiquer avec nous par courriel à [infostats@statcan.ca](mailto:infostats@statcan.ca) ou par téléphone entre 8 h 30 et 16 h 30 du lundi au vendredi aux numéros suivants :

### Centre de contact national de Statistique Canada

Numéros sans frais (Canada et États-Unis) :

Service de renseignements	1-800-263-1136
Service national d'appareils de télécommunications pour les malentendants	1-800-363-7629
Télécopieur	1-877-287-4369

Appels locaux ou internationaux :

Service de renseignements	1-613-951-8116
Télécopieur	1-613-951-0581

### Programme des services de dépôt

Service de renseignements	1-800-635-7943
Télécopieur	1-800-565-7757

## Comment accéder à ce produit

Le produit n° 64-001-X au catalogue est disponible gratuitement sous format électronique. Pour obtenir un exemplaire, il suffit de visiter notre site Web à [www.statcan.ca](http://www.statcan.ca) et de choisir la rubrique « Publications » > « Publications Internet gratuites ».

## Normes de service à la clientèle

Statistique Canada s'engage à fournir à ses clients des services rapides, fiables et courtois. À cet égard, notre organisme s'est doté de *normes de service à la clientèle* que les employés observent. Pour obtenir une copie de ces normes de service, veuillez communiquer avec Statistique Canada au numéro sans frais 1-800-263-1136. Les normes de service sont aussi publiées sur le site [www.statcan.ca](http://www.statcan.ca) sous « À propos de nous » > « Offrir des services aux Canadiens ».

Statistique Canada

Division de l'investissement et du stock de capital  
Section des indicateurs courants de l'investissement

# Permis de bâtir

Mai 2008

Publication autorisée par le ministre responsable de Statistique Canada

© Ministre de l'Industrie, 2008

Tous droits réservés. Le contenu de la présente publication électronique peut être reproduit en tout ou en partie, et par quelque moyen que ce soit, sans autre permission de Statistique Canada, sous réserve que la reproduction soit effectuée uniquement à des fins d'étude privée, de recherche, de critique, de compte rendu ou en vue d'en préparer un résumé destiné aux journaux et/ou à des fins non commerciales. Statistique Canada doit être cité comme suit : Source (ou « Adapté de », s'il y a lieu) : Statistique Canada, année de publication, nom du produit, numéro au catalogue, volume et numéro, période de référence et page(s). Autrement, il est interdit de reproduire le contenu de la présente publication, ou de l'emmagasiner dans un système d'extraction, ou de le transmettre sous quelque forme ou par quelque moyen que ce soit, reproduction électronique, mécanique, photographique, pour quelque fin que ce soit, sans l'autorisation écrite préalable des Services d'octroi de licences, Division des services à la clientèle, Statistique Canada, Ottawa, Ontario, Canada K1A 0T6.

Juillet 2008

N° 64-001-X au catalogue, vol. 52, n° 5

ISSN 1496-3949

Périodicité : mensuelle

Ottawa

This publication is available in English upon request (catalogue no. 64-001-X).

---

## **Note de reconnaissance**

*Le succès du système statistique du Canada repose sur un partenariat bien établi entre Statistique Canada et la population, les entreprises, les administrations canadiennes et les autres organismes. Sans cette collaboration et cette bonne volonté, il serait impossible de produire des statistiques précises et actuelles.*

# Informations pour l'utilisateur

---

## Signes conventionnels

Les signes conventionnels suivants sont employés uniformément dans les publications de Statistique Canada :

- . indisponible pour toute période de référence
- .. indisponible pour une période de référence précise
- ... n'ayant pas lieu de figurer
- 0 zéro absolu ou valeur arrondie à zéro
- 0<sup>s</sup> valeur arrondie à 0 (zéro) là où il y a une distinction importante entre le zéro absolu et la valeur arrondie
- P provisoire
- r révisé
- x confidentiel en vertu des dispositions de la *Loi sur la statistique*
- E à utiliser avec prudence
- F trop peu fiable pour être publié

## Remerciements

Cette publication a été rédigée sous la direction de :

- D. McDowell, Directeur, Division de l'investissement et du stock de capital
- M. Labonté, Chef, Section des indicateurs courants de l'investissement
- N. Charron, Analyste, Section des indicateurs courants de l'investissement
- D. Legault, Programmeur-Analyste, Section des indicateurs courants de l'investissement

## Avis important

Les changements de limites territoriales, de status et de noms d'entités géographiques qui ont eu lieu avant janvier 2006 sont inclus dans la présente publication. Ces changements géographiques sont disponibles en écrivant à :

Statistique Canada  
Division de l'investissement et du stock de capital  
Section des indicateurs courants de l'investissement  
Immeuble Jean-Talon, 9 D-2  
170 promenade Pré Tunney  
Ottawa, Ontario K1A 0T6  
ou en téléphonant au : 613-951-6321

# Table des matières

---

<b>Faits saillants</b>	<b>5</b>
<b>Analyse – Mai 2008</b>	<b>6</b>
Secteur non résidentiel : hausses importantes dans les secteurs industriel et institutionnel	6
Secteur résidentiel : le logement multifamilial fait baisser les intentions	7
Hausse de la valeur des permis dans la moitié des provinces	7
Hausse de la valeur des permis dans moins de la moitié des régions métropolitaines	7
<b>Graphiques</b>	
1. Valeur totale des permis de bâtir	8
2. Valeur résidentielle des permis de bâtir – Total	8
3. Nombre d'unités de logement – Unifamilial et multiple	9
4. Valeur non résidentielle des permis de bâtir – Total	9
5. Valeur commerciale des permis de bâtir	10
6. Valeur industrielle des permis de bâtir	10
7. Valeur institutionnelle et gouvernementale des permis de bâtir	11
<b>Produits connexes</b>	<b>12</b>
<b>Tableaux statistiques</b>	
1 Valeur totale des permis de bâtir, provinces et territoires, désaisonnalisée	15
2 Valeur des permis de bâtir non résidentiels, provinces et territoires, désaisonnalisée	15
3 Valeur des permis de bâtir résidentiels, provinces et territoires, désaisonnalisée	16
4 Nombre d'unités de logement autorisées, provinces et territoires, désaisonnalisées à un taux annuel	16
5 Unités de logement, valeur des permis de bâtir résidentiels et non résidentiels, provinces et territoires, désaisonnalisées, 2008	17
6 Unités de logement, valeur des permis de bâtir résidentiels et non résidentiels, régions métropolitaines de recensement, désaisonnalisées, 2008	19
7 Unités de logement, provinces et territoires, non désaisonnalisées, 2008	23
8 Unités de logement, régions métropolitaines de recensement, non désaisonnalisées, mai 2008	25
9 Unités de logement, régions métropolitaines de recensement, non désaisonnalisées, cumulatif, janvier à mai 2008	26
10 Valeur des permis de bâtir résidentiels et non résidentiels, provinces et territoires, non désaisonnalisées, 2008	27
11 Valeur des permis de bâtir résidentiels et non résidentiels, régions métropolitaines de recensement, non désaisonnalisées, mai 2008	29

## Table des matières – suite

12	Valeur des permis de bâtir résidentiels et non résidentiels, régions métropolitaines de recensement, non désaisonnalisées, cumulatif, janvier à mai 2008	30
13	Valeur des permis non résidentiels selon le genre de bâtiment, provinces et territoires, mai 2008	31

## Qualité des données, concepts et méthodologie

	Description – Enquête mensuelle sur les permis de bâtir	32
	Sources de données et méthodologie	33
	Concepts et variables observées	35
	Catégories de bâtiments	36
	Classification géographique	37
	Exactitude des données	39
	Comparabilité des données et sources connexes	40

## Appendice

I	Abréviations géographiques	41
---	----------------------------	----

## Faits saillants

---

- La valeur totale des permis de bâtir a crû pour un deuxième mois consécutif en mai, en dépit d'un net recul observé dans le secteur résidentiel.

## Analyse – Mai 2008

---

La valeur totale des permis de bâtir a crû pour un deuxième mois consécutif en mai, en dépit d'un net recul observé dans le secteur résidentiel.

Les entrepreneurs ont pris pour 6,6 milliards de dollars de permis en mai, en hausse de 1,1 % par rapport à avril, soit la valeur la plus importante depuis octobre 2007. Ce total est supérieur de 6,7 % à la moyenne mensuelle maintenue en 2007.

Il s'agit de la première fois qu'on observe deux hausses consécutives des intentions de construction depuis novembre 2006, et on pourrait s'attendre à ce que les chantiers de construction soient occupés au cours des mois à venir. La valeur des permis de bâtir suit une tendance à la hausse depuis le début de l'année.

Dans le secteur non résidentiel, les municipalités ont délivré pour 2,9 milliards de dollars de permis, en hausse de 12,8 %, soit un deuxième accroissement consécutif. Cette hausse s'explique principalement par les fortes augmentations des intentions de construction industrielle et institutionnelle.

La valeur des permis dans le secteur résidentiel est en baisse depuis septembre 2007. En mai, les intentions de construction résidentielle ont diminué de 6,6 % et se sont fixées à 3,7 milliards de dollars, en raison d'une baisse considérable de la valeur des permis de construction de logements multifamiliaux.

### Secteur non résidentiel : hausses importantes dans les secteurs industriel et institutionnel

La valeur des permis de bâtir a augmenté de 12,8 % dans le secteur non résidentiel en mai, des hausses ayant été inscrites dans chacune des trois composantes, à la suite d'une croissance de 27,8 % observée en avril. Les intentions de construction non résidentielle ont repris de la vigueur au cours des six mois précédents en raison de la croissance enregistrée dans la composante commerciale.

#### Note aux lecteurs

Sauf avis contraire, les données du présent communiqué sont désaisonnalisées, ce qui facilite la comparaison par l'élimination de l'effet des variations saisonnières.

L'Enquête sur les permis de bâtir vise 2 400 municipalités représentant 95 % de la population. Ses résultats servent d'indicateur avancé de l'activité dans le domaine de la construction. Les collectivités représentant les 5 % restants de la population sont très petites, et leurs activités de construction n'ont qu'une faible incidence sur le total.

La valeur des intentions de construction présentées ici ne comprend pas les travaux d'ingénierie (par exemple, les aqueducs, les égouts et les ouvrages de drainage) ni ceux associés au terrain.

Dans le cadre du présent communiqué, la région métropolitaine de recensement d'Ottawa–Gatineau est divisée en deux régions, soit Ottawa–Gatineau (partie Québec) et Ottawa–Gatineau (partie Ontario).

Dans la composante industrielle, la valeur des permis délivrés en mai a crû de 62,1 % pour s'établir à 536 millions de dollars, soit le niveau le plus élevé atteint depuis juin 2006. Les progressions provenaient en grande partie des bâtiments de services publics.



Dans la composante institutionnelle, les intentions ont crû de 16,4 % et ont atteint 646 millions de dollars, en grande partie en raison de la construction de nouveaux hôpitaux et de nouvelles écoles. La valeur affichée en mai a été supérieure de 12,7 % au niveau mensuel moyen maintenu en 2007, ce qui constitue une année exceptionnelle pour la construction institutionnelle.

Dans la composante commerciale, les municipalités ont délivré pour 1,7 milliard de dollars de permis, soit une hausse de 2,1 % qui s'ajoute à celle de 36,4 % inscrite en avril. Il s'agit d'une cinquième hausse mensuelle en six mois, cette dernière ayant permis à la valeur des permis de construction commerciale d'atteindre le niveau le plus élevé de l'année. Cette augmentation s'expliquait par les intentions de construction d'entrepôts.

## Secteur résidentiel : le logement multifamilial fait baisser les intentions

Une forte diminution de la valeur des permis de construction de logements multifamiliaux a fait baisser les intentions dans le secteur résidentiel en mai.

La valeur des permis de construction de logements multifamiliaux a diminué de 15,5 % pour s'établir à 1,5 milliard de dollars, après avoir crû de 31,4 % en avril. Le niveau affiché en mai a tout de même été supérieur de 6,2 % au niveau mensuel moyen inscrit en 2007. Les municipalités ont approuvé la construction de 11 040 logements multifamiliaux, en baisse de 7,9 %.

Après avoir affiché deux mois de régression, la valeur des permis de construction de logements unifamiliaux a connu une légère croissance de 0,5 % en mai et a atteint 2,2 milliards de dollars. Le nombre de logements unifamiliaux dont on a autorisé la construction a diminué de 2,3 % pour se fixer à 8 116, soit le niveau le plus faible observé depuis mai 2001.

Le nombre total de logements résidentiels dont on a approuvé la construction est en baisse depuis l'été 2007.

## Hausse de la valeur des permis dans la moitié des provinces

La valeur des permis de bâtir a augmenté dans la moitié des provinces en mai. L'Ontario a inscrit l'augmentation la plus prononcée en dollars, suivi de la Colombie-Britannique et du Nouveau-Brunswick.

La valeur des permis délivrés en Ontario a augmenté de 3,1 % et a atteint 2,5 milliards de dollars, étant donné une forte hausse de 26,4 % de la valeur des intentions de construction de bâtiments non résidentiels. Le secteur non résidentiel a atteint sa quatrième valeur en importance depuis janvier 1989.

Des hausses ont également été enregistrées en Colombie-Britannique (+5,7 %) et au Nouveau-Brunswick (+67,1 %). Au Nouveau-Brunswick, la valeur des permis, qui a atteint 122 millions de dollars, a atteint un sommet inégalé. De fortes intentions dans le secteur non résidentiel ont été observées dans les deux provinces.

En revanche, l'Alberta et la Saskatchewan ont affiché de fortes baisses (en dollars). En Alberta, la valeur des permis a baissé de 3,7 % pour se situer à 1,2 milliard de dollars, surtout en raison d'une diminution de la valeur des projets institutionnels et résidentiels multiples. Après avoir atteint un sommet inégalé en avril, les intentions en Saskatchewan ont diminué de 19,5 % en raison d'une baisse des résultats à la fois dans le secteur résidentiel et dans le secteur non résidentiel.

## Hausse de la valeur des permis dans moins de la moitié des régions métropolitaines

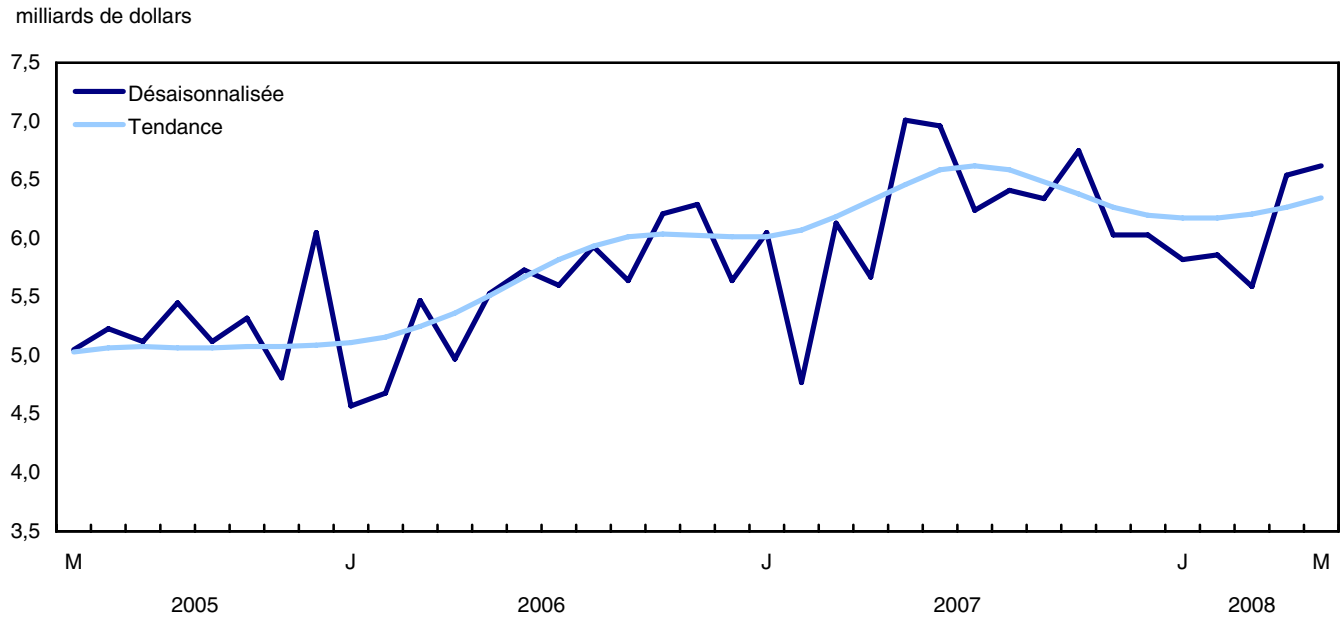
Dans l'ensemble, 16 des 34 régions métropolitaines de recensement ont affiché une hausse de la valeur des permis de bâtir en mai.

L'augmentation la plus prononcée (en dollars) a été inscrite à Vancouver, où un sommet mensuel sans précédent atteint dans le secteur non résidentiel a plus qu'effacé une baisse des intentions de construction de bâtiments résidentiels.

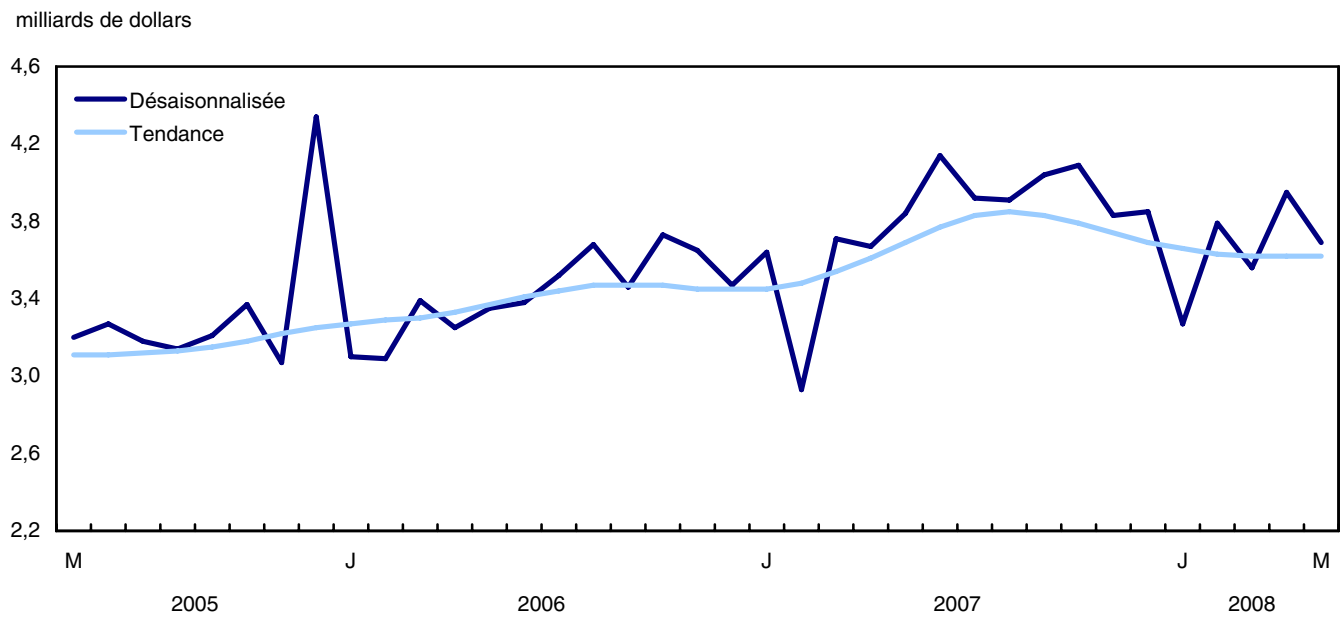
Edmonton a également affiché une forte hausse en raison de l'importante croissance enregistrée à la fois dans le secteur résidentiel et dans le secteur non résidentiel.

Par ailleurs, la valeur totale des permis délivrés à Toronto a diminué en mai, en raison des fortes baisses enregistrées dans les immeubles à logements multiples. Cette régression survient dans le sillage du deuxième sommet mensuel jamais enregistré dans les logements multiples.

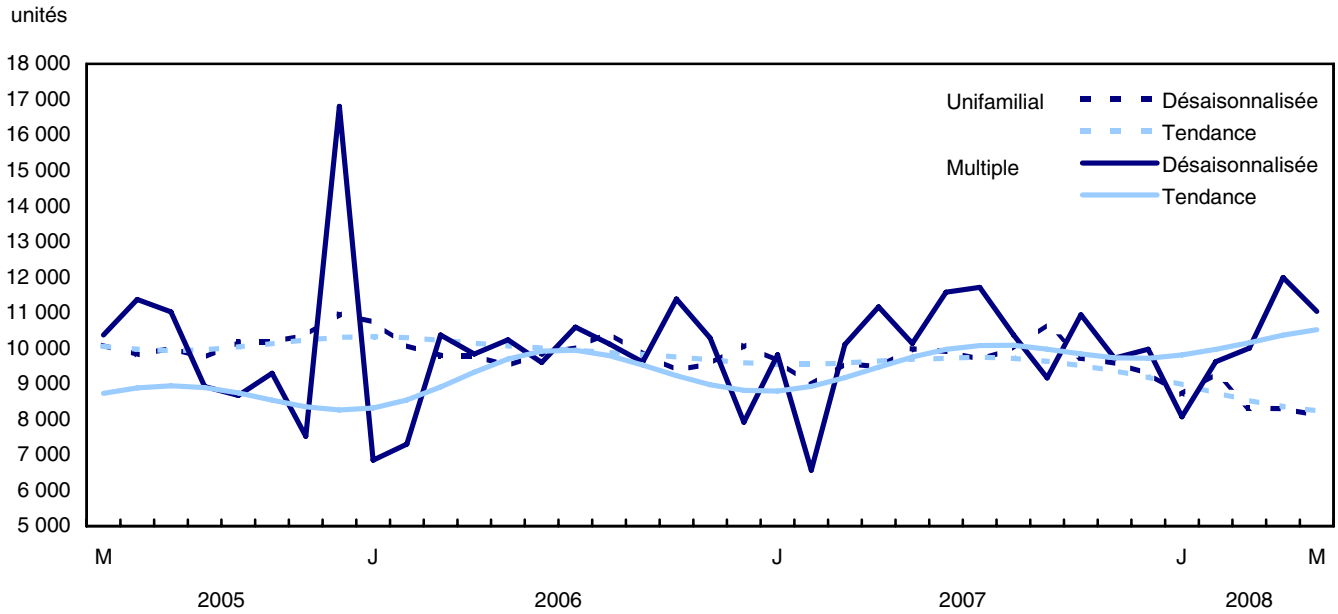
**Graphique 1**  
Valeur totale des permis de bâtir



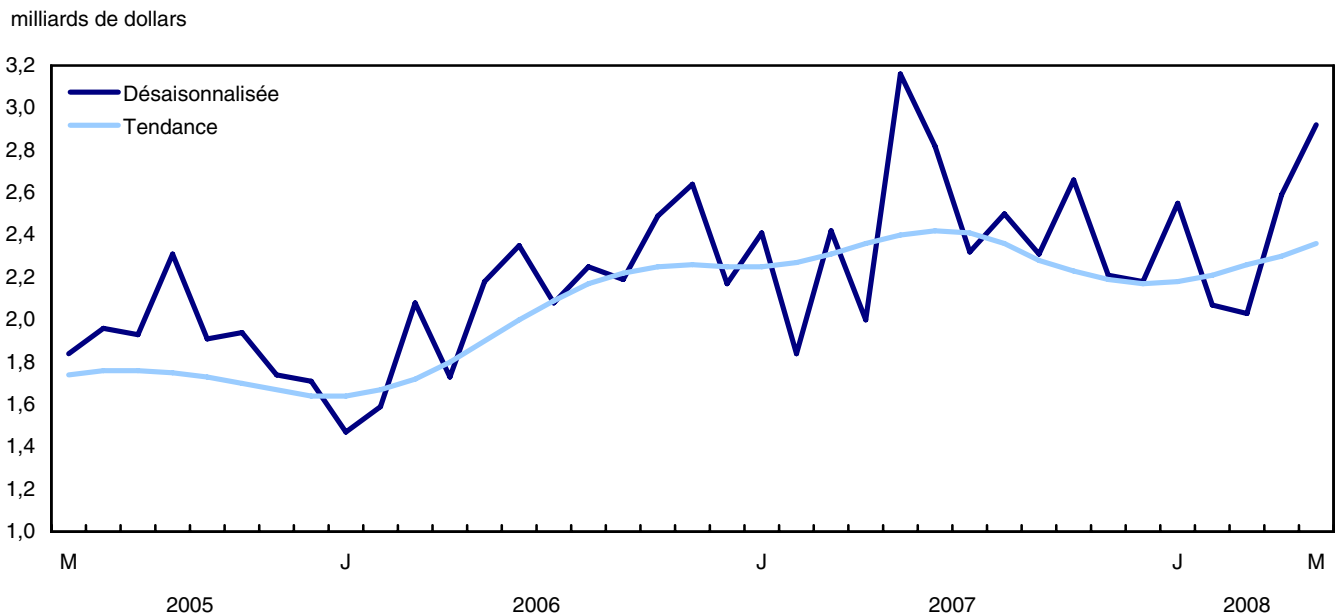
**Graphique 2**  
Valeur résidentielle des permis de bâtir – Total



**Graphique 3**  
**Nombre d'unités de logement – Unifamilial et multiple**

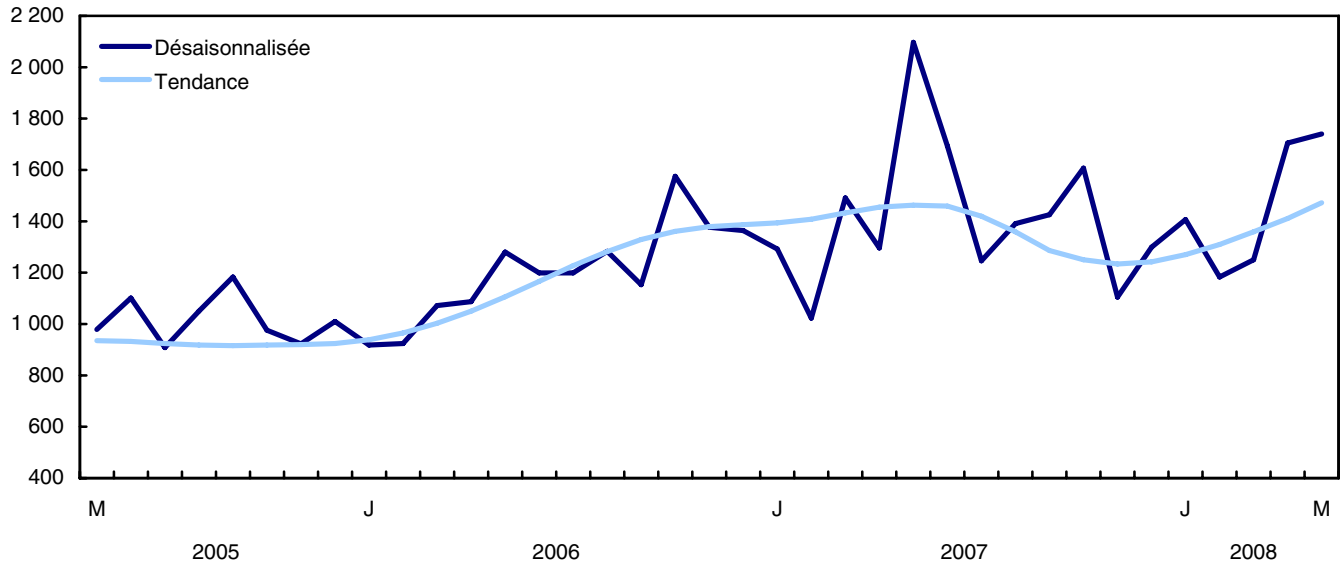


**Graphique 4**  
**Valeur non résidentielle des permis de bâtir – Total**



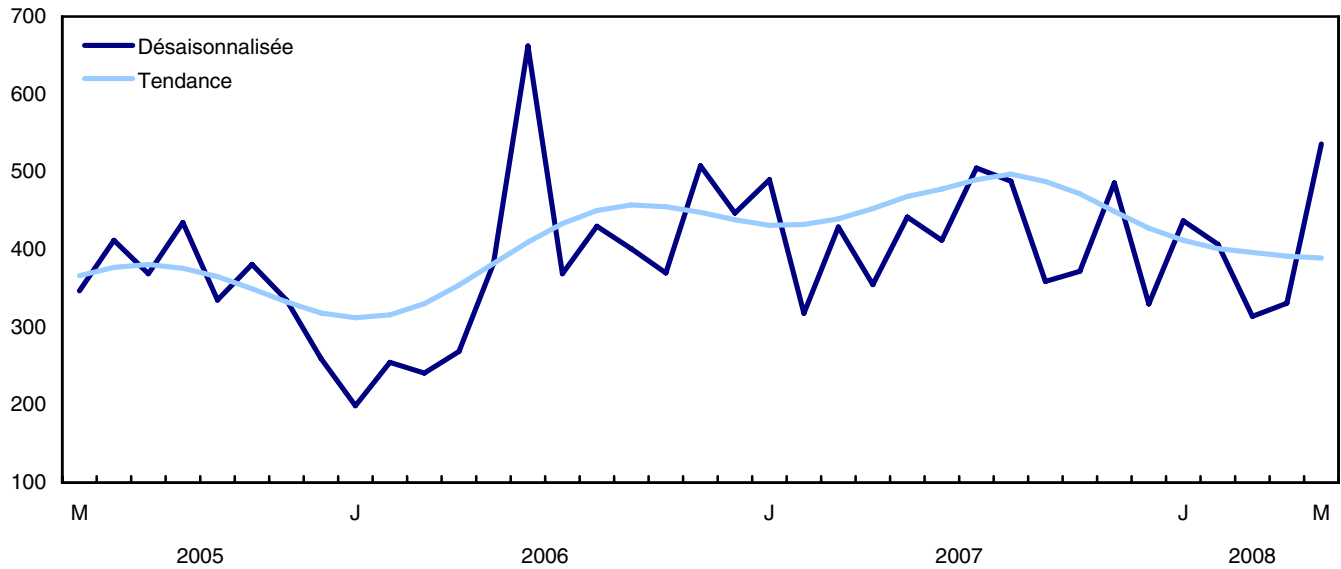
**Graphique 5**  
**Valeur commerciale des permis de bâtir**

millions de dollars



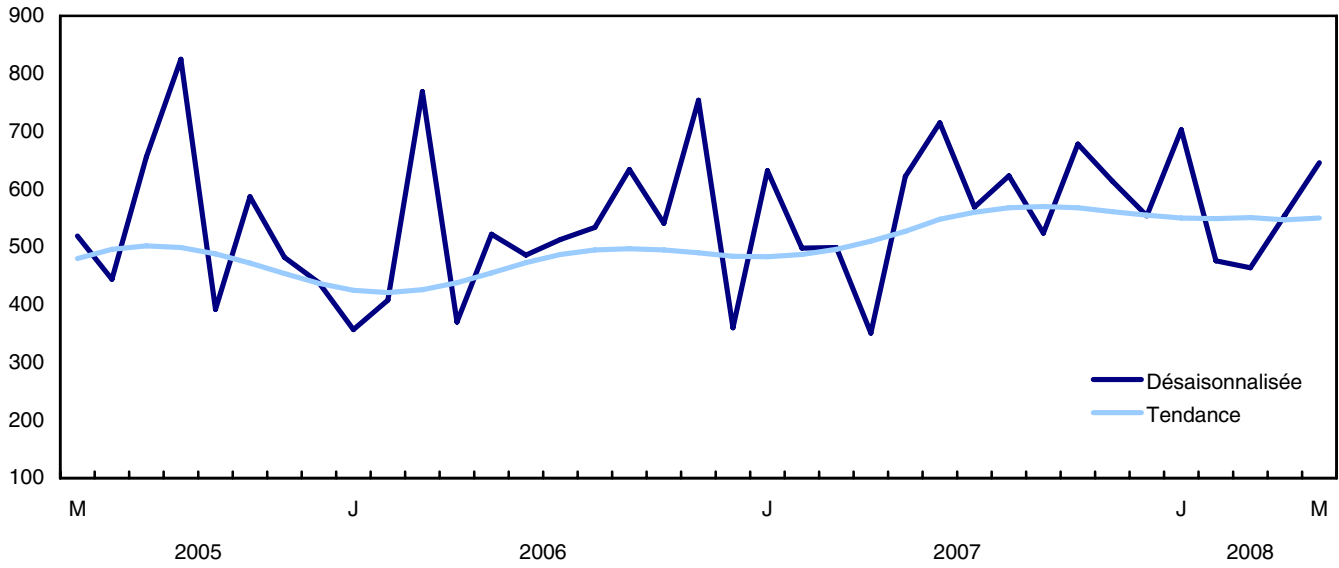
**Graphique 6**  
**Valeur industrielle des permis de bâtir**

millions de dollars



**Graphique 7**  
**Valeur institutionnelle et gouvernementale des permis de bâtir**

millions de dollars



## Produits connexes

---

### Choisis parmi les publications de Statistique Canada

---

61-205-X	Investissements privés et publics au Canada : perspectives
62-202-X	Les habitudes de dépenses au Canada
64-203-X	Permis de bâtir : sommaire annuel

---

### Choisis parmi les produits techniques et analytiques de Statistique Canada

---

62F0014M1996002	Une analyse de certaines méthodologies appliquées aux indices des prix de la construction
-----------------	---

---

### Choisis parmi les tableaux de CANSIM de Statistique Canada

---

026-0001	Permis de bâtir, valeurs résidentielles et nombre d'unités, selon le type de logement, mensuel
026-0002	Permis de bâtir, unités de logements selon le type de logement et la région, mensuel
026-0003	Permis de bâtir, valeurs selon le secteur d'activité, mensuel
026-0004	Permis de bâtir, valeurs selon le secteur d'activité et la région, mensuel
026-0005	Permis de bâtir, valeurs non résidentielles selon le type de structure, mensuel
026-0006	Permis de bâtir, selon le type de structure et la région, désaisonnalisées, mensuel
026-0007	Permis de bâtir, unités de logements selon le type de structure et la valeur et selon le secteur d'activité, mensuel
026-0008	Permis de bâtir, valeurs selon le secteur d'activité, désaisonnalisées et non désaisonnalisées, mensuel
026-0010	Permis de bâtir, valeurs résidentielles et non résidentielles selon le type de structure pour Canada et les centres urbains, 10 000 et plus, mensuel

---

## Choisis parmi les enquêtes de Statistique Canada

---

2802                      Enquête des permis de bâtir

---

## Choisis parmi les tableaux sommaires de Statistique Canada

---

- *Valeur des permis de bâtir, par province et territoire (mensuel)*
- *Valeur des permis de bâtir, par région métropolitaine de recensement (mensuel)*
- *Indicateurs économiques, par province et territoire (mensuel et trimestriel)*
- *Valeur des permis de construction, par province et territoire*
- *Valeur des permis de bâtir délivrés, selon le secteur de construction*

## Tableaux statistiques

---



**Tableau 1**  
**Valeur totale des permis de bâtir, provinces et territoires, désaisonnalisée**

	2008		Mai à avril	Avril à mars	Mars à février	Février à janvier	Janvier à décembre	Décembre à novembre
	Mai <sup>P</sup>	Avril <sup>r</sup>						
	milliers de dollars		variation en pourcentage					
<b>Canada</b>	<b>6 615 531</b>	<b>6 542 668</b>	<b>1,1</b>	<b>17,0</b>	<b>-4,6</b>	<b>0,8</b>	<b>-3,5</b>	<b>-0,1</b>
Terre-Neuve-et-Labrador	58 725	67 204	-12,6	30,8	-19,6	43,5	-55,7	68,7
Île-du-Prince-Édouard	41 945	20 902	100,7	32,5	49,4	24,5	-31,3	-21,2
Nouvelle-Écosse	132 707	131 581	0,9	34,0	7,7	18,2	5,0	-35,3
Nouveau-Brunswick	122 418	73 280	67,1	25,8	-0,2	-10,3	29,3	-41,0
Québec	1 110 817	1 135 654	-2,2	13,3	3,0	-0,8	1,1	-14,4
Ontario	2 458 763	2 384 769	3,1	11,7	6,8	-17,5	5,2	0,8
Manitoba	136 181	143 623	-5,2	22,9	-5,6	11,1	14,2	-11,5
Saskatchewan	183 936	228 542	-19,5	55,0	31,3	-3,1	-46,0	81,2
Alberta	1 222 996	1 269 707	-3,7	27,8	-33,1	26,6	3,2	-5,5
Colombie-Britannique	1 137 385	1 076 531	5,7	13,4	1,1	15,4	-22,5	16,7
Territoire du Yukon	4 026	5 154	-21,9	12,4	31,9	79,3	-81,2	509,3
Territoires du Nord-Ouest	758	591	28,3	-96,7	1 986,8	292,8	-97,7	174,1
Nunavut	4 874	5 130	-5,0	1 408,8	8 400,0	-87,5	...	-100,0

**Tableau 2**  
**Valeur des permis de bâtir non résidentiels, provinces et territoires, désaisonnalisée**

	2008		Mai à avril	Avril à mars	Mars à février	Février à janvier	Janvier à décembre	Décembre à novembre
	Mai <sup>P</sup>	Avril <sup>r</sup>						
	milliers de dollars		variation en pourcentage					
<b>Canada</b>	<b>2 922 564</b>	<b>2 590 499</b>	<b>12,8</b>	<b>27,8</b>	<b>-1,9</b>	<b>-18,9</b>	<b>16,7</b>	<b>-1,0</b>
Terre-Neuve-et-Labrador	16 844	25 433	-33,8	208,5	48,0	-13,2	-90,4	227,1
Île-du-Prince-Édouard	35 019	2 076	1 586,8	-71,0	118,2	-7,5	-32,3	76,4
Nouvelle-Écosse	36 858	70 758	-47,9	96,8	186,8	22,2	-53,6	-50,9
Nouveau-Brunswick	65 944	18 894	249,0	-26,7	43,2	-31,6	153,3	-71,4
Québec	400 506	391 410	2,3	11,7	31,8	-12,5	14,3	-33,0
Ontario	1 107 239	875 946	26,4	17,9	-1,2	-45,0	67,7	-5,1
Manitoba	42 648	53 134	-19,7	123,7	-39,6	65,1	-11,6	23,9
Saskatchewan	77 209	117 281	-34,2	120,8	91,9	-24,9	-69,0	139,1
Alberta	641 383	654 109	-1,9	36,1	-35,8	23,5	14,3	9,8
Colombie-Britannique	494 720	378 629	30,7	35,1	45,4	19,0	-48,1	8,6
Territoire du Yukon	1 340	2 479	-45,9	178,5	182,5	-40,6	-36,3	110,1
Territoires du Nord-Ouest	330	0	...	-100,0	16 566,7	-16,9	-98,5	200,2
Nunavut	2 524	350	621,1	2,9	...	...	...	-100,0

**Tableau 3**  
**Valeur des permis de bâtir résidentiels, provinces et territoires, désaisonnalisée**

	2008 Mai <sup>p</sup>	2008 Avril <sup>r</sup>	Mai à avril	Avril à mars	Mars à février	Février à janvier	Janvier à décembre	Décembre à novembre
	milliers de dollars		variation en pourcentage					
<b>Canada</b>	<b>3 692 967</b>	<b>3 952 169</b>	<b>-6,6</b>	<b>10,9</b>	<b>-6,1</b>	<b>16,1</b>	<b>-15,0</b>	<b>0,5</b>
Terre-Neuve-et-Labrador	41 881	41 771	0,3	-3,1	-26,0	53,0	12,2	-13,5
Île-du-Prince-Édouard	6 926	18 826	-63,2	118,8	18,3	47,5	-30,6	-44,0
Nouvelle-Écosse	95 849	60 823	57,6	-2,2	-20,8	17,6	30,3	-25,0
Nouveau-Brunswick	56 474	54 386	3,8	67,4	-19,6	4,0	-2,9	-18,7
Québec	710 311	744 244	-4,6	14,1	-7,8	4,4	-3,9	-4,4
Ontario	1 351 524	1 508 823	-10,4	8,4	11,6	18,1	-29,0	4,4
Manitoba	93 533	90 489	3,4	-2,8	10,2	-3,6	24,1	-20,2
Saskatchewan	106 727	111 261	-4,1	18,0	11,5	7,0	-17,4	39,3
Alberta	581 613	615 598	-5,5	20,1	-30,4	29,9	-6,5	-15,8
Colombie-Britannique	642 665	697 902	-7,9	4,3	-10,3	14,5	-11,7	20,5
Territoire du Yukon	2 686	2 675	0,4	-27,6	16,9	124,3	-85,1	631,2
Territoires du Nord-Ouest	428	591	-27,6	423,0	-85,1	735,2	-93,2	77,2
Nunavut	2 350	4 780	-50,8	...	-100,0	-87,5	...	-100,0

**Tableau 4**  
**Nombre d'unités de logement autorisées, provinces et territoires, désaisonnalisées à un taux annuel**

	2008 Mai <sup>p</sup>	2008 Avril <sup>r</sup>	Mai à avril	Avril à mars	Mars à février	Février à janvier	Janvier à décembre	Décembre à novembre
	unités		variation en pourcentage					
<b>Canada</b>	<b>229 872</b>	<b>243 540</b>	<b>-5,6</b>	<b>10,8</b>	<b>-3,1</b>	<b>12,7</b>	<b>-12,9</b>	<b>-0,2</b>
Terre-Neuve-et-Labrador	3 360	3 168	6,1	17,9	-31,1	62,5	13,0	-18,8
Île-du-Prince-Édouard	504	1 428	-64,7	83,1	51,2	65,4	-54,4	-24,0
Nouvelle-Écosse	6 480	3 972	63,1	-1,8	-20,9	16,4	35,1	-36,7
Nouveau-Brunswick	4 860	5 472	-11,2	93,2	-16,9	-6,0	-0,7	-24,8
Québec	53 664	54 180	-1,0	16,4	-13,6	5,2	-1,7	-2,5
Ontario	85 056	82 896	2,6	0,7	23,5	4,6	-24,7	16,4
Manitoba	5 436	5 388	0,9	-13,8	7,4	15,2	-20,1	3,1
Saskatchewan	7 068	7 152	-1,2	17,1	17,8	-4,2	-19,3	30,9
Alberta	28 536	40 608	-29,7	42,9	-34,1	38,2	-10,8	-29,2
Colombie-Britannique	34 632	38 820	-10,8	-1,8	0,8	15,3	-4,9	15,2
Territoire du Yukon	156	120	30,0	-60,0	127,3	22,2	-88,6	887,5
Territoires du Nord-Ouest	36	48	-25,0	...	-100,0	...	...	...
Nunavut	84	288	-70,8	...	...	...	...	-100,0

**Tableau 5**  
**Unités de logement, valeur des permis de bâtir résidentiels et non résidentiels, provinces et territoires, désaisonnalisées, 2008**

	Nombre d'unités de logement			Valeur estimative de la construction					Total
	Unifamiliales <sup>1</sup>	Multiples	Logements, total	Résidentiel	Non résidentiel			Total	
					Industriel	Commercial	Institutionnel et gouvernemental		
	unités			milliers de dollars					
<b>Canada</b>									
Avril r	8 305	11 990	20 295	3 952 169	330 970	1 704 633	554 896	2 590 499	6 542 668
Mai p	8 116	11 040	19 156	3 692 967	536 388	1 740 410	645 766	2 922 564	6 615 531
Cumulatif janv. à mai 2008	42 727	50 734	93 461	18 271 598	2 025 136	7 285 056	2 843 611	12 153 803	30 425 401
Cumulatif janv. à mai 2007	47 667	47 800	95 467	17 781 625	2 032 564	7 199 346	2 602 740	11 834 650	29 616 275
<b>Terre-Neuve-et-Labrador</b>									
Avril r	217	47	264	41 771	8 900	10 061	6 472	25 433	67 204
Mai p	181	99	280	41 881	4 219	7 511	5 114	16 844	58 725
Cumulatif janv. à mai 2008	1 100	193	1 293	223 169	18 538	27 962	16 011	62 511	285 680
Cumulatif janv. à mai 2007	772	112	884	144 743	10 531	42 649	16 808	69 988	214 731
<b>Île-du-Prince-Édouard</b>									
Avril r	62	57	119	18 826	1 076	921	79	2 076	20 902
Mai p	33	9	42	6 926	832	8 508	25 679	35 019	41 945
Cumulatif janv. à mai 2008	197	98	295	46 563	3 730	20 401	26 973	51 104	97 667
Cumulatif janv. à mai 2007	282	58	340	47 715	3 304	10 479	1 243	15 026	62 741
<b>Nouvelle-Écosse</b>									
Avril r	262	69	331	60 823	7 624	22 714	40 420	70 758	131 581
Mai p	264	276	540	95 849	11 101	24 317	1 440	36 858	132 707
Cumulatif janv. à mai 2008	1 445	555	2 000	364 271	22 074	88 713	55 569	166 356	530 627
Cumulatif janv. à mai 2007	1 228	853	2 081	326 360	20 028	100 301	25 904	146 233	472 593
<b>Nouveau-Brunswick</b>									
Avril r	205	251	456	54 386	3 028	10 924	4 942	18 894	73 280
Mai p	216	189	405	56 474	42 192	18 699	5 053	65 944	122 418
Cumulatif janv. à mai 2008	1 087	596	1 683	222 577	48 329	71 850	34 717	154 896	377 473
Cumulatif janv. à mai 2007	1 043	465	1 508	205 891	83 045	85 788	20 046	188 879	394 770
<b>Québec</b>									
Avril r	1 749	2 766	4 515	744 244	70 281	207 512	113 617	391 410	1 135 654
Mai p	1 719	2 753	4 472	710 311	58 806	266 271	75 429	400 506	1 110 817
Cumulatif janv. à mai 2008	8 696	12 922	21 618	3 490 702	292 038	1 090 004	330 464	1 712 506	5 203 208
Cumulatif janv. à mai 2007	9 389	11 106	20 495	3 264 370	324 872	1 056 589	446 102	1 827 563	5 091 933
<b>Ontario</b>									
Avril r	2 855	4 053	6 908	1 508 823	126 103	549 566	200 277	875 946	2 384 769
Mai p	2 815	4 273	7 088	1 351 524	252 076	523 839	331 324	1 107 239	2 458 763
Cumulatif janv. à mai 2008	14 544	17 171	31 715	6 555 361	829 318	2 574 259	1 440 346	4 843 923	11 399 284
Cumulatif janv. à mai 2007	15 394	12 491	27 885	5 850 986	1 157 780	2 219 335	1 184 861	4 561 976	10 412 962
<b>Manitoba</b>									
Avril r	391	58	449	90 489	4 787	36 367	11 980	53 134	143 623
Mai p	336	117	453	93 533	10 107	28 708	3 833	42 648	136 181
Cumulatif janv. à mai 2008	1 879	450	2 329	449 303	35 580	112 221	34 881	182 682	631 985
Cumulatif janv. à mai 2007	1 603	865	2 468	391 192	29 888	117 876	90 861	238 625	629 817
<b>Saskatchewan</b>									
Avril r	350	246	596	111 261	7 444	77 984	31 853	117 281	228 542
Mai p	351	238	589	106 727	14 078	55 794	7 337	77 209	183 936
Cumulatif janv. à mai 2008	1 833	744	2 577	475 975	33 777	202 215	76 122	312 114	788 089
Cumulatif janv. à mai 2007	1 332	642	1 974	316 077	21 306	129 496	62 280	213 082	529 159
<b>Alberta</b>									
Avril r	1 179	2 205	3 384	615 598	73 939	463 975	116 195	654 109	1 269 707
Mai p	1 211	1 167	2 378	581 613	111 911	444 298	85 174	641 383	1 222 996
Cumulatif janv. à mai 2008	6 652	7 673	14 325	3 012 604	605 289	1 950 343	576 378	3 132 010	6 144 614
Cumulatif janv. à mai 2007	11 336	8 777	20 113	3 615 105	256 529	2 219 038	366 812	2 842 379	6 457 484

Voir les notes à la fin du tableau.

Tableau 5 – suite

## Unités de logement, valeur des permis de bâtir résidentiels et non résidentiels, provinces et territoires, désaisonnalisés, 2008

	Nombre d'unités de logement			Valeur estimative de la construction				Total	
	Unifamiliales <sup>1</sup>	Multiples	Logements, total	Résidentiel	Non résidentiel				
					Industriel	Commercial	Institutionnel et gouvernemental		
	unités			milliers de dollars					
<b>Colombie-Britannique</b>									
Avril r	1 022	2 213	3 235	697 902	27 680	322 737	28 212	378 629	1 076 531
Mai p	973	1 913	2 886	642 665	29 994	360 728	103 998	494 720	1 137 385
Cumulatif janv. à mai 2008	5 228	10 291	15 519	3 408 294	134 857	1 124 223	249 285	1 508 365	4 916 659
Cumulatif janv. à mai 2007	5 215	12 251	17 466	3 559 576	112 520	1 199 093	370 433	1 682 046	5 241 622
<b>Territoire du Yukon</b>									
Avril r	10	0	10	2 675	108	1 522	849	2 479	5 154
Mai p	13	0	13	2 686	770	387	183	1 340	4 026
Cumulatif janv. à mai 2008	58	10	68	13 630	1 054	2 977	1 523	5 554	19 184
Cumulatif janv. à mai 2007	55	26	81	15 289	12 230	3 828	8 789	24 847	40 136
<b>Territoires du Nord-Ouest</b>									
Avril r	1	3	4	591	0	0	0	0	591
Mai p	3	0	3	428	300	30	0	330	758
Cumulatif janv. à mai 2008	5	3	8	1 983	350	18 218	0	18 568	20 551
Cumulatif janv. à mai 2007	9	0	9	3 191	531	13 670	8 401	22 602	25 793
<b>Nunavut</b>									
Avril r	2	22	24	4 780	0	350	0	350	5 130
Mai p	1	6	7	2 350	2	1 320	1 202	2 524	4 874
Cumulatif janv. à mai 2008	3	28	31	7 166	202	1 670	1 342	3 214	10 380
Cumulatif janv. à mai 2007	9	154	163	41 130	0	1 204	200	1 404	42 534

1. Les types de logements suivants sont compris dans cette catégorie : maison individuelle, chalet et maison mobile.

**Tableau 6**  
**Unités de logement, valeur des permis de bâtir résidentiels et non résidentiels, régions métropolitaines de recensement, désaisonnalisées, 2008**

	Nombre d'unités de logement			Valeur estimative de la construction					Total
	Unifamiliales <sup>1</sup>	Multiples	Logements, total	Résidentiel	Non résidentiel			Total	
					Industriel	Commercial	Institutionnel et gouvernemental		
	unités			milliers de dollars					
<b>Abbotsford, Colombie-Britannique</b>									
Avril r	26	25	51	9 578	867	57 344	2 210	60 421	69 999
Mai p	21	132	153	24 507	66	9 968	60	10 094	34 601
Cumulatif janv. à mai 2008	144	692	836	108 704	11 183	93 645	2 310	107 138	215 842
Cumulatif janv. à mai 2007	252	363	615	99 457	7 787	33 754	44	41 585	141 042
<b>Barrie, Ontario</b>									
Avril r	131	59	190	37 794	348	15 026	716	16 090	53 884
Mai p	89	12	101	25 888	121 489	16 642	20 020	158 151	184 039
Cumulatif janv. à mai 2008	469	72	541	125 772	125 260	63 691	29 961	218 912	344 684
Cumulatif janv. à mai 2007	272	89	361	79 833	4 634	37 482	12 591	54 707	134 540
<b>Brantford, Ontario</b>									
Avril r	29	6	35	5 076	1 129	189	816	2 134	7 210
Mai p	41	11	52	8 236	520	1 980	718	3 218	11 454
Cumulatif janv. à mai 2008	143	152	295	37 352	2 482	4 031	9 546	16 059	53 411
Cumulatif janv. à mai 2007	192	84	276	34 612	6 849	28 466	12 752	48 067	82 679
<b>Calgary, Alberta</b>									
Avril r	278	992	1 270	229 479	3 058	114 895	81 227	199 180	428 659
Mai p	398	187	585	176 594	13 210	269 793	39 215	322 218	498 812
Cumulatif janv. à mai 2008	1 957	3 266	5 223	1 139 264	118 389	828 338	200 542	1 147 269	2 286 533
Cumulatif janv. à mai 2007	3 209	2 875	6 084	1 177 745	29 098	1 427 926	180 646	1 637 670	2 815 415
<b>Edmonton, Alberta</b>									
Avril r	170	568	738	127 070	25 341	90 551	12 127	128 019	255 089
Mai p	172	574	746	170 425	57 434	107 128	20 773	185 335	355 760
Cumulatif janv. à mai 2008	1 123	2 336	3 459	710 857	179 763	466 470	151 269	797 502	1 508 359
Cumulatif janv. à mai 2007	3 358	3 647	7 005	1 192 572	51 595	336 436	60 497	448 528	1 641 100
<b>Grand Sudbury, Ontario</b>									
Avril r	67	10	77	16 839	1 137	2 766	9 217	13 120	29 959
Mai p	58	9	67	15 781	1 842	7 104	1 334	10 280	26 061
Cumulatif janv. à mai 2008	193	29	222	50 785	8 235	19 097	28 974	56 306	107 091
Cumulatif janv. à mai 2007	185	8	193	45 595	11 022	20 335	108 326	139 683	185 278
<b>Guelph, Ontario</b>									
Avril r	44	22	66	11 312	890	5 027	1 120	7 037	18 349
Mai p	56	17	73	13 279	11 225	454	80	11 759	25 038
Cumulatif janv. à mai 2008	237	156	393	64 072	12 703	18 364	19 055	50 122	114 194
Cumulatif janv. à mai 2007	261	219	480	71 623	14 813	30 279	5 638	50 730	122 353
<b>Halifax, Nouvelle-Écosse</b>									
Avril r	113	37	150	28 609	3 874	10 611	37 051	51 536	80 145
Mai p	114	250	364	63 269	8 895	12 817	526	22 238	85 507
Cumulatif janv. à mai 2008	631	382	1 013	187 568	13 644	54 558	47 072	115 274	302 842
Cumulatif janv. à mai 2007	482	664	1 146	168 736	1 730	52 632	573	54 935	223 671
<b>Hamilton, Ontario</b>									
Avril r	158	192	350	65 955	1 326	48 938	3 911	54 175	120 130
Mai p	134	102	236	50 490	1 786	26 904	12 447	41 137	91 627
Cumulatif janv. à mai 2008	853	1 149	2 002	399 219	20 605	140 020	196 690	357 315	756 534
Cumulatif janv. à mai 2007	896	553	1 449	315 081	8 697	78 764	86 868	174 329	489 410
<b>Kelowna, Colombie-Britannique</b>									
Avril r	76	135	211	51 321	463	12 068	1 675	14 206	65 527
Mai p	56	63	119	32 198	243	5 427	24 853	30 523	62 721
Cumulatif janv. à mai 2008	367	950	1 317	281 932	4 789	36 851	26 713	68 353	350 285
Cumulatif janv. à mai 2007	468	712	1 180	250 766	5 505	77 776	231	83 512	334 278

Voir les notes à la fin du tableau.

Tableau 6 – suite

Unités de logement, valeur des permis de bâtir résidentiels et non résidentiels, régions métropolitaines de recensement, désaisonnalisées, 2008

	Nombre d'unités de logement			Valeur estimative de la construction					Total
	Unifamiliales <sup>1</sup>	Multiples	Logements, total	Résidentiel	Non résidentiel			Total	
					Industriel	Commercial	Institutionnel et gouvernemental		
	unités			milliers de dollars					
<b>Kingston, Ontario</b>									
Avril r	59	12	71	14 992	2 721	10 932	3 725	17 378	32 370
Mai p	72	7	79	13 987	922	4 667	104 208	109 797	123 784
Cumulatif janv. à mai 2008	229	21	250	46 626	4 071	29 723	108 490	142 284	188 910
Cumulatif janv. à mai 2007	221	30	251	40 292	4 909	11 260	27 902	44 071	84 363
<b>Kitchener, Ontario</b>									
Avril r	116	127	243	44 609	8 987	9 611	42 336	60 934	105 543
Mai p	114	137	251	42 117	1 126	17 586	4 164	22 876	64 993
Cumulatif janv. à mai 2008	507	653	1 160	214 913	31 064	103 734	67 895	202 693	417 606
Cumulatif janv. à mai 2007	427	814	1 241	197 735	39 956	66 977	40 742	147 675	345 410
<b>London, Ontario</b>									
Avril r	156	77	233	44 758	1 759	5 495	16 782	24 036	68 794
Mai p	157	790	947	112 941	17 918	8 070	44 818	70 806	183 747
Cumulatif janv. à mai 2008	662	1 135	1 797	274 081	22 968	35 552	211 832	270 352	544 433
Cumulatif janv. à mai 2007	835	630	1 465	239 700	16 830	52 081	56 840	125 751	365 451
<b>Moncton, Nouveau-Brunswick</b>									
Avril r	51	95	146	18 891	429	1 393	2 044	3 866	22 757
Mai p	45	120	165	17 653	1 066	2 201	429	3 696	21 349
Cumulatif janv. à mai 2008	186	269	455	53 601	3 545	22 424	11 165	37 134	90 735
Cumulatif janv. à mai 2007	264	262	526	58 895	7 879	25 638	3 185	36 702	95 597
<b>Montréal, Québec</b>									
Avril r	570	1 646	2 216	369 844	37 704	86 364	45 344	169 412	539 256
Mai p	593	1 570	2 163	339 362	24 212	166 765	31 759	222 736	562 098
Cumulatif janv. à mai 2008	3 181	7 304	10 485	1 702 910	135 617	574 230	111 170	821 017	2 523 927
Cumulatif janv. à mai 2007	3 534	5 886	9 420	1 550 825	170 089	636 331	229 305	1 035 725	2 586 550
<b>Oshawa, Ontario</b>									
Avril r	154	60	214	49 620	2 453	9 041	22 850	34 344	83 964
Mai p	133	95	228	46 640	1 279	6 492	2 034	9 805	56 445
Cumulatif janv. à mai 2008	599	271	870	195 060	13 134	69 027	28 866	111 027	306 087
Cumulatif janv. à mai 2007	618	132	750	180 421	78 763	36 648	11 558	126 969	307 390
<b>Ottawa-Gatineau, partie ontarienne, Ontario/Québec</b>									
Avril r	217	393	610	91 957	705	32 503	31 920	65 128	157 085
Mai p	288	356	644	118 466	619	25 175	5 721	31 515	149 981
Cumulatif janv. à mai 2008	1 264	1 922	3 186	510 807	7 320	207 454	53 878	268 652	779 459
Cumulatif janv. à mai 2007	1 111	1 387	2 498	415 747	35 784	269 202	84 453	389 439	805 186
<b>Ottawa-Gatineau, partie québécoise, Ontario/Québec</b>									
Avril r	73	107	180	26 850	54	6 882	8 448	15 384	42 234
Mai p	66	115	181	26 748	280	9 687	1 853	11 820	38 568
Cumulatif janv. à mai 2008	362	497	859	122 469	2 537	37 035	24 843	64 415	186 884
Cumulatif janv. à mai 2007	406	1 031	1 437	174 595	9 167	31 768	30 068	71 003	245 598
<b>Peterborough, Ontario</b>									
Avril r	52	22	74	13 839	30	641	3 190	3 861	17 700
Mai p	39	0	39	10 253	38	4 261	1 013	5 312	15 565
Cumulatif janv. à mai 2008	126	38	164	35 009	1 549	5 589	9 554	16 692	51 701
Cumulatif janv. à mai 2007	125	39	164	31 355	1 394	9 123	636	11 153	42 508
<b>Québec, Québec</b>									
Avril r	177	317	494	75 049	2 647	46 686	26 818	76 151	151 200
Mai p	199	434	633	80 520	3 889	28 604	2 636	35 129	115 649
Cumulatif janv. à mai 2008	893	1 830	2 723	370 571	45 526	190 158	39 191	274 875	645 446
Cumulatif janv. à mai 2007	1 078	1 332	2 410	338 038	30 667	117 285	65 839	213 791	551 829

Voir les notes à la fin du tableau.

Tableau 6 – suite

## Unités de logement, valeur des permis de bâtir résidentiels et non résidentiels, régions métropolitaines de recensement, désaisonnalisées, 2008

	Nombre d'unités de logement			Valeur estimative de la construction				Total	
	Unifamiliales <sup>1</sup>	Multiples	Logements, total	Résidentiel	Non résidentiel				
					Industriel	Commercial	Institutionnel et gouvernemental		
	unités			milliers de dollars					
<b>Regina, Saskatchewan</b>									
Avril r	77	14	91	17 941	960	7 820	706	9 486	27 427
Mai p	72	54	126	21 433	1 792	11 337	1 760	14 889	36 322
Cumulatif janv. à mai 2008	405	145	550	104 246	4 126	34 835	22 658	61 619	165 865
Cumulatif janv. à mai 2007	287	69	356	65 428	2 210	44 836	13 673	60 719	126 147
<b>Saguenay, Québec</b>									
Avril r	49	29	78	13 843	975	4 811	1 017	6 803	20 646
Mai p	56	21	77	15 218	844	4 207	8 054	13 105	28 323
Cumulatif janv. à mai 2008	171	155	326	51 886	3 752	18 738	10 304	32 794	84 680
Cumulatif janv. à mai 2007	158	184	342	51 534	3 062	8 649	2 443	14 154	65 688
<b>Saint John, Nouveau-Brunswick</b>									
Avril r	53	2	55	8 804	1 426	6 364	42	7 832	16 636
Mai p	39	30	69	9 995	38 782	4 860	1 653	45 295	55 290
Cumulatif janv. à mai 2008	319	46	365	52 175	40 295	21 009	2 152	63 456	115 631
Cumulatif janv. à mai 2007	235	109	344	48 644	42 011	21 115	510	63 636	112 280
<b>Saskatoon, Saskatchewan</b>									
Avril r	155	143	298	42 275	3 554	34 906	28 051	66 511	108 786
Mai p	127	158	285	45 399	3 053	16 825	4 425	24 303	69 702
Cumulatif janv. à mai 2008	709	426	1 135	175 643	13 685	76 935	47 150	137 770	313 413
Cumulatif janv. à mai 2007	679	502	1 181	162 339	14 301	47 302	25 153	86 756	249 095
<b>Sherbrooke, Québec</b>									
Avril r	49	77	126	20 383	2 466	8 986	1 811	13 263	33 646
Mai p	61	67	128	20 743	1 388	9 834	4 230	15 452	36 195
Cumulatif janv. à mai 2008	294	444	738	106 498	4 273	40 579	21 119	65 971	172 469
Cumulatif janv. à mai 2007	318	258	576	89 319	7 068	19 094	5 293	31 455	120 774
<b>St. Catharines-Niagara, Ontario</b>									
Avril r	69	27	96	22 032	1 850	5 705	2 013	9 568	31 600
Mai p	65	37	102	26 784	180	5 751	571	6 502	33 286
Cumulatif janv. à mai 2008	297	220	517	117 227	8 449	32 542	5 975	46 966	164 193
Cumulatif janv. à mai 2007	335	112	447	100 686	14 418	54 497	10 282	79 197	179 883
<b>St. John's, Terre-Neuve-et-Labrador</b>									
Avril r	140	23	163	26 007	7 640	5 940	6 300	19 880	45 887
Mai p	113	16	129	22 636	4 000	5 950	4 829	14 779	37 415
Cumulatif janv. à mai 2008	742	77	819	141 744	14 053	20 085	13 490	47 628	189 372
Cumulatif janv. à mai 2007	460	83	543	90 155	1 892	31 376	8 245	41 513	131 668
<b>Thunder Bay, Ontario</b>									
Avril r	20	0	20	3 529	115	10 969	11 083	22 167	25 696
Mai p	34	0	34	6 943	35	3 773	965	4 773	11 716
Cumulatif janv. à mai 2008	67	34	101	16 371	197	17 380	20 472	38 049	54 420
Cumulatif janv. à mai 2007	89	1	90	17 469	610	10 188	12 760	23 558	41 027
<b>Toronto, Ontario</b>									
Avril r	786	2 914	3 700	839 967	65 129	305 643	16 931	387 703	1 227 670
Mai p	703	2 343	3 046	599 630	54 048	321 000	103 467	478 515	1 078 145
Cumulatif janv. à mai 2008	4 783	10 163	14 946	3 182 071	355 553	1 464 530	471 697	2 291 780	5 473 851
Cumulatif janv. à mai 2007	5 530	7 484	13 014	2 911 115	453 404	1 154 953	474 376	2 082 733	4 993 848
<b>Trois-Rivières, Québec</b>									
Avril r	33	96	129	15 811	1 537	4 799	9 273	15 609	31 420
Mai p	35	46	81	13 310	621	1 937	748	3 306	16 616
Cumulatif janv. à mai 2008	149	366	515	66 193	8 584	14 376	13 380	36 340	102 533
Cumulatif janv. à mai 2007	151	247	398	58 105	12 719	22 781	19 894	55 394	113 499

Voir les notes à la fin du tableau.

Tableau 6 – suite

Unités de logement, valeur des permis de bâtir résidentiels et non résidentiels, régions métropolitaines de recensement, désaisonnalisées, 2008

	Nombre d'unités de logement			Valeur estimative de la construction				Total	
	Unifamiliales <sup>1</sup>	Multiples	Logements, total	Résidentiel	Non résidentiel				
					Industriel	Commercial	Institutionnel et gouvernemental		
	unités			milliers de dollars					
<b>Vancouver, Colombie-Britannique</b>									
Avril r	352	1 430	1 782	374 762	10 651	154 721	7 585	172 957	547 719
Mai p	340	1 175	1 515	329 452	12 857	287 248	67 428	367 533	696 985
Cumulatif janv. à mai 2008	1 767	5 805	7 572	1 686 300	63 215	712 781	125 310	901 306	2 587 606
Cumulatif janv. à mai 2007	1 643	8 136	9 779	2 004 992	45 952	839 193	142 071	1 027 216	3 032 208
<b>Victoria, Colombie-Britannique</b>									
Avril r	81	109	190	45 806	4 474	6 131	806	11 411	57 217
Mai p	78	93	171	54 142	2 782	4 073	8 153	15 008	69 150
Cumulatif janv. à mai 2008	379	578	957	240 996	9 407	42 103	34 736	86 246	327 242
Cumulatif janv. à mai 2007	385	1 174	1 559	329 653	7 511	27 947	100 226	135 684	465 337
<b>Windsor, Ontario</b>									
Avril r	35	10	45	10 762	8 124	9 299	1 080	18 503	29 265
Mai p	37	15	52	12 659	96	4 093	50	4 239	16 898
Cumulatif janv. à mai 2008	146	38	184	43 809	9 614	24 285	4 926	38 825	82 634
Cumulatif janv. à mai 2007	188	52	240	53 040	14 542	30 365	27 969	72 876	125 916
<b>Winnipeg, Manitoba</b>									
Avril r	186	24	210	47 651	1 806	26 989	11 296	40 091	87 742
Mai p	163	78	241	53 676	3 695	19 660	701	24 056	77 732
Cumulatif janv. à mai 2008	940	340	1 280	265 564	11 674	81 163	23 823	116 660	382 224
Cumulatif janv. à mai 2007	895	646	1 541	234 101	3 592	82 291	55 947	141 830	375 931

1. Les types de logements suivants sont compris dans cette catégorie : maison individuelle, chalet et maison mobile.



**Tableau 7**  
**Unités de logement, provinces et territoires, non désaisonnalisées, 2008**

	Unifamiliales, inclus maisons mobiles	Chalets	Doubles	Rangées	Appartements	Transformations	Logements, total
nombre d'unités de logement							
<b>Canada</b>							
Avril r	10 724	40	1 054	2 261	8 663	579	23 321
Mai p	10 853	56	998	1 951	7 640	755	22 253
Cumulatif janv. à mai 2008	40 739	145	4 245	9 272	33 448	2 350	90 199
Cumulatif janv. à mai 2007	47 039	206	4 838	9 406	30 510	1 819	93 818
<b>Terre-Neuve-et-Labrador</b>							
Avril r	276	4	0	1	46	0	327
Mai p	335	1	2	3	49	46	436
Cumulatif janv. à mai 2008	815	5	4	4	131	55	1 014
Cumulatif janv. à mai 2007	616	2	30	13	41	28	730
<b>Île-du-Prince-Édouard</b>							
Avril r	87	0	6	0	51	0	144
Mai p	60	0	5	4	0	0	69
Cumulatif janv. à mai 2008	195	3	21	10	66	1	296
Cumulatif janv. à mai 2007	215	12	38	7	13	0	285
<b>Nouvelle-Écosse</b>							
Avril r	291	6	24	29	14	2	366
Mai p	386	8	20	26	227	3	670
Cumulatif janv. à mai 2008	1 190	24	93	88	346	29	1 770
Cumulatif janv. à mai 2007	1 049	28	83	24	697	50	1 931
<b>Nouveau-Brunswick</b>							
Avril r	277	6	94	15	141	1	534
Mai p	394	3	47	16	118	8	586
Cumulatif janv. à mai 2008	899	11	167	67	325	38	1 507
Cumulatif janv. à mai 2007	918	8	107	18	319	22	1 392
<b>Québec</b>							
Avril r	2 584	8	333	124	2 414	450	5 913
Mai p	2 435	20	310	172	2 188	371	5 496
Cumulatif janv. à mai 2008	9 208	41	1 219	770	8 391	1 342	20 971
Cumulatif janv. à mai 2007	10 056	75	1 002	944	7 261	929	20 267
<b>Ontario</b>							
Avril r	3 332	6	247	1 470	2 294	53	7 402
Mai p	3 306	11	340	1 176	2 556	214	7 603
Cumulatif janv. à mai 2008	13 168	24	1 227	5 498	9 774	440	30 131
Cumulatif janv. à mai 2007	14 444	41	1 683	4 988	5 255	299	26 710
<b>Manitoba</b>							
Avril r	505	4	15	12	31	0	567
Mai p	494	1	8	6	97	6	612
Cumulatif janv. à mai 2008	1 796	9	48	41	348	13	2 255
Cumulatif janv. à mai 2007	1 582	8	50	63	748	4	2 455
<b>Saskatchewan</b>							
Avril r	527	2	32	68	145	1	775
Mai p	495	5	24	27	185	3	739
Cumulatif janv. à mai 2008	1 751	10	89	145	500	12	2 507
Cumulatif janv. à mai 2007	1 298	3	56	238	209	139	1 943
<b>Alberta</b>							
Avril r	1 629	3	271	65	1 866	3	3 837
Mai p	1 690	7	181	154	827	5	2 864
Cumulatif janv. à mai 2008	6 553	16	1 045	842	5 763	23	14 242
Cumulatif janv. à mai 2007	11 522	20	1 408	1 423	5 895	51	20 319
<b>Colombie-Britannique</b>							
Avril r	1 207	0	32	477	1 636	69	3 421
Mai p	1 230	0	61	367	1 387	99	3 144
Cumulatif janv. à mai 2008	5 118	1	332	1 807	7 765	395	15 418
Cumulatif janv. à mai 2007	5 274	5	365	1 681	9 920	292	17 537

Tableau 7 – suite

Unités de logement, provinces et territoires, non désaisonnalisées, 2008

	Unifamiliales, inclus maisons mobiles	Chalets	Doublets	Rangées	Appartements	Transformations	Logements, total
nombre d'unités de logement							
<b>Territoire du Yukon</b>							
Avril r	6	1	0	0	0	0	7
Mai p	24	0	0	0	0	0	24
Cumulatif janv. à mai 2008	38	1	0	0	8	2	49
Cumulatif janv. à mai 2007	47	4	14	0	10	2	77
<b>Territoires du Nord-Ouest</b>							
Avril r	1	0	0	0	3	0	4
Mai p	3	0	0	0	0	0	3
Cumulatif janv. à mai 2008	5	0	0	0	3	0	8
Cumulatif janv. à mai 2007	9	0	0	0	0	0	9
<b>Nunavut</b>							
Avril r	2	0	0	0	22	0	24
Mai p	1	0	0	0	6	0	7
Cumulatif janv. à mai 2008	3	0	0	0	28	0	31
Cumulatif janv. à mai 2007	9	0	2	7	142	3	163

**Tableau 8**  
**Unités de logement, régions métropolitaines de recensement, non désaisonnalisées, mai 2008**

	Unifamiliales, inclus maisons mobiles	Chalets	Double	Rangées	Appartements	Transformations	Logements, total
nombre d'unités de logement							
Abbotsford, Colombie-Britannique	26	0	0	84	48	0	158
Barrie, Ontario	96	0	6	6	0	0	108
Brantford, Ontario	44	0	0	10	1	0	55
Calgary, Alberta	548	0	78	25	84	0	735
Edmonton, Alberta	237	0	82	55	434	3	811
Grand Sudbury, Ontario	62	0	0	0	4	5	71
Guelph, Ontario	60	0	6	5	0	6	77
Halifax, Nouvelle-Écosse	162	1	7	26	215	2	413
Hamilton, Ontario	144	0	12	80	10	0	246
Kelowna, Colombie-Britannique	70	0	0	0	61	2	133
Kingston, Ontario	75	2	2	3	0	2	84
Kitchener, Ontario	122	0	12	71	50	4	259
London, Ontario	168	0	4	52	732	2	958
Moncton, Nouveau- Brunswick	74	0	39	0	81	0	194
Montréal, Québec	766	0	54	64	1 483	154	2 521
Oshawa, Ontario	143	0	28	65	2	0	238
Ottawa-Gatineau, Ontario/Québec	394	0	67	238	170	9	878
Ottawa-Gatineau, partie ontarienne, Ontario/Québec	309	0	22	185	143	6	665
Ottawa-Gatineau, partie québécoise, Ontario/Québec	85	0	45	53	27	3	213
Peterborough, Ontario	42	0	0	0	0	0	42
Québec, Québec	255	2	63	12	291	119	742
Regina, Saskatchewan	84	0	0	0	54	0	138
Saguenay, Québec	73	0	0	0	16	8	97
Saint John, Nouveau-Brunswick	64	1	0	6	22	2	95
Saskatoon, Saskatchewan	149	0	14	27	115	2	307
Sherbrooke, Québec	79	0	30	19	24	2	154
St. Catharines-Niagara, Ontario	70	0	12	25	0	0	107
St. John's, Terre-Neuve-et-Labrador	172	0	2	3	11	0	188
Thunder Bay, Ontario	36	0	0	0	0	0	36
Toronto, Ontario	753	0	188	573	1 407	176	3 097
Trois-Rivières, Québec	45	0	6	8	34	3	96
Vancouver, Colombie-Britannique	422	0	18	174	908	75	1 597
Victoria, Colombie-Britannique	96	0	8	36	48	2	190
Windsor, Ontario	40	0	4	4	6	1	55
Winnipeg, Manitoba	211	0	0	6	72	0	289

**Tableau 9**  
**Unités de logement, régions métropolitaines de recensement, non désaisonnalisées, cumulatif, janvier à mai 2008**

	Unifamiliales, inclus maisons mobiles	Chalets	Doubles	Rangées	Appartements	Transformations	Logements, total
nombre d'unités de logement							
Abbotsford, Colombie-Britannique	143	0	0	95	596	1	835
Barrie, Ontario	445	0	6	65	0	1	517
Brantford, Ontario	135	0	0	26	121	5	287
Calgary, Alberta	2 025	0	415	351	2 496	4	5 291
Edmonton, Alberta	1 145	0	439	297	1 586	14	3 481
Grand Sudbury, Ontario	197	0	0	0	20	9	226
Guelph, Ontario	218	0	21	43	61	31	374
Halifax, Nouvelle-Écosse	525	2	44	73	242	23	909
Hamilton, Ontario	799	0	66	588	487	8	1 948
Kelowna, Colombie-Britannique	370	0	0	90	847	13	1 320
Kingston, Ontario	229	2	16	3	0	2	252
Kitchener, Ontario	475	0	50	233	356	14	1 128
London, Ontario	627	0	10	167	943	15	1 762
Moncton, Nouveau- Brunswick	181	0	143	3	111	12	450
Montréal, Québec	3 341	0	356	438	5 147	652	9 934
Oshawa, Ontario	567	0	46	223	2	0	838
Ottawa-Gatineau, Ontario/Québec	1 578	0	240	1 409	696	30	3 953
Ottawa-Gatineau, partie ontarienne, Ontario/Québec	1 191	0	79	1 310	512	21	3 113
Ottawa-Gatineau, partie québécoise, Ontario/Québec	387	0	161	99	184	9	840
Peterborough, Ontario	132	0	0	16	22	0	170
Québec, Québec	998	2	189	71	1 270	183	2 713
Regina, Saskatchewan	385	0	22	0	121	2	530
Saguenay, Québec	214	0	6	0	66	72	358
Saint John, Nouveau-Brunswick	237	3	8	9	26	3	286
Saskatoon, Saskatchewan	700	0	38	107	274	7	1 126
Sherbrooke, Québec	315	0	85	41	246	18	705
St. Catharines-Niagara, Ontario	287	0	28	112	74	6	507
St. John's, Terre-Neuve-et-Labrador	511	0	2	4	63	8	588
Thunder Bay, Ontario	71	0	2	0	32	0	105
Toronto, Ontario	4 332	0	772	2 425	6 719	248	14 496
Trois-Rivières, Québec	164	0	40	10	230	26	470
Vancouver, Colombie-Britannique	1 788	0	106	1 046	4 375	281	7 596
Victoria, Colombie-Britannique	383	0	13	151	392	26	965
Windsor, Ontario	142	0	6	12	18	2	180
Winnipeg, Manitoba	931	0	28	37	274	1	1 271

**Tableau 10**  
**Valeur des permis de bâtir résidentiels et non résidentiels, provinces et territoires, non désaisonnalisés, 2008**

	Valeur de la construction				Total
	Résidentiel	Non résidentiel			
		Industriel	Commercial	Institutionnel et gouvernemental	
milliers de dollars					
<b>Canada</b>					
Avril r	4 578 038	353 982	1 770 312	559 375	7 261 707
Mai p	4 473 644	545 805	1 767 316	672 815	7 459 580
Cumulatif janv. à mai 2008	17 613 309	1 992 363	6 845 986	2 842 749	29 294 407
Cumulatif janv. à mai 2007	17 444 733	2 008 811	6 818 952	2 612 803	28 885 299
<b>Terre-Neuve-et-Labrador</b>					
Avril r	55 535	8 900	10 061	6 472	80 968
Mai p	71 590	4 219	7 511	5 114	88 434
Cumulatif janv. à mai 2008	169 379	18 538	27 962	16 011	231 890
Cumulatif janv. à mai 2007	121 483	10 531	42 649	16 808	191 471
<b>Île-du-Prince-Édouard</b>					
Avril r	21 563	1 076	921	79	23 639
Mai p	11 363	832	8 508	25 679	46 382
Cumulatif janv. à mai 2008	46 043	3 730	20 401	26 973	97 147
Cumulatif janv. à mai 2007	41 809	3 304	10 479	1 243	56 835
<b>Nouvelle-Écosse</b>					
Avril r	76 924	7 624	22 714	40 420	147 682
Mai p	125 306	11 101	24 317	1 440	162 164
Cumulatif janv. à mai 2008	326 700	22 074	88 713	55 569	493 056
Cumulatif janv. à mai 2007	307 092	20 028	100 301	25 904	453 325
<b>Nouveau-Brunswick</b>					
Avril r	67 201	3 028	10 924	4 942	86 095
Mai p	83 910	42 192	18 699	5 053	149 854
Cumulatif janv. à mai 2008	197 489	48 329	71 850	34 717	352 385
Cumulatif janv. à mai 2007	186 543	83 045	85 788	20 046	375 422
<b>Québec</b>					
Avril r	1 006 547	70 281	221 565	118 096	1 416 489
Mai p	992 553	58 806	307 547	102 478	1 461 384
Cumulatif janv. à mai 2008	3 558 876	292 038	1 000 104	329 602	5 180 620
Cumulatif janv. à mai 2007	3 349 393	324 872	954 730	456 165	5 085 160
<b>Ontario</b>					
Avril r	1 624 129	149 115	631 406	200 277	2 604 927
Mai p	1 517 684	261 493	490 870	331 324	2 601 371
Cumulatif janv. à mai 2008	6 031 328	796 545	2 286 800	1 440 346	10 555 019
Cumulatif janv. à mai 2007	5 486 338	1 134 027	1 975 231	1 184 861	9 780 457
<b>Manitoba</b>					
Avril r	109 925	4 787	36 367	11 980	163 059
Mai p	125 641	10 107	28 708	3 833	168 289
Cumulatif janv. à mai 2008	423 692	35 580	112 221	34 881	606 374
Cumulatif janv. à mai 2007	377 747	29 888	117 876	90 861	616 372
<b>Saskatchewan</b>					
Avril r	145 749	7 444	77 984	31 853	263 030
Mai p	140 539	14 078	55 794	7 337	217 748
Cumulatif janv. à mai 2008	460 715	33 777	202 215	76 122	772 829
Cumulatif janv. à mai 2007	309 905	21 306	129 496	62 280	522 987
<b>Alberta</b>					
Avril r	704 264	73 939	433 761	116 195	1 328 159
Mai p	677 509	111 911	462 897	85 174	1 337 491
Cumulatif janv. à mai 2008	3 014 364	605 289	1 888 632	576 378	6 084 663
Cumulatif janv. à mai 2007	3 643 865	256 529	2 184 607	366 812	6 451 813
<b>Colombie-Britannique</b>					
Avril r	758 692	27 680	322 737	28 212	1 137 321
Mai p	720 118	29 994	360 728	103 998	1 214 838
Cumulatif janv. à mai 2008	3 365 647	134 857	1 124 223	249 285	4 874 012
Cumulatif janv. à mai 2007	3 564 067	112 520	1 199 093	370 433	5 246 113

Tableau 10 – suite

Valeur des permis de bâtir résidentiels et non résidentiels, provinces et territoires, non désaisonnalisés, 2008

	Valeur de la construction				Total
	Résidentiel	Non résidentiel			
		Industriel	Commercial	Institutionnel et gouvernemental	
	milliers de dollars				
<b>Territoire du Yukon</b>					
Avril r	2 138	108	1 522	849	4 617
Mai p	4 653	770	387	183	5 993
Cumulatif janv. à mai 2008	9 927	1 054	2 977	1 523	15 481
Cumulatif janv. à mai 2007	12 170	12 230	3 828	8 789	37 017
<b>Territoires du Nord-Ouest</b>					
Avril r	591	0	0	0	591
Mai p	428	300	30	0	758
Cumulatif janv. à mai 2008	1 983	350	18 218	0	20 551
Cumulatif janv. à mai 2007	3 191	531	13 670	8 401	25 793
<b>Nunavut</b>					
Avril r	4 780	0	350	0	5 130
Mai p	2 350	2	1 320	1 202	4 874
Cumulatif janv. à mai 2008	7 166	202	1 670	1 342	10 380
Cumulatif janv. à mai 2007	41 130	0	1 204	200	42 534

**Tableau 11**  
**Valeur des permis de bâtir résidentiels et non résidentiels, régions métropolitaines de recensement, non**  
**désaisonnalisées, mai 2008**

	Valeur de la construction				Total
	Résidentiel	Non résidentiel			
		Industriel	Commercial	Institutionnel et gouvernemental	
milliers de dollars					
Abbotsford, Colombie-Britannique	25 515	66	9 968	60	35 609
Barrie, Ontario	28 036	121 489	15 088	20 020	184 633
Brantford, Ontario	8 897	520	1 795	718	11 930
Calgary, Alberta	200 485	13 210	269 793	39 215	522 703
Edmonton, Alberta	184 177	57 434	107 128	20 773	369 512
Grand Sudbury, Ontario	17 114	1 842	6 441	1 334	26 731
Guelph, Ontario	14 323	11 225	412	80	26 040
Halifax, Nouvelle-Écosse	73 752	8 895	12 817	526	95 990
Hamilton, Ontario	53 490	1 786	24 392	12 447	92 115
Kelowna, Colombie-Britannique	36 762	243	5 427	24 853	67 285
Kingston, Ontario	15 145	922	4 231	104 208	124 506
Kitchener, Ontario	44 651	1 126	15 944	4 164	65 885
London, Ontario	116 243	17 918	7 317	44 818	186 296
Moncton, Nouveau-Brunswick	22 020	1 066	2 201	429	25 716
Montréal, Québec	435 384	24 212	186 869	31 759	678 224
Oshawa, Ontario	49 444	1 279	5 886	2 034	58 643
Ottawa-Gatineau, Ontario/Québec	159 054	899	33 680	7 574	201 207
Ottawa-Gatineau, partie ontarienne, Ontario/Québec	124 008	619	22 825	5 721	153 173
Ottawa-Gatineau, partie québécoise, Ontario/Québec	35 046	280	10 855	1 853	48 034
Peterborough, Ontario	11 128	38	3 863	1 013	16 042
Québec, Québec	103 858	3 889	32 052	2 636	142 435
Regina, Saskatchewan	24 934	1 792	11 337	1 760	39 823
Saguenay, Québec	20 723	844	4 714	8 054	34 335
Saint John, Nouveau-Brunswick	13 526	38 782	4 860	1 653	58 821
Saskatoon, Saskatchewan	50 447	3 053	16 825	4 425	74 750
Sherbrooke, Québec	27 378	1 388	11 020	4 230	44 016
St. Catharines-Niagara, Ontario	28 607	180	5 214	571	34 572
St. John's, Terre-Neuve-et-Labrador	36 113	4 000	5 950	4 829	50 892
Thunder Bay, Ontario	7 554	35	3 421	965	11 975
Toronto, Ontario	624 815	54 048	291 033	103 467	1 073 363
Trois-Rivières, Québec	17 635	621	2 171	748	21 175
Vancouver, Colombie-Britannique	354 813	12 857	287 248	67 428	722 346
Victoria, Colombie-Britannique	60 464	2 782	4 073	8 153	75 472
Windsor, Ontario	13 481	96	3 711	50	17 338
Winnipeg, Manitoba	63 364	3 695	19 660	701	87 420

Tableau 12

Valeur des permis de bâtir résidentiels et non résidentiels, régions métropolitaines de recensement, non désaisonnalisées, cumulatif, janvier à mai 2008

	Valeur de la construction				Total
	Résidentiel	Non résidentiel			
		Industriel	Commercial	Institutionnel et gouvernemental	
milliers de dollars					
Abbotsford, Colombie-Britannique	108 444	11 183	93 645	2 310	215 582
Barrie, Ontario	116 655	125 260	59 949	29 961	331 825
Brantford, Ontario	35 262	2 482	3 600	9 546	50 890
Calgary, Alberta	1 150 795	118 389	828 338	200 542	2 298 064
Edmonton, Alberta	718 960	179 763	466 470	151 269	1 516 462
Grand Sudbury, Ontario	50 272	8 235	17 029	28 974	104 510
Guelph, Ontario	59 015	12 703	17 296	19 055	108 069
Halifax, Nouvelle-Écosse	170 611	13 644	54 558	47 072	285 885
Hamilton, Ontario	376 866	20 605	135 717	196 690	729 878
Kelowna, Colombie-Britannique	281 662	4 789	36 851	26 713	350 015
Kingston, Ontario	45 809	4 071	29 027	108 490	187 397
Kitchener, Ontario	205 526	31 064	95 965	67 895	400 450
London, Ontario	262 255	22 968	31 454	211 832	528 509
Moncton, Nouveau-Brunswick	53 293	3 545	22 424	11 165	90 427
Montréal, Québec	1 715 068	135 617	539 464	111 170	2 501 319
Oshawa, Ontario	183 797	13 134	63 087	28 866	288 884
Ottawa-Gatineau, Ontario/Québec	612 848	9 857	203 448	78 721	904 874
Ottawa-Gatineau, partie ontarienne, Ontario/Québec	485 362	7 320	168 544	53 878	715 104
Ottawa-Gatineau, partie québécoise, Ontario/Québec	127 486	2 537	34 904	24 843	189 770
Peterborough, Ontario	35 544	1 549	5 167	9 554	51 814
Québec, Québec	386 402	45 526	174 770	39 191	645 889
Regina, Saskatchewan	99 435	4 126	34 835	22 658	161 054
Saguenay, Québec	60 649	3 752	17 992	10 304	92 697
Saint John, Nouveau-Brunswick	41 795	40 295	21 009	2 152	105 251
Saskatoon, Saskatchewan	174 930	13 685	76 935	47 150	312 700
Sherbrooke, Québec	108 346	4 273	38 876	21 119	172 614
St. Catharines-Niagara, Ontario	112 136	8 449	27 790	5 975	154 350
St. John's, Terre-Neuve-et-Labrador	105 964	14 053	20 085	13 490	153 592
Thunder Bay, Ontario	16 875	197	18 396	20 472	55 940
Toronto, Ontario	2 981 311	355 553	1 310 265	471 697	5 118 826
Trois-Rivières, Québec	65 072	8 584	13 797	13 380	100 833
Vancouver, Colombie-Britannique	1 687 497	63 215	712 781	125 310	2 588 803
Victoria, Colombie-Britannique	243 855	9 407	42 103	34 736	330 101
Windsor, Ontario	41 607	9 614	22 327	4 926	78 474
Winnipeg, Manitoba	249 270	11 674	81 163	23 823	365 930



**Tableau 13**  
**Valeur des permis non résidentiels selon le genre de bâtiment, provinces et territoires, mai 2008**

	Canada	Terre-Neuve- et-Labrador	Île-du- Prince- Édouard	Nouvelle- Écosse	Nouveau- Brunswick	Québec	Ontario
milliers de dollars							
<b>Non résidentiel, total</b>	<b>2 985 936</b>	<b>16 844</b>	<b>35 019</b>	<b>36 858</b>	<b>65 944</b>	<b>468 831</b>	<b>1 083 687</b>
<b>Industriel</b>	<b>545 805</b>	<b>4 219</b>	<b>832</b>	<b>11 101</b>	<b>42 192</b>	<b>58 806</b>	<b>261 493</b>
Usines, fabriques	145 860	0	341	0	575	17 572	77 822
Transports, services	278 748	0	0	8 164	39 502	9 981	140 510
Mines et agriculture	50 288	4 000	0	881	800	15 471	12 477
Projets industriels mineurs, neuf et améliorations <sup>1</sup>	70 909	219	491	2 056	1 315	15 782	30 684
<b>Commercial</b>	<b>1 767 316</b>	<b>7 511</b>	<b>8 508</b>	<b>24 317</b>	<b>18 699</b>	<b>307 547</b>	<b>490 870</b>
Commerces et services	426 204	5 120	2 300	8 761	3 350	78 909	167 527
Entrepôts	211 827	0	395	0	0	45 820	59 212
Postes d'essence	30 078	375	0	909	1 362	3 720	8 390
Édifices à bureaux	401 044	0	800	2 797	7 506	96 868	123 808
Loisirs	253 026	0	4 000	1 925	0	35 806	16 410
Hôtels, restaurants	268 812	0	0	4 280	1 500	7 260	53 788
Laboratoires	5 850	0	0	0	0	4 000	750
Projets commerciaux mineurs, neuf et améliorations <sup>1</sup>	170 475	2 016	1 013	5 645	4 981	35 164	60 985
<b>Institutionnel et gouvernemental</b>	<b>672 815</b>	<b>5 114</b>	<b>25 679</b>	<b>1 440</b>	<b>5 053</b>	<b>102 478</b>	<b>331 324</b>
Écoles, éducation	296 023	3 867	4 677	300	2 780	39 907	108 690
Hôpitaux, médical	216 742	280	21 000	0	0	32 297	120 282
Bien-être, foyers	76 795	0	0	330	0	11 225	62 940
Églises, religion	30 538	0	0	0	1 600	2 050	19 142
Bureaux gouvernementaux	20 433	900	0	0	0	6 307	9 439
Projets institutionnels et gouvernementaux mineurs, neuf et améliorations <sup>1</sup>	32 284	67	2	810	673	10 692	10 831
	Manitoba	Saskatchewan	Alberta	Colombie- Britannique	Territoire du Yukon	Territoires du Nord-Ouest	Nunavut
milliers de dollars							
<b>Non résidentiel, total</b>	<b>42 648</b>	<b>77 209</b>	<b>659 982</b>	<b>494 720</b>	<b>1 340</b>	<b>330</b>	<b>2 524</b>
<b>Industriel</b>	<b>10 107</b>	<b>14 078</b>	<b>111 911</b>	<b>29 994</b>	<b>770</b>	<b>300</b>	<b>2</b>
Usines, fabriques	250	3 354	33 141	12 105	700	0	0
Transports, services	1 080	7 216	66 470	5 825	0	0	0
Mines et agriculture	6 700	635	3 458	5 616	0	250	0
Projets industriels mineurs, neuf et améliorations <sup>1</sup>	2 077	2 873	8 842	6 448	70	50	2
<b>Commercial</b>	<b>28 708</b>	<b>55 794</b>	<b>462 897</b>	<b>360 728</b>	<b>387</b>	<b>30</b>	<b>1 320</b>
Commerces et services	5 382	17 128	85 271	52 456	0	0	0
Entrepôts	0	14 990	71 020	20 390	0	0	0
Postes d'essence	500	2 100	7 672	5 050	0	0	0
Édifices à bureaux	15 149	6 792	74 723	71 401	0	0	1 200
Loisirs	400	2 799	190 546	1 140	0	0	0
Hôtels, restaurants	255	7 615	7 900	186 214	0	0	0
Laboratoires	0	0	1 100	0	0	0	0
Projets commerciaux mineurs, neuf et améliorations <sup>1</sup>	7 022	4 370	24 665	24 077	387	30	120
<b>Institutionnel et gouvernemental</b>	<b>3 833</b>	<b>7 337</b>	<b>85 174</b>	<b>103 998</b>	<b>183</b>	<b>0</b>	<b>1 202</b>
Écoles, éducation	1 209	1 614	55 480	77 499	0	0	0
Hôpitaux, médical	0	3 989	21 425	17 469	0	0	0
Bien-être, foyers	0	1 100	0	0	0	0	1 200
Églises, religion	1 546	0	1 500	4 700	0	0	0
Bureaux gouvernementaux	260	0	3 527	0	0	0	0
Projets institutionnels et gouvernementaux mineurs, neuf et améliorations <sup>1</sup>	818	634	3 242	4 330	183	0	2

1. Réfère aux projets dont la valeur est inférieure à 250,000 \$ pour lesquels la ventilation par genre de bâtiment n'est pas disponible.

## Description – Enquête mensuelle sur les permis de bâtir

---

Les renseignements qui suivent devraient être utilisés pour s'assurer de bien comprendre les concepts fondamentaux sur lesquels s'appuie la définition des données présentées ici, les méthodes qui sous-tendent l'enquête et les principaux aspects de la qualité des données. Ces renseignements vous aideront à mieux comprendre les points forts et les limites des données et la façon de bien les utiliser et les analyser. Ils pourraient être particulièrement importants lors de la comparaison des données à celles provenant d'autres enquêtes ou d'autres sources, ainsi que lors de leur analyse afin de tirer des conclusions quant à leur évolution au fil du temps.

## Sources de données et méthodologie

---

**L'enquête mensuelle sur les permis de bâtir** menée auprès des municipalités canadiennes vise à recueillir des informations sur les intentions de construction. Les résultats de cette enquête servent d'une part de base de référence à la S.C.H.L. (Société canadienne d'hypothèques et du logement) dont l'un des mandats est d'effectuer le relevé mensuel du nombre de logements mis en chantier et parachevés. D'autre part, la statistique sur les permis de bâtir constitue un élément essentiel dans le calcul des dépenses d'immobilisation. De plus l'émission du permis de bâtir étant l'une des premières étapes du processus de construction, cette statistique est grandement utilisée comme indicateur avancé de cette activité.

**Méthodologie générale** : L'enquête sur les permis de bâtir couvre environ 2 400 municipalités en provenance de toutes les provinces et territoires et regroupant 95 % de la population canadienne. Elles ne font pas l'objet d'un échantillon prédéterminé et la participation à cette enquête est obligatoire. Les collectivités représentant les autres 5 % de la population sont très petites et leurs activités de construction n'ont qu'une faible incidence sur le total. En pratique, toutes les agglomérations urbaines y sont représentées ainsi qu'un bon pourcentage des municipalités rurales. Sauf exception, l'enquête couvre au minimum les municipalités déjà incluses dans l'enquête « Logements mis en chantier et parachevés ». Sur une base régulière les municipalités non-répondantes et émettant des permis sont incitées à répondre à l'enquête. De ce fait, le nombre de municipalités couvertes s'accroît continuellement.

L'enquête est généralement menée par la poste bien que certaines municipalités puissent choisir de répondre par téléphone. L'agent municipal responsable de l'émission des permis remplit mensuellement un formulaire sur lequel chacun des projets de construction d'envergure doit être décrit.

Après avoir rempli leur rapport, les municipalités en acheminent une copie au bureau centrale de Statistique Canada et l'autre au bureau local de la Société canadienne d'hypothèques et du logement (S.C.H.L.). Afin de réduire leur fardeau, de plus en plus de répondants produisent un rapport informatisé. Seules les municipalités retardataires, incluses dans l'enquête de la S.C.H.L. ci-haut mentionnée, font l'objet d'un suivi téléphonique.

À leur réception au bureau central de Statistique Canada, les rapports sont vérifiés, codés et saisis.

Des procédures de contrôle qualitatif rigoureuses sont utilisées afin de s'assurer que la collecte, la codification ainsi que le traitement des données sont effectués avec le plus de précision possible. Des vérifications sont également exercées sur les totalisations et l'ordre de grandeur des données. Chaque rapport qui ne répond pas aux critères de qualité retenus fait l'objet d'une vérification et est corrigé au besoin.

Il faut procéder à des imputations pour chaque caractéristique pour laquelle aucune déclaration n'a été reçue. On les calcule automatiquement, sous réserve de certaines contraintes, en appliquant aux valeurs utilisées précédemment, les variations mensuelles et annuelles des valeurs semblables des municipalités répondantes; et le patron historiques des municipalités manquantes. Aucune estimation n'est faite pour le manque de couverture, la clandestinité ou la sous-évaluation des permis émis. Pour cette raison, l'erreur d'échantillonnage ne peut être calculée.

Les statistiques mensuelles ne font pas l'objet de correction pour les permis annulés ou périmés. D'après les agents municipaux, le volume d'annulation ou d'inutilisation est inférieur à 5 %.

**Période de référence** : La période de référence aux fins de la collecte de données est le mois civil. Les rapports des municipalités qui font parties d'une région métropolitaine de recensement ou d'une agglomération de recensement doivent nous parvenir dans les 20 jours suivant le mois visé. Les autres municipalités ont 30 jours pour produire leur rapport. Les résultats sont diffusés entre 35 et 40 jours après la fin du mois de référence. Les données annuelles finales pour l'année civile antérieure sont diffusées en même temps que les données pour le mois de janvier de l'enquête.

**Révisions** : Les révisions pouvant affecter les résultats de l'enquête sur les permis de bâtir sont de deux natures:

#### Révisions dues à la correction d'erreurs de codage

Mensuellement, seules les données du mois précédent la période de référence peuvent être affectées par de telles révisions.

#### Révisions dues à l'addition de rapports tardifs

Les rapports tardifs se rapportant au mois précédent la période de référence sont incorporés aux résultats de l'enquête sur une base courante. Cependant, les rapports reçus après la limite de deux mois suivant le mois de référence ne sont introduits qu'à la fin de l'année. Par conséquent, les données des douze derniers mois sont sujets à révision.

**Désaisonnalisation** : Le cycle météorologique normal entraîne des fluctuations prévisibles des données. Les séries de données diffusées englobent à la fois des données désaisonnalisées (donc excluant les influences annuelles prévisibles) et des données non désaisonnalisées. Les données désaisonnalisées portant sur le total des unités et la valeur agrégée des permis de bâtir sont obtenues indirectement, c'est-à-dire par l'addition de leurs composantes désaisonnalisées. On obtient les unités totales de logement par l'agrégation des données désaisonnalisées de type unifamilial et multiple; la valeur totale des permis résulte pour sa part de la somme des éléments suivants: unifamiliale, multiple, industriel, commercial et institutionnel. Certaines séries ne présentent aucune saisonnalité apparente. Ainsi, les valeurs non-désaisonnalisées de ces séries ont été utilisées et agrégées aux valeurs désaisonnalisées des autres séries. À la fin de l'année, les séries chronologiques désaisonnalisées sont révisées afin de tenir compte des plus récentes fluctuations saisonnières. Habituellement, seules les trois années de fin de série sont affectées par ce processus de révision. Les données révisées sont introduites à la banque de données CANSIM.

## Concepts et variables observées

---

Les données statistiques présentées dans le produit décrit ici ont trait au nombre d'unités de logement autorisées et à la **valeur des permis de bâtir**. La valeur des permis rapportés comprend les dépenses suivantes : matériaux, main d'oeuvre, profits et frais généraux. Le coût du terrain n'est jamais inclus dans la valeur estimative du permis tandis que les frais d'acquisition (actes notariés, frais d'arpentage, intérêts encourus) peuvent à l'occasion y être intégrés.

La classification utilisée dans la présente publication porte strictement sur les bâtiments pour lesquels un permis de bâtir a été émis. Généralement les permis émis correspondent aux travaux suivants : construction de nouveaux bâtiments, transformation de logement, ajout structurel, rénovation, etc. Les travaux de réparation (peinture, réfection de plancher, de toiture, etc.) pour lesquels aucun permis n'est requis et les travaux de génie (tels les barrages, les routes, les oléoducs, etc.), qui par définition ne sont pas des bâtiments, ne sont pas compris dans la présente statistique. Des estimations de ces travaux sont toutefois disponibles en consultant Cansim aux tableaux 029-0039 à 029-0040 pour les « Dépenses en immobilisations par type d'actif » et aux tableaux 029-0005 à 029-0024 et 032-0001 à 032-0002 pour l'« investissements privés et publics » (no 61-205-X au catalogue).

La description fournie par les municipalités concernant le type de bâtiment (case #6 de la Section A du formulaire) ainsi que le type de travail à effectuer (case #7 de la Section A du formulaire) constitue le fondement de la classification. La classification des bâtiments en groupes ou sous-groupes principaux se fonde sur les éléments suivants : la destination prévue, dans le cas des immeubles nouveaux; l'utilisation réelle ou prévue des bâtiments auxquels des améliorations sont effectués; affiliation de l'immeuble où la construction envisagée a pour objet d'assurer des commodités accessoires; la principale utilisation de l'ensemble lorsque la construction projetée est destinée à plus d'une fin, toutefois lorsque le bâtiment abrite des logements, on procède à la répartition de la valeur des travaux entre l'usage résidentiel et non résidentiel.

## Catégories de bâtiments

---

Dans cette publication la **valeur des permis émis** soit pour l'érection de nouveaux édifices ou pour l'exécution de travaux d'amélioration sont regroupés d'après les genres de bâtiments suivants : résidentiel, industriel, commercial, institutionnel et gouvernemental.

**Construction résidentielle** : Comprend tout bâtiment destiné à l'occupation privé soit sur une base permanente ou non. Les logements sont regroupés sous les types suivants : les logements unifamiliaux, mobiles, chalets, semi-détachés, en rangée ainsi que les appartements.

**Construction industrielle** : Englobe tout bâtiment destiné à la fabrication ou à la transformation de produits; au transport, aux communications et autres services d'utilité publique, à l'agriculture, à la sylviculture ainsi qu'à l'exploitation minière.

**Construction commerciale** : Il s'agit de tout bâtiment destiné à abriter des activités se rattachant au secteur tertiaire. Par exemple : les magasins, entrepôts, garages, immeubles à bureaux, théâtres, hôtels, salons funéraires, salons de beauté.

**Construction institutionnelle et gouvernementale** : Comprend les dépenses faites par les collectivités, les corps publics et les gouvernements pour la construction d'immeubles ou bâtiments; par exemple, écoles, universités, hôpitaux, cliniques, églises, foyers de vieillards.

Le **nombre d'unités de logements** correspond au nombre de logements indépendants créés. Il ne faut pas confondre avec le nombre de structures. Par exemple, dans le cas d'un édifice à appartements comptant six logements, on fera référence à six unités de logement. Dans le cas de transformation de bâtiments en unités de logement additionnelles, on tient compte du nombre de nouvelles unités créées. Dans cette publication, les unités de logements sont regroupées de la façon suivante:

**Maison unifamiliale** : Ce genre de logement est communément appelé « **maison simple** ». Il comprend les logements individuels complètement isolés de tout côté, y compris les maisons individuelles liées à un autre logement uniquement sous le sol. Sont inclus les unifamiliales à deux étages, les bungalows, les maisons à paliers multiples, qu'ils soient construits de façon conventionnelle ou préfabriquée.

**Maison mobile** : Maison conçue et construite pour être transportée sur son propre châssis et qu'on peut déplacer sans grand délai.

**Chalet** : Logement qui ne peut être habité à l'année ou en permanence puisque les installations nécessaires au confort sont insuffisantes.

**Maison double ou semi-détachée** : Correspond à toute maison d'habitation où chacun des deux logements sont côte à côte réunis soit par un mur commun ou un garage, mais non attenants à une autre construction et entourés d'espaces libres.

**Maison en rangée** : Il s'agit d'une rangée d'au moins trois logements réunis côte à côte sans autre logement au-dessus ou au-dessous.

**Maison d'appartements** : Cette catégorie inclut les logements compris dans une variété de bâtiments tels que : les duplex, les duplex jumelés, les triplex, les duplex en rangée, les appartements proprement dit et les logements adjacents à tout édifice non domiciliaire.

**Transformation** : Il s'agit du nombre de logements ajoutés par suite de la transformation d'un bâtiment déjà existant.

# Classification géographique

---

Les entités géographiques sont classifiées selon la Classification Géographique Type (CGT) en usage à Statistique Canada. Un code (CGT) de douze chiffres a été attribué à chaque entité rapportante afin de pouvoir les classer selon les niveaux géographiques suivants:

**Province et territoire (Pr) :** On compte dix provinces et trois territoires.

**Région économique (RE) :** Il s'agit des régions infra-provinciales de Statistique Canada établies par la Division des normes. On en compte soixante-seize.

**Division de recensement (DR) :** L'expression division de recensement signifie un regroupement de subdivision de recensement établie par une loi provinciale. On en dénombre deux cent quatre-vingt-huit (des données sous un tel regroupement géographique sont disponibles sur demande).

**Région métropolitaine de recensement (RMR) :** Leur délimitation correspond à la définition du recensement de 2006. Le terme (RMR) désigne la principale zone du marché du travail d'une région urbaine (noyau urbanisé) comptant 100,000 habitants ou plus, d'après les chiffres de population du recensement. Les trente-trois (RMR) figurent dans cette publication. Toutefois, bien que le recensement de 2006 définisse Ottawa-Gatineau comme une seule (RMR), elle est présentée ici en deux entités distinctes étant donné qu'elles sont situées dans des provinces différentes.

**Agglomération de recensement (AR) :** Elle correspond aux zones de marchés de travail moins vastes des noyaux urbanisés comptant 10,000 habitants ou plus, tel que défini au recensement de 2006. On compte cent onze (AR) au Canada. Lorsqu'une (AR) chevauche deux provinces elle est présentée partiellement dans chacune de celles-ci. L'agglomération de Lloydminster fait toutefois exception à cette règle, paraissant en totalité en Alberta.

**Autres municipalités de 10,000 de population et plus :** Il s'agit de municipalités ne faisant pas partie d'agglomérations de recensement dont la taille est d'environ 10,000 habitants. On distingue ces municipalités afin de rendre possible la comparaison entre l'enquête sur les permis de bâtir et celle sur les mises en chantier qui utilise ce concept.

**Partie rurale :** Sont regroupés sous cette rubrique toutes les entités géographiques ne faisant pas partie d'un (RMR) ou d'une (AR) et n'étant pas identifiées par la Société canadienne d'hypothèques et de logement comme un centre urbain.

**Subdivision de recensement (SDR) :** L'expression subdivision de recensement se rattache aux municipalités, aux réserves indiennes, aux établissements et aux territoires non organisés. Toutefois étant donné que les établissements et les réserves indiennes n'émettent pas de permis de bâtir, elles ne sont pas comprises dans cette publication.

**Unité géographique non-standard :** Les unités géographiques qui apparaissent dans cette publication ne correspondent pas toutes à la définition de subdivision de recensement tel que défini ci-haut. Certaines administrations provinciales ou municipales étant dans l'impossibilité de produire des rapports mensuels conformes aux entités géographiques officielles, nous les publions selon l'entité géographique utilisée par ces administrations. Ces unités géographiques dites non-standards ne sont cependant pas très nombreuses et sont surtout concentrées dans les provinces maritimes.

### **Révisions territoriales**

Les limites territoriales ont été établies conformément aux définitions du recensement de 2006. Durant les périodes intercensitaires les changements de limites, de statuts et de noms des (SDR) sont introduits dans cette publication sur une base annuelle. Les changements affectant les autres unités géographiques (RMR, AR, DR, RE) sont pour leurs parts incorporés sur base quinquennale dix huit mois après la tenue du recensement.



## Exactitude des données

---

Les données sur les permis de bâtir étant extraites de documents administratifs municipaux, deux types d'erreurs de réponse sont possibles : les erreurs imputables au demandeur de permis et les erreurs de transcription faites par la municipalité répondante. L'expérience prouve que les erreurs de transcription sont peu fréquentes. De plus, du fait qu'un nombre croissant de municipalités produisent des rapports automatisés la fréquence de ce type d'erreur tend à diminuer. Toutefois, les erreurs provenant d'une déclaration sous-estimant le coût du projet de construction sont toujours probables. Le mode de tarification des permis qui, dans la plupart des cas, est établi en fonction de la valeur de construction mène indubitablement à une sous-évaluation de la valeur des projets.

Les autres sources d'erreurs sont les erreurs de traitement et les erreurs de non-réponse. En 2007, plus de 99 % des municipalités couvertes par l'enquête ont fait parvenir leurs rapports mensuels sur les permis de bâtir.

## Comparabilité des données et sources connexes

---

Toute comparaison de données doit être faite avec réserve étant donné que les modalités d'émission de permis ainsi que les méthodes d'estimation des valeurs peuvent différer d'une municipalité à l'autre. De plus, puisque le nombre de municipalités participant à l'enquête s'accroît constamment, on doit tenir compte de ce fait lors de comparaisons touchant des périodes différentes.

La présente publication ne renferme qu'une partie des données produites sur les permis de bâtir. On peut cependant en s'adressant à la section des Indicateurs courants de l'investissement (613-951-6321 ou 1-800-579-8533) commander soit des tableaux non-publiés ou soumettre des requêtes spéciales. Les séries présentées ici sont aussi disponibles sur CANSIM : Tableaux 026-0001 à 26-0008 et 026-0010.

# Appendice I

---

## Abréviations géographiques

C	Cité / City
CC	Chartered community
CÉ	Cité
CG	Community government
CM	County (municipality)
CN	Colonie de la couronne / Crown colony
COM	Community
CT	Canton (municipalité de)
CU	Cantons unis (municipalité de)
CY	City
DM	District municipality
HAM	Hamlet
ID	Improvement district
IGD	Indian government district
IM	Island municipality
IRI	Réserve indienne / Indian reserve
LGD	Local government district
LOT	Township and royalty
M	Municipalité / Municipality
MD	Municipal district
MÉ	Municipalité
MU	Municipality
NH	Northern hamlet
NL	Nisgaa land
NO	Non organisé / Unorganized
NV	Northern village
NVL	Nisgaa village
P	Paroisse (municipalité de) / Parish
PE	Paroisse (municipalité de)
RCR	Communauté rurale / Rural community
RDA	Regional district electoral area
RG	Region
RGM	Regional municipality
RM	Rural municipality
RV	Resort village
S-É	Établissement indien / Indian settlement
SA	Special area
SC	Subdivision municipalité de comté / Subdivision of county municipality
SÉ	Établissement / Settlement
SET	Settlement
SM	Specialized municipality
SNO	Subdivision non organisée / Subdivision of unorganized
SV	Summer village
T	Town

TC	Terres réservées aux Cris
TI	Terre inuite
TK	Terres réservées aux Naskapis
TL	Teslin land
TP	Township
TV	Ville / Town
V	Ville
VC	Village cri
VK	Village naskapi
VL	Village
VN	Village nordique