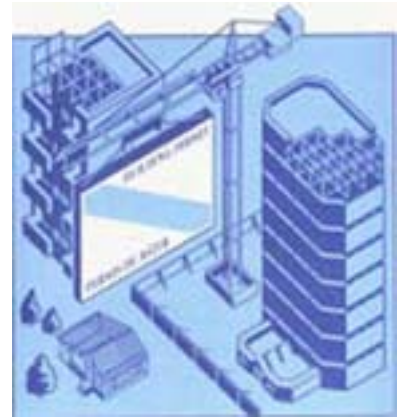




N° 64-001-X au catalogue

# Permis de bâtir

Février 2008



Statistique  
Canada

Statistics  
Canada

Canada

## Comment obtenir d'autres renseignements

Pour toute demande de renseignements au sujet de ce produit ou sur l'ensemble des données et des services de Statistique Canada, visiter notre site Web à [www.statcan.ca](http://www.statcan.ca). Vous pouvez également communiquer avec nous par courriel à [infostats@statcan.ca](mailto:infostats@statcan.ca) ou par téléphone entre 8h30 et 16h30 du lundi au vendredi aux numéros suivants :

### **Numéros sans frais (Canada et États-Unis) :**

Service de renseignements **1-800-263-1136**

Service national d'appareils de télécommunications pour les malentendants **1-800-363-7629**

Télécopieur **1-877-287-4369**

Renseignements concernant le Programme des services de dépôt **1-800-635-7943**

Télécopieur pour le Programme des services de dépôt **1-800-565-7757**

**Centre de renseignements de Statistique Canada : 1-613-951-8116**

Télécopieur **1-613-951-0581**

## Renseignements pour accéder au produit

Le produit n° 64-001-X au catalogue est disponible gratuitement sous format électronique. Pour obtenir un exemplaire, il suffit de visiter notre site Web à [www.statcan.ca](http://www.statcan.ca) et de choisir la rubrique Publications.

## Normes de service à la clientèle

Statistique Canada s'engage à fournir à ses clients des services rapides, fiables et courtois. À cet égard, notre organisme s'est doté de normes de *service à la clientèle* qui doivent être observées par les employés lorsqu'ils offrent des services à la clientèle.

Pour obtenir une copie de ces normes de service, veuillez communiquer avec Statistique Canada au numéro sans frais 1-800-263-1136. Les normes de service sont aussi publiées sur le site [www.statcan.ca](http://www.statcan.ca) sous À propos de nous > Offrir des services aux Canadiens.



Statistique Canada

Division de l'investissement et du stock de capital  
Section des indicateurs courants de l'investissement

# Permis de bâtir

Février 2008

Publication autorisée par le ministre responsable de Statistique Canada

© Ministre de l'Industrie, 2008

Tous droits réservés. Le contenu de la présente publication électronique peut être reproduit en tout ou en partie, et par quelque moyen que ce soit, sans autre permission de Statistique Canada, sous réserve que la reproduction soit effectuée uniquement à des fins d'étude privée, de recherche, de critique, de compte rendu ou en vue d'en préparer un résumé destiné aux journaux et/ou à des fins non commerciales. Statistique Canada doit être cité comme suit : Source (ou « Adapté de », s'il y a lieu) : Statistique Canada, année de publication, nom du produit, numéro au catalogue, volume et numéro, période de référence et page(s). Autrement, il est interdit de reproduire le contenu de la présente publication, ou de l'emmagasiner dans un système d'extraction, ou de le transmettre sous quelque forme ou par quelque moyen que ce soit, reproduction électronique, mécanique, photographique, pour quelque fin que ce soit, sans l'autorisation écrite préalable des Services d'octroi de licences, Division des services à la clientèle, Statistique Canada, Ottawa, Ontario, Canada K1A 0T6.

Avril 2008

N° 64-001-X au catalogue, vol. 52, n° 2

ISSN 1496-3949

Périodicité : mensuelle

Ottawa

This publication is available in English upon request (catalogue no. 64-001-X).

---

## **Note de reconnaissance**

*Le succès du système statistique du Canada repose sur un partenariat bien établi entre Statistique Canada et la population, les entreprises, les administrations canadiennes et les autres organismes. Sans cette collaboration et cette bonne volonté, il serait impossible de produire des statistiques précises et actuelles.*

# Informations pour l'utilisateur

---

## Signes conventionnels

Les signes conventionnels suivants sont employés uniformément dans les publications de Statistique Canada :

- . indisponible pour toute période de référence
- .. indisponible pour une période de référence précise
- ... n'ayant pas lieu de figurer
- 0 zéro absolu ou valeur arrondie à zéro
- 0<sup>s</sup> valeur arrondie à 0 (zéro) là où il y a une distinction importante entre le zéro absolu et la valeur arrondie
- P provisoire
- r révisé
- x confidentiel en vertu des dispositions de la *Loi sur la statistique*
- E à utiliser avec prudence
- F trop peu fiable pour être publié

## Remerciements

Cette publication a été rédigée sous la direction de :

- D. McDowell, Directeur, Division de l'investissement et du stock de capital
- M. Labonté, Chef, Section des indicateurs courants de l'investissement
- É. Saint-Pierre, Chef d'unité, secteur résidentiel, Section des indicateurs courants de l'investissement
- D. Legault, Programmeur-Analyste, Section des indicateurs courants de l'investissement

## Avis important

Les changements de limites territoriales, de status et de noms d'entités géographiques qui ont eu lieu avant janvier 2006 sont inclus dans la présente publication. Ces changements géographiques sont disponibles en écrivant à :

Statistique Canada  
Division de l'investissement et du stock de capital  
Section des indicateurs courants de l'investissement  
Immeuble Jean-Talon, 9 D-2  
170 promenade Pré Tunney  
Ottawa, Ontario K1A 0T6  
ou en téléphonant au : 613-951-6321

# Table des matières

---

|   |           |
|---|-----------|
| <b>Faits saillants</b>  | <b>5</b>  |
| <b>Analyse – Février 2008</b>   | <b>6</b>  |
| Baisse substantielle observée en Ontario  | 6         |
| Secteur non résidentiel : baisse importante dans chacune des composantes  | 7         |
| Secteur de l'habitation : forte demande de logements multifamiliaux   | 7         |
| Régions métropolitaines : diminution des permis de construction non résidentielle dans l'ensemble de l'Ontario  | 8         |
| <b>Produits connexes</b>  | <b>12</b> |
| <b>Tableaux statistiques</b>  |           |
| 1 Valeur totale des permis de bâtir, provinces et territoires, désaisonnalisée  | 15        |
| 2 Valeur des permis de bâtir non résidentiels, provinces et territoires, désaisonnalisée  | 15        |
| 3 Valeur des permis de bâtir résidentiels, provinces et territoires, désaisonnalisée  | 16        |
| 4 Nombre d'unités de logement autorisées, provinces et territoires, désaisonnalisées à un taux annuel   | 16        |
| 5 Unités de logement, valeur des permis de bâtir résidentiels et non résidentiels, provinces et territoires, désaisonnalisées, 2008                             | 17        |
| 6 Unités de logement, valeur des permis de bâtir résidentiels et non résidentiels, régions métropolitaines de recensement, désaisonnalisées, 2008               | 19        |
| 7 Unités de logement, provinces et territoires, non désaisonnalisées, 2008  | 23        |
| 8 Unités de logement, régions métropolitaines de recensement, non désaisonnalisées, février 2008  | 25        |
| 9 Unités de logement, régions métropolitaines de recensement, non désaisonnalisées, cumulatif, janvier à février 2008   | 26        |
| 10 Valeur des permis de bâtir résidentiels et non résidentiels, provinces et territoires, non désaisonnalisées, 2008  | 27        |
| 11 Valeur des permis de bâtir résidentiels et non résidentiels, régions métropolitaines de recensement, non désaisonnalisées, février 2008                      | 29        |
| 12 Valeur des permis de bâtir résidentiels et non résidentiels, régions métropolitaines de recensement, non désaisonnalisées, cumulatif, janvier à février 2008 | 30        |
| 13 Valeur des permis non résidentiels selon le genre de bâtiment, provinces et territoires, février 2008  | 31        |
| <b>Qualité des données, concepts et méthodologie</b>  |           |
| Description – Enquête mensuelle sur les permis de bâtir   | 32        |
| Sources de données et méthodologie  | 33        |
| Concepts et variables observées   | 35        |
| Catégories de bâtiments   | 36        |

## Table des matières – suite

|   |    |
|---|----|
| Classification géographique                   | 37 |
| Exactitude des données                        | 39 |
| Comparabilité des données et sources connexes | 40 |

## Appendice

|                              |    |
|------------------------------|----|
| I Abréviations géographiques | 41 |
|------------------------------|----|

## Graphiques

|   |    |
|---|----|
| 1. Valeur totale des permis de bâtir                              | 8  |
| 2. Valeur résidentielle des permis de bâtir – Total               | 9  |
| 3. Nombre d'unités de logement – Unifamilial et multiple          | 9  |
| 4. Valeur non-résidentielle des permis de bâtir – Total           | 10 |
| 5. Valeur commerciale des permis de bâtir                         | 10 |
| 6. Valeur industrielle des permis de bâtir                        | 11 |
| 7. Valeur institutionnelle et gouvernementale des permis de bâtir | 11 |

## Faits saillants

---

- Les intentions de construction au Canada ont diminué pour un quatrième mois consécutif en février, dans le sillage d'un net repli de la valeur des permis de construction non résidentielle en Ontario. Les municipalités ont délivré pour 5,8 milliards de dollars de permis de bâtir, en baisse de 1,0 % par rapport à janvier.

## Analyse – Février 2008

---

Les intentions de construction au Canada ont diminué pour un quatrième mois consécutif en février, dans le sillage d'un net repli de la valeur des permis de construction non résidentielle en Ontario.

Les municipalités ont délivré pour 5,8 milliards de dollars de permis de bâtir, en baisse de 1,0 % par rapport à janvier. Les intentions ont atteint un sommet en mai et en juin 2007, s'étant chiffrées à 7,0 milliards de dollars.

La diminution enregistrée en février est le résultat d'un recul marqué des intentions de construction non résidentielle en Ontario. Si on exclut cette province, la valeur totale des permis de bâtir à l'échelle nationale aurait augmenté de 9,8 % au lieu de baisser de 1,0 %.

À l'échelle du pays, la hausse notable des intentions de construction résidentielle n'a pas suffi à neutraliser la baisse dans les intentions de construction non résidentielle.

Dans le secteur résidentiel, la valeur des permis de bâtir a progressé de 18,2 % pour s'établir à 3,9 milliards de dollars, sous l'impulsion des bonds de la valeur des permis de construction de logements unifamiliaux et multifamiliaux.

La valeur des permis de construction non résidentielle a régressé de 25,6 % pour se fixer à 1,9 milliard de dollars, soit son plus bas niveau observé au cours des 12 derniers mois. Le repli observé en février a été attribuable à des diminutions d'au moins 10 % de la valeur des permis dans chacune des trois composantes de la construction : institutionnelle, commerciale et industrielle.

Ces résultats pourraient avoir des répercussions sur les chantiers de construction plus tard en 2008 étant donné que les permis de bâtir représentent un indicateur avancé de l'activité de construction.

### Baisse substantielle observée en Ontario

Les hausses enregistrées dans la valeur totale des permis de bâtir dans sept provinces et dans les trois territoires ont été entièrement effacées par un recul important observé en Ontario.

Dans l'ensemble, les intentions de construction ont chuté de 16,0 % pour s'établir à 2,0 milliards de dollars en Ontario, soit leur plus bas niveau inscrit depuis avril 2007. Les diminutions survenues dans les trois composantes non résidentielles en Ontario ont fait décroître de 44,9 % la valeur des permis dans le secteur non résidentiel en février. Toutefois, le net redressement du secteur résidentiel de la province (+21,3 %) a effacé une partie de cette diminution.

#### Note aux lecteurs

Sauf avis contraire, les données du présent communiqué sont désaisonnalisées, ce qui facilite la comparaison par l'élimination de l'effet des variations saisonnières.

L'Enquête sur les permis de bâtir vise 2 400 municipalités représentant 95 % de la population. Ses résultats servent d'indicateur avancé de l'activité dans le domaine de la construction. Les collectivités représentant les 5 % restants de la population sont très petites, et leurs activités de construction n'ont qu'une faible incidence sur le total.

La valeur des intentions de construction présentées ici ne comprend pas les travaux d'ingénierie (par exemple, les aqueducs, les égouts et les ouvrages de drainage) ni ceux associés au terrain.

Dans le cadre du présent communiqué, la région métropolitaine de recensement d'Ottawa–Gatineau est divisée en deux régions, soit Ottawa–Gatineau (partie Québec) et Ottawa–Gatineau (partie Ontario).



Le Nouveau-Brunswick et la Saskatchewan ont été les autres provinces à afficher un repli, également sous l'effet d'une baisse des intentions de construction non résidentielle.

Les hausses les plus marquées en dollars sont survenues en Alberta (+11,8 % pour une valeur totale de 1,3 milliard de dollars) et en Colombie-Britannique (+16,1 % pour une valeur totale de 945 millions de dollars). Dans les deux provinces, la demande de logements neufs a été le principal facteur à l'origine de ces hausses. Plusieurs grands projets de logements multifamiliaux ont été approuvés en Alberta, propulsant ainsi la valeur des permis de construction de logements multifamiliaux à leur deuxième plus haut niveau jamais enregistré.

Les provinces et les territoires ont tous enregistré des hausses dans le secteur résidentiel.

## Secteur non résidentiel : baisse importante dans chacune des composantes

La valeur des permis de bâtir a diminué considérablement dans les trois composantes non résidentielles en février.

Après avoir affiché une hausse de 27,0 % en janvier, la valeur des permis de la composante institutionnelle a dégringolé de 35,7 % pour s'établir à 452 millions de dollars, soit son plus bas niveau enregistré depuis avril 2007.

Cette diminution a touché de nombreux types de bâtiment (les écoles, les immeubles médicaux, les bâtiments administratifs, les établissements de soins infirmiers). Dans l'ensemble, sept provinces ont affiché des baisses, les plus élevées étant survenues en Ontario, en Alberta et au Québec.

Pour ce qui est de la composante commerciale, la valeur des permis a chuté de 16,2 % pour se fixer à 1,2 milliard de dollars, en grande partie à la suite de la forte diminution survenue dans les projets d'immeubles à bureaux et d'hôtels. Il s'agissait du deuxième plus bas niveau affiché au cours des 12 derniers mois. L'Ontario a de nouveau représenté de loin la part la plus considérable de cette diminution, tandis que les intentions de construction dans le secteur du commerce de détail connaissaient une poussée marquée en Alberta.

Quant à la composante industrielle, la valeur des permis a chuté de 39,4 % pour s'établir à 265 millions de dollars, soit son plus bas niveau inscrit depuis mars 2006. Cette diminution faisait suite à une hausse de 32,2 % enregistrée en janvier. Ces résultats s'expliquent par des diminutions marquées dans les intentions de construction d'usines de fabrication en Ontario et d'installations de services publics en Alberta. En Ontario, la valeur des permis de construction industrielle a atteint son plus bas niveau depuis avril 2005.

Dans l'ensemble, la valeur des permis de construction non résidentielle continue sa tendance à la baisse amorcée en juillet 2007. Les intentions pour cette composante ont atteint leur plus haut niveau en mai et en juin 2007.

L'incertitude quant aux répercussions d'un affaiblissement de l'économie américaine et la valeur élevée du dollar canadien pourraient avoir une incidence négative sur les intentions de construction non résidentielle. Toutefois, divers facteurs favorisent les intentions de construction non résidentielle, soit de vigoureuses ventes au détail, des taux d'inoccupation de bureaux peu élevés, une forte demande d'établissements de soins de santé et des bénéfices élevés pour les sociétés.

## Secteur de l'habitation : forte demande de logements multifamiliaux

La valeur des permis de construction de logements multifamiliaux a grimpé de 31,0 % en février pour s'établir à 1,5 milliard de dollars. Il s'agit de près de 5,0 % de plus que la moyenne mensuelle notée en 2007.

Les municipalités ont approuvé 9 767 logements multifamiliaux en février, en hausse de 20,9 % par rapport à janvier.

La valeur des permis de construction de logements unifamiliaux a monté de 11,6 % pour se fixer à 2,4 milliards de dollars, et les municipalités ont approuvé la construction de 9 714 logements, en hausse de 11,6 %.

Malgré ces résultats positifs inscrits en février, le nombre de logements résidentiels approuvés suit une tendance à la baisse depuis la fin de l'été 2007.

Des hausses de prix dans le secteur de l’habitation et des signes d’un affaiblissement de l’économie américaine ont pu contribuer à ralentir la demande. Toutefois, plusieurs facteurs pourraient avoir un effet positif sur la demande de logements, notamment la constance de l’emploi, la croissance du revenu disponible, la forte immigration ainsi que les faibles taux d’intérêt.

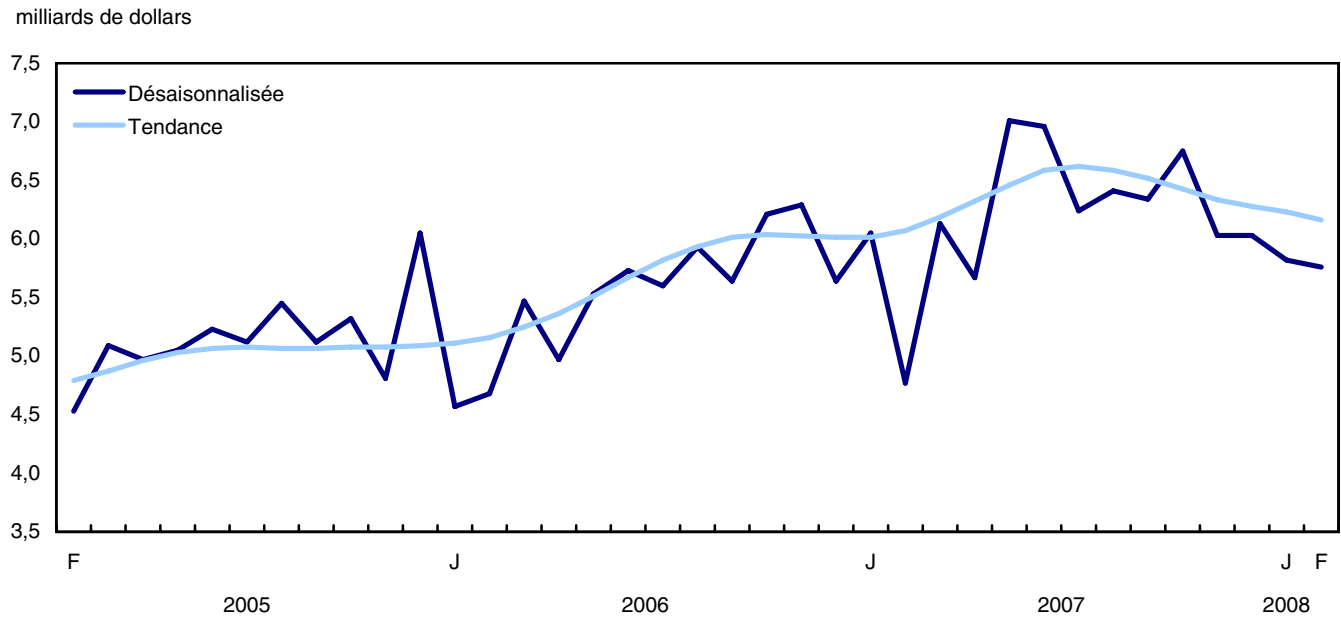
### Régions métropolitaines : diminution des permis de construction non résidentielle dans l’ensemble de l’Ontario

La valeur totale des permis a chuté dans 18 des 34 régions métropolitaines de recensement en février. Les plus fortes baisses (en dollars) sont survenues à Toronto, à Ottawa et à London, où l’on a enregistré une diminution des intentions de construction non résidentielle.

Des 15 régions métropolitaines en Ontario, seules Hamilton et Barrie ont connu des hausses dans le secteur non résidentiel en février.

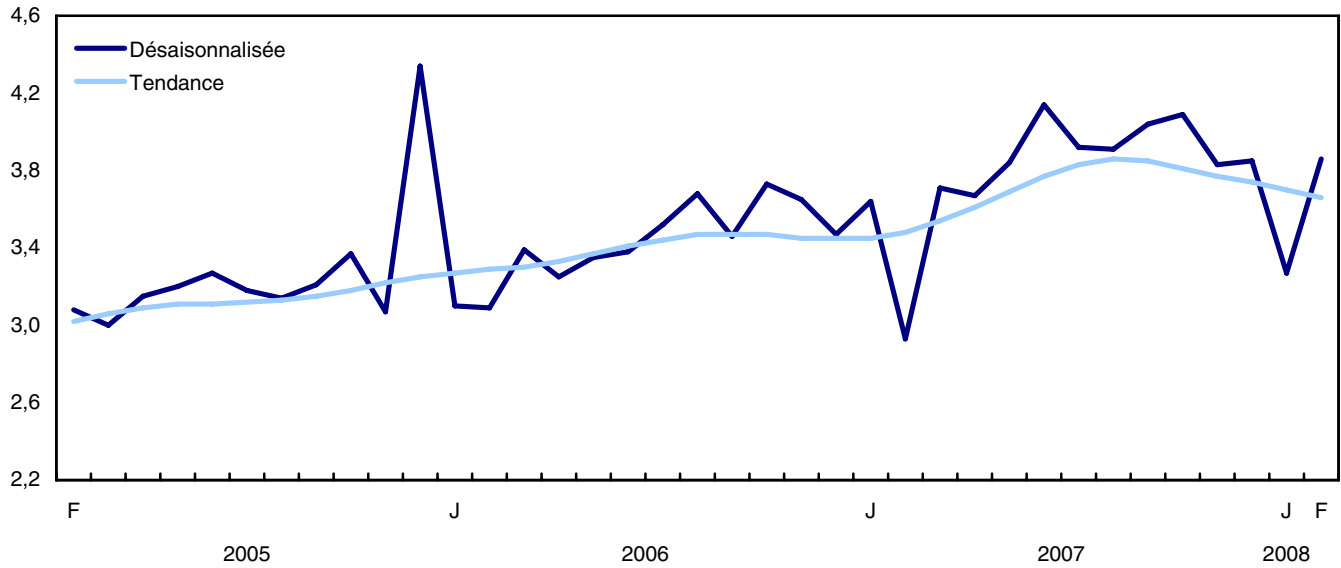
En revanche, les plus fortes hausses (en dollars) parmi les régions métropolitaines ont été observées à Calgary, à la suite d’une forte demande de nouveaux logements multifamiliaux. Hamilton et Québec ont suivi, grâce à des hausses à la fois dans le secteur résidentiel et dans le secteur non résidentiel.

**Graphique 1**  
**Valeur totale des permis de bâtir**



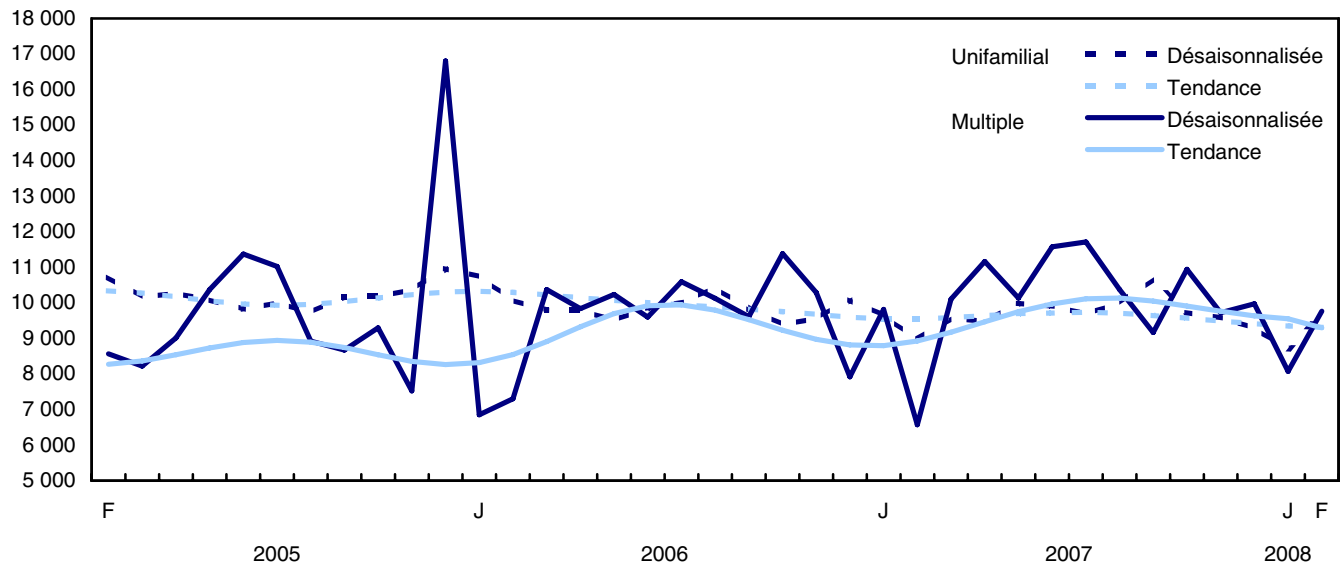
**Graphique 2**  
**Valeur résidentielle des permis de bâtir – Total**

milliards de dollars



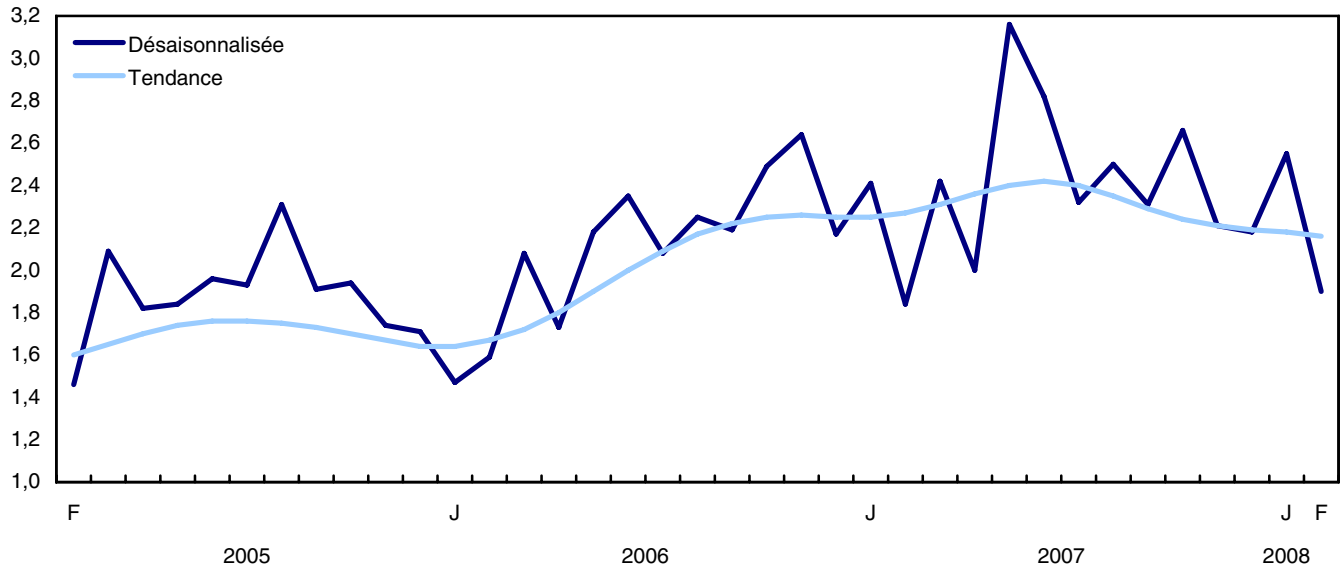
**Graphique 3**  
**Nombre d'unités de logement – Unifamilial et multiple**

unités



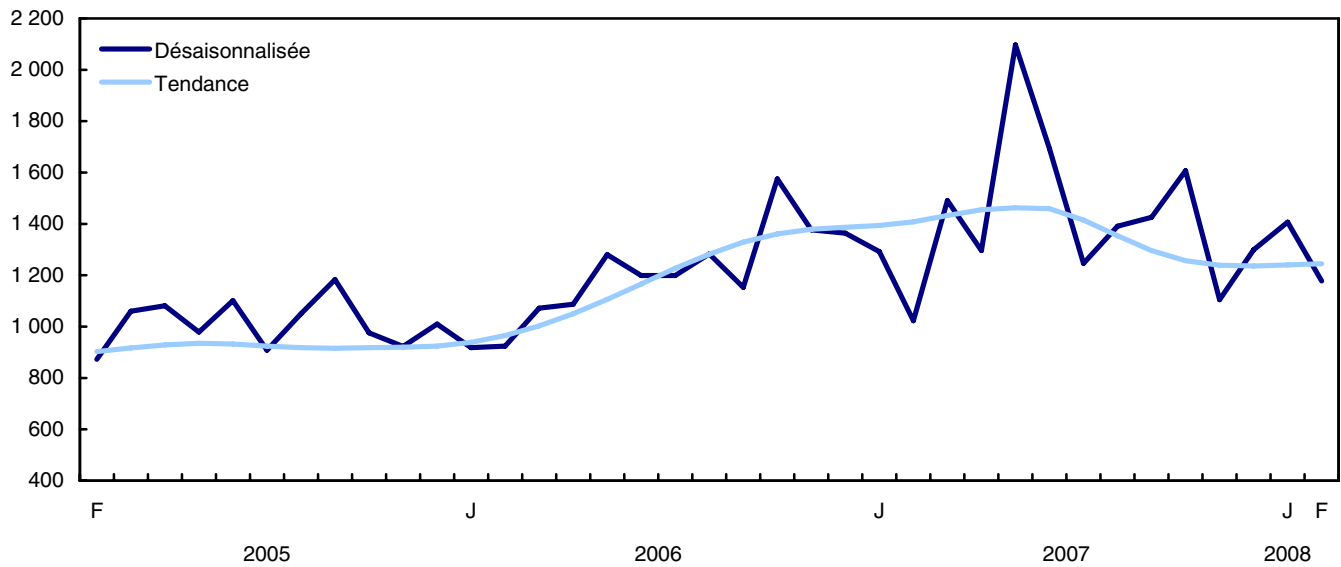
**Graphique 4**  
**Valeur non-résidentielle des permis de bâtir – Total**

milliards de dollars



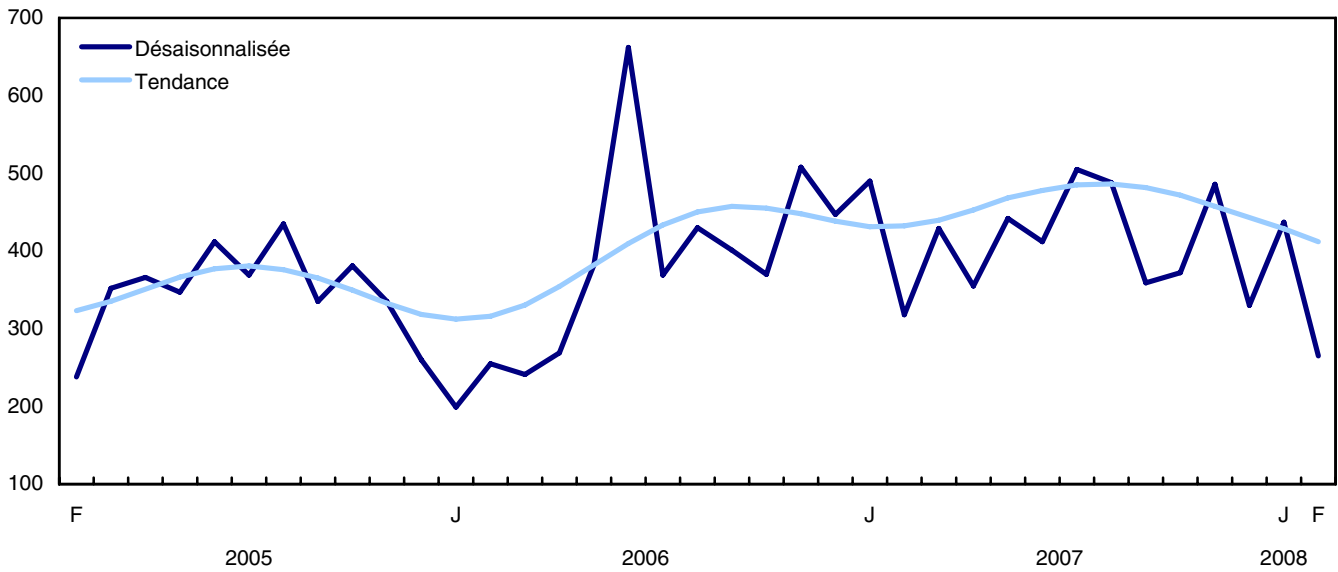
**Graphique 5**  
**Valeur commerciale des permis de bâtir**

millions de dollars



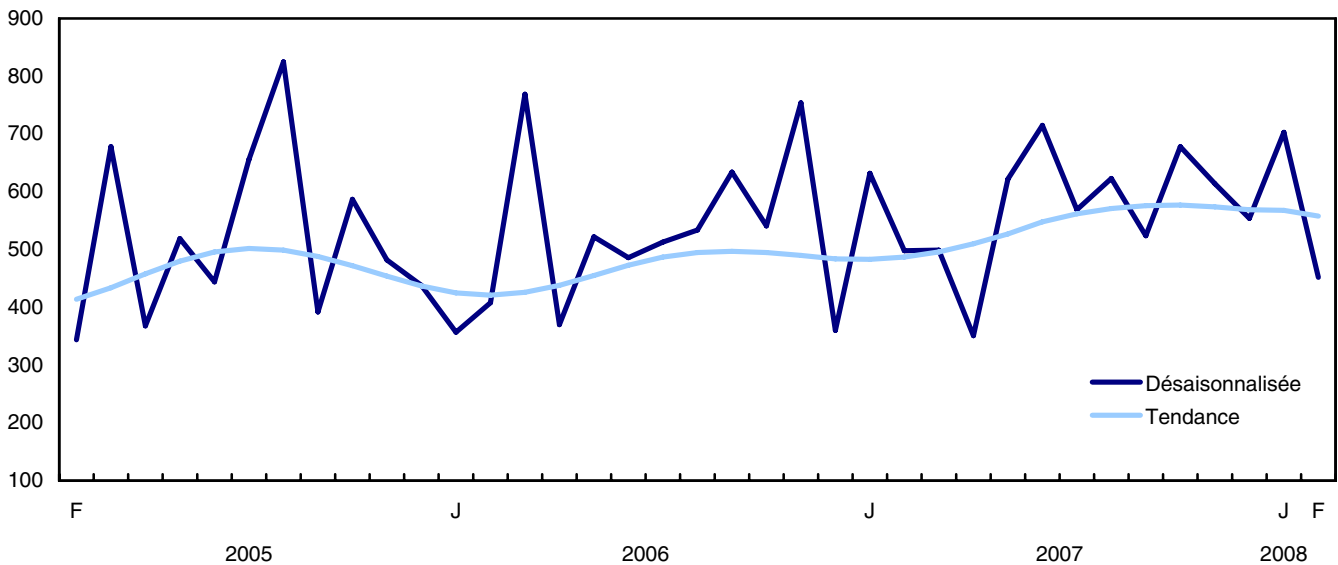
**Graphique 6**  
**Valeur industrielle des permis de bâtir**

millions de dollars



**Graphique 7**  
**Valeur institutionnelle et gouvernementale des permis de bâtir**

millions de dollars



## Produits connexes

---

### Choisis parmi les publications de Statistique Canada

---

|          |  |
|----------|--|
| 61-205-X | Investissements privés et publics au Canada : perspectives |
| 62-202-X | Les habitudes de dépenses au Canada                        |
| 64-203-X | Permis de bâtir : sommaire annuel                          |

---

### Choisis parmi les produits techniques et analytiques de Statistique Canada

---

|                 |   |
|-----------------|---|
| 62F0014M1996002 | Une analyse de certaines méthodologies appliquées aux indices des prix de la construction |
|-----------------|---|

---

### Choisis parmi les tableaux de CANSIM de Statistique Canada

---

|          |  |
|----------|--|
| 026-0001 | Permis de bâtir, valeurs résidentielles et nombre d'unités, selon le type de logement, mensuel   |
| 026-0002 | Permis de bâtir, unités de logements selon le type de logement et la région, mensuel   |
| 026-0003 | Permis de bâtir, valeurs selon le secteur d'activité, mensuel  |
| 026-0004 | Permis de bâtir, valeurs selon le secteur d'activité et la région, mensuel   |
| 026-0005 | Permis de bâtir, valeurs non résidentielles selon le type de structure, mensuel  |
| 026-0006 | Permis de bâtir, selon le type de structure et la région, désaisonnalisées, mensuel  |
| 026-0007 | Permis de bâtir, unités de logements selon le type de structure et la valeur et selon le secteur d'activité, mensuel                                 |
| 026-0008 | Permis de bâtir, valeurs selon le secteur d'activité, désaisonnalisées et non désaisonnalisées, mensuel  |
| 026-0010 | Permis de bâtir, valeurs résidentielles et non résidentielles selon le type de structure pour Canada et les centres urbains, 10 000 et plus, mensuel |

---

## Choisis parmi les enquêtes de Statistique Canada

---

2802                      Enquête des permis de bâtir

---

## Choisis parmi les tableaux sommaires de Statistique Canada

---

- *Valeur des permis de bâtir, par province et territoire (mensuel)*
- *Valeur des permis de bâtir, par région métropolitaine de recensement (mensuel)*
- *Indicateurs économiques, par province et territoire (mensuel et trimestriel)*
- *Valeur des permis de construction, par province et territoire*
- *Valeur des permis de bâtir délivrés, selon le secteur de construction*

# Tableaux statistiques

---



**Tableau 1**  
**Valeur totale des permis de bâtir, provinces et territoires, désaisonnalisée**

|                           | 2008                 | 2008                 | Février                  | Janvier       | Décembre      | Novembre     | Octobre        | Septembre   |
|---------------------------|----------------------|----------------------|--------------------------|---------------|---------------|--------------|----------------|-------------|
|                           | Février <sup>P</sup> | Janvier <sup>P</sup> | à<br>janvier             | à<br>décembre | à<br>novembre | à<br>octobre | à<br>septembre | à<br>août   |
|                           | milliers de dollars  |                      | variation en pourcentage |               |               |              |                |             |
| <b>Canada</b>             | <b>5 759 023</b>     | <b>5 815 246</b>     | <b>-1,0</b>              | <b>-3,5</b>   | <b>-0,1</b>   | <b>-10,6</b> | <b>6,4</b>     | <b>-1,0</b> |
| Terre-Neuve-et-Labrador   | 66 025               | 44 516               | 48,3                     | -55,7         | 68,7          | 19,9         | -20,7          | -10,3       |
| Île-du-Prince-Édouard     | 10 483               | 8 484                | 23,6                     | -31,3         | -21,2         | -37,8        | 148,9          | -18,2       |
| Nouvelle-Écosse           | 90 349               | 77 058               | 17,2                     | 5,0           | -35,3         | -7,7         | 9,4            | -19,5       |
| Nouveau-Brunswick         | 57 038               | 65 128               | -12,4                    | 29,3          | -41,0         | -11,3        | 29,6           | -23,3       |
| Québec                    | 999 266              | 981 195              | 1,8                      | 1,1           | -14,4         | -5,8         | 12,9           | -7,7        |
| Ontario                   | 2 034 033            | 2 421 970            | -16,0                    | 5,2           | 0,8           | -5,4         | -9,8           | 21,5        |
| Manitoba                  | 127 756              | 111 460              | 14,6                     | 14,2          | -11,5         | -3,5         | -14,3          | 9,5         |
| Saskatchewan              | 109 584              | 115 909              | -5,5                     | -46,0         | 81,2          | -7,6         | -5,5           | -27,7       |
| Alberta                   | 1 311 417            | 1 173 279            | 11,8                     | 3,2           | -5,5          | -17,6        | 18,1           | -7,3        |
| Colombie-Britannique      | 944 944              | 814 054              | 16,1                     | -22,5         | 16,7          | -20,3        | 37,6           | -23,7       |
| Territoire du Yukon       | 7 224                | 1 940                | 272,4                    | -81,2         | 509,3         | -50,7        | -58,4          | 42,2        |
| Territoires du Nord-Ouest | 868                  | 221                  | 292,8                    | -97,7         | 174,1         | 121,6        | -64,6          | 13,3        |
| Nunavut                   | 36                   | 32                   | 12,5                     | ...           | -100,0        | 304,7        | -64,2          | -33,4       |

**Tableau 2**  
**Valeur des permis de bâtir non résidentiels, provinces et territoires, désaisonnalisée**

|                           | 2008                 | 2008                 | Février                  | Janvier       | Décembre      | Novembre     | Octobre        | Septembre   |
|---------------------------|----------------------|----------------------|--------------------------|---------------|---------------|--------------|----------------|-------------|
|                           | Février <sup>P</sup> | Janvier <sup>P</sup> | à<br>janvier             | à<br>décembre | à<br>novembre | à<br>octobre | à<br>septembre | à<br>août   |
|                           | milliers de dollars  |                      | variation en pourcentage |               |               |              |                |             |
| <b>Canada</b>             | <b>1 895 191</b>     | <b>2 546 643</b>     | <b>-25,6</b>             | <b>16,7</b>   | <b>-1,0</b>   | <b>-17,0</b> | <b>15,1</b>    | <b>-7,7</b> |
| Terre-Neuve-et-Labrador   | 5 571                | 6 418                | -13,2                    | -90,4         | 227,1         | 104,5        | -61,3          | 155,3       |
| Île-du-Prince-Édouard     | 3 286                | 3 553                | -7,5                     | -32,3         | 76,4          | -79,7        | 424,5          | 1,5         |
| Nouvelle-Écosse           | 12 637               | 10 259               | 23,2                     | -53,6         | -50,9         | -13,6        | 76,2           | -21,1       |
| Nouveau-Brunswick         | 17 997               | 26 298               | -31,6                    | 153,3         | -71,4         | -21,8        | 69,9           | -35,7       |
| Québec                    | 278 321              | 304 148              | -8,5                     | 14,3          | -33,0         | 0,5          | 11,5           | -6,0        |
| Ontario                   | 753 117              | 1 366 073            | -44,9                    | 67,7          | -5,1          | -11,1        | -12,2          | 13,6        |
| Manitoba                  | 39 729               | 23 820               | 66,8                     | -11,6         | 23,9          | -48,6        | -11,9          | 85,5        |
| Saskatchewan              | 25 768               | 36 841               | -30,1                    | -69,0         | 139,1         | 23,2         | -30,5          | -47,5       |
| Alberta                   | 563 710              | 606 591              | -7,1                     | 14,3          | 9,8           | -40,5        | 78,1           | -14,5       |
| Colombie-Britannique      | 194 234              | 161 982              | 19,9                     | -48,1         | 8,6           | 4,2          | 35,9           | -47,8       |
| Territoire du Yukon       | 713                  | 530                  | 34,5                     | -36,3         | 110,1         | -78,8        | -45,3          | 23,7        |
| Territoires du Nord-Ouest | 108                  | 130                  | -16,9                    | -98,5         | 200,2         | 205,9        | -36,5          | -48,2       |
| Nunavut                   | 0                    | 0                    | ...                      | ...           | -100,0        | -88,0        | 27 733,3       | -99,8       |

**Tableau 3**  
**Valeur des permis de bâtir résidentiels, provinces et territoires, désaisonnalisée**

|                           | 2008                 | 2008                 | Février                  | Janvier      | Décembre   | Novembre    | Octobre    | Septembre  |
|---------------------------|----------------------|----------------------|--------------------------|--------------|------------|-------------|------------|------------|
|                           | Février <sup>p</sup> | Janvier <sup>p</sup> | à                        | à            | à          | à           | à          | à          |
|                           |                      |                      | janvier                  | décembre     | novembre   | octobre     | septembre  | août       |
|                           | milliers de dollars  |                      | variation en pourcentage |              |            |             |            |            |
| <b>Canada</b>             | <b>3 863 832</b>     | <b>3 268 603</b>     | <b>18,2</b>              | <b>-15,0</b> | <b>0,5</b> | <b>-6,5</b> | <b>1,4</b> | <b>3,3</b> |
| Terre-Neuve-et-Labrador   | 60 454               | 38 098               | 58,7                     | 12,2         | -13,5      | -1,2        | 7,5        | -38,2      |
| Île-du-Prince-Édouard     | 7 197                | 4 931                | 46,0                     | -30,6        | -44,0      | 20,2        | 44,0       | -23,8      |
| Nouvelle-Écosse           | 77 712               | 66 799               | 16,3                     | 30,3         | -25,0      | -3,3        | -14,5      | -19,0      |
| Nouveau-Brunswick         | 39 041               | 38 830               | 0,5                      | -2,9         | -18,7      | -1,5        | 6,2        | -13,6      |
| Québec                    | 720 945              | 677 047              | 6,5                      | -3,9         | -4,4       | -9,0        | 13,6       | -8,5       |
| Ontario                   | 1 280 916            | 1 055 897            | 21,3                     | -29,0        | 4,4        | -1,6        | -8,2       | 27,8       |
| Manitoba                  | 88 027               | 87 640               | 0,4                      | 24,1         | -20,2      | 23,0        | -15,7      | -11,0      |
| Saskatchewan              | 83 816               | 79 068               | 6,0                      | -17,4        | 39,3       | -21,7       | 13,2       | 0,8        |
| Alberta                   | 747 707              | 566 688              | 31,9                     | -6,5         | -15,8      | 11,0        | -16,9      | -2,5       |
| Colombie-Britannique      | 750 710              | 652 072              | 15,1                     | -11,7        | 20,5       | -28,2       | 38,2       | -10,0      |
| Territoire du Yukon       | 6 511                | 1 410                | 361,8                    | -85,1        | 631,2      | -17,3       | -67,7      | 59,0       |
| Territoires du Nord-Ouest | 760                  | 91                   | 735,2                    | -93,2        | 77,2       | 9,5         | -77,7      | 154,1      |
| Nunavut                   | 36                   | 32                   | 12,5                     | ...          | -100,0     | 2 407,1     | -94,4      | -3,3       |

**Tableau 4**  
**Nombre d'unités de logement autorisées, provinces et territoires, désaisonnalisées à un taux annuel**

|                           | 2008                 | 2008                 | Février                  | Janvier      | Décembre    | Novembre    | Octobre    | Septembre   |
|---------------------------|----------------------|----------------------|--------------------------|--------------|-------------|-------------|------------|-------------|
|                           | Février <sup>p</sup> | Janvier <sup>p</sup> | à                        | à            | à           | à           | à          | à           |
|                           |                      |                      | janvier                  | décembre     | novembre    | octobre     | septembre  | août        |
|                           | unités               |                      | variation en pourcentage |              |             |             |            |             |
| <b>Canada</b>             | <b>233 772</b>       | <b>201 396</b>       | <b>16,1</b>              | <b>-12,9</b> | <b>-0,2</b> | <b>-6,6</b> | <b>4,2</b> | <b>-2,5</b> |
| Terre-Neuve-et-Labrador   | 4 896                | 2 400                | 104,0                    | 13,0         | -18,8       | -12,1       | 17,0       | -47,9       |
| Île-du-Prince-Édouard     | 468                  | 312                  | 50,0                     | -54,4        | -24,0       | 5,6         | 47,9       | -27,3       |
| Nouvelle-Écosse           | 5 016                | 4 392                | 14,2                     | 35,1         | -36,7       | 3,1         | -4,2       | -38,1       |
| Nouveau-Brunswick         | 3 732                | 3 624                | 3,0                      | -0,7         | -24,8       | 10,4        | 13,0       | -14,5       |
| Québec                    | 55 668               | 51 180               | 8,8                      | -1,7         | -2,5        | -8,6        | 14,8       | -12,1       |
| Ontario                   | 67 872               | 63 696               | 6,6                      | -24,7        | 16,4        | -8,4        | -6,1       | 18,7        |
| Manitoba                  | 6 132                | 5 052                | 21,4                     | -20,1        | 3,1         | 26,2        | -23,4      | -14,0       |
| Saskatchewan              | 5 064                | 5 412                | -6,4                     | -19,3        | 30,9        | -14,9       | -3,5       | 26,2        |
| Alberta                   | 44 892               | 31 212               | 43,8                     | -10,8        | -29,2       | 26,5        | -13,1      | -3,0        |
| Colombie-Britannique      | 39 516               | 34 008               | 16,2                     | -4,9         | 15,2        | -33,8       | 44,9       | -13,5       |
| Territoire du Yukon       | 504                  | 108                  | 366,7                    | -88,6        | 887,5       | -11,1       | -60,9      | 15,0        |
| Territoires du Nord-Ouest | 12                   | 0                    | ...                      | ...          | ...         | -100,0      | -84,6      | 550,0       |
| Nunavut                   | 0                    | 0                    | ...                      | ...          | -100,0      | 1 400,0     | -90,0      | -9,1        |

**Tableau 5**  
**Unités de logement, valeur des permis de bâtir résidentiels et non résidentiels, provinces et territoires, désaisonnalisées, 2008**

|                                | Nombre d'unités de logement |           |                  | Valeur estimative de la construction |                 |            |                                  |           | Total      |
|--------------------------------|-----------------------------|-----------|------------------|--------------------------------------|-----------------|------------|----------------------------------|-----------|------------|
|                                | Unifamiliales <sup>1</sup>  | Multiples | Logements, total | Résidentiel                          | Non-résidentiel |            |                                  | Total     |            |
|                                |                             |           |                  |                                      | Industriel      | Commercial | Institutionnel et gouvernemental |           |            |
|                                | unités                      |           |                  | milliers de dollars                  |                 |            |                                  |           |            |
| <b>Canada</b>                  |                             |           |                  |                                      |                 |            |                                  |           |            |
| Janvier <sup>r</sup>           | 8 707                       | 8 076     | 16 783           | 3 268 603                            | 436 762         | 1 406 941  | 702 940                          | 2 546 643 | 5 815 246  |
| Février <sup>p</sup>           | 9 714                       | 9 767     | 19 481           | 3 863 832                            | 264 538         | 1 178 432  | 452 221                          | 1 895 191 | 5 759 023  |
| Cumulatif janv. à févr. 2008   | 18 421                      | 17 843    | 36 264           | 7 132 435                            | 701 300         | 2 585 373  | 1 155 161                        | 4 441 834 | 11 574 269 |
| Cumulatif janv. à févr. 2007   | 18 622                      | 16 390    | 35 012           | 6 565 198                            | 807 176         | 2 315 529  | 1 130 145                        | 4 252 850 | 10 818 048 |
| <b>Terre-Neuve-et-Labrador</b> |                             |           |                  |                                      |                 |            |                                  |           |            |
| Janvier <sup>r</sup>           | 194                         | 6         | 200              | 38 098                               | 1 972           | 2 609      | 1 837                            | 6 418     | 44 516     |
| Février <sup>p</sup>           | 396                         | 12        | 408              | 60 454                               | 203             | 4 750      | 618                              | 5 571     | 66 025     |
| Cumulatif janv. à févr. 2008   | 590                         | 18        | 608              | 98 552                               | 2 175           | 7 359      | 2 455                            | 11 989    | 110 541    |
| Cumulatif janv. à févr. 2007   | 334                         | 35        | 369              | 58 580                               | 7 937           | 13 645     | 1 627                            | 23 209    | 81 789     |
| <b>Île-du-Prince-Édouard</b>   |                             |           |                  |                                      |                 |            |                                  |           |            |
| Janvier <sup>r</sup>           | 13                          | 13        | 26               | 4 931                                | 323             | 2 855      | 375                              | 3 553     | 8 484      |
| Février <sup>p</sup>           | 33                          | 6         | 39               | 7 197                                | 1 217           | 1 354      | 715                              | 3 286     | 10 483     |
| Cumulatif janv. à févr. 2008   | 46                          | 19        | 65               | 12 128                               | 1 540           | 4 209      | 1 090                            | 6 839     | 18 967     |
| Cumulatif janv. à févr. 2007   | 104                         | 3         | 107              | 16 319                               | 433             | 4 516      | 0                                | 4 949     | 21 268     |
| <b>Nouvelle-Écosse</b>         |                             |           |                  |                                      |                 |            |                                  |           |            |
| Janvier <sup>r</sup>           | 311                         | 55        | 366              | 66 799                               | 1 615           | 7 837      | 807                              | 10 259    | 77 058     |
| Février <sup>p</sup>           | 327                         | 91        | 418              | 77 712                               | 1 198           | 5 884      | 5 555                            | 12 637    | 90 349     |
| Cumulatif janv. à févr. 2008   | 638                         | 146       | 784              | 144 511                              | 2 813           | 13 721     | 6 362                            | 22 896    | 167 407    |
| Cumulatif janv. à févr. 2007   | 527                         | 58        | 585              | 104 207                              | 4 664           | 22 870     | 4 424                            | 31 958    | 136 165    |
| <b>Nouveau-Brunswick</b>       |                             |           |                  |                                      |                 |            |                                  |           |            |
| Janvier <sup>r</sup>           | 279                         | 23        | 302              | 38 830                               | 388             | 13 974     | 11 936                           | 26 298    | 65 128     |
| Février <sup>p</sup>           | 261                         | 50        | 311              | 39 041                               | 201             | 13 729     | 4 067                            | 17 997    | 57 038     |
| Cumulatif janv. à févr. 2008   | 540                         | 73        | 613              | 77 871                               | 589             | 27 703     | 16 003                           | 44 295    | 122 166    |
| Cumulatif janv. à févr. 2007   | 420                         | 63        | 483              | 69 812                               | 3 650           | 30 939     | 4 670                            | 39 259    | 109 071    |
| <b>Québec</b>                  |                             |           |                  |                                      |                 |            |                                  |           |            |
| Janvier <sup>r</sup>           | 1 901                       | 2 364     | 4 265            | 677 047                              | 28 348          | 220 559    | 55 241                           | 304 148   | 981 195    |
| Février <sup>p</sup>           | 1 853                       | 2 786     | 4 639            | 720 945                              | 40 021          | 214 664    | 23 636                           | 278 321   | 999 266    |
| Cumulatif janv. à févr. 2008   | 3 754                       | 5 150     | 8 904            | 1 397 992                            | 68 369          | 435 223    | 78 877                           | 582 469   | 1 980 461  |
| Cumulatif janv. à févr. 2007   | 3 599                       | 3 652     | 7 251            | 1 186 749                            | 81 855          | 342 890    | 165 479                          | 590 224   | 1 776 973  |
| <b>Ontario</b>                 |                             |           |                  |                                      |                 |            |                                  |           |            |
| Janvier <sup>r</sup>           | 2 622                       | 2 686     | 5 308            | 1 055 897                            | 237 647         | 679 397    | 449 029                          | 1 366 073 | 2 421 970  |
| Février <sup>p</sup>           | 3 350                       | 2 306     | 5 656            | 1 280 916                            | 95 809          | 380 625    | 276 683                          | 753 117   | 2 034 033  |
| Cumulatif janv. à févr. 2008   | 5 972                       | 4 992     | 10 964           | 2 336 813                            | 333 456         | 1 060 022  | 725 712                          | 2 119 190 | 4 456 003  |
| Cumulatif janv. à févr. 2007   | 5 901                       | 5 047     | 10 948           | 2 266 319                            | 572 308         | 832 063    | 505 400                          | 1 909 771 | 4 176 090  |
| <b>Manitoba</b>                |                             |           |                  |                                      |                 |            |                                  |           |            |
| Janvier <sup>r</sup>           | 410                         | 11        | 421              | 87 640                               | 2 408           | 12 182     | 9 230                            | 23 820    | 111 460    |
| Février <sup>p</sup>           | 410                         | 101       | 511              | 88 027                               | 14 898          | 16 348     | 8 483                            | 39 729    | 127 756    |
| Cumulatif janv. à févr. 2008   | 820                         | 112       | 932              | 175 667                              | 17 306          | 28 530     | 17 713                           | 63 549    | 239 216    |
| Cumulatif janv. à févr. 2007   | 614                         | 557       | 1 171            | 159 958                              | 14 973          | 37 563     | 40 176                           | 92 712    | 252 670    |
| <b>Saskatchewan</b>            |                             |           |                  |                                      |                 |            |                                  |           |            |
| Janvier <sup>r</sup>           | 335                         | 116       | 451              | 79 068                               | 1 859           | 22 295     | 12 687                           | 36 841    | 115 909    |
| Février <sup>p</sup>           | 377                         | 45        | 422              | 83 816                               | 1 610           | 20 116     | 4 042                            | 25 768    | 109 584    |
| Cumulatif janv. à févr. 2008   | 712                         | 161       | 873              | 162 884                              | 3 469           | 42 411     | 16 729                           | 62 609    | 225 493    |
| Cumulatif janv. à févr. 2007   | 542                         | 150       | 692              | 117 869                              | 1 914           | 40 325     | 31 535                           | 73 774    | 191 643    |
| <b>Alberta</b>                 |                             |           |                  |                                      |                 |            |                                  |           |            |
| Janvier <sup>r</sup>           | 1 539                       | 1 062     | 2 601            | 566 688                              | 146 621         | 323 850    | 136 120                          | 606 591   | 1 173 279  |
| Février <sup>p</sup>           | 1 533                       | 2 208     | 3 741            | 747 707                              | 76 178          | 409 045    | 78 487                           | 563 710   | 1 311 417  |
| Cumulatif janv. à févr. 2008   | 3 072                       | 3 270     | 6 342            | 1 314 395                            | 222 799         | 732 895    | 214 607                          | 1 170 301 | 2 484 696  |
| Cumulatif janv. à févr. 2007   | 4 476                       | 2 726     | 7 202            | 1 357 008                            | 60 332          | 534 319    | 216 585                          | 811 236   | 2 168 244  |

Voir les notes à la fin du tableau.

Tableau 5 – suite

Unités de logement, valeur des permis de bâtir résidentiels et non résidentiels, provinces et territoires, désaisonnalisés, 2008

|                                  | Nombre d'unités de logement |           |                  | Valeur estimative de la construction |                 |            |                                  | Total   |           |
|----------------------------------|-----------------------------|-----------|------------------|--------------------------------------|-----------------|------------|----------------------------------|---------|-----------|
|                                  | Unifamiliales <sup>1</sup>  | Multiples | Logements, total | Résidentiel                          | Non-résidentiel |            |                                  |         |           |
|                                  |                             |           |                  |                                      | Industriel      | Commercial | Institutionnel et gouvernemental |         |           |
|                                  | unités                      |           |                  | milliers de dollars                  |                 |            |                                  |         |           |
| <b>Colombie-Britannique</b>      |                             |           |                  |                                      |                 |            |                                  |         |           |
| Janvier <sup>r</sup>             | 1 095                       | 1 739     | 2 834            | 652 072                              | 15 524          | 120 790    | 25 668                           | 161 982 | 814 054   |
| Février <sup>p</sup>             | 1 132                       | 2 161     | 3 293            | 750 710                              | 33 153          | 111 736    | 49 345                           | 194 234 | 944 944   |
| Cumulatif janv. à févr. 2008     | 2 227                       | 3 900     | 6 127            | 1 402 782                            | 48 677          | 232 526    | 75 013                           | 356 216 | 1 758 998 |
| Cumulatif janv. à févr. 2007     | 2 071                       | 4 087     | 6 158            | 1 218 073                            | 47 312          | 451 359    | 157 233                          | 655 904 | 1 873 977 |
| <b>Territoire du Yukon</b>       |                             |           |                  |                                      |                 |            |                                  |         |           |
| Janvier <sup>r</sup>             | 8                           | 1         | 9                | 1 410                                | 7               | 513        | 10                               | 530     | 1 940     |
| Février <sup>p</sup>             | 41                          | 1         | 42               | 6 511                                | 50              | 73         | 590                              | 713     | 7 224     |
| Cumulatif janv. à févr. 2008     | 49                          | 2         | 51               | 7 921                                | 57              | 586        | 600                              | 1 243   | 9 164     |
| Cumulatif janv. à févr. 2007     | 26                          | 2         | 28               | 6 415                                | 11 798          | 352        | 3 016                            | 15 166  | 21 581    |
| <b>Territoires du Nord-Ouest</b> |                             |           |                  |                                      |                 |            |                                  |         |           |
| Janvier <sup>r</sup>             | 0                           | 0         | 0                | 91                                   | 50              | 80         | 0                                | 130     | 221       |
| Février <sup>p</sup>             | 1                           | 0         | 1                | 760                                  | 0               | 108        | 0                                | 108     | 868       |
| Cumulatif janv. à févr. 2008     | 1                           | 0         | 1                | 851                                  | 50              | 188        | 0                                | 238     | 1 089     |
| Cumulatif janv. à févr. 2007     | 1                           | 0         | 1                | 359                                  | 0               | 4 688      | 0                                | 4 688   | 5 047     |
| <b>Nunavut</b>                   |                             |           |                  |                                      |                 |            |                                  |         |           |
| Janvier <sup>r</sup>             | 0                           | 0         | 0                | 32                                   | 0               | 0          | 0                                | 0       | 32        |
| Février <sup>p</sup>             | 0                           | 0         | 0                | 36                                   | 0               | 0          | 0                                | 0       | 36        |
| Cumulatif janv. à févr. 2008     | 0                           | 0         | 0                | 68                                   | 0               | 0          | 0                                | 0       | 68        |
| Cumulatif janv. à févr. 2007     | 7                           | 10        | 17               | 3 530                                | 0               | 0          | 0                                | 0       | 3 530     |

1. Les types de logements suivants sont compris dans cette catégorie : maison individuelle, chalet et maison mobile.

**Tableau 6**  
**Unités de logement, valeur des permis de bâtir résidentiels et non résidentiels, régions métropolitaines de recensement, désaisonnalisées, 2008**

|   | Nombre d'unités de logement |           |                  | Valeur estimative de la construction |                 |            |                                  |         | Total     |
|---|-----------------------------|-----------|------------------|--------------------------------------|-----------------|------------|----------------------------------|---------|-----------|
|   | Unifamiliales <sup>1</sup>  | Multiples | Logements, total | Résidentiel                          | Non-résidentiel |            |                                  | Total   |           |
|   |                             |           |                  |                                      | Industriel      | Commercial | Institutionnel et gouvernemental |         |           |
|   | unités                      |           |                  | milliers de dollars                  |                 |            |                                  |         |           |
| <b>Abbotsford, Colombie-Britannique</b> |                             |           |                  |                                      |                 |            |                                  |         |           |
| Janvier <sup>r</sup>                    | 35                          | 132       | 167              | 23 562                               | 1 545           | 19 995     | 40                               | 21 580  | 45 142    |
| Février <sup>p</sup>                    | 26                          | 132       | 158              | 20 866                               | 1 052           | 400        | 0                                | 1 452   | 22 318    |
| Cumulatif janv. à févr. 2008            | 61                          | 264       | 325              | 44 428                               | 2 597           | 20 395     | 40                               | 23 032  | 67 460    |
| Cumulatif janv. à févr. 2007            | 112                         | 313       | 425              | 65 073                               | 1 790           | 10 206     | 0                                | 11 996  | 77 069    |
| <b>Barrie, Ontario</b>                  |                             |           |                  |                                      |                 |            |                                  |         |           |
| Janvier <sup>r</sup>                    | 84                          | 1         | 85               | 18 010                               | 1 670           | 2 011      | 229                              | 3 910   | 21 920    |
| Février <sup>p</sup>                    | 94                          | 0         | 94               | 24 815                               | 1 376           | 28 521     | 8 915                            | 38 812  | 63 627    |
| Cumulatif janv. à févr. 2008            | 178                         | 1         | 179              | 42 825                               | 3 046           | 30 532     | 9 144                            | 42 722  | 85 547    |
| Cumulatif janv. à févr. 2007            | 78                          | 5         | 83               | 21 196                               | 2 048           | 6 267      | 406                              | 8 721   | 29 917    |
| <b>Brantford, Ontario</b>               |                             |           |                  |                                      |                 |            |                                  |         |           |
| Janvier <sup>r</sup>                    | 26                          | 6         | 32               | 5 098                                | 0               | 73         | 7 725                            | 7 798   | 12 896    |
| Février <sup>p</sup>                    | 30                          | 1         | 31               | 5 581                                | 338             | 1 638      | 1                                | 1 977   | 7 558     |
| Cumulatif janv. à févr. 2008            | 56                          | 7         | 63               | 10 679                               | 338             | 1 711      | 7 726                            | 9 775   | 20 454    |
| Cumulatif janv. à févr. 2007            | 24                          | 13        | 37               | 5 058                                | 590             | 8 764      | 4 802                            | 14 156  | 19 214    |
| <b>Calgary, Alberta</b>                 |                             |           |                  |                                      |                 |            |                                  |         |           |
| Janvier <sup>r</sup>                    | 423                         | 346       | 769              | 164 489                              | 96 780          | 146 079    | 12 023                           | 254 882 | 419 371   |
| Février <sup>p</sup>                    | 519                         | 1 457     | 1 976            | 401 965                              | 1 778           | 176 207    | 25 938                           | 203 923 | 605 888   |
| Cumulatif janv. à févr. 2008            | 942                         | 1 803     | 2 745            | 566 454                              | 98 558          | 322 286    | 37 961                           | 458 805 | 1 025 259 |
| Cumulatif janv. à févr. 2007            | 1 250                       | 582       | 1 832            | 395 651                              | 12 808          | 249 965    | 119 384                          | 382 157 | 777 808   |
| <b>Edmonton, Alberta</b>                |                             |           |                  |                                      |                 |            |                                  |         |           |
| Janvier <sup>r</sup>                    | 338                         | 409       | 747              | 166 995                              | 28 779          | 66 918     | 77 985                           | 173 682 | 340 677   |
| Février <sup>p</sup>                    | 238                         | 319       | 557              | 118 071                              | 41 306          | 128 078    | 24 358                           | 193 742 | 311 813   |
| Cumulatif janv. à févr. 2008            | 576                         | 728       | 1 304            | 285 066                              | 70 085          | 194 996    | 102 343                          | 367 424 | 652 490   |
| Cumulatif janv. à févr. 2007            | 1 388                       | 1 286     | 2 674            | 461 157                              | 19 121          | 124 926    | 29 816                           | 173 863 | 635 020   |
| <b>Grand Sudbury, Ontario</b>           |                             |           |                  |                                      |                 |            |                                  |         |           |
| Janvier <sup>r</sup>                    | 14                          | 2         | 16               | 3 788                                | 597             | 4 343      | 17 667                           | 22 607  | 26 395    |
| Février <sup>p</sup>                    | 20                          | 6         | 26               | 6 155                                | 3 694           | 1 877      | 127                              | 5 698   | 11 853    |
| Cumulatif janv. à févr. 2008            | 34                          | 8         | 42               | 9 943                                | 4 291           | 6 220      | 17 794                           | 28 305  | 38 248    |
| Cumulatif janv. à févr. 2007            | 24                          | 0         | 24               | 6 156                                | 9 295           | 5 401      | 95 698                           | 110 394 | 116 550   |
| <b>Guelph, Ontario</b>                  |                             |           |                  |                                      |                 |            |                                  |         |           |
| Janvier <sup>r</sup>                    | 33                          | 31        | 64               | 9 112                                | 447             | 1 125      | 14 470                           | 16 042  | 25 154    |
| Février <sup>p</sup>                    | 68                          | 71        | 139              | 20 077                               | 84              | 9 784      | 3 200                            | 13 068  | 33 145    |
| Cumulatif janv. à févr. 2008            | 101                         | 102       | 203              | 29 189                               | 531             | 10 909     | 17 670                           | 29 110  | 58 299    |
| Cumulatif janv. à févr. 2007            | 87                          | 69        | 156              | 26 116                               | 3 162           | 15 159     | 810                              | 19 131  | 45 247    |
| <b>Halifax, Nouvelle-Écosse</b>         |                             |           |                  |                                      |                 |            |                                  |         |           |
| Janvier <sup>r</sup>                    | 143                         | 6         | 149              | 31 522                               | 127             | 5 470      | 729                              | 6 326   | 37 848    |
| Février <sup>p</sup>                    | 149                         | 73        | 222              | 37 893                               | 639             | 2 394      | 4 799                            | 7 832   | 45 725    |
| Cumulatif janv. à févr. 2008            | 292                         | 79        | 371              | 69 415                               | 766             | 7 864      | 5 528                            | 14 158  | 83 573    |
| Cumulatif janv. à févr. 2007            | 188                         | 24        | 212              | 42 219                               | 480             | 12 473     | 126                              | 13 079  | 55 298    |
| <b>Hamilton, Ontario</b>                |                             |           |                  |                                      |                 |            |                                  |         |           |
| Janvier <sup>r</sup>                    | 157                         | 75        | 232              | 48 769                               | 8 068           | 20 469     | 18 922                           | 47 459  | 96 228    |
| Février <sup>p</sup>                    | 160                         | 229       | 389              | 74 750                               | 4 241           | 16 334     | 148 216                          | 168 791 | 243 541   |
| Cumulatif janv. à févr. 2008            | 317                         | 304       | 621              | 123 519                              | 12 309          | 36 803     | 167 138                          | 216 250 | 339 769   |
| Cumulatif janv. à févr. 2007            | 356                         | 275       | 631              | 117 460                              | 1 025           | 15 944     | 16 954                           | 33 923  | 151 383   |
| <b>Kelowna, Colombie-Britannique</b>    |                             |           |                  |                                      |                 |            |                                  |         |           |
| Janvier <sup>r</sup>                    | 69                          | 203       | 272              | 70 409                               | 2 092           | 2 411      | 0                                | 4 503   | 74 912    |
| Février <sup>p</sup>                    | 81                          | 360       | 441              | 75 354                               | 1 591           | 6 725      | 70                               | 8 386   | 83 740    |
| Cumulatif janv. à févr. 2008            | 150                         | 563       | 713              | 145 763                              | 3 683           | 9 136      | 70                               | 12 889  | 158 652   |
| Cumulatif janv. à févr. 2007            | 166                         | 110       | 276              | 66 291                               | 4 292           | 9 164      | 78                               | 13 534  | 79 825    |

Voir les notes à la fin du tableau.

Tableau 6 – suite

## Unités de logement, valeur des permis de bâtir résidentiels et non résidentiels, régions métropolitaines de recensement, désaisonnalisées, 2008

|   | Nombre d'unités de logement |           |                  | Valeur estimative de la construction |                 |            |                                  | Total   |           |
|---|-----------------------------|-----------|------------------|--------------------------------------|-----------------|------------|----------------------------------|---------|-----------|
|   | Unifamiliales <sup>1</sup>  | Multiples | Logements, total | Résidentiel                          | Non-résidentiel |            |                                  |         |           |
|   |                             |           |                  |                                      | Industriel      | Commercial | Institutionnel et gouvernemental |         |           |
|   | unités                      |           |                  | milliers de dollars                  |                 |            |                                  |         |           |
| <b>Kingston, Ontario</b>                                  |                             |           |                  |                                      |                 |            |                                  |         |           |
| Janvier <sup>r</sup>                                      | 8                           | 0         | 8                | 1 393                                | 15              | 4 584      | 33                               | 4 632   | 6 025     |
| Février <sup>p</sup>                                      | 29                          | 2         | 31               | 6 032                                | 30              | 2 013      | 149                              | 2 192   | 8 224     |
| Cumulatif janv. à févr. 2008                              | 37                          | 2         | 39               | 7 425                                | 45              | 6 597      | 182                              | 6 824   | 14 249    |
| Cumulatif janv. à févr. 2007                              | 46                          | 8         | 54               | 8 093                                | 1 229           | 5 274      | 5 254                            | 11 757  | 19 850    |
| <b>Kitchener, Ontario</b>                                 |                             |           |                  |                                      |                 |            |                                  |         |           |
| Janvier <sup>r</sup>                                      | 98                          | 86        | 184              | 31 630                               | 5 811           | 7 134      | 15 984                           | 28 929  | 60 559    |
| Février <sup>p</sup>                                      | 108                         | 45        | 153              | 30 542                               | 1 552           | 7 327      | 3 735                            | 12 614  | 43 156    |
| Cumulatif janv. à févr. 2008                              | 206                         | 131       | 337              | 62 172                               | 7 363           | 14 461     | 19 719                           | 41 543  | 103 715   |
| Cumulatif janv. à févr. 2007                              | 174                         | 187       | 361              | 61 945                               | 8 394           | 13 116     | 18 091                           | 39 601  | 101 546   |
| <b>London, Ontario</b>                                    |                             |           |                  |                                      |                 |            |                                  |         |           |
| Janvier <sup>r</sup>                                      | 117                         | 72        | 189              | 37 434                               | 1 068           | 8 052      | 104 545                          | 113 665 | 151 099   |
| Février <sup>p</sup>                                      | 127                         | 159       | 286              | 47 202                               | 749             | 9 285      | 43 489                           | 53 523  | 100 725   |
| Cumulatif janv. à févr. 2008                              | 244                         | 231       | 475              | 84 636                               | 1 817           | 17 337     | 148 034                          | 167 188 | 251 824   |
| Cumulatif janv. à févr. 2007                              | 331                         | 67        | 398              | 75 581                               | 2 893           | 17 002     | 27 792                           | 47 687  | 123 268   |
| <b>Moncton, Nouveau-Brunswick</b>                         |                             |           |                  |                                      |                 |            |                                  |         |           |
| Janvier <sup>r</sup>                                      | 38                          | 0         | 38               | 4 525                                | 0               | 10 384     | 7 377                            | 17 761  | 22 286    |
| Février <sup>p</sup>                                      | 34                          | 8         | 42               | 4 703                                | 30              | 2 135      | 1 110                            | 3 275   | 7 978     |
| Cumulatif janv. à févr. 2008                              | 72                          | 8         | 80               | 9 228                                | 30              | 12 519     | 8 487                            | 21 036  | 30 264    |
| Cumulatif janv. à févr. 2007                              | 121                         | 0         | 121              | 15 466                               | 115             | 8 337      | 374                              | 8 826   | 24 292    |
| <b>Montréal, Québec</b>                                   |                             |           |                  |                                      |                 |            |                                  |         |           |
| Janvier <sup>r</sup>                                      | 790                         | 1 356     | 2 146            | 336 977                              | 11 065          | 158 074    | 10 137                           | 179 276 | 516 253   |
| Février <sup>p</sup>                                      | 747                         | 1 778     | 2 525            | 378 736                              | 20 737          | 86 706     | 11 376                           | 118 819 | 497 555   |
| Cumulatif janv. à févr. 2008                              | 1 537                       | 3 134     | 4 671            | 715 713                              | 31 802          | 244 780    | 21 513                           | 298 095 | 1 013 808 |
| Cumulatif janv. à févr. 2007                              | 1 406                       | 1 858     | 3 264            | 548 639                              | 47 068          | 204 478    | 91 522                           | 343 068 | 891 707   |
| <b>Oshawa, Ontario</b>                                    |                             |           |                  |                                      |                 |            |                                  |         |           |
| Janvier <sup>r</sup>                                      | 122                         | 45        | 167              | 37 902                               | 9 049           | 10 668     | 468                              | 20 185  | 58 087    |
| Février <sup>p</sup>                                      | 110                         | 16        | 126              | 29 772                               | 243             | 5 562      | 3 014                            | 8 819   | 38 591    |
| Cumulatif janv. à févr. 2008                              | 232                         | 61        | 293              | 67 674                               | 9 292           | 16 230     | 3 482                            | 29 004  | 96 678    |
| Cumulatif janv. à févr. 2007                              | 135                         | 65        | 200              | 49 157                               | 75 608          | 3 827      | 759                              | 80 194  | 129 351   |
| <b>Ottawa-Gatineau, partie ontarienne, Ontario/Québec</b> |                             |           |                  |                                      |                 |            |                                  |         |           |
| Janvier <sup>r</sup>                                      | 152                         | 472       | 624              | 85 201                               | 480             | 118 575    | 944                              | 119 999 | 205 200   |
| Février <sup>p</sup>                                      | 293                         | 193       | 486              | 92 007                               | 4 693           | 17 145     | 4 173                            | 26 011  | 118 018   |
| Cumulatif janv. à févr. 2008                              | 445                         | 665       | 1 110            | 177 208                              | 5 173           | 135 720    | 5 117                            | 146 010 | 323 218   |
| Cumulatif janv. à févr. 2007                              | 380                         | 191       | 571              | 108 499                              | 23 763          | 132 128    | 46 317                           | 202 208 | 310 707   |
| <b>Ottawa-Gatineau, partie québécoise, Ontario/Québec</b> |                             |           |                  |                                      |                 |            |                                  |         |           |
| Janvier <sup>r</sup>                                      | 100                         | 93        | 193              | 23 749                               | 669             | 5 695      | 1 381                            | 7 745   | 31 494    |
| Février <sup>p</sup>                                      | 52                          | 79        | 131              | 17 236                               | 1 509           | 8 559      | 308                              | 10 376  | 27 612    |
| Cumulatif janv. à févr. 2008                              | 152                         | 172       | 324              | 40 985                               | 2 178           | 14 254     | 1 689                            | 18 121  | 59 106    |
| Cumulatif janv. à févr. 2007                              | 143                         | 230       | 373              | 48 871                               | 923             | 6 678      | 18 395                           | 25 996  | 74 867    |
| <b>Peterborough, Ontario</b>                              |                             |           |                  |                                      |                 |            |                                  |         |           |
| Janvier <sup>r</sup>                                      | 8                           | 0         | 8                | 1 899                                | 719             | 347        | 39                               | 1 105   | 3 004     |
| Février <sup>p</sup>                                      | 6                           | 0         | 6                | 1 646                                | 301             | 105        | 2                                | 408     | 2 054     |
| Cumulatif janv. à févr. 2008                              | 14                          | 0         | 14               | 3 545                                | 1 020           | 452        | 41                               | 1 513   | 5 058     |
| Cumulatif janv. à févr. 2007                              | 15                          | 5         | 20               | 4 721                                | 717             | 3 684      | 0                                | 4 401   | 9 122     |
| <b>Québec, Québec</b>                                     |                             |           |                  |                                      |                 |            |                                  |         |           |
| Janvier <sup>r</sup>                                      | 148                         | 180       | 328              | 53 849                               | 970             | 21 632     | 2 670                            | 25 272  | 79 121    |
| Février <sup>p</sup>                                      | 186                         | 335       | 521              | 72 497                               | 1 668           | 67 594     | 2 983                            | 72 245  | 144 742   |
| Cumulatif janv. à févr. 2008                              | 334                         | 515       | 849              | 126 346                              | 2 638           | 89 226     | 5 653                            | 97 517  | 223 863   |
| Cumulatif janv. à févr. 2007                              | 404                         | 587       | 991              | 136 555                              | 3 220           | 39 393     | 32 275                           | 74 888  | 211 443   |

Voir les notes à la fin du tableau.

Tableau 6 – suite

## Unités de logement, valeur des permis de bâtir résidentiels et non résidentiels, régions métropolitaines de recensement, désaisonnalisées, 2008

|  | Nombre d'unités de logement |           |                  | Valeur estimative de la construction |                 |            |                                  | Total     |           |
|--|-----------------------------|-----------|------------------|--------------------------------------|-----------------|------------|----------------------------------|-----------|-----------|
|  | Unifamiliales <sup>1</sup>  | Multiples | Logements, total | Résidentiel                          | Non-résidentiel |            |                                  |           |           |
|  |                             |           |                  |                                      | Industriel      | Commercial | Institutionnel et gouvernemental |           |           |
|  | unités                      |           |                  | milliers de dollars                  |                 |            |                                  |           |           |
| <b>Regina, Saskatchewan</b>                |                             |           |                  |                                      |                 |            |                                  |           |           |
| Janvier <sup>r</sup>                       | 83                          | 0         | 83               | 18 723                               | 1 074           | 1 312      | 59                               | 2 445     | 21 168    |
| Février <sup>p</sup>                       | 102                         | 30        | 132              | 26 213                               | 19              | 1 660      | 1 764                            | 3 443     | 29 656    |
| Cumulatif janv. à févr. 2008               | 185                         | 30        | 215              | 44 936                               | 1 093           | 2 972      | 1 823                            | 5 888     | 50 824    |
| Cumulatif janv. à févr. 2007               | 117                         | 0         | 117              | 25 577                               | 40              | 16 314     | 5 284                            | 21 638    | 47 215    |
| <b>Saguenay, Québec</b>                    |                             |           |                  |                                      |                 |            |                                  |           |           |
| Janvier <sup>r</sup>                       | 13                          | 17        | 30               | 3 362                                | 285             | 289        | 862                              | 1 436     | 4 798     |
| Février <sup>p</sup>                       | 18                          | 17        | 35               | 4 375                                | 113             | 3 891      | 208                              | 4 212     | 8 587     |
| Cumulatif janv. à févr. 2008               | 31                          | 34        | 65               | 7 737                                | 398             | 4 180      | 1 070                            | 5 648     | 13 385    |
| Cumulatif janv. à févr. 2007               | 29                          | 16        | 45               | 7 405                                | 226             | 2 938      | 362                              | 3 526     | 10 931    |
| <b>Saint John, Nouveau-Brunswick</b>       |                             |           |                  |                                      |                 |            |                                  |           |           |
| Janvier <sup>r</sup>                       | 110                         | 0         | 110              | 11 502                               | 25              | 773        | 134                              | 932       | 12 434    |
| Février <sup>p</sup>                       | 52                          | 8         | 60               | 8 972                                | 12              | 5 949      | 323                              | 6 284     | 15 256    |
| Cumulatif janv. à févr. 2008               | 162                         | 8         | 170              | 20 474                               | 37              | 6 722      | 457                              | 7 216     | 27 690    |
| Cumulatif janv. à févr. 2007               | 115                         | 61        | 176              | 22 930                               | 1 690           | 8 967      | 0                                | 10 657    | 33 587    |
| <b>Saskatoon, Saskatchewan</b>             |                             |           |                  |                                      |                 |            |                                  |           |           |
| Janvier <sup>r</sup>                       | 129                         | 95        | 224              | 31 172                               | 139             | 11 585     | 10 759                           | 22 483    | 53 655    |
| Février <sup>p</sup>                       | 141                         | 6         | 147              | 26 546                               | 1 118           | 9 365      | 2 206                            | 12 689    | 39 235    |
| Cumulatif janv. à févr. 2008               | 270                         | 101       | 371              | 57 718                               | 1 257           | 20 950     | 12 965                           | 35 172    | 92 890    |
| Cumulatif janv. à févr. 2007               | 271                         | 149       | 420              | 62 902                               | 1 142           | 9 258      | 9 784                            | 20 184    | 83 086    |
| <b>Sherbrooke, Québec</b>                  |                             |           |                  |                                      |                 |            |                                  |           |           |
| Janvier <sup>r</sup>                       | 64                          | 80        | 144              | 20 696                               | 206             | 2 614      | 209                              | 3 029     | 23 725    |
| Février <sup>p</sup>                       | 68                          | 98        | 166              | 21 234                               | 25              | 6 462      | 630                              | 7 117     | 28 351    |
| Cumulatif janv. à févr. 2008               | 132                         | 178       | 310              | 41 930                               | 231             | 9 076      | 839                              | 10 146    | 52 076    |
| Cumulatif janv. à févr. 2007               | 108                         | 88        | 196              | 30 072                               | 5 030           | 6 748      | 650                              | 12 428    | 42 500    |
| <b>St. Catharines-Niagara, Ontario</b>     |                             |           |                  |                                      |                 |            |                                  |           |           |
| Janvier <sup>r</sup>                       | 54                          | 91        | 145              | 27 646                               | 1 350           | 13 523     | 345                              | 15 218    | 42 864    |
| Février <sup>p</sup>                       | 40                          | 12        | 52               | 15 665                               | 2 765           | 3 736      | 920                              | 7 421     | 23 086    |
| Cumulatif janv. à févr. 2008               | 94                          | 103       | 197              | 43 311                               | 4 115           | 17 259     | 1 265                            | 22 639    | 65 950    |
| Cumulatif janv. à févr. 2007               | 122                         | 12        | 134              | 30 792                               | 4 570           | 17 323     | 2 694                            | 24 587    | 55 379    |
| <b>St. John's, Terre-Neuve-et-Labrador</b> |                             |           |                  |                                      |                 |            |                                  |           |           |
| Janvier <sup>r</sup>                       | 137                         | 6         | 143              | 21 241                               | 0               | 2 122      | 1 807                            | 3 929     | 25 170    |
| Février <sup>p</sup>                       | 306                         | 11        | 317              | 45 162                               | 100             | 4 277      | 554                              | 4 931     | 50 093    |
| Cumulatif janv. à févr. 2008               | 443                         | 17        | 460              | 66 403                               | 100             | 6 399      | 2 361                            | 8 860     | 75 263    |
| Cumulatif janv. à févr. 2007               | 172                         | 35        | 207              | 34 158                               | 820             | 11 565     | 1 432                            | 13 817    | 47 975    |
| <b>Thunder Bay, Ontario</b>                |                             |           |                  |                                      |                 |            |                                  |           |           |
| Janvier <sup>r</sup>                       | 4                           | 32        | 36               | 3 339                                | 12              | 2 026      | 228                              | 2 266     | 5 605     |
| Février <sup>p</sup>                       | 0                           | 0         | 0                | 47                                   | 35              | 419        | 1 258                            | 1 712     | 1 759     |
| Cumulatif janv. à févr. 2008               | 4                           | 32        | 36               | 3 386                                | 47              | 2 445      | 1 486                            | 3 978     | 7 364     |
| Cumulatif janv. à févr. 2007               | 12                          | 0         | 12               | 2 798                                | 285             | 2 641      | 8 954                            | 11 880    | 14 678    |
| <b>Toronto, Ontario</b>                    |                             |           |                  |                                      |                 |            |                                  |           |           |
| Janvier <sup>r</sup>                       | 968                         | 1 539     | 2 507            | 492 348                              | 165 531         | 413 053    | 206 733                          | 785 317   | 1 277 665 |
| Février <sup>p</sup>                       | 1 252                       | 1 358     | 2 610            | 629 539                              | 20 856          | 201 038    | 30 340                           | 252 234   | 881 773   |
| Cumulatif janv. à févr. 2008               | 2 220                       | 2 897     | 5 117            | 1 121 887                            | 186 387         | 614 091    | 237 073                          | 1 037 551 | 2 159 438 |
| Cumulatif janv. à févr. 2007               | 2 445                       | 3 803     | 6 248            | 1 294 648                            | 221 495         | 453 770    | 169 478                          | 844 743   | 2 139 391 |
| <b>Trois-Rivières, Québec</b>              |                             |           |                  |                                      |                 |            |                                  |           |           |
| Janvier <sup>r</sup>                       | 32                          | 150       | 182              | 20 971                               | 101             | 948        | 1 800                            | 2 849     | 23 820    |
| Février <sup>p</sup>                       | 26                          | 21        | 47               | 7 519                                | 5 828           | 954        | 1 151                            | 7 933     | 15 452    |
| Cumulatif janv. à févr. 2008               | 58                          | 171       | 229              | 28 490                               | 5 929           | 1 902      | 2 951                            | 10 782    | 39 272    |
| Cumulatif janv. à févr. 2007               | 38                          | 117       | 155              | 20 849                               | 999             | 5 876      | 3 000                            | 9 875     | 30 724    |

Voir les notes à la fin du tableau.

Tableau 6 – suite

Unités de logement, valeur des permis de bâtir résidentiels et non résidentiels, régions métropolitaines de recensement, désaisonnalisées, 2008

|  | Nombre d'unités de logement |           |                  | Valeur estimative de la construction |                 |            |                                  | Total   |           |
|--|-----------------------------|-----------|------------------|--------------------------------------|-----------------|------------|----------------------------------|---------|-----------|
|  | Unifamiliales <sup>1</sup>  | Multiples | Logements, total | Résidentiel                          | Non-résidentiel |            |                                  |         |           |
|  |                             |           |                  |                                      | Industriel      | Commercial | Institutionnel et gouvernemental |         |           |
|  | unités                      |           |                  | milliers de dollars                  |                 |            |                                  |         |           |
| <b>Vancouver, Colombie-Britannique</b> |                             |           |                  |                                      |                 |            |                                  |         |           |
| Janvier <sup>r</sup>                   | 378                         | 1 122     | 1 500            | 332 083                              | 7 348           | 69 119     | 16 635                           | 93 102  | 425 185   |
| Février <sup>p</sup>                   | 351                         | 980       | 1 331            | 331 213                              | 26 014          | 70 017     | 20 294                           | 116 325 | 447 538   |
| Cumulatif janv. à févr. 2008           | 729                         | 2 102     | 2 831            | 663 296                              | 33 362          | 139 136    | 36 929                           | 209 427 | 872 723   |
| Cumulatif janv. à févr. 2007           | 717                         | 2 641     | 3 358            | 680 199                              | 20 211          | 294 567    | 88 021                           | 402 799 | 1 082 998 |
| <b>Victoria, Colombie-Britannique</b>  |                             |           |                  |                                      |                 |            |                                  |         |           |
| Janvier <sup>r</sup>                   | 77                          | 98        | 175              | 46 290                               | 1 504           | 5 712      | 609                              | 7 825   | 54 115    |
| Février <sup>p</sup>                   | 87                          | 114       | 201              | 44 278                               | 475             | 16 072     | 13 452                           | 29 999  | 74 277    |
| Cumulatif janv. à févr. 2008           | 164                         | 212       | 376              | 90 568                               | 1 979           | 21 784     | 14 061                           | 37 824  | 128 392   |
| Cumulatif janv. à févr. 2007           | 162                         | 270       | 432              | 92 019                               | 4 190           | 7 754      | 45 786                           | 57 730  | 149 749   |
| <b>Windsor, Ontario</b>                |                             |           |                  |                                      |                 |            |                                  |         |           |
| Janvier <sup>r</sup>                   | 9                           | 0         | 9                | 2 003                                | 519             | 9 836      | 2 347                            | 12 702  | 14 705    |
| Février <sup>p</sup>                   | 33                          | 4         | 37               | 8 187                                | 710             | 505        | 329                              | 1 544   | 9 731     |
| Cumulatif janv. à févr. 2008           | 42                          | 4         | 46               | 10 190                               | 1 229           | 10 341     | 2 676                            | 14 246  | 24 436    |
| Cumulatif janv. à févr. 2007           | 57                          | 4         | 61               | 13 912                               | 176             | 13 343     | 14 011                           | 27 530  | 41 442    |
| <b>Winnipeg, Manitoba</b>              |                             |           |                  |                                      |                 |            |                                  |         |           |
| Janvier <sup>r</sup>                   | 212                         | 8         | 220              | 52 987                               | 860             | 8 643      | 8 729                            | 18 232  | 71 219    |
| Février <sup>p</sup>                   | 201                         | 89        | 290              | 53 083                               | 4 811           | 11 713     | 2 728                            | 19 252  | 72 335    |
| Cumulatif janv. à févr. 2008           | 413                         | 97        | 510              | 106 070                              | 5 671           | 20 356     | 11 457                           | 37 484  | 143 554   |
| Cumulatif janv. à févr. 2007           | 375                         | 505       | 880              | 109 403                              | 866             | 31 967     | 18 033                           | 50 866  | 160 269   |

1. Les types de logements suivants sont compris dans cette catégorie : maison individuelle, chalet et maison mobile.



**Tableau 7**  
**Unités de logement, provinces et territoires, non désaisonnalisées, 2008**

|                                | Unifamiliales,<br>inclus<br>maisons mobiles | Chalets | Doubles | Rangées | Appartements | Transformations | Logements,<br>total |
|--------------------------------|---|---------|---------|---------|--------------|-----------------|---------------------|
| nombre d'unités de logement    |   |         |         |         |              |                 |                     |
| <b>Canada</b>                  |   |         |         |         |              |                 |                     |
| Janvier <sup>r</sup>           | 5 097                                       | 13      | 693     | 1 115   | 4 726        | 314             | 11 958              |
| Février <sup>p</sup>           | 6 217                                       | 13      | 672     | 1 559   | 6 366        | 315             | 15 142              |
| Cumulatif janv. à févr. 2008   | 11 314                                      | 26      | 1 365   | 2 674   | 11 092       | 629             | 27 100              |
| Cumulatif janv. à févr. 2007   | 12 500                                      | 28      | 1 683   | 3 017   | 9 572        | 435             | 27 235              |
| <b>Terre-Neuve-et-Labrador</b> |   |         |         |         |              |                 |                     |
| Janvier <sup>r</sup>           | 45  | 0       | 0       | 0       | 6            | 0               | 51                  |
| Février <sup>p</sup>           | 78  | 0       | 0       | 0       | 8            | 4               | 90                  |
| Cumulatif janv. à févr. 2008   | 123   | 0       | 0       | 0       | 14           | 4               | 141                 |
| Cumulatif janv. à févr. 2007   | 62  | 0       | 4       | 0       | 6            | 25              | 97                  |
| <b>Île-du-Prince-Édouard</b>   |   |         |         |         |              |                 |                     |
| Janvier <sup>r</sup>           | 3   | 0       | 0       | 0       | 13           | 0               | 16                  |
| Février <sup>p</sup>           | 9   | 2       | 4       | 0       | 2            | 0               | 17                  |
| Cumulatif janv. à févr. 2008   | 12  | 2       | 4       | 0       | 15           | 0               | 33                  |
| Cumulatif janv. à févr. 2007   | 29  | 2       | 2       | 0       | 1            | 0               | 34                  |
| <b>Nouvelle-Écosse</b>         |   |         |         |         |              |                 |                     |
| Janvier <sup>r</sup>           | 133   | 5       | 7       | 4       | 41           | 3               | 193                 |
| Février <sup>p</sup>           | 166   | 1       | 18      | 22      | 33           | 19              | 259                 |
| Cumulatif janv. à févr. 2008   | 299   | 6       | 25      | 26      | 74           | 22              | 452                 |
| Cumulatif janv. à févr. 2007   | 222   | 6       | 29      | 0       | 18           | 11              | 286                 |
| <b>Nouveau-Brunswick</b>       |   |         |         |         |              |                 |                     |
| Janvier <sup>r</sup>           | 60  | 0       | 0       | 4       | 17           | 2               | 83                  |
| Février <sup>p</sup>           | 60  | 0       | 0       | 32      | 8            | 11              | 111                 |
| Cumulatif janv. à févr. 2008   | 120   | 0       | 0       | 36      | 25           | 13              | 194                 |
| Cumulatif janv. à févr. 2007   | 95  | 2       | 0       | 5       | 56           | 2               | 160                 |
| <b>Québec</b>                  |   |         |         |         |              |                 |                     |
| Janvier <sup>r</sup>           | 859   | 2       | 186     | 42      | 816          | 155             | 2 060               |
| Février <sup>p</sup>           | 1 451                                       | 3       | 160     | 183     | 1 555        | 149             | 3 501               |
| Cumulatif janv. à févr. 2008   | 2 310                                       | 5       | 346     | 225     | 2 371        | 304             | 5 561               |
| Cumulatif janv. à févr. 2007   | 2 216                                       | 8       | 313     | 251     | 1 392        | 207             | 4 387               |
| <b>Ontario</b>                 |   |         |         |         |              |                 |                     |
| Janvier <sup>r</sup>           | 1 748                                       | 2       | 188     | 601     | 1 780        | 51              | 4 370               |
| Février <sup>p</sup>           | 2 059                                       | 4       | 197     | 655     | 1 277        | 57              | 4 249               |
| Cumulatif janv. à févr. 2008   | 3 807                                       | 6       | 385     | 1 256   | 3 057        | 108             | 8 619               |
| Cumulatif janv. à févr. 2007   | 4 008                                       | 7       | 644     | 1 502   | 2 615        | 90              | 8 866               |
| <b>Manitoba</b>                |   |         |         |         |              |                 |                     |
| Janvier <sup>r</sup>           | 234   | 2       | 7       | 0       | 4            | 0               | 247                 |
| Février <sup>p</sup>           | 254   | 1       | 2       | 13      | 85           | 1               | 356                 |
| Cumulatif janv. à févr. 2008   | 488   | 3       | 9       | 13      | 89           | 1               | 603                 |
| Cumulatif janv. à févr. 2007   | 367   | 0       | 29      | 27      | 500          | 1               | 924                 |
| <b>Saskatchewan</b>            |   |         |         |         |              |                 |                     |
| Janvier <sup>r</sup>           | 151   | 0       | 6       | 39      | 71           | 1               | 268                 |
| Février <sup>p</sup>           | 219   | 0       | 4       | 0       | 39           | 2               | 264                 |
| Cumulatif janv. à févr. 2008   | 370   | 0       | 10      | 39      | 110          | 3               | 532                 |
| Cumulatif janv. à févr. 2007   | 291   | 1       | 0       | 108     | 37           | 5               | 442                 |
| <b>Alberta</b>                 |   |         |         |         |              |                 |                     |
| Janvier <sup>r</sup>           | 1 082                                       | 1       | 227     | 274     | 560          | 1               | 2 145               |
| Février <sup>p</sup>           | 959   | 2       | 200     | 275     | 1 727        | 6               | 3 169               |
| Cumulatif janv. à févr. 2008   | 2 041                                       | 3       | 427     | 549     | 2 287        | 7               | 5 314               |
| Cumulatif janv. à févr. 2007   | 3 566                                       | 2       | 513     | 582     | 1 625        | 6               | 6 294               |
| <b>Colombie-Britannique</b>    |   |         |         |         |              |                 |                     |
| Janvier <sup>r</sup>           | 781   | 1       | 72      | 151     | 1 418        | 100             | 2 523               |
| Février <sup>p</sup>           | 949   | 0       | 87      | 379     | 1 632        | 65              | 3 112               |
| Cumulatif janv. à févr. 2008   | 1 730                                       | 1       | 159     | 530     | 3 050        | 165             | 5 635               |
| Cumulatif janv. à févr. 2007   | 1 631                                       | 0       | 149     | 535     | 3 320        | 85              | 5 720               |

Tableau 7 – suite

Unités de logement, provinces et territoires, non désaisonnalisées, 2008

|                                  | Unifamiliales,<br>inclus<br>maisons mobiles | Chalets | Doubles | Rangées | Appartements | Transformations | Logements,<br>total |
|----------------------------------|---|---------|---------|---------|--------------|-----------------|---------------------|
| nombre d'unités de logement      |   |         |         |         |              |                 |                     |
| <b>Territoire du Yukon</b>       |   |         |         |         |              |                 |                     |
| Janvier <sup>r</sup>             | 1   | 0       | 0       | 0       | 0            | 1               | 2                   |
| Février <sup>p</sup>             | 12  | 0       | 0       | 0       | 0            | 1               | 13                  |
| Cumulatif janv. à févr. 2008     | 13  | 0       | 0       | 0       | 0            | 2               | 15                  |
| Cumulatif janv. à févr. 2007     | 5   | 0       | 0       | 0       | 2            | 0               | 7                   |
| <b>Territoires du Nord-Ouest</b> |   |         |         |         |              |                 |                     |
| Janvier <sup>r</sup>             | 0   | 0       | 0       | 0       | 0            | 0               | 0                   |
| Février <sup>p</sup>             | 1   | 0       | 0       | 0       | 0            | 0               | 1                   |
| Cumulatif janv. à févr. 2008     | 1   | 0       | 0       | 0       | 0            | 0               | 1                   |
| Cumulatif janv. à févr. 2007     | 1   | 0       | 0       | 0       | 0            | 0               | 1                   |
| <b>Nunavut</b>                   |   |         |         |         |              |                 |                     |
| Janvier <sup>r</sup>             | 0   | 0       | 0       | 0       | 0            | 0               | 0                   |
| Février <sup>p</sup>             | 0   | 0       | 0       | 0       | 0            | 0               | 0                   |
| Cumulatif janv. à févr. 2008     | 0   | 0       | 0       | 0       | 0            | 0               | 0                   |
| Cumulatif janv. à févr. 2007     | 7   | 0       | 0       | 7       | 0            | 3               | 17                  |

**Tableau 8**  
**Unités de logement, régions métropolitaines de recensement, non désaisonnalisées, février 2008**

|  | Unifamiliales,<br>inclus<br>maisons<br>mobiles | Chalets | Doublets | Rangées | Appartements | Transformations | Logements,<br>total |
|--|--|---------|----------|---------|--------------|-----------------|---------------------|
|  | nombre d'unités de logement                    |         |          |         |              |                 |                     |
| Abbotsford, Colombie-Britannique                   | 24   | 0       | 0        | 0       | 131          | 1               | 156                 |
| Barrie, Ontario                                    | 65   | 0       | 0        | 0       | 0            | 0               | 65                  |
| Brantford, Ontario                                 | 21   | 0       | 0        | 0       | 0            | 1               | 22                  |
| Calgary, Alberta                                   | 338  | 0       | 82       | 224     | 1 148        | 3               | 1 795               |
| Edmonton, Alberta                                  | 155  | 0       | 70       | 39      | 208          | 2               | 474                 |
| Grand Sudbury, Ontario                             | 14   | 0       | 0        | 0       | 2            | 4               | 20                  |
| Guelph, Ontario                                    | 47   | 0       | 0        | 8       | 55           | 8               | 118                 |
| Halifax, Nouvelle-Écosse                           | 76   | 0       | 14       | 18      | 24           | 17              | 149                 |
| Hamilton, Ontario                                  | 111  | 0       | 15       | 107     | 101          | 6               | 340                 |
| Kelowna, Colombie-Britannique                      | 75   | 0       | 0        | 35      | 321          | 4               | 435                 |
| Kingston, Ontario                                  | 20   | 0       | 2        | 0       | 0            | 0               | 22                  |
| Kitchener, Ontario                                 | 75   | 0       | 5        | 19      | 20           | 1               | 120                 |
| London, Ontario                                    | 88   | 0       | 0        | 29      | 129          | 1               | 247                 |
| Moncton, Nouveau- Brunswick                        | 12   | 0       | 0        | 0       | 4            | 4               | 20                  |
| Montréal, Québec                                   | 662  | 0       | 43       | 122     | 1 119        | 43              | 1 989               |
| Oshawa, Ontario                                    | 76   | 0       | 6        | 10      | 0            | 0               | 92                  |
| Ottawa-Gatineau, Ontario/Québec                    | 249  | 0       | 37       | 173     | 38           | 4               | 501                 |
| Ottawa-Gatineau, partie ontarienne, Ontario/Québec | 203  | 0       | 14       | 173     | 2            | 4               | 396                 |
| Ottawa-Gatineau, partie québécoise, Ontario/Québec | 46   | 0       | 23       | 0       | 36           | 0               | 105                 |
| Peterborough, Ontario                              | 4  | 0       | 0        | 0       | 0            | 0               | 4                   |
| Québec, Québec                                     | 165  | 0       | 31       | 30      | 181          | 8               | 415                 |
| Regina, Saskatchewan                               | 74   | 0       | 0        | 0       | 30           | 0               | 104                 |
| Saguenay, Québec                                   | 16   | 0       | 0        | 0       | 4            | 9               | 29                  |
| Saint John, Nouveau-Brunswick                      | 18   | 0       | 0        | 3       | 4            | 1               | 26                  |
| Saskatoon, Saskatchewan                            | 103  | 0       | 4        | 0       | 0            | 2               | 109                 |
| Sherbrooke, Québec                                 | 60   | 0       | 17       | 6       | 48           | 2               | 133                 |
| St. Catharines-Niagara, Ontario                    | 28   | 0       | 2        | 10      | 0            | 0               | 40                  |
| St. John's, Terre-Neuve-et-Labrador                | 68   | 0       | 0        | 0       | 8            | 3               | 79                  |
| Thunder Bay, Ontario                               | 0  | 0       | 0        | 0       | 0            | 0               | 0                   |
| Toronto, Ontario                                   | 867  | 0       | 139      | 248     | 950          | 21              | 2 225               |
| Trois-Rivières, Québec                             | 23   | 0       | 2        | 2       | 4            | 8               | 39                  |
| Vancouver, Colombie-Britannique                    | 323  | 0       | 30       | 219     | 695          | 37              | 1 304               |
| Victoria, Colombie-Britannique                     | 80   | 0       | 1        | 7       | 99           | 7               | 194                 |
| Windsor, Ontario                                   | 23   | 0       | 0        | 0       | 4            | 0               | 27                  |
| Winnipeg, Manitoba                                 | 164  | 0       | 2        | 9       | 77           | 1               | 253                 |

Tableau 9

Unités de logement, régions métropolitaines de recensement, non désaisonnalisées, cumulatif, janvier à février 2008

|  | Unifamiliales,<br>inclus<br>maisons<br>mobiles | Chalets | Doubles | Rangées | Appartements | Transformations | Logements,<br>total |
|--|--|---------|---------|---------|--------------|-----------------|---------------------|
| nombre d'unités de logement                        |  |         |         |         |              |                 |                     |
| Abbotsford, Colombie-Britannique                   | 54   | 0       | 0       | 0       | 263          | 1               | 318                 |
| Barrie, Ontario                                    | 129  | 0       | 0       | 0       | 0            | 1               | 130                 |
| Brantford, Ontario                                 | 41   | 0       | 0       | 6       | 0            | 1               | 48                  |
| Calgary, Alberta                                   | 668  | 0       | 166     | 293     | 1 341        | 3               | 2 471               |
| Edmonton, Alberta                                  | 419  | 0       | 184     | 192     | 349          | 3               | 1 147               |
| Grand Sudbury, Ontario                             | 25   | 0       | 0       | 0       | 4            | 4               | 33                  |
| Guelph, Ontario                                    | 72   | 0       | 4       | 31      | 55           | 12              | 174                 |
| Halifax, Nouvelle-Écosse                           | 149  | 0       | 15      | 18      | 27           | 19              | 228                 |
| Hamilton, Ontario                                  | 231  | 0       | 23      | 174     | 101          | 6               | 535                 |
| Kelowna, Colombie-Britannique                      | 134  | 0       | 0       | 48      | 511          | 4               | 697                 |
| Kingston, Ontario                                  | 26   | 0       | 2       | 0       | 0            | 0               | 28                  |
| Kitchener, Ontario                                 | 150  | 0       | 22      | 47      | 56           | 6               | 281                 |
| London, Ontario                                    | 177  | 0       | 2       | 68      | 159          | 2               | 408                 |
| Moncton, Nouveau- Brunswick                        | 22   | 0       | 0       | 0       | 4            | 4               | 30                  |
| Montréal, Québec                                   | 1 079  | 0       | 121     | 129     | 1 667        | 126             | 3 122               |
| Oshawa, Ontario                                    | 169  | 0       | 8       | 53      | 0            | 0               | 230                 |
| Ottawa-Gatineau, Ontario/Québec                    | 418  | 0       | 63      | 356     | 343          | 11              | 1 191               |
| Ottawa-Gatineau, partie ontarienne, Ontario/Québec | 319  | 0       | 18      | 356     | 283          | 8               | 984                 |
| Ottawa-Gatineau, partie québécoise, Ontario/Québec | 99   | 0       | 45      | 0       | 60           | 3               | 207                 |
| Peterborough, Ontario                              | 10   | 0       | 0       | 0       | 0            | 0               | 10                  |
| Québec, Québec                                     | 241  | 0       | 47      | 38      | 228          | 34              | 588                 |
| Regina, Saskatchewan                               | 125  | 0       | 0       | 0       | 30           | 0               | 155                 |
| Saguenay, Québec                                   | 23   | 0       | 0       | 0       | 8            | 14              | 45                  |
| Saint John, Nouveau-Brunswick                      | 47   | 0       | 0       | 3       | 4            | 1               | 55                  |
| Saskatoon, Saskatchewan                            | 183  | 0       | 6       | 22      | 71           | 2               | 284                 |
| Sherbrooke, Québec                                 | 94   | 0       | 25      | 6       | 81           | 3               | 209                 |
| St. Catharines-Niagara, Ontario                    | 69   | 0       | 8       | 21      | 74           | 0               | 172                 |
| St. John's, Terre-Neuve-et-Labrador                | 107  | 0       | 0       | 0       | 14           | 3               | 124                 |
| Thunder Bay, Ontario                               | 3  | 0       | 0       | 0       | 32           | 0               | 35                  |
| Toronto, Ontario                                   | 1 606  | 0       | 280     | 419     | 2 147        | 51              | 4 503               |
| Trois-Rivières, Québec                             | 40   | 0       | 30      | 2       | 44           | 19              | 135                 |
| Vancouver, Colombie-Britannique                    | 643  | 0       | 64      | 277     | 1 646        | 118             | 2 748               |
| Victoria, Colombie-Britannique                     | 146  | 0       | 1       | 65      | 130          | 16              | 358                 |
| Windsor, Ontario                                   | 30   | 0       | 0       | 0       | 4            | 0               | 34                  |
| Winnipeg, Manitoba                                 | 343  | 0       | 6       | 9       | 81           | 1               | 440                 |

**Tableau 10**  
**Valeur des permis de bâtir résidentiels et non résidentiels, provinces et territoires, non désaisonnalisés, 2008**

|                                | Valeur de la construction |                 |            |  | Total     |
|--------------------------------|---------------------------|-----------------|------------|--|-----------|
|                                | Résidentiel               | Non-résidentiel |            |  |           |
|                                |                           | Industriel      | Commercial | Institutionnel<br>et<br>gouvernemental |           |
| milliers de dollars            |                           |                 |            |  |           |
| <b>Canada</b>                  |                           |                 |            |  |           |
| Janvier <sup>r</sup>           | 2 316 013                 | 412 042         | 1 089 206  | 681 259                                | 4 498 520 |
| Février <sup>p</sup>           | 2 957 726                 | 244 145         | 1 005 857  | 450 331                                | 4 658 059 |
| Cumulatif janv. à févr. 2008   | 5 273 739                 | 656 187         | 2 095 063  | 1 131 590                              | 9 156 579 |
| Cumulatif janv. à févr. 2007   | 4 857 863                 | 769 708         | 1 949 468  | 1 121 089                              | 8 698 128 |
| <b>Terre-Neuve-et-Labrador</b> |                           |                 |            |  |           |
| Janvier <sup>r</sup>           | 9 218                     | 1 972           | 2 609      | 1 837                                  | 15 636    |
| Février <sup>p</sup>           | 16 285                    | 203             | 4 750      | 618                                    | 21 856    |
| Cumulatif janv. à févr. 2008   | 25 503                    | 2 175           | 7 359      | 2 455                                  | 37 492    |
| Cumulatif janv. à févr. 2007   | 15 692                    | 7 937           | 13 645     | 1 627                                  | 38 901    |
| <b>Île-du-Prince-Édouard</b>   |                           |                 |            |  |           |
| Janvier <sup>r</sup>           | 3 086                     | 323             | 2 855      | 375                                    | 6 639     |
| Février <sup>p</sup>           | 2 706                     | 1 217           | 1 354      | 715                                    | 5 992     |
| Cumulatif janv. à févr. 2008   | 5 792                     | 1 540           | 4 209      | 1 090                                  | 12 631    |
| Cumulatif janv. à févr. 2007   | 4 803                     | 433             | 4 516      | 0                                      | 9 752     |
| <b>Nouvelle-Écosse</b>         |                           |                 |            |  |           |
| Janvier <sup>r</sup>           | 31 732                    | 1 615           | 7 837      | 807                                    | 41 991    |
| Février <sup>p</sup>           | 42 702                    | 1 198           | 5 884      | 5 555                                  | 55 339    |
| Cumulatif janv. à févr. 2008   | 74 434                    | 2 813           | 13 721     | 6 362                                  | 97 330    |
| Cumulatif janv. à févr. 2007   | 51 059                    | 4 664           | 22 870     | 4 424                                  | 83 017    |
| <b>Nouveau-Brunswick</b>       |                           |                 |            |  |           |
| Janvier <sup>r</sup>           | 10 524                    | 388             | 13 974     | 11 936                                 | 36 822    |
| Février <sup>p</sup>           | 12 705                    | 201             | 13 729     | 4 067                                  | 30 702    |
| Cumulatif janv. à févr. 2008   | 23 229                    | 589             | 27 703     | 16 003                                 | 67 524    |
| Cumulatif janv. à févr. 2007   | 20 419                    | 3 650           | 30 939     | 4 670                                  | 59 678    |
| <b>Québec</b>                  |                           |                 |            |  |           |
| Janvier <sup>r</sup>           | 329 428                   | 28 348          | 164 883    | 33 560                                 | 556 219   |
| Février <sup>p</sup>           | 560 705                   | 40 021          | 152 333    | 21 746                                 | 774 805   |
| Cumulatif janv. à févr. 2008   | 890 133                   | 68 369          | 317 216    | 55 306                                 | 1 331 024 |
| Cumulatif janv. à févr. 2007   | 712 642                   | 81 855          | 232 561    | 156 423                                | 1 183 481 |
| <b>Ontario</b>                 |                           |                 |            |  |           |
| Janvier <sup>r</sup>           | 801 924                   | 212 927         | 457 074    | 449 029                                | 1 920 954 |
| Février <sup>p</sup>           | 861 063                   | 75 416          | 307 592    | 276 683                                | 1 520 754 |
| Cumulatif janv. à févr. 2008   | 1 662 987                 | 288 343         | 764 666    | 725 712                                | 3 441 708 |
| Cumulatif janv. à févr. 2007   | 1 671 451                 | 534 840         | 630 537    | 505 400                                | 3 342 228 |
| <b>Manitoba</b>                |                           |                 |            |  |           |
| Janvier <sup>r</sup>           | 47 631                    | 2 408           | 12 182     | 9 230                                  | 71 451    |
| Février <sup>p</sup>           | 58 281                    | 14 898          | 16 348     | 8 483                                  | 98 010    |
| Cumulatif janv. à févr. 2008   | 105 912                   | 17 306          | 28 530     | 17 713                                 | 169 461   |
| Cumulatif janv. à févr. 2007   | 108 805                   | 14 973          | 37 563     | 40 176                                 | 201 517   |
| <b>Saskatchewan</b>            |                           |                 |            |  |           |
| Janvier <sup>r</sup>           | 40 583                    | 1 859           | 22 295     | 12 687                                 | 77 424    |
| Février <sup>p</sup>           | 52 669                    | 1 610           | 20 116     | 4 042                                  | 78 437    |
| Cumulatif janv. à févr. 2008   | 93 252                    | 3 469           | 42 411     | 16 729                                 | 155 861   |
| Cumulatif janv. à févr. 2007   | 72 028                    | 1 914           | 40 325     | 31 535                                 | 145 802   |
| <b>Alberta</b>                 |                           |                 |            |  |           |
| Janvier <sup>r</sup>           | 476 481                   | 146 621         | 284 114    | 136 120                                | 1 043 336 |
| Février <sup>p</sup>           | 667 535                   | 76 178          | 371 834    | 78 487                                 | 1 194 034 |
| Cumulatif janv. à févr. 2008   | 1 144 016                 | 222 799         | 655 948    | 214 607                                | 2 237 370 |
| Cumulatif janv. à févr. 2007   | 1 111 507                 | 60 332          | 480 113    | 216 585                                | 1 868 537 |
| <b>Colombie-Britannique</b>    |                           |                 |            |  |           |
| Janvier <sup>r</sup>           | 564 931                   | 15 524          | 120 790    | 25 668                                 | 726 913   |
| Février <sup>p</sup>           | 680 526                   | 33 153          | 111 736    | 49 345                                 | 874 760   |
| Cumulatif janv. à févr. 2008   | 1 245 457                 | 48 677          | 232 526    | 75 013                                 | 1 601 673 |
| Cumulatif janv. à févr. 2007   | 1 083 992                 | 47 312          | 451 359    | 157 233                                | 1 739 896 |

Tableau 10 – suite

Valeur des permis de bâtir résidentiels et non résidentiels, provinces et territoires, non désaisonnalisés, 2008

|                                  | Valeur de la construction |                 |            |  | Total  |
|----------------------------------|---------------------------|-----------------|------------|--|--------|
|                                  | Résidentiel               | Non-résidentiel |            |  |        |
|                                  |                           | Industriel      | Commercial | Institutionnel<br>et<br>gouvernemental |        |
|                                  | milliers de dollars       |                 |            |  |        |
| <b>Territoire du Yukon</b>       |                           |                 |            |  |        |
| Janvier <sup>r</sup>             | 352                       | 7               | 513        | 10                                     | 882    |
| Février <sup>p</sup>             | 1 753                     | 50              | 73         | 590                                    | 2 466  |
| Cumulatif janv. à févr. 2008     | 2 105                     | 57              | 586        | 600                                    | 3 348  |
| Cumulatif janv. à févr. 2007     | 1 576                     | 11 798          | 352        | 3 016                                  | 16 742 |
| <b>Territoires du Nord-Ouest</b> |                           |                 |            |  |        |
| Janvier <sup>r</sup>             | 91                        | 50              | 80         | 0                                      | 221    |
| Février <sup>p</sup>             | 760                       | 0               | 108        | 0                                      | 868    |
| Cumulatif janv. à févr. 2008     | 851                       | 50              | 188        | 0                                      | 1 089  |
| Cumulatif janv. à févr. 2007     | 359                       | 0               | 4 688      | 0                                      | 5 047  |
| <b>Nunavut</b>                   |                           |                 |            |  |        |
| Janvier <sup>r</sup>             | 32                        | 0               | 0          | 0                                      | 32     |
| Février <sup>p</sup>             | 36                        | 0               | 0          | 0                                      | 36     |
| Cumulatif janv. à févr. 2008     | 68                        | 0               | 0          | 0                                      | 68     |
| Cumulatif janv. à févr. 2007     | 3 530                     | 0               | 0          | 0                                      | 3 530  |

Tableau 11

Valeur des permis de bâtir résidentiels et non résidentiels, régions métropolitaines de recensement, non désaisonnalisées, février 2008

|  | Valeur de la construction |                 |            |                                     | Total   |
|--|---------------------------|-----------------|------------|-------------------------------------|---------|
|  | Résidentiel               | Non-résidentiel |            |                                     |         |
|  |                           | Industriel      | Commercial | Institutionnel et<br>gouvernemental |         |
| milliers de dollars                                |                           |                 |            |                                     |         |
| Abbotsford, Colombie-Britannique                   | 20 300                    | 1 052           | 400        | 0                                   | 21 752  |
| Barrie, Ontario                                    | 15 691                    | 1 376           | 24 149     | 8 915                               | 50 131  |
| Brantford, Ontario                                 | 3 540                     | 338             | 1 387      | 1                                   | 5 266   |
| Calgary, Alberta                                   | 384 678                   | 1 778           | 176 207    | 25 938                              | 588 601 |
| Edmonton, Alberta                                  | 109 647                   | 41 306          | 128 078    | 24 358                              | 303 389 |
| Grand Sudbury, Ontario                             | 4 092                     | 3 694           | 1 589      | 127                                 | 9 502   |
| Guelph, Ontario                                    | 14 944                    | 84              | 8 284      | 3 200                               | 26 512  |
| Halifax, Nouvelle-Écosse                           | 22 930                    | 639             | 2 394      | 4 799                               | 30 762  |
| Hamilton, Ontario                                  | 59 168                    | 4 241           | 13 830     | 148 216                             | 225 455 |
| Kelowna, Colombie-Britannique                      | 72 660                    | 1 591           | 6 725      | 70                                  | 81 046  |
| Kingston, Ontario                                  | 4 021                     | 30              | 1 704      | 149                                 | 5 904   |
| Kitchener, Ontario                                 | 21 446                    | 1 552           | 6 204      | 3 735                               | 32 937  |
| London, Ontario                                    | 35 999                    | 749             | 7 862      | 43 489                              | 88 099  |
| Moncton, Nouveau-Brunswick                         | 1 889                     | 30              | 2 135      | 1 110                               | 5 164   |
| Montréal, Québec                                   | 325 297                   | 20 737          | 66 256     | 11 376                              | 423 666 |
| Oshawa, Ontario                                    | 19 781                    | 243             | 4 709      | 3 014                               | 27 747  |
| Ottawa-Gatineau, Ontario/Québec                    | 83 591                    | 6 202           | 21 057     | 4 481                               | 115 331 |
| Ottawa-Gatineau, partie ontarienne, Ontario/Québec | 68 743                    | 4 693           | 14 517     | 4 173                               | 92 126  |
| Ottawa-Gatineau, partie québécoise, Ontario/Québec | 14 848                    | 1 509           | 6 540      | 308                                 | 23 205  |
| Peterborough, Ontario                              | 1 041                     | 301             | 89         | 2                                   | 1 433   |
| Québec, Québec                                     | 62 295                    | 1 668           | 51 652     | 2 983                               | 118 598 |
| Regina, Saskatchewan                               | 19 593                    | 19              | 1 660      | 1 764                               | 23 036  |
| Saguenay, Québec                                   | 3 787                     | 113             | 2 973      | 208                                 | 7 081   |
| Saint John, Nouveau-Brunswick                      | 3 655                     | 12              | 5 949      | 323                                 | 9 939   |
| Saskatoon, Saskatchewan                            | 19 666                    | 1 118           | 9 365      | 2 206                               | 32 355  |
| Sherbrooke, Québec                                 | 18 288                    | 25              | 4 938      | 630                                 | 23 881  |
| St. Catharines-Niagara, Ontario                    | 11 387                    | 2 765           | 3 163      | 920                                 | 18 235  |
| St. John's, Terre-Neuve-et-Labrador                | 14 404                    | 100             | 4 277      | 554                                 | 19 335  |
| Thunder Bay, Ontario                               | 31                        | 35              | 355        | 1 258                               | 1 679   |
| Toronto, Ontario                                   | 474 104                   | 20 856          | 170 220    | 30 340                              | 695 520 |
| Trois-Rivières, Québec                             | 6 502                     | 5 828           | 729        | 1 151                               | 14 210  |
| Vancouver, Colombie-Britannique                    | 317 731                   | 26 014          | 70 017     | 20 294                              | 434 056 |
| Victoria, Colombie-Britannique                     | 42 031                    | 475             | 16 072     | 13 452                              | 72 030  |
| Windsor, Ontario                                   | 5 402                     | 710             | 428        | 329                                 | 6 869   |
| Winnipeg, Manitoba                                 | 43 217                    | 4 811           | 11 713     | 2 728                               | 62 469  |

**Tableau 12**  
**Valeur des permis de bâtir résidentiels et non résidentiels, régions métropolitaines de recensement, non**  
**désaisonnalisées, cumulatif, janvier à février 2008**

|  | Valeur de la construction |                 |            |  | Total     |
|--|---------------------------|-----------------|------------|--|-----------|
|  | Résidentiel               | Non-résidentiel |            |  |           |
|  |                           | Industriel      | Commercial | Institutionnel<br>et<br>gouvernemental |           |
| milliers de dollars                                |                           |                 |            |  |           |
| Abbotsford, Colombie-Britannique                   | 43 055                    | 2 597           | 20 395     | 40                                     | 66 087    |
| Barrie, Ontario                                    | 29 821                    | 3 046           | 25 495     | 9 144                                  | 67 506    |
| Brantford, Ontario                                 | 7 698                     | 338             | 1 436      | 7 726                                  | 17 198    |
| Calgary, Alberta                                   | 536 944                   | 98 558          | 322 286    | 37 961                                 | 995 749   |
| Edmonton, Alberta                                  | 267 568                   | 70 085          | 194 996    | 102 343                                | 634 992   |
| Grand Sudbury, Ontario                             | 7 139                     | 4 291           | 4 496      | 17 794                                 | 33 720    |
| Guelph, Ontario                                    | 22 738                    | 531             | 9 037      | 17 670                                 | 49 976    |
| Halifax, Nouvelle-Écosse                           | 39 094                    | 766             | 7 864      | 5 528                                  | 53 252    |
| Hamilton, Ontario                                  | 99 721                    | 12 309          | 27 530     | 167 138                                | 306 698   |
| Kelowna, Colombie-Britannique                      | 140 094                   | 3 683           | 9 136      | 70                                     | 152 983   |
| Kingston, Ontario                                  | 5 139                     | 45              | 4 772      | 182                                    | 10 138    |
| Kitchener, Ontario                                 | 48 806                    | 7 363           | 10 979     | 19 719                                 | 86 867    |
| London, Ontario                                    | 67 823                    | 1 817           | 13 251     | 148 034                                | 230 925   |
| Moncton, Nouveau-Brunswick                         | 3 297                     | 30              | 12 519     | 8 487                                  | 24 333    |
| Montréal, Québec                                   | 508 733                   | 31 802          | 191 376    | 21 513                                 | 753 424   |
| Oshawa, Ontario                                    | 51 003                    | 9 292           | 11 849     | 3 482                                  | 75 626    |
| Ottawa-Gatineau, Ontario/Québec                    | 175 043                   | 7 351           | 104 927    | 6 806                                  | 294 127   |
| Ottawa-Gatineau, partie ontarienne, Ontario/Québec | 147 319                   | 5 173           | 93 879     | 5 117                                  | 251 488   |
| Ottawa-Gatineau, partie québécoise, Ontario/Québec | 27 724                    | 2 178           | 11 048     | 1 689                                  | 42 639    |
| Peterborough, Ontario                              | 2 527                     | 1 020           | 321        | 41                                     | 3 909     |
| Québec, Québec                                     | 91 666                    | 2 638           | 68 774     | 5 653                                  | 168 731   |
| Regina, Saskatchewan                               | 30 059                    | 1 093           | 2 972      | 1 823                                  | 35 947    |
| Saguenay, Québec                                   | 5 602                     | 398             | 3 202      | 1 070                                  | 10 272    |
| Saint John, Nouveau-Brunswick                      | 7 316                     | 37              | 6 722      | 457                                    | 14 532    |
| Saskatoon, Saskatchewan                            | 41 690                    | 1 257           | 20 950     | 12 965                                 | 76 862    |
| Sherbrooke, Québec                                 | 29 568                    | 231             | 7 007      | 839                                    | 37 645    |
| St. Catharines-Niagara, Ontario                    | 36 174                    | 4 115           | 12 214     | 1 265                                  | 53 768    |
| St. John's, Terre-Neuve-et-Labrador                | 21 803                    | 100             | 6 399      | 2 361                                  | 30 663    |
| Thunder Bay, Ontario                               | 3 144                     | 47              | 1 711      | 1 486                                  | 6 388     |
| Toronto, Ontario                                   | 896 754                   | 186 387         | 446 675    | 237 073                                | 1 766 889 |
| Trois-Rivières, Québec                             | 18 113                    | 5 929           | 1 479      | 2 951                                  | 28 472    |
| Vancouver, Colombie-Britannique                    | 633 380                   | 33 362          | 139 136    | 36 929                                 | 842 807   |
| Victoria, Colombie-Britannique                     | 85 367                    | 1 979           | 21 784     | 14 061                                 | 123 191   |
| Windsor, Ontario                                   | 6 969                     | 1 229           | 7 011      | 2 676                                  | 17 885    |
| Winnipeg, Manitoba                                 | 80 967                    | 5 671           | 20 356     | 11 457                                 | 118 451   |



**Tableau 13**  
**Valeur des permis non résidentiels selon le genre de bâtiment, provinces et territoires, février 2008**

|  | Canada           | Terre-Neuve-<br>et-Labrador | Île-du-<br>Prince-<br>Édouard | Nouvelle-<br>Écosse      | Nouveau-<br>Brunswick     | Québec                          | Ontario        |
|--|------------------|-----------------------------|-------------------------------|--------------------------|---------------------------|---------------------------------|----------------|
| milliers de dollars  |                  |                             |                               |                          |                           |                                 |                |
| <b>Non résidentiel, total</b>  | <b>1 700 333</b> | <b>5 571</b>                | <b>3 286</b>                  | <b>12 637</b>            | <b>17 997</b>             | <b>214 100</b>                  | <b>659 691</b> |
| <b>Industriel</b>  | <b>244 145</b>   | <b>203</b>                  | <b>1 217</b>                  | <b>1 198</b>             | <b>201</b>                | <b>40 021</b>                   | <b>75 416</b>  |
| Usines, fabriques  | 75 971           | 0                           | 1 022                         | 538                      | 0                         | 15 531                          | 22 528         |
| Transports, services   | 103 564          | 0                           | 0                             | 320                      | 0                         | 3 622                           | 35 953         |
| Mines et agriculture   | 32 769           | 0                           | 0                             | 0                        | 0                         | 14 265                          | 4 589          |
| Projets industriels mineurs, neuf et améliorations <sup>1</sup>                        | 31 841           | 203                         | 195                           | 340                      | 201                       | 6 603                           | 12 346         |
| <b>Commercial</b>  | <b>1 005 857</b> | <b>4 750</b>                | <b>1 354</b>                  | <b>5 884</b>             | <b>13 729</b>             | <b>152 333</b>                  | <b>307 592</b> |
| Commerces et services  | 287 995          | 480                         | 0                             | 770                      | 3 681                     | 34 065                          | 66 996         |
| Entrepôts  | 125 665          | 1 322                       | 0                             | 340                      | 300                       | 8 157                           | 21 318         |
| Postes d'essence   | 40 031           | 0                           | 0                             | 406                      | 650                       | 1 928                           | 1 900          |
| Édifices à bureaux   | 276 278          | 1 200                       | 445                           | 922                      | 5 840                     | 60 307                          | 111 960        |
| Loisirs  | 69 533           | 0                           | 0                             | 0                        | 0                         | 4 619                           | 39 113         |
| Hôtels, restaurants  | 59 021           | 300                         | 0                             | 276                      | 638                       | 10 673                          | 11 282         |
| Laboratoires   | 2 951            | 0                           | 0                             | 0                        | 0                         | 2 500                           | 0              |
| Projets commerciaux mineurs, neuf et améliorations <sup>1</sup>                        | 144 383          | 1 448                       | 909                           | 3 170                    | 2 620                     | 30 084                          | 55 023         |
| <b>Institutionnel et gouvernemental</b>  | <b>450 331</b>   | <b>618</b>                  | <b>715</b>                    | <b>5 555</b>             | <b>4 067</b>              | <b>21 746</b>                   | <b>276 683</b> |
| Écoles, éducation  | 144 706          | 0                           | 0                             | 3 500                    | 3 108                     | 5 250                           | 74 627         |
| Hôpitaux, médical  | 198 641          | 0                           | 607                           | 536                      | 300                       | 6 569                           | 170 696        |
| Bien-être, foyers  | 62 014           | 0                           | 0                             | 400                      | 0                         | 2 463                           | 13 735         |
| Églises, religion  | 16 128           | 0                           | 0                             | 0                        | 0                         | 441                             | 6 547          |
| Bureaux gouvernementaux  | 8 698            | 500                         | 0                             | 0                        | 452                       | 578                             | 4 535          |
| Projets institutionnels et gouvernementaux mineurs, neuf et améliorations <sup>1</sup> | 20 144           | 118                         | 108                           | 1 119                    | 207                       | 6 445                           | 6 543          |
|  | Manitoba         | Saskatchewan                | Alberta                       | Colombie-<br>Britannique | Territoire<br>du<br>Yukon | Territoires<br>du<br>Nord-Ouest | Nunavut        |
| milliers de dollars  |                  |                             |                               |                          |                           |                                 |                |
| <b>Non résidentiel, total</b>  | <b>39 729</b>    | <b>25 768</b>               | <b>526 499</b>                | <b>194 234</b>           | <b>713</b>                | <b>108</b>                      | <b>0</b>       |
| <b>Industriel</b>  | <b>14 898</b>    | <b>1 610</b>                | <b>76 178</b>                 | <b>33 153</b>            | <b>50</b>                 | <b>0</b>                        | <b>0</b>       |
| Usines, fabriques  | 5 066            | 300                         | 8 346                         | 22 640                   | 0                         | 0                               | 0              |
| Transports, services   | 8 259            | 288                         | 54 170                        | 952                      | 0                         | 0                               | 0              |
| Mines et agriculture   | 300              | 0                           | 10 003                        | 3 612                    | 0                         | 0                               | 0              |
| Projets industriels mineurs, neuf et améliorations <sup>1</sup>                        | 1 273            | 1 022                       | 3 659                         | 5 949                    | 50                        | 0                               | 0              |
| <b>Commercial</b>  | <b>16 348</b>    | <b>20 116</b>               | <b>371 834</b>                | <b>111 736</b>           | <b>73</b>                 | <b>108</b>                      | <b>0</b>       |
| Commerces et services  | 2 379            | 5 969                       | 145 550                       | 28 105                   | 0                         | 0                               | 0              |
| Entrepôts  | 1 530            | 2 132                       | 71 695                        | 18 871                   | 0                         | 0                               | 0              |
| Postes d'essence   | 0                | 2 597                       | 32 250                        | 300                      | 0                         | 0                               | 0              |
| Édifices à bureaux   | 5 083            | 1 333                       | 75 914                        | 13 274                   | 0                         | 0                               | 0              |
| Loisirs  | 2 278            | 5 464                       | 6 979                         | 11 080                   | 0                         | 0                               | 0              |
| Hôtels, restaurants  | 1 000            | 0                           | 19 990                        | 14 862                   | 0                         | 0                               | 0              |
| Laboratoires   | 0                | 0                           | 0                             | 451                      | 0                         | 0                               | 0              |
| Projets commerciaux mineurs, neuf et améliorations <sup>1</sup>                        | 4 078            | 2 621                       | 19 456                        | 24 793                   | 73                        | 108                             | 0              |
| <b>Institutionnel et gouvernemental</b>  | <b>8 483</b>     | <b>4 042</b>                | <b>78 487</b>                 | <b>49 345</b>            | <b>590</b>                | <b>0</b>                        | <b>0</b>       |
| Écoles, éducation  | 4 514            | 625                         | 27 829                        | 25 253                   | 0                         | 0                               | 0              |
| Hôpitaux, médical  | 2 453            | 0                           | 8 300                         | 9 180                    | 0                         | 0                               | 0              |
| Bien-être, foyers  | 0                | 490                         | 34 090                        | 10 266                   | 570                       | 0                               | 0              |
| Églises, religion  | 1 000            | 1 716                       | 6 174                         | 250                      | 0                         | 0                               | 0              |
| Bureaux gouvernementaux  | 0                | 916                         | 350                           | 1 367                    | 0                         | 0                               | 0              |
| Projets institutionnels et gouvernementaux mineurs, neuf et améliorations <sup>1</sup> | 516              | 295                         | 1 744                         | 3 029                    | 20                        | 0                               | 0              |

1. Réfère aux projets dont la valeur est inférieure à 250,000 \$ pour lesquels la ventilation par genre de bâtiment n'est pas disponible.

## Description – Enquête mensuelle sur les permis de bâtir

---

Les renseignements qui suivent devraient être utilisés pour s'assurer de bien comprendre les concepts fondamentaux sur lesquels s'appuie la définition des données présentées ici, les méthodes qui sous-tendent l'enquête et les principaux aspects de la qualité des données. Ces renseignements vous aideront à mieux comprendre les points forts et les limites des données et la façon de bien les utiliser et les analyser. Ils pourraient être particulièrement importants lors de la comparaison des données à celles provenant d'autres enquêtes ou d'autres sources, ainsi que lors de leur analyse afin de tirer des conclusions quant à leur évolution au fil du temps.

## Sources de données et méthodologie

---

**L'enquête mensuelle sur les permis de bâtir** menée auprès des municipalités canadiennes vise à recueillir des informations sur les intentions de construction. Les résultats de cette enquête servent d'une part de base de référence à la S.C.H.L. (Société canadienne d'hypothèques et du logement) dont l'un des mandats est d'effectuer le relevé mensuel du nombre de logements mis en chantier et parachevés. D'autre part, la statistique sur les permis de bâtir constitue un élément essentiel dans le calcul des dépenses d'immobilisation. De plus l'émission du permis de bâtir étant l'une des premières étapes du processus de construction, cette statistique est grandement utilisée comme indicateur avancé de cette activité.

**Méthodologie générale** : L'enquête sur les permis de bâtir couvre environ 2 400 municipalités en provenance de toutes les provinces et territoires et regroupant 95 % de la population canadienne. Elles ne font pas l'objet d'un échantillon prédéterminé et la participation à cette enquête est obligatoire. Les collectivités représentant les autres 5 % de la population sont très petites et leurs activités de construction n'ont qu'une faible incidence sur le total. En pratique, toutes les agglomérations urbaines y sont représentées ainsi qu'un bon pourcentage des municipalités rurales. Sauf exception, l'enquête couvre au minimum les municipalités déjà incluses dans l'enquête « Logements mis en chantier et parachevés ». Sur une base régulière les municipalités non-répondantes et émettant des permis sont incitées à répondre à l'enquête. De ce fait, le nombre de municipalités couvertes s'accroît continuellement.

L'enquête est généralement menée par la poste bien que certaines municipalités puissent choisir de répondre par téléphone. L'agent municipal responsable de l'émission des permis remplit mensuellement un formulaire sur lequel chacun des projets de construction d'envergure doit être décrit.

Après avoir rempli leur rapport, les municipalités en acheminent une copie au bureau centrale de Statistique Canada et l'autre au bureau local de la Société canadienne d'hypothèques et du logement (S.C.H.L.). Afin de réduire leur fardeau, de plus en plus de répondants produisent un rapport informatisé. Seules les municipalités retardataires, incluses dans l'enquête de la S.C.H.L. ci-haut mentionnée, font l'objet d'un suivi téléphonique.

À leur réception au bureau central de Statistique Canada, les rapports sont vérifiés, codés et saisis.

Des procédures de contrôle qualitatif rigoureuses sont utilisées afin de s'assurer que la collecte, la codification ainsi que le traitement des données sont effectués avec le plus de précision possible. Des vérifications sont également exercées sur les totalisations et l'ordre de grandeur des données. Chaque rapport qui ne répond pas aux critères de qualité retenus fait l'objet d'une vérification et est corrigé au besoin.

Il faut procéder à des imputations pour chaque caractéristique pour laquelle aucune déclaration n'a été reçue. On les calcule automatiquement, sous réserve de certaines contraintes, en appliquant aux valeurs utilisées précédemment, les variations mensuelles et annuelles des valeurs semblables des municipalités répondantes; et le patron historiques des municipalités manquantes. Aucune estimation n'est faite pour le manque de couverture, la clandestinité ou la sous-évaluation des permis émis. Pour cette raison, l'erreur d'échantillonnage ne peut être calculée.

Les statistiques mensuelles ne font pas l'objet de correction pour les permis annulés ou périmés. D'après les agents municipaux, le volume d'annulation ou d'inutilisation est inférieur à 5 %.

**Période de référence** : La période de référence aux fins de la collecte de données est le mois civil. Les rapports des municipalités qui font parties d'une région métropolitaine de recensement ou d'une agglomération de recensement doivent nous parvenir dans les 20 jours suivant le mois visé. Les autres municipalités ont 30 jours pour produire leur rapport. Les résultats sont diffusés entre 35 et 40 jours après la fin du mois de référence. Les données annuelles finales pour l'année civile antérieure sont diffusées en même temps que les données pour le mois de janvier de l'enquête.

**Révisions** : Les révisions pouvant affecter les résultats de l'enquête sur les permis de bâtir sont de deux natures:

#### Révisions dues à la correction d'erreurs de codage

Mensuellement, seules les données du mois précédent la période de référence peuvent être affectées par de telles révisions.

#### Révisions dues à l'addition de rapports tardifs

Les rapports tardifs se rapportant au mois précédent la période de référence sont incorporés aux résultats de l'enquête sur une base courante. Cependant, les rapports reçus après la limite de deux mois suivant le mois de référence ne sont introduits qu'à la fin de l'année. Par conséquent, les données des douze derniers mois sont sujets à révision.

**Désaisonnalisation** : Le cycle météorologique normal entraîne des fluctuations prévisibles des données. Les séries de données diffusées englobent à la fois des données désaisonnalisées (donc excluant les influences annuelles prévisibles) et des données non désaisonnalisées. Les données désaisonnalisées portant sur le total des unités et la valeur agrégée des permis de bâtir sont obtenues indirectement, c'est-à-dire par l'addition de leurs composantes désaisonnalisées. On obtient les unités totales de logement par l'agrégation des données désaisonnalisées de type unifamilial et multiple; la valeur totale des permis résulte pour sa part de la somme des éléments suivants: unifamiliale, multiple, industriel, commercial et institutionnel. Certaines séries ne présentent aucune saisonnalité apparente. Ainsi, les valeurs non-désaisonnalisées de ces séries ont été utilisées et agrégées aux valeurs désaisonnalisées des autres séries. À la fin de l'année, les séries chronologiques désaisonnalisées sont révisées afin de tenir compte des plus récentes fluctuations saisonnières. Habituellement, seules les trois années de fin de série sont affectées par ce processus de révision. Les données révisées sont introduites à la banque de données CANSIM.

## Concepts et variables observées

---

Les données statistiques présentées dans le produit décrit ici ont trait au nombre d'unités de logement autorisées et à la **valeur des permis de bâtir**. La valeur des permis rapportés comprend les dépenses suivantes : matériaux, main d'oeuvre, profits et frais généraux. Le coût du terrain n'est jamais inclus dans la valeur estimative du permis tandis que les frais d'acquisition (actes notariés, frais d'arpentage, intérêts encourus) peuvent à l'occasion y être intégrés.

La classification utilisée dans la présente publication porte strictement sur les bâtiments pour lesquels un permis de bâtir a été émis. Généralement les permis émis correspondent aux travaux suivants : construction de nouveaux bâtiments, transformation de logement, ajout structurel, rénovation, etc. Les travaux de réparation (peinture, réfection de plancher, de toiture, etc.) pour lesquels aucun permis n'est requis et les travaux de génie (tels les barrages, les routes, les oléoducs, etc.), qui par définition ne sont pas des bâtiments, ne sont pas compris dans la présente statistique. Des estimations de ces travaux sont toutefois disponibles en consultant Cansim aux tableaux 029-0039 à 029-0040 pour les « Dépenses en immobilisations par type d'actif » et aux tableaux 029-0005 à 029-0024 et 032-0001 à 032-0002 pour l'« investissements privés et publics » (no 61-205-X au catalogue).

La description fournie par les municipalités concernant le type de bâtiment (case #6 de la Section A du formulaire) ainsi que le type de travail à effectuer (case #7 de la Section A du formulaire) constitue le fondement de la classification. La classification des bâtiments en groupes ou sous-groupes principaux se fonde sur les éléments suivants : la destination prévue, dans le cas des immeubles nouveaux; l'utilisation réelle ou prévue des bâtiments auxquels des améliorations sont effectués; affiliation de l'immeuble où la construction envisagée a pour objet d'assurer des commodités accessoires; la principale utilisation de l'ensemble lorsque la construction projetée est destinée à plus d'une fin, toutefois lorsque le bâtiment abrite des logements, on procède à la répartition de la valeur des travaux entre l'usage résidentiel et non résidentiel.

## Catégories de bâtiments

---

Dans cette publication la **valeur des permis émis** soit pour l'érection de nouveaux édifices ou pour l'exécution de travaux d'amélioration sont regroupés d'après les genres de bâtiments suivants : résidentiel, industriel, commercial, institutionnel et gouvernemental.

**Construction résidentielle** : Comprend tout bâtiment destiné à l'occupation privé soit sur une base permanente ou non. Les logements sont regroupés sous les types suivants : les logements unifamiliaux, mobiles, chalets, semi-détachés, en rangée ainsi que les appartements.

**Construction industrielle** : Englobe tout bâtiment destiné à la fabrication ou à la transformation de produits; au transport, aux communications et autres services d'utilité publique, à l'agriculture, à la sylviculture ainsi qu'à l'exploitation minière.

**Construction commerciale** : Il s'agit de tout bâtiment destiné à abriter des activités se rattachant au secteur tertiaire. Par exemple : les magasins, entrepôts, garages, immeubles à bureaux, théâtres, hôtels, salons funéraires, salons de beauté.

**Construction institutionnelle et gouvernementale** : Comprend les dépenses faites par les collectivités, les corps publics et les gouvernements pour la construction d'immeubles ou bâtiments; par exemple, écoles, universités, hôpitaux, cliniques, églises, foyers de vieillards.

Le **nombre d'unités de logements** correspond au nombre de logements indépendants créés. Il ne faut pas confondre avec le nombre de structures. Par exemple, dans le cas d'un édifice à appartements comptant six logements, on fera référence à six unités de logement. Dans le cas de transformation de bâtiments en unités de logement additionnelles, on tient compte du nombre de nouvelles unités créées. Dans cette publication, les unités de logements sont regroupées de la façon suivante:

**Maison unifamiliale** : Ce genre de logement est communément appelé « **maison simple** ». Il comprend les logements individuels complètement isolés de tout côté, y compris les maisons individuelles liées à un autre logement uniquement sous le sol. Sont inclus les unifamiliales à deux étages, les bungalows, les maisons à paliers multiples, qu'ils soient construits de façon conventionnelle ou préfabriquée.

**Maison mobile** : Maison conçue et construite pour être transportée sur son propre châssis et qu'on peut déplacer sans grand délai.

**Chalet** : Logement qui ne peut être habité à l'année ou en permanence puisque les installations nécessaires au confort sont insuffisantes.

**Maison double ou semi-détachée** : Correspond à toute maison d'habitation où chacun des deux logements sont côte à côte réunis soit par un mur commun ou un garage, mais non attenants à une autre construction et entourés d'espaces libres.

**Maison en rangée** : Il s'agit d'une rangée d'au moins trois logements réunis côte à côte sans autre logement au-dessus ou au-dessous.

**Maison d'appartements** : Cette catégorie inclut les logements compris dans une variété de bâtiments tels que : les duplex, les duplex jumelés, les triplex, les duplex en rangée, les appartements proprement dit et les logements adjacents à tout édifice non domiciliaire.

**Transformation** : Il s'agit du nombre de logements ajoutés par suite de la transformation d'un bâtiment déjà existant.

# Classification géographique

---

Les entités géographiques sont classifiées selon la Classification Géographique Type (CGT) en usage à Statistique Canada. Un code (CGT) de douze chiffres a été attribué à chaque entité rapportante afin de pouvoir les classer selon les niveaux géographiques suivants:

**Province et territoire (Pr) :** On compte dix provinces et trois territoires.

**Région économique (RE) :** Il s'agit des régions infra-provinciales de Statistique Canada établies par la Division des normes. On en compte soixante-seize.

**Division de recensement (DR) :** L'expression division de recensement signifie un regroupement de subdivision de recensement établie par une loi provinciale. On en dénombre deux cent quatre-vingt-huit (des données sous un tel regroupement géographique sont disponibles sur demande).

**Région métropolitaine de recensement (RMR) :** Leur délimitation correspond à la définition du recensement de 2006. Le terme (RMR) désigne la principale zone du marché du travail d'une région urbaine (noyau urbanisé) comptant 100,000 habitants ou plus, d'après les chiffres de population du recensement. Les trente-trois (RMR) figurent dans cette publication. Toutefois, bien que le recensement de 2006 définisse Ottawa-Gatineau comme une seule (RMR), elle est présentée ici en deux entités distinctes étant donné qu'elles sont situées dans des provinces différentes.

**Agglomération de recensement (AR) :** Elle correspond aux zones de marchés de travail moins vastes des noyaux urbanisés comptant 10,000 habitants ou plus, tel que défini au recensement de 2006. On compte cent onze (AR) au Canada. Lorsqu'une (AR) chevauche deux provinces elle est présentée partiellement dans chacune de celles-ci. L'agglomération de Lloydminster fait toutefois exception à cette règle, paraissant en totalité en Alberta.

**Autres municipalités de 10,000 de population et plus :** Il s'agit de municipalités ne faisant pas partie d'agglomérations de recensement dont la taille est d'environ 10,000 habitants. On distingue ces municipalités afin de rendre possible la comparaison entre l'enquête sur les permis de bâtir et celle sur les mises en chantier qui utilise ce concept.

**Partie rurale :** Sont regroupés sous cette rubrique toutes les entités géographiques ne faisant pas partie d'un (RMR) ou d'une (AR) et n'étant pas identifiées par la Société canadienne d'hypothèques et de logement comme un centre urbain.

**Subdivision de recensement (SDR) :** L'expression subdivision de recensement se rattache aux municipalités, aux réserves indiennes, aux établissements et aux territoires non organisés. Toutefois étant donné que les établissements et les réserves indiennes n'émettent pas de permis de bâtir, elles ne sont pas comprises dans cette publication.

**Unité géographique non-standard :** Les unités géographiques qui apparaissent dans cette publication ne correspondent pas toutes à la définition de subdivision de recensement tel que défini ci-haut. Certaines administrations provinciales ou municipales étant dans l'impossibilité de produire des rapports mensuels conformes aux entités géographiques officielles, nous les publions selon l'entité géographique utilisée par ces administrations. Ces unités géographiques dites non-standards ne sont cependant pas très nombreuses et sont surtout concentrées dans les provinces maritimes.

### **Révisions territoriales**

Les limites territoriales ont été établies conformément aux définitions du recensement de 2006. Durant les périodes intercensitaires les changements de limites, de statuts et de noms des (SDR) sont introduits dans cette publication sur une base annuelle. Les changements affectant les autres unités géographiques (RMR, AR, DR, RE) sont pour leurs parts incorporés sur base quinquennale dix huit mois après la tenue du recensement.



## Exactitude des données

---

Les données sur les permis de bâtir étant extraites de documents administratifs municipaux, deux types d'erreurs de réponse sont possibles : les erreurs imputables au demandeur de permis et les erreurs de transcription faites par la municipalité répondante. L'expérience prouve que les erreurs de transcription sont peu fréquentes. De plus, du fait qu'un nombre croissant de municipalités produisent des rapports automatisés la fréquence de ce type d'erreur tend à diminuer. Toutefois, les erreurs provenant d'une déclaration sous-estimant le coût du projet de construction sont toujours probables. Le mode de tarification des permis qui, dans la plupart des cas, est établi en fonction de la valeur de construction mène indubitablement à une sous-évaluation de la valeur des projets.

Les autres sources d'erreurs sont les erreurs de traitement et les erreurs de non-réponse. En 2007, plus de 99 % des municipalités couvertes par l'enquête ont fait parvenir leurs rapports mensuels sur les permis de bâtir.

## Comparabilité des données et sources connexes

---

Toute comparaison de données doit être faite avec réserve étant donné que les modalités d'émission de permis ainsi que les méthodes d'estimation des valeurs peuvent différer d'une municipalité à l'autre. De plus, puisque le nombre de municipalités participant à l'enquête s'accroît constamment, on doit tenir compte de ce fait lors de comparaisons touchant des périodes différentes.

La présente publication ne renferme qu'une partie des données produites sur les permis de bâtir. On peut cependant en s'adressant à la section des Indicateurs courants de l'investissement (613-951-6321 ou 1-800-579-8533) commander soit des tableaux non-publiés ou soumettre des requêtes spéciales. Les séries présentées ici sont aussi disponibles sur CANSIM : Tableaux 026-0001 à 26-0008 et 026-0010.

# Appendice I

---

## Abréviations géographiques

|     |  |
|-----|--|
| C   | Cité / City  |
| CC  | Chartered community  |
| CÉ  | Cité   |
| CG  | Community government   |
| CM  | County (municipality)  |
| CN  | Colonie de la couronne / Crown colony                                  |
| COM | Community  |
| CT  | Canton (municipalité de)   |
| CU  | Cantons unis (municipalité de)   |
| CY  | City   |
| DM  | District municipality  |
| HAM | Hamlet   |
| ID  | Improvement district   |
| IGD | Indian government district   |
| IM  | Island municipality  |
| IRI | Réserve indienne / Indian reserve                                      |
| LGD | Local government district  |
| LOT | Township and royalty   |
| M   | Municipalité / Municipality  |
| MD  | Municipal district   |
| MÉ  | Municipalité   |
| MU  | Municipality   |
| NH  | Northern hamlet  |
| NL  | Nisgaa land  |
| NO  | Non organisé / Unorganized   |
| NV  | Northern village   |
| NVL | Nisgaa village   |
| P   | Paroisse (municipalité de) / Parish                                    |
| PE  | Paroisse (municipalité de)   |
| RCR | Communauté rurale / Rural community                                    |
| RDA | Regional district electoral area                                       |
| RG  | Region   |
| RGM | Regional municipality  |
| RM  | Rural municipality   |
| RV  | Resort village   |
| S-É | Établissement indien / Indian settlement                               |
| SA  | Special area   |
| SC  | Subdivision municipalité de comté / Subdivision of county municipality |
| SÉ  | Établissement / Settlement   |
| SET | Settlement   |
| SM  | Specialized municipality   |
| SNO | Subdivision non organisée / Subdivision of unorganized                 |
| SV  | Summer village   |
| T   | Town   |

|    |                               |
|----|-------------------------------|
| TC | Terres réservées aux Cris     |
| TI | Terre inuite                  |
| TK | Terres réservées aux Naskapis |
| TL | Teslin land                   |
| TP | Township                      |
| TV | Ville / Town                  |
| V  | Ville                         |
| VC | Village cri                   |
| VK | Village naskapi               |
| VL | Village                       |
| VN | Village nordique              |