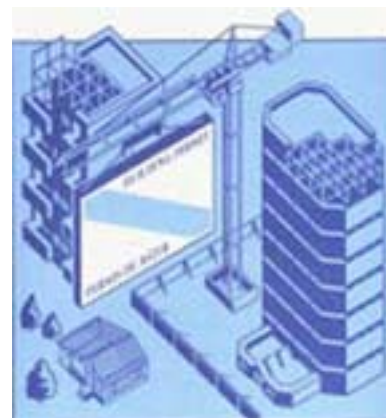




N° 64-001-X au catalogue

Permis de bâtir

Décembre 2007



Statistique
Canada

Statistics
Canada

Canada

Comment obtenir d'autres renseignements

Pour toute demande de renseignements au sujet de ce produit ou sur l'ensemble des données et des services de Statistique Canada, visiter notre site Web à www.statcan.ca. Vous pouvez également communiquer avec nous par courriel à infostats@statcan.ca ou par téléphone entre 8h30 et 16h30 du lundi au vendredi aux numéros suivants :

Numéros sans frais (Canada et États-Unis) :

Service de renseignements **1-800-263-1136**

Service national d'appareils de télécommunications pour les malentendants **1-800-363-7629**

Télécopieur **1-877-287-4369**

Renseignements concernant le Programme des services de dépôt **1-800-635-7943**

Télécopieur pour le Programme des services de dépôt **1-800-565-7757**

Centre de renseignements de Statistique Canada : 1-613-951-8116

Télécopieur **1-613-951-0581**

Renseignements pour accéder au produit

Le produit n° 64-001-X au catalogue est disponible gratuitement sous format électronique. Pour obtenir un exemplaire, il suffit de visiter notre site Web à www.statcan.ca et de choisir la rubrique Publications.

Normes de service à la clientèle

Statistique Canada s'engage à fournir à ses clients des services rapides, fiables et courtois. À cet égard, notre organisme s'est doté de normes de *service à la clientèle* qui doivent être observées par les employés lorsqu'ils offrent des services à la clientèle.

Pour obtenir une copie de ces normes de service, veuillez communiquer avec Statistique Canada au numéro sans frais 1-800-263-1136. Les normes de service sont aussi publiées sur le site www.statcan.ca sous À propos de nous > Offrir des services aux Canadiens.



Statistique Canada

Division de l'investissement et du stock de capital
Section des indicateurs courants de l'investissement

Permis de bâtir

Décembre 2007

Publication autorisée par le ministre responsable de Statistique Canada

© Ministre de l'Industrie, 2008

Tous droits réservés. Le contenu de la présente publication électronique peut être reproduit en tout ou en partie, et par quelque moyen que ce soit, sans autre permission de Statistique Canada, sous réserve que la reproduction soit effectuée uniquement à des fins d'étude privée, de recherche, de critique, de compte rendu ou en vue d'en préparer un résumé destiné aux journaux et/ou à des fins non commerciales. Statistique Canada doit être cité comme suit : Source (ou « Adapté de », s'il y a lieu) : Statistique Canada, année de publication, nom du produit, numéro au catalogue, volume et numéro, période de référence et page(s). Autrement, il est interdit de reproduire le contenu de la présente publication, ou de l'emmagasiner dans un système d'extraction, ou de le transmettre sous quelque forme ou par quelque moyen que ce soit, reproduction électronique, mécanique, photographique, pour quelque fin que ce soit, sans l'autorisation écrite préalable des Services d'octroi de licences, Division des services à la clientèle, Statistique Canada, Ottawa, Ontario, Canada K1A 0T6.

Février 2008

N° 64-001-X au catalogue, vol. 51, n° 12

ISSN 1496-3949

Périodicité : mensuelle

Ottawa

This publication is available in English upon request (catalogue no. 64-001-X).

Note de reconnaissance

Le succès du système statistique du Canada repose sur un partenariat bien établi entre Statistique Canada et la population, les entreprises, les administrations canadiennes et les autres organismes. Sans cette collaboration et cette bonne volonté, il serait impossible de produire des statistiques précises et actuelles.

Informations pour l'utilisateur

Signes conventionnels

Les signes conventionnels suivants sont employés uniformément dans les publications de Statistique Canada :

- . indisponible pour toute période de référence
- .. indisponible pour une période de référence précise
- ... n'ayant pas lieu de figurer
- 0 zéro absolu ou valeur arrondie à zéro
- 0^s valeur arrondie à 0 (zéro) là où il y a une distinction importante entre le zéro absolu et la valeur arrondie
- P provisoire
- r révisé
- x confidentiel en vertu des dispositions de la *Loi sur la statistique*
- E à utiliser avec prudence
- F trop peu fiable pour être publié

Remerciements

Cette publication a été rédigée sous la direction de :

- D. McDowell, Directeur, Division de l'investissement et du stock de capital
- M. Labonté, Chef, Section des indicateurs courants de l'investissement
- É. Saint-Pierre, Chef d'unité, secteur résidentiel, Section des indicateurs courants de l'investissement
- D. Legault, Programmeur-Analyste, Section des indicateurs courants de l'investissement

Avis important

Les changements de limites territoriales, de status et de noms d'entités géographiques qui ont eu lieu avant janvier 2006 sont inclus dans la présente publication. Ces changements géographiques sont disponibles en écrivant à :

Statistique Canada
Division de l'investissement et du stock de capital
Section des indicateurs courants de l'investissement
Immeuble Jean-Talon, 9 D-2
170 promenade Pré Tunney
Ottawa, Ontario K1A 0T6
ou en téléphonant au : 613-951-6321

Table des matières

Faits saillants	5
Analyse – Décembre 2007	6
Secteur résidentiel : déplacement de la demande vers les logements multifamiliaux	6
Secteur non résidentiel : croissance vigoureuse dans toutes les composantes	7
La demande de nouveaux locaux à bureaux joue un rôle clé dans le secteur non résidentiel	7
En décembre, les hausses dans les permis résidentiels ont annulé le repli des intentions de construction non résidentielle	8
Produits connexes	13
Tableaux statistiques	
1 Valeur totale des permis de bâtir, provinces et territoires, désaisonnalisée	16
2 Valeur des permis de bâtir non résidentiels, provinces et territoires, désaisonnalisée	16
3 Valeur des permis de bâtir résidentiels, provinces et territoires, désaisonnalisée	17
4 Nombre d'unités de logement autorisées, provinces et territoires, désaisonnalisées à un taux annuel	17
5 Unités de logement, valeur des permis de bâtir résidentiels et non résidentiels, provinces et territoires, désaisonnalisées, 2007	18
6 Unités de logement, valeur des permis de bâtir résidentiels et non résidentiels, régions métropolitaines de recensement, désaisonnalisées, 2007	20
7 Unités de logement, provinces et territoires, non désaisonnalisées, 2007	24
8 Unités de logement, régions métropolitaines de recensement, non désaisonnalisées, décembre 2007	26
9 Unités de logement, régions métropolitaines de recensement, non désaisonnalisées, cumulatif, janvier à décembre 2007	27
10 Valeur des permis de bâtir résidentiels et non résidentiels, provinces et territoires, non désaisonnalisées, 2007	28
11 Valeur des permis de bâtir résidentiels et non résidentiels, régions métropolitaines de recensement, non désaisonnalisées, décembre 2007	30
12 Valeur des permis de bâtir résidentiels et non résidentiels, régions métropolitaines de recensement, non désaisonnalisées, cumulatif, janvier à décembre 2007	31
13 Valeur des permis non résidentiels selon le genre de bâtiment, provinces et territoires, décembre 2007	32
Qualité des données, concepts et méthodologie	
Description – Enquête mensuelle sur les permis de bâtir	33
Sources de données et méthodologie	34
Concepts et variables observées	36
Catégories de bâtiments	37

Table des matières – suite

Classification géographique	38
Exactitude des données	40
Comparabilité des données et sources connexes	41

Appendice

I Abréviations géographiques	42
------------------------------	----

Graphiques

1. Valeur totale des permis de bâtir	9
2. Valeur résidentielle des permis de bâtir – Total	9
3. Nombre d'unités de logement – Unifamilial et multiple	10
4. Valeur non-résidentielle des permis de bâtir – Total	10
5. Valeur commerciale des permis de bâtir	11
6. Valeur industrielle des permis de bâtir	11
7. Valeur institutionnelle et gouvernementale des permis de bâtir	12

Faits saillants

- La valeur des permis de bâtir a atteint un nouveau sommet en 2007, grâce aux fortes hausses généralisées à l'échelle du pays ainsi que dans les secteurs résidentiel et non résidentiel. Les municipalités ont délivré pour 74,3 milliards de dollars de permis de bâtir en 2007, en hausse de 12,1 % par rapport à l'année précédente.

Analyse – Décembre 2007

La valeur des permis de bâtir a atteint un nouveau sommet en 2007, grâce aux fortes hausses généralisées à l'échelle du pays ainsi que dans les secteurs résidentiel et non résidentiel.

Les municipalités ont délivré pour 74,3 milliards de dollars de permis de bâtir en 2007, en hausse de 12,1 % par rapport au sommet précédent de 66,3 milliards de dollars affiché en 2006.

En 2006, l'augmentation a été largement attribuable à l'énorme demande dans l'Ouest canadien, alors que la hausse en 2007 était plus généralisée dans l'ensemble du pays. Toutes les provinces ont enregistré une croissance, sauf l'Île-du-Prince-Édouard et la Nouvelle-Écosse.

Au Québec, le taux de croissance s'est accéléré, passant de 5,2 % en 2006 à 9,2 % en 2007. En Ontario, la valeur des permis a rebondi, passant d'une diminution de 3,5 % en 2006 à une hausse de 14,7 % en 2007, ce qui représente un taux de croissance plus élevé que la progression de 12,8 % enregistrée en Alberta.

À l'échelon régional, 21 des 34 régions métropolitaines de recensement ont connu une progression de la valeur annuelle totale des projets de construction. Après avoir enregistré la plus forte baisse en 2006, Toronto a bénéficié d'un redressement important en 2007 pour afficher la hausse la plus notable (en dollars), devançant largement toutes les autres régions métropolitaines. Calgary a occupé le deuxième rang, suivie de Montréal, de Vancouver et d'Edmonton.

Les intentions ont aussi atteint un nouveau sommet à la fois dans les secteurs résidentiel et non résidentiel. Dans le secteur non résidentiel, la valeur des permis a totalisé 28,7 milliards de dollars, en hausse de 13,8 % par rapport aux 25,2 milliards de dollars affichés en 2006. Les trois composantes (constructions industrielle, commerciale et institutionnelle) ont enregistré une forte croissance.

Dans le secteur de l'habitation, les municipalités ont délivré pour 45,6 milliards de dollars de permis, en hausse de 11,0 %. L'augmentation du prix de construction des nouvelles habitations a largement contribué à la hausse, alors que le nombre de nouvelles habitations approuvées a augmenté de 2,0 % en 2007 pour se chiffrer à 237 875 unités.

Ce résultat contraste vivement avec la situation aux États-Unis, où le nombre de nouveaux logements privés approuvés a chuté de 25,3 % en 2007.

D'un mois à l'autre, les municipalités ont délivré pour 6,1 milliards de dollars de permis de bâtir en décembre, en légère hausse de 0,4 % par rapport à novembre.

Secteur résidentiel : déplacement de la demande vers les logements multifamiliaux

Le nombre d'unités multifamiliales approuvées en 2007 a totalisé 121 170 unités, en hausse de 6,1 % par rapport à 2006. Il s'agit du niveau le plus élevé observé depuis 1977. À l'opposé, le nombre de logements unifamiliaux approuvés a baissé de 2,0 % pour s'établir à 116 700 unités.

Le prix élevé de la construction de logements unifamiliaux dans plusieurs centres a contribué au déplacement de la demande vers les logements multifamiliaux.

La part des logements multifamiliaux est passée de 48,9 % en 2006 à 50,9 % en 2007. Il s'agit de la proportion la plus élevée notée depuis 1982 alors qu'elle représentait 51,5 % de toutes les unités.

La valeur des permis de construction de logements multifamiliaux a crû de 16,0 % pour se chiffrer à 16,7 milliards de dollars, tandis que la valeur des permis de construction de logements unifamiliaux a progressé de 8,3 % pour atteindre 28,9 milliards de dollars.

La niveau de l'emploi élevé, l'accroissement du revenu disponible, les faibles taux d'inoccupation des appartements dans plusieurs centres et les modalités de financement intéressantes ont continué de stimuler le secteur de l'habitation en 2007.

Secteur non résidentiel : croissance vigoureuse dans toutes les composantes

Les projets de construction commerciale ont essentiellement contribué à l'augmentation dans le secteur non résidentiel en 2007. Les intentions de construction dans les secteurs commercial et institutionnel ont atteint des sommets, tandis que les permis de construction industrielle ont affiché la valeur totale annuelle la plus élevée depuis 1989.

Les municipalités ont délivré pour 16,9 milliards de dollars de permis de construction commerciale, en hausse de 17,1 % par rapport à 2006. La progression est essentiellement attribuable aux projets d'immeubles à bureaux, aux complexes de commerce de détail et aux hôtels.

Dans la composante institutionnelle, la valeur des permis a crû de 10,0 %, se situant à 6,9 milliards de dollars. Les projets d'écoles, d'hôpitaux et d'établissements de soins infirmiers ont stimulé cette hausse.

Note aux lecteurs

Les données mensuelles du présent communiqué sont désaisonnalisées, ce qui facilite la comparaison par l'élimination de l'effet des variations saisonnières. Les valeurs totales annuelles correspondent à la somme des données mensuelles non désaisonnalisées et sont provisoires.

L'Enquête sur les permis de bâtir vise 2 380 municipalités représentant 95 % de la population. Ses résultats servent d'indicateur avancé de l'activité dans le domaine de la construction. Les collectivités représentant les 5 % restants de la population sont très petites, et leurs activités de construction n'ont qu'une faible incidence sur le total.

La valeur des intentions de construction présentées ici ne comprend pas les travaux d'ingénierie (par exemple, les aqueducs, les égouts et les ouvrages de drainage) ni ceux associés au terrain.

Dans le cadre du présent communiqué, la région métropolitaine de recensement d'Ottawa–Gatineau est divisée en deux régions, soit Ottawa–Gatineau (partie Québec) et Ottawa–Gatineau (partie Ontario).

La valeur des permis de construction industrielle s'est accrue de 8,5 % pour atteindre 4,9 milliards de dollars, accroissement découlant surtout des projets d'usines de fabrication. Toutefois, cette composante subit une tendance à la baisse depuis septembre.

Le fléchissement du taux d'inoccupation des bureaux, les ventes au détail vigoureuses, les bénéfices substantiels des sociétés et la demande accrue d'établissements de soins de santé et de soins infirmiers figuraient parmi les facteurs ayant contribué aux résultats exceptionnels dans le secteur non résidentiel.

La demande de nouveaux locaux à bureaux joue un rôle clé dans le secteur non résidentiel

Les projets de nouveaux locaux à bureaux ont joué un rôle clé dans les bons résultats du secteur non résidentiel. Abstraction faite des immeubles à bureaux, la valeur des permis de construction commerciale aurait augmenté de 10,2 % au lieu de 17,1 %.

Les faibles investissements réels dans les immeubles à bureaux ces dernières années et la croissance de l'emploi dans les professions liées aux affaires, à la finance et à l'administration ont fait diminuer le taux d'inoccupation des bureaux. Ces faibles taux, en plus du vieillissement du stock existant, ont considérablement contribué à la progression de la demande de locaux à bureaux.

En 2007, les municipalités ont approuvé des projets d'immeubles à bureaux de l'ordre de 5,3 milliards de dollars, en hausse de 35,9 % par rapport à 2006. Les immeubles à bureaux ont représenté 40,0 % de la hausse générale dans le secteur non résidentiel.

Entre 2003 et 2007, la part de la valeur des permis de construction d'immeubles à bureaux dans le secteur non résidentiel a progressé, passant de 8,8 % à 18,4 %, soit la part la plus élevée depuis 1990. La valeur des projets approuvés en 2007 était plus de trois fois supérieure à celle enregistrée en 2003.

Les municipalités de la région métropolitaine de Calgary ont approuvé des projets d'immeubles à bureaux pour une valeur de 1,8 milliard de dollars en 2007, en hausse de 56,6 % par rapport à 2006. Ces projets représentaient 53,6 % de la valeur globale des projets approuvés dans le secteur non résidentiel à Calgary. La valeur des permis de construction d'immeubles à bureaux en 2007 était plus de 14 fois plus élevée que le niveau des permis approuvés en 2003.

À Toronto, des projets de la catégorie des immeubles à bureaux, se chiffrant à 1,2 milliard de dollars, ont été approuvés, marquant une hausse de 52,9 % par rapport à 2006. Ce montant représentait près d'un quart de la valeur totale des permis de construction non résidentielle délivrés en 2007.

En décembre, les hausses dans les permis résidentiels ont annulé le repli des intentions de construction non résidentielle

La valeur totale des permis de bâtir s'est chiffrée à 6,1 milliards de dollars en décembre. Il s'agit d'une légère hausse de 0,4 % par rapport à novembre. La hausse des permis de construction résidentielle a plus qu'annulé le fléchissement des intentions de construction non résidentielle. La valeur totale des permis a atteint un sommet en mai et en juin, se chiffrant à 6,9 milliards de dollars, mais a subi une tendance à la baisse à la fin de 2007.

La valeur des permis de construction résidentielle a crû de 1,8 %, totalisant 3,9 milliards de dollars grâce au bond de 10,8 % de la valeur des permis de construction de logements multifamiliaux. La valeur des permis de construction de logements unifamiliaux a régressé de 3,2 % pour se situer à 2,4 milliards de dollars.

Les municipalités ont approuvé en tout 9 215 nouveaux logements unifamiliaux, le deuxième niveau mensuel le plus bas noté au cours des six dernières années. Le nombre d'unités multifamiliales approuvées a augmenté de 1,0 % en décembre, totalisant 9 990 unités.

La valeur des permis de construction non résidentielle a diminué de 2,0 % en décembre, passant à 2,2 milliards de dollars.

La valeur des permis de construction commerciale a crû de 16,8 %, se situant à 1,3 milliard de dollars; la valeur des permis de construction industrielle a chuté de 33,2 % pour se situer à 319 millions de dollars; et les permis de construction institutionnelle ont régressé de 12,0 % pour s'établir à 540 millions de dollars.

La valeur des permis de construction industrielle a affiché un quatrième fléchissement en cinq mois et a atteint son niveau le plus bas depuis février en raison du repli dans les permis d'usines de fabrication. De plus, les permis de construction institutionnelle ont chuté pour une troisième fois en quatre mois.

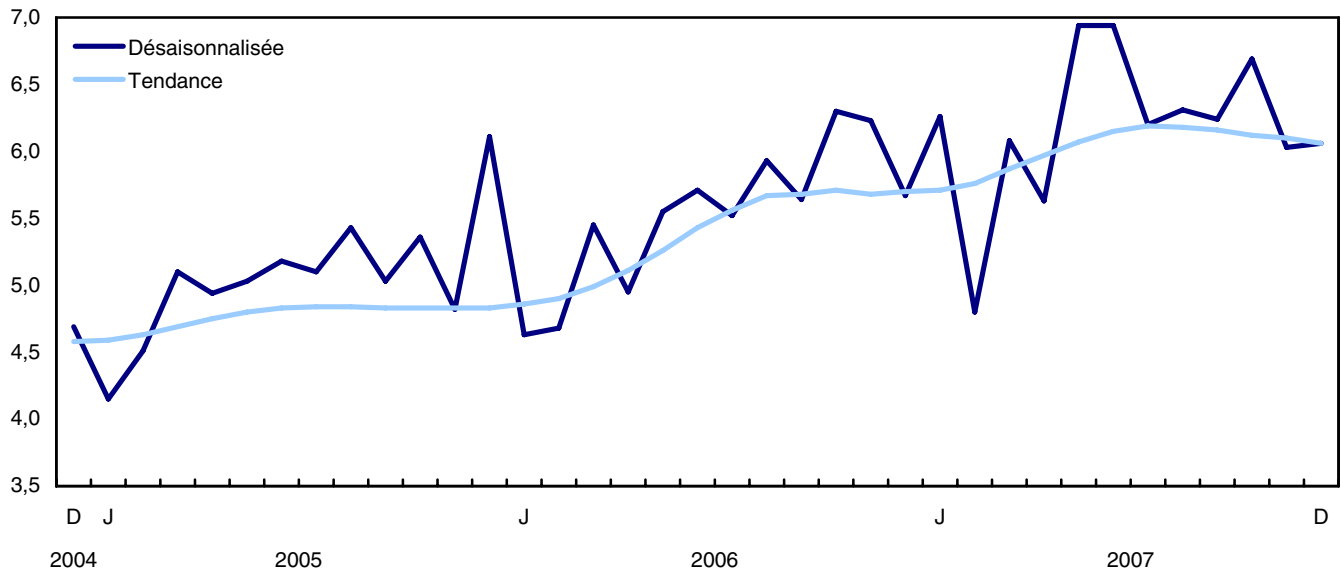
À l'échelon provincial, quatre provinces ont affiché une hausse de la valeur totale des permis en décembre. Les augmentations notables en Colombie-Britannique, en Saskatchewan, à Terre-Neuve-et-Labrador et, dans une moindre mesure, en Ontario ont compensé les reculs dans les autres provinces.

En Saskatchewan, la valeur des permis en décembre a atteint un sommet de 217 millions de dollars, grâce aux fortes intentions de construction dans les deux secteurs.

À Terre-Neuve-et-Labrador, le niveau en décembre (104 millions de dollars) a seulement été devancé par la valeur enregistrée en novembre 2006. Au Québec, toutefois, la valeur mensuelle des permis a fléchi sous la barre du milliard de dollars pour la première fois en 10 mois.

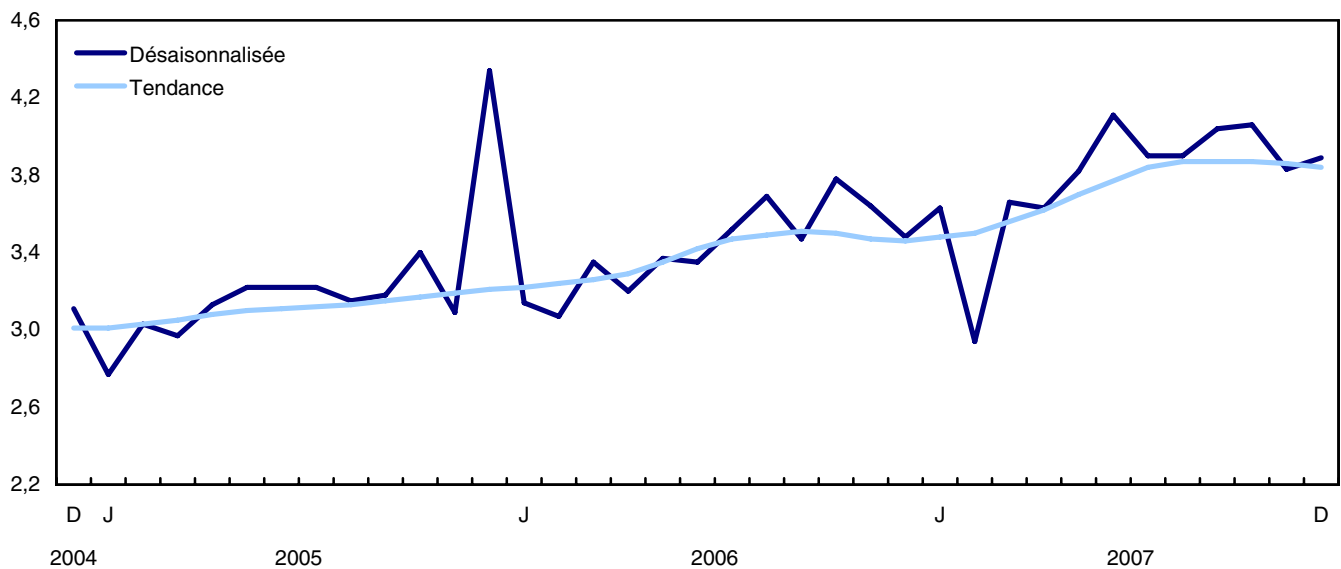
Graphique 1
Valeur totale des permis de bâtir

milliards de dollars

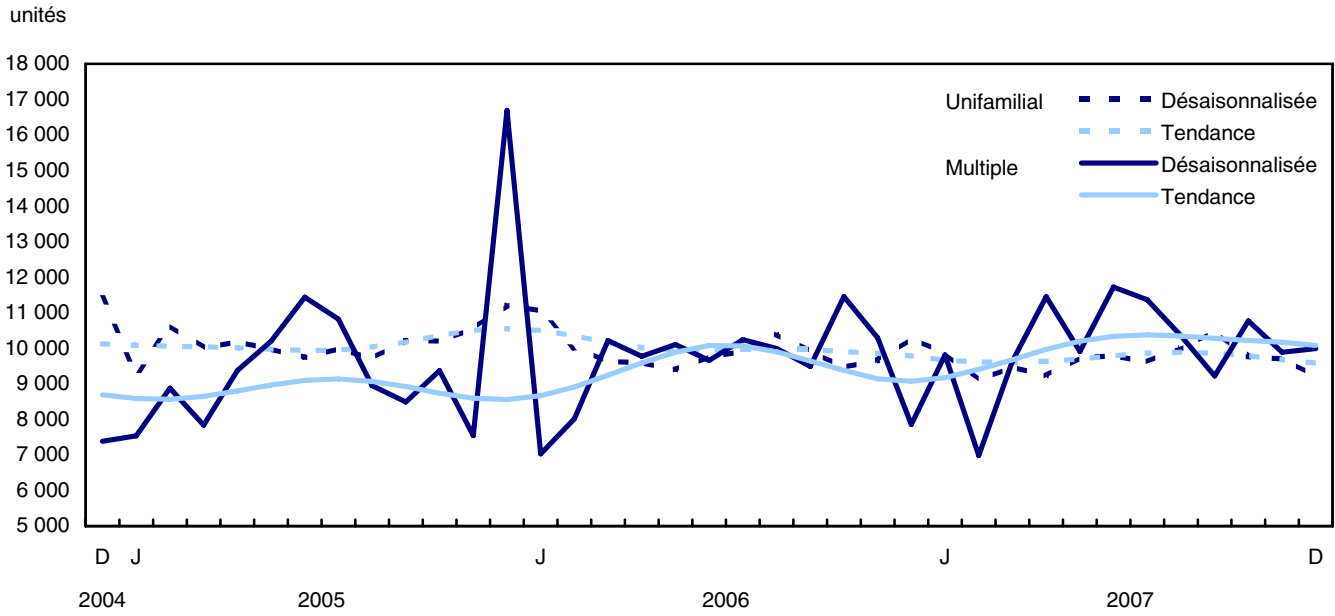


Graphique 2
Valeur résidentielle des permis de bâtir – Total

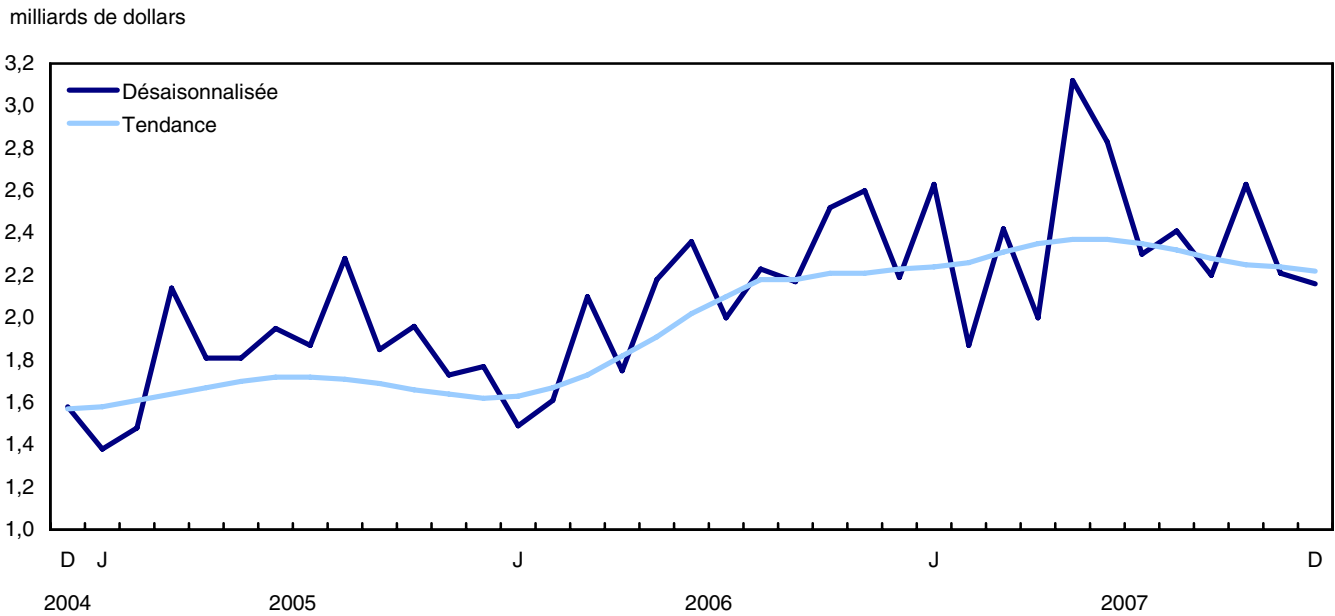
milliards de dollars



Graphique 3
Nombre d'unités de logement – Unifamilial et multiple

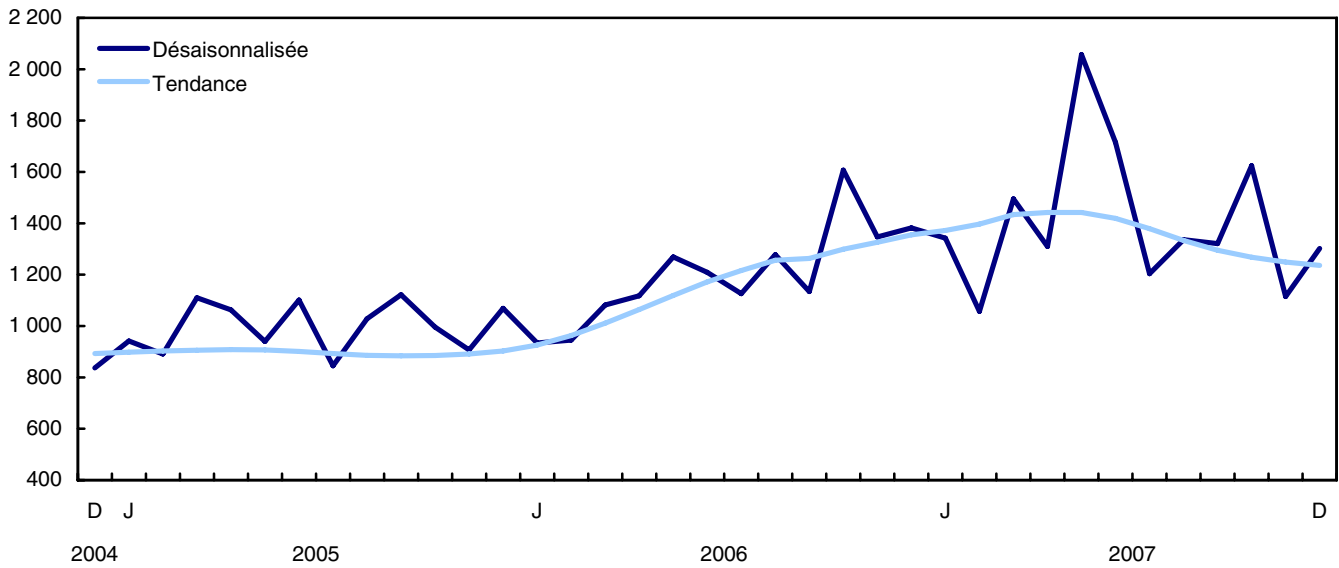


Graphique 4
Valeur non-résidentielle des permis de bâtir – Total



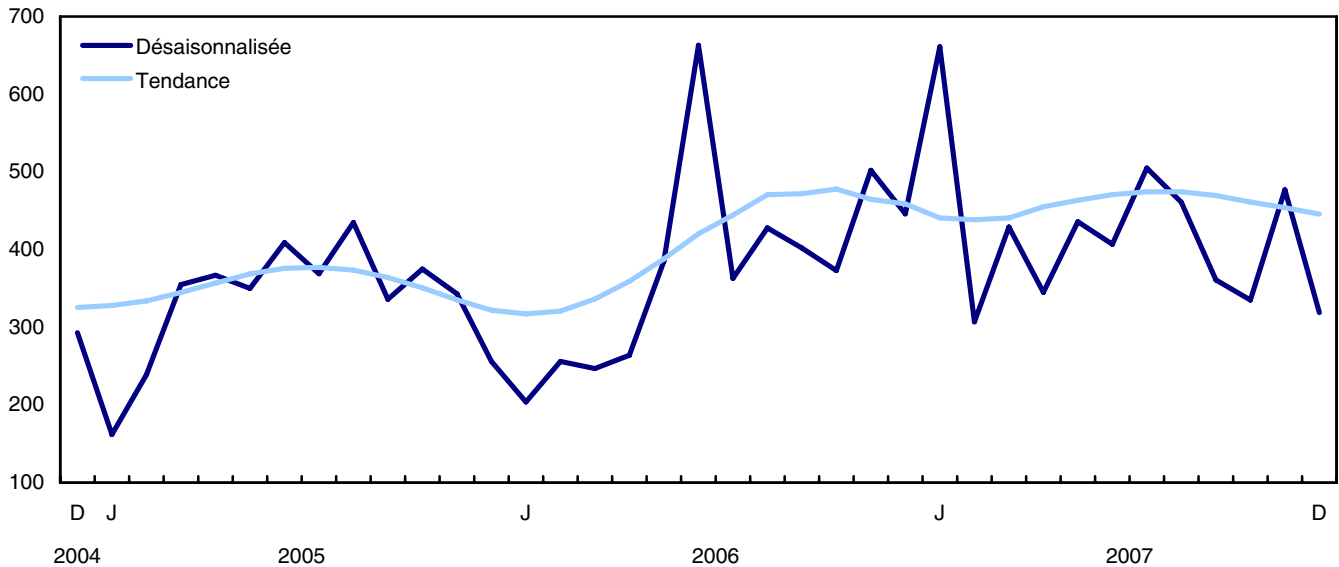
Graphique 5
Valeur commerciale des permis de bâtir

millions de dollars



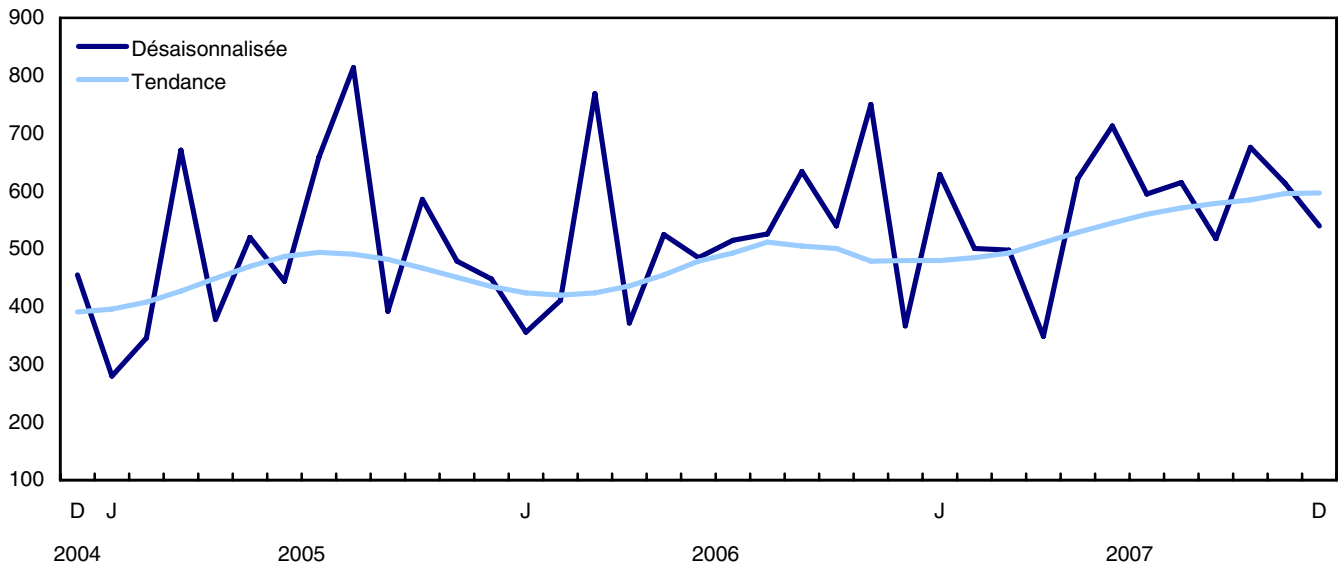
Graphique 6
Valeur industrielle des permis de bâtir

millions de dollars



Graphique 7
Valeur institutionnelle et gouvernementale des permis de bâtir

millions de dollars



Produits connexes

Choisis parmi les publications de Statistique Canada

61-205-X	Investissements privés et publics au Canada : perspectives
62-202-X	Les habitudes de dépenses au Canada
64-203-X	Permis de bâtir : sommaire annuel

Choisis parmi les produits techniques et analytiques de Statistique Canada

62F0014M1996002	Une analyse de certaines méthodologies appliquées aux indices des prix de la construction
-----------------	---

Choisis parmi les tableaux de CANSIM de Statistique Canada

026-0001	Permis de bâtir, valeurs résidentielles et nombre d'unités, selon le type de logement, mensuel
026-0002	Permis de bâtir, unités de logements selon le type de logement et la région, mensuel
026-0003	Permis de bâtir, valeurs selon le secteur d'activité, mensuel
026-0004	Permis de bâtir, valeurs selon le secteur d'activité et la région, mensuel
026-0005	Permis de bâtir, valeurs non résidentielles selon le type de structure, mensuel
026-0006	Permis de bâtir, selon le type de structure et la région, désaisonnalisées, mensuel
026-0007	Permis de bâtir, unités de logements selon le type de structure et la valeur et selon le secteur d'activité, mensuel
026-0008	Permis de bâtir, valeurs selon le secteur d'activité, désaisonnalisées et non désaisonnalisées, mensuel
026-0010	Permis de bâtir, valeurs résidentielles et non résidentielles selon le type de structure pour Canada et les centres urbains, 10 000 et plus, mensuel
026-0015	Permis de bâtir, indicateur avancé et indices valeur totale, désaisonnalisées, mensuel

Choisis parmi les enquêtes de Statistique Canada

2802 Enquête des permis de bâtir

Choisis parmi les tableaux sommaires de Statistique Canada

- *Valeur des permis de bâtir, par province et territoire (mensuel)*
- *Valeur des permis de bâtir, par région métropolitaine de recensement (mensuel)*
- *Indicateurs économiques, par province et territoire (mensuel et trimestriel)*
- *Valeur des permis de construction, par province et territoire*
- *Valeur des permis de bâtir délivrés, selon le secteur de construction*

Tableaux statistiques

Tableau 1
Valeur totale des permis de bâtir, provinces et territoires, désaisonnalisée

	2007		Décembre à novembre	Novembre à octobre	Octobre à septembre	Septembre à août	Août à juillet	Juillet à juin
	Décembre ^P	Novembre ^P						
	milliers de dollars		variation en pourcentage					
Canada	6 055 832	6 031 799	0,4	-9,9	7,3	-1,1	1,7	-10,6
Terre-Neuve-et-Labrador	103 538	59 770	73,2	20,3	-18,5	-12,4	28,7	15,7
Île-du-Prince-Édouard	13 276	15 537	-14,6	-39,0	146,8	-13,4	-12,9	14,7
Nouvelle-Écosse	74 462	114 216	-34,8	-7,3	18,0	-24,3	15,3	-4,7
Nouveau-Brunswick	48 873	84 232	-42,0	-11,4	31,4	-23,8	10,8	5,7
Québec	973 364	1 130 311	-13,9	-6,0	13,1	-7,8	-1,3	-1,3
Ontario	2 320 722	2 286 951	1,5	-5,6	-6,3	17,1	5,8	-9,8
Manitoba	97 129	110 672	-12,2	-2,5	-13,6	10,4	-1,9	-18,2
Saskatchewan	216 512	118 349	82,9	-7,9	-5,9	-25,9	34,5	-24,0
Alberta	1 102 811	1 204 347	-8,4	-13,8	12,6	-4,6	-6,2	-8,8
Colombie-Britannique	1 084 970	897 977	20,8	-20,4	38,2	-19,4	0,1	-22,5
Territoire du Yukon	10 245	1 847	454,7	-49,6	-56,4	42,2	-8,5	74,5
Territoires du Nord-Ouest	9 930	3 579	177,5	121,6	-65,5	9,4	-56,6	-33,5
Nunavut	0	4 011	-100,0	304,7	-64,2	-33,4	87,1	-67,2

Tableau 2
Valeur des permis de bâtir non résidentiels, provinces et territoires, désaisonnalisée

	2007		Décembre à novembre	Novembre à octobre	Octobre à septembre	Septembre à août	Août à juillet	Juillet à juin
	Décembre ^P	Novembre ^P						
	milliers de dollars		variation en pourcentage					
Canada	2 161 054	2 205 785	-2,0	-16,3	19,8	-8,8	4,7	-18,7
Terre-Neuve-et-Labrador	66 579	20 334	227,4	95,0	-59,4	154,2	-50,1	36,7
Île-du-Prince-Édouard	5 261	2 974	76,9	-79,7	424,3	1,5	-17,4	10,0
Nouvelle-Écosse	22 231	45 037	-50,6	-11,2	71,2	-21,0	-16,3	-33,8
Nouveau-Brunswick	10 581	36 247	-70,8	-21,8	70,3	-35,9	44,6	20,9
Québec	286 004	397 685	-28,1	0,2	12,7	-6,2	-12,4	-13,2
Ontario	789 910	855 518	-7,7	-14,3	-0,1	2,9	15,1	-15,1
Manitoba	27 007	21 782	24,0	-48,1	-12,4	84,3	-40,0	-35,4
Saskatchewan	120 089	50 922	135,8	26,0	-30,5	-46,5	71,5	-44,0
Alberta	474 478	484 575	-2,1	-36,1	68,3	-9,8	-8,3	0,3
Colombie-Britannique	349 585	287 395	21,6	5,4	35,7	-39,2	19,5	-44,1
Territoire du Yukon	832	396	110,1	-78,8	-45,3	23,7	172,0	-38,0
Territoires du Nord-Ouest	8 497	2 820	201,3	205,9	-37,4	-51,4	-33,0	-59,1
Nunavut	0	100	-100,0	-88,0	27 733,3	-99,8	835,3	-97,7

Tableau 3
Valeur des permis de bâtir résidentiels, provinces et territoires, désaisonnalisée

	2007	2007	Décembre	Novembre	Octobre	Septembre	Août	Juillet
	Décembre ^p	Novembre ^p	à novembre	à octobre	à septembre	à août	à juillet	à juin
	milliers de dollars		variation en pourcentage					
Canada	3 894 778	3 826 014	1,8	-5,7	0,5	3,7	-0,1	-5,1
Terre-Neuve-et-Labrador	36 959	39 436	-6,3	0,4	11,3	-40,7	75,9	5,9
Île-du-Prince-Édouard	8 015	12 563	-36,2	15,8	44,0	-17,9	-11,4	16,3
Nouvelle-Écosse	52 231	69 179	-24,5	-4,6	-3,1	-25,5	34,3	29,4
Nouveau-Brunswick	38 292	47 985	-20,2	-1,6	8,0	-14,1	-6,8	-0,8
Québec	687 360	732 626	-6,2	-9,1	13,4	-8,5	5,1	7,3
Ontario	1 530 812	1 431 433	6,9	0,5	-10,3	28,1	-0,5	-5,9
Manitoba	70 122	88 890	-21,1	24,2	-14,3	-10,3	19,2	-4,0
Saskatchewan	96 423	67 427	43,0	-23,5	12,3	3,6	2,7	9,5
Alberta	628 333	719 772	-12,7	12,6	-19,2	-1,4	-4,8	-13,8
Colombie-Britannique	735 385	610 582	20,4	-28,6	39,1	-9,8	-7,1	-9,3
Territoire du Yukon	9 413	1 451	548,7	-19,4	-63,9	58,4	-42,1	163,7
Territoires du Nord-Ouest	1 433	759	88,8	9,5	-78,4	157,5	-76,6	41,6
Nunavut	0	3 911	-100,0	2 407,1	-94,4	-3,3	37,2	186,1

Tableau 4
Nombre d'unités de logement autorisées, provinces et territoires, désaisonnalisées à un taux annuel

	2007	2007	Décembre	Novembre	Octobre	Septembre	Août	Juillet
	Décembre ^p	Novembre ^p	à novembre	à octobre	à septembre	à août	à juillet	à juin
	unités		variation en pourcentage					
Canada	230 460	235 080	-2,0	-4,6	4,3	-3,3	-3,0	-2,4
Terre-Neuve-et-Labrador	2 316	2 844	-18,6	-5,6	19,0	-47,4	108,9	11,6
Île-du-Prince-Édouard	648	960	-32,5	5,3	65,2	-28,1	-1,5	25,0
Nouvelle-Écosse	3 456	5 208	-33,6	9,3	-7,7	-37,9	40,7	60,3
Nouveau-Brunswick	3 684	4 692	-21,5	7,4	15,9	-17,4	-9,5	-8,3
Québec	52 188	54 540	-4,3	-6,8	13,8	-12,9	8,6	14,3
Ontario	84 768	74 736	13,4	-6,5	-1,3	13,2	-5,9	0,4
Manitoba	6 324	6 012	5,2	25,9	-23,6	-13,7	28,0	-8,0
Saskatchewan	6 912	4 632	49,2	-27,3	2,5	26,7	-12,6	4,7
Alberta	33 612	50 028	-32,8	35,7	-20,5	2,0	-7,8	-17,0
Colombie-Britannique	35 736	31 152	14,7	-33,4	44,9	-13,3	-19,2	-10,9
Territoire du Yukon	816	96	750,0	-27,3	-66,7	57,1	-27,6	222,2
Territoires du Nord-Ouest	0	0	...	-100,0	-85,7	600,0	-89,5	90,0
Nunavut	0	180	-100,0	1 400,0	-90,0	-9,1	-15,4	333,3

Tableau 5
Unités de logement, valeur des permis de bâtir résidentiels et non résidentiels, provinces et territoires, désaisonnalisés, 2007

	Nombre d'unités de logement			Valeur estimative de la construction					Total
	Unifamiliales ¹	Multiples	Logements, total	Résidentiel	Non-résidentiel			Total	
					Industriel	Commercial	Institutionnel et gouvernemental		
	unités			milliers de dollars					
Canada									
Novembre ^r	9 700	9 890	19 590	3 826 014	477 069	1 115 060	613 656	2 205 785	6 031 799
Décembre ^p	9 213	9 992	19 205	3 894 778	318 675	1 302 224	540 155	2 161 054	6 055 832
Cumulatif janv. à déc. 2007	115 986	121 121	237 107	45 399 663	5 042 432	16 877 399	6 868 603	28 788 434	74 188 097
Cumulatif janv. à déc. 2006	119 084	114 154	233 238	41 052 759	4 532 569	14 430 943	6 249 550	25 213 062	66 265 821
Terre-Neuve-et-Labrador									
Novembre ^r	195	42	237	39 436	1 340	8 961	10 033	20 334	59 770
Décembre ^p	183	10	193	36 959	647	17 617	48 315	66 579	103 538
Cumulatif janv. à déc. 2007	1 939	546	2 485	418 123	26 048	108 082	104 107	238 237	656 360
Cumulatif janv. à déc. 2006	1 619	448	2 067	326 305	82 415	101 384	28 275	212 074	538 379
Île-du-Prince-Édouard									
Novembre ^r	60	20	80	12 563	326	1 678	970	2 974	15 537
Décembre ^p	46	8	54	8 015	4 779	377	105	5 261	13 276
Cumulatif janv. à déc. 2007	637	146	783	116 994	15 251	28 268	6 216	49 735	166 729
Cumulatif janv. à déc. 2006	705	206	911	126 461	20 666	33 605	26 220	80 491	206 952
Nouvelle-Écosse									
Novembre ^r	310	124	434	69 179	13 134	21 329	10 574	45 037	114 216
Décembre ^p	246	42	288	52 231	888	17 146	4 197	22 231	74 462
Cumulatif janv. à déc. 2007	3 081	2 036	5 117	828 657	71 304	287 010	85 814	444 128	1 272 785
Cumulatif janv. à déc. 2006	3 028	2 827	5 855	862 884	84 353	293 185	51 013	428 551	1 291 435
Nouveau-Brunswick									
Novembre ^r	247	144	391	47 985	3 692	24 030	8 525	36 247	84 232
Décembre ^p	214	93	307	38 292	1 887	5 680	3 014	10 581	48 873
Cumulatif janv. à déc. 2007	2 612	1 483	4 095	546 211	112 021	227 745	65 594	405 360	951 571
Cumulatif janv. à déc. 2006	2 432	1 658	4 090	493 185	56 170	209 488	174 415	440 073	933 258
Québec									
Novembre ^r	1 972	2 573	4 545	732 626	115 967	209 671	72 047	397 685	1 130 311
Décembre ^p	1 911	2 438	4 349	687 360	45 708	167 958	72 338	286 004	973 364
Cumulatif janv. à déc. 2007	22 920	28 554	51 474	8 402 684	880 995	2 433 272	1 235 627	4 549 894	12 952 578
Cumulatif janv. à déc. 2006	22 040	27 069	49 109	7 779 495	841 541	2 204 105	1 053 192	4 098 838	11 878 333
Ontario									
Novembre ^r	3 378	2 850	6 228	1 431 433	198 746	380 967	275 805	855 518	2 286 951
Décembre ^p	3 122	3 942	7 064	1 530 812	167 464	422 609	199 837	789 910	2 320 722
Cumulatif janv. à déc. 2007	38 791	34 091	72 882	15 537 410	2 540 004	5 511 892	3 132 669	11 184 565	26 721 975
Cumulatif janv. à déc. 2006	38 423	33 997	72 420	14 293 993	1 843 893	4 814 977	2 339 312	8 998 182	23 292 175
Manitoba									
Novembre ^r	364	137	501	88 890	4 163	13 142	4 477	21 782	110 672
Décembre ^p	357	170	527	70 122	3 714	20 423	2 870	27 007	97 129
Cumulatif janv. à déc. 2007	3 953	2 060	6 013	955 129	61 121	270 638	181 422	513 181	1 468 310
Cumulatif janv. à déc. 2006	3 491	2 143	5 634	829 137	102 008	282 750	164 926	549 684	1 378 821
Saskatchewan									
Novembre ^r	310	76	386	67 427	17 505	29 565	3 852	50 922	118 349
Décembre ^p	361	215	576	96 423	9 970	13 756	96 363	120 089	216 512
Cumulatif janv. à déc. 2007	3 526	1 798	5 324	868 929	101 257	452 406	206 943	760 606	1 629 535
Cumulatif janv. à déc. 2006	2 387	954	3 341	493 430	89 681	287 937	267 547	645 165	1 138 595
Alberta									
Novembre ^r	1 730	2 439	4 169	719 772	90 306	265 922	128 347	484 575	1 204 347
Décembre ^p	1 589	1 212	2 801	628 333	55 134	390 378	28 966	474 478	1 102 811
Cumulatif janv. à déc. 2007	25 394	22 174	47 568	9 017 206	891 963	4 844 540	857 050	6 593 553	15 610 759
Cumulatif janv. à déc. 2006	30 478	20 036	50 514	8 139 671	1 050 255	3 662 179	1 023 592	5 736 026	13 875 697

Voir les notes à la fin du tableau.

Tableau 5 – suite

Unités de logement, valeur des permis de bâtir résidentiels et non résidentiels, provinces et territoires, désaisonnalisés, 2007

	Nombre d'unités de logement			Valeur estimative de la construction				Total	
	Unifamiliales ¹	Multiples	Logements, total	Résidentiel	Non-résidentiel				
					Industriel	Commercial	Institutionnel et gouvernemental		
	unités			milliers de dollars					
Colombie-Britannique									
Novembre r	1 130	1 466	2 596	610 582	30 975	157 515	98 905	287 395	897 977
Décembre p	1 116	1 862	2 978	735 385	27 164	238 388	84 033	349 585	1 084 970
Cumulatif janv. à déc. 2007	12 855	27 975	40 830	8 592 408	323 804	2 664 660	959 230	3 947 694	12 540 102
Cumulatif janv. à déc. 2006	14 196	24 639	38 835	7 620 696	358 843	2 493 683	1 068 309	3 920 835	11 541 531
Territoire du Yukon									
Novembre r	4	4	8	1 451	65	210	121	396	1 847
Décembre p	68	0	68	9 413	0	715	117	832	10 245
Cumulatif janv. à déc. 2007	212	53	265	42 814	13 611	7 972	15 188	36 771	79 585
Cumulatif janv. à déc. 2006	197	46	243	37 066	1 017	23 824	33 666	58 507	95 573
Territoires du Nord-Ouest									
Novembre r	0	0	0	759	850	1 970	0	2 820	3 579
Décembre p	0	0	0	1 433	1 320	7 177	0	8 497	9 930
Cumulatif janv. à déc. 2007	51	4	55	19 373	5 032	36 918	12 897	54 847	74 220
Cumulatif janv. à déc. 2006	63	16	79	17 406	1 429	11 014	7 823	20 266	37 672
Nunavut									
Novembre r	0	15	15	3 911	0	100	0	100	4 011
Décembre p	0	0	0	0	0	0	0	0	0
Cumulatif janv. à déc. 2007	15	201	216	53 725	21	3 996	5 846	9 863	63 588
Cumulatif janv. à déc. 2006	25	115	140	33 030	298	12 812	11 260	24 370	57 400

1. Les types de logements suivants sont compris dans cette catégorie : maison individuelle, chalet et maison mobile.

Tableau 6
Unités de logement, valeur des permis de bâtir résidentiels et non résidentiels, régions métropolitaines de recensement, désaisonnalisées, 2007

	Nombre d'unités de logement			Valeur estimative de la construction					Total
	Unifamiliales ¹	Multiples	Logements, total	Résidentiel	Non-résidentiel			Total	
					Industriel	Commercial	Institutionnel et gouvernemental		
	unités			milliers de dollars					
Abbotsford, Colombie-Britannique									
Novembre ^r	41	84	125	21 323	133	13 462	0	13 595	34 918
Décembre ^p	59	0	59	11 884	359	8 160	8 369	16 888	28 772
Cumulatif janv. à déc. 2007	596	515	1 111	188 946	19 984	79 952	19 410	119 346	308 292
Cumulatif janv. à déc. 2006	443	765	1 208	160 398	37 800	52 247	103 535	193 582	353 980
Barrie, Ontario									
Novembre ^r	74	7	81	17 849	1 415	3 563	536	5 514	23 363
Décembre ^p	131	154	285	63 644	43 658	1 404	158	45 220	108 864
Cumulatif janv. à déc. 2007	871	386	1 257	279 656	58 458	81 925	33 309	173 692	453 348
Cumulatif janv. à déc. 2006	940	368	1 308	285 324	40 142	161 360	7 619	209 121	494 445
Brantford, Ontario									
Novembre ^r	31	22	53	7 657	3 591	1 090	2 814	7 495	15 152
Décembre ^p	18	29	47	5 206	565	229	0	794	6 000
Cumulatif janv. à déc. 2007	467	180	647	91 206	15 725	45 998	22 500	84 223	175 429
Cumulatif janv. à déc. 2006	508	181	689	89 177	23 483	54 795	28 968	107 246	196 423
Calgary, Alberta									
Novembre ^r	512	251	763	187 127	7 387	121 658	16 251	145 296	332 423
Décembre ^p	460	661	1 121	248 791	17 167	213 783	8 405	239 355	488 146
Cumulatif janv. à déc. 2007	7 275	7 917	15 192	3 153 888	115 888	2 911 653	300 474	3 328 015	6 481 903
Cumulatif janv. à déc. 2006	10 053	8 732	18 785	2 987 924	148 514	1 785 539	558 220	2 492 273	5 480 197
Edmonton, Alberta									
Novembre ^r	395	1 544	1 939	281 541	42 675	84 835	9 973	137 483	419 024
Décembre ^p	270	159	429	125 133	16 566	62 460	1 314	80 340	205 473
Cumulatif janv. à déc. 2007	6 923	8 120	15 043	2 743 726	190 688	872 515	115 516	1 178 719	3 922 445
Cumulatif janv. à déc. 2006	9 318	5 231	14 549	2 435 446	171 507	745 472	188 651	1 105 630	3 541 076
Grand Sudbury, Ontario									
Novembre ^r	59	2	61	12 297	7 414	3 160	2 057	12 631	24 928
Décembre ^p	27	4	31	6 921	990	550	2 038	3 578	10 499
Cumulatif janv. à déc. 2007	530	66	596	138 177	43 950	51 817	123 586	219 353	357 530
Cumulatif janv. à déc. 2006	466	24	490	101 880	34 718	36 335	59 613	130 666	232 546
Guelph, Ontario									
Novembre ^r	44	64	108	15 196	4 809	4 889	950	10 648	25 844
Décembre ^p	37	3	40	8 527	3 221	1 738	0	4 959	13 486
Cumulatif janv. à déc. 2007	557	512	1 069	169 720	38 185	61 326	32 460	131 971	301 691
Cumulatif janv. à déc. 2006	484	437	921	140 575	19 480	92 349	59 918	171 747	312 322
Halifax, Nouvelle-Écosse									
Novembre ^r	166	76	242	36 249	135	13 636	6 610	20 381	56 630
Décembre ^p	79	17	96	20 063	42	6 345	1 233	7 620	27 683
Cumulatif janv. à déc. 2007	1 291	1 515	2 806	429 906	13 781	163 849	38 626	216 256	646 162
Cumulatif janv. à déc. 2006	1 184	2 132	3 316	462 578	38 111	190 396	10 310	238 817	701 395
Hamilton, Ontario									
Novembre ^r	146	24	170	50 556	25 726	21 808	88 540	136 074	186 630
Décembre ^p	159	65	224	48 115	570	9 049	2 361	11 980	60 095
Cumulatif janv. à déc. 2007	1 886	1 391	3 277	674 052	73 319	167 531	267 348	508 198	1 182 250
Cumulatif janv. à déc. 2006	1 768	1 533	3 301	611 268	50 334	157 009	157 180	364 523	975 791
Kelowna, Colombie-Britannique									
Novembre ^r	95	171	266	64 524	1 528	18 585	30	20 143	84 667
Décembre ^p	98	247	345	71 504	1 044	7 863	21 726	30 633	102 137
Cumulatif janv. à déc. 2007	1 084	1 858	2 942	658 342	19 944	174 231	47 654	241 829	900 171
Cumulatif janv. à déc. 2006	1 047	1 192	2 239	457 818	16 843	92 457	50 896	160 196	618 014

Voir les notes à la fin du tableau.

Tableau 6 – suite

Unités de logement, valeur des permis de bâtir résidentiels et non résidentiels, régions métropolitaines de recensement, désaisonnalisées, 2007

	Nombre d'unités de logement			Valeur estimative de la construction					
	Unifamiliales ¹	Multiples	Logements, total	Résidentiel	Non-résidentiel			Total	
					Industriel	Commercial	Institutionnel et gouvernemental		
	unités			milliers de dollars					
Kingston, Ontario									
Novembre ^r	44	11	55	9 459	560	4 707	350	5 617	15 076
Décembre ^p	29	13	42	6 493	1 568	1 760	100	3 428	9 921
Cumulatif janv. à déc. 2007	590	244	834	127 853	8 717	42 591	145 280	196 588	324 441
Cumulatif janv. à déc. 2006	494	296	790	122 317	21 209	111 008	40 442	172 659	294 976
Kitchener, Ontario									
Novembre ^r	149	84	233	42 358	15 215	5 463	923	21 601	63 959
Décembre ^p	150	111	261	46 194	9 959	41 008	40 748	91 715	137 909
Cumulatif janv. à déc. 2007	1 277	1 582	2 859	483 677	97 718	184 246	152 030	433 994	917 671
Cumulatif janv. à déc. 2006	1 452	1 544	2 996	480 962	79 530	213 912	107 180	400 622	881 584
London, Ontario									
Novembre ^r	171	50	221	45 676	4 269	11 651	37 762	53 682	99 358
Décembre ^p	122	38	160	34 700	6 527	5 273	7 661	19 461	54 161
Cumulatif janv. à déc. 2007	1 847	1 044	2 891	509 459	63 622	169 295	171 136	404 053	913 512
Cumulatif janv. à déc. 2006	1 995	2 074	4 069	609 515	42 139	139 484	167 302	348 925	958 440
Moncton, Nouveau-Brunswick									
Novembre ^r	53	91	144	12 259	2 362	7 310	2 613	12 285	24 544
Décembre ^p	38	40	78	8 230	479	2 608	636	3 723	11 953
Cumulatif janv. à déc. 2007	676	790	1 466	161 365	13 769	76 753	17 467	107 989	269 354
Cumulatif janv. à déc. 2006	635	803	1 438	151 073	14 068	54 222	44 995	113 285	264 358
Montréal, Québec									
Novembre ^r	830	1 608	2 438	393 437	83 561	87 164	23 854	194 579	588 016
Décembre ^p	766	1 094	1 860	307 337	24 138	71 219	33 541	128 898	436 235
Cumulatif janv. à déc. 2007	8 937	15 455	24 392	4 045 213	443 294	1 341 197	681 663	2 466 154	6 511 367
Cumulatif janv. à déc. 2006	8 571	15 824	24 395	3 955 142	367 647	1 208 969	502 262	2 078 878	6 034 020
Oshawa, Ontario									
Novembre ^r	202	118	320	65 478	578	33 155	44	33 777	99 255
Décembre ^p	146	69	215	46 648	972	26 566	112	27 650	74 298
Cumulatif janv. à déc. 2007	1 601	612	2 213	498 360	105 396	124 467	58 848	288 711	787 071
Cumulatif janv. à déc. 2006	1 829	1 096	2 925	562 619	128 111	116 328	32 016	276 455	839 074
Ottawa-Gatineau, partie ontarienne, Ontario/Québec									
Novembre ^r	324	339	663	111 062	4 398	21 962	40 658	67 018	178 080
Décembre ^p	230	198	428	67 445	236	23 421	61 135	84 792	152 237
Cumulatif janv. à déc. 2007	3 086	3 833	6 919	1 118 003	50 928	492 422	324 639	867 989	1 985 992
Cumulatif janv. à déc. 2006	2 455	2 766	5 221	860 420	32 706	462 777	284 959	780 442	1 640 862
Ottawa-Gatineau, partie québécoise, Ontario/Québec									
Novembre ^r	83	86	169	25 200	2	6 119	2 933	9 054	34 254
Décembre ^p	149	309	458	58 245	7	8 596	661	9 264	67 509
Cumulatif janv. à déc. 2007	1 160	2 223	3 383	454 405	12 410	91 471	53 277	157 158	611 563
Cumulatif janv. à déc. 2006	1 213	2 119	3 332	423 570	9 054	59 910	34 750	103 714	527 284
Peterborough, Ontario									
Novembre ^r	31	17	48	8 252	360	878	15	1 253	9 505
Décembre ^p	16	5	21	5 373	1 577	3 463	0	5 040	10 413
Cumulatif janv. à déc. 2007	322	332	654	116 492	6 001	41 865	917	48 783	165 275
Cumulatif janv. à déc. 2006	317	150	467	88 987	6 762	37 371	7 726	51 859	140 846
Québec, Québec									
Novembre ^r	157	234	391	53 802	3 875	48 909	14 463	67 247	121 049
Décembre ^p	167	476	643	81 595	2 584	61 034	2 893	66 511	148 106
Cumulatif janv. à déc. 2007	2 276	3 810	6 086	866 689	86 531	391 208	169 216	646 955	1 513 644
Cumulatif janv. à déc. 2006	2 380	2 484	4 864	693 070	82 332	284 932	139 247	506 511	1 199 581

Voir les notes à la fin du tableau.

Tableau 6 – suite

Unités de logement, valeur des permis de bâtir résidentiels et non résidentiels, régions métropolitaines de recensement, désaisonnalisées, 2007

	Nombre d'unités de logement			Valeur estimative de la construction					Total
	Unifamiliales ¹	Multiples	Logements, total	Résidentiel	Non-résidentiel			Total	
					Industriel	Commercial	Institutionnel et gouvernemental		
	unités			milliers de dollars					
Regina, Saskatchewan									
Novembre ^r	49	0	49	11 725	880	3 812	2 754	7 446	19 171
Décembre ^p	114	0	114	22 356	407	3 890	1 118	5 415	27 771
Cumulatif janv. à déc. 2007	837	286	1 123	187 072	17 688	142 872	24 890	185 450	372 522
Cumulatif janv. à déc. 2006	826	279	1 105	164 824	32 728	71 413	102 546	206 687	371 511
Saguenay, Québec									
Novembre ^r	20	9	29	5 728	1 833	4 161	1 188	7 182	12 910
Décembre ^p	6	1	7	2 670	0	408	0	408	3 078
Cumulatif janv. à déc. 2007	382	347	729	123 396	14 421	30 099	31 579	76 099	199 495
Cumulatif janv. à déc. 2006	308	313	621	91 684	32 161	29 007	48 439	109 607	201 291
Saint John, Nouveau-Brunswick									
Novembre ^r	70	5	75	12 338	1 050	5 541	330	6 921	19 259
Décembre ^p	68	51	119	12 956	0	2 058	36	2 094	15 050
Cumulatif janv. à déc. 2007	629	229	858	128 506	45 129	43 684	2 251	91 064	219 570
Cumulatif janv. à déc. 2006	476	256	732	97 144	26 734	32 781	22 138	81 653	178 797
Saskatoon, Saskatchewan									
Novembre ^r	105	60	165	26 598	12 781	15 933	667	29 381	55 979
Décembre ^p	112	108	220	31 879	2 387	7 172	94 585	104 144	136 023
Cumulatif janv. à déc. 2007	1 501	1 097	2 598	370 894	57 507	168 088	143 019	368 614	739 508
Cumulatif janv. à déc. 2006	982	520	1 502	189 027	28 682	123 569	79 525	231 776	420 803
Sherbrooke, Québec									
Novembre ^r	55	51	106	15 093	473	1 717	1 480	3 670	18 763
Décembre ^p	35	14	49	8 808	590	1 374	151	2 115	10 923
Cumulatif janv. à déc. 2007	726	581	1 307	212 830	17 399	33 719	22 510	73 628	286 458
Cumulatif janv. à déc. 2006	613	1 057	1 670	214 153	11 593	69 716	60 599	141 908	356 061
St. Catharines-Niagara, Ontario									
Novembre ^r	86	32	118	27 527	650	26 326	818	27 794	55 321
Décembre ^p	69	18	87	21 471	1 566	13 854	231	15 651	37 122
Cumulatif janv. à déc. 2007	825	357	1 182	264 688	38 446	169 041	21 244	228 731	493 419
Cumulatif janv. à déc. 2006	909	541	1 450	305 386	50 616	94 686	64 684	209 986	515 372
St. John's, Terre-Neuve-et-Labrador									
Novembre ^r	147	19	166	26 781	1 123	5 445	5 002	11 570	38 351
Décembre ^p	120	10	130	25 256	35	13 581	15	13 631	38 887
Cumulatif janv. à déc. 2007	1 229	423	1 652	278 964	5 871	73 050	34 104	113 025	391 989
Cumulatif janv. à déc. 2006	1 060	360	1 420	221 425	72 624	70 992	15 762	159 378	380 803
Thunder Bay, Ontario									
Novembre ^r	18	0	18	3 255	263	1 418	3 860	5 541	8 796
Décembre ^p	1	0	1	621	100	1 821	932	2 853	3 474
Cumulatif janv. à déc. 2007	185	25	210	39 835	1 963	20 394	29 427	51 784	91 619
Cumulatif janv. à déc. 2006	168	78	246	43 443	6 733	26 685	23 312	56 730	100 173
Toronto, Ontario									
Novembre ^r	1 155	1 842	2 997	753 067	69 087	199 467	57 929	326 483	1 079 550
Décembre ^p	1 372	3 000	4 372	924 228	56 019	186 964	73 413	316 396	1 240 624
Cumulatif janv. à déc. 2007	14 803	20 772	35 575	8 082 844	913 267	3 069 945	1 151 000	5 134 212	13 217 056
Cumulatif janv. à déc. 2006	14 341	20 098	34 439	7 120 759	725 652	2 386 161	789 758	3 901 571	11 022 330
Trois-Rivières, Québec									
Novembre ^r	52	156	208	21 225	54	2 525	1 613	4 192	25 417
Décembre ^p	44	62	106	15 497	1 908	1 555	0	3 463	18 960
Cumulatif janv. à déc. 2007	426	831	1 257	177 376	32 067	57 955	32 846	122 868	300 244
Cumulatif janv. à déc. 2006	389	644	1 033	136 402	38 337	79 195	20 618	138 150	274 552

Voir les notes à la fin du tableau.

Tableau 6 – suite

Unités de logement, valeur des permis de bâtir résidentiels et non résidentiels, régions métropolitaines de recensement, désaisonnalisées, 2007

	Nombre d'unités de logement			Résidentiel	Valeur estimative de la construction				Total
	Unifamiliales ¹	Multiples	Logements, total		Non-résidentiel				
					Industriel	Commercial	Institutionnel et gouvernemental	Total	
	unités			milliers de dollars					
Vancouver, Colombie-Britannique									
Novembre r	365	792	1 157	290 619	14 165	92 980	45 757	152 902	443 521
Décembre p	358	1 152	1 510	419 437	17 139	133 413	7 509	158 061	577 498
Cumulatif janv. à déc. 2007	4 166	18 620	22 786	4 770 629	124 205	1 732 366	394 418	2 250 989	7 021 618
Cumulatif janv. à déc. 2006	5 297	15 801	21 098	4 242 551	172 413	1 666 544	535 874	2 374 831	6 617 382
Victoria, Colombie-Britannique									
Novembre r	92	103	195	48 314	3 052	2 909	5 785	11 746	60 060
Décembre p	66	25	91	24 132	1 176	6 405	1 029	8 610	32 742
Cumulatif janv. à déc. 2007	934	2 003	2 937	665 948	14 509	85 918	145 673	246 100	912 048
Cumulatif janv. à déc. 2006	1 020	1 605	2 625	550 787	11 892	107 231	106 440	225 563	776 350
Windsor, Ontario									
Novembre r	25	26	51	9 726	1 227	5 060	12 763	19 050	28 776
Décembre p	13	18	31	8 895	588	64 342	239	65 169	74 064
Cumulatif janv. à déc. 2007	405	231	636	135 946	26 621	133 266	69 339	229 226	365 172
Cumulatif janv. à déc. 2006	644	395	1 039	206 389	73 863	96 901	98 914	269 678	476 067
Winnipeg, Manitoba									
Novembre r	189	104	293	52 514	1 327	8 901	4 090	14 318	66 832
Décembre p	164	165	329	41 583	2 160	18 003	2 793	22 956	64 539
Cumulatif janv. à déc. 2007	2 147	1 664	3 811	589 615	13 319	190 385	102 459	306 163	895 778
Cumulatif janv. à déc. 2006	1 989	1 740	3 729	529 018	57 037	190 082	138 348	385 467	914 485

1. Les types de logements suivants sont compris dans cette catégorie : maison individuelle, chalet et maison mobile.

Tableau 7
Unités de logement, provinces et territoires, non désaisonnalisées, 2007

	Unifamiliales, inclus maisons mobiles	Chalets	Doubles	Rangées	Appartements	Transformations	Logements, total
nombre d'unités de logement							
Canada							
Novembre r	8 555	21	820	1 940	7 290	287	18 913
Décembre p	5 518	10	706	1 636	7 189	393	15 452
Cumulatif janv. à déc. 2007	116 075	562	11 406	23 248	82 467	4 115	237 873
Cumulatif janv. à déc. 2006	118 336	669	11 002	21 665	76 513	5 048	233 233
Terre-Neuve-et-Labrador							
Novembre r	145	0	0	1	36	5	187
Décembre p	64	0	0	0	10	0	74
Cumulatif janv. à déc. 2007	1 969	4	50	33	420	43	2 519
Cumulatif janv. à déc. 2006	1 608	9	70	57	263	58	2 065
Île-du-Prince-Édouard							
Novembre r	50	3	4	4	11	1	73
Décembre p	16	1	2	0	6	0	25
Cumulatif janv. à déc. 2007	588	34	62	11	65	8	768
Cumulatif janv. à déc. 2006	637	68	40	3	152	11	911
Nouvelle-Écosse							
Novembre r	264	2	8	57	54	5	390
Décembre p	119	4	7	22	11	2	165
Cumulatif janv. à déc. 2007	3 017	75	165	465	1 340	68	5 130
Cumulatif janv. à déc. 2006	2 944	77	138	106	2 493	96	5 854
Nouveau-Brunswick							
Novembre r	203	3	2	21	111	10	350
Décembre p	72	2	16	3	69	5	167
Cumulatif janv. à déc. 2007	2 650	44	182	103	1 107	93	4 179
Cumulatif janv. à déc. 2006	2 362	67	327	146	1 023	164	4 089
Québec							
Novembre r	1 768	5	225	267	2 468	83	4 816
Décembre p	1 052	0	254	165	1 871	90	3 432
Cumulatif janv. à déc. 2007	22 645	209	2 349	2 487	22 234	1 773	51 697
Cumulatif janv. à déc. 2006	21 777	236	2 340	1 413	21 101	2 242	49 109
Ontario							
Novembre r	2 926	5	246	954	1 654	76	5 861
Décembre p	2 015	1	211	973	2 516	237	5 953
Cumulatif janv. à déc. 2007	39 071	106	4 319	11 529	17 199	1 074	73 298
Cumulatif janv. à déc. 2006	38 284	122	3 990	11 356	17 203	1 463	72 418
Manitoba							
Novembre r	306	0	4	32	101	0	443
Décembre p	164	0	0	9	160	1	334
Cumulatif janv. à déc. 2007	3 964	17	72	171	1 806	13	6 043
Cumulatif janv. à déc. 2006	3 470	22	53	213	1 865	13	5 636
Saskatchewan							
Novembre r	243	2	4	16	53	3	321
Décembre p	202	0	4	12	199	1	418
Cumulatif janv. à déc. 2007	3 470	6	171	479	982	169	5 277
Cumulatif janv. à déc. 2006	2 382	4	96	270	474	115	3 341
Alberta							
Novembre r	1 648	1	259	298	1 776	1	3 983
Décembre p	1 119	2	130	144	931	1	2 327
Cumulatif janv. à déc. 2007	25 521	50	3 060	3 431	15 273	179	47 514
Cumulatif janv. à déc. 2006	30 439	35	3 103	3 282	13 466	189	50 514
Colombie-Britannique							
Novembre r	998	0	64	290	1 011	103	2 466
Décembre p	681	0	82	308	1 416	56	2 543
Cumulatif janv. à déc. 2007	12 927	13	946	4 523	21 835	689	40 933
Cumulatif janv. à déc. 2006	14 154	26	819	4 801	18 346	689	38 835

Tableau 7 – suite

Unités de logement, provinces et territoires, non désaisonnalisées, 2007

	Unifamiliales, inclus maisons mobiles	Chalets	Doubles	Rangées	Appartements	Transformations	Logements, total
nombre d'unités de logement							
Territoire du Yukon							
Novembre ^r	4	0	4	0	0	0	8
Décembre ^p	14	0	0	0	0	0	14
Cumulatif janv. à déc. 2007	187	4	26	0	24	3	244
Cumulatif janv. à déc. 2006	191	3	24	0	18	6	242
Territoires du Nord-Ouest							
Novembre ^r	0	0	0	0	0	0	0
Décembre ^p	0	0	0	0	0	0	0
Cumulatif janv. à déc. 2007	51	0	0	4	0	0	55
Cumulatif janv. à déc. 2006	63	0	0	0	16	0	79
Nunavut							
Novembre ^r	0	0	0	0	15	0	15
Décembre ^p	0	0	0	0	0	0	0
Cumulatif janv. à déc. 2007	15	0	4	12	182	3	216
Cumulatif janv. à déc. 2006	25	0	2	18	93	2	140

Tableau 8
Unités de logement, régions métropolitaines de recensement, non désaisonnalisées, décembre 2007

	Unifamiliales, inclus maisons mobiles	Chalets	Double	Rangées	Appartements	Transformations	Logements, total
nombre d'unités de logement							
Abbotsford, Colombie-Britannique	38	0	0	0	0	0	38
Barrie, Ontario	89	0	0	0	154	0	243
Brantford, Ontario	12	0	2	6	21	0	41
Calgary, Alberta	356	0	56	52	553	0	1 017
Edmonton, Alberta	209	0	36	21	102	0	368
Grand Sudbury, Ontario	18	0	0	0	4	0	22
Guelph, Ontario	25	0	0	0	0	3	28
Halifax, Nouvelle-Écosse	46	1	2	14	0	1	64
Hamilton, Ontario	108	0	4	61	0	0	173
Kelowna, Colombie-Britannique	63	0	0	33	214	0	310
Kingston, Ontario	20	0	4	5	4	0	33
Kitchener, Ontario	102	0	23	80	6	2	213
London, Ontario	83	0	10	28	0	0	121
Moncton, Nouveau- Brunswick	14	0	14	0	21	5	54
Montréal, Québec	518	0	73	65	970	42	1 668
Oshawa, Ontario	99	0	7	62	0	0	168
Ottawa-Gatineau, Ontario/Québec	257	0	86	198	221	18	780
Ottawa-Gatineau, partie ontarienne, Ontario/Québec	156	0	2	123	56	17	354
Ottawa-Gatineau, partie québécoise, Ontario/Québec	101	0	84	75	165	1	426
Peterborough, Ontario	11	0	0	5	0	0	16
Québec, Québec	113	0	27	0	464	9	613
Regina, Saskatchewan	84	0	0	0	0	0	84
Saguenay, Québec	4	0	0	1	0	0	5
Saint John, Nouveau-Brunswick	25	0	0	3	48	0	76
Saskatoon, Saskatchewan	81	0	2	12	94	1	190
Sherbrooke, Québec	24	0	1	0	13	1	39
St. Catharines-Niagara, Ontario	47	0	4	14	0	0	65
St. John's, Terre-Neuve-et-Labrador	56	0	0	0	10	0	66
Thunder Bay, Ontario	1	0	0	0	0	0	1
Toronto, Ontario	930	0	118	537	2 134	211	3 930
Trois-Rivières, Québec	30	0	15	0	47	3	95
Vancouver, Colombie-Britannique	229	0	70	178	853	51	1 381
Victoria, Colombie-Britannique	42	0	0	13	10	2	67
Windsor, Ontario	9	0	7	11	0	0	27
Winnipeg, Manitoba	102	0	0	9	156	0	267

Tableau 9

Unités de logement, régions métropolitaines de recensement, non désaisonnalisées, cumulatif, janvier à décembre 2007

	Unifamiliales, inclus maisons mobiles	Chalets	Double	Rangées	Appartements	Transformations	Logements, total
nombre d'unités de logement							
Abbotsford, Colombie-Britannique	592	0	0	239	255	21	1 107
Barrie, Ontario	876	0	13	124	210	39	1 262
Brantford, Ontario	498	0	20	80	49	31	678
Calgary, Alberta	7 333	0	935	1 368	5 512	102	15 250
Edmonton, Alberta	7 006	0	1 513	1 078	5 521	10	15 128
Grand Sudbury, Ontario	559	1	13	0	53	0	626
Guelph, Ontario	566	0	42	230	167	73	1 078
Halifax, Nouvelle-Écosse	1 320	3	91	407	1 010	9	2 840
Hamilton, Ontario	1 892	0	105	1 013	266	7	3 283
Kelowna, Colombie-Britannique	1 093	0	10	233	1 595	20	2 951
Kingston, Ontario	615	5	20	83	137	5	865
Kitchener, Ontario	1 266	0	199	607	716	60	2 848
London, Ontario	1 857	0	51	429	554	10	2 901
Moncton, Nouveau- Brunswick	699	2	123	0	633	36	1 493
Montréal, Québec	8 847	2	796	1 194	13 116	634	24 589
Oshawa, Ontario	1 623	0	232	365	10	5	2 235
Ottawa-Gatineau, Ontario/Québec	4 258	5	634	2 936	2 180	325	10 338
Ottawa-Gatineau, partie ontarienne, Ontario/Québec	3 126	0	288	2 371	1 048	126	6 959
Ottawa-Gatineau, partie québécoise, Ontario/Québec	1 132	5	346	565	1 132	199	3 379
Peterborough, Ontario	343	0	0	120	212	0	675
Québec, Québec	2 296	3	319	397	2 864	237	6 116
Regina, Saskatchewan	833	0	8	1	277	0	1 119
Saguenay, Québec	404	4	24	9	289	54	784
Saint John, Nouveau-Brunswick	584	15	18	37	173	1	828
Saskatoon, Saskatchewan	1 527	0	134	325	478	162	2 626
Sherbrooke, Québec	746	0	56	26	487	18	1 333
St. Catharines-Niagara, Ontario	825	1	56	192	95	15	1 184
St. John's, Terre-Neuve-et-Labrador	1 302	0	44	33	312	34	1 725
Thunder Bay, Ontario	197	3	4	16	2	4	226
Toronto, Ontario	14 880	0	2 810	5 071	12 307	584	35 652
Trois-Rivières, Québec	434	0	129	24	604	56	1 247
Vancouver, Colombie-Britannique	4 182	0	382	2 858	15 053	332	22 807
Victoria, Colombie-Britannique	937	1	54	306	1 489	160	2 947
Windsor, Ontario	419	0	92	106	32	2	651
Winnipeg, Manitoba	2 182	0	18	159	1 487	0	3 846

Tableau 10
Valeur des permis de bâtir résidentiels et non résidentiels, provinces et territoires, non désaisonnalisés, 2007

	Valeur de la construction				Total
	Résidentiel	Non-résidentiel			
		Industriel	Commercial	Institutionnel et gouvernemental	
milliers de dollars					
Canada					
Novembre ^r	3 612 124	490 302	1 158 886	609 347	5 870 659
Décembre ^p	2 893 412	309 543	1 171 112	517 976	4 892 043
Cumulatif janv. à déc. 2007	45 565 440	4 919 122	16 903 064	6 876 632	74 264 258
Cumulatif janv. à déc. 2006	41 052 757	4 532 569	14 430 946	6 249 550	66 265 822
Terre-Neuve-et-Labrador					
Novembre ^r	30 773	1 340	8 961	10 033	51 107
Décembre ^p	13 208	647	17 617	48 315	79 787
Cumulatif janv. à déc. 2007	422 509	26 048	108 082	104 107	660 746
Cumulatif janv. à déc. 2006	326 303	82 415	101 384	28 275	538 377
Île-du-Prince-Édouard					
Novembre ^r	11 020	326	1 678	970	13 994
Décembre ^p	3 456	4 779	377	105	8 717
Cumulatif janv. à déc. 2007	113 699	15 251	28 268	6 216	163 434
Cumulatif janv. à déc. 2006	126 461	20 666	33 605	26 220	206 952
Nouvelle-Écosse					
Novembre ^r	59 928	13 134	21 329	10 574	104 965
Décembre ^p	29 126	888	17 146	4 197	51 357
Cumulatif janv. à déc. 2007	842 400	71 304	287 010	85 814	1 286 528
Cumulatif janv. à déc. 2006	862 887	84 353	293 185	51 013	1 291 438
Nouveau-Brunswick					
Novembre ^r	39 703	3 692	24 030	8 525	75 950
Décembre ^p	14 609	1 887	5 680	3 014	25 190
Cumulatif janv. à déc. 2007	558 957	112 021	227 745	65 594	964 317
Cumulatif janv. à déc. 2006	493 185	56 170	209 488	174 415	933 258
Québec					
Novembre ^r	743 201	115 967	248 587	67 738	1 175 493
Décembre ^p	460 796	45 708	158 467	50 159	715 130
Cumulatif janv. à déc. 2007	8 410 755	880 995	2 440 687	1 243 656	12 976 093
Cumulatif janv. à déc. 2006	7 779 494	841 541	2 204 105	1 053 192	11 878 332
Ontario					
Novembre ^r	1 324 181	211 979	384 830	275 805	2 196 795
Décembre ^p	1 177 067	158 332	358 132	199 837	1 893 368
Cumulatif janv. à déc. 2007	15 624 099	2 416 694	5 535 185	3 132 669	26 708 647
Cumulatif janv. à déc. 2006	14 293 993	1 843 893	4 814 978	2 339 312	23 292 176
Manitoba					
Novembre ^r	77 820	4 163	13 142	4 477	99 602
Décembre ^p	36 683	3 714	20 423	2 870	63 690
Cumulatif janv. à déc. 2007	962 980	61 121	270 638	181 422	1 476 161
Cumulatif janv. à déc. 2006	829 138	102 008	282 750	164 926	1 378 822
Saskatchewan					
Novembre ^r	54 531	17 505	29 565	3 852	105 453
Décembre ^p	63 789	9 970	13 756	96 363	183 878
Cumulatif janv. à déc. 2007	859 460	101 257	452 406	206 943	1 620 066
Cumulatif janv. à déc. 2006	493 428	89 681	287 937	267 547	1 138 593
Alberta					
Novembre ^r	690 658	90 306	266 704	128 347	1 176 015
Décembre ^p	480 716	55 134	370 464	28 966	935 280
Cumulatif janv. à déc. 2007	9 044 916	891 963	4 859 324	857 050	15 653 253
Cumulatif janv. à déc. 2006	8 139 671	1 050 255	3 662 180	1 023 592	13 875 698
Colombie-Britannique					
Novembre ^r	574 307	30 975	157 780	98 905	861 967
Décembre ^p	609 730	27 164	201 158	84 033	922 085
Cumulatif janv. à déc. 2007	8 612 446	323 804	2 644 833	959 230	12 540 313
Cumulatif janv. à déc. 2006	7 620 696	358 843	2 493 684	1 068 309	11 541 532

Tableau 10 – suite

Valeur des permis de bâtir résidentiels et non résidentiels, provinces et territoires, non désaisonnalisés, 2007

	Valeur de la construction				Total
	Résidentiel	Non-résidentiel			
		Industriel	Commercial	Institutionnel et gouvernemental	
	milliers de dollars				
Territoire du Yukon					
Novembre ^r	1 332	65	210	121	1 728
Décembre ^p	2 799	0	715	117	3 631
Cumulatif janv. à déc. 2007	40 121	13 611	7 972	15 188	76 892
Cumulatif janv. à déc. 2006	37 065	1 017	23 824	33 666	95 572
Territoires du Nord-Ouest					
Novembre ^r	759	850	1 970	0	3 579
Décembre ^p	1 433	1 320	7 177	0	9 930
Cumulatif janv. à déc. 2007	19 373	5 032	36 918	12 897	74 220
Cumulatif janv. à déc. 2006	17 406	1 429	11 014	7 823	37 672
Nunavut					
Novembre ^r	3 911	0	100	0	4 011
Décembre ^p	0	0	0	0	0
Cumulatif janv. à déc. 2007	53 725	21	3 996	5 846	63 588
Cumulatif janv. à déc. 2006	33 030	298	12 812	11 260	57 400

Tableau 11
Valeur des permis de bâtir résidentiels et non résidentiels, régions métropolitaines de recensement, non
désaisonnalisées, décembre 2007

	Valeur de la construction				Total
	Résidentiel	Non-résidentiel			
		Industriel	Commercial	Institutionnel et gouvernemental	
milliers de dollars					
Abbotsford, Colombie-Britannique	7 844	359	8 160	8 369	24 732
Barrie, Ontario	53 335	43 658	1 189	158	98 340
Brantford, Ontario	4 049	565	194	0	4 808
Calgary, Alberta	212 210	17 167	213 783	8 405	451 565
Edmonton, Alberta	100 955	16 566	62 460	1 314	181 295
Grand Sudbury, Ontario	4 728	990	466	2 038	8 222
Guelph, Ontario	5 715	3 221	1 471	0	10 407
Halifax, Nouvelle-Écosse	12 261	42	6 345	1 233	19 881
Hamilton, Ontario	35 634	570	7 661	2 361	46 226
Kelowna, Colombie-Britannique	60 998	1 044	7 863	21 726	91 631
Kingston, Ontario	4 862	1 568	1 490	100	8 020
Kitchener, Ontario	35 199	9 959	34 717	40 748	120 623
London, Ontario	24 938	6 527	4 464	7 661	43 590
Moncton, Nouveau-Brunswick	4 434	479	2 608	636	8 157
Montréal, Québec	236 007	24 138	69 523	33 541	363 209
Oshawa, Ontario	33 941	972	22 491	112	57 516
Ottawa-Gatineau, Ontario/Québec	99 376	243	28 219	61 796	189 634
Ottawa-Gatineau, partie ontarienne, Ontario/Québec	51 923	236	19 828	61 135	133 122
Ottawa-Gatineau, partie québécoise, Ontario/Québec	47 453	7	8 391	661	56 512
Peterborough, Ontario	3 818	1 577	2 932	0	8 327
Québec, Québec	69 377	2 584	59 581	2 893	134 435
Regina, Saskatchewan	16 033	407	3 890	1 118	21 448
Saguenay, Québec	1 788	0	398	0	2 186
Saint John, Nouveau-Brunswick	5 531	0	2 058	36	7 625
Saskatoon, Saskatchewan	26 913	2 387	7 172	94 585	131 057
Sherbrooke, Québec	6 289	590	1 341	151	8 371
St. Catharines-Niagara, Ontario	15 162	1 566	11 729	231	28 688
St. John's, Terre-Neuve-et-Labrador	11 654	35	13 581	15	25 285
Thunder Bay, Ontario	415	100	1 542	932	2 989
Toronto, Ontario	777 369	56 019	158 283	73 413	1 065 084
Trois-Rivières, Québec	12 467	1 908	1 518	0	15 893
Vancouver, Colombie-Britannique	374 450	17 139	133 413	7 509	532 511
Victoria, Colombie-Britannique	17 091	1 176	6 405	1 029	25 701
Windsor, Ontario	7 645	588	54 472	239	62 944
Winnipeg, Manitoba	28 021	2 160	18 003	2 793	50 977

Tableau 12

Valeur des permis de bâtir résidentiels et non résidentiels, régions métropolitaines de recensement, non désaisonnalisées, cumulatif, janvier à décembre 2007

	Valeur de la construction				Total
	Résidentiel	Non-résidentiel			
		Industriel	Commercial	Institutionnel et gouvernemental	
milliers de dollars					
Abbotsford, Colombie-Britannique	187 159	19 984	79 952	19 410	306 505
Barrie, Ontario	281 348	58 458	84 412	33 309	457 527
Brantford, Ontario	96 802	15 725	45 955	22 500	180 982
Calgary, Alberta	3 157 206	115 888	2 911 653	300 474	6 485 221
Edmonton, Alberta	2 755 520	190 688	872 515	115 516	3 934 239
Grand Sudbury, Ontario	146 806	43 950	53 579	123 586	367 921
Guelph, Ontario	170 421	38 185	60 553	32 460	301 619
Halifax, Nouvelle-Écosse	438 991	13 781	163 849	38 626	655 247
Hamilton, Ontario	673 015	73 319	171 372	267 348	1 185 054
Kelowna, Colombie-Britannique	658 274	19 944	174 231	47 654	900 103
Kingston, Ontario	133 828	8 717	43 734	145 280	331 559
Kitchener, Ontario	481 683	97 718	182 460	152 030	913 891
London, Ontario	510 182	63 622	174 655	171 136	919 595
Moncton, Nouveau-Brunswick	167 120	13 769	76 753	17 467	275 109
Montréal, Québec	4 054 483	443 294	1 330 292	681 663	6 509 732
Oshawa, Ontario	503 773	105 396	123 334	58 848	791 351
Ottawa-Gatineau, Ontario/Québec	1 581 890	63 338	560 628	377 916	2 583 772
Ottawa-Gatineau, partie ontarienne, Ontario/Québec	1 127 309	50 928	468 894	324 639	1 971 770
Ottawa-Gatineau, partie québécoise, Ontario/Québec	454 581	12 410	91 734	53 277	612 002
Peterborough, Ontario	120 691	6 001	45 604	917	173 213
Québec, Québec	862 652	86 531	400 729	169 216	1 519 128
Regina, Saskatchewan	185 568	17 688	142 872	24 890	371 018
Saguenay, Québec	132 386	14 421	31 640	31 579	210 026
Saint John, Nouveau-Brunswick	122 062	45 129	43 684	2 251	213 126
Saskatoon, Saskatchewan	372 284	57 507	168 088	143 019	740 898
Sherbrooke, Québec	216 947	17 399	32 721	22 510	289 577
St. Catharines-Niagara, Ontario	266 775	38 446	175 485	21 244	501 950
St. John's, Terre-Neuve-et-Labrador	290 032	5 871	73 050	34 104	403 057
Thunder Bay, Ontario	42 978	1 963	20 741	29 427	95 109
Toronto, Ontario	8 111 624	913 267	3 120 921	1 151 000	13 296 812
Trois-Rivières, Québec	174 616	32 067	59 475	32 846	299 004
Vancouver, Colombie-Britannique	4 761 050	124 205	1 732 366	394 418	7 012 039
Victoria, Colombie-Britannique	668 284	14 509	85 918	145 673	914 384
Windsor, Ontario	139 814	26 621	125 059	69 339	360 833
Winnipeg, Manitoba	594 984	13 319	190 385	102 459	901 147

Tableau 13
Valeur des permis non résidentiels selon le genre de bâtiment, provinces et territoires, décembre 2007

	Canada	Terre-Neuve- et-Labrador	Île-du- Prince- Édouard	Nouvelle- Écosse	Nouveau- Brunswick	Québec	Ontario
milliers de dollars							
Non résidentiel, total	1 998 631	66 579	5 261	22 231	10 581	254 334	716 301
Industriel	309 543	647	4 779	888	1 887	45 708	158 332
Usines, fabriques	163 229	300	4 450	0	600	24 670	80 344
Transports, services	90 328	0	0	0	0	13 235	53 913
Mines et agriculture	15 626	0	300	400	303	2 400	8 875
Projets industriels mineurs, neuf et améliorations ¹	40 360	347	29	488	984	5 403	15 200
Commercial	1 171 112	17 617	377	17 146	5 680	158 467	358 132
Commerces et services	390 351	1 000	0	1 376	2 843	67 713	41 262
Entrepôts	149 131	12 760	0	1 447	0	12 925	63 028
Postes d'essence	14 428	0	0	1 064	0	1 000	1 900
Édifices à bureaux	228 974	275	0	8 820	0	17 207	82 423
Loisirs	152 724	2 019	0	0	503	12 800	97 236
Hôtels, restaurants	110 425	0	0	1 129	0	20 800	27 338
Laboratoires	9 976	0	0	0	0	4 600	0
Projets commerciaux mineurs, neuf et améliorations ¹	115 103	1 563	377	3 310	2 334	21 422	44 945
Institutionnel et gouvernemental	517 976	48 315	105	4 197	3 014	50 159	199 837
Écoles, éducation	198 635	0	0	1 027	0	29 111	22 929
Hôpitaux, médical	136 345	0	0	1 790	2 233	12 610	101 734
Bien-être, foyers	76 529	48 296	0	700	478	994	4 875
Églises, religion	23 144	0	0	350	0	845	7 915
Bureaux gouvernementaux	67 083	0	0	0	0	1 891	56 652
Projets institutionnels et gouvernementaux mineurs, neuf et améliorations ¹	16 240	19	105	330	303	4 708	5 732
	Manitoba	Saskatchewan	Alberta	Colombie- Britannique	Territoire du Yukon	Territoires du Nord-Ouest	Nunavut
milliers de dollars							
Non résidentiel, total	27 007	120 089	454 564	312 355	832	8 497	0
Industriel	3 714	9 970	55 134	27 164	0	1 320	0
Usines, fabriques	353	3 589	29 134	19 789	0	0	0
Transports, services	1 430	5 837	15 163	750	0	0	0
Mines et agriculture	500	0	2 328	520	0	0	0
Projets industriels mineurs, neuf et améliorations ¹	1 431	544	8 509	6 105	0	1 320	0
Commercial	20 423	13 756	370 464	201 158	715	7 177	0
Commerces et services	6 323	1 900	222 690	41 938	0	3 306	0
Entrepôts	0	1 403	32 836	24 732	0	0	0
Postes d'essence	420	0	5 865	3 679	500	0	0
Édifices à bureaux	3 532	7 455	55 020	53 346	0	896	0
Loisirs	6 566	425	1 100	32 075	0	0	0
Hôtels, restaurants	0	0	33 645	27 513	0	0	0
Laboratoires	0	0	5 376	0	0	0	0
Projets commerciaux mineurs, neuf et améliorations ¹	3 582	2 573	13 932	17 875	215	2 975	0
Institutionnel et gouvernemental	2 870	96 363	28 966	84 033	117	0	0
Écoles, éducation	600	94 523	967	49 478	0	0	0
Hôpitaux, médical	849	0	1 629	15 500	0	0	0
Bien-être, foyers	861	0	17 485	2 840	0	0	0
Églises, religion	0	0	0	14 034	0	0	0
Bureaux gouvernementaux	0	1 759	6 781	0	0	0	0
Projets institutionnels et gouvernementaux mineurs, neuf et améliorations ¹	560	81	2 104	2 181	117	0	0

1. Réfère aux projets dont la valeur est inférieure à 250,000 \$ pour lesquels la ventilation par genre de bâtiment n'est pas disponible.

Description – Enquête mensuelle sur les permis de bâtir

Les renseignements qui suivent devraient être utilisés pour s'assurer de bien comprendre les concepts fondamentaux sur lesquels s'appuie la définition des données présentées ici, les méthodes qui sous-tendent l'enquête et les principaux aspects de la qualité des données. Ces renseignements vous aideront à mieux comprendre les points forts et les limites des données et la façon de bien les utiliser et les analyser. Ils pourraient être particulièrement importants lors de la comparaison des données à celles provenant d'autres enquêtes ou d'autres sources, ainsi que lors de leur analyse afin de tirer des conclusions quant à leur évolution au fil du temps.

Sources de données et méthodologie

L'enquête mensuelle sur les permis de bâtir menée auprès des municipalités canadiennes vise à recueillir des informations sur les intentions de construction. Les résultats de cette enquête servent d'une part de base de référence à la S.C.H.L. (Société canadienne d'hypothèques et du logement) dont l'un des mandats est d'effectuer le relevé mensuel du nombre de logements mis en chantier et parachevés. D'autre part, la statistique sur les permis de bâtir constitue un élément essentiel dans le calcul des dépenses d'immobilisation. De plus l'émission du permis de bâtir étant l'une des premières étapes du processus de construction, cette statistique est grandement utilisée comme indicateur avancé de cette activité.

Méthodologie générale : L'enquête sur les permis de bâtir couvre environ 2 400 municipalités en provenance de toutes les provinces et territoires et regroupant 95 % de la population canadienne. Elles ne font pas l'objet d'un échantillon prédéterminé et la participation à cette enquête est obligatoire. Les collectivités représentant les autres 5 % de la population sont très petites et leurs activités de construction n'ont qu'une faible incidence sur le total. En pratique, toutes les agglomérations urbaines y sont représentées ainsi qu'un bon pourcentage des municipalités rurales. Sauf exception, l'enquête couvre au minimum les municipalités déjà incluses dans l'enquête « Logements mis en chantier et parachevés ». Sur une base régulière les municipalités non-répondantes et émettant des permis sont incitées à répondre à l'enquête. De ce fait, le nombre de municipalités couvertes s'accroît continuellement.

L'enquête est généralement menée par la poste bien que certaines municipalités puissent choisir de répondre par téléphone. L'agent municipal responsable de l'émission des permis remplit mensuellement un formulaire sur lequel chacun des projets de construction d'envergure doit être décrit.

Après avoir rempli leur rapport, les municipalités en acheminent une copie au bureau centrale de Statistique Canada et l'autre au bureau local de la Société canadienne d'hypothèques et du logement (S.C.H.L.). Afin de réduire leur fardeau, de plus en plus de répondants produisent un rapport informatisé. Seules les municipalités retardataires, incluses dans l'enquête de la S.C.H.L. ci-haut mentionnée, font l'objet d'un suivi téléphonique.

À leur réception au bureau central de Statistique Canada, les rapports sont vérifiés, codés et saisis.

Des procédures de contrôle qualitatif rigoureuses sont utilisées afin de s'assurer que la collecte, la codification ainsi que le traitement des données sont effectués avec le plus de précision possible. Des vérifications sont également exercées sur les totalisations et l'ordre de grandeur des données. Chaque rapport qui ne répond pas aux critères de qualité retenus fait l'objet d'une vérification et est corrigé au besoin.

Il faut procéder à des imputations pour chaque caractéristique pour laquelle aucune déclaration n'a été reçue. On les calcule automatiquement, sous réserve de certaines contraintes, en appliquant aux valeurs utilisées précédemment, les variations mensuelles et annuelles des valeurs semblables des municipalités répondantes; et le patron historiques des municipalités manquantes. Aucune estimation n'est faite pour le manque de couverture, la clandestinité ou la sous-évaluation des permis émis. Pour cette raison, l'erreur d'échantillonnage ne peut être calculée.

Les statistiques mensuelles ne font pas l'objet de correction pour les permis annulés ou périmés. D'après les agents municipaux, le volume d'annulation ou d'inutilisation est inférieur à 5 %.

Période de référence : La période de référence aux fins de la collecte de données est le mois civil. Les rapports des municipalités qui font parties d'une région métropolitaine de recensement ou d'une agglomération de recensement doivent nous parvenir dans les 20 jours suivant le mois visé. Les autres municipalités ont 30 jours pour produire leur rapport. Les résultats sont diffusés entre 35 et 40 jours après la fin du mois de référence. Les données annuelles finales pour l'année civile antérieure sont diffusées en même temps que les données pour le mois de janvier de l'enquête.

Révisions : Les révisions pouvant affecter les résultats de l'enquête sur les permis de bâtir sont de deux natures:

Révisions dues à la correction d'erreurs de codage

Mensuellement, seules les données du mois précédent la période de référence peuvent être affectées par de telles révisions.

Révisions dues à l'addition de rapports tardifs

Les rapports tardifs se rapportant au mois précédent la période de référence sont incorporés aux résultats de l'enquête sur une base courante. Cependant, les rapports reçus après la limite de deux mois suivant le mois de référence ne sont introduits qu'à la fin de l'année. Par conséquent, les données des douze derniers mois sont sujets à révision.

Désaisonnalisation : Le cycle météorologique normal entraîne des fluctuations prévisibles des données. Les séries de données diffusées englobent à la fois des données désaisonnalisées (donc excluant les influences annuelles prévisibles) et des données non désaisonnalisées. Les données désaisonnalisées portant sur le total des unités et la valeur agrégée des permis de bâtir sont obtenues indirectement, c'est-à-dire par l'addition de leurs composantes désaisonnalisées. On obtient les unités totales de logement par l'agrégation des données désaisonnalisées de type unifamilial et multiple; la valeur totale des permis résulte pour sa part de la somme des éléments suivants: unifamiliale, multiple, industriel, commercial et institutionnel. Certaines séries ne présentent aucune saisonnalité apparente. Ainsi, les valeurs non-désaisonnalisées de ces séries ont été utilisées et agrégées aux valeurs désaisonnalisées des autres séries. À la fin de l'année, les séries chronologiques désaisonnalisées sont révisées afin de tenir compte des plus récentes fluctuations saisonnières. Habituellement, seules les trois années de fin de série sont affectées par ce processus de révision. Les données révisées sont introduites à la banque de données CANSIM.

Concepts et variables observées

Les données statistiques présentées dans le produit décrit ici ont trait au nombre d'unités de logement autorisées et à la **valeur des permis de bâtir**. La valeur des permis rapportés comprend les dépenses suivantes : matériaux, main d'oeuvre, profits et frais généraux. Le coût du terrain n'est jamais inclus dans la valeur estimative du permis tandis que les frais d'acquisition (actes notariés, frais d'arpentage, intérêts encourus) peuvent à l'occasion y être intégrés.

La classification utilisée dans la présente publication porte strictement sur les bâtiments pour lesquels un permis de bâtir a été émis. Généralement les permis émis correspondent aux travaux suivants : construction de nouveaux bâtiments, transformation de logement, ajout structurel, rénovation, etc. Les travaux de réparation (peinture, réfection de plancher, de toiture, etc.) pour lesquels aucun permis n'est requis et les travaux de génie (tels les barrages, les routes, les oléoducs, etc.), qui par définition ne sont pas des bâtiments, ne sont pas compris dans la présente statistique. Des estimations de ces travaux sont toutefois disponibles en consultant Cansim aux tableaux 029-0039 à 029-0040 pour les « Dépenses en immobilisations par type d'actif » et aux tableaux 029-0005 à 029-0024 et 032-0001 à 032-0002 pour l'« investissements privés et publics » (no 61-205-X au catalogue).

La description fournie par les municipalités concernant le type de bâtiment (case #6 de la Section A du formulaire) ainsi que le type de travail à effectuer (case #7 de la Section A du formulaire) constitue le fondement de la classification. La classification des bâtiments en groupes ou sous-groupes principaux se fonde sur les éléments suivants : la destination prévue, dans le cas des immeubles nouveaux; l'utilisation réelle ou prévue des bâtiments auxquels des améliorations sont effectués; affiliation de l'immeuble où la construction envisagée a pour objet d'assurer des commodités accessoires; la principale utilisation de l'ensemble lorsque la construction projetée est destinée à plus d'une fin, toutefois lorsque le bâtiment abrite des logements, on procède à la répartition de la valeur des travaux entre l'usage résidentiel et non résidentiel.

Catégories de bâtiments

Dans cette publication la **valeur des permis émis** soit pour l'érection de nouveaux édifices ou pour l'exécution de travaux d'amélioration sont regroupés d'après les genres de bâtiments suivants : résidentiel, industriel, commercial, institutionnel et gouvernemental.

Construction résidentielle : Comprend tout bâtiment destiné à l'occupation privé soit sur une base permanente ou non. Les logements sont regroupés sous les types suivants : les logements unifamiliaux, mobiles, chalets, semi-détachés, en rangée ainsi que les appartements.

Construction industrielle : Englobe tout bâtiment destiné à la fabrication ou à la transformation de produits; au transport, aux communications et autres services d'utilité publique, à l'agriculture, à la sylviculture ainsi qu'à l'exploitation minière.

Construction commerciale : Il s'agit de tout bâtiment destiné à abriter des activités se rattachant au secteur tertiaire. Par exemple : les magasins, entrepôts, garages, immeubles à bureaux, théâtres, hôtels, salons funéraires, salons de beauté.

Construction institutionnelle et gouvernementale : Comprend les dépenses faites par les collectivités, les corps publics et les gouvernements pour la construction d'immeubles ou bâtiments; par exemple, écoles, universités, hôpitaux, cliniques, églises, foyers de vieillards.

Le **nombre d'unités de logements** correspond au nombre de logements indépendants créés. Il ne faut pas confondre avec le nombre de structures. Par exemple, dans le cas d'un édifice à appartements comptant six logements, on fera référence à six unités de logement. Dans le cas de transformation de bâtiments en unités de logement additionnelles, on tient compte du nombre de nouvelles unités créées. Dans cette publication, les unités de logements sont regroupées de la façon suivante:

Maison unifamiliale : Ce genre de logement est communément appelé « **maison simple** ». Il comprend les logements individuels complètement isolés de tout côté, y compris les maisons individuelles liées à un autre logement uniquement sous le sol. Sont inclus les unifamiliales à deux étages, les bungalows, les maisons à paliers multiples, qu'ils soient construits de façon conventionnelle ou préfabriquée.

Maison mobile : Maison conçue et construite pour être transportée sur son propre châssis et qu'on peut déplacer sans grand délai.

Chalet : Logement qui ne peut être habité à l'année ou en permanence puisque les installations nécessaires au confort sont insuffisantes.

Maison double ou semi-détachée : Correspond à toute maison d'habitation où chacun des deux logements sont côte à côte réunis soit par un mur commun ou un garage, mais non attenants à une autre construction et entourés d'espaces libres.

Maison en rangée : Il s'agit d'une rangée d'au moins trois logements réunis côte à côte sans autre logement au-dessus ou au-dessous.

Maison d'appartements : Cette catégorie inclut les logements compris dans une variété de bâtiments tels que : les duplex, les duplex jumelés, les triplex, les duplex en rangée, les appartements proprement dit et les logements adjacents à tout édifice non domiciliaire.

Transformation : Il s'agit du nombre de logements ajoutés par suite de la transformation d'un bâtiment déjà existant.

Classification géographique

Les entités géographiques sont classifiées selon la Classification Géographique Type (CGT) en usage à Statistique Canada. Un code (CGT) de douze chiffres a été attribué à chaque entité rapportante afin de pouvoir les classer selon les niveaux géographiques suivants:

Province et territoire (Pr) : On compte dix provinces et trois territoires.

Région économique (RE) : Il s'agit des régions infra-provinciales de Statistique Canada établies par la Division des normes. On en compte soixante-seize.

Division de recensement (DR) : L'expression division de recensement signifie un regroupement de subdivision de recensement établie par une loi provinciale. On en dénombre deux cent quatre-vingt-huit (des données sous un tel regroupement géographique sont disponibles sur demande).

Région métropolitaine de recensement (RMR) : Leur délimitation correspond à la définition du recensement de 2006. Le terme (RMR) désigne la principale zone du marché du travail d'une région urbaine (noyau urbanisé) comptant 100,000 habitants ou plus, d'après les chiffres de population du recensement. Les trente-trois (RMR) figurent dans cette publication. Toutefois, bien que le recensement de 2006 définisse Ottawa-Gatineau comme une seule (RMR), elle est présentée ici en deux entités distinctes étant donné qu'elles sont situées dans des provinces différentes.

Agglomération de recensement (AR) : Elle correspond aux zones de marchés de travail moins vastes des noyaux urbanisés comptant 10,000 habitants ou plus, tel que défini au recensement de 2006. On compte cent onze (AR) au Canada. Lorsqu'une (AR) chevauche deux provinces elle est présentée partiellement dans chacune de celles-ci. L'agglomération de Lloydminster fait toutefois exception à cette règle, paraissant en totalité en Alberta.

Autres municipalités de 10,000 de population et plus : Il s'agit de municipalités ne faisant pas partie d'agglomérations de recensement dont la taille est d'environ 10,000 habitants. On distingue ces municipalités afin de rendre possible la comparaison entre l'enquête sur les permis de bâtir et celle sur les mises en chantier qui utilise ce concept.

Partie rurale : Sont regroupés sous cette rubrique toutes les entités géographiques ne faisant pas partie d'un (RMR) ou d'une (AR) et n'étant pas identifié par la Société canadienne d'hypothèques et de logement comme un centre urbain.

Subdivision de recensement (SDR) : L'expression subdivision de recensement se rattache aux municipalités, aux réserves indiennes, aux établissements et aux territoires non organisés. Toutefois étant donné que les établissements et les réserves indiennes n'émettent pas de permis de bâtir, elles ne sont pas comprises dans cette publication.

Unité géographique non-standard : Les unités géographiques qui apparaissent dans cette publication ne correspondent pas toutes à la définition de subdivision de recensement tel que définit ci-haut. Certaines administrations provinciales ou municipales étant dans l'impossibilité de produire des rapports mensuels conformes aux entités géographiques officielles, nous les publions selon l'entité géographique utilisée par ces administrations. Ces unités géographiques dites non-standards ne sont cependant pas très nombreuses et sont surtout concentrées dans les provinces maritimes.

Révisions territoriales

Les limites territoriales ont été établies conformément aux définitions du recensement de 2006. Durant les périodes intercensitaires les changements de limites, de statuts et de noms des (SDR) sont introduits dans cette publication sur une base annuelle. Les changements affectant les autres unités géographiques (RMR, AR, DR, RE) sont pour leurs parts incorporés sur base quinquennale dix huit mois après la tenue du recensement.

Exactitude des données

Les données sur les permis de bâtir étant extraites de documents administratifs municipaux, deux types d'erreurs de réponse sont possibles : les erreurs imputables au demandeur de permis et les erreurs de transcription faites par la municipalité répondante. L'expérience prouve que les erreurs de transcription sont peu fréquentes. De plus, du fait qu'un nombre croissant de municipalités produisent des rapports automatisés la fréquence de ce type d'erreur tend à diminuer. Toutefois, les erreurs provenant d'une déclaration sous-estimant le coût du projet de construction sont toujours probables. Le mode de tarification des permis qui, dans la plupart des cas, est établi en fonction de la valeur de construction mène indubitablement à une sous-évaluation de la valeur des projets.

Les autres sources d'erreurs sont les erreurs de traitement et les erreurs de non-réponse. En 2006, plus de 99 % des municipalités couvertes par l'enquête ont fait parvenir leurs rapports mensuels sur les permis de bâtir.

Comparabilité des données et sources connexes

Toute comparaison de données doit être faite avec réserve étant donné que les modalités d'émission de permis ainsi que les méthodes d'estimation des valeurs peuvent différer d'une municipalité à l'autre. De plus, puisque le nombre de municipalités participant à l'enquête s'accroît constamment, on doit tenir compte de ce fait lors de comparaisons touchant des périodes différentes.

La présente publication ne renferme qu'une partie des données produites sur les permis de bâtir. On peut cependant en s'adressant à la section des Indicateurs courants de l'investissement (613-951-6321 ou 1-800-579-8533) commander soit des tableaux non-publiés ou soumettre des requêtes spéciales. Les séries présentées ici sont aussi disponibles sur CANSIM : Tableaux 026-0001 à 26-0008, 026-0010, 026-0015.

Appendice I

Abréviations géographiques

A.R.	Agglomération de recensement
BOR	Borough
C	City
C.A.	Census Agglomeration
CC	Chartered Community
CDR	Census Division Remainder
CM	County (Municipality)
C.M.A.	Census Metropolitan Area
COM	Community
CR	County Remainder
CT	Canton
CU	Cantons-Unis
DM	District (Municipality)
HAM	Hamlet
ID	Improvement District
IGD	Indian Government District
LGD	Local Government District
LOT	Lot and Royalty
M	Municipalité
MD	Municipal District
NH	Northern Hamlet
NT	Northern Town
NV	Northern Village
N.W.T.	NorthWest Territories
P	Paroisse
PAR	Parish
PD	Planning District
PDR	Planning District Remainder
RCR	Rural County Remainder
RGM	Regional Municipality
R.M.R.	Région métropolitaine de recensement
RDR	Regional District Remainder
RM	Rural Municipality
RV	Resort Village
SA	Special Area
S-E	Indian Settlement/Établissement indien
SCM	Subdivision of County Municipality
SD	Sans désignation
SET	Settlement
SM	Specialize Municipality
SRD	Subdivision of Regional District
SUN	Subdivision of Unorganized District
SV	Summer Village

T	Town
T.N.O.	Territoires du Nord-Ouest
TP	Township
UCR	Urban County Remainder
UNO	Unorganized/Non organisé
V	Ville
VC	Village Cri
VL	Village
VN	Village Nordique