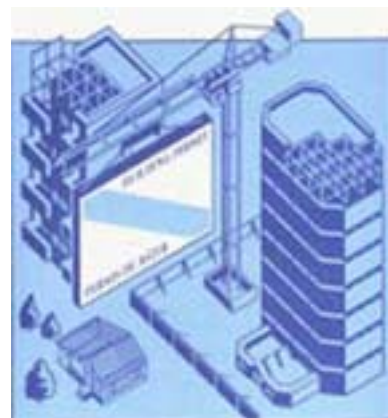




N° 64-001-XIF au catalogue

Permis de bâtir

Février 2007



Statistique
Canada

Statistics
Canada

Canada

Comment obtenir d'autres renseignements

Toute demande de renseignements au sujet du présent produit ou au sujet de statistiques ou de services connexes doit être adressée à : Section des indicateurs courants de l'investissement, Division de l'investissement et du stock de capital, Statistique Canada, Ottawa, Ontario, K1A 0T6 (téléphone : (613) 951-6321).

Pour obtenir des informations sur l'ensemble des données de Statistique Canada qui sont disponibles, veuillez composer l'un des numéros sans frais suivants. Vous pouvez également communiquer avec nous par courriel ou visiter notre site Web à www.statcan.ca.

Service national de renseignements **1-800-263-1136**

Service national d'appareils de télécommunication pour les malentendants **1-800-363-7629**

Renseignements concernant le Programme des services de dépôt **1-800-700-1033**

Télécopieur pour le Programme des services de dépôt **1-800-889-9734**

Renseignements par courriel infostats@statcan.ca

Site Web www.statcan.ca

Renseignements pour accéder au produit

Le produit n° 64-001-XIF au catalogue est disponible gratuitement sous format électronique. Pour obtenir un exemplaire, il suffit de visiter notre site Web à www.statcan.ca et de choisir la rubrique Publications.

Normes de service à la clientèle

Statistique Canada s'engage à fournir des services rapides, fiables et courtois et à faire preuve d'équité envers ses clients. À cet égard, notre organisme s'est doté de normes de service à la clientèle qui doivent être observées par les employés lorsqu'ils offrent des services à la clientèle. Pour obtenir une copie de ces normes de service, veuillez communiquer avec Statistique Canada au numéro sans frais 1-800-263-1136. Les normes de service sont aussi publiées dans le site www.statcan.ca sous À propos de nous > Offrir des services aux Canadiens.



Statistique Canada

Division de l'investissement et du stock de capital
Section des indicateurs courants de l'investissement

Permis de bâtir

Février 2007

Publication autorisée par le ministre responsable de Statistique Canada

© Ministre de l'Industrie, 2007

Tous droits réservés. Le contenu de la présente publication électronique peut être reproduit en tout ou en partie, et par quelque moyen que ce soit, sans autre permission de Statistique Canada, sous réserve que la reproduction soit effectuée uniquement à des fins d'étude privée, de recherche, de critique, de compte rendu ou en vue d'en préparer un résumé destiné aux journaux et/ou à des fins non commerciales. Statistique Canada doit être cité comme suit : Source (ou « Adapté de », s'il y a lieu) : Statistique Canada, année de publication, nom du produit, numéro au catalogue, volume et numéro, période de référence et page(s). Autrement, il est interdit de reproduire le contenu de la présente publication, ou de l'emmagasiner dans un système d'extraction, ou de le transmettre sous quelque forme ou par quelque moyen que ce soit, reproduction électronique, mécanique, photographique, pour quelque fin que ce soit, sans l'autorisation écrite préalable des Services d'octroi de licences, Division des services à la clientèle, Statistique Canada, Ottawa, Ontario, Canada K1A 0T6.

Avril 2007

N° 64-001-XIF au catalogue, vol. 51, n° 2

ISSN 1496-3949

Périodicité : mensuelle

Ottawa

This publication is available in English upon request (catalogue no. 64-001-XIE).

Note de reconnaissance

Le succès du système statistique du Canada repose sur un partenariat bien établi entre Statistique Canada et la population, les entreprises, les administrations canadiennes et les autres organismes. Sans cette collaboration et cette bonne volonté, il serait impossible de produire des statistiques précises et actuelles.

Informations pour l'utilisateur

Signes conventionnels

Les signes conventionnels suivants sont employés uniformément dans les publications de Statistique Canada :

- . indisponible pour toute période de référence
- .. indisponible pour une période de référence précise
- ... n'ayant pas lieu de figurer
- 0 zéro absolu ou valeur arrondie à zéro
- 0^s valeur arrondie à 0 (zéro) là où il y a une distinction importante entre le zéro absolu et la valeur arrondie
- p provisoire
- r révisé
- x confidentiel en vertu des dispositions de la *Loi sur la statistique*
- E à utiliser avec prudence
- F trop peu fiable pour être publié

Remerciements

Cette publication a été rédigée sous la direction de :

- D. McDowell, Directeur, Division de l'investissement et du stock de capital
- M. Labonté, Chef, Section des indicateurs courants de l'investissement
- É. Saint-Pierre, Chef d'unité, secteur résidentiel, Section des indicateurs courants de l'investissement
- D. Legault, Programmeur-Analyste, Section des indicateurs courants de l'investissement

Avis important

Les changements de limites territoriales, de status et de noms d'entités géographiques qui ont eu lieu avant janvier 2006 sont inclus dans la présente publication. Ces changements géographiques sont disponibles en écrivant à :

Statistique Canada
Division de l'investissement et du stock de capital
Section des indicateurs courants de l'investissement
9 D-2, Édifice Jean Talon
Tunney's Pasture
Ottawa, Ontario
K1A 0T6
ou en téléphonant au : (613) 951-6321

Table des matières

Faits saillants	5
Analyse – Février 2007	6
Secteur de l'habitation : forte baisse des logements multifamiliaux	6
Construction non résidentielle : La baisse généralisée interrompt un semestre de forte croissance	7
Régions métropolitaines : recul marqué à Toronto et à Vancouver	8
Produits connexes	12
Tableaux statistiques	
1 Valeur totale des permis de bâtir, provinces et territoires, désaisonnalisée	15
2 Valeur des permis de bâtir non résidentiels, provinces et territoires, désaisonnalisée	15
3 Valeur des permis de bâtir résidentiels, provinces et territoires, désaisonnalisée	16
4 Nombre d'unités de logement autorisées, provinces et territoires, désaisonnalisées à un taux annuel	16
5 Unités de logement, valeur des permis de bâtir résidentiels et non résidentiels, provinces et territoires, désaisonnalisées, 2007	17
6 Unités de logement, valeur des permis de bâtir résidentiels et non résidentiels, régions métropolitaines de recensement, désaisonnalisées, 2007	19
7 Unités de logement, provinces et territoires, non désaisonnalisées, 2007	23
8 Unités de logement, régions métropolitaines de recensement, non désaisonnalisées, février 2007	25
9 Unités de logement, régions métropolitaines de recensement, non désaisonnalisées, cumulatif, janvier - février 2007	26
10 Valeur des permis de bâtir résidentiels et non résidentiels, provinces et territoires, non désaisonnalisées, 2007	27
11 Valeur des permis de bâtir résidentiels et non résidentiels, régions métropolitaines de recensement, non désaisonnalisées, février 2007	29
12 Valeur des permis de bâtir résidentiels et non résidentiels, régions métropolitaines de recensement, non désaisonnalisées, cumulatif, janvier - février 2007	30
13 Valeur des permis non résidentiels selon le genre de bâtiment, provinces et territoires, février 2007	31
Qualité des données, concepts et méthodologie	
Description - Enquête mensuelle sur les permis de bâtir	32
Sources de données et méthodologie	33
Concepts et variables observées	35
Catégories de bâtiments	36
Exactitude des données	38
Comparabilité des données et sources connexes	39

Table des matières – suite

Appendice

I	Abréviations géographiques	40
---	----------------------------	----

Graphiques

1.	Valeur totale des permis de bâtir	8
2.	Valeur résidentielle des permis de bâtir - Total	9
3.	Nombre d'unités de logement - Unifamilial et multiple	9
4.	Valeur non-résidentielle des permis de bâtir - Total	10
5.	Valeur commerciale des permis de bâtir	10
6.	Valeur industrielle des permis de bâtir	11
7.	Valeur institutionnelle et gouvernementale des permis de bâtir	11

Faits saillants

- Le rythme record des intentions de construction au Canada s'est brusquement interrompu en février puisque la valeur des permis de bâtir a plongé à son plus bas niveau depuis un an. Les municipalités ont délivré pour 4,9 milliards de dollars de permis de bâtir en février, en baisse de 22,4 % comparativement au deuxième total en importance atteint en janvier.

Analyse – Février 2007

Le rythme record des intentions de construction au Canada s'est brusquement interrompu en février puisque la valeur des permis de bâtir a plongé à son plus bas niveau depuis un an.

Les municipalités ont délivré pour 4,9 milliards de dollars de permis de bâtir en février, en baisse de 22,4 % comparativement au deuxième total en importance atteint en janvier. Le niveau a été de 12,0 % en deçà de la moyenne mensuelle de l'an dernier et à son plus bas depuis février 2006.

Le repli noté en février, le plus rapide en 13 mois, s'est produit en raison de la baisse généralisée dans les secteurs résidentiel et non résidentiel. Les intentions ont diminué dans toutes les provinces sauf au Manitoba; six provinces ont subi une baisse de 10 % et plus.

Avant février, les intentions étaient fortes au cours des derniers mois, en raison surtout de l'explosion de la demande d'espaces résidentiels et non résidentiels dans l'Ouest du Canada.

Note aux lecteurs

Sauf avis contraire, les données du présent communiqué sont désaisonnalisées, ce qui facilite la comparaison par l'élimination de l'effet des variations saisonnières.

L'Enquête sur les permis de bâtir vise 2 380 municipalités représentant 95 % de la population. Ses résultats servent d'indicateur avancé de l'activité dans le domaine de la construction. Les collectivités représentant les autres 5 % de la population sont très petites, et leurs activités de construction n'ont qu'une faible incidence sur le total.

La valeur des intentions de construction présentées ici ne comprend pas les travaux d'ingénierie (par exemple, les aqueducs, les égouts et les ouvrages de drainage) ni ceux associés au terrain.

Dans le cadre du présent communiqué, la région métropolitaine de recensement d'Ottawa–Gatineau est divisée en deux régions, soit Ottawa–Gatineau (partie Québec) et Ottawa–Gatineau (partie Ontario).

Dans le secteur non résidentiel, la valeur des permis a chuté de 28,7 % pour s'établir à 1,9 milliard de dollars après une progression de 19,9 % en janvier, qui a fait monter en flèche à un niveau record les intentions de construction non résidentielle. Le niveau inscrit en février a été le plus faible depuis avril 2006 et de 10,6 % en deçà de la moyenne de 2006. Le secteur industriel a affiché la diminution la plus marquée.

Dans le secteur résidentiel, la valeur des permis de bâtir a diminué de 17,8 % pour s'établir à 3,0 milliards de dollars, soit la plus faible valeur observée depuis mars 2005.

Secteur de l'habitation : forte baisse des logements multifamiliaux

Les intentions dans le secteur de l'habitation ont ralenti en février étant donné la forte baisse des permis pour les logements multifamiliaux.

La valeur de ces permis a plongé de 34,4 % pour s'établir à 824 millions de dollars. Il s'agit de la plus faible valeur en 13 mois et du deuxième plus bas niveau enregistré depuis décembre 2004. Les municipalités ont approuvé la construction de seulement 7 120 logements multifamiliaux, en baisse de 27,4 %, soit le niveau le plus faible en un peu plus d'un an.

La valeur des permis de construction de logements unifamiliaux a reculé de 9,0 % pour s'établir à 2,2 milliards de dollars, après avoir atteint un niveau record en janvier. Il s'agit du niveau le plus bas enregistré en huit mois.

Les municipalités ont approuvé la construction de 9 160 logements unifamiliaux, en baisse de 7,3 % comparativement à janvier et de 7,7 % comparativement à la moyenne de 2006.

La tendance du nombre de logements approuvés dans le secteur résidentiel est légèrement à la baisse depuis août 2006. Antérieurement, la croissance avait été presque ininterrompue depuis le début de 2005.

Toutefois, il y a plusieurs facteurs qui pourraient tout de même soutenir la demande de logements, notamment la forte croissance de l'emploi, l'augmentation du revenu disponible, la confiance élevée des consommateurs, l'immigration et la migration interprovinciale, les taux hypothécaires favorables et le faible taux d'inoccupation des appartements dans les divers centres.

Par ailleurs, le prix des nouvelles maisons continue d'augmenter fortement dans l'Ouest du Canada, et les stocks de maisons neuves invendues sont à la hausse depuis août 2006.

À l'échelon provincial, c'est l'Ontario qui a subi la plus forte perte (en dollars) de la valeur totale des permis de construction résidentielle, puisque cette province a enregistré la plus faible valeur depuis décembre 2001, soit 1,0 milliard de dollars.

Il y a eu aussi de fortes baisses en Colombie-Britannique, en Alberta et au Québec. Tout comme en Ontario, la situation s'explique par la diminution des logements unifamiliaux et des logements multifamiliaux.

La valeur des permis de construction résidentielle n'a augmenté que dans trois provinces, et ce, de façon très modeste en général. Toutefois, à Terre-Neuve-et-Labrador, la valeur des permis de construction résidentielle a fait un bond de 36,7 % et a atteint 35 millions de dollars.

Construction non résidentielle : La baisse généralisée interrompt un semestre de forte croissance

La chute des intentions de construction non résidentielle en février est survenue après plusieurs mois remarquables dans la deuxième partie de 2006 et en janvier cette année.

Les intentions de construction non résidentielle ont fléchi dans toutes les provinces, sauf au Manitoba. La diminution a été de 10 % et plus dans la plupart des cas. La plus forte baisse (en dollars) de loin s'est produite en Ontario (-43,9 %, soit 770 millions de dollars), province qui avait atteint un sommet en janvier en enregistrant une progression de 79,0 %.

La plus forte baisse s'est produite dans le secteur industriel, où la valeur des permis a plongé de 53,3 % pour s'établir à 308 millions de dollars en février, soit le niveau le plus bas depuis avril 2006, après une progression de 48,2 % en janvier. Le niveau atteint en février a été de 18,4 % en deçà de la moyenne mensuelle de l'an dernier.

La tendance des intentions de construction industrielle a été à la hausse tout au long de l'année dernière, mais, au cours des trois derniers mois, elle est restée relativement stable.

Le repli dans le secteur industriel s'explique en grande partie par la baisse des intentions de construction d'usines en Ontario.

Dans la composante commerciale, la valeur des permis a chuté de 20,2 % pour s'établir à 1,1 milliard de dollars. Il s'agit du niveau le plus bas enregistré depuis février 2006 et de la troisième baisse depuis quatre mois. La valeur affichée en février a été de 11,0 % en deçà de la moyenne mensuelle de l'an dernier. Le recul dans cette composante s'explique principalement par la diminution des intentions de construction d'immeubles à bureaux.

Le recul des permis de construction commerciale s'est produit dans huit provinces, et les plus fortes baisses (en dollars) ont eu lieu en Alberta, au Québec et en Ontario. En Alberta, la valeur des permis de construction commerciale, soit 187 millions de dollars, a été la plus faible depuis septembre 2005.

En revanche, la Colombie-Britannique et le Manitoba ont enregistré une progression mensuelle des permis de construction commerciale, en raison principalement des projets d'immeubles du commerce et des services dans les deux provinces.

Dans le secteur institutionnel, la valeur des permis a reculé de 20,7 % pour s'établir à 498 millions de dollars, après une progression de 71,5 % en janvier. Il s'agit d'un niveau inférieur de 4,3 % à la moyenne mensuelle de 2006, qui a été une année remarquable pour les projets de construction institutionnelle.

Les principaux facteurs qui expliquent la diminution dans la composante institutionnelle ont été la forte baisse dans la catégorie des établissements médicaux en Ontario et au Québec et dans les intentions pour les écoles en Colombie-Britannique. Ils n'ont été que partiellement contrebalancés par une forte progression en Alberta, où la valeur des permis pour les écoles et les établissements médicaux a fortement augmenté.

Malgré ce qui s'est produit en février, plusieurs facteurs pourraient avoir un effet favorable sur les intentions de construction non résidentielle. Mentionnons notamment la forte croissance récente des bénéfices d'exploitation des entreprises, la diminution du taux d'inoccupation dans les immeubles à bureaux, les intentions des entreprises et des administrations publiques d'augmenter leurs dépenses en construction non résidentielle en 2007, selon la plus récente Enquête sur les investissements privés et publics, et les taux d'intérêt encore avantageux.

Régions métropolitaines : recul marqué à Toronto et à Vancouver

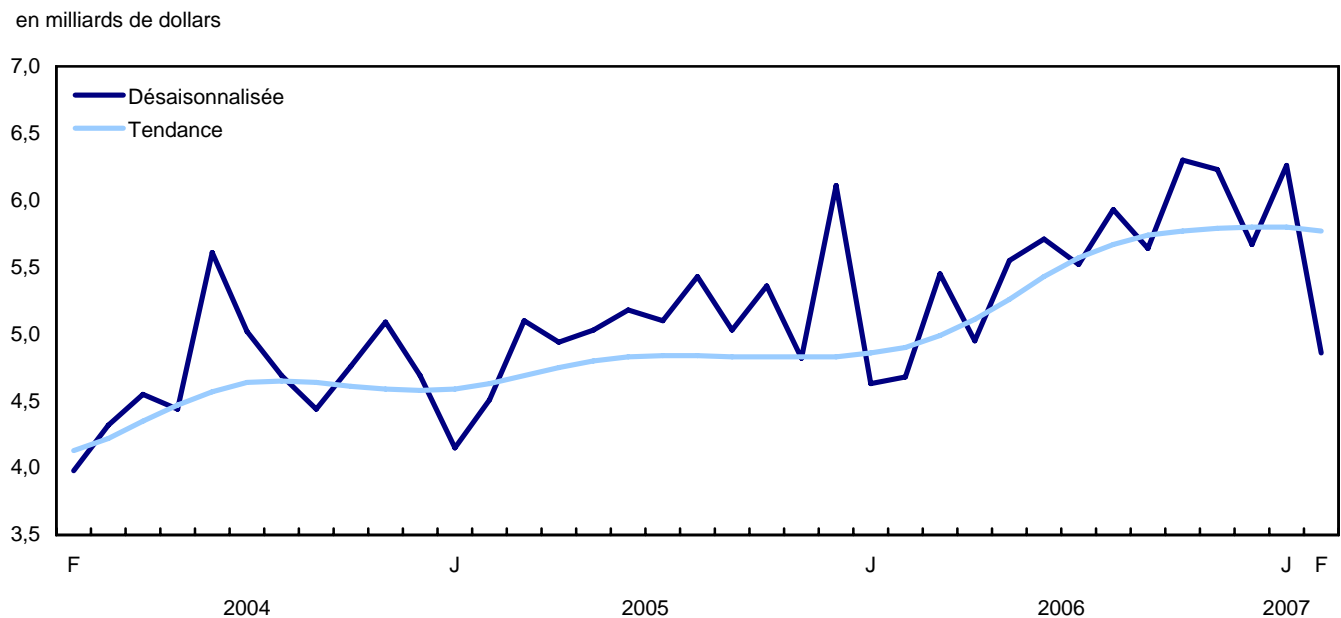
La valeur des permis dans les 34 régions métropolitaines de recensement a représenté 70 % de la valeur totale des permis en février.

Parmi ces 34 régions, 20 ont enregistré une baisse de la valeur de leurs permis de construction comparativement à janvier. En dollars, les plus fortes pertes ont été subies à Toronto et à Vancouver.

À Vancouver, la baisse s'est manifestée dans les secteurs résidentiel et non résidentiel. À Toronto, elle est attribuable à la baisse marquée de la demande de nouveaux logements.

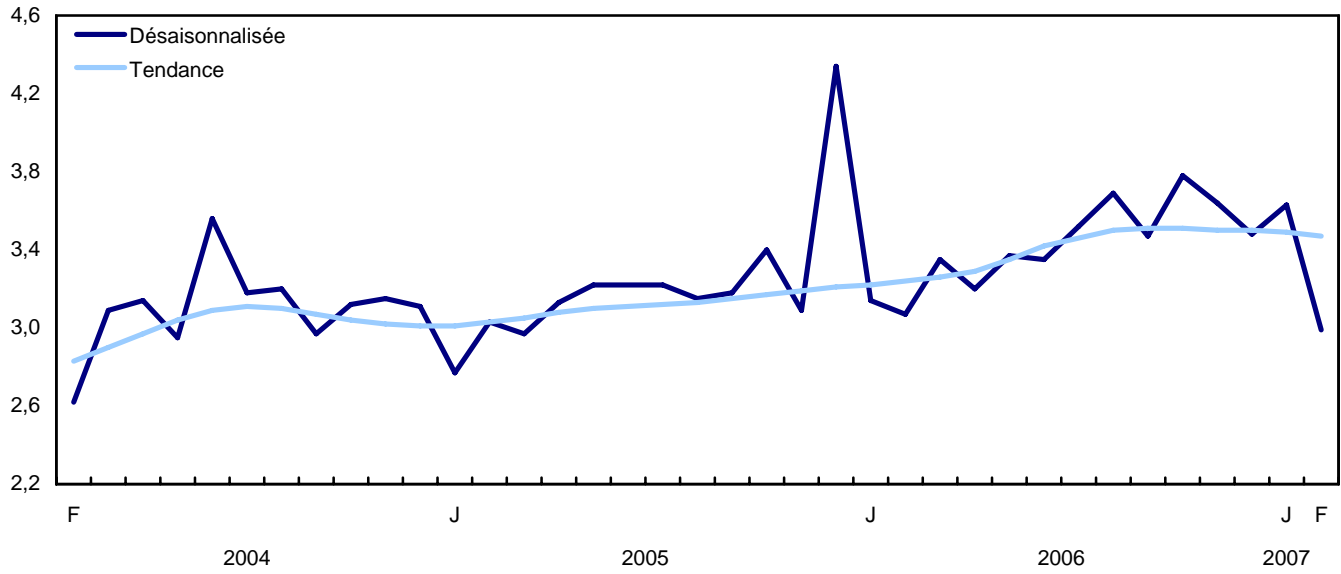
En revanche, la plus forte progression (en dollars) s'est produite à Winnipeg, qui a connu des augmentations dans les deux secteurs.

Graphique 1
Valeur totale des permis de bâtir



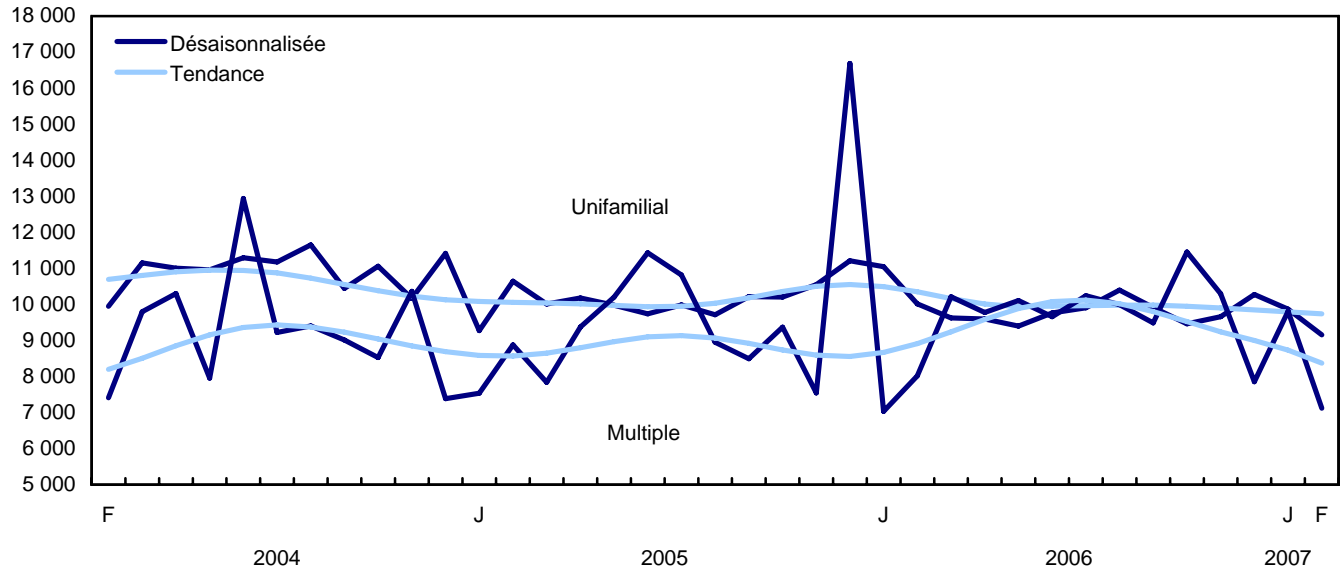
Graphique 2
Valeur résidentielle des permis de bâtir - Total

en milliards de dollars



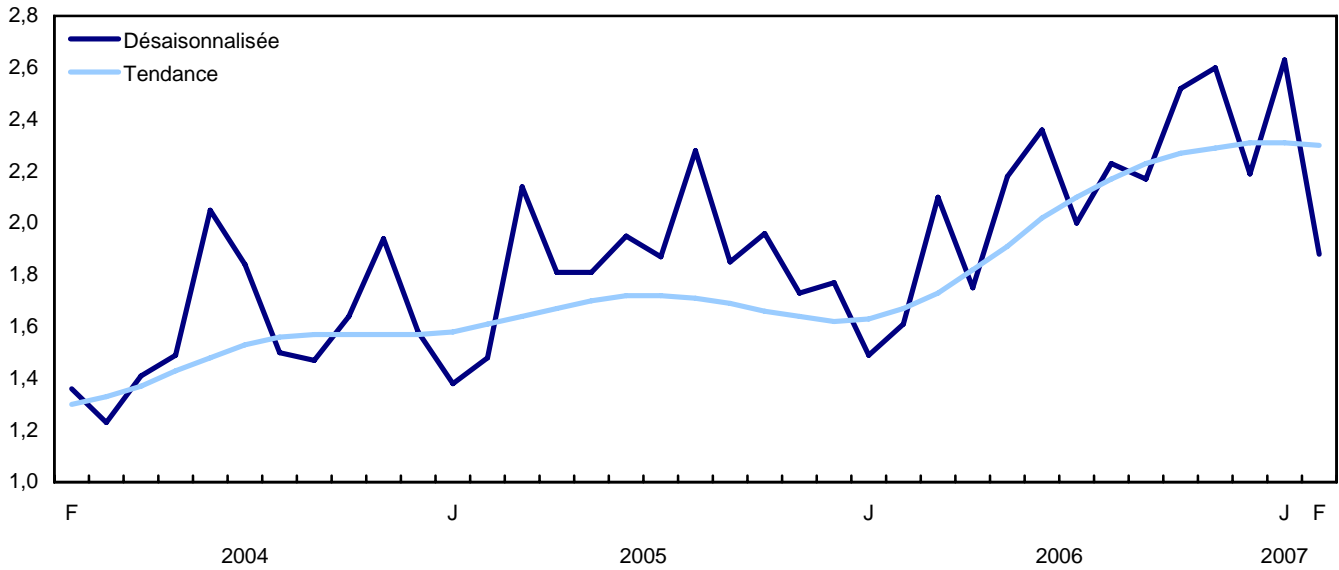
Graphique 3
Nombre d'unités de logement - Unifamilial et multiple

unités



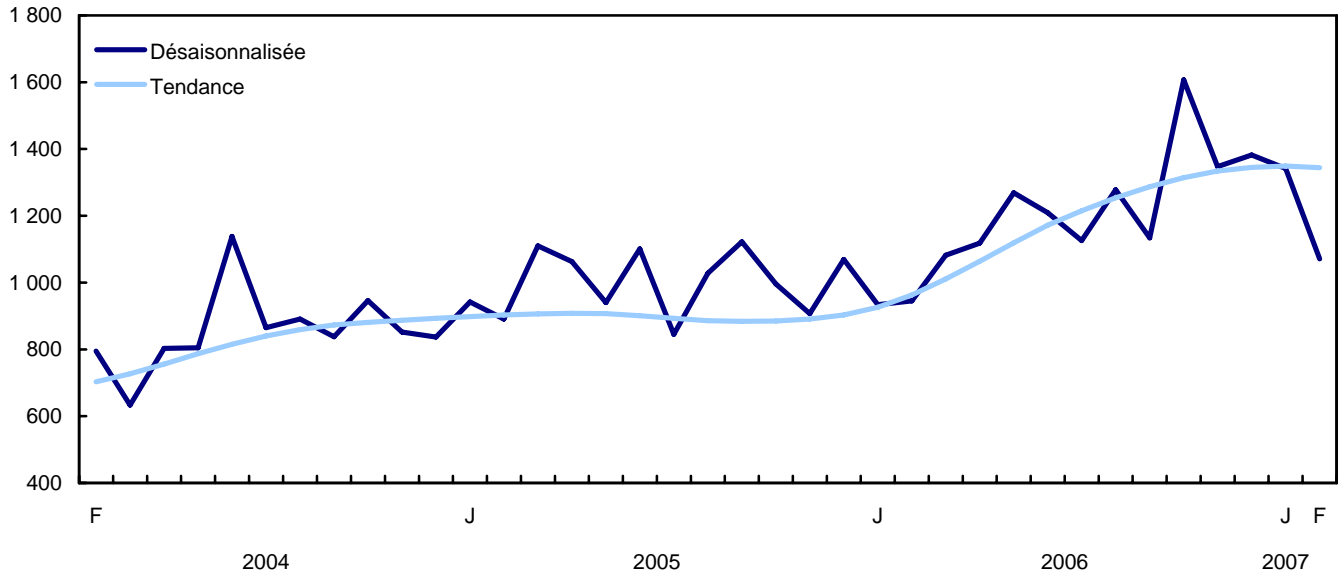
Graphique 4
Valeur non-résidentielle des permis de bâtir - Total

en milliards de dollars



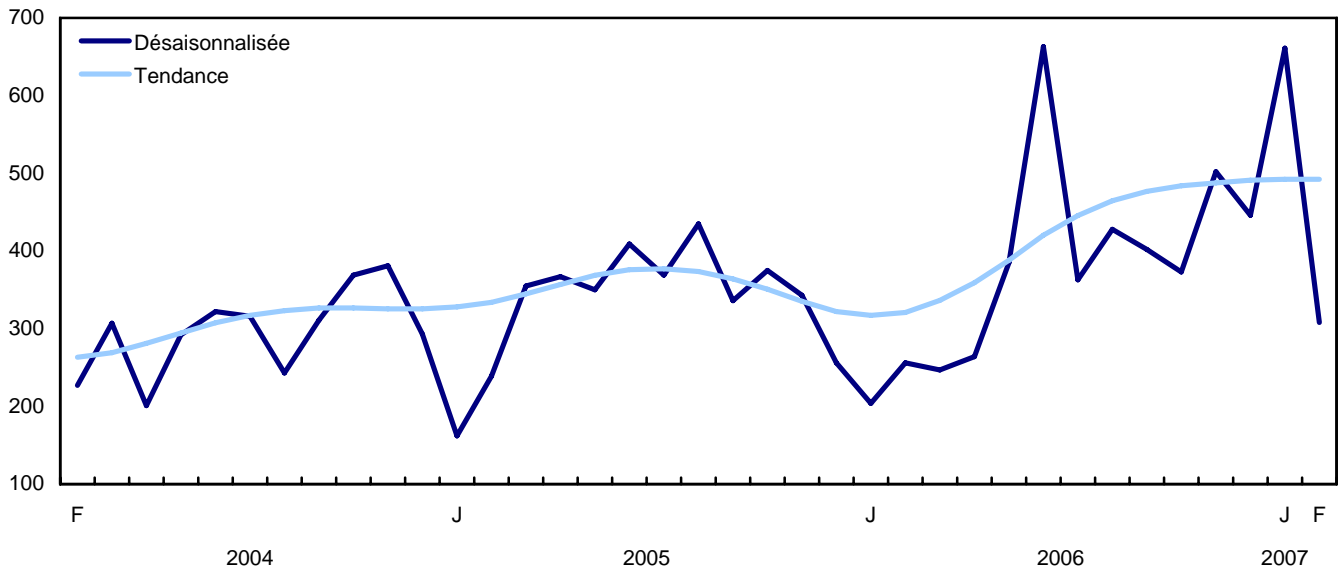
Graphique 5
Valeur commerciale des permis de bâtir

en millions de dollars



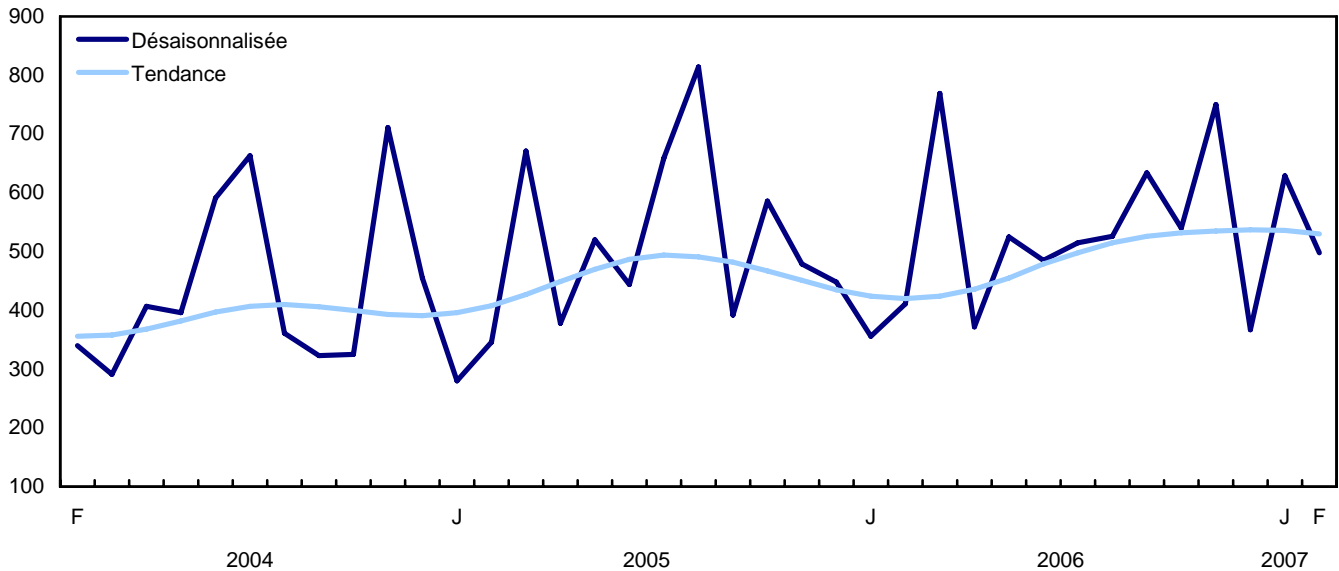
Graphique 6
Valeur industrielle des permis de bâtir

en millions de dollars



Graphique 7
Valeur institutionnelle et gouvernementale des permis de bâtir

en millions de dollars



Produits connexes

Choisis parmi les publications de Statistique Canada

61-205-X	Investissements privés et publics au Canada : perspectives
62-202-X	Les habitudes de dépenses au Canada
64-203-X	Permis de bâtir : sommaire annuel

Choisis parmi les produits techniques et analytiques de Statistique Canada

62F0014M1996002	Une analyse de certaines méthodologies appliquées aux indices des prix de la construction
-----------------	---

Choisis parmi les tableaux de CANSIM de Statistique Canada

026-0001	Permis de bâtir, valeurs résidentielles et nombre d'unités, selon le type de logement, mensuel
026-0002	Permis de bâtir, unités de logements selon le type de logement et la région, mensuel
026-0003	Permis de bâtir, valeurs selon le secteur d'activité, mensuel
026-0004	Permis de bâtir, valeurs selon le secteur d'activité et la région, mensuel
026-0005	Permis de bâtir, valeurs non résidentielles selon le type de structure, mensuel
026-0006	Permis de bâtir, selon le type de structure et la région, désaisonnalisées, mensuel
026-0007	Permis de bâtir, unités de logements selon le type de structure et la valeur et selon le secteur d'activité, mensuel
026-0008	Permis de bâtir, valeurs selon le secteur d'activité, désaisonnalisées et non désaisonnalisées, mensuel
026-0010	Permis de bâtir, valeurs résidentielles et non résidentielles selon le type de structure pour Canada et les centres urbains, 10 000 et plus, mensuel
026-0015	Permis de bâtir, indicateur avancé et indices valeur totale, désaisonnalisées, mensuel

Choisis parmi les enquêtes de Statistique Canada

2802 Enquête des permis de bâtir

Choisis parmi les tableaux sommaires de Statistique Canada

- *Valeur des permis de bâtir, par province et territoire (mensuel)*
- *Valeur des permis de bâtir, par région métropolitaine de recensement (mensuel)*
- *Indicateurs économiques, par province et territoire (mensuel et trimestriel)*
- *Valeur des permis de construction, par province et territoire*
- *Valeur des permis de bâtir délivrés, selon le secteur de construction*

Tableaux statistiques

Tableau 1
Valeur totale des permis de bâtir, provinces et territoires, désaisonnalisée

	2007	2007	Février	Janvier	Décembre	Novembre	Octobre	Septembre
	Février ^p	Janvier ^r	à janvier	à décembre	à novembre	à octobre	à septembre	à août
	milliers de dollars		variation en pourcentage					
Canada	4 862 407	6 264 747	-22,4	10,4	-9,0	-1,0	11,7	-4,8
Terre-Neuve-et-Labrador	40 648	43 479	-6,5	15,6	-64,2	190,1	-25,4	8,7
Île-du-Prince-Édouard	9 828	12 077	-18,6	-9,1	-2,9	-45,0	95,1	-41,0
Nouvelle-Écosse	65 419	79 003	-17,2	-43,7	27,2	-11,5	35,3	-13,5
Nouveau-Brunswick	57 948	59 013	-1,8	-12,4	-41,9	65,6	5,8	-30,0
Québec	860 893	962 860	-10,6	-9,3	9,5	-24,5	25,3	3,1
Ontario	1 741 793	2 633 713	-33,9	30,4	-4,6	5,3	4,5	-13,0
Manitoba	141 973	114 472	24,0	-0,5	-16,2	41,3	-27,3	32,3
Saskatchewan	93 870	103 110	-9,0	24,5	-11,6	-2,8	-30,7	61,6
Alberta	996 562	1 173 599	-15,1	-8,6	0,4	-6,0	9,2	-0,7
Colombie-Britannique	833 516	1 073 480	-22,4	27,4	-34,1	8,1	27,5	-5,8
Territoire du Yukon	16 833	4 427	280,2	9,5	153,2	-69,3	-54,4	16,8
Territoires du Nord-Ouest	887	4 160	-78,7	932,3	-83,1	-13,2	-61,6	-17,3
Nunavut	2 237	1 354	65,2	-70,3	-51,8	666,0	-2,0	-69,0

Tableau 2
Valeur des permis de bâtir non résidentiels, provinces et territoires, désaisonnalisée

	2007	2007	Février	Janvier	Décembre	Novembre	Octobre	Septembre
	Février ^p	Janvier ^r	à janvier	à décembre	à novembre	à octobre	à septembre	à août
	milliers de dollars		variation en pourcentage					
Canada	1 877 353	2 632 027	-28,7	19,9	-15,6	3,2	16,1	-2,8
Terre-Neuve-et-Labrador	5 464	17 745	-69,2	171,4	-91,7	712,5	-65,8	74,3
Île-du-Prince-Édouard	1 921	3 028	-36,6	-4,2	2,8	-73,7	276,1	-73,1
Nouvelle-Écosse	11 435	20 873	-45,2	-60,8	100,0	-28,8	32,8	-40,5
Nouveau-Brunswick	19 821	20 181	-1,8	-32,1	-61,0	199,5	-18,6	-41,3
Québec	271 288	328 727	-17,5	-19,7	27,5	-26,2	21,2	1,1
Ontario	770 304	1 374 308	-43,9	79,0	-21,4	25,9	2,7	-6,9
Manitoba	56 685	36 007	57,4	-14,4	-26,4	80,7	-52,6	93,8
Saskatchewan	31 137	41 381	-24,8	52,1	-40,7	10,4	-53,0	82,0
Alberta	384 265	427 848	-10,2	-31,7	6,4	-5,3	12,0	5,8
Colombie-Britannique	311 077	356 116	-12,6	57,2	-46,4	-19,6	116,9	-22,8
Territoire du Yukon	13 280	1 771	649,9	10,3	376,3	-82,5	-73,9	-0,9
Territoires du Nord-Ouest	676	4 012	-83,2	1 774,8	-84,3	-9,6	-68,0	-18,2
Nunavut	0	30	-100,0	-97,3	267,7	...	-100,0	-99,5

Tableau 3
Valeur des permis de bâtir résidentiels, provinces et territoires, désaisonnalisée

	2007 Février ^p	2007 Janvier ^r	Février à janvier	Janvier à décembre	Décembre à novembre	Novembre à octobre	Octobre à septembre	Septembre à août
	milliers de dollars		variation en pourcentage					
Canada	2 985 054	3 632 720	-17,8	4,4	-4,3	-3,8	9,0	-6,1
Terre-Neuve-et-Labrador	35 184	25 734	36,7	-17,2	17,2	-0,2	31,1	-28,8
Île-du-Prince-Édouard	7 907	9 049	-12,6	-10,7	-4,5	-19,7	36,9	-4,4
Nouvelle-Écosse	53 984	58 130	-7,1	-33,2	4,1	-4,1	36,4	8,1
Nouveau-Brunswick	38 127	38 832	-1,8	3,2	-5,3	-10,9	27,6	-15,4
Québec	589 605	634 133	-7,0	-2,7	0,6	-23,6	27,5	4,3
Ontario	971 489	1 259 405	-22,9	0,6	9,8	-7,7	5,6	-16,5
Manitoba	85 288	78 465	8,7	7,5	-8,8	22,3	-1,8	0,4
Saskatchewan	62 733	61 729	1,6	11,0	16,4	-12,9	8,0	35,2
Alberta	612 297	745 751	-17,9	13,3	-4,7	-6,6	6,9	-5,4
Colombie-Britannique	522 439	717 364	-27,2	16,5	-28,1	30,1	-4,1	2,2
Territoire du Yukon	3 553	2 656	33,8	8,9	93,5	-61,5	-18,7	73,4
Territoires du Nord-Ouest	211	148	42,6	-21,7	-81,4	-17,5	-49,2	-15,4
Nunavut	2 237	1 324	69,0	-61,7	-62,3	641,7	-1,2	-38,8

Tableau 4
Nombre d'unités de logement autorisées, provinces et territoires, désaisonnalisées à un taux annuel

	2007 Février ^p	2007 Janvier ^r	Février à janvier	Janvier à décembre	Décembre à novembre	Novembre à octobre	Octobre à septembre	Septembre à août
	unités		variation en pourcentage					
Canada	195 360	236 208	-17,3	8,6	-9,2	-4,6	7,8	-4,8
Terre-Neuve-et-Labrador	2 268	1 824	24,3	-28,3	35,0	-9,8	34,9	-28,3
Île-du-Prince-Édouard	696	672	3,6	-22,2	-14,3	1,2	15,3	-2,7
Nouvelle-Écosse	3 552	3 816	-6,9	-36,5	-18,4	0,7	19,8	35,7
Nouveau-Brunswick	3 336	2 568	29,9	-18,6	-22,0	-12,5	41,0	-25,8
Québec	42 684	46 956	-9,1	1,1	-6,6	-24,1	42,0	-9,4
Ontario	56 388	75 336	-25,2	7,3	3,1	-4,8	2,9	-12,4
Manitoba	7 692	6 828	12,7	18,0	-24,6	61,0	-9,8	1,9
Saskatchewan	3 984	5 256	-24,2	23,7	18,0	-29,2	8,4	64,3
Alberta	43 224	48 072	-10,1	12,0	-9,7	-0,3	-8,5	1,0
Colombie-Britannique	31 140	44 688	-30,3	27,1	-26,6	16,9	-4,2	0,8
Territoire du Yukon	240	132	81,8	57,1	-41,7	-45,5	-26,7	114,3
Territoires du Nord-Ouest	12	0	-100,0	-50,0	0,0	-28,6
Nunavut	144	60	140,0	-61,5	-70,5	450,0	33,3	-25,0

Tableau 5
Unités de logement, valeur des permis de bâtir résidentiels et non résidentiels, provinces et territoires, désaisonnalisés, 2007

	Nombre d'unités de logement			Valeur estimative de la construction				Total	
	Unifamiliales ¹	Multiples	Logements, total	Résidentiel	Non-résidentiel				
					Industriel	Commercial	Institutionnel et gouvernemental		
	unités			en milliers de dollars					
Canada									
Janvier ^r	9 871	9 813	19 684	3 632 720	660 834	1 342 370	628 823	2 632 027	6 264 747
Février ^p	9 157	7 123	16 280	2 985 054	308 291	1 070 709	498 353	1 877 353	4 862 407
Cumulatif janv. - févr. 2007	19 028	16 936	35 964	6 617 774	969 125	2 413 079	1 127 176	4 509 380	11 127 154
Cumulatif janv. - févr. 2006	21 069	15 054	36 123	6 208 255	460 323	1 878 485	767 202	3 106 010	9 314 265
Terre-Neuve-et-Labrador									
Janvier ^r	148	4	152	25 734	7 506	9 431	808	17 745	43 479
Février ^p	158	31	189	35 184	431	4 214	819	5 464	40 648
Cumulatif janv. - févr. 2007	306	35	341	60 918	7 937	13 645	1 627	23 209	84 127
Cumulatif janv. - févr. 2006	357	30	387	62 827	15	11 077	786	11 878	74 705
Île-du-Prince-Édouard									
Janvier ^r	56	0	56	9 049	380	2 648	0	3 028	12 077
Février ^p	55	3	58	7 907	53	1 868	0	1 921	9 828
Cumulatif janv. - févr. 2007	111	3	114	16 956	433	4 516	0	4 949	21 905
Cumulatif janv. - févr. 2006	112	38	150	17 563	285	2 373	2 441	5 099	22 662
Nouvelle-Écosse									
Janvier ^r	283	35	318	58 130	3 854	13 623	3 396	20 873	79 003
Février ^p	273	23	296	53 984	1 160	9 247	1 028	11 435	65 419
Cumulatif janv. - févr. 2007	556	58	614	112 114	5 014	22 870	4 424	32 308	144 422
Cumulatif janv. - févr. 2006	629	216	845	141 842	12 210	29 767	1 663	43 640	185 482
Nouveau-Brunswick									
Janvier ^r	206	8	214	38 832	276	18 812	1 093	20 181	59 013
Février ^p	220	58	278	38 127	4 114	12 070	3 637	19 821	57 948
Cumulatif janv. - févr. 2007	426	66	492	76 959	4 390	30 882	4 730	40 002	116 961
Cumulatif janv. - févr. 2006	483	35	518	77 777	1 697	32 078	44 157	77 932	155 709
Québec									
Janvier ^r	1 933	1 980	3 913	634 133	30 014	198 764	99 949	328 727	962 860
Février ^p	1 782	1 775	3 557	589 605	50 343	151 619	69 326	271 288	860 893
Cumulatif janv. - févr. 2007	3 715	3 755	7 470	1 223 738	80 357	350 383	169 275	600 015	1 823 753
Cumulatif janv. - févr. 2006	3 567	4 281	7 848	1 174 474	86 925	351 419	175 779	614 123	1 788 597
Ontario									
Janvier ^r	3 175	3 103	6 278	1 259 405	551 165	486 562	336 581	1 374 308	2 633 713
Février ^p	2 712	1 987	4 699	971 489	182 759	421 597	165 948	770 304	1 741 793
Cumulatif janv. - févr. 2007	5 887	5 090	10 977	2 230 894	733 924	908 159	502 529	2 144 612	4 375 506
Cumulatif janv. - févr. 2006	6 433	5 183	11 616	2 295 262	233 349	725 851	267 886	1 227 086	3 522 348
Manitoba									
Janvier ^r	280	289	569	78 465	13 651	16 291	6 065	36 007	114 472
Février ^p	368	273	641	85 288	1 228	21 338	34 119	56 685	141 973
Cumulatif janv. - févr. 2007	648	562	1 210	163 753	14 879	37 629	40 184	92 692	256 445
Cumulatif janv. - févr. 2006	622	409	1 031	143 753	2 360	43 536	21 874	67 770	211 523
Saskatchewan									
Janvier ^r	341	97	438	61 729	1 123	22 726	17 532	41 381	103 110
Février ^p	277	55	332	62 733	880	18 262	11 995	31 137	93 870
Cumulatif janv. - févr. 2007	618	152	770	124 462	2 003	40 988	29 527	72 518	196 980
Cumulatif janv. - févr. 2006	478	55	533	72 976	4 359	36 595	28 106	69 060	142 036
Alberta									
Janvier ^r	2 413	1 593	4 006	745 751	30 963	347 137	49 748	427 848	1 173 599
Février ^p	2 251	1 351	3 602	612 297	30 422	186 775	167 068	384 265	996 562
Cumulatif janv. - févr. 2007	4 664	2 944	7 608	1 358 048	61 385	533 912	216 816	812 113	2 170 161
Cumulatif janv. - févr. 2006	5 747	2 812	8 559	1 226 707	75 596	382 043	70 494	528 133	1 754 840

Voir les notes à la fin du tableau.

Tableau 5 – suite

Unités de logement, valeur des permis de bâtir résidentiels et non résidentiels, provinces et territoires, désaisonnalisés, 2007

	Nombre d'unités de logement			Résidentiel	Valeur estimative de la construction				Total
	Unifamiliales ¹	Multiples	Logements, total		Non-résidentiel			Total	
					Industriel	Commercial	Institutionnel et gouvernemental		
	unités			en milliers de dollars					
Colombie-Britannique									
Janvier ^r	1 022	2 702	3 724	717 364	21 902	222 134	112 080	356 116	1 073 480
Février ^p	1 038	1 557	2 595	522 439	25 133	242 891	43 053	311 077	833 516
Cumulatif janv. - févr. 2007	2 060	4 259	6 319	1 239 803	47 035	465 025	155 133	667 193	1 906 996
Cumulatif janv. - févr. 2006	2 605	1 994	4 599	990 416	43 357	263 373	153 692	460 422	1 450 838
Territoire du Yukon									
Janvier ^r	11	0	11	2 656	0	200	1 571	1 771	4 427
Février ^p	18	2	20	3 553	11 768	152	1 360	13 280	16 833
Cumulatif janv. - févr. 2007	29	2	31	6 209	11 768	352	2 931	15 051	21 260
Cumulatif janv. - févr. 2006	35	1	36	4 566	20	48	188	256	4 822
Territoires du Nord-Ouest									
Janvier ^r	0	0	0	148	0	4 012	0	4 012	4 160
Février ^p	1	0	1	211	0	676	0	676	887
Cumulatif janv. - févr. 2007	1	0	1	359	0	4 688	0	4 688	5 047
Cumulatif janv. - févr. 2006	1	0	1	92	150	325	136	611	703
Nunavut									
Janvier ^r	3	2	5	1 324	0	30	0	30	1 354
Février ^p	4	8	12	2 237	0	0	0	0	2 237
Cumulatif janv. - févr. 2007	7	10	17	3 561	0	30	0	30	3 591
Cumulatif janv. - févr. 2006	0	0	0	0	0	0	0	0	0

1. Les types de logements suivants sont compris dans cette catégorie : maison individuelle, chalet et maison mobile.

Tableau 6
Unités de logement, valeur des permis de bâtir résidentiels et non résidentiels, régions métropolitaines de recensement, désaisonnalisées, 2007

	Nombre d'unités de logement			Valeur estimative de la construction					Total
	Unifamiliales ¹	Multiples	Logements, total	Résidentiel	Non-résidentiel			Total	
					Industriel	Commercial	Institutionnel et gouvernemental		
	unités			en milliers de dollars					
Abbotsford, Colombie-Britannique									
Janvier r	40	267	307	46 394	454	2 025	0	2 479	48 873
Février p	74	46	120	19 264	1 336	8 181	0	9 517	28 781
Cumulatif janv. - févr. 2007	114	313	427	65 658	1 790	10 206	0	11 996	77 654
Cumulatif janv. - févr. 2006	63	206	269	29 156	12 915	107	335	13 357	42 513
Barrie, Ontario									
Janvier r	35	4	39	8 900	1 388	4 515	406	6 309	15 209
Février p	42	1	43	11 594	660	1 705	0	2 365	13 959
Cumulatif janv. - févr. 2007	77	5	82	20 494	2 048	6 220	406	8 674	29 168
Cumulatif janv. - févr. 2006	83	17	100	24 483	6 663	46 719	372	53 754	78 237
Brantford, Ontario									
Janvier r	13	9	22	2 737	80	1 548	4 747	6 375	9 112
Février p	9	4	13	1 950	510	7 377	55	7 942	9 892
Cumulatif janv. - févr. 2007	22	13	35	4 687	590	8 925	4 802	14 317	19 004
Cumulatif janv. - févr. 2006	59	97	156	16 603	1 001	7 699	11 992	20 692	37 295
Calgary, Alberta									
Janvier r	600	251	851	201 621	7 661	209 221	16 713	233 595	435 216
Février p	631	331	962	193 416	5 147	40 744	102 671	148 562	341 978
Cumulatif janv. - févr. 2007	1 231	582	1 813	395 037	12 808	249 965	119 384	382 157	777 194
Cumulatif janv. - févr. 2006	2 187	787	2 974	484 051	8 062	121 525	43 262	172 849	656 900
Edmonton, Alberta									
Janvier r	717	851	1 568	259 337	14 485	52 615	22 304	89 404	348 741
Février p	631	433	1 064	197 243	4 636	72 276	7 512	84 424	281 667
Cumulatif janv. - févr. 2007	1 348	1 284	2 632	456 580	19 121	124 891	29 816	173 828	630 408
Cumulatif janv. - févr. 2006	1 581	630	2 211	362 298	17 744	83 707	15 397	116 848	479 146
Grand Sudbury, Ontario									
Janvier r	6	0	6	1 604	9 142	3 796	95 579	108 517	110 121
Février p	17	0	17	3 993	153	1 789	119	2 061	6 054
Cumulatif janv. - févr. 2007	23	0	23	5 597	9 295	5 585	95 698	110 578	116 175
Cumulatif janv. - févr. 2006	40	0	40	7 444	288	1 788	1 014	3 090	10 534
Guelph, Ontario									
Janvier r	31	23	54	8 014	70	4 429	180	4 679	12 693
Février p	45	42	87	18 080	3 260	11 380	710	15 350	33 430
Cumulatif janv. - févr. 2007	76	65	141	26 094	3 330	15 809	890	20 029	46 123
Cumulatif janv. - févr. 2006	103	49	152	24 947	4 332	6 194	4 928	15 454	40 401
Halifax, Nouvelle-Écosse									
Janvier r	79	18	97	21 532	280	9 510	46	9 836	31 368
Février p	108	6	114	22 295	200	2 963	80	3 243	25 538
Cumulatif janv. - févr. 2007	187	24	211	43 827	480	12 473	126	13 079	56 906
Cumulatif janv. - févr. 2006	207	153	360	58 969	8 968	21 825	1 188	31 981	90 950
Hamilton, Ontario									
Janvier r	197	223	420	70 039	577	10 145	3 554	14 276	84 315
Février p	158	52	210	46 036	448	6 247	13 400	20 095	66 131
Cumulatif janv. - févr. 2007	355	275	630	116 075	1 025	16 392	16 954	34 371	150 446
Cumulatif janv. - févr. 2006	273	180	453	91 709	10 747	35 550	25 943	72 240	163 949
Kelowna, Colombie-Britannique									
Janvier r	75	32	107	27 802	1 890	4 534	0	6 424	34 226
Février p	93	78	171	39 263	2 402	4 630	78	7 110	46 373
Cumulatif janv. - févr. 2007	168	110	278	67 065	4 292	9 164	78	13 534	80 599
Cumulatif janv. - févr. 2006	170	21	191	50 006	4 940	8 233	636	13 809	63 815

Voir les notes à la fin du tableau.

Tableau 6 – suite

Unités de logement, valeur des permis de bâtir résidentiels et non résidentiels, régions métropolitaines de recensement, désaisonnalisées, 2007

	Nombre d'unités de logement			Valeur estimative de la construction					Total
	Unifamiliales ¹	Multiples	Logements, total	Résidentiel	Non-résidentiel			Total	
					Industriel	Commercial	Institutionnel et gouvernemental		
	unités			en milliers de dollars					
Kingston, Ontario									
Janvier ^r	19	2	21	3 631	661	1 471	4 786	6 918	10 549
Février ^p	25	6	31	3 875	568	3 699	468	4 735	8 610
Cumulatif janv. - févr. 2007	44	8	52	7 506	1 229	5 170	5 254	11 653	19 159
Cumulatif janv. - févr. 2006	33	17	50	8 166	449	8 168	423	9 040	17 206
Kitchener, Ontario									
Janvier ^r	78	155	233	31 826	1 707	7 671	11	9 389	41 215
Février ^p	111	33	144	30 550	6 190	7 406	18 074	31 670	62 220
Cumulatif janv. - févr. 2007	189	188	377	62 376	7 897	15 077	18 085	41 059	103 435
Cumulatif janv. - févr. 2006	331	203	534	93 721	4 435	50 978	4 695	60 108	153 829
London, Ontario									
Janvier ^r	164	28	192	36 453	1 570	8 764	25 385	35 719	72 172
Février ^p	166	39	205	37 240	1 372	8 387	2 407	12 166	49 406
Cumulatif janv. - févr. 2007	330	67	397	73 693	2 942	17 151	27 792	47 885	121 578
Cumulatif janv. - févr. 2006	369	418	787	110 751	906	33 119	19 112	53 137	163 888
Moncton, Nouveau-Brunswick									
Janvier ^r	57	0	57	7 999	85	1 998	374	2 457	10 456
Février ^p	55	0	55	7 909	30	6 339	0	6 369	14 278
Cumulatif janv. - févr. 2007	112	0	112	15 908	115	8 337	374	8 826	24 734
Cumulatif janv. - févr. 2006	87	3	90	10 210	1 212	7 829	790	9 831	20 041
Montréal, Québec									
Janvier ^r	752	914	1 666	269 593	17 155	121 035	59 424	197 614	467 207
Février ^p	667	963	1 630	278 305	27 426	90 510	32 348	150 284	428 589
Cumulatif janv. - févr. 2007	1 419	1 877	3 296	547 898	44 581	211 545	91 772	347 898	895 796
Cumulatif janv. - févr. 2006	1 476	1 939	3 415	570 137	52 908	203 842	108 497	365 247	935 384
Oshawa, Ontario									
Janvier ^r	68	17	85	21 925	75 538	2 165	377	78 080	100 005
Février ^p	64	48	112	25 934	70	1 906	382	2 358	28 292
Cumulatif janv. - févr. 2007	132	65	197	47 859	75 608	4 071	759	80 438	128 297
Cumulatif janv. - févr. 2006	369	316	685	129 747	1 594	6 855	15 116	23 565	153 312
Ottawa-Gatineau, partie ontarienne, Ontario/Québec									
Janvier ^r	135	108	243	41 519	23 063	79 334	40 911	143 308	184 827
Février ^p	239	83	322	64 005	700	64 500	5 406	70 606	134 611
Cumulatif janv. - févr. 2007	374	191	565	105 524	23 763	143 834	46 317	213 914	319 438
Cumulatif janv. - févr. 2006	309	256	565	99 492	1 913	71 631	14 857	88 401	187 893
Ottawa-Gatineau, partie québécoise, Ontario/Québec									
Janvier ^r	93	136	229	27 057	23	3 315	13 444	16 782	43 839
Février ^p	60	101	161	22 580	900	3 348	4 951	9 199	31 779
Cumulatif janv. - févr. 2007	153	237	390	49 637	923	6 663	18 395	25 981	75 618
Cumulatif janv. - févr. 2006	152	534	686	66 431	0	6 688	5 838	12 526	78 957
Peterborough, Ontario									
Janvier ^r	3	2	5	1 468	142	493	0	635	2 103
Février ^p	11	3	14	2 919	575	2 996	0	3 571	6 490
Cumulatif janv. - févr. 2007	14	5	19	4 387	717	3 489	0	4 206	8 593
Cumulatif janv. - févr. 2006	38	0	38	9 129	475	5 992	5 603	12 070	21 199
Québec, Québec									
Janvier ^r	213	224	437	57 351	1 743	23 611	14 085	39 439	96 790
Février ^p	188	357	545	79 654	1 477	14 588	18 190	34 255	113 909
Cumulatif janv. - févr. 2007	401	581	982	137 005	3 220	38 199	32 275	73 694	210 699
Cumulatif janv. - févr. 2006	424	396	820	106 074	5 735	37 662	26 416	69 813	175 887

Voir les notes à la fin du tableau.

Tableau 6 – suite

Unités de logement, valeur des permis de bâtir résidentiels et non résidentiels, régions métropolitaines de recensement, désaisonnalisées, 2007

	Nombre d'unités de logement			Valeur estimative de la construction					Total
	Unifamiliales ¹	Multiples	Logements, total	Résidentiel	Non-résidentiel			Total	
					Industriel	Commercial	Institutionnel et gouvernemental		
	unités			en milliers de dollars					
Regina, Saskatchewan									
Janvier ^r	93	0	93	14 537	40	13 569	5 115	18 724	33 261
Février ^p	36	0	36	11 637	0	2 745	169	2 914	14 551
Cumulatif janv. - févr. 2007	129	0	129	26 174	40	16 314	5 284	21 638	47 812
Cumulatif janv. - févr. 2006	170	6	176	26 471	863	8 544	9 366	18 773	45 244
Saguenay, Québec									
Janvier ^r	10	11	21	2 972	15	1 236	25	1 276	4 248
Février ^p	18	4	22	3 788	211	1 573	337	2 121	5 909
Cumulatif janv. - févr. 2007	28	15	43	6 760	226	2 809	362	3 397	10 157
Cumulatif janv. - févr. 2006	21	40	61	6 953	349	1 874	1 035	3 258	10 211
Saint John, Nouveau-Brunswick									
Janvier ^r	72	7	79	14 913	130	6 255	0	6 385	21 298
Février ^p	79	57	136	16 344	2 300	2 704	0	5 004	21 348
Cumulatif janv. - févr. 2007	151	64	215	31 257	2 430	8 959	0	11 389	42 646
Cumulatif janv. - févr. 2006	113	9	122	19 950	201	4 834	3 530	8 565	28 515
Saskatoon, Saskatchewan									
Janvier ^r	167	94	261	29 617	351	6 689	9 691	16 731	46 348
Février ^p	121	55	176	33 804	791	2 569	93	3 453	37 257
Cumulatif janv. - févr. 2007	288	149	437	63 421	1 142	9 258	9 784	20 184	83 605
Cumulatif janv. - févr. 2006	186	46	232	29 082	2 624	19 642	12 423	34 689	63 771
Sherbrooke, Québec									
Janvier ^r	50	51	101	13 667	230	2 949	630	3 809	17 476
Février ^p	58	36	94	15 179	4 816	3 958	20	8 794	23 973
Cumulatif janv. - févr. 2007	108	87	195	28 846	5 046	6 907	650	12 603	41 449
Cumulatif janv. - févr. 2006	140	426	566	61 015	2 427	9 475	677	12 579	73 594
St. Catharines-Niagara, Ontario									
Janvier ^r	44	4	48	11 109	560	7 910	393	8 863	19 972
Février ^p	78	8	86	18 979	4 010	9 003	2 301	15 314	34 293
Cumulatif janv. - févr. 2007	122	12	134	30 088	4 570	16 913	2 694	24 177	54 265
Cumulatif janv. - févr. 2006	128	52	180	35 547	597	20 427	1 881	22 905	58 452
St. John's, Terre-Neuve-et-Labrador									
Janvier ^r	79	4	83	14 138	466	7 922	788	9 176	23 314
Février ^p	65	31	96	19 891	354	3 643	644	4 641	24 532
Cumulatif janv. - févr. 2007	144	35	179	34 029	820	11 565	1 432	13 817	47 846
Cumulatif janv. - févr. 2006	249	28	277	45 436	6	8 856	557	9 419	54 855
Thunder Bay, Ontario									
Janvier ^r	7	0	7	1 270	285	858	7 814	8 957	10 227
Février ^p	6	0	6	1 446	100	1 828	1 140	3 068	4 514
Cumulatif janv. - févr. 2007	13	0	13	2 716	385	2 686	8 954	12 025	14 741
Cumulatif janv. - févr. 2006	15	2	17	3 694	5 329	6 123	2 449	13 901	17 595
Toronto, Ontario									
Janvier ^r	1 583	2 314	3 897	795 433	114 668	271 072	62 468	448 208	1 243 641
Février ^p	861	1 489	2 350	476 180	106 477	239 603	103 860	449 940	926 120
Cumulatif janv. - févr. 2007	2 444	3 803	6 247	1 271 613	221 145	510 675	166 328	898 148	2 169 761
Cumulatif janv. - févr. 2006	2 407	3 073	5 480	1 133 016	101 323	324 565	64 978	490 866	1 623 882
Trois-Rivières, Québec									
Janvier ^r	19	86	105	14 110	416	3 027	0	3 443	17 553
Février ^p	18	32	50	6 877	583	2 691	3 000	6 274	13 151
Cumulatif janv. - févr. 2007	37	118	155	20 987	999	5 718	3 000	9 717	30 704
Cumulatif janv. - févr. 2006	40	131	171	19 756	1 659	13 900	3 664	19 223	38 979

Voir les notes à la fin du tableau.

Tableau 6 – suite

Unités de logement, valeur des permis de bâtir résidentiels et non résidentiels, régions métropolitaines de recensement, désaisonnalisées, 2007

	Nombre d'unités de logement			Valeur estimative de la construction				Total	
	Unifamiliales ¹	Multiples	Logements, total	Résidentiel	Non-résidentiel				
					Industriel	Commercial	Institutionnel et gouvernemental		
	unités			en milliers de dollars					
Vancouver, Colombie-Britannique									
Janvier ^r	380	1 835	2 215	436 300	8 563	133 306	75 237	217 106	653 406
Février ^p	343	974	1 317	269 722	11 448	136 623	10 634	158 705	428 427
Cumulatif janv. - févr. 2007	723	2 809	3 532	706 022	20 011	269 929	85 871	375 811	1 081 833
Cumulatif janv. - févr. 2006	997	1 105	2 102	491 980	14 562	151 042	111 207	276 811	768 791
Victoria, Colombie-Britannique									
Janvier ^r	72	159	231	45 433	1 662	2 841	32 893	37 396	82 829
Février ^p	87	113	200	46 725	2 528	4 908	12 643	20 079	66 804
Cumulatif janv. - févr. 2007	159	272	431	92 158	4 190	7 749	45 536	57 475	149 633
Cumulatif janv. - févr. 2006	205	165	370	84 055	1 034	13 115	5 085	19 234	103 289
Windsor, Ontario									
Janvier ^r	12	4	16	3 948	77	7 507	8 725	16 309	20 257
Février ^p	44	0	44	9 131	99	7 346	5 286	12 731	21 862
Cumulatif janv. - févr. 2007	56	4	60	13 079	176	14 853	14 011	29 040	42 119
Cumulatif janv. - févr. 2006	129	127	256	61 120	1 955	5 277	43 141	50 373	111 493
Winnipeg, Manitoba									
Janvier ^r	143	239	382	46 827	866	13 719	4 618	19 203	66 030
Février ^p	234	266	500	61 081	0	18 248	13 415	31 663	92 744
Cumulatif janv. - févr. 2007	377	505	882	107 908	866	31 967	18 033	50 866	158 774
Cumulatif janv. - févr. 2006	323	365	688	90 549	1 162	30 866	21 675	53 703	144 252

1. Les types de logements suivants sont compris dans cette catégorie : maison individuelle, chalet et maison mobile.

Tableau 7
Unités de logement, provinces et territoires, non désaisonnalisées, 2007

	Unifamiliales, inclus maisons mobiles	Chalets	Doubles	Rangées	Appartements	Transformations	Logements, total
nombre d'unités de logement							
Canada							
Janvier r	6 457	11	829	1 931	5 750	262	15 240
Février p	6 207	13	824	1 055	4 075	180	12 354
Cumulatif janv. - févr. 2007	12 664	24	1 653	2 986	9 825	442	27 594
Cumulatif janv. - févr. 2006	14 042	33	1 304	2 528	7 807	693	26 407
Terre-Neuve-et-Labrador							
Janvier r	34	0	0	0	4	0	38
Février p	28	0	4	0	2	25	59
Cumulatif janv. - févr. 2007	62	0	4	0	6	25	97
Cumulatif janv. - févr. 2006	88	0	18	4	6	2	118
Île-du-Prince-Édouard							
Janvier r	14	0	0	0	0	0	14
Février p	14	2	2	0	1	0	19
Cumulatif janv. - févr. 2007	28	2	2	0	1	0	33
Cumulatif janv. - févr. 2006	31	1	6	0	32	0	70
Nouvelle-Écosse							
Janvier r	105	4	23	0	4	8	144
Février p	117	2	6	0	14	3	142
Cumulatif janv. - févr. 2007	222	6	29	0	18	11	286
Cumulatif janv. - févr. 2006	243	4	12	10	181	13	463
Nouveau-Brunswick							
Janvier r	41	1	0	5	2	1	50
Février p	67	1	0	0	54	4	126
Cumulatif janv. - févr. 2007	108	2	0	5	56	5	176
Cumulatif janv. - févr. 2006	109	3	2	5	6	22	147
Québec							
Janvier r	811	3	145	121	589	116	1 785
Février p	1 445	4	176	130	854	92	2 701
Cumulatif janv. - févr. 2007	2 256	7	321	251	1 443	208	4 486
Cumulatif janv. - févr. 2006	2 304	9	178	317	1 845	333	4 986
Ontario							
Janvier r	2 511	2	331	1 098	1 487	63	5 492
Février p	1 557	2	312	401	1 128	28	3 428
Cumulatif janv. - févr. 2007	4 068	4	643	1 499	2 615	91	8 920
Cumulatif janv. - févr. 2006	4 200	13	534	1 184	2 982	276	9 189
Manitoba							
Janvier r	143	0	25	27	236	1	432
Février p	243	0	4	0	269	0	516
Cumulatif janv. - févr. 2007	386	0	29	27	505	1	948
Cumulatif janv. - févr. 2006	348	0	12	2	395	0	757
Saskatchewan							
Janvier r	149	0	0	90	0	7	246
Février p	150	1	0	18	37	0	206
Cumulatif janv. - févr. 2007	299	1	0	108	37	7	452
Cumulatif janv. - févr. 2006	217	0	16	0	37	2	272
Alberta							
Janvier r	1 873	1	268	231	1 183	2	3 558
Février p	1 718	1	242	274	482	4	2 721
Cumulatif janv. - févr. 2007	3 591	2	510	505	1 665	6	6 279
Cumulatif janv. - févr. 2006	4 439	1	460	403	1 038	3	6 344
Colombie-Britannique							
Janvier r	772	0	37	359	2 245	62	3 475
Février p	860	0	78	225	1 232	23	2 418
Cumulatif janv. - févr. 2007	1 632	0	115	584	3 477	85	5 893
Cumulatif janv. - févr. 2006	2 059	2	66	603	1 285	41	4 056

Tableau 7 – suite

Unités de logement, provinces et territoires, non désaisonnalisées, 2007

	Unifamiliales, inclus maisons mobiles	Chalets	Doubles	Rangées	Appartements	Transformations	Logements, total
nombre d'unités de logement							
Territoire du Yukon							
Janvier ^r	1	0	0	0	0	0	1
Février ^p	3	0	0	0	2	0	5
Cumulatif janv. - févr. 2007	4	0	0	0	2	0	6
Cumulatif janv. - févr. 2006	3	0	0	0	0	1	4
Territoires du Nord-Ouest							
Janvier ^r	0	0	0	0	0	0	0
Février ^p	1	0	0	0	0	0	1
Cumulatif janv. - févr. 2007	1	0	0	0	0	0	1
Cumulatif janv. - févr. 2006	1	0	0	0	0	0	1
Nunavut							
Janvier ^r	3	0	0	0	0	2	5
Février ^p	4	0	0	7	0	1	12
Cumulatif janv. - févr. 2007	7	0	0	7	0	3	17
Cumulatif janv. - févr. 2006	0	0	0	0	0	0	0

Tableau 8
Unités de logement, régions métropolitaines de recensement, non désaisonnalisées, février 2007

	Unifamiliales, inclus maisons mobiles	Chalets	Doublets	Rangées	Appartements	Transformations	Logements, total
nombre d'unités de logement							
Abbotsford, Colombie-Britannique	68	0	0	31	14	1	114
Barrie, Ontario	27	0	0	0	0	1	28
Brantford, Ontario	6	0	4	0	0	0	10
Calgary, Alberta	529	0	69	202	60	0	860
Edmonton, Alberta	529	0	127	26	280	0	962
Grand Sudbury, Ontario	11	0	0	0	0	0	11
Guelph, Ontario	29	0	4	34	0	4	71
Halifax, Nouvelle-Écosse	50	0	6	0	0	0	56
Hamilton, Ontario	101	0	0	52	0	0	153
Kelowna, Colombie-Britannique	85	0	8	0	66	4	163
Kingston, Ontario	16	0	0	5	0	1	22
Kitchener, Ontario	71	0	4	23	2	4	104
London, Ontario	106	0	3	36	0	0	145
Moncton, Nouveau-Brunswick	21	0	0	0	0	0	21
Montréal, Québec	634	0	100	50	513	36	1 333
Oshawa, Ontario	41	0	45	1	2	0	89
Ottawa-Gatineau, Ontario/Québec	210	0	20	123	9	4	366
Ottawa-Gatineau, partie ontarienne, Ontario/Québec	153	0	14	62	3	4	236
Ottawa-Gatineau, partie québécoise, Ontario/Québec	57	0	6	61	6	0	130
Peterborough, Ontario	7	0	0	3	0	0	10
Québec, Québec	178	0	41	8	194	17	438
Regina, Saskatchewan	27	0	0	0	0	0	27
Saguenay, Québec	17	0	0	1	0	2	20
Saint John, Nouveau-Brunswick	30	0	0	0	54	3	87
Saskatoon, Saskatchewan	90	0	0	18	37	0	145
Sherbrooke, Québec	55	0	0	0	26	0	81
St. Catharines-Niagara, Ontario	50	0	3	0	4	1	58
St. John's, Terre-Neuve-et-Labrador	18	0	4	0	2	25	49
Thunder Bay, Ontario	4	0	0	0	0	0	4
Toronto, Ontario	551	0	214	165	1 100	10	2 040
Trois-Rivières, Québec	17	0	0	4	16	3	40
Vancouver, Colombie-Britannique	314	0	26	118	828	2	1 288
Victoria, Colombie-Britannique	79	0	2	3	101	8	193
Windsor, Ontario	28	0	0	0	0	0	28
Winnipeg, Manitoba	184	0	4	0	262	0	450

Tableau 9
Unités de logement, régions métropolitaines de recensement, non désaisonnalisées, cumulatif, janvier - février 2007

	Unifamiliales, inclus maisons mobiles	Chalets	Double	Rangées	Appartements	Transformations	Logements, total
	nombre d'unités de logement						
Abbotsford, Colombie-Britannique	103	0	0	113	199	1	416
Barrie, Ontario	59	0	0	0	0	5	64
Brantford, Ontario	18	0	4	9	0	0	31
Calgary, Alberta	1 084	0	127	345	109	1	1 666
Edmonton, Alberta	1 192	0	313	96	875	0	2 476
Grand Sudbury, Ontario	16	0	0	0	0	0	16
Guelph, Ontario	57	0	4	49	0	12	122
Halifax, Nouvelle-Écosse	92	0	24	0	0	0	116
Hamilton, Ontario	280	0	0	201	74	0	555
Kelowna, Colombie-Britannique	151	0	8	12	86	4	261
Kingston, Ontario	32	0	2	5	0	2	41
Kitchener, Ontario	142	0	8	56	117	7	330
London, Ontario	255	0	13	52	0	2	322
Moncton, Nouveau- Brunswick	33	0	0	0	0	0	33
Montréal, Québec	997	0	151	105	860	82	2 195
Oshawa, Ontario	103	0	49	14	2	0	168
Ottawa-Gatineau, Ontario/Québec	378	0	56	225	50	7	716
Ottawa-Gatineau, partie ontarienne, Ontario/Québec	276	0	50	131	3	7	467
Ottawa-Gatineau, partie québécoise, Ontario/Québec	102	0	6	94	47	0	249
Peterborough, Ontario	10	0	0	5	0	0	15
Québec, Québec	281	0	78	10	264	30	663
Regina, Saskatchewan	75	0	0	0	0	0	75
Saguenay, Québec	22	0	0	1	4	4	31
Saint John, Nouveau-Brunswick	45	0	0	5	56	3	109
Saskatoon, Saskatchewan	176	0	0	108	37	4	325
Sherbrooke, Québec	79	0	5	0	48	1	133
St. Catharines-Niagara, Ontario	90	0	3	4	4	1	102
St. John's, Terre-Neuve-et-Labrador	46	0	4	0	6	25	81
Thunder Bay, Ontario	10	0	0	0	0	0	10
Toronto, Ontario	1 988	0	457	920	2 391	35	5 791
Trois-Rivières, Québec	26	0	44	4	16	6	96
Vancouver, Colombie-Britannique	649	0	52	327	2 387	44	3 459
Victoria, Colombie-Britannique	143	0	6	13	234	20	416
Windsor, Ontario	39	0	4	0	0	0	43
Winnipeg, Manitoba	284	0	7	27	471	0	789

Tableau 10
Valeur des permis de bâtir résidentiels et non résidentiels, provinces et territoires, non désaisonnalisés, 2007

	Valeur de la construction				Total
	Résidentiel	Non-résidentiel			
		Industriel	Commercial	Institutionnel et gouvernemental	
milliers de dollars					
Canada					
Janvier r	2 729 142	488 014	1 093 087	621 931	4 932 174
Février p	2 190 904	281 181	871 245	493 323	3 836 653
Cumulatif janv. - févr. 2007	4 920 046	769 195	1 964 332	1 115 254	8 768 827
Cumulatif janv. - févr. 2006	4 481 599	409 497	1 444 700	755 474	7 091 270
Terre-Neuve-et-Labrador					
Janvier r	6 391	7 506	9 431	808	24 136
Février p	9 583	431	4 214	819	15 047
Cumulatif janv. - févr. 2007	15 974	7 937	13 645	1 627	39 183
Cumulatif janv. - févr. 2006	17 922	15	11 077	786	29 800
Île-du-Prince-Édouard					
Janvier r	2 228	380	2 648	0	5 256
Février p	2 431	53	1 868	0	4 352
Cumulatif janv. - févr. 2007	4 659	433	4 516	0	9 608
Cumulatif janv. - févr. 2006	6 855	285	2 373	2 441	11 954
Nouvelle-Écosse					
Janvier r	25 824	3 854	13 623	3 396	46 697
Février p	25 492	1 160	9 247	1 028	36 927
Cumulatif janv. - févr. 2007	51 316	5 014	22 870	4 424	83 624
Cumulatif janv. - févr. 2006	72 625	12 210	29 767	1 663	116 265
Nouveau-Brunswick					
Janvier r	8 251	276	18 812	1 093	28 432
Février p	14 013	4 114	12 070	3 637	33 834
Cumulatif janv. - févr. 2007	22 264	4 390	30 882	4 730	62 266
Cumulatif janv. - févr. 2006	18 606	1 697	32 078	44 157	96 538
Québec					
Janvier r	290 268	30 014	138 375	93 057	551 714
Février p	437 200	50 343	101 924	64 296	653 763
Cumulatif janv. - févr. 2007	727 468	80 357	240 299	157 353	1 205 477
Cumulatif janv. - févr. 2006	744 203	86 925	241 422	164 051	1 236 601
Ontario					
Janvier r	1 042 429	378 345	352 692	336 581	2 110 047
Février p	643 577	155 649	314 563	165 948	1 279 737
Cumulatif janv. - févr. 2007	1 686 006	533 994	667 255	502 529	3 389 784
Cumulatif janv. - févr. 2006	1 691 487	182 523	495 681	267 886	2 637 577
Manitoba					
Janvier r	50 352	13 651	16 291	6 065	86 359
Février p	61 495	1 228	21 338	34 119	118 180
Cumulatif janv. - févr. 2007	111 847	14 879	37 629	40 184	204 539
Cumulatif janv. - févr. 2006	94 417	2 360	43 536	21 874	162 187
Saskatchewan					
Janvier r	32 780	1 123	22 726	17 532	74 161
Février p	40 837	880	18 262	11 995	71 974
Cumulatif janv. - févr. 2007	73 617	2 003	40 988	29 527	146 135
Cumulatif janv. - févr. 2006	38 763	4 359	36 595	28 106	107 823
Alberta					
Janvier r	623 855	30 963	314 442	49 748	1 019 008
Février p	491 658	30 422	164 115	167 068	853 263
Cumulatif janv. - févr. 2007	1 115 513	61 385	478 557	216 816	1 872 271
Cumulatif janv. - févr. 2006	975 047	75 596	320 140	70 494	1 441 277
Colombie-Britannique					
Janvier r	644 862	21 902	199 805	112 080	978 649
Février p	461 206	25 133	222 816	43 053	752 208
Cumulatif janv. - févr. 2007	1 106 068	47 035	422 621	155 133	1 730 857
Cumulatif janv. - févr. 2006	820 850	43 357	231 658	153 692	1 249 557

Tableau 10 – suite

Valeur des permis de bâtir résidentiels et non résidentiels, provinces et territoires, non désaisonnalisés, 2007

	Valeur de la construction				Total
	Résidentiel	Non-résidentiel			
		Industriel	Commercial	Institutionnel et gouvernemental	
	milliers de dollars				
Territoire du Yukon					
Janvier ^r	430	0	200	1 571	2 201
Février ^p	964	11 768	152	1 360	14 244
Cumulatif janv. - févr. 2007	1 394	11 768	352	2 931	16 445
Cumulatif janv. - févr. 2006	732	20	48	188	988
Territoires du Nord-Ouest					
Janvier ^r	148	0	4 012	0	4 160
Février ^p	211	0	676	0	887
Cumulatif janv. - févr. 2007	359	0	4 688	0	5 047
Cumulatif janv. - févr. 2006	92	150	325	136	703
Nunavut					
Janvier ^r	1 324	0	30	0	1 354
Février ^p	2 237	0	0	0	2 237
Cumulatif janv. - févr. 2007	3 561	0	30	0	3 591
Cumulatif janv. - févr. 2006	0	0	0	0	0

Tableau 11

Valeur des permis de bâtir résidentiels et non résidentiels, régions métropolitaines de recensement, non désaisonnalisées, février 2007

	Valeur de la construction				Total
	Résidentiel	Non-résidentiel			
		Industriel	Commercial	Institutionnel et gouvernemental	
milliers de dollars					
Abbotsford, Colombie-Britannique	17 429	1 336	8 181	0	26 946
Barrie, Ontario	7 076	660	1 274	0	9 010
Brantford, Ontario	1 332	510	5 512	55	7 409
Calgary, Alberta	167 145	5 147	40 744	102 671	315 707
Edmonton, Alberta	170 584	4 636	72 276	7 512	255 008
Grand Sudbury, Ontario	2 458	153	1 337	119	4 067
Guelph, Ontario	12 859	3 260	8 503	710	25 332
Halifax, Nouvelle-Écosse	11 995	200	2 963	80	15 238
Hamilton, Ontario	31 200	448	4 668	13 400	49 716
Kelowna, Colombie-Britannique	34 950	2 402	4 630	78	42 060
Kingston, Ontario	2 529	568	2 764	468	6 329
Kitchener, Ontario	20 101	6 190	5 534	18 074	49 899
London, Ontario	24 968	1 372	6 267	2 407	35 014
Moncton, Nouveau-Brunswick	2 749	30	6 339	0	9 118
Montréal, Québec	228 171	27 426	65 011	32 348	352 956
Oshawa, Ontario	18 913	70	1 424	382	20 789
Ottawa-Gatineau, Ontario/Québec	63 440	1 600	50 600	10 357	125 997
Ottawa-Gatineau, partie ontarienne, Ontario/Québec	44 781	700	48 195	5 406	99 082
Ottawa-Gatineau, partie québécoise, Ontario/Québec	18 659	900	2 405	4 951	26 915
Peterborough, Ontario	1 912	575	2 239	0	4 726
Québec, Québec	63 447	1 477	10 478	18 190	93 592
Regina, Saskatchewan	9 086	0	2 745	169	12 000
Saguenay, Québec	3 282	211	1 130	337	4 960
Saint John, Nouveau-Brunswick	8 489	2 300	2 704	0	13 493
Saskatoon, Saskatchewan	25 376	791	2 569	93	28 829
Sherbrooke, Québec	13 089	4 816	2 843	20	20 768
St. Catharines-Niagara, Ontario	11 970	4 010	6 727	2 301	25 008
St. John's, Terre-Neuve-et-Labrador	7 930	354	3 643	644	12 571
Thunder Bay, Ontario	882	100	1 366	1 140	3 488
Toronto, Ontario	360 652	106 477	179 033	103 860	750 022
Trois-Rivières, Québec	5 652	583	1 933	3 000	11 168
Vancouver, Colombie-Britannique	252 555	11 448	136 623	10 634	411 260
Victoria, Colombie-Britannique	43 338	2 528	4 908	12 643	63 417
Windsor, Ontario	5 587	99	5 489	5 286	16 461
Winnipeg, Manitoba	50 988	0	18 248	13 415	82 651

Tableau 12
Valeur des permis de bâtir résidentiels et non résidentiels, régions métropolitaines de recensement, non
désaisonnalisées, cumulatif, janvier - février 2007

	Valeur de la construction				Total
	Résidentiel	Non-résidentiel			
		Industriel	Commercial	Institutionnel et gouvernemental	
milliers de dollars					
Abbotsford, Colombie-Britannique	62 858	1 790	10 206	0	74 854
Barrie, Ontario	14 826	2 048	4 626	406	21 906
Brantford, Ontario	3 776	590	6 661	4 802	15 829
Calgary, Alberta	351 961	12 808	249 965	119 384	734 118
Edmonton, Alberta	412 615	19 121	124 891	29 816	586 443
Grand Sudbury, Ontario	3 852	9 295	4 155	95 698	113 000
Guelph, Ontario	20 032	3 330	11 791	890	36 043
Halifax, Nouvelle-Écosse	24 465	480	12 473	126	37 544
Hamilton, Ontario	95 952	1 025	12 199	16 954	126 130
Kelowna, Colombie-Britannique	59 711	4 292	9 164	78	73 245
Kingston, Ontario	5 708	1 229	3 856	5 254	16 047
Kitchener, Ontario	49 517	7 897	11 229	18 085	86 728
London, Ontario	57 144	2 942	12 773	27 792	100 651
Moncton, Nouveau-Brunswick	4 392	115	8 337	374	13 218
Montréal, Québec	374 612	44 581	156 990	91 772	667 955
Oshawa, Ontario	38 382	75 608	3 031	759	117 780
Ottawa-Gatineau, Ontario/Québec	115 895	24 686	112 014	64 712	317 307
Ottawa-Gatineau, partie ontarienne, Ontario/Québec	82 404	23 763	107 090	46 317	259 574
Ottawa-Gatineau, partie québécoise, Ontario/Québec	33 491	923	4 924	18 395	57 733
Peterborough, Ontario	3 215	717	2 605	0	6 537
Québec, Québec	94 428	3 220	28 421	32 275	158 344
Regina, Saskatchewan	17 161	40	16 314	5 284	38 799
Saguenay, Québec	4 886	226	2 069	362	7 543
Saint John, Nouveau-Brunswick	12 027	2 430	8 959	0	23 416
Saskatoon, Saskatchewan	46 299	1 142	9 258	9 784	66 483
Sherbrooke, Québec	20 426	5 046	5 084	650	31 206
St. Catharines-Niagara, Ontario	21 679	4 570	12 599	2 694	41 542
St. John's, Terre-Neuve-et-Labrador	13 175	820	11 565	1 432	26 992
Thunder Bay, Ontario	1 982	385	2 003	8 954	13 324
Toronto, Ontario	1 089 444	221 145	380 268	166 328	1 857 185
Trois-Rivières, Québec	13 759	999	4 233	3 000	21 991
Vancouver, Colombie-Britannique	670 562	20 011	269 929	85 871	1 046 373
Victoria, Colombie-Britannique	85 429	4 190	7 749	45 536	142 904
Windsor, Ontario	9 078	176	11 062	14 011	34 327
Winnipeg, Manitoba	87 422	866	31 967	18 033	138 288

Tableau 13
Valeur des permis non résidentiels selon le genre de bâtiment, provinces et territoires, février 2007

	Canada	Terre-Neuve- et-Labrador	Île-du- Prince- Édouard	Nouvelle- Écosse	Nouveau- Brunswick	Québec	Ontario
milliers de dollars							
Non résidentiel, total	1 645 749	5 464	1 921	11 435	19 821	216 563	636 160
Industriel	281 181	431	53	1 160	4 114	50 343	155 649
Usines, fabriques	135 846	0	0	350	709	25 541	81 067
Transports, services	72 839	350	0	0	2 488	10 022	46 837
Mines et agriculture	34 363	0	0	300	500	8 776	9 770
Projets industriels mineurs, neuf et améliorations ¹	38 133	81	53	510	417	6 004	17 975
Commercial	871 245	4 214	1 868	9 247	12 070	101 924	314 563
Commerces et services	249 009	0	0	4 118	2 470	30 056	54 784
Entrepôts	111 110	0	0	260	1 521	8 400	27 357
Postes d'essence	12 099	290	0	0	0	2 340	350
Edifices à bureaux	216 561	664	400	0	4 130	22 243	121 386
Loisirs	53 897	1 500	450	0	689	5 667	34 990
Hôtels, restaurants	94 428	0	0	500	265	7 847	23 983
Laboratoires	1 713	0	0	0	0	650	1 063
Projets commerciaux mineurs, neuf et améliorations ¹	132 428	1 760	1 018	4 369	2 995	24 721	50 650
Institutionnel et gouvernemental	493 323	819	0	1 028	3 637	64 296	165 948
Écoles, éducation	182 070	0	0	560	0	40 172	71 543
Hôpitaux, médical	145 176	0	0	0	0	5 656	28 589
Bien-être, foyers	111 099	0	0	0	0	12 788	47 626
Églises, religion	14 155	0	0	0	3 400	0	1 775
Bureaux gouvernementaux	24 458	400	0	0	0	2 273	9 400
Projets institutionnels et gouvernementaux mineurs, neuf et améliorations ¹	16 365	419	0	468	237	3 407	7 015
	Manitoba	Saskatchewan	Alberta	Colombie- Britannique	Territoire du Yukon	Territoires du Nord-Ouest	Nunavut
milliers de dollars							
Non résidentiel, total	56 685	31 137	361 605	291 002	13 280	676	0
Industriel	1 228	880	30 422	25 133	11 768	0	0
Usines, fabriques	0	300	11 423	16 456	0	0	0
Transports, services	0	0	11 642	1 500	0	0	0
Mines et agriculture	840	0	1 530	939	11 708	0	0
Projets industriels mineurs, neuf et améliorations ¹	388	580	5 827	6 238	60	0	0
Commercial	21 338	18 262	164 115	222 816	152	676	0
Commerces et services	14 880	500	40 213	101 988	0	0	0
Entrepôts	272	8 841	38 220	26 239	0	0	0
Postes d'essence	0	275	2 135	6 709	0	0	0
Edifices à bureaux	1 050	2 903	47 508	16 002	0	275	0
Loisirs	0	2 071	1 930	6 600	0	0	0
Hôtels, restaurants	370	586	15 189	45 688	0	0	0
Laboratoires	0	0	0	0	0	0	0
Projets commerciaux mineurs, neuf et améliorations ¹	4 766	3 086	18 920	19 590	152	401	0
Institutionnel et gouvernemental	34 119	11 995	167 068	43 053	1 360	0	0
Écoles, éducation	5 140	0	63 036	1 619	0	0	0
Hôpitaux, médical	27 267	300	81 393	1 971	0	0	0
Bien-être, foyers	0	10 400	15 590	23 495	1 200	0	0
Églises, religion	1 000	1 000	5 000	1 980	0	0	0
Bureaux gouvernementaux	0	0	0	12 385	0	0	0
Projets institutionnels et gouvernementaux mineurs, neuf et améliorations ¹	712	295	2 049	1 603	160	0	0

1. Réfère aux projets dont la valeur est inférieure à \$250,000 pour lesquels la ventilation par genre de bâtiment n'est pas disponible.

Description - Enquête mensuelle sur les permis de bâtir

Les renseignements qui suivent devraient être utilisés pour s'assurer de bien comprendre les concepts fondamentaux sur lesquels s'appuie la définition des données présentées ici, les méthodes qui sous-tendent l'enquête et les principaux aspects de la qualité des données. Ces renseignements vous aideront à mieux comprendre les points forts et les limites des données et la façon de bien les utiliser et les analyser. Ils pourraient être particulièrement importants lors de la comparaison des données à celles provenant d'autres enquêtes ou d'autres sources, ainsi que lors de leur analyse afin de tirer des conclusions quant à leur évolution au fil du temps.

Sources de données et méthodologie

L'enquête mensuelle sur les permis de bâtir menée auprès des municipalités canadiennes vise à recueillir des informations sur les intentions de construction. Les résultats de cette enquête servent d'une part de base de référence à la S.C.H.L. (Société canadienne d'hypothèques et du logement) dont l'un des mandats est d'effectuer le relevé mensuel du nombre de logements mis en chantier et parachevés. D'autre part, la statistique sur les permis de bâtir constitue un élément essentiel dans le calcul des dépenses d'immobilisation. De plus l'émission du permis de bâtir étant l'une des premières étapes du processus de construction, cette statistique est grandement utilisée comme indicateur avancé de cette activité.

Méthodologie générale : L'enquête sur les permis de bâtir couvre environ 2 400 municipalités en provenance de toutes les provinces et territoires et regroupant 95% de la population canadienne. Elles ne font pas l'objet d'un échantillon prédéterminé et la participation à cette enquête est obligatoire. Les collectivités représentant les autres 5% de la population sont très petites et leurs activités de construction n'ont qu'une faible incidence sur le total. En pratique, toutes les agglomérations urbaines y sont représentées ainsi qu'un bon pourcentage des municipalités rurales. Sauf exception, l'enquête couvre au minimum les municipalités déjà incluses dans l'enquête « Logements mis en chantier et parachevés ». Sur une base régulière les municipalités non-répondantes et émettant des permis sont incitées à répondre à l'enquête. De ce fait, le nombre de municipalités couvertes s'accroît continuellement.

L'enquête est généralement menée par la poste bien que certaines municipalités puissent choisir de répondre par téléphone. L'agent municipal responsable de l'émission des permis remplit mensuellement un formulaire sur lequel chacun des projets de construction d'envergure doit être décrit.

Après avoir rempli leur rapport, les municipalités en acheminent une copie au bureau central de Statistique Canada et l'autre au bureau local de la Société canadienne d'hypothèques et du logement (S.C.H.L.). Afin de réduire leur fardeau, de plus en plus de répondants produisent un rapport informatisé. Seules les municipalités retardataires, incluses dans l'enquête de la S.C.H.L. ci-haut mentionnée, font l'objet d'un suivi téléphonique.

À leur réception au bureau central de Statistique Canada, les rapports sont vérifiés, codés et saisis.

Des procédures de contrôle qualitatif rigoureuses sont utilisées afin de s'assurer que la collecte, la codification ainsi que le traitement des données sont effectués avec le plus de précision possible. Des vérifications sont également exercées sur les totalisations et l'ordre de grandeur des données. Chaque rapport qui ne répond pas aux critères de qualité retenus fait l'objet d'une vérification et est corrigé au besoin.

Il faut procéder à des imputations pour chaque caractéristique pour laquelle aucune déclaration n'a été reçue. On les calcule automatiquement, sous réserve de certaines contraintes, en appliquant aux valeurs utilisées précédemment, les variations mensuelles et annuelles des valeurs semblables des municipalités répondantes; et le patron historiques des municipalités manquantes. Aucune estimation n'est faite pour le manque de couverture, la clandestinité ou la sous-évaluation des permis émis. Pour cette raison, l'erreur d'échantillonnage ne peut être calculée.

Les statistiques mensuelles ne font pas l'objet de correction pour les permis annulés ou périmés. D'après les agents municipaux, le volume d'annulation ou d'inutilisation est inférieur à 5%.

Période de référence : La période de référence aux fins de la collecte de données est le mois civil. Les rapports des municipalités qui font parties d'une région métropolitaine de recensement ou d'une agglomération de recensement doivent nous parvenir dans les 20 jours suivant le mois visé. Les autres municipalités ont 30 jours pour produire leur rapport. Les résultats sont diffusés entre 35 et 40 jours après la fin du mois de référence. Les données annuelles finales pour l'année civile antérieure sont diffusées en même temps que les données pour le mois de janvier de l'enquête.

Révisions : Les révisions pouvant affecter les résultats de l'enquête sur les permis de bâtir sont de deux natures:

Révisions dues à la correction d'erreurs de codage

Mensuellement, seules les données du mois précédent la période de référence peuvent être affectées par de telles révisions.

Révisions dues à l'addition de rapports tardifs

Les rapports tardifs se rapportant au mois précédent la période de référence sont incorporés aux résultats de l'enquête sur une base courante. Cependant, les rapports reçus après la limite de deux mois suivant le mois de référence ne sont introduits qu'à la fin de l'année. Par conséquent, les données des douze derniers mois sont sujets à révision.

Désaisonnalisation : Le cycle météorologique normal entraîne des fluctuations prévisibles des données. Les séries de données diffusées englobent à la fois des données désaisonnalisées (donc excluant les influences annuelles prévisibles) et des données non désaisonnalisées. Les données désaisonnalisées portant sur le total des unités et la valeur agrégée des permis de bâtir sont obtenues indirectement, c'est-à-dire par l'addition de leurs composantes désaisonnalisées. On obtient les unités totales de logement par l'agrégation des données désaisonnalisées de type unifamilial et multiple; la valeur totale des permis résulte pour sa part de la somme des éléments suivants: unifamiliale, multiple, industriel, commercial et institutionnel. Certaines séries ne présentent aucune saisonnalité apparente. Ainsi, les valeurs non-désaisonnalisées de ces séries ont été utilisées et agrégées aux valeurs désaisonnalisées des autres séries. À la fin de l'année, les séries chronologiques désaisonnalisées sont révisées afin de tenir compte des plus récentes fluctuations saisonnières. Habituellement, seules les trois années de fin de série sont affectées par ce processus de révision. Les données révisées sont introduites à la banque de données CANSIM.

Concepts et variables observées

Les données statistiques présentées dans le produit décrit ici ont trait au nombre d'unités de logement autorisées et à la **valeur des permis de bâtir**. La valeur des permis rapportés comprend les dépenses suivantes : matériaux, main d'oeuvre, profits et frais généraux. Le coût du terrain n'est jamais inclus dans la valeur estimative du permis tandis que les frais d'acquisition (actes notariés, frais d'arpentage, intérêts encourus) peuvent à l'occasion y être intégrés.

La classification utilisée dans la présente publication porte strictement sur les bâtiments pour lesquels un permis de bâtir a été émis. Généralement les permis émis correspondent aux travaux suivants : construction de nouveaux bâtiments, transformation de logement, ajout structurel, rénovation, etc. Les travaux de réparation (peinture, réfection de plancher, de toiture, etc.) pour lesquels aucun permis n'est requis et les travaux de génie (tels les barrages, les routes, les oléoducs, etc.), qui par définition ne sont pas des bâtiments, ne sont pas compris dans la présente statistique. Des estimations de ces travaux sont toutefois disponibles en consultant Cansim aux tableaux 029-0039 à 029-0040 pour les « Dépenses en immobilisations par type d'actif » et aux tableaux 029-0005 à 029-0024 et 032-0001 à 032-0002 pour l'« investissements privés et publics » (no 61-205-X au catalogue).

La description fournie par les municipalités concernant le type de bâtiment (case #6 de la Section A du formulaire) ainsi que le type de travail à effectuer (case #7 de la Section A du formulaire) constitue le fondement de la classification. La classification des bâtiments en groupes ou sous-groupes principaux se fonde sur les éléments suivants : la destination prévue, dans le cas des immeubles nouveaux; l'utilisation réelle ou prévue des bâtiments auxquels des améliorations sont effectués; affiliation de l'immeuble où la construction envisagée a pour objet d'assurer des commodités accessoires; la principale utilisation de l'ensemble lorsque la construction projetée est destinée à plus d'une fin, toutefois lorsque le bâtiment abrite des logements, on procède à la répartition de la valeur des travaux entre l'usage résidentiel et non résidentiel.

Catégories de bâtiments

Dans cette publication la **valeur des permis émis** soit pour l'érection de nouveaux édifices ou pour l'exécution de travaux d'amélioration sont regroupés d'après les genres de bâtiments suivants : résidentiel, industriel, commercial, institutionnel et gouvernemental.

Construction résidentielle . Comprend tout bâtiment destiné à l'occupation privé soit sur une base permanente ou non. Les logements sont regroupés sous les types suivants : les logements unifamiliaux, mobiles, chalets, semi-détachés, en rangée ainsi que les appartements.

Construction industrielle . Englobe tout bâtiment destiné à la fabrication ou à la transformation de produits; au transport, aux communications et autres services d'utilité publique, à l'agriculture, à la sylviculture ainsi qu'à l'exploitation minière.

Construction commerciale . Il s'agit de tout bâtiment destiné à abriter des activités se rattachant au secteur tertiaire. Par exemple : les magasins, entrepôts, garages, immeubles à bureaux, théâtres, hôtels, salons funéraires, salons de beauté.

Construction institutionnelle et gouvernementale . Comprend les dépenses faites par les collectivités, les corps publics et les gouvernements pour la construction d'immeubles ou bâtiments; par exemple, écoles, universités, hôpitaux, cliniques, églises, foyers de vieillards.

Le **nombre d'unités de logements** correspond au nombre de logements indépendants créés. Il ne faut pas confondre avec le nombre de structures. Par exemple, dans le cas d'un édifice à appartements comptant six logements, on fera référence à six unités de logement. Dans le cas de transformation de bâtiments en unités de logement additionnelles, on tient compte du nombre de nouvelles unités créées. Dans cette publication, les unités de logements sont regroupées de la façon suivante:

Maison unifamiliale . Ce genre de logement est communément appelé « **maison simple** ». Il comprend les logements individuels complètement isolés de tout côté, y compris les maisons individuelles liées à un autre logement uniquement sous le sol. Sont inclus les unifamiliales à deux étages, les bungalows, les maisons à paliers multiples, qu'ils soient construits de façon conventionnelle ou préfabriquée.

Maison mobile . Maison conçue et construite pour être transportée sur son propre châssis et qu'on peut déplacer sans grand délai.

Chalet . Logement qui ne peut être habité à l'année ou en permanence puisque les installations nécessaires au confort sont insuffisantes.

Maison double ou semi-détachée . Correspond à toute maison d'habitation où chacun des deux logements sont côte à côte réunis soit par un mur commun ou un garage, mais non attenants à une autre construction et entourés d'espaces libres.

Maison en rangée . Il s'agit d'une rangée d'au moins trois logements réunis côte à côte sans autre logement au-dessus ou au-dessous.

Maison d'appartements . Cette catégorie inclut les logements compris dans une variété de bâtiments tels que : les duplex, les duplex jumelés, les triplex, les duplex en rangée, les appartements proprement dit et les logements adjacents à tout édifice non domiciliaire.

Transformation . Il s'agit du nombre de logements ajoutés par suite de la transformation d'un bâtiment déjà existant.

Classification géographique

Les entités géographiques sont classifiées selon la Classification Géographique Type (CGT) en usage à Statistique Canada. Un code (CGT) de douze chiffres a été attribué à chaque entité rapportante afin de pouvoir les classer selon les niveaux géographiques suivants:

Province et territoire (Pr) : On compte dix provinces et trois territoires.

Région économique (RE) : Il s'agit des régions infra-provinciales de Statistique Canada établies par la Division des normes. On en compte soixante-seize.

Division de recensement (DR) : L'expression division de recensement signifie un regroupement de subdivision de recensement établie par une loi provinciale. On en dénombre deux cent quatre-vingt-huit (des données sous un tel regroupement géographique sont disponibles sur demande).

Région métropolitaine de recensement (RMR) : Leur délimitation correspond à la définition du recensement de 2006. Le terme (RMR) désigne la principale zone du marché du travail d'une région urbaine (noyau urbanisé) comptant 100,000 habitants ou plus, d'après les chiffres de population du recensement. Les trente-trois (RMR) figurent dans cette publication. Toutefois, bien que le recensement de 2006 définisse Ottawa-Gatineau comme une seule (RMR), elle est présentée ici en deux entités distinctes étant donné qu'elles sont situées dans des provinces différentes.

Agglomération de recensement (AR) : Elle correspond aux zones de marchés de travail moins vastes des noyaux urbanisés comptant 10,000 habitants ou plus, tel que défini au recensement de 2006. On compte cent onze (AR) au Canada. Lorsqu'une (AR) chevauche deux provinces elle est présentée partiellement dans chacune de celles-ci. L'agglomération de Lloydminster fait toutefois exception à cette règle, paraissant en totalité en Alberta.

Autres municipalités de 10,000 de population et plus : Il s'agit de municipalités ne faisant pas partie d'agglomérations de recensement dont la taille est d'environ 10,000 habitants. On distingue ces municipalités afin de rendre possible la comparaison entre l'enquête sur les permis de bâtir et celle sur les mises en chantier qui utilise ce concept.

Partie rurale : Sont regroupés sous cette rubrique toutes les entités géographiques ne faisant pas partie d'un (RMR) ou d'une (AR) et n'étant pas identifié par la Société canadienne d'hypothèques et de logement comme un centre urbain.

Subdivision de recensement (SDR) : L'expression subdivision de recensement se rattache aux municipalités, aux réserves indiennes, aux établissements et aux territoires non organisés. Toutefois étant donné que les établissements et les réserves indiennes n'émettent pas de permis de bâtir, elles ne sont pas comprises dans cette publication.

Unité géographique non-standard : Les unités géographiques qui apparaissent dans cette publication ne correspondent pas toutes à la définition de subdivision de recensement tel que définit ci-haut. Certaines administrations provinciales ou municipales étant dans l'impossibilité de produire des rapports mensuels conformes aux entités géographiques officielles, nous les publions selon l'entité géographique utilisée par ces administrations. Ces unités géographiques dites non-standards ne sont cependant pas très nombreuses et sont surtout concentrées dans les provinces maritimes.

Révisions territoriales

Les limites territoriales ont été établies conformément aux définitions du recensement de 2006. Durant les périodes intercensitaires les changements de limites, de statuts et de noms des (SDR) sont introduits dans cette publication sur une base annuelle. Les changements affectant les autres unités géographiques (RMR, AR, DR, RE) sont pour leurs parts incorporés sur base quinquennale dix huit mois après la tenue du recensement.

Exactitude des données

Les données sur les permis de bâtir étant extraites de documents administratifs municipaux, deux types d'erreurs de réponse sont possibles : les erreurs imputables au demandeur de permis et les erreurs de transcription faites par la municipalité répondante. L'expérience prouve que les erreurs de transcription sont peu fréquentes. De plus, du fait qu'un nombre croissant de municipalités produisent des rapports automatisés la fréquence de ce type d'erreur tend à diminuer. Toutefois, les erreurs provenant d'une déclaration sous-estimant le coût du projet de construction sont toujours probables. Le mode de tarification des permis qui, dans la plupart des cas, est établi en fonction de la valeur de construction mène indubitablement à une sous-évaluation de la valeur des projets.

Les autres sources d'erreurs sont les erreurs de traitement et les erreurs de non-réponse. En 2006, plus de 99% des municipalités couvertes par l'enquête ont fait parvenir leurs rapports mensuels sur les permis de bâtir.

Comparabilité des données et sources connexes

Toute comparaison de données doit être faite avec réserve étant donné que les modalités d'émission de permis ainsi que les méthodes d'estimation des valeurs peuvent différer d'une municipalité à l'autre. De plus, puisque le nombre de municipalités participant à l'enquête s'accroît constamment, on doit tenir compte de ce fait lors de comparaisons touchant des périodes différentes.

La présente publication ne renferme qu'une partie des données produites sur les permis de bâtir. On peut cependant en s'adressant à la section des Indicateurs courants de l'investissement ((613) 951-6321 ou 1-800-579-8533) commander soit des tableaux non-publiés ou soumettre des requêtes spéciales. Les séries présentées ici sont aussi disponibles sur CANSIM : Tableaux 026-0001 à 26-0008, 026-0010, 026-0015.

Appendice I

Abréviations géographiques

A.R.	Agglomération de recensement
BOR	Borough
C	City
C.A.	Census Agglomeration
CC	Chartered Community
CDR	Census Division Remainder
CM	County (Municipality)
C.M.A.	Census Metropolitan Area
COM	Community
CR	County Remainder
CT	Canton
CU	Cantons-Unis
DM	District (Municipality)
HAM	Hamlet
ID	Improvement District
IGD	Indian Government District
LGD	Local Government District
LOT	Lot and Royalty
M	Municipalité
MD	Municipal District
NH	Northern Hamlet
NT	Northern Town
NV	Northern Village
N.W.T.	NorthWest Territories
P	Paroisse
PAR	Parish
PD	Planning District
PDR	Planning District Remainder
RCR	Rural County Remainder
RGM	Regional Municipality
R.M.R.	Région métropolitaine de recensement
RDR	Regional District Remainder
RM	Rural Municipality
RV	Resort Village
SA	Special Area
S-E	Indian Settlement/Établissement indien
SCM	Subdivision of County Municipality
SD	Sans désignation
SET	Settlement
SM	Specialize Municipality
SRD	Subdivision of Regional District
SUN	Subdivision of Unorganized District
SV	Summer Village
T	Town

T.N.O.	Territoires du Nord-Ouest
TP	Township
UCR	Urban County Remainder
UNO	Unorganized/Non organisé
V	Ville
VC	Village Cri
VL	Village
VN	Village Nordique