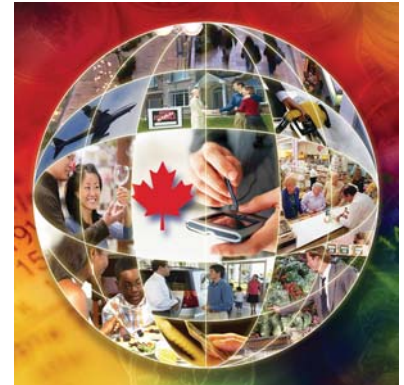


N° 62-001-X au catalogue

L'Indice des prix à la consommation

Mars 2015



Statistique
Canada

Statistics
Canada

Canada

Comment obtenir d'autres renseignements

Pour toute demande de renseignements au sujet de ce produit ou sur l'ensemble des données et des services de Statistique Canada, visiter notre site Web à www.statcan.gc.ca.

Vous pouvez également communiquer avec nous par :

Courriel à infostats@statcan.gc.ca

Téléphone entre 8 h 30 et 16 h 30 du lundi au vendredi aux numéros sans frais suivants :

- Service de renseignements statistiques 1-800-263-1136
- Service national d'appareils de télécommunications pour les malentendants 1-800-363-7629
- Télécopieur 1-877-287-4369

Programme des services de dépôt

- Service de renseignements 1-800-635-7943
- Télécopieur 1-800-565-7757

Comment accéder à ce produit

Le produit n° 62-001-X au catalogue est disponible gratuitement sous format électronique. Pour obtenir un exemplaire, il suffit de visiter notre site Web à www.statcan.gc.ca et de parcourir par « Ressource clé » > « Publications ».

Normes de service à la clientèle

Statistique Canada s'engage à fournir à ses clients des services rapides, fiables et courtois. À cet égard, notre organisme s'est doté de normes de service à la clientèle que les employés observent. Pour obtenir une copie de ces normes de service, veuillez communiquer avec Statistique Canada au numéro sans frais 1-800-263-1136. Les normes de service sont aussi publiées sur le site www.statcan.gc.ca sous « À propos de nous » > « Notre organisme » > « Offrir des services aux Canadiens ».

Statistique Canada
Division des prix à la consommation

L'Indice des prix à la consommation

Mars 2015

Publication autorisée par le ministre responsable de Statistique Canada

© Ministre de l'Industrie, 2015

Tous droits réservés. L'utilisation de la présente publication est assujettie aux modalités de l'entente de licence ouverte de Statistique Canada.

<http://www.statcan.gc.ca/reference/licence-fra.html>

Avril 2015

N° 62-001-X au catalogue, vol. 94, n° 3

ISSN 1715-7455

Périodicité : mensuelle

Ottawa

This publication is also available in English.

Note de reconnaissance

Le succès du système statistique du Canada repose sur un partenariat bien établi entre Statistique Canada et la population, les entreprises, les administrations canadiennes et les autres organismes. Sans cette collaboration et cette bonne volonté, il serait impossible de produire des statistiques précises et actuelles.

Information pour l'utilisateur

Signes conventionnels

Les signes conventionnels suivants sont employés uniformément dans les publications de Statistique Canada :

- . indisponible pour toute période de référence
- .. indisponible pour une période de référence précise
- ... n'ayant pas lieu de figurer
- 0 zéro absolu ou valeur arrondie à zéro
- 0^s valeur arrondie à 0 (zéro) là où il y a une distinction importante entre le zéro absolu et la valeur arrondie
- P provisoire
- r révisé
- X confidentiel en vertu des dispositions de la *Loi sur la statistique*
- E à utiliser avec prudence
- F trop peu fiable pour être publié
- * valeur significativement différente de l'estimation pour la catégorie de référence ($p < 0,05$)

Note au sujet de CANSIM

Les données qui apparaissent dans **L'Indice des prix à la consommation** (n° 62-001-X) au catalogue sont aussi disponibles électroniquement, gratuitement sous l'*Entente de licence ouverte de Statistique Canada*, dans notre banque de données CANSIM (Système canadien d'information socioéconomique) via Internet, aux tableaux 326-0009, 326-0012, 326-0015, 326-0020, 326-0021, 326-0022 et 326-0031. Les séries historiques sont généralement plus longues dans *CANSIM*. Pour de plus amples renseignements sur *CANSIM* veuillez composer le 1-800-263-1136.

Cette publication a été rédigée sous la direction de :

Richard Evans	Directeur, Division des prix à la consommation
Haig McCarrell	Directeur adjoint, Division des prix à la consommation, Production
Bruno Morin	Chef par intérim, Division des prix à la consommation, section de production
Kyle de March	Analyste-économiste, Division des prix à la consommation, section de l'analyse et de la diffusion

Page couverture conçu par:

Rachel Penkar Dessinatrice principale en arts graphiques, Division de la diffusion

Notes aux utilisateurs

L'Indice des prix à la consommation est publié mensuellement et n'est pas sujet à révision.

Indice pour le mois	Date de diffusion
Décembre 2014	23 janvier 2015
Janvier 2015	26 février 2015
Février 2015	20 mars 2015
Mars 2015	17 avril 2015
Avril 2015	22 mai 2015
Mai 2015	19 juin 2015
Juin 2015	17 juillet 2015
Juillet 2015	21 août 2015
Août 2015	18 septembre 2015
Septembre 2015	23 octobre 2015
Octobre 2015	20 novembre 2015
Novembre 2015	18 décembre 2015
Décembre 2015	22 janvier 2016

Table des matières

Faits saillants	6
Analyse	8
Graphiques	
1. Variation sur 12 mois de l'Indice des prix à la consommation (IPC) et l'IPC excluant l'essence	8
2. Hausse des prix de toutes les composantes principales sauf celle des transports	9
3. Les prix à la consommation augmentent le plus en Ontario, alors qu'ils diminuent à l'Île-du-Prince-Édouard et en Alberta	10
4. L'indice des prix du gaz naturel de l'Alberta	11
5. L'Indice des prix à la consommation mensuel désaisonnalisé	12
Produits connexes	14
Tableaux statistiques	
1 L'Indice des prix à la consommation, composantes principales et agrégats spéciaux, Canada, non désaisonnalisé	18
2 L'Indice des prix à la consommation, composantes principales et agrégats spéciaux, Canada, désaisonnalisé	18
3 L'Indice des prix à la consommation, provinces, Whitehorse, Yellowknife et Iqaluit, non désaisonnalisé	19
4 L'Indice des prix à la consommation, composantes principales et certains sous-groupes, Canada, non désaisonnalisé	20
4-1 Aliments	20
4-2 Logement	21
4-3 Dépenses courantes, ameublement et équipement du ménage	21
4-4 Vêtements et chaussures	22
4-5 Transports	22
4-6 Soins de santé et soins personnels	23
4-7 Loisirs, formation et lecture	23
4-8 Boissons alcoolisées et produits du tabac	24
5 L'Indice des prix à la consommation pour le Canada, IPC d'ensemble, non désaisonnalisé, données historiques	25
6 L'indice de référence de la Banque du Canada, non désaisonnalisé, données historiques	26
7 L'Indice des prix à la consommation pour le Canada, composantes principales et agrégats spéciaux, non désaisonnalisé, données historiques	27

Table des matières – suite

8	Taux de variation des moyennes annuelles de l'Indice des prix à la consommation	28
8-1	Composantes principales, non désaisonnalisées Canada	28
8-2	L'indice d'ensemble, non désaisonné, Canada, provinces, villes	29
9	L'Indice des prix à la consommation, composantes principales, certains sous-groupes et agrégats spéciaux, provinces, Whitehorse et Yellowknife, non désaisonné	30
9-1	Terre-Neuve-et-Labrador	30
9-2	Île-du-Prince-Édouard	31
9-3	Nouvelle-Écosse	32
9-4	Nouveau-Brunswick	33
9-5	Québec	34
9-6	Ontario	35
9-7	Manitoba	36
9-8	Saskatchewan	37
9-9	Alberta	38
9-10	Colombie-Britannique	39
9-11	Whitehorse (Yukon)	40
9-12	Yellowknife (Territoires du Nord-Ouest)	41
10	L'Indice d'ensemble des prix à la consommation, provinces, Whitehorse, Yellowknife et Iqaluit, non désaisonné, données historiques	42
11	L'Indice des prix à la consommation et certains sous-groupes, par ville, non désaisonné	44
12	L'Indice d'ensemble des prix à la consommation par ville, non désaisonné, données historiques	46
13	Prix de détail moyens, essence et mazout, par ville	48
14	Prix de détail moyens, mensuel, Canada	50
15	Indices comparatifs des prix des biens et services à la consommation entre les villes, octobre 2013	51
	Notes explicatives pour tableaux	53
	Qualité des données, concepts et méthodologie	60
Appendice		
I	Tableaux de concordance	63

Faits saillants

Variation sur 12 mois :

- L'Indice des prix à la consommation (IPC) a augmenté de 1,2 % au cours de la période de 12 mois se terminant en mars, après avoir progressé de 1,0 % en février.
- Les prix plus faibles de l'essence sont demeurés le principal déterminant atténuant la hausse de l'IPC au cours de la période de 12 mois se terminant en mars, ayant diminué de 19,2 %. Toutefois, le recul de mars a été moins prononcé que la baisse de 21,8 % d'une année à l'autre observée en février.
- Les prix de sept des huit composantes principales ont augmenté au cours de la période de 12 mois se terminant en mars, entraînés principalement par la hausse des prix des aliments, suivie des augmentations de l'indice des prix des dépenses courantes, de l'ameublement et de l'équipement du ménage et de l'indice des prix du logement. L'indice des prix des transports, qui comprend l'essence, a diminué d'une année à l'autre pour un cinquième mois consécutif.
- Les prix à la consommation ont augmenté dans huit provinces au cours de la période de 12 mois se terminant en mars, la hausse la plus prononcée ayant été enregistrée en Ontario. Parmi les provinces de l'Atlantique, trois ont affiché une hausse d'une année à l'autre de leur IPC en mars, alors qu'elles avaient enregistré une baisse le mois précédent. L'Île-du-Prince-Édouard a fait exception, affichant sa quatrième baisse consécutive. En Alberta, les prix à la consommation ont également diminué d'une année à l'autre.

Variation d'un mois à l'autre :

- Sur une base mensuelle désaisonnalisée, l'IPC a augmenté de 0,4 % en mars, après avoir progressé de 0,2 % en février.
- Sur une base mensuelle et avant désaisonnalisation, l'IPC s'est accru de 0,7 % en mars, après avoir progressé de 0,9 % en février.

Indice de référence de la Banque du Canada :

- L'indice de référence de la Banque du Canada a augmenté de 2,4 % au cours de la période de 12 mois se terminant en mars, après avoir progressé de 2,1 % en février.

Principaux facteurs ayant contribué à la variation sur 12 mois de l'IPC :

Principaux facteurs ayant contribué à la hausse :

- viande (+11,8 %)
- services de téléphonie (+6,3 %)
- aliments achetés au restaurant (+2,8 %)
- assurance habitation et assurance hypothécaire du propriétaire (+9,1 %)
- achat de véhicules automobiles (+1,8 %)

Principaux facteurs ayant contribué à la baisse :

- essence (-19,2 %)
- mazout (-15,2 %)
- coût de l'intérêt hypothécaire (-0,7 %)
- équipement vidéo (-7,6 %)
- jouets, jeux (excluant les jeux vidéo) et matériel pour passe-temps (-4,1 %)

Principaux facteurs ayant contribué à la variation mensuelle de l'IPC, non désaisonnalisé :

Principaux facteurs ayant contribué à la hausse :

- essence (+6,3 %)
- vêtements (+4,6 %)
- achat de véhicules automobiles (+2,5 %)
- voyages organisés (+2,9 %)
- chaussures (+2,4 %)

Principaux facteurs ayant contribué à la baisse :

- transport aérien (-2,1 %)
- électricité (-0,7 %)
- fruits frais (-1,9 %)
- légumes frais (-1,4 %)
- médicaments sans ordonnance (-3,0 %)

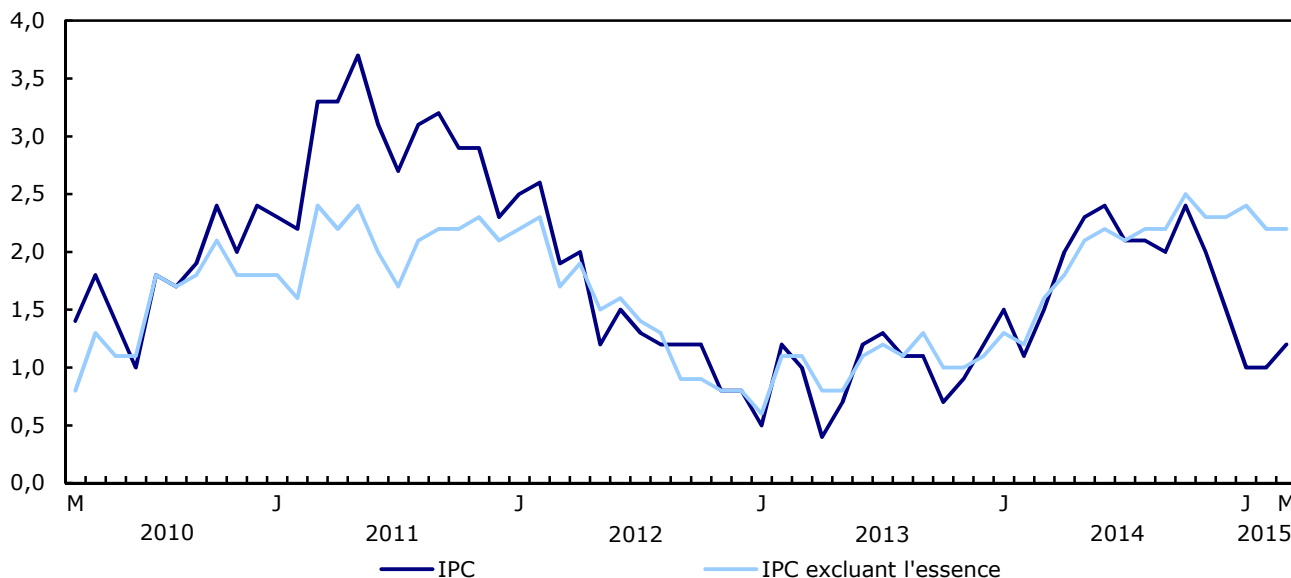
Analyse

L'Indice des prix à la consommation (IPC) a augmenté de 1,2 % au cours de la période de 12 mois se terminant en mars, après avoir progressé de 1,0 % en février.

Graphique 1

Variation sur 12 mois de l'Indice des prix à la consommation (IPC) et l'IPC excluant l'essence

variation sur 12 mois en %



Les prix plus faibles de l'essence sont demeurés le principal déterminant atténuant la hausse de l'IPC au cours de la période de 12 mois se terminant en mars, ayant diminué de 19,2 %. Toutefois, le recul de mars a été moins prononcé que la baisse de 21,8 % d'une année à l'autre observée en février.

Sans l'essence, l'IPC a augmenté de 2,2 % d'une année à l'autre en mars, soit la même hausse que le mois précédent.

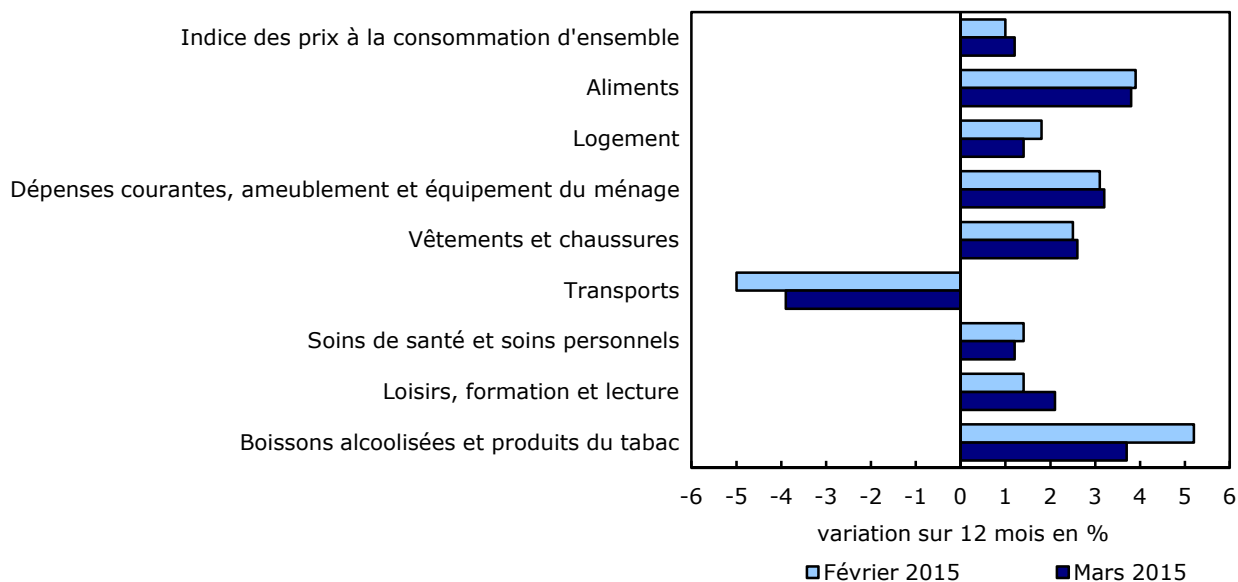
Sur une base mensuelle non désaisonnalisée, l'indice des prix de l'essence a augmenté de 6,3 % en mars, après avoir progressé de 9,4 % le mois précédent.

Variation sur 12 mois des composantes principales

Les prix de sept des huit composantes principales ont augmenté au cours de la période de 12 mois se terminant en mars, entraînés principalement par la hausse des prix des aliments, suivie des augmentations de l'indice des prix des dépenses courantes, de l'ameublement et de l'équipement du ménage et de l'indice des prix du logement. L'indice des prix des transports, qui comprend l'essence, a diminué d'une année à l'autre pour un cinquième mois consécutif.

Graphique 2

Hausse des prix de toutes les composantes principales sauf celle des transports



En mars, les consommateurs ont déboursé 3,8 % de plus pour les aliments comparativement au même mois un an plus tôt. Les prix des aliments achetés en magasin ont augmenté de 4,2 % d'une année à l'autre, surtout en raison d'une hausse de 11,8 % des prix de la viande. Les prix plus élevés des légumes frais (+6,4 %) et des fruits frais (+2,1 %) ont également contribué à la hausse. Les prix des aliments achetés au restaurant ont progressé de 2,8 % d'une année à l'autre en mars.

Les coûts du logement ont affiché une hausse de 1,4 % d'une année à l'autre en mars, principalement en raison de l'augmentation de 9,1 % de l'indice des prix de l'assurance habitation et de l'assurance hypothécaire du propriétaire. Les consommateurs ont également payé davantage pour les loyers (+1,4 %), l'impôt foncier (+2,2 %) et l'électricité (+3,0 %). Par contre, les prix du mazout ont enregistré une baisse de 15,2 % en mars comparativement au même mois de l'année précédente.

Les coûts des transports ont diminué de 3,9 % au cours de la période de 12 mois se terminant en mars, après avoir reculé de 5,0 % en février. Les prix plus faibles de l'essence ont été le principal facteur contribuant à la baisse durant les deux mois. En revanche, les prix d'achat de véhicules automobiles ont augmenté de 1,8 % d'une année à l'autre en mars, alors qu'ils avaient diminué de 1,0 % le mois précédent.

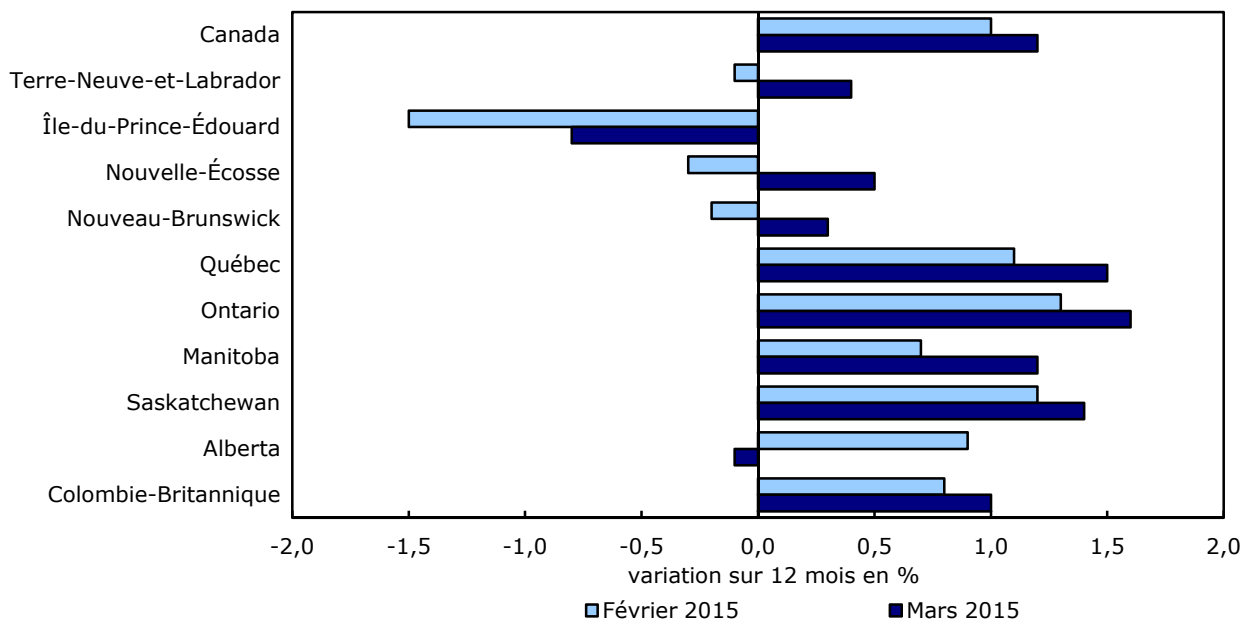
Variation sur 12 mois dans les provinces

Les prix à la consommation ont augmenté dans huit provinces au cours de la période de 12 mois se terminant en mars, la hausse la plus prononcée ayant été enregistrée en Ontario. Parmi les provinces de l'Atlantique, trois ont affiché une hausse d'une année à l'autre de leur IPC en mars, alors qu'elles avaient enregistré une baisse le mois précédent. L'Île-du-Prince-Édouard a fait exception, affichant sa quatrième baisse consécutive. En Alberta, les prix à la consommation ont également diminué d'une année à l'autre.

Des baisses d'une année à l'autre des prix de l'essence ont été observées dans toutes les provinces.

Graphique 3

Les prix à la consommation augmentent le plus en Ontario, alors qu'ils diminuent à l'Île-du-Prince-Édouard et en Alberta

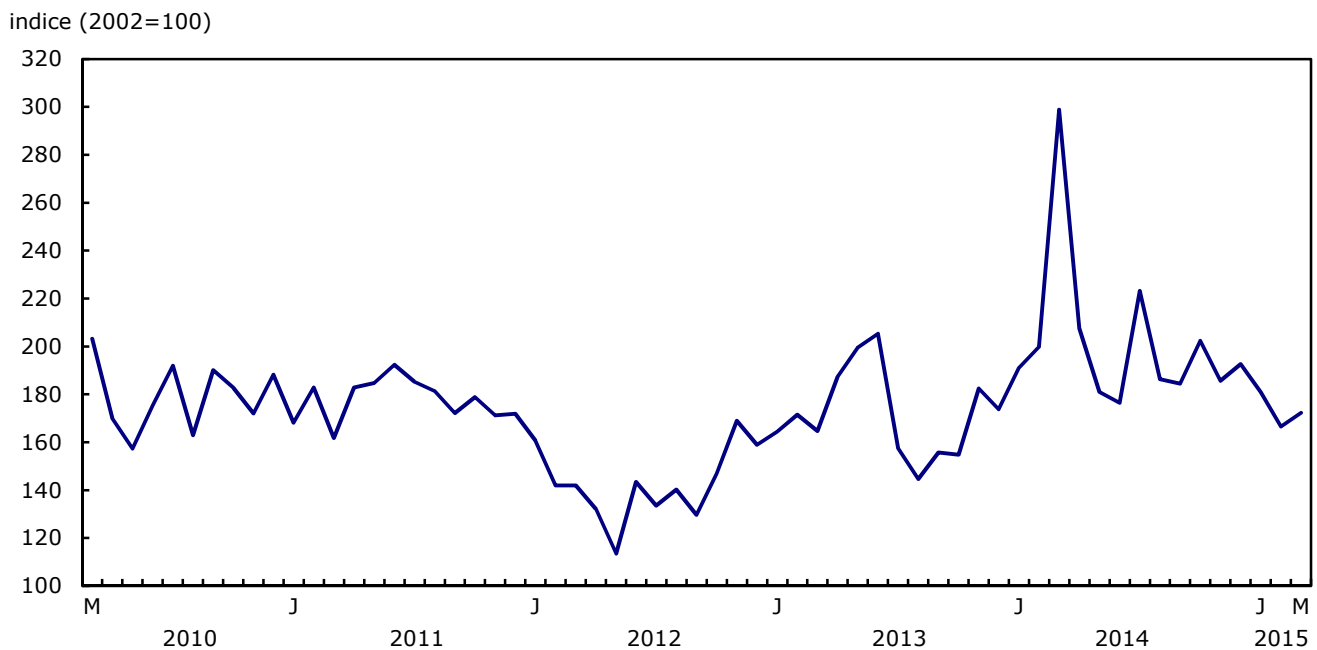


L'IPC de l'Ontario a augmenté de 1,6 % en mars comparativement au même mois un an plus tôt. Les prix du gaz naturel se sont accrus de 25,7 % dans la province au cours de la période de 12 mois se terminant en mars. Cette augmentation d'une année à l'autre reflétait principalement une hausse mensuelle de 33,6 % des prix du gaz naturel observée en avril 2014 à la suite d'une vague de froid prolongée. En outre, d'une année à l'autre, l'indice des prix de l'assurance habitation et de l'assurance hypothécaire du propriétaire a augmenté plus en Ontario qu'à l'échelle nationale.

En Nouvelle-Écosse (+0,5 %), à Terre-Neuve-et-Labrador (+0,4 %) et au Nouveau-Brunswick (+0,3 %), les prix à la consommation ont augmenté au cours de la période de 12 mois se terminant en mars. Parallèlement, l'IPC de l'Île-du-Prince-Édouard a diminué de 0,8 % d'une année à l'autre en mars, soit un recul plus faible qu'en février. Dans toutes les provinces de l'Atlantique, les prix du mazout, lequel est utilisé à grande échelle pour le chauffage dans cette région, ont affiché de plus faibles baisses d'une année à l'autre en mars que le mois précédent. L'effet de la baisse des prix du mazout a été plus prononcé à l'Île-du-Prince-Édouard, où la pondération du mazout dans le panier est 10 fois plus élevée qu'à l'échelle nationale.

En Alberta, les prix à la consommation ont fléchi de 0,1 % au cours de la période de 12 mois se terminant en mars, principalement en raison d'une baisse de 42,4 % des prix du gaz naturel, qui ont tendance à être volatils dans la province. Le recul d'une année à l'autre des prix du gaz naturel observé en mars était le reflet d'une hausse prononcée de l'indice des prix du gaz naturel de l'Alberta en mars 2014, quand les prix avaient augmenté de 49,6 % sur une base mensuelle. En plus de payer moins pour le gaz naturel d'une année à l'autre en mars, les consommateurs en Alberta ont déboursé 12,4 % de moins pour l'électricité.

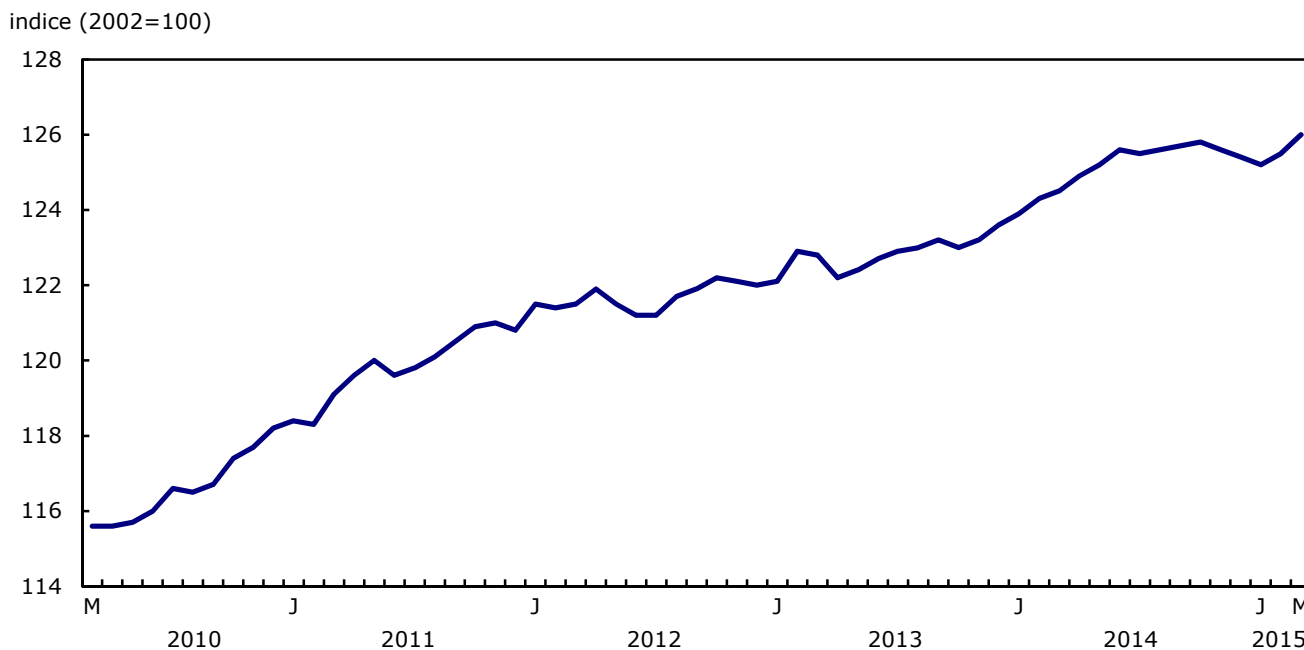
Graphique 4
L'indice des prix du gaz naturel de l'Alberta



Hausse de l'Indice des prix à la consommation mensuel désaisonnalisé

Sur une base mensuelle désaisonnalisée, l'IPC a augmenté de 0,4 % en mars, après avoir progressé de 0,2 % en février.

Graphique 5
L'Indice des prix à la consommation mensuel désaisonnalisé



Parmi les huit composantes principales, six ont augmenté et une a diminué sur une base mensuelle désaisonnalisée en mars. L'indice désaisonnalisé des prix des vêtements et des chaussures n'a affiché aucune variation, ce qui signifie que la hausse mensuelle de 3,3 % de l'indice non désaisonnalisé était typique de mars.

L'indice désaisonnalisé des prix des transports a progressé de 0,8 % sur une base mensuelle en mars, après avoir augmenté de 0,7 % en février. Avant désaisonnalisation, l'indice des prix des transports s'est accru de 1,9 % en mars.

Sur une base mensuelle désaisonnalisée, l'indice des prix des loisirs, de la formation et de la lecture a progressé de 0,4 % en mars. Par contre, l'indice désaisonnalisé des prix des soins de santé et des soins personnels a reculé de 0,2 %.

Hausse de l'Indice des prix à la consommation mensuel non désaisonnalisé

Sur une base mensuelle et avant désaisonnalisation, l'IPC s'est accru de 0,7 % en mars, après avoir progressé de 0,9 % en février.

Sur une base mensuelle, les prix à la consommation ont augmenté dans toutes les provinces en mars. Parmi les provinces, la Nouvelle-Écosse (+1,3 %) a enregistré la hausse la plus prononcée, et le Québec (+0,6 %), la hausse la plus faible.

Indice de référence de la Banque du Canada

L'indice de référence de la Banque du Canada a augmenté de 2,4 % au cours de la période de 12 mois se terminant en mars, après avoir progressé de 2,1 % en février.

Sur une base mensuelle et avant désaisonnalisation, l'indice de référence a augmenté de 0,6 % en mars, hausse identique à celle enregistrée en février.

Sur une base mensuelle, l'indice de référence désaisonné a augmenté de 0,4 % en mars, après avoir affiché une hausse de 0,1 % en février.

Note aux lecteurs

Une série désaisonnalisée est une série dans laquelle on a éliminé les variations saisonnières. Il est recommandé aux utilisateurs de données qui se servent de l'Indice des prix à la consommation (IPC) à des fins d'indexation d'utiliser les indices non désaisonnés. Pour obtenir plus de renseignements sur la désaisonnalisation, voir *Données désaisonnées — Foire aux questions*.

La Banque du Canada retranche de son indice de référence huit des composantes les plus volatiles de l'IPC (les fruits, les préparations à base de fruits et les noix; les légumes et les préparations à base de légumes; le coût de l'intérêt hypothécaire; le gaz naturel; le mazout et les autres combustibles; l'essence; le transport interurbain; les produits du tabac et les articles pour fumeurs) ainsi que l'effet des variations des taxes indirectes sur le reste des composantes.

Produits connexes

Choisis parmi les publications de Statistique Canada

62-010-X	Prix à la consommation et indices des prix
62-557-X	Votre guide de l'utilisation de l'Indice des prix à la consommation
62F0014M	Série analytique - Division des prix
62-553-X	Le Document de référence de l'Indice des prix à la consommation canadien

Choisis parmi les produits techniques et analytiques de Statistique Canada

62F0014M1996001	Influence de l'inflation et de l'impôt sur le revenu sur le rendement d'un placement de type sûr
62F0014M2001014	Téléviseurs : variations de qualité et données scanographiques
62F0014M2001015	La dépréciation du logement dans l'IPC canadien

Choisis parmi les tableaux de CANSIM de Statistique Canada

326-0009	Prix de détail moyens, essence et mazout, selon le centre urbain, mensuel
326-0012	Prix de détails moyens pour les aliments et autres produits sélectionnés, mensuel
326-0015	Indices comparatifs des prix des biens et services à la consommation entre les villes
326-0020	Indice des prix à la consommation, mensuel
326-0021	Indice des prix à la consommation, annuel
326-0022	Indice des prix à la consommation, désaisonnalisé, mensuel
326-0031	Les pondérations du panier de l'Indice des prix à la consommation, occasionnel

Choisis parmi les enquêtes de Statistique Canada

2301 Indice des prix à la consommation

Choisis parmi les tableaux sommaires de Statistique Canada

- *Indice des prix à la consommation, par province (mensuel)*
- *Indice des prix à la consommation, par ville (mensuel)*
- *Indice des prix à la consommation, aliments, par province (mensuel)*
- *Indice des prix à la consommation, logement, par province (mensuel)*
- *Indice des prix à la consommation, dépenses courantes, ameublement et équipement du ménage, par province (mensuel)*
- *Indice des prix à la consommation, habillement et chaussures, par province (mensuel)*
- *Indice des prix à la consommation, transports, par province (mensuel)*
- *Indice des prix à la consommation, santé et soins personnels, par province (mensuel)*
- *Indice des prix à la consommation, loisirs, formation et lecture, par province (mensuel)*
- *Indice des prix à la consommation, boissons alcoolisées et produits du tabac, par province (mensuel)*
- *Canada : Données économiques et financières*
- *Indice des prix à la consommation, par province*
- *Indice des prix à la consommation, aperçu historique, par province et territoire*
- *Essence et mazout, prix de détail moyens selon le centre urbain (mensuel)*
- *Aliments et autres produits sélectionnés, prix de détail moyens (mensuel)*
- *Essence et mazout, prix de détail moyens selon le centre urbain*
- *Aliments et autres produits sélectionnés, prix de détail moyens*
- *Indice des prix à la consommation, aliments, par province*
- *Indice des prix à la consommation, logement, par province*
- *Indice des prix à la consommation, dépenses courantes, ameublement et équipement du ménage, par province*
- *Indice des prix à la consommation, habillement et chaussures, par province*
- *Indice des prix à la consommation, transports, par province*

- *Indice des prix à la consommation, santé et soins personnels, par province*
- *Indice des prix à la consommation, loisirs, formation et lecture, par province*
- *Indice des prix à la consommation, boissons alcoolisées et produits du tabac, par province*
- *Indices comparatifs des prix des biens et services à la consommation*
- *Indice des prix à la consommation, par ville*
- *Indice des prix à la consommation, aperçu historique*
- *Indicateurs économiques, par province et territoire (mensuel et trimestriel)*

Lectures suggérées

Les méthodes et les concepts de l'IPC sont décrits en détail dans **Le Document de référence de l'Indice des prix à la consommation canadien** (hors série), n° 62-553-X au catalogue.

Un court document non technique intitulé **Votre guide de l'utilisation de l'Indice des prix à la consommation** (hors série) n° 62-557-X au catalogue, répond aux questions les plus fréquemment posées relativement à la construction et l'utilisation de l'IPC.

Pour plus de renseignements, communiquer avec la Division des prix à la consommation, Statistique Canada, Ottawa (Ontario) K1A 0T6 (613-951-9606), ou vous pouvez aussi faire des recherches dans le catalogue de Statistique Canada, qui comprend la liste de tous les produits et services courants offerts par Statistique Canada.

Tableaux statistiques

Tableau 1

L'Indice des prix à la consommation, composantes principales et agrégats spéciaux¹, Canada, non désaisonnalisé

	Numéros de vecteur CANSIM	Importance relative ²	Indices			Taux de variation entre	
			Mars 2014	Février 2015	Mars 2015	février 2015 à mars 2015	mars 2014 à mars 2015
			2002=100			%	
Ensemble	(v41690973)	100,00	124,8	125,4	126,3	0,7	1,2
Aliments	(v41690974)	16,41	134,4	139,5	139,5	0,0	3,8
Logement	(v41691050)	26,80	131,4	133,1	133,3	0,2	1,4
Dépenses courantes, ameublement et équipement du ménage	(v41691067)	13,14	115,7	118,9	119,4	0,4	3,2
Vêtements et chaussures	(v41691108)	6,08	94,0	93,3	96,4	3,3	2,6
Transports	(v41691128)	19,10	131,7	124,3	126,6	1,9	-3,9
Soins de santé et soins personnels	(v41691153)	4,73	118,1	120,1	119,5	-0,5	1,2
Loisirs, formation et lecture	(v41691170)	10,89	106,5	107,9	108,7	0,7	2,1
Boissons alcoolisées et produits du tabac	(v41691206)	2,86	145,3	150,3	150,7	0,3	3,7
Ensemble (1992=100)	(v41713403)	.	148,6	149,2	150,3	0,7	1,1
Agrégats spéciaux							
Biens	(v41691222)	46,68	117,0	115,3	117,0	1,5	0,0
Biens durables	(v41691223)	12,65	86,5	85,7	87,3	1,9	0,9
Biens semi-durables	(v41691224)	7,55	95,1	94,6	97,3	2,9	2,3
Biens non durables	(v41691225)	26,48	140,7	138,0	139,3	0,9	-1,0
Services	(v41691230)	53,32	132,5	135,5	135,6	0,1	2,3
Ensemble excluant les aliments	(v41691232)	83,59	122,9	122,7	123,7	0,8	0,7
Ensemble excluant les aliments et l'énergie	(v41691233)	75,80	118,6	120,3	121,0	0,6	2,0
Ensemble excluant l'énergie	(v41691238)	92,21	121,5	123,7	124,3	0,5	2,3
Ensemble excluant l'essence	(v41693245)	96,16	122,4	124,5	125,1	0,5	2,2
Ensemble excluant le logement, l'assurance et les services financiers	(v41693246)	69,31	120,5	120,6	121,9	1,1	1,2
Énergie	(v41691239)	7,79	167,2	145,1	149,8	3,2	-10,4
Ensemble excluant les boissons alcoolisées, les produits du tabac et les articles pour fumeurs	(v41691241)	97,14	124,0	124,5	125,4	0,7	1,1
Indice de référence de la Banque du Canada ³	(v41693242)	85,39	122,5	124,7	125,4	0,6	2,4

Note(s) : Voir la section « Qualité des données, concepts et méthodologie — Notes explicatives pour tableaux ».

Tableau 2

L'Indice des prix à la consommation, composantes principales et agrégats spéciaux¹, Canada, désaisonnalisé²

	Numéros de vecteur CANSIM	Indices			Taux de variation entre	
		Janvier 2015	Février 2015	Mars 2015	janvier 2015 à février 2015	février 2015 à mars 2015
		2002=100			%	
Ensemble	(v41690914)	125,2	125,5	126,0	0,2	0,4
Aliments	(v41690915)	138,9	138,8	139,1	-0,1	0,2
Logement	(v41690916)	133,1	133,1	133,3	0,0	0,2
Dépenses courantes, ameublement et équipement du ménage	(v41690917)	118,3	118,7	118,9	0,3	0,2
Vêtements et chaussures	(v41690918)	94,3	94,2	94,2	-0,1	0,0
Transports	(v41690919)	123,9	124,8	125,8	0,7	0,8
Soins de santé et soins personnels	(v41690920)	120,0	120,0	119,8	0,0	-0,2
Loisirs, formation et lecture	(v41690921)	108,1	108,9	109,3	0,7	0,4
Boissons alcoolisées et produits du tabac	(v41690922)	149,9	150,3	150,7	0,3	0,3
Agrégats spéciaux						
Ensemble excluant les aliments	(v41690923)	122,7	123,0	123,3	0,2	0,2
Ensemble excluant les aliments et l'énergie	(v41690924)	120,2	120,3	120,7	0,1	0,3
Ensemble excluant huit des composantes les plus volatiles (définition de la Banque du Canada)	(v41690925)	123,9	124,1	124,5	0,2	0,3
Indice de référence de la Banque du Canada ³	(v41690926)	124,6	124,7	125,2	0,1	0,4

Note(s) : Voir la section « Qualité des données, concepts et méthodologie — Notes explicatives pour tableaux ».

Tableau 3
L'Indice des prix à la consommation, provinces, Whitehorse, Yellowknife et Iqaluit 1, non désaisonnalisé

	Numéros de vecteur CANSIM	Indices			Taux de variation entre	
		Mars 2014	Février 2015	Mars 2015	février 2015 à mars 2015	mars 2014 à mars 2015
		2002=100			%	
Terre-Neuve-et-Labrador	(v41691244)	128,4	127,5	128,9	1,1	0,4
Île-du-Prince-Édouard	(v41691379)	130,9	128,2	129,8	1,2	-0,8
Nouvelle-Écosse	(v41691513)	128,9	128,0	129,6	1,3	0,5
Nouveau-Brunswick	(v41691648)	125,1	124,2	125,5	1,0	0,3
Québec	(v41691783)	122,9	123,9	124,7	0,6	1,5
Ontario	(v41691919)	125,1	126,2	127,1	0,7	1,6
Manitoba	(v41692055)	125,1	125,2	126,6	1,1	1,2
Saskatchewan	(v41692191)	128,7	129,3	130,5	0,9	1,4
Alberta	(v41692327)	133,1	132,0	133,0	0,8	-0,1
Colombie-Britannique	(v41692462)	118,6	118,9	119,8	0,8	1,0
Whitehorse, Yukon	(v41692598)	124,3	122,1	123,0	0,7	-1,0
Yellowknife, Territoires du Nord-Ouest	(v41692722)	128,0	128,4	129,4	0,8	1,1
Iqaluit, Nunavut (200212=100)	(v41713432)	117,3	118,9	119,1	0,2	1,5

Note(s) : Voir la section « Qualité des données, concepts et méthodologie — Notes explicatives pour tableaux ».

Tableau 4-1

L'Indice des prix à la consommation, composantes principales et certains sous-groupes, Canada, non désaisonnalisé — Aliments

	Numéros de vecteur CANSIM	Indices			Taux de variation entre	
		Mars 2014	Février 2015	Mars 2015	février 2015 à mars 2015	mars 2014 à mars 2015
		2002=100			%	
Aliments	(v41690974)	134,4	139,5	139,5	0,0	3,8
Aliments achetés en magasin	(v41690975)	134,6	140,2	140,2	0,0	4,2
Viande	(v41690976)	138,7	154,3	155,1	0,5	11,8
Viande fraîche ou surgelée (excluant la volaille)	(v41690977)	144,4	165,3	166,7	0,8	15,4
Boeuf frais ou surgelé	(v41690978)	151,5	176,1	178,5	1,4	17,8
Porc frais ou surgelé	(v41690979)	127,1	142,3	142,1	-0,1	11,8
Volaille fraîche ou surgelée	(v41690981)	141,9	147,3	146,9	-0,3	3,5
Poulet frais ou surgelé	(v41690982)	143,4	151,6	150,6	-0,7	5,0
Viande transformée	(v41690984)	129,0	144,8	145,7	0,6	12,9
Jambon et bacon	(v41690985)	121,9	140,7	139,5	-0,9	14,4
Autres viandes transformées	(v41690986)	134,8	150,6	152,0	0,9	12,8
Poisson, fruits de mer et autres produits de la mer	(v41690987)	123,1	123,1	123,9	0,6	0,6
Poisson	(v41690988)	127,7	128,0	128,2	0,2	0,4
Poisson frais ou surgelé (y compris les portions et les bâtonnets)	(v41690989)	126,1	126,3	126,6	0,2	0,4
Poisson en conserve et autrement préservé	(v41690990)	131,6	132,1	131,8	-0,2	0,2
Produits laitiers et œufs	(v41690992)	135,7	136,8	137,2	0,3	1,1
Produits laitiers	(v41690993)	134,3	135,2	135,7	0,4	1,0
Lait frais	(v41690994)	138,0	137,7	137,7	0,0	-0,2
Beurre	(v41690995)	131,7	133,7	134,2	0,4	1,9
Fromage	(v41690996)	130,3	134,6	133,5	-0,8	2,5
Crème glacée et produits connexes	(v41690997)	136,0	133,1	131,3	-1,4	-3,5
Œufs	(v41690999)	152,4	154,9	155,7	0,5	2,2
Produits de boulangerie et produits céréaliers (excluant les aliments pour bébés)	(v41691000)	151,0	152,7	152,9	0,1	1,3
Produits de boulangerie	(v41691001)	160,2	161,2	161,6	0,2	0,9
Pain et petits pains	(v41691002)	186,2	183,6	185,2	0,9	-0,5
Biscuits et craquelins	(v41691003)	131,1	133,4	133,9	0,4	2,1
Autres produits de boulangerie	(v41691004)	142,6	147,4	146,1	-0,9	2,5
Produits céréaliers (excluant les aliments pour bébés)	(v41691005)	134,7	137,3	137,4	0,1	2,0
Riz et mélanges à base de riz	(v41691006)	136,2	136,5	136,4	-0,1	0,1
Céréales pour petit déjeuner et autres produits céréaliers (excluant les aliments pour bébés)	(v41691007)	124,7	125,7	124,7	-0,8	0,0
Pâtes alimentaires	(v41691008)	145,8	157,8	162,4	2,9	11,4
Farine et mélanges à base de farine	(v41691009)	149,4	152,2	151,6	-0,4	1,5
Fruits, préparations à base de fruits et noix	(v41691010)	126,3	131,5	129,8	-1,3	2,8
Fruits frais	(v41691011)	124,4	129,4	127,0	-1,9	2,1
Pommes	(v41691012)	133,9	127,2	126,8	-0,3	-5,3
Oranges	(v41691013)	128,5	122,6	123,3	0,6	-4,0
Bananes	(v41691014)	139,6	139,1	144,6	4,0	3,6
Autres fruits frais	(v41691015)	116,8	127,1	122,5	-3,6	4,9
Fruits en conserve et préparations à base de fruits	(v41691016)	121,7	128,7	127,8	-0,7	5,0
Jus de fruits	(v41691017)	122,3	133,5	132,1	-1,0	8,0
Autres fruits en conserve et préparations à base de fruits	(v41691018)	117,9	118,9	118,9	0,0	0,8
Noix	(v41691019)	144,4	145,3	146,0	0,5	1,1
Légumes et préparations à base de légumes	(v41691020)	123,9	132,7	131,0	-1,3	5,7
Légumes frais	(v41691021)	121,1	130,6	128,8	-1,4	6,4
Pommes de terre	(v41691022)	104,7	104,0	104,0	0,0	-0,7
Tomates	(v41691023)	118,9	139,9	127,9	-8,6	7,6
Laitue	(v41691024)	105,9	145,4	129,1	-11,2	21,9
Autres légumes frais	(v41691025)	132,0	137,7	139,4	1,2	5,6
Légumes en conserve et préparations à base de légumes	(v41691026)	135,1	141,4	140,0	-1,0	3,6
Légumes surgelés et séchés	(v41691027)	136,6	143,0	141,3	-1,2	3,4
Légumes en conserve et autres préparations à base de légumes	(v41691028)	135,5	141,8	140,4	-1,0	3,6
Autres produits alimentaires et boissons non alcoolisées	(v41691029)	130,0	132,3	132,9	0,5	2,2
Sucre et confiseries	(v41691030)	139,1	138,1	140,3	1,6	0,9
Graisses et huiles comestibles	(v41691033)	144,4	147,1	149,2	1,4	3,3
Café et thé	(v41691036)	133,7	135,5	135,1	-0,3	1,0
Condiments, épices et vinaigres	(v41691039)	121,2	125,6	125,8	0,2	3,8
Autres préparations alimentaires	(v41691040)	130,3	134,9	135,3	0,3	3,8
Boissons non alcoolisées	(v41691045)	124,2	123,5	123,2	-0,2	-0,8
Aliments achetés au restaurant	(v41691046)	134,0	137,7	137,8	0,1	2,8
Aliments achetés dans un restaurant avec service aux tables	(v41691047)	135,3	139,0	139,2	0,1	2,9
Aliments achetés dans un établissement en restauration rapide et un comptoir de mets à emporter	(v41691048)	131,0	134,7	134,7	0,0	2,8

Note(s) : Voir la section « Qualité des données, concepts et méthodologie — Notes explicatives pour tableaux ».

Tableau 4-2

L'Indice des prix à la consommation, composantes principales et certains sous-groupes, Canada, non désaisonnalisé — Logement

	Numéros de vecteur CANSIM	Indices			Taux de variation entre	
		Mars 2014	Février 2015	Mars 2015	février 2015 à mars 2015	mars 2014 à mars 2015
		2002=100			%	
Logement	(v41691050)	131,4	133,1	133,3	0,2	1,4
Logement locatif	(v41691051)	116,6	118,0	118,2	0,2	1,4
Loyer	(v41691052)	116,6	118,1	118,2	0,1	1,4
Logement en propriété	(v41691055)	132,3	134,4	134,6	0,1	1,7
Coût de l'intérêt hypothécaire ¹	(v41691056)	105,7	104,9	105,0	0,1	-0,7
Coût de remplacement par le propriétaire	(v41691057)	152,0	153,4	153,6	0,1	1,1
Impôt foncier et autres frais spéciaux	(v41691058)	145,1	148,3	148,3	0,0	2,2
Assurance habitation et assurance hypothécaire du propriétaire	(v41691059)	186,5	202,5	203,5	0,5	9,1
Entretien et réparations par le propriétaire	(v41691060)	127,0	129,6	130,2	0,5	2,5
Eau, combustible et électricité	(v41691062)	152,4	153,3	153,8	0,3	0,9
Électricité	(v41691063)	135,3	140,3	139,3	-0,7	3,0
Eau	(v41691064)	208,8	216,7	216,7	0,0	3,8
Gaz naturel	(v41691065)	123,7	123,5	124,2	0,6	0,4
Mazout et autres combustibles	(v41691066)	273,3	211,8	231,7	9,4	-15,2

Note(s) : Voir la section « Qualité des données, concepts et méthodologie — Notes explicatives pour tableaux ».

Tableau 4-3

L'Indice des prix à la consommation, composantes principales et certains sous-groupes, Canada, non désaisonnalisé — Dépenses courantes, ameublement et équipement du ménage

	Numéros de vecteur CANSIM	Indices			Taux de variation entre	
		Mars 2014	Février 2015	Mars 2015	février 2015 à mars 2015	mars 2014 à mars 2015
		2002=100			%	
Dépenses courantes, ameublement et équipement du ménage	(v41691067)	115,7	118,9	119,4	0,4	3,2
Dépenses courantes du ménage	(v41691068)	127,9	133,0	133,3	0,2	4,2
Communications	(v41691069)	119,0	127,3	127,3	0,0	7,0
Services de téléphonie	(v41691070)	116,7	124,1	124,1	0,0	6,3
Services postaux et autres services de communications	(v41691071)	150,7	195,4	195,4	0,0	29,7
Services d'accès Internet (200212=100)	(v41693216)	115,7	123,6	123,6	0,0	6,8
Services de garde d'enfants et d'entretien ménager	(v41691072)	145,5	150,7	150,7	0,0	3,6
Services de garde d'enfants	(v41691073)	144,7	150,1	150,1	0,0	3,7
Services d'entretien ménager	(v41691074)	147,6	151,9	151,9	0,0	2,9
Produits de nettoyage ménager	(v41691075)	111,4	112,0	112,4	0,4	0,9
Articles de papier, de plastique et de papier d'aluminium	(v41691078)	121,6	123,0	125,0	1,6	2,8
Autres produits et services ménagers	(v41691081)	137,6	140,6	140,8	0,1	2,3
Nourriture et articles pour animaux domestiques	(v41691082)	129,9	133,2	133,4	0,2	2,7
Semences, plantes et fleurs coupées	(v41691083)	114,0	120,2	120,3	0,1	5,5
Autres produits horticoles	(v41691084)	107,1	113,6	113,8	0,2	6,3
Services financiers (200212=100)	(v41693229)	141,5	142,1	142,5	0,3	0,7
Ameublement et articles ménagers	(v41691087)	94,9	94,6	95,5	1,0	0,6
Meubles et articles ménagers en matière textile	(v41691088)	95,1	94,9	95,1	0,2	0,0
Meubles	(v41691089)	92,6	92,7	92,7	0,0	0,1
Articles pour la maison en matière textile	(v41691093)	104,0	103,1	104,1	1,0	0,1
Articles ménagers	(v41691097)	85,5	84,7	86,0	1,5	0,6
Appareils électroménagers	(v41691098)	83,0	84,0	84,7	0,8	2,0
Ustensiles de cuisine, articles de table et batteries de cuisine non électriques	(v41691103)	76,3	74,0	78,9	6,6	3,4
Services relatifs à l'ameublement et à l'équipement ménager	(v41691107)	167,7	173,1	174,6	0,9	4,1

Note(s) : Voir la section « Qualité des données, concepts et méthodologie — Notes explicatives pour tableaux ».

Tableau 4-4

L'Indice des prix à la consommation, composantes principales et certains sous-groupes, Canada, non désaisonnalisé
— Vêtements et chaussures

	Numéros de vecteur CANSIM	Indices			Taux de variation entre	
		Mars 2014	Février 2015	Mars 2015	février 2015 à mars 2015	mars 2014 à mars 2015
		2002=100			%	
Vêtements et chaussures	(v41691108)	94,0	93,3	96,4	3,3	2,6
Vêtements	(v41691109)	84,1	83,2	87,0	4,6	3,4
Vêtements pour femmes	(v41691110)	79,4	78,4	82,5	5,2	3,9
Vêtements pour hommes	(v41691111)	93,3	92,8	96,2	3,7	3,1
Vêtements pour enfants	(v41691112)	78,1	77,4	80,4	3,9	2,9
Chaussures	(v41691113)	94,2	92,2	94,4	2,4	0,2
Accessoires vestimentaires, montres et bijoux	(v41691118)	134,2	136,1	135,9	-0,1	1,3
Tissus d'habillement, articles de mercerie et services vestimentaires	(v41691123)	138,3	139,8	140,2	0,3	1,4

Note(s) : Voir la section « Qualité des données, concepts et méthodologie — Notes explicatives pour tableaux ».

Tableau 4-5

L'Indice des prix à la consommation, composantes principales et certains sous-groupes, Canada, non désaisonnalisé
— Transports

	Numéros de vecteur CANSIM	Indices			Taux de variation entre	
		Mars 2014	Février 2015	Mars 2015	février 2015 à mars 2015	mars 2014 à mars 2015
		2002=100			%	
Transports	(v41691128)	131,7	124,3	126,6	1,9	-3,9
Transport privé	(v41691129)	131,4	122,9	125,8	2,4	-4,3
Achat, location à bail et location de véhicules automobiles	(v41691130)	94,8	94,1	96,3	2,3	1,6
Achat et location à bail de véhicules automobiles	(v41691131)	94,7	94,0	96,2	2,3	1,6
Achat de véhicules automobiles	(v41691132)	95,4	94,7	97,1	2,5	1,8
Location de véhicules automobiles	(v41691134)	106,0	105,1	101,6	-3,3	-4,2
Utilisation de véhicules automobiles	(v41691135)	166,6	148,9	152,2	2,2	-8,6
Essence	(v41691136)	189,2	143,7	152,8	6,3	-19,2
Pièces, entretien et réparation de véhicules automobiles	(v41691137)	133,1	134,9	134,9	0,0	1,4
Autres dépenses d'utilisation de véhicules automobiles	(v41691140)	160,0	162,0	161,1	-0,6	0,7
Primes d'assurance de véhicules automobiles	(v41691141)	163,4	164,7	163,5	-0,7	0,1
Frais d'immatriculation de véhicules automobiles	(v41691142)	120,7	127,2	127,2	0,0	5,4
Permis de conduire	(v41691143)	161,1	162,5	162,5	0,0	0,9
Frais de stationnement	(v41691144)	172,2	174,9	174,9	0,0	1,6
Transport public	(v41691146)	134,2	136,7	134,9	-1,3	0,5
Transport local et de banlieue	(v41691147)	148,7	150,7	150,7	0,0	1,3
Transport urbain en autobus et en métro	(v41691148)	149,6	151,9	151,9	0,0	1,5
Taxi et autres transports locaux et de banlieue	(v41691149)	144,7	145,8	145,8	0,0	0,8
Transport interurbain	(v41691150)	126,3	129,0	126,4	-2,0	0,1
Transport aérien	(v41691151)	124,1	126,9	124,2	-2,1	0,1
Transport par train, autobus et autres transports interurbains	(v41691152)	129,2	131,1	130,4	-0,5	0,9

Tableau 4-6

L'Indice des prix à la consommation, composantes principales et certains sous-groupes, Canada, non désaisonnalisé — Soins de santé et soins personnels

	Numéros de vecteur CANSIM	Indices			Taux de variation entre	
		Mars 2014	Février 2015	Mars 2015	février 2015 à mars 2015	mars 2014 à mars 2015
		2002=100			%	
Soins de santé et soins personnels	(v41691153)	118,1	120,1	119,5	-0,5	1,2
Soins de santé	(v41691154)	120,4	122,4	121,8	-0,5	1,2
Produits de soins de santé	(v41713463)	102,6	103,2	102,3	-0,9	-0,3
Médicaments et produits pharmaceutiques	(v41691156)	99,2	99,7	98,6	-1,1	-0,6
Médicaments sur ordonnance	(v41691157)	89,8	89,7	89,7	0,0	-0,1
Médicaments sans ordonnance	(v41691158)	115,9	117,7	114,2	-3,0	-1,5
Produits pour le soin des yeux	(v41713381)	111,7	112,0	112,0	0,0	0,3
Services de soins de santé	(v41713464)	147,5	152,3	152,4	0,1	3,3
Services pour le soin des yeux (200704=100)	(v41693244)	117,1	118,9	120,1	1,0	2,6
Services de soins dentaires	(v41691161)	143,2	148,8	148,8	0,0	3,9
Soins personnels	(v41691163)	116,0	118,0	117,5	-0,4	1,3
Articles et accessoires de soins personnels	(v41691164)	105,2	106,6	105,7	-0,8	0,5
Services de soins personnels	(v41691169)	131,9	135,2	135,2	0,0	2,5

Note(s) : Voir la section « Qualité des données, concepts et méthodologie — Notes explicatives pour tableaux ».

Tableau 4-7

L'Indice des prix à la consommation, composantes principales et certains sous-groupes, Canada, non désaisonnalisé — Loisirs, formation et lecture

	Numéros de vecteur CANSIM	Indices			Taux de variation entre	
		Mars 2014	Février 2015	Mars 2015	février 2015 à mars 2015	mars 2014 à mars 2015
		2002=100			%	
Loisirs, formation et lecture	(v41691170)	106,5	107,9	108,7	0,7	2,1
Loisirs	(v41691171)	94,9	95,5	96,5	1,0	1,7
Équipement et services de loisirs (excluant les véhicules de loisirs)	(v41691172)	54,9	53,7	54,9	2,2	0,0
Achat et utilisation de véhicules de loisirs	(v41691179)	119,3	118,2	119,8	1,4	0,4
Équipement, pièces et services de divertissement au foyer	(v41691184)	58,7	55,5	55,2	-0,5	-6,0
Services de voyage	(v41691190)	90,9	94,5	96,0	1,6	5,6
Hébergement pour voyageurs ¹	(v41691191)	79,0	80,0	80,3	0,4	1,6
Voyages organisés	(v41691192)	103,1	108,2	111,3	2,9	8,0
Autres services culturels et récréatifs	(v41691193)	149,5	153,1	153,1	0,0	2,4
Spectacles (excluant les abonnements à des services vidéos et audios)	(v41691194)	136,5	138,5	138,5	0,0	1,5
Abonnements à des services vidéos et audios	(v41691195)	164,2	168,6	168,6	0,0	2,7
Utilisation d'installations et de services de loisirs	(v41691196)	139,5	142,9	142,9	0,0	2,4
Formation et lecture	(v41691197)	145,0	149,6	149,8	0,1	3,3
Formation	(v41691198)	150,3	154,8	154,9	0,1	3,1
Frais de scolarité	(v41691199)	157,2	162,2	162,2	0,0	3,2
Matériel de lecture (excluant les manuels scolaires)	(v41691202)	125,3	130,7	132,3	1,2	5,6
Journaux	(v41691203)	154,6	163,1	163,1	0,0	5,5
Revues et périodiques	(v41691204)	129,7	134,2	134,2	0,0	3,5

Note(s) : Voir la section « Qualité des données, concepts et méthodologie — Notes explicatives pour tableaux ».

Tableau 4-8

L'Indice des prix à la consommation, composantes principales et certains sous-groupes, Canada, non désaisonnalisé — Boissons alcoolisées et produits du tabac

	Numéros de vecteur CANSIM	Indices			Taux de variation entre	
		Mars 2014	Février 2015	Mars 2015	février 2015 à mars 2015	mars 2014 à mars 2015
		2002=100			%	
Boissons alcoolisées et produits du tabac	(v41691206)	145,3	150,3	150,7	0,3	3,7
Boissons alcoolisées	(v41691207)	119,9	121,6	122,0	0,3	1,8
Boissons alcoolisées servies dans un établissement avec un permis d'alcool	(v41691208)	132,4	134,4	134,4	0,0	1,5
Bière servie dans un établissement avec un permis d'alcool	(v41691209)	136,9	140,0	140,0	0,0	2,3
Spiritueux servis dans un établissement avec un permis d'alcool	(v41691211)	134,1	134,3	134,3	0,0	0,1
Boissons alcoolisées achetées en magasin	(v41691212)	114,3	115,8	116,5	0,6	1,9
Bière achetée en magasin	(v41691213)	117,9	121,7	122,8	0,9	4,2
Vin acheté en magasin	(v41691214)	106,6	106,0	106,0	0,0	-0,6
Spiritueux achetés en magasin	(v41691215)	115,0	115,3	116,3	0,9	1,1
Produits du tabac et articles pour fumeurs	(v41691216)	173,6	184,5	184,5	0,0	6,3
Cigarettes	(v41691217)	173,4	184,3	184,4	0,1	6,3

Note(s) : Voir la section « Qualité des données, concepts et méthodologie — Notes explicatives pour tableaux ».

Tableau 5

L'Indice des prix à la consommation pour le Canada, IPC d'ensemble, non désaisonnalisé, données historiques

	Janv.	Févr.	Mars	Avr.	Mai	Juin	Juill.	Août	Sept.	Oct.	Nov.	Déc.	Moyenne annuelle ¹
	2002=100												
Indices (v41690973)													
1996	88,0	88,1	88,5	88,7	89,0	89,0	89,0	89,0	89,1	89,3	89,7	89,7	88,9
1997	89,9	90,1	90,2	90,2	90,3	90,5	90,5	90,6	90,6	90,6	90,5	90,4	90,4
1998	90,9	91,0	91,1	91,0	91,3	91,4	91,4	91,4	91,2	91,6	91,6	91,3	91,3
1999	91,5	91,6	92,0	92,5	92,7	92,9	93,1	93,3	93,6	93,7	93,6	93,7	92,9
2000	93,5	94,1	94,8	94,5	94,9	95,5	95,8	95,7	96,1	96,3	96,6	96,7	95,4
2001	96,3	96,8	97,1	97,8	98,6	98,7	98,4	98,4	98,6	98,1	97,2	97,4	97,8
2002	97,6	98,2	98,9	99,5	99,7	99,9	100,5	100,9	100,9	101,2	101,5	101,1	100,0
2003	102,0	102,8	103,1	102,4	102,5	102,5	102,6	102,9	103,1	102,8	103,1	103,2	102,8
2004	103,3	103,5	103,9	104,1	105,0	105,1	105,0	104,8	105,0	105,2	105,6	105,4	104,7
2005	105,3	105,7	106,3	106,6	106,7	106,9	107,1	107,5	108,4	107,9	107,7	107,6	107,0
2006	108,2	108,0	108,6	109,2	109,7	109,5	109,6	109,8	109,2	109,0	109,2	109,4	109,1
2007	109,4	110,2	111,1	111,6	112,1	111,9	112,0	111,7	111,9	111,6	111,9	112,0	111,5
2008	111,8	112,2	112,6	113,5	114,6	115,4	115,8	115,6	115,7	114,5	114,1	113,3	114,1
2009	113,0	113,8	114,0	113,9	114,7	115,1	114,7	114,7	114,7	114,6	115,2	114,8	114,4
2010	115,1	115,6	115,6	116,0	116,3	116,2	116,8	116,7	116,9	117,4	117,5	117,5	116,5
2011	117,8	118,1	119,4	119,8	120,6	119,8	120,0	120,3	120,6	120,8	120,9	120,2	119,9
2012	120,7	121,2	121,7	122,2	122,1	121,6	121,5	121,8	122,0	122,2	121,9	121,2	121,7
2013	121,3	122,7	122,9	122,7	123,0	123,0	123,1	123,1	123,3	123,0	123,0	122,7	122,8
2014	123,1	124,1	124,8	125,2	125,8	125,9	125,7	125,7	125,8	125,9	125,4	124,5	125,2
2015	124,3	125,4	126,3
Taux de variation par rapport au mois correspondant de l'année précédente (v41690973)													
1996	1,6	1,3	1,5	1,4	1,5	1,5	1,3	1,5	1,5	1,8	1,9	2,2	1,5
1997	2,2	2,3	1,9	1,7	1,5	1,7	1,7	1,8	1,7	1,5	0,9	0,8	1,7
1998	1,1	1,0	1,0	0,9	1,1	1,0	1,0	0,9	0,7	1,1	1,2	1,0	1,0
1999	0,7	0,7	1,0	1,6	1,5	1,6	1,9	2,1	2,6	2,3	2,2	2,6	1,8
2000	2,2	2,7	3,0	2,2	2,4	2,8	2,9	2,6	2,7	2,8	3,2	3,2	2,7
2001	3,0	2,9	2,4	3,5	3,9	3,4	2,7	2,8	2,6	1,9	0,6	0,7	2,5
2002	1,3	1,4	1,9	1,7	1,1	1,2	2,1	2,5	2,3	3,2	4,4	3,8	2,2
2003	4,5	4,7	4,2	2,9	2,8	2,6	2,1	2,0	2,2	1,6	1,6	2,1	2,8
2004	1,3	0,7	0,8	1,7	2,4	2,5	2,3	1,8	1,8	2,3	2,4	2,1	1,8
2005	1,9	2,1	2,3	2,4	1,6	1,7	2,0	2,6	3,2	2,6	2,0	2,1	2,2
2006	2,8	2,2	2,2	2,4	2,8	2,4	2,3	2,1	0,7	1,0	1,4	1,7	2,0
2007	1,1	2,0	2,3	2,2	2,2	2,2	2,2	1,7	2,5	2,4	2,5	2,4	2,2
2008	2,2	1,8	1,4	1,7	2,2	3,1	3,4	3,5	3,4	2,6	2,0	1,2	2,3
2009	1,1	1,4	1,2	0,4	0,1	-0,3	-0,9	-0,8	-0,9	0,1	1,0	1,3	0,3
2010	1,9	1,6	1,4	1,8	1,4	1,0	1,8	1,7	1,9	2,4	2,0	2,4	1,8
2011	2,3	2,2	3,3	3,3	3,7	3,1	2,7	3,1	3,2	2,9	2,9	2,3	2,9
2012	2,5	2,6	1,9	2,0	1,2	1,5	1,3	1,2	1,2	1,2	0,8	0,8	1,5
2013	0,5	1,2	1,0	0,4	0,7	1,2	1,3	1,1	1,1	0,7	0,9	1,2	0,9
2014	1,5	1,1	1,5	2,0	2,3	2,4	2,1	2,1	2,0	2,4	2,0	1,5	2,0
2015	1,0	1,0	1,2

Note(s) : Voir la section « Qualité des données, concepts et méthodologie — Notes explicatives pour tableaux ».

Tableau 6
L'indice de référence de la Banque du Canada 1, non désaisonnalisé, données historiques

	Janv.	Févr.	Mars	Avr.	Mai	Juin	Juill.	Août	Sept.	Oct.	Nov.	Déc.	Moyenne annuelle ²
	2002=100												
Indices (v41693242)													
1996	89,4	89,8	89,8	89,9	90,1	90,1	90,3	90,5	90,8	90,8	91,3	91,1	90,3
1997	91,3	91,5	91,7	91,9	92,0	92,1	92,1	92,3	92,4	92,5	92,4	92,3	92,0
1998	92,6	92,9	93,0	93,0	93,2	93,2	93,3	93,4	93,4	93,7	93,7	93,5	93,2
1999	93,5	93,8	94,1	94,2	94,5	94,6	94,7	94,9	95,2	95,1	95,0	94,8	94,5
2000	94,6	95,0	95,3	95,3	95,5	95,8	95,8	96,0	96,2	96,3	96,4	96,4	95,7
2001	96,3	96,6	97,1	97,4	97,7	97,9	98,2	98,3	98,4	98,4	98,1	98,0	97,7
2002	98,1	98,8	99,2	99,6	99,8	100,0	100,2	100,7	100,9	100,9	101,2	100,7	100,0
2003	101,3	101,8	102,0	101,7	102,2	102,1	102,1	102,2	102,6	102,7	103,0	102,8	102,2
2004	102,8	103,0	103,3	103,5	103,7	103,8	104,0	103,8	104,1	104,1	104,7	104,6	103,8
2005	104,5	104,8	105,2	105,2	105,4	105,4	105,4	105,6	105,9	105,9	106,3	106,2	105,5
2006	106,2	106,6	107,0	106,9	107,5	107,2	107,5	107,7	108,3	108,4	108,6	108,4	107,5
2007	108,6	109,1	109,5	109,6	109,9	109,9	110,0	110,1	110,5	110,3	110,3	110,0	109,8
2008	110,1	110,7	110,9	111,2	111,5	111,6	111,7	112,0	112,4	112,2	113,0	112,6	111,7
2009	112,2	112,8	113,1	113,2	113,7	113,7	113,7	113,8	114,1	114,2	114,7	114,3	113,6
2010	114,4	115,2	115,0	115,3	115,7	115,6	115,5	115,6	115,8	116,3	116,3	116,0	115,6
2011	116,0	116,2	117,0	117,2	117,8	117,1	117,3	117,8	118,4	118,7	118,8	118,2	117,5
2012	118,4	118,9	119,2	119,7	119,9	119,4	119,3	119,7	119,9	120,2	120,2	119,5	119,5
2013	119,6	120,6	120,9	121,0	121,2	121,0	121,0	121,2	121,4	121,6	121,5	121,0	121,0
2014	121,3	122,1	122,5	122,7	123,3	123,2	123,1	123,7	124,0	124,4	124,1	123,7	123,2
2015	124,0	124,7	125,4
Taux de variation par rapport au mois correspondant de l'année précédente (v41693242)													
1996	1,7	1,7	1,6	1,6	1,7	1,7	1,7	1,7	1,7	1,7	1,9	2,1	1,7
1997	2,1	1,9	2,1	2,2	2,1	2,2	2,0	2,0	1,8	1,9	1,2	1,3	1,9
1998	1,4	1,5	1,4	1,2	1,3	1,2	1,3	1,2	1,1	1,3	1,4	1,3	1,3
1999	1,0	1,0	1,2	1,3	1,4	1,5	1,5	1,6	1,9	1,5	1,4	1,4	1,4
2000	1,2	1,3	1,3	1,2	1,1	1,3	1,2	1,2	1,1	1,3	1,5	1,7	1,3
2001	1,8	1,7	1,9	2,2	2,3	2,2	2,5	2,4	2,3	2,2	1,8	1,7	2,1
2002	1,9	2,3	2,2	2,3	2,1	2,1	2,0	2,4	2,5	2,5	3,2	2,8	2,4
2003	3,3	3,0	2,8	2,1	2,4	2,1	1,9	1,5	1,7	1,8	1,8	2,1	2,2
2004	1,5	1,2	1,3	1,8	1,5	1,7	1,9	1,6	1,5	1,4	1,7	1,8	1,6
2005	1,7	1,7	1,8	1,6	1,6	1,5	1,3	1,7	1,7	1,7	1,5	1,5	1,6
2006	1,6	1,7	1,7	1,6	2,0	1,7	2,0	2,0	2,3	2,4	2,2	2,1	1,9
2007	2,3	2,3	2,3	2,5	2,2	2,5	2,3	2,2	2,0	1,8	1,6	1,5	2,1
2008	1,4	1,5	1,3	1,5	1,5	1,5	1,5	1,7	1,7	1,7	2,4	2,4	1,7
2009	1,9	1,9	2,0	1,8	2,0	1,9	1,8	1,6	1,5	1,8	1,5	1,5	1,7
2010	2,0	2,1	1,7	1,9	1,8	1,7	1,6	1,6	1,5	1,8	1,4	1,5	1,8
2011	1,4	0,9	1,7	1,6	1,8	1,3	1,6	1,9	2,2	2,1	2,1	1,9	1,6
2012	2,1	2,3	1,9	2,1	1,8	2,0	1,7	1,6	1,3	1,3	1,2	1,1	1,7
2013	1,0	1,4	1,4	1,1	1,1	1,3	1,4	1,3	1,3	1,2	1,1	1,3	1,3
2014	1,4	1,2	1,3	1,4	1,7	1,8	1,7	2,1	2,1	2,3	2,1	2,2	1,8
2015	2,2	2,1	2,4

Note(s) : Voir la section « Qualité des données, concepts et méthodologie — Notes explicatives pour tableaux ».

Tableau 7
L'Indice des prix à la consommation pour le Canada, composantes principales et agrégats spéciaux, non
désaisonnalisé, données historiques

	Composantes principales							Agrégats spéciaux				
	Aliments	Logement	Dépenses courantes, ameublement et équipement du ménage	Vêtements et chaussures	Transports	Soins de santé et soins personnels	Loisirs, formation et lecture	Boissons alcoolisées et produits du tabac	Biens ¹	Services ²	Ensemble excluant les aliments et l'énergie ³	Énergie ³
Numéros de vecteur CANSIM	(v41690974)	(v41691050)	(v41691067)	(v41691108)	(v41691128)	(v41691153)	(v41691170)	(v41691206)	(v41691222)	(v41691230)	(v41691233)	(v41691239)
	2002=100											
Moyennes annuelles⁴												
1996	88,0	90,6	92,5	96,4	87,6	90,1	88,7	70,1	89,9	88,0	90,1	81,9
1997	89,4	90,8	93,7	97,7	90,3	91,7	91,0	72,3	91,2	89,5	91,5	83,9
1998	90,9	91,1	95,1	98,8	89,6	93,6	93,0	74,9	91,4	91,1	92,7	80,5
1999	92,0	92,3	95,8	100,1	92,6	95,4	94,7	76,5	93,1	92,6	94,0	85,0
2000	93,3	95,6	96,7	100,3	97,2	97,0	97,0	79,0	96,0	94,8	95,5	98,8
2001	97,4	99,1	98,6	100,7	97,3	98,9	98,4	85,0	98,4	97,1	97,3	102,0
2002	100,0	100,0	100,0	100,0	100,0	100,0	100,0	100,0	100,0	100,0	100,0	100,0
2003	101,7	103,2	100,7	98,2	105,2	101,4	100,8	110,1	101,9	103,6	102,5	107,9
2004	103,8	105,8	101,2	98,0	107,7	102,8	101,1	116,0	103,4	105,9	103,9	115,2
2005	106,4	109,2	101,7	97,6	112,0	104,6	100,8	119,1	105,8	108,2	105,3	126,3
2006	108,9	113,1	102,2	95,8	115,2	105,9	100,6	121,7	107,1	111,1	106,9	132,8
2007	111,8	116,9	103,2	95,7	117,1	107,3	101,8	125,5	108,0	114,8	109,0	135,9
2008	115,7	122,0	104,6	93,8	119,5	108,8	102,2	127,5	109,4	118,7	110,3	149,3
2009	121,4	121,6	107,3	93,4	113,1	112,1	103,1	130,7	107,6	121,2	111,5	129,2
2010	123,1	123,3	108,8	91,6	118,0	115,1	104,0	133,1	109,2	123,7	112,9	137,8
2011	127,7	125,6	110,9	91,9	125,6	117,1	105,3	135,6	112,9	126,7	114,7	154,7
2012	130,8	127,1	113,0	92,0	128,1	118,7	105,9	137,6	114,0	129,3	116,2	157,3
2013	132,4	128,7	114,4	92,1	129,0	118,3	106,2	140,4	114,6	131,0	117,2	159,6
2014	135,5	132,2	116,6	93,2	130,4	119,0	107,4	146,6	116,5	133,7	119,0	165,3
Indices mensuels												
2014												
Janvier	133,0	130,5	114,7	89,2	129,2	118,3	104,7	140,9	114,2	131,9	117,3	160,2
Février	134,3	130,7	115,3	91,0	130,8	118,4	106,4	142,9	115,6	132,5	118,2	162,6
Mars	134,4	131,4	115,7	94,0	131,7	118,1	106,5	145,3	117,0	132,5	118,6	167,2
Avril	134,6	132,4	115,5	95,0	132,2	118,9	106,2	145,1	117,5	132,9	118,8	171,2
Mai	135,7	132,6	115,8	94,5	132,7	119,2	107,8	146,2	117,9	133,6	119,1	172,7
Juin	136,4	132,2	116,4	92,7	133,1	119,0	108,2	146,7	117,8	133,9	119,1	173,0
Juillet	136,5	132,6	116,3	91,8	131,5	118,9	108,9	147,1	117,1	134,2	118,9	171,9
Août	135,9	132,4	117,5	92,1	130,8	119,2	109,4	148,4	116,7	134,7	119,4	168,3
Septembre	135,5	132,5	117,6	95,6	130,0	119,3	109,6	148,5	116,9	134,8	119,7	167,4
Octobre	135,4	132,8	118,1	96,9	129,9	118,8	108,7	149,2	116,9	134,9	120,2	163,6
Novembre	136,9	132,8	118,2	94,7	127,7	119,9	106,8	149,4	116,2	134,5	119,8	156,5
Décembre	137,4	133,0	117,8	91,1	124,9	119,6	106,1	149,1	114,6	134,5	119,3	148,7
2015												
Janvier	139,1	133,1	118,0	91,1	122,4	120,0	105,6	149,9	114,0	134,7	119,5	139,5
Février	139,5	133,1	118,9	93,3	124,3	120,1	107,9	150,3	115,3	135,5	120,3	145,1
Mars	139,5	133,3	119,4	96,4	126,6	119,5	108,7	150,7	117,0	135,6	121,0	149,8

Note(s) : Pour de l'information concernant la continuité des séries, voir « Qualité des données, concepts et méthodologie — Qualité des données, concepts et méthodologie — Pondération et enchaînement » à la fin de cette publication.

Voir la section « Qualité des données, concepts et méthodologie — Notes explicatives pour tableaux ».

Tableau 8-1
Taux de variation des moyennes annuelles¹ de l'Indice des prix à la consommation — Composantes principales, non désaisonnalisées Canada

	Numéros de vecteur CANSIM	Moyenne annuelle 2014	Taux de variation des moyennes annuelles			
			2011	2012	2013	2014
			%			
		2002=100				
Ensemble	(v41693271)	125,2	2,9	1,5	0,9	2,0
Aliments	(v41693272)	135,5	3,7	2,4	1,2	2,3
Logement	(v41693348)	132,2	1,9	1,2	1,3	2,7
Dépenses courantes, ameublement et équipement du ménage	(v41693365)	116,6	1,9	1,9	1,2	1,9
Vêtements et chaussures	(v41693406)	93,2	0,3	0,1	0,1	1,2
Transports	(v41693426)	130,4	6,4	2,0	0,7	1,1
Soins de santé et soins personnels	(v41693451)	119,0	1,7	1,4	-0,3	0,6
Loisirs, formation et lecture	(v41693468)	107,4	1,3	0,6	0,3	1,1
Boissons alcoolisées et produits du tabac	(v41693504)	146,6	1,9	1,5	2,0	4,4
Biens	(v41693520)	116,5	3,4	1,0	0,5	1,7
Biens durables	(v41693521)	85,5	-1,1	-0,6	-0,2	0,2
Biens semi-durables	(v41693522)	94,6	0,2	0,0	0,1	1,1
Biens non durables	(v41693523)	140,8	6,1	1,8	0,9	2,5
Services	(v41693528)	133,7	2,4	2,1	1,3	2,1
Ensemble excluant les aliments	(v41693530)	123,1	2,8	1,4	0,8	1,8
Ensemble excluant les aliments et l'énergie	(v41693531)	119,0	1,6	1,3	0,9	1,5
Ensemble excluant l'énergie	(v41693536)	122,0	1,9	1,5	0,9	1,8
Énergie	(v41693537)	165,3	12,3	1,7	1,5	3,6

Note(s) : Voir la section « Qualité des données, concepts et méthodologie — Notes explicatives pour tableaux ».

Tableau 8-2
Taux de variation des moyennes annuelles¹ de l'Indice des prix à la consommation — L'indice d'ensemble, non
désaisonnalisé, Canada, provinces, villes

	Numéros de vecteur CANSIM	Moyenne annuelle 2014	Taux de variation des moyennes annuelles			
			2011	2012	2013	2014
			%			
		2002=100				
Canada	(v41693271)	125,2	2,9	1,5	0,9	2,0
Terre-Neuve-et-Labrador	(v41693542)	128,4	3,4	2,1	1,7	1,9
Île-du-Prince-Édouard	(v41693677)	130,1	2,9	2,0	2,0	1,6
Nouvelle-Écosse	(v41693811)	128,8	3,8	2,0	1,2	1,7
Nouveau-Brunswick	(v41693946)	124,8	3,5	1,7	0,8	1,5
Québec	(v41694081)	123,4	3,0	2,1	0,7	1,4
Ontario	(v41694217)	125,9	3,1	1,4	1,0	2,4
Manitoba	(v41694353)	125,3	3,0	1,6	2,2	1,9
Saskatchewan	(v41694489)	128,7	2,8	1,6	1,5	2,4
Alberta	(v41694625)	132,2	2,4	1,1	1,4	2,6
Colombie-Britannique	(v41694760)	118,9	2,4	1,1	-0,1	1,0
Whitehorse, Yukon	(v41694896)	124,4	3,0	2,3	1,7	1,3
Yellowknife, Territoires du Nord-Ouest	(v41695020)	128,4	3,1	2,2	1,5	1,7
Iqaluit, Nunavut (200212=100) ²	(v41713462)	118,1	1,4	1,7	1,1	1,3
St. John's, Terre-Neuve-et-Labrador	(v41695144)	128,2	3,3	2,1	1,6	1,9
Charlottetown et Summerside, Île-du-Prince-Édouard	(v41695150)	129,3	2,7	1,9	2,0	1,7
Halifax, Nouvelle-Écosse	(v41695156)	127,5	3,5	1,7	1,1	1,8
Saint John, Nouveau-Brunswick	(v41695162)	124,7	3,4	1,6	0,7	1,5
Québec, Québec	(v41695168)	123,5	3,0	2,2	0,9	1,3
Montréal, Québec	(v41695174)	123,2	2,8	2,0	0,8	1,5
Ottawa-Gatineau, partie ontarienne, Ontario/Québec	(v41695180)	125,3	3,0	1,3	1,0	2,0
Toronto, Ontario	(v41695186)	126,4	3,0	1,5	1,2	2,5
Thunder Bay, Ontario	(v41695192)	121,0	3,1	0,9	0,9	2,2
Winnipeg, Manitoba	(v41695198)	124,9	2,9	1,5	2,3	1,9
Regina, Saskatchewan	(v41695204)	129,7	2,9	1,8	1,7	2,4
Saskatoon, Saskatchewan	(v41695210)	128,6	2,5	1,5	1,0	2,3
Edmonton, Alberta	(v41695216)	131,8	2,5	1,1	1,3	2,2
Calgary, Alberta	(v41695222)	132,7	2,2	1,0	1,7	3,0
Vancouver, Colombie-Britannique	(v41695228)	120,5	2,3	1,3	0,2	1,1
Victoria, Colombie-Britannique	(v41695234)	117,3	2,1	1,0	-0,3	0,9

Note(s) : Voir la section « Qualité des données, concepts et méthodologie — Notes explicatives pour tableaux ».

Tableau 9-1

L'Indice des prix à la consommation, composantes principales, certains sous-groupes et agrégats spéciaux, provinces, Whitehorse et Yellowknife, non désaisonnalisé — Terre-Neuve-et-Labrador

	Numéros de vecteur CANSIM	Indices			Taux de variation entre	
		Mars 2014	Février 2015	Mars 2015	février 2015 à mars 2015	mars 2014 à mars 2015
		2002=100			%	
Ensemble	(v41691244)	128,4	127,5	128,9	1,1	0,4
Agrégats spéciaux						
Ensemble excluant les aliments	(v41691368)	126,7	124,7	126,1	1,1	-0,5
Ensemble excluant les aliments et l'énergie	(v41691369)	119,3	120,2	121,2	0,8	1,6
Ensemble excluant l'énergie	(v41691374)	122,7	124,3	125,3	0,8	2,1
Ensemble excluant l'essence	(v41693247)	126,1	127,1	128,2	0,9	1,7
Énergie 1	(v41691375)	175,1	149,0	154,2	3,5	-11,9
Ensemble (1992=100)	(v41713404)	150,6	149,5	151,1	1,1	0,3
Aliments						
Aliments achetés en magasin	(v41691245)	136,3	141,5	142,8	0,9	4,8
Viande	(v41691246)	135,3	140,6	142,2	1,1	5,1
Produits laitiers	(v41691247)	135,2	147,9	152,1	2,8	12,5
Produits de boulangerie et produits céréaliers (excluant les aliments pour bébés)	(v41691257)	133,9	135,0	134,0	-0,7	0,1
Fruits frais	(v41691262)	171,9	175,7	178,1	1,4	3,6
Légumes frais	(v41691266)	124,6	131,7	128,4	-2,5	3,0
Aliments achetés au restaurant	(v41691269)	103,1	107,4	104,8	-2,4	1,6
	(v41691276)	141,5	146,0	146,4	0,3	3,5
Logement						
Logement locatif	(v41691277)	150,4	149,0	149,6	0,4	-0,5
Logement en propriété	(v41691278)	125,3	125,8	125,7	-0,1	0,3
Coût de remplacement par le propriétaire	(v41691280)	144,4	146,6	146,7	0,1	1,6
Assurance habitation et assurance hypothécaire du propriétaire	(v41691281)	184,8	185,2	185,2	0,0	0,2
Entretien et réparations par le propriétaire	(v41691283)	137,5	149,4	149,4	0,0	8,7
Eau, combustible et électricité	(v41691284)	154,5	155,9	156,2	0,2	1,1
Électricité	(v41691285)	174,7	163,5	165,6	1,3	-5,2
Gaz naturel	(v41691286)	148,0	150,7	150,7	0,0	1,8
Mazout et autres combustibles	(v41691288)	244,5	174,0	184,8	6,2	-24,4
Dépenses courantes, ameublement et équipement du ménage						
Dépenses courantes du ménage	(v41691289)	113,7	116,0	117,0	0,9	2,9
Services de téléphonie	(v41691290)	126,9	131,6	131,9	0,2	3,9
Services d'accès Internet (2002=100)	(v41691292)	117,3	125,1	125,1	0,0	6,6
Ameublement et articles ménagers	(v41693217)	121,5	128,0	128,0	0,0	5,3
	(v41691297)	92,8	91,3	93,7	2,6	1,0
Vêtements et chaussures						
Vêtements pour femmes	(v41691304)	96,6	94,9	96,5	1,7	-0,1
Vêtements pour hommes	(v41691306)	85,9	80,8	83,0	2,7	-3,4
Chaussures	(v41691307)	103,8	102,3	104,9	2,5	1,1
	(v41691309)	91,0	98,3	96,7	-1,6	6,3
Transports						
Transport privé	(v41691312)	130,9	122,2	125,2	2,5	-4,4
Achat et location à bail de véhicules automobiles	(v41691313)	130,9	121,2	124,7	2,9	-4,7
Essence	(v41691315)	96,2	95,0	97,9	3,1	1,8
Primes d'assurance de véhicules automobiles	(v41691318)	176,9	137,8	145,6	5,7	-17,7
Transport public	(v41691321)	148,6	148,0	148,0	0,0	-0,4
	(v41691323)	129,5	133,0	130,9	-1,6	1,1
Soins de santé et soins personnels						
Soins de santé	(v41691328)	112,7	114,2	113,8	-0,4	1,0
Soins personnels	(v41691329)	111,3	112,2	111,8	-0,4	0,4
	(v41691335)	114,8	117,1	116,7	-0,3	1,7
Loisirs, formation et lecture						
Loisirs	(v41691338)	104,6	103,7	104,7	1,0	0,1
Formation et lecture	(v41691339)	102,9	101,6	102,8	1,2	-0,1
	(v41691347)	112,8	114,6	114,2	-0,3	1,2
Boissons alcoolisées et produits du tabac						
Boissons alcoolisées	(v41691351)	149,0	158,3	158,2	-0,1	6,2
Produits du tabac et articles pour fumeurs	(v41691352)	125,7	128,3	127,7	-0,5	1,6
	(v41691358)	169,0	184,2	184,6	0,2	9,2

Note(s) : Voir la section « Qualité des données, concepts et méthodologie — Notes explicatives pour tableaux ».

Tableau 9-2

L'Indice des prix à la consommation, composantes principales, certains sous-groupes et agrégats spéciaux, provinces, Whitehorse et Yellowknife, non désaisonnalisé — Île-du-Prince-Édouard

	Numéros de vecteur CANSIM	Indices			Taux de variation entre	
		Mars 2014	Février 2015	Mars 2015	février 2015 à mars 2015	mars 2014 à mars 2015
		2002=100			%	
Ensemble	(v41691379)	130,9	128,2	129,8	1,2	-0,8
Agrégats spéciaux						
Ensemble excluant les aliments	(v41691502)	129,1	125,1	127,0	1,5	-1,6
Ensemble excluant les aliments et l'énergie	(v41691503)	117,9	118,7	119,3	0,5	1,2
Ensemble excluant l'énergie	(v41691508)	122,1	123,5	124,1	0,5	1,6
Ensemble excluant l'essence	(v41693249)	127,2	127,1	128,3	0,9	0,9
Énergie 1	(v41691509)	209,3	164,9	176,9	7,3	-15,5
Ensemble (1992=100)	(v41713406)	154,1	150,9	152,8	1,3	-0,8
Aliments						
Aliments achetés en magasin	(v41691380)	139,6	144,0	144,2	0,1	3,3
Viande	(v41691381)	142,6	146,8	147,1	0,2	3,2
Produits laitiers	(v41691382)	142,7	160,8	156,6	-2,6	9,7
Produits de boulangerie et produits céréaliers (excluant les aliments pour bébés)	(v41691392)	143,3	143,6	146,2	1,8	2,0
Fruits frais	(v41691397)	171,4	176,9	182,0	2,9	6,2
Légumes frais	(v41691401)	112,6	112,3	109,6	-2,4	-2,7
Aliments achetés au restaurant	(v41691404)	148,6	138,4	138,1	-0,2	-7,1
	(v41691411)	129,9	134,7	134,5	-0,1	3,5
Logement						
Logement locatif	(v41691412)	137,6	131,9	134,4	1,9	-2,3
Logement en propriété	(v41691413)	115,1	116,1	116,1	0,0	0,9
Coût de remplacement par le propriétaire	(v41691415)	115,9	116,0	116,0	0,0	0,1
Assurance habitation et assurance hypothécaire du propriétaire	(v41691416)	122,1	120,6	120,6	0,0	-1,2
Entretien et réparations par le propriétaire	(v41691418)	138,8	141,0	141,0	0,0	1,6
Eau, combustible et électricité	(v41691419)	130,7	137,0	137,2	0,1	5,0
Électricité	(v41691420)	211,3	180,7	193,0	6,8	-8,7
Gaz naturel	(v41691421)	150,1	150,1	153,6	2,3	2,3
Mazout et autres combustibles	(v41691423)	279,8	204,2	228,9	12,1	-18,2
Dépenses courantes, ameublement et équipement du ménage						
Dépenses courantes du ménage	(v41691424)	120,6	124,4	124,6	0,2	3,3
Services de téléphonie	(v41691425)	130,8	136,6	136,6	0,0	4,4
Services d'accès Internet (200212=100)	(v41691427)	112,4	119,7	119,7	0,0	6,5
Ameublement et articles ménagers	(v41693218)	123,4	133,6	133,6	0,0	8,3
	(v41691432)	100,0	98,8	99,4	0,6	-0,6
Vêtements et chaussures						
Vêtements pour femmes	(v41691439)	105,5	105,4	107,4	1,9	1,8
Vêtements pour hommes	(v41691441)	100,1	97,2	98,9	1,7	-1,2
Chaussures	(v41691442)	104,2	105,6	109,4	3,6	5,0
	(v41691444)	112,5	120,5	117,3	-2,7	4,3
Transports						
Transport privé	(v41691447)	135,4	122,9	126,1	2,6	-6,9
Achat et location à bail de véhicules automobiles	(v41691448)	135,5	122,1	125,7	2,9	-7,2
Essence	(v41691450)	93,0	92,5	94,5	2,2	1,6
Primes d'assurance de véhicules automobiles	(v41691453)	204,3	148,8	159,8	7,4	-21,8
Transport public	(v41691456)	145,8	142,7	142,7	0,0	-2,1
	(v41691458)	133,9	136,6	134,6	-1,5	0,5
Soins de santé et soins personnels						
Soins de santé	(v41691462)	116,6	117,3	116,8	-0,4	0,2
Soins personnels	(v41691463)	110,5	111,7	110,3	-1,3	-0,2
	(v41691469)	126,2	125,8	127,1	1,0	0,7
Loisirs, formation et lecture						
Loisirs	(v41691472)	110,9	109,6	111,1	1,4	0,2
Formation et lecture	(v41691473)	100,8	98,4	100,4	2,0	-0,4
	(v41691481)	139,2	143,2	142,6	-0,4	2,4
Boissons alcoolisées et produits du tabac						
Boissons alcoolisées	(v41691485)	175,0	177,8	177,2	-0,3	1,3
Produits du tabac et articles pour fumeurs	(v41691486)	131,7	132,0	130,5	-1,1	-0,9
	(v41691492)	199,3	204,5	204,6	0,0	2,7

Note(s) : Voir la section « Qualité des données, concepts et méthodologie — Notes explicatives pour tableaux ».

Tableau 9-3

L'Indice des prix à la consommation, composantes principales, certains sous-groupes et agrégats spéciaux, provinces, Whitehorse et Yellowknife, non désaisonnalisé — Nouvelle-Écosse

	Numéros de vecteur CANSIM	Indices			Taux de variation entre	
		Mars 2014	Février 2015	Mars 2015	février 2015 à mars 2015	mars 2014 à mars 2015
		2002=100			%	
Ensemble	(v41691513)	128,9	128,0	129,6	1,3	0,5
Agrégats spéciaux						
Ensemble excluant les aliments	(v41691637)	126,7	124,5	126,4	1,5	-0,2
Ensemble excluant les aliments et l'énergie	(v41691638)	118,5	119,6	120,6	0,8	1,8
Ensemble excluant l'énergie	(v41691643)	122,5	124,4	125,3	0,7	2,3
Ensemble excluant l'essence	(v41693251)	126,2	127,3	128,5	0,9	1,8
Énergie 1	(v41691644)	188,3	155,0	164,0	5,8	-12,9
Ensemble (1992=100)	(v41713408)	154,4	153,3	155,2	1,2	0,5
Aliments						
Aliments achetés en magasin	(v41691514)	139,7	146,0	145,9	-0,1	4,4
Aliments achetés en magasin	(v41691515)	140,2	146,8	146,6	-0,1	4,6
Viande	(v41691516)	136,2	156,4	155,4	-0,6	14,1
Produits laitiers	(v41691526)	133,8	134,3	133,8	-0,4	0,0
Produits de boulangerie et produits céréaliers (excluant les aliments pour bébés)	(v41691531)	169,9	175,5	175,6	0,1	3,4
Fruits frais	(v41691535)	109,3	118,4	113,5	-4,1	3,8
Légumes frais	(v41691538)	123,9	130,2	127,9	-1,8	3,2
Aliments achetés au restaurant	(v41691545)	138,3	143,9	144,1	0,1	4,2
Logement						
Logement locatif	(v41691547)	112,7	113,5	113,6	0,1	0,8
Logement en propriété	(v41691549)	132,7	133,6	134,8	0,9	1,6
Coût de remplacement par le propriétaire	(v41691550)	144,5	145,1	145,6	0,3	0,8
Assurance habitation et assurance hypothécaire du propriétaire	(v41691552)	215,8	221,7	238,3	7,5	10,4
Entretien et réparations par le propriétaire	(v41691553)	129,4	135,1	135,2	0,1	4,5
Eau, combustible et électricité	(v41691554)	189,7	173,8	181,2	4,3	-4,5
Électricité	(v41691555)	151,9	153,1	153,1	0,0	0,8
Gaz naturel	
Mazout et autres combustibles	(v41691557)	251,7	198,7	222,0	11,7	-11,8
Dépenses courantes, ameublement et équipement du ménage						
Dépenses courantes du ménage	(v41691558)	116,9	120,0	120,5	0,4	3,1
Dépenses courantes du ménage	(v41691559)	130,5	136,0	136,2	0,1	4,4
Services de téléphonie	(v41691561)	115,9	122,8	122,8	0,0	6,0
Services d'accès Internet (2002=100)	(v41693219)	123,6	133,2	133,2	0,0	7,8
Ameublement et articles ménagers	(v41691566)	90,4	88,6	89,7	1,2	-0,8
Vêtements et chaussures						
Vêtements et chaussures	(v41691573)	98,9	99,0	101,0	2,0	2,1
Vêtements pour femmes	(v41691575)	94,2	97,0	99,0	2,1	5,1
Vêtements pour hommes	(v41691576)	94,7	93,9	94,3	0,4	-0,4
Chaussures	(v41691578)	99,2	93,7	98,9	5,5	-0,3
Transports						
Transports	(v41691581)	127,8	119,0	121,9	2,4	-4,6
Transport privé	(v41691582)	127,6	117,8	121,2	2,9	-5,0
Achat et location à bail de véhicules automobiles	(v41691584)	96,0	95,0	97,6	2,7	1,7
Essence	(v41691587)	186,1	136,0	146,3	7,6	-21,4
Primes d'assurance de véhicules automobiles	(v41691590)	114,9	117,5	117,5	0,0	2,3
Transport public	(v41691592)	130,8	133,2	131,2	-1,5	0,3
Soins de santé et soins personnels						
Soins de santé	(v41691597)	116,0	117,6	117,1	-0,4	0,9
Soins de santé	(v41691598)	113,7	115,2	114,1	-1,0	0,4
Soins personnels	(v41691604)	118,9	120,6	121,3	0,6	2,0
Loisirs, formation et lecture						
Loisirs, formation et lecture	(v41691607)	109,3	108,5	110,5	1,8	1,1
Loisirs	(v41691608)	102,4	100,0	102,5	2,5	0,1
Formation et lecture	(v41691616)	130,0	134,8	134,6	-0,1	3,5
Boissons alcoolisées et produits du tabac						
Boissons alcoolisées et produits du tabac	(v41691620)	175,9	179,7	179,0	-0,4	1,8
Boissons alcoolisées	(v41691621)	131,1	131,8	131,4	-0,3	0,2
Produits du tabac et articles pour fumeurs	(v41691627)	210,8	218,5	217,5	-0,5	3,2

Note(s) : Voir la section « Qualité des données, concepts et méthodologie — Notes explicatives pour tableaux ».

Tableau 9-4

L'Indice des prix à la consommation, composantes principales, certains sous-groupes et agrégats spéciaux, provinces, Whitehorse et Yellowknife, non désaisonnalisé — Nouveau-Brunswick

	Numéros de vecteur CANSIM	Indices			Taux de variation entre	
		Mars 2014	Février 2015	Mars 2015	février 2015 à mars 2015	mars 2014 à mars 2015
		2002=100			%	
Ensemble	(v41691648)	125,1	124,2	125,5	1,0	0,3
Agrégats spéciaux						
Ensemble excluant les aliments	(v41691772)	122,2	119,9	121,4	1,3	-0,7
Ensemble excluant les aliments et l'énergie	(v41691773)	115,4	116,0	116,9	0,8	1,3
Ensemble excluant l'énergie	(v41691778)	120,0	121,7	122,4	0,6	2,0
Ensemble excluant l'essence	(v41693253)	122,2	123,6	124,4	0,6	1,8
Énergie 1	(v41691779)	167,9	140,8	147,7	4,9	-12,0
Ensemble (1992=100)	(v41713410)	148,4	147,3	148,8	1,0	0,3
Aliments						
Aliments achetés en magasin	(v41691649)	139,7	146,7	146,5	-0,1	4,9
Viande	(v41691650)	140,8	149,3	149,0	-0,2	5,8
Produits laitiers	(v41691651)	137,9	164,2	163,4	-0,5	18,5
Produits de boulangerie et produits céréaliers (excluant les aliments pour bébés)	(v41691661)	132,9	134,9	135,5	0,4	2,0
Fruits frais	(v41691666)	168,0	172,2	175,5	1,9	4,5
Légumes frais	(v41691670)	117,6	127,0	119,9	-5,6	2,0
Aliments achetés au restaurant	(v41691673)	129,7	140,2	135,7	-3,2	4,6
	(v41691680)	137,2	140,4	140,5	0,1	2,4
Logement						
Logement locatif	(v41691681)	129,1	129,2	130,1	0,7	0,8
Logement en propriété	(v41691682)	112,7	113,2	113,2	0,0	0,4
Coût de remplacement par le propriétaire	(v41691684)	120,9	122,0	122,5	0,4	1,3
Assurance habitation et assurance hypothécaire du propriétaire	(v41691685)	120,9	120,3	120,3	0,0	-0,5
Entretien et réparations par le propriétaire	(v41691687)	178,0	193,6	198,5	2,5	11,5
Eau, combustible et électricité	(v41691688)	131,2	131,4	132,6	0,9	1,1
Électricité	(v41691689)	158,0	155,0	157,7	1,7	-0,2
Gaz naturel	(v41691690)	135,5	138,2	138,2	0,0	2,0
Mazout et autres combustibles	(v41691692)	248,7	195,7	221,3	13,1	-11,0
Dépenses courantes, ameublement et équipement du ménage						
Dépenses courantes du ménage	(v41691693)	118,4	119,2	119,7	0,4	1,1
Services de téléphonie	(v41691694)	133,3	136,3	136,8	0,4	2,6
Services d'accès Internet (200212=100)	(v41691696)	125,5	133,8	133,8	0,0	6,6
Ameublement et articles ménagers	(v41693220)	116,3	122,1	122,1	0,0	5,0
	(v41691701)	91,7	88,6	88,9	0,3	-3,1
Vêtements et chaussures						
Vêtements pour femmes	(v41691708)	99,7	98,5	99,7	1,2	0,0
Vêtements pour hommes	(v41691710)	86,1	84,2	84,1	-0,1	-2,3
Chaussures	(v41691711)	99,0	94,6	97,1	2,6	-1,9
	(v41691713)	100,0	104,2	104,6	0,4	4,6
Transports						
Transport privé	(v41691716)	126,7	117,0	120,4	2,9	-5,0
Achat et location à bail de véhicules automobiles	(v41691717)	126,7	116,4	120,1	3,2	-5,2
Essence	(v41691719)	93,1	92,2	94,5	2,5	1,5
Primes d'assurance de véhicules automobiles	(v41691722)	180,8	130,6	141,4	8,3	-21,8
Transport public	(v41691725)	122,9	124,6	124,7	0,1	1,5
	(v41691727)	128,1	132,3	130,1	-1,7	1,6
Soins de santé et soins personnels						
Soins de santé	(v41691732)	109,0	110,9	110,5	-0,4	1,4
Soins personnels	(v41691733)	109,7	111,5	110,8	-0,6	1,0
	(v41691739)	109,4	111,2	111,2	0,0	1,6
Loisirs, formation et lecture						
Loisirs	(v41691742)	107,4	107,5	109,5	1,9	2,0
Formation et lecture	(v41691743)	98,5	97,7	100,1	2,5	1,6
	(v41691751)	140,5	145,0	144,9	-0,1	3,1
Boissons alcoolisées et produits du tabac						
Boissons alcoolisées	(v41691755)	165,1	168,3	167,9	-0,2	1,7
Produits du tabac et articles pour fumeurs	(v41691756)	130,7	133,6	133,5	-0,1	2,1
	(v41691762)	191,5	194,8	193,9	-0,5	1,3

Note(s) : Voir la section « Qualité des données, concepts et méthodologie — Notes explicatives pour tableaux ».

Tableau 9-5

L'Indice des prix à la consommation, composantes principales, certains sous-groupes et agrégats spéciaux, provinces, Whitehorse et Yellowknife, non désaisonnalisé — Québec

	Numéros de vecteur CANSIM	Indices			Taux de variation entre	
		Mars 2014	Février 2015	Mars 2015	février 2015 à mars 2015	mars 2014 à mars 2015
		2002=100			%	
Ensemble	(v41691783)	122,9	123,9	124,7	0,6	1,5
Agrégats spéciaux						
Ensemble excluant les aliments	(v41691908)	120,0	120,1	121,1	0,8	0,9
Ensemble excluant les aliments et l'énergie	(v41691909)	115,3	117,3	118,0	0,6	2,3
Ensemble excluant l'énergie	(v41691914)	119,4	122,1	122,6	0,4	2,7
Ensemble excluant l'essence	(v41693255)	120,1	122,7	123,2	0,4	2,6
Énergie 1	(v41691915)	162,9	140,6	145,7	3,6	-10,6
Ensemble (1992=100)	(v41713412)	141,9	143,2	144,1	0,6	1,6
Aliments						
Aliments achetés en magasin	(v41691784)	135,3	141,0	140,8	-0,1	4,1
Viande	(v41691785)	134,4	140,5	140,2	-0,2	4,3
Produits laitiers	(v41691786)	142,8	161,6	161,5	-0,1	13,1
Produits de boulangerie et produits céréaliers (excluant les aliments pour bébés)	(v41691796)	131,5	134,1	133,1	-0,7	1,2
Fruits frais	(v41691801)	146,7	148,3	148,7	0,3	1,4
Légumes frais	(v41691805)	123,9	129,0	127,5	-1,2	2,9
Aliments achetés au restaurant	(v41691808)	123,7	128,3	127,1	-0,9	2,7
	(v41691815)	137,4	142,1	142,0	-0,1	3,3
Logement						
Logement locatif	(v41691816)	128,0	128,3	128,7	0,3	0,5
Logement en propriété	(v41691817)	114,8	115,9	115,9	0,0	1,0
Coût de remplacement par le propriétaire	(v41691819)	132,6	132,9	133,2	0,2	0,5
Assurance habitation et assurance hypothécaire du propriétaire	(v41691820)	151,6	151,6	152,0	0,3	0,3
Entretien et réparations par le propriétaire	(v41691822)	156,8	153,4	153,6	0,1	-2,0
Eau, combustible et électricité	(v41691823)	135,0	133,1	134,9	1,4	-0,1
Électricité	(v41691824)	134,3	133,3	134,6	1,0	0,2
Gaz naturel	(v41691825)	116,4	120,2	120,2	0,0	3,3
Mazout et autres combustibles	(v41691827)	117,8	114,2	113,2	-0,9	-3,9
	(v41691828)	288,2	221,5	243,8	10,1	-15,4
Dépenses courantes, ameublement et équipement du ménage						
Dépenses courantes du ménage	(v41691829)	116,4	120,2	121,0	0,7	4,0
Services de téléphonie	(v41691830)	127,1	132,8	133,2	0,3	4,8
Services d'accès Internet (2002=100)	(v41691832)	125,0	133,9	133,9	0,0	7,1
Ameublement et articles ménagers	(v41693221)	100,5	104,0	104,0	0,0	3,5
	(v41691837)	99,2	100,2	101,8	1,6	2,6
Vêtements et chaussures						
Vêtements pour femmes	(v41691844)	90,2	90,7	94,0	3,6	4,2
Vêtements pour hommes	(v41691846)	72,6	73,5	78,5	6,8	8,1
Chaussures	(v41691847)	90,9	90,9	95,2	4,7	4,7
	(v41691849)	98,5	97,2	97,3	0,1	-1,2
Transports						
Transport privé	(v41691852)	131,5	125,8	127,6	1,4	-3,0
Achat et location à bail de véhicules automobiles	(v41691853)	130,9	124,4	126,5	1,7	-3,4
Essence	(v41691855)	96,1	95,6	97,5	2,0	1,5
Primes d'assurance de véhicules automobiles	(v41691858)	190,8	148,4	157,4	6,1	-17,5
Transport public	(v41691861)	156,2	175,5	166,2	-5,3	6,4
	(v41691863)	140,0	143,8	142,3	-1,0	1,6
Soins de santé et soins personnels						
Soins de santé	(v41691868)	119,0	120,2	120,3	0,1	1,1
Soins personnels	(v41691869)	119,6	120,8	121,1	0,2	1,3
	(v41691875)	118,3	119,5	119,4	-0,1	0,9
Loisirs, formation et lecture						
Loisirs	(v41691878)	97,0	98,9	99,3	0,4	2,4
Formation et lecture	(v41691879)	87,9	89,6	90,0	0,4	2,4
	(v41691887)	136,9	139,6	140,3	0,5	2,5
Boissons alcoolisées et produits du tabac						
Boissons alcoolisées	(v41691891)	139,2	145,9	145,6	-0,2	4,6
Produits du tabac et articles pour fumeurs	(v41691892)	113,8	117,4	117,3	-0,1	3,1
	(v41691898)	170,4	182,9	182,3	-0,3	7,0

Note(s) : Voir la section « Qualité des données, concepts et méthodologie — Notes explicatives pour tableaux ».

Tableau 9-6

L'Indice des prix à la consommation, composantes principales, certains sous-groupes et agrégats spéciaux, provinces, Whitehorse et Yellowknife, non désaisonnalisé — Ontario

	Numéros de vecteur CANSIM	Indices			Taux de variation entre	
		Mars 2014	Février 2015	Mars 2015	février 2015 à mars 2015	mars 2014 à mars 2015
		2002=100			%	
Ensemble	(v41691919)	125,1	126,2	127,1	0,7	1,6
Agrégats spéciaux						
Ensemble excluant les aliments	(v41692044)	123,3	123,8	124,7	0,7	1,1
Ensemble excluant les aliments et l'énergie	(v41692045)	119,7	121,6	122,3	0,6	2,2
Ensemble excluant l'énergie	(v41692050)	122,2	124,6	125,2	0,5	2,5
Ensemble excluant l'essence	(v41693257)	122,7	125,5	126,1	0,5	2,8
Énergie 1	(v41692051)	165,9	151,6	155,9	2,8	-6,0
Ensemble (1992=100)	(v41713415)	150,2	151,6	152,6	0,7	1,6
Aliments	(v41691920)	135,1	140,3	140,2	-0,1	3,8
Aliments achetés en magasin	(v41691921)	136,3	142,5	142,3	-0,1	4,4
Viande	(v41691922)	140,3	154,9	156,7	1,2	11,7
Produits laitiers	(v41691932)	134,0	134,7	135,0	0,2	0,7
Produits de boulangerie et produits céréaliers (excluant les aliments pour bébés)	(v41691937)	157,2	156,8	157,6	0,5	0,3
Fruits frais	(v41691941)	121,8	127,7	125,6	-1,6	3,1
Légumes frais	(v41691944)	121,2	132,4	129,1	-2,5	6,5
Aliments achetés au restaurant	(v41691951)	132,4	135,3	135,5	0,1	2,3
Logement	(v41691952)	129,1	133,5	133,8	0,2	3,6
Logement locatif	(v41691953)	114,5	115,7	115,8	0,1	1,1
Logement en propriété	(v41691955)	131,2	134,6	134,8	0,1	2,7
Coût de remplacement par le propriétaire	(v41691956)	158,1	161,2	161,6	0,2	2,2
Assurance habitation et assurance hypothécaire du propriétaire	(v41691958)	185,9	215,3	215,3	0,0	15,8
Entretien et réparations par le propriétaire	(v41691959)	124,7	129,5	129,9	0,3	4,2
Eau, combustible et électricité	(v41691960)	152,4	166,2	166,8	0,4	9,4
Électricité	(v41691961)	151,5	159,9	159,9	0,0	5,5
Gaz naturel	(v41691963)	95,0	119,4	119,4	0,0	25,7
Mazout et autres combustibles	(v41691964)	284,4	221,9	246,5	11,1	-13,3
Dépenses courantes, ameublement et équipement du ménage	(v41691965)	116,8	120,7	121,0	0,2	3,6
Dépenses courantes du ménage	(v41691966)	130,8	136,9	137,1	0,1	4,8
Services de téléphonie	(v41691968)	122,0	131,3	131,3	0,0	7,6
Services d'accès Internet (2002=100)	(v41693222)	114,7	124,0	124,0	0,0	8,1
Ameublement et articles ménagers	(v41691973)	92,4	92,3	92,8	0,5	0,4
Vêtements et chaussures	(v41691980)	92,0	91,0	93,7	3,0	1,8
Vêtements pour femmes	(v41691982)	78,3	77,1	80,8	4,8	3,2
Vêtements pour hommes	(v41691983)	93,1	92,8	95,8	3,2	2,9
Chaussures	(v41691985)	87,6	85,3	86,5	1,4	-1,3
Transports	(v41691988)	134,1	125,3	127,3	1,6	-5,1
Transport privé	(v41691989)	134,1	124,0	126,5	2,0	-5,7
Achat et location à bail de véhicules automobiles	(v41691991)	94,7	94,0	95,9	2,0	1,3
Essence	(v41691994)	191,6	144,8	152,6	5,4	-20,4
Primes d'assurance de véhicules automobiles	(v41691997)	179,9	173,0	172,7	-0,2	-4,0
Transport public	(v41691999)	133,7	135,6	134,0	-1,2	0,2
Soins de santé et soins personnels	(v41692004)	118,6	121,6	120,6	-0,8	1,7
Soins de santé	(v41692005)	121,0	123,6	122,8	-0,6	1,5
Soins personnels	(v41692011)	116,6	120,0	118,8	-1,0	1,9
Loisirs, formation et lecture	(v41692014)	108,6	110,1	111,4	1,2	2,6
Loisirs	(v41692015)	95,1	95,1	96,8	1,8	1,8
Formation et lecture	(v41692023)	146,1	152,0	152,1	0,1	4,1
Boissons alcoolisées et produits du tabac	(v41692027)	147,5	153,4	154,5	0,7	4,7
Boissons alcoolisées	(v41692028)	118,4	119,1	120,8	1,4	2,0
Produits du tabac et articles pour fumeurs	(v41692034)	180,6	196,2	195,8	-0,2	8,4

Note(s) : Voir la section « Qualité des données, concepts et méthodologie — Notes explicatives pour tableaux ».

Tableau 9-7

L'Indice des prix à la consommation, composantes principales, certains sous-groupes et agrégats spéciaux, provinces, Whitehorse et Yellowknife, non désaisonnalisé — Manitoba

	Numéros de vecteur CANSIM	Indices			Taux de variation entre	
		Mars 2014	Février 2015	Mars 2015	février 2015 à mars 2015	mars 2014 à mars 2015
		2002=100			%	
Ensemble	(v41692055)	125,1	125,2	126,6	1,1	1,2
Agrégats spéciaux						
Ensemble excluant les aliments	(v41692180)	123,0	122,3	123,9	1,3	0,7
Ensemble excluant les aliments et l'énergie	(v41692181)	119,6	121,2	122,5	1,1	2,4
Ensemble excluant l'énergie	(v41692186)	122,6	124,6	125,8	1,0	2,6
Ensemble excluant l'essence	(v41693259)	122,6	124,6	125,7	0,9	2,5
Énergie 1	(v41692187)	154,6	130,1	135,5	4,2	-12,4
Ensemble (1992=100)	(v41713419)	154,0	154,0	155,9	1,2	1,2
Aliments						
Aliments achetés en magasin	(v41692056)	136,1	139,8	140,7	0,6	3,4
Viande	(v41692058)	134,5	137,5	138,5	0,7	3,0
Produits laitiers	(v41692068)	134,7	147,4	148,0	0,4	9,9
Produits de boulangerie et produits céréaliers (excluant les aliments pour bébés)	(v41692073)	135,9	133,8	138,7	3,7	2,1
Fruits frais	(v41692077)	150,2	151,3	152,4	0,7	1,5
Légumes frais	(v41692080)	128,9	128,7	126,5	-1,7	-1,9
Aliments achetés au restaurant	(v41692087)	120,8	130,3	129,8	-0,4	7,5
Logement	(v41692088)	138,9	144,1	144,5	0,3	4,0
Logement locatif	(v41692089)	134,5	136,8	136,9	0,1	1,8
Logement en propriété	(v41692091)	124,1	126,0	126,2	0,2	1,7
Coût de remplacement par le propriétaire	(v41692092)	140,6	142,6	142,7	0,1	1,5
Assurance habitation et assurance hypothécaire du propriétaire	(v41692094)	178,6	179,9	180,1	0,1	0,8
Entretien et réparations par le propriétaire	(v41692095)	165,5	167,1	166,1	-0,6	0,4
Eau, combustible et électricité	(v41692096)	132,5	134,2	134,7	0,4	1,7
Électricité	(v41692097)	125,7	129,3	129,2	-0,1	2,8
Gaz naturel	(v41692099)	131,8	135,4	135,4	0,0	2,7
Mazout et autres combustibles	(v41692100)	88,0	90,3	90,3	0,0	2,6
Dépenses courantes, ameublement et équipement du ménage	(v41692101)	258,4	199,5	198,0	-0,8	-23,4
Dépenses courantes du ménage	(v41692102)	115,3	117,9	118,4	0,4	2,7
Services de téléphonie	(v41692104)	125,3	128,4	128,5	0,1	2,6
Services d'accès Internet (2002=100)	(v41693223)	114,4	116,9	116,9	0,0	2,2
Ameublement et articles ménagers	(v41692109)	132,0	144,3	144,3	0,0	9,3
Vêtements et chaussures	(v41692116)	97,2	98,7	99,9	1,2	2,8
Vêtements pour femmes	(v41692118)	93,7	96,5	99,8	3,4	6,5
Vêtements pour hommes	(v41692119)	78,8	82,3	87,1	5,8	10,5
Chaussures	(v41692121)	95,1	94,3	96,6	2,4	1,6
Transports	(v41692124)	91,8	93,4	95,3	2,0	3,8
Transport privé	(v41692125)	128,7	120,0	123,8	3,2	-3,8
Achat et location à bail de véhicules automobiles	(v41692127)	128,7	118,8	123,3	3,8	-4,2
Essence	(v41692130)	99,2	98,0	100,7	2,8	1,5
Primes d'assurance de véhicules automobiles	(v41692133)	189,4	136,7	147,7	8,0	-22,0
Transport public	(v41692135)	114,7	115,1	121,8	5,8	6,2
Soins de santé et soins personnels	(v41692140)	129,2	131,9	129,9	-1,5	0,5
Soins de santé	(v41692141)	111,2	113,8	113,1	-0,6	1,7
Soins personnels	(v41692147)	112,4	115,3	114,4	-0,8	1,8
Loisirs, formation et lecture	(v41692150)	110,8	112,8	112,5	-0,3	1,5
Loisirs	(v41692151)	106,6	106,9	108,5	1,5	1,8
Formation et lecture	(v41692159)	100,4	99,8	101,7	1,9	1,3
Boissons alcoolisées et produits du tabac	(v41692163)	130,3	134,2	134,5	0,2	3,2
Boissons alcoolisées	(v41692164)	166,3	170,2	170,2	0,0	2,3
Produits du tabac et articles pour fumeurs	(v41692170)	138,3	141,3	141,4	0,1	2,2
		191,7	196,5	196,6	0,1	2,6

Note(s) : Voir la section « Qualité des données, concepts et méthodologie — Notes explicatives pour tableaux ».

Tableau 9-8

L'Indice des prix à la consommation, composantes principales, certains sous-groupes et agrégats spéciaux, provinces, Whitehorse et Yellowknife, non désaisonnalisé — Saskatchewan

	Numéros de vecteur CANSIM	Indices			Taux de variation entre	
		Mars 2014	Février 2015	Mars 2015	février 2015 à mars 2015	mars 2014 à mars 2015
		2002=100			%	
Ensemble	(v41692191)	128,7	129,3	130,5	0,9	1,4
Agrégats spéciaux						
Ensemble excluant les aliments	(v41692316)	127,1	127,1	128,4	1,0	1,0
Ensemble excluant les aliments et l'énergie	(v41692317)	124,3	126,2	127,2	0,8	2,3
Ensemble excluant l'énergie	(v41692322)	126,7	128,9	129,8	0,7	2,4
Ensemble excluant l'essence	(v41693261)	126,7	129,2	130,1	0,7	2,7
Énergie 1	(v41692323)	149,5	131,7	135,4	2,8	-9,4
Ensemble (1992=100)	(v41713421)	159,2	160,0	161,4	0,9	1,4
Aliments						
Aliments achetés en magasin	(v41692192)	137,4	141,2	141,9	0,5	3,3
Viande	(v41692193)	136,6	140,6	141,4	0,6	3,5
Produits laitiers	(v41692194)	141,4	156,6	158,8	1,4	12,3
Produits de boulangerie et produits céréaliers (excluant les aliments pour bébés)	(v41692204)	141,7	140,2	145,7	3,9	2,8
Fruits frais	(v41692209)	145,9	147,9	146,9	-0,7	0,7
Légumes frais	(v41692213)	138,7	139,8	136,9	-2,1	-1,3
Aliments achetés au restaurant	(v41692216)	134,7	142,9	140,3	-1,8	4,2
	(v41692223)	138,9	142,4	142,6	0,1	2,7
Logement						
Logement locatif	(v41692224)	153,2	157,7	157,8	0,1	3,0
Logement en propriété	(v41692225)	138,9	141,8	142,1	0,2	2,3
Coût de remplacement par le propriétaire	(v41692227)	163,8	166,3	166,4	0,1	1,6
Assurance habitation et assurance hypothécaire du propriétaire	(v41692228)	231,3	230,3	229,9	-0,2	-0,6
Entretien et réparations par le propriétaire	(v41692230)	214,8	226,1	227,0	0,4	5,7
Eau, combustible et électricité	(v41692231)	135,1	136,0	137,0	0,7	1,4
Électricité	(v41692232)	141,0	151,2	151,1	-0,1	7,2
Gaz naturel	(v41692233)	148,1	152,1	152,1	0,0	2,7
Mazout et autres combustibles	(v41692235)	92,2	106,0	106,0	0,0	15,0
	(v41692236)	249,9	197,7	193,6	-2,1	-22,5
Dépenses courantes, ameublement et équipement du ménage						
Dépenses courantes du ménage	(v41692237)	110,3	111,9	112,3	0,4	1,8
Services de téléphonie	(v41692238)	119,7	122,8	122,8	0,0	2,6
Services d'accès Internet (2002=100)	(v41692240)	100,7	101,9	101,9	0,0	1,2
Ameublement et articles ménagers	(v41693224)	105,4	113,1	113,1	0,0	7,3
	(v41692245)	93,5	93,0	93,9	1,0	0,4
Vêtements et chaussures						
Vêtements pour femmes	(v41692252)	100,7	98,3	102,0	3,8	1,3
Vêtements pour hommes	(v41692254)	89,7	87,2	91,5	4,9	2,0
Chaussures	(v41692255)	92,1	92,1	96,5	4,8	4,8
	(v41692257)	103,3	99,9	100,2	0,3	-3,0
Transports						
Transport privé	(v41692260)	124,0	116,9	120,0	2,7	-3,2
Achat et location à bail de véhicules automobiles	(v41692261)	123,6	115,7	119,3	3,1	-3,5
Essence	(v41692263)	95,5	93,8	97,7	4,2	2,3
Primes d'assurance de véhicules automobiles	(v41692266)	177,8	130,5	138,4	6,1	-22,2
Transport public	(v41692269)	128,5	137,5	137,5	0,0	7,0
	(v41692271)	130,3	133,7	131,4	-1,7	0,8
Soins de santé et soins personnels						
Soins de santé	(v41692276)	116,9	118,7	118,6	-0,1	1,5
Soins personnels	(v41692277)	115,4	117,3	116,6	-0,6	1,0
	(v41692283)	119,0	120,6	121,5	0,7	2,1
Loisirs, formation et lecture						
Loisirs	(v41692286)	108,0	111,8	111,2	-0,5	3,0
Formation et lecture	(v41692287)	99,7	103,0	102,3	-0,7	2,6
	(v41692295)	140,8	147,6	147,3	-0,2	4,6
Boissons alcoolisées et produits du tabac						
Boissons alcoolisées	(v41692299)	158,2	160,9	161,0	0,1	1,8
Produits du tabac et articles pour fumeurs	(v41692300)	139,2	142,5	142,6	0,1	2,4
	(v41692306)	170,1	172,2	172,2	0,0	1,2

Note(s) : Voir la section « Qualité des données, concepts et méthodologie — Notes explicatives pour tableaux ».

Tableau 9-9

L'Indice des prix à la consommation, composantes principales, certains sous-groupes et agrégats spéciaux, provinces, Whitehorse et Yellowknife, non désaisonnalisé — Alberta

	Numéros de vecteur CANSIM	Indices			Taux de variation entre	
		Mars 2014	Février 2015	Mars 2015	février 2015 à mars 2015	mars 2014 à mars 2015
		2002=100			%	
Ensemble	(v41692327)	133,1	132,0	133,0	0,8	-0,1
Agrégats spéciaux						
Ensemble excluant les aliments	(v41692451)	133,0	130,9	132,0	0,8	-0,8
Ensemble excluant les aliments et l'énergie	(v41692452)	127,5	129,6	130,6	0,8	2,4
Ensemble excluant l'énergie	(v41692457)	128,6	131,1	131,9	0,6	2,6
Ensemble excluant l'essence	(v41693263)	131,4	132,0	132,7	0,5	1,0
Énergie 1	(v41692458)	194,5	140,1	142,8	1,9	-26,6
Ensemble (1992=100)	(v41713424)	165,3	163,9	165,1	0,7	-0,1
Aliments						
Aliments achetés en magasin	(v41692328)	134,1	138,3	138,3	0,0	3,1
Viande	(v41692329)	133,7	138,2	138,0	-0,1	3,2
Produits laitiers	(v41692330)	136,7	152,2	150,6	-1,1	10,2
Produits de boulangerie et produits céréaliers (excluant les aliments pour bébés)	(v41692340)	141,9	140,7	141,6	0,6	-0,2
Fruits frais	(v41692345)	146,6	150,2	148,5	-1,1	1,3
Légumes frais	(v41692349)	131,3	131,6	127,9	-2,8	-2,6
Aliments achetés au restaurant	(v41692352)	110,8	124,2	122,5	-1,4	10,6
	(v41692359)	134,6	138,4	138,9	0,4	3,2
Logement						
Logement locatif	(v41692360)	166,5	162,6	162,3	-0,2	-2,5
Logement en propriété	(v41692361)	129,7	133,2	133,5	0,2	2,9
Coût de remplacement par le propriétaire	(v41692363)	167,7	172,5	172,9	0,2	3,1
Assurance habitation et assurance hypothécaire du propriétaire	(v41692364)	187,2	191,6	191,6	0,0	2,4
Entretien et réparations par le propriétaire	(v41692366)	276,1	319,3	324,1	1,5	17,4
Eau, combustible et électricité	(v41692367)	124,3	126,1	126,5	0,3	1,8
Électricité	(v41692368)	202,4	159,2	155,8	-2,1	-23,0
Gaz naturel	(v41692369)	129,6	122,9	113,5	-7,6	-12,4
Mazout et autres combustibles	(v41692371)	298,9	166,6	172,3	3,4	-42,4
	
Dépenses courantes, ameublement et équipement du ménage						
Dépenses courantes du ménage	(v41692372)	114,4	117,8	118,1	0,3	3,2
Services de téléphonie	(v41692373)	127,6	131,9	131,9	0,0	3,4
Services d'accès Internet (2002=100)	(v41692375)	104,7	110,1	110,1	0,0	5,2
Ameublement et articles ménagers	(v41693225)	128,8	138,7	138,7	0,0	7,7
	(v41692380)	93,1	95,1	95,8	0,7	2,9
Vêtements et chaussures						
Vêtements pour femmes	(v41692387)	96,2	93,2	97,1	4,2	0,9
Vêtements pour hommes	(v41692389)	81,2	76,4	82,2	7,6	1,2
Chaussures	(v41692390)	90,7	89,5	92,3	3,1	1,8
	(v41692392)	99,6	96,7	101,2	4,7	1,6
Transports						
Transport privé	(v41692395)	131,8	124,3	127,1	2,3	-3,6
Achat et location à bail de véhicules automobiles	(v41692396)	131,5	122,7	126,2	2,9	-4,0
Essence	(v41692398)	90,7	89,9	93,1	3,6	2,6
Primes d'assurance de véhicules automobiles	(v41692401)	183,9	131,8	140,9	6,9	-23,4
Transport public	(v41692404)	185,7	189,3	189,3	0,0	1,9
	(v41692406)	134,5	137,5	135,1	-1,7	0,4
Soins de santé et soins personnels						
Soins de santé	(v41692411)	127,3	129,2	128,7	-0,4	1,1
Soins personnels	(v41692412)	136,2	138,7	137,6	-0,8	1,0
	(v41692418)	118,7	119,8	119,9	0,1	1,0
Loisirs, formation et lecture						
Loisirs	(v41692421)	106,9	108,8	108,9	0,1	1,9
Formation et lecture	(v41692422)	99,4	100,7	100,8	0,1	1,4
	(v41692430)	135,8	139,3	139,8	0,4	2,9
Boissons alcoolisées et produits du tabac						
Boissons alcoolisées	(v41692434)	144,1	146,4	147,2	0,5	2,2
Produits du tabac et articles pour fumeurs	(v41692435)	131,4	132,8	132,9	0,1	1,1
	(v41692441)	154,3	157,9	159,7	1,1	3,5

Note(s) : Voir la section « Qualité des données, concepts et méthodologie — Notes explicatives pour tableaux ».

Tableau 9-10

L'Indice des prix à la consommation, composantes principales, certains sous-groupes et agrégats spéciaux, provinces, Whitehorse et Yellowknife, non désaisonnalisé — Colombie-Britannique

	Numéros de vecteur CANSIM	Indices			Taux de variation entre	
		Mars 2014	Février 2015	Mars 2015	février 2015 à mars 2015	mars 2014 à mars 2015
		2002=100			%	
Ensemble	(v41692462)	118,6	118,9	119,8	0,8	1,0
Agrégats spéciaux						
Ensemble excluant les aliments	(v41692587)	116,6	116,1	117,1	0,9	0,4
Ensemble excluant les aliments et l'énergie	(v41692588)	112,8	113,2	113,9	0,6	1,0
Ensemble excluant l'énergie	(v41692593)	115,6	116,7	117,3	0,5	1,5
Ensemble excluant l'essence	(v41693265)	116,2	117,4	118,0	0,5	1,5
Énergie 1	(v41692594)	160,4	146,1	152,5	4,4	-4,9
Ensemble (1992=100)	(v41713427)	139,8	140,1	141,2	0,8	1,0
Aliments	(v41692463)	128,8	133,1	133,5	0,3	3,6
Aliments achetés en magasin	(v41692464)	128,6	133,6	134,2	0,4	4,4
Viande	(v41692465)	129,2	140,8	142,4	1,1	10,2
Produits laitiers	(v41692475)	132,8	133,7	135,5	1,3	2,0
Produits de boulangerie et produits céréaliers (excluant les aliments pour bébés)	(v41692480)	138,3	142,5	141,7	-0,6	2,5
Fruits frais	(v41692484)	131,2	137,5	135,8	-1,2	3,5
Légumes frais	(v41692487)	122,5	133,5	135,1	1,2	10,3
Aliments achetés au restaurant	(v41692494)	128,4	131,4	131,3	-0,1	2,3
Logement	(v41692495)	113,5	114,0	114,0	0,0	0,4
Logement locatif	(v41692496)	114,4	115,6	115,6	0,0	1,0
Logement en propriété	(v41692498)	108,7	108,0	107,9	-0,1	-0,7
Coût de remplacement par le propriétaire	(v41692499)	110,3	108,9	108,9	0,0	-1,3
Assurance habitation et assurance hypothécaire du propriétaire	(v41692501)	166,9	169,1	169,1	0,0	1,3
Entretien et réparations par le propriétaire	(v41692502)	123,3	124,9	125,1	0,2	1,5
Eau, combustible et électricité	(v41692503)	139,8	146,4	146,5	0,1	4,8
Électricité	(v41692504)	141,4	153,8	153,8	0,0	8,8
Gaz naturel	(v41692506)	109,7	110,1	110,1	0,0	0,4
Mazout et autres combustibles	(v41692507)	262,8	213,3	217,5	2,0	-17,2
Dépenses courantes, ameublement et équipement du ménage	(v41692508)	112,8	113,9	114,5	0,5	1,5
Dépenses courantes du ménage	(v41692509)	121,7	125,6	125,8	0,2	3,4
Services de téléphonie	(v41692511)	105,1	110,5	110,5	0,0	5,1
Services d'accès Internet (2002=100)	(v41693226)	128,8	139,1	139,1	0,0	8,0
Ameublement et articles ménagers	(v41692516)	97,5	92,8	94,1	1,4	-3,5
Vêtements et chaussures	(v41692523)	102,4	101,6	105,6	3,9	3,1
Vêtements pour femmes	(v41692525)	89,1	88,6	91,3	3,0	2,5
Vêtements pour hommes	(v41692526)	96,3	94,7	99,3	4,9	3,1
Chaussures	(v41692528)	100,7	97,6	104,7	7,3	4,0
Transports	(v41692531)	128,2	123,7	126,2	2,0	-1,6
Transport privé	(v41692532)	127,8	122,3	125,5	2,6	-1,8
Achat et location à bail de véhicules automobiles	(v41692534)	93,6	93,3	95,5	2,4	2,0
Essence	(v41692537)	191,3	154,9	168,2	8,6	-12,1
Primes d'assurance de véhicules automobiles	(v41692540)	138,9	142,0	142,0	0,0	2,2
Transport public	(v41692542)	132,2	134,2	132,3	-1,4	0,1
Soins de santé et soins personnels	(v41692547)	112,8	113,7	113,0	-0,6	0,2
Soins de santé	(v41692548)	116,3	117,5	116,7	-0,7	0,3
Soins personnels	(v41692554)	108,8	109,4	108,7	-0,6	-0,1
Loisirs, formation et lecture	(v41692557)	112,7	113,1	114,0	0,8	1,2
Loisirs	(v41692558)	96,5	96,4	97,4	1,0	0,9
Formation et lecture	(v41692566)	167,9	171,1	171,3	0,1	2,0
Boissons alcoolisées et produits du tabac	(v41692570)	134,2	136,8	136,9	0,1	2,0
Boissons alcoolisées	(v41692571)	116,7	115,5	115,5	0,0	-1,0
Produits du tabac et articles pour fumeurs	(v41692577)	161,3	172,2	172,5	0,2	6,9

Note(s) : Voir la section « Qualité des données, concepts et méthodologie — Notes explicatives pour tableaux ».

Tableau 9-11

L'Indice des prix à la consommation, composantes principales, certains sous-groupes et agrégats spéciaux, provinces, Whitehorse et Yellowknife, non désaisonnalisé — Whitehorse (Yukon)

	Numéros de vecteur CANSIM	Indices			Taux de variation entre	
		Mars 2014	Février 2015	Mars 2015	février 2015 à mars 2015	mars 2014 à mars 2015
		2002=100			%	
Ensemble	(v41692598)	124,3	122,1	123,0	0,7	-1,0
Agrégats spéciaux						
Ensemble excluant les aliments	(v41692711)	123,5	120,3	121,3	0,8	-1,8
Ensemble excluant les aliments et l'énergie	(v41692712)	117,7	117,9	118,5	0,5	0,7
Ensemble excluant l'énergie	(v41692717)	119,7	120,4	121,0	0,5	1,1
Ensemble excluant l'essence	(v41693267)	122,6	122,2	122,7	0,4	0,1
Énergie 1	(v41692718)	170,7	138,4	142,2	2,7	-16,7
Ensemble (1992=100)	(v41713430)	146,2	143,6	144,7	0,8	-1,0
Aliments						
Aliments achetés en magasin	(v41692599)	128,0	130,9	131,4	0,4	2,7
Aliments achetés en magasin	(v41692600)	130,1	134,1	134,8	0,5	3,6
Viande	(v41692601)	126,6	136,4	139,1	2,0	9,9
Produits laitiers	(v41692611)	133,2	135,6	130,8	-3,5	-1,8
Produits de boulangerie et produits céréaliers (excluant les aliments pour bébés)	(v41692616)	137,4	141,9	145,9	2,8	6,2
Fruits frais	(v41692620)	132,3	127,9	130,1	1,7	-1,7
Légumes frais	(v41692623)	116,7	120,1	118,9	-1,0	1,9
Aliments achetés au restaurant	(v41692630)	123,3	123,7	123,8	0,1	0,4
Logement						
Logement locatif	(v41692631)	147,8	144,4	144,1	-0,2	-2,5
Logement en propriété
Coût de remplacement par le propriétaire
Assurance habitation et assurance hypothécaire du propriétaire
Entretien et réparations par le propriétaire
Eau, combustible et électricité	(v41692632)	176,1	158,4	156,9	-0,9	-10,9
Électricité	(v41692633)	135,4	128,3	128,3	0,0	-5,2
Gaz naturel
Mazout et autres combustibles	(v41692635)	236,5	195,6	191,4	-2,1	-19,1
Dépenses courantes, ameublement et équipement du ménage						
Dépenses courantes du ménage	(v41692636)	106,0	105,7	106,6	0,9	0,6
Dépenses courantes du ménage	(v41692637)	115,6	116,9	116,5	-0,3	0,8
Services de téléphonie	(v41692639)	99,4	99,3	99,3	0,0	-0,1
Services d'accès Internet (200212=100)	(v41693227)	104,6	104,6	104,6	0,0	0,0
Ameublement et articles ménagers	(v41692644)	89,0	85,8	89,3	4,1	0,3
Vêtements et chaussures						
Vêtements et chaussures	(v41692651)	96,0	92,7	96,6	4,2	0,6
Vêtements pour femmes	(v41692653)	80,8	77,7	81,8	5,3	1,2
Vêtements pour hommes	(v41692654)	103,2	99,6	100,4	0,8	-2,7
Chaussures	(v41692656)	99,7	92,2	101,4	10,0	1,7
Transports						
Transports	(v41692659)	130,0	120,5	123,3	2,3	-5,2
Transport privé	(v41692660)	130,5	117,9	122,2	3,6	-6,4
Achat et location à bail de véhicules automobiles	(v41692662)	99,0	97,9	101,8	4,0	2,8
Essence	(v41692665)	165,7	121,0	130,6	7,9	-21,2
Primes d'assurance de véhicules automobiles	(v41692668)	203,2	203,4	203,4	0,0	0,1
Transport public	(v41692670)	126,9	129,4	126,9	-1,9	0,0
Soins de santé et soins personnels						
Soins de santé	(v41692675)	117,0	121,2	119,2	-1,7	1,9
Soins de santé	(v41692676)	124,1	124,5	122,0	-2,0	-1,7
Soins personnels	(v41692682)	109,0	117,4	115,7	-1,4	6,1
Loisirs, formation et lecture						
Loisirs, formation et lecture	(v41692685)	94,4	92,8	93,5	0,8	-1,0
Loisirs	(v41692686)	88,7	86,0	86,9	1,0	-2,0
Formation et lecture	(v41692693)	124,9	129,9	129,4	-0,4	3,6
Boissons alcoolisées et produits du tabac						
Boissons alcoolisées et produits du tabac	(v41692695)	148,4	150,8	150,8	0,0	1,6
Boissons alcoolisées	(v41692696)	121,5	124,2	124,2	0,0	2,2
Produits du tabac et articles pour fumeurs	(v41692702)	181,2	183,0	183,1	0,1	1,0

Note(s) : Voir la section « Qualité des données, concepts et méthodologie — Notes explicatives pour tableaux ».

Tableau 9-12

L'Indice des prix à la consommation, composantes principales, certains sous-groupes et agrégats spéciaux, provinces, Whitehorse et Yellowknife, non désaisonnalisé — Yellowknife (Territoires du Nord-Ouest)

	Numéros de vecteur CANSIM	Indices			Taux de variation entre	
		Mars 2014	Février 2015	Mars 2015	février 2015 à mars 2015	mars 2014 à mars 2015
		2002=100			%	
Ensemble	(v41692722)	128,0	128,4	129,4	0,8	1,1
Agrégats spéciaux						
Ensemble excluant les aliments	(v41692835)	127,4	126,8	128,1	1,0	0,5
Ensemble excluant les aliments et l'énergie	(v41692836)	120,4	121,7	122,9	1,0	2,1
Ensemble excluant l'énergie	(v41692841)	122,3	124,3	125,2	0,7	2,4
Ensemble excluant l'essence	(v41693269)	127,0	128,1	129,1	0,8	1,7
Énergie 1	(v41692842)	194,1	171,3	173,7	1,4	-10,5
Ensemble (1992=100)	(v41713431)	148,9	149,4	150,6	0,8	1,1
Aliments						
Aliments achetés en magasin	(v41692723)	131,2	137,0	136,7	-0,2	4,2
Viande	(v41692724)	129,2	136,4	135,9	-0,4	5,2
Produits laitiers	(v41692725)	145,1	171,8	169,4	-1,4	16,7
Produits de boulangerie et produits céréaliers (excluant les aliments pour bébés)	(v41692735)	122,4	129,2	127,8	-1,1	4,4
Fruits frais	(v41692740)	133,1	132,3	137,2	3,7	3,1
Légumes frais	(v41692744)	121,8	131,6	129,2	-1,8	6,1
Aliments achetés au restaurant	(v41692747)	145,1	168,2	167,9	-0,2	15,7
Logement 2	(v41692754)	136,2	137,6	137,7	0,1	1,1
Logement 2	(v41692755)	151,0	150,0	150,1	0,1	-0,6
Logement locatif
Logement en propriété
Coût de remplacement par le propriétaire
Assurance habitation et assurance hypothécaire du propriétaire
Entretien et réparations par le propriétaire
Eau, combustible et électricité	(v41692756)	205,2	190,3	191,6	0,7	-6,6
Électricité	(v41692757)	175,5	189,4	189,4	0,0	7,9
Gaz naturel
Mazout et autres combustibles	(v41692759)	291,8	222,3	226,3	1,8	-22,4
Dépenses courantes, ameublement et équipement du ménage	(v41692760)	110,5	112,4	113,4	0,9	2,6
Dépenses courantes du ménage	(v41692761)	120,6	121,6	121,9	0,2	1,1
Services de téléphonie	(v41692763)	99,6	99,6	99,6	0,0	0,0
Services d'accès Internet (2002=100)	(v41693228)	73,3	73,3	73,3	0,0	0,0
Ameublement et articles ménagers	(v41692768)	90,8	93,5	95,7	2,4	5,4
Vêtements et chaussures	(v41692775)	102,2	95,5	97,4	2,0	-4,7
Vêtements pour femmes	(v41692777)	88,9	76,6	79,6	3,9	-10,5
Vêtements pour hommes	(v41692778)	107,8	109,2	112,0	2,6	3,9
Chaussures	(v41692780)	94,6	93,4	94,3	1,0	-0,3
Transports	(v41692783)	122,9	118,8	122,8	3,4	-0,1
Transport privé	(v41692784)	123,0	117,0	122,9	5,0	-0,1
Achat et location à bail de véhicules automobiles	(v41692786)	93,6	90,1	99,4	10,3	6,2
Essence	(v41692789)	158,4	129,8	133,4	2,8	-15,8
Primes d'assurance de véhicules automobiles	(v41692792)	179,8	182,7	182,7	0,0	1,6
Transport public	(v41692794)	125,7	128,2	125,8	-1,9	0,1
Soins de santé et soins personnels	(v41692799)	117,6	119,8	120,4	0,5	2,4
Soins de santé	(v41692800)	114,6	116,0	116,7	0,6	1,8
Soins personnels	(v41692806)	120,8	123,7	124,2	0,4	2,8
Loisirs, formation et lecture	(v41692809)	97,5	101,3	101,7	0,4	4,3
Loisirs	(v41692810)	92,8	96,9	97,4	0,5	5,0
Formation et lecture	(v41692817)	126,0	127,3	126,6	-0,5	0,5
Boissons alcoolisées et produits du tabac	(v41692819)	162,3	165,9	166,1	0,1	2,3
Boissons alcoolisées	(v41692820)	146,3	149,0	148,9	-0,1	1,8
Produits du tabac et articles pour fumeurs	(v41692826)	180,0	185,0	185,8	0,4	3,2

Note(s) : Voir la section « Qualité des données, concepts et méthodologie — Notes explicatives pour tableaux ».

Tableau 10

L'Indice d'ensemble des prix à la consommation, provinces, Whitehorse, Yellowknife et Iqaluit ¹, non désaisonnalisé, données historiques

	Janv.	Févr.	Mars	Avr.	Mai	Juin	Juill.	Août	Sept.	Oct.	Nov.	Déc.	Moyenne annuelle ²
	2002=100												
Terre-Neuve-et-Labrador (v41691244)													
2010	116,5	116,3	117,1	117,0	117,2	117,2	117,6	117,8	117,8	118,0	118,1	118,1	117,4
2011	119,0	119,7	120,9	121,5	121,5	120,9	121,6	122,0	122,3	122,1	122,9	121,9	121,4
2012	122,5	123,0	123,9	125,2	124,5	123,5	123,6	124,0	124,5	124,8	124,3	123,5	123,9
2013	123,6	125,8	125,9	125,9	125,9	126,0	126,1	126,0	126,6	126,7	127,0	126,6	126,0
2014	126,7	127,6	128,4	128,8	129,2	129,1	128,9	129,1	129,1	129,0	127,9	126,8	128,4
2015	126,2	127,5	128,9
Île-du-Prince-Édouard (v41691379)													
2010	118,7	118,8	119,3	119,1	119,2	119,2	119,5	119,7	119,6	120,4	120,5	119,9	119,5
2011	120,1	121,1	122,2	123,3	123,9	123,3	123,3	123,9	123,7	123,9	124,0	123,4	123,0
2012	123,6	124,8	125,6	126,3	125,9	125,2	125,2	125,6	126,2	125,6	125,9	124,9	125,5
2013	125,2	126,7	127,1	128,6	127,9	127,9	128,1	128,6	129,0	129,0	129,2	128,6	128,0
2014	129,2	130,1	130,9	130,5	130,6	130,5	130,4	130,2	130,5	130,5	129,3	128,1	130,1
2015	126,7	128,2	129,8
Nouvelle-Écosse (v41691513)													
2010	116,9	116,9	117,7	117,9	117,8	117,3	118,6	118,7	118,8	119,3	119,6	119,4	118,2
2011	120,4	120,9	122,3	122,9	123,2	122,5	122,8	123,2	123,8	123,9	124,0	122,7	122,7
2012	123,7	124,3	125,3	126,1	125,6	124,8	124,5	125,0	125,7	125,6	125,5	124,9	125,1
2013	125,4	126,7	126,7	126,8	126,4	126,4	126,4	126,6	127,3	126,7	126,7	126,7	126,6
2014	127,4	128,4	128,9	129,1	129,5	129,2	128,9	129,0	129,5	129,4	128,6	127,4	128,8
2015	126,9	128,0	129,6
Nouveau-Brunswick (v41691648)													
2010	115,4	115,6	115,8	115,8	115,7	115,7	115,9	116,0	116,0	116,1	116,7	116,6	115,9
2011	117,2	118,2	119,4	120,0	120,5	119,9	120,3	120,7	120,9	120,8	121,3	120,4	120,0
2012	121,0	121,3	122,3	123,1	122,7	121,6	121,4	121,9	122,7	122,5	122,0	121,2	122,0
2013	121,5	123,1	123,3	122,8	122,6	122,5	122,6	123,0	123,5	123,5	123,5	123,5	123,0
2014	123,4	124,4	125,1	125,0	125,3	124,9	124,8	124,9	125,2	125,5	124,9	124,1	124,8
2015	123,1	124,2	125,5
Québec (v41691783)													
2010	114,0	114,2	114,5	114,8	114,9	114,8	114,5	114,6	114,8	115,2	115,6	115,8	114,8
2011	116,4	116,7	118,3	118,5	118,9	118,2	118,3	118,5	118,7	119,0	119,3	118,7	118,3
2012	119,7	120,4	120,8	121,3	121,1	120,6	120,5	120,9	120,9	121,3	121,1	120,5	120,8
2013	120,4	122,1	121,8	121,8	121,9	121,8	121,8	121,9	122,0	121,6	121,8	121,5	121,7
2014	121,7	122,6	122,9	123,4	123,8	123,9	123,7	123,8	123,9	124,3	123,8	122,8	123,4
2015	122,6	123,9	124,7
Ontario (v41691919)													
2010	114,5	115,1	115,3	115,7	116,2	116,0	117,0	117,0	117,1	117,8	118,0	117,9	116,5
2011	117,8	118,0	119,4	119,9	120,9	120,2	120,5	120,6	121,1	121,0	121,0	120,3	120,1
2012	120,6	121,4	122,0	122,4	122,4	121,6	121,4	121,8	122,0	122,2	121,9	121,3	121,8
2013	121,3	122,8	123,2	122,9	123,0	123,2	123,4	123,4	123,5	123,3	123,3	123,1	123,0
2014	123,3	124,6	125,1	125,9	126,5	126,9	126,5	126,5	126,7	126,8	126,3	125,4	125,9
2015	125,3	126,2	127,1
Manitoba (v41692055)													
2010	114,3	114,6	114,7	114,8	115,0	114,9	114,7	114,8	115,1	115,8	116,0	115,6	115,0
2011	116,6	117,0	117,9	118,3	119,5	118,6	118,2	118,3	119,1	119,3	119,6	118,6	118,4
2012	118,9	119,0	119,5	120,4	120,8	120,3	120,3	120,5	121,0	121,3	121,1	120,2	120,3
2013	120,3	121,6	122,3	122,6	123,0	123,6	123,9	123,8	124,0	124,0	124,0	122,7	123,0
2014	123,4	124,3	125,1	125,4	126,2	126,0	125,8	125,6	125,8	125,6	125,4	124,5	125,3
2015	124,3	125,2	126,6
Saskatchewan (v41692191)													
2010	117,5	117,7	117,9	118,5	118,6	118,6	118,5	118,8	118,9	119,7	119,9	119,4	118,7
2011	120,1	120,3	121,4	121,6	122,6	121,7	121,8	122,1	123,0	123,0	123,4	122,4	122,0
2012	122,9	122,7	123,6	124,2	124,5	124,1	123,9	124,2	124,5	124,8	124,5	123,3	123,9
2013	123,5	124,9	125,2	125,4	126,0	126,2	125,9	125,7	126,4	126,7	126,3	126,1	125,7
2014	126,4	127,8	128,7	128,9	129,2	129,0	129,0	129,1	129,2	129,9	129,0	128,3	128,7
2015	128,2	129,3	130,5

Tableau 10 – suite

L'Indice d'ensemble des prix à la consommation, provinces, Whitehorse, Yellowknife et Iqaluit 1, non désaisonnalisé, données historiques

	Janv.	Févr.	Mars	Avr.	Mai	Juin	Juill.	Août	Sept.	Oct.	Nov.	Déc.	Moyenne annuelle ²
	2002=100												
Alberta (v41692327)													
2010	122,3	122,7	122,1	122,3	122,7	122,7	123,3	122,7	122,6	123,0	122,7	122,9	122,7
2011	123,5	124,2	124,5	126,0	126,1	125,3	125,7	126,3	126,0	127,2	126,6	126,5	125,7
2012	127,1	126,6	126,6	127,0	126,6	126,9	126,8	127,6	127,8	128,0	127,3	126,5	127,1
2013	126,5	127,7	128,1	128,7	129,5	129,8	129,6	129,4	129,5	129,3	129,5	129,1	128,9
2014	129,9	130,8	133,1	132,2	132,8	132,3	132,9	132,7	132,9	133,2	132,1	131,5	132,2
2015	131,0	132,0	133,0
Colombie-Britannique (v41692462)													
2010	112,2	113,2	112,6	113,2	113,6	113,4	114,6	114,5	114,5	114,8	114,9	114,6	113,8
2011	114,8	115,2	116,1	116,3	117,1	116,5	116,6	116,9	117,3	117,4	117,5	116,5	116,5
2012	116,8	117,2	117,9	118,2	118,6	118,2	117,9	118,1	118,1	118,0	117,6	117,0	117,8
2013	117,1	118,3	118,5	117,2	117,9	117,6	117,9	118,0	118,1	117,7	117,4	117,0	117,7
2014	117,1	118,0	118,6	119,0	119,7	119,8	119,6	119,6	119,5	119,0	118,8	118,1	118,9
2015	118,0	118,9	119,8
Whitehorse, Yukon (v41692598)													
2010	113,9	114,4	113,4	113,6	114,3	115,1	115,1	115,1	115,1	115,5	115,7	115,6	114,7
2011	115,9	115,9	117,0	117,3	118,4	118,6	118,7	118,6	119,0	119,1	119,4	118,8	118,1
2012	118,8	119,0	120,1	120,7	121,5	121,3	121,4	121,5	121,4	121,6	121,6	121,1	120,8
2013	120,8	121,2	121,5	121,6	122,6	124,1	124,0	124,1	124,0	123,6	123,0	123,2	122,8
2014	123,4	124,0	124,3	124,4	125,1	125,3	125,2	125,1	124,9	124,3	123,9	123,1	124,4
2015	121,8	122,1	123,0
Yellowknife, Territoires du Nord-Ouest (v41692722)													
2010	116,8	117,4	116,9	117,2	117,8	118,4	118,0	118,0	118,1	118,4	119,1	119,2	117,9
2011	119,3	119,2	120,5	120,9	121,6	121,6	122,0	122,0	122,3	122,6	123,4	123,4	121,6
2012	124,1	123,1	123,6	125,1	124,9	124,5	124,3	124,3	123,9	124,4	124,9	124,8	124,3
2013	125,1	125,4	125,6	126,0	126,1	126,5	126,5	126,6	126,4	126,4	126,6	126,6	126,2
2014	127,0	127,9	128,0	127,7	128,7	128,8	128,7	129,0	128,7	129,0	129,0	128,7	128,4
2015	128,1	128,4	129,4
Iqaluit, Nunavut (200212=100) (v41713432)													
2010	111,3	111,1	110,7	111,8	112,2	112,9	112,1	112,1	112,2	111,3	112,0	112,1	111,8
2011	112,5	112,3	112,6	113,2	113,5	113,3	113,3	113,4	113,6	114,3	114,5	114,2	113,4
2012	114,2	114,4	114,4	114,9	115,9	116,1	116,1	115,9	115,9	115,2	115,3	115,1	115,3
2013	115,5	115,8	115,8	116,5	117,2	117,5	117,5	117,5	117,5	116,6	116,1	116,2	116,6
2014	116,7	117,2	117,3	117,7	118,1	118,7	118,9	119,0	118,8	118,4	118,1	117,9	118,1
2015	118,2	118,9	119,1

Note(s) : Voir la section « Qualité des données, concepts et méthodologie — Notes explicatives pour tableaux ».

Tableau 11
L'Indice des prix à la consommation et certains sous-groupes, par ville ¹, non désaisonnalisé

	Numéros de vecteur CANSIM	Indices			Taux de variation entre	
		Mars 2014	Février 2015	Mars 2015	février 2015 à mars 2015	mars 2014 à mars 2015
		2002=100			%	
St. John's, Terre-Neuve-et-Labrador						
Ensemble	(v41692846)	128,2	127,2	128,7	1,2	0,4
Logement	(v41692847)	146,9	146,5	147,1	0,4	0,1
Logement locatif	(v41692848)	127,9	128,8	128,7	-0,1	0,6
Logement en propriété	(v41692849)	143,0	145,0	145,1	0,1	1,5
Eau, combustible et électricité	(v41692850)	173,3	163,7	166,5	1,7	-3,9
Ensemble (1992=100)	(v41713405)	150,4	149,3	151,0	1,1	0,4
Charlottetown et Summerside, Île-du-Prince-Édouard						
Ensemble	(v41692852)	130,0	127,7	129,2	1,2	-0,6
Logement	(v41692853)	133,6	128,9	131,0	1,6	-1,9
Logement locatif	(v41692854)	116,6	117,7	117,8	0,1	1,0
Logement en propriété	(v41692855)	115,5	115,6	115,6	0,0	0,1
Eau, combustible et électricité	(v41692856)	209,2	179,2	191,0	6,6	-8,7
Ensemble (1992=100)	(v41713407)	152,3	149,6	151,4	1,2	-0,6
Halifax, Nouvelle-Écosse						
Ensemble	(v41692858)	127,6	126,9	128,4	1,2	0,6
Logement	(v41692859)	135,3	134,0	135,8	1,3	0,4
Logement locatif	(v41692860)	114,4	115,3	115,4	0,1	0,9
Logement en propriété	(v41692861)	130,0	130,7	131,9	0,9	1,5
Eau, combustible et électricité	(v41692862)	184,0	170,7	177,5	4,0	-3,5
Ensemble (1992=100)	(v41713409)	151,9	151,1	152,9	1,2	0,7
Saint John, Nouveau-Brunswick						
Ensemble	(v41692864)	125,2	124,1	125,3	1,0	0,1
Logement	(v41692865)	131,5	131,7	132,4	0,5	0,7
Logement locatif	(v41692866)	116,4	117,5	117,5	0,0	0,9
Logement en propriété	(v41692867)	124,5	124,7	125,2	0,4	0,6
Eau, combustible et électricité	(v41692868)	165,2	164,2	166,2	1,2	0,6
Ensemble (1992=100)	(v41713411)	148,0	146,7	148,1	1,0	0,1
Québec, Québec						
Ensemble	(v41692870)	123,0	123,9	124,8	0,7	1,5
Logement	(v41692871)	128,4	129,0	129,2	0,2	0,6
Logement locatif	(v41692872)	119,2	121,1	121,2	0,1	1,7
Logement en propriété	(v41692873)	132,2	132,7	132,8	0,1	0,5
Eau, combustible et électricité	(v41692874)	130,1	128,3	129,5	0,9	-0,5
Ensemble (1992=100)	(v41713413)	142,9	144,0	144,9	0,6	1,4
Montréal, Québec						
Ensemble	(v41692876)	122,6	124,1	124,8	0,6	1,8
Logement	(v41692877)	126,7	126,9	127,3	0,3	0,5
Logement locatif	(v41692878)	115,7	116,9	117,0	0,1	1,1
Logement en propriété	(v41692879)	131,7	131,5	131,8	0,2	0,1
Eau, combustible et électricité	(v41692880)	131,5	130,6	132,0	1,1	0,4
Ensemble (1992=100)	(v41713414)	141,9	143,6	144,4	0,6	1,8
Ottawa-Gatineau, partie ontarienne, Ontario/Québec ²						
Ensemble	(v41692882)	124,7	125,4	126,2	0,6	1,2
Logement	(v41692883)	130,5	133,3	133,5	0,2	2,3
Logement locatif	(v41692884)	115,4	116,1	116,1	0,0	0,6
Logement en propriété	(v41692885)	133,8	134,8	134,8	0,0	0,7
Eau, combustible et électricité	(v41692886)	151,0	164,9	166,1	0,7	10,0
Ensemble (1992=100)	(v41713416)	151,9	152,8	153,8	0,7	1,3
Toronto, Ontario						
Ensemble	(v41692888)	125,5	127,2	127,9	0,6	1,9
Logement	(v41692889)	128,9	134,1	134,4	0,2	4,3
Logement locatif	(v41692890)	116,3	117,7	117,8	0,1	1,3
Logement en propriété	(v41692891)	131,5	135,3	135,6	0,2	3,1
Eau, combustible et électricité	(v41692892)	147,1	166,8	167,0	0,1	13,5
Ensemble (1992=100)	(v41713417)	151,3	153,3	154,2	0,6	1,9

Tableau 11 – suite

L'Indice des prix à la consommation et certains sous-groupes, par ville 1, non désaisonnalisé

	Numéros de vecteur CANSIM	Indices			Taux de variation entre	
		Mars 2014	Février 2015	Mars 2015	février 2015 à mars 2015	mars 2014 à mars 2015
		2002=100			%	
Thunder Bay, Ontario						
Ensemble	(v41692894)	120,4	121,1	122,0	0,7	1,3
Logement	(v41692895)	112,1	115,1	115,2	0,1	2,8
Logement locatif	(v41692896)	110,6	111,4	111,4	0,0	0,7
Logement en propriété	(v41692897)	103,8	105,9	105,9	0,0	2,0
Eau, combustible et électricité	(v41692898)	154,2	163,7	164,0	0,2	6,4
Ensemble (1992=100)	(v41713418)	143,6	144,5	145,5	0,7	1,3
Winnipeg, Manitoba						
Ensemble	(v41692900)	124,7	125,0	126,5	1,2	1,4
Logement	(v41692901)	133,1	135,5	135,6	0,1	1,9
Logement locatif	(v41692902)	126,3	128,4	128,6	0,2	1,8
Logement en propriété	(v41692903)	138,9	140,8	140,9	0,1	1,4
Eau, combustible et électricité	(v41692904)	120,6	124,5	124,5	0,0	3,2
Ensemble (1992=100)	(v41713420)	153,8	154,1	155,9	1,2	1,4
Regina, Saskatchewan						
Ensemble	(v41692906)	129,7	130,1	131,4	1,0	1,3
Logement	(v41692907)	155,1	159,5	159,6	0,1	2,9
Logement locatif	(v41692908)	139,1	140,5	140,6	0,1	1,1
Logement en propriété	(v41692909)	168,6	171,0	171,0	0,0	1,4
Eau, combustible et électricité	(v41692910)	134,8	148,1	148,0	-0,1	9,8
Ensemble (1992=100)	(v41713422)	161,6	162,2	163,7	0,9	1,3
Saskatoon, Saskatchewan						
Ensemble	(v41692912)	128,6	129,6	130,7	0,8	1,6
Logement	(v41692913)	150,9	155,6	155,7	0,1	3,2
Logement locatif	(v41692914)	141,7	145,1	145,3	0,1	2,5
Logement en propriété	(v41692915)	155,0	157,5	157,6	0,1	1,7
Eau, combustible et électricité	(v41692916)	146,7	159,4	159,4	0,0	8,7
Ensemble (1992=100)	(v41713423)	158,2	159,5	160,9	0,9	1,7
Edmonton, Alberta						
Ensemble	(v41692918)	132,5	131,6	132,6	0,8	0,1
Logement	(v41692919)	163,4	161,1	160,6	-0,3	-1,7
Logement locatif	(v41692920)	135,6	139,3	139,6	0,2	2,9
Logement en propriété	(v41692921)	157,2	161,3	161,6	0,2	2,8
Eau, combustible et électricité	(v41692922)	218,8	182,4	177,8	-2,5	-18,7
Ensemble (1992=100)	(v41713425)	161,4	160,4	161,6	0,7	0,1
Calgary, Alberta						
Ensemble	(v41692924)	133,8	132,6	133,6	0,8	-0,1
Logement	(v41692925)	167,1	163,1	163,1	0,0	-2,4
Logement locatif	(v41692926)	123,9	128,2	128,4	0,2	3,6
Logement en propriété	(v41692927)	174,5	180,1	180,5	0,2	3,4
Eau, combustible et électricité	(v41692928)	189,5	141,5	139,8	-1,2	-26,2
Ensemble (1992=100)	(v41713426)	168,3	166,8	168,1	0,8	-0,1
Vancouver, Colombie-Britannique						
Ensemble	(v41692930)	120,3	120,6	121,5	0,7	1,0
Logement	(v41692931)	117,1	117,7	117,7	0,0	0,5
Logement locatif	(v41692932)	115,8	117,0	117,1	0,1	1,1
Logement en propriété	(v41692933)	115,6	114,7	114,7	0,0	-0,8
Eau, combustible et électricité	(v41692934)	129,4	137,6	137,6	0,0	6,3
Ensemble (1992=100)	(v41713428)	142,7	143,1	144,2	0,8	1,1
Victoria, Colombie-Britannique						
Ensemble	(v41692936)	117,0	117,4	118,2	0,7	1,0
Logement	(v41692937)	109,9	110,1	110,1	0,0	0,2
Logement locatif	(v41692938)	114,3	115,1	115,4	0,3	1,0
Logement en propriété	(v41692939)	100,6	100,0	100,0	0,0	-0,6
Eau, combustible et électricité	(v41692940)	167,4	172,1	172,2	0,1	2,9
Ensemble (1992=100)	(v41713429)	137,4	137,9	138,8	0,7	1,0

Note(s) : Voir la section « Qualité des données, concepts et méthodologie — Notes explicatives pour tableaux ».

Tableau 12

L'Indice d'ensemble des prix à la consommation par ville¹, non désaisonnalisé, données historiques

	Janv.	Févr.	Mars	Avr.	Mai	Juin	Juill.	Août	Sept.	Oct.	Nov.	Déc.	Moyenne annuelle ²
	2002=100												
St. John's, Terre-Neuve-et-Labrador (v41692846)													
2010	116,4	116,3	117,1	117,0	117,3	117,2	117,7	117,9	117,9	118,1	118,1	118,1	117,4
2011	119,1	119,7	120,7	121,3	121,5	120,8	121,5	121,9	122,1	122,1	122,7	121,9	121,3
2012	122,4	122,9	123,7	125,0	124,4	123,3	123,4	123,8	124,3	124,6	124,1	123,4	123,8
2013	123,4	125,5	125,6	125,6	125,6	125,8	125,8	125,8	126,4	126,5	126,8	126,4	125,8
2014	126,5	127,4	128,2	128,6	129,0	128,8	128,7	128,9	128,8	128,8	127,6	126,6	128,2
2015	126,1	127,2	128,7
Charlottetown et Summerside, Île-du-Prince-Édouard (v41692852)													
2010	118,3	118,4	119,0	118,8	118,9	118,9	119,3	119,4	119,4	120,1	120,2	119,5	119,2
2011	119,7	120,6	121,7	122,7	123,3	122,7	122,7	123,2	123,1	123,3	123,4	122,7	122,4
2012	122,9	124,1	124,8	125,5	125,1	124,5	124,5	124,9	125,5	125,7	125,2	124,2	124,7
2013	124,4	125,9	126,3	127,8	127,1	127,1	127,4	127,8	128,3	128,3	128,5	127,8	127,2
2014	128,4	129,2	130,0	129,6	129,7	129,6	129,6	129,4	129,7	129,8	128,6	127,5	129,3
2015	126,3	127,7	129,2
Halifax, Nouvelle-Écosse (v41692858)													
2010	116,3	116,3	117,0	117,3	117,1	116,7	118,0	118,1	118,3	118,6	118,9	118,6	117,6
2011	119,5	120,0	121,3	121,9	122,1	121,5	121,8	122,2	122,8	122,9	122,9	121,6	121,7
2012	122,4	123,0	124,0	124,8	124,2	123,5	123,3	123,8	124,5	124,4	124,3	123,7	123,8
2013	124,1	125,2	125,3	125,4	125,1	125,0	125,1	125,2	126,0	125,4	125,5	125,4	125,2
2014	126,0	127,0	127,6	127,7	128,2	127,7	127,5	127,7	128,2	128,2	127,4	126,2	127,5
2015	125,8	126,9	128,4
Saint John, Nouveau-Brunswick (v41692864)													
2010	115,7	115,9	116,1	116,1	116,0	116,0	116,2	116,3	116,3	116,5	117,1	116,9	116,3
2011	117,5	118,5	119,8	120,2	120,7	120,1	120,6	120,9	121,1	121,0	121,5	120,6	120,2
2012	121,0	121,4	122,4	123,2	122,8	121,8	121,6	122,0	122,8	122,6	122,1	121,4	122,1
2013	121,5	123,1	123,4	122,8	122,6	122,5	122,6	122,9	123,5	123,5	123,5	123,4	122,9
2014	123,4	124,4	125,2	125,0	125,3	124,8	124,7	124,7	125,1	125,4	124,7	123,9	124,7
2015	123,0	124,1	125,3
Québec, Québec (v41692870)													
2010	114,0	114,2	114,5	114,7	114,8	114,8	114,5	114,6	114,8	115,2	115,5	115,8	114,8
2011	116,3	116,6	118,2	118,4	118,8	118,1	118,2	118,5	118,7	119,0	119,3	118,7	118,2
2012	119,8	120,4	120,8	121,3	121,2	120,6	120,6	121,0	121,1	121,4	121,3	120,6	120,8
2013	120,6	122,3	122,1	122,0	122,1	122,0	122,0	122,0	122,2	121,8	121,9	121,6	121,9
2014	121,9	122,7	123,0	123,6	123,9	124,0	123,8	124,0	124,1	124,5	123,9	122,9	123,5
2015	122,7	123,9	124,8
Montréal, Québec (v41692876)													
2010	114,0	114,2	114,5	114,8	114,9	114,8	114,5	114,5	114,8	115,3	115,6	115,8	114,8
2011	116,3	116,5	118,1	118,3	118,6	117,9	118,0	118,2	118,4	118,8	119,0	118,4	118,0
2012	119,4	120,0	120,4	120,9	120,7	120,2	120,2	120,5	120,5	120,9	120,8	120,1	120,4
2013	120,1	121,7	121,4	121,4	121,6	121,4	121,5	121,5	121,5	121,4	121,6	121,2	121,4
2014	121,5	122,3	122,6	123,2	123,5	123,6	123,5	123,7	123,8	124,1	123,8	122,9	123,2
2015	122,9	124,1	124,8
Ottawa-Gatineau, partie ontarienne, Ontario/Québec (v41692882)³													
2010	114,4	115,1	115,3	115,8	116,4	116,1	117,2	117,1	117,3	117,9	118,1	118,1	116,6
2011	117,9	118,2	119,5	120,0	121,0	120,2	120,4	120,5	121,1	121,1	121,0	120,3	120,1
2012	120,6	121,4	122,0	122,4	122,3	121,4	121,3	121,7	121,9	122,1	121,9	121,2	121,7
2013	121,3	122,7	123,1	122,8	122,9	123,0	123,3	123,2	123,3	123,1	123,0	122,8	122,9
2014	123,0	124,2	124,7	125,3	125,9	126,3	125,9	125,9	126,1	126,1	125,5	124,7	125,3
2015	124,5	125,4	126,2
Toronto, Ontario (v41692888)													
2010	114,5	115,1	115,3	115,8	116,3	116,1	117,1	117,1	117,3	117,7	117,8	117,6	116,5
2011	117,5	117,9	119,4	119,8	120,8	120,2	120,4	120,5	121,2	121,1	120,9	120,2	120,0
2012	120,7	121,5	122,0	122,4	122,4	121,7	121,6	121,8	122,1	122,3	122,0	121,4	121,8
2013	121,5	122,9	123,3	123,1	123,2	123,4	123,6	123,7	123,8	123,7	123,6	123,4	123,3
2014	123,7	125,0	125,5	126,4	127,0	127,4	126,9	126,9	127,2	127,4	126,9	126,2	126,4
2015	126,3	127,2	127,9

Tableau 12 – suite

L'Indice d'ensemble des prix à la consommation par ville 1, non désaisonnalisé, données historiques

	Janv.	Févr.	Mars	Avr.	Mai	Juin	Juill.	Août	Sept.	Oct.	Nov.	Déc.	Moyenne annuelle ²
	2002=100												
Thunder Bay, Ontario (v41692894)													
2010	110,9	111,5	111,7	112,2	112,5	112,3	113,4	113,3	113,4	114,0	114,2	114,1	112,8
2011	114,2	114,2	115,5	116,3	117,3	116,5	116,7	116,8	117,5	117,4	117,2	116,4	116,3
2012	116,5	117,3	117,9	118,1	118,0	117,1	116,8	117,2	117,4	117,9	117,6	116,8	117,4
2013	116,8	118,4	118,6	118,1	118,3	118,5	118,7	118,7	118,6	118,8	118,9	118,8	118,4
2014	118,9	120,0	120,4	121,1	121,7	122,1	121,7	121,6	121,6	121,6	121,2	120,3	121,0
2015	120,2	121,1	122,0
Winnipeg, Manitoba (v41692900)													
2010	114,1	114,4	114,5	114,6	114,8	114,6	114,5	114,6	114,9	115,6	115,8	115,3	114,8
2011	116,3	116,7	117,6	117,9	119,1	118,3	117,9	118,0	118,8	119,0	119,3	118,3	118,1
2012	118,6	118,7	119,2	120,0	120,4	120,0	119,9	120,2	120,6	120,9	120,8	119,9	119,9
2013	120,0	121,3	121,9	122,2	122,6	123,1	123,4	123,4	123,6	123,6	123,7	122,4	122,6
2014	123,1	123,9	124,7	124,9	125,8	125,6	125,4	125,2	125,4	125,3	125,1	124,3	124,9
2015	124,2	125,0	126,5
Regina, Saskatchewan (v41692906)													
2010	117,8	117,9	118,1	118,7	118,9	118,9	118,8	119,1	119,2	120,0	120,2	119,7	118,9
2011	120,5	120,7	121,8	121,9	123,0	122,1	122,3	122,5	123,6	123,6	123,9	123,0	122,4
2012	123,5	123,3	124,2	124,8	125,1	124,7	124,6	124,9	125,2	125,6	125,3	124,1	124,6
2013	124,4	125,8	126,3	126,5	127,0	127,2	126,9	126,7	127,4	127,7	127,4	127,2	126,7
2014	127,4	128,7	129,7	129,9	130,2	129,9	129,9	130,1	130,2	130,9	129,9	129,2	129,7
2015	128,9	130,1	131,4
Saskatoon, Saskatchewan (v41692912)													
2010	118,5	118,7	118,9	119,5	119,6	119,5	119,6	119,8	119,8	120,6	120,8	120,2	119,6
2011	120,9	121,1	122,1	122,2	123,3	122,3	122,5	122,7	123,5	123,6	123,9	122,9	122,6
2012	123,4	123,2	124,0	124,6	125,0	124,6	124,4	124,6	124,9	125,2	125,0	123,7	124,4
2013	123,8	125,0	125,3	125,4	126,0	126,1	125,9	125,7	126,4	126,6	126,2	126,0	125,7
2014	126,4	127,7	128,6	128,6	129,0	128,8	128,8	129,0	129,1	129,9	129,1	128,5	128,6
2015	128,5	129,6	130,7
Edmonton, Alberta (v41692918)													
2010	122,4	122,9	122,3	122,6	122,8	122,7	123,5	122,9	122,8	123,3	123,0	123,1	122,9
2011	123,9	124,3	124,8	126,2	126,5	125,6	125,9	126,6	126,4	127,6	126,9	126,7	126,0
2012	127,3	126,9	127,0	127,4	127,0	127,2	127,1	127,9	128,1	128,5	127,7	127,0	127,4
2013	126,8	128,0	128,3	129,0	129,7	130,0	129,5	129,4	129,5	129,2	129,3	128,9	129,0
2014	129,6	130,4	132,5	131,9	132,1	132,1	132,4	132,2	132,3	132,8	131,9	131,1	131,8
2015	130,5	131,6	132,6
Calgary, Alberta (v41692924)													
2010	122,4	122,8	122,3	122,4	122,8	122,9	123,3	122,7	122,6	122,9	122,7	122,8	122,7
2011	123,3	124,2	124,3	125,6	125,8	124,9	125,5	125,9	125,7	126,9	126,3	126,2	125,4
2012	126,7	126,3	126,3	126,7	126,2	126,5	126,4	127,2	127,5	127,5	126,9	126,0	126,7
2013	126,3	127,5	127,9	128,5	129,3	129,7	129,6	129,3	129,5	129,4	129,6	129,3	128,8
2014	130,2	131,2	133,8	132,6	133,5	132,8	133,4	133,4	133,6	133,7	132,6	132,1	132,7
2015	131,7	132,6	133,6
Vancouver, Colombie-Britannique (v41692930)													
2010	113,1	113,9	113,6	114,2	114,6	114,5	115,7	115,7	115,6	116,1	116,0	115,5	114,9
2011	115,8	116,0	117,0	117,2	118,0	117,5	117,5	117,7	118,3	118,5	118,7	117,7	117,5
2012	117,9	118,4	119,1	119,4	119,8	119,5	119,2	119,4	119,3	119,3	118,9	118,3	119,0
2013	118,5	119,8	120,0	118,5	119,3	119,0	119,3	119,5	119,6	119,3	119,0	118,5	119,2
2014	118,7	119,5	120,3	120,7	121,2	121,4	121,2	121,2	121,2	120,6	120,5	119,6	120,5
2015	119,7	120,6	121,5
Victoria, Colombie-Britannique (v41692936)													
2010	111,6	112,5	112,0	112,4	112,8	112,6	113,7	113,6	113,6	114,0	114,1	113,7	113,1
2011	114,0	114,3	115,2	115,4	116,2	115,5	115,5	115,8	116,2	116,4	116,5	115,4	115,5
2012	115,7	116,1	116,9	117,3	117,6	117,1	116,7	116,9	116,8	116,8	116,3	115,6	116,7
2013	115,8	116,9	117,1	115,8	116,5	116,2	116,4	116,5	116,5	116,2	116,0	115,6	116,3
2014	115,7	116,5	117,0	117,3	118,0	118,1	118,0	118,0	117,9	117,5	117,4	116,7	117,3
2015	116,7	117,4	118,2

Note(s) : L'indice d'ensemble pour Whitehorse et Yellowknife est disponible dans le tableau 10.
Voir la section « Qualité des données, concepts et méthodologie — Notes explicatives pour tableaux ».

Tableau 13
Prix de détail moyens, essence et mazout, par ville

	St-John's, T.-N.-L.	Charlottetown et Summerside, Î.-P.-É.	Halifax, N.-É.	Saint John, N.-B.	Québec, Qc	Montréal, Qc	Ottawa, Ont.	Toronto, Ont.	Thunder Bay, Ont.	Winnipeg, Man.
	cents par litre									
Essence ordinaire sans plomb aux stations libre-service										
Mars 2014	134,8	137,7	138,3	134,7	134,6	141,3	130,0	131,5	135,4	124,9
Avril 2014	136,4	137,8	136,1	134,5	138,2	144,0	133,2	135,0	142,7	126,9
Mai 2014	138,3	139,4	139,1	135,6	140,3	142,7	134,2	135,8	141,7	127,8
Juin 2014	138,4	138,8	138,2	132,1	140,8	144,9	137,4	140,5	144,7	129,0
Juillet 2014	135,9	136,5	136,7	133,0	139,7	143,0	134,6	136,7	143,7	125,4
Août 2014	132,5	134,0	132,5	127,4	134,9	139,4	128,1	132,0	139,6	123,1
Septembre 2014	133,1	133,1	133,0	129,2	139,1	138,7	126,2	130,1	138,2	122,5
Octobre 2014	128,7	129,8	130,7	127,2	132,1	133,5	120,8	123,8	135,3	115,6
Novembre 2014	117,8	117,5	117,8	115,4	117,4	125,0	111,0	114,8	125,3	106,9
Décembre 2014	105,5	104,9	105,6	105,0	110,5	115,9	97,9	103,8	112,4	92,1
Janvier 2015	95,8	91,5	91,6	90,8	97,0	102,3	88,6	91,0	98,1	82,4
Février 2015	106,8	100,2	100,1	95,5	101,4	112,0	98,2	101,4	106,3	89,7
Mars 2015	113,3	107,3	108,3	103,5	112,0	118,4	103,9	105,5	110,3	96,0
Essence super sans plomb aux stations libre-service										
Mars 2014	142,0	145,6	147,1	142,1	145,7	153,4	145,3	147,8	149,5	139,0
Avril 2014	142,3	146,1	144,6	140,5	149,6	154,7	148,6	150,7	156,8	140,8
Mai 2014	144,8	147,4	147,8	142,8	151,7	154,7	149,8	151,7	155,5	142,4
Juin 2014	144,2	146,6	146,9	140,2	152,2	157,4	152,8	156,8	158,5	144,0
Juillet 2014	142,0	144,4	145,5	140,9	151,1	155,4	149,7	153,6	157,8	140,5
Août 2014	138,5	141,9	141,1	135,5	147,2	152,5	143,8	148,5	153,7	138,0
Septembre 2014	139,6	140,9	142,2	136,8	151,4	152,1	142,0	146,9	152,2	137,1
Octobre 2014	135,6	137,7	138,8	135,0	144,5	146,6	136,5	140,3	149,4	130,4
Novembre 2014	124,7	126,0	126,5	123,2	129,7	137,9	126,8	131,6	139,5	121,8
Décembre 2014	113,0	112,8	114,4	113,0	122,7	128,2	113,4	120,2	125,7	106,7
Janvier 2015	102,4	99,2	100,4	98,7	110,0	116,0	104,2	107,7	112,7	97,9
Février 2015	112,0	108,2	108,4	103,8	113,8	125,0	113,9	118,5	121,0	105,3
Mars 2015	119,1	115,2	117,0	111,5	124,5	131,7	120,1	122,2	124,7	111,7
Mazout de chauffage domestique										
Mars 2014	115,9	127,4	132,2	133,9	134,8	135,4	143,9	143,1	144,6	136,3
Avril 2014	110,8	119,0	131,0	126,4	129,9	131,5	140,4	138,1	143,4	131,6
Mai 2014	108,2	115,8	129,3	123,2	124,9	124,3	137,1	136,3	142,2	129,7
Juin 2014	106,1	112,1	128,7	121,7	121,4	119,9	128,4	134,9	138,8	125,6
Juillet 2014	106,2	112,1	127,3	122,5	117,6	119,5	125,8	133,1	136,3	125,3
Août 2014	107,9	107,4	125,5	119,3	117,6	114,1	125,8	130,9	127,8	121,5
Septembre 2014	104,4	108,5	124,5	124,3	116,4	114,5	124,6	130,3	128,3	121,4
Octobre 2014	104,3	107,4	121,3	123,5	111,5	113,0	124,6	124,8	128,3	116,5
Novembre 2014	98,8	101,1	117,9	121,3	113,8	114,6	118,3	123,3	132,9	126,7
Décembre 2014	95,9	99,0	113,6	115,9	108,4	111,1	120,1	121,0	124,3	120,4
Janvier 2015	78,9	90,5	103,4	102,4	99,6	106,1	112,2	115,1	106,6	104,6
Février 2015	79,7	92,9	104,2	105,8	101,9	106,9	112,2	112,8	112,1	102,9
Mars 2015	87,8	104,2	116,5	118,3	114,9	118,4	126,5	121,8	120,2	102,6

Tableau 13 – suite

Prix de détail moyens, essence et mazout, par ville

	Regina, Sask.	Saskatoon, Sask.	Edmonton, Alb.	Calgary, Alb.	Vancouver, C.-B.	Victoria, C.-B.	Whitehorse, Yn	Yellowknife, T.-N.-O.
	cents par litre							
Essence ordinaire sans plomb aux stations libre-service								
Mars 2014	127,1	127,0	116,4	119,8	141,9	128,2	135,0	138,9
Avril 2014	128,2	130,6	118,1	123,4	147,2	136,3	133,9	138,9
Mai 2014	129,7	129,1	114,4	123,1	149,1	139,2	140,2	138,9
Juin 2014	132,6	131,9	120,8	126,1	152,3	138,8	140,4	138,9
Juillet 2014	128,6	128,6	117,6	121,3	146,1	136,1	140,9	138,9
Août 2014	125,3	126,2	115,4	120,0	143,6	131,2	135,1	138,9
Septembre 2014	126,5	124,3	113,5	118,0	141,9	130,3	134,3	138,9
Octobre 2014	121,4	121,1	109,9	117,1	131,6	120,3	132,8	138,9
Novembre 2014	108,0	108,3	99,7	104,0	128,0	113,5	128,7	137,8
Décembre 2014	95,4	94,4	84,5	93,4	112,8	108,5	118,9	122,8
Janvier 2015	83,4	84,9	72,4	77,9	102,9	98,9	101,4	107,0
Février 2015	93,5	94,6	82,4	87,9	117,2	103,2	97,4	110,2
Mars 2015	96,9	99,2	90,7	93,5	124,6	120,5	105,4	113,9
Essence super sans plomb aux stations libre-service								
Mars 2014	141,0	141,1	133,0	135,0	156,8	142,5	146,0	149,2
Avril 2014	142,2	145,1	134,1	138,5	162,0	151,0	145,4	149,0
Mai 2014	143,7	143,4	130,6	138,8	163,9	153,9	150,4	150,3
Juin 2014	146,2	145,7	137,6	142,3	167,4	153,7	150,0	151,5
Juillet 2014	143,2	143,2	133,9	137,5	161,3	151,2	151,4	152,2
Août 2014	139,6	139,8	132,4	136,4	158,7	146,2	145,1	152,2
Septembre 2014	140,7	138,6	130,0	134,5	157,1	145,3	145,6	152,2
Octobre 2014	135,6	135,7	126,5	133,8	147,0	135,4	143,8	152,2
Novembre 2014	122,7	123,7	116,8	119,6	143,4	127,7	138,2	151,0
Décembre 2014	109,6	108,9	101,7	110,2	128,2	123,6	131,2	137,4
Janvier 2015	98,1	99,8	88,6	94,2	118,2	114,2	112,4	122,3
Février 2015	108,8	110,0	100,0	106,1	132,8	117,2	109,0	124,2
Mars 2015	111,8	114,3	108,0	110,4	140,2	135,8	115,8	127,7
Mazout de chauffage domestique								
Mars 2014	136,7	135,2	.	.	135,0	143,2	135,8	138,8
Avril 2014	132,6	130,8	.	.	132,4	143,6	137,9	136,2
Mai 2014	131,8	131,0	.	.	131,7	144,3	137,9	135,3
Juin 2014	128,2	126,5	.	.	132,7	141,8	135,5	133,4
Juillet 2014	126,2	127,8	.	.	129,4	142,5	137,2	130,2
Août 2014	127,3	123,7	.	.	131,2	143,6	139,0	128,6
Septembre 2014	126,2	120,7	.	.	136,3	140,8	133,4	128,6
Octobre 2014	117,7	117,8	.	.	129,5	138,0	131,6	128,6
Novembre 2014	134,7	128,7	.	.	125,3	134,8	130,2	133,7
Décembre 2014	118,0	117,3	.	.	117,0	134,7	126,0	127,8
Janvier 2015	105,2	100,6	.	.	100,9	125,0	112,7	112,5
Février 2015	110,9	105,0	.	.	108,7	118,7	112,4	105,7
Mars 2015	101,8	103,9	.	.	114,3	120,4	109,9	107,6

Note(s) : Voir le Tableau A pour une liste complète des numéros de vecteurs.

Tableau 14
Prix de détail moyens, mensuel, Canada

	Numéros de vecteur CANSIM	Janvier 2015	Février 2015	Mars 2015
		dollars ¹		
Bifteck de ronde, 1 kilogramme	(v735165)	18,34	18,41	18,57
Bifteck de surlonge, 1 kilogramme	(v735176)	21,03	21,28	21,86
Rôti de côtes de choix, 1 kilogramme	(v735187)	28,61	28,16	28,78
Rôti de palette, 1 kilogramme	(v735198)	15,39	15,94	15,66
Boeuf à ragoût, 1 kilogramme	(v735209)	15,40	15,82	15,99
Boeuf haché régulier, 1 kilogramme	(v735220)	11,99	12,29	12,43
Côtelettes de porc, 1 kilogramme	(v735221)	12,99	12,93	12,97
Poulet, 1 kilogramme	(v735223)	7,46	7,41	7,42
Bacon, 500 grammes	(v735166)	6,86	6,84	6,75
Saucisses fumées, 450 grammes	(v735167)	4,35	4,37	4,35
Saumon sockeye en conserve, 213 grammes	(v735168)	4,59	4,71	4,59
Lait homogénéisé, 1 litre	(v735169)	2,49	2,49	2,50
Lait partiellement écrémé, 1 litre	(v735170)	2,34	2,34	2,34
Beurre, 454 grammes	(v735171)	4,57	4,61	4,59
Préparation de fromage fondu en tranches, 250 grammes	(v735172)	2,90	2,88	2,86
Lait évaporé, 385 millilitres	(v735173)	1,87	1,81	1,88
Oeufs, 1 douzaine	(v735174)	3,26	3,28	3,34
Pain, 675 grammes	(v735175)	2,84	2,83	2,81
Biscuits soda, 450 grammes	(v735177)	2,64	2,73	2,80
Macaroni, 500 grammes	(v735178)	1,45	1,52	1,57
Farine, 2,5 kilogrammes	(v735179)	5,10	5,10	5,03
Flocons de maïs, 675 grammes	(v735180)	4,87	4,91	4,76
Pommes, 1 kilogramme	(v735181)	3,73	3,73	3,71
Bananes, 1 kilogramme	(v735182)	1,66	1,67	1,73
Pamplemousses, 1 kilogramme	(v735183)	2,68	2,73	2,75
Oranges, 1 kilogramme	(v735184)	3,18	3,26	3,28
Jus de pommes en conserve, 1,36 litres	(v735185)	2,07	2,10	2,07
Jus d'orange tetra-brick, 1 litre	(v735186)	4,11	4,19	4,14
Carottes, 1 kilogramme	(v735189)	1,69	1,88	1,98
Céleri, 1 kilogramme	(v735190)	2,83	2,77	2,57
Champignons, 1 kilogramme	(v735191)	8,29	8,38	8,58
Oignons, 1 kilogramme	(v735192)	1,68	1,77	1,68
Pommes de terre, 4,54 kilogramme	(v735193)	5,58	5,55	5,56
Pommes de terre frites congelées, 1 kilogramme	(v735194)	2,70	2,72	2,66
Fèves au lard en conserve, 398 millilitres	(v735195)	1,25	1,34	1,30
Tomates en conserve, 796 millilitres	(v735196)	1,69	1,67	1,62
Jus de tomates en conserve, 1,36 litres	(v735197)	2,48	2,37	2,48
Ketchup, 1 litre	(v735199)	3,48	3,47	3,50
Sucre blanc, 2 kilogrammes	(v735200)	2,88	2,81	2,81
Café torréfié, 300 grammes	(v735201)	6,35	6,41	6,44
Café instantané, 200 grammes	(v735202)	6,45	6,74	6,52
Thé (72 sachets)	(v735203)	4,46	4,46	4,47
Huile à frire ou à salade, 1 litre	(v735204)	4,15	4,12	4,18
Soupe en conserve, 284 millilitres	(v735205)	1,01	1,02	1,06
Nourriture pour bébés, 128 millilitres	(v735206)	0,93	0,94	0,94
Beurre d'arachide, 500 grammes	(v735207)	3,43	3,57	3,53
Cristaux à saveur de fruit, 2,25 litres	(v735208)	1,65	1,74	1,75
Boissons gazeuses, cola, 2 litres	(v735210)	2,02	1,99	1,97
Boissons gazeuses, citron-lime, 2 litres	(v735211)	1,94	1,90	1,90
Essuie-tout en papier (2 rouleaux)	(v735213)	2,65	2,59	2,66
Papiers-mouchoirs (200 mouchoirs)	(v735214)	2,58	2,60	2,68
Papier hygiénique (4 rouleaux)	(v735215)	2,63	2,60	2,66
Shampooing, 300 millilitres	(v735216)	3,92	3,88	3,89
Désodorisant, 60 grammes	(v735217)	4,35	4,40	4,47
Pâte dentifrice, 100 millilitres	(v735218)	2,47	2,45	2,42
Cigarettes (200)	(v735219)	94,48	95,42	95,43
Essence ordinaire sans plomb aux stations libre-service, cents par litre	(v41838376)	90,6	100,2	106,4

Note(s) : Voir la section « Qualité des données, concepts et méthodologie — Notes explicatives pour tableaux » .

Tableau 15
Indices comparatifs des prix des biens et services à la consommation entre les villes, octobre 2013

	Pondérations de l'IPC du Canada ¹	St. John's, Terre-Neuve- et-Labrador	Charlottetown et Summerside, Île-du-Prince- Édouard	Halifax, Nouvelle- Écosse	Saint John, Nouveau- Brunswick	Montréal, Québec
	%	moyenne des villes combinées=100				
Ensemble	100,0	98	95	100	96	93
Aliments	16,6	107	102	104	104	100
Aliments achetés au magasin	.	108	105	106	106	101
Viande, volaille et poisson	.	105	105	104	106	100
Produits laitiers et oeufs	.	110	102	102	99	103
Produits de boulangerie et autres produits céréaliers	.	101	101	102	102	100
Fruits et légumes	.	122	117	115	117	102
Autres aliments achetés au magasin ²	.	101	99	103	101	100
Aliments achetés au restaurant	.	104	95	100	100	98
Logement	26,3	86	80	95	82	84
Logement locatif	.	77	69	87	68	83
Logement en propriété	.	80	72	88	72	83
Eau, combustible et électricité	.	130	139	139	147	90
Dépenses courantes, ameublement et équipement du ménage	12,7	105	104	106	103	100
Dépenses courantes du ménage	.	106	105	108	104	99
Ameublement et articles ménagers	.	104	102	102	101	102
Vêtements et chaussures	5,8	101	101	103	101	102
Transports	20,0	99	94	95	95	99
Transport privé	.	99	92	95	93	98
Achat de véhicules de tourisme	.	100	102	102	100	102
Essence	.	100	102	101	98	107
Autres transports privés	.	98	76	84	83	86
Transport public	.	97	102	97	107	110
Soins de santé et soins personnels	4,9	99	100	103	101	98
Soins de santé	.	101	99	103	102	96
Soins personnels	.	96	102	104	99	101
Loisirs, formation et lecture	11,0	95	100	101	107	82
Loisirs	.	110	99	101	105	94
Formation et lecture	.	65	103	102	112	60
Boissons alcoolisées et produits du tabac	2,8	116	116	118	114	93
Boissons alcoolisées	.	111	112	111	109	96
Produits du tabac et articles pour fumeurs	.	123	123	128	121	87

Tableau 15 – suite

Indices comparatifs des prix des biens et services à la consommation entre les villes, octobre 2013

	Pondérations de l'IPC du Canada ¹	Ottawa, Ontario	Toronto, Ontario	Winnipeg, Manitoba	Regina, Saskatchewan	Edmonton, Alberta	Vancouver, Colombie- Britannique
	%	moyenne des villes combinées=100					
Ensemble	100,0	102	108	95	99	100	104
Aliments	16,6	101	101	102	100	97	102
Aliments achetés au magasin	.	104	100	101	101	96	101
Viande, volaille et poisson	.	110	102	97	97	94	98
Produits laitiers et oeufs	.	104	102	95	96	95	98
Produits de boulangerie et autres produits céréaliers	.	100	99	104	104	102	104
Fruits et légumes	.	104	98	102	102	94	101
Autres aliments achetés au magasin ²	.	101	101	105	104	96	103
Aliments achetés au restaurant	.	95	102	104	99	99	103
Logement	26,3	105	115	85	100	105	109
Logement locatif	.	104	117	85	96	101	114
Logement en propriété	.	103	112	86	97	100	110
Eau, combustible et électricité	.	112	124	86	121	129	96
Dépenses courantes, ameublement et équipement du ménage	12,7	103	103	98	96	98	105
Dépenses courantes du ménage	.	104	105	98	95	100	107
Ameublement et articles ménagers	.	100	100	100	98	93	101
Vêtements et chaussures	5,8	101	100	100	98	95	100
Transports	20,0	99	110	94	93	94	96
Transport privé	.	98	111	94	93	94	97
Achat de véhicules de tourisme	.	101	101	100	98	93	100
Essence	.	98	99	92	92	87	107
Autres transports privés	.	94	130	90	89	101	87
Transport public	.	107	106	96	97	93	88
Soins de santé et soins personnels	4,9	104	103	97	102	101	102
Soins de santé	.	103	103	97	106	104	104
Soins personnels	.	106	102	98	96	96	99
Loisirs, formation et lecture	11,0	103	113	94	99	104	105
Loisirs	.	98	106	102	94	101	103
Formation et lecture	.	113	126	78	110	109	110
Boissons alcoolisées et produits du tabac	2,8	98	98	117	115	108	105
Boissons alcoolisées	.	99	99	104	111	111	106
Produits du tabac et articles pour fumeurs	.	97	97	138	122	103	103

Note(s) : Voir la section « Qualité des données, concepts et méthodologie — Notes explicatives pour tableaux » et le Tableau B pour une liste complète des numéros de vecteurs.

Notes explicatives pour tableaux

Tableau 1 L'Indice des prix à la consommation, composantes principales et agrégats spéciaux, Canada, non désaisonnalisé

1. Les pondérations du panier de 2013 de l'Indice des prix à la consommation (IPC) selon les prix de décembre 2014.
2. Le total des chiffres ne donne pas forcément 100 % à cause de l'arrondissement.
3. La Banque du Canada retranche de son indice de référence huit des composantes les plus volatiles de l'Indice des prix à la consommation (les fruits, les préparations à base de fruits et les noix; les légumes et les préparations à base de légumes; le coût d'intérêt hypothécaire; le gaz naturel, le mazout et les autres combustibles; l'essence; le transport interurbain; les produits du tabac et les articles pour fumeurs) ainsi que l'effet des variations des taxes indirectes sur le reste des composantes. Pour obtenir des renseignements supplémentaires au sujet de l'inflation mesurée par l'indice de référence, prière de consulter le site de la Banque du Canada à l'adresse suivante : www.banqueducanada.ca/taux/indicateurs/sommaire-des-variables-cles-relatives-a-la-politique-monetaire/sommaire-des-variables-cles-relatives-a-la-politique-monetaire-cible-de-maitrise-de-linflation/.

Tableau 2 L'Indice des prix à la consommation, composantes principales et agrégats spéciaux, Canada, désaisonnalisé

1. Les pondérations du panier de 2013 de l'Indice des prix à la consommation (IPC) selon les prix de décembre 2014.
2. Une série désaisonnalisée est une série à partir de laquelle les variations saisonnières ont été éliminées. Chaque mois, l'indice désaisonnalisé du mois précédent est révisé. Les données désaisonnalisées des trois dernières années sont révisées une fois par an avec la publication des données de janvier. Il est recommandé aux utilisateurs qui se servent des données de l'Indice des prix à la consommation à des fins d'indexation d'utiliser les indices non désaisonnalisés. Pour obtenir plus de renseignements sur la disponibilité et l'utilisation des données de l'IPC désaisonnalisé, voir la section des *Définitions, source de données et méthodes* de l'enquête 2301.
3. La Banque du Canada retranche de son indice de référence huit des composantes les plus volatiles de l'Indice des prix à la consommation (les fruits, les préparations à base de fruits et les noix; les légumes et les préparations à base de légumes; le coût d'intérêt hypothécaire; le gaz naturel, le mazout et les autres combustibles; l'essence; le transport interurbain; les produits du tabac et les articles pour fumeurs) ainsi que l'effet des variations des taxes indirectes sur le reste des composantes. Pour obtenir des renseignements supplémentaires au sujet de l'inflation mesurée par l'indice de référence, prière de consulter le site de la Banque du Canada à l'adresse suivante : www.banqueducanada.ca/taux/indicateurs/sommaire-des-variables-cles-relatives-a-la-politique-monetaire/sommaire-des-variables-cles-relatives-a-la-politique-monetaire-cible-de-maitrise-de-linflation/.

Tableau 3 L'Indice des prix à la consommation, provinces, Whitehorse, Yellowknife et Iqaluit, non désaisonné

1. Les données pour Iqaluit sont sur la base de décembre 2002=100 (200212=100) et selon la version 2001 de la classification géographique type (CGT). Avant le 1er avril 1999, la ville d'Iqaluit faisait partie des Territoires du Nord-Ouest. Depuis le 1er avril 1999, la ville d'Iqaluit fait partie du nouveau territoire du Nunavut.

Tableau 4 L'Indice des prix à la consommation, composantes principales et certains sous-groupes, Canada, non désaisonné

Tableau 4-2

1. En juillet 2004, les pondérations du panier 2001 introduites en janvier 2003 ont été ajustées; la pondération du coût d'intérêt hypothécaire a été réévaluée.

Tableau 4-7

1. En avril 2006, Statistique Canada a modifié sa mise en oeuvre de la formule utilisée pour calculer l'indice de prix de l'hébergement pour voyageurs. Par conséquent, les données diffusées à compter d'avril 2006 ne sont pas tout à fait comparables aux données antérieures.

Tableau 5 L'Indice des prix à la consommation pour le Canada, indice d'IPC d'ensemble, non désaisonné, données historiques

1. L'indice moyen annuel est calculé en faisant la moyenne des 12 indices individuels mensuels publiés, les chiffres étant arrondis à une décimale près. Les variations en pourcentage entre les indices moyens annuels sont calculées en fonction de ces chiffres arrondis publiés. Entre mai 2007 et septembre 2007, les variations annuelles en pourcentage au tableau 5 ont été calculées selon des indices moyens annuels qui n'avaient pas été arrondis. Par conséquent, certaines variations en pourcentage variaient de +/- 0,1 par rapport à la variation en pourcentage officielle. Ce problème ne touche que la colonne de la moyenne annuelle au tableau 5.

Tableau 6 L'indice de référence de la Banque du Canada, non désaisonné, données historiques

1. La Banque du Canada retranche de son indice de référence huit des composantes les plus volatiles de l'Indice des prix à la consommation (les fruits, les préparations à base de fruits et les noix; les légumes et les préparations à base de légumes; le coût d'intérêt hypothécaire; le gaz naturel, le mazout et les autres combustibles; l'essence; le transport interurbain; les produits du tabac et les articles pour fumeurs) ainsi que l'effet des variations des taxes indirectes sur le reste des composantes. Pour obtenir des renseignements supplémentaires au sujet de l'inflation mesurée par l'indice de référence, prière de consulter le site de la Banque du Canada à l'adresse suivante : www.banqueducanada.ca/taux/indicateurs/sommaire-des-variables-cles-relatives-a-la-politique-monetaire/sommaire-des-variables-cles-relatives-a-la-politique-monetaire-cible-de-maitrise-de-linflation/.
2. L'indice moyen annuel est calculé en faisant le moyenne des 12 indices individuels mensuels publiés, les chiffres étant arrondis à une décimale près. Les variations en pourcentage entre les indices moyens annuels sont calculées en fonction de ces chiffres arrondis publiés.

Tableau 7 L'Indice des prix à la consommation pour le Canada, composantes principales et agrégats spéciaux, non désaisonnalisé, données historiques

1. Il s'agit de biens matériels ou corporels qui sont habituellement classifiés selon leur durée utile en biens non durables, semi-durables et durables. Les biens non durables sont ceux qui se consomment en moins d'un an dans des conditions d'usage normal. Par exemple les aliments frais, les appareils photographiques jetables et l'essence. Les biens semi-durables sont ceux qui peuvent durer plus ou moins de 12 mois selon leur utilisation. Par exemple, les vêtements, les chaussures et les articles ménagers en matière textile. Enfin, les biens durables sont ceux qui peuvent s'utiliser d'une manière répétée ou continue pendant plus d'un an dans des conditions d'usage normal. Par exemple, les voitures, le matériel audio-vidéo et les meubles.
2. Dans l'Indice des prix à la consommation (IPC), on caractérise un service comme le travail utile qu'accomplit une personne ou un organisme pour le compte d'un consommateur, qu'il s'agisse d'entretien de la voiture, de coiffure ou de transport en commun. Les opérations sur services peuvent englober le prix de certains biens par nature. À titre d'exemple, citons les aliments consommés dans les services de restauration et les articles employés dans les services de réparation de vêtements.
3. L'agrégation « énergie » inclut les composantes suivantes : « électricité », « gaz naturel », « mazout et autres combustibles », « essence » et « carburant, pièces et accessoires pour véhicules de loisirs ».
4. Le niveau de l'indice annuel est la moyenne des 12 indices individuels mensuels.

Tableau 8 Taux de variation des moyennes annuelles de l'Indice des prix à la consommation

Tableau 8-1

1. Le niveau de l'indice annuel est la moyenne des 12 indices individuels mensuels. Le taux de variation en pourcentage pour une année civile donnée est calculé en utilisant les indices de la moyenne annuelle.

Tableau 8-2

1. Le niveau de l'indice annuel est la moyenne des 12 indices individuels mensuels. Le taux de variation en pourcentage pour une année civile donnée est calculé en utilisant les indices de la moyenne annuelle.
2. Les données pour Iqaluit sont sur la base de décembre 2002=100 (200212=100) et selon la version 2001 de la classification géographique type (CGT). Avant le 1er avril 1999, la ville d'Iqaluit faisait partie des Territoires du Nord-Ouest. Depuis le 1er avril 1999, la ville d'Iqaluit fait partie du nouveau territoire du Nunavut.

Tableau 9 L'Indice des prix à la consommation, composantes principales, certains sous-groupes et agrégats spéciaux, provinces, Whitehorse et Yellowknife, non désaisonnalisé

Tableaux 9-1, 9-2, 9-3, 9-4, 9-5, 9-6, 9-7, 9-8, 9-9, 9-10 et 9-11

1. L'agrégation « énergie » inclut les composantes suivantes : « électricité », « gaz naturel », « mazout et autres combustibles », « essence » et « carburant, pièces et accessoires pour véhicules de loisirs ».

Tableau 9-12

1. L'agrégation « énergie » inclut les composantes suivantes : « électricité », « gaz naturel », « mazout et autres combustibles », « essence » et « carburant, pièces et accessoires pour véhicules de loisirs ».

2. Une partie de l'augmentation de l'indice du logement de Yellowknife qui a été montrée en décembre 2004 reflétait par inadvertance des augmentations de loyer qui s'étaient produites plus tôt. Donc, la variation de l'indice du logement a été surévaluée en décembre 2004 et sous-évaluée les deux années précédentes. La série de l'indice du logement pour Yellowknife a été rectifiée à partir de décembre 2002. De plus, la série de l'Indice des prix à la consommation (IPC) d'ensemble pour Yellowknife et les indices de certains agrégats spéciaux pour Yellowknife ont également changé. Les données pour le Canada, les provinces et les autres territoires n'ont pas été touchées.

Tableau 10 L'Indice d'ensemble des prix à la consommation, provinces, Whitehorse, Yellowknife et Iqaluit, non désaisonnalisé, données historiques

1. Les données pour Iqaluit sont sur la base de décembre 2002=100 (200212=100) et selon la version 2001 de la classification géographique type (CGT). Avant le 1er avril 1999, la ville d'Iqaluit faisait partie des Territoires du Nord-Ouest. Depuis le 1er avril 1999, la ville d'Iqaluit fait partie du nouveau territoire du Nunavut.
2. Le niveau de l'indice annuel est la moyenne des 12 indices individuels mensuels.

Tableau 11 L'Indice des prix à la consommation et certains sous-groupes, par ville, non désaisonnalisé

1. Avec la venue du panier de 1992 en janvier 1995, l'accent est passé des villes aux provinces. Les séries des indices d'ensemble pour les villes ont été conservées en raison de leur pertinence pour de nombreux utilisateurs, mais la méthode de calcul a changé. Les indices du logement sont calculés pour chaque ville. Ainsi, on prend en compte l'importance du logement dans le panier, les différences appréciables et persistantes dans les mouvements des prix entre villes et la disponibilité de données locales. Pour les sept autres composantes principales, on utilise le mouvement de l'indice provincial à l'exception de Montréal, Toronto et Vancouver pour lesquelles un indice infra-provincial est utilisé. Les composantes principales sont agrégées à partir de la composition des dépenses de la ville pour donner, en fin de compte, l'indice d'ensemble de cette dernière.
2. Autrefois Ottawa (Ottawa-Gatineau, partie ontarienne), représente Ottawa seulement.

Tableau 12 L'Indice d'ensemble des prix à la consommation par ville, non désaisonnalisé, données historiques

1. Avec la venue du panier de 1992 en janvier 1995, l'accent est passé des villes aux provinces. Les séries des indices d'ensemble pour les villes ont été conservées en raison de leur pertinence pour de nombreux utilisateurs, mais la méthode de calcul a changé. Les indices du logement sont calculés pour chaque ville. Ainsi, on prend en compte l'importance du logement dans le panier, les différences appréciables et persistantes dans les mouvements des prix entre villes et la disponibilité de données locales. Pour les sept autres composantes principales, on utilise le mouvement de l'indice provincial à l'exception de Montréal, Toronto et Vancouver pour lesquelles un indice infra-provincial est utilisé. Les composantes principales sont agrégées à partir de la composition des dépenses de la ville pour donner, en fin de compte, l'indice d'ensemble de cette dernière.
2. Le niveau de l'indice annuel est la moyenne des 12 indices individuels mensuels.
3. Autrefois Ottawa (Ottawa-Gatineau, partie ontarienne), représente Ottawa seulement.

Tableau 14 Prix de détail moyens, mensuel, Canada

1. Les prix sont exprimés en dollars, sauf pour le prix de l'essence qui est exprimé en cents par litre.

Prix de détail moyens pour les aliments, les produits d'entretien ménager, les produits de soins personnels, les cigarettes et l'essence

Le tableau 14 présenté pour le mois courant et les deux mois précédents, des prix moyens pour certains produits alimentaires, d'entretien ménager et de soins personnels ainsi que pour les cigarettes et l'essence.

Les données sur les prix utilisées dans le calcul sont celles qui ont été recueillies dans le cadre de l'enquête mensuelle régulière de l'Indice des prix à la consommation (IPC). Les prix des aliments et des produits d'entretien ménager et de soins personnels ont été relevés dans des supermarchés alimentaires et les pharmacies, alors que les prix des cigarettes ont été observés dans des supermarchés, dans des magasins à rayons, dans des pharmacies et dans des tabagies. Les prix pour l'essence ordinaire sans plomb sont recueillis dans des stations libre-service. Dans chaque région géographique définie aux fins du relevé des prix, les prix moyens de chaque produit sont pondérés selon la population de la région en question pour calculer le prix de détail moyen canadien de chaque produit. Pour l'essence ordinaire sans plomb des stations libre-service, les prix moyens dans chaque ville sont pondérés en fonction du volume de ventes dans chaque province et de la population de ces villes pour calculer le prix de détail moyen.

Les produits dont on relève les prix peuvent varier en qualité d'un point de vente ou d'une région géographique à l'autre. Les marques sélectionnées ainsi que les points de vente peuvent aussi varier d'un mois à l'autre. Les prix moyens ne sont donc pas nécessairement entièrement comparables d'un mois à l'autre et ne devraient pas être considérés comme une mesure appropriée des mouvements de prix purs à travers le temps. L'IPC utilise un échantillon apparié de produits et de points de vente pour calculer le mouvement de prix pur des produits dans le temps.

Tableau 15 Indices comparatifs des prix des biens et services à la consommation entre les villes, octobre 2013

Objectif et étendue

Le tableau 15 présente la différence des estimations de prix entre 11 villes du Canada, situées dans les 10 provinces, en date d'octobre 2013. Ces estimations sont basées sur un nombre choisi de produits (biens et services), achetés par les consommateurs dans chacune des 11 villes.

Ces estimations ne devraient pas être utilisées pour mesurer les différences du coût de la vie entre les villes. Ces indices servent à la comparaison de prix de certains produits sélectionnés seulement et ne sont pas développés pour faire une comparaison exhaustive de tous les produits et services achetés par les consommateurs. De plus, le concept utilisé pour les indices de prix du logement n'est pas propice aux comparaisons du coût de la vie entre les villes (voir plus bas).

Méthodologie

Afin de produire des indices comparatifs optimaux des prix entre les villes, les produits ont d'abord été comparés en couplant des villes qui sont géographiquement proches l'une de l'autre. Ces comparaisons des niveaux de prix ont ensuite été étendues au moyen d'une procédure d'entraînement, afin d'inclure des comparaisons entre toutes les villes. Voici les paires initiales de villes qui furent utilisées :

St. John's	Halifax
Charlottetown-Summerside	Halifax
Saint John	Halifax
Halifax	Ottawa
Montréal	Toronto
Ottawa	Toronto
Toronto	Winnipeg
Régina	Winnipeg
Edmonton	Winnipeg
Vancouver	Edmonton

Des comparaisons de prix valables entre les villes exigent que les produits sélectionnés soient très semblables dans l'ensemble des villes. Cette procédure permet de s'assurer que les variations des niveaux d'indice entre villes sont causées par des écarts de prix pur et non par des différences dans les caractéristiques des biens ou services, telles la taille et/ou la qualité.

À l'intérieur de chaque paire de villes, les relevés de prix des produits ont été couplés en s'assurant qu'ils correspondent à des descriptions détaillées. Lorsque c'était possible les produits étaient jumelés par marque, par quantité et aussi en tenant compte de la similitude des points de vente au détail dans lesquels ils furent sélectionnés.

De plus, les prix visés pour cette étude sont les prix finaux, et à ce titre les taxes de vente et d'accise appliquées aux produits de consommation à l'intérieur d'une ville y sont incluses. Ceci peut expliquer en grande partie les différences des niveaux de prix entre les villes.

Il convient de noter que les données sur les prix proviennent de l'échantillon des données mensuelles de prix relevés pour l'Indice des prix à la consommation (IPC). Étant donné que l'IPC est un échantillon optimisé afin de produire des comparaisons précises des prix à travers le temps, et non entre les régions, le nombre de prix pouvant être comparé entre les villes peut être petit. Il convient aussi de noter, surtout dans une période de forte volatilité des prix, que les relations entre les prix d'une ville à l'autre peuvent varier de façon significative selon la période de relevé des prix.

Les pondérations, utilisées pour agréger les différents indices de produits dans chaque ville, sont fondées sur les dépenses de consommation des ménages vivant dans l'ensemble des 11 villes. Ainsi, un seul ensemble de pondérations est utilisé pour les 11 villes. Les pondérations utilisées proviennent présentement des données de 2011 sur les dépenses de consommation. Elles sont exprimées au prix d'octobre 2013.

L'indice comparatif des prix entre les villes pour une ville en particulier est comparé à la moyenne pondérée des 11 villes, qui est égale à 100. Par exemple, un indice ayant une valeur de 102 signifie donc que les prix dans cette ville sont plus élevés de 2 % par rapport à la moyenne des villes combinées.

Information additionnelle sur le logement

Le logement ne figurait pas dans l'indice comparatif des prix entre les villes avant 1999 à cause des difficultés méthodologiques et conceptuelles associées à leurs mesures. La nature très diversifiée du logement rend souvent les comparaisons d'une ville à l'autre problématique.

Afin de tenir compte de ces difficultés, une méthode d'équivalence locative est utilisée pour construire les indices de prix comparatifs entre villes pour le logement en propriété. Cette méthode utilise le marché de la location pour obtenir une approximation des coûts des services de logement consommés par les propriétaires dans chaque ville. Il est important de noter que cette méthode peut ne pas être appropriée aux besoins des déboursés monétaires de tous les utilisateurs. Par exemple, puisque la méthode d'équivalence locative ne représente pas des débours, les indices ne devraient pas être utilisés pour mesurer les différences de pouvoir d'achat des propriétaires entre les villes.

Notes de bas de page pour le tableau 15

1. Les pondérations indiquées sont les pondérations arrondies du panier de 2011 aux prix de janvier 2013 pour le Canada. Elles ne sont fournies qu'à titre d'exemple ; les pondérations utilisées en fait sont les pondérations combinées des villes rajustées en fonction des variations des prix observées jusqu'en octobre 2013.
2. Comprend les sous-groupes suivants : sucre et sirop, confiseries, margarine, autres huiles et matières grasses comestibles, café, thé, condiments, épices et vinaigres, soupe, aliments pour bébés et enfants, préparations alimentaires précuites et congelées, boissons non alcoolisées et toutes autres préparations alimentaires.

Qualité des données, concepts et méthodologie

Définition

L'Indice des prix à la consommation (IPC) est un indicateur des variations des prix à la consommation payés par la population cible. L'IPC mesure la variation des prix en comparant, dans le temps, le coût d'un panier fixe de biens et de services. Le panier de l'IPC est basé sur les dépenses de la population cible au cours d'une période de référence. Une liste des paniers et des périodes de référence est disponible dans **Le Document de référence de l'Indice des prix à la consommation canadien**, n° 62-553-X au catalogue, accessible à partir du site Web de Statistique Canada. Comme un panier comprend des biens et des services dont la quantité et la qualité ne changent pas ou sont équivalentes, l'indice ne retrace que les mouvements de prix purs.

On publie des IPC distincts pour le Canada, les provinces, Whitehorse, Yellowknife et Iqaluit. Certains renseignements de l'IPC sont aussi publiés pour seize autres centres urbains. Comme l'IPC est une mesure de la variation de prix entre deux périodes, il ne peut servir à relever les différences de niveaux des prix entre les provinces ou les centres urbains.

Champ d'observation de la population

La population couverte par l'IPC comprend les familles et les personnes vivant dans des ménages privés urbains et ruraux. Pour des raisons pratiques, les résidents des Territoires à l'extérieur de Whitehorse, de Yellowknife et d'Iqaluit ne sont pas représentés. Avant janvier 1995, la population cible comprenait les ménages privés vivant dans les centres urbains du Canada dont la population était de 30 000 habitants ou plus.

Base temporelle

L'IPC compare, en pourcentage, les prix au cours d'une période donnée à ceux de la période de base officielle, qui est actuellement 2002=100. On a changé la période de base de 1992=100 à 2002=100 à compter de l'IPC du mois de mai 2007. Ce changement est uniquement une conversion arithmétique qui modifie le niveau des indices, mais laisse les variations en pourcentage entre deux périodes intactes, à l'exception des différences dues à l'arrondissement.

Changements en pourcentage versus changements en points d'indice

Les fluctuations des indices d'un mois à l'autre sont exprimées en pourcentage, plutôt qu'en point d'indice. Les variations en point d'indice sont en fonction du niveau de l'indice qui, à son tour, dépend de la période de base de l'indice en question. Par contre, il est facile de calculer la variation en pourcentage entre deux périodes en divisant la différence en point d'indice entre ces deux périodes par l'indice de la période antérieure, et en multipliant ensuite ce résultat par cent.

Champ d'observation des prix

Les prix qui entrent dans le calcul de l'IPC sont les prix finaux, ce qui comprend les taxes d'accise et les autres impôts indirects que les consommateurs paient. En particulier, les prix comprennent la taxe sur les produits et les services (TPS), ainsi que les taxes de vente au détail provinciales, au besoin. Dans les régions où la TPS et la taxe provinciale de vente au détail ont été combinées, la taxe de vente harmonisée (TVH) est incluse. L'IPC peut donc varier à cause des modifications apportées à ces taxes.

La sélection des produits, ainsi que des points de vente où l'on relève les prix, se fait au jugé, à l'exception des loyers et de l'hébergement pour voyageurs. Le nombre de prix nécessaires pour un bien ou service donné dépend de l'importance et de la nature de celui-ci. L'échantillon est conçu de façon à représenter les biens et services ainsi que les établissements à fort volume de ventes. Le principal objectif du plan de sondage est d'obtenir une image précise, fiable et impartiale de l'inflation représentée par les prix à la consommation au niveau national et provincial.

Les prix de la plupart des biens et services compris dans l'IPC sont relevés habituellement dans les deux premières semaines du mois de référence. Les prix des aliments sont relevés au cours des trois premières semaines, alors que les prix de l'essence sont recueillis pendant quatre semaines à chaque mois. Bien que les prix de la plupart des biens et services entrant dans l'IPC soient recueillis chaque mois, les prix des produits ayant des variations de prix moins fréquentes (impôts fonciers, tarifs de l'électricité, par exemple) sont relevés à des intervalles dépassant un mois. Des relevés spéciaux de prix sont faits lorsqu'il est évident que des variations de prix appréciables se sont produites entre les périodes de relevé de prix régulières.

Pondération et enchaînement

L'IPC maintient des proportions quantitatives fixes (pondérations) entre les biens et les services pendant la durée de vie d'un panier. Le panier est mis à jour périodiquement afin de prendre en compte les changements dans la composition des dépenses des consommateurs. En février 2015, avec la diffusion de l'IPC de janvier 2015, le panier qui représente la composition des dépenses de 2013 a remplacé le panier de 2011. La continuité des séries de l'IPC est assurée par un « enchaînement » des indices correspondants provenant de paniers consécutifs.

On calcule l'IPC comme une moyenne pondérée d'indices de prix de biens ou de services précis. Les pondérations sont tirées des données de l'Enquête sur les dépenses des ménages.

Quand on reconstruit ou ré-agrège les séries publiées de l'IPC, il faut prendre en compte les changements de pondérations et les procédures d'enchaînement. Pour une description de la méthodologie à utiliser dans la reconstruction des séries de l'IPC ré-agrégées, consulter **Le Document de référence de l'Indice des prix à la consommation canadien** portant le numéro de catalogue 62-553-X (hors série), ou s'adresser à la Division des prix à la consommation.

Indice de référence de la Banque du Canada

Depuis la publication de l'Indice des prix à la consommation (IPC) en octobre 2006, Statistique Canada produit et diffuse l'indice de référence tel que défini par la Banque du Canada.

La Banque du Canada retranche de son indice de référence huit des composantes les plus volatiles de l'Indice des prix à la consommation (les fruits, les préparations à base de fruits et les noix; les légumes et les préparations à base de légumes; le coût d'intérêt hypothécaire; le gaz naturel, le mazout et les autres combustibles; l'essence; le transport interurbain; les produits du tabac et les articles pour fumeurs) ainsi que l'effet des variations des taxes indirectes sur le reste des composantes. Pour obtenir des renseignements supplémentaires au sujet de l'inflation mesurée par l'indice de référence, prière de consulter le site de la Banque du Canada à l'adresse suivante : www.banqueducanada.ca/taux/indicateurs/sommaire-des-variables-cles-relatives-a-la-politique-monnaire/sommaire-des-variables-cles-relatives-a-la-politique-monnaire-cible-de-maitrise-de-linflation/.

Statistique Canada calcule également, pour le compte de la Banque du Canada, un indice de référence désaisonnalisé. Cette série est disponible par le biais de *CANSIM*, la base de données officielle de Statistique Canada, ou en communiquant avec nous d'une des façons mentionnées à l'intérieur de la couverture de la présente publication.

Indices de Whitehorse, de Yellowknife et d'Iqaluit

La taille relativement faible du marché de l'habitation de ces trois villes rend difficile la construction d'indices de prix fiables pour les maisons neuves. Pour corriger cette situation, on se sert du mouvement des prix du logement en location pour obtenir une approximation de celui des maisons neuves. Les renseignements sur les loyers proprement dits sont obtenus à des fréquences de relevé des prix et selon des méthodes de collecte qui diffèrent de celles utilisées ailleurs dans le pays. En raison de ces problèmes, les indices du logement en location et du logement en propriété ne sont pas publiés pour ces trois villes. Enfin, les indices d'ensemble publiés pour ces trois villes ne sont pas strictement comparables aux mêmes indices pour les provinces ou les seize autres villes.

Calcul des indices des villes

Avec la venue du panier de 1992, l'accent est passé des données des villes aux données des provinces. Les séries des indices d'ensemble pour les villes ont été conservées parce que de nombreux utilisateurs se sont habitués à ce service, mais la méthode de calcul a changé. Les indices du logement sont calculés pour chaque ville. Ainsi, on prend en compte l'importance du logement dans le panier, les différences appréciables et persistantes dans les mouvements des prix entre villes et la disponibilité de données locales. Pour les sept autres composantes principales, on utilise le mouvement de l'indice provincial (pour Montréal, Toronto et Vancouver, un indice infraprovincial). Les composantes principales sont agrégées à partir de la composition des dépenses de la ville pour donner, en fin de compte, l'indice d'ensemble de cette dernière.

Désaisonnalisation

Une série désaisonnalisée est une série de laquelle on a éliminé les variations saisonnières. Les variations saisonnières se définissent comme celles étant causées par des événements réguliers annuels tels que les variations climatiques et les événements institutionnels réguliers tels que les vacances et les congés statutaires. Les données désaisonnalisées sont estimées à partir du programme X-12 ARIMA de Statistique Canada. Les séries chronologiques ne présentant pas de variations saisonnières perceptibles demeurent inchangées par rapport aux séries officielles. Les séries officielles non ajustées pour l'indice d'ensemble, l'indice de référence de la Banque du Canada, chacune des huit composantes principales et trois agrégats spéciaux (l'ensemble hors aliments, l'ensemble hors aliments et énergie, l'ensemble hors huit des composantes les plus volatiles [définition de la Banque du Canada]) sont désaisonnalisées indépendamment.

Chaque mois, l'indice désaisonnalisé du mois précédent est révisé. Les données désaisonnalisées des trois dernières années sont révisées une fois par an avec la publication des données de janvier. Comme ces révisions peuvent entraîner des changements dans les niveaux et dans les variations des indices, il est recommandé aux utilisateurs qui se servent de l'IPC à des fins d'indexation de prendre les indices non désaisonnalisés.

Appendice I

Tableaux de concordance

Tableau A
Numéros de vecteur pour les prix de détail moyens, essence et mazout, par centre urbain

	St-John's, T.-N.-L.	Charlottetown et Summerside, Î.-P.-É.	Halifax, N.-É.	Saint John, N.-B.	Québec, Qc	Montréal, Qc	Ottawa, Ont.	Toronto, Ont.	Thunder Bay, Ont.	Winnipeg, Man.
Essence ordinaire sans plomb aux stations libre-service	(v735082)	(v735092)	(v735093)	(v735094)	(v735095)	(v735096)	(v735097)	(v735098)	(v735099)	(v735083)
Essence super sans plomb aux stations libre-service	(v735100)	(v735110)	(v735111)	(v735112)	(v735113)	(v735114)	(v735115)	(v735116)	(v735117)	(v735101)
Mazout de chauffage domestique	(v735149)	(v735157)	(v735158)	(v735159)	(v735160)	(v735161)	(v735162)	(v735163)	(v735164)	(v735150)
	Regina, Sask.	Saskatoon, Sask.	Edmonton, Alb.	Calgary, Alb.	Vancouver, C.-B.	Victoria, C.-B.	Whitehorse, Yn	Yellowknife, T.-N.-O.		
Essence ordinaire sans plomb aux stations libre-service	(v735084)	(v735085)	(v735086)	(v735087)	(v735088)	(v735089)	(v735090)	(v735091)		
Essence super sans plomb aux stations libre-service	(v735102)	(v735103)	(v735104)	(v735105)	(v735106)	(v735107)	(v735108)	(v735109)		
Mazout de chauffage domestique	(v735151)	(v735152)	.	.	(v735153)	(v735154)	(v735155)	(v735156)		

Tableau B
Numéros de vecteurs des indices comparatifs des prix des biens et services à la consommation entre les villes, non désaisonnalisé

	St. John's, Terre-Neuve-et-Labrador	Charlottetown et Summerside, Île-du-Prince-Édouard	Halifax, Nouvelle-Écosse	Saint John, Nouveau-Brunswick	Montréal, Québec
Ensemble	(v15939841)	(v15939869)	(v15939897)	(v15939925)	(v15939953)
Aliments	(v15939842)	(v15939870)	(v15939898)	(v15939926)	(v15939954)
Aliments achetés au magasin	(v15939843)	(v15939871)	(v15939899)	(v15939927)	(v15939955)
Viande, volaille et poisson	(v15939844)	(v15939872)	(v15939900)	(v15939928)	(v15939956)
Produits laitiers et oeufs	(v15939845)	(v15939873)	(v15939901)	(v15939929)	(v15939957)
Produits de boulangerie et autres produits céréaliers	(v15939846)	(v15939874)	(v15939902)	(v15939930)	(v15939958)
Fruits et légumes	(v15939847)	(v15939875)	(v15939903)	(v15939931)	(v15939959)
Autres aliments achetés au magasin	(v15939848)	(v15939876)	(v15939904)	(v15939932)	(v15939960)
Aliments achetés au restaurant	(v15939849)	(v15939877)	(v15939905)	(v15939933)	(v15939961)
Logement	(v15939850)	(v15939878)	(v15939906)	(v15939934)	(v15939962)
Logement locatif	(v21580949)	(v21580952)	(v21580955)	(v21580958)	(v21580961)
Logement en propriété	(v21580950)	(v21580953)	(v21580956)	(v21580959)	(v21580962)
Eau, combustible et électricité	(v21580951)	(v21580954)	(v21580957)	(v21580960)	(v21580963)
Dépenses courantes, ameublement et équipement du ménage	(v15939851)	(v15939879)	(v15939907)	(v15939935)	(v15939963)
Dépenses courantes du ménage	(v15939852)	(v15939880)	(v15939908)	(v15939936)	(v15939964)
Ameublement et articles ménagers	(v15939853)	(v15939881)	(v15939909)	(v15939937)	(v15939965)
Vêtements et chaussures	(v15939854)	(v15939882)	(v15939910)	(v15939938)	(v15939966)
Transports	(v15939855)	(v15939883)	(v15939911)	(v15939939)	(v15939967)
Transport privé	(v15939856)	(v15939884)	(v15939912)	(v15939940)	(v15939968)
Achat de véhicules de tourisme	(v15939857)	(v15939885)	(v15939913)	(v15939941)	(v15939969)
Essence	(v15939858)	(v15939886)	(v15939914)	(v15939942)	(v15939970)
Autres transports privés	(v15939859)	(v15939887)	(v15939915)	(v15939943)	(v15939971)
Transport public	(v15939860)	(v15939888)	(v15939916)	(v15939944)	(v15939972)
Soins de santé et soins personnels	(v15939861)	(v15939889)	(v15939917)	(v15939945)	(v15939973)
Soins de santé	(v15939862)	(v15939890)	(v15939918)	(v15939946)	(v15939974)
Soins personnels	(v43975161)	(v43975162)	(v43975163)	(v43975164)	(v43975165)
Loisirs, formation et lecture	(v15939865)	(v15939893)	(v15939921)	(v15939949)	(v15939977)
Loisirs	(v43975172)	(v43975173)	(v43975174)	(v43975175)	(v43975176)
Formation et lecture	(v43975183)	(v43975184)	(v43975185)	(v43975186)	(v43975187)
Boissons alcoolisées et produits du tabac	(v15939866)	(v15939894)	(v15939922)	(v15939950)	(v15939978)
Boissons alcoolisées	(v15939867)	(v15939895)	(v15939923)	(v15939951)	(v15939979)
Produits du tabac et articles pour fumeurs	(v15939868)	(v15939896)	(v15939924)	(v15939952)	(v15939980)

Tableau B – suite

Numéros de vecteurs des indices comparatifs des prix des biens et services à la consommation entre les villes, non désaisonnalisé

	Ottawa, Ontario	Toronto, Ontario	Winnipeg, Manitoba	Regina, Saskatchewan	Edmonton, Alberta	Vancouver, Colombie-Britannique
Ensemble	(v15939981)	(v15940009)	(v15940037)	(v15940065)	(v15940093)	(v15940121)
Aliments	(v15939982)	(v15940010)	(v15940038)	(v15940066)	(v15940094)	(v15940122)
Aliments achetés au magasin	(v15939983)	(v15940011)	(v15940039)	(v15940067)	(v15940095)	(v15940123)
Viande, volaille et poisson	(v15939984)	(v15940012)	(v15940040)	(v15940068)	(v15940096)	(v15940124)
Produits laitiers et oeufs	(v15939985)	(v15940013)	(v15940041)	(v15940069)	(v15940097)	(v15940125)
Produits de boulangerie et autres produits céréaliers	(v15939986)	(v15940014)	(v15940042)	(v15940070)	(v15940098)	(v15940126)
Fruits et légumes	(v15939987)	(v15940015)	(v15940043)	(v15940071)	(v15940099)	(v15940127)
Autres aliments achetés au magasin	(v15939988)	(v15940016)	(v15940044)	(v15940072)	(v15940100)	(v15940128)
Aliments achetés au restaurant	(v15939989)	(v15940017)	(v15940045)	(v15940073)	(v15940101)	(v15940129)
Logement	(v15939990)	(v15940018)	(v15940046)	(v15940074)	(v15940102)	(v15940130)
Logement locatif	(v21580964)	(v21580967)	(v21580970)	(v21580973)	(v21580976)	(v21580979)
Logement en propriété	(v21580965)	(v21580968)	(v21580971)	(v21580974)	(v21580977)	(v21580980)
Eau, combustible et électricité	(v21580966)	(v21580969)	(v21580972)	(v21580975)	(v21580978)	(v21580981)
Dépenses courantes, ameublement et équipement du ménage	(v15939991)	(v15940019)	(v15940047)	(v15940075)	(v15940103)	(v15940131)
Dépenses courantes du ménage	(v15939992)	(v15940020)	(v15940048)	(v15940076)	(v15940104)	(v15940132)
Ameublement et articles ménagers	(v15939993)	(v15940021)	(v15940049)	(v15940077)	(v15940105)	(v15940133)
Vêtements et chaussures	(v15939994)	(v15940022)	(v15940050)	(v15940078)	(v15940106)	(v15940134)
Transports	(v15939995)	(v15940023)	(v15940051)	(v15940079)	(v15940107)	(v15940135)
Transport privé	(v15939996)	(v15940024)	(v15940052)	(v15940080)	(v15940108)	(v15940136)
Achat de véhicules de tourisme	(v15939997)	(v15940025)	(v15940053)	(v15940081)	(v15940109)	(v15940137)
Essence	(v15939998)	(v15940026)	(v15940054)	(v15940082)	(v15940110)	(v15940138)
Autres transports privés	(v15939999)	(v15940027)	(v15940055)	(v15940083)	(v15940111)	(v15940139)
Transport public	(v15940000)	(v15940028)	(v15940056)	(v15940084)	(v15940112)	(v15940140)
Soins de santé et soins personnels	(v15940001)	(v15940029)	(v15940057)	(v15940085)	(v15940113)	(v15940141)
Soins de santé	(v15940002)	(v15940030)	(v15940058)	(v15940086)	(v15940114)	(v15940142)
Soins personnels	(v43975166)	(v43975167)	(v43975168)	(v43975169)	(v43975170)	(v43975171)
Loisirs, formation et lecture	(v15940005)	(v15940033)	(v15940061)	(v15940089)	(v15940117)	(v15940145)
Loisirs	(v43975177)	(v43975178)	(v43975179)	(v43975180)	(v43975181)	(v43975182)
Formation et lecture	(v43975188)	(v43975189)	(v43975190)	(v43975191)	(v43975192)	(v43975193)
Boissons alcoolisées et produits du tabac	(v15940006)	(v15940034)	(v15940062)	(v15940090)	(v15940118)	(v15940146)
Boissons alcoolisées	(v15940007)	(v15940035)	(v15940063)	(v15940091)	(v15940119)	(v15940147)
Produits du tabac et articles pour fumeurs	(v15940008)	(v15940036)	(v15940064)	(v15940092)	(v15940120)	(v15940148)