



The consumer price index

April 2007



L'indice des prix à la consommation

Avril 2007

How to obtain more information

Specific inquiries about this product and related statistics or services should be directed to: Client Services Unit, Prices Division, Statistics Canada, Ottawa, Ontario, K1A 0T6 (telephone: 613-951-9606) toll free: 1-866-230-2248 (fax: 613-951-1539) prices-prix@statcan.ca.

For information on the wide range of data available from Statistics Canada, you can contact us by calling one of our toll-free numbers. You can also contact us by e-mail or by visiting our website at www.statcan.ca.

National inquiries line	1-800-263-1136
National telecommunications device for the hearing impaired	1-800-363-7629
Depository Services Program inquiries	1-800-700-1033
Fax line for Depository Services Program	1-800-889-9734
E-mail inquiries	infostats@statcan.ca
Website	www.statcan.ca

Accessing and ordering information

This product, catalogue no. 62-001-XIB, is available for free in electronic format. To obtain a single issue, visit our website at www.statcan.ca and select Publications.

This product, catalogue no. 62-001-XPB, is also available as a standard printed publication at a price of CAN\$12.00 per issue and CAN\$111.00 for a one-year subscription.

The following additional shipping charges apply for delivery outside Canada:

	Single issue	Annual subscription
United States	CAN\$6.00	CAN\$72.00
Other countries	CAN\$10.00	CAN\$120.00

All prices exclude sales taxes.

The printed version of this publication can be ordered by

- Phone (Canada and United States) 1 800 267-6677
- Fax (Canada and United States) 1 877 287-4369
- E-mail infostats@statcan.ca
- Mail Statistics Canada
Finance Division
R.H. Coats Bldg., 6th Floor
100 Tunney's Pasture Driveway
Ottawa (Ontario) K1A 0T6
- In person from authorised agents and bookstores.

When notifying us of a change in your address, please provide both old and new addresses.

Standards of service to the public

Statistics Canada is committed to serving its clients in a prompt, reliable, courteous, and fair manner. To this end, the Agency has developed standards of service that its employees observe in serving its clients. To obtain a copy of these service standards, please contact Statistics Canada toll free at 1-800-263-1136. The service standards are also published on www.statcan.ca under About us > Providing services to Canadians.

Comment obtenir d'autres renseignements

Toute demande de renseignements au sujet du présent produit ou au sujet de statistiques ou de services connexes doit être adressée à : Sous-section du service à la clientèle, Division des prix, Statistique Canada, Ottawa, Ontario, K1A 0T6 (téléphone : 613-951-9606) sans frais: 1-866-230-2248 (télécopieur : 613-951-1539) Internet : prices-prix@statcan.ca.

Pour obtenir des renseignements sur l'ensemble des données de Statistique Canada qui sont disponibles, veuillez composer l'un des numéros sans frais suivants. Vous pouvez également communiquer avec nous par courriel ou visiter notre site Web à www.statcan.ca.

Service national de renseignements	1-800-263-1136
Service national d'appareils de télécommunications pour les malentendants	1-800-363-7629
Renseignements concernant le Programme des services de dépôt	1-800-700-1033
Télécopieur pour le Programme des services de dépôt	1-800-889-9734
Renseignements par courriel	infostats@statcan.ca
Site Web	www.statcan.ca

Renseignements pour accéder ou commander le produit

Le produit n° 62-001-XIB au catalogue est disponible gratuitement sous format électronique. Pour obtenir un exemplaire, il suffit de visiter notre site Web à www.statcan.ca et de choisir la rubrique Publications.

Ce produit n° 62-001-XPB au catalogue est aussi disponible en version imprimée standard au prix de 12 \$CAN l'exemplaire et de 111 \$CAN pour un abonnement annuel.

Les frais de livraison supplémentaires suivants s'appliquent aux envois à l'extérieur du Canada :

	Exemplaire	Abonnement annuel
États-Unis	6 \$CAN	72 \$CAN
Autres pays	10 \$CAN	120 \$CAN

Les prix ne comprennent pas les taxes sur les ventes.

La version imprimée peut être commandée par

- Téléphone (Canada et États-Unis) 1 800 267-6677
- Télécopieur (Canada et États-Unis) 1 877 287-4369
- Courriel infostats@statcan.ca
- Poste Statistique Canada
Division des finances
Immeuble R.-H.-Coats, 6^e étage
100, promenade Tunney's Pasture
Ottawa (Ontario) K1A 0T6
- En personne auprès des agents et librairies autorisés.

Lorsque vous signalez un changement d'adresse, veuillez nous fournir l'ancienne et la nouvelle adresse.

Normes de service à la clientèle

Statistique Canada s'engage à fournir des services rapides, fiables et courtois et à faire preuve d'équité envers ses clients. À cet égard, notre organisme s'est doté de normes de service à la clientèle qui doivent être observées par les employés lorsqu'ils offrent des services à la clientèle. Pour obtenir une copie de ces normes de service, veuillez communiquer avec Statistique Canada au numéro sans frais 1-800-263-1136. Les normes de service sont aussi publiées dans le site www.statcan.ca sous À propos de nous > Offrir des services aux Canadiens.



Statistics Canada
Prices Division
Consumer Prices Section

The consumer price index

April 2007

Statistique Canada
Division des prix
Section des prix à la consommation

L'indice des prix à la consommation

Avril 2007

Published by authority of the Minister responsible for
Statistics Canada

© Minister of Industry, 2007

All rights reserved. This product cannot be reproduced and/or transmitted to any person or organization outside of the licensee's organization. Reasonable rights of use of the content of this product are granted solely for personal, corporate or public policy research, or for educational purposes. This permission includes the use of the content in analyses and the reporting of results and conclusions, including the citation of limited amounts of supporting data extracted from this product. These materials are solely for non-commercial purposes. In such cases, the source of the data must be acknowledged as follows: Source (or "Adapted from", if appropriate): Statistics Canada, year of publication, name of product, catalogue number, volume and issue numbers, reference period and page(s). Otherwise, users shall seek prior written permission of Licensing Services, Client Services Division, Statistics Canada, Ottawa, Ontario, Canada K1A 0T6.

May 2007

Catalogue no. 62-001-XPB, Vol. 86, No. 4
ISSN 0703-9352

Catalogue no. 62-001-XIB, Vol. 86, No. 4
ISSN 1496-2225

Frequency: monthly

Ottawa

Note of Appreciation

Canada owes the success of its statistical system to a long-standing partnership between Statistics Canada, the citizens of Canada, its businesses, governments and other institutions. Accurate and timely statistical information could not be produced without their continued cooperation and goodwill.

Publication autorisée par le ministre responsable de
Statistique Canada

© Ministre de l'Industrie, 2007

Tous droits réservés. Le produit ne peut être reproduit et/ou transmis à des personnes ou organisations à l'extérieur de l'organisme du détenteur de licence. Des droits raisonnables d'utilisation du contenu de ce produit sont accordés seulement à des fins de recherche personnelle, organisationnelle ou de politique gouvernementale ou à des fins éducatives. Cette permission comprend l'utilisation du contenu dans des analyses et dans la communication des résultats et conclusions de ces analyses, y compris la citation de quantités limitées de renseignements complémentaires extraits du produit. Cette documentation doit servir à des fins non commerciales seulement. Si c'est le cas, la source des données doit être citée comme suit : Source (ou « Adapté de », s'il y a lieu) : Statistique Canada, année de publication, nom du produit, numéro au catalogue, volume et numéro, période de référence et page(s). Autrement, les utilisateurs doivent d'abord demander la permission écrite aux Services d'octroi de licences, Division des services à la clientèle, Statistique Canada, Ottawa, Ontario, Canada K1A 0T6.

Mai 2007

N° 62-001-XPB au catalogue, vol. 86, n° 4
ISSN 0703-9352

N° 62-001-XIB au catalogue, vol. 86, n° 4
ISSN 1496-2225

Périodicité : mensuelle

Ottawa

Note de reconnaissance

Le succès du système statistique du Canada repose sur un partenariat bien établi entre Statistique Canada et la population, les entreprises, les administrations canadiennes et les autres organismes. Sans cette collaboration et cette bonne volonté, il serait impossible de produire des statistiques précises et actuelles.

SYMBOLS

The following standard symbols are used in Statistics Canada publication:

- . not available for any reference period
- .. not available for a specific reference period
- ... not applicable
- 0 true zero or a value rounded to zero
- 0^s value rounded to 0 (zero) where there is a meaningful distinction between true zero and the value that was rounded
- P preliminary
- r revised
- x suppressed to meet the confidentiality requirements of the *Statistics Act*
- E use with caution
- F too unreliable to be published

NOTE ON CANSIM

Most of the data published in *The Consumer Price Index* (Catalogue 62-001-XPB) is also available in machine readable form through CANSIM (Canadian Socio-Economic Information Management System). In general, CANSIM provides a longer historical series.

Data that appears in this publication are also available electronically in our Cansim database through the Internet tables 326-0001, 326-0002, 326-0009, 326-0012 and 326-0015 at a cost of \$3.00 per series.

This publication was prepared under the direction of:

George Beelen,
Director, Prices Division
Tarek M. Harchaoui
Assistant Director, Consumer Prices Indexes and Research
Ron Morency,
Chief, Consumer Prices Section

Cover design concept by:

Rachel Penkar, Dissemination Division

The feature articles are prepared under the direction of:

George Beelen,
Director, Prices Division
Tarek M. Harchaoui
Assistant Director, Consumer Prices Indexes and Research

The paper used in this publication meets the minimum requirements of American National Standard for Information Sciences – Permanence of Paper for Printed Library Materials, ANSI Z39.48 – 1984.

**SIGNES CONVENTIONNELS**

Les signes conventionnels suivants sont employés uniformément dans les publications de Statistique Canada:

- . indisponible pour toute période de référence
- .. indisponible pour une période de référence précise
- ... n'ayant pas lieu de figurer
- 0 zéro absolu ou valeur arrondie à zéro
- 0^s valeur arrondie à 0 (zéro) là où il y a une distinction importante entre le zéro absolu et la valeur arrondie
- P provisoire
- r rectifié
- x confidentiel en vertu des dispositions de la *Loi sur la statistique*
- E à utiliser avec prudence
- F trop peu fiable pour être publié

NOTE CONCERNANT CANSIM

La plupart des données publiées dans *L'indice des prix à la consommation* (n° 62-001-XPB au catalogue) peuvent être obtenues, sous forme lisible par machine, de CANSIM (Système canadien d'information socio-économique). Les séries historiques sont généralement plus longues dans CANSIM.

Les données qui apparaissent dans cette publication sont aussi disponibles électroniquement dans notre banque de données Cansim Internet, tableaux 326-0001, 326-0002, 326-0009, 326-0012 et 326-0015 moyennant un coût de 3 \$ par série.

Cette publication a été rédigée sous la direction de:

George Beelen,
Directeur, Division des prix
Tarek M. Harchaoui
Directeur adjoint, Indices des prix à la consommation et recherche
Ron Morency,
Chef, Section des prix à la consommation

Conception de la page couverture par :

Rachel Penkar, Division de la diffusion

Les études spéciales sont rédigées sous la direction de:

George Beelen,
Directeur, Division des prix
Tarek M. Harchaoui
Directeur adjoint, Indices des prix à la consommation et recherche

Le papier utilisé dans la présente publication répond aux exigences minimales de l'American National Standard for Information Sciences – "Permanence of Paper for Printed Library Materials", ANSI Z39.48 – 1984.



TABLE OF CONTENTS

	Page
National Index Highlights	9
Part I - National Charts and Tables	13
Part II - Charts and Tables by Province, Whitehorse, Yellowknife and Iqaluit	25
Part III - Urban Centre Tables	35
Technical Notes	49

Tables

1 The Consumer Price Index and Major Components (Not Seasonally Adjusted), Canada, 1992=100	8
2 The Consumer Price Index (Not Seasonally Adjusted), Provinces, Whitehorse, Yellowknife and Iqaluit, 1992=100	8
3 The Consumer Price Index and Major Components, Selected Sub-groups and Special Aggregates (Not Seasonally Adjusted), Canada, 1992=100	16
4 The Consumer Price Index for Canada, All-items (Not Seasonally Adjusted), 1988-2007, 1992=100	21
5 The Consumer Price Index for Canada, Major Components and Special Aggregates (Not Seasonally Adjusted), 1988-2007, 1992=100	22
6 The Consumer Price Index, Major Components, Selected Sub-groups and Special Aggregates (Not Seasonally Adjusted), Provinces, Whitehorse and Yellowknife, 1992=100	26
7 The All-items Consumer Price Index (Not Seasonally Adjusted), Provinces, Whitehorse, Yellowknife and Iqaluit, 2002-2007, 1992=100	32
8 The Consumer Price Index and Selected Sub-groups (Not Seasonally Adjusted), by Urban Centre, 1992=100	35
9 The All-items Consumer Price Index (Not Seasonally Adjusted), by Urban Centre, 2002-2007, 1992=100	38
10 Average Retail Price for Gasoline and Fuel Oil, by Urban Centre - Cents per Litre, 2006-2007	40
11 Average Retail Prices, monthly, Canada	42
12 Inter-city Indexes of Retail Price Differentials, as of October 2005, for Selected Groups of Consumer Goods and Services, Combined City Average=100	44

TABLE DES MATIÈRES

	Page
Points saillants de l'indice national	9
Partie I - Graphiques et tableaux nationaux	13
Partie II - Graphiques et tableaux par province, Whitehorse, Yellowknife et Iqaluit	25
Partie III - Tableaux par centre urbain	35
Notes techniques	49

Tableaux

1 L'indice des prix à la consommation et composantes principales (non désaisonnalisés), Canada, 1992=100	8
2 L'indice des prix à la consommation (non désaisonnalisé), provinces, Whitehorse, Yellowknife et Iqaluit, 1992=100	8
3 L'indice des prix à la consommation et composantes principales, certains sous-groupes et agrégats spéciaux (non désaisonnalisés), Canada, 1992=100	16
4 L'indice des prix à la consommation pour le Canada, indice d'ensemble (non désaisonnalisé), 1988-2007, 1992=100	21
5 L'indice des prix à la consommation pour le Canada, composantes principales et agrégats spéciaux (non désaisonnalisés), 1988-2007, 1992=100	22
6 L'indice des prix à la consommation, composantes principales, certains sous-groupes et agrégats spéciaux (non désaisonnalisés), provinces, Whitehorse et Yellowknife, 1992=100	26
7 L'indice d'ensemble des prix à la consommation (non désaisonnalisé), provinces, Whitehorse, Yellowknife et Iqaluit, 2002-2007, 1992=100	32
8 L'indice des prix à la consommation et certains sous-groupes (non désaisonnalisés), par centre urbain, 1992=100	35
9 L'indice d'ensemble des prix à la consommation (non désaisonnalisé), par centre urbain, 2002-2007, 1992=100	38
10 Prix de détail moyens, essence et mazout, par centre urbain - cents par litre, 2006-2007	40
11 Prix de détail moyens, mensuels, Canada	42
12 Indices comparatifs des prix de détail entre les villes, octobre 2005, pour certains groupes de biens et services à la consommation, moyenne des villes combinées=100	44

TABLE OF CONTENTS - Concluded**TABLE DES MATIÈRES - fin**

	Page
Tables – Concluded	
Text Tables	
I Comparison of the 2001 and 1996 Distribution of Expenditures used in the Consumer Price Index, by Major Component, for Canada - Effective from January 2003 to June 2004	50
II Comparison of the 2001 Distribution of Expenditures used in the Consumer Price Index, by Major Component, for Canada - Effective July 2004	51
Charts	
1 The Consumer Price Index (Not Seasonally Adjusted), Canada, 1992=100	13
2 Percentage Change in the Consumer Price Index (Not Seasonally Adjusted) from the Same Month of the Previous Year, Canada	13
3 Percentage Change in the Consumer Price Index and Major Components (Not Seasonally Adjusted) from the Same Month of the Previous Year, Canada	14
4a Percentage Change in the All-items Index from the Previous Month, Provinces, Whitehorse, Yellowknife and Iqaluit	25
4b Percentage Change in the All-items Index from the Same Month of the Previous Year, Provinces, Whitehorse, Yellowknife and Iqaluit	25

	Page
Tableaux – fin	
Tableaux explicatifs	
I Comparaison des ventilations des dépenses de 2001 et 1996 utilisées pour l'indice des prix à la consommation, par composante principale, pour le Canada - en vigueur de janvier 2003 à juin 2004	50
II Comparaison des ventilations des dépenses de 2001 utilisées pour l'indice des prix à la consommation, par composante principale, pour le Canada - en vigueur à partir de juillet 2004	51
Graphiques	
1 L'indice des prix à la consommation (non désaisonné), Canada, 1992=100	13
2 Taux de variation de l'indice des prix à la consommation (non désaisonné) par rapport au mois correspondant de l'année précédente, Canada	13
3 Taux de variation de l'indice des prix à la consommation et des composantes principales (non désaisonnés) par rapport au mois correspondant de l'année précédente, Canada	14
4a Taux de variation de l'indice d'ensemble, par rapport au mois précédent, provinces, Whitehorse, Yellowknife et Iqaluit	25
4b Taux de variation de l'indice d'ensemble, par rapport au mois correspondant de l'année précédente, provinces, Whitehorse, Yellowknife et Iqaluit	25

Consumer Price Index: A Preview of the Upcoming Basket Update

Statistics Canada has announced a major update of the Consumer Price Index to reflect changes in the spending patterns of Canadian households.

The update, which occurs periodically, is designed to ensure the CPI's reliability for three key purposes: a measure of inflation; a statistical series deflator; and a tool for indexing various payments and transfers.

The update will take effect on June 19, 2007 when data for the reference period of May 2007 are released in *The Daily*.

It will include two major changes: the weights of various items in the basket of goods and services used to calculate the index will be updated from 2001 to 2005; and the CPI base year (the period for which the value 100 is assigned to the index) will change from 1992 to 2002.

In addition, changing base periods requires the creation of new tables in CANSIM, Statistics Canada's database. The existing series will be discontinued. The new tables and identifiers will be announced in the spring of 2007 and will be available on June 19, 2007.

Also, the content and format of two publications will be reviewed and updated: *Your Guide to the Consumer Price Index* (62-557) and *Consumer Price Index* (62-001-XIB). An update of the *Consumer Price Index Reference Paper* is planned at a later date.

Although the CPI base year will change from 1992 to 2002, the base period 1992=100 will still be retained for the All-items index. The Consumer Price Index with base period 1986=100 will be discontinued.

In the case of the 1986=100 series, a conversion factor will be available to users on request. When changes occur in the base year, they will be synchronized with changes in the Canadian System of National Accounts.

Users should note that the changeover to the base year 2002=100 will in no way alter rates of changes measured for previous periods, barring rounding.

The weights for the various components of the basket of goods and services are being updated on the basis of the most recent Survey of Household Spending (SHS). The update ensures that the CPI reflects any changes in the consumption patterns of Canadians.

Between January 2003 and mid-2007, the weights were based on 2001 consumption patterns. The new basket will be based on patterns captured by the 2005 SHS.

A special effort has been made to ensure that information technology products are reflected as accurately as possible in the CPI, particularly since they have evolved at a dizzying pace in recent years.

The "rental of videotapes and videodiscs" index will be expanded to include the rental of video games for consoles.

The "photographic equipment" and "photographic services and supplies" categories will be redefined to provide a clearer distinction between the goods component and the services component. After the update, the new categories will be "photographic equipment and supplies" and "photographic services."

Indice des prix à la consommation : Avant-première de la prochaine mise à jour du panier

Statistique Canada a annoncé une mise à jour majeure de l'Indice des prix à la consommation pour refléter les changements dans les structures des dépenses des ménages canadiens.

Cette mise à jour, qui est périodique, a pour objet d'assurer la fiabilité de l'IPC à trois fins essentielles : une mesure de l'inflation, un déflateur des séries statistiques et un outil pour indexer certains paiements ou transferts.

La mise à jour prendra effet le 19 juin 2007, avec la parution des données pour la période de référence de mai 2007 dans *Le Quotidien*.

Elle comprendra deux grands changements : les pondérations des divers articles du panier des biens et des services qui entrent dans le calcul de l'indice seront actualisées de 2001 à 2005; et l'année de base de l'IPC (la période pour laquelle la valeur 100 est attribuée à l'indice) changera de 1992 à 2002.

En outre, le changement des périodes de base nécessite l'ouverture de nouveaux tableaux dans CANSIM, la base de données de Statistique Canada. Les séries existantes seront terminées. Les nouveaux tableaux et identificateurs seront annoncés au printemps 2007 et disponibles le 19 juin 2007.

De même, le contenu et le format de deux publications seront revus et mis à jour : *Votre guide d'utilisation de l'indice des prix à la consommation* (62-557) et *L'indice des prix à la consommation* (62-001-XIB). L'actualisation du *Document de référence de l'indice des prix à la consommation* est prévue ultérieurement.

Malgré le changement de l'année de base de l'IPC de 1992 à 2002, la période de base 1992=100 sera maintenue pour l'indice d'ensemble. L'Indice des prix à la consommation construit sur la base 1986=100 sera terminé.

Dans le cas de la série 1986=100, un facteur de conversion sera disponible aux usagers sur demande. Désormais, quand les changements de l'année de base de l'IPC surviendront, ils seront synchronisés avec ceux du Système de comptabilité nationale du Canada.

Les usagers doivent noter que le changement d'année de base 2002=100 ne modifiera aucunement – sauf à un arrondissement près les taux de variations mesurés pour les périodes antérieures.

Les pondérations des diverses composantes du panier des biens et des services sont actualisées en fonction de la plus récente Enquête sur les dépenses des ménages (EDM). Cette mise à jour permet à l'IPC de bien prendre en compte les changements des habitudes de consommation des Canadiens.

De janvier 2003 à la mi-2007, ces pondérations étaient établies à partir de la structure de consommation de 2001. Le nouveau panier sera quant à lui construit à partir de la structure reflétée par l'EDM de 2005.

Une attention particulière a été portée pour refléter aussi adéquatement que possible dans l'IPC les produits associés aux technologies de l'information d'autant que leur évolution a été fulgurante au cours des dernières années.

L'indice pour la « location de vidéocassettes et de vidéodisques » sera élargi pour inclure la location de jeux vidéo pour consoles.

Les catégories « matériel photographique » et « services et fournitures photographiques » seront redéfinies pour offrir une meilleure distinction entre les composantes biens et services. Après cette mise à jour, nous aurons dorénavant « matériel et fournitures photographiques » et « services photographiques ».

The "audio discs and tapes" purchase and the "video tapes and videodiscs" purchase indexes will be replaced with a single index covering the purchase of both audio and video media.

Though unpublished, structures under the "video equipment" and "audio equipment" headings will be updated to include new electronic products.

A special effort has also been made to reflect recent new trends in health care. Two new indexes will be published: one for ophthalmological goods, and another for ophthalmological services.

A final, less important change was dictated by the elimination of detail in the SHS. Detailed indexes for "cooking utensils" and "tableware and flatware" will be discontinued. Now, only the "kitchen utensils, tableware and flatware" aggregate will be published.

Two new special aggregates will be computed and disseminated:

CPI All-items less gasoline
CPI All-items less housing, insurance and financial services

For more information, contact Client Services (toll-free 1-866-230-2248; 613-951-9606; fax 613-951-1539; prices-prix@statcan.ca), Prices Division.

Les indices pour les achats de « bandes audio et disques audio numériques » et les achats de « vidéocassettes et vidéodisques » disparaîtront et seront regroupés dans un même indice qui englobe les achats de supports audio et vidéo.

Bien que non publiées, les structures pour les postes « matériel vidéo » et « matériel audio » seront mises à jour pour inclure de nouveaux produits électroniques.

Une attention particulière a été consacrée aux soins de santé afin d'en refléter les nouvelles tendances récentes. Deux nouveaux indices seront publiés : un pour les biens ophtalmologiques et l'autre pour les services ophtalmologiques.

Un dernier changement, de moindre importance, a été dicté par la disparition du détail dans l'EDM. Les indices détaillés pour les « ustensiles de cuisine » et les « couverts et articles de table » seront supprimés. Désormais, seul l'agrégat « ustensiles de cuisine, couverts et articles de table » sera publié.

Deux nouveaux agrégats spéciaux seront calculés et diffusés :

IPC d'ensemble hors essence
IPC d'ensemble hors habitation, assurance et services financiers

Pour plus de renseignements, communiquez avec les Services à la clientèle (sans frais 1-866-230-2248; 613-951-9606; télécopieur 613-951-1539; prices-prix@statcan.ca), Division des prix.

Release Dates for the Consumer Price Index

Index for the month of	Release Date
November 2006	December 19, 2006
December 2006	January 23, 2007
January 2007	February 20, 2007
February 2007	March 20, 2007
March 2007	April 19, 2007
April 2007	May 17, 2007
May 2007	June 19, 2007
June 2007	July 18, 2007
July 2007	August 21, 2007
August 2007	September 19, 2007
September 2007	October 19, 2007
October 2007	November 20, 2007
November 2007	December 18, 2007
December 2007	January 25, 2008

Dates d'émission de l'indice des prix à la consommation

Indice pour le mois de	Date d'émission
Novembre 2006	Le 19 décembre 2006
Décembre 2006	Le 23 janvier 2007
Janvier 2007	Le 20 février 2007
Février 2007	Le 20 mars 2007
Mars 2007	Le 19 avril 2007
Avril 2007	Le 17 mai 2007
Mai 2007	Le 19 juin 2007
Juin 2007	Le 18 juillet 2007
Juillet 2007	Le 21 août 2007
Août 2007	Le 19 septembre 2007
Septembre 2007	Le 19 octobre 2007
Octobre 2007	Le 20 novembre 2007
Novembre 2007	Le 18 décembre 2007
Décembre 2007	Le 25 janvier 2008

Starting with the October 2006 Consumer Price Index (CPI), Statistics Canada produces and disseminates the Core CPI as defined by the Bank of Canada.

The measure of Core CPI excludes from the All-items CPI the effect of changes in indirect taxes and eight of the most volatile components: fruit, fruit preparations and nuts; vegetables and vegetable preparations; mortgage interest cost; natural gas; fuel oil and other fuel; gasoline; inter-city transportation; and tobacco products and smokers' supplies. For additional information on Core CPI, please consult the Bank of Canada Web site.
<http://www.bankofcanada.ca/en/inflation/index.htm>.

Statistics Canada also calculates, on behalf of the Bank of Canada, a seasonally adjusted Core CPI. This series is available through CANSIM, Statistics Canada's official database, or by contacting us through the means mentioned on the inside cover of this publication.

Depuis la publication de l'Indice des prix à la consommation (IPC) en octobre 2006, Statistique Canada produit et diffuse l'indice de référence tel que défini par la Banque du Canada.

La mesure de l'indice de référence exclut de l'indice d'ensemble l'effet de la fluctuation des impôts indirects et les huit composantes les plus volatiles : les fruits, les préparations à base de fruits et les noix; les légumes et les préparations à base de légumes; le coût d'intérêt hypothécaire; le gaz naturel; le mazout et les autres combustibles; l'essence; le transport interurbain; les produits du tabac et les articles pour fumeurs. Pour en savoir davantage au sujet de l'indice de référence, consultez le site Web de la Banque du Canada au www.banqueducanada.ca/fr/inflation/index.html.

Statistique Canada calcule également, pour le compte de la Banque du Canada, un indice de référence désaisonnalisé. Cette série est disponible par le biais de CANSIM, la base de données officielle de Statistique Canada, ou en communiquant avec nous d'une des façons mentionnées à l'intérieur de la couverture de la présente publication.

Additional Information and Related Publications

Detailed information on the methodology and concepts of the CPI is contained in *The Consumer Price Index Reference Paper, Updating Based on 1992 Expenditures*, (Occasional), Catalogue no. 62-553. Information regarding the *Survey of Household Spending* is contained in two volumes: *Family Food Expenditure in Canada, 2001*, Catalogue no. 62-554, and *Spending Patterns in Canada, 2001*, Catalogue no. 62-202.

A brief non-technical document entitled "Your Guide to the Consumer Price Index" (Occasional) Catalogue no. 62-557-XPB is available on request from the information unit (613-951-9606) or on the Statistics Canada Internet Site (<http://www.statcan.ca>). It answers the frequently asked questions about the construction and use of the CPI. For further information, contact the Consumer Prices Section, Prices Division, Statistics Canada, Ottawa, Ontario K1A 0T6.

Renseignements supplémentaires et publications connexes

Les méthodes et les concepts de l'IPC sont décrits en détail dans le *Document de référence de l'indice des prix à la consommation, Mise à jour fondée sur les dépenses de 1992*, (hors série), n° 62-553 au catalogue. Des renseignements au sujet de l'enquête sur les dépenses des ménages se retrouvent dans deux volumes distincts: *Dépenses alimentaires des familles au Canada, 2001*, n° 62-554 au catalogue; et *Les habitudes de dépenses au Canada, 2001*, n° 62-202 au catalogue.

Un court document non technique intitulé «Votre guide d'utilisation de l'indice des prix à la consommation», (hors série), n° 62-557-XPB, au catalogue est disponible sur demande à la sous-section du service à la clientèle (613-951-9606) ou en visitant notre site sur le Web (<http://www.statcan.ca>). La brochure répond aux questions les plus fréquemment posées relativement à la construction et l'utilisation de l'IPC. Pour plus de renseignements, communiquer avec la Section des prix à la consommation, Division des prix, Statistique Canada, Ottawa (Ontario) K1A 0T6.

TABLE - 1
The Consumer Price Index and Major Components
(Not Seasonally Adjusted), Canada, 1992=100

	Relative importance ¹	Indexes			Percentage change April 2007 from			
		Importance relative ¹	Indices		Taux de variation avril 2007 contre			
			April 2007 Avril	March 2007 Mars	April 2006 Avril	March 2007 Mars	April 2006 Avril	
All-items	100.00²	132.8	132.3	130.0	0.4	2.2	Ensemble	
Food	16.89	135.0	135.0	130.0	0.0	3.8	Aliments	
Shelter	26.75	132.2	131.3	127.7	0.7	3.5	Logement	
Household operations and furnishings	10.58	117.5	117.5	116.4	0.0	0.9	Dépenses et équipement du ménage	
Clothing and footwear	5.37	102.8	102.5	100.8	0.3	2.0	Habillement et chaussures	
Transportation	19.79	159.4	158.2	158.5	0.8	0.6	Transports	
Health and personal care	4.52	123.4	122.9	122.3	0.4	0.9	Santé et soins personnels	
Recreation, education and reading	11.96	127.5	127.4	126.6	0.1	0.7	Loisirs, formation et lecture	
Alcoholic beverages and tobacco products	4.13	153.9	153.4	150.7	0.3	2.1	Boissons alcoolisées et produits du tabac	
All-items (1986=100)		170.1					Ensemble (1986=100)	
Purchasing power of the consumer dollar expressed in cents, compared to 1992		75.3	75.6	76.9			Pouvoir d'achat du dollar à la consommation (en cents), par rapport à 1992	
Special aggregates							Agrégats spéciaux	
Goods	48.84	126.4	125.9	125.1	0.4	1.0	Biens	
Services	51.16	139.9	139.3	135.5	0.4	3.2	Services	
All-items excluding food and energy	74.27	127.7	127.4	125.2	0.2	2.0	Ensemble sans les aliments et l'énergie	
Energy	8.84	180.3	176.1	180.1	2.4	0.1	Énergie	
Core consumer price index (CPI) (Bank of Canada definition) ³	82.75	131.2	131.0	128.0	0.2	2.5	Indice des prix à la consommation (IPC) de référence (définition de la Banque du Canada) ³	

1. 2001 CPI basket weights at June 2004 prices, Canada - Effective July 2004. Detailed weights are available under the Documentation section of survey 2301 at <http://www.statcan.ca/english/sdds/index.htm>
2. Figures may not add to 100% due to rounding.
3. The measure of core consumer price index (CPI) excludes from the all-items CPI the effect of changes in indirect taxes and eight of the most volatile components identified by the Bank of Canada: fruit, fruit preparations and nuts; vegetables and vegetable preparations; mortgage interest cost; natural gas; fuel oil and other fuel; gasoline; inter-city transportation; and tobacco products and smokers' supplies. For additional information on Core CPI, please consult the Bank of Canada Web site: <http://www.bankofcanada.ca/en/inflation/index.htm>.

TABLEAU - 1
L'indice des prix à la consommation et composantes principales (non désaisonnalisés), Canada, 1992=100

1. Pondérations de l'IPC, panier de 2001 selon les prix de juin 2004, Canada - En vigueur à partir de juillet 2004. Les pondérations détaillées sont disponibles sous la section Documentation de l'enquête 2301 à http://www.statcan.ca/francais/sdds/index_f.htm
2. Le total des chiffres ne donne pas forcément 100 % à cause de l'arrondissement.
3. La mesure de l'indice de référence exclut de l'indice des prix à la consommation (IPC) d'ensemble l'effet des modifications des impôts indirects et huit des composantes les plus volatiles identifiées par la Banque du Canada: les fruits, les préparations à base de fruits et les noix; les légumes et les préparations à base de légumes; le coût d'intérêt hypothécaire; le gaz naturel; le mazout et les autres combustibles; l'essence; le transport interurbain; les produits du tabac et les articles pour fumeurs. Pour obtenir des renseignements supplémentaires au sujet de l'inflation mesurée par l'indice de référence, prière de consulter le site de la Banque du Canada à l'adresse suivante: <http://www.banqueducanada.ca/fr/inflation/index.htm>.

TABLE - 2
The Consumer Price Index (Not Seasonally Adjusted),
Provinces, Whitehorse, Yellowknife and Iqaluit, 1992=100

	Indexes			Percentage change April 2007 from		
	Indices		Taux de variation avril 2007 contre			
	April 2007 Avril	March 2007 Mars	April 2006 Avril	March 2007 Mars		April 2006 Avril
Newfoundland and Labrador	130.3	129.9	128.5	0.3	1.4	Terre-Neuve-et-Labrador
Prince Edward Island	133.8	133.4	131.9	0.3	1.4	Île-du-Prince-Édouard
Nova Scotia	134.7	134.0	132.9	0.5	1.4	Nouvelle-Écosse
New Brunswick	131.9	131.2	130.5	0.5	1.1	Nouveau-Brunswick
Québec	127.8	127.5	126.0	0.2	1.4	Québec
Ontario	133.4	133.0	131.0	0.3	1.8	Ontario
Manitoba	136.5	135.9	133.6	0.4	2.2	Manitoba
Saskatchewan	138.3	137.3	135.1	0.7	2.4	Saskatchewan
Alberta	145.9	144.5	138.3	1.0	5.5	Alberta
British Columbia	129.5	129.1	127.1	0.3	1.9	Colombie-Britannique
Whitehorse, Yukon	127.9	127.0	125.8	0.7	1.7	Whitehorse, Yukon
Yellowknife, Northwest Territories	128.4	127.7	125.5	0.5	2.3	Yellowknife, Territoires du Nord-Ouest
Iqaluit, Nunavut (Dec. 2002=100)	107.7	106.7	104.5	0.9	3.1	Iqaluit, Nunavut (déc. 2002=100)

1. Refer to Table 7 for footnote.

1. Voir tableau 7 pour la note de bas de page.

National Index Highlights

April 2007

The Consumer Price Index (CPI) increased by 2.2% in April 2007 as compared with April 2006, down slightly from the 2.3% rise posted the previous month. The upward pressure on the all-items index came from the owned accommodation sector again this month, while energy components exerted relatively less influence.

In April 2007, average gasoline prices were slightly lower than they were last year. Prices at the pump, although relatively high, jumped 13.5% between March and April 2006, while they increased only 2.6% over the same months this year, pushing the 12-month variation of the gasoline index in the negative territory (-0.6%).

However, the all-items index without energy components advanced by 2.4% in April, up from 2.1% in March. This was the strongest year-over-year rise posted by this index since May 2003.

In April 2007, the Bank of Canada's core index was up 2.5% compared with the same month of the previous year. The growth in this index, which is used by the Bank of Canada to monitor the inflation-control target, increased in relation to the previous month, when it was 2.3%. This was the strongest rise posted by this index since March 2003.

On a monthly basis, the all-items index increased by 0.4% between March and April 2007, much less than the 0.7% and 0.8% increases in the two previous months. Two energy components, gasoline and natural gas, accounted for most of the increase in this index in April.

The all-items index without energy components rose by 0.2% in April 2007. The rate of increase in this index dropped for a second straight month, after rising 0.3% in March and 0.6% in February.

The core index rose by 0.2% between March and April 2007 following a 0.3% increase the previous month.

Twelve-month percentage change in the national CPI: +2.2%
Twelve-month percentage change in the national CPI excluding energy: +2.4%

Average prices for all of the goods and services included in the Consumer Price Index were 2.2% higher in April 2007 than in April 2006. The rate of increase was higher the previous month, at 2.3%. The sustained growth in costs for owned accommodation contributed again to most of the upward pressure on the all-items index.

To a lesser extent, price increases for vehicle insurance premiums, restaurant meals and non-alcoholic beverages also exerted upward pressure. However, the decrease in prices for vehicle purchases and leases, computer equipment and natural gas mitigated the rise in the all-items CPI.

Points saillants de l'indice national

Avril 2007

L'indice des prix à la consommation (IPC) a augmenté de 2,2 % en avril 2007 par rapport à avril 2006, un léger repli comparativement à la hausse de 2,3 % affichée le mois précédent. Les pressions à la hausse sur l'indice d'ensemble sont provenues en grande partie à nouveau ce mois-ci du secteur du logement en propriété, alors que les composantes énergétiques ont exercé relativement moins d'influence.

En avril 2007, les prix moyens de l'essence ont été légèrement inférieurs à ceux de l'an dernier. Quoique relativement élevés, les prix payés à la pompe avaient alors grimpé de 13,5 % entre mars 2006 et avril 2006, tandis qu'ils n'ont augmenté que de 2,6 % au cours de la même période cette année, ramenant la variation sur 12 mois de l'indice de l'essence dans la zone négative (-0,6 %).

Par contre, l'indice d'ensemble sans les composantes énergétiques a augmenté de 2,4 % en avril, en progression par rapport à la hausse de 2,1 % en mars. Il s'agit de la plus forte augmentation d'une année à l'autre affichée par cet indice depuis mai 2003.

En avril 2007, l'indice de référence de la Banque du Canada a crû de 2,5 % comparativement au même mois de l'année précédente. La croissance de cet indice, qui est utilisé par la Banque du Canada pour surveiller la cible de maîtrise de l'inflation, a progressé par rapport au mois précédent alors qu'elle se situait à 2,3 %. Il faut remonter jusqu'en mars 2003 pour constater une poussée aussi importante de l'indice de référence.

Sur une base mensuelle, l'indice d'ensemble a progressé de 0,4 % entre mars et avril 2007, un net repli par rapport aux hausses de 0,7 % et de 0,8 % des deux mois précédents. L'essence et le gaz naturel, deux composantes énergétiques, ont principalement alimenté la poussée de cet indice en avril.

L'indice d'ensemble sans les composantes énergétiques a augmenté de 0,2 % en avril 2007. Le taux d'accroissement de cet indice a reculé pour un second mois consécutif, après avoir affiché des croissances de 0,3 % en mars et de 0,6 % en février.

L'indice de référence a crû de 0,2 % entre mars et avril 2007, alors qu'il avait augmenté de 0,3 % le mois précédent.

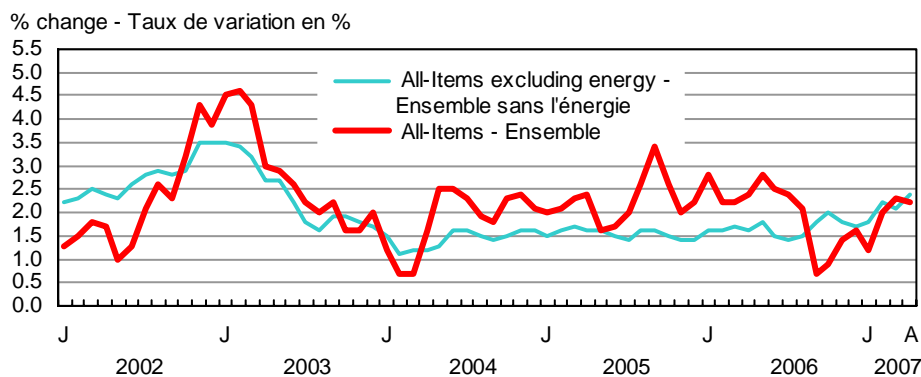
Variation sur 12 mois de l'IPC national, en pourcentage : +2,2 %
Variation sur 12 mois de l'IPC national sans l'énergie, en pourcentage : +2,4 %

Les prix moyens de l'ensemble des biens et services compris dans l'indice des prix à la consommation ont crû de 2,2 % en avril 2007 comparativement à avril 2006. Ceux-ci s'étaient davantage accrus le mois précédent alors que le taux d'accroissement avait été de 2,3 %. La poussée soutenue des coûts associés au logement en propriété a de nouveau contribué en grande partie à faire augmenter l'indice d'ensemble.

Dans une moindre mesure, les hausses des primes d'assurance automobile, des prix des repas consommés dans les restaurants et des boissons non alcoolisées ont également exercé des pressions à la hausse. Par contre, la diminution du prix d'achat et de location à bail des véhicules automobiles, de l'équipement informatique et du gaz naturel a atténué la progression de l'IPC d'ensemble.

Percentage change from the same month of the previous year, Canada

Taux de variation par rapport au mois correspondant de l'année précédente, Canada



Again this month, costs associated with owned accommodation constituted the primary factor behind the rise in consumer prices across the country. Mortgage interest cost rose by 5.6% in April 2007 compared with the same month last year. This increase was mainly driven by higher prices paid by consumers for houses. Twelve-month growth of such magnitude had not been recorded since January 2001. Mortgage interest cost, which measures changes in the amount of mortgage interest owed by homeowners, has posted a 12-month change above 5.0% since the beginning of 2007.

Although its contribution to the rise in the all-items index remains substantial, homeowners' replacement cost, which represents the worn-out structural portion of housing and is estimated using new housing prices (excluding land) rose 6.5% in April. This index has showed some signs of tapering off since November 2006.

Consumers paid 3.8% more for food in April 2007 as compared with April last year, spending 2.3% more for restaurant meals and 12.9% more at the grocery store for fresh vegetables.

In April 2007, motorists in Canada saw their car insurance premiums rise by 4.3% over April 2006. However, they paid less to fill up their tanks and to purchase and lease new vehicles.

The 1.1% drop in the price of vehicle purchases and leases offset the upward trend in consumer prices to some extent. Consumers were able to get vehicles that were often better equipped for prices lower than those of last year.

Compared to last year, gasoline prices were down 0.6% in April after posting increases of 10.0% and 2.9% in previous months. In April 2007, average gasoline prices were lower than those observed in the same month last year.

In April 2007, consumers paid 4.5% less for natural gas, compared with April 2006. Benefiting most from this downturn in prices were residents of Ontario, where prices fell 12.4%, and Manitoba, where they dropped 8.3%.

In April 2007, natural gas prices declined for a 10th consecutive month on a year-over-year basis. However, the rate of decline in this energy component dropped sharply over the past three months.

Prices for computer equipment and supplies (-18.7%) as well as video equipment (-8.4%) continued the downward trends observed in recent months.

Above-average price gains in Alberta and Saskatchewan

Although the prices paid by consumers were up in all provinces, only residents of Alberta (+5.5%) and Saskatchewan (+2.4%) experienced increases higher than the national average. In those two provinces, the strong increase in homeowners' replacement cost accounted for most of the upward pressure on consumer prices.

Manitoba posted a 12-month change in consumer prices equivalent to the national average. All other provinces, however, recorded increases of less than 2.0% between April 2006 and April 2007. Consumers in the Atlantic provinces experienced the smallest rises. Residents of Ontario (+1.8%) and British Columbia (+1.9%) faced increases larger than those in the Atlantic provinces, but smaller than those of the Prairie provinces.

In Alberta, homeowners' replacement cost shot up by 29.1% in April 2007, compared with the same month last year, while in Saskatchewan it climbed by 20.0%. In Alberta, the growth in homeowners' replacement cost has shown a steady decline since the 48.6% record level posted in September 2006. In Saskatchewan, it has been over 10.0% since December 2006. Driven by the strength of the natural resource sector, economic vitality in these two provinces has stimulated the housing sector.

Upward pressure on consumer prices for residents of Newfoundland and Labrador, Prince Edward Island and New Brunswick was caused mainly by increases in electricity rates that occurred between April 2006 and April 2007.

Non-seasonally adjusted monthly percentage change in the CPI: +0.4%
Non-seasonally adjusted monthly percentage change in the CPI excluding energy: +0.2%

Between March and April 2007, prices for all goods and services rose an average of 0.4%. This change constitutes a pronounced slowdown in relation to the 0.8% rise recorded the previous month. Two energy components, gasoline and natural gas, were responsible for most of the rise in the monthly index.

À nouveau ce mois-ci, les coûts associés au logement en propriété ont constitué la principale source alimentant l'accroissement des prix à la consommation dans l'ensemble du pays. Le coût d'intérêt hypothécaire a crû de 5,6 % en avril 2007 comparativement au même mois l'année dernière. Cette augmentation est venue principalement du prix plus élevé des propriétés. Une croissance sur 12 mois d'une telle ampleur n'avait pas été enregistrée depuis janvier 2001. Le coût d'intérêt hypothécaire, qui mesure les variations engendrées par les prix dans le montant dû par les propriétaires, a affiché une variation sur 12 mois au-dessus de 5,0 % depuis le début de l'année 2007.

Bien que sa contribution à la hausse de l'indice d'ensemble soit toujours appréciable, le coût de remplacement par le propriétaire, qui représente la portion usée de la structure des logements et qui est estimé à partir du prix des maisons neuves (excluant le terrain), a augmenté de 6,5 % en avril. Cet indice a montré quelques signes d'essoufflement depuis novembre 2006.

Les consommateurs ont payé 3,8 % de plus pour les aliments en avril 2007 comparativement à avril dernier. Ils ont notamment dû déboursier 2,3 % de plus pour les repas aux restaurants et 12,9 % de plus à l'épicerie pour les légumes frais.

En avril 2007, les automobilistes canadiens ont aussi vu leurs primes d'assurance de véhicules automobiles s'accroître de 4,3 % comparativement à avril 2006. Par contre, ils ont payé moins cher pour faire le plein de leur réservoir et pour se procurer des véhicules neufs.

Le recul de 1,1 % du prix de l'achat et de la location à bail d'automobiles a quelque peu atténué le mouvement à la hausse des prix à la consommation. Les consommateurs ont pu se procurer des véhicules souvent mieux équipés à des prix inférieurs à ceux de l'an dernier.

Comparativement à l'année dernière, les prix de l'essence ont baissé de 0,6 % en avril, après avoir affiché des hausses de 10,0 % et de 2,9 % les mois précédents. En avril 2007, les prix moyens de l'essence étaient moins élevés que ceux observés l'an dernier.

En avril 2007, les consommateurs ont payé 4,5 % de moins pour le gaz naturel comparativement à avril 2006. Les résidents de l'Ontario (-12,4 %) et du Manitoba (-8,3 %) sont ceux qui ont davantage bénéficié de ce recul des prix.

En avril 2007, le prix du gaz naturel d'une année à l'autre a reculé pour un dixième mois consécutif. Cependant, le taux de décroissement de cette composante énergétique a fortement diminué depuis les trois derniers mois.

Les prix du matériel et des fournitures informatiques (-18,7 %) ainsi que du matériel vidéo (-8,4 %) ont poursuivi leurs tendances à la baisse observées depuis quelques mois.

Hausses des prix à la consommation supérieures à la moyenne en Alberta et en Saskatchewan

Bien que les prix payés par les consommateurs aient progressé dans toutes les provinces, seuls les résidents de l'Alberta (+5,5 %) et de la Saskatchewan (+2,4 %) ont enregistré des augmentations supérieures à la moyenne nationale. Dans ces deux provinces, la forte poussée du coût de remplacement par le propriétaire a principalement alimenté les pressions à la hausse sur les prix à la consommation.

Le Manitoba a affiché une variation sur 12 mois des prix à la consommation équivalente à la moyenne nationale. Toutes les autres provinces ont toutefois affiché des progressions inférieures à 2,0 % entre avril 2006 et avril 2007. Les consommateurs dans les provinces de l'Atlantique ont connu les augmentations les plus modestes. Les résidents de l'Ontario (+1,8 %) et ceux de la Colombie-Britannique (+1,9 %) ont fait face à des augmentations supérieures à celles des provinces de l'Atlantique, mais inférieures à celles des provinces des Prairies.

En Alberta, le coût de remplacement par le propriétaire a bondi de 29,1 % en avril 2007 par rapport au même mois l'an dernier, tandis qu'en Saskatchewan, il a grimpé de 20,0 %. En Alberta, la croissance du coût de remplacement par le propriétaire a affiché un recul régulier depuis le record de 48,6 % atteint en septembre 2006. En Saskatchewan, elle est supérieure à 10,0 % depuis décembre 2006. La vigueur de l'économie, sous-tendue par la force du secteur des ressources naturelles, stimule le secteur de l'habitation dans ces deux provinces.

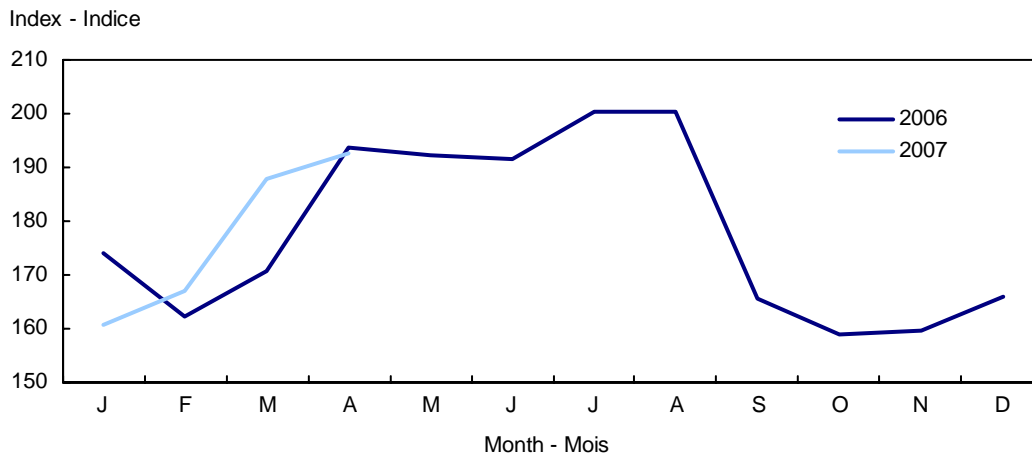
La pression à la hausse exercée sur les prix à la consommation à Terre-Neuve-et-Labrador, à l'Île-du-Prince-Édouard et au Nouveau-Brunswick a découlé principalement des augmentations de tarifs d'électricité survenues entre avril 2006 et avril 2007.

Variation mensuelle non désaisonnalisée de l'IPC, en pourcentage : +0,4 %
Variation mensuelle non désaisonnalisée de l'IPC, sans l'énergie, en pourcentage : +0,2 %

Entre mars et avril 2007, les prix de l'ensemble des biens et services se sont accrus de 0,4 % en moyenne. Cette variation constitue un net ralentissement considérant la progression de 0,8 % enregistrée le mois précédent. Deux composantes énergétiques, l'essence et le gaz naturel, ont principalement alimenté la croissance de l'indice mensuel.

Gasoline Index, Canada, 1992=100

Indice de l'essence, Canada, 1992=100



Average gasoline prices were up between March and April 2007 for a third month in a row. Although gasoline prices accounted for most of the increase in the monthly CPI, the 2.6% increase observed in April was relatively moderate, compared with the 12.5% rise posted in March. Given that stocks have declined since February and should normally increase in this period of the year to support summer growth in demand, motorists had to spend more to fill up.

Except for Ontario, where gasoline prices were down slightly (-0.2%), all other provinces posted increases ranging from 3.0% in Nova Scotia to 7.1% in British Columbia. For Ontario motorists, this slight decrease provided some respite after the substantial increases of the past two months.

Natural gas prices surged by 9.1% between March and April 2007. This was the strongest rate of growth posted by this energy component since January 2001. Monthly increases in the price of natural gas observed in Ontario (+11.8%) and Alberta (+14.3%) mainly drove the increase in the national index.

Costs of municipal water rose at their fastest pace in 15 months between March and April 2007. Metered and flat running water rates rose 3.8%, the fastest gain since January 2006. Water costs rose fastest in Alberta (+6.5%) and Ontario (+4.7%). Edmonton residents had to spend 17.4% more for running water in April than they did in March, while in Toronto, the increase was 10.0%.

The 2.4% increase in the price of automotive repairs and maintenance also exerted upward pressure on overall price levels.

Although it cost more to fill up the tank and to maintain a vehicle between March and April 2007, the 0.7% drop in the price of vehicle purchases and leases offset the upward pressure on the monthly index to some extent. Vehicle manufacturers continued to enhance the incentives offered to new vehicle purchasers, thus bringing down prices in relation to the previous month.

Lower prices for non-alcoholic beverages (-4.7%) and women's clothing (-1.3%) also mitigated the monthly rise in prices in April.

The seasonally adjusted CPI climbed by 0.2% between March and April

Pushed up by almost all of the main components, the seasonally adjusted all-items index rose by 0.2% between March and April 2007. The increase in shelter costs (+0.7%) accounted for most of the seasonally adjusted monthly increase in consumer prices. To a lesser extent, the growth in prices for transportation (+0.8%), clothing and footwear (+2.2%), recreation, education and reading (+0.2%), household operations and furnishings (+0.2%) and food (+0.1%) contributed to the rise in the seasonally adjusted all-items index in April. The decline in the health and personal care index (-0.1%) attenuated the upward pressure exerted by the other components to a degree.

The seasonally adjusted core index as established by the Bank of Canada was up by 0.2% between March and April 2007.

Pour un troisième mois consécutif, les prix moyens de l'essence se sont accrus entre mars et avril 2007. Même si le prix à la pompe est demeuré la principale source exerçant des pressions à la hausse sur l'IPC mensuel, la hausse de 2,6 % constatée en avril était relativement modérée en comparaison avec celle de 12,5 % affichée en mars. Étant donné que les stocks ont diminué depuis février et qu'ils devraient normalement augmenter en cette période de l'année pour subvenir à la croissance de la demande pendant l'été, les automobilistes ont dû dépenser davantage pour faire le plein.

Sauf pour l'Ontario, où le prix de l'essence a légèrement diminué (-0,2 %), toutes les autres provinces ont affiché des augmentations allant de 3,0 % en Nouvelle-Écosse à 7,1 % en Colombie-Britannique. Pour les automobilistes ontariens, ce léger recul a fourni un répit après les hausses substantielles des deux derniers mois.

Le prix du gaz naturel a bondi de 9,1 % entre mars et avril 2007. Il s'agit de la plus forte croissance affichée par cette composante énergétique depuis janvier 2001. Les hausses mensuelles du prix du gaz naturel observées en Ontario (+11,8 %) et en Alberta (+14,3 %) sont les principales causes de l'augmentation de l'indice national.

Le coût de l'eau courante des municipalités a crû à son rythme le plus rapide en 15 mois entre mars et avril 2007. Les tarifs fixes et les prix calculés au compteur pour l'eau courante ont grimpé de 3,8 %, la plus forte progression enregistrée depuis janvier 2006. Le prix de l'eau a augmenté le plus en Alberta (+6,5 %) et en Ontario (+4,7 %). Les résidents d'Edmonton ont dû déboursier 17,4 % de plus pour l'eau potable en avril qu'en mars, tandis qu'à Toronto la hausse a été de 10,0 %.

La majoration de 2,4 % du prix des services de réparation et d'entretien des véhicules automobiles a aussi exercé une pression à la hausse sur le niveau général des prix.

Même s'il en a coûté davantage pour remplir le réservoir d'un véhicule et pour assurer son entretien entre mars et avril 2007, le recul de 0,7 % du prix de l'achat et de la location à bail de véhicules automobiles a contrebalancé en partie les pressions à la hausse sur l'indice mensuel. Les fabricants de véhicules ont continué d'accroître les incitatifs octroyés aux acheteurs des nouveaux véhicules ce qui a permis de réduire les prix par rapport au mois précédent.

Le déclin des prix des boissons non alcoolisées (-4,7 %) et des prix des vêtements pour femmes (-1,3 %) a aussi atténué la hausse mensuelle des prix en avril.

L'IPC désaisonnalisé a augmenté de 0,2 % entre mars et avril

Poussé à la hausse par la quasi-totalité des composantes principales, l'indice d'ensemble désaisonnalisé a crû de 0,2 % entre mars et avril 2007. L'augmentation des prix du logement (+0,7 %) a le plus contribué à la hausse mensuelle désaisonnalisée des prix à la consommation. Dans une moindre mesure, la croissance des prix du transport (+0,8 %), de l'habillement et des chaussures (+2,2 %), du loisir, de la formation et de la lecture (+0,2 %), des dépenses et équipement du ménage (+0,2 %) et des aliments (+0,1 %) a contribué à la majoration de l'indice d'ensemble désaisonnalisé en avril. Le recul de l'indice de la santé et des soins personnels (-0,1 %) a quelques peu atténué la pression à la hausse provenant des autres composantes.

L'indice de référence désaisonnalisé tel que défini par la Banque du Canada a augmenté de 0,2 % entre mars et avril 2007.

Special aggregates

Core CPI published on behalf of the Bank of Canada

The core index is obtained by removing the effect of the changes in indirect taxes from the all-items CPI from which the eight most volatile components identified by the Bank of Canada have been excluded. These volatile components are fruit, fruit preparations and nuts; vegetables and vegetable preparations; mortgage interest cost; natural gas; heating oil and other fuels; gasoline; inter-city transportation; and tobacco products and smokers' supplies.

The 12-month rate of increase in the core index as established by the Bank of Canada was 2.5% in April 2007, up from the 2.3% rise observed the previous month. This represents the most rapid growth of the core index since March 2003.

On a monthly basis, this index was up by 0.2% in April 2007, less than the 0.3% rise recorded the previous month.

Energy

The energy products index rose only 0.1% in April 2007 over the same period of the previous year. The previous month, this index had increased by 4.5%. In April, it was the rise in electricity prices (+3.3%) that was the main factor behind this slight increase. Higher prices for fuel, parts and supplies for recreational vehicles (+2.5%) and for heating oil and other fuels (+0.1%) also pushed up this index. The upward pressure was almost totally offset by the drop in natural gas prices (-4.5%) and gasoline prices (-0.6%) observed between April 2006 and April 2007.

On a monthly basis, the energy index rose by 2.4% between March and April 2007, down from the 6.9% leap posted the previous month. The 2.6% increase in gasoline prices was largely responsible for the increase in the monthly energy index, like that for natural gas prices (+9.1%). The more modest price increases for heating oil and other fuels (+0.9%) and fuel, parts and supplies for recreational vehicles (+2.1%) also played a role in the positive trend in the energy index, but to a lesser extent. The national electricity index remained unchanged in April.

Goods and services

The goods index climbed 1.0% in April 2007 in relation to the same month the previous year, down from the 1.5% rise posted the previous month. Non-durable and semi-durable goods recorded increases this month, while durable goods posted decreases.

The 2.1% increase in prices for non-durable goods accounted for most of the rise in the goods index in April 2007 as compared with April 2006. Fresh vegetables (+12.9%), electricity (+3.3%), fresh fruits (+9.6%) and cigarettes (+2.6%) drove the upward pressure on the non-durable goods index.

Although to a lesser extent, the increase in average prices for semi-durable goods (+1.2%) also pushed up the goods index in light of increases in prices for women's clothing (+3.2%) and men's clothing (+1.5%).

Conversely, the 1.6% downturn in the durable goods index in April 2007 as compared with the same month last year mitigated the rise in the goods index. Most of the decrease can be attributed to prices for vehicle purchases (-1.1%), computer equipment and supplies (-18.7%) and video equipment (-8.4%).

On a monthly basis, the goods index was up by 0.4% in April 2007 after rising by 1.4% in March. The monthly indexes for semi-durable goods (+0.3%) and non-durable goods (+0.8%) rose between March and April, while that for durable goods (-0.5%) decreased slightly.

In April 2007, the services index climbed by 3.2% as compared with the same month the previous year. Increases in the indexes for mortgage interest cost (+5.6%) and homeowners' replacement cost (+6.5%) contributed to most of the rise in the services index.

The monthly services index increased by 0.4% in April 2007 for a third consecutive month.

Agrégats spéciaux

L'indice de référence de la Banque du Canada

L'indice de référence est obtenu en retranchant l'effet des variations de taxes indirectes à l'IPC d'ensemble duquel sont exclues huit des composantes les plus volatiles identifiées par la Banque du Canada. Ces composantes volatiles sont les fruits, les préparations à base de fruits et les noix; les légumes et les préparations à base de légumes; le coût d'intérêt hypothécaire; le gaz naturel; le mazout et les autres combustibles; l'essence; le transport interurbain; les produits du tabac et les articles pour fumeurs.

Le taux d'accroissement sur 12 mois de l'indice de référence tel que défini par la Banque du Canada était de 2,5 % en avril 2007, en progression comparativement à la hausse de 2,3 % constatée le mois précédent. Ceci représente la plus forte poussée de l'indice de référence depuis mars 2003.

Sur une base mensuelle, cet indice a augmenté de 0,2 % en avril 2007, une hausse inférieure à celle de 0,3 % enregistrée le mois précédent.

Énergie

L'indice des produits énergétiques n'a augmenté que de 0,1 % en avril 2007 comparativement à la même période de l'année précédente. Le mois précédent, cet indice avait progressé de 4,5 %. En avril, c'est l'augmentation du prix de l'électricité (+3,3 %) qui a été le facteur principal de cette légère hausse. Les hausses du prix du carburant, des pièces et des fournitures pour véhicules de loisirs (+2,5 %) et de celui du mazout et des autres combustibles (+0,1 %) ont aussi fait progresser cet indice. Ces pressions à la hausse ont été presque totalement annulées par le recul des prix du gaz naturel (-4,5 %) et de l'essence (-0,6 %) constaté entre avril 2006 et avril 2007.

Sur une base mensuelle, l'indice de l'énergie a augmenté de 2,4 % entre mars et avril 2007, en repli comparativement au bond de 6,9 % affiché le mois précédent. La progression de 2,6 % des prix à la pompe fut principalement responsable de la hausse de l'indice énergétique mensuel, tout comme celle des prix du gaz naturel (+9,1 %). Les hausses plus modestes des prix du mazout et des autres combustibles (+0,9 %), du carburant, des pièces et des fournitures pour véhicules de loisirs (+2,1 %) ont aussi contribué à la poussée positive de l'indice de l'énergie, mais dans une moindre mesure. L'indice national de l'électricité est demeuré inchangé en avril.

Biens et services

L'indice des biens a grimpé de 1,0 % en avril 2007 par rapport au même mois l'année précédente, un repli comparativement à l'augmentation de 1,5 % affichée le mois précédent. Les biens non durables et semi durables ont enregistré des hausses ce mois-ci alors que les biens durables ont affiché des reculs.

L'augmentation de 2,1 % des prix des biens non durables a principalement contribué à faire grimper l'indice des biens en avril 2007 comparativement à avril 2006. Les légumes frais (+12,9 %), l'électricité (+3,3 %), les fruits frais (+9,6 %) et les cigarettes (+2,6 %) ont alimenté les pressions à la hausse sur l'indice des biens non durables.

Quoique dans une moindre mesure, la hausse des prix moyens des biens semi durables (+1,2 %) a aussi fait progresser l'indice des biens en raison des augmentations des prix des vêtements pour femmes (+3,2 %) et des vêtements pour hommes (+1,5 %).

À l'opposé, le recul de 1,6 % de l'indice des biens durables en avril 2007 comparativement au même mois l'année dernière a atténué la progression de l'indice des biens. La diminution des prix de l'achat de véhicules automobiles (-1,1 %), du matériel et des fournitures informatiques (-18,7 %) et du matériel vidéo (-8,4 %) a été le principal facteur derrière cette baisse.

Sur une base mensuelle, l'indice des biens s'est accru de 0,4 % en avril 2007, après avoir augmenté de 1,4 % en mars. Les indices mensuels des biens semi durables (+0,3 %) et des biens non durables (+0,8 %) ont augmenté entre mars et avril, alors que celui des biens durables (-0,5 %) a légèrement reculé.

En avril 2007, l'indice des services a progressé de 3,2 % comparativement au même mois l'année précédente. Les majorations de l'indice du coût d'intérêt hypothécaire (+5,6 %) de celui du coût de remplacement par le propriétaire (+6,5 %) ont en grande partie contribué à la hausse de l'indice des services.

L'indice mensuel des services a augmenté de 0,4 % en avril 2007 pour un troisième mois consécutif.

**The
Consumer
Price Index**

**L'indice des
prix à la
consommation**

Part I

Partie I

**National
Charts and
Tables**

**Graphiques
et tableaux
nationaux**

CHART - 1

**The Consumer Price Index
(Not Seasonally Adjusted), Canada, 1992=100**

GRAPHIQUE - 1

**L'indice des prix à la consommation
(non désaisonné),
Canada, 1992=100**

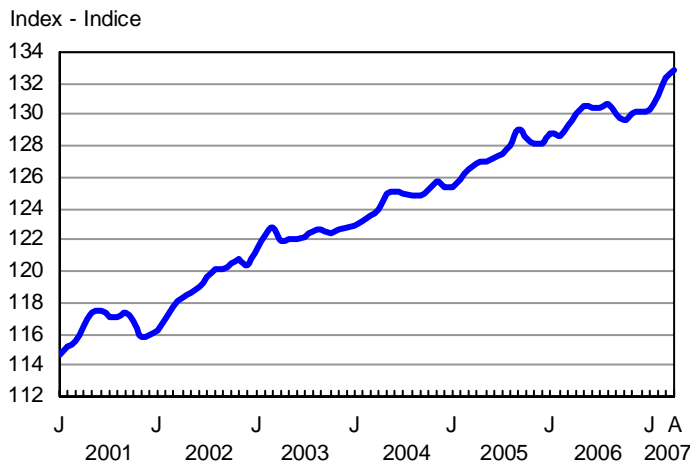


CHART - 2

Percentage Change in the Consumer Price Index (Not Seasonally Adjusted) from the Same Month of the Previous Year, Canada

GRAPHIQUE - 2

**Taux de variation de l'indice des prix à la consommation
(non désaisonné) par rapport au mois correspondant
de l'année précédente, Canada**

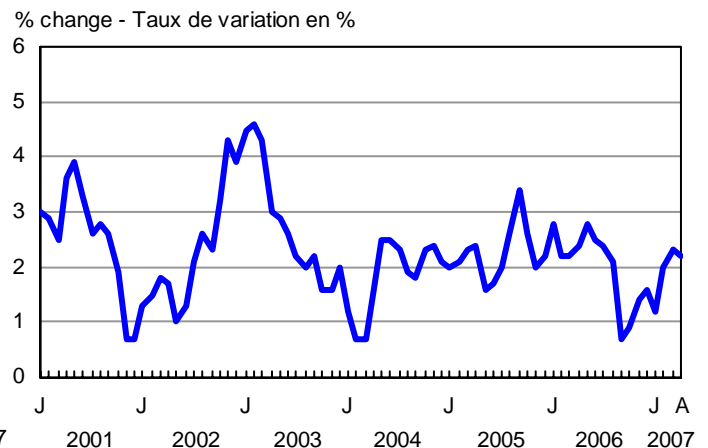


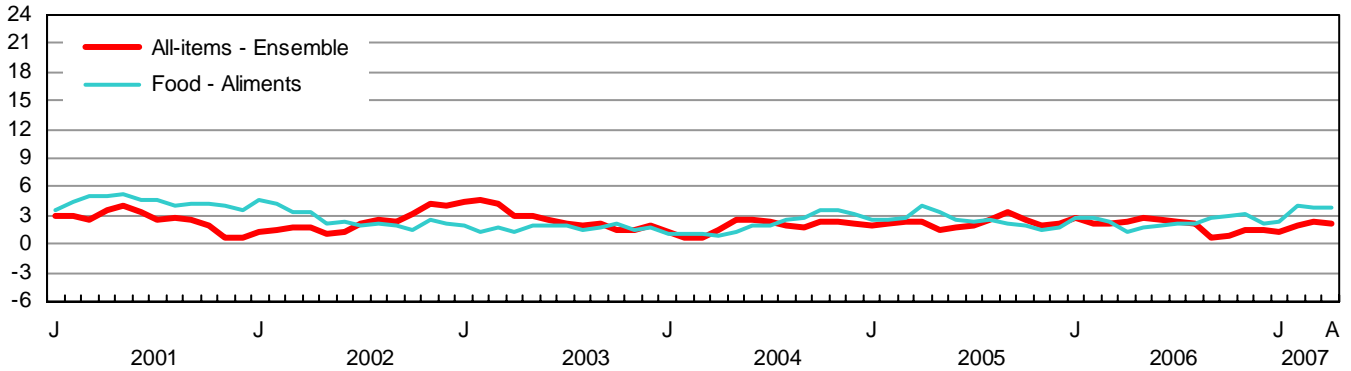
CHART - 3

Percentage Change in the Consumer Price Index and Major Components (Not Seasonally Adjusted) from the Same Month of the Previous Year, Canada

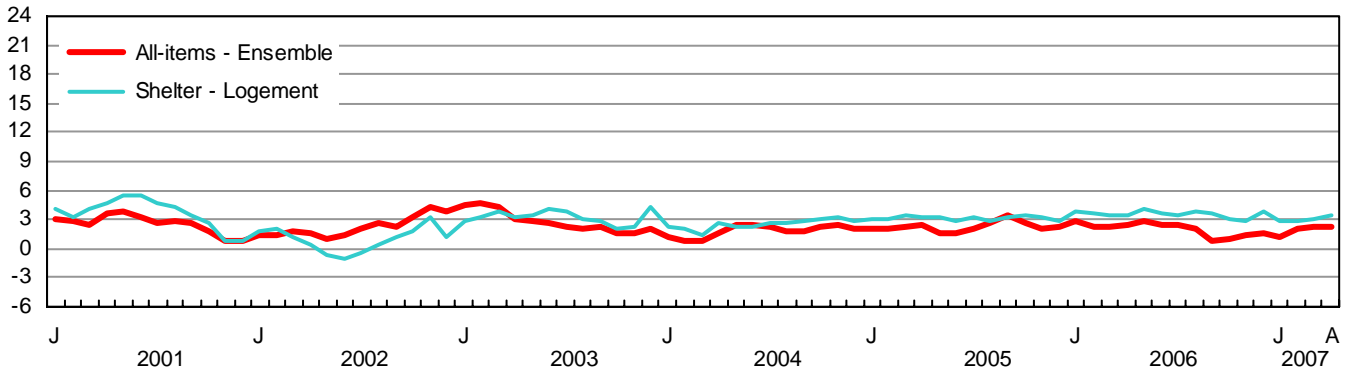
GRAPHIQUE - 3

Taux de variation de l'indice des prix à la consommation et des composantes principales (non désaisonnalisés) par rapport au mois correspondant de l'année précédente, Canada

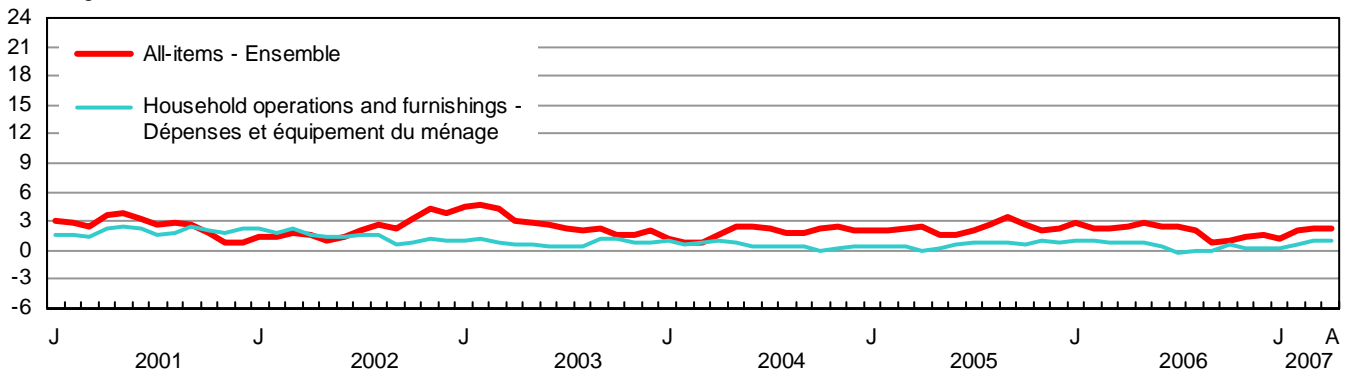
% change - Taux de variation en %



% change - Taux de variation en %



% change - Taux de variation en %



% change - Taux de variation en %

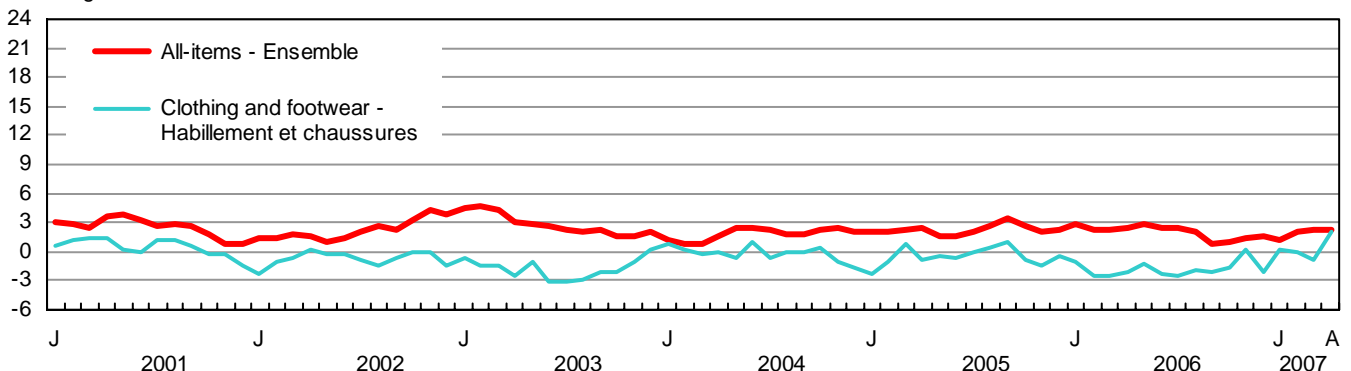


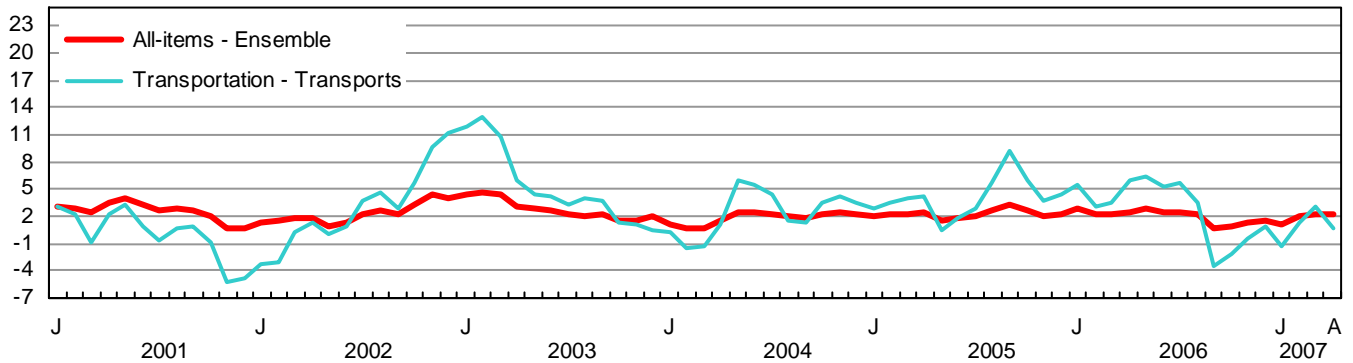
CHART - 3

Percentage Change in the Consumer Price Index and Major Components (Not Seasonally Adjusted) from the Same Month of the Previous Year, Canada

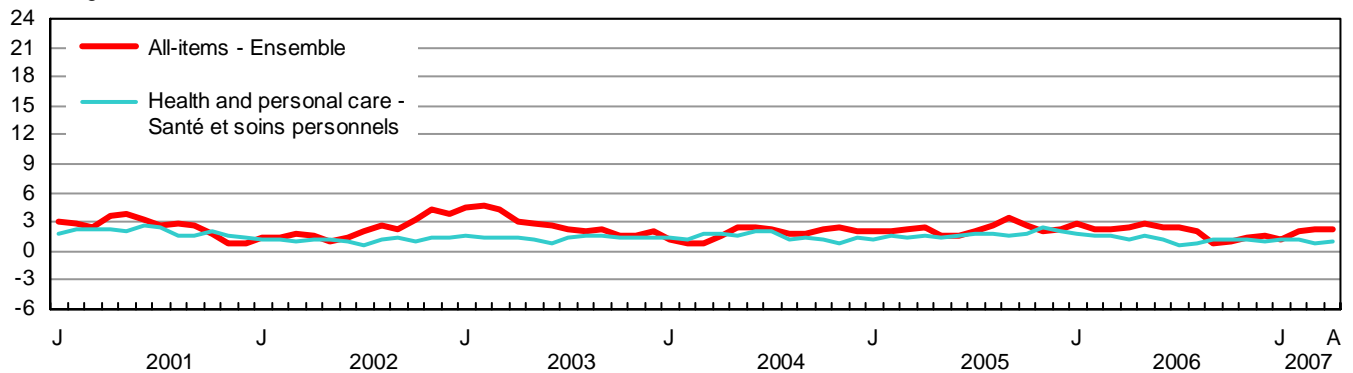
GRAPHIQUE - 3

Taux de variation de l'indice des prix à la consommation et des composantes principales (non désaisonnalisés) par rapport au mois correspondant de l'année précédente, Canada

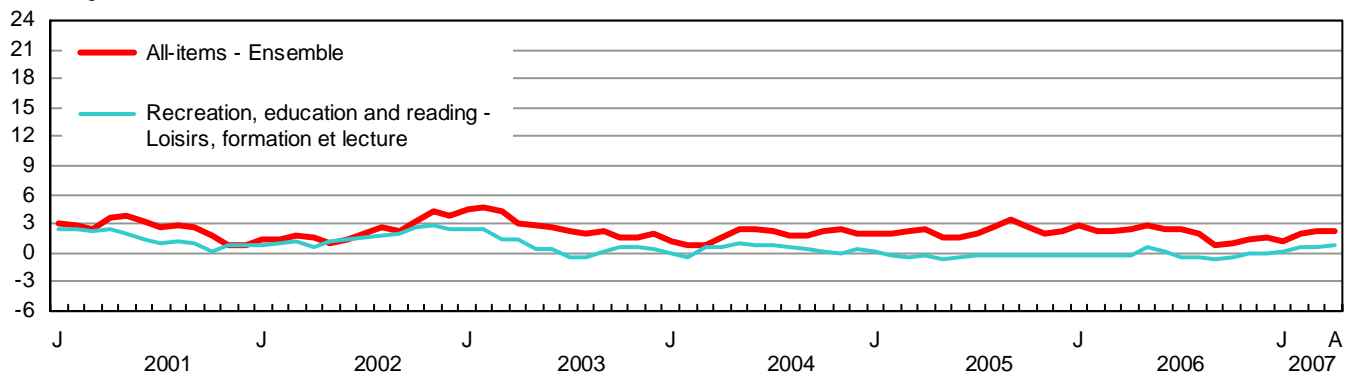
% change - Taux de variation en %



% change - Taux de variation en %



% change - Taux de variation en %



% change - Taux de variation en %

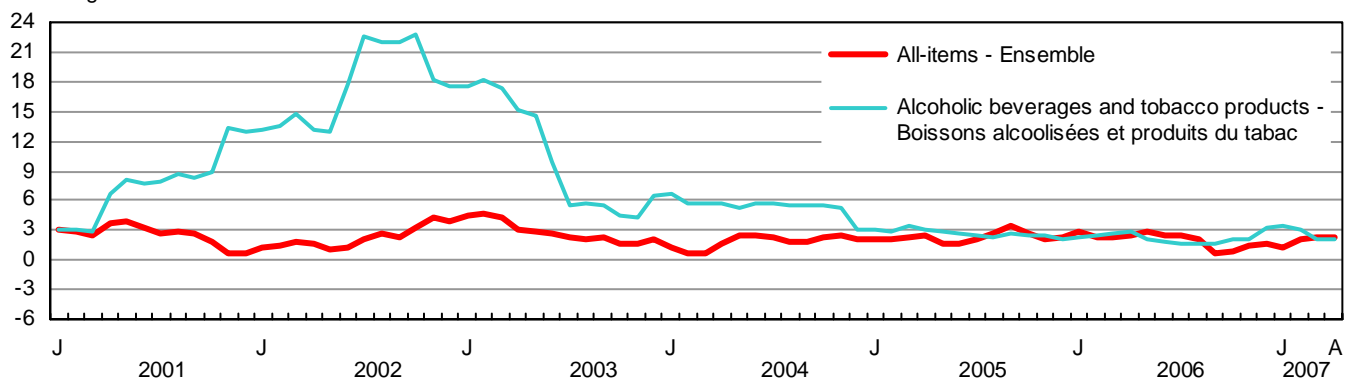


TABLE - 3

**The Consumer Price Index and Major Components,
Selected Sub-groups and Special Aggregates
(Not Seasonally Adjusted), Canada, 1992=100**

TABLEAU - 3

**L'indice des prix à la consommation et composantes
principales, certains sous-groupes et agrégats
spéciaux (non désaisonnalisés), Canada, 1992=100**

	Indexes			Percentage change April 2007 from		
	Indices			Taux de variation avril 2007 contre		
	April 2007 Avril	March 2007 Mars	April 2006 Avril	March 2007 Mars	April 2006 Avril	
ALL-ITEMS	132.8	132.3	130.0	0.4	2.2	ENSEMBLE
FOOD	135.0	135.0	130.0	0.0	3.8	ALIMENTS
Food purchased from stores	133.9	134.1	128.1	-0.1	4.5	Aliments achetés au magasin
Meat	141.3	140.8	135.3	0.4	4.4	Viande
Fresh or frozen meat (excluding poultry)	141.4	138.6	136.1	2.0	3.9	Viande fraîche ou congelée (sauf la volaille)
Fresh or frozen beef	146.4	144.3	138.8	1.5	5.5	Boeuf frais ou congelé
Fresh or frozen pork	121.8	116.6	121.3	4.5	0.4	Porc frais ou congelé
Fresh or frozen poultry meat	144.5	143.2	132.8	0.9	8.8	Volaille fraîche ou congelée
Fresh or frozen chicken	145.9	143.4	133.2	1.7	9.5	Poulet frais ou congelé
Processed meat	134.7	138.4	132.9	-2.7	1.4	Viande traitée
Ham and bacon	148.6	161.3	146.9	-7.9	1.2	Jambon et bacon
Other processed meat	127.6	127.8	125.7	-0.2	1.5	Autres viandes traitées
Fish and other seafood	122.8	123.2	118.8	-0.3	3.4	Poisson et autres produits de la mer
Fish	121.9	122.2	118.0	-0.2	3.3	Poisson
Fresh or frozen fish (including portions and fish sticks)	127.3	127.6	123.6	-0.2	3.0	Poisson frais ou congelé (incluant les portions et les bâtonnets de poisson)
Canned and other preserved fish	113.0	113.3	108.4	-0.3	4.2	Poisson en boîte ou autrement conservé
Dairy products and eggs	143.5	143.7	137.8	-0.1	4.1	Produits laitiers et oeufs
Dairy products	142.0	142.2	136.6	-0.1	4.0	Produits laitiers
Fresh milk	135.8	135.4	129.9	0.3	4.5	Lait frais
Butter	152.2	151.6	148.5	0.4	2.5	Beurre
Cheese	148.1	148.8	142.0	-0.5	4.3	Fromage
Ice cream and related products	132.3	132.6	129.8	-0.2	1.9	Crème glacée et produits connexes
Eggs	158.1	157.6	148.3	0.3	6.6	Oeufs
Bakery and other cereal products	143.7	141.7	137.0	1.4	4.9	Produits de boulangerie et autres produits céréaliers
Bakery products	147.9	145.7	140.1	1.5	5.6	Produits de boulangerie
Bread, rolls and buns	164.0	160.9	152.7	1.9	7.4	Pains et petits pains
Biscuits	128.8	127.5	123.0	1.0	4.7	Biscuits
Other bakery products	136.4	134.9	132.6	1.1	2.9	Autres produits de boulangerie
Other cereal grains and cereal products	137.3	135.5	132.3	1.3	3.8	Autres grains céréaliers et produits céréaliers
Rice (including mixes)	136.0	133.2	132.7	2.1	2.5	Riz (y compris les mélanges)
Breakfast cereal and other cereal products	138.5	136.6	133.5	1.4	3.7	Céréales de table et autres produits céréaliers
Pasta products	136.8	134.8	130.6	1.5	4.7	Pâtes alimentaires
Flour and flour based mixes	131.2	131.3	128.0	-0.1	2.5	Farine et autres mélanges à base de farine
Fruit, fruit preparations and nuts	114.7	116.0	104.6	-1.1	9.7	Fruits, préparations à base de fruits et noix
Fresh fruit	111.5	113.6	101.7	-1.8	9.6	Fruits frais
Apples	137.2	136.8	121.3	0.3	13.1	Pommes
Oranges	171.6	169.5	132.5	1.2	29.5	Oranges
Bananas	100.0	100.1	99.7	-0.1	0.3	Bananes
Other fresh fruit	91.7	95.5	87.3	-4.0	5.0	Autres fruits frais
Preserved fruit and fruit preparations	119.5	120.2	107.6	-0.6	11.1	Fruits en conserve et préparations à base de fruits
Fruit juices	118.3	118.8	103.0	-0.4	14.9	Jus de fruits
Other preserved fruit and fruit preparations	117.9	119.0	116.5	-0.9	1.2	Autres fruits en conserve et préparations à base de fruits
Nuts	114.5	112.7	114.0	1.6	0.4	Noix

TABLE - 3 (Continued)

**The Consumer Price Index and Major Components,
Selected Sub-groups and Special Aggregates
(Not Seasonally Adjusted), Canada, 1992=100**

TABLEAU - 3 (Suite)

**L'indice des prix à la consommation et composantes
principales, certains sous-groupes et agrégats
spéciaux (non désaisonnalisés), Canada, 1992=100**

	Indexes		Percentage change April 2007 from			
	Indices		Taux de variation avril 2007 contre			
	April 2007 Avril	March 2007 Mars	April 2006 Avril	March 2007 Mars	April 2006 Avril	
Vegetables and vegetable preparations	127.3	128.0	115.4	-0.5	10.3	Légumes et préparations à base de légumes
Fresh vegetables	132.0	132.6	116.9	-0.5	12.9	Légumes frais
Potatoes	129.4	137.7	145.1	-6.0	-10.8	Pommes de terre
Tomatoes	109.0	118.7	117.0	-8.2	-6.8	Tomates
Lettuce	104.6	106.5	93.9	-1.8	11.4	Laitue
Other fresh vegetables	137.7	134.8	112.2	2.2	22.7	Autres légumes frais
Preserved vegetables and vegetable preparations	114.1	115.1	112.1	-0.9	1.8	Légumes en conserve et préparations à base de légumes
Frozen and dried vegetables	123.4	124.7	120.6	-1.0	2.3	Légumes congelés et déshydratés
Canned vegetables and other vegetable preparations	110.0	110.9	108.5	-0.8	1.4	Légumes en conserve et autres préparations à base de légumes
Other food products	128.7	129.8	128.1	-0.8	0.5	Autres produits alimentaires
Sugar and confectionery	159.0	159.4	157.9	-0.3	0.7	Sucre et confiserie
Fats and oils	141.3	142.7	137.1	-1.0	3.1	Matières grasses et huiles
Coffee and tea	137.2	136.0	136.9	0.9	0.2	Café et thé
Condiments, spices and vinegars	126.0	124.3	123.4	1.4	2.1	Condiments, épices et vinaigres
Other food preparations	124.7	123.8	124.3	0.7	0.3	Autres préparations alimentaires
Non-alcoholic beverages	107.2	112.5	107.8	-4.7	-0.6	Boissons non alcoolisées
Food purchased from restaurants	138.3	138.0	135.2	0.2	2.3	Aliments achetés au restaurant
Food purchased from table-service restaurants	141.3	141.2	138.3	0.1	2.2	Aliments achetés de restaurants à service aux tables
Food purchased from fast food and take-out restaurants	131.4	130.8	127.9	0.5	2.7	Aliments achetés de restaurants à service rapide et de comptoirs de mets à emporter
SHELTER	132.2	131.3	127.7	0.7	3.5	LOGEMENT
Rented accommodation	122.0	121.8	120.3	0.2	1.4	Logement en location
Rent	121.7	121.6	120.0	0.1	1.4	Loyer
Owned accommodation	126.9	126.5	121.0	0.3	4.9	Logement en propriété
Mortgage interest cost	93.5	93.2	88.5	0.3	5.6	Coût d'intérêt hypothécaire
Replacement cost	152.8	152.1	143.5	0.5	6.5	Coût de remplacement
Property taxes (including special charges)	140.4	140.4	136.3	0.0	3.0	Impôts fonciers (incluant les frais spéciaux)
Homeowners' insurance premiums	198.2	197.3	186.0	0.5	6.6	Primes d'assurance de propriétaire
Homeowners' maintenance and repairs	132.8	132.4	131.3	0.3	1.1	Entretien et réparations par le propriétaire
Water, fuel and electricity	169.6	165.7	167.0	2.4	1.6	Eau, combustible et électricité
Electricity	133.3	133.3	129.0	0.0	3.3	Électricité
Water	181.4	174.8	169.5	3.8	7.0	Eau
Natural gas	235.9	216.2	247.1	9.1	-4.5	Gaz naturel
Fuel oil and other fuel	225.8	223.7	225.6	0.9	0.1	Mazout et autres combustibles
HOUSEHOLD OPERATIONS AND FURNISHINGS	117.5	117.5	116.4	0.0	0.9	DÉPENSES ET ÉQUIPEMENT DU MÉNAGE
Household operations	125.3	125.1	123.4	0.2	1.5	Dépenses du ménage
Communications	120.7	120.6	120.1	0.1	0.5	Communications
Telephone services	119.0	119.0	118.5	0.0	0.4	Services téléphoniques
Internet access services (Dec. 2002=100)	97.2	96.9	97.1	0.3	0.1	Services d'accès Internet (déc. 2002=100)
Postal and other communication services	161.2	161.2	156.9	0.0	2.7	Services postaux et autres services de communication

TABLE - 3 (Continued)

**The Consumer Price Index and Major Components,
Selected Sub-groups and Special Aggregates
(Not Seasonally Adjusted), Canada, 1992=100**

TABLEAU - 3 (Suite)

**L'indice des prix à la consommation et composantes
principales, certains sous-groupes et agrégats
spéciaux (non désaisonnalisés), Canada, 1992=100**

	Indexes		Percentage change April 2007 from			
	Indices		Taux de variation avril 2007 contre			
	April 2007 Avril	March 2007 Mars	April 2006 Avril	March 2007 Mars	April 2006 Avril	
Child care and domestic services	132.1	130.9	127.0	0.9	4.0	Soins pour enfants et services d'aide familiale
Child care	128.4	126.9	123.4	1.2	4.1	Soins pour enfants
Domestic services	143.7	143.6	138.7	0.1	3.6	Services d'aide familiale
Household chemical products	110.7	110.7	109.9	0.0	0.7	Produits chimiques ménagers
Paper, plastic and foil supplies	139.4	139.0	136.1	0.3	2.4	Articles ménagers en papier, en plastique et en papier d'aluminium
Other household goods and services	126.5	126.5	124.4	0.0	1.7	Autres produits et services ménagers
Pet food and supplies	119.9	119.9	120.9	0.0	-0.8	Nourriture et articles pour animaux domestiques
Seeds, plants and cut flowers	128.1	128.0	130.2	0.1	-1.6	Semences, plantes et fleurs coupées
Other horticultural goods	112.9	112.7	107.5	0.2	5.0	Autres produits horticoles
Financial services (Dec. 2002=100)	111.0	111.0	106.9	0.0	3.8	Services financiers (déc. 2002=100)
Household furnishings	105.3	105.5	105.4	-0.2	-0.1	Équipement du ménage
Furniture and household textiles	109.2	109.7	109.6	-0.5	-0.4	Meubles et articles ménagers en matière textile
Furniture	108.6	109.4	110.1	-0.7	-1.4	Meubles
Household textiles	113.9	113.8	110.9	0.1	2.7	Articles ménagers en matière textile
Household equipment	92.7	92.6	93.6	0.1	-1.0	Équipement ménager
Household appliances	90.9	90.7	93.2	0.2	-2.5	Appareils ménagers
Kitchen utensils, tableware and flatware	104.8	104.8	104.9	0.0	-0.1	Ustensiles de cuisine, couverts et articles de table
Services related to household furnishings	161.2	161.2	152.7	0.0	5.6	Services relatifs à l'équipement du ménage
CLOTHING AND FOOTWEAR	102.8	102.5	100.8	0.3	2.0	HABILLEMENT ET CHAUSSURES
Clothing	98.6	98.8	96.4	-0.2	2.3	Habillement
Women's clothing	99.8	101.0	96.7	-1.2	3.2	Vêtements pour femmes
Men's clothing	100.1	98.4	98.6	1.7	1.5	Vêtements pour hommes
Children's clothing	89.8	91.4	89.3	-1.8	0.6	Vêtements pour enfants
Footwear	104.4	101.9	104.1	2.5	0.3	Chaussures
Clothing accessories and jewellery	105.3	105.3	101.5	0.0	3.7	Accessoires vestimentaires et bijoux
Clothing material, notions and services	133.8	133.8	132.6	0.0	0.9	Tissus pour vêtements, articles de mercerie et services vestimentaires
TRANSPORTATION	159.4	158.2	158.5	0.8	0.6	TRANSPORTS
Private transportation	156.7	155.7	156.0	0.6	0.4	Transport privé
Purchase, leasing and rental of automotive vehicles	126.4	127.3	127.7	-0.7	-1.0	Achat, location à bail et location de véhicules automobiles
Purchase and leasing of automotive vehicles	127.0	127.9	128.4	-0.7	-1.1	Achat et location à bail de véhicules automobiles
Purchase of automotive vehicles	128.1	129.0	129.5	-0.7	-1.1	Achat de véhicules automobiles
Rental of automotive vehicles	130.1	130.1	124.8	0.0	4.2	Location de véhicules automobiles

TABLE - 3 (Continued)

**The Consumer Price Index and Major Components,
Selected Sub-groups and Special Aggregates
(Not Seasonally Adjusted), Canada, 1992=100**

TABLEAU - 3 (Suite)

**L'indice des prix à la consommation et composantes
principales, certains sous-groupes et agrégats
spéciaux (non désaisonnalisés), Canada, 1992=100**

	Indexes		Percentage change April 2007 from			
	Indices		Taux de variation avril 2007 contre			
	April 2007 Avril	March 2007 Mars	April 2006 Avril	March 2007 Mars	April 2006 Avril	
Operation of automotive vehicles	181.9	179.0	179.0	1.6	1.6	Utilisation de véhicules automobiles
Gasoline	192.6	187.8	193.7	2.6	-0.6	Essence
Automotive vehicle parts, maintenance and repairs	138.0	135.4	132.9	1.9	3.8	Pièces, entretien et réparations de véhicules automobiles
Other automotive vehicle operating expenses	193.1	192.6	186.1	0.3	3.8	Autres dépenses d'utilisation des véhicules automobiles
Automotive vehicle insurance premiums	209.1	208.5	200.5	0.3	4.3	Primes d'assurance de véhicules automobiles
Automotive vehicle registration fees	112.6	112.6	112.6	0.0	0.0	Frais d'immatriculation de véhicules automobiles
Drivers' licences	136.4	136.4	136.4	0.0	0.0	Permis de conduire
Parking fees	165.8	165.8	156.6	0.0	5.9	Frais de stationnement
Public transportation	188.5	184.7	185.6	2.1	1.6	Transport public
Local and commuter transportation	162.7	162.6	160.2	0.1	1.6	Transport local et de banlieue
City bus and subway transportation	167.1	167.1	164.6	0.0	1.5	Transport urbain en autobus et métro
Taxi and other local and commuter transportation	144.3	144.3	142.0	0.0	1.6	Taxi et autres transports locaux et de banlieue
Inter-city transportation	209.0	202.3	205.8	3.3	1.6	Transport interurbain
Air transportation	214.9	206.3	212.0	4.2	1.4	Transport aérien
Rail, bus and other inter- city transportation	177.9	177.9	173.5	0.0	2.5	Transport par train, autobus, et autres transports interurbains
HEALTH AND PERSONAL CARE	123.4	122.9	122.3	0.4	0.9	SANTÉ ET SOINS PERSONNELS
Health care	132.9	131.6	130.7	1.0	1.7	Soins de santé
Health care goods	115.9	116.3	116.3	-0.3	-0.3	Produits de soins de santé
Medicinal and pharmaceutical products	116.7	117.1	117.5	-0.3	-0.7	Médicaments et produits pharmaceutiques
Prescribed medicines	117.0	116.9	117.2	0.1	-0.2	Médicaments prescrits
Non-prescribed medicines	117.1	118.2	118.6	-0.9	-1.3	Médicaments non prescrits
Health care services	145.5	142.9	141.2	1.8	3.0	Services de soins de santé
Eye care	113.2	113.2	111.5	0.0	1.5	Soins des yeux
Dental care	156.6	152.2	151.3	2.9	3.5	Soins dentaires
Personal care	115.6	115.8	115.7	-0.2	-0.1	Soins personnels
Personal care supplies and equipment	104.2	104.6	104.6	-0.4	-0.4	Articles et accessoires de soins personnels
Personal care services	134.1	134.1	133.7	0.0	0.3	Services de soins personnels
RECREATION, EDUCATION AND READING	127.5	127.4	126.6	0.1	0.7	LOISIRS, FORMATION ET LECTURE
Recreation	111.3	111.3	111.1	0.0	0.2	Loisirs
Recreational equipment and services (excluding vehicles)	53.3	53.5	57.5	-0.4	-7.3	Matériel et services de loisirs (excluant les véhicules)
Purchase and operation of recreational vehicles	145.9	144.9	144.3	0.7	1.1	Achat et utilisation de véhicules de loisirs
Home entertainment equipment and services	81.7	82.1	84.5	-0.5	-3.3	Matériel et services de divertissement au foyer
Travel services	130.5	130.4	124.2	0.1	5.1	Services de voyage
Traveller accommodation ¹	95.8	95.6	89.5	0.2	7.0	Hébergement pour voyageurs ¹
Travel tours	188.0	188.0	181.6	0.0	3.5	Voyages organisés

TABLE - 3 (Concluded)

**The Consumer Price Index and Major Components,
Selected Sub-groups and Special Aggregates
(Not Seasonally Adjusted), Canada, 1992=100**

TABLEAU - 3 (Fin)

**L'indice des prix à la consommation et composantes
principales, certains sous-groupes et agrégats
spéciaux (non désaisonnalisés), Canada, 1992=100**

	Indexes		Percentage change April 2007 from			
	Indices		Taux de variation avril 2007 contre			
	April 2007 Avril	March 2007 Mars	April 2006 Avril	March 2007 Mars	April 2006 Avril	
Other recreational services	172.4	172.4	167.6	0.0	2.9	Autres services récréatifs
Spectator entertainment (excluding cablevision)	170.8	170.8	169.3	0.0	0.9	Spectacles (sauf la câblodistribution)
Cablevision (including pay TV)	200.8	200.7	193.1	0.0	4.0	Câblodistribution (incluant la télévision payante)
Use of recreational facilities and services	152.5	152.5	148.2	0.0	2.9	Utilisation d'installations et de services de loisirs
Education and reading	189.9	189.7	185.7	0.1	2.3	Formation et lecture
Education	210.6	210.6	204.9	0.0	2.8	Formation
Tuition fees	250.9	250.9	243.6	0.0	3.0	Frais de scolarité
Reading material and other printed matter (excluding textbooks)	150.0	149.1	149.4	0.6	0.4	Matériel de lecture et autres imprimés (sauf les manuels scolaires)
Newspapers	158.7	157.7	152.3	0.6	4.2	Journaux
Magazines and periodicals	167.6	165.7	166.5	1.1	0.7	Revues et périodiques
ALCOHOLIC BEVERAGES AND TOBACCO PRODUCTS	153.9	153.4	150.7	0.3	2.1	BOISSONS ALCOOLISÉES ET PRODUITS DU TABAC
Alcoholic beverages	131.3	130.7	129.3	0.5	1.5	Boissons alcoolisées
Served alcoholic beverages	133.5	133.5	131.9	0.0	1.2	Boissons alcoolisées servies dans les débits de boisson
Served beer	132.6	132.6	131.9	0.0	0.5	Bière servie dans les débits de boisson
Served liquor	137.8	137.8	134.0	0.0	2.8	Spiritueux servis dans les débits de boisson
Alcoholic beverages purchased from stores	130.0	129.0	127.8	0.8	1.7	Boissons alcoolisées achetées au magasin
Beer purchased from stores	142.2	141.2	140.0	0.7	1.6	Bière achetée au magasin
Wine purchased from stores	123.3	122.1	122.2	1.0	0.9	Vin acheté au magasin
Liquor purchased from stores	114.7	113.9	111.5	0.7	2.9	Spiritueux achetés au magasin
Tobacco products and smokers' supplies	155.8	155.5	152.0	0.2	2.5	Produits du tabac et articles pour fumeurs
Cigarettes	154.5	154.2	150.6	0.2	2.6	Cigarettes
SELECTED SPECIAL AGGREGATES						CERTAINS AGRÉGATS SPÉCIAUX
Goods	126.4	125.9	125.1	0.4	1.0	Biens
Durable goods	105.5	106.0	107.2	-0.5	-1.6	Biens durables
Semi-durable goods	105.5	105.2	104.3	0.3	1.2	Biens semi-durables
Non-durable goods	142.8	141.7	139.8	0.8	2.1	Biens non durables
Services	139.9	139.3	135.5	0.4	3.2	Services
All-items excluding food	132.4	131.8	130.1	0.5	1.8	Ensemble sans les aliments
All-items excluding food and energy	127.7	127.4	125.2	0.2	2.0	Ensemble sans les aliments et l'énergie
All-items excluding energy	129.1	128.9	126.1	0.2	2.4	Ensemble sans l'énergie
Energy	180.3	176.1	180.1	2.4	0.1	Énergie
All-items excluding alcoholic beverages and tobacco products	132.8	132.3	130.0	0.4	2.2	Ensemble sans les boissons alcoolisées et les produits du tabac

1. From April 2006, Statistics Canada changed its implementation of the price index formula used for traveller accommodation. As a result, data from April 2006 are not strictly comparable to earlier time periods.

1. En avril 2006, Statistique Canada a modifié sa mise en oeuvre de la formule utilisée pour calculer l'indice de prix de l'hébergement pour voyageurs. Par conséquent, les données diffusées à compter d'avril 2006 ne sont pas tout à fait comparables aux données antérieures.

TABLE - 4

The Consumer Price Index for Canada, All-items
(Not Seasonally Adjusted), 1988-2007, 1992=100

TABLEAU - 4

L'indice des prix à la consommation pour le Canada, indice
d'ensemble (non désaisonné), 1988-2007, 1992=100

	Jan.	Feb.	March	April	May	June	July	Aug.	Sept.	Oct.	Nov.	Dec.	Annual average ¹
	Jan.	Fév.	Mars	Avril	Mai	Juin	Juillet	Août	Sept.	Oct.	Nov.	Déc.	Moyenne annuelle ¹
Indexes													Indices
1988	83.0	83.3	83.8	84.0	84.5	84.7	85.2	85.4	85.5	85.9	86.1	86.1	84.8
1989	86.6	87.1	87.6	87.8	88.8	89.2	89.8	89.9	90.0	90.3	90.6	90.6	89.0
1990	91.3	91.9	92.2	92.2	92.7	93.1	93.5	93.6	93.8	94.6	95.2	95.1	93.3
1991	97.6	97.6	98.0	98.0	98.4	98.9	99.0	99.1	98.9	98.8	99.1	98.7	98.5
1992	99.1	99.2	99.5	99.6	99.8	100.0	100.2	100.2	100.2	100.3	100.8	100.8	100.0
1993	101.2	101.5	101.4	101.4	101.6	101.6	101.9	102.0	102.0	102.2	102.7	102.5	101.8
1994	102.5	101.7	101.6	101.6	101.4	101.6	102.0	102.1	102.2	102.0	102.6	102.7	102.0
1995	103.1	103.6	103.8	104.1	104.4	104.4	104.6	104.4	104.5	104.4	104.7	104.5	104.2
1996	104.8	104.9	105.3	105.6	105.9	105.9	105.9	105.9	106.1	106.3	106.8	106.8	105.9
1997	107.0	107.2	107.4	107.4	107.5	107.7	107.7	107.9	107.8	107.9	107.7	107.6	107.6
1998	108.2	108.3	108.4	108.3	108.7	108.8	108.8	108.8	108.6	109.0	109.0	108.7	108.6
1999	108.9	109.1	109.5	110.1	110.4	110.5	110.8	111.1	111.4	111.5	111.4	111.5	110.5
2000	111.4	112.0	112.8	112.4	113.0	113.7	114.1	113.9	114.4	114.6	115.0	115.1	113.5
2001	114.7	115.2	115.6	116.4	117.4	117.5	117.1	117.1	117.4	116.8	115.8	115.9	116.4
2002	116.2	116.9	117.7	118.4	118.6	119.0	119.6	120.1	120.1	120.5	120.8	120.4	119.0
2003	121.4	122.3	122.8	121.9	122.0	122.1	122.2	122.5	122.7	122.4	122.7	122.8	122.3
2004	122.9	123.2	123.6	123.9	125.0	125.1	125.0	124.8	124.9	125.2	125.7	125.4	124.6
2005	125.3	125.8	126.5	126.9	127.0	127.2	127.5	128.0	129.1	128.5	128.2	128.1	127.3
2006	128.8	128.6	129.3	130.0	130.6	130.4	130.5	130.7	130.0	129.7	130.0	130.2	129.9
2007	130.3	131.2	132.3	132.8
Percentage change from the corresponding month of the previous year													Taux de variation par rapport au mois correspondant de l'année précédente
1988	4.1	4.0	4.2	4.0	3.9	3.9	3.9	4.0	4.1	4.2	4.1	4.0	4.0
1989	4.3	4.6	4.5	4.5	5.1	5.3	5.4	5.3	5.3	5.1	5.2	5.2	5.0
1990	5.4	5.5	5.3	5.0	4.4	4.4	4.1	4.1	4.2	4.8	5.1	5.0	4.8
1991	6.9	6.2	6.3	6.3	6.1	6.2	5.9	5.9	5.4	4.4	4.1	3.8	5.6
1992	1.5	1.6	1.5	1.6	1.4	1.1	1.2	1.1	1.3	1.5	1.7	2.1	1.5
1993	2.1	2.3	1.9	1.8	1.8	1.6	1.7	1.8	1.8	1.9	1.9	1.7	1.8
1994	1.3	0.2	0.2	0.2	-0.2	0.0	0.1	0.1	0.2	-0.2	-0.1	0.2	0.2
1995	0.6	1.9	2.2	2.5	3.0	2.8	2.5	2.3	2.3	2.4	2.0	1.8	2.2
1996	1.6	1.3	1.4	1.4	1.4	1.4	1.2	1.4	1.5	1.8	2.0	2.2	1.6
1997	2.1	2.2	2.0	1.7	1.5	1.7	1.7	1.9	1.6	1.5	0.8	0.7	1.6
1998	1.1	1.0	0.9	0.8	1.1	1.0	1.0	0.8	0.7	1.0	1.2	1.0	0.9
1999	0.6	0.7	1.0	1.7	1.6	1.6	1.8	2.1	2.6	2.3	2.2	2.6	1.7
2000	2.3	2.7	3.0	2.1	2.4	2.9	3.0	2.5	2.7	2.8	3.2	3.2	2.7
2001	3.0	2.9	2.5	3.6	3.9	3.3	2.6	2.8	2.6	1.9	0.7	0.7	2.6
2002	1.3	1.5	1.8	1.7	1.0	1.3	2.1	2.6	2.3	3.2	4.3	3.9	2.2
2003	4.5	4.6	4.3	3.0	2.9	2.6	2.2	2.0	2.2	1.6	1.6	2.0	2.8
2004	1.2	0.7	0.7	1.6	2.5	2.5	2.3	1.9	1.8	2.3	2.4	2.1	1.9
2005	2.0	2.1	2.3	2.4	1.6	1.7	2.0	2.6	3.4	2.6	2.0	2.2	2.2
2006	2.8	2.2	2.2	2.4	2.8	2.5	2.4	2.1	0.7	0.9	1.4	1.6	2.0
2007	1.2	2.0	2.3	2.2

1. The annual index level is the average of the 12 individual monthly indexes. The percentage change for a given calendar year is calculated using the annual average indexes.

1. Le niveau de l'indice annuel est la moyenne des 12 indices individuels mensuels. Le taux de variation en pourcentage pour une année civile donnée est calculé en utilisant les indices de la moyenne annuelle.

TABLE - 5

**The Consumer Price Index for Canada,
Major Components and Special Aggregates
(Not Seasonally Adjusted)¹, 1988-2007, 1992=100**

TABLEAU - 5

**L'indice des prix à la consommation pour le Canada,
composantes principales et agrégats spéciaux
(non désaisonnalisés)¹, 1988-2007, 1992=100**

	Major components								Special aggregates			
	Composantes principales								Agrégats spéciaux			
	Food	Shelter	Household operations and furnishings	Clothing and footwear	Transportation	Health and personal care	Recreation, education and reading	Alcoholic beverages and tobacco products	Goods	Services	All-items excluding food and energy	Energy
Aliments	Logement	Dépenses et équipement du ménage	Habillement et chaussures	Transports	Santé et soins personnels	Loisirs, formation et lecture	Boissons alcoolisées et produits du tabac	Biens	Services	Ensemble sans les aliments et l'énergie	Énergie	
Annual average	Moyenne annuelle											
1988	88.7	84.0	90.6	84.7	86.7	83.5	84.9	67.8	87.0	82.3	84.0	83.6
1989	92.0	88.9	93.8	88.1	91.2	87.1	88.8	74.1	90.8	87.1	88.7	86.5
1990	95.8	93.9	95.8	90.6	96.3	91.4	92.5	80.6	94.5	92.0	92.6	95.1
1991	100.4	98.2	99.5	99.1	98.0	97.8	98.9	94.4	99.2	97.8	98.0	99.7
1992	100.0	100.0	100.0	100.0	100.0	100.0	100.0	100.0	100.0	100.0	100.0	100.0
1993	101.7	101.4	101.0	101.0	103.2	102.7	102.4	101.6	101.6	102.1	102.0	101.3
1994	102.1	101.8	101.2	101.8	107.8	103.6	105.5	85.0	100.5	103.8	102.1	101.8
1995	104.5	102.9	103.1	101.7	113.4	103.5	109.5	84.9	102.4	106.4	104.3	103.2
1996	105.9	103.1	105.3	101.4	117.8	104.1	112.1	86.6	104.0	108.1	105.8	106.2
1997	107.6	103.3	106.6	102.7	121.5	105.9	114.9	89.3	105.6	109.9	107.5	108.7
1998	109.3	103.7	108.2	103.9	120.5	108.1	117.5	92.6	105.8	111.9	108.9	104.3
1999	110.7	105.1	109.0	105.3	124.5	110.2	119.6	94.5	107.7	113.8	110.5	110.2
2000	112.2	108.8	110.0	105.5	130.7	112.0	122.5	97.6	111.1	116.4	112.2	128.1
2001	117.2	112.8	112.2	106.0	130.8	114.2	124.3	105.1	113.9	119.3	114.4	132.3
2002	120.3	113.8	113.8	105.2	134.4	115.5	126.3	123.6	115.8	122.8	117.5	129.6
2003	122.4	117.5	114.6	103.3	141.4	117.0	127.3	136.0	118.0	127.2	120.5	139.9
2004	124.9	120.5	115.2	103.1	144.8	118.8	127.7	143.3	119.7	130.1	122.0	149.3
2005	128.0	124.2	115.8	102.6	150.7	120.8	127.4	147.2	122.4	132.9	123.7	163.8
2006	131.0	128.7	116.2	100.8	154.8	122.3	127.1	150.4	124.0	136.4	125.5	172.2
2006	2006											
J	130.4	127.2	116.4	99.0	154.2	121.3	125.2	148.3	124.2	134.1	124.3	171.9
F	130.2	127.1	116.6	100.4	151.5	121.7	125.9	148.9	123.2	134.5	124.7	164.7
M	130.2	127.3	116.5	103.3	153.5	121.9	126.6	150.2	124.1	135.0	125.2	168.5
A	130.0	127.7	116.4	100.8	158.5	122.3	126.6	150.7	125.1	135.5	125.2	180.1
M	130.7	128.6	116.5	101.1	158.4	122.6	128.3	150.5	125.5	136.3	125.7	181.2
J	131.4	128.4	116.2	99.0	157.7	122.6	127.9	150.5	124.8	136.5	125.4	179.4
J	131.4	128.8	115.4	98.4	159.0	122.1	127.9	150.2	125.1	136.6	125.2	184.0
A	131.3	129.1	115.7	100.4	158.6	121.9	127.8	150.5	125.1	136.9	125.4	183.6
S	130.9	129.8	116.1	103.6	151.6	122.5	128.3	150.8	123.1	137.5	126.2	166.9
O	131.4	129.9	116.3	102.8	150.1	122.6	127.5	151.0	122.2	137.8	126.3	160.5
N	132.4	129.8	116.3	102.0	151.6	123.2	127.0	151.2	122.7	138.0	126.5	160.5
D	132.2	130.5	116.3	98.4	153.4	122.7	126.5	152.2	122.8	138.3	126.4	164.8
2007	2007											
J	133.5	130.7	116.5	99.1	152.3	122.7	125.4	153.5	123.0	138.2	126.4	162.2
F	135.5	130.7	117.2	100.4	153.6	123.0	126.5	153.5	124.2	138.8	126.9	164.7
M	135.0	131.3	117.5	102.5	158.2	122.9	127.4	153.4	125.9	139.3	127.4	176.1
A	135.0	132.2	117.5	102.8	159.4	123.4	127.5	153.9	126.4	139.9	127.7	180.3
M												
J												
J												
A												
S												
O												
N												
D												

1. For information on the continuity of the series, see "Technical Notes (The Consumer Price Index) - Weights and Linking" at the end of this publication.

1. Pour de l'information concernant la continuité des séries, voir "Notes techniques (L'indice des prix à la consommation) - pondération et enchaînement" à la fin de cette publication.

FEATURE ARTICLES

January 1996

International Comparisons of Canada's Economic Growth, Based on Purchasing Power Parities - 1980 to 1994.

March 1996

Some Aspects of the Consumer Price Index in 1995.

May 1996

Some Recent Macroeconomic Influences on the CPI in 1995.

October 1996

Housing Depreciation in the CPI.

December 1996

Forty Years of Gasoline Prices.

January 1997

Relationship of What Consumers Pay for Goods to What Manufacturers Get for them.

February 1997

Selected Issues in the Seasonal Adjustment of Consumer Price Index Series.

April 1997

Major Contributors to the Change in the CPI in 1996.

August 1997

Changing the CPI to a New Official Time Base (1992=100).

January 1998

Historical Consumer Price Indexes.

February 1998

1996 Based Weighting Diagram of the CPI.

April 1998

Changing of the consumer price index weights from 1992 to 1996: An analysis of the spending patterns of Canadians

May 1998

1997 Consumer Prices in Review

December 1998

Evolution of the Price Index for Regulated Commodities in the 1990s

April 1999

Behavior of the Canadian Consumer Price Index in 1998

January 2004

2003 Annual Review of the Consumer Price Index

June 2004

The Soaring Loonie and Prices: Lower Inflation for Consumers?

May 2005

Is inflation higher for seniors?

June 2005

Does inflation vary with income?**ÉTUDES SPÉCIALES PARUES**

Janvier 1996

Comparaisons internationales de la croissance économique du Canada, fondées sur les parités de pouvoir d'achat - 1980 à 1994.

Mars 1996

Certains aspects de l'indice des prix à la consommation en 1995.

Mai 1996

Quelques influences macroéconomiques récentes sur L'IPC en 1995.

Octobre 1996

La dépréciation du logement en propriété dans l'IPC.

Décembre 1996

L'évolution du prix de l'essence pendant quarante ans.

Janvier 1997

Rapport entre ce que paient les consommateurs pour des biens et ce que les fabricants en tirent.

Février 1997

Certaines questions de désaisonnalisation des séries de l'indice des prix à la consommation.

Avril 1997

Principaux facteurs ayant contribué à la variation de l'IPC en 1996.

Août 1997

Vers une nouvelle période de base officielle pour l'IPC (1992=100).

Janvier 1998

Indices historiques des prix à la consommation.

Février 1998

Diagramme de Pondération sur Base 1996 de l'IPC.

Avril 1998

Changements des pondérations de l'Indice des prix à la consommation de 1992 à 1996 : Une analyse des habitudes de consommation des Canadiens

Mai 1998

Revue des prix à la consommation en 1997

Décembre 1998

L'évolution de l'indice des prix des produits réglementés au cours des années 1990

Avril 1999

Le comportement de l'indice des prix à la consommation en 1998

Janvier 2004

Revue annuelle 2003 de l'Indice des prix à la consommation

Juin 2004

La montée du dollar et les prix : une baisse de l'inflation pour les consommateurs?

Mai 2005

L'inflation est-elle plus élevée pour les personnes âgées?

Juin 2005

L'inflation varie-t-elle selon le revenu?

ELECTRONIC PUBLICATIONS AVAILABLE AT | **PUBLICATIONS ÉLECTRONIQUES DISPONIBLES À**
www.statcan.ca



**The
Consumer
Price Index**

**L'indice des
prix à la
consommation**

Part II

Partie II

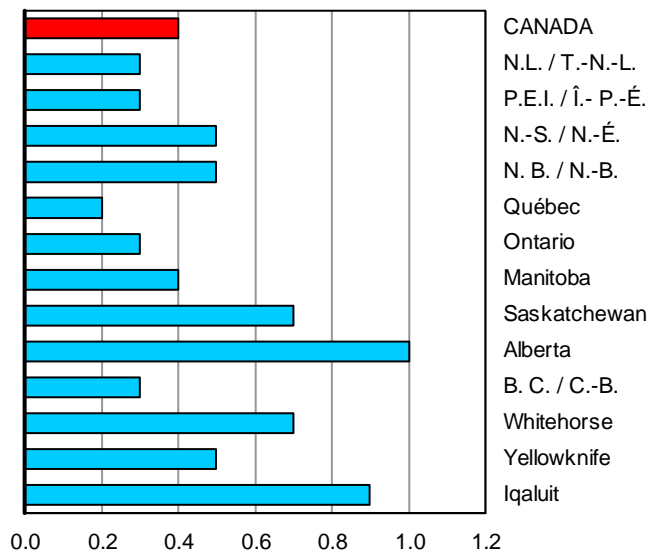
**Charts and
Tables by
Province,
Whitehorse,
Yellowknife
and Iqaluit**

**Graphiques et
tableaux par
province,
Whitehorse,
Yellowknife
et Iqaluit**

CHART - 4a

Percentage Change in the All-items Index from the Previous Month, Canada, Provinces, Whitehorse, Yellowknife and Iqaluit

Taux de variation de l'indice d'ensemble, par rapport au mois précédent, Canada, provinces, Whitehorse, Yellowknife et Iqaluit

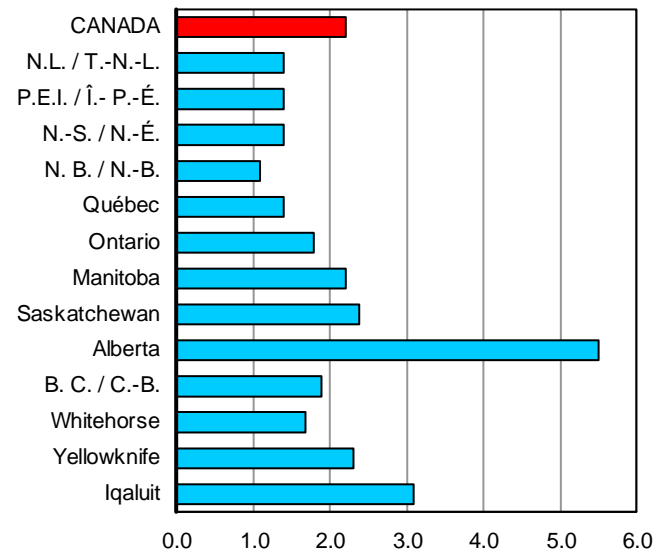


Percentage change - Taux de variation

GRAPHIQUE - 4b

Percentage Change in the All-items Index from the Same Month of the previous year, Canada, Provinces, Whitehorse, Yellowknife and Iqaluit

Taux de variation de l'indice d'ensemble, par rapport au mois correspondant de l'année précédente, Canada, provinces, Whitehorse, Yellowknife et Iqaluit



Percentage change - Taux de variation

TABLE - 6

The Consumer Price Index, Major Components, Selected Sub-groups and Special Aggregates (Not Seasonally Adjusted), Provinces, Whitehorse and Yellowknife, 1992=100

	Newfoundland and Labrador Terre-Neuve-et-Labrador			Prince Edward Island Île-du-Prince-Édouard		
	Indexes	Percentage change April 2007 from		Indexes	Percentage change April 2007 from	
	Indices	Taux de variation avril 2007 contre		Indices	Taux de variation avril 2007 contre	
	April 2007 Avril	March 2007 Mars	April 2006 Avril	April 2007 Avril	March 2007 Mars	April 2006 Avril
ALL-ITEMS	130.3	0.3	1.4	133.8	0.3	1.4
Food	128.0	-0.2	3.3	133.5	-0.2	4.1
Food purchased from stores	128.5	-0.3	3.8	136.2	-0.3	5.1
Meat	125.3	0.0	1.0	154.1	0.8	0.3
Dairy products	142.5	1.8	5.7	141.9	0.9	4.3
Bakery and other cereal products	150.3	1.1	6.1	139.7	1.4	7.0
Fresh fruit	140.5	-6.5	5.5	115.6	-7.9	10.9
Fresh vegetables	115.0	3.4	8.9	124.8	5.6	18.7
Food purchased from restaurants	125.9	0.2	1.4	125.0	0.0	0.2
Shelter	132.5	0.9	2.4	131.7	0.4	1.9
Rented accommodation	113.9	0.1	0.2	116.5	0.0	1.0
Owned accommodation	121.2	0.2	2.7	117.2	0.0	2.5
Replacement cost	139.9	0.2	3.2	115.3	-0.1	1.5
Homeowners' insurance premiums	138.4	0.2	3.3	123.7	-0.1	1.5
Homeowners' maintenance and repairs	125.5	-0.1	0.9	133.5	-0.5	-1.5
Water, fuel and electricity	163.5	2.3	3.0	178.7	1.4	1.5
Electricity	139.1	0.0	4.0	132.5	3.4	8.5
Natural gas
Fuel oil and other fuel	218.4	7.5	1.5	218.4	0.0	-2.9
Household operations and furnishings	111.9	-0.5	0.7	125.0	-0.1	0.3
Household operations	123.9	-0.1	1.1	138.4	0.1	1.5
Telephone services	126.1	0.0	-1.2	130.6	0.0	-1.4
Internet access services (Dec. 2002=100)	109.3	2.5	1.8	102.8	2.4	1.4
Household furnishings	94.5	-1.6	-0.2	101.9	-0.4	-2.6
Clothing and footwear	101.6	-0.7	-0.3	112.2	-1.0	-2.0
Women's clothing	99.4	-2.5	-4.1	116.4	-3.1	-6.4
Men's clothing	96.9	-0.2	1.5	104.0	-2.5	-2.5
Footwear	95.4	1.2	0.3	101.4	2.0	-2.7
Transportation	165.1	1.0	-0.1	159.5	1.8	0.9
Private transportation	161.7	0.9	-0.1	157.6	1.7	0.9
Purchase and leasing of automotive vehicles	121.8	-0.9	-0.3	125.9	-0.6	-0.3
Gasoline	184.9	3.5	0.1	185.5	4.2	1.6
Automotive vehicle insurance premiums	229.7	2.6	-1.2	190.6	4.1	-0.1
Public transportation	201.6	2.5	1.0	189.5	2.4	1.3
Health and personal care	110.2	0.2	-0.3	120.6	0.5	0.4
Health care	116.5	0.8	1.6	124.4	0.5	0.2
Personal care	106.0	-0.3	-1.8	116.5	0.7	0.9
Recreation, education and reading	121.9	-0.1	0.4	126.9	-0.1	0.5
Recreation	107.1	-0.1	0.5	109.9	-0.2	-1.1
Education and reading	162.2	0.1	0.5	188.0	0.2	4.0
Alcoholic beverages and tobacco products	156.4	0.3	3.0	165.2	-1.4	1.7
Alcoholic beverages	131.2	0.8	2.4	119.1	-0.3	2.5
Tobacco products and smokers' supplies	174.8	-0.2	3.4	176.8	-1.8	1.4
All-items excluding food	131.0	0.5	0.9	134.0	0.5	0.9
All-items excluding food and energy	124.6	-0.1	0.7	126.8	0.0	0.7
All-items excluding energy	125.3	-0.1	1.3	128.2	-0.1	1.3
Energy	170.8	2.8	1.7	181.2	2.7	1.5
All-items (1986 = 100)	159.1			169.8		

TABLEAU - 6

L'indice des prix à la consommation, composantes principales, certains sous-groupes et agrégats spéciaux (non désaisonnalisés), provinces, Whitehorse et Yellowknife, 1992=100

Indexes	Percentage change April 2007 from		Indexes	Percentage change April 2007 from		
Indices	Taux de variation avril 2007 contre		Indices	Taux de variation avril 2007 contre		
April 2007 Avril	March 2007 Mars	April 2006 Avril	April 2007 Avril	March 2007 Mars	April 2006 Avril	
Nova Scotia Nouvelle-Écosse			New Brunswick Nouveau-Brunswick			
134.7	0.5	1.4	131.9	0.5	1.1	ENSEMBLE
137.4	0.1	4.9	134.3	-0.3	4.3	Aliments
137.9	-0.1	4.9	135.5	-0.5	5.2	Aliments achetés au magasin
155.6	-0.6	-1.1	151.5	-0.8	1.2	Viande
140.1	0.1	5.2	138.3	-0.1	4.0	Produits laitiers
145.0	1.7	5.7	145.0	1.5	7.4	Produits de boulangerie et autres produits céréaliers
123.9	-5.1	10.0	107.6	-4.9	7.3	Fruits frais
126.0	3.0	17.3	114.7	1.4	17.0	Légumes frais
133.7	0.5	4.9	131.0	0.2	1.8	Aliments achetés au restaurant
135.9	1.2	0.1	133.1	0.1	2.5	Logement
115.2	0.1	0.5	116.0	0.0	0.6	Logement en location
129.6	0.2	2.5	117.0	0.2	1.7	Logement en propriété
151.9	0.0	0.5	114.1	0.0	-0.8	Coût de remplacement
190.6	0.0	0.1	145.4	0.0	-1.0	Primes d'assurance de propriétaire
134.1	0.3	0.8	129.7	-0.2	-0.2	Entretien et réparations par le propriétaire
167.8	4.0	-4.8	181.2	0.1	5.2	Eau, combustible et électricité
133.4	4.6	-3.5	171.5	0.0	7.1	Électricité
220.8	3.1	-7.5	232.2	0.5	0.3	Gaz naturel
						Mazout et autres combustibles
114.6	-0.8	0.7	115.5	0.5	1.4	Dépenses et équipement du ménage
125.5	-0.1	1.6	129.7	0.1	1.2	Dépenses du ménage
120.4	0.0	-0.6	118.9	0.0	-0.6	Services téléphoniques
97.8	0.0	3.1	103.2	2.7	1.9	Services d'accès internet (déc. 2002=100)
95.3	-2.2	-1.2	93.6	1.5	1.6	Équipement du ménage
111.1	0.5	1.1	107.7	0.9	-1.1	Habillement et chaussures
113.8	1.5	5.8	112.7	0.2	-1.6	Vêtements pour femmes
111.7	1.3	0.1	105.4	2.2	-0.8	Vêtements pour hommes
98.5	-2.3	-3.9	99.1	4.3	-2.2	Chaussures
157.6	1.2	-0.1	155.9	1.3	-2.4	Transports
155.0	1.2	-0.3	154.2	1.3	-2.6	Transport privé
127.2	-1.1	-0.7	124.2	-0.5	-1.0	Achat et location à bail de véhicules automobiles
191.8	3.0	-1.6	185.2	3.2	-7.6	Essence
167.6	3.5	-0.5	180.2	3.5	-2.9	Primes d'assurance de véhicules automobiles
189.6	1.9	1.6	191.1	2.2	1.6	Transport public
120.9	0.3	1.9	114.4	0.4	0.5	Santé et soins personnels
125.7	0.7	1.6	121.1	1.3	1.5	Soins de santé
116.5	-0.1	2.3	109.0	-0.5	-0.5	Soins personnels
133.6	0.5	1.3	129.0	0.2	0.9	Loisirs, formation et lecture
110.6	0.5	0.2	110.7	0.3	-0.6	Loisirs
214.6	0.2	3.9	201.9	0.1	4.7	Formation et lecture
167.3	0.6	4.6	145.0	1.0	2.4	Boissons alcoolisées et produits du tabac
121.0	0.0	2.1	120.4	2.5	4.2	Boissons alcoolisées
182.2	0.9	5.8	153.0	0.3	1.5	Produits du tabac et articles pour fumeurs
134.1	0.7	0.6	131.5	0.7	0.4	Ensemble sans les aliments
127.8	0.2	1.5	124.1	0.4	0.8	Ensemble sans les aliments et l'énergie
129.5	0.2	2.2	126.1	0.2	1.4	Ensemble sans l'énergie
179.3	3.4	-3.5	183.7	1.7	-1.6	Énergie
169.0			164.9			Ensemble (1986 = 100)

TABLE - 6 (Continued)

The Consumer Price Index, Major Components, Selected Sub-groups and Special Aggregates (Not Seasonally Adjusted), Provinces, Whitehorse and Yellowknife, 1992=100

	Indexes			Percentage change		
	April 2007 from			April 2007 from		
	Indices	Taux de variation		Indices	Taux de variation	
	April	March	April	April	March	April
	2007	2007	2006	2007	2007	2006
	Avril	Mars	Avril	Avril	Mars	Avril
	Québec			Ontario		
ALL-ITEMS	127.8	0.2	1.4	133.4	0.3	1.8
Food	137.7	0.0	3.5	135.2	-0.2	2.9
Food purchased from stores	136.9	0.1	4.7	134.3	-0.6	2.8
Meat	145.9	2.0	6.4	140.5	-0.4	2.9
Dairy products	146.2	0.0	5.2	145.0	-0.9	2.8
Bakery and other cereal products	144.0	1.4	4.0	148.9	1.6	3.5
Fresh fruit	109.1	-2.9	8.1	113.8	-2.4	5.3
Fresh vegetables	143.5	-1.6	15.6	134.7	1.6	8.4
Food purchased from restaurants	139.3	-0.4	0.7	136.9	0.4	3.2
Shelter	129.5	0.5	2.5	131.5	0.8	2.2
Rented accommodation	116.3	0.1	1.3	125.7	0.2	1.0
Owned accommodation	134.5	0.3	3.5	124.6	0.2	3.3
Replacement cost	159.1	0.1	3.6	150.6	0.1	2.7
Homeowners' insurance premiums	205.4	0.1	3.8	210.6	0.1	2.4
Homeowners' maintenance and repairs	140.0	1.4	-0.2	136.2	1.2	3.6
Water, fuel and electricity	134.9	1.3	0.6	179.9	3.5	-0.4
Electricity	119.7	1.5	0.6	145.1	0.0	4.7
Natural gas	191.5	-0.4	2.7	206.1	11.8	-12.4
Fuel oil and other fuel	215.0	0.5	0.5	234.4	-0.8	1.6
Household operations and furnishings	115.5	-0.2	1.0	115.6	0.1	1.2
Household operations	122.0	0.2	1.4	122.7	0.1	2.0
Telephone services	121.2	0.0	-0.1	113.0	0.0	1.3
Internet access services (Dec. 2002=100)	97.8	0.7	0.6	96.9	0.0	-0.3
Household furnishings	106.0	-0.7	0.5	104.7	0.2	-0.3
Clothing and footwear	100.1	-0.5	0.5	99.2	0.9	2.9
Women's clothing	93.6	-3.7	-1.0	98.4	0.3	6.7
Men's clothing	96.9	3.3	3.7	97.1	0.9	0.8
Footwear	110.7	0.7	-1.3	99.1	4.6	2.0
Transportation	147.0	0.8	-0.2	165.3	0.1	0.8
Private transportation	144.8	0.8	-0.3	163.1	-0.1	0.7
Purchase and leasing of automotive vehicles	126.7	-0.9	-1.5	126.6	-0.7	-0.8
Gasoline	179.0	3.5	-1.3	190.4	-0.2	-0.7
Automotive vehicle insurance premiums	153.3	0.0	3.7	263.2	0.3	5.8
Public transportation	179.5	1.1	2.3	186.2	2.0	1.3
Health and personal care	122.9	-0.1	0.7	121.8	0.6	0.6
Health care	130.5	0.5	0.6	135.4	0.9	2.3
Personal care	117.2	-0.5	0.9	111.2	0.3	-1.0
Recreation, education and reading	111.0	-0.3	-1.6	133.0	0.1	1.9
Recreation	103.8	-0.4	-2.1	112.8	0.2	1.2
Education and reading	137.9	0.1	0.3	207.7	0.1	3.7
Alcoholic beverages and tobacco products	145.7	0.1	1.5	156.2	0.2	1.5
Alcoholic beverages	130.1	0.3	0.7	131.1	0.7	1.2
Tobacco products and smokers' supplies	145.4	0.0	2.0	155.6	-0.1	1.8
All-items excluding food	125.5	0.2	0.9	133.2	0.5	1.7
All-items excluding food and energy	121.9	-0.1	1.0	129.0	0.3	2.0
All-items excluding energy	125.1	-0.1	1.5	130.0	0.2	2.1
Energy	156.9	2.5	-0.4	183.9	1.4	-1.0
All-items (1986 = 100)	164.5			172.1		

TABLEAU - 6 (Suite)

L'indice des prix à la consommation, composantes principales, certains sous-groupes et agrégats spéciaux (non désaisonnalisés), provinces, Whitehorse et Yellowknife, 1992=100

Indexes			Indexes			
Percentage change April 2007 from			Percentage change April 2007 from			
Indices	Taux de variation avril 2007 contre		Indices	Taux de variation avril 2007 contre		
April 2007 Avril	March 2007 Mars	April 2006 Avril	April 2007 Avril	March 2007 Mars	April 2006 Avril	
Manitoba			Saskatchewan			
136.5	0.4	2.2	138.3	0.7	2.4	ENSEMBLE
140.4	-0.3	5.1	132.3	0.1	5.8	Aliments
136.5	-0.4	5.9	129.1	0.1	8.1	Aliments achetés au magasin
143.6	-1.2	4.7	143.2	0.1	6.7	Viande
133.8	2.1	5.8	133.5	1.2	6.9	Produits laitiers
143.2	-0.7	5.9	126.9	0.6	9.2	Produits de boulangerie et autres produits céréaliers
117.5	-1.9	12.1	112.6	-1.7	16.3	Fruits frais
142.5	-5.9	20.5	133.0	-3.2	16.4	Légumes frais
149.4	0.0	3.6	139.7	0.0	1.4	Aliments achetés au restaurant
134.5	0.4	3.1	155.5	1.5	6.4	Logement
121.7	0.2	1.7	124.9	0.2	1.4	Logement en location
131.1	0.6	4.8	146.3	2.5	9.3	Logement en propriété
171.0	0.9	7.1	205.0	7.3	20.0	Coût de remplacement
179.5	0.8	7.9	250.4	7.4	22.9	Primes d'assurance de propriétaire
125.8	1.2	-0.4	145.1	-0.1	0.6	Entretien et réparations par le propriétaire
160.3	0.2	-0.4	201.4	0.0	3.5	Eau, combustible et électricité
118.0	0.0	1.3	162.3	0.0	3.8	Électricité
216.6	0.0	-8.3	244.2	0.0	2.3	Gaz naturel
239.3	2.9	6.5	245.3	1.0	4.5	Mazout et autres combustibles
125.3	1.4	1.0	114.5	0.7	-0.4	Dépenses et équipement du ménage
129.7	0.5	0.5	120.4	0.3	0.2	Dépenses du ménage
130.2	0.0	-2.0	105.8	0.0	-4.6	Services téléphoniques
98.1	0.0	0.4	95.5	0.0	-1.5	Services d'accès internet (déc. 2002=100)
116.7	2.9	1.9	102.9	1.5	-2.0	Équipement du ménage
113.5	-0.6	3.8	107.1	0.2	-0.5	Habillement et chaussures
108.2	-3.4	8.0	100.2	-3.7	-0.8	Vêtements pour femmes
110.8	0.5	0.2	110.0	6.7	1.9	Vêtements pour hommes
112.4	3.6	6.4	109.1	1.5	-1.4	Chaussures
155.6	1.1	-0.3	154.7	1.2	-0.8	Transports
151.4	1.1	-0.4	152.2	1.1	-0.9	Transport privé
134.4	-0.4	-0.6	128.1	-0.8	-3.0	Achat et location à bail de véhicules automobiles
198.7	3.8	-1.2	202.9	3.9	-2.7	Essence
138.2	0.0	-1.9	165.7	0.0	5.4	Primes d'assurance de véhicules automobiles
199.8	2.4	1.2	200.2	2.6	2.0	Transport public
127.8	0.1	0.3	118.4	0.9	1.0	Santé et soins personnels
132.9	1.0	0.9	122.7	1.1	2.4	Soins de santé
122.7	-0.8	-0.2	114.1	0.6	-0.8	Soins personnels
127.1	-0.1	1.4	130.0	0.0	-0.6	Loisirs, formation et lecture
116.7	-0.1	0.9	113.2	-0.1	-1.1	Loisirs
162.7	0.1	3.2	198.2	0.2	0.8	Formation et lecture
160.8	0.4	2.8	170.7	-0.2	2.1	Boissons alcoolisées et produits du tabac
129.8	0.8	3.5	135.7	-0.1	2.3	Boissons alcoolisées
188.4	0.2	2.3	195.7	-0.3	1.9	Produits du tabac et articles pour fumeurs
135.6	0.5	1.5	139.7	0.9	1.7	Ensemble sans les aliments
131.4	0.4	2.0	132.4	0.7	2.0	Ensemble sans les aliments et l'énergie
133.0	0.2	2.7	132.3	0.5	2.6	Ensemble sans l'énergie
177.0	2.2	-1.6	202.0	2.0	0.2	Énergie
173.1			175.6			Ensemble (1986 = 100)

TABLE - 6 (Concluded)

The Consumer Price Index, Major Components, Selected Sub-groups and Special Aggregates (Not Seasonally Adjusted), Provinces, Whitehorse and Yellowknife, 1992=100

	Indexes			Percentage change		
	April 2007 from			April 2007 from		
	Indices	Taux de variation		Indices	Taux de variation	
	April	March	April	April	March	April
	2007	2007	2006	2007	2007	2006
	Avril	Mars	Avril	Avril	Mars	Avril
	Alberta			British Columbia		
	Colombie-Britannique					
ALL-ITEMS	145.9	1.0	5.5	129.5	0.3	1.9
Food	134.8	0.5	6.2	132.0	0.2	4.1
Food purchased from stores	132.0	0.5	7.9	128.8	0.3	5.5
Meat	134.3	-0.2	7.0	136.2	0.4	4.6
Dairy products	138.7	0.2	4.9	135.5	0.4	3.1
Bakery and other cereal products	141.4	2.1	7.3	133.9	1.4	6.7
Fresh fruit	109.3	1.9	21.0	109.0	0.4	15.0
Fresh vegetables	129.8	-3.8	16.5	110.9	-1.5	16.0
Food purchased from restaurants	140.5	0.3	2.7	139.0	0.2	1.5
Shelter	168.9	1.6	14.4	112.0	-0.3	1.5
Rented accommodation	133.9	0.5	5.6	117.5	0.1	0.8
Owned accommodation	161.5	0.6	17.7	100.2	0.0	2.0
Replacement cost	258.9	0.2	29.1	94.8	1.2	3.2
Homeowners' insurance premiums	273.9	0.1	29.1	110.7	0.9	5.4
Homeowners' maintenance and repairs	128.0	0.2	1.6	117.9	-3.8	-4.1
Water, fuel and electricity	233.7	6.2	12.0	159.5	-2.1	0.6
Electricity	181.4	-1.0	16.0	111.5	-3.6	-1.2
Natural gas	347.5	14.3	10.1	237.8	0.0	1.3
Fuel oil and other fuel	.	.	.	230.0	2.1	2.8
Household operations and furnishings	120.3	0.3	1.0	123.9	-0.6	0.6
Household operations	131.9	0.4	1.3	133.3	0.1	1.4
Telephone services	118.4	0.0	0.2	131.2	0.0	0.7
Internet access services (Dec. 2002=100)	96.6	0.4	0.4	95.8	0.2	-0.3
Household furnishings	103.2	0.3	0.6	109.9	-2.0	-1.3
Clothing and footwear	104.9	0.3	4.1	113.3	-0.3	1.0
Women's clothing	102.6	-0.5	5.3	110.4	-1.6	-0.2
Men's clothing	101.5	1.0	2.9	107.7	0.7	-1.6
Footwear	95.8	2.4	-1.1	115.1	1.0	0.5
Transportation	170.5	1.3	0.6	159.3	2.2	2.3
Private transportation	168.0	1.1	0.5	155.5	2.2	2.5
Purchase and leasing of automotive vehicles	125.3	-0.8	-2.6	129.1	-0.3	-0.4
Gasoline	208.8	3.9	-0.1	216.4	7.1	3.0
Automotive vehicle insurance premiums	234.6	0.0	2.6	155.5	0.0	5.0
Public transportation	198.1	2.4	2.2	195.2	2.6	1.3
Health and personal care	125.6	1.0	1.6	132.0	0.2	1.1
Health care	133.1	2.4	2.8	139.2	1.0	1.5
Personal care	119.2	-0.3	0.4	124.5	-0.9	0.6
Recreation, education and reading	130.6	0.3	0.2	133.8	0.0	0.9
Recreation	113.9	0.3	0.4	115.2	0.0	0.5
Education and reading	206.5	0.5	-0.7	204.1	0.0	1.6
Alcoholic beverages and tobacco products	172.7	1.2	4.3	150.0	0.1	2.2
Alcoholic beverages	141.7	0.6	2.4	129.5	0.1	2.0
Tobacco products and smokers' supplies	192.0	1.7	5.8	168.5	0.2	2.4
All-items excluding food	148.0	1.0	5.3	129.0	0.3	1.5
All-items excluding food and energy	141.1	0.6	5.3	124.5	0.0	1.4
All-items excluding energy	139.9	0.6	5.5	126.0	0.1	1.9
Energy	227.3	4.9	5.6	183.6	3.0	1.8
All-items (1986 = 100)	184.4			164.7		

1. Refer to Table 7 for footnote.

TABLEAU - 6 (Fin)

L'indice des prix à la consommation, composantes principales, certains sous-groupes et agrégats spéciaux (non désaisonnalisés), provinces, Whitehorse et Yellowknife, 1992=100

Indexes	Pourcentage change Avril 2007 from		Indexes	Pourcentage change Avril 2007 from		
Indices	Taux de variation avril 2007 contre		Indices	Taux de variation avril 2007 contre		
April 2007 Avril	March 2007 Mars	April 2006 Avril	April 2007 Avril	March 2007 Mars	April 2006 Avril	
Whitehorse, Yukon			Yellowknife, Northwest Territories Yellowknife, Territoires du Nord-Ouest			
127.9	0.7	1.7	128.4	0.5	2.3	ENSEMBLE
128.7	0.5	3.3	129.7	-0.4	3.5	Aliments
121.2	0.3	3.7	130.6	-0.5	4.7	Aliments achetés au magasin
128.4	1.5	1.0	124.6	-2.4	3.8	Viande
132.2	0.7	4.1	126.0	3.4	0.6	Produits laitiers
126.2	2.9	4.6	150.5	-1.3	3.9	Produits de boulangerie et autres produits céréaliers
132.2	-1.0	11.8	112.6	4.3	15.0	Fruits frais
125.3	1.6	13.0	172.4	-9.2	16.6	Légumes frais
148.2	0.9	2.6	129.5	0.0	0.9	Aliments achetés au restaurant
128.4	0.4	4.0	132.3	1.7	4.7	Logement
.	Logement en location
.	Logement en propriété
.	Coût de remplacement
.	Primes d'assurance de propriétaire
.	Entretien et réparations par le propriétaire
178.9	0.8	2.5	180.2	7.6	3.9	Eau, combustible et électricité
124.9	0.0	-0.9	157.2	15.8	0.3	Électricité
.	Gaz naturel
252.8	1.7	4.9	261.2	2.7	9.2	Mazout et autres combustibles
109.8	0.6	1.1	111.3	0.2	3.8	Dépenses et équipement du ménage
121.7	0.2	1.0	120.5	0.0	5.4	Dépenses du ménage
115.0	0.0	0.1	108.7	0.0	0.2	Services téléphoniques
101.4	0.0	-1.0	72.2	0.0	-0.8	Services d'accès internet (déc. 2002=100)
91.8	1.4	1.3	94.9	0.6	-0.1	Équipement du ménage
105.9	-0.8	-1.4	97.3	-3.5	-3.4	Habillement et chaussures
101.8	-1.1	0.7	89.2	-5.6	-5.6	Vêtements pour femmes
112.1	-0.7	-5.6	99.0	-7.8	-5.6	Vêtements pour hommes
88.9	-1.7	5.7	96.8	2.9	-2.2	Chaussures
158.8	2.7	0.0	150.2	1.3	0.9	Transports
151.0	2.7	-0.2	137.4	0.9	0.8	Transport privé
129.8	-0.8	-1.5	123.0	-0.4	-2.3	Achat et location à bail de véhicules automobiles
180.6	7.4	-4.5	175.7	4.3	4.1	Essence
189.3	0.0	6.6	160.7	0.0	4.4	Primes d'assurance de véhicules automobiles
203.5	3.2	1.4	204.5	3.3	1.3	Transport public
111.5	-1.2	0.1	115.6	-0.5	0.4	Santé et soins personnels
119.2	0.6	1.4	123.3	0.2	-1.0	Soins de santé
103.4	-3.5	-1.5	110.5	-1.1	1.3	Soins personnels
109.5	-0.2	-0.5	111.5	-0.3	-0.3	Loisirs, formation et lecture
99.7	-0.3	-0.9	98.9	-0.4	-0.1	Loisirs
167.9	0.1	0.8	193.0	0.1	-1.2	Formation et lecture
161.2	0.2	3.9	170.2	0.0	0.5	Boissons alcoolisées et produits du tabac
138.1	0.4	3.6	147.1	-0.1	1.0	Boissons alcoolisées
185.1	0.0	4.1	188.5	0.0	-0.2	Produits du tabac et articles pour fumeurs
127.8	0.8	1.3	128.2	0.7	2.2	Ensemble sans les aliments
122.1	0.2	1.8	123.2	-0.1	1.8	Ensemble sans les aliments et l'énergie
123.4	0.3	2.1	124.3	-0.2	2.1	Ensemble sans l'énergie
181.3	4.0	-1.0	186.2	7.0	4.4	Énergie
157.4			159.9			Ensemble (1986 = 100)

1. Voir tableau 7 pour la note de bas de page.

TABLE - 7

**The All-items Consumer Price Index
(Not Seasonally Adjusted), Provinces, Whitehorse,
Yellowknife and Iqaluit, 2002-2007, 1992=100**

TABLEAU - 7

**Indice d'ensemble des prix à la consommation
(non désaisonné), provinces, Whitehorse,
Yellowknife et Iqaluit, 2002-2007, 1992=100**

	Jan.	Feb.	March	April	May	June	July	Aug.	Sept.	Oct.	Nov.	Dec.	Annual average
	Janv.	Févr.	Mars	Avril	Mai	Juin	Juillet	Août	Sept.	Oct.	Nov.	Déc.	Moyenne annuelle
NEWFOUNDLAND AND LABRADOR													TERRE-NEUVE-ET-LABRADOR
2002	113.8	114.2	114.9	116.9	118.0	117.7	117.9	117.8	118.1	119.2	119.6	119.0	117.3
2003	119.7	119.9	121.4	121.0	120.7	120.3	121.2	120.7	121.4	120.3	121.1	120.3	120.7
2004	120.9	120.8	121.3	121.6	122.8	123.2	123.9	123.6	123.8	124.2	124.5	124.1	122.9
2005	123.9	124.5	125.0	126.0	126.0	126.1	126.6	126.7	128.5	126.8	126.9	126.6	126.1
2006	127.1	127.1	127.4	128.5	129.7	129.4	129.6	130.0	128.7	127.7	128.0	128.1	128.4
2007	128.5	129.1	129.9	130.3
PRINCE EDWARD ISLAND													ÎLE-DU-PRINCE-ÉDOUARD
2002	113.4	113.7	114.5	116.8	118.0	117.6	118.6	118.8	119.2	120.3	121.0	120.3	117.7
2003	119.9	121.3	122.6	123.1	121.9	121.5	121.7	121.5	122.2	122.0	122.5	122.0	121.9
2004	121.8	122.4	123.2	123.9	124.3	124.9	124.6	124.6	125.2	125.5	127.3	126.4	124.5
2005	125.3	125.6	126.7	127.8	128.4	128.2	128.3	128.6	131.6	131.3	130.3	129.4	128.5
2006	129.8	130.4	129.9	131.9	132.7	132.2	132.4	132.7	131.3	130.3	130.7	131.3	131.3
2007	131.2	131.7	133.4	133.8
NOVA SCOTIA													NOUVELLE-ÉCOSSE
2002	115.8	116.4	117.1	118.9	120.0	120.1	120.8	120.7	121.2	122.0	122.5	121.7	119.8
2003	123.1	124.3	125.1	123.9	123.5	123.6	124.0	124.1	124.1	123.5	123.8	123.5	123.9
2004	123.6	124.2	125.0	125.1	126.0	126.5	126.7	126.6	126.8	127.2	127.8	127.5	126.1
2005	127.0	127.4	128.2	128.9	129.1	129.0	129.4	130.4	132.3	131.6	130.7	130.9	129.6
2006	130.9	130.5	131.3	132.9	133.2	133.0	133.3	133.5	132.5	131.9	132.2	131.9	132.3
2007	131.8	133.0	134.0	134.7
NEW BRUNSWICK													NOUVEAU-BRUNSWICK
2002	114.7	115.0	115.8	117.6	118.3	118.6	119.6	119.9	120.1	120.6	121.5	121.4	118.6
2003	122.4	123.3	123.7	123.0	122.1	122.1	122.6	122.7	123.0	122.2	122.2	122.0	122.6
2004	122.5	123.1	123.6	123.5	124.6	124.8	124.8	124.7	124.7	125.1	125.7	125.2	124.4
2005	125.2	125.6	126.6	127.1	126.9	126.8	127.5	128.1	129.5	128.5	128.3	128.5	127.4
2006	129.1	128.9	129.4	130.5	130.6	130.5	130.1	130.5	129.1	127.9	128.5	129.4	129.5
2007	129.5	130.0	131.2	131.9
QUÉBEC													QUÉBEC
2002	113.3	114.2	114.3	114.9	114.8	115.2	116.2	116.3	116.3	116.7	117.1	117.0	115.5
2003	117.8	119.1	119.3	118.3	118.3	118.1	118.3	118.4	118.2	118.3	118.6	118.6	118.4
2004	119.2	119.7	120.0	119.9	121.1	121.0	120.9	120.7	121.0	121.7	121.8	121.5	120.7
2005	121.6	122.0	122.9	122.9	123.1	123.4	123.6	124.1	125.3	124.5	124.2	124.1	123.5
2006	124.9	124.8	125.2	126.0	126.3	126.0	126.2	126.1	125.3	125.3	125.5	125.5	125.6
2007	125.7	126.6	127.5	127.8
ONTARIO													ONTARIO
2002	117.3	118.2	119.5	119.5	119.5	119.9	120.8	121.7	121.2	121.5	121.8	120.6	120.1
2003	122.4	123.4	123.5	122.3	122.7	122.9	123.1	123.8	123.9	123.6	123.9	124.2	123.3
2004	124.2	124.4	124.9	125.1	126.1	125.8	126.0	125.7	125.8	126.2	126.6	126.5	125.6
2005	126.2	127.1	127.8	128.0	128.0	128.2	128.4	129.1	130.0	129.4	129.1	129.2	128.4
2006	130.0	129.6	130.7	131.0	131.6	131.3	130.9	131.1	130.3	130.2	130.5	130.6	130.7
2007	130.4	131.7	133.0	133.4
MANITOBA													MANITOBA
2002	120.6	120.6	121.5	122.5	123.2	123.6	123.8	124.1	123.9	123.8	124.6	124.6	123.1
2003	125.0	125.5	125.7	125.4	125.1	124.9	124.9	125.2	125.9	125.1	125.3	125.6	125.3
2004	125.6	125.4	126.0	126.4	128.1	128.5	128.3	128.4	128.2	128.7	129.5	129.9	127.8
2005	129.2	129.5	130.0	130.8	131.1	131.3	131.7	132.1	132.7	132.3	132.0	131.6	131.2
2006	132.1	131.9	132.4	133.6	134.3	134.5	135.0	135.0	133.9	134.1	134.2	133.7	133.7
2007	134.3	134.7	135.9	136.5

TABLE - 7 (Concluded)

**The All-items Consumer Price Index
(Not Seasonally Adjusted), Provinces, Whitehorse,
Yellowknife and Iqaluit, 2002-2007, 1992=100**

TABLEAU - 7 (Fin)

**Indice d'ensemble des prix à la consommation
(non désaisonné), provinces, Whitehorse,
Yellowknife et Iqaluit, 2002-2007, 1992=100**

	Jan.	Feb.	March	April	May	June	July	Aug.	Sept.	Oct.	Nov.	Dec.	Annual average
	Janv.	Févr.	Mars	Avril	Mai	Juin	Juillet	Août	Sept.	Oct.	Nov.	Déc.	Moyenne annuelle
SASKATCHEWAN													SASKATCHEWAN
2002	120.9	120.8	121.8	123.5	123.7	123.9	124.2	124.4	125.0	125.1	125.6	125.4	123.7
2003	125.6	126.2	126.7	126.1	126.4	126.3	126.5	126.8	127.2	126.6	127.1	127.0	126.5
2004	127.1	127.2	127.5	128.4	129.7	129.9	130.1	129.5	129.7	130.5	131.3	130.9	129.3
2005	130.6	130.9	131.6	132.5	131.8	132.1	132.4	132.9	133.6	133.0	132.8	132.7	132.2
2006	133.5	133.4	133.8	135.1	135.6	135.6	135.9	136.6	135.3	135.0	134.5	134.6	134.9
2007	135.4	136.0	137.3	138.3
ALBERTA													ALBERTA
2002	120.1	120.7	121.0	122.9	123.5	124.1	124.1	124.3	125.9	127.3	127.9	128.3	124.2
2003	128.6	129.0	130.2	130.2	129.4	130.1	129.6	129.3	130.1	129.6	130.0	129.9	129.7
2004	129.8	129.9	130.3	130.6	131.7	133.0	132.1	131.9	132.0	131.6	132.5	132.2	131.5
2005	131.7	131.9	132.7	133.6	133.4	133.9	135.0	135.0	136.6	136.2	136.1	135.4	134.3
2006	137.1	136.2	137.0	138.3	139.4	138.9	140.8	141.4	141.7	140.3	141.2	141.8	139.5
2007	142.4	142.9	144.5	145.9
BRITISH COLUMBIA													COLOMBIE-BRITANNIQUE
2002	115.4	115.9	116.6	117.7	118.1	118.2	118.5	118.7	118.8	118.7	118.9	118.8	117.9
2003	119.0	119.6	120.6	120.4	120.4	120.2	120.5	120.9	121.2	120.6	120.8	120.9	120.4
2004	120.8	121.3	121.6	122.4	123.4	123.6	123.4	123.3	123.5	123.5	123.7	123.5	122.8
2005	123.6	123.8	124.1	124.9	125.2	125.4	125.7	125.9	126.5	126.3	126.2	125.7	125.3
2006	125.6	125.8	126.3	127.1	128.1	128.1	128.2	128.4	127.8	127.7	128.1	128.3	127.5
2007	128.4	128.6	129.1	129.5
WHITEHORSE, YUKON													WHITEHORSE, YUKON
2002	115.2	115.2	115.4	116.7	117.3	117.8	119.0	118.9	118.8	118.8	119.3	119.4	117.7
2003	119.7	120.6	120.7	120.3	119.8	119.9	120.4	120.4	120.2	119.6	118.8	118.9	119.9
2004	118.9	119.3	119.9	120.2	121.5	121.8	121.8	121.3	121.6	121.8	123.1	122.3	121.1
2005	121.3	121.5	122.2	122.9	123.4	123.9	124.1	124.4	125.6	125.6	126.0	125.1	123.8
2006	125.1	124.6	124.5	125.8	126.5	126.9	126.5	126.7	126.1	125.0	125.1	125.1	125.7
2007	125.9	126.2	127.0	127.9
YELLOWKNIFE, NORTHWEST TERRITORIES													YELLOWKNIFE, TERRITOIRES DU NORD-OUEST
2002	113.8	114.2	114.3	115.1	116.0	116.2	117.3	117.4	117.7	117.6	117.8	118.7 ¹	116.3
2003	118.9 ¹	119.3 ¹	119.5 ¹	119.8 ¹	119.5 ¹	119.2 ¹	118.9 ¹	118.7 ¹	118.5 ¹	117.8 ¹	118.7 ¹	120.0 ¹	119.1 ¹
2004	120.0 ¹	119.6 ¹	120.0 ¹	120.2 ¹	121.0 ¹	121.3 ¹	121.4 ¹	120.6 ¹	120.6 ¹	120.7 ¹	121.8 ¹	122.1 ¹	120.8 ¹
2005	121.7 ¹	121.9 ¹	122.0	122.4	123.4	123.8	123.8	123.7	124.5	125.0	125.4	125.4	123.6
2006	124.9	124.8	124.5	125.5	125.6	125.4	125.4	125.6	125.4	124.6	125.2	126.1	125.3
2007	126.7	127.0	127.7	128.4
IQALUIT, NUNAVUT (Dec. 2002=100)													IQALUIT, NUNAVUT (déc. 2002=100)
2002													100.0
2003	99.9	99.8	100.0	99.9	100.1	100.2	100.7	100.3	100.3	100.5	100.7	100.5	100.2
2004	100.0	99.9	100.2	100.8	101.4	101.8	101.8	101.4	101.6	101.2	101.8	102.2	101.2
2005	102.0	101.7	101.8	102.1	102.8	103.0	103.0	103.4	103.8	103.3	103.8	103.6	102.9
2006	103.5	103.7	103.7	104.5	104.8	105.1	104.8	104.4	105.0	104.2	105.2	105.7	104.6
2007	106.4	106.5	106.7	107.7

1. Part of the increase first recorded in the shelter index for Yellowknife for December 2004 inadvertently reflected rent increases that actually occurred earlier. As a result, the change in the shelter index was overstated in December 2004, and was understated in the previous two years. The shelter index series for Yellowknife has been corrected from December 2002. In addition, the Yellowknife All-items CPI and some Yellowknife special aggregate index series have also changed. Data for Canada and all other provinces and territories were not affected.

1. Une partie de l'augmentation de l'indice du logement de Yellowknife qui a été montrée en décembre 2004 reflétait par inadvertance des augmentations de loyer qui s'étaient produites plus tôt. Donc, la variation de l'indice du logement a été surévaluée en décembre 2004 et sous-évaluée les deux années précédentes. La série de l'indice du logement pour Yellowknife a été rectifiée à partir de décembre 2002. De plus, la série de l'IPC d'ensemble pour Yellowknife et les indices de certains agrégats spéciaux pour Yellowknife ont également changé. Les données pour le Canada, les provinces et les autres territoires n'ont pas été touchées.

ELECTRONIC PUBLICATIONS AVAILABLE AT | **PUBLICATIONS ÉLECTRONIQUES DISPONIBLES À**
www.statcan.ca



Part III

Partie III

Urban Centre Tables

Tableaux par centre urbain

TABLE - 8

The Consumer Price Index and Selected Sub-groups (Not Seasonally Adjusted), by Urban Centre¹, 1992=100

TABLEAU - 8

L'indice des prix à la consommation et certains sous-groupes (non désaisonnalisés), par centre urbain¹, 1992=100

	Indexes			Percentage change April 2007 from		
	Indices			Taux de variation avril 2007 contre		
	April 2007 Avril	March 2007 Mars	April 2006 Avril	March 2007 Mars	April 2006 Avril	
ST. JOHN'S, N.L.						
All-items	129.8	129.4	128.1	0.3	1.3	Ensemble
Shelter	128.9	127.9	125.9	0.8	2.4	Logement
Rented accommodation	114.2	114.1	114.4	0.1	-0.2	Logement en location
Owned accommodation	120.5	120.3	117.2	0.2	2.8	Logement en propriété
Water, fuel and electricity	162.5	158.7	157.7	2.4	3.0	Eau, combustible et électricité
All-items (1986=100)	158.6					Ensemble (1986=100)
CHARLOTTETOWN-SUMMERSIDE, P.E.I.						
All-items	132.5	132.1	130.5	0.3	1.5	Ensemble
Shelter	128.5	128.0	126.1	0.4	1.9	Logement
Rented accommodation	116.1	116.1	114.8	0.0	1.1	Logement en location
Owned accommodation	117.4	117.5	114.4	-0.1	2.6	Logement en propriété
Water, fuel and electricity	179.4	176.7	176.6	1.5	1.6	Eau, combustible et électricité
All-items (1986=100)	168.1					Ensemble (1986=100)
HALIFAX, N.S.						
All-items	133.2	132.6	131.2	0.5	1.5	Ensemble
Shelter	132.0	130.9	130.9	0.8	0.8	Logement
Rented accommodation	115.7	115.6	115.0	0.1	0.6	Logement en location
Owned accommodation	129.9	129.7	126.6	0.2	2.6	Logement en propriété
Water, fuel and electricity	163.6	157.7	169.6	3.7	-3.5	Eau, combustible et électricité
All-items (1986=100)	168.1					Ensemble (1986=100)
SAINT JOHN, N.B.						
All-items	131.4	130.8	130.1	0.5	1.0	Ensemble
Shelter	131.5	131.3	128.3	0.2	2.5	Logement
Rented accommodation	114.8	114.7	114.5	0.1	0.3	Logement en location
Owned accommodation	119.8	119.5	117.2	0.3	2.2	Logement en propriété
Water, fuel and electricity	181.8	181.7	173.3	0.1	4.9	Eau, combustible et électricité
All-items (1986=100)	164.5					Ensemble (1986=100)
QUÉBEC, QUE.						
All-items	128.1	127.9	126.7	0.2	1.1	Ensemble
Shelter	125.8	125.4	124.0	0.3	1.5	Logement
Rented accommodation	121.5	121.5	120.0	0.0	1.3	Logement en location
Owned accommodation	127.3	127.0	125.0	0.2	1.8	Logement en propriété
Water, fuel and electricity	126.7	124.9	125.9	1.4	0.6	Eau, combustible et électricité
All-items (1986=100)	163.3					Ensemble (1986=100)

TABLE - 8 (Continued)

The Consumer Price Index and Selected Sub-groups (Not Seasonally Adjusted), by Urban Centre¹, 1992=100

TABLEAU - 8 (Suite)

L'indice des prix à la consommation et certains sous-groupes (non désaisonnalisés), par centre urbain¹, 1992=100

	Indexes			Percentage change April 2007 from		
	Indices			Taux de variation avril 2007 contre		
	April 2007 Avril	March 2007 Mars	April 2006 Avril	March 2007 Mars	April 2006 Avril	
MONTRÉAL, QUE.						
All-items	127.8	127.6	125.9	0.2	1.5	Ensemble
Shelter	129.9	129.4	126.2	0.4	2.9	Logement
Rented accommodation	117.9	117.8	116.1	0.1	1.6	Logement en location
Owned accommodation	136.1	135.7	130.7	0.3	4.1	Logement en propriété
Water, fuel and electricity	135.7	134.3	135.0	1.0	0.5	Eau, combustible et électricité
All-items (1986=100)	165.2					Ensemble (1986=100)
OTTAWA, ONT.						
All-items	135.3	134.9	132.8	0.3	1.9	Ensemble
Shelter	134.5	133.4	131.1	0.8	2.6	Logement
Rented accommodation	127.0	126.6	125.9	0.3	0.9	Logement en location
Owned accommodation	129.9	129.5	125.2	0.3	3.8	Logement en propriété
Water, fuel and electricity	174.4	167.1	173.2	4.4	0.7	Eau, combustible et électricité
All-items (1986=100)	172.6					Ensemble (1986=100)
TORONTO, ONT.						
All-items	133.6	133.0	131.1	0.5	1.9	Ensemble
Shelter	130.8	129.5	128.3	1.0	1.9	Logement
Rented accommodation	128.8	128.6	127.5	0.2	1.0	Logement en location
Owned accommodation	122.0	121.8	118.4	0.2	3.0	Logement en propriété
Water, fuel and electricity	184.6	172.8	185.9	6.8	-0.7	Eau, combustible et électricité
All-items (1986=100)	173.3					Ensemble (1986=100)
THUNDER BAY, ONT.						
All-items	129.3	129.1	128.1	0.2	0.9	Ensemble
Shelter	114.6	114.3	116.0	0.3	-1.2	Logement
Rented accommodation	111.9	111.7	111.3	0.2	0.5	Logement en location
Owned accommodation	102.2	102.1	101.4	0.1	0.8	Logement en propriété
Water, fuel and electricity	177.0	175.3	191.4	1.0	-7.5	Eau, combustible et électricité
All-items (1986=100)	164.2					Ensemble (1986=100)
WINNIPEG, MAN.						
All-items	136.6	136.0	133.6	0.4	2.2	Ensemble
Shelter	134.9	134.4	130.6	0.4	3.3	Logement
Rented accommodation	123.4	123.1	121.2	0.2	1.8	Logement en location
Owned accommodation	129.9	129.2	123.6	0.5	5.1	Logement en propriété
Water, fuel and electricity	168.9	168.7	170.6	0.1	-1.0	Eau, combustible et électricité
All-items (1986=100)	173.3					Ensemble (1986=100)
REGINA, SASK.						
All-items	138.9	138.2	135.7	0.5	2.4	Ensemble
Shelter	156.7	156.0	147.2	0.4	6.5	Logement
Rented accommodation	123.5	122.9	121.3	0.5	1.8	Logement en location
Owned accommodation	151.2	150.3	138.8	0.6	8.9	Logement en propriété
Water, fuel and electricity	203.7	203.7	197.1	0.0	3.3	Eau, combustible et électricité
All-items (1986=100)	176.7					Ensemble (1986=100)

TABLE - 8 (Concluded)

The Consumer Price Index and Selected Sub-groups (Not Seasonally Adjusted), by Urban Centre¹, 1992=100

TABLEAU - 8 (Fin)

L'indice des prix à la consommation et certains sous-groupes (non désaisonnalisés), par centre urbain¹, 1992=100

	Indexes			Percentage change April 2007 from		
	Indices			Taux de variation avril 2007 contre		
	April 2007 Avril	March 2007 Mars	April 2006 Avril	March 2007 Mars	April 2006 Avril	
SASKATOON, SASK.						
All-items	137.8	136.3	134.4	1.1	2.5	Ensemble
Shelter	150.9	146.8	141.3	2.8	6.8	Logement
Rented accommodation	129.6	129.4	127.9	0.2	1.3	Logement en location
Owned accommodation	137.4	131.6	125.8	4.4	9.2	Logement en propriété
Water, fuel and electricity	205.9	206.0	198.4	0.0	3.8	Eau, combustible et électricité
All-items (1986=100)	174.0					Ensemble (1986=100)
EDMONTON, ALTA						
All-items	142.6	141.0	135.8	1.1	5.0	Ensemble
Shelter	158.4	154.8	140.7	2.3	12.6	Logement
Rented accommodation	132.5	131.7	126.7	0.6	4.6	Logement en location
Owned accommodation	146.9	146.2	125.9	0.5	16.7	Logement en propriété
Water, fuel and electricity	237.4	216.2	219.7	9.8	8.1	Eau, combustible et électricité
All-items (1986=100)	180.5					Ensemble (1986=100)
CALGARY, ALTA						
All-items	148.0	146.8	139.6	0.8	6.0	Ensemble
Shelter	174.8	173.0	151.3	1.0	15.5	Logement
Rented accommodation	135.5	135.5	127.7	0.0	6.1	Logement en location
Owned accommodation	171.4	170.3	146.1	0.6	17.3	Logement en propriété
Water, fuel and electricity	232.1	223.3	195.8	3.9	18.5	Eau, combustible et électricité
All-items (1986=100)	186.9					Ensemble (1986=100)
VANCOUVER, B.C.						
All-items	130.5	130.0	127.6	0.4	2.3	Ensemble
Shelter	114.0	114.3	111.1	-0.3	2.6	Logement
Rented accommodation	117.5	117.4	116.6	0.1	0.8	Logement en location
Owned accommodation	103.0	102.7	99.1	0.3	3.9	Logement en propriété
Water, fuel and electricity	166.7	171.3	165.7	-2.7	0.6	Eau, combustible et électricité
All-items (1986=100)	166.3					Ensemble (1986=100)
VICTORIA, B.C.						
All-items	129.0	128.8	127.3	0.2	1.3	Ensemble
Shelter	111.2	111.7	111.3	-0.4	-0.1	Logement
Rented accommodation	118.0	117.9	116.8	0.1	1.0	Logement en location
Owned accommodation	100.2	100.5	100.7	-0.3	-0.5	Logement en propriété
Water, fuel and electricity	143.4	145.8	142.0	-1.6	1.0	Eau, combustible et électricité
All-items (1986=100)	163.1					Ensemble (1986=100)

1. The indexes for Whitehorse, Yellowknife and Iqaluit are available from Table - 6.

1. Les indices pour Whitehorse, Yellowknife et Iqaluit sont disponibles à partir du tableau - 6.

TABLE - 9

**The All-items Consumer Price Index
(Not Seasonally Adjusted),
by Urban Centre¹, 2002-2007, 1992=100**

TABLEAU - 9

**L'indice d'ensemble des prix à la
consommation (non désaisonné),
par centre urbain¹, 2002-2007, 1992=100**

	Jan.	Feb.	March	April	May	June	July	Aug.	Sept.	Oct.	Nov.	Dec.	Annual average
	Jan.	Fév.	Mars	Avril	Mai	Juin	Juillet	Août	Sept.	Oct.	Nov.	Déc.	Moyenne annuelle
ST. JOHN'S, NEWFOUNDLAND AND LABRADOR - TERRE-NEUVE-ET-LABRADOR													
2002	114.0	114.4	115.1	117.0	118.0	117.7	118.0	117.8	118.1	119.3	119.6	119.1	117.3
2003	119.7	119.9	121.3	120.9	120.7	120.2	121.1	120.7	121.4	120.4	121.0	120.3	120.6
2004	120.9	120.8	121.3	121.6	122.7	123.1	123.8	123.4	123.6	124.0	124.3	123.9	122.8
2005	123.7	124.3	124.8	125.7	125.8	125.9	126.3	126.4	128.2	126.5	126.6	126.3	125.9
2006	126.7	126.7	126.9	128.1	129.3	128.9	129.1	129.6	128.2	127.3	127.6	127.7	128.0
2007	128.1	128.5	129.4	129.8
CHARLOTTETOWN-SUMMERSIDE, PRINCE EDWARD ISLAND - ÎLE-DU-PRINCE-ÉDOUARD													
2002	113.2	113.4	114.3	116.4	117.4	117.0	118.0	118.1	118.5	119.6	120.2	119.5	117.1
2003	119.2	120.5	121.5	122.0	121.0	120.6	120.9	120.6	121.2	121.1	121.6	121.1	120.9
2004	120.9	121.6	122.3	122.9	123.3	123.8	123.6	123.6	124.2	124.5	126.0	125.3	123.5
2005	124.3	124.5	125.5	126.6	127.0	126.8	127.0	127.4	129.9	129.6	128.9	128.1	127.1
2006	128.5	129.1	128.7	130.5	131.2	130.8	131.0	131.3	130.1	129.3	129.6	130.1	130.0
2007	130.1	130.6	132.1	132.5
HALIFAX, NOVA SCOTIA - NOUVELLE-ÉCOSSE													
2002	115.3	115.9	116.5	118.2	119.4	119.4	120.1	120.0	120.4	121.1	121.5	120.8	119.1
2003	122.0	123.0	123.8	122.9	122.6	122.6	123.0	123.1	123.2	122.8	123.0	122.7	122.9
2004	122.8	123.2	124.0	124.1	125.0	125.4	125.6	125.6	125.7	126.1	126.7	126.2	125.0
2005	125.8	126.1	126.9	127.4	127.6	127.5	127.9	128.8	130.5	129.9	129.1	129.3	128.1
2006	129.3	129.0	129.7	131.2	131.5	131.3	131.6	131.8	131.0	130.6	130.9	130.6	130.7
2007	130.5	131.7	132.6	133.2
SAINT JOHN, NEW BRUNSWICK - NOUVEAU-BRUNSWICK													
2002	114.4	114.8	115.6	117.1	117.9	118.1	119.1	119.5	119.7	120.3	121.0	120.9	118.2
2003	121.8	122.7	123.1	122.4	121.7	121.6	122.1	122.2	122.5	122.1	122.0	121.8	122.2
2004	122.2	122.8	123.2	123.1	124.2	124.4	124.4	124.3	124.2	124.7	125.3	124.8	124.0
2005	124.7	125.1	126.2	126.6	126.5	126.3	127.0	127.6	129.0	128.2	127.9	128.0	126.9
2006	128.6	128.5	129.0	130.1	130.2	130.1	129.7	130.1	128.7	127.5	128.2	128.9	129.1
2007	129.0	129.5	130.8	131.4
QUÉBEC, QUÉBEC													
2002	113.9	114.8	115.0	115.5	115.4	115.8	116.8	117.1	117.0	117.4	117.7	117.6	116.2
2003	118.4	119.6	119.9	118.9	118.9	118.8	119.0	119.1	118.9	119.1	119.4	119.4	119.1
2004	120.0	120.4	120.7	120.6	121.9	121.8	121.6	121.5	121.7	122.3	122.5	122.1	121.4
2005	122.3	122.6	123.5	123.5	123.7	124.1	124.3	124.8	126.0	125.1	124.9	124.8	124.1
2006	125.6	125.5	125.9	126.7	127.0	126.7	126.9	126.8	125.9	125.6	125.9	125.9	126.2
2007	126.0	126.9	127.9	128.1
MONTRÉAL, QUÉBEC													
2002	113.5	114.4	114.5	115.1	114.9	115.4	116.4	116.5	116.4	116.9	117.1	117.1	115.7
2003	117.7	119.0	119.2	118.2	118.3	118.1	118.3	118.4	118.3	118.4	118.7	118.7	118.4
2004	119.3	119.8	120.0	120.0	121.0	121.0	120.8	120.8	121.1	121.8	121.8	121.5	120.7
2005	121.6	121.9	122.9	122.8	123.0	123.5	123.5	124.1	125.2	124.4	124.3	124.1	123.4
2006	124.9	124.8	125.2	125.9	126.1	125.9	126.0	126.0	125.4	125.6	125.7	125.6	125.6
2007	125.7	126.7	127.6	127.8
OTTAWA, ONTARIO													
2002	118.8	119.8	121.1	121.2	121.4	121.7	122.5	123.5	123.1	123.2	123.5	122.4	121.9
2003	124.0	125.1	125.2	123.7	124.2	124.4	124.8	125.4	125.5	125.1	125.6	125.8	124.9
2004	125.8	126.0	126.5	126.7	127.9	127.5	127.7	127.4	127.5	127.9	128.3	128.1	127.3
2005	127.9	128.8	129.6	129.7	129.7	129.9	130.1	131.0	131.9	131.2	131.0	131.0	130.2
2006	131.7	131.3	132.3	132.8	133.3	133.1	132.7	132.8	132.0	131.9	132.2	132.4	132.4
2007	132.2	133.5	134.9	135.3
TORONTO, ONTARIO													
2002	117.8	118.8	120.1	120.0	120.0	120.5	120.9	121.6	121.0	121.7	122.1	122.2	120.6
2003	123.2	124.1	124.3	123.5	123.4	123.7	124.0	124.6	124.8	124.5	125.0	125.4	124.2
2004	125.3	125.6	125.8	125.7	126.8	126.5	126.5	126.2	126.5	126.5	126.9	126.8	126.3
2005	126.6	127.3	128.2	128.1	128.4	128.5	128.6	129.2	129.9	129.4	129.3	129.5	128.6
2006	130.1	129.8	130.8	131.1	131.4	131.3	130.8	130.9	130.3	130.3	130.6	130.8	130.7
2007	130.5	131.7	133.0	133.6

TABLE - 9 (Concluded)

The All-items Consumer Price Index
(Not Seasonally Adjusted),
by Urban Centre¹, 2002-2007, 1992=100

TABLEAU - 9 (Fin)

L'indice d'ensemble des prix à la
consommation (non désaisonné),
par centre urbain¹, 2002-2007, 1992=100

	Jan.	Feb.	March	April	May	June	July	Aug.	Sept.	Oct.	Nov.	Dec.	Annual average
	Jan.	Fév.	Mars	Avril	Mai	Juin	Juillet	Août	Sept.	Oct.	Nov.	Déc.	Moyenne annuelle
THUNDER BAY, ONTARIO													
2002	116.6	117.4	118.4	118.3	118.3	118.9	120.3	121.3	120.9	120.7	120.8	119.3	119.3
2003	121.2	122.2	122.4	121.7	121.6	121.8	121.7	122.5	122.6	122.1	122.4	122.6	122.1
2004	122.3	122.5	122.9	123.3	124.3	123.9	124.0	123.7	123.8	124.2	124.5	124.3	123.6
2005	123.9	124.6	125.3	125.5	125.4	125.6	125.6	126.3	127.2	126.6	126.3	126.4	125.7
2006	127.2	126.7	127.7	128.1	128.6	128.3	127.9	127.9	127.1	126.8	127.1	127.2	127.6
2007	126.7	127.9	129.1	129.3
WINNIPEG, MANITOBA													
2002	120.8	120.8	121.7	122.7	123.4	123.9	124.1	124.3	124.2	123.9	124.7	124.7	123.3
2003	125.1	125.7	125.8	125.5	125.3	125.1	125.1	125.4	126.1	125.4	125.4	125.7	125.5
2004	125.7	125.6	126.2	126.6	128.2	128.6	128.4	128.5	128.2	128.8	129.6	129.9	127.9
2005	129.3	129.6	130.0	130.8	131.1	131.4	131.7	132.2	132.7	132.3	132.0	131.6	131.2
2006	132.1	131.9	132.5	133.6	134.3	134.5	134.9	134.9	133.9	134.2	134.3	133.9	133.8
2007	134.4	134.9	136.0	136.6
REGINA, SASKATCHEWAN													
2002	121.9	121.8	122.8	124.3	124.5	124.8	125.1	125.3	125.9	125.9	126.4	126.3	124.6
2003	126.5	127.1	127.6	127.0	127.3	127.3	127.4	127.8	128.2	127.6	128.2	127.9	127.5
2004	128.1	128.2	128.6	129.4	130.8	130.9	131.1	130.6	130.8	131.4	132.0	131.7	130.3
2005	131.3	131.7	132.4	133.2	132.7	133.0	133.4	133.8	134.4	133.7	133.5	133.5	133.1
2006	134.1	134.3	134.7	135.7	136.2	136.2	136.5	137.1	135.9	135.8	135.4	135.5	135.6
2007	136.2	136.7	138.2	138.9
SASKATOON, SASKATCHEWAN													
2002	120.3	120.2	121.2	122.9	123.2	123.4	123.7	123.9	124.4	124.4	125.0	124.7	123.1
2003	124.8	125.4	125.9	125.3	125.7	125.6	125.7	126.1	126.3	125.9	126.4	126.1	125.8
2004	126.3	126.5	126.6	127.5	128.8	128.8	129.0	128.6	128.7	129.6	130.3	130.0	128.4
2005	129.8	130.0	130.7	131.6	130.9	131.2	131.5	132.0	132.6	132.1	132.0	131.9	131.4
2006	132.8	132.6	133.0	134.4	134.9	134.8	135.1	135.9	134.5	134.3	133.8	133.8	134.2
2007	134.8	135.3	136.3	137.8
EDMONTON, ALBERTA													
2002	118.4	119.1	118.2	119.9	120.4	121.2	121.5	122.1	123.3	125.6	126.0	126.8	121.9
2003	127.4	127.8	128.9	128.8	128.0	128.7	128.5	128.2	128.9	128.1	128.5	128.4	128.4
2004	128.0	127.9	128.3	128.7	129.8	131.2	130.4	130.2	130.4	129.8	130.7	130.4	129.7
2005	130.1	130.1	131.0	131.6	131.5	131.8	133.1	133.0	134.8	134.3	134.2	133.3	132.4
2006	134.8	134.2	134.8	135.8	136.6	136.0	137.5	137.7	137.9	136.8	137.7	138.3	136.5
2007	138.9	139.1	141.0	142.6
CALGARY, ALBERTA													
2002	121.1	121.8	123.3	125.4	125.9	126.3	126.0	125.6	127.8	128.2	129.2	129.0	125.8
2003	128.9	129.3	130.7	130.9	130.1	130.7	129.8	129.7	130.5	130.2	130.7	130.7	130.2
2004	130.9	131.0	131.4	131.6	132.7	133.9	133.1	132.8	132.8	132.6	133.5	133.1	132.5
2005	132.5	132.7	133.4	134.4	134.3	134.9	135.9	135.9	137.3	137.0	136.9	136.5	135.1
2006	138.3	137.0	137.8	139.6	140.9	140.5	143.0	143.9	144.3	142.8	143.7	144.3	141.3
2007	144.7	145.4	146.8	148.0
VANCOUVER, BRITISH COLUMBIA - COLOMBIE-BRITANNIQUE													
2002	116.3	116.6	117.4	118.4	119.0	119.0	119.2	119.3	119.6	119.6	119.7	119.5	118.6
2003	119.7	120.3	121.2	121.0	120.9	120.8	120.9	121.5	121.8	121.3	121.4	121.6	121.0
2004	121.3	121.8	122.2	123.0	124.0	124.1	123.9	124.0	124.1	124.2	124.2	124.2	123.4
2005	124.3	124.4	124.8	125.4	125.7	125.9	126.3	126.4	126.7	126.5	126.4	126.1	125.7
2006	126.0	126.1	126.8	127.6	128.6	128.5	128.8	129.0	128.5	128.6	129.1	129.4	128.1
2007	129.3	129.6	130.0	130.5
VICTORIA, BRITISH COLUMBIA - COLOMBIE-BRITANNIQUE													
2002	114.9	115.4	116.1	117.1	117.6	117.8	118.1	118.3	118.4	118.3	118.6	118.4	117.4
2003	118.7	119.2	120.1	119.9	119.9	119.7	120.1	120.5	120.8	120.4	120.5	120.7	120.0
2004	120.6	121.0	121.3	122.2	123.2	123.5	123.3	123.3	123.6	123.6	123.8	123.6	122.8
2005	123.6	123.9	124.3	125.1	125.4	125.6	125.9	126.0	126.8	126.7	126.6	126.1	125.5
2006	125.9	126.0	126.4	127.3	128.2	128.0	128.2	128.3	127.7	127.6	127.8	128.0	127.5
2007	128.1	128.3	128.8	129.0

1. The All-items index for Whitehorse and Yellowknife is available from Table - 7.

1. L'indice d'ensemble pour Whitehorse et Yellowknife est disponible dans le tableau - 7.

TABLE - 10

Average Retail Prices for Gasoline and Fuel Oil,
by Urban Centre - Cents per Litre, 2006-2007

TABLEAU - 10

Prix de détail moyens, essence et mazout,
par centre urbain - cents par litre, 2006-2007

	St. John's, N.L.- T.-N.-L.	Charlottetown- Summerside, P.E.I. - Î.-P.-É.	Halifax, N.S. - N.-É.	Saint John, N.B. - N.-B.	Québec, Que. - Qc	Montréal, Que. - Qc	Ottawa, Ont.	Toronto, Ont.	Thunder Bay, Ont.	Winnipeg, Man.
Regular Unleaded Gas at Full Service Stations										
April-2006	116.1	111.8	117.6	117.6	114.1	113.1	105.2	103.6	102.7	104.2
May-2006	121.8	118.9	115.0	114.2	111.1	109.1	99.8	99.4	102.6	105.8
June-2006	118.3	112.8	113.4	113.6	108.8	108.0	101.4	101.9	106.3	104.9
July-2006	119.2	118.1	117.8	115.4	116.5	115.6	109.0	106.1	114.7	110.9
August-2006	122.3	119.4	118.2	117.1	116.0	114.7	107.1	102.6	116.0	114.3
September-2006	107.8	100.1	99.4	99.9	93.3	94.4	88.8	83.5	100.0	93.3
October-2006	100.5	93.0	94.0	90.2	87.1	89.6	87.4	83.8	92.7	89.1
November-2006	100.0	93.5	92.0	89.7	88.9	93.1	87.1	84.7	93.0	87.7
December-2006	103.0	99.7	99.6	93.5	96.9	97.3	91.3	88.9	92.2	87.5
January-2007	103.5	97.5	97.6	94.1	93.5	92.4	85.3	81.6	96.7	87.8
February-2007	99.7	95.5	96.0	90.1	93.3	94.8	92.5	89.5	93.1	87.1
March-2007	113.0	108.7	110.6	103.7	108.0	108.6	102.9	102.1	103.8	97.5
April-2007	117.0	113.9	114.3	106.6	109.4	113.3	105.1	102.3	109.6	102.1
Premium Unleaded Gas at Full Service Stations										
April-2006	122.1	118.1	123.4	124.0	120.7	119.1	115.4	114.0	112.2	113.9
May-2006	128.3	125.9	120.9	121.0	118.0	115.2	110.5	110.8	109.7	115.5
June-2006	122.7	120.4	119.4	120.4	115.7	114.7	111.8	113.8	116.5	114.5
July-2006	124.7	125.5	123.8	125.3	123.4	121.9	119.2	117.3	125.1	120.6
August-2006	128.8	127.1	124.2	131.0	122.1	121.1	117.3	116.7	126.6	123.9
September-2006	114.2	106.4	106.4	107.9	100.2	101.9	99.5	95.4	110.5	103.3
October-2006	106.5	100.6	101.0	96.9	94.1	96.2	98.1	95.4	103.4	98.9
November-2006	105.5	100.5	98.6	95.0	95.8	99.4	97.9	96.1	103.6	97.4
December-2006	109.0	106.5	105.3	99.6	103.9	102.9	101.8	101.1	103.0	97.3
January-2007	109.5	104.5	103.6	98.8	100.3	98.9	96.0	92.9	107.4	97.7
February-2007	105.2	103.0	102.9	94.3	100.3	102.0	103.1	101.2	102.7	97.0
March-2007	119.0	116.9	117.4	108.0	114.9	115.1	114.4	113.6	114.4	107.3
April-2007	122.8	121.3	120.2	112.2	116.4	118.9	116.4	114.0	120.3	111.8
Regular Unleaded Gas at Self Service Stations										
April-2006	114.7	111.3	114.9	114.6	113.5	111.8	100.6	103.0	100.5	104.8
May-2006	118.5	115.8	112.1	111.6	110.9	107.4	94.5	97.9	101.1	105.7
June-2006	115.4	110.3	111.4	111.3	108.8	106.3	98.0	101.6	105.5	105.0
July-2006	116.5	115.5	115.1	112.8	115.1	114.1	105.2	105.7	113.8	110.7
August-2006	119.8	116.6	117.2	115.5	114.9	112.7	103.2	103.3	115.4	113.5
September-2006	104.3	98.0	96.0	97.5	93.4	91.7	85.4	83.3	98.8	92.5
October-2006	98.0	89.9	92.0	87.5	87.7	88.5	83.5	83.4	91.9	88.3
November-2006	96.6	89.9	90.3	87.0	88.8	91.1	83.1	82.8	91.8	87.3
December-2006	100.5	96.6	97.1	90.6	96.9	94.3	87.7	87.5	90.8	87.1
January-2007	99.3	94.7	95.4	91.5	93.4	90.2	82.5	80.1	95.5	87.0
February-2007	97.5	92.5	93.9	88.0	94.3	93.6	89.3	89.3	92.8	88.0
March-2007	110.5	107.5	108.5	101.3	107.3	106.7	99.5	101.1	103.1	98.3
April-2007	114.5	111.3	112.2	105.0	108.4	110.1	101.8	101.1	108.0	101.8
Premium Unleaded Gas at Self Service Stations										
April-2006	120.7	115.2	121.0	121.4	119.9	117.4	110.8	114.0	110.1	114.6
May-2006	124.4	122.6	118.0	118.3	117.5	112.8	104.8	108.9	108.9	115.6
June-2006	121.3	117.3	117.5	118.2	115.4	113.0	108.1	112.4	114.1	115.1
July-2006	122.0	122.6	121.3	122.5	121.6	120.0	116.1	116.6	123.5	120.3
August-2006	125.8	124.3	123.4	127.3	121.4	119.5	114.3	114.7	124.9	123.4
September-2006	110.3	104.4	102.5	106.1	100.4	98.2	96.8	94.7	108.6	102.3
October-2006	103.8	96.5	98.7	92.7	94.4	95.3	94.7	94.5	101.8	98.6
November-2006	102.8	97.9	96.7	92.5	95.5	97.5	94.3	93.7	101.6	97.1
December-2006	106.7	104.2	102.6	97.1	103.6	101.1	98.2	98.7	101.7	97.3
January-2007	104.4	102.4	102.4	96.2	100.5	97.1	93.6	91.4	105.8	97.2
February-2007	103.4	100.5	101.9	92.3	101.2	100.3	99.8	100.1	103.2	98.1
March-2007	115.7	114.2	115.7	105.1	113.9	113.8	110.4	112.4	113.4	108.4
April-2007	119.7	119.1	118.4	110.7	115.5	116.9	112.7	112.2	118.3	111.7
Household Heating Fuel										
April-2006	87.8	79.5	90.0	88.1	81.9	80.4	84.4	85.7	88.3	85.9
May-2006	91.6	84.5	95.0	93.0	85.0	82.7	85.1	84.4	87.5	86.6
June-2006	91.6	84.5	95.0	93.0	85.0	82.7	85.1	84.4	87.5	86.6
July-2006	90.8	83.7	94.1	85.8	84.2	81.9	84.3	83.7	86.7	85.8
August-2006	90.8	83.7	94.1	85.8	84.2	81.9	84.3	83.7	86.7	85.8
September-2006	86.2	78.9	89.2	82.9	76.7	77.1	78.3	82.9	91.1	90.4
October-2006	76.4	68.7	80.9	74.1	69.4	71.2	77.3	77.5	76.3	78.1
November-2006	76.0	68.7	78.6	74.3	69.4	71.2	72.8	75.8	78.6	75.9
December-2006	79.8	74.5	75.5	81.4	76.6	76.2	74.9	81.1	76.6	77.1
January-2007	83.1	74.5	78.0	83.3	79.7	77.1	82.0	80.7	90.8	93.9
February-2007	80.6	74.0	79.1	83.1	79.7	80.3	84.7	83.1	86.2	85.8
March-2007	83.3	77.1	81.5	86.8	81.6	81.2	84.9	88.1	91.4	88.1
April-2007	89.9	77.1	83.6	87.0	83.1	81.0	85.6	87.8	91.4	90.8

TABLE - 10

Average Retail Prices for Gasoline and Fuel Oil,
by Urban Centre - Cents per Litre, 2006-2007

TABLEAU - 10

Prix de détail moyens, essence et mazout,
par centre urbain - cents par litre, 2006-2007

Regina, Sask.	Saskatoon, Sask.	Edmonton, Alta - Alb.	Calgary, Alta - Alb.	Vancouver, B.C. - C.-B.	Victoria, B.C. - C.-B.	Whitehorse, Yukon	Yellowknife, N.W.T. - T. N.O.	
								Essence régulière sans plomb aux stations avec service complet
107.7	107.9	102.6	102.7	112.9	114.0	114.1	115.2	Avril-2006
109.8	110.1	101.5	103.2	119.1	120.1	116.5	119.0	Mai-2006
108.8	108.2	98.3	101.9	115.4	118.3	117.5	120.5	Juin-2006
112.1	114.2	106.1	108.0	117.6	117.2	118.5	122.9	Juillet-2006
117.6	117.0	110.4	111.4	116.6	119.7	120.6	125.9	Août-2006
95.1	94.7	87.1	88.2	101.5	102.1	112.8	109.1	Septembre-2006
91.5	89.9	79.4	83.6	99.0	99.8	101.0	104.8	Octobre-2006
88.7	87.0	81.0	81.9	99.9	98.8	95.6	104.4	Novembre-2006
88.7	89.6	83.4	81.7	104.0	102.3	96.6	104.6	Décembre-2006
92.0	90.9	83.4	83.3	102.9	104.8	99.4	102.1	Janvier-2007
91.3	92.0	86.2	85.9	102.6	99.7	96.1	103.8	Février-2007
100.7	101.1	96.8	96.8	110.6	108.9	103.5	114.4	Mars-2007
104.3	104.8	101.3	101.0	119.3	117.6	109.5	119.8	Avril-2007
								Essence super sans plomb aux stations avec service complet
118.3	117.9	112.8	112.5	123.7	125.1	122.0	122.2	Avril-2006
120.1	120.2	111.5	113.8	130.2	130.6	126.0	126.4	Mai-2006
119.1	118.2	108.2	112.4	126.5	129.3	126.1	126.5	Juin-2006
122.3	124.1	115.7	117.9	128.7	128.1	125.4	129.3	Juillet-2006
127.8	127.0	120.7	121.8	127.7	130.5	128.3	132.9	Août-2006
105.5	104.7	96.8	97.8	112.7	112.9	123.3	116.9	Septembre-2006
101.9	99.6	89.5	94.0	110.1	111.2	113.9	112.6	Octobre-2006
97.7	96.7	91.2	92.2	111.0	109.8	108.5	110.8	Novembre-2006
98.9	99.8	93.8	92.0	115.1	113.2	108.9	111.3	Décembre-2006
101.4	100.9	93.1	93.7	114.1	115.7	111.1	110.1	Janvier-2007
101.6	101.7	96.3	96.1	113.6	110.3	109.1	113.0	Février-2007
110.8	110.4	107.6	106.4	121.7	119.9	113.9	124.6	Mars-2007
114.6	114.3	111.6	111.4	130.4	128.5	117.6	128.8	Avril-2007
								Essence régulière sans plomb aux stations libre service
108.1	109.4	99.7	100.4	110.7	112.5	114.1	114.2	Avril-2006
109.6	109.6	100.2	102.7	117.7	118.2	113.4	116.0	Mai-2006
108.9	108.0	97.2	100.4	113.1	116.7	113.6	116.0	Juin-2006
112.4	114.3	105.8	106.0	116.0	115.2	116.3	119.3	Juillet-2006
117.4	116.9	109.4	110.1	114.3	118.0	118.4	123.0	Août-2006
95.2	94.8	86.0	86.9	99.1	100.5	112.3	105.5	Septembre-2006
91.8	89.5	78.2	82.8	96.2	99.0	101.2	102.3	Octobre-2006
88.8	86.9	79.3	80.8	97.7	97.5	95.0	102.0	Novembre-2006
88.8	90.4	81.6	80.4	101.4	101.0	96.0	102.3	Décembre-2006
91.3	90.5	82.1	82.4	100.5	103.3	99.0	100.5	Janvier-2007
91.5	92.3	84.8	84.8	99.9	98.0	95.0	101.6	Février-2007
101.2	101.0	94.7	95.6	108.7	106.9	99.3	113.9	Mars-2007
105.2	105.2	99.1	99.3	116.7	116.9	108.5	118.3	Avril-2007
								Essence super sans plomb aux stations libre service
118.0	117.8	110.5	111.0	122.1	123.5	118.9	123.1	Avril-2006
120.0	119.8	110.9	113.1	129.0	129.3	120.1	124.9	Mai-2006
119.4	118.1	107.4	110.9	124.0	127.7	120.0	125.6	Juin-2006
122.8	124.5	116.1	116.5	127.2	126.2	121.9	129.1	Juillet-2006
128.0	127.1	119.8	120.3	125.7	129.0	121.5	133.5	Août-2006
105.9	105.2	96.4	96.5	110.5	111.5	116.1	116.8	Septembre-2006
102.4	99.8	89.3	91.8	107.6	109.3	105.1	113.6	Octobre-2006
100.0	97.4	89.6	91.1	109.1	108.5	101.3	113.0	Novembre-2006
100.1	100.2	92.3	90.8	112.8	112.0	101.0	112.9	Décembre-2006
101.8	101.1	92.8	93.1	111.9	114.3	104.4	110.9	Janvier-2007
102.0	101.8	95.7	95.0	111.3	109.0	101.0	112.4	Février-2007
111.7	110.5	105.8	105.9	120.1	117.9	105.3	125.9	Mars-2007
115.8	114.7	110.2	109.8	128.1	127.9	113.1	128.8	Avril-2007
								Mazout de chauffage domestique
86.4	86.3	.	.	89.2	93.8	98.1	87.3	Avril-2006
84.8	88.7	.	.	96.4	100.2	96.9	88.4	Mai-2006
84.8	88.7	.	.	96.4	100.2	96.9	88.4	Juin-2006
84.0	87.9	.	.	95.5	99.3	96.0	87.5	Juillet-2006
84.0	87.9	.	.	95.5	99.3	96.0	87.5	Août-2006
86.1	89.2	.	.	96.6	102.2	100.5	91.6	Septembre-2006
77.8	82.4	.	.	79.2	85.6	90.9	78.9	Octobre-2006
76.2	79.3	.	.	83.1	87.1	89.0	79.5	Novembre-2006
76.0	79.3	.	.	84.1	88.3	88.6	77.3	Décembre-2006
92.4	93.0	.	.	94.4	99.9	102.9	96.1	Janvier-2007
84.8	86.0	.	.	89.5	95.4	100.3	87.7	Février-2007
90.6	90.5	.	.	90.2	95.5	101.1	92.8	Mars-2007
90.5	90.2	.	.	93.2	98.1	102.8	95.3	Avril-2007

TABLE - 11
Average Retail Prices, monthly, Canada

TABLEAU - 11
Prix de détail moyens, mensuels, Canada

		February 2007	March 2007	April 2007	
		Février 2007	Mars 2007	Avril 2007	
1	Round steak – Bifteck de ronde	1 kg	12.22	12.17	12.35
2	Sirloin steak – Bifteck de surlonge	1 kg	15.16	15.50	16.10
3	Prime rib roast – Rôti de côtes de choix	1 kg	19.24	19.45	19.34
4	Blade roast – Rôti de palette	1 kg	9.04	9.00	9.16
5	Stewing beef – Boeuf à ragoût	1 kg	9.18	9.07	9.38
6	Ground beef, regular – Boeuf haché régulier	1 kg	5.94	5.84	5.92
7	Pork chops – Côtelettes de porc	1 kg	9.34	9.12	9.53
8	Butt roast – Rôti de soc	1 kg	... ¹	... ¹	... ¹
9	Chicken – Poulet	1 kg	5.60	5.60	5.80
10	Bacon	500 g	4.70	4.69	4.60
11	Wieners – Saucisses fumées	450 g	2.80	2.74	2.72
12	Canned sockeye salmon – Saumon sockeye en conserve	213 g	3.32	3.36	3.30
13	Homogenized milk – Lait homogénéisé	1 l	1.96	1.96	1.97
14	Partly skimmed milk – Lait partiellement écrémé	1 l	1.87	1.87	1.87
15	Butter – Beurre	454 g	4.14	4.12	4.15
16	Processed cheese food slices – Préparation de fromage fondu en tranches	250 g	2.74	2.77	2.80
17	Evaporated milk – Lait évaporé	385 ml	1.57	1.57	1.57
18	Eggs – Oeufs	1 dz	2.40	2.44	2.46
19	Bread – Pain	675 g	2.05	2.03	2.06
20	Soda crackers – Biscuits soda	450 g	2.05	2.10	2.14
21	Macaroni	500 g	0.98	1.02	1.02
22	Flour – Farine	2.5 kg	3.65	3.55	3.53
23	Corn flakes – Flocons de maïs	675 g	3.93	3.92	3.93
24	Apples – Pommes	1 kg	3.15	3.19	3.18
25	Bananas – Bananes	1 kg	1.24	1.24	1.24
26	Grapefruits – Pamplemousses	1 kg	2.27	2.31	2.22
27	Oranges	1 kg	3.47	2.95	2.93
28	Apple juice, canned – Jus de pommes en conserve	1.36 l	1.64	1.62	1.67
29	Orange juice, tetra-brick – Jus d'orange tetra-brick	1 l	3.61	3.66	3.60
30	Cabbage – Choux	1 kg	... ¹	... ¹	... ¹
31	Carrots – Carottes	1 kg	1.40	1.64	1.94
32	Celery – Céleri	1 kg	3.70	3.40	2.41
33	Mushrooms – Champignons	1 kg	7.09	7.11	7.21
34	Onions – Oignons	1 kg	1.51	1.73	2.22
35	Potatoes – Pommes de terre	4.54 kg	4.36	4.28	4.06
36	French fried potatoes, frozen – Pommes de terre frites congelées	1 kg	1.96	1.96	1.99
37	Baked beans, canned – Fèves au lard en conserve	398 ml	0.91	0.91	0.92
38	Tomatoes, canned – Tomates en conserve	796 ml	1.27	1.26	1.27
39	Tomato juice, canned – Jus de tomate en conserve	1.36 l	1.60	1.57	1.56
40	Ketchup	1 l	2.64	2.62	2.61
41	Sugar, white – Sucre blanc	2 kg	2.36	2.36	2.38
42	Coffee, roasted – Café torréfié	300 g	3.74	3.72	3.67
43	Coffee, instant – Café instantané	200 g	4.86	4.74	4.85
44	Tea (bags) – Thé (sachets)	72	3.59	3.57	3.63
45	Cooking or salad oil – Huile à frire ou à salade	1 l	3.40	3.40	3.40
46	Soup, canned – Soupe en conserve	284 ml	0.84	0.86	0.88
47	Baby food – Nourriture pour bébés	128 ml	0.62	0.62	0.60
48	Peanut butter – Beurre d'arachide	500 g	2.54	2.59	2.62
49	Fruit flavoured crystals – Cristaux à saveur de fruit	2.25 l	1.24	1.24	1.24
50	Soft drinks, cola type – Boissons gazeuses, cola	2 l	1.44	1.46	1.40
51	Soft drinks, lemon-lime type – Boissons gazeuses, citron-lime	2 l	1.49	1.52	1.43
52	Paper towels (rolls) – Essuie-tout en papier (rouleaux)	2	2.32	2.33	2.31
53	Facial tissue – Papier-mouchoirs	200	1.95	1.96	1.96
54	Bathroom tissue (rolls) – Papier hygiénique (rouleaux)	4	2.16	2.13	2.16
55	Shampoo – Shampoing	300 ml	3.13	3.17	3.01
56	Deodorant – Désodorisant	60 g	3.31	3.30	3.32
57	Toothpaste – Pâte dentifrice	100 ml	1.36	1.34	1.37
58	Cigarettes	200	77.73	76.80	77.03

1. Series terminated as of May 2001.

1. Cette série se termine en mai 2001.

Note: For explanatory notes and details, see Appendix 1.

Note : Pour de plus amples renseignements et détails, consultez l'appendice 1.

Appendix 1

Average retail prices

Average retail prices for food, household supplies, personal care items and cigarettes

Table 11 shows, for the current month and the two previous months, average prices for selected food, household supply and personal care items and for cigarettes.

Prices for these items are collected as part of the regular monthly CPI survey. Prices for the selected food, household supply and personal care items are observed in food supermarkets, while prices for cigarettes are collected in supermarkets, department stores, drug stores and tobacco shops. Average prices for each commodity are calculated as a weighted average of the average prices in the observed urban centres using the population of these urban centres as weights.

The commodities which are priced can vary in quality between outlets or between urban centres. This is the reason why average prices are not published for each of those urban centres. Brands and outlets can also vary from month to month. Therefore, average prices may not necessarily be fully comparable from one month to another and should not be used as an appropriate measure of pure price change through time. A matched commodity and outlet sample is used for the CPI to determine the pure price movement of commodities through time.

Appendice 1

Prix de détail moyens

Prix de détail moyens pour les aliments, les produits d'entretien ménager, les produits de soins personnels et les cigarettes

Le tableau 11 présente, pour le mois courant et les deux mois précédents, des prix moyens pour certains produits alimentaires, d'entretien ménager et de soins personnels ainsi que pour les cigarettes.

Les données sur les prix utilisées dans le calcul sont celles qui ont été recueillies dans le cadre de l'enquête mensuelle régulière de l'IPC. Les prix des aliments et des produits d'entretien ménager et de soins personnels ont été relevés dans des supermarchés alimentaires, alors que les prix des cigarettes ont été observés dans des supermarchés, dans des magasins à rayons, dans des pharmacies et dans des débits de tabac. Les prix moyens pour chaque produit sont obtenus en effectuant une moyenne pondérée des prix moyens de chaque centre urbain observé en utilisant la population de ces centres urbains comme pondération.

Les produits dont on relève les prix peuvent varier en qualité d'un point de vente ou d'un centre urbain à l'autre. C'est la raison pour laquelle les prix moyens ne sont pas publiés pour chacune des centres urbains. Les marques sélectionnées ainsi que les points de vente peuvent aussi varier d'un mois à l'autre. Les prix moyens ne sont donc pas nécessairement entièrement comparables d'un mois à l'autre et ne devraient pas être considérés comme une mesure appropriée des mouvements de prix purs à travers le temps. L'IPC utilise un échantillon apparié de produits et de points de vente pour calculer le mouvement de prix pur des produits dans le temps.

TABLE - 12

**Inter-city Indexes of Retail Price Differentials,
as of October 2005, for Selected Groups of Consumer
Goods and Services, Combined City Average=100¹**

TABLEAU - 12

**Indices comparatifs des prix de détail entre les villes,
octobre 2005, pour certains groupes de biens et services
à la consommation, moyenne des villes combinées=100¹**

	Canada CPI weights ²	St. John's (N.L.)	Charlottetown- Summerside (P.E.I.)	Halifax (N.S.)	Saint John (N.B.)	Montréal (Que.)
	Pondérations de l'IPC du Canada ²	St. John's (T.-N.-L.)	Charlottetown- Summerside (I.-P.-É.)	Halifax (N.-É.)	Saint John (N.-B.)	Montréal (Qc)
No. Selected components and sub-groups						
1	All-items	100.0	95	94	98	93
2	Food	16.9	103	100	101	97
3	Food purchased from stores		105	103	102	103
4	Meat, poultry and fish		101	108	106	107
5	Dairy products and eggs		105	99	101	100
6	Bakery and other cereal products		102	102	100	103
7	Fruit and vegetables		115	106	106	109
8	Other food purchased from stores ³		103	100	98	96
9	Food purchased from restaurants		99	93	99	90
10	Shelter	26.8	81	78	88	77
11	Rented accommodation		71	69	78	69
12	Owned accommodation		78	73	84	74
13	Water, fuel and electricity		110	114	123	100
14	Household operations and furnishings	10.6	97	99	102	95
15	Household operations		96	96	102	95
16	Household furnishings		99	106	101	95
17	Clothing and footwear	5.4	97	96	101	99
18	Transportation	19.8	104	102	100	103
19	Private transportation		103	98	99	99
20	Purchase of automotive vehicles		101	104	103	100
21	Gasoline		116	114	106	106
22	Other private transportation		95	77	86	92
23	Public transportation		110	129	107	135
24	Health and personal care	4.5	92	91	92	95
25	Health care		94	94	94	92
26	Personal care supplies and equipment		95	98	97	99
27	Personal care services		85	74	84	94
28	Recreation, education and reading	12.0	94	102	114	103
29	Alcoholic beverages and tobacco products	4.1	115	106	107	103
30	Alcoholic beverages		111	102	103	100
31	Tobacco products and smokers' supplies		118	111	111	105

1. For explanatory notes, see Appendix 2.

2,3. See footnotes section at end of Appendix 2.

TABLE - 12

Inter-city Indexes of Retail Price Differentials, as of October 2005, for Selected Groups of Consumer Goods and Services, Combined City Average=100¹

TABLEAU - 12

Indices comparatifs des prix de détail entre les villes, octobre 2005, pour certains groupes de biens et services à la consommation, moyenne des villes combinées=100¹

Ottawa (Ont.)	Toronto (Ont.)	Winnipeg (Man.)	Regina (Sask.)	Edmonton (Alta.)	Vancouver (B.C.)	No.	Composantes et sous-groupes choisis
				Edmonton (Alb.)	Vancouver (C.-B.)		
103	110	92	92	97	102	1	Ensemble
101	101	98	95	101	106	2	Aliments
103	99	99	98	101	106	3	Aliments achetés au magasin
103	97	93	94	99	106	4	Viande, volaille et poisson
106	101	96	92	94	104	5	Produits laitiers et oeufs
99	94	105	100	104	116	6	Produits de boulangerie et autres produits céréaliers
106	99	102	99	108	104	7	Fruits et légumes
100	102	103	102	98	103	8	Autres aliments achetés au magasin ³
97	105	94	90	101	107	9	Aliments achetés au restaurant
107	122	80	77	88	102	10	Logement
106	125	75	68	82	101	11	Logement en location
106	120	79	72	86	105	12	Logement en propriété
110	124	88	110	103	90	13	Eau, combustible et électricité
105	105	98	98	96	103	14	Dépenses et équipement du ménage
108	108	97	97	97	103	15	Dépenses du ménage
100	100	99	100	93	103	16	Équipement du ménage
102	101	101	100	98	99	17	Habillement et chaussures
100	110	95	97	97	94	18	Transports
99	110	95	98	98	95	19	Transport privé
103	100	100	101	94	100	20	Achat de véhicules automobiles
98	96	101	103	95	104	21	Essence
95	135	84	89	106	78	22	Autres transports privés
111	114	97	95	86	88	23	Transport public
103	101	97	89	105	100	24	Santé et soins personnels
108	106	93	93	104	98	25	Soins de santé
97	102	101	100	98	105	26	Articles et accessoires de soins personnels
99	92	101	69	115	99	27	Services de soins personnels
104	108	96	101	115	105	28	Loisirs, formation et lecture
96	99	103	107	105	112	29	Boissons alcoolisées et produits du tabac
100	102	84	98	100	108	30	Boissons alcoolisées
92	97	120	116	109	116	31	Produits du tabac et articles pour fumeurs

1. Pour de plus amples renseignements, voir l'appendice 2.

2,3. Voir notes à la fin de l'appendice 2.

ELECTRONIC PUBLICATIONS AVAILABLE AT | **PUBLICATIONS ÉLECTRONIQUES DISPONIBLES À**
www.statcan.ca



Appendix 2

Inter-city indexes of retail price differentials

Table 12 shows consumer price differentials prevailing amongst 11 Canadian cities situated in all 10 provinces for a selection of commodities and services at the specified point in time.

Price data for the current inter-city retail price comparison was drawn to a large extent from the extensive volume of price information collected for the production of the Consumer Price Index (CPI) for October 2004. To obtain the October 2005 comparison, October 2004 prices for each product category, were adjusted using the CPI to reflect the price movements over the year ending in October 2005.

Reliable inter-city price comparisons require that the sampled commodities be identical in different locations. This ensures that variations in index levels between cities, are due to price differences and not to differences in product attributes. In order to optimize comparability, price comparisons were initially made by pairing cities that are geographically close. This resulted in the following pairings:

St. John's	–	Halifax
Charlottetown	–	Halifax
Saint John	–	Halifax
Ottawa	–	Halifax
Toronto	–	Montréal
Ottawa	–	Toronto
Toronto	–	Winnipeg
Regina	–	Winnipeg
Edmonton	–	Winnipeg
Edmonton	–	Vancouver

Within each city pair, price quotations were matched at the item level on the basis of identical detailed descriptions, including brand names whenever possible and also with some regard for comparability of retail outlets and merchandising practices.

Price level comparisons can be extended to include any pair of cities using a chaining procedure.

The weights used for aggregating the various components of the city indexes to obtain the All-items index are based on the expenditure proportions of the consumers living in the 11 cities overall. The weights are currently based on 1996 consumer expenditure data and price updated to October 2001. The base, for which the index is equal to 100, is also the combined city average. Therefore, an index value of 102 means that prices in that city are 2 percent higher than the combined city average.

It should be noted, especially in periods when prices are highly volatile, that the timing of price comparison and the relative rate of price change occurring in each location could significantly affect city-to-city retail price relationships. Furthermore, since the retail prices used in this study are final prices faced by consumers, they include applicable sales and excise taxes. Therefore, provincial sales tax rates in effect in the various cities at the time of price comparison can be of importance in explaining inter-city price differentials for items or groups of items that are subject to such taxes.

Shelter, as an expenditure category, was absent from the Inter-city index program prior to 1999 because of methodological and conceptual issues associated with its measurement. For many products, adjusting for quality differences to ensure comparability

Appendice 2

Indices comparatifs des prix de détail entre les villes

Le tableau 12 présente les différences de prix à la consommation de 11 villes du Canada, situées dans les 10 provinces, pour un nombre choisi de biens et de services, pour une période de temps spécifiée.

Les données de cette étude comparative de prix de détail proviennent en grande partie des relevés de prix utilisés pour la production de l'Indice des prix à la consommation (IPC) d'octobre 2004. Pour obtenir la comparaison en date d'octobre 2005, les prix d'octobre 2004 de chaque catégorie de biens ou services ont été ajustés en utilisant l'IPC de façon à refléter les mouvements de prix de l'année se terminant en octobre 2005.

Des comparaisons de prix valables entre les villes exigent que les produits échantillonnés soient identiques dans les différents endroits. Cette procédure permet de s'assurer que les variations des niveaux d'indice entre villes sont causées par des écarts de prix et non par des différences dans les caractéristiques des biens ou services. Afin d'optimiser la degré de comparaison, les prix ont d'abord été comparés en couplant des villes qui sont proches géographiquement. Voici les paires de villes qui en résultent :

St. John's	–	Halifax
Charlottetown	–	Halifax
Saint John	–	Halifax
Ottawa	–	Halifax
Toronto	–	Montréal
Ottawa	–	Toronto
Toronto	–	Winnipeg
Regina	–	Winnipeg
Edmonton	–	Winnipeg
Edmonton	–	Vancouver

À l'intérieur de chaque paire de villes, les prix ont été couplés au niveau de l'article en s'assurant qu'ils correspondent à des descriptions détaillées identiques, y compris les marques, lorsque c'était possible et aussi en tenant compte de la similitude des points de vente au détail et des méthodes de vente.

Les comparaisons des niveaux de prix peuvent être étendues pour inclure d'autres paires de villes en utilisant une procédure de couplage.

Les pondérations utilisées pour agréger les diverses composantes des indices de villes pour obtenir l'indice d'ensemble sont basées sur les proportions des dépenses des consommateurs vivant dans l'ensemble des 11 villes. Ces pondérations correspondent présentement aux données de 1996 sur les dépenses des consommateurs et elles sont mises à jour pour refléter les variations de prix jusqu'en octobre 2001. La base pour laquelle l'indice est égal à 100 correspond aussi à la moyenne des villes combinées. Un indice ayant une valeur de 102 signifie donc que les prix dans cette ville sont plus élevés de 2 pour cent à la moyenne des villes combinées.

Il convient de noter, surtout dans une période de fluctuation des prix, que les relations entre les prix de détail d'une ville à l'autre peuvent varier de façon significative selon la période de relevé des prix et le taux relatif de variation des prix à chaque endroit. De plus, puisque les prix de détail utilisés pour cette étude sont ceux que les consommateurs doivent payer, les taxes de vente et d'accise y sont incluses. Donc, les taux des taxes de vente provinciale en vigueur dans les diverses villes au moment de la comparaison peuvent être importants pour expliquer les différences de prix entre les villes, des articles ou groupes d'articles taxables.

Le logement, en tant que catégorie de dépenses, ne figurait pas dans l'Indice comparatif des prix de détail entre les villes avant 1999 à cause des difficultés méthodologiques et conceptuelles associées à sa mesure. Pour beaucoup de biens et services, il est assez simple d'ajuster pour

across areas is relatively straightforward and can be done using traditional quality adjustment techniques. In the case of shelter however, its very diverse nature means that comparable matches across cities are difficult to make. Hedonic regression methods were used to adjust for quality differences among cities and produce more reliable inter-city comparisons of rental prices.

A rental equivalence approach is used to construct the inter-city price indexes for shelter services consumed by homeowners. Such an approach uses market rents as an approximation of the cost of shelter services faced by homeowners. This approach may not be suitable for the needs of all users. For instance, since the rental equivalence approach does not represent an out-of-pocket expenditure, the indexes should not be used for measuring differences in the purchasing power of homeowners across cities. Furthermore, since the observed rents used in this index are those faced by existing renters and since the industry is regulated, they may not be indicative of rental prices faced by new renters.

Footnotes for Table 12

(2) The weights shown are rounded 1996 basket weights at December 1997 prices for Canada. They are provided for illustration only; the weights actually used are combined city weights with adjustments for price change since October 2001.

(3) Includes the following sub-groups: sugar and syrups, confectionery items, margarine, other edible fat and oil items, coffee, tea, condiments, spices and vinegar, soup, infant and junior foods, pre-cooked frozen food preparations, non-alcoholic beverages and all other food preparations.

les variations de qualité de façon à permettre une comparaison entre régions. Ceci peut être fait en utilisant des techniques d'ajustement de qualité traditionnelles. Cependant, dans le cas du logement, sa nature très diversifiée rend les comparaisons d'une ville à l'autre problématiques. Des régressions hédoniques ont été utilisées pour évaluer les écarts de qualité entre les villes et pour produire des comparaisons inter-villes des loyers plus fiables.

La méthode de l'équivalence locative est utilisée pour construire les indices de prix comparatifs entre villes pour les services de logement consommés par les propriétaires. Cette méthode utilise le marché de la location pour obtenir une approximation des coûts des services de logement auxquels font face les propriétaires. Cette méthode peut ne pas être appropriée aux besoins de tous les utilisateurs. Par exemple, puisque la méthode d'équivalence locative ne représente pas des débours, les indices ne devraient pas être utilisés pour mesurer les différences de pouvoir d'achat des propriétaires entre les villes. De plus, puisque les loyers utilisés dans cet indice sont ceux de locataires existants et que l'industrie est réglementée, ils peuvent ne pas être représentatifs des prix subis par les nouveaux locataires.

Notes pour le tableau 12

(2) Les pondérations indiquées sont les pondérations arrondies pour le panier de 1996 aux prix de décembre 1997 pour le Canada. Elles ne sont fournies qu'à titre d'exemple; les pondérations utilisées en fait sont les pondérations combinées des villes rajustées en fonction des variations des prix observées depuis octobre 2001.

(3) Comprend les sous-groupes suivants: sucre et sirop, confiseries, margarine, autres huiles et matières grasses comestibles, café, thé, condiments, épices et vinaigres, soupe, aliments pour bébés et enfants, préparations alimentaires précuites et congelées, boissons non alcoolisées et toutes autres préparations alimentaires.

THE CONSUMER PRICE INDEX TECHNICAL NOTES

Definition

The Consumer Price Index (CPI) is an indicator of the changes in consumer prices experienced by the target population. The CPI measures price change by comparing, through time, the cost of a fixed basket of commodities. This basket is based on the expenditures of the target population in a certain reference period, currently 2001. Since the basket contains commodities of unchanging or equivalent quantity and quality, the index reflects only pure price movements.

Separate CPI's are published for Canada, the ten provinces, Whitehorse, Yellowknife and Iqaluit. Some CPI information is also available for an additional sixteen urban centres. Since the CPI is a measure of price change from one time period to another, it cannot be used to indicate differences in price levels between provinces or urban centres.

Population Coverage

The population targeted by the Consumer Price Index consists of families and individuals living in urban and rural private households. For practical reasons, residents of the Territories outside Whitehorse, Yellowknife and Iqaluit are not represented by the index. Previous to January 1995, the target population consisted of private households in Canadian urban centres with a population of 30,000 or more.

Time Reference

The CPI compares, in percentage terms, prices in any given time period to prices in the official base period which, at present, is 1992=100. The official time base was changed from 1986=100 to 1992=100 starting with the CPI for January 1998. The change is strictly an arithmetic conversion which alters the index levels but leaves the percentage changes between any two periods intact, except for differences in rounding.

Percent Versus Index Point Changes

The movements of the indexes from one month to another are expressed as percent changes rather than changes in index points. Index point changes are affected by the level of the index which, in turn, depends on the time base of the particular index. The percentage change between any two time periods can be readily calculated by dividing the index point difference between the two time periods by the index for the earlier period and multiplying the result by one hundred.

Price Coverage

The prices used in the CPI calculation are final prices, inclusive of excise and other indirect taxes paid by consumers. In particular, they include the Goods and Services Tax (GST), as well as provincial retail sales taxes wherever applicable. In regions where the GST and provincial retail sales taxes have been combined, the Harmonized Sales Tax (HST) is included. It follows that the CPI can change as a result of modifications to any of these taxes.

L'INDICE DES PRIX À LA CONSOMMATION NOTES TECHNIQUES

Définition

L'indice des prix à la consommation (IPC) est un indicateur des variations des prix à la consommation payés par la population cible. L'IPC mesure la variation des prix en comparant, dans le temps, le coût d'un panier fixe de biens et de services. Ce panier est basé sur les dépenses de la population cible au cours d'une période de référence qui est actuellement 2001. Comme ce panier comprend des biens et des services dont la quantité et la qualité ne changent pas ou sont équivalentes, l'indice ne retrace que les mouvements de prix purs.

On publie des IPC distincts pour le Canada, les provinces, Whitehorse, Yellowknife et Iqaluit. Certains renseignements de l'IPC sont aussi publiés pour seize autres centres urbains. Comme l'IPC est une mesure de la variation de prix entre deux périodes, il ne peut servir à relever les différences de niveau des prix entre les provinces ou les centres urbains.

Champ d'observation de la population

La population couverte par l'indice des prix à la consommation comprend les familles et les personnes vivant dans des ménages privés urbains et ruraux. Pour des raisons pratiques, les résidents des Territoires à l'extérieur de Whitehorse, de Yellowknife et d'Iqaluit ne sont pas représentés. Avant janvier 1995, la population cible comprenait les ménages privés vivant dans les centres urbains du Canada dont la population était de 30 000 habitants ou plus.

Période de base

L'IPC compare, en pourcentage, les prix au cours d'une période donnée à ceux de la période de base officielle, qui est actuellement 1992 = 100. On a changé la période de base de 1986 = 100 à 1992 = 100 à compter de l'IPC du mois de janvier 1998. Ce changement est uniquement une conversion arithmétique qui modifie le niveau des indices, mais laisse les variations en pourcentage entre deux périodes intactes, à l'exception des différences dues à l'arrondissement.

Changements en pourcentage versus changements en points d'indice

Les fluctuations des indices d'un mois à l'autre sont exprimées en pourcentage, plutôt qu'en point d'indice. Les variations en point d'indice sont en fonction du niveau de l'indice qui, à son tour, dépend de la période de base de l'indice en question. Par contre, il est facile de calculer la variation en pourcentage entre deux périodes en divisant la différence en point d'indice entre ces deux périodes par l'indice de la période antérieure, et en multipliant ensuite ce résultat par cent.

Champ d'observation des prix

Les prix qui entrent dans le calcul de l'IPC sont les prix finaux, ce qui comprend les taxes d'accise et les autres impôts indirects que les consommateurs paient. En particulier, les prix comprennent la taxe sur les produits et les services (TPS), ainsi que les taxes de vente au détail provinciales, au besoin. Dans les régions où la TPS et la taxe provinciale de vente au détail ont été combinées, la taxe de vente harmonisée (TVH) est incluse. L'IPC peut donc varier à cause des modifications apportées à ces taxes.

The selection of commodities and the outlets from which prices are collected is judgmental, other than for rents and traveler accommodation. The number of prices required for a given commodity depends on the importance and the nature of the commodity. The samples are designed to represent volume selling commodities and outlets. The principal objective of the sample design is to ensure an informative, reliable and impartial picture of consumer inflation at the national and provincial levels.

Price collection for a given month's index is carried out during the first three weeks of the month. Although prices for most CPI commodities are collected monthly, prices for commodities having less frequent price changes (e.g. property taxes and electricity rates) are collected at intervals longer than one month. Special pricings are carried out where there is evidence that significant price changes have occurred between scheduled pricing periods.

Weights and Linking

The CPI maintains fixed quantitative proportions (weights) between commodities during the life of a given basket. The baskets are updated periodically to take into account changes in consumer expenditure patterns. In January 2003, the basket reflecting the 2001 expenditure patterns replaced the 1996 basket. In July 2004, 2001 expenditure patterns were adjusted after Statistics Canada determined that the weights assigned to mortgage interest cost were too high in the CPI basket update effective January 2003. The continuity of the CPI series is maintained by "linking" the corresponding indexes obtained from consecutive baskets.

The CPI is calculated as a weighted average of specified commodity price indexes. The weights are derived from Survey of Household Spending data. Text Table 1 compares the expenditure shares of the two most recent CPI baskets, i.e. the 2001 basket as it was reflected in the CPI in January 2003 and the 1996 basket. Because both sets of weights are expressed in December 2002 or "link month" prices, the differences reflect the shifts in the relative quantities purchased between the two baskets.

TEXT TABLE - I
Comparison of the 2001 and 1996 Distribution¹ of Expenditures used in the Consumer Price Index, by Major Component, for Canada - Effective from January 2003 to June 2004

Major Components	2001 Expenditures Dépenses de 2001		1996 Expenditures Dépenses de 1996		Composantes principales
	Expressed in 2001 prices Exprimées en prix de 2001	Expressed in Dec. 2002 prices Exprimées en prix de déc. 2002	Expressed in Dec. 2002 prices Exprimées en prix de déc. 2002	Expressed in Dec. 2002 prices Exprimées en prix de déc. 2002	
All-items	100.0	100.0	100.0	100.0	Ensemble
Food	16.3	16.4	18.0	18.0	Aliments
Shelter	28.5	28.4	26.4	26.4	Logement
Household operations and furnishings	10.7	10.6	10.3	10.3	Dépenses et équipement du ménage
Clothing and footwear	5.8	5.4	5.6	5.6	Habillement et chaussures
Transportation	18.8	19.0	19.6	19.6	Transports
Health and personal care	4.5	4.4	4.5	4.5	Santé et soins personnels
Recreation, education and reading	12.1	11.8	11.1	11.1	Loisirs, formation et lecture
Alcoholic beverages and tobacco products	3.2	3.8	4.6	4.6	Boissons alcoolisées et produits du tabac

¹ Figures may not add to 100% due to rounding.

¹ Le total des chiffres ne donne pas forcément 100% à cause de l'arrondissement.

La sélection des biens et des services, ainsi que des points de vente où l'on recueille les prix, se fait au jugé, à l'exception des loyers et de l'hébergement pour voyageurs. Le nombre de prix nécessaires pour un bien ou service donné dépend de l'importance et de la nature de celui-ci. L'échantillon est conçu de façon à représenter les produits et services ainsi que les établissements à fort volume de ventes. Le principal objectif du plan de sondage est d'obtenir une image précise, fiable et impartiale de l'inflation représentée par les prix à la consommation au niveau national et provincial.

La collecte des prix pour l'indice d'un mois donné se fait pendant les trois premières semaines du mois. Bien que les prix de la plupart des biens et services entrant dans l'IPC soient recueillis chaque mois, les prix des biens ou des services ayant des variations de prix moins fréquentes (impôts fonciers, tarifs de l'électricité, par exemple) sont recueillis à des intervalles dépassant un mois. Des relevés spéciaux de prix sont faits lorsqu'il est évident que des variations de prix appréciables se sont produites entre les périodes de relevé de prix régulières.

Pondération et enchaînement

L'IPC maintient des proportions quantitatives fixes (pondérations) entre les biens et les services pendant la durée de vie d'un panier. Le panier est mis à jour périodiquement afin de prendre en compte les changements dans la composition des dépenses des consommateurs. En Janvier 2003, le panier qui représente la composition des dépenses de 2001 a remplacé le panier de 1996. En juillet 2004, la composition des dépenses de 2001 a été ajustée après que Statistique Canada ait déterminé que la pondération attribuée au coût d'intérêt hypothécaire était trop élevée dans la mise à jour du panier de l'IPC de janvier 2003. La continuité des séries de l'IPC est assurée par un « enchaînement » des indices correspondants provenant de paniers consécutifs.

On calcule l'IPC comme une moyenne pondérée d'indices de prix de biens ou de services précis. Les pondérations sont tirées des données de l'Enquête sur les dépenses des ménages. Le tableau explicatif 1 compare les parts des dépenses des deux paniers les plus récents, celui de 2001 tel qu'il a été reflété dans l'IPC en janvier 2003 et celui de 1996. Comme les deux ensembles de pondérations sont exprimés en prix de décembre 2002, qui est le « mois d'enchaînement », les différences reflètent les changements des quantités relatives achetées entre les deux paniers.

TABLEAU EXPLICATIF - I
Comparaison des ventilations¹ des dépenses de 2001 et 1996 utilisées pour l'indice des prix à la consommation, par composante principale, pour le Canada - en vigueur de janvier 2003 à juin 2004

TEXT TABLE - II
Comparison of the 2001 Distribution¹ of Expenditures used in the Consumer Price Index, by Major Component, for Canada - Effective July 2004

Major Components	Adjusted 2001 Expenditures		2001 Expenditures before adjustment	
	Dépenses de 2001 ajustées		Dépenses de 2001 avant ajustement	
	Expressed in 2001 prices	Expressed in June 2004 prices	Expressed in June 2004 prices	
	Exprimées en prix de 2001	Exprimées en prix de juin 2004	Exprimées en prix de juin 2004	Composantes principales
All-items	100.0	100.0	100.0	Ensemble
Food	16.8	16.9	16.4	Aliments
Shelter	26.3	26.8	28.9	Logement
Household operations and furnishings	11.1	10.6	10.3	Dépenses et équipement du ménage
Clothing and footwear	6.0	5.4	5.2	Habillement et chaussures
Transportation	19.4	19.8	19.2	Transports
Health and personal care	4.6	4.5	4.4	Santé et soins personnels
Recreation, education and reading	12.5	12.0	11.6	Loisirs, formation et lecture
Alcoholic beverages and tobacco products	3.3	4.1	4.0	Boissons alcoolisées et produits du tabac

¹ Figures may not add to 100% due to rounding.

¹ Le total des chiffres ne donne pas forcément 100% à cause de l'arrondissement.

Text Table II compares the expenditure shares of the 2001 basket as it was reflected in the CPI in January 2003 and the adjusted 2001 expenditure shares. The later was used in the CPI calculation starting in July 2004. Because both sets of weights are expressed in June 2004 or "link month" prices, the differences reflect the shifts in the relative quantities resulting from the adjustment.

When reconstructing or re-aggregating published CPI series, the changes in weights and the linking procedures must be taken into account. For a description of the methodology required to reconstruct or re-aggregate CPI series, see the Consumer Price Index Reference Paper cat. 62-553 (Occasional) or contact Prices Division.

Whitehorse, Yellowknife and Iqaluit Indexes

The relatively small size of the housing market in these three cities makes it difficult to construct reliable price indexes for new houses. To compensate, the price movements of rental accommodation are used to approximate the price movements of new houses. The rent information itself is collected using different pricing frequencies and collection methods than in the rest of the country. Because of these problems, the indexes for Rented Accommodation and Owned Accommodation are not published for these three cities. Further, the All-items indexes published for these three cities are not strictly comparable with the same indexes for the provinces or the other sixteen cities.

Calculation of Urban Centre Indexes

With the introduction of the 1992 basket, emphasis was shifted from urban centre data to provincial data. Urban centre All-items series were continued since many users had come to rely on this service, but the method of calculation was changed. Shelter indexes are calculated for each urban centre. This recognizes

TABLEAU EXPLICATIF - II
Comparaison des ventilations¹ des dépenses de 2001 utilisées pour l'indice des prix à la consommation, par composante principale, pour le Canada - en vigueur à partir de juillet 2004

Major Components	Adjusted 2001 Expenditures		2001 Expenditures before adjustment	
	Dépenses de 2001 ajustées		Dépenses de 2001 avant ajustement	
	Expressed in 2001 prices	Expressed in June 2004 prices	Expressed in June 2004 prices	
	Exprimées en prix de 2001	Exprimées en prix de juin 2004	Exprimées en prix de juin 2004	Composantes principales
All-items	100.0	100.0	100.0	Ensemble
Food	16.8	16.9	16.4	Aliments
Shelter	26.3	26.8	28.9	Logement
Household operations and furnishings	11.1	10.6	10.3	Dépenses et équipement du ménage
Clothing and footwear	6.0	5.4	5.2	Habillement et chaussures
Transportation	19.4	19.8	19.2	Transports
Health and personal care	4.6	4.5	4.4	Santé et soins personnels
Recreation, education and reading	12.5	12.0	11.6	Loisirs, formation et lecture
Alcoholic beverages and tobacco products	3.3	4.1	4.0	Boissons alcoolisées et produits du tabac

Le tableau explicatif II compare les parts des dépenses du panier de 2001 tel qu'il a été reflété dans l'IPC en janvier 2003 et les parts ajustées du panier de 2001. Ces dernières ont été utilisées dans les calculs de l'IPC à partir de juillet 2004. Comme les deux ensembles de pondérations sont exprimés en prix de juin 2004, qui est le «mois d'enchaînement», les différences reflètent les changements des quantités relatives résultant de l'ajustement.

Quand on reconstruit ou ré-agrège les séries publiées de l'IPC, il faut prendre en compte les changements de pondérations et les procédures d'enchaînement. Pour une description de la méthodologie à utiliser dans la reconstruction des séries de l'IPC ré-agrégées, consulter le document de référence sur l'indice des prix à la consommation portant le numéro de catalogue 62-553 (Hors série), ou s'adresser à la Division des prix.

Indices de Whitehorse, de Yellowknife et d'Iqaluit

La taille relativement faible du marché de l'habitation de ces trois villes rend difficile la construction d'indices de prix fiables pour les maisons neuves. Pour corriger cette situation, on se sert du mouvement des prix du logement en location pour obtenir une approximation de celui des maisons neuves. Les renseignements sur les loyers proprement dits sont obtenus à des fréquences de relevé des prix et selon des méthodes de collecte qui diffèrent de celles utilisées ailleurs dans le pays. En raison de ces problèmes, les indices du logement en location et du logement en propriété ne sont pas publiés pour ces trois villes. Enfin, les indices d'ensemble publiés pour ces trois villes ne sont pas strictement comparables aux mêmes indices pour les provinces ou les seize autres villes.

Calcul des indices des centres urbains

Avec la venue du panier de 1992, l'accent est passé des données des centres urbains aux données des provinces. Les séries des indices d'ensemble pour les centres urbains ont été conservées parce que de nombreux utilisateurs se sont habitués à ce service, mais la méthode de calcul a changé. Les indices du logement sont calculés pour chaque

the importance of Shelter in the basket, the significant and persistent differences in price movements between urban centres, and the availability of local data. For the other seven major components, the movement of the provincial counterpart (or, in the cases of Montréal, Toronto, and Vancouver, a sub-provincial counterpart) is used. The major components are aggregated using the urban centre's expenditure pattern to arrive at each urban centre's All-items index.

Seasonal Adjustment

A seasonally adjusted series is one from which seasonal movements have been eliminated. Seasonal movements are defined as those which are caused by regular annual events such as variations in climate and regular institutional events such as vacations and statutory holidays. Seasonally adjusted series are calculated using Statistics Canada's X-11 ARIMA program. Time series with no detectable seasonal movements remain unchanged from the official series. The official unadjusted series for All-items, **core consumer price index (CPI)**, each of the eight major component indexes and three special aggregates (all-items excluding food, all-items excluding food and energy and all-items excluding 8 of the most volatile components (Bank of Canada definition)) are seasonally adjusted independently.

Each month, the previous month's seasonally adjusted index is subject to revision. On an annual basis, the seasonally adjusted values for the last three years are revised with the January data release. Since these revisions can lead to changes in both the levels and movements of the indexes, users employing the CPI for indexation purposes are advised to use the unadjusted indexes.

centre urbain. Ainsi, on prend en compte l'importance du logement dans le panier, les différences appréciables et persistantes dans les mouvements des prix entre centres urbains et la disponibilité de données locales. Pour les sept autres composantes principales, on utilise le mouvement de l'indice provincial (pour Montréal, Toronto et Vancouver, un indice infra-provincial). Les composantes principales sont agrégées à partir de la composition des dépenses du centre urbain pour donner, en fin de compte, l'indice d'ensemble de cette dernière.

Désaisonnalisation

Une série désaisonnalisée est une série de laquelle on a éliminé les variations saisonnières. Les variations saisonnières se définissent comme celles étant causées par des événements réguliers annuels tels que les variations climatiques et les événements institutionnels réguliers tels que les vacances et les congés statutaires. Les données désaisonnalisées sont estimées à partir du programme X-11 ARIMA de Statistique Canada. Les séries chronologiques ne présentant pas de variations saisonnières perceptibles demeurent inchangées par rapport aux séries officielles. Les séries officielles non ajustées pour l'indice d'ensemble, **l'indice de référence**, chacune des huit composantes principales et trois agrégats spéciaux (l'ensemble sans les aliments, l'ensemble sans les aliments et l'énergie, l'ensemble sans 8 des composantes les plus volatiles (définition de la Banque du Canada)) sont désaisonnalisées indépendamment.

Chaque mois, l'indice désaisonné du mois précédent est révisé. Les données désaisonnalisées des trois dernières années sont révisées une fois l'an avec la publication des données de janvier. Comme ces révisions peuvent entraîner des changements dans les niveaux et dans les variations des indices, il est recommandé aux utilisateurs qui se servent de l'IPC à des fins d'indexation de prendre les indices non désaisonnés.