



The consumer price index

August 2006



L'indice des prix à la consommation

Août 2006

How to obtain more information

Specific inquiries about this product and related statistics or services should be directed to: Client Services Unit, Prices Division, Statistics Canada, Ottawa, Ontario, K1A 0T6 (telephone: 613-951-9606) toll free: 1-866-230-2248 (fax: 613-951-1539) prices-prix@statcan.ca.

For information on the wide range of data available from Statistics Canada, you can contact us by calling one of our toll-free numbers. You can also contact us by e-mail or by visiting our website at www.statcan.ca.

National inquiries line	1-800-263-1136
National telecommunications device for the hearing impaired	1-800-363-7629
Depository Services Program inquiries	1-800-700-1033
Fax line for Depository Services Program	1-800-889-9734
E-mail inquiries	infostats@statcan.ca
Website	www.statcan.ca

Accessing and ordering information

This product, catalogue no. 62-001-XIB, is available for free in electronic format. To obtain a single issue, visit our website at www.statcan.ca and select Publications.

This product, catalogue no. 62-001-XPB, is also available as a standard printed publication at a price of CAN\$12.00 per issue and CAN\$111.00 for a one-year subscription.

The following additional shipping charges apply for delivery outside Canada:

	Single issue	Annual subscription
United States	CAN\$6.00	CAN\$72.00
Other countries	CAN\$10.00	CAN\$120.00

All prices exclude sales taxes.

The printed version of this publication can be ordered by

- Phone (Canada and United States) **1 800 267-6677**
- Fax (Canada and United States) **1 877 287-4369**
- E-mail **infostats@statcan.ca**
- Mail Statistics Canada
Finance Division
R.H. Coats Bldg., 6th Floor
100 Tunney's Pasture Driveway
Ottawa (Ontario) K1A 0T6
- In person from authorised agents and bookstores.

When notifying us of a change in your address, please provide both old and new addresses.

Standards of service to the public

Statistics Canada is committed to serving its clients in a prompt, reliable and courteous manner and in the official language of their choice. To this end, the Agency has developed standards of service which its employees observe in serving its clients. To obtain a copy of these service standards, please contact Statistics Canada toll free at 1-800-263-1136. The service standards are also published on www.statcan.ca under About us > Providing services to Canadians.

Comment obtenir d'autres renseignements

Toute demande de renseignements au sujet du présent produit ou au sujet de statistiques ou de services connexes doit être adressée à : Sous-section du service à la clientèle, Division des prix, Statistique Canada, Ottawa, Ontario, K1A 0T6 (téléphone : 613-951-9606) sans frais: 1-866-230-2248 (télécopieur : 613-951-1539) Internet : prices-prix@statcan.ca.

Pour obtenir des renseignements sur l'ensemble des données de Statistique Canada qui sont disponibles, veuillez composer l'un des numéros sans frais suivants. Vous pouvez également communiquer avec nous par courriel ou visiter notre site Web à www.statcan.ca.

Service national de renseignements	1-800-263-1136
Service national d'appareils de télécommunications pour les malentendants	1-800-363-7629
Renseignements concernant le Programme des services de dépôt	1-800-700-1033
Télécopieur pour le Programme des services de dépôt	1-800-889-9734
Renseignements par courriel	infostats@statcan.ca
Site Web	www.statcan.ca

Renseignements pour accéder ou commander le produit

Le produit n° 62-001-XIB au catalogue est disponible gratuitement sous format électronique. Pour obtenir un exemplaire, il suffit de visiter notre site Web à www.statcan.ca et de choisir la rubrique Publications.

Ce produit n° 62-001-XPB au catalogue est aussi disponible en version imprimée standard au prix de 12 \$CAN l'exemplaire et de 111 \$CAN pour un abonnement annuel.

Les frais de livraison supplémentaires suivants s'appliquent aux envois à l'extérieur du Canada :

	Exemplaire	Abonnement annuel
États-Unis	6 \$CAN	72 \$CAN
Autres pays	10 \$CAN	120 \$CAN

Les prix ne comprennent pas les taxes sur les ventes.

La version imprimée peut être commandée par

- Téléphone (Canada et États-Unis) **1 800 267-6677**
- Télécopieur (Canada et États-Unis) **1 877 287-4369**
- Courriel **infostats@statcan.ca**
- Poste Statistique Canada
Division des finances
Immeuble R.-H.-Coats, 6^e étage
100, promenade Tunney's Pasture
Ottawa (Ontario) K1A 0T6
- En personne auprès des agents et librairies autorisés.

Lorsque vous signalez un changement d'adresse, veuillez nous fournir l'ancienne et la nouvelle adresse.

Normes de service à la clientèle

Statistique Canada s'engage à fournir à ses clients des services rapides, fiables et courtois, et ce, dans la langue officielle de leur choix. À cet égard, notre organisme s'est doté de normes de service à la clientèle qui doivent être observées par les employés lorsqu'ils offrent des services à la clientèle. Pour obtenir une copie de ces normes de service, veuillez communiquer avec Statistique Canada au numéro sans frais 1-800-263-1136. Les normes de service sont aussi publiées dans le site www.statcan.ca sous À propos de nous > Offrir des services aux Canadiens.



Statistics Canada
Prices Division
Consumer Prices Section

The consumer price index

August 2006

Statistique Canada
Division des prix
Section des prix à la consommation

L'indice des prix à la consommation

Août 2006

Published by authority of the Minister responsible for
Statistics Canada

© Minister of Industry, 2006

All rights reserved. The content of this electronic publication may be reproduced, in whole or in part, and by any means, without further permission from Statistics Canada, subject to the following conditions: that it be done solely for the purposes of private study, research, criticism, review or newspaper summary, and/or for non-commercial purposes; and that Statistics Canada be fully acknowledged as follows: Source (or "Adapted from", if appropriate): Statistics Canada, year of publication, name of product, catalogue number, volume and issue numbers, reference period and page(s). Otherwise, no part of this publication may be reproduced, stored in a retrieval system or transmitted in any form, by any means—electronic, mechanical or photocopy—or for any purposes without prior written permission of Licensing Services, Client Services Division, Statistics Canada, Ottawa, Ontario, Canada K1A 0T6.

September 2006

Catalogue no. 62-001-XPB, Vol. 85, No. 8
ISSN 0703-9352

Catalogue no. 62-001-XIB, Vol. 85, No. 8
ISSN 1496-2225

Frequency: monthly

Ottawa

Note of Appreciation

Canada owes the success of its statistical system to a long-standing partnership between Statistics Canada, the citizens of Canada, its businesses, governments and other institutions. Accurate and timely statistical information could not be produced without their continued cooperation and goodwill.

Publication autorisée par le ministre responsable de
Statistique Canada

© Ministre de l'Industrie, 2006

Tous droits réservés. Le contenu de la présente publication électronique peut être reproduit en tout ou en partie, et par quelque moyen que ce soit, sans autre permission de Statistique Canada, sous réserve que la reproduction soit effectuée uniquement à des fins d'étude privée, de recherche, de critique, de compte rendu ou en vue d'en préparer un résumé destiné aux journaux et/ou à des fins non commerciales. Statistique Canada doit être cité comme suit : Source (ou « Adapté de », s'il y a lieu) : Statistique Canada, année de publication, nom du produit, numéro au catalogue, volume et numéro, période de référence et page(s). Autrement, il est interdit de reproduire le contenu de la présente publication, ou de l'emmagasiner dans un système d'extraction, ou de le transmettre sous quelque forme ou par quelque moyen que ce soit, reproduction électronique, mécanique, photographique, pour quelque fin que ce soit, sans l'autorisation écrite préalable des Services d'octroi de licences, Division des services à la clientèle, Statistique Canada, Ottawa, Ontario, Canada K1A 0T6.

Septembre 2006

N° 62-001-XPB au catalogue, vol. 85, n° 8
ISSN 0703-9352

N° 62-001-XIB au catalogue, vol. 85, n° 8
ISSN 1496-2225

Périodicité : mensuelle

Ottawa

Note de reconnaissance

Le succès du système statistique du Canada repose sur un partenariat bien établi entre Statistique Canada et la population, les entreprises, les administrations canadiennes et les autres organismes. Sans cette collaboration et cette bonne volonté, il serait impossible de produire des statistiques précises et actuelles.

SYMBOLS

The following standard symbols are used in Statistics Canada publication:

- . not available for any reference period
- .. not available for a specific reference period
- ... not applicable
- 0 true zero or a value rounded to zero
- 0^s value rounded to 0 (zero) where there is a meaningful distinction between true zero and the value that was rounded
- P preliminary
- r revised
- x suppressed to meet the confidentiality requirements of the *Statistics Act*
- E use with caution
- F too unreliable to be published

NOTE ON CANSIM

Most of the data published in *The Consumer Price Index* (Catalogue 62-001-XPB) is also available in machine readable form through CANSIM (Canadian Socio-Economic Information Management System). In general, CANSIM provides a longer historical series.

Data that appears in this publication are also available electronically in our Cansim database through the Internet tables 326-0001, 326-004, 326-0009, 326-0010 and 326-0012 at a cost of \$3.00 per series.

This publication was prepared under the direction of:

George Beelen,
Director, Prices Division
Tarek M. Harchaoui
Assistant Director, Consumer Prices Indexes and Research
Lucie Cloutier,
Chief, Consumer Prices Section

Cover design concept by:

Rachel Penkar, Dissemination Division

The feature articles are prepared under the direction of:

George Beelen,
Director, Prices Division
Tarek M. Harchaoui
Assistant Director, Consumer Prices Indexes and Research

The paper used in this publication meets the minimum requirements of American National Standard for Information Sciences – Permanence of Paper for Printed Library Materials, ANSI Z39.48 – 1984.

**SIGNES CONVENTIONNELS**

Les signes conventionnels suivants sont employés uniformément dans les publications de Statistique Canada:

- . indisponible pour toute période de référence
- .. indisponible pour une période de référence précise
- ... n'ayant pas lieu de figurer
- 0 zéro absolu ou valeur arrondie à zéro
- 0^s valeur arrondie à 0 (zéro) là où il y a une distinction importante entre le zéro absolu et la valeur arrondie
- P provisoire
- r rectifié
- x confidentiel en vertu des dispositions de la *Loi sur la statistique*
- E à utiliser avec prudence
- F trop peu fiable pour être publié

NOTE CONCERNANT CANSIM

La plupart des données publiées dans *L'indice des prix à la consommation* (n° 62-001-XPB au catalogue) peuvent être obtenues, sous forme lisible par machine, de CANSIM (Système canadien d'information socio-économique). Les séries historiques sont généralement plus longues dans CANSIM.

Les données qui apparaissent dans cette publication sont aussi disponibles électroniquement dans notre banque de données Cansim Internet, tableaux 326-0001, 326-0004, 326-0009, 326-0010 et 326-0012 moyennant un coût de 3 \$ par série.

Cette publication a été rédigée sous la direction de:

George Beelen,
Directeur, Division des prix
Tarek M. Harchaoui
Directeur adjoint, Indices des prix à la consommation et recherche
Lucie Cloutier,
Chef, Section des prix à la consommation

Conception de la page couverture par :

Rachel Penkar, Division de la diffusion

Les études spéciales sont rédigées sous la direction de:

George Beelen,
Directeur, Division des prix
Tarek M. Harchaoui
Directeur adjoint, Indices des prix à la consommation et recherche

Le papier utilisé dans la présente publication répond aux exigences minimales de l'American National Standard for Information Sciences – "Permanence of Paper for Printed Library Materials", ANSI Z39.48 – 1984.



TABLE OF CONTENTS

	Page
National Index Highlights	7
Part I - National Charts and Tables	11
Part II - Charts and Tables by Province, Whitehorse, Yellowknife and Iqaluit	23
Part III - Urban Centre Tables	33
Technical Notes	46

Tables

1 The Consumer Price Index and Major Components (Not Seasonally Adjusted), Canada, 1992=100	6
2 The Consumer Price Index (Not Seasonally Adjusted), Provinces, Whitehorse, Yellowknife and Iqaluit, 1992=100	6
3 The Consumer Price Index and Major Components, Selected Sub-groups and Special Aggregates (Not Seasonally Adjusted), Canada, 1992=100	14
4 The Consumer Price Index for Canada, All-items (Not Seasonally Adjusted), 1987-2006, 1992=100	19
5 The Consumer Price Index for Canada, Major Components and Special Aggregates (Not Seasonally Adjusted), 1987-2006, 1992=100	20
6 The Consumer Price Index, Major Components, Selected Sub-groups and Special Aggregates (Not Seasonally Adjusted), Provinces, Whitehorse and Yellowknife, 1992=100	24
7 The All-items Consumer Price Index (Not Seasonally Adjusted), Provinces, Whitehorse, Yellowknife and Iqaluit, 2001-2006, 1992=100	30
8 The Consumer Price Index and Selected Sub-groups (Not Seasonally Adjusted), by Urban Centre, 1992=100	33
9 The All-items Consumer Price Index (Not Seasonally Adjusted), by Urban Centre, 2001-2006, 1992=100	36
10 Average Retail Price for Gasoline and Fuel Oil, by Urban Centre - Cents per Litre, 2005-2006	38
11 Average Retail Prices, monthly, Canada	40
12 Inter-city Indexes of Retail Price Differentials, as of October 2004, for Selected Groups of Consumer Goods and Services, Combined City Average=100	42

TABLE DES MATIÈRES

	Page
Points saillants de l'indice national	7
Partie I - Graphiques et tableaux nationaux	11
Partie II - Graphiques et tableaux par province, Whitehorse, Yellowknife et Iqaluit	23
Partie III - Tableaux par centre urbain	33
Notes techniques	46

Tableaux

1 L'indice des prix à la consommation et composantes principales (non désaisonnalisés), Canada, 1992=100	6
2 L'indice des prix à la consommation (non désaisonnalisé), provinces, Whitehorse, Yellowknife et Iqaluit, 1992=100	6
3 L'indice des prix à la consommation et composantes principales, certains sous-groupes et agrégats spéciaux (non désaisonnalisés), Canada, 1992=100	14
4 L'indice des prix à la consommation pour le Canada, indice d'ensemble (non désaisonnalisé), 1987-2006, 1992=100	19
5 L'indice des prix à la consommation pour le Canada, composantes principales et agrégats spéciaux (non désaisonnalisés), 1987-2006, 1992=100	20
6 L'indice des prix à la consommation, composantes principales, certains sous-groupes et agrégats spéciaux (non désaisonnalisés), provinces, Whitehorse et Yellowknife, 1992=100	24
7 L'indice d'ensemble des prix à la consommation (non désaisonnalisé), provinces, Whitehorse, Yellowknife et Iqaluit, 2001-2006, 1992=100	30
8 L'indice des prix à la consommation et certains sous-groupes (non désaisonnalisés), par centre urbain, 1992=100	33
9 L'indice d'ensemble des prix à la consommation (non désaisonnalisé), par centre urbain, 2001-2006, 1992=100	36
10 Prix de détail moyens, essence et mazout, par centre urbain - cents par litre, 2005-2006	38
11 Prix de détail moyens, mensuels, Canada	40
12 Indices comparatifs des prix de détail entre les villes, octobre 2004, pour certains groupes de biens et services à la consommation, moyenne des villes combinées=100	42

TABLE OF CONTENTS - Concluded**TABLE DES MATIÈRES - fin**

	Page
Text Tables	
I Comparison of the 2001 and 1996 Distribution of Expenditures used in the Consumer Price Index, by Major Component, for Canada - Effective from January 2003 to June 2004	48
II Comparison of the 2001 Distribution of Expenditures used in the Consumer Price Index, by Major Component, for Canada - Effective July 2004	49
Charts	
1 The Consumer Price Index (Not Seasonally Adjusted), Canada, 1992=100	11
2 Percentage Change in the Consumer Price Index (Not Seasonally Adjusted) from the Same Month of the Previous Year, Canada	11
3 Percentage Change in the Consumer Price Index and Major Components (Not Seasonally Adjusted) from the Same Month of the Previous Year, Canada	12
4 Percentage Change in the All-items Index from the Previous Month and from the Same Month of the Previous Year, Provinces, Whitehorse, Yellowknife and Iqaluit	23

	Page
Tableaux explicatifs	
I Comparaison des ventilations des dépenses de 2001 et 1996 utilisées pour l'indice des prix à la consommation, par composante principale, pour le Canada - en vigueur de janvier 2003 à juin 2004	48
II Comparaison des ventilations des dépenses de 2001 utilisées pour l'indice des prix à la consommation, par composante principale, pour le Canada - en vigueur à partir de juillet 2004	49
Graphiques	
1 L'indice des prix à la consommation (non désaisonnalisé), Canada, 1992=100	11
2 Taux de variation de l'indice des prix à la consommation (non désaisonnalisé) par rapport au mois correspondant de l'année précédente, Canada	11
3 Taux de variation de l'indice des prix à la consommation et des composantes principales (non désaisonnalisés) par rapport au mois correspondant de l'année précédente, Canada	12
4 Taux de variation de l'indice d'ensemble, par rapport au mois précédent et au mois correspondant de l'année précédente, provinces, Whitehorse, Yellowknife et Iqaluit	23

Release Dates for the Consumer Price Index

Index for the month of	Release Date
November 2005	December 20, 2005
December 2005	January 18, 2006
January 2006	February 22, 2006
February 2006	March 16, 2006
March 2006	April 20, 2006
April 2006	May 18, 2006
May 2006	June 20, 2006
June 2006	July 21, 2006
July 2006	August 22, 2006
August 2006	September 19, 2006
September 2006	October 20, 2006
October 2006	November 22, 2006
November 2006	December 19, 2006
December 2006	January 23, 2007

Dates d'émission de l'indice des prix à la consommation

Indice pour le mois de	Date d'émission
Novembre 2005	le 20 décembre 2005
Décembre 2005	le 18 janvier 2006
Janvier 2006	le 22 février 2006
Février 2006	le 16 mars 2006
Mars 2006	le 20 avril 2006
Avril 2006	le 18 mai 2006
Mai 2006	le 20 juin 2006
Juin 2006	le 21 juillet 2006
Juillet 2006	le 22 août 2006
Août 2006	le 19 septembre 2006
Septembre 2006	le 20 octobre 2006
Octobre 2006	le 22 novembre 2006
Novembre 2006	le 19 décembre 2006
Décembre 2006	le 23 janvier 2007

Since May 2001, Statistics Canada is calculating, on behalf of the Bank of Canada, an index series for All-items excluding eight of the most volatile components. Those eight components, as defined by the Bank, are: fruit, fruit preparations and nuts; vegetables and vegetable preparations; mortgage interest cost; natural gas; fuel oil and other fuel; gasoline; inter-city transportation; and tobacco products and smokers' supplies. The Bank of Canada further adjusts this series to obtain their measure of core inflation, which also excludes the effect of changes in indirect taxes. For data and information on core inflation, please consult the Bank of Canada Web site: <http://www.bankofcanada.ca/en/inflation/index.htm>.

Statistics Canada is also now calculating, on behalf of the Bank of Canada, a seasonally adjusted index series for All-items excluding eight of the most volatile components. This series is available through CANSIM, Statistics Canada's official database, or by contacting us through the means mentioned on the inside cover of this publication.

Depuis le mois de mai 2001, Statistique Canada calcule pour la Banque du Canada, un indice d'ensemble sans huit des composantes les plus volatiles. Ces huit composantes, telles que définies par la Banque du Canada, sont: fruits, préparations à base de fruits et noix; légumes et préparations à base de légumes; coût d'intérêt hypothécaire; gaz naturel; mazout et autres combustibles; essence; transport interurbain; produits du tabac et articles pour fumeurs. La Banque du Canada ajuste ensuite cette série pour obtenir son indice de référence qui exclut également l'effet des modifications des impôts indirects. Pour obtenir des données et des renseignements au sujet de l'inflation mesurée par l'indice de référence, prière de consulter le site de la Banque du Canada à l'adresse suivante: <http://www.banqueducanada.ca/fr/inflation/index.htm>.

Statistique Canada calcule aussi maintenant pour la Banque du Canada, un indice désaisonnalisé pour l'ensemble sans huit des composantes les plus volatiles. Cette série est disponible par le biais de CANSIM, la base de données officielle de Statistique Canada, ou en communiquant avec nous d'une des façons mentionnées à l'intérieur de la couverture de la présente publication.

Additional Information and Related Publications

Detailed information on the methodology and concepts of the CPI is contained in *The Consumer Price Index Reference Paper, Updating Based on 1992 Expenditures*, (Occasional), Catalogue no. 62-553. Information regarding the *Survey of Household Spending* is contained in two volumes: *Family Food Expenditure in Canada, 2001*, Catalogue no. 62-554, and *Spending Patterns in Canada, 2001*, Catalogue no. 62-202.

A brief non-technical document entitled "Your Guide to the Consumer Price Index" (Occasional) Catalogue no. 62-557-XPB is available on request from the information unit (613-951-9606) or on the Statistics Canada Internet Site (<http://www.statcan.ca>). It answers the frequently asked questions about the construction and use of the CPI. For further information, contact the Consumer Prices Section, Prices Division, Statistics Canada, Ottawa, Ontario K1A 0T6.

Renseignements supplémentaires et publications connexes

Les méthodes et les concepts de l'IPC sont décrits en détail dans le *Document de référence de l'indice des prix à la consommation, Mise à jour fondée sur les dépenses de 1992*, (hors série), n° 62-553 au catalogue. Des renseignements au sujet de l'enquête sur les dépenses des ménages se retrouvent dans deux volumes distincts: *Dépenses alimentaires des familles au Canada, 2001*, n° 62-554 au catalogue; et *Les habitudes de dépenses au Canada, 2001*, n° 62-202 au catalogue.

Un court document non technique intitulé «Votre guide d'utilisation de l'indice des prix à la consommation», (hors série), n° 62-557-XPB, au catalogue est disponible sur demande à la sous-section du service à la clientèle (613-951-9606) ou en visitant notre site sur le Web (<http://www.statcan.ca>). La brochure répond aux questions les plus fréquemment posées relativement à la construction et l'utilisation de l'IPC. Pour plus de renseignements, communiquer avec la Section des prix à la consommation, Division des prix, Statistique Canada, Ottawa (Ontario) K1A 0T6.

TABLE - 1
The Consumer Price Index and Major Components
(Not Seasonally Adjusted), Canada, 1992=100

	Relative importance ¹	Indexes			Percentage change August 2006 from		
		Indices			Taux de variation août 2006 contre		
		Importance relative ¹	August 2006 Août	July 2006 Juillet	August 2005 Août	July 2006 Juillet	
All-items	100.00(2)	130.7	130.5	128.0	0.2	2.1	Ensemble
Food	16.89	131.3	131.4	128.5	-0.1	2.2	Aliments
Shelter	26.75	129.1	128.8	124.4	0.2	3.8	Logement
Household operations and furnishings	10.58	115.7	115.4	115.8	0.3	-0.1	Dépenses et équipement du ménage
Clothing and footwear	5.37	100.4	98.4	102.2	2.0	-1.8	Habillement et chaussures
Transportation	19.79	158.6	159.0	153.1	-0.3	3.6	Transports
Health and personal care	4.52	121.9	122.1	121.1	-0.2	0.7	Santé et soins personnels
Recreation, education and reading	11.96	127.8	127.9	128.4	-0.1	-0.5	Loisirs, formation et lecture
Alcoholic beverages and tobacco products	4.13	150.5	150.2	148.0	0.2	1.7	Boissons alcoolisées et produits du tabac
All-items (1986=100)		167.4					Ensemble (1986=100)
Purchasing power of the consumer dollar expressed in cents, compared to 1992		76.5	76.6	78.1			Pouvoir d'achat du dollar à la consommation (en cents), par rapport à 1992
Special aggregates							Agrégats spéciaux
Goods	48.84	125.1	125.1	123.3	0.0	1.5	Biens
Services	51.16	136.9	136.6	133.3	0.2	2.7	Services
All-items excluding food and energy	74.27	125.4	125.2	123.7	0.2	1.4	Ensemble sans les aliments et l'énergie
Energy	8.84	183.6	184.0	171.4	-0.2	7.1	Énergie
All-items excluding 8 of the most volatile components (Bank of Canada definition) ³	82.75	128.7	128.5	126.8	0.2	1.5	Ensemble sans 8 des composantes les plus volatiles (définition de la Banque du Canada) ³

- 2001 CPI basket weights at June 2004 prices, Canada - Effective July 2004. Detailed weights are available under the Documentation section of survey 2301 at <http://www.statcan.ca/english/sdds/index.htm>
- Figures may not add to 100% due to rounding.
- Excluded from the All-items CPI are the following eight of the most volatile components, as defined by the Bank of Canada: fruit, fruit preparations and nuts; vegetables and vegetable preparations; mortgage interest cost; natural gas; fuel oil and other fuel; gasoline; inter-city transportation; and tobacco products and smokers' supplies. The Bank of Canada further adjusts this series to obtain their measure of core inflation which also excludes the effect of changes in indirect taxes. For data and information on core inflation, please consult the Bank of Canada Web site: <http://www.bankofcanada.ca/en/inflation/index.htm>.

TABLEAU - 1
L'indice des prix à la consommation et composantes principales (non désaisonnalisés), Canada, 1992=100

- Pondérations de l'IPC, panier de 2001 selon les prix de juin 2004, Canada - En vigueur à partir de juillet 2004. Les pondérations détaillées sont disponibles sous la section Documentation de l'enquête 2301 à http://www.statcan.ca/francais/sdds/index_f.htm
- Le total des chiffres ne donne pas forcément 100 % à cause de l'arrondissement.
- Huit des composantes les plus volatiles, telles que définies par la Banque du Canada, qui sont exclues de l'IPC d'ensemble sont: fruits, préparations à base de fruits et noix; légumes et préparations à base de légumes; coût d'intérêt hypothécaire; gaz naturel; mazout et autres combustibles; essence; transport interurbain; produits du tabac et articles pour fumeurs. La Banque du Canada ajuste ensuite cette série pour obtenir son indice de référence qui exclut également l'effet des modifications des impôts indirects. Pour obtenir des données et des renseignements au sujet de l'inflation mesurée par l'indice de référence, prière de consulter le site de la Banque du Canada à l'adresse suivante: <http://www.banqueducanada.ca/fr/inflation/index.htm>.

TABLE - 2
The Consumer Price Index (Not Seasonally Adjusted),
Provinces, Whitehorse, Yellowknife and Iqaluit, 1992=100

	Indexes			Percentage change August 2006 from		
	Indices			Taux de variation août 2006 contre		
	August 2006 Août	July 2006 Juillet	August 2005 Août	July 2006 Juillet	August 2005 Août	
Newfoundland and Labrador	130.0	129.6	126.7	0.3	2.6	Terre-Neuve-et-Labrador
Prince Edward Island	132.7	132.4	128.6	0.2	3.2	Île-du-Prince-Édouard
Nova Scotia	133.5	133.3	130.4	0.2	2.4	Nouvelle-Écosse
New Brunswick	130.5	130.1	128.1	0.3	1.9	Nouveau-Brunswick
Québec	126.1	126.2	124.1	-0.1	1.6	Québec
Ontario	131.1	130.9	129.1	0.2	1.5	Ontario
Manitoba	135.0	135.0	132.1	0.0	2.2	Manitoba
Saskatchewan	136.6	135.9	132.9	0.5	2.8	Saskatchewan
Alberta	141.4	140.8	135.0	0.4	4.7	Alberta
British Columbia	128.4	128.2	125.9	0.2	2.0	Colombie-Britannique
Whitehorse, Yukon	126.7	126.5	124.4	0.2	1.8	Whitehorse, Yukon
Yellowknife, Northwest Territories	125.6	125.4	123.7	0.2	1.5	Yellowknife, Territoires du Nord-Ouest
Iqaluit, Nunavut (Dec. 2002=100)	104.4	104.8	103.4	-0.4	1.0	Iqaluit, Nunavut (déc. 2002=100)

1. Refer to Table 7 for footnote.

1. Voir tableau 7 pour la note de bas de page.

National Index Highlights

August 2006

In August, despite the strong advance in the housing sector, gasoline prices weakening slowed down the 12-month growth of prices paid by consumers. Between August 2005 and August 2006, the Consumer Price Index posted a 2.1% increase, falling back for a third consecutive month. Such a persistent decline in the 12-month variation of the All-items index has not occurred since September 2004.

The decline from 2.4% to 2.1% in the twelve-month change of the All-items CPI between July 2006 and August 2006 was mainly attributable to the slowdown in gasoline prices increase experienced by consumers at the pump. Gasoline prices only increased 0.1% from July to August of this year, leading to a slowdown in the 12-month change in the gasoline index which dropped from 16.1% between July 2005 and July 2006 to 9.0% between August 2005 and August 2006.

Points saillants de l'indice national

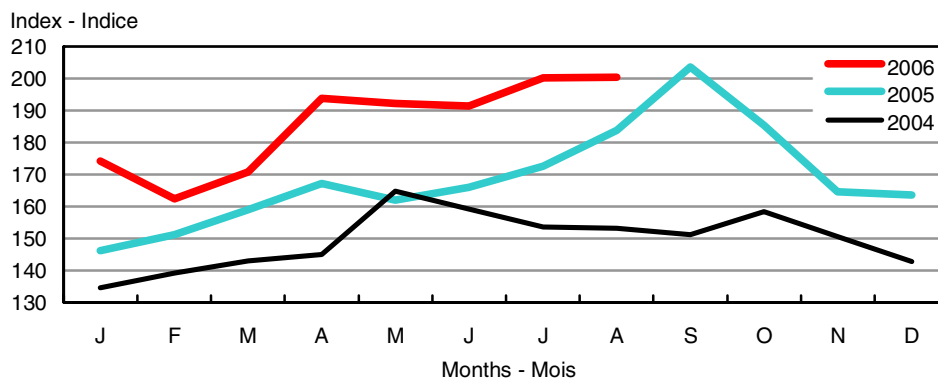
Août 2006

En août, malgré la forte avancée du secteur du logement, l'essoufflement dans les prix de l'essence a ralenti la croissance sur 12 mois des prix payés par les consommateurs. Entre août 2005 et août 2006, l'indice des prix à la consommation a affiché une croissance de 2,1 %, en recul pour un troisième mois consécutif. Il faut remonter jusqu'en septembre 2004 pour observer un repli aussi persistant de la variation sur 12 mois de l'indice d'ensemble.

Le recul de 2,4 % à 2,1 % dans la variation sur douze mois de l'IPC d'ensemble entre juillet 2006 et août 2006 provient en majeure partie du ralentissement de la croissance des prix à la pompe payés par les automobilistes. Les prix de l'essence n'ayant augmenté que de 0,1 % entre juillet et août cette année, la variation sur 12 mois de l'indice de l'essence a ralenti, passant de 16,1 % entre juillet 2005 et juillet 2006 à 9,0 % entre août 2005 et août 2006.

Gasoline

Essence



Excluding energy prices, the 12-month change in the CPI increased slightly, from 1.4% in July 2006 to 1.5% in August 2006. Since June 2004, the increases of this index ranged from 1.4% to 1.8%, suggesting that inflation remained in check in the country.

The 12-month change in the All-items CPI excluding eight of the most volatile components identified by the Bank of Canada was 1.5% in August 2006. With the exception of the 2.0% variation posted in May 2006, this index remained relatively stable over the last year, fluctuating between 1.5% and 1.7%.

The All-items CPI excluding eight of the most volatile components, combined with changes in indirect taxes, constitute the core inflation rate used by the Bank of Canada to define its inflation target.

On a monthly basis, prices paid by consumers continued their upward movement for a second consecutive month between July and August. The CPI rose 0.2% in August, largely as a result of pressures from the housing sector.

The All-items index excluding energy was also up 0.2% in August. This increase comes on the heels of 0.2% decreases recorded during the previous two months.

The same trend was observed for the All-items index excluding eight of the most volatile components identified by the Bank of Canada. The latter increased 0.2% between July and August, after dropping 0.2% during the previous two months.

Twelve-month percentage change in the CPI:
+2.1%
Twelve-month percentage change in the CPI
excluding energy: +1.5%

In August 2006, the prices paid by consumers were 2.1% higher than in August 2005, substantially less than the 2.4% rise posted the previous month.

En excluant les prix de l'énergie, la variation sur 12 mois de l'IPC a légèrement augmenté, passant de 1,4 % en juillet 2006 à 1,5 % en août 2006. Depuis juin 2004, les majorations de cet indice ont fluctué entre 1,4 % et 1,8 %, ce qui suggère que l'inflation était maîtrisée au pays.

L'IPC d'ensemble sans huit des composantes les plus volatiles telles que définies par la Banque du Canada a affiché une variation sur 12 mois de 1,5 % en août 2006. Mise à part la variation de 2,0 % affichée en mai 2006, cet indice est demeuré relativement stable au cours de la dernière année, oscillant entre 1,5 % et 1,7 %.

L'IPC d'ensemble sans huit des composantes les plus volatiles, combiné avec les changements des taxes indirectes, constitue l'indice de référence utilisé par la Banque du Canada pour définir son objectif en matière d'inflation.

Sur une base mensuelle, les prix payés par les consommateurs ont poursuivi leur mouvement à la hausse pour un deuxième mois consécutif entre juillet et août. L'IPC a augmenté de 0,2 % en août principalement en raison des pressions provenant du secteur du logement.

L'indice d'ensemble excluant l'énergie s'est également accru de 0,2 % en août. Cette hausse fait suite aux baisses de 0,2 % enregistrées lors des deux mois précédents.

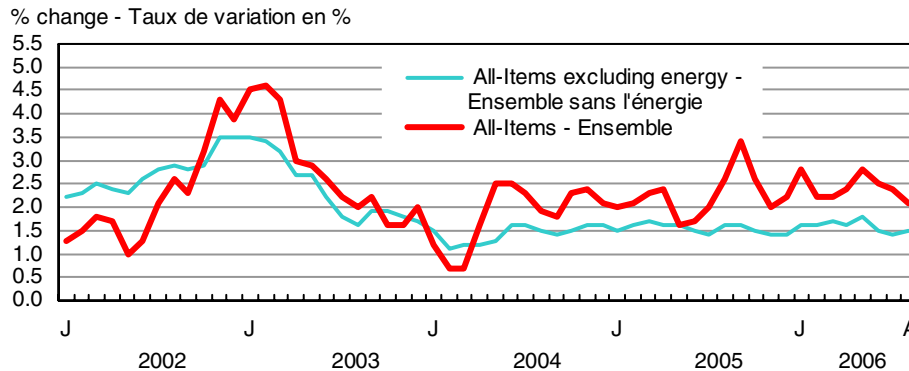
La même tendance a été affichée par l'indice d'ensemble sans huit des composantes les plus volatiles, telles que définies par la Banque du Canada. Celui-ci a progressé de 0,2 % entre juillet et août, après avoir reculé de 0,2 % au cours des deux mois précédents.

Variation sur 12 mois de l'IPC, en pourcentage : +2,1 %
Variation sur 12 mois de l'IPC sans l'énergie, en
pourcentage : +1,5 %

En août 2006, les prix payés par les consommateurs ont augmenté de 2,1 % par rapport à août 2005. Il s'agit d'un recul prononcé par rapport à la hausse de 2,4 % affichée le mois précédent.

Percentage Change from the Same Month of the Previous Year, Canada

Taux de variation par rapport au mois correspondant de l'année précédente, Canada



Although they posted only slight increases in August, the rise in gasoline prices between August 2005 and August 2006 accounted again for most of the 12-month increase in the CPI. Gasoline prices advanced at 9.0% between August 2005 and August 2006, down from the 16.1% leap observed between July 2005 and July 2006.

During the summer 2006 vacation period, gasoline prices rose much less than they did last year. While prices had shot up 10.8% between June and August 2005, the increase during the same period in 2006 was only 4.7%.

Last year, gasoline prices began their dizzying climb in late August 2005, jumping 6.6% for the month as a whole, a result of the anticipated devastating effects of Hurricane Katrina on production of refined petroleum.

The other factors that contributed to the rise in the CPI include components of housing, namely homeowners' replacement cost, mortgage interest cost and electricity prices.

Homeowners' replacement cost index, which captures the worn-out structural portion of housing and is estimated using new housing prices (excluding land), rose by 8.1% between August 2005 and August 2006. The growth in this housing component has advanced in each month since December 2005. Since the beginning of the year, the 12-month increases posted by this index were continuously above 5%. Combined with its substantial share in the CPI basket, the rise of the homeowners' replacement index pushed up the CPI All-items index.

The growth of replacement cost varied widely from one province to another, ranging from 43.4% in Alberta to close to 4% in other large provinces such as Ontario (+3.9%), Quebec (+3.5%) and British Columbia (+3.6%).

By all counts, Alberta's housing sector stands out clearly from that of the other provinces. The boom in the oil sector, combined with a high employment rate and a high degree of consumers' confidence, translated in a surge in the demand for new houses in that province.

Mortgage interest cost index, which captures price-induced changes in the amount of mortgage interest owed by consumers, rose 2.7% between August 2005 and August 2006, a strong increase compared to the 1.8% rise in July.

Although the increase in the value of new properties has largely contributed to the rise of the mortgage interest cost index, the recent turnaround in the interest rates accounted for much of the acceleration of this index. Almost three quarters of the 0.9 percentage point increase in the 12-month variation of the mortgage interest cost index between July and August 2006 came from rising mortgage interest rates.

Adding further pressure to the All-items index, electricity prices climbed 6.3% between August 2005 and August 2006. This increase can largely be explained by the rate hikes noted in Ontario, Alberta, Quebec and British Columbia over the past year.

These price increases were partly offset by lower prices for computer equipment and supplies, women's clothing, video equipment and natural gas.

Même s'ils ont faiblement augmenté au cours du mois d'août, les prix plus élevés payés à la pompe par les automobilistes entre août 2005 et août 2006 ont encore été le facteur principal derrière la hausse sur 12 mois de l'IPC. Les prix de l'essence ont augmenté de 9,0 % entre août 2005 et août 2006, en recul comparativement à la majoration de 16,1 % constatée entre juillet 2005 et juillet 2006.

Pendant la période des vacances estivales 2006, les prix de l'essence ont beaucoup moins augmenté que l'an passé. Alors que les prix avaient bondi de 10,8 % entre juin et août 2005, la majoration pendant la même période en 2006 n'a été que de 4,7 %.

L'année dernière, les prix de l'essence avaient entamé leur ascension fulgurante à la fin du mois d'août 2005, bondissant de 6,6 % pour l'ensemble du mois, en raison des effets dévastateurs anticipés de l'ouragan Katrina sur la production de pétrole raffiné.

Parmi les autres facteurs ayant contribué à la hausse de l'IPC, on retrouve certaines composantes du logement, soit le coût de remplacement par le propriétaire, le coût d'intérêt hypothécaire et les prix de l'électricité.

Le coût de remplacement par le propriétaire, qui représente la portion usée de la structure des logements et qui est estimé à partir des prix des maisons neuves (excluant le terrain), a augmenté de 8,1 % entre août 2005 et août 2006. La croissance de cette composante du logement a progressé à chaque mois depuis décembre 2005. Depuis le début de l'année, les majorations sur 12 mois affichées par le coût de remplacement par le propriétaire ont constamment été supérieures à 5 %. Combinée avec un poids important dans le panier de l'IPC, la majoration de l'indice du coût de remplacement a fait monter l'IPC d'ensemble.

La croissance du coût de remplacement a toutefois varié grandement d'une province à l'autre, fluctuant de 43,4 % en Alberta à près de 4% dans d'autres grandes provinces canadiennes comme l'Ontario (+3,9 %), le Québec (+3,5 %) et la Colombie-Britannique (+3,6 %).

De toute évidence, le secteur du logement en Alberta se démarque nettement de celui des autres provinces. La période de prospérité du secteur pétrolier en plus du taux d'emploi élevé et du haut niveau de confiance chez les consommateurs s'est traduite par une demande accrue pour des maisons neuves.

Le coût d'intérêt hypothécaire, qui mesure les variations engendrées par les prix dans le montant d'intérêt hypothécaire dû par les consommateurs, s'est accru de 2,7 % entre août 2005 et août 2006, en forte progression comparativement à la hausse de 1,8 % de juillet.

Bien que l'accroissement du prix des propriétés neuves a contribué grandement à la hausse de l'indice du coût d'intérêt hypothécaire, c'est le revirement récent des taux d'intérêt qui explique en grande partie l'accélération de cet indice. Près des trois quarts de l'accroissement de 0,9 point de pourcentage constaté entre juillet et août 2006 dans la variation sur 12 mois de l'indice du coût hypothécaire provenait de la hausse des taux d'intérêts.

Ajoutant davantage de pression sur l'indice d'ensemble, les prix de l'électricité ont grimpé de 6,3 % entre août 2005 et août 2006. Cette majoration s'explique principalement par les hausses de tarifs constatées en Ontario, en Alberta, au Québec et en Colombie-Britannique au cours de la dernière année.

Ces majorations de prix ont été contrebalancées en partie par des prix plus faibles pour le matériel et les fournitures informatiques, les vêtements pour femmes, le matériel vidéo et le gaz naturel.

Prices of information technology products mitigated the 12-month rise in the All-items index. The index for computer equipment and supplies plunged 18.0%, while the video equipment index was down 11.6%. Although consumers only occasionally purchase these products, they exert an important influence in reducing upward price pressures.

Women's clothing prices dropped 3.0% between August 2005 and August 2006, contributing to the slowdown in the rise of the CPI. The combined effect of competitive production costs and the strong Canadian dollar exerted a favourable influence on clothing prices sold in specialized boutiques and department stores.

Natural gas prices dropped 2.9% between August 2005 and August 2006. The most substantial decrease was in Alberta (-17.1%). At the other end of the spectrum, Ontario posted the highest price increase (+2.9%).

Non-seasonally adjusted monthly percentage change in the CPI: +0.2%
Non-seasonally adjusted monthly percentage change in the CPI excluding energy: +0.2%

After sliding up 0.1% between June and July, the All-items index increased 0.2% between July and August 2006.

The upward pressure on the CPI came largely from two housing components: mortgage interest cost and homeowners' replacement cost. Men's clothing prices also contributed to the rise.

Mortgage interest cost increased 0.7% between July and August. Since the beginning of the year, mortgage interest cost has risen each month, reflecting the combined effect of higher mortgage rates and appreciation in the value of new properties.

Over the last three months, mortgage interest rates have pulled up the mortgage interest cost index. This constitutes a sharp turnaround compared to the last three years when declining mortgage interest rates had mitigated the increase in the mortgage interest cost index. This reversal is primarily a reflection of successive mortgage rates increases posted by financial institutions since September 2005.

Homeowners' replacement cost, another major component of housing in the CPI basket, was up 0.7% between July and August. The appreciation in the value of new properties was the source of this increase.

Also pushing up the All-items index, men's clothing prices rose 2.8% between July and August.

Mitigating the upward trend in the monthly index to some extent, prices for the purchase and leasing of automotive vehicles were down 0.8% in August. Car manufacturers offered substantial discounts in order to clear out their 2006 models to make room for the new 2007 models.

Fresh vegetable prices dropped 4.1% between July and August. During this period of the year consumers are able to purchase different types of vegetables harvested locally. Prices therefore drop as a result of the temporary surplus in the supply of vegetables.

Natural gas prices dropped 3.0% during the month of August, driven by the 12.0% slide in Alberta. Owing to their close ties to market prices, natural gas prices in Alberta have a tendency to exhibit large fluctuations from one month to another.

Seasonally adjusted CPI increased by 0.2% between July and August

The seasonally adjusted CPI increased 0.2% between July and August 2006. The upward pressure came from the food component (+0.5%), shelter (+0.2%), clothing and footwear (+0.8%), household operations and furnishings (+0.2%), alcoholic beverages and tobacco products (+0.1%), and health and personal care (+0.1%).

The downward pressure on the seasonally adjusted index came only from transportation sector (-0.3%). The recreation, reading and education index remained unchanged in August.

The seasonally adjusted CPI without eight of the most volatile components identified by the Bank of Canada rose 0.3% between July and August 2006.

Les prix des produits des technologies de l'information ont eu pour effet de modérer la croissance sur 12 mois de l'indice d'ensemble. L'indice du matériel et des fournitures informatiques a reculé de 18,0 %, alors que celui du matériel vidéo a fléchi de 11,6 %. Bien que ces biens ne soient achetés qu'occasionnellement par les consommateurs, ils jouent un rôle important dans la réduction des pressions à la hausse sur les prix.

Les prix des vêtements pour femmes ont chuté de 3,0 % entre août 2005 et août 2006, contribuant à ralentir la croissance de l'IPC. L'effet combiné des coûts de production concurrentiels et de la force du huard a favorablement influencé l'évolution des prix des vêtements vendus dans les boutiques spécialisées et les magasins à rayons.

Les prix du gaz naturel ont reculé de 2,9 % entre août 2005 et août 2006. C'est en Alberta où les prix ont davantage fléchi (-17,1 %). À l'opposé, l'Ontario a affiché la plus forte majoration de prix (+2,9 %).

Variation mensuelle non désaisonnalisée de l'IPC, en pourcentage : +0,2 %
Variation mensuelle non désaisonnalisée de l'IPC, sans l'énergie, en pourcentage : +0,2 %

Après s'être accru de 0,1 % entre juin et juillet, l'indice d'ensemble a augmenté de 0,2 % entre juillet et août 2006.

Les pressions à la hausse sur l'IPC sont venues principalement de deux composantes du logement, soit le coût d'intérêt hypothécaire et le coût de remplacement par le propriétaire. Le prix des vêtements pour hommes a aussi contribué à la hausse.

Le coût d'intérêt hypothécaire a augmenté de 0,7 % entre juillet et août. Depuis le début de l'année, le coût d'intérêt hypothécaire s'est accru à chaque mois reflétant l'effet combiné de taux hypothécaires plus élevés et de l'appréciation de la valeur des nouvelles propriétés.

Depuis trois mois, les taux d'intérêt hypothécaire ont fait grimper l'indice du coût d'intérêt hypothécaire. Il s'agit d'un revirement brusque comparativement aux trois dernières années pendant lesquelles les taux d'intérêt hypothécaire décroissants avaient atténués la hausse de l'indice du coût d'intérêt hypothécaire. Ce renversement est principalement le reflet des accroissements successifs des taux d'intérêt hypothécaire affichés par les institutions financières depuis septembre 2005.

Autre composante importante du logement dans le panier de l'IPC, le coût de remplacement par le propriétaire a progressé de 0,7 % entre juillet et août. L'appréciation de la valeur des nouvelles propriétés a été la source de cette majoration.

Poussant également l'indice d'ensemble à la hausse, les prix des vêtements pour hommes se sont accrus de 2,8 % entre juillet et août.

Atténuant quelque peu le mouvement à la hausse de l'indice mensuel, les prix de l'achat et de la location à bail de véhicules automobiles ont diminué de 0,8 % en août. Les manufacturiers automobiles ont offert des rabais intéressants afin d'écouler leurs modèles 2006 pour faire place aux nouveaux modèles 2007.

Les prix des légumes frais ont chuté de 4,1 % entre juillet et août. À cette période de l'année, les consommateurs peuvent se procurer plusieurs types de légumes récoltés localement. Les prix chutent alors en raison d'un surplus temporaire dans l'offre de légumes.

Les prix du gaz naturel ont reculé de 3,0 % au cours du mois d'août, entraînés par le fléchissement de 12,0 % en Alberta. En raison de son lien étroit avec le prix du marché, le prix du gaz naturel en Alberta a tendance à afficher de grandes fluctuations d'un mois à l'autre.

L'IPC désaisonnalisé a augmenté de 0,2 % entre juillet et août

L'IPC désaisonnalisé a augmenté de 0,2 % entre juillet et août 2006. Les pressions à la hausse sont venues des composantes de l'alimentation (+0,5 %), du logement (+0,2 %), de l'habillement et des chaussures (+0,8 %), des dépenses et de l'équipement du ménage (+0,2 %), des boissons alcoolisées et des produits du tabac (+0,1 %) et de la santé et des soins personnels (+0,1 %).

L'indice désaisonnalisé a été poussé à la baisse uniquement par le secteur du transport (-0,3 %). L'indice des loisirs, de la formation et de la lecture est demeuré inchangé en août.

L'IPC désaisonnalisé sans huit des composantes les plus volatiles telles que définies par la Banque du Canada a augmenté de 0,3 % entre juillet et août 2006.

Special aggregates

All-items index excluding eight of the most volatile components identified by the Bank of Canada

The All-items CPI excluding eight of the most volatile components, combined with changes in indirect taxes, constitute the core inflation rate used by the Bank of Canada to define its inflation target. These volatile components are fruit, fruit preparations and nuts; vegetables and vegetable preparations; mortgage interest cost; natural gas; fuel oil and other fuel; gasoline; inter-city transportation; and tobacco products and smokers' supplies.

The 12-month increase of this index was 1.5% in August 2006. The primary factors that contributed to this increase were homeowners' replacement cost (+8.1%), electricity prices (+6.3%), prices for restaurant meals (+2.2%), and property taxes (+3.2%). This increase was offset to some extent by lower prices for computer equipment and supplies (-18.0%), women's clothing (-3.0%) and video equipment (-11.6%).

Between July and August 2006, this index rose 0.2%, a reversal from the 0.2% decrease noted the previous month. Men's clothing (+2.8%) and homeowners' replacement cost (+0.7%) pushed up the index, while prices for the purchase and leasing of automotive vehicles (-0.8%) played the largest part in offsetting this increase.

Energy

Following three straight increases over the past three months (+14.1% in May, +11.5% in June and +10.6% in July), the 12-month change in the energy index continued its downward slide, posting a relatively more modest increase of 7.1% in August. Except for natural gas, all other components contributed to the rise of the energy index. Gasoline was the main source behind this increase (+9.0%), followed by electricity (+6.3%), fuel oil (+12.1%) and fuel, parts and supplies for recreational vehicles (+6.9%). Natural gas prices were down for the second month in a row. The 2.9% decrease posted in August was largely the result of the 17.1% drop recorded in Alberta.

On a monthly basis, the energy index slipped 0.2% between July and August 2006. This drop was the result of the decline in natural gas prices (-3.0%), the only component which posted prices decline. In contrast, gasoline (+0.1%) and fuel, parts and supplies for recreational vehicles (+0.2%) increased slightly. However, prices for electricity and fuel oil remained unchanged.

Goods and services

The goods index was up 1.5% from August 2005 to August 2006. This increase was attributable to the rise in prices of non-durable goods (+3.4%), while the indexes for durable goods (-1.4%) and semi-durable goods (-1.6%) decreased.

In August, the increase of 3.4% in the non-durable goods index was due to higher prices of gasoline (+9.0%), electricity (+6.3%), and fuel oil (+12.1%).

The durable goods index was down 1.4%, primarily as a result of lower prices of computer equipment and supplies (-18.0%) and video equipment (-11.6%).

The 1.6% drop in the semi-durable goods index came largely from lower prices of women's clothing (-3.0%).

In July 2006, the services index was up 2.7% over August of last year. The increase in homeowners' replacement cost (+8.1%), mortgage interest cost (+2.7%) and prices of restaurant meals (+2.2%) accounted for most of this increase.

On a monthly basis, the 0.2% rise in the services index stemmed mainly from increases in mortgage interest cost (+0.7%), and homeowners' replacement cost (+0.7%).

The goods index remained unchanged between July and August. The increase of the semi-durable goods index (+1.3%) was entirely offset by the decrease of non-durable goods (-0.1%) and durable goods (-0.3%) indexes.

Agrégats spéciaux

Indice d'ensemble sans huit des composantes les plus volatiles (définition de la Banque du Canada)

L'IPC d'ensemble sans huit des composantes les plus volatiles, combiné avec les changements des taxes indirectes, constitue l'indice de référence utilisé par la Banque du Canada pour définir son objectif en matière d'inflation. Ces composantes volatiles sont les fruits, les préparations à base de fruits et les noix; les légumes et les préparations à base de légumes; le coût d'intérêt hypothécaire; le gaz naturel; le mazout et les autres combustibles; l'essence; le transport interurbain; les produits du tabac et les articles pour fumeurs.

L'augmentation sur 12 mois de cet indice a été de 1,5 % en août 2006. Les principaux facteurs ayant contribué à cette hausse ont été le coût de remplacement par le propriétaire (+8,1 %), le prix de l'électricité (+6,3 %), les prix des repas achetés au restaurant (+2,2 %) et les taxes foncières (+3,2 %). Cette hausse a été atténuée par une diminution des prix du matériel et des fournitures informatiques (-18,0 %), des vêtements pour femmes (-3,0 %) et du matériel vidéo (-11,6 %).

Entre juillet et août 2006, cet indice a augmenté de 0,2 %, un renversement par rapport à la baisse de 0,2 % constatée le mois précédent. Les vêtements pour hommes (+2,8 %) et le coût de remplacement par le propriétaire (+0,7 %) ont poussé l'indice vers le haut, alors que l'achat et la location à bail des véhicules automobiles (-0,8 %) a été la source principale atténuant cette hausse.

Énergie

Après avoir enregistré des majorations de 14,1 % en mai, de 11,5 % en juin et de 10,6 % en juillet, la variation sur 12 mois de l'indice de l'énergie a continué sa décélération en affichant une hausse relativement plus modérée de 7,1 % en août. Mise à part le gaz naturel, toutes les composantes ont contribué à la hausse de l'indice de l'énergie. L'essence (+9,0 %) a été le facteur principal de l'augmentation, suivie de l'électricité (+6,3 %), du mazout (+12,1 %) et du carburant, des pièces et des fournitures pour véhicules de loisirs (+6,9 %). Les prix du gaz naturel ont reculé pour un second mois consécutif. La baisse de 2,9 % enregistrée en août provient en grande partie de la baisse de 17,1 % affichée en Alberta.

Sur une base mensuelle, l'indice de l'énergie a reculé de 0,2 % entre juillet et août 2006. Le gaz naturel (-3,0 %) a été la seule composante ayant affiché une baisse. En revanche, les prix de l'essence (+0,1 %) et du carburant, des pièces et des fournitures pour véhicules de loisirs (+0,2 %) ont légèrement augmenté. Les prix de l'électricité et du mazout sont toutefois demeurés inchangés.

Biens et services

L'indice des biens a augmenté de 1,5 % entre août 2005 et août 2006. Cette hausse a été attribuable à la majoration des prix des biens non durables (+3,4 %), tandis que les indices des biens durables (-1,4 %) et des biens semi-durables (-1,6 %) ont reculé.

En août, la hausse de l'indice des biens non durables de 3,4 % a été causée par les prix plus élevés de l'essence (+9,0 %), de l'électricité (+6,3 %) et du mazout (+12,1 %).

L'indice des biens durables a diminué de 1,4 %, principalement sous l'effet de la diminution des prix du matériel et des fournitures informatiques (-18,0 %) et du matériel vidéo (-11,6 %).

La baisse de 1,6 % de l'indice des biens semi-durables est venue principalement des prix plus faibles des vêtements pour femmes (-3,0 %).

En juillet 2006, l'indice des services a augmenté de 2,7 % par rapport au mois d'août de l'an dernier. La hausse du coût de remplacement par le propriétaire (+8,1 %), du coût d'intérêt hypothécaire (+2,7 %) et des prix des repas achetés au restaurant (+2,2 %) est la principale source de cette augmentation.

Sur une base mensuelle, la hausse de l'indice des services de 0,2 %, s'explique en grande partie par les majorations du coût d'intérêt hypothécaire (+0,7 %) et du coût de remplacement par le propriétaire (+0,7 %).

L'indice des biens n'a pas bougé entre juillet et août. La hausse de l'indice des biens semi-durables (+1,3 %) a été complètement compensée par la baisse des indices des biens non durables (-0,1 %) et des biens durables (-0,3 %).

**The
Consumer
Price Index**

**L'indice des
prix à la
consommation**

Part I

Partie I

**National
Charts and
Tables**

**Graphiques
et tableaux
nationaux**

CHART - 1

**The Consumer Price Index
(Not Seasonally Adjusted), Canada, 1992=100**

GRAPHIQUE - 1

**L'indice des prix à la consommation
(non désaisonné),
Canada, 1992=100**

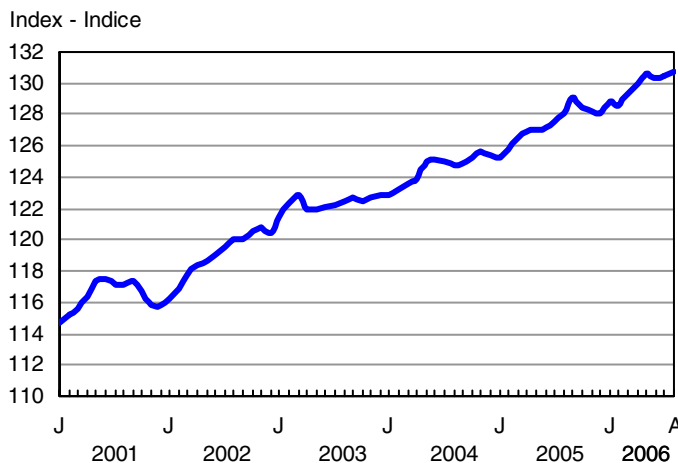


CHART - 2

Percentage Change in the Consumer Price Index (Not Seasonally Adjusted) from the Same Month of the Previous Year, Canada

GRAPHIQUE - 2

**Taux de variation de l'indice des prix à la consommation
(non désaisonné) par rapport au mois correspondant
de l'année précédente, Canada**

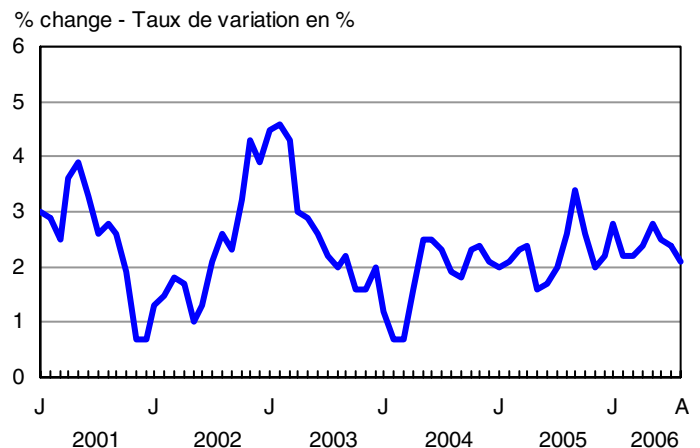


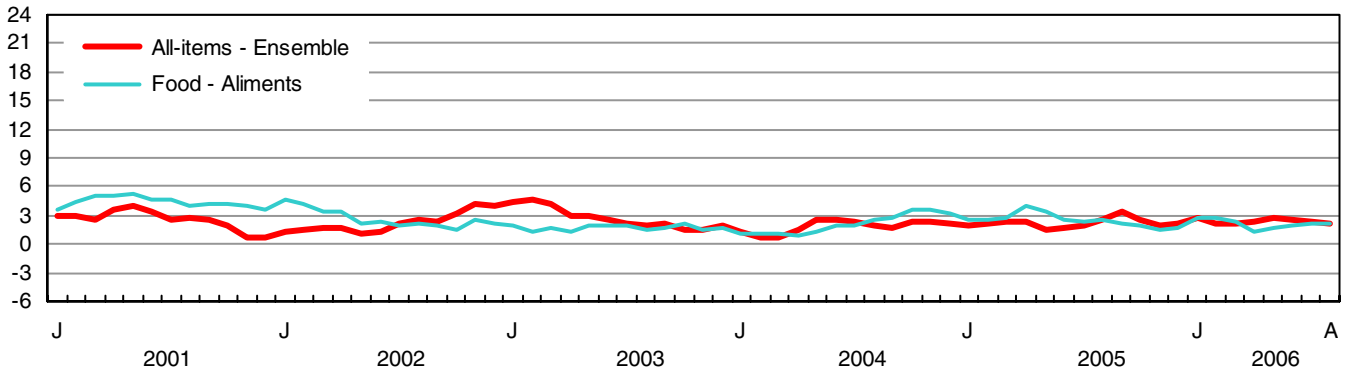
CHART - 3

Percentage Change in the Consumer Price Index and Major Components (Not Seasonally Adjusted) from the Same Month of the Previous Year, Canada

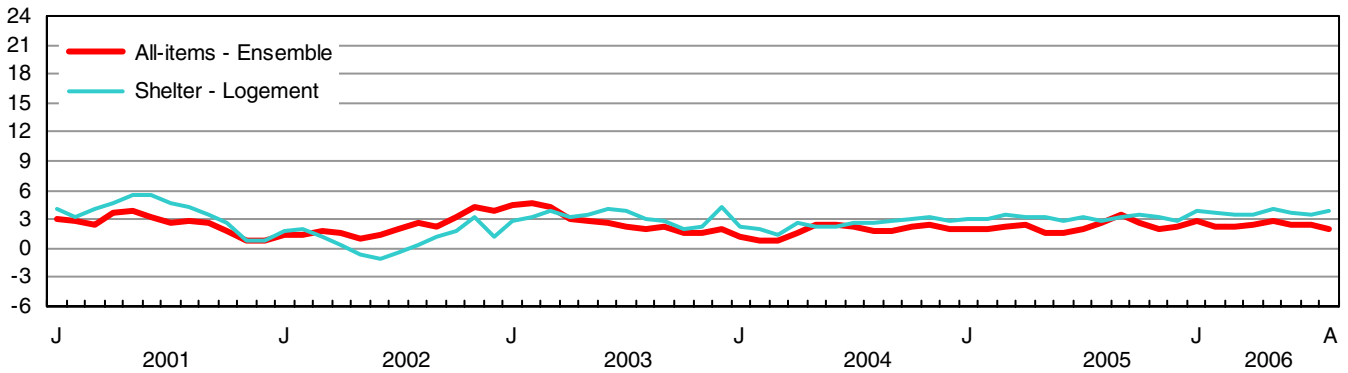
GRAPHIQUE - 3

Taux de variation de l'indice des prix à la consommation et des composantes principales (non désaisonnalisés) par rapport au mois correspondant de l'année précédente, Canada

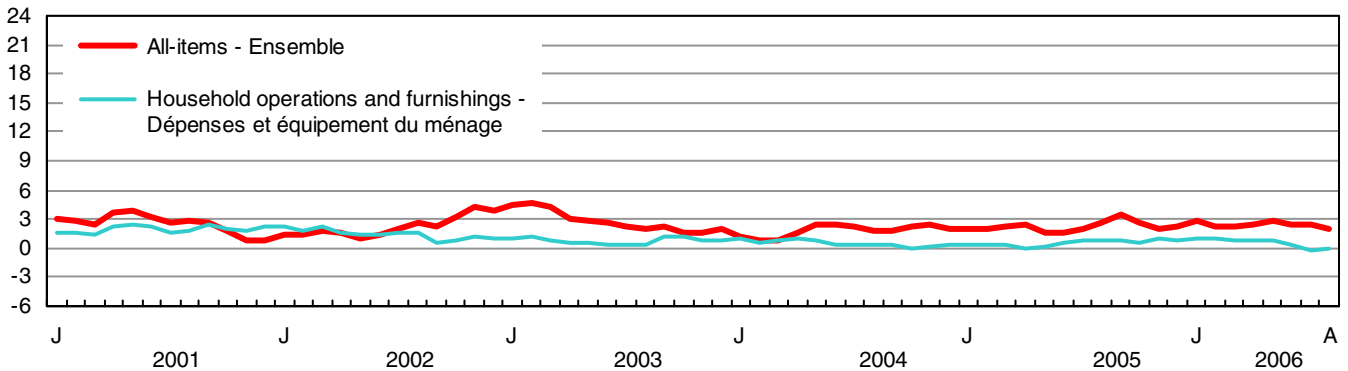
% change - Taux de variation en %



% change - Taux de variation en %



% change - Taux de variation en %



% change - Taux de variation en %

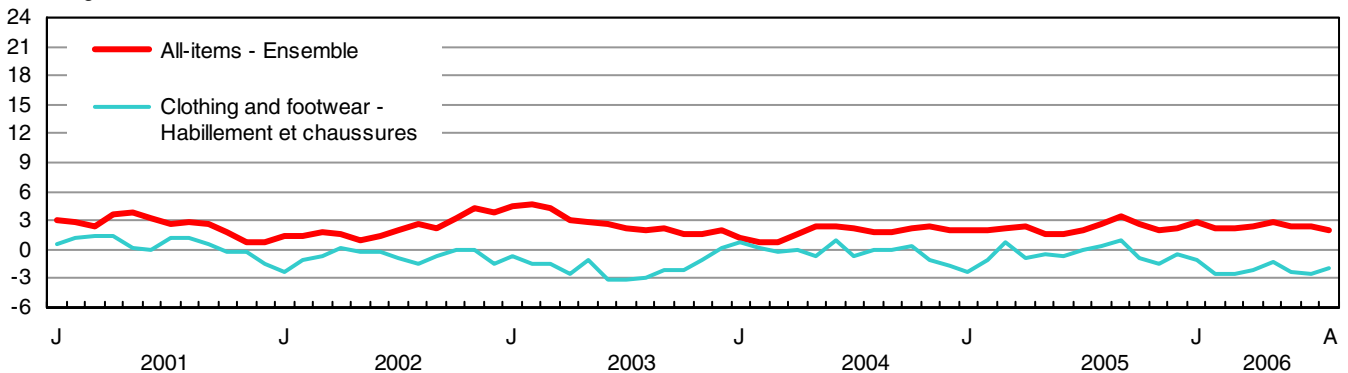


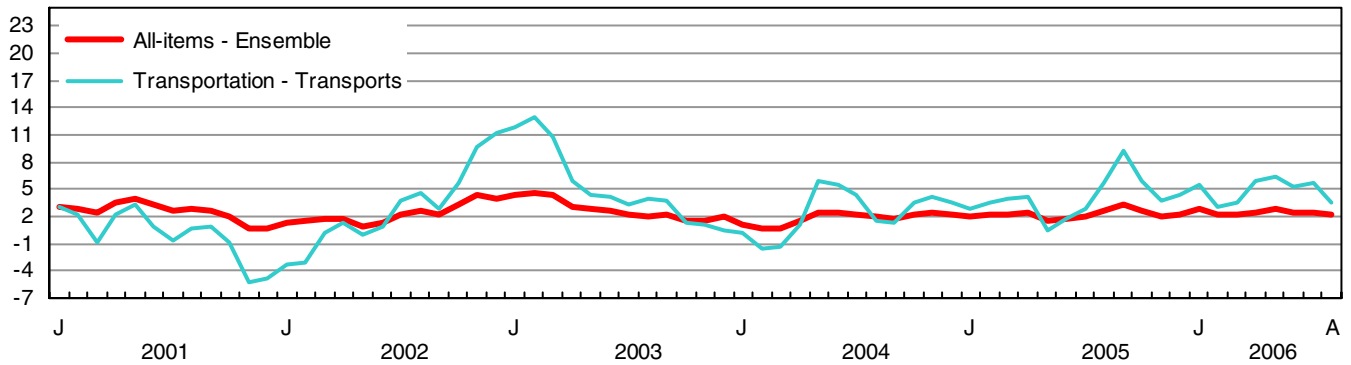
CHART - 3

Percentage Change in the Consumer Price Index and Major Components (Not Seasonally Adjusted) from the Same Month of the Previous Year, Canada

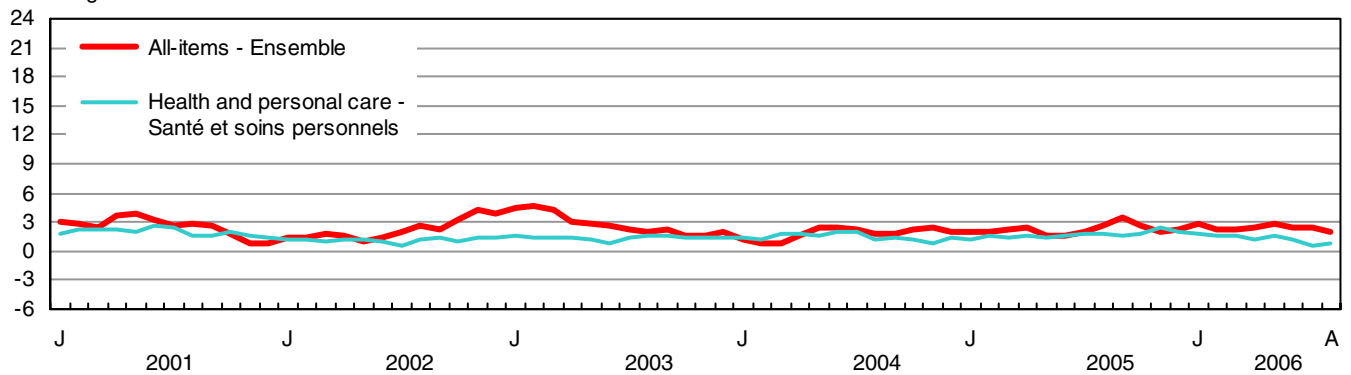
GRAPHIQUE - 3

Taux de variation de l'indice des prix à la consommation et des composantes principales (non désaisonnalisés) par rapport au mois correspondant de l'année précédente, Canada

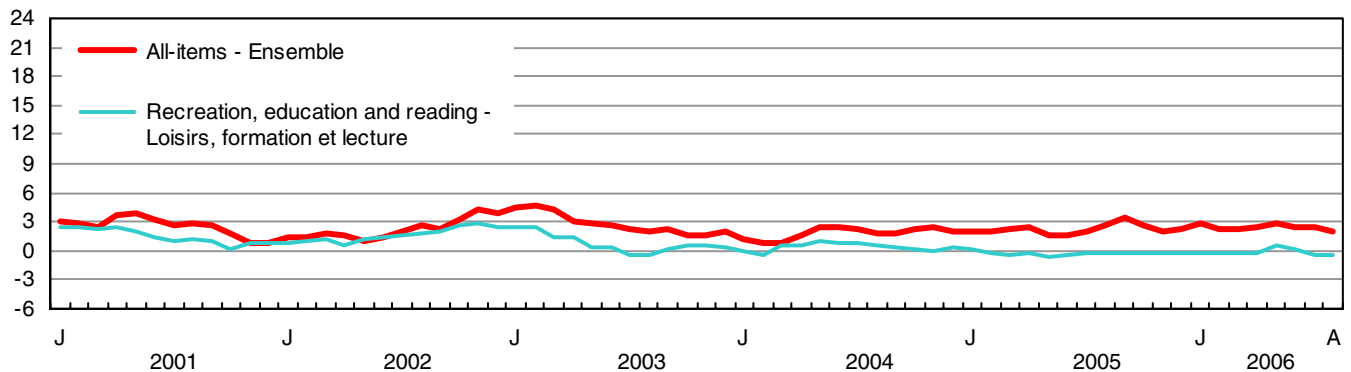
% change - Taux de variation en %



% change - Taux de variation en %



% change - Taux de variation en %



% change - Taux de variation en %

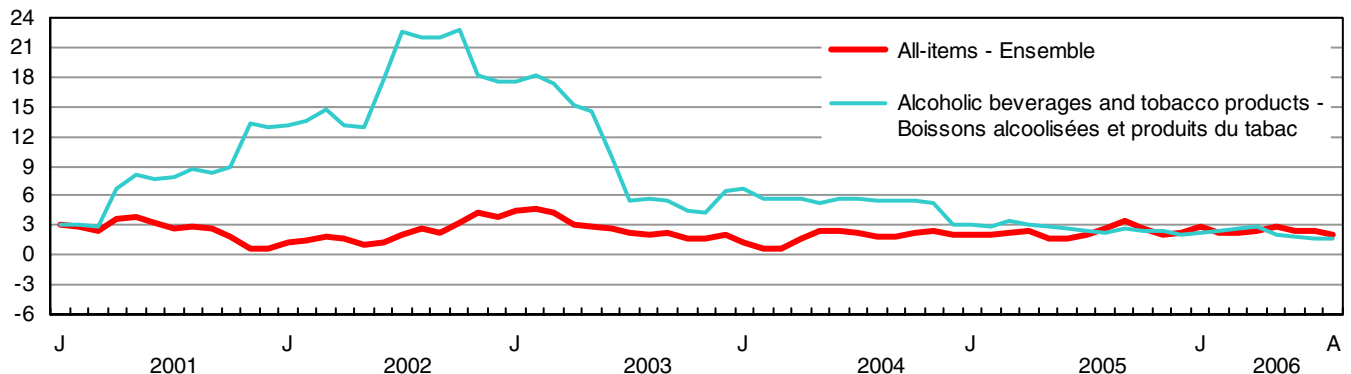


TABLE - 3

The Consumer Price Index and Major Components,
Selected Sub-groups and Special Aggregates
(Not Seasonally Adjusted), Canada, 1992=100

TABLEAU - 3

L'indice des prix à la consommation et composantes
principales, certains sous-groupes et agrégats
spéciaux (non désaisonnalisés), Canada, 1992=100

	Indexes			Percentage change August 2006 from		
	Indices			Taux de variation août 2006 contre		
	August 2006 Août	July 2006 Juillet	August 2005 Août	July 2006 Juillet	August 2005 Août	
ALL-ITEMS	130.7	130.5	128.0	0.2	2.1	ENSEMBLE
FOOD	131.3	131.4	128.5	-0.1	2.2	ALIMENTS
Food purchased from stores	129.9	130.0	127.1	-0.1	2.2	Aliments achetés au magasin
Meat	137.4	136.1	137.6	1.0	-0.1	Viande
Fresh or frozen meat (excluding poultry)	137.3	136.7	138.5	0.4	-0.9	Viande fraîche ou congelée (sauf la volaille)
Fresh or frozen beef	140.1	140.8	139.7	-0.5	0.3	Boeuf frais ou congelé
Fresh or frozen pork	121.8	118.1	127.9	3.1	-4.8	Porc frais ou congelé
Fresh or frozen poultry meat	136.4	131.9	134.9	3.4	1.1	Volaille fraîche ou congelée
Fresh or frozen chicken	135.5	130.7	133.8	3.7	1.3	Poulet frais ou congelé
Processed meat	134.9	135.2	135.0	-0.2	-0.1	Viande traitée
Ham and bacon	157.2	157.9	161.4	-0.4	-2.6	Jambon et bacon
Other processed meat	124.6	124.7	123.1	-0.1	1.2	Autres viandes traitées
Fish and other seafood	121.2	121.5	123.7	-0.2	-2.0	Poisson et autres produits de la mer
Fish	120.9	120.5	121.8	0.3	-0.7	Poisson
Fresh or frozen fish (including portions and fish sticks)	127.2	126.9	128.5	0.2	-1.0	Poisson frais ou congelé (incluant les portions et les bâtonnets de poisson)
Canned and other preserved fish	110.2	109.7	110.2	0.5	0.0	Poisson en boîte ou autrement conservé
Dairy products and eggs	139.8	138.8	134.9	0.7	3.6	Produits laitiers et oeufs
Dairy products	138.5	137.5	133.6	0.7	3.7	Produits laitiers
Fresh milk	129.8	129.7	127.2	0.1	2.0	Lait frais
Butter	150.3	150.2	149.1	0.1	0.8	Beurre
Cheese	145.7	143.7	138.1	1.4	5.5	Fromage
Ice cream and related products	130.3	129.2	127.4	0.9	2.3	Crème glacée et produits connexes
Eggs	150.8	150.6	147.2	0.1	2.4	Oeufs
Bakery and other cereal products	138.6	139.0	133.0	-0.3	4.2	Produits de boulangerie et autres produits céréaliers
Bakery products	141.5	142.0	134.8	-0.4	5.0	Produits de boulangerie
Bread, rolls and buns	153.5	154.4	143.6	-0.6	6.9	Pains et petits pains
Biscuits	125.9	125.7	119.2	0.2	5.6	Biscuits
Other bakery products	133.5	134.1	132.0	-0.4	1.1	Autres produits de boulangerie
Other cereal grains and cereal products	134.7	134.7	131.0	0.0	2.8	Autres grains céréaliers et produits céréaliers
Rice (including mixes)	132.4	130.9	130.8	1.1	1.2	Riz (y compris les mélanges)
Breakfast cereal and other cereal products	136.3	137.1	131.5	-0.6	3.7	Céréales de table et autres produits céréaliers
Pasta products	131.5	130.2	127.5	1.0	3.1	Pâtes alimentaires
Flour and flour based mixes	133.6	133.9	134.2	-0.2	-0.4	Farine et autres mélanges à base de farine
Fruit, fruit preparations and nuts	114.9	116.1	110.6	-1.0	3.9	Fruits, préparations à base de fruits et noix
Fresh fruit	116.8	120.1	112.4	-2.7	3.9	Fruits frais
Apples	145.5	132.7	128.7	9.6	13.1	Pommes
Oranges	169.9	170.0	175.4	-0.1	-3.1	Oranges
Bananas	98.6	100.4	94.2	-1.8	4.7	Bananes
Other fresh fruit	98.8	107.3	96.0	-7.9	2.9	Autres fruits frais
Preserved fruit and fruit preparations	112.3	110.2	107.1	1.9	4.9	Fruits en conserve et préparations à base de fruits
Fruit juices	108.1	105.8	102.2	2.2	5.8	Jus de fruits
Other preserved fruit and fruit preparations	119.5	118.4	117.2	0.9	2.0	Autres fruits en conserve et préparations à base de fruits
Nuts	113.6	112.8	114.3	0.7	-0.6	Noix

TABLE - 3 (Continued)

**The Consumer Price Index and Major Components,
Selected Sub-groups and Special Aggregates
(Not Seasonally Adjusted), Canada, 1992=100**

TABLEAU - 3 (Suite)

**L'indice des prix à la consommation et composantes
principales, certains sous-groupes et agrégats
spéciaux (non désaisonnalisés), Canada, 1992=100**

	Indexes			Percentage change August 2006 from		
	Indices			Taux de variation août 2006 contre		
	August 2006 Août	July 2006 Juillet	August 2005 Août	July 2006 Juillet	August 2005 Août	
Vegetables and vegetable preparations	111.9	115.5	106.6	-3.1	5.0	Légumes et préparations à base de légumes
Fresh vegetables	111.2	116.0	105.1	-4.1	5.8	Légumes frais
Potatoes	184.4	176.1	144.3	4.7	27.8	Pommes de terre
Tomatoes	92.0	91.4	97.1	0.7	-5.3	Tomates
Lettuce	79.0	73.8	69.3	7.0	14.0	Laitue
Other fresh vegetables	105.1	114.8	103.0	-8.4	2.0	Autres légumes frais
Preserved vegetables and vegetable preparations	115.1	115.1	112.1	0.0	2.7	Légumes en conserve et préparations à base de légumes
Frozen and dried vegetables	123.6	123.3	121.5	0.2	1.7	Légumes congelés et déshydratés
Canned vegetables and other vegetable preparations	111.6	111.8	108.0	-0.2	3.3	Légumes en conserve et autres préparations à base de légumes
Other food products	127.7	127.4	126.5	0.2	0.9	Autres produits alimentaires
Sugar and confectionery	161.7	154.3	154.8	4.8	4.5	Sucre et confiserie
Fats and oils	139.2	139.2	137.4	0.0	1.3	Matières grasses et huiles
Coffee and tea	138.0	135.8	133.8	1.6	3.1	Café et thé
Condiments, spices and vinegars	122.6	122.9	121.9	-0.2	0.6	Condiments, épices et vinaigres
Other food preparations	124.9	125.4	123.4	-0.4	1.2	Autres préparations alimentaires
Non-alcoholic beverages	104.0	105.2	105.7	-1.1	-1.6	Boissons non alcoolisées
Food purchased from restaurants	135.4	135.2	132.5	0.1	2.2	Aliments achetés au restaurant
Food purchased from table-service restaurants	138.7	138.4	135.3	0.2	2.5	Aliments achetés de restaurants à service aux tables
Food purchased from fast food and take-out restaurants	127.7	127.7	125.9	0.0	1.4	Aliments achetés de restaurants à service rapide et de comptoirs de mets à emporter
SHELTER	129.1	128.8	124.4	0.2	3.8	LOGEMENT
Rented accommodation	120.9	120.6	119.6	0.2	1.1	Logement en location
Rent	120.6	120.3	119.4	0.2	1.0	Loyer
Owned accommodation	122.9	122.3	117.6	0.5	4.5	Logement en propriété
Mortgage interest cost	90.2	89.6	87.8	0.7	2.7	Coût d'intérêt hypothécaire
Replacement cost	147.6	146.6	136.6	0.7	8.1	Coût de remplacement
Property taxes (including special charges)	136.3	136.3	132.1	0.0	3.2	Impôts fonciers (incluant les frais spéciaux)
Homeowners' insurance premiums	191.1	189.8	176.5	0.7	8.3	Primes d'assurance de propriétaire
Homeowners' maintenance and repairs	131.8	131.1	129.9	0.5	1.5	Entretien et réparations par le propriétaire
Water, fuel and electricity	167.4	168.4	159.3	-0.6	5.1	Eau, combustible et électricité
Electricity	134.7	134.7	126.7	0.0	6.3	Électricité
Water	170.2	170.2	159.2	0.0	6.9	Eau
Natural gas	222.2	229.1	228.9	-3.0	-2.9	Gaz naturel
Fuel oil and other fuel	226.8	226.8	202.4	0.0	12.1	Mazout et autres combustibles
HOUSEHOLD OPERATIONS AND FURNISHINGS	115.7	115.4	115.8	0.3	-0.1	DÉPENSES ET ÉQUIPEMENT DU MÉNAGE
Household operations	122.8	122.5	121.9	0.2	0.7	Dépenses du ménage
Communications	119.5	118.7	119.8	0.7	-0.3	Communications
Telephone services	118.0	117.0	118.5	0.9	-0.4	Services téléphoniques
Internet access services (Dec. 2002=100)	96.3	96.3	96.8	0.0	-0.5	Services d'accès Internet (déc. 2002=100)
Postal and other communication services	155.5	155.5	152.2	0.0	2.2	Services postaux et autres services de communication

TABLE - 3 (Continued)

**The Consumer Price Index and Major Components,
Selected Sub-groups and Special Aggregates
(Not Seasonally Adjusted), Canada, 1992=100**

TABLEAU - 3 (Suite)

**L'indice des prix à la consommation et composantes
principales, certains sous-groupes et agrégats
spéciaux (non désaisonnalisés), Canada, 1992=100**

	Indexes			Percentage change August 2006 from		
	Indices			Taux de variation août 2006 contre		
	August 2006 Août	July 2006 Juillet	August 2005 Août	July 2006 Juillet	August 2005 Août	
Child care and domestic services	127.2	127.1	123.2	0.1	3.2	Soins pour enfants et services d'aide familiale
Child care	123.8	123.6	120.1	0.2	3.1	Soins pour enfants
Domestic services	138.4	138.4	133.4	0.0	3.7	Services d'aide familiale
Household chemical products	109.5	109.5	107.6	0.0	1.8	Produits chimiques ménagers
Paper, plastic and foil supplies	136.9	136.5	133.9	0.3	2.2	Articles ménagers en papier, en plastique et en papier d'aluminium
Other household goods and services	123.1	123.0	122.9	0.1	0.2	Autres produits et services ménagers
Pet food and supplies	120.6	120.5	121.2	0.1	-0.5	Nourriture et articles pour animaux domestiques
Seeds, plants and cut flowers	123.7	123.4	125.9	0.2	-1.7	Semences, plantes et fleurs coupées
Other horticultural goods	110.7	110.4	106.1	0.3	4.3	Autres produits horticoles
Financial services (Dec. 2002=100)	106.4	106.4	107.6	0.0	-1.1	Services financiers (déc. 2002=100)
Household furnishings	104.7	104.4	106.3	0.3	-1.5	Équipement du ménage
Furniture and household textiles	109.3	108.8	110.9	0.5	-1.4	Meubles et articles ménagers en matière textile
Furniture	109.0	109.0	111.9	0.0	-2.6	Meubles
Household textiles	113.0	111.0	110.2	1.8	2.5	Articles ménagers en matière textile
Household equipment	91.8	91.8	95.3	0.0	-3.7	Équipement ménager
Household appliances	92.4	92.4	95.2	0.0	-2.9	Appareils ménagers
Kitchen utensils, tableware and flatware	101.5	101.5	101.2	0.0	0.3	Ustensiles de cuisine, couverts et articles de table
Services related to household furnishings	155.8	155.8	144.1	0.0	8.1	Services relatifs à l'équipement du ménage
CLOTHING AND FOOTWEAR	100.4	98.4	102.2	2.0	-1.8	HABILLEMENT ET CHAUSSURES
Clothing	95.8	94.3	98.2	1.6	-2.4	Habillement
Women's clothing	95.8	94.8	98.8	1.1	-3.0	Vêtements pour femmes
Men's clothing	98.4	95.7	100.1	2.8	-1.7	Vêtements pour hommes
Children's clothing	89.0	89.2	90.8	-0.2	-2.0	Vêtements pour enfants
Footwear	100.2	98.8	103.7	1.4	-3.4	Chaussures
Clothing accessories and jewellery	107.0	100.8	105.7	6.2	1.2	Accessoires vestimentaires et bijoux
Clothing material, notions and services	132.9	131.0	130.9	1.5	1.5	Tissus pour vêtements, articles de mercerie et services vestimentaires
TRANSPORTATION	158.6	159.0	153.1	-0.3	3.6	TRANSPORTS
Private transportation	155.5	155.9	150.2	-0.3	3.5	Transport privé
Purchase, leasing and rental of automotive vehicles	123.6	124.5	122.7	-0.7	0.7	Achat, location à bail et location de véhicules automobiles
Purchase and leasing of automotive vehicles	124.1	125.1	123.2	-0.8	0.7	Achat et location à bail de véhicules automobiles
Purchase of automotive vehicles	125.2	126.2	124.3	-0.8	0.7	Achat de véhicules automobiles
Rental of automotive vehicles	128.5	128.5	127.4	0.0	0.9	Location de véhicules automobiles

TABLE - 3 (Continued)

**The Consumer Price Index and Major Components,
Selected Sub-groups and Special Aggregates
(Not Seasonally Adjusted), Canada, 1992=100**

TABLEAU - 3 (Suite)

**L'indice des prix à la consommation et composantes
principales, certains sous-groupes et agrégats
spéciaux (non désaisonnalisés), Canada, 1992=100**

	Indexes			Percentage change August 2006 from		
	Indices			Taux de variation août 2006 contre		
	August 2006 Août	July 2006 Juillet	August 2005 Août	July 2006 Juillet	August 2005 Août	
Operation of automotive vehicles	182.4	182.3	172.8	0.1	5.6	Utilisation de véhicules automobiles
Gasoline	200.4	200.2	183.8	0.1	9.0	Essence
Automotive vehicle parts, maintenance and repairs	131.7	131.7	128.5	0.0	2.5	Pièces, entretien et réparations de véhicules automobiles
Other automotive vehicle operating expenses	188.2	188.1	184.1	0.1	2.2	Autres dépenses d'utilisation des véhicules automobiles
Automotive vehicle insurance premiums	202.9	202.7	198.2	0.1	2.4	Primes d'assurance de véhicules automobiles
Automotive vehicle registration fees	112.6	112.6	112.3	0.0	0.3	Frais d'immatriculation de véhicules automobiles
Drivers' licences	136.4	136.4	136.2	0.0	0.1	Permis de conduire
Parking fees	162.6	162.6	152.5	0.0	6.6	Frais de stationnement
Public transportation	193.3	193.6	184.7	-0.2	4.7	Transport public
Local and commuter transportation	160.5	160.5	152.9	0.0	5.0	Transport local et de banlieue
City bus and subway transportation	164.7	164.7	159.0	0.0	3.6	Transport urbain en autobus et métro
Taxi and other local and commuter transportation	142.8	142.8	132.3	0.0	7.9	Taxi et autres transports locaux et de banlieue
Inter-city transportation	219.4	219.8	210.1	-0.2	4.4	Transport interurbain
Air transportation	227.3	227.9	217.2	-0.3	4.7	Transport aérien
Rail, bus and other inter- city transportation	180.2	180.2	174.2	0.0	3.4	Transport par train, autobus, et autres transports interurbains
HEALTH AND PERSONAL CARE	121.9	122.1	121.1	-0.2	0.7	SANTÉ ET SOINS PERSONNELS
Health care	130.6	130.4	128.4	0.2	1.7	Soins de santé
Health care goods	116.0	115.5	116.3	0.4	-0.3	Produits de soins de santé
Medicinal and pharmaceutical products	117.2	116.8	117.8	0.3	-0.5	Médicaments et produits pharmaceutiques
Prescribed medicines	117.2	117.6	117.2	-0.3	0.0	Médicaments prescrits
Non-prescribed medicines	117.9	116.1	119.3	1.6	-1.2	Médicaments non prescrits
Health care services	141.3	141.3	137.0	0.0	3.1	Services de soins de santé
Eye care	111.8	111.8	108.4	0.0	3.1	Soins des yeux
Dental care	151.3	151.3	145.9	0.0	3.7	Soins dentaires
Personal care	114.8	115.5	115.4	-0.6	-0.5	Soins personnels
Personal care supplies and equipment	103.4	104.6	105.0	-1.1	-1.5	Articles et accessoires de soins personnels
Personal care services	133.3	133.2	132.4	0.1	0.7	Services de soins personnels
RECREATION, EDUCATION AND READING	127.8	127.9	128.4	-0.1	-0.5	LOISIRS, FORMATION ET LECTURE
Recreation	112.8	112.9	114.2	-0.1	-1.2	Loisirs
Recreational equipment and services (excluding vehicles)	56.5	56.8	61.0	-0.5	-7.4	Matériel et services de loisirs (excluant les véhicules)
Purchase and operation of recreational vehicles	145.1	145.2	142.8	-0.1	1.6	Achat et utilisation de véhicules de loisirs
Home entertainment equipment and services	83.5	83.5	87.3	0.0	-4.4	Matériel et services de divertissement au foyer
Travel services	136.8	137.3	139.2	-0.4	-1.7	Services de voyage
Traveller accommodation ¹	110.7	111.7	113.4	-0.9	-2.4	Hébergement pour voyageurs ¹
Travel tours	181.1	181.1	183.3	0.0	-1.2	Voyages organisés

TABLE - 3 (Concluded)

**The Consumer Price Index and Major Components,
Selected Sub-groups and Special Aggregates
(Not Seasonally Adjusted), Canada, 1992=100**

TABLEAU - 3 (Fin)

**L'indice des prix à la consommation et composantes
principales, certains sous-groupes et agrégats
spéciaux (non désaisonnalisés), Canada, 1992=100**

	Indexes			Percentage change August 2006 from		
	Indices			Taux de variation août 2006 contre		
	August 2006 Août	July 2006 Juillet	August 2005 Août	July 2006 Juillet	August 2005 Août	
Other recreational services	168.2	168.2	163.3	0.0	3.0	Autres services récréatifs
Spectator entertainment (excluding cablevision)	169.8	169.8	165.1	0.0	2.8	Spectacles (sauf la câblodistribution)
Cablevision (including pay TV)	192.3	192.3	186.7	0.0	3.0	Câblodistribution (incluant la télévision payante)
Use of recreational facilities and services	149.9	149.9	145.6	0.0	3.0	Utilisation d'installations et de services de loisirs
Education and reading	185.2	185.2	182.4	0.0	1.5	Formation et lecture
Education	204.6	204.6	201.4	0.0	1.6	Formation
Tuition fees	243.6	243.6	239.2	0.0	1.8	Frais de scolarité
Reading material and other printed matter (excluding textbooks)	148.4	148.4	146.5	0.0	1.3	Matériel de lecture et autres imprimés (sauf les manuels scolaires)
Newspapers	152.5	152.5	149.8	0.0	1.8	Journaux
Magazines and periodicals	165.0	165.0	163.0	0.0	1.2	Revue et périodiques
ALCOHOLIC BEVERAGES AND TOBACCO PRODUCTS	150.5	150.2	148.0	0.2	1.7	BOISSONS ALCOOLISÉES ET PRODUITS DU TABAC
Alcoholic beverages	129.3	128.6	128.1	0.5	0.9	Boissons alcoolisées
Served alcoholic beverages	132.6	131.5	129.8	0.8	2.2	Boissons alcoolisées servies dans les débits de boisson
Served beer	133.2	131.3	129.9	1.4	2.5	Bière servie dans les débits de boisson
Served liquor	135.0	134.6	132.3	0.3	2.0	Spiritueux servis dans les débits de boisson
Alcoholic beverages purchased from stores	127.4	127.0	127.0	0.3	0.3	Boissons alcoolisées achetées au magasin
Beer purchased from stores	139.1	138.5	139.0	0.4	0.1	Bière achetée au magasin
Wine purchased from stores	122.1	121.6	122.0	0.4	0.1	Vin acheté au magasin
Liquor purchased from stores	111.8	111.5	110.6	0.3	1.1	Spiritueux achetés au magasin
Tobacco products and smokers' supplies	151.7	151.7	148.3	0.0	2.3	Produits du tabac et articles pour fumeurs
Cigarettes	150.4	150.3	147.0	0.1	2.3	Cigarettes
SELECTED SPECIAL AGGREGATES						CERTAINS AGRÉGATS SPÉCIAUX
Goods	125.1	125.1	123.3	0.0	1.5	Biens
Durable goods	105.0	105.3	106.5	-0.3	-1.4	Biens durables
Semi-durable goods	103.3	102.0	105.0	1.3	-1.6	Biens semi-durables
Non-durable goods	141.3	141.5	136.6	-0.1	3.4	Biens non durables
Services	136.9	136.6	133.3	0.2	2.7	Services
All-items excluding food	130.6	130.4	128.0	0.2	2.0	Ensemble sans les aliments
All-items excluding food and energy	125.4	125.2	123.7	0.2	1.4	Ensemble sans les aliments et l'énergie
All-items excluding energy	126.5	126.3	124.6	0.2	1.5	Ensemble sans l'énergie
Energy	183.6	184.0	171.4	-0.2	7.1	Énergie
All-items excluding alcoholic beverages and tobacco products	130.7	130.6	128.1	0.1	2.0	Ensemble sans les boissons alcoolisées et les produits du tabac

1. From April 2006, Statistics Canada changed its implementation of the price index formula used for traveller accommodation. As a result, data from April 2006 are not strictly comparable to earlier time periods.

1. En avril 2006, Statistique Canada a modifié sa mise en oeuvre de la formule utilisée pour calculer l'indice de prix de l'hébergement pour voyageurs. Par conséquent, les données diffusées à compter d'avril 2006 ne sont pas tout à fait comparables aux données antérieures.

TABLE - 4

The Consumer Price Index for Canada, All-items
(Not Seasonally Adjusted), 1987-2006, 1992=100

TABLEAU - 4

L'indice des prix à la consommation pour le Canada, indice
d'ensemble (non désaisonné), 1987-2006, 1992=100

	Jan.	Feb.	March	April	May	June	July	Aug.	Sept.	Oct.	Nov.	Dec.	Annual average ¹
	Jan.	Fév.	Mars	Avril	Mai	Juin	Juillet	Août	Sept.	Oct.	Nov.	Déc.	Moyenne annuelle ¹
Indexes													Indices
1987	79.7	80.1	80.4	80.8	81.3	81.5	82.0	82.1	82.1	82.4	82.7	82.8	81.5
1988	83.0	83.3	83.8	84.0	84.5	84.7	85.2	85.4	85.5	85.9	86.1	86.1	84.8
1989	86.6	87.1	87.6	87.8	88.8	89.2	89.8	89.9	90.0	90.3	90.6	90.6	89.0
1990	91.3	91.9	92.2	92.2	92.7	93.1	93.5	93.6	93.8	94.6	95.2	95.1	93.3
1991	97.6	97.6	98.0	98.0	98.4	98.9	99.0	99.1	98.9	98.8	99.1	98.7	98.5
1992	99.1	99.2	99.5	99.6	99.8	100.0	100.2	100.2	100.2	100.3	100.8	100.8	100.0
1993	101.2	101.5	101.4	101.4	101.6	101.6	101.9	102.0	102.0	102.2	102.7	102.5	101.8
1994	102.5	101.7	101.6	101.6	101.4	101.6	102.0	102.1	102.2	102.0	102.6	102.7	102.0
1995	103.1	103.6	103.8	104.1	104.4	104.4	104.6	104.4	104.5	104.4	104.7	104.5	104.2
1996	104.8	104.9	105.3	105.6	105.9	105.9	105.9	105.9	106.1	106.3	106.8	106.8	105.9
1997	107.0	107.2	107.4	107.4	107.5	107.7	107.7	107.9	107.8	107.9	107.7	107.6	107.6
1998	108.2	108.3	108.4	108.3	108.7	108.8	108.8	108.8	108.6	109.0	109.0	108.7	108.6
1999	108.9	109.1	109.5	110.1	110.4	110.5	110.8	111.1	111.4	111.5	111.4	111.5	110.5
2000	111.4	112.0	112.8	112.4	113.0	113.7	114.1	113.9	114.4	114.6	115.0	115.1	113.5
2001	114.7	115.2	115.6	116.4	117.4	117.5	117.1	117.1	117.4	116.8	115.8	115.9	116.4
2002	116.2	116.9	117.7	118.4	118.6	119.0	119.6	120.1	120.1	120.5	120.8	120.4	119.0
2003	121.4	122.3	122.8	121.9	122.0	122.1	122.2	122.5	122.7	122.4	122.7	122.8	122.3
2004	122.9	123.2	123.6	123.9	125.0	125.1	125.0	124.8	124.9	125.2	125.7	125.4	124.6
2005	125.3	125.8	126.5	126.9	127.0	127.2	127.5	128.0	129.1	128.5	128.2	128.1	127.3
2006	128.8	128.6	129.3	130.0	130.6	130.4	130.5	130.7
Percentage change from the corresponding month of the previous year													Taux de variation par rapport au mois correspondant de l'année précédente
1987	3.9	4.0	4.1	4.5	4.6	4.8	4.6	4.5	4.5	4.3	4.2	4.2	4.4
1988	4.1	4.0	4.2	4.0	3.9	3.9	3.9	4.0	4.1	4.2	4.1	4.0	4.0
1989	4.3	4.6	4.5	4.5	5.1	5.3	5.4	5.3	5.3	5.1	5.2	5.2	5.0
1990	5.4	5.5	5.3	5.0	4.4	4.4	4.1	4.1	4.2	4.8	5.1	5.0	4.8
1991	6.9	6.2	6.3	6.3	6.1	6.2	5.9	5.9	5.4	4.4	4.1	3.8	5.6
1992	1.5	1.6	1.5	1.6	1.4	1.1	1.2	1.1	1.3	1.5	1.7	2.1	1.5
1993	2.1	2.3	1.9	1.8	1.8	1.6	1.7	1.8	1.8	1.9	1.9	1.7	1.8
1994	1.3	0.2	0.2	0.2	-0.2	0.0	0.1	0.1	0.2	-0.2	-0.1	0.2	0.2
1995	0.6	1.9	2.2	2.5	3.0	2.8	2.5	2.3	2.3	2.4	2.0	1.8	2.2
1996	1.6	1.3	1.4	1.4	1.4	1.4	1.2	1.4	1.5	1.8	2.0	2.2	1.6
1997	2.1	2.2	2.0	1.7	1.5	1.7	1.7	1.9	1.6	1.5	0.8	0.7	1.6
1998	1.1	1.0	0.9	0.8	1.1	1.0	1.0	0.8	0.7	1.0	1.2	1.0	0.9
1999	0.6	0.7	1.0	1.7	1.6	1.6	1.8	2.1	2.6	2.3	2.2	2.6	1.7
2000	2.3	2.7	3.0	2.1	2.4	2.9	3.0	2.5	2.7	2.8	3.2	3.2	2.7
2001	3.0	2.9	2.5	3.6	3.9	3.3	2.6	2.8	2.6	1.9	0.7	0.7	2.6
2002	1.3	1.5	1.8	1.7	1.0	1.3	2.1	2.6	2.3	3.2	4.3	3.9	2.2
2003	4.5	4.6	4.3	3.0	2.9	2.6	2.2	2.0	2.2	1.6	1.6	2.0	2.8
2004	1.2	0.7	0.7	1.6	2.5	2.5	2.3	1.9	1.8	2.3	2.4	2.1	1.9
2005	2.0	2.1	2.3	2.4	1.6	1.7	2.0	2.6	3.4	2.6	2.0	2.2	2.2
2006	2.8	2.2	2.2	2.4	2.8	2.5	2.4	2.1

1. The annual index level is the average of the 12 individual monthly indexes. The percentage change for a given calendar year is calculated using the annual average indexes.

1. Le niveau de l'indice annuel est la moyenne des 12 indices individuels mensuels. Le taux de variation en pourcentage pour une année civile donnée est calculé en utilisant les indices de la moyenne annuelle.

TABLE - 5

**The Consumer Price Index for Canada,
Major Components and Special Aggregates
(Not Seasonally Adjusted)¹, 1987-2006, 1992=100**

TABLEAU - 5

**L'indice des prix à la consommation pour le Canada,
composantes principales et agrégats spéciaux
(non désaisonnalisés)¹, 1987-2006, 1992=100**

	Major components								Special aggregates			
	Composantes principales								Agrégats spéciaux			
	Food	Shelter	Household operations and furnishings	Clothing and footwear	Transportation	Health and personal care	Recreation, education and reading	Alcoholic beverages and tobacco products	Goods	Services	All-items excluding food and energy	Energy
	Aliments	Logement	Dépenses et équipement du ménage	Habillement et chaussures	Transports	Santé et soins personnels	Loisirs, formation et lecture	Boissons alcoolisées et produits du tabac	Biens	Services	Ensemble sans les aliments et l'énergie	Énergie
Annual average	Moyenne annuelle											
1987	86.4	80.3	87.3	80.5	85.1	80.0	80.4	63.1	84.0	78.7	80.2	83.1
1988	88.7	84.0	90.6	84.7	86.7	83.5	84.9	67.8	87.0	82.3	84.0	83.6
1989	92.0	88.9	93.8	88.1	91.2	87.1	88.8	74.1	90.8	87.1	88.7	86.5
1990	95.8	93.9	95.8	90.6	96.3	91.4	92.5	80.6	94.5	92.0	92.6	95.1
1991	100.4	98.2	99.5	99.1	98.0	97.8	98.9	94.4	99.2	97.8	98.0	99.7
1992	100.0	100.0	100.0	100.0	100.0	100.0	100.0	100.0	100.0	100.0	100.0	100.0
1993	101.7	101.4	101.0	101.0	103.2	102.7	102.4	101.6	101.6	102.1	102.0	101.3
1994	102.1	101.8	101.2	101.8	107.8	103.6	105.5	85.0	100.5	103.8	102.1	101.8
1995	104.5	102.9	103.1	101.7	113.4	103.5	109.5	84.9	102.4	106.4	104.3	103.2
1996	105.9	103.1	105.3	101.4	117.8	104.1	112.1	86.6	104.0	108.1	105.8	106.2
1997	107.6	103.3	106.6	102.7	121.5	105.9	114.9	89.3	105.6	109.9	107.5	108.7
1998	109.3	103.7	108.2	103.9	120.5	108.1	117.5	92.6	105.8	111.9	108.9	104.3
1999	110.7	105.1	109.0	105.3	124.5	110.2	119.6	94.5	107.7	113.8	110.5	110.2
2000	112.2	108.8	110.0	105.5	130.7	112.0	122.5	97.6	111.1	116.4	112.2	128.1
2001	117.2	112.8	112.2	106.0	130.8	114.2	124.3	105.1	113.9	119.3	114.4	132.3
2002	120.3	113.8	113.8	105.2	134.4	115.5	126.3	123.6	115.8	122.8	117.5	129.6
2003	122.4	117.5	114.6	103.3	141.4	117.0	127.3	136.0	118.0	127.2	120.5	139.9
2004	124.9	120.5	115.2	103.1	144.8	118.8	127.7	143.3	119.7	130.1	122.0	149.3
2005	128.0	124.2	115.8	102.6	150.7	120.8	127.4	147.2	122.4	132.9	123.7	163.8
2005	2005											
J	126.8	122.4	115.3	100.0	146.3	119.0	125.5	145.1	119.8	131.4	122.6	149.1
F	126.6	122.6	115.5	103.0	147.0	119.7	126.3	145.2	120.5	131.7	123.0	152.3
M	127.1	123.0	115.7	106.0	148.3	120.0	126.8	146.3	121.8	131.9	123.4	156.9
A	128.3	123.4	115.5	102.9	149.5	120.9	126.8	146.5	122.2	132.1	123.2	161.9
M	128.5	123.6	115.6	102.3	149.0	120.7	127.5	147.6	121.9	132.6	123.5	158.8
J	128.9	123.8	115.7	101.3	149.7	121.1	127.8	147.7	122.1	133.0	123.6	160.9
J	128.6	124.5	115.7	100.9	150.3	121.5	128.5	147.7	122.4	133.3	123.5	166.3
A	128.5	124.4	115.8	102.2	153.1	121.1	128.4	148.0	123.3	133.3	123.7	171.4
S	127.3	125.2	116.2	105.8	157.0	121.1	129.1	148.3	125.2	133.5	124.2	184.2
O	127.7	126.0	115.7	104.5	153.3	121.2	128.0	147.9	123.8	133.8	124.1	175.8
N	128.4	126.1	116.2	101.8	152.2	121.7	127.1	148.3	123.1	134.0	124.6	165.1
D	129.3	125.7	116.2	100.4	152.1	121.5	126.6	147.5	122.7	134.1	124.5	162.3
2006	2006											
J	130.4	127.2	116.4	99.0	154.2	121.3	125.2	148.3	124.2	134.1	124.3	171.9
F	130.2	127.1	116.6	100.4	151.5	121.7	125.9	148.9	123.2	134.5	124.7	164.7
M	130.2	127.3	116.5	103.3	153.5	121.9	126.6	150.2	124.1	135.0	125.2	168.5
A	130.0	127.7	116.4	100.8	158.5	122.3	126.6	150.7	125.1	135.5	125.2	180.1
M	130.7	128.6	116.5	101.1	158.4	122.6	128.3	150.5	125.5	136.3	125.7	181.2
J	131.4	128.4	116.2	99.0	157.7	122.6	127.9	150.5	124.8	136.5	125.4	179.4
J	131.4	128.8	115.4	98.4	159.0	122.1	127.9	150.2	125.1	136.6	125.2	184.0
A	131.3	129.1	115.7	100.4	158.6	121.9	127.8	150.5	125.1	136.9	125.4	183.6
S												
O												
N												
D												

1. For information on the continuity of the series, see "Technical Notes (The Consumer Price Index) - Weights and Linking" at the end of this publication.

1. Pour de l'information concernant la continuité des séries, voir "Notes techniques (L'indice des prix à la consommation) - pondération et enchaînement" à la fin de cette publication.

FEATURE ARTICLES

January 1996

International Comparisons of Canada's Economic Growth, Based on Purchasing Power Parities - 1980 to 1994.

March 1996

Some Aspects of the Consumer Price Index in 1995.

May 1996

Some Recent Macroeconomic Influences on the CPI in 1995.

October 1996

Housing Depreciation in the CPI.

December 1996

Forty Years of Gasoline Prices.

January 1997

Relationship of What Consumers Pay for Goods to What Manufacturers Get for them.

February 1997

Selected Issues in the Seasonal Adjustment of Consumer Price Index Series.

April 1997

Major Contributors to the Change in the CPI in 1996.

August 1997

Changing the CPI to a New Official Time Base (1992=100).

January 1998

Historical Consumer Price Indexes.

February 1998

1996 Based Weighting Diagram of the CPI.

April 1998

Changing of the consumer price index weights from 1992 to 1996: An analysis of the spending patterns of Canadians

May 1998

1997 Consumer Prices in Review

December 1998

Evolution of the Price Index for Regulated Commodities in the 1990s

April 1999

Behavior of the Canadian Consumer Price Index in 1998**ÉTUDES SPÉCIALES PARUES**

Janvier 1996

Comparaisons internationales de la croissance économique du Canada, fondées sur les parités de pouvoir d'achat - 1980 à 1994.

Mars 1996

Certains aspects de l'indice des prix à la consommation en 1995.

Mai 1996

Quelques influences macroéconomiques récentes sur L'IPC en 1995.

Octobre 1996

La dépréciation du logement en propriété dans l'IPC.

Décembre 1996

L'évolution du prix de l'essence pendant quarante ans.

Janvier 1997

Rapport entre ce que paient les consommateurs pour des biens et ce que les fabricants en tirent.

Février 1997

Certaines questions de désaisonnalisation des séries de l'indice des prix à la consommation.

Avril 1997

Principaux facteurs ayant contribué à la variation de l'IPC en 1996.

Août 1997

Vers une nouvelle période de base officielle pour l'IPC (1992=100).

Janvier 1998

Indices historiques des prix à la consommation.

Février 1998

Diagramme de Pondération sur Base 1996 de l'IPC.

Avril 1998

Changements des pondérations de l'Indice des prix à la consommation de 1992 à 1996 : Une analyse des habitudes de consommation des Canadiens

Mai 1998

Revue des prix à la consommation en 1997

Décembre 1998

L'évolution de l'indice des prix des produits réglementés au cours des années 1990

Avril 1999

Le comportement de l'indice des prix à la consommation en 1998

FEATURE ARTICLES – Concluded

January 2004

2003 Annual Review of the Consumer Price Index

June 2004

The Soaring Loonie and Prices: Lower Inflation for Consumers?

May 2005

Is inflation higher for seniors?

June 2005

Does inflation vary with income?

ÉTUDES SPÉCIALES PARUES – fin

Janvier 2004

Revue annuelle 2003 de l'Indice des prix à la consommation

Juin 2004

La montée du dollar et les prix : une baisse de l'inflation pour les consommateurs?

Mai 2005

L'inflation est-elle plus élevée pour les personnes âgées?

Juin 2005

L'inflation varie-t-elle selon le revenu?

**The
Consumer
Price Index**

**L'indice des
prix à la
consommation**

Part II

Partie II

**Charts and
Tables by
Province,
Whitehorse,
Yellowknife
and Iqaluit**

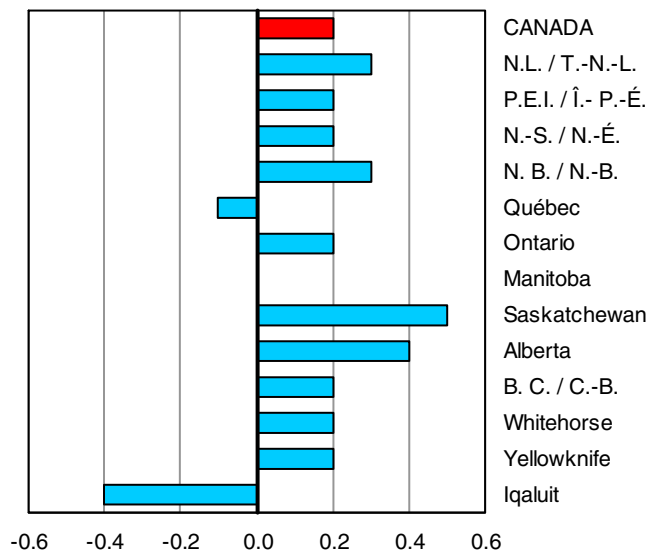
**Graphiques et
tableaux par
province,
Whitehorse,
Yellowknife
et Iqaluit**

CHART - 4

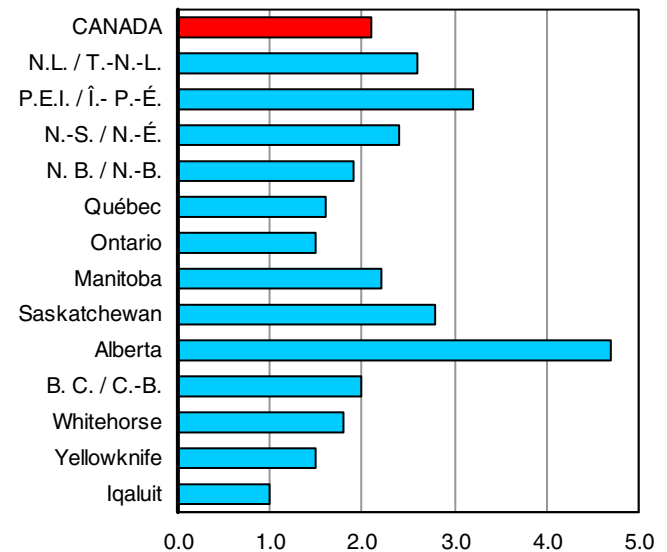
Percentage Change in the All-items Index from the Previous Month and from the Same Month of the Previous Year, Canada, Provinces, Whitehorse, Yellowknife and Iqaluit

GRAPHIQUE - 4

Taux de variation de l'indice d'ensemble, par rapport au mois précédent et au mois correspondant de l'année précédente, Canada, provinces, Whitehorse, Yellowknife et Iqaluit



Percentage change from the previous month
Taux de variation par rapport au mois précédent



Percentage change from the same month of the previous year
Taux de variation par rapport au même mois de l'année précédente

TABLE - 6

The Consumer Price Index, Major Components, Selected Sub-groups and Special Aggregates (Not Seasonally Adjusted), Provinces, Whitehorse and Yellowknife, 1992=100

	Indexes			Indexes		
	Percentage change August 2006 from			Percentage change August 2006 from		
	Indices	Taux de variation août 2006 contre		Indices	Taux de variation août 2006 contre	
	August 2006 Août	July 2006 Juillet	August 2005 Août	August 2006 Août	July 2006 Juillet	August 2005 Août
	Newfoundland and Labrador Terre-Neuve-et-Labrador			Prince Edward Island Île-du-Prince-Édouard		
ALL-ITEMS	130.0	0.3	2.6	132.7	0.2	3.2
Food	126.6	0.3	3.1	131.3	0.8	3.6
Food purchased from stores	127.0	0.2	3.2	132.6	1.0	3.9
Meat	131.5	1.5	2.8	155.4	3.3	3.2
Dairy products	136.7	0.2	1.9	136.9	-0.1	3.2
Bakery and other cereal products	142.8	0.3	5.9	133.2	1.0	3.6
Fresh fruit	144.1	-1.8	2.1	126.6	3.5	11.7
Fresh vegetables	113.2	11.9	18.2	114.9	1.0	7.5
Food purchased from restaurants	124.8	0.6	2.9	127.5	0.6	2.8
Shelter	131.8	0.5	4.7	131.4	0.5	3.7
Rented accommodation	113.7	-0.2	0.4	115.7	0.1	2.5
Owned accommodation	119.7	0.9	3.1	114.8	0.3	1.8
Replacement cost	139.2	3.1	4.9	115.0	0.5	2.0
Homeowners' insurance premiums	137.7	3.1	5.0	123.3	0.5	2.1
Homeowners' maintenance and repairs	125.3	-0.9	4.9	133.1	-0.4	0.2
Water, fuel and electricity	164.4	0.0	9.2	183.6	1.1	7.4
Electricity	138.9	0.0	3.8	125.6	3.1	-0.9
Natural gas
Fuel oil and other fuel	222.5	0.0	18.3	237.1	0.0	13.4
Household operations and furnishings	111.7	0.3	0.0	124.8	0.5	1.0
Household operations	121.9	0.2	-0.2	136.6	0.7	2.3
Telephone services	126.7	0.2	-0.7	131.4	0.2	-0.6
Internet access services (Dec. 2002=100)	106.5	0.0	0.1	100.5	0.0	-0.9
Household furnishings	97.2	0.5	0.2	104.4	-0.2	-2.0
Clothing and footwear	104.1	2.6	0.8	104.9	-3.8	2.0
Women's clothing	106.3	2.3	-1.8	106.5	-5.7	7.9
Men's clothing	99.0	6.0	7.8	100.3	-3.2	0.7
Footwear	98.8	0.7	-1.8	97.7	-5.0	-3.6
Transportation	164.7	0.2	3.5	158.7	0.5	5.4
Private transportation	160.7	0.2	3.5	156.5	0.5	5.3
Purchase and leasing of automotive vehicles	117.8	-0.7	2.3	122.3	0.4	0.2
Gasoline	192.6	3.0	10.5	193.8	1.0	16.5
Automotive vehicle insurance premiums	224.9	-3.2	-5.9	184.3	0.0	-1.8
Public transportation	209.0	-0.2	3.4	195.8	-0.2	5.3
Health and personal care	108.5	-1.0	0.1	119.5	-0.4	0.5
Health care	114.3	0.0	1.9	124.0	0.2	1.1
Personal care	104.7	-1.7	-1.3	114.5	-1.3	-0.1
Recreation, education and reading	124.1	-0.2	0.3	128.1	0.3	1.6
Recreation	110.0	-0.2	0.5	113.4	0.4	0.5
Education and reading	160.7	0.0	-0.1	180.6	0.0	3.9
Alcoholic beverages and tobacco products	153.3	0.3	4.0	163.2	0.1	1.7
Alcoholic beverages	129.8	0.7	1.6	117.7	0.3	1.4
Tobacco products and smokers' supplies	170.3	0.0	5.8	174.7	0.1	1.8
All-items excluding food	131.0	0.3	2.5	133.1	0.2	3.1
All-items excluding food and energy	124.1	0.1	1.1	124.8	-0.2	1.2
All-items excluding energy	124.6	0.2	1.5	126.2	0.1	1.8
Energy	174.4	1.4	9.5	187.8	1.1	11.9
All-items (1986 = 100)	158.7			168.4		

TABLEAU - 6

L'indice des prix à la consommation, composantes principales, certains sous-groupes et agrégats spéciaux (non désaisonnalisés), provinces, Whitehorse et Yellowknife, 1992=100

Indexes			Indexes			
Percentage change August 2006 from			Percentage change August 2006 from			
Indices			Indices			
Taux de variation août 2006 contre			Taux de variation août 2006 contre			
August 2006 Août	July 2006 Juillet	August 2005 Août	August 2006 Août	July 2006 Juillet	August 2005 Août	
Nova Scotia Nouvelle-Écosse			New Brunswick Nouveau-Brunswick			
133.5	0.2	2.4	130.5	0.3	1.9	ENSEMBLE
134.4	0.2	3.5	131.3	0.3	3.1	Aliments
134.9	0.2	3.5	131.9	0.3	3.5	Aliments achetés au magasin
161.2	2.5	0.1	152.7	1.6	0.1	Viande
135.1	-0.1	2.1	134.7	-0.3	3.1	Produits laitiers
139.7	0.4	6.8	138.3	0.7	6.1	Produits de boulangerie et autres produits céréaliers
127.8	2.2	6.6	113.0	-0.1	5.6	Fruits frais
117.2	-0.4	16.0	108.3	6.3	18.8	Légumes frais
130.9	0.2	4.1	129.7	0.5	2.3	Aliments achetés au restaurant
136.7	0.3	4.9	129.4	0.2	2.0	Logement
114.8	0.1	0.6	115.5	0.1	0.7	Logement en location
127.0	0.6	3.8	115.2	0.3	3.1	Logement en propriété
150.9	0.4	6.3	115.0	0.5	3.2	Coût de remplacement
190.2	0.4	8.7	146.0	0.6	4.7	Primes d'assurance de propriétaire
133.0	2.9	0.2	128.7	0.0	2.1	Entretien et réparations par le propriétaire
178.7	0.0	9.8	170.3	0.0	0.8	Eau, combustible et électricité
137.1	0.0	7.6	159.5	0.0	-0.4	Électricité
						Gaz naturel
246.8	0.0	12.3	223.5	0.0	3.1	Mazout et autres combustibles
113.0	0.1	-0.9	114.0	-0.1	0.4	Dépenses et équipement du ménage
122.7	0.0	0.6	127.1	0.0	0.9	Dépenses du ménage
120.2	0.2	-0.7	118.7	0.2	-0.6	Services téléphoniques
94.1	0.0	-0.8	100.4	0.0	2.0	Services d'accès internet (déc. 2002=100)
95.7	0.2	-3.9	93.8	-0.1	-0.6	Équipement du ménage
103.8	-1.4	-5.9	104.5	1.7	2.0	Habillement et chaussures
100.5	-4.0	-7.5	103.5	2.2	-0.5	Vêtements pour femmes
108.8	1.2	-1.5	101.4	-2.3	-2.1	Vêtements pour hommes
89.4	-1.2	-15.3	96.6	-0.2	1.5	Chaussures
156.9	0.1	3.1	158.5	0.2	2.7	Transports
154.0	0.1	3.0	156.7	0.2	2.6	Transport privé
124.2	-0.7	1.2	120.3	-1.4	0.7	Achat et location à bail de véhicules automobiles
198.9	1.0	8.6	204.6	2.2	7.7	Essence
164.7	0.0	-4.2	185.6	0.0	-2.6	Primes d'assurance de véhicules automobiles
195.1	-0.1	4.6	196.5	-0.2	5.7	Transport public
119.2	0.4	1.6	113.3	-0.4	-0.3	Santé et soins personnels
123.9	0.6	1.8	119.5	0.3	1.5	Soins de santé
114.8	0.2	1.3	108.5	-1.2	-2.0	Soins personnels
135.0	0.4	1.6	129.4	0.5	0.5	Loisirs, formation et lecture
114.0	0.5	0.8	113.3	0.7	-0.4	Loisirs
206.5	0.0	3.5	191.9	0.0	2.9	Formation et lecture
160.0	-0.1	1.1	141.2	-0.1	1.8	Boissons alcoolisées et produits du tabac
117.5	-0.6	0.4	115.0	-0.1	1.7	Boissons alcoolisées
173.0	0.1	1.5	150.6	-0.2	1.8	Produits du tabac et articles pour fumeurs
133.2	0.1	2.1	130.4	0.2	1.6	Ensemble sans les aliments
125.5	0.1	0.9	122.4	0.1	1.1	Ensemble sans les aliments et l'énergie
127.0	0.1	1.4	124.1	0.1	1.5	Ensemble sans l'énergie
188.8	0.5	9.3	187.8	1.2	4.3	Énergie
167.5			163.1			Ensemble (1986 = 100)

TABLE - 6 (Continued)

The Consumer Price Index, Major Components, Selected Sub-groups and Special Aggregates (Not Seasonally Adjusted), Provinces, Whitehorse and Yellowknife, 1992=100

	Indexes			Indexes		
	Percentage change August 2006 from			Percentage change August 2006 from		
	Indices	Taux de variation août 2006 contre		Indices	Taux de variation août 2006 contre	
	August 2006 Août	July 2006 Juillet	August 2005 Août	August 2006 Août	July 2006 Juillet	August 2005 Août
	Québec			Ontario		
ALL-ITEMS	126.1	-0.1	1.6	131.1	0.2	1.5
Food	133.3	-0.5	2.9	131.5	0.0	1.5
Food purchased from stores	131.1	-0.8	3.0	130.8	-0.2	1.3
Meat	138.5	1.2	-0.2	138.0	1.2	0.1
Dairy products	141.9	0.6	3.4	141.7	0.6	4.2
Bakery and other cereal products	139.8	-0.5	4.7	143.8	0.4	3.3
Fresh fruit	116.5	-6.3	5.0	120.3	-4.4	1.3
Fresh vegetables	107.0	-9.9	11.3	112.9	-5.4	0.5
Food purchased from restaurants	138.3	-0.1	2.4	132.8	0.4	2.0
Shelter	126.9	0.4	2.6	129.9	0.2	3.2
Rented accommodation	115.7	0.6	1.2	124.9	0.1	0.9
Owned accommodation	130.7	0.4	2.7	121.8	0.3	2.9
Replacement cost	154.6	0.0	3.5	148.3	0.6	3.9
Homeowners' insurance premiums	198.9	0.0	4.7	207.7	0.5	4.2
Homeowners' maintenance and repairs	137.3	1.5	-0.4	134.1	-0.1	1.9
Water, fuel and electricity	133.5	0.0	4.5	183.0	0.0	7.4
Electricity	117.9	0.0	3.3	152.5	0.0	9.3
Natural gas	182.1	-0.3	-5.5	210.6	0.0	2.9
Fuel oil and other fuel	218.2	0.0	12.7	224.9	0.0	10.5
Household operations and furnishings	114.0	0.2	0.1	113.0	0.4	-0.3
Household operations	119.8	0.3	0.1	119.7	0.4	1.1
Telephone services	119.7	1.0	-1.2	111.8	1.2	0.4
Internet access services (Dec. 2002=100)	96.8	0.0	-0.5	96.6	0.0	-0.1
Household furnishings	105.7	0.1	0.1	102.9	0.4	-2.6
Clothing and footwear	98.9	1.4	-1.5	95.5	2.8	-3.5
Women's clothing	94.2	-1.7	-3.2	90.0	3.6	-4.3
Men's clothing	92.9	3.7	-3.1	95.9	3.6	-3.1
Footwear	109.0	4.2	0.4	93.4	0.4	-6.6
Transportation	146.6	-0.6	2.9	162.8	-0.5	2.9
Private transportation	144.4	-0.6	2.8	160.0	-0.6	2.8
Purchase and leasing of automotive vehicles	124.1	-0.9	0.0	123.6	-0.6	1.1
Gasoline	184.4	-0.8	7.1	194.1	-1.4	6.5
Automotive vehicle insurance premiums	153.3	0.0	3.7	247.9	0.2	2.2
Public transportation	179.0	-0.1	4.7	191.0	-0.1	4.4
Health and personal care	122.1	0.2	0.4	120.4	-0.7	0.4
Health care	129.5	0.2	1.4	132.7	0.4	1.6
Personal care	116.5	0.1	-0.6	110.8	-1.8	-0.7
Recreation, education and reading	113.7	-0.3	-1.5	131.3	-0.2	-0.9
Recreation	107.2	-0.3	-2.4	112.6	-0.2	-1.7
Education and reading	136.9	0.0	1.6	199.8	0.0	1.0
Alcoholic beverages and tobacco products	142.7	0.1	0.8	153.8	0.3	2.6
Alcoholic beverages	129.0	1.3	1.6	129.4	0.5	0.4
Tobacco products and smokers' supplies	141.4	-0.6	0.5	152.9	0.3	4.5
All-items excluding food	124.4	0.1	1.3	131.1	0.2	1.5
All-items excluding food and energy	120.6	0.2	0.8	126.3	0.2	0.9
All-items excluding energy	123.1	0.0	1.2	127.2	0.2	1.0
Energy	158.7	-0.4	6.0	188.3	-0.7	6.9
All-items (1986 = 100)	162.3			169.1		

TABLEAU - 6 (Suite)

L'indice des prix à la consommation, composantes principales, certains sous-groupes et agrégats spéciaux (non désaisonnalisés), provinces, Whitehorse et Yellowknife, 1992=100

Indexes			Indexes			
Percentage change August 2006 from			Percentage change August 2006 from			
Indices			Indices			
Taux de variation août 2006 contre			Taux de variation août 2006 contre			
August 2006 Août	July 2006 Juillet	August 2005 Août	August 2006 Août	July 2006 Juillet	August 2005 Août	
Manitoba			Saskatchewan			
135.0	0.0	2.2	136.6	0.5	2.8	ENSEMBLE
138.0	0.3	2.8	130.2	1.1	3.7	Aliments
134.6	0.1	2.4	126.6	1.4	3.3	Aliments achetés au magasin
141.1	-0.6	-1.4	139.5	-0.3	0.9	Viande
130.8	1.5	3.0	129.2	0.2	3.8	Produits laitiers
140.5	-1.2	6.7	123.5	0.2	6.6	Produits de boulangerie et autres produits céréaliers
123.1	-1.3	2.8	119.6	5.2	13.5	Fruits frais
141.6	2.9	8.7	129.6	4.8	11.7	Légumes frais
145.7	0.3	3.4	138.5	0.3	4.6	Aliments achetés au restaurant
130.7	-0.2	2.3	147.5	0.4	3.9	Logement
120.0	0.1	1.5	123.6	0.0	1.5	Logement en location
126.7	0.6	3.3	136.5	0.8	4.4	Logement en propriété
163.4	0.7	6.1	176.0	1.5	9.1	Coût de remplacement
170.2	0.7	5.9	211.1	2.1	10.8	Primes d'assurance de propriétaire
125.8	1.8	2.5	148.1	0.8	3.9	Entretien et réparations par le propriétaire
156.3	-2.5	0.1	193.3	0.0	4.2	Eau, combustible et électricité
115.5	0.0	-0.9	154.9	0.0	4.9	Électricité
219.0	-7.2	-0.9	236.3	0.0	-1.5	Gaz naturel
224.4	0.0	13.6	231.7	0.0	16.8	Mazout et autres combustibles
124.0	0.2	0.2	114.1	0.3	-0.4	Dépenses et équipement du ménage
128.8	0.3	0.6	119.3	0.3	-0.8	Dépenses du ménage
131.7	-0.2	-0.8	107.7	-0.3	-4.0	Services téléphoniques
96.8	0.0	-0.2	96.4	0.0	-0.3	Services d'accès internet (déc. 2002=100)
114.7	-0.1	-0.5	103.9	0.3	0.3	Équipement du ménage
109.6	-1.7	-4.8	106.6	0.1	-4.1	Habillement et chaussures
100.8	-9.6	-13.4	99.9	1.0	-8.4	Vêtements pour femmes
108.7	3.0	-1.8	108.4	-0.9	-3.9	Vêtements pour hommes
105.4	0.9	1.8	106.1	-2.9	0.0	Chaussures
158.7	0.4	5.8	157.9	0.9	6.0	Transports
154.1	0.5	5.8	155.2	0.9	6.1	Transport privé
130.6	-1.1	2.9	127.6	-0.2	1.2	Achat et location à bail de véhicules automobiles
222.4	2.9	14.4	227.1	3.4	16.1	Essence
140.9	0.0	-0.4	157.2	0.0	5.1	Primes d'assurance de véhicules automobiles
207.7	-0.1	4.6	207.7	-0.2	4.6	Transport public
127.0	-0.4	0.4	115.9	-0.6	0.1	Santé et soins personnels
131.1	-0.8	0.8	120.2	0.4	2.0	Soins de santé
122.9	-0.1	0.0	111.6	-1.9	-2.4	Soins personnels
126.1	-0.1	0.2	131.6	0.0	0.5	Loisirs, formation et lecture
116.9	-0.1	0.0	115.6	0.1	0.6	Loisirs
156.4	0.0	1.3	196.2	0.0	0.4	Formation et lecture
156.7	0.1	2.0	168.3	0.8	3.2	Boissons alcoolisées et produits du tabac
126.0	0.2	1.9	134.5	2.0	3.9	Boissons alcoolisées
184.1	0.0	2.1	192.3	0.2	2.8	Produits du tabac et articles pour fumeurs
134.3	-0.1	2.1	138.0	0.4	2.6	Ensemble sans les aliments
128.8	-0.2	1.2	129.7	0.2	1.4	Ensemble sans les aliments et l'énergie
130.4	-0.1	1.5	129.8	0.4	1.9	Ensemble sans l'énergie
187.9	0.6	8.2	209.8	1.8	9.7	Énergie
171.2			173.5			Ensemble (1986 = 100)

TABLE - 6 (Concluded)

The Consumer Price Index, Major Components, Selected Sub-groups and Special Aggregates (Not Seasonally Adjusted), Provinces, Whitehorse and Yellowknife, 1992=100

	Indexes			Indexes		
	Percentage change August 2006 from			Percentage change August 2006 from		
	Indices	Taux de variation août 2006 contre		Indices	Taux de variation août 2006 contre	
	August 2006 Août	July 2006 Juillet	August 2005 Août	August 2006 Août	July 2006 Juillet	August 2005 Août
	Alberta			British Columbia Colombie-Britannique		
ALL-ITEMS	141.4	0.4	4.7	128.4	0.2	2.0
Food	130.7	0.3	2.6	129.0	0.1	1.9
Food purchased from stores	127.7	0.3	2.7	125.7	0.2	2.2
Meat	127.8	0.2	-1.6	132.7	0.9	0.2
Dairy products	135.7	1.7	5.1	133.1	0.7	2.7
Bakery and other cereal products	133.7	-1.8	3.7	129.3	-0.7	3.9
Fresh fruit	111.2	0.9	5.4	110.4	1.4	5.7
Fresh vegetables	121.4	0.6	9.1	98.0	-0.5	3.8
Food purchased from restaurants	136.9	0.1	2.2	136.3	-0.2	1.3
Shelter	154.5	0.2	11.4	110.8	0.2	2.5
Rented accommodation	128.4	0.4	2.1	116.8	0.1	0.5
Owned accommodation	148.9	1.6	18.4	98.4	0.2	2.9
Replacement cost	236.4	2.6	43.4	91.5	-0.2	3.6
Homeowners' insurance premiums	250.2	2.5	44.0	105.7	0.3	4.0
Homeowners' maintenance and repairs	125.8	0.0	1.9	121.7	1.2	1.3
Water, fuel and electricity	200.3	-4.5	-0.4	162.0	0.0	4.0
Electricity	171.2	0.2	14.7	116.6	0.0	3.9
Natural gas	259.2	-12.0	-17.1	232.5	0.0	-1.1
Fuel oil and other fuel	.	.	.	231.4	0.0	13.8
Household operations and furnishings	119.1	0.4	1.2	123.0	0.0	-0.7
Household operations	129.8	0.5	2.0	131.2	0.1	0.4
Telephone services	117.4	0.3	-0.8	129.9	0.5	-0.4
Internet access services (Dec. 2002=100)	95.3	0.0	-1.0	94.8	0.0	-1.4
Household furnishings	103.2	0.2	-0.3	111.3	0.0	-2.8
Clothing and footwear	101.4	2.5	0.0	114.8	2.5	2.8
Women's clothing	96.2	2.6	-2.3	116.3	1.8	5.6
Men's clothing	98.9	1.4	-0.6	110.5	1.4	4.5
Footwear	92.2	-0.1	-0.8	110.5	2.3	-3.3
Transportation	172.1	0.7	5.3	158.4	-0.1	4.6
Private transportation	169.2	0.8	5.2	153.6	-0.1	4.6
Purchase and leasing of automotive vehicles	123.3	-1.1	0.0	126.2	-0.6	1.0
Gasoline	231.4	4.2	17.1	219.7	0.3	10.6
Automotive vehicle insurance premiums	229.6	0.4	0.5	155.5	0.0	5.0
Public transportation	204.9	-0.1	5.7	203.0	-0.2	4.4
Health and personal care	123.6	0.6	1.6	129.5	0.2	0.9
Health care	129.4	0.2	2.4	136.7	0.0	2.6
Personal care	118.7	1.0	0.7	121.9	0.5	-1.0
Recreation, education and reading	132.3	-0.2	1.1	134.8	-0.1	-0.2
Recreation	115.5	-0.3	0.6	117.6	0.0	-1.2
Education and reading	208.2	0.0	2.8	200.0	0.0	1.9
Alcoholic beverages and tobacco products	165.8	0.4	1.0	146.9	0.1	1.0
Alcoholic beverages	138.8	-0.1	0.8	127.0	0.1	1.0
Tobacco products and smokers' supplies	181.4	0.7	1.2	164.9	0.1	1.0
All-items excluding food	143.5	0.5	5.2	128.3	0.2	2.1
All-items excluding food and energy	136.5	0.4	4.8	123.5	0.2	1.5
All-items excluding energy	135.4	0.4	4.4	124.6	0.2	1.5
Energy	222.8	-0.1	8.3	186.9	0.2	7.4
All-items (1986 = 100)	178.7			163.3		

1. Refer to Table 7 for footnote.

TABLEAU - 6 (Fin)

L'indice des prix à la consommation, composantes principales, certains sous-groupes et agrégats spéciaux (non désaisonnalisés), provinces, Whitehorse et Yellowknife, 1992=100

Indexes			Indexes			ENSEMBLE
Percentage change August 2006 from			Percentage change August 2006 from			
Indices	Taux de variation août 2006 contre		Indices	Taux de variation août 2006 contre		
August 2006 Août	July 2006 Juillet	August 2005 Août	August 2006 Août	July 2006 Juillet	August 2005 Août	
Whitehorse, Yukon			Yellowknife, Northwest Territories Yellowknife, Territoires du Nord-Ouest			
126.7	0.2	1.8	125.6	0.2	1.5	
125.6	-0.1	1.3	127.2	-0.1	2.4	Aliments
118.9	-0.3	1.9	127.4	-0.5	3.1	Aliments achetés au magasin
126.8	0.4	-2.1	125.0	-2.8	-2.6	Viande
130.9	0.1	4.6	119.0	-1.1	-4.3	Produits laitiers
121.5	1.0	6.8	144.7	-2.0	7.3	Produits de boulangerie et autres produits céréaliers
133.1	-4.2	14.4	110.2	0.5	6.5	Fruits frais
117.2	4.9	4.7	186.1	14.6	23.9	Légumes frais
143.0	0.2	0.0	128.4	0.9	1.0	Aliments achetés au restaurant
124.6	0.2	4.9	125.4	0.2	2.9	Logement
.	Logement en location
.	Logement en propriété
.	Coût de remplacement
.	Primes d'assurance de propriétaire
.	Entretien et réparations par le propriétaire
171.8	-0.1	7.2	163.6	-0.1	5.1	Eau, combustible et électricité
124.9	0.0	-0.9	136.8	0.0	-3.0	Électricité
.	Gaz naturel
235.9	0.0	15.2	239.9	0.0	17.6	Mazout et autres combustibles
108.4	0.0	-0.3	108.7	0.2	0.4	Dépenses et équipement du ménage
119.5	0.0	0.6	116.4	0.2	1.2	Dépenses du ménage
113.9	0.0	-0.9	107.5	0.0	-0.9	Services téléphoniques
101.4	0.0	-1.0	72.2	0.0	-0.8	Services d'accès internet (déc. 2002=100)
91.4	0.0	-1.7	95.1	0.0	-1.9	Équipement du ménage
106.3	-0.4	-0.6	100.7	2.5	-4.0	Habillement et chaussures
102.3	1.3	-6.0	92.3	1.8	-11.0	Vêtements pour femmes
116.1	-1.1	-0.9	109.0	5.6	-0.4	Vêtements pour hommes
82.1	-3.1	3.5	100.4	8.9	0.0	Chaussures
160.2	0.3	2.8	147.7	0.6	1.9	Transports
151.5	0.3	2.6	133.2	0.8	1.1	Transport privé
127.1	-0.6	-0.5	116.3	0.3	-4.2	Achat et location à bail de véhicules automobiles
198.4	1.8	7.2	183.7	2.9	14.1	Essence
177.5	0.0	3.4	154.0	0.0	3.5	Primes d'assurance de véhicules automobiles
213.2	-0.2	4.0	214.5	-0.2	6.0	Transport public
110.4	0.7	1.5	113.5	-2.2	-2.2	Santé et soins personnels
117.4	0.0	2.3	124.2	1.6	4.5	Soins de santé
103.2	1.9	0.3	106.7	-4.7	-6.3	Soins personnels
112.3	0.0	-1.5	114.0	-0.3	0.2	Loisirs, formation et lecture
103.1	0.0	-2.0	101.7	-0.3	0.2	Loisirs
166.9	0.0	0.6	193.2	0.0	0.4	Formation et lecture
157.5	1.5	2.9	169.0	0.2	2.6	Boissons alcoolisées et produits du tabac
136.2	2.3	4.0	144.4	-0.1	4.0	Boissons alcoolisées
179.0	0.5	1.5	189.5	0.6	1.0	Produits du tabac et articles pour fumeurs
127.0	0.2	2.0	125.3	0.2	1.4	Ensemble sans les aliments
120.7	0.1	1.1	120.8	0.1	0.3	Ensemble sans les aliments et l'énergie
121.6	0.1	1.1	121.9	0.1	0.7	Ensemble sans l'énergie
186.1	0.9	7.3	177.8	1.2	9.5	Énergie
156.0			156.4			Ensemble (1986 = 100)

1. Voir tableau 7 pour la note de bas de page.

TABLE - 7

**The All-items Consumer Price Index
(Not Seasonally Adjusted), Provinces, Whitehorse,
Yellowknife and Iqaluit, 2001-2006, 1992=100**

TABLEAU - 7

**Indice d'ensemble des prix à la consommation
(non désaisonné), provinces, Whitehorse,
Yellowknife et Iqaluit, 2001-2006, 1992=100**

	Jan.	Feb.	March	April	May	June	July	Aug.	Sept.	Oct.	Nov.	Dec.	Annual average
	Janv.	Févr.	Mars	Avril	Mai	Juin	Juillet	Août	Sept.	Oct.	Nov.	Déc.	Moyenne annuelle
NEWFOUNDLAND AND LABRADOR													TERRE-NEUVE-ET-LABRADOR
2001	114.0	114.5	114.4	113.6	115.6	115.5	115.3	115.0	115.0	114.3	113.7	113.4	114.5
2002	113.8	114.2	114.9	116.9	118.0	117.7	117.9	117.8	118.1	119.2	119.6	119.0	117.3
2003	119.7	119.9	121.4	121.0	120.7	120.3	121.2	120.7	121.4	120.3	121.1	120.3	120.7
2004	120.9	120.8	121.3	121.6	122.8	123.2	123.9	123.6	123.8	124.2	124.5	124.1	122.9
2005	123.9	124.5	125.0	126.0	126.0	126.1	126.6	126.7	128.5	126.8	126.9	126.6	126.1
2006	127.1	127.1	127.4	128.5	129.7	129.4	129.6	130.0
PRINCE EDWARD ISLAND													ÎLE-DU-PRINCE-ÉDOUARD
2001	114.1	113.2	113.3	114.6	115.0	115.5	115.7	115.2	114.7	115.4	115.1	113.8	114.6
2002	113.4	113.7	114.5	116.8	118.0	117.6	118.6	118.8	119.2	120.3	121.0	120.3	117.7
2003	119.9	121.3	122.6	123.1	121.9	121.5	121.7	121.5	122.2	122.0	122.5	122.0	121.9
2004	121.8	122.4	123.2	123.9	124.3	124.9	124.6	124.6	125.2	125.5	127.3	126.4	124.5
2005	125.3	125.6	126.7	127.8	128.4	128.2	128.3	128.6	131.6	131.3	130.3	129.4	128.5
2006	129.8	130.4	129.9	131.9	132.7	132.2	132.4	132.7
NOVA SCOTIA													NOUVELLE-ÉCOSSE
2001	115.3	115.5	115.6	116.5	117.0	117.0	116.7	116.5	117.2	116.4	116.1	115.7	116.3
2002	115.8	116.4	117.1	118.9	120.0	120.1	120.8	120.7	121.2	122.0	122.5	121.7	119.8
2003	123.1	124.3	125.1	123.9	123.5	123.6	124.0	124.1	124.1	123.5	123.8	123.5	123.9
2004	123.6	124.2	125.0	125.1	126.0	126.5	126.7	126.6	126.8	127.2	127.8	127.5	126.1
2005	127.0	127.4	128.2	128.9	129.1	129.0	129.4	130.4	132.3	131.6	130.7	130.9	129.6
2006	130.9	130.5	131.3	132.9	133.2	133.0	133.3	133.5
NEW BRUNSWICK													NOUVEAU-BRUNSWICK
2001	113.4	113.8	114.1	114.8	115.8	115.6	115.1	115.1	115.4	114.8	114.5	114.3	114.7
2002	114.7	115.0	115.8	117.6	118.3	118.6	119.6	119.9	120.1	120.6	121.5	121.4	118.6
2003	122.4	123.3	123.7	123.0	122.1	122.1	122.6	122.7	123.0	122.2	122.2	122.0	122.6
2004	122.5	123.1	123.6	123.5	124.6	124.8	124.8	124.7	124.7	125.1	125.7	125.2	124.4
2005	125.2	125.6	126.6	127.1	126.9	126.8	127.5	128.1	129.5	128.5	128.3	128.5	127.4
2006	129.1	128.9	129.4	130.5	130.6	130.5	130.1	130.5
QUÉBEC													QUÉBEC
2001	111.7	112.4	112.7	113.8	114.3	113.7	113.6	113.8	113.7	113.2	112.9	113.1	113.2
2002	113.3	114.2	114.3	114.9	114.8	115.2	116.2	116.3	116.3	116.7	117.1	117.0	115.5
2003	117.8	119.1	119.3	118.3	118.3	118.1	118.3	118.4	118.2	118.3	118.6	118.6	118.4
2004	119.2	119.7	120.0	119.9	121.1	121.0	120.9	120.7	121.0	121.7	121.8	121.5	120.7
2005	121.6	122.0	122.9	122.9	123.1	123.4	123.6	124.1	125.3	124.5	124.2	124.1	123.5
2006	124.9	124.8	125.2	126.0	126.3	126.0	126.2	126.1
ONTARIO													ONTARIO
2001	115.9	116.6	117.3	117.9	118.5	118.5	118.3	118.3	118.5	118.2	117.3	117.3	117.7
2002	117.3	118.2	119.5	119.5	119.5	119.9	120.8	121.7	121.2	121.5	121.8	120.6	120.1
2003	122.4	123.4	123.5	122.3	122.7	122.9	123.1	123.8	123.9	123.6	123.9	124.2	123.3
2004	124.2	124.4	124.9	125.1	126.1	125.8	126.0	125.7	125.8	126.2	126.6	126.5	125.6
2005	126.2	127.1	127.8	128.0	128.0	128.2	128.4	129.1	130.0	129.4	129.1	129.2	128.4
2006	130.0	129.6	130.7	131.0	131.6	131.3	130.9	131.1
MANITOBA													MANITOBA
2001	119.1	120.5	120.7	121.0	122.1	122.9	122.2	121.9	122.4	121.5	120.2	120.1	121.2
2002	120.6	120.6	121.5	122.5	123.2	123.6	123.8	124.1	123.9	123.8	124.6	124.6	123.1
2003	125.0	125.5	125.7	125.4	125.1	124.9	124.9	125.2	125.9	125.1	125.3	125.6	125.3
2004	125.6	125.4	126.0	126.4	128.1	128.5	128.3	128.4	128.2	128.7	129.5	129.9	127.8
2005	129.2	129.5	130.0	130.8	131.1	131.3	131.7	132.1	132.7	132.3	132.0	131.6	131.2
2006	132.1	131.9	132.4	133.6	134.3	134.5	135.0	135.0

TABLE - 7 (Concluded)

**The All-items Consumer Price Index
(Not Seasonally Adjusted), Provinces, Whitehorse,
Yellowknife and Iqaluit, 2001-2006, 1992=100**

TABLEAU - 7 (Fin)

**Indice d'ensemble des prix à la consommation
(non désaisonnalisé), provinces, Whitehorse,
Yellowknife et Iqaluit, 2001-2006, 1992=100**

	Jan.	Feb.	March	April	May	June	July	Aug.	Sept.	Oct.	Nov.	Dec.	Annual average
	Janv.	Févr.	Mars	Avril	Mai	Juin	Juillet	Août	Sept.	Oct.	Nov.	Déc.	Moyenne annuelle
SASKATCHEWAN													SASKATCHEWAN
2001	118.3	118.9	118.8	119.2	120.4	121.6	121.1	121.2	122.1	121.2	120.4	120.3	120.3
2002	120.9	120.8	121.8	123.5	123.7	123.9	124.2	124.4	125.0	125.1	125.6	125.4	123.7
2003	125.6	126.2	126.7	126.1	126.4	126.3	126.5	126.8	127.2	126.6	127.1	127.0	126.5
2004	127.1	127.2	127.5	128.4	129.7	129.9	130.1	129.5	129.7	130.5	131.3	130.9	129.3
2005	130.6	130.9	131.6	132.5	131.8	132.1	132.4	132.9	133.6	133.0	132.8	132.7	132.2
2006	133.5	133.4	133.8	135.1	135.6	135.6	135.9	136.6
ALBERTA													ALBERTA
2001	116.0	118.8	118.7	118.9	123.2	123.5	121.6	121.5	122.4	121.0	116.6	118.5	120.1
2002	120.1	120.7	121.0	122.9	123.5	124.1	124.1	124.3	125.9	127.3	127.9	128.3	124.2
2003	128.6	129.0	130.2	130.2	129.4	130.1	129.6	129.3	130.1	129.6	130.0	129.9	129.7
2004	129.8	129.9	130.3	130.6	131.7	133.0	132.1	131.9	132.0	131.6	132.5	132.2	131.5
2005	131.7	131.9	132.7	133.6	133.4	133.9	135.0	135.0	136.6	136.2	136.1	135.4	134.3
2006	137.1	136.2	137.0	138.3	139.4	138.9	140.8	141.4
BRITISH COLUMBIA													COLOMBIE-BRITANNIQUE
2001	114.5	112.6	113.3	115.0	115.6	116.3	116.3	116.1	116.7	115.8	114.9	114.8	115.2
2002	115.4	115.9	116.6	117.7	118.1	118.2	118.5	118.7	118.8	118.7	118.9	118.8	117.9
2003	119.0	119.6	120.6	120.4	120.4	120.2	120.5	120.9	121.2	120.6	120.8	120.9	120.4
2004	120.8	121.3	121.6	122.4	123.4	123.6	123.4	123.3	123.5	123.5	123.7	123.5	122.8
2005	123.6	123.8	124.1	124.9	125.2	125.4	125.7	125.9	126.5	126.3	126.2	125.7	125.3
2006	125.6	125.8	126.3	127.1	128.1	128.1	128.2	128.4
WHITEHORSE, YUKON													WHITEHORSE, YUKON
2001	115.9	116.0	116.1	116.3	116.9	117.8	118.1	117.9	118.5	117.5	116.2	115.2	116.9
2002	115.2	115.2	115.4	116.7	117.3	117.8	119.0	118.9	118.8	118.8	119.3	119.4	117.7
2003	119.7	120.6	120.7	120.3	119.8	119.9	120.4	120.4	120.2	119.6	118.8	118.9	119.9
2004	118.9	119.3	119.9	120.2	121.5	121.8	121.8	121.3	121.6	121.8	123.1	122.3	121.1
2005	121.3	121.5	122.2	122.9	123.4	123.9	124.1	124.4	125.6	125.6	126.0	125.1	123.8
2006	125.1	124.6	124.5	125.8	126.5	126.9	126.5	126.7
YELLOWKNIFE, NORTHWEST TERRITORIES													YELLOWKNIFE, TERRITOIRES DU NORD-OUEST
2001	112.1	112.2	111.9	112.2	112.8	113.2	113.7	113.8	114.3	113.5	113.2	113.1	113.0
2002	113.8	114.2	114.3	115.1	116.0	116.2	117.3	117.4	117.7	117.6	117.8	118.7 ¹	116.3
2003	118.9 ¹	119.3 ¹	119.5 ¹	119.8 ¹	119.5 ¹	119.2 ¹	118.9 ¹	118.7 ¹	118.5 ¹	117.8 ¹	118.7 ¹	120.0 ¹	119.1 ¹
2004	120.0 ¹	119.6 ¹	120.0 ¹	120.2 ¹	121.0 ¹	121.3 ¹	121.4 ¹	120.6 ¹	120.6 ¹	120.7 ¹	121.8 ¹	122.1 ¹	120.8 ¹
2005	121.7 ¹	121.9 ¹	122.0	122.4	123.4	123.8	123.8	123.7	124.5	125.0	125.4	125.4	123.6
2006	124.9	124.8	124.5	125.5	125.6	125.4	125.4	125.6
IQALUIT, NUNAVUT (Dec. 2002=100)													IQALUIT, NUNAVUT (déc. 2002=100)
2002													100.0
2003	99.9	99.8	100.0	99.9	100.1	100.2	100.7	100.3	100.3	100.5	100.7	100.5	100.2
2004	100.0	99.9	100.2	100.8	101.4	101.8	101.8	101.4	101.6	101.2	101.8	102.2	101.2
2005	102.0	101.7	101.8	102.1	102.8	103.0	103.0	103.4	103.8	103.3	103.8	103.6	102.9
2006	103.5	103.7	103.7	104.5	104.8	105.1	104.8	104.4

1. Part of the increase first recorded in the shelter index for Yellowknife for December 2004 inadvertently reflected rent increases that actually occurred earlier. As a result, the change in the shelter index was overstated in December 2004, and was understated in the previous two years. The shelter index series for Yellowknife has been corrected from December 2002. In addition, the Yellowknife All-items CPI and some Yellowknife special aggregate index series have also changed. Data for Canada and all other provinces and territories were not affected.

1. Une partie de l'augmentation de l'indice du logement de Yellowknife qui a été montrée en décembre 2004 reflétait par inadvertance des augmentations de loyer qui s'étaient produites plus tôt. Donc, la variation de l'indice du logement a été surévaluée en décembre 2004 et sous-évaluée les deux années précédentes. La série de l'indice du logement pour Yellowknife a été rectifiée à partir de décembre 2002. De plus, la série de l'IPC d'ensemble pour Yellowknife et les indices de certains agrégats spéciaux pour Yellowknife ont également changé. Les données pour le Canada, les provinces et les autres territoires n'ont pas été touchées.

ELECTRONIC PUBLICATIONS AVAILABLE AT | **PUBLICATIONS ÉLECTRONIQUES DISPONIBLES À**
www.statcan.ca



Part III

Partie III

Urban Centre Tables

Tableaux par centre urbain

TABLE - 8

The Consumer Price Index and Selected Sub-groups (Not Seasonally Adjusted), by Urban Centre¹, 1992=100

TABLEAU - 8

L'indice des prix à la consommation et certains sous-groupes (non désaisonnalisés), par centre urbain¹, 1992=100

	Indexes			Percentage change August 2006 from		
	Indices			Taux de variation août 2006 contre		
	August 2006 Août	July 2006 Juillet	August 2005 Août	July 2006 Juillet	August 2005 Août	
ST. JOHN'S, N.L.						ST. JOHN'S, T.-N.-L.
All-items	129.6	129.1	126.4	0.4	2.5	Ensemble
Shelter	128.1	127.5	123.3	0.5	3.9	Logement
Rented accommodation	114.2	114.5	113.9	-0.3	0.3	Logement en location
Owned accommodation	118.9	117.8	115.6	0.9	2.9	Logement en propriété
Water, fuel and electricity	163.6	163.6	150.6	0.0	8.6	Eau, combustible et électricité
All-items (1986=100)	158.4					Ensemble (1986=100)
CHARLOTTETOWN-SUMMERSIDE, P.E.I.						CHARLOTTETOWN-SUMMERSIDE, Î.-P.-É.
All-items	131.3	131.0	127.4	0.2	3.1	Ensemble
Shelter	127.7	127.2	123.4	0.4	3.5	Logement
Rented accommodation	115.1	115.0	112.0	0.1	2.8	Logement en location
Owned accommodation	114.9	114.6	112.8	0.3	1.9	Logement en propriété
Water, fuel and electricity	183.9	182.0	171.6	1.0	7.2	Eau, combustible et électricité
All-items (1986=100)	166.6					Ensemble (1986=100)
HALIFAX, N.S.						HALIFAX, N.-É.
All-items	131.8	131.6	128.8	0.2	2.3	Ensemble
Shelter	132.0	131.5	126.2	0.4	4.6	Logement
Rented accommodation	115.2	115.1	114.5	0.1	0.6	Logement en location
Owned accommodation	127.2	126.4	122.5	0.6	3.8	Logement en propriété
Water, fuel and electricity	173.5	173.5	156.3	0.0	11.0	Eau, combustible et électricité
All-items (1986=100)	166.3					Ensemble (1986=100)
SAINT JOHN, N.B.						SAINT JOHN, N.-B.
All-items	130.1	129.7	127.6	0.3	2.0	Ensemble
Shelter	128.1	127.8	125.0	0.2	2.5	Logement
Rented accommodation	114.4	114.4	114.1	0.0	0.3	Logement en location
Owned accommodation	117.4	117.0	113.1	0.3	3.8	Logement en propriété
Water, fuel and electricity	171.6	171.6	169.0	0.0	1.5	Eau, combustible et électricité
All-items (1986=100)	162.9					Ensemble (1986=100)
QUÉBEC, QUE.						QUÉBEC, QC
All-items	126.8	126.9	124.8	-0.1	1.6	Ensemble
Shelter	124.6	124.1	121.4	0.4	2.6	Logement
Rented accommodation	121.4	120.3	119.7	0.9	1.4	Logement en location
Owned accommodation	125.6	125.2	122.3	0.3	2.7	Logement en propriété
Water, fuel and electricity	125.5	125.5	120.5	0.0	4.1	Eau, combustible et électricité
All-items (1986=100)	161.7					Ensemble (1986=100)

TABLE - 8 (Continued)

The Consumer Price Index and Selected Sub-groups (Not Seasonally Adjusted), by Urban Centre¹, 1992=100

TABLEAU - 8 (Suite)

L'indice des prix à la consommation et certains sous-groupes (non désaisonnalisés), par centre urbain¹, 1992=100

	Indexes			Percentage change August 2006 from		
	Indices			Taux de variation août 2006 contre		
	August 2006 Août	July 2006 Juillet	August 2005 Août	July 2006 Juillet	August 2005 Août	
MONTRÉAL, QUE.						
All-items	126.0	126.0	124.1	0.0	1.5	Ensemble
Shelter	127.0	126.5	123.8	0.4	2.6	Logement
Rented accommodation	117.2	116.3	115.6	0.8	1.4	Logement en location
Owned accommodation	131.6	131.1	128.0	0.4	2.8	Logement en propriété
Water, fuel and electricity	134.2	134.3	128.9	-0.1	4.1	Eau, combustible et électricité
All-items (1986=100)	162.9					Ensemble (1986=100)
OTTAWA, ONT.						
All-items	132.8	132.7	131.0	0.1	1.4	Ensemble
Shelter	132.4	132.0	128.7	0.3	2.9	Logement
Rented accommodation	126.3	126.1	125.7	0.2	0.5	Logement en location
Owned accommodation	126.5	125.9	123.4	0.5	2.5	Logement en propriété
Water, fuel and electricity	176.9	176.9	162.7	0.0	8.7	Eau, combustible et électricité
All-items (1986=100)	169.5					Ensemble (1986=100)
TORONTO, ONT.						
All-items	130.9	130.8	129.2	0.1	1.3	Ensemble
Shelter	129.0	128.7	125.9	0.2	2.5	Logement
Rented accommodation	128.0	127.8	126.8	0.2	0.9	Logement en location
Owned accommodation	119.7	119.4	116.6	0.3	2.7	Logement en propriété
Water, fuel and electricity	182.8	182.8	174.1	0.0	5.0	Eau, combustible et électricité
All-items (1986=100)	169.8					Ensemble (1986=100)
THUNDER BAY, ONT.						
All-items	127.9	127.9	126.3	0.0	1.3	Ensemble
Shelter	116.3	116.4	113.7	-0.1	2.3	Logement
Rented accommodation	111.3	111.3	111.5	0.0	-0.2	Logement en location
Owned accommodation	101.4	101.5	100.6	-0.1	0.8	Logement en propriété
Water, fuel and electricity	194.4	194.4	177.8	0.0	9.3	Eau, combustible et électricité
All-items (1986=100)	162.4					Ensemble (1986=100)
WINNIPEG, MAN.						
All-items	134.9	134.9	132.2	0.0	2.0	Ensemble
Shelter	130.8	131.0	128.0	-0.2	2.2	Logement
Rented accommodation	121.6	121.5	119.6	0.1	1.7	Logement en location
Owned accommodation	125.2	124.3	121.3	0.7	3.2	Logement en propriété
Water, fuel and electricity	164.7	169.9	165.3	-3.1	-0.4	Eau, combustible et électricité
All-items (1986=100)	171.2					Ensemble (1986=100)
REGINA, SASK.						
All-items	137.1	136.5	133.8	0.4	2.5	Ensemble
Shelter	149.0	148.4	144.5	0.4	3.1	Logement
Rented accommodation	121.7	121.6	120.5	0.1	1.0	Logement en location
Owned accommodation	141.8	140.9	136.5	0.6	3.9	Logement en propriété
Water, fuel and electricity	195.7	195.7	191.2	0.0	2.4	Eau, combustible et électricité
All-items (1986=100)	174.4					Ensemble (1986=100)

TABLE - 8 (Concluded)

The Consumer Price Index and Selected Sub-groups (Not Seasonally Adjusted), by Urban Centre¹, 1992=100

TABLEAU - 8 (Fin)

L'indice des prix à la consommation et certains sous-groupes (non désaisonnalisés), par centre urbain¹, 1992=100

	Indexes			Percentage change August 2006 from		
	Indices			Taux de variation août 2006 contre		
	August 2006 Août	July 2006 Juillet	August 2005 Août	July 2006 Juillet	August 2005 Août	
SASKATOON, SASK.						
All-items	135.9	135.1	132.0	0.6	3.0	Ensemble
Shelter	142.8	142.0	136.6	0.6	4.5	Logement
Rented accommodation	129.1	128.9	126.2	0.2	2.3	Logement en location
Owned accommodation	127.9	126.7	122.8	0.9	4.2	Logement en propriété
Water, fuel and electricity	197.2	197.2	184.0	0.0	7.2	Eau, combustible et électricité
All-items (1986=100)	171.6					Ensemble (1986=100)
EDMONTON, ALTA						
All-items	137.7	137.5	133.0	0.1	3.5	Ensemble
Shelter	142.8	143.9	134.0	-0.8	6.6	Logement
Rented accommodation	128.0	127.6	126.3	0.3	1.3	Logement en location
Owned accommodation	133.6	132.3	120.2	1.0	11.1	Logement en propriété
Water, fuel and electricity	195.2	210.5	199.6	-7.3	-2.2	Eau, combustible et électricité
All-items (1986=100)	174.3					Ensemble (1986=100)
CALGARY, ALTA						
All-items	143.9	143.0	135.9	0.6	5.9	Ensemble
Shelter	162.7	161.0	141.0	1.1	15.4	Logement
Rented accommodation	129.2	128.8	126.4	0.3	2.2	Logement en location
Owned accommodation	160.8	157.5	129.6	2.1	24.1	Logement en propriété
Water, fuel and electricity	203.0	208.6	207.0	-2.7	-1.9	Eau, combustible et électricité
All-items (1986=100)	181.7					Ensemble (1986=100)
VANCOUVER, B.C.						
All-items	129.0	128.8	126.4	0.2	2.1	Ensemble
Shelter	112.1	111.7	108.8	0.4	3.0	Logement
Rented accommodation	116.9	116.8	116.2	0.1	0.6	Logement en location
Owned accommodation	100.0	99.5	96.2	0.5	4.0	Logement en propriété
Water, fuel and electricity	169.7	169.7	163.9	0.0	3.5	Eau, combustible et électricité
All-items (1986=100)	164.3					Ensemble (1986=100)
VICTORIA, B.C.						
All-items	128.3	128.2	126.0	0.1	1.8	Ensemble
Shelter	111.2	111.3	108.9	-0.1	2.1	Logement
Rented accommodation	117.1	117.0	115.8	0.1	1.1	Logement en location
Owned accommodation	99.9	100.0	98.1	-0.1	1.8	Logement en propriété
Water, fuel and electricity	147.1	147.1	139.5	0.0	5.4	Eau, combustible et électricité
All-items (1986=100)	162.2					Ensemble (1986=100)

1. The indexes for Whitehorse, Yellowknife and Iqaluit are available from Table - 6.

1. Les indices pour Whitehorse, Yellowknife et Iqaluit sont disponibles à partir du tableau - 6.

TABLE - 9

The All-items Consumer Price Index
(Not Seasonally Adjusted),
by Urban Centre¹, 2001-2006, 1992=100

TABLEAU - 9

L'indice d'ensemble des prix à la
consommation (non désaisonné),
par centre urbain¹, 2001-2006, 1992=100

	Jan.	Feb.	March	April	May	June	July	Aug.	Sept.	Oct.	Nov.	Dec.	Annual average
	Jan.	Fév.	Mars	Avril	Mai	Juin	Juillet	Août	Sept.	Oct.	Nov.	Déc.	Moyenne annuelle
ST. JOHN'S, NEWFOUNDLAND AND LABRADOR - TERRE-NEUVE-ET-LABRADOR													
2001	113.9	114.4	114.4	113.6	115.6	115.4	115.3	115.0	115.1	114.4	113.8	113.6	114.5
2002	114.0	114.4	115.1	117.0	118.0	117.7	118.0	117.8	118.1	119.3	119.6	119.1	117.3
2003	119.7	119.9	121.3	120.9	120.7	120.2	121.1	120.7	121.4	120.4	121.0	120.3	120.6
2004	120.9	120.8	121.3	121.6	122.7	123.1	123.8	123.4	123.6	124.0	124.3	123.9	122.8
2005	123.7	124.3	124.8	125.7	125.8	125.9	126.3	126.4	128.2	126.5	126.6	126.3	125.9
2006	126.7	126.7	126.9	128.1	129.3	128.9	129.1	129.6
CHARLOTTETOWN-SUMMERSIDE, PRINCE EDWARD ISLAND - ÎLE-DU-PRINCE-ÉDOUARD													
2001	113.5	112.8	113.0	114.1	114.5	115.0	115.2	114.7	114.3	115.1	114.8	113.5	114.2
2002	113.2	113.4	114.3	116.4	117.4	117.0	118.0	118.1	118.5	119.6	120.2	119.5	117.1
2003	119.2	120.5	121.5	122.0	121.0	120.6	120.9	120.6	121.2	121.1	121.6	121.1	120.9
2004	120.9	121.6	122.3	122.9	123.3	123.8	123.6	123.6	124.2	124.5	126.0	125.3	123.5
2005	124.3	124.5	125.5	126.6	127.0	126.8	127.0	127.4	129.9	129.6	128.9	128.1	127.1
2006	128.5	129.1	128.7	130.5	131.2	130.8	131.0	131.3
HALIFAX, NOVA SCOTIA - NOUVELLE-ÉCOSSE													
2001	114.3	114.5	114.7	115.6	116.1	116.2	115.9	115.7	116.4	115.7	115.5	115.2	115.5
2002	115.3	115.9	116.5	118.2	119.4	119.4	120.1	120.0	120.4	121.1	121.5	120.8	119.1
2003	122.0	123.0	123.8	122.9	122.6	122.6	123.0	123.1	123.2	122.8	123.0	122.7	122.9
2004	122.8	123.2	124.0	124.1	125.0	125.4	125.6	125.6	125.7	126.1	126.7	126.2	125.0
2005	125.8	126.1	126.9	127.4	127.6	127.5	127.9	128.8	130.5	129.9	129.1	129.3	128.1
2006	129.3	129.0	129.7	131.2	131.5	131.3	131.6	131.8
SAINT JOHN, NEW BRUNSWICK - NOUVEAU-BRUNSWICK													
2001	113.2	113.6	113.9	114.6	115.5	115.4	114.9	115.0	115.2	114.6	114.3	114.1	114.5
2002	114.4	114.8	115.6	117.1	117.9	118.1	119.1	119.5	119.7	120.3	121.0	120.9	118.2
2003	121.8	122.7	123.1	122.4	121.7	121.6	122.1	122.2	122.5	122.1	122.0	121.8	122.2
2004	122.2	122.8	123.2	123.1	124.2	124.4	124.4	124.3	124.2	124.7	125.3	124.8	124.0
2005	124.7	125.1	126.2	126.6	126.5	126.3	127.0	127.6	129.0	128.2	127.9	128.0	126.9
2006	128.6	128.5	129.0	130.1	130.2	130.1	129.7	130.1
QUÉBEC, QUÉBEC													
2001	112.3	113.0	113.3	114.3	114.9	114.3	114.2	114.4	114.4	113.8	113.5	113.7	113.8
2002	113.9	114.8	115.0	115.5	115.4	115.8	116.8	117.1	117.0	117.4	117.7	117.6	116.2
2003	118.4	119.6	119.9	118.9	118.9	118.8	119.0	119.1	118.9	119.1	119.4	119.4	119.1
2004	120.0	120.4	120.7	120.6	121.9	121.8	121.6	121.5	121.7	122.3	122.5	122.1	121.4
2005	122.3	122.6	123.5	123.5	123.7	124.1	124.3	124.8	126.0	125.1	124.9	124.8	124.1
2006	125.6	125.5	125.9	126.7	127.0	126.7	126.9	126.8
MONTRÉAL, QUÉBEC													
2001	112.0	112.6	112.8	113.8	114.3	113.7	113.8	114.0	113.8	113.3	113.1	113.5	113.4
2002	113.5	114.4	114.5	115.1	114.9	115.4	116.4	116.5	116.4	116.9	117.1	117.1	115.7
2003	117.7	119.0	119.2	118.2	118.3	118.1	118.3	118.4	118.3	118.4	118.7	118.7	118.4
2004	119.3	119.8	120.0	120.0	121.0	121.0	120.8	120.8	121.1	121.8	121.8	121.5	120.7
2005	121.6	121.9	122.9	122.8	123.0	123.5	123.5	124.1	125.2	124.4	124.3	124.1	123.4
2006	124.9	124.8	125.2	125.9	126.1	125.9	126.0	126.0
OTTAWA, ONTARIO													
2001	117.5	118.3	119.0	119.4	120.2	120.2	120.1	120.1	120.1	119.4	118.8	118.9	119.3
2002	118.8	119.8	121.1	121.2	121.4	121.7	122.5	123.5	123.1	123.2	123.5	122.4	121.9
2003	124.0	125.1	125.2	123.7	124.2	124.4	124.8	125.4	125.5	125.1	125.6	125.8	124.9
2004	125.8	126.0	126.5	126.7	127.9	127.5	127.7	127.4	127.5	127.9	128.3	128.1	127.3
2005	127.9	128.8	129.6	129.7	129.7	129.9	130.1	131.0	131.9	131.2	131.0	131.0	130.2
2006	131.7	131.3	132.3	132.8	133.3	133.1	132.7	132.8
TORONTO, ONTARIO													
2001	116.4	117.1	117.8	118.4	118.8	118.6	118.5	118.4	118.7	118.5	118.0	118.1	118.1
2002	117.8	118.8	120.1	120.0	120.0	120.5	120.9	121.6	121.0	121.7	122.1	122.2	120.6
2003	123.2	124.1	124.3	123.5	123.4	123.7	124.0	124.6	124.8	124.5	125.0	125.4	124.2
2004	125.3	125.6	125.8	125.7	126.8	126.5	126.5	126.2	126.5	126.5	126.9	126.8	126.3
2005	126.6	127.3	128.2	128.1	128.4	128.5	128.6	129.2	129.9	129.4	129.3	129.5	128.6
2006	130.1	129.8	130.8	131.1	131.4	131.3	130.8	130.9

TABLE - 9 (Concluded)

The All-items Consumer Price Index
(Not Seasonally Adjusted),
by Urban Centre¹, 2001-2006, 1992=100

TABLEAU - 9 (Fin)

L'indice d'ensemble des prix à la
consommation (non désaisonné),
par centre urbain¹, 2001-2006, 1992=100

	Jan.	Feb.	March	April	May	June	July	Aug.	Sept.	Oct.	Nov.	Dec.	Annual average
	Jan.	Fév.	Mars	Avril	Mai	Juin	Juillet	Août	Sept.	Oct.	Nov.	Déc.	Moyenne annuelle
THUNDER BAY, ONTARIO													
2001	115.6	116.3	117.3	117.8	118.5	118.4	118.2	118.2	118.7	118.1	116.3	116.1	117.5
2002	116.6	117.4	118.4	118.3	118.3	118.9	120.3	121.3	120.9	120.7	120.8	119.3	119.3
2003	121.2	122.2	122.4	121.7	121.6	121.8	121.7	122.5	122.6	122.1	122.4	122.6	122.1
2004	122.3	122.5	122.9	123.3	124.3	123.9	124.0	123.7	123.8	124.2	124.5	124.3	123.6
2005	123.9	124.6	125.3	125.5	125.4	125.6	125.6	126.3	127.2	126.6	126.3	126.4	125.7
2006	127.2	126.7	127.7	128.1	128.6	128.3	127.9	127.9
WINNIPEG, MANITOBA													
2001	119.3	120.8	121.0	121.4	122.4	123.1	122.5	122.1	122.6	121.7	120.5	120.4	121.5
2002	120.8	120.8	121.7	122.7	123.4	123.9	124.1	124.3	124.2	123.9	124.7	124.7	123.3
2003	125.1	125.7	125.8	125.5	125.3	125.1	125.1	125.4	126.1	125.4	125.4	125.7	125.5
2004	125.7	125.6	126.2	126.6	128.2	128.6	128.4	128.5	128.2	128.8	129.6	129.9	127.9
2005	129.3	129.6	130.0	130.8	131.1	131.4	131.7	132.2	132.7	132.3	132.0	131.6	131.2
2006	132.1	131.9	132.5	133.6	134.3	134.5	134.9	134.9
REGINA, SASKATCHEWAN													
2001	119.2	119.8	119.8	120.2	121.3	122.6	122.1	122.2	123.1	122.2	121.4	121.2	121.3
2002	121.9	121.8	122.8	124.3	124.5	124.8	125.1	125.3	125.9	125.9	126.4	126.3	124.6
2003	126.5	127.1	127.6	127.0	127.3	127.3	127.4	127.8	128.2	127.6	128.2	127.9	127.5
2004	128.1	128.2	128.6	129.4	130.8	130.9	131.1	130.6	130.8	131.4	132.0	131.7	130.3
2005	131.3	131.7	132.4	133.2	132.7	133.0	133.4	133.8	134.4	133.7	133.5	133.5	133.1
2006	134.1	134.3	134.7	135.7	136.2	136.2	136.5	137.1
SASKATOON, SASKATCHEWAN													
2001	117.7	118.3	118.3	118.7	119.8	120.9	120.4	120.5	121.4	120.6	119.8	119.7	119.7
2002	120.3	120.2	121.2	122.9	123.2	123.4	123.7	123.9	124.4	124.4	125.0	124.7	123.1
2003	124.8	125.4	125.9	125.3	125.7	125.6	125.7	126.1	126.3	125.9	126.4	126.1	125.8
2004	126.3	126.5	126.6	127.5	128.8	128.8	129.0	128.6	128.7	129.6	130.3	130.0	128.4
2005	129.8	130.0	130.7	131.6	130.9	131.2	131.5	132.0	132.6	132.1	132.0	131.9	131.4
2006	132.8	132.6	133.0	134.4	134.9	134.8	135.1	135.9
EDMONTON, ALBERTA													
2001	113.6	117.1	117.0	117.2	121.5	121.8	120.1	119.9	120.9	119.4	115.1	117.5	118.4
2002	118.4	119.1	118.2	119.9	120.4	121.2	121.5	122.1	123.3	125.6	126.0	126.8	121.9
2003	127.4	127.8	128.9	128.8	128.0	128.7	128.5	128.2	128.9	128.1	128.5	128.4	128.4
2004	128.0	127.9	128.3	128.7	129.8	131.2	130.4	130.2	130.4	129.8	130.7	130.4	129.7
2005	130.1	130.1	131.0	131.6	131.5	131.8	133.1	133.0	134.8	134.3	134.2	133.3	132.4
2006	134.8	134.2	134.8	135.8	136.6	136.0	137.5	137.7
CALGARY, ALBERTA													
2001	118.0	120.1	120.1	120.3	124.6	125.0	122.8	122.6	123.4	122.2	117.6	118.8	121.3
2002	121.1	121.8	123.3	125.4	125.9	126.3	126.0	125.6	127.8	128.2	129.2	129.0	125.8
2003	128.9	129.3	130.7	130.9	130.1	130.7	129.8	129.7	130.5	130.2	130.7	130.7	130.2
2004	130.9	131.0	131.4	131.6	132.7	133.9	133.1	132.8	132.8	132.6	133.5	133.1	132.5
2005	132.5	132.7	133.4	134.4	134.3	134.9	135.9	135.9	137.3	137.0	136.9	136.5	135.1
2006	138.3	137.0	137.8	139.6	140.9	140.5	143.0	143.9
VANCOUVER, BRITISH COLUMBIA - COLOMBIE-BRITANNIQUE													
2001	115.3	113.9	114.0	115.7	116.3	117.0	117.0	117.0	117.5	116.5	115.6	115.8	116.0
2002	116.3	116.6	117.4	118.4	119.0	119.0	119.2	119.3	119.6	119.6	119.7	119.5	118.6
2003	119.7	120.3	121.2	121.0	120.9	120.8	120.9	121.5	121.8	121.3	121.4	121.6	121.0
2004	121.3	121.8	122.2	123.0	124.0	124.1	123.9	124.0	124.1	124.2	124.2	124.2	123.4
2005	124.3	124.4	124.8	125.4	125.7	125.9	126.3	126.4	126.7	126.5	126.4	126.1	125.7
2006	126.0	126.1	126.8	127.6	128.6	128.5	128.8	129.0
VICTORIA, BRITISH COLUMBIA - COLOMBIE-BRITANNIQUE													
2001	113.8	111.3	112.4	114.2	114.8	115.4	115.4	115.2	115.7	115.2	114.4	114.3	114.3
2002	114.9	115.4	116.1	117.1	117.6	117.8	118.1	118.3	118.4	118.3	118.6	118.4	117.4
2003	118.7	119.2	120.1	119.9	119.9	119.7	120.1	120.5	120.8	120.4	120.5	120.7	120.0
2004	120.6	121.0	121.3	122.2	123.2	123.5	123.3	123.3	123.6	123.6	123.8	123.6	122.8
2005	123.6	123.9	124.3	125.1	125.4	125.6	125.9	126.0	126.8	126.7	126.6	126.1	125.5
2006	125.9	126.0	126.4	127.3	128.2	128.0	128.2	128.3

1. The All-items index for Whitehorse and Yellowknife is available from Table - 7.

1. L'indice d'ensemble pour Whitehorse et Yellowknife est disponible dans le tableau - 7.

TABLE - 10

Average Retail Prices for Gasoline and Fuel Oil,
by Urban Centre - Cents per Litre, 2005-2006

TABLEAU - 10

Prix de détail moyens, essence et mazout,
par centre urbain - cents par litre, 2005-2006

	St. John's, N.L.- T.-N.-L.	Charlottetown- Summerside, P.E.I.- Î.-P.-É.	Halifax, N.S.- N.-É.	Saint John, N.B.- N.-B.	Québec, Que.- Qc	Montréal, Que.- Qc	Ottawa, Ont.	Toronto, Ont.	Thunder Bay, Ont.	Winnipeg, Man.
Regular Unleaded Gas at Full Service Stations										
August-2005	109.9	102.9	111.1	111.8	105.7	107.4	100.7	97.3	102.5	98.9
September-2005	131.5	123.3	123.5	120.8	118.0	119.0	112.6	108.1	117.3	109.1
October-2005	119.8	115.5	111.4	111.2	107.5	108.3	101.4	96.9	107.2	103.6
November-2005	103.8	98.5	95.8	99.4	94.4	94.7	89.3	88.5	91.7	90.6
December-2005	102.8	97.3	99.6	99.6	96.0	94.9	89.4	86.0	86.5	85.9
January-2006	106.2	103.1	105.5	103.8	102.8	101.6	95.7	95.6	91.1	89.1
February-2006	106.8	100.5	97.3	98.8	96.4	94.6	88.4	86.3	86.6	84.9
March-2006	101.2	96.5	102.3	102.8	99.3	99.8	92.1	91.7	94.2	91.4
April-2006	116.1	111.8	117.6	117.6	114.1	113.1	105.2	103.6	102.7	104.2
May-2006	121.8	118.9	115.0	114.2	111.1	109.1	99.8	99.4	102.6	105.8
June-2006	118.3	112.8	113.4	113.6	108.8	108.0	101.4	101.9	106.3	104.9
July-2006	119.2	118.1	117.8	115.4	116.5	115.6	109.0	106.1	114.7	110.9
August-2006	122.3	119.4	118.2	117.1	116.0	114.7	107.1	102.6	116.0	114.3
Premium Unleaded Gas at Full Service Stations										
August-2005	115.9	108.2	115.7	118.6	112.1	113.9	111.0	109.5	113.2	108.3
September-2005	137.5	128.6	128.3	127.3	124.2	125.4	123.1	119.9	127.8	119.6
October-2005	125.8	120.6	117.5	118.0	114.4	114.2	113.6	109.7	117.8	113.2
November-2005	109.4	103.7	101.3	106.2	101.6	101.4	101.3	99.4	101.4	100.7
December-2005	108.6	102.2	104.9	105.8	102.2	101.0	99.3	101.2	97.9	95.7
January-2006	111.7	109.2	111.7	110.1	108.1	108.6	105.9	106.5	101.7	98.7
February-2006	111.8	105.9	103.2	105.4	103.2	100.7	99.1	98.3	96.6	94.6
March-2006	107.2	101.7	108.5	109.0	106.1	106.1	102.7	103.5	104.7	101.7
April-2006	122.1	118.1	123.4	124.0	120.7	119.1	115.4	114.0	112.2	113.9
May-2006	128.3	125.9	120.9	121.0	118.0	115.2	110.5	110.8	109.7	115.5
June-2006	122.7	120.4	119.4	120.4	115.7	114.7	111.8	113.8	116.5	114.5
July-2006	124.7	125.5	123.8	125.3	123.4	121.9	119.2	117.3	125.1	120.6
August-2006	128.8	127.1	124.2	131.0	122.1	121.1	117.3	116.7	126.6	123.9
Regular Unleaded Gas at Self Service Stations										
August-2005	108.0	100.0	107.4	107.4	105.8	107.4	97.6	97.9	102.4	98.3
September-2005	125.2	121.5	120.0	118.1	119.0	118.5	108.8	107.2	115.6	106.7
October-2005	115.0	112.3	108.6	107.3	107.7	105.2	97.1	97.2	106.5	102.1
November-2005	100.7	96.0	92.6	96.0	94.6	92.6	85.6	86.7	89.1	89.3
December-2005	99.7	94.7	97.3	96.3	96.9	92.4	86.1	88.5	86.0	86.0
January-2006	103.5	99.7	103.0	101.3	102.7	101.1	91.9	95.8	91.6	88.4
February-2006	103.8	99.4	93.6	96.3	96.4	92.0	84.6	85.5	85.9	84.2
March-2006	99.5	93.6	101.2	100.0	99.3	98.2	89.0	91.1	95.1	91.6
April-2006	114.7	111.3	114.9	114.6	113.5	111.8	100.6	103.0	100.5	104.8
May-2006	118.5	115.8	112.1	111.6	110.9	107.4	94.5	97.9	101.1	105.7
June-2006	115.4	110.3	111.4	111.3	108.8	106.3	98.0	101.6	105.5	105.0
July-2006	116.5	115.5	115.1	112.8	115.1	114.1	105.2	105.7	113.8	110.7
August-2006	119.8	116.6	117.2	115.5	114.9	112.7	103.2	103.3	115.4	113.5
Premium Unleaded Gas at Self Service Stations										
August-2005	113.7	105.4	113.4	114.2	112.3	112.6	108.6	108.9	111.8	108.0
September-2005	131.2	126.8	125.9	125.3	125.2	124.0	119.6	117.9	125.0	116.6
October-2005	121.2	117.5	114.6	113.9	113.9	111.5	108.1	107.6	116.2	112.1
November-2005	106.4	101.2	98.5	102.9	100.9	99.1	96.3	97.8	98.3	99.4
December-2005	105.5	99.9	102.8	103.4	103.2	99.1	97.0	99.6	95.5	96.1
January-2006	109.4	105.3	109.3	108.3	109.1	107.7	102.5	106.7	102.8	98.4
February-2006	109.7	104.6	99.8	103.3	102.8	98.6	95.4	96.8	95.8	94.1
March-2006	105.5	98.8	107.7	106.9	105.7	104.7	98.8	100.9	104.9	100.8
April-2006	120.7	115.2	121.0	121.4	119.9	117.4	110.8	114.0	110.1	114.6
May-2006	124.4	122.6	118.0	118.3	117.5	112.8	104.8	108.9	108.9	115.6
June-2006	121.3	117.3	117.5	118.2	115.4	113.0	108.1	112.4	114.1	115.1
July-2006	122.0	122.6	121.3	122.5	121.6	120.0	116.1	116.6	123.5	120.3
August-2006	125.8	124.3	123.4	127.3	121.4	119.5	114.3	114.7	124.9	123.4
Household Heating Fuel										
August-2005	76.8	73.8	81.5	82.0	75.0	72.1	75.1	75.9	76.9	75.6
September-2005	91.7	82.9	92.7	88.4	85.8	80.6	80.9	86.7	89.4	92.5
October-2005	89.4	85.0	96.1	92.3	86.9	83.4	84.4	89.6	96.9	97.7
November-2005	83.1	79.7	91.9	90.7	82.3	80.4	84.1	83.8	93.3	95.7
December-2005	80.9	73.8	84.2	83.8	76.2	79.3	83.0	78.3	90.1	88.3
January-2006	80.7	73.8	88.8	85.0	80.4	79.5	84.4	83.4	89.1	86.8
February-2006	83.5	77.0	88.4	87.3	78.5	79.3	84.4	82.4	89.1	85.5
March-2006	82.5	73.4	85.4	85.4	77.3	79.5	84.1	81.8	88.7	83.3
April-2006	87.8	79.5	90.0	88.1	81.9	80.4	84.4	85.7	88.3	85.9
May-2006	91.6	84.5	95.0	93.0	85.0	82.7	85.1	84.4	87.5	86.6
June-2006	91.6	84.5	95.0	93.0	85.0	82.7	85.1	84.4	87.5	86.6
July-2006	90.8	83.7	94.1	85.8	84.2	81.9	84.3	83.7	86.7	85.8
August-2006	90.8	83.7	94.1	85.8	84.2	81.9	84.3	83.7	86.7	85.8

TABLE - 10

Average Retail Prices for Gasoline and Fuel Oil,
by Urban Centre - Cents per Litre, 2005-2006

TABLEAU - 10

Prix de détail moyens, essence et mazout,
par centre urbain - cents par litre, 2005-2006

Regina, Sask.	Saskatoon, Sask.	Edmonton, Alta - Alb.	Calgary, Alta - Alb.	Vancouver, B.C. - C.-B.	Victoria, B.C. - C.-B.	Whitehorse, Yukon	Yellowknife, N.W.T. - T. N.-O.	
								Essence régulière sans plomb aux stations avec service complet
101.6	102.5	97.2	95.9	106.6	109.1	111.7	109.2	Août-2005
109.6	111.7	102.8	104.1	115.7	117.0	120.7	120.8	Septembre-2005
103.9	101.2	92.2	97.7	106.2	112.2	118.6	119.4	Octobre-2005
89.6	92.5	84.0	84.9	97.0	100.8	110.5	114.2	Novembre-2005
88.1	90.0	81.3	82.9	92.8	94.3	106.3	108.7	Décembre-2005
93.1	91.5	85.5	87.6	95.2	97.0	105.0	105.6	Janvier-2006
88.6	90.9	82.7	84.5	91.3	94.5	105.0	105.8	Février-2006
93.2	93.8	90.3	90.1	98.5	99.7	100.5	105.9	Mars-2006
107.7	107.9	102.6	102.7	112.9	114.0	114.1	115.2	Avril-2006
109.8	110.1	101.5	103.2	119.1	120.1	116.5	119.0	Mai-2006
108.8	108.2	98.3	101.9	115.4	118.3	117.5	120.5	Juin-2006
112.1	114.2	106.1	108.0	117.6	117.2	118.5	122.9	Juillet-2006
117.6	117.0	110.4	111.4	116.6	119.7	120.6	125.9	Août-2006
								Essence super sans plomb aux stations avec service complet
111.6	112.5	107.0	106.2	117.7	120.0	118.3	113.9	Août-2005
118.8	120.7	112.9	114.7	126.5	127.0	126.4	131.2	Septembre-2005
114.0	112.2	102.8	108.2	117.4	122.8	125.0	128.4	Octobre-2005
99.7	102.9	94.3	95.3	108.2	111.7	116.9	121.8	Novembre-2005
98.3	100.0	92.3	93.2	104.1	105.3	114.1	116.0	Décembre-2005
103.2	101.5	96.9	98.0	106.4	107.8	112.3	113.3	Janvier-2006
98.9	100.9	93.3	94.9	102.5	105.6	112.3	112.7	Février-2006
103.3	103.8	100.5	100.3	109.5	110.7	109.8	112.9	Mars-2006
118.3	117.9	112.8	112.5	123.7	125.1	122.0	122.2	Avril-2006
120.1	120.2	111.5	113.8	130.2	130.6	126.0	126.4	Mai-2006
119.1	118.2	108.2	112.4	126.5	129.3	126.1	126.5	Juin-2006
122.3	124.1	115.7	117.9	128.7	128.1	125.4	129.3	Juillet-2006
127.8	127.0	120.7	121.8	127.7	130.5	128.3	132.9	Août-2006
								Essence régulière sans plomb aux stations libre service
100.0	101.6	94.4	93.4	105.3	107.8	111.0	108.0	Août-2005
108.9	110.9	102.2	102.7	112.7	116.1	120.5	119.6	Septembre-2005
103.0	102.5	91.7	95.9	104.6	109.5	120.3	116.7	Octobre-2005
89.2	92.1	83.0	82.7	94.9	99.1	110.3	110.0	Novembre-2005
88.3	89.6	78.9	81.7	90.8	92.3	107.1	106.5	Décembre-2005
94.0	91.9	84.8	85.9	93.6	94.7	104.9	105.1	Janvier-2006
89.1	90.8	81.5	83.1	89.0	93.7	105.3	104.2	Février-2006
91.5	95.3	88.8	87.6	97.1	98.2	100.4	104.6	Mars-2006
108.1	109.4	99.7	100.4	110.7	112.5	114.1	114.2	Avril-2006
109.6	109.6	100.2	102.7	117.7	118.2	113.4	116.0	Mai-2006
108.9	108.0	97.2	100.4	113.1	116.7	113.6	116.0	Juin-2006
112.4	114.3	105.8	106.0	116.0	115.2	116.3	119.3	Juillet-2006
117.4	116.9	109.4	110.1	114.3	118.0	118.4	123.0	Août-2006
								Essence super sans plomb aux stations libre service
109.3	111.4	104.5	103.8	116.6	118.7	117.3	114.8	Août-2005
118.4	121.6	112.6	112.9	124.2	127.0	126.2	130.2	Septembre-2005
112.3	112.0	102.5	106.4	115.9	120.0	124.9	126.3	Octobre-2005
98.8	102.7	92.9	93.8	106.3	110.1	113.8	121.8	Novembre-2005
97.8	100.6	89.8	92.6	102.3	103.3	113.1	114.4	Décembre-2005
103.5	102.0	95.1	96.2	105.0	105.7	111.6	114.9	Janvier-2006
99.5	100.0	92.6	93.3	100.4	104.7	112.0	114.5	Février-2006
101.9	105.3	99.5	98.8	108.5	109.2	108.5	113.7	Mars-2006
118.0	117.8	110.5	111.0	122.1	123.5	118.9	123.1	Avril-2006
120.0	119.8	110.9	113.1	129.0	129.3	120.1	124.9	Mai-2006
119.4	118.1	107.4	110.9	124.0	127.7	120.0	125.6	Juin-2006
122.8	124.5	116.1	116.5	127.2	126.2	121.9	129.1	Juillet-2006
128.0	127.1	119.8	120.3	125.7	129.0	121.5	133.5	Août-2006
								Mazout de chauffage domestique
74.5	73.1	.	.	86.2	88.6	83.4	74.5	Août-2005
93.1	91.6	.	.	98.4	98.0	94.9	89.7	Septembre-2005
99.5	93.4	.	.	101.1	105.4	103.3	102.4	Octobre-2005
99.6	96.0	.	.	95.7	101.5	109.5	98.0	Novembre-2005
86.5	91.4	.	.	87.4	94.8	96.6	88.7	Décembre-2005
87.4	88.0	.	.	84.9	91.7	93.6	85.4	Janvier-2006
81.3	86.5	.	.	80.4	89.7	93.2	84.2	Février-2006
82.6	81.3	.	.	87.2	91.5	89.2	82.1	Mars-2006
86.4	86.3	.	.	89.2	93.8	98.1	87.3	Avril-2006
84.8	88.7	.	.	96.4	100.2	96.9	88.4	Mai-2006
84.8	88.7	.	.	96.4	100.2	96.9	88.4	Juin-2006
84.0	87.9	.	.	95.5	99.3	96.0	87.5	Juillet-2006
84.0	87.9	.	.	95.5	99.3	96.0	87.5	Août-2006

TABLE - 11
Average Retail Prices, monthly, Canada

TABLEAU - 11
Prix de détail moyens, mensuels, Canada

		June 2006	July 2006	August 2006	
		Juin 2006	Juillet 2006	Août 2006	
1	Round steak – Bifteck de ronde	1 kg	11.78	11.73	11.64
2	Sirloin steak – Bifteck de surlonge	1 kg	15.10	15.53	15.61
3	Prime rib roast – Rôti de côtes de choix	1 kg	18.97	19.32	18.93
4	Blade roast – Rôti de palette	1 kg	8.81	8.86	8.73
5	Stewing beef – Boeuf à ragoût	1 kg	9.41	9.30	9.36
6	Ground beef, regular – Boeuf haché régulier	1 kg	5.72	5.72	5.69
7	Pork chops – Côtelettes de porc	1 kg	9.24	9.24	9.55
8	Butt roast – Rôti de soc	1 kg	... ¹	... ¹	... ¹
9	Chicken – Poulet	1 kg	5.21	5.36	5.35
10	Bacon	500 g	4.59	4.63	4.59
11	Wieners – Saucisses fumées	450 g	2.53	2.47	2.49
12	Canned sockeye salmon – Saumon sockeye en conserve	213 g	3.24	3.43	3.34
13	Homogenized milk – Lait homogénéisé	1 l	1.86	1.86	1.86
14	Partly skimmed milk – Lait partiellement écrémé	1 l	1.79	1.79	1.79
15	Butter – Beurre	454 g	4.09	4.10	4.10
16	Processed cheese food slices – Préparation de fromage fondu en tranches	250 g	2.74	2.71	2.70
17	Evaporated milk – Lait évaporé	385 ml	1.49	1.49	1.48
18	Eggs – Oeufs	1 dz	2.36	2.35	2.36
19	Bread – Pain	675 g	1.91	1.94	1.92
20	Soda crackers – Biscuits soda	450 g	2.05	2.08	2.05
21	Macaroni	500 g	1.03	1.03	1.03
22	Flour – Farine	2.5 kg	3.68	3.67	3.61
23	Corn flakes – Flocons de maïs	675 g	3.75	3.84	3.76
24	Apples – Pommes	1 kg	2.89	3.06	3.31
25	Bananas – Bananes	1 kg	1.28	1.24	1.21
26	Grapefruits – Pamplemousses	1 kg	2.82	2.91	2.85
27	Oranges	1 kg	2.64	2.92	2.89
28	Apple juice, canned – Jus de pommes en conserve	1.36 l	1.64	1.67	1.68
29	Orange juice, tetra-brick – Jus d'orange tetra-brick	1 l	3.28	3.26	3.36
30	Cabbage – Choux	1 kg	... ¹	... ¹	... ¹
31	Carrots – Carottes	1 kg	1.57	1.63	1.47
32	Celery – Céleri	1 kg	1.87	2.37	1.80
33	Mushrooms – Champignons	1 kg	7.26	7.22	7.21
34	Onions – Oignons	1 kg	1.33	1.39	1.51
35	Potatoes – Pommes de terre	4.54 kg	5.35	5.55	5.70
36	French fried potatoes, frozen – Pommes de terre frites congelées	1 kg	1.95	1.93	1.95
37	Baked beans, canned – Fèves au lard en conserve	398 ml	0.94	0.96	0.93
38	Tomatoes, canned – Tomates en conserve	796 ml	1.25	1.27	1.29
39	Tomato juice, canned – Jus de tomate en conserve	1.36 l	1.58	1.58	1.59
40	Ketchup	1 l	2.59	2.54	2.57
41	Sugar, white – Sucre blanc	2 kg	2.39	2.43	2.40
42	Coffee, roasted – Café torréfié	300 g	3.52	3.50	3.59
43	Coffee, instant – Café instantané	200 g	4.75	4.70	4.72
44	Tea (bags) – Thé (sachets)	72	3.57	3.56	3.56
45	Cooking or salad oil – Huile à frire ou à salade	1 l	3.50	3.54	3.44
46	Soup, canned – Soupe en conserve	284 ml	0.89	0.89	0.88
47	Baby food – Nourriture pour bébés	128 ml	0.59	0.60	0.60
48	Peanut butter – Beurre d'arachide	500 g	2.61	2.59	2.60
49	Fruit flavoured crystals – Cristaux à saveur de fruit	2.25 l	1.22	1.23	1.21
50	Soft drinks, cola type – Boissons gazeuses, cola	2 l	1.39	1.38	1.35
51	Soft drinks, lemon-lime type – Boissons gazeuses, citron-lime	2 l	1.41	1.42	1.39
52	Paper towels (rolls) – Essuie-tout en papier (rouleaux)	2	2.27	2.29	2.25
53	Facial tissue – Papier-mouchoirs	200	2.03	2.00	2.02
54	Bathroom tissue (rolls) – Papier hygiénique (rouleaux)	4	2.16	2.13	2.15
55	Shampoo – Shampoing	300 ml	3.08	3.04	2.86
56	Deodorant – Désodorisant	60 g	3.16	3.25	3.23
57	Toothpaste – Pâte dentifrice	100 ml	1.30	1.30	1.32
58	Cigarettes	200	74.60	74.00	74.12

1. Series terminated as of May 2001.

1. Cette série se termine en mai 2001.

Note: For explanatory notes and details, see Appendix 1.

Note: Pour de plus amples renseignements et détails, consultez l'appendice 1.

Appendix 1

Average retail prices

Average retail prices for food, household supplies, personal care items and cigarettes

Table 11 shows, for the current month and the two previous months, average prices for selected food, household supply and personal care items and for cigarettes.

Prices for these items are collected as part of the regular monthly CPI survey. Prices for the selected food, household supply and personal care items are observed in food supermarkets, while prices for cigarettes are collected in supermarkets, department stores, drug stores and tobacco shops. Average prices for each commodity are calculated as a weighted average of the average prices in the observed urban centres using the population of these urban centres as weights.

The commodities which are priced can vary in quality between outlets or between urban centres. This is the reason why average prices are not published for each of those urban centres. Brands and outlets can also vary from month to month. Therefore, average prices may not necessarily be fully comparable from one month to another and should not be used as an appropriate measure of pure price change through time. A matched commodity and outlet sample is used for the CPI to determine the pure price movement of commodities through time.

Appendice 1

Prix de détail moyens

Prix de détail moyens pour les aliments, les produits d'entretien ménager, les produits de soins personnels et les cigarettes

Le tableau 11 présente, pour le mois courant et les deux mois précédents, des prix moyens pour certains produits alimentaires, d'entretien ménager et de soins personnels ainsi que pour les cigarettes.

Les données sur les prix utilisées dans le calcul sont celles qui ont été recueillies dans le cadre de l'enquête mensuelle régulière de l'IPC. Les prix des aliments et des produits d'entretien ménager et de soins personnels ont été relevés dans des supermarchés alimentaires, alors que les prix des cigarettes ont été observés dans des supermarchés, dans des magasins à rayons, dans des pharmacies et dans des débits de tabac. Les prix moyens pour chaque produit sont obtenus en effectuant une moyenne pondérée des prix moyens de chaque centre urbain observé en utilisant la population de ces centres urbains comme pondération.

Les produits dont on relève les prix peuvent varier en qualité d'un point de vente ou d'un centre urbain à l'autre. C'est la raison pour laquelle les prix moyens ne sont pas publiés pour chacune des centres urbains. Les marques sélectionnées ainsi que les points de vente peuvent aussi varier d'un mois à l'autre. Les prix moyens ne sont donc pas nécessairement entièrement comparables d'un mois à l'autre et ne devraient pas être considérés comme une mesure appropriée des mouvements de prix purs à travers le temps. L'IPC utilise un échantillon apparié de produits et de points de vente pour calculer le mouvement de prix pur des produits dans le temps.

TABLE - 12

**Inter-city Indexes of Retail Price Differentials,
as of October 2004, for Selected Groups of Consumer
Goods and Services, Combined City Average=100¹**

TABLEAU - 12

**Indices comparatifs des prix de détail entre les villes,
octobre 2004, pour certains groupes de biens et services
à la consommation, moyenne des villes combinées=100¹**

	Canada CPI weights ²	St. John's (N.L.)	Charlottetown- Summerside (P.E.I.)	Halifax (N.S.)	Saint John (N.B.)	Montréal (Que.)
	Pondérations de l'IPC du Canada ²	St. John's (T.-N.-L.)	Charlottetown- Summerside (Î.-P.-É.)	Halifax (N.-É.)	Saint John (N.-B.)	Montréal (Qc)
No. Selected components and sub-groups						
1 All-items	100.0	95	93	98	93	93
2 Food	16.9	104	101	101	98	97
3 Food purchased from stores		106	103	102	103	100
4 Meat, poultry and fish		106	109	109	109	103
5 Dairy products and eggs		107	98	101	101	101
6 Bakery and other cereal products		102	102	99	101	99
7 Fruit and vegetables		112	105	105	107	98
8 Other food purchased from stores ³		104	101	96	95	97
9 Food purchased from restaurants		98	94	100	89	92
10 Shelter	26.8	81	77	88	76	86
11 Rented accommodation		71	69	78	69	81
12 Owned accommodation		79	72	84	73	86
13 Water, fuel and electricity		109	115	121	98	95
14 Household operations and furnishings	10.6	98	98	102	98	96
15 Household operations		96	96	102	96	94
16 Household furnishings		101	103	101	101	101
17 Clothing and footwear	5.4	102	96	101	100	101
18 Transportation	19.8	104	99	100	103	99
19 Private transportation		103	95	99	99	98
20 Purchase of automotive vehicles		101	103	103	99	99
21 Gasoline		115	104	106	106	106
22 Other private transportation		98	78	89	93	90
23 Public transportation		110	129	105	134	108
24 Health and personal care	4.5	92	90	93	95	102
25 Health care		94	95	94	93	99
26 Personal care supplies and equipment		94	98	95	98	98
27 Personal care services		86	72	86	95	113
28 Recreation, education and reading	12.0	96	102	112	103	87
29 Alcoholic beverages and tobacco products	4.1	114	106	107	103	94
30 Alcoholic beverages		108	101	100	98	97
31 Tobacco products and smokers' supplies		119	111	112	107	92

1. For explanatory notes, see Appendix 2.

2,3. See footnotes section at end of Appendix 2.

TABLE - 12

Inter-city Indexes of Retail Price Differentials,
as of October 2004, for Selected Groups of Consumer
Goods and Services, Combined City Average=100¹

TABLEAU - 12

Indices comparatifs des prix de détail entre les villes,
octobre 2004, pour certains groupes de biens et services
à la consommation, moyenne des villes combinées=100¹

Ottawa (Ont.)	Toronto (Ont.)	Winnipeg (Man.)	Regina (Sask.)	Edmonton (Alta)	Vancouver (B.C.)		
				Edmonton (Alb.)	Vancouver (C.-B.)		
						No.	Composantes et sous-groupes choisis
103	110	92	92	97	102	1	Ensemble
101	100	98	97	100	107	2	Aliments
103	98	99	101	100	106	3	Aliments achetés au magasin
103	98	93	96	99	105	4	Viande, volaille et poisson
105	100	96	93	92	107	5	Produits laitiers et oeufs
98	94	104	105	105	117	6	Produits de boulangerie et autres produits céréaliers
104	98	102	103	105	103	7	Fruits et légumes
105	101	102	106	98	103	8	Autres aliments achetés au magasin ³
97	105	94	90	101	107	9	Aliments achetés au restaurant
106	122	79	77	87	102	10	Logement
107	125	75	67	82	102	11	Logement en location
105	121	79	72	85	105	12	Logement en propriété
109	122	89	119	105	91	13	Eau, combustible et électricité
105	105	98	98	95	102	14	Dépenses et équipement du ménage
107	107	97	98	96	104	15	Dépenses du ménage
101	101	100	100	94	100	16	Équipement du ménage
101	100	100	100	95	101	17	Habillement et chaussures
100	111	94	97	97	94	18	Transports
99	111	93	97	98	95	19	Transport privé
103	100	100	101	94	101	20	Achat de véhicules automobiles
96	96	94	101	94	104	21	Essence
95	136	84	89	107	79	22	Autres transports privés
110	113	98	98	87	88	23	Transport public
103	102	97	89	104	100	24	Santé et soins personnels
108	105	93	93	103	97	25	Soins de santé
97	102	100	98	97	106	26	Articles et accessoires de soins personnels
99	95	101	70	116	97	27	Services de soins personnels
104	109	95	100	114	104	28	Loisirs, formation et lecture
96	99	104	108	106	113	29	Boissons alcoolisées et produits du tabac
101	103	85	97	100	107	30	Boissons alcoolisées
92	96	120	118	111	117	31	Produits du tabac et articles pour fumeurs

1. Pour de plus amples renseignements, voir l'appendice 2.

2,3. Voir notes à la fin de l'appendice 2.

ELECTRONIC PUBLICATIONS AVAILABLE AT | **PUBLICATIONS ÉLECTRONIQUES DISPONIBLES À**
www.statcan.ca



Appendix 2

Inter-city indexes of retail price differentials

Table 12 shows consumer price differentials prevailing amongst 11 Canadian cities situated in all 10 provinces for a selection of commodities and services at the specified point in time.

Price data for the current inter-city retail price comparison was drawn to a large extent from the price information collected for the production of the Consumer Price Index (CPI) for October 2004.

Reliable inter-city price comparisons require that the sampled commodities be identical in different locations. This ensures that variations in index levels between cities are due to price differences and not to differences in product attributes. In order to optimize comparability, price comparisons were initially made by pairing cities that are geographically close. This resulted in the following pairings:

St. John's	–	Halifax
Charlottetown-Summerside	–	Halifax
Saint John	–	Halifax
Ottawa	–	Halifax
Toronto	–	Montréal
Ottawa	–	Toronto
Toronto	–	Winnipeg
Regina	–	Winnipeg
Edmonton	–	Winnipeg
Edmonton	–	Vancouver

Within each city pair, price quotations were matched at the item level on the basis of identical detailed descriptions, including brand names whenever possible and also with some regard for comparability of retail outlets and merchandising practices.

Price level comparisons can be extended to include any pair of cities using a chaining procedure.

The weights used for aggregating the various components of the city indexes to obtain the All-items index are based on the expenditure proportions of the consumers living in the 11 cities overall. The weights are currently based on 2001 consumer expenditure data and updated to September 2004. The base, for which the index is equal to 100, is also the combined city average. Therefore, an index value of 102 means that prices in that city are 2 percent higher than the combined city average.

It should be noted, especially in periods when prices are highly volatile, that the timing of price comparison and the relative rate of price change occurring in each location could significantly affect city-to-city retail price relationships. Furthermore, since the retail prices used in this study are final prices faced by consumers, they include applicable sales and excise taxes. Therefore, provincial sales tax rates in effect in the various cities at the time of price comparison can be of importance in explaining inter-city price differentials for items or groups of items that are subject to such taxes.

Shelter, as an expenditure category, was absent from the Inter-city index program prior to 1999 because of methodological and conceptual issues associated with its measurement. For many products, adjusting for quality differences to ensure comparability across areas is relatively straightforward and can be done using traditional quality adjustment techniques. In the case of shelter however, its very diverse nature means that comparable matches

Appendice 2

Indices comparatifs des prix de détail entre les villes

Le tableau 12 présente les différences de prix à la consommation de 11 villes du Canada, situées dans les 10 provinces, pour un nombre choisi de biens et de services, pour une période de temps spécifiée.

Les données de cette étude comparative de prix de détail proviennent en grande partie des relevés de prix utilisés pour la production de l'Indice des prix à la consommation (IPC) d'octobre 2004.

Des comparaisons de prix valables entre les villes exigent que les produits échantillonnés soient identiques dans les différents endroits. Cette procédure permet de s'assurer que les variations des niveaux d'indice entre villes sont causées par des écarts de prix et non par des différences dans les caractéristiques des biens ou services. Afin d'optimiser la degré de comparaison, les prix ont d'abord été comparés en couplant des villes qui sont proches géographiquement. Voici les paires de villes qui en résultent :

St. John's	-	Halifax
Charlottetown-Summerside	-	Halifax
Saint John	-	Halifax
Ottawa	-	Halifax
Toronto	-	Montréal
Ottawa	-	Toronto
Toronto	-	Winnipeg
Regina	-	Winnipeg
Edmonton	-	Winnipeg
Edmonton	-	Vancouver

À l'intérieur de chaque paire de villes, les prix ont été couplés au niveau de l'article en s'assurant qu'ils correspondent à des descriptions détaillées identiques, y compris les marques, lorsque c'était possible et aussi en tenant compte de la similitude des points de vente au détail et des méthodes de vente.

Les comparaisons des niveaux de prix peuvent être étendues pour inclure d'autres paires de villes en utilisant une procédure de couplage.

Les pondérations utilisées pour agréger les diverses composantes des indices de villes pour obtenir l'indice d'ensemble sont basées sur les proportions des dépenses des consommateurs vivant dans l'ensemble des 11 villes. Ces pondérations correspondent présentement aux données de 2001 sur les dépenses des consommateurs et elles sont mises à jour pour refléter les variations de prix jusqu'en septembre 2004. La base pour laquelle l'indice est égal à 100 correspond aussi à la moyenne des villes combinées. Un indice ayant une valeur de 102 signifie donc que les prix dans cette ville sont plus élevés de 2 pour cent à la moyenne des villes combinées.

Il convient de noter, surtout dans une période de fluctuation des prix, que les relations entre les prix de détail d'une ville à l'autre peuvent varier de façon significative selon la période de relevé des prix et le taux relatif de variation des prix à chaque endroit. De plus, puisque les prix de détail utilisés pour cette étude sont ceux que les consommateurs doivent payer, les taxes de vente et d'accise y sont incluses. Donc, les taux des taxes de vente provinciales en vigueur dans les diverses villes au moment de la comparaison peuvent être importants pour expliquer les différences de prix entre les villes, des articles ou groupes d'articles taxables.

Le logement, en tant que catégorie de dépenses, ne figurait pas dans l'Indice comparatif des prix de détail entre les villes avant 1999 à cause des difficultés méthodologiques et conceptuelles associées à sa mesure. Pour beaucoup de biens et services, il est assez simple d'ajuster pour les variations de qualité de façon à permettre une comparaison entre régions. Ceci peut être fait en utilisant des techniques d'ajustement de qualité traditionnelles. Cependant, dans le cas du logement, sa nature

across cities are difficult to make. Hedonic regression methods were used to adjust for quality differences among cities and produce more reliable inter-city comparisons of rental prices.

A rental equivalence approach is used to construct the inter-city price indexes for shelter services consumed by homeowners. Such an approach uses market rents as an approximation of the cost of shelter services faced by homeowners. This approach may not be suitable for the needs of all users. For instance, since the rental equivalence approach does not represent an out-of-pocket expenditure, the indexes should not be used for measuring differences in the purchasing power of homeowners across cities. Furthermore, since the observed rents used in this index are those faced by existing renters and since the industry is regulated, they may not be indicative of rental prices faced by new renters.

Footnotes for Table 12

(2) The weights shown are rounded 2001 basket weights at June 2004 prices for Canada. They are provided for illustration only; the weights actually used are combined city weights with adjustments for price change up until September 2004.

(3) Includes the following sub-groups: sugar and syrups, confectionery items, margarine, other edible fat and oil items, coffee, tea, condiments, spices and vinegar, soup, infant and junior foods, pre-cooked frozen food preparations, non-alcoholic beverages and all other food preparations.

très diversifiée rend les comparaisons d'une ville à l'autre problématiques. Des régressions hédoniques ont été utilisées pour évaluer les écarts de qualité entre les villes et pour produire des comparaisons inter-villes des loyers plus fiables.

La méthode de l'équivalence locative est utilisée pour construire les indices de prix comparatifs entre villes pour les services de logement consommés par les propriétaires. Cette méthode utilise le marché de la location pour obtenir une approximation des coûts des services de logement auxquels font face les propriétaires. Cette méthode peut ne pas être appropriée aux besoins de tous les utilisateurs. Par exemple, puisque la méthode d'équivalence locative ne représente pas des débours, les indices ne devraient pas être utilisés pour mesurer les différences de pouvoir d'achat des propriétaires entre les villes. De plus, puisque les loyers utilisés dans cet indice sont ceux de locataires existants et que l'industrie est réglementée, ils peuvent ne pas être représentatifs des prix subis par les nouveaux locataires.

Notes pour le tableau 12

(2) Les pondérations indiquées sont les pondérations arrondies du panier de 2001 aux prix de juin 2004 pour le Canada. Elles ne sont fournies qu'à titre d'exemple; les pondérations utilisées en fait sont les pondérations combinées des villes rajustées en fonction des variations des prix observées jusqu'en septembre 2004.

(3) Comprend les sous-groupes suivants: sucre et sirop, confiseries, margarine, autres huiles et matières grasses comestibles, café, thé, condiments, épices et vinaigres, soupe, aliments pour bébés et enfants, préparations alimentaires précuites et congelées, boissons non alcoolisées et toutes autres préparations alimentaires.

THE CONSUMER PRICE INDEX TECHNICAL NOTES

Definition

The Consumer Price Index (CPI) is an indicator of the changes in consumer prices experienced by the target population. The CPI measures price change by comparing, through time, the cost of a fixed basket of commodities. This basket is based on the expenditures of the target population in a certain reference period, currently 2001. Since the basket contains commodities of unchanging or equivalent quantity and quality, the index reflects only pure price movements.

Separate CPI's are published for Canada, the ten provinces, Whitehorse, Yellowknife and Iqaluit. Some CPI information is also available for an additional sixteen urban centres. Since the CPI is a measure of price change from one time period to another, it cannot be used to indicate differences in price levels between provinces or urban centres.

Population Coverage

The population targeted by the Consumer Price Index consists of families and individuals living in urban and rural private households. For practical reasons, residents of the Territories outside Whitehorse, Yellowknife and Iqaluit are not represented by the index. Previous to January 1995, the target population consisted of private households in Canadian urban centres with a population of 30,000 or more.

Time Reference

The CPI compares, in percentage terms, prices in any given time period to prices in the official base period which, at present, is 1992=100. The official time base was changed from 1986=100 to 1992=100 starting with the CPI for January 1998. The change is strictly an arithmetic conversion which alters the index levels but leaves the percentage changes between any two periods intact, except for differences in rounding.

Percent Versus Index Point Changes

The movements of the indexes from one month to another are expressed as percent changes rather than changes in index points. Index point changes are affected by the level of the index which, in turn, depends on the time base of the particular index. The percentage change between any two time periods can be readily calculated by dividing the index point difference between the two time periods by the index for the earlier period and multiplying the result by one hundred.

Price Coverage

The prices used in the CPI calculation are final prices, inclusive of excise and other indirect taxes paid by consumers. In particular, they include the Goods and Services Tax (GST), as well as provincial retail sales taxes wherever applicable. In regions where the GST and provincial retail sales taxes have been combined, the Harmonized Sales Tax (HST) is included. It follows that the CPI can change as a result of modifications to any of these taxes.

L'INDICE DES PRIX À LA CONSOMMATION NOTES TECHNIQUES

Définition

L'indice des prix à la consommation (IPC) est un indicateur des variations des prix à la consommation payés par la population cible. L'IPC mesure la variation des prix en comparant, dans le temps, le coût d'un panier fixe de biens et de services. Ce panier est basé sur les dépenses de la population cible au cours d'une période de référence qui est actuellement 2001. Comme ce panier comprend des biens et des services dont la quantité et la qualité ne changent pas ou sont équivalentes, l'indice ne retrace que les mouvements de prix purs.

On publie des IPC distincts pour le Canada, les provinces, Whitehorse, Yellowknife et Iqaluit. Certains renseignements de l'IPC sont aussi publiés pour seize autres centres urbains. Comme l'IPC est une mesure de la variation de prix entre deux périodes, il ne peut servir à relever les différences de niveau des prix entre les provinces ou les centres urbains.

Champ d'observation de la population

La population couverte par l'indice des prix à la consommation comprend les familles et les personnes vivant dans des ménages privés urbains et ruraux. Pour des raisons pratiques, les résidents des Territoires à l'extérieur de Whitehorse, de Yellowknife et d'Iqaluit ne sont pas représentés. Avant janvier 1995, la population cible comprenait les ménages privés vivant dans les centres urbains du Canada dont la population était de 30 000 habitants ou plus.

Période de base

L'IPC compare, en pourcentage, les prix au cours d'une période donnée à ceux de la période de base officielle, qui est actuellement 1992 = 100. On a changé la période de base de 1986 = 100 à 1992 = 100 à compter de l'IPC du mois de janvier 1998. Ce changement est uniquement une conversion arithmétique qui modifie le niveau des indices, mais laisse les variations en pourcentage entre deux périodes intactes, à l'exception des différences dues à l'arrondissement.

Changements en pourcentage versus changements en points d'indice

Les fluctuations des indices d'un mois à l'autre sont exprimées en pourcentage, plutôt qu'en point d'indice. Les variations en point d'indice sont en fonction du niveau de l'indice qui, à son tour, dépend de la période de base de l'indice en question. Par contre, il est facile de calculer la variation en pourcentage entre deux périodes en divisant la différence en point d'indice entre ces deux périodes par l'indice de la période antérieure, et en multipliant ensuite ce résultat par cent.

Champ d'observation des prix

Les prix qui entrent dans le calcul de l'IPC sont les prix finaux, ce qui comprend les taxes d'accise et les autres impôts indirects que les consommateurs paient. En particulier, les prix comprennent la taxe sur les produits et les services (TPS), ainsi que les taxes de vente au détail provinciales, au besoin. Dans les régions où la TPS et la taxe provinciale de vente au détail ont été combinées, la taxe de vente harmonisée (TVH) est incluse. L'IPC peut donc varier à cause des modifications apportées à ces taxes.

The selection of commodities and the outlets from which prices are collected is judgmental, other than for rents and traveler accommodation. The number of prices required for a given commodity depends on the importance and the nature of the commodity. The samples are designed to represent volume selling commodities and outlets. The principal objective of the sample design is to ensure an informative, reliable and impartial picture of consumer inflation at the national and provincial levels.

Price collection for a given month's index is carried out during the first three weeks of the month. Although prices for most CPI commodities are collected monthly, prices for commodities having less frequent price changes (e.g. property taxes and electricity rates) are collected at intervals longer than one month. Special pricings are carried out where there is evidence that significant price changes have occurred between scheduled pricing periods.

Weights and Linking

The CPI maintains fixed quantitative proportions (weights) between commodities during the life of a given basket. The baskets are updated periodically to take into account changes in consumer expenditure patterns. In January 2003, the basket reflecting the 2001 expenditure patterns replaced the 1996 basket. In July 2004, 2001 expenditure patterns were adjusted after Statistics Canada determined that the weights assigned to mortgage interest cost were too high in the CPI basket update effective January 2003. The continuity of the CPI series is maintained by "linking" the corresponding indexes obtained from consecutive baskets.

The CPI is calculated as a weighted average of specified commodity price indexes. The weights are derived from Survey of Household Spending data. Text Table 1 compares the expenditure shares of the two most recent CPI baskets, i.e. the 2001 basket as it was reflected in the CPI in January 2003 and the 1996 basket. Because both sets of weights are expressed in December 2002 or "link month" prices, the differences reflect the shifts in the relative quantities purchased between the two baskets.

TEXT TABLE - I
Comparison of the 2001 and 1996 Distribution¹ of Expenditures used in the Consumer Price Index, by Major Component, for Canada - Effective from January 2003 to June 2004

Major Components	2001 Expenditures Dépenses de 2001		1996 Expenditures Dépenses de 1996		Composantes principales
	Expressed in 2001 prices Exprimées en prix de 2001	Expressed in Dec. 2002 prices Exprimées en prix de déc. 2002	Expressed in Dec. 2002 prices Exprimées en prix de déc. 2002		
	100.0	100.0	100.0	Ensemble	
Food	16.3	16.4	18.0	Aliments	
Shelter	28.5	28.4	26.4	Logement	
Household operations and furnishings	10.7	10.6	10.3	Dépenses et équipement du ménage	
Clothing and footwear	5.8	5.4	5.6	Habillement et chaussures	
Transportation	18.8	19.0	19.6	Transports	
Health and personal care	4.5	4.4	4.5	Santé et soins personnels	
Recreation, education and reading	12.1	11.8	11.1	Loisirs, formation et lecture	
Alcoholic beverages and tobacco products	3.2	3.8	4.6	Boissons alcoolisées et produits du tabac	

¹ Figures may not add to 100% due to rounding.

¹ Le total des chiffres ne donne pas forcément 100% à cause de l'arrondissement.

La sélection des biens et des services, ainsi que des points de vente où l'on recueille les prix, se fait au jugé, à l'exception des loyers et de l'hébergement pour voyageurs. Le nombre de prix nécessaires pour un bien ou service donné dépend de l'importance et de la nature de celui-ci. L'échantillon est conçu de façon à représenter les produits et services ainsi que les établissements à fort volume de ventes. Le principal objectif du plan de sondage est d'obtenir une image précise, fiable et impartiale de l'inflation représentée par les prix à la consommation au niveau national et provincial.

La collecte des prix pour l'indice d'un mois donné se fait pendant les trois premières semaines du mois. Bien que les prix de la plupart des biens et services entrant dans l'IPC soient recueillis chaque mois, les prix des biens ou des services ayant des variations de prix moins fréquentes (impôts fonciers, tarifs de l'électricité, par exemple) sont recueillis à des intervalles dépassant un mois. Des relevés spéciaux de prix sont faits lorsqu'il est évident que des variations de prix appréciables se sont produites entre les périodes de relevé de prix régulières.

Pondération et enchaînement

L'IPC maintient des proportions quantitatives fixes (pondérations) entre les biens et les services pendant la durée de vie d'un panier. Le panier est mis à jour périodiquement afin de prendre en compte les changements dans la composition des dépenses des consommateurs. En Janvier 2003, le panier qui représente la composition des dépenses de 2001 a remplacé le panier de 1996. En juillet 2004, la composition des dépenses de 2001 a été ajustée après que Statistique Canada ait déterminé que la pondération attribuée au coût d'intérêt hypothécaire était trop élevée dans la mise à jour du panier de l'IPC de janvier 2003. La continuité des séries de l'IPC est assurée par un «enchaînement» des indices correspondants provenant de paniers consécutifs.

On calcule l'IPC comme une moyenne pondérée d'indices de prix de biens ou de services précis. Les pondérations sont tirées des données de l'Enquête sur les dépenses des ménages. Le tableau explicatif 1 compare les parts des dépenses des deux paniers les plus récents, celui de 2001 tel qu'il a été reflété dans l'IPC en janvier 2003 et celui de 1996. Comme les deux ensembles de pondérations sont exprimés en prix de décembre 2002, qui est le «mois d'enchaînement», les différences reflètent les changements des quantités relatives achetées entre les deux paniers.

TABLEAU EXPLICATIF - I
Comparaison des ventilations¹ des dépenses de 2001 et 1996 utilisées pour l'indice des prix à la consommation, par composante principale, pour le Canada - en vigueur de janvier 2003 à juin 2004

TEXT TABLE - II
Comparison of the 2001 Distribution¹ of Expenditures used in the Consumer Price Index, by Major Component, for Canada - Effective July 2004

Major Components	Adjusted 2001 Expenditures		2001 Expenditures before adjustment	
	Dépenses de 2001 ajustées		Dépenses de 2001 avant ajustement	
	Expressed in 2001 prices	Expressed in June 2004 prices	Expressed in June 2004 prices	
	Exprimées en prix de 2001	Exprimées en prix de juin 2004	Exprimées en prix de juin 2004	Composantes principales
All-items	100.0	100.0	100.0	Ensemble
Food	16.8	16.9	16.4	Aliments
Shelter	26.3	26.8	28.9	Logement
Household operations and furnishings	11.1	10.6	10.3	Dépenses et équipement du ménage
Clothing and footwear	6.0	5.4	5.2	Habillement et chaussures
Transportation	19.4	19.8	19.2	Transports
Health and personal care	4.6	4.5	4.4	Santé et soins personnels
Recreation, education and reading	12.5	12.0	11.6	Loisirs, formation et lecture
Alcoholic beverages and tobacco products	3.3	4.1	4.0	Boissons alcoolisées et produits du tabac

¹ Figures may not add to 100% due to rounding.

¹ Le total des chiffres ne donne pas forcément 100% à cause de l'arrondissement.

Text Table II compares the expenditure shares of the 2001 basket as it was reflected in the CPI in January 2003 and the adjusted 2001 expenditure shares. The later was used in the CPI calculation starting in July 2004. Because both sets of weights are expressed in June 2004 or "link month" prices, the differences reflect the shifts in the relative quantities resulting from the adjustment.

When reconstructing or re-aggregating published CPI series, the changes in weights and the linking procedures must be taken into account. For a description of the methodology required to reconstruct or re-aggregate CPI series, see the Consumer Price Index Reference Paper cat. 62-553 (Occasional) or contact Prices Division.

Whitehorse, Yellowknife and Iqaluit Indexes

The relatively small size of the housing market in these three cities makes it difficult to construct reliable price indexes for new houses. To compensate, the price movements of rental accommodation are used to approximate the price movements of new houses. The rent information itself is collected using different pricing frequencies and collection methods than in the rest of the country. Because of these problems, the indexes for Rented Accommodation and Owned Accommodation are not published for these three cities. Further, the All-items indexes published for these three cities are not strictly comparable with the same indexes for the provinces or the other sixteen cities.

Calculation of Urban Centre Indexes

With the introduction of the 1992 basket, emphasis was shifted from urban centre data to provincial data. Urban centre All-items series were continued since many users had come to rely on this service, but the method of calculation was changed. Shelter indexes are calculated for each urban centre. This recognizes

TABLEAU EXPLICATIF - II
Comparaison des ventilations¹ des dépenses de 2001 utilisées pour l'indice des prix à la consommation, par composante principale, pour le Canada - en vigueur à partir de juillet 2004

Major Components	Adjusted 2001 Expenditures		2001 Expenditures before adjustment	
	Dépenses de 2001 ajustées		Dépenses de 2001 avant ajustement	
	Expressed in 2001 prices	Expressed in June 2004 prices	Expressed in June 2004 prices	
	Exprimées en prix de 2001	Exprimées en prix de juin 2004	Exprimées en prix de juin 2004	Composantes principales
All-items	100.0	100.0	100.0	Ensemble
Food	16.8	16.9	16.4	Aliments
Shelter	26.3	26.8	28.9	Logement
Household operations and furnishings	11.1	10.6	10.3	Dépenses et équipement du ménage
Clothing and footwear	6.0	5.4	5.2	Habillement et chaussures
Transportation	19.4	19.8	19.2	Transports
Health and personal care	4.6	4.5	4.4	Santé et soins personnels
Recreation, education and reading	12.5	12.0	11.6	Loisirs, formation et lecture
Alcoholic beverages and tobacco products	3.3	4.1	4.0	Boissons alcoolisées et produits du tabac

Le tableau explicatif II compare les parts des dépenses du panier de 2001 tel qu'il a été reflété dans l'IPC en janvier 2003 et les parts ajustées du panier de 2001. Ces dernières ont été utilisées dans les calculs de l'IPC à partir de juillet 2004. Comme les deux ensembles de pondérations sont exprimés en prix de juin 2004, qui est le «mois d'enchaînement», les différences reflètent les changements des quantités relatives résultant de l'ajustement.

Quand on reconstruit ou ré-agrège les séries publiées de l'IPC, il faut prendre en compte les changements de pondérations et les procédures d'enchaînement. Pour une description de la méthodologie à utiliser dans la reconstruction des séries de l'IPC ré-agrégées, consulter le document de référence sur l'indice des prix à la consommation portant le numéro de catalogue 62-553 (Hors série), ou s'adresser à la Division des prix.

Indices de Whitehorse, de Yellowknife et d'Iqaluit

La taille relativement faible du marché de l'habitation de ces trois villes rend difficile la construction d'indices de prix fiables pour les maisons neuves. Pour corriger cette situation, on se sert du mouvement des prix du logement en location pour obtenir une approximation de celui des maisons neuves. Les renseignements sur les loyers proprement dits sont obtenus à des fréquences de relevé des prix et selon des méthodes de collecte qui diffèrent de celles utilisées ailleurs dans le pays. En raison de ces problèmes, les indices du logement en location et du logement en propriété ne sont pas publiés pour ces trois villes. Enfin, les indices d'ensemble publiés pour ces trois villes ne sont pas strictement comparables aux mêmes indices pour les provinces ou les seize autres villes.

Calcul des indices des centres urbains

Avec la venue du panier de 1992, l'accent est passé des données des centres urbains aux données des provinces. Les séries des indices d'ensemble pour les centres urbains ont été conservées parce que de nombreux utilisateurs se sont habitués à ce service, mais la méthode de calcul a changé. Les indices du logement sont calculés pour chaque

the importance of Shelter in the basket, the significant and persistent differences in price movements between urban centres, and the availability of local data. For the other seven major components, the movement of the provincial counterpart (or, in the cases of Montréal, Toronto, and Vancouver, a sub-provincial counterpart) is used. The major components are aggregated using the urban centre's expenditure pattern to arrive at each urban centre's All-items index.

Seasonal Adjustment

A seasonally adjusted series is one from which seasonal movements have been eliminated. Seasonal movements are defined as those which are caused by regular annual events such as variations in climate and regular institutional events such as vacations and statutory holidays. Seasonally adjusted series are calculated using Statistics Canada's X-11 ARIMA program. Time series with no detectable seasonal movements remain unchanged from the official series. The official unadjusted series for All-items, each of the eight major component indexes and three special aggregates (All-items excluding food, All-items excluding food and energy, and All-items excluding eight of the most volatile components according to the Bank of Canada definition) are seasonally adjusted independently.

Each month, the previous month's seasonally adjusted index is subject to revision. On an annual basis, the seasonally adjusted values for the last three years are revised with the January data release. Since these revisions can lead to changes in both the levels and movements of the indexes, users employing the CPI for indexation purposes are advised to use the unadjusted indexes.

centre urbain. Ainsi, on prend en compte l'importance du logement dans le panier, les différences appréciables et persistantes dans les mouvements des prix entre centres urbains et la disponibilité de données locales. Pour les sept autres composantes principales, on utilise le mouvement de l'indice provincial (pour Montréal, Toronto et Vancouver, un indice infra-provincial). Les composantes principales sont agrégées à partir de la composition des dépenses du centre urbain pour donner, en fin de compte, l'indice d'ensemble de cette dernière.

Désaisonnalisation

Une série désaisonnalisée est une série de laquelle on a éliminé les variations saisonnières. Les variations saisonnières se définissent comme celles étant causées par des événements réguliers annuels tels que les variations climatiques et les événements institutionnels réguliers tels que les vacances et les congés statutaires. Les données désaisonnalisées sont estimées à partir du programme X-11 ARIMA de Statistique Canada. Les séries chronologiques ne présentant pas de variations saisonnières perceptibles demeurent inchangées par rapport aux séries officielles. Les séries officielles non ajustées pour l'indice d'ensemble, chacune des huit composantes principales et trois agrégats spéciaux (l'ensemble sans les aliments, l'ensemble sans les aliments et l'énergie, l'ensemble sans 8 des composantes les plus volatiles (définition de la Banque du Canada)) sont désaisonnalisées indépendamment.

Chaque mois, l'indice désaisonné du mois précédent est révisé. Les données désaisonnalisées des trois dernières années sont révisées une fois l'an avec la publication des données de janvier. Comme ces révisions peuvent entraîner des changements dans les niveaux et dans les variations des indices, il est recommandé aux utilisateurs qui se servent de l'IPC à des fins d'indexation de prendre les indices non désaisonnés.