



The consumer price index

December 2005



L'indice des prix à la consommation

Décembre 2005

How to obtain more information

Specific inquiries about this product and related statistics or services should be directed to: Client Services Unit, Prices Division, Statistics Canada, Ottawa, Ontario, K1A 0T6 (telephone: (613) 951-9606) toll free: 1 866 230-2248 (fax: (613) 951-1539) Internet: infounit@statcan.ca.

For information on the wide range of data available from Statistics Canada, you can contact us by calling one of our toll-free numbers. You can also contact us by e-mail or by visiting our website.

National inquiries line	1 800 263-1136
National telecommunications device for the hearing impaired	1 800 363-7629
Depository Services Program inquiries	1 800 700-1033
Fax line for Depository Services Program	1 800 889-9734
E-mail inquiries	infostats@statcan.ca
Website	www.statcan.ca

Ordering and subscription information

This product, Catalogue no. 62-001-XPB, is published monthly as a standard printed publication at a price of CAN\$12.00 per issue and CAN\$111.00 for a one-year subscription. The following additional shipping charges apply for delivery outside Canada:

	Single issue	Annual subscription
United States	CAN\$6.00	CAN\$72.00
Other countries	CAN\$10.00	CAN\$120.00

This product is also available in electronic format on the Statistics Canada Internet site as Catalogue no. 62-001-XIB at a price of CAN\$9.00 per issue and CAN\$83.00 for a one-year subscription. To obtain single issues or to subscribe, visit our website at www.statcan.ca, and select Products and Services.

All prices exclude sales taxes.

The printed version of this publication can be ordered by

- Phone (Canada and United States) **1 800 267-6677**
- Fax (Canada and United States) **1 877 287-4369**
- E-mail **infostats@statcan.ca**
- Mail Statistics Canada
Finance Division
R.H. Coats Bldg., 6th Floor
120 Parkdale Avenue
Ottawa, ON K1A 0T6
- And, in person from authorised agents and bookstores.

When notifying us of a change in your address, please provide both old and new addresses.

Standards of service to the public

Statistics Canada is committed to serving its clients in a prompt, reliable and courteous manner and in the official language of their choice. To this end, the Agency has developed standards of service which its employees observe in serving its clients. To obtain a copy of these service standards, please contact Statistics Canada toll free at 1 800 263-1136. The service standards are also published on www.statcan.ca under About Statistics Canada > Providing services to Canadians.

Comment obtenir d'autres renseignements

Toute demande de renseignements au sujet du présent produit ou au sujet de statistiques ou de services connexes doit être adressée à : Sous-section du service à la clientèle, Division des prix, Statistique Canada, Ottawa, Ontario, K1A 0T6 (téléphone : (613) 951-9606) sans frais: 1 866 230-2248 (télécopieur : (613) 951-1539) Internet : infounit@statcan.ca.

Pour obtenir des renseignements sur l'ensemble des données de Statistique Canada qui sont disponibles, veuillez composer l'un des numéros sans frais suivants. Vous pouvez également communiquer avec nous par courriel ou visiter notre site Web.

Service national de renseignements	1 800 263-1136
Service national d'appareils de télécommunication pour les malentendants	1 800 363-7629
Renseignements concernant le Programme des bibliothèques de dépôt	1 800 700-1033
Télécopieur pour le Programme des bibliothèques de dépôt	1 800 889-9734
Renseignements par courriel	infostats@statcan.ca
Site Web	www.statcan.ca

Renseignements sur les commandes et les abonnements

Le produit n° 62-001-XPB au catalogue est publié mensuellement en version imprimée standard et est offert au prix de 12 \$ CAN l'exemplaire et de 111 \$ CAN pour un abonnement annuel. Les frais de livraison supplémentaires suivants s'appliquent aux envois à l'extérieur du Canada :

	Exemplaire	Abonnement annuel
États-Unis	6 \$ CAN	72 \$ CAN
Autres pays	10 \$ CAN	120 \$ CAN

Ce produit est aussi disponible sous forme électronique dans le site Internet de Statistique Canada, sous le n° 62-001-XIB au catalogue, et est offert au prix de 9 \$ CAN l'exemplaire et de 83 \$ CAN pour un abonnement annuel. Les utilisateurs peuvent obtenir des exemplaires ou s'abonner en visitant notre site Web à www.statcan.ca et en choisissant la rubrique Produits et services.

Les prix ne comprennent pas les taxes de ventes.

La version imprimée peut être commandée par

- Téléphone (Canada et États-Unis) **1 800 267-6677**
- Télécopieur (Canada et États-Unis) **1 877 287-4369**
- Courriel **infostats@statcan.ca**
- Poste Statistique Canada
Division des finances
Immeuble R.-H. Coats, 6^e étage
120, avenue Parkdale
Ottawa (Ontario) K1A 0T6
- En personne auprès des agents et librairies autorisés.

Lorsque vous signalez un changement d'adresse, veuillez nous fournir l'ancienne et la nouvelle adresse.

Normes de service à la clientèle

Statistique Canada s'engage à fournir à ses clients des services rapides, fiables et courtois, et ce, dans la langue officielle de leur choix. À cet égard, notre organisme s'est doté de normes de service à la clientèle qui doivent être observées par les employés lorsqu'ils offrent des services à la clientèle. Pour obtenir une copie de ces normes de service, veuillez communiquer avec Statistique Canada au numéro sans frais 1 800 263-1136. Les normes de services sont aussi publiées sur www.statcan.ca sous À propos de Statistique Canada > Offrir des services aux Canadiens.



Statistics Canada
Prices Division
Consumer Prices Section

The consumer price index

December 2005

Statistique Canada
Division des prix
Section des prix à la consommation

L'indice des prix à la consommation

Décembre 2005

Published by authority of the Minister
responsible for Statistics Canada

© Minister of Industry, 2006

All rights reserved. Use of this product is limited to the licensee and its employees. The product cannot be reproduced and transmitted to any person or organization outside of the licensee's organization.

Reasonable rights of use of the content of this product are granted solely for personal, corporate or public policy research, or educational purposes. This permission includes the use of the content in analyses and the reporting of results and conclusions, including the citation of limited amounts of supporting data extracted from the data product in these documents. These materials are solely for non-commercial purposes. In such cases, the source of the data must be acknowledged as follows: Source (or "Adapted from", if appropriate): Statistics Canada, name of product, catalogue, volume and issue numbers, reference period and page(s). Otherwise, users shall seek prior written permission of Licensing Services, Marketing Division, Statistics Canada, Ottawa, Ontario, Canada, K1A 0T6.

January 2006

Catalogue no. 62-001-XPB, Vol. 84, No. 12
ISSN 0703-9352

Catalogue no. 62-001-XIB, Vol. 84, No. 12
ISSN 1496-2225

Frequency: monthly

Ottawa

Note of Appreciation

Canada owes the success of its statistical system to a long-standing partnership between Statistics Canada, the citizens of Canada, its businesses, governments and other institutions. Accurate and timely statistical information could not be produced without their continued cooperation and goodwill.

Publication autorisée par le ministre
responsable de Statistique Canada

© Ministre de l'Industrie, 2006

Tous droits réservés. L'utilisation de ce produit est limitée au détenteur de licence et à ses employés. Le produit ne peut être reproduit et transmis à des personnes ou organisations à l'extérieur de l'organisme du détenteur de licence.

Des droits raisonnables d'utilisation du contenu de ce produit sont accordés seulement à des fins de recherche personnelle, organisationnelle ou de politique gouvernementale ou à des fins éducatives. Cette permission comprend l'utilisation du contenu dans des analyses et dans la communication de résultats et conclusions de ces analyses, y compris la citation de quantités limitées de renseignements complémentaires extraits du produit de données dans ces documents. Cette documentation doit servir à des fins non commerciales seulement. Si c'est le cas, la source des données doit être citée comme suit : Source (ou « Adapté de », s'il y a lieu) : Statistique Canada, nom du produit, numéro au catalogue, volume et numéro, période de référence et page(s). Autrement, les utilisateurs doivent d'abord demander la permission écrite aux Services d'octroi de licences, Division du marketing, Statistique Canada, Ottawa, Ontario, Canada, K1A 0T6.

Janvier 2006

N° 62-001-XPB au catalogue, vol. 84, n° 12
ISSN 0703-9352

N° 62-001-XIB au catalogue, vol. 84, n° 12
ISSN 1496-2225

Périodicité : mensuelle

Ottawa

Note de reconnaissance

Le succès du système statistique du Canada repose sur un partenariat bien établi entre Statistique Canada et la population, les entreprises, les administrations canadiennes et les autres organismes. Sans cette collaboration et cette bonne volonté, il serait impossible de produire des statistiques précises et actuelles.

SYMBOLS

The following standard symbols are used in Statistics Canada publication:

- . not available for any reference period
- .. not available for a specific reference period
- ... not applicable
- 0 true zero or a value rounded to zero
- 0^s value rounded to 0 (zero) where there is a meaningful distinction between true zero and the value that was rounded
- P preliminary
- r revised
- x suppressed to meet the confidentiality requirements of the *Statistics Act*
- E use with caution
- F too unreliable to be published

NOTE ON CANSIM

Most of the data published in *The Consumer Price Index* (Catalogue 62-001-XPB) is also available in machine readable form through CANSIM (Canadian Socio-Economic Information Management System). In general, CANSIM provides a longer historical series. For further information on CANSIM call (613) 951-8200 or write to Electronic Data Marketing Division, Statistics Canada, R.H. Coats Building, Ottawa, K1A 0T6.

Data that appears in this publication are also available electronically in our Cansim database through the Internet tables 326-0001, 326-004, 326-0009, 326-0010 and 326-0012 at a cost of \$3.00 per series.

This publication was prepared under the direction of:

George Beelen,
Director, Prices Division
Lucie Cloutier,
Chief, Consumer Prices Section

Cover design concept by:

Rachel Penkar, Dissemination Division

The feature articles are prepared under the direction of:

George Beelen,
Director, Prices Division
Marc Prud'homme
Chief, Quality Assurance and Client Services Section

The paper used in this publication meets the minimum requirements of American National Standard for Information Sciences – Permanence of Paper for Printed Library Materials, ANSI Z39.48 – 1984.

**SIGNES CONVENTIONNELS**

Les signes conventionnels suivants sont employés uniformément dans les publications de Statistique Canada:

- . indisponible pour toute période de référence
- .. indisponible pour une période de référence précise
- ... n'ayant pas lieu de figurer
- 0 zéro absolu ou valeur arrondie à zéro
- 0^s valeur arrondie à 0 (zéro) là où il y a une distinction importante entre le zéro absolu et la valeur arrondie
- P provisoire
- r rectifié
- x confidentiel en vertu des dispositions de la *Loi sur la statistique*
- E à utiliser avec prudence
- F trop peu fiable pour être publié

NOTE CONCERNANT CANSIM

La plupart des données publiées dans *L'indice des prix à la consommation* (n° 62-001-XPB au catalogue) peuvent être obtenues, sous forme lisible par machine, de CANSIM (Système canadien d'information socio-économique). Les séries historiques sont généralement plus longues dans CANSIM. Pour plus d'information sur CANSIM, signaler (613) 951-8200 ou écrire à Division du marketing, Statistique Canada, Immeuble R.H. Coats, Ottawa, K1A 0T6.

Les données qui apparaissent dans cette publication sont aussi disponibles électroniquement dans notre banque de données Cansim Internet, tableaux 326-0001, 326-0004, 326-0009, 326-0010 et 326-0012 moyennant un coût de 3 \$ par série.

Cette publication a été rédigée sous la direction de:

George Beelen,
Directeur, Division des prix
Lucie Cloutier,
Chef, Section des prix à la consommation

Conception de la page couverture par :

Rachel Penkar, Division de la diffusion

Les études spéciales sont rédigées sous la direction de:

George Beelen,
Directeur, Division des prix
Marc Prud'homme
Chef, Section du contrôle de la qualité et du service à la clientèle

Le papier utilisé dans la présente publication répond aux exigences minimales de l'American National Standard for Information Sciences – "Permanence of Paper for Printed Library Materials", ANSI Z39.48 – 1984.



TABLE OF CONTENTS

	Page
National Index Highlights	7
Part I - National Charts and Tables	11
Part II - Charts and Tables by Province, Whitehorse, Yellowknife and Iqaluit	23
Part III - Urban Centre Tables	33
Technical Notes	46

Tables

1 The Consumer Price Index and Major Components (Not Seasonally Adjusted), Canada, 1992=100	6
2 The Consumer Price Index (Not Seasonally Adjusted), Provinces, Whitehorse, Yellowknife and Iqaluit, 1992=100	6
3 The Consumer Price Index and Major Components, Selected Sub-groups and Special Aggregates (Not Seasonally Adjusted), Canada, 1992=100	14
4 The Consumer Price Index for Canada, All-items (Not Seasonally Adjusted), 1986-2005, 1992=100	19
5 The Consumer Price Index for Canada, Major Components and Special Aggregates (Not Seasonally Adjusted), 1986-2005, 1992=100	20
5A Annual average percentage changes for the Consumer Price Index and Major Components, (Not Seasonally Adjusted), Canada, 2002 to 2005, (1992=100)	21
5B Annual average percentage change for Consumer Price Index, (Not Seasonally Adjusted), All Items Canada, Provinces, Cities, 2002 to 2005, (1992=100)	21
6 The Consumer Price Index, Major Components, Selected Sub-groups and Special Aggregates (Not Seasonally Adjusted), Provinces, Whitehorse and Yellowknife, 1992=100	24
7 The All-items Consumer Price Index (Not Seasonally Adjusted), Provinces, Whitehorse, Yellowknife and Iqaluit, 2000-2005, 1992=100	30
8 The Consumer Price Index and Selected Sub-groups (Not Seasonally Adjusted), by Urban Centre, 1992=100	33
9 The All-items Consumer Price Index (Not Seasonally Adjusted), by Urban Centre, 2000-2005, 1992=100	36

TABLE DES MATIÈRES

	Page
Points saillants de l'indice national	7
Partie I - Graphiques et tableaux nationaux	11
Partie II - Graphiques et tableaux par province, Whitehorse, Yellowknife et Iqaluit	23
Partie III - Tableaux par centre urbain	33
Notes techniques	46

Tableaux

1 L'indice des prix à la consommation et composantes principales (non désaisonnalisés), Canada, 1992=100	6
2 L'indice des prix à la consommation (non désaisonné), provinces, Whitehorse, Yellowknife et Iqaluit, 1992=100	6
3 L'indice des prix à la consommation et composantes principales, certains sous-groupes et agrégats spéciaux (non désaisonnalisés), Canada, 1992=100	14
4 L'indice des prix à la consommation pour le Canada, indice d'ensemble (non désaisonné), 1986-2005, 1992=100	19
5 L'indice des prix à la consommation pour le Canada, composantes principales et agrégats spéciaux (non désaisonnalisés), 1986-2005, 1992=100	20
5A Taux de variation des moyennes annuelles de l'indice des prix à la consommation et des composantes principales, (non désaisonnalisées), Canada, 2002 à 2005, (1992=100)	21
5B Taux de variation des moyennes annuelles de l'indice des prix à la consommation, (non désaisonnalisées), Ensemble des Items Canada, provinces, villes, 2002 à 2005, (1992=100)	21
6 L'indice des prix à la consommation, composantes principales, certains sous-groupes et agrégats spéciaux (non désaisonnalisés), provinces, Whitehorse et Yellowknife, 1992=100	24
7 L'indice d'ensemble des prix à la consommation (non désaisonné), provinces, Whitehorse, Yellowknife et Iqaluit, 2000-2005, 1992=100	30
8 L'indice des prix à la consommation et certains sous-groupes (non désaisonnalisés), par centre urbain, 1992=100	33
9 L'indice d'ensemble des prix à la consommation (non désaisonné), par centre urbain, 2000-2005, 1992=100	36

TABLE OF CONTENTS - Concluded

	Page
Tables	
10 Average Retail Price for Gasoline and Fuel Oil, by Urban Centre - Cents per Litre, 2004-2005	38
11 Average Retail Prices, monthly, Canada	40
12 Inter-city Indexes of Retail Price Differentials, as of October 2004, for Selected Groups of Consumer Goods and Services, Combined City Average=100	42
Text Tables	
I Comparison of the 2001 and 1996 Distribution of Expenditures used in the Consumer Price Index, by Major Component, for Canada - Effective from January 2003 to June 2004	48
II Comparison of the 2001 Distribution of Expenditures used in the Consumer Price Index, by Major Component, for Canada - Effective July 2004	49
Charts	
1 The Consumer Price Index (Not Seasonally Adjusted), Canada, 1992=100	11
2 Percentage Change in the Consumer Price Index (Not Seasonally Adjusted) from the Same Month of the Previous Year, Canada	11
3 Percentage Change in the Consumer Price Index and Major Components (Not Seasonally Adjusted) from the Same Month of the Previous Year, Canada	12
4 Percentage Change in the All-items Index from the Previous Month and from the Same Month of the Previous Year, Provinces, Whitehorse, Yellowknife and Iqaluit	23

TABLE DES MATIÈRES - fin

	Page
Tableaux	
10 Prix de détail moyens, essence et mazout, par centre urbain - cents par litre, 2004-2005	38
11 Prix de détail moyens, mensuels, Canada	40
12 Indices comparatifs des prix de détail entre les villes, octobre 2004, pour certains groupes de biens et services à la consommation, moyenne des villes combinées=100	42
Tableaux explicatifs	
I Comparaison des ventilations des dépenses de 2001 et 1996 utilisées pour l'indice des prix à la consommation, par composante principale, pour le Canada - en vigueur de janvier 2003 à juin 2004	48
II Comparaison des ventilations des dépenses de 2001 utilisées pour l'indice des prix à la consommation, par composante principale, pour le Canada - en vigueur à partir de juillet 2004	49
Graphiques	
1 L'indice des prix à la consommation (non désaisonné), Canada, 1992=100	11
2 Taux de variation de l'indice des prix à la consommation (non désaisonné) par rapport au mois correspondant de l'année précédente, Canada	11
3 Taux de variation de l'indice des prix à la consommation et des composantes principales (non désaisonnés) par rapport au mois correspondant de l'année précédente, Canada	12
4 Taux de variation de l'indice d'ensemble, par rapport au mois précédent et au mois correspondant de l'année précédente, provinces, Whitehorse, Yellowknife et Iqaluit	23

Release Dates for the Consumer Price Index

Index for the month of	Release Date
November 2005	December 20, 2005
December 2005	January 18, 2006
January 2006	February 22, 2006
February 2006	March 16, 2006
March 2006	April 20, 2006
April 2006	May 18, 2006
May 2006	June 20, 2006
June 2006	July 21, 2006
July 2006	August 22, 2006
August 2006	September 19, 2006
September 2006	October 20, 2006
October 2006	November 22, 2006
November 2006	December 19, 2006
December 2006	January 23, 2007

Dates d'émission de l'indice des prix à la consommation

Indice pour le mois de	Date d'émission
Novembre 2005	Décembre 20, 2005
Décembre 2005	Janvier 18, 2006
Janvier 2006	Février 22, 2006
Février 2006	Mar 16, 2006
Mars 2006	Avril 20, 2006
Avril 2006	Mai 18, 2006
Mai 2006	Jun 20, 2006
Jun 2006	Juillet 21, 2006
Juillet 2006	Août 22, 2006
Août 2006	Septembre 19, 2006
Septembre 2006	Octobre 20, 2006
Octobre 2006	Novembre 22, 2006
Novembre 2006	Décembre 19, 2006
Décembre 2006	Janvier 23, 2007

Since May 2001, Statistics Canada is calculating, on behalf of the Bank of Canada, an index series for All-items excluding the eight most volatile components. Those eight components, as defined by the Bank, are: fruit, fruit preparations and nuts; vegetables and vegetable preparations; mortgage interest cost; natural gas; fuel oil and other fuel; gasoline; inter-city transportation; and tobacco products and smokers' supplies. The Bank of Canada further adjusts this series to obtain their measure of core inflation, which also excludes the effect of changes in indirect taxes. For data and information on core inflation, please consult the Bank of Canada Web site: <http://www.bankofcanada.ca/en/inflation/index.htm>.

Statistics Canada is also now calculating, on behalf of the Bank of Canada, a seasonally adjusted index series for All-items excluding the eight most volatile components. This series is available through CANSIM, Statistics Canada's official database, or by contacting us through the means mentioned on the inside cover of this publication.

Depuis le mois de mai 2001, Statistique Canada calcule pour la Banque du Canada, un indice d'ensemble sans les huit composantes les plus volatiles. Ces huit composantes, telles que définies par la Banque du Canada, sont: fruits, préparations à base de fruits et noix; légumes et préparations à base de légumes; coût d'intérêt hypothécaire; gaz naturel; mazout et autres combustibles; essence; transport interurbain; produits du tabac et articles pour fumeurs. La Banque du Canada ajuste ensuite cette série pour obtenir son indice de référence qui exclut également l'effet des modifications des impôts indirects. Pour obtenir des données et des renseignements au sujet de l'inflation mesurée par l'indice de référence, prière de consulter le site de la Banque du Canada à l'adresse suivante: <http://www.banqueducanada.ca/fr/inflation/index.htm>.

Statistique Canada calcule aussi maintenant pour la Banque du Canada, un indice désaisonnalisé pour l'ensemble sans les huit composantes les plus volatiles. Cette série est disponible par le biais de CANSIM, la base de données officielle de Statistique Canada, ou en communiquant avec nous d'une des façons mentionnées à l'intérieur de la couverture de la présente publication.

Additional Information and Related Publications

Detailed information on the methodology and concepts of the CPI is contained in *The Consumer Price Index Reference Paper, Updating Based on 1992 Expenditures*, (Occasional), Catalogue no. 62-553. Information regarding the *Survey of Household Spending* is contained in two volumes: *Family Food Expenditure in Canada, 2001*, Catalogue no. 62-554, and *Spending Patterns in Canada, 2001*, Catalogue no. 62-202.

A brief non-technical document entitled "Your Guide to the Consumer Price Index" (Occasional) Catalogue no. 62-557-XPB is available on request from the information unit (613-951-9606) or on the Statistics Canada Internet Site (<http://www.statcan.ca>). It answers the frequently asked questions about the construction and use of the CPI. For further information, contact the Consumer Prices Section, Prices Division, Statistics Canada, Ottawa, Ontario K1A 0T6.

Renseignements supplémentaires et publications connexes

Les méthodes et les concepts de l'IPC sont décrits en détail dans le *Document de référence de l'indice des prix à la consommation, Mise à jour fondée sur les dépenses de 1992*, (hors série), n° 62-553 au catalogue. Des renseignements au sujet de l'enquête sur les dépenses des ménages se retrouvent dans deux volumes distincts: *Dépenses alimentaires des familles au Canada, 2001*, n° 62-554 au catalogue; et *Les habitudes de dépenses au Canada, 2001*, n° 62-202 au catalogue.

Un court document non technique intitulé «Votre guide d'utilisation de l'indice des prix à la consommation», (hors série), n° 62-557-XPB, au catalogue est disponible sur demande à la sous-section du service à la clientèle (613-951-9606) ou en visitant notre site sur le Web (<http://www.statcan.ca>). La brochure répond aux questions les plus fréquemment posées relativement à la construction et l'utilisation de l'IPC. Pour plus de renseignements, communiquer avec la Section des prix à la consommation, Division des prix, Statistique Canada, Ottawa (Ontario) K1A 0T6.

TABLE - 1

The Consumer Price Index and Major Components
(Not Seasonally Adjusted), Canada, 1992=100

	Relative importance ¹	Indexes			Percentage change December 2005 from		
		Importance relative ¹	Indices		Taux de variation décembre 2005 contre		
			December 2005 Décembre	November 2005 Novembre	December 2004 Décembre	November 2005 Novembre	
All-items	100.00²	128.1	128.2	125.4	-0.1	2.2	Ensemble
Food	16.89	129.3	128.4	127.2	0.7	1.7	Aliments
Shelter	26.75	125.7	126.1	122.3	-0.3	2.8	Logement
Household operations and furnishings	10.58	116.2	116.2	115.3	0.0	0.8	Dépenses et équipement du ménage
Clothing and footwear	5.37	100.4	101.8	100.8	-1.4	-0.4	Habillement et chaussures
Transportation	19.79	152.1	152.2	145.8	-0.1	4.3	Transports
Health and personal care	4.52	121.5	121.7	119.1	-0.2	2.0	Santé et soins personnels
Recreation, education and reading	11.96	126.6	127.1	126.9	-0.4	-0.2	Loisirs, formation et lecture
Alcoholic beverages and tobacco products	4.13	147.5	148.3	144.5	-0.5	2.1	Boissons alcoolisées et produits du tabac
All-items (1986=100)		164.1					Ensemble (1986=100)
Purchasing power of the consumer dollar expressed in cents, compared to 1992		78.1	78.0	79.7			Pouvoir d'achat du dollar à la consommation (en cents), par rapport à 1992
Special aggregates							Agrégats spéciaux
Goods	48.84	122.7	123.1	120.1	-0.3	2.2	Biens
Services	51.16	134.1	134.0	131.4	0.1	2.1	Services
All-items excluding food and energy	74.27	124.5	124.6	122.9	-0.1	1.3	Ensemble sans les aliments et l'énergie
Energy	8.84	162.3	165.1	147.3	-1.7	10.2	Énergie
All-items excluding the 8 most volatile components (Bank of Canada definition) ³	82.75	127.6	127.7	125.6	-0.1	1.6	Ensemble sans les 8 composantes les plus volatiles (définition de la Banque du Canada) ³

- 2001 CPI basket weights at June 2004 prices, Canada - Effective July 2004. Detailed weights are available under the Documentation section of survey 2301 at <http://www.statcan.ca/english/sdds/index.htm>
- Figures may not add to 100% due to rounding.
- Excluded from the All-items CPI are the following eight volatile components, as defined by the Bank of Canada: fruit, fruit preparations and nuts; vegetables and vegetable preparations; mortgage interest cost; natural gas; fuel oil and other fuel; gasoline; inter-city transportation; and tobacco products and smokers' supplies. The Bank of Canada further adjusts this series to obtain their measure of core inflation which also excludes the effect of changes in indirect taxes. For data and information on core inflation, please consult the Bank of Canada Web site: <http://www.bankofcanada.ca/en/inflation/index.htm>.

TABLEAU - 1

L'indice des prix à la consommation et composantes principales (non désaisonnalisés), Canada, 1992=100

	Relative importance ¹	Indexes			Percentage change December 2005 from		
		Importance relative ¹	Indices		Taux de variation décembre 2005 contre		
			December 2005 Décembre	November 2005 Novembre	December 2004 Décembre	November 2005 Novembre	
All-items	100.00²	128.1	128.2	125.4	-0.1	2.2	Ensemble
Food	16.89	129.3	128.4	127.2	0.7	1.7	Aliments
Shelter	26.75	125.7	126.1	122.3	-0.3	2.8	Logement
Household operations and furnishings	10.58	116.2	116.2	115.3	0.0	0.8	Dépenses et équipement du ménage
Clothing and footwear	5.37	100.4	101.8	100.8	-1.4	-0.4	Habillement et chaussures
Transportation	19.79	152.1	152.2	145.8	-0.1	4.3	Transports
Health and personal care	4.52	121.5	121.7	119.1	-0.2	2.0	Santé et soins personnels
Recreation, education and reading	11.96	126.6	127.1	126.9	-0.4	-0.2	Loisirs, formation et lecture
Alcoholic beverages and tobacco products	4.13	147.5	148.3	144.5	-0.5	2.1	Boissons alcoolisées et produits du tabac
All-items (1986=100)		164.1					Ensemble (1986=100)
Purchasing power of the consumer dollar expressed in cents, compared to 1992		78.1	78.0	79.7			Pouvoir d'achat du dollar à la consommation (en cents), par rapport à 1992
Special aggregates							Agrégats spéciaux
Goods	48.84	122.7	123.1	120.1	-0.3	2.2	Biens
Services	51.16	134.1	134.0	131.4	0.1	2.1	Services
All-items excluding food and energy	74.27	124.5	124.6	122.9	-0.1	1.3	Ensemble sans les aliments et l'énergie
Energy	8.84	162.3	165.1	147.3	-1.7	10.2	Énergie
All-items excluding the 8 most volatile components (Bank of Canada definition) ³	82.75	127.6	127.7	125.6	-0.1	1.6	Ensemble sans les 8 composantes les plus volatiles (définition de la Banque du Canada) ³

- Pondérations de l'IPC, panier de 2001 selon les prix de juin 2004, Canada - En vigueur à partir de juillet 2004. Les pondérations détaillées sont disponibles sous la section Documentation de l'enquête 2301 à http://www.statcan.ca/francais/sdds/index_f.htm
- Le total des chiffres ne donne pas forcément 100 % à cause de l'arrondissement.
- Les huit composantes les plus volatiles, telles que définies par la Banque du Canada, qui sont exclues de l'IPC d'ensemble sont: fruits, préparations à base de fruits et noix; légumes et préparations à base de légumes; coût d'intérêt hypothécaire; gaz naturel; mazout et autres combustibles; essence; transport interurbain; produits du tabac et articles pour fumeurs. La Banque du Canada ajuste ensuite cette série pour obtenir son indice de référence qui exclut également l'effet des modifications des impôts indirects. Pour obtenir des données et des renseignements au sujet de l'inflation mesurée par l'indice de référence, prière de consulter le site de la Banque du Canada à l'adresse suivante: <http://www.banqueducanada.ca/fr/inflation/index.htm>.

TABLE - 2

The Consumer Price Index (Not Seasonally Adjusted),
Provinces, Whitehorse, Yellowknife and Iqaluit, 1992=100

	Indexes			Percentage change December 2005 from		
	Indices			Taux de variation décembre 2005 contre		
	December 2005 Décembre	November 2005 Novembre	December 2004 Décembre	November 2005 Novembre	December 2004 Décembre	
Newfoundland and Labrador	126.6	126.9	124.1	-0.2	2.0	Terre-Neuve-et-Labrador
Prince Edward Island	129.4	130.3	126.4	-0.7	2.4	Île-du-Prince-Édouard
Nova Scotia	130.9	130.7	127.5	0.2	2.7	Nouvelle-Écosse
New Brunswick	128.5	128.3	125.2	0.2	2.6	Nouveau-Brunswick
Québec	124.1	124.2	121.5	-0.1	2.1	Québec
Ontario	129.2	129.1	126.5	0.1	2.1	Ontario
Manitoba	131.6	132.0	129.9	-0.3	1.3	Manitoba
Saskatchewan	132.7	132.8	130.9	-0.1	1.4	Saskatchewan
Alberta	135.4	136.1	132.2	-0.5	2.4	Alberta
British Columbia	125.7	126.2	123.5	-0.4	1.8	Colombie-Britannique
Whitehorse, Yukon	125.1	126.0	122.3	-0.7	2.3	Whitehorse, Yukon
Yellowknife, Northwest Territories	125.4	125.4	122.1 ¹	0.0	2.7 ¹	Yellowknife, Territoires du Nord-Ouest
Iqaluit, Nunavut (Dec. 2002=100)	103.6	103.8	102.2	-0.2	1.4	Iqaluit, Nunavut (déc. 2002=100)

1. Refer to Table 7 for footnote.

1. Voir tableau 7 pour la note de bas de page.

National Index Highlights

December 2005

In December 2005, consumers paid 2.2% more than in December 2004 for the goods and services included in the Consumer Price Index (CPI) basket, a slight increase as compared to the 2.0% rise recorded in November. The 12-month change in the All-items index excluding energy was up 1.4% from December 2004 to December 2005, the same rate of increase as for November 2005.

Gasoline prices were the main factor of the increase in the 12-month change in the All-items index between November and December. Although gasoline prices have continued to decline from their peak of September 2005, their level in December 2005 was still higher than that of December 2004.

The All-items index excluding the eight volatile components identified by the Bank of Canada rose by 1.6% between December 2004 and December 2005, the same increase as recorded in November.

On a monthly basis, the All-items index slid 0.1% between November and December after dropping 0.2% in November. The fact that gasoline prices did not drop as sharply as in the previous month attenuated the decrease in the All-items index.

The All-items index excluding the eight volatile components identified by the Bank of Canada decreased by 0.1% in December, as compared to an increase of 0.4% in November.

**Twelve-month percentage change in the CPI:
+2.2%**
**Twelve-month percentage change in the CPI
excluding energy: +1.4%**

In December, the CPI recorded a 2.2% increase as compared to December 2004. The main factors behind this increase were gasoline prices, homeowners' replacement cost and restaurant meals.

These increases were moderated by lower prices for computer equipment and supplies and for fresh vegetables.

Following a 12-month rise of 9.4% in November, gasoline prices increased 14.6% between December 2004 and December 2005. Increases were posted in all provinces and ranged from 7.3% in Manitoba to 18.0% in Ontario.

Points saillants de l'indice national

Décembre 2005

En décembre 2005, les consommateurs ont payé 2,2 % de plus qu'en décembre 2004 pour les biens et les services compris dans le panier de l'Indice des prix à la consommation (IPC), soit une légère augmentation par rapport à la hausse de 2,0 % enregistrée en novembre. La variation sur 12 mois de l'indice d'ensemble sans l'énergie a augmenté de 1,4 % de décembre 2004 à décembre 2005, tout comme en novembre 2005.

Les prix de l'essence ont été la principale raison de l'augmentation de la variation sur 12 mois de l'indice d'ensemble entre novembre et décembre. Bien que les prix de l'essence aient été en baisse depuis leur sommet de septembre 2005, leur niveau en décembre 2005 était toujours supérieur à celui de décembre 2004.

L'indice d'ensemble sans les huit composantes volatiles telles que définies par la Banque du Canada a augmenté de 1,6 % entre décembre 2004 et décembre 2005, soit la même hausse que celle enregistrée en novembre.

Sur une base mensuelle, l'indice d'ensemble a diminué de 0,1 % entre novembre et décembre, après avoir baissé de 0,2 % en novembre. Les prix de l'essence qui n'ont pas chuté aussi rapidement que le mois précédent sont en partie responsables du ralentissement de la baisse de l'indice d'ensemble.

L'indice d'ensemble sans les huit composantes volatiles telles que définies par la Banque du Canada a diminué de 0,1 % en décembre comparativement à une augmentation de 0,4 % en novembre.

Variation sur 12 mois de l'IPC, en pourcentage : +2,2 %
Variation sur 12 mois de l'IPC sans l'énergie, en pourcentage : +1,4 %

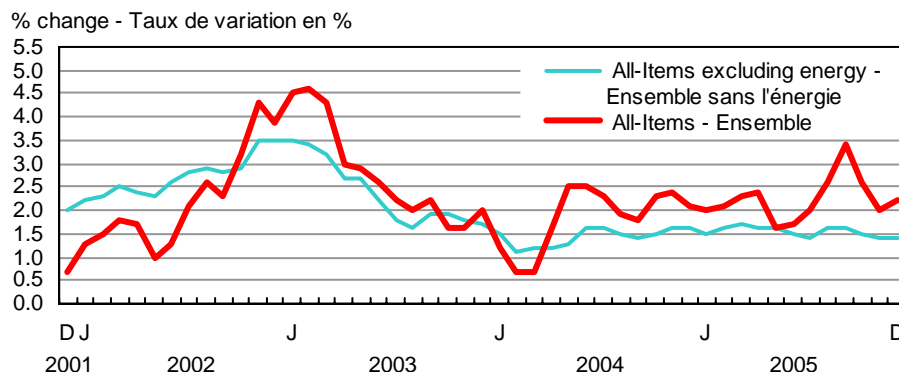
En décembre, l'IPC a enregistré une hausse de 2,2 % comparativement à décembre 2004. Les facteurs principaux de cette hausse ont été l'essence, le coût de remplacement par le propriétaire et les repas achetés au restaurant.

Ces augmentations ont été atténuées par les prix plus faibles du matériel et des fournitures informatiques ainsi que des légumes frais.

Après une hausse sur 12 mois de 9,4 % en novembre, les prix de l'essence ont monté de 14,6 % entre décembre 2004 et décembre 2005. Des hausses ont été enregistrées dans toutes les provinces et ont varié entre 7,3 % au Manitoba et 18,0 % en Ontario.

Percentage Change from the Same Month of the Previous Year, Canada

Taux de variation par rapport au mois correspondant de l'année précédente, Canada



Homeowners' replacement cost, which represents the worn out structural portion of housing and is estimated using new housing prices (excluding land), rose 5.0% as compared to December 2004. This index has increased continually since February 1997. The upward pressure came mainly from higher material and labor costs.

Consumers noticed a 2.8% rise in prices for restaurant meals between December 2004 and December 2005. All provinces recorded increases ranging from 2.2% in Nova Scotia to 3.5% in Quebec.

Exerting a dampening effect on the 12-month change in the All-items index, the index for computer equipment and supplies plunged 18.1% as compared to December 2004. On average for the 2005 calendar year, these prices were 20.7% lower than those of 2004.

Also exerting a dampening effect were prices for fresh vegetables which posted a 5.8% decrease between December 2004 and December 2005. Prices for tomatoes (-39.7%) and lettuce (-19.9%) accounted for most of this decrease.

For six of the eight major components of the CPI, prices in December 2005 were higher than those of December 2004. The indexes for transportation (+4.3%), shelter (+2.8%) and food (+1.7%) exerted the strongest upward pressure. The indexes for clothing and footwear (-0.4%) and for recreation, education and reading (-0.2%) exerted downward pressure.

Annual percentage change in the CPI: 2.2%

Annual percentage change in the CPI excluding energy: 1.5%

For 2005 as a whole, consumers paid an average of 2.2% more than they did in 2004 for the goods and services included in the CPI basket. This was a larger increase than the 1.9% annual average rise measured in 2004.

The main contributors to this increase were gasoline (+12.8%), homeowner's replacement cost (+5.2%), restaurant meals (+2.9%), property taxes (+4.1%), as well as fuel oil (+25.5%). Many factors had a moderating effect on this increase such as computer equipment and supplies (-20.7%) and traveller accommodation (-4.8%).

The 1.6% annual average rise in the All-items index excluding the eight volatile components identified by the Bank of Canada was slightly higher than the 1.5% increase of 2004.

An annual average index is obtained by averaging the index levels of the 12 months of the calendar year. The change in an annual average index should not be confused with the 12-month change which compares the index level for a given month to its level for the same month of the previous year. Table 5a and 5b show the percentage changes in annual average indexes.

Monthly percentage change in the CPI: -0.1%
Monthly percentage change in the CPI excluding energy: +0.1%

Between November and December, the CPI slipped 0.1%, from a level of 128.2 to 128.1 (1992=100). Lower prices for natural gas, women's clothing and fuel oil were almost completely offset by higher prices for fresh vegetables and fresh fruit.

Le coût de remplacement par le propriétaire, qui représente la portion usée de la structure des logements et qui est estimé à partir des prix des maisons neuves (excluant le terrain), a monté de 5,0 % par rapport à décembre 2004. Cet indice n'a cessé d'augmenter depuis février 1997. Le coût plus élevé des matériaux ainsi que de la main d'oeuvre ont été les facteurs importants de cette majoration.

Les consommateurs ont observé des augmentations de prix de 2,8 % pour les repas achetés au restaurant entre décembre 2004 et décembre 2005. Toutes les provinces ont enregistré des majorations, ayant varié entre 2,2 % en Nouvelle-Écosse et 3,5 % au Québec.

Exerçant un effet modérateur sur la variation sur 12 mois de l'indice d'ensemble, l'indice du matériel et des fournitures informatiques a chuté de 18,1 % comparativement à décembre 2004. Pour l'année civile 2005, ces prix ont été inférieurs en moyenne de 20,7 % à ceux de 2004.

Les prix des légumes frais ont également exercé un effet modérateur en ayant enregistré une baisse de 5,8 % entre décembre 2004 et décembre 2005. Les prix des tomates (-39,7 %) ainsi que de la laitue (-19,9 %) ont été les facteurs prédominants de cette baisse.

Pour six des huit composantes majeures de l'IPC, les prix de décembre 2005 ont été plus élevés que ceux de décembre 2004. Les indices des transports (+4,3 %), du logement (+2,8 %) et des aliments (+1,7 %) ont été ceux ayant exercé les pressions à la hausse les plus importantes. L'indice de l'habillement et des chaussures (-0,4 %) ainsi que l'indice des loisirs, de la formation et de la lecture (-0,2 %) ont exercé une pression à la baisse.

Variation de la moyenne annuelle de l'IPC, en pourcentage: 2,2 %

Variation de la moyenne annuelle de l'IPC sans l'énergie, en pourcentage: 1,5 %

Pour l'ensemble de 2005, les consommateurs ont payé en moyenne 2,2 % de plus pour les biens et services compris dans le panier de l'IPC qu'en 2004. Cela représente un taux d'augmentation supérieur à celui de 1,9 % mesuré en 2004.

Les facteurs principaux de cette majoration ont été l'essence (+12,8 %), le coût de remplacement par le propriétaire (+5,2 %), les repas achetés au restaurant (+2,9 %), les impôts fonciers (+4,1 %), ainsi que le mazout (+25,5 %). Plusieurs facteurs ont eu un effet modérateur sur cette hausse tels que le matériel et les fournitures informatiques (-20,7 %) et l'hébergement pour voyageurs (-4,8 %).

L'indice d'ensemble sans les huit composantes volatiles telles que définies par la Banque du Canada a connu une faible augmentation de sa moyenne annuelle avec une majoration de 1,6 % en 2005 comparativement à 1,5 % en 2004.

On obtient un indice moyen annuel en calculant la moyenne des niveaux de l'indice pour les 12 mois de l'année civile. La variation de l'indice moyen annuel ne doit pas être confondue avec la variation sur 12 mois qui compare le niveau de l'indice pour un mois en particulier à son niveau pour le même mois de l'année précédente. Les tableaux 5a et 5b indiquent les taux de variations des indices moyens.

Variation mensuelle de l'IPC, en pourcentage : -0,1 %
Variation mensuelle de l'IPC sans l'énergie, en pourcentage : +0,1 %

Entre novembre et décembre, l'IPC a diminué de 0,1 %, son niveau étant passé de 128,2 à 128,1 (1992=100). La baisse des prix du gaz naturel, des vêtements pour femmes et du mazout a été presque totalement contrebalancée par les augmentations des prix des légumes frais et des fruits frais.

The 6.1% drop in natural gas costs is fully attributable to decreases in Alberta (-23.1%) and Quebec (-4.3%) in December. These decreases affected natural gas prices only and not distribution charges or consumer credits.

Prices for women's clothing fell by 2.8% in December as a result of pre-Christmas sales. Prince Edward Island posted the most substantial decrease (-12.0%), while Saskatchewan (+2.3%), Nova Scotia (+2.3%) and New Brunswick (+0.4%) recorded higher prices.

Fuel oil consumers benefited from a 4.9% price reduction for the month of December. All provinces recorded decreases, ranging from 2.6% in Quebec to 9.1% in British Columbia.

A 9.0% rise in fresh vegetable prices exerted a dampening effect on the decrease in the All-items index. Although all categories of vegetables showed increases, prices for "other fresh vegetables" (+8.7%) and tomatoes (+20.7%) played a strong role in pushing up the index.

For the third straight month, the monthly change in the fresh fruit index showed an upward trend, rising by 4.3% in December 2005. As for fresh vegetables, all categories of fresh fruit showed higher prices, with increases for apples (+3.7%), oranges (+2.6%), bananas (+3.2%) and "other fresh fruits" (+5.3%).

The seasonally adjusted CPI increased 0.2% between November and December

Seasonally adjusted, the CPI was up 0.2% between November and December.

Upward pressure came from the indexes for clothing and footwear (+0.5%), food (+0.1%), recreation, education and reading (+0.1%), as well as health and personal care (+0.2%).

The indexes for shelter (-0.3%), transportation (-0.1%), and alcoholic beverages and tobacco products (-0.3%) exerted downward pressure.

Only the index for household operations and furnishing remained stable in December.

La réduction du coût du gaz naturel de 6,1 % est entièrement attribuable à des baisses qui ont été enregistrées en Alberta (-23,1 %) et au Québec (-4,3 %) en décembre. Ces diminutions ont influé uniquement le prix du gaz naturel et non les frais reliés à la distribution ou aux crédits alloués aux consommateurs.

Les prix des vêtements pour femmes ont diminué de 2,8 % en décembre, à la suite des soldes d'avant Noël. L'Île-du-Prince-Édouard a consigné la plus grande diminution (-12,0 %) tandis que la Saskatchewan (+2,3 %), la Nouvelle-Écosse (+2,3 %) et le Nouveau-Brunswick (+0,4 %) ont enregistré des hausses de prix.

Les consommateurs de mazout ont bénéficié d'une baisse de prix de 4,9 % pour le mois de décembre. Toutes les provinces ont enregistré des baisses ayant varié entre 2,6 % au Québec et 9,1 % en Colombie-Britannique.

Des majorations dans les prix des légumes frais de 9,0 % ont contribué à freiner la diminution de l'indice d'ensemble. Bien que toutes les catégories de légumes ont connu des augmentations, les prix des «autres légumes frais» (+8,7 %) ainsi que des tomates (+20,7 %) ont fortement contribué à la hausse de l'indice.

Pour un troisième mois d'affilée, la variation mensuelle de l'indice des fruits frais a été à la hausse, ayant crû de 4,3 % en décembre 2005. Tout comme dans le cas des légumes frais, toutes les catégories des fruits frais ont montré des hausses de prix puisque des augmentations pour les pommes (+3,7 %), les oranges (+2,6 %), les bananes (+3,2 %) et les «autres fruits frais» (+5,3 %) ont été enregistrées.

L'IPC désaisonnalisé a augmenté de 0,2 % entre novembre et décembre

Après ajustement pour tenir compte des variations saisonnières, l'IPC a augmenté de 0,2 % entre novembre et décembre 2005.

La pression à la hausse est venue des indices de l'habillement et des chaussures (+0,5 %), des aliments (+0,1 %), des loisirs, de la formation et de la lecture (+0,1 %), ainsi que de la santé et des soins personnels (+0,2 %).

L'indice désaisonnalisé a été poussé à la baisse par les indices du logement (-0,3 %), des transports (-0,1 %) ainsi que des boissons alcoolisées et des produits du tabac (-0,3 %).

Seul l'indice des dépenses et de l'équipement du ménage est demeuré inchangé en décembre.

Special aggregates

All-items index excluding the eight volatile components defined by the Bank of Canada

The All-items index excluding the eight volatile components identified by the Bank of Canada increased by 1.6% between December 2004 and December 2005. The main factors behind this increase were homeowners' replacement cost (+5.0%), restaurant meals (+2.8%), the purchase and leasing of automotive vehicles (+1.8%), and property taxes (+3.2%). The increase was partially offset by lower prices for computer equipment and supplies (-18.1%) and traveller accommodation (-5.1%).

Between November and December 2005, the All-items index excluding the eight volatile components identified by the Bank of Canada edged down by 0.1%. The major contributors to the downward pressure were lower prices for women's clothing (-2.8%), non-alcoholic beverages (-4.2%), and electricity (-0.9%). Most of the upward pressure came from restaurant meals (+0.3%) and homeowners' replacement cost (+0.4%).

Energy

Following an 8.8% rise between November 2004 and November 2005, the energy index was up 10.2% between December 2004 and December 2005.

Although all components contributed to the increase in the energy index in December 2005, the gasoline index (+14.6%) was the main factor. Prices for natural gas (+11.9%), fuel oil (+16.2%), electricity (+1.6%) and fuel, parts and supplies for recreational vehicles (+9.4%) also had an impact.

On a monthly basis, the energy index was down 1.7%, largely under the influence of prices for natural gas (-6.1%), fuel oil (-4.9%), gasoline (-0.6%) and electricity (-0.9%) and, to a lesser extent, fuel, parts and supplies for recreational vehicles (-0.5%).

Goods and services

Prices in the goods sector were up 2.2% between December 2004 and December 2005.

All of this increase can be accounted for by the rise in prices for non-durable goods (+3.9%), since prices for durable goods (-0.4%) and semi-durable goods (-0.2%) recorded decreases.

In December, the strongest upward pressure on the index for non-durable goods can be attributed to prices for gasoline (+14.6%), natural gas (+11.9%) and fuel oil (+16.2%). These price increases were attenuated by lower prices for fresh vegetables (-5.8%). The durable goods index was down 0.4%, largely as a result of lower prices for computer equipment and supplies (-18.1%) and video equipment (-9.0%). This decrease was offset to some extent by higher prices for the purchase of automotive vehicles (+1.8%). The 0.2% drop in the index for semi-durable goods can largely be explained by the decrease in prices for women's clothing (-1.1%), with most of the moderating effect coming from higher prices for athletic footwear (+3.0%).

The services index was up 2.1% from December of last year. Increases in homeowners' replacement cost (+5.0%), prices for restaurant meals (+2.8%) and property taxes (+3.2%) played the largest role in this increase. Most of the downward pressure came from lower costs for traveller accommodation (-5.1%) and insurance premiums for automotive vehicles (-0.9%).

The goods index dropped 0.3% between November 2005 and December 2005. Lower prices were recorded for all categories of goods, that is non-durable (-0.3%), semi-durable (-1.0%) and durable (-0.3%).

Between November 2005 and December 2005, the cost of services was up slightly by 0.1%. The cost increase for restaurant meals (+0.3%) was the main factor behind this increase.

Agrégats spéciaux

Indice d'ensemble sans les huit composantes volatiles (définition de la Banque du Canada)

L'indice d'ensemble sans les huit composantes volatiles telles que définies par la Banque du Canada a augmenté de 1,6 % entre décembre 2004 et décembre 2005. Les principaux facteurs ayant contribué à cette hausse ont été le coût de remplacement par le propriétaire (+5,0 %), les repas achetés au restaurant (+2,8 %), l'achat et la location à bail de véhicules automobiles (+1,8 %) ainsi que les impôts fonciers (+3,2 %). La hausse a été atténuée par une diminution des prix du matériel et des fournitures informatiques (-18,1 %) ainsi que de l'hébergement pour voyageurs (-5,1 %).

Entre novembre et décembre 2005, l'indice d'ensemble sans les huit composantes volatiles telles que définies par la Banque du Canada a légèrement baissé de 0,1 %. Les facteurs principaux de la pression à la baisse ont été les prix plus bas des vêtements pour femmes (-2,8 %), des boissons non alcoolisées (-4,2 %) et de l'électricité (-0,9 %). L'essentiel de la pression à la hausse est venu des prix des repas achetés au restaurant (+0,3 %) et du coût de remplacement par le propriétaire (+0,4 %).

Énergie

Après avoir augmenté de 8,8 % entre novembre 2004 et novembre 2005, l'indice de l'énergie a progressé de 10,2 % entre décembre 2004 et décembre 2005.

Bien que toutes les composantes aient contribué à la hausse de l'indice de l'énergie en décembre 2005, l'indice de l'essence (+14,6 %) a été le principal facteur ayant contribué à cette augmentation. Les prix du gaz naturel (+11,9 %), du mazout (+16,2 %), de l'électricité (+1,6 %), ainsi que du carburant, des pièces et des fournitures pour véhicules de loisirs (+9,4 %) ont également eu un impact sur la hausse.

Sur une base mensuelle, l'indice de l'énergie a baissé de 1,7 % sous l'influence principale des prix du gaz naturel (-6,1 %), du mazout (-4,9 %), de l'essence (-0,6 %) et de l'électricité (-0,9 %) et, dans une moindre mesure, de ceux du carburant, des pièces et des fournitures pour véhicules de loisirs (-0,5 %).

Biens et services

Les prix dans le secteur des biens ont augmenté de 2,2 % entre décembre 2004 et décembre 2005.

Cette hausse était attribuable entièrement à la majoration des prix des biens non durables (+3,9 %) puisque les prix des biens durables (-0,4 %) et des biens semi-durables (-0,2 %) ont enregistré une diminution.

En décembre, la plus forte pression à la hausse sur l'indice des biens non durables a été attribuable aux prix de l'essence (+14,6 %), du gaz naturel (+11,9 %) et du mazout (+16,2 %). Ces augmentations de prix ont été atténuées par la baisse des prix des légumes frais (-5,8 %). L'indice des biens durables a diminué de 0,4 % sous l'influence principale de la baisse des prix du matériel et des fournitures informatiques (-18,1 %) et du matériel vidéo (-9,0 %). Cette diminution a été atténuée par la hausse des prix de l'achat des véhicules automobiles (+1,8 %). La baisse de 0,2 % de l'indice des biens semi-durables a été attribuable majoritairement aux prix plus faibles des vêtements pour femmes (-1,1 %) mais a été atténuée principalement par les prix plus élevés des chaussures d'athlétisme (+3,0 %).

L'indice des services a augmenté de 2,1 % par rapport au mois de décembre de l'an dernier. Les hausses du coût de remplacement par le propriétaire (+5,0 %), des prix des repas achetés au restaurant (+2,8 %) et des impôts fonciers (+3,2 %) ont été les facteurs dominants de cette augmentation. La principale pression à la baisse est venue des coûts plus bas de l'hébergement pour voyageurs (-5,1 %) et des primes d'assurance de véhicules automobiles (-0,9 %).

L'indice des biens a baissé de 0,3 % entre novembre 2005 et décembre 2005. Toutes les classes de biens ont diminué de prix, soit celles des biens non durables (-0,3 %), semi-durables (-1,0 %) et durables (-0,3 %).

Entre novembre 2005 et décembre 2005, le coût des services a légèrement crû de 0,1 %. La hausse du coût des repas achetés au restaurant (+0,3 %) a été le facteur principal de cette augmentation.

**The
Consumer
Price Index**

**L'indice des
prix à la
consommation**

Part I

Partie I

**National
Charts and
Tables**

**Graphiques
et tableaux
nationaux**

CHART - 1

**The Consumer Price Index
(Not Seasonally Adjusted), Canada, 1992=100**

GRAPHIQUE - 1

**L'indice des prix à la consommation
(non désaisonné),
Canada, 1992=100**

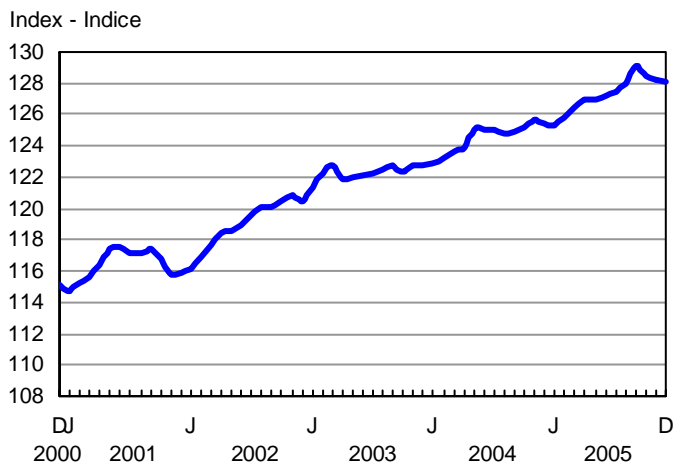


CHART - 2

Percentage Change in the Consumer Price Index (Not Seasonally Adjusted) from the Same Month of the Previous Year, Canada

GRAPHIQUE - 2

**Taux de variation de l'indice des prix à la consommation
(non désaisonné) par rapport au mois correspondant
de l'année précédente, Canada**

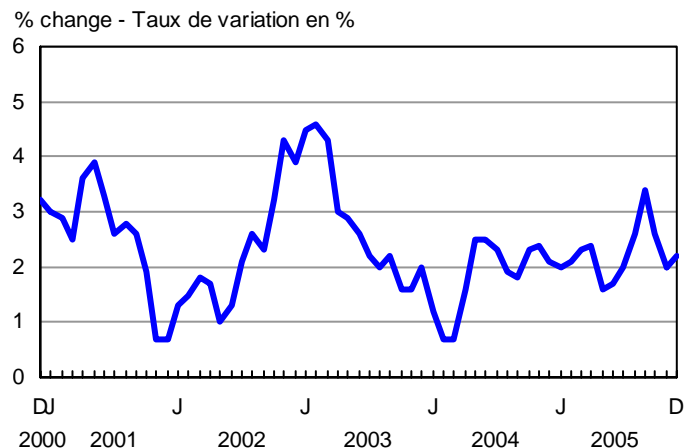


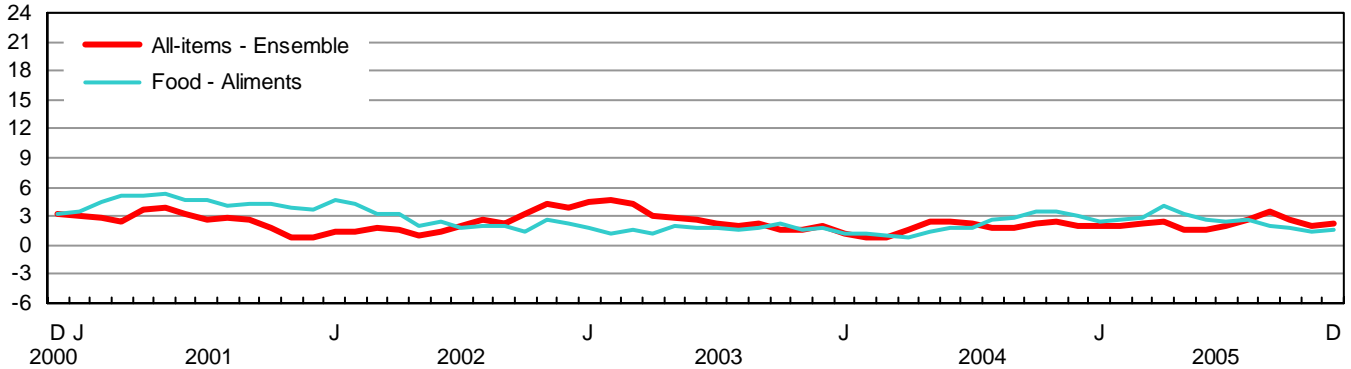
CHART - 3

Percentage Change in the Consumer Price Index and Major Components (Not Seasonally Adjusted) from the Same Month of the Previous Year, Canada

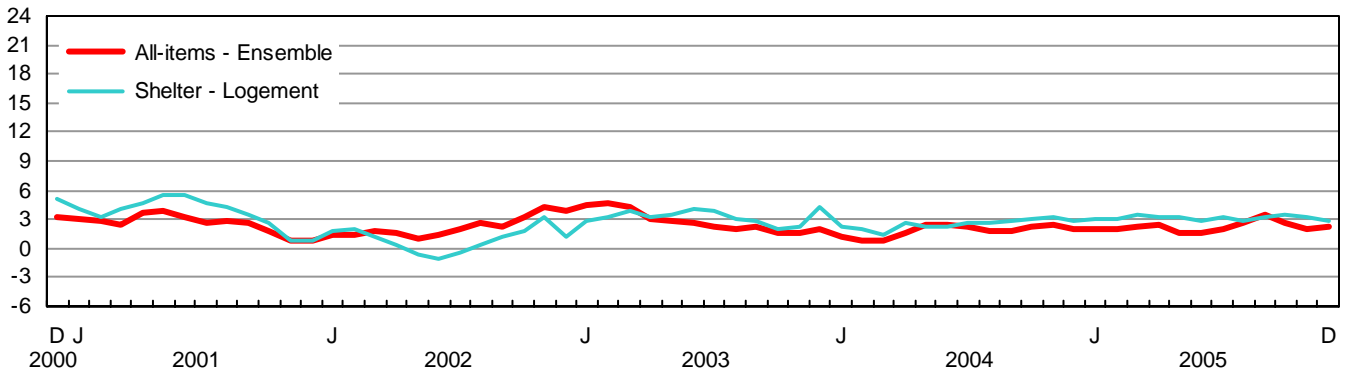
GRAPHIQUE - 3

Taux de variation de l'indice des prix à la consommation et des composantes principales (non désaisonnalisés) par rapport au mois correspondant de l'année précédente, Canada

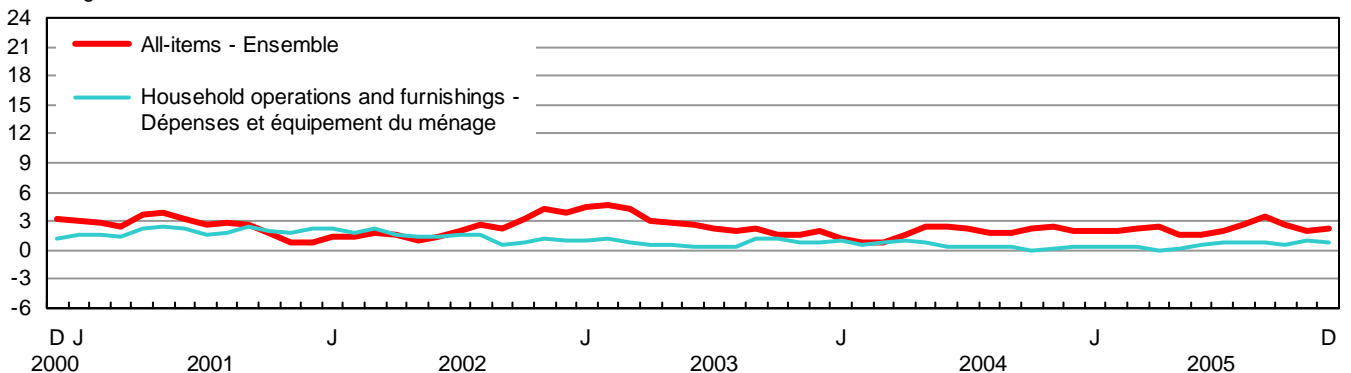
% change - Taux de variation en %



% change - Taux de variation en %



% change - Taux de variation en %



% change - Taux de variation en %

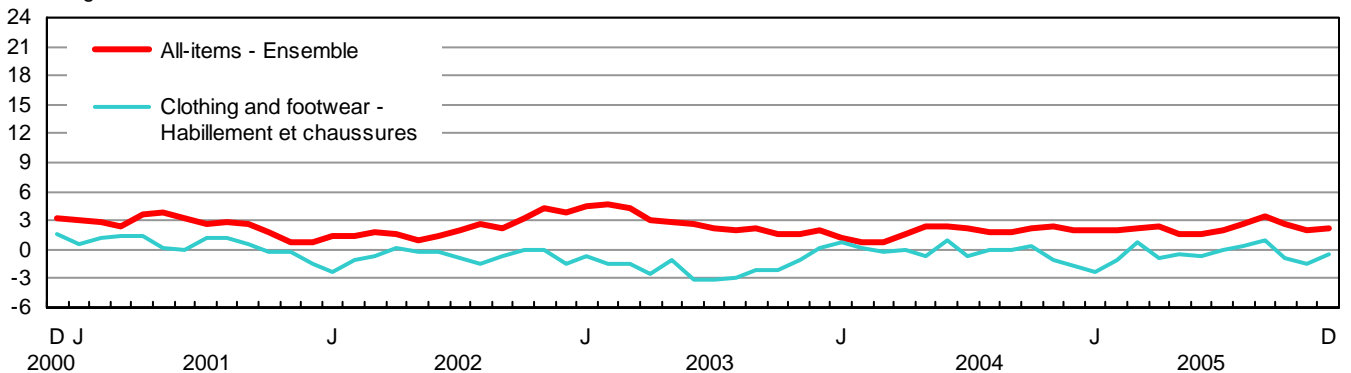


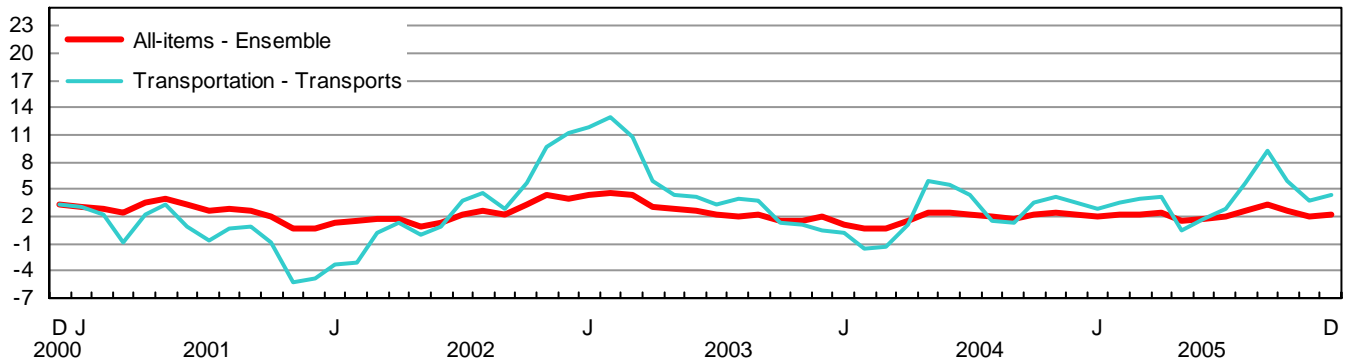
CHART - 3

Percentage Change in the Consumer Price Index and Major Components (Not Seasonally Adjusted) from the Same Month of the Previous Year, Canada

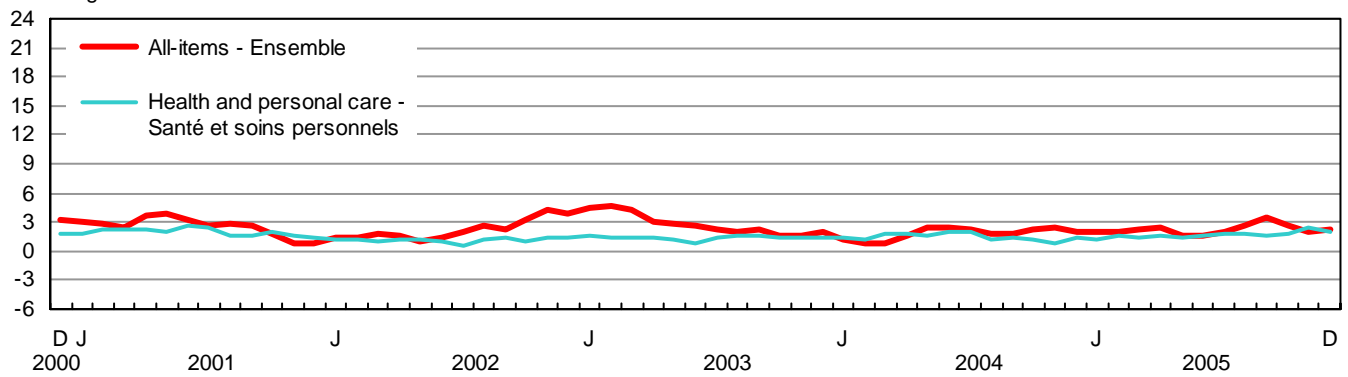
GRAPHIQUE - 3

Taux de variation de l'indice des prix à la consommation et des composantes principales (non désaisonnalisés) par rapport au mois correspondant de l'année précédente, Canada

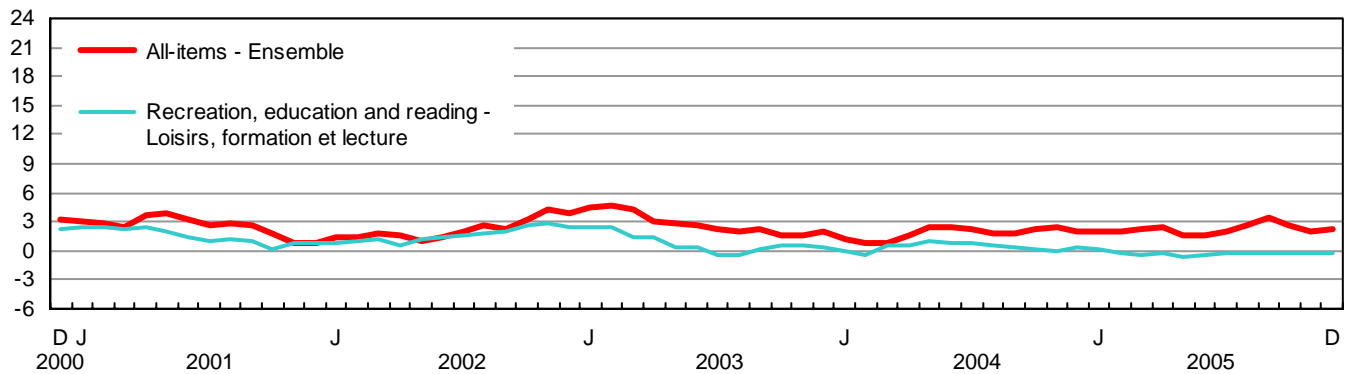
% change - Taux de variation en %



% change - Taux de variation en %



% change - Taux de variation en %



% change - Taux de variation en %

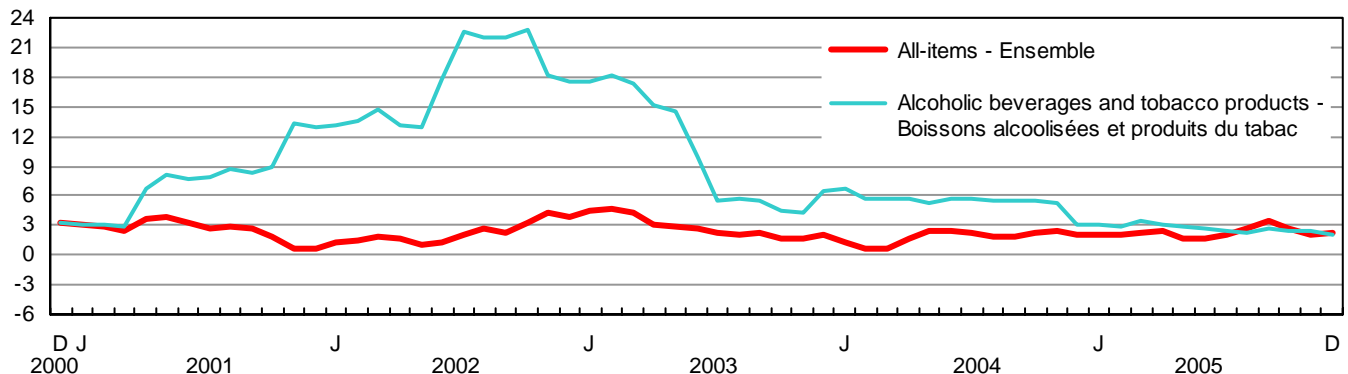


TABLE - 3

**The Consumer Price Index and Major Components,
Selected Sub-groups and Special Aggregates
(Not Seasonally Adjusted), Canada, 1992=100**

TABLEAU - 3

**L'indice des prix à la consommation et composantes
principales, certains sous-groupes et agrégats
spéciaux (non désaisonnalisés), Canada, 1992=100**

	Indexes			Percentage change December 2005 from		
	Indices			Taux de variation décembre 2005 contre		
	December 2005 Décembre	November 2005 Novembre	December 2004 Décembre	November 2005 Novembre	December 2004 Décembre	
ALL-ITEMS	128.1	128.2	125.4	-0.1	2.2	ENSEMBLE
FOOD	129.3	128.4	127.2	0.7	1.7	ALIMENTS
Food purchased from stores	127.7	126.6	126.3	0.9	1.1	Aliments achetés au magasin
Meat	136.5	136.9	136.7	-0.3	-0.1	Viande
Fresh or frozen meat (excluding poultry)	137.9	138.0	138.7	-0.1	-0.6	Viande fraîche ou congelée (sauf la volaille)
Fresh or frozen beef	140.8	141.2	141.3	-0.3	-0.4	Boeuf frais ou congelé
Fresh or frozen pork	122.8	122.5	126.5	0.2	-2.9	Porc frais ou congelé
Fresh or frozen poultry meat	132.1	132.8	133.0	-0.5	-0.7	Volaille fraîche ou congelée
Fresh or frozen chicken	132.0	131.7	133.3	0.2	-1.0	Poulet frais ou congelé
Processed meat	134.7	135.5	133.4	-0.6	1.0	Viande traitée
Ham and bacon	155.4	158.4	155.2	-1.9	0.1	Jambon et bacon
Other processed meat	124.9	124.9	123.4	0.0	1.2	Autres viandes traitées
Fish and other seafood	119.8	121.3	120.8	-1.2	-0.8	Poisson et autres produits de la mer
Fish	121.0	120.9	120.3	0.1	0.6	Poisson
Fresh or frozen fish (including portions and fish sticks)	127.6	127.0	127.1	0.5	0.4	Poisson frais ou congelé (incluant les portions et les bâtonnets de poisson)
Canned and other preserved fish	109.6	110.6	108.6	-0.9	0.9	Poisson en boîte ou autrement conservé
Dairy products and eggs	134.9	134.4	128.1	0.4	5.3	Produits laitiers et oeufs
Dairy products	133.7	133.1	126.3	0.5	5.9	Produits laitiers
Fresh milk	126.3	125.8	121.0	0.4	4.4	Lait frais
Butter	148.7	148.7	136.2	0.0	9.2	Beurre
Cheese	139.6	137.9	131.0	1.2	6.6	Fromage
Ice cream and related products	127.3	129.4	119.8	-1.6	6.3	Crème glacée et produits connexes
Eggs	145.6	147.0	146.8	-1.0	-0.8	Oeufs
Bakery and other cereal products	135.4	134.2	131.9	0.9	2.7	Produits de boulangerie et autres produits céréaliers
Bakery products	137.6	136.5	132.6	0.8	3.8	Produits de boulangerie
Bread, rolls and buns	147.1	146.5	140.3	0.4	4.8	Pains et petits pains
Biscuits	122.8	120.6	119.3	1.8	2.9	Biscuits
Other bakery products	132.8	132.1	129.7	0.5	2.4	Autres produits de boulangerie
Other cereal grains and cereal products	132.7	131.1	132.1	1.2	0.5	Autres grains céréaliers et produits céréaliers
Rice (including mixes)	131.2	131.7	130.7	-0.4	0.4	Riz (y compris les mélanges)
Breakfast cereal and other cereal products	134.6	132.4	133.1	1.7	1.1	Céréales de table et autres produits céréaliers
Pasta products	130.7	128.4	130.3	1.8	0.3	Pâtes alimentaires
Flour and flour based mixes	126.8	128.0	129.9	-0.9	-2.4	Farine et autres mélanges à base de farine
Fruit, fruit preparations and nuts	110.7	107.4	111.0	3.1	-0.3	Fruits, préparations à base de fruits et noix
Fresh fruit	113.2	108.5	113.8	4.3	-0.5	Fruits frais
Apples	123.3	118.9	119.7	3.7	3.0	Pommes
Oranges	161.3	157.2	158.9	2.6	1.5	Oranges
Bananas	95.8	92.8	91.3	3.2	4.9	Bananes
Other fresh fruit	101.0	95.9	104.5	5.3	-3.3	Autres fruits frais
Preserved fruit and fruit preparations	106.5	104.8	106.6	1.6	-0.1	Fruits en conserve et préparations à base de fruits
Fruit juices	101.5	99.8	101.2	1.7	0.3	Jus de fruits
Other preserved fruit and fruit preparations	116.6	115.2	117.9	1.2	-1.1	Autres fruits en conserve et préparations à base de fruits
Nuts	113.8	113.7	111.9	0.1	1.7	Noix

TABLE - 3 (Continued)

**The Consumer Price Index and Major Components,
Selected Sub-groups and Special Aggregates
(Not Seasonally Adjusted), Canada, 1992=100**

TABLEAU - 3 (Suite)

**L'indice des prix à la consommation et composantes
principales, certains sous-groupes et agrégats
spéciaux (non désaisonnalisés), Canada, 1992=100**

	Indexes		Percentage change December 2005 from			
	Indices		Taux de variation décembre 2005 contre			
	December 2005 Décembre	November 2005 Novembre	December 2004 Décembre	November 2005 Novembre	December 2004 Décembre	
Vegetables and vegetable preparations	116.7	109.2	121.4	6.9	-3.9	Légumes et préparations à base de légumes
Fresh vegetables	118.1	108.3	125.4	9.0	-5.8	Légumes frais
Potatoes	138.0	136.7	103.3	1.0	33.6	Pommes de terre
Tomatoes	134.7	111.6	223.2	20.7	-39.7	Tomates
Lettuce	87.2	83.5	108.8	4.4	-19.9	Laitue
Other fresh vegetables	112.4	103.4	105.6	8.7	6.4	Autres légumes frais
Preserved vegetables and vegetable preparations	113.6	113.2	110.4	0.4	2.9	Légumes en conserve et préparations à base de légumes
Frozen and dried vegetables	122.0	122.0	121.1	0.0	0.7	Légumes congelés et déshydratés
Canned vegetables and other vegetable preparations	110.1	109.5	105.6	0.5	4.3	Légumes en conserve et autres préparations à base de légumes
Other food products	124.4	125.3	122.4	-0.7	1.6	Autres produits alimentaires
Sugar and confectionery	151.3	152.7	151.8	-0.9	-0.3	Sucre et confiserie
Fats and oils	137.8	135.3	137.6	1.8	0.1	Matières grasses et huiles
Coffee and tea	136.1	134.1	128.3	1.5	6.1	Café et thé
Condiments, spices and vinegars	122.1	123.3	121.3	-1.0	0.7	Condiments, épices et vinaigres
Other food preparations	123.1	122.0	121.3	0.9	1.5	Autres préparations alimentaires
Non-alcoholic beverages	99.9	104.3	97.3	-4.2	2.7	Boissons non alcoolisées
Food purchased from restaurants	133.8	133.4	130.1	0.3	2.8	Aliments achetés au restaurant
Food purchased from table-service restaurants	136.9	136.2	132.8	0.5	3.1	Aliments achetés de restaurants à service aux tables
Food purchased from fast food and take-out restaurants	126.7	126.7	124.0	0.0	2.2	Aliments achetés de restaurants à service rapide et de comptoirs de mets à emporter
SHELTER	125.7	126.1	122.3	-0.3	2.8	LOGEMENT
Rented accommodation	119.9	119.8	119.0	0.1	0.8	Logement en location
Rent	119.7	119.6	118.8	0.1	0.8	Loyer
Owned accommodation	119.3	119.0	116.1	0.3	2.8	Logement en propriété
Mortgage interest cost	87.8	87.6	87.7	0.2	0.1	Coût d'intérêt hypothécaire
Replacement cost	139.6	139.0	133.0	0.4	5.0	Coût de remplacement
Property taxes (including special charges)	136.3	136.3	132.1	0.0	3.2	Impôts fonciers (incluant les frais spéciaux)
Homeowners' insurance premiums	180.4	179.8	171.7	0.3	5.1	Primes d'assurance de propriétaire
Homeowners' maintenance and repairs	129.8	129.1	126.4	0.5	2.7	Entretien et réparations par le propriétaire
Water, fuel and electricity	161.3	165.5	152.2	-2.5	6.0	Eau, combustible et électricité
Electricity	125.5	126.7	123.5	-0.9	1.6	Électricité
Water	159.2	159.2	151.2	0.0	5.3	Eau
Natural gas	238.0	253.4	212.7	-6.1	11.9	Gaz naturel
Fuel oil and other fuel	217.3	228.6	187.0	-4.9	16.2	Mazout et autres combustibles
HOUSEHOLD OPERATIONS AND FURNISHINGS	116.2	116.2	115.3	0.0	0.8	DÉPENSES ET ÉQUIPEMENT DU MÉNAGE
Household operations	122.6	122.5	120.8	0.1	1.5	Dépenses du ménage
Communications	119.8	119.8	119.2	0.0	0.5	Communications
Telephone services	118.5	118.5	117.8	0.0	0.6	Services téléphoniques
Internet access services (Dec. 2002=100)	96.9	96.7	98.2	0.2	-1.3	Services d'accès Internet (déc. 2002=100)
Postal and other communication services	152.2	152.2	147.4	0.0	3.3	Services postaux et autres services de communication

TABLE - 3 (Continued)

**The Consumer Price Index and Major Components,
Selected Sub-groups and Special Aggregates
(Not Seasonally Adjusted), Canada, 1992=100**

TABLEAU - 3 (Suite)

**L'indice des prix à la consommation et composantes
principales, certains sous-groupes et agrégats
spéciaux (non désaisonnalisés), Canada, 1992=100**

	Indexes			Percentage change December 2005 from			
	Indices			Taux de variation décembre 2005 contre			
	December 2005 Décembre	November 2005 Novembre	December 2004 Décembre	November 2005 Novembre	December 2004 Décembre		
Child care and domestic services	124.3	124.3	121.6	0.0	2.2	Soins pour enfants et services d'aide familiale	
Child care	120.7	120.7	118.6	0.0	1.8	Soins pour enfants	
Domestic services	135.8	135.8	131.3	0.0	3.4	Services d'aide familiale	
Household chemical products	108.6	108.3	107.2	0.3	1.3	Produits chimiques ménagers	
Paper, plastic and foil supplies	135.1	134.3	132.9	0.6	1.7	Articles ménagers en papier, en plastique et en papier d'aluminium	
Other household goods and services	124.0	123.9	121.1	0.1	2.4	Autres produits et services ménagers	
Pet food and supplies	121.1	121.3	119.7	-0.2	1.2	Nourriture et articles pour animaux domestiques	
Seeds, plants and cut flowers	126.7	126.3	122.8	0.3	3.2	Semences, plantes et fleurs coupées	
Other horticultural goods	106.8	106.6	107.2	0.2	-0.4	Autres produits horticoles	
Financial services (Dec. 2002=100)	107.6	107.6	106.2	0.0	1.3	Services financiers (déc. 2002=100)	
Household furnishings	106.4	106.5	106.8	-0.1	-0.4	Équipement du ménage	
Furniture and household textiles	110.6	110.2	110.3	0.4	0.3	Meubles et articles ménagers en matière textile	
Furniture	111.2	110.9	111.1	0.3	0.1	Meubles	
Household textiles	111.2	110.3	110.4	0.8	0.7	Articles ménagers en matière textile	
Household equipment	94.8	95.4	97.4	-0.6	-2.7	Équipement ménager	
Household appliances	94.0	94.5	96.1	-0.5	-2.2	Appareils ménagers	
Kitchen utensils, tableware and flatware	102.6	101.7	105.2	0.9	-2.5	Ustensiles de cuisine, couverts et articles de table	
Services related to household furnishings	152.3	152.3	141.2	0.0	7.9	Services relatifs à l'équipement du ménage	
CLOTHING AND FOOTWEAR	100.4	101.8	100.8	-1.4	-0.4	HABILLEMENT ET CHAUSSURES	
Clothing	96.1	98.1	97.0	-2.0	-0.9	Habillement	
Women's clothing	95.3	98.0	96.4	-2.8	-1.1	Vêtements pour femmes	
Men's clothing	99.6	101.2	100.0	-1.6	-0.4	Vêtements pour hommes	
Children's clothing	89.5	90.2	90.8	-0.8	-1.4	Vêtements pour enfants	
Footwear	102.6	103.1	101.8	-0.5	0.8	Chaussures	
Clothing accessories and jewellery	102.9	102.4	103.6	0.5	-0.7	Accessoires vestimentaires et bijoux	
Clothing material, notions and services	131.7	131.4	128.4	0.2	2.6	Tissus pour vêtements, articles de mercerie et services vestimentaires	
TRANSPORTATION	152.1	152.2	145.8	-0.1	4.3	TRANSPORTS	
Private transportation	149.5	149.7	143.1	-0.1	4.5	Transport privé	
Purchase, leasing and rental of automotive vehicles	129.5	129.5	127.3	0.0	1.7	Achat, location à bail et location de véhicules automobiles	
Purchase and leasing of automotive vehicles	130.2	130.1	127.9	0.1	1.8	Achat et location à bail de véhicules automobiles	
Purchase of automotive vehicles	131.3	131.3	129.0	0.0	1.8	Achat de véhicules automobiles	
Rental of automotive vehicles	125.3	128.6	127.1	-2.6	-1.4	Location de véhicules automobiles	

TABLE - 3 (Continued)

**The Consumer Price Index and Major Components,
Selected Sub-groups and Special Aggregates
(Not Seasonally Adjusted), Canada, 1992=100**

TABLEAU - 3 (Suite)

**L'indice des prix à la consommation et composantes
principales, certains sous-groupes et agrégats
spéciaux (non désaisonnalisés), Canada, 1992=100**

	Indexes		Percentage change December 2005 from			
	Indices		Taux de variation décembre 2005 contre			
	December 2005 Décembre	November 2005 Novembre	December 2004 Décembre	November 2005 Novembre	December 2004 Décembre	
Operation of automotive vehicles	164.1	164.5	153.5	-0.2	6.9	Utilisation de véhicules automobiles
Gasoline	163.6	164.6	142.7	-0.6	14.6	Essence
Automotive vehicle parts, maintenance and repairs	131.5	131.5	127.6	0.0	3.1	Pièces, entretien et réparations de véhicules automobiles
Other automotive vehicle operating expenses	183.1	183.0	182.6	0.1	0.3	Autres dépenses d'utilisation des véhicules automobiles
Automotive vehicle insurance premiums	196.5	196.6	198.3	-0.1	-0.9	Primes d'assurance de véhicules automobiles
Automotive vehicle registration fees	112.3	112.3	109.7	0.0	2.4	Frais d'immatriculation de véhicules automobiles
Drivers' licences	136.2	136.2	116.5	0.0	16.9	Permis de conduire
Parking fees	156.6	152.5	151.1	2.7	3.6	Frais de stationnement
Public transportation	180.8	180.0	176.3	0.4	2.6	Transport public
Local and commuter transportation	155.6	155.0	148.0	0.4	5.1	Transport local et de banlieue
City bus and subway transportation	159.5	159.0	153.6	0.3	3.8	Transport urbain en autobus et métro
Taxi and other local and commuter transportation	138.6	137.8	128.6	0.6	7.8	Taxi et autres transports locaux et de banlieue
Inter-city transportation	200.9	199.9	198.8	0.5	1.1	Transport interurbain
Air transportation	206.3	205.0	206.5	0.6	-0.1	Transport aérien
Rail, bus and other inter- city transportation	172.0	172.0	161.2	0.0	6.7	Transport par train, autobus, et autres transports interurbains
HEALTH AND PERSONAL CARE	121.5	121.7	119.1	-0.2	2.0	SANTÉ ET SOINS PERSONNELS
Health care	128.8	129.0	125.4	-0.2	2.7	Soins de santé
Health care goods	116.4	116.7	115.3	-0.3	1.0	Produits de soins de santé
Medicinal and pharmaceutical products	117.4	117.8	116.3	-0.3	0.9	Médicaments et produits pharmaceutiques
Prescribed medicines	117.5	117.4	115.9	0.1	1.4	Médicaments prescrits
Non-prescribed medicines	117.8	119.3	117.6	-1.3	0.2	Médicaments non prescrits
Health care services	137.8	137.7	132.5	0.1	4.0	Services de soins de santé
Eye care	109.2	109.1	107.1	0.1	2.0	Soins des yeux
Dental care	146.6	146.6	142.2	0.0	3.1	Soins dentaires
Personal care	115.7	116.0	114.2	-0.3	1.3	Soins personnels
Personal care supplies and equipment	105.2	105.6	104.7	-0.4	0.5	Articles et accessoires de soins personnels
Personal care services	132.9	132.9	129.8	0.0	2.4	Services de soins personnels
RECREATION, EDUCATION AND READING	126.6	127.1	126.9	-0.4	-0.2	LOISIRS, FORMATION ET LECTURE
Recreation	111.3	111.9	112.5	-0.5	-1.1	Loisirs
Recreational equipment and services (excluding vehicles)	59.2	59.8	63.1	-1.0	-6.2	Matériel et services de loisirs (excluant les véhicules)
Purchase and operation of recreational vehicles	140.4	140.9	137.5	-0.4	2.1	Achat et utilisation de véhicules de loisirs
Home entertainment equipment and services	85.7	86.5	88.7	-0.9	-3.4	Matériel et services de divertissement au foyer
Travel services	125.1	126.2	129.4	-0.9	-3.3	Services de voyage
Traveller accommodation	89.9	91.8	94.7	-2.1	-5.1	Hébergement pour voyageurs
Travel tours	183.3	183.3	186.9	0.0	-1.9	Voyages organisés

TABLE - 3 (Concluded)

**The Consumer Price Index and Major Components,
Selected Sub-groups and Special Aggregates
(Not Seasonally Adjusted), Canada, 1992=100**

TABLEAU - 3 (Fin)

**L'indice des prix à la consommation et composantes
principales, certains sous-groupes et agrégats
spéciaux (non désaisonnalisés), Canada, 1992=100**

	Indexes			Percentage change December 2005 from		
	Indices			Taux de variation décembre 2005 contre		
	December 2005 Décembre	November 2005 Novembre	December 2004 Décembre	November 2005 Novembre	December 2004 Décembre	
Other recreational services	165.9	165.9	161.0	0.0	3.0	Autres services récréatifs
Spectator entertainment (excluding cablevision)	169.0	168.7	165.6	0.2	2.1	Spectacles (sauf la câblodistribution)
Cablevision (including pay TV)	189.6	189.6	181.4	0.0	4.5	Câblodistribution (incluant la télévision payante)
Use of recreational facilities and services	147.2	147.2	143.9	0.0	2.3	Utilisation d'installations et de services de loisirs
Education and reading	185.3	185.2	181.7	0.1	2.0	Formation et lecture
Education	204.8	204.8	201.4	0.0	1.7	Formation
Tuition fees	243.6	243.6	239.2	0.0	1.8	Frais de scolarité
Reading material and other printed matter (excluding textbooks)	148.1	147.8	143.8	0.2	3.0	Matériel de lecture et autres imprimés (sauf les manuels scolaires)
Newspapers	151.7	151.7	147.3	0.0	3.0	Journaux
Magazines and periodicals	162.4	162.4	155.5	0.0	4.4	Revue et périodiques
ALCOHOLIC BEVERAGES AND TOBACCO PRODUCTS	147.5	148.3	144.5	-0.5	2.1	BOISSONS ALCOOLISÉES ET PRODUITS DU TABAC
Alcoholic beverages	127.3	128.5	125.7	-0.9	1.3	Boissons alcoolisées
Served alcoholic beverages	130.6	130.6	127.0	0.0	2.8	Boissons alcoolisées servies dans les débits de boisson
Served beer	130.2	130.2	127.5	0.0	2.1	Bière servie dans les débits de boisson
Served liquor	133.2	133.2	129.7	0.0	2.7	Spiritueux servis dans les débits de boisson
Alcoholic beverages purchased from stores	125.5	127.3	124.9	-1.4	0.5	Boissons alcoolisées achetées au magasin
Beer purchased from stores	135.9	139.5	135.5	-2.6	0.3	Bière achetée au magasin
Wine purchased from stores	121.8	121.6	121.0	0.2	0.7	Vin acheté au magasin
Liquor purchased from stores	110.6	111.2	109.8	-0.5	0.7	Spiritueux achetés au magasin
Tobacco products and smokers' supplies	148.2	148.5	144.3	-0.2	2.7	Produits du tabac et articles pour fumeurs
Cigarettes	146.9	147.2	143.0	-0.2	2.7	Cigarettes
SELECTED SPECIAL AGGREGATES						CERTAINS AGRÉGATS SPÉCIAUX
Goods	122.7	123.1	120.1	-0.3	2.2	Biens
Durable goods	108.6	108.9	109.0	-0.3	-0.4	Biens durables
Semi-durable goods	104.0	105.0	104.2	-1.0	-0.2	Biens semi-durables
Non-durable goods	134.5	134.9	129.4	-0.3	3.9	Biens non durables
Services	134.1	134.0	131.4	0.1	2.1	Services
All-items excluding food	127.9	128.3	125.2	-0.3	2.2	Ensemble sans les aliments
All-items excluding food and energy	124.5	124.6	122.9	-0.1	1.3	Ensemble sans les aliments et l'énergie
All-items excluding energy	125.4	125.3	123.7	0.1	1.4	Ensemble sans l'énergie
Energy	162.3	165.1	147.3	-1.7	10.2	Énergie
All-items excluding alcoholic beverages and tobacco products	128.2	128.3	125.5	-0.1	2.2	Ensemble sans les boissons alcoolisées et les produits du tabac

TABLE - 4

The Consumer Price Index for Canada, All-items
(Not Seasonally Adjusted), 1986-2005, 1992=100

TABLEAU - 4

L'indice des prix à la consommation pour le Canada, indice
d'ensemble (non désaisonné), 1986-2005, 1992=100

	Jan.	Feb.	March	April	May	June	July	Aug.	Sept.	Oct.	Nov.	Dec.	Annual average ¹
	Jan.	Fév.	Mars	Avril	Mai	Juin	Juillet	Août	Sept.	Oct.	Nov.	Déc.	Moyenne annuelle ¹
Indexes													Indices
1986	76.7	77.0	77.2	77.3	77.7	77.8	78.4	78.6	78.6	79.0	79.4	79.5	78.1
1987	79.7	80.1	80.4	80.8	81.3	81.5	82.0	82.1	82.1	82.4	82.7	82.8	81.5
1988	83.0	83.3	83.8	84.0	84.5	84.7	85.2	85.4	85.5	85.9	86.1	86.1	84.8
1989	86.6	87.1	87.6	87.8	88.8	89.2	89.8	89.9	90.0	90.3	90.6	90.6	89.0
1990	91.3	91.9	92.2	92.2	92.7	93.1	93.5	93.6	93.8	94.6	95.2	95.1	93.3
1991	97.6	97.6	98.0	98.0	98.4	98.9	99.0	99.1	98.9	98.8	99.1	98.7	98.5
1992	99.1	99.2	99.5	99.6	99.8	100.0	100.2	100.2	100.2	100.3	100.8	100.8	100.0
1993	101.2	101.5	101.4	101.4	101.6	101.6	101.9	102.0	102.0	102.2	102.7	102.5	101.8
1994	102.5	101.7	101.6	101.6	101.4	101.6	102.0	102.1	102.2	102.0	102.6	102.7	102.0
1995	103.1	103.6	103.8	104.1	104.4	104.4	104.6	104.4	104.5	104.4	104.7	104.5	104.2
1996	104.8	104.9	105.3	105.6	105.9	105.9	105.9	105.9	106.1	106.3	106.8	106.8	105.9
1997	107.0	107.2	107.4	107.4	107.5	107.7	107.7	107.9	107.8	107.9	107.7	107.6	107.6
1998	108.2	108.3	108.4	108.3	108.7	108.8	108.8	108.8	108.6	109.0	109.0	108.7	108.6
1999	108.9	109.1	109.5	110.1	110.4	110.5	110.8	111.1	111.4	111.5	111.4	111.5	110.5
2000	111.4	112.0	112.8	112.4	113.0	113.7	114.1	113.9	114.4	114.6	115.0	115.1	113.5
2001	114.7	115.2	115.6	116.4	117.4	117.5	117.1	117.1	117.4	116.8	115.8	115.9	116.4
2002	116.2	116.9	117.7	118.4	118.6	119.0	119.6	120.1	120.1	120.5	120.8	120.4	119.0
2003	121.4	122.3	122.8	121.9	122.0	122.1	122.2	122.5	122.7	122.4	122.7	122.8	122.3
2004	122.9	123.2	123.6	123.9	125.0	125.1	125.0	124.8	124.9	125.2	125.7	125.4	124.6
2005	125.3	125.8	126.5	126.9	127.0	127.2	127.5	128.0	129.1	128.5	128.2	128.1	127.3
Percentage change from the corresponding month of the previous year													Taux de variation par rapport au mois correspondant de l'année précédente
1986	4.4	4.2	4.2	3.9	4.2	3.7	4.1	4.4	4.1	4.4	4.5	4.2	4.1
1987	3.9	4.0	4.1	4.5	4.6	4.8	4.6	4.5	4.5	4.3	4.2	4.2	4.4
1988	4.1	4.0	4.2	4.0	3.9	3.9	3.9	4.0	4.1	4.2	4.1	4.0	4.0
1989	4.3	4.6	4.5	4.5	5.1	5.3	5.4	5.3	5.3	5.1	5.2	5.2	5.0
1990	5.4	5.5	5.3	5.0	4.4	4.4	4.1	4.1	4.2	4.8	5.1	5.0	4.8
1991	6.9	6.2	6.3	6.3	6.1	6.2	5.9	5.9	5.4	4.4	4.1	3.8	5.6
1992	1.5	1.6	1.5	1.6	1.4	1.1	1.2	1.1	1.3	1.5	1.7	2.1	1.5
1993	2.1	2.3	1.9	1.8	1.8	1.6	1.7	1.8	1.8	1.9	1.9	1.7	1.8
1994	1.3	0.2	0.2	0.2	-0.2	0.0	0.1	0.1	0.2	-0.2	-0.1	0.2	0.2
1995	0.6	1.9	2.2	2.5	3.0	2.8	2.5	2.3	2.3	2.4	2.0	1.8	2.2
1996	1.6	1.3	1.4	1.4	1.4	1.4	1.2	1.4	1.5	1.8	2.0	2.2	1.6
1997	2.1	2.2	2.0	1.7	1.5	1.7	1.7	1.9	1.6	1.5	0.8	0.7	1.6
1998	1.1	1.0	0.9	0.8	1.1	1.0	1.0	0.8	0.7	1.0	1.2	1.0	0.9
1999	0.6	0.7	1.0	1.7	1.6	1.6	1.8	2.1	2.6	2.3	2.2	2.6	1.7
2000	2.3	2.7	3.0	2.1	2.4	2.9	3.0	2.5	2.7	2.8	3.2	3.2	2.7
2001	3.0	2.9	2.5	3.6	3.9	3.3	2.6	2.8	2.6	1.9	0.7	0.7	2.6
2002	1.3	1.5	1.8	1.7	1.0	1.3	2.1	2.6	2.3	3.2	4.3	3.9	2.2
2003	4.5	4.6	4.3	3.0	2.9	2.6	2.2	2.0	2.2	1.6	1.6	2.0	2.8
2004	1.2	0.7	0.7	1.6	2.5	2.5	2.3	1.9	1.8	2.3	2.4	2.1	1.9
2005	2.0	2.1	2.3	2.4	1.6	1.7	2.0	2.6	3.4	2.6	2.0	2.2	2.2

1. The annual index level is the average of the 12 individual monthly indexes. The percentage change for a given calendar year is calculated using the annual average indexes.

1. Le niveau de l'indice annuel est la moyenne des 12 indices individuels mensuels. Le taux de variation en pourcentage pour une année civile donnée est calculé en utilisant les indices de la moyenne annuelle.

TABLE - 5

The Consumer Price Index for Canada,
Major Components and Special Aggregates
(Not Seasonally Adjusted)¹, 1986-2005, 1992=100

TABLEAU - 5

L'indice des prix à la consommation pour le Canada,
composantes principales et agrégats spéciaux
(non désaisonnalisés)¹, 1986-2005, 1992=100

	Major components								Special aggregates			
	Composantes principales								Agrégats spéciaux			
	Food	Shelter	Household operations and furnishings	Clothing and footwear	Transportation	Health and personal care	Recreation, education and reading	Alcoholic beverages and tobacco products	Goods	Services	All-items excluding food and energy	Energy
	Aliments	Logement	Dépenses et équipement du ménage	Habillement et chaussures	Transports	Santé et soins personnels	Loisirs, formation et lecture	Boissons alcoolisées et produits du tabac	Biens	Services	Ensemble sans les aliments et l'énergie	Énergie
Annual average												
1986	82.8	76.8	84.8	77.2	82.1	76.1	76.6	59.2	80.7	75.2	76.7	81.0
1987	86.4	80.3	87.3	80.5	85.1	80.0	80.4	63.1	84.0	78.7	80.2	83.1
1988	88.7	84.0	90.6	84.7	86.7	83.5	84.9	67.8	87.0	82.3	84.0	83.6
1989	92.0	88.9	93.8	88.1	91.2	87.1	88.8	74.1	90.8	87.1	88.7	86.5
1990	95.8	93.9	95.8	90.6	96.3	91.4	92.5	80.6	94.5	92.0	92.6	95.1
1991	100.4	98.2	99.5	99.1	98.0	97.8	98.9	94.4	99.2	97.8	98.0	99.7
1992	100.0	100.0	100.0	100.0	100.0	100.0	100.0	100.0	100.0	100.0	100.0	100.0
1993	101.7	101.4	101.0	101.0	103.2	102.7	102.4	101.6	101.6	102.1	102.0	101.3
1994	102.1	101.8	101.2	101.8	107.8	103.6	105.5	85.0	100.5	103.8	102.1	101.8
1995	104.5	102.9	103.1	101.7	113.4	103.5	109.5	84.9	102.4	106.4	104.3	103.2
1996	105.9	103.1	105.3	101.4	117.8	104.1	112.1	86.6	104.0	108.1	105.8	106.2
1997	107.6	103.3	106.6	102.7	121.5	105.9	114.9	89.3	105.6	109.9	107.5	108.7
1998	109.3	103.7	108.2	103.9	120.5	108.1	117.5	92.6	105.8	111.9	108.9	104.3
1999	110.7	105.1	109.0	105.3	124.5	110.2	119.6	94.5	107.7	113.8	110.5	110.2
2000	112.2	108.8	110.0	105.5	130.7	112.0	122.5	97.6	111.1	116.4	112.2	128.1
2001	117.2	112.8	112.2	106.0	130.8	114.2	124.3	105.1	113.9	119.3	114.4	132.3
2002	120.3	113.8	113.8	105.2	134.4	115.5	126.3	123.6	115.8	122.8	117.5	129.6
2003	122.4	117.5	114.6	103.3	141.4	117.0	127.3	136.0	118.0	127.2	120.5	139.9
2004	124.9	120.5	115.2	103.1	144.8	118.8	127.7	143.3	119.7	130.1	122.0	149.3
2005	128.0	124.2	115.8	102.6	150.7	120.8	127.4	147.2	122.4	132.9	123.7	163.8
2004												
J	123.7	118.7	114.9	102.3	142.2	117.7	125.3	140.8	117.9	128.5	121.1	138.9
F	123.4	119.0	115.2	104.0	141.9	117.7	126.6	141.1	118.2	128.8	121.2	141.9
M	123.6	119.0	115.3	105.3	142.8	118.3	127.3	141.3	118.8	129.0	121.6	143.3
A	123.4	119.6	115.6	103.8	143.5	119.0	127.1	142.2	119.1	129.3	121.7	146.2
M	124.4	119.8	115.4	102.8	148.2	119.0	128.4	143.4	120.8	129.8	122.0	156.2
J	125.6	120.3	115.0	101.9	147.1	119.1	128.5	144.0	120.7	130.0	122.0	154.8
J	125.6	120.6	114.9	100.9	146.2	119.2	128.9	144.2	120.2	130.4	122.2	152.3
A	125.3	120.9	115.0	101.8	144.7	118.8	128.6	144.7	119.7	130.5	121.9	152.4
S	124.7	121.2	115.4	104.9	143.7	119.2	129.4	144.6	119.7	130.8	122.3	151.7
O	125.3	121.8	115.0	105.4	144.6	119.1	128.4	144.5	120.1	131.0	122.3	154.9
N	126.6	122.2	115.1	103.2	146.7	118.8	127.4	144.7	120.7	131.2	122.9	151.7
D	127.2	122.3	115.3	100.8	145.8	119.1	126.9	144.5	120.1	131.4	122.9	147.3
2005												
J	126.8	122.4	115.3	100.0	146.3	119.0	125.5	145.1	119.8	131.4	122.6	149.1
F	126.6	122.6	115.5	103.0	147.0	119.7	126.3	145.2	120.5	131.7	123.0	152.3
M	127.1	123.0	115.7	106.0	148.3	120.0	126.8	146.3	121.8	131.9	123.4	156.9
A	128.3	123.4	115.5	102.9	149.5	120.9	126.8	146.5	122.2	132.1	123.2	161.9
M	128.5	123.6	115.6	102.3	149.0	120.7	127.5	147.6	121.9	132.6	123.5	158.8
J	128.9	123.8	115.7	101.3	149.7	121.1	127.8	147.7	122.1	133.0	123.6	160.9
J	128.6	124.5	115.7	100.9	150.3	121.5	128.5	147.7	122.4	133.3	123.5	166.3
A	128.5	124.4	115.8	102.2	153.1	121.1	128.4	148.0	123.3	133.3	123.7	171.4
S	127.3	125.2	116.2	105.8	157.0	121.1	129.1	148.3	125.2	133.5	124.2	184.2
O	127.7	126.0	115.7	104.5	153.3	121.2	128.0	147.9	123.8	133.8	124.1	175.8
N	128.4	126.1	116.2	101.8	152.2	121.7	127.1	148.3	123.1	134.0	124.6	165.1
D	129.3	125.7	116.2	100.4	152.1	121.5	126.6	147.5	122.7	134.1	124.5	162.3

1. For information on the continuity of the series, see "Technical Notes (The Consumer Price Index) - Weights and Linking" at the end of this publication.

1. Pour de l'information concernant la continuité des séries, voir "Notes techniques (L'indice des prix à la consommation) - pondération et enchaînement" à la fin de cette publication.

TABLE - 5A

Annual average percentage changes for the Consumer Price Index and Major Components, (Not seasonally Adjusted), Canada, 2002 to 2005, (1992=100)

	Annual Average		Annual Average Percentage Change				
	Moyenne annuelle		Taux de variation des moyennes annuelles				
	2005	2005	2004	2003	2002		
All-items	127.3	2.2	1.9	2.8	2.2	Ensemble	
Food	128.0	2.5	2.0	1.7	2.6	Aliments	
Shelter	124.2	3.1	2.6	3.3	0.9	Logement	
Household operations and furnishings	115.8	0.5	0.5	0.7	1.4	Dépenses et équipement du ménage	
Clothing and footwear	102.6	-0.5	-0.2	-1.8	-0.8	Habillement et chaussures	
Transportation	150.7	4.1	2.4	5.2	2.8	Transports	
Health and personal care	120.8	1.7	1.5	1.3	1.1	Santé et soins personnels	
Recreation, education and reading	127.4	-0.2	0.3	0.8	1.6	Loisirs, formation et lecture	
Alcoholic beverages and tobacco products	147.2	2.7	5.4	10.0	17.6	Boissons alcoolisées et produits du tabac	
Goods	122.4	2.3	1.4	1.9	1.7	Biens	
Durable goods	107.2	-0.6	-1.6	-0.8	-0.2	Biens durables	
Semi-durable goods	105.7	-0.5	-0.4	-1.5	-0.2	Biens semi-durables	
Non-durable goods	134.3	4.4	3.5	4.3	2.8	Biens non durables	
Services	132.9	2.2	2.3	3.6	2.9	Services	
All-items excluding food	127.3	2.2	1.7	3.0	2.1	Ensemble sans les aliments	
All-items excluding food and energy	123.7	1.4	1.2	2.6	2.7	Ensemble sans les aliments et l'énergie	
All-items excluding energy	124.5	1.5	1.4	2.4	2.8	Ensemble sans l'énergie	
Energy	163.8	9.7	6.7	7.9	-2.0	Énergie	

TABLEAU - 5A

Taux de variation des moyennes annuelles de l'indice des prix à la consommation et des composantes principales, (non désaisonnalisées), Canada, 2002 à 2005, (1992=100)

TABLE - 5B

Annual average percentage change for Consumer Price Index, (Not Seasonally Adjusted), All Items Canada, Provinces, Urban Centres, 2002 to 2005, (1992=100)

	Annual Average		Annual Average Percentage Change				
	Moyenne annuelle		Taux de variation des moyennes annuelles				
	2005	2005	2004	2003	2002		
Canada	127.3	2.2	1.9	2.8	2.2	Canada	
Newfoundland and Labrador	126.1	2.6	1.8	2.9	2.4	Terre-Neuve-et-Labrador	
Prince Edward Island	128.5	3.2	2.1	3.6	2.7	Île-du-Prince-Édouard	
Nova Scotia	129.6	2.8	1.8	3.4	3.0	Nouvelle-Écosse	
New Brunswick	127.4	2.4	1.5	3.4	3.4	Nouveau-Brunswick	
Québec	123.5	2.3	1.9	2.5	2.0	Québec	
Ontario	128.4	2.2	1.9	2.7	2.0	Ontario	
Manitoba	131.2	2.7	2.0	1.8	1.6	Manitoba	
Saskatchewan	132.2	2.2	2.2	2.3	2.8	Saskatchewan	
Alberta	134.3	2.1	1.4	4.4	3.4	Alberta	
British Columbia	125.3	2.0	2.0	2.1	2.3	Colombie-Britannique	
Whitehorse, Yukon	123.8	2.2	1.0	1.9	0.7	Whitehorse	
Yellowknife, Northwest Territories	123.6	2.3	1.4	2.4	2.9	Yellowknife	
Iqaluit, Nunavut	102.9	1.7	1.0	Iqaluit, Nunavut	
St. John's	125.9	2.5	1.8	2.8	2.4	St. John's	
Charlottetown - Summerside	127.1	2.9	2.2	3.2	2.5	Charlottetown - Summerside	
Halifax	128.1	2.5	1.7	3.2	3.1	Halifax	
Saint John	126.9	2.3	1.5	3.4	3.2	Saint John	
Québec	124.1	2.2	1.9	2.5	2.1	Québec	
Montréal	123.4	2.2	1.9	2.3	2.0	Montréal	
Ottawa	130.2	2.3	1.9	2.5	2.2	Ottawa	
Toronto	128.6	1.8	1.7	3.0	2.1	Toronto	
Thunder Bay	125.7	1.7	1.2	2.3	1.5	Thunder Bay	
Winnipeg	131.2	2.6	1.9	1.8	1.5	Winnipeg	
Regina	133.1	2.1	2.2	2.3	2.7	Regina	
Saskatoon	131.4	2.3	2.1	2.2	2.8	Saskatoon	
Edmonton	132.4	2.1	1.0	5.3	3.0	Edmonton	
Calgary	135.1	2.0	1.8	3.5	3.7	Calgary	
Vancouver	125.7	1.9	2.0	2.0	2.2	Vancouver	
Victoria	125.5	2.2	2.3	2.2	2.7	Victoria	

TABLEAU - 5B

Taux de variation des moyennes annuelles de l'indice des prix à la consommation, (non désaisonnalisées), Ensemble des Items Canada, provinces, centres urbains, 2002 à 2005, (1992=100)

ELECTRONIC PUBLICATIONS AVAILABLE AT | **PUBLICATIONS ÉLECTRONIQUES DISPONIBLES À**
www.statcan.ca



**The
Consumer
Price Index**

**L'indice des
prix à la
consommation**

Part II

Partie II

**Charts and
Tables by
Province,
Whitehorse,
Yellowknife
and Iqaluit**

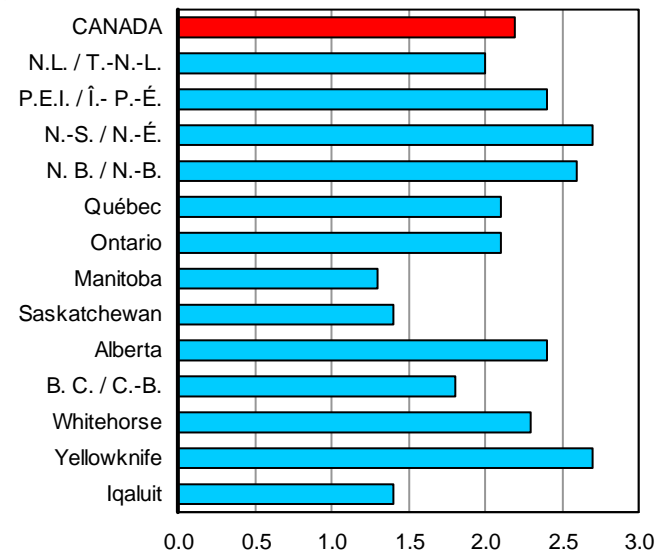
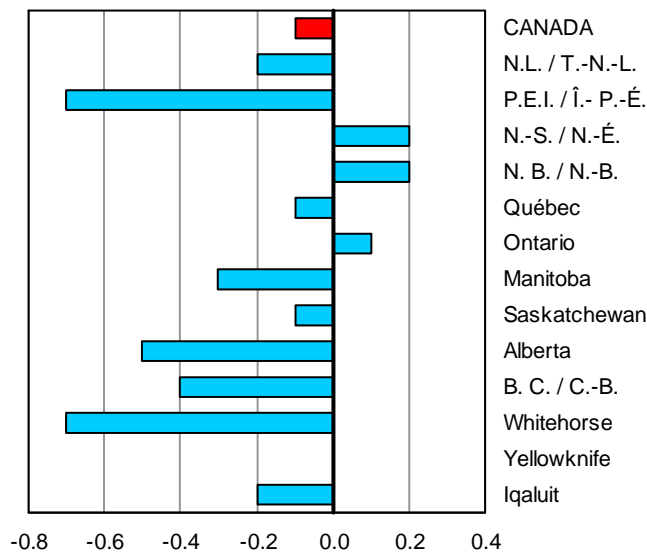
**Graphiques et
tableaux par
province,
Whitehorse,
Yellowknife
et Iqaluit**

CHART - 4

Percentage Change in the All-items Index from the Previous Month and from the Same Month of the Previous Year, Canada, Provinces, Whitehorse, Yellowknife and Iqaluit

GRAPHIQUE - 4

Taux de variation de l'indice d'ensemble, par rapport au mois précédent et au mois correspondant de l'année précédente, Canada, provinces, Whitehorse, Yellowknife et Iqaluit



Percentage change from the previous month
Taux de variation par rapport au mois précédent

Percentage change from the same month of the previous year
Taux de variation par rapport au même mois de l'année précédente

TABLE - 6

The Consumer Price Index, Major Components, Selected Sub-groups and Special Aggregates (Not Seasonally Adjusted), Provinces, Whitehorse and Yellowknife, 1992=100

	Indexes			Indexes		
	Percentage change December 2005 from			Percentage change December 2005 from		
	Indices	Taux de variation décembre 2005 contre		Indices	Taux de variation décembre 2005 contre	
	December 2005 Décembre	November 2005 Novembre	December 2004 Décembre	December 2005 Décembre	November 2005 Novembre	December 2004 Décembre
	Newfoundland and Labrador Terre-Neuve-et-Labrador			Prince Edward Island Île-du-Prince-Édouard		
ALL-ITEMS	126.6	-0.2	2.0	129.4	-0.7	2.4
Food	123.1	-0.6	1.5	127.0	0.6	1.7
Food purchased from stores	123.1	-0.7	1.2	127.5	0.6	1.3
Meat	122.4	-2.9	-3.8	148.1	0.1	-2.9
Dairy products	132.5	-0.7	5.3	132.7	-0.2	6.2
Bakery and other cereal products	137.4	-0.9	2.8	129.9	2.0	4.3
Fresh fruit	139.4	0.1	3.0	112.7	1.5	-2.8
Fresh vegetables	107.0	3.8	-1.0	108.7	6.0	2.8
Food purchased from restaurants	123.2	0.1	3.1	125.5	0.2	2.7
Shelter	126.9	-0.2	3.4	127.3	-1.4	3.1
Rented accommodation	113.1	-0.1	0.5	113.2	0.0	0.8
Owned accommodation	116.6	0.2	1.3	114.3	0.2	2.3
Replacement cost	134.7	0.0	4.6	114.1	0.0	4.2
Homeowners' insurance premiums	133.2	0.0	-2.2	122.4	0.0	3.3
Homeowners' maintenance and repairs	119.0	0.5	2.9	134.5	1.2	2.4
Water, fuel and electricity	153.1	-0.8	8.2	169.6	-4.6	6.1
Electricity	133.8	0.0	4.7	124.1	-0.5	1.1
Natural gas
Fuel oil and other fuel	198.2	-2.7	16.3	209.0	-7.4	10.1
Household operations and furnishings	111.8	0.3	0.7	123.9	-0.4	0.9
Household operations	121.7	0.2	1.5	134.9	0.1	2.4
Telephone services	127.6	0.0	0.0	132.2	0.0	0.0
Internet access services (Dec. 2002=100)	106.4	0.0	4.4	101.4	0.0	1.9
Household furnishings	97.7	0.3	-0.7	105.0	-1.3	-2.2
Clothing and footwear	99.8	-0.8	-0.1	107.3	-5.5	-2.8
Women's clothing	100.7	-0.9	2.7	109.7	-12.0	-7.3
Men's clothing	94.6	-0.9	2.5	105.1	-1.3	-1.2
Footwear	92.5	-1.7	-8.7	99.8	-4.0	-2.2
Transportation	159.4	-0.3	3.4	152.0	-0.3	5.0
Private transportation	156.0	-0.3	3.6	150.0	-0.3	5.2
Purchase and leasing of automotive vehicles	123.6	0.2	1.7	128.9	0.1	3.5
Gasoline	161.7	-0.9	9.5	157.4	-1.3	12.3
Automotive vehicle insurance premiums	230.2	-0.8	-4.6	186.2	0.0	-1.9
Public transportation	196.1	0.4	2.0	184.6	0.3	2.2
Health and personal care	109.5	0.4	1.8	119.5	-0.5	2.0
Health care	112.8	0.0	2.1	122.0	-1.0	1.0
Personal care	107.5	0.6	1.4	116.7	0.0	3.1
Recreation, education and reading	121.6	-0.7	-0.4	125.9	-0.2	0.6
Recreation	107.0	-0.9	-0.7	110.7	-0.4	-1.2
Education and reading	161.2	0.1	0.6	179.9	-0.2	4.3
Alcoholic beverages and tobacco products	147.5	0.2	2.9	160.6	0.0	3.0
Alcoholic beverages	128.0	0.2	3.2	116.4	0.0	2.6
Tobacco products and smokers' supplies	161.0	0.2	2.6	171.6	0.0	3.2
All-items excluding food	127.5	-0.2	2.1	130.0	-1.0	2.5
All-items excluding food and energy	123.0	-0.1	1.0	125.0	-0.5	1.4
All-items excluding energy	123.0	-0.2	1.1	125.4	-0.3	1.4
Energy	155.8	-0.8	8.8	163.0	-3.1	9.0
All-items (1986 = 100)	154.6			164.2		

TABLEAU - 6

L'indice des prix à la consommation, composantes principales, certains sous-groupes et agrégats spéciaux (non désaisonnalisés), provinces, Whitehorse et Yellowknife, 1992=100

Indexes			Indexes			
Percentage change December 2005 from			Percentage change December 2005 from			
Indices	Taux de variation décembre 2005 contre		Indices	Taux de variation décembre 2005 contre		
December 2005 Décembre	November 2005 Novembre	December 2004 Décembre	December 2005 Décembre	November 2005 Novembre	December 2004 Décembre	
Nova Scotia Nouvelle-Écosse			New Brunswick Nouveau-Brunswick			
130.9	0.2	2.7	128.5	0.2	2.6	ENSEMBLE
130.9	1.0	1.8	128.4	0.4	2.2	Aliments
131.4	1.1	1.6	128.6	0.5	2.1	Aliments achetés au magasin
159.6	0.9	-1.1	150.4	-0.5	-1.9	Viande
131.7	-0.4	5.5	130.1	-0.3	5.3	Produits laitiers
134.9	0.4	3.5	133.0	0.2	4.6	Produits de boulangerie et autres produits céréaliers
120.1	1.2	0.9	104.5	0.1	-4.0	Fruits frais
110.2	7.2	-2.1	98.9	7.6	0.3	Légumes frais
127.3	0.6	2.2	127.7	0.1	2.7	Aliments achetés au restaurant
133.1	-0.8	3.9	128.5	-0.4	3.7	Logement
114.3	0.0	0.5	114.9	0.1	1.0	Logement en location
125.6	0.1	2.5	113.9	0.2	2.9	Logement en propriété
151.1	0.0	6.6	112.7	0.2	3.3	Coût de remplacement
187.3	0.6	6.2	143.8	0.2	2.4	Primes d'assurance de propriétaire
129.4	0.0	-2.3	128.1	1.4	7.9	Entretien et réparations par le propriétaire
166.4	-3.3	8.9	170.2	-1.6	7.1	Eau, combustible et électricité
127.4	0.0	6.1	160.2	0.0	6.0	Électricité
230.0	-6.5	12.3	223.7	-6.6	11.2	Gaz naturel
						Mazout et autres combustibles
113.6	-0.2	0.6	113.3	1.0	0.1	Dépenses et équipement du ménage
122.6	0.2	1.6	126.4	0.0	1.3	Dépenses du ménage
121.1	0.0	0.1	119.4	0.0	0.1	Services téléphoniques
94.9	0.0	-1.7	100.6	2.2	1.0	Services d'accès internet (déc. 2002=100)
97.5	-1.0	-1.2	93.2	3.0	-2.2	Équipement du ménage
111.4	1.7	0.7	105.2	0.3	0.7	Habillement et chaussures
113.5	2.3	2.0	106.2	0.4	0.2	Vêtements pour femmes
110.0	-1.3	-2.7	106.2	0.3	2.9	Vêtements pour hommes
101.7	5.5	0.2	97.2	-0.5	-2.6	Chaussures
151.1	1.1	5.4	153.8	0.1	5.1	Transports
148.5	1.2	5.5	152.3	0.1	5.2	Transport privé
129.9	0.1	2.4	126.9	0.1	1.9	Achat et location à bail de véhicules automobiles
166.7	3.9	17.1	171.2	0.2	15.6	Essence
164.7	0.0	-5.3	190.5	0.0	-3.7	Primes d'assurance de véhicules automobiles
183.6	0.3	2.2	183.4	0.3	2.3	Transport public
117.6	-0.5	0.6	113.4	0.0	0.8	Santé et soins personnels
121.8	-0.3	1.3	118.3	-0.3	1.5	Soins de santé
113.7	-0.9	-0.3	109.7	0.4	0.0	Soins personnels
131.7	-0.5	0.7	127.4	0.0	1.1	Loisirs, formation et lecture
110.2	-0.7	-0.5	110.8	0.0	0.0	Loisirs
206.5	0.1	4.1	192.7	-0.1	4.2	Formation et lecture
158.1	-0.1	3.0	138.9	-0.1	1.5	Boissons alcoolisées et produits du tabac
117.2	0.0	5.1	113.5	-0.1	2.6	Boissons alcoolisées
170.1	-0.2	2.0	147.9	0.0	1.0	Produits du tabac et articles pour fumeurs
130.9	0.0	2.9	128.6	0.1	2.7	Ensemble sans les aliments
125.7	0.0	1.4	122.5	0.2	1.2	Ensemble sans les aliments et l'énergie
126.5	0.2	1.4	123.7	0.2	1.5	Ensemble sans l'énergie
167.4	-0.2	12.7	171.3	-0.8	11.3	Énergie
164.3			160.6			Ensemble (1986 = 100)

TABLE - 6 (Continued)

The Consumer Price Index, Major Components, Selected Sub-groups and Special Aggregates (Not Seasonally Adjusted), Provinces, Whitehorse and Yellowknife, 1992=100

	Indexes			Indexes		
	Percentage change December 2005 from			Percentage change December 2005 from		
	Indices	Taux de variation décembre 2005 contre		Indices	Taux de variation décembre 2005 contre	
	December 2005 Décembre	November 2005 Novembre	December 2004 Décembre	December 2005 Décembre	November 2005 Novembre	December 2004 Décembre
	Québec			Ontario		
ALL-ITEMS	124.1	-0.1	2.1	129.2	0.1	2.1
Food	131.7	0.4	2.3	129.9	0.9	1.6
Food purchased from stores	129.4	0.7	1.8	129.1	1.1	1.1
Meat	137.8	-0.4	-0.1	136.1	-1.0	-0.7
Dairy products	135.8	0.1	5.6	137.3	1.3	7.4
Bakery and other cereal products	136.3	0.7	3.4	141.1	1.4	3.5
Fresh fruit	113.4	6.2	-1.2	118.4	6.7	-2.0
Fresh vegetables	123.7	9.4	-1.1	122.8	9.8	-7.4
Food purchased from restaurants	137.4	0.0	3.5	131.3	0.6	2.7
Shelter	124.8	0.0	2.3	127.0	-0.1	2.9
Rented accommodation	114.5	0.1	1.1	124.1	0.0	0.6
Owned accommodation	128.5	0.2	2.2	119.8	0.3	2.6
Replacement cost	151.9	0.3	3.8	144.4	0.1	3.9
Homeowners' insurance premiums	195.1	0.4	1.7	201.9	0.2	5.9
Homeowners' maintenance and repairs	135.4	-0.2	4.2	132.9	1.5	3.3
Water, fuel and electricity	130.0	-0.7	4.3	171.4	-1.7	7.5
Electricity	114.1	0.0	1.2	135.0	-2.6	3.1
Natural gas	215.0	-4.3	14.6	215.8	0.0	13.5
Fuel oil and other fuel	207.4	-2.6	16.9	218.4	-4.3	15.1
Household operations and furnishings	114.3	0.4	0.1	114.4	0.0	1.3
Household operations	120.1	0.1	0.8	119.2	0.2	2.0
Telephone services	121.3	0.0	0.5	111.5	0.0	0.6
Internet access services (Dec. 2002=100)	97.3	0.0	-2.7	97.0	0.3	-0.5
Household furnishings	106.0	1.0	-1.3	107.2	-0.3	0.1
Clothing and footwear	97.1	-2.1	0.0	97.6	-1.2	-1.0
Women's clothing	91.8	-3.9	1.3	92.0	-3.1	-3.2
Men's clothing	93.4	-1.7	-1.9	99.4	-0.8	0.6
Footwear	107.4	-2.6	2.9	97.2	-0.7	-0.9
Transportation	141.4	0.1	5.4	157.8	0.3	4.6
Private transportation	139.3	0.1	5.5	155.6	0.3	4.9
Purchase and leasing of automotive vehicles	130.6	0.2	2.2	129.3	0.1	1.5
Gasoline	152.8	0.2	15.6	164.2	1.1	18.0
Automotive vehicle insurance premiums	147.9	0.0	1.4	240.0	-0.1	-0.6
Public transportation	172.1	0.2	3.7	178.9	0.5	1.8
Health and personal care	121.7	-0.1	1.6	120.4	-0.1	2.5
Health care	127.6	-0.4	1.4	131.1	0.1	4.0
Personal care	117.5	0.2	1.8	112.2	-0.3	1.1
Recreation, education and reading	113.1	-0.4	-0.8	130.4	-0.5	-0.8
Recreation	106.6	-0.7	-1.4	111.4	-0.6	-1.8
Education and reading	136.5	0.1	1.6	200.1	0.0	1.5
Alcoholic beverages and tobacco products	140.6	-1.3	2.2	149.3	-0.4	2.3
Alcoholic beverages	125.0	-2.1	1.5	127.8	-1.1	0.5
Tobacco products and smokers' supplies	140.7	-0.7	2.6	146.4	0.1	3.9
All-items excluding food	122.3	-0.2	2.1	129.1	-0.2	2.2
All-items excluding food and energy	120.1	-0.2	1.2	126.0	-0.1	1.2
All-items excluding energy	122.5	-0.1	1.4	126.7	0.2	1.4
Energy	141.5	-0.3	9.9	167.2	-0.4	12.7
All-items (1986 = 100)	159.7			166.7		

TABLEAU - 6 (Suite)

L'indice des prix à la consommation, composantes principales, certains sous-groupes et agrégats spéciaux (non désaisonnalisés), provinces, Whitehorse et Yellowknife, 1992=100

Indexes	Pourcentage change December 2005 from		Indexes	Pourcentage change December 2005 from		
Indices	Taux de variation décembre 2005 contre		Indices	Taux de variation décembre 2005 contre		
December 2005 Décembre	November 2005 Novembre	December 2004 Décembre	December 2005 Décembre	November 2005 Novembre	December 2004 Décembre	
Manitoba			Saskatchewan			
131.6	-0.3	1.3	132.7	-0.1	1.4	ENSEMBLE
133.3	0.7	-0.5	123.5	0.2	-2.2	Aliments
129.4	0.9	-2.0	118.2	0.3	-4.8	Aliments achetés au magasin
138.7	1.1	-4.5	133.3	-1.8	-3.6	Viande
126.6	0.0	3.0	123.6	-0.8	1.1	Produits laitiers
134.5	0.2	0.4	116.5	2.7	-3.6	Produits de boulangerie et autres produits céréaliers
111.8	-0.8	-8.8	100.8	-2.1	-2.5	Fruits frais
121.4	7.3	-18.9	111.2	8.4	-16.1	Légumes frais
142.2	0.2	2.3	135.7	0.3	3.4	Aliments achetés au restaurant
128.6	0.1	3.5	144.5	-0.1	3.0	Logement
119.1	0.2	1.7	122.1	0.1	1.2	Logement en location
122.4	0.3	2.3	131.8	0.1	2.6	Logement en propriété
155.6	0.1	7.2	163.4	0.0	4.4	Coût de remplacement
161.1	0.1	5.8	192.9	-0.2	6.5	Primes d'assurance de propriétaire
118.7	1.8	-0.1	146.5	-0.2	6.8	Entretien et réparations par le propriétaire
160.9	-0.6	8.4	194.1	-0.7	5.0	Eau, combustible et électricité
116.5	0.0	2.0	147.6	0.0	-2.5	Électricité
235.3	0.0	18.1	264.2	0.0	10.1	Gaz naturel
231.3	-8.1	28.4	239.3	-8.8	25.6	Mazout et autres combustibles
123.1	-0.8	-0.1	114.6	0.3	0.3	Dépenses et équipement du ménage
128.6	-0.2	1.3	120.0	-0.1	-0.2	Dépenses du ménage
132.8	0.0	0.8	110.9	0.0	-1.1	Services téléphoniques
97.4	0.0	0.6	97.0	0.0	-1.4	Services d'accès internet (déc. 2002=100)
112.8	-1.9	-2.7	103.9	0.8	1.2	Équipement du ménage
110.2	-1.3	-3.3	108.3	0.7	-1.6	Habillement et chaussures
105.8	-1.5	-6.5	103.4	2.3	-3.6	Vêtements pour femmes
107.3	-1.7	-6.5	110.0	-1.2	-2.9	Vêtements pour hommes
106.1	-1.7	1.0	107.8	1.6	-0.9	Chaussures
149.7	-1.1	3.5	148.3	-0.5	4.2	Transports
145.6	-1.3	3.6	145.9	-0.5	4.3	Transport privé
136.5	0.1	2.7	134.5	0.1	3.1	Achat et location à bail de véhicules automobiles
168.7	-5.5	7.3	172.4	-2.4	10.8	Essence
141.4	0.0	1.1	149.6	0.0	-1.6	Primes d'assurance de véhicules automobiles
192.4	0.4	2.2	191.3	0.4	2.5	Transport public
126.2	-0.9	1.6	116.0	0.3	1.2	Santé et soins personnels
130.3	-0.1	1.6	118.7	0.3	2.2	Soins de santé
122.1	-1.6	1.7	113.6	0.2	0.1	Soins personnels
124.8	-0.2	-0.7	130.3	-0.4	0.3	Loisirs, formation et lecture
115.1	-0.7	-1.8	114.1	-0.4	0.1	Loisirs
157.1	0.9	2.8	196.0	-0.1	1.0	Formation et lecture
154.1	0.1	1.9	163.1	0.0	2.0	Boissons alcoolisées et produits du tabac
124.7	0.2	1.2	130.5	0.3	2.1	Boissons alcoolisées
180.4	0.0	2.4	186.4	-0.1	2.0	Produits du tabac et articles pour fumeurs
131.2	-0.5	1.7	134.8	-0.1	2.1	Ensemble sans les aliments
127.9	-0.2	0.9	128.9	0.1	1.3	Ensemble sans les aliments et l'énergie
128.8	0.0	0.6	127.8	0.1	0.6	Ensemble sans l'énergie
163.5	-3.2	8.3	184.9	-1.5	7.4	Énergie
166.9			168.5			Ensemble (1986 = 100)

TABLE - 6 (Concluded)

The Consumer Price Index, Major Components, Selected Sub-groups and Special Aggregates (Not Seasonally Adjusted), Provinces, Whitehorse and Yellowknife, 1992=100

	Indexes			Percentage change December 2005 from			Indexes			Percentage change December 2005 from		
	Indices			Taux de variation décembre 2005 contre			Indices			Taux de variation décembre 2005 contre		
	December 2005 Décembre	November 2005 Novembre	December 2004 Décembre	December 2005 Décembre	November 2005 Novembre	December 2004 Décembre	December 2005 Décembre	November 2005 Novembre	December 2004 Décembre			
	Alberta			British Columbia Colombie-Britannique								
ALL-ITEMS	135.4	-0.5	2.4	125.7	-0.4	1.8						
Food	128.2	1.1	2.6	127.4	0.4	1.2						
Food purchased from stores	125.0	1.4	2.4	124.0	0.6	0.6						
Meat	131.3	1.6	4.0	133.9	0.5	1.1						
Dairy products	130.7	0.5	5.9	129.5	0.2	3.7						
Bakery and other cereal products	131.8	0.4	1.5	126.6	0.8	0.9						
Fresh fruit	106.2	-0.1	1.7	108.7	2.4	5.6						
Fresh vegetables	120.0	10.5	-4.7	101.3	7.1	-7.6						
Food purchased from restaurants	135.1	0.6	3.2	134.9	0.1	2.3						
Shelter	141.5	-1.9	4.0	109.5	-0.1	2.2						
Rented accommodation	126.1	0.1	1.1	116.3	0.0	0.3						
Owned accommodation	130.3	1.0	5.4	96.9	0.0	2.3						
Replacement cost	177.2	2.4	11.7	90.2	0.2	4.8						
Homeowners' insurance premiums	187.4	2.3	13.9	102.1	-0.4	3.7						
Homeowners' maintenance and repairs	126.8	0.8	3.8	117.1	-1.5	-1.3						
Water, fuel and electricity	199.4	-11.1	2.3	160.3	-0.4	5.0						
Electricity	153.0	0.0	-3.0	112.5	0.3	0.3						
Natural gas	294.2	-23.1	5.4	259.5	0.0	14.8						
Fuel oil and other fuel	.	.	.	221.9	-9.1	23.5						
Household operations and furnishings	118.5	0.7	1.7	122.7	-0.8	0.2						
Household operations	128.7	0.3	2.0	131.4	-0.1	0.9						
Telephone services	118.2	0.0	1.1	130.3	0.0	0.9						
Internet access services (Dec. 2002=100)	96.0	0.0	-1.9	95.9	0.0	-2.6						
Household furnishings	103.5	1.4	1.4	110.0	-2.2	-1.3						
Clothing and footwear	100.6	-2.1	1.5	110.4	-1.0	0.5						
Women's clothing	95.9	-3.5	1.8	104.6	-2.1	-1.6						
Men's clothing	97.7	-3.4	0.9	108.9	-2.3	0.1						
Footwear	97.1	-0.1	1.9	113.1	2.0	2.9						
Transportation	161.5	-0.4	2.4	149.2	-1.1	3.5						
Private transportation	159.1	-0.6	2.3	145.1	-1.3	3.6						
Purchase and leasing of automotive vehicles	130.2	-0.1	1.1	131.4	-0.1	2.1						
Gasoline	170.6	-2.8	8.5	174.4	-4.9	11.5						
Automotive vehicle insurance premiums	223.1	0.0	-3.3	148.1	0.0	-0.9						
Public transportation	188.9	1.0	3.7	187.2	0.4	2.9						
Health and personal care	122.8	-0.4	2.7	128.4	-0.2	1.8						
Health care	128.3	-0.1	3.7	133.6	-0.3	2.1						
Personal care	118.3	-0.7	1.7	123.0	-0.1	1.5						
Recreation, education and reading	129.5	-0.2	0.5	133.7	-0.3	0.9						
Recreation	112.4	-0.3	-0.4	116.1	-0.3	0.3						
Education and reading	207.4	-0.1	2.9	200.4	0.0	2.5						
Alcoholic beverages and tobacco products	164.0	-0.2	1.6	145.3	-0.1	1.7						
Alcoholic beverages	138.3	-0.3	2.4	125.9	-0.1	1.3						
Tobacco products and smokers' supplies	178.5	-0.2	1.1	162.5	-0.2	1.9						
All-items excluding food	136.7	-0.8	2.4	125.4	-0.5	2.0						
All-items excluding food and energy	131.9	0.2	2.1	122.1	-0.2	1.2						
All-items excluding energy	131.2	0.3	2.2	123.2	-0.1	1.2						
Energy	189.8	-8.2	5.4	164.7	-2.8	8.2						
All-items (1986 = 100)	171.1			159.9								

1. Refer to Table 7 for footnote.

TABLEAU - 6 (Fin)

L'indice des prix à la consommation, composantes principales, certains sous-groupes et agrégats spéciaux (non désaisonnalisés), provinces, Whitehorse et Yellowknife, 1992=100

Indexes	Pourcentage change December 2005 from		Indexes	Pourcentage change December 2005 from		
Indices	Taux de variation décembre 2005 contre		Indices	Taux de variation décembre 2005 contre		
December 2005 Décembre	November 2005 Novembre	December 2004 Décembre	December 2005 Décembre	November 2005 Novembre	December 2004 Décembre	
Whitehorse, Yukon			Yellowknife, Northwest Territories Yellowknife, Territoires du Nord-Ouest			
125.1	-0.7	2.3	125.4	0.0	2.7¹	ENSEMBLE
124.8	0.0	0.2	127.2	1.1	5.0	Aliments
119.2	-0.1	0.6	127.8	2.2	4.9	Aliments achetés au magasin
130.9	-1.1	0.7	125.5	-0.9	-2.7	Viande
126.9	0.0	3.4	121.0	-1.5	7.8	Produits laitiers
115.9	-2.0	-1.2	144.1	2.6	7.3	Produits de boulangerie et autres produits céréaliers
139.1	13.6	10.9	116.0	10.0	7.6	Fruits frais
116.2	2.3	-10.0	161.7	11.7	-0.5	Légumes frais
139.2	0.0	-0.6	127.6	-1.2	5.2	Aliments achetés au restaurant
122.0	-1.9	4.7	124.9	-0.1	4.1¹	Logement
.	Logement en location
.	Logement en propriété
.	Coût de remplacement
.	Primes d'assurance de propriétaire
.	Entretien et réparations par le propriétaire
172.8	-6.4	10.1	166.9	-4.3	12.8	Eau, combustible et électricité
126.0	0.0	0.0	141.1	0.0	5.9	Électricité
.	Gaz naturel
237.6	-11.6	21.2	243.0	-9.5	27.3	Mazout et autres combustibles
109.5	0.1	0.6	108.2	0.1	1.1	Dépenses et équipement du ménage
119.1	-0.4	1.1	115.9	0.7	2.4	Dépenses du ménage
114.9	0.0	0.0	108.5	0.0	0.0	Services téléphoniques
102.4	0.0	0.0	72.8	0.0	0.0	Services d'accès internet (déc. 2002=100)
94.4	1.0	-0.6	94.9	-1.0	-1.8	Équipement du ménage
105.7	-1.7	-1.0	104.4	-0.4	1.9	Habillement et chaussures
104.0	-3.0	-5.5	100.0	-1.6	2.2	Vêtements pour femmes
112.2	-3.9	2.7	110.9	0.3	2.2	Vêtements pour hommes
82.7	-0.4	-1.0	101.2	0.1	4.3	Chaussures
155.9	-1.1	4.6	147.2	-0.9	1.8	Transports
148.6	-1.3	5.0	135.6	-1.2	2.0	Transport privé
133.9	-0.1	0.8	128.2	-0.5	-1.3	Achat et location à bail de véhicules automobiles
177.4	-3.2	12.3	159.4	-4.0	11.8	Essence
171.7	0.0	4.3	148.8	0.0	3.4	Primes d'assurance de véhicules automobiles
196.2	0.5	1.3	193.5	0.5	1.0	Transport public
109.9	0.5	1.9	116.9	-1.1	-0.2	Santé et soins personnels
115.4	0.0	1.9	121.3	-0.2	1.5	Soins de santé
104.4	1.2	2.0	113.7	-1.7	-1.2	Soins personnels
111.8	0.1	1.3	111.8	0.2	-0.2	Loisirs, formation et lecture
102.5	-0.1	0.7	99.4	0.0	-0.3	Loisirs
166.5	0.5	3.2	192.3	1.0	0.2	Formation et lecture
153.6	0.1	1.1	169.3	1.3	3.7	Boissons alcoolisées et produits du tabac
131.3	0.0	1.2	143.7	0.3	3.8	Boissons alcoolisées
177.0	0.3	0.9	191.3	2.3	3.5	Produits du tabac et articles pour fumeurs
125.2	-0.9	2.8	125.1	-0.2	2.3 ¹	Ensemble sans les aliments
119.8	-0.1	1.4	121.3	0.4	1.0 ¹	Ensemble sans les aliments et l'énergie
120.7	-0.1	1.2	122.3	0.5	1.7 ¹	Ensemble sans l'énergie
176.8	-5.1	11.6	169.7	-4.6	13.7	Énergie
154.0			156.1			Ensemble (1986 = 100)

1. Voir tableau 7 pour la note de bas de page.

TABLE - 7

**The All-items Consumer Price Index
(Not Seasonally Adjusted), Provinces, Whitehorse,
Yellowknife and Iqaluit, 2000-2005, 1992=100**

TABLEAU - 7

**Indice d'ensemble des prix à la consommation
(non désaisonné), provinces, Whitehorse,
Yellowknife et Iqaluit, 2000-2005, 1992=100**

	Jan.	Feb.	March	April	May	June	July	Aug.	Sept.	Oct.	Nov.	Dec.	Annual average
	Janv.	Févr.	Mars	Avril	Mai	Juin	Juillet	Août	Sept.	Oct.	Nov.	Déc.	Moyenne annuelle
NEWFOUNDLAND AND LABRADOR													TERRE-NEUVE-ET-LABRADOR
2000	111.6	112.5	113.0	112.3	112.2	113.3	113.8	113.8	114.0	114.2	114.3	114.0	113.3
2001	114.0	114.5	114.4	113.6	115.6	115.5	115.3	115.0	115.0	114.3	113.7	113.4	114.5
2002	113.8	114.2	114.9	116.9	118.0	117.7	117.9	117.8	118.1	119.2	119.6	119.0	117.3
2003	119.7	119.9	121.4	121.0	120.7	120.3	121.2	120.7	121.4	120.3	121.1	120.3	120.7
2004	120.9	120.8	121.3	121.6	122.8	123.2	123.9	123.6	123.8	124.2	124.5	124.1	122.9
2005	123.9	124.5	125.0	126.0	126.0	126.1	126.6	126.7	128.5	126.8	126.9	126.6	126.1
PRINCE EDWARD ISLAND													ÎLE-DU-PRINCE-ÉDOUARD
2000	109.1	109.2	110.3	110.7	111.5	111.9	112.0	112.5	112.9	113.3	114.1	113.4	111.7
2001	114.1	113.2	113.3	114.6	115.0	115.5	115.7	115.2	114.7	115.4	115.1	113.8	114.6
2002	113.4	113.7	114.5	116.8	118.0	117.6	118.6	118.8	119.2	120.3	121.0	120.3	117.7
2003	119.9	121.3	122.6	123.1	121.9	121.5	121.7	121.5	122.2	122.0	122.5	122.0	121.9
2004	121.8	122.4	123.2	123.9	124.3	124.9	124.6	124.6	125.2	125.5	127.3	126.4	124.5
2005	125.3	125.6	126.7	127.8	128.4	128.2	128.3	128.6	131.6	131.3	130.3	129.4	128.5
NOVA SCOTIA													NOUVELLE-ÉCOSSE
2000	112.0	112.9	113.5	113.1	113.5	114.2	114.1	114.0	115.0	115.4	116.2	116.0	114.2
2001	115.3	115.5	115.6	116.5	117.0	117.0	116.7	116.5	117.2	116.4	116.1	115.7	116.3
2002	115.8	116.4	117.1	118.9	120.0	120.1	120.8	120.7	121.2	122.0	122.5	121.7	119.8
2003	123.1	124.3	125.1	123.9	123.5	123.6	124.0	124.1	124.1	123.5	123.8	123.5	123.9
2004	123.6	124.2	125.0	125.1	126.0	126.5	126.7	126.6	126.8	127.2	127.8	127.5	126.1
2005	127.0	127.4	128.2	128.9	129.1	129.0	129.4	130.4	132.3	131.6	130.7	130.9	129.6
NEW BRUNSWICK													NOUVEAU-BRUNSWICK
2000	110.3	111.1	112.2	112.1	112.3	113.1	113.4	113.3	113.7	113.9	114.4	113.8	112.8
2001	113.4	113.8	114.1	114.8	115.8	115.6	115.1	115.1	115.4	114.8	114.5	114.3	114.7
2002	114.7	115.0	115.8	117.6	118.3	118.6	119.6	119.9	120.1	120.6	121.5	121.4	118.6
2003	122.4	123.3	123.7	123.0	122.1	122.1	122.6	122.7	123.0	122.2	122.2	122.0	122.6
2004	122.5	123.1	123.6	123.5	124.6	124.8	124.8	124.7	124.7	125.1	125.7	125.2	124.4
2005	125.2	125.6	126.6	127.1	126.9	126.8	127.5	128.1	129.5	128.5	128.3	128.5	127.4
QUÉBEC													QUÉBEC
2000	108.7	109.6	110.0	109.6	110.1	111.1	111.1	111.0	111.4	111.5	111.7	111.8	110.6
2001	111.7	112.4	112.7	113.8	114.3	113.7	113.6	113.8	113.7	113.2	112.9	113.1	113.2
2002	113.3	114.2	114.3	114.9	114.8	115.2	116.2	116.3	116.3	116.7	117.1	117.0	115.5
2003	117.8	119.1	119.3	118.3	118.3	118.1	118.3	118.4	118.2	118.3	118.6	118.6	118.4
2004	119.2	119.7	120.0	119.9	121.1	121.0	120.9	120.7	121.0	121.7	121.8	121.5	120.7
2005	121.6	122.0	122.9	122.9	123.1	123.4	123.6	124.1	125.3	124.5	124.2	124.1	123.5
ONTARIO													ONTARIO
2000	111.9	112.8	113.7	113.0	113.7	114.5	114.7	114.4	114.9	115.2	115.9	116.0	114.2
2001	115.9	116.6	117.3	117.9	118.5	118.5	118.3	118.3	118.5	118.2	117.3	117.3	117.7
2002	117.3	118.2	119.5	119.5	119.5	119.9	120.8	121.7	121.2	121.5	121.8	120.6	120.1
2003	122.4	123.4	123.5	122.3	122.7	122.9	123.1	123.8	123.9	123.6	123.9	124.2	123.3
2004	124.2	124.4	124.9	125.1	126.1	125.8	126.0	125.7	125.8	126.2	126.6	126.5	125.6
2005	126.2	127.1	127.8	128.0	128.0	128.2	128.4	129.1	130.0	129.4	129.1	129.2	128.4
MANITOBA													MANITOBA
2000	116.4	116.7	117.4	117.3	117.3	117.8	118.4	118.5	119.0	118.8	119.2	119.9	118.1
2001	119.1	120.5	120.7	121.0	122.1	122.9	122.2	121.9	122.4	121.5	120.2	120.1	121.2
2002	120.6	120.6	121.5	122.5	123.2	123.6	123.8	124.1	123.9	123.8	124.6	124.6	123.1
2003	125.0	125.5	125.7	125.4	125.1	124.9	124.9	125.2	125.9	125.1	125.3	125.6	125.3
2004	125.6	125.4	126.0	126.4	128.1	128.5	128.3	128.4	128.2	128.7	129.5	129.9	127.8
2005	129.2	129.5	130.0	130.8	131.1	131.3	131.7	132.1	132.7	132.3	132.0	131.6	131.2

TABLE - 7 (Concluded)

**The All-items Consumer Price Index
(Not Seasonally Adjusted), Provinces, Whitehorse,
Yellowknife and Iqaluit, 2000-2005, 1992=100**

TABLEAU - 7 (Fin)

**Indice d'ensemble des prix à la consommation
(non désaisonné), provinces, Whitehorse,
Yellowknife et Iqaluit, 2000-2005, 1992=100**

	Jan.	Feb.	March	April	May	June	July	Aug.	Sept.	Oct.	Nov.	Dec.	Annual average
	Janv.	Févr.	Mars	Avril	Mai	Juin	Juillet	Août	Sept.	Oct.	Nov.	Déc.	Moyenne annuelle
SASKATCHEWAN													SASKATCHEWAN
2000	114.6	115.0	115.8	115.9	116.2	116.5	117.0	117.2	117.5	117.5	118.0	119.1	116.7
2001	118.3	118.9	118.8	119.2	120.4	121.6	121.1	121.2	122.1	121.2	120.4	120.3	120.3
2002	120.9	120.8	121.8	123.5	123.7	123.9	124.2	124.4	125.0	125.1	125.6	125.4	123.7
2003	125.6	126.2	126.7	126.1	126.4	126.3	126.5	126.8	127.2	126.6	127.1	127.0	126.5
2004	127.1	127.2	127.5	128.4	129.7	129.9	130.1	129.5	129.7	130.5	131.3	130.9	129.3
2005	130.6	130.9	131.6	132.5	131.8	132.1	132.4	132.9	133.6	133.0	132.8	132.7	132.2
ALBERTA													ALBERTA
2000	114.7	114.7	115.8	115.9	116.6	117.1	118.2	118.3	119.1	119.2	119.6	119.6	117.4
2001	116.0	118.8	118.7	118.9	123.2	123.5	121.6	121.5	122.4	121.0	116.6	118.5	120.1
2002	120.1	120.7	121.0	122.9	123.5	124.1	124.1	124.3	125.9	127.3	127.9	128.3	124.2
2003	128.6	129.0	130.2	130.2	129.4	130.1	129.6	129.3	130.1	129.6	130.0	129.9	129.7
2004	129.8	129.9	130.3	130.6	131.7	133.0	132.1	131.9	132.0	131.6	132.5	132.2	131.5
2005	131.7	131.9	132.7	133.6	133.4	133.9	135.0	135.0	136.6	136.2	136.1	135.4	134.3
BRITISH COLUMBIA													COLOMBIE-BRITANNIQUE
2000	111.3	111.4	112.3	112.4	112.8	113.2	114.2	114.1	114.3	114.5	114.5	114.3	113.3
2001	114.5	112.6	113.3	115.0	115.6	116.3	116.3	116.1	116.7	115.8	114.9	114.8	115.2
2002	115.4	115.9	116.6	117.7	118.1	118.2	118.5	118.7	118.8	118.7	118.9	118.8	117.9
2003	119.0	119.6	120.6	120.4	120.4	120.2	120.5	120.9	121.2	120.6	120.8	120.9	120.4
2004	120.8	121.3	121.6	122.4	123.4	123.6	123.4	123.3	123.5	123.5	123.7	123.5	122.8
2005	123.6	123.8	124.1	124.9	125.2	125.4	125.7	125.9	126.5	126.3	126.2	125.7	125.3
WHITEHORSE, YUKON													WHITEHORSE, YUKON
2000	112.3	112.9	113.3	113.7	114.3	115.1	115.7	115.9	115.8	115.1	115.6	115.8	114.6
2001	115.9	116.0	116.1	116.3	116.9	117.8	118.1	117.9	118.5	117.5	116.2	115.2	116.9
2002	115.2	115.2	115.4	116.7	117.3	117.8	119.0	118.9	118.8	118.8	119.3	119.4	117.7
2003	119.7	120.6	120.7	120.3	119.8	119.9	120.4	120.4	120.2	119.6	118.8	118.9	119.9
2004	118.9	119.3	119.9	120.2	121.5	121.8	121.8	121.3	121.6	121.8	123.1	122.3	121.1
2005	121.3	121.5	122.2	122.9	123.4	123.9	124.1	124.4	125.6	125.6	126.0	125.1	123.8
YELLOWKNIFE, NORTHWEST TERRITORIES													YELLOWKNIFE, TERRITOIRES DU NORD-OUEST
2000	109.6	109.9	110.4	110.8	111.2	111.4	112.0	111.9	112.0	111.5	111.9	112.1	111.2
2001	112.1	112.2	111.9	112.2	112.8	113.2	113.7	113.8	114.3	113.5	113.2	113.1	113.0
2002	113.8	114.2	114.3	115.1	116.0	116.2	117.3	117.4	117.7	117.6	117.8	118.7 ¹	116.3
2003	118.9 ¹	119.3 ¹	119.5 ¹	119.8 ¹	119.5 ¹	119.2 ¹	118.9 ¹	118.7 ¹	118.5 ¹	117.8 ¹	118.7 ¹	120.0 ¹	119.1 ¹
2004	120.0 ¹	119.6 ¹	120.0 ¹	120.2 ¹	121.0 ¹	121.3 ¹	121.4 ¹	120.6 ¹	120.6 ¹	120.7 ¹	121.8 ¹	122.1 ¹	120.8 ¹
2005	121.7 ¹	121.9 ¹	122.0	122.4	123.4	123.8	123.8	123.7	124.5	125.0	125.4	125.4	123.6
IQALUIT, NUNAVUT (Dec. 2002=100)													IQALUIT, NUNAVUT (déc. 2002=100)
2002													100.0
2003	99.9	99.8	100.0	99.9	100.1	100.2	100.7	100.3	100.3	100.5	100.7	100.5	100.2
2004	100.0	99.9	100.2	100.8	101.4	101.8	101.8	101.4	101.6	101.2	101.8	102.2	101.2
2005	102.0	101.7	101.8	102.1	102.8	103.0	103.0	103.4	103.8	103.3	103.8	103.6	102.9

1. Part of the increase first recorded in the shelter index for Yellowknife for December 2004 inadvertently reflected rent increases that actually occurred earlier. As a result, the change in the shelter index was overstated in December 2004, and was understated in the previous two years. The shelter index series for Yellowknife has been corrected from December 2002. In addition, the Yellowknife All-items CPI and some Yellowknife special aggregate index series have also changed. Data for Canada and all other provinces and territories were not affected.

1. Une partie de l'augmentation de l'indice du logement de Yellowknife qui a été montrée en décembre 2004 reflétait par inadvertance des augmentations de loyer qui s'étaient produites plus tôt. Donc, la variation de l'indice du logement a été surevaluée en décembre 2004 et sous-évaluée les deux années précédentes. La série de l'indice du logement pour Yellowknife a été rectifiée à partir de décembre 2002. De plus, la série de l'IPC d'ensemble pour Yellowknife et les indices de certains agrégats spéciaux pour Yellowknife ont également changé. Les données pour le Canada, les provinces et les autres territoires n'ont pas été touchées.

ELECTRONIC PUBLICATIONS AVAILABLE AT | **PUBLICATIONS ÉLECTRONIQUES DISPONIBLES À**
www.statcan.ca



Part III

Partie III

Urban Centre Tables

Tableaux par centre urbain

TABLE - 8

The Consumer Price Index and Selected Sub-groups (Not Seasonally Adjusted), by Urban Centre¹, 1992=100

TABLEAU - 8

L'indice des prix à la consommation et certains sous-groupes (non désaisonnalisés), par centre urbain¹, 1992=100

	Indexes			Percentage change December 2005 from		
	Indices			Taux de variation décembre 2005 contre		
	December 2005 Décembre	November 2005 Novembre	December 2004 Décembre	November 2005 Novembre	December 2004 Décembre	
ST. JOHN'S, N.L.						
All-items	126.3	126.6	123.9	-0.2	1.9	Ensemble
Shelter	124.1	124.3	120.8	-0.2	2.7	Logement
Rented accommodation	114.4	114.2	113.2	0.2	1.1	Logement en location
Owned accommodation	115.9	115.8	114.7	0.1	1.0	Logement en propriété
Water, fuel and electricity	153.0	154.3	141.5	-0.8	8.1	Eau, combustible et électricité
All-items (1986=100)	154.3					Ensemble (1986=100)
CHARLOTTETOWN-SUMMERSIDE, P.E.I.						
All-items	128.1	128.9	125.3	-0.6	2.2	Ensemble
Shelter	124.1	125.3	120.9	-1.0	2.6	Logement
Rented accommodation	112.4	112.3	111.5	0.1	0.8	Logement en location
Owned accommodation	114.3	114.1	111.8	0.2	2.2	Logement en propriété
Water, fuel and electricity	170.3	178.2	160.8	-4.4	5.9	Eau, combustible et électricité
All-items (1986=100)	162.6					Ensemble (1986=100)
HALIFAX, N.S.						
All-items	129.3	129.1	126.2	0.2	2.5	Ensemble
Shelter	128.5	129.4	124.6	-0.7	3.1	Logement
Rented accommodation	114.8	114.7	114.0	0.1	0.7	Logement en location
Owned accommodation	125.6	125.5	122.8	0.1	2.3	Logement en propriété
Water, fuel and electricity	158.5	164.6	146.4	-3.7	8.3	Eau, combustible et électricité
All-items (1986=100)	163.2					Ensemble (1986=100)
SAINT JOHN, N.B.						
All-items	128.0	127.9	124.8	0.1	2.6	Ensemble
Shelter	126.9	127.4	122.4	-0.4	3.7	Logement
Rented accommodation	114.1	114.1	113.1	0.0	0.9	Logement en location
Owned accommodation	116.2	115.9	112.4	0.3	3.4	Logement en propriété
Water, fuel and electricity	169.9	173.1	158.7	-1.8	7.1	Eau, combustible et électricité
All-items (1986=100)	160.3					Ensemble (1986=100)
QUÉBEC, QUE.						
All-items	124.8	124.9	122.1	-0.1	2.2	Ensemble
Shelter	122.5	122.5	119.7	0.0	2.3	Logement
Rented accommodation	120.0	120.0	118.3	0.0	1.4	Logement en location
Owned accommodation	123.9	123.5	121.0	0.3	2.4	Logement en propriété
Water, fuel and electricity	120.9	122.5	117.1	-1.3	3.2	Eau, combustible et électricité
All-items (1986=100)	159.1					Ensemble (1986=100)

TABLE - 8 (Continued)

The Consumer Price Index and Selected Sub-groups (Not Seasonally Adjusted), by Urban Centre¹, 1992=100

TABLEAU - 8 (Suite)

L'indice des prix à la consommation et certains sous-groupes (non désaisonnalisés), par centre urbain¹, 1992=100

	Indexes			Percentage change December 2005 from		
	Indices			Taux de variation décembre 2005 contre		
	December 2005 Décembre	November 2005 Novembre	December 2004 Décembre	November 2005 Novembre	December 2004 Décembre	
MONTRÉAL, QUE.						
All-items	124.1	124.3	121.5	-0.2	2.1	Ensemble
Shelter	124.9	124.9	122.1	0.0	2.3	Logement
Rented accommodation	115.8	115.8	114.3	0.0	1.3	Logement en location
Owned accommodation	129.2	129.0	126.4	0.2	2.2	Logement en propriété
Water, fuel and electricity	131.6	132.2	126.2	-0.5	4.3	Eau, combustible et électricité
All-items (1986=100)	160.5					Ensemble (1986=100)
OTTAWA, ONT.						
All-items	131.0	131.0	128.1	0.0	2.3	Ensemble
Shelter	129.9	129.9	125.7	0.0	3.3	Logement
Rented accommodation	125.7	125.7	125.9	0.0	-0.2	Logement en location
Owned accommodation	124.7	124.6	121.0	0.1	3.1	Logement en propriété
Water, fuel and electricity	166.1	166.3	148.7	-0.1	11.7	Eau, combustible et électricité
All-items (1986=100)	167.2					Ensemble (1986=100)
TORONTO, ONT.						
All-items	129.5	129.3	126.8	0.2	2.1	Ensemble
Shelter	126.9	126.8	123.5	0.1	2.8	Logement
Rented accommodation	127.2	127.1	126.3	0.1	0.7	Logement en location
Owned accommodation	117.7	117.4	115.2	0.3	2.2	Logement en propriété
Water, fuel and electricity	176.9	177.4	158.7	-0.3	11.5	Eau, combustible et électricité
All-items (1986=100)	168.0					Ensemble (1986=100)
THUNDER BAY, ONT.						
All-items	126.4	126.3	124.3	0.1	1.7	Ensemble
Shelter	115.1	115.0	113.6	0.1	1.3	Logement
Rented accommodation	111.6	111.6	110.7	0.0	0.8	Logement en location
Owned accommodation	102.1	101.8	101.3	0.3	0.8	Logement en propriété
Water, fuel and electricity	181.4	181.7	176.2	-0.2	3.0	Eau, combustible et électricité
All-items (1986=100)	160.5					Ensemble (1986=100)
WINNIPEG, MAN.						
All-items	131.6	132.0	129.9	-0.3	1.3	Ensemble
Shelter	128.7	128.4	124.5	0.2	3.4	Logement
Rented accommodation	120.6	120.4	118.3	0.2	1.9	Logement en location
Owned accommodation	120.8	120.3	118.5	0.4	1.9	Logement en propriété
Water, fuel and electricity	170.5	170.9	156.1	-0.2	9.2	Eau, combustible et électricité
All-items (1986=100)	167.0					Ensemble (1986=100)
REGINA, SASK.						
All-items	133.5	133.5	131.7	0.0	1.4	Ensemble
Shelter	145.9	145.9	142.5	0.0	2.4	Logement
Rented accommodation	120.4	120.4	119.5	0.0	0.8	Logement en location
Owned accommodation	136.7	136.6	133.4	0.1	2.5	Logement en propriété
Water, fuel and electricity	198.6	199.0	192.0	-0.2	3.4	Eau, combustible et électricité
All-items (1986=100)	169.8					Ensemble (1986=100)

TABLE - 8 (Concluded)

The Consumer Price Index and Selected Sub-groups (Not Seasonally Adjusted), by Urban Centre¹, 1992=100

TABLEAU - 8 (Fin)

L'indice des prix à la consommation et certains sous-groupes (non désaisonnalisés), par centre urbain¹, 1992=100

	Indexes			Percentage change December 2005 from		
	Indices			Taux de variation décembre 2005 contre		
	December 2005 Décembre	November 2005 Novembre	December 2004 Décembre	November 2005 Novembre	December 2004 Décembre	
SASKATOON, SASK.						
All-items	131.9	132.0	130.0	-0.1	1.5	Ensemble
Shelter	138.9	138.9	135.0	0.0	2.9	Logement
Rented accommodation	126.7	126.5	125.5	0.2	1.0	Logement en location
Owned accommodation	124.0	124.0	121.2	0.0	2.3	Logement en propriété
Water, fuel and electricity	192.4	192.6	181.2	-0.1	6.2	Eau, combustible et électricité
All-items (1986=100)	166.6					Ensemble (1986=100)
EDMONTON, ALTA						
All-items	133.3	134.2	130.4	-0.7	2.2	Ensemble
Shelter	136.5	139.8	132.1	-2.4	3.3	Logement
Rented accommodation	126.3	126.4	125.4	-0.1	0.7	Logement en location
Owned accommodation	122.5	121.9	118.3	0.5	3.6	Logement en propriété
Water, fuel and electricity	206.3	232.8	196.4	-11.4	5.0	Eau, combustible et électricité
All-items (1986=100)	168.8					Ensemble (1986=100)
CALGARY, ALTA						
All-items	136.5	136.9	133.1	-0.3	2.6	Ensemble
Shelter	144.3	146.0	138.4	-1.2	4.3	Logement
Rented accommodation	126.9	126.7	125.5	0.2	1.1	Logement en location
Owned accommodation	136.2	134.0	127.3	1.6	7.0	Logement en propriété
Water, fuel and electricity	195.6	222.7	200.1	-12.2	-2.2	Eau, combustible et électricité
All-items (1986=100)	172.4					Ensemble (1986=100)
VANCOUVER, B.C.						
All-items	126.1	126.4	124.2	-0.2	1.5	Ensemble
Shelter	109.7	109.8	108.1	-0.1	1.5	Logement
Rented accommodation	116.3	116.3	115.9	0.0	0.3	Logement en location
Owned accommodation	97.0	97.1	95.7	-0.1	1.4	Logement en propriété
Water, fuel and electricity	168.4	168.6	160.9	-0.1	4.7	Eau, combustible et électricité
All-items (1986=100)	160.7					Ensemble (1986=100)
VICTORIA, B.C.						
All-items	126.1	126.6	123.6	-0.4	2.0	Ensemble
Shelter	110.7	111.0	107.5	-0.3	3.0	Logement
Rented accommodation	116.1	116.0	116.0	0.1	0.1	Logement en location
Owned accommodation	100.2	100.3	96.7	-0.1	3.6	Logement en propriété
Water, fuel and electricity	141.6	143.8	135.0	-1.5	4.9	Eau, combustible et électricité
All-items (1986=100)	159.4					Ensemble (1986=100)

1. The indexes for Whitehorse, Yellowknife and Iqaluit are available from Table - 6.

1. Les indices pour Whitehorse, Yellowknife et Iqaluit sont disponibles à partir du tableau - 6.

TABLE - 9

The All-items Consumer Price Index
(Not Seasonally Adjusted),
by Urban Centre¹, 2000-2005, 1992=100

TABLEAU - 9

L'indice d'ensemble des prix à la
consommation (non désaisonné),
par centre urbain¹, 2000-2005, 1992=100

	Jan.	Feb.	March	April	May	June	July	Aug.	Sept.	Oct.	Nov.	Dec.	Annual average
	Jan.	Fév.	Mars	Avril	Mai	Juin	Juillet	Août	Sept.	Oct.	Nov.	Déc.	Moyenne annuelle
ST. JOHN'S, NEWFOUNDLAND AND LABRADOR - TERRE-NEUVE-ET-LABRADOR													
2000	111.7	112.4	112.9	112.3	112.3	113.3	113.8	113.9	114.0	114.1	114.3	113.9	113.2
2001	113.9	114.4	114.4	113.6	115.6	115.4	115.3	115.0	115.1	114.4	113.8	113.6	114.5
2002	114.0	114.4	115.1	117.0	118.0	117.7	118.0	117.8	118.1	119.3	119.6	119.1	117.3
2003	119.7	119.9	121.3	120.9	120.7	120.2	121.1	120.7	121.4	120.4	121.0	120.3	120.6
2004	120.9	120.8	121.3	121.6	122.7	123.1	123.8	123.4	123.6	124.0	124.3	123.9	122.8
2005	123.7	124.3	124.8	125.7	125.8	125.9	126.3	126.4	128.2	126.5	126.6	126.3	125.9
CHARLOTTETOWN-SUMMERSIDE, PRINCE EDWARD ISLAND - ÎLE-DU-PRINCE-ÉDOUARD													
2000	108.9	109.0	110.1	110.5	111.2	111.5	111.7	112.0	112.5	112.9	113.6	112.9	111.4
2001	113.5	112.8	113.0	114.1	114.5	115.0	115.2	114.7	114.3	115.1	114.8	113.5	114.2
2002	113.2	113.4	114.3	116.4	117.4	117.0	118.0	118.1	118.5	119.6	120.2	119.5	117.1
2003	119.2	120.5	121.5	122.0	121.0	120.6	120.9	120.6	121.2	121.1	121.6	121.1	120.9
2004	120.9	121.6	122.3	122.9	123.3	123.8	123.6	123.6	124.2	124.5	126.0	125.3	123.5
2005	124.3	124.5	125.5	126.6	127.0	126.8	127.0	127.4	129.9	129.6	128.9	128.1	127.1
HALIFAX, NOVA SCOTIA - NOUVELLE-ÉCOSSE													
2000	111.2	111.9	112.5	112.3	112.7	113.4	113.2	113.2	114.0	114.4	115.1	114.8	113.2
2001	114.3	114.5	114.7	115.6	116.1	116.2	115.9	115.7	116.4	115.7	115.5	115.2	115.5
2002	115.3	115.9	116.5	118.2	119.4	119.4	120.1	120.0	120.4	121.1	121.5	120.8	119.1
2003	122.0	123.0	123.8	122.9	122.6	122.6	123.0	123.1	123.2	122.8	123.0	122.7	122.9
2004	122.8	123.2	124.0	124.1	125.0	125.4	125.6	125.6	125.7	126.1	126.7	126.2	125.0
2005	125.8	126.1	126.9	127.4	127.6	127.5	127.9	128.8	130.5	129.9	129.1	129.3	128.1
SAINT JOHN, NEW BRUNSWICK - NOUVEAU-BRUNSWICK													
2000	110.2	111.0	112.1	111.8	111.9	112.7	113.0	112.9	113.4	113.5	114.0	113.5	112.5
2001	113.2	113.6	113.9	114.6	115.5	115.4	114.9	115.0	115.2	114.6	114.3	114.1	114.5
2002	114.4	114.8	115.6	117.1	117.9	118.1	119.1	119.5	119.7	120.3	121.0	120.9	118.2
2003	121.8	122.7	123.1	122.4	121.7	121.6	122.1	122.2	122.5	122.1	122.0	121.8	122.2
2004	122.2	122.8	123.2	123.1	124.2	124.4	124.4	124.3	124.2	124.7	125.3	124.8	124.0
2005	124.7	125.1	126.2	126.6	126.5	126.3	127.0	127.6	129.0	128.2	127.9	128.0	126.9
QUÉBEC, QUÉBEC													
2000	109.5	110.3	110.7	110.4	110.9	111.9	111.9	111.7	112.0	112.1	112.3	112.3	111.3
2001	112.3	113.0	113.3	114.3	114.9	114.3	114.2	114.4	114.4	113.8	113.5	113.7	113.8
2002	113.9	114.8	115.0	115.5	115.4	115.8	116.8	117.1	117.0	117.4	117.7	117.6	116.2
2003	118.4	119.6	119.9	118.9	118.9	118.8	119.0	119.1	118.9	119.1	119.4	119.4	119.1
2004	120.0	120.4	120.7	120.6	121.9	121.8	121.6	121.5	121.7	122.3	122.5	122.1	121.4
2005	122.3	122.6	123.5	123.5	123.7	124.1	124.3	124.8	126.0	125.1	124.9	124.8	124.1
MONTRÉAL, QUÉBEC													
2000	108.8	109.6	110.0	109.7	110.3	111.3	111.3	111.1	111.5	111.6	111.8	111.9	110.7
2001	112.0	112.6	112.8	113.8	114.3	113.7	113.8	114.0	113.8	113.3	113.1	113.5	113.4
2002	113.5	114.4	114.5	115.1	114.9	115.4	116.4	116.5	116.4	116.9	117.1	117.1	115.7
2003	117.7	119.0	119.2	118.2	118.3	118.1	118.3	118.4	118.3	118.4	118.7	118.7	118.4
2004	119.3	119.8	120.0	120.0	121.0	121.0	120.8	120.8	121.1	121.8	121.8	121.5	120.7
2005	121.6	121.9	122.9	122.8	123.0	123.5	123.5	124.1	125.2	124.4	124.3	124.1	123.4
OTTAWA, ONTARIO													
2000	113.2	114.1	114.9	114.3	114.9	115.8	116.0	115.9	116.4	116.7	117.4	117.6	115.6
2001	117.5	118.3	119.0	119.4	120.2	120.2	120.1	120.1	120.1	119.4	118.8	118.9	119.3
2002	118.8	119.8	121.1	121.2	121.4	121.7	122.5	123.5	123.1	123.2	123.5	122.4	121.9
2003	124.0	125.1	125.2	123.7	124.2	124.4	124.8	125.4	125.5	125.1	125.6	125.8	124.9
2004	125.8	126.0	126.5	126.7	127.9	127.5	127.7	127.4	127.5	127.9	128.3	128.1	127.3
2005	127.9	128.8	129.6	129.7	129.7	129.9	130.1	131.0	131.9	131.2	131.0	131.0	130.2
TORONTO, ONTARIO													
2000	112.3	113.2	113.9	113.3	114.1	114.9	114.9	114.7	115.2	115.5	116.2	116.2	114.5
2001	116.4	117.1	117.8	118.4	118.8	118.6	118.5	118.4	118.7	118.5	118.0	118.1	118.1
2002	117.8	118.8	120.1	120.0	120.0	120.5	120.9	121.6	121.0	121.7	122.1	122.2	120.6
2003	123.2	124.1	124.3	123.5	123.4	123.7	124.0	124.6	124.8	124.5	125.0	125.4	124.2
2004	125.3	125.6	125.8	125.7	126.8	126.5	126.5	126.2	126.5	126.5	126.9	126.8	126.3
2005	126.6	127.3	128.2	128.1	128.4	128.5	128.6	129.2	129.9	129.4	129.3	129.5	128.6

TABLE - 9 (Concluded)

**The All-items Consumer Price Index
(Not Seasonally Adjusted),
by Urban Centre¹, 2000-2005, 1992=100**

TABLEAU - 9 (Fin)

**L'indice d'ensemble des prix à la
consommation (non désaisonné),
par centre urbain¹, 2000-2005, 1992=100**

	Jan.	Feb.	March	April	May	June	July	Aug.	Sept.	Oct.	Nov.	Dec.	Annual average
	Jan.	Fév.	Mars	Avril	Mai	Juin	Juillet	Août	Sept.	Oct.	Nov.	Déc.	Moyenne annuelle
THUNDER BAY, ONTARIO													
2000	112.1	112.9	113.8	113.2	113.8	114.5	114.7	114.4	114.9	115.2	115.7	115.8	114.3
2001	115.6	116.3	117.3	117.8	118.5	118.4	118.2	118.2	118.7	118.1	116.3	116.1	117.5
2002	116.6	117.4	118.4	118.3	118.3	118.9	120.3	121.3	120.9	120.7	120.8	119.3	119.3
2003	121.2	122.2	122.4	121.7	121.6	121.8	121.7	122.5	122.6	122.1	122.4	122.6	122.1
2004	122.3	122.5	122.9	123.3	124.3	123.9	124.0	123.7	123.8	124.2	124.5	124.3	123.6
2005	123.9	124.6	125.3	125.5	125.4	125.6	125.6	126.3	127.2	126.6	126.3	126.4	125.7
WINNIPEG, MANITOBA													
2000	116.4	116.7	117.4	117.3	117.4	117.8	118.4	118.7	119.1	118.9	119.3	120.0	118.1
2001	119.3	120.8	121.0	121.4	122.4	123.1	122.5	122.1	122.6	121.7	120.5	120.4	121.5
2002	120.8	120.8	121.7	122.7	123.4	123.9	124.1	124.3	124.2	123.9	124.7	124.7	123.3
2003	125.1	125.7	125.8	125.5	125.3	125.1	125.1	125.4	126.1	125.4	125.4	125.7	125.5
2004	125.7	125.6	126.2	126.6	128.2	128.6	128.4	128.5	128.2	128.8	129.6	129.9	127.9
2005	129.3	129.6	130.0	130.8	131.1	131.4	131.7	132.2	132.7	132.3	132.0	131.6	131.2
REGINA, SASKATCHEWAN													
2000	115.6	115.9	116.7	116.8	117.2	117.5	118.0	118.3	118.5	118.5	118.9	119.9	117.7
2001	119.2	119.8	119.8	120.2	121.3	122.6	122.1	122.2	123.1	122.2	121.4	121.2	121.3
2002	121.9	121.8	122.8	124.3	124.5	124.8	125.1	125.3	125.9	125.9	126.4	126.3	124.6
2003	126.5	127.1	127.6	127.0	127.3	127.3	127.4	127.8	128.2	127.6	128.2	127.9	127.5
2004	128.1	128.2	128.6	129.4	130.8	130.9	131.1	130.6	130.8	131.4	132.0	131.7	130.3
2005	131.3	131.7	132.4	133.2	132.7	133.0	133.4	133.8	134.4	133.7	133.5	133.5	133.1
SASKATOON, SASKATCHEWAN													
2000	114.2	114.6	115.4	115.6	115.9	116.1	116.6	116.9	117.1	117.2	117.6	118.5	116.3
2001	117.7	118.3	118.3	118.7	119.8	120.9	120.4	120.5	121.4	120.6	119.8	119.7	119.7
2002	120.3	120.2	121.2	122.9	123.2	123.4	123.7	123.9	124.4	124.4	125.0	124.7	123.1
2003	124.8	125.4	125.9	125.3	125.7	125.6	125.7	126.1	126.3	125.9	126.4	126.1	125.8
2004	126.3	126.5	126.6	127.5	128.8	128.8	129.0	128.6	128.7	129.6	130.3	130.0	128.4
2005	129.8	130.0	130.7	131.6	130.9	131.2	131.5	132.0	132.6	132.1	132.0	131.9	131.4
EDMONTON, ALBERTA													
2000	113.3	113.3	114.4	114.5	115.1	115.6	116.6	116.8	117.4	117.8	118.0	118.0	115.9
2001	113.6	117.1	117.0	117.2	121.5	121.8	120.1	119.9	120.9	119.4	115.1	117.5	118.4
2002	118.4	119.1	118.2	119.9	120.4	121.2	121.5	122.1	123.3	125.6	126.0	126.8	121.9
2003	127.4	127.8	128.9	128.8	128.0	128.7	128.5	128.2	128.9	128.1	128.5	128.4	128.4
2004	128.0	127.9	128.3	128.7	129.8	131.2	130.4	130.2	130.4	129.8	130.7	130.4	129.7
2005	130.1	130.1	131.0	131.6	131.5	131.8	133.1	133.0	134.8	134.3	134.2	133.3	132.4
CALGARY, ALBERTA													
2000	115.6	115.5	116.7	116.8	117.7	118.2	119.3	119.4	120.4	120.1	120.7	120.8	118.4
2001	118.0	120.1	120.1	120.3	124.6	125.0	122.8	122.6	123.4	122.2	117.6	118.8	121.3
2002	121.1	121.8	123.3	125.4	125.9	126.3	126.0	125.6	127.8	128.2	129.2	129.0	125.8
2003	128.9	129.3	130.7	130.9	130.1	130.7	129.8	129.7	130.5	130.2	130.7	130.7	130.2
2004	130.9	131.0	131.4	131.6	132.7	133.9	133.1	132.8	132.8	132.6	133.5	133.1	132.5
2005	132.5	132.7	133.4	134.4	134.3	134.9	135.9	135.9	137.3	137.0	136.9	136.5	135.1
VANCOUVER, BRITISH COLUMBIA - COLOMBIE-BRITANNIQUE													
2000	111.6	111.8	112.8	112.9	113.3	113.8	114.9	114.9	115.1	115.1	115.2	115.0	113.9
2001	115.3	113.9	114.0	115.7	116.3	117.0	117.0	117.0	117.5	116.5	115.6	115.8	116.0
2002	116.3	116.6	117.4	118.4	119.0	119.0	119.2	119.3	119.6	119.6	119.7	119.5	118.6
2003	119.7	120.3	121.2	121.0	120.9	120.8	120.9	121.5	121.8	121.3	121.4	121.6	121.0
2004	121.3	121.8	122.2	123.0	124.0	124.1	123.9	124.0	124.1	124.2	124.2	124.2	123.4
2005	124.3	124.4	124.8	125.4	125.7	125.9	126.3	126.4	126.7	126.5	126.4	126.1	125.7
VICTORIA, BRITISH COLUMBIA - COLOMBIE-BRITANNIQUE													
2000	111.1	111.3	112.2	112.3	112.7	113.1	113.7	113.6	113.9	114.0	114.1	113.9	113.0
2001	113.8	111.3	112.4	114.2	114.8	115.4	115.4	115.2	115.7	115.2	114.4	114.3	114.3
2002	114.9	115.4	116.1	117.1	117.6	117.8	118.1	118.3	118.4	118.3	118.6	118.4	117.4
2003	118.7	119.2	120.1	119.9	119.9	119.7	120.1	120.5	120.8	120.4	120.5	120.7	120.0
2004	120.6	121.0	121.3	122.2	123.2	123.5	123.3	123.3	123.6	123.6	123.8	123.6	122.8
2005	123.6	123.9	124.3	125.1	125.4	125.6	125.9	126.0	126.8	126.7	126.6	126.1	125.5

1. The All-items index for Whitehorse and Yellowknife is available from Table - 7.

1. L'indice d'ensemble pour Whitehorse et Yellowknife est disponible dans le tableau - 7.

TABLE - 10

Average Retail Prices for Gasoline and Fuel Oil,
by Urban Centre - Cents per Litre, 2004-2005

TABLEAU - 10

Prix de détail moyens, essence et mazout,
par centre urbain - cents par litre, 2004-2005

	St. John's, N.L.- T.-N.-L.	Charlottetown- Summerside, P.E.I.- Î.-P.-É.	Halifax, N.S.- N.-É.	Saint John, N.B.- N.-B.	Québec, Que.- Qc	Montréal, Que.- Qc	Ottawa, Ont.	Toronto, Ont.	Thunder Bay, Ont.	Winnipeg, Man.
Regular Unleaded Gas at Full Service Stations										
December-2004	94.6	86.3	84.5	86.5	82.1	82.4	76.4	74.1	82.6	80.1
January-2005	89.7	82.3	86.7	85.8	83.7	85.5	78.7	78.7	81.5	77.1
February-2005	95.4	84.9	89.6	91.2	85.9	88.4	81.8	80.0	88.2	81.4
March-2005	96.4	88.2	94.6	96.2	92.3	92.4	85.1	85.3	91.6	84.7
April-2005	102.4	94.8	99.4	99.1	94.9	95.5	90.8	88.4	93.2	90.7
May-2005	102.9	98.4	96.3	98.7	93.8	92.6	86.2	86.0	90.5	88.3
June-2005	102.9	96.6	97.6	98.2	95.1	96.6	90.4	88.1	90.4	88.5
July-2005	106.7	100.6	103.2	103.5	101.4	98.4	94.6	91.9	95.2	93.3
August-2005	109.9	102.9	111.1	111.8	105.7	107.4	100.7	97.3	102.5	98.9
September-2005	131.5	123.3	123.5	120.8	118.0	119.0	112.6	108.1	117.3	109.1
October-2005	119.8	115.5	111.4	111.2	107.5	108.3	101.4	96.9	107.2	103.6
November-2005	103.8	98.5	95.8	99.4	94.4	94.7	89.3	88.5	91.7	90.6
December-2005	102.8	97.3	99.6	99.6	96.0	94.9	89.4	86.0	86.5	85.9
Premium Unleaded Gas at Full Service Stations										
December-2004	100.6	91.5	90.6	93.1	89.1	89.9	87.0	84.7	93.3	90.4
January-2005	95.7	87.7	92.4	92.4	90.6	92.5	89.5	90.5	92.4	86.7
February-2005	101.4	90.1	95.5	98.4	92.6	95.2	91.2	91.5	98.8	91.4
March-2005	103.7	93.4	100.4	103.0	98.3	99.0	95.6	96.8	102.4	94.6
April-2005	107.2	100.3	105.3	105.6	100.9	102.6	100.4	99.1	104.5	100.5
May-2005	108.9	104.1	102.4	105.6	99.5	100.1	96.9	95.8	101.5	98.2
June-2005	108.9	101.9	103.7	104.9	101.2	103.8	101.1	99.2	101.2	98.5
July-2005	112.7	105.8	109.2	110.1	107.9	104.0	104.6	103.5	105.8	102.2
August-2005	115.9	108.2	115.7	118.6	112.1	113.9	111.0	109.5	113.2	108.3
September-2005	137.5	128.6	128.3	127.3	124.2	125.4	123.1	119.9	127.8	119.6
October-2005	125.8	120.6	117.5	118.0	114.4	114.2	113.6	109.7	117.8	113.2
November-2005	109.4	103.7	101.3	106.2	101.6	101.4	101.3	99.4	101.4	100.7
December-2005	108.6	102.2	104.9	105.8	102.2	101.0	99.3	101.2	97.9	95.7
Regular Unleaded Gas at Self Service Stations										
December-2004	91.3	84.9	82.0	83.6	81.3	79.4	72.1	72.5	82.5	78.7
January-2005	87.5	80.4	83.6	83.6	83.2	83.7	76.8	78.0	80.7	76.6
February-2005	92.6	83.0	87.4	88.2	85.9	85.2	78.5	79.0	88.4	80.2
March-2005	93.9	86.4	91.8	92.3	92.7	91.4	82.4	83.8	90.9	84.1
April-2005	99.4	92.9	96.8	95.9	94.1	94.5	87.0	87.6	92.7	89.1
May-2005	99.9	97.2	93.6	95.4	93.3	89.9	82.9	84.2	90.1	87.5
June-2005	99.8	94.3	95.3	94.3	95.2	96.5	87.1	88.1	91.5	87.7
July-2005	104.0	97.7	100.4	100.3	101.4	98.9	91.6	90.1	94.6	92.5
August-2005	108.0	100.0	107.4	107.4	105.8	107.4	97.6	97.9	102.4	98.3
September-2005	125.2	121.5	120.0	118.1	119.0	118.5	108.8	107.2	115.6	106.7
October-2005	115.0	112.3	108.6	107.3	107.7	105.2	97.1	97.2	106.5	102.1
November-2005	100.7	96.0	92.6	96.0	94.6	92.6	85.6	86.7	89.1	89.3
December-2005	99.7	94.7	97.3	96.3	96.9	92.4	86.1	88.5	86.0	86.0
Premium Unleaded Gas at Self Service Stations										
December-2004	97.3	89.5	88.0	90.1	87.7	85.9	83.0	83.4	92.0	88.7
January-2005	93.2	85.7	89.5	90.5	89.6	89.9	87.8	88.7	90.7	86.6
February-2005	98.3	88.3	93.1	95.2	92.2	91.4	89.2	89.6	97.6	90.2
March-2005	99.9	91.7	97.9	98.9	98.4	97.9	93.2	94.6	100.6	94.1
April-2005	105.6	98.4	103.0	102.8	99.3	100.6	97.8	98.3	102.7	99.2
May-2005	106.1	102.4	99.6	102.2	99.6	96.3	93.7	95.0	99.3	97.3
June-2005	105.8	99.6	101.5	101.1	100.9	104.0	97.6	98.4	101.1	97.8
July-2005	109.3	102.9	107.0	107.1	107.8	104.2	102.4	101.0	104.3	101.6
August-2005	113.7	105.4	113.4	114.2	112.3	112.6	108.6	108.9	111.8	108.0
September-2005	131.2	126.8	125.9	125.3	125.2	124.0	119.6	117.9	125.0	116.6
October-2005	121.2	117.5	114.6	113.9	113.9	111.5	108.1	107.6	116.2	112.1
November-2005	106.4	101.2	98.5	102.9	100.9	99.1	96.3	97.8	98.3	99.4
December-2005	105.5	99.9	102.8	103.4	103.2	99.1	97.0	99.6	95.5	96.1
Household Heating Fuel										
December-2004	69.5	67.1	74.6	77.3	66.6	67.1	70.1	68.8	73.0	67.8
January-2005	68.2	63.9	74.6	74.1	69.7	68.0	70.2	68.1	70.8	69.2
February-2005	71.3	63.9	75.8	76.6	73.5	71.0	72.3	72.0	75.5	76.5
March-2005	72.7	67.6	80.4	80.0	76.6	74.9	75.5	75.0	76.2	77.7
April-2005	78.6	73.8	81.9	83.9	75.4	73.7	78.4	78.8	76.9	79.8
May-2005	76.8	73.8	81.5	82.0	75.0	72.1	75.1	75.9	76.9	75.6
June-2005	76.8	73.8	81.5	82.0	75.0	72.1	75.1	75.9	76.9	75.6
July-2005	76.8	73.8	81.5	82.0	75.0	72.1	75.1	75.9	76.9	75.6
August-2005	76.8	73.8	81.5	82.0	75.0	72.1	75.1	75.9	76.9	75.6
September-2005	91.7	82.9	92.7	88.4	85.8	80.6	80.9	86.7	89.4	92.5
October-2005	89.4	85.0	96.1	92.3	86.9	83.4	84.4	89.6	96.9	97.7
November-2005	83.1	79.7	91.9	90.7	82.3	80.4	84.1	83.8	93.3	95.7
December-2005	80.9	73.8	84.2	83.8	76.2	79.3	83.0	78.3	90.1	88.3

TABLE - 10

Average Retail Prices for Gasoline and Fuel Oil,
by Urban Centre - Cents per Litre, 2004-2005

TABLEAU - 10

Prix de détail moyens, essence et mazout,
par centre urbain - cents par litre, 2004-2005

Regina, Sask.	Saskatoon, Sask.	Edmonton, Alta - Alb.	Calgary, Alta - Alb.	Vancouver, B.C. - C.-B.	Victoria, B.C. - C.-B.	Whitehorse, Yukon	Yellowknife, N.W.T. - T. N.-O.	
Essence régulière sans plomb aux stations avec service complet								
79.8	80.0	74.5	74.6	81.9	88.0	94.7	96.4	Décembre-2004
80.0	78.7	74.8	72.9	84.2	84.3	91.4	95.9	Janvier-2005
85.7	84.6	79.0	77.4	89.7	89.7	94.6	98.5	Février-2005
89.8	90.1	82.5	83.1	93.3	94.4	99.1	98.3	Mars-2005
94.6	94.7	88.2	87.8	102.9	103.1	105.4	103.9	Avril-2005
90.0	90.1	82.4	84.6	98.6	101.9	103.7	104.4	Mai-2005
92.0	91.3	85.0	85.3	96.9	99.1	101.7	104.5	Juin-2005
92.7	97.0	90.4	91.9	100.8	102.6	106.5	105.0	Juillet-2005
101.6	102.5	97.2	95.9	106.6	109.1	111.7	109.2	Août-2005
109.6	111.7	102.8	104.1	115.7	117.0	120.7	120.8	Septembre-2005
103.9	101.2	92.2	97.7	106.2	112.2	118.6	119.4	Octobre-2005
89.6	92.5	84.0	84.9	97.0	100.8	110.5	114.2	Novembre-2005
88.1	90.0	81.3	82.9	92.8	94.3	106.3	108.7	Décembre-2005
Essence super sans plomb aux stations avec service complet								
89.4	90.3	84.6	85.0	93.0	98.8	107.3	101.8	Décembre-2004
89.4	88.7	84.7	83.2	95.2	95.9	102.2	101.9	Janvier-2005
95.2	94.7	89.1	88.0	100.7	100.5	104.2	104.0	Février-2005
99.4	99.7	93.0	94.0	104.1	105.5	106.9	104.0	Mars-2005
104.0	104.7	98.9	97.8	114.0	114.0	112.3	108.8	Avril-2005
99.4	100.2	93.0	95.4	109.4	112.7	111.2	108.9	Mai-2005
101.6	101.5	95.7	96.0	107.8	109.6	109.8	109.3	Juin-2005
102.2	107.0	100.0	101.9	111.6	113.1	112.9	109.4	Juillet-2005
111.6	112.5	107.0	106.2	117.7	120.0	118.3	113.9	Août-2005
118.8	120.7	112.9	114.7	126.5	127.0	126.4	131.2	Septembre-2005
114.0	112.2	102.8	108.2	117.4	122.8	125.0	128.4	Octobre-2005
99.7	102.9	94.3	95.3	108.2	111.7	116.9	121.8	Novembre-2005
98.3	100.0	92.3	93.2	104.1	105.3	114.1	116.0	Décembre-2005
Essence régulière sans plomb aux stations libre service								
79.7	81.0	73.7	73.1	80.8	86.5	94.5	95.9	Décembre-2004
79.8	78.8	73.6	72.0	82.2	83.2	90.3	95.9	Janvier-2005
85.4	84.6	77.4	76.4	88.0	88.4	93.5	96.8	Février-2005
89.6	90.0	80.8	81.7	92.0	92.8	97.4	96.9	Mars-2005
94.4	94.3	86.6	86.4	101.4	101.4	104.8	100.5	Avril-2005
89.5	89.0	80.8	83.1	97.0	100.3	103.5	102.8	Mai-2005
91.7	91.8	83.5	84.0	96.7	97.5	100.5	102.8	Juin-2005
92.7	96.9	88.6	90.2	99.5	101.4	106.3	103.5	Juillet-2005
100.0	101.6	94.4	93.4	105.3	107.8	111.0	108.0	Août-2005
108.9	110.9	102.2	102.7	112.7	116.1	120.5	119.6	Septembre-2005
103.0	102.5	91.7	95.9	104.6	109.5	120.3	116.7	Octobre-2005
89.2	92.1	83.0	82.7	94.9	99.1	110.3	110.0	Novembre-2005
88.3	89.6	78.9	81.7	90.8	92.3	107.1	106.5	Décembre-2005
Essence super sans plomb aux stations libre service								
90.1	90.8	84.1	83.3	92.0	97.6	100.9	105.4	Décembre-2004
90.2	89.1	83.9	82.2	93.4	94.2	97.2	105.4	Janvier-2005
95.2	94.8	87.9	86.7	99.2	99.4	99.8	105.4	Février-2005
99.9	100.2	90.9	91.9	103.3	103.8	103.7	105.4	Mars-2005
104.2	104.5	97.1	96.7	112.7	112.4	110.8	108.4	Avril-2005
99.4	99.3	91.4	93.4	108.4	111.3	109.8	110.3	Mai-2005
101.6	102.1	94.0	94.3	107.7	108.5	106.3	110.7	Juin-2005
102.7	107.0	98.8	100.7	110.8	112.4	111.7	112.0	Juillet-2005
109.3	111.4	104.5	103.8	116.6	118.7	117.3	114.8	Août-2005
118.4	121.6	112.6	112.9	124.2	127.0	126.2	130.2	Septembre-2005
112.3	112.0	102.5	106.4	115.9	120.0	124.9	126.3	Octobre-2005
98.8	102.7	92.9	93.8	106.3	110.1	113.8	121.8	Novembre-2005
97.8	100.6	89.8	92.6	102.3	103.3	113.1	114.4	Décembre-2005
Mazout de chauffage domestique								
70.3	71.3	.	.	71.8	77.3	79.8	69.6	Décembre-2004
69.9	69.2	.	.	72.9	76.0	77.7	68.1	Janvier-2005
77.5	73.8	.	.	79.8	81.6	81.2	75.2	Février-2005
80.0	75.8	.	.	88.1	89.4	80.7	78.5	Mars-2005
80.1	76.6	.	.	88.7	88.2	83.2	76.7	Avril-2005
74.5	73.1	.	.	86.2	88.6	83.4	74.5	Mai-2005
74.5	73.1	.	.	86.2	88.6	83.4	74.5	Juin-2005
74.5	73.1	.	.	86.2	88.6	83.4	74.5	Juillet-2005
74.5	73.1	.	.	86.2	88.6	83.4	74.5	Août-2005
93.1	91.6	.	.	98.4	98.0	94.9	89.7	Septembre-2005
99.5	93.4	.	.	101.1	105.4	103.3	102.4	Octobre-2005
99.6	96.0	.	.	95.7	101.5	109.5	98.0	Novembre-2005
86.5	91.4	.	.	87.4	94.8	96.6	88.7	Décembre-2005

TABLE - 11
Average Retail Prices, monthly, Canada

TABLEAU - 11
Prix de détail moyens, mensuels, Canada

		October 2005	November 2005	December 2005	
		Octobre 2005	Novembre 2005	Décembre 2005	
1	Round steak – Bifteck de ronde	1 kg	11.84	11.91	12.07
2	Sirloin steak – Bifteck de surlonge	1 kg	14.80	14.85	14.28
3	Prime rib roast – Rôti de côtes de choix	1 kg	17.90	18.87	19.15
4	Blade roast – Rôti de palette	1 kg	8.81	8.49	9.00
5	Stewing beef – Boeuf à ragoût	1 kg	9.41	9.13	9.19
6	Ground beef, regular – Boeuf haché régulier	1 kg	5.62	5.69	5.65
7	Pork chops – Côtelettes de porc	1 kg	9.97	9.75	9.80
8	Butt roast – Rôti de soc	1 kg	... ¹	... ¹	... ¹
9	Chicken – Poulet	1 kg	5.40	5.30	5.19
10	Bacon	500 g	4.80	4.79	4.68
11	Wieners – Saucisses fumées	450 g	2.50	2.58	2.60
12	Canned sockeye salmon – Saumon sockeye en conserve	213 g	3.28	3.25	3.17
13	Homogenized milk – Lait homogénéisé	1 l	1.79	1.79	1.80
14	Partly skimmed milk – Lait partiellement écrémé	1 l	1.73	1.73	1.74
15	Butter – Beurre	454 g	4.01	4.01	4.04
16	Processed cheese food slices – Préparation de fromage fondu en tranches	250 g	2.66	2.66	2.67
17	Evaporated milk – Lait évaporé	385 ml	1.38	1.38	1.39
18	Eggs – Oeufs	1 dz	2.28	2.28	2.26
19	Bread – Pain	675 g	1.82	1.82	1.79
20	Soda crackers – Biscuits soda	450 g	2.00	2.02	2.02
21	Macaroni	500 g	1.00	1.01	1.00
22	Flour – Farine	2.5 kg	3.52	3.46	3.39
23	Corn flakes – Flocons de maïs	675 g	3.48	3.60	3.67
24	Apples – Pommes	1 kg	2.80	2.75	2.89
25	Bananas – Bananes	1 kg	1.18	1.15	1.19
26	Grapefruits – Pamplemousses	1 kg	2.95	2.92	2.50
27	Oranges	1 kg	2.66	2.68	2.79
28	Apple juice, canned – Jus de pommes en conserve	1.36 l	1.63	1.63	1.66
29	Orange juice, tetra-brick – Jus d'orange tetra-brick	1 l	3.26	3.15	3.22
30	Cabbage – Choux	1 kg	... ¹	... ¹	... ¹
31	Carrots – Carottes	1 kg	1.34	1.31	1.33
32	Celery – Céleri	1 kg	1.42	1.76	1.88
33	Mushrooms – Champignons	1 kg	6.67	6.84	6.81
34	Onions – Oignons	1 kg	1.25	1.20	1.24
35	Potatoes – Pommes de terre	4.54 kg	4.50	4.31	4.33
36	French fried potatoes, frozen – Pommes de terre frites congelées	1 kg	1.93	1.93	1.94
37	Baked beans, canned – Fèves au lard en conserve	398 ml	0.92	0.93	0.95
38	Tomatoes, canned – Tomates en conserve	796 ml	1.22	1.24	1.22
39	Tomato juice, canned – Jus de tomate en conserve	1.36 l	1.51	1.55	1.51
40	Ketchup	1 l	2.62	2.64	2.60
41	Sugar, white – Sucre blanc	2 kg	2.30	2.32	2.29
42	Coffee, roasted – Café torréfié	300 g	3.37	3.42	3.50
43	Coffee, instant – Café instantané	200 g	4.62	4.52	4.65
44	Tea (bags) – Thé (sachets)	72	3.39	3.43	3.45
45	Cooking or salad oil – Huile à frire ou à salade	1 l	3.50	3.49	3.53
46	Soup, canned – Soupe en conserve	284 ml	0.83	0.85	0.84
47	Baby food – Nourriture pour bébés	128 ml	0.59	0.60	0.60
48	Peanut butter – Beurre d'arachide	500 g	2.63	2.57	2.59
49	Fruit flavoured crystals – Cristaux à saveur de fruit	2.25 l	1.19	1.19	1.22
50	Soft drinks, cola type – Boissons gazeuses, cola	2 l	1.33	1.34	1.27
51	Soft drinks, lemon-lime type – Boissons gazeuses, citron-lime	2 l	1.38	1.39	1.31
52	Paper towels (rolls) – Essuie-tout en papier (rouleaux)	2	2.09	2.11	2.17
53	Facial tissue – Papier-mouchoirs	200	1.88	1.87	1.92
54	Bathroom tissue (rolls) – Papier hygiénique (rouleaux)	4	2.08	2.05	2.08
55	Shampoo – Shampoing	300 ml	3.13	3.11	3.07
56	Deodorant – Désodorisant	60 g	3.15	3.21	3.24
57	Toothpaste – Pâte dentifrice	100 ml	1.34	1.38	1.37
58	Cigarettes	200	72.76	72.73	72.60

1. Series terminated as of May 2001.

1. Cette série se termine en mai 2001.

Note: For explanatory notes and details, see Appendix 1.

Note: Pour de plus amples renseignements et détails, consultez l'appendice 1.

Appendix 1

Average retail prices

Average retail prices for food, household supplies, personal care items and cigarettes

Table 11 shows, for the current month and the two previous months, average prices for selected food, household supply and personal care items and for cigarettes.

Prices for these items are collected as part of the regular monthly CPI survey. Prices for the selected food, household supply and personal care items are observed in food supermarkets, while prices for cigarettes are collected in supermarkets, department stores, drug stores and tobacco shops. Average prices for each commodity are calculated as a weighted average of the average prices in the observed urban centres using the population of these urban centres as weights.

The commodities which are priced can vary in quality between outlets or between urban centres. This is the reason why average prices are not published for each of those urban centres. Brands and outlets can also vary from month to month. Therefore, average prices may not necessarily be fully comparable from one month to another and should not be used as an appropriate measure of pure price change through time. A matched commodity and outlet sample is used for the CPI to determine the pure price movement of commodities through time.

Appendice 1

Prix de détail moyens

Prix de détail moyens pour les aliments, les produits d'entretien ménager, les produits de soins personnels et les cigarettes

Le tableau 11 présente, pour le mois courant et les deux mois précédents, des prix moyens pour certains produits alimentaires, d'entretien ménager et de soins personnels ainsi que pour les cigarettes.

Les données sur les prix utilisées dans le calcul sont celles qui ont été recueillies dans le cadre de l'enquête mensuelle régulière de l'IPC. Les prix des aliments et des produits d'entretien ménager et de soins personnels ont été relevés dans des supermarchés alimentaires, alors que les prix des cigarettes ont été observés dans des supermarchés, dans des magasins à rayons, dans des pharmacies et dans des débits de tabac. Les prix moyens pour chaque produit sont obtenus en effectuant une moyenne pondérée des prix moyens de chaque centre urbain observé en utilisant la population de ces centres urbains comme pondération.

Les produits dont on relève les prix peuvent varier en qualité d'un point de vente ou d'un centre urbain à l'autre. C'est la raison pour laquelle les prix moyens ne sont pas publiés pour chacune des centres urbains. Les marques sélectionnées ainsi que les points de vente peuvent aussi varier d'un mois à l'autre. Les prix moyens ne sont donc pas nécessairement entièrement comparables d'un mois à l'autre et ne devraient pas être considérés comme une mesure appropriée des mouvements de prix purs à travers le temps. L'IPC utilise un échantillon apparié de produits et de points de vente pour calculer le mouvement de prix pur des produits dans le temps.

TABLE - 12

**Inter-city Indexes of Retail Price Differentials,
as of October 2004, for Selected Groups of Consumer
Goods and Services, Combined City Average=100¹**

TABLEAU - 12

**Indices comparatifs des prix de détail entre les villes,
octobre 2004, pour certains groupes de biens et services
à la consommation, moyenne des villes combinées=100¹**

	Canada CPI weights ²	St. John's (N.L.)	Charlottetown- Summerside (P.E.I.)	Halifax (N.S.)	Saint John (N.B.)	Montréal (Que.)
	Pondérations de l'IPC du Canada ²	St. John's (T.-N.-L.)	Charlottetown- Summerside (Î.-P.-É.)	Halifax (N.-É.)	Saint John (N.-B.)	Montréal (Qc)
No. Selected components and sub-groups						
1 All-items	100.0	95	93	98	93	93
2 Food	16.9	104	101	101	98	97
3 Food purchased from stores		106	103	102	103	100
4 Meat, poultry and fish		106	109	109	109	103
5 Dairy products and eggs		107	98	101	101	101
6 Bakery and other cereal products		102	102	99	101	99
7 Fruit and vegetables		112	105	105	107	98
8 Other food purchased from stores ³		104	101	96	95	97
9 Food purchased from restaurants		98	94	100	89	92
10 Shelter	26.8	81	77	88	76	86
11 Rented accommodation		71	69	78	69	81
12 Owned accommodation		79	72	84	73	86
13 Water, fuel and electricity		109	115	121	98	95
14 Household operations and furnishings	10.6	98	98	102	98	96
15 Household operations		96	96	102	96	94
16 Household furnishings		101	103	101	101	101
17 Clothing and footwear	5.4	102	96	101	100	101
18 Transportation	19.8	104	99	100	103	99
19 Private transportation		103	95	99	99	98
20 Purchase of automotive vehicles		101	103	103	99	99
21 Gasoline		115	104	106	106	106
22 Other private transportation		98	78	89	93	90
23 Public transportation		110	129	105	134	108
24 Health and personal care	4.5	92	90	93	95	102
25 Health care		94	95	94	93	99
26 Personal care supplies and equipment		94	98	95	98	98
27 Personal care services		86	72	86	95	113
28 Recreation, education and reading	12.0	96	102	112	103	87
29 Alcoholic beverages and tobacco products	4.1	114	106	107	103	94
30 Alcoholic beverages		108	101	100	98	97
31 Tobacco products and smokers' supplies		119	111	112	107	92

1. For explanatory notes, see Appendix 2.

2,3. See footnotes section at end of Appendix 2.

TABLE - 12

Inter-city Indexes of Retail Price Differentials,
as of October 2004, for Selected Groups of Consumer
Goods and Services, Combined City Average=100¹

TABLEAU - 12

Indices comparatifs des prix de détail entre les villes,
octobre 2004, pour certains groupes de biens et services
à la consommation, moyenne des villes combinées=100¹

Ottawa (Ont.)	Toronto (Ont.)	Winnipeg (Man.)	Regina (Sask.)	Edmonton (Alta)	Vancouver (B.C.)		
				Edmonton (Alb.)	Vancouver (C.-B.)		
						No.	Composantes et sous-groupes choisis
103	110	92	92	97	102	1	Ensemble
101	100	98	97	100	107	2	Aliments
103	98	99	101	100	106	3	Aliments achetés au magasin
103	98	93	96	99	105	4	Viande, volaille et poisson
105	100	96	93	92	107	5	Produits laitiers et oeufs
98	94	104	105	105	117	6	Produits de boulangerie et autres produits céréaliers
104	98	102	103	105	103	7	Fruits et légumes
105	101	102	106	98	103	8	Autres aliments achetés au magasin ³
97	105	94	90	101	107	9	Aliments achetés au restaurant
106	122	79	77	87	102	10	Logement
107	125	75	67	82	102	11	Logement en location
105	121	79	72	85	105	12	Logement en propriété
109	122	89	119	105	91	13	Eau, combustible et électricité
105	105	98	98	95	102	14	Dépenses et équipement du ménage
107	107	97	98	96	104	15	Dépenses du ménage
101	101	100	100	94	100	16	Équipement du ménage
101	100	100	100	95	101	17	Habillement et chaussures
100	111	94	97	97	94	18	Transports
99	111	93	97	98	95	19	Transport privé
103	100	100	101	94	101	20	Achat de véhicules automobiles
96	96	94	101	94	104	21	Essence
95	136	84	89	107	79	22	Autres transports privés
110	113	98	98	87	88	23	Transport public
103	102	97	89	104	100	24	Santé et soins personnels
108	105	93	93	103	97	25	Soins de santé
97	102	100	98	97	106	26	Articles et accessoires de soins personnels
99	95	101	70	116	97	27	Services de soins personnels
104	109	95	100	114	104	28	Loisirs, formation et lecture
96	99	104	108	106	113	29	Boissons alcoolisées et produits du tabac
101	103	85	97	100	107	30	Boissons alcoolisées
92	96	120	118	111	117	31	Produits du tabac et articles pour fumeurs

1. Pour de plus amples renseignements, voir l'appendice 2.

2,3. Voir notes à la fin de l'appendice 2.

ELECTRONIC PUBLICATIONS AVAILABLE AT | **PUBLICATIONS ÉLECTRONIQUES DISPONIBLES À**
www.statcan.ca



Appendix 2

Inter-city indexes of retail price differentials

Table 12 shows consumer price differentials prevailing amongst 11 Canadian cities situated in all 10 provinces for a selection of commodities and services at the specified point in time.

Price data for the current inter-city retail price comparison was drawn to a large extent from the price information collected for the production of the Consumer Price Index (CPI) for October 2004.

Reliable inter-city price comparisons require that the sampled commodities be identical in different locations. This ensures that variations in index levels between cities are due to price differences and not to differences in product attributes. In order to optimize comparability, price comparisons were initially made by pairing cities that are geographically close. This resulted in the following pairings:

St. John's	-	Halifax
Charlottetown-Summerside	-	Halifax
Saint John	-	Halifax
Ottawa	-	Halifax
Toronto	-	Montréal
Ottawa	-	Toronto
Toronto	-	Winnipeg
Regina	-	Winnipeg
Edmonton	-	Winnipeg
Edmonton	-	Vancouver

Within each city pair, price quotations were matched at the item level on the basis of identical detailed descriptions, including brand names whenever possible and also with some regard for comparability of retail outlets and merchandising practices.

Price level comparisons can be extended to include any pair of cities using a chaining procedure.

The weights used for aggregating the various components of the city indexes to obtain the All-items index are based on the expenditure proportions of the consumers living in the 11 cities overall. The weights are currently based on 2001 consumer expenditure data and updated to September 2004. The base, for which the index is equal to 100, is also the combined city average. Therefore, an index value of 102 means that prices in that city are 2 percent higher than the combined city average.

It should be noted, especially in periods when prices are highly volatile, that the timing of price comparison and the relative rate of price change occurring in each location could significantly affect city-to-city retail price relationships. Furthermore, since the retail prices used in this study are final prices faced by consumers, they include applicable sales and excise taxes. Therefore, provincial sales tax rates in effect in the various cities at the time of price comparison can be of importance in explaining inter-city price differentials for items or groups of items that are subject to such taxes.

Shelter, as an expenditure category, was absent from the Inter-city index program prior to 1999 because of methodological and conceptual issues associated with its measurement. For many products, adjusting for quality differences to ensure comparability across areas is relatively straightforward and can be done using traditional quality adjustment techniques. In the case of shelter however, its very diverse nature means that comparable matches

Appendice 2

Indices comparatifs des prix de détail entre les villes

Le tableau 12 présente les différences de prix à la consommation de 11 villes du Canada, situées dans les 10 provinces, pour un nombre choisi de biens et de services, pour une période de temps spécifiée.

Les données de cette étude comparative de prix de détail proviennent en grande partie des relevés de prix utilisés pour la production de l'Indice des prix à la consommation (IPC) d'octobre 2004.

Des comparaisons de prix valables entre les villes exigent que les produits échantillonnés soient identiques dans les différents endroits. Cette procédure permet de s'assurer que les variations des niveaux d'indice entre villes sont causées par des écarts de prix et non par des différences dans les caractéristiques des biens ou services. Afin d'optimiser la degré de comparaison, les prix ont d'abord été comparés en couplant des villes qui sont proches géographiquement. Voici les paires de villes qui en résultent :

St. John's	-	Halifax
Charlottetown-Summerside	-	Halifax
Saint John	-	Halifax
Ottawa	-	Halifax
Toronto	-	Montréal
Ottawa	-	Toronto
Toronto	-	Winnipeg
Regina	-	Winnipeg
Edmonton	-	Winnipeg
Edmonton	-	Vancouver

À l'intérieur de chaque paire de villes, les prix ont été couplés au niveau de l'article en s'assurant qu'ils correspondent à des descriptions détaillées identiques, y compris les marques, lorsque c'était possible et aussi en tenant compte de la similitude des points de vente au détail et des méthodes de vente.

Les comparaisons des niveaux de prix peuvent être étendues pour inclure d'autres paires de villes en utilisant une procédure de couplage.

Les pondérations utilisées pour agréger les diverses composantes des indices de villes pour obtenir l'indice d'ensemble sont basées sur les proportions des dépenses des consommateurs vivant dans l'ensemble des 11 villes. Ces pondérations correspondent présentement aux données de 2001 sur les dépenses des consommateurs et elles sont mises à jour pour refléter les variations de prix jusqu'en septembre 2004. La base pour laquelle l'indice est égal à 100 correspond aussi à la moyenne des villes combinées. Un indice ayant une valeur de 102 signifie donc que les prix dans cette ville sont plus élevés de 2 pour cent à la moyenne des villes combinées.

Il convient de noter, surtout dans une période de fluctuation des prix, que les relations entre les prix de détail d'une ville à l'autre peuvent varier de façon significative selon la période de relevé des prix et le taux relatif de variation des prix à chaque endroit. De plus, puisque les prix de détail utilisés pour cette étude sont ceux que les consommateurs doivent payer, les taxes de vente et d'accise y sont incluses. Donc, les taux des taxes de vente provinciales en vigueur dans les diverses villes au moment de la comparaison peuvent être importants pour expliquer les différences de prix entre les villes, des articles ou groupes d'articles taxables.

Le logement, en tant que catégorie de dépenses, ne figurait pas dans l'Indice comparatif des prix de détail entre les villes avant 1999 à cause des difficultés méthodologiques et conceptuelles associées à sa mesure. Pour beaucoup de biens et services, il est assez simple d'ajuster pour les variations de qualité de façon à permettre une comparaison entre régions. Ceci peut être fait en utilisant des techniques d'ajustement de qualité traditionnelles. Cependant, dans le cas du logement, sa nature

across cities are difficult to make. Hedonic regression methods were used to adjust for quality differences among cities and produce more reliable inter-city comparisons of rental prices.

A rental equivalence approach is used to construct the inter-city price indexes for shelter services consumed by homeowners. Such an approach uses market rents as an approximation of the cost of shelter services faced by homeowners. This approach may not be suitable for the needs of all users. For instance, since the rental equivalence approach does not represent an out-of-pocket expenditure, the indexes should not be used for measuring differences in the purchasing power of homeowners across cities. Furthermore, since the observed rents used in this index are those faced by existing renters and since the industry is regulated, they may not be indicative of rental prices faced by new renters.

Footnotes for Table 12

(2) The weights shown are rounded 2001 basket weights at June 2004 prices for Canada. They are provided for illustration only; the weights actually used are combined city weights with adjustments for price change up until September 2004.

(3) Includes the following sub-groups: sugar and syrups, confectionery items, margarine, other edible fat and oil items, coffee, tea, condiments, spices and vinegar, soup, infant and junior foods, pre-cooked frozen food preparations, non-alcoholic beverages and all other food preparations.

très diversifiée rend les comparaisons d'une ville à l'autre problématiques. Des régressions hédoniques ont été utilisées pour évaluer les écarts de qualité entre les villes et pour produire des comparaisons inter-villes des loyers plus fiables.

La méthode de l'équivalence locative est utilisée pour construire les indices de prix comparatifs entre villes pour les services de logement consommés par les propriétaires. Cette méthode utilise le marché de la location pour obtenir une approximation des coûts des services de logement auxquels font face les propriétaires. Cette méthode peut ne pas être appropriée aux besoins de tous les utilisateurs. Par exemple, puisque la méthode d'équivalence locative ne représente pas des débours, les indices ne devraient pas être utilisés pour mesurer les différences de pouvoir d'achat des propriétaires entre les villes. De plus, puisque les loyers utilisés dans cet indice sont ceux de locataires existants et que l'industrie est réglementée, ils peuvent ne pas être représentatifs des prix subis par les nouveaux locataires.

Notes pour le tableau 12

(2) Les pondérations indiquées sont les pondérations arrondies du panier de 2001 aux prix de juin 2004 pour le Canada. Elles ne sont fournies qu'à titre d'exemple; les pondérations utilisées en fait sont les pondérations combinées des villes rajustées en fonction des variations des prix observées jusqu'en septembre 2004.

(3) Comprend les sous-groupes suivants: sucre et sirop, confiseries, margarine, autres huiles et matières grasses comestibles, café, thé, condiments, épices et vinaigres, soupe, aliments pour bébés et enfants, préparations alimentaires précuites et congelées, boissons non alcoolisées et toutes autres préparations alimentaires.

THE CONSUMER PRICE INDEX TECHNICAL NOTES

Definition

The Consumer Price Index (CPI) is an indicator of the changes in consumer prices experienced by the target population. The CPI measures price change by comparing, through time, the cost of a fixed basket of commodities. This basket is based on the expenditures of the target population in a certain reference period, currently 2001. Since the basket contains commodities of unchanging or equivalent quantity and quality, the index reflects only pure price movements.

Separate CPI's are published for Canada, the ten provinces, Whitehorse, Yellowknife and Iqaluit. Some CPI information is also available for an additional sixteen urban centres. Since the CPI is a measure of price change from one time period to another, it cannot be used to indicate differences in price levels between provinces or urban centres.

Population Coverage

The population targeted by the Consumer Price Index consists of families and individuals living in urban and rural private households. For practical reasons, residents of the Territories outside Whitehorse, Yellowknife and Iqaluit are not represented by the index. Previous to January 1995, the target population consisted of private households in Canadian urban centres with a population of 30,000 or more.

Time Reference

The CPI compares, in percentage terms, prices in any given time period to prices in the official base period which, at present, is 1992=100. The official time base was changed from 1986=100 to 1992=100 starting with the CPI for January 1998. The change is strictly an arithmetic conversion which alters the index levels but leaves the percentage changes between any two periods intact, except for differences in rounding.

Percent Versus Index Point Changes

The movements of the indexes from one month to another are expressed as percent changes rather than changes in index points. Index point changes are affected by the level of the index which, in turn, depends on the time base of the particular index. The percentage change between any two time periods can be readily calculated by dividing the index point difference between the two time periods by the index for the earlier period and multiplying the result by one hundred.

Price Coverage

The prices used in the CPI calculation are final prices, inclusive of excise and other indirect taxes paid by consumers. In particular, they include the Goods and Services Tax (GST), as well as provincial retail sales taxes wherever applicable. In regions where the GST and provincial retail sales taxes have been combined, the Harmonized Sales Tax (HST) is included. It follows that the CPI can change as a result of modifications to any of these taxes.

L'INDICE DES PRIX À LA CONSOMMATION NOTES TECHNIQUES

Définition

L'indice des prix à la consommation (IPC) est un indicateur des variations des prix à la consommation payés par la population cible. L'IPC mesure la variation des prix en comparant, dans le temps, le coût d'un panier fixe de biens et de services. Ce panier est basé sur les dépenses de la population cible au cours d'une période de référence qui est actuellement 2001. Comme ce panier comprend des biens et des services dont la quantité et la qualité ne changent pas ou sont équivalentes, l'indice ne retrace que les mouvements de prix purs.

On publie des IPC distincts pour le Canada, les provinces, Whitehorse, Yellowknife et Iqaluit. Certains renseignements de l'IPC sont aussi publiés pour seize autres centres urbains. Comme l'IPC est une mesure de la variation de prix entre deux périodes, il ne peut servir à relever les différences de niveau des prix entre les provinces ou les centres urbains.

Champ d'observation de la population

La population couverte par l'indice des prix à la consommation comprend les familles et les personnes vivant dans des ménages privés urbains et ruraux. Pour des raisons pratiques, les résidents des Territoires à l'extérieur de Whitehorse, de Yellowknife et d'Iqaluit ne sont pas représentés. Avant janvier 1995, la population cible comprenait les ménages privés vivant dans les centres urbains du Canada dont la population était de 30 000 habitants ou plus.

Période de base

L'IPC compare, en pourcentage, les prix au cours d'une période donnée à ceux de la période de base officielle, qui est actuellement 1992 = 100. On a changé la période de base de 1986 = 100 à 1992 = 100 à compter de l'IPC du mois de janvier 1998. Ce changement est uniquement une conversion arithmétique qui modifie le niveau des indices, mais laisse les variations en pourcentage entre deux périodes intactes, à l'exception des différences dues à l'arrondissement.

Changements en pourcentage versus changements en points d'indice

Les fluctuations des indices d'un mois à l'autre sont exprimées en pourcentage, plutôt qu'en point d'indice. Les variations en point d'indice sont en fonction du niveau de l'indice qui, à son tour, dépend de la période de base de l'indice en question. Par contre, il est facile de calculer la variation en pourcentage entre deux périodes en divisant la différence en point d'indice entre ces deux périodes par l'indice de la période antérieure, et en multipliant ensuite ce résultat par cent.

Champ d'observation des prix

Les prix qui entrent dans le calcul de l'IPC sont les prix finaux, ce qui comprend les taxes d'accise et les autres impôts indirects que les consommateurs paient. En particulier, les prix comprennent la taxe sur les produits et les services (TPS), ainsi que les taxes de vente au détail provinciales, au besoin. Dans les régions où la TPS et la taxe provinciale de vente au détail ont été combinées, la taxe de vente harmonisée (TVH) est incluse. L'IPC peut donc varier à cause des modifications apportées à ces taxes.

The selection of commodities and the outlets from which prices are collected is judgmental, other than for rents and traveler accommodation. The number of prices required for a given commodity depends on the importance and the nature of the commodity. The samples are designed to represent volume selling commodities and outlets. The principal objective of the sample design is to ensure an informative, reliable and impartial picture of consumer inflation at the national and provincial levels.

Price collection for a given month's index is carried out during the first three weeks of the month. Although prices for most CPI commodities are collected monthly, prices for commodities having less frequent price changes (e.g. property taxes and electricity rates) are collected at intervals longer than one month. Special pricings are carried out where there is evidence that significant price changes have occurred between scheduled pricing periods.

Weights and Linking

The CPI maintains fixed quantitative proportions (weights) between commodities during the life of a given basket. The baskets are updated periodically to take into account changes in consumer expenditure patterns. In January 2003, the basket reflecting the 2001 expenditure patterns replaced the 1996 basket. In July 2004, 2001 expenditure patterns were adjusted after Statistics Canada determined that the weights assigned to mortgage interest cost were too high in the CPI basket update effective January 2003. The continuity of the CPI series is maintained by "linking" the corresponding indexes obtained from consecutive baskets.

The CPI is calculated as a weighted average of specified commodity price indexes. The weights are derived from Survey of Household Spending data. Text Table 1 compares the expenditure shares of the two most recent CPI baskets, i.e. the 2001 basket as it was reflected in the CPI in January 2003 and the 1996 basket. Because both sets of weights are expressed in December 2002 or "link month" prices, the differences reflect the shifts in the relative quantities purchased between the two baskets.

TEXT TABLE - I
Comparison of the 2001 and 1996 Distribution¹ of Expenditures used in the Consumer Price Index, by Major Component, for Canada - Effective from January 2003 to June 2004

Major Components	2001 Expenditures Dépenses de 2001		1996 Expenditures Dépenses de 1996		Composantes principales
	Expressed in 2001 prices Exprimées en prix de 2001	Expressed in Dec. 2002 prices Exprimées en prix de déc. 2002	Expressed in Dec. 2002 prices Exprimées en prix de déc. 2002	Expressed in Dec. 2002 prices Exprimées en prix de déc. 2002	
All-items	100.0	100.0	100.0	100.0	Ensemble
Food	16.3	16.4	18.0	18.0	Aliments
Shelter	28.5	28.4	26.4	26.4	Logement
Household operations and furnishings	10.7	10.6	10.3	10.3	Dépenses et équipement du ménage
Clothing and footwear	5.8	5.4	5.6	5.6	Habillement et chaussures
Transportation	18.8	19.0	19.6	19.6	Transports
Health and personal care	4.5	4.4	4.5	4.5	Santé et soins personnels
Recreation, education and reading	12.1	11.8	11.1	11.1	Loisirs, formation et lecture
Alcoholic beverages and tobacco products	3.2	3.8	4.6	4.6	Boissons alcoolisées et produits du tabac

¹ Figures may not add to 100% due to rounding.

¹ Le total des chiffres ne donne pas forcément 100% à cause de l'arrondissement.

La sélection des biens et des services, ainsi que des points de vente où l'on recueille les prix, se fait au jugé, à l'exception des loyers et de l'hébergement pour voyageurs. Le nombre de prix nécessaires pour un bien ou service donné dépend de l'importance et de la nature de celui-ci. L'échantillon est conçu de façon à représenter les produits et services ainsi que les établissements à fort volume de ventes. Le principal objectif du plan de sondage est d'obtenir une image précise, fiable et impartiale de l'inflation représentée par les prix à la consommation au niveau national et provincial.

La collecte des prix pour l'indice d'un mois donné se fait pendant les trois premières semaines du mois. Bien que les prix de la plupart des biens et services entrant dans l'IPC soient recueillis chaque mois, les prix des biens ou des services ayant des variations de prix moins fréquentes (impôts fonciers, tarifs de l'électricité, par exemple) sont recueillis à des intervalles dépassant un mois. Des relevés spéciaux de prix sont faits lorsqu'il est évident que des variations de prix appréciables se sont produites entre les périodes de relevé de prix régulières.

Pondération et enchaînement

L'IPC maintient des proportions quantitatives fixes (pondérations) entre les biens et les services pendant la durée de vie d'un panier. Le panier est mis à jour périodiquement afin de prendre en compte les changements dans la composition des dépenses des consommateurs. En Janvier 2003, le panier qui représente la composition des dépenses de 2001 a remplacé le panier de 1996. En juillet 2004, la composition des dépenses de 2001 a été ajustée après que Statistique Canada ait déterminé que la pondération attribuée au coût d'intérêt hypothécaire était trop élevée dans la mise à jour du panier de l'IPC de janvier 2003. La continuité des séries de l'IPC est assurée par un « enchaînement » des indices correspondants provenant de paniers consécutifs.

On calcule l'IPC comme une moyenne pondérée d'indices de prix de biens ou de services précis. Les pondérations sont tirées des données de l'Enquête sur les dépenses des ménages. Le tableau explicatif 1 compare les parts des dépenses des deux paniers les plus récents, celui de 2001 tel qu'il a été reflété dans l'IPC en janvier 2003 et celui de 1996. Comme les deux ensembles de pondérations sont exprimés en prix de décembre 2002, qui est le « mois d'enchaînement », les différences reflètent les changements des quantités relatives achetées entre les deux paniers.

TABLEAU EXPLICATIF - I
Comparaison des ventilations¹ des dépenses de 2001 et 1996 utilisées pour l'indice des prix à la consommation, par composante principale, pour le Canada - en vigueur de janvier 2003 à juin 2004

TEXT TABLE - II
Comparison of the 2001 Distribution¹ of Expenditures used in the Consumer Price Index, by Major Component, for Canada - Effective July 2004

Major Components	Adjusted 2001 Expenditures		2001 Expenditures before adjustment	
	Dépenses de 2001 ajustées		Dépenses de 2001 avant ajustement	
	Expressed in 2001 prices	Expressed in June 2004 prices	Expressed in June 2004 prices	
	Exprimées en prix de 2001	Exprimées en prix de juin 2004	Exprimées en prix de juin 2004	Composantes principales
All-items	100.0	100.0	100.0	Ensemble
Food	16.8	16.9	16.4	Aliments
Shelter	26.3	26.8	28.9	Logement
Household operations and furnishings	11.1	10.6	10.3	Dépenses et équipement du ménage
Clothing and footwear	6.0	5.4	5.2	Habillement et chaussures
Transportation	19.4	19.8	19.2	Transports
Health and personal care	4.6	4.5	4.4	Santé et soins personnels
Recreation, education and reading	12.5	12.0	11.6	Loisirs, formation et lecture
Alcoholic beverages and tobacco products	3.3	4.1	4.0	Boissons alcoolisées et produits du tabac

¹ Figures may not add to 100% due to rounding.

¹ Le total des chiffres ne donne pas forcément 100% à cause de l'arrondissement.

Text Table II compares the expenditure shares of the 2001 basket as it was reflected in the CPI in January 2003 and the adjusted 2001 expenditure shares. The later was used in the CPI calculation starting in July 2004. Because both sets of weights are expressed in June 2004 or "link month" prices, the differences reflect the shifts in the relative quantities resulting from the adjustment.

When reconstructing or re-aggregating published CPI series, the changes in weights and the linking procedures must be taken into account. For a description of the methodology required to reconstruct or re-aggregate CPI series, see the Consumer Price Index Reference Paper cat. 62-553 (Occasional) or contact Prices Division.

Whitehorse, Yellowknife and Iqaluit Indexes

The relatively small size of the housing market in these three cities makes it difficult to construct reliable price indexes for new houses. To compensate, the price movements of rental accommodation are used to approximate the price movements of new houses. The rent information itself is collected using different pricing frequencies and collection methods than in the rest of the country. Because of these problems, the indexes for Rented Accommodation and Owned Accommodation are not published for these three cities. Further, the All-items indexes published for these three cities are not strictly comparable with the same indexes for the provinces or the other sixteen cities.

Calculation of Urban Centre Indexes

With the introduction of the 1992 basket, emphasis was shifted from urban centre data to provincial data. Urban centre All-items series were continued since many users had come to rely on this service, but the method of calculation was changed. Shelter indexes are calculated for each urban centre. This recognizes

TABLEAU EXPLICATIF - II
Comparaison des ventilations¹ des dépenses de 2001 utilisées pour l'indice des prix à la consommation, par composante principale, pour le Canada - en vigueur à partir de juillet 2004

Le tableau explicatif II compare les parts des dépenses du panier de 2001 tel qu'il a été reflété dans l'IPC en janvier 2003 et les parts ajustées du panier de 2001. Ces dernières ont été utilisées dans les calculs de l'IPC à partir de juillet 2004. Comme les deux ensembles de pondérations sont exprimés en prix de juin 2004, qui est le «mois d'enchaînement», les différences reflètent les changements des quantités relatives résultant de l'ajustement.

Quand on reconstruit ou ré-agrège les séries publiées de l'IPC, il faut prendre en compte les changements de pondérations et les procédures d'enchaînement. Pour une description de la méthodologie à utiliser dans la reconstruction des séries de l'IPC ré-agrégées, consulter le document de référence sur l'indice des prix à la consommation portant le numéro de catalogue 62-553 (Hors série), ou s'adresser à la Division des prix.

Indices de Whitehorse, de Yellowknife et d'Iqaluit

La taille relativement faible du marché de l'habitation de ces trois villes rend difficile la construction d'indices de prix fiables pour les maisons neuves. Pour corriger cette situation, on se sert du mouvement des prix du logement en location pour obtenir une approximation de celui des maisons neuves. Les renseignements sur les loyers proprement dits sont obtenus à des fréquences de relevé des prix et selon des méthodes de collecte qui diffèrent de celles utilisées ailleurs dans le pays. En raison de ces problèmes, les indices du logement en location et du logement en propriété ne sont pas publiés pour ces trois villes. Enfin, les indices d'ensemble publiés pour ces trois villes ne sont pas strictement comparables aux mêmes indices pour les provinces ou les seize autres villes.

Calcul des indices des centres urbains

Avec la venue du panier de 1992, l'accent est passé des données des centres urbains aux données des provinces. Les séries des indices d'ensemble pour les centres urbains ont été conservées parce que de nombreux utilisateurs se sont habitués à ce service, mais la méthode de calcul a changé. Les indices du logement sont calculés pour chaque

the importance of Shelter in the basket, the significant and persistent differences in price movements between urban centres, and the availability of local data. For the other seven major components, the movement of the provincial counterpart (or, in the cases of Montréal, Toronto, and Vancouver, a sub-provincial counterpart) is used. The major components are aggregated using the urban centre's expenditure pattern to arrive at each urban centre's All-items index.

Seasonal Adjustment

A seasonally adjusted series is one from which seasonal movements have been eliminated. Seasonal movements are defined as those which are caused by regular annual events such as variations in climate and regular institutional events such as vacations and statutory holidays. Seasonally adjusted series are calculated using Statistics Canada's X-11 ARIMA program. Time series with no detectable seasonal movements remain unchanged from the official series. The official unadjusted series for All-items, each of the eight major component indexes and three special aggregates (All-items excluding food, All-items excluding food and energy, and All-items excluding the eight most volatile components according to the Bank of Canada definition) are seasonally adjusted independently.

Each month, the previous month's seasonally adjusted index is subject to revision. On an annual basis, the seasonally adjusted values for the last three years are revised with the January data release. Since these revisions can lead to changes in both the levels and movements of the indexes, users employing the CPI for indexation purposes are advised to use the unadjusted indexes.

centre urbain. Ainsi, on prend en compte l'importance du logement dans le panier, les différences appréciables et persistantes dans les mouvements des prix entre centres urbains et la disponibilité de données locales. Pour les sept autres composantes principales, on utilise le mouvement de l'indice provincial (pour Montréal, Toronto et Vancouver, un indice infra-provincial). Les composantes principales sont agrégées à partir de la composition des dépenses du centre urbain pour donner, en fin de compte, l'indice d'ensemble de cette dernière.

Désaisonnalisation

Une série désaisonnalisée est une série de laquelle on a éliminé les variations saisonnières. Les variations saisonnières se définissent comme celles étant causées par des événements réguliers annuels tels que les variations climatiques et les événements institutionnels réguliers tels que les vacances et les congés statutaires. Les données désaisonnalisées sont estimées à partir du programme X-11 ARIMA de Statistique Canada. Les séries chronologiques ne présentant pas de variations saisonnières perceptibles demeurent inchangées par rapport aux séries officielles. Les séries officielles non ajustées pour l'indice d'ensemble, chacune des huit composantes principales et trois agrégats spéciaux (l'ensemble sans les aliments, l'ensemble sans les aliments et l'énergie, l'ensemble sans les 8 composantes les plus instables (définition de la Banque du Canada)) sont désaisonnalisées indépendamment.

Chaque mois, l'indice désaisonné du mois précédent est révisé. Les données désaisonnalisées des trois dernières années sont révisées une fois l'an avec la publication des données de janvier. Comme ces révisions peuvent entraîner des changements dans les niveaux et dans les variations des indices, il est recommandé aux utilisateurs qui se servent de l'IPC à des fins d'indexation de prendre les indices non désaisonnés.