



The consumer price index

April 2004



L'indice des prix à la consommation

Avril 2004

How to obtain more information

Specific inquiries about this product and related statistics or services should be directed to: Client Services Unit, Prices Division, Statistics Canada, Ottawa, Ontario, K1A 0T6 (telephone: (613) 951-9606) toll free: 1 866 230-2248 (fax: (613) 951-1539) Internet: infounit@statcan.ca.

For information on the wide range of data available from Statistics Canada, you can contact us by calling one of our toll-free numbers. You can also contact us by e-mail or by visiting our Web site.

National inquiries line	1 800 263-1136
National telecommunications device for the hearing impaired	1 800 363-7629
Depository Services Program inquiries	1 800 700-1033
Fax line for Depository Services Program	1 800 889-9734
E-mail inquiries	infostats@statcan.ca
Web site	www.statcan.ca

Ordering and subscription information

This product, Catalogue no. 62-001-XPB, is published monthly as a standard printed publication at a price of CDN \$12.00 per issue and CDN \$111.00 for a one-year subscription. The following additional shipping charges apply for delivery outside Canada:

	Single issue	Annual subscription
United States	CDN \$ 6.00	CDN \$72.00
Other countries	CDN \$ 10.00	CDN \$120.00

This product is also available in electronic format on the Statistics Canada Internet site as Catalogue no. 62-001-XIB at a price of CDN \$9.00 per issue and CDN \$83.00 for a one-year subscription. To obtain single issues or to subscribe, visit our Web site at www.statcan.ca, and select Products and Services.

All prices exclude sales taxes.

The printed version of this publication can be ordered by

- Phone (Canada and United States) **1 800 267-6677**
- Fax (Canada and United States) **1 877 287-4369**
- E-mail **infostats@statcan.ca**
- Mail Statistics Canada
Dissemination Division
Circulation Management
120 Parkdale Avenue
Ottawa, Ontario K1A 0T6
- And, in person at the Statistics Canada Reference Centre nearest you, or from authorised agents and bookstores.

When notifying us of a change in your address, please provide both old and new addresses.

Standards of service to the public

Statistics Canada is committed to serving its clients in a prompt, reliable and courteous manner and in the official language of their choice. To this end, the Agency has developed standards of service which its employees observe in serving its clients. To obtain a copy of these service standards, please contact Statistics Canada toll free at 1 800 263-1136.

Comment obtenir d'autres renseignements

Toute demande de renseignements au sujet du présent produit ou au sujet de statistiques ou de services connexes doit être adressée à : Sous-section du service à la clientèle, Division des prix, Statistique Canada, Ottawa, Ontario, K1A 0T6 (téléphone : (613) 951-9606) sans frais: 1 866 230-2248 (télécopieur : (613) 951-1539) Internet : infounit@statcan.ca.

Pour obtenir des renseignements sur l'ensemble des données de Statistique Canada qui sont disponibles, veuillez composer l'un des numéros sans frais suivants. Vous pouvez également communiquer avec nous par courriel ou visiter notre site Web.

Service national de renseignements	1 800 263-1136
Service national d'appareils de télécommunication pour les malentendants	1 800 363-7629
Renseignements concernant le Programme des bibliothèques de dépôt	1 800 700-1033
Télécopieur pour le Programme des bibliothèques de dépôt	1 800 889-9734
Renseignements par courriel	infostats@statcan.ca
Site Web	www.statcan.ca

Renseignements sur les commandes et les abonnements

Le produit n° 62-001-XPB au catalogue est publié mensuellement en version imprimée standard et est offert au prix de 12 \$ CAN l'exemplaire et de 111 \$ CAN pour un abonnement annuel. Les frais de livraison supplémentaires suivants s'appliquent aux envois à l'extérieur du Canada :

	Exemplaire	Abonnement annuel
États-Unis	6 \$ CAN	72 \$ CAN
Autres pays	10 \$ CAN	120 \$ CAN

Ce produit est aussi disponible sous forme électronique dans le site Internet de Statistique Canada, sous le n° 62-001-XIB au catalogue, et est offert au prix de 9 \$ CAN l'exemplaire et de 83 \$ CAN pour un abonnement annuel. Les utilisateurs peuvent obtenir des exemplaires ou s'abonner en visitant notre site Web à www.statcan.ca et en choisissant la rubrique Produits et services.

Les prix ne comprennent pas les taxes de ventes.

La version imprimée peut être commandée par

- Téléphone (Canada et États-Unis) **1 800 267-6677**
- Télécopieur (Canada et États-Unis) **1 877 287-4369**
- Courriel **infostats@statcan.ca**
- Poste Statistique Canada
Division de la diffusion
Gestion de la circulation
120, avenue Parkdale
Ottawa (Ontario) K1A 0T6
- En personne au bureau régional de Statistique Canada le plus près de votre localité ou auprès des agents et librairies autorisés.

Lorsque vous signalez un changement d'adresse, veuillez nous fournir l'ancienne et la nouvelle adresse.

Normes de service à la clientèle

Statistique Canada s'engage à fournir à ses clients des services rapides, fiables et courtois, et ce, dans la langue officielle de leur choix. À cet égard, notre organisme s'est doté de normes de service à la clientèle qui doivent être observées par les employés lorsqu'ils offrent des services à la clientèle. Pour obtenir une copie de ces normes de service, veuillez communiquer avec Statistique Canada au numéro sans frais 1 800 263-1136.



Statistics Canada
Prices Division
Consumer Prices Section

The consumer price index

April 2004

Statistique Canada
Division des prix
Section des prix à la consommation

L'indice des prix à la consommation

Avril 2004

Published by authority of the Minister
responsible for Statistics Canada

© Minister of Industry, 2004

All rights reserved. No part of this publication may be reproduced, stored in a retrieval system or transmitted in any form or by any means, electronic, mechanical, photocopying, recording or otherwise without prior written permission from Licence Services, Marketing Division, Statistics Canada, Ottawa, Ontario, Canada K1A 0T6.

May 2004

Catalogue no. 62-001-XPB, Vol. 83, No. 4
ISSN 0703-9352

Catalogue no. 62-001-XIB, Vol. 83, No. 4
ISSN 1496-2225

Frequency: monthly

Ottawa

Note of Appreciation

Canada owes the success of its statistical system to a long-standing partnership between Statistics Canada, the citizens of Canada, its businesses, governments and other institutions. Accurate and timely statistical information could not be produced without their continued cooperation and goodwill.

Publication autorisée par le ministre
responsable de Statistique Canada

© Ministre de l'Industrie, 2004

Tous droits réservés. Il est interdit de reproduire ou de transmettre le contenu de la présente publication, sous quelque forme ou par quelque moyen que ce soit, enregistrement sur support magnétique, reproduction électronique, mécanique, photographique, ou autre, ou de l'emmagasiner dans un système de recouvrement, sans l'autorisation écrite préalable des Services de concession des droits de licence, Division du marketing, Statistique Canada, Ottawa, Ontario, Canada K1A 0T6.

Mai 2004

N° 62-001-XPB au catalogue, vol. 83, n° 4
ISSN 0703-9352

N° 62-001-XIB au catalogue, vol. 83, n° 4
ISSN 1496-2225

Périodicité : mensuelle

Ottawa

Note de reconnaissance

Le succès du système statistique du Canada repose sur un partenariat bien établi entre Statistique Canada et la population, les entreprises, les administrations canadiennes et les autres organismes. Sans cette collaboration et cette bonne volonté, il serait impossible de produire des statistiques précises et actuelles.

SYMBOLS

The following standard symbols are used in Statistics Canada publication:

- . not available for any reference period
- .. not available for a specific reference period
- ... not applicable
- 0 true zero or a value rounded to zero
- 0^s value rounded to 0 (zero) where there is a meaningful distinction between true zero and the value that was rounded
- P preliminary
- r revised
- x suppressed to meet the confidentiality requirements of the *Statistics Act*
- E use with caution
- F too unreliable to be published

NOTE ON CANSIM

Most of the data published in *The Consumer Price Index* (Catalogue 62-001-XPB) is also available in machine readable form through CANSIM (Canadian Socio-Economic Information Management System). In general, CANSIM provides a longer historical series. For further information on CANSIM call (613) 951-8200 or write to Electronic Data Marketing Division, Statistics Canada, R.H. Coats Building, Ottawa, K1A 0T6.

Data that appears in this publication are also available electronically in our Cansim database through the Internet tables 326-0001, 326-004, 326-0009, 326-0010 and 326-0012 at a cost of \$3.00 per series.

This publication was prepared under the direction of:

George Beelen,
Director, Prices Division
Joanne Moreau,
Chief, Consumer Prices Section

Cover design concept by:

Rachel Penkar, Dissemination Division

The feature articles are prepared under the direction of:

George Beelen,
Director, Prices Division
Robin Lowe
Chief, Quality Assurance and Client Services Section

The paper used in this publication meets the minimum requirements of American National Standard for Information Sciences – Permanence of Paper for Printed Library Materials, ANSI Z39.48 – 1984.

**SIGNES CONVENTIONNELS**

Les signes conventionnels suivants sont employés uniformément dans les publications de Statistique Canada:

- . indisponible pour toute période de référence
- .. indisponible pour une période de référence précise
- ... n'ayant pas lieu de figurer
- 0 zéro absolu ou valeur arrondie à zéro
- 0^s valeur arrondie à 0 (zéro) où il y a une distinction importante entre le zéro absolu et la valeur arrondie
- P provisoire
- r rectifié
- x confidentiel en vertu des dispositions de la *Loi sur la statistique*
- E à utiliser avec prudence
- F trop peu fiable pour être publié

NOTE CONCERNANT CANSIM

La plupart des données publiées dans *L'indice des prix à la consommation* (n° 62-001-XPB au catalogue) peuvent être obtenues, sous forme lisible par machine, de CANSIM (Système canadien d'information socio-économique). Les séries historiques sont généralement plus longues dans CANSIM. Pour plus d'information sur CANSIM, signaler (613) 951-8200 ou écrire à Division du marketing, Statistique Canada, Immeuble R.H. Coats, Ottawa, K1A 0T6.

Les données qui apparaissent dans cette publication sont aussi disponibles électroniquement dans notre banque de données Cansim Internet, tableaux 326-0001, 326-0004, 326-0009, 326-0010 et 326-0012 moyennant un coût de 3 \$ par série.

Cette publication a été rédigée sous la direction de:

George Beelen,
Directeur, Division des prix
Joanne Moreau,
Chef, Section des prix à la consommation

Conception de la page couverture par :

Rachel Penkar, Division de la diffusion

Les études spéciales sont rédigées sous la direction de:

George Beelen,
Directeur, Division des prix
Robin Lowe
Chef, Section du contrôle de la qualité et du service à la clientèle

Le papier utilisé dans la présente publication répond aux exigences minimales de l'American National Standard for Information Sciences – "Permanence of Paper for Printed Library Materials", ANSI Z39.48 – 1984.



TABLE OF CONTENTS

	Page
National Index Highlights	7
Part I - National Charts and Tables	13
Feature Articles	23
Part II - Charts and Tables by Province, Whitehorse, Yellowknife and Iqaluit	25
Part III - Urban Centre Tables	35
Technical Notes	48

Tables

1 The Consumer Price Index and Major Components (Not Seasonally Adjusted), Canada, 1992=100	6
2 The Consumer Price Index (Not Seasonally Adjusted), Provinces, Whitehorse, Yellowknife and Iqaluit, 1992=100	6
3 The Consumer Price Index and Major Components, Selected Sub-groups and Special Aggregates (Not Seasonally Adjusted), Canada, 1992=100	16
4 The Consumer Price Index for Canada, All-items (Not Seasonally Adjusted), 1985-2004, 1992=100	21
5 The Consumer Price Index for Canada, Major Components and Special Aggregates (Not Seasonally Adjusted), 1985-2004, 1992=100	22
6 The Consumer Price Index, Major Components, Selected Sub-groups and Special Aggregates (Not Seasonally Adjusted), Provinces, Whitehorse and Yellowknife, 1992=100	26
7 The All-items Consumer Price Index (Not Seasonally Adjusted), Provinces, Whitehorse, Yellowknife and Iqaluit, 1999-2004, 1992=100	32
8 The Consumer Price Index and Selected Sub-groups (Not Seasonally Adjusted), by Urban Centre, 1992=100	35
9 The All-items Consumer Price Index (Not Seasonally Adjusted), by Urban Centre, 1999-2004, 1992=100	38
10 Average Retail Price for Gasoline and Fuel Oil, by Urban Centre - Cents per Litre, 2003-2004	40
11 Average Retail Prices, monthly, Canada	42
12 Inter-city Indexes of Retail Price Differentials, as of October 2002, for Selected Groups of Consumer Goods and Services, Combined City Average=100	44

TABLE DES MATIÈRES

	Page
Points saillants de l'indice national	7
Partie I - Graphiques et tableaux nationaux	13
Études spéciales parues	23
Partie II - Graphiques et tableaux par province, Whitehorse, Yellowknife et Iqaluit	25
Partie III - Tableaux par centre urbain	35
Notes techniques	48

Tableaux

1 L'indice des prix à la consommation et composantes principales (non désaisonnalisés), Canada, 1992=100	6
2 L'indice des prix à la consommation (non désaisonnalisé), provinces, Whitehorse, Yellowknife et Iqaluit, 1992=100	6
3 L'indice des prix à la consommation et composantes principales, certains sous-groupes et agrégats spéciaux (non désaisonnalisés), Canada, 1992=100	16
4 L'indice des prix à la consommation pour le Canada, indice d'ensemble (non désaisonnalisé), 1985-2004, 1992=100	21
5 L'indice des prix à la consommation pour le Canada, composantes principales et agrégats spéciaux (non désaisonnalisés), 1985-2004, 1992=100	22
6 L'indice des prix à la consommation, composantes principales, certains sous-groupes et agrégats spéciaux (non désaisonnalisés), provinces, Whitehorse et Yellowknife, 1992=100	26
7 L'indice d'ensemble des prix à la consommation (non désaisonnalisé), provinces, Whitehorse, Yellowknife et Iqaluit, 1999-2004, 1992=100	32
8 L'indice des prix à la consommation et certains sous-groupes (non désaisonnalisés), par centre urbain, 1992=100	35
9 L'indice d'ensemble des prix à la consommation (non désaisonnalisé), par centre urbain, 1999-2004, 1992=100	38
10 Prix de détail moyens, essence et mazout, par centre urbain - cents par litre, 2003-2004	40
11 Prix de détail moyens, mensuels, Canada	42
12 Indices comparatifs des prix de détail entre les villes, octobre 2002, pour certains groupes de biens et services à la consommation, moyenne des villes combinées=100	44

TABLE OF CONTENTS - Concluded**TABLE DES MATIÈRES - fin**

	Page
Text Table	
I Comparison of the 2001 and 1996 Distribution of Expenditures used in the Consumer Price Index, by Major Component, for Canada	49
Charts	
1 The Consumer Price Index (Not Seasonally Adjusted), Canada, 1992=100	13
2 Percentage Change in the Consumer Price Index (Not Seasonally Adjusted) from the Same Month of the Previous Year, Canada	13
3 Percentage Change in the Consumer Price Index and Major Components (Not Seasonally Adjusted) from the Same Month of the Previous Year, Canada	14
4 Percentage Change in the All-items Index from the Previous Month and from the Same Month of the Previous Year, Provinces, Whitehorse, Yellowknife and Iqaluit	25

	Page
Tableau explicatif	
I Comparaison des ventilations des dépenses de 2001 et 1996 utilisées pour l'indice des prix à la consommation, par composante principale, pour le Canada	49
Graphiques	
1 L'indice des prix à la consommation (non désaisonné), Canada, 1992=100	13
2 Taux de variation de l'indice des prix à la consommation (non désaisonné) par rapport au mois correspondant de l'année précédente, Canada	13
3 Taux de variation de l'indice des prix à la consommation et des composantes principales (non désaisonnés) par rapport au mois correspondant de l'année précédente, Canada	14
4 Taux de variation de l'indice d'ensemble, par rapport au mois précédent et au mois correspondant de l'année précédente, provinces, Whitehorse, Yellowknife et Iqaluit	25

Release Dates for the Consumer Price Index

Index for the month of	Release Date
January 2004	February 20, 2004
February 2004	March 18, 2004
March 2004	April 20, 2004
April 2004	May 20, 2004
May 2004	June 22, 2004
June 2004	July 16, 2004
July 2004	August 24, 2004
August 2004	September 17, 2004
September 2004	October 26, 2004
October 2004	November 23, 2004
November 2004	December 17, 2004
December 2004	January 19, 2005

Dates d'émission de l'indice des prix à la consommation

Indice pour le mois de	Date d'émission
Janvier 2004	Février 20, 2004
Février 2004	Mars 18, 2004
Mars 2004	Avril 20, 2004
Avril 2004	Mai 20, 2004
Mai 2004	Juin 22, 2004
Juin 2004	Juillet 16, 2004
Juillet 2004	Août 24, 2004
Août 2004	Septembre 17, 2004
Septembre 2004	Octobre 26, 2004
Octobre 2004	Novembre 23, 2004
Novembre 2004	Décembre 17, 2004
Décembre 2004	Janvier 19, 2005

Since May 2001, Statistics Canada is calculating, on behalf of the Bank of Canada, an index series for All-items excluding the eight most volatile components. Those eight components, as defined by the Bank, are: fruit, fruit preparations and nuts; vegetables and vegetable preparations; mortgage interest cost; natural gas; fuel oil and other fuel; gasoline; inter-city transportation; and tobacco products and smokers' supplies. The Bank of Canada further adjusts this series to obtain their measure of core inflation, which also excludes the effect of changes in indirect taxes. For data and information on core inflation, please consult the Bank of Canada Web site: <http://www.bankofcanada.ca/inflation>.

Statistics Canada is also now calculating, on behalf of the Bank of Canada, a seasonally adjusted index series for All-items excluding the eight most volatile components. This series is available through CANSIM, Statistics Canada's official database, or by contacting us through the means mentioned on the inside cover of this publication.

Depuis le mois de mai 2001, Statistique Canada calcule pour la Banque du Canada, un indice d'ensemble sans les huit composantes les plus volatiles. Ces huit composantes, telles que définies par la Banque du Canada, sont: fruits, préparations à base de fruits et noix; légumes et préparations à base de légumes; coût d'intérêt hypothécaire; gaz naturel; mazout et autres combustibles; essence; transport interurbain; produits du tabac et articles pour fumeurs. La Banque du Canada ajuste ensuite cette série pour obtenir son indice de référence qui exclut également l'effet des modifications des impôts indirects. Pour obtenir des données et des renseignements au sujet de l'inflation mesurée par l'indice de référence, prière de consulter le site de la Banque du Canada à l'adresse suivante: <http://www.banqueducanada.ca/inflation>.

Statistique Canada calcule aussi maintenant pour la Banque du Canada, un indice désaisonnalisé pour l'ensemble sans les huit composantes les plus volatiles. Cette série est disponible par le biais de CANSIM, la base de données officielle de Statistique Canada, ou en communiquant avec nous d'une des façons mentionnées à l'intérieur de la couverture de la présente publication.

Additional Information and Related Publications

Detailed information on the methodology and concepts of the CPI is contained in *The Consumer Price Index Reference Paper, Updating Based on 1992 Expenditures*, (Occasional), Catalogue no. 62-553. Information regarding the *Survey of Household Spending* is contained in two volumes: *Family Food Expenditure in Canada, 2001*, Catalogue no. 62-554, and *Spending Patterns in Canada, 2001*, Catalogue no. 62-202.

A brief non-technical document entitled "Your Guide to the Consumer Price Index" (Occasional) Catalogue no. 62-557-XPB is available on request from the information unit (613-951-9606) or on the Statistics Canada Internet Site (<http://www.statcan.ca>). It answers the frequently asked questions about the construction and use of the CPI. For further information, contact the Consumer Prices Section, Prices Division, Statistics Canada, Ottawa, Ontario K1A 0T6.

Renseignements supplémentaires et publications connexes

Les méthodes et les concepts de l'IPC sont décrits en détail dans le *Document de référence de l'indice des prix à la consommation, Mise à jour fondée sur les dépenses de 1992*, (hors série), n° 62-553 au catalogue. Des renseignements au sujet de l'enquête sur les dépenses des ménages se retrouvent dans deux volumes distincts: *Dépenses alimentaires des familles au Canada, 2001*, n° 62-554 au catalogue; et *Les habitudes de dépenses au Canada, 2001*, n° 62-202 au catalogue.

Un court document non technique intitulé «Votre guide d'utilisation de l'indice des prix à la consommation», (hors série), n° 62-557-XPB, au catalogue est disponible sur demande à la sous-section de service à la clientèle (613-951-9606) ou en visitant notre site sur le Web (<http://www.statcan.ca>). La brochure répond aux questions les plus fréquemment posées relativement à la construction et l'utilisation de l'IPC. Pour plus de renseignements, communiquer avec la Section des prix à la consommation, Division des prix, Statistique Canada, Ottawa (Ontario) K1A 0T6.

TABLE - 1

The Consumer Price Index and Major Components
(Not Seasonally Adjusted), Canada, 1992=100

	Indexes			Percentage change April 2004 from		
	Indices			Taux de variation avril 2004 contre		
	April 2004 Avril	March 2004 Mars	April 2003 Avril	March 2004 Mars	April 2003 Avril	
All-items	123.9	123.6	121.9	0.2	1.6	Ensemble
Food	123.4	123.6	122.4	-0.2	0.8	Aliments
Shelter	119.6	119.0	116.5	0.5	2.7	Logement
Household operations and furnishings	115.6	115.3	114.5	0.3	1.0	Dépenses et équipement du ménage
Clothing and footwear	103.8	105.3	103.8	-1.4	0.0	Habillement et chaussures
Transportation	143.5	142.8	141.8	0.5	1.2	Transports
Health and personal care	119.0	118.3	116.8	0.6	1.9	Santé et soins personnels
Recreation, education and reading	127.1	127.3	126.3	-0.2	0.6	Loisirs, formation et lecture
Alcoholic beverages and tobacco products	142.2	141.3	134.5	0.6	5.7	Boissons alcoolisées et produits du tabac
All-items (1986=100)	158.7					Ensemble (1986=100)
Purchasing power of the consumer dollar expressed in cents, compared to 1992	80.7	80.9	82.0			Pouvoir d'achat du dollar à la consommation (en cents), par rapport à 1992
Special aggregates						Agrégats spéciaux
Goods	119.1	118.8	118.0	0.3	0.9	Biens
Services	129.3	129.0	126.4	0.2	2.3	Services
All-items excluding food and energy	121.7	121.6	120.2	0.1	1.2	Ensemble sans les aliments et l'énergie
Energy	146.2	143.3	137.4	2.0	6.4	Énergie
All-items excluding the 8 most volatile components (Bank of Canada definition) ¹	124.3	124.1	122.1	0.2	1.8	Ensemble sans les 8 composantes les plus volatiles (définition de la Banque du Canada) ¹

¹ Excluded from the All-items CPI are the following eight volatile components, as defined by the Bank of Canada: fruit, fruit preparations and nuts; vegetables and vegetable preparations; mortgage interest cost; natural gas; fuel oil and other fuel; gasoline; inter-city transportation; and tobacco products and smokers' supplies. The Bank of Canada further adjusts this series to obtain their measure of core inflation which also excludes the effect of changes in indirect taxes. For data and information on core inflation, please consult the Bank of Canada Web site: <http://www.bankofcanada.ca/en/inflation>.

¹ Les huit composantes les plus volatiles, telles que définies par la Banque du Canada, qui sont exclues de l'IPC d'ensemble sont: fruits, préparations à base de fruits et noix; légumes et préparations à base de légumes; coût d'intérêt hypothécaire; gaz naturel; mazout et autres combustibles; essence; transport interurbain; produits du tabac et articles pour fumeurs. La Banque du Canada ajuste ensuite cette série pour obtenir son indice de référence qui exclut également l'effet des modifications des impôts indirects. Pour obtenir des données et des renseignements au sujet de l'inflation mesurée par l'indice de référence, prière de consulter le site de la Banque du Canada à l'adresse suivante: <http://www.banqueducanada.ca/fr/inflation>.

TABLE - 2

The Consumer Price Index (Not Seasonally Adjusted),
Provinces, Whitehorse, Yellowknife and Iqaluit, 1992=100

	Indexes			Percentage change April 2004 from		
	Indices			Taux de variation avril 2004 contre		
	April 2004 Avril	March 2004 Mars	April 2003 Avril	March 2004 Mars	April 2003 Avril	
Newfoundland and Labrador	121.6	121.3	121.0	0.2	0.5	Terre-Neuve-et-Labrador
Prince Edward Island	123.9	123.2	123.1	0.6	0.6	Île-du-Prince-Édouard
Nova Scotia	125.1	125.0	123.9	0.1	1.0	Nouvelle-Écosse
New Brunswick	123.5	123.6	123.0	-0.1	0.4	Nouveau-Brunswick
Québec	119.9	120.0	118.3	-0.1	1.4	Québec
Ontario	125.1	124.9	122.3	0.2	2.3	Ontario
Manitoba	126.4	126.0	125.4	0.3	0.8	Manitoba
Saskatchewan	128.4	127.5	126.1	0.7	1.8	Saskatchewan
Alberta	130.6	130.3	130.2	0.2	0.3	Alberta
British Columbia	122.4	121.6	120.4	0.7	1.7	Colombie-Britannique
Whitehorse, Yukon	120.2	119.9	120.3	0.3	-0.1	Whitehorse, Yukon
Yellowknife, Northwest Territories	118.4	118.2	119.2	0.2	-0.7	Yellowknife, Territoires du Nord-Ouest
Iqaluit, Nunavut (Dec. 2002=100)	100.8	100.2	99.9	0.6	0.9	Iqaluit, Nunavut (déc. 2002=100)

TABLEAU - 2

L'indice des prix à la consommation (non désaisonné),
provinces, Whitehorse, Yellowknife et Iqaluit, 1992=100

National Index Highlights

April 2004

The 12-month increase in the Consumer Price Index (CPI) jumped to 1.6% in April from 0.7% in March. However, April's 12-month rate of increase is similar to those observed during the last quarter of 2003.

The jump in the 12-month increase from 0.7% to 1.6% was the result of the double impact of energy price movements both this year and last year. Last year, there was a significant 0.7% drop in the CPI between March and April 2003, and this year, there was a 0.2% increase from March to April 2004 (see chart below). As a result, the gap between the April 2004 and April 2003 indexes is greater than the gap between the March indexes.

From March 2003 to April 2003, the CPI fell significantly following strong price decreases for gasoline, as well as a drop in the electricity index caused by refunds to Ontario customers.

From March to April this year, higher electricity rates in Ontario, following the introduction of new legislation, combined with higher gasoline prices were the main factors pushing the index up.

When the effects of energy prices are excluded from the CPI, the 12-month advance in April becomes 1.2%, the same as in March.

The all-items index excluding eight volatile components identified by the Bank of Canada rose 1.8% from April 2003 to April 2004, up from 1.3% in March. The most significant contributing factor was the jump in the 12-month increase of the electricity index from 0.2% in March to 15.1% in April.

On a monthly basis, prices rose 0.2% between March and April this year. This follows a 0.3% rise in March. With the exception of March, the CPI has had no monthly increase or decrease larger than 0.2% over the last 12 months.

Points saillants de l'indice national

Avril 2004

La hausse sur 12 mois de l'Indice des prix à la consommation (IPC), a fait un bond, passant à 1,6 % en avril par rapport à 0,7 % en mars. Cependant, le taux d'augmentation sur 12 mois d'avril est comparable à ceux observés pendant le dernier trimestre de 2003.

Le bond dans la hausse sur 12 mois de 0,7 % à 1,6 % résulte du double effet des mouvements de prix de l'énergie cette année et l'année dernière. L'an dernier, il y a eu une baisse importante de 0,7 % de l'IPC de mars à avril 2003 et cette année, il y a eu une hausse de 0,2 % de mars à avril 2004 (voir graphique ci-dessous). Par conséquent, l'écart entre les indices d'avril 2004 et d'avril 2003 était plus grand que celui entre les indices de mars.

Entre mars 2003 et avril 2003, l'IPC a diminué de façon importante à la suite de fortes réductions des prix de l'essence et de la baisse de l'indice de l'électricité causée par des remboursements versés aux consommateurs de l'Ontario.

De mars à avril cette année, les principaux facteurs ayant poussé l'indice à la hausse étaient la majoration des tarifs d'électricité en Ontario, à la suite de l'entrée en vigueur d'une nouvelle législation, et l'augmentation des prix de l'essence.

Lorsqu'on exclut les effets des prix de l'énergie du calcul de l'IPC, la hausse sur 12 mois enregistrée en avril se chiffre à 1,2 %, la même qu'en mars.

L'indice d'ensemble sans huit composantes volatiles identifiées par la Banque du Canada fait ressortir une augmentation de 1,8 % d'avril 2003 à avril 2004, en hausse par rapport au 1,3 % enregistré en mars. Le facteur le plus important de cette hausse est le bond dans l'augmentation sur 12 mois de l'indice de l'électricité, qui est passé de 0,2 % en mars à 15,1 % en avril.

Sur une base mensuelle, les prix ont augmenté de 0,2 % entre mars et avril cette année. Cette hausse suit celle de 0,3 % enregistrée en mars. Sauf pour le mois de mars, l'IPC n'a pas affiché de progression ou de diminution supérieure à 0,2 % au cours des 12 derniers mois.

Base effect:

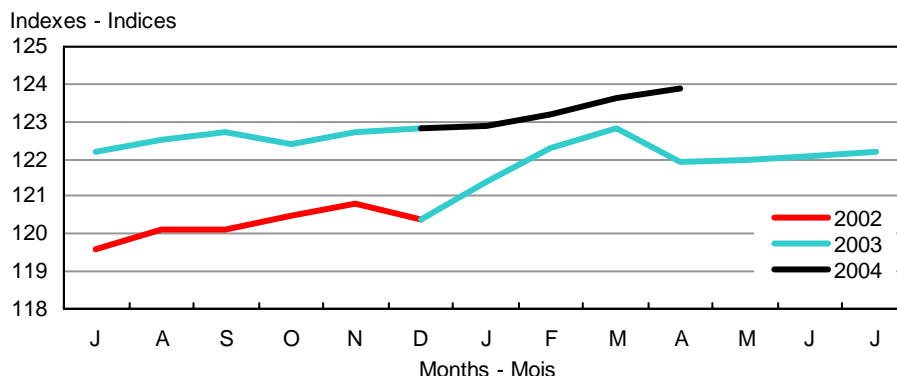
The 12-month variation in the CPI is calculated by comparing the most current month's index with the index for the same month of the previous year. In the chart below, the 12-month change is represented by the gap between the two curves. Thus, the 12-month variation can decrease from one month to the next merely due to the fact that the base serving as the point of comparison increased. As can be observed from the chart, the behaviour of the index in 2003 has been a very important factor in explaining the variations in the 12-month percentage changes since January 2004.

Effet de base :

La variation sur 12 mois de l'IPC est le résultat de la comparaison de l'indice du mois le plus récent et de l'indice du même mois de l'année précédente. Dans le graphique ci-dessous, la variation sur 12 mois est représentée par l'écart entre les deux courbes. Ainsi, la variation sur 12 mois peut diminuer d'un mois à l'autre parce que la base qui sert de point de comparaison a augmenté. Comme nous pouvons l'observer dans le graphique, le comportement de l'indice en 2003 a été un facteur très important dans l'explication des changements dans les taux de variation sur 12 mois depuis janvier 2004.

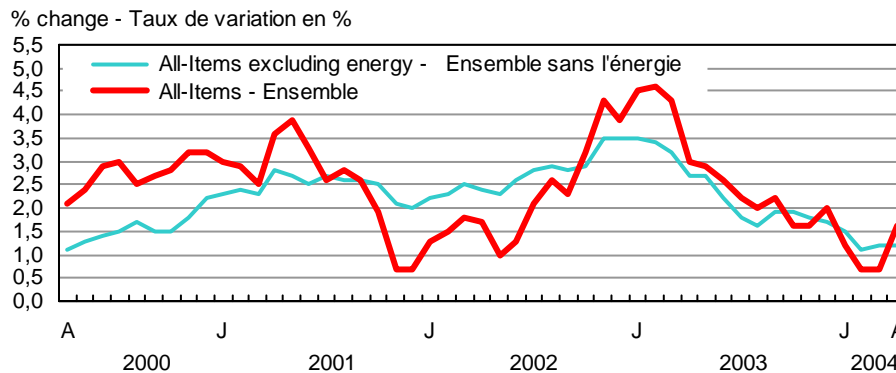
All-items Index, Canada, Indexes (1992=100)

Indice d'ensemble, Canada, indices (1992=100)



Percentage Change from the Same Month of the Previous Year, Canada

Taux de variation par rapport au mois correspondant de l'année précédente, Canada



Twelve-month percentage change in the CPI:
+1.6%

Twelve-month percentage change in the CPI excluding energy: +1.2%

Variation sur 12 mois de l'IPC, en pourcentage :
+1,6 %

Variation sur 12 mois de l'IPC sans l'énergie, en pourcentage : +1,2 %

Key factors contributing to the 1.6% increase in the CPI included electricity, gasoline, homeowners' replacement cost, cigarettes and tuition fees.

On the other hand, consumers paid less for automotive vehicles, computer equipment and supplies, natural gas and fresh vegetables.

The electricity index rose on average 15.1%. The most significant contributing factor was a 54.7% increase in Ontario's electricity index.

An electricity refund legislated by the Ontario government sent the Ontario electricity index plunging in April 2003 and made the April 2004 index higher by comparison. Also, recent legislation replaced the flat rate for electricity with a tiered rate beginning in April 2004.

Gasoline prices were on average 6.9% higher than one year ago. In contrast, they were 4.2% lower in March 2004 compared to March 2003.

Homeowners' replacement cost, which represents the worn out structural portion of housing and is estimated using new housing prices (excluding land), was up 6.1%.

Cigarette prices were 7.9% higher than in April 2003. This increase was primarily due to higher provincial tobacco taxes introduced in the last twelve months in most provinces and recently in Newfoundland and Labrador, Prince Edward Island, Nova Scotia, Manitoba and Saskatchewan.

Tuition fees increased on average 8.1%. Although they are only collected once a year, in September, they continue to be one of the important factors impacting the 12-month change in the CPI. The average increase in tuition fees for the previous three years had been 3.8%.

Despite two consecutive monthly increases, automotive vehicle prices are still 1.5% lower compared to April 2003 levels. This was primarily a result of incentives from automotive vehicle manufacturers put in place throughout the last 12 months.

Computer equipment and supplies fell 16.7% as price declines were registered for both desktops and laptops.

Parmi les facteurs clés ayant concouru à l'augmentation de 1,6 % de l'IPC figurent l'électricité, l'essence, le coût de remplacement par le propriétaire, les cigarettes et les frais de scolarité.

Par contre, les consommateurs ont payé moins cher pour les véhicules automobiles, le matériel et les fournitures informatiques, le gaz naturel et les légumes frais.

L'indice de l'électricité a augmenté en moyenne de 15,1 %. La hausse de 54,7 % de l'indice de l'électricité de l'Ontario est le facteur qui a contribué le plus à cette progression.

Le remboursement légiféré par le gouvernement de l'Ontario a fait plonger l'indice ontarien de l'électricité en avril 2003, de sorte que l'indice d'avril 2004 était plus élevé par comparaison. En outre, en vertu de la législation adoptée récemment, le tarif fixe pour l'électricité a été remplacé par un taux à paliers à compter d'avril 2004.

Les prix de l'essence étaient en moyenne plus élevés de 6,9 % qu'il y a un an. Par opposition, ils étaient inférieurs de 4,2 % en mars 2004 comparativement à mars 2003.

Le coût de remplacement par le propriétaire, qui représente la portion de l'usure de la structure des logements et est estimé à partir du prix de maisons neuves (excluant le terrain), est monté de 6,1 %.

Les prix des cigarettes ont été de 7,9 % supérieurs à leur niveau d'avril 2003. Les majorations des taxes provinciales sur le tabac au cours des 12 derniers mois dans la majorité des provinces et dernièrement à Terre-Neuve-et-Labrador, à l'Île-du-Prince-Édouard, en Nouvelle-Écosse, au Manitoba et en Saskatchewan, ont été la principale cause de cette hausse.

Les frais de scolarité ont augmenté en moyenne de 8,1 %. Bien qu'ils ne soient collectés qu'une fois l'an, en septembre, ils demeurent un des facteurs importants influençant la variation sur 12 mois de l'IPC. Au cours des trois années précédentes, la moyenne des augmentations a été de 3,8 %.

Malgré deux augmentations mensuelles consécutives, les prix des véhicules automobiles demeurent inférieurs de 1,5 % à leurs niveaux d'avril 2003. Ce fait est attribuable principalement aux programmes incitatifs offerts par les fabricants de véhicules automobiles mis en place au cours des 12 derniers mois.

Les prix du matériel et des fournitures informatiques ont chuté de 16,7 %, à la suite des baisses des prix des ordinateurs de bureau et des ordinateurs portatifs.

Natural gas prices fell on average by 8.9%. Most of this drop is attributable to the Alberta and Ontario markets.

The index for fresh vegetables fell 8.6%. Decreases can be attributed to favorable weather in the growing regions of producer countries.

Monthly percentage change in the CPI: +0.2%
Monthly percentage change in the CPI
excluding energy: +0.1%

Prices rose 0.2% between March and April this year. This follows a 0.3% rise in the previous month.

Higher prices for electricity, gasoline, automotive vehicles and natural gas exerted upward pressure on the all-items CPI.

Downward pressure came from price decreases for fresh vegetables, women's clothing, automotive vehicle insurance premiums, computer equipment and supplies and men's clothing.

Excluding the influence of energy prices, the CPI increased 0.1%.

The 3.3% increase in the electricity index for Canada was mostly attributable to a 5.7% increase in Ontario along with a 6.5% increase in British Columbia.

Under Ontario legislation effective April 1st, electricity tariffs increased from a fixed rate of 4.3 cents per kilowatt-hour to 4.7 cents per kilowatt-hour for the first 750 kilowatt-hours used in a month. The price goes up to 5.5 cents per kilowatt-hour for usage over that threshold. There were also some changes in distribution charges.

Low precipitation levels have had BC Hydro concerned about the low water levels of their reservoirs needed to produce electricity. As a result, they are applying to move forward the implementation date of their original rate increase application to the BC Utilities Commission (BCUC). Pending its final decision in the fall, the BCUC has approved an interim rate increase effective April 1st, 2004.

Gasoline prices increased an average of 1.5% between March and April. This was the fourth consecutive monthly increase as crude oil prices continued to rise.

Automotive vehicle prices rose 0.7% as some manufacturers adjusted their incentive programs.

Natural gas prices increased 3.2% following a 2.5% decrease in March. April's advance was almost entirely attributable to the removal of the provincial government rebate program in Alberta. The Alberta natural gas index rose by 17.5%.

Fresh vegetable prices fell 6.0% as some crops became available from Canadian hot-house producers.

The women's clothing index fell by 2.6% in April. This reduction was due to widespread sales in most categories of women's clothing. Price drops of this magnitude are typical for women's clothing at this time of the year. Decreases were seen in all provinces.

Automotive vehicle insurance premiums fell 1.3% as a result of a 2.8% decrease in Ontario and a 9.8% drop in Prince Edward Island.

The Automobile Insurance Rate Stabilization Act legislated by the Ontario government came into effect on April 15th. Lower rates reflecting the changes in the Insurance Act had to be filed by insurance companies for approval. There have been some delays in the approval process which in turn will delay the introduction of the new rate schedules for some companies until later this summer.

Les prix du gaz naturel ont diminué de 8,9 % en moyenne. La plus grande partie de cette diminution est attribuable aux marchés de l'Alberta et de l'Ontario.

L'indice des prix des légumes frais est tombé de 8,6 %. Les baisses sont attribuables au temps favorable dans les régions de culture des pays producteurs.

Variation mensuelle de l'IPC, en pourcentage : +0,2 %
Variation mensuelle de l'IPC sans l'énergie, en
pourcentage : +0,1 %

De mars à avril de l'année en cours, les prix ont progressé de 0,2 %. Cette hausse suit celle de 0,3 % enregistrée le mois précédent.

L'accroissement des prix de l'électricité, de l'essence, des véhicules automobiles et du gaz naturel a exercé une pression à la hausse sur l'IPC d'ensemble.

Une pression à la baisse est venue du repli des prix des légumes frais, des vêtements pour femmes, des primes d'assurance des véhicules automobiles, du matériel et des fournitures informatiques et des vêtements pour hommes.

Si l'on exclut l'influence des prix de l'énergie, l'IPC a crû de 0,1 %.

La hausse de 3,3 % de l'indice de l'électricité pour le Canada était attribuable principalement à une augmentation de 5,7 % en Ontario et une hausse de 6,5 % en Colombie-Britannique.

En vertu des dispositions législatives entrées en vigueur le 1^{er} avril en Ontario, le tarif de l'électricité est passé d'un taux fixe de 4,3 cents par kilowatt-heure à 4,7 cents par kilowatt-heure pour les premiers 750 kilowatt-heures utilisés de ce seuil, le prix est de 5,5 cents par kilowatt-heure. Certaines modifications ont également été apportées aux taux de distribution.

Les faibles précipitations concernent BC Hydro qui s'inquiète des bas niveaux de ses réservoirs d'eau nécessaires à la production d'électricité. Par conséquent, ils ont demandé de devancer la date d'entrée en vigueur des hausses de tarifs par rapport à la demande originale faite auprès de la BC Utilities Commission (BCUC). Conditionnellement à sa décision finale à l'automne, la BCUC a approuvé une augmentation provisoire des tarifs à compter du 1^{er} avril 2004.

Les prix de l'essence ont augmenté de 1,5 % en moyenne entre mars et avril. Cette quatrième hausse consécutive était attribuable aux prix du pétrole brut qui ont continué d'augmenter.

Les prix des véhicules automobiles ont progressé de 0,7 % à la suite des ajustements apportés aux programmes incitatifs offerts par certains fabricants.

Les prix du gaz naturel ont augmenté de 3,2 % après avoir reculé de 2,5 % en mars. La hausse d'avril était presque entièrement due à l'élimination du programme de remboursement du gouvernement provincial en Alberta. L'indice du gaz naturel en Alberta a augmenté de 17,5 %.

Les prix des légumes frais ont baissé de 6,0 % alors que certaines récoltes provenant des producteurs de serre canadiens sont arrivées sur le marché.

L'indice des prix des vêtements pour femmes a reculé de 2,6 % en avril. Cette baisse était attribuable aux ventes généralisées dans la plupart des catégories de vêtements pour femmes. Les baisses de prix de cette ampleur sont typiques des vêtements pour femmes à cette période de l'année. Des baisses ont été enregistrées dans toutes les provinces.

Les primes d'assurance de véhicules automobiles ont reculé de 1,3 % à la suite d'une baisse de 2,8 % en Ontario et d'une chute de 9,8 % à l'Île-du-Prince-Édouard.

La Loi sur la stabilisation des tarifs d'assurance automobile du gouvernement ontarien est entrée en vigueur le 15 avril. Les compagnies d'assurance ont dû déposer pour approbation des réductions de tarifs reflétant les changements à la Loi sur l'assurance. Des délais dans le processus d'approbation se sont produits ce qui a eu pour conséquence de retarder la mise en application des nouveaux barèmes de tarifs de certaines compagnies jusqu'à cet été.

Amendments effective April 1st were also made to the Insurance Act in Prince Edward Island. The most important one being the \$2,500 limit on liability claims for minor personal injury. Companies operating in this province were also required to file for lower rates reflecting these amendments.

Price decreases for both desktops and laptops caused the computer equipment and supplies index to fall 3.2%.

The index for men's clothing fell by 1.4% in April 2004. Widespread sale prices were moderated by the introduction of new seasonal clothing items.

The seasonally adjusted CPI increased by 0.2% between March and April

After seasonal adjustment, the CPI increased 0.2% from March to April.

Higher seasonally adjusted indexes for shelter (+0.5%), transportation (+0.5%), alcoholic beverages and tobacco products (+0.6%), household operations and furnishings (+0.2%), recreation, education and reading (+0.1%), and health and personal care (+0.2%) accounted for this increase.

The indexes for clothing and footwear (-0.4%) and food (-0.1%) exerted downward pressure.

Des modifications entrant en vigueur le 1^{er} avril ont aussi été faites à la Loi sur l'assurance de l'Île-du-Prince-Édouard. La plus importante étant l'établissement d'une limite de 2 500 \$ aux réclamations pour dommages suite à des blessures personnelles mineures. Les compagnies opérant dans cette province ont également dû déposer des réductions de tarifs reflétant ces modifications.

Les baisses des prix des ordinateurs de bureau et des ordinateurs portatifs ont fait reculer l'indice du matériel et des fournitures informatiques de 3,2 %.

L'indice des prix des vêtements pour hommes a baissé de 1,4 % en avril 2004. L'arrivée sur le marché de nouveaux vêtements de saison a exercé un effet modérateur sur les prix de vente généralisés.

L'IPC désaisonnalisé a augmenté de 0,2 % entre mars et avril

Après ajustement pour les variations saisonnières, l'IPC a augmenté de 0,2 % de mars à avril.

La hausse des indices désaisonnalisés du logement (+0,5 %), des transports (+0,5 %), des boissons alcoolisées et des produits du tabac (+0,6 %), des dépenses et de l'équipement du ménage (+0,2 %), des loisirs, de la formation et de la lecture (+0,1 %), et de la santé et des soins personnels (+0,2 %) était responsable de cette progression.

Les indices de l'habillement et des chaussures (-0,4 %), et des aliments (-0,1 %) ont exercé une pression à la baisse.

Special aggregates

All-items excluding the eight most volatile components (Bank of Canada definition)

The all-items index excluding eight volatile components identified by the Bank of Canada rose 1.8% in April, up from 1.3% in March.

Contributing most to the rise in April were higher electricity prices, homeowners' replacement cost, tuition fees, restaurant meals prices, as well as homeowners' and automotive vehicle insurance premiums.

The jump in the 12-month increase in the electricity index from 0.2% in March to 15.1% in April was due to both the refund paid to Ontario's electricity customers in April 2003 and new higher rates introduced in April 2004.

On a monthly basis, the all-items index excluding eight volatile components identified by the Bank of Canada rose 0.2%.

Upward pressure came mostly from higher prices for electricity and automotive vehicles. Lower prices for women's clothing were the principal source of downward pressure on the index.

Energy

Energy prices rose 6.4% from April 2003 to April 2004.

Higher electricity (+15.1%) and gasoline (+6.9%) prices accounted for the increase. Over the same period, prices for natural gas (-8.9%) and fuel oil (-3.8%) fell.

From March to April, energy prices increased 2.0%, mostly under the influence of price increases for electricity (+3.3%), gasoline (+1.5%) and natural gas (+3.2%). Downward pressure came from lower prices for fuel oil (-2.3%).

Goods and services

From April 2003 to April 2004, prices in the goods sector increased 0.9% after posting two consecutive decreases in February (-0.8%) and March (-0.9%).

All of the upward pressure came from the non-durable goods index (+2.8%), mainly as the result of higher prices for electricity (+15.1%), gasoline (+6.9%) and cigarettes (+7.9%). The durable goods index decreased 1.9%, due mainly to decreases in the price of automotive vehicles, and computer equipment and supplies. The semi-durable goods index fell 0.7%, as about two thirds of the goods recorded price decreases.

Widespread price increases caused the services index to climb 2.3% compared with April 2003. Upward pressure came in large part from higher homeowners' replacement cost, tuition fees, restaurant meal prices, as well as homeowners' insurance premiums and property taxes

Between March and April 2004, the increase in the price of goods averaged 0.3%.

Non-durable goods prices rose 0.6%, mostly under the pressure of higher electricity and gasoline prices. The durable goods index was pushed up 0.3% mainly under the influence of higher automotive vehicle prices. Price decreases for women's, men's and children's clothing explained most of the 1.3% decrease in the semi-durable goods index.

Higher costs for air transportation, dental care, homeowners' maintenance and repairs, as well as automotive vehicle maintenance and repair services were the main contributors to the 0.2% increase in the services index between March and April 2004.

Agrégats spéciaux

Indice d'ensemble sans les huit composantes les plus volatiles (définition de la Banque du Canada)

L'indice d'ensemble sans huit composantes volatiles identifiées par la Banque du Canada a augmenté de 1,8 % en avril, en hausse par rapport à 1,3 % en mars.

La majeure partie de la hausse en avril était attribuable à la progression des prix de l'électricité, du coût de remplacement par le propriétaire, des frais de scolarité, des prix des repas achetés au restaurant, ainsi que des primes d'assurance de propriétaire et de véhicules automobiles.

Le saut dans la hausse sur 12 mois de l'indice de l'électricité de 0,2 % en mars à 15,1 % en avril est dû à la fois au remboursement reçu par les consommateurs ontariens en avril 2003 et aux majorations de tarifs entrées en vigueur en avril 2004.

Sur une base mensuelle, l'indice d'ensemble sans huit composantes volatiles identifiées par la Banque du Canada a augmenté de 0,2 %.

Des pressions à la hausse ont été exercées surtout par les prix plus élevés de l'électricité et des véhicules automobiles. Les prix plus faibles des vêtements pour femmes ont été la principale source de la pression à la baisse sur l'indice.

Énergie

Les prix de l'énergie ont augmenté de 6,4 % d'avril 2003 à avril 2004.

La hausse des prix de l'électricité (+15,1 %) ainsi que celle de l'essence (+6,9 %) explique cette augmentation. Durant la même période, les prix du gaz naturel (-8,9 %) et du mazout (-3,8 %) ont baissé.

De mars à avril, les prix de l'énergie ont progressé de 2,0 %, principalement en raison de la hausse des prix de l'électricité (+3,3 %), de l'essence (+1,5 %) et du gaz naturel (+3,2 %). Une pression à la baisse est venue des prix plus faibles pour le mazout (-2,3 %).

Biens et services

D'avril 2003 à avril 2004, les prix des biens ont progressé de 0,9 % après avoir affiché deux baisses consécutives en février (-0,8 %) et en mars (-0,9 %).

Toute la pression à la hausse provient de l'indice des biens non durables (+2,8 %), dont l'augmentation a été attribuable principalement aux prix plus élevés de l'électricité (+15,1 %), de l'essence (+6,9 %) et des cigarettes (+7,9 %). L'indice des biens durables a diminué de 1,9 %, principalement en raison de la baisse des prix des véhicules automobiles ainsi que du matériel et des fournitures informatiques. L'indice des biens semi-durables a fléchi de 0,7 %, les deux tiers environ des biens enregistrant des baisses de prix.

Des hausses de prix généralisées ont provoqué une montée de 2,3 % de l'indice des services par rapport à avril 2003. Une large part de la pression à la hausse provenait de l'augmentation du coût de remplacement par le propriétaire, des frais de scolarité, des prix des repas achetés au restaurant, ainsi que des primes d'assurance de propriétaire et des impôts fonciers.

Entre mars et avril 2004, les prix des biens ont augmenté en moyenne de 0,3 %.

Les prix des biens non durables ont progressé de 0,6 %, principalement sous l'influence des prix plus élevés de l'électricité et de l'essence. La montée de 0,3 % de l'indice des biens durables s'expliquait surtout par la progression des prix des véhicules automobiles. La baisse de 1,3 % de l'indice des biens semi-durables était attribuable principalement au recul des prix des vêtements pour femmes, hommes et enfants.

La hausse des coûts du transport aérien, des soins dentaires, de l'entretien et des réparations par le propriétaire et des services de réparation et d'entretien de véhicules automobiles était la cause principale de l'augmentation de 0,2 % de l'indice des services entre mars et avril 2004.

**The
Consumer
Price Index**

**L'indice des
prix à la
consommation**

Part I

Partie I

**National
Charts and
Tables**

**Graphiques
et tableaux
nationaux**

CHART - 1

**The Consumer Price Index
(Not Seasonally Adjusted), Canada, 1992=100**

GRAPHIQUE - 1

**L'indice des prix à la consommation
(non désaisonné),
Canada, 1992=100**

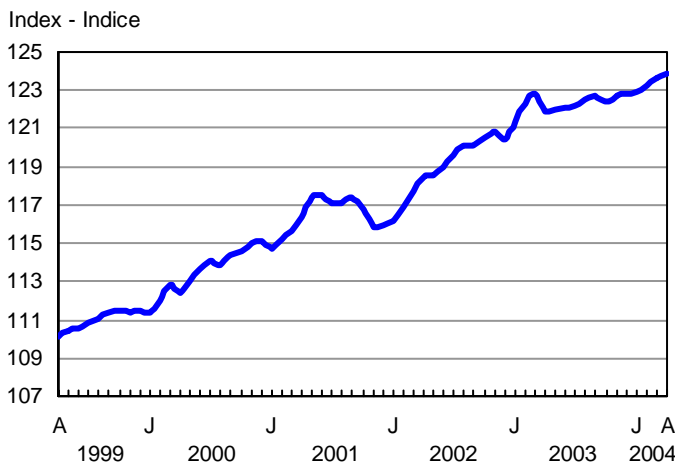


CHART - 2

Percentage Change in the Consumer Price Index (Not Seasonally Adjusted) from the Same Month of the Previous Year, Canada

GRAPHIQUE - 2

**Taux de variation de l'indice des prix à la consommation
(non désaisonné) par rapport au mois correspondant
de l'année précédente, Canada**

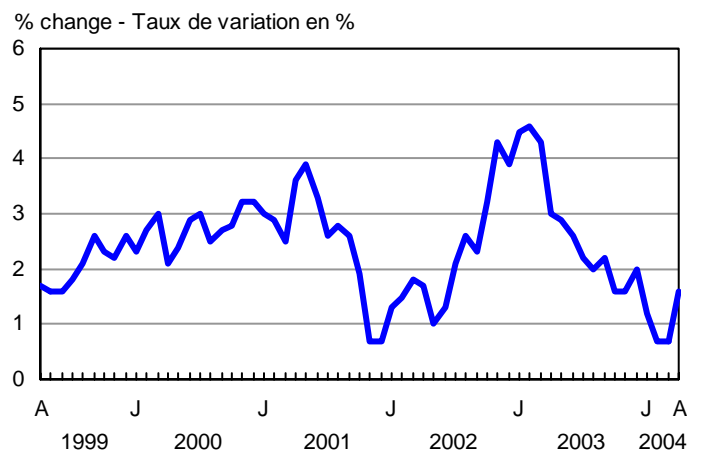


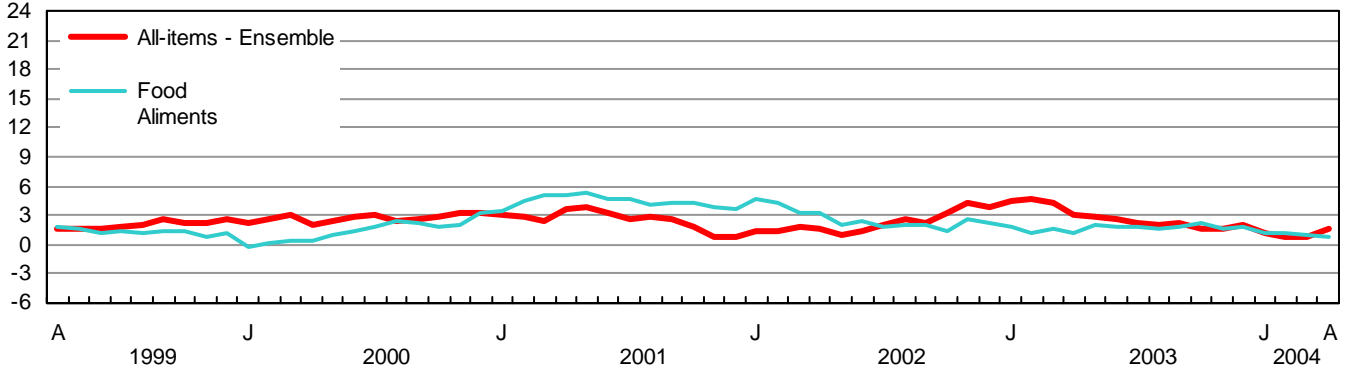
CHART - 3

Percentage Change in the Consumer Price Index and Major Components (Not Seasonally Adjusted) from the Same Month of the Previous Year, Canada

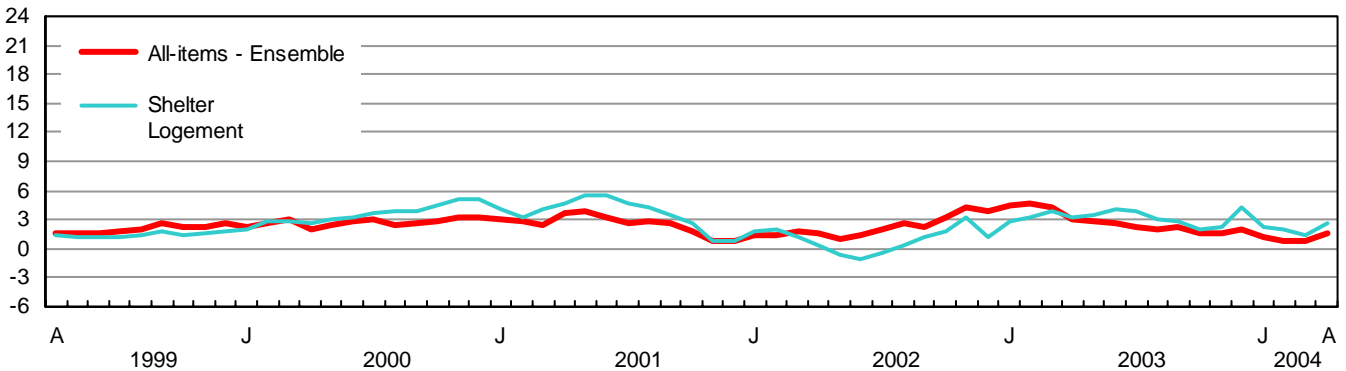
GRAPHIQUE - 3

Taux de variation de l'indice des prix à la consommation et des composantes principales (non désaisonnalisés) par rapport au mois correspondant de l'année précédente, Canada

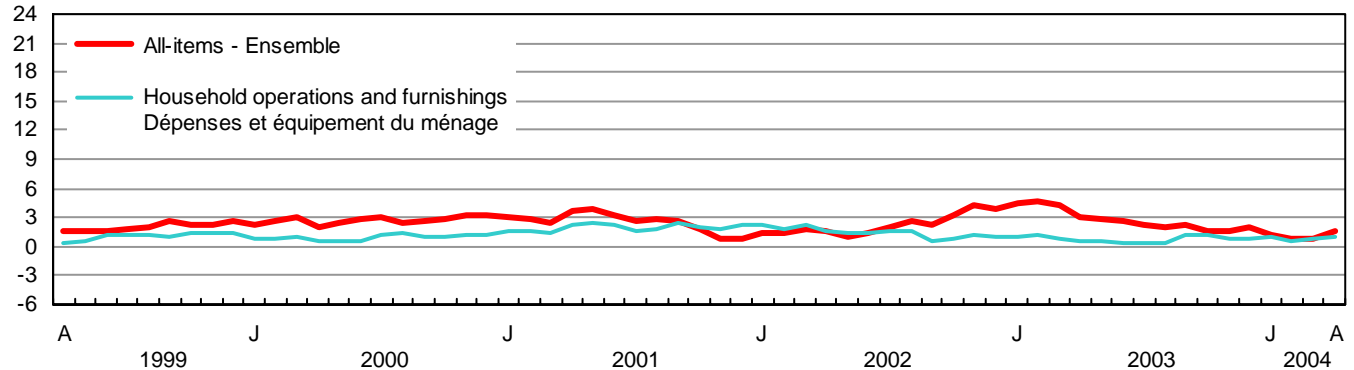
% change - Taux de variation en %



% change - Taux de variation en %



% change - Taux de variation en %



% change - Taux de variation en %

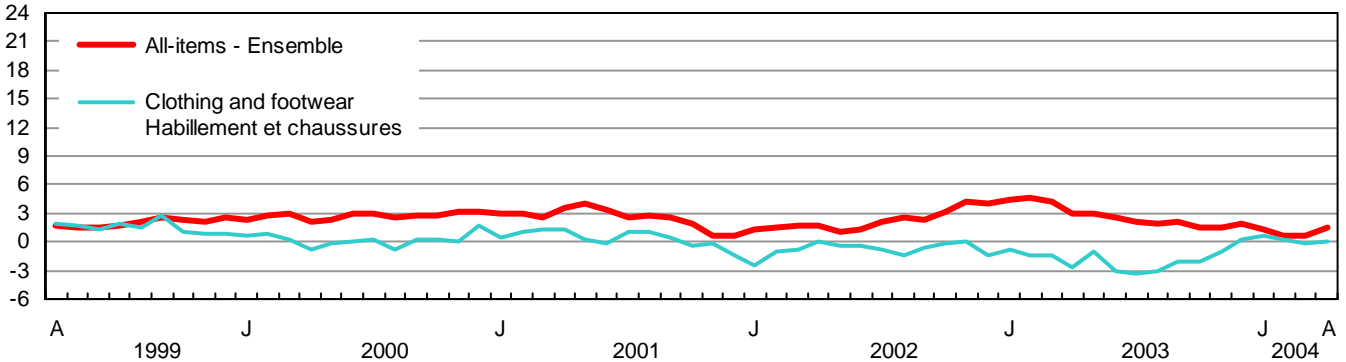


CHART - 3

Percentage Change in the Consumer Price Index and Major Components (Not Seasonally Adjusted) from the Same Month of the Previous Year, Canada

GRAPHIQUE - 3

Taux de variation de l'indice des prix à la consommation et des composantes principales (non désaisonnalisés) par rapport au mois correspondant de l'année précédente, Canada

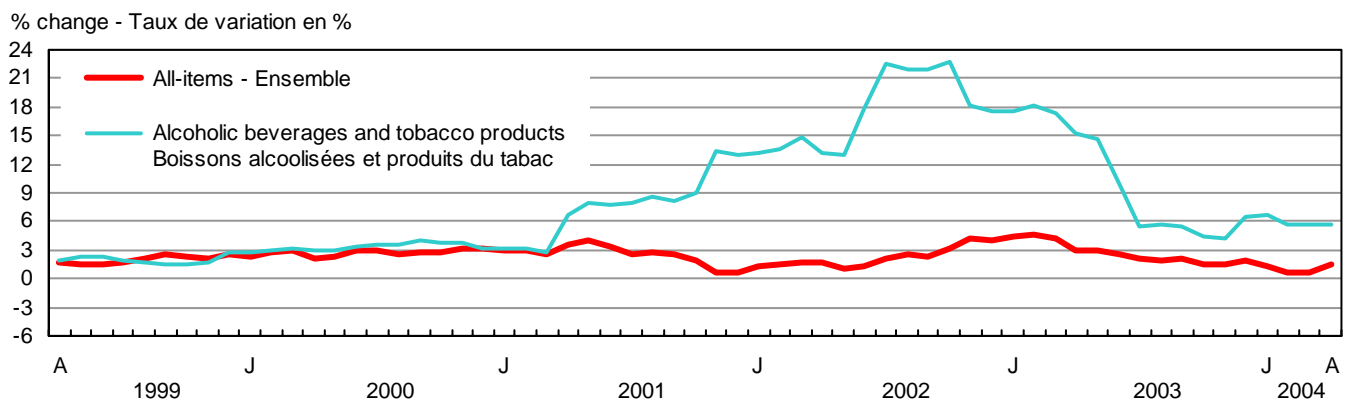
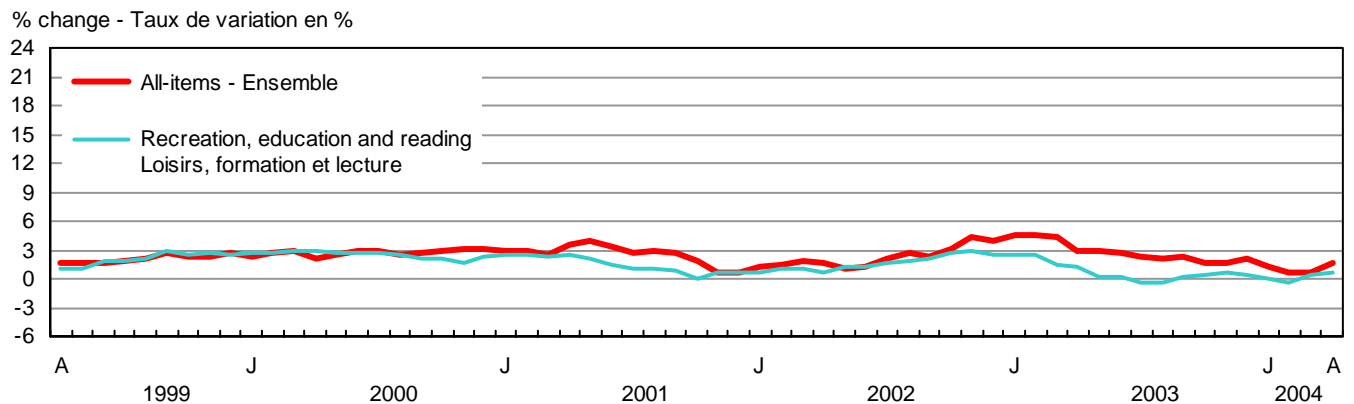
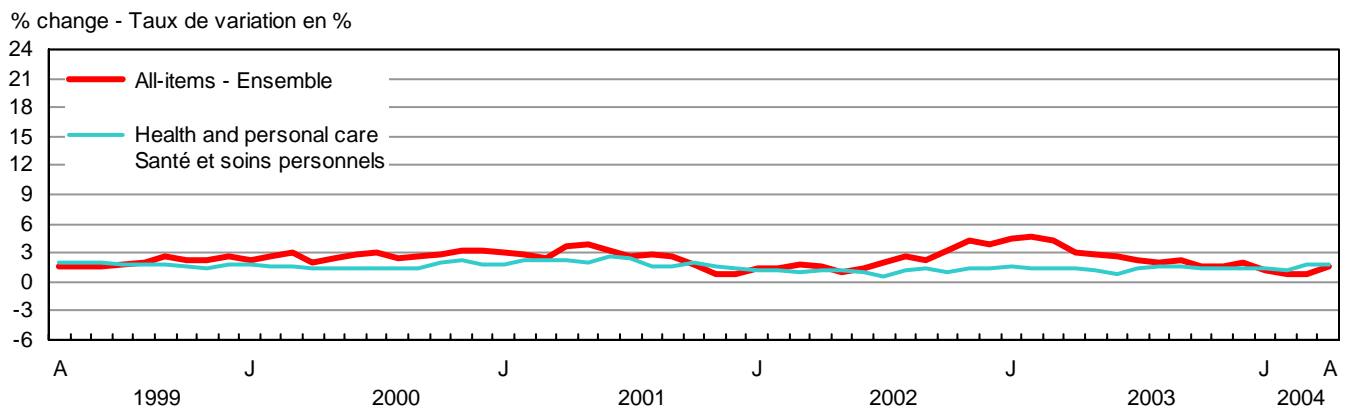
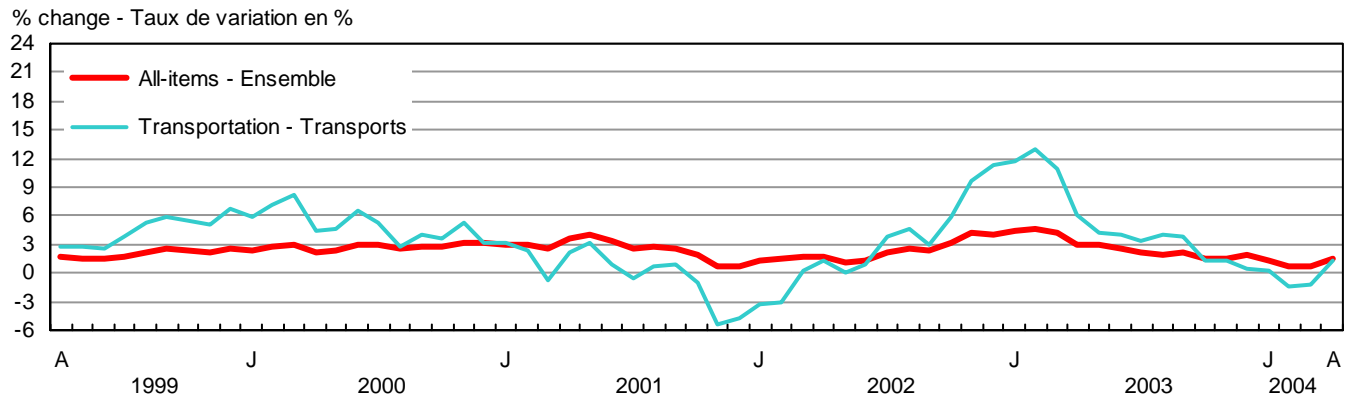


TABLE - 3

The Consumer Price Index and Major Components,
Selected Sub-groups and Special Aggregates
(Not Seasonally Adjusted), Canada, 1992=100

TABLEAU - 3

L'indice des prix à la consommation et composantes
principales, certains sous-groupes et agrégats
spéciaux (non désaisonnalisés), Canada, 1992=100

	Indexes			Percentage change April 2004 from		
	Indices			Taux de variation avril 2004 contre		
	April 2004 Avril	March 2004 Mars	April 2003 Avril	March 2004 Mars	April 2003 Avril	
ALL-ITEMS	123.9	123.6	121.9	0.2	1.6	ENSEMBLE
FOOD	123.4	123.6	122.4	-0.2	0.8	ALIMENTS
Food purchased from stores	121.9	122.3	121.8	-0.3	0.1	Aliments achetés au magasin
Meat	130.4	131.1	131.2	-0.5	-0.6	Viande
Fresh or frozen meat (excluding poultry)	131.2	131.2	137.2	0.0	-4.4	Viande fraîche ou congelée (sauf la volaille)
Fresh or frozen beef	133.5	133.5	143.3	0.0	-6.8	Boeuf frais ou congelé
Fresh or frozen pork	119.7	119.6	118.4	0.1	1.1	Porc frais ou congelé
Fresh or frozen poultry meat	129.4	129.1	122.4	0.2	5.7	Volaille fraîche ou congelée
Fresh or frozen chicken	130.3	128.8	122.3	1.2	6.5	Poulet frais ou congelé
Processed meat	126.7	129.2	126.6	-1.9	0.1	Viande traitée
Ham and bacon	143.6	152.8	145.3	-6.0	-1.2	Jambon et bacon
Other processed meat	118.5	118.5	117.8	0.0	0.6	Autres viandes traitées
Fish and other seafood	121.3	121.6	122.8	-0.2	-1.2	Poisson et autres produits de la mer
Fish	118.2	118.6	118.9	-0.3	-0.6	Poisson
Fresh or frozen fish (including portions and fish sticks)	124.9	125.5	125.4	-0.5	-0.4	Poisson frais ou congelé (incluant les portions et les bâtonnets de poisson)
Canned and other preserved fish	106.4	106.7	107.7	-0.3	-1.2	Poisson en boîte ou autrement conservé
Dairy products and eggs	125.8	126.2	123.6	-0.3	1.8	Produits laitiers et oeufs
Dairy products	124.5	124.8	122.1	-0.2	2.0	Produits laitiers
Fresh milk	119.8	120.0	119.5	-0.2	0.3	Lait frais
Butter	135.2	135.4	132.5	-0.1	2.0	Beurre
Cheese	127.9	128.3	125.0	-0.3	2.3	Fromage
Ice cream and related products	119.1	121.2	116.5	-1.7	2.2	Crème glacée et produits connexes
Eggs	139.4	140.9	139.1	-1.1	0.2	Oeufs
Bakery and other cereal products	129.7	128.4	126.8	1.0	2.3	Produits de boulangerie et autres produits céréaliers
Bakery products	130.9	128.4	126.8	1.9	3.2	Produits de boulangerie
Bread, rolls and buns	139.1	133.2	132.5	4.4	5.0	Pains et petits pains
Biscuits	117.2	118.6	116.9	-1.2	0.3	Biscuits
Other bakery products	127.5	127.1	123.9	0.3	2.9	Autres produits de boulangerie
Other cereal grains and cereal products	128.6	129.8	128.2	-0.9	0.3	Autres grains céréaliers et produits céréaliers
Rice (including mixes)	124.8	125.3	120.7	-0.4	3.4	Riz (y compris les mélanges)
Breakfast cereal and other cereal products	129.4	132.2	128.1	-2.1	1.0	Céréales de table et autres produits céréaliers
Pasta products	127.4	125.5	129.7	1.5	-1.8	Pâtes alimentaires
Flour and flour based mixes	129.2	129.5	131.7	-0.2	-1.9	Farine et autres mélanges à base de farine
Fruit, fruit preparations and nuts	104.5	103.3	105.1	1.2	-0.6	Fruits, préparations à base de fruits et noix
Fresh fruit	105.2	101.9	105.1	3.2	0.1	Fruits frais
Apples	132.1	131.3	123.0	0.6	7.4	Pommes
Oranges	125.7	119.2	121.5	5.5	3.5	Oranges
Bananas	93.4	91.5	100.5	2.1	-7.1	Bananes
Other fresh fruit	93.1	89.6	94.5	3.9	-1.5	Autres fruits frais
Preserved fruit and fruit preparations	102.4	104.3	104.4	-1.8	-1.9	Fruits en conserve et préparations à base de fruits
Fruit juices	96.5	99.4	99.5	-2.9	-3.0	Jus de fruits
Other preserved fruit and fruit preparations	115.4	114.4	114.5	0.9	0.8	Autres fruits en conserve et préparations à base de fruits
Nuts	111.1	111.4	108.7	-0.3	2.2	Noix

TABLE - 3 (Continued)

**The Consumer Price Index and Major Components,
Selected Sub-groups and Special Aggregates
(Not Seasonally Adjusted), Canada, 1992=100**

TABLEAU - 3 (Suite)

**L'indice des prix à la consommation et composantes
principales, certains sous-groupes et agrégats
spéciaux (non désaisonnalisés), Canada, 1992=100**

	Indexes		Percentage change April 2004 from			
	Indices		Taux de variation avril 2004 contre			
	April 2004 Avril	March 2004 Mars	April 2003 Avril	March 2004 Mars	April 2003 Avril	
Vegetables and vegetable preparations	107.6	113.2	115.6	-4.9	-6.9	Légumes et préparations à base de légumes
Fresh vegetables	108.9	115.9	119.2	-6.0	-8.6	Légumes frais
Potatoes	94.1	94.2	131.9	-0.1	-28.7	Pommes de terre
Tomatoes	108.7	137.7	131.1	-21.1	-17.1	Tomates
Lettuce	85.1	85.8	89.5	-0.8	-4.9	Laitue
Other fresh vegetables	111.7	115.7	115.5	-3.5	-3.3	Autres légumes frais
Preserved vegetables and vegetable preparations	104.7	106.3	105.6	-1.5	-0.9	Légumes en conserve et préparations à base de légumes
Frozen and dried vegetables	117.2	116.6	115.0	0.5	1.9	Légumes congelés et déshydratés
Canned vegetables and other vegetable preparations	98.7	101.6	101.4	-2.9	-2.7	Légumes en conserve et autres préparations à base de légumes
Other food products	121.5	121.4	119.8	0.1	1.4	Autres produits alimentaires
Sugar and confectionery	151.7	148.4	148.2	2.2	2.4	Sucre et confiserie
Fats and oils	132.7	131.9	129.8	0.6	2.2	Matières grasses et huiles
Coffee and tea	125.5	126.6	124.6	-0.9	0.7	Café et thé
Condiments, spices and vinegars	119.5	119.1	119.6	0.3	-0.1	Condiments, épices et vinaigres
Other food preparations	118.1	117.9	115.0	0.2	2.7	Autres préparations alimentaires
Non-alcoholic beverages	100.7	101.8	100.9	-1.1	-0.2	Boissons non alcoolisées
Food purchased from restaurants	127.6	127.2	124.6	0.3	2.4	Aliments achetés au restaurant
Food purchased from table-service restaurants	130.3	129.6	126.7	0.5	2.8	Aliments achetés de restaurants à service aux tables
Food purchased from fast food and take-out restaurants	121.2	121.3	119.5	-0.1	1.4	Aliments achetés de restaurants à service rapide et de comptoirs de mets à emporter
SHELTER	119.6	119.0	116.5	0.5	2.7	LOGEMENT
Rented accommodation	118.2	118.1	116.9	0.1	1.1	Logement en location
Rent	118.0	117.9	116.7	0.1	1.1	Loyer
Owned accommodation	113.1	112.8	110.3	0.3	2.5	Logement en propriété
Mortgage interest cost	86.9	87.1	87.3	-0.2	-0.5	Coût d'intérêt hypothécaire
Replacement cost	127.4	126.8	120.1	0.5	6.1	Coût de remplacement
Property taxes (including special charges)	126.6	126.6	123.1	0.0	2.8	Impôts fonciers (incluant les frais spéciaux)
Homeowners' insurance premiums	162.8	161.2	145.6	1.0	11.8	Primes d'assurance de propriétaire
Homeowners' maintenance and repairs	126.1	124.4	121.8	1.4	3.5	Entretien et réparations par le propriétaire
Water, fuel and electricity	148.0	144.5	139.9	2.4	5.8	Eau, combustible et électricité
Electricity	122.4	118.5	106.3	3.3	15.1	Électricité
Water	149.8	147.7	143.8	1.4	4.2	Eau
Natural gas	209.9	203.3	230.3	3.2	-8.9	Gaz naturel
Fuel oil and other fuel	156.8	160.5	163.0	-2.3	-3.8	Mazout et autres combustibles
HOUSEHOLD OPERATIONS AND FURNISHINGS	115.6	115.3	114.5	0.3	1.0	DÉPENSES ET ÉQUIPEMENT DU MÉNAGE
Household operations	120.5	120.3	118.4	0.2	1.8	Dépenses du ménage
Communications	119.4	119.3	118.3	0.1	0.9	Communications
Telephone services	117.8	117.8	117.2	0.0	0.5	Services téléphoniques
Internet access services (Dec. 2002=100)	99.1	99.0	99.1	0.1	0.0	Services d'accès Internet (déc. 2002=100)
Postal and other communication services	147.4	145.4	134.2	1.4	9.8	Services postaux et autres services de communication

TABLE - 3 (Continued)

**The Consumer Price Index and Major Components,
Selected Sub-groups and Special Aggregates
(Not Seasonally Adjusted), Canada, 1992=100**

TABLEAU - 3 (Suite)

**L'indice des prix à la consommation et composantes
principales, certains sous-groupes et agrégats
spéciaux (non désaisonnalisés), Canada, 1992=100**

	Indexes			Percentage change April 2004 from			
	Indices			Taux de variation avril 2004 contre			
	April 2004 Avril	March 2004 Mars	April 2003 Avril	March 2004 Mars	April 2003 Avril		
Child care and domestic services	122.0	121.5	118.8	0.4	2.7	Soins pour enfants et services d'aide familiale	
Child care	119.3	118.7	115.8	0.5	3.0	Soins pour enfants	
Domestic services	131.0	130.9	128.4	0.1	2.0	Services d'aide familiale	
Household chemical products	106.5	106.3	106.8	0.2	-0.3	Produits chimiques ménagers	
Paper, plastic and foil supplies	130.5	130.2	130.6	0.2	-0.1	Articles ménagers en papier, en plastique et en papier d'aluminium	
Other household goods and services	120.6	120.4	116.4	0.2	3.6	Autres produits et services ménagers	
Pet food and supplies	118.6	118.4	115.0	0.2	3.1	Nourriture et articles pour animaux domestiques	
Seeds, plants and cut flowers	127.4	127.1	120.3	0.2	5.9	Semences, plantes et fleurs coupées	
Other horticultural goods	109.6	109.4	114.3	0.2	-4.1	Autres produits horticoles	
Financial services (Dec. 2002=100)	105.3	105.3	100.8	0.0	4.5	Services financiers (déc. 2002=100)	
Household furnishings	108.2	107.6	108.7	0.6	-0.5	Équipement du ménage	
Furniture and household textiles	110.9	110.0	111.1	0.8	-0.2	Meubles et articles ménagers en matière textile	
Furniture	112.1	111.1	112.1	0.9	0.0	Meubles	
Household textiles	109.4	108.9	110.7	0.5	-1.2	Articles ménagers en matière textile	
Household equipment	100.0	99.7	101.7	0.3	-1.7	Équipement ménager	
Household appliances	99.5	98.8	100.0	0.7	-0.5	Appareils ménagers	
Kitchen utensils, tableware and flatware	107.9	107.8	114.8	0.1	-6.0	Ustensiles de cuisine, couverts et articles de table	
Services related to household furnishings	139.6	139.6	132.6	0.0	5.3	Services relatifs à l'équipement du ménage	
CLOTHING AND FOOTWEAR	103.8	105.3	103.8	-1.4	0.0	HABILLEMENT ET CHAUSSURES	
Clothing	101.4	103.4	101.5	-1.9	-0.1	Habillement	
Women's clothing	102.1	104.8	101.7	-2.6	0.4	Vêtements pour femmes	
Men's clothing	102.4	103.9	102.8	-1.4	-0.4	Vêtements pour hommes	
Children's clothing	95.6	96.9	97.3	-1.3	-1.7	Vêtements pour enfants	
Footwear	104.9	105.0	105.6	-0.1	-0.7	Chaussures	
Clothing accessories and jewellery	101.2	102.4	102.5	-1.2	-1.3	Accessoires vestimentaires et bijoux	
Clothing material, notions and services	126.2	126.1	122.0	0.1	3.4	Tissus pour vêtements, articles de mercerie et services vestimentaires	
TRANSPORTATION	143.5	142.8	141.8	0.5	1.2	TRANSPORTS	
Private transportation	141.0	140.6	139.2	0.3	1.3	Transport privé	
Purchase, leasing and rental of automotive vehicles	123.3	123.1	126.0	0.2	-2.1	Achat, location à bail et location de véhicules automobiles	
Purchase and leasing of automotive vehicles	123.9	123.7	126.6	0.2	-2.1	Achat et location à bail de véhicules automobiles	
Purchase of automotive vehicles	125.0	124.1	126.9	0.7	-1.5	Achat de véhicules automobiles	
Rental of automotive vehicles	124.7	124.7	124.3	0.0	0.3	Location de véhicules automobiles	

TABLE - 3 (Continued)

**The Consumer Price Index and Major Components,
Selected Sub-groups and Special Aggregates
(Not Seasonally Adjusted), Canada, 1992=100**

TABLEAU - 3 (Suite)

**L'indice des prix à la consommation et composantes
principales, certains sous-groupes et agrégats
spéciaux (non désaisonnalisés), Canada, 1992=100**

	Indexes		Percentage change April 2004 from			
	Indices		Taux de variation avril 2004 contre			
	April 2004 Avril	March 2004 Mars	April 2003 Avril	March 2004 Mars	April 2003 Avril	
Operation of automotive vehicles	153.6	152.9	147.1	0.5	4.4	Utilisation de véhicules automobiles
Gasoline	145.0	142.9	135.7	1.5	6.9	Essence
Automotive vehicle parts, maintenance and repairs	124.6	123.1	120.5	1.2	3.4	Pièces, entretien et réparations de véhicules automobiles
Other automotive vehicle operating expenses	182.1	183.9	177.8	-1.0	2.4	Autres dépenses d'utilisation des véhicules automobiles
Automotive vehicle insurance premiums	199.3	202.0	194.5	-1.3	2.5	Primes d'assurance de véhicules automobiles
Automotive vehicle registration fees	107.2	107.2	107.2	0.0	0.0	Frais d'immatriculation de véhicules automobiles
Drivers' licences	104.0	101.1	101.1	2.9	2.9	Permis de conduire
Parking fees	145.7	145.7	141.2	0.0	3.2	Frais de stationnement
Public transportation	170.8	167.6	170.1	1.9	0.4	Transport public
Local and commuter transportation	146.4	146.3	140.6	0.1	4.1	Transport local et de banlieue
City bus and subway transportation	151.8	151.7	147.5	0.1	2.9	Transport urbain en autobus et métro
Taxi and other local and commuter transportation	127.4	127.4	119.5	0.0	6.6	Taxi et autres transports locaux et de banlieue
Inter-city transportation	190.2	184.6	193.6	3.0	-1.8	Transport interurbain
Air transportation	195.2	188.3	201.0	3.7	-2.9	Transport aérien
Rail, bus and other inter- city transportation	162.8	162.4	157.3	0.2	3.5	Transport par train, autobus, et autres transports interurbains
HEALTH AND PERSONAL CARE	119.0	118.3	116.8	0.6	1.9	SANTÉ ET SOINS PERSONNELS
Health care	124.8	123.1	122.4	1.4	2.0	Soins de santé
Health care goods	115.2	115.1	114.9	0.1	0.3	Produits de soins de santé
Medicinal and pharmaceutical products	116.2	116.1	116.1	0.1	0.1	Médicaments et produits pharmaceutiques
Prescribed medicines	115.4	115.6	116.9	-0.2	-1.3	Médicaments prescrits
Non-prescribed medicines	118.2	117.7	115.6	0.4	2.2	Médicaments non prescrits
Health care services	131.4	128.5	127.4	2.3	3.1	Services de soins de santé
Eye care	106.0	106.1	104.6	-0.1	1.3	Soins des yeux
Dental care	141.4	136.5	135.9	3.6	4.0	Soins dentaires
Personal care	114.6	114.7	112.5	-0.1	1.9	Soins personnels
Personal care supplies and equipment	106.2	106.4	104.9	-0.2	1.2	Articles et accessoires de soins personnels
Personal care services	128.3	128.3	125.0	0.0	2.6	Services de soins personnels
RECREATION, EDUCATION AND READING	127.1	127.3	126.3	-0.2	0.6	LOISIRS, FORMATION ET LECTURE
Recreation	114.0	114.3	115.0	-0.3	-0.9	Loisirs
Recreational equipment and services (excluding vehicles)	66.3	67.2	71.0	-1.3	-6.6	Matériel et services de loisirs (excluant les véhicules)
Purchase and operation of recreational vehicles	138.5	137.9	135.7	0.4	2.1	Achat et utilisation de véhicules de loisirs
Home entertainment equipment and services	90.6	91.2	94.2	-0.7	-3.8	Matériel et services de divertissement au foyer
Travel services	133.5	133.2	134.4	0.2	-0.7	Services de voyage
Traveller accommodation	101.4	101.0	108.8	0.4	-6.8	Hébergement pour voyageurs
Travel tours	186.9	186.9	177.9	0.0	5.1	Voyages organisés

TABLE - 3 (Concluded)

**The Consumer Price Index and Major Components,
Selected Sub-groups and Special Aggregates
(Not Seasonally Adjusted), Canada, 1992=100**

TABLEAU - 3 (Fin)

**L'indice des prix à la consommation et composantes
principales, certains sous-groupes et agrégats
spéciaux (non désaisonnalisés), Canada, 1992=100**

	Indexes		Percentage change April 2004 from			
	Indices		Taux de variation avril 2004 contre			
	April 2004 Avril	March 2004 Mars	April 2003 Avril	March 2004 Mars	April 2003 Avril	
Other recreational services	157.3	157.4	152.0	-0.1	3.5	Autres services récréatifs
Spectator entertainment (excluding cablevision)	161.8	162.4	156.6	-0.4	3.3	Spectacles (sauf la câblodistribution)
Cablevision (including pay TV)	178.6	178.5	170.6	0.1	4.7	Câblodistribution (incluant la télévision payante)
Use of recreational facilities and services	139.5	139.5	136.4	0.0	2.3	Utilisation d'installations et de services de loisirs
Education and reading	176.2	176.1	167.4	0.1	5.3	Formation et lecture
Education	194.6	194.6	183.0	0.0	6.3	Formation
Tuition fees	229.5	229.5	212.3	0.0	8.1	Frais de scolarité
Reading material and other printed matter (excluding textbooks)	141.2	140.8	139.2	0.3	1.4	Matériel de lecture et autres imprimés (sauf les manuels scolaires)
Newspapers	143.3	143.0	139.5	0.2	2.7	Journaux
Magazines and periodicals	156.2	154.8	145.0	0.9	7.7	Revue et périodiques
ALCOHOLIC BEVERAGES AND TOBACCO PRODUCTS	142.2	141.3	134.5	0.6	5.7	BOISSONS ALCOOLISÉES ET PRODUITS DU TABAC
Alcoholic beverages	124.1	124.0	120.6	0.1	2.9	Boissons alcoolisées
Served alcoholic beverages	123.9	123.8	120.6	0.1	2.7	Boissons alcoolisées servies dans les débits de boisson
Served beer	124.3	124.2	120.7	0.1	3.0	Bière servie dans les débits de boisson
Served liquor	125.9	125.9	122.4	0.0	2.9	Spiritueux servis dans les débits de boisson
Alcoholic beverages purchased from stores	124.2	124.1	120.6	0.1	3.0	Boissons alcoolisées achetées au magasin
Beer purchased from stores	134.8	134.6	129.5	0.1	4.1	Bière achetée au magasin
Wine purchased from stores	119.7	119.6	117.5	0.1	1.9	Vin acheté au magasin
Liquor purchased from stores	109.4	109.7	107.7	-0.3	1.6	Spiritueux achetés au magasin
Tobacco products and smokers' supplies	141.7	140.1	131.2	1.1	8.0	Produits du tabac et articles pour fumeurs
Cigarettes	140.4	138.9	130.1	1.1	7.9	Cigarettes
SELECTED SPECIAL AGGREGATES						CERTAINS AGRÉGATS SPÉCIAUX
Goods	119.1	118.8	118.0	0.3	0.9	Biens
Durable goods	108.5	108.2	110.6	0.3	-1.9	Biens durables
Semi-durable goods	106.7	108.1	107.4	-1.3	-0.7	Biens semi-durables
Non-durable goods	127.1	126.4	123.6	0.6	2.8	Biens non durables
Services	129.3	129.0	126.4	0.2	2.3	Services
All-items excluding food	124.0	123.7	121.9	0.2	1.7	Ensemble sans les aliments
All-items excluding food and energy	121.7	121.6	120.2	0.1	1.2	Ensemble sans les aliments et l'énergie
All-items excluding energy	122.1	122.0	120.6	0.1	1.2	Ensemble sans l'énergie
Energy	146.2	143.3	137.4	2.0	6.4	Énergie
All-items excluding alcoholic beverages and tobacco products	123.9	123.7	122.2	0.2	1.4	Ensemble sans les boissons alcoolisées et les produits du tabac

TABLE - 4

The Consumer Price Index for Canada, All-items
(Not Seasonally Adjusted), 1985-2004, 1992=100

TABLEAU - 4

L'indice des prix à la consommation pour le Canada, indice
d'ensemble (non désaisonné), 1985-2004, 1992=100

	Jan.	Feb.	March	April	May	June	July	Aug.	Sept.	Oct.	Nov.	Dec.	Annual average ¹
	Jan.	Fév.	Mars	Avril	Mai	Juin	Juillet	Août	Sept.	Oct.	Nov.	Déc.	Moyenne annuelle ¹
Indexes													Indices
1985	73.5	73.9	74.1	74.4	74.6	75.0	75.3	75.3	75.5	75.7	76.0	76.3	75.0
1986	76.7	77.0	77.2	77.3	77.7	77.8	78.4	78.6	78.6	79.0	79.4	79.5	78.1
1987	79.7	80.1	80.4	80.8	81.3	81.5	82.0	82.1	82.1	82.4	82.7	82.8	81.5
1988	83.0	83.3	83.8	84.0	84.5	84.7	85.2	85.4	85.5	85.9	86.1	86.1	84.8
1989	86.6	87.1	87.6	87.8	88.8	89.2	89.8	89.9	90.0	90.3	90.6	90.6	89.0
1990	91.3	91.9	92.2	92.2	92.7	93.1	93.5	93.6	93.8	94.6	95.2	95.1	93.3
1991	97.6	97.6	98.0	98.0	98.4	98.9	99.0	99.1	98.9	98.8	99.1	98.7	98.5
1992	99.1	99.2	99.5	99.6	99.8	100.0	100.2	100.2	100.2	100.3	100.8	100.8	100.0
1993	101.2	101.5	101.4	101.4	101.6	101.6	101.9	102.0	102.0	102.2	102.7	102.5	101.8
1994	102.5	101.7	101.6	101.6	101.4	101.6	102.0	102.1	102.2	102.0	102.6	102.7	102.0
1995	103.1	103.6	103.8	104.1	104.4	104.4	104.6	104.4	104.5	104.4	104.7	104.5	104.2
1996	104.8	104.9	105.3	105.6	105.9	105.9	105.9	105.9	106.1	106.3	106.8	106.8	105.9
1997	107.0	107.2	107.4	107.4	107.5	107.7	107.7	107.9	107.8	107.9	107.7	107.6	107.6
1998	108.2	108.3	108.4	108.3	108.7	108.8	108.8	108.8	108.6	109.0	109.0	108.7	108.6
1999	108.9	109.1	109.5	110.1	110.4	110.5	110.8	111.1	111.4	111.5	111.4	111.5	110.5
2000	111.4	112.0	112.8	112.4	113.0	113.7	114.1	113.9	114.4	114.6	115.0	115.1	113.5
2001	114.7	115.2	115.6	116.4	117.4	117.5	117.1	117.1	117.4	116.8	115.8	115.9	116.4
2002	116.2	116.9	117.7	118.4	118.6	119.0	119.6	120.1	120.1	120.5	120.8	120.4	119.0
2003	121.4	122.3	122.8	121.9	122.0	122.1	122.2	122.5	122.7	122.4	122.7	122.8	122.3
2004	122.9	123.2	123.6	123.9
Percentage change from the corresponding month of the previous year													Taux de variation par rapport au mois correspondant de l'année précédente
1985	3.7	3.6	3.8	3.8	4.0	4.0	4.0	4.0	4.1	4.1	4.0	4.4	4.0
1986	4.4	4.2	4.2	3.9	4.2	3.7	4.1	4.4	4.1	4.4	4.5	4.2	4.1
1987	3.9	4.0	4.1	4.5	4.6	4.8	4.6	4.5	4.5	4.3	4.2	4.2	4.4
1988	4.1	4.0	4.2	4.0	3.9	3.9	3.9	4.0	4.1	4.2	4.1	4.0	4.0
1989	4.3	4.6	4.5	4.5	5.1	5.3	5.4	5.3	5.3	5.1	5.2	5.2	5.0
1990	5.4	5.5	5.3	5.0	4.4	4.4	4.1	4.1	4.2	4.8	5.1	5.0	4.8
1991	6.9	6.2	6.3	6.3	6.1	6.2	5.9	5.9	5.4	4.4	4.1	3.8	5.6
1992	1.5	1.6	1.5	1.6	1.4	1.1	1.2	1.1	1.3	1.5	1.7	2.1	1.5
1993	2.1	2.3	1.9	1.8	1.8	1.6	1.7	1.8	1.8	1.9	1.9	1.7	1.8
1994	1.3	0.2	0.2	0.2	-0.2	0.0	0.1	0.1	0.2	-0.2	-0.1	0.2	0.2
1995	0.6	1.9	2.2	2.5	3.0	2.8	2.5	2.3	2.3	2.4	2.0	1.8	2.2
1996	1.6	1.3	1.4	1.4	1.4	1.4	1.2	1.4	1.5	1.8	2.0	2.2	1.6
1997	2.1	2.2	2.0	1.7	1.5	1.7	1.7	1.9	1.6	1.5	0.8	0.7	1.6
1998	1.1	1.0	0.9	0.8	1.1	1.0	1.0	0.8	0.7	1.0	1.2	1.0	0.9
1999	0.6	0.7	1.0	1.7	1.6	1.6	1.8	2.1	2.6	2.3	2.2	2.6	1.7
2000	2.3	2.7	3.0	2.1	2.4	2.9	3.0	2.5	2.7	2.8	3.2	3.2	2.7
2001	3.0	2.9	2.5	3.6	3.9	3.3	2.6	2.8	2.6	1.9	0.7	0.7	2.6
2002	1.3	1.5	1.8	1.7	1.0	1.3	2.1	2.6	2.3	3.2	4.3	3.9	2.2
2003	4.5	4.6	4.3	3.0	2.9	2.6	2.2	2.0	2.2	1.6	1.6	2.0	2.8
2004	1.2	0.7	0.7	1.6

¹ The annual index level is the average of the 12 individual monthly indexes. The percentage change for a given calendar year is calculated using the annual average indexes.

¹ Le niveau de l'indice annuel est la moyenne des 12 indices individuels mensuels. Le taux de variation en pourcentage pour une année civile donnée est calculé en utilisant les indices de la moyenne annuelle.

TABLE - 5

The Consumer Price Index for Canada,
Major Components and Special Aggregates
(Not Seasonally Adjusted)¹, 1985-2004, 1992=100

TABLEAU - 5

L'indice des prix à la consommation pour le Canada,
composantes principales et agrégats spéciaux
(non désaisonnalisés)¹, 1985-2004, 1992=100

	Major components								Special aggregates			
	Composantes principales								Agrégats spéciaux			
	Food	Shelter	Household operations and furnishings	Clothing and footwear	Transportation	Health and personal care	Recreation, education and reading	Alcoholic beverages and tobacco products	Goods	Services	All-items excluding food and energy	Energy
Aliments	Logement	Dépenses et équipement du ménage	Habillement et chaussures	Transports	Santé et soins personnels	Loisirs, formation et lecture	Boissons alcoolisées et produits du tabac	Biens	Services	Ensemble sans les aliments et l'énergie	Énergie	
Annual average	Moyenne annuelle											
1985	78.8	74.7	82.3	75.2	79.6	73.1	72.9	52.9	78.1	71.5	72.8	87.2
1986	82.8	76.8	84.8	77.2	82.1	76.1	76.6	59.2	80.7	75.2	76.7	81.0
1987	86.4	80.3	87.3	80.5	85.1	80.0	80.4	63.1	84.0	78.7	80.2	83.1
1988	88.7	84.0	90.6	84.7	86.7	83.5	84.9	67.8	87.0	82.3	84.0	83.6
1989	92.0	88.9	93.8	88.1	91.2	87.1	88.8	74.1	90.8	87.1	88.7	86.5
1990	95.8	93.9	95.8	90.6	96.3	91.4	92.5	80.6	94.5	92.0	92.6	95.1
1991	100.4	98.2	99.5	99.1	98.0	97.8	98.9	94.4	99.2	97.8	98.0	99.7
1992	100.0	100.0	100.0	100.0	100.0	100.0	100.0	100.0	100.0	100.0	100.0	100.0
1993	101.7	101.4	101.0	101.0	103.2	102.7	102.4	101.6	101.6	102.1	102.0	101.3
1994	102.1	101.8	101.2	101.8	107.8	103.6	105.5	85.0	100.5	103.8	102.1	101.8
1995	104.5	102.9	103.1	101.7	113.4	103.5	109.5	84.9	102.4	106.4	104.3	103.2
1996	105.9	103.1	105.3	101.4	117.8	104.1	112.1	86.6	104.0	108.1	105.8	106.2
1997	107.6	103.3	106.6	102.7	121.5	105.9	114.9	89.3	105.6	109.9	107.5	108.7
1998	109.3	103.7	108.2	103.9	120.5	108.1	117.5	92.6	105.8	111.9	108.9	104.3
1999	110.7	105.1	109.0	105.3	124.5	110.2	119.6	94.5	107.7	113.8	110.5	110.2
2000	112.2	108.8	110.0	105.5	130.7	112.0	122.5	97.6	111.1	116.4	112.2	128.1
2001	117.2	112.8	112.2	106.0	130.8	114.2	124.3	105.1	113.9	119.3	114.4	132.3
2002	120.3	113.8	113.8	105.2	134.4	115.5	126.3	123.6	115.8	122.8	117.5	129.6
2003	122.4	117.5	114.6	103.3	141.4	117.0	127.3	136.0	118.0	127.2	120.5	139.9
2003	2003											
J	122.3	116.2	113.9	101.6	141.9	116.1	125.4	132.0	117.9	125.5	119.2	140.4
F	122.1	116.7	114.5	103.8	144.1	116.4	127.1	133.5	119.2	126.1	119.9	146.5
M	122.4	117.4	114.5	105.5	144.6	116.1	126.7	133.8	119.9	126.2	120.2	149.5
A	122.4	116.5	114.5	103.8	141.8	116.8	126.3	134.5	118.0	126.4	120.2	137.4
M	122.8	117.1	114.5	103.4	139.8	117.1	127.2	136.2	117.8	126.8	120.4	134.4
J	123.2	117.7	114.5	101.0	139.5	116.8	127.6	136.4	117.5	127.1	120.2	137.0
J	123.2	117.6	114.6	101.6	139.9	116.9	127.9	136.6	117.5	127.4	120.3	137.6
A	122.1	117.7	114.7	101.8	142.4	117.4	128.0	137.1	117.9	127.7	120.5	143.5
S	121.3	117.9	115.1	105.0	141.9	117.6	128.9	137.1	117.9	128.1	120.9	143.4
O	121.1	118.2	115.1	105.0	139.7	117.7	128.3	137.0	116.8	128.5	121.1	137.0
N	122.3	118.3	114.9	104.2	140.9	118.0	127.5	137.6	117.5	128.4	121.4	135.4
D	123.4	118.8	114.9	102.5	140.8	117.6	126.5	140.1	117.6	128.6	121.2	136.2
2004	2004											
J	123.7	118.7	114.9	102.3	142.2	117.7	125.3	140.8	117.9	128.5	121.1	138.9
F	123.4	119.0	115.2	104.0	141.9	117.7	126.6	141.1	118.2	128.8	121.2	141.9
M	123.6	119.0	115.3	105.3	142.8	118.3	127.3	141.3	118.8	129.0	121.6	143.3
A	123.4	119.6	115.6	103.8	143.5	119.0	127.1	142.2	119.1	129.3	121.7	146.2
M												
J												
J												
A												
S												
O												
N												
D												

¹ For information on the continuity of the series, see "Technical Notes (The Consumer Price Index) - Weights and Linking" at the end of this publication.

¹ Pour de l'information concernant la continuité des séries, voir "Notes techniques (L'indice des prix à la consommation) - pondération et enchaînement" à la fin de cette publication.

FEATURE ARTICLES

January 1996

International Comparisons of Canada's Economic Growth, Based on Purchasing Power Parities - 1980 to 1994.

March 1996

Some Aspects of the Consumer Price Index in 1995.

May 1996

Some Recent Macroeconomic Influences on the CPI in 1995.

October 1996

Housing Depreciation in the CPI.

December 1996

Forty Years of Gasoline Prices.

January 1997

Relationship of What Consumers Pay for Goods to What Manufacturers Get for them.

February 1997

Selected Issues in the Seasonal Adjustment of Consumer Price Index Series.

April 1997

Major Contributors to the Change in the CPI in 1996.

August 1997

Changing the CPI to a New Official Time Base (1992=100).

January 1998

Historical Consumer Price Indexes.

February 1998

1996 Based Weighting Diagram of the CPI.

April 1998

Changing of the consumer price index weights from 1992 to 1996: An analysis of the spending patterns of Canadians

May 1998

1997 Consumer Prices in Review

December 1998

Evolution of the Price Index for Regulated Commodities in the 1990s

April 1999

Behavior of the Canadian Consumer Price Index in 1998

January 2004

2003 Annual Review of the Consumer Price Index**ÉTUDES SPÉCIALES PARUES**

Janvier 1996

Comparaisons internationales de la croissance économique du Canada, fondées sur les parités de pouvoir d'achat - 1980 à 1994.

Mars 1996

Certains aspects de l'indice des prix à la consommation en 1995.

Mai 1996

Quelques influences macroéconomiques récentes sur L'IPC en 1995.

Octobre 1996

La dépréciation du logement en propriété dans l'IPC.

Décembre 1996

L'évolution du prix de l'essence pendant quarante ans.

Janvier 1997

Rapport entre ce que paient les consommateurs pour des biens et ce que les fabricants en tirent.

Février 1997

Certaines questions de désaisonnalisation des séries de l'indice des prix à la consommation.

Avril 1997

Principaux facteurs ayant contribué à la variation de l'IPC en 1996.

Août 1997

Vers une nouvelle période de base officielle pour l'IPC (1992=100).

Janvier 1998

Indices historiques des prix à la consommation.

Février 1998

Diagramme de Pondération sur Base 1996 de l'IPC.

Avril 1998

Changements des pondérations de l'Indice des prix à la consommation de 1992 à 1996 : Une analyse des habitudes de consommation des Canadiens

Mai 1998

Revue des prix à la consommation en 1997

Décembre 1998

L'évolution de l'indice des prix des produits réglementés au cours des années 1990

Avril 1999

Le comportement de l'indice des prix à la consommation en 1998

Janvier 2004

Revue annuelle 2003 de l'Indice des prix à la consommation

**The
Consumer
Price Index**

**L'indice des
prix à la
consommation**

Part II

Partie II

**Charts and
Tables by
Province,
Whitehorse,
Yellowknife
and Iqaluit**

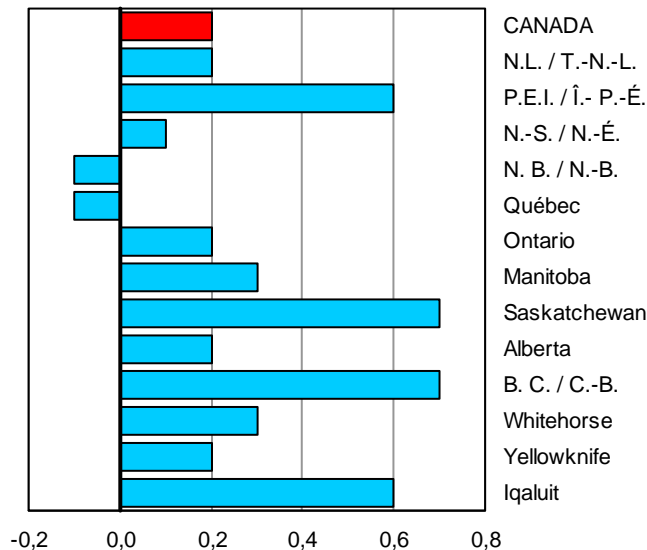
**Graphiques et
tableaux par
province,
Whitehorse,
Yellowknife
et Iqaluit**

CHART - 4

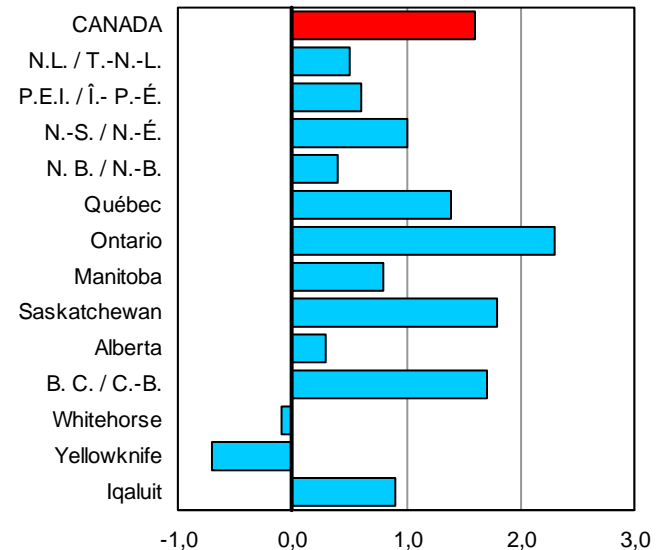
Percentage Change in the All-items Index from the Previous Month and from the Same Month of the Previous Year, Canada, Provinces, Whitehorse, Yellowknife and Iqaluit

GRAPHIQUE - 4

Taux de variation de l'indice d'ensemble, par rapport au mois précédent et au mois correspondant de l'année précédente, Canada, provinces, Whitehorse, Yellowknife et Iqaluit



Percentage change from the previous month
Taux de variation par rapport au mois précédent



Percentage change from the same month of the previous year
Taux de variation par rapport au même mois de l'année précédente

TABLE - 6

The Consumer Price Index, Major Components, Selected Sub-groups and Special Aggregates (Not Seasonally Adjusted), Provinces, Whitehorse and Yellowknife, 1992=100

	Newfoundland and Labrador Terre-Neuve-et-Labrador			Prince Edward Island Île-du-Prince-Édouard		
	Indexes	Percentage change April 2004 from		Indexes	Percentage change April 2004 from	
	Indices	Taux de variation avril 2004 contre		Indices	Taux de variation avril 2004 contre	
	April 2004 Avril	March 2004 Mars	April 2003 Avril	April 2004 Avril	March 2004 Mars	April 2003 Avril
ALL-ITEMS	121.6	0.2	0.5	123.9	0.6	0.6
Food	118.5	0.0	0.3	120.5	0.0	0.8
Food purchased from stores	118.6	0.0	0.0	120.5	0.0	0.2
Meat	120.2	0.1	0.6	139.2	0.8	1.4
Dairy products	124.9	1.1	3.1	124.4	0.5	2.9
Bakery and other cereal products	132.2	0.5	3.4	124.0	1.2	2.7
Fresh fruit	137.5	-1.6	-0.8	100.8	-0.3	0.5
Fresh vegetables	97.1	-0.2	-11.1	91.0	-4.9	-13.4
Food purchased from restaurants	117.9	0.2	1.6	120.8	0.0	2.8
Shelter	116.9	0.0	1.6	117.6	0.2	-1.2
Rented accommodation	112.1	0.1	0.9	112.0	0.0	0.9
Owned accommodation	112.2	0.0	1.0	108.9	-0.1	1.8
Replacement cost	121.7	0.4	4.4	107.4	0.4	3.9
Homeowners' insurance premiums	127.2	0.4	4.3	116.3	0.3	13.5
Homeowners' maintenance and repairs	115.1	-0.2	1.0	125.5	-0.3	2.0
Water, fuel and electricity	126.4	-0.3	3.2	141.5	0.6	-8.9
Electricity	116.2	0.0	2.1	122.8	0.0	0.0
Natural gas
Fuel oil and other fuel	143.6	-1.1	6.3	150.8	0.0	-17.2
Household operations and furnishings	110.6	0.4	-0.6	122.6	0.5	2.3
Household operations	119.3	0.0	0.6	130.8	-0.2	1.6
Telephone services	127.6	0.0	0.6	132.2	0.0	0.3
Internet access services (Dec. 2002=100)	102.7	0.0	0.9	100.5	0.0	0.9
Household furnishings	98.2	0.9	-2.9	108.5	1.8	3.5
Clothing and footwear	100.0	-0.5	-5.6	112.6	1.6	-0.2
Women's clothing	97.5	-1.9	-7.8	121.3	2.0	0.3
Men's clothing	92.9	-4.4	-7.7	108.2	0.6	1.1
Footwear	100.3	9.3	-1.5	102.5	3.5	0.0
Transportation	151.6	0.9	1.8	141.9	0.6	-0.2
Private transportation	148.5	0.8	2.1	140.1	0.6	-0.1
Purchase and leasing of automotive vehicles	116.3	0.5	-2.5	121.3	0.1	-2.6
Gasoline	144.0	1.3	6.0	138.0	8.4	2.1
Automotive vehicle insurance premiums	259.9	0.0	6.9	191.6	-9.8	-0.1
Public transportation	184.8	2.3	-1.0	170.9	2.1	-1.7
Health and personal care	107.7	0.3	-0.2	117.6	0.4	0.3
Health care	111.4	0.4	-0.3	120.1	0.5	-0.2
Personal care	105.5	0.3	-0.1	114.9	0.3	1.0
Recreation, education and reading	122.0	-0.2	-0.6	125.7	-0.1	1.6
Recreation	108.3	-0.2	-0.2	114.4	-0.3	0.6
Education and reading	156.9	0.0	-1.9	165.9	0.5	4.3
Alcoholic beverages and tobacco products	140.3	2.2	5.2	155.4	6.1	10.8
Alcoholic beverages	120.0	0.0	4.3	109.4	-0.3	0.1
Tobacco products and smokers' supplies	154.7	3.8	5.7	167.6	8.3	14.6
All-items excluding food	122.5	0.3	0.5	124.7	0.7	0.6
All-items excluding food and energy	120.7	0.2	-0.2	122.5	0.2	1.6
All-items excluding energy	120.2	0.2	-0.1	122.1	0.2	1.3
Energy	132.8	0.5	4.7	138.7	3.8	-4.4
All-items (1986 = 100)	148.5			157.2		

TABLEAU - 6

L'indice des prix à la consommation, composantes principales, certains sous-groupes et agrégats spéciaux (non désaisonnalisés), provinces, Whitehorse et Yellowknife, 1992=100

Indexes			Indexes			
Percentage change April 2004 from			Percentage change April 2004 from			
Indics	Taux de variation avril 2004 contre		Indics	Taux de variation avril 2004 contre		
April 2004 Avril	March 2004 Mars	April 2003 Avril	April 2004 Avril	March 2004 Mars	April 2003 Avril	
Nova Scotia Nouvelle-Écosse			New Brunswick Nouveau-Brunswick			
125.1	0.1	1.0	123.5	-0.1	0.4	ENSEMBLE
123.3	0.0	0.7	121.9	-0.6	0.8	Aliments
123.8	0.0	0.4	122.1	-0.8	0.3	Aliments achetés au magasin
144.8	-0.1	-0.6	137.9	-2.3	-1.4	Viande
124.4	0.8	4.1	123.1	0.6	3.1	Produits laitiers
127.7	1.5	2.5	127.4	1.2	1.9	Produits de boulangerie et autres produits céréaliers
115.9	-2.8	1.4	102.9	-2.2	1.0	Fruits frais
98.1	-4.6	-12.6	86.8	-8.3	-11.3	Légumes frais
120.1	0.2	1.8	121.2	-0.1	2.1	Aliments achetés au restaurant
124.2	0.1	1.1	121.1	0.4	1.3	Logement
113.1	0.0	1.0	113.1	0.1	1.0	Logement en location
120.7	-0.2	2.5	108.9	0.0	1.7	Logement en propriété
140.7	0.0	3.9	105.7	0.0	2.0	Coût de remplacement
173.1	0.0	17.0	137.1	0.0	20.3	Primes d'assurance de propriétaire
129.4	-0.8	1.7	122.4	0.8	1.2	Entretien et réparations par le propriétaire
140.0	0.5	-2.7	151.9	1.6	0.5	Eau, combustible et électricité
120.1	0.0	0.0	151.2	3.1	3.1	Électricité
						Gaz naturel
169.2	0.8	-6.7	161.7	-3.0	-10.0	Mazout et autres combustibles
112.8	-0.2	0.6	112.7	0.5	-0.7	Dépenses et équipement du ménage
119.8	0.2	1.1	123.4	0.1	1.8	Dépenses du ménage
121.0	0.0	0.2	119.3	0.0	1.4	Services téléphoniques
97.1	0.0	-2.1	100.4	0.0	0.0	Services d'accès internet (déc. 2002=100)
100.1	-0.8	-0.5	96.3	1.4	-5.3	Équipement du ménage
108.9	-3.1	-2.0	108.4	-1.0	-2.1	Habillement et chaussures
109.3	-4.2	0.3	110.7	-3.4	-1.5	Vêtements pour femmes
110.2	-5.2	-2.9	109.5	0.6	-6.6	Vêtements pour hommes
98.6	-0.9	-7.3	105.5	1.2	2.8	Chaussures
141.3	0.2	-0.3	143.6	-0.3	-0.5	Transports
138.8	0.1	-0.4	142.2	-0.4	-0.4	Transport privé
123.1	0.1	-2.5	120.3	-0.2	-2.0	Achat et location à bail de véhicules automobiles
144.8	-0.2	6.8	148.1	-0.1	4.9	Essence
174.2	0.0	-10.6	201.7	0.0	-6.8	Primes d'assurance de véhicules automobiles
173.7	1.8	1.5	173.6	2.0	-0.2	Transport public
116.2	0.0	1.3	112.2	-0.2	1.0	Santé et soins personnels
117.9	0.5	1.2	115.8	0.0	0.8	Soins de santé
114.7	-0.6	1.4	109.8	-0.3	1.3	Soins personnels
130.6	0.0	2.0	125.0	-0.2	0.5	Loisirs, formation et lecture
112.8	0.0	1.4	111.2	-0.4	-0.5	Loisirs
188.6	0.0	3.5	177.0	0.0	3.3	Formation et lecture
152.7	3.6	7.7	135.7	0.4	2.8	Boissons alcoolisées et produits du tabac
110.7	-0.1	1.2	108.7	0.0	2.5	Boissons alcoolisées
166.2	5.5	11.2	145.9	0.5	3.0	Produits du tabac et articles pour fumeurs
125.4	0.1	1.0	123.9	0.0	0.2	Ensemble sans les aliments
122.7	0.0	0.9	120.0	-0.1	0.0	Ensemble sans les aliments et l'énergie
122.7	0.0	0.9	120.4	-0.2	0.2	Ensemble sans l'énergie
142.5	0.1	1.4	150.2	0.7	2.5	Énergie
157.0			154.4			Ensemble (1986 = 100)

TABLE - 6 (Continued)

The Consumer Price Index, Major Components, Selected Sub-groups and Special Aggregates (Not Seasonally Adjusted), Provinces, Whitehorse and Yellowknife, 1992=100

	Indexes			Indexes		
	Percentage change April 2004 from			Percentage change April 2004 from		
	Indices	Taux de variation avril 2004 contre		Indices	Taux de variation avril 2004 contre	
	April 2004 Avril	March 2004 Mars	April 2003 Avril	April 2004 Avril	March 2004 Mars	April 2003 Avril
	Québec			Ontario		
ALL-ITEMS	119.9	-0.1	1.4	125.1	0.2	2.3
Food	125.2	0.3	2.0	123.4	-0.4	0.2
Food purchased from stores	123.1	0.2	1.5	122.4	-0.8	-0.6
Meat	132.1	0.9	3.9	131.1	-1.4	-0.7
Dairy products	126.8	1.0	1.6	125.7	-0.7	2.1
Bakery and other cereal products	130.1	1.8	4.3	134.7	1.1	1.4
Fresh fruit	104.0	1.8	1.7	108.9	3.1	-1.5
Fresh vegetables	110.7	-8.3	-10.6	112.1	-4.9	-7.4
Food purchased from restaurants	130.2	0.5	3.3	125.2	0.4	2.0
Shelter	119.1	0.2	2.2	120.9	0.6	4.6
Rented accommodation	112.2	0.1	1.1	122.5	0.2	1.2
Owned accommodation	122.2	0.2	2.7	113.5	0.2	2.8
Replacement cost	140.3	0.5	6.4	132.6	0.2	6.3
Homeowners' insurance premiums	179.0	0.4	7.7	181.0	0.1	14.0
Homeowners' maintenance and repairs	130.3	0.3	3.6	129.0	1.8	4.5
Water, fuel and electricity	121.2	0.3	2.7	157.7	2.9	19.9
Electricity	112.8	1.4	4.4	130.9	5.7	54.7
Natural gas	187.8	0.2	-6.9	194.2	0.1	-4.4
Fuel oil and other fuel	146.6	-5.6	-3.2	161.7	-1.2	-2.1
Household operations and furnishings	112.7	0.1	0.0	114.1	0.5	1.2
Household operations	117.1	0.2	0.8	117.6	0.2	1.7
Telephone services	120.7	0.0	0.7	110.8	0.0	0.5
Internet access services (Dec. 2002=100)	100.0	0.3	0.4	99.2	0.0	-0.3
Household furnishings	106.6	-0.2	-1.4	109.1	1.2	0.6
Clothing and footwear	101.3	-2.4	-1.4	102.0	-1.2	1.4
Women's clothing	99.1	-2.5	-2.0	101.2	-2.7	4.0
Men's clothing	96.2	-3.0	-1.6	102.5	-0.4	1.2
Footwear	108.5	-2.6	-1.5	101.1	0.4	-0.4
Transportation	132.1	-0.1	1.5	148.9	0.2	1.4
Private transportation	130.2	-0.2	1.4	146.8	0.0	1.5
Purchase and leasing of automotive vehicles	123.9	-0.4	-2.6	122.9	0.3	-1.9
Gasoline	135.8	-0.4	8.4	142.1	1.3	6.6
Automotive vehicle insurance premiums	142.2	0.0	1.9	250.3	-2.8	3.9
Public transportation	160.5	0.9	4.5	169.7	1.9	-0.2
Health and personal care	119.8	0.6	2.8	117.5	0.6	1.5
Health care	125.9	1.9	3.0	125.2	1.8	1.8
Personal care	115.5	-0.6	2.8	111.6	-0.4	1.2
Recreation, education and reading	114.4	-0.5	-1.3	132.7	-0.2	0.9
Recreation	109.4	-0.6	-2.0	115.4	-0.2	-0.3
Education and reading	130.6	0.1	1.2	195.4	0.1	3.9
Alcoholic beverages and tobacco products	136.9	0.2	4.0	140.8	0.4	7.8
Alcoholic beverages	122.5	0.5	0.7	124.7	-0.2	3.8
Tobacco products and smokers' supplies	136.5	0.1	6.2	134.2	0.9	11.5
All-items excluding food	118.7	-0.1	1.3	125.4	0.2	2.6
All-items excluding food and energy	117.5	-0.2	0.8	123.5	0.1	1.7
All-items excluding energy	119.1	0.0	1.0	123.5	0.0	1.5
Energy	128.6	-0.1	5.6	149.2	2.2	14.0
All-items (1986 = 100)	154.3			161.4		

TABLEAU - 6 (Suite)

L'indice des prix à la consommation, composantes principales, certains sous-groupes et agrégats spéciaux (non désaisonnalisés), provinces, Whitehorse et Yellowknife, 1992=100

Indexes	Percentage change April 2004 from		Indexes	Percentage change April 2004 from		
Indices	Taux de variation avril 2004 contre		Indices	Taux de variation avril 2004 contre		
April 2004 Avril	March 2004 Mars	April 2003 Avril	April 2004 Avril	March 2004 Mars	April 2003 Avril	
Manitoba			Saskatchewan			
126.4	0.3	0.8	128.4	0.7	1.8	ENSEMBLE
127.8	0.0	0.9	121.6	-0.7	0.5	Aliments
124.1	-0.2	-0.2	118.7	-1.0	-0.3	Aliments achetés au magasin
132.5	0.2	-5.6	130.3	-1.7	-5.2	Viande
116.6	-1.9	0.4	117.6	-2.5	0.7	Produits laitiers
127.5	0.1	1.1	117.7	0.7	3.6	Produits de boulangerie et autres produits céréaliers
114.9	3.5	1.7	102.1	6.5	-0.7	Fruits frais
121.2	-8.9	-7.9	110.4	-4.1	-9.3	Légumes frais
136.1	0.2	3.0	128.6	0.2	2.2	Aliments achetés au restaurant
120.8	0.2	0.7	136.5	0.2	3.3	Logement
116.1	0.0	1.4	120.5	0.1	1.0	Logement en location
116.0	0.1	1.0	125.1	0.3	2.5	Logement en propriété
138.2	1.7	4.7	147.6	0.8	6.3	Coût de remplacement
138.9	1.7	5.5	170.9	0.8	7.9	Primes d'assurance de propriétaire
116.3	-2.0	0.8	138.3	1.3	4.0	Entretien et réparations par le propriétaire
142.4	0.0	-1.5	176.7	0.1	6.7	Eau, combustible et électricité
109.4	0.0	0.0	139.2	0.0	0.0	Électricité
190.9	0.0	-4.5	239.9	0.0	18.5	Gaz naturel
155.6	-0.6	-3.4	162.4	-3.2	-4.2	Mazout et autres combustibles
122.4	0.1	1.5	114.1	0.8	0.9	Dépenses et équipement du ménage
125.7	0.3	1.9	119.0	0.7	2.4	Dépenses du ménage
131.8	0.0	0.0	112.1	0.8	0.8	Services téléphoniques
97.5	0.0	0.0	98.9	0.8	0.8	Services d'accès internet (déc. 2002=100)
115.8	-0.2	1.0	104.4	1.0	-2.5	Équipement du ménage
115.5	-1.0	1.3	110.2	0.5	-0.6	Habillement et chaussures
112.6	-5.1	0.4	103.8	-1.0	-4.6	Vêtements pour femmes
118.0	1.5	2.4	114.1	1.2	-0.6	Vêtements pour hommes
111.6	2.9	-1.2	113.0	5.0	3.1	Chaussures
137.5	1.5	0.1	138.7	1.8	1.7	Transports
133.4	1.4	0.1	136.4	1.7	1.8	Transport privé
128.1	1.5	-2.8	126.5	1.9	-0.7	Achat et location à bail de véhicules automobiles
143.6	0.5	1.2	155.9	1.6	5.6	Essence
139.9	0.0	3.9	144.2	0.0	1.4	Primes d'assurance de véhicules automobiles
181.9	2.2	-0.5	181.2	2.4	-0.2	Transport public
124.4	0.7	1.9	115.0	1.1	1.3	Santé et soins personnels
127.9	0.5	1.6	116.1	0.8	0.8	Soins de santé
120.9	1.0	2.1	114.6	1.5	2.0	Soins personnels
125.7	0.0	-0.1	128.0	0.1	0.8	Loisirs, formation et lecture
117.4	0.0	-0.4	113.1	0.1	-0.6	Loisirs
151.6	0.1	1.1	186.9	0.1	5.2	Formation et lecture
146.9	1.4	4.9	160.1	4.4	8.1	Boissons alcoolisées et produits du tabac
118.9	-0.9	1.6	127.4	0.9	5.5	Boissons alcoolisées
171.9	2.9	7.3	183.4	6.4	9.6	Produits du tabac et articles pour fumeurs
126.2	0.5	0.9	129.9	0.9	2.1	Ensemble sans les aliments
124.6	0.5	1.0	125.3	1.0	1.5	Ensemble sans les aliments et l'énergie
125.1	0.4	1.0	124.6	0.6	1.3	Ensemble sans l'énergie
140.7	0.2	-0.4	167.5	0.7	6.3	Énergie
160.3			163.1			Ensemble (1986 = 100)

TABLE - 6 (Concluded)

The Consumer Price Index, Major Components, Selected Sub-groups and Special Aggregates (Not Seasonally Adjusted), Provinces, Whitehorse and Yellowknife, 1992=100

	Indexes			Percentage change April 2004 from		
	Indices			Taux de variation avril 2004 contre		
	April 2004 Avril	March 2004 Mars	April 2003 Avril	April 2004 Avril	March 2004 Mars	April 2003 Avril
	Alberta			British Columbia Colombie-Britannique		
ALL-ITEMS	130.6	0.2	0.3	122.4	0.7	1.7
Food	122.1	-0.7	0.2	123.7	0.2	0.8
Food purchased from stores	118.7	-0.9	-1.1	121.0	0.0	0.1
Meat	120.8	-1.6	-8.1	128.9	-0.1	-1.2
Dairy products	121.1	-1.1	1.2	124.9	-0.2	2.2
Bakery and other cereal products	124.2	-0.6	1.1	123.9	0.6	1.5
Fresh fruit	99.9	6.3	0.0	99.4	4.5	1.4
Fresh vegetables	116.3	-7.2	-9.7	97.0	-4.3	-6.8
Food purchased from restaurants	129.3	0.0	2.7	129.6	0.3	2.2
Shelter	132.8	0.8	-1.5	105.7	1.1	2.0
Rented accommodation	124.2	0.0	0.9	115.8	0.3	1.1
Owned accommodation	120.7	-0.1	2.6	92.9	0.8	2.1
Replacement cost	153.5	0.2	4.6	82.7	1.2	7.1
Homeowners' insurance premiums	158.2	0.2	5.3	94.9	6.0	18.5
Homeowners' maintenance and repairs	120.3	-1.2	1.8	117.1	4.0	3.1
Water, fuel and electricity	183.9	5.8	-15.8	151.8	4.0	3.3
Electricity	148.8	-1.2	-14.4	114.0	6.5	6.7
Natural gas	258.1	17.5	-25.4	215.9	0.0	-6.3
Fuel oil and other fuel	.	.	.	160.0	-1.7	-3.0
Household operations and furnishings	116.6	0.0	1.0	123.9	0.2	1.8
Household operations	125.2	-0.1	2.0	130.6	0.3	3.2
Telephone services	116.9	0.0	0.4	129.7	0.0	0.4
Internet access services (Dec. 2002=100)	98.1	0.0	0.0	98.6	0.0	0.1
Household furnishings	103.6	0.1	-1.0	114.6	0.0	-0.8
Clothing and footwear	102.2	-0.9	1.3	111.3	-1.4	-1.9
Women's clothing	100.9	-1.8	-0.4	108.7	-2.2	-2.9
Men's clothing	99.8	-2.2	0.5	110.3	-1.2	-1.4
Footwear	96.9	1.4	2.5	113.5	-0.8	-2.1
Transportation	155.0	0.8	1.2	142.4	1.6	1.2
Private transportation	153.0	0.7	1.4	138.7	1.5	1.4
Purchase and leasing of automotive vehicles	125.1	-0.2	-3.1	126.1	0.3	-1.6
Gasoline	156.2	3.4	7.4	163.8	4.9	7.0
Automotive vehicle insurance premiums	233.5	0.0	5.1	142.2	0.0	0.4
Public transportation	178.1	2.2	-0.2	176.7	2.4	-0.8
Health and personal care	120.0	0.2	1.7	125.1	1.1	2.0
Health care	123.3	0.3	1.3	129.9	1.1	1.9
Personal care	117.5	0.0	2.0	120.2	1.2	2.1
Recreation, education and reading	128.8	-0.2	0.5	130.4	-0.1	2.8
Recreation	114.4	-0.3	-0.7	117.1	-0.2	-1.8
Education and reading	191.5	0.1	4.6	180.7	0.1	16.4
Alcoholic beverages and tobacco products	160.8	0.5	3.3	143.1	0.1	5.8
Alcoholic beverages	134.6	-0.1	1.9	123.3	-0.2	4.9
Tobacco products and smokers' supplies	176.0	1.0	4.5	161.1	0.4	6.5
All-items excluding food	132.2	0.5	0.3	122.1	0.7	1.8
All-items excluding food and energy	128.3	0.0	1.3	119.3	0.3	1.5
All-items excluding energy	127.1	-0.2	1.0	120.2	0.3	1.3
Energy	173.2	5.0	-7.8	155.3	4.6	5.0
All-items (1986 = 100)	165.1			155.7		

TABLEAU - 6 (Fin)

L'indice des prix à la consommation, composantes principales, certains sous-groupes et agrégats spéciaux (non désaisonnalisés), provinces, Whitehorse et Yellowknife, 1992=100

Indexes			Indexes			
Percentage change April 2004 from			Percentage change April 2004 from			
Indices	Taux de variation avril 2004 contre		Indices	Taux de variation avril 2004 contre		
April 2004 Avril	March 2004 Mars	April 2003 Avril	April 2004 Avril	March 2004 Mars	April 2003 Avril	
Whitehorse, Yukon			Yellowknife, Northwest Territories Yellowknife, Territoires du Nord-Ouest			
120.2	0.3	-0.1	118.4	0.2	-0.7	ENSEMBLE
119.2	0.3	-0.7	116.7	0.2	-3.0	Aliments
113.5	-0.7	-1.7	115.8	0.2	-4.9	Aliments achetés au magasin
122.6	-1.2	0.1	117.7	1.3	0.7	Viande
119.4	-0.6	2.1	111.4	0.9	-0.4	Produits laitiers
114.2	0.4	-4.3	136.2	2.6	-1.9	Produits de boulangerie et autres produits céréaliers
118.1	-1.7	-7.8	91.3	11.6	-11.8	Fruits frais
108.6	-8.4	-12.7	140.9	-6.5	-16.7	Légumes frais
134.1	2.8	1.4	120.2	0.2	1.3	Aliments achetés au restaurant
113.5	0.4	0.8	111.4	-0.3	-0.4	Logement
.	Logement en location
.	Logement en propriété
.	Coût de remplacement
.	Primes d'assurance de propriétaire
.	Entretien et réparations par le propriétaire
145.2	-0.8	-0.1	138.8	-1.5	-2.9	Eau, combustible et électricité
126.0	0.5	-0.1	133.2	-2.8	-0.7	Électricité
.	Gaz naturel
165.2	-2.8	-0.5	159.5	-0.3	-7.2	Mazout et autres combustibles
108.4	-1.1	-1.3	107.7	-0.1	0.7	Dépenses et équipement du ménage
118.5	-0.2	0.3	113.1	-0.3	1.5	Dépenses du ménage
114.9	0.0	0.0	108.5	0.0	0.0	Services téléphoniques
102.4	0.0	2.4	72.8	0.0	0.0	Services d'accès internet (déc. 2002=100)
92.7	-2.8	-3.8	98.9	0.3	-1.1	Équipement du ménage
107.2	-2.5	-0.8	104.4	-1.1	0.4	Habillement et chaussures
110.4	-0.5	1.4	101.1	-1.9	-1.0	Vêtements pour femmes
115.8	-0.1	-0.6	112.5	-0.4	3.1	Vêtements pour hommes
80.3	-11.2	-5.9	101.8	-1.5	6.8	Chaussures
145.0	1.3	1.2	141.4	1.3	-2.3	Transports
137.5	1.0	1.3	130.5	0.9	-2.4	Transport privé
128.0	0.4	-1.3	127.9	0.8	-3.4	Achat et location à bail de véhicules automobiles
152.4	2.6	5.8	138.3	0.9	-4.5	Essence
157.8	0.0	-0.4	138.0	0.0	2.2	Primes d'assurance de véhicules automobiles
188.5	2.8	-0.2	183.9	3.0	-2.0	Transport public
106.8	0.8	0.9	119.1	0.3	4.3	Santé et soins personnels
113.4	1.7	0.8	119.7	0.8	3.5	Soins de santé
100.1	-0.2	1.3	118.1	0.1	4.8	Soins personnels
113.1	0.1	-2.3	112.4	-0.1	-0.4	Loisirs, formation et lecture
105.1	0.0	-3.3	100.5	-0.1	-1.2	Loisirs
159.7	0.2	2.4	187.8	0.2	4.3	Formation et lecture
151.4	1.5	2.2	159.1	0.1	3.2	Boissons alcoolisées et produits du tabac
129.5	3.1	1.3	132.3	-0.3	4.7	Boissons alcoolisées
174.4	-0.4	3.3	183.6	0.4	1.6	Produits du tabac et articles pour fumeurs
120.5	0.2	0.1	118.7	0.2	-0.3	Ensemble sans les aliments
117.5	0.2	-0.3	116.8	0.2	0.1	Ensemble sans les aliments et l'énergie
117.8	0.2	-0.3	116.9	0.3	-0.3	Ensemble sans l'énergie
149.2	0.7	2.6	141.0	-0.6	-3.8	Énergie
148.0			147.4			Ensemble (1986 = 100)

TABLE - 7

The All-items Consumer Price Index
(Not Seasonally Adjusted), Provinces, Whitehorse,
Yellowknife and Iqaluit, 1999-2004, 1992=100

TABLEAU - 7

Indice d'ensemble des prix à la consommation
(non désaisonné), provinces, Whitehorse,
Yellowknife et Iqaluit, 1999-2004, 1992=100

	Jan.	Feb.	March	April	May	June	July	Aug.	Sept.	Oct.	Nov.	Dec.	Annual average
	Jan.	Fév.	Mars	Avril	Mai	Juin	Juillet	Août	Sept.	Oct.	Nov.	Déc.	Moyenne annuelle
NEWFOUNDLAND AND LABRADOR													TERRE-NEUVE-ET-LABRADOR
1999	108.0	108.4	109.2	109.4	110.1	110.1	110.2	110.6	110.8	110.9	111.1	111.1	110.0
2000	111.6	112.5	113.0	112.3	112.2	113.3	113.8	113.8	114.0	114.2	114.3	114.0	113.3
2001	114.0	114.5	114.4	113.6	115.6	115.5	115.3	115.0	115.0	114.3	113.7	113.4	114.5
2002	113.8	114.2	114.9	116.9	118.0	117.7	117.9	117.8	118.1	119.2	119.6	119.0	117.3
2003	119.7	119.9	121.4	121.0	120.7	120.3	121.2	120.7	121.4	120.3	121.1	120.3	120.7
2004	120.9	120.8	121.3	121.6
PRINCE EDWARD ISLAND													ÎLE-DU-PRINCE-ÉDOUARD
1999	105.7	106.2	106.6	106.4	106.4	106.8	107.0	107.2	108.2	108.4	109.4	109.4	107.3
2000	109.1	109.2	110.3	110.7	111.5	111.9	112.0	112.5	112.9	113.3	114.1	113.4	111.7
2001	114.1	113.2	113.3	114.6	115.0	115.5	115.7	115.2	114.7	115.4	115.1	113.8	114.6
2002	113.4	113.7	114.5	116.8	118.0	117.6	118.6	118.8	119.2	120.3	121.0	120.3	117.7
2003	119.9	121.3	122.6	123.1	121.9	121.5	121.7	121.5	122.2	122.0	122.5	122.0	121.9
2004	121.8	122.4	123.2	123.9
NOVA SCOTIA													NOUVELLE-ÉCOSSE
1999	108.2	108.7	108.7	109.7	109.9	110.0	110.1	111.1	111.6	111.7	112.0	112.0	110.3
2000	112.0	112.9	113.5	113.1	113.5	114.2	114.1	114.0	115.0	115.4	116.2	116.0	114.2
2001	115.3	115.5	115.6	116.5	117.0	117.0	116.7	116.5	117.2	116.4	116.1	115.7	116.3
2002	115.8	116.4	117.1	118.9	120.0	120.1	120.8	120.7	121.2	122.0	122.5	121.7	119.8
2003	123.1	124.3	125.1	123.9	123.5	123.6	124.0	124.1	124.1	123.5	123.8	123.5	123.9
2004	123.6	124.2	125.0	125.1
NEW BRUNSWICK													NOUVEAU-BRUNSWICK
1999	107.0	107.5	107.7	108.8	109.3	109.1	109.3	110.0	110.5	110.4	110.4	110.7	109.2
2000	110.3	111.1	112.2	112.1	112.3	113.1	113.4	113.3	113.7	113.9	114.4	113.8	112.8
2001	113.4	113.8	114.1	114.8	115.8	115.6	115.1	115.1	115.4	114.8	114.5	114.3	114.7
2002	114.7	115.0	115.8	117.6	118.3	118.6	119.6	119.9	120.1	120.6	121.5	121.4	118.6
2003	122.4	123.3	123.7	123.0	122.1	122.1	122.6	122.7	123.0	122.2	122.2	122.0	122.6
2004	122.5	123.1	123.6	123.5
QUÉBEC													QUÉBEC
1999	106.6	106.6	107.4	107.8	107.9	108.1	108.3	108.4	108.7	109.0	108.8	108.7	108.0
2000	108.7	109.6	110.0	109.6	110.1	111.1	111.1	111.0	111.4	111.5	111.7	111.8	110.6
2001	111.7	112.4	112.7	113.8	114.3	113.7	113.6	113.8	113.7	113.2	112.9	113.1	113.2
2002	113.3	114.2	114.3	114.9	114.8	115.2	116.2	116.3	116.3	116.7	117.1	117.0	115.5
2003	117.8	119.1	119.3	118.3	118.3	118.1	118.3	118.4	118.2	118.3	118.6	118.6	118.4
2004	119.2	119.7	120.0	119.9
ONTARIO													ONTARIO
1999	109.3	109.4	110.0	110.6	110.9	110.9	111.2	111.6	111.8	111.9	111.8	112.1	111.0
2000	111.9	112.8	113.7	113.0	113.7	114.5	114.7	114.4	114.9	115.2	115.9	116.0	114.2
2001	115.9	116.6	117.3	117.9	118.5	118.5	118.3	118.3	118.5	118.2	117.3	117.3	117.7
2002	117.3	118.2	119.5	119.5	119.5	119.9	120.8	121.7	121.2	121.5	121.8	120.6	120.1
2003	122.4	123.4	123.5	122.3	122.7	122.9	123.1	123.8	123.9	123.6	123.9	124.2	123.3
2004	124.2	124.4	124.9	125.1
MANITOBA													MANITOBA
1999	113.8	113.9	113.8	114.6	115.1	115.2	115.4	115.7	116.2	116.2	116.1	116.5	115.2
2000	116.4	116.7	117.4	117.3	117.3	117.8	118.4	118.5	119.0	118.8	119.2	119.9	118.1
2001	119.1	120.5	120.7	121.0	122.1	122.9	122.2	121.9	122.4	121.5	120.2	120.1	121.2
2002	120.6	120.6	121.5	122.5	123.2	123.6	123.8	124.1	123.9	123.8	124.6	124.6	123.1
2003	125.0	125.5	125.7	125.4	125.1	124.9	124.9	125.2	125.9	125.1	125.3	125.6	125.3
2004	125.6	125.4	126.0	126.4

TABLE - 7 (Concluded)

**The All-items Consumer Price Index
(Not Seasonally Adjusted), Provinces, Whitehorse,
Yellowknife and Iqaluit, 1999-2004, 1992=100**

TABLEAU - 7 (Fin)

**Indice d'ensemble des prix à la consommation
(non désaisonné), provinces, Whitehorse,
Yellowknife et Iqaluit, 1999-2004, 1992=100**

	Jan.	Feb.	March	April	May	June	July	Aug.	Sept.	Oct.	Nov.	Dec.	Annual average
	Jan.	Fév.	Mars	Avril	Mai	Juin	Juillet	Août	Sept.	Oct.	Nov.	Déc.	Moyenne annuelle
SASKATCHEWAN													SASKATCHEWAN
1999	112.9	112.9	113.1	113.2	113.8	113.6	113.6	114.0	114.4	114.3	114.5	114.5	113.7
2000	114.6	115.0	115.8	115.9	116.2	116.5	117.0	117.2	117.5	117.5	118.0	119.1	116.7
2001	118.3	118.9	118.8	119.2	120.4	121.6	121.1	121.2	122.1	121.2	120.4	120.3	120.3
2002	120.9	120.8	121.8	123.5	123.7	123.9	124.2	124.4	125.0	125.1	125.6	125.4	123.7
2003	125.6	126.2	126.7	126.1	126.4	126.3	126.5	126.8	127.2	126.6	127.1	127.0	126.5
2004	127.1	127.2	127.5	128.4
ALBERTA													ALBERTA
1999	111.7	111.6	111.9	112.2	113.0	113.3	113.6	114.3	114.9	115.1	114.6	115.1	113.4
2000	114.7	114.7	115.8	115.9	116.6	117.1	118.2	118.3	119.1	119.2	119.6	119.6	117.4
2001	116.0	118.8	118.7	118.9	123.2	123.5	121.6	121.5	122.4	121.0	116.6	118.5	120.1
2002	120.1	120.7	121.0	122.9	123.5	124.1	124.1	124.3	125.9	127.3	127.9	128.3	124.2
2003	128.6	129.0	130.2	130.2	129.4	130.1	129.6	129.3	130.1	129.6	130.0	129.9	129.7
2004	129.8	129.9	130.3	130.6
BRITISH COLUMBIA													COLOMBIE-BRITANNIQUE
1999	109.9	110.1	110.3	111.0	111.1	111.5	112.0	111.8	112.2	111.8	111.5	111.6	111.2
2000	111.3	111.4	112.3	112.4	112.8	113.2	114.2	114.1	114.3	114.5	114.5	114.3	113.3
2001	114.5	112.6	113.3	115.0	115.6	116.3	116.3	116.1	116.7	115.8	114.9	114.8	115.2
2002	115.4	115.9	116.6	117.7	118.1	118.2	118.5	118.7	118.8	118.7	118.9	118.8	117.9
2003	119.0	119.6	120.6	120.4	120.4	120.2	120.5	120.9	121.2	120.6	120.8	120.9	120.4
2004	120.8	121.3	121.6	122.4
WHITEHORSE, YUKON													WHITEHORSE, YUKON
1999	110.4	110.4	111.1	111.4	112.2	112.2	112.9	113.0	113.1	112.9	112.6	113.0	112.1
2000	112.3	112.9	113.3	113.7	114.3	115.1	115.7	115.9	115.8	115.1	115.6	115.8	114.6
2001	115.9	116.0	116.1	116.3	116.9	117.8	118.1	117.9	118.5	117.5	116.2	115.2	116.9
2002	115.2	115.2	115.4	116.7	117.3	117.8	119.0	118.9	118.8	118.8	119.3	119.4	117.7
2003	119.7	120.6	120.7	120.3	119.8	119.9	120.4	120.4	120.2	119.6	118.8	118.9	119.9
2004	118.9	119.3	119.9	120.2
YELLOWKNIFE, NORTHWEST TERRITORIES													YELLOWKNIFE, TERRITOIRES DU NORD-OUEST
1999	108.2	107.9	108.3	108.5	109.0	109.3	110.1	110.1	110.3	110.1	109.6	110.3	109.3
2000	109.6	109.9	110.4	110.8	111.2	111.4	112.0	111.9	112.0	111.5	111.9	112.1	111.2
2001	112.1	112.2	111.9	112.2	112.8	113.2	113.7	113.8	114.3	113.5	113.2	113.1	113.0
2002	113.8	114.2	114.3	115.1	116.0	116.2	117.3	117.4	117.7	117.6	117.8	118.1	116.3
2003	118.3	118.7	118.9	119.2	118.9	118.6	118.3	118.1	117.9	117.2	118.1	118.2	118.4
2004	118.1	117.7	118.2	118.4
IQALUIT, NUNAVUT (Dec. 2002=100)													IQALUIT, NUNAVUT (déc. 2002=100)
2002												100.0	..
2003	99.9	99.8	100.0	99.9	100.1	100.2	100.7	100.3	100.3	100.5	100.7	100.5	100.2
2004	100.0	99.9	100.2	100.8

Part III

Partie III

Urban Centre Tables

Tableaux par centre urbain

TABLE - 8

The Consumer Price Index and Selected Sub-groups (Not Seasonally Adjusted), by Urban Centre¹, 1992=100

TABLEAU - 8

L'indice des prix à la consommation et certains sous-groupes (non désaisonnalisés), par centre urbain¹, 1992=100

	Indexes			Percentage change April 2004 from		
	Indices			Taux de variation avril 2004 contre		
	April 2004 Avril	March 2004 Mars	April 2003 Avril	March 2004 Mars	April 2003 Avril	
ST. JOHN'S, N.L.						
All-items	121.6	121.3	120.9	0.2	0.6	Ensemble
Shelter	115.9	116.0	114.4	-0.1	1.3	Logement
Rented accommodation	113.1	113.1	112.3	0.0	0.7	Logement en location
Owned accommodation	112.0	112.0	111.2	0.0	0.7	Logement en propriété
Water, fuel and electricity	125.9	126.3	121.4	-0.3	3.7	Eau, combustible et électricité
All-items (1986=100)	148.6					Ensemble (1986=100)
CHARLOTTETOWN-SUMMERSIDE, P.E.I.						
All-items	122.9	122.3	122.0	0.5	0.7	Ensemble
Shelter	116.4	116.2	117.0	0.2	-0.5	Logement
Rented accommodation	111.3	111.2	110.1	0.1	1.1	Logement en location
Owned accommodation	109.0	109.0	107.1	0.0	1.8	Logement en propriété
Water, fuel and electricity	143.0	141.5	155.8	1.1	-8.2	Eau, combustible et électricité
All-items (1986=100)	156.0					Ensemble (1986=100)
HALIFAX, N.S.						
All-items	124.1	124.0	122.9	0.1	1.0	Ensemble
Shelter	121.8	121.7	120.5	0.1	1.1	Logement
Rented accommodation	113.3	113.2	111.9	0.1	1.3	Logement en location
Owned accommodation	120.8	121.0	118.0	-0.2	2.4	Logement en propriété
Water, fuel and electricity	137.6	136.0	142.3	1.2	-3.3	Eau, combustible et électricité
All-items (1986=100)	156.6					Ensemble (1986=100)
SAINT JOHN, N.B.						
All-items	123.1	123.2	122.4	-0.1	0.6	Ensemble
Shelter	119.3	119.0	117.2	0.3	1.8	Logement
Rented accommodation	112.4	112.4	111.2	0.0	1.1	Logement en location
Owned accommodation	109.9	109.9	107.5	0.0	2.2	Logement en propriété
Water, fuel and electricity	151.3	149.0	150.0	1.5	0.9	Eau, combustible et électricité
All-items (1986=100)	154.1					Ensemble (1986=100)
QUÉBEC, QUE.						
All-items	120.6	120.7	118.9	-0.1	1.4	Ensemble
Shelter	117.4	117.3	114.5	0.1	2.5	Logement
Rented accommodation	116.8	116.8	115.3	0.0	1.3	Logement en location
Owned accommodation	118.3	118.3	114.9	0.0	3.0	Logement en propriété
Water, fuel and electricity	114.6	114.2	111.4	0.4	2.9	Eau, combustible et électricité
All-items (1986=100)	153.8					Ensemble (1986=100)

TABLE - 8 (Continued)

The Consumer Price Index and Selected Sub-groups (Not Seasonally Adjusted), by Urban Centre¹, 1992=100

TABLEAU - 8 (Suite)

L'indice des prix à la consommation et certains sous-groupes (non désaisonnalisés), par centre urbain¹, 1992=100

	Indexes			Percentage change April 2004 from		
	Indices			Taux de variation avril 2004 contre		
	April 2004 Avril	March 2004 Mars	April 2003 Avril	March 2004 Mars	April 2003 Avril	
MONTRÉAL, QUE.						
All-items	120.0	120.0	118.2	0.0	1.5	Ensemble
Shelter	119.2	119.0	116.7	0.2	2.1	Logement
Rented accommodation	112.9	112.9	111.5	0.0	1.3	Logement en location
Owned accommodation	122.7	122.4	119.7	0.2	2.5	Logement en propriété
Water, fuel and electricity	123.1	122.6	119.8	0.4	2.8	Eau, combustible et électricité
All-items (1986=100)	155.2					Ensemble (1986=100)
OTTAWA, ONT.						
All-items	126.7	126.5	123.7	0.2	2.4	Ensemble
Shelter	122.9	122.1	116.6	0.7	5.4	Logement
Rented accommodation	125.3	125.1	124.0	0.2	1.0	Logement en location
Owned accommodation	116.8	116.2	112.7	0.5	3.6	Logement en propriété
Water, fuel and electricity	148.7	146.3	116.8	1.6	27.3	Eau, combustible et électricité
All-items (1986=100)	161.7					Ensemble (1986=100)
TORONTO, ONT.						
All-items	125.7	125.8	123.5	-0.1	1.8	Ensemble
Shelter	121.6	121.3	117.9	0.2	3.1	Logement
Rented accommodation	125.2	125.1	123.7	0.1	1.2	Logement en location
Owned accommodation	112.6	112.4	109.4	0.2	2.9	Logement en propriété
Water, fuel and electricity	160.6	158.7	146.3	1.2	9.8	Eau, combustible et électricité
All-items (1986=100)	163.0					Ensemble (1986=100)
THUNDER BAY, ONT.						
All-items	123.3	122.9	121.7	0.3	1.3	Ensemble
Shelter	112.5	111.1	111.7	1.3	0.7	Logement
Rented accommodation	110.3	110.2	110.2	0.1	0.1	Logement en location
Owned accommodation	100.8	100.7	100.7	0.1	0.1	Logement en propriété
Water, fuel and electricity	170.2	159.5	164.4	6.7	3.5	Eau, combustible et électricité
All-items (1986=100)	156.6					Ensemble (1986=100)
WINNIPEG, MAN.						
All-items	126.6	126.2	125.5	0.3	0.9	Ensemble
Shelter	121.2	121.2	120.6	0.0	0.5	Logement
Rented accommodation	117.2	117.1	115.3	0.1	1.6	Logement en location
Owned accommodation	115.1	115.0	114.1	0.1	0.9	Logement en propriété
Water, fuel and electricity	150.3	150.4	153.2	-0.1	-1.9	Eau, combustible et électricité
All-items (1986=100)	160.7					Ensemble (1986=100)
REGINA, SASK.						
All-items	129.4	128.6	127.0	0.6	1.9	Ensemble
Shelter	139.8	139.5	135.0	0.2	3.6	Logement
Rented accommodation	119.2	119.2	117.7	0.0	1.3	Logement en location
Owned accommodation	131.2	130.7	127.3	0.4	3.1	Logement en propriété
Water, fuel and electricity	185.1	185.1	172.8	0.0	7.1	Eau, combustible et électricité
All-items (1986=100)	164.6					Ensemble (1986=100)

TABLE - 8 (Concluded)

The Consumer Price Index and Selected Sub-groups (Not Seasonally Adjusted), by Urban Centre¹, 1992=100

TABLEAU - 8 (Fin)

L'indice des prix à la consommation et certains sous-groupes (non désaisonnalisés), par centre urbain¹, 1992=100

	Indexes			Percentage change April 2004 from		
	Indices			Taux de variation avril 2004 contre		
	April 2004 Avril	March 2004 Mars	April 2003 Avril	March 2004 Mars	April 2003 Avril	
SASKATOON, SASK.						
All-items	127.5	126.6	125.3	0.7	1.8	Ensemble
Shelter	131.3	131.0	127.7	0.2	2.8	Logement
Rented accommodation	125.4	125.3	124.1	0.1	1.0	Logement en location
Owned accommodation	117.4	116.8	115.4	0.5	1.7	Logement en propriété
Water, fuel and electricity	175.2	175.2	161.9	0.0	8.2	Eau, combustible et électricité
All-items (1986=100)	161.0					Ensemble (1986=100)
EDMONTON, ALTA						
All-items	128.7	128.3	128.8	0.3	-0.1	Ensemble
Shelter	128.5	127.1	132.0	1.1	-2.7	Logement
Rented accommodation	124.5	124.5	123.3	0.0	1.0	Logement en location
Owned accommodation	115.7	115.8	113.3	-0.1	2.1	Logement en propriété
Water, fuel and electricity	181.6	169.3	225.0	7.3	-19.3	Eau, combustible et électricité
All-items (1986=100)	162.9					Ensemble (1986=100)
CALGARY, ALTA						
All-items	131.6	131.4	130.9	0.2	0.5	Ensemble
Shelter	135.8	134.8	136.3	0.7	-0.4	Logement
Rented accommodation	125.5	125.5	124.7	0.0	0.6	Logement en location
Owned accommodation	124.3	124.4	120.6	-0.1	3.1	Logement en propriété
Water, fuel and electricity	192.5	182.7	224.2	5.4	-14.1	Eau, combustible et électricité
All-items (1986=100)	166.2					Ensemble (1986=100)
VANCOUVER, B.C.						
All-items	123.0	122.2	121.0	0.7	1.7	Ensemble
Shelter	106.9	105.8	105.1	1.0	1.7	Logement
Rented accommodation	115.6	115.4	114.3	0.2	1.1	Logement en location
Owned accommodation	94.0	93.4	92.5	0.6	1.6	Logement en propriété
Water, fuel and electricity	161.5	154.2	155.9	4.7	3.6	Eau, combustible et électricité
All-items (1986=100)	156.7					Ensemble (1986=100)
VICTORIA, B.C.						
All-items	122.2	121.3	119.9	0.7	1.9	Ensemble
Shelter	105.6	104.2	102.6	1.3	2.9	Logement
Rented accommodation	115.2	115.0	114.2	0.2	0.9	Logement en location
Owned accommodation	94.5	93.4	91.7	1.2	3.1	Logement en propriété
Water, fuel and electricity	133.2	127.8	127.1	4.2	4.8	Eau, combustible et électricité
All-items (1986=100)	154.5					Ensemble (1986=100)

¹ The indexes for Whitehorse, Yellowknife and Iqaluit are available from Table - 6.

¹ Les indices pour Whitehorse, Yellowknife et Iqaluit sont disponibles à partir du tableau - 6.

TABLE - 9

The All-items Consumer Price Index
(Not Seasonally Adjusted),
by Urban Centre¹, 1999-2004, 1992=100

TABLEAU - 9

L'indice d'ensemble des prix à la
consommation (non désaisonné),
par centre urbain¹, 1999-2004, 1992=100

	Jan.	Feb.	March	April	May	June	July	Aug.	Sept.	Oct.	Nov.	Dec.	Annual average
	Jan.	Fév.	Mars	Avril	Mai	Juin	Juillet	Août	Sept.	Oct.	Nov.	Déc.	Moyenne annuelle
ST. JOHN'S, NEWFOUNDLAND AND LABRADOR - TERRE-NEUVE-ET-LABRADOR													
1999	108.2	108.6	109.4	109.7	110.2	110.3	110.4	110.8	110.9	111.1	111.3	111.2	110.2
2000	111.7	112.4	112.9	112.3	112.3	113.3	113.8	113.9	114.0	114.1	114.3	113.9	113.2
2001	113.9	114.4	114.4	113.6	115.6	115.4	115.3	115.0	115.1	114.4	113.8	113.6	114.5
2002	114.0	114.4	115.1	117.0	118.0	117.7	118.0	117.8	118.1	119.3	119.6	119.1	117.3
2003	119.7	119.9	121.3	120.9	120.7	120.2	121.1	120.7	121.4	120.4	121.0	120.3	120.6
2004	120.9	120.8	121.3	121.6
CHARLOTTETOWN-SUMMERSIDE, PRINCE EDWARD ISLAND - ÎLE-DU-PRINCE-ÉDOUARD													
1999	105.9	106.4	106.8	106.6	106.6	107.0	107.1	107.3	108.3	108.5	109.4	109.3	107.4
2000	108.9	109.0	110.1	110.5	111.2	111.5	111.7	112.0	112.5	112.9	113.6	112.9	111.4
2001	113.5	112.8	113.0	114.1	114.5	115.0	115.2	114.7	114.3	115.1	114.8	113.5	114.2
2002	113.2	113.4	114.3	116.4	117.4	117.0	118.0	118.1	118.5	119.6	120.2	119.5	117.1
2003	119.2	120.5	121.5	122.0	121.0	120.6	120.9	120.6	121.2	121.1	121.6	121.1	120.9
2004	120.9	121.6	122.3	122.9
HALIFAX, NOVA SCOTIA - NOUVELLE-ÉCOSSE													
1999	107.7	108.3	108.3	109.3	109.4	109.5	109.6	110.5	111.0	111.1	111.4	111.2	109.8
2000	111.2	111.9	112.5	112.3	112.7	113.4	113.2	113.2	114.0	114.4	115.1	114.8	113.2
2001	114.3	114.5	114.7	115.6	116.1	116.2	115.9	115.7	116.4	115.7	115.5	115.2	115.5
2002	115.3	115.9	116.5	118.2	119.4	119.4	120.1	120.0	120.4	121.1	121.5	120.8	119.1
2003	122.0	123.0	123.8	122.9	122.6	122.6	123.0	123.1	123.2	122.8	123.0	122.7	122.9
2004	122.8	123.2	124.0	124.1
SAINT JOHN, NEW BRUNSWICK - NOUVEAU-BRUNSWICK													
1999	106.7	107.3	107.5	108.5	109.0	108.7	108.9	109.6	110.2	110.3	110.3	110.6	109.0
2000	110.2	111.0	112.1	111.8	111.9	112.7	113.0	112.9	113.4	113.5	114.0	113.5	112.5
2001	113.2	113.6	113.9	114.6	115.5	115.4	114.9	115.0	115.2	114.6	114.3	114.1	114.5
2002	114.4	114.8	115.6	117.1	117.9	118.1	119.1	119.5	119.7	120.3	121.0	120.9	118.2
2003	121.8	122.7	123.1	122.4	121.7	121.6	122.1	122.2	122.5	122.1	122.0	121.8	122.2
2004	122.2	122.8	123.2	123.1
QUÉBEC, QUÉBEC													
1999	107.4	107.5	108.3	108.7	108.8	109.1	109.3	109.4	109.6	109.9	109.7	109.5	108.9
2000	109.5	110.3	110.7	110.4	110.9	111.9	111.9	111.7	112.0	112.1	112.3	112.3	111.3
2001	112.3	113.0	113.3	114.3	114.9	114.3	114.2	114.4	114.4	113.8	113.5	113.7	113.8
2002	113.9	114.8	115.0	115.5	115.4	115.8	116.8	117.1	117.0	117.4	117.7	117.6	116.2
2003	118.4	119.6	119.9	118.9	118.9	118.8	119.0	119.1	118.9	119.1	119.4	119.4	119.1
2004	120.0	120.4	120.7	120.6
MONTRÉAL, QUÉBEC													
1999	106.8	106.8	107.5	108.0	108.0	108.3	108.5	108.5	108.9	109.1	108.9	108.8	108.2
2000	108.8	109.6	110.0	109.7	110.3	111.3	111.3	111.1	111.5	111.6	111.8	111.9	110.7
2001	112.0	112.6	112.8	113.8	114.3	113.7	113.8	114.0	113.8	113.3	113.1	113.5	113.4
2002	113.5	114.4	114.5	115.1	114.9	115.4	116.4	116.5	116.4	116.9	117.1	117.1	115.7
2003	117.7	119.0	119.2	118.2	118.3	118.1	118.3	118.4	118.3	118.4	118.7	118.7	118.4
2004	119.3	119.8	120.0	120.0
OTTAWA, ONTARIO													
1999	110.5	110.6	111.2	111.8	112.2	112.2	112.5	112.9	113.0	113.3	113.2	113.5	112.2
2000	113.2	114.1	114.9	114.3	114.9	115.8	116.0	115.9	116.4	116.7	117.4	117.6	115.6
2001	117.5	118.3	119.0	119.4	120.2	120.2	120.1	120.1	120.1	119.4	118.8	118.9	119.3
2002	118.8	119.8	121.1	121.2	121.4	121.7	122.5	123.5	123.1	123.2	123.5	122.4	121.9
2003	124.0	125.1	125.2	123.7	124.2	124.4	124.8	125.4	125.5	125.1	125.6	125.8	124.9
2004	125.8	126.0	126.5	126.7
TORONTO, ONTARIO													
1999	109.5	109.6	110.3	110.7	111.2	111.1	111.3	111.8	112.1	112.2	112.2	112.5	111.2
2000	112.3	113.2	113.9	113.3	114.1	114.9	114.9	114.7	115.2	115.5	116.2	116.2	114.5
2001	116.4	117.1	117.8	118.4	118.8	118.6	118.5	118.4	118.7	118.5	118.0	118.1	118.1
2002	117.8	118.8	120.1	120.0	120.0	120.5	120.9	121.6	121.0	121.7	122.1	122.2	120.6
2003	123.2	124.1	124.3	123.5	123.4	123.7	124.0	124.6	124.8	124.5	125.0	125.4	124.2
2004	125.3	125.6	125.8	125.7

TABLE - 9 (Concluded)

The All-items Consumer Price Index
(Not Seasonally Adjusted),
by Urban Centre¹, 1999-2004, 1992=100

TABLEAU - 9 (Fin)

L'indice d'ensemble des prix à la
consommation (non désaisonné),
par centre urbain¹, 1999-2004, 1992=100

	Jan.	Feb.	March	April	May	June	July	Aug.	Sept.	Oct.	Nov.	Dec.	Annual average
	Jan.	Fév.	Mars	Avril	Mai	Juin	Juillet	Août	Sept.	Oct.	Nov.	Déc.	Moyenne annuelle
THUNDER BAY, ONTARIO													
1999	109.6	109.7	110.3	111.0	111.4	111.3	111.6	112.0	112.1	112.2	112.1	112.5	111.3
2000	112.1	112.9	113.8	113.2	113.8	114.5	114.7	114.4	114.9	115.2	115.7	115.8	114.3
2001	115.6	116.3	117.3	117.8	118.5	118.4	118.2	118.2	118.7	118.1	116.3	116.1	117.5
2002	116.6	117.4	118.4	118.3	118.3	118.9	120.3	121.3	120.9	120.7	120.8	119.3	119.3
2003	121.2	122.2	122.4	121.7	121.6	121.8	121.7	122.5	122.6	122.1	122.4	122.6	122.1
2004	122.3	122.5	122.9	123.3
WINNIPEG, MANITOBA													
1999	113.9	114.0	113.9	114.7	115.1	115.3	115.5	115.8	116.3	116.3	116.2	116.5	115.3
2000	116.4	116.7	117.4	117.3	117.4	117.8	118.4	118.7	119.1	118.9	119.3	120.0	118.1
2001	119.3	120.8	121.0	121.4	122.4	123.1	122.5	122.1	122.6	121.7	120.5	120.4	121.5
2002	120.8	120.8	121.7	122.7	123.4	123.9	124.1	124.3	124.2	123.9	124.7	124.7	123.3
2003	125.1	125.7	125.8	125.5	125.3	125.1	125.1	125.4	126.1	125.4	125.4	125.7	125.5
2004	125.7	125.6	126.2	126.6
REGINA, SASKATCHEWAN													
1999	113.8	113.9	114.1	114.2	114.7	114.6	114.6	114.9	115.4	115.2	115.4	115.4	114.7
2000	115.6	115.9	116.7	116.8	117.2	117.5	118.0	118.3	118.5	118.5	118.9	119.9	117.7
2001	119.2	119.8	119.8	120.2	121.3	122.6	122.1	122.2	123.1	122.2	121.4	121.2	121.3
2002	121.9	121.8	122.8	124.3	124.5	124.8	125.1	125.3	125.9	125.9	126.4	126.3	124.6
2003	126.5	127.1	127.6	127.0	127.3	127.3	127.4	127.8	128.2	127.6	128.2	127.9	127.5
2004	128.1	128.2	128.6	129.4
SASKATOON, SASKATCHEWAN													
1999	112.4	112.5	112.6	112.8	113.5	113.2	113.2	113.6	114.0	114.0	114.2	114.2	113.4
2000	114.2	114.6	115.4	115.6	115.9	116.1	116.6	116.9	117.1	117.2	117.6	118.5	116.3
2001	117.7	118.3	118.3	118.7	119.8	120.9	120.4	120.5	121.4	120.6	119.8	119.7	119.7
2002	120.3	120.2	121.2	122.9	123.2	123.4	123.7	123.9	124.4	124.4	125.0	124.7	123.1
2003	124.8	125.4	125.9	125.3	125.7	125.6	125.7	126.1	126.3	125.9	126.4	126.1	125.8
2004	126.3	126.5	126.6	127.5
EDMONTON, ALBERTA													
1999	110.5	110.5	110.7	111.0	111.8	112.0	112.4	113.2	113.8	113.7	113.3	113.8	112.2
2000	113.3	113.3	114.4	114.5	115.1	115.6	116.6	116.8	117.4	117.8	118.0	118.0	115.9
2001	113.6	117.1	117.0	117.2	121.5	121.8	120.1	119.9	120.9	119.4	115.1	117.5	118.4
2002	118.4	119.1	118.2	119.9	120.4	121.2	121.5	122.1	123.3	125.6	126.0	126.8	121.9
2003	127.4	127.8	128.9	128.8	128.0	128.7	128.5	128.2	128.9	128.1	128.5	128.4	128.4
2004	128.0	127.9	128.3	128.7
CALGARY, ALBERTA													
1999	112.4	112.4	112.6	112.9	113.7	114.0	114.3	115.1	115.7	116.1	115.5	116.0	114.2
2000	115.6	115.5	116.7	116.8	117.7	118.2	119.3	119.4	120.4	120.1	120.7	120.8	118.4
2001	118.0	120.1	120.1	120.3	124.6	125.0	122.8	122.6	123.4	122.2	117.6	118.8	121.3
2002	121.1	121.8	123.3	125.4	125.9	126.3	126.0	125.6	127.8	128.2	129.2	129.0	125.8
2003	128.9	129.3	130.7	130.9	130.1	130.7	129.8	129.7	130.5	130.2	130.7	130.7	130.2
2004	130.9	131.0	131.4	131.6
VANCOUVER, BRITISH COLUMBIA - COLOMBIE-BRITANNIQUE													
1999	110.2	110.2	110.4	111.2	111.2	111.7	112.0	111.8	112.4	111.9	111.7	111.8	111.4
2000	111.6	111.8	112.8	112.9	113.3	113.8	114.9	114.9	115.1	115.1	115.2	115.0	113.9
2001	115.3	113.9	114.0	115.7	116.3	117.0	117.0	117.0	117.5	116.5	115.6	115.8	116.0
2002	116.3	116.6	117.4	118.4	119.0	119.0	119.2	119.3	119.6	119.6	119.7	119.5	118.6
2003	119.7	120.3	121.2	121.0	120.9	120.8	120.9	121.5	121.8	121.3	121.4	121.6	121.0
2004	121.3	121.8	122.2	123.0
VICTORIA, BRITISH COLUMBIA - COLOMBIE-BRITANNIQUE													
1999	109.9	110.0	110.2	110.9	111.0	111.4	111.9	111.8	112.0	111.7	111.4	111.5	111.1
2000	111.1	111.3	112.2	112.3	112.7	113.1	113.7	113.6	113.9	114.0	114.1	113.9	113.0
2001	113.8	111.3	112.4	114.2	114.8	115.4	115.4	115.2	115.7	115.2	114.4	114.3	114.3
2002	114.9	115.4	116.1	117.1	117.6	117.8	118.1	118.3	118.4	118.3	118.6	118.4	117.4
2003	118.7	119.2	120.1	119.9	119.9	119.7	120.1	120.5	120.8	120.4	120.5	120.7	120.0
2004	120.6	121.0	121.3	122.2

¹ The All-items index for Whitehorse and Yellowknife is available from Table - 7.

¹ L'indice d'ensemble pour Whitehorse et Yellowknife est disponible dans le tableau - 7.

TABLE - 10

Average Retail Prices for Gasoline and Fuel Oil,
by Urban Centre - Cents per Litre, 2003-2004

TABLEAU - 10

Prix de détail moyens, essence et mazout,
par centre urbain - cents par litre, 2003-2004

	St. John's, N.L.- T.-N.-L.	Charlottetown- Summerside, P.E.I.- Î.-P.-É.	Halifax, N.S.- N.-É.	Saint John, N.B.- N.-B.	Québec, Que.- Qc	Montréal, Que.- Qc	Ottawa, Ont.	Toronto, Ont.	Thunder Bay, Ont.	Winnipeg, Man.
Regular Unleaded Gas at Full Service Stations										
April-2003	86.6	83.4	81.2	81.1	78.7	77.3	71.5	73.0	77.3	69.8
May-2003	83.2	75.3	74.4	74.6	72.4	73.4	68.2	67.1	74.4	64.2
June-2003	82.0	70.7	76.1	76.6	73.6	74.6	68.4	68.2	78.2	63.6
July-2003	82.3	70.6	79.5	78.0	75.9	76.3	69.8	68.2	76.9	67.4
August-2003	84.5	72.9	84.9	82.2	82.7	81.2	77.1	76.1	81.1	69.3
September-2003	91.1	78.2	84.6	85.1	80.4	79.2	74.2	74.6	83.8	73.6
October-2003	84.8	76.4	77.7	78.2	76.7	77.4	68.6	71.9	78.6	64.9
November-2003	83.9	72.7	74.9	77.1	72.0	74.6	66.6	69.5	75.2	63.6
December-2003	83.3	70.5	76.8	77.7	74.1	75.7	68.8	68.6	73.8	61.9
January-2004	84.6	70.5	80.9	80.2	78.9	79.1	72.5	74.8	74.7	66.9
February-2004	87.0	74.8	84.6	84.0	82.6	83.5	75.8	75.7	71.2	70.2
March-2004	90.6	78.5	87.2	86.5	85.4	84.5	76.1	73.7	80.5	72.3
April-2004	92.0	85.1	87.7	85.7	84.5	84.6	77.8	74.8	77.9	72.9
Premium Unleaded Gas at Full Service Stations										
April-2003	92.7	88.6	86.4	88.2	85.3	85.1	81.4	83.7	87.4	78.7
May-2003	89.2	80.3	81.7	81.6	79.1	81.2	78.2	77.1	84.3	73.3
June-2003	88.0	76.3	83.1	83.9	80.2	81.6	78.6	78.1	88.1	72.8
July-2003	88.3	75.8	86.0	85.2	82.6	83.5	79.5	78.3	87.1	77.0
August-2003	90.5	78.1	90.9	89.2	89.4	88.8	87.4	86.8	91.2	78.5
September-2003	97.1	83.5	90.3	91.8	86.7	86.7	84.1	85.3	93.9	82.1
October-2003	90.5	81.8	83.7	84.7	83.3	84.5	78.9	82.8	88.9	74.3
November-2003	89.9	77.9	81.1	83.6	78.7	81.8	77.1	80.3	85.4	72.6
December-2003	89.0	75.8	82.9	84.7	80.5	83.0	78.6	79.4	84.0	70.8
January-2004	90.4	75.8	87.3	87.6	85.5	87.0	83.1	85.4	84.4	77.0
February-2004	93.2	79.9	90.5	91.2	89.0	90.7	85.2	86.4	80.3	80.6
March-2004	96.3	83.8	93.1	93.6	91.7	91.6	86.1	84.4	90.5	82.5
April-2004	98.0	90.3	93.8	92.6	90.8	91.6	87.8	85.7	87.4	83.7
Regular Unleaded Gas at Self Service Stations										
April-2003	83.9	81.6	77.5	78.4	78.2	75.0	67.6	70.9	75.8	69.7
May-2003	80.4	73.5	71.2	72.3	71.5	70.9	65.5	64.2	72.5	63.7
June-2003	79.0	68.8	72.9	73.7	73.8	72.8	65.2	65.8	76.0	63.4
July-2003	79.3	68.8	76.4	75.1	75.2	74.4	68.3	65.8	75.0	67.2
August-2003	81.4	70.9	81.6	81.2	82.7	80.0	75.5	75.9	80.3	68.8
September-2003	87.9	76.4	80.9	82.7	79.9	76.8	71.4	73.2	82.3	72.6
October-2003	82.1	74.7	75.2	75.9	76.3	74.6	68.9	70.8	76.7	64.7
November-2003	80.9	70.8	72.7	74.3	71.7	72.4	64.6	68.3	73.3	62.1
December-2003	80.0	68.7	73.9	74.8	73.9	73.5	65.1	67.8	71.7	61.0
January-2004	81.7	68.7	77.9	78.7	77.8	78.6	69.4	72.8	74.4	63.5
February-2004	84.1	72.9	81.2	81.5	82.4	80.5	72.7	73.7	68.0	69.0
March-2004	87.8	76.8	84.7	83.5	85.5	82.1	73.8	71.2	80.1	68.6
April-2004	89.0	83.4	85.0	84.7	83.7	82.3	75.8	72.8	77.0	69.4
Premium Unleaded Gas at Self Service Stations										
April-2003	89.7	86.8	84.8	86.0	84.6	80.9	77.9	81.0	85.2	79.8
May-2003	86.4	78.7	78.2	79.7	77.8	77.1	75.8	74.0	82.1	74.0
June-2003	85.0	74.0	79.7	80.9	80.2	79.0	75.5	75.6	85.5	73.3
July-2003	85.3	74.0	82.7	82.5	82.1	80.8	78.6	75.9	84.6	77.4
August-2003	87.4	76.2	87.7	88.4	89.2	86.3	85.8	85.6	89.9	78.8
September-2003	93.9	81.6	86.7	90.0	86.4	83.0	81.8	83.5	91.9	82.8
October-2003	87.9	79.9	80.2	83.1	83.0	80.5	79.2	80.7	86.5	75.1
November-2003	86.9	76.1	78.6	81.2	78.2	78.7	74.7	78.6	82.9	72.5
December-2003	86.1	73.9	79.7	82.1	80.3	79.8	75.4	77.9	81.3	71.3
January-2004	87.8	73.9	84.0	85.7	84.5	84.9	79.7	82.8	83.7	74.1
February-2004	90.1	78.1	87.1	88.7	89.4	86.7	83.0	83.7	77.8	79.2
March-2004	93.8	81.9	90.8	90.5	91.8	88.2	84.1	81.3	89.8	78.7
April-2004	95.0	88.6	91.0	91.9	90.0	88.8	86.3	82.9	86.3	80.1
Household Heating Fuel										
April-2003	53.9	64.6	70.4	68.5	60.4	56.5	61.9	60.0	64.8	63.2
May-2003	53.3	51.6	57.8	60.5	53.2	50.0	55.2	55.4	54.8	60.0
June-2003	53.3	51.6	57.8	60.5	53.2	50.0	55.2	55.4	54.8	60.0
July-2003	53.3	51.6	57.8	60.5	53.2	50.0	55.2	55.4	54.8	60.0
August-2003	53.3	51.6	57.8	60.5	53.2	50.0	55.2	55.4	54.8	60.0
September-2003	53.0	49.0	54.7	55.1	50.5	47.7	49.8	51.0	53.9	61.7
October-2003	48.5	46.9	54.7	54.4	48.6	45.9	47.7	51.3	51.7	57.8
November-2003	51.5	48.2	54.7	54.7	50.1	47.3	48.4	51.6	53.1	57.5
December-2003	52.6	48.2	58.3	58.5	50.5	49.1	51.6	53.1	54.1	59.0
January-2004	54.2	50.7	62.6	63.1	58.2	56.5	58.4	58.9	59.4	60.3
February-2004	56.7	53.3	63.7	65.1	60.5	59.2	62.0	60.9	60.1	60.8
March-2004	59.1	53.3	62.6	63.1	60.5	58.3	61.6	62.2	59.9	62.2
April-2004	58.4	53.3	63.6	61.6	57.0	54.9	60.1	59.9	60.1	62.1

TABLE - 10

Average Retail Prices for Gasoline and Fuel Oil,
by Urban Centre - Cents per Litre, 2003-2004

TABLEAU - 10

Prix de détail moyens, essence et mazout,
par centre urbain - cents par litre, 2003-2004

Regina, Sask.	Saskatoon, Sask.	Edmonton, Alta - Alb.	Calgary, Alta - Alb.	Vancouver, B.C. - C.-B.	Victoria, B.C. - C.-B.	Whitehorse, Yukon	Yellowknife, N.W.T. - T. N.-O.																																																																																																																																																																																																																																																																																																																																																																																																																																																																																																																									
Essence régulière sans plomb aux stations avec service complet																																																																																																																																																																																																																																																																																																																																																																																																																																																																																																																																
72.9	77.0	69.0	68.0	81.2	84.8	87.4	97.5	Avril-2003																																																																																																																																																																																																																																																																																																																																																																																																																																																																																																																								
69.0	73.3	65.8	64.5	75.2	81.1	82.4	90.8	Mai-2003																																																																																																																																																																																																																																																																																																																																																																																																																																																																																																																								
74.0	72.6	67.2	65.4	76.2	81.0	84.0	89.9	Juin-2003																																																																																																																																																																																																																																																																																																																																																																																																																																																																																																																								
76.0	75.1	68.0	65.5	75.4	81.3	87.5	89.9	Juillet-2003																																																																																																																																																																																																																																																																																																																																																																																																																																																																																																																								
81.2	80.9	72.2	72.0	86.6	86.4	88.4	90.2	Août-2003																																																																																																																																																																																																																																																																																																																																																																																																																																																																																																																								
82.0	80.9	73.2	74.0	83.8	86.3	91.4	91.4	Septembre-2003																																																																																																																																																																																																																																																																																																																																																																																																																																																																																																																								
76.4	75.0	66.7	65.3	73.4	78.7	82.6	90.4	Octobre-2003																																																																																																																																																																																																																																																																																																																																																																																																																																																																																																																								
71.5	70.0	63.5	61.2	75.2	78.2	80.1	90.4	Novembre-2003																																																																																																																																																																																																																																																																																																																																																																																																																																																																																																																								
70.5	66.4	61.1	59.3	73.9	75.7	76.0	90.4	Décembre-2003																																																																																																																																																																																																																																																																																																																																																																																																																																																																																																																								
74.1	72.7	66.1	65.7	75.4	78.9	78.2	90.7	Janvier-2004																																																																																																																																																																																																																																																																																																																																																																																																																																																																																																																								
77.0	76.8	69.7	66.2	81.0	81.2	87.4	90.9	Février-2004																																																																																																																																																																																																																																																																																																																																																																																																																																																																																																																								
77.7	79.2	73.2	72.7	84.4	86.2	89.5	93.2	Mars-2004																																																																																																																																																																																																																																																																																																																																																																																																																																																																																																																								
80.4	81.4	75.9	75.3	88.4	90.1	92.1	93.7	Avril-2004	Essence super sans plomb aux stations avec service complet									82.5	87.1	78.6	78.2	91.8	95.3	99.3	103.2	Avril-2003	77.6	83.4	75.9	74.7	86.0	91.5	93.4	96.0	Mai-2003	83.3	82.7	77.0	75.6	86.8	91.4	93.0	94.9	Juin-2003	85.7	85.2	78.0	75.9	86.3	91.8	96.0	94.9	Juillet-2003	91.2	91.0	82.4	82.2	97.6	96.6	97.3	95.2	Août-2003	91.0	91.0	83.2	84.2	94.5	96.9	99.2	96.2	Septembre-2003	85.9	85.1	76.4	75.7	83.9	89.9	93.3	95.4	Octobre-2003	81.1	80.1	73.9	72.3	86.4	89.2	91.4	95.4	Novembre-2003	80.1	76.5	71.0	69.4	84.7	86.5	87.3	95.4	Décembre-2003	83.4	82.7	76.2	75.5	86.1	89.3	89.1	95.7	Janvier-2004	86.4	86.9	79.8	76.4	91.8	91.7	95.9	95.9	Février-2004	87.1	89.3	83.4	82.9	95.1	96.9	97.9	98.3	Mars-2004	89.9	91.4	86.0	85.3	99.3	101.0	99.7	99.3	Avril-2004	Essence régulière sans plomb aux stations libre service									71.3	76.7	67.6	66.8	79.1	83.5	85.3	97.5	Avril-2003	70.4	73.3	64.6	63.6	72.5	79.9	77.4	92.0	Mai-2003	72.1	73.3	65.0	64.9	74.1	79.9	82.4	89.9	Juin-2003	74.7	74.4	65.7	64.1	73.4	79.9	84.8	89.9	Juillet-2003	80.7	80.9	71.7	69.9	84.1	86.2	86.3	89.9	Août-2003	81.4	81.6	72.0	72.7	81.1	84.9	89.8	91.7	Septembre-2003	75.2	75.5	65.1	64.2	70.5	77.7	79.5	89.9	Octobre-2003	70.7	70.1	61.8	61.2	73.1	76.9	78.4	89.9	Novembre-2003	69.3	66.9	60.4	58.1	72.0	74.5	75.4	89.9	Décembre-2003	73.4	70.2	64.6	65.9	72.9	77.1	77.8	89.9	Janvier-2004	76.0	77.2	68.3	64.9	79.0	79.9	86.9	89.9	Février-2004	79.4	78.9	72.2	71.7	81.0	84.9	89.0	91.8	Mars-2004	80.4	80.3	74.9	73.2	86.8	88.3	91.0	92.9	Avril-2004	Essence super sans plomb aux stations libre service									81.7	86.5	77.7	76.9	90.2	94.8	93.9	105.2	Avril-2003	80.7	83.6	74.6	73.2	83.7	90.9	88.2	99.8	Mai-2003	82.2	83.8	75.2	74.3	85.3	90.8	89.3	98.0	Juin-2003	84.9	84.6	76.2	73.9	84.5	90.8	90.9	98.0	Juillet-2003	91.2	91.1	81.0	80.4	95.3	97.2	92.2	98.0	Août-2003	91.7	91.7	82.5	82.8	92.4	95.9	94.9	100.0	Septembre-2003	85.6	85.7	75.3	74.3	81.7	88.7	86.7	98.0	Octobre-2003	81.1	80.2	72.1	71.1	84.4	88.0	84.9	98.0	Novembre-2003	80.2	76.7	70.7	68.2	83.1	85.8	83.2	98.0	Décembre-2003	84.1	80.4	74.8	75.7	84.1	88.2	85.0	97.9	Janvier-2004	86.7	86.9	78.6	74.9	90.2	91.0	92.7	98.5	Février-2004	89.8	89.1	82.4	81.6	92.2	96.0	95.4	100.4	Mars-2004	90.8	90.6	84.2	83.3	98.0	99.4	97.5	101.2	Avril-2004	Mazout de chauffage domestique									60.2	65.0	.	.	62.4	70.5	67.6	62.7	Avril-2003	51.6	57.0	.	.	55.6	63.3	62.4	55.7	Mai-2003	51.6	57.0	.	.	55.6	63.3	62.4	55.7	Juin-2003	51.6	57.0	.	.	55.6	63.3	62.4	55.7	Juillet-2003	51.6	57.0	.	.	55.6	63.3	62.4	55.7	Août-2003	55.1	58.2	.	.	58.2	62.2	62.4	52.7	Septembre-2003	53.7	57.2	.	.	54.5	57.3	61.1	49.0	Octobre-2003	51.9	57.0	.	.	55.4	57.3	60.7	51.8	Novembre-2003	53.3	59.0	.	.	58.1	59.8	62.2	54.0	Décembre-2003	57.2	59.7	.	.	60.5	62.7	64.2	55.0	Janvier-2004	58.4	60.8	.	.	62.0	64.1	64.3	56.3	Février-2004	61.0	62.4	.	.	66.5	69.4	69.2	58.4	Mars-2004	59.0	62.5	.	.	62.9	68.0	67.2	58.2	Avril-2004
Essence super sans plomb aux stations avec service complet																																																																																																																																																																																																																																																																																																																																																																																																																																																																																																																																
82.5	87.1	78.6	78.2	91.8	95.3	99.3	103.2	Avril-2003																																																																																																																																																																																																																																																																																																																																																																																																																																																																																																																								
77.6	83.4	75.9	74.7	86.0	91.5	93.4	96.0	Mai-2003																																																																																																																																																																																																																																																																																																																																																																																																																																																																																																																								
83.3	82.7	77.0	75.6	86.8	91.4	93.0	94.9	Juin-2003																																																																																																																																																																																																																																																																																																																																																																																																																																																																																																																								
85.7	85.2	78.0	75.9	86.3	91.8	96.0	94.9	Juillet-2003																																																																																																																																																																																																																																																																																																																																																																																																																																																																																																																								
91.2	91.0	82.4	82.2	97.6	96.6	97.3	95.2	Août-2003																																																																																																																																																																																																																																																																																																																																																																																																																																																																																																																								
91.0	91.0	83.2	84.2	94.5	96.9	99.2	96.2	Septembre-2003																																																																																																																																																																																																																																																																																																																																																																																																																																																																																																																								
85.9	85.1	76.4	75.7	83.9	89.9	93.3	95.4	Octobre-2003																																																																																																																																																																																																																																																																																																																																																																																																																																																																																																																								
81.1	80.1	73.9	72.3	86.4	89.2	91.4	95.4	Novembre-2003																																																																																																																																																																																																																																																																																																																																																																																																																																																																																																																								
80.1	76.5	71.0	69.4	84.7	86.5	87.3	95.4	Décembre-2003																																																																																																																																																																																																																																																																																																																																																																																																																																																																																																																								
83.4	82.7	76.2	75.5	86.1	89.3	89.1	95.7	Janvier-2004																																																																																																																																																																																																																																																																																																																																																																																																																																																																																																																								
86.4	86.9	79.8	76.4	91.8	91.7	95.9	95.9	Février-2004																																																																																																																																																																																																																																																																																																																																																																																																																																																																																																																								
87.1	89.3	83.4	82.9	95.1	96.9	97.9	98.3	Mars-2004																																																																																																																																																																																																																																																																																																																																																																																																																																																																																																																								
89.9	91.4	86.0	85.3	99.3	101.0	99.7	99.3	Avril-2004	Essence régulière sans plomb aux stations libre service									71.3	76.7	67.6	66.8	79.1	83.5	85.3	97.5	Avril-2003	70.4	73.3	64.6	63.6	72.5	79.9	77.4	92.0	Mai-2003	72.1	73.3	65.0	64.9	74.1	79.9	82.4	89.9	Juin-2003	74.7	74.4	65.7	64.1	73.4	79.9	84.8	89.9	Juillet-2003	80.7	80.9	71.7	69.9	84.1	86.2	86.3	89.9	Août-2003	81.4	81.6	72.0	72.7	81.1	84.9	89.8	91.7	Septembre-2003	75.2	75.5	65.1	64.2	70.5	77.7	79.5	89.9	Octobre-2003	70.7	70.1	61.8	61.2	73.1	76.9	78.4	89.9	Novembre-2003	69.3	66.9	60.4	58.1	72.0	74.5	75.4	89.9	Décembre-2003	73.4	70.2	64.6	65.9	72.9	77.1	77.8	89.9	Janvier-2004	76.0	77.2	68.3	64.9	79.0	79.9	86.9	89.9	Février-2004	79.4	78.9	72.2	71.7	81.0	84.9	89.0	91.8	Mars-2004	80.4	80.3	74.9	73.2	86.8	88.3	91.0	92.9	Avril-2004	Essence super sans plomb aux stations libre service									81.7	86.5	77.7	76.9	90.2	94.8	93.9	105.2	Avril-2003	80.7	83.6	74.6	73.2	83.7	90.9	88.2	99.8	Mai-2003	82.2	83.8	75.2	74.3	85.3	90.8	89.3	98.0	Juin-2003	84.9	84.6	76.2	73.9	84.5	90.8	90.9	98.0	Juillet-2003	91.2	91.1	81.0	80.4	95.3	97.2	92.2	98.0	Août-2003	91.7	91.7	82.5	82.8	92.4	95.9	94.9	100.0	Septembre-2003	85.6	85.7	75.3	74.3	81.7	88.7	86.7	98.0	Octobre-2003	81.1	80.2	72.1	71.1	84.4	88.0	84.9	98.0	Novembre-2003	80.2	76.7	70.7	68.2	83.1	85.8	83.2	98.0	Décembre-2003	84.1	80.4	74.8	75.7	84.1	88.2	85.0	97.9	Janvier-2004	86.7	86.9	78.6	74.9	90.2	91.0	92.7	98.5	Février-2004	89.8	89.1	82.4	81.6	92.2	96.0	95.4	100.4	Mars-2004	90.8	90.6	84.2	83.3	98.0	99.4	97.5	101.2	Avril-2004	Mazout de chauffage domestique									60.2	65.0	.	.	62.4	70.5	67.6	62.7	Avril-2003	51.6	57.0	.	.	55.6	63.3	62.4	55.7	Mai-2003	51.6	57.0	.	.	55.6	63.3	62.4	55.7	Juin-2003	51.6	57.0	.	.	55.6	63.3	62.4	55.7	Juillet-2003	51.6	57.0	.	.	55.6	63.3	62.4	55.7	Août-2003	55.1	58.2	.	.	58.2	62.2	62.4	52.7	Septembre-2003	53.7	57.2	.	.	54.5	57.3	61.1	49.0	Octobre-2003	51.9	57.0	.	.	55.4	57.3	60.7	51.8	Novembre-2003	53.3	59.0	.	.	58.1	59.8	62.2	54.0	Décembre-2003	57.2	59.7	.	.	60.5	62.7	64.2	55.0	Janvier-2004	58.4	60.8	.	.	62.0	64.1	64.3	56.3	Février-2004	61.0	62.4	.	.	66.5	69.4	69.2	58.4	Mars-2004	59.0	62.5	.	.	62.9	68.0	67.2	58.2	Avril-2004																																																																																																																														
Essence régulière sans plomb aux stations libre service																																																																																																																																																																																																																																																																																																																																																																																																																																																																																																																																
71.3	76.7	67.6	66.8	79.1	83.5	85.3	97.5	Avril-2003																																																																																																																																																																																																																																																																																																																																																																																																																																																																																																																								
70.4	73.3	64.6	63.6	72.5	79.9	77.4	92.0	Mai-2003																																																																																																																																																																																																																																																																																																																																																																																																																																																																																																																								
72.1	73.3	65.0	64.9	74.1	79.9	82.4	89.9	Juin-2003																																																																																																																																																																																																																																																																																																																																																																																																																																																																																																																								
74.7	74.4	65.7	64.1	73.4	79.9	84.8	89.9	Juillet-2003																																																																																																																																																																																																																																																																																																																																																																																																																																																																																																																								
80.7	80.9	71.7	69.9	84.1	86.2	86.3	89.9	Août-2003																																																																																																																																																																																																																																																																																																																																																																																																																																																																																																																								
81.4	81.6	72.0	72.7	81.1	84.9	89.8	91.7	Septembre-2003																																																																																																																																																																																																																																																																																																																																																																																																																																																																																																																								
75.2	75.5	65.1	64.2	70.5	77.7	79.5	89.9	Octobre-2003																																																																																																																																																																																																																																																																																																																																																																																																																																																																																																																								
70.7	70.1	61.8	61.2	73.1	76.9	78.4	89.9	Novembre-2003																																																																																																																																																																																																																																																																																																																																																																																																																																																																																																																								
69.3	66.9	60.4	58.1	72.0	74.5	75.4	89.9	Décembre-2003																																																																																																																																																																																																																																																																																																																																																																																																																																																																																																																								
73.4	70.2	64.6	65.9	72.9	77.1	77.8	89.9	Janvier-2004																																																																																																																																																																																																																																																																																																																																																																																																																																																																																																																								
76.0	77.2	68.3	64.9	79.0	79.9	86.9	89.9	Février-2004																																																																																																																																																																																																																																																																																																																																																																																																																																																																																																																								
79.4	78.9	72.2	71.7	81.0	84.9	89.0	91.8	Mars-2004																																																																																																																																																																																																																																																																																																																																																																																																																																																																																																																								
80.4	80.3	74.9	73.2	86.8	88.3	91.0	92.9	Avril-2004	Essence super sans plomb aux stations libre service									81.7	86.5	77.7	76.9	90.2	94.8	93.9	105.2	Avril-2003	80.7	83.6	74.6	73.2	83.7	90.9	88.2	99.8	Mai-2003	82.2	83.8	75.2	74.3	85.3	90.8	89.3	98.0	Juin-2003	84.9	84.6	76.2	73.9	84.5	90.8	90.9	98.0	Juillet-2003	91.2	91.1	81.0	80.4	95.3	97.2	92.2	98.0	Août-2003	91.7	91.7	82.5	82.8	92.4	95.9	94.9	100.0	Septembre-2003	85.6	85.7	75.3	74.3	81.7	88.7	86.7	98.0	Octobre-2003	81.1	80.2	72.1	71.1	84.4	88.0	84.9	98.0	Novembre-2003	80.2	76.7	70.7	68.2	83.1	85.8	83.2	98.0	Décembre-2003	84.1	80.4	74.8	75.7	84.1	88.2	85.0	97.9	Janvier-2004	86.7	86.9	78.6	74.9	90.2	91.0	92.7	98.5	Février-2004	89.8	89.1	82.4	81.6	92.2	96.0	95.4	100.4	Mars-2004	90.8	90.6	84.2	83.3	98.0	99.4	97.5	101.2	Avril-2004	Mazout de chauffage domestique									60.2	65.0	.	.	62.4	70.5	67.6	62.7	Avril-2003	51.6	57.0	.	.	55.6	63.3	62.4	55.7	Mai-2003	51.6	57.0	.	.	55.6	63.3	62.4	55.7	Juin-2003	51.6	57.0	.	.	55.6	63.3	62.4	55.7	Juillet-2003	51.6	57.0	.	.	55.6	63.3	62.4	55.7	Août-2003	55.1	58.2	.	.	58.2	62.2	62.4	52.7	Septembre-2003	53.7	57.2	.	.	54.5	57.3	61.1	49.0	Octobre-2003	51.9	57.0	.	.	55.4	57.3	60.7	51.8	Novembre-2003	53.3	59.0	.	.	58.1	59.8	62.2	54.0	Décembre-2003	57.2	59.7	.	.	60.5	62.7	64.2	55.0	Janvier-2004	58.4	60.8	.	.	62.0	64.1	64.3	56.3	Février-2004	61.0	62.4	.	.	66.5	69.4	69.2	58.4	Mars-2004	59.0	62.5	.	.	62.9	68.0	67.2	58.2	Avril-2004																																																																																																																																																																																																																																																												
Essence super sans plomb aux stations libre service																																																																																																																																																																																																																																																																																																																																																																																																																																																																																																																																
81.7	86.5	77.7	76.9	90.2	94.8	93.9	105.2	Avril-2003																																																																																																																																																																																																																																																																																																																																																																																																																																																																																																																								
80.7	83.6	74.6	73.2	83.7	90.9	88.2	99.8	Mai-2003																																																																																																																																																																																																																																																																																																																																																																																																																																																																																																																								
82.2	83.8	75.2	74.3	85.3	90.8	89.3	98.0	Juin-2003																																																																																																																																																																																																																																																																																																																																																																																																																																																																																																																								
84.9	84.6	76.2	73.9	84.5	90.8	90.9	98.0	Juillet-2003																																																																																																																																																																																																																																																																																																																																																																																																																																																																																																																								
91.2	91.1	81.0	80.4	95.3	97.2	92.2	98.0	Août-2003																																																																																																																																																																																																																																																																																																																																																																																																																																																																																																																								
91.7	91.7	82.5	82.8	92.4	95.9	94.9	100.0	Septembre-2003																																																																																																																																																																																																																																																																																																																																																																																																																																																																																																																								
85.6	85.7	75.3	74.3	81.7	88.7	86.7	98.0	Octobre-2003																																																																																																																																																																																																																																																																																																																																																																																																																																																																																																																								
81.1	80.2	72.1	71.1	84.4	88.0	84.9	98.0	Novembre-2003																																																																																																																																																																																																																																																																																																																																																																																																																																																																																																																								
80.2	76.7	70.7	68.2	83.1	85.8	83.2	98.0	Décembre-2003																																																																																																																																																																																																																																																																																																																																																																																																																																																																																																																								
84.1	80.4	74.8	75.7	84.1	88.2	85.0	97.9	Janvier-2004																																																																																																																																																																																																																																																																																																																																																																																																																																																																																																																								
86.7	86.9	78.6	74.9	90.2	91.0	92.7	98.5	Février-2004																																																																																																																																																																																																																																																																																																																																																																																																																																																																																																																								
89.8	89.1	82.4	81.6	92.2	96.0	95.4	100.4	Mars-2004																																																																																																																																																																																																																																																																																																																																																																																																																																																																																																																								
90.8	90.6	84.2	83.3	98.0	99.4	97.5	101.2	Avril-2004	Mazout de chauffage domestique									60.2	65.0	.	.	62.4	70.5	67.6	62.7	Avril-2003	51.6	57.0	.	.	55.6	63.3	62.4	55.7	Mai-2003	51.6	57.0	.	.	55.6	63.3	62.4	55.7	Juin-2003	51.6	57.0	.	.	55.6	63.3	62.4	55.7	Juillet-2003	51.6	57.0	.	.	55.6	63.3	62.4	55.7	Août-2003	55.1	58.2	.	.	58.2	62.2	62.4	52.7	Septembre-2003	53.7	57.2	.	.	54.5	57.3	61.1	49.0	Octobre-2003	51.9	57.0	.	.	55.4	57.3	60.7	51.8	Novembre-2003	53.3	59.0	.	.	58.1	59.8	62.2	54.0	Décembre-2003	57.2	59.7	.	.	60.5	62.7	64.2	55.0	Janvier-2004	58.4	60.8	.	.	62.0	64.1	64.3	56.3	Février-2004	61.0	62.4	.	.	66.5	69.4	69.2	58.4	Mars-2004	59.0	62.5	.	.	62.9	68.0	67.2	58.2	Avril-2004																																																																																																																																																																																																																																																																																																																																																																																										
Mazout de chauffage domestique																																																																																																																																																																																																																																																																																																																																																																																																																																																																																																																																
60.2	65.0	.	.	62.4	70.5	67.6	62.7	Avril-2003																																																																																																																																																																																																																																																																																																																																																																																																																																																																																																																								
51.6	57.0	.	.	55.6	63.3	62.4	55.7	Mai-2003																																																																																																																																																																																																																																																																																																																																																																																																																																																																																																																								
51.6	57.0	.	.	55.6	63.3	62.4	55.7	Juin-2003																																																																																																																																																																																																																																																																																																																																																																																																																																																																																																																								
51.6	57.0	.	.	55.6	63.3	62.4	55.7	Juillet-2003																																																																																																																																																																																																																																																																																																																																																																																																																																																																																																																								
51.6	57.0	.	.	55.6	63.3	62.4	55.7	Août-2003																																																																																																																																																																																																																																																																																																																																																																																																																																																																																																																								
55.1	58.2	.	.	58.2	62.2	62.4	52.7	Septembre-2003																																																																																																																																																																																																																																																																																																																																																																																																																																																																																																																								
53.7	57.2	.	.	54.5	57.3	61.1	49.0	Octobre-2003																																																																																																																																																																																																																																																																																																																																																																																																																																																																																																																								
51.9	57.0	.	.	55.4	57.3	60.7	51.8	Novembre-2003																																																																																																																																																																																																																																																																																																																																																																																																																																																																																																																								
53.3	59.0	.	.	58.1	59.8	62.2	54.0	Décembre-2003																																																																																																																																																																																																																																																																																																																																																																																																																																																																																																																								
57.2	59.7	.	.	60.5	62.7	64.2	55.0	Janvier-2004																																																																																																																																																																																																																																																																																																																																																																																																																																																																																																																								
58.4	60.8	.	.	62.0	64.1	64.3	56.3	Février-2004																																																																																																																																																																																																																																																																																																																																																																																																																																																																																																																								
61.0	62.4	.	.	66.5	69.4	69.2	58.4	Mars-2004																																																																																																																																																																																																																																																																																																																																																																																																																																																																																																																								
59.0	62.5	.	.	62.9	68.0	67.2	58.2	Avril-2004																																																																																																																																																																																																																																																																																																																																																																																																																																																																																																																								

TABLE - 11
Average Retail Prices, monthly, Canada

TABEAU - 11
Prix de détail moyens, mensuels, Canada

		February 2004	March 2004	April 2004	
		Février 2004	Mars 2004	Avril 2004	
1	Round steak – Bifteck de ronde	1 kg	12.48	12.04	12.28
2	Sirloin steak – Bifteck de surlonge	1 kg	13.37	13.80	14.01
3	Prime rib roast – Rôti de côtes de choix	1 kg	17.35	17.33	16.95
4	Blade roast – Rôti de palette	1 kg	8.35	8.35	8.55
5	Stewing beef – Boeuf à ragoût	1 kg	8.76	8.95	9.03
6	Ground beef, regular – Boeuf haché régulier	1 kg	5.14	5.21	5.19
7	Pork chops – Côtelettes de porc	1 kg	9.50	9.55	9.61
8	Butt roast – Rôti de soc	1 kg	... ¹	... ¹	... ¹
9	Chicken – Poulet	1 kg	5.13	5.05	5.10
10	Bacon	500 g	4.40	4.45	4.41
11	Wieners – Saucisses fumées	450 g	2.49	2.43	2.48
12	Canned sockeye salmon – Saumon sockeye en conserve	213 g	3.39	3.34	3.43
13	Homogenized milk – Lait homogénéisé	1 l	1.70	1.71	1.71
14	Partly skimmed milk – Lait partiellement écrémé	1 l	1.65	1.66	1.66
15	Butter – Beurre	454 g	3.61	3.64	3.61
16	Processed cheese food slices – Préparation de fromage fondu en tranches	250 g	2.54	2.55	2.52
17	Evaporated milk – Lait évaporé	385 ml	1.22	1.22	1.23
18	Eggs – Oeufs	1 dz	2.17	2.18	2.14
19	Bread – Pain	675 g	1.61	1.63	1.72
20	Soda crackers – Biscuits soda	450 g	1.98	2.04	2.00
21	Macaroni	500 g	0.98	0.98	1.00
22	Flour – Farine	2.5 kg	3.55	3.52	3.50
23	Corn flakes – Flocons de maïs	675 g	3.62	3.60	3.50
24	Apples – Pommes	1 kg	2.91	3.02	3.06
25	Bananas – Bananes	1 kg	1.24	1.15	1.18
26	Grapefruits – Pamplemousses	1 kg	1.71	1.70	1.80
27	Oranges	1 kg	2.14	2.07	2.14
28	Apple juice, canned – Jus de pommes en conserve	1.36 l	1.59	1.59	1.56
29	Orange juice, tetra-brick – Jus d'orange tetra-brick	1 l	3.03	3.07	2.98
30	Cabbage – Choux	1 kg	... ¹	... ¹	... ¹
31	Carrots – Carottes	1 kg	1.38	1.41	1.60
32	Celery – Céleri	1 kg	2.06	2.16	1.94
33	Mushrooms – Champignons	1 kg	6.67	6.69	6.66
34	Onions – Oignons	1 kg	1.24	1.24	1.28
35	Potatoes – Pommes de terre	4.54 kg	3.23	3.21	3.27
36	French fried potatoes, frozen – Pommes de terre frites congelées	1 kg	1.93	1.89	1.89
37	Baked beans, canned – Fèves au lard en conserve	398 ml	0.82	0.79	0.82
38	Tomatoes, canned – Tomates en conserve	796 ml	1.19	1.20	1.21
39	Tomato juice, canned – Jus de tomate en conserve	1.36 l	1.49	1.49	1.47
40	Ketchup	1 l	2.50	2.51	2.46
41	Sugar, white – Sucre blanc	2 kg	2.36	2.34	2.31
42	Coffee, roasted – Café torréfié	300 g	3.06	3.09	3.01
43	Coffee, instant – Café instantané	200 g	4.46	4.43	4.43
44	Tea (bags) – Thé (sachets)	72	3.37	3.41	3.38
45	Cooking or salad oil – Huile à frire ou à salade	1 l	3.31	3.30	3.33
46	Soup, canned – Soupe en conserve	284 ml	0.76	0.77	0.76
47	Baby food – Nourriture pour bébés	128 ml	0.57	0.58	0.58
48	Peanut butter – Beurre d'arachide	500 g	2.63	2.62	2.63
49	Fruit flavoured crystals – Cristaux à saveur de fruit	2.25 l	1.22	1.24	1.26
50	Soft drinks, cola type – Boissons gazeuses cola	2 l	1.34	1.31	1.31
51	Soft drinks, lemon type – Boissons gazeuses citron-lime	2 l	1.38	1.37	1.34
52	Paper towels (rolls) – Essuie-tout en papier (rouleaux)	2	1.98	1.95	1.95
53	Facial tissue – Papier-mouchoirs	200	1.68	1.67	1.72
54	Bathroom tissue (rolls) – Papier hygiénique (rouleaux)	4	1.97	1.95	1.96
55	Shampoo – Shampoing	300 ml	3.10	3.09	3.06
56	Deodorant – Désodorisant	60 g	3.13	3.18	3.17
57	Tooth paste – Pâte dentifrice	100 ml	1.31	1.31	1.33
58	Cigarettes	200	68.67	68.75	69.35

¹ Series terminated as of May 2001.

¹ Cette série se termine en mai 2001.

Note: For explanatory notes and details, see Appendix 1.

Nota: Pour de plus amples renseignements et détails, consultez l'appendice 1.

Appendix 1

Average retail prices

Average retail prices for food, household supplies, personal care items and cigarettes

Table 11 shows, for the current month and the two previous months, average prices for selected food, household supply and personal care items and for cigarettes.

Prices for these items are collected as part of the regular monthly CPI survey. Prices for the selected food, household supply and personal care items are observed in food supermarkets, while prices for cigarettes are collected in supermarkets, department stores, drug stores and tobacco shops. Average prices for each commodity are calculated as a weighted average of the average prices in the observed urban centres using the population of these urban centres as weights.

The commodities which are priced can vary in quality between outlets or between urban centres. This is the reason why average prices are not published for each of those urban centres. Brands and outlets can also vary from month to month. Therefore, average prices may not necessarily be fully comparable from one month to another and should not be used as an appropriate measure of pure price change through time. A matched commodity and outlet sample is used for the CPI to determine the pure price movement of commodities through time.

Appendice 1

Prix de détail moyens

Prix de détail moyens pour les aliments, les produits d'entretien ménager, les produits de soins personnels et les cigarettes

Le tableau 11 présente, pour le mois courant et les deux mois précédents, des prix moyens pour certains produits alimentaires, d'entretien ménager et de soins personnels ainsi que pour les cigarettes.

Les données sur les prix utilisées dans le calcul sont celles qui ont été recueillies dans le cadre de l'enquête mensuelle régulière de l'IPC. Les prix des aliments et des produits d'entretien ménager et de soins personnels ont été relevés dans des supermarchés alimentaires, alors que les prix des cigarettes ont été observés dans des supermarchés, dans des magasins à rayons, dans des pharmacies et dans des débits de tabac. Les prix moyens pour chaque produit sont obtenus en effectuant une moyenne pondérée des prix moyens de chaque centre urbain observé en utilisant la population de ces centres urbains comme pondération.

Les produits dont on relève les prix peuvent varier en qualité d'un point de vente ou d'un centre urbain à l'autre. C'est la raison pour laquelle les prix moyens ne sont pas publiés pour chacune des centres urbains. Les marques sélectionnées ainsi que les points de vente peuvent aussi varier d'un mois à l'autre. Les prix moyens ne sont donc pas nécessairement entièrement comparables d'un mois à l'autre et ne devraient pas être considérés comme une mesure appropriée des mouvements de prix purs à travers le temps. L'IPC utilise un échantillon apparié de produits et de points de vente pour calculer le mouvement de prix pur des produits dans le temps.

TABLE - 12

**Inter-city Indexes of Retail Price Differentials,
as of October 2002, for Selected Groups of Consumer
Goods and Services, Combined City Average=100¹**

TABLEAU - 12

**Indices comparatifs des prix de détail entre les villes,
octobre 2002, pour certains groupes de biens et services
à la consommation, moyenne des villes combinées=100¹**

	Canada CPI weights ²	St. John's (N.L.)	Charlottetown- Summerside (P.E.I.)	Halifax (N.S.)	Saint John (N.B.)	Montréal (Que.)
	Pondérations de l'IPC du Canada ²	St. John's (T.-N.-L.)	Charlottetown- Summerside (Î.-P.-É.)	Halifax (N.-É.)	Saint John (N.-B.)	Montréal (Qc)
No. Selected components and sub-groups						
1 All-items	100.0	97	94	100	94	95
2 Food	17.9	107	102	101	101	97
3 Food purchased from stores		108	104	103	104	99
4 Meat, poultry and fish		100	102	102	103	99
5 Dairy products and eggs		108	97	102	100	99
6 Bakery and other cereal products		111	109	107	108	103
7 Fruit and vegetables		116	103	105	106	98
8 Other food purchased from stores ³		108	108	98	101	97
9 Food purchased from restaurants		104	99	98	95	94
10 Shelter	26.8	82	80	89	78	88
11 Rented accommodation		73	70	81	70	79
12 Owned accommodation		79	76	86	75	86
13 Water, fuel and electricity		105	109	116	102	109
14 Household operations and furnishings	10.8	102	101	105	100	96
15 Household operations		102	100	108	99	94
16 Household furnishings		101	103	101	101	101
17 Clothing and footwear	6.2	102	95	101	101	100
18 Transportation	19.0	105	94	100	100	99
19 Private transportation		105	94	100	96	99
20 Purchase of automotive vehicles		101	103	101	100	100
21 Gasoline		111	99	107	105	105
22 Other private transportation		105	81	93	86	93
23 Public transportation		100	98	105	120	100
24 Health and personal care	4.6	98	98	99	98	103
25 Health care		99	102	102	99	102
26 Personal care supplies and equipment		101	113	101	106	96
27 Personal care services		89	68	89	85	115
28 Recreation, education and reading	11.2	98	105	113	105	92
29 Alcoholic beverages and tobacco products	3.5	112	104	106	104	99
30 Alcoholic beverages		105	102	105	96	102
31 Tobacco products and smokers' supplies		117	106	107	109	96

¹ For explanatory notes, see Appendix 2.

^{2,3} See footnotes section at end of Appendix 2.

TABLE - 12

Inter-city Indexes of Retail Price Differentials,
as of October 2002, for Selected Groups of Consumer
Goods and Services, Combined City Average=100¹

TABLEAU - 12

Indices comparatifs des prix de détail entre les villes,
octobre 2002, pour certains groupes de biens et services
à la consommation, moyenne des villes combinées=100¹

Ottawa (Ont.)	Toronto (Ont.)	Winnipeg (Man.)	Regina (Sask.)	Edmonton (Alta)	Vancouver (B.C.)		
				Edmonton (Alb.)	Vancouver (C.-B.)		
						No.	Composantes et sous-groupes choisis
105	110	91	92	95	105	1	Ensemble
102	100	99	96	102	106	2	Aliments
104	100	99	99	100	104	3	Aliments achetés au magasin
103	101	95	100	102	106	4	Viande, volaille et poisson
108	102	95	92	93	101	5	Produits laitiers et oeufs
99	95	103	99	102	108	6	Produits de boulangerie et autres produits céréaliers
106	99	101	100	104	103	7	Fruits et légumes
103	101	103	102	99	103	8	Autres aliments achetés au magasin ³
98	101	99	91	105	110	9	Aliments achetés au restaurant
111	125	78	78	84	105	10	Logement
111	131	75	70	79	108	11	Logement en location
109	124	79	74	82	106	12	Logement en propriété
121	116	81	109	102	99	13	Eau, combustible et électricité
111	110	100	98	99	106	14	Dépenses et équipement du ménage
117	115	101	98	102	109	15	Dépenses du ménage
101	101	100	99	94	100	16	Équipement du ménage
101	101	100	99	96	100	17	Habillement et chaussures
97	105	92	100	94	106	18	Transports
94	105	90	100	94	107	19	Transport privé
101	101	99	98	94	100	20	Achat de véhicules automobiles
98	97	85	104	95	108	21	Essence
84	114	84	100	94	114	22	Autres transports privés
116	107	104	96	93	100	23	Transport public
104	101	97	88	104	97	24	Santé et soins personnels
109	100	93	91	103	97	25	Soins de santé
105	104	100	97	102	98	26	Articles et accessoires de soins personnels
93	96	100	69	108	94	27	Services de soins personnels
107	108	92	96	100	100	28	Loisirs, formation et lecture
97	95	106	113	111	112	29	Boissons alcoolisées et produits du tabac
100	103	84	94	98	104	30	Boissons alcoolisées
94	89	122	126	121	119	31	Produits du tabac et articles pour fumeurs

¹ Pour de plus amples renseignements, voir l'appendice 2.

^{2,3} Voir notes à la fin de l'appendice 2.

Appendix 2

Inter-city indexes of retail price differentials

Table 12 shows consumer price differentials prevailing amongst 11 Canadian cities situated in all 10 provinces for a selection of commodities and services at the specified point in time.

Price data for the current inter-city retail price comparison was drawn to a large extent from the extensive volume of price information collected for the production of the Consumer Price Index (CPI) for October 2002.

Reliable inter-city price comparisons require that the sampled commodities be identical in different locations. This ensures that variations in index levels between cities, are due to price differences and not to differences in product attributes. In order to optimize comparability, price comparisons were initially made by pairing cities that are geographically close. This resulted in the following pairings:

St. John's	-	Halifax
Charlottetown-Summerside	-	Halifax
Saint John	-	Halifax
Ottawa	-	Halifax
Toronto	-	Montréal
Ottawa	-	Toronto
Toronto	-	Winnipeg
Regina	-	Winnipeg
Edmonton	-	Winnipeg
Edmonton	-	Vancouver

Within each city pair, price quotations were matched at the item level on the basis of identical detailed descriptions, including brand names whenever possible and also with some regard for comparability of retail outlets and merchandising practices.

Price level comparisons can be extended to include any pair of cities using a chaining procedure.

The weights used for aggregating the various components of the city indexes to obtain the All-items index are based on the expenditure proportions of the consumers living in the 11 cities overall. The weights are currently based on 1996 consumer expenditure data and price updated to October 2002. The base, for which the index is equal to 100, is also the combined city average. Therefore, an index value of 102 means that prices in that city are 2 percent higher than the combined city average.

It should be noted, especially in periods when prices are highly volatile, that the timing of price comparison and the relative rate of price change occurring in each location could significantly affect city-to-city retail price relationships. Furthermore, since the retail prices used in this study are final prices faced by consumers, they include applicable sales and excise taxes. Therefore, provincial sales tax rates in effect in the various cities at the time of price comparison, as well as differences in the rate of incidence of such taxes, can be of importance in explaining inter-city price differentials for items or groups of items that are subject to such taxes.

Shelter, as an expenditure category, was absent from the Inter-city index program prior to 1999 because of methodological and conceptual issues associated with its measurement. For many products, adjusting for quality differences to ensure comparability across areas is relatively straightforward and can be done using

Appendice 2

Indices comparatifs des prix de détail entre les villes

Le tableau 12 présente les différences de prix à la consommation de 11 villes du Canada, situées dans les 10 provinces, pour un nombre choisi de biens et de services, pour une période de temps spécifiée.

Les données de cette étude comparative de prix de détail proviennent en grande partie des relevés de prix utilisés pour la production de l'Indice des prix à la consommation (IPC) d'octobre 2002.

Des comparaisons de prix valables entre les villes exigent que les produits échantillonnés soient identiques dans les différents endroits. Cette procédure permet de s'assurer que les variations des niveaux d'indice entre villes sont causées par des écarts de prix et non par des différences dans les caractéristiques des biens ou services. Afin d'optimiser la degré de comparaison, les prix ont d'abord été comparés en couplant des villes qui sont proches géographiquement. Voici les paires de villes qui en résultent :

St. John's	-	Halifax
Charlottetown-Summerside	-	Halifax
Saint John	-	Halifax
Ottawa	-	Halifax
Toronto	-	Montréal
Ottawa	-	Toronto
Toronto	-	Winnipeg
Regina	-	Winnipeg
Edmonton	-	Winnipeg
Edmonton	-	Vancouver

À l'intérieur de chaque paire de villes, les prix ont été couplés au niveau de l'article en s'assurant qu'ils correspondent à des descriptions détaillées identiques, y compris les marques, lorsque c'était possible et aussi en tenant compte de la similitude des points de vente au détail et des méthodes de vente.

Les comparaisons des niveaux de prix peuvent être étendues pour inclure d'autres paires de villes en utilisant une procédure de couplage.

Les pondérations utilisées pour agréger les diverses composantes des indices de villes pour obtenir l'indice d'ensemble sont basées sur les proportions des dépenses des consommateurs vivant dans l'ensemble des 11 villes. Ces pondérations correspondent présentement aux données de 1996 sur les dépenses des consommateurs et elles sont mises à jour pour refléter les variations de prix jusqu'en octobre 2002. La base pour laquelle l'indice est égal à 100 correspond aussi à la moyenne des villes combinées. Un indice ayant une valeur de 102 signifie donc que les prix dans cette ville sont plus élevés de 2 pour cent à la moyenne des villes combinées.

Il convient de noter, surtout dans une période de fluctuation des prix, que les relations entre les prix de détail d'une ville à l'autre peuvent varier de façon significative selon la période de relevé des prix et le taux relatif de variation des prix à chaque endroit. De plus, puisque les prix de détail utilisés pour cette étude sont ceux que les consommateurs doivent payer, les taxes de vente et d'accise y sont incluses. Donc, les taux des taxes de vente provinciale en vigueur dans les diverses villes au moment de la comparaison, de même que la différence dans le taux ou l'incidence de ces taxes, peuvent être importants pour expliquer les différences de prix entre les villes, des articles ou groupes d'articles taxables.

Le logement, en tant que catégorie de dépenses, ne figurait pas dans l'Indice comparatif des prix de détail entre les villes avant 1999 à cause des difficultés méthodologiques et conceptuelles associées à sa mesure. Pour beaucoup de biens et services, il est assez simple d'ajuster pour les variations de qualité de façon à permettre une comparaison entre

traditional quality adjustment techniques. In the case of shelter however, its very diverse nature means that comparable matches across cities are difficult to make. Hedonic regression methods were used to adjust for quality differences among cities and produce more reliable inter-city comparisons of rental prices.

A rental equivalence approach is used to construct the inter-city price indexes for shelter services consumed by homeowners. Such an approach uses market rents as an approximation of the cost of shelter services faced by homeowners. This approach may not be suitable for the needs of all users. For instance, since the rental equivalence approach does not represent an out-of-pocket expenditure, the indexes should not be used for measuring differences in the purchasing power of homeowners across cities. Furthermore, since the observed rents used in this index are those faced by existing renters and since the industry is regulated, they may not be indicative of rental prices faced by new renters.

Footnotes for Table 12

(2) The weights shown are rounded 1996 basket weights at December 1997 prices for Canada. They are provided for illustration only; the weights actually used are combined city weights with adjustments for price change since October 2002.

(3) Includes the following sub-groups: sugar and syrups, confectionery items, margarine, other edible fat and oil items, coffee, tea, condiments, spices and vinegar, soup, infant and junior foods, pre-cooked frozen food preparations, non-alcoholic beverages and all other food preparations.

régions. Ceci peut être fait en utilisant des techniques d'ajustement de qualité traditionnelles. Cependant, dans le cas du logement, sa nature très diversifiée rend les comparaisons d'une ville à l'autre problématiques. Des régressions hédoniques sont utilisées pour évaluer les écarts de qualité entre les villes et pour produire des comparaisons inter villes des loyers plus fiables.

La méthode de l'équivalence locative est utilisée pour construire les indices de prix comparatifs entre villes pour les services de logement consommés par les propriétaires. Cette méthode utilise le marché de la location pour obtenir une approximation des coûts des services de logement auxquels font face les propriétaires. Cette méthode peut ne pas être appropriée aux besoins de tous les utilisateurs. Par exemple, puisque la méthode d'équivalence locative ne représente pas des débours, les indices ne devraient pas être utilisés pour mesurer les différences de pouvoir d'achat des propriétaires entre les villes. De plus, puisque les loyers utilisés dans cet indice sont ceux de locataires existants et que l'industrie est réglementée, ils peuvent ne pas être représentatifs des prix subis par les nouveaux locataires.

Notes pour le tableau 12

(2) Les pondérations indiquées sont les pondérations arrondies pour le panier de 1996 aux prix de décembre 1997 pour le Canada. Elles ne sont fournies qu'à titre d'exemple; les pondérations utilisées en fait sont les pondérations combinées des villes rajustées en fonction des variations des prix observées depuis octobre 2002.

(3) Comprend les sous-groupes suivants: sucre et sirop, confiseries, margarine, autres huiles et matières grasses comestibles, café, thé, condiments, épices et vinaigres, soupe, aliments pour bébés et enfants, préparations alimentaires précuites et congelées, boissons non alcoolisées et toutes autres préparations alimentaires.

THE CONSUMER PRICE INDEX TECHNICAL NOTES

Definition

The Consumer Price Index (CPI) is an indicator of the changes in consumer prices experienced by the target population. The CPI measures price change by comparing, through time, the cost of a fixed basket of commodities. This basket is based on the expenditures of the target population in a certain reference period, currently 2001. Since the basket contains commodities of unchanging or equivalent quantity and quality, the index reflects only pure price movements.

Separate CPI's are published for Canada, the ten provinces, Whitehorse, Yellowknife and Iqaluit. Some CPI information is also available for an additional sixteen urban centres. Since the CPI is a measure of price change from one time period to another, it cannot be used to indicate differences in price levels between provinces or urban centres.

Population Coverage

The population targeted by the Consumer Price Index consists of families and individuals living in urban and rural private households. For practical reasons, residents of the Territories outside Whitehorse, Yellowknife and Iqaluit are not represented by the index. Previous to January 1995, the target population consisted of private households in Canadian urban centres with a population of 30,000 or more.

Time Reference

The CPI compares, in percentage terms, prices in any given time period to prices in the official base period which, at present, is 1992=100. The official time base was changed from 1986=100 to 1992=100 starting with the CPI for January 1998. The change is strictly an arithmetic conversion which alters the index levels but leaves the percentage changes between any two periods intact, except for differences in rounding.

Percent Versus Index Point Changes

The movements of the indexes from one month to another are expressed as percent changes rather than changes in index points. Index point changes are affected by the level of the index which, in turn, depends on the time base of the particular index. The percentage change between any two time periods can be readily calculated by dividing the index point difference between the two time periods by the index for the earlier period and multiplying the result by one hundred.

Price Coverage

The prices used in the CPI calculation are final prices, inclusive of excise and other indirect taxes paid by consumers. In particular, they include the Goods and Services Tax (GST), as well as provincial retail sales taxes wherever applicable. In regions where the GST and provincial retail sales taxes have been combined, the Harmonized Sales Tax (HST) is included. It follows that the CPI can change as a result of modifications to any of these taxes.

L'INDICE DES PRIX À LA CONSOMMATION NOTES TECHNIQUES

Définition

L'indice des prix à la consommation (IPC) est un indicateur des variations des prix à la consommation payés par la population cible. L'IPC mesure la variation des prix en comparant, dans le temps, le coût d'un panier fixe de biens et de services. Ce panier est basé sur les dépenses de la population cible au cours d'une période de référence qui est actuellement 2001. Comme ce panier comprend des biens et des services dont la quantité et la qualité ne changent pas ou sont équivalentes, l'indice ne retrace que les mouvements de prix purs.

On publie des IPC distincts pour le Canada, les provinces, Whitehorse, Yellowknife et Iqaluit. Certains renseignements de l'IPC sont aussi publiés pour seize autres centres urbains. Comme l'IPC est une mesure de la variation de prix entre deux périodes, il ne peut servir à relever les différences de niveau des prix entre les provinces ou les centres urbains.

Champ d'observation de la population

La population couverte par l'indice des prix à la consommation comprend les familles et les personnes vivant dans des ménages privés urbains et ruraux. Pour des raisons pratiques, les résidents des Territoires à l'extérieur de Whitehorse, de Yellowknife et d'Iqaluit ne sont pas représentés. Avant janvier 1995, la population cible comprenait les ménages privés vivant dans les centres urbains du Canada dont la population était de 30 000 habitants ou plus.

Période de base

L'IPC compare, en pourcentage, les prix au cours d'une période donnée à ceux de la période de base officielle, qui est actuellement 1992 = 100. On a changé la période de base de 1986 = 100 à 1992 = 100 à compter de l'IPC du mois de janvier 1998. Ce changement est uniquement une conversion arithmétique qui modifie le niveau des indices, mais laisse les variations en pourcentage entre deux périodes intactes, à l'exception des différences dues à l'arrondissement.

Changements en pourcentage versus changements en points d'indice

Les fluctuations des indices d'un mois à l'autre sont exprimées en pourcentage, plutôt qu'en point d'indice. Les variations en point d'indice sont en fonction du niveau de l'indice qui, à son tour, dépend de la période de base de l'indice en question. Par contre, il est facile de calculer la variation en pourcentage entre deux périodes en divisant la différence en point d'indice entre ces deux périodes par l'indice de la période antérieure, et en multipliant ensuite ce résultat par cent.

Champ d'observation des prix

Les prix qui entrent dans le calcul de l'IPC sont les prix finaux, ce qui comprend les taxes d'accise et les autres impôts indirects que les consommateurs paient. En particulier, les prix comprennent la taxe sur les produits et les services (TPS), ainsi que les taxes de vente au détail provinciales, au besoin. Dans les régions où la TPS et la taxe provinciale de vente au détail ont été combinées, la taxe de vente harmonisée (TVH) est incluse. L'IPC peut donc varier à cause des modifications apportées à ces taxes.

The selection of commodities and the outlets from which prices are collected is judgmental, other than for rents and traveler accommodation. The number of prices required for a given commodity depends on the importance and the nature of the commodity. The samples are designed to represent volume selling commodities and outlets. The principal objective of the sample design is to ensure an informative, reliable and impartial picture of consumer inflation at the national and provincial levels.

Price collection for a given month's index is carried out during the first three weeks of the month. Although prices for most CPI commodities are collected monthly, prices for commodities having less frequent price changes (e.g. property taxes and electricity rates) are collected at intervals longer than one month. Special pricings are carried out where there is evidence that significant price changes have occurred between scheduled pricing periods.

Weights and Linking

The CPI maintains fixed quantitative proportions (weights) between commodities during the life of a given basket. The baskets are updated periodically to take into account changes in consumer expenditure patterns. In January 2003, the basket reflecting the 2001 expenditure patterns replaced the 1996 basket. The continuity of the CPI series is maintained by "linking" the corresponding indexes obtained from consecutive baskets.

The CPI is calculated as a weighted average of specified commodity price indexes. The weights are derived from Survey of Household Spending data. Text Table 1 compares the expenditure shares of the two most recent CPI baskets, i.e. those of 2001 and 1996. Because both sets of weights are expressed in December 2002 or "link month" prices, the differences reflect the shifts in the relative quantities purchased between the two baskets. The differences are a result of changes in consumer expenditure patterns over time.

TEXT TABLE 1
Comparison of the 2001 and 1996
Distribution¹ of Expenditures used in the
Consumer Price Index, by Major
Component, for Canada

Major Components	2001 Expenditures Dépenses de 2001		1996 Expenditures Dépenses de 1996	
	Expressed in 2001 prices Exprimées en prix de 2001	Expressed in Dec. 2002 prices Exprimées en prix de déc. 2002	Expressed in Dec. 2002 prices Exprimées en prix de déc. 2002	Composantes principales
All-items	100.0	100.0	100.0	Ensemble
Food	16.3	16.4	18.0	Aliments
Shelter	28.5	28.4	26.4	Logement
Household operations and furnishings	10.7	10.6	10.3	Dépenses et équipement du ménage
Clothing and footwear	5.8	5.4	5.6	Habillement et chaussures
Transportation	18.8	19.0	19.6	Transports
Health and personal care	4.5	4.4	4.5	Santé et soins personnels
Recreation, education and reading	12.1	11.8	11.1	Loisirs, formation et lecture
Alcoholic beverages and tobacco products	3.2	3.8	4.6	Boissons alcoolisées et produits du tabac

¹ Figures may not add to 100% due to rounding.

¹ Le total des chiffres ne donne pas forcément 100% à cause de l'arrondissement.

La sélection des biens et des services, ainsi que des points de vente où l'on recueille les prix, se fait au jugé, à l'exception des loyers et de l'hébergement pour voyageurs. Le nombre de prix nécessaires pour un bien ou service donné dépend de l'importance et de la nature de celui-ci. L'échantillon est conçu de façon à représenter les produits et services ainsi que les établissements à fort volume de ventes. Le principal objectif du plan de sondage est d'obtenir une image précise, fiable et impartiale de l'inflation représentée par les prix à la consommation au niveau national et provincial.

La collecte des prix pour l'indice d'un mois donné se fait pendant les trois premières semaines du mois. Bien que les prix de la plupart des biens et services entrant dans l'IPC soient recueillis chaque mois, les prix des biens ou des services ayant des variations de prix moins fréquentes (impôts fonciers, tarifs de l'électricité, par exemple) sont recueillis à des intervalles dépassant un mois. Des relevés spéciaux de prix sont faits lorsqu'il est évident que des variations de prix appréciables se sont produites entre les périodes de relevé de prix régulières.

Pondération et enchaînement

L'IPC maintient des proportions quantitatives fixes (pondérations) entre les biens et les services pendant la durée de vie d'un panier. Le panier est habituellement mis à jour régulièrement afin de prendre en compte les changements dans la composition des dépenses des consommateurs. En janvier 2003, le panier qui retrace la composition des dépenses de 2001 a remplacé le panier de 1996. La continuité des séries de l'IPC est assurée par un « enchaînement » des indices correspondants provenant de paniers consécutifs.

On calcule l'IPC comme une moyenne pondérée d'indices de prix de biens ou de services précis. Les pondérations sont tirées des données de l'Enquête sur les dépenses des ménages. Le tableau explicatif 1 compare les parts des dépenses des deux paniers les plus récents, ceux de 2001 et de 1996. Comme les deux ensembles de pondérations sont exprimés en prix de décembre 2002, qui est le « mois d'enchaînement », les différences reflètent les mouvements des quantités relatives achetées entre les deux paniers. Les différences s'expliquent par les variations de la composition des dépenses des consommateurs dans le temps.

TABLEAU EXPLICATIF - 1
Comparaison des ventilations¹ des dépenses
de 2001 et 1996 utilisées pour l'indice des
prix à la consommation, par composante
principale, pour le Canada

When reconstructing or re-aggregating published CPI series, the changes in weights and the linking procedures must be taken into account. For a description of the methodology required to reconstruct or re-aggregate CPI series, see the Consumer Price Index Reference Paper cat. 62-553 (Occasional) or contact Prices Division.

Whitehorse, Yellowknife and Iqaluit Indexes

The relatively small size of the housing market in these three cities makes it difficult to construct reliable price indexes for new houses. To compensate, the price movements of rental accommodation are used to approximate the price movements of new houses. The rent information itself is collected using different pricing frequencies and collection methods than in the rest of the country. Because of these problems, the indexes for Rented Accommodation, Owned Accommodation and Shelter are not published for these three cities. Further, the All-items indexes published for these two cities are not strictly comparable with the same indexes for the provinces or the other sixteen cities.

Calculation of Urban Centre Indexes

With the introduction of the 1992 basket, emphasis was shifted from urban centre data to provincial data. Urban centre All-items series were continued since many users had come to rely on this service, but the method of calculation was changed. Shelter indexes are calculated for each urban centre. This recognizes the importance of Shelter in the basket, the significant and persistent differences in price movements between urban centres, and the availability of local data. For the other seven major components, the movement of the provincial counterpart (or, in the cases of Montréal, Toronto, and Vancouver, a sub-provincial counterpart) is used. The major components are aggregated using the urban centre's expenditure pattern to arrive at each urban centre's All-items index.

Seasonal Adjustment

A seasonally adjusted series is one from which seasonal movements have been eliminated. Seasonal movements are defined as those which are caused by regular annual events such as variations in climate and regular institutional events such as vacations and statutory holidays. Seasonally adjusted series are calculated using Statistics Canada's X-11 ARIMA program. Time series with no detectable seasonal movements remain unchanged from the official series. The official unadjusted series for All-items, each of the eight major component indexes and three special aggregates (All-items excluding food, All-items excluding food and energy, and All-items excluding the eight most volatile components according to the Bank of Canada definition) are seasonally adjusted independently.

Each month, the previous month's seasonally adjusted index is subject to revision. On an annual basis, the seasonally adjusted values for the last three years are revised with the January data release. Since these revisions can lead to changes in both the levels and movements of the indexes, users employing the CPI for indexation purposes are advised to use the unadjusted indexes.

Quand on reconstruit ou ré-agrège les séries publiées de l'IPC, il faut prendre en compte les changements de pondérations et les procédures d'enchaînement. Pour une description de la méthodologie à utiliser dans la reconstruction des séries de l'IPC ré-agrégées, consulter le document de référence sur l'indice des prix à la consommation portant le numéro de catalogue 62-553 (Hors série), ou s'adresser à la Division des prix.

Indices de Whitehorse, de Yellowknife et d'Iqaluit

La taille relativement faible du marché de l'habitation de ces trois villes rend difficile la construction d'indices de prix fiables pour les maisons neuves. Pour corriger cette situation, on se sert du mouvement des prix du logement en location pour obtenir une approximation de celui des maisons neuves. Les renseignements sur les loyers proprement dits sont obtenus à des fréquences de relevé des prix et selon des méthodes de collecte qui diffèrent de celles utilisées ailleurs dans le pays. En raison de ces problèmes, les indices du logement en location, du logement en propriété et du logement ne sont pas publiés pour ces trois villes. Enfin, les indices d'ensemble publiés pour ces deux villes ne sont pas strictement comparables aux mêmes indices pour les provinces ou les seize autres villes.

Calcul des indices des centres urbains

Avec la venue du panier de 1992, l'accent est passé des données des centres urbains aux données des provinces. Les séries des indices d'ensemble pour les centres urbains ont été conservées parce que de nombreux utilisateurs se sont habitués à ce service, mais la méthode de calcul a changé. Les indices du logement sont calculés pour chaque centre urbain. Ainsi, on prend en compte l'importance du logement dans le panier, les différences appréciables et persistantes dans les mouvements des prix entre centres urbains et la disponibilité de données locales. Pour les sept autres composantes principales, on utilise le mouvement de l'indice provincial (pour Montréal, Toronto et Vancouver, un indice infra-provincial). Les composantes principales sont agrégées à partir de la composition des dépenses du centre urbain pour donner, en fin de compte, l'indice d'ensemble de cette dernière.

Désaisonnalisation

Une série désaisonnalisée est une série de laquelle on a éliminé les variations saisonnières. Les variations saisonnières se définissent comme celles étant causées par des événements réguliers annuels tels que les variations climatiques et les événements institutionnels réguliers tels que les vacances et les congés statutaires. Les données désaisonnalisées sont estimées à partir du programme X-11 ARIMA de Statistique Canada. Les séries chronologiques ne présentant pas de variations saisonnières perceptibles demeurent inchangées par rapport aux séries officielles. Les séries officielles non ajustées pour l'indice d'ensemble, chacune des huit composantes principales et trois agrégats spéciaux (l'ensemble sans les aliments, l'ensemble sans les aliments et l'énergie, l'ensemble sans les 8 composantes les plus instables (définition de la Banque du Canada)) sont désaisonnalisées indépendamment.

Chaque mois, l'indice désaisonnalisé du mois précédent est révisé. Les données désaisonnalisées des trois dernières années sont révisées une fois l'an avec la publication des données de janvier. Comme ces révisions peuvent entraîner des changements dans les niveaux et dans les variations des indices, il est recommandé aux utilisateurs qui se servent de l'IPC à des fins d'indexation de prendre les indices non désaisonnalisés.