



# The consumer price index

March 2004



# L'indice des prix à la consommation

Mars 2004

## How to obtain more information

Specific inquiries about this product and related statistics or services should be directed to: Client Services Unit, Prices Division, Statistics Canada, Ottawa, Ontario, K1A 0T6 (telephone: (613) 951-9606) toll free: 1 866 230-2248 (fax: (613) 951-1539) Internet: infounit@statcan.ca.

For information on the wide range of data available from Statistics Canada, you can contact us by calling one of our toll-free numbers. You can also contact us by e-mail or by visiting our Web site.

<b>National inquiries line</b>	<b>1 800 263-1136</b>
<b>National telecommunications device for the hearing impaired</b>	<b>1 800 363-7629</b>
<b>Depository Services Program inquiries</b>	<b>1 800 700-1033</b>
<b>Fax line for Depository Services Program</b>	<b>1 800 889-9734</b>
<b>E-mail inquiries</b>	<b>infostats@statcan.ca</b>
<b>Web site</b>	<b>www.statcan.ca</b>

## Ordering and subscription information

This product, Catalogue no. 62-001-XPB, is published monthly as a standard printed publication at a price of CDN \$12.00 per issue and CDN \$111.00 for a one-year subscription. The following additional shipping charges apply for delivery outside Canada:

	<b>Single issue</b>	<b>Annual subscription</b>
<b>United States</b>	CDN \$ 6.00	CDN \$72.00
<b>Other countries</b>	CDN \$ 10.00	CDN \$120.00

This product is also available in electronic format on the Statistics Canada Internet site as Catalogue no. 62-001-XIB at a price of CDN \$9.00 per issue and CDN \$83.00 for a one-year subscription. To obtain single issues or to subscribe, visit our Web site at [www.statcan.ca](http://www.statcan.ca), and select Products and Services.

All prices exclude sales taxes.

The printed version of this publication can be ordered by

- Phone (Canada and United States) **1 800 267-6677**
- Fax (Canada and United States) **1 877 287-4369**
- E-mail **infostats@statcan.ca**
- Mail Statistics Canada  
Dissemination Division  
Circulation Management  
120 Parkdale Avenue  
Ottawa, Ontario K1A 0T6
- And, in person at the Statistics Canada Reference Centre nearest you, or from authorised agents and bookstores.

When notifying us of a change in your address, please provide both old and new addresses.

## Standards of service to the public

Statistics Canada is committed to serving its clients in a prompt, reliable and courteous manner and in the official language of their choice. To this end, the Agency has developed standards of service which its employees observe in serving its clients. To obtain a copy of these service standards, please contact Statistics Canada toll free at 1 800 263-1136.

## Comment obtenir d'autres renseignements

Toute demande de renseignements au sujet du présent produit ou au sujet de statistiques ou de services connexes doit être adressée à : Sous-section du service à la clientèle, Division des prix, Statistique Canada, Ottawa, Ontario, K1A 0T6 (téléphone : (613) 951-9606) sans frais: 1 866 230-2248 (télécopieur : (613) 951-1539) Internet : infounit@statcan.ca.

Pour obtenir des renseignements sur l'ensemble des données de Statistique Canada qui sont disponibles, veuillez composer l'un des numéros sans frais suivants. Vous pouvez également communiquer avec nous par courriel ou visiter notre site Web.

<b>Service national de renseignements</b>	<b>1 800 263-1136</b>
<b>Service national d'appareils de télécommunication pour les malentendants</b>	<b>1 800 363-7629</b>
<b>Renseignements concernant le Programme des bibliothèques de dépôt</b>	<b>1 800 700-1033</b>
<b>Télécopieur pour le Programme des bibliothèques de dépôt</b>	<b>1 800 889-9734</b>
<b>Renseignements par courriel</b>	<b>infostats@statcan.ca</b>
<b>Site Web</b>	<b>www.statcan.ca</b>

## Renseignements sur les commandes et les abonnements

Le produit n° 62-001-XPB au catalogue est publié mensuellement en version imprimée standard et est offert au prix de 12 \$ CAN l'exemplaire et de 111 \$ CAN pour un abonnement annuel. Les frais de livraison supplémentaires suivants s'appliquent aux envois à l'extérieur du Canada :

	<b>Exemplaire</b>	<b>Abonnement annuel</b>
<b>États-Unis</b>	6 \$ CAN	72 \$ CAN
<b>Autres pays</b>	10 \$ CAN	120 \$ CAN

Ce produit est aussi disponible sous forme électronique dans le site Internet de Statistique Canada, sous le n° 62-001-XIB au catalogue, et est offert au prix de 9 \$ CAN l'exemplaire et de 83 \$ CAN pour un abonnement annuel. Les utilisateurs peuvent obtenir des exemplaires ou s'abonner en visitant notre site Web à [www.statcan.ca](http://www.statcan.ca) et en choisissant la rubrique Produits et services.

Les prix ne comprennent pas les taxes de ventes.

La version imprimée peut être commandée par

- Téléphone (Canada et États-Unis) **1 800 267-6677**
- Télécopieur (Canada et États-Unis) **1 877 287-4369**
- Courriel **infostats@statcan.ca**
- Poste Statistique Canada  
Division de la diffusion  
Gestion de la circulation  
120, avenue Parkdale  
Ottawa (Ontario) K1A 0T6
- En personne au bureau régional de Statistique Canada le plus près de votre localité ou auprès des agents et librairies autorisés.

Lorsque vous signalez un changement d'adresse, veuillez nous fournir l'ancienne et la nouvelle adresse.

## Normes de service à la clientèle

Statistique Canada s'engage à fournir à ses clients des services rapides, fiables et courtois, et ce, dans la langue officielle de leur choix. À cet égard, notre organisme s'est doté de normes de service à la clientèle qui doivent être observées par les employés lorsqu'ils offrent des services à la clientèle. Pour obtenir une copie de ces normes de service, veuillez communiquer avec Statistique Canada au numéro sans frais 1 800 263-1136.



Statistics Canada  
Prices Division  
Consumer Prices Section

# The consumer price index

March 2004

Statistique Canada  
Division des prix  
Section des prix à la consommation

# L'indice des prix à la consommation

Mars 2004

Published by authority of the Minister  
responsible for Statistics Canada

© Minister of Industry, 2004

All rights reserved. No part of this publication may be reproduced, stored in a retrieval system or transmitted in any form or by any means, electronic, mechanical, photocopying, recording or otherwise without prior written permission from Licence Services, Marketing Division, Statistics Canada, Ottawa, Ontario, Canada K1A 0T6.

April 2004

Catalogue no. 62-001-XPB, Vol. 83, No. 3  
ISSN 0703-9352

Catalogue no. 62-001-XIB, Vol. 83, No. 3  
ISSN 1496-2225

Frequency: monthly

Ottawa

---

#### Note of Appreciation

*Canada owes the success of its statistical system to a long-standing partnership between Statistics Canada, the citizens of Canada, its businesses, governments and other institutions. Accurate and timely statistical information could not be produced without their continued cooperation and goodwill.*

Publication autorisée par le ministre  
responsable de Statistique Canada

© Ministre de l'Industrie, 2004

Tous droits réservés. Il est interdit de reproduire ou de transmettre le contenu de la présente publication, sous quelque forme ou par quelque moyen que ce soit, enregistrement sur support magnétique, reproduction électronique, mécanique, photographique, ou autre, ou de l'emmagasiner dans un système de recouvrement, sans l'autorisation écrite préalable des Services de concession des droits de licence, Division du marketing, Statistique Canada, Ottawa, Ontario, Canada K1A 0T6.

Avril 2004

N° 62-001-XPB au catalogue, vol. 83, n° 3  
ISSN 0703-9352

N° 62-001-XIB au catalogue, vol. 83, n° 3  
ISSN 1496-2225

Périodicité : mensuelle

Ottawa

---

#### Note de reconnaissance

*Le succès du système statistique du Canada repose sur un partenariat bien établi entre Statistique Canada et la population, les entreprises, les administrations canadiennes et les autres organismes. Sans cette collaboration et cette bonne volonté, il serait impossible de produire des statistiques précises et actuelles.*

**SYMBOLS**

The following standard symbols are used in Statistics Canada publication:

- . not available for any reference period
- .. not available for a specific reference period
- ... not applicable
- 0 true zero or a value rounded to zero
- 0<sup>s</sup> value rounded to 0 (zero) where there is a meaningful distinction between true zero and the value that was rounded
- P preliminary
- r revised
- x suppressed to meet the confidentiality requirements of the *Statistics Act*
- E use with caution
- F too unreliable to be published

**NOTE ON CANSIM**

Most of the data published in *The Consumer Price Index* (Catalogue 62-001-XPB) is also available in machine readable form through CANSIM (Canadian Socio-Economic Information Management System). In general, CANSIM provides a longer historical series. For further information on CANSIM call (613) 951-8200 or write to Electronic Data Marketing Division, Statistics Canada, R.H. Coats Building, Ottawa, K1A 0T6.

Data that appears in this publication are also available electronically in our Cansim database through the Internet tables 326-0001, 326-004, 326-0009, 326-0010 and 326-0012 at a cost of \$3.00 per series.

**This publication was prepared under the direction of:**

**George Beelen,**  
Director, Prices Division  
**Joanne Moreau,**  
Chief, Consumer Prices Section

**Cover design concept by:**

**Rachel Penkar,** Dissemination Division

**The feature articles are prepared under the direction of:**

**George Beelen,**  
Director, Prices Division  
**Robin Lowe**  
Chief, Quality Assurance and Client Services Section

The paper used in this publication meets the minimum requirements of American National Standard for Information Sciences – Permanence of Paper for Printed Library Materials, ANSI Z39.48 – 1984.

**SIGNES CONVENTIONNELS**

Les signes conventionnels suivants sont employés uniformément dans les publications de Statistique Canada:

- . indisponible pour toute période de référence
- .. indisponible pour une période de référence précise
- ... n'ayant pas lieu de figurer
- 0 zéro absolu ou valeur arrondie à zéro
- 0<sup>s</sup> valeur arrondie à 0 (zéro) où il y a une distinction importante entre le zéro absolu et la valeur arrondie
- P provisoire
- r rectifié
- x confidentiel en vertu des dispositions de la *Loi sur la statistique*
- E à utiliser avec prudence
- F trop peu fiable pour être publié

**NOTE CONCERNANT CANSIM**

La plupart des données publiées dans *L'indice des prix à la consommation* (n° 62-001-XPB au catalogue) peuvent être obtenues, sous forme lisible par machine, de CANSIM (Système canadien d'information socio-économique). Les séries historiques sont généralement plus longues dans CANSIM. Pour plus d'information sur CANSIM, signaler (613) 951-8200 ou écrire à Division du marketing, Statistique Canada, Immeuble R.H. Coats, Ottawa, K1A 0T6.

Les données qui apparaissent dans cette publication sont aussi disponibles électroniquement dans notre banque de données Cansim Internet, tableaux 326-0001, 326-0004, 326-0009, 326-0010 et 326-0012 moyennant un coût de 3 \$ par série.

**Cette publication a été rédigée sous la direction de:**

**George Beelen,**  
Directeur, Division des prix  
**Joanne Moreau,**  
Chef, Section des prix à la consommation

**Conception de la page couverture par :**

**Rachel Penkar,** Division de la diffusion

**Les études spéciales sont rédigées sous la direction de:**

**George Beelen,**  
Directeur, Division des prix  
**Robin Lowe**  
Chef, Section du contrôle de la qualité et du service à la clientèle

Le papier utilisé dans la présente publication répond aux exigences minimales de l'American National Standard for Information Sciences – "Permanence of Paper for Printed Library Materials", ANSI Z39.48 – 1984.



## TABLE OF CONTENTS

	Page
<b>National Index Highlights</b>	7
<b>Part I - National Charts and Tables</b>	11
<b>Feature Articles</b>	21
<b>Part II - Charts and Tables by Province, Whitehorse, Yellowknife and Iqaluit</b>	23
<b>Part III - Urban Centre Tables</b>	33
<b>Technical Notes</b>	46

## Tables

<b>1</b> The Consumer Price Index and Major Components (Not Seasonally Adjusted), Canada, 1992=100	6
<b>2</b> The Consumer Price Index (Not Seasonally Adjusted), Provinces, Whitehorse, Yellowknife and Iqaluit, 1992=100	6
<b>3</b> The Consumer Price Index and Major Components, Selected Sub-groups and Special Aggregates (Not Seasonally Adjusted), Canada, 1992=100	14
<b>4</b> The Consumer Price Index for Canada, All-items (Not Seasonally Adjusted), 1985-2004, 1992=100	19
<b>5</b> The Consumer Price Index for Canada, Major Components and Special Aggregates (Not Seasonally Adjusted), 1985-2004, 1992=100	20
<b>6</b> The Consumer Price Index, Major Components, Selected Sub-groups and Special Aggregates (Not Seasonally Adjusted), Provinces, Whitehorse and Yellowknife, 1992=100	24
<b>7</b> The All-items Consumer Price Index (Not Seasonally Adjusted), Provinces, Whitehorse, Yellowknife and Iqaluit, 1998-2003, 1992=100	30
<b>8</b> The Consumer Price Index and Selected Sub-groups (Not Seasonally Adjusted), by Urban Centre, 1992=100	33
<b>9</b> The All-items Consumer Price Index (Not Seasonally Adjusted), by Urban Centre, 1999-2004, 1992=100	36
<b>10</b> Average Retail Price for Gasoline and Fuel Oil, by Urban Centre - Cents per Litre, 2003-2004	38
<b>11</b> Average Retail Prices, monthly, Canada	40
<b>12</b> Inter-city Indexes of Retail Price Differentials, as of October 2002, for Selected Groups of Consumer Goods and Services, Combined City Average=100	42

## TABLE DES MATIÈRES

	Page
<b>Points saillants de l'indice national</b>	7
<b>Partie I - Graphiques et tableaux nationaux</b>	11
<b>Études spéciales parues</b>	21
<b>Partie II - Graphiques et tableaux par province, Whitehorse, Yellowknife et Iqaluit</b>	23
<b>Partie III - Tableaux par centre urbain</b>	33
<b>Notes techniques</b>	46

## Tableaux

<b>1</b> L'indice des prix à la consommation et composantes principales (non désaisonnalisés), Canada, 1992=100	6
<b>2</b> L'indice des prix à la consommation (non désaisonnalisé), provinces, Whitehorse, Yellowknife et Iqaluit, 1992=100	6
<b>3</b> L'indice des prix à la consommation et composantes principales, certains sous-groupes et agrégats spéciaux (non désaisonnalisés), Canada, 1992=100	14
<b>4</b> L'indice des prix à la consommation pour le Canada, indice d'ensemble (non désaisonnalisé), 1985-2004, 1992=100	19
<b>5</b> L'indice des prix à la consommation pour le Canada, composantes principales et agrégats spéciaux (non désaisonnalisés), 1985-2004, 1992=100	20
<b>6</b> L'indice des prix à la consommation, composantes principales, certains sous-groupes et agrégats spéciaux (non désaisonnalisés), provinces, Whitehorse et Yellowknife, 1992=100	24
<b>7</b> L'indice d'ensemble des prix à la consommation (non désaisonnalisé), provinces, Whitehorse, Yellowknife et Iqaluit, 1998-2003, 1992=100	30
<b>8</b> L'indice des prix à la consommation et certains sous-groupes (non désaisonnalisés), par centre urbain, 1992=100	33
<b>9</b> L'indice d'ensemble des prix à la consommation (non désaisonnalisé), par centre urbain, 1999-2004, 1992=100	36
<b>10</b> Prix de détail moyens, essence et mazout, par centre urbain - cents par litre, 2003-2004	38
<b>11</b> Prix de détail moyens, mensuels, Canada	40
<b>12</b> Indices comparatifs des prix de détail entre les villes, octobre 2002, pour certains groupes de biens et services à la consommation, moyenne des villes combinées=100	42

**TABLE OF CONTENTS - Concluded****TABLE DES MATIÈRES - fin**

	<b>Page</b>
<b>Text Table</b>	
<b>I</b> Comparison of the 2001 and 1996 Distribution of Expenditures used in the Consumer Price Index, by Major Component, for Canada	47
<b>Charts</b>	
<b>1</b> The Consumer Price Index (Not Seasonally Adjusted), Canada, 1992=100	11
<b>2</b> Percentage Change in the Consumer Price Index (Not Seasonally Adjusted) from the Same Month of the Previous Year, Canada	11
<b>3</b> Percentage Change in the Consumer Price Index and Major Components (Not Seasonally Adjusted) from the Same Month of the Previous Year, Canada	12
<b>4</b> Percentage Change in the All-items Index from the Previous Month and from the Same Month of the Previous Year, Provinces, Whitehorse, Yellowknife and Iqaluit	23

	<b>Page</b>
<b>Tableau explicatif</b>	
<b>I</b> Comparaison des ventilations des dépenses de 2001 et 1996 utilisées pour l'indice des prix à la consommation, par composante principale, pour le Canada	47
<b>Graphiques</b>	
<b>1</b> L'indice des prix à la consommation (non désaisonné), Canada, 1992=100	11
<b>2</b> Taux de variation de l'indice des prix à la consommation (non désaisonné) par rapport au mois correspondant de l'année précédente, Canada	11
<b>3</b> Taux de variation de l'indice des prix à la consommation et des composantes principales (non désaisonnés) par rapport au mois correspondant de l'année précédente, Canada	12
<b>4</b> Taux de variation de l'indice d'ensemble, par rapport au mois précédent et au mois correspondant de l'année précédente, provinces, Whitehorse, Yellowknife et Iqaluit	23

**Release Dates for the Consumer Price Index**

Index for the month of	Release Date
January 2004	February 20, 2004
February 2004	March 18, 2004
March 2004	April 20, 2004
April 2004	May 20, 2004
May 2004	June 22, 2004
June 2004	July 16, 2004
July 2004	August 24, 2004
August 2004	September 17, 2004
September 2004	October 26, 2004
October 2004	November 23, 2004
November 2004	December 17, 2004
December 2004	January 19, 2005

**Dates d'émission de l'indice des prix à la consommation**

Indice pour le mois de	Date d'émission
Janvier 2004	Février 20, 2004
Février 2004	Mars 18, 2004
Mars 2004	Avril 20, 2004
Avril 2004	Mai 20, 2004
Mai 2004	Jun 22, 2004
Jun 2004	Juillet 16, 2004
Juillet 2004	Août 24, 2004
Août 2004	Septembre 17, 2004
Septembre 2004	Octobre 26, 2004
Octobre 2004	Novembre 23, 2004
Novembre 2004	Décembre 17, 2004
Décembre 2004	Janvier 19, 2005

Since May 2001, Statistics Canada is calculating, on behalf of the Bank of Canada, an index series for All-items excluding the eight most volatile components. Those eight components, as defined by the Bank, are: fruit, fruit preparations and nuts; vegetables and vegetable preparations; mortgage interest cost; natural gas; fuel oil and other fuel; gasoline; inter-city transportation; and tobacco products and smokers' supplies. The Bank of Canada further adjusts this series to obtain their measure of core inflation, which also excludes the effect of changes in indirect taxes. For data and information on core inflation, please consult the Bank of Canada Web site: <http://www.bankofcanada.ca/inflation>.

Statistics Canada is also now calculating, on behalf of the Bank of Canada, a seasonally adjusted index series for All-items excluding the eight most volatile components. This series is available through CANSIM, Statistics Canada's official database, or by contacting us through the means mentioned on the inside cover of this publication.

Depuis le mois de mai 2001, Statistique Canada calcule pour la Banque du Canada, un indice d'ensemble sans les huit composantes les plus volatiles. Ces huit composantes, telles que définies par la Banque du Canada, sont: fruits, préparations à base de fruits et noix; légumes et préparations à base de légumes; coût d'intérêt hypothécaire; gaz naturel; mazout et autres combustibles; essence; transport interurbain; produits du tabac et articles pour fumeurs. La Banque du Canada ajuste ensuite cette série pour obtenir son indice de référence qui exclut également l'effet des modifications des impôts indirects. Pour obtenir des données et des renseignements au sujet de l'inflation mesurée par l'indice de référence, prière de consulter le site de la Banque du Canada à l'adresse suivante: <http://www.banqueducanada.ca/inflation>.

Statistique Canada calcule aussi maintenant pour la Banque du Canada, un indice désaisonnalisé pour l'ensemble sans les huit composantes les plus volatiles. Cette série est disponible par le biais de CANSIM, la base de données officielle de Statistique Canada, ou en communiquant avec nous d'une des façons mentionnées à l'intérieur de la couverture de la présente publication.

**Additional Information and Related Publications**

Detailed information on the methodology and concepts of the CPI is contained in *The Consumer Price Index Reference Paper, Updating Based on 1992 Expenditures*, (Occasional), Catalogue no. 62-553. Information regarding the *Survey of Household Spending* is contained in two volumes: *Family Food Expenditure in Canada, 2001*, Catalogue no. 62-554, and *Spending Patterns in Canada, 2001*, Catalogue no. 62-202.

A brief non-technical document entitled "Your Guide to the Consumer Price Index" (Occasional) Catalogue no. 62-557-XPB is available on request from the information unit (613-951-9606) or on the Statistics Canada Internet Site (<http://www.statcan.ca>). It answers the frequently asked questions about the construction and use of the CPI. For further information, contact the Consumer Prices Section, Prices Division, Statistics Canada, Ottawa, Ontario K1A 0T6.

**Renseignements supplémentaires et publications connexes**

Les méthodes et les concepts de l'IPC sont décrits en détail dans le *Document de référence de l'indice des prix à la consommation, Mise à jour fondée sur les dépenses de 1992*, (hors série), n° 62-553 au catalogue. Des renseignements au sujet de l'enquête sur les dépenses des ménages se retrouvent dans deux volumes distincts: *Dépenses alimentaires des familles au Canada, 2001*, n° 62-554 au catalogue; et *Les habitudes de dépenses au Canada, 2001*, n° 62-202 au catalogue.

Un court document non technique intitulé «Votre guide d'utilisation de l'indice des prix à la consommation», (hors série), n° 62-557-XPB, au catalogue est disponible sur demande à la sous-section du service à la clientèle (613-951-9606) ou en visitant notre site sur le Web (<http://www.statcan.ca>). La brochure répond aux questions les plus fréquemment posées relativement à la construction et l'utilisation de l'IPC. Pour plus de renseignements, communiquer avec la Section des prix à la consommation, Division des prix, Statistique Canada, Ottawa (Ontario) K1A 0T6.



**TABLE - 1**  
**The Consumer Price Index and Major Components**  
**(Not Seasonally Adjusted), Canada, 1992=100**

	Indexes			Percentage change March 2004 from		
	Indices			Taux de variation mars 2004 contre		
	March 2004 Mars	February 2004 Février	March 2003 Mars	February 2004 Février	March 2003 Mars	
<b>All-items</b>	<b>123.6</b>	<b>123.2</b>	<b>122.8</b>	<b>0.3</b>	<b>0.7</b>	<b>Ensemble</b>
Food	123.6	123.4	122.4	0.2	1.0	Aliments
Shelter	119.0	119.0	117.4	0.0	1.4	Logement
Household operations and furnishings	115.3	115.2	114.5	0.1	0.7	Dépenses et équipement du ménage
Clothing and footwear	105.3	104.0	105.5	1.3	-0.2	Habillement et chaussures
Transportation	142.8	141.9	144.6	0.6	-1.2	Transports
Health and personal care	118.3	117.7	116.1	0.5	1.9	Santé et soins personnels
Recreation, education and reading	127.3	126.6	126.7	0.6	0.5	Loisirs, formation et lecture
Alcoholic beverages and tobacco products	141.3	141.1	133.8	0.1	5.6	Boissons alcoolisées et produits du tabac
All-items (1986=100)	158.3					Ensemble (1986=100)
Purchasing power of the consumer dollar expressed in cents, compared to 1992	80.9	81.2	81.4			Pouvoir d'achat du dollar à la consommation (en cents), par rapport à 1992
<b>Special aggregates</b>						<b>Agrégats spéciaux</b>
Goods	118.8	118.2	119.9	0.5	-0.9	Biens
Services	129.0	128.8	126.2	0.2	2.2	Services
All-items excluding food and energy	121.6	121.2	120.2	0.3	1.2	Ensemble sans les aliments et l'énergie
Energy	143.3	141.9	149.5	1.0	-4.1	Énergie
All-items excluding the 8 most volatile components (Bank of Canada definition) <sup>1</sup>	124.1	123.7	122.5	0.3	1.3	Ensemble sans les 8 composantes les plus volatiles (définition de la Banque du Canada) <sup>1</sup>

<sup>1</sup> Excluded from the All-items CPI are the following eight volatile components, as defined by the Bank of Canada: fruit, fruit preparations and nuts; vegetables and vegetable preparations; mortgage interest cost; natural gas; fuel oil and other fuel; gasoline; inter-city transportation; and tobacco products and smokers' supplies. The Bank of Canada further adjusts this series to obtain their measure of core inflation which also excludes the effect of changes in indirect taxes. For data and information on core inflation, please consult the Bank of Canada Web site: <http://www.bankofcanada.ca/inflation>.

<sup>1</sup> Les huit composantes les plus volatiles, telles que définies par la Banque du Canada, qui sont exclues de l'IPC d'ensemble sont: fruits, préparations à base de fruits et noix; légumes et préparations à base de légumes; coût d'intérêt hypothécaire; gaz naturel; mazout et autres combustibles; essence; transport interurbain; produits du tabac et articles pour fumeurs. La Banque du Canada ajuste ensuite cette série pour obtenir son indice de référence qui exclut également l'effet des modifications des impôts indirects. Pour obtenir des données et des renseignements au sujet de l'inflation mesurée par l'indice de référence, prière de consulter le site de la Banque du Canada à l'adresse suivante: <http://www.banqueducanada.ca/inflation>.

**TABLE - 2**  
**The Consumer Price Index (Not Seasonally Adjusted),**  
**Provinces, Whitehorse, Yellowknife and Iqaluit, 1992=100**

	Indexes			Percentage change March 2004 from		
	Indices			Taux de variation mars 2004 contre		
	March 2004 Mars	February 2004 Février	March 2003 Mars	February 2004 Février	March 2003 Mars	
Newfoundland and Labrador	121.3	120.8	121.4	0.4	-0.1	Terre-Neuve-et-Labrador
Prince Edward Island	123.2	122.4	122.6	0.7	0.5	Île-du-Prince-Édouard
Nova Scotia	125.0	124.2	125.1	0.6	-0.1	Nouvelle-Écosse
New Brunswick	123.6	123.1	123.7	0.4	-0.1	Nouveau-Brunswick
Québec	120.0	119.7	119.3	0.3	0.6	Québec
Ontario	124.9	124.4	123.5	0.4	1.1	Ontario
Manitoba	126.0	125.4	125.7	0.5	0.2	Manitoba
Saskatchewan	127.5	127.2	126.7	0.2	0.6	Saskatchewan
Alberta	130.3	129.9	130.2	0.3	0.1	Alberta
British Columbia	121.6	121.3	120.6	0.2	0.8	Colombie-Britannique
Whitehorse, Yukon	119.9	119.3	120.7	0.5	-0.7	Whitehorse, Yukon
Yellowknife, Northwest Territories	118.2	117.7	118.9	0.4	-0.6	Yellowknife, Territoires du Nord-Ouest
Iqaluit, Nunavut (Dec. 2002=100)	100.2	99.9	100.0	0.3	0.2	Iqaluit, Nunavut (déc. 2002=100)



## National Index Highlights

### March 2004

In March 2004, prices for the goods and services included in the Consumer Price Index (CPI) basket were on average 0.7% higher than in March 2003. This 12-month increase was identical to February's which was the smallest since December 2001.

An important factor in explaining the weakening of the 12-month increases during the first three months of 2004 was the strong monthly increases in the index, due mainly to energy prices, over the same months of 2003 (see base effect box).

If energy had been excluded from the CPI, the 12-month change in March would have been 1.2%, a slight increase from the 1.1% registered in February.

The all-items index excluding the eight most volatile components, as defined by the Bank of Canada, rose 1.3% from March 2003 to March 2004, compared with 1.1% in February.

Between February and March 2004, the CPI rose 0.3%, pushed up in large part by higher gasoline prices. The CPI has been relatively stable over the previous ten months, making this 0.3% advance the largest since March 2003.

The all-items index excluding the eight most volatile components, as defined by the Bank of Canada, also increased 0.3% on a monthly basis. Price increases for travel tours, clothing and automotive vehicles were among the main factors to exert upward pressure.

## Points saillants de l'indice national

### Mars 2004

En mars 2004, les prix des biens et services faisant partie du panier de l'Indice des prix à la consommation (IPC) étaient en moyenne de 0,7 % plus élevés qu'en mars 2003. Cette hausse sur 12 mois est identique à celle de février qui était l'augmentation la plus faible depuis décembre 2001.

Le ralentissement des hausses sur 12 mois durant les trois premiers mois de 2004 s'explique dans une large mesure par les fortes augmentations mensuelles de l'indice, causées principalement par les prix de l'énergie, au cours des mêmes mois en 2003 (voir encadré sur effet de base).

Si l'on avait calculé l'IPC sans l'énergie, la variation sur 12 mois enregistrée en mars se serait chiffrée à 1,2 %, en faible hausse par rapport à celle de 1,1 % enregistrée en février.

L'indice d'ensemble sans les huit composantes les plus volatiles, selon la définition de la Banque du Canada, fait ressortir une augmentation de 1,3 % de mars 2003 à mars 2004, comparativement à 1,1 % en février.

Entre février et mars 2004, l'IPC a progressé de 0,3 %, conséquence dans une large mesure de la majoration du prix de l'essence. Comme l'IPC a été relativement stable au cours des dix mois précédents, cette progression de 0,3 % est la plus importante depuis mars 2003.

L'indice d'ensemble sans les huit composantes les plus volatiles, selon la définition de la Banque du Canada, a aussi avancé de 0,3 % sur une base mensuelle. La majoration des prix des voyages organisés, de l'habillement et des véhicules automobiles était parmi les principaux facteurs ayant exercé des pressions à la hausse.

#### Base effect:

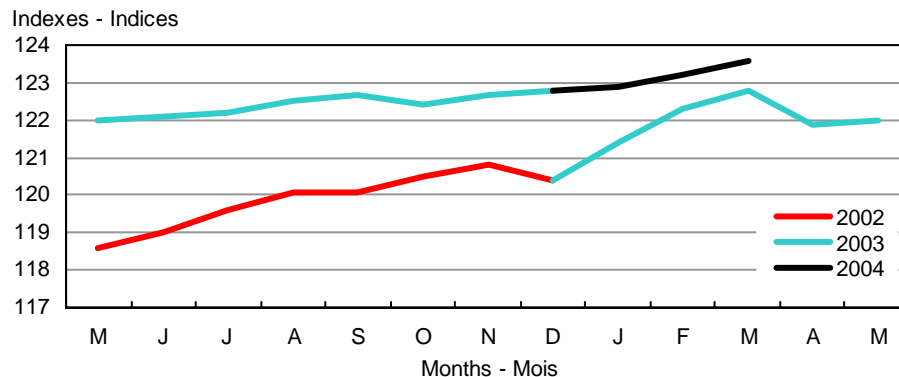
The 12-month variation in the CPI is calculated by comparing the most current month's index with the index for the same month of the previous year. In the chart below, the 12-month change is represented by the gap between the two curves. Thus, the 12-month variation can decrease from one month to the next merely due to the fact that the base serving as the point of comparison increased. As can be observed from the chart, the behaviour of the index in 2003 is going to be a very important factor in explaining the variations in the 12-month percentage changes up until April 2004.

#### Effet de base :

La variation sur 12 mois de l'IPC est le résultat de la comparaison de l'indice du mois le plus récent et de l'indice du même mois de l'année précédente. Dans le graphique ci-dessous, la variation sur 12 mois est représentée par l'écart entre les deux courbes. Ainsi, la variation sur 12 mois peut diminuer d'un mois à l'autre parce que la base qui sert de point de comparaison a augmenté. Comme nous pouvons l'observer dans le graphique, le comportement de l'indice en 2003 sera un facteur très important dans l'explication des changements dans les taux de variation sur 12 mois jusqu'en avril 2004.

All-items Index, Canada, Indexes (1992=100)

Indice d'ensemble, Canada, indices (1992=100)



**Twelve-month percentage change in the CPI: +0.7%**

**Twelve-month percentage change in the CPI excluding energy: +1.2%**

**Variation sur 12 mois de l'IPC, en pourcentage : +0,7 %**

**Variation sur 12 mois de l'IPC sans l'énergie, en pourcentage : +1,2 %**

Important factors contributing to the 0.7% increase in the CPI included homeowners' replacement cost, cigarettes, tuition fees, restaurant meals, homeowners' insurance premiums and automotive vehicle insurance premiums.

Lower prices for gasoline, automotive vehicles, fuel oil, computer equipment and supplies, natural gas and traveller accommodation exerted downward pressure on the 12-month increase in the CPI.

Homeowners' replacement cost, a measure of the depreciation of a house estimated by the changes in the price of new housing (excluding land), was up 5.8%.

Cigarette prices were 7.8% higher than in March 2003. This increase was primarily due to higher provincial tobacco taxes introduced in the last twelve months in most provinces.

Parmi les facteurs importants ayant concouru à l'augmentation de 0,7 % de l'IPC figurent le coût de remplacement par le propriétaire, les cigarettes, les frais de scolarité, les repas pris au restaurant, les primes d'assurance de propriétaire et les primes d'assurance de véhicules automobiles.

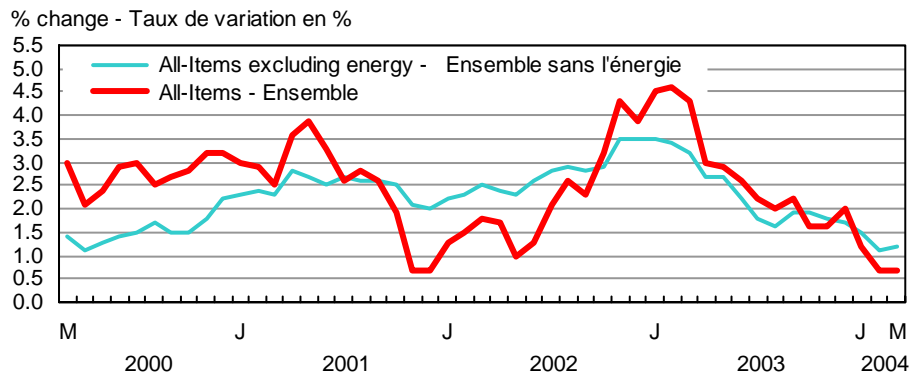
Les prix plus faibles de l'essence, des véhicules automobiles, du mazout, du matériel et des fournitures informatiques, du gaz naturel et de l'hébergement pour voyageurs ont exercé une pression à la baisse, qui a modéré la hausse sur 12 mois de l'IPC.

Le coût de remplacement par le propriétaire, une mesure de la dépréciation des maisons qui est estimée à partir des variations dans le prix des maisons neuves (excluant le terrain), a monté de 5,8 %.

Les prix des cigarettes ont été de 7,8 % supérieurs à leur niveau de mars 2003. Les majorations des taxes provinciales sur le tabac au cours des douze derniers mois, par la majorité des provinces, ont été la principale cause de cette hausse.

### Percentage Change from the Same Month of the Previous Year, Canada

#### Taux de variation par rapport au mois correspondant de l'année précédente, Canada



Tuition fees increased on average 8.1%. Although they are only collected once a year, in September, they continue to be one of the important factors impacting the 12-month change in the CPI. The average increase in tuition fees for the previous three years had been 3.8%.

Consumers paid an average 2.3% more for restaurant meals.

Homeowners' insurance was up 10.8%, while the increase in automotive vehicle insurance premiums from March 2003 to March 2004 averaged 3.8%.

Gasoline prices were 4.2% lower than in March 2003.

Despite a month-over-month increase, automotive vehicle prices are still 2.4% lower compared to March 2003 levels.

Fuel oil prices fell 19.3%, with price drops ranging from 23.2% in Quebec to 8.4% in Newfoundland and Labrador.

Computer equipment and supplies prices fell 16.7% since March 2003.

Traveller accommodation prices, which have been trending down since mid-2001, fell 8.0% from March 2003.

Les frais de scolarité ont augmenté en moyenne de 8,1 %. Malgré qu'ils ne soient collectés qu'une fois l'an, en septembre, ils demeurent un des facteurs importants influençant la variation sur 12 mois de l'IPC. Au cours des trois années précédentes, la moyenne des augmentations a été de 3,8 %.

Il en coûtait en moyenne 2,3 % de plus aux consommateurs pour un repas pris au restaurant.

Les primes d'assurance de propriétaire étaient en hausse de 10,8 %, tandis que celles des véhicules automobiles augmentaient en moyenne de 3,8 % de mars 2003 à mars 2004.

Les prix de l'essence ont été de 4,2 % inférieurs à ceux de mars 2003.

Malgré une augmentation mensuelle, les prix des véhicules automobiles demeurent inférieurs de 2,4 % à leurs niveaux de mars 2003.

Le prix du mazout a chuté de 19,3 %, les baisses allant de 23,2 % au Québec à 8,4 % à Terre-Neuve-et-Labrador.

Les prix du matériel et des fournitures informatiques ont tombé de 16,7 % depuis mars 2003.

Les prix de l'hébergement pour voyageurs, à la baisse depuis le milieu de 2001, ont diminué de 8,0 % comparativement à mars 2003.

---

**Monthly percentage change in the CPI:  
+0.3%**  
**Monthly percentage change in the CPI  
excluding energy: +0.2%**

---

Between February and March this year, the CPI increased 0.3%. This was the largest advance since March 2003.

The CPI has been relatively stable over the previous ten months, increasing an average of 0.1% per month, with no increase or decrease larger than 0.2%.

Higher prices for gasoline, travel tours, women's clothing and automotive vehicles exerted upward pressure on the all-items CPI.

Downward pressure came from price decreases for natural gas, computer equipment and supplies, as well as meals from fast food and take-out restaurants.

Excluding the influence of energy prices, the CPI increased 0.2%.

Gasoline prices rose on average 2.7%, accounting for approximately a fifth of the total upward pressure on the index. Price increases were widespread across provinces and ranged from 0.6% in Ontario to 7.2% in Alberta. Crude oil prices have jumped 30% since last September.

In March 2004, the travel tours index increased 5.5%, following an 11.9% increase in February. Increases of this magnitude are typical over this period.

Women's clothing prices increased on average by 2.0% in March. This was mostly due to a mixture of price increases on new summer stock and the return to regular prices from discounts in the previous month for several clothing items.

Automotive vehicle prices rose 0.3% after decreasing by 1.9% in February.

After increasing in February, the natural gas price index decreased 2.5% in March, mostly under the pressure of price declines in Alberta.

The 2.6% price drop for computer equipment and supplies, as well as the 0.8% decline for meals from fast food and take-out restaurants also exerted downward pressure.

---

**The seasonally adjusted CPI increased  
0.1% from February to March**

---

After seasonal adjustment, the CPI increased 0.1% from February to March.

Higher seasonally adjusted indexes for transportation (+0.6%), health and personal care (+0.8%), recreation, education and reading (+0.2%), and alcoholic beverages and tobacco products (+0.6%) accounted for this increase.

The index for clothing and footwear (-0.3%) exerted some downward pressure.

The seasonally adjusted indexes for food, shelter, and household operations and furnishings remained stable.

---

**Variation mensuelle de l'IPC, en pourcentage :  
+0,3 %**  
**Variation mensuelle de l'IPC sans l'énergie, en  
pourcentage : +0,2 %**

---

De février à mars de l'année en cours, l'IPC a augmenté de 0,3 %. Cette progression est la plus importante enregistrée depuis mars 2003.

Au cours des dix derniers mois, l'IPC a été relativement stable, n'augmentant en moyenne que de 0,1 % par mois, sans hausses ou baisses supérieures à 0,2 %.

L'accroissement du prix de l'essence, des voyages organisés, des vêtements pour femmes et des véhicules automobiles a exercé une pression à la hausse sur l'IPC d'ensemble.

La pression à la baisse est venue principalement du repli des prix du gaz naturel, du matériel et des fournitures informatiques ainsi que des repas achetés de restaurants à service rapide et de comptoirs de mets à emporter.

Si l'on exclut l'influence des prix de l'énergie, l'IPC a crû de 0,2 %.

Les prix de l'essence ont augmenté en moyenne de 2,7 %, représentant environ un cinquième du total de la pression à la hausse sur l'indice. Les hausses de prix ont été généralisées dans l'ensemble des provinces et étaient comprises entre 0,6 % en Ontario et 7,2 % en Alberta. Les prix du pétrole brut ont bondi d'environ 30 % depuis septembre dernier.

En mars 2004, l'indice des voyages organisés a progressé de 5,5 %, après avoir augmenté de 11,9 % en février. Les augmentations de cette ampleur sont typiques durant cette période.

Le prix des vêtements pour femmes a augmenté en moyenne de 2,0 % en mars. Cette hausse était attribuable principalement à une majoration des prix des nouveaux stocks de vêtements d'été et à un retour aux prix réguliers après les rabais consentis sur plusieurs articles d'habillement durant le mois précédent.

Le prix des véhicules automobiles a progressé de 0,3 %, faisant suite à une baisse de 1,9 % en février.

Après avoir augmenté en février, l'indice de prix du gaz naturel a reculé de 2,5 % en mars, principalement sous la pression de la baisse des prix en Alberta.

La diminution de 2,6 % des prix du matériel et des fournitures informatiques, ainsi que celle de 0,8 % des prix des repas achetés de restaurants à service rapide et de comptoirs de mets à emporter ont également exercé une pression à la baisse.

---

**L'IPC désaisonnalisé a augmenté de 0,1 % entre  
février et mars**

---

Après désaisonnalisation, l'IPC a augmenté de 0,1 % entre février et mars.

La hausse est attribuable à des indices désaisonnalisés plus élevés au titre des transports (+0,6 %), de la santé et des soins personnels (+0,8 %), des loisirs, de la formation et de la lecture (+0,2 %), ainsi que des boissons alcoolisées et des produits du tabac (+0,6 %).

L'indice de l'habillement et des chaussures (-0,3 %) a exercé une pression à la baisse.

Les indices désaisonnalisés des aliments, du logement ainsi que celui des dépenses et de l'équipement du ménage sont demeurés stables.

## Special aggregates

### All-items excluding the eight most volatile components (Bank of Canada definition)

The all-items index excluding the eight most volatile components, as defined by the Bank of Canada, rose 1.3% from March 2003 to March 2004. This follows an increase of 1.1% in February which was the smallest 12-month increase since September 2000.

The exclusion of the effect of decreasing gasoline prices and increasing cigarette prices explains most of the difference between the 0.7% rise in the all-items CPI and the 1.3% rise in this index.

From February to March 2004, the all-items index excluding the eight most volatile components, as defined by the Bank of Canada, increased 0.3%. Price increases for clothing, travel tours and automotive vehicles were among the main factors to exert upward pressure. Price decreases for computer equipment and supplies, as well as meals from fast food and take-out restaurants moderated these pressures.

### Energy

Energy prices fell 4.1% from March 2003 to March 2004.

Lower gasoline prices (-4.2%), combined with weaker fuel oil (-19.3%) and natural gas prices (-6.8%) accounted for the decline. Over the same period, electricity prices increased slightly (+0.2%).

From February to March, energy prices increased 1.0%, due mostly to price increases for gasoline (+2.7%). Downward pressure came from lower prices for natural gas (-2.5%) and electricity (-0.1%).

### Goods and services

From March 2003 to March 2004, prices in the goods sector decreased 0.9% after posting a 0.8% decrease in February.

Most of the downward pressure came from the durable goods index (-2.4%), mainly as the result of lower prices for automotive vehicles, and computer equipment and supplies. The non durable goods index decreased 0.2%, as falling gasoline and fuel oil prices were partly offset by higher cigarette prices. The semi-durable goods index fell 0.6%, as about two thirds of the goods recorded price decreases.

Widespread price increases caused the services index to climb 2.2% compared with March 2003. Higher homeowners replacement cost, tuition fees and homeowners' and automotive vehicle insurance premiums were somewhat offset by lower prices for automotive vehicle leasing and travelling accommodation.

Between February and March 2004, the increase in the price of goods averaged 0.5%.

Non-durable goods prices rose 0.5%, mostly under the pressure of higher gasoline prices. Price increases for women's and men's clothing as well as for footwear explained most of the 1.2% increase in the semi-durable goods index. The durable goods index was pushed up 0.3% mainly under the influence of higher automotive vehicle prices.

Higher cost for travel tours (+5.5%) was the main contributor to the 0.2% increase in the services index between February and March 2004.

## Agrégats spéciaux

### Indice d'ensemble sans les huit composantes les plus volatiles (définition de la Banque du Canada)

L'indice d'ensemble sans les huit composantes les plus volatiles, selon la définition de la Banque du Canada, a augmenté de 1,3 % de mars 2003 à mars 2004. Cela fait suite à une hausse de 1,1 % en février qui était l'augmentation sur 12 mois la plus faible depuis septembre 2000.

La majeure partie de la différence entre la progression de 0,7 % de l'IPC d'ensemble et la hausse de 1,3 % de cet indice est le résultat de l'exclusion de l'effet de la baisse des prix de l'essence et de l'effet des prix plus élevés des cigarettes.

De février à mars 2004, l'indice d'ensemble sans les huit composantes les plus volatiles, selon la définition de la Banque du Canada, a augmenté de 0,3 %. Les majorations du prix de l'habillement, des voyages organisés et des véhicules automobiles sont parmi les principaux facteurs de pression à la hausse. Les baisses des prix du matériel et des fournitures informatiques ainsi que des repas achetés de restaurants à service rapide et de comptoirs de mets à emporter ont atténué ces pressions.

### Énergie

Les prix de l'énergie ont diminué de 4,1 % entre mars 2003 et mars 2004.

La diminution du prix de l'essence (-4,2 %), ainsi que du mazout (-19,3 %) et du gaz naturel (-6,8 %) explique ce recul. Durant la même période, les prix de l'électricité ont augmenté légèrement (+0,2 %).

De février à mars, les prix de l'énergie ont progressé de 1,0 %, principalement en raison de la hausse des prix de l'essence (+2,7 %). La pression à la baisse est venue de prix plus faibles pour le gaz naturel (-2,5 %) et l'électricité (-0,1 %).

### Biens et services

De mars 2003 à mars 2004, les prix des biens ont diminué de 0,9 % après avoir affiché une baisse de 0,8 % en février.

La plus grande partie de la pression à la baisse provient de l'indice des biens durables (-2,4 %), dont le recul était attribuable principalement aux prix plus bas pour les véhicules automobiles ainsi que le matériel et les fournitures informatiques. L'indice des biens non durables a diminué de 0,2 %, la croissance du prix des cigarettes venant compenser en partie la baisse des prix de l'essence et du mazout. L'indice des biens semi-durables a fléchi de 0,6 %, les deux tiers environ des biens enregistrant des baisses de prix.

Des hausses de prix généralisées ont provoqué une montée de 2,2 % de l'indice des services par rapport à mars 2003. Les prix plus faibles de la location à bail de véhicules automobiles et de l'hébergement pour voyageurs ont compensé en partie l'augmentation du coût de remplacement par le propriétaire, des frais de scolarité et des primes d'assurance de propriétaire de maison et de véhicules automobiles.

Entre février et mars 2004, les prix des biens ont augmenté en moyenne de 0,5 %.

Les prix des biens non durables ont progressé de 0,5 %, principalement sous l'influence des prix plus élevés de l'essence. La montée de 1,2 % de l'indice des biens semi-durables s'expliquait surtout par la progression des prix des vêtements pour femmes et pour hommes ainsi que des chaussures. L'indice des biens durables a augmenté de 0,3 %, principalement sous l'influence des prix de véhicules automobiles plus élevés.

La hausse du prix des voyages organisés (+5,5 %) est la cause principale de l'augmentation de 0,2 % de l'indice des services entre février et mars 2004.

**The  
Consumer  
Price Index**

**L'indice des  
prix à la  
consommation**

**Part I**

**Partie I**

**National  
Charts and  
Tables**

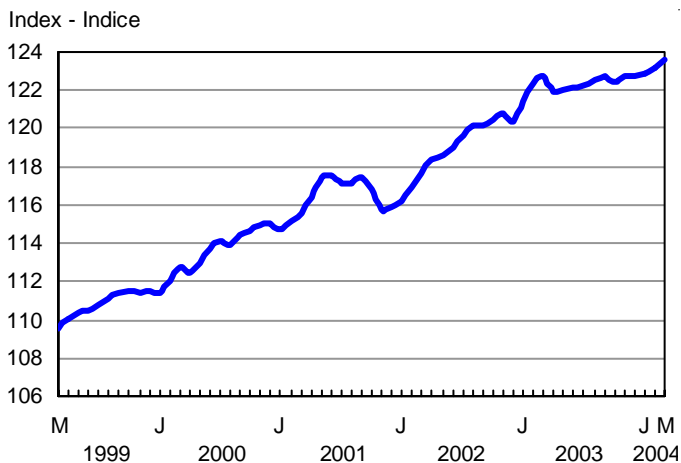
**Graphiques  
et tableaux  
nationaux**

**CHART - 1**

**The Consumer Price Index  
(Not Seasonally Adjusted), Canada, 1992=100**

**GRAPHIQUE - 1**

**L'indice des prix à la consommation  
(non désaisonné),  
Canada, 1992=100**

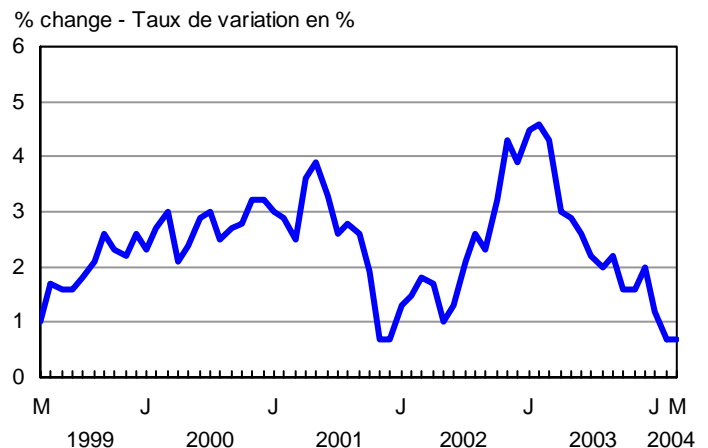


**CHART - 2**

**Percentage Change in the Consumer Price Index (Not Seasonally Adjusted) from the Same Month of the Previous Year, Canada**

**GRAPHIQUE - 2**

**Taux de variation de l'indice des prix à la consommation  
(non désaisonné) par rapport au mois correspondant  
de l'année précédente, Canada**



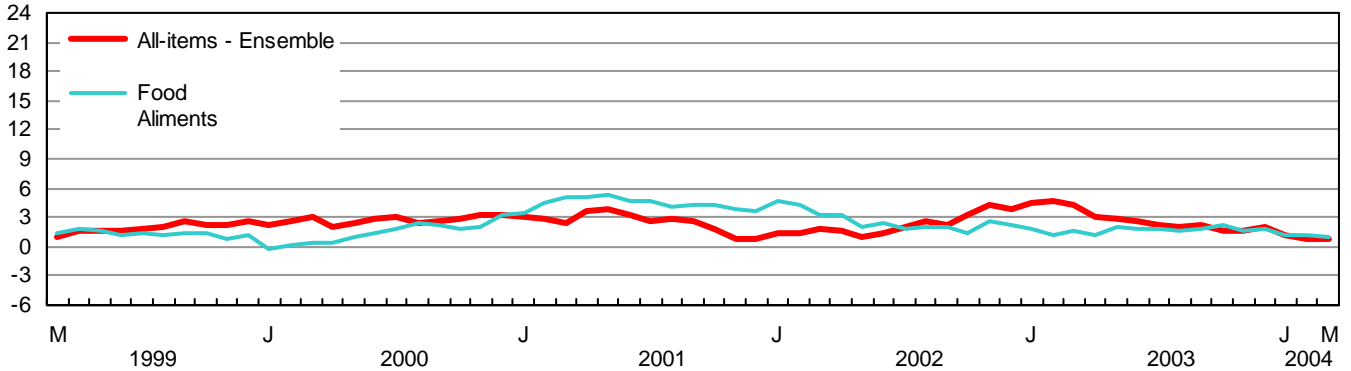
**CHART - 3**

**Percentage Change in the Consumer Price Index and Major Components (Not Seasonally Adjusted) from the Same Month of the Previous Year, Canada**

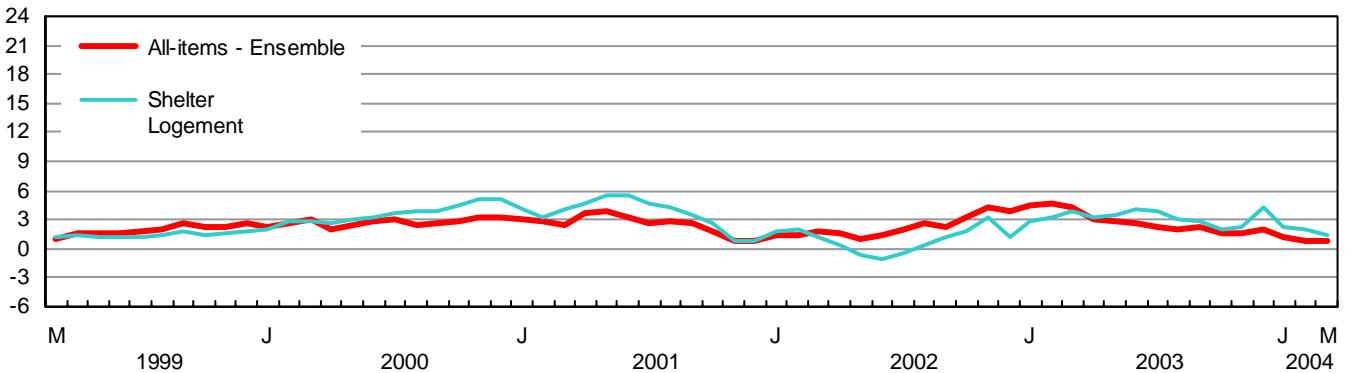
**GRAPHIQUE - 3**

**Taux de variation de l'indice des prix à la consommation et des composantes principales (non désaisonnalisés) par rapport au mois correspondant de l'année précédente, Canada**

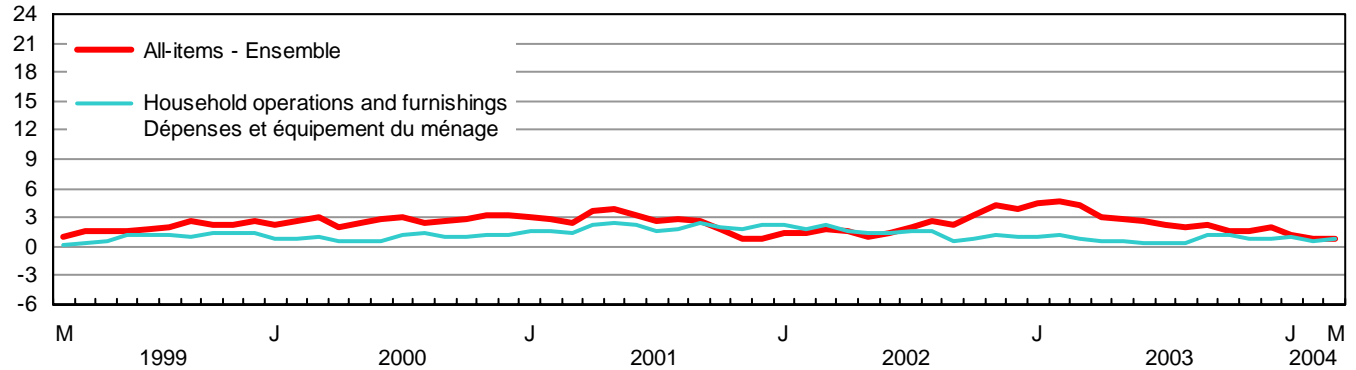
% change - Taux de variation en %



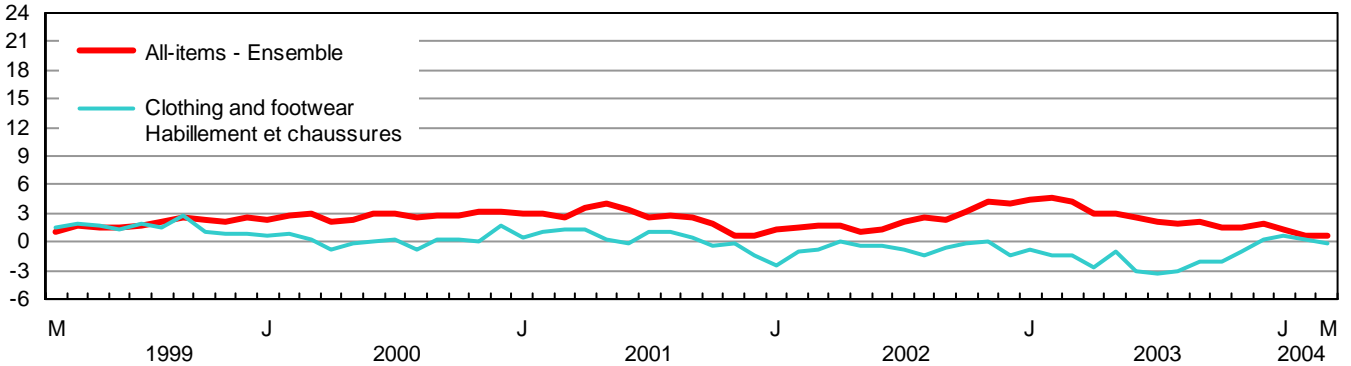
% change - Taux de variation en %



% change - Taux de variation en %



% change - Taux de variation en %



**CHART - 3**

**Percentage Change in the Consumer Price Index and Major Components (Not Seasonally Adjusted) from the Same Month of the Previous Year, Canada**

**GRAPHIQUE - 3**

**Taux de variation de l'indice des prix à la consommation et des composantes principales (non désaisonnalisés) par rapport au mois correspondant de l'année précédente, Canada**

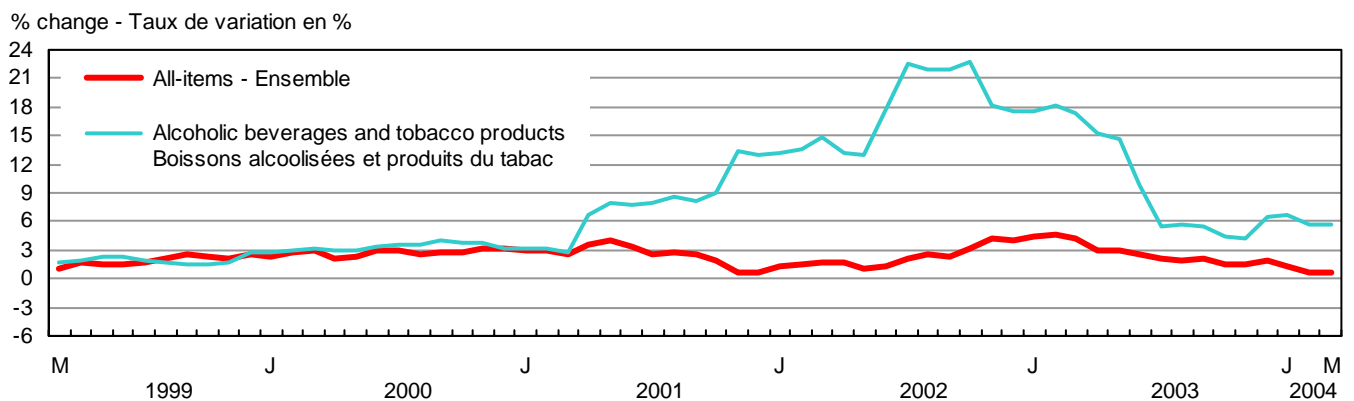
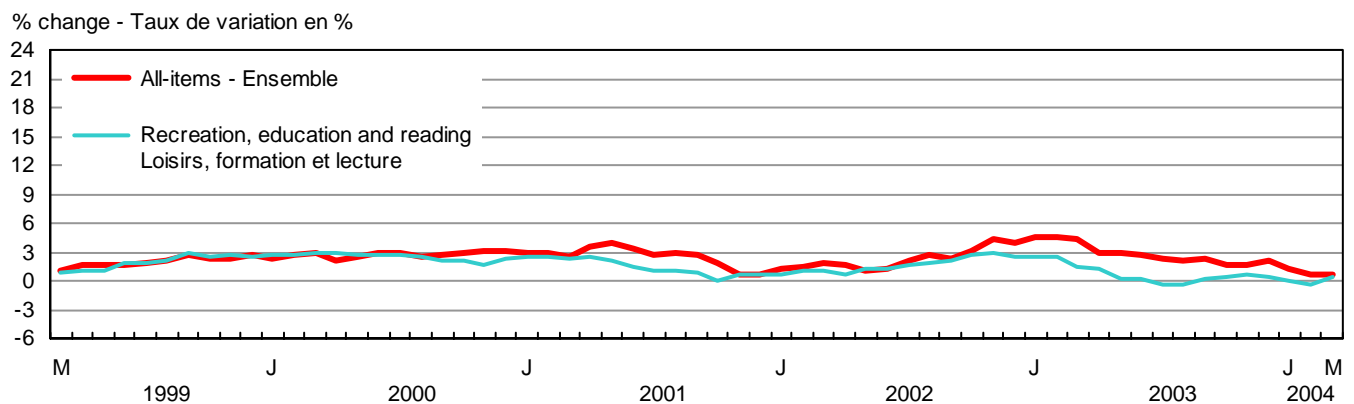
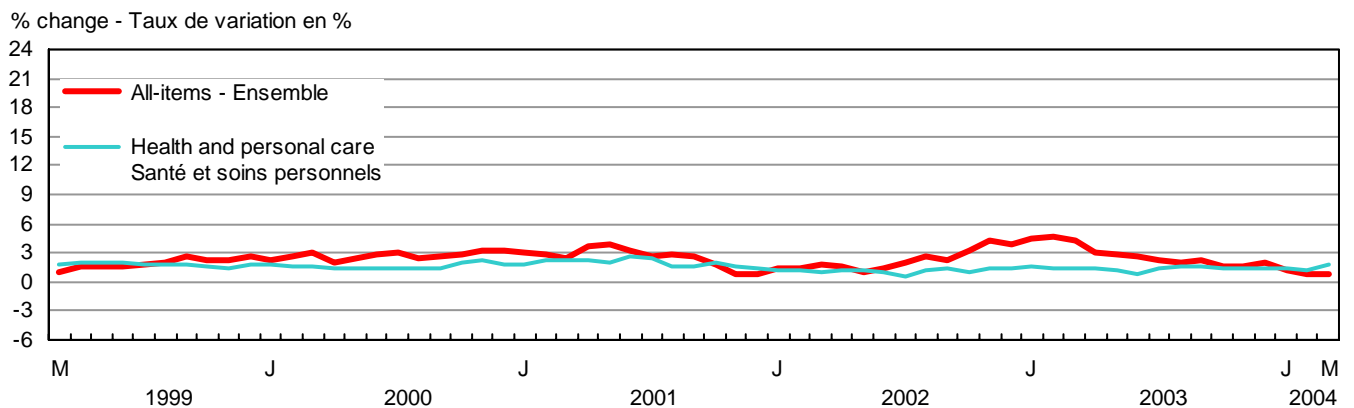
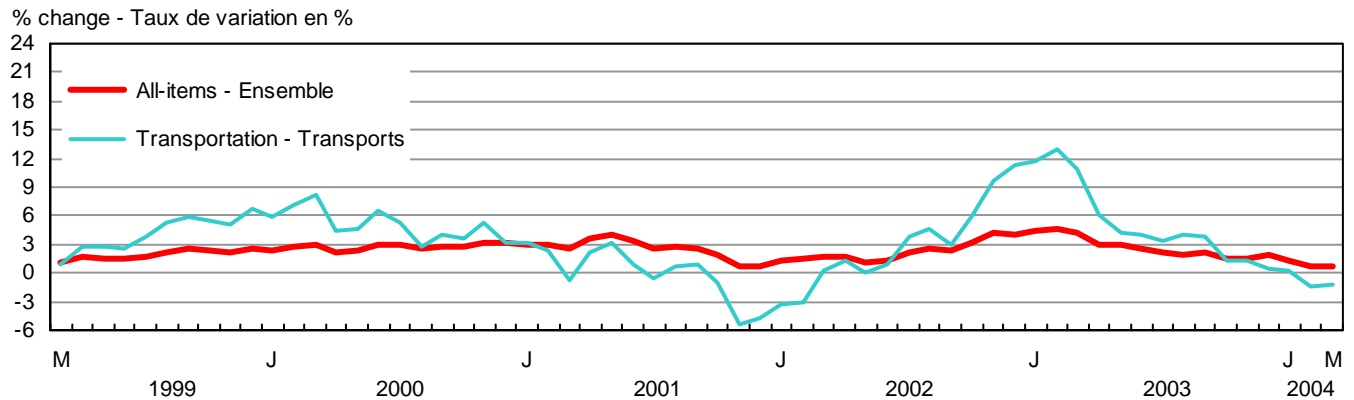




TABLE - 3

The Consumer Price Index and Major Components,  
Selected Sub-groups and Special Aggregates  
(Not Seasonally Adjusted), Canada, 1992=100

TABLEAU - 3

L'indice des prix à la consommation et composantes  
principales, certains sous-groupes et agrégats  
spéciaux (non désaisonnalisés), Canada, 1992=100

	Indexes			Percentage change March 2004 from		
	Indices			Taux de variation mars 2004 contre		
	March 2004 Mars	February 2004 Février	March 2003 Mars	February 2004 Février	March 2003 Mars	
<b>ALL-ITEMS</b>	<b>123.6</b>	<b>123.2</b>	<b>122.8</b>	<b>0.3</b>	<b>0.7</b>	<b>ENSEMBLE</b>
<b>FOOD</b>	<b>123.6</b>	<b>123.4</b>	<b>122.4</b>	<b>0.2</b>	<b>1.0</b>	<b>ALIMENTS</b>
<b>Food purchased from stores</b>	<b>122.3</b>	<b>122.1</b>	<b>121.9</b>	<b>0.2</b>	<b>0.3</b>	<b>Aliments achetés au magasin</b>
Meat	131.1	130.2	131.1	0.7	0.0	Viande
Fresh or frozen meat (excluding poultry)	131.2	130.5	136.4	0.5	-3.8	Viande fraîche ou congelée (sauf la volaille)
Fresh or frozen beef	133.5	132.7	141.1	0.6	-5.4	Boeuf frais ou congelé
Fresh or frozen pork	119.6	119.0	120.5	0.5	-0.7	Porc frais ou congelé
Fresh or frozen poultry meat	129.1	127.4	121.4	1.3	6.3	Volaille fraîche ou congelée
Fresh or frozen chicken	128.8	126.8	120.2	1.6	7.2	Poulet frais ou congelé
Processed meat	129.2	128.7	128.4	0.4	0.6	Viande traitée
Ham and bacon	152.8	150.0	153.5	1.9	-0.5	Jambon et bacon
Other processed meat	118.5	118.9	117.2	-0.3	1.1	Autres viandes traitées
Fish and other seafood	121.6	122.3	123.1	-0.6	-1.2	Poisson et autres produits de la mer
Fish	118.6	118.9	118.9	-0.3	-0.3	Poisson
Fresh or frozen fish (including portions and fish sticks)	125.5	126.3	124.5	-0.6	0.8	Poisson frais ou congelé (incluant les portions et les bâtonnets de poisson)
Canned and other preserved fish	106.7	106.0	109.3	0.7	-2.4	Poisson en boîte ou autrement conservé
Dairy products and eggs	126.2	125.6	123.6	0.5	2.1	Produits laitiers et oeufs
Dairy products	124.8	124.2	122.0	0.5	2.3	Produits laitiers
Fresh milk	120.0	120.5	119.5	-0.4	0.4	Lait frais
Butter	135.4	134.4	131.7	0.7	2.8	Beurre
Cheese	128.3	126.8	123.8	1.2	3.6	Fromage
Ice cream and related products	121.2	120.5	119.3	0.6	1.6	Crème glacée et produits connexes
Eggs	140.9	140.4	139.9	0.4	0.7	Oeufs
Bakery and other cereal products	128.4	127.9	126.4	0.4	1.6	Produits de boulangerie et autres produits céréaliers
Bakery products	128.4	127.7	126.0	0.5	1.9	Produits de boulangerie
Bread, rolls and buns	133.2	133.2	131.8	0.0	1.1	Pains et petits pains
Biscuits	118.6	117.3	115.9	1.1	2.3	Biscuits
Other bakery products	127.1	125.7	123.2	1.1	3.2	Autres produits de boulangerie
Other cereal grains and cereal products	129.8	129.6	128.5	0.2	1.0	Autres grains céréaliers et produits céréaliers
Rice (including mixes)	125.3	123.3	122.1	1.6	2.6	Riz (y compris les mélanges)
Breakfast cereal and other cereal products	132.2	131.9	129.5	0.2	2.1	Céréales de table et autres produits céréaliers
Pasta products	125.5	125.4	127.0	0.1	-1.2	Pâtes alimentaires
Flour and flour based mixes	129.5	131.1	132.0	-1.2	-1.9	Farine et autres mélanges à base de farine
Fruit, fruit preparations and nuts	103.3	103.4	105.1	-0.1	-1.7	Fruits, préparations à base de fruits et noix
Fresh fruit	101.9	102.4	105.4	-0.5	-3.3	Fruits frais
Apples	131.3	127.0	125.8	3.4	4.4	Pommes
Oranges	119.2	123.7	111.1	-3.6	7.3	Oranges
Bananas	91.5	97.5	100.6	-6.2	-9.0	Bananes
Other fresh fruit	89.6	89.2	96.1	0.4	-6.8	Autres fruits frais
Preserved fruit and fruit preparations	104.3	103.7	104.2	0.6	0.1	Fruits en conserve et préparations à base de fruits
Fruit juices	99.4	98.2	99.3	1.2	0.1	Jus de fruits
Other preserved fruit and fruit preparations	114.4	115.5	114.3	-1.0	0.1	Autres fruits en conserve et préparations à base de fruits
Nuts	111.4	111.7	108.6	-0.3	2.6	Noix

TABLE - 3 (Continued)

**The Consumer Price Index and Major Components,  
Selected Sub-groups and Special Aggregates  
(Not Seasonally Adjusted), Canada, 1992=100**

TABLEAU - 3 (Suite)

**L'indice des prix à la consommation et composantes  
principales, certains sous-groupes et agrégats  
spéciaux (non désaisonnalisés), Canada, 1992=100**

	Indexes			Percentage change March 2004 from		
	Indices			Taux de variation mars 2004 contre		
	March 2004 Mars	February 2004 Février	March 2003 Mars	February 2004 Février	March 2003 Mars	
Vegetables and vegetable preparations	113.2	111.4	117.5	1.6	-3.7	Légumes et préparations à base de légumes
Fresh vegetables	115.9	113.1	121.3	2.5	-4.5	Légumes frais
Potatoes	94.2	94.7	136.5	-0.5	-31.0	Pommes de terre
Tomatoes	137.7	129.8	146.3	6.1	-5.9	Tomates
Lettuce	85.8	92.7	89.7	-7.4	-4.3	Laitue
Other fresh vegetables	115.7	112.0	114.4	3.3	1.1	Autres légumes frais
Preserved vegetables and vegetable preparations	106.3	107.1	107.0	-0.7	-0.7	Légumes en conserve et préparations à base de légumes
Frozen and dried vegetables	116.6	117.7	115.2	-0.9	1.2	Légumes congelés et déshydratés
Canned vegetables and other vegetable preparations	101.6	102.3	103.6	-0.7	-1.9	Légumes en conserve et autres préparations à base de légumes
Other food products	121.4	122.3	119.6	-0.7	1.5	Autres produits alimentaires
Sugar and confectionery	148.4	151.6	144.3	-2.1	2.8	Sucre et confiserie
Fats and oils	131.9	132.3	129.6	-0.3	1.8	Matières grasses et huiles
Coffee and tea	126.6	126.5	123.3	0.1	2.7	Café et thé
Condiments, spices and vinegars	119.1	119.8	120.6	-0.6	-1.2	Condiments, épices et vinaigres
Other food preparations	117.9	118.4	115.6	-0.4	2.0	Autres préparations alimentaires
Non-alcoholic beverages	101.8	102.8	100.8	-1.0	1.0	Boissons non alcoolisées
<b>Food purchased from restaurants</b>	<b>127.2</b>	<b>127.3</b>	<b>124.3</b>	<b>-0.1</b>	<b>2.3</b>	<b>Aliments achetés au restaurant</b>
Food purchased from table-service restaurants	129.6	129.4	126.4	0.2	2.5	Aliments achetés de restaurants à service aux tables
Food purchased from fast food and take-out restaurants	121.3	122.3	119.2	-0.8	1.8	Aliments achetés de restaurants à service rapide et de comptoirs de mets à emporter
<b>SHELTER</b>	<b>119.0</b>	<b>119.0</b>	<b>117.4</b>	<b>0.0</b>	<b>1.4</b>	<b>LOGEMENT</b>
<b>Rented accommodation</b>	<b>118.1</b>	<b>118.0</b>	<b>116.8</b>	<b>0.1</b>	<b>1.1</b>	<b>Logement en location</b>
Rent	117.9	117.9	116.6	0.0	1.1	Loyer
<b>Owned accommodation</b>	<b>112.8</b>	<b>112.7</b>	<b>110.0</b>	<b>0.1</b>	<b>2.5</b>	<b>Logement en propriété</b>
Mortgage interest cost	87.1	87.2	87.2	-0.1	-0.1	Coût d'intérêt hypothécaire
Replacement cost	126.8	126.2	119.9	0.5	5.8	Coût de remplacement
Property taxes (including special charges)	126.6	126.6	123.1	0.0	2.8	Impôts fonciers (incluant les frais spéciaux)
Homeowners' insurance premiums	161.2	159.4	145.5	1.1	10.8	Primes d'assurance de propriétaire
Homeowners' maintenance and repairs	124.4	124.2	120.0	0.2	3.7	Entretien et réparations par le propriétaire
<b>Water, fuel and electricity</b>	<b>144.5</b>	<b>145.2</b>	<b>149.7</b>	<b>-0.5</b>	<b>-3.5</b>	<b>Eau, combustible et électricité</b>
Electricity	118.5	118.6	118.3	-0.1	0.2	Électricité
Water	147.7	146.8	143.2	0.6	3.1	Eau
Natural gas	203.3	208.6	218.1	-2.5	-6.8	Gaz naturel
Fuel oil and other fuel	160.5	160.3	198.9	0.1	-19.3	Mazout et autres combustibles
<b>HOUSEHOLD OPERATIONS AND FURNISHINGS</b>	<b>115.3</b>	<b>115.2</b>	<b>114.5</b>	<b>0.1</b>	<b>0.7</b>	<b>DÉPENSES ET ÉQUIPEMENT DU MÉNAGE</b>
<b>Household operations</b>	<b>120.3</b>	<b>120.3</b>	<b>118.5</b>	<b>0.0</b>	<b>1.5</b>	<b>Dépenses du ménage</b>
Communications	119.3	119.3	118.3	0.0	0.8	Communications
Telephone services	117.8	117.8	117.2	0.0	0.5	Services téléphoniques
Internet access services (Dec. 2002=100)	99.0	99.0	99.1	0.0	-0.1	Services d'accès Internet (déc. 2002=100)
Postal and other communication services	145.4	145.4	134.2	0.0	8.3	Services postaux et autres services de communication

TABLE - 3 (Continued)

**The Consumer Price Index and Major Components,  
Selected Sub-groups and Special Aggregates  
(Not Seasonally Adjusted), Canada, 1992=100**

TABLEAU - 3 (Suite)

**L'indice des prix à la consommation et composantes  
principales, certains sous-groupes et agrégats  
spéciaux (non désaisonnalisés), Canada, 1992=100**

	Indexes			Percentage change March 2004 from			
	Indices			Taux de variation mars 2004 contre			
	March 2004 Mars	February 2004 Février	March 2003 Mars	February 2004 Février	March 2003 Mars		
Child care and domestic services	121.5	121.5	118.4	0.0	2.6	Soins pour enfants et services d'aide familiale	
Child care	118.7	118.7	115.3	0.0	2.9	Soins pour enfants	
Domestic services	130.9	130.9	128.4	0.0	1.9	Services d'aide familiale	
Household chemical products	106.3	106.9	107.4	-0.6	-1.0	Produits chimiques ménagers	
Paper, plastic and foil supplies	130.2	130.4	131.0	-0.2	-0.6	Articles ménagers en papier, en plastique et en papier d'aluminium	
Other household goods and services	120.4	120.4	116.7	0.0	3.2	Autres produits et services ménagers	
Pet food and supplies	118.4	118.8	115.5	-0.3	2.5	Nourriture et articles pour animaux domestiques	
Seeds, plants and cut flowers	127.1	127.1	120.4	0.0	5.6	Semences, plantes et fleurs coupées	
Other horticultural goods	109.4	109.4	114.4	0.0	-4.4	Autres produits horticoles	
Financial services (Dec. 2002=100)	105.3	105.3	101.1	0.0	4.2	Services financiers (déc. 2002=100)	
<b>Household furnishings</b>	<b>107.6</b>	<b>107.3</b>	<b>108.5</b>	<b>0.3</b>	<b>-0.8</b>	<b>Équipement du ménage</b>	
Furniture and household textiles	110.0	109.8	110.7	0.2	-0.6	Meubles et articles ménagers en matière textile	
Furniture	111.1	111.1	112.1	0.0	-0.9	Meubles	
Household textiles	108.9	107.9	108.9	0.9	0.0	Articles ménagers en matière textile	
Household equipment	99.7	100.0	101.7	-0.3	-2.0	Équipement ménager	
Household appliances	98.8	98.6	100.1	0.2	-1.3	Appareils ménagers	
Kitchen utensils, tableware and flatware	107.8	108.3	114.8	-0.5	-6.1	Ustensiles de cuisine, couverts et articles de table	
Services related to household furnishings	139.6	133.4	132.6	4.6	5.3	Services relatifs à l'équipement du ménage	
<b>CLOTHING AND FOOTWEAR</b>	<b>105.3</b>	<b>104.0</b>	<b>105.5</b>	<b>1.3</b>	<b>-0.2</b>	<b>HABILLEMENT ET CHAUSSURES</b>	
<b>Clothing</b>	<b>103.4</b>	<b>102.1</b>	<b>104.1</b>	<b>1.3</b>	<b>-0.7</b>	<b>Habillement</b>	
Women's clothing	104.8	102.7	105.7	2.0	-0.9	Vêtements pour femmes	
Men's clothing	103.9	102.7	103.6	1.2	0.3	Vêtements pour hommes	
Children's clothing	96.9	98.1	99.9	-1.2	-3.0	Vêtements pour enfants	
<b>Footwear</b>	<b>105.0</b>	<b>102.3</b>	<b>105.2</b>	<b>2.6</b>	<b>-0.2</b>	<b>Chaussures</b>	
<b>Clothing accessories and jewellery</b>	<b>102.4</b>	<b>102.1</b>	<b>102.4</b>	<b>0.3</b>	<b>0.0</b>	<b>Accessoires vestimentaires et bijoux</b>	
<b>Clothing material, notions and services</b>	<b>126.1</b>	<b>126.2</b>	<b>122.0</b>	<b>-0.1</b>	<b>3.4</b>	<b>Tissus pour vêtements, articles de mercerie et services vestimentaires</b>	
<b>TRANSPORTATION</b>	<b>142.8</b>	<b>141.9</b>	<b>144.6</b>	<b>0.6</b>	<b>-1.2</b>	<b>TRANSPORTS</b>	
<b>Private transportation</b>	<b>140.6</b>	<b>139.5</b>	<b>142.4</b>	<b>0.8</b>	<b>-1.3</b>	<b>Transport privé</b>	
Purchase, leasing and rental of automotive vehicles	123.1	122.7	126.7	0.3	-2.8	Achat, location à bail et location de véhicules automobiles	
Purchase and leasing of automotive vehicles	123.7	123.3	127.3	0.3	-2.8	Achat et location à bail de véhicules automobiles	
Purchase of automotive vehicles	124.1	123.7	127.1	0.3	-2.4	Achat de véhicules automobiles	
Rental of automotive vehicles	124.7	125.7	124.3	-0.8	0.3	Location de véhicules automobiles	

TABLE - 3 (Continued)

**The Consumer Price Index and Major Components,  
Selected Sub-groups and Special Aggregates  
(Not Seasonally Adjusted), Canada, 1992=100**

TABLEAU - 3 (Suite)

**L'indice des prix à la consommation et composantes  
principales, certains sous-groupes et agrégats  
spéciaux (non désaisonnalisés), Canada, 1992=100**

	Indexes			Percentage change March 2004 from		
	Indices			Taux de variation mars 2004 contre		
	March 2004 Mars	February 2004 Février	March 2003 Mars	February 2004 Février	March 2003 Mars	
Operation of automotive vehicles	152.9	151.2	152.7	1.1	0.1	Utilisation de véhicules automobiles
Gasoline	142.9	139.2	149.1	2.7	-4.2	Essence
Automotive vehicle parts, maintenance and repairs	123.1	123.1	118.9	0.0	3.5	Pièces, entretien et réparations de véhicules automobiles
Other automotive vehicle operating expenses	183.9	183.8	177.7	0.1	3.5	Autres dépenses d'utilisation des véhicules automobiles
Automotive vehicle insurance premiums	202.0	201.8	194.6	0.1	3.8	Primes d'assurance de véhicules automobiles
Automotive vehicle registration fees	107.2	107.2	107.2	0.0	0.0	Frais d'immatriculation de véhicules automobiles
Drivers' licences	101.1	101.1	96.9	0.0	4.3	Permis de conduire
Parking fees	145.7	145.7	141.2	0.0	3.2	Frais de stationnement
<b>Public transportation</b>	<b>167.6</b>	<b>167.2</b>	<b>169.2</b>	<b>0.2</b>	<b>-0.9</b>	<b>Transport public</b>
Local and commuter transportation	146.3	146.3	140.4	0.0	4.2	Transport local et de banlieue
City bus and subway transportation	151.7	151.6	147.3	0.1	3.0	Transport urbain en autobus et métro
Taxi and other local and commuter transportation	127.4	127.4	119.5	0.0	6.6	Taxi et autres transports locaux et de banlieue
Inter-city transportation	184.6	183.9	192.1	0.4	-3.9	Transport interurbain
Air transportation	188.3	189.1	199.4	-0.4	-5.6	Transport aérien
Rail, bus and other inter- city transportation	162.4	156.3	156.5	3.9	3.8	Transport par train, autobus, et autres transports interurbains
<b>HEALTH AND PERSONAL CARE</b>	<b>118.3</b>	<b>117.7</b>	<b>116.1</b>	<b>0.5</b>	<b>1.9</b>	<b>SANTÉ ET SOINS PERSONNELS</b>
<b>Health care</b>	<b>123.1</b>	<b>122.7</b>	<b>120.8</b>	<b>0.3</b>	<b>1.9</b>	<b>Soins de santé</b>
Health care goods	115.1	114.1	114.4	0.9	0.6	Produits de soins de santé
Medicinal and pharmaceutical products	116.1	115.3	115.4	0.7	0.6	Médicaments et produits pharmaceutiques
Prescribed medicines	115.6	115.5	116.8	0.1	-1.0	Médicaments prescrits
Non-prescribed medicines	117.7	115.6	113.9	1.8	3.3	Médicaments non prescrits
Health care services	128.5	128.4	124.9	0.1	2.9	Services de soins de santé
Eye care	106.1	106.0	104.6	0.1	1.4	Soins des yeux
Dental care	136.5	136.5	131.9	0.0	3.5	Soins dentaires
<b>Personal care</b>	<b>114.7</b>	<b>114.1</b>	<b>112.6</b>	<b>0.5</b>	<b>1.9</b>	<b>Soins personnels</b>
Personal care supplies and equipment	106.4	105.3	104.9	1.0	1.4	Articles et accessoires de soins personnels
Personal care services	128.3	128.3	125.0	0.0	2.6	Services de soins personnels
<b>RECREATION, EDUCATION AND READING</b>	<b>127.3</b>	<b>126.6</b>	<b>126.7</b>	<b>0.6</b>	<b>0.5</b>	<b>LOISIRS, FORMATION ET LECTURE</b>
<b>Recreation</b>	<b>114.3</b>	<b>113.4</b>	<b>115.6</b>	<b>0.8</b>	<b>-1.1</b>	<b>Loisirs</b>
Recreational equipment and services (excluding vehicles)	67.2	67.0	72.0	0.3	-6.7	Matériel et services de loisirs (excluant les véhicules)
Purchase and operation of recreational vehicles	137.9	137.2	135.5	0.5	1.8	Achat et utilisation de véhicules de loisirs
Home entertainment equipment and services	91.2	90.5	94.9	0.8	-3.9	Matériel et services de divertissement au foyer
Travel services	133.2	129.8	135.0	2.6	-1.3	Services de voyage
Traveller accommodation	101.0	101.7	109.8	-0.7	-8.0	Hébergement pour voyageurs
Travel tours	186.9	177.1	177.9	5.5	5.1	Voyages organisés

TABLE - 3 (Concluded)

**The Consumer Price Index and Major Components,  
Selected Sub-groups and Special Aggregates  
(Not Seasonally Adjusted), Canada, 1992=100**

TABLEAU - 3 (Fin)

**L'indice des prix à la consommation et composantes  
principales, certains sous-groupes et agrégats  
spéciaux (non désaisonnalisés), Canada, 1992=100**

	Indexes			Percentage change March 2004 from		
	Indices			Taux de variation mars 2004 contre		
	March 2004 Mars	February 2004 Février	March 2003 Mars	February 2004 Février	March 2003 Mars	
Other recreational services	157.4	157.0	152.0	0.3	3.6	Autres services récréatifs
Spectator entertainment (excluding cablevision)	162.4	162.6	156.6	-0.1	3.7	Spectacles (sauf la câblodistribution)
Cablevision (including pay TV)	178.5	177.2	170.6	0.7	4.6	Câblodistribution (incluant la télévision payante)
Use of recreational facilities and services	139.5	139.5	136.4	0.0	2.3	Utilisation d'installations et de services de loisirs
<b>Education and reading</b>	<b>176.1</b>	<b>175.9</b>	<b>167.3</b>	<b>0.1</b>	<b>5.3</b>	<b>Formation et lecture</b>
Education	194.6	194.5	183.0	0.1	6.3	Formation
Tuition fees	229.5	229.5	212.3	0.0	8.1	Frais de scolarité
Reading material and other printed matter (excluding textbooks)	140.8	140.5	139.0	0.2	1.3	Matériel de lecture et autres imprimés (sauf les manuels scolaires)
Newspapers	143.0	142.9	139.0	0.1	2.9	Journaux
Magazines and periodicals	154.8	154.8	145.0	0.0	6.8	Revue et périodiques
<b>ALCOHOLIC BEVERAGES AND TOBACCO PRODUCTS</b>	<b>141.3</b>	<b>141.1</b>	<b>133.8</b>	<b>0.1</b>	<b>5.6</b>	<b>BOISSONS ALCOOLISÉES ET PRODUITS DU TABAC</b>
<b>Alcoholic beverages</b>	<b>124.0</b>	<b>123.8</b>	<b>120.6</b>	<b>0.2</b>	<b>2.8</b>	<b>Boissons alcoolisées</b>
Served alcoholic beverages	123.8	123.7	120.6	0.1	2.7	Boissons alcoolisées servies dans les débits de boisson
Served beer	124.2	124.2	120.7	0.0	2.9	Bière servie dans les débits de boisson
Served liquor	125.9	125.9	122.4	0.0	2.9	Spiritueux servis dans les débits de boisson
Alcoholic beverages purchased from stores	124.1	123.8	120.5	0.2	3.0	Boissons alcoolisées achetées au magasin
Beer purchased from stores	134.6	134.8	129.3	-0.1	4.1	Bière achetée au magasin
Wine purchased from stores	119.6	118.6	117.7	0.8	1.6	Vin acheté au magasin
Liquor purchased from stores	109.7	109.2	107.7	0.5	1.9	Spiritueux achetés au magasin
<b>Tobacco products and smokers' supplies</b>	<b>140.1</b>	<b>140.0</b>	<b>130.0</b>	<b>0.1</b>	<b>7.8</b>	<b>Produits du tabac et articles pour fumeurs</b>
Cigarettes	138.9	138.8	128.9	0.1	7.8	Cigarettes
<b>SELECTED SPECIAL AGGREGATES</b>						<b>CERTAINS AGRÉGATS SPÉCIAUX</b>
Goods	118.8	118.2	119.9	0.5	-0.9	Biens
Durable goods	108.2	107.9	110.9	0.3	-2.4	Biens durables
Semi-durable goods	108.1	106.8	108.8	1.2	-0.6	Biens semi-durables
Non-durable goods	126.4	125.8	126.7	0.5	-0.2	Biens non durables
Services	129.0	128.8	126.2	0.2	2.2	Services
All-items excluding food	123.7	123.2	122.9	0.4	0.7	Ensemble sans les aliments
All-items excluding food and energy	121.6	121.2	120.2	0.3	1.2	Ensemble sans les aliments et l'énergie
All-items excluding energy	122.0	121.7	120.6	0.2	1.2	Ensemble sans l'énergie
Energy	143.3	141.9	149.5	1.0	-4.1	Énergie
All-items excluding alcoholic beverages and tobacco products	123.7	123.3	123.1	0.3	0.5	Ensemble sans les boissons alcoolisées et les produits du tabac

TABLE - 4

The Consumer Price Index for Canada, All-items  
(Not Seasonally Adjusted), 1985-2004, 1992=100

TABLEAU - 4

L'indice des prix à la consommation pour le Canada, indice  
d'ensemble (non désaisonné), 1985-2004, 1992=100

	Jan.	Feb.	March	April	May	June	July	Aug.	Sept.	Oct.	Nov.	Dec.	Annual average <sup>1</sup>
	Jan.	Fév.	Mars	Avril	Mai	Juin	Juillet	Août	Sept.	Oct.	Nov.	Déc.	Moyenne annuelle <sup>1</sup>
Indexes													Indices
1985	73.5	73.9	74.1	74.4	74.6	75.0	75.3	75.3	75.5	75.7	76.0	76.3	75.0
1986	76.7	77.0	77.2	77.3	77.7	77.8	78.4	78.6	78.6	79.0	79.4	79.5	78.1
1987	79.7	80.1	80.4	80.8	81.3	81.5	82.0	82.1	82.1	82.4	82.7	82.8	81.5
1988	83.0	83.3	83.8	84.0	84.5	84.7	85.2	85.4	85.5	85.9	86.1	86.1	84.8
1989	86.6	87.1	87.6	87.8	88.8	89.2	89.8	89.9	90.0	90.3	90.6	90.6	89.0
1990	91.3	91.9	92.2	92.2	92.7	93.1	93.5	93.6	93.8	94.6	95.2	95.1	93.3
1991	97.6	97.6	98.0	98.0	98.4	98.9	99.0	99.1	98.9	98.8	99.1	98.7	98.5
1992	99.1	99.2	99.5	99.6	99.8	100.0	100.2	100.2	100.2	100.3	100.8	100.8	100.0
1993	101.2	101.5	101.4	101.4	101.6	101.6	101.9	102.0	102.0	102.2	102.7	102.5	101.8
1994	102.5	101.7	101.6	101.6	101.4	101.6	102.0	102.1	102.2	102.0	102.6	102.7	102.0
1995	103.1	103.6	103.8	104.1	104.4	104.4	104.6	104.4	104.5	104.4	104.7	104.5	104.2
1996	104.8	104.9	105.3	105.6	105.9	105.9	105.9	105.9	106.1	106.3	106.8	106.8	105.9
1997	107.0	107.2	107.4	107.4	107.5	107.7	107.7	107.9	107.8	107.9	107.7	107.6	107.6
1998	108.2	108.3	108.4	108.3	108.7	108.8	108.8	108.8	108.6	109.0	109.0	108.7	108.6
1999	108.9	109.1	109.5	110.1	110.4	110.5	110.8	111.1	111.4	111.5	111.4	111.5	110.5
2000	111.4	112.0	112.8	112.4	113.0	113.7	114.1	113.9	114.4	114.6	115.0	115.1	113.5
2001	114.7	115.2	115.6	116.4	117.4	117.5	117.1	117.1	117.4	116.8	115.8	115.9	116.4
2002	116.2	116.9	117.7	118.4	118.6	119.0	119.6	120.1	120.1	120.5	120.8	120.4	119.0
2003	121.4	122.3	122.8	121.9	122.0	122.1	122.2	122.5	122.7	122.4	122.7	122.8	122.3
2004	122.9	123.2	123.6	..	..	..	..	..	..	..	..	..	..
Percentage change from the corresponding month of the previous year													Taux de variation par rapport au mois correspondant de l'année précédente
1985	3.7	3.6	3.8	3.8	4.0	4.0	4.0	4.0	4.1	4.1	4.0	4.4	4.0
1986	4.4	4.2	4.2	3.9	4.2	3.7	4.1	4.4	4.1	4.4	4.5	4.2	4.1
1987	3.9	4.0	4.1	4.5	4.6	4.8	4.6	4.5	4.5	4.3	4.2	4.2	4.4
1988	4.1	4.0	4.2	4.0	3.9	3.9	3.9	4.0	4.1	4.2	4.1	4.0	4.0
1989	4.3	4.6	4.5	4.5	5.1	5.3	5.4	5.3	5.3	5.1	5.2	5.2	5.0
1990	5.4	5.5	5.3	5.0	4.4	4.4	4.1	4.1	4.2	4.8	5.1	5.0	4.8
1991	6.9	6.2	6.3	6.3	6.1	6.2	5.9	5.9	5.4	4.4	4.1	3.8	5.6
1992	1.5	1.6	1.5	1.6	1.4	1.1	1.2	1.1	1.3	1.5	1.7	2.1	1.5
1993	2.1	2.3	1.9	1.8	1.8	1.6	1.7	1.8	1.8	1.9	1.9	1.7	1.8
1994	1.3	0.2	0.2	0.2	-0.2	0.0	0.1	0.1	0.2	-0.2	-0.1	0.2	0.2
1995	0.6	1.9	2.2	2.5	3.0	2.8	2.5	2.3	2.3	2.4	2.0	1.8	2.2
1996	1.6	1.3	1.4	1.4	1.4	1.4	1.2	1.4	1.5	1.8	2.0	2.2	1.6
1997	2.1	2.2	2.0	1.7	1.5	1.7	1.7	1.9	1.6	1.5	0.8	0.7	1.6
1998	1.1	1.0	0.9	0.8	1.1	1.0	1.0	0.8	0.7	1.0	1.2	1.0	0.9
1999	0.6	0.7	1.0	1.7	1.6	1.6	1.8	2.1	2.6	2.3	2.2	2.6	1.7
2000	2.3	2.7	3.0	2.1	2.4	2.9	3.0	2.5	2.7	2.8	3.2	3.2	2.7
2001	3.0	2.9	2.5	3.6	3.9	3.3	2.6	2.8	2.6	1.9	0.7	0.7	2.6
2002	1.3	1.5	1.8	1.7	1.0	1.3	2.1	2.6	2.3	3.2	4.3	3.9	2.2
2003	4.5	4.6	4.3	3.0	2.9	2.6	2.2	2.0	2.2	1.6	1.6	2.0	2.8
2004	1.2	0.7	0.7	..	..	..	..	..	..	..	..	..	..

<sup>1</sup> The annual index level is the average of the 12 individual monthly indexes. The percentage change for a given calendar year is calculated using the annual average indexes.

<sup>1</sup> Le niveau de l'indice annuel est la moyenne des 12 indices individuels mensuels. Le taux de variation en pourcentage pour une année civile donnée est calculé en utilisant les indices de la moyenne annuelle.

TABLE - 5

The Consumer Price Index for Canada,  
Major Components and Special Aggregates  
(Not Seasonally Adjusted)<sup>1</sup>, 1985-2004, 1992=100

TABLEAU - 5

L'indice des prix à la consommation pour le Canada,  
composantes principales et agrégats spéciaux  
(non désaisonnalisés)<sup>1</sup>, 1985-2004, 1992=100

	Major components								Special aggregates			
	Composantes principales								Agrégats spéciaux			
	Food	Shelter	Household operations and furnishings	Clothing and footwear	Transportation	Health and personal care	Recreation, education and reading	Alcoholic beverages and tobacco products	Goods	Services	All-items excluding food and energy	Energy
Aliments	Logement	Dépenses et équipement du ménage	Habillement et chaussures	Transports	Santé et soins personnels	Loisirs, formation et lecture	Boissons alcoolisées et produits du tabac	Biens	Services	Ensemble sans les aliments et l'énergie	Énergie	
<b>Annual average</b>	<b>Moyenne annuelle</b>											
1985	78.8	74.7	82.3	75.2	79.6	73.1	72.9	52.9	78.1	71.5	72.8	87.2
1986	82.8	76.8	84.8	77.2	82.1	76.1	76.6	59.2	80.7	75.2	76.7	81.0
1987	86.4	80.3	87.3	80.5	85.1	80.0	80.4	63.1	84.0	78.7	80.2	83.1
1988	88.7	84.0	90.6	84.7	86.7	83.5	84.9	67.8	87.0	82.3	84.0	83.6
1989	92.0	88.9	93.8	88.1	91.2	87.1	88.8	74.1	90.8	87.1	88.7	86.5
1990	95.8	93.9	95.8	90.6	96.3	91.4	92.5	80.6	94.5	92.0	92.6	95.1
1991	100.4	98.2	99.5	99.1	98.0	97.8	98.9	94.4	99.2	97.8	98.0	99.7
1992	100.0	100.0	100.0	100.0	100.0	100.0	100.0	100.0	100.0	100.0	100.0	100.0
1993	101.7	101.4	101.0	101.0	103.2	102.7	102.4	101.6	101.6	102.1	102.0	101.3
1994	102.1	101.8	101.2	101.8	107.8	103.6	105.5	85.0	100.5	103.8	102.1	101.8
1995	104.5	102.9	103.1	101.7	113.4	103.5	109.5	84.9	102.4	106.4	104.3	103.2
1996	105.9	103.1	105.3	101.4	117.8	104.1	112.1	86.6	104.0	108.1	105.8	106.2
1997	107.6	103.3	106.6	102.7	121.5	105.9	114.9	89.3	105.6	109.9	107.5	108.7
1998	109.3	103.7	108.2	103.9	120.5	108.1	117.5	92.6	105.8	111.9	108.9	104.3
1999	110.7	105.1	109.0	105.3	124.5	110.2	119.6	94.5	107.7	113.8	110.5	110.2
2000	112.2	108.8	110.0	105.5	130.7	112.0	122.5	97.6	111.1	116.4	112.2	128.1
2001	117.2	112.8	112.2	106.0	130.8	114.2	124.3	105.1	113.9	119.3	114.4	132.3
2002	120.3	113.8	113.8	105.2	134.4	115.5	126.3	123.6	115.8	122.8	117.5	129.6
2003	122.4	117.5	114.6	103.3	141.4	117.0	127.3	136.0	118.0	127.2	120.5	139.9
<b>2003</b>	<b>2003</b>											
J	122.3	116.2	113.9	101.6	141.9	116.1	125.4	132.0	117.9	125.5	119.2	140.4
F	122.1	116.7	114.5	103.8	144.1	116.4	127.1	133.5	119.2	126.1	119.9	146.5
M	122.4	117.4	114.5	105.5	144.6	116.1	126.7	133.8	119.9	126.2	120.2	149.5
A	122.4	116.5	114.5	103.8	141.8	116.8	126.3	134.5	118.0	126.4	120.2	137.4
M	122.8	117.1	114.5	103.4	139.8	117.1	127.2	136.2	117.8	126.8	120.4	134.4
J	123.2	117.7	114.5	101.0	139.5	116.8	127.6	136.4	117.5	127.1	120.2	137.0
J	123.2	117.6	114.6	101.6	139.9	116.9	127.9	136.6	117.5	127.4	120.3	137.6
A	122.1	117.7	114.7	101.8	142.4	117.4	128.0	137.1	117.9	127.7	120.5	143.5
S	121.3	117.9	115.1	105.0	141.9	117.6	128.9	137.1	117.9	128.1	120.9	143.4
O	121.1	118.2	115.1	105.0	139.7	117.7	128.3	137.0	116.8	128.5	121.1	137.0
N	122.3	118.3	114.9	104.2	140.9	118.0	127.5	137.6	117.5	128.4	121.4	135.4
D	123.4	118.8	114.9	102.5	140.8	117.6	126.5	140.1	117.6	128.6	121.2	136.2
<b>2004</b>	<b>2004</b>											
J	123.7	118.7	114.9	102.3	142.2	117.7	125.3	140.8	117.9	128.5	121.1	138.9
F	123.4	119.0	115.2	104.0	141.9	117.7	126.6	141.1	118.2	128.8	121.2	141.9
M	123.6	119.0	115.3	105.3	142.8	118.3	127.3	141.3	118.8	129.0	121.6	143.3
A												
M												
J												
J												
A												
S												
O												
N												
D												

<sup>1</sup> For information on the continuity of the series, see "Technical Notes (The Consumer Price Index) - Weights and Linking" at the end of this publication.

<sup>1</sup> Pour de l'information concernant la continuité des séries, voir "Notes techniques (L'indice des prix à la consommation) - pondération et enchaînement" à la fin de cette publication.



**FEATURE ARTICLES**

January 1996

**International Comparisons of Canada's Economic Growth, Based on Purchasing Power Parities - 1980 to 1994.**

March 1996

**Some Aspects of the Consumer Price Index in 1995.**

May 1996

**Some Recent Macroeconomic Influences on the CPI in 1995.**

October 1996

**Housing Depreciation in the CPI.**

December 1996

**Forty Years of Gasoline Prices.**

January 1997

**Relationship of What Consumers Pay for Goods to What Manufacturers Get for them.**

February 1997

**Selected Issues in the Seasonal Adjustment of Consumer Price Index Series.**

April 1997

**Major Contributors to the Change in the CPI in 1996.**

August 1997

**Changing the CPI to a New Official Time Base (1992=100).**

January 1998

**Historical Consumer Price Indexes.**

February 1998

**1996 Based Weighting Diagram of the CPI.**

April 1998

**Changing of the consumer price index weights from 1992 to 1996: An analysis of the spending patterns of Canadians**

May 1998

**1997 Consumer Prices in Review**

December 1998

**Evolution of the Price Index for Regulated Commodities in the 1990s**

April 1999

**Behavior of the Canadian Consumer Price Index in 1998**

January 2004

**2003 Annual Review of the Consumer Price Index****ÉTUDES SPÉCIALES PARUES**

Janvier 1996

**Comparaisons internationales de la croissance économique du Canada, fondées sur les parités de pouvoir d'achat - 1980 à 1994.**

Mars 1996

**Certains aspects de l'indice des prix à la consommation en 1995.**

Mai 1996

**Quelques influences macroéconomiques récentes sur L'IPC en 1995.**

Octobre 1996

**La dépréciation du logement en propriété dans l'IPC.**

Décembre 1996

**L'évolution du prix de l'essence pendant quarante ans.**

Janvier 1997

**Rapport entre ce que paient les consommateurs pour des biens et ce que les fabricants en tirent.**

Février 1997

**Certaines questions de désaisonnalisation des séries de l'indice des prix à la consommation.**

Avril 1997

**Principaux facteurs ayant contribué à la variation de l'IPC en 1996.**

Août 1997

**Vers une nouvelle période de base officielle pour l'IPC (1992=100).**

Janvier 1998

**Indices historiques des prix à la consommation.**

Février 1998

**Diagramme de Pondération sur Base 1996 de l'IPC.**

Avril 1998

**Changements des pondérations de l'Indice des prix à la consommation de 1992 à 1996 : Une analyse des habitudes de consommation des Canadiens**

Mai 1998

**Revue des prix à la consommation en 1997**

Décembre 1998

**L'évolution de l'indice des prix des produits réglementés au cours des années 1990**

Avril 1999

**Le comportement de l'indice des prix à la consommation en 1998**

Janvier 2004

**Revue annuelle 2003 de l'Indice des prix à la consommation**



**The  
Consumer  
Price Index**

**L'indice des  
prix à la  
consommation**

**Part II**

**Partie II**

**Charts and  
Tables by  
Province,  
Whitehorse,  
Yellowknife  
and Iqaluit**

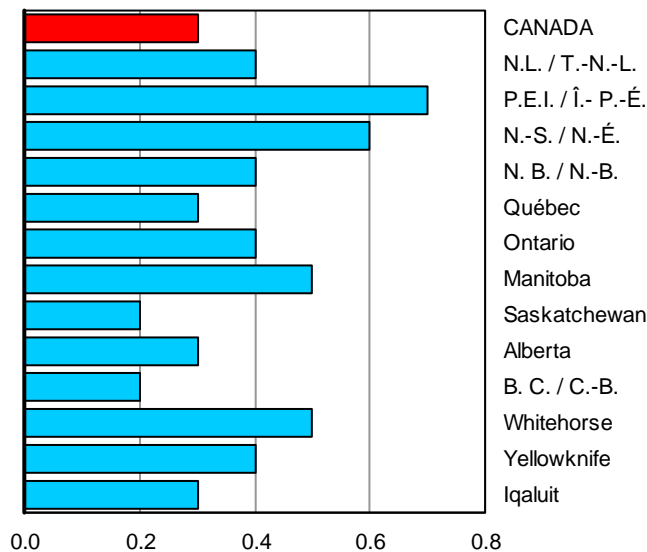
**Graphiques et  
tableaux par  
province,  
Whitehorse,  
Yellowknife  
et Iqaluit**

**CHART - 4**

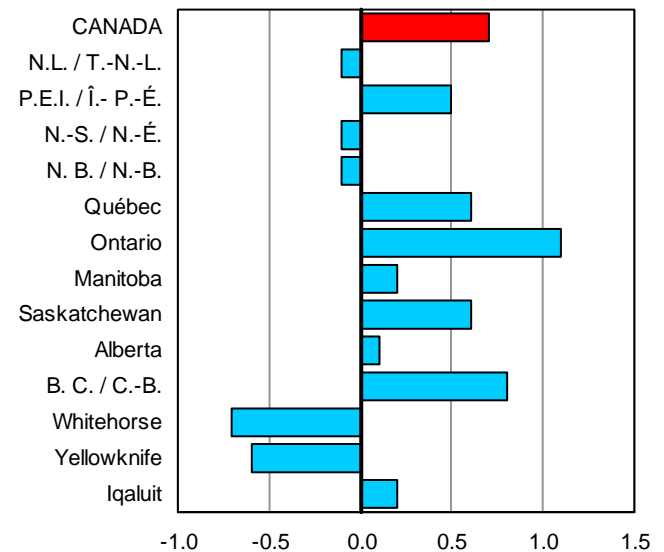
**Percentage Change in the All-items Index from the Previous Month and from the Same Month of the Previous Year, Canada, Provinces, Whitehorse, Yellowknife and Iqaluit**

**GRAPHIQUE - 4**

**Taux de variation de l'indice d'ensemble, par rapport au mois précédent et au mois correspondant de l'année précédente, Canada, provinces, Whitehorse, Yellowknife et Iqaluit**



Percentage change from the previous month  
Taux de variation par rapport au mois précédent



Percentage change from the same month of the previous year  
Taux de variation par rapport au même mois de l'année précédente

TABLE - 6

**The Consumer Price Index, Major Components, Selected Sub-groups and Special Aggregates (Not Seasonally Adjusted), Provinces, Whitehorse and Yellowknife, 1992=100**

	Indexes			Percentage change March 2004 from		
	Indices			Taux de variation mars 2004 contre		
	March 2004 Mars	February 2004 Février	March 2003 Mars	March 2004 Mars	February 2004 Février	March 2003 Mars
	<b>Newfoundland and Labrador Terre-Neuve-et-Labrador</b>			<b>Prince Edward Island Île-du-Prince-Édouard</b>		
<b>ALL-ITEMS</b>	<b>121.3</b>	<b>0.4</b>	<b>-0.1</b>	<b>123.2</b>	<b>0.7</b>	<b>0.5</b>
<b>Food</b>	<b>118.5</b>	<b>0.3</b>	<b>-0.1</b>	<b>120.5</b>	<b>0.2</b>	<b>0.9</b>
Food purchased from stores	118.6	0.3	-0.6	120.5	0.2	0.3
Meat	120.1	1.6	-0.9	138.1	-1.1	-1.0
Dairy products	123.6	0.1	2.2	123.8	1.1	2.7
Bakery and other cereal products	131.6	0.1	0.8	122.5	0.0	1.0
Fresh fruit	139.8	0.9	1.8	101.1	0.8	-1.3
Fresh vegetables	97.3	-2.6	-9.5	95.7	3.9	-10.6
Food purchased from restaurants	117.7	0.3	1.7	120.8	0.3	2.8
<b>Shelter</b>	<b>116.9</b>	<b>0.3</b>	<b>0.4</b>	<b>117.4</b>	<b>0.1</b>	<b>-0.8</b>
Rented accommodation	112.0	0.1	0.9	112.0	0.1	0.9
Owned accommodation	112.2	0.1	1.2	109.0	0.2	1.9
Replacement cost	121.2	0.3	3.9	107.0	0.9	3.5
Homeowners' insurance premiums	126.7	0.4	3.9	115.9	1.0	13.1
Homeowners' maintenance and repairs	115.3	0.0	1.4	125.9	0.0	1.9
Water, fuel and electricity	126.8	1.2	-1.2	140.7	0.0	-7.8
Electricity	116.2	0.0	2.1	122.8	0.0	13.3
Natural gas	.	.	.	.	.	.
Fuel oil and other fuel	145.2	4.3	-8.4	150.8	0.0	-21.5
<b>Household operations and furnishings</b>	<b>110.2</b>	<b>-0.1</b>	<b>0.0</b>	<b>122.0</b>	<b>0.3</b>	<b>1.8</b>
Household operations	119.3	-0.3	0.7	131.0	0.2	1.9
Telephone services	127.6	0.0	0.6	132.2	0.0	0.3
Internet access services (Dec. 2002=100)	102.7	0.0	0.9	100.5	0.0	0.9
Household furnishings	97.3	0.1	-1.2	106.6	0.5	1.6
<b>Clothing and footwear</b>	<b>100.5</b>	<b>1.5</b>	<b>-2.5</b>	<b>110.8</b>	<b>3.8</b>	<b>0.8</b>
Women's clothing	99.4	2.9	-6.8	118.9	7.6	2.2
Men's clothing	97.2	0.5	2.0	107.6	-0.6	2.0
Footwear	91.8	2.1	-1.4	99.0	7.7	3.0
<b>Transportation</b>	<b>150.2</b>	<b>1.1</b>	<b>-0.7</b>	<b>141.0</b>	<b>1.3</b>	<b>-1.2</b>
Private transportation	147.3	1.3	-0.5	139.3	1.4	-1.2
Purchase and leasing of automotive vehicles	115.7	0.5	-3.7	121.2	0.4	-3.3
Gasoline	142.1	4.3	-1.7	127.3	5.0	-7.5
Automotive vehicle insurance premiums	259.9	0.0	6.9	212.5	0.0	10.8
Public transportation	180.6	-0.3	-2.7	167.4	-0.2	-1.1
<b>Health and personal care</b>	<b>107.4</b>	<b>-0.6</b>	<b>0.5</b>	<b>117.1</b>	<b>0.5</b>	<b>0.3</b>
Health care	111.0	0.1	0.5	119.5	0.3	0.5
Personal care	105.2	-1.2	0.5	114.5	0.8	-0.1
<b>Recreation, education and reading</b>	<b>122.2</b>	<b>-0.2</b>	<b>-0.9</b>	<b>125.8</b>	<b>0.2</b>	<b>1.0</b>
Recreation	108.5	-0.1	-0.6	114.8	0.2	0.0
Education and reading	156.9	-0.6	-1.9	165.1	0.3	3.8
<b>Alcoholic beverages and tobacco products</b>	<b>137.3</b>	<b>0.0</b>	<b>5.8</b>	<b>146.4</b>	<b>0.0</b>	<b>11.1</b>
Alcoholic beverages	120.0	0.0	4.3	109.7	0.0	1.3
Tobacco products and smokers' supplies	149.0	0.1	7.0	154.7	0.0	15.1
All-items excluding food	122.1	0.4	-0.1	123.8	0.7	0.4
All-items excluding food and energy	120.4	0.2	0.2	122.2	0.5	1.8
All-items excluding energy	120.0	0.2	0.2	121.9	0.4	1.7
Energy	132.1	2.6	-1.3	133.6	2.2	-7.7
All-items (1986 = 100)	148.1			156.3		

TABLEAU - 6

L'indice des prix à la consommation, composantes principales, certains sous-groupes et agrégats spéciaux (non désaisonnalisés), provinces, Whitehorse et Yellowknife, 1992=100

Indexes			Indexes			
Percentage change March 2004 from			Percentage change March 2004 from			
Indices	Taux de variation mars 2004 contre		Indices	Taux de variation mars 2004 contre		
March 2004 Mars	February 2004 Février	March 2003 Mars	March 2004 Mars	February 2004 Février	March 2003 Mars	
<b>Nova Scotia Nouvelle-Écosse</b>			<b>New Brunswick Nouveau-Brunswick</b>			
<b>125.0</b>	<b>0.6</b>	<b>-0.1</b>	<b>123.6</b>	<b>0.4</b>	<b>-0.1</b>	<b>ENSEMBLE</b>
<b>123.3</b>	<b>-0.2</b>	<b>0.2</b>	<b>122.6</b>	<b>0.2</b>	<b>1.2</b>	<b>Aliments</b>
123.8	-0.3	-0.2	123.1	0.3	0.8	Aliments achetés au magasin
144.9	-0.5	-1.7	141.2	0.2	-0.6	Viande
123.4	-0.2	3.5	122.4	0.1	2.2	Produits laitiers
125.8	-0.4	0.7	125.9	-0.2	0.5	Produits de boulangerie et autres produits céréaliers
119.2	0.9	2.8	105.2	1.4	1.4	Fruits frais
102.8	1.5	-11.4	94.7	2.7	-5.7	Légumes frais
119.9	-0.1	1.6	121.3	0.2	2.4	Aliments achetés au restaurant
<b>124.1</b>	<b>-0.2</b>	<b>-0.5</b>	<b>120.6</b>	<b>0.0</b>	<b>0.7</b>	<b>Logement</b>
113.1	0.0	1.1	113.0	0.0	1.0	Logement en location
120.9	0.0	2.7	108.9	0.1	1.9	Logement en propriété
140.7	0.0	3.9	105.7	0.3	2.0	Coût de remplacement
173.1	0.0	17.0	137.1	0.2	20.3	Primes d'assurance de propriétaire
130.5	0.0	2.6	121.4	2.4	1.9	Entretien et réparations par le propriétaire
139.3	-0.9	-9.7	149.5	-0.3	-2.4	Eau, combustible et électricité
120.1	0.0	0.0	146.7	0.0	3.2	Électricité
						Gaz naturel
167.8	-2.0	-20.1	166.7	-1.8	-20.6	Mazout et autres combustibles
<b>113.0</b>	<b>0.3</b>	<b>0.8</b>	<b>112.1</b>	<b>-0.4</b>	<b>-0.9</b>	<b>Dépenses et équipement du ménage</b>
119.6	-0.1	1.3	123.3	-0.1	1.8	Dépenses du ménage
121.0	0.0	0.2	119.3	0.0	1.4	Services téléphoniques
97.1	0.0	-2.1	100.4	0.0	0.0	Services d'accès internet (déc. 2002=100)
100.9	0.8	-0.2	95.0	-0.8	-5.8	Équipement du ménage
<b>112.4</b>	<b>4.2</b>	<b>-0.4</b>	<b>109.5</b>	<b>2.5</b>	<b>0.6</b>	<b>Habillement et chaussures</b>
114.1	8.9	1.6	114.6	4.0	2.3	Vêtements pour femmes
116.2	2.3	-3.0	108.9	6.2	-2.8	Vêtements pour hommes
99.5	0.6	-1.5	104.3	0.0	3.7	Chaussures
<b>141.0</b>	<b>1.2</b>	<b>-2.9</b>	<b>144.1</b>	<b>1.1</b>	<b>-3.2</b>	<b>Transports</b>
138.6	1.2	-3.1	142.7	1.1	-3.2	Transport privé
123.0	0.4	-3.4	120.5	0.4	-2.6	Achat et location à bail de véhicules automobiles
145.1	4.0	-2.0	148.3	3.3	-4.1	Essence
174.2	0.0	-10.6	201.7	0.0	-6.8	Primes d'assurance de véhicules automobiles
170.6	-0.2	0.1	170.2	-0.2	-1.7	Transport public
<b>116.2</b>	<b>0.9</b>	<b>2.2</b>	<b>112.4</b>	<b>0.4</b>	<b>1.8</b>	<b>Santé et soins personnels</b>
117.3	0.4	1.6	115.8	0.3	1.9	Soins de santé
115.4	1.3	2.9	110.1	0.3	1.6	Soins personnels
<b>130.6</b>	<b>1.0</b>	<b>2.0</b>	<b>125.3</b>	<b>-0.2</b>	<b>0.3</b>	<b>Loisirs, formation et lecture</b>
112.8	1.3	1.5	111.6	-0.3	-0.7	Loisirs
188.6	0.2	3.5	177.0	-0.1	3.3	Formation et lecture
<b>147.4</b>	<b>2.8</b>	<b>4.5</b>	<b>135.2</b>	<b>0.7</b>	<b>3.4</b>	<b>Boissons alcoolisées et produits du tabac</b>
110.8	1.2	1.2	108.7	2.0	4.0	Boissons alcoolisées
157.5	3.6	6.3	145.2	0.1	3.1	Produits du tabac et articles pour fumeurs
125.3	0.8	-0.2	123.9	0.4	-0.4	Ensemble sans les aliments
122.7	0.7	0.9	120.1	0.3	0.2	Ensemble sans les aliments et l'énergie
122.7	0.6	0.7	120.6	0.2	0.3	Ensemble sans l'énergie
142.3	1.4	-6.5	149.1	1.5	-3.6	Énergie
156.9			154.5			Ensemble (1986 = 100)

TABLE - 6 (Continued)

**The Consumer Price Index, Major Components, Selected Sub-groups and Special Aggregates (Not Seasonally Adjusted), Provinces, Whitehorse and Yellowknife, 1992=100**

	Indexes			Percentage change March 2004 from		
	Indices			Taux de variation mars 2004 contre		
	March 2004 Mars	February 2004 Février	March 2003 Mars	March 2004 Mars	February 2004 Février	March 2003 Mars
	Québec			Ontario		
<b>ALL-ITEMS</b>	<b>120.0</b>	<b>0.3</b>	<b>0.6</b>	<b>124.9</b>	<b>0.4</b>	<b>1.1</b>
<b>Food</b>	<b>124.8</b>	<b>-0.2</b>	<b>1.2</b>	<b>123.9</b>	<b>0.2</b>	<b>0.6</b>
Food purchased from stores	122.8	-0.4	0.4	123.4	0.5	0.2
Meat	130.9	1.2	1.3	132.9	1.1	0.8
Dairy products	125.6	0.1	0.9	126.6	0.7	2.9
Bakery and other cereal products	127.8	0.2	2.5	133.3	0.5	0.8
Fresh fruit	102.2	-1.8	-2.2	105.6	-0.4	-3.2
Fresh vegetables	120.7	-2.6	-6.1	117.9	3.8	-5.2
Food purchased from restaurants	129.6	0.3	3.3	124.7	-0.5	1.6
<b>Shelter</b>	<b>118.9</b>	<b>0.0</b>	<b>1.4</b>	<b>120.2</b>	<b>0.3</b>	<b>2.1</b>
Rented accommodation	112.1	0.0	1.1	122.3	0.0	1.2
Owned accommodation	122.0	0.2	2.4	113.3	0.4	3.1
Replacement cost	139.6	0.5	5.1	132.4	0.8	6.4
Homeowners' insurance premiums	178.2	0.5	6.5	180.8	1.7	14.2
Homeowners' maintenance and repairs	129.9	0.0	3.2	126.7	0.9	5.3
Water, fuel and electricity	120.8	-0.2	-2.3	153.2	0.1	-0.7
Electricity	111.2	0.0	3.0	123.8	0.0	0.0
Natural gas	187.5	-0.5	-4.7	194.0	0.0	3.7
Fuel oil and other fuel	155.3	-1.3	-23.2	163.6	0.1	-20.4
<b>Household operations and furnishings</b>	<b>112.6</b>	<b>-0.3</b>	<b>-0.3</b>	<b>113.5</b>	<b>0.2</b>	<b>0.9</b>
Household operations	116.9	0.0	0.1	117.4	-0.1	1.6
Telephone services	120.7	0.0	0.7	110.8	0.0	0.7
Internet access services (Dec. 2002=100)	99.7	0.0	0.1	99.2	0.0	-0.3
Household furnishings	106.8	-0.7	-0.8	107.8	0.7	-0.3
<b>Clothing and footwear</b>	<b>103.8</b>	<b>1.9</b>	<b>-0.7</b>	<b>103.2</b>	<b>0.8</b>	<b>0.3</b>
Women's clothing	101.6	3.4	-3.4	104.0	1.5	2.1
Men's clothing	99.2	1.6	0.9	102.9	-0.3	0.2
Footwear	111.4	2.9	0.9	100.7	3.6	-1.2
<b>Transportation</b>	<b>132.2</b>	<b>0.8</b>	<b>-0.9</b>	<b>148.6</b>	<b>0.2</b>	<b>-0.9</b>
Private transportation	130.4	0.9	-1.1	146.8	0.3	-0.7
Purchase and leasing of automotive vehicles	124.4	0.3	-2.7	122.5	0.3	-3.1
Gasoline	136.3	2.6	-2.4	140.3	0.6	-4.5
Automotive vehicle insurance premiums	142.2	0.0	1.9	257.6	0.0	6.8
Public transportation	159.0	0.0	3.9	166.6	-0.2	-1.5
<b>Health and personal care</b>	<b>119.1</b>	<b>0.6</b>	<b>2.7</b>	<b>116.8</b>	<b>0.6</b>	<b>1.7</b>
Health care	123.6	0.7	2.2	123.0	0.2	1.5
Personal care	116.2	0.5	3.1	112.0	0.9	1.7
<b>Recreation, education and reading</b>	<b>115.0</b>	<b>0.3</b>	<b>-1.4</b>	<b>132.9</b>	<b>1.1</b>	<b>0.6</b>
Recreation	110.1	0.4	-2.0	115.6	1.3	-0.8
Education and reading	130.5	-0.5	1.2	195.3	0.3	3.9
<b>Alcoholic beverages and tobacco products</b>	<b>136.6</b>	<b>0.0</b>	<b>4.8</b>	<b>140.2</b>	<b>0.1</b>	<b>7.4</b>
Alcoholic beverages	121.9	-0.4	0.1	124.9	0.4	3.9
Tobacco products and smokers' supplies	136.3	0.1	8.0	133.0	-0.2	10.7
All-items excluding food	118.8	0.3	0.4	125.1	0.4	1.1
All-items excluding food and energy	117.7	0.3	0.8	123.4	0.4	1.6
All-items excluding energy	119.1	0.2	0.8	123.5	0.4	1.4
Energy	128.7	1.3	-2.3	146.0	0.3	-2.9
All-items (1986 = 100)	154.4			161.1		

TABLEAU - 6 (Suite)

L'indice des prix à la consommation, composantes principales, certains sous-groupes et agrégats spéciaux (non désaisonnalisés), provinces, Whitehorse et Yellowknife, 1992=100

Indexes			Indexes			
Percentage change March 2004 from			Percentage change March 2004 from			
Indices	Taux de variation mars 2004 contre		Indices	Taux de variation mars 2004 contre		
March 2004 Mars	February 2004 Février	March 2003 Mars	March 2004 Mars	February 2004 Février	March 2003 Mars	
<b>Manitoba</b>			<b>Saskatchewan</b>			
<b>126.0</b>	<b>0.5</b>	<b>0.2</b>	<b>127.5</b>	<b>0.2</b>	<b>0.6</b>	<b>ENSEMBLE</b>
<b>127.8</b>	<b>0.3</b>	<b>1.6</b>	<b>122.4</b>	<b>0.0</b>	<b>1.5</b>	<b>Aliments</b>
124.3	0.3	0.9	119.9	0.1	1.2	Aliments achetés au magasin
132.2	0.6	-3.1	132.6	-0.2	-2.9	Viande
118.9	1.8	2.6	120.6	1.6	1.8	Produits laitiers
127.4	-0.1	2.9	116.9	1.8	3.6	Produits de boulangerie et autres produits céréaliers
111.0	3.6	-3.2	95.9	-2.6	-2.9	Fruits frais
133.1	6.1	2.4	115.1	1.0	-1.4	Légumes frais
135.8	0.3	3.0	128.3	-0.2	2.1	Aliments achetés au restaurant
<b>120.6</b>	<b>-0.1</b>	<b>0.8</b>	<b>136.2</b>	<b>0.1</b>	<b>3.2</b>	<b>Logement</b>
116.1	0.1	1.7	120.4	0.0	1.0	Logement en location
115.9	0.0	1.3	124.7	0.2	2.5	Logement en propriété
135.9	0.0	3.3	146.4	0.7	6.4	Coût de remplacement
136.6	0.0	4.2	169.6	0.8	7.9	Primes d'assurance de propriétaire
118.7	0.0	4.9	136.5	0.1	2.7	Entretien et réparations par le propriétaire
142.4	0.1	-1.9	176.6	0.2	6.1	Eau, combustible et électricité
109.4	0.0	0.0	139.2	0.0	0.0	Électricité
190.9	0.0	-4.5	239.9	0.0	18.5	Gaz naturel
156.6	2.8	-11.5	167.7	4.4	-8.7	Mazout et autres combustibles
<b>122.3</b>	<b>0.0</b>	<b>1.2</b>	<b>113.2</b>	<b>-0.1</b>	<b>0.2</b>	<b>Dépenses et équipement du ménage</b>
125.3	0.1	2.0	118.2	0.3	1.7	Dépenses du ménage
131.8	0.0	0.0	111.2	0.0	0.0	Services téléphoniques
97.5	0.0	0.0	98.1	0.0	0.0	Services d'accès internet (déc. 2002=100)
116.0	-0.3	-0.2	103.4	-0.9	-2.9	Équipement du ménage
<b>116.7</b>	<b>2.7</b>	<b>-0.3</b>	<b>109.6</b>	<b>1.1</b>	<b>-1.2</b>	<b>Habillement et chaussures</b>
118.6	3.9	-0.6	104.9	1.7	-4.1	Vêtements pour femmes
116.3	5.3	-0.4	112.8	0.3	-1.1	Vêtements pour hommes
108.5	-0.5	-4.0	107.6	-0.3	-0.5	Chaussures
<b>135.5</b>	<b>1.1</b>	<b>-2.9</b>	<b>136.3</b>	<b>1.2</b>	<b>-2.8</b>	<b>Transports</b>
131.6	1.2	-3.0	134.1	1.3	-2.8	Transport privé
126.2	0.6	-4.6	124.1	0.4	-3.7	Achat et location à bail de véhicules automobiles
142.9	1.9	-7.2	153.4	4.4	-5.4	Essence
139.9	3.9	3.9	144.2	0.0	1.4	Primes d'assurance de véhicules automobiles
178.0	0.8	-2.2	176.9	1.0	-2.0	Transport public
<b>123.5</b>	<b>-0.1</b>	<b>2.2</b>	<b>113.8</b>	<b>-0.2</b>	<b>0.7</b>	<b>Santé et soins personnels</b>
127.3	0.2	3.5	115.2	-0.1	0.8	Soins de santé
119.7	-0.3	1.1	112.9	-0.3	0.5	Soins personnels
<b>125.7</b>	<b>0.2</b>	<b>-0.3</b>	<b>127.9</b>	<b>-0.7</b>	<b>0.1</b>	<b>Loisirs, formation et lecture</b>
117.4	0.0	-0.8	113.0	-1.0	-1.5	Loisirs
151.5	0.5	1.0	186.8	-0.1	5.2	Formation et lecture
<b>144.9</b>	<b>0.6</b>	<b>4.4</b>	<b>153.4</b>	<b>-0.4</b>	<b>3.6</b>	<b>Boissons alcoolisées et produits du tabac</b>
120.0	1.8	2.8	126.3	-0.1	4.2	Boissons alcoolisées
167.0	-0.1	5.6	172.4	-0.5	3.3	Produits du tabac et articles pour fumeurs
125.6	0.5	-0.1	128.7	0.3	0.5	Ensemble sans les aliments
124.0	0.4	0.5	124.1	0.0	0.4	Ensemble sans les aliments et l'énergie
124.6	0.4	0.6	123.8	0.0	0.7	Ensemble sans l'énergie
140.4	1.0	-4.9	166.3	2.1	0.6	Énergie
159.8			161.9			Ensemble (1986 = 100)



TABLE - 6 (Concluded)

**The Consumer Price Index, Major Components, Selected Sub-groups and Special Aggregates (Not Seasonally Adjusted), Provinces, Whitehorse and Yellowknife, 1992=100**

	Indexes			Percentage change March 2004 from			Indexes			Percentage change March 2004 from		
	Indices			Taux de variation mars 2004 contre			Indices			Taux de variation mars 2004 contre		
	March 2004 Mars	February 2004 Février	March 2003 Mars	March 2004 Mars	February 2004 Février	March 2003 Mars	March 2004 Mars	February 2004 Février	March 2003 Mars	March 2004 Mars	February 2004 Février	March 2003 Mars
	<b>Alberta</b>						<b>British Columbia Colombie-Britannique</b>					
<b>ALL-ITEMS</b>	<b>130.3</b>	<b>0.3</b>	<b>0.1</b>	<b>121.6</b>	<b>0.2</b>	<b>0.8</b>						
<b>Food</b>	<b>122.9</b>	<b>0.5</b>	<b>1.3</b>	<b>123.5</b>	<b>0.2</b>	<b>1.0</b>						
Food purchased from stores	119.8	0.5	0.5	121.0	0.4	0.6						
Meat	122.8	-0.3	-4.2	129.0	-0.4	0.5						
Dairy products	122.5	1.1	2.6	125.2	-0.2	2.5						
Bakery and other cereal products	124.9	1.2	2.8	123.2	0.3	1.2						
Fresh fruit	94.0	-1.2	-6.7	95.1	1.1	-4.2						
Fresh vegetables	125.3	8.1	-3.5	101.4	4.3	-0.2						
Food purchased from restaurants	129.3	0.2	3.1	129.2	0.0	1.8						
<b>Shelter</b>	<b>131.7</b>	<b>-0.7</b>	<b>-1.7</b>	<b>104.6</b>	<b>-0.1</b>	<b>1.4</b>						
Rented accommodation	124.2	0.0	1.1	115.5	0.1	1.0						
Owned accommodation	120.8	0.2	3.1	92.2	-0.1	1.5						
Replacement cost	153.2	-0.1	4.7	81.7	0.2	6.5						
Homeowners' insurance premiums	157.9	-0.1	5.4	89.5	2.4	12.4						
Homeowners' maintenance and repairs	121.8	1.4	4.5	112.6	-2.3	-0.4						
Water, fuel and electricity	173.8	-4.6	-19.0	145.9	0.3	1.2						
Electricity	150.6	-0.3	-9.5	107.0	0.0	0.2						
Natural gas	219.7	-12.5	-36.3	215.9	0.0	5.0						
Fuel oil and other fuel	.	.	.	162.8	6.3	-8.8						
<b>Household operations and furnishings</b>	<b>116.6</b>	<b>0.2</b>	<b>1.0</b>	<b>123.6</b>	<b>0.2</b>	<b>1.2</b>						
Household operations	125.3	-0.1	2.0	130.2	-0.1	2.8						
Telephone services	116.9	0.0	0.4	129.7	0.0	0.4						
Internet access services (Dec. 2002=100)	98.1	0.0	0.0	98.6	0.0	0.1						
Household furnishings	103.5	0.4	-0.8	114.6	1.0	-1.7						
<b>Clothing and footwear</b>	<b>103.1</b>	<b>1.2</b>	<b>0.0</b>	<b>112.9</b>	<b>0.5</b>	<b>-0.8</b>						
Women's clothing	102.7	0.8	-3.0	111.1	-0.5	-2.6						
Men's clothing	102.0	2.7	0.8	111.6	1.7	0.5						
Footwear	95.6	1.5	0.4	114.4	3.0	0.5						
<b>Transportation</b>	<b>153.8</b>	<b>1.5</b>	<b>-0.6</b>	<b>140.2</b>	<b>0.9</b>	<b>-2.1</b>						
Private transportation	151.9	1.5	-0.5	136.7	1.0	-2.0						
Purchase and leasing of automotive vehicles	125.4	0.2	-2.8	125.7	0.2	-1.9						
Gasoline	151.0	7.2	-3.1	156.1	3.9	-6.8						
Automotive vehicle insurance premiums	233.5	0.0	5.1	142.2	0.0	0.4						
Public transportation	174.2	1.3	-1.8	172.6	0.9	-2.6						
<b>Health and personal care</b>	<b>119.8</b>	<b>0.3</b>	<b>2.0</b>	<b>123.7</b>	<b>0.2</b>	<b>1.6</b>						
Health care	122.9	0.4	1.9	128.5	0.3	2.5						
Personal care	117.5	0.3	2.3	118.8	0.2	0.4						
<b>Recreation, education and reading</b>	<b>129.1</b>	<b>0.3</b>	<b>0.7</b>	<b>130.5</b>	<b>0.4</b>	<b>2.8</b>						
Recreation	114.8	0.6	-0.4	117.3	0.5	-1.8						
Education and reading	191.3	-0.5	4.6	180.5	0.2	16.4						
<b>Alcoholic beverages and tobacco products</b>	<b>160.0</b>	<b>0.0</b>	<b>3.2</b>	<b>142.9</b>	<b>0.0</b>	<b>5.7</b>						
Alcoholic beverages	134.8	0.1	2.4	123.5	0.2	5.2						
Tobacco products and smokers' supplies	174.3	0.0	3.9	160.5	-0.2	6.3						
All-items excluding food	131.6	0.2	-0.2	121.2	0.2	0.8						
All-items excluding food and energy	128.3	0.2	1.3	118.9	0.1	1.3						
All-items excluding energy	127.3	0.3	1.4	119.9	0.2	1.3						
Energy	165.0	0.5	-13.9	148.5	2.2	-3.3						
All-items (1986 = 100)	164.7			154.7								

TABLEAU - 6 (Fin)

## L'indice des prix à la consommation, composantes principales, certains sous-groupes et agrégats spéciaux (non désaisonnalisés), provinces, Whitehorse et Yellowknife, 1992=100

Indexes			Indexes			ENSEMBLE
Percentage change March 2004 from			Percentage change March 2004 from			
March 2004 Mars	February 2004 Février	March 2003 Mars	March 2004 Mars	February 2004 Février	March 2003 Mars	
<b>Whitehorse, Yukon</b>			<b>Yellowknife, Northwest Territories Yellowknife, Territoires du Nord-Ouest</b>			
<b>119.9</b>	<b>0.5</b>	<b>-0.7</b>	<b>118.2</b>	<b>0.4</b>	<b>-0.6</b>	
<b>118.8</b>	<b>1.2</b>	<b>-0.6</b>	<b>116.5</b>	<b>0.3</b>	<b>-3.6</b>	<b>Aliments</b>
114.3	2.4	-0.3	115.6	0.3	-5.8	Aliments achetés au magasin
124.1	-0.6	0.2	116.2	2.0	1.1	Viande
120.1	-0.2	3.3	110.4	-0.6	-1.0	Produits laitiers
113.7	0.2	-2.1	132.7	-1.8	-6.6	Produits de boulangerie et autres produits céréaliers
120.1	3.8	-6.2	81.8	-5.5	-19.6	Fruits frais
118.6	17.3	4.4	150.7	20.6	-0.7	Légumes frais
130.5	-1.6	-1.4	120.0	0.3	1.5	Aliments achetés au restaurant
<b>113.0</b>	<b>0.6</b>	<b>-1.0</b>	<b>111.7</b>	<b>0.2</b>	<b>-0.6</b>	<b>Logement</b>
.	.	.	.	.	.	Logement en location
.	.	.	.	.	.	Logement en propriété
.	.	.	.	.	.	Coût de remplacement
.	.	.	.	.	.	Primes d'assurance de propriétaire
.	.	.	.	.	.	Entretien et réparations par le propriétaire
146.3	3.1	-5.8	140.9	1.1	-4.7	Eau, combustible et électricité
125.4	0.0	-0.6	137.0	0.0	2.1	Électricité
.	.	.	.	.	.	Gaz naturel
169.9	7.5	-11.9	160.0	3.7	-15.3	Mazout et autres combustibles
<b>109.6</b>	<b>-0.3</b>	<b>0.7</b>	<b>107.8</b>	<b>0.1</b>	<b>0.8</b>	<b>Dépenses et équipement du ménage</b>
118.7	-0.8	1.1	113.4	0.3	1.8	Dépenses du ménage
114.9	0.0	0.0	108.5	0.0	0.0	Services téléphoniques
102.4	0.0	2.4	72.8	0.0	0.0	Services d'accès internet (déc. 2002=100)
95.4	0.7	0.2	98.6	-0.1	-1.3	Équipement du ménage
<b>109.9</b>	<b>2.3</b>	<b>1.6</b>	<b>105.6</b>	<b>4.3</b>	<b>1.1</b>	<b>Habillement et chaussures</b>
110.9	0.2	1.0	103.1	8.3	0.7	Vêtements pour femmes
115.9	4.1	-0.8	112.9	10.3	3.4	Vêtements pour hommes
90.4	7.5	7.4	103.4	-1.5	5.4	Chaussures
<b>143.2</b>	<b>0.6</b>	<b>-0.7</b>	<b>139.6</b>	<b>0.1</b>	<b>-2.9</b>	<b>Transports</b>
136.2	0.7	-0.4	129.3	0.2	-2.6	Transport privé
127.5	0.2	-1.7	126.9	-0.3	-2.5	Achat et location à bail de véhicules automobiles
148.6	2.4	-0.3	137.1	2.2	-6.7	Essence
157.8	1.7	-0.4	138.0	1.7	2.2	Primes d'assurance de véhicules automobiles
183.4	0.5	-2.3	178.6	0.3	-4.2	Transport public
<b>105.9</b>	<b>-0.1</b>	<b>0.6</b>	<b>118.7</b>	<b>2.2</b>	<b>5.3</b>	<b>Santé et soins personnels</b>
111.5	-0.1	1.5	118.8	1.3	2.5	Soins de santé
100.3	-0.1	-0.8	118.0	2.6	7.1	Soins personnels
<b>113.0</b>	<b>-0.4</b>	<b>-3.2</b>	<b>112.5</b>	<b>0.0</b>	<b>-0.5</b>	<b>Loisirs, formation et lecture</b>
105.1	0.0	-4.2	100.6	0.0	-1.5	Loisirs
159.4	-2.0	2.2	187.5	0.2	4.2	Formation et lecture
<b>149.2</b>	<b>-0.1</b>	<b>1.2</b>	<b>159.0</b>	<b>0.0</b>	<b>11.1</b>	<b>Boissons alcoolisées et produits du tabac</b>
125.6	-1.6	-0.9	132.7	0.0	8.2	Boissons alcoolisées
175.1	1.6	3.8	182.8	0.0	14.3	Produits du tabac et articles pour fumeurs
120.2	0.4	-0.7	118.5	0.4	-0.1	Ensemble sans les aliments
117.3	0.0	-0.3	116.6	0.3	0.6	Ensemble sans les aliments et l'énergie
117.6	0.3	-0.3	116.6	0.3	-0.1	Ensemble sans l'énergie
148.1	2.8	-3.3	141.8	1.7	-6.1	Énergie
147.6			147.2			Ensemble (1986 = 100)

TABLE - 7

**The All-items Consumer Price Index  
(Not Seasonally Adjusted), Provinces, Whitehorse,  
Yellowknife and Iqaluit, 1999-2004, 1992=100**

TABLEAU - 7

**Indice d'ensemble des prix à la consommation  
(non désaisonné), provinces, Whitehorse,  
Yellowknife et Iqaluit, 1999-2004, 1992=100**

	Jan.	Feb.	March	April	May	June	July	Aug.	Sept.	Oct.	Nov.	Dec.	Annual average
	Jan.	Fév.	Mars	Avril	Mai	Juin	Juillet	Août	Sept.	Oct.	Nov.	Déc.	Moyenne annuelle
<b>NEWFOUNDLAND AND LABRADOR</b>													<b>TERRE-NEUVE-ET-LABRADOR</b>
1999	108.0	108.4	109.2	109.4	110.1	110.1	110.2	110.6	110.8	110.9	111.1	111.1	110.0
2000	111.6	112.5	113.0	112.3	112.2	113.3	113.8	113.8	114.0	114.2	114.3	114.0	113.3
2001	114.0	114.5	114.4	113.6	115.6	115.5	115.3	115.0	115.0	114.3	113.7	113.4	114.5
2002	113.8	114.2	114.9	116.9	118.0	117.7	117.9	117.8	118.1	119.2	119.6	119.0	117.3
2003	119.7	119.9	121.4	121.0	120.7	120.3	121.2	120.7	121.4	120.3	121.1	120.3	120.7
2004	120.9	120.8	121.3	..	..	..	..	..	..	..	..	..	..
<b>PRINCE EDWARD ISLAND</b>													<b>ÎLE-DU-PRINCE-ÉDOUARD</b>
1999	105.7	106.2	106.6	106.4	106.4	106.8	107.0	107.2	108.2	108.4	109.4	109.4	107.3
2000	109.1	109.2	110.3	110.7	111.5	111.9	112.0	112.5	112.9	113.3	114.1	113.4	111.7
2001	114.1	113.2	113.3	114.6	115.0	115.5	115.7	115.2	114.7	115.4	115.1	113.8	114.6
2002	113.4	113.7	114.5	116.8	118.0	117.6	118.6	118.8	119.2	120.3	121.0	120.3	117.7
2003	119.9	121.3	122.6	123.1	121.9	121.5	121.7	121.5	122.2	122.0	122.5	122.0	121.9
2004	121.8	122.4	123.2	..	..	..	..	..	..	..	..	..	..
<b>NOVA SCOTIA</b>													<b>NOUVELLE-ÉCOSSE</b>
1999	108.2	108.7	108.7	109.7	109.9	110.0	110.1	111.1	111.6	111.7	112.0	112.0	110.3
2000	112.0	112.9	113.5	113.1	113.5	114.2	114.1	114.0	115.0	115.4	116.2	116.0	114.2
2001	115.3	115.5	115.6	116.5	117.0	117.0	116.7	116.5	117.2	116.4	116.1	115.7	116.3
2002	115.8	116.4	117.1	118.9	120.0	120.1	120.8	120.7	121.2	122.0	122.5	121.7	119.8
2003	123.1	124.3	125.1	123.9	123.5	123.6	124.0	124.1	124.1	123.5	123.8	123.5	123.9
2004	123.6	124.2	125.0	..	..	..	..	..	..	..	..	..	..
<b>NEW BRUNSWICK</b>													<b>NOUVEAU-BRUNSWICK</b>
1999	107.0	107.5	107.7	108.8	109.3	109.1	109.3	110.0	110.5	110.4	110.4	110.7	109.2
2000	110.3	111.1	112.2	112.1	112.3	113.1	113.4	113.3	113.7	113.9	114.4	113.8	112.8
2001	113.4	113.8	114.1	114.8	115.8	115.6	115.1	115.1	115.4	114.8	114.5	114.3	114.7
2002	114.7	115.0	115.8	117.6	118.3	118.6	119.6	119.9	120.1	120.6	121.5	121.4	118.6
2003	122.4	123.3	123.7	123.0	122.1	122.1	122.6	122.7	123.0	122.2	122.2	122.0	122.6
2004	122.5	123.1	123.6	..	..	..	..	..	..	..	..	..	..
<b>QUÉBEC</b>													<b>QUÉBEC</b>
1999	106.6	106.6	107.4	107.8	107.9	108.1	108.3	108.4	108.7	109.0	108.8	108.7	108.0
2000	108.7	109.6	110.0	109.6	110.1	111.1	111.1	111.0	111.4	111.5	111.7	111.8	110.6
2001	111.7	112.4	112.7	113.8	114.3	113.7	113.6	113.8	113.7	113.2	112.9	113.1	113.2
2002	113.3	114.2	114.3	114.9	114.8	115.2	116.2	116.3	116.3	116.7	117.1	117.0	115.5
2003	117.8	119.1	119.3	118.3	118.3	118.1	118.3	118.4	118.2	118.3	118.6	118.6	118.4
2004	119.2	119.7	120.0	..	..	..	..	..	..	..	..	..	..
<b>ONTARIO</b>													<b>ONTARIO</b>
1999	109.3	109.4	110.0	110.6	110.9	110.9	111.2	111.6	111.8	111.9	111.8	112.1	111.0
2000	111.9	112.8	113.7	113.0	113.7	114.5	114.7	114.4	114.9	115.2	115.9	116.0	114.2
2001	115.9	116.6	117.3	117.9	118.5	118.5	118.3	118.3	118.5	118.2	117.3	117.3	117.7
2002	117.3	118.2	119.5	119.5	119.5	119.9	120.8	121.7	121.2	121.5	121.8	120.6	120.1
2003	122.4	123.4	123.5	122.3	122.7	122.9	123.1	123.8	123.9	123.6	123.9	124.2	123.3
2004	124.2	124.4	124.9	..	..	..	..	..	..	..	..	..	..
<b>MANITOBA</b>													<b>MANITOBA</b>
1999	113.8	113.9	113.8	114.6	115.1	115.2	115.4	115.7	116.2	116.2	116.1	116.5	115.2
2000	116.4	116.7	117.4	117.3	117.3	117.8	118.4	118.5	119.0	118.8	119.2	119.9	118.1
2001	119.1	120.5	120.7	121.0	122.1	122.9	122.2	121.9	122.4	121.5	120.2	120.1	121.2
2002	120.6	120.6	121.5	122.5	123.2	123.6	123.8	124.1	123.9	123.8	124.6	124.6	123.1
2003	125.0	125.5	125.7	125.4	125.1	124.9	124.9	125.2	125.9	125.1	125.3	125.6	125.3
2004	125.6	125.4	126.0	..	..	..	..	..	..	..	..	..	..

TABLE - 7 (Concluded)

**The All-items Consumer Price Index  
(Not Seasonally Adjusted), Provinces, Whitehorse,  
Yellowknife and Iqaluit, 1999-2004, 1992=100**

TABLEAU - 7 (Fin)

**Indice d'ensemble des prix à la consommation  
(non désaisonné), provinces, Whitehorse,  
Yellowknife et Iqaluit, 1999-2004, 1992=100**

	Jan.	Feb.	March	April	May	June	July	Aug.	Sept.	Oct.	Nov.	Dec.	Annual average
	Jan.	Fév.	Mars	Avril	Mai	Juin	Juillet	Août	Sept.	Oct.	Nov.	Déc.	Moyenne annuelle
<b>SASKATCHEWAN</b>													<b>SASKATCHEWAN</b>
1999	112.9	112.9	113.1	113.2	113.8	113.6	113.6	114.0	114.4	114.3	114.5	114.5	113.7
2000	114.6	115.0	115.8	115.9	116.2	116.5	117.0	117.2	117.5	117.5	118.0	119.1	116.7
2001	118.3	118.9	118.8	119.2	120.4	121.6	121.1	121.2	122.1	121.2	120.4	120.3	120.3
2002	120.9	120.8	121.8	123.5	123.7	123.9	124.2	124.4	125.0	125.1	125.6	125.4	123.7
2003	125.6	126.2	126.7	126.1	126.4	126.3	126.5	126.8	127.2	126.6	127.1	127.0	126.5
2004	127.1	127.2	127.5	..	..	..	..	..	..	..	..	..	..
<b>ALBERTA</b>													<b>ALBERTA</b>
1999	111.7	111.6	111.9	112.2	113.0	113.3	113.6	114.3	114.9	115.1	114.6	115.1	113.4
2000	114.7	114.7	115.8	115.9	116.6	117.1	118.2	118.3	119.1	119.2	119.6	119.6	117.4
2001	116.0	118.8	118.7	118.9	123.2	123.5	121.6	121.5	122.4	121.0	116.6	118.5	120.1
2002	120.1	120.7	121.0	122.9	123.5	124.1	124.1	124.3	125.9	127.3	127.9	128.3	124.2
2003	128.6	129.0	130.2	130.2	129.4	130.1	129.6	129.3	130.1	129.6	130.0	129.9	129.7
2004	129.8	129.9	130.3	..	..	..	..	..	..	..	..	..	..
<b>BRITISH COLUMBIA</b>													<b>COLOMBIE-BRITANNIQUE</b>
1999	109.9	110.1	110.3	111.0	111.1	111.5	112.0	111.8	112.2	111.8	111.5	111.6	111.2
2000	111.3	111.4	112.3	112.4	112.8	113.2	114.2	114.1	114.3	114.5	114.5	114.3	113.3
2001	114.5	112.6	113.3	115.0	115.6	116.3	116.3	116.1	116.7	115.8	114.9	114.8	115.2
2002	115.4	115.9	116.6	117.7	118.1	118.2	118.5	118.7	118.8	118.7	118.9	118.8	117.9
2003	119.0	119.6	120.6	120.4	120.4	120.2	120.5	120.9	121.2	120.6	120.8	120.9	120.4
2004	120.8	121.3	121.6	..	..	..	..	..	..	..	..	..	..
<b>WHITEHORSE, YUKON</b>													<b>WHITEHORSE, YUKON</b>
1999	110.4	110.4	111.1	111.4	112.2	112.2	112.9	113.0	113.1	112.9	112.6	113.0	112.1
2000	112.3	112.9	113.3	113.7	114.3	115.1	115.7	115.9	115.8	115.1	115.6	115.8	114.6
2001	115.9	116.0	116.1	116.3	116.9	117.8	118.1	117.9	118.5	117.5	116.2	115.2	116.9
2002	115.2	115.2	115.4	116.7	117.3	117.8	119.0	118.9	118.8	118.8	119.3	119.4	117.7
2003	119.7	120.6	120.7	120.3	119.8	119.9	120.4	120.4	120.2	119.6	118.8	118.9	119.9
2004	118.9	119.3	119.9	..	..	..	..	..	..	..	..	..	..
<b>YELLOWKNIFE, NORTHWEST TERRITORIES</b>													<b>YELLOWKNIFE, TERRITOIRES DU NORD-OUEST</b>
1999	108.2	107.9	108.3	108.5	109.0	109.3	110.1	110.1	110.3	110.1	109.6	110.3	109.3
2000	109.6	109.9	110.4	110.8	111.2	111.4	112.0	111.9	112.0	111.5	111.9	112.1	111.2
2001	112.1	112.2	111.9	112.2	112.8	113.2	113.7	113.8	114.3	113.5	113.2	113.1	113.0
2002	113.8	114.2	114.3	115.1	116.0	116.2	117.3	117.4	117.7	117.6	117.8	118.1	116.3
2003	118.3	118.7	118.9	119.2	118.9	118.6	118.3	118.1	117.9	117.2	118.1	118.2	118.4
2004	118.1	117.7	118.2	..	..	..	..	..	..	..	..	..	..
<b>IQALUIT, NUNAVUT (Dec. 2002=100)</b>													<b>IQALUIT, NUNAVUT (déc. 2002=100)</b>
2002												100.0	..
2003	99.9	99.8	100.0	99.9	100.1	100.2	100.7	100.3	100.3	100.5	100.7	100.5	100.2
2004	100.0	99.9	100.2	..	..	..	..	..	..	..	..	..	..



## Part III

## Partie III

## Urban Centre Tables

## Tableaux par centre urbain

TABLE - 8

The Consumer Price Index and Selected Sub-groups (Not Seasonally Adjusted), by Urban Centre<sup>1</sup>, 1992=100

TABLEAU - 8

L'indice des prix à la consommation et certains sous-groupes (non désaisonnalisés), par centre urbain<sup>1</sup>, 1992=100

	Indexes			Percentage change March 2004 from		
	Indices			Taux de variation mars 2004 contre		
	March 2004 Mars	February 2004 Février	March 2003 Mars	February 2004 Février	March 2003 Mars	
<b>ST. JOHN'S, N.L.</b>						<b>ST. JOHN'S, T.-N.-L.</b>
<b>All-items</b>	<b>121.3</b>	<b>120.8</b>	<b>121.3</b>	<b>0.4</b>	<b>0.0</b>	<b>Ensemble</b>
Shelter	116.0	115.7	115.4	0.3	0.5	Logement
Rented accommodation	113.1	112.9	112.2	0.2	0.8	Logement en location
Owned accommodation	112.0	112.0	110.9	0.0	1.0	Logement en propriété
Water, fuel and electricity	126.3	124.9	127.6	1.1	-1.0	Eau, combustible et électricité
All-items (1986=100)	148.2					Ensemble (1986=100)
<b>CHARLOTTETOWN-SUMMERSIDE, P.E.I.</b>						<b>CHARLOTTETOWN-SUMMERSIDE, Î.-P.-É.</b>
<b>All-items</b>	<b>122.3</b>	<b>121.6</b>	<b>121.5</b>	<b>0.6</b>	<b>0.7</b>	<b>Ensemble</b>
Shelter	116.2	116.1	116.6	0.1	-0.3	Logement
Rented accommodation	111.2	111.1	110.1	0.1	1.0	Logement en location
Owned accommodation	109.0	108.8	107.1	0.2	1.8	Logement en propriété
Water, fuel and electricity	141.5	141.5	153.0	0.0	-7.5	Eau, combustible et électricité
All-items (1986=100)	155.2					Ensemble (1986=100)
<b>HALIFAX, N.S.</b>						<b>HALIFAX, N.-É.</b>
<b>All-items</b>	<b>124.0</b>	<b>123.2</b>	<b>123.8</b>	<b>0.6</b>	<b>0.2</b>	<b>Ensemble</b>
Shelter	121.7	121.9	121.4	-0.2	0.2	Logement
Rented accommodation	113.2	113.2	111.9	0.0	1.2	Logement en location
Owned accommodation	121.0	121.0	117.9	0.0	2.6	Logement en propriété
Water, fuel and electricity	136.0	137.0	149.3	-0.7	-8.9	Eau, combustible et électricité
All-items (1986=100)	156.5					Ensemble (1986=100)
<b>SAINT JOHN, N.B.</b>						<b>SAINT JOHN, N.-B.</b>
<b>All-items</b>	<b>123.2</b>	<b>122.8</b>	<b>123.1</b>	<b>0.3</b>	<b>0.1</b>	<b>Ensemble</b>
Shelter	119.0	119.2	117.5	-0.2	1.3	Logement
Rented accommodation	112.4	112.2	111.1	0.2	1.2	Logement en location
Owned accommodation	109.9	109.9	107.4	0.0	2.3	Logement en propriété
Water, fuel and electricity	149.0	149.9	152.6	-0.6	-2.4	Eau, combustible et électricité
All-items (1986=100)	154.2					Ensemble (1986=100)
<b>QUÉBEC, QUE.</b>						<b>QUÉBEC, QC</b>
<b>All-items</b>	<b>120.7</b>	<b>120.4</b>	<b>119.9</b>	<b>0.2</b>	<b>0.7</b>	<b>Ensemble</b>
Shelter	117.3	117.3	115.0	0.0	2.0	Logement
Rented accommodation	116.8	116.7	115.2	0.1	1.4	Logement en location
Owned accommodation	118.3	118.2	114.8	0.1	3.0	Logement en propriété
Water, fuel and electricity	114.2	114.2	116.2	0.0	-1.7	Eau, combustible et électricité
All-items (1986=100)	153.9					Ensemble (1986=100)

TABLE - 8 (Continued)

**The Consumer Price Index and Selected Sub-groups (Not Seasonally Adjusted), by Urban Centre<sup>1</sup>, 1992=100**

TABLEAU - 8 (Suite)

**L'indice des prix à la consommation et certains sous-groupes (non désaisonnalisés), par centre urbain<sup>1</sup>, 1992=100**

	Indexes			Percentage change March 2004 from		
	Indices			Taux de variation mars 2004 contre		
	March 2004 Mars	February 2004 Février	March 2003 Mars	February 2004 Février	March 2003 Mars	
<b>MONTRÉAL, QUE.</b>						
<b>All-items</b>	<b>120.0</b>	<b>119.8</b>	<b>119.2</b>	<b>0.2</b>	<b>0.7</b>	<b>Ensemble</b>
Shelter	119.0	118.9	117.3	0.1	1.4	Logement
Rented accommodation	112.9	112.9	111.5	0.0	1.3	Logement en location
Owned accommodation	122.4	122.2	119.8	0.2	2.2	Logement en propriété
Water, fuel and electricity	122.6	122.9	124.6	-0.2	-1.6	Eau, combustible et électricité
All-items (1986=100)	155.2					Ensemble (1986=100)
<b>OTTAWA, ONT.</b>						
<b>All-items</b>	<b>126.5</b>	<b>126.0</b>	<b>125.2</b>	<b>0.4</b>	<b>1.0</b>	<b>Ensemble</b>
Shelter	122.1	121.8	119.3	0.2	2.3	Logement
Rented accommodation	125.1	124.9	123.7	0.2	1.1	Logement en location
Owned accommodation	116.2	115.6	112.4	0.5	3.4	Logement en propriété
Water, fuel and electricity	146.3	146.3	146.2	0.0	0.1	Eau, combustible et électricité
All-items (1986=100)	161.4					Ensemble (1986=100)
<b>TORONTO, ONT.</b>						
<b>All-items</b>	<b>125.8</b>	<b>125.6</b>	<b>124.3</b>	<b>0.2</b>	<b>1.2</b>	<b>Ensemble</b>
Shelter	121.3	121.1	118.3	0.2	2.5	Logement
Rented accommodation	125.1	125.0	123.4	0.1	1.4	Logement en location
Owned accommodation	112.4	112.1	108.9	0.3	3.2	Logement en propriété
Water, fuel and electricity	158.7	158.6	156.0	0.1	1.7	Eau, combustible et électricité
All-items (1986=100)	163.2					Ensemble (1986=100)
<b>THUNDER BAY, ONT.</b>						
<b>All-items</b>	<b>122.9</b>	<b>122.5</b>	<b>122.4</b>	<b>0.3</b>	<b>0.4</b>	<b>Ensemble</b>
Shelter	111.1	111.1	111.9	0.0	-0.7	Logement
Rented accommodation	110.2	110.2	110.3	0.0	-0.1	Logement en location
Owned accommodation	100.7	100.7	100.8	0.0	-0.1	Logement en propriété
Water, fuel and electricity	159.5	159.5	165.0	0.0	-3.3	Eau, combustible et électricité
All-items (1986=100)	156.1					Ensemble (1986=100)
<b>WINNIPEG, MAN.</b>						
<b>All-items</b>	<b>126.2</b>	<b>125.6</b>	<b>125.8</b>	<b>0.5</b>	<b>0.3</b>	<b>Ensemble</b>
Shelter	121.2	121.2	120.2	0.0	0.8	Logement
Rented accommodation	117.1	117.0	115.0	0.1	1.8	Logement en location
Owned accommodation	115.0	115.1	113.6	-0.1	1.2	Logement en propriété
Water, fuel and electricity	150.4	150.3	153.6	0.1	-2.1	Eau, combustible et électricité
All-items (1986=100)	160.1					Ensemble (1986=100)
<b>REGINA, SASK.</b>						
<b>All-items</b>	<b>128.6</b>	<b>128.2</b>	<b>127.6</b>	<b>0.3</b>	<b>0.8</b>	<b>Ensemble</b>
Shelter	139.5	139.0	134.7	0.4	3.6	Logement
Rented accommodation	119.2	119.2	117.5	0.0	1.4	Logement en location
Owned accommodation	130.7	129.9	126.9	0.6	3.0	Logement en propriété
Water, fuel and electricity	185.1	185.0	173.0	0.1	7.0	Eau, combustible et électricité
All-items (1986=100)	163.6					Ensemble (1986=100)

TABLE - 8 (Concluded)

**The Consumer Price Index and Selected Sub-groups (Not Seasonally Adjusted), by Urban Centre<sup>1</sup>, 1992=100**

TABLEAU - 8 (Fin)

**L'indice des prix à la consommation et certains sous-groupes (non désaisonnalisés), par centre urbain<sup>1</sup>, 1992=100**

	Indexes			Percentage change March 2004 from		
	Indices			Taux de variation mars 2004 contre		
	March 2004 Mars	February 2004 Février	March 2003 Mars	February 2004 Février	March 2003 Mars	
<b>SASKATOON, SASK.</b>						
<b>All-items</b>	<b>126.6</b>	<b>126.5</b>	<b>125.9</b>	<b>0.1</b>	<b>0.6</b>	<b>Ensemble</b>
Shelter	131.0	131.2	127.5	-0.2	2.7	Logement
Rented accommodation	125.3	125.4	124.1	-0.1	1.0	Logement en location
Owned accommodation	116.8	117.2	115.1	-0.3	1.5	Logement en propriété
Water, fuel and electricity	175.2	175.1	162.1	0.1	8.1	Eau, combustible et électricité
All-items (1986=100)	159.9					Ensemble (1986=100)
<b>EDMONTON, ALTA</b>						
<b>All-items</b>	<b>128.3</b>	<b>127.9</b>	<b>128.9</b>	<b>0.3</b>	<b>-0.5</b>	<b>Ensemble</b>
Shelter	127.1	128.1	131.5	-0.8	-3.3	Logement
Rented accommodation	124.5	124.4	123.1	0.1	1.1	Logement en location
Owned accommodation	115.8	115.7	112.8	0.1	2.7	Logement en propriété
Water, fuel and electricity	169.3	178.6	224.3	-5.2	-24.5	Eau, combustible et électricité
All-items (1986=100)	162.4					Ensemble (1986=100)
<b>CALGARY, ALTA</b>						
<b>All-items</b>	<b>131.4</b>	<b>131.0</b>	<b>130.7</b>	<b>0.3</b>	<b>0.5</b>	<b>Ensemble</b>
Shelter	134.8	135.6	134.9	-0.6	-0.1	Logement
Rented accommodation	125.5	125.6	124.3	-0.1	1.0	Logement en location
Owned accommodation	124.4	124.1	120.1	0.2	3.6	Logement en propriété
Water, fuel and electricity	182.7	191.9	214.9	-4.8	-15.0	Eau, combustible et électricité
All-items (1986=100)	166.0					Ensemble (1986=100)
<b>VANCOUVER, B.C.</b>						
<b>All-items</b>	<b>122.2</b>	<b>121.8</b>	<b>121.2</b>	<b>0.3</b>	<b>0.8</b>	<b>Ensemble</b>
Shelter	105.8	105.9	104.6	-0.1	1.1	Logement
Rented accommodation	115.4	115.3	114.1	0.1	1.1	Logement en location
Owned accommodation	93.4	93.6	92.4	-0.2	1.1	Logement en propriété
Water, fuel and electricity	154.2	154.1	151.5	0.1	1.8	Eau, combustible et électricité
All-items (1986=100)	155.7					Ensemble (1986=100)
<b>VICTORIA, B.C.</b>						
<b>All-items</b>	<b>121.3</b>	<b>121.0</b>	<b>120.1</b>	<b>0.2</b>	<b>1.0</b>	<b>Ensemble</b>
Shelter	104.2	104.2	102.5	0.0	1.7	Logement
Rented accommodation	115.0	114.9	114.1	0.1	0.8	Logement en location
Owned accommodation	93.4	93.7	91.4	-0.3	2.2	Logement en propriété
Water, fuel and electricity	127.8	126.0	128.4	1.4	-0.5	Eau, combustible et électricité
All-items (1986=100)	153.3					Ensemble (1986=100)

<sup>1</sup> The indexes for Whitehorse, Yellowknife and Iqaluit are available from Table - 6.

<sup>1</sup> Les indices pour Whitehorse, Yellowknife et Iqaluit sont disponibles à partir du tableau - 6.



TABLE - 9

The All-items Consumer Price Index  
(Not Seasonally Adjusted),  
by Urban Centre<sup>1</sup>, 1999-2004, 1992=100

TABLEAU - 9

L'indice d'ensemble des prix à la  
consommation (non désaisonné),  
par centre urbain<sup>1</sup>, 1999-2004, 1992=100

	Jan.	Feb.	March	April	May	June	July	Aug.	Sept.	Oct.	Nov.	Dec.	Annual average
	Jan.	Fév.	Mars	Avril	Mai	Juin	Juillet	Août	Sept.	Oct.	Nov.	Déc.	Moyenne annuelle
<b>ST. JOHN'S, NEWFOUNDLAND AND LABRADOR - TERRE-NEUVE-ET-LABRADOR</b>													
1999	108.2	108.6	109.4	109.7	110.2	110.3	110.4	110.8	110.9	111.1	111.3	111.2	110.2
2000	111.7	112.4	112.9	112.3	112.3	113.3	113.8	113.9	114.0	114.1	114.3	113.9	113.2
2001	113.9	114.4	114.4	113.6	115.6	115.4	115.3	115.0	115.1	114.4	113.8	113.6	114.5
2002	114.0	114.4	115.1	117.0	118.0	117.7	118.0	117.8	118.1	119.3	119.6	119.1	117.3
2003	119.7	119.9	121.3	120.9	120.7	120.2	121.1	120.7	121.4	120.4	121.0	120.3	120.6
2004	120.9	120.8	121.3	..	..	..	..	..	..	..	..	..	..
<b>CHARLOTTETOWN-SUMMERSIDE, PRINCE EDWARD ISLAND - ÎLE-DU-PRINCE-ÉDOUARD</b>													
1999	105.9	106.4	106.8	106.6	106.6	107.0	107.1	107.3	108.3	108.5	109.4	109.3	107.4
2000	108.9	109.0	110.1	110.5	111.2	111.5	111.7	112.0	112.5	112.9	113.6	112.9	111.4
2001	113.5	112.8	113.0	114.1	114.5	115.0	115.2	114.7	114.3	115.1	114.8	113.5	114.2
2002	113.2	113.4	114.3	116.4	117.4	117.0	118.0	118.1	118.5	119.6	120.2	119.5	117.1
2003	119.2	120.5	121.5	122.0	121.0	120.6	120.9	120.6	121.2	121.1	121.6	121.1	120.9
2004	120.9	121.6	122.3	..	..	..	..	..	..	..	..	..	..
<b>HALIFAX, NOVA SCOTIA - NOUVELLE-ÉCOSSE</b>													
1999	107.7	108.3	108.3	109.3	109.4	109.5	109.6	110.5	111.0	111.1	111.4	111.2	109.8
2000	111.2	111.9	112.5	112.3	112.7	113.4	113.2	113.2	114.0	114.4	115.1	114.8	113.2
2001	114.3	114.5	114.7	115.6	116.1	116.2	115.9	115.7	116.4	115.7	115.5	115.2	115.5
2002	115.3	115.9	116.5	118.2	119.4	119.4	120.1	120.0	120.4	121.1	121.5	120.8	119.1
2003	122.0	123.0	123.8	122.9	122.6	122.6	123.0	123.1	123.2	122.8	123.0	122.7	122.9
2004	122.8	123.2	124.0	..	..	..	..	..	..	..	..	..	..
<b>SAINT JOHN, NEW BRUNSWICK - NOUVEAU-BRUNSWICK</b>													
1999	106.7	107.3	107.5	108.5	109.0	108.7	108.9	109.6	110.2	110.3	110.3	110.6	109.0
2000	110.2	111.0	112.1	111.8	111.9	112.7	113.0	112.9	113.4	113.5	114.0	113.5	112.5
2001	113.2	113.6	113.9	114.6	115.5	115.4	114.9	115.0	115.2	114.6	114.3	114.1	114.5
2002	114.4	114.8	115.6	117.1	117.9	118.1	119.1	119.5	119.7	120.3	121.0	120.9	118.2
2003	121.8	122.7	123.1	122.4	121.7	121.6	122.1	122.2	122.5	122.1	122.0	121.8	122.2
2004	122.2	122.8	123.2	..	..	..	..	..	..	..	..	..	..
<b>QUÉBEC, QUÉBEC</b>													
1999	107.4	107.5	108.3	108.7	108.8	109.1	109.3	109.4	109.6	109.9	109.7	109.5	108.9
2000	109.5	110.3	110.7	110.4	110.9	111.9	111.9	111.7	112.0	112.1	112.3	112.3	111.3
2001	112.3	113.0	113.3	114.3	114.9	114.3	114.2	114.4	114.4	113.8	113.5	113.7	113.8
2002	113.9	114.8	115.0	115.5	115.4	115.8	116.8	117.1	117.0	117.4	117.7	117.6	116.2
2003	118.4	119.6	119.9	118.9	118.9	118.8	119.0	119.1	118.9	119.1	119.4	119.4	119.1
2004	120.0	120.4	120.7	..	..	..	..	..	..	..	..	..	..
<b>MONTRÉAL, QUÉBEC</b>													
1999	106.8	106.8	107.5	108.0	108.0	108.3	108.5	108.5	108.9	109.1	108.9	108.8	108.2
2000	108.8	109.6	110.0	109.7	110.3	111.3	111.3	111.1	111.5	111.6	111.8	111.9	110.7
2001	112.0	112.6	112.8	113.8	114.3	113.7	113.8	114.0	113.8	113.3	113.1	113.5	113.4
2002	113.5	114.4	114.5	115.1	114.9	115.4	116.4	116.5	116.4	116.9	117.1	117.1	115.7
2003	117.7	119.0	119.2	118.2	118.3	118.1	118.3	118.4	118.3	118.4	118.7	118.7	118.4
2004	119.3	119.8	120.0	..	..	..	..	..	..	..	..	..	..
<b>OTTAWA, ONTARIO</b>													
1999	110.5	110.6	111.2	111.8	112.2	112.2	112.5	112.9	113.0	113.3	113.2	113.5	112.2
2000	113.2	114.1	114.9	114.3	114.9	115.8	116.0	115.9	116.4	116.7	117.4	117.6	115.6
2001	117.5	118.3	119.0	119.4	120.2	120.2	120.1	120.1	120.1	119.4	118.8	118.9	119.3
2002	118.8	119.8	121.1	121.2	121.4	121.7	122.5	123.5	123.1	123.2	123.5	122.4	121.9
2003	124.0	125.1	125.2	123.7	124.2	124.4	124.8	125.4	125.5	125.1	125.6	125.8	124.9
2004	125.8	126.0	126.5	..	..	..	..	..	..	..	..	..	..
<b>TORONTO, ONTARIO</b>													
1999	109.5	109.6	110.3	110.7	111.2	111.1	111.3	111.8	112.1	112.2	112.2	112.5	111.2
2000	112.3	113.2	113.9	113.3	114.1	114.9	114.9	114.7	115.2	115.5	116.2	116.2	114.5
2001	116.4	117.1	117.8	118.4	118.8	118.6	118.5	118.4	118.7	118.5	118.0	118.1	118.1
2002	117.8	118.8	120.1	120.0	120.0	120.5	120.9	121.6	121.0	121.7	122.1	122.2	120.6
2003	123.2	124.1	124.3	123.5	123.4	123.7	124.0	124.6	124.8	124.5	125.0	125.4	124.2
2004	125.3	125.6	125.8	..	..	..	..	..	..	..	..	..	..

TABLE - 9 (Concluded)

The All-items Consumer Price Index  
(Not Seasonally Adjusted),  
by Urban Centre<sup>1</sup>, 1999-2004, 1992=100

TABLEAU - 9 (Fin)

L'indice d'ensemble des prix à la  
consommation (non désaisonné),  
par centre urbain<sup>1</sup>, 1999-2004, 1992=100

	Jan.	Feb.	March	April	May	June	July	Aug.	Sept.	Oct.	Nov.	Dec.	Annual average
	Jan.	Fév.	Mars	Avril	Mai	Juin	Juillet	Août	Sept.	Oct.	Nov.	Déc.	Moyenne annuelle
<b>THUNDER BAY, ONTARIO</b>													
1999	109.6	109.7	110.3	111.0	111.4	111.3	111.6	112.0	112.1	112.2	112.1	112.5	111.3
2000	112.1	112.9	113.8	113.2	113.8	114.5	114.7	114.4	114.9	115.2	115.7	115.8	114.3
2001	115.6	116.3	117.3	117.8	118.5	118.4	118.2	118.2	118.7	118.1	116.3	116.1	117.5
2002	116.6	117.4	118.4	118.3	118.3	118.9	120.3	121.3	120.9	120.7	120.8	119.3	119.3
2003	121.2	122.2	122.4	121.7	121.6	121.8	121.7	122.5	122.6	122.1	122.4	122.6	122.1
2004	122.3	122.5	122.9	..	..	..	..	..	..	..	..	..	..
<b>WINNIPEG, MANITOBA</b>													
1999	113.9	114.0	113.9	114.7	115.1	115.3	115.5	115.8	116.3	116.3	116.2	116.5	115.3
2000	116.4	116.7	117.4	117.3	117.4	117.8	118.4	118.7	119.1	118.9	119.3	120.0	118.1
2001	119.3	120.8	121.0	121.4	122.4	123.1	122.5	122.1	122.6	121.7	120.5	120.4	121.5
2002	120.8	120.8	121.7	122.7	123.4	123.9	124.1	124.3	124.2	123.9	124.7	124.7	123.3
2003	125.1	125.7	125.8	125.5	125.3	125.1	125.1	125.4	126.1	125.4	125.4	125.7	125.5
2004	125.7	125.6	126.2	..	..	..	..	..	..	..	..	..	..
<b>REGINA, SASKATCHEWAN</b>													
1999	113.8	113.9	114.1	114.2	114.7	114.6	114.6	114.9	115.4	115.2	115.4	115.4	114.7
2000	115.6	115.9	116.7	116.8	117.2	117.5	118.0	118.3	118.5	118.5	118.9	119.9	117.7
2001	119.2	119.8	119.8	120.2	121.3	122.6	122.1	122.2	123.1	122.2	121.4	121.2	121.3
2002	121.9	121.8	122.8	124.3	124.5	124.8	125.1	125.3	125.9	125.9	126.4	126.3	124.6
2003	126.5	127.1	127.6	127.0	127.3	127.3	127.4	127.8	128.2	127.6	128.2	127.9	127.5
2004	128.1	128.2	128.6	..	..	..	..	..	..	..	..	..	..
<b>SASKATOON, SASKATCHEWAN</b>													
1999	112.4	112.5	112.6	112.8	113.5	113.2	113.2	113.6	114.0	114.0	114.2	114.2	113.4
2000	114.2	114.6	115.4	115.6	115.9	116.1	116.6	116.9	117.1	117.2	117.6	118.5	116.3
2001	117.7	118.3	118.3	118.7	119.8	120.9	120.4	120.5	121.4	120.6	119.8	119.7	119.7
2002	120.3	120.2	121.2	122.9	123.2	123.4	123.7	123.9	124.4	124.4	125.0	124.7	123.1
2003	124.8	125.4	125.9	125.3	125.7	125.6	125.7	126.1	126.3	125.9	126.4	126.1	125.8
2004	126.3	126.5	126.6	..	..	..	..	..	..	..	..	..	..
<b>EDMONTON, ALBERTA</b>													
1999	110.5	110.5	110.7	111.0	111.8	112.0	112.4	113.2	113.8	113.7	113.3	113.8	112.2
2000	113.3	113.3	114.4	114.5	115.1	115.6	116.6	116.8	117.4	117.8	118.0	118.0	115.9
2001	113.6	117.1	117.0	117.2	121.5	121.8	120.1	119.9	120.9	119.4	115.1	117.5	118.4
2002	118.4	119.1	118.2	119.9	120.4	121.2	121.5	122.1	123.3	125.6	126.0	126.8	121.9
2003	127.4	127.8	128.9	128.8	128.0	128.7	128.5	128.2	128.9	128.1	128.5	128.4	128.4
2004	128.0	127.9	128.3	..	..	..	..	..	..	..	..	..	..
<b>CALGARY, ALBERTA</b>													
1999	112.4	112.4	112.6	112.9	113.7	114.0	114.3	115.1	115.7	116.1	115.5	116.0	114.2
2000	115.6	115.5	116.7	116.8	117.7	118.2	119.3	119.4	120.4	120.1	120.7	120.8	118.4
2001	118.0	120.1	120.1	120.3	124.6	125.0	122.8	122.6	123.4	122.2	117.6	118.8	121.3
2002	121.1	121.8	123.3	125.4	125.9	126.3	126.0	125.6	127.8	128.2	129.2	129.0	125.8
2003	128.9	129.3	130.7	130.9	130.1	130.7	129.8	129.7	130.5	130.2	130.7	130.7	130.2
2004	130.9	131.0	131.4	..	..	..	..	..	..	..	..	..	..
<b>VANCOUVER, BRITISH COLUMBIA - COLOMBIE-BRITANNIQUE</b>													
1999	110.2	110.2	110.4	111.2	111.2	111.7	112.0	111.8	112.4	111.9	111.7	111.8	111.4
2000	111.6	111.8	112.8	112.9	113.3	113.8	114.9	114.9	115.1	115.1	115.2	115.0	113.9
2001	115.3	113.9	114.0	115.7	116.3	117.0	117.0	117.0	117.5	116.5	115.6	115.8	116.0
2002	116.3	116.6	117.4	118.4	119.0	119.0	119.2	119.3	119.6	119.6	119.7	119.5	118.6
2003	119.7	120.3	121.2	121.0	120.9	120.8	120.9	121.5	121.8	121.3	121.4	121.6	121.0
2004	121.3	121.8	122.2	..	..	..	..	..	..	..	..	..	..
<b>VICTORIA, BRITISH COLUMBIA - COLOMBIE-BRITANNIQUE</b>													
1999	109.9	110.0	110.2	110.9	111.0	111.4	111.9	111.8	112.0	111.7	111.4	111.5	111.1
2000	111.1	111.3	112.2	112.3	112.7	113.1	113.7	113.6	113.9	114.0	114.1	113.9	113.0
2001	113.8	111.3	112.4	114.2	114.8	115.4	115.4	115.2	115.7	115.2	114.4	114.3	114.3
2002	114.9	115.4	116.1	117.1	117.6	117.8	118.1	118.3	118.4	118.3	118.6	118.4	117.4
2003	118.7	119.2	120.1	119.9	119.9	119.7	120.1	120.5	120.8	120.4	120.5	120.7	120.0
2004	120.6	121.0	121.3	..	..	..	..	..	..	..	..	..	..

<sup>1</sup> The All-items index for Whitehorse and Yellowknife is available from Table - 7.

<sup>1</sup> L'indice d'ensemble pour Whitehorse et Yellowknife est disponible dans le tableau - 7.

TABLE - 10

Average Retail Prices for Gasoline and Fuel Oil,  
by Urban Centre - Cents per Litre, 2003-2004

TABLEAU - 10

Prix de détail moyens, essence et mazout,  
par centre urbain - cents par litre, 2003-2004

	St. John's, N.L.- T.-N.-L.	Charlottetown- Summerside, P.E.I.- Î.-P.-É.	Halifax, N.S.- N.-É.	Saint John, N.B.- N.-B.	Québec, Que.- Qc	Montréal, Que.- Qc	Ottawa, Ont.	Toronto, Ont.	Thunder Bay, Ont.	Winnipeg, Man.
<b>Regular Unleaded Gas at Full Service Stations</b>										
March-2003	92.1	85.0	88.6	89.9	87.2	86.7	79.9	79.7	84.2	76.9
April-2003	86.6	83.4	81.2	81.1	78.7	77.3	71.5	73.0	77.3	69.8
May-2003	83.2	75.3	74.4	74.6	72.4	73.4	68.2	67.1	74.4	64.2
June-2003	82.0	70.7	76.1	76.6	73.6	74.6	68.4	68.2	78.2	63.6
July-2003	82.3	70.6	79.5	78.0	75.9	76.3	69.8	68.2	76.9	67.4
August-2003	84.5	72.9	84.9	82.2	82.7	81.2	77.1	76.1	81.1	69.3
September-2003	91.1	78.2	84.6	85.1	80.4	79.2	74.2	74.6	83.8	73.6
October-2003	84.8	76.4	77.7	78.2	76.7	77.4	68.6	71.9	78.6	64.9
November-2003	83.9	72.7	74.9	77.1	72.0	74.6	66.6	69.5	75.2	63.6
December-2003	83.3	70.5	76.8	77.7	74.1	75.7	68.8	68.6	73.8	61.9
January-2004	84.6	70.5	80.9	80.2	78.9	79.1	72.5	74.8	74.7	66.9
February-2004	87.0	74.8	84.6	84.0	82.6	83.5	75.8	75.7	71.2	70.2
March-2004	90.6	78.5	87.2	86.5	85.4	84.5	76.1	73.7	80.5	72.3
<b>Premium Unleaded Gas at Full Service Stations</b>										
March-2003	98.4	90.2	95.5	96.6	93.9	93.9	89.8	90.4	94.2	85.8
April-2003	92.7	88.6	86.4	88.2	85.3	85.1	81.4	83.7	87.4	78.7
May-2003	89.2	80.3	81.7	81.6	79.1	81.2	78.2	77.1	84.3	73.3
June-2003	88.0	76.3	83.1	83.9	80.2	81.6	78.6	78.1	88.1	72.8
July-2003	88.3	75.8	86.0	85.2	82.6	83.5	79.5	78.3	87.1	77.0
August-2003	90.5	78.1	90.9	89.2	89.4	88.8	87.4	86.8	91.2	78.5
September-2003	97.1	83.5	90.3	91.8	86.7	86.7	84.1	85.3	93.9	82.1
October-2003	90.5	81.8	83.7	84.7	83.3	84.5	78.9	82.8	88.9	74.3
November-2003	89.9	77.9	81.1	83.6	78.7	81.8	77.1	80.3	85.4	72.6
December-2003	89.0	75.8	82.9	84.7	80.5	83.0	78.6	79.4	84.0	70.8
January-2004	90.4	75.8	87.3	87.6	85.5	87.0	83.1	85.4	84.4	77.0
February-2004	93.2	79.9	90.5	91.2	89.0	90.7	85.2	86.4	80.3	80.6
March-2004	96.3	83.8	93.1	93.6	91.7	91.6	86.1	84.4	90.5	82.5
<b>Regular Unleaded Gas at Self Service Stations</b>										
March-2003	89.4	82.9	85.8	87.3	86.7	84.8	77.3	76.8	81.5	75.8
April-2003	83.9	81.6	77.5	78.4	78.2	75.0	67.6	70.9	75.8	69.7
May-2003	80.4	73.5	71.2	72.3	71.5	70.9	65.5	64.2	72.5	63.7
June-2003	79.0	68.8	72.9	73.7	73.8	72.8	65.2	65.8	76.0	63.4
July-2003	79.3	68.8	76.4	75.1	75.2	74.4	68.3	65.8	75.0	67.2
August-2003	81.4	70.9	81.6	81.2	82.7	80.0	75.5	75.9	80.3	68.8
September-2003	87.9	76.4	80.9	82.7	79.9	76.8	71.4	73.2	82.3	72.6
October-2003	82.1	74.7	75.2	75.9	76.3	74.6	68.9	70.8	76.7	64.7
November-2003	80.9	70.8	72.7	74.3	71.7	72.4	64.6	68.3	73.3	62.1
December-2003	80.0	68.7	73.9	74.8	73.9	73.5	65.1	67.8	71.7	61.0
January-2004	81.7	68.7	77.9	78.7	77.8	78.6	69.4	72.8	74.4	63.5
February-2004	84.1	72.9	81.2	81.5	82.4	80.5	72.7	73.7	68.0	69.0
March-2004	87.8	76.8	84.7	83.5	85.5	82.1	73.8	71.2	80.1	68.6
<b>Premium Unleaded Gas at Self Service Stations</b>										
March-2003	95.2	88.0	92.4	94.6	93.2	90.2	87.6	86.8	91.0	86.0
April-2003	89.7	86.8	84.8	86.0	84.6	80.9	77.9	81.0	85.2	79.8
May-2003	86.4	78.7	78.2	79.7	77.8	77.1	75.8	74.0	82.1	74.0
June-2003	85.0	74.0	79.7	80.9	80.2	79.0	75.5	75.6	85.5	73.3
July-2003	85.3	74.0	82.7	82.5	82.1	80.8	78.6	75.9	84.6	77.4
August-2003	87.4	76.2	87.7	88.4	89.2	86.3	85.8	85.6	89.9	78.8
September-2003	93.9	81.6	86.7	90.0	86.4	83.0	81.8	83.5	91.9	82.8
October-2003	87.9	79.9	80.2	83.1	83.0	80.5	79.2	80.7	86.5	75.1
November-2003	86.9	76.1	78.6	81.2	78.2	78.7	74.7	78.6	82.9	72.5
December-2003	86.1	73.9	79.7	82.1	80.3	79.8	75.4	77.9	81.3	71.3
January-2004	87.8	73.9	84.0	85.7	84.5	84.9	79.7	82.8	83.7	74.1
February-2004	90.1	78.1	87.1	88.7	89.4	86.7	83.0	83.7	77.8	79.2
March-2004	93.8	81.9	90.8	90.5	91.8	88.2	84.1	81.3	89.8	78.7
<b>Household Heating Fuel</b>										
March-2003	64.7	68.2	79.2	80.4	78.5	76.0	78.0	76.0	70.5	69.2
April-2003	53.9	64.6	70.4	68.5	60.4	56.5	61.9	60.0	64.8	63.2
May-2003	53.3	51.6	57.8	60.5	53.2	50.0	55.2	55.4	54.8	60.0
June-2003	53.3	51.6	57.8	60.5	53.2	50.0	55.2	55.4	54.8	60.0
July-2003	53.3	51.6	57.8	60.5	53.2	50.0	55.2	55.4	54.8	60.0
August-2003	53.3	51.6	57.8	60.5	53.2	50.0	55.2	55.4	54.8	60.0
September-2003	53.0	49.0	54.7	55.1	50.5	47.7	49.8	51.0	53.9	61.7
October-2003	48.5	46.9	54.7	54.4	48.6	45.9	47.7	51.3	51.7	57.8
November-2003	51.5	48.2	54.7	54.7	50.1	47.3	48.4	51.6	53.1	57.5
December-2003	52.6	48.2	58.3	58.5	50.5	49.1	51.6	53.1	54.1	59.0
January-2004	54.2	50.7	62.6	63.1	58.2	56.5	58.4	58.9	59.4	60.3
February-2004	56.7	53.3	63.7	65.1	60.5	59.2	62.0	60.9	60.1	60.8
March-2004	59.1	53.3	62.6	63.1	60.5	58.3	61.6	62.2	59.9	62.2

TABLE - 10

Average Retail Prices for Gasoline and Fuel Oil,  
by Urban Centre - Cents per Litre, 2003-2004

TABLEAU - 10

Prix de détail moyens, essence et mazout,  
par centre urbain - cents par litre, 2003-2004

Regina, Sask.	Saskatoon, Sask.	Edmonton, Alta - Alb.	Calgary, Alta - Alb.	Vancouver, B.C. - C.-B.	Victoria, B.C. - C.-B.	Whitehorse, Yukon	Yellowknife, N.W.T. - T. N.-O.	
<b>Essence régulière sans plomb aux stations avec service complet</b>								
85.4	82.2	75.9	72.4	90.6	91.0	91.1	99.2	Mars-2003
72.9	77.0	69.0	68.0	81.2	84.8	87.4	97.5	Avril-2003
69.0	73.3	65.8	64.5	75.2	81.1	82.4	90.8	Mai-2003
74.0	72.6	67.2	65.4	76.2	81.0	84.0	89.9	Juin-2003
76.0	75.1	68.0	65.5	75.4	81.3	87.5	89.9	Juillet-2003
81.2	80.9	72.2	72.0	86.6	86.4	88.4	90.2	Août-2003
82.0	80.9	73.2	74.0	83.8	86.3	91.4	91.4	Septembre-2003
76.4	75.0	66.7	65.3	73.4	78.7	82.6	90.4	Octobre-2003
71.5	70.0	63.5	61.2	75.2	78.2	80.1	90.4	Novembre-2003
70.5	66.4	61.1	59.3	73.9	75.7	76.0	90.4	Décembre-2003
74.1	72.7	66.1	65.7	75.4	78.9	78.2	90.7	Janvier-2004
77.0	76.8	69.7	66.2	81.0	81.2	87.4	90.9	Février-2004
77.7	79.2	73.2	72.7	84.4	86.2	89.5	93.2	Mars-2004
<b>Essence super sans plomb aux stations avec service complet</b>								
94.9	92.2	85.9	82.5	101.1	101.6	101.8	104.4	Mars-2003
82.5	87.1	78.6	78.2	91.8	95.3	99.3	103.2	Avril-2003
77.6	83.4	75.9	74.7	86.0	91.5	93.4	96.0	Mai-2003
83.3	82.7	77.0	75.6	86.8	91.4	93.0	94.9	Juin-2003
85.7	85.2	78.0	75.9	86.3	91.8	96.0	94.9	Juillet-2003
91.2	91.0	82.4	82.2	97.6	96.6	97.3	95.2	Août-2003
91.0	91.0	83.2	84.2	94.5	96.9	99.2	96.2	Septembre-2003
85.9	85.1	76.4	75.7	83.9	89.9	93.3	95.4	Octobre-2003
81.1	80.1	73.9	72.3	86.4	89.2	91.4	95.4	Novembre-2003
80.1	76.5	71.0	69.4	84.7	86.5	87.3	95.4	Décembre-2003
83.4	82.7	76.2	75.5	86.1	89.3	89.1	95.7	Janvier-2004
86.4	86.9	79.8	76.4	91.8	91.7	95.9	95.9	Février-2004
87.1	89.3	83.4	82.9	95.1	96.9	97.9	98.3	Mars-2004
<b>Essence régulière sans plomb aux stations libre service</b>								
83.6	82.5	74.9	71.6	87.7	90.0	87.7	98.9	Mars-2003
71.3	76.7	67.6	66.8	79.1	83.5	85.3	97.5	Avril-2003
70.4	73.3	64.6	63.6	72.5	79.9	77.4	92.0	Mai-2003
72.1	73.3	65.0	64.9	74.1	79.9	82.4	89.9	Juin-2003
74.7	74.4	65.7	64.1	73.4	79.9	84.8	89.9	Juillet-2003
80.7	80.9	71.7	69.9	84.1	86.2	86.3	89.9	Août-2003
81.4	81.6	72.0	72.7	81.1	84.9	89.8	91.7	Septembre-2003
75.2	75.5	65.1	64.2	70.5	77.7	79.5	89.9	Octobre-2003
70.7	70.1	61.8	61.2	73.1	76.9	78.4	89.9	Novembre-2003
69.3	66.9	60.4	58.1	72.0	74.5	75.4	89.9	Décembre-2003
73.4	70.2	64.6	65.9	72.9	77.1	77.8	89.9	Janvier-2004
76.0	77.2	68.3	64.9	79.0	79.9	86.9	89.9	Février-2004
79.4	78.9	72.2	71.7	81.0	84.9	89.0	91.8	Mars-2004
<b>Essence super sans plomb aux stations libre service</b>								
93.6	92.6	84.6	81.4	98.9	101.2	96.4	107.0	Mars-2003
81.7	86.5	77.7	76.9	90.2	94.8	93.9	105.2	Avril-2003
80.7	83.6	74.6	73.2	83.7	90.9	88.2	99.8	Mai-2003
82.2	83.8	75.2	74.3	85.3	90.8	89.3	98.0	Juin-2003
84.9	84.6	76.2	73.9	84.5	90.8	90.9	98.0	Juillet-2003
91.2	91.1	81.0	80.4	95.3	97.2	92.2	98.0	Août-2003
91.7	91.7	82.5	82.8	92.4	95.9	94.9	100.0	Septembre-2003
85.6	85.7	75.3	74.3	81.7	88.7	86.7	98.0	Octobre-2003
81.1	80.2	72.1	71.1	84.4	88.0	84.9	98.0	Novembre-2003
80.2	76.7	70.7	68.2	83.1	85.8	83.2	98.0	Décembre-2003
84.1	80.4	74.8	75.7	84.1	88.2	85.0	97.9	Janvier-2004
86.7	86.9	78.6	74.9	90.2	91.0	92.7	98.5	Février-2004
89.8	89.1	82.4	81.6	92.2	96.0	95.4	100.4	Mars-2004
<b>Mazout de chauffage domestique</b>								
68.0	68.0	.	.	74.6	74.6	78.4	68.9	Mars-2003
60.2	65.0	.	.	62.4	70.5	67.6	62.7	Avril-2003
51.6	57.0	.	.	55.6	63.3	62.4	55.7	Mai-2003
51.6	57.0	.	.	55.6	63.3	62.4	55.7	Juin-2003
51.6	57.0	.	.	55.6	63.3	62.4	55.7	Juillet-2003
51.6	57.0	.	.	55.6	63.3	62.4	55.7	Août-2003
55.1	58.2	.	.	58.2	62.2	62.4	52.7	Septembre-2003
53.7	57.2	.	.	54.5	57.3	61.1	49.0	Octobre-2003
51.9	57.0	.	.	55.4	57.3	60.7	51.8	Novembre-2003
53.3	59.0	.	.	58.1	59.8	62.2	54.0	Décembre-2003
57.2	59.7	.	.	60.5	62.7	64.2	55.0	Janvier-2004
58.4	60.8	.	.	62.0	64.1	64.3	56.3	Février-2004
61.0	62.4	.	.	66.5	69.4	69.2	58.4	Mars-2004

**TABLE - 11**  
Average Retail Prices, monthly, Canada

**TABLEAU - 11**  
Prix de détail moyens, mensuels, Canada

		January 2004	February 2004	March 2004	
		Janvier 2004	Février 2004	Mars 2004	
1	Round steak – Bifteck de ronde	1 kg	11.75	12.48	12.04
2	Sirloin steak – Bifteck de surlonge	1 kg	14.11	13.37	13.80
3	Prime rib roast – Rôti de côtes de choix	1 kg	18.42	17.35	17.33
4	Blade roast – Rôti de palette	1 kg	8.31	8.35	8.35
5	Stewing beef – Boeuf à ragoût	1 kg	8.73	8.76	8.95
6	Ground beef, regular – Boeuf haché régulier	1 kg	5.08	5.14	5.21
7	Pork chops – Côtelettes de porc	1 kg	9.28	9.50	9.55
8	Butt roast – Rôti de soc	1 kg	... <sup>1</sup>	... <sup>1</sup>	... <sup>1</sup>
9	Chicken – Poulet	1 kg	5.12	5.13	5.05
10	Bacon	500 g	4.33	4.40	4.45
11	Wieners – Saucisses fumées	450 g	2.44	2.49	2.43
12	Canned sockeye salmon – Saumon sockeye en conserve	213 g	3.36	3.39	3.34
13	Homogenized milk – Lait homogénéisé	1 l	1.67	1.70	1.71
14	Partly skimmed milk – Lait partiellement écrémé	1 l	1.61	1.65	1.66
15	Butter – Beurre	454 g	3.56	3.61	3.64
16	Processed cheese food slices – Préparation de fromage fondu en tranches	250 g	2.52	2.54	2.55
17	Evaporated milk – Lait évaporé	385 ml	1.21	1.22	1.22
18	Eggs – Oeufs	1 dz	2.18	2.17	2.18
19	Bread – Pain	675 g	1.63	1.61	1.63
20	Soda crackers – Biscuits soda	450 g	1.94	1.98	2.04
21	Macaroni	500 g	1.00	0.98	0.98
22	Flour – Farine	2.5 kg	3.57	3.55	3.52
23	Corn flakes – Flocons de maïs	675 g	3.33	3.62	3.60
24	Apples – Pommes	1 kg	2.96	2.91	3.02
25	Bananas – Bananes	1 kg	1.24	1.24	1.15
26	Grapefruits – Pamplemousses	1 kg	1.71	1.71	1.70
27	Oranges	1 kg	2.18	2.14	2.07
28	Apple juice, canned – Jus de pommes en conserve	1.36 l	1.58	1.59	1.59
29	Orange juice, tetra-brick – Jus d'orange tetra-brick	1 l	3.13	3.03	3.07
30	Cabbage – Choux	1 kg	... <sup>1</sup>	... <sup>1</sup>	... <sup>1</sup>
31	Carrots – Carottes	1 kg	1.28	1.38	1.41
32	Celery – Céleri	1 kg	2.06	2.06	2.16
33	Mushrooms – Champignons	1 kg	6.62	6.67	6.69
34	Onions – Oignons	1 kg	1.17	1.24	1.24
35	Potatoes – Pommes de terre	4.54 kg	3.29	3.23	3.21
36	French fried potatoes, frozen – Pommes de terre frites congelées	1 kg	1.94	1.93	1.89
37	Baked beans, canned – Fèves au lard en conserve	398 ml	0.81	0.82	0.79
38	Tomatoes, canned – Tomates en conserve	796 ml	1.21	1.19	1.20
39	Tomato juice, canned – Jus de tomate en conserve	1.36 l	1.50	1.49	1.49
40	Ketchup	1 l	2.56	2.50	2.51
41	Sugar, white – Sucre blanc	2 kg	2.41	2.36	2.34
42	Coffee, roasted – Café torréfié	300 g	3.10	3.06	3.09
43	Coffee, instant – Café instantané	200 g	4.40	4.46	4.43
44	Tea (bags) – Thé (sachets)	72	3.40	3.37	3.41
45	Cooking or salad oil – Huile à frire ou à salade	1 l	3.30	3.31	3.30
46	Soup, canned – Soupe en conserve	284 ml	0.77	0.76	0.77
47	Baby food – Nourriture pour bébés	128 ml	0.58	0.57	0.58
48	Peanut butter – Beurre d'arachide	500 g	2.61	2.63	2.62
49	Fruit flavoured crystals – Cristaux à saveur de fruit	2.25 l	1.22	1.22	1.24
50	Soft drinks, cola type – Boissons gazeuses cola	2 l	1.36	1.34	1.31
51	Soft drinks, lemon type – Boissons gazeuses citron-lime	2 l	1.37	1.38	1.37
52	Paper towels (rolls) – Essuie-tout en papier (rouleaux)	2	1.95	1.98	1.95
53	Facial tissue – Papier-mouchoirs	200	1.69	1.68	1.67
54	Bathroom tissue (rolls) – Papier hygiénique (rouleaux)	4	1.96	1.97	1.95
55	Shampoo – Shampoing	300 ml	3.03	3.10	3.09
56	Deodorant – Désodorisant	60 g	3.09	3.13	3.18
57	Tooth paste – Pâte dentifrice	100 ml	1.33	1.31	1.31
58	Cigarettes	200	68.22	68.67	68.75

<sup>1</sup> Series terminated as of May 2001.

<sup>1</sup> Cette série se termine en mai 2001.

**Note:** For explanatory notes and details, see Appendix 1.

**Nota:** Pour de plus amples renseignements et détails, consultez l'appendice 1.

## Appendix 1

### Average retail prices

#### Average retail prices for food, household supplies, personal care items and cigarettes

Table 11 shows, for the current month and the two previous months, average prices for selected food, household supply and personal care items and for cigarettes.

Prices for these items are collected as part of the regular monthly CPI survey. Prices for the selected food, household supply and personal care items are observed in food supermarkets, while prices for cigarettes are collected in supermarkets, department stores, drug stores and tobacco shops. Average prices for each commodity are calculated as a weighted average of the average prices in the observed urban centres using the population of these urban centres as weights.

The commodities which are priced can vary in quality between outlets or between urban centres. This is the reason why average prices are not published for each of those urban centres. Brands and outlets can also vary from month to month. Therefore, average prices may not necessarily be fully comparable from one month to another and should not be used as an appropriate measure of pure price change through time. A matched commodity and outlet sample is used for the CPI to determine the pure price movement of commodities through time.

## Appendice 1

### Prix de détail moyens

#### Prix de détail moyens pour les aliments, les produits d'entretien ménager, les produits de soins personnels et les cigarettes

Le tableau 11 présente, pour le mois courant et les deux mois précédents, des prix moyens pour certains produits alimentaires, d'entretien ménager et de soins personnels ainsi que pour les cigarettes.

Les données sur les prix utilisées dans le calcul sont celles qui ont été recueillies dans le cadre de l'enquête mensuelle régulière de l'IPC. Les prix des aliments et des produits d'entretien ménager et de soins personnels ont été relevés dans des supermarchés alimentaires, alors que les prix des cigarettes ont été observés dans des supermarchés, dans des magasins à rayons, dans des pharmacies et dans des débits de tabac. Les prix moyens pour chaque produit sont obtenus en effectuant une moyenne pondérée des prix moyens de chaque centre urbain observé en utilisant la population de ces centres urbains comme pondération.

Les produits dont on relève les prix peuvent varier en qualité d'un point de vente ou d'un centre urbain à l'autre. C'est la raison pour laquelle les prix moyens ne sont pas publiés pour chacune des centres urbains. Les marques sélectionnées ainsi que les points de vente peuvent aussi varier d'un mois à l'autre. Les prix moyens ne sont donc pas nécessairement entièrement comparables d'un mois à l'autre et ne devraient pas être considérés comme une mesure appropriée des mouvements de prix purs à travers le temps. L'IPC utilise un échantillon apparié de produits et de points de vente pour calculer le mouvement de prix pur des produits dans le temps.

TABLE - 12

**Inter-city Indexes of Retail Price Differentials,  
as of October 2002, for Selected Groups of Consumer  
Goods and Services, Combined City Average=100<sup>1</sup>**

TABLEAU - 12

**Indices comparatifs des prix de détail entre les villes,  
octobre 2002, pour certains groupes de biens et services  
à la consommation, moyenne des villes combinées=100<sup>1</sup>**

	Canada CPI weights <sup>2</sup>	St. John's (N.L.)	Charlottetown- Summerside (P.E.I.)	Halifax (N.S.)	Saint John (N.-B.)	Montréal (Que.)
	Pondérations de l'IPC du Canada <sup>2</sup>	St. John's (T.-N.-L.)	Charlottetown- Summerside (Î.-P.-É.)	Halifax (N.-É.)	Saint John (N.-B.)	Montréal (Qc)
<b>No. Selected components and sub-groups</b>						
1 <b>All-items</b>	<b>100.0</b>	<b>97</b>	<b>94</b>	<b>100</b>	<b>94</b>	<b>95</b>
2 <b>Food</b>	<b>17.9</b>	<b>107</b>	<b>102</b>	<b>101</b>	<b>101</b>	<b>97</b>
3 Food purchased from stores		108	104	103	104	99
4 Meat, poultry and fish		100	102	102	103	99
5 Dairy products and eggs		108	97	102	100	99
6 Bakery and other cereal products		111	109	107	108	103
7 Fruit and vegetables		116	103	105	106	98
8 Other food purchased from stores <sup>3</sup>		108	108	98	101	97
9 Food purchased from restaurants		104	99	98	95	94
10 <b>Shelter</b>	<b>26.8</b>	<b>82</b>	<b>80</b>	<b>89</b>	<b>78</b>	<b>88</b>
11 Rented accommodation		73	70	81	70	79
12 Owned accommodation		79	76	86	75	86
13 Water, fuel and electricity		105	109	116	102	109
14 <b>Household operations and furnishings</b>	<b>10.8</b>	<b>102</b>	<b>101</b>	<b>105</b>	<b>100</b>	<b>96</b>
15 Household operations		102	100	108	99	94
16 Household furnishings		101	103	101	101	101
17 <b>Clothing and footwear</b>	<b>6.2</b>	<b>102</b>	<b>95</b>	<b>101</b>	<b>101</b>	<b>100</b>
18 <b>Transportation</b>	<b>19.0</b>	<b>105</b>	<b>94</b>	<b>100</b>	<b>100</b>	<b>99</b>
19 Private transportation		105	94	100	96	99
20 Purchase of automotive vehicles		101	103	101	100	100
21 Gasoline		111	99	107	105	105
22 Other private transportation		105	81	93	86	93
23 Public transportation		100	98	105	120	100
24 <b>Health and personal care</b>	<b>4.6</b>	<b>98</b>	<b>98</b>	<b>99</b>	<b>98</b>	<b>103</b>
25 Health care		99	102	102	99	102
26 Personal care supplies and equipment		101	113	101	106	96
27 Personal care services		89	68	89	85	115
28 <b>Recreation, education and reading</b>	<b>11.2</b>	<b>98</b>	<b>105</b>	<b>113</b>	<b>105</b>	<b>92</b>
29 <b>Alcoholic beverages and tobacco products</b>	<b>3.5</b>	<b>112</b>	<b>104</b>	<b>106</b>	<b>104</b>	<b>99</b>
30 Alcoholic beverages		105	102	105	96	102
31 Tobacco products and smokers' supplies		117	106	107	109	96

<sup>1</sup> For explanatory notes, see Appendix 2.

<sup>2,3</sup> See footnotes section at end of Appendix 2.

TABLE - 12

Inter-city Indexes of Retail Price Differentials,  
as of October 2002, for Selected Groups of Consumer  
Goods and Services, Combined City Average=100<sup>1</sup>

TABLEAU - 12

Indices comparatifs des prix de détail entre les villes,  
octobre 2002, pour certains groupes de biens et services  
à la consommation, moyenne des villes combinées=100<sup>1</sup>

Ottawa (Ont.)	Toronto (Ont.)	Winnipeg (Man.)	Regina (Sask.)	Edmonton (Alta)	Vancouver (B.C.)		
				Edmonton (Alb.)	Vancouver (C.-B.)		
						<b>No.</b>	<b>Composantes et sous-groupes choisis</b>
<b>105</b>	<b>110</b>	<b>91</b>	<b>92</b>	<b>95</b>	<b>105</b>	<b>1</b>	<b>Ensemble</b>
<b>102</b>	<b>100</b>	<b>99</b>	<b>96</b>	<b>102</b>	<b>106</b>	<b>2</b>	<b>Aliments</b>
104	100	99	99	100	104	3	Aliments achetés au magasin
103	101	95	100	102	106	4	Viande, volaille et poisson
108	102	95	92	93	101	5	Produits laitiers et oeufs
99	95	103	99	102	108	6	Produits de boulangerie et autres produits céréaliers
106	99	101	100	104	103	7	Fruits et légumes
103	101	103	102	99	103	8	Autres aliments achetés au magasin <sup>3</sup>
98	101	99	91	105	110	9	Aliments achetés au restaurant
<b>111</b>	<b>125</b>	<b>78</b>	<b>78</b>	<b>84</b>	<b>105</b>	<b>10</b>	<b>Logement</b>
111	131	75	70	79	108	11	Logement en location
109	124	79	74	82	106	12	Logement en propriété
121	116	81	109	102	99	13	Eau, combustible et électricité
<b>111</b>	<b>110</b>	<b>100</b>	<b>98</b>	<b>99</b>	<b>106</b>	<b>14</b>	<b>Dépenses et équipement du ménage</b>
117	115	101	98	102	109	15	Dépenses du ménage
101	101	100	99	94	100	16	Équipement du ménage
<b>101</b>	<b>101</b>	<b>100</b>	<b>99</b>	<b>96</b>	<b>100</b>	<b>17</b>	<b>Habillement et chaussures</b>
<b>97</b>	<b>105</b>	<b>92</b>	<b>100</b>	<b>94</b>	<b>106</b>	<b>18</b>	<b>Transports</b>
94	105	90	100	94	107	19	Transport privé
101	101	99	98	94	100	20	Achat de véhicules automobiles
98	97	85	104	95	108	21	Essence
84	114	84	100	94	114	22	Autres transports privés
116	107	104	96	93	100	23	Transport public
<b>104</b>	<b>101</b>	<b>97</b>	<b>88</b>	<b>104</b>	<b>97</b>	<b>24</b>	<b>Santé et soins personnels</b>
109	100	93	91	103	97	25	Soins de santé
105	104	100	97	102	98	26	Articles et accessoires de soins personnels
93	96	100	69	108	94	27	Services de soins personnels
<b>107</b>	<b>108</b>	<b>92</b>	<b>96</b>	<b>100</b>	<b>100</b>	<b>28</b>	<b>Loisirs, formation et lecture</b>
<b>97</b>	<b>95</b>	<b>106</b>	<b>113</b>	<b>111</b>	<b>112</b>	<b>29</b>	<b>Boissons alcoolisées et produits du tabac</b>
100	103	84	94	98	104	30	Boissons alcoolisées
94	89	122	126	121	119	31	Produits du tabac et articles pour fumeurs

<sup>1</sup> Pour de plus amples renseignements, voir l'appendice 2.

<sup>2,3</sup> Voir notes à la fin de l'appendice 2.



## Appendix 2

### Inter-city indexes of retail price differentials

Table 12 shows consumer price differentials prevailing amongst 11 Canadian cities situated in all 10 provinces for a selection of commodities and services at the specified point in time.

Price data for the current inter-city retail price comparison was drawn to a large extent from the extensive volume of price information collected for the production of the Consumer Price Index (CPI) for October 2002.

Reliable inter-city price comparisons require that the sampled commodities be identical in different locations. This ensures that variations in index levels between cities, are due to price differences and not to differences in product attributes. In order to optimize comparability, price comparisons were initially made by pairing cities that are geographically close. This resulted in the following pairings:

St. John's	-	Halifax
Charlottetown-Summerside	-	Halifax
Saint John	-	Halifax
Ottawa	-	Halifax
Toronto	-	Montréal
Ottawa	-	Toronto
Toronto	-	Winnipeg
Regina	-	Winnipeg
Edmonton	-	Winnipeg
Edmonton	-	Vancouver

Within each city pair, price quotations were matched at the item level on the basis of identical detailed descriptions, including brand names whenever possible and also with some regard for comparability of retail outlets and merchandising practices.

Price level comparisons can be extended to include any pair of cities using a chaining procedure.

The weights used for aggregating the various components of the city indexes to obtain the All-items index are based on the expenditure proportions of the consumers living in the 11 cities overall. The weights are currently based on 1996 consumer expenditure data and price updated to October 2002. The base, for which the index is equal to 100, is also the combined city average. Therefore, an index value of 102 means that prices in that city are 2 percent higher than the combined city average.

It should be noted, especially in periods when prices are highly volatile, that the timing of price comparison and the relative rate of price change occurring in each location could significantly affect city-to-city retail price relationships. Furthermore, since the retail prices used in this study are final prices faced by consumers, they include applicable sales and excise taxes. Therefore, provincial sales tax rates in effect in the various cities at the time of price comparison, as well as differences in the rate of incidence of such taxes, can be of importance in explaining inter-city price differentials for items or groups of items that are subject to such taxes.

Shelter, as an expenditure category, was absent from the Inter-city index program prior to 1999 because of methodological and conceptual issues associated with its measurement. For many products, adjusting for quality differences to ensure comparability across areas is relatively straightforward and can be done using

## Appendice 2

### Indices comparatifs des prix de détail entre les villes

Le tableau 12 présente les différences de prix à la consommation de 11 villes du Canada, situées dans les 10 provinces, pour un nombre choisi de biens et de services, pour une période de temps spécifiée.

Les données de cette étude comparative de prix de détail proviennent en grande partie des relevés de prix utilisés pour la production de l'Indice des prix à la consommation (IPC) d'octobre 2002.

Des comparaisons de prix valables entre les villes exigent que les produits échantillonnés soient identiques dans les différents endroits. Cette procédure permet de s'assurer que les variations des niveaux d'indice entre villes sont causées par des écarts de prix et non par des différences dans les caractéristiques des biens ou services. Afin d'optimiser la degré de comparaison, les prix ont d'abord été comparés en couplant des villes qui sont proches géographiquement. Voici les paires de villes qui en résultent :

St. John's	-	Halifax
Charlottetown-Summerside	-	Halifax
Saint John	-	Halifax
Ottawa	-	Halifax
Toronto	-	Montréal
Ottawa	-	Toronto
Toronto	-	Winnipeg
Regina	-	Winnipeg
Edmonton	-	Winnipeg
Edmonton	-	Vancouver

À l'intérieur de chaque paire de villes, les prix ont été couplés au niveau de l'article en s'assurant qu'ils correspondent à des descriptions détaillées identiques, y compris les marques, lorsque c'était possible et aussi en tenant compte de la similitude des points de vente au détail et des méthodes de vente.

Les comparaisons des niveaux de prix peuvent être étendues pour inclure d'autres paires de villes en utilisant une procédure de couplage.

Les pondérations utilisées pour agréger les diverses composantes des indices de villes pour obtenir l'indice d'ensemble sont basées sur les proportions des dépenses des consommateurs vivant dans l'ensemble des 11 villes. Ces pondérations correspondent présentement aux données de 1996 sur les dépenses des consommateurs et elles sont mises à jour pour refléter les variations de prix jusqu'en octobre 2002. La base pour laquelle l'indice est égal à 100 correspond aussi à la moyenne des villes combinées. Un indice ayant une valeur de 102 signifie donc que les prix dans cette ville sont plus élevés de 2 pour cent à la moyenne des villes combinées.

Il convient de noter, surtout dans une période de fluctuation des prix, que les relations entre les prix de détail d'une ville à l'autre peuvent varier de façon significative selon la période de relevé des prix et le taux relatif de variation des prix à chaque endroit. De plus, puisque les prix de détail utilisés pour cette étude sont ceux que les consommateurs doivent payer, les taxes de vente et d'accise y sont incluses. Donc, les taux des taxes de vente provinciale en vigueur dans les diverses villes au moment de la comparaison, de même que la différence dans le taux ou l'incidence de ces taxes, peuvent être importants pour expliquer les différences de prix entre les villes, des articles ou groupes d'articles taxables.

Le logement, en tant que catégorie de dépenses, ne figurait pas dans l'Indice comparatif des prix de détail entre les villes avant 1999 à cause des difficultés méthodologiques et conceptuelles associées à sa mesure. Pour beaucoup de biens et services, il est assez simple d'ajuster pour les variations de qualité de façon à permettre une comparaison entre

traditional quality adjustment techniques. In the case of shelter however, its very diverse nature means that comparable matches across cities are difficult to make. Hedonic regression methods were used to adjust for quality differences among cities and produce more reliable inter-city comparisons of rental prices.

A rental equivalence approach is used to construct the inter-city price indexes for shelter services consumed by homeowners. Such an approach uses market rents as an approximation of the cost of shelter services faced by homeowners. This approach may not be suitable for the needs of all users. For instance, since the rental equivalence approach does not represent an out-of-pocket expenditure, the indexes should not be used for measuring differences in the purchasing power of homeowners across cities. Furthermore, since the observed rents used in this index are those faced by existing renters and since the industry is regulated, they may not be indicative of rental prices faced by new renters.

#### Footnotes for Table 12

(2) The weights shown are rounded 1996 basket weights at December 1997 prices for Canada. They are provided for illustration only; the weights actually used are combined city weights with adjustments for price change since October 2002.

(3) Includes the following sub-groups: sugar and syrups, confectionery items, margarine, other edible fat and oil items, coffee, tea, condiments, spices and vinegar, soup, infant and junior foods, pre-cooked frozen food preparations, non-alcoholic beverages and all other food preparations.

régions. Ceci peut être fait en utilisant des techniques d'ajustement de qualité traditionnelles. Cependant, dans le cas du logement, sa nature très diversifiée rend les comparaisons d'une ville à l'autre problématiques. Des régressions hédoniques sont utilisées pour évaluer les écarts de qualité entre les villes et pour produire des comparaisons inter villes des loyers plus fiables.

La méthode de l'équivalence locative est utilisée pour construire les indices de prix comparatifs entre villes pour les services de logement consommés par les propriétaires. Cette méthode utilise le marché de la location pour obtenir une approximation des coûts des services de logement auxquels font face les propriétaires. Cette méthode peut ne pas être appropriée aux besoins de tous les utilisateurs. Par exemple, puisque la méthode d'équivalence locative ne représente pas des débours, les indices ne devraient pas être utilisés pour mesurer les différences de pouvoir d'achat des propriétaires entre les villes. De plus, puisque les loyers utilisés dans cet indice sont ceux de locataires existants et que l'industrie est réglementée, ils peuvent ne pas être représentatifs des prix subis par les nouveaux locataires.

#### Notes pour le tableau 12

(2) Les pondérations indiquées sont les pondérations arrondies pour le panier de 1996 aux prix de décembre 1997 pour le Canada. Elles ne sont fournies qu'à titre d'exemple; les pondérations utilisées en fait sont les pondérations combinées des villes rajustées en fonction des variations des prix observées depuis octobre 2002.

(3) Comprend les sous-groupes suivants: sucre et sirop, confiseries, margarine, autres huiles et matières grasses comestibles, café, thé, condiments, épices et vinaigres, soupe, aliments pour bébés et enfants, préparations alimentaires précuites et congelées, boissons non alcoolisées et toutes autres préparations alimentaires.

## THE CONSUMER PRICE INDEX TECHNICAL NOTES

### Definition

The Consumer Price Index (CPI) is an indicator of the changes in consumer prices experienced by the target population. The CPI measures price change by comparing, through time, the cost of a fixed basket of commodities. This basket is based on the expenditures of the target population in a certain reference period, currently 2001. Since the basket contains commodities of unchanging or equivalent quantity and quality, the index reflects only pure price movements.

Separate CPI's are published for Canada, the ten provinces, Whitehorse, Yellowknife and Iqaluit. Some CPI information is also available for an additional sixteen urban centres. Since the CPI is a measure of price change from one time period to another, it cannot be used to indicate differences in price levels between provinces or urban centres.

### Population Coverage

The population targeted by the Consumer Price Index consists of families and individuals living in urban and rural private households. For practical reasons, residents of the Territories outside Whitehorse, Yellowknife and Iqaluit are not represented by the index. Previous to January 1995, the target population consisted of private households in Canadian urban centres with a population of 30,000 or more.

### Time Reference

The CPI compares, in percentage terms, prices in any given time period to prices in the official base period which, at present, is 1992=100. The official time base was changed from 1986=100 to 1992=100 starting with the CPI for January 1998. The change is strictly an arithmetic conversion which alters the index levels but leaves the percentage changes between any two periods intact, except for differences in rounding.

### Percent Versus Index Point Changes

The movements of the indexes from one month to another are expressed as percent changes rather than changes in index points. Index point changes are affected by the level of the index which, in turn, depends on the time base of the particular index. The percentage change between any two time periods can be readily calculated by dividing the index point difference between the two time periods by the index for the earlier period and multiplying the result by one hundred.

### Price Coverage

The prices used in the CPI calculation are final prices, inclusive of excise and other indirect taxes paid by consumers. In particular, they include the Goods and Services Tax (GST), as well as provincial retail sales taxes wherever applicable. In regions where the GST and provincial retail sales taxes have been combined, the Harmonized Sales Tax (HST) is included. It follows that the CPI can change as a result of modifications to any of these taxes.

## L'INDICE DES PRIX À LA CONSOMMATION NOTES TECHNIQUES

### Définition

L'indice des prix à la consommation (IPC) est un indicateur des variations des prix à la consommation payés par la population cible. L'IPC mesure la variation des prix en comparant, dans le temps, le coût d'un panier fixe de biens et de services. Ce panier est basé sur les dépenses de la population cible au cours d'une période de référence qui est actuellement 2001. Comme ce panier comprend des biens et des services dont la quantité et la qualité ne changent pas ou sont équivalentes, l'indice ne retrace que les mouvements de prix purs.

On publie des IPC distincts pour le Canada, les provinces, Whitehorse, Yellowknife et Iqaluit. Certains renseignements de l'IPC sont aussi publiés pour seize autres centres urbains. Comme l'IPC est une mesure de la variation de prix entre deux périodes, il ne peut servir à relever les différences de niveau des prix entre les provinces ou les centres urbains.

### Champ d'observation de la population

La population couverte par l'indice des prix à la consommation comprend les familles et les personnes vivant dans des ménages privés urbains et ruraux. Pour des raisons pratiques, les résidents des Territoires à l'extérieur de Whitehorse, de Yellowknife et d'Iqaluit ne sont pas représentés. Avant janvier 1995, la population cible comprenait les ménages privés vivant dans les centres urbains du Canada dont la population était de 30 000 habitants ou plus.

### Période de base

L'IPC compare, en pourcentage, les prix au cours d'une période donnée à ceux de la période de base officielle, qui est actuellement 1992 = 100. On a changé la période de base de 1986 = 100 à 1992 = 100 à compter de l'IPC du mois de janvier 1998. Ce changement est uniquement une conversion arithmétique qui modifie le niveau des indices, mais laisse les variations en pourcentage entre deux périodes intactes, à l'exception des différences dues à l'arrondissement.

### Changements en pourcentage versus changements en points d'indice

Les fluctuations des indices d'un mois à l'autre sont exprimées en pourcentage, plutôt qu'en point d'indice. Les variations en point d'indice sont en fonction du niveau de l'indice qui, à son tour, dépend de la période de base de l'indice en question. Par contre, il est facile de calculer la variation en pourcentage entre deux périodes en divisant la différence en point d'indice entre ces deux périodes par l'indice de la période antérieure, et en multipliant ensuite ce résultat par cent.

### Champ d'observation des prix

Les prix qui entrent dans le calcul de l'IPC sont les prix finaux, ce qui comprend les taxes d'accise et les autres impôts indirects que les consommateurs paient. En particulier, les prix comprennent la taxe sur les produits et les services (TPS), ainsi que les taxes de vente au détail provinciales, au besoin. Dans les régions où la TPS et la taxe provinciale de vente au détail ont été combinées, la taxe de vente harmonisée (TVH) est incluse. L'IPC peut donc varier à cause des modifications apportées à ces taxes.

The selection of commodities and the outlets from which prices are collected is judgmental, other than for rents and traveler accommodation. The number of prices required for a given commodity depends on the importance and the nature of the commodity. The samples are designed to represent volume selling commodities and outlets. The principal objective of the sample design is to ensure an informative, reliable and impartial picture of consumer inflation at the national and provincial levels.

Price collection for a given month's index is carried out during the first three weeks of the month. Although prices for most CPI commodities are collected monthly, prices for commodities having less frequent price changes (e.g. property taxes and electricity rates) are collected at intervals longer than one month. Special pricings are carried out where there is evidence that significant price changes have occurred between scheduled pricing periods.

## Weights and Linking

The CPI maintains fixed quantitative proportions (weights) between commodities during the life of a given basket. The baskets are updated periodically to take into account changes in consumer expenditure patterns. In January 2003, the basket reflecting the 2001 expenditure patterns replaced the 1996 basket. The continuity of the CPI series is maintained by "linking" the corresponding indexes obtained from consecutive baskets.

The CPI is calculated as a weighted average of specified commodity price indexes. The weights are derived from Survey of Household Spending data. Text Table 1 compares the expenditure shares of the two most recent CPI baskets, i.e. those of 2001 and 1996. Because both sets of weights are expressed in December 2002 or "link month" prices, the differences reflect the shifts in the relative quantities purchased between the two baskets. The differences are a result of changes in consumer expenditure patterns over time.

**TEXT TABLE 1**  
**Comparison of the 2001 and 1996**  
**Distribution<sup>1</sup> of Expenditures used in the**  
**Consumer Price Index, by Major**  
**Component, for Canada**

Major Components	2001 Expenditures Dépenses de 2001		1996 Expenditures Dépenses de 1996	
	Expressed in 2001 prices Exprimées en prix de 2001	Expressed in Dec. 2002 prices Exprimées en prix de déc. 2002	Expressed in Dec. 2002 prices Exprimées en prix de déc. 2002	Composantes principales
<b>All-items</b>	<b>100.0</b>	<b>100.0</b>	<b>100.0</b>	<b>Ensemble</b>
Food	16.3	16.4	18.0	Aliments
Shelter	28.5	28.4	26.4	Logement
Household operations and furnishings	10.7	10.6	10.3	Dépenses et équipement du ménage
Clothing and footwear	5.8	5.4	5.6	Habillement et chaussures
Transportation	18.8	19.0	19.6	Transports
Health and personal care	4.5	4.4	4.5	Santé et soins personnels
Recreation, education and reading	12.1	11.8	11.1	Loisirs, formation et lecture
Alcoholic beverages and tobacco products	3.2	3.8	4.6	Boissons alcoolisées et produits du tabac

<sup>1</sup> Figures may not add to 100% due to rounding.

<sup>1</sup> Le total des chiffres ne donne pas forcément 100% à cause de l'arrondissement.

La sélection des biens et des services, ainsi que des points de vente où l'on recueille les prix, se fait au jugé, à l'exception des loyers et de l'hébergement pour voyageurs. Le nombre de prix nécessaires pour un bien ou service donné dépend de l'importance et de la nature de celui-ci. L'échantillon est conçu de façon à représenter les produits et services ainsi que les établissements à fort volume de ventes. Le principal objectif du plan de sondage est d'obtenir une image précise, fiable et impartiale de l'inflation représentée par les prix à la consommation au niveau national et provincial.

La collecte des prix pour l'indice d'un mois donné se fait pendant les trois premières semaines du mois. Bien que les prix de la plupart des biens et services entrant dans l'IPC soient recueillis chaque mois, les prix des biens ou des services ayant des variations de prix moins fréquentes (impôts fonciers, tarifs de l'électricité, par exemple) sont recueillis à des intervalles dépassant un mois. Des relevés spéciaux de prix sont faits lorsqu'il est évident que des variations de prix appréciables se sont produites entre les périodes de relevé de prix régulières.

## Pondération et enchaînement

L'IPC maintient des proportions quantitatives fixes (pondérations) entre les biens et les services pendant la durée de vie d'un panier. Le panier est habituellement mis à jour régulièrement afin de prendre en compte les changements dans la composition des dépenses des consommateurs. En janvier 2003, le panier qui retrace la composition des dépenses de 2001 a remplacé le panier de 1996. La continuité des séries de l'IPC est assurée par un « enchaînement » des indices correspondants provenant de paniers consécutifs.

On calcule l'IPC comme une moyenne pondérée d'indices de prix de biens ou de services précis. Les pondérations sont tirées des données de l'Enquête sur les dépenses des ménages. Le tableau explicatif 1 compare les parts des dépenses des deux paniers les plus récents, ceux de 2001 et de 1996. Comme les deux ensembles de pondérations sont exprimés en prix de décembre 2002, qui est le « mois d'enchaînement », les différences reflètent les mouvements des quantités relatives achetées entre les deux paniers. Les différences s'expliquent par les variations de la composition des dépenses des consommateurs dans le temps.

**TABLEAU EXPLICATIF - 1**  
**Comparaison des ventilations<sup>1</sup> des dépenses**  
**de 2001 et 1996 utilisées pour l'indice des**  
**prix à la consommation, par composante**  
**principale, pour le Canada**

When reconstructing or re-aggregating published CPI series, the changes in weights and the linking procedures must be taken into account. For a description of the methodology required to reconstruct or re-aggregate CPI series, see the Consumer Price Index Reference Paper cat. 62-553 (Occasional) or contact Prices Division.

---

### Whitehorse, Yellowknife and Iqaluit Indexes

The relatively small size of the housing market in these three cities makes it difficult to construct reliable price indexes for new houses. To compensate, the price movements of rental accommodation are used to approximate the price movements of new houses. The rent information itself is collected using different pricing frequencies and collection methods than in the rest of the country. Because of these problems, the indexes for Rented Accommodation, Owned Accommodation and Shelter are not published for these three cities. Further, the All-items indexes published for these two cities are not strictly comparable with the same indexes for the provinces or the other sixteen cities.

---

### Calculation of Urban Centre Indexes

With the introduction of the 1992 basket, emphasis was shifted from urban centre data to provincial data. Urban centre All-items series were continued since many users had come to rely on this service, but the method of calculation was changed. Shelter indexes are calculated for each urban centre. This recognizes the importance of Shelter in the basket, the significant and persistent differences in price movements between urban centres, and the availability of local data. For the other seven major components, the movement of the provincial counterpart (or, in the cases of Montréal, Toronto, and Vancouver, a sub-provincial counterpart) is used. The major components are aggregated using the urban centre's expenditure pattern to arrive at each urban centre's All-items index.

---

### Seasonal Adjustment

A seasonally adjusted series is one from which seasonal movements have been eliminated. Seasonal movements are defined as those which are caused by regular annual events such as variations in climate and regular institutional events such as vacations and statutory holidays. Seasonally adjusted series are calculated using Statistics Canada's X-11 ARIMA program. Time series with no detectable seasonal movements remain unchanged from the official series. The official unadjusted series for All-items, each of the eight major component indexes and three special aggregates (All-items excluding food, All-items excluding food and energy, and All-items excluding the eight most volatile components according to the Bank of Canada definition) are seasonally adjusted independently.

Each month, the previous month's seasonally adjusted index is subject to revision. On an annual basis, the seasonally adjusted values for the last three years are revised with the January data release. Since these revisions can lead to changes in both the levels and movements of the indexes, users employing the CPI for indexation purposes are advised to use the unadjusted indexes.

Quand on reconstruit ou ré-agrège les séries publiées de l'IPC, il faut prendre en compte les changements de pondérations et les procédures d'enchaînement. Pour une description de la méthodologie à utiliser dans la reconstruction des séries de l'IPC ré-agrégées, consulter le document de référence sur l'indice des prix à la consommation portant le numéro de catalogue 62-553 (Hors série), ou s'adresser à la Division des prix.

---

### Indices de Whitehorse, de Yellowknife et d'Iqaluit

La taille relativement faible du marché de l'habitation de ces trois villes rend difficile la construction d'indices de prix fiables pour les maisons neuves. Pour corriger cette situation, on se sert du mouvement des prix du logement en location pour obtenir une approximation de celui des maisons neuves. Les renseignements sur les loyers proprement dits sont obtenus à des fréquences de relevé des prix et selon des méthodes de collecte qui diffèrent de celles utilisées ailleurs dans le pays. En raison de ces problèmes, les indices du logement en location, du logement en propriété et du logement ne sont pas publiés pour ces trois villes. Enfin, les indices d'ensemble publiés pour ces deux villes ne sont pas strictement comparables aux mêmes indices pour les provinces ou les seize autres villes.

---

### Calcul des indices des centres urbains

Avec la venue du panier de 1992, l'accent est passé des données des centres urbains aux données des provinces. Les séries des indices d'ensemble pour les centres urbains ont été conservées parce que de nombreux utilisateurs se sont habitués à ce service, mais la méthode de calcul a changé. Les indices du logement sont calculés pour chaque centre urbain. Ainsi, on prend en compte l'importance du logement dans le panier, les différences appréciables et persistantes dans les mouvements des prix entre centres urbains et la disponibilité de données locales. Pour les sept autres composantes principales, on utilise le mouvement de l'indice provincial (pour Montréal, Toronto et Vancouver, un indice infra-provincial). Les composantes principales sont agrégées à partir de la composition des dépenses du centre urbain pour donner, en fin de compte, l'indice d'ensemble de cette dernière.

---

### Désaisonnalisation

Une série désaisonnalisée est une série de laquelle on a éliminé les variations saisonnières. Les variations saisonnières se définissent comme celles étant causées par des événements réguliers annuels tels que les variations climatiques et les événements institutionnels réguliers tels que les vacances et les congés statutaires. Les données désaisonnalisées sont estimées à partir du programme X-11 ARIMA de Statistique Canada. Les séries chronologiques ne présentant pas de variations saisonnières perceptibles demeurent inchangées par rapport aux séries officielles. Les séries officielles non ajustées pour l'indice d'ensemble, chacune des huit composantes principales et trois agrégats spéciaux (l'ensemble sans les aliments, l'ensemble sans les aliments et l'énergie, l'ensemble sans les 8 composantes les plus instables (définition de la Banque du Canada)) sont désaisonnalisées indépendamment.

Chaque mois, l'indice désaisonnalisé du mois précédent est révisé. Les données désaisonnalisées des trois dernières années sont révisées une fois l'an avec la publication des données de janvier. Comme ces révisions peuvent entraîner des changements dans les niveaux et dans les variations des indices, il est recommandé aux utilisateurs qui se servent de l'IPC à des fins d'indexation de prendre les indices non désaisonnalisés.