



The consumer price index

March 2002



L'indice des prix à la consommation

Mars 2002

How to obtain more information

Specific inquiries about this product and related statistics or services should be directed to: Client Services Unit, Prices Division, Statistics Canada, Ottawa, Ontario, K1A 0T6 (telephone: (613) 951-9606) toll free: 1 866 230-2248 (fax: (613) 951-1539) Internet: infounit@statcan.ca.

For information on the wide range of data available from Statistics Canada, you can contact us by calling one of our toll-free numbers. You can also contact us by e-mail or by visiting our Web site.

National inquiries line	1 800 263-1136
National telecommunications device for the hearing impaired	1 800 363-7629
Depository Services Program inquiries	1 800 700-1033
Fax line for Depository Services Program	1 800 889-9734
E-mail inquiries	infostats@statcan.ca
Web site	www.statcan.ca

Ordering and subscription information

This product, Catalogue no. 62-001-XPB, is published monthly as a standard printed publication at a price of CDN \$11.00 per issue and CDN \$103.00 for a one-year subscription. The following additional shipping charges apply for delivery outside Canada:

	Single issue	Annual subscription
United States	CDN \$ 6.00	CDN \$72.00
Other countries	CDN \$ 10.00	CDN \$120.00

This product is also available in electronic format on the Statistics Canada Internet site as Catalogue no. 62-001-XIB at a price of CDN \$8.00 per issue and CDN \$77.00 for a one-year subscription. To obtain single issues or to subscribe, visit our Web site at www.statcan.ca, and select Products and Services.

All prices exclude sales taxes.

The printed version of this publication can be ordered by

- Phone (Canada and United States) **1 800 267-6677**
- Fax (Canada and United States) **1 877 287-4369**
- E-mail **order@statcan.ca**
- Mail Statistics Canada
Dissemination Division
Circulation Management
120 Parkdale Avenue
Ottawa, Ontario K1A 0T6
- And, in person at the Statistics Canada Reference Centre nearest you, or from authorised agents and bookstores.

When notifying us of a change in your address, please provide both old and new addresses.

Standards of service to the public

Statistics Canada is committed to serving its clients in a prompt, reliable and courteous manner and in the official language of their choice. To this end, the Agency has developed standards of service which its employees observe in serving its clients. To obtain a copy of these service standards, please contact Statistics Canada toll free at 1 800 263-1136.

Comment obtenir d'autres renseignements

Toute demande de renseignements au sujet du présent produit ou au sujet de statistiques ou de services connexes doit être adressée à : Sous-section du service à la clientèle, Division des prix, Statistique Canada, Ottawa, Ontario, K1A 0T6 (téléphone : (613) 951-9606) sans frais: 1 866 230-2248 (télécopieur : (613) 951-1539) Internet : infounit@statcan.ca.

Pour obtenir des renseignements sur l'ensemble des données de Statistique Canada qui sont disponibles, veuillez composer l'un des numéros sans frais suivants. Vous pouvez également communiquer avec nous par courriel ou visiter notre site Web.

Service national de renseignements	1 800 263-1136
Service national d'appareils de télécommunications pour les malentendants	1 800 363-7629
Renseignements concernant le Programme des bibliothèques de dépôt	1 800 700-1033
Télécopieur pour le Programme des bibliothèques de dépôt	1 800 889-9734
Renseignements par courriel	infostats@statcan.ca
Site Web	www.statcan.ca

Renseignements sur les commandes et les abonnements

Le produit n° 62-001-XPB au catalogue est publié mensuellement en version imprimée standard et est offert au prix de 11 \$ CA l'exemplaire et de 103 \$ CA pour un abonnement annuel. Les frais de livraison supplémentaires suivants s'appliquent aux envois à l'extérieur du Canada :

	Exemplaire	Abonnement annuel
États-Unis	6 \$ CA	72 \$ CA
Autres pays	10 \$ CA	120 \$ CA

Ce produit est aussi disponible sous forme électronique dans le site Internet de Statistique Canada, sous le n° 62-001-XIB au catalogue, et est offert au prix de 8 \$ CA l'exemplaire et de 77 \$ CA pour un abonnement annuel. Les utilisateurs peuvent obtenir des exemplaires ou s'abonner en visitant notre site Web à www.statcan.ca et en choisissant la rubrique Produits et services.

Les prix ne comprennent pas les taxes de ventes.

La version imprimée peut être commandée par

- Téléphone (Canada et États-Unis) **1 800 267-6677**
- Télécopieur (Canada et États-Unis) **1 877 287-4369**
- Courriel **order@statcan.ca**
- Poste Statistique Canada
Division de la diffusion
Gestion de la circulation
120, avenue Parkdale
Ottawa (Ontario) K1A 0T6
- En personne au bureau régional de Statistique Canada le plus près de votre localité ou auprès des agents et librairies autorisés.

Lorsque vous signalez un changement d'adresse, veuillez nous fournir l'ancienne et la nouvelle adresse.

Normes de service à la clientèle

Statistique Canada s'engage à fournir à ses clients des services rapides, fiables et courtois, et ce, dans la langue officielle de leur choix. À cet égard, notre organisme s'est doté de normes de service à la clientèle qui doivent être observées par les employés lorsqu'ils offrent des services à la clientèle. Pour obtenir une copie de ces normes de service, veuillez communiquer avec Statistique Canada au numéro sans frais 1 800 263-1136.



Statistics Canada
Prices Division
Consumer Prices Section

The consumer price index

March 2002

Statistique Canada
Division des prix
Section des prix à la consommation

L'indice des prix à la consommation

Mars 2002

Published by authority of the Minister
responsible for Statistics Canada

© Minister of Industry, 2002

All rights reserved. No part of this publication may be reproduced, stored in a retrieval system or transmitted in any form or by any means, electronic, mechanical, photocopying, recording or otherwise without prior written permission from Licence Services, Marketing Division, Statistics Canada, Ottawa, Ontario, Canada K1A 0T6.

April 2002

Catalogue no. 62-001-XPB, Vol. 81, No. 3
ISSN 0703-9352

Catalogue no. 62-001-XIB, Vol. 81, No. 3
ISSN 1496-2225

Frequency: monthly

Ottawa

Note of Appreciation

Canada owes the success of its statistical system to a long-standing partnership between Statistics Canada, the citizens of Canada, its businesses, governments and other institutions. Accurate and timely statistical information could not be produced without their continued cooperation and goodwill.

Publication autorisée par le ministre
responsable de Statistique Canada

© Ministre de l'Industrie, 2002

Tous droits réservés. Il est interdit de reproduire ou de transmettre le contenu de la présente publication, sous quelque forme ou par quelque moyen que ce soit, enregistrement sur support magnétique, reproduction électronique, mécanique, photographique, ou autre, ou de l'emmagasiner dans un système de recouvrement, sans l'autorisation écrite préalable des Services de concession des droits de licence, Division du marketing, Statistique Canada, Ottawa, Ontario, Canada K1A 0T6.

Avril 2002

N° 62-001-XPB au catalogue, vol. 81, n° 3
ISSN 0703-9352

N° 62-001-XIB au catalogue, vol. 81, n° 3
ISSN 1496-2225

Périodicité : mensuelle

Ottawa

Note de reconnaissance

Le succès du système statistique du Canada repose sur un partenariat bien établi entre Statistique Canada et la population, les entreprises, les administrations canadiennes et les autres organismes. Sans cette collaboration et cette bonne volonté, il serait impossible de produire des statistiques précises et actuelles.

SYMBOLS

The following standard symbols are used in Statistics Canada publication:

- . not available for any reference period
- .. not available for a specific reference period
- ... not applicable
- P preliminary
- r revised
- x suppressed to meet the confidentiality requirements of the *Statistics Act*
- E use with caution
- F too unreliable to be published

NOTE ON CANSIM

Most of the data published in *The Consumer Price Index* (Catalogue 62-001-XPB) is also available in machine readable form through CANSIM (Canadian Socio-Economic Information Management System). In general, CANSIM provides a longer historical series. For further information on CANSIM call (613) 951-8200 or write to Electronic Data Marketing Division, Statistics Canada, R.H. Coats Building, Ottawa, K1A 0T6.

Data that appears in this publication are also available electronically in our Cansim database through the Internet tables 326-0001-326-004, 326-0009, 326-0010 and 326-0012 at a cost of \$3.00 per series.

This publication was prepared under the direction of:

George Beelen,
Director, Prices Division
Joanne Moreau,
Chief, Consumer Prices Section

Cover design concept by:

Rachel Penkar, Dissemination Division

The feature articles are prepared under the direction of:

George Beelen,
Director, Prices Division
Robin Lowe
Chief, Quality Assurance and Client Services Section

The paper used in this publication meets the minimum requirements of American National Standard for Information Sciences – Permanence of Paper for Printed Library Materials, ANSI Z39.48 – 1984.

**SIGNES CONVENTIONNELS**

Les signes conventionnels suivants sont employés uniformément dans les publications de Statistique Canada:

- . indisponible pour toute période de référence
- .. indisponible pour une période de référence précise
- ... n'ayant pas lieu de figurer
- P préliminaire
- r rectifié
- x confidentiel en vertu des dispositions de la *Loi sur la statistique*
- E à utiliser avec prudence
- F trop peu fiable pour être publié

NOTE CONCERNANT CANSIM

La plupart des données publiées dans *L'indice des prix à la consommation* (n° 62-001-XPB au catalogue) peuvent être obtenues, sous forme lisible par machine, de CANSIM (Système canadien d'information socio-économique). Les séries historiques sont généralement plus longues dans CANSIM. Pour plus d'information sur CANSIM, signaler (613) 951-8200 ou écrire à Division du marketing, Statistique Canada, Immeuble R.H. Coats, Ottawa, K1A 0T6.

Les données qui apparaissent dans cette publication sont aussi disponibles électroniquement dans notre banque de données Cansim Internet, tableaux 326-0001-326-0004, 326-0009, 326-0010 et 326-0012 moyennant un coût de 3 \$ par séries.

Cette publication a été rédigée sous la direction de:

George Beelen,
Directeur, Division des prix
Joanne Moreau,
Chef, Section des prix à la consommation

Conception de la page couverture par :

Rachel Penkar, Division de la diffusion

Les études spéciales sont rédigées sous la direction de:

George Beelen,
Directeur, Division des prix
Robin Lowe
Chef, Section du contrôle de la qualité et du service à la clientèle

Le papier utilisé dans la présente publication répond aux exigences minimales de l'American National Standard for Information Sciences – "Permanence of Paper for Printed Library Materials", ANSI Z39.48 – 1984.



TABLE OF CONTENTS

	Page
National Index Highlights	7
Part I - National Charts and Tables	11
Recent Feature Articles	21
Part II - Charts and Tables by Province, Whitehorse and Yellowknife	23
Part III - City Tables	33
Technical Notes	46

Tables

1 The Consumer Price Index and Major Components (Not Seasonally Adjusted), Canada, 1992=100	6
2 The Consumer Price Index (Not Seasonally Adjusted), Provinces, Whitehorse and Yellowknife 1992=100	6
3 The Consumer Price Index and Major Components, Selected Sub-groups and Special Aggregates (Not Seasonally Adjusted), Canada, 1992=100	14
4 The Consumer Price Index for Canada, All-items (Not Seasonally Adjusted), 1983-2002, 1992=100	19
5 The Consumer Price Index for Canada, Major Components and Special Aggregates (Not Seasonally Adjusted), 1984-2002, 1992=100	20
6 The Consumer Price Index, Major Components, Selected Sub-groups and Special Aggregates (Not Seasonally Adjusted), Provinces, Whitehorse and Yellowknife, 1992=100	24
7 The All-items Consumer Price Index (Not Seasonally Adjusted), Provinces, Whitehorse and Yellowknife 1997-2002, 1992=100	30
8 The Consumer Price Index and Selected Sub-groups (Not Seasonally Adjusted), by City, 1992=100	33
9 The All-items Consumer Price Index (Not Seasonally Adjusted), by City, 1997-2002, 1992=100	36
10 Average Retail Price for Gasoline and Fuel Oil, by City - Cents per Litre, 2001-2002	38
11 Average Retail Prices, monthly, Canada	40
12 Inter-city Indexes of Retail Price Differentials, as of October 1999, for Selected Groups of Consumer Goods and Services, Combined City Average=100	42

TABLE DES MATIÈRES

	Page
Points saillants de l'indice national	7
Partie I - Graphiques et tableaux nationaux	11
Études spéciales récemment parues	21
Partie II - Graphiques et tableaux par province, Whitehorse et Yellowknife	23
Partie III - Tableaux des villes	33
Notes techniques	46

Tableaux

1 L'indice des prix à la consommation et composantes principales (non désaisonnalisés), Canada, 1992=100	6
2 L'indice des prix à la consommation (non désaisonné), provinces, Whitehorse et Yellowknife 1992=100	6
3 L'indice des prix à la consommation et composantes principales, certains sous-groupes et agrégats spéciaux (non désaisonnalisés), Canada, 1992=100	14
4 L'indice des prix à la consommation pour le Canada, indice d'ensemble (non désaisonné), 1983-2002, 1992=100	19
5 L'indice des prix à la consommation pour le Canada, composantes principales et agrégats spéciaux (non désaisonnalisés), 1984-2002, 1992=100	20
6 L'indice des prix à la consommation, composantes principales, certains sous-groupes et agrégats spéciaux (non désaisonnalisés), provinces, Whitehorse et Yellowknife, 1992=100	24
7 L'indice d'ensemble des prix à la consommation (non désaisonné), provinces, Whitehorse et Yellowknife, 1997-2002, 1992=100	30
8 L'indice des prix à la consommation et certains sous-groupes (non désaisonnalisés), par ville, 1992=100	33
9 L'indice d'ensemble des prix à la consommation (non désaisonné), par ville, 1997-2002, 1992=100	36
10 Prix de détail moyens, essence et mazout, par ville - cents par litre, 2001-2002	38
11 Prix de détail moyens, mensuels, Canada	40
12 Indices comparatifs des prix de détail par ville, octobre 1999, pour certains groupes de biens et services à la consommation, moyenne des villes combinées=100	42

TABLE OF CONTENTS - Concluded**TABLE DES MATIÈRES - fin**

	Page
Text Table	
I Comparison of the 1996 and 1992 Distribution of Expenditures used in the Consumer Price Index, by Major Component, for Canada	47
Charts	
1 The Consumer Price Index (Not Seasonally Adjusted), Canada, 1992=100	11
2 Percentage Change in the Consumer Price Index (Not Seasonally Adjusted) from the Same Month of the Previous Year, Canada	11
3 Percentage Change in the Consumer Price Index and Major Components (Not Seasonally Adjusted) from the Same Month of the Previous Year, Canada	12
4 Percentage Change in the All-items Index from the Previous Month and from the Same Month of the Previous Year, Provinces, Whitehorse and Yellowknife	23

	Page
Tableau explicatif	
I Comparaison des ventilations des dépenses de 1996 et 1992 utilisées pour l'indice des prix à la consommation, par composante principale, pour le Canada	47
Graphiques	
1 L'indice des prix à la consommation (non désaisonnalisé), Canada, 1992=100	11
2 Taux de variation de l'indice des prix à la consommation (non désaisonnalisé) par rapport au mois correspondant de l'année précédente, Canada	11
3 Taux de variation de l'indice des prix à la consommation et des composantes principales (non désaisonnalisés) par rapport au mois correspondant de l'année précédente, Canada	12
4 Taux de variation de l'indice d'ensemble, par rapport au mois précédent et au mois correspondant de l'année précédente, provinces, Whitehorse et Yellowknife	23

Release Dates for the Consumer Price Index - 2002

Index for the month of	Release Date
January 2002	February 14, 2002
February 2002	March 21, 2002
March 2002	April 23, 2002
April 2002	May 22, 2002
May 2002	June 14, 2002
June 2002	July 23, 2002
July 2002	August 21, 2002
August 2002	September 20, 2002
September 2002	October 23, 2002
October 2002	November 21, 2002
November 2002	December 20, 2002
December 2002	January 22, 2003

Dates d'émission de l'indice des prix à la consommation - 2002

Indice pour le mois de	Date d'émission
Janvier 2002	14 Février 2002
Février 2002	21 Mars 2002
Mars 2002	23 Avril 2002
Avril 2002	22 Mai 2002
Mai 2002	14 Juin 2002
Juin 2002	23 Juillet 2002
Juillet 2002	21 Août 2002
Août 2002	20 Septembre 2002
Septembre 2002	23 Octobre 2002
Octobre 2002	21 Novembre 2002
Novembre 2002	20 Décembre 2002
Décembre 2002	22 Janvier 2003

Since May 2001, Statistics Canada is calculating, on behalf of the Bank of Canada, an index series for All-items excluding the eight most volatile components. Those eight components, as defined by the Bank, are: fruit, fruit preparations and nuts; vegetables and vegetable preparations; mortgage interest cost; natural gas; fuel oil and other fuel; gasoline; inter-city transportation; and tobacco products and smokers' supplies. The Bank of Canada further adjusts this series to obtain their measure of core inflation, which also excludes the effect of changes in indirect taxes. For data and information on core inflation, please consult the Bank of Canada Web site: <http://www.bankofcanada.ca/inflation>.

Statistics Canada is also now calculating, on behalf of the Bank of Canada, a seasonally adjusted index series for All-items excluding the eight most volatile components. This series is available through CANSIM, Statistics Canada's official database, or by contacting us through the means mentioned on the inside cover of this publication.

Depuis le mois de mai 2001, Statistique Canada calcule pour la Banque du Canada, un indice d'ensemble sans les huit composantes les plus volatiles. Ces huit composantes, telles que définies par la Banque du Canada, sont: fruits, préparations à base de fruits et noix; légumes et préparations à base de légumes; coût d'intérêt hypothécaire; gaz naturel; mazout et autres combustibles; essence; transport interurbain; produits du tabac et articles pour fumeurs. La Banque du Canada ajuste ensuite cette série pour obtenir son indice de référence qui exclut également l'effet des modifications des impôts indirects. Pour obtenir des données et des renseignements au sujet de l'inflation mesurée par l'indice de référence, prière de consulter le site de la Banque du Canada à l'adresse suivante: <http://www.banqueducanada.ca/inflation>.

Statistique Canada calcule aussi maintenant pour la Banque du Canada, un indice désaisonnalisé pour l'ensemble sans les huit composantes les plus volatiles. Cette série est disponible par le biais de CANSIM, la base de données officielle de Statistique Canada, ou en communiquant avec nous d'une des façons mentionnées à l'intérieur de la couverture de la présente publication.

Additional Information and Related Publications

Detailed information on the methodology and concepts of the CPI is contained in *The Consumer Price Index Reference Paper, Updating Based on 1996 Expenditures*, (Occasional), Catalogue 62-553. Information regarding the Family Expenditure Surveys is contained in two volumes: *Family Food Expenditure in Canada, 1996*, Catalogue 62-554, and *Family Expenditure in Canada, 1996*, Catalogue 62-555.

A brief non-technical document entitled "Your Guide to the Consumer Price Index" (Occasional) Catalogue no. 62-557-XPB is available on request from the information unit (613-951-9606) or on the Statistics Canada Internet Site (<http://www.statcan.ca>). It answers the frequently asked questions about the construction and use of the CPI. For further information, contact the Consumer Prices Section, Prices Division, Statistics Canada, Ottawa, Ontario K1A 0T6 (613-951-9606).

Renseignements supplémentaires et publications connexes

Les méthodes et les concepts de l'IPC sont décrits en détail dans le *Document de référence de l'indice des prix à la consommation, Mise à jour fondée sur les dépenses de 1996*, (hors série), n° 62-553 au catalogue. Des renseignements au sujet des enquêtes sur les dépenses des familles se retrouvent dans deux volumes distincts: *Dépenses alimentaires des familles au Canada, 1996*, n° 62-554 au catalogue; et *Dépenses des familles au Canada, 1996*, n° 62-555 au catalogue.

Un court document non technique intitulé «Votre guide d'utilisation de l'indice des prix à la consommation» (hors série) n° 62-557-XPB au catalogue est disponible sur demande à la sous-section du service à la clientèle (613-951-9606) ou en visitant notre site sur le Web (<http://www.statcan.ca>). La brochure répond aux questions les plus fréquemment posées relativement à la construction et l'utilisation de l'IPC. Pour plus de renseignements, communiquer avec la Section des prix à la consommation, Division des prix, Statistique Canada, Ottawa (Ontario) K1A 0T6 (613-951-9606).

TABLE - 1
The Consumer Price Index and Major Components
(Not Seasonally Adjusted), Canada, 1992=100

	Indexes			Percentage change March 2002 from		
	Indices			Taux de variation Mars 2002 contre		
	March 2002 Mars	February 2002 Février	March 2001 Mars	February 2002 Février	March 2001 Mars	
All-items	117.7	116.9	115.6	0.7	1.8	Ensemble
Food	120.4	120.6	116.6	-0.2	3.3	Aliments
Shelter	113.1	113.1	111.9	0.0	1.1	Logement
Household operations and furnishings	113.7	113.1	111.3	0.5	2.2	Dépenses et équipement du ménage
Clothing and footwear	107.1	105.4	107.9	1.6	-0.7	Habillement et chaussures
Transportation	130.5	127.5	130.1	2.4	0.3	Transports
Health and personal care	114.5	114.8	113.5	-0.3	0.9	Santé et soins personnels
Recreation, education and reading	124.9	124.1	123.5	0.6	1.1	Loisirs, formation et lecture
Alcoholic beverages and tobacco products	114.1	112.9	99.4	1.1	14.8	Boissons alcoolisées et produits du tabac
All-items (1986=100)	150.8					Ensemble (1986=100)
Purchasing power of the consumer dollar expressed in cents, compared to 1992	85.0	85.5	86.5			Pouvoir d'achat du dollar à la consommation (en cents), par rapport à 1992
Special aggregates						Agrégats spéciaux
Goods	114.8	113.7	113.5	1.0	1.1	Biens
Services	121.1	120.7	118.1	0.3	2.5	Services
All-items excluding food and energy	116.0	115.4	113.5	0.5	2.2	Ensemble sans les aliments et l'énergie
Energy	127.2	122.4	131.6	3.9	-3.3	Énergie
All-items excluding the 8 most volatile components (Bank of Canada definition) ¹	119.1	118.6	116.6	0.4	2.1	Ensemble sans les 8 composantes les plus volatiles (définition de la Banque du Canada) ¹

¹ Excluded from the All-items CPI are the following eight volatile components, as defined by the Bank of Canada: fruit, fruit preparations and nuts; vegetables and vegetable preparations; mortgage interest cost; natural gas; fuel oil and other fuel; gasoline; inter-city transportation; and tobacco products and smokers' supplies. The Bank of Canada further adjusts this series to obtain their measure of core inflation which also excludes the effect of changes in indirect taxes. For data and information on core inflation, please consult the Bank of Canada Web site: <http://www.bankofcanada.ca/inflation>.

¹ Les huit composantes les plus volatiles, telles que définies par la Banque du Canada, qui sont exclues de l'IPC d'ensemble sont: fruits, préparations à base de fruits et noix; légumes et préparations à base de légumes; coût d'intérêt hypothécaire; gaz naturel; mazout et autres combustibles; essence; transport interurbain; produits du tabac et articles pour fumeurs. La Banque du Canada ajuste ensuite cette série pour obtenir son indice de référence qui exclut également l'effet des modifications des impôts indirects. Pour obtenir des données et des renseignements au sujet de l'inflation mesurée par l'indice de référence, prière de consulter le site de la Banque du Canada à l'adresse suivante: <http://www.banqueducanada.ca/inflation>.

TABLE - 2
The Consumer Price Index (Not Seasonally Adjusted),
Provinces, Whitehorse and Yellowknife, 1992=100

	Indexes			Percentage change March 2002 from		
	Indices			Taux de variation Mars 2002 contre		
	March 2002 Mars	February 2002 Février	March 2001 Mars	February 2002 Février	March 2001 Mars	
Newfoundland and Labrador	114.9	114.2	114.4	0.6	0.4	Terre-Neuve-et-Labrador
Prince Edward Island	114.5	113.7	113.3	0.7	1.1	Île-du-Prince-Édouard
Nova Scotia	117.1	116.4	115.6	0.6	1.3	Nouvelle-Écosse
New Brunswick	115.8	115.0	114.1	0.7	1.5	Nouveau-Brunswick
Québec	114.3	114.2	112.7	0.1	1.4	Québec
Ontario	119.5	118.2	117.3	1.1	1.9	Ontario
Manitoba	121.5	120.6	120.7	0.7	0.7	Manitoba
Saskatchewan	121.8	120.8	118.8	0.8	2.5	Saskatchewan
Alberta	121.0	120.7	118.7	0.2	1.9	Alberta
British Columbia	116.6	115.9	113.3	0.6	2.9	Colombie-Britannique
Whitehorse, Yukon	115.4	115.2	116.1	0.2	-0.6	Whitehorse, Yukon
Yellowknife, Northwest Territories	114.3	114.2	111.9	0.1	2.1	Yellowknife, Territoires du Nord-Ouest

TABLEAU - 2
L'indice des prix à la consommation (non
désaisonnalisé), provinces, Whitehorse et Yellowknife,
1992=100

National Index Highlights

March 2002

Twelve-month percentage change in the CPI: +1.8%

Twelve-month percentage change in the CPI excluding energy: +2.5%

In March 2002, consumers paid 1.8% more than in March 2001 for the goods and services included in the Consumer Price Index (CPI). The 12-month change has grown steadily since January, rising from 1.3% to 1.5% in February and then to 1.8% in March. In March, the index (117.7) exceeded for the first time its peak level of June 2001 (117.5). This indicates that consumer prices, while comparable, were generally slightly higher in March 2002 than in June 2001. Energy prices had a moderating effect on the overall index, since the CPI excluding energy advanced 2.5% from March 2001 to March 2002.

Points saillants de l'indice national

Mars 2002

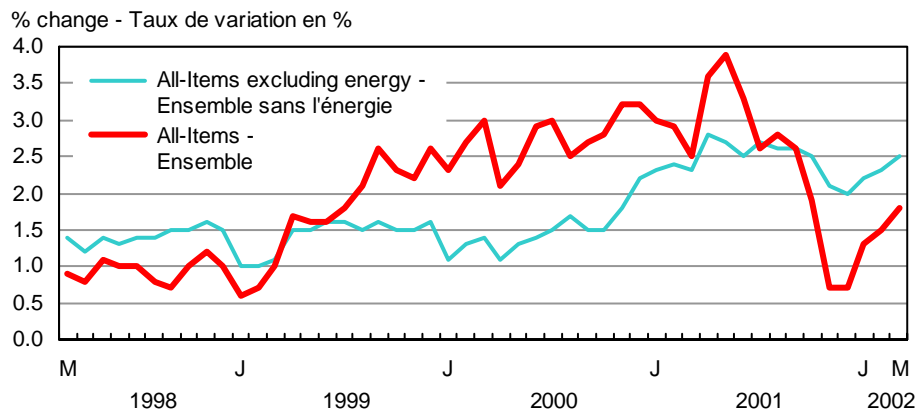
Variation sur douze mois de l'IPC, en pourcentage : +1,8 %

Variation sur douze mois de l'IPC sans l'énergie, en pourcentage : +2,5 %

En mars 2002, les consommateurs canadiens ont payé 1,8 % de plus qu'en mars 2001 pour les biens et les services qui font partie de l'indice des prix à la consommation (IPC). Cette variation sur 12 mois a constamment progressé depuis le mois de janvier, passant successivement de 1,3 % à 1,5 % en février, puis à 1,8 % en mars. En mars, l'indice (117,7) a dépassé pour la première fois son sommet de juin 2001 (117,5). Ceci nous indique que les prix à la consommation, quoique comparables, étaient dans l'ensemble un peu plus élevés en mars 2002 qu'en juin 2001. Les prix de l'énergie ont exercé un rôle modérateur sur l'indice d'ensemble puisque l'IPC sans l'énergie a progressé de 2,5 % de mars 2001 à mars 2002.

Percentage Change from the Same Month of the Previous Year, Canada

Taux de variation par rapport au mois correspondant de l'année précédente, Canada



In fact, energy prices were 3.3% lower than in March 2001. Except for electricity, the prices of all the items in the energy component declined substantially. However, the largest contributors were decreases in the prices of natural gas (-16.9%) and gasoline, which despite recent increases were 5.3% lower than a year ago. Roughly half of the 12-month drop in the price index for natural gas is attributable to the Ontario market, while another third is due to the payment made by a gas company to its Northern Alberta customers (see box).

Rising prices for food, tobacco products and electricity contributed the most to the 12-month increase in the CPI in March. Food prices rose by 3.3%, primarily driven by the prices of restaurant meals, fresh vegetables and fresh fruit. However, this 12-month rise in food prices is the smallest increase observed since December 2001. The 27.7% jump in cigarette prices was primarily due to tax increases.

En effet, les prix de l'énergie ont reculé de 3,3 % comparativement à mars 2001. À l'exception de l'électricité, les prix de tous les éléments de la composante énergétique ont reculé sensiblement. Les contributions les plus importantes provenaient toutefois des baisses des prix du gaz naturel (-16,9 %) et de l'essence qui restaient, malgré les hausses récentes, inférieurs de 5,3 % à ceux d'il y a un an. Environ la moitié de la chute de l'indice des prix du gaz naturel par rapport à l'an dernier est dû au marché ontarien alors qu'un autre tiers est dû au paiement alloué par une compagnie de gaz à ses clients du nord de l'Alberta (voir encadré).

La montée des prix des aliments, des produits du tabac et de l'électricité a été le facteur ayant le plus contribué à l'augmentation sur 12 mois de l'IPC en mars. Les prix des aliments ont augmenté de 3,3 %, en raison surtout des prix des repas pris au restaurant, des légumes frais et des fruits frais. Cette hausse sur 12 mois du prix des aliments est toutefois la plus faible augmentation observée depuis décembre 2001. La majoration de 27,7 % des prix des

Electricity prices (+14.4%) also exerted substantial upward pressure on the All-items CPI. More than a third of this upsurge can be explained by the fact that a \$200 credit given by the government of British Columbia in February 2001 carried over to March 2001, making March 2002 prices higher by comparison. To a lesser extent, rents, homeowners' replacement cost and automobile insurance premiums also played a role in the increase in the CPI.

Monthly percentage change in the CPI:
+0.7%

The overall consumer price index rose for a fourth consecutive month. The 0.7% increase between February and March 2002 was mainly driven by rising gasoline prices (+9.2%). Other factors contributing to the rise were electricity, lettuce, travel tours and cigarettes. Lower natural gas prices partially offset these increases.

The 9.2% jump in gasoline prices recorded between February and March 2002 is the biggest monthly increase since June 1983. It accounts for at least half the monthly increase in the All-items index. Although prices were up throughout Canada, the Prairie Provinces and British Columbia were most affected. These price increases reflect the steady rise in crude oil prices since the start of the year. The price per barrel of crude oil, which was around \$30 in January, almost reached its level of March 2001 (\$41) as the average price in March 2002 was up to \$38.

The 2.8% rise in the electricity index at the national level was entirely due to the 8.0% price increase observed in Ontario. The new electricity rates approved by the Ontario Energy Board came into force on March 1st in most parts of the province.

Cold weather and frost affected lettuce harvests in Arizona and California, driving up prices by 41.8% for Canada as a whole. Major price hikes were recorded throughout Canada, extending to an increase of 73.7% in Manitoba.

The price of travel tours rose 7.4% between February and March 2002. The 7.1% increase observed in 2002 over the first three months of the year—the high season for travel tours—is comparable with the corresponding increase in 2001 (7.0%).

The 2.5% rise in cigarette prices is due mainly to increases in provincial sales taxes. These increases were felt mainly in Alberta (+17.2%) and British Columbia (+9.9%), although the governments of Saskatchewan, Newfoundland and Prince Edward Island also increased their sales taxes on cigarettes.

Natural gas prices fell 7.3% from February to March, the fifth consecutive monthly decline. This decrease was entirely due to the payment received by some Northern Alberta consumers, which caused the Alberta index to plummet by 50.5% (see box). An increase of 0.5% was recorded in Québec, while indexes for the other provinces remained unchanged.

cigarettes est principalement attribuable à des hausses de taxes. Les prix de l'électricité (+14,4 %) ont aussi exercé une pression à la hausse non négligeable sur l'IPC d'ensemble. Plus du tiers de cette augmentation s'explique par le fait qu'une partie du crédit de 200 \$ consenti par le gouvernement de la Colombie-Britannique en février 2001 a été reportée en mars 2001, augmentant ainsi l'écart entre les prix de mars 2001 et ceux de mars 2002. Notons enfin que dans une moindre mesure, les loyers, le coût de remplacement par le propriétaire et les primes d'assurance automobile ont aussi joué un rôle dans la hausse de l'IPC.

Variation mensuelle de l'IPC, en pourcentage :
+0,7 %

L'indice d'ensemble des prix à la consommation a augmenté pour un quatrième mois consécutif. La hausse de 0,7 % entre février et mars 2002 a été principalement alimentée par la hausse des prix de l'essence (+9,2 %). Les autres facteurs ayant contribué à la hausse sont l'électricité, la laitue, les voyages organisés et les cigarettes. La baisse des prix du gaz naturel a atténué ces augmentations.

La majoration de 9,2 % des prix de l'essence enregistrée entre février et mars 2002 est la progression mensuelle la plus importante depuis juin 1983. On peut lui attribuer au moins la moitié de la hausse mensuelle de l'indice d'ensemble. Bien que les prix aient augmenté partout au Canada, les provinces des Prairies et la Colombie-Britannique ont été les plus touchées. Ces hausses de prix reflètent l'augmentation constante du prix du pétrole brut depuis le début de l'année. En effet, le prix du baril de pétrole brut qui tournait autour des 30 \$ en janvier, a presque atteint son niveau de mars 2001 (41 \$) puisque le prix moyen en mars 2002 était de 38 \$.

La progression de 2,8 % de l'indice de l'électricité au niveau national est entièrement imputable à la hausse moyenne des prix de 8,0 % observée en Ontario. Les nouveaux tarifs d'électricité approuvés par la Commission de l'énergie de l'Ontario sont entrés en vigueur le 1^{er} mars dans la plupart des régions de cette province.

Le froid et le gel ont affecté les récoltes de laitue en Arizona et en Californie, faisant augmenter les prix de 41,8 % pour l'ensemble du Canada. Des hausses de prix importantes ont été mesurées partout au Canada, allant même jusqu'à une hausse de 73,7 % au Manitoba.

Les prix des voyages organisés ont augmenté de 7,4 % entre février et mars 2002. L'augmentation de 7,1 % observée en 2002 pour l'ensemble des trois premiers mois de l'année, qui correspondent à la saison forte des voyages organisés, est comparable à celle de 2001 (7,0 %).

La progression de 2,5 % des prix des cigarettes est principalement due à des augmentations de taxes de vente provinciales. Ces hausses se sont surtout fait sentir en Alberta (+17,2 %) et en Colombie-Britannique (+9,9 %), bien que les gouvernements de la Saskatchewan, de Terre-Neuve et de l'Île-du-Prince-Édouard aient aussi augmenté leurs taxes de vente sur les cigarettes.

Les prix du gaz naturel se sont repliés de 7,3 % de février à mars, soit la cinquième baisse mensuelle consécutive. Cette baisse est entièrement due au paiement reçu par certains consommateurs du nord de l'Alberta, qui a fait chuter l'indice de l'Alberta de 50,5 % (voir encadré). Une hausse de 0,5 % a été enregistrée au Québec, alors que les indices des autres provinces sont restés inchangés.

Following the sale of a gas field, ATCO Gas paid its Northern Alberta customers part of the receipts from this sale. This amount is intended to compensate these customers for the future benefits that they would have received (in the form of lower prices) if the company had not sold the gas field. The amount received by these customers corresponds to a fixed amount (\$3.325) per gigajoule consumed in 2001. The average consumer will therefore receive a payment of about \$500. Starting in March 2002, the average gas bill of these clients entering into the calculation of the CPI will therefore be brought to zero or reduced until the payment amount is exhausted.

Suite à la vente d'un champ de gaz naturel, la compagnie ATCO Gas a remis une partie des recettes de cette vente à ses clients du nord de l'Alberta. Cette somme d'argent a pour but de compenser les bénéfices futurs dont auraient bénéficié ces clients (sous forme de prix moins élevés) si la compagnie n'avait pas vendu ce champ de gaz naturel. Le montant perçu par ces clients correspond à un montant fixe (3,325 \$) par gigajoule consommé en 2001. Le consommateur moyen recevra donc un paiement d'environ 500 \$. À partir de mars 2002, la facture moyenne de gaz de ces clients servant au calcul de l'IPC sera donc ramenée à zéro ou réduite jusqu'à l'épuisement du paiement.

***The seasonally adjusted CPI advanced
0.3% between February 2002 and
March 2002***

After adjusting for seasonal influences, the All-items CPI rose by 0.3% between February and March 2002. The increase in the seasonally adjusted index for March is attributable to increases in the indexes for transportation (+1.4%), alcoholic beverages and tobacco products (+1.1%), household operations and furnishings (+0.2%), clothing and footwear (+0.2%), and recreation, education and reading (+0.2%). These increases were partially offset by a drop in the seasonally adjusted index for food (-0.3%), while the indexes for health and personal care and shelter remained unchanged.

***L'IPC désaisonnalisé a augmenté de 0,3 %
entre février 2002 et mars 2002***

Après correction des influences saisonnières, l'IPC d'ensemble a augmenté de 0,3 % entre février et mars 2002. La hausse de l'indice désaisonnalisé pour le mois de mars est attribuable à l'accroissement des indices du transport (+1,4 %), des boissons alcoolisées et des produits du tabac (+1,1 %), des dépenses et de l'équipement du ménage (+0,2 %), de l'habillement et des chaussures (+0,2 %), ainsi que des loisirs, de la formation et de la lecture (+0,2 %). Ces augmentations ont été partiellement neutralisées par une baisse de l'indice désaisonnalisé des aliments (-0,3 %), alors que l'indice de la santé et des soins personnels ainsi que celui du logement demeuraient inchangés.

Special Aggregates

Energy

In March 2002, energy prices remained at a lower level (-3.3%) than a year earlier. This decrease is attributable to lower prices for natural gas (-16.9%), gasoline (-5.3%) and fuel oil (-18.3%). Only electricity prices (+14.4%) posted an increase compared with last year.

Energy prices rose 3.9% from February to March 2002. Higher gasoline prices (+9.2%) were largely responsible for the increase. Only the natural gas index showed a decrease (-7.3%), owing to the payment made to some Northern Alberta customers (see box).

Goods and Services

From March 2001 to March 2002, prices in the goods sector increased by 1.1%. This rise is attributable to the non-durable goods index (+2.2%), which was pushed up primarily by higher prices for electricity and cigarettes. The prices of durable goods declined 0.5% from their level in March 2001, as lower prices for computer equipment and supplies, and new vehicles were only partially offset by price increases for automotive vehicle parts and supplies. The decrease for the semi-durable goods category was more substantial (-0.7%), with higher prices for reading material and other printed matter only partially offsetting the drop in clothing prices.

While most of the slow-down effect on prices was concentrated in the goods sector, prices in the services sector remained robust. Widespread increases pushed up the services index by 2.5% compared with March 2001. Mortgage interest cost, as well as travelling accommodation and car leasing prices exerted a weak slow-down effect on the index.

Comparing March to February 2002, prices for the goods category advanced by 1.0%. The indexes for all components of the category were up. However, the non-durable goods index contributed the most to the increase, with a rise of 1.1%, reflecting higher gasoline prices. This increase was only very partially offset by the drop in the prices of natural gas. Prices in the semi-durable goods category rose 1.7% from February to March 2002, thus reflecting widespread price increases in clothing and bedding and other household textiles. The durable goods index advanced 0.3%, with lower prices for computer supplies and equipment only partially offsetting higher prices for household and gardening tools and sports and athletic equipment.

The cost of services rose 0.3% in March 2002, primarily because of higher prices for travel tours.

Agrégats spéciaux

Énergie

En mars 2002, les prix de l'énergie sont restés inférieurs (-3,3 %) à leur niveau d'un an plus tôt. Cette diminution est attribuable à la baisse des prix du gaz naturel (-16,9 %), de l'essence (-5,3 %) et du mazout (-18,3 %). Seul les prix de l'électricité (+14,4 %) affichaient une hausse par rapport à l'an dernier.

Les prix de l'énergie ont augmenté de 3,9 % de février à mars 2002. La hausse des prix de l'essence (+9,2 %) était en grande partie responsable de la hausse des prix de l'énergie. Seul l'indice du gaz naturel montrait une baisse (-7,3 %), conséquence du paiement accordé à certains consommateurs du nord de l'Alberta (voir encadré).

Biens et services

De mars 2001 à mars 2002, les prix pour le secteur des biens ont augmenté de 1,1 %. Cette progression est attribuable à l'indice des biens non durables (+2,2 %), poussé à la hausse principalement par l'augmentation des prix de l'électricité et des cigarettes. Les prix des biens durables ont fléchi de 0,5 % par rapport à leur niveau de mars 2001, alors que la diminution des prix du matériel et des fournitures informatiques et des véhicules neufs a été partiellement annulée par l'augmentation des prix des pièces et du matériel pour véhicules automobiles. La baisse pour la catégorie des biens semi-durables a été plus prononcée (-0,7 %), la hausse du prix du matériel de lecture et autres imprimés n'annulant qu'en partie la baisse des prix de l'habillement.

Alors que le plus gros de l'effet de ralentissement sur les prix était concentré dans le secteur des biens, les prix dans le secteur des services sont restés vigoureux. Des hausses généralisées ont fait grimper de 2,5 % l'indice des services par rapport à mars 2001. Le coût d'intérêt hypothécaire, les prix de l'hébergement pour voyageurs et de la location à bail des voitures ont exercé un faible effet de ralentissement sur l'indice.

Si l'on compare mars à février 2002, les prix pour la catégorie des biens ont progressé de 1,0 %. Les indices de toutes les composantes des biens étaient à la hausse. C'est toutefois l'indice des biens non durables qui a le plus contribué à cette montée, avec une augmentation de 1,1 %, faisant ainsi écho à la majoration des prix de l'essence. La baisse des prix du gaz naturel n'a que très partiellement annulé cette hausse. Les prix dans la catégorie des biens semi-durables ont augmenté de 1,7 % de février à mars 2002, reflétant ainsi la majoration généralisée des prix dans les catégories des vêtements et de la literie et autres articles ménagers en matière textile. L'indice des biens durables a progressé de 0,3 %, alors que la hausse des prix des outils ménagers et de jardinage et du matériel de sport et d'athlétisme a été partiellement neutralisée par la baisse des prix du matériel et des fournitures informatiques.

Toujours en mars 2002, le coût des services a augmenté de 0,3 %, en raison surtout de la hausse des prix des voyages organisés.

**The
Consumer
Price Index**

**L'indice des
prix à la
consommation**

Part I

Partie I

**National
Charts and
Tables**

**Graphiques
et tableaux
nationaux**

CHART - 1

**The Consumer Price Index
(Not Seasonally Adjusted), Canada, 1992=100**

GRAPHIQUE - 1

**L'indice des prix à la consommation
(non désaisonné),
Canada, 1992=100**

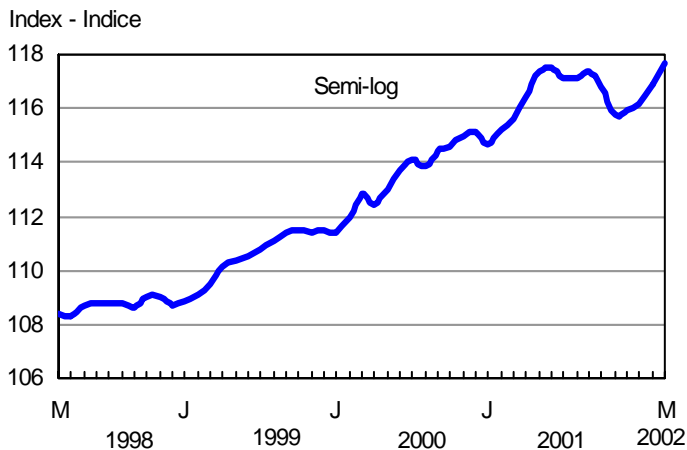


CHART - 2

**Percentage Change in the Consumer Price Index (Not Seasonally
Adjusted) from the Same Month of the Previous Year, Canada**

GRAPHIQUE - 2

**Taux de variation de l'indice des prix à la consommation
(non désaisonné) par rapport au mois correspondant
de l'année précédente, Canada**

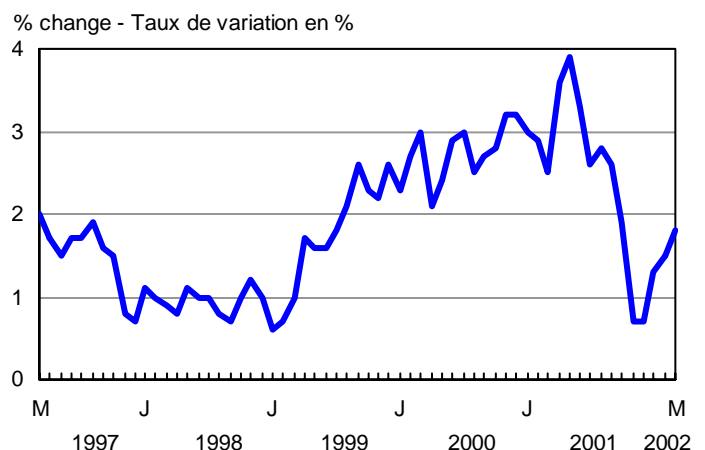


CHART - 3

Percentage Change in the Consumer Price Index and Major Components (Not Seasonally Adjusted) from the Same Month of the Previous Year, Canada

GRAPHIQUE - 3

Taux de variation de l'indice des prix à la consommation et des composantes principales (non désaisonnalisés) par rapport au mois correspondant de l'année précédente, Canada

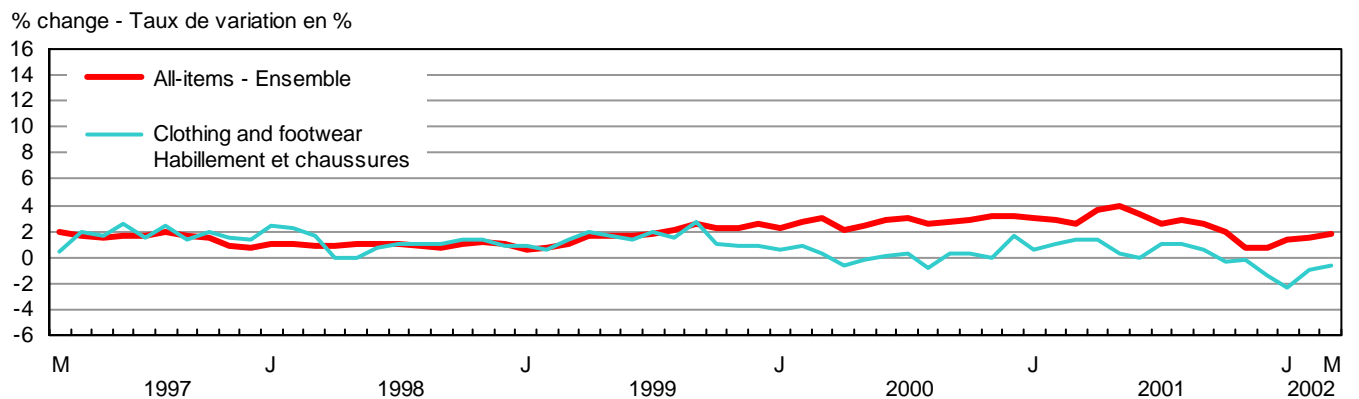
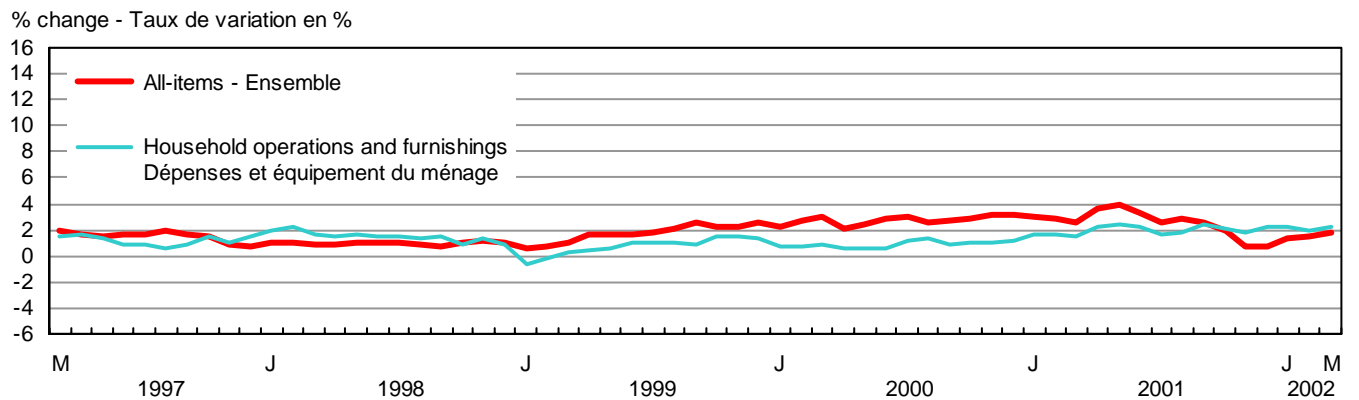
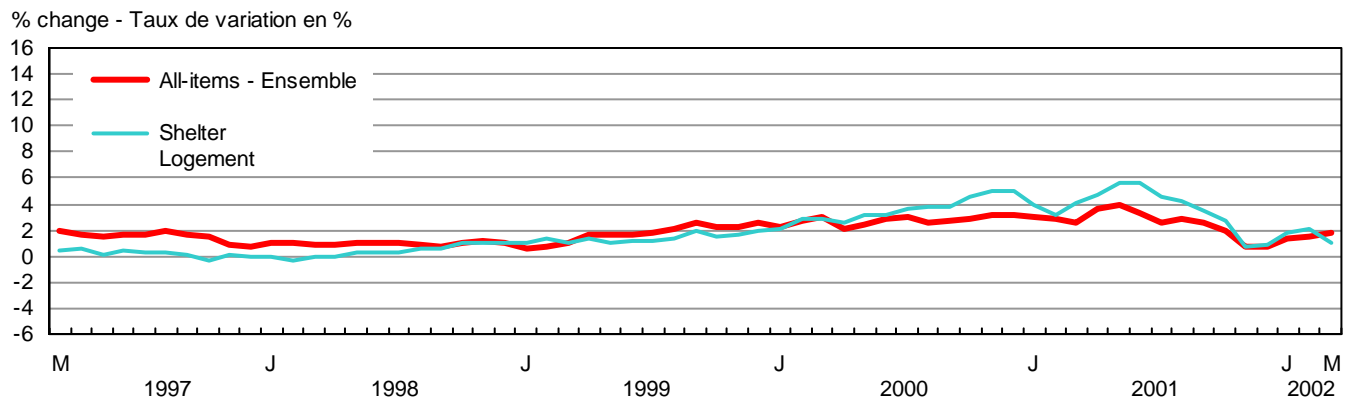
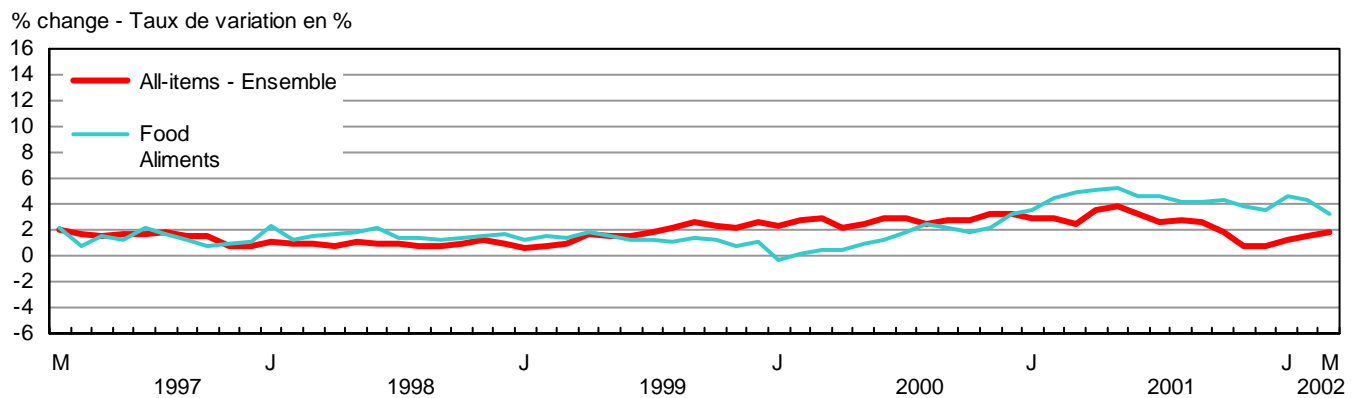


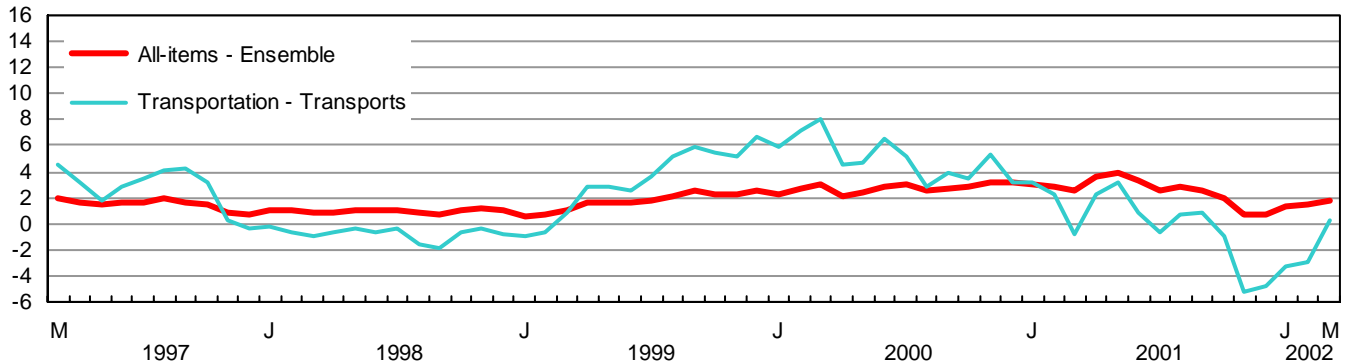
CHART - 3

Percentage Change in the Consumer Price Index and Major Components (Not Seasonally Adjusted) from the Same Month of the Previous Year, Canada

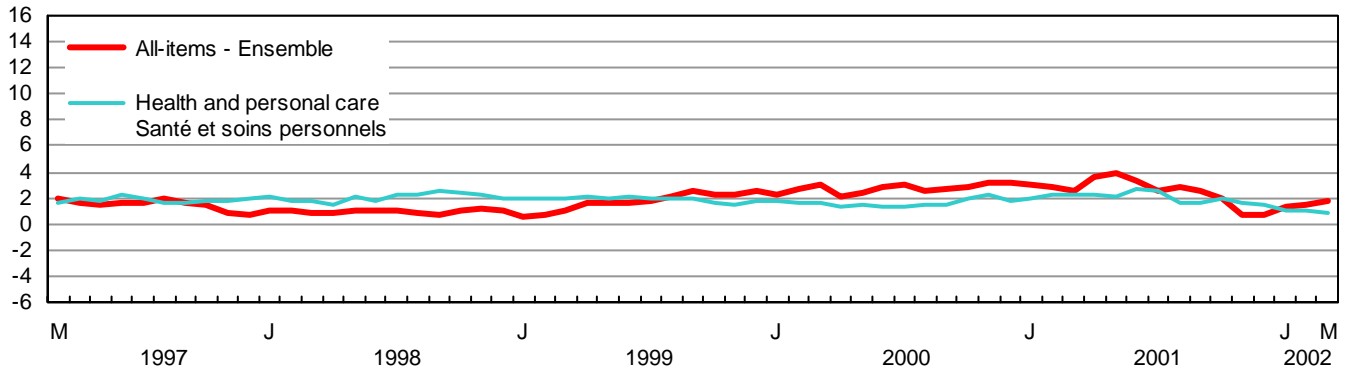
GRAPHIQUE - 3

Taux de variation de l'indice des prix à la consommation et des composantes principales (non désaisonnalisés) par rapport au mois correspondant de l'année précédente, Canada

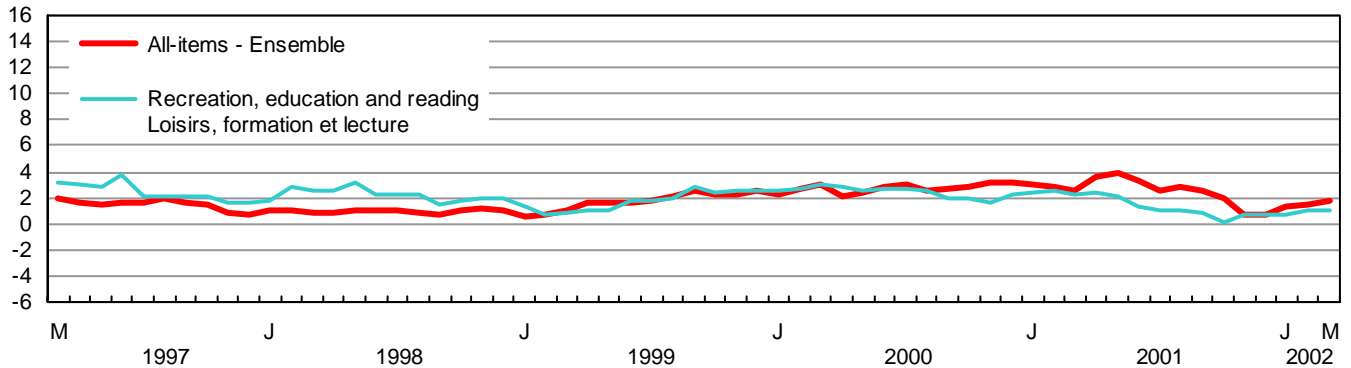
% change - Taux de variation en %



% change - Taux de variation en %



% change - Taux de variation en %



% change - Taux de variation en %

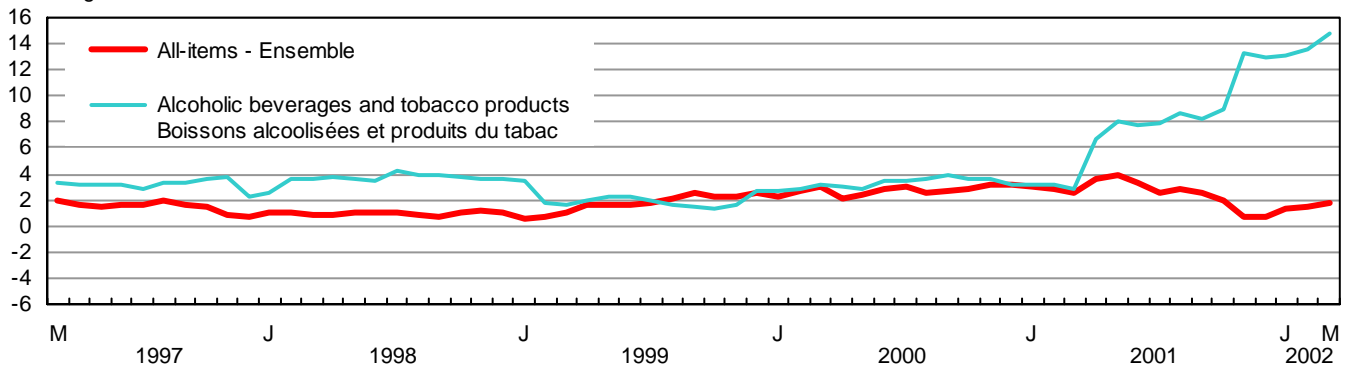


TABLE - 3

The Consumer Price Index and Major Components,
Selected Sub-groups and Special Aggregates
(Not Seasonally Adjusted), Canada, 1992=100

TABLEAU - 3

L'indice des prix à la consommation et composantes
principales, certains sous-groupes et agrégats
spéciaux (non désaisonnalisés), Canada, 1992=100

	Indexes			Percentage change March 2002 from		
	Indices			Taux de variation mars 2002 contre		
	March 2002 Mars	February 2002 Février	March 2001 Mars	February 2002 Février	March 2001 Mars	
ALL-ITEMS	117.7	116.9	115.6	0.7	1.8	ENSEMBLE
FOOD	120.4	120.6	116.6	-0.2	3.3	ALIMENTS
Food purchased from stores	120.3	120.7	116.6	-0.3	3.2	Aliments achetés au magasin
Meat	126.6	127.5	123.7	-0.7	2.3	Viande
Fresh or frozen meat (excluding poultry)	128.8	130.0	125.7	-0.9	2.5	Viande fraîche ou congelée (sauf la volaille)
Fresh or frozen beef	132.0	131.5	127.9	0.4	3.2	Boeuf frais ou congelé
Fresh or frozen pork	117.6	123.6	117.4	-4.9	0.2	Porc frais ou congelé
Fresh or frozen poultry meat	118.1	118.1	116.0	0.0	1.8	Volaille fraîche ou congelée
Fresh or frozen chicken	116.4	116.1	113.9	0.3	2.2	Poulet frais ou congelé
Processed meat	127.4	128.6	124.2	-0.9	2.6	Viande traitée
Ham and bacon	150.9	150.9	146.5	0.0	3.0	Jambon et bacon
Other processed meat	116.1	117.8	113.4	-1.4	2.4	Autres viandes traitées
Fish and other seafood	122.0	123.0	122.2	-0.8	-0.2	Poisson et autres produits de la mer
Fish	118.4	119.7	119.7	-1.1	-1.1	Poisson
Fresh or frozen fish (including portions and fish sticks)	123.5	123.4	122.3	0.1	1.0	Poisson frais ou congelé (incluant les portions et les bâtonnets de poisson)
Canned and other preserved fish	110.1	114.1	116.2	-3.5	-5.2	Poisson en boîte ou autrement conservé
Dairy products and eggs	119.8	119.1	116.6	0.6	2.7	Produits laitiers et oeufs
Dairy products	118.6	117.9	115.5	0.6	2.7	Produits laitiers
Fresh milk	115.8	115.5	112.7	0.3	2.8	Lait frais
Butter	126.9	124.6	122.2	1.8	3.8	Beurre
Cheese	119.9	119.6	118.1	0.3	1.5	Fromage
Ice cream and related products	117.5	113.9	112.4	3.2	4.5	Crème glacée et produits connexes
Eggs	131.6	131.5	128.6	0.1	2.3	Oeufs
Bakery and other cereal products	120.1	120.4	116.7	-0.2	2.9	Produits de boulangerie et autres produits céréaliers
Bakery products	117.7	117.8	114.4	-0.1	2.9	Produits de boulangerie
Bread, rolls and buns	119.6	120.2	115.4	-0.5	3.6	Pains et petits pains
Biscuits	111.8	112.5	110.1	-0.6	1.5	Biscuits
Other bakery products	118.2	117.1	115.5	0.9	2.3	Autres produits de boulangerie
Other cereal grains and cereal products	125.9	126.6	122.3	-0.6	2.9	Autres grains céréaliers et produits céréaliers
Rice (including mixes)	127.0	128.0	128.0	-0.8	-0.8	Riz (y compris les mélanges)
Breakfast cereal and other cereal products	127.0	126.4	121.7	0.5	4.4	Céréales de table et autres produits céréaliers
Pasta products	124.7	124.5	119.6	0.2	4.3	Pâtes alimentaires
Flour and flour based mixes	126.4	129.7	124.6	-2.5	1.4	Farine et autres mélanges à base de farine
Fruit, fruit preparations and nuts	106.8	108.1	101.6	-1.2	5.1	Fruits, préparations à base de fruits et noix
Fresh fruit	109.1	111.5	100.7	-2.2	8.3	Fruits frais
Apples	123.9	121.0	111.4	2.4	11.2	Pommes
Oranges	144.3	153.6	116.7	-6.1	23.7	Oranges
Bananas	91.4	97.2	101.6	-6.0	-10.0	Bananes
Other fresh fruit	97.9	99.3	91.0	-1.4	7.6	Autres fruits frais
Preserved fruit and fruit preparations	103.2	102.4	102.8	0.8	0.4	Fruits en conserve et préparations à base de fruits
Fruit juices	98.1	97.1	97.9	1.0	0.2	Jus de fruits
Other preserved fruit and fruit preparations	113.6	113.6	112.6	0.0	0.9	Autres fruits en conserve et préparations à base de fruits
Nuts	108.3	110.6	108.8	-2.1	-0.5	Noix

TABLE - 3 (Continued)

**The Consumer Price Index and Major Components,
Selected Sub-groups and Special Aggregates
(Not Seasonally Adjusted), Canada, 1992=100**

TABLEAU - 3 (Suite)

**L'indice des prix à la consommation et composantes
principales, certains sous-groupes et agrégats
spéciaux (non désaisonnalisés), Canada, 1992=100**

	Indexes			Percentage change March 2002 from		
	Indices			Taux de variation mars 2002 contre		
	March 2002 Mars	February 2002 Février	March 2001 Mars	February 2002 Février	March 2001 Mars	
Vegetables and vegetable preparations	129.7	127.4	118.1	1.8	9.8	Légumes et préparations à base de légumes
Fresh vegetables	138.8	135.6	123.3	2.4	12.6	Légumes frais
Potatoes	157.0	147.4	117.3	6.5	33.8	Pommes de terre
Tomatoes	130.2	133.4	121.1	-2.4	7.5	Tomates
Lettuce	205.1	144.6	107.6	41.8	90.6	Laitue
Other fresh vegetables	117.9	125.4	121.8	-6.0	-3.2	Autres légumes frais
Preserved vegetables and vegetable preparations	103.5	103.9	103.4	-0.4	0.1	Légumes en conserve et préparations à base de légumes
Frozen and dried vegetables	111.9	111.6	107.6	0.3	4.0	Légumes congelés et déshydratés
Canned vegetables and other vegetable preparations	99.8	100.5	101.9	-0.7	-2.1	Légumes en conserve et autres préparations à base de légumes
Other food products	116.6	117.8	115.7	-1.0	0.8	Autres produits alimentaires
Sugar and confectionery	141.2	141.9	140.4	-0.5	0.6	Sucre et confiserie
Fats and oils	124.9	124.8	122.8	0.1	1.7	Matières grasses et huiles
Coffee and tea	125.5	125.9	130.5	-0.3	-3.8	Café et thé
Condiments, spices and vinegars	118.6	120.1	117.7	-1.2	0.8	Condiments, épices et vinaigres
Other food preparations	110.2	111.0	108.3	-0.7	1.8	Autres préparations alimentaires
Non-alcoholic beverages	102.8	105.3	102.2	-2.4	0.6	Boissons non alcoolisées
Food purchased from restaurants	121.2	121.1	116.8	0.1	3.8	Aliments achetés au restaurant
Food purchased from table-service restaurants	123.0	122.8	118.1	0.2	4.1	Aliments achetés de restaurants à service aux tables
Food purchased from fast food and take-out restaurants	116.8	117.0	113.5	-0.2	2.9	Aliments achetés de restaurants à service rapide et de comptoirs de mets à emporter
SHELTER	113.1	113.1	111.9	0.0	1.1	LOGEMENT
Rented accommodation	114.7	114.6	112.6	0.1	1.9	Logement en location
Rent	114.7	114.5	112.6	0.2	1.9	Loyer
Owned accommodation	106.7	106.6	105.2	0.1	1.4	Logement en propriété
Mortgage interest cost	87.8	88.1	90.1	-0.3	-2.6	Coût d'intérêt hypothécaire
Replacement cost	112.2	111.3	107.8	0.8	4.1	Coût de remplacement
Property taxes (including special charges)	120.5	120.5	118.6	0.0	1.6	Impôts fonciers (incluant les frais spéciaux)
Homeowners' insurance premiums	131.6	129.9	124.4	1.3	5.8	Primes d'assurance de propriétaire
Homeowners' maintenance and repairs	116.7	116.6	111.5	0.1	4.7	Entretien et réparations par le propriétaire
Water, fuel and electricity	133.0	133.6	134.5	-0.4	-1.1	Eau, combustible et électricité
Electricity	119.3	116.1	104.3	2.8	14.4	Électricité
Water	137.0	137.0	130.8	0.0	4.7	Eau
Natural gas	176.6	190.5	212.5	-7.3	-16.9	Gaz naturel
Fuel oil and other fuel	122.7	119.7	150.2	2.5	-18.3	Mazout et autres combustibles
HOUSEHOLD OPERATIONS AND FURNISHINGS	113.7	113.1	111.3	0.5	2.2	DÉPENSES ET ÉQUIPEMENT DU MÉNAGE
Household operations	117.8	117.6	114.3	0.2	3.1	Dépenses du ménage
Communications	118.3	118.3	113.9	0.0	3.9	Communications
Telephone services	117.2	117.1	113.1	0.1	3.6	Services téléphoniques
Postal and other communication services	133.2	133.2	121.9	0.0	9.3	Services postaux et autres services de communication

TABLE - 3 (Continued)

**The Consumer Price Index and Major Components,
Selected Sub-groups and Special Aggregates
(Not Seasonally Adjusted), Canada, 1992=100**

TABLEAU - 3 (Suite)

**L'indice des prix à la consommation et composantes
principales, certains sous-groupes et agrégats
spéciaux (non désaisonnalisés), Canada, 1992=100**

	Indexes			Percentage change March 2002 from			
	Indices			Taux de variation mars 2002 contre			
	March 2002 Mars	February 2002 Février	March 2001 Mars	February 2002 Février	March 2001 Mars		
Child care and domestic services	117.7	117.7	116.8	0.0	0.8	Soins pour enfants et services d'aide familiale	
Child care	115.9	115.9	115.6	0.0	0.3	Soins pour enfants	
Domestic services	123.9	123.9	120.9	0.0	2.5	Services d'aide familiale	
Household chemical products	105.8	106.0	103.2	-0.2	2.5	Produits chimiques ménagers	
Paper, plastic and foil supplies	131.2	129.4	128.0	1.4	2.5	Articles ménagers en papier, en plastique et en papier d'aluminium	
Other household goods and services	115.1	114.9	111.1	0.2	3.6	Autres produits et services ménagers	
Pet food and supplies	115.8	115.4	111.3	0.3	4.0	Nourriture et articles pour animaux domestiques	
Seeds, plants and cut flowers	117.7	117.6	115.1	0.1	2.3	Semences, plantes et fleurs coupées	
Other horticultural goods	112.5	112.3	107.5	0.2	4.7	Autres produits horticoles	
Household furnishings	107.5	106.4	106.8	1.0	0.7	Équipement du ménage	
Furniture and household textiles	109.4	108.5	107.9	0.8	1.4	Articles d'ameublement	
Furniture	110.7	110.7	109.7	0.0	0.9	Meubles	
Household textiles	107.6	104.5	104.8	3.0	2.7	Articles ménagers en matière textile	
Household equipment	101.6	100.1	102.1	1.5	-0.5	Équipement ménager	
Household appliances	101.0	100.7	101.5	0.3	-0.5	Appareils ménagers	
Kitchen utensils, tableware and flatware	110.7	112.1	113.2	-1.2	-2.2	Ustensiles de cuisine, couverts et articles de table	
Services related to household furnishings	128.5	127.6	126.4	0.7	1.7	Services relatifs à l'équipement du ménage	
CLOTHING AND FOOTWEAR	107.1	105.4	107.9	1.6	-0.7	HABILLEMENT ET CHAUSSURES	
Clothing	106.8	104.4	108.3	2.3	-1.4	Habillement	
Women's clothing	107.6	104.5	109.2	3.0	-1.5	Vêtements pour femmes	
Men's clothing	105.4	104.7	107.0	0.7	-1.5	Vêtements pour hommes	
Children's clothing	105.9	102.4	107.2	3.4	-1.2	Vêtements pour enfants	
Footwear	104.8	104.1	107.0	0.7	-2.1	Chaussures	
Clothing accessories and jewellery	103.2	102.5	101.1	0.7	2.1	Accessoires vestimentaires et bijoux	
Clothing material, notions and services	120.3	120.2	116.0	0.1	3.7	Tissus pour vêtements, menus articles et services vestimentaires	
TRANSPORTATION	130.5	127.5	130.1	2.4	0.3	TRANSPORTS	
Private transportation	128.1	124.9	128.6	2.6	-0.4	Transport privé	
Purchase, leasing and rental of automotive vehicles	125.0	124.8	126.7	0.2	-1.3	Achat, location à bail et location de véhicules automobiles	
Purchase and leasing of automotive vehicles	125.6	125.5	127.4	0.1	-1.4	Achat et location à bail de véhicules automobiles	
Purchase of automotive vehicles	125.6	125.5	126.8	0.1	-0.9	Achat de véhicules automobiles	
Rental of automotive vehicles	126.3	121.9	118.8	3.6	6.3	Location de véhicules automobiles	

TABLE - 3 (Continued)

**The Consumer Price Index and Major Components,
Selected Sub-groups and Special Aggregates
(Not Seasonally Adjusted), Canada, 1992=100**

TABLEAU - 3 (Suite)

**L'indice des prix à la consommation et composantes
principales, certains sous-groupes et agrégats
spéciaux (non désaisonnalisés), Canada, 1992=100**

	Indexes			Percentage change March 2002 from		
	Indices			Taux de variation mars 2002 contre		
	March 2002 Mars	February 2002 Février	March 2001 Mars	February 2002 Février	March 2001 Mars	
Operation of automotive vehicles	128.4	123.1	128.0	4.3	0.3	Utilisation de véhicules automobiles
Gasoline	122.1	111.8	129.0	9.2	-5.3	Essence
Automotive vehicle parts, maintenance and repairs	115.3	115.3	110.9	0.0	4.0	Pièces, entretien et réparations de véhicules automobiles
Other automotive vehicle operating expenses	143.2	140.8	136.6	1.7	4.8	Autres dépenses d'utilisation des véhicules automobiles
Automotive vehicle insurance premiums	151.6	148.5	143.7	2.1	5.5	Primes d'assurance de véhicules automobiles
Automotive vehicle registration fees	104.3	104.0	103.6	0.3	0.7	Frais d'immatriculation de véhicules automobiles
Drivers' licences	94.7	94.5	94.5	0.2	0.2	Permis de conduire
Parking fees	131.3	131.3	128.6	0.0	2.1	Frais de stationnement
Public transportation	157.2	156.5	146.1	0.4	7.6	Transport public
Local and commuter transportation	135.8	135.8	131.7	0.0	3.1	Transport local et de banlieue
City bus and subway transportation	140.9	140.9	135.7	0.0	3.8	Transport urbain en autobus et métro
Taxi and other local and commuter transportation	118.4	118.4	116.9	0.0	1.3	Taxi et autres transports locaux et de banlieue
Inter-city transportation	174.2	172.9	157.8	0.8	10.4	Transport interurbain
Air transportation	180.2	179.5	162.4	0.4	11.0	Transport aérien
Rail, bus and other inter- city transportation	149.5	144.6	140.2	3.4	6.6	Transport par train, autobus, et autres transports interurbains
HEALTH AND PERSONAL CARE	114.5	114.8	113.5	-0.3	0.9	SANTÉ ET SOINS PERSONNELS
Health care	118.7	118.4	116.5	0.3	1.9	Soins de santé
Health care goods	113.8	113.2	112.9	0.5	0.8	Produits de soins de santé
Medicinal and pharmaceutical products	114.5	113.8	113.5	0.6	0.9	Médicaments et produits pharmaceutiques
Prescribed medicines	115.3	115.2	114.3	0.1	0.9	Médicaments prescrits
Non-prescribed medicines	113.9	112.0	112.9	1.7	0.9	Médicaments non prescrits
Health care services	121.7	121.6	118.5	0.1	2.7	Services de soins de santé
Eye care	104.2	103.6	103.6	0.6	0.6	Soins des yeux
Dental care	127.7	127.7	123.4	0.0	3.5	Soins dentaires
Personal care	111.4	112.3	111.5	-0.8	-0.1	Soins personnels
Personal care supplies and equipment	105.6	107.0	106.5	-1.3	-0.8	Articles et accessoires de soins personnels
Personal care services	120.9	120.9	119.6	0.0	1.1	Services de soins personnels
RECREATION, EDUCATION AND READING	124.9	124.1	123.5	0.6	1.1	LOISIRS, FORMATION ET LECTURE
Recreation	114.8	113.9	114.2	0.8	0.5	Loisirs
Recreational equipment and services (excluding vehicles)	73.3	73.2	77.6	0.1	-5.5	Matériel et services de loisirs (excluant les véhicules)
Purchase and operation of recreational vehicles	127.4	125.7	124.9	1.4	2.0	Achat et utilisation de véhicules de loisirs
Home entertainment equipment and services	95.3	95.3	94.8	0.0	0.5	Matériel et services de divertissement au foyer
Travel services	142.4	138.7	142.0	2.7	0.3	Services de voyage
Traveller accommodation	121.7	123.2	128.1	-1.2	-5.0	Hébergement pour voyageurs
Travel tours	177.5	165.3	165.8	7.4	7.1	Voyages organisés

TABLE - 3 (Concluded)

**The Consumer Price Index and Major Components,
Selected Sub-groups and Special Aggregates
(Not Seasonally Adjusted), Canada, 1992=100**

TABLEAU - 3 (Fin)

**L'indice des prix à la consommation et composantes
principales, certains sous-groupes et agrégats
spéciaux (non désaisonnalisés), Canada, 1992=100**

	Indexes			Percentage change March 2002 from		
	Indices			Taux de variation mars 2002 contre		
	March 2002 Mars	February 2002 Février	March 2001 Mars	February 2002 Février	March 2001 Mars	
Other recreational services	144.4	144.3	138.8	0.1	4.0	Autres services récréatifs
Spectator entertainment (excluding cablevision)	147.6	147.6	138.9	0.0	6.3	Spectacles (sauf la câblodistribution)
Cablevision (including pay TV)	161.5	161.3	156.7	0.1	3.1	Câblodistribution (incluant la télévision payante)
Use of recreational facilities and services	130.8	130.8	126.5	0.0	3.4	Utilisation d'installations et de services de loisirs
Education and reading	161.2	160.6	156.3	0.4	3.1	Formation et lecture
Education	175.4	174.8	169.7	0.3	3.4	Formation
Tuition fees	202.5	202.5	195.8	0.0	3.4	Frais de scolarité
Reading material and other printed matter (excluding textbooks)	135.5	134.8	132.0	0.5	2.7	Matériel de lecture et autres imprimés (sauf les manuels scolaires)
Newspapers	136.2	136.0	131.1	0.1	3.9	Journaux
Magazines and periodicals	138.9	138.9	135.9	0.0	2.2	Revue et périodiques
ALCOHOLIC BEVERAGES AND TOBACCO PRODUCTS	114.1	112.9	99.4	1.1	14.8	BOISSONS ALCOOLISÉES ET PRODUITS DU TABAC
Alcoholic beverages	118.0	118.4	115.3	-0.3	2.3	Boissons alcoolisées
Served alcoholic beverages	117.2	117.1	113.7	0.1	3.1	Boissons alcoolisées servies dans les débits de boisson
Served beer	116.6	116.6	113.1	0.0	3.1	Bière servie dans les débits de boisson
Served liquor	119.3	119.3	114.7	0.0	4.0	Spiritueux servis dans les débits de boisson
Alcoholic beverages purchased from stores	118.3	119.0	115.9	-0.6	2.1	Boissons alcoolisées achetées au magasin
Beer purchased from stores	124.9	126.3	122.1	-1.1	2.3	Bière achetée au magasin
Wine purchased from stores	118.2	118.2	115.0	0.0	2.8	Vin acheté au magasin
Liquor purchased from stores	106.8	106.7	106.1	0.1	0.7	Spiritueux achetés au magasin
Tobacco products and smokers' supplies	100.0	97.7	78.3	2.4	27.7	Produits du tabac et articles pour fumeurs
Cigarettes	99.1	96.7	77.6	2.5	27.7	Cigarettes
SELECTED SPECIAL AGGREGATES						CERTAINS AGRÉGATS SPÉCIAUX
Goods	114.8	113.7	113.5	1.0	1.1	Biens
Durable goods	110.2	109.9	110.7	0.3	-0.5	Biens durables
Semi-durable goods	109.6	107.8	110.4	1.7	-0.7	Biens semi-durables
Non-durable goods	117.5	116.2	115.0	1.1	2.2	Biens non durables
Services	121.1	120.7	118.1	0.3	2.5	Services
All-items excluding food	117.2	116.2	115.5	0.9	1.5	Ensemble sans les aliments
All-items excluding food and energy	116.0	115.4	113.5	0.5	2.2	Ensemble sans les aliments et l'énergie
All-items excluding energy	116.9	116.4	114.1	0.4	2.5	Ensemble sans l'énergie
Energy	127.2	122.4	131.6	3.9	-3.3	Énergie
All-items excluding alcoholic beverages and tobacco products	118.7	117.9	117.1	0.7	1.4	Ensemble sans les boissons alcoolisées et les produits du tabac

TABLE - 4

The Consumer Price Index for Canada, All-items
(Not Seasonally Adjusted), 1983-2002, 1992=100

TABLEAU - 4

L'indice des prix à la consommation pour le Canada, indice
d'ensemble (non désaisonnalisé), 1983-2002, 1992=100

	Jan.	Feb.	March	April	May	June	July	Aug.	Sept.	Oct.	Nov.	Dec.	Annual average ¹
	Jan.	Fév.	Mars	Avril	Mai	Juin	Juillet	Août	Sept.	Oct.	Nov.	Déc.	Moyenne annuelle ¹
Indexes													Indices
1983	67.3	67.6	68.3	68.3	68.5	69.2	69.5	69.9	69.9	70.3	70.3	70.5	69.1
1984	70.9	71.3	71.4	71.7	71.7	72.1	72.4	72.4	72.5	72.7	73.1	73.1	72.1
1985	73.5	73.9	74.1	74.4	74.6	75.0	75.3	75.3	75.5	75.7	76.0	76.3	75.0
1986	76.7	77.0	77.2	77.3	77.7	77.8	78.4	78.6	78.6	79.0	79.4	79.5	78.1
1987	79.7	80.1	80.4	80.8	81.3	81.5	82.0	82.1	82.1	82.4	82.7	82.8	81.5
1988	83.0	83.3	83.8	84.0	84.5	84.7	85.2	85.4	85.5	85.9	86.1	86.1	84.8
1989	86.6	87.1	87.6	87.8	88.8	89.2	89.8	89.9	90.0	90.3	90.6	90.6	89.0
1990	91.3	91.9	92.2	92.2	92.7	93.1	93.5	93.6	93.8	94.6	95.2	95.1	93.3
1991	97.6	97.6	98.0	98.0	98.4	98.9	99.0	99.1	98.9	98.8	99.1	98.7	98.5
1992	99.1	99.2	99.5	99.6	99.8	100.0	100.2	100.2	100.2	100.3	100.8	100.8	100.0
1993	101.2	101.5	101.4	101.4	101.6	101.6	101.9	102.0	102.0	102.2	102.7	102.5	101.8
1994	102.5	101.7	101.6	101.6	101.4	101.6	102.0	102.1	102.2	102.0	102.6	102.7	102.0
1995	103.1	103.6	103.8	104.1	104.4	104.4	104.6	104.4	104.5	104.4	104.7	104.5	104.2
1996	104.8	104.9	105.3	105.6	105.9	105.9	105.9	105.9	106.1	106.3	106.8	106.8	105.9
1997	107.0	107.2	107.4	107.4	107.5	107.7	107.7	107.9	107.8	107.9	107.7	107.6	107.6
1998	108.2	108.3	108.4	108.3	108.7	108.8	108.8	108.8	108.6	109.0	109.0	108.7	108.6
1999	108.9	109.1	109.5	110.1	110.4	110.5	110.8	111.1	111.4	111.5	111.4	111.5	110.5
2000	111.4	112.0	112.8	112.4	113.0	113.7	114.1	113.9	114.4	114.6	115.0	115.1	113.5
2001	114.7	115.2	115.6	116.4	117.4	117.5	117.1	117.1	117.4	116.8	115.8	115.9	116.4
2002	116.2	116.9	117.7										
Percentage change from the corresponding month of the previous year													Taux de variation par rapport au mois correspondant de l'année précédente
1983	8.4	7.5	7.2	6.7	5.5	5.5	5.5	5.6	5.0	4.9	4.3	4.6	5.8
1984	5.3	5.5	4.5	5.0	4.7	4.2	4.2	3.6	3.7	3.4	4.0	3.7	4.3
1985	3.7	3.6	3.8	3.8	4.0	4.0	4.0	4.0	4.1	4.1	4.0	4.4	4.0
1986	4.4	4.2	4.2	3.9	4.2	3.7	4.1	4.4	4.1	4.4	4.5	4.2	4.1
1987	3.9	4.0	4.1	4.5	4.6	4.8	4.6	4.5	4.5	4.3	4.2	4.2	4.4
1988	4.1	4.0	4.2	4.0	3.9	3.9	3.9	4.0	4.1	4.2	4.1	4.0	4.0
1989	4.3	4.6	4.5	4.5	5.1	5.3	5.4	5.3	5.3	5.1	5.2	5.2	5.0
1990	5.4	5.5	5.3	5.0	4.4	4.4	4.1	4.1	4.2	4.8	5.1	5.0	4.8
1991	6.9	6.2	6.3	6.3	6.1	6.2	5.9	5.9	5.4	4.4	4.1	3.8	5.6
1992	1.5	1.6	1.5	1.6	1.4	1.1	1.2	1.1	1.3	1.5	1.7	2.1	1.5
1993	2.1	2.3	1.9	1.8	1.8	1.6	1.7	1.8	1.8	1.9	1.9	1.7	1.8
1994	1.3	0.2	0.2	0.2	-0.2	0.0	0.1	0.1	0.2	-0.2	-0.1	0.2	0.2
1995	0.6	1.9	2.2	2.5	3.0	2.8	2.5	2.3	2.3	2.4	2.0	1.8	2.2
1996	1.6	1.3	1.4	1.4	1.4	1.4	1.2	1.4	1.5	1.8	2.0	2.2	1.6
1997	2.1	2.2	2.0	1.7	1.5	1.7	1.7	1.9	1.6	1.5	0.8	0.7	1.6
1998	1.1	1.0	0.9	0.8	1.1	1.0	1.0	0.8	0.7	1.0	1.2	1.0	0.9
1999	0.6	0.7	1.0	1.7	1.6	1.6	1.8	2.1	2.6	2.3	2.2	2.6	1.7
2000	2.3	2.7	3.0	2.1	2.4	2.9	3.0	2.5	2.7	2.8	3.2	3.2	2.7
2001	3.0	2.9	2.5	3.6	3.9	3.3	2.6	2.8	2.6	1.9	0.7	0.7	2.6
2002	1.3	1.5	1.8										

¹ The annual index level is the average of the 12 individual monthly indexes. The percentage change for a given calendar year is calculated using the annual average indexes.

¹ Le niveau de l'indice annuel est la moyenne des 12 indices individuels mensuels. Le taux de variation en pourcentage pour une année civile donnée est calculé en utilisant les indices de la moyenne annuelle.

TABLE - 5

The Consumer Price Index for Canada,
Major Components and Special Aggregates
(Not Seasonally Adjusted)¹, 1984-2002, 1992=100

TABLEAU - 5

L'indice des prix à la consommation pour le Canada,
composantes principales et agrégats spéciaux
(non désaisonnalisés)¹, 1984-2002, 1992=100

	Major components								Special aggregates			
	Composantes principales								Agrégats spéciaux			
	Food	Shelter	Household operations and furnishings	Clothing and footwear	Transportation	Health and personal care	Recreation, education and reading	Alcoholic beverages and tobacco products	Goods	Services	All-items excluding food and energy	Energy
Aliments	Logement	Dépenses et équipement du ménage	Habillement et chaussures	Transports	Santé et soins personnels	Loisirs, formation et lecture	Boissons alcoolisées et produits du tabac	Biens	Services	Ensemble sans les aliments et l'énergie	Énergie	
Annual average	Moyenne annuelle											
1984	76.6	72.1	80.2	73.1	75.9	70.6	69.8	48.3	75.2	68.8	70.1	82.6
1985	78.8	74.7	82.3	75.2	79.6	73.1	72.9	52.9	78.1	71.5	72.8	87.2
1986	82.8	76.8	84.8	77.2	82.1	76.1	76.6	59.2	80.7	75.2	76.7	81.0
1987	86.4	80.3	87.3	80.5	85.1	80.0	80.4	63.1	84.0	78.7	80.2	83.1
1988	88.7	84.0	90.6	84.7	86.7	83.5	84.9	67.8	87.0	82.3	84.0	83.6
1989	92.0	88.9	93.8	88.1	91.2	87.1	88.8	74.1	90.8	87.1	88.7	86.5
1990	95.8	93.9	95.8	90.6	96.3	91.4	92.5	80.6	94.5	92.0	92.6	95.1
1991	100.4	98.2	99.5	99.1	98.0	97.8	98.9	94.4	99.2	97.8	98.0	99.7
1992	100.0	100.0	100.0	100.0	100.0	100.0	100.0	100.0	100.0	100.0	100.0	100.0
1993	101.7	101.4	101.0	101.0	103.2	102.7	102.4	101.6	101.6	102.1	102.0	101.3
1994	102.1	101.8	101.2	101.8	107.8	103.6	105.5	85.0	100.5	103.8	102.1	101.8
1995	104.5	102.9	103.1	101.7	113.4	103.5	109.5	84.9	102.4	106.4	104.3	103.2
1996	105.9	103.1	105.3	101.4	117.8	104.1	112.1	86.6	104.0	108.1	105.8	106.2
1997	107.6	103.3	106.6	102.7	121.5	105.9	114.9	89.3	105.6	109.9	107.5	108.7
1998	109.3	103.7	108.2	103.9	120.5	108.1	117.5	92.6	105.8	111.9	108.9	104.3
1999	110.7	105.1	109.0	105.3	124.5	110.2	119.6	94.5	107.7	113.8	110.5	110.2
2000	112.2	108.8	110.0	105.5	130.7	112.0	122.5	97.6	111.1	116.4	112.2	128.1
2001	117.2	112.8	112.2	106.0	130.8	114.2	124.3	105.1	113.9	119.3	114.4	132.3
2001	2001											
J	114.7	111.0	110.5	104.8	131.2	113.1	121.4	99.2	112.3	117.5	112.8	130.9
F	115.6	110.8	111.0	106.5	131.5	113.6	122.9	99.4	112.7	118.1	113.4	129.9
M	116.6	111.9	111.3	107.9	130.1	113.5	123.5	99.4	113.5	118.1	113.5	131.6
A	117.0	112.5	112.0	106.5	132.1	114.0	123.9	103.3	114.7	118.5	113.9	136.4
M	117.9	113.8	112.2	104.9	134.0	114.4	125.3	105.2	116.2	119.0	114.3	143.5
J	118.1	114.2	112.4	104.5	133.0	114.9	125.6	105.4	115.8	119.5	114.5	141.7
J	118.6	113.7	112.4	105.8	130.4	114.8	126.2	105.7	114.5	120.2	114.9	133.1
A	117.7	113.7	112.5	106.6	130.9	114.2	126.2	106.4	114.3	120.4	115.1	133.4
S	116.9	113.4	113.2	107.9	133.0	114.2	126.0	106.5	114.8	120.4	115.2	137.0
O	116.8	113.6	113.0	107.2	130.3	115.0	124.5	106.8	113.8	120.3	115.1	131.0
N	117.3	112.0	112.7	105.2	126.9	114.7	123.2	111.7	112.1	119.9	114.9	119.5
D	118.6	112.6	113.0	103.7	126.0	114.5	122.9	111.9	112.3	120.0	114.8	119.1
2002	2002											
J	120.0	113.0	112.9	102.3	126.9	114.3	122.3	112.2	112.8	120.2	114.7	121.8
F	120.6	113.1	113.1	105.4	127.5	114.8	124.1	112.9	113.7	120.7	115.4	122.4
M	120.4	113.1	113.7	107.1	130.5	114.5	124.9	114.1	114.8	121.1	116.0	127.2
A												
M												
J												
J												
A												
S												
O												
N												
D												

¹ For information on the continuity of the series, see "Technical Notes (The Consumer Price Index) - Weights and Linking" at the end of this publication.

¹ Pour de l'information concernant la continuité des séries, voir "Notes techniques (L'indice des prix à la consommation) - pondération et enchaînement" à la fin de cette publication.

RECENT FEATURE ARTICLES

January 1996

International Comparisons of Canada's Economic Growth, Based on Purchasing Power Parities - 1980 to 1994.

March 1996

Some Aspects of the Consumer Price Index in 1995.

May 1996

Some Recent Macroeconomic Influences on the CPI in 1995.

October 1996

Housing Depreciation in the CPI.

December 1996

Forty Years of Gasoline Prices.

January 1997

Relationship of What Consumers Pay for Goods to What Manufacturers Get for them.

February 1997

Selected Issues in the Seasonal Adjustment of Consumer Price Index Series.

April 1997

Major Contributors to the Change in the CPI in 1996.

August 1997

Changing the CPI to a New Official Time Base (1992=100).

January 1998

Historical Consumer Price Indexes.

February 1998

1996 Based Weighting Diagram of the CPI.

April 1998

Changing of the consumer price index weights from 1992 to 1996: An analysis of the spending patterns of Canadians

May 1998

1997 Consumer Prices in Review

December 1998

Evolution of the Price Index for Regulated Commodities in the 1990s

April 1999

Behavior of the Canadian Consumer Price Index in 1998**ÉTUDES SPÉCIALES RÉCEMMENT PARUES**

Janvier 1996

Comparaisons internationales de la croissance économique du Canada, fondées sur les parités de pouvoir d'achat - 1980 à 1994.

Mars 1996

Certains aspects de l'indice des prix à la consommation en 1995.

Mai 1996

Quelques influences macroéconomiques récentes sur L'IPC en 1995.

Octobre 1996

La dépréciation du logement en propriété dans l'IPC.

Décembre 1996

L'évolution du prix de l'essence pendant quarante ans.

Janvier 1997

Rapport entre ce que paient les consommateurs pour des biens et ce que les fabricants en tirent.

Février 1997

Certaines questions de désaisonnalisation des séries de l'indice des prix à la consommation.

Avril 1997

Principaux facteurs ayant contribué à la variation de l'IPC en 1996.

Août 1997

Vers une nouvelle période de base officielle pour l'IPC (1992=100).

Janvier 1998

Indices historiques des prix à la consommation.

Février 1998

Diagramme de Pondération sur Base 1996 de l'IPC.

Avril 1998

Changements des pondérations de l'Indice des prix à la consommation de 1992 à 1996 : Une analyse des habitudes de consommation des Canadiens

Mai 1998

Revue des prix à la consommation en 1997

Décembre 1998

L'évolution de l'indice des prix des produits réglementés au cours des années 1990

Avril 1999

Le comportement de l'indice des prix à la consommation en 1998

**The
Consumer
Price Index**

**L'indice des
prix à la
consommation**

Part II

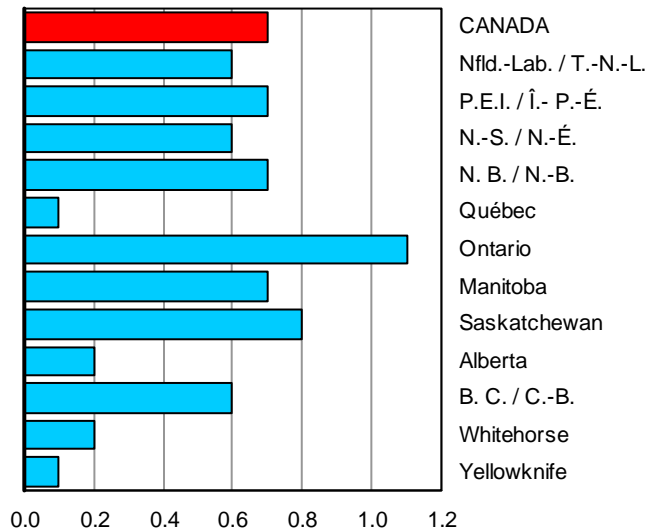
Partie II

**Charts and
Tables by
Province,
Whitehorse
and Yellowknife**

**Graphiques et
tableaux par
province,
Whitehorse et
Yellowknife**

CHART - 4

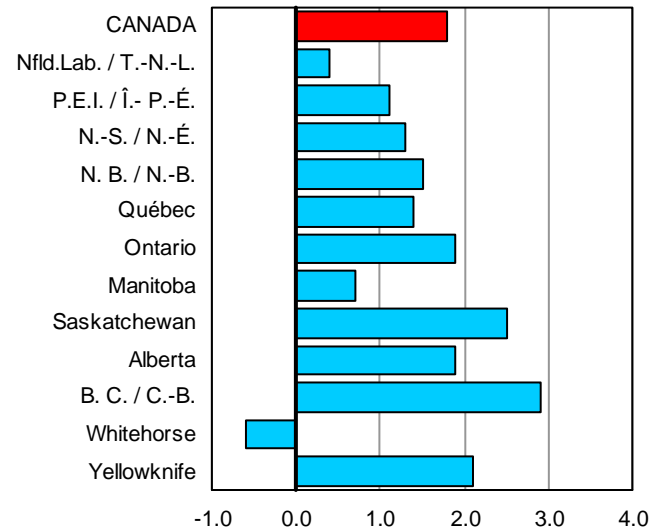
**Percentage Change in the All-items Index
from the Previous Month and from the Same
Month of the Previous Year, Provinces,
Whitehorse and Yellowknife**



Percentage change from the previous month
Taux de variation par rapport au mois précédent

GRAPHIQUE - 4

**Taux de variation de l'indice d'ensemble,
par rapport au mois précédent et au mois
correspondant de l'année précédente, provinces,
Whitehorse et Yellowknife**



Percentage change from the same month of the previous year
Taux de variation par rapport au même mois de l'année
précédente

TABLE - 6

The Consumer Price Index, Major Components, Selected Sub-groups and Special Aggregates (Not Seasonally Adjusted), Provinces, Whitehorse and Yellowknife, 1992=100

	Indexes			Percentage change March 2002 from		
	Indices			Taux de variation mars 2002 contre		
	March 2002 Mars	February 2002 Février	March 2001 Mars	March 2002 Mars	February 2002 Février	March 2001 Mars
	Newfoundland and Labrador Terre-Neuve-et-Labrador			Prince Edward Island Île-du-Prince-Édouard		
ALL-ITEMS	114.9	0.6	0.4	114.5	0.7	1.1
Food	117.0	0.0	3.0	118.2	0.3	4.2
Food purchased from stores	117.4	0.0	3.2	119.4	0.3	3.7
Meat	117.4	1.2	4.7	136.2	0.9	3.3
Dairy products	119.8	0.8	3.8	115.9	0.3	2.5
Bakery and other cereal products	122.5	0.5	3.3	116.2	0.7	5.1
Fresh fruit	138.0	-5.0	8.7	116.0	-6.1	6.4
Fresh vegetables	127.0	2.7	15.2	115.9	-1.2	17.0
Food purchased from restaurants	114.2	0.4	2.1	114.6	-0.1	5.5
Shelter	109.6	0.0	-1.7	108.3	0.0	-2.8
Rented accommodation	108.9	0.1	1.4	109.4	0.0	1.4
Owned accommodation	107.6	0.4	1.2	104.8	-0.1	0.4
Replacement cost	111.4	1.3	3.4	102.8	0.2	-1.2
Homeowners' insurance premiums	116.4	1.2	3.4	102.0	0.2	-1.2
Homeowners' maintenance and repairs	110.1	0.8	6.8	118.5	0.1	3.1
Water, fuel and electricity	112.2	-0.6	-7.4	113.1	0.0	-11.5
Electricity	110.3	0.0	-0.6	105.4	0.0	0.8
Natural gas
Fuel oil and other fuel	110.3	-1.8	-21.4	114.6	0.0	-19.9
Household operations and furnishings	111.3	0.2	1.9	119.6	0.1	2.1
Household operations	119.0	0.2	3.7	127.2	0.1	2.7
Telephone services	126.9	0.0	4.1	131.8	0.0	5.1
Household furnishings	100.4	0.2	-1.5	106.5	0.0	0.8
Clothing and footwear	102.1	-1.9	-4.2	112.6	9.5	4.5
Women's clothing	104.4	0.6	-4.5	123.7	20.1	6.4
Men's clothing	95.2	-8.5	-4.7	107.1	1.3	1.9
Footwear	89.8	-1.2	-9.7	94.3	5.2	-2.3
Transportation	128.7	2.4	-0.8	120.6	0.2	-3.1
Private transportation	125.3	2.5	-1.3	118.4	0.3	-3.7
Purchase and leasing of automotive vehicles	119.3	0.0	-0.9	124.1	0.0	-0.6
Gasoline	116.6	1.6	-11.8	99.4	0.9	-14.6
Automotive vehicle insurance premiums	154.0	11.0	11.0	121.1	0.0	0.0
Public transportation	171.0	0.2	7.7	158.5	0.2	6.6
Health and personal care	106.0	0.0	0.8	114.5	-0.2	0.7
Health care	108.9	-0.2	0.8	115.9	-0.2	1.1
Personal care	104.4	0.2	0.9	112.8	-0.3	0.3
Recreation, education and reading	123.2	0.8	0.5	121.7	0.6	1.7
Recreation	107.6	0.8	2.0	113.1	0.9	0.7
Education and reading	163.3	0.7	-2.4	152.6	0.1	4.3
Alcoholic beverages and tobacco products	115.4	2.1	7.4	112.8	1.0	20.1
Alcoholic beverages	113.7	0.1	2.1	106.5	0.0	1.8
Tobacco products and smokers' supplies	114.5	3.9	12.3	109.5	1.3	29.3
All-items excluding food	114.5	0.7	-0.2	113.8	0.9	0.4
All-items excluding food and energy	114.7	0.8	1.8	115.0	1.0	2.9
All-items excluding energy	115.2	0.6	1.9	115.7	0.8	3.1
Energy	112.8	0.4	-10.0	105.8	0.5	-12.9
All-items (1986 = 100)	140.3			145.3		

TABLEAU - 6

L'indice des prix à la consommation, composantes principales, certains sous-groupes et agrégats spéciaux (non désaisonnalisés), provinces, Whitehorse et Yellowknife, 1992=100

Indexes			Indexes			ENSEMBLE
Percentage change March 2002 from			Percentage change March 2002 from			
Indices			Indices			
Taux de variation mars 2002 contre			Taux de variation mars 2002 contre			
March 2002 Mars	February 2002 Février	March 2001 Mars	March 2002 Mars	February 2002 Février	March 2001 Mars	
Nova Scotia Nouvelle-Écosse			New Brunswick Nouveau-Brunswick			
117.1	0.6	1.3	115.8	0.7	1.5	
119.9	0.1	3.2	118.0	-0.2	3.6	Aliments
121.2	0.2	3.2	118.9	-0.2	3.6	Aliments achetés au magasin
143.8	1.1	2.5	137.0	-0.3	2.3	Viande
115.7	0.3	3.9	116.5	1.1	4.1	Produits laitiers
118.7	1.5	5.4	118.3	1.4	5.8	Produits de boulangerie et autres produits céréaliers
118.1	-3.6	3.1	106.4	-5.7	5.8	Fruits frais
126.8	-1.0	21.3	111.4	0.2	18.0	Légumes frais
114.3	0.0	3.0	115.1	0.0	3.9	Aliments achetés au restaurant
115.7	0.6	-0.5	114.0	0.2	-1.0	Logement
110.3	0.0	1.9	110.3	0.1	1.2	Logement en location
114.6	-0.1	2.0	104.6	-0.3	0.8	Logement en propriété
131.0	0.0	2.9	100.1	0.1	2.0	Coût de remplacement
143.2	0.0	2.9	110.1	0.1	5.9	Primes d'assurance de propriétaire
120.5	0.0	5.4	111.6	-1.6	1.3	Entretien et réparations par le propriétaire
122.0	2.3	-6.5	135.0	1.2	-4.5	Eau, combustible et électricité
116.5	0.0	0.0	139.1	0.0	0.0	Électricité
.	Gaz naturel
130.7	5.3	-13.7	131.0	5.2	-17.2	Mazout et autres combustibles
110.8	-0.1	2.2	111.6	-0.4	2.2	Dépenses et équipement du ménage
116.3	0.0	2.5	119.7	0.0	3.9	Dépenses du ménage
120.7	0.0	0.0	117.6	0.0	4.4	Services téléphoniques
100.9	-0.4	1.4	99.0	-1.5	-1.2	Équipement du ménage
111.8	0.3	-2.8	110.4	2.9	-1.2	Habillement et chaussures
108.9	-0.3	-6.8	114.7	4.2	-1.6	Vêtements pour femmes
116.9	-2.9	-2.7	111.3	3.4	-1.8	Vêtements pour hommes
102.2	1.8	1.7	95.8	-1.7	-5.1	Chaussures
125.7	1.6	-2.0	125.3	2.3	-1.0	Transports
123.2	1.7	-2.5	123.5	2.4	-1.4	Transport privé
126.7	0.0	-0.7	122.5	0.0	-1.2	Achat et location à bail de véhicules automobiles
117.4	6.2	-8.9	123.2	8.2	-5.0	Essence
117.4	0.0	0.0	126.9	0.0	0.0	Primes d'assurance de véhicules automobiles
159.0	0.2	7.4	159.9	0.1	6.2	Transport public
113.1	0.1	1.4	110.4	-0.5	0.6	Santé et soins personnels
113.2	-0.1	2.5	112.2	-0.1	0.4	Soins de santé
113.0	0.3	0.7	109.4	-0.6	0.8	Soins personnels
125.4	1.3	3.7	121.3	0.9	2.5	Loisirs, formation et lecture
110.8	1.5	2.3	110.5	1.3	1.5	Loisirs
171.5	0.8	6.8	161.2	0.2	5.6	Formation et lecture
111.8	-0.4	17.7	105.4	0.1	16.6	Boissons alcoolisées et produits du tabac
104.6	-0.8	2.2	102.6	-0.1	0.0	Boissons alcoolisées
107.4	-0.2	27.1	103.7	0.1	27.1	Produits du tabac et articles pour fumeurs
116.4	0.7	0.9	115.3	0.9	1.0	Ensemble sans les aliments
115.7	0.2	2.5	113.1	0.3	2.2	Ensemble sans les aliments et l'énergie
116.5	0.2	2.6	114.2	0.2	2.5	Ensemble sans l'énergie
120.3	4.1	-7.6	129.6	4.3	-4.8	Énergie
147.0			144.8			Ensemble (1986 = 100)

TABLE - 6 (Continued)

**The Consumer Price Index, Major Components, Selected
Sub-groups and Special Aggregates (Not Seasonally Adjusted),
Provinces, Whitehorse and Yellowknife, 1992=100**

	Indexes			Percentage change March 2002 from		
	Indices			Taux de variation mars 2002 contre		
	March 2002 Mars	February 2002 Février	March 2001 Mars	March 2002 Mars	February 2002 Février	March 2001 Mars
	Québec			Ontario		
ALL-ITEMS	114.3	0.1	1.4	119.5	1.1	1.9
Food	121.3	-0.9	3.0	121.0	0.3	3.8
Food purchased from stores	121.0	-1.2	2.6	121.6	0.6	4.0
Meat	126.0	-1.9	2.9	128.3	2.0	3.8
Dairy products	122.1	0.9	3.6	118.0	0.3	2.8
Bakery and other cereal products	117.0	-1.5	0.8	125.4	-0.2	3.2
Fresh fruit	112.4	-2.9	7.1	111.6	-2.9	8.2
Fresh vegetables	142.7	-2.3	7.8	143.3	3.8	15.2
Food purchased from restaurants	121.6	0.0	3.9	119.3	0.0	3.3
Shelter	112.0	0.2	0.3	115.7	0.9	1.6
Rented accommodation	109.3	0.0	1.0	118.5	0.2	2.4
Owned accommodation	113.6	0.3	1.4	107.1	0.3	2.3
Replacement cost	120.1	0.6	3.5	117.2	0.9	4.5
Homeowners' insurance premiums	142.0	0.6	4.6	143.8	2.3	7.5
Homeowners' maintenance and repairs	119.9	1.5	7.5	120.9	0.1	4.8
Water, fuel and electricity	111.8	0.4	-4.2	144.9	3.6	-1.8
Electricity	108.0	0.0	0.0	125.0	8.0	17.6
Natural gas	159.7	0.5	-13.7	192.8	0.0	-14.7
Fuel oil and other fuel	116.8	1.7	-17.1	124.6	2.7	-22.1
Household operations and furnishings	111.7	0.4	0.9	111.9	0.8	2.5
Household operations	116.6	-0.1	2.2	114.6	0.4	3.4
Telephone services	119.9	0.0	4.1	110.0	0.0	3.7
Household furnishings	104.9	1.2	-1.2	108.2	1.5	0.8
Clothing and footwear	105.6	0.4	1.2	104.9	2.7	-3.3
Women's clothing	106.5	0.1	1.5	105.1	6.1	-4.5
Men's clothing	99.7	1.9	1.5	104.2	0.2	-4.8
Footwear	106.2	-1.1	-2.0	105.4	2.1	-4.4
Transportation	120.8	2.1	-1.6	136.1	2.1	0.4
Private transportation	119.0	2.2	-2.2	133.9	2.4	-0.3
Purchase and leasing of automotive vehicles	125.1	0.0	-1.0	124.5	0.0	-2.5
Gasoline	116.3	8.9	-7.5	123.4	8.5	-3.9
Automotive vehicle insurance premiums	101.7	0.0	0.5	189.0	1.7	5.1
Public transportation	144.3	0.1	4.8	158.3	0.1	7.8
Health and personal care	113.7	-0.7	-0.4	113.6	-0.3	0.9
Health care	119.7	0.0	1.0	118.9	0.4	2.7
Personal care	109.4	-1.4	-1.6	109.6	-0.8	-0.5
Recreation, education and reading	115.7	-0.3	0.9	131.6	1.4	1.2
Recreation	111.7	-0.4	0.9	117.3	1.7	0.3
Education and reading	127.6	0.4	0.9	182.4	0.7	3.6
Alcoholic beverages and tobacco products	111.2	-0.6	17.8	111.9	-0.5	14.8
Alcoholic beverages	118.8	-1.5	2.9	118.8	-0.1	2.1
Tobacco products and smokers' supplies	98.6	0.0	32.0	91.4	-1.1	29.6
All-items excluding food	112.6	0.5	1.1	119.2	1.2	1.4
All-items excluding food and energy	112.3	0.0	2.0	117.6	0.6	2.0
All-items excluding energy	114.3	-0.2	2.2	118.2	0.6	2.3
Energy	114.2	4.3	-5.8	133.8	5.9	-3.1
All-items (1986 = 100)	147.1			154.2		

TABLEAU - 6 (Suite)

L'indice des prix à la consommation, composantes principales, certains sous-groupes et agrégats spéciaux (non désaisonnalisés), provinces, Whitehorse et Yellowknife, 1992=100

Indexes			Indexes			
Percentage change March 2002 from			Percentage change March 2002 from			
Indices			Indices			
Taux de variation mars 2002 contre			Taux de variation mars 2002 contre			
March 2002 Mars	February 2002 Février	March 2001 Mars	March 2002 Mars	February 2002 Février	March 2001 Mars	
Manitoba			Saskatchewan			
121.5	0.7	0.7	121.8	0.8	2.5	ENSEMBLE
124.3	0.3	2.6	117.8	-0.6	2.0	Aliments
122.6	0.3	2.3	115.9	-1.0	1.5	Aliments achetés au magasin
129.6	-4.1	-1.3	129.7	-3.7	0.3	Viande
113.0	0.0	-1.3	113.9	-0.3	0.1	Produits laitiers
118.8	0.9	1.5	108.3	-0.6	3.5	Produits de boulangerie et autres produits céréaliers
113.4	0.1	10.4	98.8	-4.7	6.4	Fruits frais
163.8	17.6	22.4	132.1	7.2	7.2	Légumes frais
128.8	0.4	3.4	122.5	0.3	3.2	Aliments achetés au restaurant
116.5	0.2	-1.9	128.8	0.1	4.5	Logement
112.2	0.2	1.9	117.6	0.3	2.1	Logement en location
112.6	0.1	-0.2	118.3	0.2	2.1	Logement en propriété
126.1	0.3	2.4	133.7	0.5	3.0	Coût de remplacement
125.7	0.3	2.4	149.4	2.0	4.5	Primes d'assurance de propriétaire
109.2	1.2	3.1	125.9	-0.6	6.4	Entretien et réparations par le propriétaire
134.7	0.1	-9.4	162.2	0.1	9.7	Eau, combustible et électricité
109.4	0.0	-0.4	139.2	0.0	12.9	Électricité
168.3	0.0	-20.7	202.4	0.0	12.7	Gaz naturel
125.7	2.9	-15.8	133.0	0.7	-14.4	Mazout et autres combustibles
119.2	0.2	4.3	113.2	0.5	2.1	Dépenses et équipement du ménage
121.8	-0.2	4.7	116.0	0.2	2.3	Dépenses du ménage
131.8	0.0	5.9	111.2	0.0	0.0	Services téléphoniques
114.0	0.9	3.6	107.5	1.2	1.7	Équipement du ménage
115.9	1.5	-3.0	111.1	2.8	1.0	Habillement et chaussures
112.7	-0.5	-6.5	105.8	3.8	-1.3	Vêtements pour femmes
117.0	2.2	-3.7	118.3	2.6	2.7	Vêtements pour hommes
116.9	4.5	4.0	110.7	-0.2	3.7	Chaussures
130.8	2.5	-0.4	129.0	2.5	0.0	Transports
127.2	2.7	-1.2	126.9	2.6	-0.5	Transport privé
129.5	0.0	-1.1	124.2	0.0	-0.9	Achat et location à bail de véhicules automobiles
124.1	11.8	-6.6	132.1	11.5	-4.8	Essence
134.5	0.0	0.0	129.9	0.0	1.4	Primes d'assurance de véhicules automobiles
168.6	0.4	7.8	166.8	0.6	9.1	Transport public
119.7	0.6	2.4	112.0	-0.7	1.4	Santé et soins personnels
120.1	0.3	2.5	112.7	-0.4	1.1	Soins de santé
119.1	0.8	2.3	112.1	-0.9	1.8	Soins personnels
123.9	0.6	0.2	125.3	0.8	4.2	Loisirs, formation et lecture
116.5	0.9	0.0	114.3	1.2	2.9	Loisirs
146.7	-0.2	1.3	166.1	-0.2	8.2	Formation et lecture
115.7	0.3	8.2	118.2	2.7	7.6	Boissons alcoolisées et produits du tabac
113.8	0.4	3.4	116.6	1.3	1.5	Boissons alcoolisées
116.2	0.3	13.3	117.7	3.8	12.7	Produits du tabac et articles pour fumeurs
120.9	0.8	0.2	122.7	1.1	2.6	Ensemble sans les aliments
120.2	0.3	1.4	119.4	0.6	2.5	Ensemble sans les aliments et l'énergie
120.9	0.3	1.7	119.1	0.3	2.4	Ensemble sans l'énergie
126.9	5.5	-8.4	148.5	4.4	3.8	Énergie

154.1

154.7

Ensemble (1986 = 100)

TABLE - 6 (Concluded)

**The Consumer Price Index, Major Components, Selected
Sub-groups and Special Aggregates (Not Seasonally Adjusted),
Provinces, Whitehorse and Yellowknife, 1992=100**

	Indexes			Percentage change March 2002 from		
	Indices			Taux de variation mars 2002 contre		
	March 2002 Mars	February 2002 Février	March 2001 Mars	March 2002 Mars	February 2002 Février	March 2001 Mars
	Alberta			British Columbia Colombie-Britannique		
ALL-ITEMS	121.0	0.2	1.9	116.6	0.6	2.9
Food	119.6	-0.3	3.0	120.0	-0.3	3.4
Food purchased from stores	117.6	-0.5	2.3	117.9	-0.6	3.1
Meat	119.7	-3.6	-0.3	121.7	-3.0	-0.2
Dairy products	117.4	0.3	-0.3	119.1	1.0	3.6
Bakery and other cereal products	118.5	0.9	5.2	116.2	0.1	3.8
Fresh fruit	99.1	-0.1	7.0	102.3	1.8	13.9
Fresh vegetables	149.8	6.6	15.5	117.8	3.7	11.0
Food purchased from restaurants	123.8	0.1	4.7	124.6	0.2	3.9
Shelter	117.9	-4.2	-1.1	101.1	-0.2	3.2
Rented accommodation	119.8	0.2	3.4	113.0	0.1	1.3
Owned accommodation	113.2	0.4	1.1	88.9	-0.3	-1.0
Replacement cost	135.3	1.3	5.4	72.5	0.4	2.8
Homeowners' insurance premiums	138.5	1.4	7.6	75.7	0.3	3.4
Homeowners' maintenance and repairs	110.7	0.2	7.0	105.5	-1.3	0.3
Water, fuel and electricity	129.5	-20.3	-11.7	139.1	0.1	27.8
Electricity	163.8	0.0	17.2	106.1	0.0	150.8
Natural gas	90.4	-50.5	-45.5	198.6	0.0	-13.1
Fuel oil and other fuel	.	.	.	121.6	1.9	-15.4
Household operations and furnishings	115.5	0.4	1.8	120.8	0.4	3.0
Household operations	122.3	0.2	2.9	126.2	0.2	3.1
Telephone services	116.4	0.0	3.2	129.2	0.2	3.3
Household furnishings	105.3	0.8	-0.1	113.7	0.8	2.8
Clothing and footwear	105.0	1.5	1.0	116.2	0.8	2.9
Women's clothing	106.5	2.3	0.9	118.5	2.5	1.9
Men's clothing	104.3	1.4	-1.2	115.9	-0.1	3.4
Footwear	91.8	0.4	-1.7	110.2	-0.2	1.8
Transportation	135.2	4.6	2.9	131.4	2.4	2.7
Private transportation	132.9	5.0	2.4	128.2	2.6	1.7
Purchase and leasing of automotive vehicles	129.2	0.0	0.5	127.4	0.2	-1.2
Gasoline	128.2	11.9	-4.5	126.4	11.5	-4.5
Automotive vehicle insurance premiums	148.0	11.5	11.4	132.0	0.0	10.5
Public transportation	161.7	0.6	8.5	161.8	1.4	8.9
Health and personal care	115.1	0.4	1.9	120.5	-0.2	1.6
Health care	118.0	1.2	2.0	122.7	0.5	2.5
Personal care	112.9	-0.2	1.7	118.2	-0.9	0.8
Recreation, education and reading	125.3	0.3	1.8	121.4	0.1	-0.2
Recreation	112.6	0.4	1.0	116.3	0.3	-0.9
Education and reading	178.7	0.2	4.1	139.4	-0.6	2.4
Alcoholic beverages and tobacco products	125.9	9.0	16.3	123.4	4.7	11.1
Alcoholic beverages	123.3	0.3	4.1	116.3	-0.1	1.0
Tobacco products and smokers' supplies	123.1	17.2	28.4	126.8	9.9	23.5
All-items excluding food	121.2	0.4	1.8	115.9	0.9	2.8
All-items excluding food and energy	120.5	1.3	3.1	114.6	0.4	2.2
All-items excluding energy	120.3	1.0	3.1	115.7	0.3	2.5
Energy	129.5	-7.4	-8.9	130.5	5.6	9.5
All-items (1986 = 100)	152.9			148.3		

TABLEAU - 6 (Fin)

L'indice des prix à la consommation, composantes principales, certains sous-groupes et agrégats spéciaux (non désaisonnalisés), provinces, Whitehorse et Yellowknife, 1992=100

Indexes			Indexes			
Percentage change March 2002 from			Percentage change March 2002 from			
Indices			Indices			
Taux de variation mars 2002 contre			Taux de variation mars 2002 contre			
March 2002 Mars	February 2002 Février	March 2001 Mars	March 2002 Mars	February 2002 Février	March 2001 Mars	
Whitehorse, Yukon			Yellowknife, Northwest Territories Yellowknife, Territoires du Nord-Ouest			
115.4	0.2	-0.6	114.3	0.1	2.1	ENSEMBLE
119.0	0.3	2.1	119.3	-0.3	3.9	Aliments
115.2	0.3	0.3	121.3	-0.2	5.0	Aliments achetés au magasin
125.8	0.3	7.5	119.3	-2.5	4.6	Viande
114.1	-0.2	-1.6	113.0	2.5	2.9	Produits laitiers
114.0	-0.8	0.8	139.0	0.9	5.6	Produits de boulangerie et autres produits céréaliers
125.5	0.2	-2.2	88.2	-10.6	6.7	Fruits frais
136.5	5.5	7.7	179.7	18.5	12.8	Légumes frais
128.6	0.1	6.5	116.5	-0.2	1.6	Aliments achetés au restaurant
109.6	0.3	-2.2	107.6	0.2	1.2	Logement
.	Logement en location
.	Logement en propriété
.	Coût de remplacement
.	Primes d'assurance de propriétaire
.	Entretien et réparations par le propriétaire
132.6	1.3	-7.8	118.1	1.7	-6.9	Eau, combustible et électricité
128.4	0.0	0.0	115.1	0.0	0.8	Électricité
.	Gaz naturel
131.6	3.3	-16.3	119.3	6.0	-16.8	Mazout et autres combustibles
108.6	0.6	-1.2	106.8	-0.1	2.0	Dépenses et équipement du ménage
117.0	-0.1	-0.8	111.8	-0.2	3.1	Dépenses du ménage
114.9	0.0	0.0	108.5	0.0	0.0	Services téléphoniques
95.0	2.3	-2.0	98.7	0.2	-0.3	Équipement du ménage
105.0	-0.6	-1.0	104.1	-0.2	1.7	Habillement et chaussures
106.9	0.3	1.5	102.8	1.1	1.0	Vêtements pour femmes
114.0	3.6	2.7	105.0	1.4	-1.5	Vêtements pour hommes
76.3	-15.5	-16.2	100.7	-6.5	5.7	Chaussures
128.5	0.5	-1.8	134.4	0.4	2.1	Transports
121.3	0.5	-4.1	125.3	0.3	-0.3	Transport privé
125.2	0.0	-2.2	129.8	0.0	1.3	Achat et location à bail de véhicules automobiles
122.8	3.4	-11.5	123.9	1.4	-5.3	Essence
112.8	0.0	0.0	120.2	0.0	0.0	Primes d'assurance de véhicules automobiles
170.9	0.7	10.0	167.7	0.4	9.7	Transport public
103.3	-1.1	-4.0	112.5	-0.6	3.1	Santé et soins personnels
107.5	0.0	-0.3	115.0	-0.4	0.3	Soins de santé
99.3	-2.4	-7.3	110.5	-0.9	4.9	Soins personnels
113.7	-0.4	-0.3	110.0	-0.2	-0.2	Loisirs, formation et lecture
106.6	-0.5	-1.1	99.3	-0.2	-1.1	Loisirs
154.2	-0.3	3.7	175.2	0.1	3.9	Formation et lecture
127.1	0.0	7.5	121.7	0.0	7.2	Boissons alcoolisées et produits du tabac
125.9	0.1	3.8	114.6	0.0	4.8	Boissons alcoolisées
128.6	0.0	11.5	125.9	0.0	9.4	Produits du tabac et articles pour fumeurs
114.6	0.2	-1.1	113.4	0.1	1.8	Ensemble sans les aliments
113.3	-0.1	0.1	112.9	-0.1	2.5	Ensemble sans les aliments et l'énergie
114.5	0.0	0.5	113.9	-0.1	2.7	Ensemble sans l'énergie
128.5	2.1	-9.5	120.0	1.8	-6.0	Énergie
142.1			142.3			Ensemble (1986 = 100)

TABLE - 7

**The All-items Consumer Price Index
(Not Seasonally Adjusted), Provinces, Whitehorse
and Yellowknife, 1997-2002, 1992=100**

TABLEAU - 7

**Indice d'ensemble des prix à la consommation
(non désaisonné), provinces, Whitehorse
et Yellowknife, 1997-2002, 1992=100**

	Jan.	Feb.	March	April	May	June	July	Aug.	Sept.	Oct.	Nov.	Dec.	Annual average
	Jan.	Fév.	Mars	Avril	Mai	Juin	Juillet	Août	Sept.	Oct.	Nov.	Déc.	Moyenne annuelle
NEWFOUNDLAND AND LABRADOR													TERRE-NEUVE-ET-LABRADOR
1997	107.6	107.9	108.7	107.6	107.9	108.2	108.6	108.5	108.7	108.6	108.4	107.9	108.2
1998	108.5	108.7	108.3	108.4	108.3	108.3	108.7	108.7	107.6	108.8	108.7	108.0	108.4
1999	108.0	108.4	109.2	109.4	110.1	110.1	110.2	110.6	110.8	110.9	111.1	111.1	110.0
2000	111.6	112.5	113.0	112.3	112.2	113.3	113.8	113.8	114.0	114.2	114.3	114.0	113.3
2001	114.0	114.5	114.4	113.6	115.6	115.5	115.3	115.0	115.0	114.3	113.7	113.4	114.5
2002	113.8	114.2	114.9										
PRINCE EDWARD ISLAND													ÎLE-DU-PRINCE-ÉDOUARD
1997	106.1	106.1	106.9	106.9	106.5	106.4	106.6	106.7	106.3	106.7	106.8	106.1	106.5
1998	106.4	106.7	106.6	106.3	105.6	105.7	105.5	105.5	105.4	106.1	106.4	106.1	106.0
1999	105.7	106.2	106.6	106.4	106.4	106.8	107.0	107.2	108.2	108.4	109.4	109.4	107.3
2000	109.1	109.2	110.3	110.7	111.5	111.9	112.0	112.5	112.9	113.3	114.1	113.4	111.7
2001	114.1	113.2	113.3	114.6	115.0	115.5	115.7	115.2	114.7	115.4	115.1	113.8	114.6
2002	113.4	113.7	114.5										
NOVA SCOTIA													NOUVELLE-ÉCOSSE
1997	107.1	107.3	107.6	107.8	107.7	107.6	107.7	108.2	108.2	108.3	108.1	108.0	107.8
1998	108.7	108.5	108.6	108.4	108.5	108.4	108.5	108.6	107.4	108.7	108.7	108.4	108.5
1999	108.2	108.7	108.7	109.7	109.9	110.0	110.1	111.1	111.6	111.7	112.0	112.0	110.3
2000	112.0	112.9	113.5	113.1	113.5	114.2	114.1	114.0	115.0	115.4	116.2	116.0	114.2
2001	115.3	115.5	115.6	116.5	117.0	117.0	116.7	116.5	117.2	116.4	116.1	115.7	116.3
2002	115.8	116.4	117.1										
NEW BRUNSWICK													NOUVEAU-BRUNSWICK
1997	106.4	106.5	106.9	107.0	106.8	106.4	106.6	106.9	107.4	107.4	107.3	107.2	106.9
1998	107.6	107.7	107.7	107.3	107.5	107.4	107.1	107.5	107.1	107.9	107.8	107.4	107.5
1999	107.0	107.5	107.7	108.8	109.3	109.1	109.3	110.0	110.5	110.4	110.4	110.7	109.2
2000	110.3	111.1	112.2	112.1	112.3	113.1	113.4	113.3	113.7	113.9	114.4	113.8	112.8
2001	113.4	113.8	114.1	114.8	115.8	115.6	115.1	115.1	115.4	114.8	114.5	114.3	114.7
2002	114.7	115.0	115.8										
QUÉBEC													QUÉBEC
1997	104.2	104.6	104.6	104.7	104.8	105.2	105.1	105.3	105.0	105.1	105.1	104.9	104.9
1998	106.2	106.2	106.1	106.2	106.5	106.7	106.5	106.5	106.2	106.5	106.7	106.3	106.4
1999	106.6	106.6	107.4	107.8	107.9	108.1	108.3	108.4	108.7	109.0	108.8	108.7	108.0
2000	108.7	109.6	110.0	109.6	110.1	111.1	111.1	111.0	111.4	111.5	111.7	111.8	110.6
2001	111.7	112.4	112.7	113.8	114.3	113.7	113.6	113.8	113.7	113.2	112.9	113.1	113.2
2002	113.3	114.2	114.3										
ONTARIO													ONTARIO
1997	107.4	107.4	107.7	107.8	107.7	108.0	108.0	108.2	108.1	108.3	108.0	107.9	107.9
1998	108.4	108.7	108.8	108.5	108.9	108.8	109.0	108.9	109.0	109.4	109.3	108.9	108.9
1999	109.3	109.4	110.0	110.6	110.9	110.9	111.2	111.6	111.8	111.9	111.8	112.1	111.0
2000	111.9	112.8	113.7	113.0	113.7	114.5	114.7	114.4	114.9	115.2	115.9	116.0	114.2
2001	115.9	116.6	117.3	117.9	118.5	118.5	118.3	118.3	118.5	118.2	117.3	117.3	117.7
2002	117.3	118.2	119.5										
MANITOBA													MANITOBA
1997	111.0	111.0	111.5	111.4	111.9	111.8	111.7	111.6	111.5	111.7	111.8	111.7	111.6
1998	112.1	111.8	112.3	112.3	113.0	113.1	113.0	113.3	113.2	113.7	113.7	113.9	113.0
1999	113.8	113.9	113.8	114.6	115.1	115.2	115.4	115.7	116.2	116.2	116.1	116.5	115.2
2000	116.4	116.7	117.4	117.3	117.3	117.8	118.4	118.5	119.0	118.8	119.2	119.9	118.1
2001	119.1	120.5	120.7	121.0	122.1	122.9	122.2	121.9	122.4	121.5	120.2	120.1	121.2
2002	120.6	120.6	121.5										

TABLE - 7 (Concluded)

**The All-items Consumer Price Index
(Not Seasonally Adjusted), Provinces, Whitehorse
and Yellowknife, 1997-2002, 1992=100**

TABLEAU - 7 (Fin)

**Indice d'ensemble des prix à la consommation
(non désaisonné), provinces, Whitehorse
et Yellowknife, 1997-2002, 1992=100**

	Jan.	Feb.	March	April	May	June	July	Aug.	Sept.	Oct.	Nov.	Dec.	Annual average
	Jan.	Fév.	Mars	Avril	Mai	Juin	Juillet	Août	Sept.	Oct.	Nov.	Déc.	Moyenne annuelle
SASKATCHEWAN													SASKATCHEWAN
1997	110.0	110.2	110.3	109.8	110.1	110.2	110.5	110.4	110.3	110.5	110.4	110.4	110.3
1998	110.8	111.1	111.3	111.4	112.0	112.2	112.2	111.8	111.9	112.2	112.6	112.5	111.8
1999	112.9	112.9	113.1	113.2	113.8	113.6	113.6	114.0	114.4	114.3	114.5	114.5	113.7
2000	114.6	115.0	115.8	115.9	116.2	116.5	117.0	117.2	117.5	117.5	118.0	119.1	116.7
2001	118.3	118.9	118.8	119.2	120.4	121.6	121.1	121.2	122.1	121.2	120.4	120.3	120.3
2002	120.9	120.8	121.8										
ALBERTA													ALBERTA
1997	108.9	109.1	109.4	109.0	109.2	109.6	109.7	109.7	109.8	109.8	109.7	109.7	109.5
1998	110.0	109.2	109.8	110.3	110.6	111.3	111.3	111.4	111.0	111.1	111.2	111.4	110.7
1999	111.7	111.6	111.9	112.2	113.0	113.3	113.6	114.3	114.9	115.1	114.6	115.1	113.4
2000	114.7	114.7	115.8	115.9	116.6	117.1	118.2	118.3	119.1	119.2	119.6	119.6	117.4
2001	116.0	118.8	118.7	118.9	123.2	123.5	121.6	121.5	122.4	121.0	116.6	118.5	120.1
2002	120.1	120.7	121.0										
BRITISH COLUMBIA													COLOMBIE-BRITANNIQUE
1997	109.3	109.6	109.7	109.6	110.0	110.0	109.8	110.0	110.0	109.7	109.7	109.4	109.7
1998	109.7	109.5	109.8	109.8	110.3	110.4	110.4	110.4	110.0	110.1	109.9	109.7	110.0
1999	109.9	110.1	110.3	111.0	111.1	111.5	112.0	111.8	112.2	111.8	111.5	111.6	111.2
2000	111.3	111.4	112.3	112.4	112.8	113.2	114.2	114.1	114.3	114.5	114.5	114.3	113.3
2001	114.5	112.6	113.3	115.0	115.6	116.3	116.3	116.1	116.7	115.8	114.9	114.8	115.2
2002	115.4	115.9	116.6										
WHITEHORSE, YUKON													WHITEHORSE, YUKON
1997	108.2	108.4	109.3	109.2	109.8	110.6	110.8	110.7	110.6	110.6	110.5	110.4	109.9
1998	110.3	110.3	110.7	110.5	111.2	111.3	111.6	111.6	111.5	111.2	110.8	110.6	111.0
1999	110.4	110.4	111.1	111.4	112.2	112.2	112.9	113.0	113.1	112.9	112.6	113.0	112.1
2000	112.3	112.9	113.3	113.7	114.3	115.1	115.7	115.9	115.8	115.1	115.6	115.8	114.6
2001	115.9	116.0	116.1	116.3	116.9	117.8	118.1	117.9	118.5	117.5	116.2	115.2	116.9
2002	115.2	115.2	115.4										
YELLOWKNIFE, NORTHWEST TERRITORIES													YELLOWKNIFE, TERRITOIRES DU NORD-OUEST
1997	108.3	107.7	107.7	108.0	108.3	108.7	109.6	109.1	109.0	108.3	107.6	107.6	108.3
1998	107.7	107.4	107.7	107.8	108.3	108.6	108.9	108.7	108.2	108.7	108.3	108.2	108.2
1999	108.2	107.9	108.3	108.5	109.0	109.3	110.1	110.1	110.3	110.1	109.6	110.3	109.3
2000	109.6	109.9	110.4	110.8	111.2	111.4	112.0	111.9	112.0	111.5	111.9	112.1	111.2
2001	112.1	112.2	111.9	112.2	112.8	113.2	113.7	113.8	114.3	113.5	113.2	113.1	113.0
2002	113.8	114.2	114.3										

Part III

City Tables

TABLE - 8

The Consumer Price Index and Selected Sub-groups (Not Seasonally Adjusted), by City¹, 1992=100

	Indexes			Percentage change March 2002 from		
	Indices			Taux de variation mars 2002 contre		
	March 2002 Mars	February 2002 Février	March 2001 Mars	February 2002 Février	March 2001 Mars	
ST. JOHN'S, NFLD.LAB.						
All-items	115.1	114.4	114.4	0.6	0.6	Ensemble
Shelter	109.4	109.3	109.9	0.1	-0.5	Logement
Rented accommodation	109.2	109.2	107.8	0.0	1.3	Logement en location
Owned accommodation	107.3	106.9	106.1	0.4	1.1	Logement en propriété
Water, fuel and electricity	112.6	113.2	118.6	-0.5	-5.1	Eau, combustible et électricité
All-items (1986=100)	140.7					Ensemble (1986=100)
CHARLOTTETOWN-SUMMERSIDE, P.E.I.						
All-items	114.3	113.4	113.0	0.8	1.2	Ensemble
Shelter	108.1	108.1	110.4	0.0	-2.1	Logement
Rented accommodation	108.5	108.4	107.4	0.1	1.0	Logement en location
Owned accommodation	104.6	104.6	103.8	0.0	0.8	Logement en propriété
Water, fuel and electricity	114.4	114.4	128.8	0.0	-11.2	Eau, combustible et électricité
All-items (1986=100)	145.0					Ensemble (1986=100)
HALIFAX, N.S.						
All-items	116.5	115.9	114.7	0.5	1.6	Ensemble
Shelter	114.5	114.1	114.0	0.4	0.4	Logement
Rented accommodation	110.0	110.0	107.6	0.0	2.2	Logement en location
Owned accommodation	114.8	115.0	112.7	-0.2	1.9	Logement en propriété
Water, fuel and electricity	120.6	118.5	127.1	1.8	-5.1	Eau, combustible et électricité
All-items (1986=100)	147.0					Ensemble (1986=100)
SAINT JOHN, N.B.						
All-items	115.6	114.8	113.9	0.7	1.5	Ensemble
Shelter	112.8	112.5	113.6	0.3	-0.7	Logement
Rented accommodation	109.1	108.7	107.9	0.4	1.1	Logement en location
Owned accommodation	105.4	105.5	104.5	-0.1	0.9	Logement en propriété
Water, fuel and electricity	134.6	133.0	141.1	1.2	-4.6	Eau, combustible et électricité
All-items (1986=100)	144.7					Ensemble (1986=100)
QUÉBEC, QUE.						
All-items	115.0	114.8	113.3	0.2	1.5	Ensemble
Shelter	110.4	110.3	110.0	0.1	0.4	Logement
Rented accommodation	113.2	113.3	111.3	-0.1	1.7	Logement en location
Owned accommodation	110.0	109.7	109.3	0.3	0.6	Logement en propriété
Water, fuel and electricity	107.2	107.1	110.2	0.1	-2.7	Eau, combustible et électricité
All-items (1986=100)	146.6					Ensemble (1986=100)

Partie III

Tableaux par ville

TABLEAU - 8

L'indice des prix à la consommation et certains sous-groupes (non désaisonnalisés), par ville¹, 1992=100

	Indexes			Percentage change March 2002 from		
	Indices			Taux de variation mars 2002 contre		
	March 2002 Mars	February 2002 Février	March 2001 Mars	February 2002 Février	March 2001 Mars	
ST. JOHN'S, T.-N.-L.						
All-items	115.1	114.4	114.4	0.6	0.6	Ensemble
Shelter	109.4	109.3	109.9	0.1	-0.5	Logement
Rented accommodation	109.2	109.2	107.8	0.0	1.3	Logement en location
Owned accommodation	107.3	106.9	106.1	0.4	1.1	Logement en propriété
Water, fuel and electricity	112.6	113.2	118.6	-0.5	-5.1	Eau, combustible et électricité
All-items (1986=100)	140.7					Ensemble (1986=100)
CHARLOTTETOWN-SUMMERSIDE, Î.-P.-É.						
All-items	114.3	113.4	113.0	0.8	1.2	Ensemble
Shelter	108.1	108.1	110.4	0.0	-2.1	Logement
Rented accommodation	108.5	108.4	107.4	0.1	1.0	Logement en location
Owned accommodation	104.6	104.6	103.8	0.0	0.8	Logement en propriété
Water, fuel and electricity	114.4	114.4	128.8	0.0	-11.2	Eau, combustible et électricité
All-items (1986=100)	145.0					Ensemble (1986=100)
HALIFAX, N.-É.						
All-items	116.5	115.9	114.7	0.5	1.6	Ensemble
Shelter	114.5	114.1	114.0	0.4	0.4	Logement
Rented accommodation	110.0	110.0	107.6	0.0	2.2	Logement en location
Owned accommodation	114.8	115.0	112.7	-0.2	1.9	Logement en propriété
Water, fuel and electricity	120.6	118.5	127.1	1.8	-5.1	Eau, combustible et électricité
All-items (1986=100)	147.0					Ensemble (1986=100)
SAINT JOHN, N.-B.						
All-items	115.6	114.8	113.9	0.7	1.5	Ensemble
Shelter	112.8	112.5	113.6	0.3	-0.7	Logement
Rented accommodation	109.1	108.7	107.9	0.4	1.1	Logement en location
Owned accommodation	105.4	105.5	104.5	-0.1	0.9	Logement en propriété
Water, fuel and electricity	134.6	133.0	141.1	1.2	-4.6	Eau, combustible et électricité
All-items (1986=100)	144.7					Ensemble (1986=100)
QUÉBEC, QC						
All-items	115.0	114.8	113.3	0.2	1.5	Ensemble
Shelter	110.4	110.3	110.0	0.1	0.4	Logement
Rented accommodation	113.2	113.3	111.3	-0.1	1.7	Logement en location
Owned accommodation	110.0	109.7	109.3	0.3	0.6	Logement en propriété
Water, fuel and electricity	107.2	107.1	110.2	0.1	-2.7	Eau, combustible et électricité
All-items (1986=100)	146.6					Ensemble (1986=100)

TABLE - 8 (Continued)

The Consumer Price Index and Selected Sub-groups (Not Seasonally Adjusted), by City¹, 1992=100

TABLEAU - 8 (Suite)

L'indice des prix à la consommation et certains sous-groupes (non désaisonnalisés), par ville¹, 1992=100

	Indexes			Percentage change March 2002 from		
	Indices			Taux de variation mars 2002 contre		
	March 2002 Mars	February 2002 Février	March 2001 Mars	February 2002 Février	March 2001 Mars	
MONTRÉAL, QUE.						
All-items	114.5	114.4	112.8	0.1	1.5	Ensemble
Shelter	112.4	112.3	112.0	0.1	0.4	Logement
Rented accommodation	109.8	109.7	108.4	0.1	1.3	Logement en location
Owned accommodation	114.3	114.1	112.9	0.2	1.2	Logement en propriété
Water, fuel and electricity	113.5	113.3	118.4	0.2	-4.1	Eau, combustible et électricité
All-items (1986=100)	148.0					Ensemble (1986=100)
OTTAWA, ONT.						
All-items	121.1	119.8	119.0	1.1	1.8	Ensemble
Shelter	116.5	115.4	114.9	1.0	1.4	Logement
Rented accommodation	121.1	120.8	117.2	0.2	3.3	Logement en location
Owned accommodation	108.3	108.1	107.1	0.2	1.1	Logement en propriété
Water, fuel and electricity	142.3	134.7	145.1	5.6	-1.9	Eau, combustible et électricité
All-items (1986=100)	154.5					Ensemble (1986=100)
TORONTO, ONT.						
All-items	120.1	118.8	117.8	1.1	2.0	Ensemble
Shelter	116.4	115.5	114.7	0.8	1.5	Logement
Rented accommodation	120.5	120.3	117.3	0.2	2.7	Logement en location
Owned accommodation	106.6	106.1	103.7	0.5	2.8	Logement en propriété
Water, fuel and electricity	153.3	148.7	161.8	3.1	-5.3	Eau, combustible et électricité
All-items (1986=100)	155.8					Ensemble (1986=100)
THUNDER BAY, ONT.						
All-items	118.4	117.4	117.3	0.9	0.9	Ensemble
Shelter	110.9	110.8	112.7	0.1	-1.6	Logement
Rented accommodation	109.5	109.5	109.5	0.0	0.0	Logement en location
Owned accommodation	101.2	101.1	101.7	0.1	-0.5	Logement en propriété
Water, fuel and electricity	142.3	142.0	150.2	0.2	-5.3	Eau, combustible et électricité
All-items (1986=100)	150.4					Ensemble (1986=100)
WINNIPEG, MAN.						
All-items	121.7	120.8	121.0	0.7	0.6	Ensemble
Shelter	117.3	117.2	119.8	0.1	-2.1	Logement
Rented accommodation	112.6	112.4	110.2	0.2	2.2	Logement en location
Owned accommodation	112.7	112.6	113.1	0.1	-0.4	Logement en propriété
Water, fuel and electricity	141.5	141.4	159.7	0.1	-11.4	Eau, combustible et électricité
All-items (1986=100)	154.4					Ensemble (1986=100)
REGINA, SASK.						
All-items	122.8	121.8	119.8	0.8	2.5	Ensemble
Shelter	132.1	131.9	126.9	0.2	4.1	Logement
Rented accommodation	116.1	115.8	113.3	0.3	2.5	Logement en location
Owned accommodation	123.6	123.3	122.0	0.2	1.3	Logement en propriété
Water, fuel and electricity	171.4	171.4	153.8	0.0	11.4	Eau, combustible et électricité
All-items (1986=100)	156.2					Ensemble (1986=100)

TABLE - 8 (Concluded)

The Consumer Price Index and Selected Sub-groups (Not Seasonally Adjusted), by City¹, 1992=100

TABLEAU - 8 (Fin)

L'indice des prix à la consommation et certains sous-groupes (non désaisonnalisés), par ville¹, 1992=100

	Indexes			Percentage change March 2002 from		
	Indices			Taux de variation mars 2002 contre		
	March 2002 Mars	February 2002 Février	March 2001 Mars	February 2002 Février	March 2001 Mars	
SASKATOON, SASK.						
All-items	121.2	120.2	118.3	0.8	2.5	Ensemble
Shelter	124.9	124.8	119.9	0.1	4.2	Logement
Rented accommodation	122.4	121.8	119.6	0.5	2.3	Logement en location
Owned accommodation	112.0	112.2	109.8	-0.2	2.0	Logement en propriété
Water, fuel and electricity	160.1	160.0	144.2	0.1	11.0	Eau, combustible et électricité
All-items (1986=100)	153.1					Ensemble (1986=100)
EDMONTON, ALTA						
All-items	118.2	119.1	117.0	-0.8	1.0	Ensemble
Shelter	110.4	120.3	115.6	-8.2	-4.5	Logement
Rented accommodation	118.5	118.3	113.9	0.2	4.0	Logement en location
Owned accommodation	109.2	108.8	109.1	0.4	0.1	Logement en propriété
Water, fuel and electricity	100.5	167.5	141.1	-40.0	-28.8	Eau, combustible et électricité
All-items (1986=100)	149.6					Ensemble (1986=100)
CALGARY, ALTA						
All-items	123.3	121.8	120.1	1.2	2.7	Ensemble
Shelter	125.4	125.3	123.0	0.1	2.0	Logement
Rented accommodation	122.2	122.2	118.4	0.0	3.2	Logement en location
Owned accommodation	116.5	116.3	115.1	0.2	1.2	Logement en propriété
Water, fuel and electricity	161.1	161.0	157.4	0.1	2.4	Eau, combustible et électricité
All-items (1986=100)	155.7					Ensemble (1986=100)
VANCOUVER, B.C.						
All-items	117.4	116.6	114.0	0.7	3.0	Ensemble
Shelter	102.7	102.9	100.2	-0.2	2.5	Logement
Rented accommodation	112.6	112.5	111.0	0.1	1.4	Logement en location
Owned accommodation	90.4	90.7	91.4	-0.3	-1.1	Logement en propriété
Water, fuel and electricity	149.7	149.5	120.2	0.1	24.5	Eau, combustible et électricité
All-items (1986=100)	149.6					Ensemble (1986=100)
VICTORIA, B.C.						
All-items	116.1	115.4	112.4	0.6	3.3	Ensemble
Shelter	99.9	100.0	95.4	-0.1	4.7	Logement
Rented accommodation	112.6	112.6	111.0	0.0	1.4	Logement en location
Owned accommodation	89.3	89.6	90.0	-0.3	-0.8	Logement en propriété
Water, fuel and electricity	118.6	118.3	81.9	0.3	44.8	Eau, combustible et électricité
All-items (1986=100)	146.8					Ensemble (1986=100)

¹ The indexes for Whitehorse and Yellowknife are available from Table - 6.

¹ Les indices pour Whitehorse et Yellowknife sont disponibles à partir du tableau - 6.

TABLE - 9

The All-items Consumer Price Index
(Not Seasonally Adjusted),
by City¹, 1997-2002, 1992=100

TABLEAU - 9

L'indice d'ensemble des prix à la
consommation (non désaisonné),
par ville¹, 1997-2002, 1992=100

	Jan.	Feb.	March	April	May	June	July	Aug.	Sept.	Oct.	Nov.	Dec.	Annual average
	Jan.	Fév.	Mars	Avril	Mai	Juin	Juillet	Août	Sept.	Oct.	Nov.	Déc.	Moyenne annuelle
ST. JOHN'S, NEWFOUNDLAND AND LABRADOR - TERRE-NEUVE-ET-LABRADOR													
1997	107.4	107.7	108.4	107.4	107.9	108.1	108.4	108.3	108.5	108.5	108.3	107.9	108.1
1998	108.5	108.7	108.4	108.5	108.4	108.4	108.8	108.8	107.8	109.0	108.9	108.2	108.5
1999	108.2	108.6	109.4	109.7	110.2	110.3	110.4	110.8	110.9	111.1	111.3	111.2	110.2
2000	111.7	112.4	112.9	112.3	112.3	113.3	113.8	113.9	114.0	114.1	114.3	113.9	113.2
2001	113.9	114.4	114.4	113.6	115.6	115.4	115.3	115.0	115.1	114.4	113.8	113.6	114.5
2002	114.0	114.4	115.1										
CHARLOTTETOWN-SUMMERSIDE, PRINCE EDWARD ISLAND - ÎLE-DU-PRINCE-ÉDOUARD													
1997	105.8	105.9	106.7	106.8	106.5	106.2	106.5	106.6	106.3	106.6	106.7	106.1	106.4
1998	106.3	106.7	106.7	106.4	105.9	105.9	105.7	105.7	105.7	106.4	106.6	106.3	106.2
1999	105.9	106.4	106.8	106.6	106.6	107.0	107.1	107.3	108.3	108.5	109.4	109.3	107.4
2000	108.9	109.0	110.1	110.5	111.2	111.5	111.7	112.0	112.5	112.9	113.6	112.9	111.4
2001	113.5	112.8	113.0	114.1	114.5	115.0	115.2	114.7	114.3	115.1	114.8	113.5	114.2
2002	113.2	113.4	114.3										
HALIFAX, NOVA SCOTIA - NOUVELLE-ÉCOSSE													
1997	106.4	106.6	107.0	107.1	107.1	106.9	107.1	107.4	107.4	107.6	107.4	107.3	107.1
1998	107.9	107.8	108.0	107.8	107.9	107.9	108.0	108.1	107.1	108.2	108.2	107.9	107.9
1999	107.7	108.3	108.3	109.3	109.4	109.5	109.6	110.5	111.0	111.1	111.4	111.2	109.8
2000	111.2	111.9	112.5	112.3	112.7	113.4	113.2	113.2	114.0	114.4	115.1	114.8	113.2
2001	114.3	114.5	114.7	115.6	116.1	116.2	115.9	115.7	116.4	115.7	115.5	115.2	115.5
2002	115.3	115.9	116.5										
SAINT JOHN, NEW BRUNSWICK - NOUVEAU-BRUNSWICK													
1997	106.2	106.4	106.7	106.7	106.5	106.2	106.5	106.6	107.1	107.1	107.0	106.9	106.7
1998	107.3	107.4	107.3	107.1	107.3	107.1	106.8	107.2	106.8	107.6	107.5	107.1	107.2
1999	106.7	107.3	107.5	108.5	109.0	108.7	108.9	109.6	110.2	110.3	110.3	110.6	109.0
2000	110.2	111.0	112.1	111.8	111.9	112.7	113.0	112.9	113.4	113.5	114.0	113.5	112.5
2001	113.2	113.6	113.9	114.6	115.5	115.4	114.9	115.0	115.2	114.6	114.3	114.1	114.5
2002	114.4	114.8	115.6										
QUÉBEC, QUÉBEC													
1997	105.0	105.3	105.4	105.6	105.6	106.0	105.8	106.1	105.9	106.0	106.0	105.8	105.7
1998	107.1	107.1	107.0	107.1	107.5	107.6	107.4	107.5	107.2	107.4	107.6	107.2	107.3
1999	107.4	107.5	108.3	108.7	108.8	109.1	109.3	109.4	109.6	109.9	109.7	109.5	108.9
2000	109.5	110.3	110.7	110.4	110.9	111.9	111.9	111.7	112.0	112.1	112.3	112.3	111.3
2001	112.3	113.0	113.3	114.3	114.9	114.3	114.2	114.4	114.4	113.8	113.5	113.7	113.8
2002	113.9	114.8	115.0										
MONTRÉAL, QUÉBEC													
1997	104.1	104.5	104.5	104.7	104.9	105.3	104.9	105.3	104.9	105.0	105.1	104.9	104.8
1998	106.2	106.2	106.1	106.2	106.6	106.8	106.6	106.7	106.4	106.6	106.9	106.5	106.5
1999	106.8	106.8	107.5	108.0	108.0	108.3	108.5	108.5	108.9	109.1	108.9	108.8	108.2
2000	108.8	109.6	110.0	109.7	110.3	111.3	111.3	111.1	111.5	111.6	111.8	111.9	110.7
2001	112.0	112.6	112.8	113.8	114.3	113.7	113.8	114.0	113.8	113.3	113.1	113.5	113.4
2002	113.5	114.4	114.5										
OTTAWA, ONTARIO													
1997	108.8	108.9	109.1	109.1	109.0	109.3	109.2	109.4	109.4	109.5	109.2	109.0	109.2
1998	109.5	109.9	110.0	109.7	110.2	110.2	110.3	110.2	110.3	110.7	110.5	110.2	110.1
1999	110.5	110.6	111.2	111.8	112.2	112.2	112.5	112.9	113.0	113.3	113.2	113.5	112.2
2000	113.2	114.1	114.9	114.3	114.9	115.8	116.0	115.9	116.4	116.7	117.4	117.6	115.6
2001	117.5	118.3	119.0	119.4	120.2	120.2	120.1	120.1	120.1	119.4	118.8	118.9	119.3
2002	118.8	119.8	121.1										
TORONTO, ONTARIO													
1997	107.3	107.3	107.7	107.8	107.7	108.1	108.0	108.4	108.2	108.4	108.0	107.9	107.9
1998	108.4	109.0	109.0	108.6	109.0	108.9	109.0	109.0	109.2	109.5	109.5	109.1	109.0
1999	109.5	109.6	110.3	110.7	111.2	111.1	111.3	111.8	112.1	112.2	112.2	112.5	111.2
2000	112.3	113.2	113.9	113.3	114.1	114.9	114.9	114.7	115.2	115.5	116.2	116.2	114.5
2001	116.4	117.1	117.8	118.4	118.8	118.6	118.5	118.4	118.7	118.5	118.0	118.1	118.1
2002	117.8	118.8	120.1										

TABLE - 9 (Concluded)

**The All-items Consumer Price Index
(Not Seasonally Adjusted),
by City¹, 1997-2002, 1992=100**

TABLEAU - 9 (Fin)

**L'indice d'ensemble des prix à la
consommation (non désaisonné),
par ville¹, 1997-2002 1992=100**

	Jan.	Feb.	March	April	May	June	July	Aug.	Sept.	Oct.	Nov.	Dec.	Annual average
	Jan.	Fév.	Mars	Avril	Mai	Juin	Juillet	Août	Sept.	Oct.	Nov.	Déc.	Moyenne annuelle
THUNDER BAY, ONTARIO													
1997	108.1	108.2	108.5	108.7	108.4	108.7	109.1	109.3	109.2	109.0	108.7	108.4	108.7
1998	108.9	109.3	109.3	109.0	109.3	109.4	109.5	109.4	109.4	109.8	109.7	109.2	109.4
1999	109.6	109.7	110.3	111.0	111.4	111.3	111.6	112.0	112.1	112.2	112.1	112.5	111.3
2000	112.1	112.9	113.8	113.2	113.8	114.5	114.7	114.4	114.9	115.2	115.7	115.8	114.3
2001	115.6	116.3	117.3	117.8	118.5	118.4	118.2	118.2	118.7	118.1	116.3	116.1	117.5
2002	116.6	117.4	118.4										
WINNIPEG, MANITOBA													
1997	111.0	111.0	111.4	111.3	111.8	111.8	111.7	111.6	111.4	111.7	111.8	111.7	111.5
1998	112.2	111.8	112.3	112.4	113.1	113.2	113.0	113.4	113.4	113.8	113.8	114.0	113.0
1999	113.9	114.0	113.9	114.7	115.1	115.3	115.5	115.8	116.3	116.3	116.2	116.5	115.3
2000	116.4	116.7	117.4	117.3	117.4	117.8	118.4	118.7	119.1	118.9	119.3	120.0	118.1
2001	119.3	120.8	121.0	121.4	122.4	123.1	122.5	122.1	122.6	121.7	120.5	120.4	121.5
2002	120.8	120.8	121.7										
REGINA, SASKATCHEWAN													
1997	110.4	110.5	110.7	110.1	110.5	110.7	110.9	110.8	110.8	111.2	111.2	111.2	110.8
1998	111.6	111.9	112.2	112.3	112.8	113.0	113.0	112.7	112.9	113.2	113.5	113.4	112.7
1999	113.8	113.9	114.1	114.2	114.7	114.6	114.6	114.9	115.4	115.2	115.4	115.4	114.7
2000	115.6	115.9	116.7	116.8	117.2	117.5	118.0	118.3	118.5	118.5	118.9	119.9	117.7
2001	119.2	119.8	119.8	120.2	121.3	122.6	122.1	122.2	123.1	122.2	121.4	121.2	121.3
2002	121.9	121.8	122.8										
SASKATOON, SASKATCHEWAN													
1997	109.5	109.7	109.7	109.3	109.6	109.7	110.0	109.9	109.9	109.9	109.8	109.8	109.7
1998	110.2	110.5	110.7	110.8	111.5	111.7	111.7	111.4	111.5	111.8	112.2	112.0	111.3
1999	112.4	112.5	112.6	112.8	113.5	113.2	113.2	113.6	114.0	114.0	114.2	114.2	113.4
2000	114.2	114.6	115.4	115.6	115.9	116.1	116.6	116.9	117.1	117.2	117.6	118.5	116.3
2001	117.7	118.3	118.3	118.7	119.8	120.9	120.4	120.5	121.4	120.6	119.8	119.7	119.7
2002	120.3	120.2	121.2										
EDMONTON, ALBERTA													
1997	108.3	108.5	108.8	108.2	108.4	108.8	108.8	108.8	108.9	109.0	108.8	108.8	108.7
1998	109.0	108.6	108.8	109.3	109.5	110.2	110.1	110.2	109.4	110.0	110.4	110.3	109.7
1999	110.5	110.5	110.7	111.0	111.8	112.0	112.4	113.2	113.8	113.7	113.3	113.8	112.2
2000	113.3	113.3	114.4	114.5	115.1	115.6	116.6	116.8	117.4	117.8	118.0	118.0	115.9
2001	113.6	117.1	117.0	117.2	121.5	121.8	120.1	119.9	120.9	119.4	115.1	117.5	118.4
2002	118.4	119.1	118.2										
CALGARY, ALBERTA													
1997	108.9	109.1	109.4	109.3	109.5	109.9	110.0	110.0	110.1	110.2	110.1	110.1	109.7
1998	110.4	109.2	110.3	110.8	111.2	112.1	112.1	112.2	112.1	111.9	111.4	112.1	111.3
1999	112.4	112.4	112.6	112.9	113.7	114.0	114.3	115.1	115.7	116.1	115.5	116.0	114.2
2000	115.6	115.5	116.7	116.8	117.7	118.2	119.3	119.4	120.4	120.1	120.7	120.8	118.4
2001	118.0	120.1	120.1	120.3	124.6	125.0	122.8	122.6	123.4	122.2	117.6	118.8	121.3
2002	121.1	121.8	123.3										
VANCOUVER, BRITISH COLUMBIA - COLOMBIE-BRITANNIQUE													
1997	109.5	109.8	110.0	109.7	110.0	110.1	109.8	110.0	110.0	109.7	109.9	109.5	109.8
1998	109.9	109.9	110.3	110.2	110.7	110.8	111.0	110.6	110.2	110.4	110.1	110.1	110.4
1999	110.2	110.2	110.4	111.2	111.2	111.7	112.0	111.8	112.4	111.9	111.7	111.8	111.4
2000	111.6	111.8	112.8	112.9	113.3	113.8	114.9	114.9	115.1	115.1	115.2	115.0	113.9
2001	115.3	113.9	114.0	115.7	116.3	117.0	117.0	117.0	117.5	116.5	115.6	115.8	116.0
2002	116.3	116.6	117.4										
VICTORIA, BRITISH COLUMBIA - COLOMBIE-BRITANNIQUE													
1997	109.1	109.4	109.7	109.7	110.0	110.0	110.0	110.1	110.0	109.7	109.7	109.4	109.7
1998	109.8	109.7	109.9	109.8	110.3	110.4	110.2	110.3	109.9	110.2	109.9	109.7	110.0
1999	109.9	110.0	110.2	110.9	111.0	111.4	111.9	111.8	112.0	111.7	111.4	111.5	111.1
2000	111.1	111.3	112.2	112.3	112.7	113.1	113.7	113.6	113.9	114.0	114.1	113.9	113.0
2001	113.8	111.3	112.4	114.2	114.8	115.4	115.4	115.2	115.7	115.2	114.4	114.3	114.3
2002	114.9	115.4	116.1										

¹ The All-items index for Whitehorse and Yellowknife is available from Table - 7.

¹ L'indice d'ensemble pour Whitehorse et Yellowknife est disponible dans le tableau - 7.

TABLE - 10

Average Retail Prices for Gasoline and Fuel Oil,
by City - Cents per Litre, 2001-2002

TABLEAU - 10

Prix de détail moyens, essence et mazout,
par ville - cents par litre, 2001-2002

	St. John's, Nfld.Lab. - T.-N.-L.	Charlot- town, P.E.I. - I.-P.-É.	Halifax, N.S. - N.-É.	Saint John, N.B. - N.-B.	Québec, Que. - Qc	Montréal, Que. - Qc	Ottawa, Ont.	Toronto, Ont.	Thunder Bay, Ont.	Winnipeg, Man.
Regular Unleaded Gas at Full Service Stations										
March-2001	83.6	71.6	77.7	71.8	78.7	77.4	68.9	68.8	73.6	65.9
April-2001	85.4	74.1	81.7	77.0	81.5	82.9	74.6	77.0	79.1	65.4
May-2001	90.5	76.4	84.9	83.2	85.8	85.7	78.0	80.3	84.4	72.7
June-2001	87.6	77.6	80.2	77.6	80.3	77.5	71.0	70.9	85.5	77.0
July-2001	80.3	77.6	74.5	70.8	69.9	70.9	64.7	65.3	76.8	66.3
August-2001	79.6	74.1	74.0	71.3	72.4	74.5	69.0	67.4	75.1	66.9
September-2001	82.4	70.7	77.2	71.9	75.6	76.7	72.2	71.4	83.0	75.4
October-2001	78.7	72.1	70.7	68.6	72.9	72.9	63.7	66.2	71.6	66.6
November-2001	73.7	68.7	65.2	62.7	64.3	64.5	59.2	61.7	65.2	56.3
December-2001	70.9	63.3	64.4	63.2	58.1	65.2	58.1	59.6	59.9	51.3
January-2002	72.0	60.6	64.3	65.8	62.5	64.2	59.4	60.5	65.5	54.0
February-2002	73.0	60.6	66.7	65.3	64.3	66.2	60.9	61.9	61.8	55.5
March-2002	74.1	61.1	70.2	71.5	70.6	72.7	64.2	68.0	68.3	62.5
Premium Unleaded Gas at Full Service Stations										
March-2001	90.3	75.8	83.7	78.3	85.9	85.0	79.3	79.0	85.3	75.8
April-2001	92.1	78.3	87.8	83.1	88.8	90.4	84.5	87.4	89.4	76.0
May-2001	97.2	80.5	90.4	88.3	93.1	93.3	88.5	90.9	94.3	82.2
June-2001	94.1	81.8	85.2	84.0	87.6	85.1	81.0	81.9	95.1	86.3
July-2001	87.0	81.8	80.4	77.3	77.2	78.8	75.2	75.2	87.1	76.9
August-2001	85.8	79.0	80.2	77.8	79.5	82.3	79.6	77.0	85.9	77.6
September-2001	89.1	75.0	83.4	78.5	81.7	84.1	82.5	81.2	92.6	84.3
October-2001	84.6	76.3	76.6	75.1	79.8	80.6	74.6	76.0	81.2	76.5
November-2001	79.9	73.0	71.5	69.1	71.5	72.9	69.1	72.4	73.9	66.1
December-2001	76.5	67.5	70.9	69.4	64.0	73.5	68.3	69.7	70.5	61.8
January-2002	77.1	64.7	70.8	72.5	69.3	72.7	69.6	70.3	74.9	64.0
February-2002	78.5	64.7	73.3	72.0	70.8	74.2	71.2	71.8	71.9	65.2
March-2002	80.1	65.4	76.2	77.7	77.5	80.5	74.3	77.5	78.5	71.1
Regular Unleaded Gas at Self Service Stations										
March-2001	80.9	70.2	74.9	69.8	78.4	76.1	66.0	67.3	71.1	64.6
April-2001	83.1	72.8	78.2	75.2	81.9	81.3	71.3	75.4	76.5	63.4
May-2001	88.4	74.9	82.1	80.4	84.7	84.5	74.9	78.8	81.3	71.9
June-2001	85.1	76.4	77.2	75.8	78.7	75.5	68.8	69.2	81.8	75.6
July-2001	77.6	76.2	71.9	68.7	69.1	69.0	62.9	64.4	72.4	65.4
August-2001	76.9	73.0	71.8	69.1	71.9	73.5	66.9	64.8	73.6	66.3
September-2001	79.7	69.4	74.6	69.7	75.1	75.4	69.5	71.2	82.3	73.8
October-2001	76.4	70.8	68.0	66.4	72.3	69.4	61.3	64.2	68.3	64.9
November-2001	71.0	67.6	62.8	60.7	63.5	61.9	57.0	60.1	61.8	54.2
December-2001	68.2	62.1	61.9	61.3	58.0	63.9	55.1	57.9	58.3	49.7
January-2002	68.7	59.4	61.8	63.3	60.8	63.4	56.0	58.6	63.7	52.2
February-2002	70.1	59.4	64.2	63.3	63.5	65.6	58.0	60.2	60.4	54.3
March-2002	71.1	60.0	67.1	68.6	71.2	70.2	62.8	65.5	67.7	61.6
Premium Unleaded Gas at Self Service Stations										
March-2001	87.7	74.4	81.5	76.9	85.8	83.0	76.4	77.2	80.7	74.3
April-2001	89.8	76.8	84.8	81.6	89.3	88.1	81.5	85.2	86.1	73.6
May-2001	95.2	79.1	88.4	87.4	92.3	91.0	85.1	89.0	90.8	81.9
June-2001	91.4	80.6	83.2	82.6	85.8	81.4	79.1	79.2	91.4	85.5
July-2001	84.4	80.5	77.7	75.6	76.0	75.4	73.1	73.8	82.0	75.4
August-2001	83.4	77.2	77.8	75.6	78.7	79.6	77.2	73.7	83.2	76.2
September-2001	86.7	73.5	81.2	76.5	81.7	80.7	80.0	81.2	91.7	83.4
October-2001	81.7	75.0	74.2	73.2	78.9	75.8	71.9	73.3	77.9	74.9
November-2001	76.6	71.8	69.5	66.9	70.0	68.4	67.6	69.4	71.2	63.7
December-2001	73.7	66.2	68.5	68.0	64.3	70.0	66.1	67.4	68.1	59.8
January-2002	73.8	63.6	68.5	70.2	67.3	69.3	66.4	68.2	73.9	62.6
February-2002	75.7	63.6	70.8	70.2	70.2	71.4	68.3	70.1	70.2	64.7
March-2002	77.1	64.2	72.9	75.3	77.7	76.6	72.8	75.7	77.2	71.7
Household Heating Fuel										
March-2001	56.0	50.7	56.4	60.5	51.1	52.3	59.8	60.9	54.6	60.2
April-2001	55.6	53.4	56.3	60.1	48.6	50.9	58.4	56.4	54.4	60.2
May-2001	55.7	52.3	56.7	59.7	48.6	50.2	57.7	54.8	53.7	60.5
June-2001	55.7	52.3	56.7	59.7	48.6	50.2	57.7	54.8	53.7	60.5
July-2001	55.7	52.3	56.7	59.7	48.6	50.2	57.7	54.8	53.7	60.5
August-2001	55.7	52.3	56.7	59.7	48.6	50.2	57.7	54.8	53.7	60.5
September-2001	52.7	49.8	53.2	57.4	50.6	47.3	52.7	53.2	58.0	62.6
October-2001	51.4	51.4	51.3	56.2	46.7	46.3	51.3	52.4	53.9	60.8
November-2001	47.3	48.2	49.0	52.4	44.7	45.2	51.3	51.8	50.3	57.4
December-2001	46.0	45.8	46.3	49.3	44.7	42.7	48.4	48.3	49.7	54.4
January-2002	43.6	42.6	45.7	47.8	44.0	43.1	47.0	47.5	45.1	49.5
February-2002	45.6	40.7	47.1	47.8	44.3	43.4	46.6	47.0	37.3	49.1
March-2002	44.6	40.7	49.4	50.1	44.7	43.6	47.3	47.8	39.2	50.3

TABLE - 10

Average Retail Prices for Gasoline and Fuel Oil,
by City - Cents per Litre, 2001-2002

TABLEAU - 10

Prix de détail moyens, essence et mazout,
par ville - cents par litre, 2001-2002

Regina, Sask.	Saskatoon, Sask.	Edmonton, Alta - Alb.	Calgary, Alta - Alb.	Vancouver, B.C. - C.-B.	Victoria, B.C. - C.-B.	Whitehorse, Yukon	Yellowknife, N.W.T. - T. N.-O.																																																																																																																																																																																																																																																																																																																																																																																																																																																																																																																									
Essence régulière sans plomb aux stations avec service complet																																																																																																																																																																																																																																																																																																																																																																																																																																																																																																																																
70.8	70.6	63.4	64.1	69.6	74.0	83.3	87.9	Mars-2001																																																																																																																																																																																																																																																																																																																																																																																																																																																																																																																								
68.8	69.4	62.6	63.5	73.7	74.1	81.3	87.9	Avril-2001																																																																																																																																																																																																																																																																																																																																																																																																																																																																																																																								
78.0	78.0	69.3	71.3	72.7	77.7	84.8	88.8	Mai-2001																																																																																																																																																																																																																																																																																																																																																																																																																																																																																																																								
81.0	82.1	69.9	76.5	79.4	83.5	88.6	93.0	Juin-2001																																																																																																																																																																																																																																																																																																																																																																																																																																																																																																																								
72.6	72.0	62.0	65.4	70.8	74.4	86.9	89.9	Juillet-2001																																																																																																																																																																																																																																																																																																																																																																																																																																																																																																																								
72.8	73.4	61.1	65.5	69.4	72.9	80.4	89.9	Août-2001																																																																																																																																																																																																																																																																																																																																																																																																																																																																																																																								
82.6	83.4	71.8	77.3	78.2	83.0	85.9	93.9	Septembre-2001																																																																																																																																																																																																																																																																																																																																																																																																																																																																																																																								
71.6	71.4	58.8	64.2	73.0	78.0	81.9	88.2	Octobre-2001																																																																																																																																																																																																																																																																																																																																																																																																																																																																																																																								
64.7	64.6	52.3	53.8	64.2	69.1	75.9	83.2	Novembre-2001																																																																																																																																																																																																																																																																																																																																																																																																																																																																																																																								
59.3	59.1	48.7	50.8	60.1	62.8	73.7	82.4	Décembre-2001																																																																																																																																																																																																																																																																																																																																																																																																																																																																																																																								
63.9	63.1	49.9	55.0	60.3	64.4	72.6	82.4	Janvier-2002																																																																																																																																																																																																																																																																																																																																																																																																																																																																																																																								
62.0	62.1	54.2	56.2	59.7	64.9	71.3	82.4	Février-2002																																																																																																																																																																																																																																																																																																																																																																																																																																																																																																																								
68.9	69.3	61.3	62.2	68.0	69.4	74.1	83.7	Mars-2002	Essence super sans plomb aux stations avec service complet									79.7	80.6	73.3	73.4	80.0	84.1	91.4	93.1	Mars-2001	78.5	79.4	72.1	73.4	84.1	84.2	90.2	93.6	Avril-2001	87.5	87.7	78.4	81.2	83.0	87.7	92.7	94.6	Mai-2001	91.0	90.9	80.1	86.2	89.8	93.6	96.4	98.6	Juin-2001	83.1	81.5	71.6	74.8	80.7	84.6	95.3	95.5	Juillet-2001	83.2	82.5	70.8	75.4	79.7	83.0	92.4	95.3	Août-2001	93.0	93.0	81.6	87.3	88.2	93.1	95.5	99.2	Septembre-2001	81.3	81.2	68.6	74.1	83.2	88.1	92.2	94.2	Octobre-2001	74.4	76.0	62.2	63.6	74.3	79.2	86.4	89.8	Novembre-2001	69.0	68.7	58.7	60.7	70.2	72.7	84.5	89.0	Décembre-2001	73.6	72.7	59.7	65.1	70.3	74.1	82.7	89.0	Janvier-2002	71.7	72.1	64.1	66.3	69.8	74.2	81.5	89.0	Février-2002	78.7	78.6	71.1	72.0	77.9	78.7	83.8	89.8	Mars-2002	Essence régulière sans plomb aux stations avec libre service									69.6	70.6	61.9	62.7	66.5	73.0	81.7	87.5	Mars-2001	68.6	69.1	61.3	62.6	70.6	73.1	80.2	87.5	Avril-2001	77.0	77.7	68.8	70.8	73.4	76.5	81.9	88.6	Mai-2001	81.1	81.9	69.3	75.4	76.9	82.4	87.4	93.4	Juin-2001	71.9	71.8	61.0	64.2	67.0	73.4	86.9	89.4	Juillet-2001	72.5	72.4	61.8	63.9	67.2	71.9	79.8	89.4	Août-2001	83.9	82.4	69.8	76.3	73.8	81.9	84.4	93.4	Septembre-2001	71.9	71.0	56.7	64.2	71.3	77.1	82.0	89.0	Octobre-2001	64.4	64.3	51.0	52.6	62.3	67.7	74.7	83.6	Novembre-2001	59.3	58.9	46.5	50.5	58.2	61.9	73.6	82.0	Décembre-2001	63.6	63.6	47.4	53.8	57.8	63.4	71.5	82.0	Janvier-2002	61.9	61.9	51.8	55.0	57.3	63.9	70.0	82.0	Février-2002	69.1	68.2	58.9	61.2	65.7	69.4	73.2	83.1	Mars-2002	Essence super sans plomb aux stations avec libre service									80.1	80.2	71.3	72.2	76.7	83.4	89.5	95.1	Mars-2001	78.7	78.8	71.0	72.3	80.8	83.5	88.2	95.6	Avril-2001	87.1	87.6	78.7	80.5	83.6	87.0	89.9	97.1	Mai-2001	91.4	91.7	78.9	84.8	87.2	92.9	94.2	101.6	Juin-2001	82.6	81.8	70.5	73.7	77.5	83.8	93.0	97.6	Juillet-2001	83.2	82.3	71.2	73.7	77.5	82.4	87.8	97.6	Août-2001	93.9	91.9	79.6	86.2	84.0	92.4	92.8	99.7	Septembre-2001	82.7	80.8	66.7	73.6	81.4	87.6	88.8	96.7	Octobre-2001	74.6	74.2	60.7	62.4	72.6	77.8	81.6	91.3	Novembre-2001	69.5	68.9	56.4	60.4	68.7	72.4	80.2	90.2	Décembre-2001	73.6	73.6	57.4	63.6	68.0	73.9	78.2	90.2	Janvier-2002	71.6	71.9	61.7	64.9	67.6	74.4	76.9	90.2	Février-2002	78.6	78.2	68.7	70.8	76.1	79.7	79.2	91.6	Mars-2002	Mazout									57.7	56.8	.	.	60.0	59.1	64.0	52.3	Mars-2001	55.8	55.9	.	.	58.6	57.7	62.2	51.1	Avril-2001	53.1	56.0	.	.	59.6	57.3	64.1	51.8	Mai-2001	53.1	56.0	.	.	59.6	57.3	64.1	51.8	Juin-2001	53.1	56.0	.	.	59.6	57.3	64.1	51.8	Juillet-2001	53.1	56.0	.	.	59.6	57.3	64.1	51.8	Août-2001	59.2	60.4	.	.	58.6	58.9	65.3	58.5	Septembre-2001	55.6	55.6	.	.	55.3	57.1	63.2	51.2	Octobre-2001	52.8	55.1	.	.	54.5	55.9	62.5	48.5	Novembre-2001	49.8	52.7	.	.	49.8	52.4	52.6	43.4	Décembre-2001	49.2	52.0	.	.	49.0	50.7	53.4	42.1	Janvier-2002	47.5	50.4	.	.	47.4	49.1	51.9	41.1	Février-2002	47.1	52.0	.	.	49.9	49.8	53.6	43.5	Mars-2002
Essence super sans plomb aux stations avec service complet																																																																																																																																																																																																																																																																																																																																																																																																																																																																																																																																
79.7	80.6	73.3	73.4	80.0	84.1	91.4	93.1	Mars-2001																																																																																																																																																																																																																																																																																																																																																																																																																																																																																																																								
78.5	79.4	72.1	73.4	84.1	84.2	90.2	93.6	Avril-2001																																																																																																																																																																																																																																																																																																																																																																																																																																																																																																																								
87.5	87.7	78.4	81.2	83.0	87.7	92.7	94.6	Mai-2001																																																																																																																																																																																																																																																																																																																																																																																																																																																																																																																								
91.0	90.9	80.1	86.2	89.8	93.6	96.4	98.6	Juin-2001																																																																																																																																																																																																																																																																																																																																																																																																																																																																																																																								
83.1	81.5	71.6	74.8	80.7	84.6	95.3	95.5	Juillet-2001																																																																																																																																																																																																																																																																																																																																																																																																																																																																																																																								
83.2	82.5	70.8	75.4	79.7	83.0	92.4	95.3	Août-2001																																																																																																																																																																																																																																																																																																																																																																																																																																																																																																																								
93.0	93.0	81.6	87.3	88.2	93.1	95.5	99.2	Septembre-2001																																																																																																																																																																																																																																																																																																																																																																																																																																																																																																																								
81.3	81.2	68.6	74.1	83.2	88.1	92.2	94.2	Octobre-2001																																																																																																																																																																																																																																																																																																																																																																																																																																																																																																																								
74.4	76.0	62.2	63.6	74.3	79.2	86.4	89.8	Novembre-2001																																																																																																																																																																																																																																																																																																																																																																																																																																																																																																																								
69.0	68.7	58.7	60.7	70.2	72.7	84.5	89.0	Décembre-2001																																																																																																																																																																																																																																																																																																																																																																																																																																																																																																																								
73.6	72.7	59.7	65.1	70.3	74.1	82.7	89.0	Janvier-2002																																																																																																																																																																																																																																																																																																																																																																																																																																																																																																																								
71.7	72.1	64.1	66.3	69.8	74.2	81.5	89.0	Février-2002																																																																																																																																																																																																																																																																																																																																																																																																																																																																																																																								
78.7	78.6	71.1	72.0	77.9	78.7	83.8	89.8	Mars-2002	Essence régulière sans plomb aux stations avec libre service									69.6	70.6	61.9	62.7	66.5	73.0	81.7	87.5	Mars-2001	68.6	69.1	61.3	62.6	70.6	73.1	80.2	87.5	Avril-2001	77.0	77.7	68.8	70.8	73.4	76.5	81.9	88.6	Mai-2001	81.1	81.9	69.3	75.4	76.9	82.4	87.4	93.4	Juin-2001	71.9	71.8	61.0	64.2	67.0	73.4	86.9	89.4	Juillet-2001	72.5	72.4	61.8	63.9	67.2	71.9	79.8	89.4	Août-2001	83.9	82.4	69.8	76.3	73.8	81.9	84.4	93.4	Septembre-2001	71.9	71.0	56.7	64.2	71.3	77.1	82.0	89.0	Octobre-2001	64.4	64.3	51.0	52.6	62.3	67.7	74.7	83.6	Novembre-2001	59.3	58.9	46.5	50.5	58.2	61.9	73.6	82.0	Décembre-2001	63.6	63.6	47.4	53.8	57.8	63.4	71.5	82.0	Janvier-2002	61.9	61.9	51.8	55.0	57.3	63.9	70.0	82.0	Février-2002	69.1	68.2	58.9	61.2	65.7	69.4	73.2	83.1	Mars-2002	Essence super sans plomb aux stations avec libre service									80.1	80.2	71.3	72.2	76.7	83.4	89.5	95.1	Mars-2001	78.7	78.8	71.0	72.3	80.8	83.5	88.2	95.6	Avril-2001	87.1	87.6	78.7	80.5	83.6	87.0	89.9	97.1	Mai-2001	91.4	91.7	78.9	84.8	87.2	92.9	94.2	101.6	Juin-2001	82.6	81.8	70.5	73.7	77.5	83.8	93.0	97.6	Juillet-2001	83.2	82.3	71.2	73.7	77.5	82.4	87.8	97.6	Août-2001	93.9	91.9	79.6	86.2	84.0	92.4	92.8	99.7	Septembre-2001	82.7	80.8	66.7	73.6	81.4	87.6	88.8	96.7	Octobre-2001	74.6	74.2	60.7	62.4	72.6	77.8	81.6	91.3	Novembre-2001	69.5	68.9	56.4	60.4	68.7	72.4	80.2	90.2	Décembre-2001	73.6	73.6	57.4	63.6	68.0	73.9	78.2	90.2	Janvier-2002	71.6	71.9	61.7	64.9	67.6	74.4	76.9	90.2	Février-2002	78.6	78.2	68.7	70.8	76.1	79.7	79.2	91.6	Mars-2002	Mazout									57.7	56.8	.	.	60.0	59.1	64.0	52.3	Mars-2001	55.8	55.9	.	.	58.6	57.7	62.2	51.1	Avril-2001	53.1	56.0	.	.	59.6	57.3	64.1	51.8	Mai-2001	53.1	56.0	.	.	59.6	57.3	64.1	51.8	Juin-2001	53.1	56.0	.	.	59.6	57.3	64.1	51.8	Juillet-2001	53.1	56.0	.	.	59.6	57.3	64.1	51.8	Août-2001	59.2	60.4	.	.	58.6	58.9	65.3	58.5	Septembre-2001	55.6	55.6	.	.	55.3	57.1	63.2	51.2	Octobre-2001	52.8	55.1	.	.	54.5	55.9	62.5	48.5	Novembre-2001	49.8	52.7	.	.	49.8	52.4	52.6	43.4	Décembre-2001	49.2	52.0	.	.	49.0	50.7	53.4	42.1	Janvier-2002	47.5	50.4	.	.	47.4	49.1	51.9	41.1	Février-2002	47.1	52.0	.	.	49.9	49.8	53.6	43.5	Mars-2002																																																																																																																														
Essence régulière sans plomb aux stations avec libre service																																																																																																																																																																																																																																																																																																																																																																																																																																																																																																																																
69.6	70.6	61.9	62.7	66.5	73.0	81.7	87.5	Mars-2001																																																																																																																																																																																																																																																																																																																																																																																																																																																																																																																								
68.6	69.1	61.3	62.6	70.6	73.1	80.2	87.5	Avril-2001																																																																																																																																																																																																																																																																																																																																																																																																																																																																																																																								
77.0	77.7	68.8	70.8	73.4	76.5	81.9	88.6	Mai-2001																																																																																																																																																																																																																																																																																																																																																																																																																																																																																																																								
81.1	81.9	69.3	75.4	76.9	82.4	87.4	93.4	Juin-2001																																																																																																																																																																																																																																																																																																																																																																																																																																																																																																																								
71.9	71.8	61.0	64.2	67.0	73.4	86.9	89.4	Juillet-2001																																																																																																																																																																																																																																																																																																																																																																																																																																																																																																																								
72.5	72.4	61.8	63.9	67.2	71.9	79.8	89.4	Août-2001																																																																																																																																																																																																																																																																																																																																																																																																																																																																																																																								
83.9	82.4	69.8	76.3	73.8	81.9	84.4	93.4	Septembre-2001																																																																																																																																																																																																																																																																																																																																																																																																																																																																																																																								
71.9	71.0	56.7	64.2	71.3	77.1	82.0	89.0	Octobre-2001																																																																																																																																																																																																																																																																																																																																																																																																																																																																																																																								
64.4	64.3	51.0	52.6	62.3	67.7	74.7	83.6	Novembre-2001																																																																																																																																																																																																																																																																																																																																																																																																																																																																																																																								
59.3	58.9	46.5	50.5	58.2	61.9	73.6	82.0	Décembre-2001																																																																																																																																																																																																																																																																																																																																																																																																																																																																																																																								
63.6	63.6	47.4	53.8	57.8	63.4	71.5	82.0	Janvier-2002																																																																																																																																																																																																																																																																																																																																																																																																																																																																																																																								
61.9	61.9	51.8	55.0	57.3	63.9	70.0	82.0	Février-2002																																																																																																																																																																																																																																																																																																																																																																																																																																																																																																																								
69.1	68.2	58.9	61.2	65.7	69.4	73.2	83.1	Mars-2002	Essence super sans plomb aux stations avec libre service									80.1	80.2	71.3	72.2	76.7	83.4	89.5	95.1	Mars-2001	78.7	78.8	71.0	72.3	80.8	83.5	88.2	95.6	Avril-2001	87.1	87.6	78.7	80.5	83.6	87.0	89.9	97.1	Mai-2001	91.4	91.7	78.9	84.8	87.2	92.9	94.2	101.6	Juin-2001	82.6	81.8	70.5	73.7	77.5	83.8	93.0	97.6	Juillet-2001	83.2	82.3	71.2	73.7	77.5	82.4	87.8	97.6	Août-2001	93.9	91.9	79.6	86.2	84.0	92.4	92.8	99.7	Septembre-2001	82.7	80.8	66.7	73.6	81.4	87.6	88.8	96.7	Octobre-2001	74.6	74.2	60.7	62.4	72.6	77.8	81.6	91.3	Novembre-2001	69.5	68.9	56.4	60.4	68.7	72.4	80.2	90.2	Décembre-2001	73.6	73.6	57.4	63.6	68.0	73.9	78.2	90.2	Janvier-2002	71.6	71.9	61.7	64.9	67.6	74.4	76.9	90.2	Février-2002	78.6	78.2	68.7	70.8	76.1	79.7	79.2	91.6	Mars-2002	Mazout									57.7	56.8	.	.	60.0	59.1	64.0	52.3	Mars-2001	55.8	55.9	.	.	58.6	57.7	62.2	51.1	Avril-2001	53.1	56.0	.	.	59.6	57.3	64.1	51.8	Mai-2001	53.1	56.0	.	.	59.6	57.3	64.1	51.8	Juin-2001	53.1	56.0	.	.	59.6	57.3	64.1	51.8	Juillet-2001	53.1	56.0	.	.	59.6	57.3	64.1	51.8	Août-2001	59.2	60.4	.	.	58.6	58.9	65.3	58.5	Septembre-2001	55.6	55.6	.	.	55.3	57.1	63.2	51.2	Octobre-2001	52.8	55.1	.	.	54.5	55.9	62.5	48.5	Novembre-2001	49.8	52.7	.	.	49.8	52.4	52.6	43.4	Décembre-2001	49.2	52.0	.	.	49.0	50.7	53.4	42.1	Janvier-2002	47.5	50.4	.	.	47.4	49.1	51.9	41.1	Février-2002	47.1	52.0	.	.	49.9	49.8	53.6	43.5	Mars-2002																																																																																																																																																																																																																																																												
Essence super sans plomb aux stations avec libre service																																																																																																																																																																																																																																																																																																																																																																																																																																																																																																																																
80.1	80.2	71.3	72.2	76.7	83.4	89.5	95.1	Mars-2001																																																																																																																																																																																																																																																																																																																																																																																																																																																																																																																								
78.7	78.8	71.0	72.3	80.8	83.5	88.2	95.6	Avril-2001																																																																																																																																																																																																																																																																																																																																																																																																																																																																																																																								
87.1	87.6	78.7	80.5	83.6	87.0	89.9	97.1	Mai-2001																																																																																																																																																																																																																																																																																																																																																																																																																																																																																																																								
91.4	91.7	78.9	84.8	87.2	92.9	94.2	101.6	Juin-2001																																																																																																																																																																																																																																																																																																																																																																																																																																																																																																																								
82.6	81.8	70.5	73.7	77.5	83.8	93.0	97.6	Juillet-2001																																																																																																																																																																																																																																																																																																																																																																																																																																																																																																																								
83.2	82.3	71.2	73.7	77.5	82.4	87.8	97.6	Août-2001																																																																																																																																																																																																																																																																																																																																																																																																																																																																																																																								
93.9	91.9	79.6	86.2	84.0	92.4	92.8	99.7	Septembre-2001																																																																																																																																																																																																																																																																																																																																																																																																																																																																																																																								
82.7	80.8	66.7	73.6	81.4	87.6	88.8	96.7	Octobre-2001																																																																																																																																																																																																																																																																																																																																																																																																																																																																																																																								
74.6	74.2	60.7	62.4	72.6	77.8	81.6	91.3	Novembre-2001																																																																																																																																																																																																																																																																																																																																																																																																																																																																																																																								
69.5	68.9	56.4	60.4	68.7	72.4	80.2	90.2	Décembre-2001																																																																																																																																																																																																																																																																																																																																																																																																																																																																																																																								
73.6	73.6	57.4	63.6	68.0	73.9	78.2	90.2	Janvier-2002																																																																																																																																																																																																																																																																																																																																																																																																																																																																																																																								
71.6	71.9	61.7	64.9	67.6	74.4	76.9	90.2	Février-2002																																																																																																																																																																																																																																																																																																																																																																																																																																																																																																																								
78.6	78.2	68.7	70.8	76.1	79.7	79.2	91.6	Mars-2002	Mazout									57.7	56.8	.	.	60.0	59.1	64.0	52.3	Mars-2001	55.8	55.9	.	.	58.6	57.7	62.2	51.1	Avril-2001	53.1	56.0	.	.	59.6	57.3	64.1	51.8	Mai-2001	53.1	56.0	.	.	59.6	57.3	64.1	51.8	Juin-2001	53.1	56.0	.	.	59.6	57.3	64.1	51.8	Juillet-2001	53.1	56.0	.	.	59.6	57.3	64.1	51.8	Août-2001	59.2	60.4	.	.	58.6	58.9	65.3	58.5	Septembre-2001	55.6	55.6	.	.	55.3	57.1	63.2	51.2	Octobre-2001	52.8	55.1	.	.	54.5	55.9	62.5	48.5	Novembre-2001	49.8	52.7	.	.	49.8	52.4	52.6	43.4	Décembre-2001	49.2	52.0	.	.	49.0	50.7	53.4	42.1	Janvier-2002	47.5	50.4	.	.	47.4	49.1	51.9	41.1	Février-2002	47.1	52.0	.	.	49.9	49.8	53.6	43.5	Mars-2002																																																																																																																																																																																																																																																																																																																																																																																										
Mazout																																																																																																																																																																																																																																																																																																																																																																																																																																																																																																																																
57.7	56.8	.	.	60.0	59.1	64.0	52.3	Mars-2001																																																																																																																																																																																																																																																																																																																																																																																																																																																																																																																								
55.8	55.9	.	.	58.6	57.7	62.2	51.1	Avril-2001																																																																																																																																																																																																																																																																																																																																																																																																																																																																																																																								
53.1	56.0	.	.	59.6	57.3	64.1	51.8	Mai-2001																																																																																																																																																																																																																																																																																																																																																																																																																																																																																																																								
53.1	56.0	.	.	59.6	57.3	64.1	51.8	Juin-2001																																																																																																																																																																																																																																																																																																																																																																																																																																																																																																																								
53.1	56.0	.	.	59.6	57.3	64.1	51.8	Juillet-2001																																																																																																																																																																																																																																																																																																																																																																																																																																																																																																																								
53.1	56.0	.	.	59.6	57.3	64.1	51.8	Août-2001																																																																																																																																																																																																																																																																																																																																																																																																																																																																																																																								
59.2	60.4	.	.	58.6	58.9	65.3	58.5	Septembre-2001																																																																																																																																																																																																																																																																																																																																																																																																																																																																																																																								
55.6	55.6	.	.	55.3	57.1	63.2	51.2	Octobre-2001																																																																																																																																																																																																																																																																																																																																																																																																																																																																																																																								
52.8	55.1	.	.	54.5	55.9	62.5	48.5	Novembre-2001																																																																																																																																																																																																																																																																																																																																																																																																																																																																																																																								
49.8	52.7	.	.	49.8	52.4	52.6	43.4	Décembre-2001																																																																																																																																																																																																																																																																																																																																																																																																																																																																																																																								
49.2	52.0	.	.	49.0	50.7	53.4	42.1	Janvier-2002																																																																																																																																																																																																																																																																																																																																																																																																																																																																																																																								
47.5	50.4	.	.	47.4	49.1	51.9	41.1	Février-2002																																																																																																																																																																																																																																																																																																																																																																																																																																																																																																																								
47.1	52.0	.	.	49.9	49.8	53.6	43.5	Mars-2002																																																																																																																																																																																																																																																																																																																																																																																																																																																																																																																								

TABLE - 11
Average Retail Prices, monthly, Canada

TABEAU - 11
Prix de détail moyens, mensuels, Canada

		January 2002	February 2002	March 2002	
		Janvier 2002	Février 2002	Mars 2002	
1	Round steak – Bifteck de ronde	1 kg	11.13	11.26	11.30
2	Sirloin steak – Bifteck de surlonge	1 kg	13.53	13.56	14.15
3	Prime rib roast – Rôti de côtes de choix	1 kg	18.10	17.82	18.66
4	Blade roast – Rôti de palette	1 kg	7.82	7.92	8.04
5	Stewing beef – Boeuf à ragoût	1 kg	8.18	8.36	8.39
6	Ground beef, regular – Boeuf haché régulier	1 kg	5.35	5.42	5.32
7	Pork chops – Côtelettes de porc	1 kg	9.91	10.00	9.57
8	Butt roast – Rôti de soc	1 kg	... ¹	... ¹	... ¹
9	Chicken – Poulet	1 kg	4.86	4.75	4.74
10	Bacon	500 g	4.16	4.22	4.20
11	Wieners – Saucisses fumées	450 g	2.60	2.63	2.54
12	Canned sockeye salmon – Saumon sockeye en conserve	213 g	3.78	3.60	3.53
13	Homogenized milk – Lait homogénéisé	1 l	1.56	1.61	1.61
14	Partly skimmed milk – Lait partiellement écrémé	1 l	1.51	1.55	1.56
15	Butter – Beurre	454 g	3.28	3.31	3.37
16	Processed cheese food slices – Préparation de fromage fondu en tranches	250 g	2.47	2.46	2.45
17	Evaporated milk – Lait évaporé	385 ml	1.15	1.14	1.15
18	Eggs – Oeufs	1 dz	1.94	1.99	1.99
19	Bread – Pain	675 g	1.46	1.47	1.48
20	Soda crackers – Biscuits soda	450 g	1.88	1.88	1.89
21	Macaroni	500 g	0.97	0.98	0.99
22	Flour – Farine	2.5 kg	3.48	3.45	3.38
23	Corn flakes – Flocons de maïs	675 g	3.58	3.57	3.55
24	Apples – Pommes	1 kg	2.85	2.79	2.87
25	Bananas – Bananes	1 kg	1.26	1.27	1.20
26	Grapefruits – Pamplemousses	1 kg	1.76	1.78	1.72
27	Oranges	1 kg	2.77	2.60	2.43
28	Apple juice, canned – Jus de pommes en conserve	1.36 l	1.55	1.48	1.55
29	Orange juice, tetra-brick – Jus d'orange tetra-brick	1 l	2.98	3.03	3.07
30	Cabbage – Choux	1 kg	... ¹	... ¹	... ¹
31	Carrots – Carottes	1 kg	1.19	1.29	1.34
32	Celery – Céleri	1 kg	2.12	2.25	2.76
33	Mushrooms – Champignons	1 kg	6.48	6.37	6.38
34	Onions – Oignons	1 kg	1.04	1.09	1.11
35	Potatoes – Pommes de terre	4.54 kg	3.91	3.95	4.22
36	French fried potatoes, frozen – Pommes de terre frites congelées	1 kg	1.80	1.80	1.81
37	Baked beans, canned – Fèves au lard en conserve	398 ml	0.81	0.83	0.81
38	Tomatoes, canned – Tomates en conserve	796 ml	1.22	1.23	1.20
39	Tomato juice, canned – Jus de tomate en conserve	1.36 l	1.46	1.48	1.48
40	Ketchup	1 l	2.66	2.63	2.59
41	Sugar, white – Sucre blanc	2 kg	2.50	2.46	2.41
42	Coffee, roasted – Café torréfié	300 g	3.13	3.04	3.02
43	Coffee, instant – Café instantané	200 g	4.56	4.47	4.49
44	Tea (bags) – Thé (sachets)	72	3.39	3.34	3.35
45	Cooking or salad oil – Huile à frire ou à salade	1 l	3.20	3.19	3.21
46	Soup, canned – Soupe en conserve	284 ml	0.77	0.78	0.77
47	Baby food – Nourriture pour bébés	128 ml	0.60	0.60	0.59
48	Peanut butter – Beurre d'arachide	500 g	2.57	2.59	2.56
49	Fruit flavoured crystals – Cristaux à saveur de fruit	2.25 l	1.27	1.28	1.23
50	Soft drinks, cola type – Boissons gazeuses cola	2 l	1.28	1.34	1.28
51	Soft drinks, lemon type – Boissons gazeuses citron-lime	2 l	1.39	1.41	1.39
52	Paper towels (rolls) – Essuie-tout en papier (rouleaux)	2	1.95	1.92	1.97
53	Facial tissue – Papier-mouchoirs	200	1.66	1.65	1.65
54	Bathroom tissue (rolls) – Papier hygiénique (rouleaux)	4	1.85	1.88	1.91
55	Shampoo – Shampoing	300 ml	3.10	3.21	3.11
56	Deodorant – Désodorisant	60 g	3.00	3.00	2.97
57	Tooth paste – Pâte dentifrice	100 ml	1.29	1.32	1.29
58	Cigarettes	200	45.74	46.27	47.77

¹ Series terminated as of May 2001.

¹ Cette série se termine en mai 2001.

Note: For explanatory notes and details, see Appendix I.

Nota: Pour de plus amples renseignements et détails, consulter l'appendice I.

Appendix

Average retail prices

Average retail prices for food, household supplies, personal care items and cigarettes

Table 11 shows, for the current month and the two previous months, average prices for selected food, household supply and personal care items and for cigarettes.

Prices for these items are collected as part of the regular monthly CPI survey. Prices for the selected food, household supply and personal care items are observed in food supermarkets, while prices for cigarettes are collected in supermarkets, department stores, drug stores and tobacco shops. Average prices for each commodity are calculated as a weighted average of the average prices in the observed cities using the population of these cities as weights.

The commodities which are priced can vary in quality between outlets or between cities. This is the reason why average prices are not published for each of those cities. Brands and outlets can also vary from month to month. Therefore, average prices may not necessarily be fully comparable from one month to another and should not be used as an appropriate measure of pure price change through time. A matched commodity and outlet sample is used for the CPI to determine the pure price movement of commodities through time.

Appendice

Prix de détail moyens

Prix de détail moyens pour les aliments, les produits d'entretien ménager, les produits de soins personnels et les cigarettes

Le tableau 11 présente, pour le mois courant et les deux mois précédents, des prix moyens pour certains produits alimentaires, d'entretien ménager et de soins personnels ainsi que pour les cigarettes.

Les données sur les prix utilisées dans le calcul sont celles qui ont été recueillies dans le cadre de l'enquête mensuelle régulière de l'IPC. Les prix des aliments et des produits d'entretien ménager et de soins personnels ont été relevés dans des supermarchés alimentaires, alors que les prix des cigarettes ont été observés dans des supermarchés, dans des magasins à rayons, dans des pharmacies et dans des débits de tabac. Les prix moyens pour chaque produit sont obtenus en effectuant une moyenne pondérée des prix moyens de chaque ville observée en utilisant la population de ces villes comme pondération.

Les produits dont on relève les prix peuvent varier en qualité d'un point de vente ou d'une ville à l'autre. C'est la raison pour laquelle les prix moyens ne sont pas publiés pour chacune des villes. Les marques sélectionnées ainsi que les points de vente peuvent aussi varier d'un mois à l'autre. Les prix moyens ne sont donc pas nécessairement entièrement comparables d'un mois à l'autre et ne devraient pas être considérés comme une mesure appropriée des mouvements de prix purs à travers le temps. L'IPC utilise un échantillon apparié de produits et de points de vente pour calculer le mouvement de prix pur des produits dans le temps.

TABLE - 12

Inter-city Indexes of Retail Price Differentials,
as of October 1999, for Selected Groups of Consumer
Goods and Services, Combined City Average=100¹

TABLEAU - 12

Indices comparatifs des prix de détail par ville, octobre
1999, pour certains groupes de biens et services à la
consommation, moyenne des villes combinées=100¹

No.	Selected components and sub-groups	Canada	St. John's	Charlottetown	Halifax	Saint John	Montréal
		CPI weights ²	(Nfld.Lab.)	(P.E.I.)	(N.S.)	(N.B.)	(Que.)
		Pondérations de l'IPC du Canada ²	St. John's (T.-N.-L.)	Charlottetown (Î.-P.-É.)	Halifax (N.-É.)	Saint John (N.-B.)	Montréal (Qc)
1	All items	100	100	94	99	93	95
2	Food	17.9	109	105	103	103	100
3	Food purchased from stores		113	107	106	107	98
4	Meat, poultry and fish		113	109	109	107	99
5	Dairy products and eggs		123	111	111	109	94
6	Bakery and other cereal products		96	104	100	100	100
7	Fruit and vegetables		127	111	111	114	101
8	Other food purchased from stores ³		102	102	96	103	97
9	Food purchased from restaurants		99	98	97	95	104
10	Shelter	26.8	86	79	90	76	86
11	Household operations and furnishings	10.8	99	98	102	97	100
12	Household operations		98	95	102	94	100
13	Household furnishings		102	104	101	101	101
14	Clothing and footwear	6.2	101	93	101	100	100
15	Transportation	19.0	105	94	98	96	100
16	Private transportation		105	93	96	95	100
17	Purchase of automotive vehicles		101	105	101	101	100
18	Gasoline		114	88	105	100	108
19	Other private transportation		102	82	84	84	94
20	Public transportation		104	104	106	101	100
21	Health and personal care	4.6	103	100	105	103	105
22	Health care		103	104	108	106	106
23	Personal care supplies and equipment		113	110	106	111	98
24	Personal care services		84	74	95	86	113
25	Recreation, education and reading	11.2	104	102	107	101	92
26	Alcoholic beverages and tobacco products	3.5	126	107	106	104	98
27	Alcoholic beverages		102	104	102	95	103
28	Tobacco products and smokers' supplies		155	111	110	115	92

¹ For explanatory notes, see Appendix 2.

^{2,3} See footnotes section at end of Appendix 2.

TABLE - 12

Inter-city Indexes of Retail Price Differentials,
as of October 1999, for Selected Groups of Consumer
Goods and Services, Combined City Average=100¹

TABLEAU - 12

Indices comparatifs des prix de détail par ville, octobre
1999, pour certains groupes de biens et services à la
consommation, moyenne des villes combinées=100¹

Ottawa (Ont.)	Toronto (Ont.)	Winnipeg (Man.)	Regina (Sask.)	Edmonton (Alta)	Vancouver (B.C.)		
				Edmonton (Alb.)	Vancouver (C.-B.)	No.	Composantes et sous-groupes choisis
103	108	92	92	93	105	1	Ensemble
103	98	98	100	100	105	2	Aliments
107	99	97	99	102	106	3	Aliments achetés au magasin
108	98	99	99	98	105	4	Viande, volaille et poisson
113	106	90	89	94	101	5	Produits laitiers et oeufs
97	97	104	106	103	112	6	Produits de boulangerie et autres produits céréaliers
107	98	94	96	109	106	7	Fruits et légumes
107	99	100	104	103	106	8	Autres aliments achetés au magasin ³
96	96	100	103	98	103	9	Aliments achetés au restaurant
103	122	82	78	83	111	10	Logement
103	103	96	96	96	103	11	Dépenses et équipement du ménage
103	104	94	94	97	105	12	Dépenses du ménage
101	101	100	99	94	99	13	Équipement du ménage
101	101	100	99	95	101	14	Habillement et chaussures
99	105	93	96	90	104	15	Transports
98	104	93	98	90	106	16	Transport privé
102	101	100	99	93	101	17	Achat de véhicules automobiles
98	100	98	102	90	93	18	Essence
92	111	82	95	88	121	19	Autres transports privés
106	113	94	84	89	92	20	Transport public
106	100	96	90	98	98	21	Santé et soins personnels
113	101	92	92	100	95	22	Soins de santé
105	100	101	97	95	105	23	Articles et accessoires de soins personnels
86	98	99	75	95	98	24	Services de soins personnels
109	109	96	97	97	97	25	Loisirs, formation et lecture
97	94	109	114	107	119	26	Boissons alcoolisées et produits du tabac
101	102	86	91	95	108	27	Boissons alcoolisées
92	84	137	141	122	133	28	Produits du tabac et articles pour fumeurs

¹ Pour de plus amples renseignements, voir l'appendice 2.

^{2,3} Voir notes à la fin de l'appendice 2.

Note

This edition of the Inter-city Price Index marks the first time that Shelter is included in the index. As a result, an All-items index is now produce that can be used to make overall inter-city retail price comparisons for 11 cities.

Shelter, as an expenditure category, was previously absent from the Inter-city index program because of difficulties associated with its measurement. A price index designed to compare inter-city prices requires that the sampled commodities across areas be identical to ensure that variations in index levels are due to price differences and not to variations in product attributes. For many products, adjusting for such quality differences is relatively straightforward. In the case of shelter however, place-to-place comparison is problematic. Because location is such a critical element in the pricing of shelter, establishing comparable matches across cities is difficult if not impossible.

Recent advances in price index research have provided a way to compare shelter for inter-city comparisons. Hedonic regressions are used to adjust for quality differences between cities and produce reliable inter-city comparisons. This approach has been applied successfully in the context of temporal price indexes such as the Consumer Price Index, for products that change frequently and hence, do not respect the traditional matched-samples methodology.

For the purpose of the inter-city index, a rental equivalence approach is retained. This approach assumes that in the long run, changes in the rental market accurately reflect the changes in costs faced by homeowners. As well, it has the advantage of measuring the consumption aspects of shelter and excluding from it its investment aspect. Thus, the shelter component of the inter-city price index program approximates across cities the differences in the cost of consuming a flow of shelter services provided for both renters and homeowners.

A more detailed description of the treatment of shelter in the Inter-City Price Index program will be made available in a forthcoming paper to be published in Prices Division Analytical Research Papers series.

Note

C'est la première fois que la composante du logement est incluse dans l'Indice comparatif des prix de détail par ville. Il est maintenant possible de produire un indice d'ensemble qui permet d'effectuer des comparaisons globales de prix de détail intervilles pour onze villes.

Le logement, une catégorie de dépenses, ne figurait pas auparavant dans le programme de l'indice intervilles à cause des difficultés associées à sa mesure. Un indice de prix ayant pour but de comparer des prix intervilles exige que les produits échantillonnés soient identiques dans toutes les régions. Ceci permet de s'assurer que toute variation du niveau de l'indice est causée par les écarts de prix et non par les différences dans les caractéristiques des biens ou services. Pour beaucoup de biens et services, il est assez simple d'ajuster pour les variations de qualité. Cependant, dans le cas du logement, les comparaisons d'un endroit à l'autre posent un problème. L'emplacement étant un élément important dans l'établissement du prix d'un logement, il est souvent difficile, voire impossible, de trouver des logements comparables dans deux villes différentes.

Les récents progrès dans les études sur les indices de prix fournissent une solution au problème de la comparaison intervilles des logements. Des régressions hédoniques sont utilisées pour évaluer les écarts de qualité entre les villes et pour produire des comparaisons intervilles fiables. On a appliqué avec succès cette méthode à des indices de prix longitudinaux, comme l'IPC, où certains produits changent souvent et ne respectent pas la méthode classique d'échantillons appariés.

Pour les fins du programme de l'indice intervilles, nous avons retenu la méthode de l'équivalence locative. Cette méthode est basée sur l'hypothèse qu'à long terme les changements dans le marché de la location reflètent de façon précise les changements dans les coûts subis par les propriétaires. Elle a aussi l'avantage de mesurer les aspects consommation du logement et d'ignorer l'aspect placement. Ainsi, la composante du logement dans le programme de l'indice des prix intervilles estime, d'une ville à l'autre, la variation du coût de consommation des services de logement fournis pour les locataires et les propriétaires.

On trouvera une description plus détaillée du traitement du logement dans le programme de l'indice comparatif des prix de détail par ville dans un prochain document de recherche de la série analytique de la Division des prix.

Appendix 2

Inter-city indexes of retail price differentials

Table 12 shows consumer price differentials prevailing amongst 11 Canadian cities situated in all 10 provinces for a selection of commodities and services at the specified point in time.

The data base of this place-to-place study of comparative retail prices was largely drawn from the large volume of price quotations collected for the production of the monthly consumer price indexes.

In developing these spatial price relationships, efforts were made to achieve comparability by seeking to equate qualities of goods and services in the various locations and by matching types of retail outlets as far as possible. To optimize price comparability between locations, differential price measurements were initially derived separately as between the following pairs of cities:

St. John's	-	Halifax
Charlottetown	-	Halifax
Saint John	-	Halifax
Ottawa	-	Halifax
Toronto	-	Montréal
Ottawa	-	Toronto
Toronto	-	Winnipeg
Regina	-	Winnipeg
Edmonton	-	Winnipeg
Edmonton	-	Vancouver

Within each city pair, price quotations were matched at the item level on the basis of identical specifications, including brand names whenever possible and also with some regard for comparability of retail outlets and merchandising practices. By means of a linking procedure, the paired city item indexes were initially compared with their counterparts in a common base city; subsequently they were related to the weighted average of the combined 11 cities equalling 100.

The city-to-city price relationships for individual items thus derived were then aggregated by application of the combined 11-city weighting patterns updated for price change to the time of the inter-city retail price comparison study.

It should be noted, especially in periods of volatile price movement, that city-to-city retail price relationships may be significantly affected by the timing and the relative rate of price change occurring in each location. Furthermore, since the retail prices used in this study are those faced by consumers, they include sales and excise taxes as applicable. Thus, comparative rates of provincial sales tax in effect in the various cities at the time of price comparison, as well as changes in the rate of incidence of such taxes, can be of importance in explaining inter-city price differentials for tax-affected items or groups of items.

Footnotes for Table 12

(2) The weights shown are rounded 1996 basket weights at december 1997 prices for Canada. They are provided for illustration only; the weights actually used are combined city weights with adjustments for price change since December 1997.

(3) Includes the following sub-groups: sugar and syrups, confectionery items, margarine, other edible fat and oil items, coffee, tea, condiments, spices and vinegars, soup, infant and junior foods, pre-cooked frozen food preparations, non-alcoholic beverages and all other food preparations.

Appendice 2

Indices comparatifs des prix de détail par ville

Le tableau 12 présente les différences de prix à la consommation de 11 villes du Canada, situées dans les 10 provinces, pour un nombre choisi de biens et de services, pour la période de temps spécifiée.

Les données de cette étude comparative de prix de détail proviennent en grande partie des relevés de prix utilisés pour la production de l'indice mensuel des prix à la consommation.

Des efforts ont été entrepris pour développer des comparaisons valables en cherchant à obtenir des qualités identiques de biens et de services dans les différents endroits et en couplant, lorsque possible, des points de vente au détail comparables, pour déterminer les relations de prix spatiales. Afin d'optimiser la comparaison des prix entre les différents endroits, les mesures différentielles de prix ont d'abord été calculées séparément pour les paires de villes suivantes :

St. John's	-	Halifax
Charlottetown	-	Halifax
Saint John	-	Halifax
Ottawa	-	Halifax
Toronto	-	Montréal
Ottawa	-	Toronto
Toronto	-	Winnipeg
Regina	-	Winnipeg
Edmonton	-	Winnipeg
Edmonton	-	Vancouver

À l'intérieur de chaque paire de villes, les prix ont été couplés au niveau de l'article en s'assurant que les spécifications étaient identiques, y compris les marques, lorsque c'était possible et aussi en tenant compte de la comparaison des points de vente au détail et des méthodes de vente. Grâce à la procédure de couplage, les indices couplés des villes ont d'abord été comparés au niveau de l'article et transformés sur la base d'une ville commune, ils ont ensuite été reliés à une moyenne pondérée (la combinaison des 11 villes étant égale à 100).

Les relations entre les prix d'articles entre les villes ainsi déduites ont été regroupées en appliquant le schéma de pondération des 11 villes combinées, mis à jour par la variation de prix qui s'est effectuée jusqu'au moment de l'étude comparative des prix de détail entre les villes.

Il convient de noter, surtout dans une période de fluctuation des prix, que les relations entre les prix de détail d'une ville à l'autre peuvent varier de façon significative selon la période de relevé des prix et le taux relatif de variation des prix à chaque endroit. De plus, puisque les prix de détail utilisés pour cette étude sont ceux que les consommateurs doivent payer, les taxes de vente et d'accise y sont incluses. Donc, les taux comparatifs des taxes de vente provinciale effectives dans les diverses villes au temps de la comparaison, de même que le changement dans le taux ou l'incidence de ces taxes, peuvent être importants pour expliquer les différences de prix entre les villes, des articles ou groupes d'articles taxables.

Notes pour le tableau 12

(2) Les pondérations indiquées sont les pondérations arrondies pour le panier de 1996 aux prix de décembre 1997 pour le Canada. Elles ne sont fournies qu'à titre d'exemple; les pondérations utilisées en fait sont les pondérations combinées des villes rajustées en fonction des variations des prix observées depuis décembre 1997.

(3) Comprend les sous-groupes suivants: sucre et sirop, confiserie, margarine, autres huiles et matières grasses comestibles, café, thé, condiments, épices et vinaigres, soupe, aliments pour bébés et enfants, préparations alimentaires précuites et congelées, boissons non-alcoolisées et toutes autres préparations alimentaires.

THE CONSUMER PRICE INDEX TECHNICAL NOTES

Definition

The Consumer Price Index (CPI) is an indicator of the changes in consumer prices experienced by the target population. The CPI measures price change by comparing, through time, the cost of a fixed basket of commodities. This basket is based on the expenditures of the target population in a certain reference period, currently 1996. Since the basket contains commodities of unchanging or equivalent quantity and quality, the index reflects only pure price movements.

Separate CPI's are published for Canada, the ten provinces, Whitehorse and Yellowknife. Some CPI information is also available for an additional sixteen cities. Since the CPI is a measure of price change from one time period to another, it cannot be used to indicate differences in price levels between provinces or cities.

Population Coverage

The population targeted by the Consumer Price Index consists of families and individuals living in urban and rural private households. For practical reasons, residents of the Territories outside Whitehorse and Yellowknife are not represented by the index. Previous to January 1995, the target population consisted of private households in Canadian urban centres with a population of 30,000 or more.

Time Reference

The CPI compares, in percentage terms, prices in any given time period to prices in the official base period which, at present, is 1992=100. The official time base was changed from 1986=100 to 1992=100 starting with the CPI for January 1998. The change is strictly an arithmetic conversion which alters the index levels but leaves the percentage changes between any two periods intact, except for differences in rounding.

Percent Versus Index Point Changes

The movements of the indexes from one month to another are expressed as percent changes rather than changes in index points. Index point changes are affected by the level of the index which, in turn, depends on the time base of the particular index. The percentage change between any two time periods can be readily calculated by dividing the index point difference between the two time periods by the index for the earlier period and multiplying the result by one hundred.

Price Coverage

The prices used in the CPI calculation are final prices, inclusive of excise and other indirect taxes paid by consumers. In particular, they include the Goods and Services Tax (GST), as well as provincial retail sales taxes wherever applicable. In regions where the GST and provincial retail sales taxes have been combined, the Harmonized Sales Tax (HST) is included. It follows that the CPI can change as a result of modifications to any of these taxes.

L'INDICE DES PRIX À LA CONSOMMATION NOTES TECHNIQUES

Définition

L'indice des prix à la consommation (IPC) est un indicateur des variations des prix à la consommation payés par la population cible. L'IPC mesure la variation des prix en comparant, dans le temps, le coût d'un panier fixe de biens et de services. Ce panier est basé sur les dépenses de la population cible au cours d'une période de référence qui est actuellement 1996. Comme ce panier comprend des biens et des services dont la quantité et la qualité ne changent pas ou sont équivalentes, l'indice ne retrace que les mouvements de prix purs.

On publie des IPC distincts pour le Canada, les provinces, Whitehorse et Yellowknife. Certains renseignements sont aussi publiés pour seize autres villes. Comme l'IPC est une mesure de la variation de prix entre deux périodes, il ne peut servir à relever les différences de niveau des prix entre les provinces ou les villes.

Champ d'observation de la population

La population couverte par l'indice des prix à la consommation comprend les familles et les personnes vivant dans des ménages privés urbains et ruraux. Pour des raisons pratiques, les résidents des Territoires à l'extérieur de Whitehorse et de Yellowknife ne sont pas représentés. Avant janvier 1995, la population cible comprenait les ménages privés vivant dans les centres urbains du Canada dont la population était de 30 000 habitants ou plus.

Période de base

L'IPC compare, en pourcentage, les prix au cours d'une période donnée à ceux de la période de base officielle, qui est actuellement 1992 = 100. On a changé la période de base de 1986 = 100 à 1992 = 100 à compter de l'IPC du mois de janvier 1998. Ce changement est uniquement une conversion arithmétique qui modifie le niveau des indices, mais laisse les variations en pourcentage entre deux périodes intactes, à l'exception des différences dues à l'arrondissement.

Changements en pourcentage versus changements en points d'indice

Les fluctuations des indices d'un mois à l'autre sont exprimées en pourcentage, plutôt qu'en point d'indice. Les variations en point d'indice sont en fonction du niveau de l'indice qui, à son tour, dépend de la période de base de l'indice en question. Par contre, il est facile de calculer la variation en pourcentage entre deux périodes en divisant la différence en point d'indice entre ces deux périodes par l'indice de la période antérieure, et en multipliant ensuite ce résultat par cent.

Champ d'observation des prix

Les prix qui entrent dans le calcul de l'IPC sont les prix finals, ce qui comprend les taxes d'accise et les autres impôts indirects que les consommateurs paient. En particulier, les prix comprennent la taxe sur les produits et les services (TPS), ainsi que les taxes de vente au détail provinciales, au besoin. Dans les régions où la TPS et la taxe provinciale de vente au détail ont été combinées, la taxe de vente harmonisée (TVH) est incluse. L'IPC peut donc varier à cause des modifications apportées à ces taxes.

The selection of commodities and the outlets from which prices are collected is judgmental, other than for rents and traveler accommodation. The number of prices required for a given commodity depends on the importance and the nature of the commodity. The samples are designed to represent volume selling commodities and outlets. The principal objective of the sample design is to ensure an informative, reliable and impartial picture of consumer inflation at the national and provincial levels.

Price collection for a given month's index is carried out during the first three weeks of the month. Although prices for most CPI commodities are collected monthly, prices for commodities having less frequent price changes (e.g. property taxes and electricity rates) are collected at intervals longer than one month. Special pricings are carried out where there is evidence that significant price changes have occurred between scheduled pricing periods.

Weights and Linking

The CPI maintains fixed quantitative proportions (weights) between commodities during the life of a given basket. The baskets are updated periodically to take into account changes in consumer expenditure patterns. In January 1998, the basket reflecting the 1996 expenditure patterns replaced the 1992 basket. The continuity of the CPI series is maintained by "linking" the corresponding indexes obtained from consecutive baskets.

The CPI is calculated as a weighted average of specified commodity price indexes. The weights are derived from Family Expenditure Survey data. Text Table 1 compares the expenditure shares of the two most recent CPI baskets, i.e. those of 1996 and 1992. Because both sets of weights are expressed in December 1997 or "link month" prices, the differences reflect the shifts in the relative quantities purchased between the two baskets. The differences are a result of changes in consumer expenditure patterns over time and in the procedures used to obtain weights for "replacement cost" and "alcoholic beverages".

TEXT TABLE 1
Comparison of the 1996 and 1992
Distribution¹ of Expenditures used in the
Consumer Price Index, by Major
Component, for Canada

Major Components	1996 Expenditures Dépenses de 1996		1992 Expenditures Dépenses de 1992	
	Expressed in 1996 prices Exprimées en prix de 1996	Expressed in Dec. 1997 prices Exprimées en prix de Déc. 1997	Expressed in Dec. 1997 prices Exprimées en prix de Déc. 1997	Composantes principales
All-items	100.0	100.0	100.0	Ensemble
Food	17.8	17.9	18.1	Aliments
Shelter	27.1	26.8	26.9	Logement
Household operations and furnishings	10.7	10.8	10.1	Dépenses et équipement du ménage
Clothing and footwear	6.3	6.3	6.4	Habillement et chaussures
Transportation	18.6	19.0	19.1	Transports
Health and personal care	4.6	4.6	4.3	Santé et soins personnels
Recreation, education and reading	11.3	11.2	10.6	Loisirs, formation et lecture
Alcoholic beverages and tobacco products	3.4	3.5	4.6	Boissons alcoolisées et produits du tabac

¹ Figures may not add to 100% due to rounding.

¹ Le total des chiffres ne donne pas forcément 100% à cause de l'arrondissement.

La sélection des biens et des services, ainsi que des points de vente où l'on recueille les prix, se fait au jugé, à l'exception des loyers et de l'hébergement pour voyageurs. Le nombre de prix nécessaires pour un bien ou service donné dépend de l'importance et de la nature de celui-ci. L'échantillon est conçu de façon à représenter les produits et services ainsi que les établissements à fort volume de ventes. Le principal objectif du plan de sondage est d'obtenir une image précise, fiable et impartiale de l'inflation représentée par les prix à la consommation au niveau national et provincial.

La collecte des prix pour l'indice d'un mois donné se fait pendant les trois premières semaines du mois. Bien que les prix de la plupart des biens et services entrant dans l'IPC soient recueillis chaque mois, les prix des biens ou des services ayant des variations de prix moins fréquentes (impôts fonciers, tarifs de l'électricité, par exemple) sont recueillis à des intervalles dépassant un mois. Des relevés spéciaux de prix sont faits lorsqu'il est évident que des variations de prix appréciables se sont produites entre les périodes de relevé de prix régulières.

Pondération et enchaînement

L'IPC maintient des proportions quantitatives fixes (pondérations) entre les biens et les services pendant la durée de vie d'un panier. Le panier est habituellement mis à jour régulièrement afin de prendre en compte les changements dans la composition des dépenses des consommateurs. En janvier 1998, le panier qui retrace la composition des dépenses de 1996 a remplacé le panier de 1992. La continuité des séries de l'IPC est assurée par un « enchaînement » des indices correspondants provenant de paniers consécutifs.

On calcule l'IPC comme une moyenne pondérée d'indices de prix de biens ou de services précis. Les pondérations sont tirées des données de l'Enquête sur les dépenses des familles. Le tableau explicatif 1 compare les parts des dépenses des deux paniers les plus récents, ceux de 1996 et de 1992. Comme les deux ensembles de pondérations sont exprimés en prix de décembre 1997, qui est le « mois d'enchaînement », les différences reflètent les mouvements des quantités relatives achetées entre les deux paniers. Les différences s'expliquent par les variations de la composition des dépenses des consommateurs dans le temps et des méthodes pour obtenir les pondérations de « coût de remplacement » et de « boissons alcoolisées ».

TABLEAU EXPLICATIF - 1
Comparaison des ventilations¹ des dépenses
de 1996 et 1992 utilisées pour l'indice des
prix à la consommation, par composante
principale, pour le Canada

When reconstructing or re-aggregating published CPI series, the changes in weights and the linking procedures must be taken into account. For a description of the methodology required to reconstruct or re-aggregate CPI series, see the Consumer Price Index Reference Paper cat. 62-553 Occasional or contact Prices Division.

Whitehorse and Yellowknife Indexes

The relatively small size of the housing market in these two cities makes it difficult to construct reliable price indexes for new houses. To compensate, the price movements of rental accommodation are used to approximate the price movements of new houses. The rent information itself is collected using different pricing frequencies and collection methods than in the rest of the country. Because of these problems, the indexes for Rented Accommodation, Owned Accommodation and Shelter are not published for these two cities. Further, the All-items indexes published for these two cities are not strictly comparable with the same indexes for the provinces or the other sixteen urban centres.

Calculation of City Indexes

With the introduction of the 1992 basket, emphasis was shifted from city data to provincial data. City All-items series were continued since many users had come to rely on this service, but the method of calculation was changed. Shelter indexes are calculated for each city. This recognizes the importance of Shelter in the basket, the significant and persistent differences in price movements between cities, and the availability of local data. For the other seven major components, the movement of the provincial counterpart (or, in the cases of Montréal, Toronto, and Vancouver, a sub-provincial counterpart) is used. The major components are aggregated using the city's expenditure pattern to arrive at each city's All-items index.

Seasonal Adjustment

Seasonal adjustment is performed within each basket at the level of the eight major components. The seasonally adjusted All-items series is a weighted average of the eight seasonally adjusted major components. It was linked in December 1997 with the seasonally adjusted series calculated before then to form a continuous series starting in September 1978. Each month's data is fixed until the end of the year when the series is revised. Because the revision can lead to changes in both the levels and movements of the indexes, users employing the CPI for indexation purposes are advised to use the unadjusted indexes.

Quand on reconstruit ou ré-agrège les séries publiées de l'IPC, il faut prendre en compte les changements de pondérations et les procédures d'enchaînement. Pour une description de la méthodologie à utiliser dans la reconstruction des séries de l'IPC ré-agrégées, consulter le document de référence sur l'indice des prix à la consommation portant le numéro de catalogue 62-553 (Hors série), ou s'adresser à la Division des prix.

Indices de Whitehorse et de Yellowknife

La taille relativement faible du marché de l'habitation de ces deux villes rend difficile la construction d'indices de prix fiables pour les maisons neuves. Pour corriger cette situation, on se sert du mouvement des prix du logement en location pour obtenir une approximation de celui des maisons neuves. Les renseignements sur les loyers proprement dits sont obtenus à des fréquences de relevé des prix et selon des méthodes de collecte qui diffèrent de celles utilisées ailleurs dans le pays. En raison de ces problèmes, les indices du logement en location, du logement en propriété et du logement ne sont pas publiés pour ces deux villes. Enfin, les indices d'ensemble publiés pour ces deux villes ne sont pas strictement comparables aux mêmes indices pour les provinces ou les seize autres centres urbains.

Calcul des indices des villes

Avec la venue du panier de 1992, l'accent est passé des données des villes aux données des provinces. Les séries des indices d'ensemble pour les villes ont été conservées parce que de nombreux utilisateurs se sont habitués à ce service, mais la méthode de calcul a changé. Les indices du logement sont calculés pour chaque ville. Ainsi, on prend en compte l'importance du logement dans le panier, les différences appréciables et persistantes dans les mouvements des prix entre villes et la disponibilité de données locales. Pour les sept autres composantes principales, on utilise le mouvement de l'indice provincial (pour Montréal, Toronto et Vancouver, un indice infra-provincial). Les composantes principales sont agrégées à partir de la composition des dépenses de la ville pour donner, en fin de compte, l'indice d'ensemble de cette dernière.

Désaisonnalisation

On effectue la désaisonnalisation pour chaque panier au niveau des huit composantes principales. La série désaisonnalisée de l'indice d'ensemble est une moyenne pondérée des huit composantes principales désaisonnalisées. Elle a été enchaînée en décembre 1997 à la série désaisonnalisée calculée auparavant pour donner une série continue qui commence en septembre 1978. Les données de chaque mois sont inchangées jusqu'à la fin de l'année, lorsque la série fait l'objet d'une révision. Comme cette dernière peut entraîner des changements dans les niveaux et dans les mouvements des indices, il est recommandé aux utilisateurs qui se servent de l'IPC à des fins d'indexation de prendre les indices bruts.