



The consumer price index

June 2001



L'indice des prix à la consommation

Juin 2001

How to obtain more information

Specific inquiries about this product and related statistics or services should be directed to: Client Services Unit, Prices Division, Statistics Canada, Ottawa, Ontario, K1A 0T6 (telephone: (613) 951-9606) toll free: 1 866 230-2248 (fax: (613) 951-1539) Internet: cpiinfo@statcan.ca.

For information on the wide range of data available from Statistics Canada, you can contact us by calling one of our toll-free numbers. You can also contact us by e-mail or by visiting our Web site.

National inquiries line	1 800 263-1136
National telecommunications device for the hearing impaired	1 800 363-7629
Depository Services Program inquiries	1 800 700-1033
Fax line for Depository Services Program	1 800 889-9734
E-mail inquiries	infostats@statcan.ca
Web site	www.statcan.ca

Ordering and subscription information

This product, Catalogue no. 62-001-XPB, is published monthly as a standard printed publication at a price of CDN \$11.00 per issue and CDN \$103.00 for a one-year subscription. The following additional shipping charges apply for delivery outside Canada:

	Single issue	Annual subscription
United States	CDN \$ 6.00	CDN \$72.00
Other countries	CDN \$ 10.00	CDN \$120.00

This product is also available in electronic format on the Statistics Canada Internet site as Catalogue no. 62-001-XIB at a price of CDN \$8.00 per issue and CDN \$77.00 for a one-year subscription. To obtain single issues or to subscribe, visit our Web site at www.statcan.ca, and select Products and Services.

All prices exclude sales taxes.

The printed version of this publication can be ordered by

- Phone (Canada and United States) **1 800 267-6677**
- Fax (Canada and United States) **1 877 287-4369**
- E-mail **order@statcan.ca**
- Mail Statistics Canada
Dissemination Division
Circulation Management
120 Parkdale Avenue
Ottawa, Ontario K1A 0T6
- And, in person at the Statistics Canada Reference Centre nearest you, or from authorised agents and bookstores.

When notifying us of a change in your address, please provide both old and new addresses.

Standards of service to the public

Statistics Canada is committed to serving its clients in a prompt, reliable and courteous manner and in the official language of their choice. To this end, the Agency has developed standards of service which its employees observe in serving its clients. To obtain a copy of these service standards, please contact Statistics Canada toll free at 1 800 263-1136.

Comment obtenir d'autres renseignements

Toute demande de renseignements au sujet du présent produit ou au sujet de statistiques ou de services connexes doit être adressée à : Sous-section du service à la clientèle, Division des prix, Statistique Canada, Ottawa, Ontario, K1A 0T6 (téléphone : (613) 951-9606) sans frais: 1 866 230-2248 (fax : (613) 951-1539) Internet : ipcinfo@statcan.ca.

Pour obtenir des renseignements sur l'ensemble des données de Statistique Canada qui sont disponibles, veuillez composer l'un des numéros sans frais suivants. Vous pouvez également communiquer avec nous par courriel ou visiter notre site Web.

Service national de renseignements	1 800 263-1136
Service national d'appareils de télécommunications pour les malentendants	1 800 363-7629
Renseignements concernant le Programme des bibliothèques de dépôt	1 800 700-1033
Télécopieur pour le Programme des bibliothèques de dépôt	1 800 889-9734
Renseignements par courriel	infostats@statcan.ca
Site Web	www.statcan.ca

Renseignements sur les commandes et les abonnements

Le produit n° 62-001-XPB au catalogue est publié mensuellement en version imprimée standard et est offert au prix de 11 \$ CA l'exemplaire et de 103 \$ CA pour un abonnement annuel. Les frais de livraison supplémentaires suivants s'appliquent aux envois à l'extérieur du Canada :

	Exemplaire	Abonnement annuel
États-Unis	6 \$ CA	72 \$ CA
Autres pays	10 \$ CA	120 \$ CA

Ce produit est aussi disponible sous forme électronique dans le site Internet de Statistique Canada, sous le n° 62-001-XIB au catalogue, et est offert au prix de 8 \$ CA l'exemplaire et de 77 \$ CA pour un abonnement annuel. Les utilisateurs peuvent obtenir des exemplaires ou s'abonner en visitant notre site Web à www.statcan.ca et en choisissant la rubrique Produits et services.

Les prix ne comprennent pas les taxes de ventes.

La version imprimée peut être commandée par

- Téléphone (Canada et États-Unis) **1 800 267-6677**
- Télécopieur (Canada et États-Unis) **1 877 287-4369**
- Courriel **order@statcan.ca**
- Poste Statistique Canada
Division de la diffusion
Gestion de la circulation
120, avenue Parkdale
Ottawa (Ontario) K1A 0T6
- En personne au bureau régional de Statistique Canada le plus près de votre localité ou auprès des agents et librairies autorisés.

Lorsque vous signalez un changement d'adresse, veuillez nous fournir l'ancienne et la nouvelle adresse.

Normes de service à la clientèle

Statistique Canada s'engage à fournir à ses clients des services rapides, fiables et courtois, et ce, dans la langue officielle de leur choix. À cet égard, notre organisme s'est doté de normes de service à la clientèle qui doivent être observées par les employés lorsqu'ils offrent des services à la clientèle. Pour obtenir une copie de ces normes de service, veuillez communiquer avec Statistique Canada au numéro sans frais 1 800 263-1136.



Statistics Canada
Prices Division
Consumer Prices Section

The consumer price index

June 2001

Statistique Canada
Division des prix
Section des prix à la consommation

L'indice des prix à la consommation

Juin 2001

Published by authority of the Minister
responsible for Statistics Canada

© Minister of Industry, 2001

All rights reserved. No part of this publication may be reproduced, stored in a retrieval system or transmitted in any form or by any means, electronic, mechanical, photocopying, recording or otherwise without prior written permission from Licence Services, Marketing Division, Statistics Canada, Ottawa, Ontario, Canada K1A 0T6.

July 2001

Catalogue no. 62-001-XPB, Vol. 80, No. 6
ISSN 0703-9352

Catalogue no. 62-001-XIB, Vol. 80, No. 6
ISSN 1496-2225

Frequency: monthly

Ottawa

Note of Appreciation

Canada owes the success of its statistical system to a long-standing partnership between Statistics Canada, the citizens of Canada, its businesses, governments and other institutions. Accurate and timely statistical information could not be produced without their continued cooperation and goodwill.

Publication autorisée par le ministre
responsable de Statistique Canada

© Ministre de l'Industrie, 2001

Tous droits réservés. Il est interdit de reproduire ou de transmettre le contenu de la présente publication, sous quelque forme ou par quelque moyen que ce soit, enregistrement sur support magnétique, reproduction électronique, mécanique, photographique, ou autre, ou de l'emmagasiner dans un système de recouvrement, sans l'autorisation écrite préalable des Services de concession des droits de licence, Division du marketing, Statistique Canada, Ottawa, Ontario, Canada K1A 0T6.

Juillet 2001

N° 62-001-XPB au catalogue, vol. 80, n° 6
ISSN 0703-9352

N° 62-001-XIB au catalogue, vol. 80, n° 6
ISSN 1496-2225

Périodicité : mensuelle

Ottawa

Note de reconnaissance

Le succès du système statistique du Canada repose sur un partenariat bien établi entre Statistique Canada et la population, les entreprises, les administrations canadiennes et les autres organismes. Sans cette collaboration et cette bonne volonté, il serait impossible de produire des statistiques précises et actuelles.

SYMBOLS

The following standard symbols are used in Statistics Canada publications:

- .. figures not available
- ... figures not appropriate or not applicable
- nil or zero
- amount too small to be expressed
- p preliminary figures
- r revised figures
- x confidential to meet secrecy requirements of the Statistics Act

NOTE ON CANSIM

Most of the data published in *The Consumer Price Index* (Catalogue 62-001-XPB) is also available in machine readable form through CANSIM (Canadian Socio-Economic Information Management System). In general, CANSIM provides a longer historical series. For further information on CANSIM call (613) 951-8200 or write to Electronic Data Marketing Division, Statistics Canada, R.H. Coats Building, Ottawa, K1A 0T6.

Additional Information and Related Publications

Detailed information on the methodology and concepts of the CPI is contained in *The Consumer Price Index Reference Paper, Updating Based on 1996 Expenditures*, (Occasional), Catalogue 62-553. Information regarding the Family Expenditure Surveys is contained in two volumes: *Family Food Expenditure in Canada, 1996*, Catalogue 62-554, and *Family Expenditure in Canada, 1996*, Catalogue 62-555.

A brief non-technical document entitled "Your Guide to the Consumer Price Index" (Occasional) Catalogue no. 62-557-XPB is available on request from the information unit (613-951-9606) or on the Statistics Canada Internet Site (<http://www.statcan.ca>). It answers the frequently asked questions about the construction and use of the CPI. For further information, contact the Consumer Prices Section, Prices Division, Statistics Canada, Ottawa, Ontario K1A 0T6 (613-951-9606).

This publication was prepared under the direction of:

Louis Marc Ducharme,
Director, Prices Division
Joanne Moreau,
Chief, Consumer Prices Index

Cover design concept by:

Rachel Penkar, Dissemination Division

The feature articles are prepared under the direction of:

Louis Marc Ducharme,
Director, Prices Division
Robin Lowe
Chief, Quality Assurance and Client Services Section

The paper used in this publication meets the minimum requirements of American National Standard for Information Sciences – Permanence of Paper for Printed Library Materials, ANSI Z39.48 – 1984.

**SIGNES CONVENTIONNELS**

Les signes conventionnels suivants sont employés uniformément dans les publications de Statistique Canada:

- .. nombres non disponibles
- ... n'ayant pas lieu de figurer
- néant ou zéro
- nombres infimes
- p nombres provisoires
- r nombres rectifiés
- x confidentiel en vertu des dispositions de la Loi sur la statistique relatives au secret

NOTE CONCERNANT CANSIM

La plupart des données publiées dans *L'indice des prix à la consommation* (n° 62-001-XPB au catalogue) peuvent être obtenues, sous forme lisible par machine, de CANSIM (Système canadien d'information socio-économique). Les séries historiques sont généralement plus longues dans CANSIM. Pour plus d'information sur CANSIM, signaler (613) 951-8200 ou écrire à Division du marketing, Statistique Canada, Immeuble R.H. Coats, Ottawa, K1A 0T6.

Renseignements supplémentaires et publications connexes

Les méthodes et les concepts de l'IPC sont décrits en détail dans le *Document de référence de l'indice des prix à la consommation, Mise à jour fondée sur les dépenses de 1996*, (hors série), n° 62-553 au catalogue. Des renseignements au sujet des enquêtes sur les dépenses des familles se retrouvent dans deux volumes distincts: *Dépenses alimentaires des familles au Canada, 1996*, n° 62-554 au catalogue; et *Dépenses des familles au Canada, 1996*, n° 62-555 au catalogue.

Un court document non-technique intitulé «Votre guide d'utilisation de l'indice des prix à la consommation» (hors série) n° 62-557-XPB au catalogue est disponible sur demande à la sous-section du service à la clientèle (613-951-9606) ou en visitant notre site sur le Web (<http://www.statcan.ca>). La brochure répond aux questions les plus fréquemment posées relativement à la construction et l'utilisation de l'IPC. Pour plus de renseignements, communiquer avec la Section des prix à la consommation, Division des prix, Statistique Canada, Ottawa (Ontario) K1A 0T6 (613-951-9606).

Cette publication a été rédigée sous la direction de:

Louis Marc Ducharme,
Directeur, Division des prix
Joanne Moreau,
Chef, Indice des prix à la consommation

Conception de la page couverture par :

Rachel Penkar, Division de la diffusion

Les études spéciales sont rédigées sous la direction de:

Louis Marc Ducharme,
Directeur, Division des prix
Robin Lowe
Chef, Section du contrôle de la qualité et du service à la clientèle

Le papier utilisé dans la présente publication répond aux exigences minimales de l'American National Standard for Information Sciences – "Permanence of Paper for Printed Library Materials", ANSI Z39.48 – 1984.



TABLE OF CONTENTS

	Page
National Highlights	7
Part I - National Charts and Tables	11
Recent Feature Articles	21
Part II - Charts, Tables and Summary Analysis by Province, Whitehorse and Yellowknife	23
Part III - City Tables	33
Technical Notes	46

Tables

1 The Consumer Price Index and Major Components (Not Seasonally Adjusted), Canada, 1992=100	6
2 The Consumer Price Index (Not Seasonally Adjusted), Provinces, Whitehorse and Yellowknife 1992=100	6
3 The Consumer Price Index and Major Components, Selected Sub-groups and Special Aggregates (Not Seasonally Adjusted), Canada, 1992=100	14
4 The Consumer Price Index for Canada, All-items (Not Seasonally Adjusted), 1982-2001, 1992=100	19
5 The Consumer Price Index for Canada, Major Components and Special Aggregates (Not Seasonally Adjusted), 1983-2001, 1992=100	20
6 The Consumer Price Index, Major Components, Selected Sub-groups and Special Aggregates (Not Seasonally Adjusted), Provinces, Whitehorse and Yellowknife, 1992=100	24
7 The All-items Consumer Price Index (Not Seasonally Adjusted), Provinces, Whitehorse and Yellowknife 1996-2001, 1992=100	30
8 The Consumer Price Index and Selected Sub-groups (Not Seasonally Adjusted), by City, 1992=100	33
9 The All-items Consumer Price Index (Not Seasonally Adjusted), by City, 1996-2001, 1992=100	36
10 Average Retail Price for Gasoline and Fuel Oil, by City - Cents per Litre, 2000-2001	38
11 Average Retail Prices, monthly, Canada	40
12 Inter-city Indexes of Retail Price Differentials, as of October 1999, for Selected Groups of Consumer Goods and Services, Combined City Average=100	42

TABLE DES MATIÈRES

	Page
Faits saillants de l'indice national	7
Partie I - Graphiques et tableaux nationaux	11
Études spéciales récemment parues	21
Partie II - Graphiques, tableaux et analyse sommaire par province, Whitehorse et Yellowknife	23
Partie III - Tableaux des villes	33
Notes techniques	46

Tableaux

1 L'indice des prix à la consommation et composantes principales (non désaisonnalisés), Canada, 1992=100	6
2 L'indice des prix à la consommation (non désaisonné), provinces, Whitehorse et Yellowknife 1992=100	6
3 L'indice des prix à la consommation et composantes principales, certains sous-groupes et agrégats spéciaux (non désaisonnalisés), Canada, 1992=100	14
4 L'indice des prix à la consommation pour le Canada, indice d'ensemble (non désaisonné), 1982-2001, 1992=100	19
5 L'indice des prix à la consommation pour le Canada, composantes principales et agrégats spéciaux (non désaisonnalisés), 1983-2001, 1992=100	20
6 L'indice des prix à la consommation, composantes principales, certains sous-groupes et agrégats spéciaux (non désaisonnalisés), provinces, Whitehorse et Yellowknife, 1992=100	24
7 L'indice d'ensemble des prix à la consommation (non désaisonné), provinces, Whitehorse et Yellowknife, 1996-2001, 1992=100	30
8 L'indice des prix à la consommation et certains sous-groupes (non désaisonnalisés), par ville, 1992=100	33
9 L'indice d'ensemble des prix à la consommation (non désaisonné), par ville, 1996-2001, 1992=100	36
10 Prix de détail moyens, essence et mazout, par ville - cents par litre, 2000-2001	38
11 Prix de détail moyens, mensuels, Canada	40
12 Indices comparatifs des prix de détail par ville, octobre 1999, pour certains groupes de biens et services à la consommation, moyenne des villes combinées=100	42

TABLE OF CONTENTS - Concluded**TABLE DES MATIÈRES - fin**

	Page
Text Table	
I Comparison of the 1996 and 1992 Distribution of Expenditures used in the Consumer Price Index, by Major Component, for Canada	47
Charts	
1 The Consumer Price Index (Not Seasonally Adjusted), Canada, 1992=100	11
2 Percentage Change in the Consumer Price Index (Not Seasonally Adjusted) from the Same Month of the Previous Year, Canada	11
3 Percentage Change in the Consumer Price Index and Major Components (Not Seasonally Adjusted) from the Same Month of the Previous Year, Canada	12
4 Percentage Change in the All-items Index from the Previous Month and from the Same Month of the Previous Year, Provinces, Whitehorse and Yellowknife	23

	Page
Tableau explicatif	
I Comparaison des ventilations des dépenses de 1996 et 1992 utilisées pour l'indice des prix à la consommation, par composante principale, pour le Canada	47
Graphiques	
1 L'indice des prix à la consommation (non désaisonné), Canada, 1992=100	11
2 Taux de variation de l'indice des prix à la consommation (non désaisonné) par rapport au mois correspondant de l'année précédente, Canada	11
3 Taux de variation de l'indice des prix à la consommation et des composantes principales (non désaisonnés) par rapport au mois correspondant de l'année précédente, Canada	12
4 Taux de variation de l'indice d'ensemble, par rapport au mois précédent et au mois correspondant de l'année précédente, provinces, Whitehorse et Yellowknife	23

Release Dates for the Consumer Price Index - 2001

Index for the month of	Release Date
January 2001	February 15, 2001
February 2001	March 21, 2001
March 2001	April 20, 2001
April 2001	May 17, 2001
May 2001	June 15, 2001
June 2001	July 20, 2001
July 2001	August 21, 2001
August 2001	September 18, 2001
September 2001	October 18, 2001
October 2001	November 21, 2001
November 2001	December 20, 2001
December 2001	January 22, 2002

Dates d'émission de l'indice des prix à la consommation - 2001

Indice pour le mois de	Date d'émission
Janvier 2001	15 Février 2001
Février 2001	21 Mars 2001
Mars 2001	20 Avril 2001
Avril 2001	17 Mai 2001
Mai 2001	15 Juin 2001
Juin 2001	20 Juillet 2001
Juillet 2001	21 Août 2001
Août 2001	18 Septembre 2001
Septembre 2001	18 Octobre 2001
Octobre 2001	21 Novembre 2001
Novembre 2001	20 Décembre 2001
Décembre 2001	22 Janvier 2002

Since May 2001, Statistics Canada is calculating, on behalf of the Bank of Canada, an index series for All-items excluding the eight most volatile components. Those eight components, as defined by the Bank, are: fruit, fruit preparations and nuts; vegetables and vegetable preparations; mortgage interest cost; natural gas; fuel oil and other fuel; gasoline; inter-city transportation; and tobacco products and smokers' supplies. The Bank of Canada further adjusts this series to obtain their measure of core inflation which also excludes the effect of changes in indirect taxes. For data and information on core inflation, please consult the Bank of Canada Web site: <http://www.bankofcanada.ca/inflation>.

Depuis le mois de mai 2001, Statistique Canada calcul pour la Banque du Canada, un indice d'ensemble sans les huit composantes les plus volatiles. Ces huit composantes, telles que définies par la Banque du Canada, sont: fruits, préparations à base de fruits et noix; légumes et préparations à base de légumes; coût d'intérêt hypothécaire; gaz naturel; mazout et autres combustibles; essence; transport interurbain; produits du tabac et articles pour fumeurs. La Banque du Canada ajuste ensuite cette série pour obtenir son indice de référence qui exclut également l'effet des modifications des impôts indirects. Pour obtenir des données et des renseignements au sujet de l'inflation mesurée par l'indice de référence, prière de consulter le site de la Banque du Canada à l'adresse suivante: <http://www.banqueducanada.ca/inflation>.

TABLE - 1

The Consumer Price Index and Major Components
(Not Seasonally Adjusted), Canada, 1992=100

	Indexes			Percentage change June 2001 from		
	Indices			Taux de variation Juin 2001 contre		
	June 2001 Juin	May 2001 Mai	June 2000 Juin	May 2001 Mai	June 2000 Juin	
All-items	117.5	117.4	113.7	0.1	3.3	Ensemble
Food	118.1	117.9	112.9	0.2	4.6	Aliments
Shelter	114.2	113.8	108.1	0.4	5.6	Logement
Household operations and furnishings	112.4	112.2	109.9	0.2	2.3	Dépenses et équipement du ménage
Clothing and footwear	104.5	104.9	104.6	-0.4	-0.1	Habillement et chaussures
Transportation	133.0	134.0	131.8	-0.7	0.9	Transports
Health and personal care	114.9	114.4	111.9	0.4	2.7	Santé et soins personnels
Recreation, education and reading	125.6	125.3	123.9	0.2	1.4	Loisirs, formation et lecture
Alcoholic beverages and tobacco products	105.4	105.2	97.9	0.2	7.7	Boissons alcoolisées et produits du tabac
All-items (1986=100)	150.5					Ensemble (1986=100)
Purchasing power of the consumer dollar expressed in cents, compared to 1992	85.1	85.2	88.0			Pouvoir d'achat du dollar à la consommation (en cents), par rapport à 1992
Special aggregates						Agrégats spéciaux
Goods	115.8	116.2	111.3	-0.3	4.0	Biens
Services	119.5	119.0	116.5	0.4	2.6	Services
All-items excluding food and energy	114.5	114.3	112.2	0.2	2.0	Ensemble sans les aliments et l'énergie
Energy	141.7	143.5	128.4	-1.3	10.4	Énergie
All-items excluding the 8 most volatile components (Bank of Canada definition) ¹	117.6	117.3	115.0	0.3	2.3	Ensemble sans les 8 composantes les plus volatiles (définitions de la Banque du Canada) ¹

¹ Excluded from the All-items CPI are the following eight volatile components, as defined by the Bank of Canada: fruit, fruit preparations and nuts; vegetables and vegetable preparations; mortgage interest cost; natural gas; fuel oil and other fuel; gasoline; inter-city transportation; and tobacco products and smokers' supplies. The Bank of Canada further adjusts this series to obtain their measure of core inflation which also excludes the effect of indirect taxes. For data and information on core inflation, please consult the Bank of Canada Web site: <http://www.bankofcanada.ca/inflation>.

TABLEAU - 1

L'indice des prix à la consommation et composantes
principales (non désaisonnalisés), Canada, 1992=100

¹ Les huit composantes les plus volatiles, telles que définies par la Banque du Canada, qui sont exclues de l'IPC d'ensemble sont: fruits, préparations à base de fruits et noix; légumes et préparations à base de légumes; coût d'intérêt hypothécaire; gaz naturel; mazout et autres combustibles; essence; transport interurbain; produits du tabac et articles pour fumeurs. La Banque du Canada ajuste ensuite cette série pour obtenir son indice de référence qui exclut également l'effet des modifications des impôts indirects. Pour obtenir des données et des renseignements au sujet de l'inflation mesurée par l'indice de référence, prière de consulter le site de la Banque du Canada à l'adresse suivante: <http://www.banqueducanada.ca/inflation>.

TABLE - 2

The Consumer Price Index (Not Seasonally Adjusted),
Provinces, Whitehorse and Yellowknife, 1992=100

	Indexes			Percentage change June 2001 from		
	Indices			Taux de variation Juin 2001 contre		
	June 2001 Juin	May 2001 Mai	June 2000 Juin	May 2001 Mai	June 2000 Juin	
Newfoundland	115.5	115.6	113.3	-0.1	1.9	Terre-Neuve
Prince Edward Island	115.5	115.0	111.9	0.4	3.2	Île-du-Prince-Édouard
Nova Scotia	117.0	117.0	114.2	0.0	2.5	Nouvelle-Écosse
New Brunswick	115.6	115.8	113.1	-0.2	2.2	Nouveau-Brunswick
Québec	113.7	114.3	111.1	-0.5	2.3	Québec
Ontario	118.5	118.5	114.5	0.0	3.5	Ontario
Manitoba	122.9	122.1	117.8	0.7	4.3	Manitoba
Saskatchewan	121.6	120.4	116.5	1.0	4.4	Saskatchewan
Alberta	123.5	123.2	117.1	0.2	5.5	Alberta
British Columbia	116.3	115.6	113.2	0.6	2.7	Colombie-Britannique
Whitehorse	117.8	116.9	115.1	0.8	2.3	Whitehorse
Yellowknife	113.2	112.8	111.4	0.4	1.6	Yellowknife

TABLEAU - 2

L'indice des prix à la consommation (non
désaisonné), provinces, Whitehorse et Yellowknife,
1992=100

National Index Highlights

June 2001

Twelve-month percentage change in the CPI: +3.3%

Twelve-month percentage change in the CPI excluding energy: +2.5%

Between June 2000 and June 2001, the rate of increase for the prices of goods and services included in the Consumer Price Index (CPI) basket slowed to 3.3%. This 12-month increase is smaller than the rates of 3.9% observed in May and 3.6% recorded in April.

In spite of a significant drop in energy prices between May and June 2001 (-1.3%), the 12-month increase in the All-items CPI is still substantially influenced by energy prices, as they accounted for over a quarter of the increase. Energy prices advanced by 10.4% compared to June 2000, below the rate of 16.0% in May and 11.6% in April. The rate of increase in energy prices slowed down in June compared to May mostly under the influence of gasoline prices. The 12-month percentage change in the gasoline index dropped from 12.0% in May to 0.9% in June, as we are comparing a period of increasing prices between May 2000 and June 2000 to a period of decreasing prices between May 2001 and June 2001. Natural gas prices (+62.0%) were at the forefront of June's increase, followed by electricity prices (+4.8%). The upward price pressure on the electricity index was concentrated in Ontario (+9.1%) and in Alberta (+21.3%).

Points saillants de l'indice national

Juin 2001

Variation sur douze mois de l'IPC, en pourcentage : +3,3 %

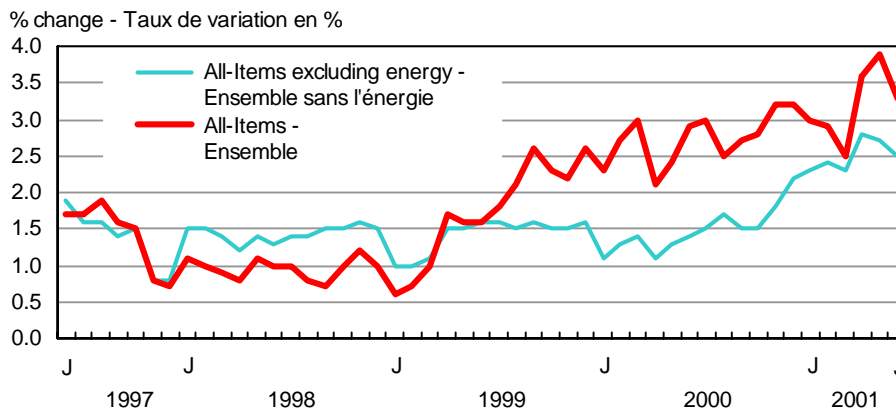
Variation sur douze mois de l'IPC sans l'énergie, en pourcentage : +2,5 %

Entre juin 2000 et juin 2001, le taux d'augmentation des prix des biens et services faisant partie du panier de l'Indice des prix à la consommation (IPC) a ralenti à 3,3 %. Cette augmentation sur 12 mois est moindre que les taux de 3,9 % observé en mai et de 3,6 % enregistré en avril.

Malgré une baisse significative des prix de l'énergie entre mai et juin 2001 (-1.3%), l'augmentation sur 12 mois de l'indice d'ensemble est encore considérablement influencée par les prix de l'énergie qui représentent plus du quart de la hausse de l'indice d'ensemble. Les prix de l'énergie ont progressé de 10,4 % par rapport à juin 2000, soit en deçà du taux de 16,0 % en mai et de 11,6 % en avril. On constate que le taux d'augmentation des prix de l'énergie a ralenti en juin comparativement à mai, principalement sous l'influence des prix de l'essence. La variation sur 12 mois de l'indice de l'essence est tombé de 12,0 % en mai à 0,9 % en juin, puisque qu'on compare une période de hausse des prix entre mai et juin 2000 à une période de baisse des prix entre mai et juin 2001. Les prix du gaz naturel (+62,0 %) se situaient au premier plan de l'augmentation de juin, suivis des prix de l'électricité (+4,8 %). L'effet d'entraînement sur l'indice de l'électricité a été concentré en Ontario (+9,1 %) et en Alberta (+21,3 %).

Percentage Change from the Same Month of the Previous Year, Canada

Taux de variation par rapport au mois correspondant de l'année précédente, Canada



When the impact of the energy component is excluded, the CPI increased by 2.5% over the twelve months ending in June 2001. While this advance was smaller than those in May (+2.7%) and April (+2.8%), it was larger than the 2.3% rise registered in March.

Higher food prices were also central to the All-items increase, contributing to over a quarter of the change. Price increases for meat, restaurant meals and fresh fruit helped bring about a 4.6% annual increase in the food index. Meat prices stood 10.0% higher than in June 2000, reflecting widespread price increases. Among the increases, the impact of beef prices was greatest. Beef prices have climbed steadily throughout 2001, leaving them 17.9% higher than in June 2000. Prices for food purchased from restaurants were up by 3.1%, reflecting higher operating costs. The lingering effect of bad weather conditions last winter and higher transportation costs resulted in a 14.3% price increase for fresh fruit.

Higher cigarette prices, mortgage interest cost and telephone service charges were also important factors behind the advance in the All-items CPI. These advances were somewhat tempered by lower prices for computer equipment and supplies, and traveller accommodation.

Monthly percentage change in the CPI:
+0.1%

The CPI rose by 0.1% between May and June 2001, the fifth consecutive month of increases. The greatest upward pressure on June's index stemmed from rising prices for electricity, traveller accommodation, air transportation, women's clothing and meals purchased from restaurants. Partially offsetting these effects, were lower prices for gasoline and men's clothing.

Electricity prices rose by 2.6%, mainly due to higher prices in Ontario. The Ontario Energy Board approved a province-wide wholesale price increase. In several cases, this increase translated into higher prices for consumers, leaving overall electricity prices 7.7% higher in June when compared to May.

Travellers faced a 4.3% rise in their accommodation costs in June, on the heels of May's 7.3% advance. This largely reflects the robust demand associated with the summer tourist season. The largest impact on the Canada index came from the price increases of 5.2% and 7.3% experienced by residents of Québec and British Columbia, respectively.

Prices for air transportation climbed 4.7% between May and June, the result of overall increases in all but the southern routes. Higher transatlantic airfares had the largest impact on the index, reflecting high season travel. Prices for domestic flights were pushed up by the introduction of a fuel surcharge to compensate for higher fuel costs and an increase in NAV CANADA service fees by air carriers.

Si l'on exclut l'influence de la composante de l'énergie, l'IPC a monté de 2,5 % sur les 12 mois se terminant en juin 2001. Cette progression est moindre que celles qui ont été observées en mai (+2,7 %) et en avril (+2,8 %), mais elle est supérieure à la hausse de 2,3 % enregistrée en mars.

La hausse des prix des aliments était également au cœur de la progression de l'indice d'ensemble, étant intervenue pour plus du quart de la variation. Les hausses des prix de la viande, des repas au restaurant et des fruits frais ont contribué à un accroissement annuel de 4,6 % des prix des aliments. Les prix de la viande étaient de 10,0 % supérieurs à leur niveau de juin 2000, reflet d'augmentations généralisées. Parmi les augmentations, ce sont celles des prix du bœuf qui ont eu la plus forte incidence. Les prix du bœuf ont augmenté tout au long de l'année 2001, étant 17,9 % plus élevés qu'en juin 2000. Les prix des aliments achetés au restaurant ont enregistré une hausse de 3,1 %, ce qui reflète la croissance des coûts d'exploitation. L'effet prolongé du mauvais temps de l'hiver dernier et la majoration des coûts du transport ont mené à une augmentation de 14,3 % des prix des fruits frais.

La hausse des prix des cigarettes, du coût de l'intérêt hypothécaire et des frais des services téléphoniques ont aussi été d'importants facteurs qui ont contribué à la progression de l'IPC d'ensemble. Ces hausses ont été quelque peu atténuées par la baisse des prix du matériel et des fournitures informatiques ainsi que de l'hébergement pour voyageurs.

Variation mensuelle de l'IPC, en pourcentage :
+0,1 %

L'IPC a monté de 0,1 % entre mai et juin 2001, le cinquième mois consécutif où des augmentations sont observées. La plus forte pression à la hausse sur l'indice de juin est venue de l'accroissement des prix de l'électricité, de l'hébergement pour voyageurs, du transport aérien, des vêtements pour femmes et des repas achetés au restaurant. La baisse des prix de l'essence et des vêtements pour hommes a partiellement fait contrepoids à ces effets.

Les prix de l'électricité ont progressé de 2,6 %, conséquence en grande partie d'une hausse des prix en Ontario. La Commission de l'Énergie de l'Ontario a approuvé une augmentation des prix de gros à l'échelle de la province. Dans plusieurs cas, cette augmentation s'est traduite par des prix plus élevés pour les consommateurs, les prix de l'électricité étant dans l'ensemble 7,7 % plus élevés en juin par rapport à mai.

Les voyageurs ont dû faire face à une hausse des prix de 4,3 % pour l'hébergement en juin, après la progression de 7,3 % en mai. Cet accroissement est largement le résultat de la demande robuste associée à la saison touristique estivale. La plus forte incidence sur l'indice pour le Canada provient des augmentations respectives de 5,2% et 7,3% auxquelles ont dû faire face les résidents du Québec et de la Colombie-Britannique.

Entre mai et juin, les prix du transport aérien se sont accrus de 4,7 %, conséquence d'augmentations pour plusieurs vols sauf ceux vers le sud. La hausse de l'indice est principalement attribuable à la majoration des tarifs pour les vols transatlantiques, reflétant la saison de pointe des voyageurs. L'augmentation des prix pour les vols intérieurs est due à l'introduction d'une surtaxe compensant les coûts plus élevés du carburant et une augmentation des frais de service de NAV CANADA par les transporteurs aériens.

Prices for women's clothing rose by 1.4% between May and June as many items returned to regular price, ending specials that were in place last month.

The cost of food purchased from restaurants rose by 0.5%, mostly boosted by higher prices in table service restaurants, which increased by 0.8%. Prices were pushed up as restaurants faced higher operating costs.

Between May and June, gasoline prices dropped 4.3% amid signs of expanding inventories. This drop is the largest monthly decline since April 2000.

Prices for men's clothing dropped 1.9% in June, reflecting widespread price decreases. Seasonal sale pricing was responsible for the bulk of the declines and was evident across most of the country. Declines over the past three months have helped keep prices slightly below (-0.5%) their June 2000 levels.

The seasonally adjusted CPI unchanged between May 2001 and June 2001

After removing seasonal influences, the All-items CPI remained stable between May and June 2001. Higher seasonally adjusted indexes for the Shelter (+0.4%), Health and personal care (+0.5%) and Household operations and furnishings (+0.2%) categories pushed up the All-items index. These effects were offset by declining indexes for the Transportation (-0.7%), Recreation, education and reading (-0.2%), Food (-0.1%) and Clothing and footwear (-0.1%) categories. The Alcoholic beverages and tobacco products category remained unchanged on a seasonally adjusted basis.

Les prix des vêtements pour femmes ont enregistré une hausse de 1,4 % entre mai et juin, car un grand nombre d'articles sont revenus au prix régulier après les soldes qui étaient en vigueur le mois dernier.

Le coût des aliments achetés au restaurant a monté de 0,5 %, en grande partie en raison d'une hausse de 0,8 % des prix des repas servis aux tables. Les prix ont connu une hausse car les restaurants ont fait face à des coûts d'exploitation plus élevés.

Entre mai et juin, les prix de l'essence ont chuté de 4,3 %, suite aux signaux d'une augmentation des approvisionnements. Cette baisse mensuelle est la plus importante depuis avril 2000.

Les prix des vêtements pour hommes ont reculé de 1,9 % en juin, reflet des baisses généralisées. Les soldes saisonniers ont compté pour la majorité des baisses, ce qui était évident presque partout au pays. Des reculs au cours des trois derniers mois ont aidé à maintenir les prix légèrement inférieurs (-0,5 %) à leurs niveaux de juin 2000.

L'IPC désaisonnalisé est demeuré inchangé entre mai 2001 et juin 2001

Après correction des influences saisonnières, l'IPC d'ensemble est demeuré stable entre mai et juin 2001. La hausse des indices désaisonnalisés du logement (+0,4 %), de la santé et des soins personnels (+0,5 %) et des dépenses et équipement du ménage (+0,2 %) a fait monter l'indice d'ensemble. Ces effets ont été compensés par des baisses du côté des transports (-0,7 %), des loisirs, de la formation et de la lecture (-0,2 %), des aliments (-0,1 %) et de l'habillement et des chaussures (-0,1 %). L'indice désaisonnalisé des boissons alcoolisées et des produits du tabac est demeuré inchangé.

Special Aggregates

All-items excluding food and energy

The All-items excluding food and energy category rose by 2.0% between June 2000 and June 2001, slightly less than April and May's rates of 2.1%. June's advance can largely be attributed to the higher cost of cigarettes, mortgage interest and telephone services, as well as higher rents and housing replacement costs. Lower prices for computer equipment and supplies, and traveller accommodation led the declines.

On a monthly basis, the All-items excluding food and energy index edged up by 0.2% in June 2001. This was primarily due to higher prices for traveller accommodation, women's clothing and telephone services overshadowing falling prices for men's clothing and furniture.

Energy

On the heels of a 16.0% increase in May, the Energy index advanced by 10.4% between June 2000 and June 2001. All components of the index gained ground, but the increase was mostly due to the ongoing upsurge in natural gas prices (+62.0%), and higher electricity costs (+4.8%).

The monthly Energy index fell by 1.3%, the first drop since February 2001. Gasoline prices, which slid 4.3%, were primarily responsible for driving down the index. In contrast, electricity prices rose by 2.6% due to increases in Ontario and Prince Edward Island, while natural gas prices continued their upward trend by posting a 1.0% increase.

Goods and Services

Within the CPI, prices increased more rapidly in the Goods sector than in the Services sector. Prices for goods rose by 4.0% between June 2000 and June 2001, boosted by the non-durable goods category. The non-durable goods index rose by 6.8% on the strength of price increases for natural gas, cigarettes, beef and electricity. The semi-durable goods category saw its prices edge up by 0.3% as consumers paid more for women's clothing and newspapers. This was partly counterbalanced by falling prices for children's clothing, and footwear. In contrast to the other two categories, the index for durable goods slipped by 0.3% between June 2000 and June 2001, largely due to price decreases for computer equipment and supplies, furniture, and video equipment. These effects were partly countered by price increases for the purchase of automotive vehicles, automotive parts and supplies, and the purchase of recreational vehicles.

As a group, prices for Services advanced by 2.6% between June 2000 and June 2001, reflecting the higher cost of mortgage interest, restaurant meals, telephone services and rent. Traveller accommodation prices and air transportation charges were the primary source of downward pressure on the index.

In contrast to its annual movement, the goods index slipped on a monthly basis. It edged down by 0.3% compared to May, the result of declines in all three sub-components. A 0.3% drop in non-durable goods prices had the greatest impact as lower prices for gasoline, fresh vegetables and confectionery more than compensated for rising electricity prices. Prices for men's clothing and women's footwear led the 0.5% decline in semi-durable goods prices, while the major source of upward pressure came from higher prices for most women's clothing categories. Prices for durable goods dropped by 0.2%, pulled down by lower prices for furniture. Higher prices for refrigeration and air conditioning appliances; audio discs and tapes; and laundry and dishwashing appliances had an opposing influence on the durable goods category.

The Services index increased by 0.4% between May and June 2001, reflecting the increased cost of traveller accommodation, restaurant meals and telephone services. The monthly decline in the cost of homeowner's maintenance and repairs provided most of the downward pressure on the index.

Agrégats spéciaux

Indice d'ensemble sans les aliments et l'énergie

L'indice d'ensemble sans les aliments et l'énergie a progressé de 2,0 % entre juin 2000 et juin 2001, soit légèrement moins qu'en avril et en mai (+2,1 %). L'augmentation en juin est dans une large mesure attribuable à l'accroissement des prix des cigarettes, du coût de l'intérêt hypothécaire, des frais des services téléphoniques, ainsi qu'à des loyers et des coûts de remplacement du logement plus élevés. Le recul des prix du matériel et des fournitures informatiques, ainsi que de l'hébergement pour voyageurs a joué un rôle de premier plan dans les baisses.

D'un mois à l'autre, l'indice d'ensemble sans les aliments et l'énergie a progressé de 0,2 % en juin 2001. Cette augmentation tenait surtout au fait que la croissance des prix de l'hébergement pour voyageurs, des vêtements pour femmes et des services téléphoniques a plus que compensé la baisse des prix des vêtements pour hommes et des meubles.

Énergie

Dans le sillage d'une augmentation de 16,0 % en mai, l'indice de l'énergie a progressé de 10,4 % entre juin 2000 et juin 2001. Toutes ses composantes ont gagné du terrain, mais la progression était principalement attribuable à la hausse très marquée des prix du gaz naturel (+62,0 %) et des prix de l'électricité (+4,8 %).

L'indice mensuel de l'énergie a chuté de 1,3 %, la première baisse depuis février 2001. Les prix de l'essence, qui se sont repliés de 4,3 %, ont été les principaux facteurs du recul de l'indice. Par opposition, les prix de l'électricité ont monté de 2,6 % en raison d'augmentations en Ontario et à l'Île-du-Prince-Édouard, alors que les prix du gaz naturel ont maintenu leur tendance à la hausse en affichant une augmentation de 1,0 %.

Biens et services

À l'intérieur de l'IPC, les prix ont augmenté plus rapidement dans le secteur des biens que dans le secteur des services. Les prix des biens ont monté de 4,0 % entre juin 2000 et juin 2001, sous la poussée de la catégorie des biens non durables. Les prix des biens non durables ont connu une hausse de 6,8 %, due surtout à la progression des prix du gaz naturel, des cigarettes, du bœuf et de l'électricité. Les prix des biens semi-durables ont cru de 0,3 %, les consommateurs payant davantage pour les vêtements pour femmes et les journaux. Cette croissance a été en partie compensée par le recul des prix des vêtements pour enfants et des chaussures. Par opposition aux deux autres catégories, l'indice des biens durables s'est replié de 0,3 % entre juin 2000 et juin 2001, en grande partie en raison des baisses des prix du matériel et des fournitures informatiques, des meubles et du matériel vidéo. Ces effets ont été en partie neutralisés par l'accroissement des prix d'achat des véhicules automobiles, des pièces et fournitures pour véhicules automobiles et des véhicules de loisirs.

Comme groupe, les prix des services se sont accrus de 2,6 % entre juin 2000 et juin 2001, sous la poussée de l'augmentation du coût de l'intérêt hypothécaire, des aliments achetés au restaurant, des services téléphoniques et des loyers. Les pressions à la baisse sur l'indice sont surtout attribuables à l'hébergement pour voyageurs et au transport aérien.

Par opposition à son évolution annuelle, l'indice des biens a régressé d'un mois à l'autre. Il a enregistré une baisse de 0,3 % par rapport à mai, le résultat de reculs dans les trois sous-composantes. Une chute de 0,3 % des prix des biens non durables a eu la plus forte incidence alors que la baisse des prix de l'essence, des légumes frais et des confiseries a plus que compensé la hausse des prix de l'électricité. Les prix des vêtements pour hommes et des chaussures pour femmes ont été au cœur de la chute de 0,5 % des prix des biens semi-durables, alors que la hausse des prix de la plupart des catégories de vêtements pour femmes a été la principale source de pression à la hausse sur l'indice. Les prix des biens durables se sont repliés de 0,2 %, sous l'influence de la baisse des prix des meubles. La hausse des prix des articles de climatisation et de réfrigération, des bandes audio et disques audionumériques, des appareils de blanchissage et lave-vaisselle a eu une incidence opposée sur la catégorie des biens durables.

L'indice des services a progressé de 0,4 % entre mai et juin 2001, reflétant l'augmentation des prix de l'hébergement pour voyageurs, des aliments achetés au restaurant et des services téléphoniques. La baisse mensuelle du coût de l'entretien et des réparations par le propriétaire a eu l'effet le plus prononcé de ralentissement sur l'indice.

The Consumer Price Index

L'indice des prix à la consommation

Part I

Partie I

National Charts and Tables

Graphiques et tableaux nationaux

CHART - 1

**The Consumer Price Index
(Not Seasonally Adjusted), Canada, 1992=100**

GRAPHIQUE - 1

**L'indice des prix à la consommation
(non désaisonné),
Canada, 1992=100**

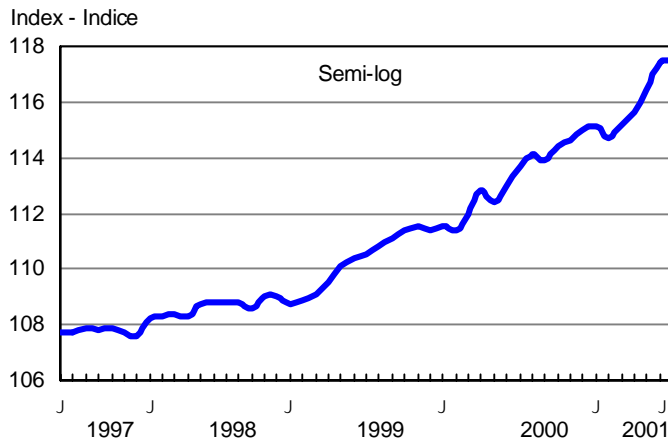


CHART - 2

**Percentage Change in the Consumer Price Index (Not Seasonally Adjusted)
from the Same Month of the Previous Year, Canada**

GRAPHIQUE - 2

**Taux de variation de l'indice des prix à la consommation
(non désaisonné) par rapport au mois correspondant
de l'année précédente, Canada**

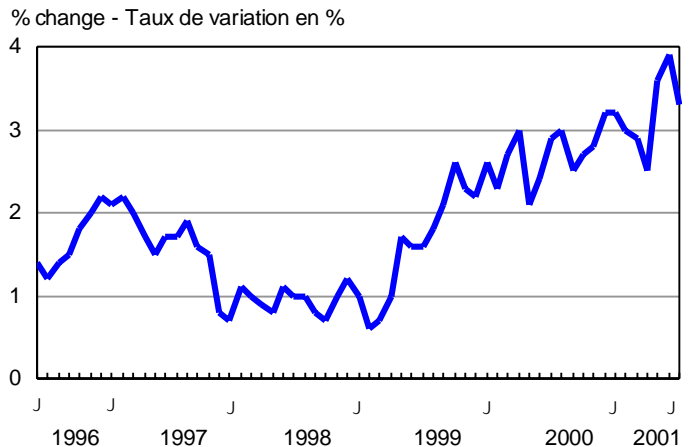


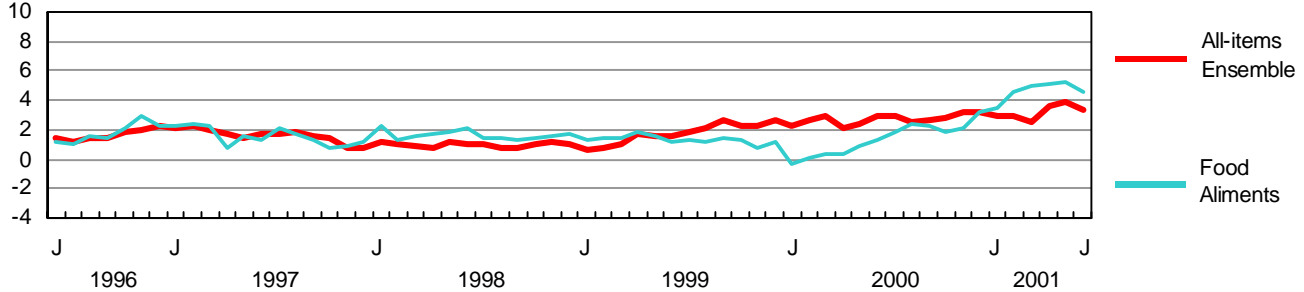
CHART - 3

Percentage Change in the Consumer Price Index and Major Components (Not Seasonally Adjusted) from the Same Month of the Previous Year, Canada

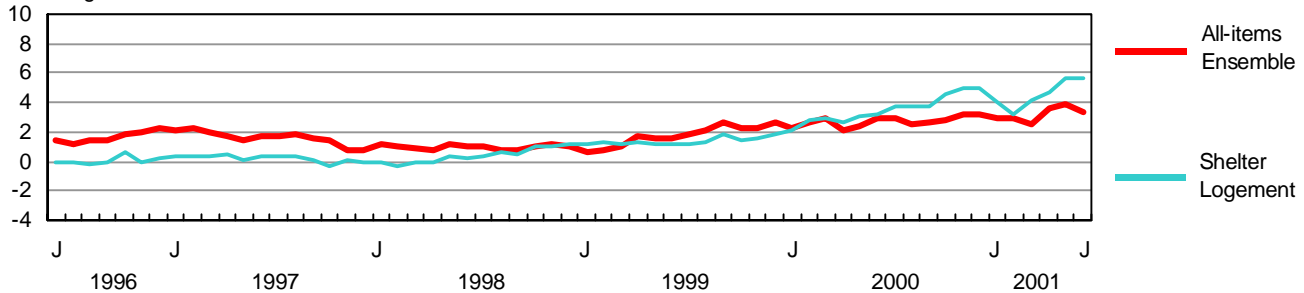
GRAPHIQUE - 3

Taux de variation de l'indice des prix à la consommation et des composantes principales (non désaisonnalisés) par rapport au mois correspondant de l'année précédente, Canada

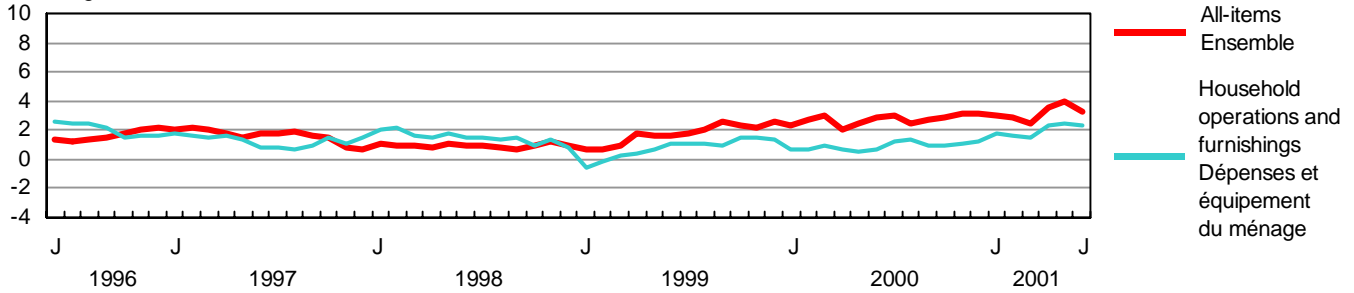
% change - Taux de variation en %



% change - Taux de variation en %



% change - Taux de variation en %



% change - Taux de variation en %

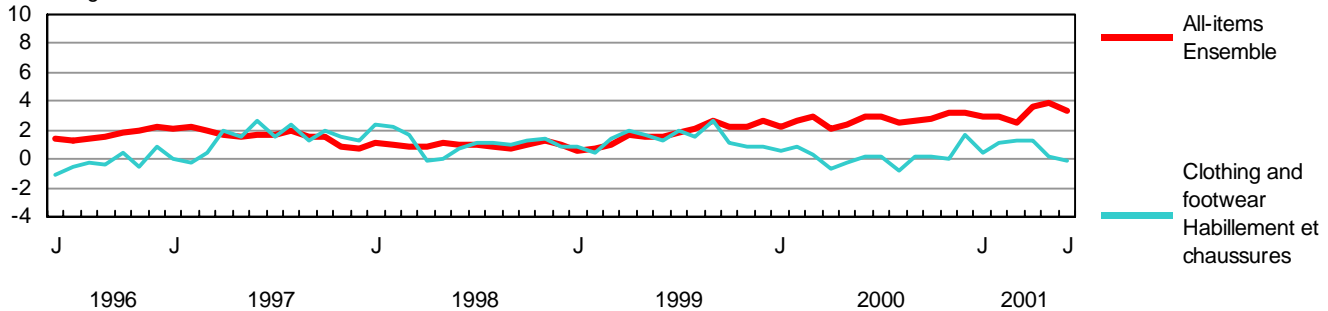


CHART - 3 (Concluded)
Percentage Change in the Consumer Price Index and Major Components (Not Seasonally Adjusted) from the Same Month of the Previous Year, Canada

GRAPHIQUE - 3 (fin)
Taux de variation de l'indice des prix à la consommation et des composantes principales (non désaisonnalisés) par rapport au mois correspondant de l'année précédente, Canada

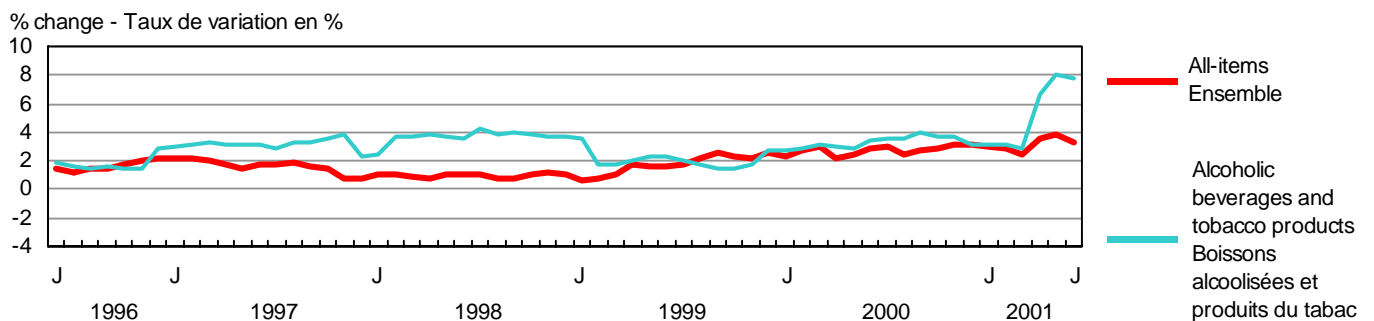
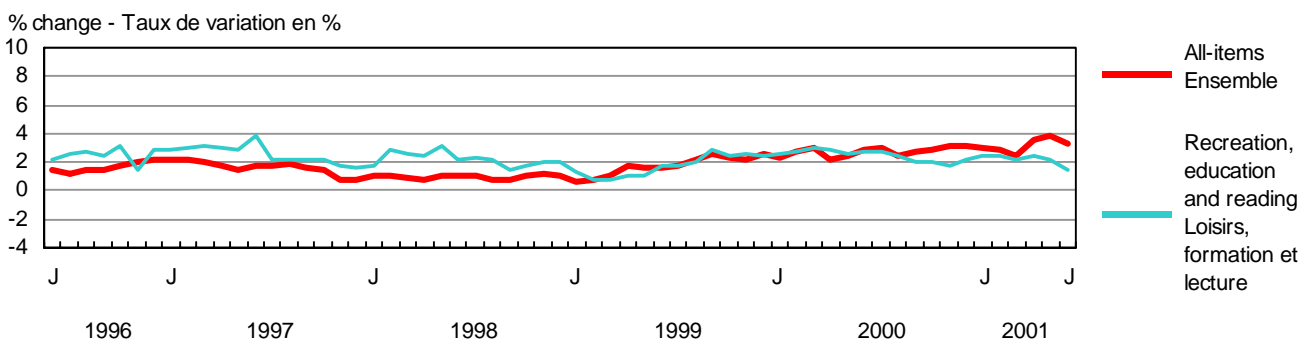
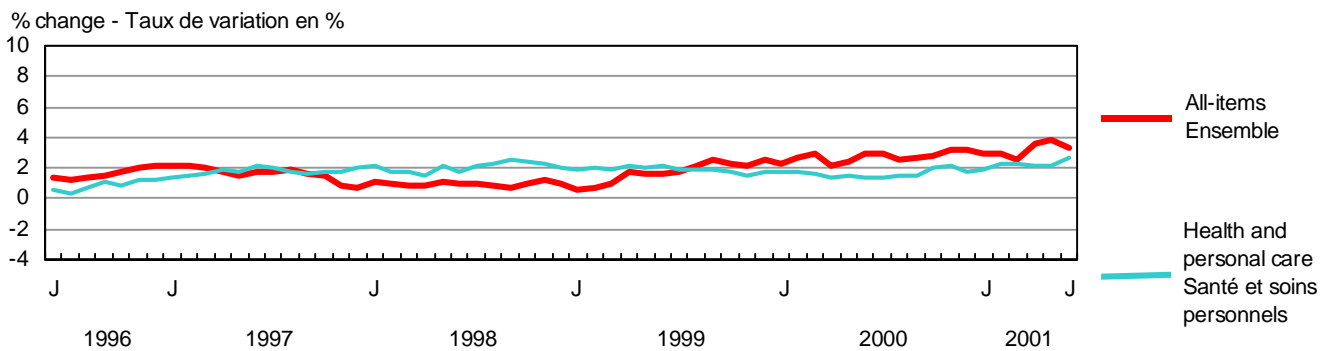
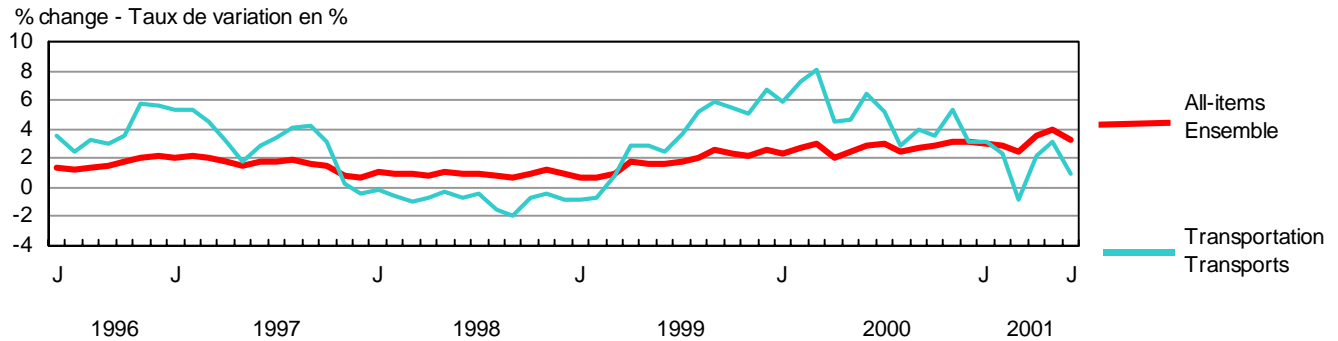


TABLE - 3

**The Consumer Price Index and Major Components,
Selected Sub-groups and Special Aggregates
(Not Seasonally Adjusted), Canada, 1992=100**

TABLEAU - 3

**L'indice des prix à la consommation et composantes
principales, certains sous-groupes et agrégats
spéciaux (non désaisonnalisés), Canada, 1992=100**

	Indexes			Percentage change June 2001 from		
	Indices			Taux de variation Juin 2001 contre		
	June 2001 Juin	May 2001 Mai	June 2000 Juin	May 2001 Mai	June 2000 Juin	
ALL-ITEMS	117.5	117.4	113.7	0.1	3.3	ENSEMBLE
FOOD	118.1	117.9	112.9	0.2	4.6	ALIMENTS
Food purchased from stores	118.4	118.3	112.5	0.1	5.2	Aliments achetés au magasin
Meat	126.9	126.5	115.4	0.3	10.0	Viande
Fresh or frozen meat (excluding poultry)	130.1	130.5	113.5	-0.3	14.6	Viande fraîche ou congelée (sauf la volaille)
Fresh or frozen beef	132.0	132.3	112.0	-0.2	17.9	Boeuf frais ou congelé
Fresh or frozen pork	123.3	124.1	114.3	-0.6	7.9	Porc frais ou congelé
Fresh or frozen poultry meat	117.4	116.9	111.4	0.4	5.4	Volaille fraîche ou congelée
Fresh or frozen chicken	115.3	115.2	109.5	0.1	5.3	Poulet frais ou congelé
Processed meat	127.2	125.4	119.4	1.4	6.5	Viande traitée
Ham and bacon	155.0	151.4	143.2	2.4	8.2	Jambon et bacon
Other processed meat	113.8	113.0	107.9	0.7	5.5	Autres viandes traitées
Fish and other seafood	122.6	122.3	118.4	0.2	3.5	Poisson et autres produits de la mer
Fish	119.6	119.4	116.0	0.2	3.1	Poisson
Fresh or frozen fish (including portions and fish sticks)	123.2	123.0	119.7	0.2	2.9	Poisson frais ou congelé (incluant les portions et les bâtonnets de poisson)
Canned and other preserved fish	114.1	114.0	110.4	0.1	3.4	Poisson en boîte ou autrement conservé
Dairy products and eggs	117.3	117.0	112.7	0.3	4.1	Produits laitiers et oeufs
Dairy products	116.1	115.8	111.8	0.3	3.8	Produits laitiers
Fresh milk	112.4	112.5	109.1	-0.1	3.0	Lait frais
Butter	123.0	122.4	116.7	0.5	5.4	Beurre
Cheese	119.2	118.8	115.0	0.3	3.7	Fromage
Ice cream and related products	113.6	111.8	108.8	1.6	4.4	Crème glacée et produits connexes
Eggs	130.1	129.9	122.1	0.2	6.6	Oeufs
Bakery and other cereal products	117.9	117.4	114.3	0.4	3.1	Produits de boulangerie et autres produits céréaliers
Bakery products	115.1	114.7	111.1	0.3	3.6	Produits de boulangerie
Bread, rolls and buns	116.9	115.0	111.6	1.7	4.7	Pains et petits pains
Biscuits	111.7	110.6	108.3	1.0	3.1	Biscuits
Other bakery products	113.9	116.6	111.5	-2.3	2.2	Autres produits de boulangerie
Other cereal grains and cereal products	124.4	123.7	121.6	0.6	2.3	Autres grains céréaliers et produits céréaliers
Rice (including mixes)	128.0	127.9	127.1	0.1	0.7	Riz (y compris les mélanges)
Breakfast cereal and other cereal products	122.7	122.1	121.8	0.5	0.7	Céréales de table et autres produits céréaliers
Pasta products	122.6	123.0	119.6	-0.3	2.5	Pâtes alimentaires
Flour and flour based mixes	128.6	126.4	122.2	1.7	5.2	Farine et autres mélanges à base de farine
Fruit, fruit preparations and nuts	109.4	109.4	100.7	0.0	8.6	Fruits, préparations à base de fruits et noix
Fresh fruit	113.7	113.4	99.5	0.3	14.3	Fruits frais
Apples	117.2	112.9	109.3	3.8	7.2	Pommes
Oranges	148.2	151.2	123.4	-2.0	20.1	Oranges
Bananas	100.9	103.0	95.2	-2.0	6.0	Bananes
Other fresh fruit	105.9	105.5	89.3	0.4	18.6	Autres fruits frais
Preserved fruit and fruit preparations	102.9	103.4	102.0	-0.5	0.9	Fruits en conserve et préparations à base de fruits
Fruit juices	98.0	98.6	97.3	-0.6	0.7	Jus de fruits
Other preserved fruit and fruit preparations	113.0	112.9	111.6	0.1	1.3	Autres fruits en conserve et préparations à base de fruits
Nuts	108.3	107.5	109.1	0.7	-0.7	Noix

TABLE - 3 (Continued)

**The Consumer Price Index and Major Components,
Selected Sub-groups and Special Aggregates
(Not Seasonally Adjusted), Canada, 1992=100**

TABLEAU - 3 (Suite)

**L'indice des prix à la consommation et composantes
principales, certains sous-groupes et agrégats
spéciaux (non désaisonnalisés), Canada, 1992=100**

	Indexes			Percentage change June 2001 from		
	Indices			Taux de variation Juin 2001 contre		
	June 2001 Juin	May 2001 Mai	June 2000 Juin	May 2001 Mai	June 2000 Juin	
Vegetables and vegetable preparations	115.8	116.6	109.7	-0.7	5.6	Légumes et préparations à base de légumes
Fresh vegetables	119.7	121.3	112.6	-1.3	6.3	Légumes frais
Potatoes	128.8	124.4	152.2	3.5	-15.4	Pommes de terre
Tomatoes	91.8	84.1	86.2	9.2	6.5	Tomates
Lettuce	83.0	110.8	88.4	-25.1	-6.1	Laitue
Other fresh vegetables	123.3	122.9	107.7	0.3	14.5	Autres légumes frais
Preserved vegetables and vegetable preparations	105.0	103.5	101.7	1.4	3.2	Légumes en conserve et préparations à base de légumes
Frozen and dried vegetables	110.6	108.8	105.8	1.7	4.5	Légumes congelés et déshydratés
Canned vegetables and other vegetable preparations	102.8	101.4	100.2	1.4	2.6	Légumes en conserve et autres préparations à base de légumes
Other food products	115.8	116.1	114.5	-0.3	1.1	Autres produits alimentaires
Sugar and confectionery	136.6	140.0	138.6	-2.4	-1.4	Sucre et confiserie
Fats and oils	123.0	123.4	121.1	-0.3	1.6	Matières grasses et huiles
Coffee and tea	130.2	130.6	132.1	-0.3	-1.4	Café et thé
Condiments, spices and vinegars	117.5	117.4	115.4	0.1	1.8	Condiments, épices et vinaigres
Other food preparations	110.1	109.3	108.5	0.7	1.5	Autres préparations alimentaires
Non-alcoholic beverages	101.7	102.2	98.5	-0.5	3.2	Boissons non alcoolisées
Food purchased from restaurants	118.1	117.5	114.6	0.5	3.1	Aliments achetés au restaurant
Food purchased from table-service restaurants	119.7	118.8	115.4	0.8	3.7	Aliments achetés de restaurants à service aux tables
Food purchased from fast food and take-out restaurants	114.0	114.0	112.3	0.0	1.5	Aliments achetés de restaurants à service rapide et de comptoirs de mets à emporter
SHELTER	114.2	113.8	108.1	0.4	5.6	LOGEMENT
Rented accommodation	113.1	113.0	111.3	0.1	1.6	Logement en location
Rent	113.0	112.9	111.3	0.1	1.5	Loyer
Owned accommodation	105.8	105.8	102.8	0.0	2.9	Logement en propriété
Mortgage interest cost	90.1	90.1	87.2	0.0	3.3	Coût d'intérêt hypothécaire
Replacement cost	108.9	108.6	105.1	0.3	3.6	Coût de remplacement
Property taxes (including special charges)	118.6	118.6	118.1	0.0	0.4	Impôts fonciers (incluant les frais spéciaux)
Homeowners' insurance premiums	125.8	125.3	118.3	0.4	6.3	Primes d'assurance de propriétaire
Homeowners' maintenance and repairs	113.6	114.3	109.4	-0.6	3.8	Entretien et réparations par le propriétaire
Water, fuel and electricity	145.7	143.5	121.7	1.5	19.7	Eau, combustible et électricité
Electricity	114.0	111.1	108.8	2.6	4.8	Électricité
Water	131.6	131.6	127.8	0.0	3.0	Eau
Natural gas	242.4	240.0	149.6	1.0	62.0	Gaz naturel
Fuel oil and other fuel	144.5	144.5	131.3	0.0	10.1	Mazout et autres combustibles
HOUSEHOLD OPERATIONS AND FURNISHINGS	112.4	112.2	109.9	0.2	2.3	DÉPENSES ET ÉQUIPEMENT DU MÉNAGE
Household operations	116.1	115.6	112.2	0.4	3.5	Dépenses du ménage
Communications	117.4	116.4	111.6	0.9	5.2	Communications
Telephone services	116.9	115.8	110.9	0.9	5.4	Services téléphoniques
Postal and other communication services	121.9	121.9	118.9	0.0	2.5	Services postaux et autres services de communication

TABLE - 3 (Continued)

**The Consumer Price Index and Major Components,
Selected Sub-groups and Special Aggregates
(Not Seasonally Adjusted), Canada, 1992=100**

TABLEAU - 3 (Suite)

**L'indice des prix à la consommation et composantes
principales, certains sous-groupes et agrégats
spéciaux (non désaisonnalisés), Canada, 1992=100**

	Indexes			Percentage change June 2001 from		
	Indices			Taux de variation Juin 2001 contre		
	June 2001 Juin	May 2001 Mai	June 2000 Juin	May 2001 Mai	June 2000 Juin	
Child care and domestic services	117.5	117.5	116.9	0.0	0.5	Soins pour enfants et services d'aide familiale
Child care	116.5	116.5	116.7	0.0	-0.2	Soins pour enfants
Domestic services	121.0	121.0	117.6	0.0	2.9	Services d'aide familiale
Household chemical products	104.7	103.9	102.4	0.8	2.2	Produits chimiques ménagers
Paper, plastic and foil supplies	128.4	127.9	122.3	0.4	5.0	Articles ménagers en papier, en plastique et en papier d'aluminium
Other household goods and services	111.5	111.4	108.8	0.1	2.5	Autres produits et services ménagers
Pet food and supplies	112.3	111.9	111.1	0.4	1.1	Nourriture et articles pour animaux domestiques
Seeds, plants and cut flowers	112.3	112.6	108.1	-0.3	3.9	Semences, plantes et fleurs coupées
Other horticultural goods	111.0	110.6	106.0	0.4	4.7	Autres produits horticoles
Household furnishings	106.8	107.2	106.6	-0.4	0.2	Équipement du ménage
Furniture and household textiles	107.8	109.0	108.1	-1.1	-0.3	Articles d'ameublement
Furniture	109.7	111.7	110.7	-1.8	-0.9	Meubles
Household textiles	104.8	103.8	103.0	1.0	1.7	Articles ménagers en matière textile
Household equipment	102.0	101.6	102.5	0.4	-0.5	Équipement ménager
Household appliances	101.2	99.3	100.6	1.9	0.6	Appareils ménagers
Kitchen utensils, tableware and flatware	114.3	115.0	114.6	-0.6	-0.3	Ustensiles de cuisine, couverts et articles de table
Services related to household furnishings	126.4	126.4	120.6	0.0	4.8	Services relatifs à l'équipement du ménage
CLOTHING AND FOOTWEAR	104.5	104.9	104.6	-0.4	-0.1	HABILLEMENT ET CHAUSSURES
Clothing	103.6	103.7	103.5	-0.1	0.1	Habillement
Women's clothing	103.3	101.9	102.5	1.4	0.8	Vêtements pour femmes
Men's clothing	103.6	105.6	104.1	-1.9	-0.5	Vêtements pour hommes
Children's clothing	103.7	105.6	106.1	-1.8	-2.3	Vêtements pour enfants
Footwear	105.6	107.7	106.7	-1.9	-1.0	Chaussures
Clothing accessories and jewellery	100.2	99.9	102.2	0.3	-2.0	Accessoires vestimentaires et bijoux
Clothing material, notions and services	116.4	116.8	114.2	-0.3	1.9	Tissus pour vêtements, menus articles et services vestimentaires
TRANSPORTATION	133.0	134.0	131.8	-0.7	0.9	TRANSPORTS
Private transportation	131.1	132.5	129.8	-1.1	1.0	Transport privé
Purchase, leasing and rental of automotive vehicles	127.6	127.4	126.5	0.2	0.9	Achat, location à bail et location de véhicules automobiles
Purchase and leasing of automotive vehicles	128.2	128.2	127.3	0.0	0.7	Achat et location à bail de véhicules automobiles
Purchase of automotive vehicles	127.9	127.9	127.3	0.0	0.5	Achat de véhicules automobiles
Rental of automotive vehicles	123.8	118.8	118.2	4.2	4.7	Location de véhicules automobiles

TABLE - 3 (Continued)

**The Consumer Price Index and Major Components,
Selected Sub-groups and Special Aggregates
(Not Seasonally Adjusted), Canada, 1992=100**

TABLEAU - 3 (Suite)

**L'indice des prix à la consommation et composantes
principales, certains sous-groupes et agrégats
spéciaux (non désaisonnalisés), Canada, 1992=100**

	Indexes			Percentage change June 2001 from		
	Indices			Taux de variation Juin 2001 contre		
	June 2001 Juin	May 2001 Mai	June 2000 Juin	May 2001 Mai	June 2000 Juin	
Operation of automotive vehicles	131.5	133.9	130.1	-1.8	1.1	Utilisation de véhicules automobiles
Gasoline	137.4	143.5	136.2	-4.3	0.9	Essence
Automotive vehicle parts, maintenance and repairs	112.2	112.2	108.5	0.0	3.4	Pièces, entretien et réparations de véhicules automobiles
Other automotive vehicle operating expenses	135.5	135.2	135.5	0.2	0.0	Autres dépenses d'utilisation des véhicules automobiles
Automotive vehicle insurance premiums	142.2	141.8	142.6	0.3	-0.3	Primes d'assurance de véhicules automobiles
Automotive vehicle registration fees	103.6	103.6	103.6	0.0	0.0	Frais d'immatriculation de véhicules automobiles
Drivers' licences	94.5	94.5	93.3	0.0	1.3	Permis de conduire
Parking fees	129.3	128.6	127.0	0.5	1.8	Frais de stationnement
Public transportation	154.1	148.6	153.1	3.7	0.7	Transport public
Local and commuter transportation	134.1	131.7	129.2	1.8	3.8	Transport local et de banlieue
City bus and subway transportation	139.0	135.7	133.9	2.4	3.8	Transport urbain en autobus et métro
Taxi and other local and commuter transportation	117.3	116.9	112.8	0.3	4.0	Taxi et autres transports locaux et de banlieue
Inter-city transportation	170.1	162.1	172.2	4.9	-1.2	Transport interurbain
Air transportation	175.0	167.2	179.3	4.7	-2.4	Transport aérien
Rail, bus and other inter- city transportation	151.6	141.8	140.7	6.9	7.7	Transport par train, autobus, et autres transports interurbains
HEALTH AND PERSONAL CARE	114.9	114.4	111.9	0.4	2.7	SANTÉ ET SOINS PERSONNELS
Health care	118.2	118.1	114.4	0.1	3.3	Soins de santé
Health care goods	113.6	113.3	109.3	0.3	3.9	Produits de soins de santé
Medicinal and pharmaceutical products	114.6	114.3	110.0	0.3	4.2	Médicaments et produits pharmaceutiques
Prescribed medicines	114.6	114.5	108.2	0.1	5.9	Médicaments prescrits
Non-prescribed medicines	115.6	115.0	114.3	0.5	1.1	Médicaments non prescrits
Health care services	121.0	121.0	117.6	0.0	2.9	Services de soins de santé
Eye care	103.8	103.8	102.0	0.0	1.8	Soins des yeux
Dental care	126.8	126.8	123.0	0.0	3.1	Soins dentaires
Personal care	112.5	111.7	110.1	0.7	2.2	Soins personnels
Personal care supplies and equipment	107.4	106.2	105.3	1.1	2.0	Articles et accessoires de soins personnels
Personal care services	120.6	120.6	117.7	0.0	2.5	Services de soins personnels
RECREATION, EDUCATION AND READING	125.6	125.3	123.9	0.2	1.4	LOISIRS, FORMATION ET LECTURE
Recreation	117.1	116.5	116.1	0.5	0.9	Loisirs
Recreational equipment and services (excluding vehicles)	77.5	77.7	79.7	-0.3	-2.8	Matériel et services de loisirs (excluant les véhicules)
Purchase and operation of recreational vehicles	128.7	129.2	125.4	-0.4	2.6	Achat et utilisation de véhicules de loisirs
Home entertainment equipment and services	94.4	94.6	95.8	-0.2	-1.5	Matériel et services de divertissement au foyer
Travel services	153.1	149.3	151.3	2.5	1.2	Services de voyage
Traveller accommodation	145.6	139.6	149.1	4.3	-2.3	Hébergement pour voyageurs
Travel tours	165.8	165.8	155.0	0.0	7.0	Voyages organisés

TABLE - 3 (Concluded)

**The Consumer Price Index and Major Components,
Selected Sub-groups and Special Aggregates
(Not Seasonally Adjusted), Canada, 1992=100**

TABLEAU - 3 (Fin)

**L'indice des prix à la consommation et composantes
principales, certains sous-groupes et agrégats
spéciaux (non désaisonnalisés), Canada, 1992=100**

	Indexes			Percentage change June 2001 from		
	Indices			Taux de variation Juin 2001 contre		
	June 2001 Juin	May 2001 Mai	June 2000 Juin	May 2001 Mai	June 2000 Juin	
Other recreational services	140.7	140.7	135.6	0.0	3.8	Autres services récréatifs
Spectator entertainment (excluding cablevision)	140.3	140.2	133.7	0.1	4.9	Spectacles (sauf la câblodistribution)
Cablevision (including pay TV)	157.8	157.8	153.1	0.0	3.1	Câblodistribution (incluant la télévision payante)
Use of recreational facilities and services	129.5	129.5	124.8	0.0	3.8	Utilisation d'installations et de services de loisirs
Education and reading	155.4	156.2	151.1	-0.5	2.8	Formation et lecture
Education	169.1	169.7	164.3	-0.4	2.9	Formation
Tuition fees	195.8	195.8	189.7	0.0	3.2	Frais de scolarité
Reading material and other printed matter (excluding textbooks)	130.3	131.8	127.0	-1.1	2.6	Matériel de lecture et autres imprimés (sauf les manuels scolaires)
Newspapers	131.6	131.6	128.0	0.0	2.8	Journaux
Magazines and periodicals	133.6	133.6	129.4	0.0	3.2	Revue et périodiques
ALCOHOLIC BEVERAGES AND TOBACCO PRODUCTS	105.4	105.2	97.9	0.2	7.7	BOISSONS ALCOOLISÉES ET PRODUITS DU TABAC
Alcoholic beverages	115.8	115.8	113.1	0.0	2.4	Boissons alcoolisées
Served alcoholic beverages	114.7	114.7	111.7	0.0	2.7	Boissons alcoolisées servies dans les débits de boisson
Served beer	114.4	114.4	111.1	0.0	3.0	Bière servie dans les débits de boisson
Served liquor	115.1	115.1	113.1	0.0	1.8	Spiritueux servis dans les débits de boisson
Alcoholic beverages purchased from stores	116.3	116.3	113.7	0.0	2.3	Boissons alcoolisées achetées au magasin
Beer purchased from stores	122.7	122.9	118.7	-0.2	3.4	Bière achetée au magasin
Wine purchased from stores	114.9	114.8	113.6	0.1	1.1	Vin acheté au magasin
Liquor purchased from stores	106.3	105.9	105.3	0.4	0.9	Spiritueux achetés au magasin
Tobacco products and smokers' supplies	87.4	87.2	77.3	0.2	13.1	Produits du tabac et articles pour fumeurs
Cigarettes	86.6	86.4	76.7	0.2	12.9	Cigarettes
SELECTED SPECIAL AGGREGATES						CERTAINS AGRÉGATS SPÉCIAUX
Goods	115.8	116.2	111.3	-0.3	4.0	Biens
Durable goods	111.4	111.6	111.7	-0.2	-0.3	Biens durables
Semi-durable goods	107.1	107.6	106.8	-0.5	0.3	Biens semi-durables
Non-durable goods	119.4	119.7	111.8	-0.3	6.8	Biens non durables
Services	119.5	119.0	116.5	0.4	2.6	Services
All-items excluding food	117.4	117.4	114.0	0.0	3.0	Ensemble sans les aliments
All-items excluding food and energy	114.5	114.3	112.2	0.2	2.0	Ensemble sans les aliments et l'énergie
All-items excluding energy	115.2	115.0	112.4	0.2	2.5	Ensemble sans l'énergie
Energy	141.7	143.5	128.4	-1.3	10.4	Énergie
All-items excluding alcoholic beverages and tobacco products	118.8	118.7	115.2	0.1	3.1	Ensemble sans les boissons alcoolisées et les produits du tabac

TABLE - 4

The Consumer Price Index for Canada, All-items
(Not Seasonally Adjusted), 1982-2000, 1992=100

TABLEAU - 4

L'indice des prix à la consommation pour le Canada, indice
d'ensemble (non désaisonné), 1982-2000, 1992=100

	Jan.	Feb.	March	April	May	June	July	Aug.	Sept.	Oct.	Nov.	Dec.	Annual average ¹
	Jan.	Fév.	Mars	Avril	Mai	Juin	Juillet	Août	Sept.	Oct.	Nov.	Déc.	Moyenne annuelle ¹
Indexes													Indices
1982	62.1	62.9	63.7	64.0	64.9	65.6	65.9	66.2	66.6	67.0	67.4	67.4	65.3
1983	67.3	67.6	68.3	68.3	68.5	69.2	69.5	69.9	69.9	70.3	70.3	70.5	69.1
1984	70.9	71.3	71.4	71.7	71.7	72.1	72.4	72.4	72.5	72.7	73.1	73.1	72.1
1985	73.5	73.9	74.1	74.4	74.6	75.0	75.3	75.3	75.5	75.7	76.0	76.3	75.0
1986	76.7	77.0	77.2	77.3	77.7	77.8	78.4	78.6	78.6	79.0	79.4	79.5	78.1
1987	79.7	80.1	80.4	80.8	81.3	81.5	82.0	82.1	82.1	82.4	82.7	82.8	81.5
1988	83.0	83.3	83.8	84.0	84.5	84.7	85.2	85.4	85.5	85.9	86.1	86.1	84.8
1989	86.6	87.1	87.6	87.8	88.8	89.2	89.8	89.9	90.0	90.3	90.6	90.6	89.0
1990	91.3	91.9	92.2	92.2	92.7	93.1	93.5	93.6	93.8	94.6	95.2	95.1	93.3
1991	97.6	97.6	98.0	98.0	98.4	98.9	99.0	99.1	98.9	98.8	99.1	98.7	98.5
1992	99.1	99.2	99.5	99.6	99.8	100.0	100.2	100.2	100.2	100.3	100.8	100.8	100.0
1993	101.2	101.5	101.4	101.4	101.6	101.6	101.9	102.0	102.0	102.2	102.7	102.5	101.8
1994	102.5	101.7	101.6	101.6	101.4	101.6	102.0	102.1	102.2	102.0	102.6	102.7	102.0
1995	103.1	103.6	103.8	104.1	104.4	104.4	104.6	104.4	104.5	104.4	104.7	104.5	104.2
1996	104.8	104.9	105.3	105.6	105.9	105.9	105.9	105.9	106.1	106.3	106.8	106.8	105.9
1997	107.0	107.2	107.4	107.4	107.5	107.7	107.7	107.9	107.8	107.9	107.7	107.6	107.6
1998	108.2	108.3	108.4	108.3	108.7	108.8	108.8	108.8	108.6	109.0	109.0	108.7	108.6
1999	108.9	109.1	109.5	110.1	110.4	110.5	110.8	111.1	111.4	111.5	111.4	111.5	110.5
2000	111.4	112.0	112.8	112.4	113.0	113.7	114.1	113.9	114.4	114.6	115.0	115.1	113.5
2001	114.7	115.2	115.6	116.4	117.4	117.5							
Percentage change from the corresponding month of the previous year													Taux de variation par rapport au mois correspondant de l'année précédente
1982	11.3	11.5	11.6	11.3	11.9	11.4	10.9	10.5	10.4	10.0	9.8	9.2	10.9
1983	8.4	7.5	7.2	6.7	5.5	5.5	5.5	5.6	5.0	4.9	4.3	4.6	5.8
1984	5.3	5.5	4.5	5.0	4.7	4.2	4.2	3.6	3.7	3.4	4.0	3.7	4.3
1985	3.7	3.6	3.8	3.8	4.0	4.0	4.0	4.0	4.1	4.1	4.0	4.4	4.0
1986	4.4	4.2	4.2	3.9	4.2	3.7	4.1	4.4	4.1	4.4	4.5	4.2	4.1
1987	3.9	4.0	4.1	4.5	4.6	4.8	4.6	4.5	4.5	4.3	4.2	4.2	4.4
1988	4.1	4.0	4.2	4.0	3.9	3.9	3.9	4.0	4.1	4.2	4.1	4.0	4.0
1989	4.3	4.6	4.5	4.5	5.1	5.3	5.4	5.3	5.3	5.1	5.2	5.2	5.0
1990	5.4	5.5	5.3	5.0	4.4	4.4	4.1	4.1	4.2	4.8	5.1	5.0	4.8
1991	6.9	6.2	6.3	6.3	6.1	6.2	5.9	5.9	5.4	4.4	4.1	3.8	5.6
1992	1.5	1.6	1.5	1.6	1.4	1.1	1.2	1.1	1.3	1.5	1.7	2.1	1.5
1993	2.1	2.3	1.9	1.8	1.8	1.6	1.7	1.8	1.8	1.9	1.9	1.7	1.8
1994	1.3	0.2	0.2	0.2	-0.2	0.0	0.1	0.1	0.2	-0.2	-0.1	0.2	0.2
1995	0.6	1.9	2.2	2.5	3.0	2.8	2.5	2.3	2.3	2.4	2.0	1.8	2.2
1996	1.6	1.3	1.4	1.4	1.4	1.4	1.2	1.4	1.5	1.8	2.0	2.2	1.6
1997	2.1	2.2	2.0	1.7	1.5	1.7	1.7	1.9	1.6	1.5	0.8	0.7	1.6
1998	1.1	1.0	0.9	0.8	1.1	1.0	1.0	0.8	0.7	1.0	1.2	1.0	0.9
1999	0.6	0.7	1.0	1.7	1.6	1.6	1.8	2.1	2.6	2.3	2.2	2.6	1.7
2000	2.3	2.7	3.0	2.1	2.4	2.9	3.0	2.5	2.7	2.8	3.2	3.2	2.7
2001	3.0	2.9	2.5	3.6	3.9	3.3							

¹ The annual index level is the average of the 12 individual monthly indexes. The percentage change for a given calendar year is calculated using the annual average indexes.

¹ Le niveau de l'indice annuel est la moyenne des 12 indices individuels mensuels. Le taux de variation en pourcentage pour une année civile donnée est calculé en utilisant les indices de la moyenne annuelle.

TABLE - 5

**The Consumer Price Index for Canada,
Major Components and Special Aggregates
(Not Seasonally Adjusted)¹, 1983-2001, 1992=100**

TABLEAU - 5

**L'indice des prix à la consommation pour le Canada,
composantes principales et agrégats spéciaux
(non désaisonnalisés)¹, 1983-2001, 1992=100**

	Major components								Special aggregates			
	Composantes principales								Agrégats spéciaux			
	Food	Shelter	Household operations and furnishings	Clothing and footwear	Transportation	Health and personal care	Recreation, education and reading	Alcoholic beverages and tobacco products	Goods	Services	All-items excluding food and energy	Energy
Aliments	Logement	Dépenses et équipement du ménage	Habillement et chaussures	Transports	Santé et soins personnels	Loisirs, formation et lecture	Boissons alcoolisées et produits du tabac	Biens	Services	Ensemble sans les aliments et l'énergie	Énergie	
Annual average	Moyenne annuelle											
1983	72.6	69.3	77.7	71.4	72.8	67.9	67.5	44.7	71.8	66.2	67.5	78.3
1984	76.6	72.1	80.2	73.1	75.9	70.6	69.8	48.3	75.2	68.8	70.1	82.6
1985	78.8	74.7	82.3	75.2	79.6	73.1	72.9	52.9	78.1	71.5	72.8	87.2
1986	82.8	76.8	84.8	77.2	82.1	76.1	76.6	59.2	80.7	75.2	76.7	81.0
1987	86.4	80.3	87.3	80.5	85.1	80.0	80.4	63.1	84.0	78.7	80.2	83.1
1988	88.7	84.0	90.6	84.7	86.7	83.5	84.9	67.8	87.0	82.3	84.0	83.6
1989	92.0	88.9	93.8	88.1	91.2	87.1	88.8	74.1	90.8	87.1	88.7	86.5
1990	95.8	93.9	95.8	90.6	96.3	91.4	92.5	80.6	94.5	92.0	92.6	95.1
1991	100.4	98.2	99.5	99.1	98.0	97.8	98.9	94.4	99.2	97.8	98.0	99.7
1992	100.0	100.0	100.0	100.0	100.0	100.0	100.0	100.0	100.0	100.0	100.0	100.0
1993	101.7	101.4	101.0	101.0	103.2	102.7	102.4	101.6	101.6	102.1	102.0	101.3
1994	102.1	101.8	101.2	101.8	107.8	103.6	105.5	85.0	100.5	103.8	102.1	101.8
1995	104.5	102.9	103.1	101.7	113.4	103.5	109.5	84.9	102.4	106.4	104.3	103.2
1996	105.9	103.1	105.3	101.4	117.8	104.1	112.1	86.6	104.0	108.1	105.8	106.2
1997	107.6	103.3	106.6	102.7	121.5	105.9	114.9	89.3	105.6	109.9	107.5	108.7
1998	109.3	103.7	108.2	103.9	120.5	108.1	117.5	92.6	105.8	111.9	108.9	104.3
1999	110.7	105.1	109.0	105.3	124.5	110.2	119.6	94.5	107.7	113.8	110.5	110.2
2000	112.2	108.8	110.0	105.5	130.7	112.0	122.5	97.6	111.1	116.4	112.2	128.1
2000	2000											
J	110.8	106.7	108.7	104.3	127.3	111.0	118.5	96.2	108.8	114.3	110.6	118.6
F	110.6	107.4	109.3	105.3	128.5	111.1	119.9	96.4	109.6	114.8	111.2	122.1
M	111.1	107.5	109.7	106.5	131.1	111.0	120.8	96.7	110.9	115.1	111.6	127.0
A	111.3	107.5	109.5	105.1	129.2	111.5	121.0	96.8	109.8	115.6	111.6	122.2
M	112.1	107.8	109.6	104.7	129.9	112.1	122.7	97.4	110.3	116.1	111.9	123.7
J	112.9	108.1	109.9	104.6	131.8	111.9	123.9	97.9	111.3	116.5	112.2	128.4
J	113.4	108.7	110.5	104.7	131.2	112.0	124.9	98.0	111.4	117.2	112.4	129.5
A	113.1	109.0	110.5	105.4	130.0	112.4	124.8	98.0	111.0	117.3	112.6	127.3
S	112.2	109.6	110.5	107.4	131.9	112.3	124.9	98.4	111.8	117.4	112.8	132.8
O	112.0	110.6	110.7	107.5	131.5	112.8	124.4	98.1	112.1	117.5	112.9	134.6
N	112.9	111.2	110.7	105.4	134.0	112.9	122.4	98.6	113.1	117.3	113.0	136.6
D	114.5	111.7	110.5	105.2	132.4	112.8	122.0	99.0	113.2	117.4	113.0	134.5
2001	2001											
J	114.7	111.0	110.5	104.8	131.2	113.1	121.4	99.2	112.3	117.5	112.8	130.9
F	115.6	110.8	111.0	106.5	131.5	113.6	122.9	99.4	112.7	118.1	113.4	129.9
M	116.6	111.9	111.3	107.9	130.1	113.5	123.5	99.4	113.5	118.1	113.5	131.6
A	117.0	112.5	112.0	106.5	132.1	114.0	123.9	103.3	114.7	118.5	113.9	136.4
M	117.9	113.8	112.2	104.9	134.0	114.4	125.3	105.2	116.2	119.0	114.3	143.5
J	118.1	114.2	112.4	104.5	133.0	114.9	125.6	105.4	115.8	119.5	114.5	141.7
J												
A												
S												
O												
N												
D												

¹ For information on the continuity of the series, see "Technical Notes (The Consumer Price Index) - Weights and Linking" at the end of this publication.

¹ Pour de l'information concernant la continuité des séries, voir "Notes techniques (L'indice des prix à la consommation) - pondération et enchaînement" à la fin de cette publication.

RECENT FEATURE ARTICLES

January 1996

International Comparisons of Canada's Economic Growth, Based on Purchasing Power Parities - 1980 to 1994.

March 1996

Some Aspects of the Consumer Price Index in 1995.

May 1996

Some Recent Macroeconomic Influences on the CPI in 1995.

October 1996

Housing Depreciation in the CPI.

December 1996

Forty Years of Gasoline Prices.

January 1997

Relationship of What Consumers Pay for Goods to What Manufacturers Get for them.

February 1997

Selected Issues in the Seasonal Adjustment of Consumer Price Index Series.

April 1997

Major Contributors to the Change in the CPI in 1996.

August 1997

Changing the CPI to a New Official Time Base (1992=100).

January 1998

Historical Consumer Price Indexes.

February 1998

1996 Based Weighting Diagram of the CPI.

April 1998

Changing of the consumer price index weights from 1992 to 1996: An analysis of the spending patterns of Canadians

May 1998

1997 Consumer Prices in Review

December 1998

Evolution of the Price Index for Regulated Commodities in the 1990s

April 1999

Behavior of the Canadian Consumer Price Index in 1998**ÉTUDES SPÉCIALES RÉCEMMENT PARUES**

Janvier 1996

Comparaisons internationales de la croissance économique du Canada, fondées sur les parités de pouvoir d'achat - 1980 à 1994.

Mars 1996

Certains aspects de l'indice des prix à la consommation en 1995.

Mai 1996

Quelques influences macroéconomiques récentes sur L'IPC en 1995.

Octobre 1996

La dépréciation du logement en propriété dans l'IPC.

Décembre 1996

L'évolution du prix de l'essence pendant quarante ans.

Janvier 1997

Rapport entre ce que paient les consommateurs pour des biens et ce que les fabricants en tirent.

Février 1997

Certaines questions de désaisonnalisation des séries de l'indice des prix à la consommation.

Avril 1997

Principaux facteurs ayant contribué à la variation de l'IPC en 1996.

Août 1997

Vers une nouvelle période de base officielle pour l'IPC (1992=100).

Janvier 1998

Indices historiques des prix à la consommation.

Février 1998

Diagramme de Pondération sur Base 1996 de l'IPC.

Avril 1998

Changements des pondérations de l'Indice des prix à la consommation de 1992 à 1996 : Une analyse des habitudes de consommation des Canadiens

Mai 1998

Revue des prix à la consommation en 1997

Décembre 1998

L'évolution de l'indice des prix des produits réglementés au cours des années 1990

Avril 1999

Le comportement de l'indice des prix à la consommation en 1998

ELECTRONIC PUBLICATIONS AVAILABLE AT | **PUBLICATIONS ÉLECTRONIQUES DISPONIBLES À**
www.statcan.ca



**The
Consumer
Price Index**

**L'indice des
prix à la
consommation**

Part II

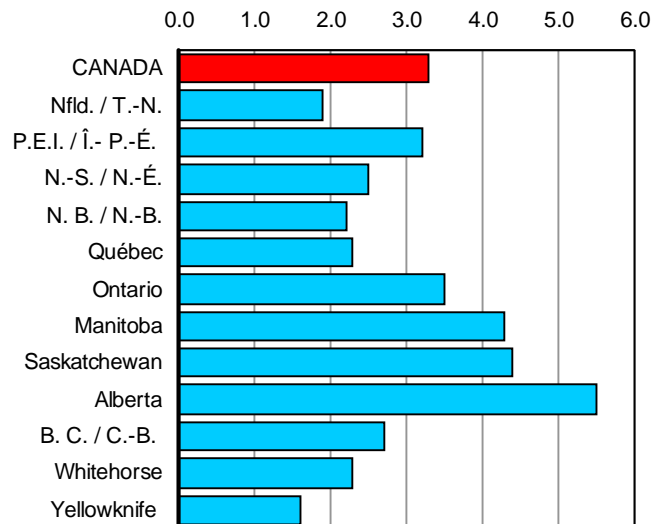
Partie II

**Charts and
Tables by
Province,
Whitehorse
and Yellowknife**

**Graphiques et
tableaux par
provinces
Whitehorse et
Yellowknife**

CHART - 4

Percentage Change in the All-items Index from the Previous Month and from the Same Month of the Previous Year, Provinces, Whitehorse and Yellowknife



GRAPHIQUE - 4

Taux de variation de l'indice d'ensemble, par rapport au mois précédent et au mois correspondant de l'année précédente, provinces, Whitehorse et Yellowknife

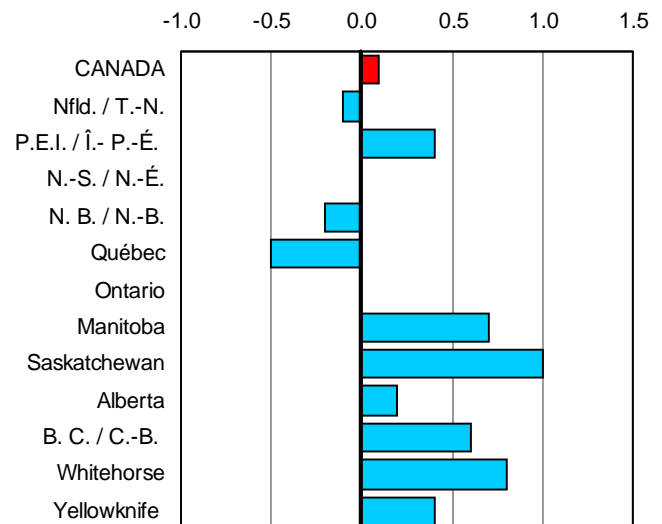


TABLE - 6

The Consumer Price Index, Major Components, Selected Sub-groups and Special Aggregates (Not Seasonally Adjusted), Provinces, Whitehorse and Yellowknife, 1992=100

	Indexes			Indexes		
	centage change June 2001 from			centage change June 2001 from		
	Indices	aux de variation Juin 2001 contre		Indices	aux de variation Juin 2001 contre	
	June 2001 Juin	May 2001 Mai	June 2000 Juin	June 2001 Juin	May 2001 Mai	June 2000 Juin
	Newfoundland Terre-Neuve			Prince Edward Island Île-du-Prince-Édouard		
ALL-ITEMS	115.5	-0.1	1.9	115.5	0.4	3.2
Food	114.9	-0.2	3.0	114.5	0.7	3.9
Food purchased from stores	115.2	-0.2	3.0	115.7	0.7	4.3
Meat	116.6	0.2	7.0	134.9	0.6	6.4
Dairy products	117.0	0.8	3.6	112.9	-0.2	3.0
Bakery and other cereal products	119.4	0.7	2.5	110.6	-0.1	2.1
Fresh fruit	141.8	1.8	12.3	115.2	2.6	15.2
Fresh vegetables	112.5	-3.3	-1.1	88.4	-8.4	-6.0
Food purchased from restaurants	112.5	0.2	3.0	110.9	0.5	2.4
Shelter	111.8	0.1	2.6	112.5	0.1	3.2
Rented accommodation	107.7	0.1	0.9	108.1	0.0	1.1
Owned accommodation	106.9	0.1	2.7	105.0	0.0	2.6
Replacement cost	107.9	0.2	1.5	104.2	0.0	1.8
Homeowners' insurance premiums	112.8	0.2	1.5	103.3	0.0	2.1
Homeowners' maintenance and repairs	107.6	0.3	5.0	117.9	0.0	4.8
Water, fuel and electricity	120.9	0.0	3.2	130.5	0.2	5.8
Electricity	111.0	0.0	-1.2	105.4	0.8	4.5
Natural gas
Fuel oil and other fuel	139.3	0.0	11.0	147.5	0.0	7.0
Household operations and furnishings	109.5	-1.0	0.7	117.1	0.0	0.9
Household operations	117.5	0.5	3.1	123.7	0.3	1.6
Telephone services	126.9	0.0	4.1	125.4	0.0	0.0
Household furnishings	98.2	-3.8	-3.5	105.9	-0.6	-0.7
Clothing and footwear	104.3	-0.9	3.0	108.2	-0.6	0.6
Women's clothing	105.8	0.1	11.8	113.9	0.1	1.2
Men's clothing	98.8	-2.3	-0.6	105.7	-1.0	2.6
Footwear	98.3	0.6	-0.7	99.3	-0.1	-0.7
Transportation	132.5	-0.6	-0.2	128.9	0.8	3.6
Private transportation	129.4	-0.8	-0.2	127.3	0.6	3.7
Purchase and leasing of automotive vehicles	120.6	0.1	-1.7	125.5	0.1	-1.0
Gasoline	139.0	-3.5	0.1	126.2	1.8	9.6
Automotive vehicle insurance premiums	138.8	0.0	0.0	121.1	0.0	0.0
Public transportation	167.6	3.6	-0.4	155.5	2.8	1.7
Health and personal care	106.2	-0.1	2.6	115.3	0.5	3.8
Health care	109.1	0.0	2.9	115.8	-0.2	4.4
Personal care	104.6	0.0	2.3	114.6	1.4	3.3
Recreation, education and reading	124.5	1.2	2.4	122.7	0.9	2.8
Recreation	108.4	2.3	2.7	116.3	1.4	2.6
Education and reading	165.9	-0.9	1.7	146.1	-0.3	3.4
Alcoholic beverages and tobacco products	109.2	0.7	3.2	103.3	0.4	9.8
Alcoholic beverages	111.7	0.1	2.6	105.6	-0.4	2.3
Tobacco products and smokers' supplies	105.1	1.4	3.9	97.1	0.8	13.4
All-items excluding food	115.7	-0.2	1.7	115.8	0.3	3.1
All-items excluding food and energy	113.4	0.2	1.6	113.6	0.3	2.3
All-items excluding energy	113.8	0.1	2.0	113.8	0.4	2.6
Energy	128.0	-1.7	1.7	127.6	1.0	7.7
All-items (1986 = 100)	141.0			146.6		

TABLEAU - 6

L'indice des prix à la consommation, composantes principales, certains sous-groupes et agrégats spéciaux (non désaisonnalisés), provinces, Whitehorse et Yellowknife, 1992=100

Indexes	centage change June 2001 from		Indexes	centage change June 2001 from		
Indices	aux de variation Juin 2001 contre		Indices	aux de variation Juin 2001 contre		
June 2001 Juin	May 2001 Mai	June 2000 Juin	June 2001 Juin	May 2001 Mai	June 2000 Juin	
Nova Scotia Nouvelle-Écosse			New Brunswick Nouveau-Brunswick			
117.0	0.0	2.5	115.6	-0.2	2.2	ENSEMBLE
116.4	0.5	2.5	114.3	0.4	2.2	Aliments
117.2	0.3	2.6	115.3	0.5	2.3	Aliments achetés au magasin
140.8	0.7	6.4	135.5	1.5	5.6	Viande
111.6	0.4	3.2	112.7	0.4	2.4	Produits laitiers
111.2	-1.1	0.6	111.8	-0.4	2.1	Produits de boulangerie et autres produits céréaliers
123.3	2.4	18.0	112.2	1.4	11.2	Fruits frais
106.7	0.9	1.6	94.6	1.9	-1.4	Légumes frais
112.2	1.2	2.1	111.0	-0.3	2.1	Aliments achetés au restaurant
116.6	0.0	3.5	115.6	0.3	1.9	Logement
108.9	0.1	1.4	109.3	0.0	1.1	Logement en location
113.2	0.0	3.7	105.0	0.7	2.3	Logement en propriété
127.5	0.2	2.3	99.4	1.1	0.3	Coût de remplacement
139.3	0.1	2.9	109.4	5.0	5.1	Primes d'assurance de propriétaire
118.7	0.0	5.5	112.9	0.1	2.0	Entretien et réparations par le propriétaire
129.6	0.0	4.6	140.6	0.0	1.8	Eau, combustible et électricité
116.5	0.0	0.0	139.1	0.0	0.4	Électricité
...	Gaz naturel
149.2	0.0	9.5	155.3	0.0	5.1	Mazout et autres combustibles
109.7	0.9	1.2	110.1	0.3	1.8	Dépenses et équipement du ménage
113.5	0.1	0.9	117.3	0.3	3.3	Dépenses du ménage
120.7	0.0	0.0	117.6	0.0	4.4	Services téléphoniques
102.9	2.5	1.8	99.1	0.3	-1.4	Équipement du ménage
113.5	-1.7	-0.1	109.2	-1.7	2.8	Habillement et chaussures
112.1	-2.7	0.4	111.9	0.2	5.9	Vêtements pour femmes
118.4	-0.8	-1.6	112.1	-3.4	2.7	Vêtements pour hommes
105.1	-0.5	0.5	99.6	-3.3	-1.5	Chaussures
130.5	-1.3	0.7	129.4	-1.6	1.2	Transports
128.4	-1.6	0.8	128.0	-1.8	1.2	Transport privé
128.6	0.1	1.5	124.8	0.0	0.7	Achat et location à bail de véhicules automobiles
133.4	-5.3	-0.1	136.9	-5.5	1.3	Essence
117.4	0.0	0.0	126.9	0.0	0.0	Primes d'assurance de véhicules automobiles
155.6	3.2	-0.8	156.8	2.7	1.6	Transport public
111.8	-0.2	2.4	110.5	-0.4	2.4	Santé et soins personnels
111.6	0.1	4.4	112.8	0.0	3.2	Soins de santé
111.8	-0.4	0.9	109.1	-0.7	1.7	Soins personnels
124.8	1.8	3.1	121.5	1.1	1.7	Loisirs, formation et lecture
112.6	1.8	1.4	113.0	1.5	0.8	Loisirs
163.1	1.6	6.8	152.1	-0.3	4.1	Formation et lecture
104.5	0.8	10.8	98.3	0.1	11.1	Boissons alcoolisées et produits du tabac
104.9	0.2	2.8	102.6	0.0	1.7	Boissons alcoolisées
96.8	1.0	15.7	93.3	0.2	17.2	Produits du tabac et articles pour fumeurs
117.1	0.0	2.4	115.9	-0.3	2.2	Ensemble sans les aliments
114.7	0.4	2.5	112.2	0.3	2.4	Ensemble sans les aliments et l'énergie
114.9	0.4	2.5	112.7	0.3	2.4	Ensemble sans l'énergie
131.7	-2.4	2.3	139.2	-2.7	1.5	Énergie
146.8			144.5			Ensemble (1986 = 100)

TABLE - 6 (Continued)

**The Consumer Price Index, Major Components, Selected
Sub-groups and Special Aggregates (Not Seasonally Adjusted),
Provinces, Whitehorse and Yellowknife, 1992=100**

	Indexes			centage change June 2001 from			Indexes			centage change June 2001 from		
	Indices			aux de variation Juin 2001 contre			Indices			aux de variation Juin 2001 contre		
	June 2001 Juin	May 2001 Mai	June 2000 Juin	June 2001 Juin	May 2001 Mai	June 2000 Juin	June 2001 Juin	May 2001 Mai	June 2000 Juin			
	Québec						Ontario					
ALL-ITEMS	113.7	-0.5	2.3	118.5	0.0	3.5						
Food	119.4	0.3	4.7	118.3	0.3	4.9						
Food purchased from stores	119.7	0.2	5.6	118.8	0.3	5.4						
Meat	127.8	0.8	12.2	125.8	0.0	9.3						
Dairy products	118.3	0.1	4.4	115.4	0.3	4.5						
Bakery and other cereal products	116.6	0.6	3.4	123.9	1.0	3.6						
Fresh fruit	118.2	2.4	11.4	117.5	-0.8	17.4						
Fresh vegetables	128.3	-1.2	4.4	120.7	0.1	2.3						
Food purchased from restaurants	118.1	0.5	2.6	116.9	0.6	3.5						
Shelter	111.9	-0.1	2.5	114.7	0.6	6.6						
Rented accommodation	108.5	0.1	1.0	116.4	0.2	1.9						
Owned accommodation	112.5	-0.1	3.4	105.3	0.0	3.2						
Replacement cost	117.0	0.3	4.7	113.4	0.3	4.7						
Homeowners' insurance premiums	137.5	0.7	10.8	135.3	0.3	6.9						
Homeowners' maintenance and repairs	111.2	-2.8	1.5	117.4	-0.1	3.5						
Water, fuel and electricity	115.6	-0.6	2.1	149.1	2.9	26.0						
Electricity	108.0	0.0	0.0	114.6	7.7	9.1						
Natural gas	176.3	-9.7	9.6	219.7	0.0	60.1						
Fuel oil and other fuel	136.0	0.0	8.7	148.9	0.0	13.1						
Household operations and furnishings	112.5	-0.1	2.3	110.4	0.1	3.0						
Household operations	116.3	0.1	3.0	112.6	0.1	3.9						
Telephone services	119.9	0.0	6.1	109.5	0.0	5.2						
Household furnishings	107.5	-0.4	1.2	107.4	-0.1	1.2						
Clothing and footwear	100.3	-1.5	-0.8	104.3	0.9	0.0						
Women's clothing	98.0	-1.3	1.9	104.4	5.0	0.5						
Men's clothing	94.6	-1.3	-2.9	104.8	-1.9	-0.1						
Footwear	107.5	-2.6	-3.2	106.6	-2.6	0.5						
Transportation	123.7	-2.2	-0.3	137.6	-1.6	-0.4						
Private transportation	122.4	-2.5	-0.4	135.7	-2.2	-0.5						
Purchase and leasing of automotive vehicles	127.1	0.1	0.6	128.3	0.0	0.5						
Gasoline	126.6	-8.5	-3.1	134.9	-8.3	-4.5						
Automotive vehicle insurance premiums	101.2	0.0	0.0	176.2	0.6	-0.1						
Public transportation	141.5	1.9	0.7	155.3	4.1	0.9						
Health and personal care	114.9	0.0	1.7	114.1	0.8	3.3						
Health care	120.1	-0.1	2.5	117.9	0.1	3.1						
Personal care	111.3	0.1	1.0	111.3	1.4	3.4						
Recreation, education and reading	116.4	0.3	0.6	131.4	-0.4	1.5						
Recreation	113.0	0.4	0.3	119.1	-0.2	1.1						
Education and reading	125.7	0.0	1.9	174.0	-1.2	2.8						
Alcoholic beverages and tobacco products	102.2	-0.4	10.1	104.5	0.3	9.0						
Alcoholic beverages	115.5	-0.3	2.3	116.6	0.2	2.1						
Tobacco products and smokers' supplies	86.6	-0.6	17.5	81.4	0.5	17.1						
All-items excluding food	112.3	-0.6	1.7	118.6	-0.1	3.2						
All-items excluding food and energy	111.1	-0.1	2.0	116.0	0.3	2.3						
All-items excluding energy	112.9	0.0	2.6	116.4	0.3	2.7						
Energy	121.1	-4.7	-0.5	142.1	-2.6	10.3						
All-items (1986 = 100)	146.3			152.9								

TABLEAU - 6 (Suite)

L'indice des prix à la consommation, composantes principales, certains sous-groupes et agrégats spéciaux (non désaisonnalisés), provinces, Whitehorse et Yellowknife, 1992=100

Indexes	centage change June 2001 from		Indexes	centage change June 2001 from		
Indices	aux de variation Juin 2001 contre		Indices	aux de variation Juin 2001 contre		
June 2001 Juin	May 2001 Mai	June 2000 Juin	June 2001 Juin	May 2001 Mai	June 2000 Juin	
Manitoba			Saskatchewan			
122.9	0.7	4.3	121.6	1.0	4.4	ENSEMBLE
122.9	0.5	5.6	117.0	0.2	3.7	Aliments
121.5	0.3	6.1	115.9	0.1	4.6	Aliments achetés au magasin
135.2	0.8	9.9	133.9	1.2	9.8	Viande
115.1	1.3	3.0	115.4	1.5	2.1	Produits laitiers
115.8	-1.4	2.8	103.7	-1.7	1.6	Produits de boulangerie et autres produits céréaliers
118.8	2.8	17.6	104.0	0.0	10.5	Fruits frais
125.3	-2.2	19.1	118.8	-1.1	14.5	Légumes frais
126.3	0.8	4.0	119.5	0.2	1.5	Aliments achetés au restaurant
119.9	0.6	6.0	128.8	3.2	9.1	Logement
110.5	0.2	1.7	115.9	0.1	1.8	Logement en location
113.7	0.0	1.9	117.4	0.2	3.5	Logement en propriété
124.4	0.0	3.5	132.7	0.0	2.9	Coût de remplacement
124.0	0.0	3.3	146.1	0.0	3.3	Primes d'assurance de propriétaire
110.1	-0.2	7.0	123.5	1.6	7.9	Entretien et réparations par le propriétaire
152.3	2.6	22.9	165.2	9.8	23.7	Eau, combustible et électricité
109.8	0.0	0.0	129.7	0.0	5.2	Électricité
225.4	6.2	73.0	223.8	24.6	56.7	Gaz naturel
148.5	0.0	14.2	147.6	0.0	9.7	Mazout et autres combustibles
116.8	0.8	5.7	111.4	0.5	1.1	Dépenses et équipement du ménage
119.9	0.9	7.7	113.9	0.4	1.1	Dépenses du ménage
131.8	1.8	15.9	111.2	0.0	0.0	Services téléphoniques
110.5	0.3	2.0	106.2	0.6	1.0	Équipement du ménage
116.7	-0.4	1.0	107.4	-1.7	0.8	Habillement et chaussures
117.5	0.3	2.6	102.6	-0.4	2.7	Vêtements pour femmes
116.1	-3.1	1.3	114.6	-2.1	1.4	Vêtements pour hommes
111.9	0.9	-2.4	105.1	-4.5	-0.9	Chaussures
137.2	1.6	3.8	134.1	1.2	4.2	Transports
134.5	1.5	4.1	132.4	1.1	4.3	Transport privé
132.3	0.0	-0.4	125.4	0.1	-0.2	Achat et location à bail de véhicules automobiles
152.7	5.6	12.9	157.8	3.8	13.8	Essence
134.5	0.0	1.1	128.1	0.0	2.2	Primes d'assurance de véhicules automobiles
163.8	3.0	0.9	161.4	3.5	0.9	Transport public
118.1	-0.3	3.1	112.1	0.4	4.2	Santé et soins personnels
118.8	0.0	4.8	113.1	-0.1	4.0	Soins de santé
117.3	-0.5	1.5	111.8	0.9	4.4	Soins personnels
124.8	0.2	-0.1	122.6	0.5	2.5	Loisirs, formation et lecture
118.2	0.3	0.0	114.1	0.8	1.3	Loisirs
144.3	-0.3	-0.1	153.0	-0.3	6.4	Formation et lecture
111.8	0.4	5.9	111.9	0.4	3.1	Boissons alcoolisées et produits du tabac
112.1	0.4	2.1	115.4	0.3	1.4	Boissons alcoolisées
110.3	0.4	9.9	107.6	0.7	4.8	Produits du tabac et articles pour fumeurs
122.9	0.7	4.0	122.7	1.2	4.6	Ensemble sans les aliments
119.7	0.2	2.1	117.5	0.2	2.1	Ensemble sans les aliments et l'énergie
120.1	0.2	2.7	117.4	0.2	2.4	Ensemble sans l'énergie
150.3	4.2	18.7	162.1	7.6	20.3	Énergie
155.8			154.4			Ensemble (1986 = 100)

TABLE - 6 (Concluded)

**The Consumer Price Index, Major Components, Selected
Sub-groups and Special Aggregates (Not Seasonally Adjusted),
Provinces, Whitehorse and Yellowknife, 1992=100**

	Indexes			centage change June 2001 from			Indexes			centage change June 2001 from		
	Indices			aux de variation Juin 2001 contre			Indices			aux de variation Juin 2001 contre		
	June 2001 Juin	May 2001 Mai	June 2000 Juin	June 2001 Juin	May 2001 Mai	June 2000 Juin	June 2001 Juin	May 2001 Mai	June 2000 Juin			
	Alberta			British Columbia Colombie-Britannique								
ALL-ITEMS	123.5	0.2	5.5	116.3	0.6	2.7						
Food	117.9	0.3	5.4	117.7	-0.4	4.3						
Food purchased from stores	116.7	0.2	5.9	116.3	-0.8	5.2						
Meat	123.2	0.9	11.2	124.2	-0.6	8.6						
Dairy products	116.9	-0.3	1.2	116.7	0.3	3.8						
Bakery and other cereal products	112.5	0.3	2.7	113.9	-0.1	2.6						
Fresh fruit	104.2	-0.8	12.4	100.1	-2.4	12.9						
Fresh vegetables	127.0	-3.3	19.6	102.2	-4.1	13.4						
Food purchased from restaurants	120.0	0.8	3.9	120.8	0.2	2.5						
Shelter	131.9	0.1	12.6	102.4	0.0	3.6						
Rented accommodation	117.2	0.3	3.2	111.8	0.1	1.1						
Owned accommodation	112.8	0.0	3.0	89.9	-0.1	1.2						
Replacement cost	129.1	0.1	0.8	70.9	0.1	0.6						
Homeowners' insurance premiums	129.3	0.1	0.7	73.7	0.3	2.8						
Homeowners' maintenance and repairs	108.1	-0.1	6.5	107.2	-0.4	4.8						
Water, fuel and electricity	218.3	0.0	48.9	147.8	0.0	18.5						
Electricity	139.7	0.0	21.3	106.1	0.0	0.4						
Natural gas	367.6	0.0	85.8	228.6	0.0	54.0						
Fuel oil and other fuel	140.8	0.0	5.9						
Household operations and furnishings	113.5	0.3	1.6	117.7	0.6	0.9						
Household operations	120.2	1.2	3.3	124.2	1.5	3.5						
Telephone services	116.4	3.2	4.6	128.9	3.0	5.6						
Household furnishings	103.4	-1.3	-1.1	108.9	-1.0	-3.7						
Clothing and footwear	100.7	-2.3	-0.7	111.6	0.7	-0.1						
Women's clothing	98.1	-4.5	-1.3	110.3	3.4	-2.0						
Men's clothing	102.2	-2.6	-0.1	111.8	-2.0	1.7						
Footwear	93.6	-1.7	-1.1	109.4	0.6	-0.4						
Transportation	137.3	1.3	4.6	133.6	2.1	3.0						
Private transportation	135.4	1.0	5.0	131.0	1.8	3.4						
Purchase and leasing of automotive vehicles	129.7	0.0	2.3	130.4	0.0	1.3						
Gasoline	152.4	3.9	12.4	149.5	6.6	11.2						
Automotive vehicle insurance premiums	132.8	0.0	0.0	119.5	0.0	-1.8						
Public transportation	157.6	3.6	0.6	159.3	4.9	0.2						
Health and personal care	115.1	0.4	1.8	120.2	0.8	3.3						
Health care	117.3	0.2	3.6	121.7	0.6	4.3						
Personal care	113.5	0.7	0.4	118.5	0.9	2.2						
Recreation, education and reading	126.2	0.6	1.4	125.5	1.3	1.6						
Recreation	115.1	0.8	0.3	122.0	1.6	1.6						
Education and reading	171.3	-0.2	4.8	136.7	0.4	2.0						
Alcoholic beverages and tobacco products	110.9	0.5	4.3	112.1	0.0	2.1						
Alcoholic beverages	121.0	0.3	4.9	115.4	-0.3	2.0						
Tobacco products and smokers' supplies	98.4	0.6	3.6	104.7	0.4	2.3						
All-items excluding food	124.6	0.3	5.5	116.1	0.9	2.5						
All-items excluding food and energy	118.0	0.1	2.0	113.3	0.5	1.2						
All-items excluding energy	117.9	0.1	2.6	114.2	0.4	1.8						
Energy	191.0	1.6	33.7	147.2	3.4	14.8						
All-items (1986 = 100)	156.1			147.9								

TABLEAU - 6 (Fin)

**L'indice des prix à la consommation, composantes principales,
certains sous-groupes et agrégats spéciaux (non désaisonnalisés),
provinces, Whitehorse et Yellowknife, 1992=100**

Indexes	centage change June 2001 from		Indexes	centage change June 2001 from		
Indices	aux de variation Juin 2001 contre		Indices	aux de variation Juin 2001 contre		
June 2001 Juin	May 2001 Mai	June 2000 Juin	June 2001 Juin	May 2001 Mai	June 2000 Juin	
Whitehorse			Yellowknife			
117.8	0.8	2.3	113.2	0.4	1.6	ENSEMBLE
118.9	1.0	5.7	116.9	0.0	4.0	Aliments
117.1	1.2	5.3	117.9	0.0	5.5	Aliments achetés au magasin
123.6	1.6	8.1	117.5	1.9	5.4	Viande
117.0	1.1	2.1	112.5	0.7	6.3	Produits laitiers
116.8	0.4	4.0	134.8	1.9	8.4	Produits de boulangerie et autres produits céréaliers
140.1	4.6	17.9	101.4	2.0	22.2	Fruits frais
117.8	-5.1	8.2	152.2	-2.4	10.4	Légumes frais
123.3	0.5	6.8	116.1	0.0	1.0	Aliments achetés au restaurant
112.3	0.0	2.4	106.2	0.0	1.0	Logement
...	Logement en location
...	Logement en propriété
...	Coût de remplacement
...	Primes d'assurance de propriétaire
...	Entretien et réparations par le propriétaire
143.8	0.0	6.7	126.5	0.0	1.0	Eau, combustible et électricité
128.4	0.0	1.8	114.2	0.0	-0.8	Électricité
...	Gaz naturel
157.5	0.0	12.8	142.0	0.0	3.4	Mazout et autres combustibles
109.1	-0.5	0.9	105.1	0.8	2.0	Dépenses et équipement du ménage
118.5	0.1	3.8	109.3	0.6	3.6	Dépenses du ménage
114.9	0.0	4.5	108.5	0.0	3.9	Services téléphoniques
94.0	-1.8	-4.2	98.6	1.3	-0.7	Équipement du ménage
107.3	0.5	0.2	102.7	-0.7	0.7	Habillement et chaussures
105.7	-1.9	-1.5	101.6	2.1	1.1	Vêtements pour femmes
112.9	2.8	1.7	107.5	-1.9	1.2	Vêtements pour hommes
94.8	3.9	-2.1	93.4	-7.9	-5.6	Chaussures
134.6	2.1	1.1	135.7	2.0	3.0	Transports
129.0	1.7	1.7	128.0	1.2	4.5	Transport privé
128.6	0.1	-0.4	129.2	0.0	5.7	Achat et location à bail de véhicules automobiles
147.8	5.5	7.8	139.2	5.1	6.9	Essence
112.8	0.0	0.0	120.2	0.0	0.0	Primes d'assurance de véhicules automobiles
167.1	4.8	-1.4	163.4	4.3	-1.5	Transport public
107.4	-0.2	1.1	111.0	-0.7	1.1	Santé et soins personnels
108.7	-0.2	4.9	114.9	-0.3	0.9	Soins de santé
106.0	-0.2	-2.0	108.2	-1.0	1.2	Soins personnels
118.0	1.3	0.7	112.5	0.7	-1.1	Loisirs, formation et lecture
112.2	1.5	0.4	103.2	1.0	-2.2	Loisirs
149.2	0.3	1.6	167.7	-0.5	3.7	Formation et lecture
121.9	1.7	5.4	114.4	0.0	2.4	Boissons alcoolisées et produits du tabac
123.3	0.0	3.0	109.6	0.3	-0.6	Boissons alcoolisées
120.7	3.5	8.0	116.5	-0.3	5.3	Produits du tabac et articles pour fumeurs
117.5	0.7	1.6	112.6	0.4	1.2	Ensemble sans les aliments
114.6	0.5	0.7	111.1	0.4	1.0	Ensemble sans les aliments et l'énergie
115.4	0.6	1.8	112.1	0.3	1.5	Ensemble sans l'énergie
145.9	2.2	7.7	130.9	2.2	3.6	Énergie
145.0			140.9			Ensemble (1986 = 100)

TABLE - 7

**The All-items Consumer Price Index
(Not Seasonally Adjusted), Provinces, Whitehorse
and Yellowknife, 1996-2001, 1992=100**

TABLEAU - 7

**Indice d'ensemble des prix à la consommation
(non désaisonné), provinces, Whitehorse
et Yellowknife, 1996-2001, 1992=100**

	Jan.	Feb.	March	April	May	June	July	Aug.	Sept.	Oct.	Nov.	Dec.	Annual average
	Jan.	Fév.	Mars	Avril	Mai	Juin	Juillet	Août	Sept.	Oct.	Nov.	Déc.	Moyenne annuelle
NEWFOUNDLAND													TERRE-NEUVE
1996	104.8	105.1	105.0	105.6	106.1	106.1	106.0	106.1	106.5	107.0	107.2	106.9	106.0
1997	107.6	107.9	108.7	107.6	107.9	108.2	108.6	108.5	108.7	108.6	108.4	107.9	108.2
1998	108.5	108.7	108.3	108.4	108.3	108.3	108.7	108.7	107.6	108.8	108.7	108.0	108.4
1999	108.0	108.4	109.2	109.4	110.1	110.1	110.2	110.6	110.8	110.9	111.1	111.1	110.0
2000	111.6	112.5	113.0	112.3	112.2	113.3	113.8	113.8	114.0	114.2	114.3	114.0	113.3
2001	114.0	114.5	114.4	113.6	115.6	115.5							
PRINCE EDWARD ISLAND													ÎLE-DU-PRINCE-ÉDOUARD
1996	104.0	104.5	104.6	105.0	105.0	105.6	105.7	105.2	105.5	105.8	105.8	105.6	105.2
1997	106.1	106.1	106.9	106.9	106.5	106.4	106.6	106.7	106.3	106.7	106.8	106.1	106.5
1998	106.4	106.7	106.6	106.3	105.6	105.7	105.5	105.5	105.4	106.1	106.4	106.1	106.0
1999	105.7	106.2	106.6	106.4	106.4	106.8	107.0	107.2	108.2	108.4	109.4	109.4	107.3
2000	109.1	109.2	110.3	110.7	111.5	111.9	112.0	112.5	112.9	113.3	114.1	113.4	111.7
2001	114.1	113.2	113.3	114.6	115.0	115.5							
NOVA SCOTIA													NOUVELLE-ÉCOSSE
1996	103.9	104.0	104.3	104.9	106.2	105.9	105.4	105.7	106.0	106.6	107.0	107.3	105.6
1997	107.1	107.3	107.6	107.8	107.7	107.6	107.7	108.2	108.2	108.3	108.1	108.0	107.8
1998	108.7	108.5	108.6	108.4	108.5	108.4	108.5	108.6	107.4	108.7	108.7	108.4	108.5
1999	108.2	108.7	108.7	109.7	109.9	110.0	110.1	111.1	111.6	111.7	112.0	112.0	110.3
2000	112.0	112.9	113.5	113.1	113.5	114.2	114.1	114.0	115.0	115.4	116.2	116.0	114.2
2001	115.3	115.5	115.6	116.5	117.0	117.0							
NEW BRUNSWICK													NOUVEAU-BRUNSWICK
1996	103.6	104.0	104.2	104.6	105.2	104.7	104.7	105.0	105.0	105.8	106.1	106.2	104.9
1997	106.4	106.5	106.9	107.0	106.8	106.4	106.6	106.9	107.4	107.4	107.3	107.2	106.9
1998	107.6	107.7	107.7	107.3	107.5	107.4	107.1	107.5	107.1	107.9	107.8	107.4	107.5
1999	107.0	107.5	107.7	108.8	109.3	109.1	109.3	110.0	110.5	110.4	110.4	110.7	109.2
2000	110.3	111.1	112.2	112.1	112.3	113.1	113.4	113.3	113.7	113.9	114.4	113.8	112.8
2001	113.4	113.8	114.1	114.8	115.8	115.6							
QUÉBEC													QUÉBEC
1996	102.2	102.6	102.9	103.3	103.8	103.7	103.5	103.5	103.5	104.0	104.3	103.9	103.4
1997	104.2	104.6	104.6	104.7	104.8	105.2	105.1	105.3	105.0	105.1	105.1	104.9	104.9
1998	106.2	106.2	106.1	106.2	106.5	106.7	106.5	106.5	106.2	106.5	106.7	106.3	106.4
1999	106.6	106.6	107.4	107.8	107.9	108.1	108.3	108.4	108.7	109.0	108.8	108.7	108.0
2000	108.7	109.6	110.0	109.6	110.1	111.1	111.1	111.0	111.4	111.5	111.7	111.8	110.6
2001	111.7	112.4	112.7	113.8	114.3	113.7							
ONTARIO													ONTARIO
1996	104.7	105.0	105.3	105.6	105.8	105.7	105.8	105.9	106.0	106.4	107.1	107.2	105.9
1997	107.4	107.4	107.7	107.8	107.7	108.0	108.0	108.2	108.1	108.3	108.0	107.9	107.9
1998	108.4	108.7	108.8	108.5	108.9	108.8	109.0	108.9	109.0	109.4	109.3	108.9	108.9
1999	109.3	109.4	110.0	110.6	110.9	110.9	111.2	111.6	111.8	111.9	111.8	112.1	111.0
2000	111.9	112.8	113.7	113.0	113.7	114.5	114.7	114.4	114.9	115.2	115.9	116.0	114.2
2001	115.9	116.6	117.3	117.9	118.5	118.5							
MANITOBA													MANITOBA
1996	107.8	107.6	108.4	108.9	109.3	109.0	109.5	109.6	109.6	109.9	110.4	110.9	109.2
1997	111.0	111.0	111.5	111.4	111.9	111.8	111.7	111.6	111.5	111.7	111.8	111.7	111.6
1998	112.1	111.8	112.3	112.3	113.0	113.1	113.0	113.3	113.2	113.7	113.7	113.9	113.0
1999	113.8	113.9	113.8	114.6	115.1	115.2	115.4	115.7	116.2	116.2	116.1	116.5	115.2
2000	116.4	116.7	117.4	117.3	117.3	117.8	118.4	118.5	119.0	118.8	119.2	119.9	118.1
2001	119.1	120.5	120.7	121.0	122.1	122.9							

TABLE - 7 (Concluded)

**The All-items Consumer Price Index
(Not Seasonally Adjusted), Provinces, Whitehorse
and Yellowknife, 1996-2001, 1992=100**

TABLEAU - 7 (Fin)

**Indice d'ensemble des prix à la consommation
(non désaisonné), provinces, Whitehorse
et Yellowknife, 1996-2001, 1992=100**

	Jan.	Feb.	March	April	May	June	July	Aug.	Sept.	Oct.	Nov.	Dec.	Annual average
	Jan.	Fév.	Mars	Avril	Mai	Juin	Juillet	Août	Sept.	Oct.	Nov.	Déc.	Moyenne annuelle
SASKATCHEWAN													SASKATCHEWAN
1996	107.5	107.6	108.0	108.4	108.9	108.8	109.1	109.1	109.4	109.7	110.2	110.3	108.9
1997	110.0	110.2	110.3	109.8	110.1	110.2	110.5	110.4	110.3	110.5	110.4	110.4	110.3
1998	110.8	111.1	111.3	111.4	112.0	112.2	112.2	111.8	111.9	112.2	112.6	112.5	111.8
1999	112.9	112.9	113.1	113.2	113.8	113.6	113.6	114.0	114.4	114.3	114.5	114.5	113.7
2000	114.6	115.0	115.8	115.9	116.2	116.5	117.0	117.2	117.5	117.5	118.0	119.1	116.7
2001	118.3	118.9	118.8	119.2	120.4	121.6							
ALBERTA													ALBERTA
1996	105.7	105.8	106.6	107.1	107.3	107.0	107.7	107.8	108.0	107.8	108.1	108.2	107.3
1997	108.9	109.1	109.4	109.0	109.2	109.6	109.7	109.7	109.8	109.8	109.7	109.7	109.5
1998	110.0	109.2	109.8	110.3	110.6	111.3	111.3	111.4	111.0	111.1	111.2	111.4	110.7
1999	111.7	111.6	111.9	112.2	113.0	113.3	113.6	114.3	114.9	115.1	114.6	115.1	113.4
2000	114.7	114.7	115.8	115.9	116.6	117.1	118.2	118.3	119.1	119.2	119.6	119.6	117.4
2001	116.0	118.8	118.7	118.9	123.2	123.5							
BRITISH COLUMBIA													COLOMBIE-BRITANNIQUE
1996	108.6	108.6	108.8	108.9	109.0	109.0	108.9	108.8	109.0	109.0	109.1	109.0	108.9
1997	109.3	109.6	109.7	109.6	110.0	110.0	109.8	110.0	110.0	109.7	109.7	109.4	109.7
1998	109.7	109.5	109.8	109.8	110.3	110.4	110.4	110.4	110.0	110.1	109.9	109.7	110.0
1999	109.9	110.1	110.3	111.0	111.1	111.5	112.0	111.8	112.2	111.8	111.5	111.6	111.2
2000	111.3	111.4	112.3	112.4	112.8	113.2	114.2	114.1	114.3	114.5	114.5	114.3	113.3
2001	114.5	112.6	113.3	115.0	115.6	116.3							
WHITEHORSE													WHITEHORSE
1996	106.3	106.3	106.2	106.4	107.2	107.5	108.2	108.4	108.1	108.0	108.4	108.5	107.5
1997	108.2	108.4	109.3	109.2	109.8	110.6	110.8	110.7	110.6	110.6	110.5	110.4	109.9
1998	110.3	110.3	110.7	110.5	111.2	111.3	111.6	111.6	111.5	111.2	110.8	110.6	111.0
1999	110.4	110.4	111.1	111.4	112.2	112.2	112.9	113.0	113.1	112.9	112.6	113.0	112.1
2000	112.3	112.9	113.3	113.7	114.3	115.1	115.7	115.9	115.8	115.1	115.6	115.8	114.6
2001	115.9	116.0	116.1	116.3	116.9	117.8							
YELLOWKNIFE													YELLOWKNIFE
1996	107.1	107.2	107.5	107.5	108.6	107.9	108.8	108.8	108.8	108.7	108.8	108.4	108.2
1997	108.3	107.7	107.7	108.0	108.3	108.7	109.6	109.1	109.0	108.3	107.6	107.6	108.3
1998	107.7	107.4	107.7	107.8	108.3	108.6	108.9	108.7	108.2	108.7	108.3	108.2	108.2
1999	108.2	107.9	108.3	108.5	109.0	109.3	110.1	110.1	110.3	110.1	109.6	110.3	109.3
2000	109.6	109.9	110.4	110.8	111.2	111.4	112.0	111.9	112.0	111.5	111.9	112.1	111.2
2001	112.1	112.2	111.9	112.2	112.8	113.2							

ELECTRONIC PUBLICATIONS AVAILABLE AT | **PUBLICATIONS ÉLECTRONIQUES DISPONIBLES À**
www.statcan.ca



Part III

City Tables

TABLE - 8

The Consumer Price Index and Selected Sub-groups (Not Seasonally Adjusted), by City¹, 1992=100

	Indexes			Percentage change June 2001 from		
	Indices			Taux de variation Juin 2001 contre		
	June 2001 Juin	May 2001 Mai	June 2000 Juin	May 2001 Mai	June 2000 Juin	
ST. JOHN'S						
All-items	115.4	115.6	113.3	-0.2	1.9	Ensemble
Shelter	110.3	110.2	107.9	0.1	2.2	Logement
Rented accommodation	108.0	108.0	106.7	0.0	1.2	Logement en location
Owned accommodation	106.7	106.6	103.9	0.1	2.7	Logement en propriété
Water, fuel and electricity	118.5	118.5	116.4	0.0	1.8	Eau, combustible et électricité
All-items (1986=100)	141.0					Ensemble (1986=100)
CHARLOTTETOWN-SUMMERSIDE						
All-items	115.0	114.5	111.5	0.4	3.1	Ensemble
Shelter	111.3	111.3	108.2	0.0	2.9	Logement
Rented accommodation	107.6	107.6	106.3	0.0	1.2	Logement en location
Owned accommodation	104.4	104.4	101.9	0.0	2.5	Logement en propriété
Water, fuel and electricity	131.5	131.2	124.4	0.2	5.7	Eau, combustible et électricité
All-items (1986=100)	145.9					Ensemble (1986=100)
HALIFAX						
All-items	116.2	116.1	113.4	0.1	2.5	Ensemble
Shelter	114.6	114.5	110.7	0.1	3.5	Logement
Rented accommodation	108.4	108.3	106.6	0.1	1.7	Logement en location
Owned accommodation	113.4	113.3	109.0	0.1	4.0	Logement en propriété
Water, fuel and electricity	127.3	127.3	122.0	0.0	4.3	Eau, combustible et électricité
All-items (1986=100)	146.6					Ensemble (1986=100)
SAINT JOHN						
All-items	115.4	115.5	112.7	-0.1	2.4	Ensemble
Shelter	114.3	113.9	111.4	0.4	2.6	Logement
Rented accommodation	108.1	108.1	106.4	0.0	1.6	Logement en location
Owned accommodation	106.0	105.2	102.9	0.8	3.0	Logement en propriété
Water, fuel and electricity	140.6	140.6	136.7	0.0	2.9	Eau, combustible et électricité
All-items (1986=100)	144.5					Ensemble (1986=100)
QUÉBEC						
All-items	114.3	114.9	111.9	-0.5	2.1	Ensemble
Shelter	110.0	110.2	108.0	-0.2	1.9	Logement
Rented accommodation	111.6	111.5	109.9	0.1	1.5	Logement en location
Owned accommodation	109.5	109.8	106.8	-0.3	2.5	Logement en propriété
Water, fuel and electricity	109.5	109.6	108.5	-0.1	0.9	Eau, combustible et électricité
All-items (1986=100)	145.7					Ensemble (1986=100)

Partie III

Tableaux par villes

TABLEAU - 8

L'indice des prix à la consommation et certains sous-groupes (non désaisonnalisés), par ville¹, 1992=100

	Indexes			Percentage change June 2001 from		
	Indices			Taux de variation Juin 2001 contre		
	June 2001 Juin	May 2001 Mai	June 2000 Juin	May 2001 Mai	June 2000 Juin	
ST. JOHN'S						
All-items	115.4	115.6	113.3	-0.2	1.9	Ensemble
Shelter	110.3	110.2	107.9	0.1	2.2	Logement
Rented accommodation	108.0	108.0	106.7	0.0	1.2	Logement en location
Owned accommodation	106.7	106.6	103.9	0.1	2.7	Logement en propriété
Water, fuel and electricity	118.5	118.5	116.4	0.0	1.8	Eau, combustible et électricité
All-items (1986=100)	141.0					Ensemble (1986=100)
CHARLOTTETOWN-SUMMERSIDE						
All-items	115.0	114.5	111.5	0.4	3.1	Ensemble
Shelter	111.3	111.3	108.2	0.0	2.9	Logement
Rented accommodation	107.6	107.6	106.3	0.0	1.2	Logement en location
Owned accommodation	104.4	104.4	101.9	0.0	2.5	Logement en propriété
Water, fuel and electricity	131.5	131.2	124.4	0.2	5.7	Eau, combustible et électricité
All-items (1986=100)	145.9					Ensemble (1986=100)
HALIFAX						
All-items	116.2	116.1	113.4	0.1	2.5	Ensemble
Shelter	114.6	114.5	110.7	0.1	3.5	Logement
Rented accommodation	108.4	108.3	106.6	0.1	1.7	Logement en location
Owned accommodation	113.4	113.3	109.0	0.1	4.0	Logement en propriété
Water, fuel and electricity	127.3	127.3	122.0	0.0	4.3	Eau, combustible et électricité
All-items (1986=100)	146.6					Ensemble (1986=100)
SAINT JOHN						
All-items	115.4	115.5	112.7	-0.1	2.4	Ensemble
Shelter	114.3	113.9	111.4	0.4	2.6	Logement
Rented accommodation	108.1	108.1	106.4	0.0	1.6	Logement en location
Owned accommodation	106.0	105.2	102.9	0.8	3.0	Logement en propriété
Water, fuel and electricity	140.6	140.6	136.7	0.0	2.9	Eau, combustible et électricité
All-items (1986=100)	144.5					Ensemble (1986=100)
QUÉBEC						
All-items	114.3	114.9	111.9	-0.5	2.1	Ensemble
Shelter	110.0	110.2	108.0	-0.2	1.9	Logement
Rented accommodation	111.6	111.5	109.9	0.1	1.5	Logement en location
Owned accommodation	109.5	109.8	106.8	-0.3	2.5	Logement en propriété
Water, fuel and electricity	109.5	109.6	108.5	-0.1	0.9	Eau, combustible et électricité
All-items (1986=100)	145.7					Ensemble (1986=100)

TABLE - 8 (Continued)

The Consumer Price Index and Selected Sub-groups (Not Seasonally Adjusted), by City¹, 1992=100

TABLEAU - 8 (Suite)

L'indice des prix à la consommation et certains sous-groupes (non désaisonnalisés), par ville¹, 1992=100

	Indexes			Percentage change June 2001 from		
	Indices			Taux de variation Juin 2001 contre		
	June 2001 Juin	May 2001 Mai	June 2000 Juin	May 2001 Mai	June 2000 Juin	
MONTRÉAL						
All-items	113.7	114.3	111.3	-0.5	2.2	Ensemble
Shelter	112.1	112.3	109.3	-0.2	2.6	Logement
Rented accommodation	108.7	108.5	107.5	0.2	1.1	Logement en location
Owned accommodation	113.4	113.5	109.2	-0.1	3.8	Logement en propriété
Water, fuel and electricity	117.1	118.1	114.6	-0.8	2.2	Eau, combustible et électricité
All-items (1986=100)	147.0					Ensemble (1986=100)
OTTAWA						
All-items	120.2	120.2	115.8	0.0	3.8	Ensemble
Shelter	115.9	115.0	107.5	0.8	7.8	Logement
Rented accommodation	117.9	117.6	115.0	0.3	2.5	Logement en location
Owned accommodation	108.4	108.2	101.6	0.2	6.7	Logement en propriété
Water, fuel and electricity	145.5	140.0	115.0	3.9	26.5	Eau, combustible et électricité
All-items (1986=100)	153.4					Ensemble (1986=100)
TORONTO						
All-items	118.6	118.8	114.9	-0.2	3.2	Ensemble
Shelter	115.0	114.4	108.2	0.5	6.3	Logement
Rented accommodation	118.1	117.9	115.5	0.2	2.3	Logement en location
Owned accommodation	104.3	104.3	101.5	0.0	2.8	Logement en propriété
Water, fuel and electricity	159.4	154.9	122.0	2.9	30.7	Eau, combustible et électricité
All-items (1986=100)	153.8					Ensemble (1986=100)
THUNDER BAY						
All-items	118.4	118.5	114.5	-0.1	3.4	Ensemble
Shelter	113.1	112.4	105.5	0.6	7.2	Logement
Rented accommodation	109.2	109.2	108.5	0.0	0.6	Logement en location
Owned accommodation	101.4	101.5	100.8	-0.1	0.6	Logement en propriété
Water, fuel and electricity	153.4	149.5	116.9	2.6	31.2	Eau, combustible et électricité
All-items (1986=100)	150.4					Ensemble (1986=100)
WINNIPEG						
All-items	123.1	122.4	117.8	0.6	4.5	Ensemble
Shelter	121.2	120.3	113.4	0.7	6.9	Logement
Rented accommodation	110.6	110.4	108.7	0.2	1.7	Logement en location
Owned accommodation	113.9	113.9	111.6	0.0	2.1	Logement en propriété
Water, fuel and electricity	164.9	159.7	126.4	3.3	30.5	Eau, combustible et électricité
All-items (1986=100)	156.2					Ensemble (1986=100)
REGINA						
All-items	122.6	121.3	117.5	1.1	4.3	Ensemble
Shelter	132.0	128.3	122.0	2.9	8.2	Logement
Rented accommodation	114.2	114.1	112.2	0.1	1.8	Logement en location
Owned accommodation	123.1	123.0	119.5	0.1	3.0	Logement en propriété
Water, fuel and electricity	174.1	156.9	138.6	11.0	25.6	Eau, combustible et électricité
All-items (1986=100)	155.9					Ensemble (1986=100)

TABLE - 8 (Concluded)

The Consumer Price Index and Selected Sub-groups (Not Seasonally Adjusted), by City¹, 1992=100

TABLEAU - 8 (Fin)

L'indice des prix à la consommation et certains sous-groupes (non désaisonnalisés), par ville¹, 1992=100

	Indexes			Percentage change June 2001 from		
	Indices			Taux de variation Juin 2001 contre		
	June 2001 Juin	May 2001 Mai	June 2000 Juin	May 2001 Mai	June 2000 Juin	
SASKATOON						
All-items	120.9	119.8	116.1	0.9	4.1	Ensemble
Shelter	124.5	121.2	115.5	2.7	7.8	Logement
Rented accommodation	119.9	119.9	117.9	0.0	1.7	Logement en location
Owned accommodation	111.3	110.8	107.4	0.5	3.6	Logement en propriété
Water, fuel and electricity	163.6	147.2	129.8	11.1	26.0	Eau, combustible et électricité
All-items (1986=100)	152.7					Ensemble (1986=100)
EDMONTON						
All-items	121.8	121.5	115.6	0.2	5.4	Ensemble
Shelter	127.9	127.8	114.2	0.1	12.0	Logement
Rented accommodation	114.7	114.6	111.7	0.1	2.7	Logement en location
Owned accommodation	109.7	109.6	106.5	0.1	3.0	Logement en propriété
Water, fuel and electricity	217.8	217.8	146.1	0.0	49.1	Eau, combustible et électricité
All-items (1986=100)	154.2					Ensemble (1986=100)
CALGARY						
All-items	125.0	124.6	118.2	0.3	5.8	Ensemble
Shelter	135.8	135.7	120.0	0.1	13.2	Logement
Rented accommodation	120.0	119.7	116.3	0.3	3.2	Logement en location
Owned accommodation	115.9	116.0	112.3	-0.1	3.2	Logement en propriété
Water, fuel and electricity	238.4	238.4	151.7	0.0	57.2	Eau, combustible et électricité
All-items (1986=100)	157.9					Ensemble (1986=100)
VANCOUVER						
All-items	117.0	116.3	113.8	0.6	2.8	Ensemble
Shelter	104.4	104.5	99.9	-0.1	4.5	Logement
Rented accommodation	111.5	111.4	110.2	0.1	1.2	Logement en location
Owned accommodation	91.7	91.8	90.3	-0.1	1.6	Logement en propriété
Water, fuel and electricity	164.2	164.2	126.8	0.0	29.5	Eau, combustible et électricité
All-items (1986=100)	149.1					Ensemble (1986=100)
VICTORIA						
All-items	115.4	114.8	113.1	0.5	2.0	Ensemble
Shelter	99.8	99.9	99.0	-0.1	0.8	Logement
Rented accommodation	111.3	111.2	110.5	0.1	0.7	Logement en location
Owned accommodation	89.7	89.8	88.9	-0.1	0.9	Logement en propriété
Water, fuel and electricity	119.3	119.3	118.1	0.0	1.0	Eau, combustible et électricité
All-items (1986=100)	145.9					Ensemble (1986=100)

¹ The indexes for Whitehorse and Yellowknife are available from Table - 6.

¹ Les indices pour Whitehorse et Yellowknife sont disponibles à partir du tableau - 6.

TABLE - 9

**The All-items Consumer Price Index
(Not Seasonally Adjusted),
by City¹, 1996-2001, 1992=100**

	Jan.	Feb.	March	April	May	June	July	Aug.	Sept.	Oct.	Nov.	Dec.	Annual average
	Jan.	Fév.	Mars	Avril	Mai	Juin	Juillet	Août	Sept.	Oct.	Nov.	Déc.	Moyenne annuelle
ST. JOHN'S													
1996	104.9	105.1	105.1	105.6	106.1	106.0	105.9	106.0	106.4	107.0	107.1	106.8	106.0
1997	107.4	107.7	108.4	107.4	107.9	108.1	108.4	108.3	108.5	108.5	108.3	107.9	108.1
1998	108.5	108.7	108.4	108.5	108.4	108.4	108.8	108.8	107.8	109.0	108.9	108.2	108.5
1999	108.2	108.6	109.4	109.7	110.2	110.3	110.4	110.8	110.9	111.1	111.3	111.2	110.2
2000	111.7	112.4	112.9	112.3	112.3	113.3	113.8	113.9	114.0	114.1	114.3	113.9	113.2
2001	113.9	114.4	114.4	113.6	115.6	115.4							
CHARLOTTETOWN-SUMMERSIDE													
1996	104.0	104.4	104.6	105.0	105.0	105.5	105.6	105.1	105.4	105.7	105.7	105.5	105.1
1997	105.8	105.9	106.7	106.8	106.5	106.2	106.5	106.6	106.3	106.6	106.7	106.1	106.4
1998	106.3	106.7	106.7	106.4	105.9	105.9	105.7	105.7	106.4	106.6	106.6	106.3	106.2
1999	105.9	106.4	106.8	106.6	106.6	107.0	107.1	107.3	108.3	108.5	109.4	109.3	107.4
2000	108.9	109.0	110.1	110.5	111.2	111.5	111.7	112.0	112.5	112.9	113.6	112.9	111.4
2001	113.5	112.8	113.0	114.1	114.5	115.0							
HALIFAX													
1996	103.6	103.6	104.0	104.4	105.6	105.4	105.0	105.2	105.5	106.0	106.3	106.5	105.1
1997	106.4	106.6	107.0	107.1	107.1	106.9	107.1	107.4	107.4	107.6	107.4	107.3	107.1
1998	107.9	107.8	108.0	107.8	107.9	107.9	108.0	108.1	107.1	108.2	108.2	107.9	107.9
1999	107.7	108.3	108.3	109.3	109.4	109.5	109.6	110.5	111.0	111.1	111.4	111.2	109.8
2000	111.2	111.9	112.5	112.3	112.7	113.4	113.2	113.2	114.0	114.4	115.1	114.8	113.2
2001	114.3	114.5	114.7	115.6	116.1	116.2							
SAINT JOHN													
1996	103.6	103.9	104.2	104.6	105.1	104.7	104.6	105.0	105.0	105.6	106.0	106.0	104.9
1997	106.2	106.4	106.7	106.7	106.5	106.2	106.5	106.6	107.1	107.1	107.0	106.9	106.7
1998	107.3	107.4	107.3	107.1	107.3	107.1	106.8	107.2	106.8	107.6	107.5	107.1	107.2
1999	106.7	107.3	107.5	108.5	109.0	108.7	108.9	109.6	110.2	110.3	110.3	110.6	109.0
2000	110.2	111.0	112.1	111.8	111.9	112.7	113.0	112.9	113.4	113.5	114.0	113.5	112.5
2001	113.2	113.6	113.9	114.6	115.5	115.4							
QUÉBEC													
1996	103.1	103.5	103.8	104.2	104.6	104.5	104.2	104.3	104.4	104.9	105.2	104.8	104.3
1997	105.0	105.3	105.4	105.6	105.6	106.0	105.8	106.1	105.9	106.0	106.0	105.8	105.7
1998	107.1	107.1	107.0	107.1	107.5	107.6	107.4	107.5	107.2	107.4	107.6	107.2	107.3
1999	107.4	107.5	108.3	108.7	108.8	109.1	109.3	109.4	109.6	109.9	109.7	109.5	108.9
2000	109.5	110.3	110.7	110.4	110.9	111.9	111.9	111.7	112.0	112.1	112.3	112.3	111.3
2001	112.3	113.0	113.3	114.3	114.9	114.3							
MONTRÉAL													
1996	102.2	102.6	102.9	103.3	103.7	103.6	103.5	103.5	103.5	103.9	104.3	103.9	103.4
1997	104.1	104.5	104.5	104.7	104.9	105.3	104.9	105.3	104.9	105.0	105.1	104.9	104.8
1998	106.2	106.2	106.1	106.2	106.6	106.8	106.6	106.7	106.4	106.6	106.9	106.5	106.5
1999	106.8	106.8	107.5	108.0	108.0	108.3	108.5	108.5	108.9	109.1	108.9	108.8	108.2
2000	108.8	109.6	110.0	109.7	110.3	111.3	111.3	111.1	111.5	111.6	111.8	111.9	110.7
2001	112.0	112.6	112.8	113.8	114.3	113.7							
OTTAWA													
1996	106.0	106.3	106.6	107.1	107.3	107.2	107.4	107.4	107.5	107.8	108.5	108.7	107.3
1997	108.8	108.9	109.1	109.1	109.0	109.3	109.2	109.4	109.4	109.5	109.2	109.0	109.2
1998	109.5	109.9	110.0	109.7	110.2	110.2	110.3	110.2	110.3	110.7	110.5	110.2	110.1
1999	110.5	110.6	111.2	111.8	112.2	112.2	112.5	112.9	113.0	113.3	113.2	113.5	112.2
2000	113.2	114.1	114.9	114.3	114.9	115.8	116.0	115.9	116.4	116.7	117.4	117.6	115.6
2001	117.5	118.3	119.0	119.4	120.2	120.2							
TORONTO													
1996	104.8	105.1	105.5	105.7	105.9	105.8	105.8	106.0	106.3	106.6	107.1	107.3	106.0
1997	107.3	107.3	107.7	107.8	107.7	108.1	108.0	108.4	108.2	108.4	108.0	107.9	107.9
1998	108.4	109.0	109.0	108.6	109.0	108.9	109.0	109.0	109.2	109.5	109.5	109.1	109.0
1999	109.5	109.6	110.3	110.7	111.2	111.1	111.3	111.8	112.1	112.2	112.2	112.5	111.2
2000	112.3	113.2	113.9	113.3	114.1	114.9	114.9	114.7	115.2	115.5	116.2	116.2	114.5
2001	116.4	117.1	117.8	118.4	118.8	118.6							

TABLEAU - 9

**L'indice d'ensemble des prix à la
consommation (non désaisonné),
par ville¹, 1996-2001, 1992=100**

TABLE - 9 (Concluded)

**The All-items Consumer Price Index
(Not Seasonally Adjusted),
by City¹, 1996-2001, 1992=100**

TABLEAU - 9 (Fin)

**L'indice d'ensemble des prix à la
consommation (non désaisonné),
par ville¹, 1996-2001 1992=100**

	Jan.	Feb.	March	April	May	June	July	Aug.	Sept.	Oct.	Nov.	Dec.	Annual average
	Jan.	Fév.	Mars	Avril	Mai	Juin	Juillet	Août	Sept.	Oct.	Nov.	Déc.	Moyenne annuelle
THUNDER BAY													
1996	105.4	105.6	106.0	106.2	106.5	106.5	106.6	106.7	106.9	106.9	107.9	108.0	106.6
1997	108.1	108.2	108.5	108.7	108.4	108.7	109.1	109.3	109.2	109.0	108.7	108.4	108.7
1998	108.9	109.3	109.3	109.0	109.3	109.4	109.5	109.4	109.4	109.8	109.7	109.2	109.4
1999	109.6	109.7	110.3	111.0	111.4	111.3	111.6	112.0	112.1	112.2	112.1	112.5	111.3
2000	112.1	112.9	113.8	113.2	113.8	114.5	114.7	114.4	114.9	115.2	115.7	115.8	114.3
2001	115.6	116.3	117.3	117.8	118.5	118.4							
WINNIPEG													
1996	107.9	107.7	108.4	108.8	109.2	109.0	109.5	109.5	109.6	110.0	110.4	110.8	109.2
1997	111.0	111.0	111.4	111.3	111.8	111.8	111.7	111.6	111.4	111.7	111.8	111.7	111.5
1998	112.2	111.8	112.3	112.4	113.1	113.2	113.0	113.4	113.4	113.8	113.8	114.0	113.0
1999	113.9	114.0	113.9	114.7	115.1	115.3	115.5	115.8	116.3	116.3	116.2	116.5	115.3
2000	116.4	116.7	117.4	117.3	117.4	117.8	118.4	118.7	119.1	118.9	119.3	120.0	118.1
2001	119.3	120.8	121.0	121.4	122.4	123.1							
REGINA													
1996	107.9	108.0	108.4	108.7	109.2	109.1	109.4	109.5	109.7	110.1	110.5	110.6	109.3
1997	110.4	110.5	110.7	110.1	110.5	110.7	110.9	110.8	110.8	111.2	111.2	111.2	110.8
1998	111.6	111.9	112.2	112.3	112.8	113.0	113.0	112.7	112.9	113.2	113.5	113.4	112.7
1999	113.8	113.9	114.1	114.2	114.7	114.6	114.6	114.9	115.4	115.2	115.4	115.4	114.7
2000	115.6	115.9	116.7	116.8	117.2	117.5	118.0	118.3	118.5	118.5	118.9	119.9	117.7
2001	119.2	119.8	119.8	120.2	121.3	122.6							
SASKATOON													
1996	107.1	107.3	107.6	108.1	108.5	108.4	108.7	108.8	109.0	109.3	109.7	109.7	108.5
1997	109.5	109.7	109.7	109.3	109.6	109.7	110.0	109.9	109.9	109.9	109.8	109.8	109.7
1998	110.2	110.5	110.7	110.8	111.5	111.7	111.7	111.4	111.5	111.8	112.2	112.0	111.3
1999	112.4	112.5	112.6	112.8	113.5	113.2	113.2	113.6	114.0	114.0	114.2	114.2	113.4
2000	114.2	114.6	115.4	115.6	115.9	116.1	116.6	116.9	117.1	117.2	117.6	118.5	116.3
2001	117.7	118.3	118.3	118.7	119.8	120.9							
EDMONTON													
1996	105.4	105.5	106.2	106.6	106.8	106.5	107.1	107.2	107.4	107.2	107.6	107.6	106.8
1997	108.3	108.5	108.8	108.2	108.4	108.8	108.8	108.8	108.9	109.0	108.8	108.8	108.7
1998	109.0	108.6	108.8	109.3	109.5	110.2	110.1	110.2	109.4	110.0	110.4	110.3	109.7
1999	110.5	110.5	110.7	111.0	111.8	112.0	112.4	113.2	113.8	113.7	113.3	113.8	112.2
2000	113.3	113.3	114.4	114.5	115.1	115.6	116.6	116.8	117.4	117.8	118.0	118.0	115.9
2001	113.6	117.1	117.0	117.2	121.5	121.8							
CALGARY													
1996	105.9	105.9	106.7	107.1	107.3	107.0	107.8	107.9	108.2	107.9	108.2	108.4	107.4
1997	108.9	109.1	109.4	109.3	109.5	109.9	110.0	110.0	110.1	110.2	110.1	110.1	109.7
1998	110.4	109.2	110.3	110.8	111.2	112.1	112.1	112.2	112.1	111.9	111.4	112.1	111.3
1999	112.4	112.4	112.6	112.9	113.7	114.0	114.3	115.1	115.7	116.1	115.5	116.0	114.2
2000	115.6	115.5	116.7	116.8	117.7	118.2	119.3	119.4	120.4	120.1	120.7	120.8	118.4
2001	118.0	120.1	120.1	120.3	124.6	125.0							
VANCOUVER													
1996	109.1	109.2	109.3	109.3	109.5	109.3	109.2	108.9	109.1	109.1	109.3	109.3	109.2
1997	109.5	109.8	110.0	109.7	110.0	110.1	109.8	110.0	110.0	109.7	109.9	109.5	109.8
1998	109.9	109.9	110.3	110.2	110.7	110.8	111.0	110.6	110.2	110.4	110.1	110.1	110.4
1999	110.2	110.2	110.4	111.2	111.2	111.7	112.0	111.8	112.4	111.9	111.7	111.8	111.4
2000	111.6	111.8	112.8	112.9	113.3	113.8	114.9	114.9	115.1	115.1	115.2	115.0	113.9
2001	115.3	113.9	114.0	115.7	116.3	117.0							
VICTORIA													
1996	108.2	108.2	108.5	108.8	108.9	108.9	108.8	108.7	108.9	109.0	108.9	108.9	108.7
1997	109.1	109.4	109.7	109.7	110.0	110.0	110.0	110.1	110.0	109.7	109.7	109.4	109.7
1998	109.8	109.7	109.9	109.8	110.3	110.4	110.2	110.3	109.9	110.2	109.9	109.7	110.0
1999	109.9	110.0	110.2	110.9	111.0	111.4	111.9	111.8	112.0	111.7	111.4	111.5	111.1
2000	111.1	111.3	112.2	112.3	112.7	113.1	113.7	113.6	113.9	114.0	114.1	113.9	113.0
2001	113.8	111.3	112.4	114.2	114.8	115.4							

¹ The All-items index for Whitehorse and Yellowknife is available from Table - 7.¹ L'indice d'ensemble pour Whitehorse et Yellowknife est disponible dans le tableau - 7.

TABLE - 10
Average Retail Prices for Gasoline and Fuel Oil,
by City - Cents per Litre, 2000-2001

TABLEAU - 10
Prix de détail moyens, essence et mazout,
par ville - cents par litre, 2000-2001

	St. John's	Charlotte- town/ Sum- merside	Halifax	Saint John	Québec	Montréal	Ottawa	Toronto	Thunder Bay	Winnipeg
Regular Unleaded Gas at Full Service Stations										
June-2000	87.7	70.7	79.9	78.0	75.0	81.3	73.3	77.6	79.5	67.6
July-2000	90.7	70.7	80.9	77.2	74.0	80.6	70.3	73.6	77.0	67.6
August-2000	86.1	75.6	77.4	72.0	71.2	78.6	69.3	70.6	72.7	63.5
September-2000	88.9	74.3	81.2	76.8	75.5	82.3	74.1	75.7	78.8	72.1
October-2000	88.4	76.1	83.0	77.4	74.2	82.1	72.1	74.3	76.7	69.2
November-2000	91.7	79.3	84.4	82.1	78.1	82.1	75.9	75.8	77.0	71.3
December-2000	87.0	77.8	80.3	79.2	73.9	77.1	72.1	71.9	75.7	68.4
January-2001	83.6	80.4	77.8	73.5	77.0	77.7	70.6	71.8	72.1	64.4
February-2001	83.6	71.9	78.0	72.7	77.5	78.8	69.5	70.9	74.9	68.9
March-2001	83.6	71.6	77.7	71.8	78.7	77.4	68.9	68.8	73.6	65.9
April-2001	85.4	74.1	81.7	77.0	81.5	82.9	74.6	77.0	79.1	65.4
May-2001	90.5	76.4	84.9	83.2	85.8	85.7	78.0	80.3	84.4	72.7
June-2001	87.6	77.6	80.2	77.6	80.3	77.5	71.0	70.9	85.5	77.0
Premium Unleaded Gas at Full Service Stations										
June-2000	93.8	74.9	86.5	84.5	82.0	88.7	82.8	88.2	89.4	77.7
July-2000	97.1	74.9	87.6	84.0	80.9	88.0	80.3	84.3	87.0	77.7
August-2000	92.3	79.8	83.4	78.7	77.7	86.2	79.4	81.1	83.6	73.0
September-2000	94.9	78.5	86.6	83.2	82.0	89.4	84.5	86.6	88.7	82.0
October-2000	95.1	80.2	89.3	83.7	80.1	89.3	82.1	85.2	87.3	78.3
November-2000	98.2	83.4	91.2	88.4	85.0	89.1	85.6	86.7	87.7	80.9
December-2000	93.4	81.9	86.6	85.3	81.1	85.1	82.1	82.4	86.3	79.1
January-2001	90.3	84.6	83.6	79.6	84.4	85.5	80.0	82.0	82.8	75.2
February-2001	90.3	75.7	82.2	79.0	85.1	86.4	79.1	80.9	86.0	79.2
March-2001	90.3	75.8	83.7	78.3	85.9	85.0	79.3	79.0	85.3	75.8
April-2001	92.1	78.3	87.8	83.1	88.8	90.4	84.5	87.4	89.4	76.0
May-2001	97.2	80.5	90.4	88.3	93.1	93.3	88.5	90.9	94.3	82.2
June-2001	94.1	81.8	85.2	84.0	87.6	85.1	81.0	81.9	95.1	86.3
Regular Unleaded Gas at Self Service Stations										
June-2000	85.2	69.6	78.7	76.6	75.5	81.7	70.9	75.8	77.2	67.4
July-2000	87.9	69.6	78.8	75.5	73.8	79.4	68.9	72.0	75.5	67.2
August-2000	83.4	74.4	74.7	70.1	71.0	77.8	67.6	69.2	70.8	63.8
September-2000	86.3	72.9	78.3	75.0	75.4	81.2	73.6	74.4	77.6	71.2
October-2000	85.5	74.8	80.0	75.8	73.7	81.5	70.6	73.0	74.2	68.6
November-2000	88.6	77.9	81.7	80.4	76.6	80.6	73.6	74.1	74.7	70.6
December-2000	84.9	76.6	76.4	77.5	73.4	75.8	70.0	70.0	73.9	67.3
January-2001	81.1	79.3	75.2	71.7	76.8	77.1	70.5	70.4	70.6	62.9
February-2001	80.9	70.3	75.3	71.4	77.0	77.4	67.8	69.6	72.5	67.7
March-2001	80.9	70.2	74.9	69.8	78.4	76.1	66.0	67.3	71.1	64.6
April-2001	83.1	72.8	78.2	75.2	81.9	81.3	71.3	75.4	76.5	63.4
May-2001	88.4	74.9	82.1	80.4	84.7	84.5	74.9	78.8	81.3	71.9
June-2001	85.1	76.4	77.2	75.8	78.7	75.5	68.8	69.2	81.8	75.6
Premium Unleaded Gas at Self Service Stations										
June-2000	92.1	73.8	85.3	83.3	82.9	88.9	81.1	85.7	86.7	76.3
July-2000	94.5	73.7	85.3	82.2	80.8	86.6	78.7	82.2	85.2	76.7
August-2000	89.7	78.5	80.8	77.1	77.5	85.0	77.9	79.2	80.3	73.7
September-2000	92.4	77.0	84.7	81.9	82.0	87.7	83.6	84.6	87.2	81.0
October-2000	92.4	79.1	86.0	82.6	80.2	88.4	80.9	82.9	83.4	78.0
November-2000	95.5	82.1	88.6	87.3	83.3	87.5	84.1	84.5	84.2	80.4
December-2000	90.9	80.8	82.6	84.4	80.6	82.7	80.2	80.2	83.3	77.1
January-2001	87.7	83.4	81.0	78.7	83.7	83.9	80.1	80.1	80.4	72.8
February-2001	87.7	74.5	81.9	78.5	84.3	84.3	77.7	80.0	82.0	77.7
March-2001	87.7	74.4	81.5	76.9	85.8	83.0	76.4	77.2	80.7	74.3
April-2001	89.8	76.8	84.8	81.6	89.3	88.1	81.5	85.2	86.1	73.6
May-2001	95.2	79.1	88.4	87.4	92.3	91.0	85.1	89.0	90.8	81.9
June-2001	91.4	80.6	83.2	82.6	85.8	81.4	79.1	79.2	91.4	85.5
Household Heating Fuel										
June-2000	51.1	48.9	50.9	56.2	45.4	45.9	48.7	49.1	49.9	52.8
July-2000	51.1	48.9	50.9	56.2	45.4	45.9	48.7	49.1	49.9	52.8
August-2000	51.1	48.9	50.9	56.2	45.4	45.9	48.7	49.1	49.9	52.8
September-2000	59.9	50.2	60.1	60.8	52.4	56.0	55.9	57.4	58.9	62.3
October-2000	62.1	52.3	62.0	60.6	54.2	57.0	58.4	60.4	60.0	62.9
November-2000	62.9	55.2	62.4	63.9	55.3	57.4	60.5	64.7	60.8	64.2
December-2000	66.3	53.8	67.5	68.1	60.8	62.2	63.4	64.6	63.1	64.5
January-2001	63.3	56.5	59.2	66.6	56.3	58.3	65.5	64.6	61.1	62.0
February-2001	58.7	50.7	57.8	62.7	52.4	55.3	63.8	63.6	58.9	62.3
March-2001	56.0	50.7	56.4	60.5	51.1	52.3	59.8	60.9	54.6	60.2
April-2001	55.6	53.4	56.3	60.1	48.6	50.9	58.4	56.4	54.4	60.2
May-2001	55.7	52.3	56.7	59.7	48.6	50.2	57.7	54.8	53.7	60.5
June-2001	55.7	52.3	56.7	59.7	48.6	50.2	57.7	54.8	53.7	60.5

TABLE - 10

Average Retail Prices for Gasoline and Fuel Oil,
by City - Cents per Litre, 2000-2001

TABLEAU - 10

Prix de détail moyens, essence et mazout,
par ville - cents par litre, 2000-2001

Regina	Saskatoon	Edmonton	Calgary	Vancouver	Victoria	Whitehorse	Yellowknife	
								Essence régulière sans plomb aux stations avec service complet
71.4	71.1	64.3	64.2	72.0	73.4	82.2	87.5	Juin-2000
73.9	73.9	67.0	67.4	77.0	77.7	83.5	88.9	Juillet-2000
73.1	72.8	63.4	66.0	75.5	78.0	84.9	86.2	Août-2000
76.2	76.3	68.1	69.1	77.6	80.1	86.5	87.3	Septembre-2000
76.6	76.3	69.2	69.3	78.7	81.4	88.2	87.9	Octobre-2000
75.8	75.3	66.9	68.7	75.6	80.8	88.4	87.9	Novembre-2000
74.6	74.4	66.3	66.9	74.6	77.9	88.5	87.9	Décembre-2000
72.7	72.8	64.4	65.5	71.6	75.6	85.9	87.9	Janvier-2001
74.8	74.6	66.9	66.9	72.2	74.8	83.8	87.9	Février-2001
70.8	70.6	63.4	64.1	69.6	74.0	83.3	87.9	Mars-2001
68.8	69.4	62.6	63.5	73.7	74.1	81.3	87.9	Avril-2001
78.0	78.0	69.3	71.3	72.7	77.7	84.8	88.8	Mai-2001
81.0	82.1	69.9	76.5	79.4	83.5	88.6	93.0	Juin-2001
								Essence super sans plomb aux stations avec service complet
80.9	80.3	74.3	74.1	82.4	83.5	89.5	93.1	Juin-2000
83.0	83.6	76.9	76.7	87.1	88.1	90.8	93.8	Juillet-2000
82.6	82.6	73.4	75.9	85.9	88.2	90.8	90.9	Août-2000
85.7	85.7	78.6	79.0	88.2	90.2	93.2	92.1	Septembre-2000
86.4	86.2	79.6	79.1	89.2	91.5	94.2	92.6	Octobre-2000
85.7	85.1	76.9	78.5	86.2	91.0	95.0	92.6	Novembre-2000
84.4	84.2	75.8	76.8	85.1	88.1	94.9	92.6	Décembre-2000
82.2	82.8	74.3	75.1	82.2	85.9	93.0	92.8	Janvier-2001
84.3	84.5	77.2	76.5	82.7	84.9	92.0	93.1	Février-2001
79.7	80.6	73.3	73.4	80.0	84.1	91.4	93.1	Mars-2001
78.5	79.4	72.1	73.4	84.1	84.2	90.2	93.6	Avril-2001
87.5	87.7	78.4	81.2	83.0	87.7	92.7	94.6	Mai-2001
91.0	90.9	80.1	86.2	89.8	93.6	96.4	98.6	Juin-2001
								Essence régulière sans plomb aux stations avec libre service
70.4	71.2	63.5	63.9	69.4	72.1	80.9	87.1	Juin-2000
73.3	73.6	65.6	66.8	74.6	76.5	83.4	88.3	Juillet-2000
72.6	72.3	62.5	65.2	72.5	76.6	83.9	86.3	Août-2000
75.4	75.6	67.9	68.0	74.9	79.3	84.9	87.5	Septembre-2000
75.8	76.1	68.8	68.3	76.2	80.2	87.4	87.9	Octobre-2000
75.1	75.1	65.9	67.7	74.0	79.8	87.5	87.9	Novembre-2000
74.0	74.0	65.3	66.2	71.7	76.5	87.5	87.9	Décembre-2000
72.4	72.4	62.6	64.8	69.4	74.4	84.9	87.7	Janvier-2001
74.3	74.2	65.3	66.1	70.6	73.9	82.7	87.5	Février-2001
69.6	70.6	61.9	62.7	66.5	73.0	81.7	87.5	Mars-2001
68.6	69.1	61.3	62.6	70.6	73.1	80.2	87.5	Avril-2001
77.0	77.7	68.8	70.8	73.4	76.5	81.9	88.6	Mai-2001
81.1	81.9	69.3	75.4	76.9	82.4	87.4	93.4	Juin-2001
								Essence super sans plomb aux stations avec libre service
80.3	80.7	72.4	73.7	79.7	82.4	87.0	95.0	Juin-2000
83.3	83.2	75.6	76.8	84.8	86.9	88.9	96.6	Juillet-2000
82.4	81.9	72.5	75.2	83.0	87.2	89.3	93.8	Août-2000
85.3	85.2	77.8	77.8	85.2	90.1	90.5	95.1	Septembre-2000
85.3	85.8	78.4	78.1	86.4	90.6	93.2	95.4	Octobre-2000
84.6	84.4	75.6	77.6	83.8	90.4	93.2	95.4	Novembre-2000
84.1	83.7	75.0	75.9	81.9	87.0	92.8	95.4	Décembre-2000
82.6	82.1	72.6	74.7	78.9	84.8	91.3	95.3	Janvier-2001
84.6	84.0	75.3	75.3	80.7	84.4	89.9	95.1	Février-2001
80.1	80.2	71.3	72.2	76.7	83.4	89.5	95.1	Mars-2001
78.7	78.8	71.0	72.3	80.8	83.5	88.2	95.6	Avril-2001
87.1	87.6	78.7	80.5	83.6	87.0	89.9	97.1	Mai-2001
91.4	91.7	78.9	84.8	87.2	92.9	94.2	101.6	Juin-2001
								Mazout
49.6	51.4	55.1	56.6	55.5	50.2	Juin-2000
49.6	51.4	55.1	56.6	55.5	50.2	Juillet-2000
49.6	51.4	55.1	56.6	55.5	50.2	Août-2000
59.6	57.6	60.2	61.2	61.0	54.8	Septembre-2000
59.3	57.1	62.6	63.4	63.1	57.4	Octobre-2000
60.0	60.0	63.0	63.4	64.9	57.6	Novembre-2000
60.2	61.4	64.5	65.2	66.2	58.8	Décembre-2000
60.2	58.7	61.7	64.8	65.9	56.3	Janvier-2001
59.5	58.8	60.5	60.5	64.7	54.6	Février-2001
57.7	56.8	60.0	59.1	64.0	52.3	Mars-2001
55.8	55.9	58.6	57.7	62.2	51.1	Avril-2001
53.1	56.0	59.6	57.3	64.1	51.8	Mai-2001
53.1	56.0	59.6	57.3	64.1	51.8	Juin-2001

TABLE - 11
Average Retail Prices, monthly, Canada

TABEAU - 11
Prix de détail moyens, mensuels, Canada

		April 2001	May 2001	June 2001	
		Avril 2001	Mai 2001	Juin 2001	
1	Round steak - Bifteck de ronde	1 kg	11.70	11.38	11.34
2	Sirloin steak - Bifteck de surlonge	1 kg	13.87	14.95	14.92
3	Prime rib roast - Rôti de côtes de choix	1 kg	17.99	18.44	18.56
4	Blade roast - Rôti de palette	1 kg	8.07	7.99	7.57
5	Stewing beef - Boeuf à ragoût	1 kg	8.45	8.54	8.34
6	Ground beef, regular - Boeuf haché régulier	1 kg	5.11	5.12	5.17
7	Pork chops - Côtelettes de porc	1 kg	10.13	9.87	9.99
8	Butt roast - Rôti de soc	1 kg	6.37	6.34	...
9	Chicken - Poulet	1 kg	4.53	4.56	4.59
10	Bacon	500 g	3.96	4.33	4.38
11	Wieners - Saucisses fumées	450 g	2.55	2.37	2.36
12	Canned sockeye salmon - Saumon sockeye en conserve	213 g	4.00	3.81	3.73
13	Homogenized milk - Lait homogénéisé	1 l	1.56	1.55	1.55
14	Partly skimmed milk - Lait partiellement écrémé	1 l	1.51	1.51	1.50
15	Butter - Beurre	454 g	3.23	3.24	3.27
16	Processed cheese food slices - Préparation de fromage fondu en tranches	250 g	2.47	2.46	2.44
17	Evaporated milk - Lait évaporé	385 ml	1.12	1.14	1.15
18	Eggs - Oeufs	1 dz	1.96	1.98	1.99
19	Bread - Pain	675 g	1.39	1.41	1.42
20	Soda crackers - Biscuits soda	450 g	1.93	1.89	1.91
21	Macaroni	500 g	0.99	0.97	0.98
22	Flour - Farine	2.5 kg	3.36	3.46	3.48
23	Corn flakes - Flocons de maïs	675 g	3.26	3.32	3.37
24	Apples - Pommes	1 kg	2.53	2.58	2.66
25	Bananas - Bananes	1 kg	1.29	1.32	1.29
26	Grapefruits - Pamplemousses	1 kg	1.69	1.79	2.15
27	Oranges	1 kg	2.24	2.58	2.53
28	Apple juice, canned - Jus de pommes en conserve	1.36 l	1.61	1.58	1.55
29	Orange juice, tetra-brick - Jus d'orange tetra-brick	1 l	3.02	3.04	3.00
30	Cabbage - Choux	1 kg	1.42	1.62	...
31	Carrots - Carottes	1 kg	1.57	1.66	1.72
32	Celery - Céleri	1 kg	2.13	2.59	3.33
33	Mushrooms - Champignons	1 kg	6.41	6.26	6.29
34	Onions - Oignons	1 kg	1.37	1.38	1.43
35	Potatoes - Pommes de terre	4.54 kg	3.49	3.64	3.68
36	French fried potatoes, frozen - Pommes de terre frites congelées	1 kg	1.75	1.73	1.78
37	Baked beans, canned - Fèves au lard en conserve	398 ml	0.84	0.82	0.82
38	Tomatoes, canned - Tomates en conserve	796 ml	1.21	1.22	1.24
39	Tomato juice, canned - Jus de tomate en conserve	1.36 l	1.43	1.48	1.49
40	Ketchup	1 l	2.74	2.61	2.61
41	Sugar, white - Sucre blanc	2 kg	2.43	2.46	2.45
42	Coffee, roasted - Café torréfié	300 g	3.12	3.16	3.16
43	Coffee, instant - Café instantané	200 g	4.70	4.70	4.69
44	Tea (bags) - Thé (sachets)	72	3.40	3.41	3.40
45	Cooking or salad oil - Huile à frire ou à salade	1 l	3.05	3.07	3.06
46	Soup, canned - Soupe en conserve	284 ml	0.76	0.75	0.77
47	Baby food - Nourriture pour bébés	128 ml	0.55	0.56	0.59
48	Peanut butter - Beurre d'arachide	500 g	2.58	2.57	2.56
49	Fruit flavoured crystals - Cristaux à saveur de fruit	2.25 l	1.27	1.23	1.23
50	Soft drinks, cola type - Boissons gazeuses cola	2 l	1.30	1.29	1.28
51	Soft drinks, lemon type - Boissons gazeuses citron-lime	2 l	1.37	1.34	1.33
52	Paper towels (rolls) - Essuie-tout en papier (rouleaux)	2	2.02	1.95	1.97
53	Facial tissue - Papier-mouchoirs	200	1.52	1.50	1.51
54	Bathroom tissue (rolls) - Papier hygiénique (rouleaux)	4	1.83	1.88	1.89
55	Shampoo - Shampoing	300 ml	3.35	3.15	3.25
56	Deodorant - Désodorisant	60 g	2.88	2.88	2.95
57	Tooth paste - Pâte dentifrice	100 ml	1.27	1.27	1.26
58	Cigarettes	200	40.51	41.39	41.45

¹ Series terminated as of May 2001.

¹ Cette série se termine en mai 2001.

Note: For explanatory notes and details, see Appendix I.

Note: Pour de plus amples renseignements et détails, consulter l'appendice I.

Appendix

Average retail prices

Average retail prices for food, household supplies, personal care items and cigarettes

Table 11 shows, for the current month and the two previous months, average prices for selected food, household supply and personal care items and for cigarettes.

Prices for these items are collected as part of the regular monthly CPI survey. Prices for the selected food, household supply and personal care items are observed in food supermarkets, while prices for cigarettes are collected in supermarkets, department stores, drug stores and tobacco shops. Average prices for each commodity are calculated as a weighted average of the average prices in the observed cities using the population of these cities as weights.

The commodities which are priced can vary in quality between outlets or between cities. This is the reason why average prices are not published for each of those cities. Brands and outlets can also vary from month to month. Therefore, average prices may not necessarily be fully comparable from one month to another and should not be used as an appropriate measure of pure price change through time. A matched commodity and outlet sample is used for the CPI to determine the pure price movement of commodities through time.

Appendice

Prix de détail moyens

Prix de détail moyens pour les aliments, les produits d'entretien ménager, les produits de soins personnels et les cigarettes

Le tableau 11 présente, pour le mois courant et les deux mois précédents, des prix moyens pour certains produits alimentaires, d'entretien ménager et de soins personnels ainsi que pour les cigarettes.

Les données sur les prix utilisées dans le calcul sont celles qui ont été recueillies dans le cadre de l'enquête mensuelle régulière de l'IPC. Les prix des aliments et des produits d'entretien ménager et de soins personnels ont été relevés dans des supermarchés alimentaires, alors que les prix des cigarettes ont été observés dans des supermarchés, dans des magasins à rayons, dans des pharmacies et dans des débits de tabac. Les prix moyens pour chaque produit sont obtenus en effectuant une moyenne pondérée des prix moyens de chaque ville observée en utilisant la population de ces villes comme pondération.

Les produits dont on relève les prix peuvent varier en qualité d'un point de vente ou d'une ville à l'autre. C'est la raison pour laquelle les prix moyens ne sont pas publiés pour chacune des villes. Les marques sélectionnées ainsi que les points de vente peuvent aussi varier d'un mois à l'autre. Les prix moyens ne sont donc pas nécessairement entièrement comparables d'un mois à l'autre et ne devraient pas être considérés comme une mesure appropriée des mouvements de prix purs à travers le temps. L'IPC utilise un échantillon apparié de produits et de points de vente pour calculer le mouvement de prix pur des produits dans le temps.

TABLE - 12

**Inter-city Indexes of Retail Price Differentials,
as of October 1999, for Selected Groups of Consumer
Goods and Services, Combined City Average=100¹**

TABLEAU - 12

**Indices comparatifs des prix de détail par ville, octobre
1999, pour certains groupes de biens et services à la
consommation, moyenne des villes combinées=100¹**

No.	Selected components and sub-groups	Canada CPI weights ² Pondérations de l'IPC du Canada ²	St. John's (Nfld.) St. John's (T.-N.)	Charlottetown- Summerside	Halifax	Saint John (N.B.) Saint John (N.-B.)	Montréal
1	All items	100	100	94	99	93	95
2	Food	17.9	109	105	103	103	100
3	Food purchased from stores		113	107	106	107	98
4	Meat, poultry and fish		113	109	109	107	99
5	Dairy products and eggs		123	111	111	109	94
6	Bakery and other cereal products		96	104	100	100	100
7	Fruit and vegetables		127	111	111	114	101
8	Other food purchased from stores ³		102	102	96	103	97
9	Food purchased from restaurants		99	98	97	95	104
10	Shelter	26.8	86	79	90	76	86
11	Household operations and furnishings	10.8	99	98	102	97	100
12	Household operations		98	95	102	94	100
13	Household furnishings		102	104	101	101	101
14	Clothing and footwear	6.2	101	93	101	100	100
15	Transportation	19.0	105	94	98	96	100
16	Private transportation		105	93	96	95	100
17	Purchase of automotive vehicles		101	105	101	101	100
18	Gasoline		114	88	105	100	108
19	Other private transportation		102	82	84	84	94
20	Public transportation		104	104	106	101	100
21	Health and personal care	4.6	103	100	105	103	105
22	Health care		103	104	108	106	106
23	Personal care supplies and equipment		113	110	106	111	98
24	Personal care services		84	74	95	86	113
25	Recreation, education and reading	11.2	104	102	107	101	92
26	Alcoholic beverages and tobacco products	3.5	126	107	106	104	98
27	Alcoholic beverages		102	104	102	95	103
28	Tobacco products and smokers' supplies		155	111	110	115	92

¹ For explanatory notes, see Appendix 2.

^{2,3} See footnotes section at end of Appendix 2.

TABLE - 12

Inter-city Indexes of Retail Price Differentials,
as of October 1999, for Selected Groups of Consumer
Goods and Services, Combined City Average=100¹

TABLEAU - 12

Indices comparatifs des prix de détail par ville, octobre
1999, pour certains groupes de biens et services à la
consommation, moyenne des villes combinées=100¹

Ottawa	Toronto	Winnipeg	Regina	Edmonton	Vancouver	No.	Composantes et sous-groupes choisis
103	108	92	92	93	105	1	Ensemble
103	98	98	100	100	105	2	Aliments
107	99	97	99	102	106	3	Aliments achetés au magasin
108	98	99	99	98	105	4	V viande, volaille et poisson
113	106	90	89	94	101	5	Produits laitiers et oeufs
97	97	104	106	103	112	6	Produits de boulangerie et autres produits céréaliers
107	98	94	96	109	106	7	Fruits et légumes
107	99	100	104	103	106	8	Autres aliments achetés au magasin ³
96	96	100	103	98	103	9	Aliments achetés au restaurant
103	122	82	78	83	111	10	Logement
103	103	96	96	96	103	11	Dépenses et équipement du ménage
103	104	94	94	97	105	12	Dépenses du ménage
101	101	100	99	94	99	13	Équipement du ménage
101	101	100	99	95	101	14	Habillement et chaussures
99	105	93	96	90	104	15	Transports
98	104	93	98	90	106	16	Transport privé
102	101	100	99	93	101	17	Achat de véhicules automobiles
98	100	98	102	90	93	18	Essence
92	111	82	95	88	121	19	Autres transports privés
106	113	94	84	89	92	20	Transport public
106	100	96	90	98	98	21	Santé et soins personnels
113	101	92	92	100	95	22	Soins de santé
105	100	101	97	95	105	23	Articles et accessoires de soins personnels
86	98	99	75	95	98	24	Services de soins personnels
109	109	96	97	97	97	25	Loisirs, formation et lecture
97	94	109	114	107	119	26	Boissons alcoolisées et produits du tabac
101	102	86	91	95	108	27	Boissons alcoolisées
92	84	137	141	122	133	28	Produits du tabac et articles pour fumeurs

¹ Pour de plus amples renseignements, voir l'appendice 2.

^{2,3} Voir notes à la fin de l'appendice 2.

Note

This edition of the Inter-city Price Index marks the first time that Shelter is included in the index. As a result, an All-items index is now produce that can be used to make overall inter-city retail price comparisons for 11 cities.

Shelter, as an expenditure category, was previously absent from the Inter-city index program because of difficulties associated with its measurement. A price index designed to compare inter-city prices requires that the sampled commodities across areas be identical to ensure that variations in index levels are due to price differences and not to variations in product attributes. For many products, adjusting for such quality differences is relatively straightforward. In the case of shelter however, place-to-place comparison is problematic. Because location is such a critical element in the pricing of shelter, establishing comparable matches across cities is difficult if not impossible.

Recent advances in price index research have provided a way to compare shelter for inter-city comparisons. Hedonic regressions are used to adjust for quality differences between cities and produce reliable inter-city comparisons. This approach has been applied successfully in the context of temporal price indexes such as the Consumer Price Index, for products that change frequently and hence, do not respect the traditional matched-samples methodology.

For the purpose of the inter-city index, a rental equivalence approach is retained. This approach assumes that in the long run, changes in the rental market accurately reflect the changes in costs faced by homeowners. As well, it has the advantage of measuring the consumption aspects of shelter and excluding from it its investment aspect. Thus, the shelter component of the inter-city price index program approximates across cities the differences in the cost of consuming a flow of shelter services provided for both renters and homeowners.

A more detailed description of the treatment of shelter in the Inter-City Price Index program will be made available in a forthcoming paper to be published in Prices Division Analytical Research Papers series.

Note

C'est la première fois que la composante du logement est incluse dans l'Indice comparatif des prix de détail par ville. Il est maintenant possible de produire un indice d'ensemble qui permet d'effectuer des comparaisons globales de prix de détail intervilles pour onze villes.

Le logement, une catégorie de dépenses, ne figurait pas auparavant dans le programme de l'indice intervilles à cause des difficultés associées à sa mesure. Un indice de prix ayant pour but de comparer des prix intervilles exige que les produits échantillonnés soient identiques dans toutes les régions. Ceci permet de s'assurer que toute variation du niveau de l'indice est causée par les écarts de prix et non par les différences dans les caractéristiques des biens ou services. Pour beaucoup de biens et services, il est assez simple d'ajuster pour les variations de qualité. Cependant, dans le cas du logement, les comparaisons d'un endroit à l'autre posent un problème. L'emplacement étant un élément important dans l'établissement du prix d'un logement, il est souvent difficile, voire impossible, de trouver des logements comparables dans deux villes différentes.

Les récents progrès dans les études sur les indices de prix fournissent une solution au problème de la comparaison intervilles des logements. Des régressions hédoniques sont utilisées pour évaluer les écarts de qualité entre les villes et pour produire des comparaisons intervilles fiables. On a appliqué avec succès cette méthode à des indices de prix longitudinaux, comme l'IPC, où certains produits changent souvent et ne respectent pas la méthode classique d'échantillons appariés.

Pour les fins du programme de l'indice intervilles, nous avons retenu la méthode de l'équivalence locative. Cette méthode est basée sur l'hypothèse qu'à long terme les changements dans le marché de la location reflètent de façon précise les changements dans les coûts subis par les propriétaires. Elle a aussi l'avantage de mesurer les aspects consommation du logement et d'ignorer l'aspect placement. Ainsi, la composante du logement dans le programme de l'indice des prix intervilles estime, d'une ville à l'autre, la variation du coût de consommation des services de logement fournis pour les locataires et les propriétaires.

On trouvera une description plus détaillée du traitement du logement dans le programme de l'indice comparatif des prix de détail par ville dans un prochain document de recherche de la série analytique de la Division des prix.

Appendix 2

Inter-city indexes of retail price differentials

Table 12 shows consumer price differentials prevailing amongst 11 Canadian cities situated in all 10 provinces for a selection of commodities and services at the specified point in time.

The data base of this place-to-place study of comparative retail prices was largely drawn from the large volume of price quotations collected for the production of the monthly consumer price indexes.

In developing these spatial price relationships, efforts were made to achieve comparability by seeking to equate qualities of goods and services in the various locations and by matching types of retail outlets as far as possible. To optimize price comparability between locations, differential price measurements were initially derived separately as between the following pairs of cities:

St. John's	-	Halifax
Charlottetown	-	Halifax
Saint John	-	Halifax
Ottawa	-	Halifax
Toronto	-	Montréal
Ottawa	-	Toronto
Toronto	-	Winnipeg
Regina	-	Winnipeg
Edmonton	-	Winnipeg
Edmonton	-	Vancouver

Within each city pair, price quotations were matched at the item level on the basis of identical specifications, including brand names whenever possible and also with some regard for comparability of retail outlets and merchandising practices. By means of a linking procedure, the paired city item indexes were initially compared with their counterparts in a common base city; subsequently they were related to the weighted average of the combined 11 cities equalling 100.

The city-to-city price relationships for individual items thus derived were then aggregated by application of the combined 11-city weighting patterns updated for price change to the time of the inter-city retail price comparison study.

It should be noted, especially in periods of volatile price movement, that city-to-city retail price relationships may be significantly affected by the timing and the relative rate of price change occurring in each location. Furthermore, since the retail prices used in this study are those faced by consumers, they include sales and excise taxes as applicable. Thus, comparative rates of provincial sales tax in effect in the various cities at the time of price comparison, as well as changes in the rate of incidence of such taxes, can be of importance in explaining inter-city price differentials for tax-affected items or groups of items.

Footnotes for Table 12

(2) The weights shown are rounded 1996 basket weights at december 1997 prices for Canada. They are provided for illustration only; the weights actually used are combined city weights with adjustments for price change since December 1997.

(3) Includes the following sub-groups: sugar and syrups, confectionery items, margarine, other edible fat and oil items, coffee, tea, condiments, spices and vinegars, soup, infant and junior foods, pre-cooked frozen food preparations, non-alcoholic beverages and all other food preparations.

Appendice 2

Indices comparatifs des prix de détail par ville

Le tableau 12 présente les différences de prix à la consommation de 11 villes du Canada, situées dans les 10 provinces, pour un nombre choisi de biens et de services, pour la période de temps spécifiée.

Les données de cette étude comparative de prix de détail proviennent en grande partie des relevés de prix utilisés pour la production de l'indice mensuel des prix à la consommation.

Des efforts ont été entrepris pour développer des comparaisons valables en cherchant à obtenir des qualités identiques de biens et de services dans les différents endroits et en couplant, lorsque possible, des points de vente au détail comparables, pour déterminer les relations de prix spatiales. Afin d'optimiser la comparaison des prix entre les différents endroits, les mesures différentielles de prix ont d'abord été calculées séparément pour les paires de villes suivantes :

St. John's	-	Halifax
Charlottetown	-	Halifax
Saint John	-	Halifax
Ottawa	-	Halifax
Toronto	-	Montréal
Ottawa	-	Toronto
Toronto	-	Winnipeg
Regina	-	Winnipeg
Edmonton	-	Winnipeg
Edmonton	-	Vancouver

À l'intérieur de chaque paire de villes, les prix ont été couplés au niveau de l'article en s'assurant que les spécifications étaient identiques, y compris les marques, lorsque c'était possible et aussi en tenant compte de la comparaison des points de vente au détail et des méthodes de vente. Grâce à la procédure de couplage, les indices couplés des villes ont d'abord été comparés au niveau de l'article et transformés sur la base d'une ville commune, ils ont ensuite été reliés à une moyenne pondérée (la combinaison des 11 villes étant égale à 100).

Les relations entre les prix d'articles entre les villes ainsi déduites ont été regroupées en appliquant le schéma de pondération des 11 villes combinées, mis à jour par la variation de prix qui s'est effectuée jusqu'au moment de l'étude comparative des prix de détail entre les villes.

Il convient de noter, surtout dans une période de fluctuation des prix, que les relations entre les prix de détail d'une ville à l'autre peuvent varier de façon significative selon la période de relevé des prix et le taux relatif de variation des prix à chaque endroit. De plus, puisque les prix de détail utilisés pour cette étude sont ceux que les consommateurs doivent payer, les taxes de vente et d'accise y sont incluses. Donc, les taux comparatifs des taxes de vente provinciale effectives dans les diverses villes au temps de la comparaison, de même que le changement dans le taux ou l'incidence de ces taxes, peuvent être importants pour expliquer les différences de prix entre les villes, des articles ou groupes d'articles taxables.

Notes pour le tableau 12

(2) Les pondérations indiquées sont les pondérations arrondies pour le panier de 1996 aux prix de décembre 1997 pour le Canada. Elles ne sont fournies qu'à titre d'exemple; les pondérations utilisées en fait sont les pondérations combinées des villes rajustées en fonction des variations des prix observées depuis décembre 1997.

(3) Comprend les sous-groupes suivants: sucre et sirop, confiserie, margarine, autres huiles et matières grasses comestibles, café, thé, condiments, épices et vinaigres, soupe, aliments pour bébés et enfants, préparations alimentaires précuites et congelées, boissons non-alcoolisées et toutes autres préparations alimentaires.

THE CONSUMER PRICE INDEX TECHNICAL NOTES

Definition

The Consumer Price Index (CPI) is an indicator of the changes in consumer prices experienced by the target population. The CPI measures price change by comparing, through time, the cost of a fixed basket of commodities. This basket is based on the expenditures of the target population in a certain reference period, currently 1996. Since the basket contains commodities of unchanging or equivalent quantity and quality, the index reflects only pure price movements.

Separate CPI's are published for Canada, the ten provinces, Whitehorse and Yellowknife. Some CPI information is also available for an additional sixteen cities. Since the CPI is a measure of price change from one time period to another, it cannot be used to indicate differences in price levels between provinces or cities.

Population Coverage

The population targeted by the Consumer Price Index consists of families and individuals living in urban and rural private households. For practical reasons, residents of the Territories outside Whitehorse and Yellowknife are not represented by the index. Previous to January 1995, the target population consisted of private households in Canadian urban centres with a population of 30,000 or more.

Time Reference

The CPI compares, in percentage terms, prices in any given time period to prices in the official base period which, at present, is 1992=100. The official time base was changed from 1986=100 to 1992=100 starting with the CPI for January 1998. The change is strictly an arithmetic conversion which alters the index levels but leaves the percentage changes between any two periods intact, except for differences in rounding.

Percent Versus Index Point Changes

The movements of the indexes from one month to another are expressed as percent changes rather than changes in index points. Index point changes are affected by the level of the index which, in turn, depends on the time base of the particular index. The percentage change between any two time periods can be readily calculated by dividing the index point difference between the two time periods by the index for the earlier period and multiplying the result by one hundred.

Price Coverage

The prices used in the CPI calculation are final prices, inclusive of excise and other indirect taxes paid by consumers. In particular, they include the Goods and Services Tax (GST), as well as provincial retail sales taxes wherever applicable. In regions where the GST and provincial retail sales taxes have been combined, the Harmonized Sales Tax (HST) is included. It follows that the CPI can change as a result of modifications to any of these taxes.

L'INDICE DES PRIX À LA CONSOMMATION NOTES TECHNIQUES

Définition

L'indice des prix à la consommation (IPC) est un indicateur des variations des prix à la consommation payés par la population cible. L'IPC mesure la variation des prix en comparant, dans le temps, le coût d'un panier fixe de biens et de services. Ce panier est basé sur les dépenses de la population cible au cours d'une période de référence qui est actuellement 1996. Comme ce panier comprend des biens et des services dont la quantité et la qualité ne changent pas ou sont équivalentes, l'indice ne retrace que les mouvements de prix purs.

On publie des IPC distincts pour le Canada, les provinces, Whitehorse et Yellowknife. Certains renseignements sont aussi publiés pour seize autres villes. Comme l'IPC est une mesure de la variation de prix entre deux périodes, il ne peut servir à relever les différences de niveau des prix entre les provinces ou les villes.

Champ d'observation de la population

La population couverte par l'indice des prix à la consommation comprend les familles et les personnes vivant dans des ménages privés urbains et ruraux. Pour des raisons pratiques, les résidents des Territoires à l'extérieur de Whitehorse et de Yellowknife ne sont pas représentés. Avant janvier 1995, la population cible comprenait les ménages privés vivant dans les centres urbains du Canada dont la population était de 30 000 habitants ou plus.

Période de base

L'IPC compare, en pourcentage, les prix au cours d'une période donnée à ceux de la période de base officielle, qui est actuellement 1992 = 100. On a changé la période de base de 1986 = 100 à 1992 = 100 à compter de l'IPC du mois de janvier 1998. Ce changement est uniquement une conversion arithmétique qui modifie le niveau des indices, mais laisse les variations en pourcentage entre deux périodes intactes, à l'exception des différences dues à l'arrondissement.

Changements en pourcentage versus changements en points d'indice

Les fluctuations des indices d'un mois à l'autre sont exprimées en pourcentage, plutôt qu'en point d'indice. Les variations en point d'indice sont en fonction du niveau de l'indice qui, à son tour, dépend de la période de base de l'indice en question. Par contre, il est facile de calculer la variation en pourcentage entre deux périodes en divisant la différence en point d'indice entre ces deux périodes par l'indice de la période antérieure, et en multipliant ensuite ce résultat par cent.

Champ d'observation des prix

Les prix qui entrent dans le calcul de l'IPC sont les prix finals, ce qui comprend les taxes d'accise et les autres impôts indirects que les consommateurs paient. En particulier, les prix comprennent la taxe sur les produits et les services (TPS), ainsi que les taxes de vente au détail provinciales, au besoin. Dans les régions où la TPS et la taxe provinciale de vente au détail ont été combinées, la taxe de vente harmonisée (TVH) est incluse. L'IPC peut donc varier à cause des modifications apportées à ces taxes.

The selection of commodities and the outlets from which prices are collected is judgmental, other than for rents. The number of prices required for a given commodity depends on the importance and the nature of the commodity. The samples are designed to represent volume selling commodities and outlets. The principal objective of the sample design is to ensure an informative, reliable and impartial picture of consumer inflation at the national and provincial levels.

Price collection for a given month's index is carried out during the first three weeks of the month. Although prices for most CPI commodities are collected monthly, prices for commodities having less frequent price changes (e.g. property taxes and electricity rates) are collected at intervals longer than one month. Special pricings are carried out where there is evidence that significant price changes have occurred between scheduled pricing periods.

Weights and Linking

The CPI maintains fixed quantitative proportions (weights) between commodities during the life of a given basket. The baskets are updated periodically to take into account changes in consumer expenditure patterns. In January 1998, the basket reflecting the 1996 expenditure patterns replaced the 1992 basket. The continuity of the CPI series is maintained by "linking" the corresponding indexes obtained from consecutive baskets.

The CPI is calculated as a weighted average of specified commodity price indexes. The weights are derived from Family Expenditure Survey data. Text Table 1 compares the expenditure shares of the two most recent CPI baskets, i.e. those of 1996 and 1992. Because both sets of weights are expressed in December 1997 or "link month" prices, the differences reflect the shifts in the relative quantities purchased between the two baskets. The differences are a result of changes in consumer expenditure patterns over time and in the procedures used to obtain weights for "replacement cost" and "alcoholic beverages".

TEXT TABLE 1
Comparison of the 1996 and 1992
Distribution¹ of Expenditures used in the
Consumer Price Index, by Major
Component, for Canada

Major Components	1996 Expenditures		1992 Expenditures	
	Dépenses de 1996		Dépenses de 1992	
	Expressed in 1996 prices	Expressed in Dec. 1997 prices	Expressed in Dec. 1997 prices	
	Exprimées en prix de 1996	Exprimées en prix de Déc. 1997	Exprimées en prix de Déc. 1997	Composantes principales
All-items	100.0	100.0	100.0	Ensemble
Food	17.8	17.9	18.1	Aliments
Shelter	27.1	26.8	26.9	Logement
Household operations and furnishings	10.7	10.8	10.1	Dépenses et équipement du ménage
Clothing and footwear	6.3	6.3	6.4	Habillement et chaussures
Transportation	18.6	19.0	19.1	Transports
Health and personal care	4.6	4.6	4.3	Santé et soins personnels
Recreation, education and reading	11.3	11.2	10.6	Loisirs, formation et lecture
Alcoholic beverages and tobacco products	3.4	3.5	4.6	Boissons alcoolisées et produits du tabac

¹ Figures may not add to 100% due to rounding.

¹ Le total des chiffres ne donne pas forcément 100% à cause de l'arrondissement.

La sélection des biens et des services, ainsi que des points de vente où l'on recueille les prix, se fait au jugé, à l'exception des loyers. Le nombre de prix nécessaires pour un bien ou service donné dépend de l'importance et de la nature de celui-ci. L'échantillon est conçu de façon à représenter les produits et services ainsi que les établissements à fort volume de ventes. Le principal objectif du plan de sondage est d'obtenir une image précise, fiable et impartiale de l'inflation représentée par les prix à la consommation au niveau national et provincial.

La collecte des prix pour l'indice d'un mois donné se fait pendant les trois premières semaines du mois. Bien que les prix de la plupart des biens et services entrant dans l'IPC soient recueillis chaque mois, les prix des biens ou des services ayant des variations de prix moins fréquentes (impôts fonciers, tarifs de l'électricité, par exemple) sont recueillis à des intervalles dépassant un mois. Des relevés spéciaux de prix sont faits lorsqu'il est évident que des variations de prix appréciables se sont produites entre les périodes de relevé de prix régulières.

Pondération et enchaînement

L'IPC maintient des proportions quantitatives fixes (pondérations) entre les biens et les services pendant la durée de vie d'un panier. Le panier est habituellement mis à jour régulièrement afin de prendre en compte les changements dans la composition des dépenses des consommateurs. En janvier 1998, le panier qui retrace la composition des dépenses de 1996 a remplacé le panier de 1992. La continuité des séries de l'IPC est assurée par un «enchaînement» des indices correspondants provenant de paniers consécutifs.

On calcule l'IPC comme une moyenne pondérée d'indices de prix de biens ou de services précis. Les pondérations sont tirées des données de l'Enquête sur les dépenses des familles. Le tableau explicatif 1 compare les parts des dépenses des deux paniers les plus récents, ceux de 1996 et de 1992. Comme les deux ensembles de pondérations sont exprimés en prix de décembre 1997, qui est le «mois d'enchaînement», les différences reflètent les mouvements des quantités relatives achetées entre les deux paniers. Les différences s'expliquent par les variations de la composition des dépenses des consommateurs dans le temps et des méthodes pour obtenir les pondérations de «coût de remplacement» et de «boissons alcoolisées».

TABLEAU EXPLICATIF - 1
Comparaison des ventilations¹ des dépenses
de 1996 et 1992 utilisées pour l'indice des
prix à la consommation, par composante
principale, pour le Canada

When reconstructing or re-aggregating published CPI series, the changes in weights and the linking procedures must be taken into account. For a description of the methodology required to reconstruct or re-aggregate CPI series, see the Consumer Price Index Reference Paper cat. 62-553 Occasional or contact Prices Division.

Whitehorse and Yellowknife Indexes

The relatively small size of the housing market in these two cities makes it difficult to construct reliable price indexes for new houses. To compensate, the price movements of rental accommodation are used to approximate the price movements of new houses. The rent information itself is collected using different pricing frequencies and collection methods than in the rest of the country. Because of these problems, the indexes for Rented Accommodation, Owned Accommodation and Shelter are not published for these two cities. Further, the All-items indexes published for these two cities are not strictly comparable with the same indexes for the provinces or the other sixteen urban centres.

Calculation of City Indexes

With the introduction of the 1992 basket, emphasis was shifted from city data to provincial data. City All-items series were continued since many users had come to rely on this service, but the method of calculation was changed. Shelter indexes are calculated for each city. This recognizes the importance of Shelter in the basket, the significant and persistent differences in price movements between cities, and the availability of local data. For the other seven major components, the movement of the provincial counterpart (or, in the cases of Montréal, Toronto, and Vancouver, a sub-provincial counterpart) is used. The major components are aggregated using the city's expenditure pattern to arrive at each city's All-items index.

Seasonal Adjustment

Seasonal adjustment is performed within each basket at the level of the eight major components. The seasonally adjusted All-items series is a weighted average of the eight seasonally adjusted major components. It was linked in December 1997 with the seasonally adjusted series calculated before then to form a continuous series starting in September 1978. Each month's data is fixed until the end of the year when the series is revised. Because the revision can lead to changes in both the levels and movements of the indexes, users employing the CPI for indexation purposes are advised to use the unadjusted indexes.

Quand on reconstruit ou ré-agrège les séries publiées de l'IPC, il faut prendre en compte les changements de pondérations et les procédures d'enchaînement. Pour une description de la méthodologie à utiliser dans la reconstruction des séries de l'IPC ré-agrégées, consulter le document de référence sur l'indice des prix à la consommation portant le numéro de catalogue 62-553 (Hors série), ou s'adresser à la Division des prix.

Indices de Whitehorse et de Yellowknife

La taille relativement faible du marché de l'habitation de ces deux villes rend difficile la construction d'indices de prix fiables pour les maisons neuves. Pour corriger cette situation, on se sert du mouvement des prix du logement en location pour obtenir une approximation de celui des maisons neuves. Les renseignements sur les loyers proprement dits sont obtenus à des fréquences de relevé des prix et selon des méthodes de collecte qui diffèrent de celles utilisées ailleurs dans le pays. En raison de ces problèmes, les indices du logement en location, du logement en propriété et du logement ne sont pas publiés pour ces deux villes. Enfin, les indices d'ensemble publiés pour ces deux villes ne sont pas strictement comparables aux mêmes indices pour les provinces ou les seize autres centres urbains.

Calcul des indices des villes

Avec la venue du panier de 1992, l'accent est passé des données des villes aux données des provinces. Les séries des indices d'ensemble pour les villes ont été conservées parce que de nombreux utilisateurs se sont habitués à ce service, mais la méthode de calcul a changé. Les indices du logement sont calculés pour chaque ville. Ainsi, on prend en compte l'importance du logement dans le panier, les différences appréciables et persistantes dans les mouvements des prix entre villes et la disponibilité de données locales. Pour les sept autres composantes principales, on utilise le mouvement de l'indice provincial (pour Montréal, Toronto et Vancouver, un indice infra-provincial). Les composantes principales sont agrégées à partir de la composition des dépenses de la ville pour donner, en fin de compte, l'indice d'ensemble de cette dernière.

Désaisonnalisation

On effectue la désaisonnalisation pour chaque panier au niveau des huit composantes principales. La série désaisonnalisée de l'indice d'ensemble est une moyenne pondérée des huit composantes principales désaisonnalisées. Elle a été enchaînée en décembre 1997 à la série désaisonnalisée calculée auparavant pour donner une série continue qui commence en septembre 1978. Les données de chaque mois sont inchangées jusqu'à la fin de l'année, lorsque la série fait l'objet d'une révision. Comme cette dernière peut entraîner des changements dans les niveaux et dans les mouvements des indices, il est recommandé aux utilisateurs qui se servent de l'IPC à des fins d'indexation de prendre les indices bruts.