



# The consumer price index

March 2001



# L'indice des prix à la consommation

Mars 2001

## How to obtain more information

Specific inquiries about this product and related statistics or services should be directed to: Client Services Unit, Prices Division, Statistics Canada, Ottawa, Ontario, K1A 0T6 (telephone: (613) 951-9606) toll free: 1 866 230-2248 (fax: (613) 951-1539) Internet: [cpiinfo@statcan.ca](mailto:cpiinfo@statcan.ca).

For information on the wide range of data available from Statistics Canada, you can contact us by calling one of our toll-free numbers. You can also contact us by e-mail or by visiting our Web site.

<b>National inquiries line</b>	<b>1 800 263-1136</b>
<b>National telecommunications device for the hearing impaired</b>	<b>1 800 363-7629</b>
<b>Depository Services Program inquiries</b>	<b>1 800 700-1033</b>
<b>Fax line for Depository Services Program</b>	<b>1 800 889-9734</b>
<b>E-mail inquiries</b>	<b><a href="mailto:infostats@statcan.ca">infostats@statcan.ca</a></b>
<b>Web site</b>	<b><a href="http://www.statcan.ca">www.statcan.ca</a></b>

## Ordering and subscription information

This product, Catalogue no. 62-001-XPB, is published monthly as a standard printed publication at a price of CDN \$11.00 per issue and CDN \$103.00 for a one-year subscription. The following additional shipping charges apply for delivery outside Canada:

	<b>Single issue</b>	<b>Annual subscription</b>
<b>United States</b>	CDN \$ 6.00	CDN \$72.00
<b>Other countries</b>	CDN \$ 10.00	CDN \$120.00

This product is also available in electronic format on the Statistics Canada Internet site as Catalogue no. 62-001-XIB at a price of CDN \$8.00 per issue and CDN \$77.00 for a one-year subscription. To obtain single issues or to subscribe, visit our Web site at [www.statcan.ca](http://www.statcan.ca), and select Products and Services.

All prices exclude sales taxes.

The printed version of this publication can be ordered by

- Phone (Canada and United States) **1 800 267-6677**
- Fax (Canada and United States) **1 877 287-4369**
- E-mail **[order@statcan.ca](mailto:order@statcan.ca)**
- Mail Statistics Canada  
Dissemination Division  
Circulation Management  
120 Parkdale Avenue  
Ottawa, Ontario K1A 0T6
- And, in person at the Statistics Canada Reference Centre nearest you, or from authorised agents and bookstores.

When notifying us of a change in your address, please provide both old and new addresses.

## Standards of service to the public

Statistics Canada is committed to serving its clients in a prompt, reliable and courteous manner and in the official language of their choice. To this end, the Agency has developed standards of service which its employees observe in serving its clients. To obtain a copy of these service standards, please contact Statistics Canada toll free at 1 800 263-1136.

## Comment obtenir d'autres renseignements

Toute demande de renseignements au sujet du présent produit ou au sujet de statistiques ou de services connexes doit être adressée à : Sous-section du service à la clientèle, Division des prix, Statistique Canada, Ottawa, Ontario, K1A 0T6 (téléphone : (613) 951-9606) sans frais: 1 866 230-2248 (fax : (613) 951-1539) Internet : [ipcinfo@statcan.ca](mailto:ipcinfo@statcan.ca).

Pour obtenir des renseignements sur l'ensemble des données de Statistique Canada qui sont disponibles, veuillez composer l'un des numéros sans frais suivants. Vous pouvez également communiquer avec nous par courriel ou visiter notre site Web.

<b>Service national de renseignements</b>	<b>1 800 263-1136</b>
<b>Service national d'appareils de télécommunications pour les malentendants</b>	<b>1 800 363-7629</b>
<b>Renseignements concernant le Programme des bibliothèques de dépôt</b>	<b>1 800 700-1033</b>
<b>Télécopieur pour le Programme des bibliothèques de dépôt</b>	<b>1 800 889-9734</b>
<b>Renseignements par courriel</b>	<b><a href="mailto:infostats@statcan.ca">infostats@statcan.ca</a></b>
<b>Site Web</b>	<b><a href="http://www.statcan.ca">www.statcan.ca</a></b>

## Renseignements sur les commandes et les abonnements

Le produit n° 62-001-XPB au catalogue est publié mensuellement en version imprimée standard et est offert au prix de 11 \$ CA l'exemplaire et de 103 \$ CA pour un abonnement annuel. Les frais de livraison supplémentaires suivants s'appliquent aux envois à l'extérieur du Canada :

	<b>Exemplaire</b>	<b>Abonnement annuel</b>
<b>États-Unis</b>	6 \$ CA	72 \$ CA
<b>Autres pays</b>	10 \$ CA	120 \$ CA

Ce produit est aussi disponible sous forme électronique dans le site Internet de Statistique Canada, sous le n° 62-001-XIB au catalogue, et est offert au prix de 8 \$ CA l'exemplaire et de 77 \$ CA pour un abonnement annuel. Les utilisateurs peuvent obtenir des exemplaires ou s'abonner en visitant notre site Web à [www.statcan.ca](http://www.statcan.ca) et en choisissant la rubrique Produits et services.

Les prix ne comprennent pas les taxes de ventes.

La version imprimée peut être commandée par

- Téléphone (Canada et États-Unis) **1 800 267-6677**
- Télécopieur (Canada et États-Unis) **1 877 287-4369**
- Courriel **[order@statcan.ca](mailto:order@statcan.ca)**
- Poste Statistique Canada  
Division de la diffusion  
Gestion de la circulation  
120, avenue Parkdale  
Ottawa (Ontario) K1A 0T6
- En personne au bureau régional de Statistique Canada le plus près de votre localité ou auprès des agents et librairies autorisés.

Lorsque vous signalez un changement d'adresse, veuillez nous fournir l'ancienne et la nouvelle adresse.

## Normes de service à la clientèle

Statistique Canada s'engage à fournir à ses clients des services rapides, fiables et courtois, et ce, dans la langue officielle de leur choix. À cet égard, notre organisme s'est doté de normes de service à la clientèle qui doivent être observées par les employés lorsqu'ils offrent des services à la clientèle. Pour obtenir une copie de ces normes de service, veuillez communiquer avec Statistique Canada au numéro sans frais 1 800 263-1136.



Statistics Canada  
Prices Division  
Consumer Prices Section

# The consumer price index

March 2001

Statistique Canada  
Division des prix  
Section des prix à la consommation

# L'indice des prix à la consommation

Mars 2001

Published by authority of the Minister  
responsible for Statistics Canada

© Minister of Industry, 2001

All rights reserved. No part of this publication may be reproduced, stored in a retrieval system or transmitted in any form or by any means, electronic, mechanical, photocopying, recording or otherwise without prior written permission from Licence Services, Marketing Division, Statistics Canada, Ottawa, Ontario, Canada K1A 0T6.

April 2001

Catalogue no. 62-001-XPB, Vol. 80, No. 3  
ISSN 0703-9352

Catalogue no. 62-001-XIB, Vol. 80, No. 3  
ISSN 1496-2225

Frequency: monthly

Ottawa

---

## Note of Appreciation

*Canada owes the success of its statistical system to a long-standing partnership between Statistics Canada, the citizens of Canada, its businesses, governments and other institutions. Accurate and timely statistical information could not be produced without their continued cooperation and goodwill.*

Publication autorisée par le ministre  
responsable de Statistique Canada

© Ministre de l'Industrie, 2001

Tous droits réservés. Il est interdit de reproduire ou de transmettre le contenu de la présente publication, sous quelque forme ou par quelque moyen que ce soit, enregistrement sur support magnétique, reproduction électronique, mécanique, photographique, ou autre, ou de l'emmagasiner dans un système de recouvrement, sans l'autorisation écrite préalable des Services de concession des droits de licence, Division du marketing, Statistique Canada, Ottawa, Ontario, Canada K1A 0T6.

Avril 2001

N° 62-001-XPB au catalogue, vol. 80, n° 3  
ISSN 0703-9352

N° 62-001-XIB au catalogue, vol. 80, n° 3  
ISSN 1496-2225

Périodicité : mensuelle

Ottawa

---

## Note de reconnaissance

*Le succès du système statistique du Canada repose sur un partenariat bien établi entre Statistique Canada et la population, les entreprises, les administrations canadiennes et les autres organismes. Sans cette collaboration et cette bonne volonté, il serait impossible de produire des statistiques précises et actuelles.*

**SYMBOLS**

The following standard symbols are used in Statistics Canada publications:

- .. figures not available
- ... figures not appropriate or not applicable
- nil or zero
- amount too small to be expressed
- p preliminary figures
- r revised figures
- x confidential to meet secrecy requirements of the Statistics Act

**NOTE ON CANSIM**

Most of the data published in *The Consumer Price Index* (Catalogue 62-001-XPB) is also available in machine readable form through CANSIM (Canadian Socio-Economic Information Management System). In general, CANSIM provides a longer historical series. For further information on CANSIM call (613) 951-8200 or write to Electronic Data Marketing Division, Statistics Canada, R.H. Coats Building, Ottawa, K1A 0T6.

**Additional Information and Related Publications**

Detailed information on the methodology and concepts of the CPI is contained in *The Consumer Price Index Reference Paper, Updating Based on 1996 Expenditures*, (Occasional), Catalogue 62-553. Information regarding the Family Expenditure Surveys is contained in two volumes: *Family Food Expenditure in Canada, 1996*, Catalogue 62-554, and *Family Expenditure in Canada, 1996*, Catalogue 62-555.

A brief non-technical document entitled "Your Guide to the Consumer Price Index" (Occasional) Catalogue no. 62-557-XPB is available on request from the information unit (613-951-9606) or on the Statistics Canada Internet Site (<http://www.statcan.ca>). It answers the frequently asked questions about the construction and use of the CPI. For further information, contact the Consumer Prices Section, Prices Division, Statistics Canada, Ottawa, Ontario K1A 0T6 (613-951-9606).

**This publication was prepared under the direction of:**

**Louis Marc Ducharme**,  
Director, Prices Division  
**Cynthia Baumgarten**,  
Assistant Director, Prices Division

**Cover design concept by:**

**Rachel Penkar**, Dissemination Division

**The feature articles are prepared under the direction of:**

**Louis Marc Ducharme**,  
Director, Prices Division  
**Robin Lowe**  
Chief, Quality Assurance and Client Services Section

The paper used in this publication meets the minimum requirements of American National Standard for Information Sciences – Permanence of Paper for Printed Library Materials, ANSI Z39.48 – 1984.

**SIGNES CONVENTIONNELS**

Les signes conventionnels suivants sont employés uniformément dans les publications de Statistique Canada:

- .. nombres non disponibles
- ... n'ayant pas lieu de figurer
- néant ou zéro
- nombres infimes
- p nombres provisoires
- r nombres rectifiés
- x confidentiel en vertu des dispositions de la Loi sur la statistique relatives au secret

**NOTE CONCERNANT CANSIM**

La plupart des données publiées dans *L'indice des prix à la consommation* (n° 62-001-XPB au catalogue) peuvent être obtenues, sous forme lisible par machine, de CANSIM (Système canadien d'information socio-économique). Les séries historiques sont généralement plus longues dans CANSIM. Pour plus d'information sur CANSIM, signaler (613) 951-8200 ou écrire à Division du marketing, Statistique Canada, Immeuble R.H. Coats, Ottawa, K1A 0T6.

**Renseignements supplémentaires et publications connexes**

Les méthodes et les concepts de l'IPC sont décrits en détail dans le *Document de référence de l'indice des prix à la consommation, Mise à jour fondée sur les dépenses de 1996*, (hors série), n° 62-553 au catalogue. Des renseignements au sujet des enquêtes sur les dépenses des familles se retrouvent dans deux volumes distincts: *Dépenses alimentaires des familles au Canada, 1996*, n° 62-554 au catalogue; et *Dépenses des familles au Canada, 1996*, n° 62-555 au catalogue.

Un court document non-technique intitulé «Votre guide d'utilisation de l'indice des prix à la consommation» (hors série) n° 62-557-XPB au catalogue est disponible sur demande à la sous-section du service à la clientèle (613-951-9606) ou en visitant notre site sur le Web (<http://www.statcan.ca>). La brochure répond aux questions les plus fréquemment posées relativement à la construction et l'utilisation de l'IPC. Pour plus de renseignements, communiquer avec la Section des prix à la consommation, Division des prix, Statistique Canada, Ottawa (Ontario) K1A 0T6 (613-951-9606).

**Cette publication a été rédigée sous la direction de:**

**Louis Marc Ducharme**,  
Directeur, Division des prix  
**Cynthia Baumgarten**,  
Directeur adjoint, Division des prix

**Conception de la page couverture par :**

**Rachel Penkar**, Division de la diffusion

**Les études spéciales sont rédigées sous la direction de:**

**Louis Marc Ducharme**,  
Directeur, Division des prix  
**Robin Lowe**  
Chef, Section du contrôle de la qualité et du service à la clientèle

Le papier utilisé dans la présente publication répond aux exigences minimales de l'American National Standard for Information Sciences – "Permanence of Paper for Printed Library Materials", ANSI Z39.48 – 1984.



## TABLE OF CONTENTS

	Page
<b>National Highlights</b>	7
<b>Part I - National Charts and Tables</b>	11
<b>Recent Feature Articles</b>	21
<b>Part II - Charts, Tables and Summary Analysis by Province, Whitehorse and Yellowknife</b>	23
<b>Part III - City Tables</b>	33
<b>Technical Notes</b>	46

## Tables

<b>1</b> The Consumer Price Index and Major Components (Not Seasonally Adjusted), Canada, 1992=100	6
<b>2</b> The Consumer Price Index (Not Seasonally Adjusted), Provinces, Whitehorse and Yellowknife 1992=100	6
<b>3</b> The Consumer Price Index and Major Components, Selected Sub-groups and Special Aggregates (Not Seasonally Adjusted), Canada, 1992=100	14
<b>4</b> The Consumer Price Index for Canada, All-items (Not Seasonally Adjusted), 1982-2001, 1992=100	19
<b>5</b> The Consumer Price Index for Canada, Major Components and Special Aggregates (Not Seasonally Adjusted), 1983-2001, 1992=100	20
<b>6</b> The Consumer Price Index, Major Components, Selected Sub-groups and Special Aggregates (Not Seasonally Adjusted), Provinces, Whitehorse and Yellowknife, 1992=100	24
<b>7</b> The All-items Consumer Price Index (Not Seasonally Adjusted), Provinces, Whitehorse and Yellowknife 1996-2001, 1992=100	30
<b>8</b> The Consumer Price Index and Selected Sub-groups (Not Seasonally Adjusted), by City, 1992=100	33
<b>9</b> The All-items Consumer Price Index (Not Seasonally Adjusted), by City, 1996-2001, 1992=100	36
<b>10</b> Average Retail Price for Gasoline and Fuel Oil, by City - Cents per Litre, 2000-2001	38
<b>11</b> Average Retail Prices, monthly, Canada	40
<b>12</b> Inter-city Indexes of Retail Price Differentials, as of October 1999, for Selected Groups of Consumer Goods and Services, Combined City Average=100	42

## TABLE DES MATIÈRES

	Page
<b>Faits saillants de l'indice national</b>	7
<b>Partie I - Graphiques et tableaux nationaux</b>	11
<b>Études spéciales récemment parues</b>	21
<b>Partie II - Graphiques, tableaux et analyse sommaire par province, Whitehorse et Yellowknife</b>	23
<b>Partie III - Tableaux des villes</b>	33
<b>Notes techniques</b>	46

## Tableaux

<b>1</b> L'indice des prix à la consommation et composantes principales (non désaisonnalisés), Canada, 1992=100	6
<b>2</b> L'indice des prix à la consommation (non désaisonné), provinces, Whitehorse et Yellowknife 1992=100	6
<b>3</b> L'indice des prix à la consommation et composantes principales, certains sous-groupes et agrégats spéciaux (non désaisonnalisés), Canada, 1992=100	14
<b>4</b> L'indice des prix à la consommation pour le Canada, indice d'ensemble (non désaisonné), 1982-2001, 1992=100	19
<b>5</b> L'indice des prix à la consommation pour le Canada, composantes principales et agrégats spéciaux (non désaisonnalisés), 1983-2001, 1992=100	20
<b>6</b> L'indice des prix à la consommation, composantes principales, certains sous-groupes et agrégats spéciaux (non désaisonnalisés), provinces, Whitehorse et Yellowknife, 1992=100	24
<b>7</b> L'indice d'ensemble des prix à la consommation (non désaisonné), provinces, Whitehorse et Yellowknife, 1996-2001, 1992=100	30
<b>8</b> L'indice des prix à la consommation et certains sous-groupes (non désaisonnalisés), par ville, 1992=100	33
<b>9</b> L'indice d'ensemble des prix à la consommation (non désaisonné), par ville, 1996-2001, 1992=100	36
<b>10</b> Prix de détail moyens, essence et mazout, par ville - cents par litre, 2000-2001	38
<b>11</b> Prix de détail moyens, mensuels, Canada	40
<b>12</b> Indices comparatifs des prix de détail par ville, octobre 1999, pour certains groupes de biens et services à la consommation, moyenne des villes combinées=100	42

**TABLE OF CONTENTS - Concluded****TABLE DES MATIÈRES - fin**

	<b>Page</b>
<b>Text Table</b>	
<b>I</b> Comparison of the 1996 and 1992 Distribution of Expenditures used in the Consumer Price Index, by Major Component, for Canada	47
<b>Charts</b>	
<b>1</b> The Consumer Price Index (Not Seasonally Adjusted), Canada, 1992=100	11
<b>2</b> Percentage Change in the Consumer Price Index (Not Seasonally Adjusted) from the Same Month of the Previous Year, Canada	11
<b>3</b> Percentage Change in the Consumer Price Index and Major Components (Not Seasonally Adjusted) from the Same Month of the Previous Year, Canada	12
<b>4</b> Percentage Change in the All-items Index from the Previous Month and from the Same Month of the Previous Year, Provinces, Whitehorse and Yellowknife	23

	<b>Page</b>
<b>Tableau explicatif</b>	
<b>I</b> Comparaison des ventilations des dépenses de 1996 et 1992 utilisées pour l'indice des prix à la consommation, par composante principale, pour le Canada	47
<b>Graphiques</b>	
<b>1</b> L'indice des prix à la consommation (non désaisonné), Canada, 1992=100	11
<b>2</b> Taux de variation de l'indice des prix à la consommation (non désaisonné) par rapport au mois correspondant de l'année précédente, Canada	11
<b>3</b> Taux de variation de l'indice des prix à la consommation et des composantes principales (non désaisonnés) par rapport au mois correspondant de l'année précédente, Canada	12
<b>4</b> Taux de variation de l'indice d'ensemble, par rapport au mois précédent et au mois correspondant de l'année précédente, provinces, Whitehorse et Yellowknife	23

**Release Dates for the Consumer Price Index - 2001****Dates d'émission de l'indice des prix à la consommation - 2001**

<b>Index for the month of</b>	<b>Release Date</b>	<b>Indice pour le mois de</b>	<b>Date d'émission</b>
January 2001	February 15, 2001	Janvier 2001	15 Février 2001
February 2001	March 21, 2001	Février 2001	21 Mars 2001
March 2001	April 20, 2001	Mars 2001	20 Avril 2001
April 2001	May 17, 2001	Avril 2001	17 Mai 2001
May 2001	June 15, 2001	Mai 2001	15 Juin 2001
June 2001	July 20, 2001	Juin 2001	20 Juillet 2001
July 2001	August 21, 2001	Juillet 2001	21 Août 2001
August 2001	September 18, 2001	Août 2001	18 Septembre 2001
September 2001	October 18, 2001	Septembre 2001	18 Octobre 2001
October 2001	November 21, 2001	Octobre 2001	21 Novembre 2001
November 2001	December 20, 2001	Novembre 2001	20 Décembre 2001
December 2001	January 22, 2002	Décembre 2001	22 Janvier 2002

**ANNOUNCEMENT**

Prices Division is pleased to announce that the Consumer Price Index is now available on the Internet. It is available in pdf and HTML formats.

Concurrent with the Internet release is the introduction of a new cover design for Catalogue 62-001, *The Consumer Price Index*.



La Division des prix annonce que l'Indice des prix à la consommation est maintenant accessible sur Internet. Celui-ci est disponible en formats pdf et html.

À ce même temps, il y aura l'introduction de la nouvelle maquette de la couverture de la publication *Indice des prix à la consommation*, numéro 62-001 au catalogue.

TABLE - 1

**The Consumer Price Index and Major Components  
(Not Seasonally Adjusted), Canada, 1992=100**

	Indexes			Percentage change March 2001 from		
	Indices			Taux de variation Mars 2001 contre		
	March 2001 Mars	February 2001 Février	March 2000 Mars	February 2001 Février	March 2000 Mars	
<b>All-items</b>	<b>115.6</b>	<b>115.2</b>	<b>112.8</b>	<b>0.3</b>	<b>2.5</b>	<b>Ensemble</b>
Food	116.6	115.6	111.1	0.9	5.0	Aliments
Shelter	111.9	110.8	107.5	1.0	4.1	Logement
Household operations and furnishings	111.3	111.0	109.7	0.3	1.5	Dépenses et équipement du ménage
Clothing and footwear	107.9	106.5	106.5	1.3	1.3	Habillement et chaussures
Transportation	130.1	131.5	131.1	-1.1	-0.8	Transports
Health and personal care	113.5	113.6	111.0	-0.1	2.3	Santé et soins personnels
Recreation, education and reading	123.5	122.9	120.8	0.5	2.2	Loisirs, formation et lecture
Alcoholic beverages and tobacco products	99.4	99.4	96.7	0.0	2.8	Boissons alcoolisées et produits du tabac
Goods	113.5	112.7	110.9	0.7	2.3	Biens
Services	118.1	118.1	115.1	0.0	2.6	Services
All-items excluding food and energy	113.5	113.4	111.6	0.1	1.7	Ensemble sans les aliments et l'énergie
Energy	131.6	129.9	127.0	1.3	3.6	Énergie
Purchasing power of the consumer dollar expressed in cents, compared to 1992	86.5	86.8	88.7			Pouvoir d'achat du dollar à la consommation (en cents), par rapport à 1992
All-items (1986=100)	148.1					Ensemble (1986=100)

TABLEAU - 1

**L'indice des prix à la consommation et composantes  
principales (non désaisonnalisés), Canada, 1992=100**

TABLE - 2

**The Consumer Price Index (Not Seasonally Adjusted),  
Provinces, Whitehorse and Yellowknife, 1992=100**

	Indexes			Percentage change March 2001 from		
	Indices			Taux de variation Mars 2001 contre		
	March 2001 Mars	February 2001 Février	March 2000 Mars	February 2001 Février	March 2000 Mars	
Newfoundland	114.4	114.5	113.0	-0.1	1.2	Terre-Neuve
Prince Edward Island	113.3	113.2	110.3	0.1	2.7	Île-du-Prince-Édouard
Nova Scotia	115.6	115.5	113.5	0.1	1.9	Nouvelle-Écosse
New Brunswick	114.1	113.8	112.2	0.3	1.7	Nouveau-Brunswick
Québec	112.7	112.4	110.0	0.3	2.5	Québec
Ontario	117.3	116.6	113.7	0.6	3.2	Ontario
Manitoba	120.7	120.5	117.4	0.2	2.8	Manitoba
Saskatchewan	118.8	118.9	115.8	-0.1	2.6	Saskatchewan
Alberta	118.7	118.8	115.8	-0.1	2.5	Alberta
British Columbia	113.3	112.6	112.3	0.6	0.9	Colombie-Britannique
Whitehorse	116.1	116.0	113.3	0.1	2.5	Whitehorse
Yellowknife	111.9	112.2	110.4	-0.3	1.4	Yellowknife

TABLEAU - 2

**L'indice des prix à la consommation (non  
désaisonnalisé), provinces, Whitehorse et Yellowknife,  
1992=100**



## National Index Highlights

### March 2001

**Twelve-month percentage change in the CPI: +2.5%**

**Twelve-month percentage change in the CPI excluding energy: +2.3%**

Between March 2000 and March 2001, prices of goods and services included in the Consumer Price Index (CPI) basket rose on average by 2.5%. This 12-month increase is lower than the 2.9% registered in February and is the lowest since August 2000. Higher prices for food and energy were responsible for almost fifty percent of the advance in the CPI in March, with just over one third of the annual change coming from higher food prices. Excluding the impact of energy prices, the CPI rose by 2.3% in March, just slightly less than the 2.4% increase recorded in February.

Consumers paid more in March 2001 than they did a year ago for many food items, particularly fresh vegetables, beef, and restaurant meals. The 23.5% annual hike in the index for fresh vegetables is in part attributable to reduced supplies and higher transportation costs. Supply gaps were caused by poor weather conditions this winter in the southwestern growing regions of the U.S. Reduced supplies of beef for the retail market, partly due to herd rebuilding, led to an 18.8% increase in the beef index over the 12 months ending in March 2001. Restaurant meal prices increased by 2.4%, with the largest impact coming from table-service restaurants.

## Points saillants de l'indice national

### Mars 2001

**Variation sur 12 mois de l'IPC, en pourcentage : +2,5 %**

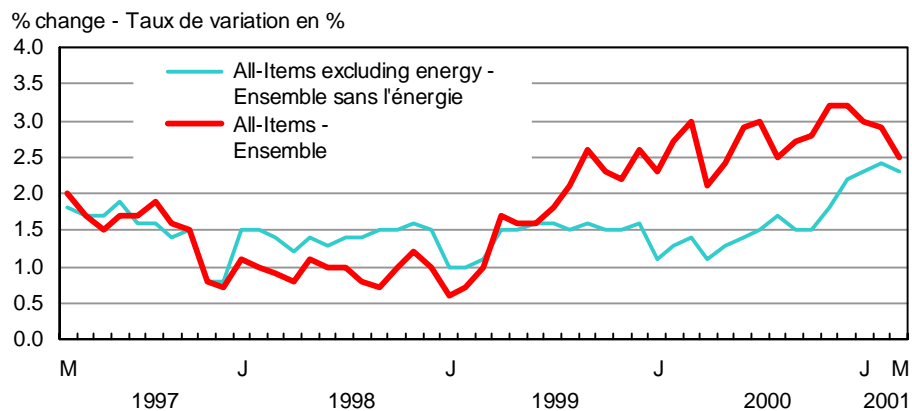
**Variation sur 12 mois de l'IPC sans l'énergie, en pourcentage : +2,3 %**

Entre mars 2000 et mars 2001, les prix des biens et services compris dans le panier de l'Indice des prix à la consommation (IPC) ont monté de 2,5 %, en moyenne. Cette augmentation sur 12 mois est plus faible que celle de 2,9 % enregistrée en février, et la plus faible depuis août 2000. La majoration des prix des aliments et de l'énergie explique près de la moitié de la progression de l'IPC en mars; en outre, un peu plus d'un tiers de la variation annuelle vient de la hausse des prix des aliments. Si on omet l'influence des prix de l'énergie, l'IPC a augmenté de 2,3 % en mars, soit juste un peu moins que la progression de 2,4 % observée en février.

De nombreux aliments, et particulièrement les légumes frais, le bœuf et les repas au restaurant, ont coûté plus cher aux consommateurs en mars 2001 qu'il y a un an. La hausse annuelle de 23,5 % de l'indice des légumes frais vient en partie de la diminution des approvisionnements et de l'augmentation des coûts de transport. Les interruptions dans la disponibilité sont imputables au mauvais temps qui a sévi pendant l'hiver dans les régions de production du Sud-Ouest des États-Unis. Le resserrement des approvisionnements de boeuf sur le marché du détail, dû en partie à la reconstitution des troupeaux, a mené à une augmentation de 18,8 % de l'indice du bœuf au cours des 12 mois se terminant en mars 2001. Les prix des repas au restaurant ont augmenté de 2,4 %, l'impact le plus important provenant des restaurants à service aux tables.

Percentage Change from the Same Month of the Previous Year, Canada

Taux de variation par rapport au mois correspondant de l'année précédente, Canada



Between March 2000 and March 2001, the energy index rose by 3.6%. This represents the lowest annual increase since June 1999. The greatest impact came from a 49.1% jump in natural gas prices, an annual increase of a magnitude previously not seen for the natural gas index. A 4.2% increase in the price of fuel oil provided the remaining upward push on the index. The increase in the index for energy was moderated by price decreases for gasoline and electricity. For the first time since March of 1999, the index for gasoline registered a 12-month decrease. The 3.2% decline was led by a 6.5% drop in the index for Ontario. Decreases were registered in all provinces except Prince Edward Island, British Columbia, as well as, Whitehorse and Yellowknife. The decrease in the electricity index was due primarily to the residual effects of a \$200 rebate given to BC Hydro customers in February (see box below).

Increases in the indexes for mortgage interest cost, travel services, rent, and homeowners' replacement cost were among the other factors contributing to the 12-month increase in the All-items CPI in March 2001. By contrast, the indexes for air transportation, the purchase of automotive vehicles, and computer equipment and supplies exerted some downward pressure on the CPI.

---

**Monthly percentage change in the CPI:**  
**+0.3%**

---

The CPI rose by 0.3% between February and March 2001, a slightly smaller increase than the 0.4% rise recorded between January and February. The main contributor to the increase was higher costs for natural gas. Higher prices for electricity, clothing, meat and travel tours also exerted upward pressure on the monthly movement of the All-items CPI. On the other hand, these advances were moderated by lower prices for gasoline, air transportation and fuel oil.

Natural gas prices showed a monthly increase of 10.7% from February to March 2001. The upward push on the index came from a 20.2% rise in prices in Ontario, where some distributors experienced higher prices for natural gas supplies. Natural gas prices were unchanged in all other provinces except Québec, which posted a 6.6% decrease.

The index for electricity advanced by 4.4% in March. This increase is entirely the result of the resumption of payments for BC Hydro consumers, as the unused part of the \$200 rebate offered in February only offsets part of their bill in March (see box below).

The government of British Columbia (B.C.) provided BC Hydro customers with a \$200 credit on their February 2001 electricity bill. For total bills that were smaller than the credited amount, the unused credit was applied to the next payment. As the average electricity bill for February in B.C. was less than \$200, the average consumer did not have to make any payment. As a consequence, the index for electricity for B.C. fell to 0.0 in February. The index series, which has 1992 as its reference period, is reestablished to the level reflecting the resumption of payments in March 2001. It is not meaningful, however, to calculate a percentage change comparing any subsequent period to the index of February 2001, as it implies a division by zero.

Entre mars 2000 et mars 2001, l'indice de l'énergie a monté de 3,6 %. C'est la plus faible augmentation annuelle depuis juin 1999. L'effet le plus considérable est venu d'un bond de 49,1 % des prix du gaz naturel, soit une augmentation annuelle d'une ampleur encore jamais vue pour l'indice du gaz naturel. Le reste de la progression de l'indice est le fait d'une hausse de 4,2 % du prix du mazout. L'augmentation de l'indice de l'énergie a été ralentie par des baisses de prix pour l'essence et l'électricité. Pour la première fois depuis mars 1999, l'indice de l'essence a enregistré une baisse sur 12 mois. Le recul de 3,2 % est surtout attribuable à une régression de 6,5 % de l'indice pour l'Ontario. Il y a eu des diminutions dans toutes les provinces sauf à l'Île-du-Prince-Édouard et en Colombie-Britannique, ainsi qu'à Whitehorse et à Yellowknife. Le repli de l'indice de l'électricité était essentiellement imputable aux effets résiduels d'un crédit de 200 \$ versé aux clients de BC Hydro en février (voir encadré ci-dessous).

Les progressions des indices du coût de l'intérêt hypothécaire, des services de voyage, des loyers et du coût de remplacement par le propriétaire sont au nombre des autres facteurs qui ont contribué à l'augmentation sur 12 mois de l'IPC d'ensemble en mars 2001. Par contraste, les indices pour le transport aérien, l'achat de véhicules automobiles, et le matériel et les fournitures informatiques ont exercé un effet de ralentissement sur l'IPC.

---

**Variation mensuelle de l'IPC, en pourcentage :**  
**+0,3 %**

---

L'IPC s'est accru de 0,3 % entre février et mars 2001, ce qui constitue une augmentation un peu moindre que la hausse de 0,4 % observée entre janvier et février. Le principal facteur de la progression a été l'accroissement des coûts du gaz naturel. La montée des prix de l'électricité, de l'habillement, de la viande et des voyages organisés a aussi exercé un effet d'entraînement sur le mouvement mensuel de l'IPC d'ensemble. Par ailleurs, ces progressions ont été ralenties par la diminution des prix de l'essence, du transport aérien et du mazout.

Les prix du gaz naturel ont affiché une augmentation mensuelle de 10,7 % de février à mars 2001. La pression à la hausse sur l'indice est venue d'une augmentation de 20,2 % des prix en Ontario, où certains distributeurs ont dû payer plus cher leur approvisionnement en gaz naturel. Les prix du gaz naturel sont demeurés inchangés dans toutes les autres provinces, sauf au Québec, où il y a eu une baisse de 6,6 %.

L'indice de l'électricité a progressé de 4,4 % en mars. Cette augmentation est entièrement attribuable à la reprise des paiements pour les abonnés de BC Hydro, alors que la partie inutilisée du crédit de 200 \$ offert en février ne compense qu'une partie de leur facture en mars. (voir encadré ci-dessous).

Le gouvernement de la Colombie-Britannique (C.B.) a consenti aux abonnés de BC Hydro un crédit de 200 \$ sur leur facture d'électricité de février 2001. Si le montant de la facture était inférieur au crédit, la portion inutilisée du crédit a été appliquée à la prochaine facture. Comme la facture moyenne d'électricité pour février dans cette province s'élevait à moins de 200 \$, le consommateur moyen n'a rien eu à régler. Pour cette raison, l'indice de l'électricité est tombé à 0,0 pour la C.-B. en février. La série de l'indice, qui est basée sur la période de référence de 1992, est rétablie au niveau qui reflète la reprise des paiements en mars 2001. Il n'est cependant pas significatif de calculer une variation en pourcentage entre une période postérieure et l'indice de février 2001, puisque ceci implique une division par zéro.

On average, clothing prices were 1.8% higher between February and March 2001. The introduction of the new spring and summer clothing lines included price increases for certain women's and men's clothing items. Prices for women's clothing went up by 2.2%, while the price of men's clothing increased by 1.7%.

In the month of March 2001, meat prices rose by 2.1%, up from the 1.2% monthly increase registered in February 2001. This represents the largest increase in meat prices since June of 1990. The 4.2% advance in beef prices combined with the 3.4% increase in pork prices explains a large proportion of the meat index increase in March 2001.

Prices for travel tours rose by 7.2% in March, after peaking at a seasonal high of 11.8% in February. This increase is in line with the February-to-March increases seen in past years. The upward movement of prices was due primarily to the seasonal trend towards higher rates for Florida destinations, which are in great demand in March.

After increasing by 0.7% between January and February 2001, the index for gasoline prices declined by 2.3% in March. Decreases were recorded in all provinces except Newfoundland, and Yellowknife, which showed no change, and Nova Scotia which recorded a marginal increase of 0.2%.

Prices of air transportation decreased, on average, by 10.7% in March 2001 after registering an increase of 4.8% in February. This decline was in part due to greater availability of seat sales on selected domestic and transborder routes.

For the third consecutive month, the index for fuel oil declined. The monthly decrease of 3.8% recorded in March 2001 was just slightly less than the decreases of 4.0% recorded in February and 4.1% in January. The March index decrease is largely due to lower wholesale prices. Index declines were registered for all provinces except Prince Edward Island, which showed no index movement.

---

***The seasonally adjusted CPI increased by 0.3% between February 2001 and March 2001***

---

After adjusting for seasonal influences, the All-items CPI showed a 0.3% increase in March, matching the increase registered for February. Seasonally adjusted index increases were recorded for Food (+1.0%), Clothing (+0.5%), Health and personal care (+0.4%), Alcoholic beverages and tobacco products (+0.3%), Household operations and furnishings (+0.2%), Recreation, education and reading (+0.2%), and Transportation (+0.1%). A decline was posted for Shelter (-0.1%).

Les prix de l'habillement ont crû, en moyenne, de 1,8 % entre février et mars 2001. Le lancement des nouvelles collections printemps-été s'est accompagné de majorations de prix pour certains articles de vêtements pour femmes et pour hommes. Les prix ont monté de 2,2 % dans le cas des vêtements pour femmes, et de 1,7 % dans celui des vêtements pour hommes.

Au mois de mars 2001, les prix de la viande ont progressé de 2,1 %, comparativement à une hausse de 1,2 % en février 2001. C'est la plus forte augmentation des prix de la viande depuis juin 1990. La progression de 4,2 % des prix du bœuf, combinée à la hausse de 3,4 % des prix du porc, explique une bonne partie de la progression de l'indice de la viande en mars 2001.

Les prix des voyages organisés ont crû de 7,2 % en mars, après le sommet saisonnier de 11,8 % atteint en février. Cette augmentation recoupe les augmentations observées par le passé entre février et mars. Le mouvement de hausse des prix était principalement le fait de la tendance saisonnière à l'accroissement des taux pour les destinations floridiennes, toujours en grande demande en mars.

Après s'être accru de 0,7 % entre janvier et février 2001, l'indice des prix de l'essence est descendu de 2,3 % en mars. On a observé des reculs dans toutes les provinces sauf à Terre-Neuve, et à Yellowknife, où il n'y a eu aucune variation, et en Nouvelle-Écosse, où il y a eu une légère augmentation de 0,2 %.

Les prix du transport aérien ont reculé, en moyenne, de 10,7 % en mars 2001, après avoir progressé de 4,8 % en février. Ce recul est en partie attribuable à une plus grande disponibilité de soldes de sièges sur certaines routes intérieures et transfrontalières.

Pour le troisième mois consécutif, l'indice du mazout a fléchi. La diminution mensuelle de 3,8 % observée en mars 2001 était légèrement inférieure aux baisses enregistrées en février (-4,0 %) et en janvier (-4,1 %), et est dans une large mesure attribuable au fléchissement des prix de gros. Il y a eu des reculs de l'indice pour toutes les provinces sauf l'Île-du-Prince-Édouard, qui n'a affiché aucun mouvement de l'indice.

---

***Hausse de 0,3 % de l'IPC désaisonnalisé entre février 2001 et mars 2001***

---

Après correction des influences saisonnières, l'IPC d'ensemble a accusé en mars une croissance de 0,3 %, qui correspond à l'augmentation enregistrée pour février. Il y a eu des hausses désaisonnalisées des indices pour les aliments (+1,0 %), l'habillement (+0,5 %), la santé et les soins personnels (+0,4 %), les boissons alcoolisées et les produits du tabac (+0,3 %), les dépenses et l'équipement du ménage (+0,2 %), les loisirs, la formation et la lecture (+0,2 %), et les transports (+0,1 %). Il y a eu une diminution pour le logement (-0,1 %).

## Special Aggregates

### All-items excluding food and energy

The index for All-items excluding food and energy rose by 1.7% between March 2000 and March 2001. This increase is lower than the 12-month increase of 2.0% observed for both January and February. Higher mortgage interest cost, rent, and homeowners' replacement cost were the main contributors to the increase in the index.

Between February and March 2001, the index for All-items excluding food and energy advanced by 0.1%, after increasing by 0.5% in February. Increases in prices of clothing, travel tours and homeowners' insurance premiums were moderated by lower prices for air transportation and traveller accommodation.

### Energy

In March 2001, Energy prices were 3.6% higher than a year earlier, a smaller 12-month increase than the 6.4% registered in February. This latest rise came from advances in the prices of natural gas (+49.1%) and fuel oil (+4.2%). Some moderation resulted from price declines for gasoline (-3.2%) and electricity (-4.0%).

The Energy index advanced by 1.3% between February and March 2001, following a decline of 0.8% in February. The rise in March was attributable to increases in the prices of natural gas (+10.7%) and electricity (+4.4%). Easing the advance was a 2.3% decrease in gasoline prices and a 3.8% fall in the prices of fuel oil.

### Goods and Services

Since March 2000, prices of Goods have risen 2.3%, a smaller increase than the 2.8% recorded in February. This increase was largely influenced by a rise in the prices of non-durable goods (+4.3%). Increases in the indexes for natural gas, fresh vegetables and beef had the greatest impact on the price movement of non-durable goods. Prices of semi-durable goods increased by 1.8%. Contributing to this advance were price increases for women's clothing, reading material and other printed material, and men's clothing. The 1.6% decline in the index for durable goods was mainly influenced by price decreases for the purchase of automotive vehicles, computer equipment and supplies, and video equipment.

The index for Services rose by 2.6% between March 2000 and March 2001, a smaller increase than the 2.9% recorded in February. Mortgage interest cost exerted the biggest influence on the Services index. Higher prices for food purchased from restaurants and travel services, as well as higher rents also applied some upward pressure on the index.

From February to March 2001, the Goods index rose by 0.7%. This latest rise was due to price increases for non-durable goods (+0.9%) and semi-durable goods (+1.6%), as the index for durable goods remained unchanged. Index increases for natural gas, electricity and fresh vegetables were the principal factors influencing the rise in the index for non-durable goods. Higher prices for women's and men's clothing were the main contributors to the rise in the index for semi-durable goods. The index for durable goods remained at its February level, as price declines for tools and other household equipment, and computer equipment and supplies were counterbalanced mostly by price increases for sporting and athletic equipment.

The Services index registered no change between February and March 2001, as the result of a number of offsetting price movements. A drop in the prices of air transportation and traveller accommodation completely counterbalanced increases for various services, including travel tours and homeowner's insurance premiums.

## Agrégats spéciaux

### Indice d'ensemble sans les aliments et l'énergie

L'indice d'ensemble sans les aliments et l'énergie s'est accru de 1,7 % entre mars 2000 et mars 2001. Cette majoration est plus faible que l'augmentation sur 12 mois de 2,0 % observée pour janvier et pour février. La hausse du coût de l'intérêt hypothécaire, des loyers et du coût de remplacement par le propriétaire a été le principal facteur de la progression de l'indice.

Entre février et mars 2001, l'indice d'ensemble sans les aliments et l'énergie a monté de 0,1 %, après s'être accru de 0,5 % en février. Des hausses de prix pour l'habillement, les voyages organisés et les primes d'assurance des propriétaires ont été tempérées par des baisses de prix pour le transport aérien et l'hébergement pour voyageurs.

### Énergie

En mars 2001, les prix de l'énergie étaient 3,6 % plus hauts qu'un an plus tôt, ce qui constitue une augmentation moindre, sur 12 mois, que celle de 6,4 % enregistrée en février. Cette dernière hausse est la conséquence de majorations de prix du gaz naturel (+49,1 %) et du mazout (+4,2 %). Les diminutions des indices de l'essence (-3,2 %) et de l'électricité (-4,0 %) ont eu un certain effet de ralentissement.

L'indice de l'énergie a progressé de 1,3 % entre février et mars 2001, après un repli de 0,8 % en février. L'augmentation de mars était attribuable à des hausses des prix du gaz naturel (+10,7 %) et de l'électricité (+4,4 %). La progression a été tempérée par un repli de 2,3 % des prix de l'essence et une chute de 3,8 % des prix du mazout.

### Biens et services

Depuis mars 2000, les prix des biens ont crû de 2,3 %, soit un peu moins que la progression de 2,8 % signalée en février. Cette augmentation est attribuable en grande partie à une progression des prix des biens non durables (+4,3 %). Les hausses des indices pour le gaz naturel, les légumes frais et le bœuf ont eu l'effet le plus marqué sur le mouvement des prix des biens non durables. Les prix des biens semi-durables ont augmenté de 1,8 %. Les majorations de prix des vêtements pour femmes, du matériel de lecture et des autres imprimés ainsi que des vêtements pour hommes ont contribué à cette hausse. Des baisses de prix pour l'achat de véhicules automobiles, le matériel et les fournitures informatiques et le matériel vidéo ont grandement contribué au fléchissement de 1,6 % de l'indice pour les biens durables.

L'indice des services a monté de 2,6 % entre mars 2000 et mars 2001, ce qui est moins que la progression de 2,9 % observée en février. C'est le coût de l'intérêt hypothécaire qui a eu la plus grande influence sur l'indice des services. L'accroissement des prix des aliments achetés au restaurant et des services de voyage, de même que la majoration des loyers, ont aussi eu un certain effet d'entraînement sur l'indice.

De février à mars 2001, l'indice des biens a monté de 0,7 %. Cette hausse est le fait d'accroissements des prix pour les biens non durables (+0,9 %) et des biens semi-durables (+1,6 %), pendant que l'indice pour les biens durables demeurerait inchangé. Les augmentations de l'indice pour le gaz naturel, l'électricité et les légumes frais ont été les plus importants facteurs de la hausse de l'indice pour les biens non durables. Les hausses de prix des vêtements pour femmes et pour hommes ont été les principaux déterminants de la progression de l'indice pour les biens semi-durables. L'indice des biens durables est demeuré à son niveau de février, alors que les baisses de prix pour les outils et autre équipement ménager, et le matériel et les fournitures informatiques ont été contrebalancées principalement par les hausses de prix du matériel de sport et d'athlétisme.

L'indice des services n'a accusé aucune variation entre février et mars 2001, par suite d'un certain nombre de mouvements de prix qui se sont compensés les uns les autres. Une chute des prix du transport aérien et de l'hébergement pour voyageurs a complètement neutralisé les augmentations pour divers services, dont les voyages organisés et les primes d'assurance de propriétaire.

## The Consumer Price Index

## L'indice des prix à la consommation

### Part I

### Partie I

### National Charts and Tables

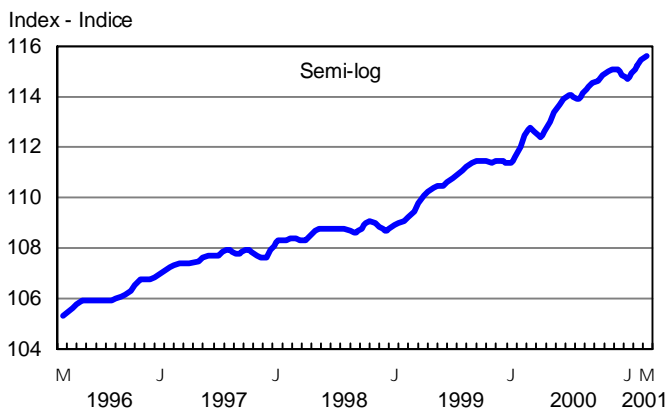
### Graphiques et tableaux nationaux

#### CHART - 1

**The Consumer Price Index  
(Not Seasonally Adjusted), Canada, 1992=100**

#### GRAPHIQUE - 1

**L'indice des prix à la consommation  
(non désaisonné),  
Canada, 1992=100**

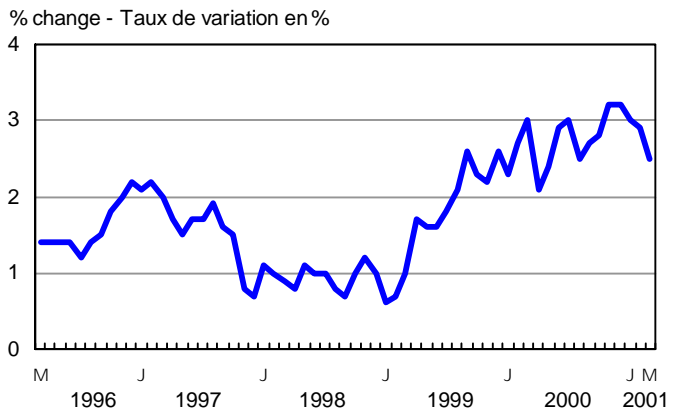


#### CHART - 2

**Percentage Change in the Consumer Price Index (Not Seasonally Adjusted)  
from the Same Month of the Previous Year, Canada**

#### GRAPHIQUE - 2

**Taux de variation de l'indice des prix à la consommation  
(non désaisonné) par rapport au mois correspondant  
de l'année précédente, Canada**



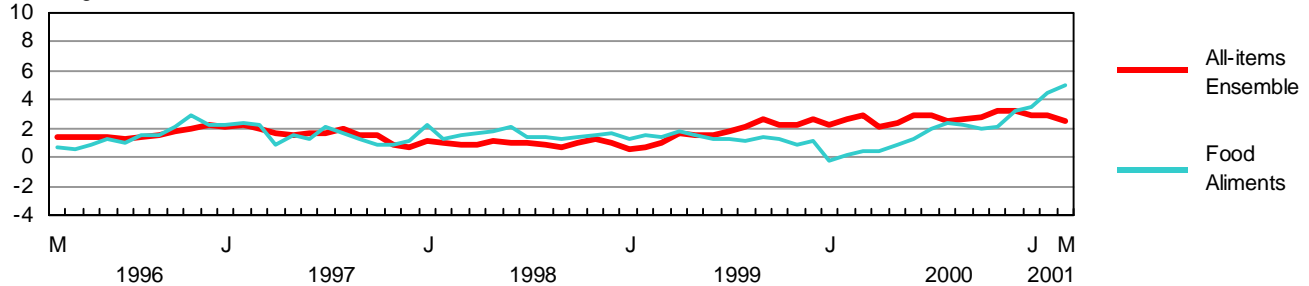
**CHART - 3**

**Percentage Change in the Consumer Price Index and Major Components (Not Seasonally Adjusted) from the Same Month of the Previous Year, Canada**

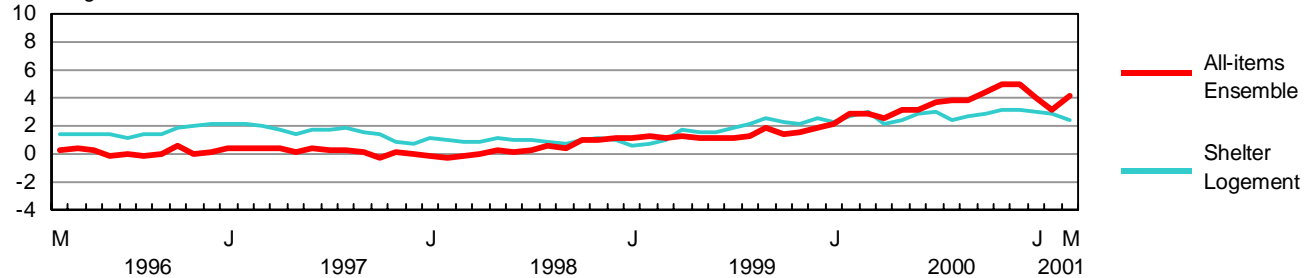
**GRAPHIQUE - 3**

**Taux de variation de l'indice des prix à la consommation et des composantes principales (non désaisonnalisés) par rapport au mois correspondant de l'année précédente, Canada**

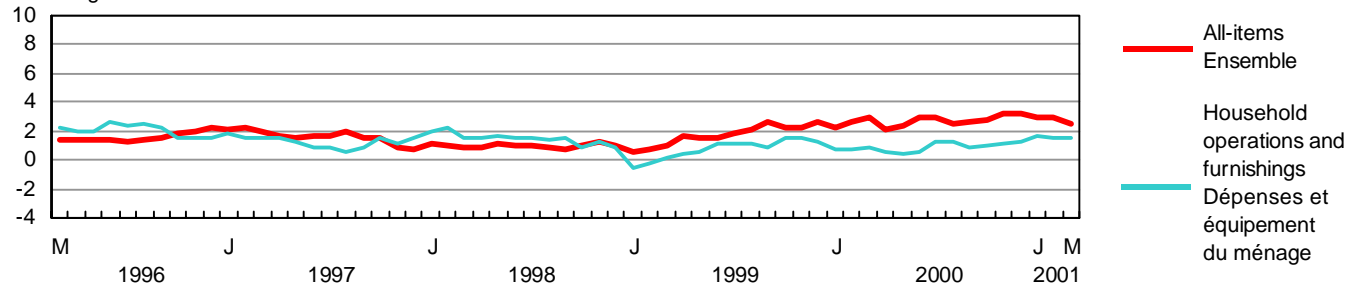
% change - Taux de variation en %



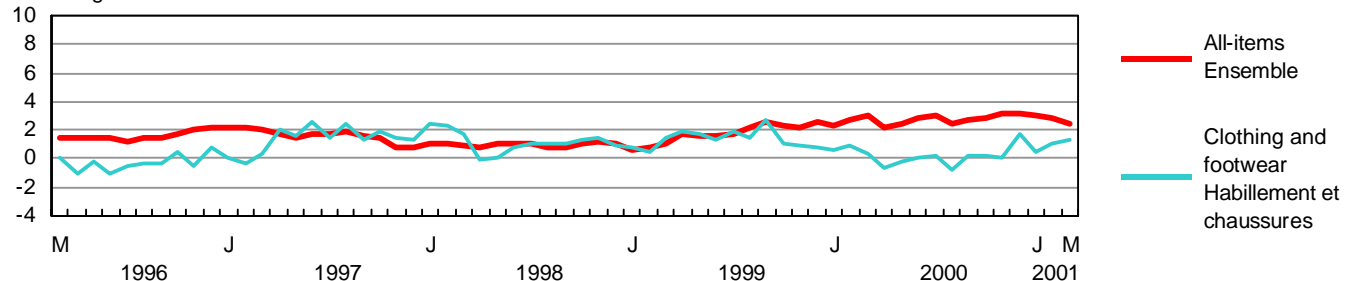
% change - Taux de variation en %



% change - Taux de variation en %



% change - Taux de variation en %



**CHART - 3 (Concluded)**  
**Percentage Change in the Consumer Price Index and Major Components (Not Seasonally Adjusted) from the Same Month of the Previous Year, Canada**

**GRAPHIQUE - 3 (fin)**  
**Taux de variation de l'indice des prix à la consommation et des composantes principales (non désaisonnalisés) par rapport au mois correspondant de l'année précédente, Canada**

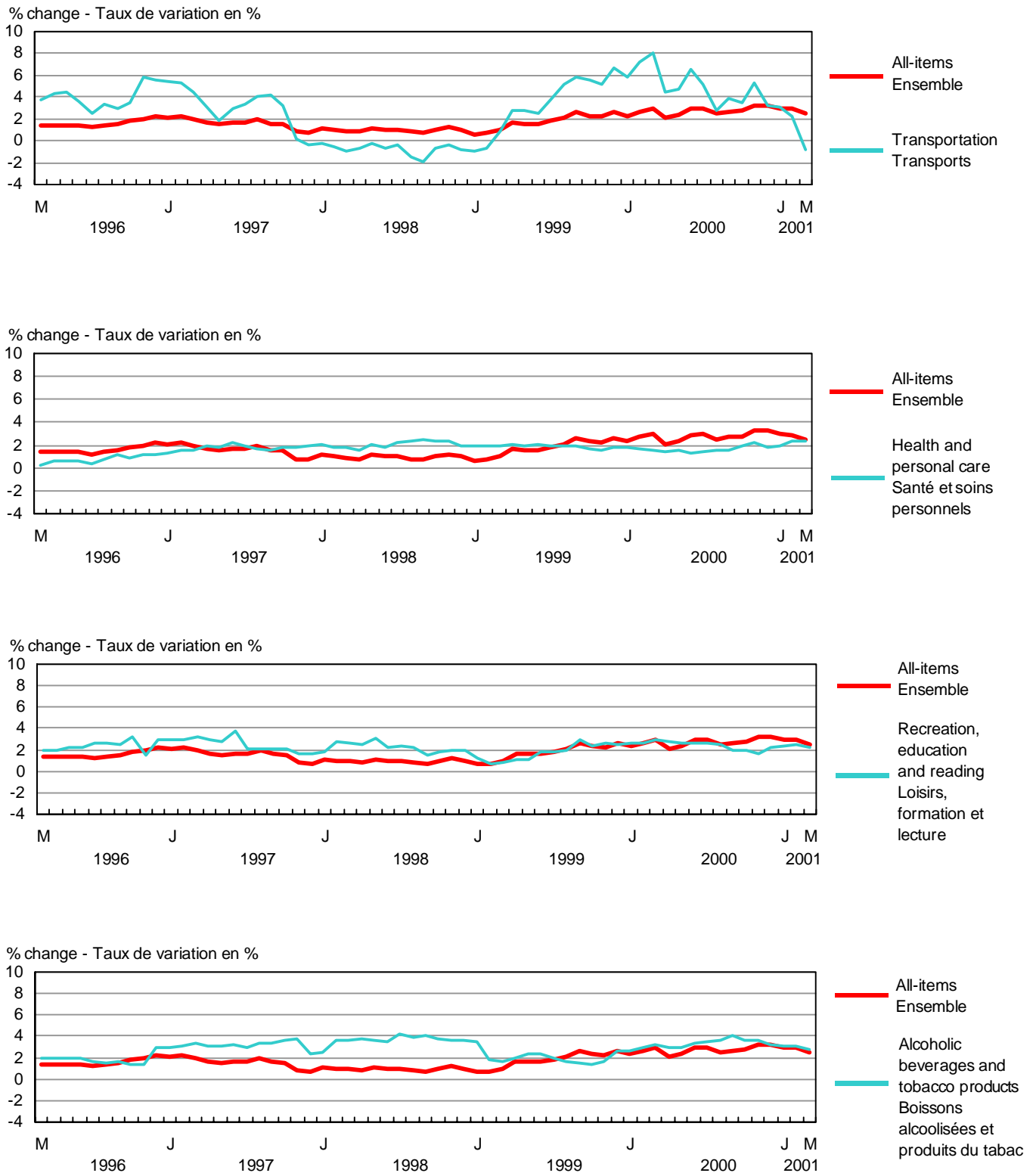


TABLE - 3

**The Consumer Price Index and Major Components,  
Selected Sub-groups and Special Aggregates  
(Not Seasonally Adjusted), Canada, 1992=100**

TABLEAU - 3

**L'indice des prix à la consommation et composantes  
principales, certains sous-groupes et agrégats  
spéciaux (non désaisonnalisés), Canada, 1992=100**

	Indexes			Percentage change March 2001 from		
	Indices			Taux de variation Mars 2001 contre		
	March 2001 Mars	February 2001 Février	March 2000 Mars	February 2001 Février	March 2000 Mars	
<b>ALL-ITEMS</b>	<b>115.6</b>	<b>115.2</b>	<b>112.8</b>	<b>0.3</b>	<b>2.5</b>	<b>ENSEMBLE</b>
<b>FOOD</b>	<b>116.6</b>	<b>115.6</b>	<b>111.1</b>	<b>0.9</b>	<b>5.0</b>	<b>ALIMENTS</b>
<b>Food purchased from stores</b>	<b>116.6</b>	<b>115.4</b>	<b>110.1</b>	<b>1.0</b>	<b>5.9</b>	<b>Aliments achetés au magasin</b>
Meat	123.7	121.2	112.9	2.1	9.6	Viande
Fresh or frozen meat (excluding poultry)	125.7	121.1	108.8	3.8	15.5	Viande fraîche ou congelée (sauf la volaille)
Fresh or frozen beef	127.9	122.7	107.7	4.2	18.8	Boeuf frais ou congelé
Fresh or frozen pork	117.4	113.5	106.9	3.4	9.8	Porc frais ou congelé
Fresh or frozen poultry meat	116.0	116.1	110.7	-0.1	4.8	Volaille fraîche ou congelée
Fresh or frozen chicken	113.9	114.2	108.9	-0.3	4.6	Poulet frais ou congelé
Processed meat	124.2	123.0	118.7	1.0	4.6	Viande traitée
Ham and bacon	146.5	143.8	137.9	1.9	6.2	Jambon et bacon
Other processed meat	113.4	113.0	109.4	0.4	3.7	Autres viandes traitées
Fish and other seafood	122.2	121.8	116.5	0.3	4.9	Poisson et autres produits de la mer
Fish	119.7	119.9	113.6	-0.2	5.4	Poisson
Fresh or frozen fish (including portions and fish sticks)	122.3	122.7	114.6	-0.3	6.7	Poisson frais ou congelé (incluant les portions et les bâtonnets de poisson)
Canned and other preserved fish	116.2	116.0	113.1	0.2	2.7	Poisson en boîte ou autrement conservé
Dairy products and eggs	116.6	115.9	112.4	0.6	3.7	Produits laitiers et oeufs
Dairy products	115.5	114.8	111.4	0.6	3.7	Produits laitiers
Fresh milk	112.7	112.6	109.1	0.1	3.3	Lait frais
Butter	122.2	120.3	114.5	1.6	6.7	Beurre
Cheese	118.1	116.7	113.8	1.2	3.8	Fromage
Ice cream and related products	112.4	111.7	109.1	0.6	3.0	Crème glacée et produits connexes
Eggs	128.6	127.4	122.5	0.9	5.0	Oeufs
Bakery and other cereal products	116.7	116.7	114.0	0.0	2.4	Produits de boulangerie et autres produits céréaliers
Bakery products	114.4	114.6	110.5	-0.2	3.5	Produits de boulangerie
Bread, rolls and buns	115.4	115.7	110.6	-0.3	4.3	Pains et petits pains
Biscuits	110.1	110.8	107.8	-0.6	2.1	Biscuits
Other bakery products	115.5	115.1	111.6	0.3	3.5	Autres produits de boulangerie
Other cereal grains and cereal products	122.3	121.7	121.7	0.5	0.5	Autres grains céréaliers et produits céréaliers
Rice (including mixes)	128.0	128.3	127.8	-0.2	0.2	Riz (y compris les mélanges)
Breakfast cereal and other cereal products	121.7	120.5	122.5	1.0	-0.7	Céréales de table et autres produits céréaliers
Pasta products	119.6	120.9	116.7	-1.1	2.5	Pâtes alimentaires
Flour and flour based mixes	124.6	123.0	123.5	1.3	0.9	Farine et autres mélanges à base de farine
Fruit, fruit preparations and nuts	101.6	101.7	96.1	-0.1	5.7	Fruits, préparations à base de fruits et noix
Fresh fruit	100.7	100.7	91.8	0.0	9.7	Fruits frais
Apples	111.4	113.1	101.8	-1.5	9.4	Pommes
Oranges	116.7	116.7	94.5	0.0	23.5	Oranges
Bananas	101.6	102.0	97.1	-0.4	4.6	Bananes
Other fresh fruit	91.0	90.1	85.1	1.0	6.9	Autres fruits frais
Preserved fruit and fruit preparations	102.8	103.1	102.0	-0.3	0.8	Fruits en conserve et préparations à base de fruits
Fruit juices	97.9	98.1	97.5	-0.2	0.4	Jus de fruits
Other preserved fruit and fruit preparations	112.6	113.4	111.2	-0.7	1.3	Autres fruits en conserve et préparations à base de fruits
Nuts	108.8	107.0	109.2	1.7	-0.4	Noix



TABLE - 3 (Continued)

**The Consumer Price Index and Major Components,  
Selected Sub-groups and Special Aggregates  
(Not Seasonally Adjusted), Canada, 1992=100**

TABLEAU - 3 (Suite)

**L'indice des prix à la consommation et composantes  
principales, certains sous-groupes et agrégats  
spéciaux (non désaisonnalisés), Canada, 1992=100**

	Indexes			Percentage change March 2001 from		
	Indices			Taux de variation Mars 2001 contre		
	March 2001 Mars	February 2001 Février	March 2000 Mars	February 2001 Février	March 2000 Mars	
Vegetables and vegetable preparations	118.1	113.2	99.9	4.3	18.2	Légumes et préparations à base de légumes
Fresh vegetables	123.3	117.0	99.8	5.4	23.5	Légumes frais
Potatoes	117.3	122.6	121.4	-4.3	-3.4	Pommes de terre
Tomatoes	121.1	121.6	92.7	-0.4	30.6	Tomates
Lettuce	107.6	96.7	80.9	11.3	33.0	Laitue
Other fresh vegetables	121.8	113.2	95.1	7.6	28.1	Autres légumes frais
Preserved vegetables and vegetable preparations	103.4	102.5	100.8	0.9	2.6	Légumes en conserve et préparations à base de légumes
Frozen and dried vegetables	107.6	108.0	106.2	-0.4	1.3	Légumes congelés et déshydratés
Canned vegetables and other vegetable preparations	101.9	100.3	98.7	1.6	3.2	Légumes en conserve et autres préparations à base de légumes
Other food products	115.7	115.6	114.5	0.1	1.0	Autres produits alimentaires
Sugar and confectionery	140.4	136.1	135.7	3.2	3.5	Sucre et confiserie
Fats and oils	122.8	122.8	121.9	0.0	0.7	Matières grasses et huiles
Coffee and tea	130.5	129.8	132.8	0.5	-1.7	Café et thé
Condiments, spices and vinegars	117.7	117.2	115.8	0.4	1.6	Condiments, épices et vinaigres
Other food preparations	108.3	108.3	107.3	0.0	0.9	Autres préparations alimentaires
Non-alcoholic beverages	102.2	104.6	101.6	-2.3	0.6	Boissons non alcoolisées
<b>Food purchased from restaurants</b>	<b>116.8</b>	<b>116.6</b>	<b>114.1</b>	<b>0.2</b>	<b>2.4</b>	<b>Aliments achetés au restaurant</b>
Food purchased from table-service restaurants	118.1	117.8	114.7	0.3	3.0	Aliments achetés de restaurants à service aux tables
Food purchased from fast food and take-out restaurants	113.5	113.5	112.1	0.0	1.2	Aliments achetés de restaurants à service rapide et de comptoirs de mets à emporter
<b>SHELTER</b>	<b>111.9</b>	<b>110.8</b>	<b>107.5</b>	<b>1.0</b>	<b>4.1</b>	<b>LOGEMENT</b>
Rented accommodation	112.6	112.5	111.0	0.1	1.4	Logement en location
Rent	112.6	112.4	111.0	0.2	1.4	Loyer
Owned accommodation	105.2	105.0	101.9	0.2	3.2	Logement en propriété
Mortgage interest cost	90.1	90.0	85.7	0.1	5.1	Coût d'intérêt hypothécaire
Replacement cost	107.8	107.5	104.5	0.3	3.2	Coût de remplacement
Property taxes (including special charges)	118.6	118.6	118.1	0.0	0.4	Impôts fonciers (incluant les frais spéciaux)
Homeowners' insurance premiums	124.4	122.4	117.4	1.6	6.0	Primes d'assurance de propriétaire
Homeowners' maintenance and repairs	111.5	111.4	108.2	0.1	3.0	Entretien et réparations par le propriétaire
<b>Water, fuel and electricity</b>	<b>134.5</b>	<b>128.4</b>	<b>121.8</b>	<b>4.8</b>	<b>10.4</b>	<b>Eau, combustible et électricité</b>
Electricity	104.3	99.9	108.7	4.4	-4.0	Électricité
Water	130.8	130.6	127.6	0.2	2.5	Eau
Natural gas	212.5	191.9	142.5	10.7	49.1	Gaz naturel
Fuel oil and other fuel	150.2	156.2	144.1	-3.8	4.2	Mazout et autres combustibles
<b>HOUSEHOLD OPERATIONS AND FURNISHINGS</b>	<b>111.3</b>	<b>111.0</b>	<b>109.7</b>	<b>0.3</b>	<b>1.5</b>	<b>DÉPENSES ET ÉQUIPEMENT DU MÉNAGE</b>
Household operations	114.3	114.2	111.5	0.1	2.5	Dépenses du ménage
Communications	113.9	113.9	110.2	0.0	3.4	Communications
Telephone services	113.1	113.1	109.5	0.0	3.3	Services téléphoniques
Postal and other communication services	121.9	121.9	118.9	0.0	2.5	Services postaux et autres services de communication

TABLE - 3 (Continued)

**The Consumer Price Index and Major Components,  
Selected Sub-groups and Special Aggregates  
(Not Seasonally Adjusted), Canada, 1992=100**

TABLEAU - 3 (Suite)

**L'indice des prix à la consommation et composantes  
principales, certains sous-groupes et agrégats  
spéciaux (non désaisonnalisés), Canada, 1992=100**

	Indexes			Percentage change March 2001 from		
	Indices			Taux de variation Mars 2001 contre		
	March 2001 Mars	February 2001 Février	March 2000 Mars	February 2001 Février	March 2000 Mars	
Child care and domestic services	116.8	116.8	116.3	0.0	0.4	Soins pour enfants et services d'aide familiale
Child care	115.6	115.6	116.0	0.0	-0.3	Soins pour enfants
Domestic services	120.9	120.9	117.6	0.0	2.8	Services d'aide familiale
Household chemical products	103.2	102.8	101.6	0.4	1.6	Produits chimiques ménagers
Paper, plastic and foil supplies	128.0	127.5	121.3	0.4	5.5	Articles ménagers en papier, en plastique et en papier d'aluminium
Other household goods and services	111.1	111.1	109.3	0.0	1.6	Autres produits et services ménagers
Pet food and supplies	111.3	111.6	111.4	-0.3	-0.1	Nourriture et articles pour animaux domestiques
Seeds, plants and cut flowers	115.1	115.1	109.3	0.0	5.3	Semences, plantes et fleurs coupées
Other horticultural goods	107.5	107.4	106.5	0.1	0.9	Autres produits horticoles
<b>Household furnishings</b>	<b>106.8</b>	<b>106.3</b>	<b>107.3</b>	<b>0.5</b>	<b>-0.5</b>	<b>Équipement du ménage</b>
Furniture and household textiles	107.9	107.1	108.9	0.7	-0.9	Articles d'ameublement
Furniture	109.7	109.7	111.2	0.0	-1.3	Meubles
Household textiles	104.8	102.0	104.5	2.7	0.3	Articles ménagers en matière textile
Household equipment	102.1	102.5	103.2	-0.4	-1.1	Équipement ménager
Household appliances	101.5	101.5	101.4	0.0	0.1	Appareils ménagers
Kitchen utensils, tableware and flatware	113.2	112.7	110.4	0.4	2.5	Ustensiles de cuisine, couverts et articles de table
Services related to household furnishings	126.4	122.7	120.5	3.0	4.9	Services relatifs à l'équipement du ménage
<b>CLOTHING AND FOOTWEAR</b>	<b>107.9</b>	<b>106.5</b>	<b>106.5</b>	<b>1.3</b>	<b>1.3</b>	<b>HABILLEMENT ET CHAUSSURES</b>
<b>Clothing</b>	<b>108.3</b>	<b>106.4</b>	<b>106.3</b>	<b>1.8</b>	<b>1.9</b>	<b>Habillement</b>
Women's clothing	109.2	106.9	107.0	2.2	2.1	Vêtements pour femmes
Men's clothing	107.0	105.2	105.2	1.7	1.7	Vêtements pour hommes
Children's clothing	107.2	106.8	105.6	0.4	1.5	Vêtements pour enfants
<b>Footwear</b>	<b>107.0</b>	<b>106.2</b>	<b>107.2</b>	<b>0.8</b>	<b>-0.2</b>	<b>Chaussures</b>
<b>Clothing accessories and jewellery</b>	<b>101.1</b>	<b>100.5</b>	<b>101.9</b>	<b>0.6</b>	<b>-0.8</b>	<b>Accessoires vestimentaires et bijoux</b>
<b>Clothing material, notions and services</b>	<b>116.0</b>	<b>116.2</b>	<b>113.5</b>	<b>-0.2</b>	<b>2.2</b>	<b>Tissus pour vêtements, menus articles et services vestimentaires</b>
<b>TRANSPORTATION</b>	<b>130.1</b>	<b>131.5</b>	<b>131.1</b>	<b>-1.1</b>	<b>-0.8</b>	<b>TRANSPORTS</b>
<b>Private transportation</b>	<b>128.6</b>	<b>129.3</b>	<b>129.3</b>	<b>-0.5</b>	<b>-0.5</b>	<b>Transport privé</b>
Purchase, leasing and rental of automotive vehicles	126.7	126.7	127.2	0.0	-0.4	Achat, location à bail et location de véhicules automobiles
Purchase and leasing of automotive vehicles	127.4	127.4	128.0	0.0	-0.5	Achat et location à bail de véhicules automobiles
Purchase of automotive vehicles	126.8	126.8	128.3	0.0	-1.2	Achat de véhicules automobiles
Rental of automotive vehicles	118.8	118.7	117.3	0.1	1.3	Location de véhicules automobiles

TABLE - 3 (Continued)

**The Consumer Price Index and Major Components,  
Selected Sub-groups and Special Aggregates  
(Not Seasonally Adjusted), Canada, 1992=100**

TABLEAU - 3 (Suite)

**L'indice des prix à la consommation et composantes  
principales, certains sous-groupes et agrégats  
spéciaux (non désaisonnalisés), Canada, 1992=100**

	Indexes		Percentage change March 2001 from			
	Indices		Taux de variation Mars 2001 contre			
	March 2001 Mars	February 2001 Février	March 2000 Mars	February 2001 Février	March 2000 Mars	
Operation of automotive vehicles	128.0	129.2	128.8	-0.9	-0.6	Utilisation de véhicules automobiles
Gasoline	129.0	132.1	133.2	-2.3	-3.2	Essence
Automotive vehicle parts, maintenance and repairs	110.9	110.9	108.5	0.0	2.2	Pièces, entretien et réparations de véhicules automobiles
Other automotive vehicle operating expenses	136.6	136.4	135.8	0.1	0.6	Autres dépenses d'utilisation des véhicules automobiles
Automotive vehicle insurance premiums	143.7	143.5	143.1	0.1	0.4	Primes d'assurance de véhicules automobiles
Automotive vehicle registration fees	103.6	103.6	103.6	0.0	0.0	Frais d'immatriculation de véhicules automobiles
Drivers' licences	94.5	94.5	93.3	0.0	1.3	Permis de conduire
Parking fees	128.6	128.6	124.7	0.0	3.1	Frais de stationnement
<b>Public transportation</b>	<b>146.1</b>	<b>155.3</b>	<b>150.1</b>	<b>-5.9</b>	<b>-2.7</b>	<b>Transport public</b>
Local and commuter transportation	131.7	131.5	126.7	0.2	3.9	Transport local et de banlieue
City bus and subway transportation	135.7	135.7	131.4	0.0	3.3	Transport urbain en autobus et métro
Taxi and other local and commuter transportation	116.9	116.4	110.5	0.4	5.8	Taxi et autres transports locaux et de banlieue
Inter-city transportation	157.8	174.2	168.8	-9.4	-6.5	Transport interurbain
Air transportation	162.4	181.8	176.5	-10.7	-8.0	Transport aérien
Rail, bus and other inter- city transportation	140.2	140.2	133.4	0.0	5.1	Transport par train, autobus, et autres transports interurbains
<b>HEALTH AND PERSONAL CARE</b>	<b>113.5</b>	<b>113.6</b>	<b>111.0</b>	<b>-0.1</b>	<b>2.3</b>	<b>SANTÉ ET SOINS PERSONNELS</b>
<b>Health care</b>	<b>116.5</b>	<b>116.5</b>	<b>113.0</b>	<b>0.0</b>	<b>3.1</b>	<b>Soins de santé</b>
Health care goods	112.9	113.1	108.5	-0.2	4.1	Produits de soins de santé
Medicinal and pharmaceutical products	113.5	113.7	109.0	-0.2	4.1	Médicaments et produits pharmaceutiques
Prescribed medicines	114.3	114.2	108.0	0.1	5.8	Médicaments prescrits
Non-prescribed medicines	112.9	113.6	112.1	-0.6	0.7	Médicaments non prescrits
Health care services	118.5	118.5	115.8	0.0	2.3	Services de soins de santé
Eye care	103.6	103.5	101.7	0.1	1.9	Soins des yeux
Dental care	123.4	123.4	120.5	0.0	2.4	Soins dentaires
<b>Personal care</b>	<b>111.5</b>	<b>111.6</b>	<b>109.8</b>	<b>-0.1</b>	<b>1.5</b>	<b>Soins personnels</b>
Personal care supplies and equipment	106.5	106.5	105.6	0.0	0.9	Articles et accessoires de soins personnels
Personal care services	119.6	119.6	116.2	0.0	2.9	Services de soins personnels
<b>RECREATION, EDUCATION AND READING</b>	<b>123.5</b>	<b>122.9</b>	<b>120.8</b>	<b>0.5</b>	<b>2.2</b>	<b>LOISIRS, FORMATION ET LECTURE</b>
<b>Recreation</b>	<b>114.2</b>	<b>113.7</b>	<b>112.3</b>	<b>0.4</b>	<b>1.7</b>	<b>Loisirs</b>
Recreational equipment and services (excluding vehicles)	77.6	77.4	80.0	0.3	-3.0	Matériel et services de loisirs (excluant les véhicules)
Purchase and operation of recreational vehicles	124.9	124.9	125.3	0.0	-0.3	Achat et utilisation de véhicules de loisirs
Home entertainment equipment and services	94.8	94.7	96.1	0.1	-1.4	Matériel et services de divertissement au foyer
Travel services	142.0	139.3	133.9	1.9	6.0	Services de voyage
Traveller accommodation	128.1	130.4	121.5	-1.8	5.4	Hébergement pour voyageurs
Travel tours	165.8	154.6	155.0	7.2	7.0	Voyages organisés

TABLE - 3 (Concluded)

**The Consumer Price Index and Major Components,  
Selected Sub-groups and Special Aggregates  
(Not Seasonally Adjusted), Canada, 1992=100**

TABLEAU - 3 (Fin)

**L'indice des prix à la consommation et composantes  
principales, certains sous-groupes et agrégats  
spéciaux (non désaisonnalisés), Canada, 1992=100**

	Indexes			Percentage change March 2001 from		
	Indices			Taux de variation Mars 2001 contre		
	March 2001 Mars	February 2001 Février	March 2000 Mars	February 2001 Février	March 2000 Mars	
Other recreational services	138.8	138.8	132.7	0.0	4.6	Autres services récréatifs
Spectator entertainment (excluding cablevision)	138.9	138.9	132.1	0.0	5.1	Spectacles (sauf la câblodistribution)
Cablevision (including pay TV)	156.7	156.7	149.4	0.0	4.9	Câblodistribution (incluant la télévision payante)
Use of recreational facilities and services	126.5	126.5	121.8	0.0	3.9	Utilisation d'installations et de services de loisirs
<b>Education and reading</b>	<b>156.3</b>	<b>155.6</b>	<b>150.9</b>	<b>0.4</b>	<b>3.6</b>	<b>Formation et lecture</b>
Education	169.7	169.2	164.3	0.3	3.3	Formation
Tuition fees	195.8	195.8	189.7	0.0	3.2	Frais de scolarité
Reading material and other printed matter (excluding textbooks)	132.0	130.8	126.4	0.9	4.4	Matériel de lecture et autres imprimés (sauf les manuels scolaires)
Newspapers	131.1	131.0	127.1	0.1	3.1	Journaux
Magazines and periodicals	135.9	135.9	128.7	0.0	5.6	Revue et périodiques
<b>ALCOHOLIC BEVERAGES AND TOBACCO PRODUCTS</b>	<b>99.4</b>	<b>99.4</b>	<b>96.7</b>	<b>0.0</b>	<b>2.8</b>	<b>BOISSONS ALCOOLISÉES ET PRODUITS DU TABAC</b>
<b>Alcoholic beverages</b>	<b>115.3</b>	<b>115.3</b>	<b>112.7</b>	<b>0.0</b>	<b>2.3</b>	<b>Boissons alcoolisées</b>
Served alcoholic beverages	113.7	113.7	109.9	0.0	3.5	Boissons alcoolisées servies dans les débits de boisson
Served beer	113.1	113.1	108.8	0.0	4.0	Bière servie dans les débits de boisson
Served liquor	114.7	114.7	111.5	0.0	2.9	Spiritueux servis dans les débits de boisson
Alcoholic beverages purchased from stores	115.9	116.0	113.9	-0.1	1.8	Boissons alcoolisées achetées au magasin
Beer purchased from stores	122.1	121.9	119.4	0.2	2.3	Bière achetée au magasin
Wine purchased from stores	115.0	115.2	113.5	-0.2	1.3	Vin acheté au magasin
Liquor purchased from stores	106.1	106.4	104.9	-0.3	1.1	Spiritueux achetés au magasin
<b>Tobacco products and smokers' supplies</b>	<b>78.3</b>	<b>78.3</b>	<b>75.7</b>	<b>0.0</b>	<b>3.4</b>	<b>Produits du tabac et articles pour fumeurs</b>
Cigarettes	77.6	77.6	75.1	0.0	3.3	Cigarettes
<b>SELECTED SPECIAL AGGREGATES</b>						<b>CERTAINS AGRÉGATS SPÉCIAUX</b>
Goods	113.5	112.7	110.9	0.7	2.3	Biens
Durable goods	110.7	110.7	112.5	0.0	-1.6	Biens durables
Semi-durable goods	110.4	108.7	108.5	1.6	1.8	Biens semi-durables
Non-durable goods	115.0	114.0	110.3	0.9	4.3	Biens non durables
Services	118.1	118.1	115.1	0.0	2.6	Services
All-items excluding food	115.5	115.2	113.2	0.3	2.0	Ensemble sans les aliments
All-items excluding food and energy	113.5	113.4	111.6	0.1	1.7	Ensemble sans les aliments et l'énergie
All-items excluding energy	114.1	113.8	111.5	0.3	2.3	Ensemble sans l'énergie
Energy	131.6	129.9	127.0	1.3	3.6	Énergie
All-items excluding alcoholic beverages and tobacco products	117.1	116.6	114.3	0.4	2.4	Ensemble sans les boissons alcoolisées et les produits du tabac

TABLE - 4

The Consumer Price Index for Canada, All-items  
(Not Seasonally Adjusted), 1982-2000, 1992=100

TABLEAU - 4

L'indice des prix à la consommation pour le Canada, indice  
d'ensemble (non désaisonné), 1982-2000, 1992=100

	Jan.	Feb.	March	April	May	June	July	Aug.	Sept.	Oct.	Nov.	Dec.	Annual average <sup>1</sup>
	Jan.	Fév.	Mars	Avril	Mai	Juin	Juillet	Août	Sept.	Oct.	Nov.	Déc.	Moyenne annuelle <sup>1</sup>
Indexes													Indices
1982	62.1	62.9	63.7	64.0	64.9	65.6	65.9	66.2	66.6	67.0	67.4	67.4	65.3
1983	67.3	67.6	68.3	68.3	68.5	69.2	69.5	69.9	69.9	70.3	70.3	70.5	69.1
1984	70.9	71.3	71.4	71.7	71.7	72.1	72.4	72.4	72.5	72.7	73.1	73.1	72.1
1985	73.5	73.9	74.1	74.4	74.6	75.0	75.3	75.3	75.5	75.7	76.0	76.3	75.0
1986	76.7	77.0	77.2	77.3	77.7	77.8	78.4	78.6	78.6	79.0	79.4	79.5	78.1
1987	79.7	80.1	80.4	80.8	81.3	81.5	82.0	82.1	82.1	82.4	82.7	82.8	81.5
1988	83.0	83.3	83.8	84.0	84.5	84.7	85.2	85.4	85.5	85.9	86.1	86.1	84.8
1989	86.6	87.1	87.6	87.8	88.8	89.2	89.8	89.9	90.0	90.3	90.6	90.6	89.0
1990	91.3	91.9	92.2	92.2	92.7	93.1	93.5	93.6	93.8	94.6	95.2	95.1	93.3
1991	97.6	97.6	98.0	98.0	98.4	98.9	99.0	99.1	98.9	98.8	99.1	98.7	98.5
1992	99.1	99.2	99.5	99.6	99.8	100.0	100.2	100.2	100.2	100.3	100.8	100.8	100.0
1993	101.2	101.5	101.4	101.4	101.6	101.6	101.9	102.0	102.0	102.2	102.7	102.5	101.8
1994	102.5	101.7	101.6	101.6	101.4	101.6	102.0	102.1	102.2	102.0	102.6	102.7	102.0
1995	103.1	103.6	103.8	104.1	104.4	104.4	104.6	104.4	104.5	104.4	104.7	104.5	104.2
1996	104.8	104.9	105.3	105.6	105.9	105.9	105.9	105.9	106.1	106.3	106.8	106.8	105.9
1997	107.0	107.2	107.4	107.4	107.5	107.7	107.7	107.9	107.8	107.9	107.7	107.6	107.6
1998	108.2	108.3	108.4	108.3	108.7	108.8	108.8	108.8	108.6	109.0	109.0	108.7	108.6
1999	108.9	109.1	109.5	110.1	110.4	110.5	110.8	111.1	111.4	111.5	111.4	111.5	110.5
2000	111.4	112.0	112.8	112.4	113.0	113.7	114.1	113.9	114.4	114.6	115.0	115.1	113.5
2001	114.7	115.2	115.6										
Percentage change from the corresponding month of the previous year													Taux de variation par rapport au mois correspondant de l'année précédente
1982	11.3	11.5	11.6	11.3	11.9	11.4	10.9	10.5	10.4	10.0	9.8	9.2	10.9
1983	8.4	7.5	7.2	6.7	5.5	5.5	5.5	5.6	5.0	4.9	4.3	4.6	5.8
1984	5.3	5.5	4.5	5.0	4.7	4.2	4.2	3.6	3.7	3.4	4.0	3.7	4.3
1985	3.7	3.6	3.8	3.8	4.0	4.0	4.0	4.0	4.1	4.1	4.0	4.4	4.0
1986	4.4	4.2	4.2	3.9	4.2	3.7	4.1	4.4	4.1	4.4	4.5	4.2	4.1
1987	3.9	4.0	4.1	4.5	4.6	4.8	4.6	4.5	4.5	4.3	4.2	4.2	4.4
1988	4.1	4.0	4.2	4.0	3.9	3.9	3.9	4.0	4.1	4.2	4.1	4.0	4.0
1989	4.3	4.6	4.5	4.5	5.1	5.3	5.4	5.3	5.3	5.1	5.2	5.2	5.0
1990	5.4	5.5	5.3	5.0	4.4	4.4	4.1	4.1	4.2	4.8	5.1	5.0	4.8
1991	6.9	6.2	6.3	6.3	6.1	6.2	5.9	5.9	5.4	4.4	4.1	3.8	5.6
1992	1.5	1.6	1.5	1.6	1.4	1.1	1.2	1.1	1.3	1.5	1.7	2.1	1.5
1993	2.1	2.3	1.9	1.8	1.8	1.6	1.7	1.8	1.8	1.9	1.9	1.7	1.8
1994	1.3	0.2	0.2	0.2	-0.2	0.0	0.1	0.1	0.2	-0.2	-0.1	0.2	0.2
1995	0.6	1.9	2.2	2.5	3.0	2.8	2.5	2.3	2.3	2.4	2.0	1.8	2.2
1996	1.6	1.3	1.4	1.4	1.4	1.4	1.2	1.4	1.5	1.8	2.0	2.2	1.6
1997	2.1	2.2	2.0	1.7	1.5	1.7	1.7	1.9	1.6	1.5	0.8	0.7	1.6
1998	1.1	1.0	0.9	0.8	1.1	1.0	1.0	0.8	0.7	1.0	1.2	1.0	0.9
1999	0.6	0.7	1.0	1.7	1.6	1.6	1.8	2.1	2.6	2.3	2.2	2.6	1.7
2000	2.3	2.7	3.0	2.1	2.4	2.9	3.0	2.5	2.7	2.8	3.2	3.2	2.7
2001	3.0	2.9	2.5										

<sup>1</sup> The annual index level is the average of the 12 individual monthly indexes. The percentage change for a given calendar year is calculated using the annual average indexes.

<sup>1</sup> Le niveau de l'indice annuel est la moyenne des 12 indices individuels mensuels. Le taux de variation en pourcentage pour une année civile donnée est calculé en utilisant les indices de la moyenne annuelle.

TABLE - 5

**The Consumer Price Index for Canada,  
Major Components and Special Aggregates  
(Not Seasonally Adjusted)<sup>1</sup>, 1983-2001, 1992=100**

TABLEAU - 5

**L'indice des prix à la consommation pour le Canada,  
composantes principales et agrégats spéciaux  
(non désaisonnalisés)<sup>1</sup>, 1983-2001, 1992=100**

	Major components								Special aggregates			
	Composantes principales								Agrégats spéciaux			
	Food	Shelter	Household operations and furnishings	Clothing and footwear	Transportation	Health and personal care	Recreation, education and reading	Alcoholic beverages and tobacco products	Goods	Services	All-items excluding food and energy	Energy
	Aliments	Logement	Dépenses et équipement du ménage	Habillement et chaussures	Transports	Santé et soins personnels	Loisirs, formation et lecture	Boissons alcoolisées et produits du tabac	Biens	Services	Ensemble sans les aliments et l'énergie	Énergie
<b>Annual average</b>	<b>Moyenne annuelle</b>											
1983	72.6	69.3	77.7	71.4	72.8	67.9	67.5	44.7	71.8	66.2	67.5	78.3
1984	76.6	72.1	80.2	73.1	75.9	70.6	69.8	48.3	75.2	68.8	70.1	82.6
1985	78.8	74.7	82.3	75.2	79.6	73.1	72.9	52.9	78.1	71.5	72.8	87.2
1986	82.8	76.8	84.8	77.2	82.1	76.1	76.6	59.2	80.7	75.2	76.7	81.0
1987	86.4	80.3	87.3	80.5	85.1	80.0	80.4	63.1	84.0	78.7	80.2	83.1
1988	88.7	84.0	90.6	84.7	86.7	83.5	84.9	67.8	87.0	82.3	84.0	83.6
1989	92.0	88.9	93.8	88.1	91.2	87.1	88.8	74.1	90.8	87.1	88.7	86.5
1990	95.8	93.9	95.8	90.6	96.3	91.4	92.5	80.6	94.5	92.0	92.6	95.1
1991	100.4	98.2	99.5	99.1	98.0	97.8	98.9	94.4	99.2	97.8	98.0	99.7
1992	100.0	100.0	100.0	100.0	100.0	100.0	100.0	100.0	100.0	100.0	100.0	100.0
1993	101.7	101.4	101.0	101.0	103.2	102.7	102.4	101.6	101.6	102.1	102.0	101.3
1994	102.1	101.8	101.2	101.8	107.8	103.6	105.5	85.0	100.5	103.8	102.1	101.8
1995	104.5	102.9	103.1	101.7	113.4	103.5	109.5	84.9	102.4	106.4	104.3	103.2
1996	105.9	103.1	105.3	101.4	117.8	104.1	112.1	86.6	104.0	108.1	105.8	106.2
1997	107.6	103.3	106.6	102.7	121.5	105.9	114.9	89.3	105.6	109.9	107.5	108.7
1998	109.3	103.7	108.2	103.9	120.5	108.1	117.5	92.6	105.8	111.9	108.9	104.3
1999	110.7	105.1	109.0	105.3	124.5	110.2	119.6	94.5	107.7	113.8	110.5	110.2
2000	112.2	108.8	110.0	105.5	130.7	112.0	122.5	97.6	111.1	116.4	112.2	128.1
<b>2000</b>	<b>2000</b>											
J	110.8	106.7	108.7	104.3	127.3	111.0	118.5	96.2	108.8	114.3	110.6	118.6
F	110.6	107.4	109.3	105.3	128.5	111.1	119.9	96.4	109.6	114.8	111.2	122.1
M	111.1	107.5	109.7	106.5	131.1	111.0	120.8	96.7	110.9	115.1	111.6	127.0
A	111.3	107.5	109.5	105.1	129.2	111.5	121.0	96.8	109.8	115.6	111.6	122.2
M	112.1	107.8	109.6	104.7	129.9	112.1	122.7	97.4	110.3	116.1	111.9	123.7
J	112.9	108.1	109.9	104.6	131.8	111.9	123.9	97.9	111.3	116.5	112.2	128.4
J	113.4	108.7	110.5	104.7	131.2	112.0	124.9	98.0	111.4	117.2	112.4	129.5
A	113.1	109.0	110.5	105.4	130.0	112.4	124.8	98.0	111.0	117.3	112.6	127.3
S	112.2	109.6	110.5	107.4	131.9	112.3	124.9	98.4	111.8	117.4	112.8	132.8
O	112.0	110.6	110.7	107.5	131.5	112.8	124.4	98.1	112.1	117.5	112.9	134.6
N	112.9	111.2	110.7	105.4	134.0	112.9	122.4	98.6	113.1	117.3	113.0	136.6
D	114.5	111.7	110.5	105.2	132.4	112.8	122.0	99.0	113.2	117.4	113.0	134.5
<b>2001</b>	<b>2001</b>											
J	114.7	111.0	110.5	104.8	131.2	113.1	121.4	99.2	112.3	117.5	112.8	130.9
F	115.6	110.8	111.0	106.5	131.5	113.6	122.9	99.4	112.7	118.1	113.4	129.9
M	116.6	111.9	111.3	107.9	130.1	113.5	123.5	99.4	113.5	118.1	113.5	131.6
A												
M												
J												
J												
A												
S												
O												
N												
D												

<sup>1</sup> For information on the continuity of the series, see "Technical Notes (The Consumer Price Index) - Weights and Linking" at the end of this publication.

<sup>1</sup> Pour de l'information concernant la continuité des séries, voir "Notes techniques (L'indice des prix à la consommation) - pondération et enchaînement" à la fin de cette publication.

**RECENT FEATURE ARTICLES**

January 1996

**International Comparisons of Canada's Economic Growth, Based on Purchasing Power Parities - 1980 to 1994.**

March 1996

**Some Aspects of the Consumer Price Index in 1995.**

May 1996

**Some Recent Macroeconomic Influences on the CPI in 1995.**

October 1996

**Housing Depreciation in the CPI.**

December 1996

**Forty Years of Gasoline Prices.**

January 1997

**Relationship of What Consumers Pay for Goods to What Manufacturers Get for them.**

February 1997

**Selected Issues in the Seasonal Adjustment of Consumer Price Index Series.**

April 1997

**Major Contributors to the Change in the CPI in 1996.**

August 1997

**Changing the CPI to a New Official Time Base (1992=100).**

January 1998

**Historical Consumer Price Indexes.**

February 1998

**1996 Based Weighting Diagram of the CPI.**

April 1998

**Changing of the consumer price index weights from 1992 to 1996: An analysis of the spending patterns of Canadians**

May 1998

**1997 Consumer Prices in Review**

December 1998

**Evolution of the Price Index for Regulated Commodities in the 1990s**

April 1999

**Behavior of the Canadian Consumer Price Index in 1998****ÉTUDES SPÉCIALES RÉCEMMENT PARUES**

Janvier 1996

**Comparaisons internationales de la croissance économique du Canada, fondées sur les parités de pouvoir d'achat - 1980 à 1994.**

Mars 1996

**Certains aspects de l'indice des prix à la consommation en 1995.**

Mai 1996

**Quelques influences macroéconomiques récentes sur L'IPC en 1995.**

Octobre 1996

**La dépréciation du logement en propriété dans l'IPC.**

Décembre 1996

**L'évolution du prix de l'essence pendant quarante ans.**

Janvier 1997

**Rapport entre ce que paient les consommateurs pour des biens et ce que les fabricants en tirent.**

Février 1997

**Certaines questions de désaisonnalisation des séries de l'indice des prix à la consommation.**

Avril 1997

**Principaux facteurs ayant contribué à la variation de l'IPC en 1996.**

Août 1997

**Vers une nouvelle période de base officielle pour l'IPC (1992=100).**

Janvier 1998

**Indices historiques des prix à la consommation.**

Février 1998

**Diagramme de Pondération sur Base 1996 de l'IPC.**

Avril 1998

**Changements des pondérations de l'Indice des prix à la consommation de 1992 à 1996 : Une analyse des habitudes de consommation des Canadiens**

Mai 1998

**Revue des prix à la consommation en 1997**

Décembre 1998

**L'évolution de l'indice des prix des produits réglementés au cours des années 1990**

Avril 1999

**Le comportement de l'indice des prix à la consommation en 1998**

**ELECTRONIC PUBLICATIONS AVAILABLE AT** | **PUBLICATIONS ÉLECTRONIQUES DISPONIBLES À**  
**[www.statcan.ca](http://www.statcan.ca)**





**The  
Consumer  
Price Index**

**L'indice des  
prix à la  
consommation**

**Part II**

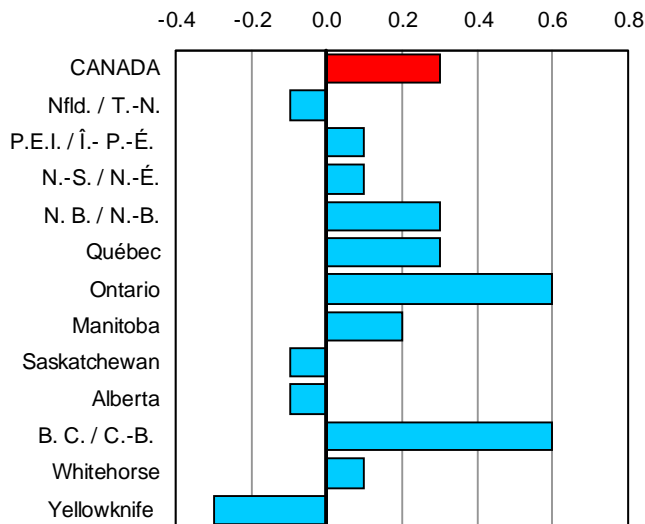
**Partie II**

**Charts,  
Tables and  
Summary  
Analysis by  
Province,  
Whitehorse  
and Yellowknife**

**Graphiques,  
tableaux  
et analyse  
sommaire par  
province,  
Whitehorse et  
Yellowknife**

**CHART - 4**

**Percentage Change in the All-items Index  
from the Previous Month and from the Same  
Month of the Previous Year, Provinces,  
Whitehorse and Yellowknife**



**GRAPHIQUE - 4**

**Taux de variation de l'indice d'ensemble,  
par rapport au mois précédent et au mois correspondant  
de l'année précédente, provinces,  
Whitehorse et Yellowknife**

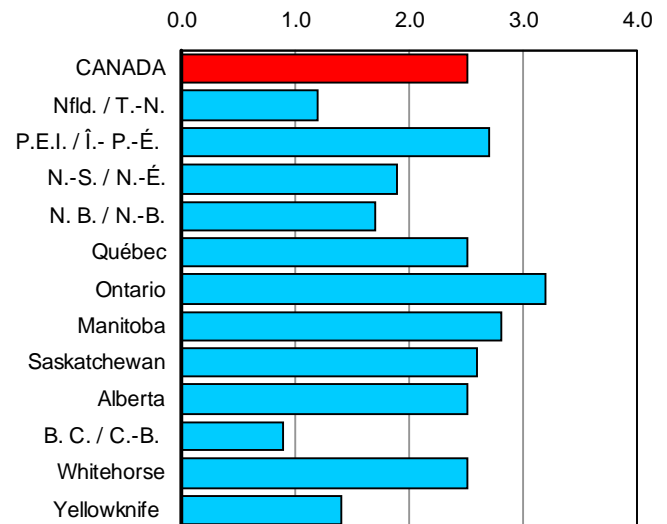


TABLE - 6

**The Consumer Price Index, Major Components, Selected Sub-groups and Special Aggregates (Not Seasonally Adjusted), Provinces, Whitehorse and Yellowknife, 1992=100**

	Indexes			Indexes		
	centage change arch 2001 from			centage change arch 2001 from		
	Indices	aux de variation Mars 2001 contre		Indices	aux de variation Mars 2001 contre	
	March 2001 Mars	February 2001 Février	March 2000 Mars	March 2001 Mars	February 2001 Février	March 2000 Mars
	Newfoundland Terre-Neuve			Prince Edward Island Île-du-Prince-Édouard		
<b>ALL-ITEMS</b>	<b>114.4</b>	<b>-0.1</b>	<b>1.2</b>	<b>113.3</b>	<b>0.1</b>	<b>2.7</b>
<b>Food</b>	<b>113.6</b>	<b>0.7</b>	<b>2.5</b>	<b>113.4</b>	<b>0.9</b>	<b>4.9</b>
Food purchased from stores	113.8	0.7	2.5	115.1	1.1	6.0
Meat	112.1	0.3	3.5	131.9	0.8	7.4
Dairy products	115.4	0.3	2.3	113.1	1.3	3.9
Bakery and other cereal products	118.6	0.8	1.8	110.6	-1.1	1.6
Fresh fruit	126.9	-2.2	7.6	109.0	7.1	23.3
Fresh vegetables	110.2	3.5	6.2	99.1	4.6	17.7
Food purchased from restaurants	111.9	0.8	2.9	108.6	0.4	1.6
<b>Shelter</b>	<b>111.5</b>	<b>-0.5</b>	<b>1.6</b>	<b>111.4</b>	<b>0.0</b>	<b>4.0</b>
Rented accommodation	107.4	0.1	0.9	107.9	0.2	0.9
Owned accommodation	106.3	0.0	3.7	104.4	0.1	3.3
Replacement cost	107.7	0.0	3.0	104.1	0.0	1.7
Homeowners' insurance premiums	112.6	0.0	3.0	103.2	0.3	2.0
Homeowners' maintenance and repairs	103.1	-1.0	3.5	114.9	0.0	4.6
Water, fuel and electricity	121.2	-1.7	-0.9	127.8	0.0	7.7
Electricity	111.0	0.0	-1.2	104.6	0.0	6.8
Natural gas	...	...	...	...	...	...
Fuel oil and other fuel	140.3	-4.4	-0.8	143.0	0.0	8.5
<b>Household operations and furnishings</b>	<b>109.2</b>	<b>0.3</b>	<b>0.9</b>	<b>117.1</b>	<b>0.0</b>	<b>1.6</b>
Household operations	114.7	0.2	0.8	123.8	0.1	2.5
Telephone services	121.9	0.0	0.0	125.4	0.0	0.0
Household furnishings	101.9	0.3	1.0	105.7	-0.3	-0.3
<b>Clothing and footwear</b>	<b>106.6</b>	<b>-1.8</b>	<b>1.8</b>	<b>107.8</b>	<b>-0.4</b>	<b>0.0</b>
Women's clothing	109.3	-4.4	5.8	116.3	-0.5	2.6
Men's clothing	99.9	-1.7	-1.5	105.1	0.7	-2.1
Footwear	99.5	6.4	3.1	96.5	0.8	1.3
<b>Transportation</b>	<b>129.7</b>	<b>-0.4</b>	<b>-1.1</b>	<b>124.4</b>	<b>-0.6</b>	<b>1.6</b>
Private transportation	126.9	0.0	-0.9	122.9	-0.1	1.7
Purchase and leasing of automotive vehicles	120.4	0.0	-2.4	124.9	0.0	-2.3
Gasoline	132.2	0.0	-0.9	116.4	-0.2	7.6
Automotive vehicle insurance premiums	138.8	0.0	0.0	121.1	0.0	0.0
Public transportation	158.8	-6.7	-4.9	148.7	-6.2	-1.5
<b>Health and personal care</b>	<b>105.2</b>	<b>0.3</b>	<b>2.4</b>	<b>113.7</b>	<b>-0.2</b>	<b>3.1</b>
Health care	108.0	0.0	2.5	114.6	0.0	5.7
Personal care	103.5	0.5	2.4	112.5	-0.4	0.6
<b>Recreation, education and reading</b>	<b>122.6</b>	<b>0.4</b>	<b>1.6</b>	<b>119.7</b>	<b>0.4</b>	<b>1.8</b>
Recreation	105.5	0.4	1.2	112.3	0.5	1.2
Education and reading	167.4	0.7	2.6	146.3	0.1	3.3
<b>Alcoholic beverages and tobacco products</b>	<b>107.4</b>	<b>0.0</b>	<b>2.1</b>	<b>93.9</b>	<b>0.0</b>	<b>2.3</b>
Alcoholic beverages	111.4	0.0	2.4	104.6	0.0	1.3
Tobacco products and smokers' supplies	102.0	0.0	1.9	84.7	0.0	2.8
All-items excluding food	114.7	-0.3	0.9	113.4	-0.1	2.3
All-items excluding food and energy	112.7	-0.3	1.3	111.8	-0.1	1.4
All-items excluding energy	113.0	0.1	1.6	112.2	0.1	2.1
Energy	125.4	-0.9	-0.9	121.4	-0.2	7.6
All-items (1986 = 100)	139.7			143.8		

TABLEAU - 6

**L'indice des prix à la consommation, composantes principales, certains sous-groupes et agrégats spéciaux (non désaisonnalisés), provinces, Whitehorse et Yellowknife, 1992=100**

Indexes			Indexes			
centage change arch 2001 from			centage change arch 2001 from			
Indices			Indices			
aux de variation Mars 2001 contre			aux de variation Mars 2001 contre			
March 2001 Mars	February 2001 Février	March 2000 Mars	March 2001 Mars	February 2001 Février	March 2000 Mars	
Nova Scotia Nouvelle-Écosse			New Brunswick Nouveau-Brunswick			
115.6	0.1	1.9	114.1	0.3	1.7	<b>ENSEMBLE</b>
<b>116.2</b>	<b>0.6</b>	<b>3.8</b>	<b>113.9</b>	<b>0.7</b>	<b>3.5</b>	<b>Aliments</b>
117.4	0.9	4.5	114.8	0.9	3.8	Aliments achetés au magasin
140.3	1.8	7.6	133.9	1.5	7.1	Viande
111.4	0.5	3.1	111.9	0.8	1.8	Produits laitiers
112.6	-0.6	-0.5	111.8	-0.6	0.1	Produits de boulangerie et autres produits céréaliers
114.6	4.0	17.9	100.6	3.3	9.7	Fruits frais
104.5	3.2	15.2	94.4	4.4	18.7	Légumes frais
111.0	0.1	1.7	110.8	0.1	2.5	Aliments achetés au restaurant
<b>116.3</b>	<b>-0.3</b>	<b>2.5</b>	<b>115.1</b>	<b>-0.3</b>	<b>1.5</b>	<b>Logement</b>
108.2	0.0	1.0	109.0	0.2	1.1	Logement en location
112.4	0.3	4.5	103.8	-0.2	2.0	Logement en propriété
127.3	0.0	3.7	98.1	-0.9	-2.0	Coût de remplacement
139.1	0.6	7.2	104.0	0.0	-1.1	Primes d'assurance de propriétaire
114.3	1.1	2.7	110.2	0.0	3.5	Entretien et réparations par le propriétaire
130.5	-1.6	-0.2	141.3	-1.1	0.9	Eau, combustible et électricité
116.5	0.0	0.0	139.1	0.0	2.4	Électricité
...	...	...	...	...	...	Gaz naturel
151.4	-3.2	-0.8	158.3	-3.8	-3.3	Mazout et autres combustibles
<b>108.4</b>	<b>0.4</b>	<b>0.2</b>	<b>109.2</b>	<b>0.6</b>	<b>2.0</b>	<b>Dépenses et équipement du ménage</b>
113.5	0.0	0.2	115.2	0.2	1.5	Dépenses du ménage
120.7	0.0	0.0	112.6	0.0	0.0	Services téléphoniques
99.5	1.2	0.3	100.2	1.5	2.7	Équipement du ménage
<b>115.0</b>	<b>1.7</b>	<b>1.2</b>	<b>111.7</b>	<b>3.1</b>	<b>1.7</b>	<b>Habillement et chaussures</b>
116.9	2.0	4.2	116.6	2.6	1.1	Vêtements pour femmes
120.2	1.6	-1.0	113.3	6.2	3.8	Vêtements pour hommes
100.5	2.3	-0.7	101.0	4.3	2.4	Chaussures
<b>128.2</b>	<b>-0.4</b>	<b>-0.5</b>	<b>126.6</b>	<b>-0.6</b>	<b>-0.1</b>	<b>Transports</b>
126.4	0.0	-0.2	125.3	-0.4	0.0	Transport privé
127.6	0.0	0.2	124.0	0.0	-1.0	Achat et location à bail de véhicules automobiles
128.8	0.2	-1.8	129.7	-1.1	-0.4	Essence
117.4	0.0	0.0	126.9	0.0	0.0	Primes d'assurance de véhicules automobiles
148.1	-6.6	-3.9	150.5	-5.3	-1.7	Transport public
<b>111.5</b>	<b>-0.3</b>	<b>2.7</b>	<b>109.7</b>	<b>0.5</b>	<b>1.9</b>	<b>Santé et soins personnels</b>
110.4	-0.3	3.3	111.8	-0.3	2.3	Soins de santé
112.2	-0.3	2.2	108.5	1.2	1.6	Soins personnels
<b>120.9</b>	<b>0.3</b>	<b>2.3</b>	<b>118.3</b>	<b>0.5</b>	<b>1.5</b>	<b>Loisirs, formation et lecture</b>
108.3	0.7	1.0	108.9	0.7	0.4	Loisirs
160.6	-0.5	5.2	152.6	0.1	4.7	Formation et lecture
<b>95.0</b>	<b>0.0</b>	<b>2.4</b>	<b>90.4</b>	<b>0.2</b>	<b>2.8</b>	<b>Boissons alcoolisées et produits du tabac</b>
102.3	0.2	0.7	102.6	1.1	1.2	Boissons alcoolisées
84.5	-0.2	3.3	81.6	-0.2	4.1	Produits du tabac et articles pour fumeurs
115.4	0.0	1.4	114.2	0.2	1.2	Ensemble sans les aliments
112.9	0.2	1.8	110.7	0.4	1.5	Ensemble sans les aliments et l'énergie
113.5	0.3	2.3	111.4	0.5	1.8	Ensemble sans l'énergie
130.2	-0.8	-1.0	136.1	-1.1	0.3	Énergie
145.1			142.6			Ensemble (1986 = 100)

TABLE - 6 (Continued)

**The Consumer Price Index, Major Components, Selected  
Sub-groups and Special Aggregates (Not Seasonally Adjusted),  
Provinces, Whitehorse and Yellowknife, 1992=100**

	Indexes			Indexes		
	centage change arch 2001 from			centage change arch 2001 from		
	Indices	aux de variation Mars 2001 contre		Indices	aux de variation Mars 2001 contre	
	March 2001 Mars	February 2001 Février	March 2000 Mars	March 2001 Mars	February 2001 Février	March 2000 Mars
	Québec			Ontario		
<b>ALL-ITEMS</b>	<b>112.7</b>	<b>0.3</b>	<b>2.5</b>	<b>117.3</b>	<b>0.6</b>	<b>3.2</b>
<b>Food</b>	<b>117.8</b>	<b>1.3</b>	<b>6.2</b>	<b>116.6</b>	<b>0.7</b>	<b>5.0</b>
Food purchased from stores	117.9	1.8	7.7	116.9	0.7	6.0
Meat	122.5	3.7	9.6	123.6	1.2	10.6
Dairy products	117.9	1.4	5.2	114.8	0.4	4.6
Bakery and other cereal products	116.1	0.3	4.2	121.5	-0.1	2.8
Fresh fruit	104.9	0.1	14.8	103.1	-0.3	7.3
Fresh vegetables	132.4	6.2	27.2	124.4	5.0	21.0
Food purchased from restaurants	117.0	0.1	2.5	115.5	0.6	2.2
<b>Shelter</b>	<b>111.7</b>	<b>0.0</b>	<b>2.7</b>	<b>113.9</b>	<b>1.5</b>	<b>6.4</b>
Rented accommodation	108.2	0.0	0.8	115.7	0.2	1.8
Owned accommodation	112.0	0.5	4.0	104.7	0.2	3.7
Replacement cost	116.0	0.8	5.0	112.1	0.3	4.3
Homeowners' insurance premiums	135.8	3.5	10.8	133.8	1.4	6.4
Homeowners' maintenance and repairs	111.5	-0.5	2.0	115.4	0.3	3.4
Water, fuel and electricity	116.7	-1.4	1.8	147.5	7.4	23.5
Electricity	108.0	0.0	0.0	106.3	0.0	1.2
Natural gas	185.0	-6.6	38.8	225.9	20.2	65.3
Fuel oil and other fuel	140.9	-4.5	-0.2	159.9	-4.2	10.8
<b>Household operations and furnishings</b>	<b>110.7</b>	<b>0.2</b>	<b>1.4</b>	<b>109.2</b>	<b>0.4</b>	<b>1.6</b>
Household operations	114.1	0.2	2.5	110.8	0.1	2.8
Telephone services	115.2	0.0	4.1	106.1	0.0	3.8
Household furnishings	106.2	0.1	-0.5	107.3	0.8	-0.6
<b>Clothing and footwear</b>	<b>104.3</b>	<b>1.5</b>	<b>0.7</b>	<b>108.5</b>	<b>2.1</b>	<b>2.5</b>
Women's clothing	104.9	2.1	3.3	110.0	3.5	1.3
Men's clothing	98.2	2.2	-0.6	109.4	2.4	4.3
Footwear	108.4	0.1	-5.7	110.2	0.6	4.6
<b>Transportation</b>	<b>122.8</b>	<b>-0.6</b>	<b>-0.2</b>	<b>135.6</b>	<b>-1.1</b>	<b>-1.3</b>
Private transportation	121.7	-0.3	-0.1	134.3	-0.7	-1.1
Purchase and leasing of automotive vehicles	126.4	0.0	-0.4	127.7	0.0	-0.3
Gasoline	125.7	-1.1	-1.0	128.4	-2.7	-6.5
Automotive vehicle insurance premiums	101.2	0.0	0.0	179.9	0.0	1.2
Public transportation	137.7	-4.3	-0.3	146.8	-5.8	-3.5
<b>Health and personal care</b>	<b>114.1</b>	<b>-0.2</b>	<b>1.6</b>	<b>112.6</b>	<b>0.1</b>	<b>2.3</b>
Health care	118.5	-0.3	2.5	115.8	-0.1	2.7
Personal care	111.2	-0.1	0.9	110.1	0.2	1.9
<b>Recreation, education and reading</b>	<b>114.7</b>	<b>-0.2</b>	<b>1.2</b>	<b>130.0</b>	<b>1.1</b>	<b>2.8</b>
Recreation	110.7	-0.3	1.2	116.9	1.1	2.2
Education and reading	126.4	0.3	1.4	176.0	0.8	4.6
<b>Alcoholic beverages and tobacco products</b>	<b>94.4</b>	<b>-0.2</b>	<b>3.5</b>	<b>97.5</b>	<b>-0.1</b>	<b>3.1</b>
Alcoholic beverages	115.4	-0.4	3.2	116.3	-0.2	2.3
Tobacco products and smokers' supplies	74.7	0.1	4.0	70.5	0.0	4.0
All-items excluding food	111.4	-0.1	1.5	117.5	0.6	2.8
All-items excluding food and energy	110.1	0.1	1.7	115.3	0.3	2.2
All-items excluding energy	111.8	0.4	2.8	115.5	0.3	2.7
Energy	121.2	-1.2	0.4	138.1	2.8	8.4
All-items (1986 = 100)	145.0			151.3		

TABLEAU - 6 (Suite)

**L'indice des prix à la consommation, composantes principales, certains sous-groupes et agrégats spéciaux (non désaisonnalisés), provinces, Whitehorse et Yellowknife, 1992=100**

Indexes			Indexes			
centage change arch 2001 from			centage change arch 2001 from			
Indices			Indices			
aux de variation Mars 2001 contre			aux de variation Mars 2001 contre			
March 2001	February 2001	March 2000	March 2001	February 2001	March 2000	
Mars	Février	Mars	Mars	Février	Mars	
Manitoba			Saskatchewan			
120.7	0.2	2.8	118.8	-0.1	2.6	<b>ENSEMBLE</b>
<b>121.1</b>	<b>0.5</b>	<b>4.6</b>	<b>115.5</b>	<b>0.3</b>	<b>3.1</b>	<b>Aliments</b>
119.8	0.8	5.6	114.2	0.6	4.0	Aliments achetés au magasin
131.3	1.4	8.7	129.3	2.7	6.6	Viande
114.5	0.4	1.4	113.8	0.2	0.3	Produits laitiers
117.1	-0.6	3.0	104.6	-0.5	-0.7	Produits de boulangerie et autres produits céréaliers
102.7	3.6	13.6	92.9	2.4	5.8	Fruits frais
133.8	6.5	33.8	123.2	4.5	25.3	Légumes frais
124.6	0.0	2.5	118.7	-0.1	1.4	Aliments achetés au restaurant
<b>118.7</b>	<b>0.3</b>	<b>5.3</b>	<b>123.3</b>	<b>-0.1</b>	<b>5.0</b>	<b>Logement</b>
110.1	0.3	1.5	115.2	0.1	1.4	Logement en location
112.8	0.3	1.7	115.9	0.1	3.2	Logement en propriété
123.1	0.2	2.6	129.8	0.0	1.2	Coût de remplacement
122.7	0.0	2.4	142.9	0.4	1.6	Primes d'assurance de propriétaire
105.9	1.9	2.8	118.3	-0.1	3.7	Entretien et réparations par le propriétaire
148.6	-0.1	19.8	147.8	-0.2	10.5	Eau, combustible et électricité
109.8	0.0	0.0	123.3	0.0	0.3	Électricité
212.2	0.0	62.9	179.6	0.0	25.8	Gaz naturel
149.3	-2.2	13.1	155.3	-2.9	11.9	Mazout et autres combustibles
<b>114.3</b>	<b>-0.1</b>	<b>3.9</b>	<b>110.9</b>	<b>0.1</b>	<b>3.3</b>	<b>Dépenses et équipement du ménage</b>
116.3	0.0	5.0	113.4	-0.4	4.1	Dépenses du ménage
124.4	0.0	10.2	111.2	0.0	6.0	Services téléphoniques
110.0	-0.2	1.9	105.7	0.8	1.5	Équipement du ménage
<b>119.5</b>	<b>1.0</b>	<b>2.3</b>	<b>110.0</b>	<b>3.6</b>	<b>1.6</b>	<b>Habillement et chaussures</b>
120.5	1.2	2.5	107.2	6.6	1.0	Vêtements pour femmes
121.5	1.1	7.0	115.2	3.2	0.9	Vêtements pour hommes
112.4	1.4	-5.3	106.7	2.4	3.0	Chaussures
<b>131.3</b>	<b>-0.6</b>	<b>-1.4</b>	<b>129.0</b>	<b>-1.4</b>	<b>-0.5</b>	<b>Transports</b>
128.7	-0.1	-1.3	127.5	-1.1	-0.4	Transport privé
131.0	0.0	-1.7	125.3	0.0	-1.3	Achat et location à bail de véhicules automobiles
132.8	-3.3	-4.0	138.7	-4.1	-2.5	Essence
134.5	5.3	1.1	128.1	0.0	2.2	Primes d'assurance de véhicules automobiles
156.4	-6.0	-1.6	152.9	-6.3	-3.1	Transport public
<b>116.9</b>	<b>0.1</b>	<b>2.7</b>	<b>110.5</b>	<b>0.0</b>	<b>4.1</b>	<b>Santé et soins personnels</b>
117.2	0.0	4.8	111.5	0.0	4.2	Soins de santé
116.4	0.2	0.9	110.1	-0.1	4.1	Soins personnels
<b>123.6</b>	<b>0.3</b>	<b>1.1</b>	<b>120.2</b>	<b>-0.4</b>	<b>2.5</b>	<b>Loisirs, formation et lecture</b>
116.5	0.1	1.5	111.1	-0.4	1.3	Loisirs
144.8	0.9	0.2	153.5	0.0	6.8	Formation et lecture
<b>106.9</b>	<b>0.5</b>	<b>2.3</b>	<b>109.9</b>	<b>0.0</b>	<b>1.2</b>	<b>Boissons alcoolisées et produits du tabac</b>
110.1	0.8	0.0	114.9	0.0	-0.5	Boissons alcoolisées
102.6	0.0	4.6	104.4	0.0	2.8	Produits du tabac et articles pour fumeurs
120.6	0.1	2.4	119.6	-0.2	2.5	Ensemble sans les aliments
118.5	0.3	1.6	116.5	0.2	2.1	Ensemble sans les aliments et l'énergie
118.9	0.3	2.2	116.3	0.2	2.3	Ensemble sans l'énergie
138.6	-1.6	8.0	143.1	-2.0	4.8	Énergie
153.0			150.9			Ensemble (1986 = 100)

TABLE - 6 (Concluded)

**The Consumer Price Index, Major Components, Selected Sub-groups and Special Aggregates (Not Seasonally Adjusted), Provinces, Whitehorse and Yellowknife, 1992=100**

	Indexes			Indexes		
	centage change arch 2001 from			centage change arch 2001 from		
	Indices	aux de variation Mars 2001 contre		Indices	aux de variation Mars 2001 contre	
	March 2001	February 2001	March 2000	March 2001	February 2001	March 2000
	Mars	Février	Mars	Mars	Février	Mars
	Alberta			British Columbia Colombie-Britannique		
<b>ALL-ITEMS</b>	<b>118.7</b>	<b>-0.1</b>	<b>2.5</b>	<b>113.3</b>	<b>0.6</b>	<b>0.9</b>
<b>Food</b>	116.1	0.8	5.2	116.0	0.4	3.4
Food purchased from stores	114.9	1.3	5.9	114.3	0.6	3.8
Meat	120.1	3.1	11.2	122.0	1.0	7.9
Dairy products	117.8	0.5	1.3	115.0	-0.3	2.0
Bakery and other cereal products	112.6	-0.1	1.8	111.9	0.4	-0.3
Fresh fruit	92.6	2.9	7.4	89.8	-3.8	5.6
Fresh vegetables	129.7	4.9	28.3	106.1	4.9	21.5
Food purchased from restaurants	118.2	-0.4	3.2	119.9	0.0	2.7
<b>Shelter</b>	<b>119.2</b>	<b>0.1</b>	<b>4.4</b>	<b>98.0</b>	<b>3.2</b>	<b>-0.7</b>
Rented accommodation	115.9	0.3	2.4	111.5	0.2	0.9
Owned accommodation	112.0	0.1	3.4	89.8	0.1	1.2
Replacement cost	128.4	0.1	1.0	70.5	0.3	-0.7
Homeowners' insurance premiums	128.7	0.2	1.0	73.2	1.4	1.4
Homeowners' maintenance and repairs	103.5	0.1	2.4	105.2	0.3	3.5
Water, fuel and electricity	146.6	-0.1	9.6	108.8	31.1	-12.8
Electricity	139.8	0.0	21.9	42.3	...	-60.0
Natural gas	165.8	0.0	2.5	228.6	0.0	54.0
Fuel oil and other fuel	...	...	...	143.8	-2.5	8.1
<b>Household operations and furnishings</b>	<b>113.5</b>	<b>0.2</b>	<b>2.0</b>	<b>117.3</b>	<b>0.3</b>	<b>0.1</b>
Household operations	118.8	0.2	2.7	122.4	-0.1	1.6
Telephone services	112.8	0.0	1.3	125.1	0.0	2.5
Household furnishings	105.4	0.2	0.8	110.6	0.7	-2.4
<b>Clothing and footwear</b>	<b>104.0</b>	<b>0.6</b>	<b>0.3</b>	<b>112.9</b>	<b>-0.6</b>	<b>-0.3</b>
Women's clothing	105.5	0.4	1.0	116.3	0.2	2.3
Men's clothing	105.6	0.8	-0.3	112.1	-1.3	-0.8
Footwear	93.4	2.1	0.1	108.3	-0.6	-2.3
<b>Transportation</b>	<b>131.4</b>	<b>-1.7</b>	<b>-0.4</b>	<b>128.0</b>	<b>-1.4</b>	<b>-0.3</b>
Private transportation	129.8	-1.2	-0.1	126.0	-0.5	0.0
Purchase and leasing of automotive vehicles	128.5	0.0	0.2	129.0	0.0	-0.2
Gasoline	134.3	-4.5	-1.9	132.3	-2.2	1.9
Automotive vehicle insurance premiums	132.8	0.0	0.0	119.5	0.0	-1.8
Public transportation	149.0	-6.9	-3.4	148.6	-6.8	-2.4
<b>Health and personal care</b>	<b>113.0</b>	<b>-0.3</b>	<b>1.8</b>	<b>118.6</b>	<b>-0.2</b>	<b>3.0</b>
Health care	115.7	0.2	3.0	119.7	-0.1	3.6
Personal care	111.0	-0.5	0.8	117.3	-0.3	2.5
<b>Recreation, education and reading</b>	<b>123.1</b>	<b>0.2</b>	<b>1.9</b>	<b>121.7</b>	<b>0.2</b>	<b>2.4</b>
Recreation	111.5	0.1	1.0	117.4	0.3	2.5
Education and reading	171.6	0.8	5.1	136.1	-0.5	1.9
<b>Alcoholic beverages and tobacco products</b>	<b>108.3</b>	<b>0.2</b>	<b>2.3</b>	<b>111.1</b>	<b>0.3</b>	<b>1.9</b>
Alcoholic beverages	118.4	0.4	2.2	115.2	0.4	2.0
Tobacco products and smokers' supplies	95.9	0.0	2.2	102.7	0.0	1.8
All-items excluding food	119.1	-0.3	2.0	112.7	0.6	0.3
All-items excluding food and energy	116.9	0.0	1.7	112.1	-0.3	0.8
All-items excluding energy	116.7	0.2	2.4	112.9	-0.1	1.3
Energy	142.1	-2.4	4.0	119.2	10.1	-5.2
All-items (1986 = 100)	150.0			144.1		

TABLEAU - 6 (Fin)

**L'indice des prix à la consommation, composantes principales,  
certains sous-groupes et agrégats spéciaux (non désaisonnalisés),  
provinces, Whitehorse et Yellowknife, 1992=100**

Indexes			Indexes			
centage change arch 2001 from			centage change arch 2001 from			
Indices			Indices			
aux de variation Mars 2001 contre			aux de variation Mars 2001 contre			
March 2001 Mars	February 2001 Février	March 2000 Mars	March 2001 Mars	February 2001 Février	March 2000 Mars	
Whitehorse			Yellowknife			
<b>116.1</b>	<b>0.1</b>	<b>2.5</b>	<b>111.9</b>	<b>-0.3</b>	<b>1.4</b>	<b>ENSEMBLE</b>
116.6	0.7	4.8	114.8	0.8	3.2	<b>Aliments</b>
114.9	0.7	5.0	115.5	1.1	4.1	Aliments achetés au magasin
117.0	-1.3	6.9	114.0	0.6	5.5	Viande
115.9	0.7	2.9	109.8	0.7	3.0	Produits laitiers
113.1	-4.4	1.4	131.6	4.3	5.3	Produits de boulangerie et autres produits céréaliers
128.3	5.1	10.0	82.7	-0.7	-11.3	Fruits frais
126.7	10.7	17.9	159.3	10.2	17.5	Légumes frais
120.8	0.5	4.2	114.7	0.0	1.4	Aliments achetés au restaurant
<b>112.1</b>	<b>-0.1</b>	<b>3.4</b>	<b>106.3</b>	<b>-0.2</b>	<b>1.4</b>	<b>Logement</b>
...	...	...	...	...	...	Logement en location
...	...	...	...	...	...	Logement en propriété
...	...	...	...	...	...	Coût de remplacement
...	...	...	...	...	...	Primes d'assurance de propriétaire
...	...	...	...	...	...	Entretien et réparations par le propriétaire
143.8	-0.5	8.9	126.9	-1.4	1.1	Eau, combustible et électricité
128.4	0.0	1.8	114.2	0.0	-0.8	Électricité
...	...	...	...	...	...	Gaz naturel
157.3	-1.1	18.1	143.4	-4.3	3.3	Mazout et autres combustibles
<b>109.9</b>	<b>0.7</b>	<b>1.9</b>	<b>104.7</b>	<b>-0.2</b>	<b>0.9</b>	<b>Dépenses et équipement du ménage</b>
117.9	0.7	3.1	108.4	-0.2	2.4	Dépenses du ménage
114.9	0.0	4.5	108.5	0.0	3.9	Services téléphoniques
96.9	0.7	-0.5	99.0	-0.4	-2.0	Équipement du ménage
<b>106.1</b>	<b>0.5</b>	<b>0.7</b>	<b>102.4</b>	<b>2.4</b>	<b>0.7</b>	<b>Habillement et chaussures</b>
105.3	-3.0	-0.8	101.8	7.2	2.5	Vêtements pour femmes
111.0	5.7	-0.4	106.6	-0.9	2.4	Vêtements pour hommes
91.1	3.1	-1.2	95.3	5.0	0.7	Chaussures
<b>130.9</b>	<b>-1.7</b>	<b>0.2</b>	<b>131.7</b>	<b>-2.2</b>	<b>1.1</b>	<b>Transports</b>
126.5	-0.2	1.5	125.7	0.1	3.6	Transport privé
128.0	0.0	-2.1	128.1	0.0	5.0	Achat et location à bail de véhicules automobiles
138.7	-0.9	7.8	130.8	0.0	3.6	Essence
112.8	0.0	0.0	120.2	0.0	0.0	Primes d'assurance de véhicules automobiles
155.3	-9.1	-6.4	152.9	-8.8	-6.4	Transport public
<b>107.6</b>	<b>1.2</b>	<b>1.7</b>	<b>109.1</b>	<b>-2.2</b>	<b>-2.0</b>	<b>Santé et soins personnels</b>
107.8	0.1	4.3	114.6	-0.2	1.9	Soins de santé
107.1	2.1	-0.4	105.3	-3.6	-4.4	Soins personnels
<b>114.0</b>	<b>0.5</b>	<b>1.5</b>	<b>110.2</b>	<b>0.3</b>	<b>0.4</b>	<b>Loisirs, formation et lecture</b>
107.8	0.3	1.7	100.4	-0.1	-0.2	Loisirs
148.7	2.3	0.9	168.6	1.5	2.6	Formation et lecture
<b>118.2</b>	<b>0.0</b>	<b>2.3</b>	<b>113.5</b>	<b>-0.5</b>	<b>2.2</b>	<b>Boissons alcoolisées et produits du tabac</b>
121.3	0.0	1.8	109.3	-0.1	-2.1	Boissons alcoolisées
115.3	0.0	2.9	115.1	-0.9	6.4	Produits du tabac et articles pour fumeurs
115.9	-0.2	1.8	111.4	-0.4	1.0	Ensemble sans les aliments
113.2	-0.1	0.8	110.1	-0.4	0.8	Ensemble sans les aliments et l'énergie
113.9	0.1	1.7	110.9	-0.2	1.3	Ensemble sans l'énergie
142.0	-0.7	9.0	127.7	-1.0	2.2	Énergie
142.9			139.3			Ensemble (1986 = 100)

TABLE - 7

**The All-items Consumer Price Index  
(Not Seasonally Adjusted), Provinces, Whitehorse  
and Yellowknife, 1996-2001, 1992=100**

TABLEAU - 7

**Indice d'ensemble des prix à la consommation  
(non désaisonnalisé), provinces, Whitehorse  
et Yellowknife, 1996-2001, 1992=100**

	Jan.	Feb.	March	April	May	June	July	Aug.	Sept.	Oct.	Nov.	Dec.	Annual average
	Jan.	Fév.	Mars	Avril	Mai	Juin	Juillet	Août	Sept.	Oct.	Nov.	Déc.	Moyenne annuelle
<b>NEWFOUNDLAND</b>													<b>TERRE-NEUVE</b>
1996	104.8	105.1	105.0	105.6	106.1	106.1	106.0	106.1	106.5	107.0	107.2	106.9	106.0
1997	107.6	107.9	108.7	107.6	107.9	108.2	108.6	108.5	108.7	108.6	108.4	107.9	108.2
1998	108.5	108.7	108.3	108.4	108.3	108.3	108.7	108.7	107.6	108.8	108.7	108.0	108.4
1999	108.0	108.4	109.2	109.4	110.1	110.1	110.2	110.6	110.8	110.9	111.1	111.1	110.0
2000	111.6	112.5	113.0	112.3	112.2	113.3	113.8	113.8	114.0	114.2	114.3	114.0	113.3
2001	114.0	114.5	114.4										
<b>PRINCE EDWARD ISLAND</b>													<b>ÎLE-DU-PRINCE-ÉDOUARD</b>
1996	104.0	104.5	104.6	105.0	105.0	105.6	105.7	105.2	105.5	105.8	105.8	105.6	105.2
1997	106.1	106.1	106.9	106.9	106.5	106.4	106.6	106.7	106.3	106.7	106.8	106.1	106.5
1998	106.4	106.7	106.6	106.3	105.6	105.7	105.5	105.5	105.4	106.1	106.4	106.1	106.0
1999	105.7	106.2	106.6	106.4	106.4	106.8	107.0	107.2	108.2	108.4	109.4	109.4	107.3
2000	109.1	109.2	110.3	110.7	111.5	111.9	112.0	112.5	112.9	113.3	114.1	113.4	111.7
2001	114.1	113.2	113.3										
<b>NOVA SCOTIA</b>													<b>NOUVELLE-ÉCOSSE</b>
1996	103.9	104.0	104.3	104.9	106.2	105.9	105.4	105.7	106.0	106.6	107.0	107.3	105.6
1997	107.1	107.3	107.6	107.8	107.7	107.6	107.7	108.2	108.2	108.3	108.1	108.0	107.8
1998	108.7	108.5	108.6	108.4	108.5	108.4	108.5	108.6	107.4	108.7	108.7	108.4	108.5
1999	108.2	108.7	108.7	109.7	109.9	110.0	110.1	111.1	111.6	111.7	112.0	112.0	110.3
2000	112.0	112.9	113.5	113.1	113.5	114.2	114.1	114.0	115.0	115.4	116.2	116.0	114.2
2001	115.3	115.5	115.6										
<b>NEW BRUNSWICK</b>													<b>NOUVEAU-BRUNSWICK</b>
1996	103.6	104.0	104.2	104.6	105.2	104.7	104.7	105.0	105.0	105.8	106.1	106.2	104.9
1997	106.4	106.5	106.9	107.0	106.8	106.4	106.6	106.9	107.4	107.4	107.3	107.2	106.9
1998	107.6	107.7	107.7	107.3	107.5	107.4	107.1	107.5	107.1	107.9	107.8	107.4	107.5
1999	107.0	107.5	107.7	108.8	109.3	109.1	109.3	110.0	110.5	110.4	110.4	110.7	109.2
2000	110.3	111.1	112.2	112.1	112.3	113.1	113.4	113.3	113.7	113.9	114.4	113.8	112.8
2001	113.4	113.8	114.1										
<b>QUÉBEC</b>													<b>QUÉBEC</b>
1996	102.2	102.6	102.9	103.3	103.8	103.7	103.5	103.5	103.5	104.0	104.3	103.9	103.4
1997	104.2	104.6	104.6	104.7	104.8	105.2	105.1	105.3	105.0	105.1	105.1	104.9	104.9
1998	106.2	106.2	106.1	106.2	106.5	106.7	106.5	106.5	106.2	106.5	106.7	106.3	106.4
1999	106.6	106.6	107.4	107.8	107.9	108.1	108.3	108.4	108.7	109.0	108.8	108.7	108.0
2000	108.7	109.6	110.0	109.6	110.1	111.1	111.1	111.0	111.4	111.5	111.7	111.8	110.6
2001	111.7	112.4	112.7										
<b>ONTARIO</b>													<b>ONTARIO</b>
1996	104.7	105.0	105.3	105.6	105.8	105.7	105.8	105.9	106.0	106.4	107.1	107.2	105.9
1997	107.4	107.4	107.7	107.8	107.7	108.0	108.0	108.2	108.1	108.3	108.0	107.9	107.9
1998	108.4	108.7	108.8	108.5	108.9	108.8	109.0	108.9	109.0	109.4	109.3	108.9	108.9
1999	109.3	109.4	110.0	110.6	110.9	110.9	111.2	111.6	111.8	111.9	111.8	112.1	111.0
2000	111.9	112.8	113.7	113.0	113.7	114.5	114.7	114.4	114.9	115.2	115.9	116.0	114.2
2001	115.9	116.6	117.3										
<b>MANITOBA</b>													<b>MANITOBA</b>
1996	107.8	107.6	108.4	108.9	109.3	109.0	109.5	109.6	109.6	109.9	110.4	110.9	109.2
1997	111.0	111.0	111.5	111.4	111.9	111.8	111.7	111.6	111.5	111.7	111.8	111.7	111.6
1998	112.1	111.8	112.3	112.3	113.0	113.1	113.0	113.3	113.2	113.7	113.7	113.9	113.0
1999	113.8	113.9	113.8	114.6	115.1	115.2	115.4	115.7	116.2	116.2	116.1	116.5	115.2
2000	116.4	116.7	117.4	117.3	117.3	117.8	118.4	118.5	119.0	118.8	119.2	119.9	118.1
2001	119.1	120.5	120.7										



TABLE - 7 (Concluded)

**The All-items Consumer Price Index  
(Not Seasonally Adjusted), Provinces, Whitehorse  
and Yellowknife, 1996-2001, 1992=100**

TABLEAU - 7 (Fin)

**Indice d'ensemble des prix à la consommation  
(non désaisonnalisé), provinces, Whitehorse  
et Yellowknife, 1996-2001, 1992=100**

	Jan.	Feb.	March	April	May	June	July	Aug.	Sept.	Oct.	Nov.	Dec.	Annual average
	Jan.	Fév.	Mars	Avril	Mai	Juin	Juillet	Août	Sept.	Oct.	Nov.	Déc.	Moyenne annuelle
<b>SASKATCHEWAN</b>													<b>SASKATCHEWAN</b>
1996	107.5	107.6	108.0	108.4	108.9	108.8	109.1	109.1	109.4	109.7	110.2	110.3	108.9
1997	110.0	110.2	110.3	109.8	110.1	110.2	110.5	110.4	110.3	110.5	110.4	110.4	110.3
1998	110.8	111.1	111.3	111.4	112.0	112.2	112.2	111.8	111.9	112.2	112.6	112.5	111.8
1999	112.9	112.9	113.1	113.2	113.8	113.6	113.6	114.0	114.4	114.3	114.5	114.5	113.7
2000	114.6	115.0	115.8	115.9	116.2	116.5	117.0	117.2	117.5	117.5	118.0	119.1	116.7
2001	118.3	118.9	118.8										
<b>ALBERTA</b>													<b>ALBERTA</b>
1996	105.7	105.8	106.6	107.1	107.3	107.0	107.7	107.8	108.0	107.8	108.1	108.2	107.3
1997	108.9	109.1	109.4	109.0	109.2	109.6	109.7	109.7	109.8	109.8	109.7	109.7	109.5
1998	110.0	109.2	109.8	110.3	110.6	111.3	111.3	111.4	111.0	111.1	111.2	111.4	110.7
1999	111.7	111.6	111.9	112.2	113.0	113.3	113.6	114.3	114.9	115.1	114.6	115.1	113.4
2000	114.7	114.7	115.8	115.9	116.6	117.1	118.2	118.3	119.1	119.2	119.6	119.6	117.4
2001	116.0	118.8	118.7										
<b>BRITISH COLUMBIA</b>													<b>COLOMBIE-BRITANNIQUE</b>
1996	108.6	108.6	108.8	108.9	109.0	109.0	108.9	108.8	109.0	109.0	109.1	109.0	108.9
1997	109.3	109.6	109.7	109.6	110.0	110.0	109.8	110.0	110.0	109.7	109.7	109.4	109.7
1998	109.7	109.5	109.8	109.8	110.3	110.4	110.4	110.4	110.0	110.1	109.9	109.7	110.0
1999	109.9	110.1	110.3	111.0	111.1	111.5	112.0	111.8	112.2	111.8	111.5	111.6	111.2
2000	111.3	111.4	112.3	112.4	112.8	113.2	114.2	114.1	114.3	114.5	114.5	114.3	113.3
2001	114.5	112.6	113.3										
<b>WHITEHORSE</b>													<b>WHITEHORSE</b>
1996	106.3	106.3	106.2	106.4	107.2	107.5	108.2	108.4	108.1	108.0	108.4	108.5	107.5
1997	108.2	108.4	109.3	109.2	109.8	110.6	110.8	110.7	110.6	110.6	110.5	110.4	109.9
1998	110.3	110.3	110.7	110.5	111.2	111.3	111.6	111.6	111.5	111.2	110.8	110.6	111.0
1999	110.4	110.4	111.1	111.4	112.2	112.2	112.9	113.0	113.1	112.9	112.6	113.0	112.1
2000	112.3	112.9	113.3	113.7	114.3	115.1	115.7	115.9	115.8	115.1	115.6	115.8	114.6
2001	115.9	116.0	116.1										
<b>YELLOWKNIFE</b>													<b>YELLOWKNIFE</b>
1996	107.1	107.2	107.5	107.5	108.6	107.9	108.8	108.8	108.8	108.7	108.8	108.4	108.2
1997	108.3	107.7	107.7	108.0	108.3	108.7	109.6	109.1	109.0	108.3	107.6	107.6	108.3
1998	107.7	107.4	107.7	107.8	108.3	108.6	108.9	108.7	108.2	108.7	108.3	108.2	108.2
1999	108.2	107.9	108.3	108.5	109.0	109.3	110.1	110.1	110.3	110.1	109.6	110.3	109.3
2000	109.6	109.9	110.4	110.8	111.2	111.4	112.0	111.9	112.0	111.5	111.9	112.1	111.2
2001	112.1	112.2	111.9										

**ELECTRONIC PUBLICATIONS AVAILABLE AT** | **PUBLICATIONS ÉLECTRONIQUES DISPONIBLES À**  
**[www.statcan.ca](http://www.statcan.ca)**



## Part III

### City Tables

TABLE - 8

The Consumer Price Index and Selected Sub-groups (Not Seasonally Adjusted), by City<sup>1</sup>, 1992=100

	Indexes			Percentage change March 2001 from		
	Indices			Taux de variation Mars 2001 contre		
	March 2001 Mars	February 2001 Février	March 2000 Mars	February 2001 Février	March 2000 Mars	
<b>ST. JOHN'S</b>						
All-items	114.4	114.4	112.9	0.0	1.3	Ensemble
Shelter	109.9	110.3	107.9	-0.4	1.9	Logement
Rented accommodation	107.8	107.6	106.2	0.2	1.5	Logement en location
Owned accommodation	106.1	106.1	102.4	0.0	3.6	Logement en propriété
Water, fuel and electricity	118.6	120.4	120.4	-1.5	-1.5	Eau, combustible et électricité
All-items (1986=100)	139.8					Ensemble (1986=100)
<b>CHARLOTTETOWN-SUMMERSIDE</b>						
All-items	113.0	112.8	110.1	0.2	2.6	Ensemble
Shelter	110.4	110.3	106.8	0.1	3.4	Logement
Rented accommodation	107.4	107.1	106.2	0.3	1.1	Logement en location
Owned accommodation	103.8	103.8	101.1	0.0	2.7	Logement en propriété
Water, fuel and electricity	128.8	128.9	119.8	-0.1	7.5	Eau, combustible et électricité
All-items (1986=100)	143.4					Ensemble (1986=100)
<b>HALIFAX</b>						
All-items	114.7	114.5	112.5	0.2	2.0	Ensemble
Shelter	114.0	114.1	110.8	-0.1	2.9	Logement
Rented accommodation	107.6	107.7	106.2	-0.1	1.3	Logement en location
Owned accommodation	112.7	112.4	107.2	0.3	5.1	Logement en propriété
Water, fuel and electricity	127.1	128.4	127.7	-1.0	-0.5	Eau, combustible et électricité
All-items (1986=100)	144.8					Ensemble (1986=100)
<b>SAINT JOHN</b>						
All-items	113.9	113.6	112.1	0.3	1.6	Ensemble
Shelter	113.6	114.0	112.2	-0.4	1.2	Logement
Rented accommodation	107.9	107.6	106.2	0.3	1.6	Logement en location
Owned accommodation	104.5	104.6	102.3	-0.1	2.2	Logement en propriété
Water, fuel and electricity	141.1	142.7	141.5	-1.1	-0.3	Eau, combustible et électricité
All-items (1986=100)	142.6					Ensemble (1986=100)
<b>QUÉBEC</b>						
All-items	113.3	113.0	110.7	0.3	2.3	Ensemble
Shelter	110.0	109.8	107.8	0.2	2.0	Logement
Rented accommodation	111.3	111.2	109.7	0.1	1.5	Logement en location
Owned accommodation	109.3	108.9	105.9	0.4	3.2	Logement en propriété
Water, fuel and electricity	110.2	110.7	110.1	-0.5	0.1	Eau, combustible et électricité
All-items (1986=100)	144.5					Ensemble (1986=100)

## Partie III

### Tableaux par villes

TABLEAU - 8

L'indice des prix à la consommation et certains sous-groupes (non désaisonnalisés), par ville<sup>1</sup>, 1992=100

	Indexes			Percentage change March 2001 from		
	Indices			Taux de variation Mars 2001 contre		
	March 2001 Mars	February 2001 Février	March 2000 Mars	February 2001 Février	March 2000 Mars	
<b>ST. JOHN'S</b>						
All-items	114.4	114.4	112.9	0.0	1.3	Ensemble
Shelter	109.9	110.3	107.9	-0.4	1.9	Logement
Rented accommodation	107.8	107.6	106.2	0.2	1.5	Logement en location
Owned accommodation	106.1	106.1	102.4	0.0	3.6	Logement en propriété
Water, fuel and electricity	118.6	120.4	120.4	-1.5	-1.5	Eau, combustible et électricité
All-items (1986=100)	139.8					Ensemble (1986=100)
<b>CHARLOTTETOWN-SUMMERSIDE</b>						
All-items	113.0	112.8	110.1	0.2	2.6	Ensemble
Shelter	110.4	110.3	106.8	0.1	3.4	Logement
Rented accommodation	107.4	107.1	106.2	0.3	1.1	Logement en location
Owned accommodation	103.8	103.8	101.1	0.0	2.7	Logement en propriété
Water, fuel and electricity	128.8	128.9	119.8	-0.1	7.5	Eau, combustible et électricité
All-items (1986=100)	143.4					Ensemble (1986=100)
<b>HALIFAX</b>						
All-items	114.7	114.5	112.5	0.2	2.0	Ensemble
Shelter	114.0	114.1	110.8	-0.1	2.9	Logement
Rented accommodation	107.6	107.7	106.2	-0.1	1.3	Logement en location
Owned accommodation	112.7	112.4	107.2	0.3	5.1	Logement en propriété
Water, fuel and electricity	127.1	128.4	127.7	-1.0	-0.5	Eau, combustible et électricité
All-items (1986=100)	144.8					Ensemble (1986=100)
<b>SAINT JOHN</b>						
All-items	113.9	113.6	112.1	0.3	1.6	Ensemble
Shelter	113.6	114.0	112.2	-0.4	1.2	Logement
Rented accommodation	107.9	107.6	106.2	0.3	1.6	Logement en location
Owned accommodation	104.5	104.6	102.3	-0.1	2.2	Logement en propriété
Water, fuel and electricity	141.1	142.7	141.5	-1.1	-0.3	Eau, combustible et électricité
All-items (1986=100)	142.6					Ensemble (1986=100)
<b>QUÉBEC</b>						
All-items	113.3	113.0	110.7	0.3	2.3	Ensemble
Shelter	110.0	109.8	107.8	0.2	2.0	Logement
Rented accommodation	111.3	111.2	109.7	0.1	1.5	Logement en location
Owned accommodation	109.3	108.9	105.9	0.4	3.2	Logement en propriété
Water, fuel and electricity	110.2	110.7	110.1	-0.5	0.1	Eau, combustible et électricité
All-items (1986=100)	144.5					Ensemble (1986=100)

TABLE - 8 (Continued)

**The Consumer Price Index and Selected Sub-groups (Not Seasonally Adjusted), by City<sup>1</sup>, 1992=100**

TABLEAU - 8 (Suite)

**L'indice des prix à la consommation et certains sous-groupes (non désaisonnalisés), par ville<sup>1</sup>, 1992=100**

	Indexes			Percentage change March 2001 from		
	Indices			Taux de variation Mars 2001 contre		
	March 2001 Mars	February 2001 Février	March 2000 Mars	February 2001 Février	March 2000 Mars	
<b>MONTRÉAL</b>						
<b>All-items</b>	<b>112.8</b>	<b>112.6</b>	<b>110.0</b>	<b>0.2</b>	<b>2.5</b>	<b>Ensemble</b>
Shelter	112.0	112.0	108.8	0.0	2.9	Logement
Rented accommodation	108.4	108.4	107.4	0.0	0.9	Logement en location
Owned accommodation	112.9	112.2	108.1	0.6	4.4	Logement en propriété
Water, fuel and electricity	118.4	120.5	115.2	-1.7	2.8	Eau, combustible et électricité
All-items (1986=100)	145.9					Ensemble (1986=100)
<b>OTTAWA</b>						
<b>All-items</b>	<b>119.0</b>	<b>118.3</b>	<b>114.9</b>	<b>0.6</b>	<b>3.6</b>	<b>Ensemble</b>
Shelter	114.9	113.4	107.0	1.3	7.4	Logement
Rented accommodation	117.2	116.9	114.3	0.3	2.5	Logement en location
Owned accommodation	107.1	106.7	100.9	0.4	6.1	Logement en propriété
Water, fuel and electricity	145.1	135.1	115.6	7.4	25.5	Eau, combustible et électricité
All-items (1986=100)	151.8					Ensemble (1986=100)
<b>TORONTO</b>						
<b>All-items</b>	<b>117.8</b>	<b>117.1</b>	<b>113.9</b>	<b>0.6</b>	<b>3.4</b>	<b>Ensemble</b>
Shelter	114.7	112.9	107.3	1.6	6.9	Logement
Rented accommodation	117.3	117.1	114.8	0.2	2.2	Logement en location
Owned accommodation	103.7	103.5	100.3	0.2	3.4	Logement en propriété
Water, fuel and electricity	161.8	147.7	122.1	9.5	32.5	Eau, combustible et électricité
All-items (1986=100)	152.8					Ensemble (1986=100)
<b>THUNDER BAY</b>						
<b>All-items</b>	<b>117.3</b>	<b>116.3</b>	<b>113.8</b>	<b>0.9</b>	<b>3.1</b>	<b>Ensemble</b>
Shelter	112.7	109.7	105.6	2.7	6.7	Logement
Rented accommodation	109.5	108.9	108.5	0.6	0.9	Logement en location
Owned accommodation	101.7	101.7	100.1	0.0	1.6	Logement en propriété
Water, fuel and electricity	150.2	135.3	119.5	11.0	25.7	Eau, combustible et électricité
All-items (1986=100)	149.0					Ensemble (1986=100)
<b>WINNIPEG</b>						
<b>All-items</b>	<b>121.0</b>	<b>120.8</b>	<b>117.4</b>	<b>0.2</b>	<b>3.1</b>	<b>Ensemble</b>
Shelter	119.8	119.5	113.0	0.3	6.0	Logement
Rented accommodation	110.2	109.9	108.4	0.3	1.7	Logement en location
Owned accommodation	113.1	112.7	111.0	0.4	1.9	Logement en propriété
Water, fuel and electricity	159.7	159.9	126.4	-0.1	26.3	Eau, combustible et électricité
All-items (1986=100)	153.5					Ensemble (1986=100)
<b>REGINA</b>						
<b>All-items</b>	<b>119.8</b>	<b>119.8</b>	<b>116.7</b>	<b>0.0</b>	<b>2.7</b>	<b>Ensemble</b>
Shelter	126.9	126.8	120.9	0.1	5.0	Logement
Rented accommodation	113.3	113.2	111.6	0.1	1.5	Logement en location
Owned accommodation	122.0	121.9	118.0	0.1	3.4	Logement en propriété
Water, fuel and electricity	153.8	153.9	138.4	-0.1	11.1	Eau, combustible et électricité
All-items (1986=100)	152.4					Ensemble (1986=100)

TABLE - 8 (Concluded)

**The Consumer Price Index and Selected Sub-groups (Not Seasonally Adjusted), by City<sup>1</sup>, 1992=100**

TABLEAU - 8 (Fin)

**L'indice des prix à la consommation et certains sous-groupes (non désaisonnalisés), par ville<sup>1</sup>, 1992=100**

	Indexes			Percentage change March 2001 from		
	Indices			Taux de variation Mars 2001 contre		
	March 2001 Mars	February 2001 Février	March 2000 Mars	February 2001 Février	March 2000 Mars	
<b>SASKATOON</b>						
<b>All-items</b>	<b>118.3</b>	<b>118.3</b>	<b>115.4</b>	<b>0.0</b>	<b>2.5</b>	<b>Ensemble</b>
Shelter	119.9	119.8	114.9	0.1	4.4	Logement
Rented accommodation	119.6	119.4	117.6	0.2	1.7	Logement en location
Owned accommodation	109.8	109.6	106.6	0.2	3.0	Logement en propriété
Water, fuel and electricity	144.2	144.3	129.6	-0.1	11.3	Eau, combustible et électricité
All-items (1986=100)	149.4					Ensemble (1986=100)
<b>EDMONTON</b>						
<b>All-items</b>	<b>117.0</b>	<b>117.1</b>	<b>114.4</b>	<b>-0.1</b>	<b>2.3</b>	<b>Ensemble</b>
Shelter	115.6	115.5	111.7	0.1	3.5	Logement
Rented accommodation	113.9	113.6	111.2	0.3	2.4	Logement en location
Owned accommodation	109.1	109.0	105.3	0.1	3.6	Logement en propriété
Water, fuel and electricity	141.1	141.2	135.3	-0.1	4.3	Eau, combustible et électricité
All-items (1986=100)	148.1					Ensemble (1986=100)
<b>CALGARY</b>						
<b>All-items</b>	<b>120.1</b>	<b>120.1</b>	<b>116.7</b>	<b>0.0</b>	<b>2.9</b>	<b>Ensemble</b>
Shelter	123.0	122.8	116.6	0.2	5.5	Logement
Rented accommodation	118.4	118.2	116.1	0.2	2.0	Logement en location
Owned accommodation	115.1	114.9	111.1	0.2	3.6	Logement en propriété
Water, fuel and electricity	157.4	157.5	133.7	-0.1	17.7	Eau, combustible et électricité
All-items (1986=100)	151.7					Ensemble (1986=100)
<b>VANCOUVER</b>						
<b>All-items</b>	<b>114.0</b>	<b>113.9</b>	<b>112.8</b>	<b>0.1</b>	<b>1.1</b>	<b>Ensemble</b>
Shelter	100.2	98.7	99.8	1.5	0.4	Logement
Rented accommodation	111.0	110.9	110.0	0.1	0.9	Logement en location
Owned accommodation	91.4	91.3	90.2	0.1	1.3	Logement en propriété
Water, fuel and electricity	120.2	103.9	126.7	15.7	-5.1	Eau, combustible et électricité
All-items (1986=100)	145.2					Ensemble (1986=100)
<b>VICTORIA</b>						
<b>All-items</b>	<b>112.4</b>	<b>111.3</b>	<b>112.2</b>	<b>1.0</b>	<b>0.2</b>	<b>Ensemble</b>
Shelter	95.4	91.3	98.8	4.5	-3.4	Logement
Rented accommodation	111.0	110.9	110.3	0.1	0.6	Logement en location
Owned accommodation	90.0	89.9	88.7	0.1	1.5	Logement en propriété
Water, fuel and electricity	81.9	48.4	118.3	69.2	-30.8	Eau, combustible et électricité
All-items (1986=100)	142.1					Ensemble (1986=100)

<sup>1</sup> The indexes for Whitehorse and Yellowknife are available from Table - 6.

<sup>1</sup> Les indices pour Whitehorse et Yellowknife sont disponibles à partir du tableau - 6.

TABLE - 9

The All-items Consumer Price Index  
(Not Seasonally Adjusted),  
by City<sup>1</sup>, 1996-2001, 1992=100

TABLEAU - 9

L'indice d'ensemble des prix à la  
consommation (non désaisonné),  
par ville<sup>1</sup>, 1996-2001, 1992=100

	Jan.	Feb.	March	April	May	June	July	Aug.	Sept.	Oct.	Nov.	Dec.	Annual average
	Jan.	Fév.	Mars	Avril	Mai	Juin	Juillet	Août	Sept.	Oct.	Nov.	Déc.	Moyenne annuelle
<b>ST. JOHN'S</b>													
1996	104.9	105.1	105.1	105.6	106.1	106.0	105.9	106.0	106.4	107.0	107.1	106.8	106.0
1997	107.4	107.7	108.4	107.4	107.9	108.1	108.4	108.3	108.5	108.5	108.3	107.9	108.1
1998	108.5	108.7	108.4	108.5	108.4	108.4	108.8	108.8	107.8	109.0	108.9	108.2	108.5
1999	108.2	108.6	109.4	109.7	110.2	110.3	110.4	110.8	110.9	111.1	111.3	111.2	110.2
2000	111.7	112.4	112.9	112.3	112.3	113.3	113.8	113.9	114.0	114.1	114.3	113.9	113.2
2001	113.9	114.4	114.4										
<b>CHARLOTTETOWN-SUMMERSIDE</b>													
1996	104.0	104.4	104.6	105.0	105.0	105.5	105.6	105.1	105.4	105.7	105.7	105.5	105.1
1997	105.8	105.9	106.7	106.8	106.5	106.2	106.5	106.6	106.3	106.6	106.7	106.1	106.4
1998	106.3	106.7	106.7	106.4	105.9	105.9	105.7	105.7	106.4	106.6	106.6	106.3	106.2
1999	105.9	106.4	106.8	106.6	106.6	107.0	107.1	107.3	108.3	108.5	109.4	109.3	107.4
2000	108.9	109.0	110.1	110.5	111.2	111.5	111.7	112.0	112.5	112.9	113.6	112.9	111.4
2001	113.5	112.8	113.0										
<b>HALIFAX</b>													
1996	103.6	103.6	104.0	104.4	105.6	105.4	105.0	105.2	105.5	106.0	106.3	106.5	105.1
1997	106.4	106.6	107.0	107.1	107.1	106.9	107.1	107.4	107.4	107.6	107.4	107.3	107.1
1998	107.9	107.8	108.0	107.8	107.9	107.9	108.0	108.1	107.1	108.2	108.2	107.9	107.9
1999	107.7	108.3	108.3	109.3	109.4	109.5	109.6	110.5	111.0	111.1	111.4	111.2	109.8
2000	111.2	111.9	112.5	112.3	112.7	113.4	113.2	113.2	114.0	114.4	115.1	114.8	113.2
2001	114.3	114.5	114.7										
<b>SAINT JOHN</b>													
1996	103.6	103.9	104.2	104.6	105.1	104.7	104.6	105.0	105.0	105.6	106.0	106.0	104.9
1997	106.2	106.4	106.7	106.7	106.5	106.2	106.5	106.6	107.1	107.1	107.0	106.9	106.7
1998	107.3	107.4	107.3	107.1	107.3	107.1	106.8	107.2	106.8	107.6	107.5	107.1	107.2
1999	106.7	107.3	107.5	108.5	109.0	108.7	108.9	109.6	110.2	110.3	110.3	110.6	109.0
2000	110.2	111.0	112.1	111.8	111.9	112.7	113.0	112.9	113.4	113.5	114.0	113.5	112.5
2001	113.2	113.6	113.9										
<b>QUÉBEC</b>													
1996	103.1	103.5	103.8	104.2	104.6	104.5	104.2	104.3	104.4	104.9	105.2	104.8	104.3
1997	105.0	105.3	105.4	105.6	105.6	106.0	105.8	106.1	105.9	106.0	106.0	105.8	105.7
1998	107.1	107.1	107.0	107.1	107.5	107.6	107.4	107.5	107.2	107.4	107.6	107.2	107.3
1999	107.4	107.5	108.3	108.7	108.8	109.1	109.3	109.4	109.6	109.9	109.7	109.5	108.9
2000	109.5	110.3	110.7	110.4	110.9	111.9	111.9	111.7	112.0	112.1	112.3	112.3	111.3
2001	112.3	113.0	113.3										
<b>MONTRÉAL</b>													
1996	102.2	102.6	102.9	103.3	103.7	103.6	103.5	103.5	103.5	103.9	104.3	103.9	103.4
1997	104.1	104.5	104.5	104.7	104.9	105.3	104.9	105.3	104.9	105.0	105.1	104.9	104.8
1998	106.2	106.2	106.1	106.2	106.6	106.8	106.6	106.7	106.4	106.6	106.9	106.5	106.5
1999	106.8	106.8	107.5	108.0	108.0	108.3	108.5	108.5	108.9	109.1	108.9	108.8	108.2
2000	108.8	109.6	110.0	109.7	110.3	111.3	111.3	111.1	111.5	111.6	111.8	111.9	110.7
2001	112.0	112.6	112.8										
<b>OTTAWA</b>													
1996	106.0	106.3	106.6	107.1	107.3	107.2	107.4	107.4	107.5	107.8	108.5	108.7	107.3
1997	108.8	108.9	109.1	109.1	109.0	109.3	109.2	109.4	109.4	109.5	109.2	109.0	109.2
1998	109.5	109.9	110.0	109.7	110.2	110.2	110.3	110.2	110.3	110.7	110.5	110.2	110.1
1999	110.5	110.6	111.2	111.8	112.2	112.2	112.5	112.9	113.0	113.3	113.2	113.5	112.2
2000	113.2	114.1	114.9	114.3	114.9	115.8	116.0	115.9	116.4	116.7	117.4	117.6	115.6
2001	117.5	118.3	119.0										
<b>TORONTO</b>													
1996	104.8	105.1	105.5	105.7	105.9	105.8	105.8	106.0	106.3	106.6	107.1	107.3	106.0
1997	107.3	107.3	107.7	107.8	107.7	108.1	108.0	108.4	108.2	108.4	108.0	107.9	107.9
1998	108.4	109.0	109.0	108.6	109.0	108.9	109.0	109.0	109.2	109.5	109.5	109.1	109.0
1999	109.5	109.6	110.3	110.7	111.2	111.1	111.3	111.8	112.1	112.2	112.2	112.5	111.2
2000	112.3	113.2	113.9	113.3	114.1	114.9	114.9	114.7	115.2	115.5	116.2	116.2	114.5
2001	116.4	117.1	117.8										

TABLE - 9 (Concluded)

**The All-items Consumer Price Index  
(Not Seasonally Adjusted),  
by City<sup>1</sup>, 1996-2001, 1992=100**

TABLEAU - 9 (Fin)

**L'indice d'ensemble des prix à la  
consommation (non désaisonné),  
par ville<sup>1</sup>, 1996-2001 1992=100**

	Jan.	Feb.	March	April	May	June	July	Aug.	Sept.	Oct.	Nov.	Dec.	Annual average
	Jan.	Fév.	Mars	Avril	Mai	Juin	Juillet	Août	Sept.	Oct.	Nov.	Déc.	Moyenne annuelle
<b>THUNDER BAY</b>													
1996	105.4	105.6	106.0	106.2	106.5	106.5	106.6	106.7	106.9	106.9	107.9	108.0	106.6
1997	108.1	108.2	108.5	108.7	108.4	108.7	109.1	109.3	109.2	109.0	108.7	108.4	108.7
1998	108.9	109.3	109.3	109.0	109.3	109.4	109.5	109.4	109.4	109.8	109.7	109.2	109.4
1999	109.6	109.7	110.3	111.0	111.4	111.3	111.6	112.0	112.1	112.2	112.1	112.5	111.3
2000	112.1	112.9	113.8	113.2	113.8	114.5	114.7	114.4	114.9	115.2	115.7	115.8	114.3
2001	115.6	116.3	117.3										
<b>WINNIPEG</b>													
1996	107.9	107.7	108.4	108.8	109.2	109.0	109.5	109.5	109.6	110.0	110.4	110.8	109.2
1997	111.0	111.0	111.4	111.3	111.8	111.8	111.7	111.6	111.4	111.7	111.8	111.7	111.5
1998	112.2	111.8	112.3	112.4	113.1	113.2	113.0	113.4	113.4	113.8	113.8	114.0	113.0
1999	113.9	114.0	113.9	114.7	115.1	115.3	115.5	115.8	116.3	116.3	116.2	116.5	115.3
2000	116.4	116.7	117.4	117.3	117.4	117.8	118.4	118.7	119.1	118.9	119.3	120.0	118.1
2001	119.3	120.8	121.0										
<b>REGINA</b>													
1996	107.9	108.0	108.4	108.7	109.2	109.1	109.4	109.5	109.7	110.1	110.5	110.6	109.3
1997	110.4	110.5	110.7	110.1	110.5	110.7	110.9	110.8	110.8	111.2	111.2	111.2	110.8
1998	111.6	111.9	112.2	112.3	112.8	113.0	113.0	112.7	112.9	113.2	113.5	113.4	112.7
1999	113.8	113.9	114.1	114.2	114.7	114.6	114.6	114.9	115.4	115.2	115.4	115.4	114.7
2000	115.6	115.9	116.7	116.8	117.2	117.5	118.0	118.3	118.5	118.5	118.9	119.9	117.7
2001	119.2	119.8	119.8										
<b>SASKATOON</b>													
1996	107.1	107.3	107.6	108.1	108.5	108.4	108.7	108.8	109.0	109.3	109.7	109.7	108.5
1997	109.5	109.7	109.7	109.3	109.6	109.7	110.0	109.9	109.9	109.9	109.8	109.8	109.7
1998	110.2	110.5	110.7	110.8	111.5	111.7	111.7	111.4	111.5	111.8	112.2	112.0	111.3
1999	112.4	112.5	112.6	112.8	113.5	113.2	113.2	113.6	114.0	114.0	114.2	114.2	113.4
2000	114.2	114.6	115.4	115.6	115.9	116.1	116.6	116.9	117.1	117.2	117.6	118.5	116.3
2001	117.7	118.3	118.3										
<b>EDMONTON</b>													
1996	105.4	105.5	106.2	106.6	106.8	106.5	107.1	107.2	107.4	107.2	107.6	107.6	106.8
1997	108.3	108.5	108.8	108.2	108.4	108.8	108.8	108.8	108.9	109.0	108.8	108.8	108.7
1998	109.0	108.6	108.8	109.3	109.5	110.2	110.1	110.2	109.4	110.0	110.4	110.3	109.7
1999	110.5	110.5	110.7	111.0	111.8	112.0	112.4	113.2	113.8	113.7	113.3	113.8	112.2
2000	113.3	113.3	114.4	114.5	115.1	115.6	116.6	116.8	117.4	117.8	118.0	118.0	115.9
2001	113.6	117.1	117.0										
<b>CALGARY</b>													
1996	105.9	105.9	106.7	107.1	107.3	107.0	107.8	107.9	108.2	107.9	108.2	108.4	107.4
1997	108.9	109.1	109.4	109.3	109.5	109.9	110.0	110.0	110.1	110.2	110.1	110.1	109.7
1998	110.4	109.2	110.3	110.8	111.2	112.1	112.1	112.2	112.1	111.9	111.4	112.1	111.3
1999	112.4	112.4	112.6	112.9	113.7	114.0	114.3	115.1	115.7	116.1	115.5	116.0	114.2
2000	115.6	115.5	116.7	116.8	117.7	118.2	119.3	119.4	120.4	120.1	120.7	120.8	118.4
2001	118.0	120.1	120.1										
<b>VANCOUVER</b>													
1996	109.1	109.2	109.3	109.3	109.5	109.3	109.2	108.9	109.1	109.1	109.3	109.3	109.2
1997	109.5	109.8	110.0	109.7	110.0	110.1	109.8	110.0	110.0	109.7	109.9	109.5	109.8
1998	109.9	109.9	110.3	110.2	110.7	110.8	111.0	110.6	110.2	110.4	110.1	110.1	110.4
1999	110.2	110.2	110.4	111.2	111.2	111.7	112.0	111.8	112.4	111.9	111.7	111.8	111.4
2000	111.6	111.8	112.8	112.9	113.3	113.8	114.9	114.9	115.1	115.1	115.2	115.0	113.9
2001	115.3	113.9	114.0										
<b>VICTORIA</b>													
1996	108.2	108.2	108.5	108.8	108.9	108.9	108.8	108.7	108.9	109.0	108.9	108.9	108.7
1997	109.1	109.4	109.7	109.7	110.0	110.0	110.0	110.1	110.0	109.7	109.7	109.4	109.7
1998	109.8	109.7	109.9	109.8	110.3	110.4	110.2	110.3	109.9	110.2	109.9	109.7	110.0
1999	109.9	110.0	110.2	110.9	111.0	111.4	111.9	111.8	112.0	111.7	111.4	111.5	111.1
2000	111.1	111.3	112.2	112.3	112.7	113.1	113.7	113.6	113.9	114.0	114.1	113.9	113.0
2001	113.8	111.3	112.4										

<sup>1</sup> The All-items index for Whitehorse and Yellowknife is available from Table - 7.

<sup>1</sup> L'indice d'ensemble pour Whitehorse et Yellowknife est disponible dans le tableau - 7.

TABLE - 10

Average Retail Prices for Gasoline and Fuel Oil,  
by City - Cents per Litre, 2000-2001

TABLEAU - 10

Prix de détail moyens, essence et mazout,  
par ville - cents par litre, 2000-2001

	St. John's	Charlotte- town/ Sum- merside	Halifax	Saint John	Québec	Montréal	Ottawa	Toronto	Thunder Bay	Winnipeg
<b>Regular Unleaded Gas at Full Service Stations</b>										
March-2000	84.6	66.4	78.6	73.9	76.0	79.2	73.0	74.9	76.5	70.0
April-2000	82.1	66.7	75.9	73.5	67.1	73.7	66.3	68.8	71.6	66.4
May-2000	83.1	69.4	76.3	73.5	68.4	76.1	70.7	71.5	74.1	64.8
June-2000	87.7	70.7	79.9	78.0	75.0	81.3	73.3	77.6	79.5	67.6
July-2000	90.7	70.7	80.9	77.2	74.0	80.6	70.3	73.6	77.0	67.6
August-2000	86.1	75.6	77.4	72.0	71.2	78.6	69.3	70.6	72.7	63.5
September-2000	88.9	74.3	81.2	76.8	75.5	82.3	74.1	75.7	78.8	72.1
October-2000	88.4	76.1	83.0	77.4	74.2	82.1	72.1	74.3	76.7	69.2
November-2000	91.7	79.3	84.4	82.1	78.1	82.1	75.9	75.8	77.0	71.3
December-2000	87.0	77.8	80.3	79.2	73.9	77.1	72.1	71.9	75.7	68.4
January-2001	83.6	80.4	77.8	73.5	77.0	77.7	70.6	71.8	72.1	64.4
February-2001	83.6	71.9	78.0	72.7	77.5	78.8	69.5	70.9	74.9	68.9
March-2001	83.6	71.6	77.7	71.8	78.7	77.4	68.9	68.8	73.6	65.9
<b>Premium Unleaded Gas at Full Service Stations</b>										
March-2000	90.3	70.5	84.7	80.5	82.4	86.3	82.7	85.8	86.3	79.6
April-2000	88.5	70.8	82.0	80.0	73.8	81.1	76.0	79.6	82.5	76.3
May-2000	89.7	73.5	82.6	79.9	75.3	83.8	80.9	82.3	84.7	74.6
June-2000	93.8	74.9	86.5	84.5	82.0	88.7	82.8	88.2	89.4	77.7
July-2000	97.1	74.9	87.6	84.0	80.9	88.0	80.3	84.3	87.0	77.7
August-2000	92.3	79.8	83.4	78.7	77.7	86.2	79.4	81.1	83.6	73.0
September-2000	94.9	78.5	86.6	83.2	82.0	89.4	84.5	86.6	88.7	82.0
October-2000	95.1	80.2	89.3	83.7	80.1	89.3	82.1	85.2	87.3	78.3
November-2000	98.2	83.4	91.2	88.4	85.0	89.1	85.6	86.7	87.7	80.9
December-2000	93.4	81.9	86.6	85.3	81.1	85.1	82.1	82.4	86.3	79.1
January-2001	90.3	84.6	83.6	79.6	84.4	85.5	80.0	82.0	82.8	75.2
February-2001	90.3	75.7	82.2	79.0	85.1	86.4	79.1	80.9	86.0	79.2
March-2001	90.3	75.8	83.7	78.3	85.9	85.0	79.3	79.0	85.3	75.8
<b>Regular Unleaded Gas at Self Service Stations</b>										
March-2000	82.7	65.4	76.7	73.6	74.0	78.6	72.0	73.1	74.1	68.8
April-2000	79.7	65.6	72.9	71.1	67.6	71.7	64.1	66.9	69.4	65.6
May-2000	80.2	68.2	74.1	71.7	68.9	75.0	68.7	70.8	72.0	63.8
June-2000	85.2	69.6	78.7	76.6	75.5	81.7	70.9	75.8	77.2	67.4
July-2000	87.9	69.6	78.8	75.5	73.8	79.4	68.9	72.0	75.5	67.2
August-2000	83.4	74.4	74.7	70.1	71.0	77.8	67.6	69.2	70.8	63.8
September-2000	86.3	72.9	78.3	75.0	75.4	81.2	73.6	74.4	77.6	71.2
October-2000	85.5	74.8	80.0	75.8	73.7	81.5	70.6	73.0	74.2	68.6
November-2000	88.6	77.9	81.7	80.4	76.6	80.6	73.6	74.1	74.7	70.6
December-2000	84.9	76.6	76.4	77.5	73.4	75.8	70.0	70.0	73.9	67.3
January-2001	81.1	79.3	75.2	71.7	76.8	77.1	70.5	70.4	70.6	62.9
February-2001	80.9	70.3	75.3	71.4	77.0	77.4	67.8	69.6	72.5	67.7
March-2001	80.9	70.2	74.9	69.8	78.4	76.1	66.0	67.3	71.1	64.6
<b>Premium Unleaded Gas at Self Service Stations</b>										
March-2000	88.6	69.6	82.3	80.7	80.8	85.7	82.4	83.4	82.9	78.5
April-2000	85.7	69.8	79.4	78.0	74.3	78.8	74.1	77.1	78.9	75.2
May-2000	86.7	72.4	80.4	78.8	75.9	81.8	78.6	81.1	81.1	72.8
June-2000	92.1	73.8	85.3	83.3	82.9	88.9	81.1	85.7	86.7	76.3
July-2000	94.5	73.7	85.3	82.2	80.8	86.6	78.7	82.2	85.2	76.7
August-2000	89.7	78.5	80.8	77.1	77.5	85.0	77.9	79.2	80.3	73.7
September-2000	92.4	77.0	84.7	81.9	82.0	87.7	83.6	84.6	87.2	81.0
October-2000	92.4	79.1	86.0	82.6	80.2	88.4	80.9	82.9	83.4	78.0
November-2000	95.5	82.1	88.6	87.3	83.3	87.5	84.1	84.5	84.2	80.4
December-2000	90.9	80.8	82.6	84.4	80.6	82.7	80.2	80.2	83.3	77.1
January-2001	87.7	83.4	81.0	78.7	83.7	83.9	80.1	80.1	80.4	72.8
February-2001	87.7	74.5	81.9	78.5	84.3	84.3	77.7	80.0	82.0	77.7
March-2001	87.7	74.4	81.5	76.9	85.8	83.0	76.4	77.2	80.7	74.3
<b>Household Heating Fuel</b>										
March-2000	57.3	46.8	57.0	63.1	51.4	51.6	53.4	54.8	54.6	52.8
April-2000	52.8	46.8	50.9	58.2	46.1	45.9	50.5	48.8	51.1	52.8
May-2000	51.1	48.9	50.9	56.2	45.4	45.9	48.7	49.1	49.9	52.8
June-2000	51.1	48.9	50.9	56.2	45.4	45.9	48.7	49.1	49.9	52.8
July-2000	51.1	48.9	50.9	56.2	45.4	45.9	48.7	49.1	49.9	52.8
August-2000	51.1	48.9	50.9	56.2	45.4	45.9	48.7	49.1	49.9	52.8
September-2000	59.9	50.2	60.1	60.8	52.4	56.0	55.9	57.4	58.9	62.3
October-2000	62.1	52.3	62.0	60.6	54.2	57.0	58.4	60.4	60.0	62.9
November-2000	62.9	55.2	62.4	63.9	55.3	57.4	60.5	64.7	60.8	64.2
December-2000	66.3	53.8	67.5	68.1	60.8	62.2	63.4	64.6	63.1	64.5
January-2001	63.3	56.5	59.2	66.6	56.3	58.3	65.5	64.6	61.1	62.0
February-2001	58.7	50.7	57.8	62.7	52.4	55.3	63.8	63.6	58.9	62.3
March-2001	56.0	50.7	56.4	60.5	51.1	52.3	59.8	60.9	54.6	60.2



TABLE - 10

Average Retail Prices for Gasoline and Fuel Oil,  
by City - Cents per Litre, 2000-2001

TABLEAU - 10

Prix de détail moyens, essence et mazout,  
par ville - cents par litre, 2000-2001

Regina	Saskatoon	Edmonton	Calgary	Vancouver	Victoria	Whitehorse	Yellowknife	
								<b>Essence régulière sans plomb aux stations avec service complet</b>
73.0	72.3	65.2	64.5	69.3	73.3	76.0	84.1	Mars-2000
70.6	70.6	62.9	62.5	67.9	71.7	79.4	85.9	Avril-2000
70.0	69.5	63.6	62.2	70.1	71.2	79.7	85.9	Mai-2000
71.4	71.1	64.3	64.2	72.0	73.4	82.2	87.5	Juin-2000
73.9	73.9	67.0	67.4	77.0	77.7	83.5	88.9	Juillet-2000
73.1	72.8	63.4	66.0	75.5	78.0	84.9	86.2	Août-2000
76.2	76.3	68.1	69.1	77.6	80.1	86.5	87.3	Septembre-2000
76.6	76.3	69.2	69.3	78.7	81.4	88.2	87.9	Octobre-2000
75.8	75.3	66.9	68.7	75.6	80.8	88.4	87.9	Novembre-2000
74.6	74.4	66.3	66.9	74.6	77.9	88.5	87.9	Décembre-2000
72.7	72.8	64.4	65.5	71.6	75.6	85.9	87.9	Janvier-2001
74.8	74.6	66.9	66.9	72.2	74.8	83.8	87.9	Février-2001
70.8	70.6	63.4	64.1	69.6	74.0	83.3	87.9	Mars-2001
								<b>Essence super sans plomb aux stations avec service complet</b>
82.3	81.9	74.7	74.4	79.6	83.5	83.1	87.9	Mars-2000
79.9	79.3	72.6	72.4	78.3	81.9	86.8	90.1	Avril-2000
79.3	78.5	73.2	72.0	80.4	81.4	87.0	90.1	Mai-2000
80.9	80.3	74.3	74.1	82.4	83.5	89.5	93.1	Juin-2000
83.0	83.6	76.9	76.7	87.1	88.1	90.8	93.8	Juillet-2000
82.6	82.6	73.4	75.9	85.9	88.2	90.8	90.9	Août-2000
85.7	85.7	78.6	79.0	88.2	90.2	93.2	92.1	Septembre-2000
86.4	86.2	79.6	79.1	89.2	91.5	94.2	92.6	Octobre-2000
85.7	85.1	76.9	78.5	86.2	91.0	95.0	92.6	Novembre-2000
84.4	84.2	75.8	76.8	85.1	88.1	94.9	92.6	Décembre-2000
82.2	82.8	74.3	75.1	82.2	85.9	93.0	92.8	Janvier-2001
84.3	84.5	77.2	76.5	82.7	84.9	92.0	93.1	Février-2001
79.7	80.6	73.3	73.4	80.0	84.1	91.4	93.1	Mars-2001
								<b>Essence régulière sans plomb aux stations avec libre service</b>
71.4	71.7	64.1	64.1	66.9	71.3	75.5	83.9	Mars-2000
71.1	70.3	62.5	61.6	65.2	70.6	78.9	85.9	Avril-2000
69.4	69.0	61.6	61.6	66.9	70.0	78.6	85.9	Mai-2000
70.4	71.2	63.5	63.9	69.4	72.1	80.9	87.1	Juin-2000
73.3	73.6	65.6	66.8	74.6	76.5	83.4	88.3	Juillet-2000
72.6	72.3	62.5	65.2	72.5	76.6	83.9	86.3	Août-2000
75.4	75.6	67.9	68.0	74.9	79.3	84.9	87.5	Septembre-2000
75.8	76.1	68.8	68.3	76.2	80.2	87.4	87.9	Octobre-2000
75.1	75.1	65.9	67.7	74.0	79.8	87.5	87.9	Novembre-2000
74.0	74.0	65.3	66.2	71.7	76.5	87.5	87.9	Décembre-2000
72.4	72.4	62.6	64.8	69.4	74.4	84.9	87.7	Janvier-2001
74.3	74.2	65.3	66.1	70.6	73.9	82.7	87.5	Février-2001
69.6	70.6	61.9	62.7	66.5	73.0	81.7	87.5	Mars-2001
								<b>Essence super sans plomb aux stations avec libre service</b>
80.9	81.1	74.1	74.1	77.1	81.7	82.1	91.2	Mars-2000
80.7	79.7	72.5	71.6	75.7	81.2	84.5	92.9	Avril-2000
78.8	78.5	71.6	71.4	77.2	80.3	84.5	92.9	Mai-2000
80.3	80.7	72.4	73.7	79.7	82.4	87.0	95.0	Juin-2000
83.3	83.2	75.6	76.8	84.8	86.9	88.9	96.6	Juillet-2000
82.4	81.9	72.5	75.2	83.0	87.2	89.3	93.8	Août-2000
85.3	85.2	77.8	77.8	85.2	90.1	90.5	95.1	Septembre-2000
85.3	85.8	78.4	78.1	86.4	90.6	93.2	95.4	Octobre-2000
84.6	84.4	75.6	77.6	83.8	90.4	93.2	95.4	Novembre-2000
84.1	83.7	75.0	75.9	81.9	87.0	92.8	95.4	Décembre-2000
82.6	82.1	72.6	74.7	78.9	84.8	91.3	95.3	Janvier-2001
84.6	84.0	75.3	75.3	80.7	84.4	89.9	95.1	Février-2001
80.1	80.2	71.3	72.2	76.7	83.4	89.5	95.1	Mars-2001
								<b>Mazout</b>
50.6	52.7	...	...	55.5	57.0	53.0	50.6	Mars-2000
52.1	52.1	...	...	56.5	57.3	54.7	50.2	Avril-2000
49.6	51.4	...	...	55.1	56.6	55.5	50.2	Mai-2000
49.6	51.4	...	...	55.1	56.6	55.5	50.2	Juin-2000
49.6	51.4	...	...	55.1	56.6	55.5	50.2	Juillet-2000
49.6	51.4	...	...	55.1	56.6	55.5	50.2	Août-2000
59.6	57.6	...	...	60.2	61.2	61.0	54.8	Septembre-2000
59.3	57.1	...	...	62.6	63.4	63.1	57.4	Octobre-2000
60.0	60.0	...	...	63.0	63.4	64.9	57.6	Novembre-2000
60.2	61.4	...	...	64.5	65.2	66.2	58.8	Décembre-2000
60.2	58.7	...	...	61.7	64.8	65.9	56.3	Janvier-2001
59.5	58.8	...	...	60.5	60.5	64.7	54.6	Février-2001
57.7	56.8	...	...	60.0	59.1	64.0	52.3	Mars-2001

**TABLE - 11**  
Average Retail Prices, monthly, Canada

**TABEAU - 11**  
Prix de détail moyens, mensuels, Canada

		January 2001	February 2001	March 2001	
		Janvier 2001	Février 2001	Mars 2001	
1	Round steak - Bifteck de ronde	1 kg	10.41	11.13	11.47
2	Sirloin steak - Bifteck de surlonge	1 kg	12.77	13.05	13.50
3	Prime rib roast - Rôti de côtes de choix	1 kg	16.90	17.31	17.61
4	Blade roast - Rôti de palette	1 kg	7.17	7.40	7.85
5	Stewing beef - Boeuf à ragoût	1 kg	7.43	7.91	8.17
6	Ground beef, regular - Boeuf haché régulier	1 kg	4.61	4.79	5.07
7	Pork chops - Côtelettes de porc	1 kg	9.21	9.05	9.42
8	Butt roast - Rôti de soc	1 kg	5.94	5.78	5.85
9	Chicken - Poulet	1 kg	4.53	4.48	4.39
10	Bacon	500 g	3.97	3.86	3.97
11	Wieners - Saucisses fumées	450 g	2.49	2.51	2.53
12	Canned sockeye salmon - Saumon sockeye en conserve	213 g	4.18	3.97	3.91
13	Homogenized milk - Lait homogénéisé	1 l	1.50	1.56	1.57
14	Partly skimmed milk - Lait partiellement écrémé	1 l	1.47	1.51	1.51
15	Butter - Beurre	454 g	3.14	3.19	3.24
16	Processed cheese food slices - Préparation de fromage fondu en tranches	250 g	2.48	2.47	2.48
17	Evaporated milk - Lait évaporé	385 ml	1.10	1.10	1.12
18	Eggs - Oeufs	1 dz	1.93	1.93	1.96
19	Bread - Pain	675 g	1.39	1.39	1.40
20	Soda crackers - Biscuits soda	450 g	1.84	1.89	1.89
21	Macaroni	500 g	0.96	0.99	1.00
22	Flour - Farine	2.5 kg	3.39	3.35	3.38
23	Corn flakes - Flocons de maïs	675 g	3.29	3.31	3.29
24	Apples - Pommes	1 kg	2.52	2.59	2.52
25	Bananas - Bananes	1 kg	1.29	1.32	1.30
26	Grapefruits - Pamplemousses	1 kg	1.57	1.58	1.58
27	Oranges	1 kg	1.94	1.97	1.99
28	Apple juice, canned - Jus de pommes en conserve	1.36 l	1.54	1.53	1.56
29	Orange juice, tetra-brick - Jus d'orange tetra-brick	1 l	2.96	2.98	3.03
30	Cabbage - Choux	1 kg	1.00	1.26	1.21
31	Carrots - Carottes	1 kg	1.16	1.27	1.35
32	Celery - Céleri	1 kg	2.49	2.03	2.16
33	Mushrooms - Champignons	1 kg	5.84	5.93	6.06
34	Onions - Oignons	1 kg	1.06	1.18	1.22
35	Potatoes - Pommes de terre	4.54 kg	3.60	3.54	3.38
36	French fried potatoes, frozen - Pommes de terre frites congelées	1 kg	1.70	1.73	1.70
37	Baked beans, canned - Fèves au lard en conserve	398 ml	0.80	0.81	0.83
38	Tomatoes, canned - Tomates en conserve	796 ml	1.18	1.21	1.22
39	Tomato juice, canned - Jus de tomate en conserve	1.36 l	1.48	1.48	1.49
40	Ketchup	1 l	2.54	2.55	2.61
41	Sugar, white - Sucre blanc	2 kg	2.47	2.43	2.42
42	Coffee, roasted - Café torréfié	300 g	3.23	3.17	3.17
43	Coffee, instant - Café instantané	200 g	4.69	4.72	4.73
44	Tea (bags) - Thé (sachets)	72	3.36	3.39	3.38
45	Cooking or salad oil - Huile à frire ou à salade	1 l	3.09	3.07	3.06
46	Soup, canned - Soupe en conserve	284 ml	0.75	0.75	0.73
47	Baby food - Nourriture pour bébés	128 ml	0.55	0.56	0.55
48	Peanut butter - Beurre d'arachide	500 g	2.53	2.54	2.54
49	Fruit flavoured crystals - Cristaux à saveur de fruit	2.25 l	1.30	1.24	1.26
50	Soft drinks, cola type - Boissons gazeuses cola	2 l	1.28	1.32	1.30
51	Soft drinks, lemon type - Boissons gazeuses citron-lime	2 l	1.34	1.39	1.34
52	Paper towels (rolls) - Essuie-tout en papier (rouleaux)	2	2.00	1.99	2.00
53	Facial tissue - Papier-mouchoirs	200	1.50	1.52	1.51
54	Bathroom tissue (rolls) - Papier hygiénique (rouleaux)	4	1.84	1.84	1.84
55	Shampoo - Shampoing	300 ml	3.25	3.26	3.26
56	Deodorant - Désodorisant	60 g	2.86	2.83	2.92
57	Tooth paste - Pâte dentifrice	100 ml	1.21	1.28	1.24
58	Cigarettes	200	37.67	37.58	37.59

*Note: For explanatory notes and details, see Appendix I.*

*Note: Pour de plus amples renseignements et détails, consulter l'appendice I.*

## Appendix

### Average retail prices

#### Average retail prices for food, household supplies, personal care items and cigarettes

Table 11 shows, for the current month and the two previous months, average prices for selected food, household supply and personal care items and for cigarettes.

Prices for these items are collected as part of the regular monthly CPI survey. Prices for the selected food, household supply and personal care items are observed in food supermarkets, while prices for cigarettes are collected in supermarkets, department stores, drug stores and tobacco shops. Average prices for each commodity are calculated as a weighted average of the average prices in the observed cities using the population of these cities as weights.

The commodities which are priced can vary in quality between outlets or between cities. This is the reason why average prices are not published for each of those cities. Brands and outlets can also vary from month to month. Therefore, average prices may not necessarily be fully comparable from one month to another and should not be used as an appropriate measure of pure price change through time. A matched commodity and outlet sample is used for the CPI to determine the pure price movement of commodities through time.

## Appendice

### Prix de détail moyens

#### Prix de détail moyens pour les aliments, les produits d'entretien ménager, les produits de soins personnels et les cigarettes

Le tableau 11 présente, pour le mois courant et les deux mois précédents, des prix moyens pour certains produits alimentaires, d'entretien ménager et de soins personnels ainsi que pour les cigarettes.

Les données sur les prix utilisées dans le calcul sont celles qui ont été recueillies dans le cadre de l'enquête mensuelle régulière de l'IPC. Les prix des aliments et des produits d'entretien ménager et de soins personnels ont été relevés dans des supermarchés alimentaires, alors que les prix des cigarettes ont été observés dans des supermarchés, dans des magasins à rayons, dans des pharmacies et dans des débits de tabac. Les prix moyens pour chaque produit sont obtenus en effectuant une moyenne pondérée des prix moyens de chaque ville observée en utilisant la population de ces villes comme pondération.

Les produits dont on relève les prix peuvent varier en qualité d'un point de vente ou d'une ville à l'autre. C'est la raison pour laquelle les prix moyens ne sont pas publiés pour chacune des villes. Les marques sélectionnées ainsi que les points de vente peuvent aussi varier d'un mois à l'autre. Les prix moyens ne sont donc pas nécessairement entièrement comparables d'un mois à l'autre et ne devraient pas être considérés comme une mesure appropriée des mouvements de prix purs à travers le temps. L'IPC utilise un échantillon apparié de produits et de points de vente pour calculer le mouvement de prix pur des produits dans le temps.

TABLE - 12

**Inter-city Indexes of Retail Price Differentials,  
as of October 1999, for Selected Groups of Consumer  
Goods and Services, Combined City Average=100<sup>1</sup>**

TABLEAU - 12

**Indices comparatifs des prix de détail par ville, octobre  
1999, pour certains groupes de biens et services à la  
consommation, moyenne des villes combinées=100<sup>1</sup>**

No.	Selected components and sub-groups	Canada	St. John's	Charlottetown- Summerside	Halifax	Saint John	Montréal
		CPI weights <sup>2</sup>	(Nfld.)			(N.B.)	
		Pondérations de l'IPC du Canada <sup>2</sup>	St. John's (T.-N.)			Saint John (N.-B.)	
<b>1</b>	<b>All items</b>	<b>100</b>	<b>100</b>	<b>94</b>	<b>99</b>	<b>93</b>	<b>95</b>
<b>2</b>	<b>Food</b>	<b>17.9</b>	<b>109</b>	<b>105</b>	<b>103</b>	<b>103</b>	<b>100</b>
3	Food purchased from stores		113	107	106	107	98
4	Meat, poultry and fish		113	109	109	107	99
5	Dairy products and eggs		123	111	111	109	94
6	Bakery and other cereal products		96	104	100	100	100
7	Fruit and vegetables		127	111	111	114	101
8	Other food purchased from stores <sup>3</sup>		102	102	96	103	97
9	Food purchased from restaurants		99	98	97	95	104
<b>10</b>	<b>Shelter</b>	<b>26.8</b>	<b>86</b>	<b>79</b>	<b>90</b>	<b>76</b>	<b>86</b>
<b>11</b>	<b>Household operations and furnishings</b>	<b>10.8</b>	<b>99</b>	<b>98</b>	<b>102</b>	<b>97</b>	<b>100</b>
12	Household operations		98	95	102	94	100
13	Household furnishings		102	104	101	101	101
<b>14</b>	<b>Clothing and footwear</b>	<b>6.2</b>	<b>101</b>	<b>93</b>	<b>101</b>	<b>100</b>	<b>100</b>
<b>15</b>	<b>Transportation</b>	<b>19.0</b>	<b>105</b>	<b>94</b>	<b>98</b>	<b>96</b>	<b>100</b>
16	Private transportation		105	93	96	95	100
17	Purchase of automotive vehicles		101	105	101	101	100
18	Gasoline		114	88	105	100	108
19	Other private transportation		102	82	84	84	94
20	Public transportation		104	104	106	101	100
<b>21</b>	<b>Health and personal care</b>	<b>4.6</b>	<b>103</b>	<b>100</b>	<b>105</b>	<b>103</b>	<b>105</b>
22	Health care		103	104	108	106	106
23	Personal care supplies and equipment		113	110	106	111	98
24	Personal care services		84	74	95	86	113
<b>25</b>	<b>Recreation, education and reading</b>	<b>11.2</b>	<b>104</b>	<b>102</b>	<b>107</b>	<b>101</b>	<b>92</b>
<b>26</b>	<b>Alcoholic beverages and tobacco products</b>	<b>3.5</b>	<b>126</b>	<b>107</b>	<b>106</b>	<b>104</b>	<b>98</b>
27	Alcoholic beverages		102	104	102	95	103
28	Tobacco products and smokers' supplies		155	111	110	115	92

<sup>1</sup> For explanatory notes, see Appendix 2.

<sup>2,3</sup> See footnotes section at end of Appendix 2.

TABLE - 12

Inter-city Indexes of Retail Price Differentials,  
as of October 1999, for Selected Groups of Consumer  
Goods and Services, Combined City Average=100<sup>1</sup>

TABLEAU - 12

Indices comparatifs des prix de détail par ville, octobre  
1999, pour certains groupes de biens et services à la  
consommation, moyenne des villes combinées=100<sup>1</sup>

Ottawa	Toronto	Winnipeg	Regina	Edmonton	Vancouver	No.	Composantes et sous-groupes choisis
103	108	92	92	93	105	1	Ensemble
103	98	98	100	100	105	2	Aliments
107	99	97	99	102	106	3	Aliments achetés au magasin
108	98	99	99	98	105	4	V viande, volaille et poisson
113	106	90	89	94	101	5	Produits laitiers et oeufs
97	97	104	106	103	112	6	Produits de boulangerie et autres produits céréaliers
107	98	94	96	109	106	7	Fruits et légumes
107	99	100	104	103	106	8	Autres aliments achetés au magasin <sup>3</sup>
96	96	100	103	98	103	9	Aliments achetés au restaurant
103	122	82	78	83	111	10	Logement
103	103	96	96	96	103	11	Dépenses et équipement du ménage
103	104	94	94	97	105	12	Dépenses du ménage
101	101	100	99	94	99	13	Équipement du ménage
101	101	100	99	95	101	14	Habillement et chaussures
99	105	93	96	90	104	15	Transports
98	104	93	98	90	106	16	Transport privé
102	101	100	99	93	101	17	Achat de véhicules automobiles
98	100	98	102	90	93	18	Essence
92	111	82	95	88	121	19	Autres transports privés
106	113	94	84	89	92	20	Transport public
106	100	96	90	98	98	21	Santé et soins personnels
113	101	92	92	100	95	22	Soins de santé
105	100	101	97	95	105	23	Articles et accessoires de soins personnels
86	98	99	75	95	98	24	Services de soins personnels
109	109	96	97	97	97	25	Loisirs, formation et lecture
97	94	109	114	107	119	26	Boissons alcoolisées et produits du tabac
101	102	86	91	95	108	27	Boissons alcoolisées
92	84	137	141	122	133	28	Produits du tabac et articles pour fumeurs

<sup>1</sup> Pour de plus amples renseignements, voir l'appendice 2.

<sup>2,3</sup> Voir notes à la fin de l'appendice 2.

## Note

This edition of the Inter-city Price Index marks the first time that Shelter is included in the index. As a result, an All-items index is now produce that can be used to make overall inter-city retail price comparisons for 11 cities.

Shelter, as an expenditure category, was previously absent from the Inter-city index program because of difficulties associated with its measurement. A price index designed to compare inter-city prices requires that the sampled commodities across areas be identical to ensure that variations in index levels are due to price differences and not to variations in product attributes. For many products, adjusting for such quality differences is relatively straightforward. In the case of shelter however, place-to-place comparison is problematic. Because location is such a critical element in the pricing of shelter, establishing comparable matches across cities is difficult if not impossible.

Recent advances in price index research have provided a way to compare shelter for inter-city comparisons. Hedonic regressions are used to adjust for quality differences between cities and produce reliable inter-city comparisons. This approach has been applied successfully in the context of temporal price indexes such as the Consumer Price Index, for products that change frequently and hence, do not respect the traditional matched-samples methodology.

For the purpose of the inter-city index, a rental equivalence approach is retained. This approach assumes that in the long run, changes in the rental market accurately reflect the changes in costs faced by homeowners. As well, it has the advantage of measuring the consumption aspects of shelter and excluding from it its investment aspect. Thus, the shelter component of the inter-city price index program approximates across cities the differences in the cost of consuming a flow of shelter services provided for both renters and homeowners.

A more detailed description of the treatment of shelter in the Inter-City Price Index program will be made available in a forthcoming paper to be published in Prices Division Analytical Research Papers series.

## Note

C'est la première fois que la composante du logement est incluse dans l'Indice comparatif des prix de détail par ville. Il est maintenant possible de produire un indice d'ensemble qui permet d'effectuer des comparaisons globales de prix de détail intervilles pour onze villes.

Le logement, une catégorie de dépenses, ne figurait pas auparavant dans le programme de l'indice intervilles à cause des difficultés associées à sa mesure. Un indice de prix ayant pour but de comparer des prix intervilles exige que les produits échantillonnés soient identiques dans toutes les régions. Ceci permet de s'assurer que toute variation du niveau de l'indice est causée par les écarts de prix et non par les différences dans les caractéristiques des biens ou services. Pour beaucoup de biens et services, il est assez simple d'ajuster pour les variations de qualité. Cependant, dans le cas du logement, les comparaisons d'un endroit à l'autre posent un problème. L'emplacement étant un élément important dans l'établissement du prix d'un logement, il est souvent difficile, voire impossible, de trouver des logements comparables dans deux villes différentes.

Les récents progrès dans les études sur les indices de prix fournissent une solution au problème de la comparaison intervilles des logements. Des régressions hédoniques sont utilisées pour évaluer les écarts de qualité entre les villes et pour produire des comparaisons intervilles fiables. On a appliqué avec succès cette méthode à des indices de prix longitudinaux, comme l'IPC, où certains produits changent souvent et ne respectent pas la méthode classique d'échantillons appariés.

Pour les fins du programme de l'indice intervilles, nous avons retenu la méthode de l'équivalence locative. Cette méthode est basée sur l'hypothèse qu'à long terme les changements dans le marché de la location reflètent de façon précise les changements dans les coûts subis par les propriétaires. Elle a aussi l'avantage de mesurer les aspects consommation du logement et d'ignorer l'aspect placement. Ainsi, la composante du logement dans le programme de l'indice des prix intervilles estime, d'une ville à l'autre, la variation du coût de consommation des services de logement fournis pour les locataires et les propriétaires.

On trouvera une description plus détaillée du traitement du logement dans le programme de l'indice comparatif des prix de détail par ville dans un prochain document de recherche de la série analytique de la Division des prix.

## Appendix 2

### Inter-city indexes of retail price differentials

Table 12 shows consumer price differentials prevailing amongst 11 Canadian cities situated in all 10 provinces for a selection of commodities and services at the specified point in time.

The data base of this place-to-place study of comparative retail prices was largely drawn from the large volume of price quotations collected for the production of the monthly consumer price indexes.

In developing these spatial price relationships, efforts were made to achieve comparability by seeking to equate qualities of goods and services in the various locations and by matching types of retail outlets as far as possible. To optimize price comparability between locations, differential price measurements were initially derived separately as between the following pairs of cities:

St. John's	-	Halifax
Charlottetown	-	Halifax
Saint John	-	Halifax
Ottawa	-	Halifax
Toronto	-	Montréal
Ottawa	-	Toronto
Toronto	-	Winnipeg
Regina	-	Winnipeg
Edmonton	-	Winnipeg
Edmonton	-	Vancouver

Within each city pair, price quotations were matched at the item level on the basis of identical specifications, including brand names whenever possible and also with some regard for comparability of retail outlets and merchandising practices. By means of a linking procedure, the paired city item indexes were initially compared with their counterparts in a common base city; subsequently they were related to the weighted average of the combined 11 cities equalling 100.

The city-to-city price relationships for individual items thus derived were then aggregated by application of the combined 11-city weighting patterns updated for price change to the time of the inter-city retail price comparison study.

It should be noted, especially in periods of volatile price movement, that city-to-city retail price relationships may be significantly affected by the timing and the relative rate of price change occurring in each location. Furthermore, since the retail prices used in this study are those faced by consumers, they include sales and excise taxes as applicable. Thus, comparative rates of provincial sales tax in effect in the various cities at the time of price comparison, as well as changes in the rate of incidence of such taxes, can be of importance in explaining inter-city price differentials for tax-affected items or groups of items.

#### Footnotes for Table 12

(2) The weights shown are rounded 1996 basket weights at december 1997 prices for Canada. They are provided for illustration only; the weights actually used are combined city weights with adjustments for price change since December 1997.

(3) Includes the following sub-groups: sugar and syrups, confectionery items, margarine, other edible fat and oil items, coffee, tea, condiments, spices and vinegars, soup, infant and junior foods, pre-cooked frozen food preparations, non-alcoholic beverages and all other food preparations.

## Appendice 2

### Indices comparatifs des prix de détail par ville

Le tableau 12 présente les différences de prix à la consommation de 11 villes du Canada, situées dans les 10 provinces, pour un nombre choisi de biens et de services, pour la période de temps spécifiée.

Les données de cette étude comparative de prix de détail proviennent en grande partie des relevés de prix utilisés pour la production de l'indice mensuel des prix à la consommation.

Des efforts ont été entrepris pour développer des comparaisons valables en cherchant à obtenir des qualités identiques de biens et de services dans les différents endroits et en couplant, lorsque possible, des points de vente au détail comparables, pour déterminer les relations de prix spatiales. Afin d'optimiser la comparaison des prix entre les différents endroits, les mesures différentielles de prix ont d'abord été calculées séparément pour les paires de villes suivantes :

St. John's	-	Halifax
Charlottetown	-	Halifax
Saint John	-	Halifax
Ottawa	-	Halifax
Toronto	-	Montréal
Ottawa	-	Toronto
Toronto	-	Winnipeg
Regina	-	Winnipeg
Edmonton	-	Winnipeg
Edmonton	-	Vancouver

À l'intérieur de chaque paire de villes, les prix ont été couplés au niveau de l'article en s'assurant que les spécifications étaient identiques, y compris les marques, lorsque c'était possible et aussi en tenant compte de la comparaison des points de vente au détail et des méthodes de vente. Grâce à la procédure de couplage, les indices couplés des villes ont d'abord été comparés au niveau de l'article et transformés sur la base d'une ville commune, ils ont ensuite été reliés à une moyenne pondérée (la combinaison des 11 villes étant égale à 100).

Les relations entre les prix d'articles entre les villes ainsi déduites ont été regroupées en appliquant le schéma de pondération des 11 villes combinées, mis à jour par la variation de prix qui s'est effectuée jusqu'au moment de l'étude comparative des prix de détail entre les villes.

Il convient de noter, surtout dans une période de fluctuation des prix, que les relations entre les prix de détail d'une ville à l'autre peuvent varier de façon significative selon la période de relevé des prix et le taux relatif de variation des prix à chaque endroit. De plus, puisque les prix de détail utilisés pour cette étude sont ceux que les consommateurs doivent payer, les taxes de vente et d'accise y sont incluses. Donc, les taux comparatifs des taxes de vente provinciale effectives dans les diverses villes au temps de la comparaison, de même que le changement dans le taux ou l'incidence de ces taxes, peuvent être importants pour expliquer les différences de prix entre les villes, des articles ou groupes d'articles taxables.

#### Notes pour le tableau 12

(2) Les pondérations indiquées sont les pondérations arrondies pour le panier de 1996 aux prix de décembre 1997 pour le Canada. Elles ne sont fournies qu'à titre d'exemple; les pondérations utilisées en fait sont les pondérations combinées des villes rajustés en fonction des variations des prix observées depuis décembre 1997.

(3) Comprend les sous-groupes suivants: sucre et sirop, confiserie, margarine, autres huiles et matières grasses comestibles, café, thé, condiments, épices et vinaigres, soupe, aliments pour bébés et enfants, préparations alimentaires précuites et congelées, boissons non-alcoolisées et toutes autres préparations alimentaires.

## THE CONSUMER PRICE INDEX TECHNICAL NOTES

### Definition

The Consumer Price Index (CPI) is an indicator of the changes in consumer prices experienced by the target population. The CPI measures price change by comparing, through time, the cost of a fixed basket of commodities. This basket is based on the expenditures of the target population in a certain reference period, currently 1996. Since the basket contains commodities of unchanging or equivalent quantity and quality, the index reflects only pure price movements.

Separate CPI's are published for Canada, the ten provinces, Whitehorse and Yellowknife. Some CPI information is also available for an additional sixteen cities. Since the CPI is a measure of price change from one time period to another, it cannot be used to indicate differences in price levels between provinces or cities.

### Population Coverage

The population targeted by the Consumer Price Index consists of families and individuals living in urban and rural private households. For practical reasons, residents of the Territories outside Whitehorse and Yellowknife are not represented by the index. Previous to January 1995, the target population consisted of private households in Canadian urban centres with a population of 30,000 or more.

### Time Reference

The CPI compares, in percentage terms, prices in any given time period to prices in the official base period which, at present, is 1992=100. The official time base was changed from 1986=100 to 1992=100 starting with the CPI for January 1998. The change is strictly an arithmetic conversion which alters the index levels but leaves the percentage changes between any two periods intact, except for differences in rounding.

### Percent Versus Index Point Changes

The movements of the indexes from one month to another are expressed as percent changes rather than changes in index points. Index point changes are affected by the level of the index which, in turn, depends on the time base of the particular index. The percentage change between any two time periods can be readily calculated by dividing the index point difference between the two time periods by the index for the earlier period and multiplying the result by one hundred.

### Price Coverage

The prices used in the CPI calculation are final prices, inclusive of excise and other indirect taxes paid by consumers. In particular, they include the Goods and Services Tax (GST), as well as provincial retail sales taxes wherever applicable. In regions where the GST and provincial retail sales taxes have been combined, the Harmonized Sales Tax (HST) is included. It follows that the CPI can change as a result of modifications to any of these taxes.

## L'INDICE DES PRIX À LA CONSOMMATION NOTES TECHNIQUES

### Définition

L'indice des prix à la consommation (IPC) est un indicateur des variations des prix à la consommation payés par la population cible. L'IPC mesure la variation des prix en comparant, dans le temps, le coût d'un panier fixe de biens et de services. Ce panier est basé sur les dépenses de la population cible au cours d'une période de référence qui est actuellement 1996. Comme ce panier comprend des biens et des services dont la quantité et la qualité ne changent pas ou sont équivalentes, l'indice ne retrace que les mouvements de prix purs.

On publie des IPC distincts pour le Canada, les provinces, Whitehorse et Yellowknife. Certains renseignements sont aussi publiés pour seize autres villes. Comme l'IPC est une mesure de la variation de prix entre deux périodes, il ne peut servir à relever les différences de niveau des prix entre les provinces ou les villes.

### Champ d'observation de la population

La population couverte par l'indice des prix à la consommation comprend les familles et les personnes vivant dans des ménages privés urbains et ruraux. Pour des raisons pratiques, les résidents des Territoires à l'extérieur de Whitehorse et de Yellowknife ne sont pas représentés. Avant janvier 1995, la population cible comprenait les ménages privés vivant dans les centres urbains du Canada dont la population était de 30 000 habitants ou plus.

### Période de base

L'IPC compare, en pourcentage, les prix au cours d'une période donnée à ceux de la période de base officielle, qui est actuellement 1992 = 100. On a changé la période de base de 1986 = 100 à 1992 = 100 à compter de l'IPC du mois de janvier 1998. Ce changement est uniquement une conversion arithmétique qui modifie le niveau des indices, mais laisse les variations en pourcentage entre deux périodes intactes, à l'exception des différences dues à l'arrondissement.

### Changements en pourcentage versus changements en points d'indice

Les fluctuations des indices d'un mois à l'autre sont exprimées en pourcentage, plutôt qu'en point d'indice. Les variations en point d'indice sont en fonction du niveau de l'indice qui, à son tour, dépend de la période de base de l'indice en question. Par contre, il est facile de calculer la variation en pourcentage entre deux périodes en divisant la différence en point d'indice entre ces deux périodes par l'indice de la période antérieure, et en multipliant ensuite ce résultat par cent.

### Champ d'observation des prix

Les prix qui entrent dans le calcul de l'IPC sont les prix finals, ce qui comprend les taxes d'accise et les autres impôts indirects que les consommateurs paient. En particulier, les prix comprennent la taxe sur les produits et les services (TPS), ainsi que les taxes de vente au détail provinciales, au besoin. Dans les régions où la TPS et la taxe provinciale de vente au détail ont été combinées, la taxe de vente harmonisée (TVH) est incluse. L'IPC peut donc varier à cause des modifications apportées à ces taxes.



The selection of commodities and the outlets from which prices are collected is judgmental, other than for rents. The number of prices required for a given commodity depends on the importance and the nature of the commodity. The samples are designed to represent volume selling commodities and outlets. The principal objective of the sample design is to ensure an informative, reliable and impartial picture of consumer inflation at the national and provincial levels.

Price collection for a given month's index is carried out during the first three weeks of the month. Although prices for most CPI commodities are collected monthly, prices for commodities having less frequent price changes (e.g. property taxes and electricity rates) are collected at intervals longer than one month. Special pricings are carried out where there is evidence that significant price changes have occurred between scheduled pricing periods.

## Weights and Linking

The CPI maintains fixed quantitative proportions (weights) between commodities during the life of a given basket. The baskets are updated periodically to take into account changes in consumer expenditure patterns. In January 1998, the basket reflecting the 1996 expenditure patterns replaced the 1992 basket. The continuity of the CPI series is maintained by "linking" the corresponding indexes obtained from consecutive baskets.

The CPI is calculated as a weighted average of specified commodity price indexes. The weights are derived from Family Expenditure Survey data. Text Table 1 compares the expenditure shares of the two most recent CPI baskets, i.e. those of 1996 and 1992. Because both sets of weights are expressed in December 1997 or "link month" prices, the differences reflect the shifts in the relative quantities purchased between the two baskets. The differences are a result of changes in consumer expenditure patterns over time and in the procedures used to obtain weights for "replacement cost" and "alcoholic beverages".

**TEXT TABLE 1**  
**Comparison of the 1996 and 1992**  
**Distribution<sup>1</sup> of Expenditures used in the**  
**Consumer Price Index, by Major**  
**Component, for Canada**

Major Components	1996 Expenditures		1992 Expenditures	
	Dépenses de 1996		Dépenses de 1992	
	Expressed in 1996 prices	Expressed in Dec. 1997 prices	Expressed in Dec. 1997 prices	
	Exprimées en prix de 1996	Exprimées en prix de Déc. 1997	Exprimées en prix de Déc. 1997	Composantes principales
<b>All-items</b>	<b>100.0</b>	<b>100.0</b>	<b>100.0</b>	<b>Ensemble</b>
Food	17.8	17.9	18.1	Aliments
Shelter	27.1	26.8	26.9	Logement
Household operations and furnishings	10.7	10.8	10.1	Dépenses et équipement du ménage
Clothing and footwear	6.3	6.3	6.4	Habillement et chaussures
Transportation	18.6	19.0	19.1	Transports
Health and personal care	4.6	4.6	4.3	Santé et soins personnels
Recreation, education and reading	11.3	11.2	10.6	Loisirs, formation et lecture
Alcoholic beverages and tobacco products	3.4	3.5	4.6	Boissons alcoolisées et produits du tabac

<sup>1</sup> Figures may not add to 100% due to rounding.

<sup>1</sup> Le total des chiffres ne donne pas forcément 100% à cause de l'arrondissement.

La sélection des biens et des services, ainsi que des points de vente où l'on recueille les prix, se fait au jugé, à l'exception des loyers. Le nombre de prix nécessaires pour un bien ou service donné dépend de l'importance et de la nature de celui-ci. L'échantillon est conçu de façon à représenter les produits et services ainsi que les établissements à fort volume de ventes. Le principal objectif du plan de sondage est d'obtenir une image précise, fiable et impartiale de l'inflation représentée par les prix à la consommation au niveau national et provincial.

La collecte des prix pour l'indice d'un mois donné se fait pendant les trois premières semaines du mois. Bien que les prix de la plupart des biens et services entrant dans l'IPC soient recueillis chaque mois, les prix des biens ou des services ayant des variations de prix moins fréquentes (impôts fonciers, tarifs de l'électricité, par exemple) sont recueillis à des intervalles dépassant un mois. Des relevés spéciaux de prix sont faits lorsqu'il est évident que des variations de prix appréciables se sont produites entre les périodes de relevé de prix régulières.

## Pondération et enchaînement

L'IPC maintient des proportions quantitatives fixes (pondérations) entre les biens et les services pendant la durée de vie d'un panier. Le panier est habituellement mis à jour régulièrement afin de prendre en compte les changements dans la composition des dépenses des consommateurs. En janvier 1998, le panier qui retrace la composition des dépenses de 1996 a remplacé le panier de 1992. La continuité des séries de l'IPC est assurée par un «enchaînement» des indices correspondants provenant de paniers consécutifs.

On calcule l'IPC comme une moyenne pondérée d'indices de prix de biens ou de services précis. Les pondérations sont tirées des données de l'Enquête sur les dépenses des familles. Le tableau explicatif 1 compare les parts des dépenses des deux paniers les plus récents, ceux de 1996 et de 1992. Comme les deux ensembles de pondérations sont exprimés en prix de décembre 1997, qui est le «mois d'enchaînement», les différences reflètent les mouvements des quantités relatives achetées entre les deux paniers. Les différences s'expliquent par les variations de la composition des dépenses des consommateurs dans le temps et des méthodes pour obtenir les pondérations de «coût de remplacement» et de «boissons alcoolisées».

**TABLEAU EXPLICATIF - 1**  
**Comparaison des ventilations<sup>1</sup> des dépenses**  
**de 1996 et 1992 utilisées pour l'indice des**  
**prix à la consommation, par composante**  
**principale, pour le Canada**

When reconstructing or re-aggregating published CPI series, the changes in weights and the linking procedures must be taken into account. For a description of the methodology required to reconstruct or re-aggregate CPI series, see the Consumer Price Index Reference Paper cat. 62-553 Occasional or contact Prices Division.

---

## Whitehorse and Yellowknife Indexes

The relatively small size of the housing market in these two cities makes it difficult to construct reliable price indexes for new houses. To compensate, the price movements of rental accommodation are used to approximate the price movements of new houses. The rent information itself is collected using different pricing frequencies and collection methods than in the rest of the country. Because of these problems, the indexes for Rented Accommodation, Owned Accommodation and Shelter are not published for these two cities. Further, the All-items indexes published for these two cities are not strictly comparable with the same indexes for the provinces or the other sixteen urban centres.

---

## Calculation of City Indexes

With the introduction of the 1992 basket, emphasis was shifted from city data to provincial data. City All-items series were continued since many users had come to rely on this service, but the method of calculation was changed. Shelter indexes are calculated for each city. This recognizes the importance of Shelter in the basket, the significant and persistent differences in price movements between cities, and the availability of local data. For the other seven major components, the movement of the provincial counterpart (or, in the cases of Montréal, Toronto, and Vancouver, a sub-provincial counterpart) is used. The major components are aggregated using the city's expenditure pattern to arrive at each city's All-items index.

---

## Seasonal Adjustment

Seasonal adjustment is performed within each basket at the level of the eight major components. The seasonally adjusted All-items series is a weighted average of the eight seasonally adjusted major components. It was linked in December 1997 with the seasonally adjusted series calculated before then to form a continuous series starting in September 1978. Each month's data is fixed until the end of the year when the series is revised. Because the revision can lead to changes in both the levels and movements of the indexes, users employing the CPI for indexation purposes are advised to use the unadjusted indexes.

Quand on reconstruit ou ré-agrège les séries publiées de l'IPC, il faut prendre en compte les changements de pondérations et les procédures d'enchaînement. Pour une description de la méthodologie à utiliser dans la reconstruction des séries de l'IPC ré-agrégées, consulter le document de référence sur l'indice des prix à la consommation portant le numéro de catalogue 62-553 (Hors série), ou s'adresser à la Division des prix.

---

## Indices de Whitehorse et de Yellowknife

La taille relativement faible du marché de l'habitation de ces deux villes rend difficile la construction d'indices de prix fiables pour les maisons neuves. Pour corriger cette situation, on se sert du mouvement des prix du logement en location pour obtenir une approximation de celui des maisons neuves. Les renseignements sur les loyers proprement dits sont obtenus à des fréquences de relevé des prix et selon des méthodes de collecte qui diffèrent de celles utilisées ailleurs dans le pays. En raison de ces problèmes, les indices du logement en location, du logement en propriété et du logement ne sont pas publiés pour ces deux villes. Enfin, les indices d'ensemble publiés pour ces deux villes ne sont pas strictement comparables aux mêmes indices pour les provinces ou les seize autres centres urbains.

---

## Calcul des indices des villes

Avec la venue du panier de 1992, l'accent est passé des données des villes aux données des provinces. Les séries des indices d'ensemble pour les villes ont été conservées parce que de nombreux utilisateurs se sont habitués à ce service, mais la méthode de calcul a changé. Les indices du logement sont calculés pour chaque ville. Ainsi, on prend en compte l'importance du logement dans le panier, les différences appréciables et persistantes dans les mouvements des prix entre villes et la disponibilité de données locales. Pour les sept autres composantes principales, on utilise le mouvement de l'indice provincial (pour Montréal, Toronto et Vancouver, un indice infra-provincial). Les composantes principales sont agrégées à partir de la composition des dépenses de la ville pour donner, en fin de compte, l'indice d'ensemble de cette dernière.

---

## Désaisonnalisation

On effectue la désaisonnalisation pour chaque panier au niveau des huit composantes principales. La série désaisonnalisée de l'indice d'ensemble est une moyenne pondérée des huit composantes principales désaisonnalisées. Elle a été enchaînée en décembre 1997 à la série désaisonnalisée calculée auparavant pour donner une série continue qui commence en septembre 1978. Les données de chaque mois sont inchangées jusqu'à la fin de l'année, lorsque la série fait l'objet d'une révision. Comme cette dernière peut entraîner des changements dans les niveaux et dans les mouvements des indices, il est recommandé aux utilisateurs qui se servent de l'IPC à des fins d'indexation de prendre les indices bruts.